

А К Т

по результатам проведения государственной историко-культурной экспертизы проектной документации на проведение работ по сохранению объекта культурного наследия регионального значения «Дом кн. Л.Д. Вяземского», расположенного по адресу: г. Санкт-Петербург, Галерная ул., д. 67, литера А (Красного Флота наб., 66; Галерная ул., 67 - в соответствии с НПА*), - «Проект приспособления для современного использования объекта культурного наследия регионального значения «Дом кн. Л.Д. Вяземского» по адресу: г. Санкт-Петербург, Галерная ул., д. 67, литера А, в части перепланировки и переустройства квартиры №11», разработанной ООО «ТОК» в 2020 г., шифр П-09-11/20, с целью определения соответствия проектной документации требованиям законодательства Российской Федерации в области государственной охраны объектов культурного наследия

г. Санкт-Петербург

15 января 2021 г.

1. Дата начала и дата окончания проведения экспертизы.

Настоящая государственная историко-культурная экспертиза (далее – экспертиза) проведена экспертной комиссией на основании договоров №1-3 от 07 декабря 2020 г. (Приложение №9. Копии договоров с экспертами) с 07 декабря 2020 г. по 15 января 2021 г.

2. Место проведения экспертизы.

г. Санкт-Петербург.

3. Заказчик экспертизы.

Гражданин Российской Федерации Невенкина Анна Александровна на основании доверенностей от 03.09.2020 №78АБ 8871257, от 07.08.2020 №78АБ 8870694, от собственников квартиры №11, расположенной в доме по адресу: г. Санкт-Петербург, Галерная ул., д. 67, литера А

4. Сведения об экспертах (состав экспертной комиссии).

- Председатель экспертной комиссии:

ГУБИН Ян Владимирович, образование высшее: Санкт-Петербургский государственный архитектурно-строительный университет (СПбГАСУ), специальность – инженер-строитель ПГС; Санкт-Петербургский гуманитарный университет профсоюзов (СПбГУП), специальность – искусствовед; ученая степень (звание) – кандидат искусствоведения (2005), стаж работы по специальности – 16 лет. Место работы, должность: ООО «Петербургское наследие», генеральный директор.

* решение малого Совета Петербургского горсовета от 07.09.1993 №327

Аттестованный эксперт по проведению государственной историко-культурной экспертизы (приказы Министерства культуры Российской Федерации «Об утверждении статуса аттестованного эксперта по проведению государственной историко-культурной экспертизы» от 11 октября 2018 г. №1772 и от 25 декабря 2019 г. №2032).

Профиль экспертной деятельности (объекты экспертизы):

- выявленные объекты культурного наследия в целях обоснования целесообразности включения данных объектов в реестр;
- документы, обосновывающие включение объектов культурного наследия в реестр;
- документы, обосновывающие исключение объектов культурного наследия из реестра;
- документы, обосновывающие изменение категории историко-культурного значения объекта культурного наследия;
- документация или разделы документации, обосновывающие меры по обеспечению сохранности объекта культурного наследия, включенного в реестр, объекта культурного наследия регионального значения либо объекта, обладающего признаками объекта культурного наследия, при проведении земляных, мелиоративных, хозяйственных работ, указанных в статье 30 Федерального закона работ по использованию лесов и иных работ в границах территории объекта культурного наследия либо на земельном участке, непосредственно связанном с земельным участком в границах территории объекта культурного наследия
- проектная документация на проведение работ по сохранению объектов культурного наследия.

- Ответственный секретарь экспертной комиссии:

ЛЕБЕДЕВА Галина Петровна, образование высшее, окончила Московский архитектурный институт (государственная академия) (МАрхИ), специальность: архитектор-реставратор I категории; стаж работы по специальности - 44 года; место работы, должность: ООО «Атлант», генеральный директор.

Аттестованный эксперт по проведению государственной историко-культурной экспертизы (приказ Министерства культуры Российской Федерации «Об утверждении статуса аттестованного эксперта по проведению государственной историко-культурной экспертизы» от 11 октября 2018 г. №1772).

Профиль экспертной деятельности (объекты экспертизы):

- выявленные объекты культурного наследия в целях обоснования целесообразности включения данных объектов в реестр;
- документы, обосновывающие включение объектов культурного наследия в реестр;
- документы, обосновывающие исключение объектов культурного наследия из реестра;

- документы, обосновывающие изменение категории историко-культурного значения объекта культурного наследия;
- проекты зон охраны объекта культурного наследия;
- проектная документация на проведение работ по сохранению объектов культурного наследия.

- Член экспертной комиссии:

ГУСЕВА Алла Николаевна, образование высшее, окончила Ленинградский институт им. Плеханова, специальность: инженер-строитель; стаж работы 24 года; место работы, должность: ведущий инженер ООО «Равелин».

Аттестованный эксперт по проведению государственной историко-культурной экспертизы (приказ Минкультуры России об аттестации государственных экспертов по проведению государственной историко-культурной экспертизы от 17.09.2018 № 1627).

Профиль экспертной деятельности (объекты экспертизы):

- проектная документация на проведение работ по сохранению объектов культурного наследия;
- документация или разделы документации, обосновывающие меры по обеспечению сохранности объекта культурного наследия, включенного в реестр, объекта культурного наследия регионального значения либо объекта, обладающего признаками объекта культурного наследия, при проведении земляных, мелиоративных, хозяйственных работ, указанных в настоящей статье работ по использованию лесов и иных работ в границах территории объекта культурного наследия либо на земельном участке, непосредственно связанном с земельным участком в границах территории объекта культурного наследия.

5. Ответственность экспертов.

Настоящим подтверждаем, что мы несем ответственность за достоверность сведений, изложенных в заключении экспертизы, в соответствии с законодательством Российской Федерации.

Председатель экспертной комиссии:	<u>подписано электронной подписью</u>	Я.В. Губин
Ответственный секретарь экспертной комиссии:	<u>подписано электронной подписью</u>	Г.П. Лебедева
Член экспертной комиссии:	<u>подписано электронной подписью</u>	А.Н. Гусева

6. Объект экспертизы.

Проектная документация на проведение работ по сохранению объекта культурного наследия регионального значения «Дом кн. Л.Д. Вяземского», расположенного по адресу: г. Санкт-Петербург, Галерная ул., д. 67, литера А (Красного Флота наб., 66; Галерная ул., 67 - в соответствии с НПА), - «Проект приспособления для современного использования объекта культурного наследия регионального значения «Дом кн. Л.Д. Вяземского» по адресу: г. Санкт-Петербург, Галерная ул., д. 67, литера А, в части перепланировки и переустройства квартиры №11», разработанная ООО «ТОК» в 2020 г., шифр П-09-11/20, в составе:

Номер тома	Наименование	Шифр
Раздел 1.	Предварительные работы	
Том 1	Исходно-разрешительная документация	П-09-11/20. ИРД
Том 2	Фотофиксация помещений квартиры до начала работ	П-09-11/20. ФФ
Раздел 2.	Комплексные научные исследования	
Том 3	Историко-архитектурные натурные исследования. Обмерные чертежи	П-09-11/20. ОЧ
Том 4	Инженерно-технические исследования состояния строительных элементов и конструкций квартиры	П-09-11/20. ИТИ
Раздел 3.	Проект перепланировки и переустройства квартиры	
Том 5	Пояснительная записка	П-09-11/20. ПЗ
	Архитектурные решения	П-09-11/20. АР
Том 6	Водоснабжение и канализация	П-09-11/20. ВК
	Электроснабжение и освещение	П-09-11/20. ЭО
	Отопление и вентиляция	П-09-11/20. ОВ
Том 7	Проект организации работ	П-09-11/20. ПОР

7. Цель экспертизы.

Определение соответствия проектной документации на проведение работ по сохранению объекта культурного наследия регионального значения «Дом кн. Л.Д. Вяземского», расположенного по адресу: г. Санкт-Петербург, Галерная ул., д. 67, литера А (Красного Флота наб., 66; Галерная ул., 67 - в соответствии с НПА), - «Научно-проектная

документация на проведение работ по приспособлению для современного использования объекта культурного наследия регионального значения «Дом кн. Л.Д. Вяземского» по адресу: г. Санкт-Петербург, Галерная ул., д. 67, литера А, в части перепланировки и переустройства квартиры №11», разработанной ООО «ТОК» в 2020 г., шифр П-09-11/20, требованиям законодательства Российской Федерации в области государственной охраны объектов культурного наследия.

8. Перечень документов, предоставленных заказчиком:

- «Научно-проектная документация на проведение работ по приспособлению для современного использования объекта культурного наследия регионального значения «Дом кн. Л.Д. Вяземского» по адресу: г. Санкт-Петербург, Галерная ул., д. 67, литера А, в части перепланировки и переустройства квартиры №11», разработанная ООО «ТОК» в 2020 г., шифр П-09-11/20 (в составе в соответствии с п. 6 настоящего Акта);
- задание КГИОП от 09.11.2020 № 01-52-2391/20 на проведение работ по сохранению объекта культурного наследия, включенного в государственный реестр объектов культурного наследия (памятника истории и культуры) народов Российской Федерации (Приложение №8. Задание КГИОП от 09.11.2020 № 01-52-2391/20);
- копия лицензии на осуществление деятельности по сохранению объектов культурного наследия (памятников истории и культуры) народов Российской Федерации, предоставленная Министерством культуры Российской Федерации ООО «ТОК» № МКРФ 03274 от 02.03.2016 г.;
- выписка от 08.09.2020 из Единого государственного реестра недвижимости об объекте недвижимости – квартире, кадастровый номер: 78:32:0001007:2591, по адресу: г. Санкт-Петербург, Галерная ул., д. 67, литера А, кв. №11, находящейся в собственности Ю.С. Валяева (Приложение №7. Выписка из Единого государственного реестра прав на недвижимое имущество и сделок с ним, содержащая сведения о зарегистрированных правах на объект культурного наследия и (или) земельные участки в границах его территории. Сведения об объекте культурного наследия и о земельных участках в границах его территории, внесенные в государственный кадастр недвижимости);
- копия технического паспорта на квартиру по адресу: Санкт-Петербург, Галерная ул., д. 67, литера А, составленного кадастровым инженером Р.В. Батуниным, по состоянию на 09.11.2020 г. (Приложение №6. Копия технического паспорта на квартиру);
- письмо КГИОП от 21.10.2020 №01-30-1202/20-0-0 об отсутствии в квартире №11, расположенной по адресу: г. Санкт-Петербург, Галерная ул., д. 67, литера А,

архитектурно-художественных элементов, представляющих историко-культурную ценность (Приложение №2. Копия распоряжения об определении предмета охраны);

- границы территории объекта культурного наследия регионального значения «Дом кн. Л.Д. Вяземского», расположенного по адресу: г. Санкт-Петербург, Английская наб., 66; Галерная ул., 67 (Галерная ул., д. 67, литера А), утвержденные заместителем председателя КГИОП Б.М. Кириковым 07.02.2005 (Приложение №3 Границы территории объекта культурного наследия).

- распоряжение КГИОП от 29.11.2011 №10-838 об определении предмета охраны объекта культурного наследия регионального значения «Дом кн. Л.Д. Вяземского», расположенного по адресу: г. Санкт-Петербург, Галерная ул., д. 67, литера А (Приложение №2. Копия распоряжения об определении предмета охраны).

9. Сведения об обстоятельствах, повлиявших на процесс проведения и результат экспертизы.

Обстоятельства, повлиявшие на процесс проведения и результат экспертизы, отсутствуют.

10. Сведения о проведенных экспертами исследованиях.

Настоящая экспертиза проведена в соответствии с Федеральным законом от 25.06.2002 №73-ФЗ «Об объектах культурного наследия (памятниках истории и культуры) народов Российской Федерации», Положением о государственной историко-культурной экспертизе, утвержденным Постановлением Правительства Российской Федерации от 15.07.2009 №569, Законом Санкт-Петербурга от 12.07.2007 г. №333-64 «Об охране объектов культурного наследия в городе Санкт-Петербурга» и распоряжением КГИОП от 03.04.2020 № 112-р «Об утверждении Административного регламента Комитета по государственному контролю, использованию и охране памятников истории и культуры по предоставлению государственной услуги по согласованию проектной документации на проведение работ по сохранению объектов культурного наследия регионального значения, выявленных объектов культурного наследия».

В рамках настоящей экспертизы экспертами были проведены следующие исследования:

1) архивно-библиографические исследование в объеме, необходимом для принятия экспертной комиссией соответствующих решений, с целью выявления материалов, содержащих сведения по истории освоения участка, включая перестройки, утраты, реконструкции, проведение ремонтно-реставрационных работ. В рамках архивно-

библиографических исследований была изучена библиография в Русском фонде Российской национальной библиотеке (РНБ), Библиотеке Академии наук, изучены фонды Отдела систематизации, популяризации и хранения документированной информации об объектах культурного наследия КГИОП, Центрального государственного исторического архива Санкт-Петербурга (ЦГИА СПб), Центрального государственного архива кинофотодокументов Санкт-Петербурга (ЦГАКФФД СПб), Центрального государственного архива Санкт-Петербурга (ЦГА СПб.)

В ходе проведения архивно-библиографического исследования были выявлены документы и материалы, относящиеся к объекту экспертизы, в том числе исторические планы и фотографии;

2) визуальное обследование, в процессе которого была сделана подробная фотофиксация современного состояния объекта (фотограф – аттестованный эксперт Я.В. Губин) (Приложение №5. Материалы фотофиксации на момент заключения договора на проведение экспертизы).

Визуальное обследование проводилось в целях установления особенностей конструктивного, технического и художественного состояния памятника в целом и его отдельных элементов, степени возможной аварийности в объеме, необходимом для принятия экспертной комиссией соответствующих решений;

3) сравнительный анализ всего комплекса данных (документов, материалов, информации) по объектам экспертизы, включая документы, переданные заказчиком;

4) анализ представленных заказчиком исходно-разрешительной документации, комплексных научных исследований и проектной документации.

При проведении экспертизы эксперты соблюдали принципы проведения экспертизы, установленные статьей 29 Федерального закона «Об объектах культурного наследия (памятниках истории и культуры) народов Российской Федерации», обеспечивали объективность, всесторонность и полноту проводимых исследований, а также достоверность и обоснованность своих выводов; самостоятельно оценивали результаты исследований, ответственно и точно формулировали выводы в пределах своей компетенции.

Исследования проводились на основе принципов научной обоснованности, объективности и законности, презумпции сохранности объекта культурного наследия, соблюдения требований безопасности в отношении объекта культурного наследия, достоверности и полноты информации.

Указанные исследования были проведены с применением методов натурного, историко-архивного и историко-архитектурного анализа в объеме, достаточном для

обоснования вывода государственной историко-культурной экспертизы. Результаты исследований, проведенных в рамках экспертизы, были оформлены в виде настоящего акта.

11. Факты и сведения, выявленные и установленные в результате проведенных исследований.

11.1. Учетные сведения.

Объект, расположенный по адресу: г. Санкт-Петербург, Галерная ул., д. 67, литера А, в единый государственный реестр объектов культурного наследия (памятников истории и культуры) народов Российской Федерации в качестве объекта культурного наследия регионального значения с наименованием «Дом кн. Л.Д. Вяземского», кон. XVIII в.; 1875 г. – перестройка арх. П.П. Мижурев, Л. Бульери, расположенным по адресу: г. Санкт-Петербург, Красного Флота наб., 66; Галерная ул., 67, на основании решения малого Совета Петербургского горсовета от 07.09.1993 №327 (Приложение №1. Извлечение из решения органа государственной власти о включении в реестр).

Границы территории объекта культурного наследия регионального значения «Дом кн. Л.Д. Вяземского», расположенного по адресу: г. Санкт-Петербург, Английская наб., 66; Галерная ул., 67 (Галерная ул., д. 67, литера А), утверждены заместителем председателя КГИОП Б.М. Кириковым 07.02.2005 (Приложение №3 Границы территории объекта культурного наследия).

Актуальный адрес объектов культурного наследия регионального значения «Дом кн. Л.Д. Вяземского» по данным КЗРиЗ Санкт-Петербурга: г. Санкт-Петербург, Галерная ул., д. 67, литера А.

Предмет охраны объекта культурного наследия регионального значения «Дом кн. Л.Д. Вяземского», расположенного по адресу: г. Санкт-Петербург, Галерная ул., д. 67, литера А, определен распоряжением КГИОП от 29.11.2011 №10-838 (Приложение №2. Копия распоряжения об определении предмета охраны).

Квартира №11 объекта культурного наследия регионального значения «Дом кн. Л.Д. Вяземского» в настоящее время находится в собственности Ю.С. Валяева (Приложение №7. Выписка из Единого государственного реестра прав на недвижимое имущество и сделок с ним, содержащая сведения о зарегистрированных правах на объект культурного наследия и (или) земельные участки в границах его территории. Сведения об объекте культурного наследия и о земельных участках в границах его территории, внесенные в государственный кадастр недвижимости).

11.2. Краткие исторические сведения (сведения о времени возникновения объекта, датах основных изменений (перестроек) данного объекта и (или) датах связанных с ним исторических событий).

На участке, где сейчас находится дом 67, первый каменный дом был построен, вероятно, лишь в конце 1730-х гг.

На территории участка к 60-м годам XVIII в. находился каменный двухэтажный особняк «на погребах», выходящий главным фасадом на набережную, и каменный одноэтажный флигель со стороны Исаакиевской (совр. Галерной) улицы.

Вдоль границ участка располагались хозяйственные деревянные постройки. К концу XVIII в. деревянные постройки на территории участка заменяются каменными.

На плане из атласа 1798 г. зафиксированы каменные корпуса, расположенные вдоль восточной и западной границ участка и примыкающие к южному флигелю (выходящему на Исаакиевскую улицу). Ещё один корпус, находившийся в северо-западной части территории, вдоль западной границы участка и соединённый через пристройку с набережным особняком.

С 1875 по 1880 г. владельцем дома был флигель-адъютант Л.Д. Вяземский. По его заказу архитекторы П.П. Мижув и Л.Ф. Бульери в 1875 – 1876 гг. перестроили практически все здания на участке. На месте лёгкого навеса между главным зданием и восточным флигелем была создана капитальная пристройка, фактически флигель был продлён до южного фасада дома, выходящего на набережную.

Была изменена планировка главного здания и западного флигеля.

Принципиально иную трактовку получал и главный фасад набережного дома и фасад южного флигеля, выходящий на Галерную улицу. Южный флигель и примыкающие к нему корпуса были надстроены третьим этажом, кладка несущих стен при этом усиливалась.

В 1880 г. владельцем дома стал И.А. Вышнеградский. При нем в центральной части двора был сделан переход между дворовыми флигелями и выстроен новый каретник.

На набережной Вышнеградский прожил с семьей (женой Варварой Федоровной и четырьмя детьми) до 1893 года, после чего переселился неподалеку, в роскошный дом Утина на Конногвардейский бул., 17. В особняке при нем был сделан между дворовыми флигелями переход и выстроен новый каретник.

Затем домовладельцы стали быстро меняться. С 1893 года ими значатся Анна Абрамовна Грибанова, с 1904-го – братья Пиляцкие: биржевой маклер Эдмунд и врач Альфред Константиновичи, с 1909-го – камергер и шталмейстер Александр Валерианович

Вонлярлярский и его жена Ольга Владимировна. Камергер скончался в 1917 году, а жена эмигрировала.

В советский период в доме были устроены коммунальные квартиры.

В 1963 г. был проведен капитальный ремонт дома.

Анализ исторических данных позволяет заключить, что набережный дом, построенный в 30-е гг. XVIII в., флигель, выходящий на Галерную улицу (40 - 50-е гг. XVIII в.), служебные корпуса вдоль западной и восточной границ участка (вторая половина XVIII – начало XIX вв.) несмотря на существенные перестройки в XIX в. в своей основе сохранились до наших дней.

11.3. Перечень документов и материалов, собранных и полученных при проведении экспертизы, а также использованной для нее специальной, технической и справочной литературы.

- 1) Архитекторы-строители Санкт-Петербурга середины XIX - начала XX века. / Под общей редакцией Кирикова Б.М. СПб., 1996.
- 2) Весь Петербург: адресная и справочная книга г. С.-Петербурга., СПб., 1911, 1913.
- 3) Весь Петроград: адресная и справочная книга г. Петрограда., Птг., 1915, 1917.
- 4) Весь Ленинград адресная и справочная книга г. Ленинграда., Л., 1926, 1927
- 5) Горбачевич К.С., Хабло Е.П. Почему так названы? СПб., 2002
- 6) Пунин А. Л. Архитектура Петербурга середины XIX века. Л., 1990.
- 7) Пунин А. Л. Архитектура Петербурга середины и второй половины XIX века. 1830-1860-е годы. Том I. Ранняя эклектика. СПб., 2009.
- 8) Пунин А.Л. Архитектура Петербурга середины и второй половины XIX века. 1830-1860-е годы. Том II. Петербург 1860-1890-х годов в контексте градостроительства пореформенной России. СПб., 2014.
- 9) Табель или Общая Ведомость оцененныхъ и не вошедшихъ въ оценку недвижимыхъ имуществъ въ С.-Петербурге 1874 года.
- 10) Табель домовъ города С.-Петербурга, съ показаниемъ новой и старой полицейской нумерацией домовъ, вновь открытыхъ улицъ, переулковъ и набережныхъ, съ наименованиемъ оныхъ и переименованиемъ некоторыхъ изъ ныне существующихъ. Съ приложениемъ плана города С.-Петербурга. Издание С.-Петербургской городской Управы. СПб., 1889.

Архивные источники:

Центральный государственный исторический архив Санкт-Петербурга (ЦГИА СПб):

ЦГИА СПб. Фонд 513. Опись 102. Дело 75. Чертежи дома на участке, принадлежавшем Сапожниковым, Л.Д. Вяземскому, И.А. Вышнеградскому по Галерной ул., 67 и Английской наб., 66. 1830–1881

ЦГИА СПб. Фонд 513. Опись 63. Дело 64. О разрешении строительных работ Вяземским по Английской наб. и Галерной ул., д. N67/68. 14.07.1875–12.08.1875

ЦГИА СПб. Фонд 515. Опись 1. Дело 3973. О залоге имущества Сапожниковыми, Вяземскими, Л.Д. Вяземским, И.А. Вышнеградским по Английской наб., 66 и Галерной ул., 67. 02.05.1874–14.01.1884.

ЦГИА СПб. Фонд 513. Опись 93. Дело 211. О выдаче А.В. и О.В. Вонлярским плана двора в Адмир. ч. по Английской наб., 66 и Галерной ул., 67. 17.05.1911–13.06.1911

Нормативная документация:

ГОСТ Р 55528-2013. Состав и содержание научно-проектной документации по сохранению объектов культурного наследия. Памятники истории и культуры;

ГОСТ Р 55567-2013. Порядок организации и ведения инженерно-технических исследований на объектах культурного наследия. Памятники истории и культуры. Общие требования;

ГОСТ Р 56198-2014. Мониторинг технического состояния объектов культурного наследия. Недвижимые памятники;

ГОСТ Р 55945-2014. Общие требования к инженерно-геологическим изысканиям и исследованиям для сохранения объектов культурного наследия.

11.4. Описание современного состояния объекта.

Объемно-пространственное решение.

Трехэтажное прямоугольное в плане здание подвалом и мансардой, в два перехода галереями, расположенное по красным линиям застройки Галерной улицы и Английской набережной.

Архитектурно-художественное решение фасадов.

Архитектурно-художественное решение фасадов стилистических приемах периода эклектики и классицизма.

Окна кв. №11 выходят на дворовой фасад.

Оконные заполнения кв. №11 деревянные коричневого колера с утраченным историческим рисунком расстекловки.

Конструктивная система здания в границах квартиры №11.

Наружные и внутренние капитальные стены объекта культурного наследия выполнены из кирпича.

Междуэтажные перекрытия под помещениями кв. №11 над подвалом, выполнены в виде кирпичных сводов, поверх сводов уложены балки. В помещениях №№2-4 и №18 полы выполнены по бетонному основанию, уложенному на грунт. В помещении №14 балки выполнены из стальных двутавров.

Над помещениями квартиры № 11 в помещениях №5 и №6 перекрытия выполнены в виде кирпичных сводов. В остальных помещениях перекрытия устроены по деревянным балкам.

Объемно-планировочное решение квартиры №11.

Кв. №11 расположена в уровне 1-го этажа и имеет один вход.

Объемно-планировочное решение отчасти утрачено поздними перепланировками.

Декоративно-художественное решение интерьера квартиры №11.

По результатам проведенного обследования и в соответствии с уведомлением КГИОП от 21.10.2020 №01-30-1202/20-0-0 в квартиры №11, расположенной по адресу: г. Санкт-Петербург, Галерная ул., д. 67, литера А, отсутствуют элемента интерьера, представляющие историко-культурную ценность (Приложение №2. Предмет охраны объекта культурного наследия).

Входное дверное заполнение позднее металлическое.

11.5. Анализ проектной документации.

На экспертизу представлена проектная документация на проведение работ по сохранению объекта культурного наследия регионального значения «Дом кн. Л.Д. Вяземского», расположенного по адресу: г. Санкт-Петербург, Галерная ул., д. 67, литера А (Красного Флота наб., 66; Галерная ул., 67 - в соответствии с НПА), - «Проект приспособления для современного использования объекта культурного наследия регионального значения «Дом кн. Л.Д. Вяземского» по адресу: г. Санкт-Петербург, Галерная ул., д. 67, литера А, в части перепланировки и переустройства квартиры №11», разработанная ООО «ТОК» в 2020 г., шифр П-09-11/20, в составе:

Номер тома	Наименование	Шифр
Раздел 1.	Предварительные работы	
Том 1	Исходно-разрешительная документация	П-09-11/20. ИРД

Том 2	Фотофиксация помещений квартиры до начала работ	П-09-11/20. ФФ
Раздел 2.	Комплексные научные исследования	
Том 3	Историко-архитектурные натурные исследования. Обмерные чертежи	П-09-11/20. ОЧ
Том 4	Инженерно-технические исследования состояния строительных элементов и конструкций квартиры	П-09-11/20. ИТИ
Раздел 3.	Проект перепланировки и переустройства квартиры	
Том 5	Пояснительная записка	П-09-11/20. ПЗ
	Архитектурные решения	П-09-11/20. АР
Том 6	Водоснабжение и канализация	П-09-11/20. ВК
	Электроснабжение и освещение	П-09-11/20. ЭО
	Отопление и вентиляция	П-09-11/20. ОВ
Том 7	Проект организации работ	П-09-11/20. ПОР

11.5.1. Раздел 1. Предварительные работы. Том 1. Исходно-разрешительная документация. Шифр П-09-11/20 -ИРД.

В данном разделе представлены задание КГИОП от 09.11.2020 № 01-52-2391/20, лицензия на осуществление деятельности по сохранению объектов культурного наследия (памятников истории и культуры) народов Российской Федерации, предоставленная Министерством культуры Российской Федерации ООО «ТОК» № МКРФ 03274 от 02.03.2016 г., учетные документы КГИОП, копии правоустанавливающей документации, технического паспорта здания.

На основании проведенного предварительного обследования в соответствии с Письмом Министерства культуры Российской Федерации 24.03.2015 №90-01-39-ГП в раздел включен Акт определения влияния предполагаемых к проведению видов работ на конструктивные и другие характеристики надежности и безопасности объекта культурного наследия регионального значения «Дом кн. Л.Д. Вяземского», расположенного по адресу: г. Санкт-Петербург, Галерная ул., д. 67, литера А, в котором делается вывод о том, что предполагаемые к выполнению указанные виды работ не оказывают влияние на конструктивные и другие характеристики надежности и безопасности объекта культурного наследия.

На основании вывода акта проектная документация разрабатывалась в соответствии с Национальным стандартом Российской Федерации ГОСТ Р 55528-2013 «Состав и содержание научно-проектной документации по сохранению объектов культурного наследия. Памятники истории и культуры».

11.5.2. Раздел 1. Предварительные работы. Том 2. Фотофиксация помещений квартиры до начала работ. Шифр П-09-11/20 -ФФ.

Перед разработкой проектной документации специалисты ООО «ТОК» провели детальную фотофиксацию современного состояния помещений квартиры №11 в уровне на 1-го этажа объекта культурного наследия.

Проведенная фотофиксация отражает современную ситуацию и дает полное представление о современном облике помещений квартиры №11 в уровне 1-го этажа объекта культурного наследия.

Представленная в разделе исходно-разрешительная документация достаточна для разработки научно-проектной документации

11.5.3. Раздел 2. Комплексные научные исследования. Том 3. Историко-архитектурные натурные исследования. Обмерные чертежи. Шифр П-09-11/20- ОЧ.

В рамках комплексных научных исследований на основании задания КГИОП специалистами ООО «ТОК» были проведены архитектурные обмеры с целью оценки фактического состояния помещений квартиры №11.

Работы производились с использованием ручного лазерного дальномера и металлической измерительной рулетки.

Архитектурные обмеры выполнены в достаточном объеме для разработки проектной документации и соответствуют архитектурному облику помещений квартиры №11 в уровне 1-го этажа объекта культурного наследия.

11.5.4. Раздел 2. Комплексные научные исследования. Том 4. Инженерно-технические исследования состояния строительных элементов и конструкций квартиры. Шифр П-09-11/20-ИТИ.

В рамках комплексных научных исследований специалисты ООО «ТОК» в ноябре 2020 г. на основании задания КГИОП провели визуальное и инструментальное исследование основных строительных конструкций помещений квартиры №11 в уровне 1-го этажа объекта культурного наследия.

Стены и перегородки.

При проведении обследования здания установлено, что несущие наружные и внутренние стены выполнены из полнотелого красного глиняного кирпича М100. Стены оштукатурены.

Историческая внутренняя штукатурка стен не сохранилась.

Разрушения кладки стен, вывала кирпичей в теле кладки не выявлено.

Состояние кирпичных клинчатых перемычек дверных и оконных проемов исправное и работоспособное.

По результатам обследования состояние стен здания в границах квартиры согласно ГОСТ Р 55567-2013 оценивается как исправное и работоспособное.

Внутриквартирные перегородки деревянные, оштукатуренные по дражке.

Перекрытия.

При проведении обследования здания установлено, что междуэтажные перекрытия под помещениями кв. №11 над подвалом, выполнены в виде кирпичных сводов, поверх сводов уложены балки. В помещениях №№1; 5-13; 15-17; 19-21 деревянное заполнение по деревянным балкам с засыпкой топочным шлаком, строительным мусором.

При обследовании, при вскрытии участков полов, было выявлено, что в помещениях №№2-4 и №18 полы выполнены по бетонному основанию, уложенному на грунт.

В помещении №14 балки выполнены из стальных двутавров № 20, которые опираются на продольные наружные стены, с засыпкой топочным шлаком, строительным мусором. Балки уложены поверх кирпичных сводов.

Над помещениями квартиры № 11, в помещениях №5 и №6 перекрытия выполнены в виде кирпичных сводов. В остальных помещениях перекрытия устроены по деревянным балкам.

В результате технического освидетельствования состояния перекрытий были выявлены следующие дефекты и повреждения:

1) Междуэтажное перекрытие между подвалом и 1-м этажом:

- провисание перекрытия по визуальному осмотру не выявлено.
- разрушение деревянного заполнения междуэтажного перекрытия не выявлено;
- дефектов и повреждений кирпичных сводов надподвального перекрытия не обнаружено

2) Междуэтажное перекрытие между 1 и 2 этажами – в результате осмотра перекрытия было выявлено:

- провисание перекрытия по визуальному осмотру не выявлено.

Историческое покрытие полов в кв. №11 не сохранилось. Существующие покрытия (деревянное, линолеум, плитка ПВХ) полов повреждений имеют многочисленные

выбоины, неровности, отслоения от основания. Полы находятся в ограниченно работоспособном состоянии.

Штукатурка потолков имеет многочисленные трещины, следы протечек, отслоения и разрушение штукатурки и окрасочных слоёв.

Дверные заполнения.

Исторические входные дверные заполнения не сохранились.

Входное дверное заполнение позднее металлическое.

Существующие поздние внутренние дверные заполнения имеют рассыхание, перекосы.

Исходя из результатов обследования техническое состояние входных дверных заполнений здания в целом согласно ГОСТ Р 55567-2013 оценивается как ограниченно-работоспособное.

Оконные заполнения.

Оконные заполнения кв. №11, расположенной в уровне 1-го этажа, с утраченным историческим рисунком расстекловки.

Нижний брус деревянных оконных заполнений поражен гнилью, трещины, неплотный притвор, историческая фурнитура не сохранилась.

Деревянные оконные заполнения находятся согласно ГОСТ Р 55567-2013 в ограниченно-работоспособном состоянии.

Инженерные сети.

Системы водоснабжения, канализации, электроснабжения находятся в работоспособном состоянии.

Визуальное и инструментальное обследование основных строительных конструкций здания выполнено в достаточном объеме для разработки проектной документации.

Рекомендации по результатам обследования конструкций направлены на сохранение объекта культурного наследия и были учтены при разработке проектной документации.

11.5.5. Раздел 3. Проект перепланировки и переустройства квартиры. Том 4. Пояснительная записка. Шифр П-09-11/20 -ПЗ.

В текстовой части общей пояснительной записки содержатся достаточные исходные данные и условия для разработки проектной документации, включая общие сведения об объекте, исторические сведения об объекте, краткое описание существующего облика объекта, технического состояния и использования объекта,

сведения о функциональном назначении объекта, технико-экономические показатели объекта проектирования, сведения о решениях и мероприятиях, предусмотренных проектной документацией, характеристику принципиальных инженерных и технологических решений, перечень производственных работ.

11.5.6. Раздел 3. Проект перепланировки и переустройства квартиры. Том 5. Архитектурно-строительные решения. Шифр П-09-11/20. АС.

На основании задания КГИОП от 09.11.2020 № 01-52-2391/20 и проведенных комплексных научных исследований проектной документацией предусмотрена перепланировка и переустройство помещений кв. №11, расположенной в уровне 1-го этажа объекта культурного наследия регионального значения «Дом кн. Л.Д. Вяземского».

По результатам проведенного обследования и в соответствии с уведомлением КГИОП от 21.10.2020 №01-30-1202/20-0-0 в квартире №11, расположенной по адресу: г. Санкт-Петербург, Галерная ул., д. 67, литера А, отсутствуют элемента интерьера, представляющие историко-культурную ценность.

Конструктивная система кв. №11.

На основании задания КГИОП проектной документацией предусмотрены конструктивные решения по изменению пирога пола с заменой межбалочной засыпки топочным шлаком на минераловатные плиты.

Данные конструктивные решения не нарушат утвержденный КГИОП предмет охраны, а именно: «Конструктивная система здания: исторические отметки междуэтажных перекрытий; тип сводов...».

Объемно-планировочное решение кв. №11.

Проектной документацией предусмотрен демонтаж существующих перегородок и устройство новых перегородок из ГКЛ и ГКЛВ по металлическому каркасу с заполнением МВП в границах капитальных стен кв. №11.

Данные архитектурные решения не нарушат утвержденного распоряжением КГИОП от 03.04.2013 №10-148 предмета охраны: «Объемно-планировочное решение: историческое объемно-планировочное решение в габаритах капитальных стен».

Архитектурно-художественное решение фасадов:

Проектной документацией предусмотрена замена поздних деревянные оконных заполнений с утраченным историческим рисунком расстекловки на новые металлопластиковые оконные заполнения с восстановлением исторической расстекловки с окраской колером коричневого цвета, согласованным с КГИОП. Материал оконных заполнений дворовых фасадов не является элементом предмета охраны.

Данные архитектурные решения не нарушат утвержденного распоряжением КГИОП от 03.04.2013 №10-148 предмета охраны: «Архитектурно-художественное решение фасадов: дворовые фасады: заполнение оконных и дверных проемов – цвет (коричневый)».

Декоративно-художественная отделка интерьеров кв. №11.

Проектной документацией предусмотрен ремонт существующей штукатурки стен и замена полов помещений кв. №11 объекта культурного наследия.

Проектом предусмотрено устройство подвесных потолков. Во влажных помещениях предусмотрен подшивной потолок с последующей покраской влагостойкой краской.

Проектной документацией предусмотрена замена поздних входных и межкомнатных дверных заполнений в квартире на аналогичные.

Данные архитектурные решения не нарушат утвержденного распоряжением КГИОП от 03.04.2013 №10-148 предмета охраны: «Декоративно-художественная отделка интерьеров».

11.5.7. Раздел 3. Проект перепланировки и переустройства квартиры. Подраздел 1. Инженерное оборудование, сети инженерно-технического обеспечения, инженерно-технические мероприятия, технологические решения. Том 6. Водоснабжение и канализация. Шифр П-09-11/20. ВК.

Проектируемый объект оборудуется системами хозяйственно-бытовой канализации, хозяйственно-питьевого и горячего водоснабжения.

Источником водоснабжения служат существующие сети хозяйственно-питьевого водопровода.

Сети хозяйственно-питьевого и горячего водоснабжения приняты из полипропиленовых труб.

Разводка сетей предусмотрена за подвесным потолком и над полом.

Прокладка трубопроводов канализации предусмотрена за подвесным потолком с опуском к санприборам.

Трубопроводы монтируются, соблюдая требования СП 73.13330.2016 «Внутренние санитарно-технические системы зданий» и с соблюдением правил техники безопасности, изложенных в СНиП 12-03-2001.

Проектной документацией при трассировке систем водоснабжения и водоотведения предусмотрено максимальное использование существующих технологических отверстий.

Проектные мероприятия по устройству систем водоснабжения и водоотведения не нарушат утвержденный предмет охраны.

11.5.8. Раздел 3. Проект перепланировки и переустройства квартиры. Подраздел 1. Инженерное оборудование, сети инженерно-технического обеспечения, инженерно-технические мероприятия, технологические решения. Том 6. Электроснабжение и освещение. Шифр П-09-11/20 - ЭО.

Проектной документацией предусмотрены решения по общему электрическому освещению светильниками с лампами накаливания.

Проектные решения разработаны в соответствии с СП 256.1325800.2016 «Электроустановки жилых и общественных зданий. Правила проектирования и монтажа». Категория надежности электроснабжения III

Питающая сеть от распределительного щита до квартирного щита выполняется кабелем в поливинилхлоридной трубе или коробе, в штробах под слоем штукатурки.

Проектной документацией при трассировке системы электроснабжения предусмотрено максимальное использование существующих технологических отверстий.

Проектные мероприятия по устройству системы электроснабжения не нарушат утвержденный предмет охраны.

11.5.9. Раздел 3. Проект перепланировки и переустройства квартиры. Подраздел 1. Инженерное оборудование, сети инженерно-технического обеспечения, инженерно-технические мероприятия, технологические решения. Том 6. Отопление и вентиляция. Шифр П-09-11/20. ОВ.

Отопление квартиры осуществляется от существующих тепловыделяющих приборов - настенные радиаторы, по существующей схеме теплоснабжения. Перенос тепловыделяющих приборов не предусматривается.

Приток воздуха в жилых помещениях обеспечивается через регулируемые оконные фрамуги. Удаление воздуха на кухне (пом. 9) и из совмещенных санузлов (пом. 12-21, 23) осуществляется посредством перекидных патрубков, присоединенных к существующим вентиляционным каналам.

Проектные решения разработаны в соответствии с СП 60.13330.2016. «Отопление, вентиляция и кондиционирование воздуха»; СП 54.13330.2016. «Здания жилые многоквартирные»; СП 131.13330.2015. «Строительная климатология».

Проектной документацией при трассировке систем отопления и вентиляции предусмотрено максимальное использование существующих технологических отверстий.

Проектные мероприятия по устройству систем отопления и вентиляции не нарушат утвержденный предмет охраны.

11.5.10. Раздел 3. Проект перепланировки и переустройства квартиры. Том 7. Проект организации работ. Шифр П-09-11/20. ПОР.

Проект организации работ разработан в соответствии с СП 49.13330.2010 «Безопасность труда в строительстве», СП 48.13330.2011 «Организация строительства» и Техническим регламентом о требованиях пожарной безопасности (N 123-ФЗ)

Строительные материалы доставляются по мере необходимости.

До начала демонтажа перегородок устанавливаются временные распорки между верхним и нижним перекрытиями для компенсации возможных деформаций перекрытий.

Для разборки перегородок применяются пилы с дисками с алмазными режущими кромками.

Запрещается обрушивать на перекрытия крупноразмерные фрагменты перегородок от разборки (максимальный размер фракций 350x350 мм).

Работы выполняются вручную обученным и проинструктированным персоналом под наблюдением специалистов проектной организации (авторского надзора) с приемкой выполненных работ по акту.

При производстве работ не применяются машины и механизмы, создающие повышенный уровень вибрации.

Удаление мусора производится в мешках в контейнер с последующим вывозом его в установленном порядке на полигон ТБО.

Все работы осуществляются только в границах зоны проектирования.

Проектом предусматривается необходимость выполнения требований о пожарной безопасности, мероприятий по безопасности производства, охране труда и охране окружающей среды.

Представленные в проекте организации реставрации решения и мероприятия учитывают требования к сохранению объекта культурного наследия, соответствуют комплексу работ по реставрации объекта, предлагаемых проектной документацией и обеспечивают сохранность объекта культурного наследия и его предмета охраны.

12. Обоснования вывода экспертизы.

По результатам проведенных исследований и анализа проектной документации на проведение работ по сохранению объекта культурного наследия регионального значения «Дом кн. Л.Д. Вяземского», расположенного по адресу: г. Санкт-Петербург, Галерная ул.,

д. 67, литера А (Красного Флота наб., 66; Галерная ул., 67 - в соответствии с НПА), - «Проект приспособления для современного использования объекта культурного наследия регионального значения «Дом кн. Л.Д. Вяземского» по адресу: г. Санкт-Петербург, Галерная ул., д. 67, литера А, в части перепланировки и переустройства квартиры №11», шифр П-09-11/20, разработанной ООО «ТОК» в 2020 г., было установлено следующее:

- 1) Проектная документация разработана юридическим лицом, имеющим лицензию на осуществление деятельности по сохранению объектов культурного наследия (памятников истории и культуры) народов Российской Федерации в соответствии с законодательством Российской Федерации о лицензировании отдельных видов деятельности – в соответствии с п. 6 ст. 45 Федерального закона №73-ФЗ.
- 2) Проектная документация разработана в соответствии с заданием КГИОП от 09.11.2020 № 01-52-2391/20 на проведение работ по сохранению объекта культурного наследия (памятника истории и культуры) народов Российской Федерации;
- 3) Проектная документация соответствует Национальному стандарту Российской Федерации ГОСТ Р 55528-2013 «Состав и содержание научно-проектной документации по сохранению объектов культурного наследия. Памятники истории и культуры. Общие требования» в части требований к структуре, составу и содержанию проектной документации, в соответствии с пп. 4, 5, 6 Федерального закона №73-ФЗ и содержит необходимый комплект графических и текстовых материалов, достаточных для последующего проведения работ по сохранению объекта культурного наследия;
- 4) Объем и состав проектной документации, представленной заказчиком для проведения экспертизы, достаточны для вынесения однозначного заключения экспертизы;
- 5) Разработанные проектные решения по приспособлению для современного использования в части перепланировки и переустройства помещений кв. №11 в уровне 1-го этажа здания объекта культурного наследия основаны на комплексных научных исследованиях и предпроектных изысканиях;

Методики и оценка результатов технического обследования объекта культурного наследия, выполненные разработчиками документации, соответствуют нормативным документам, в частности: ГОСТ Р 55567-2013. «Порядок организации и ведения инженерно-технических исследований на объектах культурного наследия. Памятники истории и культуры. Общие требования»;

- 6) Проектная документация разработана на основе достоверной исходной информации, выявленной и использованной в необходимой полноте.
- 7) Предусмотренные в проектной документации решения обеспечивают сохранение предмета охраны объекта культурного наследия регионального значения «Дом кн. Л.Д.

Вяземского», расположенного по адресу: г. Санкт-Петербург, Галерная ул., д. 67, литера А (Красного Флота наб., 66; Галерная ул., 67 - в соответствии с НПА) – в соответствии с НПА), утвержденного распоряжением КГИОП от 29.11.2011 №10-838, в соответствии с положениями ст. 40, 42, 43, 44 Федерального закона № 73-ФЗ;

8) Проектная документация предусматривает меры, достаточные для обеспечения физической сохранности и сохранения историко-культурной ценности объекта культурного наследия, обозначенные в п. 1 статьи 40 Федерального закона № 73-ФЗ;

9) Проектная документация удовлетворяет требованиям к порядку проведения работ по сохранению объекта культурного наследия – в соответствии со ст. 45 Федерального закона №73-ФЗ;

10) Проектная документация предусматривает мероприятия, которые удовлетворяют требованиям к осуществлению деятельности в границах территории объекта культурного наследия – в соответствии со ст. 5.1 Федерального закона № 73-ФЗ.

11) Предусмотренные проектной документацией работы в соответствии со ст. 44 Федерального закона от 22.06.2002 №73-ФЗ относятся к работам по приспособлению объекта культурного наследия для современного использования и не противоречат действующему законодательству Российской Федерации в области охраны объектов культурного наследия.

13. Вывод экспертизы:

Проектная документация на проведение работ по сохранению объекта культурного наследия регионального значения «Дом кн. Л.Д. Вяземского», расположенного по адресу: г. Санкт-Петербург, Галерная ул., д. 67, литера А (Красного Флота наб., 66; Галерная ул., 67 - в соответствии с НПА), - «Проект приспособления для современного использования объекта культурного наследия регионального значения «Дом кн. Л.Д. Вяземского» по адресу: г. Санкт-Петербург, Галерная ул., д. 67, литера А, в части перепланировки и переустройства квартиры №11», разработанной ООО «ТОК» в 2020 г., шифр П-09-11/20 (в составе в соответствии с п. 6 настоящего Акта), соответствует требованиям законодательства Российской Федерации в области государственной охраны объектов культурного наследия (**положительное заключение**).

14. Перечень приложений к заключению экспертизы:

- 1) Приложение №1. Извлечение из решения органа государственной власти о включении в реестр
- 2) Приложение №2. Копия распоряжения об определении предмета охраны

- 3) Приложение №3. Границы территории объекта культурного наследия
- 4) Приложение №4. Историческая иконография
- 5) Приложение №5. Материалы фотофиксации на момент заключения договора на проведение экспертизы
- 6) Приложение №6. Копия технического паспорта на квартиру
- 7) Приложение №7. Выписка из Единого государственного реестра прав на недвижимое имущество и сделок с ним, содержащая сведения о зарегистрированных правах на объект культурного наследия и (или) земельные участки в границах его территории. Сведения об объекте культурного наследия и о земельных участках в границах его территории, внесенные в государственный кадастр недвижимости
- 8) Приложение №8. Задания КГИОП от 09.11.2020 № 01-52-2391/20
- 9) Приложение №9. Копии договоров с экспертами.
- 10) Приложение №10. Протоколы заседаний экспертной комиссии
- 11) Приложение №11 Копии титулов проектной документации

15. Дата оформления заключения экспертизы.

Председатель экспертной комиссии:	<u>подписано электронной подписью</u>	Я.В. Губин	15.01.2021
Ответственный секретарь экспертной комиссии:	<u>подписано электронной подписью</u>	Г.П. Лебедева	15.01.2021
Член экспертной комиссии:	<u>подписано электронной подписью</u>	А.Н. Гусева	15.01.2021

Приложение №1

к Акту по результатам проведения государственной историко-культурной экспертизы проектной документации на проведение работ по сохранению объекта культурного наследия регионального значения «Дом кн. Л.Д. Вяземского», расположенного по адресу: г. Санкт-Петербург, Галерная ул., д. 67, литера А (Красного Флота наб., 66; Галерная ул., 67 - в соответствии с НПА), - «Проект приспособления для современного использования объекта культурного наследия регионального значения «Дом кн. Л.Д. Вяземского» по адресу: г. Санкт-Петербург, Галерная ул., д. 67, литера А, в части перепланировки и переустройства квартиры №11», разработанной ООО «ТОК» в 2020 г., шифр П-09-11/20, с целью определения соответствия проектной документации требованиям законодательства Российской Федерации в области государственной охраны объектов культурного наследия

**Выкопировка из приказа о включении в список выявленных
объектов культурного наследия**

САНКТ-ПЕТЕРБУРГСКИЙ ГОРОДСКОЙ СОВЕТ НАРОДНЫХ ДЕПУТАТОВ

МАЛЫЙ СОВЕТ

РЕШЕНИЕ

от 7 сентября 1993 г. N 327

**ОБ ОБЪЯВЛЕНИИ ПАМЯТНИКАМИ ИСТОРИИ И КУЛЬТУРЫ ОБЪЕКТОВ
ГРАДОСТРОИТЕЛЬСТВА И АРХИТЕКТУРЫ САНКТ-ПЕТЕРБУРГА**

В соответствии с пунктом 15 статьи 45 Закона Российской Федерации "О краевом, областном Совете народных депутатов и краевой, областной администрации" малый Совет Санкт-Петербургского городского Совета народных депутатов решил:

1. Объявить охраняемыми памятниками истории и культуры объекты градостроительства и архитектуры согласно приложению и включить их в Государственный список недвижимых памятников градостроительства и архитектуры Санкт-Петербурга местного значения.

2. Направить настоящее решение в Министерство культуры Российской Федерации для включения объектов градостроительства и архитектуры Санкт-Петербурга в сводный перечень памятников истории и культуры Российской Федерации.

3. До окончания сроков действия договоров аренды помещений, расположенных в зданиях, объявленных настоящим решением охраняемыми памятниками истории и культуры, сохранить действующий порядок исчисления уровня арендной платы, учета и расходования средств, получаемых от аренды указанных помещений.

4. Контроль за исполнением решения возложить на председателя постоянной комиссии по культуре и культурно-историческому наследию.

Председатель Совета
А.Н.Беляев

ПРИЛОЖЕНИЕ
к решению малого Совета
Петербургского горсовета
от 07.09.93 N 327

**ГОСУДАРСТВЕННЫЙ СПИСОК
НЕДВИЖИМЫХ ПАМЯТНИКОВ ГРАДОСТРОИТЕЛЬСТВА
И АРХИТЕКТУРЫ САНКТ-ПЕТЕРБУРГА
МЕСТНОГО ЗНАЧЕНИЯ**

№ п/п	Наименование памятника, дата сооружения, автор	Местонахождение памятника
1	2	3

ВАСИЛЕОСТРОВСКИЙ РАЙОН

- | | | |
|----|---|----------------------------------|
| 1. | Доходный дом М.А.Соловейчика с флигелем.
1833 г. - перестройка, арх. | Большой пр., 3
Репина ул., 16 |
|----|---|----------------------------------|

- А.И.Жоффрио;
1907 г. - арх. Б.И.Гиршович.
2. Дом купца А.Ф.Юнкера. Большой пр., 10
1854 г., арх. Р.А.Гедике;
1893-1898 гг. - флигель и службы,
арх. Э.Ф.Крюгер, В.Ф.Габерцеттель.
 3. Доходный дом Н.П.Демидова. Большой пр., 50
гр. инж. С.Ю.Красковский.
Дом N 13 - надстройка 1898 г.,
арх. Е.А.Сабанеев, гр. инж. А.Р.Гавеман.
Службы - 1-я пол. XIX в., 1891 г.
 13. Дома генерала П.П.Дурново. Красного Флота наб.,
Кон. XVIII - нач. XIX вв. 16
1871 г. - перестройка,
арх. Л.Ф.Фонтана. Галерная ул., 15
 14. Дома купца Чельшева. Красного Флота наб.,
Кон. XVIII в. 26
1835 г. - перестройка,
арх. А.И.Мельников. Галерная ул., 25
 15. Дома П.К.Ферзена (А.Я.Прозорова). Красного Флота наб.,
Кон. XVIII в.; 48
Дом N 48 - 1838 г. - перестройка,
арх. Садовников; Галерная ул., 49
1885 г. - надстройка, арх. В.М.Карлович.
Дом N 49 - 1848 г. - перестройка,
арх. Г.Боссе;
1880 г. - надстройка, арх. А.В.Кенель.
 16. Дома Е.Занадворской. Красного Флота наб.,
Кон. XVIII в.; 58
1858 г. - перестройка,
арх. Ю.О.Дютель. Галерная ул., 59
 17. **Дома кн. Л.Д.Вяземского. Красного Флота наб.,**
Кон. XVIII в.; 66
1875 г. - перестройка, Галерная ул., 67
арх. П.П.Мижнев, Л.Бульери.
 18. Доходный дом Р.Г.Веге. Крюкова кан. наб.,
1912 г., арх.-худ. С.О.Овсянников 14
(при участии инж.-полк. Римского-Корсакова
И.П.Ставицкого). пр., 41
 19. Дом купца Никитина. Крюкова кан. наб.,
Кон. XVIII в., автор не установлен; 21
1882 г. - перестройки. Садовая ул., 64
 20. Здание торгового дома "Эсдерс и Мойки р.наб., 73
Схеффальс". Гороховая ул., 15
1905-1907 гг., гр. инж. К.Н.Рошефор,
арх. В.А.Липский.
 21. Дом И.Г.Чернышева (графа Мойки р. наб., 90
А.П.Шувалова) с флигелем, службами Прачечный пер., 1
и оградой.
Кон. XVIII в., автор не установлен;
1834 г. - перестройка служб;
1842 г. - надстройка флигеля.
 22. Дворец княгини М.В.Воронцовой с 5 Мойки р. наб., 106
флигелями, садом, палисадником и
2 оградами.
Кон. XVIII - нач. XIX вв.;
1856-1857 гг. - перестройка,
арх. И.А.Монигетти;
1890-е гг. - частичная перестройка,
арх. К.Н.Рошефор.
 23. Демидовский дом призрения трудящихся (с 1833 г.) Мойки р. наб., 108
Лицевой и дворовый корпуса, флигеля,

сад:
23.1. Дворцовый корпус (б. главный дом
усадьбы) с церковью и флигелями.
Кон. XVIII в.:

Мойки р. наб., 108

Приложение №2

к Акту по результатам проведения государственной историко-культурной экспертизы проектной документации на проведение работ по сохранению объекта культурного наследия регионального значения «Дом кн. Л.Д. Вяземского», расположенного по адресу: г. Санкт-Петербург, Галерная ул., д. 67, литера А (Красного Флота наб., 66; Галерная ул., 67 - в соответствии с НПА), - «Проект приспособления для современного использования объекта культурного наследия регионального значения «Дом кн. Л.Д. Вяземского» по адресу: г. Санкт-Петербург, Галерная ул., д. 67, литера А, в части перепланировки и переустройства квартиры №11», разработанной ООО «ТОК» в 2020 г., шифр П-09-11/20, с целью определения соответствия проектной документации требованиям законодательства Российской Федерации в области государственной охраны объектов культурного наследия

Копия распоряжения об определении предмета охраны



ПРАВИТЕЛЬСТВО САНКТ-ПЕТЕРБУРГА
КОМИТЕТ ПО ГОСУДАРСТВЕННОМУ КОНТРОЛЮ, ИСПОЛЬЗОВАНИЮ
И ОХРАНЕ ПАМЯТНИКОВ ИСТОРИИ И КУЛЬТУРЫ
РАСПОРЯЖЕНИЕ

окуд

29.11.2011

№ 10-138

Об утверждении перечня предметов охраны объекта культурного наследия регионального значения «Дома кн. Л.Д. Вяземского»

1. Утвердить перечень предметов охраны объекта культурного наследия регионального значения «Дома кн. Л.Д. Вяземского», расположенного по адресу: Санкт-Петербург, Адмиралтейский район, Галерная ул., д. 67, литера А, согласно приложению к настоящему распоряжению.

2. Заместителю начальника отдела государственного учета объектов культурного наследия обеспечить размещение настоящего распоряжения в электронной форме в локальной компьютерной сети КГИОП.





3. Контроль за выполнением распоряжения возложить на заместителя председателя КГИОП – начальника управления государственного учета объектов культурного наследия.

Заместитель председателя КГИОП

А.А. Разумов

Перечень
предметов охраны объекта культурного наследия регионального значения
«Дома кн. Л.Д. Вяземского»
Санкт-Петербург, Адмиралтейский район, Галерная ул., д. 67, литера А

№ п.п.	Виды предметов охраны	Элементы предметов охраны	Фотофиксация
1	2	3	4
1	Объемно-пространственное решение:	<p>исторические габариты и конфигурация здания, включая три воротных проезда, ризалит северо-западного фасада, ризалит дворового фасада, аттик в завершении раскреповки юго-восточного фасада, аттик в завершении ризалита северо-западного фасада;</p> <p>крыша – исторические габариты и конфигурация (скатная).</p>	 
2	Конструктивная система здания:	<p>исторические наружные и внутренние капитальные стены – материал (кирпич), местоположение;</p> <p>исторические отметки междуэтажных перекрытий;</p> <p>тип сводов: коробовый с распалубками (воротный проезд юго-восточного корпуса);</p>	

		<p>коробовый на подпружных арках (воротный проезд дворового корпуса);</p> <p>крестовый (квартира № 20: комната № 9 площадью 16 кв. м., комната № 10 площадью 20,3 кв. м., комната № 11 площадью 14,1 кв. м.).</p>	
3	Объемно-планировочное решение:	историческое объемно-планировочное решение в габаритах капитальных стен.	
4	Архитектурно-художественное решение фасадов:	<p>юго-восточный лицевой фасад: материал и характер отделки цоколя – известняк; материал и характер отделки фасада – гладкая штукатурка; оконные и дверные проемы – местоположение, конфигурация (прямоугольная) и габариты; заполнение оконных и дверного проемов – цвет (коричневый) и рисунок;</p> <p>балкон на металлических кронштейнах – местоположение (в уровне 2-го этажа), габариты, конфигурация; ограждение – материал (металл), техника исполнения (ковка, литье), рисунок (геометрический);</p> <p>балкон на металлических кронштейнах – местоположение (в уровне 3-го этажа), габариты, конфигурация;</p>	  

оформление оконных проемов 2-го этажа – профилированные наличники, лучковые сандрики, профилированные прямоугольные филенки, стилизованные кронштейны;

оформление проема балконной двери 2-го этажа – лучковый сандрик, профилированный наличник;

филенчатые лопатки в уровне 2-го этажа;

внешние подоконные доски на кубических кронштейнах с гуттами и бриллиантовым рустом в уровне 3-го этажа;

венчающий карниз;

северо-западный лицевой фасад:
материал и характер отделки цоколя – известняк;
материал и характер отделки фасада – штукатурная разделка под руст (в уровне 1-го этажа), гладкая штукатурка;
дверной и оконные проемы – местоположение, конфигурация (прямоугольная) и габариты;
заполнение дверного и оконных проемов – цвет (коричневый) и рисунок;

балкон на оштукатуренных кронштейнах – местоположение (в уровне 2-го этажа), габариты, конфигурация; ограждение – материал (металл), техника исполнения (ковка), рисунок (диагональная сетка, фриз (меандр), волнитообразные завитки);

профилированные наличники в оформлении оконных проемов 1-го этажа;

прямоугольные филенки под оконными проемами 1-го этажа;

тяга в уровне 1-го этажа;



фриз с орнаментом «меандр» в уровне 1-2-го этажей;

фриз с прямоугольными филенками и стилизованными кронштейнами под оконными проемами 2-го этажа;

оформление оконных проемов 2-го этажа – профилированные наличники, прямые и треугольные сандрики;

профилированные тяги в уровне 2-го этажа;

венчающий карниз;

дворовые фасады:

материал и характер отделки цоколя – известняк;

материал и характер отделки фасада – гладкая штукатурка;

оконные и дверные проемы 1-го этажа – ширина и отметка высоты;

оконные проемы 2 – 3-го этажей – местоположение, конфигурация (прямоугольная) и габариты;



заполнение оконных и дверных проемов – цвет (коричневый);

профилированные карнизы в уровне 1-2-го этажей;

четыре полуколонны в уровне 2-го этажа (по северному дворовому фасаду);

венчающий карниз.



5	<p>Декоративно-художественная отделка интерьеров:</p>	<p>квартира № 19: комната № 6 площадью 12,3 кв. м.: оформление потолка – профилированный карниз; падуга, декорированная трельяжной решеткой; профилированные тяги, прерывающиеся рокайльным орнаментом; по углам – объемные ажурные композиции из рокайлей и акантового листа;</p> <p>комната № 7 площадью 8, 7 кв. м.: печь (угловая, одноярусная, облицованная глазурированным рельефным ажурным изразцами светло-серого и коричневого цветов; фриз с орнаментом растительного рисунка; карниз с ложчатым орнаментом и бусами; антефиксы в виде пальметт);</p> <p>квартира № 20: помещение № 4 площадью 22,1 кв. м., помещение № 5 площадью 15,7 кв. м., помещение № 6 площадью 27,4 кв. м.: оформление потолка – лепная розетка с листьями аканта, овальные розетки с геометрическим орнаментом и листьями аканта; профилированный карниз с лепной порезкой; четыре дверных заполнения – материал (дуб), габариты, конструкция (двустворчатые), оформление (створки разбиты на две прямоугольные, две фигурные филенки и две узкие филенки с канавками в виде каннелюр, профилированный наличник); три подоконных доски – материал (светло-серый мрамор); покрытие пола – паркет дубовый широкой клепки;</p> <p>комната № 7 площадью 35 кв.м.: оформление потолка – лепная розетка геометрического орнамента; фриз из стилизованных арок; оформление стен – лепная панель с деревянной полочкой, лепной орнамент в мавританском стиле; арочный проем – местоположение, габариты, конфигурация (прямоугольный), оформление (облицован дубом, с двумя резными кронштейнами в углах, декорирован резным орнаментом); покрытие пола – паркет дубовый широкой клепки;</p> <p>помещение № 8 и коридор, примыкающий к помещению № 7: оформление потолка – лепные венки, лепной круг с розеткой, фигурные филенки, профилированные тяги с лепными иониками;</p> <p>комната № 10 площадью 20,3 кв.м.: оформление потолка – орнаментованная лепка.</p>	 
---	---	---	---



ПРАВИТЕЛЬСТВО САНКТ-ПЕТЕРБУРГА
КОМИТЕТ ПО ГОСУДАРСТВЕННОМУ
КОНТРОЛЮ, ИСПОЛЬЗОВАНИЮ
И ОХРАНЕ ПАМЯТНИКОВ
ИСТОРИИ И КУЛЬТУРЫ
(КГИОП)

пл. Ломоносова, д. 1, Санкт-Петербург, 191023
Тел. (812) 315-43-03, (812) 571-64-31, Факс (812) 710-42-45
E-mail: kgiop@gov.spb.ru
<https://www.gov.spb.ru>, <http://kgiop.ru>

Невенкина А.А.

anna_avrora@inbox.ru

№01-30-1202/20-0-1 от 21.10.2020
На № 436504 от 28.09.2020
Рег. № 01-30-1202/20-0-0 от 28.09.2020

Уважаемая Анна Александровна!

В ответ на Ваш запрос КГИОП сообщает, что здание, расположенное по адресу: Санкт-Петербург, Галерная ул., д., 67, литера А, согласно Решению Малого Совета Санкт-Петербургского горсовета № 327 от 07.09.1993, является объектом культурного наследия регионального значения «Дома кн. Л.Д.Вяземского» (далее - Объект).

Элементы архитектурно-художественной отделки в квартире №11 отсутствуют.

Проектирование и проведение работ по сохранению объектов культурного наследия должно осуществляться по согласованию с соответствующим государственным органом охраны объектов культурного наследия в порядке, установленном ст. 45 Федерального закона от 25.06.2002 №73-ФЗ «Об объектах культурного наследия (памятниках истории и культуры) народов Российской Федерации».

**Заместитель начальника отдела государственного
учета объектов культурного наследия**

К.С. Евтеев

А.С. Кузьмина
(812) 710-4983

**ДОКУМЕНТ ПОДПИСАН
ЭЛЕКТРОННОЙ ПОДПИСЬЮ**

Сертификат 7A48B40032AC6FBD47FA4BDE89F1B88A
Владелец **Евтеев Константин Сергеевич**
Действителен с 10.09.2020 по 10.09.2021

Приложение №3

к Акту по результатам проведения государственной историко-культурной экспертизы проектной документации на проведение работ по сохранению объекта культурного наследия регионального значения «Дом кн. Л.Д. Вяземского», расположенного по адресу: г. Санкт-Петербург, Галерная ул., д. 67, литера А (Красного Флота наб., 66; Галерная ул., 67 - в соответствии с НПА), - «Проект приспособления для современного использования объекта культурного наследия регионального значения «Дом кн. Л.Д. Вяземского» по адресу: г. Санкт-Петербург, Галерная ул., д. 67, литера А, в части перепланировки и переустройства квартиры №11», разработанной ООО «ТОК» в 2020 г., шифр П-05-10/20, с целью определения соответствия проектной документации требованиям законодательства Российской Федерации в области государственной охраны объектов культурного наследия

Границы территории объекта культурного наследия

Заместитель председателя Комитета по государственному контролю, использованию и охране памятников истории и культуры - начальник управления государственного учета памятников

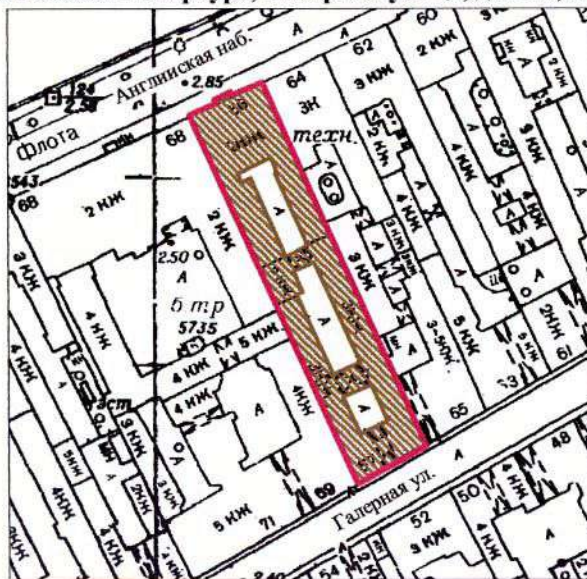


Б.М. Кириков
М.П.

7 февраля 2005

План границ территории объекта культурного наследия регионального значения "Дом князя Вяземского Л.Д."

г. Санкт-Петербург, Английская наб., 66; Галерная ул., 67
(Адрес: г. Санкт-Петербург, Галерная улица, дом 67, литер А)



Масштаб 1:2000

УСЛОВНЫЕ ОБОЗНАЧЕНИЯ

-  граница территории объекта культурного наследия регионального значения
-  объект культурного наследия регионального значения

ПРАВИТЕЛЬСТВО САНКТ-ПЕТЕРБУРГА
КГИОП
ОГРН 1037843025527

Копия верна

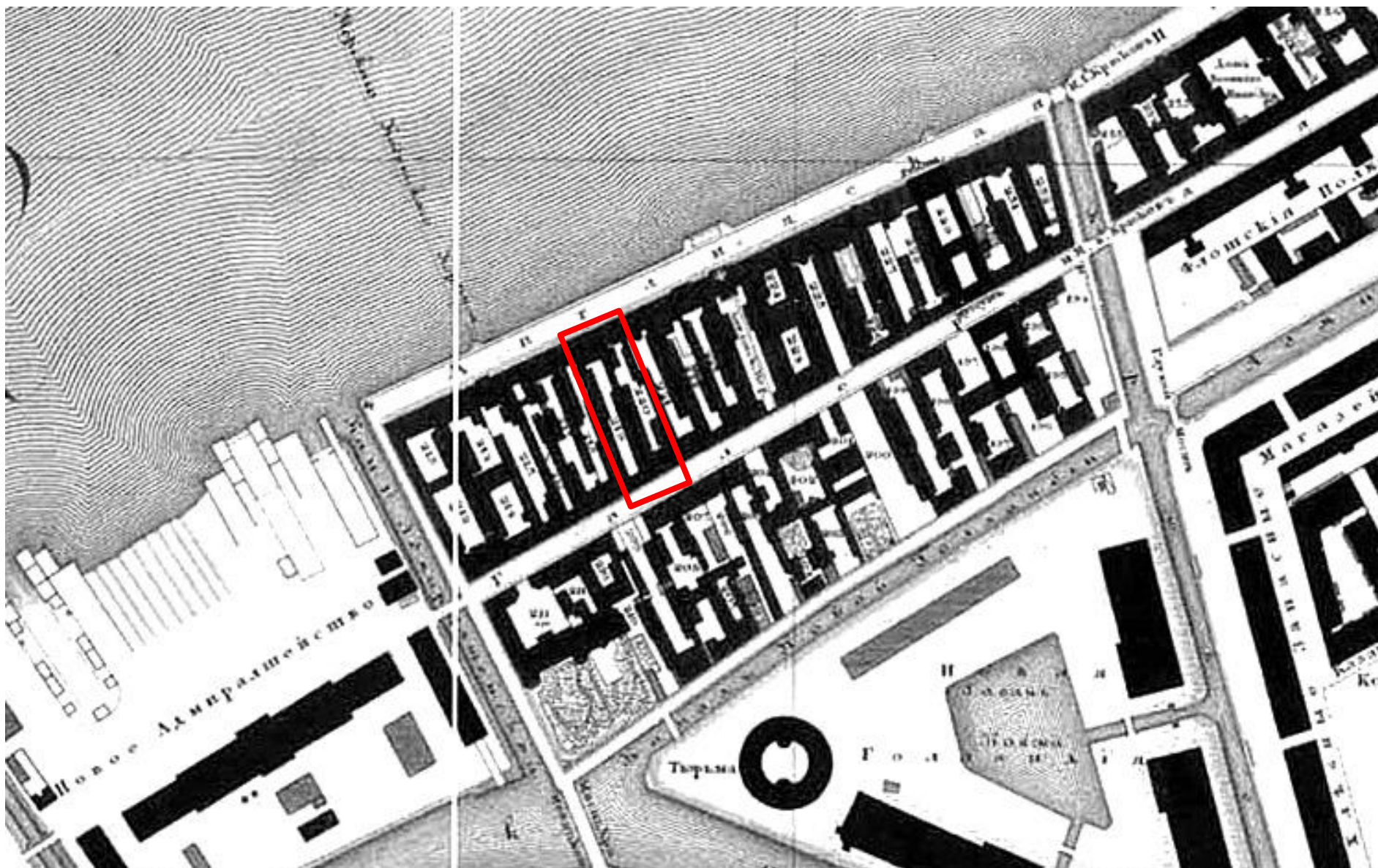
Исполнитель _____ 37 / _____ /

Приложение №4
к Акту по результатам проведения государственной историко-культурной экспертизы проектной документации на проведение работ по сохранению объекта культурного наследия регионального значения «Дом кн. Л.Д. Вяземского», расположенного по адресу: г. Санкт-Петербург, Галерная ул., д. 67, литера А (Красного Флота наб., 66; Галерная ул., 67 - в соответствии с НПА), - «Проект приспособления для современного использования объекта культурного наследия регионального значения «Дом кн. Л.Д. Вяземского» по адресу: г. Санкт-Петербург, Галерная ул., д. 67, литера А, в части перепланировки и переустройства квартиры №11», разработанной ООО «ТОК» в 2020 г., шифр П-05-10/20, с целью определения соответствия проектной документации требованиям законодательства Российской Федерации в области государственной охраны объектов культурного наследия

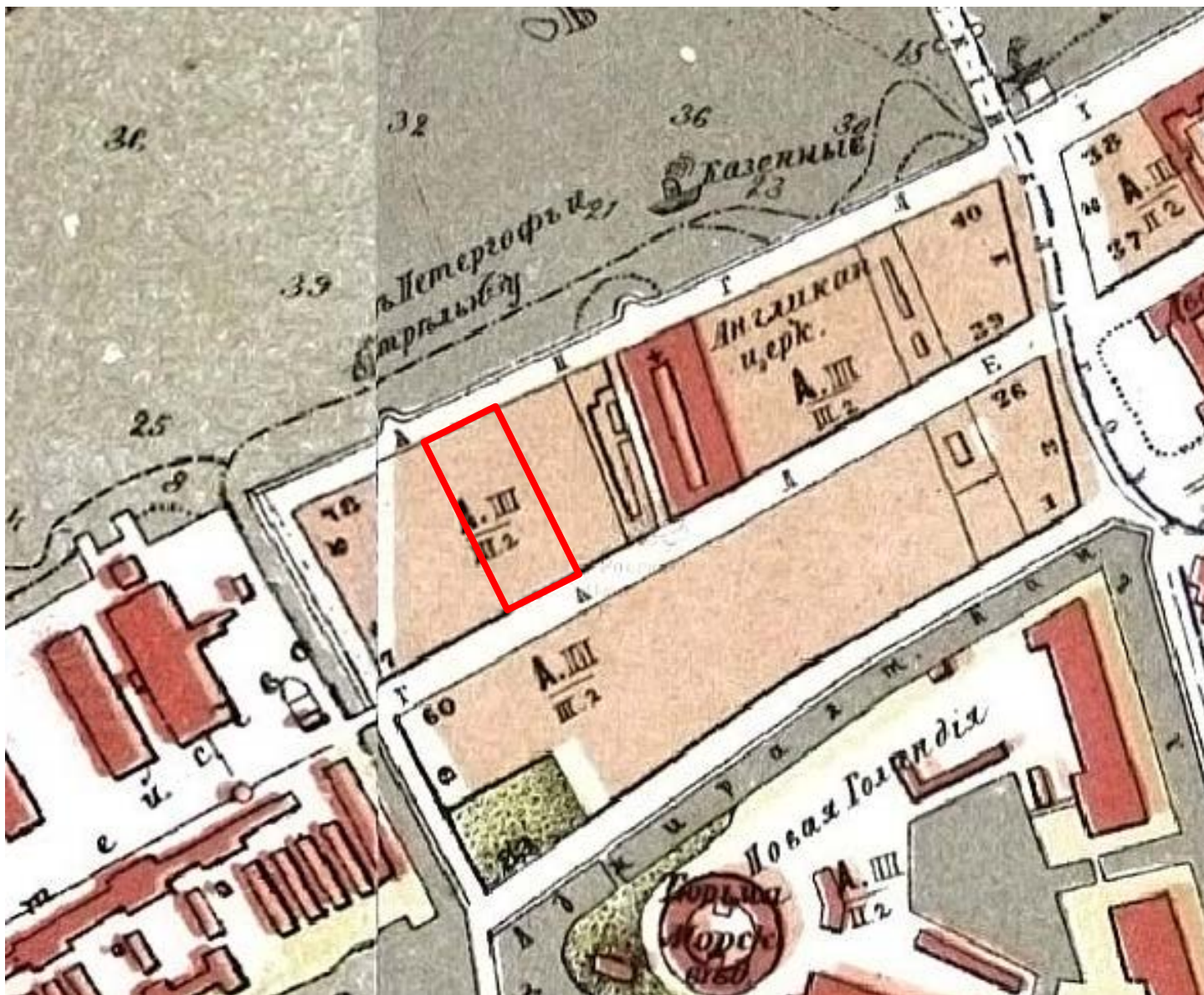
Историческая иконография

Список иллюстраций:

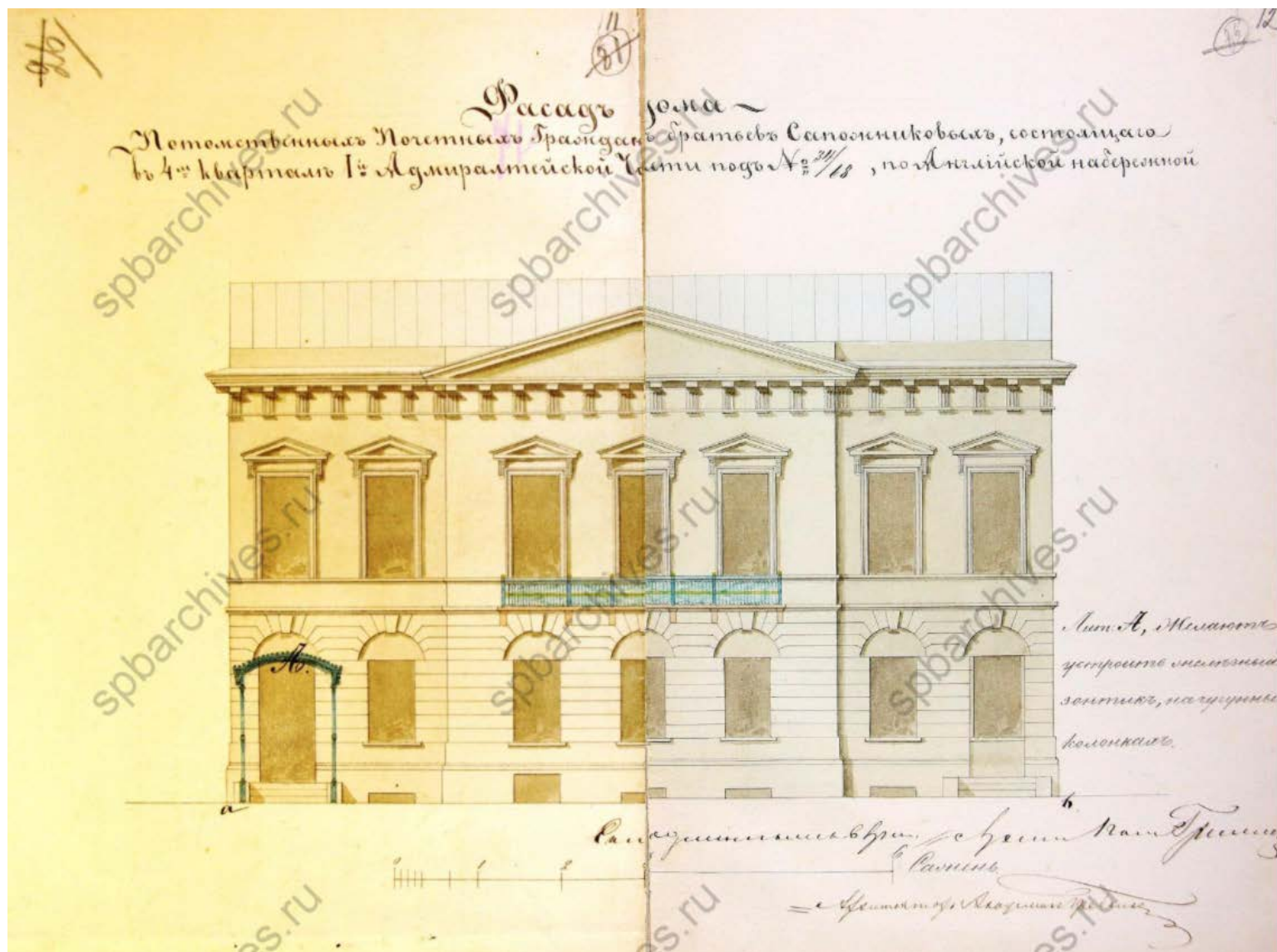
1. Подробный план столичного города Ст.-Петербурга, снятый по масштабу 1/4200 под начальством генерал-майора Шуберта. Фрагмент. 1828 // ЦГИА СПб. Фонд 513. Описание 169. Дело 1.
2. План Санкт-Петербурга Воротникова. 1883 // РНБ. Отдел картографии. К 8-Пб 1/83
3. Фасад дома по Английской наб. 1856 // ЦГИА СПб. Фонд 513. Описание 102. Дело 75. Чертежи дома на участке, принадлежавшем Сапожниковым, Л.Д. Вяземскому, И.А. Вышнеградскому по Галерной ул., 67 и Английской наб., 66. 1830–1881. Л. 11-12
4. Фасад дома по Галерной ул.. 1856 // ЦГИА СПб. Фонд 513. Описание 102. Дело 75. Чертежи дома на участке, принадлежавшем Сапожниковым, Л.Д. Вяземскому, И.А. Вышнеградскому по Галерной ул., 67 и Английской наб., 66. 1830–1881. Л. 13-14т Ар 217270



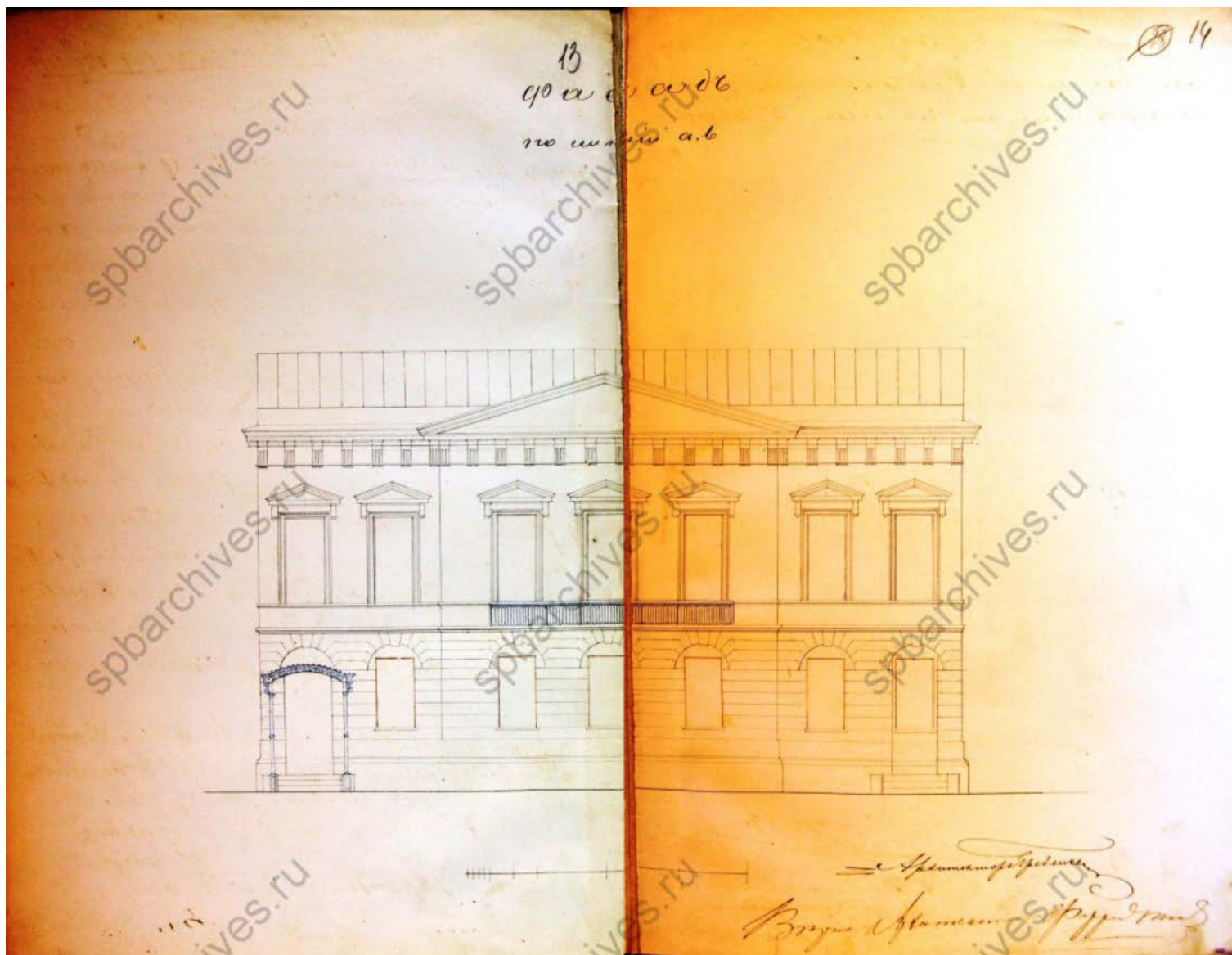
1. Подробный план столичного города Ст.-Петербурга, снятый по масштабу 1/4200 под начальством генерал-майора Шуберта. Фрагмент. 1828 // ЦГИА СПб. Фонд 513. Опись 169. Дело 1.



2. План Санкт-Петербурга Воротникова. 1883 // РНБ. Отдел картографии. К 8-Пб 1/83



3. Фасад дома по Английской наб. 1856 // ЦГИА СПб. Фонд 513. Опись 102. Дело 75. Чертежи дома на участке, принадлежавшем Сапожниковым, Л.Д. Вяземскому, И.А. Вышнеградскому по Галерной ул., 67 и Английской наб., 66. 1830–1881. Л. 11-12



4. Фасад дома по Галерной ул.. 1856 // ЦГИА СПб. Фонд 513. Описание 102. Дело 75. Чертежи дома на участке, принадлежавшем Сапожниковым, Л.Д. Вяземскому, И.А. Вышнеградскому по Галерной ул., 67 и Английской наб., 66. 1830–1881. Л. 13-14т Ар 217270

Приложение №5

к Акту по результатам проведения государственной историко-культурной экспертизы проектной документации на проведение работ по сохранению объекта культурного наследия регионального значения «Дом кн. Л.Д. Вяземского», расположенного по адресу: г. Санкт-Петербург, Галерная ул., д. 67, литера А (Красного Флота наб., 66; Галерная ул., 67 - в соответствии с НПА), - «Проект приспособления для современного использования объекта культурного наследия регионального значения «Дом кн. Л.Д. Вяземского» по адресу: г. Санкт-Петербург, Галерная ул., д. 67, литера А, в части перепланировки и переустройства квартиры №11», разработанной ООО «ТОК» в 2020 г., шифр П-09-11/20, с целью определения соответствия проектной документации требованиям законодательства Российской Федерации в области государственной охраны объектов культурного наследия

Материалы фотофиксации на момент заключения договора на проведение экспертизы

Список фотографий:

(фотосъемка выполнена аттестованным экспертом Я.В. Губиным 07.12.2020):

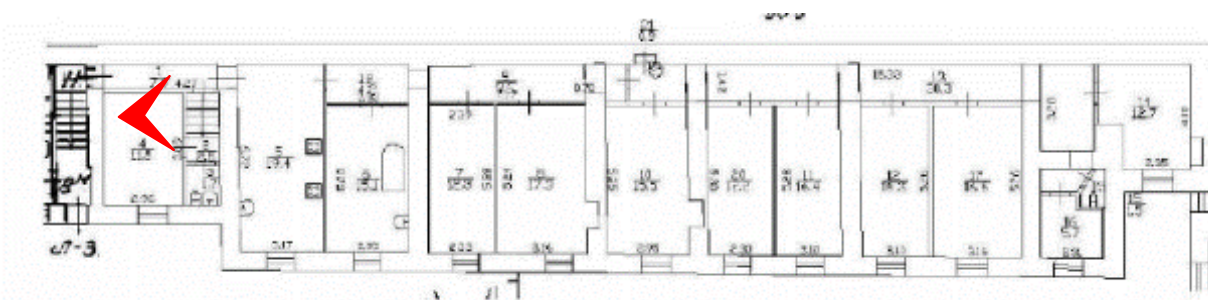
1. Оконные заполнения кв. №11 в уровне 1-го этажа дворового фасада объекта культурного наследия регионального значения «Дом кн. Л.Д. Вяземского», расположенного по адресу: г. Санкт-Петербург, Галерная ул., д. 67, литера А. 07.12.2020.
2. Оконные заполнения кв. №11 в уровне 1-го этажа дворового фасада объекта культурного наследия регионального значения «Дом кн. Л.Д. Вяземского». 07.12.2020.
3. Дверное заполнение входного проема кв. №11 в уровне 1-го этажа дворового фасада объекта культурного наследия регионального значения «Дом кн. Л.Д. Вяземского», расположенного по адресу: г. Санкт-Петербург, Галерная ул., д. 67, литера А. 07.12.2020.
4. Помещение №13 кв. №11 в уровне 1-го этажа объекта культурного наследия регионального значения «Дом кн. Л.Д. Вяземского», расположенного по адресу: г. Санкт-Петербург, Галерная ул., д. 67, литера А. 07.12.2020.
5. Помещение №6 кв. №11 в уровне 1-го этажа объекта культурного наследия регионального значения «Дом кн. Л.Д. Вяземского», расположенного по адресу: г. Санкт-Петербург, Галерная ул., д. 67, литера А. 07.12.2020.
6. Помещение №8 кв. №11 в уровне 1-го этажа объекта культурного наследия регионального значения «Дом кн. Л.Д. Вяземского», расположенного по адресу: г. Санкт-Петербург, Галерная ул., д. 67, литера А. 07.12.2020.
7. Помещение №10 кв. №11 в уровне 1-го этажа объекта культурного наследия регионального значения «Дом кн. Л.Д. Вяземского», расположенного по адресу: г. Санкт-Петербург, Галерная ул., д. 67, литера А. 07.12.2020.
8. Помещение №10 кв. №11 в уровне 1-го этажа объекта культурного наследия регионального значения «Дом кн. Л.Д. Вяземского», расположенного по адресу: г. Санкт-Петербург, Галерная ул., д. 67, литера А. 07.12.2020.
9. Помещение №17 кв. №11 в уровне 1-го этажа объекта культурного наследия регионального значения «Дом кн. Л.Д. Вяземского», расположенного по адресу: г. Санкт-Петербург, Галерная ул., д. 67, литера А. 07.12.2020.
10. Помещение №16 кв. №11 в уровне 1-го этажа объекта культурного наследия регионального значения «Дом кн. Л.Д. Вяземского», расположенного по адресу: г. Санкт-Петербург, Галерная ул., д. 67, литера А. 07.12.2020.



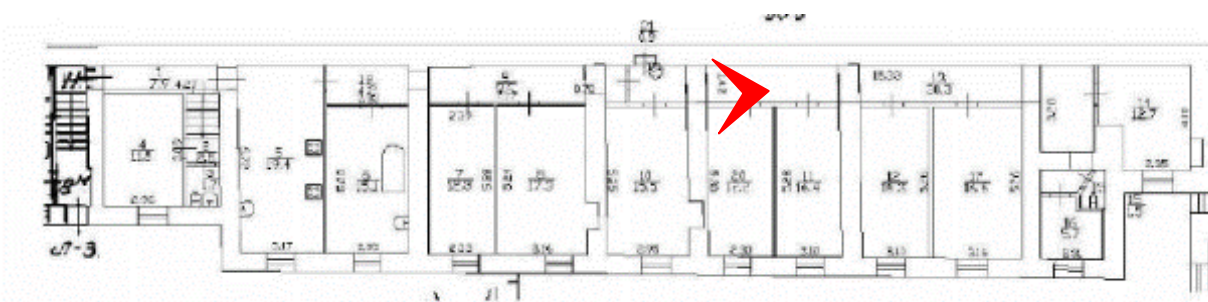
1. Оконные заполнения кв. №11 в уровне 1-го этажа дворового фасада объекта культурного наследия регионального значения «Дом кн. Л.Д. Вяземского», расположенного по адресу: г. Санкт-Петербург, Галерная ул., д. 67, литера А. 07.12.2020.



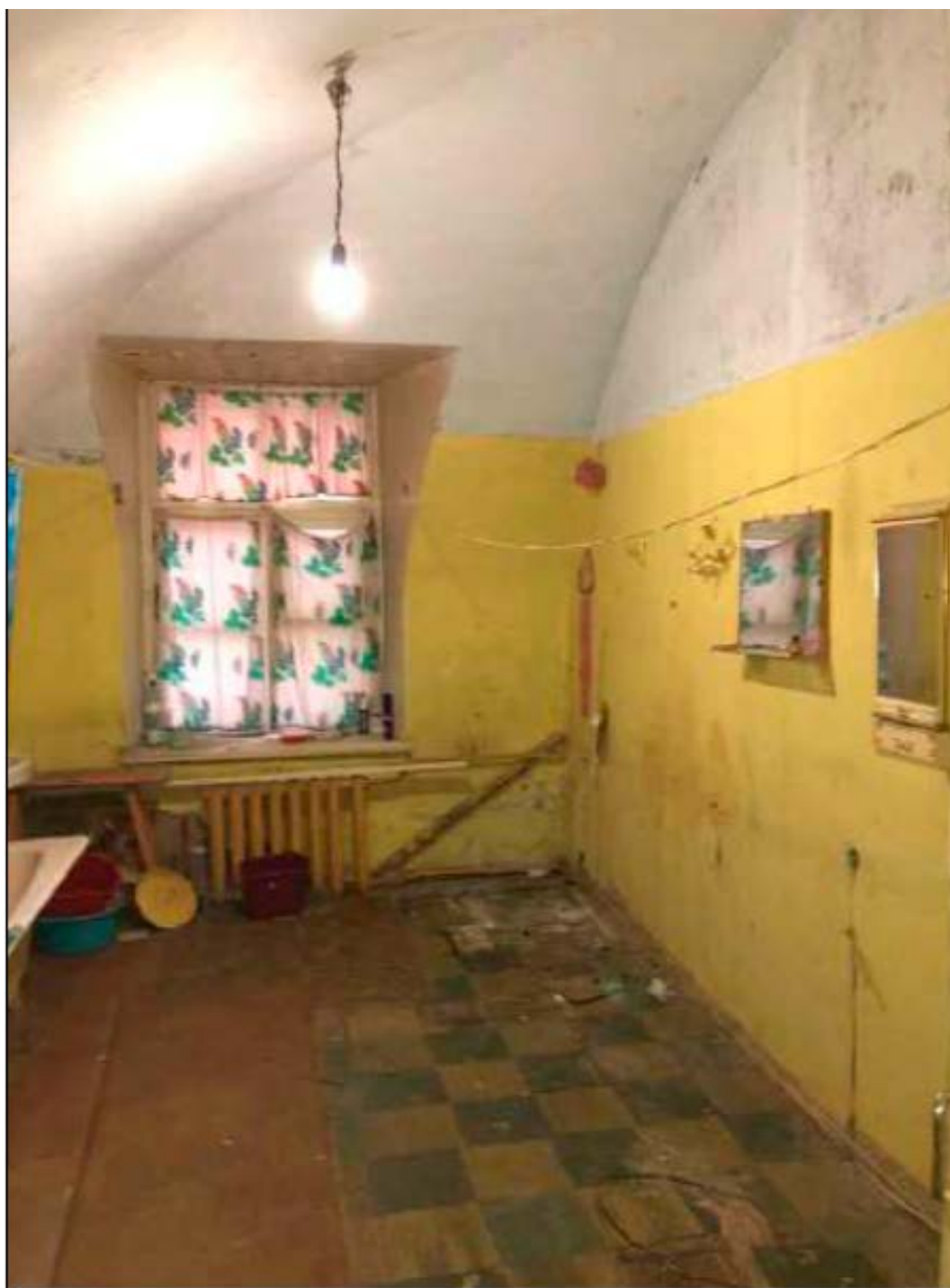
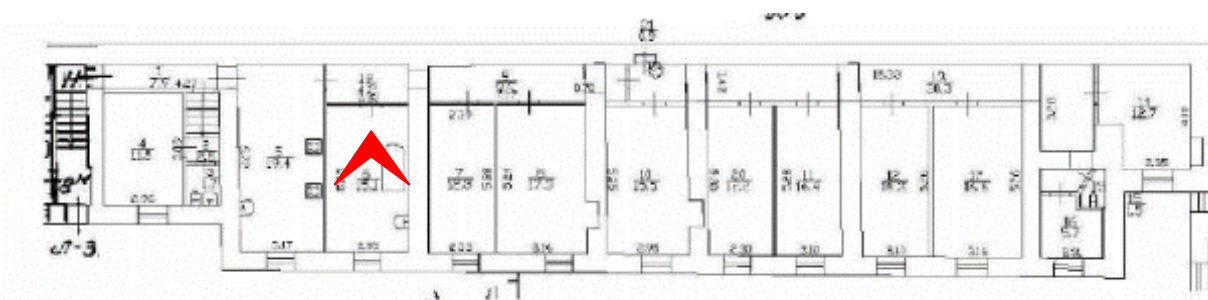
2. Оконные заполнения кв. №11 в уровне 1-го этажа дворового фасада объекта культурного наследия регионального значения «Дом кн. Л.Д. Вяземского». 07.12.2020.



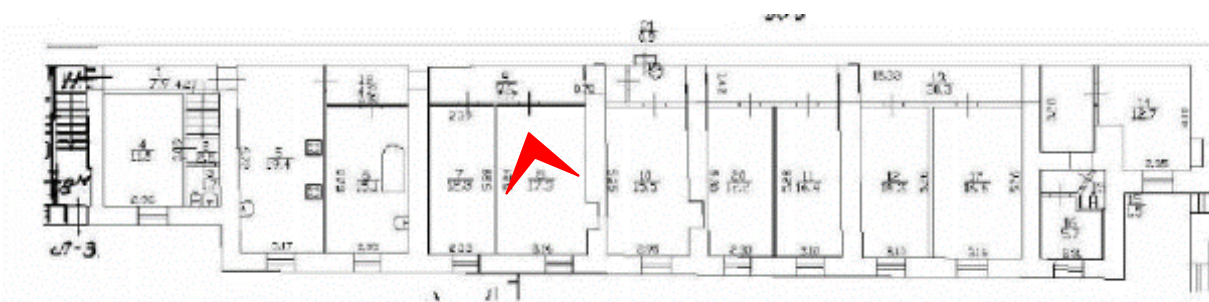
3. Дверное заполнение входного проема кв. №11 в уровне 1-го этажа дворового фасада объекта культурного наследия регионального значения «Дом кн. Л.Д. Вяземского», расположенного по адресу: г. Санкт-Петербург, Галерная ул., д. 67, литера А. 07.12.2020.



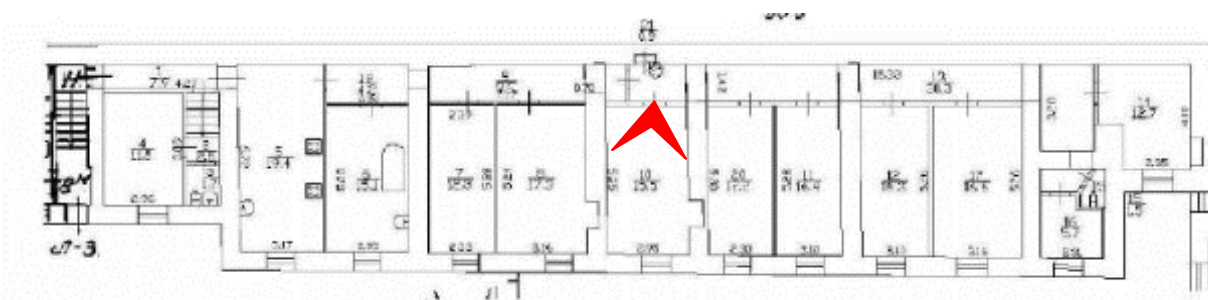
4. Помещение №13 кв. №11 в уровне 1-го этажа объекта культурного наследия регионального значения «Дом кн. Л.Д. Вяземского», расположенного по адресу: г. Санкт-Петербург, Галерная ул., д. 67, литера А. 07.12.2020.



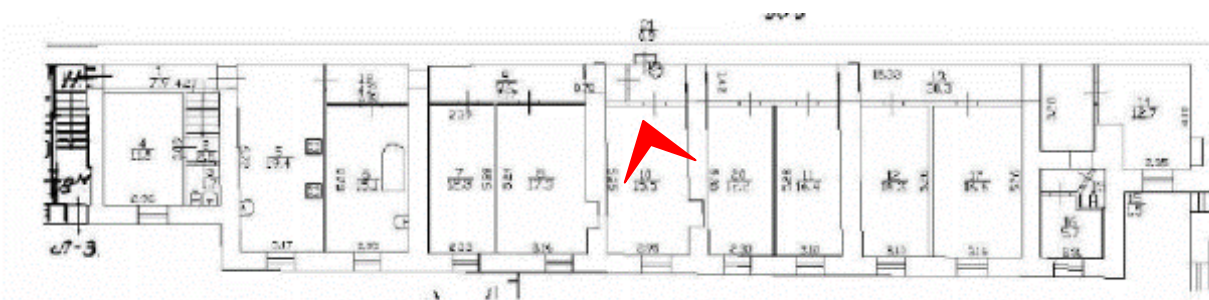
5. Помещение №6 кв. №11 в уровне 1-го этажа объекта культурного наследия регионального значения «Дом кн. Л.Д. Вяземского», расположенного по адресу: г. Санкт-Петербург, Галерная ул., д. 67, литера А. 07.12.2020.



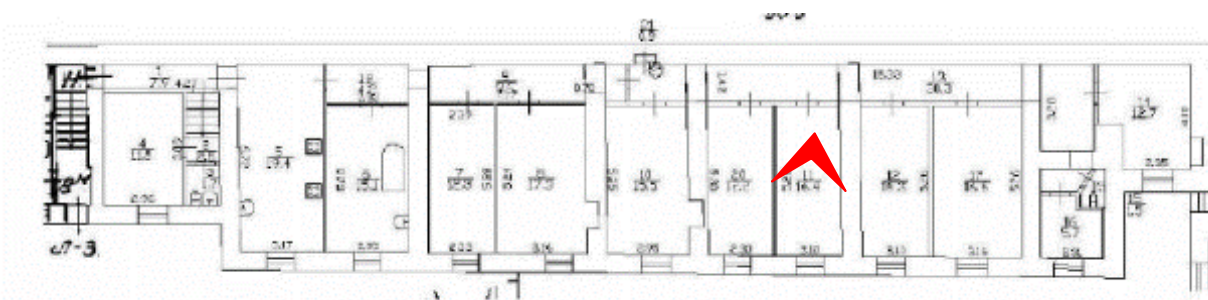
6. Помещение №8 кв. №11 в уровне 1-го этажа объекта культурного наследия регионального значения «Дом кн. Л.Д. Вяземского», расположенного по адресу: г. Санкт-Петербург, Галерная ул., д. 67, литера А. 07.12.2020.



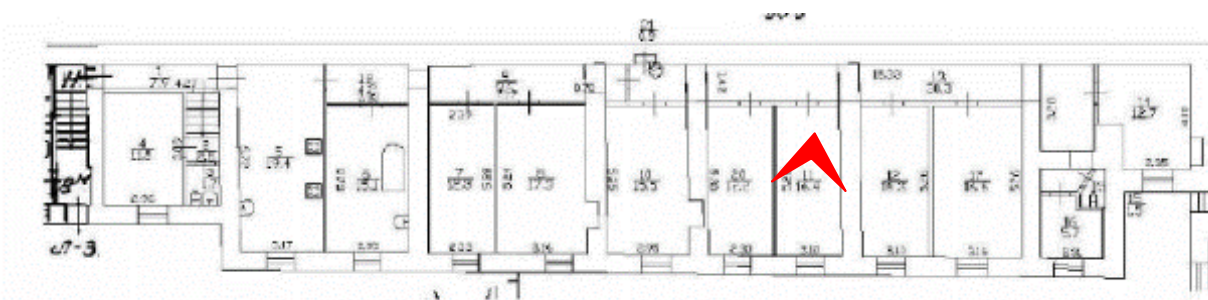
7. Помещение №10 кв. №11 в уровне 1-го этажа объекта культурного наследия регионального значения «Дом кн. Л.Д. Вяземского», расположенного по адресу: г. Санкт-Петербург, Галерная ул., д. 67, литера А. 07.12.2020.



8. Помещение №10 кв. №11 в уровне 1-го этажа объекта культурного наследия регионального значения «Дом кн. Л.Д. Вяземского», расположенного по адресу: г. Санкт-Петербург, Галерная ул., д. 67, литера А. 07.12.2020.



9. Помещение №17 кв. №11 в уровне 1-го этажа объекта культурного наследия регионального значения «Дом кн. Л.Д. Вяземского», расположенного по адресу: г. Санкт-Петербург, Галерная ул., д. 67, литера А. 07.12.2020.



10. Помещение №16 кв. №11 в уровне 1-го этажа объекта культурного наследия регионального значения «Дом кн. Л.Д. Вяземского», расположенного по адресу: г. Санкт-Петербург, Галерная ул., д. 67, литера А. 07.12.2020.

Приложение №6
к Акту по результатам проведения государственной историко-культурной экспертизы проектной документации на проведение работ по сохранению объекта культурного наследия регионального значения «Дом кн. Л.Д. Вяземского», расположенного по адресу: г. Санкт-Петербург, Галерная ул., д. 67, литера А (Красного Флота наб., 66; Галерная ул., 67 - в соответствии с НПА), - «Проект приспособления для современного использования объекта культурного наследия регионального значения «Дом кн. Л.Д. Вяземского» по адресу: г. Санкт-Петербург, Галерная ул., д. 67, литера А, в части перепланировки и переустройства квартиры №11», разработанной ООО «ТОК» в 2020 г., шифр П-05-10/20, с целью определения соответствия проектной документации требованиям законодательства Российской Федерации в области государственной охраны объектов культурного наследия

Копия технического паспорта на квартиру

Технический паспорт на квартиру

Адрес: г. Санкт-Петербург, Галерная улица, дом 67, литера А, квартира 11

I. Общие сведения о строении литера А

Год постройки: 1798

Год последнего капитального ремонта: 1963

Этажность: 3 (2 - 3, в том числе цокольный, мансарда) подвал -
надземная *подземная* *кроме того*

Материал стен: кирпичные

Материал перекрытий: деревянные оштукатуренные; по деревянным балкам чердачных , деревянные оштукатуренные; по деревянным балкам междуэтажных , кирпичные своды подвальных

II. Характеристики квартиры

Этаж	1
Общая площадь	237,5
Жилая площадь	106,6
Кол-во комнат	7
Высота помещения	2.60, 2.86

Благоустройство помещения:

отопление: центральное автономное

горячее водоснабжение: центральное от газовых колонок

водопровод канализация газоснабжение электроплита

мусоропровод прочее _____

наличие в парадной: мусоропровод лифт

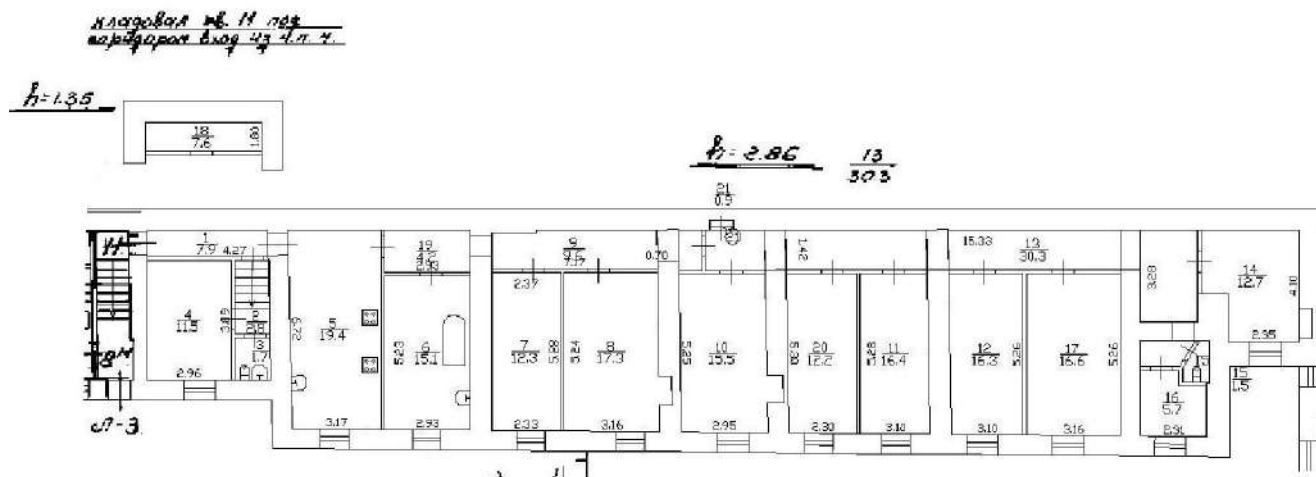
III. Экспликация к плану квартиры

№ п.п	№ по плану	Наименование части помещения	Общая площадь квартиры, кв.м	В т.ч. площадь, кв.м.		Кроме того площадь лоджий, балконов, веранд, террас	Примечание
				Из нее			
				Жилая	Вспомогательная		
1	1	коридор	7.9		7.9		
2	2	коридор	2.8		2.8		
3	3	туалет	1.7		1.7		
4	4	кладовая	11.5		11.5		
5	5	кухня	19.4		19.4		
6	6	ванная	15.1		15.1		
7	7	комната	12.3	12.3			
8	8	комната	17.3	17.3			
9	9	коридор	9.6		9.6		
10	10	комната	15.5	15.5			

11	11	комната	16.4	16.4		
12	12	комната	16.3	16.3		
13	13	коридор	30.3		30.3	
14	14	кладовая	12.7		12.7	
15	15	туалет	1.5		1.5	
16	16	кладовая	5.7		5.7	
17	17	комната	16.6	16.6		
18	18	кладовая	7,6		7,6	
19	19	коридор	4.2		4.2	
20	20	комната	12.2	12.2		
21	21	шкаф	0.9		0.9	
		ИТОГО:	237,5	106,6	130,9	

IV. План квартиры

h= 2.60, 2.86



— граница квартиры

Дополнительные сведения:

Технический паспорт составлен по состоянию на 09.11.2020
(дата обследования)

Кадастровый инженер

Батунин Р.В.
(Ф.И.О.)

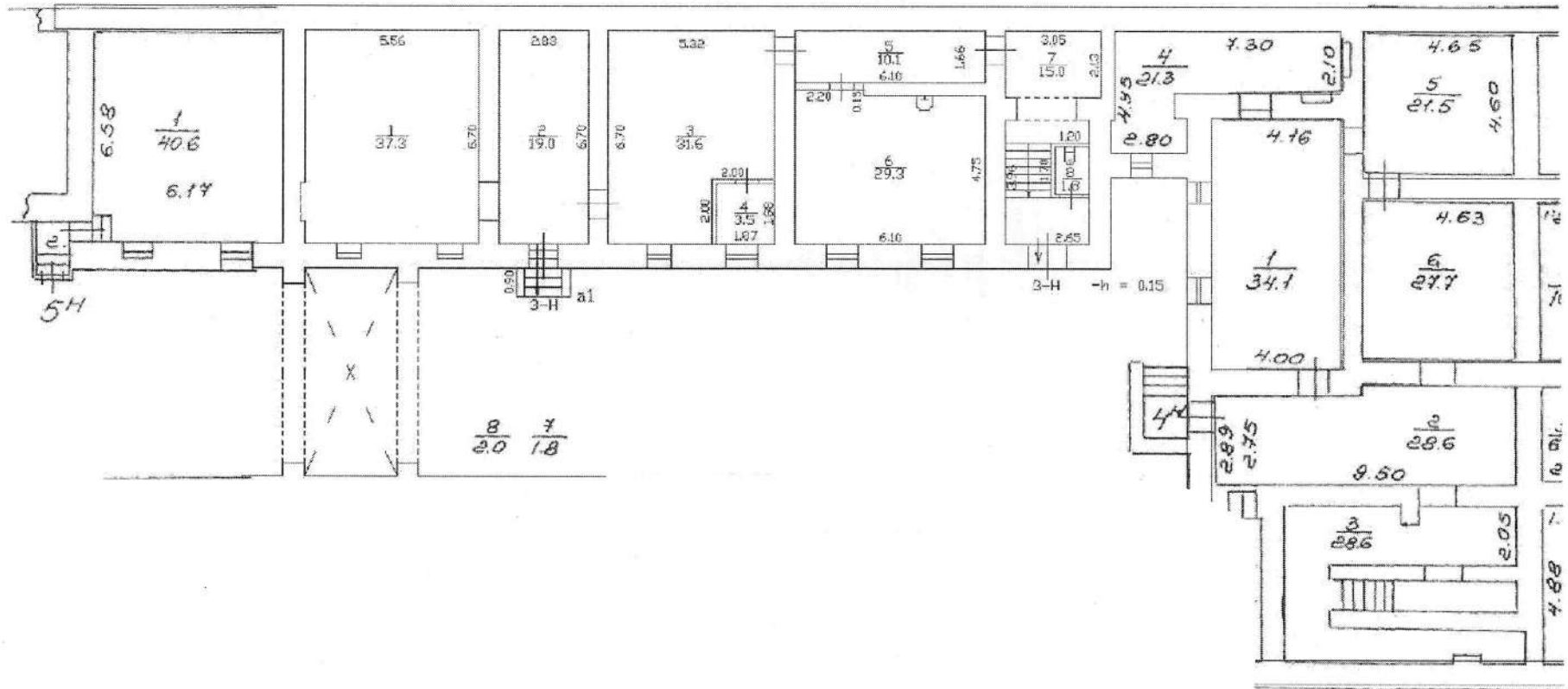
09 ноября 2020 года
(дата изготовления)

Памятка владельцу:

1. Перепланировка и переустройство жилого помещения подлежат утверждению в порядке, установленном жилищным кодексом Российской Федерации. Самовольно переустроившее и (или) перепланировавшее жилое помещение лицо несет предусмотренную законодательством ответственность.

План подвала

h = 2,36
h = 1,00



Общество с ограниченной ответственностью "КОРДАН"

лист № 1/1	г. Санкт-Петербург, Галерная улица, дом 67, литера А План части подвала		
Дата		Должность	Ф.И.О.
09.11.2020	Исполнил	Кадастровый инженер	Батулин Р.В.



Ведомость помещений и их площадей

Приложение к поэтажному плану

Адрес: г. Санкт-Петербург, Галерная улица, дом 67, литера А, 3-Н, 4-Н, 5-Н

№ помещение/ Этаж	№ части помещения	наименование	Площадь	Высота	Прим.
3-Н/цокольный этаж	1	склад	37,3	2.36/-1.00	
	2	склад	19,0	2.36/-1.00	
	3	комната	31,6	2.36/-1.00	
	4	комната	3,5	2.36/-1.00	
	5	коридор	10,1	2.36/-1.00	
	6	теплоцентр	29,3	2.36/-1.00	
	7	лестница	15,0	2.36/-1.00	
	8	туалет	1,8	2.36/-0.15	
		Итого по 3-Н:	147,6		
4-Н/ подвал	1	коридор	34,1	2,48	
	2	коридор	28,6	2,48	
	3	коридор	28,6	2,48	
	4	коридор	21,3	2,48	
	5	коридор	21,5	2,48	
	6	коридор	27,7	2,48	
		Итого по 4-Н:	161,8		
5-Н/ подвал	1	прачечная	40,6	2,48	
	2	тамбур	1,6	2,48	
		Итого по 5-Н:	42,2		

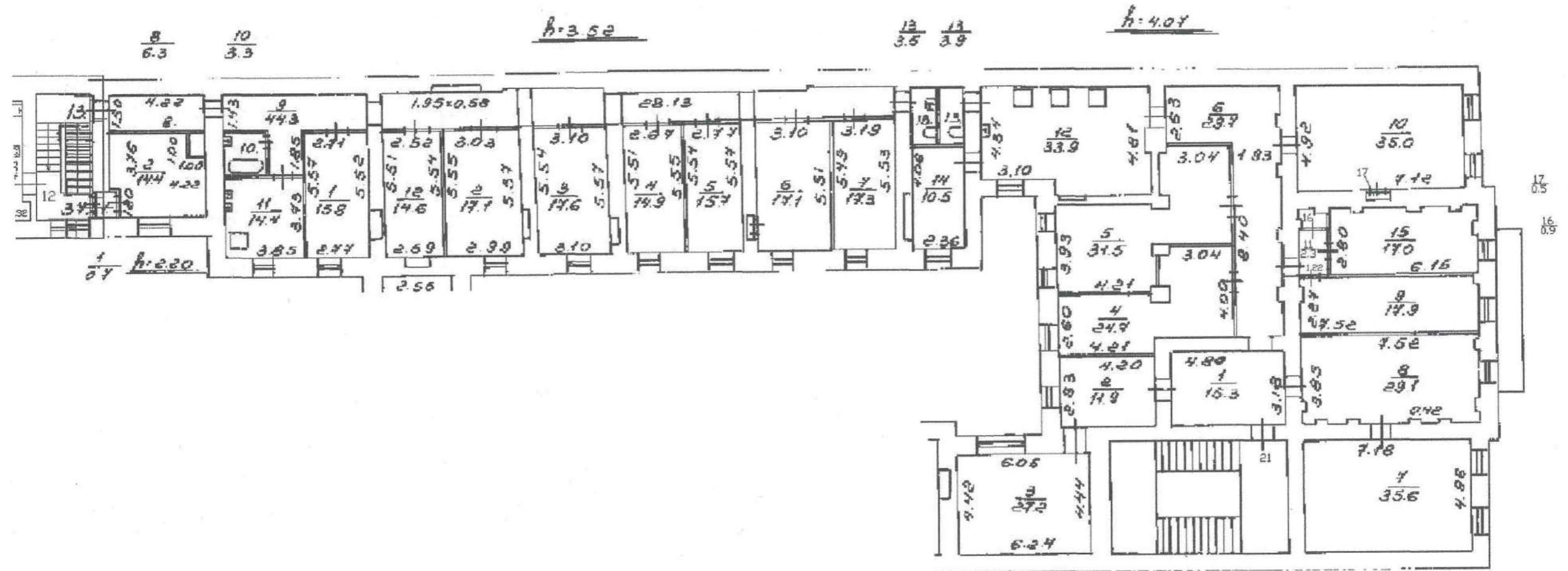
Исполнил кадастровый инженер:

09.11.2020

Батунин Р.В.



План 2 этажа



Общество с ограниченной ответственностью "КОРДАН"			
лист № 1/1	г. Санкт-Петербург, Галерная улица, дом 67, литера А План части 2 этажа		
Дата	Должность	Ф.И.О. подпись	
09.11.2020	Исполнил	Кадастровый инженер	Батунина Р.В.



Ведомость помещений и их площадей

Приложение к поэтажному плану

Адрес: г. Санкт-Петербург, Галерная улица, дом 67, литера А, квартиры 13,21

№ помещения/ Этаж	№ части помещения	наименование	Площадь			Высота	Площадь лоджий, балконов с коэффициентом
			общая	жилая	нежилая		
13/2 этаж	1	комната	15,8	15,8		3,52	
	2	комната	17,1	17,1		3,52	
	3	комната	17,6	17,6		3,52	
	4	комната	14,9	14,9		3,52	
	5	комната	15,7	15,7		3,52	
	6	комната	17,1	17,1		3,52	
	7	комната	17,3	17,3		3,52	
	8	коридор	6,3		6,3	3,52	
	9	коридор	44,3		44,3	3,52	
	10	ванная	3,3		3,3	3,52	
	11	кухня	14,4		14,4	3,52	
	12	комната	14,6	14,6		3,52	
	13	туалет	3,5		3,5	3,52	
		Итого по кв 13:	201,9	130,1	71,8		
21/2 этаж	1	коридор	15,3		15,3	4,07	
	2	кабинет	11,9		11,9	4,07	
	3	кабинет	27,2		27,2	4,07	
	4	комната	24,7	24,7		4,07	
	5	комната	31,5	31,5		4,07	
	6	коридор	29,7		29,7	4,07	
	7	комната	35,6	35,6		4,07	
	8	комната	29,1	29,1		4,07	
	9	кабинет	17,9		17,9	4,07	балкон 0,6 кв.м.
	10	комната	35	35		4,07	
	11	коридор	3,6		3,6	4,07	
	12	кухня	33,9		33,9	4,07	
	13	туалет	3,9		3,9	4,07	
	14	кладовая	10,5		10,5	4,07	
	15	комната	17	17		4,07	
	16	кладовая	0,9		0,9	4,07	
	17	шкаф	0,5		0,5	4,07	
		Итого по кв 21:	328,2	172,9	155,3		

Исполнил кадастровый инженер:

09.11.2020



Батунин Р.В.

Приложение №7

к Акту по результатам проведения государственной историко-культурной экспертизы проектной документации на проведение работ по сохранению объекта культурного наследия регионального значения «Дом кн. Л.Д. Вяземского», расположенного по адресу: г. Санкт-Петербург, Галерная ул., д. 67, литера А (Красного Флота наб., 66; Галерная ул., 67 - в соответствии с НПА), - «Проект приспособления для современного использования объекта культурного наследия регионального значения «Дом кн. Л.Д. Вяземского» по адресу: г. Санкт-Петербург, Галерная ул., д. 67, литера А, в части перепланировки и переустройства квартиры №11», разработанной ООО «ТОК» в 2020 г., шифр П-05-10/20, с целью определения соответствия проектной документации требованиям законодательства Российской Федерации в области государственной охраны объектов культурного наследия

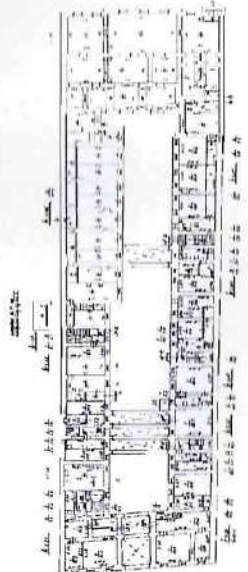
Выписка из Единого государственного реестра прав на недвижимое имущество и сделок с ним, содержащая сведения о зарегистрированных правах на объект культурного наследия и (или) земельные участки в границах его территории. Сведения об объекте культурного наследия и о земельных участках в границах его территории, внесенные в государственный кадастр недвижимости

Помещение			
вид объекта недвижимости			
Лист №2 Раздел 2	Всего листов раздела 2: 2	Всего разделов: 3	Всего листов выписки: 4
8 сентября 2020г.			
Кадастровый номер:		78:32:0001007:2591	
5	Сведения о наличии решения об изъятии объекта недвижимости для государственных и муниципальных нужд:	данные отсутствуют	
6	Сведения об осуществлении государственной регистрации сделки, права, ограничения права без необходимого в силу закона согласия третьего лица, органа:	данные отсутствуют	

полное наименование должности	подпись	инициалы, фамилия

М.П.

Выписка из Единого государственного реестра недвижимости об основных характеристиках и зарегистрированных правах на объект недвижимости
 План расположения помещения, машино-места на этаже (плане этажа)

Помещение			
вид объекта недвижимости			
Лист №1 Раздел 5	Всего листов раздела 5: 1	Всего разделов: 3	Всего листов выписки: 4
8 сентября 2020г.			
Кадастровый номер:		78:32:0001007:2591	
Кадастровый номер:		Номер этажа (этажей):	
78:32:0001007:2591		1	
			
Масштаб 1:	Условные обозначения:		
полное наименование должности	подпись	инициалы, фамилия	

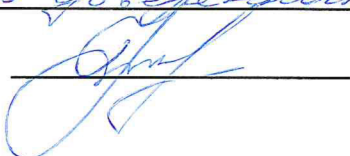
М.П.

Приложение №11

к Акту по результатам проведения государственной историко-культурной экспертизы проектной документации на проведение работ по сохранению объекта культурного наследия регионального значения «Дом кн. Л.Д. Вяземского», расположенного по адресу: г. Санкт-Петербург, Галерная ул., д. 67, литера А (Красного Флота наб., 66; Галерная ул., 67 - в соответствии с НПА), - «Проект приспособления для современного использования объекта культурного наследия регионального значения «Дом кн. Л.Д. Вяземского» по адресу: г. Санкт-Петербург, Галерная ул., д. 67, литера А, в части перепланировки и переустройства квартиры №11», разработанной ООО «ТОК» в 2020 г., шифр П-05-10/20, с целью определения соответствия проектной документации требованиям законодательства Российской Федерации в области государственной охраны объектов культурного наследия

Копии титулов проектной документации

Общество с ограниченной ответственностью «ТОК»
Лицензия Министерства культуры Российской Федерации
№ МКРФ 03274 от 02.03.2016 г.

Заказчик: Невнина А.А.
по доверенности
Согласовано: 

Шифр: П-09-11/20

ПРОЕКТ

приспособления для современного использования объекта
культурного наследия регионального значения «Дом кн. Л.Д. Вяземского»,
расположенного по адресу: г. Санкт-Петербург, ул. Галерная, д. 67, лит. А,
в части перепланировки и переустройства квартиры №11

Генеральный директор ООО «ТОК»:

Главный инженер проекта:



Кузьмин А.С.

Кузьмин А.С.

г. Санкт-Петербург
2020