

Акт

по результатам государственной историко-культурной экспертизы проектной документации на проведение работ по сохранению выявленного объекта культурного наследия «Дом Л. Брунса», расположенного по адресу: Санкт-Петербург, ул. Пестеля, д. 21, лит. А (Пестеля ул., 21): «Проект приспособления для современного использования в части устройства прямка по ул. Пестеля для входа в помещение 14-Н» (шифр: 03-ИП-2020/08/03-1), разработанной Индивидуальным предпринимателем Архиповой Марией Сергеевной в 2020 г.

Санкт-Петербург

«09» декабря 2020 г.

1. Дата начала и окончания проведения экспертизы

Настоящая государственная историко-культурная экспертиза проведена в составе экспертной комиссии в период с 10 октября 2020 года по 09 декабря 2020 года (Приложения 10, 11: копии договоров с экспертами и протоколы заседаний экспертной комиссии).

2. Место проведения экспертизы

Санкт-Петербург.

3. Заказчик государственной историко-культурной экспертизы

Индивидуальный предприниматель Архипова Мария Сергеевна – разработчик проектной документации.

4. Состав экспертной комиссии

- *Председатель экспертной комиссии:*

Прокофьев Михаил Федорович, образование высшее – Ленинградский Государственный Университет имени А.А. Жданова, специальность – историк; стаж работы по специальности – 40 лет; государственный эксперт (приказ об аттестации Министерства культуры Российской Федерации от 25.12.2019 г. № 2032 – пункт 21). Место работы, должность – генеральный директор ООО «Научно-проектный реставрационный центр».

Профиль экспертной деятельности (объекты экспертизы):

- выявленные объекты культурного наследия в целях обоснования целесообразности включения данных в реестр;
- документы, обосновывающие включение объектов культурного наследия в реестр;
- документы, обосновывающие изменение категории историко-культурного значения объекта культурного наследия;

- документы, обосновывающие исключение объектов культурного наследия из реестра;

- проектная документация на проведение работ по сохранению объектов культурного наследия.

- Ответственный секретарь экспертной комиссии:

Глинская Наталия Борисовна, образование высшее, специальность – искусствовед; стаж работы по специальности – 42 года, государственный эксперт (приказ об аттестации Министерства культуры Российской Федерации от 25.12.2019 г. № 2032 – пункт 5). Место работы, должность: заместитель генерального директора ООО «Научно-проектный реставрационный центр».

Профиль экспертной деятельности (объекты экспертизы):

- выявленные объекты культурного наследия в целях обоснования целесообразности включения данных объектов в реестр;

- документы, обосновывающие включение объектов культурного наследия в реестр;

- документы, обосновывающие изменение категории историко-культурного значения объекта культурного наследия;

- проектная документация на проведение работ по сохранению объектов культурного наследия.

- Член экспертной комиссии:

Калинин Валерий Александрович, образование высшее, Санкт-Петербургский Государственный Политехнический Университет, специальность – инженер-строитель; стаж работы по специальности – 16 лет, государственный эксперт (приказ об аттестации Министерства культуры Российской Федерации от 25.12.2019 г. № 2032 – пункт 11). Место работы, должность – главный инженер ООО «Научно-проектный реставрационный центр», эксперт по выполнению государственной историко-культурной экспертизы.

Профиль экспертной деятельности (объекты экспертизы):

- проектная документация на проведение работ по сохранению объектов культурного наследия.

5. Ответственность экспертов

Настоящая государственная историко-культурная экспертиза проведена в соответствии со статьями 28, 29, 30, 31, 32 Федерального закона от 25.06.2002 №73-ФЗ «Об объектах культурного наследия (памятниках истории и культуры) народов Российской Федерации» и Положением о государственной историко-культурной экспертизе, утвержденным

Постановлением Правительства Российской Федерации от 15.07.2009 г. № 569.

Настоящим подтверждаем, что мы предупреждены об ответственности за достоверность сведений, изложенных в заключении экспертизы, в соответствии с законодательством Российской Федерации, содержание которого нам известно и понятно.

Председатель экспертной
комиссии:

(подписано электронной подписью) М.Ф. Прокофьев

Ответственный секретарь
экспертной комиссии:

(подписано электронной подписью) Н.Б. Глинская

Член экспертной
комиссии:

(подписано электронной подписью) В.А. Калинин

6. Объект государственной историко-культурной экспертизы

Проектная документация на проведение работ по сохранению выявленного объекта культурного наследия «Дом Л. Брунса», расположенного по адресу: Санкт-Петербург, ул. Пестеля, д. 21, лит. А (Пестеля ул., 21): «Проект приспособления для современного использования в части устройства приямка по ул. Пестеля для входа в помещение 14-Н» (шифр: 03-ИП-2020/08/03-1), разработанная Индивидуальным Предпринимателем Архиповой Марией Сергеевной в 2020 г.

7. Основание для проведения государственной историко-культурной экспертизы

– Федеральный закон от 25.06.2002 № 73-ФЗ «Об объектах культурного наследия (памятниках истории и культуры) народов Российской Федерации».

– Положение о государственной историко-культурной экспертизе, утвержденное постановлением Правительства РФ от 15 июля 2009 г. № 569.

– Договоры с экспертами: с М.Ф. Прокофьевым от 10.10.2020 г. № 03-ИП-2020/10/10-Э01, с Н.Б. Глинской от 10.10.2020 г. № 03-ИП-2020/10/10-Э02 и с В.А. Калининым от 10.10.2020 г. № 03-ИП-2020/10/10-Э3 (Приложение № 10).

8. Цель проведения государственной историко-культурной экспертизы

Определение соответствия проектной документации на проведение работ по сохранению выявленного объекта культурного наследия «Дом Л. Брунса», расположенного по адресу: Санкт-Петербург, ул. Пестеля, д. 21, лит. А (Пестеля ул., 21): «Проект приспособления для современного использования в части устройства приямка по ул. Пестеля для входа в помещение 14-Н» (шифр: 03-ИП-2020/08/03-1), разработанной ИП Архипова Мария Сергеевна в 2020 г., требованиям государственной охраны объектов культурного наследия.

9. Перечень документов, предоставленных заказчиком

- 1) Копия задания КГИОП от 09.10.2020 г. № 01-52-2320/20
- 2) Копия выписки из Единого государственного реестра недвижимости от 08.09.2020 г. №КУВИ-002/2020-19401347
- 3) Копия кадастрового паспорта на помещение от 29.12.2008 г. №78:31:1266:18:11:8
- 4) Копия справки (выписка из инвентарного дела) от 15.01.2020 г. №с18/10217
- 5) Копия договора купли-продажи нежилого помещения от 27.10.2014 г.
- 6) Копия планов ПИБ подвала и 1-го этажа по состоянию на 1930 год
- 7) Копия планов ПИБ подвала и 1-го этажа по состоянию на 1973 год
- 8) Копия свидетельства о государственной регистрации права от 04.12.2014 г. на бланке серия 78-АЗ № 623661
- 9) Копия свидетельства о государственной регистрации права от 04.12.2014 г. на бланке серия 78-АЗ № 623662
- 10) Проектная документация «Проект приспособления для современного использования в части устройства приямка по ул. Пестеля для входа в помещение 14-Н» (шифр: 03-ИП-2020/08/03-1), разработанная Индивидуальным предпринимателем Архиповой Марией Сергеевной в 2020 г.

10. Перечень документов и материалов, собранных и полученных при проведении экспертизы, а также использованной для нее специальной, технической и справочной литературы

10.1. Нормативно-правовая документация

- 1) Разъяснительное письмо Министерства культуры РФ от 25.03.2014 г. № 52-01-39/12-ГА «О научно-проектной и проектной документации, направляемой на государственную историко-культурную экспертизу».

- 2) ГОСТ Р 55528-2013 «Состав и содержание научно-проектной документации по сохранению объектов культурного наследия. Памятники истории и культуры. Общие требования» (действует от 01.01.2014 г.).
- 3) ГОСТ Р 55567-2013 «Порядок организации и ведения инженерно-технических исследований на объектах культурного наследия. Памятники истории и культуры. Общие требования» (действует от 01.06.2014 г.).
- 4) ГОСТ Р 56198-2014 «Мониторинг технического состояния объектов культурного наследия. Недвижимые памятники. Общие требования» (действует от 01.04.2015 г.).
- 5) Выкопировка из приказа КГИОП от 20.02.2001 №15 «Об утверждении Списка вновь выявленных объектов, представляющих историческую, научную, художественную или иную культурную ценность» (Приложение №4).
- 6) Копия распоряжения КГИОП от 14.10.2013 г. № 10-509 «Об определении предмета охраны выявленного объекта культурного наследия «Дом Л. Брунса» (Приложение №5).
- 7) Копия плана границ территории выявленного объекта культурного наследия «Дом Л. Брунса» от 22.05.2002 г. (Приложение №6).

10.2. Архивные и библиографические источники

- 1) Адрес-календарь, или общий штат Российской империи на 1844 год: [В 2-х ч.]. — СПб. : Имп. Академия наук, 1844
- 2) Аллер С.И. Указатель жилищ и зданий в Санкт-Петербурге, или Адресная книга, с планом и таблицей пожарных сигналов: на 1823 год / издал Самуил Аллер. – СПб: в тип. Департамента народного просвещения, 1822
- 3) Архитекторы-строители Санкт-Петербурга середины XIX – начала XX века. Справочник. / А.М. Гинзбург, Б.М. Кириков / Под общ. ред. Б.М. Кирикова. — СПб.: Пилигрим. 1996
- 4) Борисов К.М., Куферштейн Е.З., Рубинчик О.Е. Улица Пестеля (Пантелеймоновская). Л., 1991
- 5) Весь Ленинград – 1935
- 6) Весь Ленинград – 1940
- 7) Весь Петербург. 1897 г. 1898 г. 1901 г.
- 8) Зодчие Санкт-Петербурга. XIX – начало XX века / сост. В. Г. Исаченко; ред. Артемьева Ю., Прохвятилова С. — СПб.: Лениздат, 1998
- 9) Ерофеев А.Д. Петербург в названиях улиц. Происхождение названий улиц и проспектов, рек и каналов, мостов и островов. — М.: АСТ; СПб.: Астрель-СПб, 2008
- 10) Краткий справочник ленинградских телефонных станций – 1976
- 11) Ленинград. Краткая адресно-справочная книга. — Лениздат, 1973

- 12) Нумерация домов в Санкт-Петербурге, с алфавитными списками проспектам, улицам, площадям, набережным, мостам, невским пристаням, городским въездам, соборным и приходским церквам, дворцам, монументам и владельцам домов / сост. при Канцелярии Санкт-Петербургского военного генерал-губернатора. СПб, 1836
- 13) Список абонентов ленинградских телефонных станций. 1937
- 14) Список абонентов ленинградских телефонных станций, 1939
- 15) Список абонентов ленинградской телефонной сети, 1965
- 16) Список абонентов ЛГТС: Телефоны учреждений, предприятий, организаций. 1988. — Л., 1988
- 17) Цылов Н.И. Атлас тринадцати частей Петербурга с подробным изображением набережных, улиц, переулков, казенных и обывательских домов. — СПб., 1849
- 18) ЦГИА СПб. Ф. 256. Оп. 1. Д. 2199
- 19) ЦГИА СПб. Ф. 513, оп. 102, д. 4348
- 20) ЦГАКФФД СПб Е 3622

10.3. Интернет-ресурсы

- 1) «PastVu» – ретро-фотографии стран и городов [Электронный ресурс]. URL: <https://pastvu.com>.
- 2) «Это место» – старые и современные карты всех регионов [Электронный ресурс]. URL: <http://www.etomesto.ru>.
- 3) Citywalls.ru — архитектурный сайт Петербурга [Электронный ресурс]. URL: <http://www.citywalls.ru>.

11. Сведения о проведенных экспертами исследованиях

В рамках настоящей государственной историко-культурной экспертизы экспертами были проведены следующие исследования:

- визуальное обследование, натурная фотофиксация (Приложение №3);
- анализ представленных заказчиком материалов и документации, перечисленных в пункте 9 настоящего Акта;
- историко-библиографические исследования на основании материалов из архива ЦГИА СПб, ЦГАКФФД СПб и других материалов, хранящихся в открытом доступе. Иконографические материалы, историческая справка собранные в процессе проведения экспертизы, представлены в Приложениях №№1 и 2 к настоящему акту.

12. Сведения об обстоятельствах, повлиявших на процесс проведения и результаты экспертизы

Обстоятельства, повлиявшие на процесс проведения и результаты экспертизы, отсутствуют.

13. Факты и сведения, выявленные и установленные в результате проведенных исследований

13.1. 13.1 Собственник или пользователь объекта

Собственниками помещения 14Н, расположенного в выявленном объекте культурного наследия «Дом Л. Брунса», по адресу: Санкт-Петербург, ул. Пестеля, д. 21, лит. А (Пестеля ул., 21), являются граждане Российской Федерации: Хурцилава Муртаз Леванович (общая долевая собственность: 49/100) и Хурцилава Надежда Владимировна (общая долевая собственность: 51/100) на основании выписки из Единого государственного реестра недвижимости от 08.09.2020 г. №КУВИ-002/2020-19401347 (правоустанавливающие документы – Приложение №8).

13.2. Сведения о государственной охране объекта культурного наследия

Здание по адресу: Санкт-Петербург, ул. Пестеля, д. 21, лит. А (Пестеля ул., 21) является выявленным объектом культурного наследия «Дом Л. Брунса» согласно приказу КГИОП от 20.02.2001 г. №15 «Об утверждении Списка вновь выявленных объектов, представляющих историческую, научную, художественную или иную культурную ценность» (Приложение №4).

Распоряжение КГИОП от 14.10.2013 г. № 10-509 «Об определении предмета охраны выявленного объекта культурного наследия «Дом Л. Брунса» (Приложение №5).

План границ территории выявленного объекта культурного наследия «Дом Л. Брунса» от 22.05.2002 г. (Приложение №6).

13.3. Краткие исторические сведения: время возникновения, даты основных изменений объекта

Первоначально проект строительства доходного дома Л. Брунса был подготовлен в 1839 году архитектором Е.Т. Цолликофером для И.И. Тишнера. Егор Тимофеевич Цолликофер (Георг Рупрехт Цолликофер, нем. Georg Ruprecht Zollikofer) – русский архитектор швейцарского происхождения. Е.Т. Цолликофер самостоятельно построил ряд зданий в Санкт-Петербурге и в его окрестностях, а также выполнял многочисленные

заказы на перестройку и расширение частных домовладений¹, в том числе и дома Л. Брунса.

Однако проект Е.Т. Цолликофера был согласован и осуществлен с некоторыми изменениями в 1844 году уже для нового владельца участка Л. Брунса. Эти изменения касались внешнего облика здания, в частности изменения формы и количества оконных и дверных проемов. Однако общий облик здания и этажность не поменялись. Строительство выполнялось под руководством другого архитектора О.В. Бремера по подготовленным чертежам. Оттон Васильевич Бремер – русский натуралист и энтомолог, архитектор-художник, академик архитектуры Императорской Академии художеств, а также автор проектов образцовых фасадов для обывательских домов²

В 1840-х гг. в доме находилась известная аптека Леопольда Брунса (ранее размещавшаяся на участке дома 40 по Моховой ул.).

Судя по справочнику «Весь Петербург», до 1900-х годов владельцем дома числится Л. Брунс³.

С 1905 года и до революции дом принадлежал наследникам Брунса. О дальнейших владельцах дома информации не сохранилось.

После 30-х годов XX века на первом этаже дома располагались различные организации: 1935 г. – магазин РЖКС (Райжилкоопснаб) №2 (Справочник «Весь Ленинград – 1935», с. 202); 1937 г. – магазин № 306 конторы разных товаров (Список абонентов ленинградских телефонных станций. 1937, с. 267); 1939 г. – обувной магазин Ленпромторга № 424 (Список абонентов ленинградских телефонных станций, 1939, с. 181); 1940 г.

– пуговичный цех артели «Галалит», обувной магазин Ленпромторга № 414 (Справочник «Весь Ленинград – 1940», с. 182, 229). Долгое время на первом этаже дома располагался книжный магазин; 1965 г. – магазин «Ленкнига» № 76 (Список абонентов ленинградской телефонной сети, 1965, с. 118); 1973 г. – магазин «Ленкнига» № 76 (поэзия, искусство) (Ленинград. Краткая адресно-справочная книга. — Лениздат, 1973, с. 284); 1976 г. – книжный магазин № 76 (Краткий справочник ленинградских телефонных станций – 1976, с. 233); 1988 г. – книжный магазин № 76 (Список абонентов ЛГТС: Телефоны учреждений, предприятий, организаций. 1988. — Л., 1988, с. 404).

В 1971 году в доме был произведен капитальный ремонт.

¹ Зодчие Санкт-Петербурга. XIX – начало XX века / сост. В. Г. Исаченко; ред. Артемьева Ю., Прохвятилова С. — СПб.: Лениздат, 1998

² Архитекторы-строители Санкт-Петербурга середины XIX – начала XX века. Справочник. / А.М. Гинзбург, Б.М. Кириков / Под общ. ред. Б.М. Кирикова. — СПб.: Пилигрим. 1996

³ Весь Петербург. 1897 г. 1898 г. 1901 г.

В 2011 году дом был включен в программу по реставрации фасадов «Фасады Санкт-Петербурга» на 2011 год и в список выявленных объектов культурного наследия. Заказчиком выступал Комитет по государственному контролю, использованию и охране памятников истории и культуры (КГИОП).

Со времени постройки для аптекаря Леопольда Брунса трехэтажный дом в целом внешне сохранился без изменений. Фасад здания выдержан в традициях позднего классицизма, хотя здесь заметны и признаки отхода от норм этого стиля. Привлекают внимание изображения львиных голов с раскрытыми пастьями, фриз с женскими масками, балкон с чешуйчатой решеткой.

Однако есть и ряд изменений, которые удалось выявить в ходе изучения чертежей и исторических планов ПИБ. Прежде всего они коснулись входа в подвал со стороны улицы Пестеля. На утвержденном чертеже фасада дома аптекаря Л. Брунса 1844 года таких входов было два, и располагались они симметрично с обеих сторон здания. В 1868 году Л. Брунс подал прошение в строительное отделение Санкт-Петербургского губернского правления на перестройку наружных сходов подвального этажа дома №21 по Пантелеймоновской ул.⁴ На плане подвала, датированном 1930-м годом, видно, что оба входа в подвал сохранились, в них вели лестницы. Позже, на плане подвала 1973 года оба входа в подвал отсутствуют. Причиной мог стать капитальный ремонт, который прошел в 1971 году. Однако, точных сведений о работах, которые происходили во время капитального ремонта, не сохранилось. Кроме того, был снесен дворовый флигель, примыкающий к соседним участкам. Это видно при сравнении планов ПИБ 1930 и 1937 годов. Поэтажные планы здания 1930 года повторяют очертания плана двора аптекаря Л. Брунса 1844 года. В 1937 году часть здания на поэтажных планах ПИБ отсутствует. Когда были выполнены эти изменения также неизвестно. Лицевой фасад здания остался без изменений.

В настоящее время выявленный объект культурного наследия «Дом Л. Брунса» представляет собой трехэтажный жилой многоквартирный дом с нежилыми помещениями на первом этаже.

⁴ Прошение о разрешении на перестройку сходов в подвал аптекаря Л. И. Брунсе по Пантелеймоновской ул., 21 1868-1870. — ЦГИА СПб. Ф. 256. Оп. 1. Д. 2199

13.4. Описание объекта

Объект культурного наследия «Дом Л. Брунса» представляет собой трехэтажный жилой многоквартирный дом с нежилыми помещениями на первом этаже с двумя трехэтажными дворовыми корпусами. Крыша двускатная, материал покрытия – листовая сталь. Воротный проезд имеет сводчатое перекрытие на подпружных арках.

Архитектурно-художественное решение лицевых фасадов:

Фасад здания выдержан в традициях позднего классицизма. Цоколь выполнен из известняка. Отделка фасада в уровне первого этажа штукатурка, с обработкой рустом. В уровне второго и третьего этажей – гладкая штукатурка.

Оконные и дверные проемы прямоугольные. Оконные проемы второго этажа декорированы фигурными профилированными наличниками, прямыми сандриками с поясами иоников и растительным орнаментом в поле сандрика. В подоконном простенке второго этажа фриз из филенок с лепной композицией в виде круглого медальона с львиным маскароном и растительно-цветочного орнамента.

Над оконными проемами третьего этажа фриз с профилем по верхнему и нижнему краю, цветочными розетками и лепными композициями из маскаронов и растительного орнамента. На уровне третьего этажа фасад декорирован межэтажным карнизом.

Завершает фасад: профилированный венчающий карниз.

Над воротным проездом в уровне второго этажа располагается балкон на литых орнаментированных чугунных кронштейнах, ограждение балкона металлическое, выполненное в технике литье. Верхняя и нижняя грани оформлены орнаментом меандр, основное поле заполнено рисунком «чешуя».

Архитектурно-художественное решение дворовых фасадов:

Отделка фасада выполнена гладкой штукатуркой. Оконные проемы прямоугольные.

Завершает фасад: профилированный венчающий карниз.

Помещение 14-Н расположено в северо-западной части подвального этажа выявленного объекта культурного наследия «Дом Л. Брунса». Вход в помещение в настоящее время осуществляется со стороны внутреннего двора. В помещении 14-Н своды цилиндрические с распалубками. Имеются 2 прямоугольных оконных проема, выходящих на улицу Пестеля. По 10 световой оси расположен заложный дверной проем, согласно плану ПИБ 1930 года к дверному проему вела лестница, расположенная в приямке (илл. 8, Приложение №2). Стены оштукатурены и окрашены. Напольное покрытие – кафельная плитка.

В здании имеется симметричное подвальное помещение 3-Н, в которое ведет лестница из 8 ступеней в приямок.

13.5. Анализ проектной документации

Представленная на экспертизу проектная документация «Проект приспособления для современного использования в части устройства приямок по ул. Пестеля для входа в помещение 14-Н» (шифр: 03-ИП-2020/08/03-1), разработана Индивидуальным Предпринимателем Архиповой Марией Сергеевной в 2020 г. с целью приспособления объекта культурного наследия для современного использования.

Индивидуальный предприниматель Архипова Мария Сергеевна осуществляет свою деятельность по сохранению объектов культурного наследия на основании Лицензии № МКРФ 05178, выданной Министерством культуры Российской Федерации от 22.08.2018 г.

В экспертируемом проекте представлены решения по устройству приямка для входа в помещение 14-Н с целью приспособления объекта культурного наследия для современного использования.

В проектную документацию включены все необходимые правоустанавливающие документы, копия задания КГИОП, документы технического и кадастрового учета, копия распоряжения КГИОП об определении предмета охраны, копия плана границ, акт определения влияния предполагаемых к проведению видов работ на конструктивные и другие характеристики надежности и безопасности выявленного объекта культурного наследия «Дом Л.Брунса», Санкт-Петербург, ул. Пестеля, д. 21, литера А. Вышеуказанный акт составлен по утвержденной форме, содержит необходимые данные о состоянии объекта перед проектированием, состав предполагаемых работ и заключение о том, что данные работы не оказывают влияния на конструктивные и другие характеристики надежности и безопасности объекта.

В проект также включена фотофиксация объекта культурного наследия и помещения 14-Н до проведения работ.

В состав проектной документации включены:

Пояснительная записка, представленная в материалах проекта, содержит обоснование проектных решений и включает в себя краткую историческую справку, иконографические материалы, общие сведения об объекте, включая информацию о строительных конструкциях, и описание проектных решений с обоснованиями, более подробно представленных в разделах проекта.

Проекту предшествовало натурное исследование и обследование технического состояния объекта:

- несущие наружные и внутренние стены выполнены из красного глиняного обожженного кирпича – дефектов и повреждений не выявлено, состояние работоспособное;
- фундаменты находятся в работоспособном состоянии;
- при визуальном обследовании несущих стен обнаружен заложённый дверной проем в стене, свидетельствующий о существовании ранее входа в помещение 14-Н со стороны улицы Пестеля;
- перекрытие над подвальным этажом сводчатое (цилиндрические своды с распалубками) – дефектов и повреждений не обнаружено, состояние работоспособное.

Архитектурно-планировочными решениями предусмотрено:

В процессе проведения историко-архивных и библиографических исследований, а также историко-архитектурных натурных исследований было установлено ранее наличие двух симметрично расположенных входных групп в подвальные помещения со стороны улицы Пестеля (см. Приложение 9, планы подвала по состоянию на 1930 и 1973 гг). На момент производства натурных исследований один из прямков отсутствует, а ранее существующий дверной проем заложён кирпичом (см. Приложение №3, фото б).

В рамках проектной документации по приспособлению объекта культурного наследия для современного использования проектом предусмотрены следующие мероприятия:

Устройство прямка:

- снятие тротуарных плит в зоне устройства прямка на время производства работ;
- демонтаж поздних решеток с оконных проемов подвального этажа; монтаж новых металлических решеток;
- выемка грунта;
- раскрытие ранее заложённого дверного проема. При раскрытии дверного проема сохраняется ширина проема и отметки перемычки проема, глубина откосов проема;
- монтаж водосборной трубы в «рукав». Проектом предусматривается устройство водосборной трубы для отвода дождевой воды из прямка. Подключение данного водоотвода к центральной ливневой системе водоотведения осуществляется по отдельно разработанному проекту и с согласия организации водопроводно-канализационного хозяйства или по согласованию с органами местного самоуправления, согласно пункту 86 Постановления Правительства РФ №644 «Об утверждении правил холодного

водоснабжения и водоотведения» и на основании договора, согласно пункту 38 того же Постановления;

- монтаж точечного водоприемника;
- устройство лестницы;
- монтаж дверного заполнения. Дверное заполнение выполнить деревянным, филенчатым с отбойником;
- монтаж металлического ограждения;
- устройство решётки водоприемника;
- облицовка известняковыми плитами стенок, пола и ступеней прямка; цвет натурального камня и размер плит соответствует цвету и размерам облицовки существующего цоколя;
- после окончания работ по устройству прямка, поврежденное существующее тротуарное покрытие восстанавливается.

Цоколь:

- механическая очистка облицовки цоколя;
- очистка камня от комплекса загрязнений;
- докомпановка утрат камня;
- мастиковка небольших по объему утрат;
- воссоздание облицовки в местах обнажения стены цоколя при устройстве прямка;
- заделка швов;
- защита камня;

Поверхность водоотводов:

- герметизация шва между тротуаром и цоколем здания, а также между тротуаром и стенками прямка.

Проектными решениями не затрагиваются перекрытия здания в границах проектирования. Здание не изменяет своих габаритов. Замена оконных заполнений не предусмотрена.

Предмет охраны в части: «конструктивная система: исторические конструкции: наружные и внутренние капитальные стены; исторические отметки междуэтажных перекрытий; сводчатое перекрытие воротного проезда на подпружных арках; помещения 3-Н, 14-Н: цилиндрические своды с распалубками» - сохраняется; «объемно-планировочное решение: историческое объемно-планировочное решение в габаритах капитальных стен» - не нарушается; «архитектурно-художественное решение фасадов: лицевой фасад: материал и характер обработки фасадной поверхности: известняковый цоколь, гладкая штукатурка, обработка рустом в уровне первого этажа» - сохраняется.

Разработанные проектом решения отвечают современным нормативным требованиям, приняты с учетом требования задания КГИОП от 09.10.2020 г. № 01-52-2320/20 (Приложение № 7) и направлены на поддержание современных эксплуатационных характеристик здания без изменения предмета охраны объекта, определенного распоряжением КГИОП от 14.10.2013 г. № 10-509 (Приложение № 5).

14. Обоснование выводов государственной историко-культурной экспертизы

По результатам рассмотрения представленной на экспертизу проектной документации «Проект приспособления для современного использования в части устройства приямка по ул. Пестеля для входа в помещение 14-Н» (шифр: 03-ИП-2020/08/03-1), разработанной Индивидуальным Предпринимателем Архиповой Марией Сергеевной в 2020 г., экспертами сделаны следующие выводы:

1) Анализ решений, предусмотренных экспертируемой проектной документацией, совместно с изучением предмета охраны выявленного объекта культурного наследия «Дом Л. Брунса», расположенного по адресу: Санкт-петербург, ул. Пестеля, д. 21, лит. А (Пестеля ул., 21), определенного распоряжением КГИОП от 14.10.2013 г. № 10-509 (Приложение №5) показал, что особенности объекта культурного наследия в рамках рассматриваемого проекта не затрагиваются или сохраняются без изменений (отсутствие влияния принятых решения на сохранность предмета охраны описано в разделе 13.5. «Анализ проектной документации» настоящего акта).

2) Предусмотренные проектом работы согласно ст. 44 Федерального закона № 73-ФЗ от 25.06.2002 г. относятся к «приспособлению объекта культурного наследия для современного использования» так как направлены на научно-исследовательские, проектные и производственные работы, проводимые в целях создания условий для современного использования объекта культурного наследия, включая реставрацию представляющих собой историко-культурную ценность элементов объекта культурного наследия без изменения особенностей, составляющих предмет охраны, определенный распоряжением КГИОП от 14.10.2013 г. № 10-509 (Приложение №5).

3) Представленная на экспертизу проектная документация разработана с учетом действующих требований в части ее состава, содержания и оформления, соответствует требованиям задания КГИОП от 09.10.2020 г. № 01-52-2320/20 (Приложение №7) и не противоречит действующему законодательству в сфере сохранения объектов культурного наследия

(памятников истории и культуры) народов Российской Федерации.

15. Выводы экспертизы

Проектная документация на проведение работ по сохранению выявленного объекта культурного наследия «Дом Л. Брунса», расположенного по адресу: Санкт-Петербург, ул. Пестеля, д. 21, лит. А (Пестеля ул., 21): «Проект приспособления для современного использования в части устройства приемка по ул. Пестеля для входа в помещение 14-Н» (шифр: 03-ИП-2020/08/03-1), разработанная Индивидуальным предпринимателем Архиповой Марией Сергеевной в 2020 г., соответствует требованиям государственной охраны объектов культурного наследия **(положительное заключение)**.

Подписи экспертов

(подписано электронной подписью) /М.Ф. Прокофьев/ «09» декабря 2020 года

(подписано электронной подписью) /Н.Б. Глинская/ «09» декабря 2020 года

(подписано электронной подписью) /В.А. Калинин/ «09» декабря 2020 года

16. Перечень приложений к заключению экспертизы

Приложение № 1. Историческая справка

Приложение № 2. Иконографические материалы

Приложение № 3. Фотофиксация современного состояния от 10 октября 2020 г.

Приложение № 4. Выкопировка из приказа КГИОП от 20.02.2001 №15 «Об утверждении Списка вновь выявленных объектов, представляющих историческую, научную, художественную или иную культурную ценность»

Приложение № 5. Копия распоряжения КГИОП от 14.10.2013 г. № 10-509 «Об определении предмета охраны выявленного объекта культурного наследия «Дом Л. Брунса»

Приложение № 6. Копия плана границ территории выявленного объекта культурного наследия «Дом Л. Брунса» от 22.05.2002 г.

Приложение № 7. Копия задания КГИОП от 09.10.2020 г. № 01-52-2320/20

Приложение № 8. Правоустанавливающие документы

Приложение № 9. Документы технического и кадастрового учета

Приложение № 10. Копии договоров с экспертами

Приложение № 11. Протоколы заседаний экспертной комиссии

Приложение № 1 к Акту по результатам государственной историко-культурной экспертизы проектной документации на проведение работ по сохранению выявленного объекта культурного наследия «Дом Л. Брунса», расположенного по адресу: Санкт-Петербург, ул. Пестеля, д. 21, лит. А (Пестеля ул., 21): «Проект приспособления для современного использования в части устройства приямка по ул. Пестеля для входа в помещение 14-Н» (шифр: 03-ИП-2020/08/03-1), разработанной Индивидуальным предпринимателем Архиповой Марией Сергеевной в 2020 г.

Историческая справка

ИСТОРИЧЕСКАЯ СПРАВКА

Градостроительная ситуация: история формирования улицы Пестеля

Памятник истории «Дом Л. Брунса» расположен в Центральном районе Санкт-Петербурга на ул. Пестеля, д. 21, лит. А.

Улица Пестеля, на которой стоит доходный дом Л. Брунса, берет начало от набережной Фонтанки, недалеко от ее истока, и заканчивается у Преображенской площади, пересекая Моховую улицу и Литейный проспект. Слева, с северной стороны, к ней примыкают Соляной переулочек и Гагаринская улица. Улица Пестеля связывает Литейную часть – важный исторический район Петербурга – с территорией за Фонтанкой (бывшей Адмиралтейской частью) – парадным ядром северной столицы.

Улица невелика: ее длина немногим более 600 метров. Перспективу ее основной части эффектно замыкают с обеих сторон старинные храмы: живописная и нарядная Пантелеймоновская церковь на углу Соляного переулка и величественно строгий Спасо-Преображенский собор на Преображенской площади. Между ними тянутся два ряда типично петербургских трехэтажных и пятиэтажных доходных домов, сооруженных в основном во второй половине XIX века, с разнообразной отделкой фасадов.

Необычна и форма улицы. Она огибает Пантелеймоновскую церковь, образуя двойной излом. Короткий прямой участок от Фонтанки до Соляного переулка выглядит, как небольшой самостоятельный проезд. В перспективе его, на торцовом фасаде жилого дома, выделяется крупномасштабная мемориальная композиция, посвященная обороне полуострова Ханко в годы Великой Отечественной войны.

Одновременно со строительством Литейного двора началось освоение местности, прилегавшей к нему с запада и омываемой водами Фонтанки. В петровское время вся территория за Фонтанкой называлась Московской стороной. Самый ранний проектный план этого окраинного района составил по распоряжению Петра I в 1712 году Доминико Трезини – первый зодчий нашего города. Архитектор наметил ряд параллельных Неве улиц, пересеченных перпендикулярными трассами. Это был старейший в Петербурге участок строго регулярной планировки, который можно считать репетицией трезиниевского плана Васильевского острова с четкой геометрической сетью линий и проспектов. Правда, на Московской стороне «идеальный» градостроительный замысел удалось реализовать лишь фрагментарно и приближительно.

Рождение будущей улицы Пестеля непосредственно связано с сооружением в 1710-х годах Партикулярной верфи. Прокладывалась она как прямая коммуникация между верфью и главным планировочным стержнем Московской стороны — Литейной улицей. Трасса улицы была намечена уже в 1710-х годах. Но первые десятилетия она еще не имела правильных очертаний: ширина проезда менялась, застройка была неплотной, обширный участок у берега Фонтанки с южной стороны оставался неосвоенным. Доходила улица только до Литейного проспекта. Вдоль нее стояли три десятка домов, где жили работавшие на верфи судовые плотники — переведенцы из Великого Устюга, кузнецы, столяры и резчики из Астрахани¹.

В 1766 году видный петербургский градостроитель А.В. Квасов составил новый генеральный план материковой части столицы. Он охватывал и Московскую часть (так с 1737 года официально именовалась бывшая Московская сторона), из которой в 1782 году

¹ Куферштейн Е. З., Борисов К. М., Рубинчик О. Е. Улица Пестеля (Пантелеймоновская). — Ленинград: Товарищество «Свеча», 1991. Стр. 5, 6.

была вычленена самостоятельная Литейная часть. Квасов наметил урегулирование будущей Пантелеймоновской улицы, придал ей более четкую конфигурацию, а главное, продлил ее за Литейный проспект до Преображенской площади². На этом закончилось формирование трассы улицы.

Первоначальное название улицы Пестеля – Пантелеймоновская известно с 1776 года. Оно связано со стоящей на улице церковью Святого Пантелеймона³. В 1786 году появился вариант Пантелеймонская улица.

6 октября 1923 года Пантелеймоновскую улицу переименовали в улицу Декабриста Пестеля, а в 1925 году появился современный сокращенный вариант.

История формирования участка

Историю формирования застройки на участке, где сейчас расположен доходный дом Л. Брунса, следует рассматривать вместе с соседним угловым участком, расположенном на пересечении улиц Пестеля и Моховой, так как адресные книги 1-й половины XIX в. показывают, что оба участка составляли тогда единое домовладение.

В начале XIX века на угловом участке был построен доходный дом купца И.И. Тишнера (совр. дом № 19/24), автор проекта не установлен. На плане Шуберта 1828 года видно, что угловая часть участка, на которой стоит теперь дом 19/24, застроена каменным строением почти по всему периметру. Та часть, на которой теперь стоит дом № 21, выглядит застроенным служебными строениями – каменным и деревянными.

Позднее, на рубеже 1840-1850-х участок был разделен, вероятно, по той линии, которую мы видим на плане Шуберта, и с тех пор по Пантелеймоновской улице в этом квартале стало четыре домовладения, а не три, как было ранее.

Сохранившийся в ЦГИА СПб комплект чертежей содержит чертежи как всего, еще не разделенного участка, так и после разделения – чертежи углового участка 19/24 и участка 217.

По этому участку существуют и более ранние сведения, не отраженные на исторических чертежах. Адресная книга 1809 г. называет владельцем участка № 131 (ранее № 123) в Литейной части, в Моховой ул., купца Кулаева. Купец 2-й гильдии Дмитрий Васильевич Кулаев показан живущим по Пантелеймоновской ул. в собственном доме № 131.

В «Указателе жилищ и зданий» С.И. Аллера 1822 г.⁴ владельцем участка № 139 (бывший № 131), расположенного по Моховой и Пантелеймоновской улицам, назван коллежский советник Кулаев. Вероятно, Кулаев умер где-то в середине 1830-х гг., потому что в издании 1836 г. по Пантелеймоновской владельцем участка (тогда № 20) показан коллежский советник Кулаев, а по Моховой (тогда № 19) – наследники коллежского советника Кулаева⁵.

² Куферштейн Е. З., Борисов К. М., Рубинчик О. Е. Улица Пестеля (Пантелеймоновская). — Ленинград: Товарищество «Свеча», 1991. Стр. 6.

³ Ерофеев А.Д. Петербург в названиях улиц. Происхождение названий улиц и проспектов, рек и каналов, мостов и островов. — М.: АСТ; СПб.: Астрель-СПб, 2008

⁴ Аллер С.И. Указатель жилищ и зданий в Санкт-Петербурге, или Адресная книга, с планом и таблицей пожарных сигналов: на 1823 год / издал Самуил Аллер. — СПб: в тип. Департамента народного просвещения, 1822. — XVI, 663, [1] с., [2] л. табл., план

⁵ Нумерация домов в Санкт-Петербурге, с алфавитными списками проспектам, улицам, площадям, набережным, мостам, невским пристаням, городским въездам, соборным и приходским церквам, дворцам, монументам и владельцам домов / сост. при Канцелярии Санкт-Петербургского военного генерал-губернатора. СПб, 1836

В конце XVIII – начале XIX века на углу стоял двухэтажный каменный особняк⁶. Таким он и достался И. И. Тишнеру, который стал владельцем участка, судя по проектным чертежам, не позднее 1839 г.

В том же 1839 г. архитектор Е. Т. Цолликофер составил и проект соседнего дома (совр. № 21) на этом же участке. При Тишнере, и некоторое время после, оба дома имели по Пантелеймонской улице номер 20. Также Тишнер показан владельцем участка в адрес-календаре 1844 года⁷, там же он показан владельцем участка, на котором он жил и где содержал свою знаменитую фортепианную фабрику (совр. пер. Гривцова, д. 9/1). После постройки домов, точнее, не ранее 1844 г., И. И. Тишнер расстался с ними. Причем, на подробный плане Литейной части Санкт-Петербурга 1849 года⁸ видно, что участок уже был разделен на два и имел разных владельцев: угловой принадлежал Тишнеру, а соседний – Л. Брунсу. Издание 1854 г. показывает владельцем углового дома, тогда № 20/19, Цолликофера, а владельцем другого дома № 20 – аптекаря Л. Брунса.

История строительства выявленного объекта культурного наследия «Доходный дом Л. Брунса»

Первоначально проект строительства доходного дома Л. Брунса был подготовлен в 1839 году архитектором Е.Т. Цолликофером для И.И. Тишнера. Егор Тимофеевич Цолликофер (Георг Рупрехт Цолликофер, нем. Georg Ruprecht Zollikofer) – русский архитектор швейцарского происхождения. Е.Т. Цолликофер самостоятельно построил ряд зданий в Санкт-Петербурге и в его окрестностях, а также выполнял многочисленные заказы на перестройку и расширение частных домовладений⁹, в том числе и дома Л. Брунса.

Однако проект Е.Т. Цолликофера был согласован и осуществлен с некоторыми изменениями в 1844 году уже для нового владельца участка Л. Брунса. Эти изменения касались внешнего облика здания, в частности изменения формы и количества оконных и дверных проемов. Однако общий облик здания и этажность не поменялись. Строительство выполнялось под руководством другого архитектора О.В. Бремера по подготовленным чертежам. Оттон Васильевич Бремер – русский натуралист и энтомолог, архитектор-художник, академик архитектуры Императорской Академии художеств, а также автор проектов образцовых фасадов для обывательских домов¹⁰

В 1840-х гг. в доме находилась известная аптека Леопольда Брунса (ранее размещавшаяся на участке дома 40 по Моховой ул.).

Судя по справочнику «Весь Петербург», до 1900-х годов владельцем дома числится Л. Брунс¹¹.

С 1905 года и до революции дом принадлежал наследникам Брунса. О дальнейших владельцах дома информации не сохранилось.

⁶ Куферштейн Е. З., Борисов К. М., Рубинчик О. Е. Улица Пестеля (Пантелеймоновская). — Ленинград: Товарищество «Свеча», 1991. С. 58

⁷ Адрес-календарь, или общий штат Российской империи на 1844 год: [В 2-х ч.]. — СПб. : Имп. Академия наук, 1844

⁸ Цылов Н.И. Атлас тринадцати частей Петербурга с подробным изображением набережных, улиц, переулков, казенных и обывательских домов. — СПб., 1849. С. 193.

⁹ Зодчие Санкт-Петербурга. XIX – начало XX века / сост. В. Г. Исаченко; ред. Артемьева Ю., Прохвятилова С. — СПб.: Лениздат, 1998

¹⁰ Архитекторы-строители Санкт-Петербурга середины XIX – начала XX века. Справочник. / А.М. Гинзбург, Б.М. Кириков / Под общ. ред. Б.М. Кирикова. — СПб.: Пилигрим. 1996

¹¹ Весь Петербург. 1897 г. 1898 г. 1901 г.

После 30-х годов XX века на первом этаже дома располагались различные организации: 1935 г. – магазин РЖКС (Райжилкоопснаб) №2 (Справочник «Весь Ленинград – 1935», с. 202); 1937 г. – магазин № 306 конторы разных товаров (Список абонентов ленинградских телефонных станций. 1937, с. 267); 1939 г. – обувной магазин Ленпромторга № 424 (Список абонентов ленинградских телефонных станций, 1939, с. 181); 1940 г.

– пуговичный цех артели «Галалит», обувной магазин Ленпромторга № 414 (Справочник «Весь Ленинград – 1940», с. 182, 229). Долгое время на первом этаже дома располагался книжный магазин; 1965 г. – магазин «Ленкнига» № 76 (Список абонентов ленинградской телефонной сети, 1965, с. 118); 1973 г. – магазин «Ленкнига» № 76 (поэзия, искусство) (Ленинград. Краткая адресно-справочная книга. — Лениздат, 1973, с. 284); 1976 г. – книжный магазин № 76 (Краткий справочник ленинградских телефонных станций – 1976, с. 233); 1988 г. – книжный магазин № 76 (Список абонентов ЛГТС: Телефоны учреждений, предприятий, организаций. 1988. — Л., 1988, с. 404).

В 1971 году в доме был произведен капитальный ремонт.

В 2011 году дом был включен в программу по реставрации фасадов «Фасады Санкт-Петербурга» на 2011 год и в список выявленных объектов культурного наследия. Заказчиком выступал Комитет по государственному контролю, использованию и охране памятников истории и культуры (КГИОП).

Со времени постройки для аптекаря Леопольда Брунса трехэтажный дом в целом внешне сохранился без изменений. Фасад здания выдержан в традициях позднего классицизма, хотя здесь заметны и признаки отхода от норм этого стиля. Привлекают внимание изображения львиных голов с раскрытыми пастьями, фриз с женскими масками, балкон с чешуйчатой решеткой.

Однако есть и ряд изменений, которые удалось выявить в ходе изучения чертежей и исторических планов ПИБ. Прежде всего они коснулись входа в подвал со стороны улицы Пестеля. На утвержденном чертеже фасада дома аптекаря Л. Брунса 1844 года таких входов было два, и располагались они симметрично с обеих сторон здания. В 1868 году Л. Брунс подал прошение в строительное отделение Санкт-Петербургского губернского правления на перестройку наружных сходов подвального этажа дома №21 по Пантелеймоновской ул.¹² На плане подвала, датированном 1930-м годом, видно, что оба входа в подвал сохранились, в них вели лестницы. Позже, на плане подвала 1973 года оба входа в подвал отсутствуют. Причиной мог стать капитальный ремонт, который прошел в 1971 году. Однако, точных сведений о работах, которые происходили во время капитального ремонта, не сохранилось. Кроме того, был снесен дворовый флигель, примыкающий к соседним участкам. Это видно при сравнении планов ПИБ 1930 и 1937 годов. Поэтажные планы здания 1930 года повторяют очертания плана двора аптекаря Л. Брунса 1944 года. В 1937 году часть здания на поэтажных планах ПИБ отсутствует. Когда были выполнены эти изменения также неизвестно. Лицевой фасад здания остался без изменений.

В настоящее время выявленный объект культурного наследия «Дом Л. Брунса» представляет собой трехэтажный жилой многоквартирный дом с нежилыми помещениями на первом этаже.

¹² Прошение о разрешении на перестройку сходов в подвал аптекаря Л. И. Брунсе по Пантелеймоновской ул., 21 1868-1870. — ЦГИА СПб. Ф. 256. Оп. 1. Д. 2199

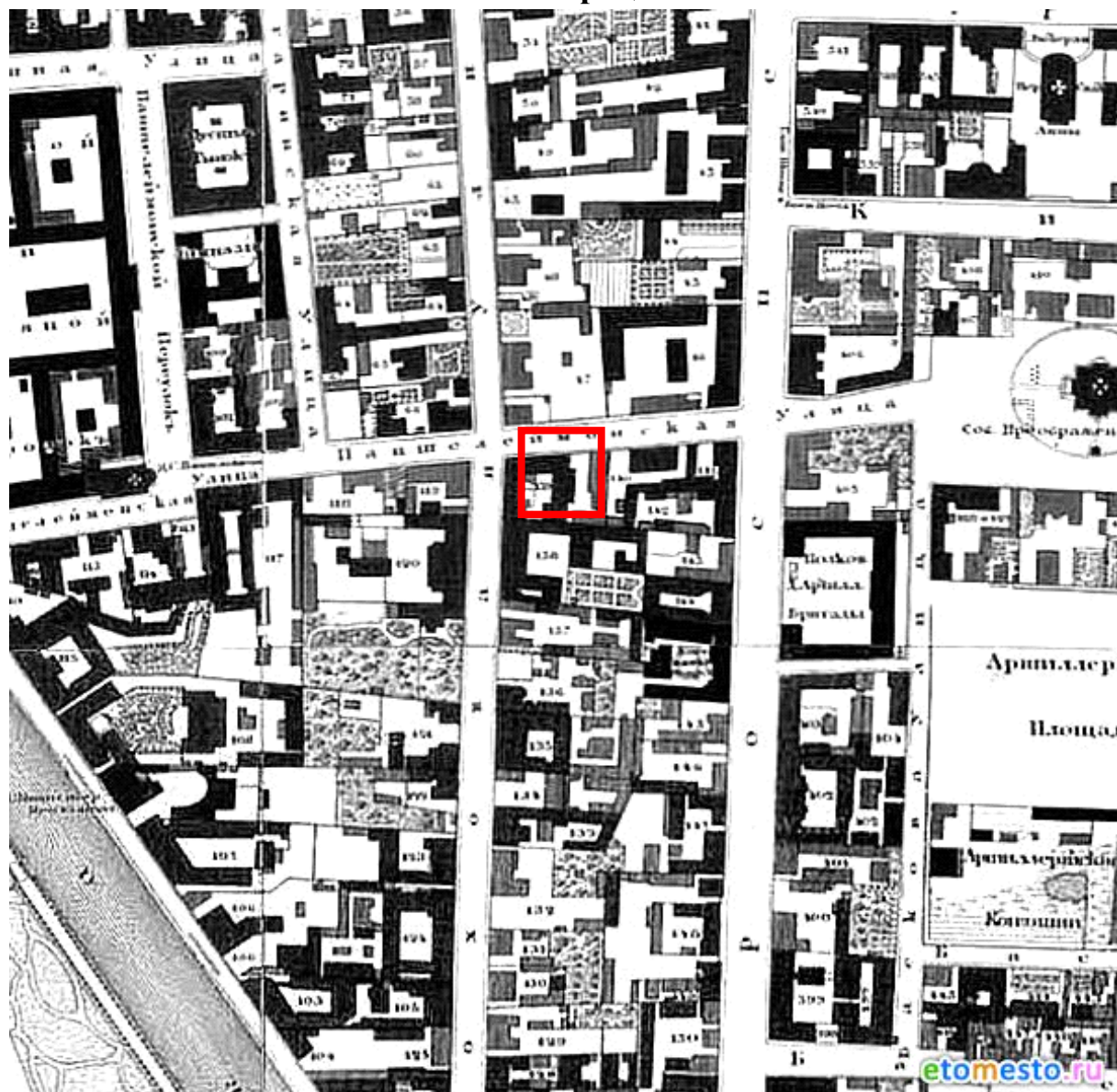
Приложение № 2 к Акту по результатам государственной историко-культурной экспертизы проектной документации на проведение работ по сохранению выявленного объекта культурного наследия «Дом Л. Брунса», расположенного по адресу: Санкт-Петербург, ул. Пестеля, д. 21, лит. А (Пестеля ул., 21): «Проект приспособления для современного использования в части устройства приямка по ул. Пестеля для входа в помещение 14-Н» (шифр: 03-ИП-2020/08/03-1), разработанной Индивидуальным предпринимателем Архиповой Марией Сергеевной в 2020 г

Иконографические материалы

Аннотированный список иллюстраций

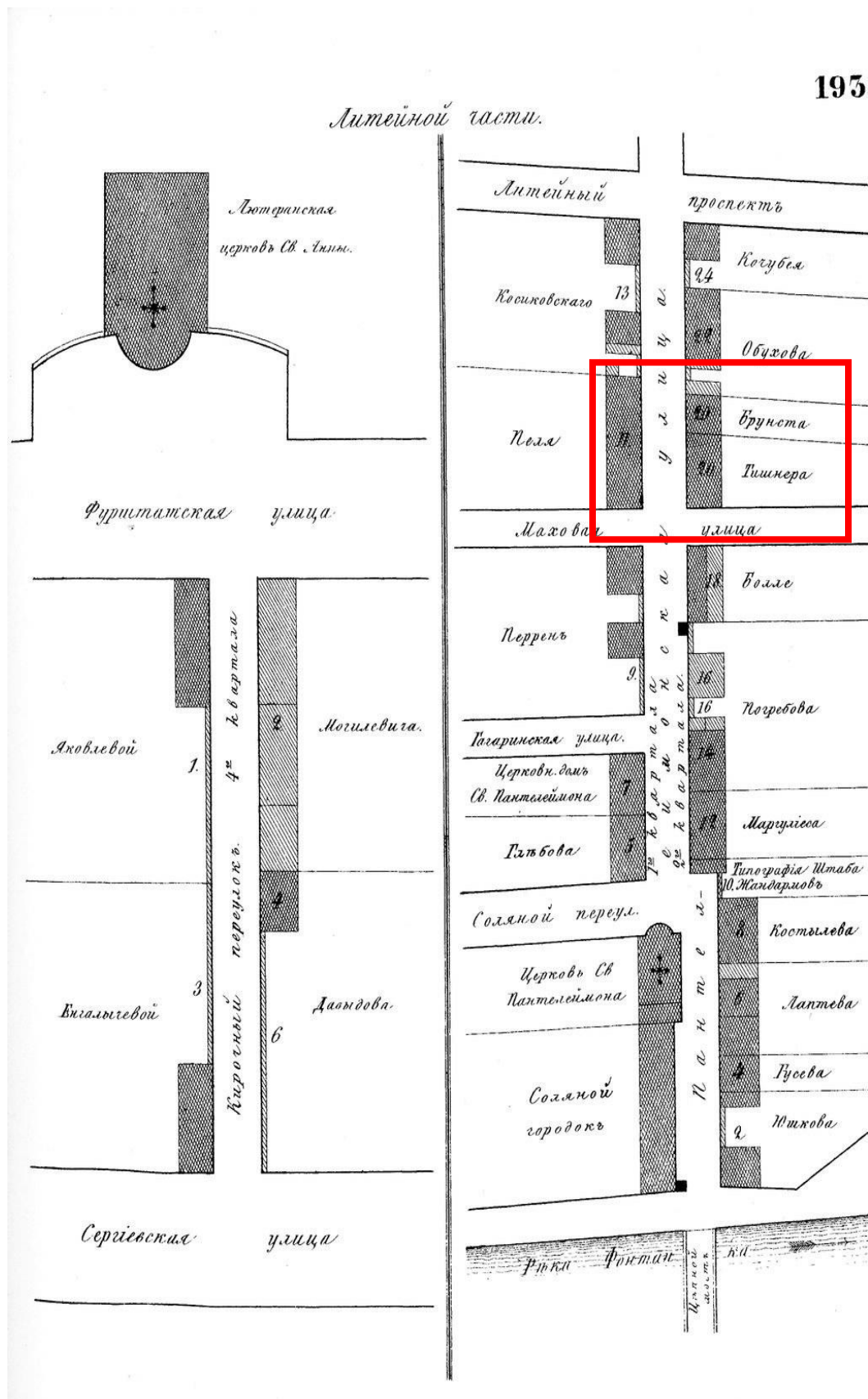
- Илл. 1. Подробный план Санкт-Петербурга 1828 года генерал майора Ф.Ф. Шуберта. Фрагмент - ЭтоМесто - старые карты России [Электронный ресурс]. URL: http://www.etomesto.ru/map-peterburg_1828/
- Илл. 2. План Литейной части – Атлас тринадцати частей С.-Петербурга с подробным изображением набережных, улиц, переулков, казенных и обывательских домов. Сост. Н. Цылов. СПб, 1849
- Илл. 3. Сведения об обывательских домах – Атлас тринадцати частей С.-Петербурга с подробным изображением набережных, улиц, переулков, казенных и обывательских домов. Сост. Н. Цылов. СПб, 1849
- Илл. 4. План и Фасады, разрез по линии АВ – ЦГИА СПб. Ф. 513, оп. 102, д. 4348
- Илл.5. Проект фасада дома аптекаря Леопольда Брунса – ЦГИА СПб. Ф. 513, оп. 102, д. 4348
- Илл. 6. План двора аптекаря Брунса – ЦГИА СПб. Ф. 513, оп. 102, д. 4348
- Илл.7. План двора аптекаря Брунса с указанием соседних владений – ЦГИА СПб. Ф. 513, оп. 102, д. 4348
- Илл. 8. План подвала – Планы ПИБ исторические на 1930 год Пестеля ул., 21, лит. А
- Илл. 9. План 1 этажа – Планы ПИБ исторические на 1930 год Пестеля ул., 21, лит. А
- Илл. 10. План подвала – Планы ПИБ исторические на 1973 год Пестеля ул., 21, лит. А.
- Илл.11. План 1-го этажа – Планы ПИБ исторические на 1973 год Пестеля ул., 21, лит. А.
- Илл. 12. Вид улицы Пестеля от дома №21 в сторону Спасо-Преображенского собора – Улица Пестеля (Пантелеймоновская) / Е. З. Куферштейн, К. М. Борисов, О. Е. Рубинчик. Л., 1991
- Илл. 13. Улица Пестеля, 1985 – из архива Сергея Бессмертного
- Илл. 14. Улица Пестеля, 1989 – Источник:
<http://fotki.yandex.ru/users/lazystranger/album/129327/>

Иллюстрации



Илл. 1. Подробный план Санкт-Петербурга 1828 года генерал майора Ф.Ф. Шуберта. Фрагмент - ЭтоМесто - старые карты России [Электронный ресурс]. URL: http://www.etomesto.ru/map-peterburg_1828/

195.



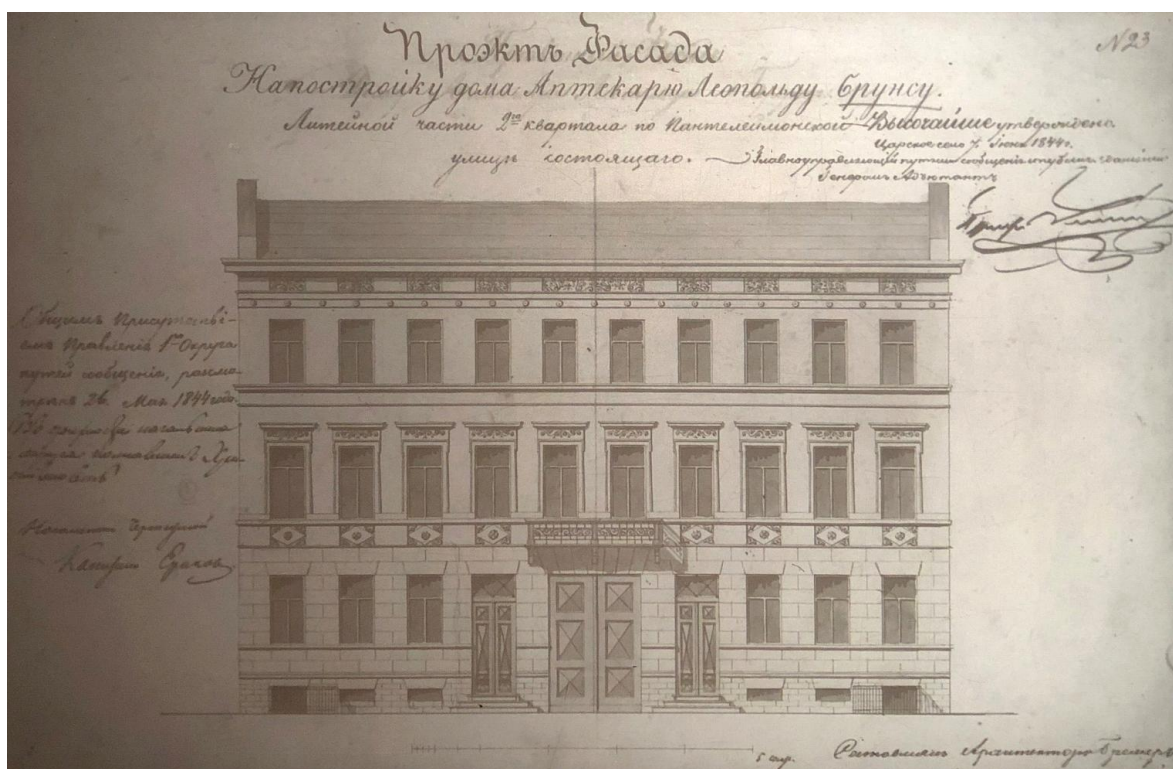
Илл. 2. План Литейной части – Атлас тринадцати частей С.-Петербурга с подробным изображением набережных, улиц, переулков, казенных и обывательских домов. Сост. Н. Цылов. СПб, 1849

	БРОКГАУЗЕНЪ, Анны Михайл. купч.	219	16	3	10	5
		248	65	3	11	—
	БРОКЕ, Натальи Андреев. иностранк. наслѣд. . .	257	13	1	5	—
		258	13	—	5	3
	БРОНИКОВОЙ, Марины Ефим. жен. Чин. 13 кл.	308	952	1	7	5
610	БРУЕВИЧЕВОЙ, Анн. Семен. доч. Над. Сов. . .	229	48	1 м	16	—
	БРУНИ, Анжелики Антон. жен. Кол. Сов. . . (бывшій Крашевинниковой).	241	50	4	10	1
	БРУНЪ, Настас. Ив. жеп. Ст. Сов.	229	42	1	22	6
	БРУНСА, Леонт. Ив. аптекар.	193	20	3	10	—
	БРУНСТА, Самуила Андреев. купц.	12	3	5	16	4
		17	2	5	30	—
	БРУНСТЪ, Анны Христиан. жеп. Гофъ-фурьера.	26	17	4	9	—
		31	36	4	9	—
	БРЫКОВОЙ, Марьи Федор. жен Д. Ст. Сов. . .	268	1410	2	25	—
		293	1410	—	15	—
	БРЮЛОВА, Федор. Павл. академика.	228	18	3	16	4
	БРЮЛОВА, Александр. Павл. Ст. Сов.	220	33	3	22	2
		238	15	4	9	6
		239	23	3	9	4
		260	3	2	20	5
	БРЮНА, Федор. Антон. Тит. Сов.	195	18	1	13	6
		195	21	3	14	2
		210	8	3	17	6
620	БРЮНЪ, Елисавет. Ив. жен. Подполк.	66	9	3	31	6
		71	50	3	14	2
	БРЮХАНОВА, Ив. Васил. садов. мастер. насл.	160	24	1 м	9	2
	БРЮХОВА, Алексѣя Панфил. купц. наслѣд. .	47	24	3	19	2
	БРЮХОВА, Андрея Андреевича, купц. (бывшій Семенова).	223	704	2. 2. 3	41	3
	БРЮХОВОЙ, Татьян. Васил. вл. Тит. Сов. . .	323	337	1	4	5
	БРЮХОВОЙ, Палаг. Степ. купч. наслѣд. . .	152	4	2	14	—
	БРЯНСКАГО, Яков. Грэг. актера	86	16. 14	2. 1	29	—
	БРЯНЦОВОЙ, Василис. Алексѣев. купч. . . .	64	85	4	10	—
	БУБНОВОЙ, Авдот. Никиф. жен. прид. камер.	312	684	1	5	2
	БУГРОВА, Ильи Тиханов. купц. (бывшій Почепцовой).	115	38	4	12	2

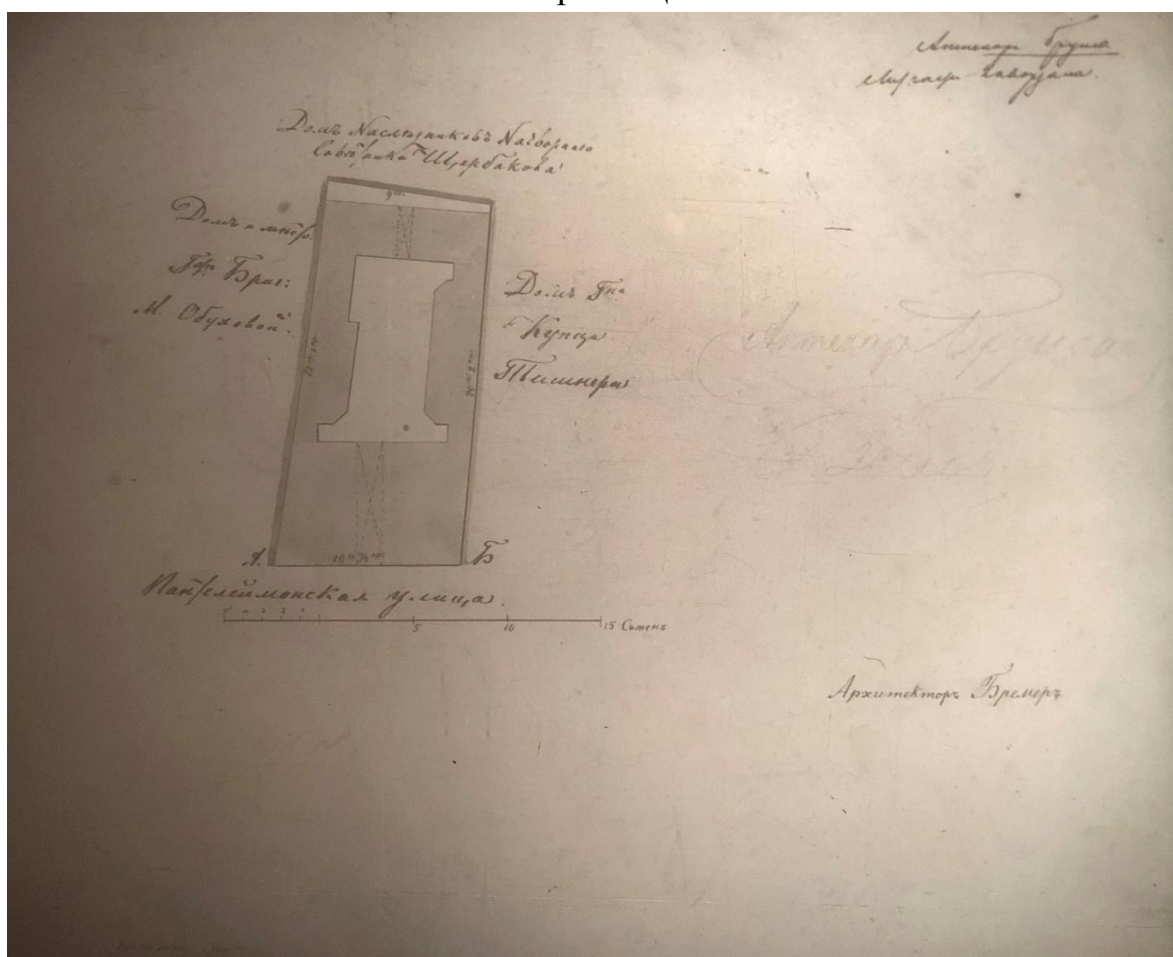
Илл. 3. Сведения об обывательских домах — Атлас тринадцати частей С.-Петербургга с подробным изображением набережных, улиц, переулков, казенных и обывательских домов. Сост. Н. Цылов. СПб, 1849



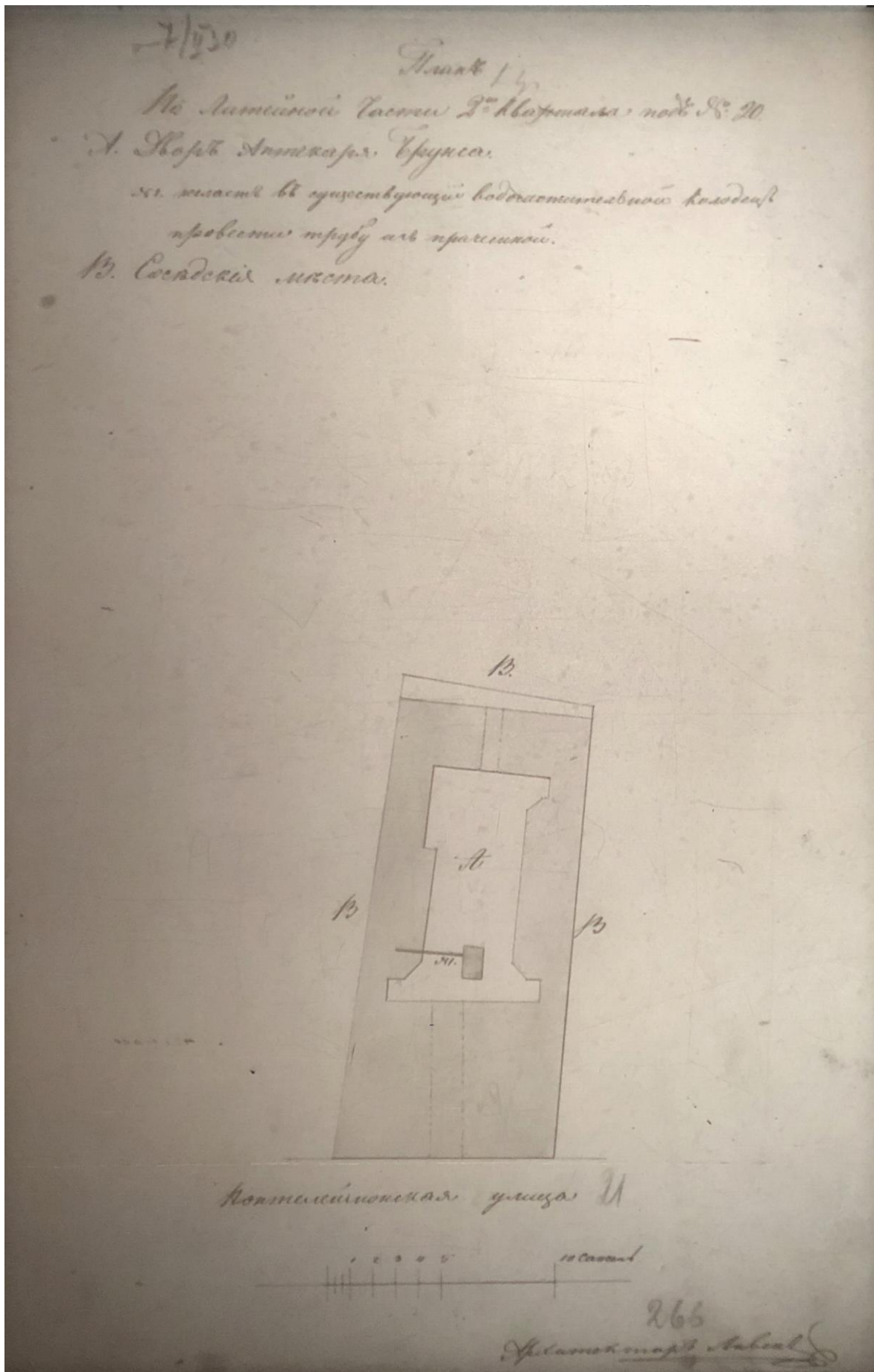
Илл. 4. План и Фасады, разрез по линии АВ – Ф. 513, оп. 102, д. 4348 Архив ЦГИА



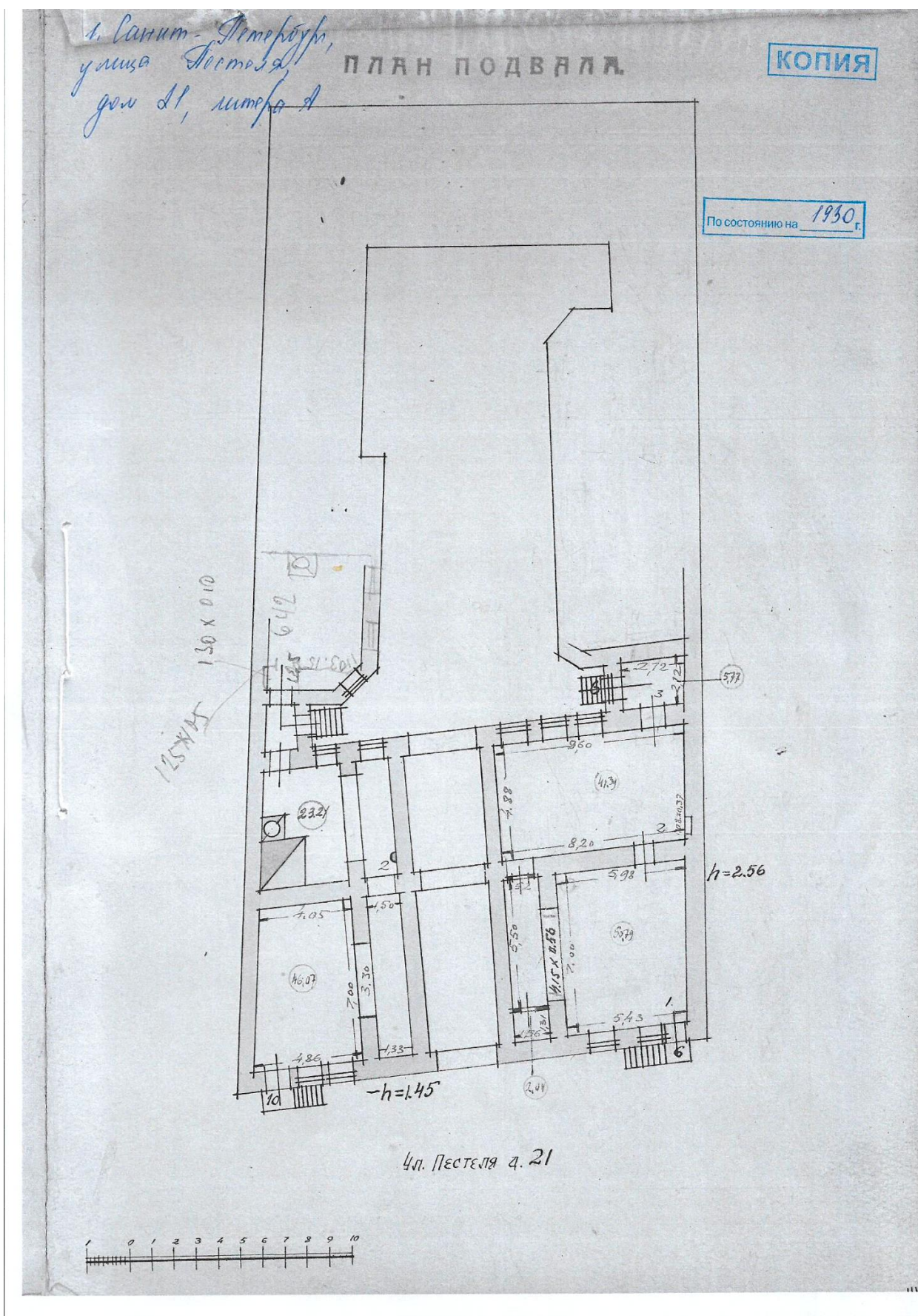
Илл. 5. Проект фасада дома аптекаря Леопольда Брунса – Ф. 513, оп. 102, д. 4348 Архив ЦГИА



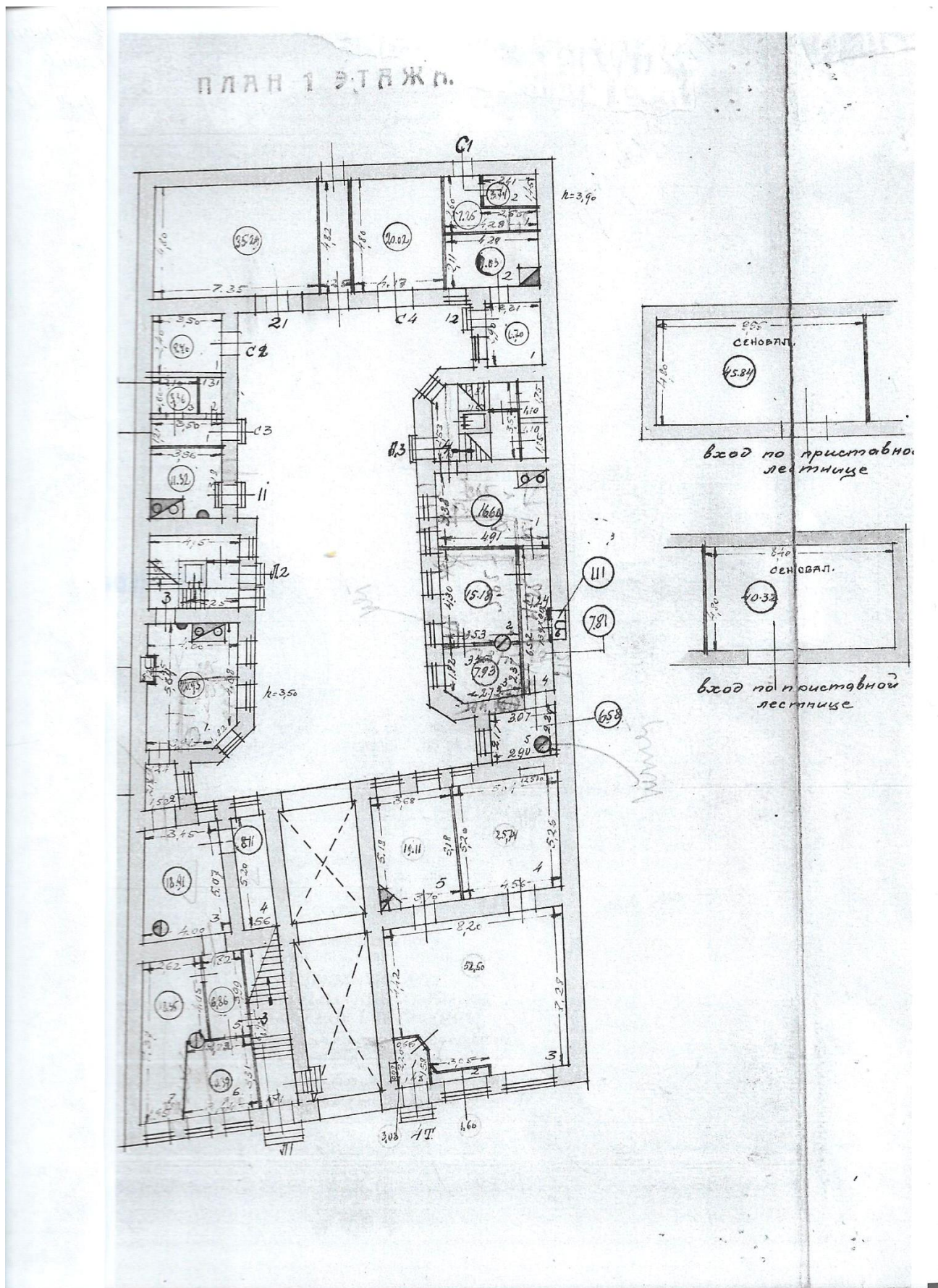
Илл. 6. План двора аптекаря Брунса с указанием соседних владений – Ф. 513, оп. 102, д. 4348 Архив ЦГИА



Илл. 7. План двора аптекаря Брунса – Ф. 513, оп. 102, д. 4348 Архив ЦГИА



Илл. 8. План подвала – Планы ПИБ исторические на 1930 год Пестеля ул., 21,
лит. А



Илл. 9. План 1 этажа – Планы ПИБ исторические на 1930 год Пестеля ул., 21,
лит. А

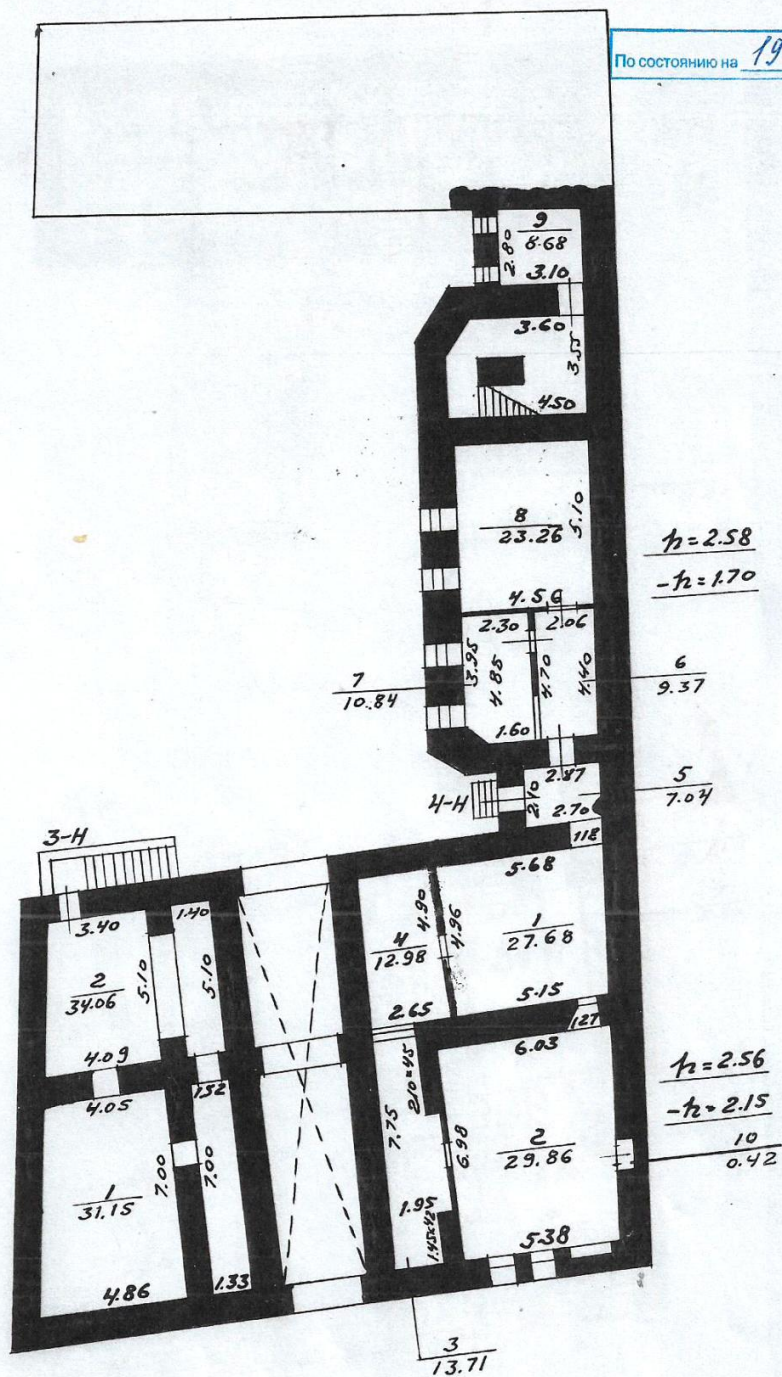
70 г. Санкт-Петербург,
улица Пестеля,
дом 21, литера А

Лит. А

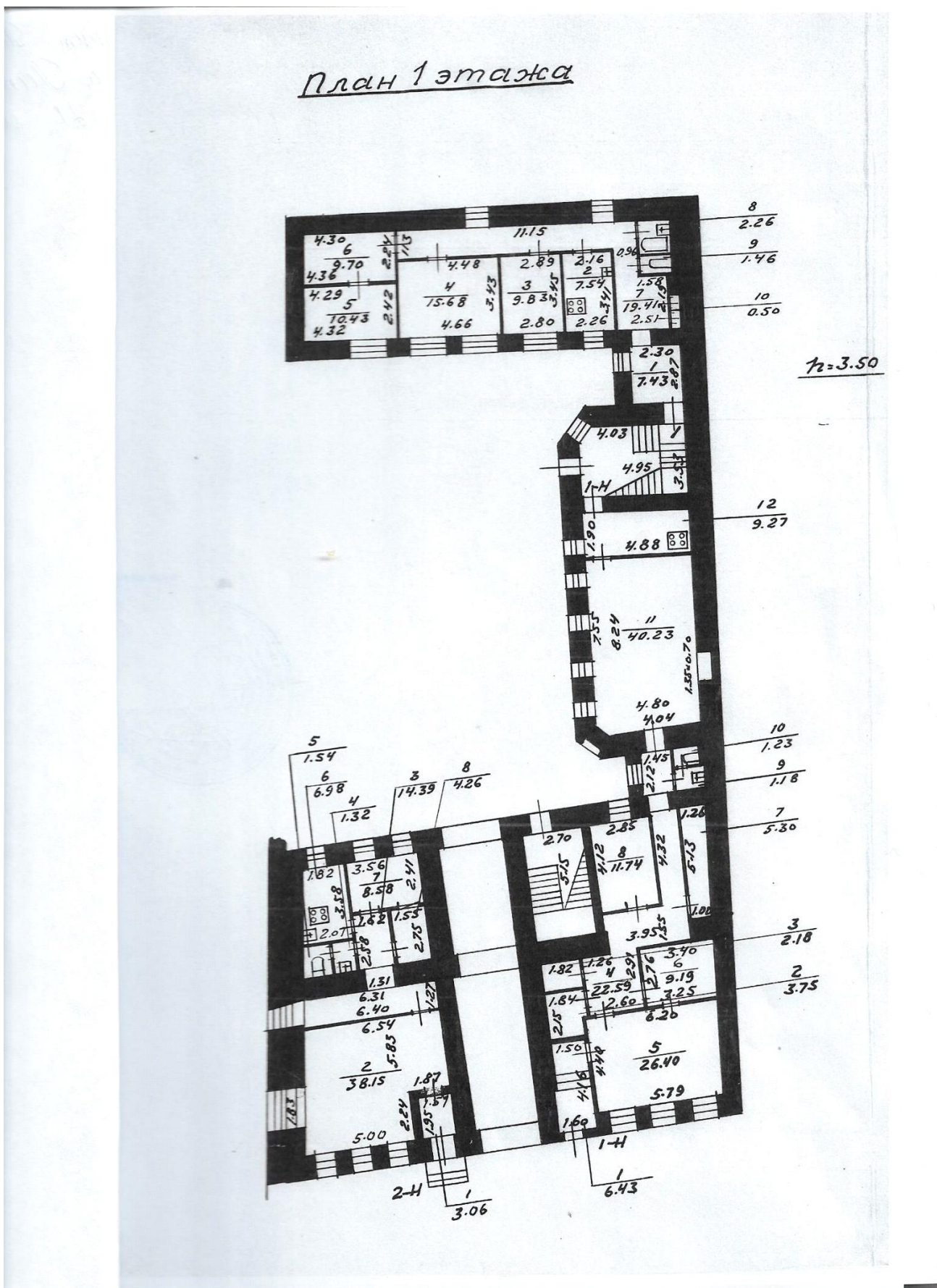
КОПИЯ

План подвала

По состоянию на 1973г.



Илл. 10. План подвала – Планы ПИБ исторические на 1973 год Пестеля ул.,
21, лит. А.



Илл. 11. План 1-го этажа – Планы ПИБ исторические на 1973 год Пестеля ул.,
21, лит. А.



Илл. 12. Вид улицы Пестеля от дома №21 в сторону Спасо-Преображенского собора – Улица Пестеля (Пантелеймоновская) / Е. З. Куферштейн, К. М. Борисов, О. Е. Рубинчик. Л., 1991



Илл. 13. Улица Пестеля, 1985 – из архива Сергея Бессмертного



Илл. 14. Улица Пестеля, 1989 – Источник:
<http://fotki.yandex.ru/users/lazystranger/album/129327/>

Приложение № 3 к Акту по результатам государственной историко-культурной экспертизы проектной документации на проведение работ по сохранению выявленного объекта культурного наследия «Дом Л. Брунса», расположенного по адресу: Санкт-Петербург, ул. Пестеля, д. 21, лит. А (Пестеля ул., 21): «Проект приспособления для современного использования в части устройства приямка по ул. Пестеля для входа в помещение 14-Н» (шифр: 03-ИП-2020/08/03-1), разработанной Индивидуальным предпринимателем Архиповой Марией Сергеевной в 2020 г

Фотофиксация современного состояния от 10 октября 2020 г.

Фотофиксация выявленного объекта культурного наследия «Дом Л. Брунса» от 10.10.2020 г.

1. Лицевой фасад выявленного объекта культурного наследия «Дом Л. Брунса»
2. Лицевой фасад выявленного объекта культурного наследия «Дом Л. Брунса»
3. Прямо́к, ведущий в помещение 3-Н выявленного объекта культурного наследия «Дом Л. Брунса»
4. Фрагмент фасада выявленного объекта культурного наследия «Дом Л. Брунса»
5. Интерьер помещения 14-Н (часть помещения 2)
6. Интерьер помещения 14-Н (часть помещения 2). Заложенный дверной проем
7. Интерьер помещения 14-Н (часть помещения 2)

Схема фотофиксации на плане здания

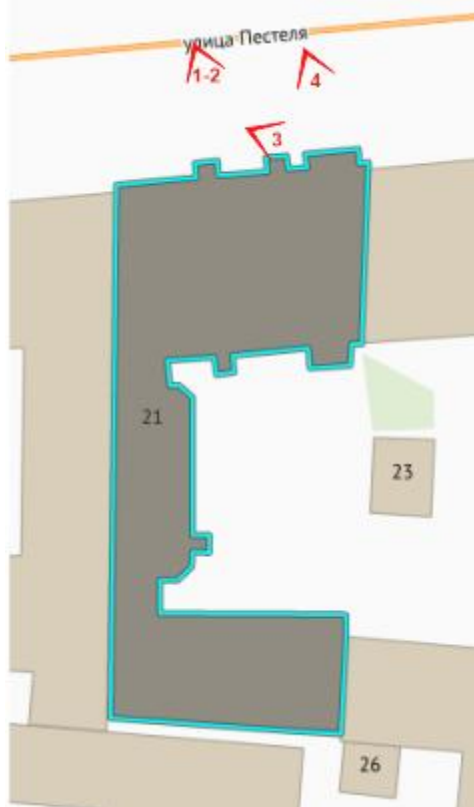
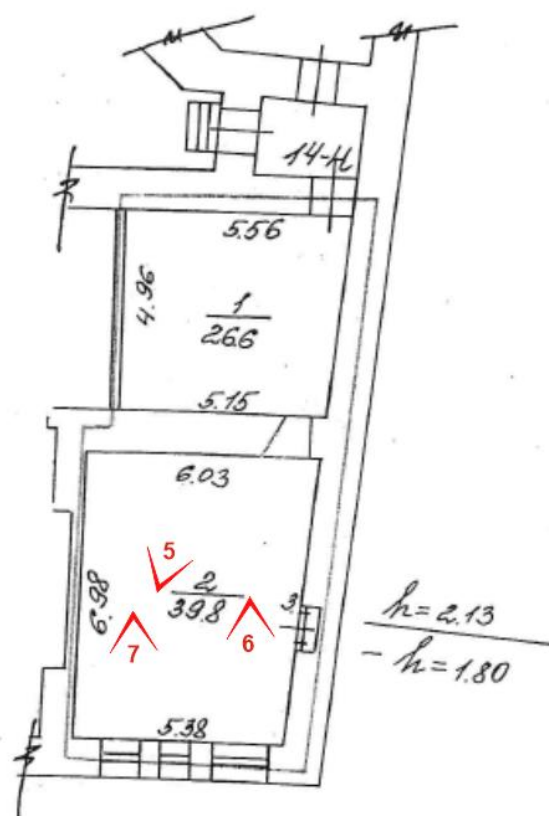



Схема фотофиксации на плане помещения 14-Н



Условные обозначения:

-  направление фотофиксации
 1 номер фотографии



1. Лицевой фасад выявленного объекта культурного наследия «Дом Л. Брунса»



2. Лицевой фасад выявленного объекта культурного наследия «Дом Л. Брунса»



3. Прямо́к, ведущий в помеще́ние 3-Н выявленно́го объеќта культу́рного насле́дия «До́м Л. Бру́нса»



4. Фрагмент фасада выявленно́го объеќта культу́рного насле́дия «До́м Л. Бру́нса»



5. Интерьер помещения 14-Н (часть помещения 2)



6. Интерьер помещения 14-Н (часть помещения 2). Заложенный дверной проем



7. Интерьер помещения 14-Н (часть помещения 2)

Приложение № 4 к Акту по результатам государственной историко-культурной экспертизы проектной документации на проведение работ по сохранению выявленного объекта культурного наследия «Дом Л. Брунса», расположенного по адресу: Санкт-Петербург, ул. Пестеля, д. 21, лит. А (Пестеля ул., 21): «Проект приспособления для современного использования в части устройства приямка по ул. Пестеля для входа в помещение 14-Н» (шифр: 03-ИП-2020/08/03-1), разработанной Индивидуальным предпринимателем Архиповой Марией Сергеевной в 2020 г.

Выкопировка из приказа КГИОП от 20.02.2001 №15 «Об утверждении Списка вновь выявленных объектов, представляющих историческую, научную, художественную или иную культурную ценность»

**Администрация Санкт-Петербурга
КОМИТЕТ ПО ГОСУДАРСТВЕННОМУ КОНТРОЛЮ,
ИСПОЛЬЗОВАНИЮ И ОХРАНЕ ПАМЯТНИКОВ ИСТОРИИ И КУЛЬТУРЫ**

ПРИКАЗ

от 20 февраля 2001 года № 15

Об утверждении Списка вновь выявленных объектов, представляющих историческую, научную, художественную или иную культурную ценность

Центральный административный район

№ п/п	Наименование объекта	Датировка	Авторы	Местонахождение	Техническое состояние	Заключение экспертизы
1969	Дом Л. Брунса	1844	арх. О.В.Бремер (первоначальный проект арх. Е.Т.Цолликофера)	Пестеля ул., 21	среднее	Рекомендовать к включению в Список вновь выявленных объектов, представляющих историческую, научную, художественную или иную культурную ценность (экспертное заключение от 20.03.2000)

Приложение № 5 к Акту по результатам государственной историко-культурной экспертизы проектной документации на проведение работ по сохранению выявленного объекта культурного наследия «Дом Л. Брунса», расположенного по адресу: Санкт-Петербург, ул. Пестеля, д. 21, лит. А (Пестеля ул., 21): «Проект приспособления для современного использования в части устройства прямка по ул. Пестеля для входа в помещение 14-Н» (шифр: 03-ИП-2020/08/03-1), разработанной Индивидуальным предпринимателем Архиповой Марией Сергеевной в 2020 г.

Копия распоряжения КГИОП от 14.10.2013 г. № 10-509 «Об определении предмета охраны выявленного объекта культурного наследия «Дом Л. Брунса»



ПРАВИТЕЛЬСТВО САНКТ-ПЕТЕРБУРГА
КОМИТЕТ ПО ГОСУДАРСТВЕННОМУ КОНТРОЛЮ, ИСПОЛЬЗОВАНИЮ
И ОХРАНЕ ПАМЯТНИКОВ ИСТОРИИ И КУЛЬТУРЫ

РАСПОРЯЖЕНИЕ

окуд

14 ОКТ 2013

№ 10-509

**Об определении предмета охраны
выявленного объекта культурного наследия
«Дом Л. Брунса»**

1. Определить предмет охраны выявленного объекта культурного наследия «Дом Л. Брунса», расположенного по адресу: Санкт-Петербург, ул. Пестеля, д. 21, литера А (Пестеля ул., д. 21), согласно приложению к настоящему распоряжению.

2. Начальнику отдела государственного учёта объектов культурного наследия КГИОП обеспечить размещение настоящего распоряжения в электронной форме в локальной компьютерной сети КГИОП.

3. Контроль за выполнением распоряжения остаётся за заместителем председателя КГИОП – начальником управления государственного учёта объектов культурного наследия.

Председатель КГИОП

А.И. Макаров

Приложение к распоряжению КГИОП
от 14.10.2013 № 10-509

Предмет охраны
выявленного объекта культурного наследия «Дом Л. Брунса»,
Санкт-Петербург, ул. Пестеля, д. 21, литера А
(Пестеля ул., д. 21)

№ п п	Видовая принадлежность предмета охраны	Предмет охраны	Фотофиксация
1	2	3	4
1	Объемно-пространственное решение:	<p>объемно-пространственное решение трёхэтажных корпусов: лицевого и двух дворовых;</p> <p>исторические габариты, конфигурация (двускатная), высотные отметки конька крыши лицевого корпуса;</p> <p>высотные отметки конька крыши дворовых корпусов</p> <p>материал окрытия - листовая сталь.</p>	 
2	Конструктивная система:	<p>исторические конструкции: наружные и внутренние капитальные стены;</p> <p>исторические отметки междуэтажных перекрытий;</p> <p>сводчатое перекрытие воротного проезда на подпружных арках;</p>	

помещения 3-Н, 14-Н: цилиндрические
своды с распалубками;



две лестницы дворовых корпусов-
местоположение, габариты;

			
3	Объёмно-планировочное решение:	историческое объёмно-планировочное решение в габаритах капитальных стен.	
4	Архитектурно-художественное решение фасадов:	<p>лицевой фасад: материал и характер обработки фасадной поверхности: известняковый цоколь, гладкая штукатурка, обработка рустом в уровне первого этажа;</p> <p>местоположение, габариты и конфигурация (прямоугольная) оконных и дверных (в 4 и 7 осях) проёмов (в том числе балконного); исторический материал (дерево), и рисунок заполнений оконных проёмов, цвет (на основании расчисток и архивных исследований);</p> <p>оформление оконных проёмов второго этажа: фигурные профилированные наличники, прямые сандрики с поясами иоников и растительного орнамента в поле сандрика;</p> <p>фриз из филенок с лепной композицией в виде круглого медальона с львиным маскаронном и растительно-цветочного орнамента – в подоконном простенке второго этажа;</p>	  

фриз с профилем по верхнему и нижнему краю, цветочными розетками и лепными композициями из маскаронов и растительного орнамента;

венчающий профилированный карниз;

балкон на литых орнаментированных чугунных кронштейнах, в уровне второго этажа - местоположение, габариты;

ограждение балкона - материал (металл) техника исполнения (литьё), рисунок – («чешуя», меандр);

дворовый фасад:
материал и характер обработки фасадной поверхности:

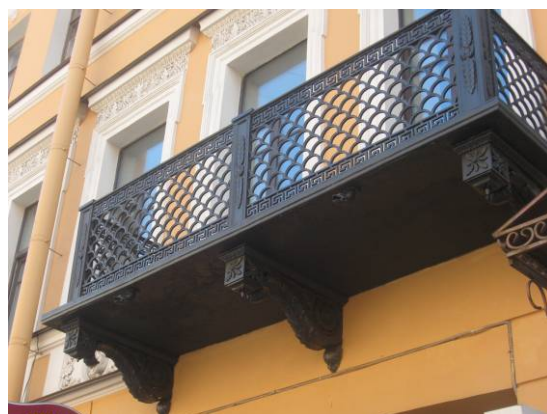
гладкая штукатурка,

местоположение, габариты и конфигурация (прямоугольная) оконных проемов;

для оконных проёмов первого этажа - отметки высоты, габариты ширины;

межэтажный карниз;

профилированный венчающий карниз.





Приложение № 6 к Акту по результатам государственной историко-культурной экспертизы проектной документации на проведение работ по сохранению выявленного объекта культурного наследия «Дом Л. Брунса», расположенного по адресу: Санкт-Петербург, ул. Пестеля, д. 21, лит. А (Пестеля ул., 21): «Проект приспособления для современного использования в части устройства прямка по ул. Пестеля для входа в помещение 14-Н» (шифр: 03-ИП-2020/08/03-1), разработанной Индивидуальным предпринимателем Архиповой Марией Сергеевной в 2020 г.

Копия плана границ территории выявленного объекта культурного наследия «Дом Л. Брунса» от 22.05.2002 г.

Заместитель председателя Комитета по государственному контролю, использованию и охране памятников истории и культуры - начальник управления государственного учета памятников

51

Б.М. Кириков Б.М. Кириков

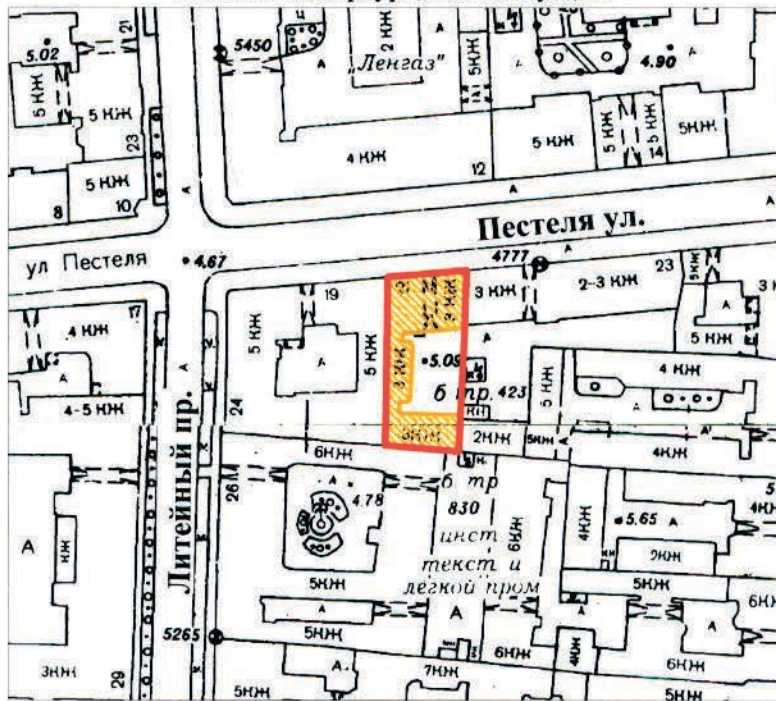
М.П.

" 22 " мая 2008





**План границ территории
выявленного объекта культурного наследия
"Дом Л. Брунса"**

г. Санкт-Петербург, Пестеля ул., 21



масштаб 1:2000

УСЛОВНЫЕ ОБОЗНАЧЕНИЯ

-  граница территории выявленного объекта культурного наследия
-  выявленный объект культурного наследия

ПРАВИТЕЛЬСТВО САНКТ-ПЕТЕРБУРГА
КГИОП
ОГРН 1037843025527

Копия верна

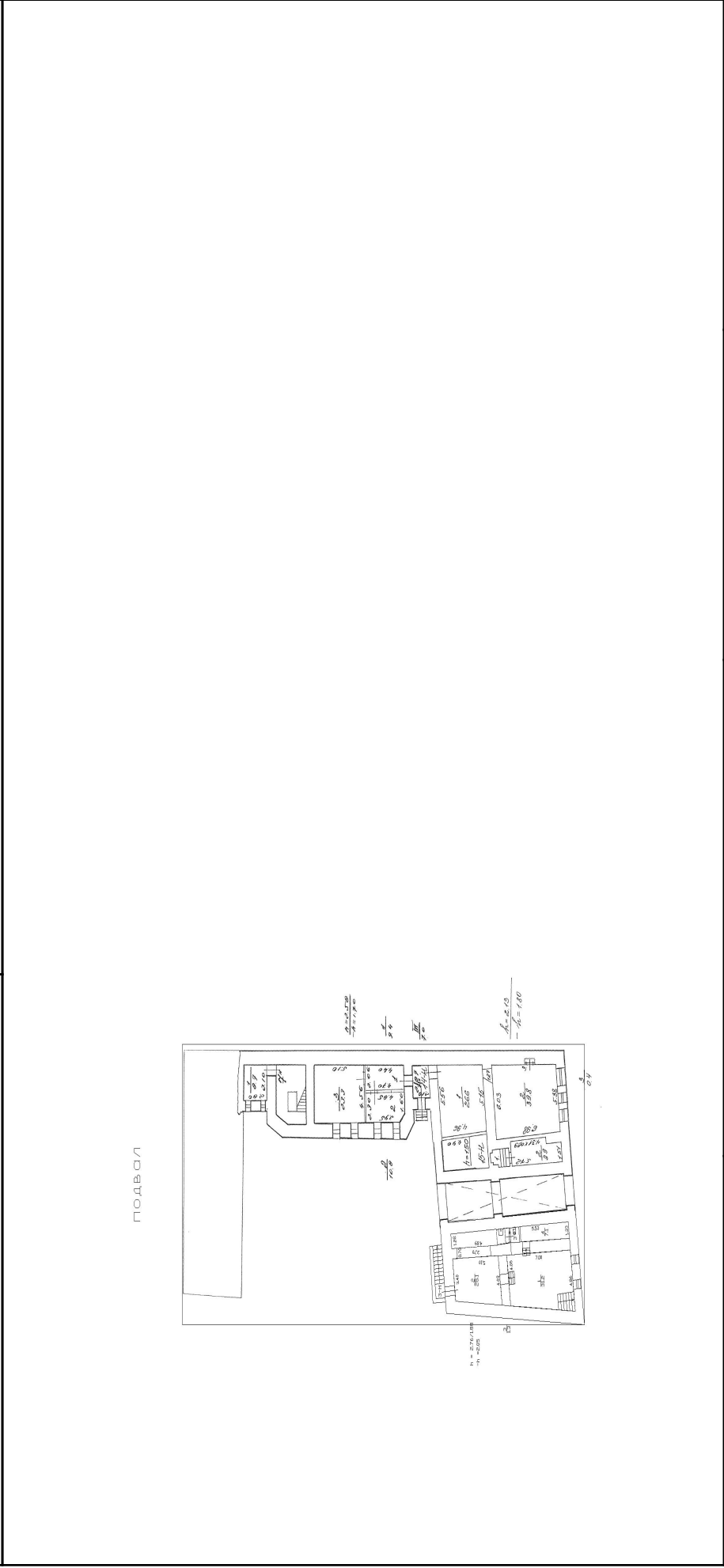
Исполнитель: _____ / _____

Помещение			
вид объекта недвижимости			
Лист №2 Раздел 2	Всего листов раздела 2: 2	Всего разделов: 3	Всего листов выписки: 4
8 сентября 2020г. № КУВИ-002/2020-19401347			
Кадастровый номер: 78:31:0001266:2851			
5	Сведения о наличии решения об изъятии объекта недвижимости для государственных и муниципальных нужд.	данные отсутствуют	
6	Сведения об осуществлении государственной регистрации сделки, права, ограничения права без необходимого в силу закона согласия третьего лица, органа.	данные отсутствуют	

полное наименование должности	подпись	инициалы, фамилия
-------------------------------	---------	-------------------

Выписка из Единого государственного реестра недвижимости об основных характеристиках и зарегистрированных правах на объект недвижимости
 План расположения помещения, машино-места на этаже (плане этажа)

Помещение			
вид объекта недвижимости			
Лист №1 Раздел 5	Всего листов раздела 5: 1	Всего разделов: 3	Всего листов выписки: 4
8 сентября 2020г. № КУВИ-002/2020-19401347			
Кадастровый номер: 78:31:0001266:2851			
Кадастровый номер: 78:31:0001266:2851			
Номер этажа (этажей): подвал			



Масштаб 1:	Условные обозначения:	
полное наименование должности	подпись	инициалы, фамилия

Приложение № 9 к Акту по результатам государственной историко-культурной экспертизы проектной документации на проведение работ по сохранению выявленного объекта культурного наследия «Дом Л. Брунса», расположенного по адресу: Санкт-Петербург, ул. Пестеля, д. 21, лит. А (Пестеля ул., 21): «Проект приспособления для современного использования в части устройства прямка по ул. Пестеля для входа в помещение 14-Н» (шифр: 03-ИП-2020/08/03-1), разработанной Индивидуальным предпринимателем Архиповой Марией Сергеевной в 2020 г.

Документы технического и кадастрового учета



Правительство Санкт-Петербурга
Комитет имущественных отношений
Санкт-Петербурга

Филиал Санкт-Петербургского
государственного унитарного предприятия

**“ГОРОДСКОЕ УПРАВЛЕНИЕ
ИНВЕНТАРИЗАЦИИ И ОЦЕНКИ
НЕДВИЖИМОСТИ”**

ПРОЕКТНО-ИНВЕНТАРИЗАЦИОННОЕ БЮРО
ЦЕНТРАЛЬНОГО РАЙОНА

ул. Белинского, д.13,
Санкт-Петербург, 191014
тел.(812) 777-91-38, факс (812) 644-51-38

e-mail: cenpib@guion.spb.ru

15.01.2020 № С18/10217

На № _____ от _____

Справка (выписка из инвентарного дела)

Филиал ГУП «ГУИОН» - ПИБ Центрального района (далее – филиал) сообщает, что по данным первичной инвентаризации 1930 года в составе строения по адресу: Санкт-Петербург, улица Пестеля, дом 21, литера А учтено, в том числе нежилое помещение б¹, расположенное в подвале. В помещении учтены два входа: со двора и с улицы Пестеля.

При проведении текущей инвентаризации в 1935, 1946, 1951, 1956, 1962, 1966 годах филиалом подтверждено наличие двух входов в данное помещение, в том числе с улицы Пестеля.

По данным текущей инвентаризации 1973 года после проведенного капитального ремонта филиалом зафиксирована заделка дверного проема из рассматриваемого помещения на улицу Пестеля. Документы, подтверждающие законность заделки проема, в архиве филиала отсутствуют.

По данным текущей инвентаризации 1990 года на месте заделанного дверного проема оборудован оконный проем, наличие которого подтверждают обследования рассматриваемого помещения, проведенные филиалом в 2001, 2006, 2008 годах.

После 2008 года обследование рассматриваемого помещения филиалом не проводилось.

Начальник филиала ГУП «ГУИОН» -
ПИБ Центрального района



Н.В. Крайнова

Панкова Г.Л.

¹ С 1951 по 1973 годы – нежилое помещение 1-Н, с 1973 по 1999 годы – нежилое помещение 4-Н, с 1999 года – нежилое помещение 14-Н.

КАДАСТРОВЫЙ ПАСПОРТ ПОМЕЩЕНИЯ

Лист 1, всего листов 4

Дата: 29 Декабря 2008 г.Кадастровый номер: 78:31:1266:18:11:8

Инвентарный номер (ранее присвоенный учетный номер) - _____

1. Описание объекта недвижимости

1.1. Кадастровый номер здания (сооружения), в котором расположено помещение _____

1.2. Этаж (этажи), на котором расположено помещение: подвал1.3. Общая площадь помещения: 66.8 кв.м

1.4. Адрес (местоположение):

Субъект Российской Федерации	<u>Санкт-Петербург</u>	
Район	-	
Муниципальное образование	тип	<u>Внутригородская территория города федерального значения</u>
	наименование	-
Населенный пункт	тип	<u>город</u>
	наименование	<u>Санкт-Петербург</u>
Улица (проспект, переулок и т.д.)	тип	<u>улица</u>
	наименование	<u>Пестеля</u>
Номер дома	<u>21</u>	
Номер корпуса	-	
Номер строения	-	
Литера	<u>А</u>	
Номер помещения (квартиры)	<u>14-Н</u>	
Иное описание местоположения	-	

Перепланировка самостоятельная/утверждена
 № пом. (части): 14-Н
 Основание: Акт МВК от 08.12.2008 г. № 08.12.2008
 Границы объекта изменены/не изменены: _____
 « 11 » 12 2008 г.
 Исполнитель: Богданова И.А.

1.5. Назначение помещения: _____

нежилое

(жилое, нежилое)

1.6. Вид жилого помещения в многоквартирном доме: _____

(комната, квартира)

1.7. Кадастровый номер квартиры, в которой расположена комната _____

1.8. Номер помещения на поэтажном плане: _____

1.9. Предыдущие кадастровые (условные) номера объекта недвижимого имущества: _____

78:31:1266:13:11:31.10. Примечание: Наружные границы строения не изменились.Ранее учтенный ВОИ14-Н (кадастровый номер 78:31:1266:13:11:3) разделен на 14-Н и 15-Н. Акт МВК от 08.12.2008г., утвержденный 09.12.2008г. Технологических помещений, обслуживающих дом, в 14-Н нет.

1.11. _____

ГУП «ГУИОН»

(наименование органа или организации)

Свидетельство серия РН-1 №000153, запись в реестре аккредитованных организаций за № 254 от 10 мая 2006 г.Комитет по земельным ресурсам и
землеустройству Санкт-ПетербургаТ.И. ЛатниковаМ.П. " " 15 ЯНВ 2009 200 ____ г.

Начальник филиала ГУП «ГУИОН»

ФНБ Месячного района

Чаузова Г.С.

Ф.И.О.

29 Декабря 2008 г.

КАДАСТРОВЫЙ ПАСПОРТ
помещения

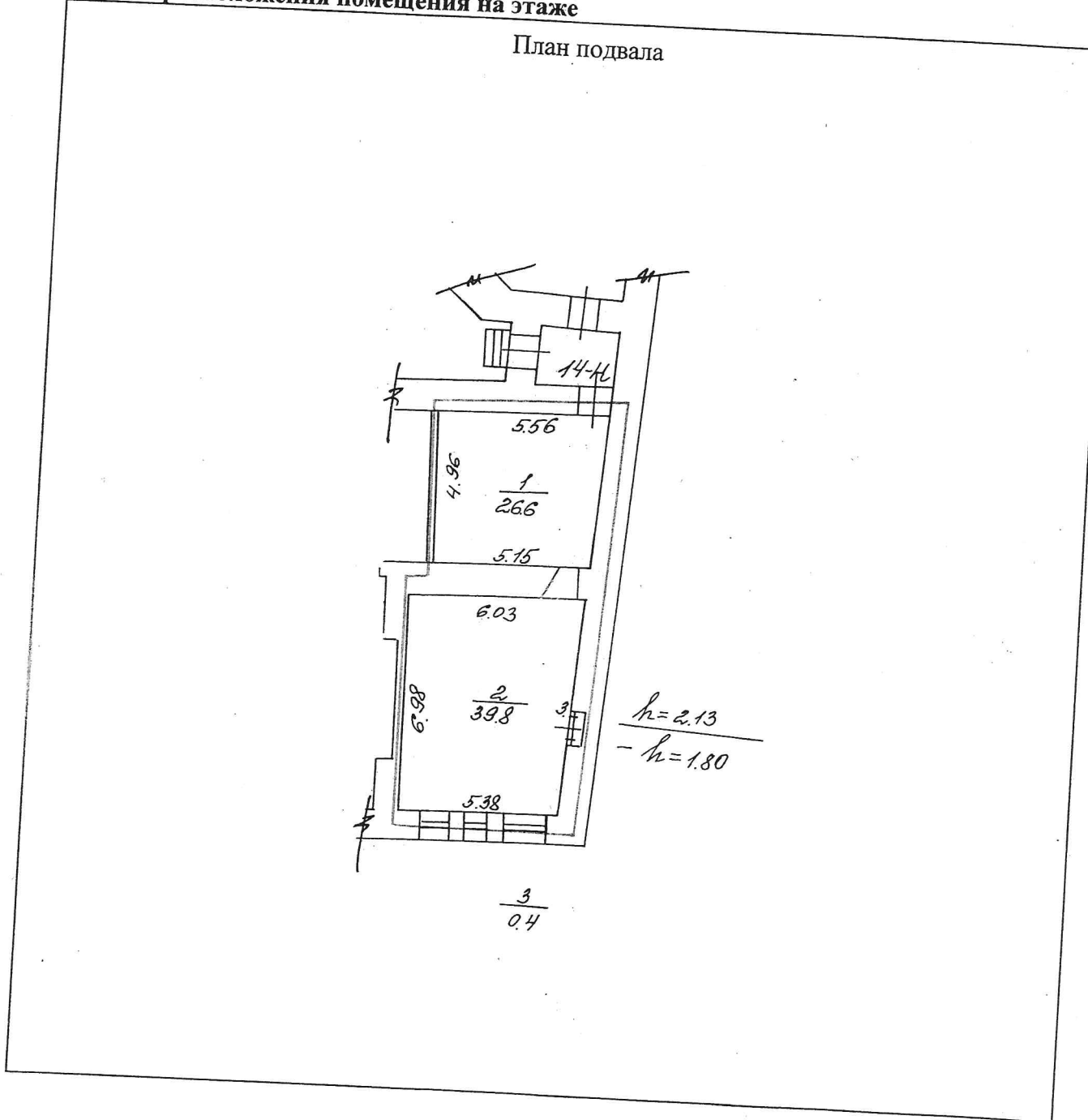
72

Лист 2, всего листов 4

Кадастровый номер: 48:31:1266:18:11:8

Инвентарный номер (ранее присвоенный учетный номер) -

2. План расположения помещения на этаже



Масштаб 1:200

Комитет по земельным ресурсам и
землеустройству Санкт-Петербурга

Т.И. Латникова

М.П. " " 15 ЯНВ 2009 200 г.

Начальник филиала ГУП «ГУИОН»
ИИФ Центрального района

Чазова Г.С.

Ф.И.О.

19 Декабря 2008 г.



СПРАВКА ДЛЯ РАСЧЕТА АРЕНДНОЙ ПЛАТЫ

1. Сведения об объекте.

Адрес объекта:

Район Улица Номер дома Корпус Литера Условно-точный адрес (угловых и сквозных строений) улица Пестеля, дом 21

Тип здания:

Капитальное

Капитальное деревянное

Тип объекта аренды:

здание

сооружение

помещение(я)

часть здания

часть сооружения

часть(и) помещения(й)

Номер объекта учета *:

Номер помещения(й) (части(ей)), сдаваемого(ых) в аренду **:

Занимаемые этажи:

1-й этаж

2-й этаж (с лифтом)

2-й этаж (без лифта)

Выше 2-го (с лифтом)

Выше 2-го (без лифта)

Подвал (с заглублением до 1.5 м включительно)

Подвал (с заглублением более 1.5 м)

Цоколь (с заглублением до 0.5 м включительно)

Цоколь (с заглублением более 0.5 м)

Технический этаж

Элементы благоустройства здания:

Электроснабжение

Водоснабжение

Отопление

Канализация

Элементы благоустройства объекта учета *:

Электроснабжение

Водоснабжение

Отопление

Канализация

Элементы благоустройства объекта аренды **:

Электроснабжение

 Водоснабжение

Отопление

 Канализация

Входы в помещение:

С улицы отдельных:

Количество:

Номера по ситуационному плану:

С улицы общих:

С двора отдельных:

С двора общих:

Через проходную:

1

1

Общая площадь здания (кв. м):

исполняется при учете ПОН)

Общая площадь объекта учета (кв. м):

66.8

Общая площадь помещения(й) (части(ей)), сдаваемого в аренду на занимаемом этаже (кв.м):

66.8

14-Н

Коэффициент потребительских качеств ***:

Общая площадь помещения(й) (части(ей)), сдаваемого(ых) в аренду на занимаемом этаже, с учетом коэффициента потребительских качеств (кв. м):

Общая площадь объекта аренды (кв.м):

66.8

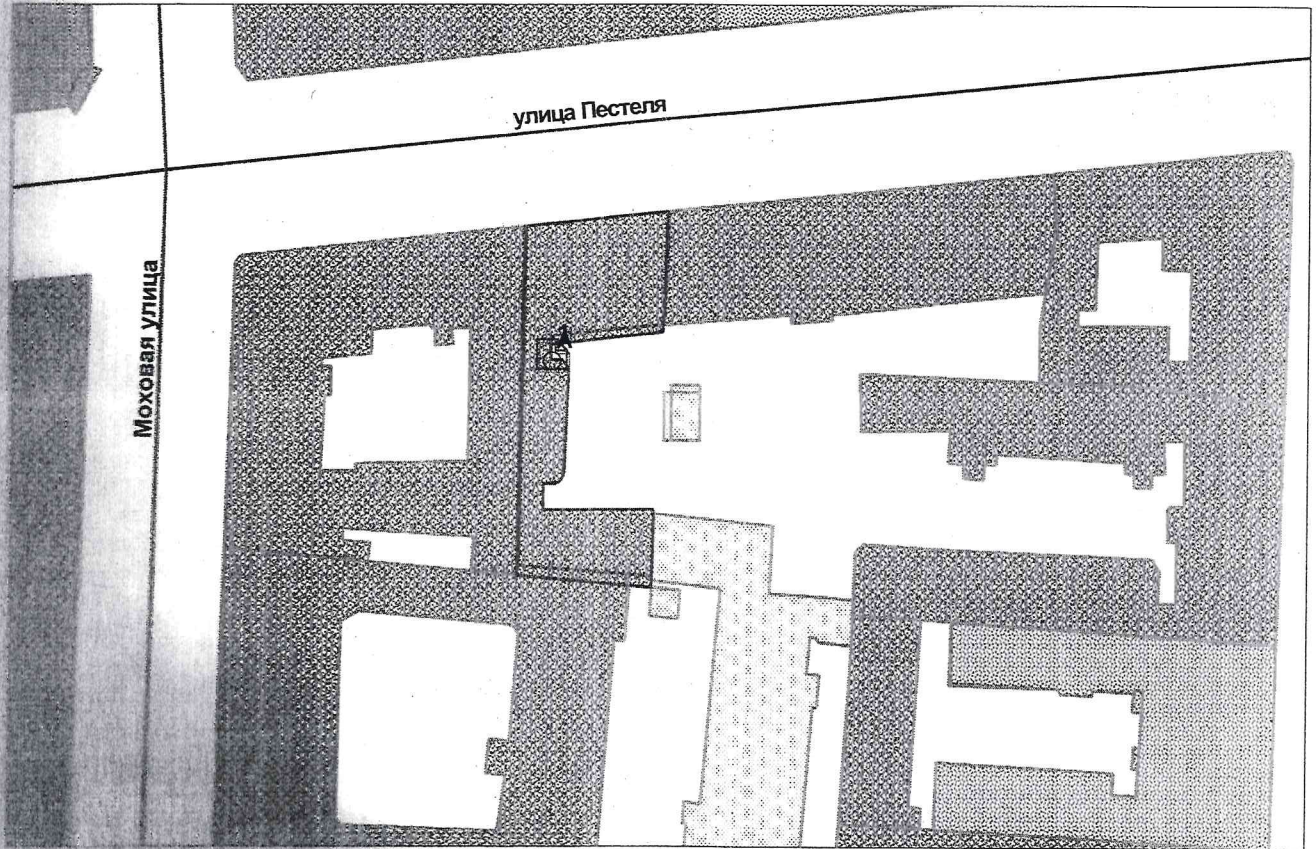
Примечания (сведения о перепланировке и т.д.) Помещение 14-Н разделено на 14-Н и 15-Н. Акт МВК от 09.12.2008г., утвержденный 09.12.2008г.

* не выполняется при учете первичного объекта недвижимости

** не выполняется, если объектом аренды является здание, сооружение

*** не выполняется, если объект аренды соответствует объекту учета

2. Схема расположения входов



планы строения
 дополнительные сведения о строении:

3. Таблица координат центров входов

№ вх.	Критерия точка	Левх.	Координаты центра входа		Примечание
			X, м	У, м	
1	A	1	115424.83	95022.98	

Исполнитель: Богданова И.А. *ДС*
 Начальник филиала ГУП «ГУИОН» ПИБ
 Дата: 19.12.2008

Чаузова Галина Степановна район Центральный



г. Санкт-Петербург,
улица Пестеля
дом 21, литера А

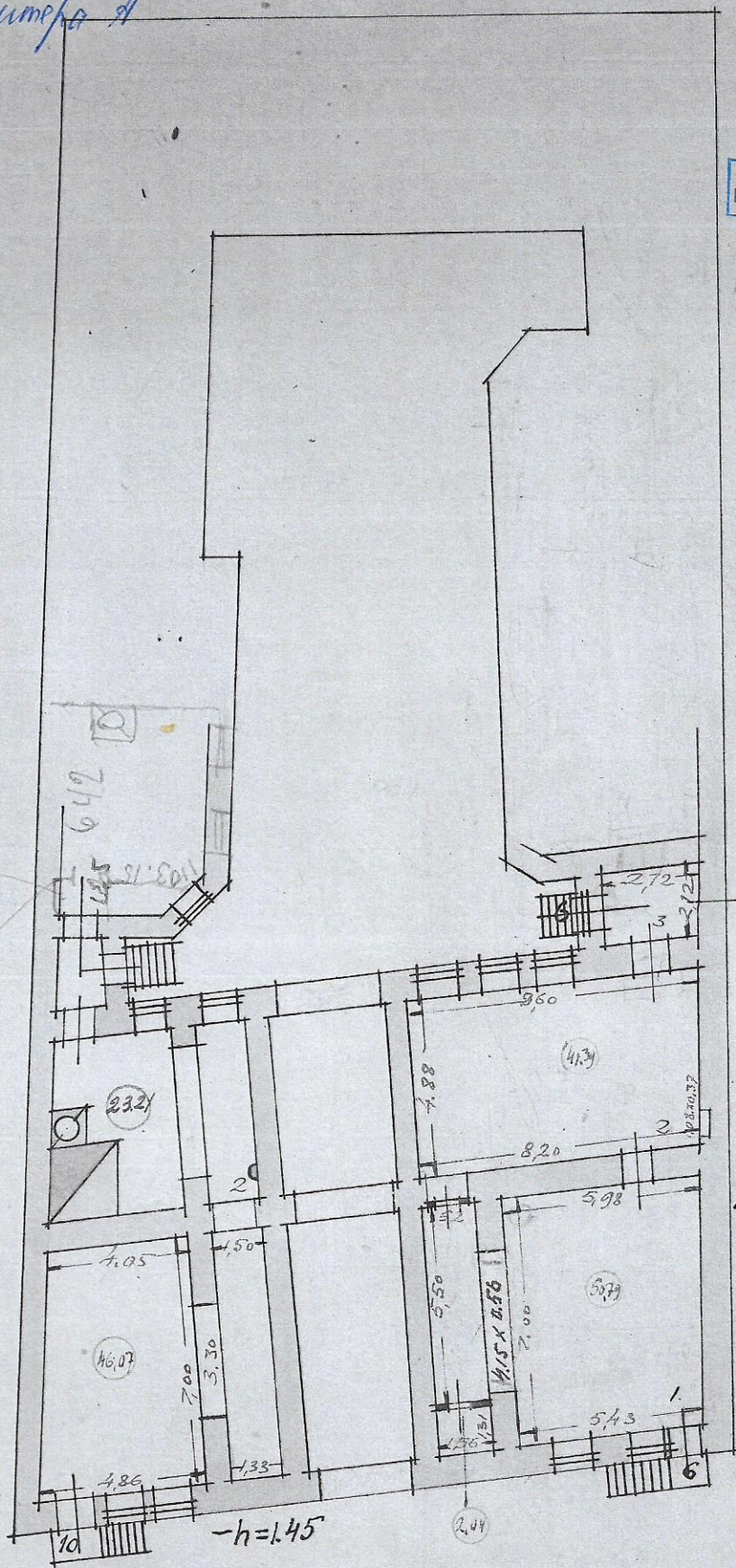
ПЛАН ПОДВАЛА

КОПИЯ

75

По состоянию на 1930 г.

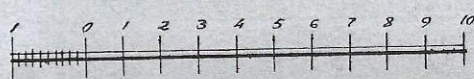
125 Ж/М
130 x 0.10



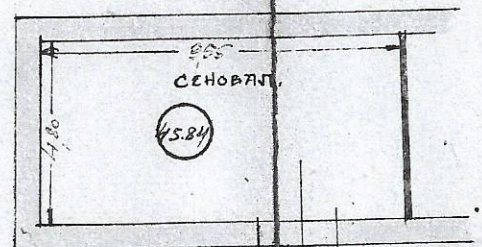
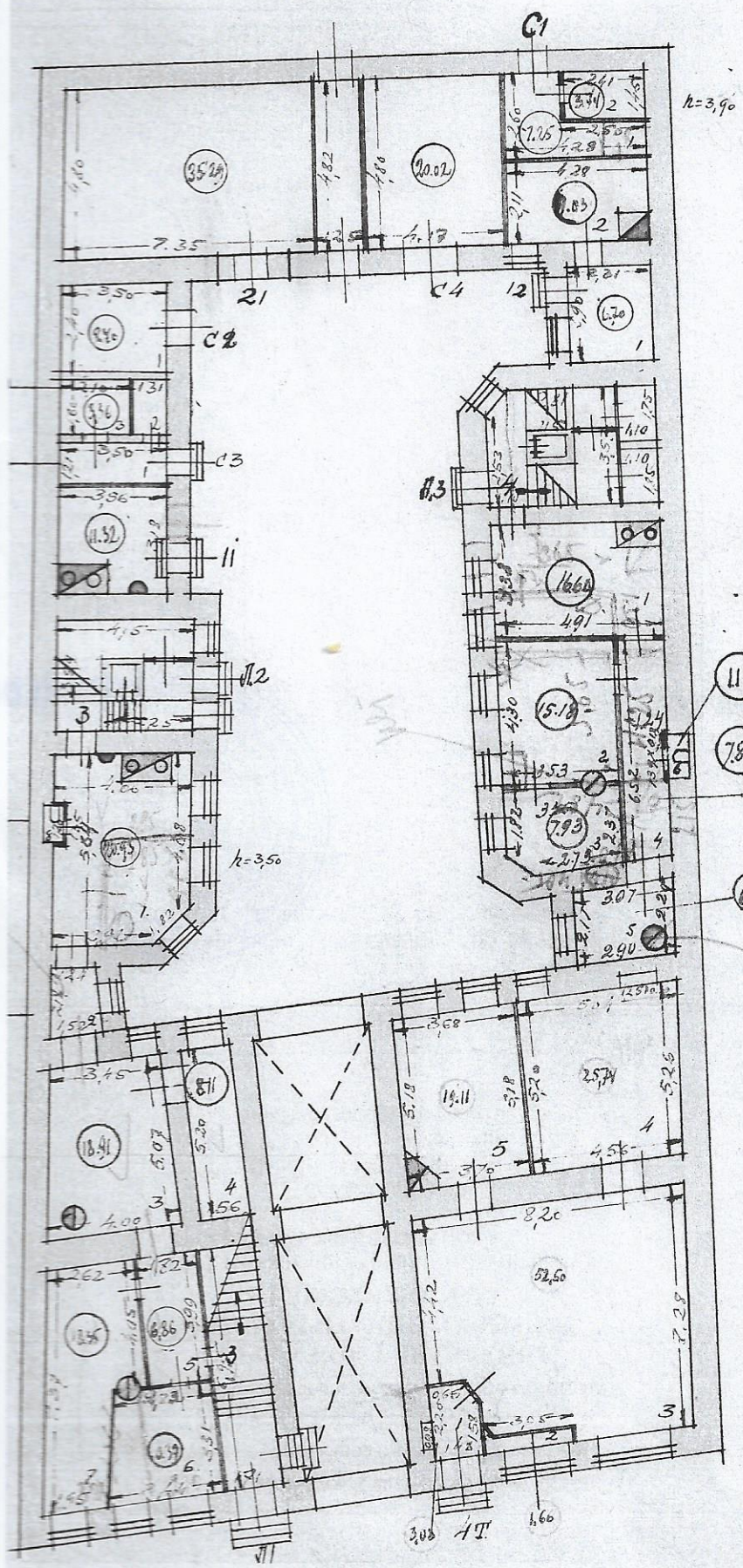
h=2.56

-h=1.45

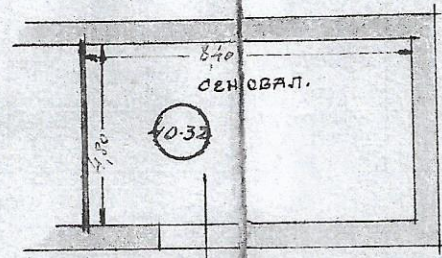
Чп. Пестеля д. 21



ПЛАН 1 ЭТАЖА.



вход по приставной лестнице



вход по приставной лестнице

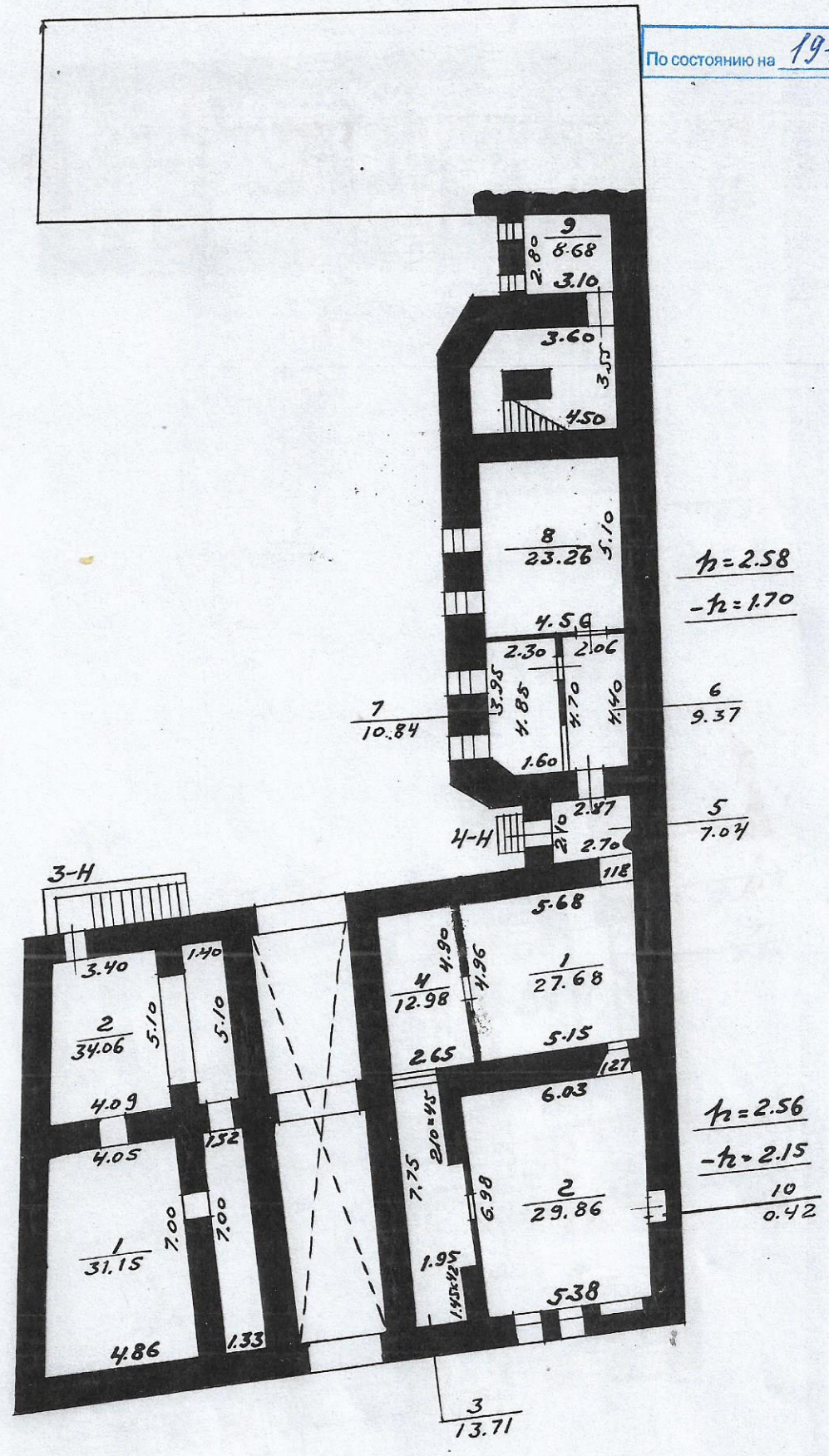
70 в Санит - Петербурга,
улица Пестеля,
дом 21, литера А

Лит. А

КОПИЯ 77

План подвала

По состоянию на 1973 г.



План 1 этажа

