

Акт

по результатам государственной историко-культурной экспертизы
проектной документации на проведение работ по сохранению объекта культурного наследия регионального значения «Дом П.Ф. Скрипицына» по адресу: г. Санкт-Петербург, наб. реки Мойки, дом 30, литера А - «Проект по сохранению объекта культурного наследия регионального значения «Дом П.Ф. Скрипицына», расположенного по адресу: г. Санкт-Петербург, наб. реки Мойки, д. 30, литера А, кв. 2, в части перепланировки квартиры №2» (шифр: 08-19), ИП Дубинин И.В., 2020 г.

г. Санкт-Петербург

«13» декабря 2020 г.

1. Дата начала и окончания проведения экспертизы

Настоящая государственная историко-культурная экспертиза проведена в период с 20.10.2020 г. по 13.12.2020 г.

2. Место проведения экспертизы

г. Санкт-Петербург.

3. Заказчик государственной историко-культурной экспертизы

Гражданин ФР Бариховская Е.Г., по доверенности – Иванова Е.М.

4. Состав экспертной комиссии

- **Председатель экспертной комиссии: Прокофьев Михаил Федорович**, образование высшее – Ленинградский Государственный Университет имени А.А. Жданова, специальность – историк; стаж работы по специальности – 40 лет; государственный эксперт (приказ об аттестации Минкультуры России от 25.12.2019 г. № 2032). Место работы, должность – генеральный директор ООО «Научно-проектный реставрационный центр». Профиль экспертной деятельности (объекты экспертизы):

- выявленные объекты культурного наследия в целях обоснования целесообразности включения данных объектов в реестр;

- документы, обосновывающие включение объектов культурного наследия в реестр;

- документы, обосновывающие изменение категории историко-культурного значения объекта культурного наследия;

- документы, обосновывающие исключение объектов культурного наследия из реестра;

- проектная документация на проведение работ по сохранению объектов культурного наследия.

- **Ответственный секретарь экспертной комиссии: Макарова Мария Валерьевна**, образование высшее – Кемеровский государственный университет (КемГУ), специальность – историк; стаж работы по специальности – 14 лет; государственный эксперт (приказ об аттестации Министерства культуры Российской Федерации от 25.12.2019 г. № 2032). Место работы, должность – ООО «Научно-

экспертное объединение», директор по развитию, эксперт. Профиль экспертной деятельности (объекты экспертизы):

- выявленные объекты культурного наследия в целях обоснования целесообразности включения данных в реестр;
- документы, обосновывающие включение объектов культурного наследия в реестр;
- документы, обосновывающие изменение категории историко-культурного значения объекта культурного наследия;
- проектная документация на проведение работ по сохранению объектов культурного наследия;
- документация или разделы документации, обосновывающие меры по обеспечению сохранности объекта культурного наследия, включённого в реестр, выявленного объекта культурного наследия либо объекта, обладающего признаками объекта культурного наследия, при проведении земляных, мелиоративных, хозяйственных работ, указанных в статье 30 Федерального закона работ по использованию лесов и иных работ в границах территории объекта культурного наследия либо на земельном участке, непосредственно связанном с земельным участком в границах территории объекта культурного наследия.

- **Член экспертной комиссии: Глинская Наталия Борисовна**, образование высшее – Санкт-Петербургский Государственный Академический Институт Живописи, Скульптуры и Архитектуры имени И. Е. Репина, специальность – искусствовед; стаж работы по специальности – 42 года; государственный эксперт (приказ об аттестации Минкультуры России от 25.12.2019 г. № 2032). Место работы, должность – заместитель генерального директора ООО «Научно-проектный реставрационный центр». Профиль экспертной деятельности (объекты экспертизы):

- выявленные объекты культурного наследия в целях обоснования целесообразности включения данных объектов в реестр;
- документы, обосновывающие включение объектов культурного наследия в реестр;
- документы, обосновывающие изменение категории историко-культурного значения объекта культурного наследия;
- проектная документация на проведение работ по сохранению объектов культурного наследия.

5. Ответственность экспертов

Настоящая государственная историко-культурная экспертиза проведена в соответствии со статьями 28, 29, 30, 31, 32 Федерального закона от 25.06.2002 №73-ФЗ «Об объектах культурного наследия (памятниках истории и культуры) народов Российской Федерации» и Положением о государственной историко-культурной экспертизе, утвержденным Постановлением Правительства Российской Федерации от 15.07.2009 г. №569.

Настоящим подтверждаем, что мы предупреждены об ответственности за достоверность сведений, изложенных в заключении экспертизы, в соответствии с

законодательством Российской Федерации, содержание которого нам известно и понятно.

6. Объект государственной историко-культурной экспертизы

Проектная документация на проведение работ по сохранению объекта культурного наследия регионального значения «Дом П.Ф. Скрипицына» по адресу: г. Санкт-Петербург, наб. реки Мойки, дом 30, литера А - «Проект по сохранению объекта культурного наследия регионального значения «Дом П.Ф. Скрипицына», расположенного по адресу: г. Санкт-Петербург, наб. реки Мойки, д. 30, литера А, кв. 2, в части перепланировки квартиры №2» (шифр: 08-19), ИП Дубинин И.В., 2020 г.

7. Основание для проведения государственной историко-культурной экспертизы

Договоры №08-19-Э1/2 – 08-19-Э3/2 от 20.10.2020 г.

8. Цель проведения государственной историко-культурной экспертизы

Определение соответствия проектной документации на проведение работ по сохранению объекта культурного наследия регионального значения «Дом П.Ф. Скрипицына» по адресу: г. Санкт-Петербург, наб. реки Мойки, дом 30, литера А – «Проект по сохранению объекта культурного наследия регионального значения «Дом П.Ф. Скрипицына», расположенного по адресу: г. Санкт-Петербург, наб. реки Мойки, д. 30, литера А, кв. 2, в части перепланировки квартиры №2» (шифр: 08-19), ИП Дубинин И.В., 2020 г. требованиям государственной охраны объектов культурного наследия.

9. Перечень документов, предоставленных заказчиком

- «Проект по сохранению объекта культурного наследия регионального значения «Дом П.Ф. Скрипицына», расположенного по адресу: г. Санкт-Петербург, наб. реки Мойки, д. 30, литера А, кв. 2, в части перепланировки квартиры №2» (шифр: 08-19), ИП Дубинин И.В., 2020 г.;

- Задание КГИОП от 12.03.2020 г. № 01-52-3228/19-0-2 (Приложение № 3);
- Правоустанавливающие документы (Приложение № 4);
- Техпаспорт на квартиру № 2 (Приложение № 5);
- Планы ПИБ (Приложение № 6).

10. Сведения о проведённых экспертами исследованиях

В рамках настоящей государственной историко-культурной экспертизы экспертами были проведены следующие исследования:

- визуальное обследование объекта, натурная фотофиксация (Приложение № 7);
- рассмотрение и анализ представленных заказчиком материалов и проектной документации;
- историко-библиографические исследования на основании материалов и сведений, находящихся в открытом доступе, а также в архиве КГИОП, ЦГИА СПб (Центральный государственный исторический архив Санкт-Петербурга).

11. Перечень документов и материалов, собранных и полученных при проведении экспертизы, а также использованной для нее специальной, технической и справочной литературы

1) Федеральный закон от 25.06.2002 г. № 73-ФЗ «Об объектах культурного наследия (памятниках истории и культуры) народов Российской Федерации».

2) Постановление Правительства Российской Федерации от 15.07.2009 г. №569 «Об утверждении Положения о государственной историко-культурной экспертизе».

3) ГОСТ Р 55528-2013 «Состав и содержание научно-проектной документации по сохранению объектов культурного наследия. Памятники истории и культуры. Общие требования».

4) Распоряжение КГИОП от 19.03.2018 г. № 119-р «О включении выявленного объекта культурного наследия в единый государственный реестр объектов культурного наследия (памятников истории и культуры) народов Российской Федерации в качестве объекта культурного наследия регионального значения «Дом П.Ф. Скрипицына», об утверждении границ и режимов использования территории объекта культурного наследия» (Приложение № 1).

5) Распоряжение КГИОП от 30.03.2019 г. № 127-р «Об утверждении предмета охраны объекта культурного наследия регионального значения «Дом П.Ф. Скрипицына». (Приложение №2).

6) ЦГИА СПб, ф. 513, оп. 102, № 3340. Чертежи дома на участке, принадлежавшем А.Ф. Корсаковой, Г.С. Корсакову, Л.А. Корсаковой, Я.Ф. Сахару по Большой Конюшенной ул., 17, Волынскому пер., 6 и наб. р. Мойки, 30 (1841 – 1910).

7) ЦГИА СПб, ф. 513, оп. 102, № 3341. Чертежи дома на участке, принадлежавшем А.Ф. Корсаковой, Г.С. Корсакову, Л.А. Корсаковой, Я.Ф. Сахару по Большой Конюшенной ул., 17, Волынскому пер., 6 и наб. р. Мойки, 30 (1841 – 1910).

8) ЦГИА СПб, ф. 513, оп. 102, № 3341. Чертежи дома на участке, принадлежавшем Ф.А. Скрипицыну, Л.А. Корсаковой по наб. р. Мойки, 30 (1850 – 1901).

9) ЦГИА СПб. фонд 513, опись 102, дело 3375 Чертежи дома на участке, принадлежавшем Скрипицыну, Л.А. Корсаковой по наб.р. Мойки, 30.

10) ЦГИА СПб, фонд 513, опись 168, дело №319. Сенатский план Петербурга 1798 года.

11) Аллер С.И. Указатель жилищ и зданий в Санкт-Петербурге, или Адресная книга, с планом и таблицей пожарных сигналов, на 1823 год. СПб, 1822.

12) Кириков Б. Золотой треугольник Петербурга. Конюшенные: улицы, площадь, мосты. Историко-архитектурный путеводитель. СПб, 2017.

13) Петров П. Н. История Санкт-Петербурга с основания города до введения в действие выборного городского управления по Учреждениям о губерниях (1703 – 1782). СПб, 2004.

14) Реймерс фон Г. Санкт-Петербургская адресная книга на 1809 год. СПб, 1809.

15) Семенцов С. В. и др. Санкт-Петербург на картах и планах первой половины XVIII века. СПб, 2004.

16) Deutsche in Staat, Wirtschaft Und Gesellschaft Russlands: Die Familie Amburger in St. Petersburg, 1770-1920; Wiesbaden, 1986.

17) Предпроектная проработка по переоборудования чердака в мансардный этаж здания по адресу: Санкт-Петербург, набережная реки Мойки, 30, ОАО «ЛЕНЖИЛНИИПРОЕКТ», СПб 2000 г. Архив КГИОП 2380, п. 1136.

18) Методические рекомендации по реставрации материалов отделки фасада здания по адресу: Санкт-Петербург, набережная реки Мойки, 30, ООО «Архитектурно-реставрационная мастерская «Рест», СПб 2002 г. Архив КГИОП Н-6612, п. 1136.

19) Техническое заключение по результатам обследования конструкций балкона здания по адресу: Санкт-Петербург, набережная реки Мойки, 30, ООО НПКХ «Ремстройкомплекс», СПб 2002 г. Архив КГИОП Н-5433, п. 1136.

20) Историко-культурная экспертиза здания по адресу: Санкт-Петербург, набережная реки Мойки, 30, «Ассоциация исследователей Санкт-Петербурга», СПб 2002 г. Архив КГИОП Н-5586, п. 1136.

21) Проект реконструкции квартиры № 1 здания по адресу: Санкт-Петербург, набережная реки Мойки, 30, ООО «Агентство недвижимости «Модерн», СПб 2004 г. Архив КГИОП 5657, п. 1136, пр. 7.

22) Проект перепланировки кв. № 6 по адресу: Санкт-Петербург, набережная реки Мойки, 30, СПб ГУП «Городское управление инвентаризации и оценки недвижимости Санкт-Петербурга», СПб 2006 г. Архив КГИОП 8365, п. 1136, пр. 4.

23) Санкт-Петербург, набережная реки Мойки, 30, бывшая квартира № 77, Перепланировка помещения в связи с размещением офиса, ООО «АДЕПТ», СПб 2006 г. Архив КГИОП, 8452, п. 1136, пр. 1.

24) Предпроектное предложение по реконструкции части чердачного помещения в доме № 30 здания по наб. реки Мойки, 30 для расширения жилой площади кв. № 71, ЗАО «Альменда», СПб 2012 г. Архив КГИОП 6165, п. 1136, пр. 3.

12. Сведения об обстоятельствах, повлиявших на процесс проведения и результаты экспертизы

Обстоятельства, повлиявшие на процесс проведения и результаты экспертизы, отсутствуют.

13. Факты и сведения, выявленные и установленные в результате проведённых исследований

Здание по адресу: г. Санкт-Петербург, наб. реки Мойки, д. 30, литера А, согласно Распоряжению КГИОП от 19.03.2018 г. № 119-р «О включении выявленного объекта культурного наследия в единый государственный реестр объектов культурного наследия (памятников истории и культуры) народов Российской Федерации в качестве объекта культурного наследия регионального значения «Дом П.Ф. Скрипицына», об утверждении границ и режимов использования территории объекта культурного наследия» (Приложение №1). Адрес объекта культурного наследия в соответствии с Распоряжением: г. Санкт-Петербург, набережная реки Мойки, д. 30, литера А в соответствии с документами технического и кадастрового учёта адрес объекта - г. Санкт-Петербург, набережная реки Мойки, д. 30, литера А.

Предмет охраны определен Распоряжением КГИОП от 30.03.2018 г. № 127-р (Приложение №2).

План границ территории объекта культурного наследия регионального значения «Дом П.Ф. Скрипицына» утверждён Распоряжением КГИОП от 19.03.2018 г. № 119-р. (Приложение № 1).

13.1 Краткие исторические сведения (время возникновения, даты основных изменений объекта)

Планировка левобережной части Мойки полностью сформировалась уже в 1720-х гг. Практически все участки от Невского проспекта до Конюшенного двора имели большую площадь и простирались на пространстве до сотни сажен от набережной до Конюшенной улицы (Приложение №9, Илл. 3, 5-6). Сама набережная носила наименование Набережной Конюшенной улицы. Застройка набережной улицы была неоднородной, дворцы перемежались здесь с обычными домами. Участки или дворы, примыкающие к Невскому проспекту, были заняты церквями различных конфессий. Практически все участки имели разрывы в застройке по набережной и проезды, позволявшие осуществлять сквозное движение на всем протяжении двора. В 1730-х гг. берега Мойки были обустроены деревянными набережными с лестничными спусками (Приложение №9, Илл. 2). Один из спусков располагался напротив проезда от Большой Конюшенной улицы к реке. Проезд носил название Волынского переулка, по двору Артемия Волынского – приближенного императрицы Анны Иоанновны. Большой дом в центре его двора был построен в 1730-х гг. по проекту архитектора П. Еропкина (Приложение №9, Илл. 3-4). Дома владельцев остальных участков, как это часто бывало в раннем Петербурге, располагались как на низкой, затапливаемой во время серьезного подъема воды в реке набережной, так и на удаленной от берега более высокой Конюшенной улице (Приложение №9, Илл. 5).

Дата возведения рассматриваемого дома, образующего по набережной красную линию застройки, не известна (в документах и статьях приводятся различные данные: 1820-й и 1841-й гг.). Предположить время его строительства можно при анализе описания городских планов конца XVIII – первой четверти XIX вв.

План А. Горихвостова – де Сент-Илера (Приложение №9, Илл. 5) показывает, что на данном участке по красной линии располагался одноэтажный деревянный дом с мезонином. Внутри двора вдоль границы с соседним, восточным участком вел неширокий проезд. В глубине двора располагалось несколько вспомогательных построек. В отличие от соседних участков, двор по левой стороне Волынского переулка не имел сада и был разделен на несколько более мелких мелких парцелл. Подобную же информацию дает план из Сенатского атласа Петербурга 1798 года, согласно которому на прибрежном участке, выстроенный по красной линии, сохраняется деревянный, редчайший на набережной реки Мойки для этого времени, дом (Приложение №9, илл. 6). Видимо это была стандартная деревянная постройка на высоких каменных погребках, характерная для строительства первой половины – середины XVIII века.

Согласно «Адресной книге» Г. фон Реймерса, владельцами участка №14 (современный д. 30) по набережной реки Мойки в 1809 году являлись наследники протопресвитера Федора Дубянского, а также предприниматель Карл Федорович Амбургер. Дубянским принадлежали также дома №15 (бывший участок Артемия

Волынского) и дом №3 (возле Конюшенного двора). Карл Амбургер был учредителем нескольких фирм, в том числе основанного в 1806 году торгового дома «Самада и Амбургер», которым он владел совместно с Михаилом Самадой. Представительство фирмы располагалось на Мойке в собственном доме Карла Амбургера дом №14. Скорее всего, Карл Амбургер был владельцем углового участка (современный адрес: набережная реки Мойки, д. 32).

На следующем детализированном плане – вышедшем из печати в 1828 году гравированном плане Ф. Шуберта, видна сформировавшаяся внутриворобая застройка из возведённых в камне основных и вспомогательных построек (Приложение №9, илл. 7). По красной линии на набережной в период с 1798 по 1828 год возведен был каменный дом с арочным проездом. На основе этого можно сделать вывод, что здание, показанное на плане, имеет как минимум два этажа. Застройка по красной линии Большой Конюшенной улицы до того момента на участке так и не сформировалась.

В книге С. Аллера в 1822 году владельцами данного участка назван коллежский советник Скрипицын. В книге указана старая нумерация участка №14, и новая – №11. Именно такой номер носит участок на плане Шуберта.

Несмотря на то, что имеется достаточно много планов данного района города, архитектурная история места начинается с 1841 года. Именно в этот год архитектором Гаральдом Боссе был надстроен третий этаж дома и появилась первая подборка чертежей, дошедшая до нашего времени. С тех пор дом изменился не сильно.

Первым достоверно известным владельцем этого участка был действительный статский советник Федор Алексеевич Скрипицын (†1849). У четы Скрипицыных Федора Алексеевича и его жены Марии Яковлевны (†1857) в 1810-х гг. родилась дочь Анна.

В 1840-х гг. Анна Федоровна Скрипицына выходит замуж за поручика Семеновского полка Сергея Матвеевича Корсакова. В 1869 году Анна Федоровна владеет довольно крупным участком, включающим сегодня участки нескольких домов: дома №30 по набережной Мойки, дома №6 по Волынскому переулку и дома №17 по Большой Конюшенной. Это – остатки большого участка, продолжительное время оставшегося нераздельным (№ 14 в 1809 и №11 – в 1822 гг.).

Достроенный в 1841 году третьим этажом дом имел арку по центральной оси и дверной проем справа от въезда во двор. Планировка второго этажа соотносилась с планировкой третьего. Узкий двор той части владения, которая выходила на набережную, имел два крыла, высотность которых была большей, чем в доме на набережной.

После смерти матери в 1873 году домом и участком вплоть до своей смерти в 1887 году владел ее сын Петр. Затем владение переходит к младшему сыну Анны Федоровны Корсаковой (в девичестве Скрипицыной) – Георгию.

Георгий Сергеевич Корсаков – кандидат права и домовладелец – владеет домом в 1890-х – 1900-х гг. В начале XX века домом некоторое время владеет его жена Лидия Александровна Корсакова. Около 1910 года дом был продан новому владельцу Якову Фаддеевичу Сахару.

Все это время дом сохраняет свою объемно-пространственную композицию и практически не изменял свой облик (Приложение №9, Илл. 9).

В советское время дом также сохранял свои параметры, не надстраивался и практически не изменялся (Приложение №9, Илл. 10). В 1984 году в доме был сделан капитальный ремонт (Приложение №9, Илл. 12), что отражено в техническом паспорте на квартиру № 2 (Приложение № 5). При этом сохранилась внутренняя планировка дома первой половины XIX века.

В 2000-х годах в отношении четырёх квартир были разработаны проекты перепланировки (кв. 1, 6, 71, 77):

- «Проект реконструкции квартиры № 1 здания по адресу: Санкт-Петербург, набережная реки Мойки, 30», разработанный ООО «Агентство недвижимости «Модерн», согласован КГИОП в 2004 г. В соответствии с этим проектом был добавлен третий вход с лицевого фасада здания.

- «Проект перепланировки кв. № 6 по адресу: Санкт-Петербург, набережная реки Мойки, 30», разработанный СПб ГУП «Городское управление инвентаризации и оценки недвижимости Санкт-Петербурга» в 2006 г.

- Проект «Санкт-Петербург, набережная реки Мойки, 30, бывшая квартира № 77, Перепланировка помещения в связи с размещением офиса», разработанный ООО «АДЕПТ», в 2006 г.

- «Предпроектное предложение по реконструкции части чердачного помещения в доме № 30 здания по наб. реки Мойки, 30 для расширения жилой площади кв. № 71», разработанный ЗАО «Альменда» в 2012 г. Проект содержит решения по надстройке мансардного этажа внутри дворового шестиэтажного здания. Проект реализован.

13.2 Описание, современное состояние объекта

Объект культурного наследия регионального значения «Дом П.Ф. Скрипицына» по адресу: г. Санкт-Петербург, набережная реки Мойки, д. 30, литера А, представляет собой трехэтажный многоквартирный дом сложной конфигурации, расположенный по красной линии набережной реки Мойки.

Часть многоквартирного дома, относящаяся к объекту культурного наследия, состоит из лицевого здания по набережной реки Мойки и двух дворовых флигелей. Вторая часть, не относящаяся к объекту культурного наследия, составляет внутриворовую застройку.

Часть здания, относящаяся к объекту культурного наследия, П-образная в плане.

Фундамент бутовый, ленточный. Стены сложены из полнотелого кирпича. Цоколь отделан гладкими плитами серого гранита с профилем по верхнему краю. Роль отмостки выполняет тротуар с асфальтобетонным покрытием. Конфигурация крыши лицевого фасада – двускатная, дворовых корпусов-односкатная. Покрытие кровли - листовой металл.

Архитектура дома, построенного в 1820-1840 гг., может быть отнесена к стилистике позднего классицизма.

Лицевой фасад на 11 световых осей, оформлен гладкой штукатуркой, использован квадратный руст в уровне первого этажа, в уровне второго этажа – уплощенный линейный руст, уровень третьего этажа оформлен гладкой штукатуркой.

По центральной оси имеется воротный проезд. Применена центральная раскреповка в пятой-седьмой световых осях.

Между первым и вторым этажами расположен штукатурный профилированный межэтажный карниз с металлическим открытием. Под окнами второго этажа проходит штукатурный профилированный карниз с металлическим открытием. Ряд окон второго этажа в межоконном пространстве объединен штукатурным профилированным карнизом. Под окнами третьего этажа проходит подоконный профилированный карниз с металлическим открытием.

Завершает фасад профилированный раскрепованный карниз с металлическим открытием на орнаментированных модульонах и прямой аттик над центральной раскрепованной частью.

На лицевом фасаде по центральной оси расположен балкон в уровне 3-го этажа. В плане балкон прямоугольной конфигурации. Конструкция балкона опирается на четыре гладких гранитных кронштейна. Ограждение балкона выполнено из чугуна. Композиция ограждения: четыре фронтальные четырехугольные стойки, заполнение в виде кованного геометрического орнамента с декоративными стрелами, ограниченных поясками с геометрическим орнаментом.

По центральной оси здания расположен воротный проезд, оформленный декоративной перемышкой с семичастным замковым камнем. Справа и слева от него находятся два дверных проёма в уровне первого этажа, еще один находится по крайней левой световой оси. Дверные проёмы имеют прямоугольную форму, заполнение позднее: слева от входа железная дверь в подъезд, входы в коммерческие помещения, остекленные в пол.

Оконные проёмы прямоугольные. Оконные и дверные проёмы первого этажа завершаются декоративными замковыми камнями. Окна второго этажа оформлены веерными замковыми камнями и подоконными профилированными выступами. Окна третьего этажа имеют единый подоконный карниз, а сверху дополнены прямыми сандриками с металлическими открытиями на волютообразных кронштейнах.

Заполнения оконных проёмов разнохарактерные: деревянные рамы и рамы из ПВХ со стеклопакетами, во всех заполнениях сохранен исторический цвет - темно коричневый. Расстекловка Т-образная (в деревянных рамах с выделением форточки).

Дворовые фасады оштукатурены, окрашены. Цоколь облицован известняковой скобой.

На дворовых фасадах между первым и вторым этажами проходит межэтажный профилированный штукатурный карниз с металлическим открытием; завершены фасады профилированным карнизом.

Дверные проёмы прямоугольные, заполнения – металлические, поздние.

Оконные проёмы прямоугольные, заполнения разнохарактерные: деревянные в две нитки, окрашенные в коричневый и белый цвет, рамы из ПВХ со стеклопакетами (белые и коричневые). Расстекловка Т-образная (в деревянных рамах с выделением форточки).

Лестница парадного входа трёхмаршевая на косоурах, материал ступеней лещадная плита. Лестничные площадки отделаны поздней керамической плиткой. Лестничное ограждение из черного металла, рисунок – прямые вертикальные стойки с

декоративными элементами растительного рисунка. Декоративная отделка стен и потолка отсутствует.

Квартира № 2 расположена на втором этаже дома. Три окна квартиры выходят на лицевой фасад, три окна – на дворовый фасад. Оконные заполнения поздние: металлопластиковые рамы со стеклопакетом. Существующие оконные заполнения трёхчастные и Т-образные, историческая расстекловка не сохранилась, для окон, выходящих на лицевой фасад воссоздан исторический цвет в соответствии с предметом охраны. Входная дверь поздняя металлическая, со стороны лестничной площадки обшита деревянными рейками.

На момент фотофиксации был проведен демонтаж отделки и части перегородок. Стены оштукатурены, возведены гипсокартонные конструкции, на полу выполнена цементная стяжка.

Ценной исторической отделки в квартире № 2 рассматриваемого дома не сохранилось, что подтверждается утверждённым предметом охраны объекта культурного наследия.

14. Описание и анализ проектной документации

Проектная документация – «Проект по сохранению объекта культурного наследия регионального значения «Дом П.Ф. Скрипицына», расположенного по адресу: г. Санкт-Петербург, наб. реки Мойки, д. 30, литера А, кв. 2, в части перепланировки квартиры №2» (шифр: 08-19), ИП Дубинин И.В., 2020 г., выполнена на основании задания КГИОП от 12.03.2020 г. № 01-52-3698/18-0-2 (Приложение № 3).

В рамках предварительных работ проведён сбор и анализ исходно-разрешительной документации, выполнена фотофиксация помещений квартиры до начала работ и составлен Акт определения влияния предполагаемых к проведению видов работ на конструктивные и другие характеристики надежности и безопасности объекта культурного наследия (памятника истории и культуры) народов Российской Федерации.

Комплект исходно-разрешительной документации, материалы фотофиксации, результаты натурного обследования и предварительного обследования технического состояния конструкций в границах квартиры № 2 представлены в Разделе 1. «Предварительные работы. Исходно-разрешительная документация» (шифр: 08-19-ИРД).

Обмерные чертежи, историко-архивные и библиографические исследования, результаты технического обследования помещений квартиры №2 приведены в Разделе 2. «Комплексные научные исследования» (шифр: 08-19-КНИ).

В текстовой части раздела приведены краткие исторические сведения, в графической части раздела представлены обмерные планы квартиры.

В рамках технического обследования конструкций здания в границах проектирования выполнен анализ технической документации, визуальное обследование конструкций в необходимом для проектирования объеме, обмерные чертежи квартиры.

Основными конструктивными элементами здания являются:

- фундамент – ленточный бутовый;

- наружные и внутренние стены – выполнены из красного глиняного полнотелого кирпича на сложном известково-песчаном растворе, оштукатурены с двух сторон;
- перекрытия междуэтажные – сборные железобетонные плиты;
- перекрытия над арочным проездом – металлические балки с железобетонным заполнением.

Фундамент

Конструкции фундаментов под несущие стены ленточные из бутового камня. При проведении визуального обследования дефектов и повреждений, влияющих на несущую способность и техническое состояние не выявлено.

Наружные, внутренние стены

По результатам обследования установлено, что стены выполнены из красного глиняного полнотелого кирпича на сложном известково-песчаном растворе. Продольные стены являются несущими. Общая пространственная жесткость строения обеспечивается совместной работой продольных и поперечных стен и перекрытий. Фасады оштукатурены и окрашены. Внутри помещений на момент обследования отделочные слои стен частично демонтированы.

Видимых трещин в штукатурном слое не выявлено. Следов протечек, образование грибка, гнили, плесени не зафиксировано. Каких-либо усилений кладки стен и простенков не требуется.

Перегородки

Перегородки в границах квартиры выполнены из пустотелого строительного кирпича. Отделка перегородок выполнена оштукатуриванием с обеих сторон. Перегородки не являются несущими, выполняют только ограждающую функцию.

Перекрытия

По результатам вскрытий установлено, что перекрытие имеет смешанную конструкцию. Основная площадь квартиры имеет железобетонные перекрытия, опирающиеся на несущие стены. Над аркой перекрытие выполнено по металлическим балкам, уложенным на кирпичные стены арки, с использованием железобетонной плиты. При частичном вскрытии чернового пола, повреждений балок и плит не обнаружено.

Согласно поверочному расчёту, представленному в проекте, выявлено, что балки могут воспринимать значительные нагрузки, и не требуют замены или усиления. В связи с высокой несущей способностью плит перекрытия, отсутствием работ с перекрытием при перепланировке и отсутствием дополнительных нагрузок при перепланировке проверочные расчёты не проводились.

При освидетельствовании помещений квартиры повреждений плит перекрытия над вторым этажом выявлено не было. Частично не заполнены швы между перекрытиями. Штукатурный слой имеет некоторое количество волосяных трещин. Наплывов бетона и выпусков арматуры не обнаружено.

Перемышки оконные

При проведении обследования оконных заполнений выявлено наличие перемычек над окнами в виде металлических двутавров. Износ двутавров не превышает 10%.

Оконные и дверные заполнения

Оконные заполнения современные металлопластиковые, заполнение входной двери металлическое с обшивкой деревом снаружи, внутренние двери из МДФ с ламинацией, находятся в работоспособном состоянии.

Инженерные системы

В ходе выполнения визуального обследования инженерных сетей в границах обследуемой квартиры дефектов и повреждений не выявлено. В целом инженерные сети находятся в работоспособном состоянии.

В результате проведенного обследования строительных конструкций помещений квартиры № 2 в техническом заключении сделан вывод, что по внешним признакам строительные конструкции в границах обследуемой квартиры соответствуют работоспособной категории технического состояния. Планируемые работы по перепланировке квартиры технически возможны.

Проектные решения по перепланировке квартиры представлены в Разделе 3. «Проект» (шифр: 08-19-АР, ВК).

Проектной документацией, представленной на экспертизу, предусмотрены следующие решения:

- перепланировка помещений квартиры № 2 с демонтажем части существующих перегородок и монтажом новых перегородок из гипсокартонных листов на металлическом каркасе;
- возведение подвесных разноуровневых потолков из ГКЛ по металлическому каркасу;
- замена дверных заполнений на глухие распашные деревянные двери;
- выполнение накладок на оконные заполнения на дворовом фасаде для восстановления исторического рисунка расстекловки;
- окраска оконных заполнений (на дворовом фасаде) в коричневый цвет;
- устройство полов предусматривается со звукоизоляционным слоем и с акустическим швом по периметру помещения;
- при устройстве полов совмещенных узлов и кухне-столовой должна быть выполнена гидроизоляция, в санузлах с заходом на стену;
- проектом предполагается замена сетей водоснабжения и канализации в соответствии с проектом перепланировки;
- в связи с перепланировкой предполагается выполнить корректировку электрооборудования в соответствии с требованиями ПУЭ;
- оснащение помещения автономными оптико-электронными дымовыми пожарными извещателями;
- помещение обеспечивается первичными средствами пожаротушения – устройствами первичного внутриквартирного пожаротушения.

Система вентиляции в жилых комнатах, коридорах, кухне и санузле – сохраняется, с естественным побуждением, удаление воздуха осуществляется через существующие вентканалы, имеющие непосредственный выход выше уровня кровли;

Предполагается провести демонтаж газовой плиты силами специализированной организации – Петербурггаз.

По результатам рассмотрения и анализа представленной на экспертизу проектной документации, экспертами сделаны следующие выводы.

1) Состав проектной документации и принятые проектом решения соответствуют требованиям заданий КГИОП от 12.03.2020 г. № 01-52-3228/19-0-2 (Приложение №3) и требованиям ГОСТ Р 55528-2013 «Состав и содержание научно-проектной документации по сохранению объектов культурного наследия. Памятники истории и культуры. Общие требования».

2) В соответствующих разделах проектной документации представлены необходимые графические и текстовые материалы, необходимые для производства работ по перепланировке и ремонту квартиры.

3) Проектные решения приняты с учетом выводов и рекомендаций комплексных научных исследований, в том числе с учетом результатов обследования технического состояния конструкций здания в границах проектируемой квартиры.

Реализация представленного на экспертизу проекта в части принятых архитектурных решений предусматривает сохранение особенностей объекта культурного наследия «Дом П.Ф. Скрипицына», отнесённых к предмету охраны в соответствии с Распоряжением КГИОП от 30.03.2018 г. № 127-р (Приложение №2), а именно:

- рассматриваемым проектом не предусмотрены решения, которые могут привести к изменению предмета охраны объекта культурного наследия в части *«объёмно-пространственного»* решения и *«конструктивной системы»* здания. Проектом перепланировки не предусматривается устройство новых проёмов и расширение старых проёмов в кирпичных стенах;

- *«объёмно-планировочное решение»* здания в границах капитальных стен – сохраняется. Перепланировка помещений квартиры предусмотрена проектом в габаритах капитальных стен за счёт демонтажа ненесущих перегородок;

- в части *«архитектурно-художественного решения фасадов»* проект не содержит решений, меняющих архитектурное оформление и цветовое решение фасадов.

Решение по окраске рам оконных заполнений на дворовом фасаде и установка накладок для восстановления рисунка расстекловки направлены на восстановление элемента предмета охраны: *«оконные заполнения – исторический цвет (тёмно-коричневый) и рисунок расстекловки»*.

- элементы *«декоративно-художественного оформления интерьеров»* в границах проектирования отсутствуют.

Таким образом, проектные решения разработаны в полном объёме, на основе проведённых исследований, сохраняют элементы предмета охраны объекта культурного наследия, определенного Распоряжением КГИОП от 30.03.2018 г. № 127-р (Приложение №2).

15. Обоснование выводов государственной историко-культурной экспертизы

По результатам рассмотрения представленной на экспертизу проектной документации на проведение работ по сохранению объекта культурного наследия регионального значения «Дом П.Ф. Скрипицына» по адресу: г. Санкт-Петербург, наб. реки Мойки, д. 30, литера А - «Проект по сохранению объекта культурного наследия регионального значения «Дом П.Ф. Скрипицына», расположенного по адресу: г.

Санкт-Петербург, наб. реки Мойки, д. 30, литера А, кв. 2, в части перепланировки квартиры №2» (шифр: 08-19), ИП Дубинин И.В., 2020 г., требованиям государственной охраны объектов культурного наследия, установлено следующее:

1) Объем и содержание проектной документации, представленной заказчиком экспертизы, достаточны для вынесения однозначного заключения экспертизы.

2) Проектная документация разработана лицом, имеющим лицензию на осуществление деятельности по сохранению объектов культурного наследия (памятников истории и культуры) народов Российской Федерации в соответствии с законодательством Российской Федерации о лицензировании отдельных видов деятельности – в соответствии с п. 6 ст. 45 Федерального закона

3) Проектная документация удовлетворяет требованиям к порядку проведения работ по сохранению объекта культурного наследия – в соответствии со ст. 45 Федерального закона №73-ФЗ.

4) Проектная документация (структура разделов) разработана в соответствии с заданием на проведение работ по сохранению объекта культурного наследия, выданному соответствующим органом исполнительной власти, осуществляющим функции в области государственной охраны объектов культурного наследия – в соответствии с п. 1 ст. 45 Федерального закона №73-ФЗ.

5) Принятые проектом решения по перепланировке и приспособлению квартиры № 2 к современному использованию соответствуют выводам и рекомендациям натуральных обследований, проведенных ИП Дубинин И.В.

6) Анализ решений, предусмотренных рассматриваемой проектной документацией, совместно с предметом охраны объекта культурного наследия «Дом П.Ф. Скрипицына», утверждённого Распоряжением КГИОП 30.03.2018 г. № 127-р (Приложение №2), показал, что особенности объекта культурного наследия в рамках рассматриваемого проекта не затрагиваются или сохраняются без изменений.

16. Выводы экспертизы

Проектная документация на проведение работ по сохранению культурного наследия регионального значения «Дом П.Ф. Скрипицына» по адресу: г. Санкт-Петербург, наб. реки Мойки, д. 30, литера А - «Проект по сохранению объекта культурного наследия регионального значения «Дом П.Ф. Скрипицына», расположенного по адресу: г. Санкт-Петербург, наб. реки Мойки, д. 30, литера А, кв. 2, в части перепланировки квартиры №2» (шифр: 08-19), ИП Дубинин И.В., 2020 г., соответствует требованиям государственной охраны объектов культурного наследия **(положительное заключение)**.

Подписи экспертов

Прокофьев М.Ф.	<i>(подписано электронной подписью)</i>	13.12.2020 г.
Глинская Н.Б.	<i>(подписано электронной подписью)</i>	13.12.2020 г.
Макарова М.В.	<i>(подписано электронной подписью)</i>	13.12.2020 г.

17. Перечень приложений к акту экспертизы

Приложение № 1. Распоряжение КГИОП от 19.03.2018 г. № 119-р «О включении выявленного объекта культурного наследия в единый государственный реестр объектов культурного наследия (памятников истории и культуры) народов Российской Федерации в качестве объекта культурного наследия регионального значения «Дом П.Ф. Скрипицына», об утверждении границ и режимов использования территории объекта культурного наследия»

Приложение № 2. Распоряжение КГИОП от 30.03.2018 г. № 127-р «Об утверждении предмета охраны объекта культурного наследия регионального значения «Дом П.Ф. Скрипицына»

Приложение № 3. Задание КГИОП от 12.03.2020 г. № 01-52-3228/19-0-2

Приложение № 4. Выписка из единого государственного реестра объектов культурного наследия с планом территории

Приложение № 5. Правоустанавливающие документы

Приложение № 6. Техпаспорт на квартиру № 2

Приложение № 7. Планы ПИБ

Приложение № 8. Фотофиксация

Приложение № 9. Материалы иконографии

Приложение № 10. Копии договоров с экспертами

Приложение № 11. Документы экспертной организации

Приложение № 12. Протоколы заседаний экспертной комиссии



ПРАВИТЕЛЬСТВО САНКТ-ПЕТЕРБУРГА
КОМИТЕТ ПО ГОСУДАРСТВЕННОМУ КОНТРОЛЮ, ИСПОЛЬЗОВАНИЮ
И ОХРАНЕ ПАМЯТНИКОВ ИСТОРИИ И КУЛЬТУРЫ
РАСПОРЯЖЕНИЕ

окуд

19.03.2018119-р

О включении выявленного объекта культурного наследия в единый государственный реестр объектов культурного наследия (памятников истории и культуры) народов Российской Федерации в качестве объекта культурного наследия регионального значения «Дом П.Ф. Скрипицына», об утверждении границ и режима использования территории объекта культурного наследия

В соответствии с подпунктом 12 статьи 9.2, статьей 18 Федерального закона от 25.06.2002 № 73-ФЗ «Об объектах культурного наследия (памятниках истории и культуры) народов Российской Федерации», пунктом 3.1 Положения о Комитете по государственному контролю, использованию и охране памятников истории и культуры, утвержденного постановлением Правительства Санкт-Петербурга от 28.04.2004 № 651, на основании акта, составленного по результатам государственной историко-культурной экспертизы (рег. КГИОП от 26.10.2016 № 3-9607), с учетом решения рабочей группы Совета по сохранению культурного наследия при Правительстве Санкт-Петербурга от 29.06.2017 г.:

1. Включить в единый государственный реестр объектов культурного наследия (памятников истории и культуры) народов Российской Федерации (далее - реестр) в качестве объекта культурного наследия регионального значения памятник «Дом П.Ф. Скрипицына», 1841 г., арх. П.А. Дютель (?), расположенный по адресу: Санкт-Петербург, набережная реки Мойки, дом 30, литера А.

2. Исключить из Списка выявленных объектов культурного наследия, утвержденного приказом КГИОП от 20.02.2001 № 15, объект «Жилой дом», числящийся под номером 1873.

3. Утвердить:

3.1. Границы территории объекта культурного наследия регионального значения «Дом П.Ф. Скрипицына», расположенного по адресу: Санкт-Петербург, набережная реки Мойки, дом 30, литера А, согласно приложению № 1 к распоряжению.

3.2. Режим использования территории объекта культурного наследия регионального значения «Дом П.Ф. Скрипицына», расположенного по адресу: Санкт-Петербург, набережная реки Мойки, дом 30, литера А, согласно приложению № 2 к распоряжению.

4. Заместителю председателя КГИОП – начальнику Управления организационного обеспечения, популяризации и государственного учета объектов культурного наследия обеспечить:

4.1. Направление в Министерство культуры Российской Федерации заявления о регистрации в реестре объекта культурного наследия регионального значения «Дом П.Ф. Скрипицына» в срок, не превышающий двух месяцев со дня издания распоряжения.

4.2. Направление в Управление Федеральной службы государственной регистрации, кадастра и картографии по Санкт-Петербургу, Комитет по градостроительству и архитектуре копий распоряжения в срок, не превышающий пяти рабочих дней со дня издания распоряжения.

4.3. Уведомление лиц, являющихся собственниками или иными законными владельцами объекта, указанного в пункте 1 распоряжения, о включении объекта культурного наследия в реестр в срок, не превышающий трёх рабочих дней со дня издания распоряжения.

4.4. Размещение распоряжения в электронной форме в локальной компьютерной сети КГИОП и его официальное опубликование.

4.5. Внесение соответствующих изменений в «Геоинформационную базу данных по объектам культурного наследия, границам и режимам зон охраны на территории Санкт-Петербурга».

5. Контроль за выполнением распоряжения возложить на заместителя председателя КГИОП – начальника Управления организационного обеспечения, популяризации государственного учета объектов культурного наследия.

Председатель КГИОП

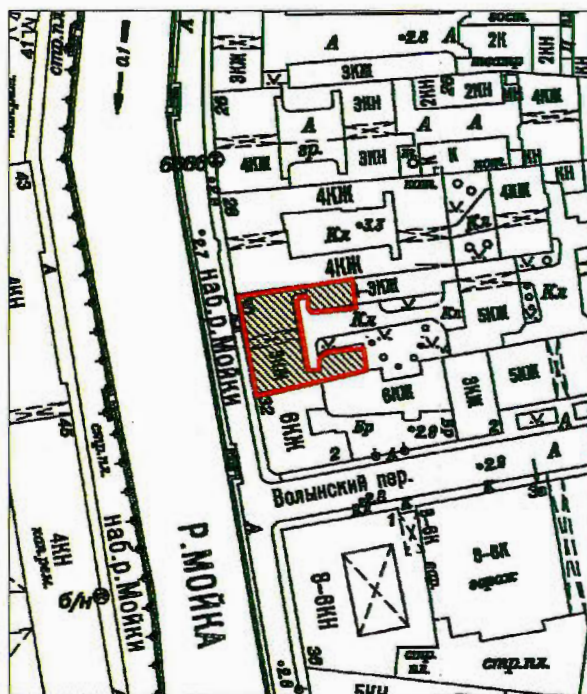


С.В. Макаров

Приложение № 1 к распоряжению КГИОП
от 19.03.18 № 119-р

Границы территории
объекта культурного наследия регионального значения
«Дом П.Ф. Скрипицына»
(далее – объект культурного наследия),
расположенного по адресу:
Санкт-Петербург, набережная реки Мойки, дом 30, литера А.

1. Схема границ территории объекта культурного наследия:



Масштаб 1:2000

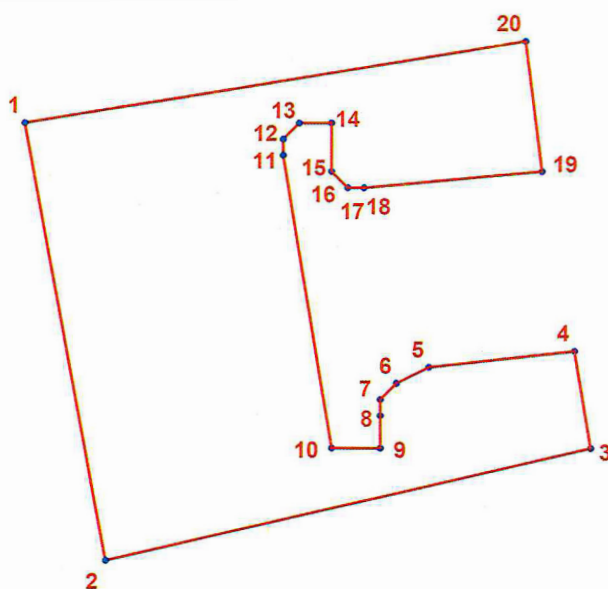
Условные обозначения:

- Граница территории объекта культурного наследия
- Объект культурного наследия

2. Текстовое описание территории границ объекта культурного наследия:

Граница территории объекта культурного наследия проходит от точки 1 по прямой линии на юго-восток до точки 2, от точки 2 по прямой линии на северо-восток до точки 3, от точки 3 по прямой линии на северо-запад до точки 4, от точки 4 по прямой линии на юго-запад до точки 5, от точки 5 по закругленной выгнутой линии на юго-запад, через точки 6, 7, 8 до точки 9, от точки 9 по прямой линии на запад до точки 10, от точки 10 по прямой линии на северо-запад до точки 11, от точки 11 по закругленной вогнутой линии на северо-восток, через точки 12, 13 до точки 14, от точки 14 по прямой линии на юго-восток до точки 15, от точки 15 по закругленной выгнутой линии, через точки 16, 17, до точки 18, от точки 18 по прямой линии на северо-восток до точки 19, от точки 19 по прямой линии на северо-запад до точки 20, от точки 20 по прямой линии на юго-запад до точки 1.

3. Перечень координат характерных точек границ территории объекта культурного наследия:



УСЛОВНЫЕ ОБОЗНАЧЕНИЯ:

- Граница территории объекта культурного наследия
 • 1 Номер характерной точки

Номер характерной точки	Координаты характерных точек в системе координат, установленной для ведения государственного кадастра объектов недвижимости (км)	
	X	Y
1	2	3
1.	94,591	113,945
2.	94,564	113,950
3.	94,571	113,980
4.	94,577	113,979
5.	94,576	113,970
6.	94,575	113,968
7.	94,574	113,967
8.	94,573	113,967
9.	94,571	113,967
10.	94,571	113,964
11.	94,589	113,961
12.	94,590	113,961
13.	94,591	113,962
14.	94,591	113,964
15.	94,588	113,964
16.	94,587	113,965
17.	94,587	113,965
18.	94,587	113,966
19.	94,588	113,977
20.	94,596	113,976

Приложение №2
к распоряжению КГИОП
от 19.03.18 № 119-р

Режим использования территории объекта культурного наследия регионального значения
«Дом П.Ф. Скрипицына», расположенного по адресу:
Санкт-Петербург, набережная реки Мойки, дом 30, литера А.

1. На территории объекта культурного наследия запрещаются строительство объектов капитального строительства и увеличение объемно-пространственных характеристик существующих на территории объекта культурного наследия объектов капитального строительства; проведение земляных, строительных, мелиоративных и иных работ, за исключением работ по сохранению объекта культурного наследия или его отдельных элементов, сохранению историко-градостроительной или природной среды объекта культурного наследия.

2. На территории объекта культурного наследия разрешается ведение хозяйственной деятельности, не противоречащей требованиям обеспечения сохранности объекта культурного наследия и позволяющей обеспечить функционирование объекта культурного наследия в современных условиях.

3. Требования к осуществлению деятельности в границах территории объекта культурного наследия и требования к содержанию и использованию территории объекта культурного наследия устанавливаются законодательством Российской Федерации и Санкт-Петербурга об объектах культурного наследия.



ПРАВИТЕЛЬСТВО САНКТ-ПЕТЕРБУРГА
КОМИТЕТ ПО ГОСУДАРСТВЕННОМУ КОНТРОЛЮ, ИСПОЛЬЗОВАНИЮ
И ОХРАНЕ ПАМЯТНИКОВ ИСТОРИИ И КУЛЬТУРЫ
РАСПОРЯЖЕНИЕ

окуд

30.03.2018№ 124-р

**Об утверждении предмета охраны
объекта культурного наследия
регионального значения «Дом П.Ф. Скрипицына»**

1. Утвердить предмет охраны объекта культурного наследия регионального значения «Дом П.Ф. Скрипицына», расположенного по адресу: Санкт-Петербург, набережная реки Мойки, дом 30, литера А, согласно приложению к распоряжению.
2. Распоряжение КГИОП от 02.08.2011 № 10-454 «Об утверждении перечня предметов охраны выявленного объекта культурного наследия «Жилой дом» считать утратившим силу.
3. Начальнику отдела государственного учета объектов культурного наследия обеспечить размещение распоряжения в электронной форме в локальной компьютерной сети КГИОП.
4. Контроль за выполнением распоряжения остается за заместителем председателя КГИОП – начальником Управления организационного обеспечения, популяризации и государственного учета объектов культурного наследия.

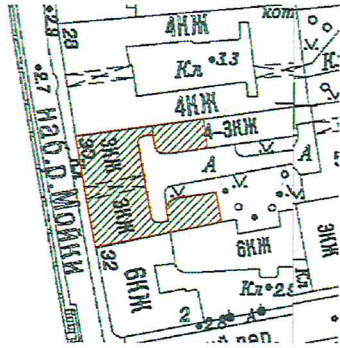



Заместитель председателя КГИОП –
начальник Управления организационного обеспечения,
популяризации и государственного учета
объектов культурного наследия



Г.Р. Аганова

Приложение к распоряжению КГИОП

от 30.03.2018 № 127-р

Предмет охраны объекта культурного наследия регионального значения
 «Дом П.Ф. Скрипицына»,
 расположенного по адресу:
 Санкт-Петербург, наб. р. Мойки, дом 30, лит. А

№ пп	Видовая принадлежность предмета охраны	Предмет охраны	Фотофиксация
1	Объемно-пространственное решение:	<p>исторические габариты и конфигурация здания, включая лицевой и два дворовых корпуса;</p> <p>исторические габариты и конфигурация крыш – двускатная (лицевой корпус), односкатная (дворовые корпуса; материал кровли - листовой металл;</p> <p>историческое местоположение (по 6-й оси), конфигурация (прямоугольный) воротного проезда.</p>	   

2	<p>Конструктивная система здания:</p>	<p>исторические наружные и внутренние капитальные стены (кирпичные);</p> <p>исторические отметки междуэтажных перекрытий;</p> <p>лестница – местоположение, габариты, тип (трехмаршевая), конструкция (на косоурах), материал ступеней (лещадная плита), профиль ступеней;</p> <p>лестничное ограждение: конструкция, габариты, материал (черный металл), рисунок ограждения (прямые вертикальные стойки с декоративными элементами растительного рисунка);</p> <p>профиль деревянных перил.</p>	
3	<p>Объемно-планировочное решение:</p>	<p>историческое объемно-планировочное решение в габаритах капитальных стен.</p>	
4	<p>Архитектурно-художественное решение фасадов:</p>	<p>лицевой фасад: материал и характер отделки фасада - гладкая штукатурка;</p> <p>материал и характер отделки цоколя — гладкие плиты серого гранита с профилем по верхнему краю;</p>	

		<p>квадровый руст в уровне 1-го этажа;</p> <p>линейный уплощенный руст в уровне 2-го этажа;</p> <p>гладкая штукатурка в уровне 3-го этажа;</p> <p>центральная раскреповка;</p> <p>балкон на четырех гладких гранитных кронштейнах - местоположение, конфигурация, габариты;</p> <p>ограждение - материал (металл), техника исполнения (ковка, литье), рисунок (геометрический орнамент, стрелы);</p> <p>проем балконной двери - местоположение, конфигурация (прямоугольная), габариты;</p> <p>фланкирующие проем трехчетвертные колонны с ионическими капителями, поддерживающие профилированный архивольт;</p> <p>дверные и оконные проемы - местоположение, конфигурация (прямоугольная) и габариты;</p> <p>оконные заполнения – исторические цвет (темно-коричневый) и рисунок расстекловки;</p> <p>оформление оконных (в уровне 1 этажа – оконных и дверных) проёмов:</p> <ul style="list-style-type: none"> - замковые камни в уровне 1-го этажа; - веерные замковые камни в уровне 2-го этажа; 	    
--	--	---	--

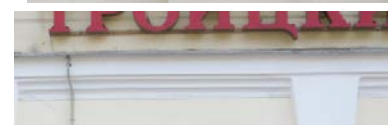
- прямые сандрики на кронштейнах с волютообразным рисунком в уровне 3-го этажа;



профилированные подоконные выступы в уровне 2-го этажа;



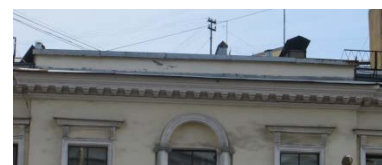
подоконный (между 2-м и 3-м этажами) и межэтажные (между 1-м и 2-м этажами, в межоконных простенках 2-го этажа) профилированные карнизы;








оформление воротного проезда – декоративная перемычка с пятичастным замковым камнем;



прямой аттик (центральная часть фасада);



венчающий профилированный раскрепованный карниз на орнаментированных модульонах;

		<p>дворовые фасады: материал и характер отделки фасадов (гладкая штукатурка);</p> <p>материал и характер отделки цоколя – известняковая скоба;</p> <p>дверные и оконные проемы - местоположение, конфигурация (прямоугольная), габариты (в уровне первого этажа – ширина и верхняя отметка); оконные заполнения – исторические цвет (темно-коричневый) и рисунок расстекловки;</p> <p>межэтажный (между 1-м и 2-м этажами) профилированный карниз для всех флигелей.</p>	    
--	--	---	--



ПРАВИТЕЛЬСТВО САНКТ-ПЕТЕРБУРГА

Приложение № 4

**КОМИТЕТ ПО ГОСУДАРСТВЕННОМУ КОНТРОЛЮ, ИСПОЛЬЗОВАНИЮ И ОХРАНЕ
 ПАМЯТНИКОВ ИСТОРИИ И КУЛЬТУРЫ**

пл. Ломоносова, д.1, Санкт-Петербург, 191023. Тел. (812) 315-43-03, (812) 571-64-31, факс (812) 710-42-45
 e-mail: kgiop@gov.spb.ru http://www.gov.spb.ru
 ОКПО 00086941 ОКОГУ 2300231 ОГРН 1037843025527 ИНН/КПП 7832000069/784001001

02 ОКТ 2018

№ 01-25-20533/18-0-1/1

На № 26072718 от 17.09.2018

ВЫПИСКА

из единого государственного реестра объектов культурного наследия
 (памятников истории и культуры) народов Российской Федерации

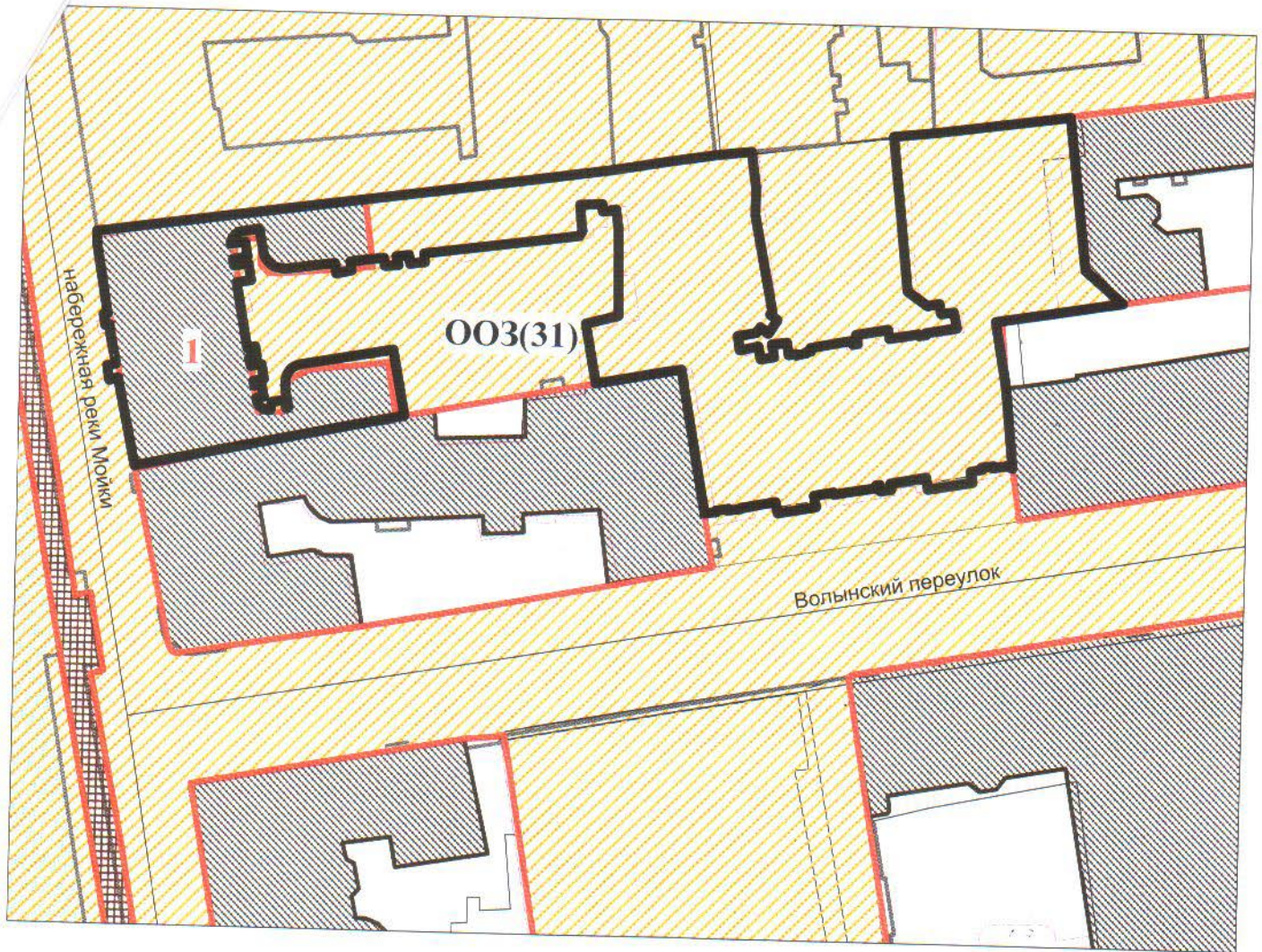
Сведения о наименовании объекта	Дом П.Ф. Скрипицына
Сведения о времени возникновения или дате создания объекта, датах основных изменений (перестроек) данного объекта и(или) датах связанных с ним исторических событий	1841
Сведения о местонахождении объекта (адрес объекта или при его отсутствии описание местоположения объекта)	г. Санкт-Петербург, набережная реки Мойки, дом 30, литера А (дом по н.р. Мойки; см. схему)
Сведения о категории историко-культурного значения объекта	объект культурного наследия регионального значения
Сведения о виде объекта (памятник, ансамбль, достопримечательное место)	Памятник
Сведения об органе государственной власти, принявшем решение об отнесении объекта к памятникам истории и культуры	Распоряжение КГИОП № 119-р от 19.03.2018
Номер и дата принятия органом государственной власти акта об отнесении объекта к памятникам истории и культуры	
Регистрационный номер объекта в едином государственном реестре объектов культурного наследия (памятников истории и культуры) народов Российской Федерации	781811314920005

Дата

Начальник отдела информации об объектах культурного наследия и режимах зон охраны

Е.В. Коробкова

Схема территории



1 Дом П.Ф. Скрипицына

Условные обозначения:

- Границы здания
- Границы территорий объектов культурного наследия

Объекты культурного наследия регионального значения

▨ Здания и сооружения

Зоны охраны

▨ OOZ(31) (Единая охранная зона)

(полное наименование органа регистрации прав)

Раздел 1

Выписка из Единого государственного реестра недвижимости об основных характеристиках и зарегистрированных правах на объект недвижимости
Сведения об основных характеристиках объекта недвижимости

На основании запроса от 05.05.2020 г., поступившего на рассмотрение 05.05.2020 г., сообщаем, что согласно записям Единого государственного реестра недвижимости:

Помещение			
(вид объекта недвижимости)			
Лист № ____	Раздела 1	Всего листов раздела 1 : ____	Всего разделов: ____
05.05.2020 № 99/2020/327281881		Всего листов выписки: ____	
Кадастровый номер:		78:31:0001184:3759	

Номер кадастрового квартала:	78:31:0001184
Дата присвоения кадастрового номера:	09.01.2013
Ранее присвоенный государственный учетный номер:	данные отсутствуют
Адрес:	Санкт-Петербург, наб Реки Мойки, д 30, литера А, кв 2
Площадь, м²:	93.2
Наименование:	Жилое помещение
Назначение:	Жилое помещение
Номер этажа, на котором расположено помещение, машино-место:	Этаж № 2
Вид жилого помещения:	Квартира
Кадастровая стоимость (руб.):	12827051.15
Кадастровые номера иных объектов недвижимости, в пределах которых расположен объект недвижимости:	78:31:0001184:3024
Виды разрешенного использования:	данные отсутствуют
Сведения об отнесении жилого помещения к определенному виду жилых помещений специализированного жилищного фонда, к жилым помещениям наемного дома социального использования или наемного дома коммерческого использования:	данные отсутствуют
Статус записи об объекте недвижимости):	Сведения об объекте недвижимости имеют статус "актуальные, ранее учтенные"
Особые отметки:	Сведения необходимые для заполнения раздела 5 отсутствуют.
Получатель выписки:	ОБЩЕСТВО С ОГРАНИЧЕННОЙ ОТВЕТСТВЕННОСТЬЮ "ЮКАС" ИНН 9701000213

Государственный регистратор		ФГИС ЕГРН
(полное наименование должности)	(подпись)	(инициалы, фамилия)

М.П.

Помещение			
(вид объекта недвижимости)			
Лист № <u> </u> Раздела <u>2</u>	Всего листов раздела <u>2</u> : <u> </u>	Всего разделов: <u> </u>	Всего листов выписки: <u> </u>
05.05.2020 № 99/2020/327281881			
Кадастровый номер:		78:31:0001184:3759	

1.	Правообладатель (правообладатели):	1.2.	данные о правообладателе отсутствуют
2.	Вид, номер и дата государственной регистрации права:	2.2.	не зарегистрировано
3.	Документы-основания:	3.2.	сведения не предоставляются
Ограничение прав и обременение объекта недвижимости:			
4.	4.2.1.	вид:	Прочие ограничения (обременения), Выявленный объект культурного наследия. Обязательства по сохранению объекта
		дата государственной регистрации:	26.11.2013
		номер государственной регистрации:	78-78-88/007/2013-074
		срок, на который установлено ограничение прав и обременение объекта недвижимости:	
		лицо, в пользу которого установлено ограничение прав и обременение объекта недвижимости:	публичный
	основание государственной регистрации:	Приказ Комитета по государственному контролю, использованию и охране памятников истории и культуры Администрации Санкт-Петербурга от 20.02.2001 N 15 "Об утверждении Списка вновь выявленных объектов, представляющих историческую, научную, художественную или иную культурную ценность"	
5.	Сведения о наличии решения об изъятии объекта недвижимости для государственных и муниципальных нужд:	данные отсутствуют	
6.	Сведения об осуществлении государственной регистрации прав без необходимого в силу закона согласия третьего лица, органа:	данные отсутствуют	

Государственный регистратор		ФГИС ЕГРН
(полное наименование должности)	(подпись)	(инициалы, фамилия)

М.П.

**САНКТ-ПЕТЕРБУРГСКОЕ ГОСУДАРСТВЕННОЕ УНИТАРНОЕ ПРЕДПРИЯТИЕ
«ГОРОДСКОЕ УПРАВЛЕНИЕ ИНВЕНТАРИЗАЦИИ И ОЦЕНКИ НЕДВИЖИМОСТИ»
Филиал ГУП «ГУИОН» – ПИБ Центрального района**

Приложение № 6

Инв. № документа 3647/18

Технический паспорт на квартиру

Адрес: г. Санкт-Петербург, набережная реки Мойкидом № 30 корпус _____ кв. № 2

I. Общие сведения о строении литеры А

Год постройки: 1901Год последнего капитального ремонта: 1984Этажность: 8 (3-4-5-6-7-8, в том числе мансарда), подвал _____

	<i>надземная</i>	<i>подземная</i>	<i>кроме того</i>
Материал стен: <u>кирпичные; кв.83,83,84 газобетонные блоки</u>			
Материал перекрытий:	плитные панели; кв.82,83,84 железобетонные по металлическим балкам <i>чердачных</i>	плитные панели; кв.82,83,84 железобетонные по металлическим балкам <i>междуэтажных</i>	кирпичные сводики <i>подвальных</i>

II. Характеристика квартиры

Квартира расположена на	2	этаже, состоит из	4	комнат,
жилой площадью	61,3	кв.м., общей площадью	93,4	кв.м., высота
				3,47 м.

Благоустройство квартиры:

отопление: центральное автономное
горячее водоснабжение: центральное от газовых колонок от дровяных колонок
водопровод канализация газоснабжение электроплита
мусоропровод прочее _____
наличие в парадной: мусоропровод лифт

Инвентаризационная стоимость квартиры по состоянию на 01.01.2018 года составляет 1061863 (Один миллион шестьдесят одна тысяча восемьсот шестьдесят три) рубля*

III. Экспликация к плану квартиры

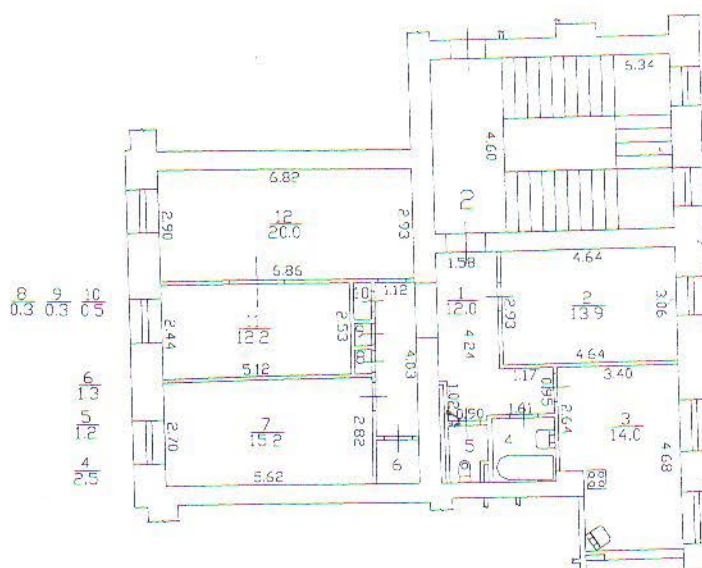
№ п/п	№ по плану	Наименование части помещения	Общая площадь квартир, кв. м	В том числе площадь, кв. м		Кроме того, площадь лоджий, балконов, веранд и террас	Кроме того, площадь лоджий, балконов, веранд и террас с коэффициентами	Примечание
				Жилая	Вспомогательная			
1	2	3	4	5	6	7	8	9
1	1	коридор	12.0		12.0			
2	2	комната	13.9	13.9				
3	3	кухня	14.0		14.0			
4	4	ванная	2.5		2.5			
5	5	туалет	1.2		1.2			
6	6	кладовая	1.3		1.3			
7	7	комната	15.2	15.2				
8	8	шкаф	0.3		0.3			
9	9	шкаф	0.3		0.3			
10	10	шкаф	0.5		0.5			
11	11	комната	12.2	12.2				
12	12	комната	20.0	20.0				
Итого			93.4	61.3	32.1			

*) стоимость определена в соответствии с постановлением Правительства Санкт-Петербурга от 28.12.2012 г. № 1408

IV. План квартиры

2 этаж

h= 3.47



Перепланировка самовольная/утвержда.
Эд. дом. (части): 16. 4
Основание: <i>отсутствует</i>
Границы объекта изменены / не изменены
« 15 » 10 2018 г.
Исполнитель: <i>Яровая И.Е.</i>

Дополнительные сведения: Самовольная перепланировка. В результате зашивки стен и монтажа/демонтажа перегородок изменилась площадь коридора (ч.п.1), ванной (ч.п.4), туалета (ч.п.5), оборудован шкаф (ныне ч.п.10). Забит дверной проем между ч.п.10-11, оборудован дверной проем между ч.п.11-12. Наружные границы объекта не изменились.

Технический паспорт составлен по состоянию на 15 октября 2018 года

(дата обследования)

Исполнитель *Яровая И.Е.* (Яровая И.Е.)

(Ф.И.О.)

16 октября 2018 года

(дата изготовления)

Проверил *Шилова Н.А.*

(Шилова Н.А.)

(Ф.И.О.)

Начальник филиала ГУП «ГУИОН»
ПИБ Центрального района

М.П.

Н.В.Крайнова

(Ф.И.О.)

Памятка владельцу:

1. Переустройство и перепланировка жилого помещения подлежат утверждению в порядке, установленном жилищным кодексом Российской Федерации. Самовольно переустроившее и (или) перепланировавшее жилое помещение лицо несёт предусмотренную законодательством ответственность.

Санкт-Петербург
 Набережная реки Мойки
 дома 30, литера А

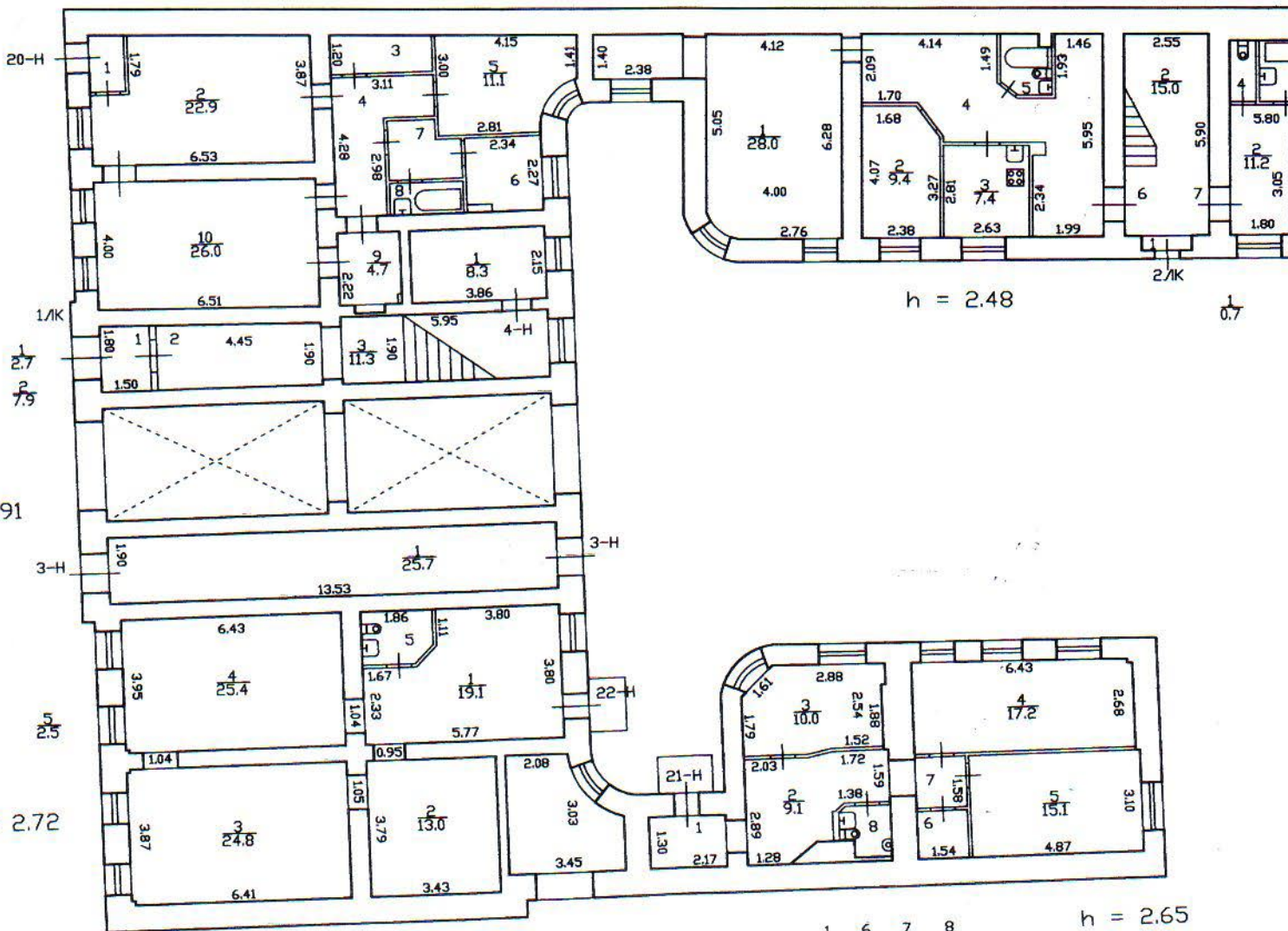
План части 1 этажа

h = 2.76

1 3 4 6 7 8
 2.0 3.6 9.0 5.1 2.5 1.7

4 5
 22.8 2.0

4 5 6
 1.4 2.3 4.8



h = 2.48

0.7

2.91

h = 3.70

1 6 7 8
 2.8 2.2 2.4 2.1

h = 2.65

06 СОСТОЯНИЮ НА 2009 г.

с учетом изменений
 Суровенский

г. Санкт-Петербург
наб. реки Мойки
дом 30, литера А

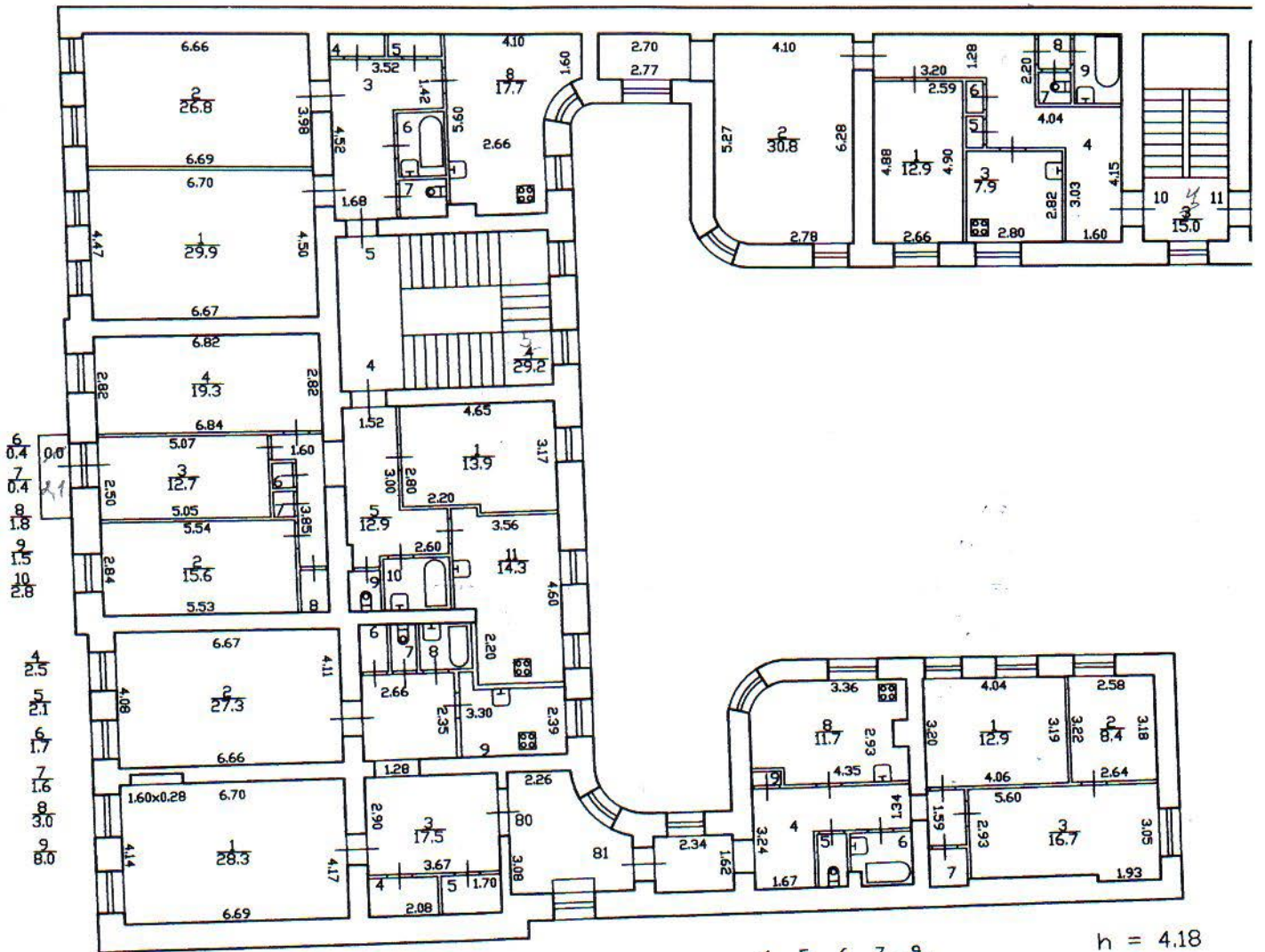
КОПИЯ

3 этаж

3 4 5 6 7
9.9 1.5 1.5 2.8 1.4

4 5 6 8 7 9
14.3 0.5 0.5 1.1 1.0 2.7

4 2
1.4 2



6 0.4
7 0.4
8 1.8
9 1.5
10 2.8

4 2.5
5 2.1
6 1.7
7 1.6
8 3.0
9 8.0

h = 3.94

квартира № 4

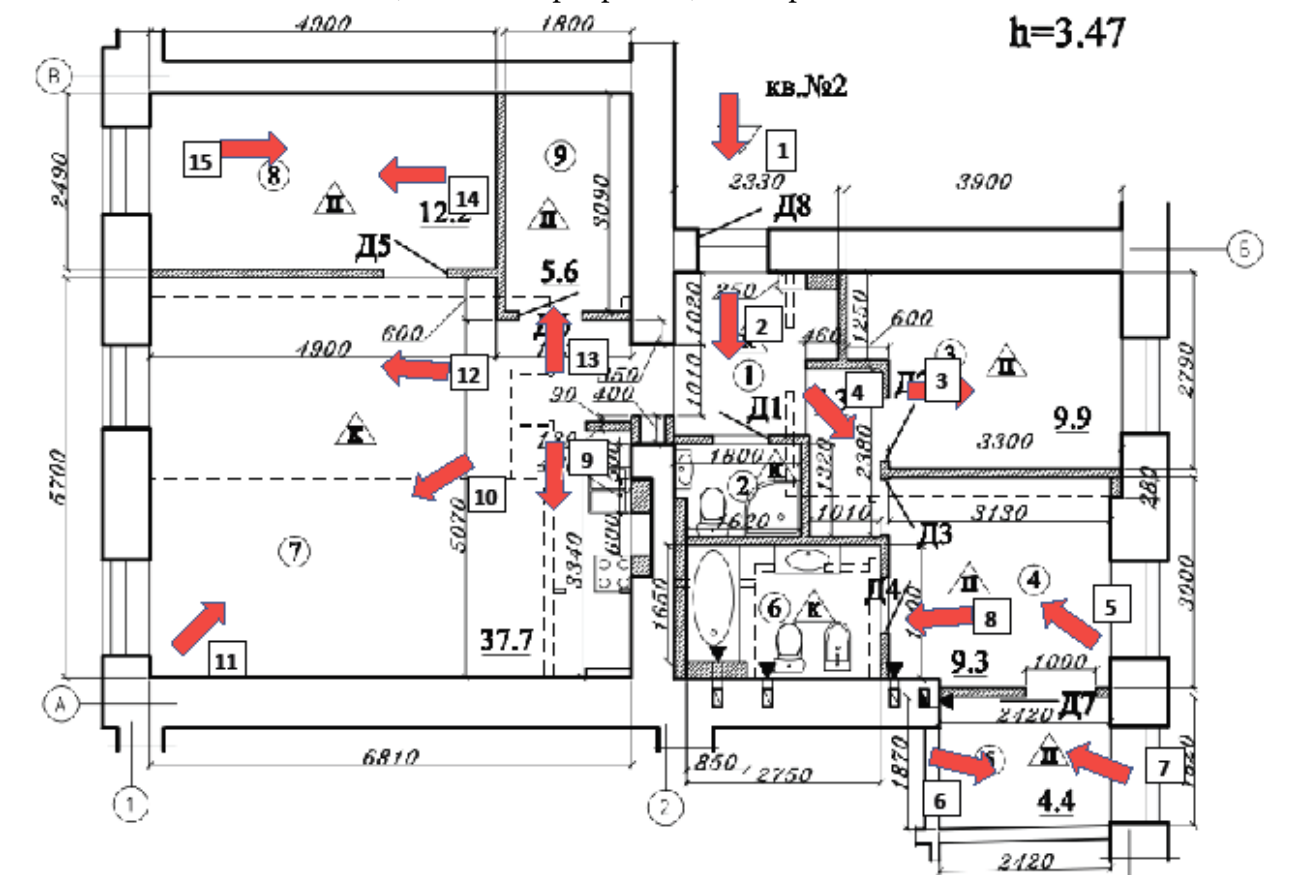
№ 25.01.2002

4 5 6 7 9
16.0 1.3 3.3 1.6 0.4

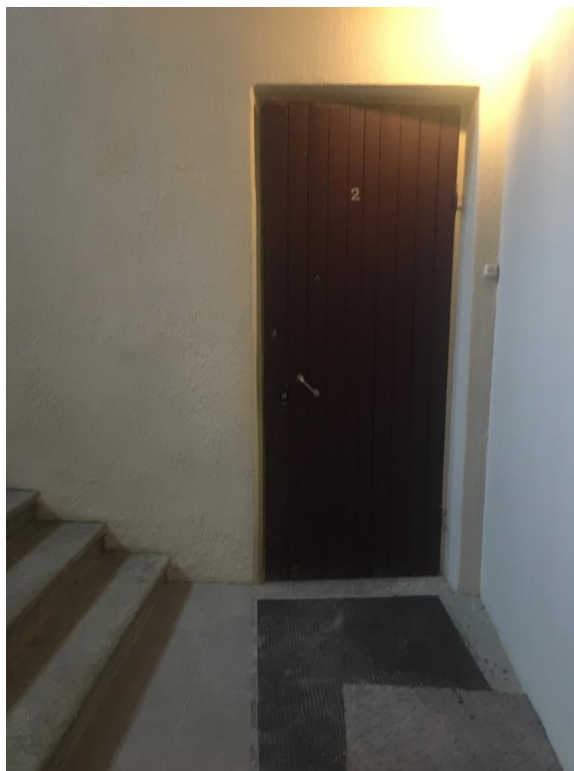
h = 4.18



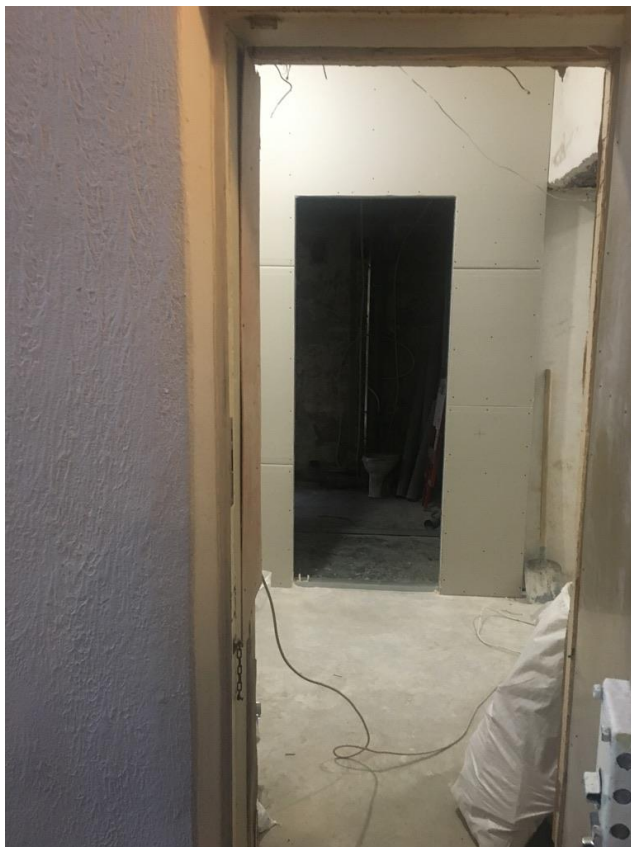
Фотофиксация объекта культурного наследия регионального значения "Дом П.Ф. Скрипицына", расположенного по адресу: г. Санкт-Петербург, наб. р. Мойки, д. 30, (в части квартиры №2), Макарова М.В., 20.10.2020



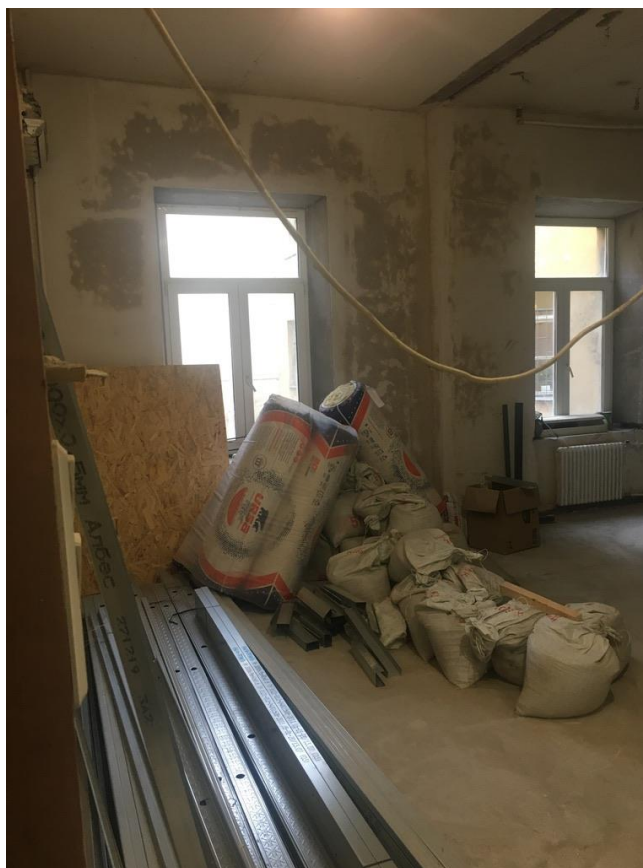
Илл. 0.1. Объект культурного наследия регионального значения «Дом П.Ф. Скрипицына», наб. Мойки, 30, кв. 2. Схема фотофиксации.



Илл. 1. Объект культурного наследия регионального значения «Дом П.Ф. Скрипицына», наб. Мойки, 30, кв. 2. Вид входной двери с лестничной площадки.



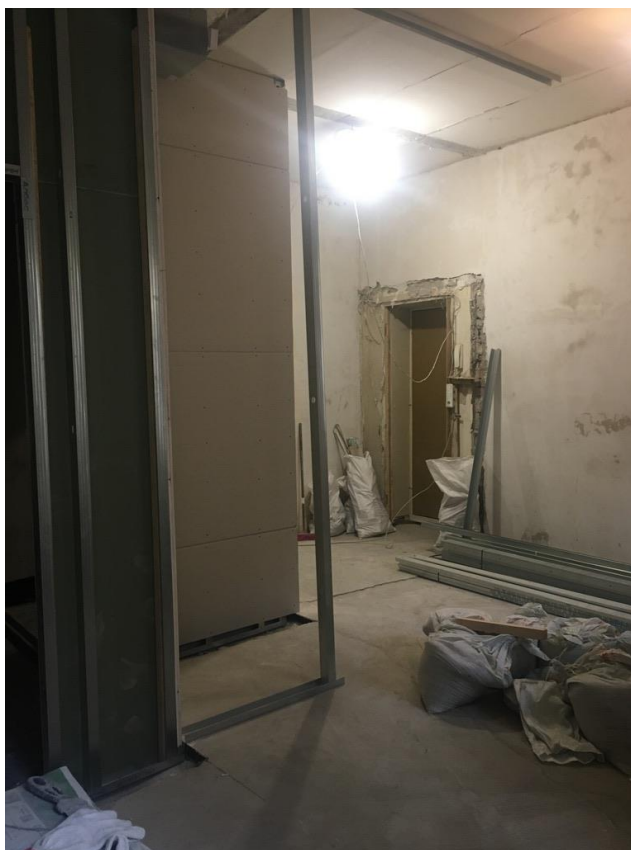
Илл. 2. Объект культурного наследия регионального значения «П.Ф. Скрипицына», наб. Мойки, 30, кв. 2. Схема фотофиксации.



Илл. 3. Объект культурного наследия регионального значения «Дом П.Ф. Скрипицына», наб. Мойки, 30, кв. 2. Вид квартиры.



Илл. 4. Объект культурного наследия регионального значения «Дом П.Ф. Скрипицына», наб. Мойки, 30, кв. 2. Вид квартиры.



Илл. 5. Объект культурного наследия регионального значения «Дом П.Ф. Скрипицына», наб. Мойки, 30, кв. 2. Вид квартиры.



Илл. 6. Объект культурного наследия регионального значения «Дом П.Ф. Скрипицына», наб. Мойки, 30, кв. 2. Вид квартиры.



Илл. 7. Объект культурного наследия регионального значения «Дом П.Ф. Скрипицына», наб. Мойки, 30, кв. 2. Вид квартиры.



Илл. 8. Объект культурного наследия регионального значения «Дом П.Ф. Скрипицына», наб. Мойки, 30, кв. 2. Вид квартиры.



Илл. 9. Объект культурного наследия регионального значения «Дом П.Ф. Скрипицына», наб. Мойки, 30, кв. 2. Вид квартиры.



Илл. 10. Объект культурного наследия регионального значения «Дом П.Ф. Скрипицына», наб. Мойки, 30, кв. 2. М. Вид квартиры.



Илл. 11. Объект культурного наследия регионального значения «Дом П.Ф. Скрипицына», наб. Мойки, 30, кв. 2. Вид квартиры.



Илл. 12. Объект культурного наследия регионального значения «Дом П.Ф. Скрипицына», наб. Мойки, 30, кв. 2. Вид квартиры.



Илл. 13. Объект культурного наследия регионального значения «Дом П.Ф. Скрипицына», наб. Мойки, 30, кв. 2. Вид квартиры.



Илл. 14. Объект культурного наследия регионального значения «Дом П.Ф. Скрипицына», наб. Мойки, 30, кв. 2. Вид квартиры.



Илл. 15. Объект культурного наследия регионального значения «Дом П.Ф. Скрипицына», наб. Мойки, 30, кв. 2. Вид квартиры.



Илл. 16. Объект культурного наследия регионального значения «Дом П.Ф. Скрипицына», наб. Мойки, 30, кв. 2. Вид на лицевой фасад в районе окон квартиры.



Илл. 17. Объект культурного наследия регионального значения «Дом П.Ф. Скрипицына», наб. Мойки, 30, кв. 2. Вид на лицевой фасад.



Илл. 18. Объект культурного наследия регионального значения «Дом П.Ф. Скрипичина», наб. Мойки, 30, кв. 2. Вид на дворовой фасад лицевого дома и флигели.

Иконография



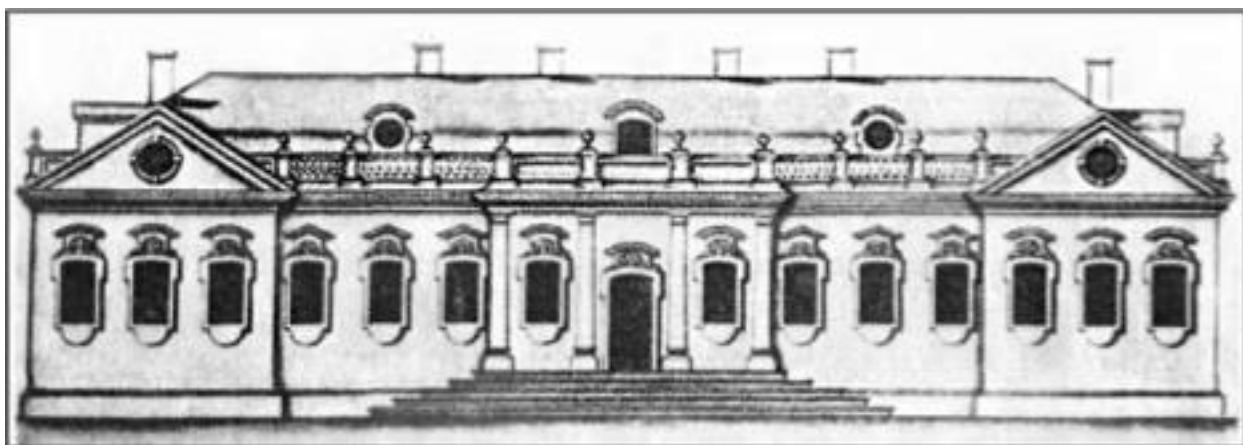
Илл. 1. Участок, ограниченный рекой Мойкой, Большой Конюшенной улицей и Волынским переулком на снимке из сервиса Яндекс-карты. Дом по адресу набережная Мойки, д. 30 выделен овалом.



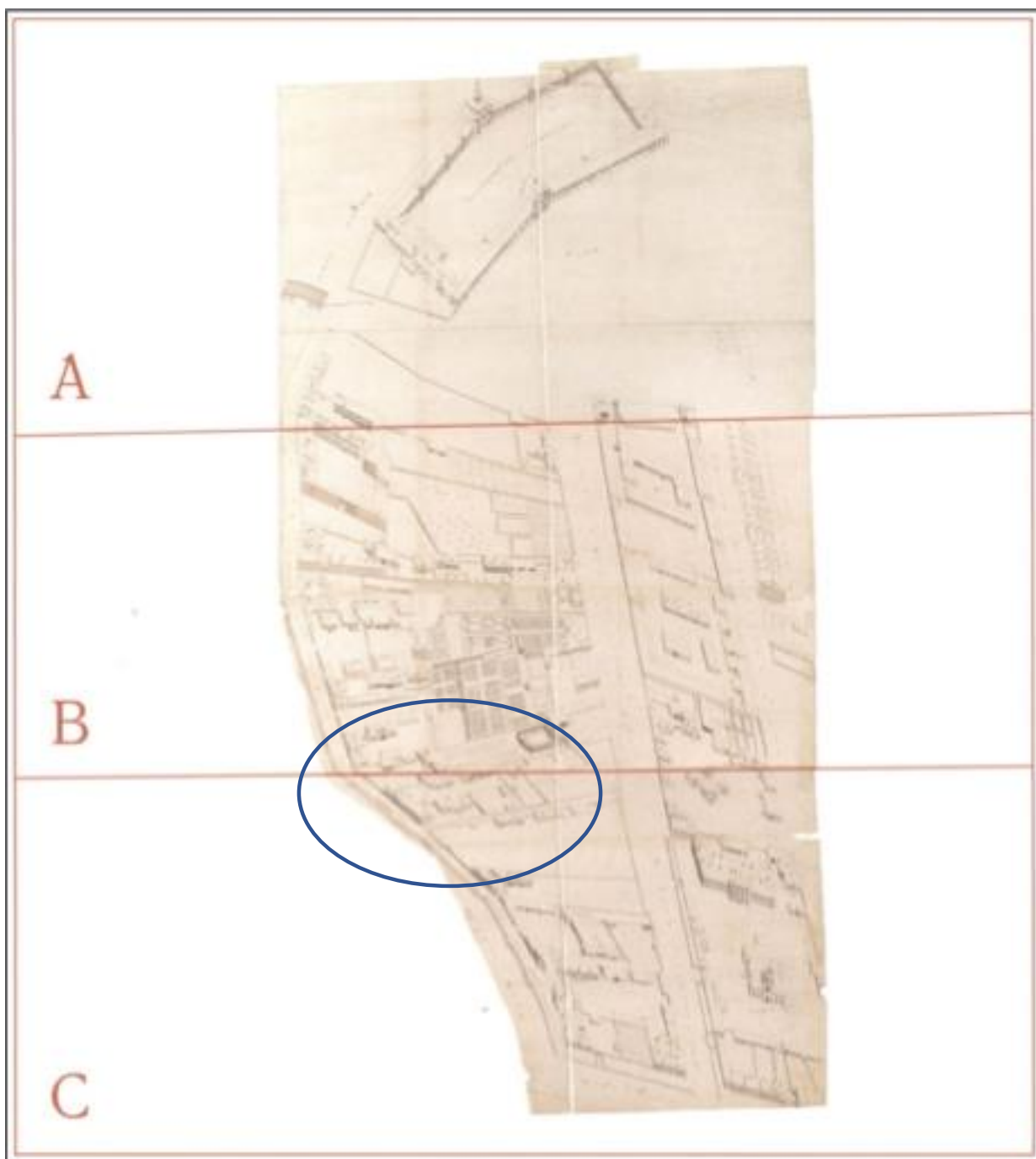
Илл. 2. Перспектива Невского проспекта от реки Мойки. Неизвестный художник. 1750-е гг. Набережная застроена одно-, двухэтажными домами, возведенными на высоких каменных погребках.



Илл. 3. Центральная часть города на плане «Столичного города Санкт-Петербурга» 1753 года. Место дома № 30 выделено овалом.



Илл. 4. Дом Артемия Волынского. Чертеж из Стокгольмского собрания.



Илл. 5. Лист М Аксонометрического плана Петербурга 1770-х гг. Место дома по набережной Мойки, д. 30 выделено овалом.



Илл. 6. Лист из Атласа Петербурга 1798 года. Участок дома № 30 по набережной реки Мойки выделен овалом.



Илл. 7. Строительство набережных реки Мойки в 1800-х гг. Акварель А. Мартынова.



Илл. 8. Фрагмент плана Петербурга, подготовленного в 1828 году Ф. Шубертом. Участок дома № 30 по набережной реки Мойки (на плане он обозначен № 11) выделен овалом.



Илл. 9. Дома по левому берегу Мойки (на снимке они справа) до постройки на угловом участке доходного дома Гвардейского экономического общества (до сноса построек Волынкина двора).



Илл. 10. Дом №30 по набережной Мойки. Фото 1960-х гг.



Илл. 11. Застройка левого берега Мойки на фото 1989 года. Дом №30 – второй слева.



Илл. 12. Трехэтажный дом № 30 на набережной Мойки (на снимке – справа) после проведения работ по капитальному ремонту в 1984 году.

ТЕХНИЧЕСКОЕ ЗАДАНИЕ

на выполнение государственной историко-культурной экспертизы проектной документации по сохранению объекта культурного наследия регионального значения «Дом П.Ф. Скрипицына» по адресу: г. Санкт-Петербург, наб. реки Мойки, дом 30, литера А - «Проект по сохранению объекта культурного наследия регионального значения «Дом П.Ф. Скрипицына», расположенного по адресу: г. Санкт-Петербург, наб. реки Мойки, д. 30, литера А, кв. 2, в части перепланировки квартиры №2» (шифр: 08-19), разработанной ИП Дубинин И.В., 2020 г.

1. Объект: объект культурного наследия регионального значения «Дом П.Ф. Скрипицына»

Местонахождение: г. Санкт-Петербург, наб. реки Мойки, д. 30, литера А.

Заказчик: Бариховская Е.Г. в лице Ивановой Е.М.

2. Наличие документации

Полный перечень разработанной по объекту документации представлен в п. 6 Технического задания.

3. Цель проведения государственной историко-культурной экспертизы

Определение соответствия проектной документации на проведение работ по сохранению объекта культурного наследия требованиям государственной охраны объектов культурного наследия.

4. Объект историко-культурной экспертизы

Проектная документация:

«Проект по сохранению объекта культурного наследия регионального значения «Дом П.Ф. Скрипицына», расположенного по адресу: г. Санкт-Петербург, наб. реки Мойки, д. 30, литера А, кв. 2, в части перепланировки квартиры №2» в 2020 году (шифр: 08-19).

5. Перечень вопросов, по которым необходимо получение заключения государственной историко-культурной экспертизы

- Выполнить анализ и определить обоснованность принятых проектных решений по сохранению объекта культурного наследия, соответствие материалам, полученным в ходе научно-исследовательских работ;
- Определить соответствие принятых проектных решений предмету охраны объекта культурного наследия, утвержденному Распоряжением государственного органа охраны объектов культурного наследия.
- По результатам проведения государственной историко-культурной экспертизы сделать вывод о соответствии (положительное заключение) или несоответствии (отрицательное заключение) требованиям законодательства Российской Федерации в области государственной охраны объектов культурного наследия проектной документации на проведение работ по сохранению объектов культурного наследия.

6. Перечень документации, представляемой заказчиком для проведения государственной историко-культурной экспертизы

- Копия паспорта объекта культурного наследия (при наличии);
- Копия охранного обязательства собственника объекта культурного наследия или пользователя указанным объектом (охранно-арендного договора, охранного договора) (при

наличии);

- Копия решения органа государственной власти об утверждении границ территории объекта культурного наследия и правового режима земельных участков в указанных границах;

- Копия документа, удостоверяющего право на объект культурного наследия и (или) земельные участки в границах его территории;

- Выписка из Единого государственного реестра прав на недвижимое имущество и сделок с ним, содержащая сведения о зарегистрированных правах на объект культурного наследия и (или) земельные участки в границах его территории;

- Копии кадастровых паспортов на землю и здании объекта культурного наследия (+ кадастровые выписки);

- Копия технического паспорта на здание с поэтажными планами (ПИБ);

- Документация:

«Проект по сохранению объекта культурного наследия регионального значения «Дом П.Ф. Скрипицына», расположенного по адресу: г. Санкт-Петербург, наб. реки Мойки, д. 30, литера А, кв. 2, в части перепланировки квартиры №2» в 2020 году (шифр: 08-19).

7. Прочие условия

7.1. Историко-культурную экспертизу провести в соответствии с Постановлением Правительства РФ 15.07.2009 № 569 «Об утверждении положения о порядке организации проведения государственной историко-культурной экспертизы» силами тремя независимых экспертов по проведению историко-культурной экспертизы. Эксперты должны быть аттестованы в соответствии с приказом Министерства культуры России от 26.08.2010 г. № 563.

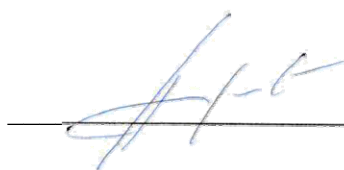
7.2. Акт по результатам государственной историко-культурной экспертизы оформляется в соответствии с примерной формой, утвержденной правовым актом государственного органа охраны объектов культурного наследия и представляется на согласование в государственный орган охраны объектов культурного наследия в 1 экземпляре на электронном носителе (CD диск), подписанный усиленной квалифицированной электронной подписью.

8. Место и срок выполнения работ.

- **Место выполнения:** г. Санкт-Петербург, наб. реки Мойки, д. 30, литера А и по адресу Исполнителя.

- **Срок выполнения работ:** 90 календарных дней с момента начала работ Договора.

Согласовано



М.Ф. Прокофьев

ТЕХНИЧЕСКОЕ ЗАДАНИЕ

на выполнение государственной историко-культурной экспертизы проектной документации по сохранению объекта культурного наследия регионального значения «Дом П.Ф. Скрипицына» по адресу: г. Санкт-Петербург, наб. реки Мойки, дом 30, литера А - «Проект по сохранению объекта культурного наследия регионального значения «Дом П.Ф. Скрипицына», расположенного по адресу: г. Санкт-Петербург, наб. реки Мойки, д. 30, литера А, кв. 2, в части перепланировки квартиры №2» (шифр: 08-19), разработанной ИП Дубинин И.В., 2020 г.

1. Объект: объект культурного наследия регионального значения «Дом П.Ф. Скрипицына»

Местонахождение: г. Санкт-Петербург, наб. реки Мойки, д. 30, литера А.

Заказчик: Бариховская Е.Г. в лице Ивановой Е.М.

2. Наличие документации

Полный перечень разработанной по объекту документации представлен в п. 6 Технического задания.

3. Цель проведения государственной историко-культурной экспертизы

Определение соответствия проектной документации на проведение работ по сохранению объекта культурного наследия требованиям государственной охраны объектов культурного наследия.

4. Объект историко-культурной экспертизы

Проектная документация:

«Проект по сохранению объекта культурного наследия регионального значения «Дом П.Ф. Скрипицына», расположенного по адресу: г. Санкт-Петербург, наб. реки Мойки, д. 30, литера А, кв. 2, в части перепланировки квартиры №2» в 2020 году (шифр: 08-19).

5. Перечень вопросов, по которым необходимо получение заключения государственной историко-культурной экспертизы:

- Выполнить анализ и определить обоснованность принятых проектных решений по сохранению объекта культурного наследия, соответствие материалам, полученным в ходе научно-исследовательских работ;
- Определить соответствие принятых проектных решений предмету охраны объекта культурного наследия, утвержденному Распоряжением государственного органа охраны объектов культурного наследия.
- По результатам проведения государственной историко-культурной экспертизы сделать вывод о соответствии (положительное заключение) или несоответствии (отрицательное заключение) требованиям законодательства Российской Федерации в области государственной охраны объектов культурного наследия проектной документации на проведение работ по сохранению объектов культурного наследия.

6. Перечень документации, представляемой заказчиком для проведения государственной историко-культурной экспертизы:

- Копия паспорта объекта культурного наследия (при наличии);
- Копия охранного обязательства собственника объекта культурного наследия или пользователя указанным объектом (охранно-арендного договора, охранного договора) (при

наличии);

- Копия решения органа государственной власти об утверждении границ территории объекта культурного наследия и правового режима земельных участков в указанных границах;

- Копия документа, удостоверяющего право на объект культурного наследия и (или) земельные участки в границах его территории;

- Выписка из Единого государственного реестра прав на недвижимое имущество и сделок с ним, содержащая сведения о зарегистрированных правах на объект культурного наследия и (или) земельные участки в границах его территории;

- Копии кадастровых паспортов на землю и здании объекта культурного наследия (+ кадастровые выписки);

- Копия технического паспорта на здание с поэтажными планами (ПИБ);

- Документация:

«Проект по сохранению объекта культурного наследия регионального значения «Дом П.Ф. Скрипицына», расположенного по адресу: г. Санкт-Петербург, наб. реки Мойки, д. 30, литера А, кв. 2, в части перепланировки квартиры №2» в 2020 году (шифр: 08-19).

7. Прочие условия

7.1. Историко-культурную экспертизу провести в соответствии с Постановлением Правительства РФ 15.07.2009 № 569 «Об утверждении положения о порядке организации проведения государственной историко-культурной экспертизы» силами тремя независимых экспертов по проведению историко-культурной экспертизы. Эксперты должны быть аттестованы в соответствии с приказом Министерства культуры России от 26.08.2010 г. № 563.

7.2. Акт по результатам государственной историко-культурной экспертизы оформляется в соответствии с примерной формой, утвержденной правовым актом государственного органа охраны объектов культурного наследия и представляется на согласование в государственный орган охраны объектов культурного наследия в 1 экземпляре на электронном носителе (CD диск), подписанный усиленной квалифицированной электронной подписью.

8. Место и срок выполнения работ.

- **Место выполнения:** г. Санкт-Петербург, наб. реки Мойки, д. 30, литера А и по адресу Исполнителя.

- **Срок выполнения работ:** 90 календарных дней с момента начала работ Договора.

Согласовано



Макарова М.В.