

АКТ

по результатам государственной историко-культурной экспертизы проектной документации на проведение работ по сохранению выявленного объекта культурного наследия «Дом И.Д. Черткова», расположенного по адресу: г. Санкт-Петербург, Гороховая ул., д. 24/24, литера А.

Место проведения экспертизы: г. Санкт-Петербург

«19» января 2021 года

Настоящая государственная историко-культурная экспертиза проведена в период с «15» ноября 2020 г по «19» января 2021 г.

Заказчик: ООО «ДЕНДР»

Ответственный секретарь экспертной комиссии:

Зайцева Д.А.

Государственная историко-культурная экспертиза проведена экспертной комиссией в следующем составе:

Хорликов Алексей Петрович, образование высшее, закончил Санкт-Петербургский Государственный Академический Институт Живописи, Скульптуры и Архитектуры имени И. Е. Репина. Факультет теории и истории искусства. Стаж работы 31 год. Место работы – ООО «АВЕРО ГРУП». Искусствовед. Аттестован в качестве государственного эксперта по проведению государственной историко-культурной экспертизы проектной документации (приказ МКРФ №78 от 31.01.2018 г.);

- выявленные объекты культурного наследия в целях обоснования целесообразности включения данных объектов в реестр;
- документы, обосновывающие включение объектов культурного наследия в реестр;
- документы, обосновывающие исключение объектов культурного наследия из реестра;
- документы, обосновывающие изменение категории историко-культурного значения объекта культурного наследия;
- документация или разделы документации, обосновывающие меры по обеспечению сохранности объекта культурного наследия либо объекта, обладающего признаками объекта культурного наследия, при проведении земляных, мелиоративных, хозяйственных работ, указанных в настоящей статье работ по использованию лесов и иных работ в границах территории объекта культурного наследия либо на земельном участке, непосредственно связанном с земельным участком в границах территории объекта культурного наследия;
- проектная документация на проведение работ по сохранению объектов культурного наследия.

Зайцева Дарья Александровна, образование высшее (Санкт-Петербургский Государственный Академический Институт Живописи, Скульптуры и Архитектуры имени И. Е. Репина. 1999 г.), искусствовед, стаж работы 17 лет, место работы – ООО «Коневские Реставрационные Мастерские». Искусствовед. Аттестована в качестве государственного эксперта по проведению государственной историко-культурной экспертизы проектной документации (приказ МКРФ № 996 от 25.08.2020 г.);

- выявленные объекты культурного наследия в целях обоснования целесообразности включения данных объектов в реестр;
- документы, обосновывающие изменение категории историко-культурного значения объекта культурного;
- документы, обосновывающие отнесение объекта культурного наследия к историко-культурным заповедникам, особо ценным объектам культурного наследия народов Российской Федерации либо объектам всемирного культурного и природного наследия;
- проектная документация на проведение работ по сохранению объектов культурного наследия.

Калинин Валерий Александрович, образование высшее, закончил Санкт-Петербургский Политехнический Университет имени Петра Великого, инженер-строитель, стаж работы 18 лет, главный инженер ООО «Научно-проектный реставрационный центр» (СПб). Аттестован в качестве государственного эксперта по проведению государственной историко-культурной экспертизы проектной документации (приказ МКРФ №2032 от 25.12.2019 г.);

- проектная документация на проведение работ по сохранению объектов культурного наследия.

В соответствии с законодательством Российской Федерации эксперты несут ответственность за достоверность сведений, изложенных в заключении.

«19» января 2021 г. _____ Хорликов А.П. (председатель экспертной комиссии)

«19» января 2021 г. _____ Зайцева Д.А. (отв. секретарь экспертной комиссии)

«19» января 2021 г. _____ Калинин В.А. эксперт

Сведения об обстоятельствах, повлиявших на процесс проведения и результат государственной историко-культурной экспертизы:

Обстоятельства, повлиявшие на процесс проведения и результаты государственной историко-культурной экспертизы, отсутствуют.

Объект государственной историко-культурной экспертизы:

– проектная документация, обосновывающая проведение работ по сохранению выявленного объекта культурного наследия «Дом И.Д. Черткова», расположенного по адресу: г. Санкт-Петербург, Гороховая ул., д. 24/24, литера А предусмотренных проектной документацией «Проект приспособления выявленного объекта культурного наследия «Дом И.Д. Черткова» для современного использования (приспособление пом. 8-Н для современного использования в части устройства дополнительного оборудования) по адресу: г. Санкт-Петербург, Гороховая ул., д. 24/24, литера А», выполненная в 2020 г. ООО «ЛОФТ». ШИФР 02/07-2019.

Цель проведения государственной историко-культурной экспертизы:

- определение соответствия проектной документации на проведение работ по сохранению выявленного объекта культурного наследия «Дом И.Д. Черткова», расположенного по адресу: г. Санкт-Петербург, Гороховая ул., д. 24/24, литера А предусмотренных проектной документацией «Проект приспособления выявленного объекта культурного наследия «Дом И.Д. Черткова» для современного использования (приспособление пом. 8-Н для современного использования в части устройства дополнительного оборудования) по адресу: г. Санкт-Петербург, Гороховая ул., д. 24/24, литера А», выполненная в 2020 г. ООО «ЛОФТ». ШИФР 02/07-2019, требованиям государственной охраны объектов культурного наследия.

Перечень материалов, предоставленных экспертам:

- Задание КГИОП от 11.10.2019 № 01-52-2798 на проведение работ по сохранению объекта культурного наследия, включенного в единый государственный реестр объектов культурного наследия (памятников истории и культуры) народов Российской Федерации, или выявленного объекта культурного наследия (приспособление для современного использования нежилого помещения);
- Распоряжение КГИОП №10-168 от 11.04.2014. Об утверждении перечня предмета

Ответственный секретарь экспертной комиссии:

Зайцева Д.А.

- Охраны выявленного объекта культурного наследия «Дом И.Д. Черткова»;
- Распоряжение КГИОП №472-р от 20.11.2018 О внесении дополнения в распоряжение КГИОП от 11.04.2014 №10-168;
 - План границ выявленного объекта культурного наследия утвержден КГИОП 10.04.2002;
 - Документ о государственной регистрации права (выписка ЕГРН) от 9.02.2015;
 - Ситуационный план. Кадастровый паспорт;
 - проектная документация «Проект приспособления выявленного объекта культурного наследия «Дом И.Д. Черткова» для современного использования (приспособление пом. 8-Н для современного использования в части устройства дополнительного оборудования) по адресу: г. Санкт-Петербург, Гороховая ул., д. 24/24, литера А», выполненная в 2020 г. ООО «ЛОФТ». ШИФР 02/07-2019.

Перечень документов и материалов, собранных и полученных при проведении экспертизы, а также использованной для нее специальной, технической и справочной литературы (при значительном количестве документов и литературы их перечень приводится в приложении с соответствующим примечанием в тексте заключения

- Федеральный закон "Об объектах культурного наследия (памятниках истории и культуры) народов Российской Федерации» от .25 июня 2002 г. № 73-ФЗ;
- Постановление Правительства Российской Федерации "Об утверждении Положения о государственной историко-культурной экспертизе" от 15 июля 2009 г. № 569;
- Постановление Правительства РФ "О внесении изменений в Положение о государственной историко-культурной экспертизе" от 4 сентября 2012 г. № 880; - Закон Санкт-Петербурга от 20 июня 2007 г. № 333-64 "Об охране объектов культурного наследия в Санкт-Петербурге".
- Распоряжение КГИОП №10-168 от 11.04.2014. Об утверждении перечня предмета Охраны выявленного объекта культурного наследия «Дом И.Д. Черткова».
- Распоряжение КГИОП №472-р от 20.11.2018 О внесении дополнения в распоряжение КГИОП от 11.04.2014 №10-168.
- План границ объекта культурного наследия утвержден КГИОП 10.04.2002.
- Адресные книги «Весь Петербург» на 1895-1913 гг.
- Архитекторы-строители Санкт-Петербурга середины XIX-начала XX века. Справочник. Под общей редакцией Кирикова Б.М. - «Пилигрим» 1996 г.
- Бройтман Л.И. Гороховая улица. М.: Центрполиграф. 2013.
- Историческая застройка Санкт-Петербурга. Перечень вновь выявленных объектов. Справочник. СПб., 2001.
- ЦГИА СПб, Ф.513, Оп.102, Д.3297.
- ЦГИА СПб., Ф.515, Оп.1, Д.214.

Сведения о проведенных исследованиях с указанием примененных методов, объема и характера выполненных работ, и их результатов

В рамках настоящей экспертизы проведены следующие исследования:

– *архивно-библиографические исследования*. В процессе работы по сбору архивных и библиографических данных по объекту историко-культурной экспертизы были изучены фонды ЦГИА СПб и библиографические материалы. На основании данных материалов была составлена историческая справка (Приложение 1. Историческая справка), альбом иконографии (Приложение 2. Историческая иконография);

С целью проверки наличия и состояния на момент проведения государственной историко-культурной экспертизы особенностей, составляющих предмет охраны объекта культурного наследия, проведен визуальный осмотр и выполнена фотофиксация здания (материалы фотофиксации представлены в Приложении 3).

Приведен утвержденный КГИОП перечень особенностей (элементов) объекта, подлежащих обязательному сохранению, составляющих предмет охраны объекта культурного наследия (Приложение 4).

При составлении акта по результатам государственной историко-культурной экспертизы проанализированы материалы проекта «Проект приспособления выявленного объекта культурного наследия «Дом И.Д. Черткова» для современного использования (приспособление пом. 8-Н для современного использования в части устройства дополнительного оборудования) по адресу: г. Санкт-Петербург, Гороховая ул., д. 24/24, литера А», выполненный в 2020 г. ООО «ЛЮФТ». ШИФР 02/07-2019.

На момент проведения государственной историко-культурной экспертизы выполнены все работы по размещению дополнительного оборудования. Во дворе-колодце размещен воздухопровод из оцинкованной стали с окраской в цвет фасада здания и наружный блок кондиционера в арочном проезде.

Проект рассмотрен экспертами с точки зрения соответствия требованиям государственной охраны выявленного объекта культурного наследия «Дом И.Д. Черткова», расположенного по адресу: г. Санкт-Петербург, Гороховая ул., д. 24/24, литера А, и соответствия проектной документации с уже выполненными работами.

Факты и сведения, выявленные и установленные в результате проведенных исследований

Общие положения:

«Дом И.Д. Черткова», расположенный по адресу: г. Санкт-Петербург, Гороховая ул., д. 24/24, литера А является выявленным объектом культурного наследия, согласно приказа КГИОП от 20.02.2001 № 15.

Предмет охраны выявленного объекта культурного наследия «Дом И.Д. Черткова», утвержден распоряжением КГИОП №10-168 от 11.04.2014 и №472-р от 20.11.2018.

Исторические сведения (подробнее см. Приложение 1)

Территория рассматриваемого, а также двух соседних участков до Гороховой ул. в начале XVIII века принадлежала трактирщику Исае Петровичу Норштрейну и наследникам. К 1780-м годам территория отошла к владелице фабрики игральных карт Анне Дюпон. При ней на участке уже стоял каменный дом, в котором впоследствии жил и следующий владелец - придворный врач Егор Торсберг.

В 1833 году в доме снимал квартиру Иван Алексеевич Рупин - певец, композитор и учитель пения, выходец из семьи крепостного крестьянина, автор известнейших песен "Вот мчится тройка удалая", "Не шуми ,мати, зеленая дубравушка", "Ах, не одна-то во поле дороженька".

Для нового владельца Ивана Дмитриевича Черткова в 1840 году архитектор А. Х. Пель надстраивает двумя этажами дом со стороны Гороховой ул. и третий этаж в доме по каналу.

В 1850 году дом переходит по наследству к Елене Ивановне Шуваловой (в первом браке Орлова-Денисова) - дочери И. Д. Черткова (1796-1865) и Елены Григорьевны Строгановой (1800-1832), Мать Елены Григорьевны Чертковой-Строгановой - Трубецкая.

В 1874 году для нее архитектор М. Шендека увеличил окна подвального этажа и перестроил лестницу. В 1888 году он же построил новую лестницу до чердака из негорючих материалов.

В доме размещались мясная и свечная лавки, чайный и часовой магазины, парикмахерская, позолотная мастерская, портерная Н. Дурдина, литография Гейндрихсена и типография Л. Эттингер, магазин молочных продуктов Сумаковых, ювелирная мастерская К.К. Бланка и аптека Пеля. Сын основателя дела Василия Пеля Оскар Васильевич Пель жил в доме 24 по Гороховой и держал аптеку.

В начале XX века, в здании переоформлены интерьеры. Автор проекта не установлен.

В 1897 году домом владел "спичечный король" Василий Андреевич Лапшин (производил "шведские" безопасные спички). До настоящего времени в доме располагается аптека - сейчас это фирма "Петрофарм". В помещениях сохранились старинные шкафы и прилавки из дерева.

В настоящее время здание продолжает оставаться жилым. На первом этаже, помимо аптеки, расположены магазины и кафе.

Современное состояние объекта

Выявленный объект культурного наследия «Дом И.Д. Черткова» состоит из 4-этажных корпусов. Здание представляет собой разно-пролётную бескаркасную конструкцию с несущими наружными и внутренними продольными и поперечными кирпичными стенами. Наружная отделка лицевых фасадов здания выдержана в классическом стиле. Фасады лицевых фасадов отделаны гладкой штукатуркой и окрашены. Дворовые фасады также имеют гладкую окрашенную штукатурку. Карнизный свес со стороны дворовых фасадов обшит металлом. Оконные проемы прямоугольной формы. Дворовый венчающий карниз в настоящее время зашит металлом.

Обоснование заключения государственной историко-культурной экспертизы

Предоставленная проектная документация «Проект приспособления выявленного объекта культурного наследия «Дом И.Д. Черткова» для современного использования (приспособление пом. 8-Н для современного использования в части устройства дополнительного оборудования) по адресу: г. Санкт-Петербург, Гороховая ул., д. 24/24, литера А», выполненная в 2020 г. ООО «ЛОФТ». ШИФР 02/07-2019.

СОСТАВ ПРОЕКТНОЙ ДОКУМЕНТАЦИИ:

Содержание тома 1

Обозначение	Наименование	Примечание
	Титульный лист	
	Содержание тома 1	
	Лицензия № МКРФ 19456 от 14августа 2019 г.	
	Копия Свидетельства СРО	
02/07-2019-ИРД	Книга 1.Исходно-разрешительная документация	
02/07-2019-ФФ	Книга 2.Фотофиксация до начала работ	
	Акт технического состояния ОКН	
	Акт определения влияния предполагаемых к проведению работ на конструктивные и другие характеристики надежности и безопасности ОКН	

Содержание тома 2

Обозначение	Наименование	Примечание
	Титульный лист	
	Содержание тома2	
	Лицензия № МКРФ 19456 от 14 августа 2019 г.	

Ответственный секретарь экспертной комиссии:

Зайцева Д.А.

	Копия Свидетельства СРО	
02/07-2019-ОЧ	Книга 3. Архитектурные обмеры части здания – помещение 8-Н	
02/07-2019-ОБ	Книга 4. Отчет по результатам обследования технического состояния несущих и ограждающих конструкций части здания –помещение 8-Н	

Содержание тома 3

Обозначение	Наименование	Примечание
	Титульный лист	
	Содержание тома3	
	Лицензия № МКРФ 19456 от 14августа 2019 г.	
	Свидетельство СРО	
02/07-2018-ПЗ	Книга 5.Пояснительная записка	
02/07-2018-ОБ	Книга 6. Вентиляция и кондиционирование	

Проектом предполагаются архитектурно-планировочные решения:

Проектом предусмотрено приспособление пом. 8-Н для современного использования в части устройства дополнительного оборудования.

Решения, предлагаемые в рассматриваемой проектной документации приняты на основании результатов обследования конструкций в данном здании:

Фундаменты. По данным технического обследования фундаменты в доме ленточные бутовые. Общий вывод по фундаментам – состояние работоспособное.

Стены. Конструктивная схема здания бескаркасная, с несущими продольными и поперечными стенами. Кладка наружных и внутренних стен выполнена из красного кирпича на известково-песчаном растворе. Визуальным осмотром установлена, в целом, прочная кладка с достаточной связью кирпича раствором в рассматриваемом здании.

Междуэтажные перекрытия. Перекрытие под пом. 8-Н в виде кирпичных сводов. Перекрытие над пом. 8-Н по деревянным балкам с деревянным и бетонным заполнением. В целом, состояние работоспособное.

Перегородки. Часть перегородок кирпичных на цементно-песчаном растворе, часть - гипсокартонные. В целом состояние работоспособное.

Заполнения оконных и дверных проемов. Оконные заполнения – частично деревянные исторические, частично-стеклопакеты. Заполнение входного проема в пом. 8-Н деревянное, филленчатое с верхней остекленной фрамугой, выполненное по историческому аналогу. Состояние удовлетворительное.

Полы. На момент обследования полы в пом. 8-Н из керамической плитки. Состояние удовлетворительное.

На момент проведения государственной историко-культурной экспертизы выполнены все работы по размещению дополнительного оборудования. Во дворе-колодце размещен воздуховод из оцинкованной стали с окраской в цвет фасада здания и наружный блок кондиционера в арочном проезде.

Выполненная вентиляция приточно-вытяжная механическая вытяжка в вентиляционные воздуховоды. Приточные системы вентиляции с рекуперацией воздуха и блоками нагрева и охлаждения рассчитаны на ассимиляцию теплоизбытков и требуемого количества воздуха для дыхания людей. Периодическое проветривание помещений осуществляется через открывающиеся окна и форточки. Предусмотрены отдельные системы вентиляции для зала посетителей, технологических помещений и санузла. Вывод систем вентиляции осуществляется в существующий на фасаде двора-колодца воздуховод. Воздуховод из оцинкованной стали, выкрашенный в цвет фасада здания.

Наружный блок кондиционера установлен в арочном проезде на металлической раме. Рама выполнена из металлических уголков и пластин. Элементы крепятся к стене при помощи анкеров.

Устройство системы вентиляции выполнено с учетом сохранения архитектурно-художественных элементов и предметов охраны здания. Предусмотрено сохранение исторического решения плоскости стены двора-колодца и плоскости стены проездной арки.

Вентиляция прокладывается по существующим каналам во внутренних капитальных стенах. Это не приведет к разрушению исторических стен, являющихся предметом охраны.

Все уже осуществленные монтажные работы не затрагивают несущие конструкции здания. Выполненные работы полностью совпадают с рассматриваемой в данной государственной историко-культурной экспертизе проектной документацией.

Работы выполнены в соответствии с технологиями, предусмотренными в составе этапов процесса реализации проекта приспособления объекта под современное использование.

Данными проектными предложениями и осуществленными работами учтена необходимость обеспечения сохранности здания, являющегося объектом культурного наследия, его внешнего облика и эксплуатационных характеристик.

Новое дополнение, связанное с размещением дополнительного оборудования не разрушает исторические функции, пространственные отношения здания и историческую планировку в габаритах капитальных стен.

Данные работы выполнены в соответствии с технологиями, предусмотренными в составе, этапов процесса реализации проекта приспособления объекта, под современное использование.

Проектирование инженерных систем выполнено в соответствии с требованиями действующих строительных норм и правил РФ и Санкт-Петербурга.

Таким образом, предусмотренные проектные решения и выполненные работы направлены на максимальное сохранение здания и приспособление его для современного использования.

Представленные инженерные решения не противоречат предметам охраны объекта культурного наследия. Они не нарушают историческую планировку здания в габаритах капитальных стен и его внешний облик.

Рассматриваемый проект и осуществленные работы выполнены в соответствии с требованиями следующих нормативных документов:

- Федеральный закон №73-ФЗ от 25.06.2002. «Об объектах культурного наследия»;
- ГОСТ Р 55528-2013 «Состав и содержание научно-проектной документации по сохранению ОКН. Памятники истории и культуры. Общие требования»;
- ГОСТ Р 55567-2013 «Порядок организации и ведения инженернотехнических исследований на объектах культурного наследия. Памятники истории и культуры. Общие требования»;
- СП 118.13330.2012 «Общественные здания и сооружения. Актуализированная редакция СНиП 31-06-2009 (с Изменением N 1)»;
- СНиП 3.01.01-85* «Организация строительного производства»;
- СНиП III-4-80* «Техника безопасности в строительстве»;
- СП 48.13330.2011 «Организация строительства»;
- ГОСТ 21.1101-2013 Система проектной документации на строительство. Основные требования к проектной и рабочей документации. Основные нормативы и указания, используемые при разработке;
- СНиП 12-03-2001 «Безопасность труда в строительстве, ч. 1.»;
- СНиП 12-04-2004 «Безопасность труда в строительстве, ч. 2.»;
- Постановление правительства РФ от 16 февраля 2008 г. №87 «О составе разделов проектной документации и требования к их содержанию».

Таким образом, представленные проектные решения и выполненные работы направлены на максимальное сохранение здания и приспособление его для современного использования.

Анализ проектной документации и выполненных работ показал, что представленные в ней решения:

- соответствуют требованиям законодательства в области охраны объектов культурного наследия;
- разработаны на основании действующей лицензии Министерства культуры Российской Федерации;

- выполнены на основе комплексных научных исследований и предпроектных изысканий;
- направлены на создание условий для современного использования объекта культурного наследия;
- рассмотренные проектные решения и выполненные работы не нарушают предмета охраны объекта;
- проектные предложения выполнены на должном уровне.

Вывод: проектная документация на проведение работ по сохранению выявленного объекта культурного наследия «Дом И.Д. Черткова», расположенного по адресу: г. Санкт-Петербург, Гороховая ул., д. 24/24, литера А «Проект приспособления выявленного объекта культурного наследия «Дом И.Д. Черткова» для современного использования (приспособление пом. 8-Н для современного использования в части устройства дополнительного оборудования) по адресу: г. Санкт-Петербург, Гороховая ул., д. 24/24, литера А», выполненная в 2020 г. ООО «ЛОФТ». ШИФР 02/07-2019, соответствует требованиям государственной охраны объектов культурного наследия (положительное заключение)

19.01.2021 г.

Председатель экспертной комиссии: _____ Хорликов А.П.
(подпись эксперта)

Эксперт: _____ Калинин В.А.
(подпись эксперта)

Ответственный секретарь экспертной комиссии, эксперт: _____ Зайцева Д.А.
(подпись эксперта)

Перечень приложений к заключению экспертизы:

1. Историческая справка
2. Историческая иконография
3. Фотофиксация объекта
4. Перечень предмета охраны
5. План границ ОКН
6. Исходно-разрешительная документация
7. Договоры на проведение государственной, историко-культурной экспертизы
8. Протоколы организационных собраний экспертной комиссии

Ответственный секретарь экспертной комиссии:

Зайцева Д.А.

ПРИЛОЖЕНИЕ № 1

К Акту по результатам государственной историко-культурной экспертизы проектной документации на проведение работ по сохранению выявленного объекта культурного наследия «Дом И.Д. Черткова», расположенного по адресу: г. Санкт-Петербург, Гороховая ул., д. 24/24, литера А.

ИСТОРИЧЕСКАЯ СПРАВКА

ИСТОРИЧЕСКАЯ СПРАВКА

Территория рассматриваемого, а также двух соседних участков до Гороховой ул. в начале XVIII века принадлежала трактирщику Исайе Петровичу Норштрейну и наследникам. К 1780-м годам территория отошла к владелице фабрики игральных карт Анне Дюпон. При ней на участке уже стоял каменный дом, в котором впоследствии жил и следующий владелец - придворный врач Егор Торсберг.

В 1833 году в доме снимал квартиру Иван Алексеевич Рупин - певец, композитор и учитель пения, выходец из семьи крепостного крестьянина, автор известнейших песен "Вот мчится тройка удалая", "Не шуми ,мати, зеленая дубравушка", "Ах, не одна-то во поле дороженька".

Для нового владельца Ивана Дмитриевича Черткова в 1840 году архитектор А. Х. Пель надстраивает двумя этажами дом со стороны Гороховой ул. и третий этаж в доме по каналу.

В 1850 году дом переходит по наследству к Елене Ивановне Шуваловой (в первом браке Орлова-Денисова) - дочери И. Д. Черткова (1796-1865) и Елены Григорьевны Строгановой (1800-1832), Мать Елены Григорьевны Чертковой-Строгановой - Трубецкая.

В 1874 году для нее архитектор М.Шендека увеличил окна подвального этажа и перестроил лестницу. В 1888 году он же построил новую лестницу до чердака из несгораемых материалов.

В доме размещались мясная и свечная лавки, чайный и часовой магазины, парикмахерская, позолотная мастерская, портерная Н.Дурдина, литография Гейндрихсена и типография Л.Эттингер, магазин молочных продуктов Сумаковых, ювелирная мастерская К.К.Бланка и аптека Пеля. Сын основателя дела Василия Пеля Оскар Васильевич Пель жил в доме 24 по Гороховой и держал аптеку.

В начале XX века, в здании переоформлены интерьеры. Автор проекта не установлен.

В 1897 году домом владел "спичечный король" Василий Андреевич Лапшин (производил "шведские" безопасные спички). До настоящего времени в доме располагается аптека - сейчас это фирма "Петрофарм". В помещениях сохранились старинные шкафы и прилавки из дерева.

В настоящее время здание продолжает оставаться жилым. На первом этаже, помимо аптеки, расположены магазины и кафе.

БИБЛИОГРАФИЯ И АРХИВНЫЕ ИСТОЧНИКИ

1. Адресные книги «Весь Петербург» на 1895-1913 гг.
2. Архитекторы-строители Санкт-Петербурга середины XIX-начала XX века. Справочник. Под общей редакцией Кирикова Б.М. - «Пилигрим» 1996 г.
3. Бройтман Л.И. Гороховая улица. М.: Центрполиграф. 2013.
4. Историческая застройка Санкт-Петербурга. Перечень вновь выявленных объектов. Справочник. СПб., 2001.
5. ЦГИА СПб, Ф.513, Оп.102, Д.3297.
6. ЦГИА СПб., Ф.515, Оп.1, Д.214.

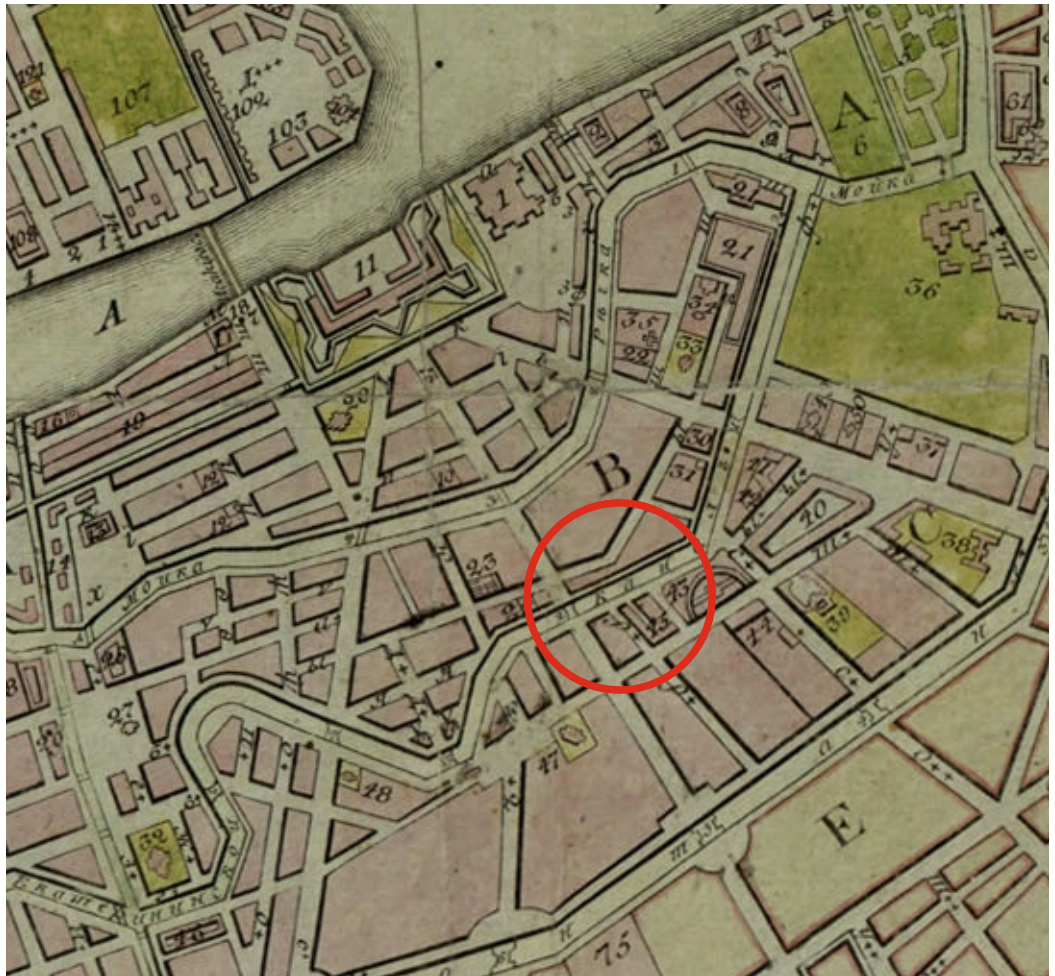
ПРИЛОЖЕНИЕ № 2

К Акту по результатам государственной историко-культурной экспертизы проектной документации на проведение работ по сохранению выявленного объекта культурного наследия «Дом И.Д. Черткова», расположенного по адресу: г. Санкт-Петербург, Гороховая ул., д. 24/24, литера А.

ИСТОРИЧЕСКАЯ ИКОНОГРАФИЯ



Ил.1 План столичного города Санкт-Петербурга с изображением знатнейших оного проспектов (План Трускотта). 1753. Фрагмент.



Ил.2 План столичного города Санкт-Петербурга . 1792.
Фрагмент.



Ил.3 План столичного города Санкт-Петербурга.
(План Ф. Шуберга). 1828.
Фрагмент.



Ил.4 Фасад дома №24/24 на пересечении улиц
Дзержинского и Плеханова.
1949 г.
ЦГАКФФД СПб., Гр 71790.



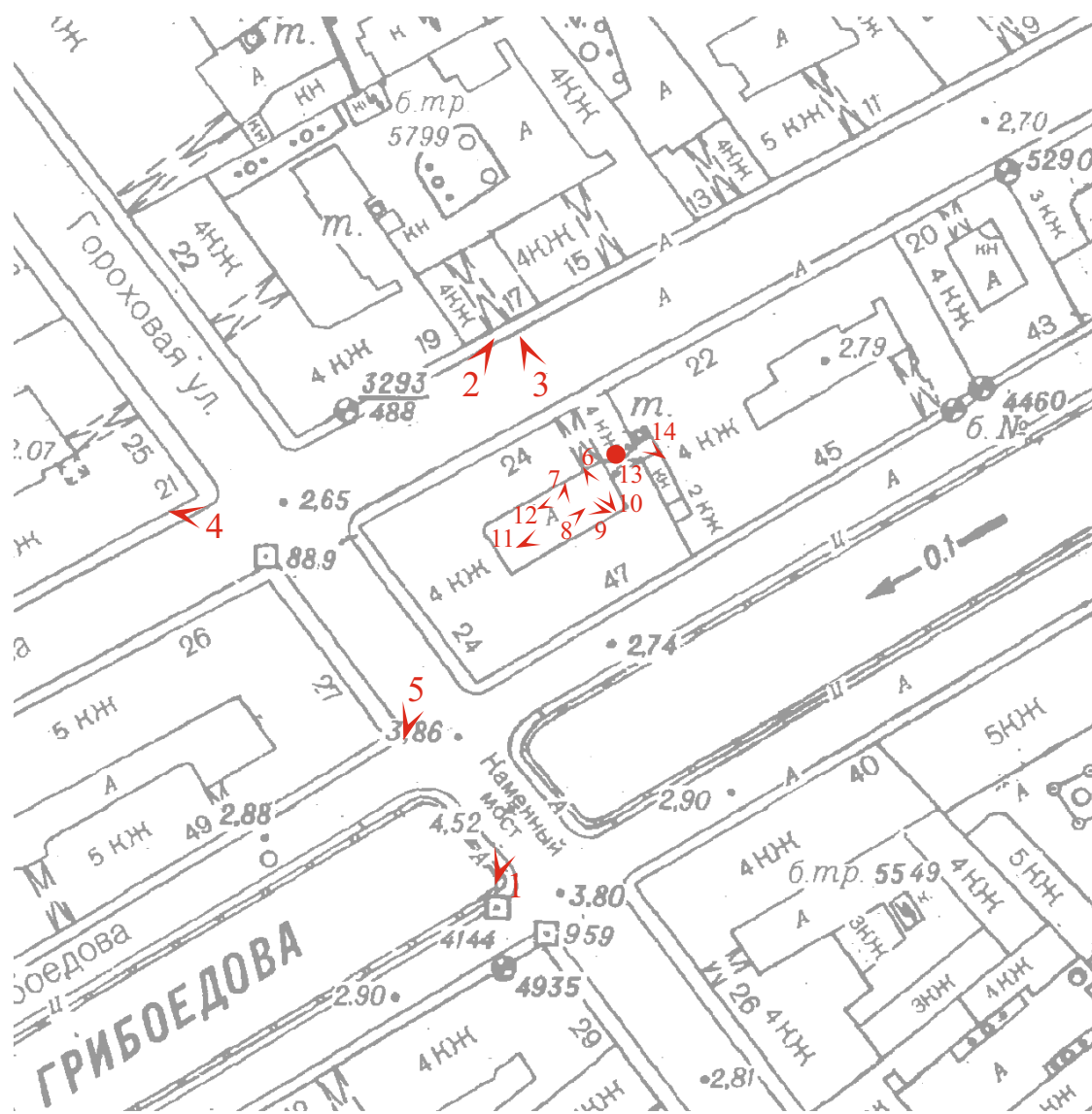
Ил.5 Фасад дома №24 по ул. Плеханова.
1949 г.
ЦГАКФФД СПб., Гр 72173.

ПРИЛОЖЕНИЕ № 3

К Акту по результатам государственной историко-культурной экспертизы проектной документации на проведение работ по сохранению выявленного объекта культурного наследия «Дом И.Д. Черткова», расположенного по адресу: г. Санкт-Петербург, Гороховая ул., д. 24/24, литера А.

ФОТОФИКСАЦИЯ ОБЪЕКТА

СХЕМА Точки наружной фотофиксации



точка фотофиксации



1. «Дом И.Д. Черткова».
Санкт-Петербург, ул. Гороховая, д.24/24, литера А.
Вид на лицевые фасады с наб. канала Грибоедова.
Фото: 15.11.2020.



2. «Дом И.Д. Черткова».
Санкт-Петербург, ул. Гороховая, д.24/24, литера А.
Лицевой фасад по Казанской ул.
Фото: 15.11.2020.



3. «Дом И.Д. Черткова».
Санкт-Петербург, ул. Гороховая, д.24/24, литера А.
Фрагмент лицевого фасада по Казанской ул.
Фото: 15.11.2020.



4. «Дом И.Д. Черткова».
Санкт-Петербург, ул. Гороховая, д.24/24, литера А.
Вид на лицевые фасады с Казанской ул.
Фото: 15.11.2020.



5. «Дом И.Д. Черткова».
Санкт-Петербург, ул. Гороховая, д.24/24, литера А.
Лицевой фасад по Гороховой ул.
Фото: 15.11.2020.



6. «Дом И.Д. Черткова».
Санкт-Петербург, ул. Гороховая, д.24/24, литера А.
Южный дворовый фасад. Фрагмент.
Фото: 15.11.2020.



7. «Дом И.Д. Черткова».
Санкт-Петербург, ул. Гороховая, д.24/24, литера А.
Южный дворовый фасад. Фрагмент.
Фото: 15.11.2020.



8. «Дом И.Д. Черткова».
Санкт-Петербург, ул. Гороховая, д.24/24, литера А.
Западный дворовый фасад.
Фото: 15.11.2020.



9. «Дом И.Д. Черткова».
Санкт-Петербург, ул. Гороховая, д.24/24, литера А.
Северный дворовый фасад. Фрагмент.
Фото: 15.11.2020.



10. «Дом И.Д. Черткова».
Санкт-Петербург, ул. Гороховая, д.24/24, литера А.
Северный дворовый фасад. Фрагмент. Воротный проезд.
Фото: 15.11.2020.



11. «Дом И.Д. Черткова».
Санкт-Петербург, ул. Гороховая, д.24/24, литера А.
Восточный дворовый фасад.
Фото: 15.11.2020.



12. «Дом И.Д. Черткова».
Санкт-Петербург, ул. Гороховая, д.24/24, литера А.
Восточный дворовый фасад. Фрагмент. Арка в световой двор.
Фото: 15.11.2020.



13. «Дом И.Д. Черткова».
Санкт-Петербург, ул. Гороховая, д.24/24, литера А.
Наружный блок кондиционера в арочном проезде.
Фото: 15.11.2020.



14. «Дом И.Д. Черткова».
Санкт-Петербург, ул. Гороховая, д.24/24, литера А.
Световой двор. Воздуховод.
Фото: 15.11.2020.

ПРИЛОЖЕНИЕ № 4

К Акту по результатам государственной историко-культурной экспертизы проектной документации на проведение работ по сохранению выявленного объекта культурного наследия «Дом И.Д. Черткова», расположенного по адресу: г. Санкт-Петербург, Гороховая ул., д. 24/24, литера А.

ОПИСЬ ПРЕДМЕТА ОХРАНЫ



ПРАВИТЕЛЬСТВО САНКТ-ПЕТЕРБУРГА
КОМИТЕТ ПО ГОСУДАРСТВЕННОМУ КОНТРОЛЮ, ИСПОЛЬЗОВАНИЮ
И ОХРАНЕ ПАМЯТНИКОВ ИСТОРИИ И КУЛЬТУРЫ
РАСПОРЯЖЕНИЕ

окуд

11 АПР 2014

№ 10 - 168

**Об определении предмета охраны
выявленного объекта культурного наследия
«Дом И.Д. Черткова»**

1. Определить предмет охраны выявленного объекта культурного наследия «Дом И.Д. Черткова», расположенного по адресу: Санкт-Петербург, Центральный район, Гороховая улица, дом 24/24, литера А (Казанская ул., 24; Гороховая ул., 24; Грибоедова кан. наб., 47), согласно приложению к настоящему распоряжению.

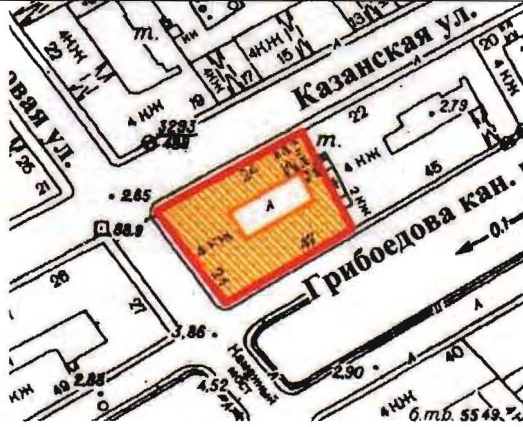


2. Начальнику отдела государственного учета объектов культурного наследия обеспечить размещение настоящего распоряжения в электронной форме в локальной компьютерной сети КГИОП.




3. Контроль за выполнением распоряжения остается за заместителем председателя КГИОП – начальником управления государственного учета объектов культурного наследия.

Заместитель председателя КГИОП-
начальник управления государственного учета
объектов культурного наследия

Г.Р. Аганова

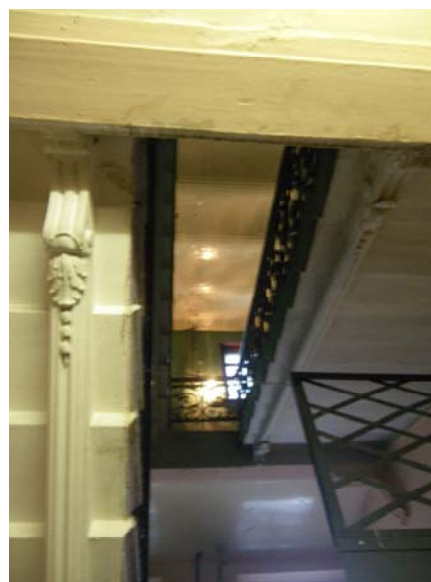
Предмет охраны
выявленного объекта культурного наследия «Дом И.Д. Черткова», расположенного по
адресу: Санкт-Петербург, Центральный район, Гороховая улица, дом 24/24, литера А
(Казанская ул., 24; Гороховая ул., 24; Грибоедова кан. наб., 47)

	Видовая принадлежность предмета охраны	Предмет охраны	Фотофиксация
1	2	3	4
1	Объемно-пространственное решение:	<p>местоположение, габариты и конфигурация трех лицевых корпусов по Казанской ул., Гороховой ул. и наб. кан. Грибоедова, одного дворового корпуса, включая воротный проезд по Казанской ул., объемно-планировочное решение дворового пространства;</p> <p>габариты и конфигурация крыши (скатная), материал кровли (листовой металл).</p>	  





2	Конструктивная система:	<p>фундаменты;</p> <p>исторические наружные и внутренние кирпичные капитальные стены;</p> <p>своды:</p> <p>коробовые на подпружных арках:</p> <p>– воротного проезда;</p> <p>– парадного вестибюля;</p> <p>– помещений 1-го этажа (по Гороховой ул.);</p> <p>пруссские по металлическим балкам – 1-го этажа (по Казанской ул.);</p>	  
---	-------------------------	---	---

пруссские по
металлическим балкам с
декоративными
кронштейнами – верхняя
площадка парадной
лестницы;

исторические лестницы –
местоположение, габариты,
конфигурация, включая
парадную лестницу (1-ЛК)
– междустенную – в уровне
вестибюля, двухмаршевую
– в уровне 1-4-го этажей,
на косоурах (косоуры
декорированы
каннелированными
кронштейнами с акантами),
с известняковыми
ступенями и площадками,
облицованными
метлахской плиткой
полихромного рисунка, с
площадками по сводам,
декорированными
каннелированными
кронштейнами, с
металлическим
ограждением
растительного рисунка, с
профилированным
деревянным поручнем – в
уровне 2-4-го этажей, с
профилированным
деревянным поручнем на
металлических фигурных
кронштейнах – между 1-2-
м этажами;



		<p>лестница корпуса по наб. кан. Грибоедова (2-ЛК) – двухмаршевая, с промежуточными площадками и световым колодцем в центре, с известняковыми ступенями и площадками, с металлическим ограждением с геометрическим рисунком, с деревянным профилированным поручнем.</p>	 
3	<p>Объемно-планировочное решение:</p>	<p>объемно-планировочное решение в габаритах капитальных стен.</p>	
4	<p>Архитектурно-художественное решение фасадов:</p>	<p>лицевые фасады: четырехэтажные, симметричные, по наб. кан. Грибоедова на 14 световых осей, на 11 световых осей по Гороховой ул., на 15 световых осей по Казанской ул., выполнены в приемах классицизма:</p> <p>вид материала и характер отделки цоколя – известняк;</p> <p>вид материала и характер отделки фасада – гладкая штукатурка – в уровне 1-4-го этажей;</p>	

	<p>воротный проезд – местоположение (по 3-й световой оси, по Казанской ул.), габариты, конфигурация (прямоугольный);</p> <p>колесоотбойная тумба – местоположение (слева от воротного проезда), габариты, форма, материал (металл);</p> <p>исторические дверные проемы – местоположение, габариты, конфигурация;</p> <p>заполнение дверного проема по Гороховой ул. – материал (дерево), конструкция (двери двухстворчатые с прямоугольной остекленной фрамугой), оформление (прямоугольные глухие филенки);</p> <p>заполнение фрамуги – бемское стекло с буквами «АПТЕКА» в технике травления;</p>	   
--	---	--

заполнение дверного проема по Казанской ул. – материал (дуб), конструкция (двери двухстворчатые), оформление (профилированные филенки, верхние – остекленные, нижние – глухие с накладным геометрическим орнаментом); прибор дверной – ручка-скоба с деревянным стержнем и декоративными латунными наконечниками с шишками, на квадратных латунных цапфах; количество: 2;

исторические оконные проемы – местоположение, габариты, конфигурация (прямоугольные); исторический рисунок, цвет* и материал (дерево), оконных заполнений; ширина и верхняя отметка оконных проемов в уровне 1-го этажа;

оформление оконных проемов: профилированные наличники, профилированные прямоугольные тяги – в уровне 1-го этажа, исключая оконные проемы по фасаду по кан. Грибоедова, по 7-14-й световым осям; профилированные наличники, профилированные архивольты с лепными панно растительного рисунка, подоконные филенки – в уровне 2-го этажа; профилированные наличники, линейные сандрики на кронштейнах – в уровне 3-4-го этажей; подоконные доски на уплощенных кронштейнах – в уровне 3-4-го этажей (исключая окна по фасаду по кан. Грибоедова);

*по результатам натурных и архивных исследований

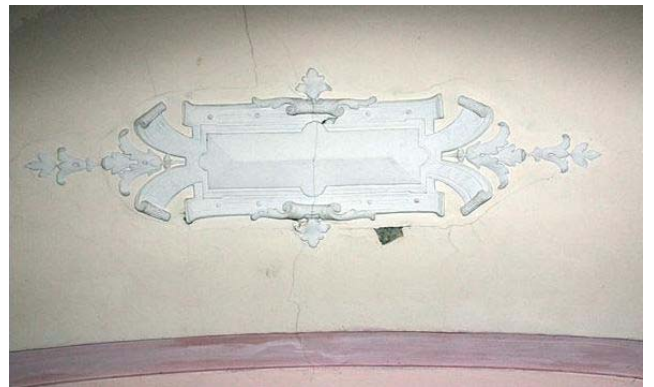


		<p>профилированная тяга с порезкой иоником – в уровне между 1-2-м этажами;</p> <p>профилированный венчающий карниз с порезкой иоником;</p> <p>дворовые фасады:</p> <p>вид материала и характер отделки фасадов – гладкая штукатурка;</p> <p>исторические оконные и дверные проемы – местоположение, габариты, конфигурация; рисунок оконных заполнений; оконные проемы 1-го этажа – отметки высоты и габариты ширины;</p> <p>профилированный венчающий карниз.</p>	 
5	<p>Декоративно-художественная отделка интерьеров, предметы декоративно-прикладного искусства:</p>	<p>помещения 9-Н, 11-Н, 12-Н (в уровне 1-го этажа по Казанской ул.):</p> <p>покрытие пола – полихромная метлахская плитка геометрического рисунка;</p> <p>вестибюль парадной лестницы:</p> <p>входной тамбур –</p>	 

местоположение, габариты, конфигурация, оформление (стены и потолок тамбура обшиты деревянными филенчатыми панелями);

заполнение дверного проема – материал (дерево), конструкция (двери двухстворчатые, с прямоугольной фрамугой), оформление (глухие профилированные филенки);

оформление потолка – пространство свода разделено на зеркала подпружными арками, зеркала с вынутыми углами профилированные лепные розетки: круглые и в виде прямоугольных щитков;



оформление стен –

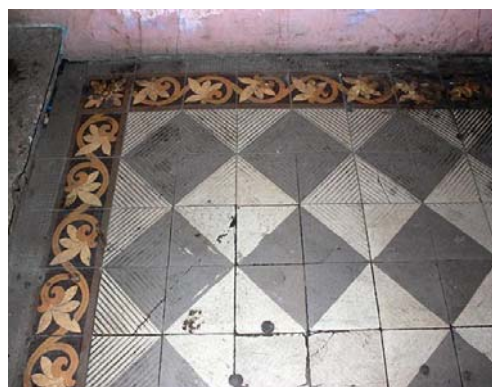
профилированные зеркала с вынутыми углами, с лепными розетками;

покрытие пола:

тамбур, вестибюль нижнего уровня – метлахская плитка геометрического рисунка («шашки») белого и серого цветов, бордюр бежево-коричневого растительного рисунка;

вестибюль верхнего уровня – полихромная метлахская плитка геометрического рисунка;

торшер – местоположение (от нижнего пролета ограждения до верхнего), габариты, форма, оформление (литые аканты и розетты), материал (металл); основанием торшера является кронштейн поручня первого марша лестницы;



	<p>дверные проемы лестничной площадки 2-го этажа – местоположение, габариты, конфигурация, количество (три);</p> <p>заполнение дверных проемов (боковых) – материал (дуб), конструкция (двери одностворчатые), оформление (профилированные глухие филенки);</p> <p>заполнение центрального дверного проема – материал (фанеровка красным деревом), конструкция (двери двухстворчатые), оформление (профилированные филенки, верхние – остекленные);</p> <p>прибор дверной – ручка-скоба с круглым деревянным стержнем, с латунными наконечниками с шишками, на круглых латунных цапфах; количество: 1 (со стороны лестницы прибор дверной утрачен);</p> <p>ключевина – материал (латунь), форма (овальная), количество (две);</p>	  
--	---	---

помещение аптеки
«Фридландер» (владелец
О.В. Пель):
тамбур входа –
местоположение, габариты,
конфигурация, материал
(шпон красного дерева,
полировка), оформление
(стены и потолок обшиты
профилированными
глухими деревянными
филенками);

заполнение дверного –
материал (шпон красного
дерева, полировка),
конструкция (двери
одностворчатые),
оформление
(профилированные
филенки, верхняя –
остекленная);

приборы дверные – ручка-
скоба с круглым
деревянным стержнем, с
латунными наконечниками
с шишками, на круглых
латунных цапфах;
количество: 2;

ключевина – материал
(латунь), форма (овальная),
количество (две);



петли дверные – материал (латунь), конструкция, количество (две);



помещение аптечного зала: оформление потолка – профилированные прямоугольные и фигурные тяги;



в центре перекрытия профилированная круглая розетка растительного рисунка;



в нижней части стен (по восточной стене, за входной дверью и по южной стене, справа от шкафа – стеновые панели (шпон красного дерева, полировка), с профилированными прямоугольными горизонтальными и вертикальными филенками, лопатками);



покрытие пола – полихромная метлахская плитка, рисунок (геометрический), с бордюром по периметру помещения;

прилавок-витрина – нижняя часть обшита панелями (шпон красного дерева*, полировка); с профилированными фризом и плинтосом, центральная часть разделена на секции лопатками с завершением в виде стилизованных кронштейнов, пространство секций с профилированными филенками со скругленными углами;

витрина-прилавок с обратной стороны:

с севера – ящики-регистраторы (шпон красного дерева, полировка), с профилированной полкой;

историческая фурнитура – материал (дерево), форма (ручка-кнопка);

с запада – тумбы с выдвижными ящиками, с полуциркульными выемками с полочками, хвойных пород дерева, тонированного под красное дерево;

историческая фурнитура – материал (дерево), форма (ручка-кнопка);

*заполнение филенок и фриза - частично заменены материалы



скамья (шпон красного дерева, полировка, массив дуба) с профилированным сиденьем со скругленными углами, с профилированной жесткой спинкой, разделенной лопатками в виде пилястр на две секции, в каждой секции по две профилированные прямоугольные филенки, навершие в виде профилированного карниза, с шестью ножками-балясинами;



шкаф трехстворчатый, двухъярусный (шпон красного дерева, полировка), с профилированным плинтотом; нижний ярус – не створный, верхний ярус – створки с профилированными остекленными фигурными (в верхней части) и прямоугольными (в нижней части) филенками, створки разделены каннелированными лопатками, навершие в виде гладкого фриза и профилированного карниза;



шкаф трехчастный, двухъярусный (шпон красного дерева, полировка), с профилированным плинтотом; нижний ярус – с ящиками-регистраторами (шпон красного дерева (?), полировка), с профилированной полкой, с исторической фурнитурой – материал (дерево), форма (ручка-кнопка); с профилированной полочкой; верхний ярус – разделен каннелированными лопатками на три части, каждая часть с двухстворчатыми створками с профилированными остекленными фигурными (в верхней части) и прямоугольными (в нижней



части) филенками, навершие в виде гладкого фриза и профилированного карниза;

шкаф двухъярусный, одностворчатый (шпон красного дерева, полировка), с профилированным плинтотом; нижний ярус – тумба с глухой дверцей с профилированной филенкой, дверца фланкирована лопатками с резными капителями, левая сторона с полочками, с глухой гладкой дверцей, с исторической фурнитурой – материал (дерево), форма (ручка-кнопка), количество (две); с профилированной полочкой; верхний ярус – с профилированной остекленной фигурной (в верхней части) и прямоугольной (в нижней части) филенкой, навершие в виде гладкого фриза и профилированного карниза;

шкаф двухъярусный (шпон красного дерева, полировка), с профилированным плинтотом; нижний ярус – тумба с двухстворчатыми глухими дверцами с профилированными филенками, дверцы фланкированы лопатками с резными капителями, с исторической фурнитурой – материал (дерево), форма (ручка-кнопка), количество (две); с профилированной полочкой; верхний ярус – с профилированной остекленной фигурной (в верхней части) и прямоугольной (в нижней части) филенкой, навершие в виде гладкого фриза и профилированного карниза;



решетка для радиатора – материал (хвойных пород дерева, тонированного под красное дерево), с профилированной полочкой, вентиляционное отверстие – материал (латунь); количество: 2;



светильник-бра – грушевидной формы, латунные полуободы соединены пластиковыми пронизьями, стенник с зеркальной поверхностью; количество: 4;



дверные проемы в подсобные помещения: количество: 2;

местоположение (западные части северной и южной стен), габариты, конфигурация (полуциркульные), материал (шпон красного дерева, орех тонированный под красное дерево, резьба, полировка);

тамбур входа – стены обшиты профилированными филенчатыми панелями;

дверные проемы оформлены в виде резных порталов с профилированными наличниками и навершием из профилированного карниза с профилированным круглым отверстием, выпуклых желобков и волнот, отверстие увенчано картушем с листьями аканта;



	<p>заполнение дверных проемов – двери двухстворчатые с профилированными филенками, верхние – остекленные;</p> <p>петли дверные – материал (латунь), количество (восемь), форма;</p> <p>подсобное помещение (северная часть):</p> <p>портал входа – с профилированным архивольтом, в антревольтах – профилированные фигурные филенки, навершие из гладкого фриза с профилированным карнизом;</p> <p>шкаф хвойных пород дерева (сосна), тонированного под красное дерево, двухъярусный, двухстворчатый, с профилированными плинтом, полочкой, карнизом; дверцы с профилированными филенками со скругленными углами, по одной на каждой створке; с исторической фурнитурой – материал (дерево), форма (ручка-кнопка);</p> <p>шкаф хвойных пород дерева (сосна), тонированного под красное дерево, двухъярусный, одностворчатый, с профилированной полочкой и карнизом; нижний ярус – с ящиками-регистраторами; верхний ярус – дверца с профилированной филенкой со скругленными углами; с исторической фурнитурой – материал (дерево), форма (ручка-</p>	  
--	---	---

кнопка);
дверцы с профилированными филенками со скругленными углами, по одной на каждой створке; с исторической фурнитурой – материал (дерево), форма (ручка-кнопка);

шкаф хвойных пород дерева (сосна), тонированного под красное дерево, двухъярусный, двухстворчатый, с профилированными плинтотом, полочкой и карнизом;
дверцы с глухими профилированными филенками со скругленными углами; с исторической фурнитурой – материал (дерево), форма (ручка-кнопка), количество (две);



антресоль – хвойных пород дерева (сосна), тонированного под красное дерево, дверцы с профилированными филенками со скругленными углами, с профилированным карнизом;



		<p>шкаф хвойных пород дерева (сосна), тонированного под красное дерево, двухчастный, двухъярусный, каждая часть с двухстворчатыми дверцами, с профилированными плинтом, полочкой и карнизом; по углам декорирован резными лопатками со скругленными углами; дверцы с глухими профилированными филенками со скругленными углами; с исторической фурнитурой – материал (дерево), форма (ручка-кнопка), количество (четыре);</p> <p>шкаф хвойных пород дерева (сосна), тонированного под красное дерево, двухъярусный, нижний ярус – с ящиками-регистраторами, с исторической фурнитурой черного металла, в форме «ракушки»; верхний ярус – с двухстворчатыми дверцами, с профилированными глухими филенками по три на каждой створке, с исторической фурнитурой – материал (дерево), форма (ручка-кнопка), количество (две); дверцы фланкированы каннелированными лопатками со стилизованными капителями; с гладким фризом и профилированным карнизом.</p>	  
--	--	--	---



ПРАВИТЕЛЬСТВО САНКТ-ПЕТЕРБУРГА
КОМИТЕТ ПО ГОСУДАРСТВЕННОМУ КОНТРОЛЮ, ИСПОЛЬЗОВАНИЮ
И ОХРАНЕ ПАМЯТНИКОВ ИСТОРИИ И КУЛЬТУРЫ

РАСПОРЯЖЕНИЕ

окуд

20.11.2018

№ 4727р

О внесении дополнения в распоряжение КГИОП от 11.04.2014 № 10-168

1. Дополнить пункт 5 «Декоративно-художественная отделка интерьеров, предметы декоративно-прикладного искусства» приложения к распоряжению КГИОП от 11.04.2014 № 10-168 «Об определении предмета охраны выявленного объекта культурного наследия «Дом И.Д. Черткова» после слов «шкаф хвойных пород дерева (сосна), тонированного под красное дерево, двухъярусный, нижний ярус – с ящиками-регистраторами, с исторической фурнитурой черного металла, в форме «ракушки»; верхний ярус – с двухстворчатыми дверцами, с профилированными глухими филенками по три на каждой створке, с исторической фурнитурой – материал (дерево), форма (ручка-кнопка), количество (две); дверцы фланкированы каннелированными лопатками со стилизованными капителями; с гладким фризом и профилированным карнизом.» согласно приложению к настоящему распоряжению.

2. Начальнику отдела государственного учета объектов культурного наследия обеспечить размещение настоящего распоряжения в электронной форме в локальной компьютерной сети КГИОП.

3. Контроль за выполнением распоряжения остается за заместителем председателя КГИОП – начальником Управления организационного обеспечения, популяризации и государственного учета объектов культурного наследия.

Заместитель председателя КГИОП-
начальник Управления организационного
обеспечения, популяризации и государственного
учета объектов культурного наследия

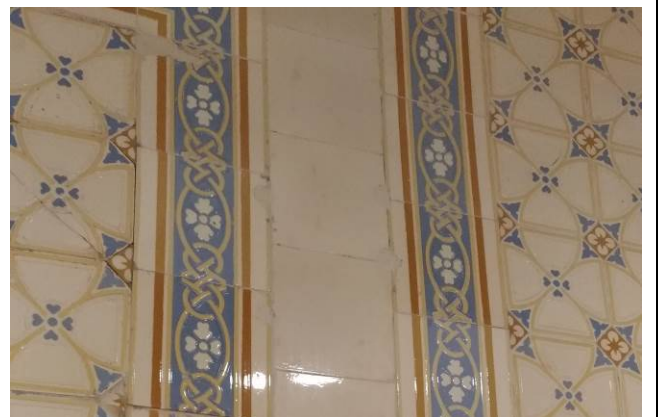
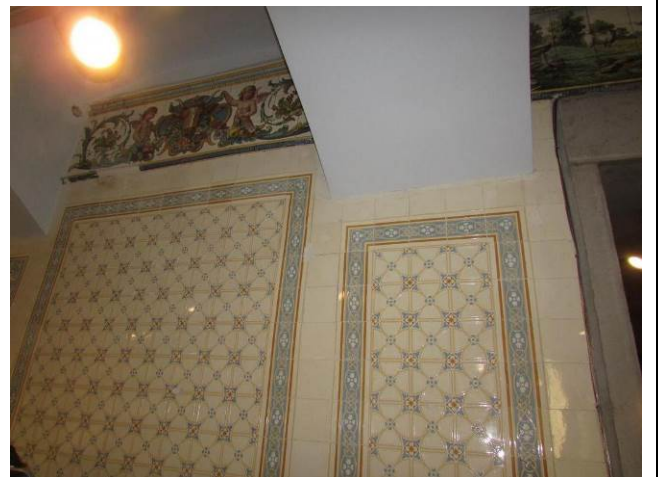
Г.Р. Аганова

помещение 1-Н, в уровне 1-го этажа по Гороховой ул:

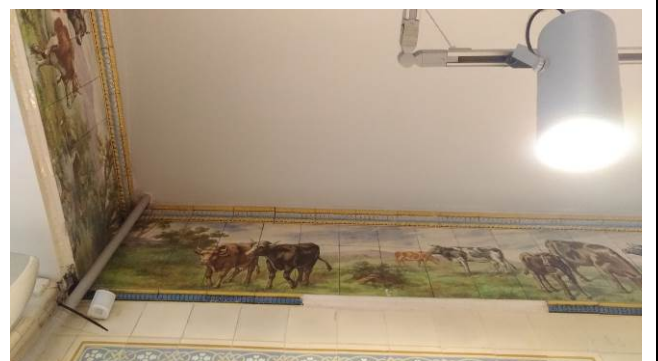
покрытие пола – полихромная (желтый, коричневый, охра, ультрамарин, черный, серый) метлахская плитка растительно-геометрического орнамента (чередующиеся ромбы и розетты), с бордюром из филенок с вогнутыми торцевыми сторонами и круглых розетт;



оформление стен – прямоугольные композиции из полихромных (желтый, ультрамарин, охра) майоликовых панно растительно-геометрического рисунка (ромбы с вогнутыми сторонами с розетками внутри, вписанные в четырехлистники чередуются с ромбовидными розетками в четырехлистниках другой конфигурации); с бордюром в виде фриза из розетт-ромбов в сложной обвязке;



в верхней части стен –
изразцовые полихромные
фризы с живописными
изображениями жанрово-
анималистических сцен
(пасущееся стадо на лугу);
обрамленные
профилированными
орнаментированными
изразцовыми тягами;



на фронтальной стене (напротив входа) – композиция из полихромных изразцов в виде картуша с головой быка с кольцами с колокольчиками в ушах; сквозь кольца пропущена провисающая цветочная гирлянда; картуш фланкирован изображениями путти; фигурки завершены завитками из побегов и цветов аканта; обрамленные профилированными орнаментированными изразцовыми тягами;

заполнение верхней филенки правого дверного полотна в помещении аптеки «Фридландер» – бемское стекло в технике травления;

с надписями:
«PHARMACIE»
«G.FRIEDLANDER»;

между надписями изображение двуглавого орла с атрибутами царской власти: со скипетром, державой и императорской короной.



ПРИЛОЖЕНИЕ № 5

К Акту по результатам государственной историко-культурной экспертизы проектной документации на проведение работ по сохранению выявленного объекта культурного наследия «Дом И.Д. Черткова», расположенного по адресу: г. Санкт-Петербург, Гороховая ул., д. 24/24, литера А.

ПЛАН ГРАНИЦ ОКН

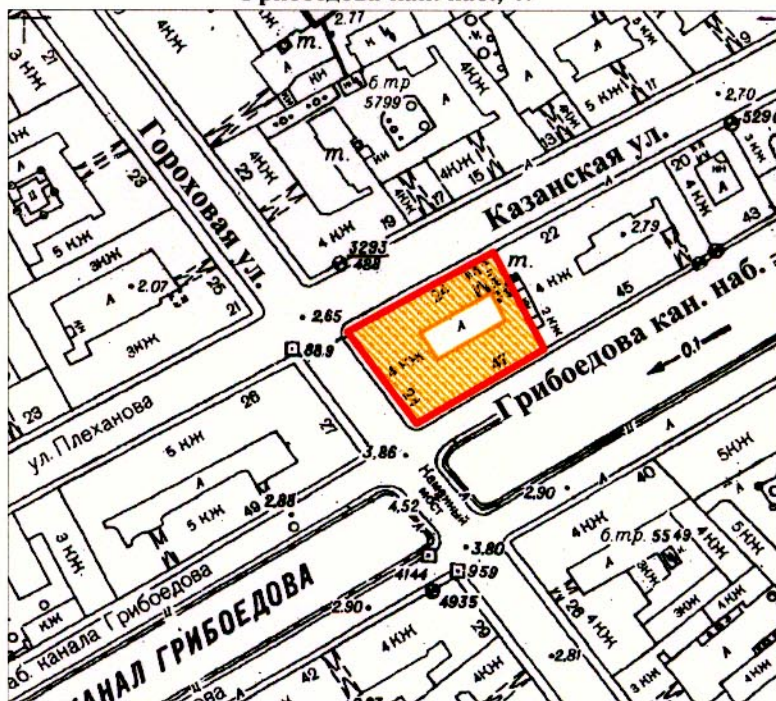
Заместитель председателя Комитета по государственному контролю, использованию и охране памятников истории и культуры - начальник управления государственного учета памятников

 Б.М. Кириков
М.П.

" 10 " *апрель* 2002



План границ территории выявленного объекта культурного наследия "Дом И. Д. Черткова"

г. Санкт-Петербург, Казанская ул., 24; Гороховая ул., 24; Грибоедова кан. наб., 47



масштаб 1:2000

УСЛОВНЫЕ ОБОЗНАЧЕНИЯ

-  граница территории выявленного объекта культурного наследия
-  выявленный объект культурного наследия

ПРАВИТЕЛЬСТВО САНКТ-ПЕТЕРБУРГА
КГИОП
ОГРН 1037843025527

Копия верна

Исполнитель _____ / _____

Администрация Санкт-Петербурга
КОМИТЕТ ПО ГОСУДАРСТВЕННОМУ КОНТРОЛЮ,
ИСПОЛЬЗОВАНИЮ И ОХРАНЕ ПАМЯТНИКОВ ИСТОРИИ И КУЛЬТУРЫ

ПРИКАЗ

от 20 февраля 2001 года N 15

Об утверждении Списка вновь выявленных объектов, представляющих историческую, научную, художественную или иную культурную ценность

(с изменениями на 18 августа 2016 года)
(редакция, действующая с 23 августа 2016 года)

Документ с изменениями, внесенными:

[приказом Комитета по государственному контролю, использованию и охране памятников истории и культуры Санкт-Петербурга от 10 мая 2001 года N 48;](#)

[приказом Комитета по государственному контролю, использованию и охране памятников истории и культуры Санкт-Петербурга от 12 октября 2001 года N 107;](#)

[приказом Комитета по государственному контролю, использованию и охране памятников истории и культуры Санкт-Петербурга от 31 июля 2002 года N 8-92;](#)

[приказом Комитета по государственному контролю, использованию и охране памятников истории и культуры Санкт-Петербурга от 15 ноября 2002 года N 8-131;](#)

[приказом Комитета по государственному контролю, использованию и охране памятников истории и культуры Санкт-Петербурга от 18 декабря 2002 года N 8-143;](#)

[приказом Комитета по государственному контролю, использованию и охране памятников истории и культуры Санкт-Петербурга от 3 марта 2003 года N 8-18;](#)

[приказом Комитета по государственному контролю, использованию и охране памятников истории и культуры Администрации Санкт-Петербурга от 24 апреля 2003 года N 8-37;](#)

[приказом Комитета по государственному контролю, использованию и охране памятников истории и культуры Санкт-Петербурга от 18 июня 2003 года N 8-76;](#)

[приказом Комитета по государственному контролю, использованию и охране памятников истории и культуры Санкт-Петербурга от 29 августа 2003 года N 8-114;](#)

[приказом Комитета по государственному контролю, использованию и охране памятников истории и культуры Санкт-Петербурга от 17 ноября 2003 года N 8-144;](#)

[приказом Комитета по государственному контролю, использованию и охране памятников истории и культуры Санкт-Петербурга от 6 августа 2004 года N 8-102;](#)

[приказом Комитета по государственному контролю, использованию и охране памятников истории и культуры Санкт-Петербурга от 15 февраля 2005 года N 8-11;](#)

[приказом Комитета по государственному контролю, использованию и охране памятников истории и культуры Санкт-Петербурга от 30 августа 2005 года N 8-80;](#)

[приказом Комитета по государственному контролю, использованию и охране памятников истории и культуры Санкт-Петербурга от 9 декабря 2005 года N 8-142;](#)

Центральный административный район

УТВЕРЖДЕН
приказом председателя КГИОП
от 20 февраля 2001 года N 15

Список
вновь выявленных объектов, представляющих историческую, научную,
художественную
или иную культурную ценность

Санкт-Петербург

Градостроительство и архитектура

Комитет по государственному контролю, использованию и
охране памятников истории и культуры

Центральный административный район

Кооперативный жилой дом Общества собственников жилищ	1909-1910	гражд. инж. И.И.Бургазлиев	Кавалергардская ул., 3	среднее	-"
Дом Н.А.Пундика (с дворовым корпусом)	1905	инж.-арх. С.Г.Гингер	Кавалергардская ул., 8	среднее	-"
Доходный дом Ведомства учреждений императрицы Марии (с тремя палисадниками и оградами)	1904-1905	арх. А.Ф.Красовский	Кавалергардская ул., 12; Мариинский проезд	среднее	-"
Дом Николаева	1876-1877	арх. В.А.Шретер	Кавалергардская ул., 20	среднее	-"
Дом Общества для морского, речного, сухопутного страхования и страхования от огня "Волна"	конец XVIII века; 1835, надстройка и расширение по площади; 1902, надстройка и изменение фасадов	автор не установлен архитекторы П.М.Карлес, П.И.Габерцетель гражд. инж. Е.И.Гонцкевич, техн. К.К.Кохендерфер	Казанская ул., 2; Казанская пл., 1	среднее	-"
Дом Ведомства учреждений императрицы Марии	начало XIX века; 1875-1876, перестройка	автор не установлен арх. Г.Г.Боссе	Казанская ул., 5, лит.А; Казанская ул., 7, лит.Б	среднее	-"

Пункт в редакции [приказа Комитета по государственному контролю, использованию и охране памятников истории и культуры Санкт-Петербурга от 17 ноября 2003 года N 8-144](#)

Дом М.Т.Литвиновой	конец XVIII века - 1899	архитекторы М.И.Демин (?), Н.А.Архангельский	Казанская ул., 16; Грибоедова кан.наб., 39	среднее	-"
Дом по Казанской улице	конец XVIII века; 1847, надстройка, изменение фасада	автор не установлен арх. М.И.Демин(?)	там же	среднее	-"
Дом по набережной канала Грибоедова	конец XVIII века; 1899	автор не установлен воен. инж. Н.А.Архангельский	там же	среднее	-"
Дом И.Д.Черткова	конец XVIII века; 1840, перестройка и надстройка; начало XX века, оформление интерьеров	автор не установлен арх. А.Х.Пель автор не установлен	Казанская ул., 24; Гороховая ул., 24; Грибоедова кан.наб., 47	среднее	-"



СВИДЕТЕЛЬСТВО

О ГОСУДАРСТВЕННОЙ РЕГИСТРАЦИИ ПРАВА

Управление Федеральной службы государственной регистрации,
кадастра и картографии по Санкт-Петербургу

Дата выдачи:

09.02.2015

Документы-основания: • Договор №3339-ПП купли-продажи нежилого помещения при реализации арендатором преимущественного права на приобретение арендуемого имущества от 29.04.2014

Субъект (субъекты) права: Общество с ограниченной ответственностью "ДЕНДР", ИНН:7808028257, ОГРН:1027809223210

Вид права: Собственность

Кадастровый(условный) номер: 78:31:0001231:2132

Объект права: Нежилое помещение, назначение: Нежилое, этаж: 1, общая площадь: 28,2 кв.м, адрес (местонахождение) объекта: г.Санкт-Петербург, Гороховая улица д.24/24 лит.А пом.8Н

Существующие ограничения (обременения) права: Выявленный объект культурного наследия. Обязательства по сохранению объекта.

О чем в Едином государственном реестре прав на недвижимое имущество и сделок с ним "09" февраля 2015 года сделана запись регистрации № 78-78/042-78/070/006/2015-391/2

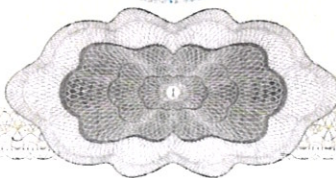
Государственный регистратор

Брижахина Л.М.



(подпись: М.П.)
78-78/042-78/070/006/2015-391/2

78 - А З 652658

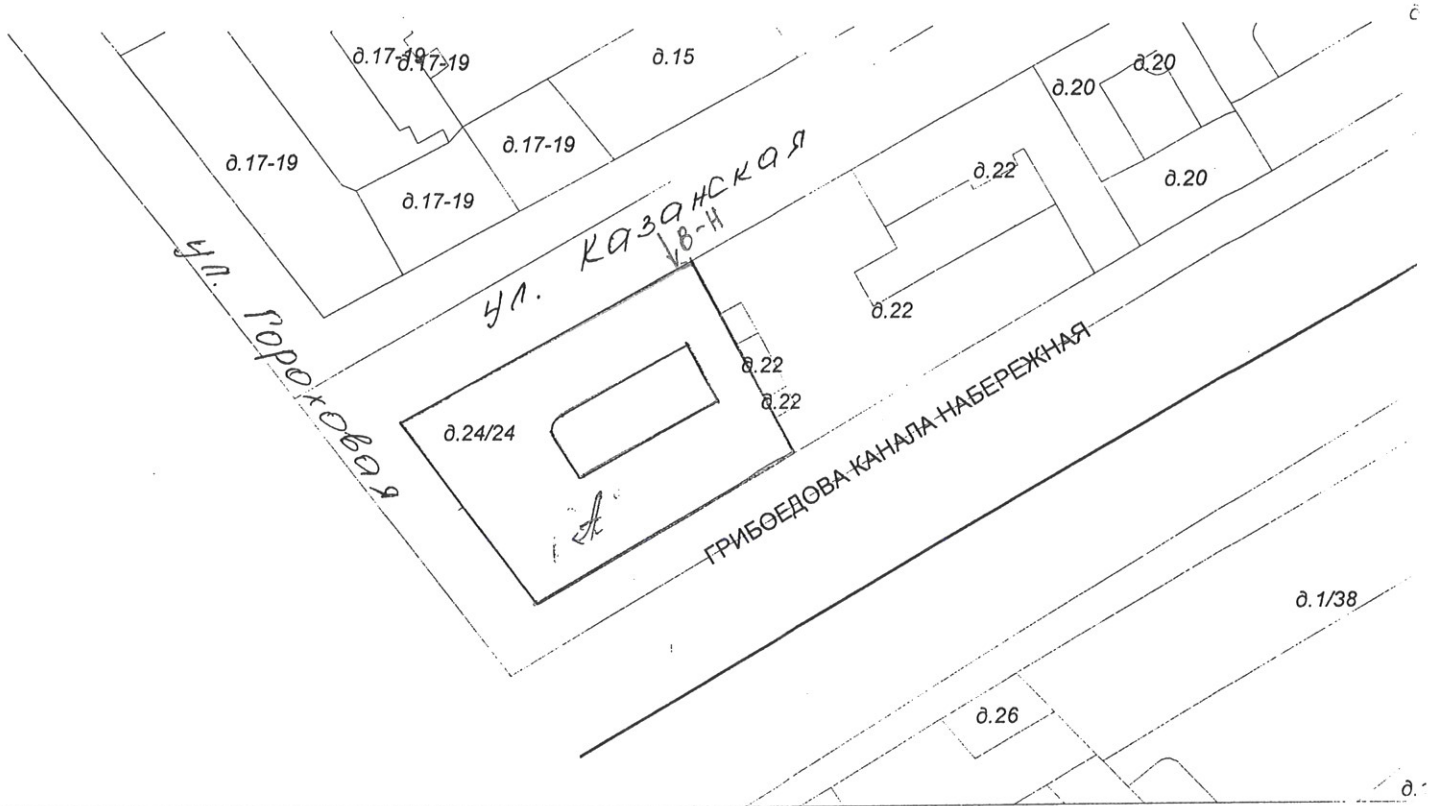


СИТУАЦИОННЫЙ ПЛАН УЧАСТКА

Заявка № 31/2889

Адрес объекта: 191186, г. Санкт-Петербург, Гороховая ул., д.24/24, лит.А

Описательный адрес: Казанская ул., д.24; наб. кан. Грибоедова, д.47; Гороховая ул., д.24



— границы первичного объекта недвижимости

Начальник Филиала ГУ ГУИОН
для
ПИБ Центрального района
документов



Чаузова Г.С.
(фамилия и инициалы)

М.П. 23 февраля 2004 г.

**КАДАСТРОВЫЙ ПАСПОРТ
помещения**

Лист 1, всего листов 4

Дата: 26 Января 2009 г.
 Кадастровый номер: 78-30-12302-01-2
 Инвентарный номер (ранее присвоенный учетный номер) - _____

1. Описание объекта недвижимости

1.1. Кадастровый номер здания (сооружения), в котором расположено помещение _____

1.2. Этаж (этажи), на котором расположено помещение: 1

1.3. Общая площадь помещения: 28.2 кв.м

1.4. Адрес (местоположение):

Субъект Российской Федерации	<u>Санкт-Петербург</u>	
Район	-	
Муниципальное образование	тип	<u>Внутригородская территория города федерального значения</u>
	наименование	-
Населенный пункт	тип	<u>город</u>
	наименование	<u>Санкт-Петербург</u>
Улица (проспект, переулок и т.д.)	тип	<u>улица</u>
	наименование	<u>Гороховая</u>
Номер дома	<u>24/24</u>	<u>Перепланировка самовольная/утвержд.</u>
Номер корпуса	-	<u>№ пом. (части): 8-Н</u>
Номер строения	-	<u>Основание: Акт МВК от 18.12.08.</u>
Литера	<u>А</u>	<u>Границы объекта изменены/не изменены</u>
Номер помещения (квартиры)	<u>8-Н</u>	<u>« 01 » 2009 г.</u>
Иное описание местоположения	-	<u>Исполнитель: г-н Филинов С.В.</u>

1.5. Назначение помещения: _____ нежилое
 (жилое, нежилое)

1.6. Вид жилого помещения в многоквартирном доме: _____
 (комната, квартира)

1.7. Кадастровый номер квартиры, в которой расположена комната _____

1.8. Номер помещения на поэтажном плане: _____

1.9. Предыдущие кадастровые (условные) номера объекта недвижимого имущества: _____

1.10. Примечание: Наружные границы строения не изменились.
Предъявлен акт МВК, утвержденный 18.12.2008 г., к перепланировке,
зафиксированной 28.08.2008 г. Наружные границы помещения не изменены.

1.11. _____ ГУП «ГУИОН»
 (наименование органа или организации)

Свидетельство серия РН-1 №000153, запись в реестре аккредитованных организаций за № 254 от 10 мая 2006 г.



Комитет по земельным ресурсам и
землеустройству Санкт-Петербурга

Н.Н. Шлома

« 05 ФЕВ 2009 200 г.

Начальник филиала УФСР УМВД
ПИБ Центрального района

М.П.



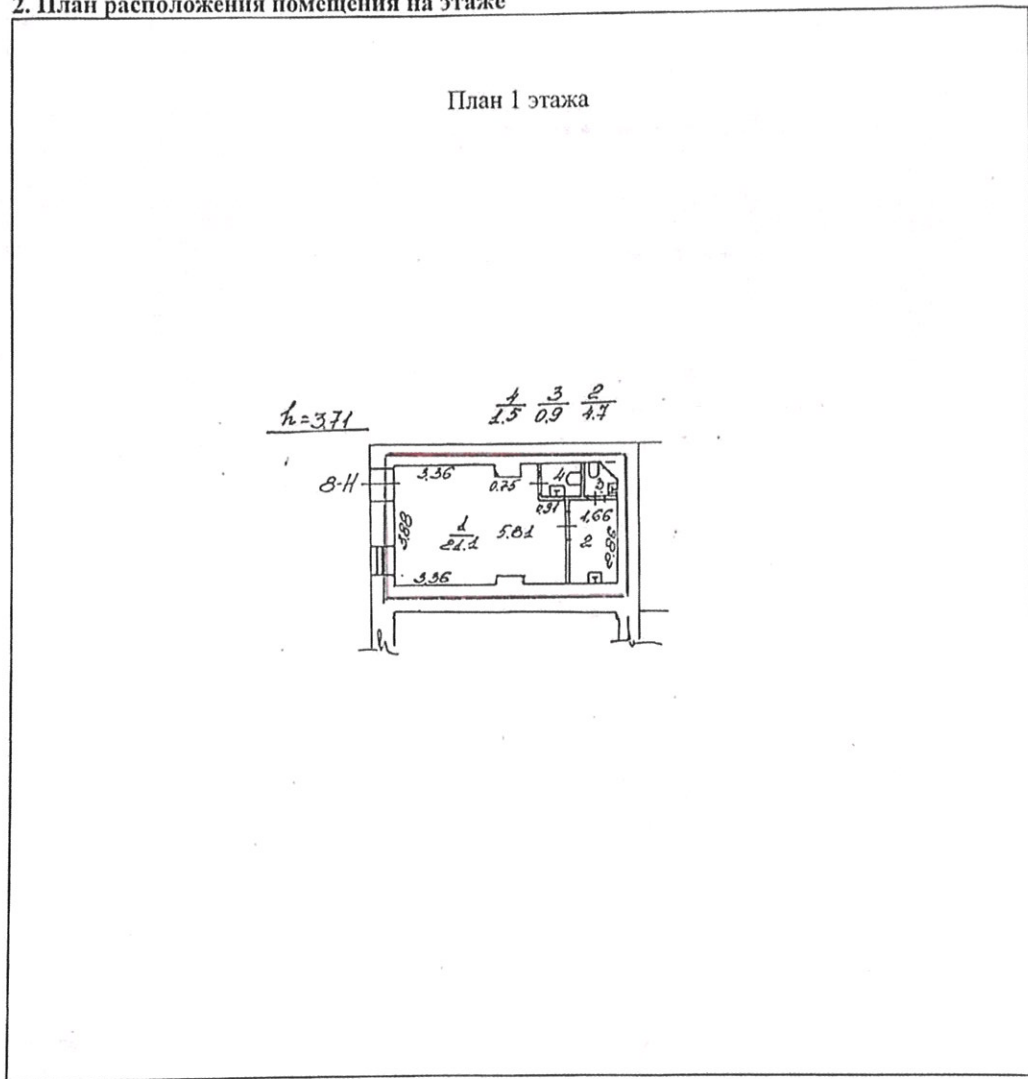
26 Января 2009 г.

КАДАСТРОВЫЙ ПАСПОРТ
помещения

Лист 2, всего листов 4

Кадастровый номер: 78:31:1231:2:4:2
Инвентарный номер (ранее присвоенный учетный номер) - _____

2. План расположения помещения на этаже



_____ - границы объекта



Н.Н. Шлома
М.П. 05 ФЕВ 2009 200 г.



СПРАВКА ДЛЯ РАСЧЕТА АРЕНДНОЙ ПЛАТЫ

1. Сведения об объекте.

Адрес объекта:

Район	Центральный	Улица	Гороховая улица	
Номер дома	24/24	Корпус		Литера
				А

Описательный адрес (угловых и сквозных строений): Казанская улица, дом 24; набережная канала Грибоедова, дом 47; Гороховая улица, дом 24

Тип здания:

- Капитальное
 Капитальное деревянное

Тип объекта аренды:

- | | |
|--|--|
| <input type="checkbox"/> здание | <input type="checkbox"/> часть здания |
| <input type="checkbox"/> сооружение | <input type="checkbox"/> часть сооружения |
| <input checked="" type="checkbox"/> помещение(я) | <input type="checkbox"/> часть(и) помещения(й) |

Номер объекта учета *:

8-Н

Номер помещения(й) (части(ей)), сдаваемого(ых) в аренду **:

8-Н

Занимаемые этажи:

- 1-й этаж
 2-й этаж (с лифтом)
 2-й этаж (без лифта)
 Выше 2-го (с лифтом)
 Выше 2-го (без лифта)
 Подвал (с заглублением до 1.5 м включительно)
 Подвал (с заглублением более 1.5 м)
 Цоколь (с заглублением до 0.5 м включительно)
 Цоколь (с заглублением более 0.5 м)
 Технический этаж

Элементы благоустройства здания:

- Электроснабжение
 Водоснабжение
 Отопление
 Канализация

Элементы благоустройства объекта учета *:

- Электроснабжение
 Водоснабжение
 Отопление
 Канализация

Элементы благоустройства объекта аренды **:

- | | |
|--|---|
| <input checked="" type="checkbox"/> Электроснабжение | <input checked="" type="checkbox"/> Водоснабжение |
| <input checked="" type="checkbox"/> Отопление | <input checked="" type="checkbox"/> Канализация |

Входы в помещение:

Входы в помещение:	Количество:	Номера по ситуационному плану:
С улицы отдельных:	1	1
С улицы общих:		
Со двора отдельных:		
Со двора общих:		
Через проходную:		

Общая площадь здания (кв. м):

(заполняется при учете ПОН) 28.2

Общая площадь объекта учета (кв. м):

28.2 8-Н

Общая площадь помещения(й) (части(ей)), сдаваемого в аренду на занимаемом этаже (кв.м):

Коэффициент потребительских качеств ***:

Общая площадь помещения(й) (части(ей)), сдаваемого(ых) в аренду на занимаемом этаже, с учетом коэффициента потребительских качеств *** (кв. м):

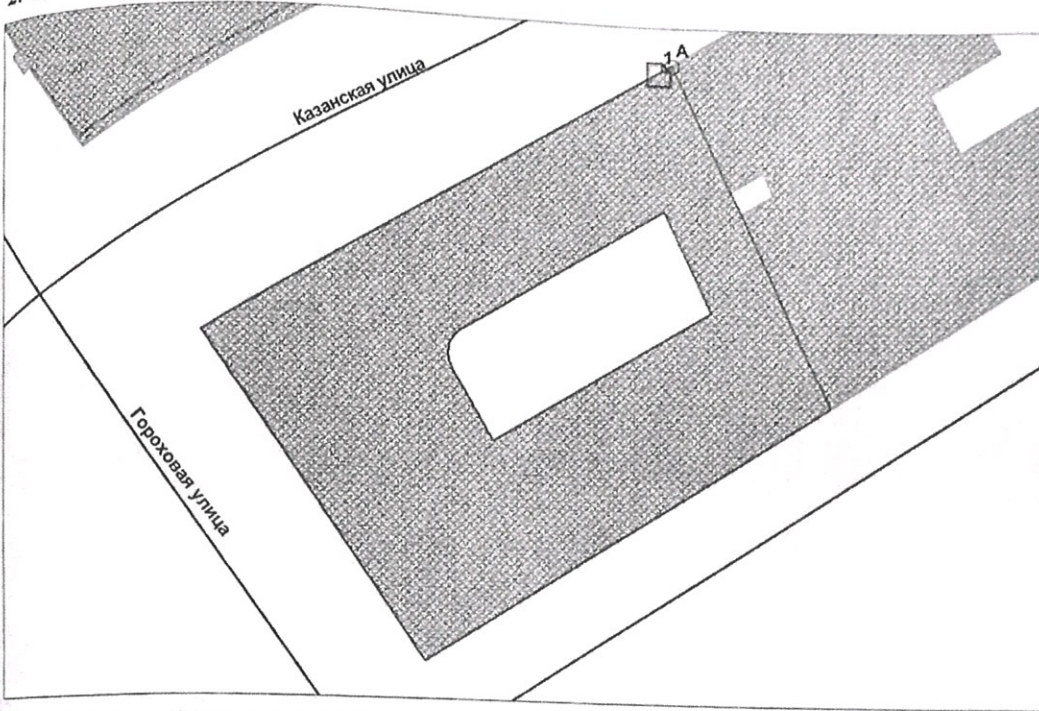
Общая площадь объекта аренды (кв.м):

28.2

Примечания (сведения о перепланировке и т.д.) Предъявлен акт МВК, утвержденный 18.12.2008 г., к перепланировке, зафиксированной 28.08.2008 г.

* не заполняется при учете первичного объекта недвижимости
 ** не заполняется, если объектом аренды является здание, сооружение
 *** не заполняется, если объект аренды соответствует объекту учета

2. Схема расположения входов



_____ - границы строения
Дополнительные сведения о строении: _____

3. Ведомость координат центров входов

№ п/п	Характерная точка	№вх.	Координаты центра входа		Примечание
			Х,м	У,м	
1	А	1	113922.32	93737.58	

Исполнитель: Ваганова Е.П.

Начальник филиала ГУП «ГУИОН» ПИБ

Дата: 26.01.2009

Чаузова Галина Степановна



Секция ГОРОДСКИХ ИМУЩЕСТВ
УПРАВЛЕНИЯ ГОРОДСКИХ ИМУЩЕСТВ
ОБЛАСТИ
№ 10
Составлено, утверждено, пронумеровано,
подписано печатью
4/16/19 2019 г.
Листов
1
Исполнитель
С.И. Мухоморова
М.п.