

Акт

по результатам государственной историко-культурной экспертизы проектной документации на проведение работ по сохранению выявленного объекта культурного наследия «Конторское здание», расположенного по адресу: Санкт-Петербург, Большой Сампсониевский пр., д. 66, лит. В (Сампсониевский Большой пр., 66а (корп.8А), входящего в состав выявленного объекта культурного наследия «Комплекс построек Механического завода «Новый Лесснер» (после 1918 - машиностроительный завод им.К.Маркса) (Сампсониевский Большой пр., 66, 66а): «Ремонт и приспособление под современное использование выявленный объект культурного наследия «Комплекс построек Механического завода «Новый Лесснер» (после 1918г. – машиностроительный завод им. К. Маркса). Конторское здание» (шифр: 066/19.БС), разработанной ООО «ЮгСтройАльянс» в 2020 г.

Санкт-Петербург

«22» декабря 2020 г.

1. Дата начала и окончания проведения экспертизы

Настоящая государственная историко-культурная экспертиза проведена в составе экспертной комиссии в период с 03 сентября 2020 года по 22 декабря 2020 года (Приложения 11, 12: копии договоров с экспертами и протоколы заседаний экспертной комиссии).

2. Место проведения экспертизы

Санкт-Петербург.

3. Заказчик государственной историко-культурной экспертизы

ООО «Санкт-Петербургская телекоммуникационная компания «ИНТЕЛСЕТ».

4. Состав экспертной комиссии

- Председатель экспертной комиссии:

Прокофьев Михаил Федорович, образование высшее – Ленинградский Государственный Университет имени А.А. Жданова, специальность – историк; стаж работы по специальности – 40 лет; государственный эксперт (приказ об аттестации Министерства культуры Российской Федерации от 25.12.2019 г. № 2032 – пункт 21). Место работы, должность – генеральный директор ООО «Научно-проектный реставрационный центр».

Профиль экспертной деятельности (объекты экспертизы):

- выявленные объекты культурного наследия в целях обоснования целесообразности включения данных в реестр;
- документы, обосновывающие включение объектов культурного наследия в реестр;
- документы, обосновывающие изменение категории историко-культурного значения объекта культурного наследия;
- документы, обосновывающие исключение объектов культурного наследия из реестра;
- проектная документация на проведение работ по сохранению объектов культурного наследия.

- Ответственный секретарь экспертной комиссии:

Глинская Наталия Борисовна, образование высшее, специальность – искусствовед; стаж работы по специальности – 42 года, государственный эксперт (приказ об аттестации Министерства культуры Российской Федерации от 25.12.2019 г. № 2032 – пункт 5). Место работы, должность: заместитель генерального директора ООО «Научно-проектный реставрационный центр».

Профиль экспертной деятельности (объекты экспертизы):

- выявленные объекты культурного наследия в целях обоснования целесообразности включения данных объектов в реестр;
- документы, обосновывающие включение объектов культурного наследия в реестр;
- документы, обосновывающие изменение категории историко-культурного значения объекта культурного наследия;
- проектная документация на проведение работ по сохранению объектов культурного наследия.

- Член экспертной комиссии:

Калинин Валерий Александрович, образование высшее, Санкт-Петербургский Государственный Политехнический Университет, специальность – инженер-строитель; стаж работы по специальности – 16 лет, государственный эксперт (приказ об аттестации Министерства культуры Российской Федерации от 25.12.2019 г. № 2032 – пункт 11). Место работы, должность – главный инженер ООО «Научно-проектный реставрационный центр», эксперт по выполнению государственной историко-культурной экспертизы.

Профиль экспертной деятельности (объекты экспертизы):

- проектная документация на проведение работ по сохранению объектов культурного наследия.

5. Ответственность экспертов

Настоящая государственная историко-культурная экспертиза проведена в соответствии со статьями 28, 29, 30, 31, 32 Регионального закона от 25.06.2002 №73-ФЗ «Об объектах культурного наследия (памятниках истории и культуры) народов Российской Федерации» и Положением о государственной историко-культурной экспертизе, утвержденным Постановлением Правительства Российской Федерации от 15.07.2009 г. № 569.

Настоящим подтверждаем, что мы предупреждены об ответственности за достоверность сведений, изложенных в заключении экспертизы, в соответствии с законодательством Российской Федерации, содержание которого нам известно и понятно.

Председатель экспертной

комиссии:

(подписано электронной подписью) М.Ф. Прокофьев

Ответственный секретарь

экспертной комиссии:

(подписано электронной подписью) Н.Б. Глинская

Член экспертной

комиссии:

(подписано электронной подписью) В.А. Калинин

6. Объект государственной историко-культурной экспертизы

Проектная документация на проведение работ по сохранению выявленного объекта культурного наследия «Конторское здание», расположенного по адресу: Санкт-Петербург, Большой Сампсониевский пр., д. 66, лит. В (Сампсониевский Большой пр., 66а (корп.8А), входящего в состав выявленного объекта культурного наследия «Комплекс построек Механического завода «Новый Лесснер» (после 1918 – машиностроительный завод им.К.Маркса) (Сампсониевский Большой пр., 66, 66а): «Ремонт и приспособление под современное использование выявленный объект культурного наследия «Комплекс построек Механического завода «Новый Лесснер» (после 1918г. – машиностроительный завод им. К. Маркса). Конторское здание» (шифр: 066/19.БС), разработанная ООО «ЮгСтройАльянс» в 2020 г., в следующем составе:

- Раздел 1. Предварительные работы:
 - Том 1. Исходно-разрешительная документация (шифр: 066/19.БС-ИРД);
- Раздел 2. Комплексные научные исследования:
 - Том 1. Инженерно-техническое обследование здания (шифр: 066/19.БС-ИТО);

Секретарь экспертной комиссии

(подписано электронной подписью)

Н.Б. Глинская

- Том 2. Архитектурные обмеры здания (шифр: 066/19.БС-АО);
- Том 3. Натурные обследования фасадов (шифр: 066/19.БС-НО);
- Том 4 Историко-архивные и библиографические исследования (шифр: 066/19.БС-ИАИ);
- Раздел 3. Проект реставрации и приспособления:
 - Том 1. Пояснительная записка (шифр: 066/19.БС-ПЗ);
 - Том 2. Архитектурные решения (шифр: 066/19.БС-АР);
 - Том 3. Конструктивные решения (шифр: 066/19.БС-КР);
 - Том 4. Технологические рекомендации по ремонту и реставрации фасадов (шифр: 066/19.БС-ТХ);
 - Том 5.1. Системы электроснабжения (шифр: 066/19.БС-ИОС5.1);
 - Том 5.2. Внутренние сети водоснабжения (шифр: 066/19.БС-ИОС5.2);
 - Том 5.2. Внутренние сети водоотведения (шифр: 066/19.БС-ИОС5.3);
 - Том 6. Проект организации работ (шифр: 066/19.БС-ПОР);
 - Том 8. Художественная подсветка фасадов (шифр: 066/19.БС-ЭНО).

В соответствии с письмом Министерства культуры Российской Федерации от 25.03.2014 г. № 52-01-39/12-ГП «Разъяснение о научно-проектной и проектной документации»: «Том 7. Обеспечение доступа маломобильных групп населения; Том 9. Мероприятия по обеспечению пожарной безопасности» не являются предметом государственной историко-культурной экспертизы и не рассматриваются экспертной комиссией в рамках научно-проектной документации.

7. Основание для проведения государственной историко-культурной экспертизы

- Федеральный закон от 25.06.2002 № 73-ФЗ «Об объектах культурного наследия (памятниках истории и культуры) народов Российской Федерации».
- Положение о государственной историко-культурной экспертизе, утвержденное постановлением Правительства РФ от 15 июля 2009 г. № 569.
- Договоры с экспертами (Приложение № 12).

8. Цель проведения государственной историко-культурной экспертизы

Определение соответствия проектной документации на проведение работ по сохранению выявленного объекта культурного наследия «Канторское здание», расположенного по адресу: Санкт-Петербург, Большой Сампсониевский пр., д. 66, лит. В (Сампсониевский Большой пр., 66а (корп.8А), входящего в состав выявленного объекта культурного наследия «Комплекс построек Механического завода «Новый Лесснер» (после 1918 – машиностроительный завод им.К.Маркса) (Сампсониевский Большой пр., 66, 66а): «Ремонт и приспособление под современное использование выявленный объект культурного наследия «Комплекс построек Механического завода «Новый Лесснер» (после 1918г. – машиностроительный завод им. К. Маркса). Канторское здание» (шифр: 066/19.БС), разработанной ООО «ЮгСтройАльянс» в 2020 г., в составе, указанном в п. 6 настоящего акта, требованиям государственной охраны объектов культурного наследия.

9. Перечень документов, предоставленных заказчиком

- 1) Копия задания КГИОП от 26.03.2018 г. № 01-52-540/18-0-2
- 2) Копия задания КГИОП от 22.05.2018 г. № 01-52-1030/18-0-2
- 3) Копия поэтажных планов ПИБ 15.05.2012 г. инв. 03/01-425. Филиал СПб ГУП «ГУИОН» ПИБ Выборгского района
- 4) Копия выписки из Единого государственного реестра недвижимости от 17.07.2020 г. №99/2020/338716833
- 5) Копия кадастрового паспорта от 01.06.2012 г.
- 6) Проектная документация «Ремонт и приспособление под современное использование выявленный объект культурного наследия «Комплекс построек Механического завода «Новый Лесснер» (после 1918г. – машиностроительный завод им. К. Маркса). Канторское здание» (шифр: 066/19.БС), разработанная ООО «ЮгСтройАльянс» в 2020 г., в составе, указанном в п. 6 настоящего Акта.

10. Перечень документов и материалов, собранных и полученных при проведении экспертизы, а также использованной для нее специальной, технической и справочной литературы

10.1. Нормативно-правовая документация

- 1) Разъяснительное письмо Министерства культуры РФ от 25.03.2014 г. № 52-01-39/12-ГА «О научно-проектной и проектной документации, направляемой на государственную историко-культурную экспертизу».
- 2) ГОСТ Р 55528-2013 «Состав и содержание научно-проектной документации по сохранению объектов культурного наследия. Памятники истории и культуры. Общие требования» (действует от 01.01.2014 г.).

- 3) ГОСТ Р 55567-2013 «Порядок организации и ведения инженерно-технических исследований на объектах культурного наследия. Памятники истории и культуры. Общие требования» (действует от 01.06.2014 г.).
- 4) ГОСТ Р 56198-2014 «Мониторинг технического состояния объектов культурного наследия. Недвижимые памятники. Общие требования» (действует от 01.04.2015 г.).
- 5) Выкопировка из приказа КГИОП от 20.02.2001 г. № 15 «Об утверждении Списка вновь выявленных объектов, представляющих историческую, научную, художественную или иную культурную ценность» (Приложение № 5).
- 6) Копия распоряжения КГИОП от 27.08.2014 г. № 10-532 «Об определении предмета охраны выявленного объекта культурного наследия «Комплекс построек Механического завода «Новый Лесснер» (после 1918 – машиностроительный завод им. К. Маркса)» и копия распоряжения КГИОП от 06.06.2019 г. № 280-р «О внесении изменения в распоряжение КГИОП от 27.08.2014 № 10-532» (Приложение № 6).
- 7) Копия плана границ территории выявленного объекта культурного наследия «Комплекс построек Механического завода «Новый Лесснер» (после 1918 – машиностроительный завод им. К. Маркса)» от 18.12.2002 г. (Приложение № 7).

10.2. Архивные и библиографические источники

- 1) Отдел картографии РНБ. Шифр: К 4-Л 2/135.
- 2) Отдел картографии РНБ. Шифр: К 3-Пб 2/23.
- 3) Отдел эстампов РНБ. Шифр: О 9-Пб 2/03.
- 4) ЦГА СПб. Ф. 1721. Оп. 22. Д. 11.
- 5) ЦГА СПб. Ф. 2279. Оп. 5 Д. 22.
- 6) ЦГА СПб. Ф. 2279. Оп. 5. Д. 22.
- 7) ЦГАКФФД СПб ВР 6560.
- 8) ЦГАКФФД СПб ДР 7928.
- 9) ЦГАКФФД СПб ГР 63410.
- 10) ЦГАКФФД СПб ГР 82359.
- 11) ЦГАКФФД СПб ГР 84274.
- 12) ЦГАКФФД СПб ГР 84306.
- 13) ЦГАКФФД СПб ГР 84360.
- 14) ЦГАКФФД СПб АР 222315.
- 15) ЦГИА СПб. Ф. 513. Оп. 169. Д. 1.
- 16) Автомобилист. - 1908 г. - №3.
- 17) Архитекторы-строители Санкт-Петербурга середины XIX – начала XX века. / Справочник под ред. Б.М. Кирикова. — СПб.: Пилигрим, 1996.

- 18) Весь Ленинград: адресная и справочная книга: 1933. — Л.: Изд-во Леноблисполкома и Ленсовета, 1933.
- 19) Гусенцова Т.М., Добрынина И.Н. Путешествие по Выборгской стороне. — СПб., 2007.
- 20) Дмитриев В. К. Архитекторы Санкт-Петербурга. — СПб: Корона принт, 2007.
- 21) Историческая застройка Санкт-Петербурга: Перечень вновь выявленных объектов, представляющих историческую, научную, художественную или иную культурную ценность (учетных зданий): Справочник / Ком. по гос. контролю, использованию и охране памятников истории и культуры администрации Санкт-Петербурга; Науч. ред. Б.М. Кириков. — СПб.: Альт-Софт, 2001.
- 22) Путеводитель по Ленинграду. — Л.: Издательство Леноблисполкома и Ленсовета, 1933.
- 23) РОДИНА. - 1901 г. - №47.
- 24) Цылов Н.И. Атлас тринадцати частей Петербурга с подробным изображением набережных, улиц, переулков, казённых и обывательских домов. — СПб., 1849.
- 25) Шустов А.С. Санкт-петербургское купечество и торгово-промышленные предприятия города к 200-летию юбилею столицы [Электронный ресурс] : Ил. альм. / Сост. и изд. А.С. Шустов. — [Б.и.], 1903. — 427 с. : ил. — Режим доступа: <https://rucont.ru/efd/66112>.

10.3. Интернет-ресурсы

- 1) Citywalls.ru — архитектурный сайт Петербурга [Электронный ресурс]. URL: <http://www.citywalls.ru>.
- 2) REGNUM – информационное агентство ИА REGNUM. [Электронный ресурс]. URL: <https://regnum.ru>.
- 3) Walkspb.ru – сайт об истории Санкт-Петербурга и его достопримечательностях [Электронный ресурс]. URL: <https://walkspb.ru>.
- 4) «Канонер» – строительные новости Санкт-Петербурга [Электронный ресурс]. URL: <http://kanoner.com>.
- 5) ЭтоМесто – старые карты России [Электронный ресурс]. URL: www.etomesto.ru.

11. Сведения о проведенных экспертами исследованиях

В рамках настоящей государственной историко-культурной экспертизы экспертами были проведены следующие исследования:

- визуальное обследование, натурная фотофиксация (Приложение № 3);

- анализ представленных заказчиком материалов и документации, перечисленных в пункте 9 настоящего Акта;
- историко-библиографические исследования на основании материалов ЦГА СПб, ЦГИА СПб, ЦГАКФФД СПб, отделов картографии и эстампов РНБ и других материалов, хранящихся в открытом доступе. Иконографические материалы и историческая справка, собранные в процессе проведения экспертизы, представлены в Приложениях №1 и №2 к настоящему акту.

12. Сведения об обстоятельствах, повлиявших на процесс проведения и результаты экспертизы

Обстоятельства, повлиявшие на процесс проведения и результаты экспертизы, отсутствуют.

13. Факты и сведения, выявленные и установленные в результате проведенных исследований

13.1 Собственник или пользователь объекта

Собственником выявленного объекта культурного наследия «Конторское здание», расположенного по адресу: Санкт-Петербург, Большой Сампсониевский пр., д. 66, лит. В (Сампсониевский Большой пр., 66а (корп.8А) является ООО «Санкт-Петербургская Телекоммуникационная Компания «ИНТЕЛСЕТ» (ООО «СПТК «Интелсет»). Выписка из Единого государственного реестра недвижимости от 17.07.2020 г. №99/2020/338716833 (правоустанавливающие документы – Приложение № 9).

13.2. Сведения о государственной охране объекта культурного наследия

Здание по адресу: Санкт-Петербург, Большой Сампсониевский пр., д. 66, лит. В (Сампсониевский Большой пр., 66а (корп.8А) является выявленным объектом культурного наследия «Конторское здание», входящим в состав выявленного объекта культурного наследия «Комплекс построек Механического завода «Новый Лесснер» (после 1918 – машиностроительный завод им.К.Маркса) (Сампсониевский Большой пр., 66, 66а) согласно приказу КГИОП от 20.02.2001 г. № 15 «Об утверждении Списка вновь выявленных объектов, представляющих историческую, научную, художественную или иную культурную ценность» (Приложение № 5).

Распоряжение КГИОП от 27.08.2014 г. № 10-532 «Об определении предмета охраны выявленного объекта культурного наследия «Комплекс

Секретарь экспертной комиссии (подписано электронной подписью) *Н.Б. Глинская*

построек Механического завода «Новый Лесснер» (после 1918 – машиностроительный завод им. К. Маркса)) и распоряжение КГИОП от 06.06.2019 г. № 280-р «О внесении изменения в распоряжение КГИОП от 27.08.2014 № 10-532» (Приложение № 6).

План границ территории выявленного объекта культурного наследия «Комплекс построек Механического завода «Новый Лесснер» (после 1918 – машиностроительный завод им. К. Маркса)» от 18.12.2002 г. (Приложение № 7).

13.3. Краткие исторические сведения: время возникновения, даты основных изменений объекта

Объект исследования расположен по адресу Большой Сампсониевский пр., д. 66, лит. В (Сампсониевский Большой пр., 66а (корп.8А) и входит в комплекс построек Механического завода «Новый Лесснер» (после 1918 г. – машиностроительный завод им. К. Маркса). Территория комплекса ограничена Большим Сампсониевским пр., Беловодским пер., Выборгской наб. и ул. Александра Матросова.

Первоначально завод, основанный купцом 1-й гильдии Г.А. Лесснером в 1853 году, располагался на берегу Большой Невки (в настоящее время Пироговская наб.) и представлял собой небольшую мануфактуру по производству типографских станков. Предприятие постепенно расширялось и переквалифицировалось.

В 1898 году завод стал расширяться и переехал в крупное здание на Сампсониевской наб. Вскоре был основан второй завод на Выборгской наб., на территории которого и находится объект исследования.

В первой половине XIX в. рассматриваемый участок под номерами №290, 291 и 292, занимали дачи купеческой вдовы Кайдановой и Алексева. Территория, примыкающая к красной линии Большого Сампсониевского проспекта, была не застроена и ограждена деревянным забором.

В 1898 г. при участии наследника – купца 2-й гильдии Густава Павла Артура Лесснера, предприятие было преобразовано в Акционерное общество «Машиностроительный чугунолитейный и котельный завод Г. А. Лесснера»¹, объединившее старый и новый заводы. Тогда же наследники купца Лесснера приобрел у Кайдановой участки №№290-291.

В 1898 году на территории механического завода «Новый Лесснер» построены первые производственные сооружения²: небольшие постройки, преимущественно дворовые корпуса.

¹ Гусенцова Т.М., Добрынина И.Н. Путешествие по Выборгской стороне. — СПб., 2007. С. 52.

² Архитекторы-строители Санкт-Петербурга середины XIX – начала XX века. / Справочник под ред. Б.М. Кирикова. — СПб.: Пилигрим, 1996. С. 334.

В 1910-е годы было построено рассматриваемое конторское здание. Автор проекта не установлен³. На плане из путеводителя Суворина 1911 года «Весь Петербург» здание было уже обозначено (см. Приложение №2, илл. 5). Следовательно, период постройки может быть ограничен 1910-1911 годами.

Декретом СНК от 28 июня 1918 г. завод «Новый Лесснер» был национализирован и передан Центральному правлению заводов среднего машиностроения ВСНХ РСФСР.

С 1920 г. завод получил наименование государственный механический завод №2 Районного правления заводов среднего машиностроения Секции по металлу ПСНХ, с 1922 г. – Государственный механический завод им. Карла Маркса, с января 1926 г. – Государственный завод текстильного машиностроения им. Карла Маркса, выпускающий машины для текстильных фабрик.

Во время войны на заводе выпускались знаменитые установки реактивных минометов БМ-13 («Катюша»)⁴.

Постановлением Ленсовнархоза от 14 сентября 1962 г. образовано Ленинградское объединение им. Карла Маркса по производству машин для легкой промышленности с Ленинградским государственным машиностроительным заводом. Постановлением Ленсовнархоза от 24 октября 1964 г. объединение переименовано в Ленинградское машиностроительное объединение им. Карла Маркса. Постановлениями Совета Министров СССР от 30 сентября 1965 г. и Ленсовнархоза от 20 октября 1965 г. объединение передано в подчинении Главного управления машиностроения для производства химических волокон и легкой промышленности Министерства машиностроения для легкой и пищевой промышленности, и бытовых приборов СССР. Объединение производило машины для промышленности искусственных и синтетических волокон, текстильной, трикотажной и обувной промышленности.

18 декабря 1992 г. за № 2150 было зарегистрировано АООТ «Машиностроительное объединение им. К. Маркса». 29 июля 1996 года в название общества внесено изменение – оно стало называться Открытое акционерное общество (ОАО) «Машиностроительное объединение им. К. Маркса».

3 ноября 2009 г. на заводе случился пожар, большая часть зданий пострадала, были частично обрушены стены.

В настоящий момент на территории бывшего завода Лесснера находятся частично сохранившиеся исторические здания. Рассматриваемое двухэтажное здание бывшей конторы по адресу Большой Сампсониевский

³ Историческая застройка Санкт-Петербурга: Справочник / Под. ред. Б. М. Кириков. — СПб. : Альт-Софт, 2001. С. 142.

⁴ Механический завод «Новый Лесснер» – Машиностроительный завод им. К. Маркса. Здание конторы//Citywalls.ru – архитектурный сайт Петербурга [Электронный ресурс]. URL: <http://www.citywalls.ru/house12515.html>.

пр., д. 66, лит. В представляет собой административное здание с нежилыми помещениями.

13.4. Описание объекта

Здание двухэтажное прямоугольной формы. Здание включает в себя центральный ризалит лицевого фасада и пятигранный выступ дворового фасада. Стены выполнены из кирпича. Крыша скатная с металлическим покрытием.

Конструктивная система здания:

Перекрытия в здании: сводчатые и плоские. Парадная лестница выполнена из известняка, ограждение из литого металла с деревянными поручнями. Ступени служебной лестницы выполнены из известняка.

Архитектурно-художественное решение фасадов:

Лицевой фасад решен в «кирпичном» стиле. Цоколь выполнен из известняка. Фасадная поверхность оформлена открытой кирпичной кладкой с ленточным рустом в ризалите и квадратным рустом в левой и правой части здания. Ризалит на три оси, расположен в центральной части фасада, оформлен угловыми пилястрами с ленточной рустовкой, завершает профилированная аттиковая стенка с фланкированными фигурными тумбами. Оконные проемы в уровне 1-2-го этажей прямоугольные с лучковой перемычкой. В уровне 2-го этажа в части ризалита с полуциркульным завершением. Оформление оконных проемов лицевого фасада в виде ребристых клинчатых перемычек с плоским замковым камнем. Заполнение оконных проемов деревянное с многочастной расстекловкой. В уровне 2-го этажа оконные проёмы обрамляют прямолинейные наличники с небольшими фартуками. Дверной проём прямоугольной формы с лучковым завершением и аттиковая стенка с поребриком и фланкированными тумбами в основании декорированные филенками. Горизонтальные членения в виде профилированного карниза между 1-2-м этажами и фриз со стилизованным бриллиантовым рустом. Завершает фасад профилированный карниз со стилизованными ступенчатыми машикулями. Торцевые фасады по центральной оси с завершением в виде щипца с полуциркульным оконным проёмом, оформленным архивольтом с замковым камнем, с левой и правой стороны рустованные пилястры, завершённые тумбами.

Архитектурно-художественное решение дворового фасада:

Фасадная поверхность оформлена открытой кирпичной кладкой. По центральной оси доминанта в виде пятигранного на два этажа выступа, перекрытого шатром и декорированного профилированным карнизом. Оконные проемы прямоугольной формы с лучковой перемычкой. По крайним световым осям фасада расположены фланкирующие рустованные

пилястры. Горизонтальные членения в виде междуэтажного карниза и профилированного венчающего карниза со стилизованными ступенчатыми машикулями.

Интерьеры:

Перекрытия сводчатые и сводчатые с распалубками. Парадная лестница имеет известняковые ступени и металлическое литое ограждение с деревянными поручнями. Материал ступеней служебной лестницы – известняк.

Напольные покрытия выполнены из современных материалов. Стены оштукатурены и окрашены. В части помещений организованы навесные потолки «Армстронг». Дверные проемы прямоугольной формы.

На момент проведения историко-культурной экспертизы были зафиксированы изменения объекта культурного наследия в части:

- раскладки оконных проемов на торцевом и дворовом фасадах;
- раскладки дверного проема на торцевом фасаде;
- восстановления оконного проема на торцевом фасаде.

Данные изменения зафиксированы в распоряжении КГИОП от 06.06.2019 г. №280-р «О внесении изменения в распоряжение КГИОП от 27.08.2014 г. №10-532».

13.5. Анализ проектной документации

Представленная на экспертизу проектная документация «Ремонт и приспособление под современное использование выявленный объект культурного наследия «Комплекс построек Механического завода «Новый Лесснер» (после 1918г. – машиностроительный завод им. К. Маркса). Конторское здание» (шифр: 066/19.БС), разработанная ООО «ЮгСтройАльянс» в 2020 г. с целью приспособления объекта культурного наследия для современного использования.

ООО «ЮгСтройАльянс» осуществляет свою деятельность по сохранению объектов культурного наследия на основании Лицензии № МКРФ 04308, выданной Министерством культуры Российской Федерации от 31.05.2017 г. (лицензия переоформлена на основании решения лицензирующего органа – приказа: № 946 от 09.07.2019 г.).

Ниже представлен анализ разделов, входящих в состав экспертируемого проекта:

Раздел 1. Предварительные работы

Том 1. Исходно-разрешительная документация (шифр: 066/19.БС-ИРД)

В состав данного тома включены все необходимые правоустанавливающие документы, документы технического учета, копии

Секретарь экспертной комиссии (подписано электронной подписью) Н.Б. Глинская

заданий КГИОП, копия распоряжения КГИОП от 27.08.2014 г. № 10-532 «Об определении предмета охраны выявленного объекта культурного наследия «Комплекс построек Механического завода «Новый Лесснер» (после 1918 – машиностроительный завод им. К. Маркса)», к копия распоряжения КГИОП от 06.06.2019 г. № 280-р «О внесении изменения в распоряжение КГИОП от 27.08.2014 № 10-532», копия плана границ территории выявленного объекта культурного наследия «Комплекс построек Механического завода «Новый Лесснер» (после 1918 – машиностроительный завод им. К. Маркса)» от 18.12.2002 г. и акт определения влияния предполагаемых к проведению видов работ на конструктивные и другие характеристики надежности и безопасности объекта культурного наследия (памятника истории и культуры) народов Российской Федерации. Вышеуказанный акт составлен по утвержденной форме, содержит необходимые данные о состоянии объекта перед проектированием, состав предполагаемых работ и заключение о том, что данные работы не оказывают влияния на конструктивные и другие характеристики надежности и безопасности объекта.

Раздел 2. Комплексные научные исследования

Том 1. Инженерно-техническое обследование здания (шифр: 066/19.БС-ИТО)

Разработке проекта предшествовало инженерно-техническое обследование строительных конструкций здания в границах проектирования, техническое заключение которого представлено в материалах проекта, согласно которому:

– фундаменты – ленточные бутовые на естественном основании. Кладка фундамента выполнена из известнякового бута. Техническое состояние – работоспособное;

– стены – кладка выполнена из красного кирпича на известковом растворе по цепной системе перевязки. Перемычки над проёмами кирпичные клинчатые, лучковые и арочные. Со стороны помещения стены оштукатурены;

– перекрытия – над подвалом выполнено по металлическим балкам с бетонным заполнением. Над коридорами первого и второго этажей выполнены по коренным кирпичным сводам цилиндрического очертания.

– лестницы – в здании имеется две лестничные клетки. Ступени лестницы – каменные. Перекрытие над лестницей выполнено в виде коренного кирпичного свода;

– крыша – чердачная двухскатная, с наружным организованным водоотводом по водосточным трубам. Стропильная система наслонного типа.

Том 2. Архитектурные обмеры здания (шифр: 066/19.БС-АО)

Том содержит обмерные чертежи всех этажей здания со спецификацией помещений, развертки по всем фасадам и чертеж архитектурного элемента. Обмерные чертежи выполнены в достаточном объеме для дальнейшего проектирования.

Том 3. Натурные обследования фасадов (шифр: 066/19.БС-НО)

В составе тома представлена программа научно-исследовательских работ по выполнению обследования конструкций и материалов отделки фасадов и интерьеров выявленного объекта культурного наследия «Конторское здание».

При проведении натурального обследования основное внимание было уделено выявлению сохранившихся материалов отделки, определению состояния и степени их сохранности, наличию дефектов и, по возможности, выявлению причин их появления.

Исследование осуществлялось с уровня пола. Отбор образцов для лабораторных исследований выполнялся механически с использованием ручного инструмента.

После обследования были сделаны выводы:

Здание никогда не реставрировалось.

– фасады выполнены лицевой кирпичной кладкой. Кирпич сильно загрязнен сажистыми соединениями; в кирпичной кладке наблюдаются сколы, утраты и вывалы кирпича, трещины; определяются разрушения кирпича и поверхностного слоя кладки, вымывание и нарушения шовного заполнения, участки биопоражений, высолы, наличие которых связано с намоканием поверхности и объема кладки из-за нарушений в системе водоотвода; в кирпичной кладке определяются последствия разного рода вмешательств: переделки, закладки оконных и иных проемов, организация новых проемов, докомпановки разрушений кладки без надлежащих перевязок; все позднейшие вмешательства выполнялись бессистемно и, по-видимому, без надлежащих проектов, разрешений и согласований, в частности, с КГИОП; кирпичная кладка подлежит реставрации;

– трещины подлежат отдельному обследованию с разработкой рекомендаций по устранению причин их появления;

– в карнизных свесах наблюдаются расхождения фальцевых соединений; в ходе ремонтно-реставрационных работ необходимо выполнить выборочный ремонт карнизных свесов с приведением в норму выносов свесов, ремонтом фальцевых соединений, устранением дефектов примыканий свесов к кирпичной кладке;

– водосточные трубы подлежат замене; определяются деформации металла, утраты отдельных элементов и нарушения в устройстве воронок;

– все линейные покрытия всех фасадов подлежат замене;

Секретарь экспертной комиссии (подписано электронной подписью) Н.Б. Глинская

– роль отмостки выполняет асфальтовое покрытие, местами отмостка отсутствует; определяется малый угол наклона отмостки, что приводит к обрызгиванию атмосферной влагой поверхности каменной облицовки цоколя и кирпичной кладки с образованием очагов биопоражения камня и кирпичной кладки;

– нижняя часть цоколя облицована скобой известнякового камня; определяются утраты, очаги биопоражений камня; со стороны лицевого фасада по Сампсониевскому проспекту под облицовкой цоколя частично обнажена верхняя часть бутового камня фундамента;

– камень облицовки находится в неудовлетворительном состоянии; наблюдаются небольшие расхождения, сколы, офактуривание поверхности, вымывание глинистых прослоек и нарушения шовного заполнения; локально наблюдаются докомпановки камня, выполненные ремонтными цементсодержащими растворами;

– верхняя часть цоколя оштукатурена цементной штукатуркой;

– требуется ремонт отмостки с соблюдением необходимого угла наклона;

– реставрация сохранившихся деревянных оконных заполнений всех фасадов здания; с учетом значительного износа конструкций оконных заполнений допускается замена окон на новые, выполненные в дереве, с сохранением цвета и расстекловки рам, по аналогии с сохранившимися, с соблюдением предмета охраны объекта;

– производится замена дверных заполнений на новые выполненные на основании архивных и иконографических материалов;

– ограждение парадной лестницы изготовлено из чугуна методом литья с последующей окраской чёрного металла; окраска поверхности многослойная; первоначально поверхность металла окрашена краской на масляном связующем черного цвета без выделения деталей; предусмотрена реставрация ограждения лестницы;

– ограждение служебной лестницы изготовлено методом кузнечнойковки из железа; ступени лестниц выполнены из известняковой лещадной плиты.

Здание находится в неудовлетворительном состоянии, необходимо проведение ремонтно-реставрационных работ.

Том 4 Историко-архивные и библиографические исследования (шифр: 066/19.БС-ИАИ)

Историческая справка с иконографическими материалами в полном объеме отражает сведения об объекте культурного наследия с момента начала строительства до сегодняшних дней. Сведения, приведённые в томе,

являются достоверными, и подтверждаются проведенными экспертами исследованиями.

Результаты предварительных работ и комплексных научных исследований соответствуют требованиям задания КГИОП от 26.03.2018 г. № 01-52-540/18-0-2 и задания КГИОП от 22.05.2018 г. № 01-52-1030/18-0-2, и достаточны для выбора направлений и методов проведения работ по сохранению выявленного объекта культурного наследия «Канторское здание».

Раздел 3. Проект реставрации и приспособления

Том 1. Пояснительная записка (шифр: 066/19.БС-ПЗ)

Пояснительная записка, представленная в материалах проекта, содержит обоснование проектных решений и включает в себя общие сведения об объекте, включая информацию о строительных конструкциях, и описание проектных решений с обоснованиями, более подробно представленных в разделах проекта.

Том 2. Архитектурные решения (шифр: 066/19.БС-АР)

Архитектурные решения разработаны на основе выводов и рекомендаций по результатам комплексных научных исследований (Раздел 2. Комплексные научные исследования) с учетом методических рекомендаций (Раздел 3. Проект реставрации и приспособления; Том 4. Технологические рекомендации по ремонту и реставрации фасадов).

Проектом предусмотрено:

- демонтаж всей бездействующей электрической проводки, инженерных сетей, крючьев, крепежных деталей, металлических решеток на окнах и других предметов, утративших свою функциональную способность;
- реставрация кирпичной кладки с заменой разрушенных элементов декоративных карнизов, пилястр и т.д.;
- реставрация стальных кованых ограждений лестницы;
- реставрация штукатурного слоя внутри помещений;
- реставрация существующего цоколя фасада со стороны дворового, торцевого и лицевого фасадов;
- замена фасадных столярных оконных и дверных заполнений, выполненных по образцу существующих, окраска по колерным бланкам, согласованным КГИОП;
- замена линейных отливов, водосточных труб, водоприемных воронок;
- замена навеса над главным входом с сохранением геометрии и габаритов существующего позднего навеса;
- реставрация каменной отмостки по периметру здания;

- очистка и ремонт двухъярусного цоколя здания с сохранением их высоты, профиля;
- монтаж на двух фасадах настенных светильников по заданию на устройство архитектурной подсветки фасадов;
- демонтаж части существующих перегородок; монтаж новых перегородок.

Предмет охраны в части «конструктивная система здания: наружные и внутренние кирпичные капитальные стены (кирпич); парадная лестница - местоположение, габариты, конфигурация, конструкция (по косоурам, площадки на сводах), материал ступеней (известняк), ограждение (материал - металл, техника исполнения - литье, рисунок), поручни (материал - дерево, профили)» - не нарушается; «архитектурно-художественное решение (композиция) фасадов: архитектурно-художественное решение фасадов в стилистике «кирпичного стиля»; материал отделки цоколя - известняк; оконные и дверные проемы - местоположение, габариты, конфигурация (прямоугольная с лучковым и полуциркульным завершением); характер рисунка расстекловки оконных заполнений (многочастный), материал оконных заполнений (дерево)» - сохраняется.

Также в томе присутствуют дефектные ведомости.

Том 3. Конструктивные решения (шифр: 066/19.БС-КР)

Конструктивные решения в настоящей экспертизе оценивались только на их соответствие задаче сохранения предмета охраны объекта культурного наследия. Перечисленные конструктивные решения направлены на улучшение эксплуатационных характеристик рассматриваемых помещений и не оказывают негативное влияние на несущую способность конструкций здания.

Конструктивными решениями предусматривается:

- устройство приямка со стороны дворового фасада с устройством дверного проема с навесом; устройство осветительных приборов над новым дверным проемом. Цоколь здания, подпорные стены приямка и ступени наружных лестниц облицовываются путиловской плитой;
- организация подъема уровня пола на одну ступень на лестничной клетке 2-го этажа;
- раскрытие ранее заложенных проемов:
 - на северном фасаде предусмотрено организация дверного проема из ранее заложенного проема (для обеспечения выхода из эвакуационной лестницы наружу);
 - раскрытие ранее заложенных проемов на северном и западном фасадах;

- монтаж крыльца с навесом на северном фасаде, с облицовкой известняком (путиловским камнем);
- на фасаде замена дверей, реставрация оконного заполнения после демонтажа поздних закладок низа оконных проемов;
- разборка позднего ж/б крыльца.

Предмет охраны в части «конструктивная система здания: наружные и внутренние кирпичные капитальные стены (кирпич); парадная лестница - местоположение, габариты, конфигурация, конструкция (по косоурам, площадки на сводах), материал ступеней (известняк), ограждение (материал - металл, техника исполнения - литье, рисунок), поручни (материал - дерево, профили)» - не нарушается; «архитектурно-художественное решение (композиция) фасадов: архитектурно-художественное решение фасадов в стилистике «кирпичного стиля»; материал отделки цоколя - известняк; материал и характер отделки фасадной поверхности - открытая кирпичная кладка, ленточный и квадратный руст» - сохраняется.

Том 4. Технологические рекомендации по ремонту и реставрации фасадов (шифр: 066/19.БС-ТХ)

Технологические рекомендации по реставрации разработаны с учетом проведенных исследований с целью максимально возможного сохранения не потерявших своих эксплуатационных характеристик оригинальных и реставрационных материалов. В них входит подбор рецептуры, технология и структурное укрепление материалов, а также рекомендации по устранению обнаруженных в процессе комплексных научных исследований дефектов. Технологические рекомендации разработаны по каждому типу материала и включают следующие основные этапы: расчистка поверхности от поздних наслоений и загрязнений, укрепление материала, его реставрация, закрепление материала, окраска и/или финишная обработка. Материалы, предлагаемые в методических рекомендациях, отвечают современным технологиям реставрации, обеспечивают высокие эксплуатационные характеристики и бережное отношение к сохранившимся историческим элементам.

Том 5.1. Системы электроснабжения (шифр: 066/19.БС-ИОС5.1)

Том 5.2. Внутренние сети водоснабжения (шифр: 066/19.БС-ИОС5.2)

Том 5.2. Внутренние сети водоотведения (шифр: 066/19.БС-ИОС5.3)

Данными разделами проекта предусмотрено переоборудование инженерных систем части здания (внешнее осветительное оборудование, водоснабжение и водоотведения). Принятые в разделах решения отвечают современным нормативным требованиям и направлены на реализацию

задачи по приспособлению и созданию условий для современного использования объекта культурного наследия и сопровождаются всеми необходимыми расчетами.

Описание проектных решений и порядок производства работ обеспечивает безопасность их проведения при условии соблюдения описанных в нем условий, тем самым обеспечивая сохранение объекта культурного наследия.

Том 6. Проект организации работ (шифр: 066/19.БС-ПОР)

Том содержит описание проектных решений и порядок производства работ обеспечивается безопасностью их проведения при условии соблюдения описанных в нем условий, тем самым обеспечивая сохранение объекта культурного наследия.

Том 8. Художественная подсветка фасадов (шифр: 066/19.БС-ЭНО)

При монтаже осветительного оборудования крепления светильников не затрагивают ценные архитектурно-художественные элементы фасадов. Монтаж производится щадящим методом. Крепежные элементы окрашиваются в цвет фасада и монтируются в швы между кирпичной кладкой.

Вышеперечисленные работы не изменяют архитектурно-художественного решения фасадов здания, что соответствует предмету охраны, определенному распоряжением КГИОП от 27.08.2014 г. № 10-532 «Об определении предмета охраны выявленного объекта культурного наследия «Комплекс построек Механического завода «Новый Лесснер» (после 1918 – машиностроительный завод им. К. Маркса)» и распоряжением КГИОП от 06.06.2019 г. № 280-р «О внесении изменения в распоряжение КГИОП от 27.08.2014 № 10-532».

Разработанные проектом решения отвечают современным нормативным требованиям, приняты с учетом требования заданиям КГИОП от 26.03.2018 г. № 01-52-540/18-0-2 и от 22.05.2018 г. № 01-52-1030/18-0-2 (Приложение № 8) и направлены на поддержание современных эксплуатационных характеристик здания без изменения предмета охраны объекта, определенного распоряжением КГИОП от 27.08.2014 г. № 10-532 «Об определении предмета охраны выявленного объекта культурного наследия «Комплекс построек Механического завода «Новый Лесснер» (после 1918 – машиностроительный завод им. К. Маркса)» и распоряжением КГИОП от 06.06.2019 г. № 280-р «О внесении изменения в распоряжение КГИОП от 27.08.2014 № 10-532». (Приложение № 6).

14. Обоснование выводов государственной историко-культурной экспертизы

По результатам рассмотрения представленной на экспертизу проектной документации «Ремонт и приспособление под современное использование выявленный объект культурного наследия «Комплекс построек Механического завода «Новый Лесснер» (после 1918 г. – машиностроительный завод им. К. Маркса). Конторское здание» (шифр: 066/19.БС), разработанной ООО «ЮгСтройАльянс» в 2020 г., экспертами сделаны следующие выводы:

1) Анализ решений, предусмотренных экспертируемой проектной документацией, совместно с изучением предмета охраны выявленного объекта культурного наследия «Комплекс построек Механического завода «Новый Лесснер» (после 1918 – машиностроительный завод им. К. Маркса)», определенного распоряжением КГИОП от 27.08.2014 г. № 10-532 и распоряжением КГИОП от 06.06.2019 г. № 280-р (Приложение № 6) показал, что особенности объекта культурного наследия в рамках рассматриваемого проекта не затрагиваются, или сохраняются без изменений (отсутствие влияния принятых решения на сохранность предмета охраны описано в разделе 13.5. «Анализ проектной документации» настоящего акта).

2) Предусмотренные проектом работы согласно ст. 43 Федерального закона № 73-ФЗ от 25.06.2002 относятся к «реставрации памятника или ансамбля» так как направлены на научно-исследовательские, изыскательские, проектные и производственные работы, проводимые в целях выявления и сохранности историко-культурной ценности объекта культурного наследия без изменения особенностей, составляющих предмет охраны, определенный распоряжением КГИОП от 27.08.2014 г. № 10-532 и распоряжением КГИОП от 06.06.2019 г. № 280-р (Приложение № 5).

Предусмотренные проектом работы согласно ст. 44 Федерального закона № 73-ФЗ от 25.06.2002 г. относятся к «приспособлению объекта культурного наследия для современного использования» так как направлены на научно-исследовательские, проектные и производственные работы, проводимые в целях создания условий для современного использования объекта культурного наследия, включая реставрацию представляющих собой историко-культурную ценность элементов объекта культурного наследия без изменения особенностей, составляющих предмет охраны, определенного распоряжением КГИОП от 27.08.2014 г. № 10-532 и распоряжением КГИОП от 06.06.2019 г. № 280-р (Приложение № 6).

3) Представленная на экспертизу проектная документация разработана с учетом действующих требований в части ее состава, содержания и оформления, соответствует требованиям заданиям КГИОП от 26.03.2018 г. №

01-52-540/18-0-2 и от 22.05.2018 г. № 01-52-1030/18-0-2 (Приложение № 8) и не противоречит действующему законодательству в сфере сохранения объектов культурного наследия (памятников истории и культуры) народов Российской Федерации.

15. Выводы экспертизы

Проектная документация на проведение работ по сохранению выявленного объекта культурного наследия «Канторское здание», расположенного по адресу: Санкт-Петербург, Большой Сампсониевский пр., д. 66, лит. В (Сампсониевский Большой пр., 66а (корп.8А), входящего в состав выявленного объекта культурного наследия «Комплекс построек Механического завода «Новый Лесснер» (после 1918 – машиностроительный завод им.К.Маркса) (Сампсониевский Большой пр., 66, 66а): «Ремонт и приспособление под современное использование выявленный объект культурного наследия «Комплекс построек Механического завода «Новый Лесснер» (после 1918г. – машиностроительный завод им. К. Маркса). Канторское здание» (шифр: 066/19.БС), разработанной ООО «ЮгСтройАльянс» в 2020 г., соответствует требованиям государственной охраны объектов культурного наследия (**положительное заключение**).

Подписи экспертов

(подписано электронной подписью) / М.Ф. Прокофьев / 22.12.2020 года

(подписано электронной подписью) /Н.Б. Глинская/ 22.12.2020 года

(подписано электронной подписью) /В.А. Калинин/ 22.12.2020 года

16. Перечень приложений к заключению экспертизы

Приложение № 1. Историческая справка

Приложение № 2. Иконографические материалы

Приложение № 3. Фотофиксация современного состояния от 03.09.2020 г.

Приложение № 4. Историко-культурный опорный план

Приложение № 5. Выкопировка из приказа КГИОП от 20.02.2001 г. № 15 «Об утверждении Списка вновь выявленных объектов, представляющих историческую, научную, художественную или иную культурную ценность»

Приложение № 6. Копия распоряжения КГИОП от 27.08.2014 г. № 10-532 «Об определении предмета охраны выявленного объекта культурного наследия «Комплекс построек Механического завода «Новый Лесснер»

Секретарь экспертной комиссии *(подписано электронной подписью)* Н.Б. Глинская

(после 1918 – машиностроительный завод им. К. Маркса)» и копия распоряжения КГИОП от 06.06.2019 г. № 280-р «О внесении изменения в распоряжение КГИОП от 27.08.2014 № 10-532»

Приложение № 7. Копия плана границ территории выявленного объекта культурного наследия «Комплекс построек Механического завода «Новый Леснер» (после 1918 – машиностроительный завод им. К. Маркса)» от 18.12.2002 г.

Приложение № 8. Копия задания КГИОП от 26.03.2018 г. № 01-52-540/18-0-2. Копия задания КГИОП от 22.05.2018 г. № 01-52-1030/18-0-2

Приложение № 9. Правоустанавливающие документы

Приложение № 10. Документы технического и кадастрового учета

Приложение № 11. Копии договоров с экспертами

Приложение № 12. Протоколы заседаний экспертной комиссии

Приложение №1 к Акту по результатам государственной историко-культурной экспертизы проектной документации на проведение работ по сохранению выявленного объекта культурного наследия «Конторское здание», расположенного по адресу: Санкт-Петербург, Большой Сампсониевский пр., д. 66, лит. В (Сампсониевский Большой пр., 66а (корп.8А), входящего в состав выявленного объекта культурного наследия «Комплекс построек Механического завода «Новый Лесснер» (после 1918 – машиностроительный завод им.К.Маркса) (Сампсониевский Большой пр., 66, 66а): «Ремонт и приспособление под современное использование выявленный объект культурного наследия «Комплекс построек Механического завода «Новый Лесснер» (после 1918г. – машиностроительный завод им. К. Маркса). Конторское здание» (шифр: 066/19.БС), разработанной ООО «ЮгСтройАльянс» в 2020 г.

Историческая справка

ИСТОРИЧЕСКАЯ СПРАВКА

Градостроительная ситуация: история формирования Большого Сампсониевского проспекта

Объект исследования расположен по адресу Большой Сампсониевский пр., д. 66, лит. В и входит в комплекс построек Механического завода «Новый Лесснер» (после 1918 г. – машиностроительный завод им. К. Маркса). Территория комплекса сформирована Большим Сампсониевским пр., Беловодским пер., Выборгской наб. и ул. Александра Матросова.

До возникновения Санкт-Петербурга территория, где берет свое начало Большой Сампсониевский проспект, являлась островом, отделенным от остальной земли небольшим протоком. Первый участок трассы сформировался к 1730-м годам севернее Сампсониевского собора, как часть Выборгского шоссе.

Первое деревянное здание собора было построено здесь в 1709 г. в честь победы под Полтавой. В 1728-1740-х годах построено каменное здание собора.

С 1739 года дорога стала называться Сампсониевской улицей. В середине XVIII века проток засыпали, дорогу продлили к югу от собора. Далее эта территория стала гораздо быстрее осваиваться вглубь неевского берега. В 1798 году была основана Медико-Хирургическая академия (с 1881 года – Военно-медицинская). Обширный участок правой стороны Сампсониевской перспективы вплоть до современной улицы Комиссара Смирнова (ранее Ломанский переулок) был отдан ей. К северу от госпитальных слобод начали строиться мануфактуры, деревянные жилые дома.

С начала XIX века магистраль стала называться Большим Сампсониевским проспектом. Между ним и берегом Невы начали обосновываться многочисленные промышленные предприятия¹, в том числе и машиностроительный завод «Новый Лесснер» (дом №66), который был основан в 1898 году.

В мае 1918 года к столетию Карла Маркса магистраль была переименована в проспект Карла Маркса. В 1991 году проспекту возвращено прежнее название – Большой Сампсониевский.

История участка. Строительная история комплекса построек Механического завода «Новый Лесснер»

В середине XIX века прибывший в Петербург немецкий купец 1-й гильдии Густав Арнольдович Лесснер получил «высочайшее разрешение» от

¹ Большой Сампсониевский проспект // Walkspb.ru – сайт об истории Санкт-Петербурга и его достопримечательностях [Электронный ресурс]. URL: https://walkspb.ru/ulpl/bol_sampson_pr.html.

императора Николая I на постройку ткацкой фабрики и фабрики плавильных печей. Открыта она была в 1853 году.

Первоначально фабрика Г.А. Лесснера располагалась на берегу Большой Невки (в настоящее время Пироговская наб.). Она представляла собой небольшую мануфактуру по производству типографских станков и типографских принадлежностей. Также в первые годы в мастерских Лесснера изготавливались кузнечные горны, ремонтировались кареты и телеги. На участке тогда располагалось каменное здание для «Заведения типографских принадлежностей». Вскоре на нем появилось еще несколько каменных построек. Предприятие переквалифицировалось на производство паровых машинных котлов.

В 1898 году завод стал расширяться и переехал в крупное здание на Сампсониевской набережной. Вскоре появилось еще одно здание на Выборгской набережной.

Подробнее о расширении завода и освоении новых территорий для его развития пишет газета начала XX в.: «Первый завод, основанный Г.А. Лесснером для изготовления типографских станков, постепенно расширялся, благодаря энергичной деятельности его основателя, путем введения новых отраслей производства и представлял собой уже в первой половине 70-х годов обширный машиностроительный завод. Продолжая совершенствоваться, завод начал, впервые в России, изготовление подводных минных аппаратов и самодвижущихся мин Уайтхеда для судов нашего флота. Помимо изготовления паровых машин и котлов, завод приступил к производству самых разнообразных специальных работ (пресса для изготовления призматического прохода по системе И.А. Вышнеградского, специальные машины для оборудования Российско-Американской Резиновой Мануфактуры, разные принадлежности железнодорожного дела).

После пожара 1892 года, вновь оборудовался новейшими механизмами. Вскоре помещения завода уже оказались тесными ввиду широко развившегося производства, и при переходе завода в 1898 году в акционерное Общество, преступлено было к расширению и дополнительному оборудованию первого завода (Сампсониевская наб., 3), обнимающего ныне исключительно машиностроительный и минный отдел, и основанию второго завода (Выборгская наб., 23.) для обширных котельной и литейной мастерских, оборудованных новейшими техническими устройствами»².

Указанный в статье второй завод по адресу Выборгская наб., 23

² Шустов А.С. Санкт-петербургское купечество и торгово-промышленные предприятия города к 200-летию юбилею столицы [Электронный ресурс]: Ил. альм. / Сост. и изд. А.С. Шустов. — [Б.и.], 1903. — 427 с.: ил. — Режим доступа: <https://rucont.ru/efd/66112>.

и является объектом исследования.

В первой половине XIX века рассматриваемый участок под номерами №290, 291 и 292, занимали дачи купеческой вдовы Кайдановой и Алексеева³. Это отмечено в атласе Н.И. Цылова за 1849 год. Территория, примыкающая к красной линии Большого Сампсониевского проспекта, была не застроена и ограждена деревянным забором.

В 1898 г. при участии наследника – купца 2-й гильдии Густава Павла Артура Лесснера предприятие преобразовано в Акционерное общество «Машиностроительный чугунолитейный и котельный завод Г. А. Лесснера»⁴.

Тогда же наследники купца Лесснера приобрел у Кайдановой участки №№290-291.

В Акционерное общество помимо прежнего завода «Старый Лесснер» (ныне завод «Двигатель») вошел и вновь построенный завод, получивший название «Новый Лесснер». Таким образом, территория предприятия располагалась на двух городских участках, один довольно далеко от другого. «Старый Лесснер» занимал территорию в пределах современных Пироговской наб., д. 13 и Большого Сампсониевского пр., 24. Завод продолжал производить главным образом военную продукцию. «Новый Лесснер» освоил обширную территорию по оси от Большой Невки до Большого Сампсониевского пр., 66.

В 1898 году на территории механического завода «Новый Лесснер» были построены первые производственные сооружения⁵. Это были небольшие постройки, преимущественно дворовые корпуса (Большой Сампсониевский пр., 66 (двор), ул. Александра Матросова, 1 (двор)). Точное расположение не установлено

В 1900 г. на «Новый Лесснер» с литейными и механическими цехами был перенесен выпуск паровых машины и котлов, водотурбинных котлов, гидравлических ковальных машин, насосов, прессов, кузнечных горнов и типографских станков.

Одной из ярких страниц истории завода является выпуск автомобилей. В 1902 г. завод заключил контракт с фирмой «Даймлер», согласно которому акционерное общество «Г.А. Лесснер» получало исключительное право на выпуск в России автомобилей этой марки. Тогда же завод изготовил свою первую машину пожарный автомобиль с двигателем в 12 лошадиных сил. Затем завод выпустил 14 почтовых фургонов для Петербургского почтамта.

Во времени русско-японской и Первой мировой войн завод Лесснера

³ См. илл. 2 Приложения № 2.

⁴ Гусенцова Т.М., Добрынина И.Н. Путешествие по Выборгской стороне. — СПб., 2007. С. 52.

⁵ Архитекторы-строители Санкт-Петербурга середины XIX – начала XX века. / Справочник под ред. Б.М. Кирикова. — СПб.: Пилигрим, 1996. С. 334.

стал одним из главных производителей торпед в стране. На предприятии была построена полуподводная лодка «Кета» конструкции С.К. Джебевского – один из первых прототипов современных подводных судов.

В 1904-1909 гг. были изготовлены первые отечественные автомобили тринадцати разновидностей: почтовые, пожарные, грузовые, автобусы, в том числе и 4 модели легковых автомобилей.

В 1906 г. завод выпустил автомобиль с 22-сильным двигателем для известного политического и государственного деятеля графа С. Ю. Витте.

В 1907 г. на Международной автомобильной выставке в Петербурге машиностроительная фирма «Г. А. Лесснер» получила большую золотую медаль «За установление автомобильного производства в России»^{6 7}.

В 1910-е годы было построено рассматриваемое конторское здание (Большая Сампсониевская ул., д. 66, лит. В). Автор проекта не установлен⁸. На плане из путеводителя Суворина 1911 года «Весь Петербург» здание было уже обозначено⁹. Следовательно, период постройки может быть ограничен 1910-1911 годами.

В 1911 г. по проекту архитектора Виктора Габерцетеля вдоль ул. Батенина (совр. ул. Александра Матросова 1, средняя часть) был построен двухэтажный лицевой корпус в «кирпичном» стиле. Однако до наших дней корпус не сохранился.

В 1914 году было построено здание железобетонного скелетного материального склада Машиностроительного завода «Г. А. Лесснер» по проекту Товарищества русских инженеров (конкретный автор не установлен). Здание представляло интерес как пример железобетонного промышленного сооружения начала XX века. В ноябре 2009 г. здание сильно пострадала во время пожара, стены частично обрушились¹⁰.

С 6 мая по 15 августа 1913 года на механическом заводе «Новый Лесснер» состоялась одна из самых продолжительных (102 дня) и самых известных забастовок в истории русского рабочего движения, так называемая «новолесснеровская» стачка. Также рабочие заводов Выборгской стороны приняли активное участие в революционных событиях 1917 года.

В 1916-1917 гг. по проекту инженера-техника С.И. Беляевского был построен новый угловой корпус на углу Большого Сампсониевского, 66

⁶ Гусенцова Т.М., Добрынина И.Н. Путешествие по Выборгской стороне. — СПб., 2007. С. 55.

⁷ См. илл. 8 Приложения № 2.

⁸ Историческая застройка Санкт-Петербурга: Справочник / Под. ред. Б. М. Кириков. — СПб. : Альт-Софт, 2001. С. 142.

⁹ См. илл. 5 Приложения № 2.

¹⁰ Работы на месте сильного пожара на складах шли двое суток [Электронный ресурс] // REGNUM – информационное агентство ИА REGNUM. – Режим доступа: <https://regnum.ru/news/1221854.html>.

и улицы Батенина, 1 (совр. ул. Александра Матросова)¹¹.

Декретом СНК от 28 июня 1918 г. Соединенный механический завод № 2 Русского акционерного общества соединенных механических заводов (бывший «Новый Лесснер») был национализирован и передан Центральному правлению заводов среднего машиностроения ВСНХ РСФСР.

С 1920 г. завод бывший «Новый Лесснер» получил наименование государственный механический завод №2 Районного правления заводов среднего машиностроения Секции по металлу ПСНХ, с 1922 г. – Государственный механический завод им. Карла Маркса, с января 1926 г. – Государственный завод текстильного машиностроения им. Карла Маркса, выпускающий машины для текстильных фабрик.

В этих целях в 1926-1928 гг. на внутренней территории завода было построено несколько корпусов¹², в том числе для кузнечнопрессового цеха (корп. 5, цех №20) в стиле конструктивизма с элементами «модерна»¹³.

Путеводитель по Ленинграду 1933 г. сообщал: «...вплоть до Батениной ул. [Прим.: ул. Александра Матросова], захватывая территории б. завода Барановского, городской больницы и ряда б. частных владений, помещается машиностроительный завод им. К. Маркса – завод-передовик, инициатор встречного промфинплана, встречного плана по труду, конвейерной выдачи зарплаты у станка путем безналичного расчета, организации образцового цеха питания, ЗРК и т.п. Награжден орденом Ленина. Завод – база текстильного машиностроения в Союзе, производит 70% всех машин. Освоил производство сложнейших машин – гребнечесальных, ватеров мокрого прядения льна системы инженера Зворыкина, машин сверхвытяжки, декортикаторов и т. п. Переходит на массовый серийный выпуск станков "Фортуна", декортикаторов и еще шести новых в СССР типов машин. На заводе работает свыше 5 тыс. человек»¹⁴.

Во время обороны Ленинграда завод им. Карла Маркса продолжал работать. Во время войны на заводе выпускались знаменитые установки реактивных минометов БМ-13 («Катюша»)¹⁵. За трудовой подвиг в 1942 году награжден орденом Трудового Красного Знамени.

14 сентября 1962 г. постановлением Ленсовнархоза было образовано

¹¹ Архитекторы-строители Санкт-Петербурга середины XIX – начала XX века. / Справочник под ред. Б.М. Кирикова. — СПб.: Пилигрим, 1996. С. 39.

¹² См. илл. 12-14 Приложения № 2

¹³ Историческая застройка Санкт-Петербурга: Справочник / Под. ред. Б. М. Кириков. — СПб.: Альт-Софт, 2001. С. 142.

¹⁴ Путеводитель по Ленинграду. — Л.: Издательство Леноблисполкома и Ленсовета, 1933. С. 272.

¹⁵ Механический завод «Новый Лесснер» – Машиностроительный завод им. К. Маркса. Здание конторы//Citywalls.ru – архитектурный сайт Петербурга [Электронный ресурс]. URL: <http://www.citywalls.ru/house12515.html>.

Ленинградское объединение им. Карла Маркса по производству машин для легкой промышленности с Ленинградским государственным машиностроительным заводом. Постановлением Ленсовнархоза от 24 октября 1964 г. объединение переименовано в Ленинградское машиностроительное объединение им. Карла Маркса. Постановлениями Совета Министров СССР от 30 сентября 1965 г. и Ленсовнархоза от 20 октября 1965 г. объединение передано в подчинении Главного управления машиностроения для производства химических волокон и легкой промышленности Министерства машиностроения для легкой и пищевой промышленности, и бытовых приборов СССР. Объединение производило машины для промышленности искусственных и синтетических волокон, текстильной, трикотажной и обувной промышленности.

18 декабря 1992 г. за № 2150 было зарегистрировано АООТ «Машиностроительное объединение им. К. Маркса». 29 июля 1996 года в название общества внесено изменение – оно стало называться Открытое акционерное общество (ОАО) «Машиностроительное объединение им. К. Маркса».

Завод «Новый Лесснер» за свою столетнюю историю выпустил тысячи двигателей, газогенераторов, паровых машин, типографских станков, а позже делал мины, артиллерийское оборудование, а также машины для текстильных фабрик. После банкротства предприятия в 2007 году корпуса выкупили и начали сдавать под офисы, магазины и другие нужды.

3 ноября 2009 года завод на заводе случился пожар, большая часть зданий пострадала, были частично обрушены стены. Как сообщили в пресс-службе ГУ МЧС РФ по Санкт-Петербургу, по уточненным данным, в разноуровневом трехсекционном здании выгорела 2-этажная производственно-складская секция размером 70 на 100 метров. В 4-этажной административной секции размером 15 на 50 метров с мансардой сгорела и была разобрана кровля, по фасаду здания обгорели оконные рамы третьего и четвертого этажей¹⁶.

Зимой 2016 г. двенадцать корпусов завода под литерами А4, А5, А7, З, К, Л, М, Н, П, Р и С, признанные по данным технической инвентаризации ГУНОМ не историческими, были снесены.

Осенью 2016 года происходит демонтаж исторического здания постройки 1914 года, расположенного по адресу: Большой Сампсониевский пр., д. 66, лит. И, на территории комплекса построек бывшего Механического завода «Новый Лесснер»¹⁷.

¹⁶ Работы на месте сильного пожара на складах шли двое суток [Электронный ресурс] // REGNUM – информационное агентство ИА REGNUM. – Режим доступа: <https://regnum.ru/news/1221854.html>.

¹⁷ На Сампсониевском сносят дореволюционные корпуса завода «Новый Лесснер» [Электронный ресурс] // «Канонер» – строительные новости Санкт-Петербурга. – Режим доступа: <http://kanoner.com/2016/01/11/148616>.

В настоящий момент на территории бывшего завода Лесснера находятся частично сохранившиеся исторические здания. Рассматриваемое двухэтажное здание бывшей конторы по адресу Большой Сампсониевский пр., д. 66, лит. В представляет собой административное здание с нежилыми помещениями.

БИБЛИОГРАФИЯ:

1. Архитекторы-строители Санкт-Петербурга середины XIX – начала XX века. / Справочник под ред. Б.М. Кирикова. — СПб.: Пилигрим, 1996.
2. Гусенцова Т.М., Добрынина И.Н. Путешествие по Выборгской стороне. — СПб., 2007.
3. Дмитриев В. К. Архитекторы Санкт-Петербурга. — СПб: Корона принт, 2007.
4. Историческая застройка Санкт-Петербурга: Перечень вновь выявленных объектов, представляющих историческую, научную, художественную или иную культурную ценность (учетных зданий): Справочник / Ком. по гос. контролю, использованию и охране памятников истории и культуры администрации Санкт-Петербурга; Науч. ред. Б.М. Кириков. — СПб.: Альт-Софт, 2001.
5. Путеводитель по Ленинграду. — Л.: Издательство Леноблисполкома и Ленсовета, 1933.

Интернет-источники:

1. Большой Сампсониевский проспект // Walkspb.ru – сайт об истории Санкт-Петербурга и его достопримечательностях [Электронный ресурс]. URL: https://walkspb.ru/ulpl/bol_sampson_pr.html.
2. На Сампсониевском сносят дореволюционные корпуса завода «Новый Лесснер» [Электронный ресурс] // «Канонер» – строительные новости Санкт-Петербурга. – Режим доступа: <http://kanoner.com/2016/01/11/148616>.
2. Механический завод «Новый Лесснер» – Машиностроительный завод им. К. Маркса. Здание конторы//Citywalls.ru – архитектурный сайт Петербурга [Электронный ресурс]. URL: <http://www.citywalls.ru/house12515.html>.
3. Работы на месте сильного пожара на складах шли двое суток [Электронный ресурс] // REGNUM – информационное агентство ИА REGNUM. – Режим доступа: <https://regnum.ru/news/1221854.html>.
4. Шустов А.С. Санкт-петербургское купечество и торгово-промышленные предприятия города к 200-летию юбилею столицы [Электронный ресурс]: Ил. альм. / Сост. и изд. А.С. Шустов. — [Б.и.], 1903. — 427 с.: ил. — Режим доступа: <https://rucont.ru/efd/66112>.

Приложение №2 к Акту по результатам государственной историко-культурной экспертизы проектной документации на проведение работ по сохранению выявленного объекта культурного наследия «Конторское здание», расположенного по адресу: Санкт-Петербург, Большой Сампсониевский пр., д. 66, лит. В (Сампсониевский Большой пр., 66а (корп.8А), входящего в состав выявленного объекта культурного наследия «Комплекс построек Механического завода «Новый Лесснер» (после 1918 – машиностроительный завод им.К.Маркса) (Сампсониевский Большой пр., 66, 66а): «Ремонт и приспособление под современное использование выявленный объект культурного наследия «Комплекс построек Механического завода «Новый Лесснер» (после 1918г. – машиностроительный завод им. К. Маркса). Конторское здание» (шифр: 066/19.БС), разработанной ООО «ЮгСтройАльянс» в 2020 г.

Иконографические материалы

АННОТИРОВАННЫЙ СПИСОК ИЛЛЮСТРАЦИЙ

1. Фрагмент подробного плана столичного города Ст.-Петербурга генерал-майора Шуберта. 1828 г. — ЦГИА СПб. Ф. 513. Оп. 169. Д. 1.
2. Подробный план Выборгской части Санкт-Петербурга. 1849 г. — Цылов Н.И. Атлас тринадцати частей Петербурга с подробным изображением набережных, улиц, переулков, казённых и обывательских домов. — СПб., 1849. С. 376.
3. Фрагмент плана Санкт-Петербурга Воротникова. 1883 г. — Отдел картографии РНБ. Шифр: К 3-Пб 2/23.
5. Фрагмент плана из путеводителя Суворина 1911 года «Весь Петербург». — ЭтоМесто – старые карты России [Электронный ресурс]. URL: www.etomesto.ru.
6. Вид на реку Большую Невку. 1900-1903 гг. — Отдел эстампов РНБ. Шифр: О 9-Пб 2/03.
7. Молебен при закладке Городской детской больницы. 1901 г. Вдали виден построенный всего за 3 года до этого Механический завод «Новый Лесснер». Автор: ателье К.Буллы. — Молебен на закладке Городской детской больницы//РОДИНА. - 1901 г. - №47.
8. Объявление в журнале «Автомобилист». 1908 г. // Автомобилист. - 1908 г. - №3.
9. Проект подъездного пути к заводу им. Карла Маркса, к фабрике «Красный Маяк» и «Красная нить». 1931 г. — ЦГА СПб. Ф. 2279. Оп. 5 Д. 22.
10. Генеральный план механического завода им. Карла Маркса. 1929 г. — ЦГА СПб. Ф. 1721 Оп. 22. Д. 11.
11. Проект подъездного пути к заводу им. Карла Маркса, к фабрике «Красный Маяк» и «Красная нить». Фрагмент. 1931 г. — ЦГА СПб. Ф. 2279. Оп. 5. Д. 22.
12. Общий вид строительства на территории Ленинградского механического завода им. Карла Маркса и на здание конторы. 14.09.1930 г. — ЦГАКФФД СПб ГР 84360.
13. Вид строительства на территории Ленинградского механического завода им. Карла Маркса. 14.09.1930 г. — ЦГАКФФД СПб ГР 84306.
14. Строительство Ленинградского механического завода им. Карла Маркса. 14.09.1930 г. — ЦГАКФФД СПб ГР 84274.
15. Главные ворота Ленинградского механического завода им. Карла Маркса. 1931 г. — ЦГАКФФД СПб ВР 6560.
16. Панорама строительства нового завода на территории Ленинградского механического завода им. Карла Маркса. 1932 г. — ЦГАКФФД СПб ДР 7928.

17. Завод им. Карла Маркса. Монтаж чесальных машин. 1933 г. // Весь Ленинград: адресная и справочная книга: 1933. — Л.: Изд-во Леноблисполкома и Ленсовета, 1933.

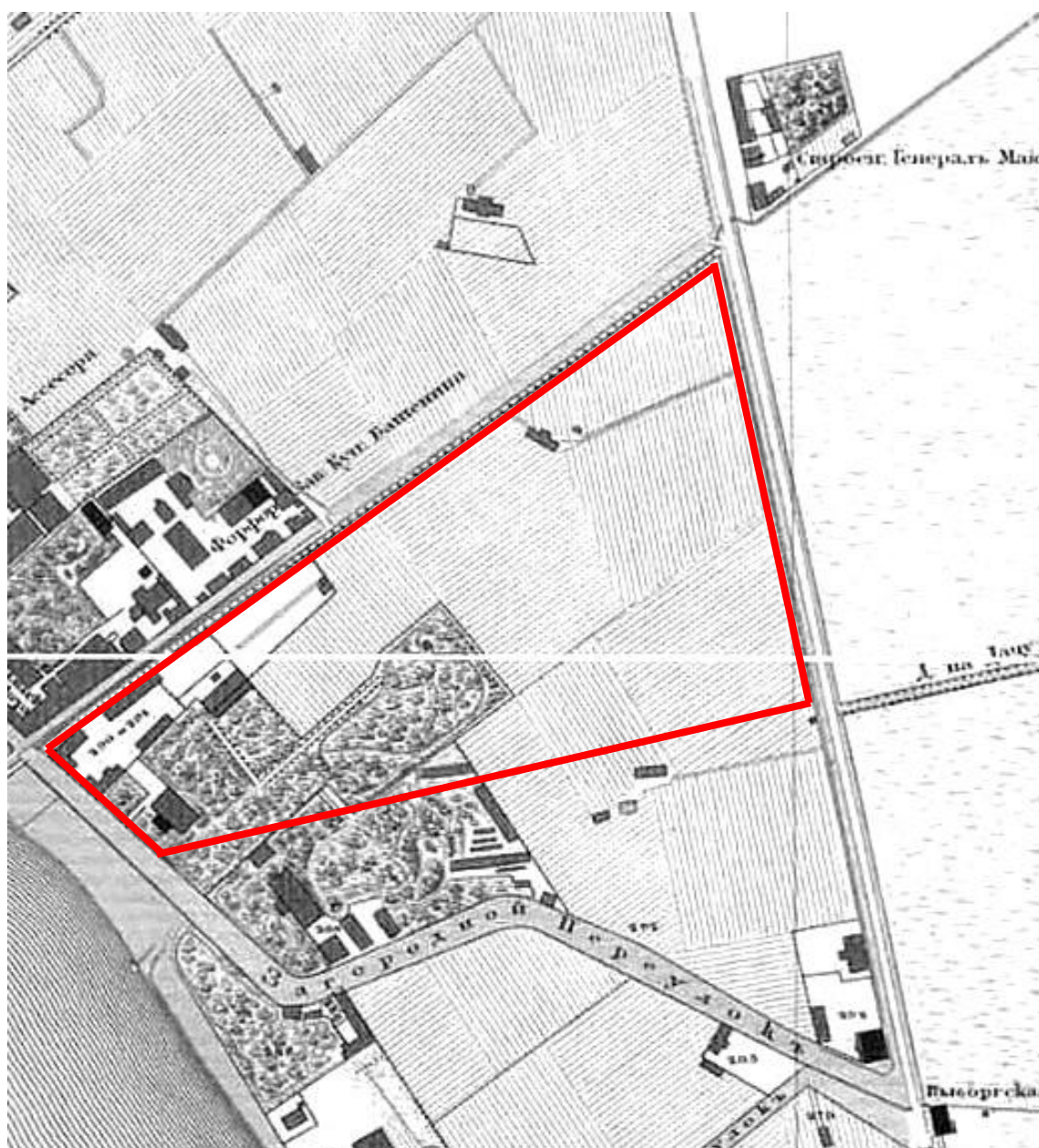
18. Генеральный план реконструкции завода им. Карла Маркса. 1934 г. —ЦГАКФФД СПб ГР 63410.

19. Фрагмент нового плана Ленинграда. 1934 г. — Отдел картографии РНБ. Шифр: К 4-Л 2/135.

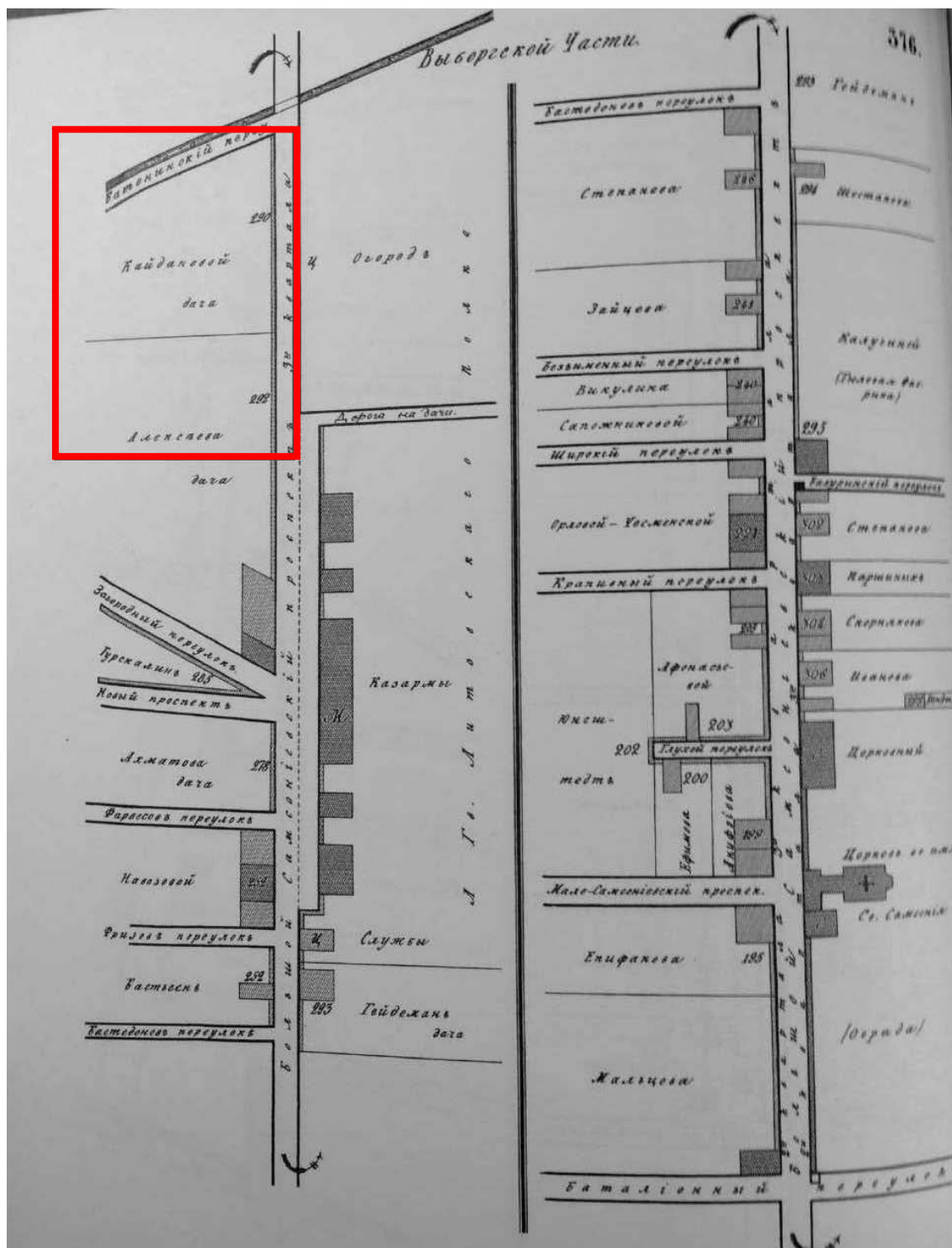
20. На заводе им. Карла Маркса закончена постройка мощного четырехшпиндельного портално-фрезерного станка. 1944 г. Автор: В.Федосеев. — ЦГАКФФД СПб.

21. Вид на Ленинградский механический завод им. Карла Маркса и Ленинградский государственный комбинат технических тканей «Красный маяк» со стороны Аптекарской наб. 1950-1970 гг. — ЦГАКФФД СПб ГР 82359.

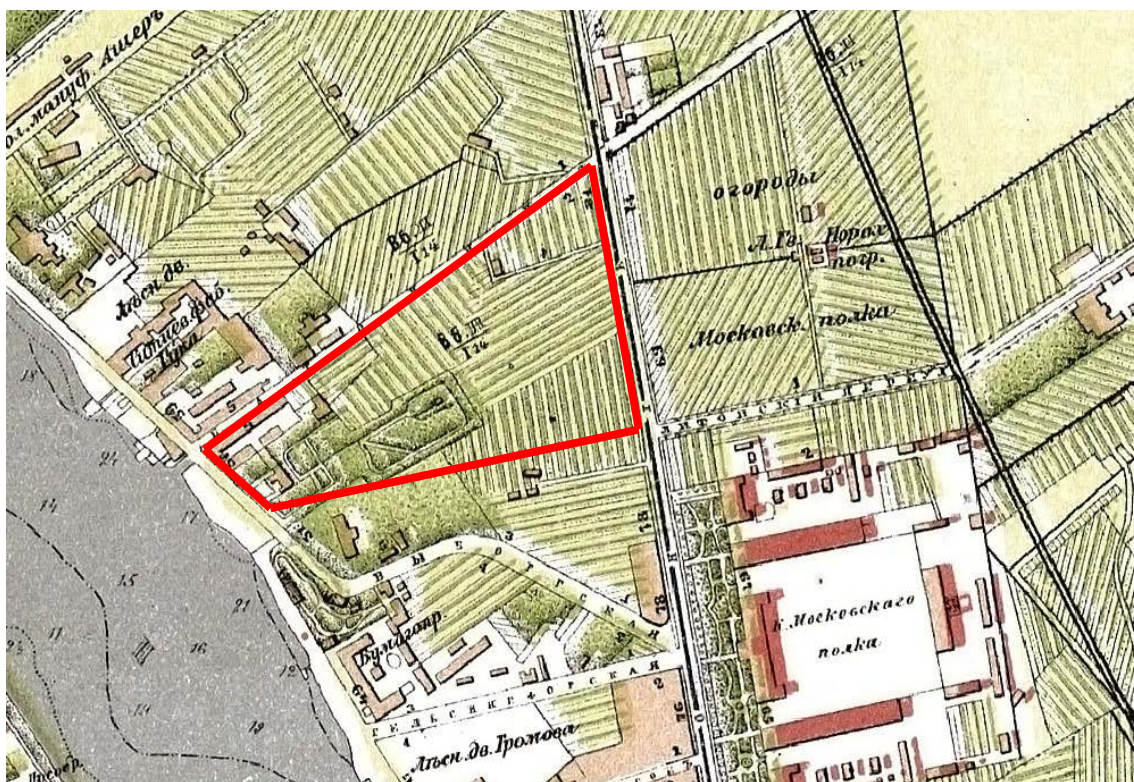
22. Большой Сампсониевский пр., 66. 14.04.2007. — Walkspb.ru – сайт об истории Санкт-Петербурга и его достопримечательностях [Электронный ресурс]. URL: https://walkspb.ru/ulpl/bol_sampson_pr.html.



1. Территория будущего завода Г.А. Лесснера. Фрагмент подробного плана столичного города Ст.-Петербурга генерал-майора Шуберта. 1828 г. — ЦГИА СПб. Ф. 513. Оп. 169. Д. 1.



2. Подробный план Выборгской части Санкт-Петербурга. 1849 г. — Цылов Н.И. Атлас тринадцати частей Петербурга с подробным изображением набережных, улиц, переулков, казенных и обывательских домов. — СПб., 1849. С. 376.



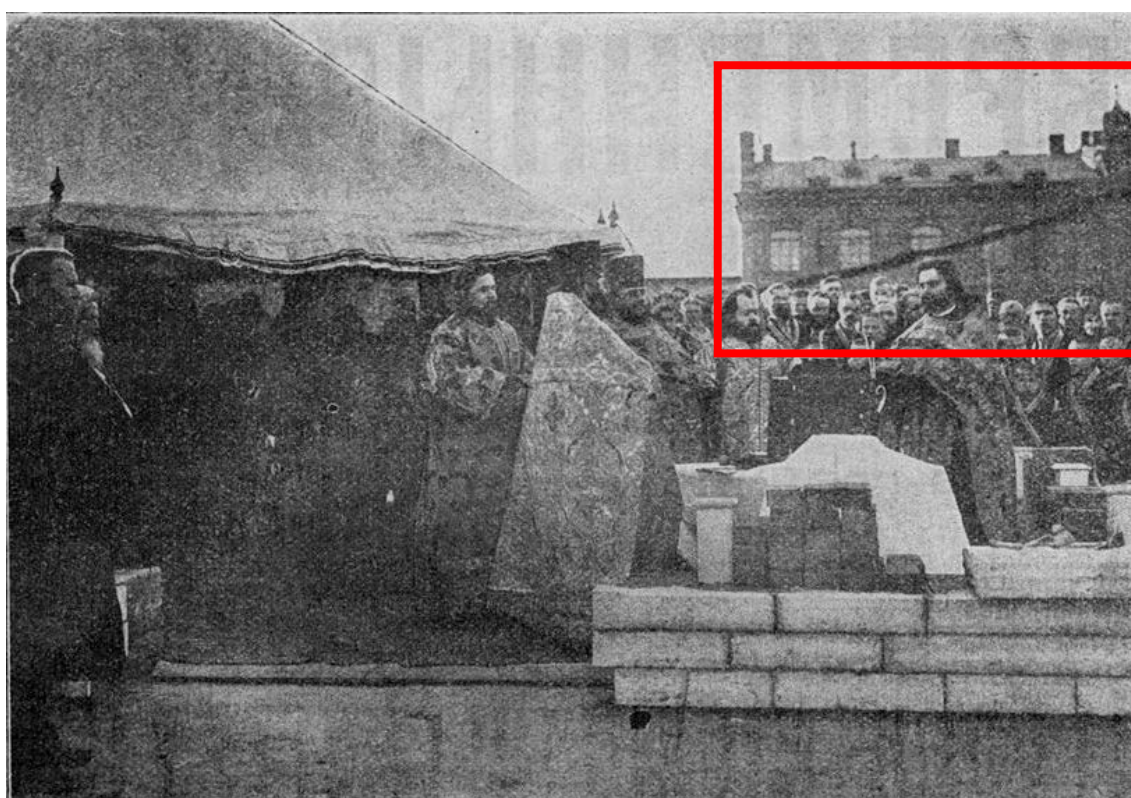
3. Территория будущего завода Г.А. Леснера. Фрагмент плана Санкт-Петербурга Воротникова. 1883 г. — Отдел картографии РНБ.
Шифр: К 3-Пб 2/23.



5. Конторское здание на территории завода Г.А. Леснера. Фрагмент плана из путеводителя Суворина 1911 года «Весь Петербург». — ЭтоМесто – старые карты России [Электронный ресурс]. URL: www.etomesto.ru.



6. Вид на реку Большую Невку. 1900-1903 гг. — Отдел эстампов РНБ.
Шифр: О 9-Пб 2/03.



7. Молебен при закладке Городской детской больницы. 1901 г. Вдали виден построенный всего за 3 года до этого Механический завод «Новый Лесснер».
Автор: ателье К.Буллы. — Молебен на закладке Городской детской больницы //РОДИНА. - 1901 г. - №47.


АКЦИОНЕРНОЕ ОБЩЕСТВО


Машиностроительного, Чугуно-Литейного и Котельного Завода

„Г. А. Лесснеръ“

Адресъ для телеграммъ: Торпеда—Петербургъ.
 Телефоны: № 206-36. № 85-33.

С.-Петербургъ,
 Выборгская сторона, Сампсоніевская набережная, № 3.

== Общество Моторовъ „ДАЙМЛЕРЪ“ ==
Французское О-во Автомобилей „Мерседесъ“.

ГРУЗОВИКИ
для нагрузки 45, 60, 90, 180, 300 и 400 пудовъ.

МОТОРНЫЯ ЛОДКИ
стальные и деревянные.

**ЛОКОМОТИВЫ,
ВАГОНЫ, ДРЕЗИНЫ
и проч.**

ШАССИ „МЕРСЕДЕСЪ“
4 цилиндра 35 и 45 силъ,
6 цилиндровъ 75 силъ.



== **ЗОЛОТАЯ МЕДАЛЬ** ==
 ГОСУДАРЯ ИМПЕРАТОРА.

Единственная высшая награда на первой
Международной выставкѣ автомобилей въ
С.-Петербургъ.

== Май—Іюнь 1907 г. ==

ОМНИБУСЫ
безъ имперіала и съ имперіаломъ.

Моторы для лодокъ
керосиновые и бензиновые.

**СПИРТОВЫЕ МОТОРЫ
и ЛОКОМОБИЛИ.**

„Mercedès - Electrique“.
„Mercedès - Mixte“.

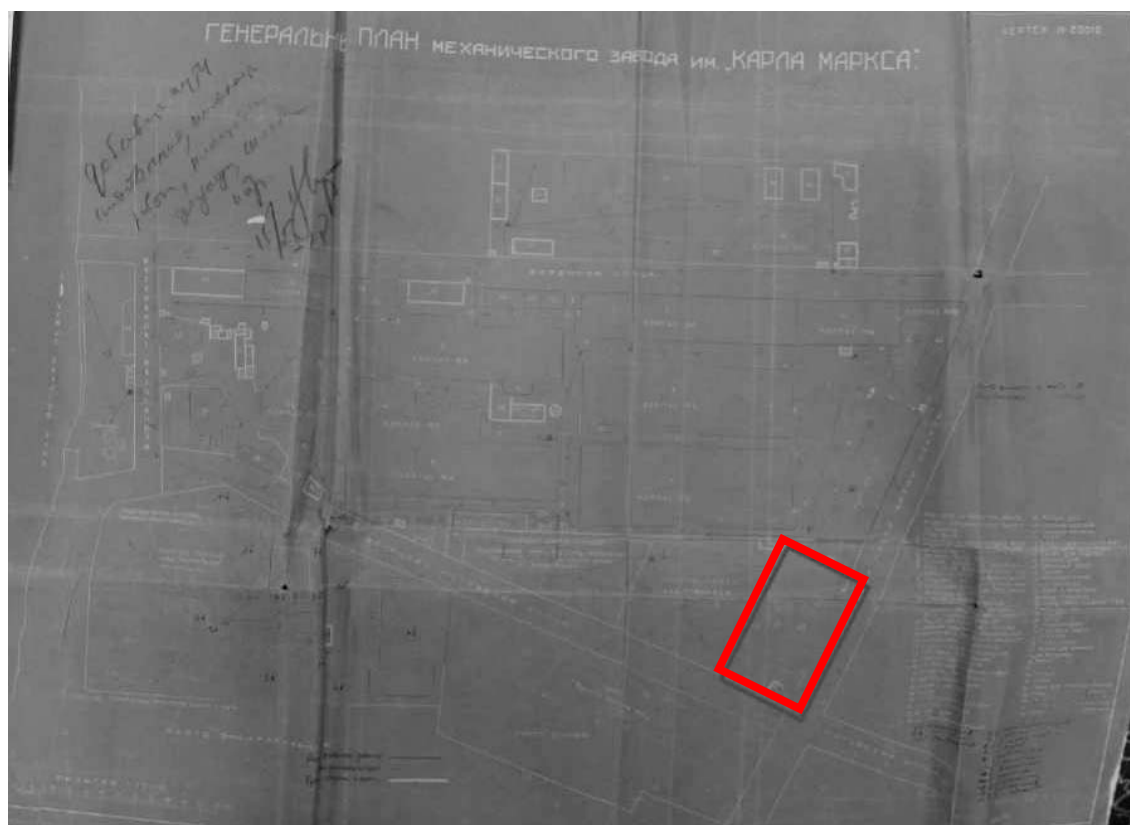



Специально оборудованныя обширныя мастерскія для постройки моторовъ и автомобилей и производства
 ремонта всѣхъ системъ ихъ.

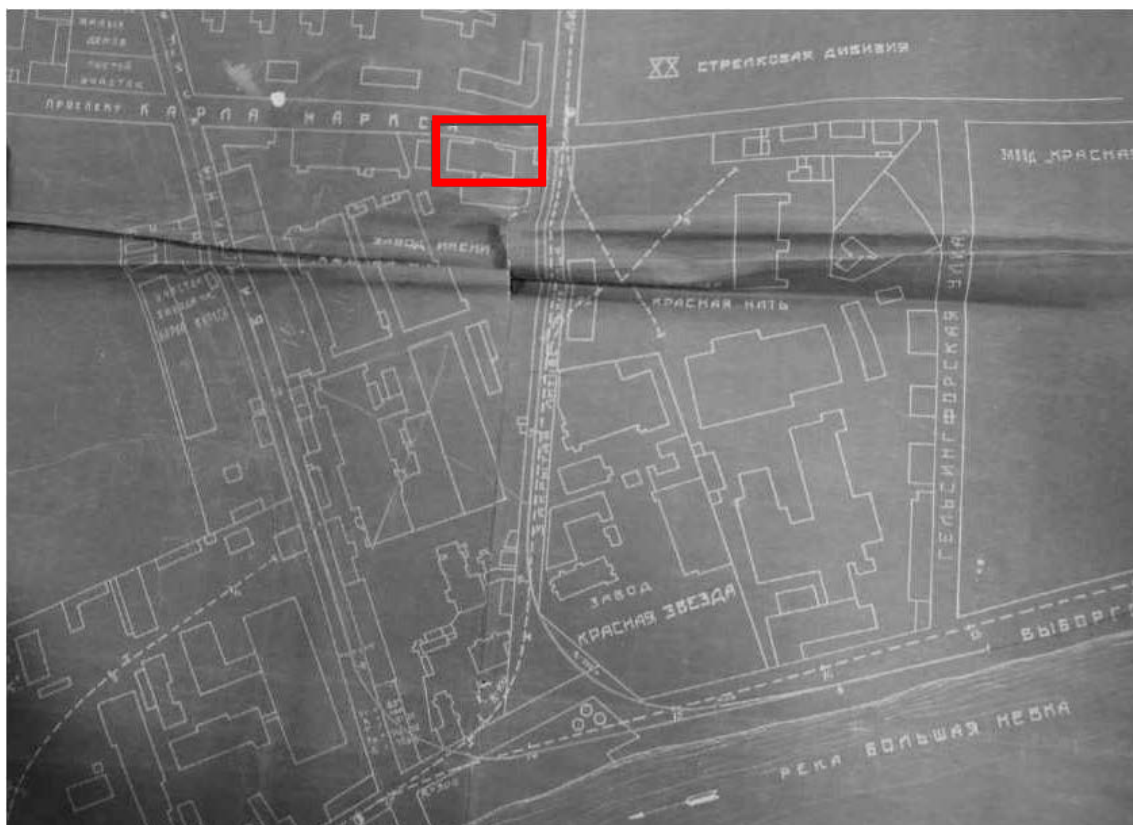
8. Объявление в журнале «Автомобилист». 1908 г. //
 Автомобилист. - 1908 г. - №3.



9. Проект подъездного пути к заводу им. Карла Маркса, к фабрике «Красный Маяк» и «Красная нить». 1931 г. — ЦГА СПб. Ф. 2279. Оп. 5 Д. 22.



10. Генеральный план механического завода им. Карла Маркса. 1929 г. — ЦГА СПб. Ф. 1721 Оп. 22. Д. 11.



11. Проект подъездного пути к заводу им. Карла Маркса, к фабрике «Красный Маяк» и «Красная нить». Фрагмент. 1931 г. — ЦГА СПб. Ф. 2279. Оп. 5. Д. 22.



12. Общий вид строительства на территории Ленинградского механического завода им. Карла Маркса и на здание конторы. 14.09.1930 г. — ЦГАКФФД СПб ГР 84360.



13. Вид строительства на территории Ленинградского механического завода им. Карла Маркса. 14.09.1930 г. — ЦГАКФФД СПб ГР 84306.



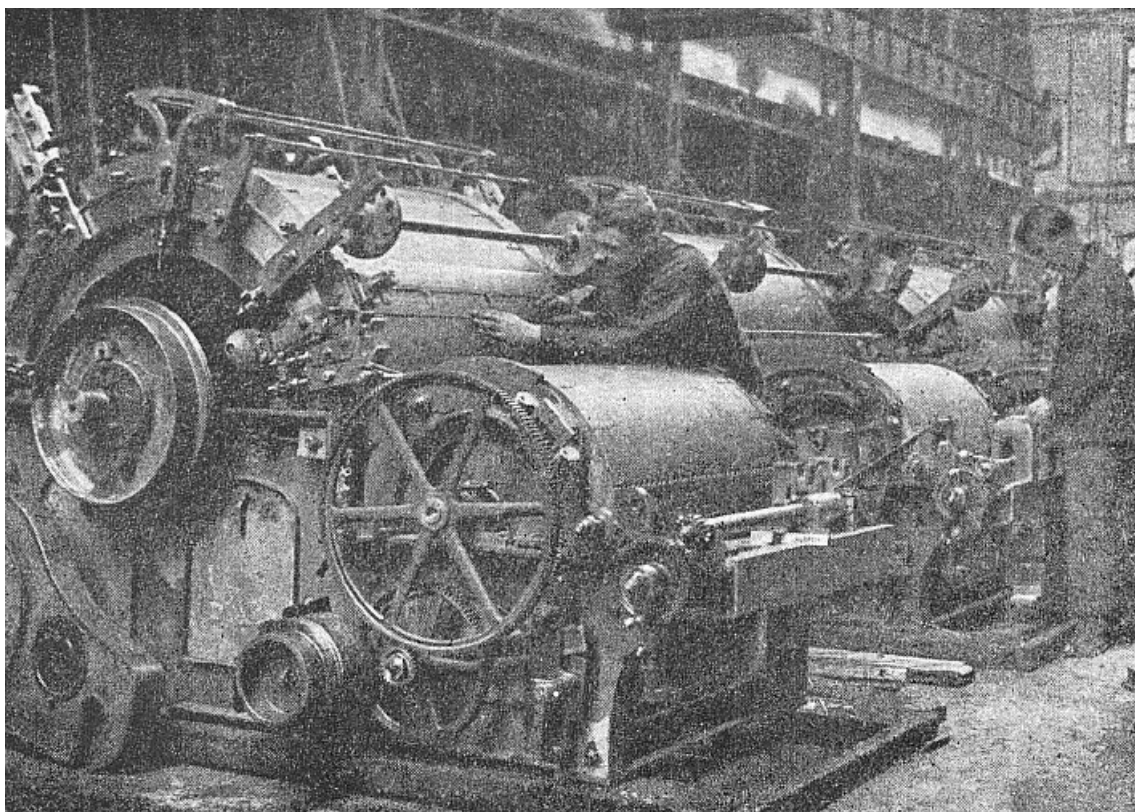
14. Строительство Ленинградского механического завода им. Карла Маркса. 14.09.1930 г. — ЦГАКФФД СПб ГР 84274.



15. Главные ворота Ленинградского механического завода им. Карла Маркса. 1931 г. — ЦГАКФФД СПб ВР 6560.



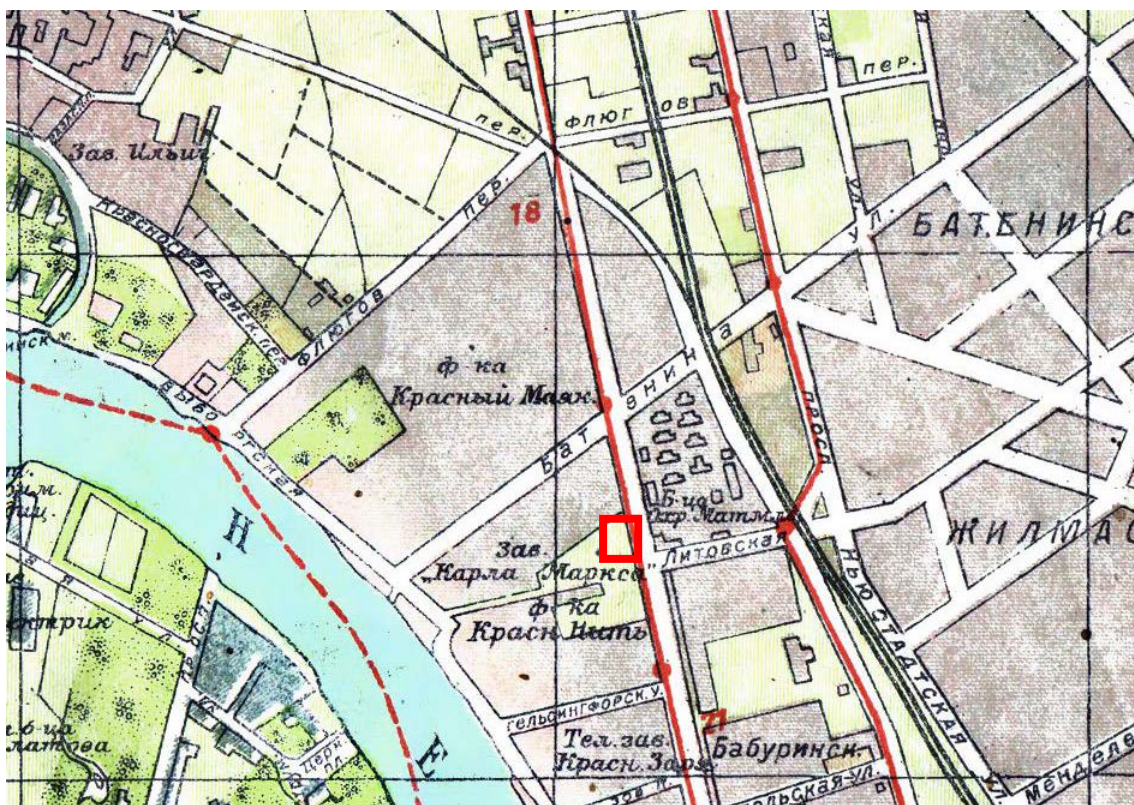
16. Панорама строительства нового завода на территории Ленинградского механического завода им. Карла Маркса. 1932 г. — ЦГАКФФД СПб ДР 7928.



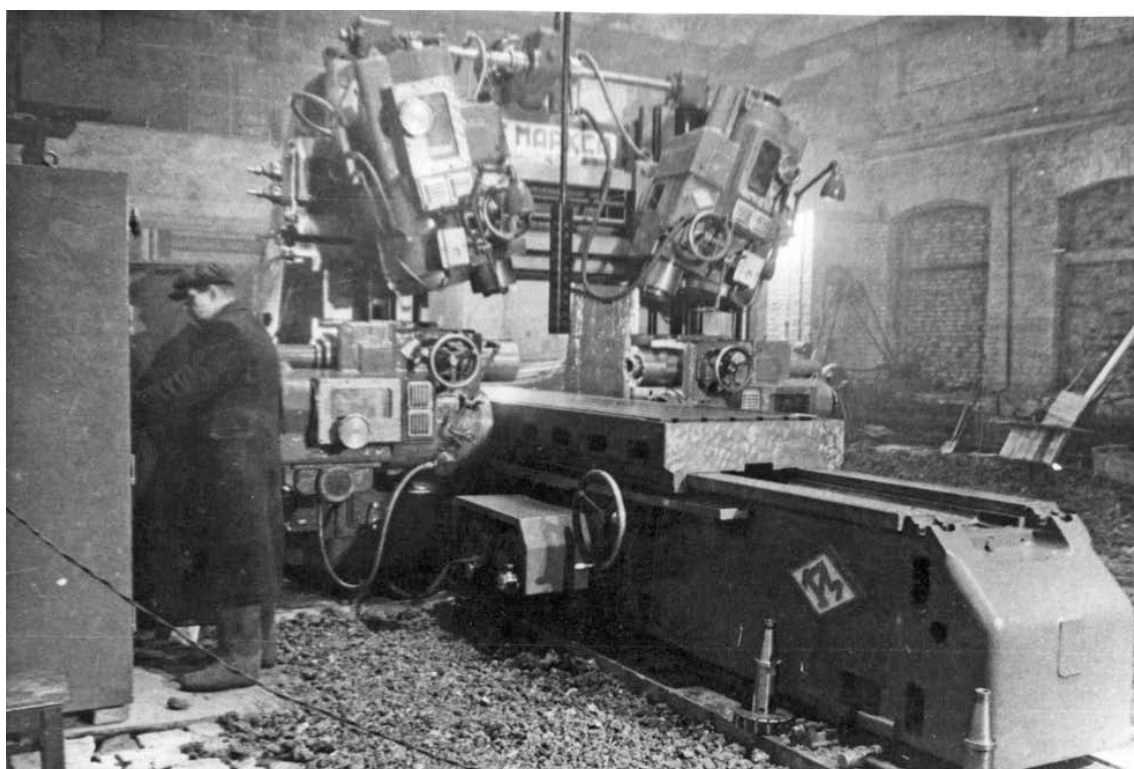
17. Завод им. Карла Маркса. Монтаж чесальных машин. 1933 г. //
 Весь Ленинград: адресная и справочная книга: 1933. — Л.: Изд-во
 Леноблисполкома и Ленсовета, 1933.



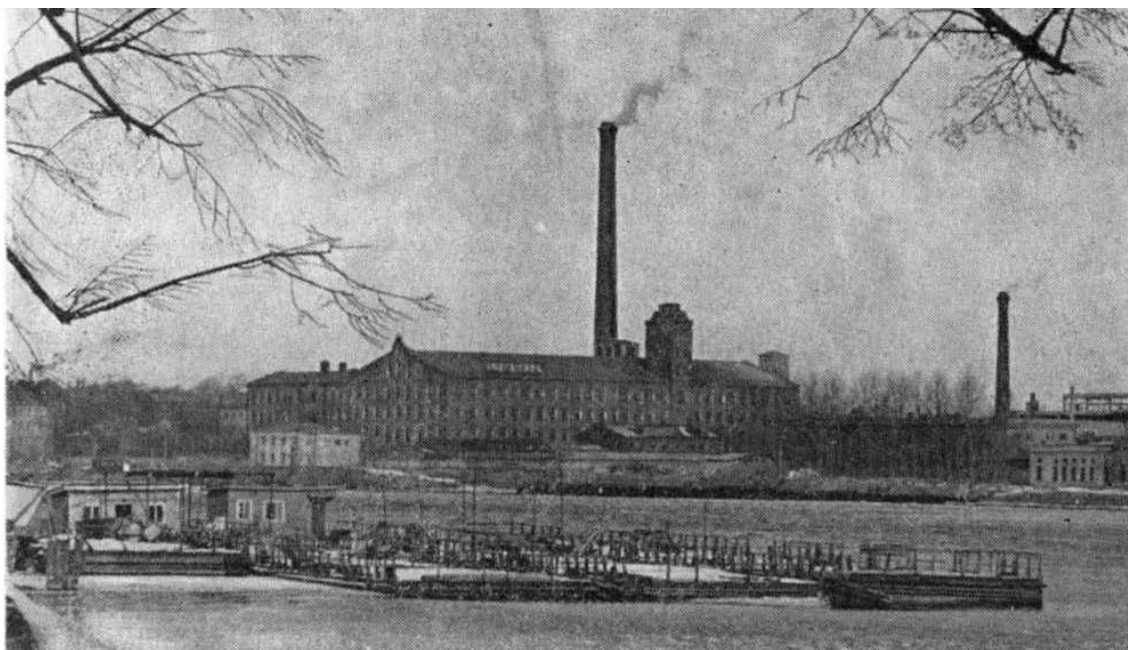
18. Генеральный план реконструкции завода им. Карла Маркса. 1934 г. —
 ЦГАКФФД СПб ГР 63410.



19. Фрагмент нового плана Ленинграда. 1934 г. — Отдел картографии РНБ.
Шифр: К 4-Л 2/135.



20. На заводе им. Карла Маркса закончена постройка мощного
четырёхшпиндельного портално-фрезерного станка. 1944 г.
Автор: В. Федосеев. — ЦГАКФФД СПб.



21. Вид на Ленинградский механический завод им. Карла Маркса и Ленинградский государственный комбинат технических тканей «Красный маяк» со стороны Аптекарской наб. 1950-1970 гг. — ЦГАКФФД СПб ГР 82359.



22. Большой Сампсониевский пр., 66. 14.04.2007. — Walkspb.ru – сайт об истории Санкт-Петербурга и его достопримечательностях [Электронный ресурс]. URL: https://walkspb.ru/ulpl/bol_sampson_pr.html.

Приложение №3 к Акту по результатам государственной историко-культурной экспертизы проектной документации на проведение работ по сохранению выявленного объекта культурного наследия «Конторское здание», расположенного по адресу: Санкт-Петербург, Большой Сампсониевский пр., д. 66, лит. В (Сампсониевский Большой пр., 66а (корп.8А), входящего в состав выявленного объекта культурного наследия «Комплекс построек Механического завода «Новый Лесснер» (после 1918 – машиностроительный завод им.К.Маркса) (Сампсониевский Большой пр., 66, 66а): «Ремонт и приспособление под современное использование выявленный объект культурного наследия «Комплекс построек Механического завода «Новый Лесснер» (после 1918г. – машиностроительный завод им. К. Маркса). Конторское здание» (шифр: 066/19.БС), разработанной ООО «ЮгСтройАльянс» в 2020 г.

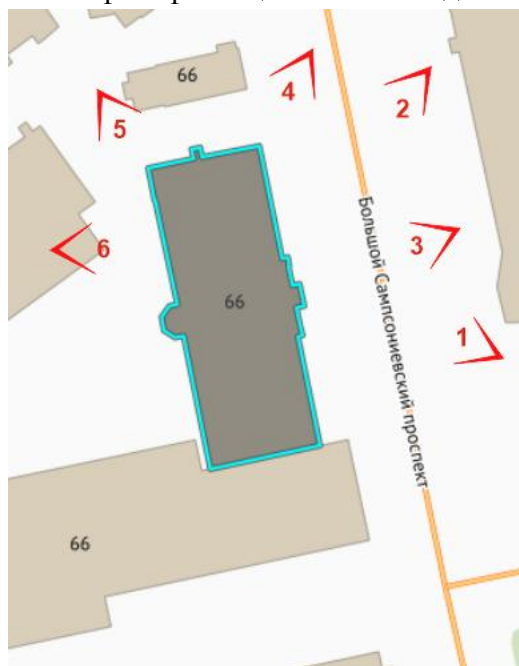
**Фотофиксация
современного состояния
от 03.09.2020 г.**

Фотофиксация выявленного объекта культурного наследия «Конторское здание», расположенного по адресу: Санкт-Петербург, Б.Сампсониевский пр., д. 66, лит. В (Б.Сампсониевский пр., д. 66, лит. В), входящего в состав выявленного объекта культурного наследия «Комплекс построек Механического завода «Новый Леснер»

(дата фотофиксации 03.09.2020 г.)

1. Общий вид выявленного объекта культурного наследия «Конторское здание». Фасад по Б.Сампсониевскому пр.
2. Общий вид выявленного объекта культурного наследия «Конторское здание». Фасад по Б.Сампсониевскому пр.
3. Фрагмент фасада выявленного объекта культурного наследия «Конторское здание». Фасад по Б.Сампсониевскому пр.
4. Фрагмент фасада выявленного объекта культурного наследия «Конторское здание». Северный фасад
5. Фрагмент фасада выявленного объекта культурного наследия «Конторское здание». Северный фасад
6. Фрагмент фасада выявленного объекта культурного наследия «Конторское здание». Западный фасад
7. Интерьер помещения 1-Н (часть помещения 4).
8. Служебная лестница. Состояние известняковых ступеней. Интерьер помещения 1-Н (часть помещения 13).
9. Интерьер помещения 1-Н (часть помещения 61).
10. Интерьер помещения 1-Н (часть помещения 73).
11. Интерьер помещения 1-Н (часть помещения 77).
12. Интерьер помещения 1-Н (часть помещения 76).
13. Интерьер помещения 1-Н (часть помещения 72).
14. Интерьер помещения 1-Н (часть помещения 4).
15. Интерьер помещения 1-Н (часть помещения 4).

Схема фотофиксации на плане здания



Условные обозначения:



-  направление фотофиксации
 номер фотографии

Схема фотофиксации на плане 1 этажа здания

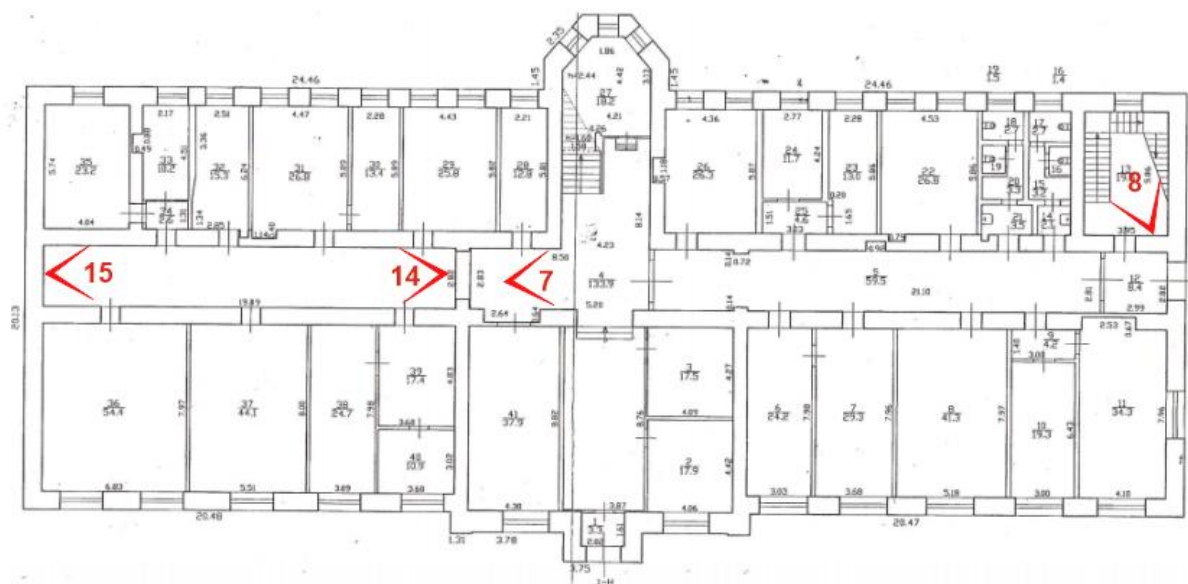
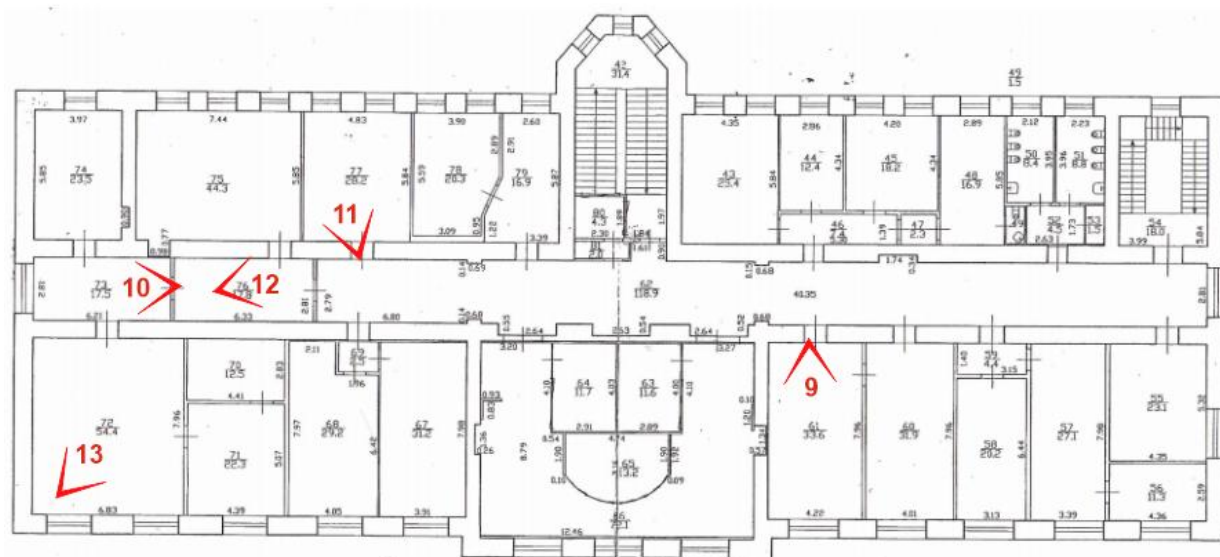




Схема фотофиксации на плане 2 этажа здания



Условные обозначения:

-  направление фотофиксации
-  номер фотографии



1. Общий вид выявленного объекта культурного наследия «Конторское здание». Фасад по Б.Сампсониевскому пр.



2. Общий вид выявленного объекта культурного наследия «Конторское здание». Фасад по Б.Сампсониевскому пр.



3. Фрагмент фасада выявленного объекта культурного наследия «Конторское здание». Фасад по Б.Сампсониевскому пр.



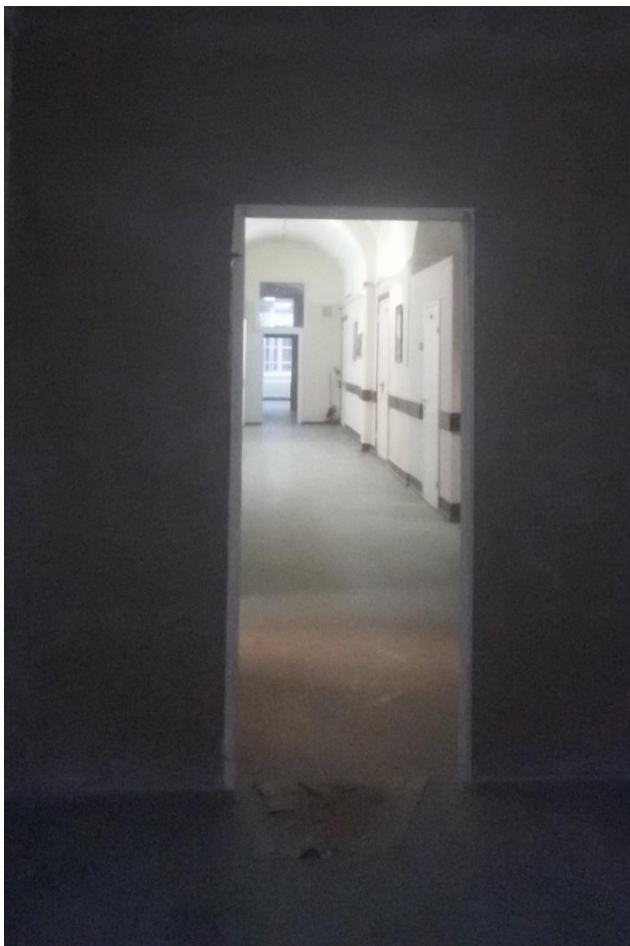
4. Фрагмент фасада выявленного объекта культурного наследия «Конторское здание». Северный фасад



5. Фрагмент фасада выявленного объекта культурного наследия «Конторское здание». Северный фасад



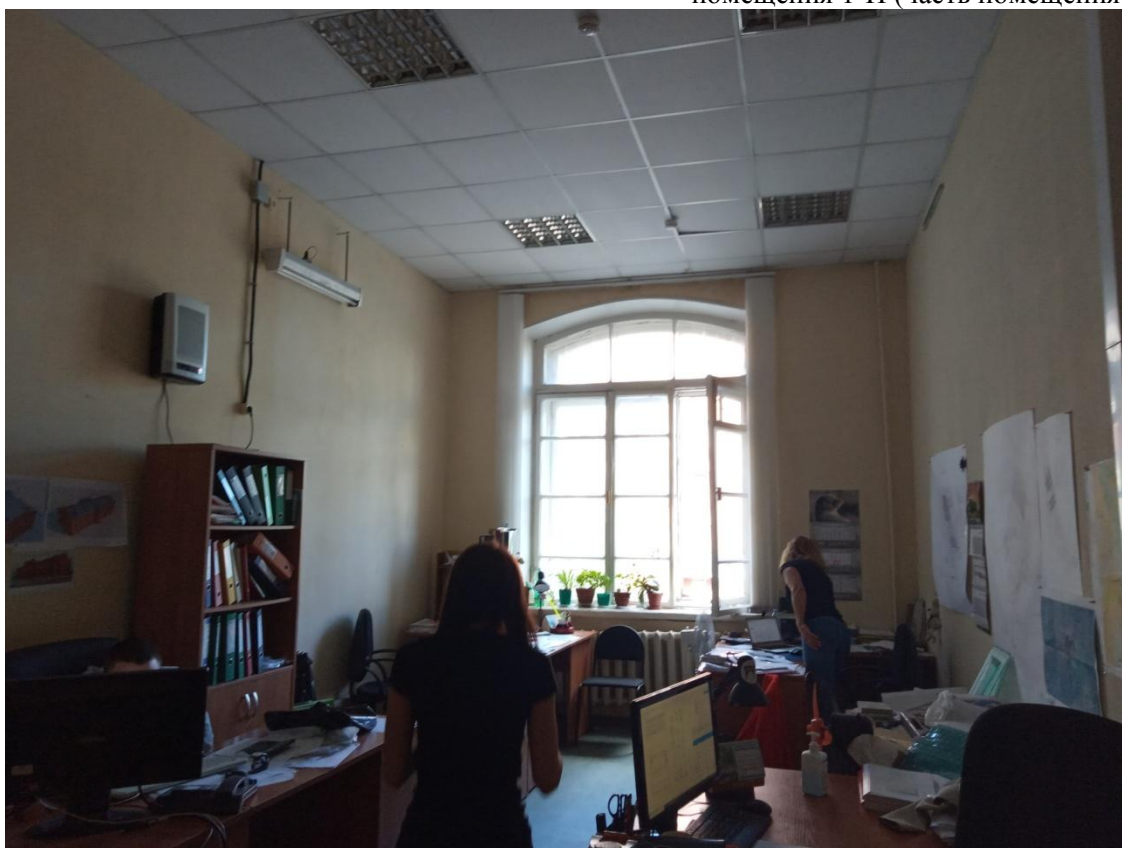
6. Фрагмент фасада выявленного объекта культурного наследия «Конторское здание». Западный фасад



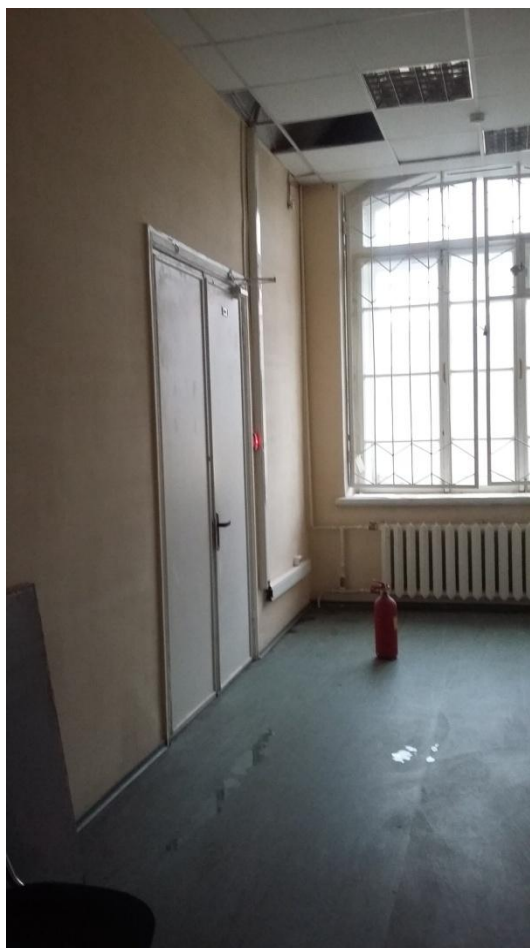
7. Интерьер помещения 1-Н (часть помещения 4).



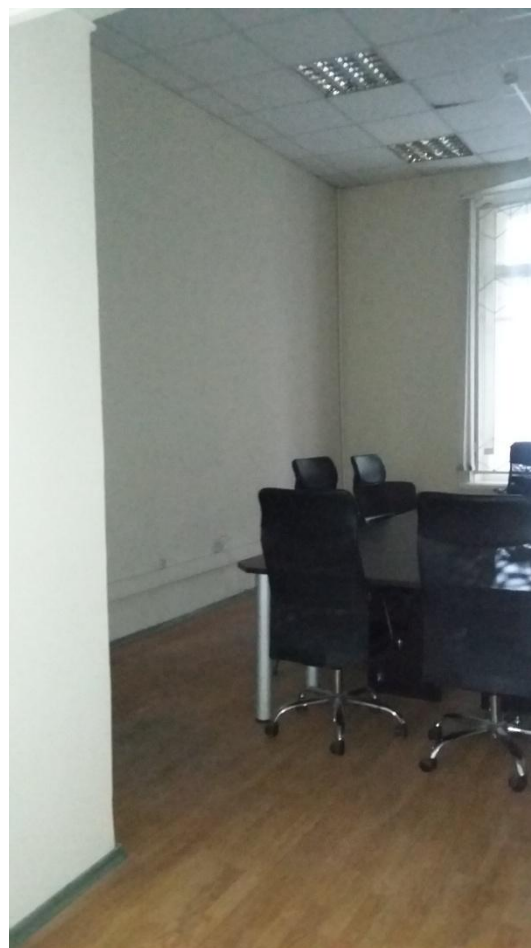
8. Служебная лестница. Состояние известняковых ступеней. Интерьер помещения 1-Н (часть помещения 13).



9. Интерьер помещения 1-Н (часть помещения 61).



10. Фото 9. Интерьер помещения 1-Н (часть помещения 73).



11. Интерьер помещения 1-Н (часть помещения 77).



12. Интерьер помещения 1-Н (часть помещения 76).



13. Интерьер помещения 1-Н (часть помещения 72).



14. Интерьер помещения 1-Н (часть помещения 4).

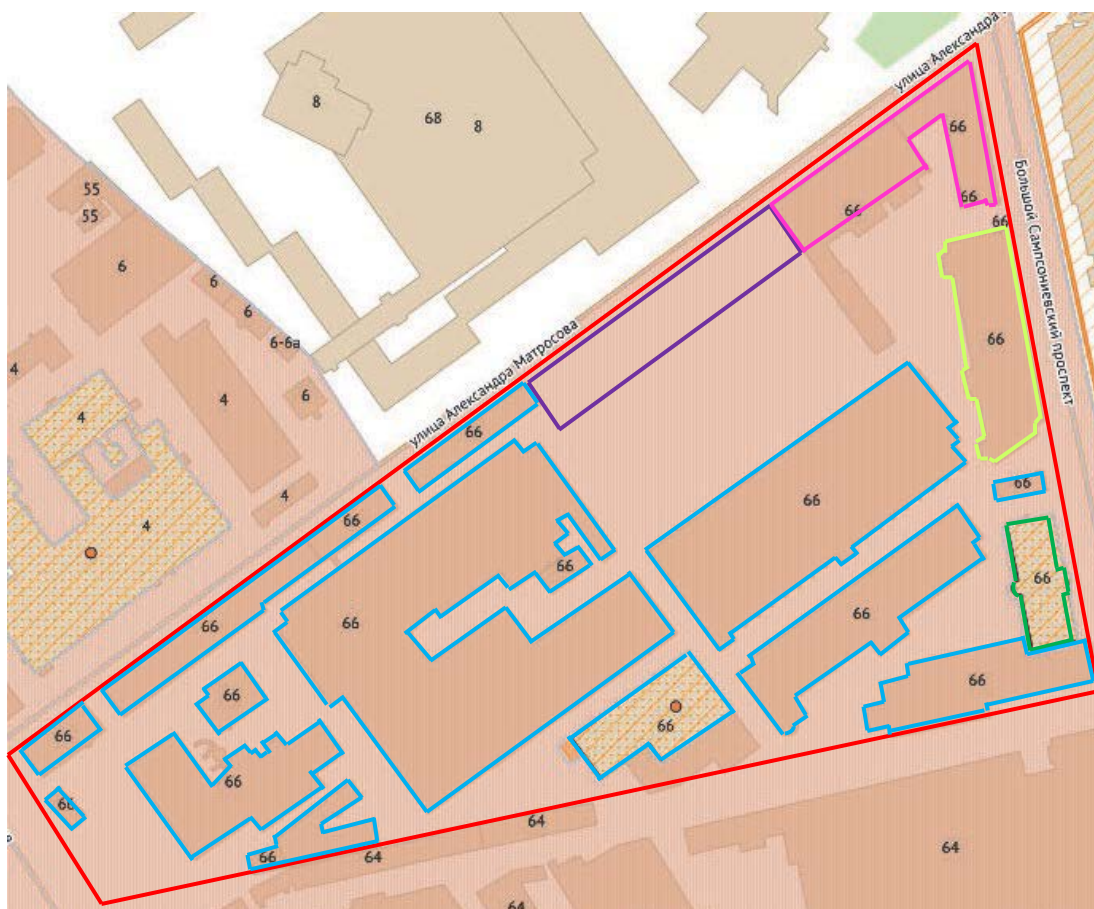


15. Интерьер помещения 1-Н (часть помещения 4).

Приложение №4 к Акту по результатам государственной историко-культурной экспертизы проектной документации на проведение работ по сохранению выявленного объекта культурного наследия «Конторское здание», расположенного по адресу: Санкт-Петербург, Большой Сампсониевский пр., д. 66, лит. В (Сампсониевский Большой пр., 66а (корп.8А), входящего в состав выявленного объекта культурного наследия «Комплекс построек Механического завода «Новый Лесснер» (после 1918 – машиностроительный завод им.К.Маркса) (Сампсониевский Большой пр., 66, 66а): «Ремонт и приспособление под современное использование выявленный объект культурного наследия «Комплекс построек Механического завода «Новый Лесснер» (после 1918г. – машиностроительный завод им. К. Маркса). Конторское здание» (шифр: 066/19.БС), разработанной ООО «ЮгСтройАльянс» в 2020 г.

Историко-культурный опорный план

Историко-культурный опорный план



/	1898 г. – первоначальная конфигурация участка, на котором расположен Комплекс построек Механического завода «Новый Леснер». Строительство первых производственных сооружений: преимущественно дворовых корпусов (точное расположение не установлено).
/	1910-1911 гг. – строительство конторского здания по Большому Сампсониевскому пр.
/	1911 г. – строительство двухэтажного лицевого корпуса вдоль ул. Александра Матросова. До наших дней корпус не сохранился.
/	1914 г. – строительство здания железобетонного скелетного материального склада. До наших дней корпус не сохранился.
/	1916-1917 гг. – строительство углового корпуса на углу Большого Сампсониевского пр и улицы Батенина, 1 (совр. ул. Александра Матросова).
/	1926-1928 гг. – строительство корпусов на внутренней территории завода, в том числе для кузнечнопрессового цеха (корп. 5, цех №20).

Приложение №5 к Акту по результатам государственной историко-культурной экспертизы проектной документации на проведение работ по сохранению выявленного объекта культурного наследия «Конторское здание», расположенного по адресу: Санкт-Петербург, Большой Сампсониевский пр., д. 66, лит. В (Сампсониевский Большой пр., 66а (корп.8А), входящего в состав выявленного объекта культурного наследия «Комплекс построек Механического завода «Новый Лесснер» (после 1918 – машиностроительный завод им.К.Маркса) (Сампсониевский Большой пр., 66, 66а): «Ремонт и приспособление под современное использование выявленный объект культурного наследия «Комплекс построек Механического завода «Новый Лесснер» (после 1918г. – машиностроительный завод им. К. Маркса). Конторское здание» (шифр: 066/19.БС), разработанной ООО «ЮгСтройАльянс» в 2020 г.

**Выкопировка из приказа КГИОП от 20.02.2001 г.
№ 15 «Об утверждении Списка вновь
выявленных объектов, представляющих
историческую, научную, художественную или
иную культурную ценность»**

**Администрация Санкт-Петербурга
КОМИТЕТ ПО ГОСУДАРСТВЕННОМУ КОНТРОЛЮ,
ИСПОЛЬЗОВАНИЮ И ОХРАНЕ ПАМЯТНИКОВ ИСТОРИИ И КУЛЬТУРЫ**

ПРИКАЗ

от 20 февраля 2001 года № 15

Об утверждении Списка вновь выявленных объектов, представляющих историческую, научную, художественную или иную культурную ценность

Выборгский административный район

№ п/п	Наименование объекта	Датировка	Авторы	Местонахождение	Техническое состояние	Заключение экспертизы
678	Комплекс построек Механического завода «Новый Лесснер» (после 1918 – машиностроительный завод им.К.Маркса)	1910-е годы - 1928	автор не установлен	Сампсониевский Большой пр., 66, 66а	среднее	-"
678.1	Кузнечно-прессовый цех	1928	автор не установлен	Сампсониевский Большой пр., 66 (корп.5, цех N 20)	среднее	-"
678.2	Канторское здание	1910-е годы	автор не установлен	Сампсониевский Большой пр., 66а (корп.8А)	среднее	-"

Приложение №6 к Акту по результатам государственной историко-культурной экспертизы проектной документации на проведение работ по сохранению выявленного объекта культурного наследия «Конторское здание», расположенного по адресу: Санкт-Петербург, Большой Сампсониевский пр., д. 66, лит. В (Сампсониевский Большой пр., 66а (корп.8А), входящего в состав выявленного объекта культурного наследия «Комплекс построек Механического завода «Новый Лесснер» (после 1918 – машиностроительный завод им.К.Маркса) (Сампсониевский Большой пр., 66, 66а): «Ремонт и приспособление под современное использование выявленный объект культурного наследия «Комплекс построек Механического завода «Новый Лесснер» (после 1918г. – машиностроительный завод им. К. Маркса). Конторское здание» (шифр: 066/19.БС), разработанной ООО «ЮгСтройАльянс» в 2020 г.

Копия распоряжения КГИОП от 27.08.2014 г. № 10-532 «Об определении предмета охраны выявленного объекта культурного наследия «Комплекс построек Механического завода «Новый Лесснер» (после 1918 – машиностроительный завод им. К. Маркса)» и копия распоряжения КГИОП от 06.06.2019 г. № 280-р «О внесении изменения в распоряжение КГИОП от 27.08.2014 № 10-532»



ПРАВИТЕЛЬСТВО САНКТ-ПЕТЕРБУРГА
КОМИТЕТ ПО ГОСУДАРСТВЕННОМУ КОНТРОЛЮ, ИСПОЛЬЗОВАНИЮ
И ОХРАНЕ ПАМЯТНИКОВ ИСТОРИИ И КУЛЬТУРЫ

РАСПОРЯЖЕНИЕ

окуд

27 АВГ 2016

№ 10-532

**Об определении предмета охраны
выявленного объекта культурного наследия
«Комплекс построек Механического завода
«Новый Лесснер» (после 1918 –
машиностроительный завод им. К. Маркса)»**

1. Определить предмет охраны выявленного объекта культурного наследия «Комплекс построек Механического завода «Новый Лесснер» (после 1918 – машиностроительный завод им. К. Маркса)», расположенного по адресу: Санкт-Петербург, Выборгский район, Большой Сампсониевский пр., д. 66, литеры В, О, (Большой Сампсониевский пр. 66, 66а) согласно приложению к настоящему распоряжению.

2. Начальнику отдела государственного учёта объектов культурного наследия обеспечить размещение настоящего распоряжения в электронной форме в локальной компьютерной сети КГИОП.

3. Контроль за выполнением распоряжения остается за заместителем председателя КГИОП – начальником управления государственного учёта объектов культурного наследия.

Заместитель председателя КГИОП –
начальник управления
государственного учёта
объектов культурного наследия

Г.Р. Аганова

Предмет охраны

выявленного объекта культурного наследия
«Комплекс построек Механического завода «Новый Леснер»
(после 1918 – машиностроительный завод им. К. Маркса)
расположенного по адресу:

Санкт-Петербург, Большой Сампсониевский пр., д.66, литера О, д.66, литера В
(Сампсониевский Б. пр., 66, 66а).

I. «Кузнечно-прессовый цех»,

расположенный по адресу:
Большой Сампсониевский пр., 66, литера О
(Сампсониевский Б. пр., 66 (корп.5, цех № 20).

	Видовая принадлежность предмета охраны	Предмет охраны	Фотофиксация
1	2	3	4
1	Объемно-пространственное решение:	местоположение, габариты и конфигурация (исключая современную пристройку по юго-восточному фасаду) здания (на плане под №1);	 
2	Конструктивная система здания:	железобетонный каркас с заполнением из красного кирпича;	

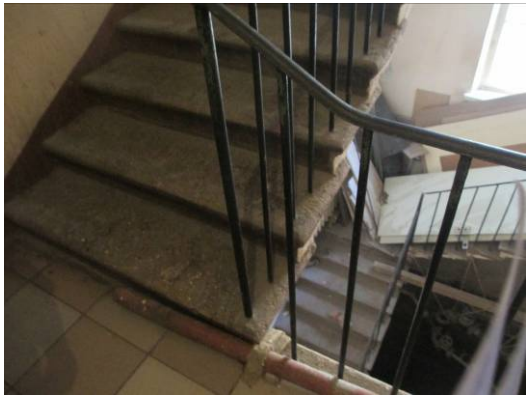


		<p>перекрытие – ребристые железобетонные фермы с световыми фонарями;</p> <p>лестница – местоположение, габариты. конфигурация. конструкция (по косоурам), материал ступеней (известняк), ограждение (материал, техника исполнения, рисунок);</p> <p>пилоны;</p>	  
3	<p>Объемно-планировочное решение:</p>	<p>историческое объемно-планировочное решение в габаритах капитальных стен. исторические отметки междуэтажных перекрытий;</p>	
4	<p>Архитектурно-художественное решение фасадов:</p>	<p>архитектурно-художественное решение в приемах конструктивизма с элементами модерна;</p> <p>облицовка цоколя – известняк;</p> <p>материал и характер отделки фасадной поверхности – открытая кирпичная кладка и бетонная поверхность каркаса;</p> <p>оконные и дверные проемы – историческое местоположение. габариты, конфигурация;</p>	

	<p>решение торцевых фасадов (западного и восточного) аналогичное: остекленные лучковые фронтоны с повышением в средней части (декорированные цифрами «1928» - датой постройки);</p>	
--	--	---

II. «Конторское здание»,
расположенное по адресу:
Большой Сампсониевский пр., 66, литера В
(Сампсониевский Б. пр., 66а(корп.8А).

<p>1 Объемно-пространственное решение:</p>	<p>местоположение, габариты и конфигурация (включая ризалит с аттиковой стенкой по центральной оси лицевого фасада и пятигранный двухэтажный выступ по западному фасаду), двухэтажного прямоугольного в плане здания (на плане под № 2); крыша – конфигурация, габариты (включая высотные отметки), конструкция; дымовые трубы;</p>	
--	---	--

2	Конструктивная система здания:	<p>наружные и внутренние капитальные стены (кирпич);</p> <p>своды, своды с распалубками;</p> <p>арки (в том числе подпружные);</p>	 
		<p>парадная лестница – местоположение, габариты, конфигурация, конструкция (по косоурам, площадки на сводах), материал ступеней (известняк), ограждение (материал – металл, техника исполнения – литье, рисунок), поручни (материал – дерево, профили);</p>	 

		<p>служебная лестница – местоположение, габариты, конфигурация, конструкция (по косоурам), материал ступеней (известняк);</p>	
3	<p>Объемно-планировочное решение:</p>	<p>историческое объемно-планировочное решение коридорного типа в габаритах капитальных стен. исторические отметки междуэтажных перекрытий;</p>	
4	<p>Архитектурно-художественное решение фасадов:</p>	<p>архитектурно-художественное решение фасадов в приемах эклектики и «кирпичного стиля», со стилизацией форм позднего Ренессанса;</p> <p>материал отделки двухярусного цоколя – нижний ярус (известняк), верхний ярус (штукатурный); материал и характер отделки фасадной поверхности – открытая кирпичная кладка, ленточный и кадровый руст; оконные и дверные проемы – местоположение, габариты. конфигурация (прямоугольная, лучковая, арочная, полуциркульная); рисунок расстекловки, цвет, материал оконных заполнений;</p> <p>лицевой фасад:</p> <p>оформление оконных проемов – ребристые клинчатые перемычки, декорированные плоскими замковыми камнями (1-го и 2-го этажей), прямолинейные наличники и небольшие фартуки (2-го этажа), ребристые архивольты (2-го этажа ризалита); крытое крыльцо, фасад которого завершен аттиковой стенкой с</p>	 

поребриком, фланкированной тумбами декорированными филенками;
 вертикальные членения фасада: трехосевой центральный ризалит, увенчанный профилированной аттиковой стенкой и фланкированный фигурными тумбами;
 угловые рустованные лопатки;
 горизонтальные членения фасада: профилированный междуэтажный карниз;
 фриз, декорированный стилизованным бриллиантовым рустом;
 профилированный венчающий карниз со стилизованными ступенчатыми машикулами;
 угловые аттиковые тумбы;

северный и южный фасады
 архитектурно-художественное решение аналогичное:

угловые лопатки;
 лопатки фланкирующие оконные проемы по центральной оси;
 междуэтажный карниз;
 профилированный венчающий карниз со стилизованными ступенчатыми машикулами;
 завершение фасада в виде трапециевидного фронтона с тумбами, фланкирующими центральную часть фронтона;

дворовый фасад:

пятигранный двухэтажный выступ перекрытый уплощенным шатром, декорированный профилированным венчающим карнизом – местоположение, габариты, конфигурация;
 профилированный венчающий карниз со стилизованными ступенчатыми машикулами;





ПРАВИТЕЛЬСТВО САНКТ-ПЕТЕРБУРГА
КОМИТЕТ ПО ГОСУДАРСТВЕННОМУ КОНТРОЛЮ, ИСПОЛЬЗОВАНИЮ
И ОХРАНЕ ПАМЯТНИКОВ ИСТОРИИ И КУЛЬТУРЫ

РАСПОРЯЖЕНИЕ

окуд

06.06.2019

№ 280-р

О внесении изменения в распоряжение КГИОП

от 27.08.2014 № 10-532

1. Внести в распоряжение КГИОП от 27.08.2014 № 10-532 «Об определении предмета охраны выявленного объекта культурного наследия «Комплекс, построек Механического завода «Новый Лесснер» (после 1918 - машиностроительный завод им. К. Маркса)», расположенного по адресу: Санкт-Петербург, Большой Сампсониевский проспект, дом 66, литера О, дом 66, литера В (Большой Сампсониевский пр., 66а (корп. 8А), следующие изменения:

1.1. В наименовании распоряжения слова «Об определении» заменить на слова «Об утверждении»;

1.2. В пункте 1 распоряжения слово «Определить» заменить на слово «Утвердить»;

1.3. Изложить раздел II «Канторское здание» приложения к распоряжению, согласно приложению к распоряжению.

2. Начальнику отдела государственного учета объектов культурного наследия КГИОП обеспечить размещение распоряжения в электронной форме в локальной компьютерной сети КГИОП.

3. Контроль за выполнением распоряжения остается за заместителем председателя КГИОП – начальником Управления организационного обеспечения, популяризации и государственного учета объектов культурного наследия.

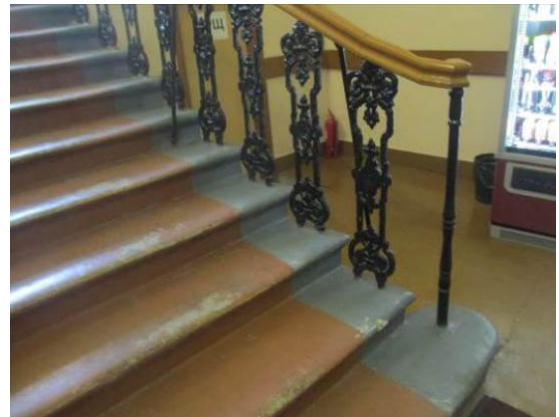
Заместитель председателя КГИОП –
начальник Управления организационного обеспечения,
популяризации и государственного учета
объектов культурного наследия

Г.Р. Аганова

II. «Конторское здание»,
расположенное по адресу:
Большой Сампсониевский пр., 66, литера В
(Сапсониевский Б. пр., 66а (корп.8А).

№ п п	Виды предметов охраны	Элементы предметов охраны	Фотофиксация
1	2	3	4
1	Объёмно-пространственное решение:	местоположение, габариты до венчающего карниза, включая венчающий карниз, и конфигурация (включая центральный ризалит лицевого фасада и пятигранный выступ дворового), двухэтажного прямоугольного в плане здания (на плане под № 2); крыша – тип (скатная), высотная отметка конька; дымовые трубы: местоположение, материал (кирпич);	 <p>The top image shows the exterior of a two-story brick building with a prominent central gable and a five-sided protrusion. The bottom image is a site plan showing the building's location on a street, with two specific areas highlighted in yellow and labeled with numbers 1 and 2.</p>
2	Конструктивная система здания:	наружные и внутренние кирпичные капитальные стены (кирпич); своды, своды с распалубками; арки (в том числе подпружные);	 <p>The image shows a long, brightly lit hallway with a series of vaulted ceilings supported by arches. The walls are white, and there are framed pictures on the right side.</p>

парадная лестница -
местоположение, габариты,
конфигурация, конструкция (по
косоурам, площадки на сводах),
материал ступеней (известняк),
ограждение (материал - металл,
техника исполнения - литье,
рисунок), поручни (материал -
дерево, профили);



служебная лестница -
местоположение, габариты,
конфигурация, конструкция (по
косоурам), материал ступеней
(известняк);



3	<p>Архитектурно-художественное решение (композиция) фасадов:</p>	<p>архитектурно -художественное решение фасадов в стилистике «кирпичного стиля»;</p> <p>материал отделки цоколя - известняк;</p> <p>материал и характер отделки фасадной поверхности - открытая кирпичная кладка, ленточный и квадратный руст; оконные и дверные проемы - местоположение, габариты, конфигурация (прямоугольная с лучковым и полуциркульным завершением);</p> <p>характер рисунка расстекловки оконных заполнений (многочастный), материал оконных заполнений (дерево); лицевой (северо-восточный) фасад: оформление оконных проемов - ребристые клинчатые перемычки, декорированные плоскими замковыми камнями (1-го и 2-го этажей), прямолинейные наличники и небольшие фартуки (2-го этажа), ребристые архивольты (2-го этажа ризалита); тамбур, завершенный аттиковой стенкой с поребриком, фланкированной тумбами, декорированными филенками; вертикальные членения фасада:</p> <p>трехосевой центральный ризалит, увенчанный профилированной аттиковой стенкой, фланкированной фигурными тумбами; угловые рустованные пилястры; горизонтальные членения фасада: профилированный междуэтажный карниз; фриз, декорированный стилизованным бриллиантовым рустом; профилированный венчающий карниз со стилизованными ступенчатыми машикулями*;</p>	   
---	--	--	--

торцевой (северо-западный) фасад:

оформление оконных проемов - ребристые клинчатые перемычки, декорированные плоскими замковыми камнями (1-го и 2-го этажей); угловые рустованные пилястры; рустованные пилястры, фланкирующие оконные проемы по центральной оси; междуэтажный карниз; профилированный венчающий карниз со стилизованными ступенчатыми машикулями; завершение фасада в виде стилизованного щипца с полуциркульным оконным проемом, оформленным архивольтом с замковым камнем; по сторонам оконного проема - рустованные пилястры, завершенные тумбами;
*первоначальная конструкция кровельного ограждения (кирпичные столбики и металлическая решетка) утрачена в советский период.

торцевой (юго-восточный) фасад:

оформление оконного проема по центральной оси 2-го этажа — ребристая клинчатая перемычка, декорированная плоским замковым камнем; угловые рустованные пилястры; рустованные пилястры, фланкирующие оконный проем по центральной оси; междуэтажный карниз; профилированный венчающий карниз со стилизованными ступенчатыми машикулями;

завершение фасада в виде стилизованного щипца с полуциркульным оконным проемом, оформленным архивольтом с замковым камнем; по сторонам оконного проема - рустованные пилястры, завершенные тумбами;



дворовый (юго-западный) фасад:

оформление оконных проемов – клинчатые перемычки (1 -го и 2-го этажей);
пятигранный двухэтажный выступ по центральной оси, перекрытый шатром, декорированный профилированным венчающим карнизом - местоположение, габариты, конфигурация;
рустованные пилястры, фланкирующие крайние световые оси фасада;
междуэтажный карниз;
профилированный венчающий карниз со стилизованными ступенчатыми машикулями;



Приложение № 7 к Акту по результатам государственной историко-культурной экспертизы проектной документации на проведение работ по сохранению выявленного объекта культурного наследия «Канторское здание», расположенного по адресу: Санкт-Петербург, Большой Сампсониевский пр., д. 66, лит. В (Сампсониевский Большой пр., 66а (корп.8А), входящего в состав выявленного объекта культурного наследия «Комплекс построек Механического завода «Новый Лесснер» (после 1918 – машиностроительный завод им.К.Маркса) (Сампсониевский Большой пр., 66, 66а): «Ремонт и приспособление под современное использование выявленный объект культурного наследия «Комплекс построек Механического завода «Новый Лесснер» (после 1918г. – машиностроительный завод им. К. Маркса). Канторское здание» (шифр: 066/19.БС), разработанной ООО «ЮгСтройАльянс» в 2020 г.

Копия плана границ территории выявленного объекта культурного наследия «Комплекс построек Механического завода «Новый Лесснер» (после 1918 – машиностроительный завод им. К. Маркса)» от 18.12.2002 г.

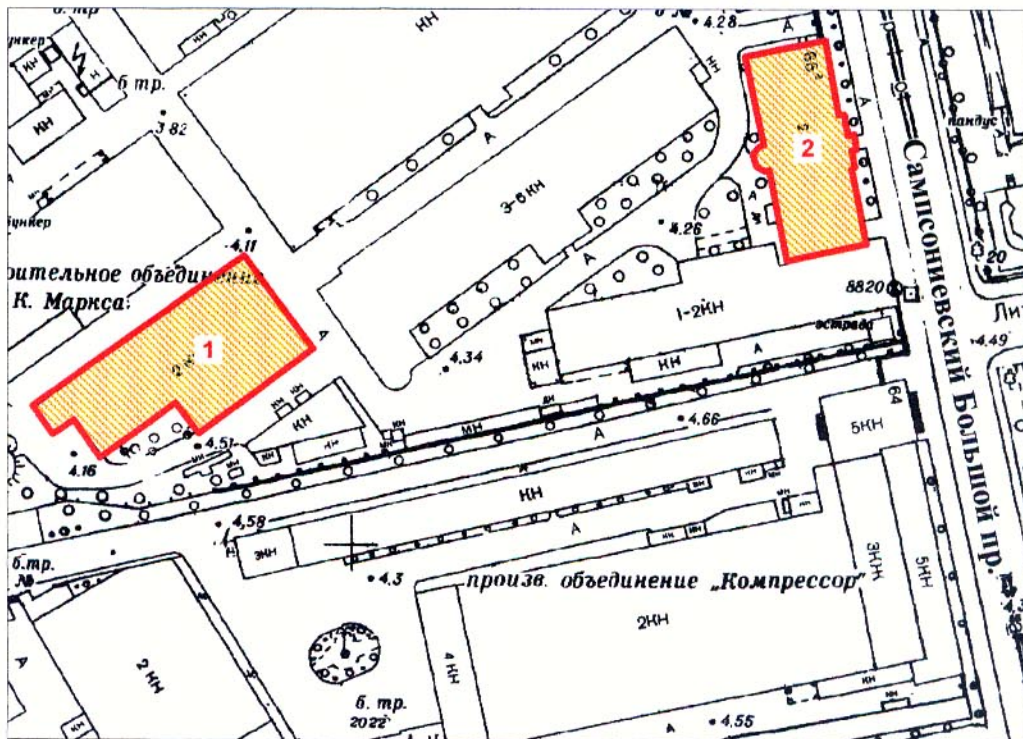
75
Заместитель председателя Комитета по государственному контролю, использованию и охране памятников истории и культуры, начальник управления государственного учета памятников

Б. М. Жариков
М.П.

" 18 " декабря 2002



План границ территории выявленного объекта культурного наследия "Комплексе построек Механического завода "Новый Лесснер" (после 1918 – машиностроительный завод им. К.Маркса)"

г. Санкт-Петербург, Сампсониевский Большой пр., 66, 66 а



масштаб 1:2000

УСЛОВНЫЕ ОБОЗНАЧЕНИЯ

-  граница территории выявленного объекта культурного наследия
-  выявленный объект культурного наследия

СОСТАВ КОМПЛЕКСА

1. Кузнечно-прессовый цех
2. Конторское здание

ПРАВИТЕЛЬСТВО САНКТ-ПЕТЕРБУРГА
КГИОП
ОГРН 1037843025527

Копия верна

Исполнитель _____ / _____

Приложение №9 к Акту по результатам государственной историко-культурной экспертизы проектной документации на проведение работ по сохранению выявленного объекта культурного наследия «Конторское здание», расположенного по адресу: Санкт-Петербург, Большой Сампсониевский пр., д. 66, лит. В (Сампсониевский Большой пр., 66а (корп.8А), входящего в состав выявленного объекта культурного наследия «Комплекс построек Механического завода «Новый Лесснер» (после 1918 – машиностроительный завод им.К.Маркса) (Сампсониевский Большой пр., 66, 66а): «Ремонт и приспособление под современное использование выявленный объект культурного наследия «Комплекс построек Механического завода «Новый Лесснер» (после 1918г. – машиностроительный завод им. К. Маркса). Конторское здание» (шифр: 066/19.БС), разработанной ООО «ЮгСтройАльянс» в 2020 г.

Правоустанавливающие документы

ФГИС ЕГРН

полное наименование органа регистрации прав

Раздел 1

Выписка из Единого государственного реестра недвижимости об объекте недвижимости

Сведения о характеристиках объекта недвижимости

На основании запроса от 17.07.2020 г., поступившего на рассмотрение 17.07.2020 г., сообщаем, что согласно записям Единого государственного реестра недвижимости:

Земельный участок	
(вид объекта недвижимости)	
Лист № <u> </u> Раздела <u>1</u>	Всего листов раздела <u>1</u> : <u> </u>
17.07.2020 № 99/2020/338716833	Всего разделов: <u> </u>
Кадастровый номер:	78:36:0005016:14
Номер кадастрового квартала:	78:36:0005016
Дата присвоения кадастрового номера:	20.09.2007
Ранее присвоенный государственный учетный номер:	данные отсутствуют
Адрес:	г.Санкт-Петербург, Большой Сампсониевский проспект, дом 66, литера В
Площадь:	1208 +/- 12кв. м
Кадастровая стоимость, руб.:	6970994
Кадастровые номера расположенных в пределах земельного участка объектов недвижимости:	78:36:0005016:1027, 78:36:0000000:4663
Кадастровые номера объектов недвижимости, из которых образован объект недвижимости:	данные отсутствуют
Кадастровые номера образованных объектов недвижимости:	данные отсутствуют
Сведения о включении объекта недвижимости в состав предприятия как имущественного комплекса:	
Государственный регистратор	ФГИС ЕГРН
полное наименование должности	подпись
	инициалы, фамилия

М.П.

Раздел 1

Выписка из Единого государственного реестра недвижимости об объекте недвижимости
Сведения о характеристиках объекта недвижимости

Земельный участок			
(вид объекта недвижимости)			
Лист № ____ Раздела <u>1</u>	Всего листов раздела <u>1</u> : ____	Всего разделов: ____	Всего листов выписки: ____
17.07.2020 № 99/2020/338716833			
Кадастровый номер:		78:36:0005016:14	

Категория земель:	Земли населённых пунктов
Виды разрешенного использования:	для размещения промышленных объектов
Сведения о кадастровом инженере:	данные отсутствуют
Сведения о лесах, водных объектах и об иных природных объектах, расположенных в пределах земельного участка:	данные отсутствуют
Сведения о том, что земельный участок полностью или частично расположен в границах зоны с особыми условиями использования территории или территории объекта культурного наследия	данные отсутствуют
Сведения о том, что земельный участок расположен в границах особой экономической зоны, территории опережающего социально-экономического развития, зоны территориального развития в Российской Федерации, игровой зоны:	данные отсутствуют
Сведения о том, что земельный участок расположен в границах особо охраняемой природной территории, охотничьих угодий, лесничеств, лесопарков:	данные отсутствуют
Сведения о результатах проведения государственного земельного надзора:	данные отсутствуют
Сведения о расположении земельного участка в границах территории, в отношении которой утвержден проект межевания территории:	данные отсутствуют

Государственный регистратор		ФГИС ЕГРН
полное наименование должности	подпись	инициалы, фамилия

М.П.

Раздел 2

Выписка из Единого государственного реестра недвижимости об объекте недвижимости
Сведения о зарегистрированных правах

Земельный участок		
<small>(вид объекта недвижимости)</small>		
Лист № <u> </u> Раздела <u>2</u>	Всего листов раздела <u>2</u> : <u> </u>	Всего разделов: <u> </u>
17.07.2020 № 99/2020/338716833		
Кадастровый номер:		78:36:0005016:14
1. Правообладатель (правообладатели):	1.1.	Общество с ограниченной ответственностью Санкт-Петербургская Телекоммуникационная Компания "Интелсет", ИНН: 7810270706
2. Вид, номер и дата государственной регистрации права:	2.1.	Собственность, № 78-78-01/0435/2010-423 от 24.08.2010
3. Ограничение прав и обременение объекта недвижимости:		не зарегистрировано
Государственный регистратор		ФГИС ЕГРН
полное наименование должности	подпись	инициалы, фамилия

М.П.

Земельный участок			
(вид объекта недвижимости)			
Лист № <u> </u> Раздела <u>2</u>	Всего листов раздела <u>2</u> : <u> </u>	Всего разделов: <u> </u>	Всего листов выписки: <u> </u>
17.07.2020 № 99/2020/338716833			
Кадастровый номер:		78:36:0005016:14	

1.	Правообладатель (правообладатели):	1.2.	данные о правообладателе отсутствуют
2.	Вид, номер и дата государственной регистрации права:	2.2.	не зарегистрировано
3.	Ограничение прав и обременение объекта недвижимости:		
	3.2.1.	вид:	Прочие ограничения (обременения), Объединенная зона регулирования застройки центральных районов Санкт-Петербурга площадью 1208 кв.м.
		дата государственной регистрации:	30.07.2008
		номер государственной регистрации:	78-78-01/0419/2008-628
		срок, на который установлено ограничение прав и обременение объекта недвижимости:	с 30.07.2008
		лицо, в пользу которого установлено ограничение прав и обременение объекта недвижимости:	публичный
	основание государственной регистрации:	Кадастровый план земельного участка , утвержденный Управлением Федерального агентства кадастра объектов недвижимости по городу Санкт-Петербургу от 28.02.2008г. № 12690	
4.	Договоры участия в долевом строительстве:	не зарегистрировано	
5.	Заявленные в судебном порядке права требования:	данные отсутствуют	
6.	Сведения о возражении в отношении зарегистрированного права:	данные отсутствуют	
7.	Сведения о наличии решения об изъятии объекта недвижимости для государственных и муниципальных нужд:	данные отсутствуют	
8.	Сведения о невозможности государственной регистрации без личного участия правообладателя или его законного представителя:		
9.	Правопритязания и сведения о наличии поступивших, но не рассмотренных заявлений о проведении государственной регистрации права (перехода, прекращения права), ограничения права или обременения объекта недвижимости, сделки в отношении объекта недвижимости:	данные отсутствуют	
10.	Сведения об осуществлении государственной регистрации сделки, права, ограничения права без необходимого в силу закона согласия третьего лица, органа:	данные отсутствуют	
11.	Сведения о невозможности государственной регистрации перехода, прекращения, ограничения права на земельный участок из земель сельскохозяйственного назначения:		

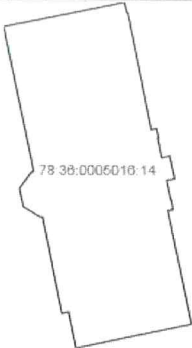
Государственный регистратор		ФГИС ЕГРН
полное наименование должности	подпись	инициалы, фамилия

М.П.

Раздел 3

Выписка из Единого государственного реестра недвижимости об объекте недвижимости
Описание местоположения земельного участка

Земельный участок			
(вид объекта недвижимости)			
Лист № <u> </u> Раздела <u>3</u>	Всего листов раздела <u>3</u> : <u> </u>	Всего разделов: <u> </u>	Всего листов выписки: <u> </u>
17.07.2020 № 99/2020/338716833			
Кадастровый номер:		78:36:0005016:14	

План (чертеж, схема) земельного участка			
			
Масштаб 1: данные отсутствуют	Условные обозначения:		

Государственный регистратор		ФГИС ЕГРН
полное наименование должности	подпись	инициалы, фамилия

М.П.

Выписка из Единого государственного реестра недвижимости об объекте недвижимости
Описание местоположения земельного участка

Раздел 3.2

Земельный участок			
(вид объекта недвижимости)			
Лист №	Раздела 3.2	Всего листов раздела 3.2 : _____	Всего разделов: _____
17.07.2020 № 99/2020/338716833		Всего листов выписки: _____	
Кадастровый номер:		78:36:0005016:14	

Сведения о характерных точках границы земельного участка				
Система координат: СК-1964				
Зона №				
Номер точки	Координаты		Описание закрепления на местности	Средняя квадратическая погрешность определения координат характерных точек границ земельного участка, м
	X	Y		
1	2	3	4	5
1	98935.71	114924.35	данные отсутствуют	данные отсутствуют
2	98933.87	114924.75	данные отсутствуют	данные отсутствуют
3	98933.9	114924.91	данные отсутствуют	данные отсутствуют
4	98913.96	114928.82	данные отсутствуют	данные отсутствуют
5	98914.15	114929.74	данные отсутствуют	данные отсутствуют
6	98912.56	114930.06	данные отсутствуют	данные отсутствуют
7	98912.53	114929.91	данные отсутствуют	данные отсутствуют
8	98909.15	114930.59	данные отсутствуют	данные отсутствуют
9	98909.46	114931.88	данные отсутствуют	данные отсутствуют
10	98905.53	114932.73	данные отсутствуют	данные отсутствуют
11	98905.26	114931.38	данные отсутствуют	данные отсутствуют
12	98901.88	114932.06	данные отсутствуют	данные отсутствуют
13	98901.9	114932.18	данные отсутствуют	данные отсутствуют
14	98900.31	114932.46	данные отсутствуют	данные отсутствуют
15	98900.11	114931.57	данные отсутствуют	данные отсутствуют

Государственный регистратор		ФГИС ЕГРН
полное наименование должности	подпись	инициалы, фамилия

М.П.

Выписка из Единого государственного реестра недвижимости об объекте недвижимости
Описание местоположения земельного участка

Раздел 3.2

Земельный участок			
(вид объекта недвижимости)			
Лист № __ Раздела <u>3.2</u>	Всего листов раздела <u>3.2</u> : __	Всего разделов: __	Всего листов выписки: __
17.07.2020 № 99/2020/338716833			
Кадастровый номер:		78:36:0005016:14	

Сведения о характерных точках границы земельного участка				
Система координат: СК-1964				
Зона №				
Номер точки	Координаты		Описание закрепления на местности	Средняя квадратическая погрешность определения координат характерных точек границ земельного участка, м
	X	Y		
1	2	3	4	5
16	98880.7	114935.51	данные отсутствуют	данные отсутствуют
17	98876.59	114916.12	данные отсутствуют	данные отсутствуют
18	98882.76	114914.86	данные отсутствуют	данные отсутствуют
19	98882.52	114913.7	данные отсутствуют	данные отсутствуют
20	98898.97	114910.39	данные отсутствуют	данные отсутствуют
21	98898.96	114910	данные отсутствуют	данные отсутствуют
22	98900.73	114907.15	данные отсутствуют	данные отсутствуют
23	98903.87	114906.5	данные отсутствуют	данные отсутствуют
24	98906.64	114908.5	данные отсутствуют	данные отсутствуют
25	98906.72	114908.89	данные отсутствуют	данные отсутствуют
26	98931.57	114903.82	данные отсутствуют	данные отсутствуют
27	98933.36	114912.7	данные отсутствуют	данные отсутствуют
28	98933.67	114914.24	данные отсутствуют	данные отсутствуют

Государственный регистратор		ФГИС ЕГРН
полное наименование должности	подпись	инициалы, фамилия

М.П.

Выписка из Единого государственного реестра недвижимости об объекте недвижимости
Сведения о частях земельного участка

Раздел 4

Земельный участок			
(вид объекта недвижимости)			
Лист № <u> </u> Раздела <u>4</u>	Всего листов раздела <u>4</u> : <u> </u>	Всего разделов: <u> </u>	Всего листов выписки: <u> </u>
17.07.2020 № 99/2020/338716833			
Кадастровый номер:		78:36:0005016:14	

План (чертеж, схема) части земельного участка	Учетный номер части: <u>78:36:0005016:14/2</u>		
			
Масштаб 1: данные отсутствуют	Условные обозначения:		

Государственный регистратор		ФГИС ЕГРН
полное наименование должности	подпись	инициалы, фамилия

М.П.

Выписка из Единого государственного реестра недвижимости об объекте недвижимости
Сведения о частях земельного участка

Раздел 4.1

Земельный участок			
(вид объекта недвижимости)			
Лист № <u> </u> Раздела 4.1	Всего листов раздела 4.1 : <u> </u>	Всего разделов: <u> </u>	Всего листов выписки: <u> </u>
17.07.2020 № 99/2020/338716833			
Кадастровый номер:		78:36:0005016:14	

Учетный номер части	Площадь (м ²)	Содержание ограничения в использовании или ограничения права на объект недвижимости или обременения объекта недвижимости
1	2	3
2	1208	Ограничения прав на земельный участок, предусмотренные статьями 56, 56.1 Земельного кодекса Российской Федерации

Государственный регистратор		ФГИС ЕГРН
полное наименование должности	подпись	инициалы, фамилия

М.П.

Выписка из Единого государственного реестра недвижимости об объекте недвижимости
Сведения о частях земельного участка

Раздел 4.2

Земельный участок				
(вид объекта недвижимости)				
Лист № _____ Раздела 4.2		Всего листов раздела 4.2: _____		Всего разделов: _____
17.07.2020 № 99/2020/338716833		Всего листов выписки: _____		
Кадастровый номер:			78:36:0005016:14	
Сведения о характерных точках границы части (частей) земельного участка				
Учетный номер части: 2				
Система координат: мск 64				
Зона № _____				
Номер точки	Координаты, м		Описание закрепления на местности	Средняя квадратическая погрешность определения координат характерных точек границы части земельного участка, м
	X	Y		
1	2	3	4	5
1	98935.71	114924.35	данные отсутствуют	данные отсутствуют
2	98933.87	114924.75	данные отсутствуют	данные отсутствуют
3	98933.9	114924.91	данные отсутствуют	данные отсутствуют
4	98913.96	114928.82	данные отсутствуют	данные отсутствуют
5	98914.15	114929.74	данные отсутствуют	данные отсутствуют
6	98912.56	114930.06	данные отсутствуют	данные отсутствуют
7	98912.53	114929.91	данные отсутствуют	данные отсутствуют
8	98909.15	114930.59	данные отсутствуют	данные отсутствуют
9	98909.46	114931.88	данные отсутствуют	данные отсутствуют
10	98905.53	114932.73	данные отсутствуют	данные отсутствуют
11	98905.26	114931.38	данные отсутствуют	данные отсутствуют
12	98901.88	114932.06	данные отсутствуют	данные отсутствуют
13	98901.9	114932.18	данные отсутствуют	данные отсутствуют
14	98900.31	114932.46	данные отсутствуют	данные отсутствуют
15	98900.11	114931.57	данные отсутствуют	данные отсутствуют
16	98880.7	114935.51	данные отсутствуют	данные отсутствуют

Государственный регистратор		ФГИС ЕГРН	
полное наименование должности	подпись	инициалы, фамилия	

М.П.

Выписка из Единого государственного реестра недвижимости об объекте недвижимости
Сведения о частях земельного участка

Раздел 4.2

Земельный участок			
(вид объекта недвижимости)			
Лист №	Раздела <u>4.2</u>	Всего листов раздела <u>4.2</u> :	Всего разделов: _____
<u>17.07.2020</u> № <u>99/2020/338716833</u>		Всего листов выписки: _____	
Кадастровый номер:		<u>78:36:0005016:14</u>	

Номер точки	Координаты, м		Описание закрепления на местности	Средняя квадратическая погрешность определения координат характерных точек границы части земельного участка, м
	X	Y		
1	2	3	4	5
17	98876.59	114916.12	данные отсутствуют	данные отсутствуют
18	98882.76	114914.86	данные отсутствуют	данные отсутствуют
19	98882.52	114913.7	данные отсутствуют	данные отсутствуют
20	98898.97	114910.39	данные отсутствуют	данные отсутствуют
21	98898.96	114910	данные отсутствуют	данные отсутствуют
22	98900.73	114907.15	данные отсутствуют	данные отсутствуют
23	98903.87	114906.5	данные отсутствуют	данные отсутствуют
24	98906.64	114908.5	данные отсутствуют	данные отсутствуют
25	98906.72	114908.89	данные отсутствуют	данные отсутствуют
26	98931.57	114903.82	данные отсутствуют	данные отсутствуют
27	98933.36	114912.7	данные отсутствуют	данные отсутствуют
28	98933.67	114914.24	данные отсутствуют	данные отсутствуют

Государственный регистратор		ФГИС ЕГРН
полное наименование должности	подпись	инициалы, фамилия

М.П.

Приложение № 10 к Акту по результатам государственной историко-культурной экспертизы проектной документации на проведение работ по сохранению выявленного объекта культурного наследия «Канторское здание», расположенного по адресу: Санкт-Петербург, Большой Сампсониевский пр., д. 66, лит. В (Сампсониевский Большой пр., 66а (корп.8А), входящего в состав выявленного объекта культурного наследия «Комплекс построек Механического завода «Новый Лесснер» (после 1918 – машиностроительный завод им.К.Маркса) (Сампсониевский Большой пр., 66, 66а): «Ремонт и приспособление под современное использование выявленный объект культурного наследия «Комплекс построек Механического завода «Новый Лесснер» (после 1918г. – машиностроительный завод им. К. Маркса). Канторское здание» (шифр: 066/19.БС), разработанной ООО «ЮгСтройАльянс» в 2020 г.

Документы технического и кадастрового учета

КАДАСТРОВЫЙ ПАСПОРТ
здания, сооружения, объекта незавершенного строительства

Лист № 1, всего листов 2

здания

(вид объекта недвижимого имущества)

Дата 01.06.2012

Кадастровый номер 78:36:5016:14:11
 Инвентарный номер (ранее присвоенный учетный номер) -

1. Описание объекта недвижимого имущества

1.1. **Наименование** нежилое

1.2. **Адрес (местоположение):**

Субъект Российской Федерации	<u>Санкт-Петербург</u>	
Район	<u>-</u>	
Муниципальное образование	тип	<u>Внутригородская территория города федерального значения</u>
	наименование	<u>округ Сампсониевское</u>
Населенный пункт	тип	<u>город</u>
	наименование	<u>Санкт-Петербург</u>
Улица (проспект, переулок и т.д.)	тип	<u>проспект</u>
	наименование	<u>Большой Сампсониевский</u>
Номер дома	<u>66</u>	
Номер корпуса	<u>-</u>	
Номер строения	<u>-</u>	
Литера	<u>В</u>	
Иное описание местоположения	<u>-</u>	

1.3. **Основная характеристика:** общая площадь, 1733.7, кв.м
 (тип) (значение) (единица измерения)

степень готовности объекта незавершенного строительства _____

1.4. **Назначение:** нежилое

1.5. **Этажность:**

количество этажей 2-3, количество подземных этажей -

1.6. Год ввода в эксплуатацию (завершения строительства) 1910

1.7. Кадастровый номер земельного участка (участков), в пределах которого расположен объект недвижимого имущества _____

1.8. Предыдущие кадастровые (условные) номера объекта недвижимого имущества: 78:5016:0:7

1.9. Примечание: Этажность: надземная: 3 (2-3, в том числе мансарда).
Перепланировка. Акт приема в эксплуатацию не представлен. Наружные границы объекта не изменились.

1.10. ГУП "ГУИОН". Свидетельство серия РН-1 №000153, запись в реестре
 (наименование органа или организации)

аккредитованных организаций за №254 от 10 мая 2006 г.

Комитет по земельным ресурсам и землеустройству Санкт-Петербурга

М.П. « 01 » июня 2012 г.



20



Начальник филиала ГУП "ГУИОН" ПИБ
 Выборгского района
 (Козаченко Н.Ю.)

подпись Ф.И.О

М.П. « 01 » июня 2012 г.

КАДАСТРОВЫЙ ПАСПОРТ здания

(вид объекта недвижимого имущества)

Лист № 2, всего листов 2

Кадастровый номер

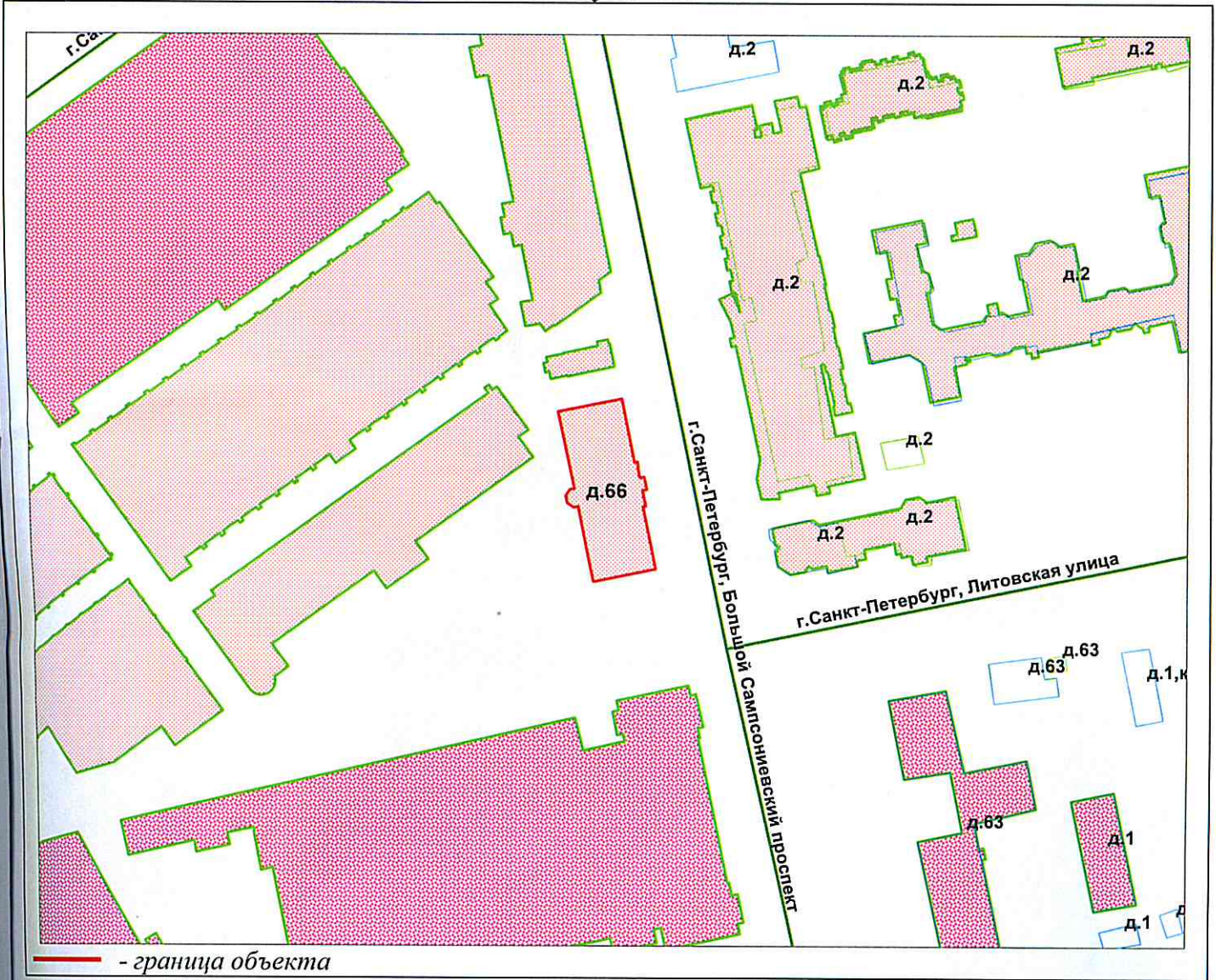
78:36:5016:14:11

Инвентарный номер

-

(ранее присвоенный учетный номер)

2. Ситуационный план объекта недвижимого имущества



Масштаб 1:2000

Комитет по земельным ресурсам и
землеустройству Санкт-Петербурга

М.П. «О.Г. Гурылева» 20 г.

Начальник филиала ГУП "ГУИОН" ПИБ
Выборгского района

(Козаченко Н.Ю.)

подпись

Ф.И.О

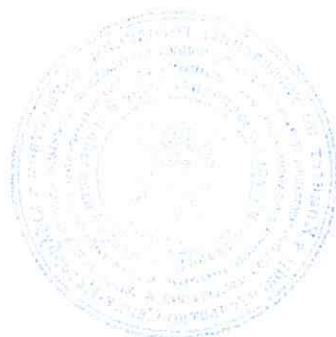
П. «01» июня 2012 г.

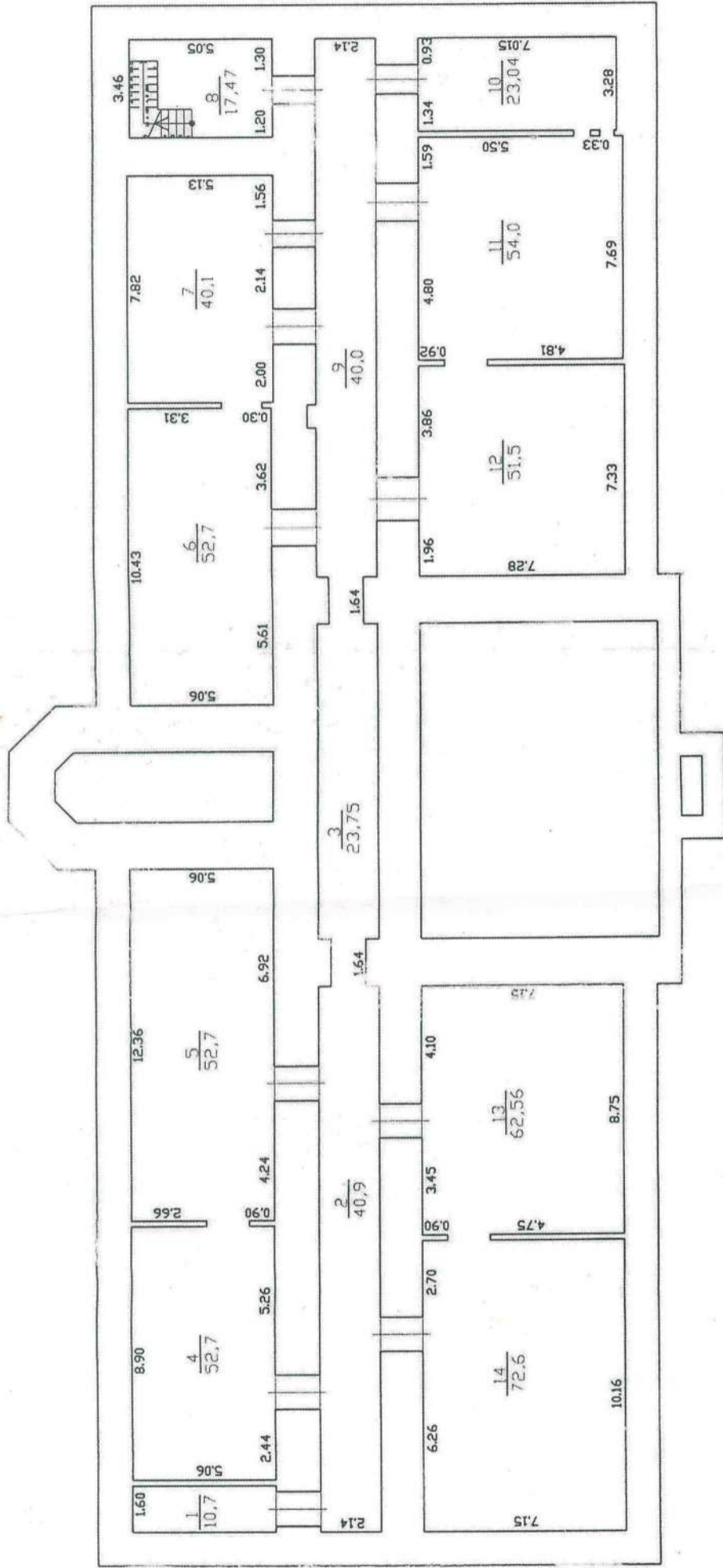


36/748

36/04426

Всего пронумеровано и
прошнуровано 22 листа (ов)
Начальник филиала
ГУП «ГУИОН»
ПИБ Выборгского района
_____/ Козаченко Н.Ю. /

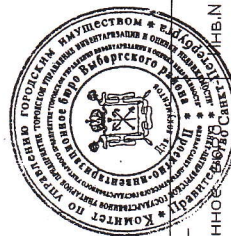
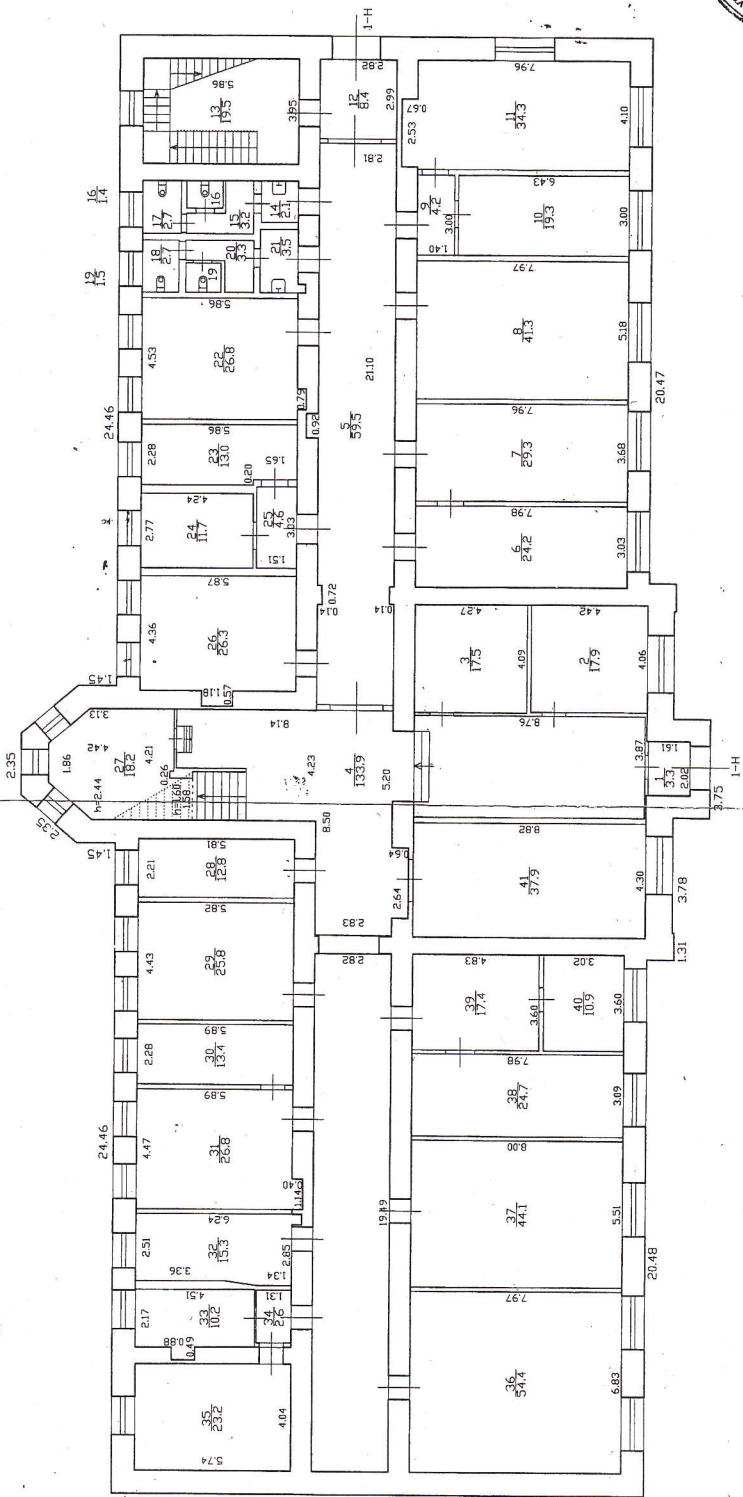




Филиал ГУП 'ГУИОН' - проектно-инвентаризационное бюро СВЯТОСЛАВ Выборгского района		Инв.№ 03/01-425	Масштаб 1:200
Лист № 1	Большой Сампсониевский пр., дом 66, литера В план подвала	Ф.И.О. Евсеев Н.В.	Подпись Евсеев Н.В.
Дата 15.05.2012	Исполнил Проверил	Должность Руководитель группы	Подпись Кудрявец Е.Р.
15.05.2012	Начальник филиала	Классификация	НП

Перепланировка самовольной/утвержда.
№ пом. (части): *7-Н*
Основание: *для МДС не перед*
Границы объекта изменены/ не изменены
16 мая 2012 г.
Исполнитель: *Степан*

ПЛАН 1 ЭТАЖА
h=4.15

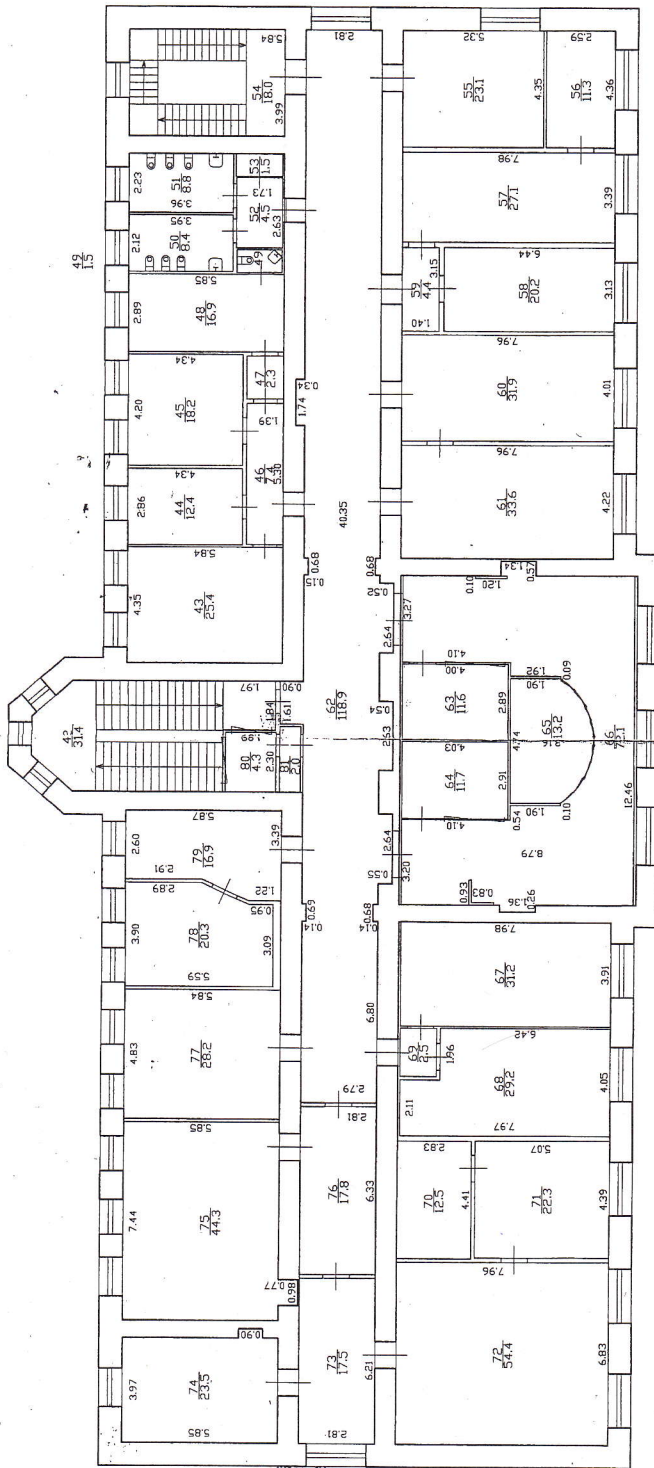


Филиал ГУП 'ГИОН' -
проектно-инвентаризационное отделение
Выборгского района

Лист N 1	Большая Сампсониевский пр., дом 66, литера В -план 1 этажа	Масштаб 1:200
Дата 15.05.2012	Должность Исполнитель Евсеев Н.В.	Подпись [Подпись]
15.05.2012	Проверил Руководитель группы Кудрявец Е.Р.	[Подпись]
15.05.2012	Начальник филиала Козаченко Н.Д.	[Подпись]

Перепланировка с/модификация территории.
№ пом. (части): 7-11
Основание: № 103 от 15.05.2012 г.
Границы объекта изменены/ не изменены
«15» мая 2012 г.
Исполнитель: [Подпись]

ПЛАН 2 ЭТАЖА
h=4.15



Филиал ГУП 'ГЦИОН'- Выборгского района		Инв.Н 03/01-425
Лист N 2	Большой сапсониевский пр., дом 66, литера В	Мослытов 1:200
Дата	План 2 этажа	Подпись
15.05.2012	Должность	Евсеев Н.В.
15.05.2012	Исполнил	Кудрявец Е.В.
15.05.2012	Проверил	Козаченко Н.Д.

Перепланировка сносимых помещений.
 №пом. (части): 11
 Основание: *ЗКС ЛВС не действует*
 Границы объекта изменены / не изменены
 « 15 » *мая* 2007 г.
 Исполнитель: *Евсеев Н.В.*

«УТВЕРЖДАЮ»

Генеральный директор
ООО «СПТК «ИНТЕЛСЕТ»

/Никонова О.Л./

«03» сентября 2020 года



ТЕХНИЧЕСКОЕ ЗАДАНИЕ

№ п/п	Перечень основных данных и требований	Основные данные и требования
1	Вид экспертизы	Экспертиза документации, обосновывающей проведение работ по сохранению объекта культурного наследия
2	Адрес объекта культурного наследия	Санкт-Петербург, Большой Сампсониевский пр., д. 66, лит. В (Сампсониевский Большой пр., 66а (корп.8А))
3	Наименование объекта культурного наследия	«Канторское здание»
4	Статус объекта культурного наследия	Выявленного объекта культурного наследия
5	Основания для проведения государственной историко-культурной экспертизы:	Федеральный закон № 73-ФЗ «Об объектах культурного наследия (памятниках истории и культуры) народов Российской Федерации» от 25.06.2002 г. Положение о государственной историко-культурной экспертизе (утв. Постановлением Правительства РФ от 15 июля 2009 г. № 569)
6	Срок выполнения экспертизы	20 календарных дней
7	Объект экспертизы	Проектная документация «Ремонт и приспособление под современное использование выявленный объект культурного наследия «Комплекс построек Механического завода «Новый Лесснер» (после 1918г. – машиностроительный завод им. К. Маркса). Канторское здание» (шифр: 066/19.БС), разработанной ООО «ЮгСтройАльянс» в 2020 г.
8	Цель экспертизы	Определение соответствия (положительное заключение) или несоответствия (отрицательное заключение) проектной документации требованиям государственной охраны объектов культурного наследия.
9	Перечень вопросов, по которым необходимо получение заключения государственной историко-культурной экс-	– выполнить проверку и анализ полноты проведенных научно-исследовательских работ по объекту, по результатам которого, в случае отсутствия замечаний, уточнить время возникновения или даты создания объекта, даты основных изменений (перестроек) объекта, местонахождение объекта;

	пертизы	<ul style="list-style-type: none"> – выполнить анализ и определить обоснованность принятых проектных решений по сохранению объекта культурного наследия, соответствие материалам, полученным в ходе научно-исследовательских работ; – определить соответствие принятых проектных решений предмету охраны объекта культурного наследия, утвержденному Распоряжением государственного органа охраны объекта культурного наследия; – по результатам проведения государственной историко-культурной экспертизы сделать вывод о возможности (положительное заключение) или невозможности (отрицательное заключение) проведения работ по сохранению объекта культурного наследия в соответствии с разработанной проектной документацией
10	Перечень материалов, представленных на рассмотрение государственной историко-культурной экспертизы	<ol style="list-style-type: none"> 1) Копия задания КГИОП от 26.03.2018 г. № 01-52-540/18-0-2 2) Копия задания КГИОП от 22.05.2018 г. № 01-52-1030/18-0-2 3) Копия поэтажных планов ПИБ 15.05.2012 г. инв. 03/01-425. Филиал СПб ГУП «ГУИОН» ПИБ Выборгского района 4) Копия выписки из Единого государственного реестра недвижимости от 17.07.2020 г. №99/2020/338716833 5) Копия кадастрового паспорта от 01.06.2012 г. <ul style="list-style-type: none"> – Проектная документация «Ремонт и приспособление под современное использование выявленный объект культурного наследия «Комплекс построек Механического завода «Новый Лесснер» (после 1918г. – машиностроительный завод им. К. Маркса). Конторское здание» (шифр: 066/19.БС), разработанная ООО «ЮгСтройАльянс» в 2020 г., в следующем составе: <ul style="list-style-type: none"> – Раздел 1. Предварительные работы: <ul style="list-style-type: none"> – Том 1. Исходно-разрешительная документация (шифр: 066/19.БС-ИРД); – Раздел 2. Комплексные научные исследования: <ul style="list-style-type: none"> – Том 1. Инженерно-технические обследование здания (шифр: 066/19.БС-ИТО); – Том 2. Архитектурные обмеры здания (шифр: 066/19.БС-АО); – Том 3. Натурные обследования фасадов (шифр: 066/19.БС-НО); – Том 4 Историко-архивные и библиографические исследования (шифр: 066/19.БС-ИАИ); – Раздел 3. Проект реставрации и приспособления: <ul style="list-style-type: none"> – Том 1. Пояснительная записка (шифр: 066/19.БС-ПЗ); – Том 2. Архитектурные решения (шифр: 066/19.БС-АР); – Том 3. Конструктивные решения (шифр: 066/19.БС-КР); – Том 4. Технологические рекомендации по ре-

		<p>монтажу и реставрации фасадов (шифр: 066/19.БС-ТХ);</p> <ul style="list-style-type: none"> – Том 5.1. Системы электроснабжения (шифр: 066/19.БС-ИОС5.1); – Том 5.2. Внутренние сети водоснабжения (шифр: 066/19.БС-ИОС5.2); – Том 5.2. Внутренние сети водоотведения (шифр: 066/19.БС-ИОС5.3); – Том 6. Проект организации работ (шифр: 066/19.БС-ПОР); – Том 8. Художественная подсветка фасадов (шифр: 066/19.БС-ЭНО).
11	Прочие условия	<ul style="list-style-type: none"> – Акт по результатам государственной историко-культурной экспертизы оформляется в соответствии с примерной формой, утвержденной правовым актом государственного органа охраны объекта культурного наследия и предоставляется на согласование в государственный орган охраны объекта культурного наследия в форме заключения экспертизы со всеми прилагаемыми документами и материалами на электронном носителе в формате переносимого документа (PDF). – Историко-культурную экспертизу провести в соответствии с Постановлением Правительства РФ от 15.07.2009 № 569 «Об утверждении Положения о государственной историко-культурной экспертизе» силами тремя независимых экспертов по проведению историко-культурной экспертизы. Эксперты должны быть аттестованы в соответствии с приказом Министерства культуры России от 26.08.2010 г. № 563.

Согласовано



(подпись)

Глинская Наталия Борисовна

(фамилия, имя, отчество)