

Акт
по результатам государственной историко-культурной экспертизы
проектной документации на проведение работ по сохранению
выявленного объекта культурного наследия «Дома Г.Э. и Э.Э.
Аригольдов», расположенного по адресу: г. Санкт-Петербург, 18-я линия
В.О., дом 21, литера А (18-я линия, 21, 23): «Проект приспособления в
части перепланировки и переустройства квартиры №46, расположенной
по адресу: Санкт-Петербург, Василеостровский р-он, 18-я линия В.О., д.
21, лит. А, кв. 46» (шифр: КП-21.12/3179), разработанной ООО «Реал-
Проект» в 2021 г.

г. Санкт-Петербург

«13» января 2022 г.

Настоящая государственная историко-культурная экспертиза проведена экспертной комиссией в составе: Н.Б. Глинской, В.А. Калинина, М.Ф. Прокофьева, на основании договоров на проведение государственной историко-культурной экспертизы (Приложение №9), протоколы заседаний экспертной комиссии по проведению государственной историко-культурной экспертизы (Приложение №10).

1. Дата начала и дата окончания проведения экспертизы

Настоящая государственная историко-культурная экспертиза проведена в период с «18» августа 2021 года по «27» августа 2021 года; с «25» ноября 2021 года по «13» января 2022 года (акт откорректирован в соответствии с замечаниями КГИОП №01-26-2093/21-0-1 от 24.11.2021 г.).

2. Место проведения экспертизы

Санкт-Петербург

3. Заказчик экспертизы

Общество с ограниченной ответственностью «РЕАЛ-ПРОЕКТ» (ООО «РЕАЛ-ПРОЕКТ»); ИНН 7841422878; 196084, Санкт-Петербург, Киевская ул., дом 3, литера А, помещение 22-Н.

*Ответственный секретарь
экспертной комиссии*

*(подписано усиленной квалифицированной
электронной подписью)*

В.А. Калинин

4. Сведения об экспертах

Фамилия, имя, отчество	Глинская Наталия Борисовна
Образование	Высшее Санкт-Петербургский Государственный Академический Институт Живописи, Скульптуры и Архитектуры имени И.Е. Репина.
Специальность	Искусствовед
Стаж работы	42 года
Место работы и должность	Заместитель генерального директора ООО «Научно-проектный реставрационный центр»
Реквизиты решения уполномоченного органа по аттестации экспертов на проведение экспертизы с указанием объектов экспертизы)	Приказ об аттестации Минкультуры России от №2032 от 25.12.2019 г. приказ № 596 от 30.04.2021 г. (внесение изменений) - выявленные объекты культурного наследия в целях обоснования целесообразности включения данных объектов в реестр; - документы, обосновывающие включение объектов культурного наследия в реестр; - документы, обосновывающие изменение категории историко-культурного значения объекта культурного наследия; - проектная документация на проведение работ по сохранению объектов культурного наследия.

Фамилия, имя, отчество	Калинин Валерий Александрович
Образование	Высшее, Санкт-Петербургский Государственный Политехнический Университет
Специальность	Инженер-строитель

Ответственный секретарь
экспертной комиссии

(подписано усиленной квалифицированной
электронной подписью)

В.А. Калинин

Стаж работы	18 лет
Место работы и должность	Главный инженер ООО «Научно-проектный реставрационный центр»
Реквизиты решения уполномоченного органа по аттестации экспертов на проведение экспертизы с указанием объектов экспертизы)	Приказ об аттестации Минкультуры России №2032 от 25.12.2019 г. - проектная документация на проведение работ по сохранению объектов культурного наследия.

Фамилия, имя, отчество	Прокофьев Михаил Федорович
Образование	Ленинградский Государственный Университет имени А.А. Жданова.
Специальность	Историк
Стаж работы	40 лет
Место работы и должность	Генеральный директор ООО «Научно-проектный реставрационный центр».
Реквизиты решения уполномоченного органа по аттестации экспертов на проведение экспертизы с указанием объектов экспертизы)	приказ об аттестации Минкультуры России №2032 от 25.12.2019 г. - выявленные объекты культурного наследия в целях обоснования целесообразности включения данных объектов в реестр; - документы, обосновывающие включение объектов культурного наследия в реестр; - документы, обосновывающие изменение категории историко-культурного значения объекта культурного наследия; - документы, обосновывающие исключение объектов культурного наследия из реестра;

	- проектная документация на проведение работ по сохранению объектов культурного наследия.
--	---

5. Информация о том, что в соответствии с законодательством Российской Федерации эксперт (эксперты) несет ответственность за достоверность сведений, изложенных в заключении

В соответствии с законодательством Российской Федерации эксперты несут ответственность за достоверность сведений, изложенных в заключении экспертизы. При проведении экспертизы эксперты обязаны:

- соблюдать принципы проведения экспертизы, установленные статьей 29 Федерального закона «Об объектах культурного наследия (памятниках истории и культуры) народов Российской Федерации»;

- обеспечивать объективность, всесторонность и полноту проводимых исследований, а также достоверность и обоснованность своих выводов;

- самостоятельно оценивать результаты исследований, полученные им лично и другими экспертами, ответственно и точно формулировать выводы в пределах своей компетенции;

- обеспечивать конфиденциальность полученной при проведении экспертизы информации;

- соблюдать установленные сроки и порядок проведения экспертизы;

- информировать экспертную комиссию и соответствующий орган охраны объектов культурного наследия о случаях воздействия на экспертов в целях оказания влияния на результаты экспертизы.

Эксперты не имеют отношений с Заказчиком, указанных в п. 8 Положения о государственной историко-культурной экспертизе, утвержденного постановлением Правительства РФ от 15 июля 2009 г №569, а именно:

- Эксперты не имеют родственных связей с заказчиком (его должностным лицом или работником);

- не состоят в трудовых отношениях с заказчиком;

- не имеют долговых или иных имущественных обязательств перед заказчиком (его должностным лицом или работником);

- не владеют ценными бумагами, акциями (долями участия, паями в уставных (складочных) капиталах) заказчика;

- не заинтересованы в результатах исследований, либо решении, вытекающем из заключения экспертизы, с целью получения выгоды в виде

денег, ценностей, иного имущества, услуг имущественного характера или имущественных прав для себя или третьих лиц.

Председатель экспертной комиссии:	<i>подписано электронной подписью</i>	Н.Б. Глинская
Ответственный секретарь экспертной комиссии:	<i>подписано электронной подписью</i>	В.А. Калинин
Эксперт - член экспертной комиссии:	<i>подписано электронной подписью</i>	М.Ф. Прокофьев

6. Цели и объекты экспертизы

6.1. Цели проведения государственной историко-культурной экспертизы

Определение соответствия проектной документации на проведение работ по сохранению выявленного объекта культурного наследия «Дома Г.Э. и Э.Э. Арнгольдов», расположенного по адресу: г. Санкт-Петербург, 18-я линия В.О., дом 21, литера А (18-я линия, 21, 23): «Проект приспособления в части перепланировки и переустройства квартиры №46, расположенной по адресу: Санкт-Петербург, Василеостровский р-он, 18-я линия В.О., д. 21, лит. А, кв. 46» (шифр: КП-21.12/3179), разработанной ООО «Реал-Проект» в 2021 г. требованиям законодательства в области государственной охраны объектов культурного наследия.

6.2. Объекты государственной историко-культурной экспертизы

Проектная документация на проведение работ по сохранению выявленного объекта культурного наследия «Дома Г.Э. и Э.Э. Арнгольдов», расположенного по адресу: г. Санкт-Петербург, 18-я линия В.О., дом 21, литера А (18-я линия, 21, 23): «Проект приспособления в части перепланировки и переустройства квартиры №46, расположенной по адресу: Санкт-Петербург, Василеостровский р-он, 18-я линия В.О., д. 21, лит. А, кв. 46» (шифр: КП-21.12/3179), разработанная ООО «Реал-Проект» в 2021 г., в следующем составе:

- **Раздел 1.** Предварительные работы:
- **Часть 1.1.** Исходно-разрешительная документация (шифр: КП-21.12/3179-ИРД);
- **Часть 1.2.** Фотофиксация до начала производства работ (шифр: КП-21.12/3179-ФФ);
- **Раздел 2.** Комплексные научные исследования:

Ответственный секретарь
экспертной комиссии

(подписано усиленной квалифицированной
электронной подписью)

В.А. Калинин

- **Часть 2.1.** Историческая справка (шифр: КП-21.12/3179-ИС);
- **Часть 2.2.** Техническое заключение (шифр: КП-21.12/3179-ТЗ);
- **Раздел 3.** Проектные решения:
- **Часть 3.1.** Общая пояснительная записка (шифр: КП-21.12/3179-ОПЗ);
- **Часть 3.2.** Архитектурные решения (шифр: КП-21.12/3179-АР);
- **Часть 3.3.** Сведения об инженерном оборудовании. Система водоснабжения и водоотведения (шифр: КП-21.12/3179-ВК).

7. Перечень документов, представленных заявителем

1. Копия задания Комитета по государственному контролю, использованию и охране памятников истории и культуры (далее – КГИОП) №01-52-315/21 от 02.03.2021 г. *(Приложение №5)*;
2. Копия плана границ территории выявленного объекта культурного наследия «Дома Г.Э. и Э.Э. Арнгольдов» от 29.05.2002 г. *(Приложение №2)*;
3. Копия Распоряжения КГИОП №10-521 от 29.08.2011 г. «Об утверждении перечня предметов охраны выявленного объекта культурного наследия «Дома Г.Э. и Э.Э. Арнгольдов» *(Приложение №3)*;
4. Копия Распоряжения КГИОП №10-930 от 16.12.2011 г. «О внесении изменений в распоряжение КГИОП от 29.08.2011 № 10-521» *(Приложение №3)*;
5. Копия технического паспорта на квартиру инв. №3179/20 от 15.01.2021 г. *(Приложение №7)*;
6. Копия поэтажных планов *(Приложение №7)*;
7. Копия Выписки из единого государственного объекта недвижимости (далее – ЕГРН) №99/2021/373285414 от 02.02.2021 г. *(Приложение №6)*;
8. Копия Выписки ЕГРН № КУВИ-999/2021-1276291 от 20.12.2021 г. *(Приложение №6)*;
9. Копия договора купли-продажи квартиры от 10.12.2013 г. *(Приложение №6)*;
10. Копия доверенности на бланке 78АБ 9627472 от 25.01.2021 г. *(Приложение №6)*;
11. Копия уведомления КГИОП о наличии/отсутствии элементов архитектурно-художественной отделки и ценных элементов интерьеров №01-30-912/21-0-1 от 27.05.2021 г. *(Приложение №11)*;

12. Копия замечаний КГИОП №01-26-2093/21-0-1 от 24.11.2021 г. (Приложение №12);

13. Копия Договора № 3179 от 21.12.2020 г. (Приложение №8);

14. Проектная документация на проведение работ по сохранению выявленного объекта культурного наследия «Дома Г.Э. и Э.Э. Арнгольдов», расположенного по адресу: г. Санкт-Петербург, 18-я линия В.О., дом 21, литера А (18-я линия, 21, 23): «Проект приспособления в части перепланировки и переустройства квартиры №46, расположенной по адресу: Санкт-Петербург, Василеостровский р-он, 18-я линия В.О., д. 21, лит. А, кв. 46» (шифр: КП-21.12/3179), разработанная ООО «Реал-Проект» в 2021 г., в составе, указанном в п. 6 настоящего Акта.

8. Сведения об обстоятельствах, повлиявших на процесс проведения и результаты экспертизы

Обстоятельств, повлиявших на процесс проведения и результаты экспертизы, не имеется.

9. Сведения о проведенных исследованиях с указанием примененных методов, объема и характера выполненных работ и их результатов

В ходе проведения историко-культурной экспертизы экспертами были рассмотрены представленные заявителем документы, перечисленные в пункте 7 настоящего Акта, проведены историко-архитектурные, историко-градостроительные архивные и библиографические исследования, результаты которых изложены в заключении экспертизы.

Представленная на экспертизу проектная документация была проанализирована на предмет соответствия требованиям действующего законодательства в области государственной охраны объектов культурного наследия, условиям задания КГИОП Санкт-Петербурга на проведение работ по сохранению объекта культурного наследия, включенного в единый государственный реестр объектов культурного наследия (памятников истории и культуры) народов Российской Федерации, или выявленного объекта культурного наследия №01-52-315/21 от 02.03.2021 г. (Приложение №5), а также требованиям сохранения предмета охраны, установленного Распоряжением КГИОП №10-521 от 29.08.2011 г. «Об утверждении перечня предметов охраны выявленного объекта культурного наследия «Дома Г.Э. и Э.Э. Арнгольдов» и Распоряжением КГИОП №10-930 от 16.12.2011 г. «О внесении изменений в распоряжение КГИОП от 29.08.2011 № 10-521» (Приложение №3).

*Ответственный секретарь
экспертной комиссии*

*(подписано усиленной квалифицированной
электронной подписью)*

В.А. Калинин

В ходе проведения натурных исследований выполнены визуальное обследование и фотофиксация общих видов выявленного объекта культурного наследия «Дома Г.Э. и Э.Э. Арнгольдов» и интерьеров квартиры №46. Фотографические изображения дают представление о современном облике объекта культурного наследия и квартиры №46 на момент заключения договора на проведение экспертизы. Фотофиксация выполнена аттестованным экспертом Калининым В.А. (Приложение №4).

Историко-библиографические и историко-архивные исследования проведены на основании материалов из Центрального государственного архива Санкт-Петербурга (ЦГИА СПб), Центрального государственного архива кинофотофонодокументов Санкт-Петербурга (ЦГАКФФД СПб), а также материалов, хранящихся в открытом доступе. На основании данных исследований составлена историческая справка (п.10.2 Акта) и собраны иконографические материалы, представленные в Приложении №11 к настоящему акту.

Указанные исследования были проведены с применением методов натурального, историко-архивного и историко-архитектурного анализа. Исследования проводились на основе принципов научной обоснованности, объективности и законности, презумпции сохранности объекта культурного наследия при любых видах намечаемой хозяйственной деятельности, соблюдения требований безопасности в отношении объекта культурного наследия, достоверности и полноты информации, независимости экспертов, в соответствии со ст. 29 закона 73-ФЗ «Об объектах культурного наследия (памятниках истории и культуры) народов Российской Федерации». Заключение историко-культурной экспертизы оформлено в электронном виде в виде акта, в котором содержатся результаты исследований, проведенных экспертами в порядке, установленном пунктом 3 статьи 31 вышеуказанного Федерального закона.

10. Факты и сведения, выявленные и установленные в результате проведенных исследований

Здание по адресу: г. Санкт-Петербург, 18-я линия В.О., дом 21, литера А (18-я линия, 21, 23) является выявленным объектом культурного наследия, согласно Приказу председателя КГИОП № 15 от 20.02.2001 г. (Приложение №1).

Предмет охраны указанного объекта культурного наследия установлен Распоряжением КГИОП №10-521 от 29.08.2011 г. «Об утверждении перечня предметов охраны выявленного объекта культурного наследия «Дома Г.Э. и

*Ответственный секретарь
экспертной комиссии*

*(подписано усиленной квалифицированной
электронной подписью)*

В.А. Калинин

Э.Э. Арнгольдов» и Распоряжением КГИОП №10-930 от 16.12.2011 г. «О внесении изменений в распоряжение КГИОП от 29.08.2011 № 10-521» (Приложение № 3).

План границ территории выявленного объекта культурного наследия «Дома Г.Э. и Э.Э. Арнгольдов» утвержден от 29.05.2002 г. (Приложение № 2).

Сведения об охранном обязательстве собственника или законного владельца отсутствуют (согласно информации, содержащейся в Задании КГИОП).

10.1. Собственник или пользователь объекта

Экспертируемая квартира №46, расположена в выявленном объекте культурного наследия «Дома Г.Э. и Э.Э. Арнгольдов», и находится в собственности физического лица. Копия выписки ЕГРН представлена в Приложении № 6.

10.2. Краткие исторические сведения (время возникновения, даты основных изменений объекта)

18 и 19 линии Васильевского острова. Десятая по порядку из параллельных улиц-линий, она отличается от предыдущих тем, что не имеет продолжения за Малый проспект.

Начинается же, подобно соседним линиям, от набережной Лейтенанта Шмидта. Длина более 1300 метров. Перспектива в сторону Большой Невы завершается эллингами Адмиралтейского судостроительного объединения на левом берегу реки.

Прокладывать улицу начали в первой трети XVIII века. Название дано в 1718 году. Первые каменные дома появились вблизи Большой Невы. Но дальше — до Большого проспекта - деревянная застройка сохранялась в течение всего XVIII века. От Большого до Малого проспекта по 18-й линии шли подряд крупные незастроенные участки под огородами с отдельными мелкими домиками, сараями. По 19-й линии застройка была только на углу Большого проспекта, где обширная территория за забором была занята деревянными полковыми складами. Таким образом, 18-я линия за Большим проспектом служила границей освоенной территории у края Смоленского поля. Эту роль она играла до последней четверти XIX века.

Существующие каменные фасады как той, так и другой стороны сформировались в основном в конце XIX и начале XX века. Но даже в тот период оставалось немало участков с деревянными и небольшими каменными

домами. Этим и объясняется значительное, по сравнению с предыдущими линиями, количество зданий советского времени.

Жилые дома по 18-ой линии В.О. №21, 23 – монументальные, крупного масштаба и сурового, но поэтичного облика дома в стиле позднего модерна. Почти без декора, они производят сильное впечатление сочетаниями больших масс и плоскостей. Особую ценность домам придает их принадлежность виднейшему мастеру модерна. На Васильевском острове можно проследить эволюцию его многообразного творчества и в то же время образа петербургского жилого дома. Тому же времени принадлежат соседние дома №25 (арх. Н.С. Бродович) и 19 (арх. Н.А. Виташевский), образующие с домами Шауба чрезвычайно целый жилой комплекс в стиле позднего модерна – без декора, с эркерами, лоджиями, ризалитами, большими и малыми дворами – «интерьерами» под открытым небом.¹

Плотно стоящие семиэтажные дома №19, 21, 23 одинаковые по высоте, создают ощущение единства. Дома №21, 23 построил архитектор В.В. Шауб. Он спроектировал их в 1911-1912 гг. для Домовладельца Э.Э. Арнгольдна².

Согласно архивным чертежам от 1914 г.³ Дом №21 принадлежал полковнику Сергею Константиновичу Война-Панченко. Сергей Константинович Война-Панченко (1878—1920) — генерал-майор, герой Первой мировой войны. Тогда современный дом №21 имел номер 19А, а современный дом №23 – 19Б.

В 2010 году проводился капитальный ремонт дома.

10.3. Описание объекта, современное состояние

Дом №21 располагается на 18-ой линии Васильевского острова. С северо-востока ограничен дворовой территорией, с северо-запада – домом №23, с юго-востока – домом №19, с юго-запада – 18-ой линией В.О. Дом выполнен в архитектурном стиле – модерн. Архитектор: Василий Васильевич Шауб. Дом является выявленным объектом культурного наследия, согласно приказу председателя КГИОП № 15 от 20.02.2001 года.

В плане имеет прямоугольную конфигурацию с дворовыми флигелями. Имеет несколько внутренних дворовых пространств.

¹ Исаченко В. Г. Архитектура Санкт-Петербурга. Справочник-путеводитель. СПб.: «Паритет». 2002. С. 266.

² Никитенко Г.Ю., Соболев В.Д. Дома и люди Васильевского острова. М., Центрполиграф. Год: 2013. С.432.

³ ЦГИА СПб. Фонд 515. Опись 4. Дело 2979.

Лицевой фасад обращен на проезжую улицу – 18-ю линию В.О. Фасад отделан гладкой штукатуркой и «набрызгом». Цоколь облицован рваным серым гранитом. Дом имеет три ризалита. Ризалиты декорированы рустом в уровне 1-3-го этажей. Фасад декорирован междуэтажными карнизами. Венчает фасад аттик с треугольным завершением (над центральным ризалитом).

Между ризалитами устроен воротный проезд с металлическим ограждением. В центральном ризалите устроен парадный вход в форме трехцентровой арки. Входная группа имеет отмопку из рваного серого гранита.

Оконные проемы имеют прямоугольную форму. Фрагментарно сохранилась историческая расстекловка (Т-образная с деревянной рамой (цвет коричневый)). Оконные проемы декорированы наличниками в уровне 4-7-го этажей, в т.ч. с раскреповками (5-6-й этажи), с полотенцами (6-й этаж). В подоконных простенках 3-6-го этажа устроены филенки.

Дворовые фасады отделаны гладкой штукатуркой желтого цвета. Цоколь облицован известняковой плитой. На дворовых фасадах устроены ризалиты со скошенными углами и эркерами в уровне 2-6-го этажей. Фрагментарно на фасадах сохранилась историческая расстекловка Т-образная.

Квартира №46 располагается на 7-м этаже. Оконные и дверные проемы имеют прямоугольную форму. Оконные заполнения деревянные. Стены и потолок оштукатурены и окрашены. Напольные покрытия: паркет и плитка.

Архитектурно-художественные элементы в квартире №46 отсутствуют, согласно Распоряжению КГИОП №10-521 от 29.08.2011 г. и Распоряжению КГИОП №10-930 от 16.12.2011 г. (Приложение №3), а также уведомлению КГИОП о наличии/отсутствии элементов архитектурно-художественной отделки и ценных элементов интерьеров №01-30-912/21-0-1 от 27.05.2021 г. (Приложение №11).

11. Перечень документов и материалов, собранных и полученных при проведении экспертизы, а также использованной для нее специальной, технической и справочной литературы

1. Федеральный закон от 25.06.2002 № 73-ФЗ «Об объектах культурного наследия (памятниках истории и культуры) народов Российской Федерации» (в действ. ред.).

2. Положение о государственной историко-культурной экспертизе, утвержденное постановлением Правительства РФ от 15 июля 2009 г. № 569 (в действ. ред.).

*Ответственный секретарь
экспертной комиссии*

*(подписано усиленной квалифицированной
электронной подписью)*

В.А. Калинин

3. Разъяснительное письмо Министерства культуры РФ от 25.03.2014 г. № 52-01-39/12-ГА «О научно-проектной и проектной документации, направляемой на государственную историко-культурную экспертизу».

4. Методические указания по порядку проведения проектных работ в соответствии с письмом Министерства Культуры РФ № 446-01-56/10-НМ от 25.01.2013 г.

5. ГОСТ Р 55528-2013 «Состав и содержание научно-проектной документации по сохранению объектов культурного наследия. Памятники истории и культуры. Общие требования» (действует от 01.01.2014 г.).

6. ГОСТ Р 55567-2013 «Порядок организации и ведения инженерно-технических исследований на объектах культурного наследия. Памятники истории и культуры. Общие требования» (действует от 01.06.2014 г.).

7. ГОСТ Р 56198-2014 «Мониторинг технического состояния объектов культурного наследия. Недвижимые памятники. Общие требования» (действует от 01.04.2015 г.).

8. ГОСТ Р 21.101-2020 «Основные требования к проектной и рабочей документации».

9. Приказ от 20 февраля 2001 года № 15 «Об утверждении Списка вновь выявленных объектов, представляющих историческую, научную, художественную или иную культурную ценность» (Приложение №1).

Использованная для экспертизы специальная, техническая, справочная и иная литература

Исаченко В. Г. Архитектура Санкт-Петербурга. Справочник-путеводитель. СПб.: «Паритет». 2002.

Никитенко Г.Ю., Соболев В.Д. Дома и люди Васильевского острова. М., Центрполиграф. Год: 2013.

Архив: ЦГИА СПб:

- Фонд 515. Опись 4. Дело 2979.

- Фонд 515. Опись 4. Дело 2980.

- Фонд 513. Опись 102. Дело 2021.

Архив: ЦГАКФФД СПб:

- Ар 217358.

- Гр 70151.

- Гр 70150.

Интернет-ресурсы

*Ответственный секретарь
экспертной комиссии*

*(подписано усиленной квалифицированной
электронной подписью)*

В.А. Калинин

1. «PastVu» – ретро-фотографии стран и городов [Электронный ресурс]. URL: <https://pastvu.com>.
2. «Это место» – старые и современные карты всех регионов [Электронный ресурс]. URL: <http://www.etomesto.ru>.

12. Обоснования вывода экспертизы

12.1. Описание и анализ проектной документации

Представленная на экспертизу проектная документация «Проект приспособления в части перепланировки и переустройства квартиры №46, расположенной по адресу: Санкт-Петербург, Василеостровский р-он, 18-я линия В.О., д. 21, лит. А, кв. 46» (шифр: КП-21.12/3179), разработанная ООО «Реал-Проект» в 2021 г. с целью приспособления объекта культурного наследия для современного использования в части квартиры №46.

ООО «Реал-Проект» имеет Лицензию МКРФ 21575, выданную Министерством культуры Российской Федерации от 16.08.2021 г.

Проект выполнен на основании Задания КГИОП №01-52-315/21 от 02.03.2021 г. в составе:

Раздел 1. Предварительные работы, в составе:

Часть 1.1. Исходно-разрешительная документация (шифр: КП-21.12/3179-ИРД)

Раздел содержит результаты сбора исходных данных, в том числе: выписку из ЕГРН, документы технического учета, копия задания КГИОП, копии предмета охраны, акт обследования водоотведения. В разделе представлен Акт определения влияния предполагаемых к проведению видов работ на конструктивные и другие характеристики надежности и безопасности объекта культурного наследия (памятника истории и культуры) народов Российской Федерации. Вышеуказанный акт составлен по утвержденной форме, содержит необходимые данные о состоянии объекта перед проектированием, состав предполагаемых работ и заключение о том, что данные работы не оказывают влияния на конструктивные и другие характеристики надежности и безопасности объекта.

Часть 1.2. Фотофиксация до начала производства работ (шифр: КП-21.12/3179-ФФ);

В данной части содержатся материалы фотофиксации до начала производства работ со схемой фотофиксации.

Раздел 2. Комплексные научные исследования, в составе:

Часть 2.1. Историческая справка (шифр: КП-21.12/3179-ИС);

В части представлены материалы, содержащие историческую справку с иконографическими материалами, отражающие исторические сведения об объекте культурного наследия в достаточной мере для принятия обоснованных проектных решений. Сведения, приведённые в разделе, являются достоверными, и подтверждаются проведёнными экспертами исследованиями.

Часть 2.2. Техническое заключение (шифр: КП-21.12/3179-ТЗ)

Разработке проектной документации предшествовало техническое обследование строительных конструкций здания в границах проектирования.

Объект обследования – строительные конструкции в границах квартиры №46, расположенная на 4-ом этаже семиэтажного здания.

Краткое описание основных конструктивных элементов здания:

- Стены здания выполнены из керамического полнотелого кирпича; техническое состояние – работоспособное;
- Перегородки - деревянные оштукатуренные по дранке;
- Межэтажные перекрытия выполнены по металлическим балкам – двутаврам;
- Потолки во всех помещениях квартиры оштукатурены по дранке и покрашены;
- В жилых комнатах и коридорах полы выполнены из штучного паркета, в туалете и в ванной керамическая плитка, полы в кухне настелены окрашенной половой доской. Состояние полов удовлетворительное.

Подробное техническое состояние описанных выше архитектурно-конструктивных элементов отражено в рассматриваемом Разделе 2. Части 2.2.

Состав и содержание предварительных работ и комплексных научных исследований соответствуют заданию КГИОП №01-52-315/21 от 02.03.2021 г. (Приложение № 5) и достаточны для принятия обоснованных проектных решений.

Раздел 3 Проектные решения, в составе:

Часть 3.1. Общая пояснительная записка (шифр: КП-21.12/3179-ОПЗ)

Раздел содержит пояснительную записку, включающую в себя общие сведения об объекте, включая информацию о строительных конструкциях, и описание проектных решений с обоснованиями, более подробно представленными в соответствующих разделах проекта.

Часть 3.2. Архитектурные решения (шифр: КП-21.12/3179-АР)

Архитектурными решениями рассматриваемого проекта предусмотрено перепланировка квартиры №46, расположенного в выявленном объекте культурного наследия «Дома Г.Э. и Э.Э. Арнгольдов», расположенного по

адресу: г. Санкт-Петербург, 18-я линия В.О., дом 21, литера А (18-я линия, 21, 23), а именно:

- Демонтаж существующих перегородок. Демонтируемые элементы не являются элементами предмета охраны. Предмет охраны – не нарушается.

- Устройство новых внутриквартирных перегородок из ГКЛ по металлическому каркасу с прокладкой минераловатной плиты. Предмет охраны в части «конструктивная система здания: исторические наружные и внутренние капитальные кирпичные стены» - не нарушается; «объемно-планировочное решение: историческое объемно-планировочное решение в габаритах исторических капитальных стен» - сохраняется.

- Демонтаж штукатурного слоя с потолков; демонтаж старого напольного покрытия до металлических балок с устройством нового напольного покрытия; архитектурно-художественные элементы в квартире №46 отсутствуют, согласно утвержденному перечню предметов охраны №10-521 от 29.08.2011 г. и №10-930 от 16.12.2011 г. (Приложение №3).

- Замена существующих оконных заполнений на металлопластиковые. Предмет охраны в части «архитектурно-художественное решение фасадов: дворовые фасады дома № 21 и дома № 23: местоположение, габариты и конфигурация оконных и дверных проемов» - сохраняется.

- Монтаж новых заполнений дверных проемов между помещениями кв. №46. Предмет охраны не затрагивается;

- Устройство гидроизоляции в полах кухни, ванной, санузлов и постирочной. Предмет охраны не затрагивается;

- Демонтаж старого сантехнического оборудования. Предмет охраны не затрагивается.

Часть 3.3. Сведения об инженерном оборудовании. Система водоснабжения и водоотведения (шифр: КП-21.12/3179-ВК)

Прокладка сетей водопровода предусмотрена из полимерных водопроводных труб и сетей канализации из пластиковых канализационных труб (согласно СП 40-102-2000 «Проектирование и монтаж трубопроводов систем водоснабжения и канализации из полимерных материалов. Общие требования»).

Прокладка сетей предусматривается скрытно в специальных коробах или обшивается листами гипсокартона, в местах соединений предусматриваются смотровые лючки.

Для исключения появления конденсата и теплопотерь применяется трубная теплоизоляция из вспененного полиэтилена.

Все сантехническое оборудование комплектуется монтажным и установочным креплением.

Нагрузка на системы водоснабжения и канализации в результате перепланировки остается без изменения.

Принятые в проекте решения отвечают современным нормативным требованиям и направлены на реализацию задачи по приспособлению и созданию условий для современного использования объекта культурного наследия.

Проектные решения направлены на поддержание современных эксплуатационных характеристик здания без изменения предмета охраны объекта культурного наследия, утвержденного распоряжением КГИОП №10-521 от 29.08.2011 г. и распоряжением КГИОП №10-930 от 16.12.2011 г. (Приложение № 3).

12.2. Заключение по результатам государственной историко-культурной экспертизы

По результатам рассмотрения представленной на экспертизу проектной документации «Проект приспособления в части перепланировки и переустройства квартиры №46, расположенной по адресу: Санкт-Петербург, Василеостровский р-он, 18-я линия В.О., д. 21, лит. А, кв. 46» (шифр: КП-21.12/3179), разработанной ООО «Реал-Проект» в 2021 г., экспертами сделаны следующие выводы:

1) Анализ решений, предусмотренных экспертируемой проектной документацией, совместно с изучением предмета охраны выявленного объекта культурного наследия «Дома Г.Э. и Э.Э. Арнгольдов», расположенного по адресу: г. Санкт-Петербург, 18-я линия В.О., дом 21, литера А (18-я линия, 21, 23), утвержденного распоряжением КГИОП №10-521 от 29.08.2011 г. и распоряжением КГИОП №10-930 от 16.12.2011 г. (Приложение № 3) показал, что особенности объекта культурного наследия в рамках рассматриваемого проекта не затрагиваются или сохраняются без изменений (отсутствие влияния принятых проектных решений на сохранность предмета охраны описано в п.12.1 настоящего акта).

2) Предусмотренные проектом работы согласно ст. 44 Федерального закона № 73-ФЗ от 25.06.2002 г. относятся к «приспособлению объекта культурного наследия для современного использования» без изменения особенностей, составляющих предмет охраны, определенный распоряжением КГИОП №10-521 от 29.08.2011 г. и распоряжением КГИОП №10-930 от 16.12.2011 г. (Приложение № 3).

*Ответственный секретарь
экспертной комиссии*

*(подписано усиленной квалифицированной
электронной подписью)*

В.А. Калинин

3) Предложенные проектом решения направлены на поддержание и улучшение технического состояния и эксплуатационных характеристик здания и не оказывают негативного влияния на сохранность выявленного объекта культурного наследия «Дома Г.Э. и Э.Э. Арнгольдов».

4) Представленная на экспертизу проектная документация разработана с учетом действующих нормативных требований в части ее состава, содержания и оформления, соответствует требованиям задания КГИОП №01-52-315/21 от 02.03.2021 г. (Приложение №5).

5) Таким образом, представленная на экспертизу проектная документация не противоречит требованиям действующего законодательства в области государственной охраны объектов культурного наследия, в том числе Федеральному закону от 25.06.2002 г. №73-ФЗ «Об объектах культурного наследия (памятниках истории и культуры) народов Российской Федерации» (в действующей редакции).

13. Вывод экспертизы

Проектная документация на проведение работ по сохранению выявленного объекта культурного наследия «Дома Г.Э. и Э.Э. Арнгольдов», расположенного по адресу: г. Санкт-Петербург, 18-я линия В.О., дом 21, литера А (18-я линия, 21, 23): «Проект приспособления в части перепланировки и переустройства квартиры №46, расположенной по адресу: Санкт-Петербург, Василеостровский р-он, 18-я линия В.О., д. 21, лит. А, кв. 46» (шифр: КП-21.12/3179), разработанная ООО «Реал-Проект» в 2021 г. в 2021 г., соответствует требованиям законодательства Российской Федерации в области государственной охраны объектов культурного наследия **(положительное заключение)**.

14. Перечень приложений к заключению экспертизы

Приложение № 1. Копия решения органа государственной власти о включении в перечень выявленных объектов культурного наследия;

Приложение № 2. Копия решения органа государственной власти об утверждении границ территории объекта культурного наследия;

Приложение № 3. Копия решения органа государственной власти об определении предмета охраны объекта культурного наследия;

Приложение № 4. Материалы фотофиксации;

Приложение № 5. Копия задания, выданного органом охраны на проведение работ по сохранению объекта культурного наследия;

Приложение № 6. Правоустанавливающие документы: выписка из ЕГРН, доверенность;

Приложение № 7. Копии технического паспорта на объект культурного наследия и (или) его поэтажного плана с указанием размеров и приведением экспликации помещений, выдаваемых организациями, осуществляющими государственный технический учет и (или) техническую инвентаризацию объектов капитального строительства;

Приложение № 8. Копия договора на проведение государственной историко-культурной экспертизы;

Приложение № 9. Копии договоров с экспертами;

Приложение № 10. Копии протоколов заседаний экспертной комиссии;

Приложение № 11. Материалы, содержащие информацию о ценности объекта с точки зрения истории, археологии, архитектуры, градостроительства, искусства, науки и техники, эстетики, этнологии или антропологии, социальной культуры;

Приложение № 12. Иная документация.

14. Дата оформления заключения экспертизы

«13» января 2022 г.

Подписи экспертов (подписано усиленной электронной подписью)

Председатель экспертной комиссии:

(подписано усиленной квалифицированной электронной подписью) / Н.Б. Глинская/

Ответственный секретарь экспертной комиссии:

(подписано усиленной квалифицированной электронной подписью) В.А. Калинин/

Эксперт – член экспертной комиссии:

(подписано усиленной квалифицированной электронной подписью) / М.Ф. Прокофьев/

Настоящее экспертное заключение (Акт государственной историко-культурной экспертизы) зафиксировано на электронном носителе в форматах переносимого документа (pdf, sig), подписано усиленными квалифицированными электронными подписями экспертов - физических лиц. При подписании акта государственной историко-культурной экспертизы проектной документации, выполненного на электронном носителе в формате

переносимого документа (PDF), обеспечена конфиденциальность ключа усиленной квалифицированной электронной подписи.

Приложение №1 к Акту по результатам государственной историко-культурной экспертизы проектной документации на проведение работ по сохранению выявленного объекта культурного наследия «Дома Г.Э. и Э.Э. Арнгольдов», расположенного по адресу: г. Санкт-Петербург, 18-я линия В.О., дом 21, литера А (18-я линия, 21, 23): «Проект приспособления в части перепланировки и переустройства квартиры №46, расположенной по адресу: Санкт-Петербург, Василеостровский р-он, 18-я линия В.О., д. 21, лит. А, кв. 46» (шифр: КП-21.12/3179), разработанной ООО «Реал-Проект» в 2021 г.

Копия решения органа государственной власти о включении в перечень выявленных объектов культурного наследия

**Администрация Санкт-Петербурга
КОМИТЕТ ПО ГОСУДАРСТВЕННОМУ КОНТРОЛЮ,
ИСПОЛЬЗОВАНИЮ И ОХРАНЕ ПАМЯТНИКОВ ИСТОРИИ И КУЛЬТУРЫ**

ПРИКАЗ

от 20 февраля 2001 года N 15

Об утверждении Списка вновь выявленных объектов, представляющих историческую, научную, художественную или иную культурную ценность

(с изменениями на 2 августа 2021 года)

**УТВЕРЖДЕН
приказом председателя КГИОП
от 20 февраля 2001 года N 15**

Список вновь выявленных объектов, представляющих историческую, научную, художественную или иную культурную ценность

(с изменениями на 2 августа 2021 года)

Из настоящего Списка вновь выявленных объектов культурного наследия исключен объект "Дом Рогова", расположенный по адресу: Санкт-Петербург, Щербаков пер., 17/3, лит.А - [распоряжение КГИОП Санкт-Петербурга от 21 июня 2012 года N 10-104](#).

На основании [распоряжения КГИОП Санкт-Петербурга от 26 июня 2015 года N 10-289](#) в единый государственный реестр объектов культурного наследия (памятников истории и культуры) народов Российской Федерации в качестве объекта культурного наследия регионального значения включен памятник "Земляная крепость "Осиновая Роща", XVIII в. (местоположение объекта: Санкт-Петербург, поселок Парголово, Осиновая Роща, между д.6, корпус 2, литера А и д.6, корпус 1, литера А, по Южковскому шоссе, д.12, литера АЛ и д.22, литера А, по Приозерскому шоссе).

Санкт-Петербург
Градостроительство и архитектура

Комитет по государственному контролю, использованию и охране памятников истории и культуры

Адмиралтейский административный район

N п/п	Наименование объекта	Датировка	Авторы	Местонахождение	Техническое состояние	Заключение экспертизы
1	2	3	4	5	6	7

576	Объект исключен - распоряжение КГИОП Санкт-Петербурга от 31 июля 2017 года N 368-р. - См. предыдущую редакцию					
577	Дом Е.А.Майковой	1901-1902 (включены существовавшие постройки)	гражд. инж. А.И.Носалевич	18-я линия, 7	среднее	-"
578	Дом Н.П.Карабасникова (акционерного общества "Стрелка")	1905-1906	воен.инж. А.И.Тилинский, арх. А.С.Урманов	18-я линия, 9	среднее	-"
579	Дома Г.Э.и Э.Э. Арнольдов	1911-1912	арх. В.В.Шауб	18-я линия, 21, 23	среднее	-"
580	Здание товарищества завода пневматических машин	1910	арх. О.О. фон Витте	18-я линия, 31 (лицевой корпус)	среднее	-"
581	Здание Геологического комитета	1929-1934	арх. Р.И.Китнер	19-я линия, 24 (Средний пр., 74, лит.Б)	среднее	-"
582	Дом П.Г.Франк	1904	арх. П.Ю.Сюзор	20-я линия, 13	среднее	-"
583	Здание Химической лаборатории Горного института	1900-1901	архитекторы Н.И де Рошефор, А.И.Дитрих	21-я линия, 4 (21-я линия, 2- 4/45, лит.И) Здание находится на территории Горного института - памятника истории и культуры федерального значения	среднее	-"
584	Объект исключен - распоряжение КГИОП Санкт-Петербурга от 25 июля 2014 года N 40-410 - См. предыдущая					

Приложение №2 к Акту по результатам государственной историко-культурной экспертизы проектной документации на проведение работ по сохранению выявленного объекта культурного наследия «Дома Г.Э. и Э.Э. Арнгольдов», расположенного по адресу: г. Санкт-Петербург, 18-я линия В.О., дом 21, литера А (18-я линия, 21, 23): «Проект приспособления в части перепланировки и переустройства квартиры №46, расположенной по адресу: Санкт-Петербург, Василеостровский р-он, 18-я линия В.О., д. 21, лит. А, кв. 46» (шифр: КП-21.12/3179), разработанной ООО «Реал-Проект» в 2021 г.

**Копия решения органа государственной власти об
утверждении границ территории объекта культурного наследия**

Заместитель председателя Комитета по государственному контролю, использованию и охране памятников истории и культуры - начальник управления государственного учета памятников

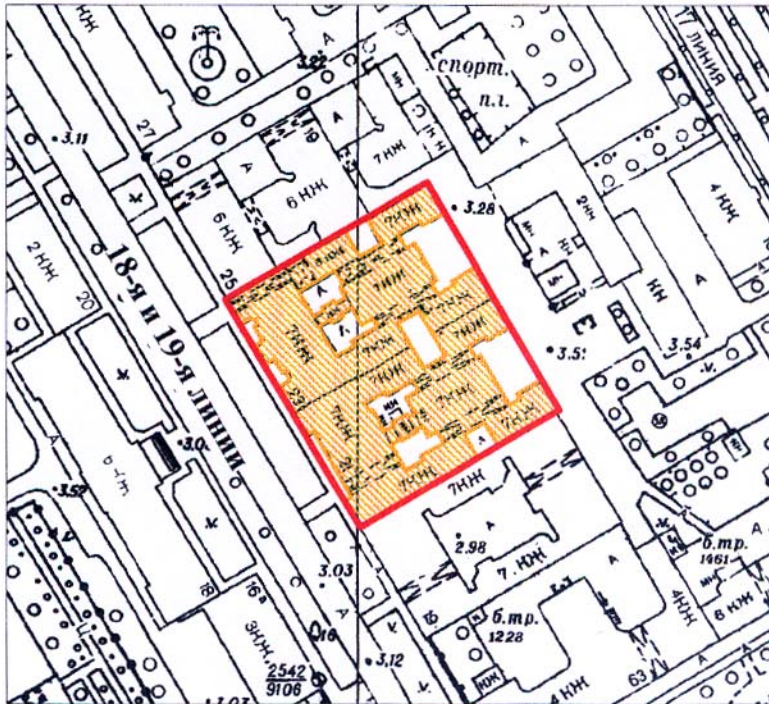
Б. М. Кириков
Б. М. Кириков

М.П.

" 29 " *сентября* 2002



**План границ территории
выявленного объекта культурного наследия
"Дома Г. Э. и Э. Э. Арнольдов"**

г. Санкт-Петербург, 18-я линия, 21, 23



масштаб 1:2000

УСЛОВНЫЕ ОБОЗНАЧЕНИЯ

-  граница территории выявленного объекта культурного наследия
-  выявленный объект культурного наследия

ПРАВИТЕЛЬСТВО САНКТ-ПЕТЕРБУРГА
КГИОП
ОГРН 1037843025527

Копия верна

Исполнитель _____ / _____

Приложение №3 к Акту по результатам государственной историко-культурной экспертизы проектной документации на проведение работ по сохранению выявленного объекта культурного наследия «Дома Г.Э. и Э.Э. Арнгольдов», расположенного по адресу: г. Санкт-Петербург, 18-я линия В.О., дом 21, литера А (18-я линия, 21, 23): «Проект приспособления в части перепланировки и переустройства квартиры №46, расположенной по адресу: Санкт-Петербург, Василеостровский р-он, 18-я линия В.О., д. 21, лит. А, кв. 46» (шифр: КП-21.12/3179), разработанной ООО «Реал-Проект» в 2021 г.

Копия решения органа государственной власти об определении предмета охраны объекта культурного наследия



ПРАВИТЕЛЬСТВО САНКТ-ПЕТЕРБУРГА
КОМИТЕТ ПО ГОСУДАРСТВЕННОМУ КОНТРОЛЮ, ИСПОЛЬЗОВАНИЮ
И ОХРАНЕ ПАМЯТНИКОВ ИСТОРИИ И КУЛЬТУРЫ

РАСПОРЯЖЕНИЕ

окул

29.08.2011

№ 10-521

**Об утверждении перечня предметов охраны
выявленного объекта культурного наследия
«Дома Г.Э. и Э.Э. Арнгольдов»**

1. Утвердить перечень предметов охраны выявленного объекта культурного наследия «Дома Г.Э. и Э.Э. Арнгольдов», расположенного по адресу: Санкт-Петербург, Василеостровский район, 18-я линия. В.О., д. 21, литера А; д. 23, литера А, согласно приложению к настоящему распоряжению.




2. Начальнику финансово-экономического отдела КГИОП обеспечить размещение настоящего распоряжения в электронной форме в локальной компьютерной сети КГИОП.

3. Контроль за выполнением распоряжения остается за заместителем председателя КГИОП – начальником управления государственного учета объектов культурного наследия.

Заместитель председателя КГИОП

А.А. Разумов

Перечень
предметов охраны выявленного объекта культурного наследия
«Дома Г.Э. и Э.Э. Арнольдов»
Санкт-Петербург, Василеостровский район, 18-я линия В.О., д. 21, литера А; д. 23, литера А

№ пп	Виды предметов охраны	Элементы предметов охраны	Фотофиксация
1	2	5	8
1	Объемно-пространственное решение:	исторические габариты и конфигурация здания, состоящего из двух семиэтажных лицевых корпусов и примыкающих к ним десяти семиэтажных дворовых флигелей;	  

		<p>габариты и конфигурация шести воротных проездов с плоским перекрытием;</p> <p>габариты и конфигурация крыш (двускатные), включая световой фонарь (защит) над лестницей Л-3.</p>	 
2	<p>Конструктивная система здания:</p>	<p>исторические наружные и внутренние капитальные кирпичные стены;</p> <p>исторические отметки междуэтажных перекрытий;</p> <p>световой фонарь над лестницей Л-3 – архитектурное решение, рисунок расстекловки;</p> <p>исторические лестницы дома № 21 (Л-1 – Л-3) и дома № 23 (Л-1 – Л-3):</p> <p>местоположение, габариты, конструкции (марши по косоурам), тип (двухмаршевые – Л-1 – Л-2, трехмаршевые – Л-3); ступени (из лещадной плиты);</p>	  

		ограждение маршей (черный металл), техника исполнения (ковка), рисунок (орнамент в стиле модерн – Л-1 – Л-2, вертикальные стержни –Л-3); поручни – материал (дерево – Л-1 – Л-2. металл – Л-3), конфигурация – профилированные).	
3	Объемно-планировочное решение:	историческое объемно-планировочное решение в габаритах исторических капитальных стен.	
4	Архитектурно-художественное решение фасадов:	<p>лицевой фасад дома № 21:</p> <p>материал и характер отделки цоколя – рваный серый гранит;</p> <p>материал и характер отделки фасада: штукатурка (гладко затертая и «набрызгом»), обработка ризалитов рустом на высоту 1-3-го этажей, включая углы;</p> <p>ризалиты (три);</p> <p>местоположение, габариты и конфигурация (прямоугольный) проема воротного проезда;</p> <p>местоположение, габариты и конфигурация, оконных и дверных проемов, включая проем парадного входа в форме трехцентровой арки;</p> <p>рисунок дверного заполнения парадного входа (Л-1) с одностворчатой дверью, боковыми нестворными частями и трехчастной фрамугой;</p> <p>отмостка (ступень) серого гранита перед входом;</p>	   

цвет (коричневый) и рисунок оконных заполнений;

наличники оконных проемов 4-7-го этажей, в т.ч. с раскреповками (5-6-й этажи), с полотенцами (6-й этаж);

филенчатые лопатки на высоту 4-6-го этажей и на уровне 7-го этажа;

филенки в подоконных простенках 3-6-го этажа;

междуэтажные карнизы;

венчающий карниз;

аттик с треугольным завершением (над центральным ризалитом),

тумбы парапетного ограждения (боковые ризалиты);

лицевой фасад дома № 23:

материал и характер отделки цоколя – рваный красный гранит;

материал и характер отделки фасада: штукатурка (гладко затертая и «набрызгом»),

обработка фасада рустом на высоту 1-2-го этажей и на уровне 5-6-го этажей (на фасаде центрального ризалита);

ризалиты (три);

эркеры (полуциркульные в плане) на высоту 3-7-го этажей, завершенные полукуполом;

эркер (прямоугольный в плане) на уровне 7-го этажа, с криволинейным завершением;

восемь балконов в нишах на уровне 3-6-го этажей, с ограждением кованого железа с геометрическим и стилизованным растительным орнаментом;

прямоугольный проем воротного проезда;



местоположение, габариты и конфигурация, оконных и дверных проемов, включая оконные проемы с лучковыми перемычками и проем парадного входа в форме трехцентровой арки;

рисунок дверного заполнения парадного входа (Л-1) с одностворчатой дверью, боковыми нестворными частями и трехчастной фрамугой;

ступени красного гранита перед входом, имеющие криволинейные очертания;

цвет (коричневый) и рисунок оконных заполнений;

криволинейные сандрики проемов 2-го этажа с в виде встречных волют с орнаментом в поле сандриков;

оформление фасада эркера на уровне 7-го этажа тосканскими колоннами;

завершение центральной части фасада и боковых ризалитов фигурными щипцами со слуховыми окнами-люкарнами;

завершение торцевых стен боковых ризалитов объемами дымоходов;

венчающий карниз;

лепной декор фасада: картуш, волюты, гирлянды в надоконном простенке 2-го этажа (в оси парадного входа), гирлянды в подоконных простенках 6-го этажа;



дворовые фасады дома № 21 и дома № 23:

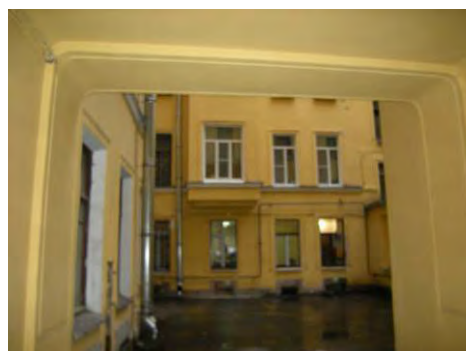
материал отделки цоколя – известняковая плита;

материал и характер отделки фасада - гладко затертая штукатурка,

ризалиты со скошенными углами;

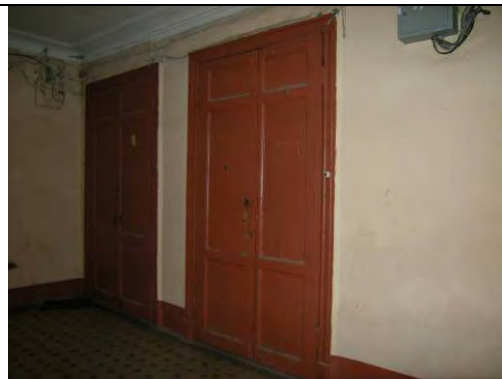
эркеры на высоту 2-6-го этажей;

местоположение, габариты и конфигурация (прямоугольные со скругленными углами) пяти проемов воротных проездов;



		<p>местоположение, габариты и конфигурация оконных и дверных проемов;</p> <p>венчающий профилированный карниз.</p>	 
5	<p>Декоративно-художественная отделка интерьеров:</p>	<p>парадные лестницы Л-1 – Л-2 и вестибюли домов №№ 21-23:</p> <p>покрытие пола вестибюлей парадных входов и площадок лестниц - метлахская плитка серого и белого цветов (рисунок - «соты»);</p> <p>оформление потолков вестибюлей парадных входов Л-1 – Л-2 прямоугольными кессонами;</p>	 

рисунок дверных заполнений проемов на площадках лестниц – двустворчатые, каждая створка на три глухие прямоугольные филенки;



вестибюль парадного входа Л-1 дома № 23:

печь (средистенная, двухъярусная, на цоколе, со скругленными боковыми гранями, облицованная рельефным изразцом коричневого цвета с рисунком в виде трельяжной сетки; ярусы разделены полкой; фриз с рельефным растительным орнаментом; навершие – «корона» в виде ряда пальметт; в нижней части лицевой плоскости – прямоугольный топочный проем (заложен));



вестибюль парадного входа Л-1 дома № 21:

печь (средистенная, двухъярусная, на цоколе, со скошенными верхними гранями, облицованная поливным гладким изразцом зеленого цвета; ярусы разделены полкой; в нижней части лицевой плоскости – прямоугольный топочный проем (дверцы утрачены)).



Квартира № 64 дома № 21, комната № 3 площадью 21,4 кв. м:

печь (средистенная, одноярусная, облицованная рельефными изразцами с декором в стиле рококо (рокайли, трельяжная сетка); основание и завершающий карниз декорированы растительно-геометрическим орнаментом; навершие – «корона» в виде ряда пальметт).

9

		<p>Квартира № 45 дома № 21, комната № 4 площадью 22,7 кв. м:</p> <p>печь (средистенная, одноярусная, облицованная рельефными изразцами с декором в стиле рококо (рокайли, трельяжная сетка); основание и завершающий карниз декорированы растительно- геометрическим орнаментом; навершие – «корона» в виде ряда пальметт).</p>	
--	--	---	--



ПРАВИТЕЛЬСТВО САНКТ-ПЕТЕРБУРГА
КОМИТЕТ ПО ГОСУДАРСТВЕННОМУ КОНТРОЛЮ, ИСПОЛЬЗОВАНИЮ
И ОХРАНЕ ПАМЯТНИКОВ ИСТОРИИ И КУЛЬТУРЫ
РАСПОРЯЖЕНИЕ

окуд

16.12.2011№ 10-930

**О внесении изменений в распоряжение КГИОП
от 29.08.2011 № 10-521**

1. Внести в распоряжение КГИОП от 29.08.2011 № 10-521 «Об утверждении предметов охраны выявленного объекта культурного наследия «Дома Г.Э. и Э.Э. Арнгольдов» следующие изменения, изложив пункт 5 в редакции согласно приложению к настоящему распоряжению.


2. Начальнику финансово-экономического отдела КГИОП обеспечить размещение настоящего распоряжения в электронной форме в локальной компьютерной сети КГИОП.

3. Контроль за выполнением распоряжения остается за заместителем председателя КГИОП – начальником управления государственного учета объектов культурного наследия.


Заместитель председателя КГИОП

А.А. Разумов

5	Декоративно-художественная отделка интерьеров:	<p>Дом № 21:</p> <p>квартира № 16: комната № 2 площадью 19,5 кв. м:</p> <p>печь (угловая, однарусная, облицованная прямоугольными терракотовыми изразцами с рельефным изображением роз; высокое навершие с антефиксами в форме цветов);</p> <p>квартира № 22: комната № 5 площадью 12,3 кв. м:</p> <p>печь (угловая, однарусная, рельефный терракотовый квадратный изразец рокайльного рисунка; орнаментированный фриз; профилированный карниз с акантовым листом; антефиксы лиственного рисунка);</p> <p>квартира № 37: комната № 4 площадью 23, 6 кв. м:</p> <p>печь (однарусная, угловая, облицована терракотовыми квадратными изразцами растительного орнамента по всей длине; высокий плинт с полосой орнамента по верхнему краю; фриз - орнаментированный, навершие украшено короной в виде листочков);</p> <p>квартира № 38: комната № 10 площадью 18,5 кв.м:</p> <p>печь (угловая, однарусная, облицована изразцами белого цвета с цветочным орнаментом; завершается профилированным карнизом с полосой раковин);</p>	 
---	--	---	--

		<p>квартира № 40: комната № 3 площадью 21, 8 кв. м:</p> <p>печь (угловая, одноярусная, облицованная квадратными изразцами; высокий цоколь с полосой растительного орнамента по верхнему краю; изразцы с контррельефным рисунком геометрического орнамента; венчающий карниз орнаментирован);</p> <p>квартира № 41: комната № 4 площадью 22,6 кв. м:</p> <p>печь (угловая, одноярусная, терракота; изразцы рельефные, со стилизованным растительным декором);</p> <p>квартира № 51: комната № 2 площадью 18,1 кв. м:</p> <p>печь (угловая, одноярусная, облицованная рельефными изразцами (терракота) цветочного орнамента; завершение фигурное, овальной формы, декорировано цветочно-растительным орнаментом);</p> <p>комната № 9 площадью 20,0 кв. м:</p> <p>печь (угловая, одноярусная, облицованная рельефными изразцами (терракота) геометрического орнамента; завершение прямое, декорированное полосой геометрического орнамента в виде овалов);</p> <p>квартира № 56: комната № 3 площадью 21,9 кв. м:</p> <p>печь (угловая, одноярусная, терракота; изразцы с цветочным орнаментом; завершающий карниз – профилированный, декорированный растительным орнаментом);</p> <p>квартира № 58, комната № 2 площадью 15,4 кв. м:</p> <p>печь (угловая, одноярусная, облицована рельефными изразцами коричневого цвета; орнамент в виде тюльпанов);</p>	
--	--	--	--

		<p>комната № 7 площадью 18,5 кв. м: печь (угловая, одноярусная, терракота; изразцы рельефные, со стилизованным растительным орнаментом);</p> <p>квартира № 73: печь (угловая, одноярусная, терракота; изразцы имеют геометрический орнамент; завершающий карниз – профилированный, по углам – акротерии);</p> <p>квартира № 86: комната № 4 площадью 13, 8 кв. м: печь (средистенная, одноярусная, прямоугольная в плане, терракотового рельефного изразца цветочного рисунка);</p> <p>дом № 23: квартира № 22: комната № 1 площадью 15,8 кв. м: печь (угловая, одноярусная, с центральным ризалитом, квадратного терракотового рельефного изразца рокайльного рисунка, расположенного в шахматном порядке; на плинте с профилированным карнизом; фриз с орнаментом в виде цепи; венчающий профилированный карниз с орнаментом из аканта и сухариков; антефиксы в виде листьев);</p> <p>квартира № 40: комната № 1 площадью 20,5 кв. м: печь (угловая, одноярусная, терракота; изразцы имеют геометрический орнамент; завершающий карниз – профилированный, по углам - акротерии);</p>	
--	--	--	---

		<p>оформление потолка: в центре – фигурная розетка растительного орнамента;</p> <p>квартира № 75: комната № 2 площадью 17,0 кв. м:</p> <p>печь (угловая, одноярусная, терракота; изразцы имеют геометрический орнамент; завершающий карниз – профилированный, по углам – акротерии).</p>	
--	--	--	--

Приложение №4 к Акту по результатам государственной историко-культурной экспертизы проектной документации на проведение работ по сохранению выявленного объекта культурного наследия «Дома Г.Э. и Э.Э. Арнгольдов», расположенного по адресу: г. Санкт-Петербург, 18-я линия В.О., дом 21, литера А (18-я линия, 21, 23): «Проект приспособления в части перепланировки и переустройства квартиры №46, расположенной по адресу: Санкт-Петербург, Василеостровский р-он, 18-я линия В.О., д. 21, лит. А, кв. 46» (шифр: КП-21.12/3179), разработанной ООО «Реал-Проект» в 2021 г.

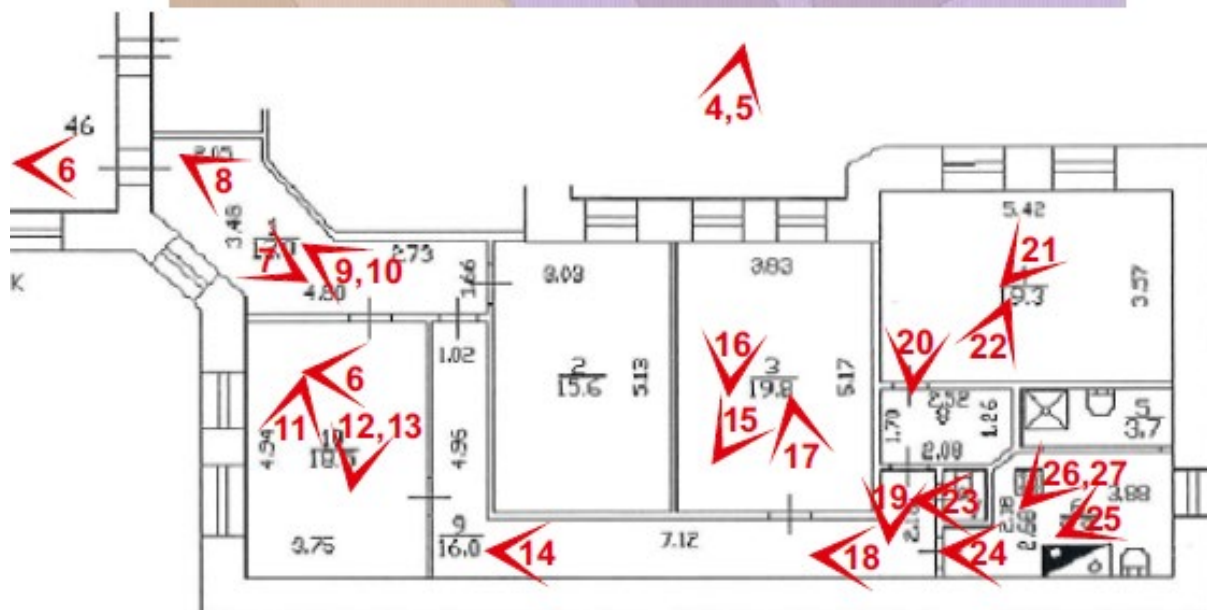
Материалы фотофиксации

Фотофиксация выявленного объекта культурного наследия «Дома Г.Э. и Э.Э. Арнгольдов», расположенного по адресу: г.Санкт-Петербург, 18-я линия В.О., дом 21, литера А; дом 23, литера А (18-я линия, 21, 23). Дата фотофиксации: 18.08.2021 г.


Аннотация

1. Лицевой фасад по 18-ой линии В.О.
2. Фрагмент лицевого фасада по 18-ой линии В.О.
3. Фрагмент лицевого фасада по 18-ой линии В.О.
4. Фрагмент дворового фасада.
5. Фрагмент дворового фасада.
6. Фрагмент интерьера кв. 46.
7. Фрагмент интерьера кв. 46.
8. Фрагмент интерьера кв. 46. Ч.п. 1/13.
9. Фрагмент интерьера кв. 46. Ч.п. 1/13.
10. Фрагмент интерьера кв. 46. Ч.п. 1/13.
11. Фрагмент интерьера кв. 46. Ч.п. 10/18.5.
12. Фрагмент интерьера кв. 46. Ч.п. 10/18.5.
13. Фрагмент интерьера кв. 46. Ч.п. 10/18.5.
14. Фрагмент интерьера кв. 46. Ч.п. 9/16.
15. Фрагмент интерьера кв. 46. Ч.п. 3/19.8.
16. Фрагмент интерьера кв. 46. Ч.п. 3/19.8.
17. Фрагмент интерьера кв. 46. Ч.п. 3/19.8.
18. Фрагмент интерьера кв. 46. Ч.п. 9/16.
19. Фрагмент интерьера кв. 46. Ч.п. 9/16.
20. Фрагмент интерьера кв. 46. Ч.п. 4/19.3.
21. Фрагмент интерьера кв. 46. Ч.п. 4/19.3.
22. Фрагмент интерьера кв. 46. Ч.п. 4/19.3.
23. Фрагмент интерьера кв. 46.
24. Фрагмент интерьера кв. 46. Ч.п. 6/9.9.
25. Фрагмент интерьера кв. 46. Ч.п. 6/9.9.
26. Фрагмент интерьера кв. 46. Ч.п. 5/3.7.
27. Фрагмент интерьера кв. 46. Ч.п. 5/3.7.

Схема фотофиксации



Условные обозначения

 - место и направление фотографии

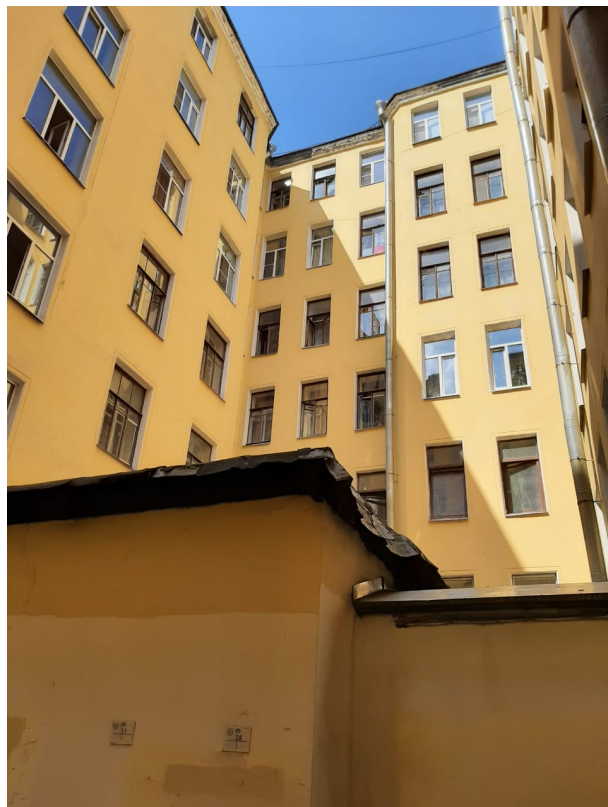
10 - номер фотографии



1. Лицевой фасад по 18-ой линии В.О.



2. Фрагмент лицевого фасада по 18-ой линии В.О.
3. Фрагмент лицевого фасада по 18-ой линии В.О.



4. Фрагмент дворового фасада.
5. Фрагмент дворового фасада.



6. Фрагмент интерьера кв. 46. Ч.п. 1/13.
7. Фрагмент интерьера кв. 46. Ч.п. 1/13.



8. Фрагмент интерьера кв. 46. Ч.п. 1/13.

9. Фрагмент интерьера кв. 46. Ч.п. 1/13.



10. Фрагмент интерьера кв. 46. Ч.п. 1/13.

11. Фрагмент интерьера кв. 46. Ч.п. 10/18.5.



12. Фрагмент интеръера кв. 46. Ч.п. 10/18.5.
13. Фрагмент интеръера кв. 46. Ч.п. 10/18.5.



14. Фрагмент интеръера кв. 46. Ч.п. 9/16.
15. Фрагмент интеръера кв. 46. Ч.п. 3/19.8.



16.Фрагмент интерьера кв. 46. Ч.п. 3/19.8.

17.Фрагмент интерьера кв. 46. Ч.п. 3/19.8.



18.Фрагмент интерьера кв. 46. Ч.п. 9/16.

19.Фрагмент интерьера кв. 46. Ч.п. 9/16.



20.Фрагмент интеръера кв. 46. Ч.п. 4/19.3.



21.Фрагмент интеръера кв. 46. Ч.п. 4/19.3.



22.Фрагмент интеръера кв. 46. Ч.п. 4/19.3.



23.Фрагмент интеръера кв. 46.



24.Фрагмент интерьера кв. 46. Ч.п. 6/9.9.

25.Фрагмент интерьера кв. 46. Ч.п. 6/9.9.



26.Фрагмент интерьера кв. 46. Ч.п. 5/3.7.

27.Фрагмент интерьера кв. 46. Ч.п. 5/3.7.

Приложение №7 к Акту по результатам государственной историко-культурной экспертизы проектной документации на проведение работ по сохранению выявленного объекта культурного наследия «Дома Г.Э. и Э.Э. Арнольдов», расположенного по адресу: г. Санкт-Петербург, 18-я линия В.О., дом 21, литера А (18-я линия, 21, 23): «Проект приспособления в части перепланировки и переустройства квартиры №46, расположенной по адресу: Санкт-Петербург, Василеостровский р-он, 18-я линия В.О., д. 21, лит. А, кв. 46» (шифр: КП-21.12/3179), разработанной ООО «Реал-Проект» в 2021 г.

Копии технического паспорта на объект культурного наследия и (или) его поэтажного плана с указанием размеров и приведением экспликации помещений, выдаваемых организациями, осуществляющими государственный технический учет и (или) техническую инвентаризацию объектов капитального строительства

**Общество с Ограниченной Ответственностью
"ЛенТехИнвентаризация"**

ИНН 7810970828 КПП 781001001

196084, Санкт-Петербург г, Московский пр-кт, д. 70, к. 2, пом. 3-Н

Технический паспорт на квартиру

Инв. №3179/20

Адрес:

Санкт-Петербург

Линия: 18-я В.О. Дом 21 Корп. — Квартира 46

I. Общие сведения о строении литеры А

Год постройки: 1913 Год последнего капитального ремонта: 2010

Этажность: 7, —, —
надземная подземная кроме того

Материал стен: Кирпичные Материал перекрытий: Деревянные по металлическим балкам

II. Характеристика квартиры

Квартира расположена на 4 этаже, состоит из 4 комнат,
 жилой площадью 73,2 кв.м, общей площадью 120,9 кв.м, высота 3,10 м

Благоустройство квартиры

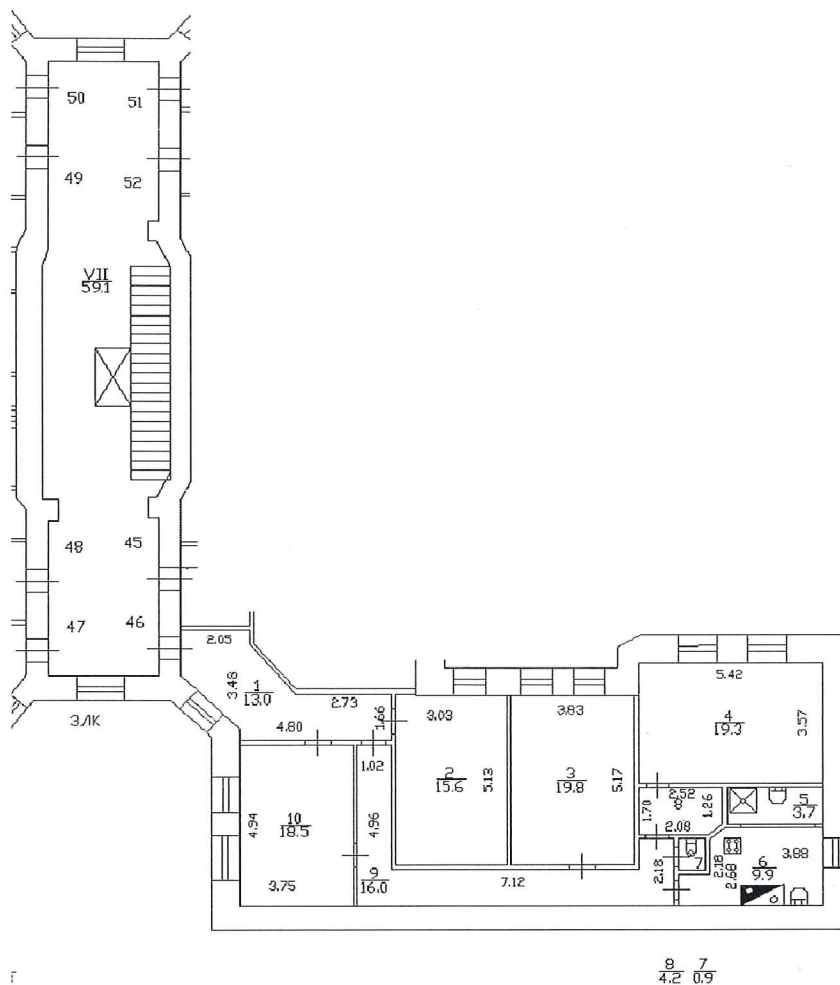
Отопление: центральное печное
 Горячее водоснабжение: центральное от газовых колонок от дровяных колонок
 Водопровод Канализация Газоснабжение Электроплита
 Мусоропровод Прочее _____
 Наличие в парадной: Мусоропровод Лифт

III. Экспликация к плану квартиры

№ п/п	№ по плану	Назначение части помещения	Площадь, кв.м			Кроме того площадь балкона, лоджии с прив.коэф., кв. м	Примечание
			Общая	В том числе			
				Жилая	Вспомогат.		
1	1	Коридор	13,0		13,0		
2	2	Комната	15,6	15,6			
3	3	Комната	19,8	19,8			
4	4	Комната	19,3	19,3			
5	5	Душевая	3,7		3,7		
6	6	Кухня	9,9		9,9		
7	7	Туалет	0,9		0,9		
8	8	Коридор	4,2		4,2		
9	9	Коридор	16,0		16,0		
10	10	Комната	18,5	18,5			
Итого:			120,9	73,2	47,7		

IV. План квартиры

ПЛАН 4 ЭТАЖА



h = 3.10

Масштаб 1:200

Дополнительные сведения:

Паспорт составлен по состоянию на

15 января 2021 г.

(дата обследования)

Исполнитель

(Оборина А.А.)

15 января 2021 г.

(дата изготовления)

Проверил

(Абелян И.Е.)

15 января 2021 г.

(дата изготовления)

Ген.Директор

ООО "ЛенТехИнвентаризация"

(Михайлова Т.Е.)

Памятка владельцу

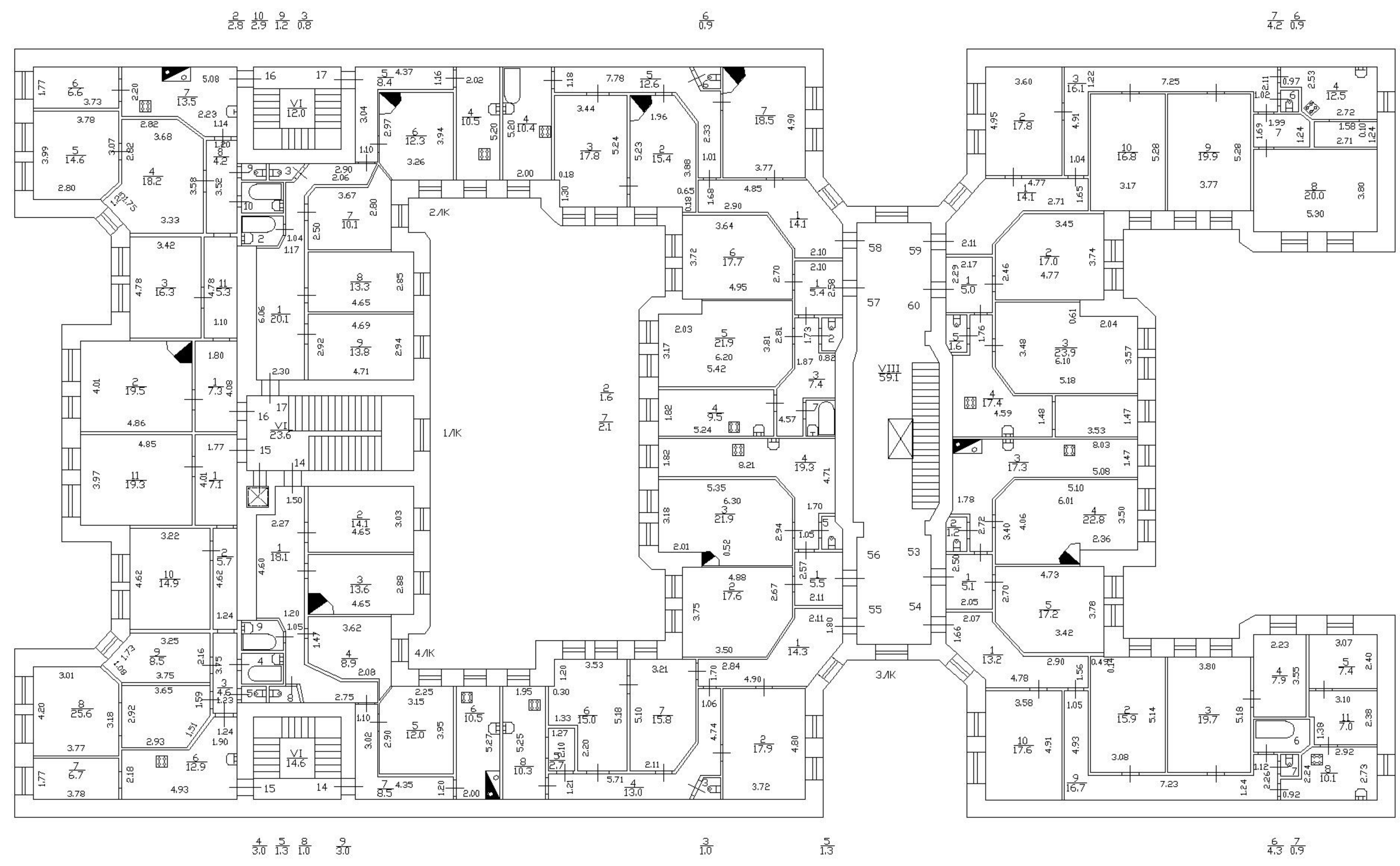
1. Паспорт на квартиру является документом, изготавливаемым по результатам технической инвентаризации, и содержит информацию о месторасположении, количественном и качественном составе, уровне благоустройства, объекта жилищного фонда (квартиры).

2. Переустройство и перепланировка жилого помещения подлежат утверждению в порядке, установленном Жилищным кодексом Российской Федерации. Самовольно перестроившее и (или) перепланировавшее жилое помещение лицо несет предусмотренную законодательством ответственность.

Поэтажный план дома N 21
по 18-й линии В.О.
Литера "А"

Инв. N 02/01-600
Литера "А"

План 5 этажа

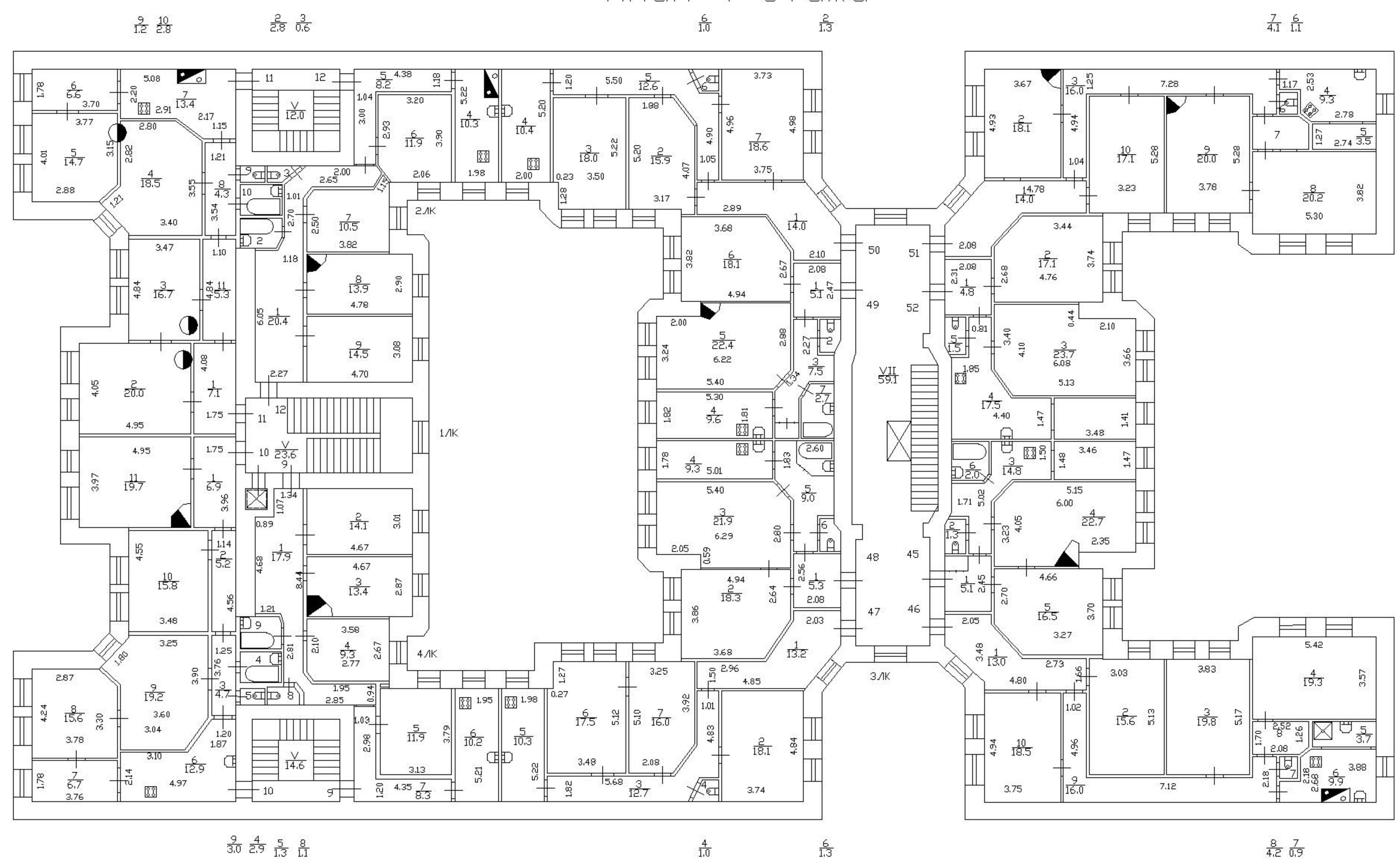


h = 3.08

Поэтажный план дома N 21
по 18-й линии В.О.
Литера "А"

Инв. N 02/01-600
Литера "А"

План 4 этажа



h = 3.10

Приложение №11 к Акту по результатам государственной историко-культурной экспертизы проектной документации на проведение работ по сохранению выявленного объекта культурного наследия «Дома Г.Э. и Э.Э. Арнольдов», расположенного по адресу: г. Санкт-Петербург, 18-я линия В.О., дом 21, литера А (18-я линия, 21, 23): «Проект приспособления в части перепланировки и переустройства квартиры №46, расположенной по адресу: Санкт-Петербург, Василеостровский р-он, 18-я линия В.О., д. 21, лит. А, кв. 46» (шифр: КП-21.12/3179), разработанной ООО «Реал-Проект» в 2021 г.

Материалы, содержащие информацию о ценности объекта с точки зрения истории, археологии, архитектуры, градостроительства, искусства, науки и техники, эстетики, этнологии или антропологии, социальной культуры



ПРАВИТЕЛЬСТВО САНКТ-ПЕТЕРБУРГА
**КОМИТЕТ ПО ГОСУДАРСТВЕННОМУ
 КОНТРОЛЮ, ИСПОЛЬЗОВАНИЮ
 И ОХРАНЕ ПАМЯТНИКОВ
 ИСТОРИИ И КУЛЬТУРЫ
 (КГИОП)**

пл. Ломоносова, д. 1, Санкт-Петербург, 191023
 Тел. (812) 315-43-03, (812) 571-64-31, Факс (812) 710-42-45
 E-mail: kgiop@gov.spb.ru
<https://www.gov.spb.ru> <http://koiop.ru>

№01-30-912/21-0-1 от 27.05.2021

Кирилловой И.А.

info@real-pro.ru

№

Рег. № 01-30-912/21-0-0 от 05.05.2021

Рассмотрев Ваше обращение в отношении архитектурно-художественных элементов квартиры № 46 здания, расположенного по адресу: Санкт-Петербург, 18-я линия В.О., дом 21, литера А, сообщаем следующее.

Вышеуказанное здание является выявленным объектом культурного наследия «Дом Г.Э. и Э.Э. Арнольдов».

КГИОП не располагает сведениями о наличии либо отсутствии в квартире № 46 вышеуказанного здания элементов архитектурно-художественной отделки и ценных элементов интерьеров.

Вместе с тем, вне зависимости от наличия (отсутствия) отделки помещений объекта культурного наследия, проведение работ по сохранению объектов культурного наследия (консервация, ремонт, реставрация, приспособление для современного использования) осуществляется по согласованию с КГИОП в порядке, установленном статьей 45 Федерального закона от 25.06.2002 № 73-ФЗ «Об объектах культурного наследия (памятниках истории и культуры) народов Российской Федерации» (далее – Федеральный закон).

Неисполнение соответствующих требований Федерального закона является основанием для привлечения к административной и (или) уголовной ответственности в силу статей 7.13 – 7.14.1 Кодекса Российской Федерации об административных правонарушениях, статей 243, 243.1 Уголовного кодекса Российской Федерации.

**Начальник отдела государственного реестра
 объектов культурного наследия**

Д.С. Брыков

Вейгандт О.А.
 710-47-42

**ДОКУМЕНТ ПОДПИСАН
 ЭЛЕКТРОННОЙ ПОДПИСЬЮ**

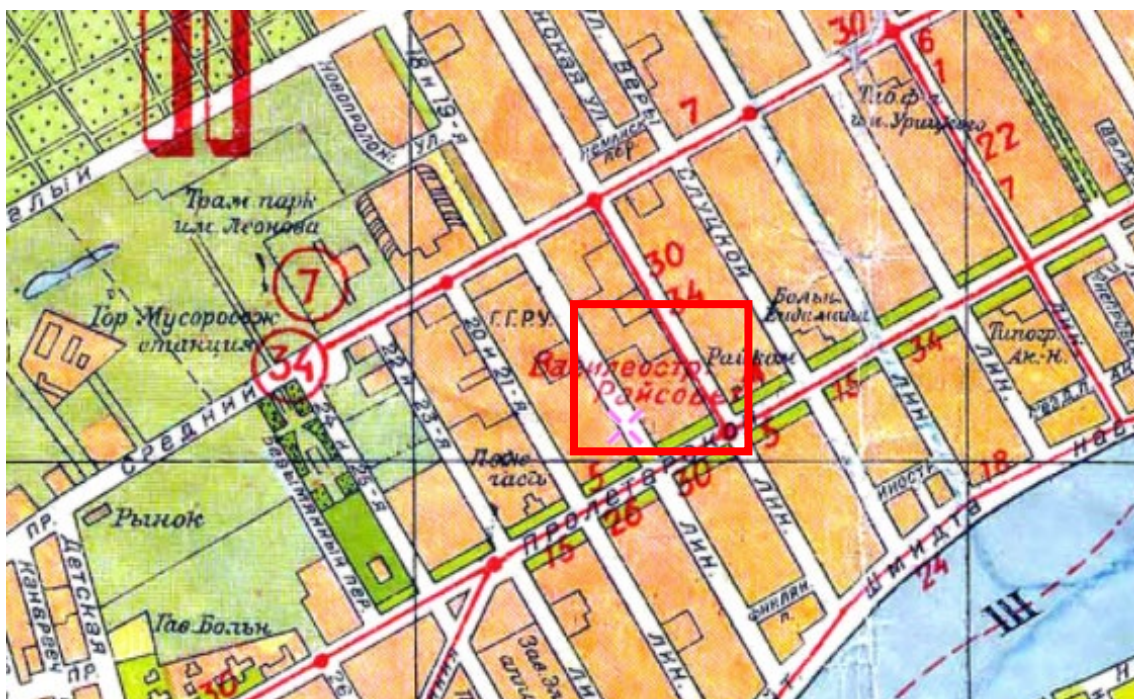
Сертификат 1DFA890015AC109D4B01D09219B881AC
 Владелец **Брыков Дмитрий Сергеевич**
 Действителен с 12.08.2020 по 12.08.2021

Иконографические материалы**Аннотация**

1. Новый план Ленинграда 1933 года
2. Детальная карта РККА от Великого Новгорода до Ленинграда. 1937 год.
3. Немецкая аэрофотосъемка Ленинграда времён ВОВ. 1942 год.
4. План дворового участка. 1914 г. Чертежи дома С.К. Войно-Панченко по 18-й линии В.О., 19 (18-й линии В.О., 19а). ЦГИА СПб. Фонд 515. Описание 4. Дело 2979.
5. План подвала. 1914 г. Чертежи дома С.К. Войно-Панченко по 18-й линии В.О., 19 (18-й линии В.О., 19а). ЦГИА СПб. Фонд 515. Описание 4. Дело 2979.
6. План 1-го этажа. 1914 г. Чертежи дома С.К. Войно-Панченко по 18-й линии В.О., 19 (18-й линии В.О., 19а). ЦГИА СПб. Фонд 515. Описание 4. Дело 2979.
7. План 2-го этажа. 1914 г. Чертежи дома С.К. Войно-Панченко по 18-й линии В.О., 19 (18-й линии В.О., 19а). ЦГИА СПб. Фонд 515. Описание 4. Дело 2979.
8. План 3-го этажа. 1914 г. Чертежи дома С.К. Войно-Панченко по 18-й линии В.О., 19 (18-й линии В.О., 19а). ЦГИА СПб. Фонд 515. Описание 4. Дело 2979.
9. План 4-го этажа. 1914 г. Чертежи дома С.К. Войно-Панченко по 18-й линии В.О., 19 (18-й линии В.О., 19а). ЦГИА СПб. Фонд 515. Описание 4. Дело 2979.
10. План 5-го этажа. 1914 г. Чертежи дома С.К. Войно-Панченко по 18-й линии В.О., 19 (18-й линии В.О., 19а). ЦГИА СПб. Фонд 515. Описание 4. Дело 2979.
11. План 6-го этажа. 1914 г. Чертежи дома С.К. Войно-Панченко по 18-й линии В.О., 19 (18-й линии В.О., 19а). ЦГИА СПб. Фонд 515. Описание 4. Дело 2979.
12. План 7-го этажа. 1914 г. Чертежи дома С.К. Войно-Панченко по 18-й линии В.О., 19 (18-й линии В.О., 19а). ЦГИА СПб. Фонд 515. Описание 4. Дело 2979.
13. Фрагмент разреза АБ. 1914 г. Чертежи дома С.К. Войно-Панченко по 18-й линии В.О., 19 (18-й линии В.О., 19а). ЦГИА СПб. Фонд 515. Описание 4. Дело 2979.
14. Фрагмент разреза АБ. 1914 г. Чертежи дома С.К. Войно-Панченко по 18-й линии В.О., 19 (18-й линии В.О., 19а). ЦГИА СПб. Фонд 515. Описание 4. Дело 2979.

15. Фрагмент разреза АБ. 1914 г. Чертежи дома С.К. Войно-Панченко по 18-й линии В.О., 19 (18-й линии В.О., 19а). ЦГИА СПб. Фонд 515. Описание 4. Дело 2979.
16. Фрагмент фасада. 1914 г. Чертежи дома С.К. Войно-Панченко по 18-й линии В.О., 19 (18-й линии В.О., 19а). ЦГИА СПб. Фонд 515. Описание 4. Дело 2979.
17. Фрагмент фасада. 1914 г. Чертежи дома С.К. Войно-Панченко по 18-й линии В.О., 19 (18-й линии В.О., 19а). ЦГИА СПб. Фонд 515. Описание 4. Дело 2979.
18. План двора дома №19Б (№23). 1912 г. Чертежи дома Э.Э.Арнольда по 18-й линии В.О., 19б. ЦГИА СПб. Фонд 515. Описание 4. Дело 2980
19. План 1-го этажа. 1912 г. Чертежи дома Э.Э.Арнольда по 18-й линии В.О., 19б. ЦГИА СПб. Фонд 515. Описание 4. Дело 2980
20. План 2-го этажа. 1912 г. Чертежи дома Э.Э.Арнольда по 18-й линии В.О., 19б. ЦГИА СПб. Фонд 515. Описание 4. Дело 2980
21. План 3-го этажа. 1912 г. Чертежи дома Э.Э.Арнольда по 18-й линии В.О., 19б. ЦГИА СПб. Фонд 515. Описание 4. Дело 2980
22. План 4-го этажа. 1912 г. Чертежи дома Э.Э.Арнольда по 18-й линии В.О., 19б. ЦГИА СПб. Фонд 515. Описание 4. Дело 2980
23. План 5-го этажа. 1912 г. Чертежи дома Э.Э.Арнольда по 18-й линии В.О., 19б. ЦГИА СПб. Фонд 515. Описание 4. Дело 2980
24. План 6-го этажа. 1912 г. Чертежи дома Э.Э.Арнольда по 18-й линии В.О., 19б. ЦГИА СПб. Фонд 515. Описание 4. Дело 2980
25. План 7-го этажа. 1912 г. Чертежи дома Э.Э.Арнольда по 18-й линии В.О., 19б. ЦГИА СПб. Фонд 515. Описание 4. Дело 2980
26. Фрагмент лицевого фасада дома №19Б (№23). 1912 г. Чертежи дома Э.Э.Арнольда по 18-й линии В.О., 19б. ЦГИА СПб. Фонд 515. Описание 4. Дело 2980
27. Фрагмент лицевого фасада дома №19Б (№23). 1912 г. Чертежи дома Э.Э.Арнольда по 18-й линии В.О., 19б. ЦГИА СПб. Фонд 515. Описание 4. Дело 2980
28. Разрез по линии аб. 1912 г. Чертежи дома Э.Э.Арнольда по 18-й линии В.О., 19б. ЦГИА СПб. Фонд 515. Описание 4. Дело 2980
29. Разрез и фасад по линии вг. 1912 г. Чертежи дома Э.Э.Арнольда по 18-й линии В.О., 19б. ЦГИА СПб. Фонд 515. Описание 4. Дело 2980
30. План двора дома №19Б (№23). 1911 г. Чертежи дома на участке, принадлежавшем Э.Э.Арнольду по 18-й линии В.О., 19б. ЦГИА СПб. Фонд 513. Описание 102. Дело 2021

31. План 1-го этажа. 1911 г. Чертежи дома на участке, принадлежавшем Э.Э.Арнольду по 18-й линии В.О., 196. ЦГИА СПб. Фонд 513. Описание 102. Дело 2021
32. План 2-го этажа. 1911 г. Чертежи дома на участке, принадлежавшем Э.Э.Арнольду по 18-й линии В.О., 196. ЦГИА СПб. Фонд 513. Описание 102. Дело 2021
33. План 3,4,5,6-го этажей. 1911 г. Чертежи дома на участке, принадлежавшем Э.Э.Арнольду по 18-й линии В.О., 196. ЦГИА СПб. Фонд 513. Описание 102. Дело 2021
34. План мансарды. 1911 г. Чертежи дома на участке, принадлежавшем Э.Э.Арнольду по 18-й линии В.О., 196. ЦГИА СПб. Фонд 513. Описание 102. Дело 2021
35. Разрез по линии АВ. План 1-го этажа. 1911 г. Чертежи дома на участке, принадлежавшем Э.Э.Арнольду по 18-й линии В.О., 196. ЦГИА СПб. Фонд 513. Описание 102. Дело 2021
36. Фасад дома №19Б (№23). План 1-го этажа. 1911 г. Чертежи дома на участке, принадлежавшем Э.Э.Арнольду по 18-й линии В.О., 196. ЦГИА СПб. Фонд 513. Описание 102. Дело 2021
37. Вид 18-й линии Васильевского острова в районе домов № 21-23 (бывшие доходные дома Э.Э.Арнольда, архитектор В.В.Шауб, 1911 год). Дата съёмки: 25 апреля 1993 г. Архивный шифр: ЦГАКФФД СПб Ар 217358
38. Вид фасада дома №19Б (№23) на 18-й линии Васильевского острова. Дата съёмки: 1949 г. Архивный шифр: ЦГАКФФД СПб Гр 70151
39. Вид фасада дома №19а (№21) на 18-й линии Васильевского острова. Дата съёмки: 1949 г. Архивный шифр: ЦГАКФФД СПб Гр 70150.
40. Из книги «Василеостровский район». В.Соболь, Г.Никитенко. «Белое и черное». СПб. 1999
41. Вид на 18-ю линию В.О. Фото 1990-х гг. Никитенко Г.Ю., Соболь В.Д. «Дома и люди Васильевского острова», 2013. С. 433.



1. Новый план Ленинграда 1933 года



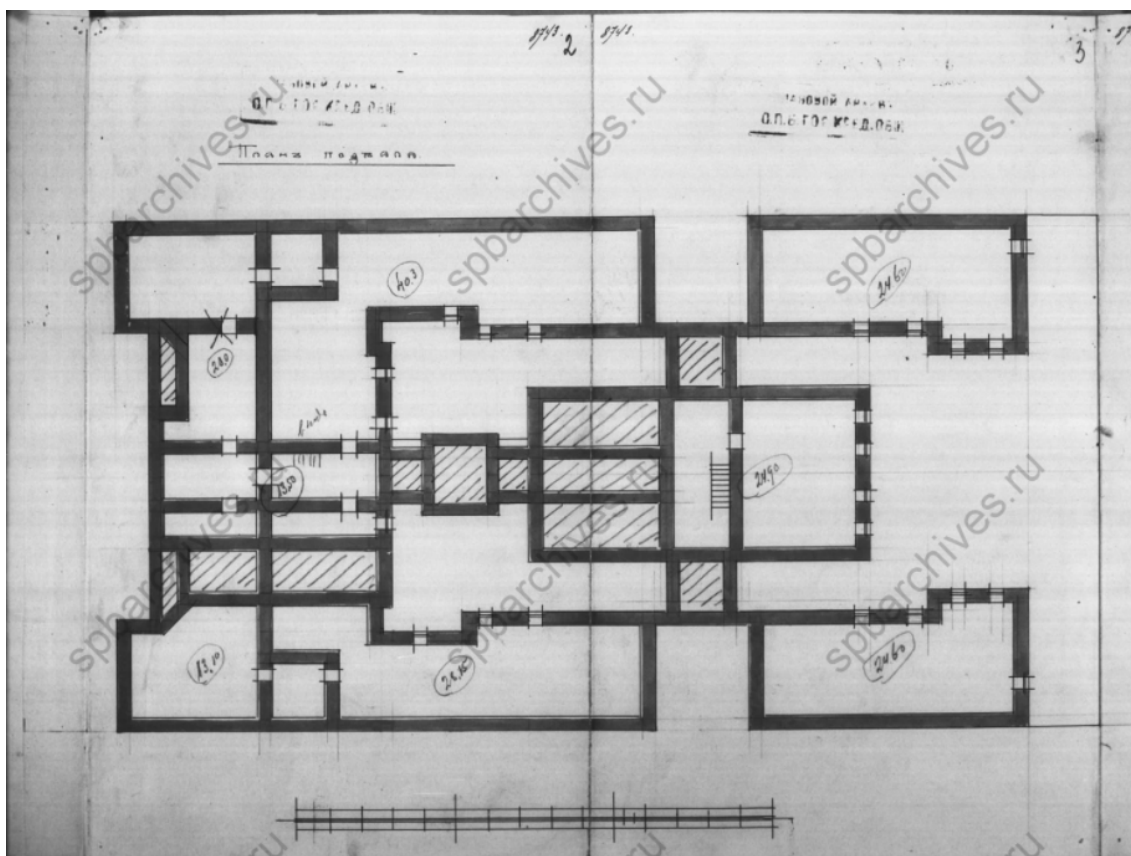
2. Детальная карта РККА от Великого Новгорода до Ленинграда. 1937 год.



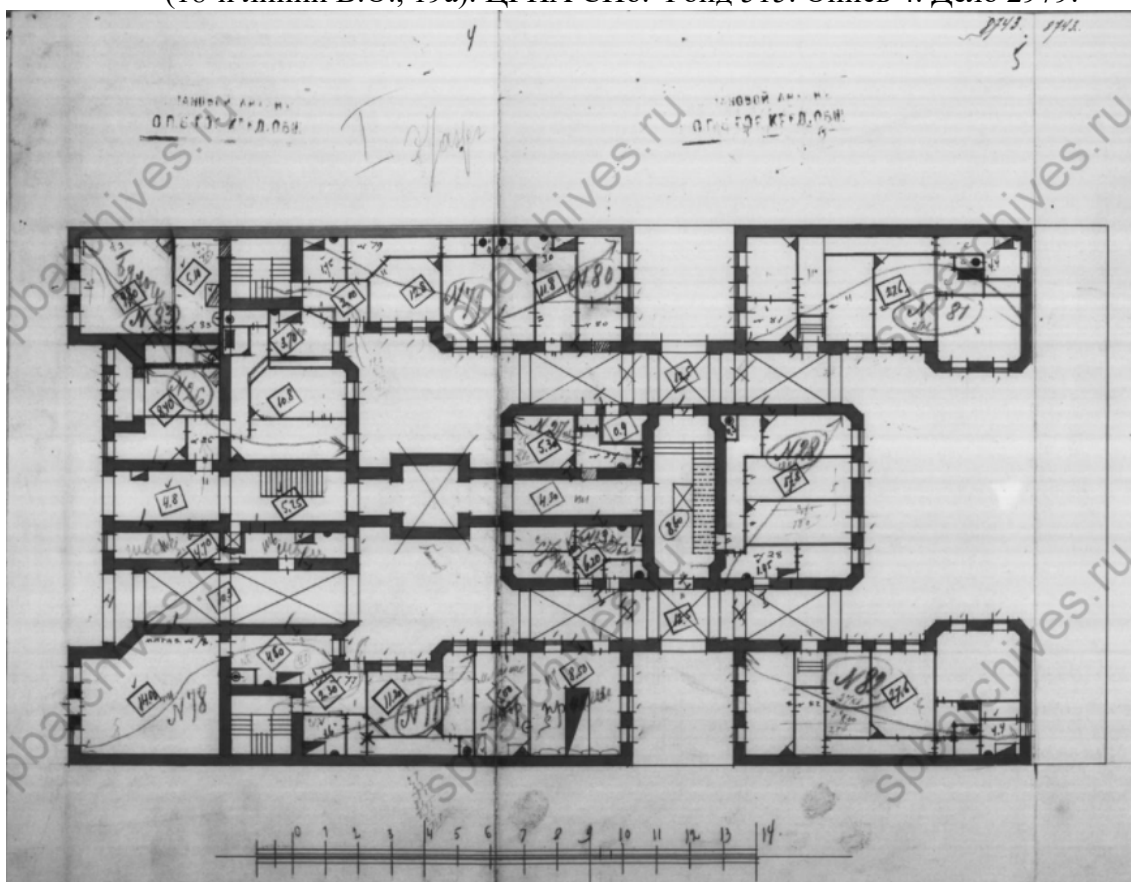
3. Немецкая аэрофотосъемка Ленинграда времён ВОВ. 1942 год.



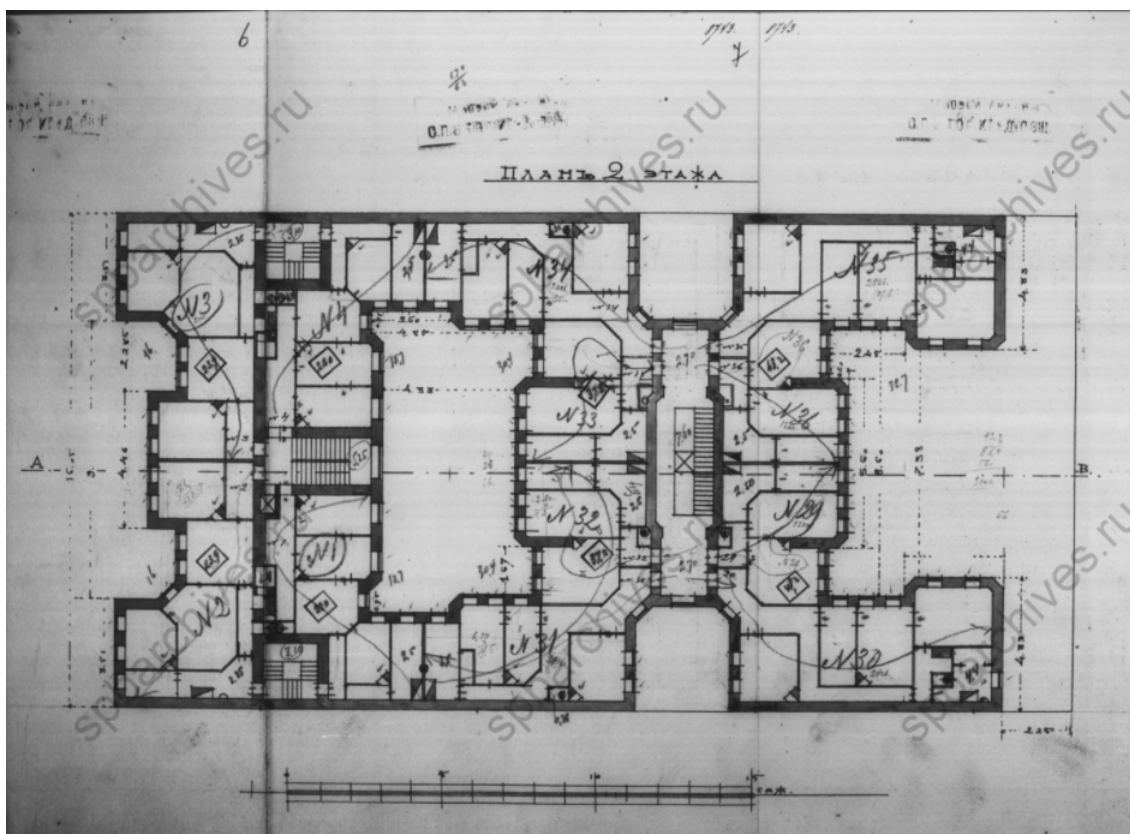
4. План дворового участка. 1914 г. Чертежи дома С.К. Войно-Панченко по 18-й линии В.О., 19 (18-й линии В.О., 19а). ЦГИА СПб. Фонд 515. Опись 4. Дело 2979.



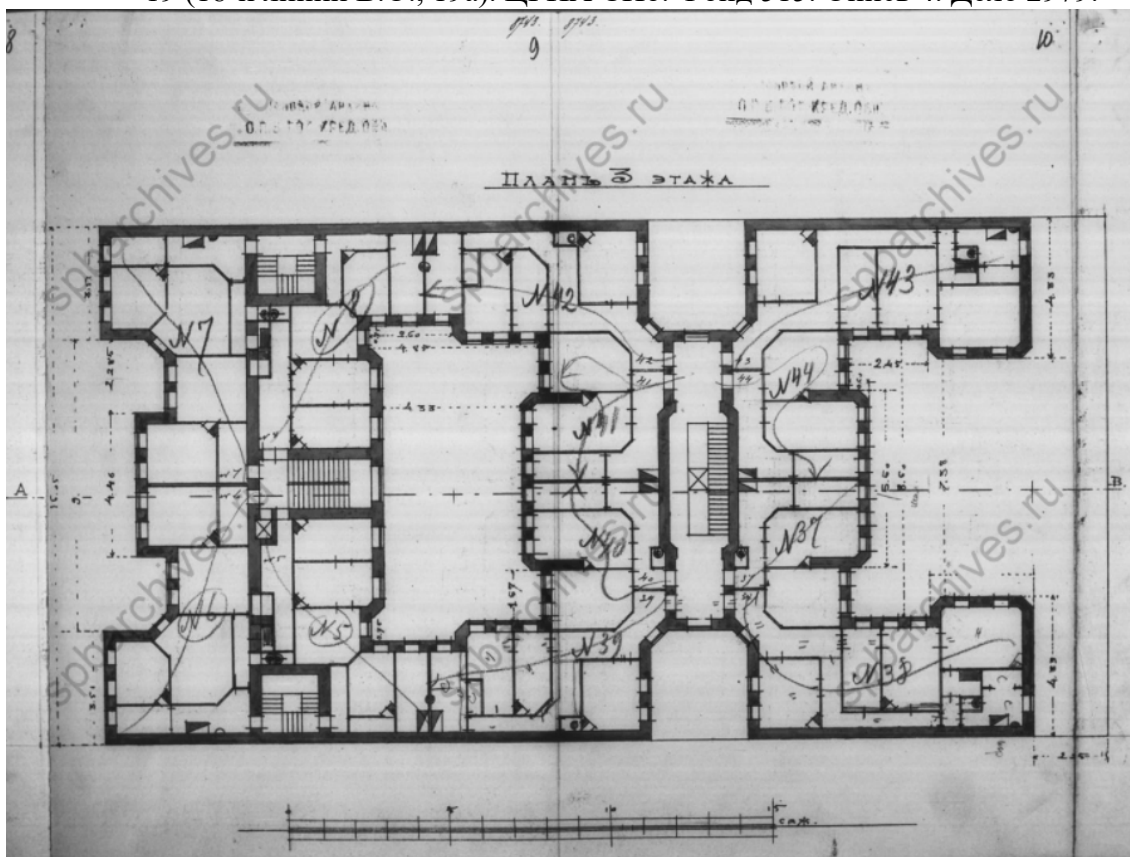
5. План подвала. 1914 г. Чертежи дома С.К. Войно-Панченко по 18-й линии В.О., 19 (18-й линии В.О., 19а). ЦГИА СПб. Фонд 515. Описание 4. Дело 2979.



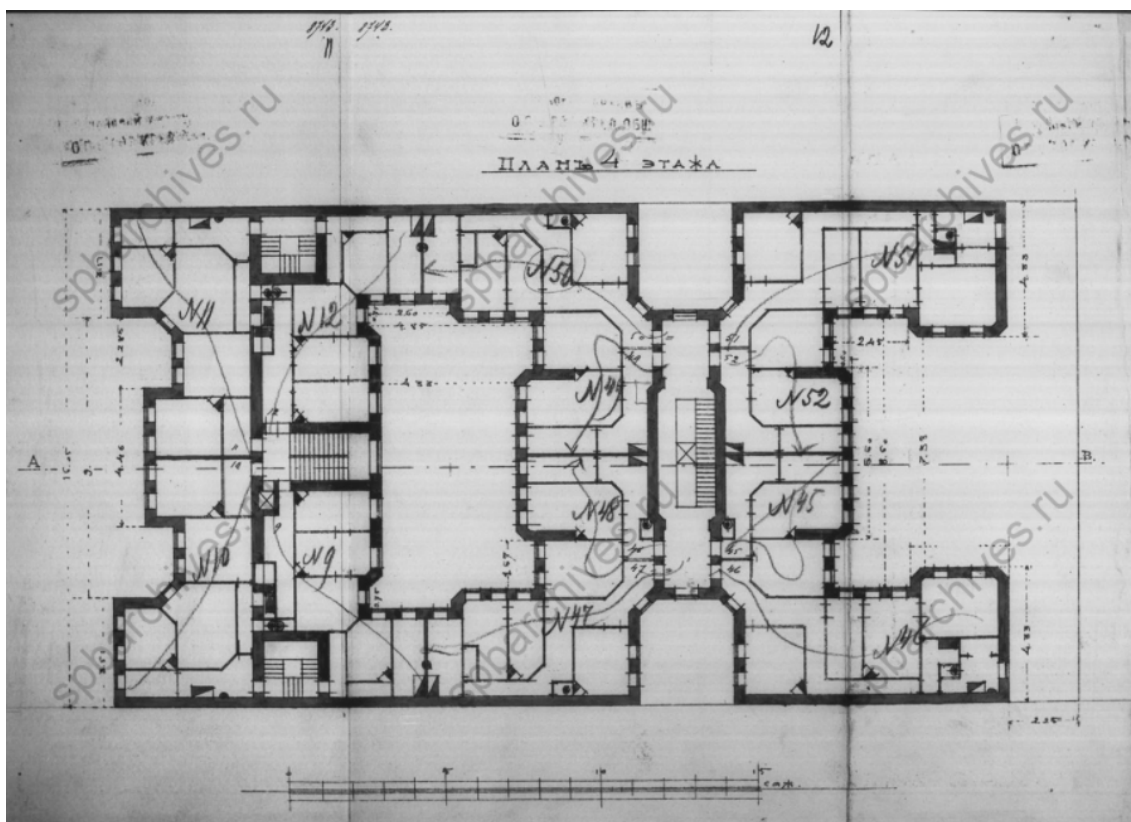
6. План 1-го этажа. 1914 г. Чертежи дома С.К. Войно-Панченко по 18-й линии В.О., 19 (18-й линии В.О., 19а). ЦГИА СПб. Фонд 515. Описание 4. Дело 2979.



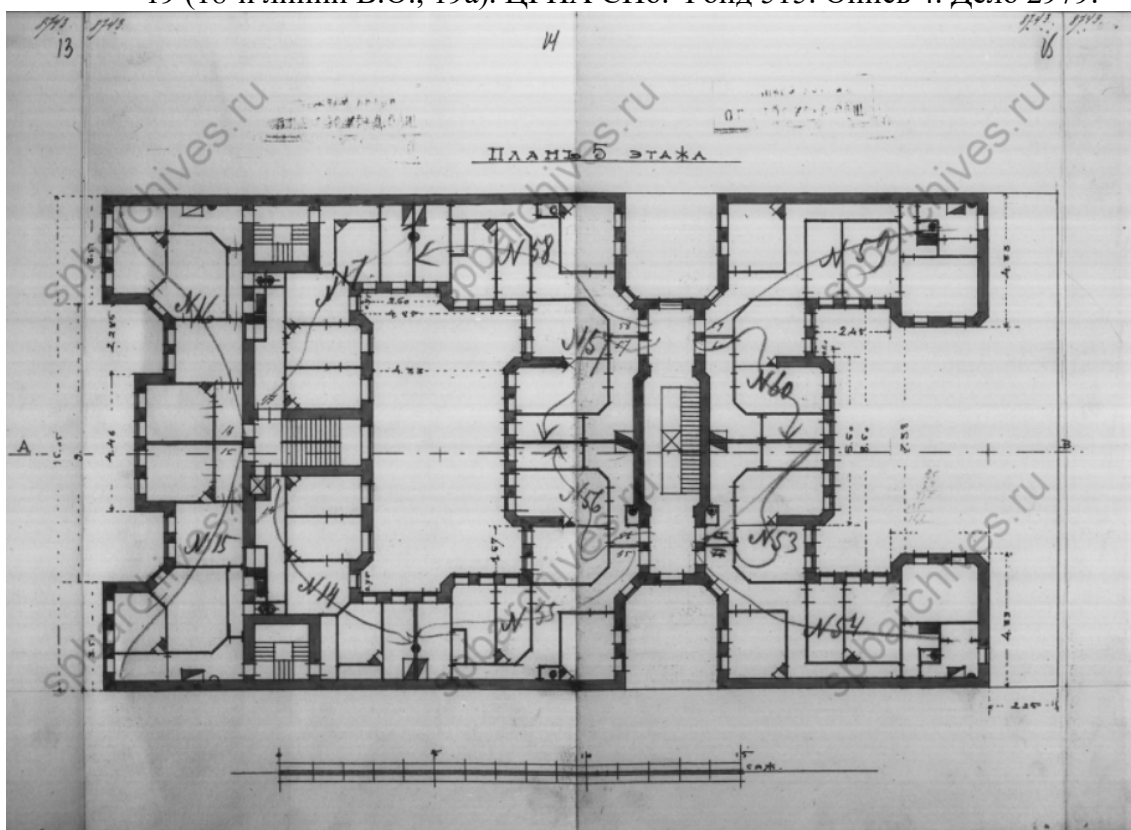
7. План 2-го этажа. 1914 г. Чертежи дома С.К. Войно-Панченко по 18-й линии В.О., 19 (18-й линии В.О., 19а). ЦГИА СПб. Фонд 515. Опись 4. Дело 2979.



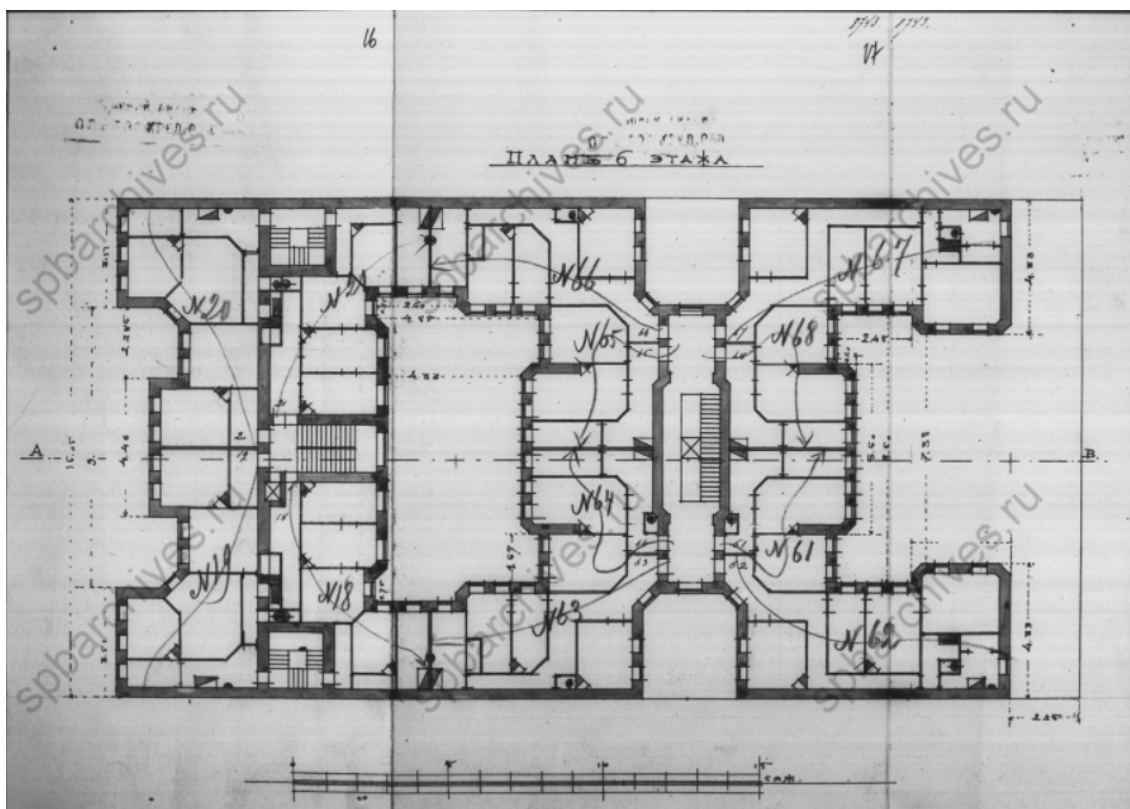
8. План 3-го этажа. 1914 г. Чертежи дома С.К. Войно-Панченко по 18-й линии В.О., 19 (18-й линии В.О., 19а). ЦГИА СПб. Фонд 515. Опись 4. Дело 2979.



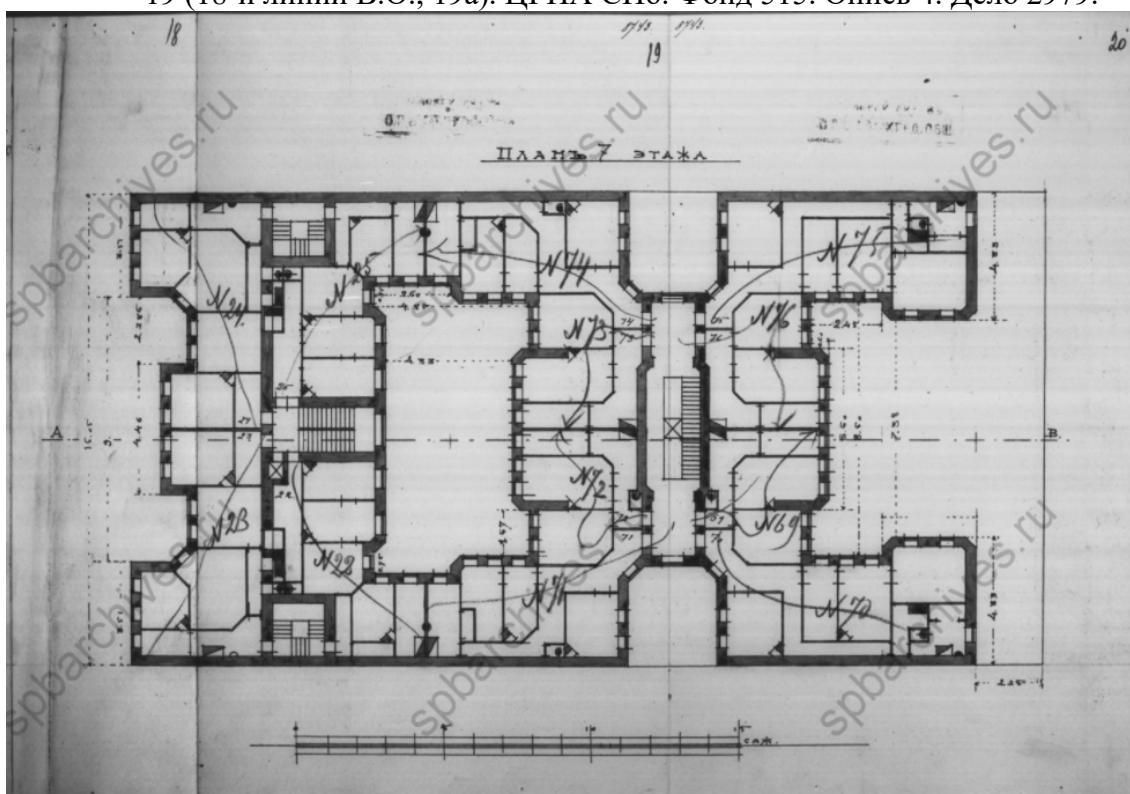
9. План 4-го этажа. 1914 г. Чертежи дома С.К. Войно-Панченко по 18-й линии В.О., 19 (18-й линии В.О., 19а). ЦГИА СПб. Фонд 515. Опись 4. Дело 2979.



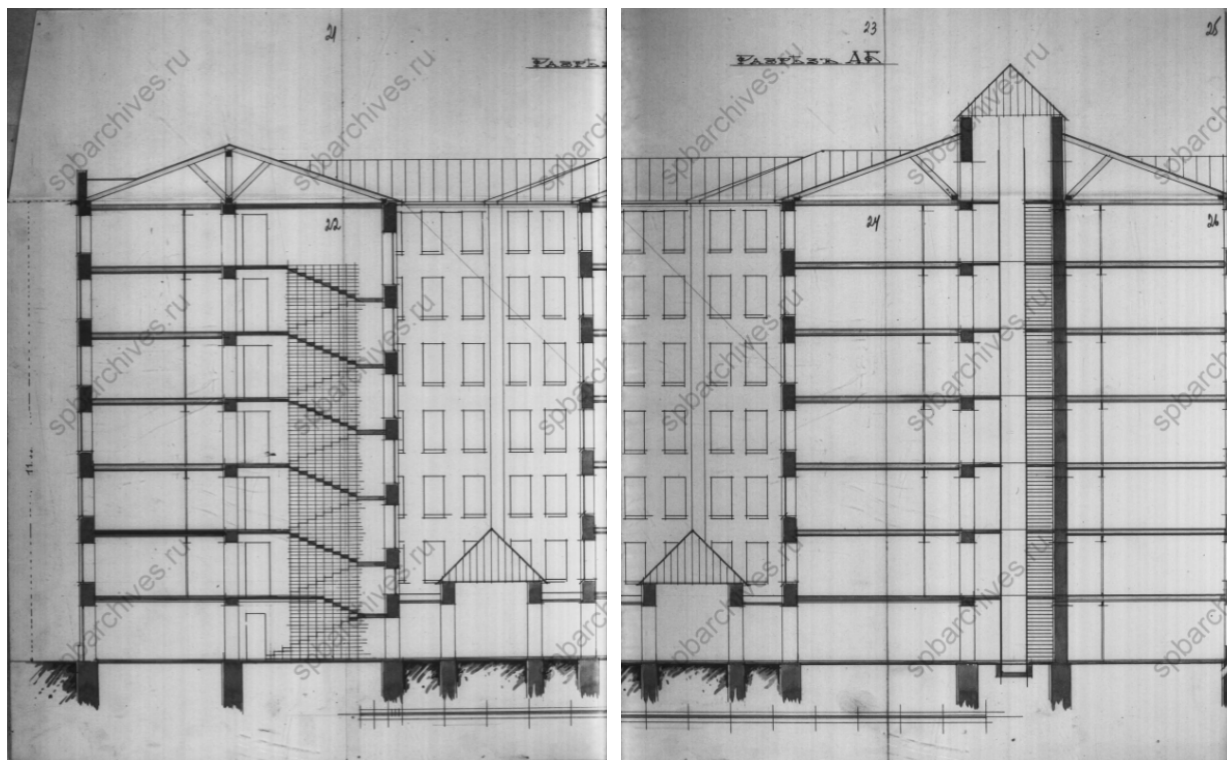
10. План 5-го этажа. 1914 г. Чертежи дома С.К. Войно-Панченко по 18-й линии В.О., 19 (18-й линии В.О., 19а). ЦГИА СПб. Фонд 515. Опись 4. Дело 2979.



11. План 6-го этажа. 1914 г. Чертежи дома С.К. Войно-Панченко по 18-й линии В.О., 19 (18-й линии В.О., 19а). ЦГИА СПб. Фонд 515. Опись 4. Дело 2979.

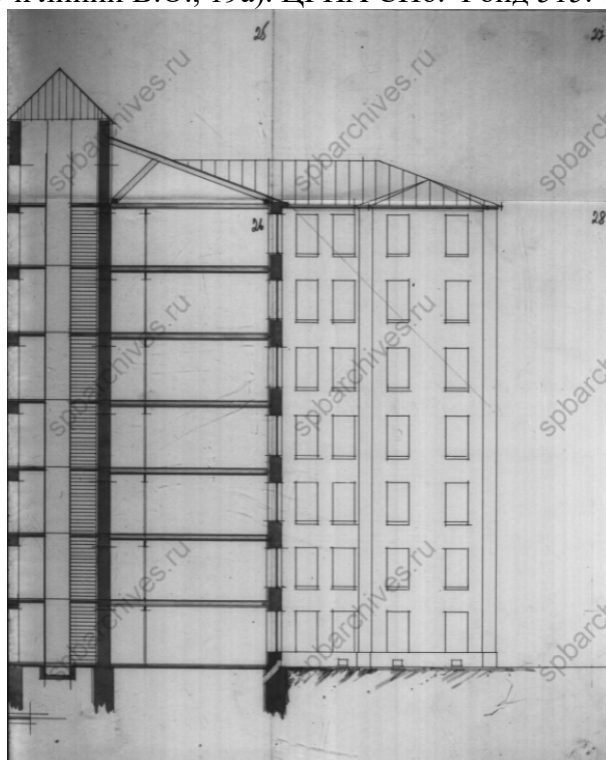


12. План 7-го этажа. 1914 г. Чертежи дома С.К. Войно-Панченко по 18-й линии В.О., 19 (18-й линии В.О., 19а). ЦГИА СПб. Фонд 515. Опись 4. Дело 2979.



13. Фрагмент разреза АБ. 1914 г. Чертежи дома С.К. Войно-Панченко по 18-й линии В.О., 19 (18-й линии В.О., 19а). ЦГИА СПб. Фонд 515. Опись 4. Дело 2979.

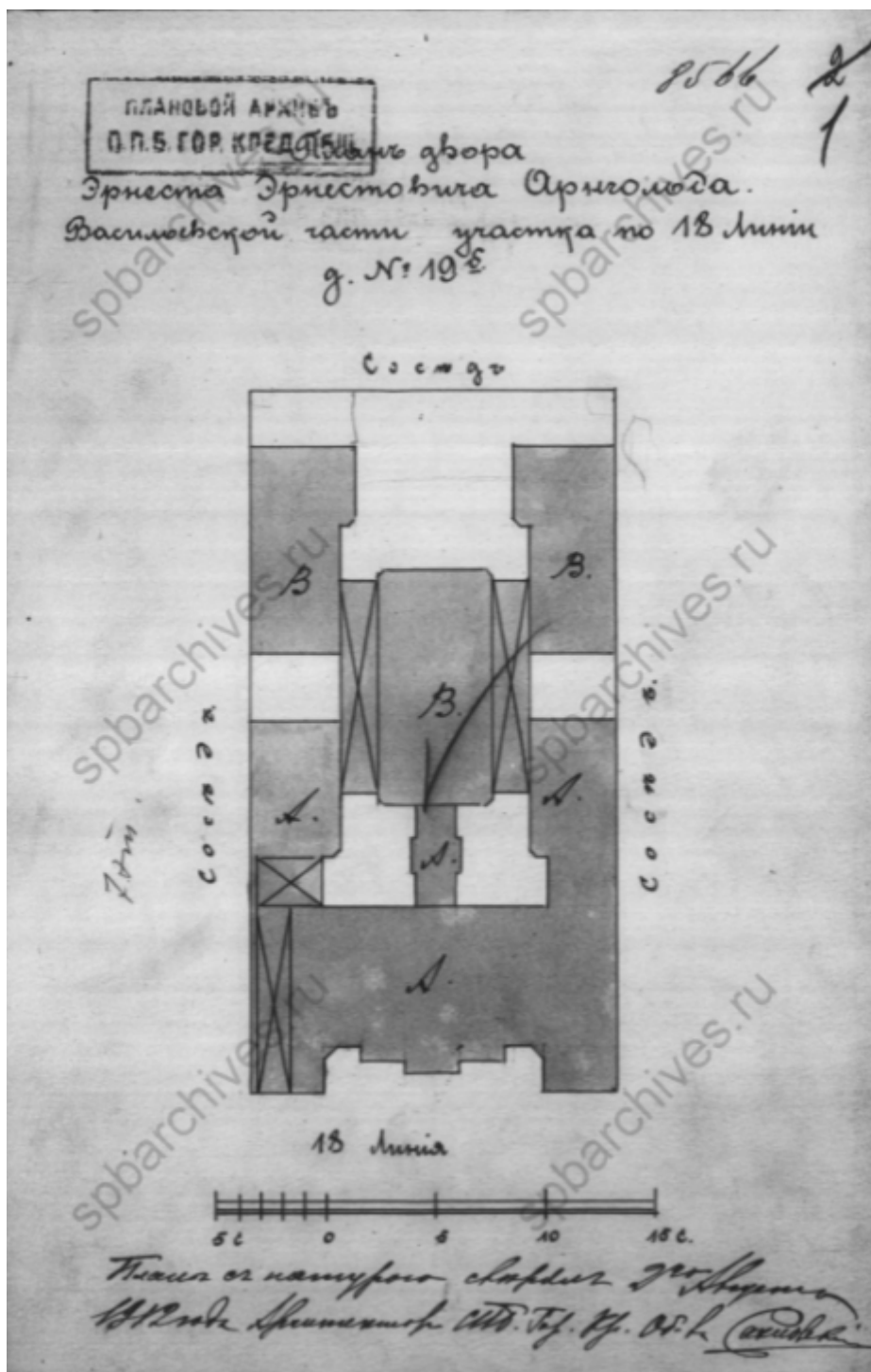
14. Фрагмент разреза АБ. 1914 г. Чертежи дома С.К. Войно-Панченко по 18-й линии В.О., 19 (18-й линии В.О., 19а). ЦГИА СПб. Фонд 515. Опись 4. Дело 2979.



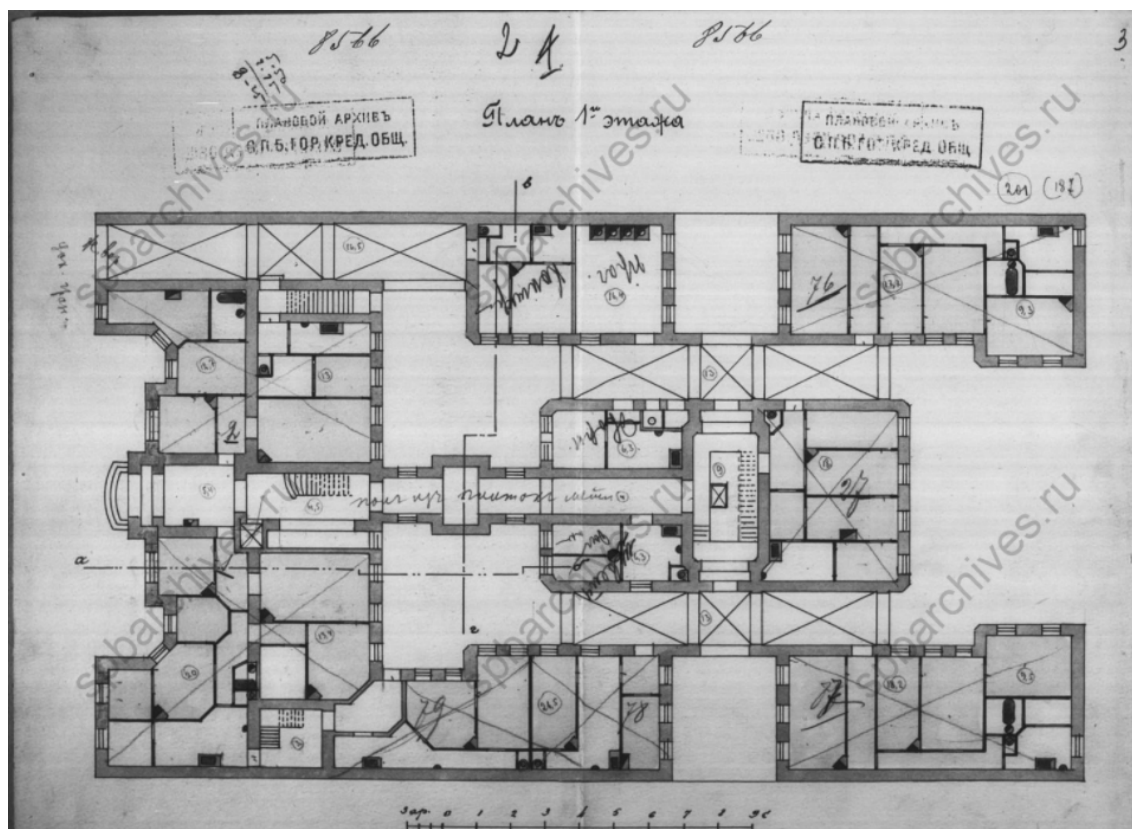
15. Фрагмент разреза АБ. 1914 г. Чертежи дома С.К. Войно-Панченко по 18-й линии В.О., 19 (18-й линии В.О., 19а). ЦГИА СПб. Фонд 515. Опись 4. Дело 2979.



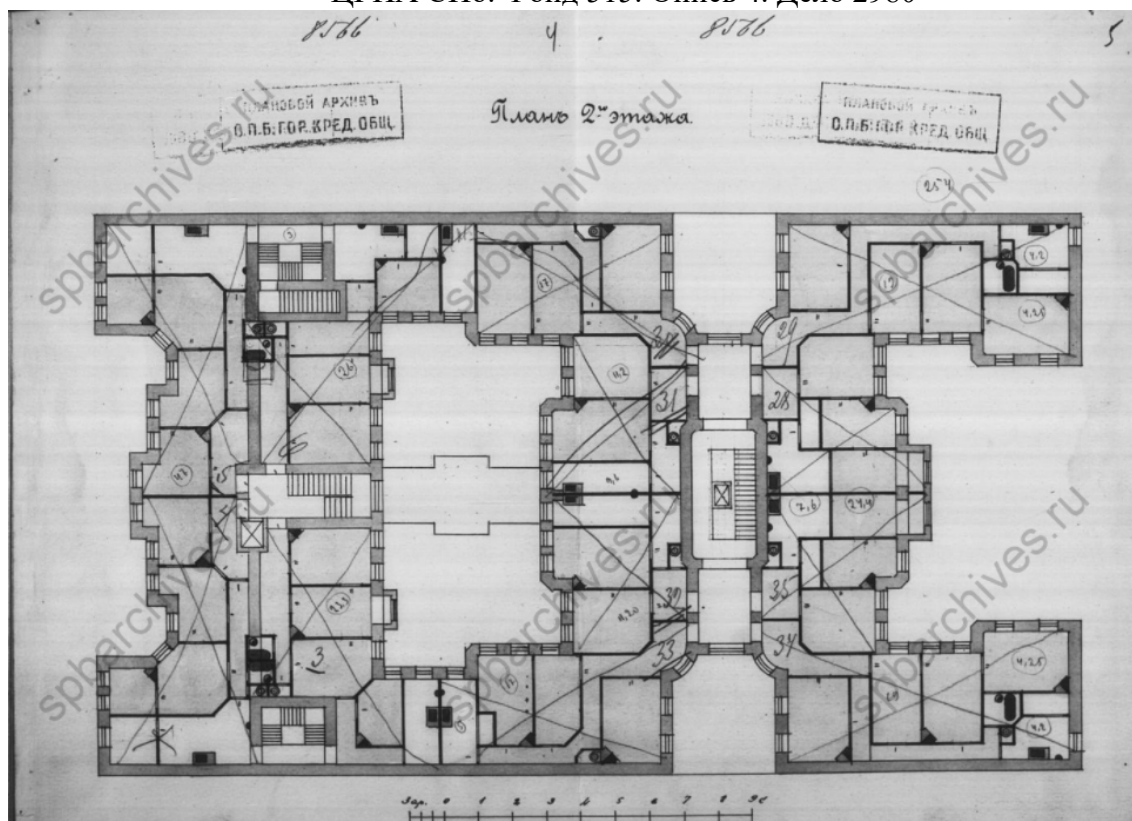
16. Фрагмент фасада. 1914 г. Чертежи дома С.К. Войно-Панченко по 18-й линии В.О., 19 (18-й линии В.О., 19а). ЦГИА СПб. Фонд 515. Опись 4. Дело 2979.
17. Фрагмент фасада. 1914 г. Чертежи дома С.К. Войно-Панченко по 18-й линии В.О., 19 (18-й линии В.О., 19а). ЦГИА СПб. Фонд 515. Опись 4. Дело 2979.



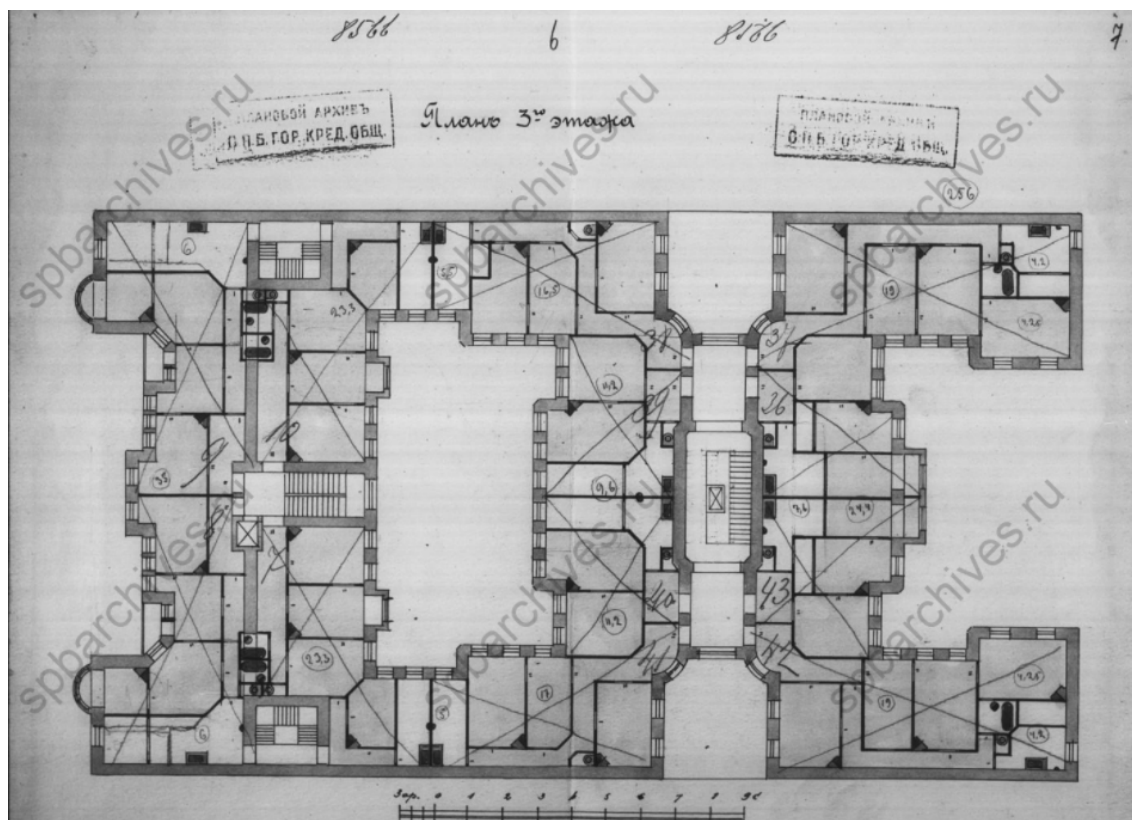
18. План двора дома №19Б (№23). 1912 г. Чертежи дома Э.Э.Арнольда по 18-й линии В.О., 196. ЦГИА СПб. Фонд 515. Опись 4. Дело 2980



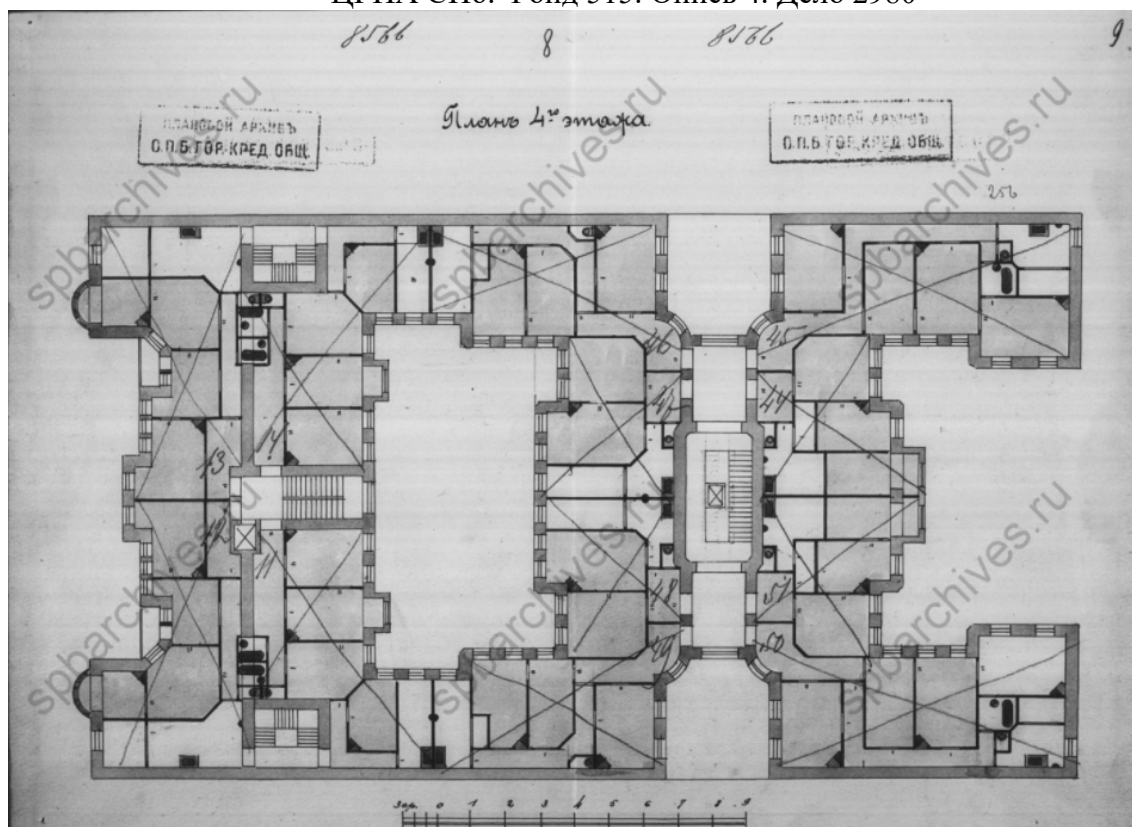
19. План 1-го этажа. 1912 г. Чертежи дома Э.Э.Арнольда по 18-й линии В.О., 196. ЦГИА СПб. Фонд 515. Опись 4. Дело 2980



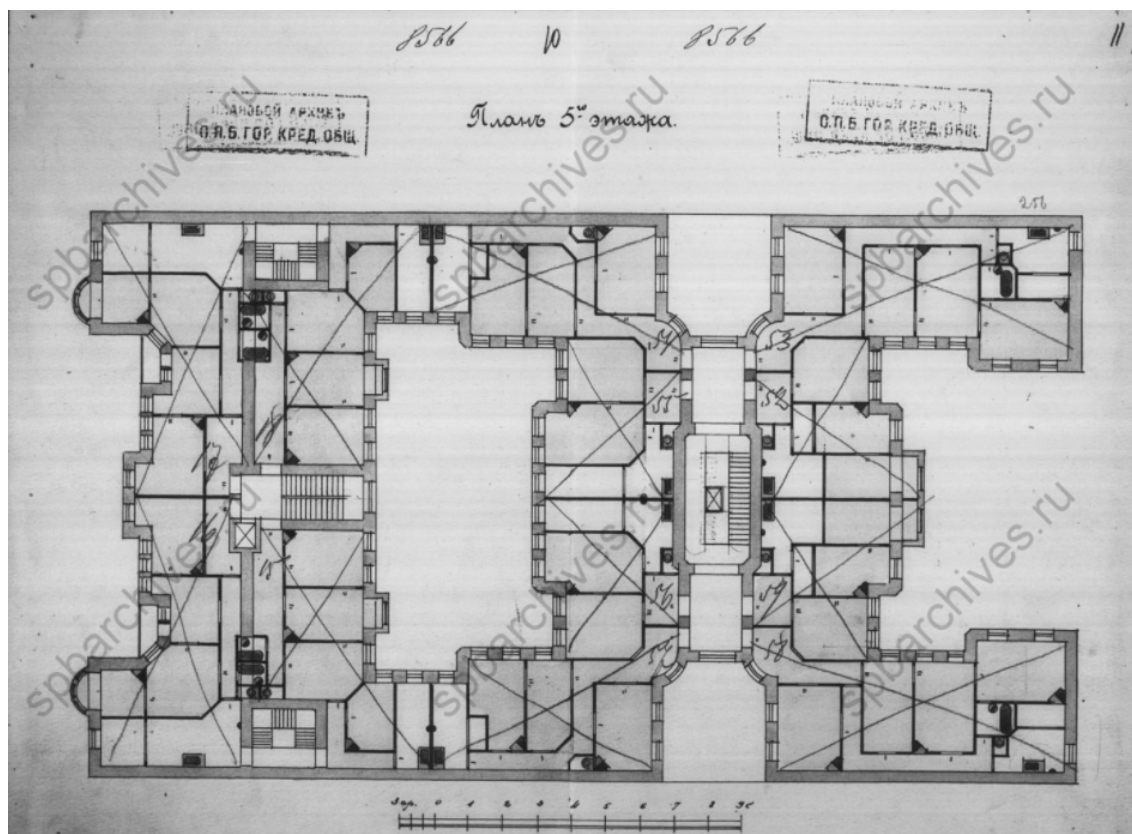
20. План 2-го этажа. 1912 г. Чертежи дома Э.Э.Арнольда по 18-й линии В.О., 196. ЦГИА СПб. Фонд 515. Опись 4. Дело 2980



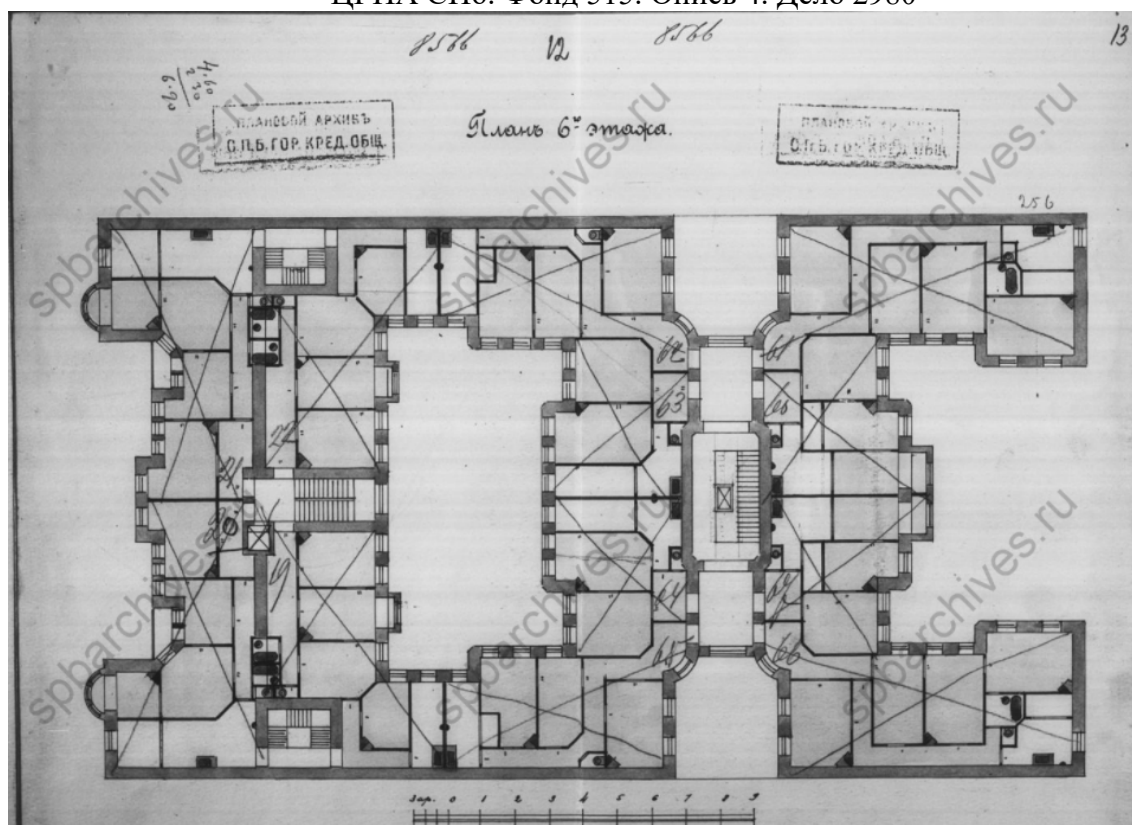
21. План 3-го этажа. 1912 г. Чертежи дома Э.Э.Арнольда по 18-й линии В.О., 196.
ЦГИА СПб. Фонд 515. Опись 4. Дело 2980



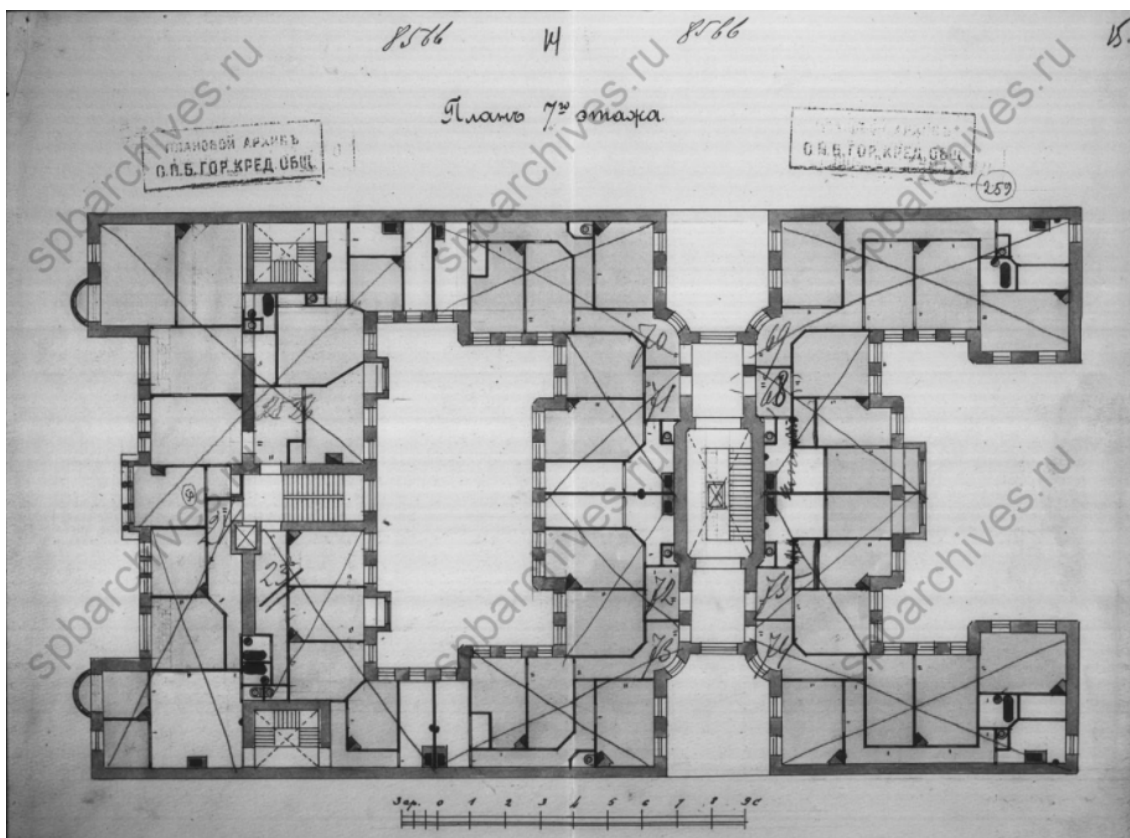
22. План 4-го этажа. 1912 г. Чертежи дома Э.Э.Арнольда по 18-й линии В.О., 196.
ЦГИА СПб. Фонд 515. Опись 4. Дело 2980



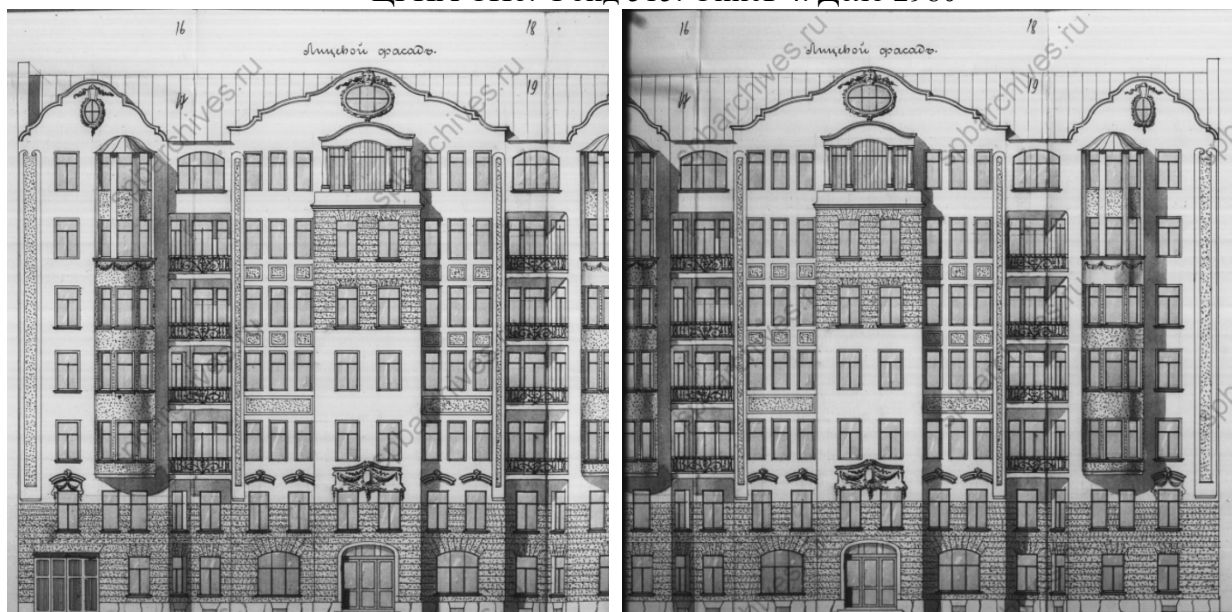
23. План 5-го этажа. 1912 г. Чертежи дома Э.Э.Арнольда по 18-й линии В.О., 196. ЦГИА СПб. Фонд 515. Опись 4. Дело 2980



24. План 6-го этажа. 1912 г. Чертежи дома Э.Э.Арнольда по 18-й линии В.О., 196. ЦГИА СПб. Фонд 515. Опись 4. Дело 2980

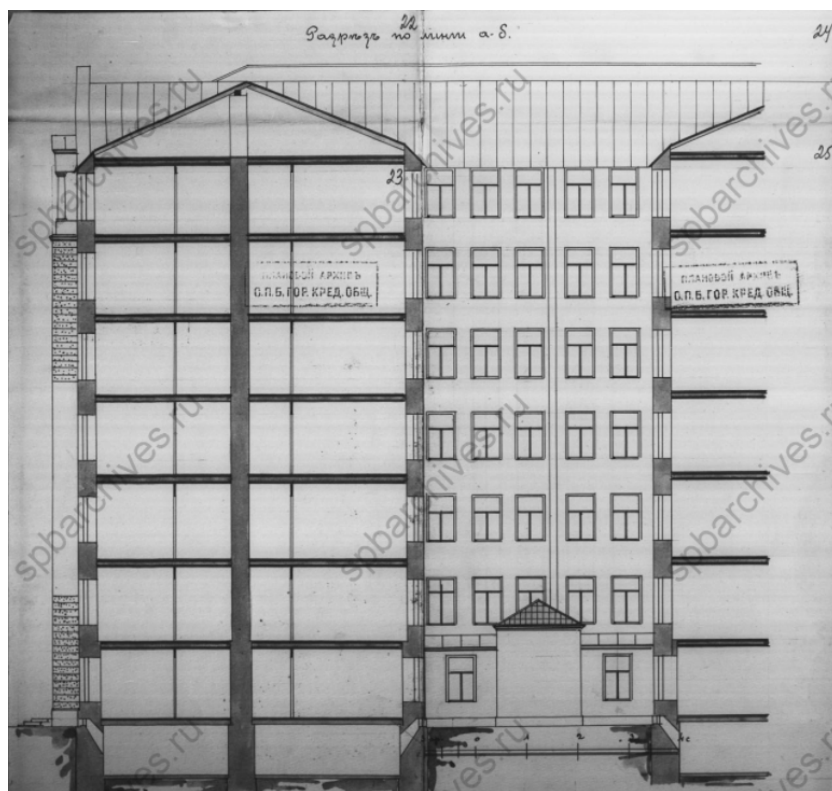


25. План 7-го этажа. 1912 г. Чертежи дома Э.Э.Арнольда по 18-й линии В.О., 196. ЦГИА СПб. Фонд 515. Опись 4. Дело 2980

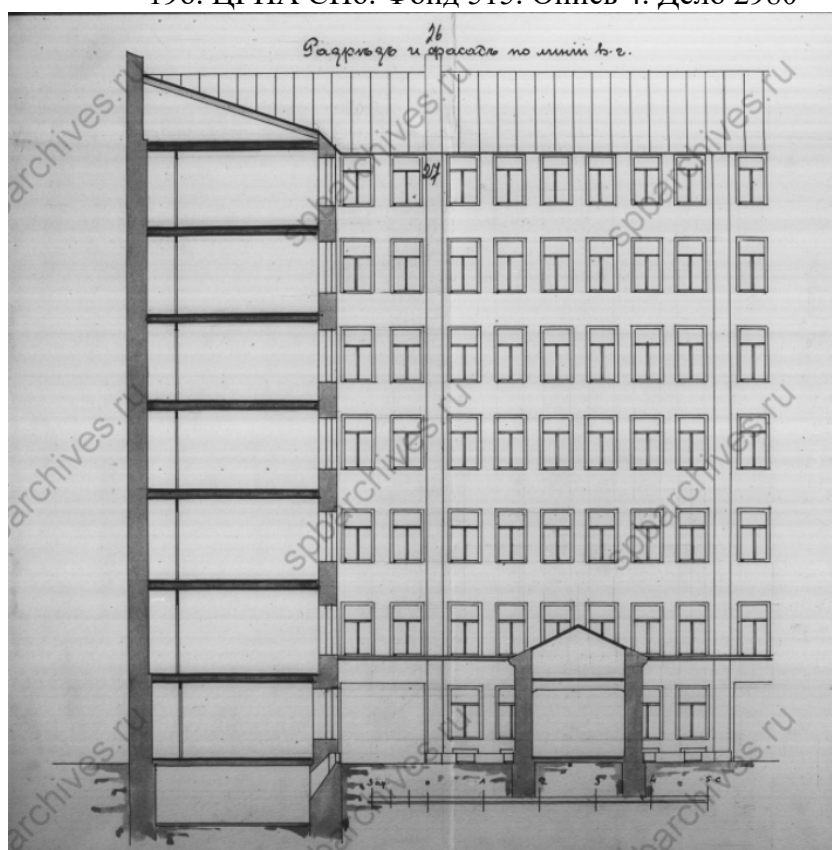


26. Фрагмент лицевого фасада дома №19Б (№23). 1912 г. Чертежи дома Э.Э.Арнольда по 18-й линии В.О., 196. ЦГИА СПб. Фонд 515. Опись 4. Дело 2980

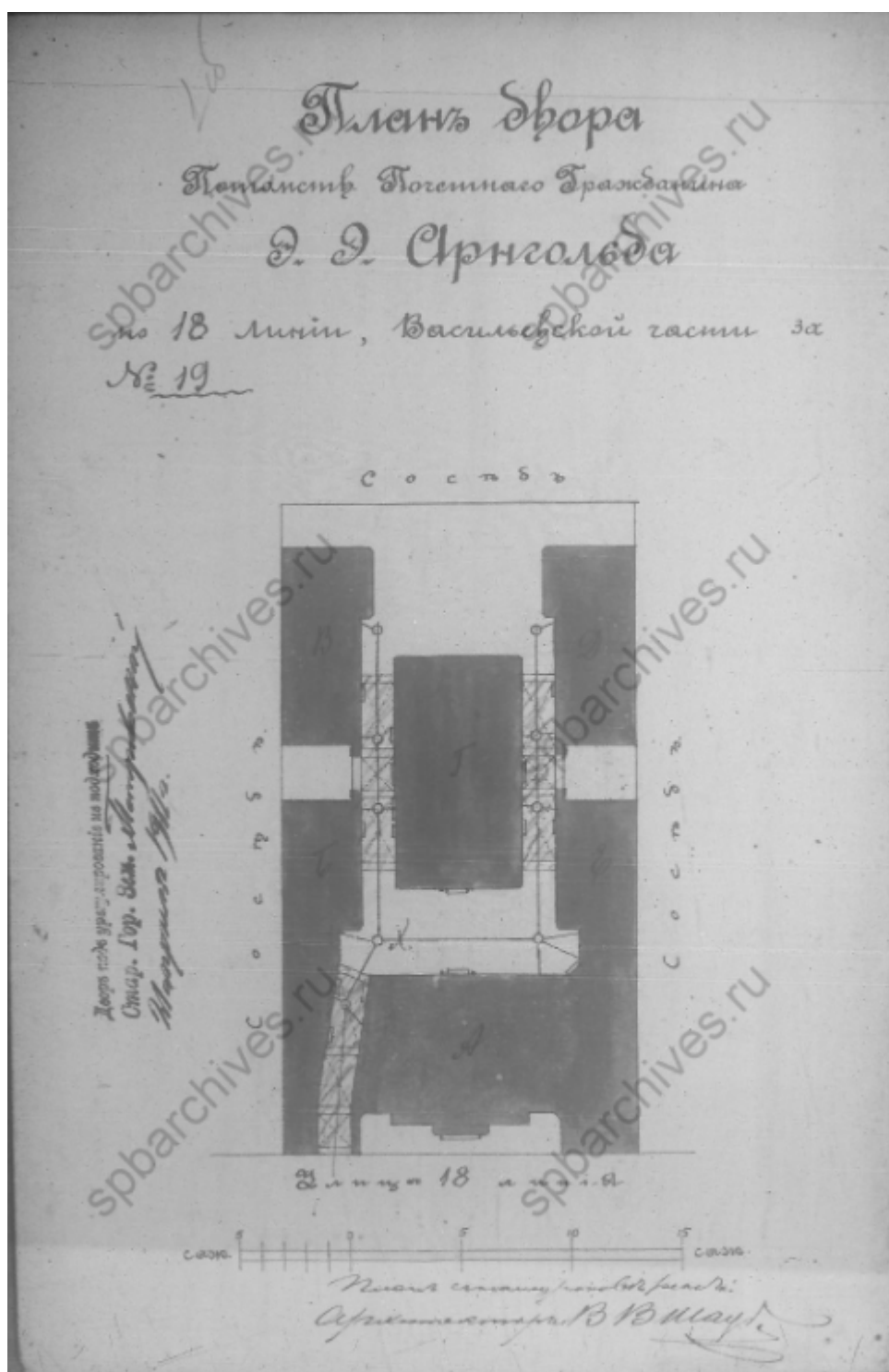
27. Фрагмент лицевого фасада дома №19Б (№23). 1912 г. Чертежи дома Э.Э.Арнольда по 18-й линии В.О., 196. ЦГИА СПб. Фонд 515. Опись 4. Дело 2980



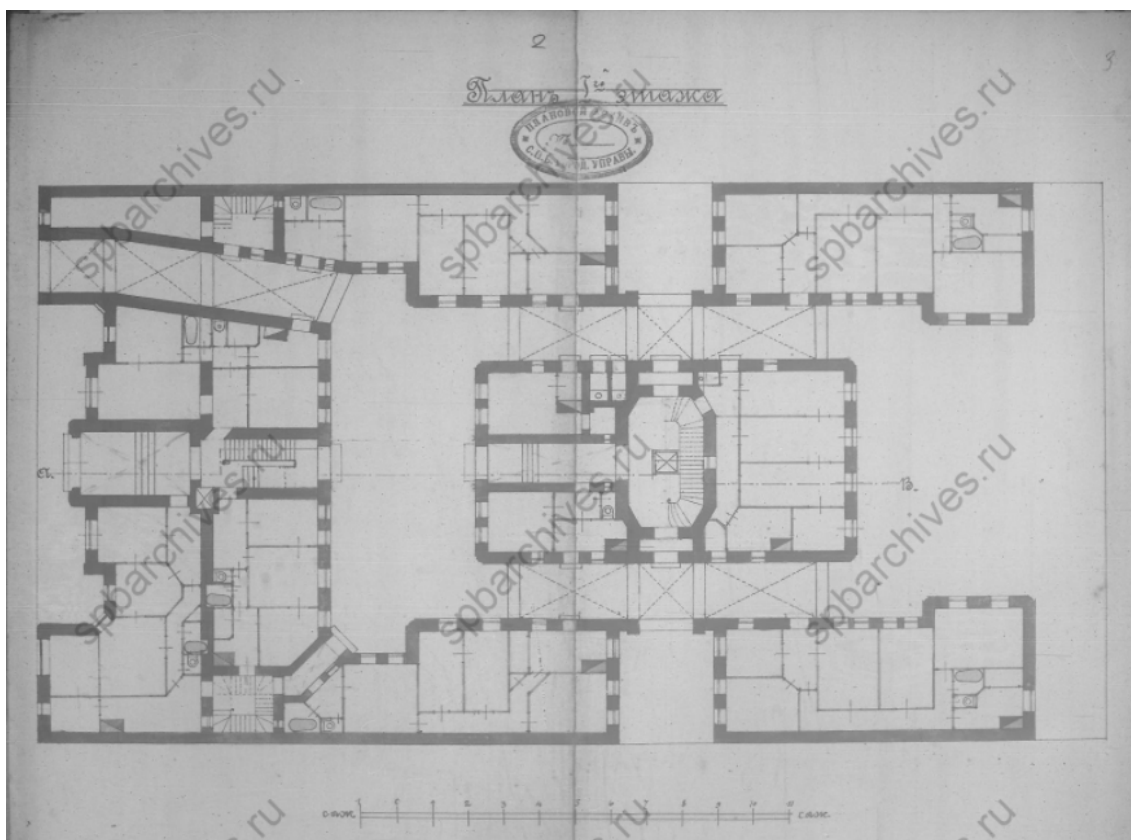
28. Разрез по линии аб. 1912 г. Чертежи дома Э.Э.Арнольда по 18-й линии В.О., 196. ЦГИА СПб. Фонд 515. Описание 4. Дело 2980



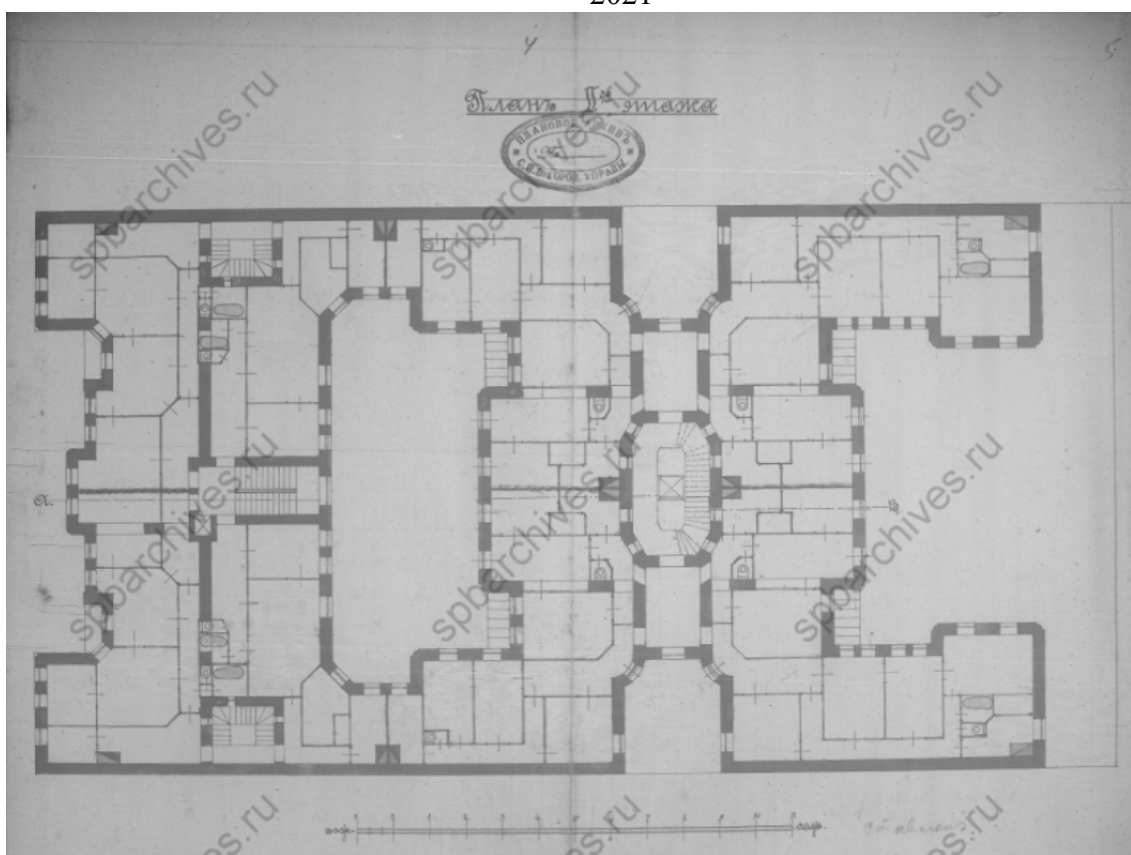
29. Разрез и фасад по линии вг. 1912 г. Чертежи дома Э.Э.Арнольда по 18-й линии В.О., 196. ЦГИА СПб. Фонд 515. Описание 4. Дело 2980



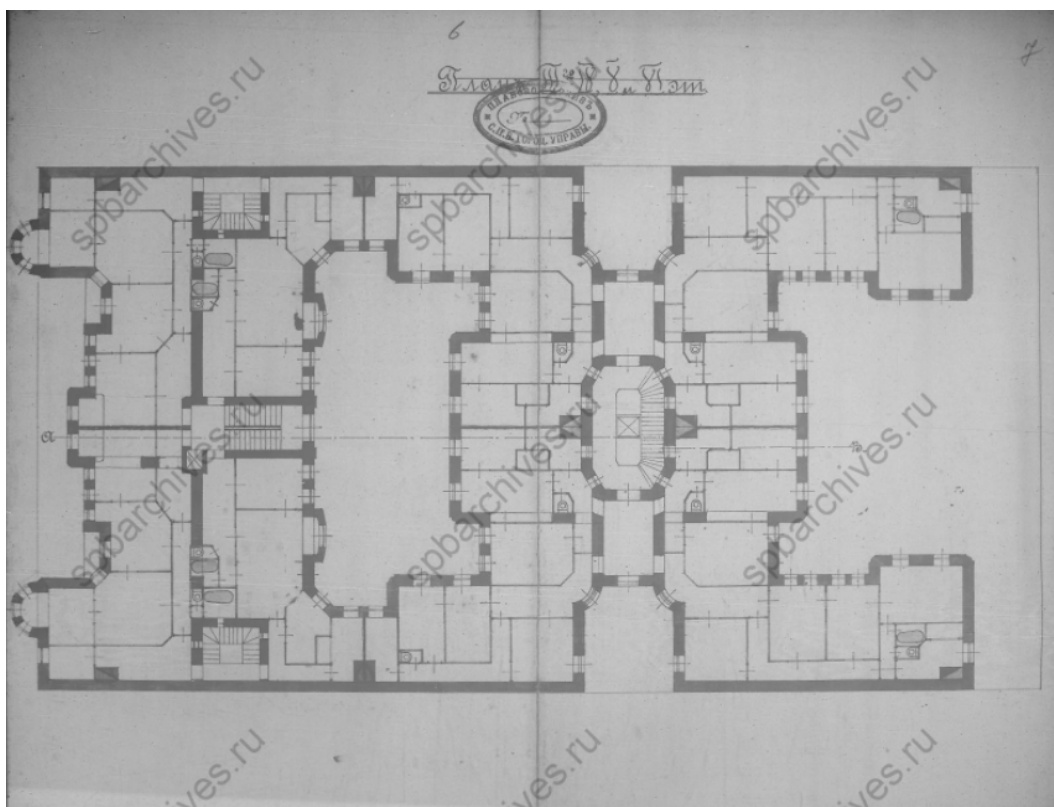
30. План двора дома №19Б (№23). 1911 г. Чертежи дома на участке, принадлежавшем Э.Э.Арнольду по 18-й линии В.О., 196. ЦГИА СПб. Фонд 513. Описание 102. Дело 2021



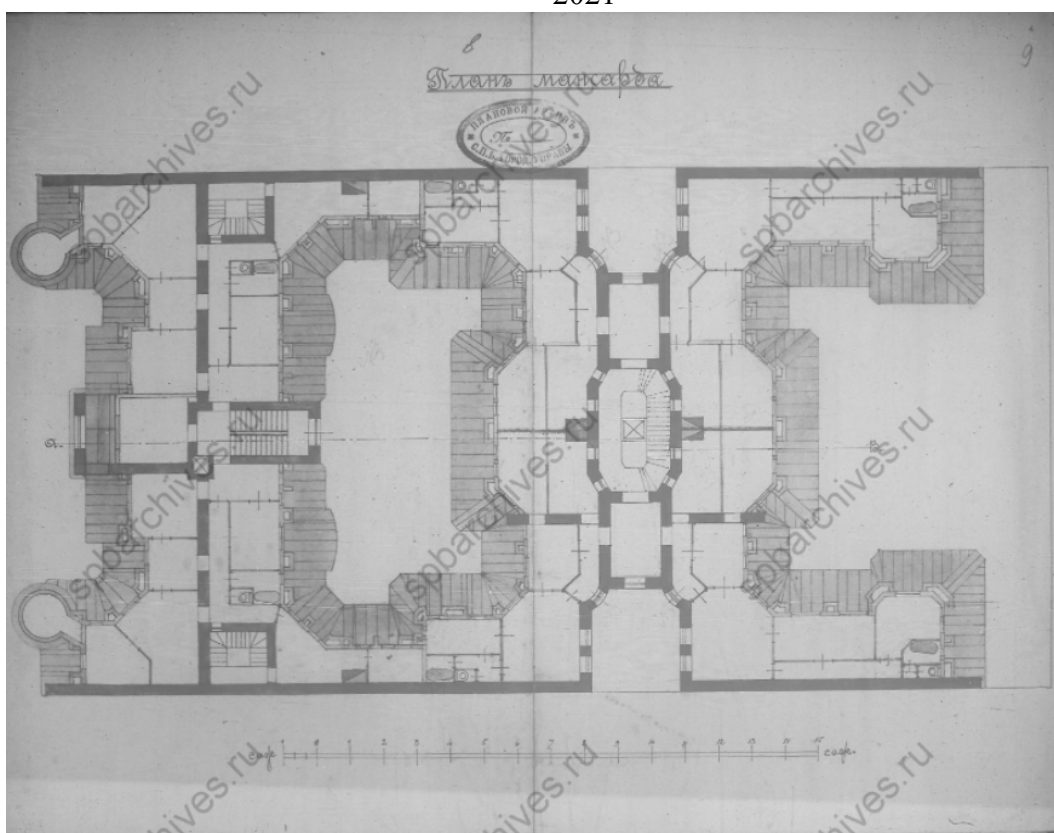
31. План 1-го этажа. 1911 г. Чертежи дома на участке, принадлежавшем Э.Э.Арнольду по 18-й линии В.О., 196. ЦГИА СПб. Фонд 513. Опись 102. Дело 2021



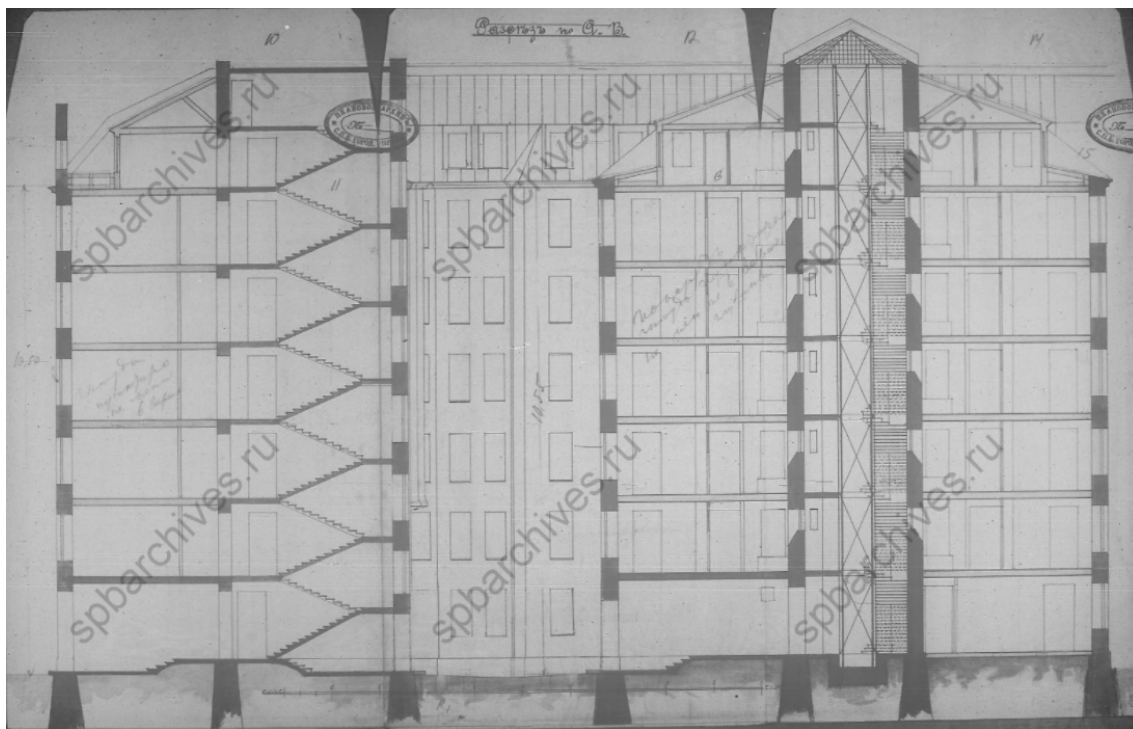
32. План 2-го этажа. 1911 г. Чертежи дома на участке, принадлежавшем Э.Э.Арнольду по 18-й линии В.О., 196. ЦГИА СПб. Фонд 513. Опись 102. Дело 2021



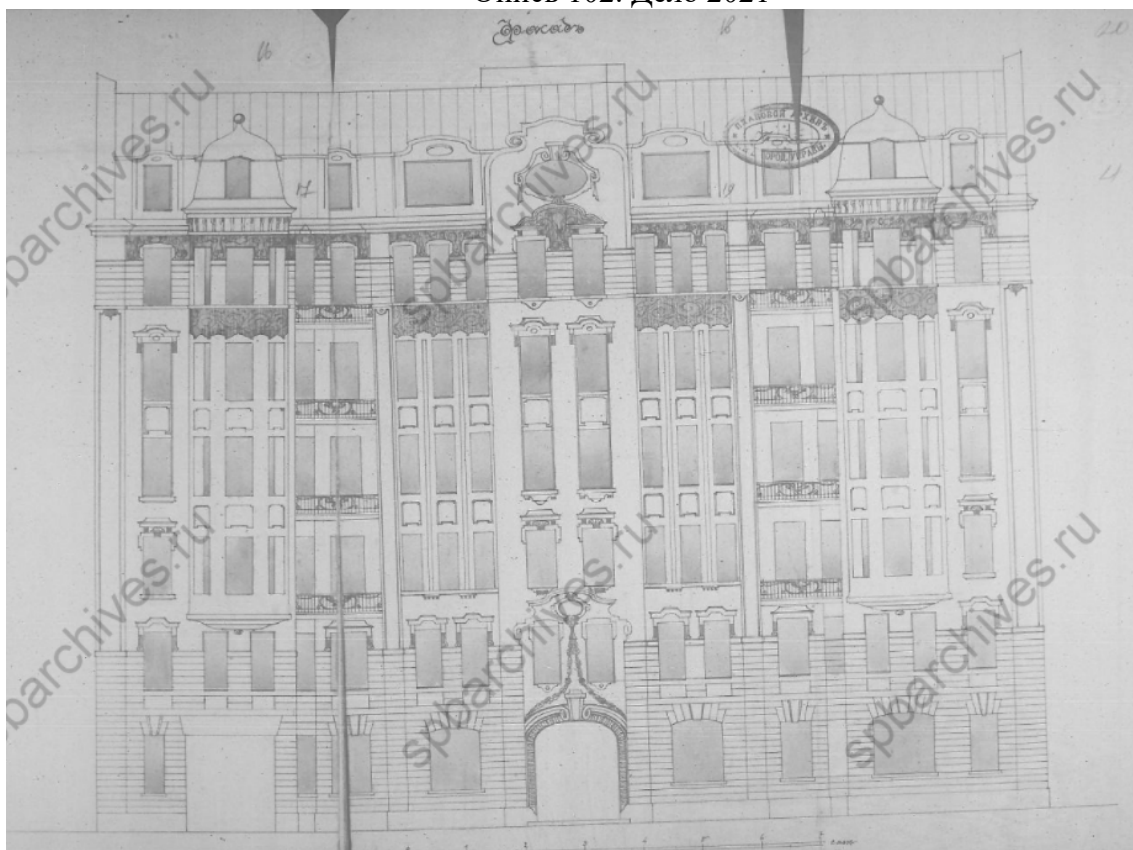
33. План 3,4,5,6-го этажей. 1911 г. Чертежи дома на участке, принадлежавшем Э.Э.Арнольду по 18-й линии В.О., 196. ЦГИА СПб. Фонд 513. Описание 102. Дело 2021



34. План мансарды. 1911 г. Чертежи дома на участке, принадлежавшем Э.Э.Арнольду по 18-й линии В.О., 196. ЦГИА СПб. Фонд 513. Описание 102. Дело 2021



35. Разрез по линии АВ. План 1-го этажа. 1911 г. Чертежи дома на участке, принадлежавшем Э.Э.Арнольду по 18-й линии В.О., 196. ЦГИА СПб. Фонд 513. Опись 102. Дело 2021



36. Фасад дома №19Б (№23). План 1-го этажа. 1911 г. Чертежи дома на участке, принадлежавшем Э.Э.Арнольду по 18-й линии В.О., 196. ЦГИА СПб. Фонд 513. Опись 102. Дело 2021



37. Вид 18-й линии Васильевского острова в районе домов № 21-23 (бывшие доходные дома Э.Э.Арнольда, архитектор В.В.Шауб, 1911 год). Дата съёмки: 25 апреля 1993 г. Архивный шифр: ЦГАКФФД СПб Ар 217358



38. Вид фасада дома №196 (№23) на 18-й линии Васильевского острова. Дата съёмки: 1949 г. Архивный шифр: ЦГАКФФД СПб Гр 70151



39. Вид фасада дома №19а (№21) на 18-й линии Васильевского острова. Дата съёмки: 1949 г. Архивный шифр: ЦГАКФФД СПб Гр 70150.



40. Из книги «Василеостровский район». В.Соболь, Г.Никитенко. «Белое и черное». СПб. 1999



41. Вид на 18-ю линию В.О. Фото 1990-х гг. Никитенко Г.Ю., Соболь В.Д. «Дома и люди Васильевского острова», 2013. С. 433.

Приложение №12 к Акту по результатам государственной историко-культурной экспертизы проектной документации на проведение работ по сохранению выявленного объекта культурного наследия «Дома Г.Э. и Э.Э. Арнольдов», расположенного по адресу: г. Санкт-Петербург, 18-я линия В.О., дом 21, литера А (18-я линия, 21, 23): «Проект приспособления в части перепланировки и переустройства квартиры №46, расположенной по адресу: Санкт-Петербург, Василеостровский р-он, 18-я линия В.О., д. 21, лит. А, кв. 46» (шифр: КП-21.12/3179), разработанной ООО «Реал-Проект» в 2021 г.

Иная документация



ПРАВИТЕЛЬСТВО САНКТ-ПЕТЕРБУРГА

КОМИТЕТ ПО ГОСУДАРСТВЕННОМУ
КОНТРОЛЮ, ИСПОЛЬЗОВАНИЮ
И ОХРАНЕ ПАМЯТНИКОВ
ИСТОРИИ И КУЛЬТУРЫ
(КГИОП)

пл. Ломоносова, д. 1, Санкт-Петербург, 191023
Тел. (812) 315-43-03, (812) 571-64-31, Факс (812) 710-42-45
E-mail: kgiop@gov.spb.ru
<https://www.gov.spb.ru>, <http://kgiop.ru>

Собственнику кв. 46 по адресу:
18-я линия В.О., д.21
Кирилловой И.А.

ООО «Реал-Проект»
Киевская ул., д. 3, лит. А, пом. 22-Н
Санкт-Петербург, 196084

24 НОЯ 2021 № 01-26-2093/21-0-0
На № 01-26-2093/21-0-0 от 20.09.2021

Рассмотрев представленную заявлением от 20.09.2021 № 01-26-2093/21-0-0 проектную документацию «Проект приспособления в части перепланировки и переустройства квартиры № 46, расположенной по адресу: Санкт-Петербург, Василеостровский район, 18-я линия В.О., д. 21, лит. А, кв. 46», с Актом по результатам государственной историко-культурной экспертизы (далее – Акт), КГИОП сообщает следующее.

Основанием для отказа в согласовании проектной документации является несогласие КГИОП с заключением государственной историко-культурной экспертизы проектной документации, подготовленным Глинской Н.Б., Прокофьевым М.Ф., Калининным В.А.

Содержание акта ГИКЭ не соответствуют положению о государственной историко-культурной экспертизе, утвержденному Постановлением Правительства Российской Федерации от 15.07.2009 № 569 (далее — Положение 569), и требованиям Федерального закона от 25.06.2002 № 73-ФЗ «Об объектах культурного наследия (памятниках истории и культуры) народов Российской Федерации» (далее – Закон № 73-ФЗ):

Нарушены принципы (ст. 29 Закона № 73-ФЗ), на основании которых проводится ГИКЭ, а именно: достоверности и полноты информации, предоставляемой заинтересованным лицом на историко-культурную экспертизу. В Акте ГИКЭ не представлена копия технического паспорта на объект культурного наследия и (или) его поэтажного плана, противоречащие пп. п) п.16 Положения 569. В доверенности допущена техническая ошибка – номер дома указан с ошибкой.

Кроме того, к представленной проектной документации имеются следующие замечания:

- в акте определения влияния предполагаемых к проведению работ на конструктивные и другие характеристики надежности и безопасности объекта культурного наследия (памятника истории и культуры) народов Российской Федерации отсутствует подпись и Ф.И.О. ГАПа;
- нет дефектной ведомости;
- отсутствуют узлы и материал оконных заполнений;
- не представлен раздел инженерных систем электроснабжения;
- отсутствует спецификация новых дверных и оконных заполнений.

На основании изложенного КГИОП отказывает в согласовании представленной проектной документации.

Начальник Управления по охране и
использованию объектов культурного наследия

Е.Е. Ломакина