

Акт

по результатам государственной историко-культурной экспертизы
проектной документации на проведение работ по сохранению объекта культурного наследия регионального значения «Дом Граббе, начало XX в.», расположенного по адресу: г. Санкт-Петербург, Коломяги, 3-я линия 2-я половина, 2¹, – «Проект по сохранению объекта культурного наследия регионального значения «Дом Граббе» для современного использования в части прокладки газопровода. Газопровод по договору технологического присоединения до границы участка по адресу: г. Санкт-Петербург, район Приморский, линия 3-я 1-й половины, дом 2, литер А», шифр: 08-1314-547-17- – разработанной ООО «ЦИИВС» в 2020 году

г. Санкт-Петербург

«28» декабря 2020 г.

Настоящая государственная историко-культурная экспертиза проведена экспертной комиссией по заказу ООО «ЦИИВС».

1. Дата начала и окончания проведения экспертизы:

Настоящая государственная историко-культурная экспертиза проведена экспертной комиссией в период с 21 декабря 2020 г. по 28 декабря 2020 г. (Приложения №№ 8,9: копии протоколов заседаний экспертной комиссии, копии договоров с экспертами).

2. Место проведения экспертизы:

г. Санкт-Петербург.

3. Заказчик государственной историко-культурной экспертизы:

ООО «Центр инженерных изысканий в строительстве» (ООО «ЦИИВС», 194362, г. Санкт-Петербург, п. Парголово, ул. Ленина, д.52, к.2, лит. А, пом.1-Н, ИНН: 7802284381).

4. Состав экспертной комиссии:

- *Председатель экспертной комиссии:* Давыдова Нина Анатольевна – аттестованный эксперт по проведению государственной историко-культурной экспертизы (реквизиты аттестации Министерством культуры Российской Федерации – приказ МКРФ № 2032 от 25 декабря 2019 г.), образование высшее, специальность – инженер садово-паркового и ландшафтного строительства (СПб ГЛТА им. С.М. Кирова), магистр по направлению «Строительство» (СПбГПУ), курсы повышения квалификации по направлению «Архитектура» (ФГБОУ ВПО «СПбГАСУ»), учёная степень (звание) – отсутствует, стаж работы 17 лет; место

¹ Адрес в соответствии с Законом Санкт-Петербурга от 05.07.1999 №174-27 «Об объявлении охраняемыми памятниками истории и культуры местного значения». Фактический адрес: г. Санкт-Петербург, Коломяги, 3-я линия 1-я половина, 2.

работы – ООО «Гелиантус», должность – руководитель ландшафтной группы.
Профиль экспертной деятельности (объекты экспертизы):

- выявленные объекты культурного наследия в целях обоснования целесообразности включения данных объектов в реестр;

- документы, обосновывающие включение объектов культурного наследия в реестр;

- проектная документация на проведение работ по сохранению объектов культурного наследия.

- *Ответственный секретарь экспертной комиссии:* Лавриновский Максим Семёнович – аттестованный эксперт по проведению государственной историко-культурной экспертизы (реквизиты аттестации Министерством культуры Российской Федерации – приказ МКРФ от 17.07.2019 г № 997), образование высшее, специальность – гидротехническое строительство (Санкт-Петербургский государственный университет водных коммуникаций), учёная степень (звание) – кандидат технических наук, стаж работы – 22 года; место работы – ООО «Научно-производственное объединение «РАНД», должность – главный инженер проекта.

Профиль экспертной деятельности (объекты экспертизы):

- проектная документация на проведение работ по сохранению объектов культурного наследия.

- документация или разделы документации, обосновывающие меры по обеспечению сохранности объекта культурного наследия, включённого в реестр, выявленного объекта культурного наследия либо объекта, обладающего признаками объекта культурного наследия, при проведении земляных, мелиоративных, хозяйственных работ, указанных в статье 30 Федерального закона №73-ФЗ работ по использованию лесов и иных работ в границах территории объекта культурного наследия либо на земельном участке, непосредственно связанном с земельным участком в границах территории объекта культурного наследия.

- *Член экспертной комиссии:* Полетайкин Вячеслав Владимирович – аттестованный эксперт по проведению государственной историко-культурной экспертизы (реквизиты аттестации Министерством культуры Российской Федерации – приказ МКРФ № 2032 от 25 декабря 2019 г.), образование – высшее, специальность - архитектура (Красноярский инженерно-строительный институт – в настоящее время Федеральное государственное бюджетное образовательное учреждение высшего образования «Архитектурный институт Сибирского федерального университета»), реставрация (Федеральное государственное бюджетное образовательное учреждение высшего образования «Санкт-Петербургский государственный архитектурно-строительный университет»); учёная степень - кандидат архитектуры («Ленинградский инженерно-строительный институт», в настоящее время Федеральное государственное бюджетное образовательное учреждение высшего образования «Санкт-Петербургский архитектурно-строительный университет» – аспирантура). Стаж работы – 31 год.

Место работы – ООО «Архи-Метрика», должность – генеральный директор (штатный сотрудник организации, приказ о приеме на работу № 1/К).

Профиль экспертной деятельности (объекты экспертизы):

- выявленные объекты культурного наследия в целях обоснования целесообразности включения данных объектов в реестр;
- документы, обосновывающие включение объектов культурного наследия в реестр;
- документы, обосновывающие изменение категории историко-культурного значения объекта культурного наследия;
- документация или разделы документации, обосновывающие меры по обеспечению сохранности объекта культурного наследия, выявленного объекта культурного наследия, либо объекта, обладающего признаками объекта культурного наследия при проведении земляных, мелиоративных, хозяйственных работ, указанных в настоящей статье работ по использованию лесов и иных работ в границах территории объекта культурного наследия либо на земельном участке, непосредственно связанном с земельным участком в границах территории объекта культурного наследия;
- проектная документация на проведение работ по сохранению объектов культурного наследия.

5. Ответственность экспертов:

Настоящая государственная историко-культурная экспертиза проведена в соответствии со статьями 28, 29, 30, 31, 32 Федерального закона от 25.06.2002 №73-ФЗ «Об объектах культурного наследия (памятниках истории и культуры) народов Российской Федерации» и Положением о государственной историко-культурной экспертизе, утвержденным Постановлением Правительства Российской Федерации от 15.07.2009 г. № 569.

Настоящим подтверждаем, что мы предупреждены об ответственности за достоверность сведений, изложенных в заключении экспертизы, в соответствии с законодательством Российской Федерации, содержание которого нам известно и понятно.

6. Объект государственной историко-культурной экспертизы:

- проектная документация на проведение работ по сохранению объекта культурного наследия регионального значения «Дом Граббе, начало XX в.», расположенного по адресу: г. Санкт-Петербург, Коломяги, 3-я линия 2-я половина, 2², – «Проект по сохранению объекта культурного наследия регионального значения «Дом Граббе» для современного использования в части прокладки газопровода. Газопровод по договору технологического присоединения до границы участка по адресу: г. Санкт-Петербург, район Приморский, линия 3-я 1-й

² Адрес в соответствии с Законом Санкт-Петербурга от 05.07.1999 №174-27 «Об объявлении охраняемыми памятниками истории и культуры местного значения». Фактический адрес: г. Санкт-Петербург, Коломяги, 3-я линия 1-я половина, 2.

половины, дом 2, литер А», шифр: 08-1314-547-17-,— разработанная ООО «ЦИИВС» в 2020 году, в составе:

Том 1. Раздел 1. Пояснительная записка, шифр: 08-1314-547-17-ПЗ;

Том 2. Раздел 2. Проект полосы отвода, шифр: 08-1314-547-17-ППО;

Том 3. Раздел 3. Технологические и конструктивные решения линейного объекта. Искусственные сооружения, шифр: 08-1314-547-17-ТКР;

Том 4. Раздел 5. Проект организации строительства, шифр: 08-1314-547-17-ПОС;

Том 8.2. Раздел 10. Иная документация. Часть 2. Благоустройство, шифр: 08-1314-547-17-Б.

7. Основание для проведения государственной историко-культурной экспертизы: договоры от 21.12.2020 г. №№20-1228/1, 20-1228/2, 20-1228/3 (Приложение №8).

8. Цель проведения государственной историко-культурной экспертизы:

- определение соответствия проектной документации на проведение работ по сохранению объекта культурного наследия регионального значения «Дом Граббе, начало XX в.», расположенного по адресу: г. Санкт-Петербург, Коломяги, 3-я линия 2-я половина, 2³, – «Проект по сохранению объекта культурного наследия регионального значения «Дом Граббе» для современного использования в части прокладки газопровода. Газопровод по договору технологического присоединения до границы участка по адресу: г. Санкт-Петербург, район Приморский, линия 3-я 1-й половины, дом 2, литер А», шифр: 08-1314-547-17-, разработанный ООО «ЦИИВС» в 2020 году в составе, указанном в п.6 настоящего Акта, – требованиям законодательства Российской Федерации в области государственной охраны объектов культурного наследия.

9. Перечень документов, предоставленных заказчиком:

- задание КГИОП № 01-52-967/19-0-2 от 18.08.2020 (Приложение №5);

- проектная документация «Проект по сохранению объекта культурного наследия регионального значения «Дом Граббе» для современного использования в части прокладки газопровода. Газопровод по договору технологического присоединения до границы участка по адресу: г. Санкт-Петербург, район Приморский, линия 3-я 1-й половины, дом 2, литер А», шифр: 08-1314-547-17-, разработанная ООО «ЦИИВС» в 2020 году в составе:

Том 1. Раздел 1. Пояснительная записка, шифр: 08-1314-547-17-ПЗ;

Том 2. Раздел 2. Проект полосы отвода, шифр: 08-1314-547-17-ППО;

Том 3. Раздел 3. Технологические и конструктивные решения линейного объекта. Искусственные сооружения, шифр: 08-1314-547-17-ТКР;

³ Адрес в соответствии с Законом Санкт-Петербурга от 05.07.1999 №174-27 «Об объявлении охраняемыми памятниками истории и культуры местного значения». Фактический адрес: г. Санкт-Петербург, Коломяги, 3-я линия 1-я половина, 2.

Том 4. Раздел 5. Проект организации строительства, шифр: 08-1314-547-17-ПОС;

Том 8.2. Раздел 10. Иная документация. Часть 2. Благоустройство, шифр: 08-1314-547-17-Б.

10. Сведения о проведенных экспертами исследованиях:

В рамках настоящей государственной историко-культурной экспертизы экспертами были проведены следующие исследования:

- визуальное обследование, натурная фотофиксация (Приложение №7);
- рассмотрение и анализ представленных заказчиком материалов и проектной документации;
- историко-библиографические исследования на основании материалов, имеющихся в открытых источниках.

11. Перечень документов и материалов, собранных и полученных при проведении экспертизы, а также использованной для нее специальной, технической и справочной литературы:

- 1) Федеральный закон от 25.06.2002 №73-ФЗ «Об объектах культурного наследия (памятниках истории и культуры) народов Российской Федерации»;
- 2) Постановление Правительства РФ от 15.07.2009 №569 «Об утверждении Положения о государственной историко-культурной экспертизе»;
- 3) Закон Санкт-Петербурга от 05.07.1999 №174-27 «Об объявлении охраняемыми памятниками истории и культуры местного значения» (Приложение №1);
- 4) Письмо Министерства культуры РФ от 25.03.2014 № 52-01-39/12-ГП «Разъяснение о научно-проектной и проектной документации»;
- 5) План границ территории объекта культурного наследия регионального значения «Дом Граббе, начало XX в.», утверждённый заместителем председателя КГИОП 31.08.2005 (Приложение №2);
- 6) Распоряжение КГИОП от 07.11.2016 № 10-582 «Об утверждении предмета охраны объекта культурного наследия регионального значения «Дом Граббе» (с изменениями от 31.07.2017) (Приложение №3).
- 7) Распоряжение КГИОП от 03.04.2017 № 07-19-103/17 «Об утверждении охранного обязательства собственника или иного законного владельца объекта культурного наследия регионального значения «Дом Граббе», включённого в единый государственный реестр объектов культурного наследия (памятников истории и культуры) народов Российской Федерации» (Приложение №4).
- 8) Весь Петербург: Адресная и справочная книга. СПб., 1907-1917.
- 9) Глезеров С. Е. Коломязи вокруг и около. М., СПб. 2008.
- 10) Карта и девятнадцать подробных планов дачных местностей в районе Финляндских железных дорог. Сост. и изд. Н. Федотов. 1889.

11) Акт по результатам государственной историко-культурной экспертизы документации, обосновывающей проведение работ по сохранению объекта культурного наследия регионального значения: «Дом Граббе» (Санкт-Петербург, 3-я линия 1-й половины, д.2, лит. А): «Научно-проектная документация на реставрацию с приспособлением под современное использование объекта культурного наследия "Дом Граббе"», разработанная ООО «НПиПО "Союзстройреставрация"» в 2016-2017 гг., выполненный Штиглиц М.С., Петуховой Н.М., Давыдовой Н.А. в 2017 г. (рег. № КГИОП 01-26-3325 от 30.05.2017).

12. Сведения об обстоятельствах, повлиявших на процесс проведения и результаты экспертизы:

Обстоятельства, повлиявшие на процесс проведения и результаты экспертизы, отсутствуют.

13. Факты и сведения, выявленные и установленные в результате проведенных исследований:

На основании Закона Санкт-Петербурга от 05.07.1999 №174-27 «Об объявлении охраняемыми памятниками истории и культуры местного значения» объект по адресу: г. Санкт-Петербург, Коломяги, 3-я линия 2-я половина, 2, является объектом культурного наследия регионального значения «Дом Граббе, начало XX в.» (Приложение № 1). В адресе, указанном в нормативно-правовом акте о постановке объекта на государственную охрану допущена ошибка, фактический адрес объекта культурного наследия регионального значения «Дом Граббе, начало XX в.»: г. Санкт-Петербург, Коломяги, 3-я линия 1-я половина, 2.

Границы территории объекта культурного наследия регионального значения «Дом Граббе, начало XX в.» утверждены заместителем председателя КГИОП 31.08.2005 (Приложение №2).

Предмет объекта культурного наследия регионального значения «Дом Граббе, начало XX в.» определен Распоряжением КГИОП от 07.11.2016 № 10-582 «Об утверждении предмета охраны объекта культурного наследия регионального значения «Дом Граббе» (с изменениями от 31.07.2017) (Приложение №3).

Охранное обязательство на объект культурного наследия регионального значения «Дом Граббе, начало XX в.» утверждено Распоряжением КГИОП от 03.04.2017 № 07-19-103/17 «Об утверждении охранного обязательства собственника или иного законного владельца объекта культурного наследия регионального значения «Дом Граббе», включённого в единый государственный реестр объектов культурного наследия (памятников истории и культуры) народов Российской Федерации» (Приложение №4).

13.1 Краткие исторические сведения (время возникновения, даты основных изменений объекта):

Рассматриваемое здание – объект культурного наследия регионального значения «Дом Граббе» расположен в Коломягах, на пересечении 3-й линии 1-й половины и Солунской ул.

Коломяги — исторический район на севере Санкт-Петербурга. Название восходит к финскому поселению, располагавшемуся здесь в допетровский период. В 1719 г. Коломяги, наряду с соседними территориями, были переданы во временное пользование, а в 1726 г. - в «вечное владение» генерал-адмиралу А. И. Остерману, сподвижнику Петра I. При Елизавете Петровне, после ссылки А. И. Остермана, в 1746 г. его земли были переданы канцлеру графу А. П. Бестужеву-Рюмину. При обоих владельцах Коломяги населялись крестьянами из других областей Российской империи (центральной и северной). После смерти А. П. Бестужева-Рюмина, имение по линии жены перешло к роду Волконских. В 1789 г. А. А. Волконская продала земли подполковнику С. С. Яковлеву. В 1823 г. мыза была разделена между наследницами С. С. Яковлева, при этом северо-западная часть Коломяг отошла к его малолетней внучке Елизавете, интересы которой представлял отец генерал А. П. Никитин, герой Отечественной войны 1812 года. Юго-восточная часть Коломяг отошла старшей дочери С. С. Яковлева — Екатерине Сергеевне, в замужестве Авдулиной. После смерти Е. С. Авдулиной её муж продал свою часть деревни А. П. Никитину, ставшему, таким образом, в 1838 г. владельцем всей деревни Коломяги. При Алексее Петровиче имение было объявлено майоратным, то есть неразделимым и неотчуждаемым⁴.

Согласно описанию имения, прилагаемому к плану 1856 г., «господское строение», сад, поселение, огороды, лужники и конопляники занимали 17 десятин 2340 саж. (т.е. более 17 Га) земли, пашенная земля - 238 десятин 1168 саж. Кроме того, упоминается выгонная земля по болоту, выгонная земля с кустарником «по сухому», с кустарником по болоту, смешанный дровяной лес по сухому, смешанный дровяной лес по «болоту моховому», срубленный лес, а также озёра, речка Каменка, ручьи и каналы. Деревня включала 85 крестьянских дворов с населением 263 мужчины 266 женщин⁵.

Указанный план (Приложение №6, илл. 1) показывает, что на этот период был застроен только небольшой процент территории: строения сконцентрированы вдоль улиц, впоследствии получивших названия 2-й Никитинской (на западе), Елизаветинской и Николаевской (по обеим сторонам от прудов, современные Главная и Березовая ул.), 1-й Никитинской ул. (на востоке). Вдоль 2-й и 1-й Никитинских улиц дома изображены в два ряда, так что прослеживаются трассы ещё не обозначенных на карте 2-й и 1-й Алексеевских улиц. Также обозначена застройка по левой стороне современного Земледельческого переулка⁶.

На плане 1889 г. (Приложение №6, илл.2) показана уже более разветвлённая сеть улиц, однако большая часть территории по-прежнему занята лугами и

⁴ Глезеров С. Е. Коломяги вокруг и около. М., СПб. 2008. С. 34-39.

⁵ ЦГИА СПб. Фонд 262. Опись 103. Дело 2644. Геометрический специальный план д. Коломяги. 1856. Л. 1-3.

⁶ ЦГИА СПб. Фонд 262. Опись 103. Дело 2644. Геометрический специальный план д. Коломяги. 1856. Л. 11.

пашнями⁷.

В особняке А. П. Никитина в центре Коломяг (на Главной ул., 32) часто бывали его соратники: В. В. Орлов-Денисов, А. И. Остерман-Толстой, В. А. Мусин-Пушкин, Н. Л. Манзей, П. Х. Граббе, П. А. Тучков и многие другие. Эти выдающиеся деятели своей эпохи приезжали в Коломяги вместе с сыновьями, что способствовало установлению близких отношений между молодыми людьми и дочерьми Никитина. Так, граф Фёдор Васильевич Орлов-Денисов (сын Василия Васильевича Орлова-Денисова) женился на Елизавете Алексеевне Никитиной (1817-1898). В свою очередь мужьями их дочерей стали сыновья Мусина-Пушкина, Тучкова, Грабе, Голицина.

Граф Фёдор Васильевич Орлов-Денисов начал службу в лейб-гвардии Казачьем полку, принимал участие в Русско-турецких войнах на Кавказе, в Крыму и на Дунае. С. 42 в 1846 г. произведен в генерал-майоры с назначением в свиту Его Императорского Величества, спустя два года получил назначение начальником штаба Войска Донского. В 1851 г. вышел в отставку по болезни, но с началом Крымской войны вновь призван к службе и назначен походным атаманом. Елизавета Алексеевна Орлова-Денисова - участница благотворительных обществ Ведомства императрицы Марии Фёдоровны, Женского патриотического общества и в «Белого креста» (воинское благотворительное общество). В Коломягах её социально значимая деятельность включала выделение земель под строительство храмов и школ. Здесь же она держала салон, который посещали выдающиеся художники и литераторы, в том числе, писатель, публицист и переводчик Григорий Петрович Данилевский⁸.

После смерти А. П. Никитина в 1858 г. его дочь Елизавета Алексеевна Никитина (в замужестве Орлова-Денисова) и её супруг граф Фёдор Васильевич Орлов-Денисов стали хозяевами усадьбы в Коломягах. При них напротив особняка на Елизаветинской улице возвели постройки сельскохозяйственной фермы и оранжерею. За фермой начинались господские поля. У Елизаветы Алексеевны и Фёдора Васильевича было шестеро детей: два сына и четыре дочери. После смерти их младшего сына Алексея Фёдоровича Орлова-Денисова-Никитина (1841—1907), не имевшего детей, Коломяги перешли по наследству их внуку (сыну старшей дочери Александры) Николаю Николаевичу Граббе. По отцовской линии Н. Н. Граббе являлся потомком Павла Христофоровича Граббе (1798-1879), участника Отечественной войны 1812 г., частого гостя Коломяг ещё при А. П. Никитине⁹.

В конце 1890-х гг. началась активная застройка Коломяг дачами, что было связано с прокладкой Озерковской линии Приморской железной дороги (открыта в 1893 г.), связавшей Новую Деревню, Озерки и расположенные между ними территории. В 1906 г. в деревне построили деревянную церковь св. Дмитрия

⁷ Карта и девятнадцать подробных планов дачных местностей в районе Финляндских железных дорог. Сост. и изд. Н. Федотов. 1889.

⁸ Глезеров С. Е. Коломяги вокруг и около. М., СПб. 2008. С. 41-42.

⁹ Глезеров С. Е. Коломяги вокруг и около. М., СПб. 2008. С. 44-45.

Солнуского, сохранившуюся по настоящее время. Активно развивалась инфраструктура: работали зонтичная, фотоателье, сапожные мастерские и др. В 1910 г. было учреждено «Общество благоустройства местности Коломязи», которое провело телефонную связь и водоснабжение, электрическое освещение улиц. В начале XX в. Коломязи считались уютным и недорогим дачным местом¹⁰.

Рассматриваемый участок был сформирован уже в 1901 г., однако не был застроен¹¹.

План 1909 г. фиксирует границы майоратного владения Н. Н. Граббе. Оно имеет сложную конфигурацию, вытянутую по оси восток-запад, от Удельного парк до реки Каменки (впадающей в Лахтинский разлив). На севере владение простирается до Суздальских озёр и включает Шуваловский лес (Приложение №6, илл. 3). План предусматривает деление на участки под застройку с прокладкой новых улиц.¹²

На указанном плане показано рассматриваемое здание, объект культурного наследия регионального значения «Дом Н. Н. Граббе». Несколько кварталов, примыкающих к станции «Коломязи» (т. н. «Стеклянная горка»), обозначены под лит. А. На данной территории, помимо ж/д станции, зафиксировано только одно строение. Результаты графического совмещения данного плана (Приложение №6, илл. 5) с современной топосъемкой показывают, что его местоположение совпадает с рассматриваемым зданием¹³.

Таким образом, рассматриваемый объект можно датировать 1901-1909 гг. Исторический объём здания двухэтажный, без подвала, стены выполнены из монолитного шлакобетона, частично (в уровне 2 этажа восточного фасада) — из полнотелого глиняного кирпича. Декор представлен резными деревянными элементами и фигурными деревянными кронштейнами. На дореволюционных фотографиях (Приложение №6, илл. 7, 8) запечатлена высокая шатровая кровля над башней, в последствии утраченная.

Исходя из материалов залогового дела, данный участок, как и другие в составе имения, предназначался для продажи. 8-13 руб. за квадратную сажень. В среднем участок имел площадь 500 кв. саж. ¹⁴

Определение фактического пользователя участка затрудняется отсутствием чёткой нумерации домов в этой части города на исторических картах (Приложение №6, илл. 6). Списки, приводимые в адресных книгах, содержат следующую информацию: на 1907 г. первый участок по чётной стороне ул. 3-й линии 1-й половины имеет №2 и принадлежит Телятникову. Указания на расположение участка отсутствуют. На 1908 г. первый участок (без номера) принадлежит Вандаловскому, участок №2 – Телятникову. На 1912 г. один участок без номера

¹⁰ Архив КГИОП. П 733-3. Н-10481. Дом Граббе. Историческая справка. С. 10.

¹¹ Архив КГИОП. П 733-3. Н-10481. Дом Граббе. Историческая справка. С. 12.

¹² ЦГИА СПб. Фонд 224. Опись 3. Дело 1422. Планы участка Н.Н. Граббе в д. Коломязи в Новодеревенском уч. 1909. Лл. 5-7.

¹³ ЦГИА СПб. Фонд 224. Опись 3. Дело 1422. Планы участка Н.Н. Граббе в д. Коломязи в Новодеревенском уч. 1909. Лл. 9-11.

¹⁴ Архив КГИОП. П 733-3. Н-10481. Дом Граббе. Историческая справка. С. 15.

принадлежит Н. Н. Граббе, следующий (также без номера) – Вандаловскому, затем улица пересекает полотно Приморской железной дороги. Ситуация сохраняется и на 1914 г. Таким образом можно заключить, что рассматриваемый участок в 1908 – начале 1910-х гг. принадлежал Вандаловскому, однако проектных или фиксационных чертежей на это имя в настоящее время не обнаружено. В 1916-1917 гг. владельцами рассматриваемого участка уже являются наследники графа Граббе, при этом к 1917 г. ему присвоен №2, соответствующий современному¹⁵.

После смерти Н. Н. Граббе в 1913 г., его вдова Мария Николаевна Граббе в девичестве Оболенская) унаследовала имение и владела землями до 1917 г.¹⁶ В 1917 г. Коломяги вошли в черту города и были отнесены к Новодеревенскому району (после его упразднения — к Петроградскому), однако в 1925 г. вошли в состав Парголово́й волости Пригородного района Ленинградской области. В особняке Орловых-Денисовых на Главной улице, 32 был устроен «Дом просвещения», Озерковская ветка железной дороги была упразднена. В 1930 г. селение было вновь включено в черту Ленинграда, население существенно увеличилось¹⁷.

В 1948 г. по бывшей трассе Озерковской ветки проложили Малую Октябрьскую железную дорогу (учебную ветку, так называемую «детскую железную дорогу»). Отрезок пути, пролежавший по территории Коломяг, был демонтирован в 1990-е гг., в период интенсивной застройки современными жилыми домами и общественными зданиями¹⁸.

В северной части здания, на стыке северо-западного и северо-восточного фасадов до 1975 г. включительно существовал деревянный двухэтажный объём, в котором, согласно поэтажным планам 1959 г., располагалась лестница¹⁹. Фото 1975 г. (Приложение №6, илл. 10-12) позволяют судить о характере наружной отделки помещения с лестницей: оно обшито доской, в уровне 1 этажа устроен входной проём, в уровне второго — 2 оконных с трёхстекольной верхней фрамугой. Присутствуют элементы отделки под фахверк²⁰. На фото 1964 г. видна конфигурация кровли над объёмом лестницы²¹. Однако уже на фото 1981 г. (Приложение №6, илл. 13) на его месте расположена одноэтажная прямоугольная в плане пристройка под односкатной кровлей²². Более ранняя, однако также выполненная в послереволюционный период одноэтажная пристройка впервые показана на поэтажном плане 1959 г. и расположена на стыке северо-восточного и

¹⁵ Весь Петербург: Адресная и справочная книга. СПб., 1907-1917.

¹⁶ Глезеров С. Е. Коломяги вокруг и около. М., СПб. 2008. С. 25.

¹⁷ Глезеров С. Е. Коломяги вокруг и около. М., СПб. 2008. С. 25.

¹⁸ Архив КГИОП. П 733-3. Н-10481. Дом Граббе. Историческая справка. С. 13.

¹⁹ Филиал «ГУП ГУИОН» Приморского района. Поэтажные планы здания по адресу 3-я линия 1-й половины, дом 2 на 1959.

²⁰ ЦГАКФФД СПб. Ар 220719. Вид части фасада бывшего особняка Граббе в Коломягах по 3-й линии первой половины улицы д.,2 (1910- е годы). 1975; ЦГАКФФД СПб. Ар 229123. Общий вид дома № 2 в Коломягах по 3-й линии 1-й половины улицы (бывший особняк Граббе, 1910 годы). 1975.

²¹ Пересечение Малой Октябрьской железной дороги и 3-й линии 1-й половины. Фото из коллекции Павла Стрелкова. 1964. <http://www.dzd-ussr.ru/towns/spb/spb48.html>

²² Дом Граббе. Фото М. М. Браудзе 1986. <https://pastvu.com/p/128635>

юго-восточного фасадов.

Наряду с изменениями объёмно-пространственного решения, фотографии второй половины XX в. фиксируют ценные сведения об архитектурном решении фасадов, включая рисунок расстекловки оконных проёмов и следы примыкания утраченного треугольного козырька к стене башни (Приложение №6, илл. 10, 14).

Согласно данным топографической съёмки (Приложение №6, илл. 17-18), между 1957 и 1999 гг. рассматриваемое здание получило обширную прямоугольную пристройку со стороны юго-западного фасада²³.

Вышеописанные пристройки возведены с использованием пустотелого кирпича и сборных железобетонных плит.

Материалы топографической съёмки позволяют проанализировать изменения, происшедшие на прилегающей к зданию территории. Так, на 1932 г. участок сохранял историческую конфигурацию, близкую к прямоугольнику со скошенным южным углом (Приложение №6, илл. 16). Аналогичная форма участка зафиксирована на чертеже 1909 г. (Приложение №6, илл. 4). На территории в 1932 г. произрастали деревья, вдоль юго-восточной границы участка располагались вспомогательные постройки. К 1957 г. (Приложение №6, илл. 17) конфигурация участка изменяется, появляется ограждение, формирующее близкий к современному треугольному контуру. Количество деревьев уменьшается, однако они по-прежнему занимают большую часть территории. Сохраняется застройка юго-восточной части вспомогательными сооружениями, появляется протяженное деревянное строение вдоль полотна железной дороги (трасса современной Солунской ул.). К 1999 г. существенно сокращается количество деревьев на участке, ликвидируются вспомогательные деревянные строения (обозначен только ледник) (Приложение №6, илл. 18); в настоящее время вдоль юго-восточного фасада сохранены поздние лиственный посадки и сосна, фиксируемая на топосъёмке с 1932 г. На территории существует ледник.

Долгое время «Дом Граббе» не эксплуатировался и находился в аварийном состоянии. В период с 2018 года и по настоящее время проводятся работы по реставрации здания.

13.2 Описание современного состояния объекта:

Здание имеет близкую к крестообразной в плане конфигурацию, двухэтажное, с объёмом многогранной башни, примыкающей к ризалиту северо-западного фасада. Крыша исторического объёма многоскатная, сложной конфигурации, покрыта оцинкованным кровельным железом. Фундаменты – столбчатые, монолитно-бетонные, с ростверком. Стены - бетонные, фрагмент стены северо-восточного фасада – кирпичный. Фасады гладко оштукатурены, фронтон северо-восточного фасада и верхний ярус башни обшиты доской с элементами отделки под фахверк. Свесы кровли на резных деревянных кобылках (вынос кровли щипцов – на фигурных деревянных кронштейнах). Щипцы юго-восточного и северо-западного

²³ Архив КГА. Топографическая съёмка. Планшет 2629-01. 1957, 1999.

ризалитов декорированы пропильной резьбой по дереву. Для входа в здание перед объёмом башни выполнено бетонное крыльцо в две ступени.

Территория объекта культурного наследия представляет в плане треугольник, ограниченный с севера ул. 3-я линия 1-ой половины, с юго-востока - ул. Солунской, а с востока – прилегающим участком. По периметру участок огорожен строительным забором (со стороны прилегающих улиц) и сетчатым ограждением (с стороны соседнего участка). Рельеф имеет выраженный уклон вдоль Солунской улицы. В настоящее время практически вся территория покрыта разрушенным асфальтовым покрытием, не благоустроена. Имеется самосевная растительность и рядовые посадки кустов и деревьев. Наибольшую ценность представляет сосна, фиксируемая на топосъёмке с 1932 г. В восточной части территории расположен ледник.

13.3 Анализ проектной документации.

Представленная на экспертизу проектная документация на проведение работ по сохранению объекта культурного наследия регионального значения «Дом Граббе, начало XX в.», расположенного по адресу: г. Санкт-Петербург, Коломяги, 3-я линия 2-я половина, 2²⁴, – «Проект по сохранению объекта культурного наследия регионального значения «Дом Граббе» для современного использования в части прокладки газопровода. Газопровод по договору технологического присоединения до границы участка по адресу: г. Санкт-Петербург, район Приморский, линия 3-я 1-й половины, дом 2, литер А», шифр: 08-1314-547-17- –разработана ООО «ЦИИВС» в 2020 году на основании задания КГИОП № 01-52-967/19-0-2 от 18.08.2020. Проектные решения приняты на основании материалов предварительных работ, приложенным к материалам проекта (исторической справки, фотофиксации, топографической съёмки проектируемой территории в масштабе 1:500, акта определения влияния предполагаемых к проведению видов работ на конструктивные и другие характеристики надёжности и безопасности объекта культурного наследия), изучения паспортов буровых скважин, заложенных в непосредственной близости от участка проектирования,

В геологическом строении исследуемой территории, по данным бурения и по данным архивных скважин до глубины 4,8-6,6 м принимают участие четвертичные отложения, в части скважин перекрытые с поверхности почвенно-растительным слоем, мощностью до 0,4 м, а также асфальтом, булыжной мостовой и щебнем мощностью до 0,6 м.

Четвертичные отложения представлены современными отложениями (QIV) техногенного генезиса (tIV) и морского и озерного (m,l IV) генезиса. По результатам выполненных изысканий в пределах глубины бурения (4,8-6,6 м) в соответствии с ГОСТ 20522-2012 выделено 3 инженерно-геологических элемента (ИГЭ) с учётом возраста, генезиса, текстурно-структурных особенностей,

²⁴ Адрес в соответствии с Законом Санкт-Петербурга от 05.07.1999 №174-27 «Об объявлении охраняемыми памятниками истории и культуры местного значения». Фактический адрес: г. Санкт-Петербург, Коломяги, 3-я линия 1-я половина, 2.

показателей физико-механических свойств и состава и номенклатурного вида грунтов что согласно СП 47.13330.2012, прил. А соответствует II категории инженерно-геологической сложности.

Гидрогеологические условия участка работ характеризуются наличием горизонта грунтовых вод, приуроченного к насыпным грунтам (ИГЭ-1), к морским и озерным слабозаторфованным грунтам (ИГЭ-2), пескам пылеватым (ИГЭ-3) и прослоям песка в суглинках слоистых (ИГЭ-4). При производстве буровых работ (июль 2017 года) и по данным архивных скважин подземные воды на участке были зафиксированы на глубинах 1,1-2,5 м (абсолютные отметки 0,20-2,00 м). Питание подземных вод происходит за счёт инфильтрации атмосферных осадков, разгрузка в близлежащие водоёмы.

Том 1. Раздел 1. Пояснительная записка, шифр: 08-1314-547-17-ПЗ; Том 2. Раздел 2. Проект полосы отвода, шифр: 08-1314-547-17-ППО; Том 3. Раздел 3. Технологические и конструктивные решения линейного объекта. Искусственные сооружения, шифр: 08-1314-547-17-ТКР; проекта предусматривают подземную прокладку газопровода низкого давления с применением труб из полиэтилена по ГОСТ Р 58121.2-2018, стальных водогазопроводных труб по ГОСТ 3262-75. Проектируемая трасса газопровода прокладывается до границ земельного участка с кадастровым номером 78:34:0410805:8. Точка подключения к существующему газопроводу расположена в проезжей части 3-й линии 1-й половины. От точки подключения до границ земельного участка проектируемая сеть проходит под землей, пересекая на своем пути полосу газона и дорожку в асфальтобетонном покрытии. Трасса газопровода проходит на достаточном расстоянии от деревьев, произрастающих на полосе газона, что обеспечивает сохранение их корневой системы. Прокладка сети осуществляется под землей, что исключает ее визуальное влияние на объект культурного наследия, обеспечивая сохранение объемно-пространственной композиции рассматриваемого участка. Ввод газопровода в здание и прокладка сети по внутренним помещениям объекта осуществляется по отдельно разработанному проекту.

Реализация решений, предусмотренных научно-проектной документацией «Проект по сохранению объекта культурного наследия регионального значения «Дом Граббе» для современного использования в части прокладки газопровода. Газопровод по договору технологического присоединения до границы участка по адресу: г. Санкт-Петербург, район Приморский, линия 3-я 1-й половины, дом 2, литер А», шифр: 08-1314-547-17-, разработанной ООО «ЦИИВС» в 2020 году, не препятствует реализации проектных решений научно-проектной документации на реставрацию с приспособлением под современное использование объекта культурного наследия «Дом Граббе», ранее согласованной КГИОП (№01-26-(6012-6025) от 06.09.2017).

Том 4. Раздел 5. Проект организации строительства, шифр: 08-1314-547-17-ПОС; Том 8.2. Раздел 10. Иная документация. Часть 2. Благоустройство,

шифр: 08-1314-547-17-Б. В подготовительный период до начала основных работ в составе Проекта организации строительства (ПОС) предусмотрено: зона производства работ ограждается панельно-стоечными ограждениями высотой 1,2 м в соответствии с ГОСТ 23407-78, устанавливаются сигнальные фонари красного света. В составе ПОС разработаны мероприятия, обеспечивающие защиту зеленых насаждений в зоне производства работ. Перед началом производства работ стволы деревьев, попадающие в зону работ или расположенные рядом с ней, защищаются деревянными коробами. Работы осуществляются с использованием облегченной строительной техники. Движение малогабаритной строительной техники осуществляется по существующей дорожной сети, вне зоны произрастания деревьев. Площадки складирования на территории объекта культурного наследия не предусмотрены, транспортная инфраструктура района строительства позволяет доставлять необходимое оборудование и материалы для строительства.

В соответствии с этапами технологического процесса строительства газопровода выполняется производственный контроль качества строительно-монтажных работ. Завершающим этапом деятельности по обеспечению качества строительно-монтажных работ и эксплуатационной надёжности объекта строительства является комплекс испытаний перед сдачей объекта в эксплуатацию. Регламент контроля и допуски годности строительной продукции определены на основе требований действующей нормативной документации и данных проектной документации. При завершении строительно-монтажных работ производится уборка мусора и строительных отходов, разборка временного ограждения зоны производства работ, планировка территории с сохранением существующих вертикальных отметок и обеспечением поверхностного водоотвода, восстановление газона и асфальтобетонного покрытия. План восстановления нарушенного благоустройства представлен в графическом материале тома 8.2 (шифр: 08-1314-547-17-Б).

Предусмотренные экспертируемым проектом решения направлены на приспособление объекта (в границах проектирования) к современному использованию и учитывают требования задания КГИОП № 01-52-967/19-0-2 от 18.08.2020 (Приложение №5).

Реализация представленного на экспертизу проекта в части принятых решений предусматривает сохранение объекта культурного наследия регионального значения «Дом Граббе, начало XX в.», расположенного по адресу: г. Санкт-Петербург, Коломяги, 3-я линия 2-я половина, 2²⁵, отнесённых к элементам предмета охраны, согласно распоряжению КГИОП от 07.11.2016 № 10-582 (с изменениями от 31.07.2017) (Приложение №3), а именно:

- в части «объёмно-пространственного и планировочного решения» объекта культурного наследия: «историческое местоположение на участке, габариты и конфигурация в плане двухэтажного здания с ризалитами и мансардой,

²⁵ Адрес в соответствии с Законом Санкт-Петербурга от 05.07.1999 №174-27 «Об объявлении охраняемыми памятниками истории и культуры местного значения». Фактический адрес: г. Санкт-Петербург, Коломяги, 3-я линия 1-я половина, 2.

шестигранной башней...» – сохраняются. Трасса проектируемого газопровода по территории объекта культурного наследия проходит под землёй, что исключает её визуальное влияние на объект культурного наследия. После проведения работ проводится восстановление нарушенного благоустройства.

- экспертируемым проектом не предусмотрены решения, которые могут повлиять на «архитектурно-художественное решение фасадов» и «конструктивную систему» объекта культурного наследия регионального значения «Дом Граббе, начало XX в.». Ввод газопровода в здание и прокладка сети по внутренним помещениям объекта осуществляется по отдельно разработанному проекту.

Таким образом, решения, предусмотренные экспертируемым проектом, приняты с учетом сохранения особенностей объекта культурного наследия регионального значения «Дом Граббе, начало XX в.», расположенного по адресу: г. Санкт-Петербург, Коломяги, 3-я линия 2-я половина, 2²⁶, отнесенных КГИОП к элементам предмета охраны, согласно распоряжению КГИОП от 07.11.2016 № 10-582 (с изменениями от 31.07.2017) (Приложение №3).

14. Обоснование выводов государственной историко-культурной экспертизы.

По результатам рассмотрения экспертами представленной на экспертизу проектной документации на проведение работ по сохранению объекта культурного наследия регионального значения «Дом Граббе, начало XX в.», расположенного по адресу: г. Санкт-Петербург, Коломяги, 3-я линия 2-я половина, 2²⁷, – «Проект по сохранению объекта культурного наследия регионального значения «Дом Граббе» для современного использования в части прокладки газопровода. Газопровод по договору технологического присоединения до границы участка по адресу: г. Санкт-Петербург, район Приморский, линия 3-я 1-й половины, дом 2, литер А», шифр: 08-1314-547-17- – разработанной ООО «ЦИИВС» в 2020 году в составе, указанном в п.6 настоящего Акта, установлено следующее:

1) анализ решений, предусмотренных экспертируемой проектной документацией, совместно с изучением предмета охраны объекта культурного наследия регионального значения «Дом Граббе, начало XX в.», расположенного по адресу: г. Санкт-Петербург, Коломяги, 3-я линия 2-я половина, 2, определенного распоряжением КГИОП от 07.11.2016 № 10-582 (с изменениями от 31.07.2017) (Приложение №3) показал, что особенности объекта культурного наследия регионального значения в рамках рассматриваемого проекта не затрагиваются или сохраняются без изменений (отсутствие влияния принятых проектных решений на

²⁶ Адрес в соответствии с Законом Санкт-Петербурга от 05.07.1999 №174-27 «Об объявлении охраняемыми памятниками истории и культуры местного значения». Фактический адрес: г. Санкт-Петербург, Коломяги, 3-я линия 1-я половина, 2.

²⁷ Адрес в соответствии с Законом Санкт-Петербурга от 05.07.1999 №174-27 «Об объявлении охраняемыми памятниками истории и культуры местного значения». Фактический адрес: г. Санкт-Петербург, Коломяги, 3-я линия 1-я половина, 2.

сохранность предмета охраны описано в разделе 13.3 «Анализ проектных решений» настоящего акта).

2) представленная на экспертизу проектная документация разработана с учетом действующих нормативных требований в части ее состава, содержания и оформления, учитывает требования задания КГИОП № 01-52-967/19-0-2 от 18.08.2020;

3) экспертируемая проектная документация удовлетворяет требованиям по сохранению объектов культурного наследия, изложенным в ст. 40, 43, 44, 45 главы VII Федерального закона от 25.06.2002 г. №73-ФЗ «Об объектах культурного наследия (памятниках истории и культуры) народов Российской Федерации» и не противоречит действующему законодательству в области охраны объектов культурного наследия.

15. Выводы экспертизы.

Проектная документация на проведение работ по сохранению объекта культурного наследия регионального значения «Дом Граббе, начало XX в.», расположенного по адресу: г. Санкт-Петербург, Коломяги, 3-я линия 2-я половина, 2²⁸, – «Проект по сохранению объекта культурного наследия регионального значения «Дом Граббе» для современного использования в части прокладки газопровода. Газопровод по договору технологического присоединения до границы участка по адресу: г. Санкт-Петербург, район Приморский, линия 3-я 1-й половины, дом 2, литер А», шифр: 08-1314-547-17- – разработанной ООО «ЦИИВС» в 2020 году в составе, указанном в п. 6 настоящего Акта, соответствует требованиям законодательства Российской Федерации в области государственной охраны объектов культурного наследия (положительное заключение).

Подписи экспертов:

<i>(подписано электронной подписью)</i>	Н.А. Давыдова (28 декабря 2020 г.)
<i>(подписано электронной подписью)</i>	М.С. Лавриновский (28 декабря 2020 г.)
<i>(подписано электронной подписью)</i>	В.В. Полетайкин (28 декабря 2020 г.)

²⁸ Адрес в соответствии с Законом Санкт-Петербурга от 05.07.1999 №174-27 «Об объявлении охраняемыми памятниками истории и культуры местного значения». Фактический адрес: г. Санкт-Петербург, Коломяги, 3-я линия 1-я половина, 2.

16. Перечень приложений к акту экспертизы:

Приложение №1. Документ о постановке на государственную охрану.

Приложение №2. План границ территории объекта.

Приложение №3. Распоряжение КГИОП об утверждении предмета охраны объекта.

Приложение №4. Распоряжение КГИОП об утверждении охранного обязательства на объект.

Приложение №5. Задание КГИОП.

Приложение №6. Иконографические материалы.

Приложение №7. Материалы фотофиксации.

Приложение №8. Копии договоров с экспертами.

Приложение №9. Протоколы заседаний экспертной комиссии.

Приложение №1 к Акту по результатам государственной историко-культурной экспертизы проектной документации на проведение работ по сохранению объекта культурного наследия регионального значения «Дом Граббе, начало XX в.», расположенного по адресу: г. Санкт-Петербург, Коломяги, 3-я линия 2-я половина, 2

Документ о постановке на государственную охрану

ЗАКОН САНКТ-ПЕТЕРБУРГА

Об объявлении охраняемыми памятниками истории и культуры местного значения

Принят
Законодательным Собранием
Санкт-Петербурга
5 июля 1999 года

Статья 1

Объявить охраняемыми памятниками истории и культуры и включить в Государственный список недвижимых памятников градостроительства и архитектуры местного значения памятники градостроительства и архитектуры согласно приложению 1.

Статья 2

Объявить охраняемыми памятниками истории и культуры и включить в Государственный список недвижимых памятников истории местного значения памятники истории согласно приложению 2.

Статья 3

Внести следующие изменения в [приложение 1](#) и [приложение 2](#) к [Закону Санкт-Петербурга от 2 июля 1997 года N 141-47 "Об объявлении охраняемыми памятниками истории и культуры местного значения"](#):

1. [Пункт 10 приложения 1](#) изложить в следующей редакции:

10.	Дом Елисеевых с флигелями, 1861-1862, арх. Гребенка Н.П.; 1884, арх. Бруни А.К.; 1893-1894, арх. Барановский Г.В.	Биржевая линия, 12-14
-----	---	-----------------------

2. [Пункт 13 приложения 1](#) изложить в следующей редакции:

13.	Ансамбль Тракторной улицы: четырнадцать жилых домов, 1925-1927 гг., арх. Гегелло А.И., Никольский А.С., Симонов Г.А.	Тракторная ул., 1/10, 2/8, 3, 4, 5, 6, 7, 8, 9, 10, 11, 12, 13, 15
-----	--	--

3. Дополнить [приложение 1 пунктом 43](#) после [пункта 42](#), изложив его в следующей редакции:

43.	Здания при Латышской лютеранской церкви Христа Спасителя: сиротский дом и училище, 1881, арх. Шретер В.А.; 1910, надстроен шестой этаж, арх. Бубырь А.Ф. Здесь родился 12 сентября 1906 г. и жил до 1910 г. композитор Шостакович Д.Д.; доходный дом, 1910-1912, арх. Бубырь А.Ф.; служебный флигель, 1881, арх. Шретер В.А.	Подольская ул., 2; Загородный пр., 64
-----	--	--

4. [Пункты 43-50 приложения 1](#) считать соответственно пунктами 44-51.

5. [Пункт 16 приложения 2](#) исключить.

6. [Пункты 17-79 приложения 2](#) считать соответственно пунктами 16-78.

Статья 4

Настоящий Закон вступает в силу со дня его официального опубликования.

И.о. губернатора Санкт-Петербурга
В.Н.Щербаков

Санкт-Петербург
23 июля 1999 года
N 174-27

**Приложение 1 к Закону Санкт-Петербурга
"Об объявлении охраняемыми
памятниками истории и культуры местного
значения" от 5 июля 1999 года N 174-27
Государственный список недвижимых
памятников градостроительства и
архитектуры местного значения**

Приложение 1
к Закону Санкт-Петербурга
"Об объявлении охраняемыми
памятниками истории
и культуры местного значения"
от 5 июля 1999 года
N 174-27

N п/п	Наименование памятника, дата сооружения, автор	Местонахождение
1	2	3
1.	Дача Салтыковых, в том числе: дача, четыре служебных корпуса, ограда с воротами, сад, 1837-1843, архитекторы Садовников П.С.; Боссе Г.Э.; 1947; ограда по Приморскому пр., середина XX в.	Академика Крылова ул., 4; Савушкина ул., 2, 4, 6, 8, 10; Приморский пр., 3
2.	Особняк Казалета Э.П. (Тенишевых), первая половина XVIII в.; 1865-1866, арх. Стуккей В.Е.; 1900, арх. Берзен Р.А.; 1911, арх. Геллерт Л.Ф.	Английская наб., 6; Галерная ул., 5
3.	Дом Тенишевых (Чаплиц М.К.), в том числе: корпус по Английской наб. - конец XVIII в. - начало XIX в.; 1870, арх. Эстеррейх В.Ф.; 1909, арх. Красковский С.Ю.; корпус по Галерной ул. - конец XVIII в. - начало XIX в.; 1898, архитекторы Сабанеев Е.А., Гавеман А.Р.; служебный корпус - первая половина XIX в.; 1891, арх. Кондратьев С.П.	Английская наб., 14; Галерная ул., 13
4.	Особняк Дурново П.П., XVIII в.; 1872, арх. Фонтана Л.Ф.	Английская наб., 16; Галерная ул., 15
5.	Дом Майера Э.М., первая половина XVIII в.; 1857-1858, арх. Бернгард Р.Б.; 1869-1871, архитекторы Бернгард Р.Б., Рахау К.К.	Английская наб., 30; Галерная ул., 29
6.	Доходный дом Соловейчика М.М., первая половина XIX в.; 1874, 1883, арх. Жоффрио А.-И.; 1907, арх. Гиршович Б.И.	Большой пр. В.О., 3; Репина ул., 16

7.	Дом Юнкера А.Ф., 1854, арх. Гедике Р.А.; 1893, арх. Крюгер Ф.; 1898, арх. Габерцеттель В.Ф.; 1900, архитекторы Стюнкель А.И., Фомин И.А.	Большой пр. В.О., 10
8.	Доходный дом Демидова Н.П., в том числе: главный дом, 1910-1911, архитекторы Косяков Вл.А., Косяков Г.А.; флигели, первая половина XIX в.; 1879, арх. Цим И.-А.	Большой пр. В.О., 50
9.	Введенская гимназия с церковью Святых Кирилла и Мефодия (гимназия им. Петра Великого), 1837, арх. Мартынов Е.И.; 1883, арх. Аккерман А.И., 1895-1899, арх. Елкашев В.М. Здесь учился в 1891-1898 гг. поэт Блок Александр Александрович	Большой пр. П.С., 37; Шамшева ул., 3
10.	Дом Санкт-Петербургского епархиального братства Пресвятой Богородицы, 1899-1900, арх. Никонов Н.Н.	Боровая ул., 52а
11.	Дом Утина И., 1858-1860, арх. Кузьмин Р.И., ск. Иенсен Д.И. Здесь с 1893 г. жил и в 1895 г. умер ученый-машиностроитель Вышнеградский Иван Алексеевич. Здесь в 1884-1888 гг. останавливался скульптор Антокольский Марк Матвеевич	Галерная ул., 20; Замятин пер., 4; Конногвардейский бульвар, 17
12.	Дворец вел. кн. Кирилла Владимировича, 1873, воен. инж. Соколов К.Я.; 1910-е, арх. Алексеев Н.И.	Глинки ул., 13
13.	Дом Щербакова Г.И. (Кутайсова И.П., Гамбса Г.П.), конец 1780-х - начало 1790-х; 1899, арх. фон Голи Г.Г.	Гороховая ул., 1; Адмиралтейский пр., 8

14.	Дом Миллера В., конец XVIII в. - начало XIX в.; 1852, арх. Андреев; 1912, арх. Вейс В.К.	Гражданская ул., 10
15.	Канцелярия Съезда мировых судей, 1884-1885, арх. Китнер И.С.	Гражданская ул., 26; Грибоедова кан.наб., 75
16.	Дом Энгельгардта В.В. (Санкт-Петербургский учетный и ссудный банк), 1759-1761, арх. Растрелли Ф.-Б.; 1829, арх. Жако П.П.; 1895-1896, арх. Бенуа Л.Н.; 1941; 1944-1945; 1946-1948, 1966	Грибоедова кан.наб., 16; Невский пр., 30
17.	Дом Алафузовой Л.А. с двумя служебными флигелями и каретником, конец XVIII в.; 1856, арх. Ланге А.И.	Грибоедова кан.наб., 101
18.	Особняк Путилова А.И. со служебным корпусом, флигелем, палисадником, оградой, 1908, арх. Сонгайло М.А.	Динамо пр., 2, 2а (Крестовский остров)
19.	Особняк Нейдгардта Д.В., 1911, арх. Бургазлиев И.И.; 1913, арх. Фомин И.А.; 1898, арх. Балинский	Захарьевская ул., 31
20.	Дом Жако П.П., 1831, архитекторы Росси К.И., Жако П.П. (?); 1862-1863, арх. Корсини И.Д.	Искусств пл., 5; Итальянская ул., 4
21.	Дом Лазаревых ("Палас-театр"), 1799-1802, арх. Соколов Е.Т.; 1842-1846, арх. Вендрамини Л.Ф.; 1892-1896, арх. Хренов А.С.; 1910, арх. Максимов А.А., воен.инж. Балбашевский И.Л.	Итальянская ул., 13

22.	Опекунский совет, 1808-1810, арх. Кваренги Д.; 1834-1838, арх. Плавов П.С.; 1855-1859, арх. Таманский П.И.	Казанская ул., 7
23.	Фонарные столбы с решеткой, 1820-е, инженеры Зуев А.П., Лебедев В.П.; 1950-е, арх. Ротач А.Л.	Каменноостровский пр.; Троицкая пл. (от Троицкого моста до Кронверкского протока)
24.	Дом Граббе, начало XX в.	Коломяги, 3-я линия 2-я половина, 2
25.	Конюшенный двор: конюшенный музей, 1857-1860, арх. Садовников П.С., ск. Иенсен Д.И. (лит.Г); конюшни с двумя экипажными сараями, 1790-е - 1800-е: 1840-е (лит.В1-В4, Б, Б1); мастерской двор, середина XVIII в.; начало XIX в., арх. Руска Л.: 1840-е, арх. Буржуа А.К.; 1960-е (лит.Д); экипажные сараи (четыре), середина XIX в. (лит.Ж, З, И, К). Указанные постройки с территориями всех дворов, прилегающих к флигелям лит.Б, Б1, В1-В4, Г, Д, Ж, З, И, К	Конюшенная пл., 2; Грибоедова кан. наб., 3; Шведский пер., 2; Большая Конюшенная ул., 2
26.	Доходные дома фон Дервиза П.П. (великих князей Бориса и Кирилла Владимировичей), в том числе: дом по Большой Конюшенной ул. с флигелями, 1796(?); 1851, 1855, арх. Кирилов А.С.; 1876-1877, арх. Андерсон К.К.; 1894, 1898, арх. Красовский А.Ф.; 1913-1914, арх. Алексеев Н.И.; дом по наб.р.Мойки с флигелями, 1833, арх. Цолликофер Г.-Р.; 1892-1893, арх. Красовский А.Ф.; 1911, арх. Алексеев Н.И.	Большая Конюшенная ул., 27; Мойки р.наб., 40

27.	Усадьба Белосельских-Белозерских, в том числе: главный корпус хозяйственного двора с двумя боковыми флигелями, конюшня, постройка за конюшней, кухонный корпус, баня с прачечной, 1851-1852, арх. Штакеншнейдер А.И.; конец XIX в. - начало XX в.; оранжереи со служебным домом, дом садовника, 1847; вторая половина XIX в. - начало XX в.; пристань с оградой, около 1840, арх. Штакеншнейдер А.И.; 1960; парк с гидротехническими сооружениями, двумя прудами и фрагментами ограды, XVIII-XIX вв.	Крестовский пр., 20, ²⁷ 22, 34
28.	Особняк Нобеля Э.Л. (Олейниковой М.Л.) с оградой, 1902-1904, арх. Мельцер Р.Ф., воен.инж. Мельцер Э.Ф.; 1910, арх. Лидваль Ф.И.	Лесной пр., 21
29.	Доходный дом А.Н.Перцова, 1910-1911, арх. Галензовский С.П. при участии арх. Претро И.А.	Лиговский пр., 44
30.	Доходный дом Прохоровых, в том числе: главный дом, 1853, арх. Пименов П.С.; 1913, арх. Фомичев Д.Г.; служебный корпус, три флигеля, 1876-1877, арх. Харламов Ф.С.	4-я линия В.О., 21
31.	Благовещенское Синодальное подворье с двумя флигелями и оградой, первая треть XIX в.; середина XIX в.; 1897-1899, арх. Косяков Вас.А.; 1909	8-я линия В.О., 61
32.	Дом Балашова А.Д. (Стенбок-Фермора), 1834, арх. Болотов А.М.	Макарова наб., 26
33.	Дом Тузова И.Л., 1894-1895, арх. Иванов А.В.; 1902, арх. Бикарюков Е.С.	Марата ул., 17

34.	Механический завод "К.Зигель": особняк владельца, два заводских корпуса, 1888-1890, арх. Китнер И.С., 1898-1902, арх. Берзен Р.А.	Марата ул., 63; Достоевского ул., 40-44
35.	Пожарное отделение и полицейское управление Петровской части, в том числе: пожарное депо, главное здание с каланчой, учебной башней, служебным корпусом, оградой и двумя воротами, 1871, 1872-1874, архитекторы Брюллов Н.Ф., Бернгард Р.Б., флигель с пожарными мастерскими, 1880, арх. Пирвиц Ф.К. (?)	Мичуринская ул., 5; Пеньковская ул., 6
36.	Дом Куракина А.Б. (Елисеевых), 1794; 1859-1861, арх. Гребенка Н.П.; 1902-1903, арх. Гаммерштедт А.К. (лит.А3)	Мойки р.наб., 59; Невский пр., 15; Большая Морская ул., 14
37.	Дом Баташовых со служебным флигелем, конец XVIII в.; 1950-е, реконструирован	Мойки р.наб., 120
38.	Азовско-Донской коммерческий банк, 1908-1909, 1912-1913, арх. Лидваль Ф.И., ск. Кузнецов В.В.	Большая Морская ул., 3-5
39.	Дом Первого Российского страхового общества, середина XVIII в.; конец XVIII - первая треть XIX вв.; 1863, арх. Пуншель Ф.К.; 1885, арх. Шперер Л.Ф.; 1899, арх. Бенуа Л.Н. при участии арх. Бенуа Ю.Ю.; 1916, арх. Бенуа Ю.Ю.	Большая Морская ул., 40; Мойки р.наб., 85
40.	Дом Бильдерлинга П.В., первая половина XIX в.; 1879, арх. Шперер Л.Ф.	Большая Морская ул., 53; Почтамтский пер., 8

41.	Дом Киселевской, первая половина XIX в.; 1870, воен.инж. Черненко Ф.И.(?)	Московский пр., 8
42.	Здание малярной мастерской Санкт-Петербургского вагоностроительного завода, 1912-1914, арх. Розовский Г.И. (корп.12)	Московский пр., 115; Заставская ул., 40
43.	Пожарное депо, 1925-1926, арх. Бурый Д.П.	Московский пр., 116
44.	Дача Бехтерева В.М., 1914, арх. Девишин М.И.; 1956. Здесь в 1914-1927 гг. жил психиатр и невропатолог Бехтерев Владимир Михайлович	Малой Невки р.наб., 25
45.	Дом Перкина И. (Сафоновых, Сан-Галли Ф.К.), 1760-е, арх. Квасов А.В. (?); 1830-е	Невский пр., 8
46.	Жилые дома с дворовыми флигелями Римско-католической церкви Святой Екатерины Александрийской, 1751-1753, арх. Трезини П.А.; 1779-1784, арх. Минчаки И. по проекту арх. Ринальди А.; 1894, арх. Клевщинский А.А. (лит. А1, А2, А8, А9)	Невский пр., 32, 34
47.	Портик Перинной линии, начало 1800-х - 1806. арх. Руска Л.; 1971-1972, арх. Толстов М.И.	Невский пр., 35
48.	Дома Галунова И.В., в том числе: дом по Невскому пр., 1877, арх. Иванов А.В.; 1900, арх. Крыжановский Д.А.; дом по 2-й Советской ул. с дворовым флигелем, 1880, арх. Иванов А.В.	Невский пр., 142; 2-я Советская ул., 27; Бакунина пр., 2; Десятая ул., 1

49.	Духовная академия, в том числе: главное здание, 1817-1821, архитекторы Руска Л., Шарлемань И.И.; больничный флигель, баня и прачечная, 1820-е; 1879, арх. Люшин Д.В.; библиотека, 1880-1882, арх. Люшин Д.В.	Обводного кан.наб., 7, 7а, 7б, 11
50.	Санкт-Петербургская духовная семинария, в том числе: главное здание с садом и оградой, 1838-1841, арх. Щедрин А.Ф.; 1902-1903, арх. Хренов А.С.; Академический и Казачий квартирные флигели, середина XIX в.; 1895; больница, 1879, арх. Люшин Д.В.; 1906; церковный корпус, 1886-1888, арх. Марков Н.Н.; образцовая школа, служебный корпус, баня и прачечная, 1900-е	Обводного кан.наб., 15, 17, 19
51.	Особняк Вега Г.И., конец XIX в.	Октябрьская наб., 38
52.	Дом Общества Московско-Виндаво-Рыбинской железной дороги, 1911-1912, арх. Гречанников А.А.	Островского пл., 2
53.	Вяземский сад, XIX в.	Песочная наб.; Вяземский пер.
54.	Солодовня пивоваренного завода "Новая Бавария", 1911-1912, арх. Серк Л.А.	Петровский пр., 9
55.	Городская больница им. Петра Великого с парком (тридцать три корпуса), 1907-1914, архитекторы Ильин Л.А., Клейн А.И., Розенберг А.В.; 1920-е, корп. 24-26. арх. Лишневицкий А.Л.	Пискаревский пр., 47, корп. 1-33

56.	Особняк Добберт Ю.К. (Штейкмана И.Б.) с садом, вторая четверть XIX в.; 1896, перестроен, арх. Рейнберг А.Я.	Большая Пушкарская ул., 14
57.	Особняк Кирштена Э.А. со служебным флигелем, с металлической оградой, воротами и палисадником, 1878, арх. Гун А.Л.	Рижский пр., 27
58.	Правление и склад Общества спасения на водах, 1893-1894, арх. Купинский П.С.	Садовая ул., 50б
59.	Церковь Святой Благоверной княгини Анны Кашинской с часовней подворья Кашинского Сретенского женского монастыря Тверской епархии, 1907-1910, арх. Аплаксин А.П.	Большой Сампсониевский пр., 53
60.	Казармы лейб-гвардии Московского (Литовского) полка (десять зданий, сад), 1833-1836, арх. Штауберт А.Е.; 1860-е, воен. инж. Гаусман К.Ф.; между 1856 и 1875; 1888, в том числе: офицерский корпус; корпуса солдатских казарм (два); экзерциргауз с церковью (манеж); школа для солдатских детей; унтер-штаб; усиленный лазарет; заразное отделение; офицерский флигель; полковая прачечная; цейхгауз; сад	Большой Сампсониевский пр., 59, 61а, 63; Литовская ул., 1, 1а

61.	Детская городская больница в память Священного коронования Их Императорских Величеств (двенадцать зданий, сад с оградой), в том числе: главный корпус, амбулаторный корпус с аптекой, жилой дом для врачей, жилой дом для служащих, павильоны инфекционного отделения (восемь), 1902-1905, арх. Китнер М.И.; 1908-1912, надстроены третий и четвертый этажи жилого дома для служащих; 1980-1985, частично разобран амбулаторный корпус с аптекой; сад с оградой	Большой Сампсониевский пр., 65; Литовская ул., 2; Александра Матросова ул., 3
62.	Часовня Валаамского монастыря и дома Караваевой, в том числе: часовня Святого Николая, 1832-1833, арх. Очаков А.И.; жилой дом, начало XIX в.; 1840, арх. Очаков А.И.; жилой дом, 1830-е (?); 1870	Синопская наб., 34, 36; Бакунина пр., 16
63.	Железнодорожная станция Шувалово, в том числе: вокзал, жилой дом, служебный корпус, 1898, арх. Гранхольм Б.	Старо-Орловская ул., 2
64.	Дача Строгановых, в том числе: жилой дом, две кордегарии, ворота, 1765; конец XIX в.	Старо-Петергофский пр., 20
65.	Церковь Шестаковской иконы Божией Матери подворья Шестаковского Вознесенского женского монастыря, 1895-1900, арх. Никонов Н.Н.	Старорусская ул., 8; Кирилловская ул., 2
66.	Ансамбль Тракторной улицы: три жилых дома, служебный корпус, 1925-1927, арх. Никольский А.С., Гегелло А.И. Симонов Г.А.	Стачек пр., 6, 12; Метростроевцев ул., 2; здание без номера северо-западнее дома по Тракторной ул., 2

67.	Трансформаторная подстанция электрифицированной дороги "ОранЭЛ", 1910-е	Стачек пр., 91
68.	Усадьба Воронцова Р.И.: главный дом, парк с прудом, середина XVIII в.; 1960-е - 1990-е	Стачек пр., 186а (между Дачным пр., пр. Стачек и ул. Л.Голикова)
69.	Железнодорожная станция Удельная: вокзал, жилой дом, 1914, арх. Гранхольм Б.	Удельный пр., 2; Скобелевский пр., 20
70.	Дом Трезини Д. с флигелями и служебным корпусом, 1720-е, арх. Трезини Д.; 1831, арх. Лаутер И.К.; 1871-1873, арх. Грейфан Х.И.; 1949	Университетская наб., 21; Академический пер., 4
71.	Особняк Кочубея В.П. (комплекс зданий Министерства внутренних дел), в том числе: особняк ("Шефский дом"), XVIII в.; 1819, арх. Монферран О.; 1875, арх. Брюллов Н.Ф.; 1890-1892, 1899-1900, арх. Марфельд Р.Р.; архив, 1851, арх. Садовников П.С.; здание Департамента полиции, 1890-1892, арх. Марфельд Р.Р.; писарский флигель с типографией, 1858-1859, арх. Садовников П.С.; каменные ворота, помещение для охраны, два флигеля, 1868-1871, арх. Брюллов Н.Ф.	Фонтанки р.наб., 16; Пестеля ул., 9
72.	Дом Зимина Г. (Шаховской М.А.), XVIII в.; 1820-е - 1830-е; 1909-1910, арх. Фомин И.А.; 1930-е	Фонтанки р.наб., 27; Караванная ул., 26

73.	Особняк Спиридонова Н.В., в том числе: главный дом, флигель с конюшней и экипажным сараем, сад, ограда, 1895-1896, арх. Померанцев А.Н. при участии арх. Свиньина В.Ф.; флигель с зимним садом, 1896, арх. Китнер И.С.	Фурштатская ул., 58
74.	Дом Спиридонова Н.В. с флигелем, 1904, арх. Шене В.И.	Фурштатская ул., 60
75.	Особняк Строгановой А.Д., 1857, арх. Монигетти И.А., 1878, арх. Месмахер М.Е.	Чайковского ул., 11; Моховая ул., 2
76.	Дом Вейнера П.П., 1892-1896, арх. Гиршович Б.И.	Чайковского ул., 38; Чернышевского пр., 9
77.	Государственная типография, 1909-1910, арх. Бенуа Л.Н., при участии арх. Шретера Л.Л.	Чкаловский пр., 15; Гатчинская ул., 26; Ораниенбаумская ул., 27
78.	Часовня во имя иконы Божией Матери "Всех скорбящих радости", 1905, арх. Долгополов М.М.	Володарский пос., Интернациональная ул., 1; Ленина пр., 2
79.	Вокзал железнодорожной станции Сергиева пустынь, 1857, арх. Бенуа Н.Л.	Володарский пос., железнодорожная станция Володарская
80.	Железнодорожная станция Левашово: вокзал, 1910-е(?), арх. Гранхольм Б.; жилой дом, до 1917	Левашово, железнодорожная станция. Вокзальное шоссе, 43

81.	Вокзал железнодорожной станции Можайская, 1890, арх. Лазарев-Станицев С.П.	Можайский пос., 25 ³⁵ Октября пр.
82.	Павильон минеральных вод Верландера, вторая половина XIX в.	Можайский пос., 25 Октября пр., 15
83.	Жилой дом, 1840-1850-е	Кронштадт, Аммермана ул., 25
84.	Дом Винберга Ф., 1833-1834	Кронштадт, Ленина пр., 45
85.	Дом Букера И.И., 1837-1846, арх. Трапезников Ф.И.	Кронштадт, Советская ул., 3
86.	Офицерские флигели, в том числе: пять флигелей, ограда, 1785-1787, арх. Ветошников М.Н.; 1837-1843, арх. Анерт Э.Х.; 1849-1858, воен.инж. Мартынов А.А.	Кронштадт, Советская ул., 37, 39, 41, 45, 47
87.	Служительские флигели, в том числе: шесть флигелей, ограда, 1785-1788, 1795-1796, арх. Ветошников М.Н.; 1901; 1903	Кронштадт, Флотская ул., 2, 4, 6, 8, 10, 12
88.	Детский приют, в том числе: прачечная, жилой дом, здание приюта, родильный дом, новый родильный дом, флигель, службы, 1850-е; 1871-1872, арх. Гедике Р.А.; 1895, арх. Прейс К.Г.; 1912, арх. Паульсон О.А.	Ломоносов, Еленинская ул., 13
89.	Военный госпиталь, в том числе: главный корпус, западный, восточный и южный флигели, парадный двор, 1838-1840	Ломоносов, Костылева ул., 15, 17; Александровская ул., 24; в/ч 97728 (штаб)

90.	Дом казначея, середина XIX в.	Ломоносов, Краснофлотское шоссе, 10
91.	Вокзал железнодорожной станции Ораниенбаум, 1862-1864, арх. Миллер Ф.Л.; 1940-е - 1950-е	Ломоносов, Привокзальная пл.
92.	Электростанция, начало XX в.	Ломоносов, Привокзальная пл., 2
93.	Городская больница: три здания, 1876, XIX в., 1907	Ломоносов, Рубакина ул., 15, 17, 19
94.	Усадьба Зубовых "Отрада" ("Рощинское"), первая четверть XVIII в. - первая половина XIX в., в том числе: главное здание, "Готический" дом, парк с тремя прудами и плотиной	Ломоносов, Токарева ул., 2, 2а
95.	Железнодорожная станция Парголово, в том числе: вокзал, жилой дом, служебный корпус, 1906, арх. Гранхольм Б.	Парголово пос., Вокзальная ул., 26
96.	Манеж Уланского полка, 1837-1840, воен. инж. Энден; 1862	Петергоф, Аврова ул., 22
97.	Официантский дом, 1859-1861, арх. Бенуа Н.Л.	Петергоф, Калининская ул., 7
98.	Военный госпиталь, в том числе: штаб, 1830-е; аптека, поликлиника, хирургический корпус, фонтан и ворота, сад, начало XX в.	Петергоф, Петергофская ул., 17

99.	Дом начальника Петергофского дворцового правления, 1847	Петергоф, Самсониевская ул., 3
100.	Дом Пальгунова, 1830-е; 1997; 1998	Петергоф, Санкт-Петербургский пр., 6; Аврова ул., 6
101.	Жилой дом с флигелем, 1830-е	Петергоф, Санкт-Петербургский пр., 8; Аврова ул., 9
102.	Дом командира Уланского полка, 1840-е	Петергоф, Санкт-Петербургский пр., 13; Аврова ул., 7
103.	Дача Всеволожского Н.В. (магазин Гвардейского экономического общества), 1836-1838, арх. Фоссати Г. (?); 1903, воен.инж. Стаценко В.П.; 1957	Петергоф, Санкт-Петербургский пр., 49
104.	Женская гимназия Павловой, 1910-1911, арх. Миняев А.К.	Петергоф, Эрлеровский бульвар, 1; Аврова ул., 35
105.	Дворцовый госпиталь, в том числе: главное здание с церковью и амбулаторией, богадельня, прачечная, аптека, дом для служителей госпиталя, ограда с воротами, 1844-1852, архитекторы Ефимов Д.Е., Никитин Н.С.; 1890-1892, арх. Видов А.Ф.; 1908-1914, арх. Данини С.А.; сад, 1853-1854, садовый мастер Миллер В.И.; прозекторская с часовней, острозаразный павильон, лазарет для офицеров, 1907-1908, 1911, 1914. арх. Данини С.А.	Пушкин, Госпитальная ул., 7; Софийский бульвар, 22, 24, 26, 28

106.	Дом Савицкой М.А. с палисадником и оградой, 1904-1905, архитекторы Васильев Н.В., Васильев А.В.; 1950-е	Пушкин, Московская ул., 15
107.	Дом Горностаевой-Монигетти В.И., 1860-е, арх. Монигетти И.А.	Пушкин, Октябрьский бульвар, 53
108.	Дом Гудовича В.В. со служебным флигелем, садом и оградой, 1900-е, арх. Данини С.А.	Пушкин, Парковая ул., 18
109.	Дворец фон Гогенфельзен О.В. (Палей), в том числе: дворец с оградой; 1911-1914, арх. Шмидт К.К.; 1950-е; сад, середина XIX в.	Пушкин, Пашков пер., 3
110.	Ансамбль привокзальной площади: вокзал, привокзальные павильоны (три), жилые дома (пять), пропилеи, фонтан, сквер, 1948-1950, архитекторы Грушке А.А., Левинсон Е.А., ск. Манисер М.Г., скульпторы-модельщики Семенов Л.Г., Громов А.Е.	Пушкин, Привокзальная пл., 2, 4, 6, 8, Широкая ул., 26
111.	Дом Паткуль М.А., 1854, арх. Монигетти И.А.	Пушкин, Средняя ул., 8
112.	Дом Малышева (жилой дом Дворцового управления), 1822-1825, арх. Стасов В.П.	Пушкин, Средняя ул., 17; Оранжерейная ул., 6 (прежний адрес - Коммунаров ул., 11)
113.	Дача Важевской Е.Ф., 1907	Сестрорецк, Андреева ул., 12 (Курорт, железнодорожная станция)

114.	Вокзал железнодорожной станции Стрельна, 1856-1857, арх. Бенуа Н.Л.; 1941-1944; 1950-е	Стрельна пос.
115.	Имена акционерного общества "Каунис и Тойвола": две дачи с территорией, 1910-е, арх. Лукомский Г.К.	Ушково пос., Пляжевая ул., 10; Дачная ул.; Пионерская ул., корп.2, 3

Примечание:

Объекты историко-культурного наследия центральных районов Санкт-Петербурга размещаются в алфавитном порядке наименований проездов и площадей. Объекты пригородов Санкт-Петербурга вынесены в конец списка в алфавитном порядке наименований населенных пунктов.

Приложение 2 к Закону Санкт-Петербурга "Об объявлении охраняемыми памятниками истории и культуры местного значения" от 5 июля 1999 года N 174-27 Государственный список недвижимых памятников истории местного значения

Приложение 2
к Закону Санкт-Петербурга
"Об объявлении охраняемыми
памятниками истории
и культуры местного значения"
от 5 июля 1999 года
N 174-27

N п/п	Наименование памятника, сооружения, автор, дата	Местонахождение
1	2	3
1.	Квартира, в которой жили в 1924-1934 г. химик Лебедев Сергей Васильевич, в 1924-1955 г. художник-график Остроумова-Лебедева Анна Петровна	Академика Лебедева ул., 10г, кв. 4
2.	Дом, в котором: жила в 1908-1910 г. актриса Комиссаржевская Вера Федоровна (кв.7); жил с 1908 г. и умер в 1940 г. океанограф академик Шокальский Юлий Михайлович (кв.19); в помещениях училища Витмер О.К. неоднократно бывал Ленин В.И. (вторая половина ноября 1905 г. - 1906 г.)	Английский пр., 27; Союза Печатников, 27
3.	Бюст Бехтерева В.М., 1960 г., ск. Аникушин М.К., арх. Гепнер Ф.А.	Бехтерева ул., 3
4.	Бюст Ленина В.И., 1957 г., ск. Ингал В.И.	Большой пр. П.С., на пересечении с ул.Ленина
5.	Дом, где жила хореограф Ваганова Агриппина Яковлевна в 1904-1937 г. (кв.12, 13, 14-б, кв.5)	Бронницкая ул., 7
6.	Дом, где с 1881 по 1890 г. жил художественный критик Стасов Владимир Васильевич (б. кв.6)	Восстания ул., 26; Некрасова ул., 38; Басков пер., 31

7.	Дом, где у Карамзиных Екатерины Андреевны и Софьи Николаевны в 1839-1851 гг. бывали поэт Лермонтов Михаил Юрьевич, композитор Глинка Михаил Иванович и другие деятели русской культуры ("Салон Карамзиных")	Гагаринская ул., 16
8.	Дом, где у Шестаковой Людмилы Ивановны, сестры композитора Глинки Михаила Ивановича, в 1866-1871 гг., 1873-1878 гг. собирались участники "Могучей кучки" (кв.7, 8, 9, 29-б, кв.6)	Гагаринская ул., 30
9.	Дом, где в 1893-1899 гг. жил Григорович Дмитрий Васильевич	Гражданская ул., 28; Грибоедова кан.наб., 77; Вознесенский пр., 32
10.	Дом, где в 1914-1949 гг. жил гидроэнергетик Графтио Генрих Осипович	Добролюбова ул., 15
11.	Дом, где в 1888-1889 гг. жил художник Серов Валентин Александрович	Итальянская ул., 11
12.	Усадьба А.Н.Воронихина (фундамент, фрагменты конструкции, элементы планировки)	Каменноостровский пр., 62
13.	Дом, где в 1905-1906 гг. у Книповича Н.М. Ленин Владимир Ильич проводил совещания (кв.6 и 16 - б. кв.16)	Колпинская ул., 3
14.	Памятник "Героическому Комсомолу", 1968 г., скульпторы Гордон В.И., Кузнецов О.И., Тимошенко В.Г., архитекторы Фабрицкий Б.Б., Шмелев И.П.	Комсомольская пл.

15.	Памятник государственному деятелю Кирову С.М., 1950, ск. Пинчук В.Б., арх. Хидекель Л.М.	Крестовский остров
16.	Дом, где жили: в 1934-1940 гг. радиотехник Бонч-Бруевич Михаил Александрович (корп.2, кв.115 - б. кв.33); в 1937-1941 гг., 1944-1970 гг. художник Альтман Натан Исаевич (корп.1, б. кв.157); в 1938 г. писатель Куприн Александр Иванович (корп.3, кв.236 - б. кв.212); в 1941 г., 1945-1950 гг. химик Хлопин Виталий Григорьевич	Лесной пр., 61; Кантемировская ул., 21
17.	Квартира, где в 1915-1929 гг. жил художник Рылов Аркадий Александрович	4-я линия В.О., 31, кв.24 (б. кв.12)
18.	Дом, где в 1840-1844 гг. жил поэт и художник Шевченко Тарас Григорьевич. Здесь с 1875 г. до 1879 г. жил композитор Мусоргский Модест Петрович (кв.29, 30 - б. кв.25, 26)	5-я линия В.О., 8; Бугский пер., 1-3; Волжский пер., 1
19.	Здания, в которых в 1885-1918 гг. находились Высшие женские (Бестужевские) курсы. Здесь преподавали Бестужев-Рюмин К.Н., Менделеев Д.И., Бутлеров А.М., Сеченов И.М. и другие деятели науки	10-я линия В.О., 31, 33, 35, 39
20.	Дом, где с 1865 г. жил и в 1871 г. умер композитор Серов Александр Николаевич (кв.3, 9 - б. кв.21)	15-я линия В.О., 8; Большой пр. В.О., 40
21.	Дом, где с 1908 по 1942 г. жил физиолог Ухтомский Алексей Алексеевич	16-я линия В.О., 29

22.	Дом, где с 1930 по 1942 г. жил металлург Байков Александр Александрович (кв.3 и 32 - б. кв.3)	Литейный пр., 10
23.	Квартира, в которой жил с августа 1861 г. и умер 17 ноября 1861 г. революционный демократ, литературный критик и публицист Добролюбов Николай Александрович	Литейный пр., 32, кв.7 (б. кв.6)
24.	Квартиры, в которых в 1892-1897 гг. жил адмирал Макаров Степан Осипович	Моховая ул., 7, кв.3, 4, 11, 12, 19, 20 (б. кв.4 и 5)
25.	Дом, где в квартире Мартова Л. в середине февраля 1897 г. под руководством Ленина Владимира Ильича состоялось совещание членов петербургского "Союза борьбы за освобождение рабочего класса"	Невский пр., 77; Пушкинская ул., 1
26.	Дом, где в помещении конторы и редакции легального большевистского журнала "Вестник жизни" в 1906-1907 гг. бывал Ленин Владимир Ильич (кв.16 и 38)	Невский пр., 102
27.	Дом, где в 1894-1917 гг. проводились собрания рабочих-марксистов	Ново-Александровская ул., 23
28.	Бюст Крупской Н.К., 1960 г., ск. Холина Л.М., арх. Шретер Л.Л.	Обуховской Обороны пр., 105; Ткачей ул., 1 (у центрального входа ДК им.Крупской)
29.	Дом, где находилась Смоленская (Корниловская) вечерне-воскресная школа для рабочих Невской заставы	Обуховской Обороны пр., 107, 107б; Ткачей ул., 2

30.	Дом, где жил Глинка Михаил Иванович в 1836-1837 гг. и в 1840-1841 гг. (кв.1, 38 - б. кв.1)	Пирогова пер., 8; Фонарный пер., 3
31.	Дом, где жили: в 1845-1846 гг. поэт Некрасов Николай Алексеевич (кв.7); в 1853-1854 гг. революционный демократ, писатель и публицист Чернышевский Николай Гаврилович (кв.6); в 1855-1860 гг. писатель Тургенев Иван Сергеевич	Поварской пер., 13
32.	Дом, в котором у живших здесь художника, композитора и музыканта Матюшина Михаила Васильевича, поэтессы Гуро Елены Генриховны, писателя Матюшиной Ольги Константиновны в разные годы (нач. XX в. - 1972 г.) бывали художники Малевич Казимир Северинович, Филонов Павел Николаевич, поэты Маяковский Владимир Владимирович, Хлебников Велимир (Виктор Владимирович) и другие деятели русской культуры. Здесь в 1942-1943 гг. жил драматург Вишневский Всеволод Витальевич	Профессора Попова ул., 10
33.	Дом, где в 1892-1918 гг. жил и работал физиолог Павлов Иван Петрович (б. кв.2)	Большая Пушкарская ул., 18; Введенская ул., 4
34.	Дом, где с 1899 г. жил и в 1904 г. умер астроном Бредихин Федор Александрович (кв.5 и 6 - б. кв.6)	Пушкинская ул., 14; Лиговский пер., 1
35.	Дом, где в 1944-1957 гг. жил физиолог Орбели Леон Абгарович (кв.7)	Большой Сампсониевский пр., 7

36.	Дом, где в 1917 г. начал работу VI съезд РСДРП(б)	Большой Сампсониевский пр., 37
37.	Дом, в котором в 1917 г. находилось Русское бюро Центрального комитета РСДРП(б) и состоялось совещание руководителей Военной организации Центрального комитета РСДРП(б) (кв.4)	Сердобольская ул., 35
38.	Квартира, в которой с 1897 г. жил и в 1906 г. умер художественный критик Стасов Владимир Васильевич	7-я Советская ул., 11; Суворовский пр., 20, кв. 24
39.	Дом, где в 1912-1913 гг. проходили заседания объединенной социал-демократической фракции IV Государственной думы	9-я Советская ул., 39; Мытнинская ул., 24
40.	Дом, где с 1869 г. жил и в 1887 г. умер актер Самойлов Василий Васильевич	Стремянная ул., 8
41.	Квартира, в которой жил композитор и музыковед Асафьев Борис Владимирович в 1933-1943 гг.	Труда пл., 6; Конногвардейский бульвар, 6; Якубовича ул., 5; Конногвардейский пер., 1, кв.23
42.	Дом, где жили: в 1854-1856 гг. писатель Тургенев Иван Сергеевич, в 1855-1856 гг. писатель Толстой Лев Николаевич, в 1857-1858 гг. революционный демократ, литературный критик и публицист Добролюбов Николай Александрович (кв.31), в 1891-1918 гг. композитор Кюи Цезарь Антонович	Фонтанки р.наб., 38

43.	Дом, где жили: в 1837 г. актриса Асенкова Варвара Николаевна, до 1843 г. издатель Краевский Андрей Александрович (кв.47), в 1842-1846 г. революционный демократ, писатель и литературный критик Белинский Виссарион Григорьевич (кв.55, 48, 47, 43)	Фонтанки р.наб., 40; ⁴⁶ Невский пр., 68
44.	Дом, где с 1916 г. жила и в 1955 г. умерла актриса Корчагина-Александровская Екатерина Павловна (кв.20)	Фонтанки р.наб., 55; Ломоносова пл., 6
45.	Здание Благородного пансиона, где в 1818-1820 гг. учился композитор Глинка Михаил Иванович. Здесь преподавал декабрист Кюхельбекер Вильгельм Карлович, учились декабристы Глебов Михаил Николаевич в 1818-1821 гг., Плещеев Александр Александрович в 1818-1820 гг. и другие представители общественной и культурной жизни России	Фонтанки р.наб., 164
46.	Квартира, в которой в 1873-1883 гг. жил композитор Римский-Корсаков Николай Андреевич	Фурштатская ул., 33, кв.9
47.	Квартира, в которой жил историк академик Бонч-Бруевич Владимир Дмитриевич	Херсонская ул., 5-7, кв.9
48.	Дом, где жили в 1872-1875 гг. композитор Мусоргский Модест Петрович и в 1867-1868 гг. композитор Кюи Цезарь Антонович	Шпалерная ул., 6
49.	Дом, в котором: в 1912-1913 гг. проходили совещания фракции большевиков IV Государственной думы и членов редакции газеты "Правда" (кв.32); в 1916-1917 гг. жил философ, писатель Розанов Василий Васильевич	Шпалерная ул., 44б

50.	Бюст Можайского А.Ф., 1962 г., скульпторы Шишков В.М., Климушин М.Т., архитекторы Константинов Г.Д., Малышева К.Н.	Красное Село, Ленина пр. (при выезде из Красного Села)
51.	Дом, где в 1901-1918 гг. жил и работал теоретик и практик стрелкового дела Филатов Николай Михайлович. Здесь в 1902 г. родился и жил до 1918 г. хирург и гематолог Филатов Александр Николаевич	Ломоносов, Александровская ул., 15; Владимирская ул., 14
52.	Дом, в котором в 1915-1916 гг. жил оружейный конструктор Дегтярев Василий Алексеевич	Ломоносов, Иликовский пр., 24б
53.	Здание, где в Опытной части ружейного полигона Ораниенбаумской офицерской стрелковой школы в 1905-1916 гг. создавались первые в России образцы автоматических винтовок, в работе над которыми принимали участие Дегтярев Василий Алексеевич, Токарев Федор Васильевич, Федоров Владимир Григорьевич, Филатов Николай Михайлович	Ломоносов, Михайловская ул., 20
54.	Сарай рабочего-большевика Емельянова Н.А., где в июле 1917 г. Ленин Владимир Ильич скрывался от Временного правительства	Сестрорецк, Разлив, Емельянова ул.

Примечание:

Объекты историко-культурного наследия центральных районов Санкт-Петербурга размещаются в алфавитном порядке наименований проездов и площадей. Объекты пригородов Санкт-Петербурга вынесены в конец списка в алфавитном порядке наименований населенных пунктов.

Текст документа сверен по:
официальная рассылка

Приложение №2 к Акту по результатам государственной историко-культурной экспертизы проектной документации на проведение работ по сохранению объекта культурного наследия регионального значения «Дом Граббе, начало XX в.», расположенного по адресу: г. Санкт-Петербург, Коломяги, 3-я линия 2-я половина, 2

План границ территории объекта

50
Заместитель председателя Комитета по государственному контролю, использованию и охране памятников истории и культуры - начальник управления государственного учета памятников



Б.М. Кириков

31 августа 2005г.



План границ территории объекта культурного наследия регионального значения "Дом Граббе"

г. Санкт-Петербург, 3-я линия 2-й половины, 2
(Адрес: г. Санкт-Петербург, 3-я линия 1-й половины, д. 2, литер А)



Масштаб 1:2000

УСЛОВНЫЕ ОБОЗНАЧЕНИЯ

-  граница территории объекта культурного наследия регионального значения
-  объект культурного наследия регионального значения

ПРАВИТЕЛЬСТВО САНКТ-ПЕТЕРБУРГА
КГИОП
ОГРН 1037843025527

Копия верна

Исполнитель: _____ / _____ /

Приложение №3 к Акту по результатам государственной историко-культурной экспертизы проектной документации на проведение работ по сохранению объекта культурного наследия регионального значения «Дом Граббе, начало XX в.», расположенного по адресу: г. Санкт-Петербург, Коломяги, 3-я линия 2-я половина, 2

Распоряжение КГИОП об утверждении предмета охраны объекта



ПРАВИТЕЛЬСТВО САНКТ-ПЕТЕРБУРГА
КОМИТЕТ ПО ГОСУДАРСТВЕННОМУ КОНТРОЛЮ, ИСПОЛЬЗОВАНИЮ
И ОХРАНЕ ПАМЯТНИКОВ ИСТОРИИ И КУЛЬТУРЫ
РАСПОРЯЖЕНИЕ

окуд

07.11.2016№ 10-582

**Об утверждении предмета охраны
объекта культурного наследия
регионального значения «Дом Граббе»**

1. Утвердить предмет охраны объекта культурного наследия регионального значения «Дом Граббе», расположенного по адресу: Санкт-Петербург, 3-я линия 1-й половины, дом 2, литера А (Коломаги, 3-я линия 2-я половина, 2), согласно приложению к настоящему распоряжению.

2. Начальнику отдела государственного учета объектов культурного наследия КГИОП обеспечить размещение настоящего распоряжения в электронной форме в локальной компьютерной сети КГИОП.




3. Контроль за выполнением распоряжения возложить на заместителя председателя КГИОП – начальника управления государственного учета объектов культурного наследия.

Председатель КГИОП

С.В. Макаров

Приложение к распоряжению КГИОП
от 07.11.2016 № 10-582

Предмет охраны
объекта культурного наследия регионального значения
«Дом Граббе», расположенный по адресу:
Санкт-Петербург, 3-я линия 1-й половины, дом 2, литера А
(Коломяги, 3-я линия 2-я половина, 2)

№ пп	Виды предметов охраны	Элементы предметов охраны	Фотофиксация
1	2	3	4
1	Объемно-пространственное решение:	<p>исторические местоположение на участке, габариты и конфигурация в плане двухэтажного здания с ризалитами и мансардой, шестигранной башней и одноэтажным объемом с северо-восточной стороны;</p> <p>исторические габариты, высотные отметки крыши сложной конфигурации основного объема с мансардной надстройкой и мезонином, а также вальмовой крыши над юго-западной частью здания, шестигранное завершение башни и односкатная крыша одноэтажного объема;</p> <p>материал окрытия крыши (металл);</p> <p>местоположение, габариты и высотные отметки кирпичных печных труб;</p>	  
2	Конструктивная система здания:	местоположение и габариты исторических капитальных стен, материал (бетон, кирпич);	
3	Архитектурно-художественное решение фасадов:	архитектурно-художественное оформление фасадов в стиле модерн;	

местоположение, конфигурация и габариты оконных проемов, в том числе прямоугольные окна мансарды и мезонина;

бетонные подоконники окон первого и второго этажей;



две круглые люкарны в щипцах ризалитов северо-западного и юго-восточного фасадов;



местоположение, конфигурация (прямоугольная) дверного проема;



исторические заполнения оконных (рисунок расстекловки, материал, цвет) и дверного проемов;

конфигурация, конструкция и габариты свесов кровли и выступающего мезонина на деревянных резных кобылках;



оформление щипцов северо-западного и юго-восточного фасадов свесом кровли на деревянных резных кобылках деревянной архитектурно-декоративной композицией с пропиленной резьбой;



оформление мезонина северо-западного фасада и мансардного этажа башни вагонкой (рисунок) и свесами кровли;



штукатурные профилированные элементы оформления фасадов.





ПРАВИТЕЛЬСТВО САНКТ-ПЕТЕРБУРГА
КОМИТЕТ ПО ГОСУДАРСТВЕННОМУ КОНТРОЛЮ, ИСПОЛЬЗОВАНИЮ
И ОХРАНЕ ПАМЯТНИКОВ ИСТОРИИ И КУЛЬТУРЫ
РАСПОРЯЖЕНИЕ

окуд

31.07.2014№ 366-р

**О внесении изменений
в распоряжение КГИОП
от 07.11.2016 №10-582**

1. Внести изменение в приложение к распоряжению КГИОП от 07.11.2016 №10-582 «Об утверждении предмета охраны объекта культурного наследия регионального значения «Дом Граббе», расположенного по адресу: Санкт-Петербург, 3-я линия 1-й половины, дом 2, литера А (Коломаги, 3-я линия 2-я половина, 2), изложив части пункта 1 «Объемно-пространственное решение» в следующей редакции: «исторические местоположение на участке, габариты и конфигурация в плане двухэтажного здания с ризалитами и мансардой, шестигранной башней; исторические габариты, высотные отметки крыши сложной конфигурации основного объема с мансардной надстройкой и мезонином, а также вальмовой крыши над юго-западной частью здания, шестигранное завершение башни».

2. Начальнику отдела государственного учета объектов культурного наследия КГИОП обеспечить размещение настоящего распоряжения в электронной форме в локальной компьютерной сети КГИОП.

3. Контроль за выполнением распоряжения остается за заместителем председателя КГИОП – начальником Управления организационного обеспечения, популяризации и государственного учета объектов культурного наследия.

Заместитель председателя КГИОП –
начальник Управления организационного
обеспечения, популяризации и государственного
учета объектов культурного наследия

Г.Р. Аганова

Приложение №4 к Акту по результатам государственной историко-культурной экспертизы проектной документации на проведение работ по сохранению объекта культурного наследия регионального значения «Дом Граббе, начало XX в.», расположенного по адресу: г. Санкт-Петербург, Коломяги, 3-я линия 2-я половина, 2

Распоряжение КГИОП об утверждении охранного обязательства на объект



ПРАВИТЕЛЬСТВО САНКТ-ПЕТЕРБУРГА
КОМИТЕТ ПО ГОСУДАРСТВЕННОМУ КОНТРОЛЮ, ИСПОЛЬЗОВАНИЮ
И ОХРАНЕ ПАМЯТНИКОВ ИСТОРИИ И КУЛЬТУРЫ

РАСПОРЯЖЕНИЕ

03 АПР 2017

№ 04-19-103/14

**Об утверждении охранного обязательства
собственника или иного законного владельца
объекта культурного наследия регионального
значения «Дом Граббе», включенного в единый
государственный реестр объектов культурного
наследия (памятников истории культуры)
народов Российской Федерации**

В соответствии с главой VIII Федерального закона от 25.06.2002 № 73-ФЗ «Об объектах культурного наследия (памятниках истории и культуры) народов Российской Федерации»:

1. Утвердить охранное обязательство собственника или иного законного владельца объекта культурного наследия регионального значения «Дом Граббе», расположенного по адресу: Санкт-Петербург, 3-я линия 1-й половины, д. 2, лит. А (согласно закону Санкт-Петербурга от 23.07.1999 № 174-27; Коломяги, 3-я линия 2-я половина, 2), включенного в единый государственный реестр объектов культурного наследия (памятников истории и культуры) народов Российской Федерации (далее – объект), согласно приложению к настоящему распоряжению.

2. Начальнику Юридического управления - юрисконсульту КГИОП обеспечить направление копии распоряжения собственнику объекта, другим лицам, к обязанностям которых относится его исполнение, а также в орган, уполномоченный на ведение Единого государственного реестра недвижимости в порядке, установленном законодательством Российской Федерации, в течение пятнадцати рабочих дней со дня издания распоряжения.

3. Начальнику отдела государственного учета объектов культурного наследия Управления организационного обеспечения, популяризации и государственного учета объектов культурного наследия КГИОП обеспечить направление распоряжения в Министерство культуры Российской Федерации для приобщения к учетному делу объекта.

4. Начальнику отдела координации и контроля Управления организационного обеспечения, популяризации и государственного учета объектов культурного наследия КГИОП обеспечить размещение распоряжения на сайте КГИОП в информационно-телекоммуникационной сети «Интернет» и в локальной компьютерной сети КГИОП.

5. Контроль за выполнением распоряжения остается за заместителем председателя КГИОП - начальником Управления организационного обеспечения, популяризации и государственного учета объектов культурного наследия.

Заместитель председателя КГИОП -
начальник Управления организационного
обеспечения, популяризации и государственного
учета объектов культурного наследия

Г.Р. Аганова

Приложение

к распоряжению КГИОП

от 03 АПР 2017 № 04 19-103/17

**ОХРАННОЕ ОБЯЗАТЕЛЬСТВО
СОБСТВЕННИКА ИЛИ ИНОГО ЗАКОННОГО ВЛАДЕЛЬЦА**

объекта культурного наследия, включенного в единый государственный реестр объектов культурного наследия (памятников истории и культуры) народов Российской Федерации

"Дом Граббе"

(указать наименование объекта культурного наследия в соответствии с правовым актом о его принятии на государственную охрану)

регистрационный номер объекта культурного наследия в едином государственном реестре объектов культурного наследия (памятников истории и культуры) народов Российской Федерации:

О	Т	С	У	Т	С	Т	В	У	Е	Т	-	-	-	-
---	---	---	---	---	---	---	---	---	---	---	---	---	---	---

Раздел I. Данные об объекте культурного наследия, включенном в единый государственный реестр объектов культурного наследия (памятников истории и культуры) народов Российской Федерации

(заполняются в случае, предусмотренном п. 5 ст. 47.6 Федерального закона от 25.06.2002 N 73-ФЗ "Об объектах культурного наследия (памятниках истории и культуры) народов Российской Федерации")

Отметка о наличии или отсутствии паспорта объекта культурного наследия, включенного в единый государственный реестр объектов культурного наследия (памятников истории и культуры) народов Российской Федерации, в отношении которого утверждено охранное обязательство (далее - объект культурного наследия):

имеется отсутствует V
(нужное отметить знаком "V")

При наличии паспорта объекта культурного наследия он является неотъемлемой частью охранного обязательства.

При отсутствии паспорта объекта культурного наследия в охранное обязательство вносятся следующие сведения:

1. Сведения о наименовании объекта культурного наследия:

"Дом Граббе"

2. Сведения о времени возникновения или дате создания объекта культурного наследия, датах основных изменений (перестроек) данного объекта и (или) датах связанных с ним исторических событий:

начало XX в.

3. Сведения о категории историко-культурного значения объекта культурного наследия:

федерального регионального муниципального значения
(нужное отметить знаком "V")

4. Сведения о виде объекта культурного наследия:

памятник ансамбль
(нужное отметить знаком "V")

5. Номер и дата принятия акта органа государственной власти о включении объекта культурного наследия в единый государственный реестр объектов культурного наследия (памятников истории и культуры) народов Российской Федерации:

закон Санкт-Петербурга 174-27 от «23» июля 1999 г.

6. Сведения о местонахождении объекта культурного наследия (адрес объекта или при его отсутствии описание местоположения объекта):

Санкт-Петербург

(Субъект Российской Федерации)

Коломяги

(населенный пункт)

улица 3-я линия 2-я половина д. 2 корп./стр. --- помещение/квартира ---

иные сведения:

Санкт-Петербург, 3-я линия 1-ой половины, д. 2, лит. А (согласно выписке из единого государственного реестра прав на недвижимое имущество и сделок с ним от 22.09.2016 № 90-25195724)

7. Сведения о границах территории объекта культурного наследия (для объектов археологического наследия прилагается графическое отражение границ на плане земельного участка, в границах которого он располагается):

План границ территории объекта культурного наследия регионального значения "Дом Граббе", утвержденный КГИОП 31.08.2005, согласно приложению № 1 к настоящему охранному обязательству

8. Описание предмета охраны объекта культурного наследия:

Предмет охраны объекта культурного наследия регионального значения "Дом Граббе", утвержденный распоряжением КГИОП от 07.11.2016 № 10-582, согласно приложению № 2 к настоящему охранному обязательству

9. Фотографическое (иное графическое) изображение объекта (на момент

утверждения охранного обязательства):

Прилагается: 8 (восемь) изображений,

(указать количество)

согласно приложению № 3 к настоящему охранному обязательству.

10. Сведения о наличии зон охраны данного объекта культурного наследия с указанием номера и даты принятия органом государственной власти акта об утверждении указанных зон либо информация о расположении данного объекта культурного наследия/земельного участка, в границах которого располагается объект археологического наследия, в границах зон охраны другого объекта культурного наследия:

Закон Санкт-Петербурга от 24.12.2008 № 820-7 "О границах зон охраны объектов культурного наследия на территории Санкт-Петербурга и режимах использования земель в границах указанных зон и о внесении изменений в Закон Санкт-Петербурга "О Генеральном плане Санкт-Петербурга и границах зон охраны объектов культурного наследия на территории Санкт-Петербурга"

11. Сведения о требованиях к осуществлению деятельности в границах территории объекта культурного наследия, включенного в единый государственный реестр объектов культурного наследия (памятников истории и культуры) народов Российской Федерации, об особом режиме использования земельного участка, в границах которого располагается объект археологического наследия, установленных статьей 5.1 Федерального закона от 25.06.2002 N 73-ФЗ "Об объектах культурного наследия (памятниках истории и культуры) народов Российской Федерации" (далее - Закон 73-ФЗ):

1) на территории памятника или ансамбля запрещаются строительство объектов капитального строительства и увеличение объемно-пространственных характеристик существующих на территории памятника или ансамбля объектов капитального строительства; проведение земляных, строительных, мелиоративных и иных работ, за исключением работ по сохранению объекта культурного наследия или его отдельных элементов, сохранению историко-градостроительной или природной среды объекта культурного наследия;

2) на территории памятника, ансамбля разрешается ведение хозяйственной деятельности, не противоречащей требованиям обеспечения сохранности объекта культурного наследия и позволяющей обеспечить функционирование объекта культурного наследия в современных условиях;

3) в случае нахождения памятника или ансамбля на территории достопримечательного места подлежат также выполнению требования и ограничения, установленные в соответствии со статьей 5.1 Закона 73-ФЗ, для осуществления хозяйственной деятельности на территории достопримечательного места;

4) особый режим использования земельного участка, в границах которого располагается объект археологического наследия, предусматривает возможность проведения археологических полевых работ в порядке, установленном Законом 73-ФЗ, земляных, строительных, мелиоративных, хозяйственных работ, указанных в статье 30 Закона 73-ФЗ работ по использованию лесов и иных работ при условии обеспечения сохранности объекта археологического наследия, а также обеспечения доступа граждан к указанному объекту.

12. Иные сведения, предусмотренные Законом 73-ФЗ:

Действие охранного обязательства прекращается со дня принятия Правительством Российской Федерации решения об исключении объекта культурного наследия из

реестра.

Раздел 2. Требования к сохранению объекта культурного наследия
(заполняется в соответствии со статьей 47.2 Закона 73-ФЗ)

13. Требования к сохранению объекта культурного наследия, включенного в единый государственный реестр объектов культурного наследия (памятников истории и культуры) народов Российской Федерации, предусматривают консервацию, ремонт, реставрацию объекта культурного наследия, приспособление объекта культурного наследия для современного использования либо сочетание указанных мер.

Состав (перечень) и сроки (периодичность) проведения работ по сохранению объекта культурного наследия, в отношении которого утверждено охранное обязательство, определяются соответствующим органом охраны объектов культурного наследия:

Комитет по государственному контролю, использованию и охране памятников истории и культуры Санкт-Петербурга (далее - КГИОП)

(указать наименование органа охраны объектов культурного наследия, утвердившего охранное обязательство)

на основании акта технического состояния объекта культурного наследия, составленного в порядке, установленном пунктом 2 статьи 47.2 Закона 73-ФЗ.

14. Лицо (лица), указанное (указанные) в пункте 11 статьи 47.6 Закона 73-ФЗ, обязано (обязаны) обеспечить финансирование и организацию проведения научно-исследовательских, изыскательских, проектных работ, консервации, ремонта, реставрации и иных работ, направленных на обеспечение физической сохранности объекта культурного наследия и сохранение предмета охраны объекта культурного наследия, в порядке, установленном Законом 73-ФЗ.

В случае обнаружения при проведении работ по сохранению объекта культурного наследия объектов, обладающих признаками объекта культурного наследия, в том числе объектов археологического наследия, собственник или иной законный владелец обязан незамедлительно приостановить работы и направить в течение трех рабочих дней со дня их обнаружения заявление в письменной форме об указанных объектах в региональный орган охраны объектов культурного наследия:

КГИОП

(указать наименование соответствующего регионального органа охраны объектов культурного наследия. В случае если охранное обязательство утверждено не данным органом охраны, указать его полное наименование и почтовый адрес)

Дальнейшее взаимодействие с региональным органом охраны объектов культурного наследия собственник или иной законный владелец объекта культурного наследия обязан осуществлять в порядке, установленном статьей 36 Закона 73-ФЗ.

15. Работы по сохранению объекта культурного наследия должны организовываться собственником или иным законным владельцем объекта культурного наследия в соответствии с порядком, предусмотренным статьей 45 Закона 73-ФЗ.

16. Собственник (иной законный владелец) земельного участка, в границах которого расположен объект археологического наследия, обязан:

обеспечивать неизменность внешнего облика;

сохранять целостность, структуру объекта археологического наследия;

организовывать и финансировать спасательные археологические полевые работы на

данном объекте археологического наследия в случае, предусмотренном статьей 40, и в порядке, установленном статьей 45.1 Закона 73-ФЗ.

Раздел 3. Требования к содержанию объекта культурного наследия
(заполняется в соответствии со статьей 47.3 Закона 73-ФЗ)

17. При содержании и использовании объекта культурного наследия, включенного в единый государственный реестр объектов культурного наследия (памятников истории и культуры) народов Российской Федерации, в целях поддержания в надлежащем техническом состоянии без ухудшения физического состояния и (или) изменения предмета охраны данного объекта культурного наследия лица, указанные в пункте 11 статьи 47.6 Закона 73-ФЗ, обязаны:

1) осуществлять расходы на содержание объекта культурного наследия и поддержание его в надлежащем техническом, санитарном и противопожарном состоянии;

2) не проводить работы, изменяющие предмет охраны объекта культурного наследия либо ухудшающие условия, необходимые для сохранности объекта культурного наследия;

3) не проводить работы, изменяющие облик, объемно-планировочные и конструктивные решения и структуры, интерьер объекта культурного наследия в случае, если предмет охраны объекта культурного наследия не определен;

4) соблюдать установленные статьей 5.1 Закона 73-ФЗ требования к осуществлению деятельности в границах территории объекта культурного наследия, особый режим использования земельного участка, водного объекта или его части, в границах которых располагается объект археологического наследия;

5) не использовать объект культурного наследия (за исключением оборудованных с учетом требований противопожарной безопасности объектов культурного наследия, предназначенных либо предназначавшихся для осуществления и (или) обеспечения указанных ниже видов хозяйственной деятельности, и помещений для хранения предметов религиозного назначения, включая свечи и лампадное масло):

под склады и объекты производства взрывчатых и огнеопасных материалов, предметов и веществ, загрязняющих интерьер объекта культурного наследия, его фасад, территорию и водные объекты и (или) имеющих вредные парогазообразные и иные выделения;

под объекты производства, имеющие оборудование, оказывающее динамическое и вибрационное воздействие на конструкции объекта культурного наследия, независимо от мощности данного оборудования;

под объекты производства и лаборатории, связанные с неблагоприятным для объекта культурного наследия температурно-влажностным режимом и применением химически активных веществ;

б) незамедлительно извещать:

КГИОП

(указать наименование органа охраны объектов культурного наследия, утвердившего охранное обязательство)

обо всех известных ему повреждениях, авариях или об иных обстоятельствах, причинивших вред объекту культурного наследия, включая объект археологического наследия, земельному участку в границах территории объекта культурного наследия или угрожающих причинением такого вреда, и безотлагательно принимать меры по предотвращению дальнейшего разрушения, в том числе проводить противоаварийные работы в порядке, установленном для проведения работ по сохранению объекта культурного наследия;

7) не допускать ухудшения состояния территории объекта культурного наследия, включенного в единый государственный реестр объектов культурного наследия (памятников истории и культуры) народов Российской Федерации, поддерживать территорию объекта культурного наследия в благоустроенном состоянии.

18. Собственник жилого помещения, являющегося объектом культурного наследия

или частью такого объекта, обязан выполнять требования к сохранению объекта культурного наследия в части, предусматривающей обеспечение поддержания объекта культурного наследия или части объекта культурного наследия в надлежащем техническом состоянии без ухудшения физического состояния и изменения предмета охраны объекта культурного наследия.

19. В случае обнаружения при проведении работ на земельном участке в границах территории объекта культурного наследия объектов, либо на земельном участке, в границах которого располагается объект археологического наследия, объектов, обладающих признаками объекта культурного наследия, лица, указанные в пункте 11 статьи 47.6 Закона 73-ФЗ, осуществляют действия, предусмотренные подпунктом 2 пункта 3 статьи 47.2 Закона 73-ФЗ.

20. В случае если содержание или использование объекта культурного наследия, включенного в единый государственный реестр объектов культурного наследия (памятников истории и культуры) народов Российской Федерации, а также земельного участка, в границах которого располагается объект археологического наследия, может привести к ухудшению состояния данного объекта культурного наследия и (или) предмета охраны данного объекта культурного наследия, в предписании, направляемом

КГИОП

(указать наименование органа охраны объектов культурного наследия, утвердившего охранное обязательство)

собственнику или иному законному владельцу объекта культурного наследия, устанавливаются следующие требования:

1) к видам хозяйственной деятельности с использованием объекта культурного наследия, включенного в реестр, земельного участка, в границах которого располагается объект археологического наследия, либо к видам хозяйственной деятельности, оказывающим воздействие на указанные объекты, в том числе ограничение хозяйственной деятельности;

2) к использованию объекта культурного наследия, включенного в реестр, земельного участка, в границах которого располагается объект археологического наследия, при осуществлении хозяйственной деятельности, предусматривающие в том числе ограничение технических и иных параметров воздействия на объект культурного наследия;

3) к благоустройству в границах территории объекта культурного наследия, включенного в реестр, земельного участка, в границах которого располагается объект археологического наследия.

Раздел 4. Требования к обеспечению доступа граждан
Российской Федерации, иностранных граждан и лиц без гражданства
к объекту культурного наследия, включенному в реестр
(заполняется в соответствии со статьей 47.4 Закона 73-ФЗ)

21. Условия доступа к объекту культурного наследия, включенному в реестр (периодичность, длительность и иные характеристики доступа), устанавливаются соответствующим органом охраны объектов культурного наследия, определенным пунктом 7 статьи 47.6 Закона 73-ФЗ, с учетом мнения собственника или иного законного владельца такого объекта, а также с учетом вида объекта культурного наследия, включенного в реестр, категории его историко-культурного значения, предмета охраны, физического состояния объекта культурного наследия, требований к его сохранению, характера современного использования данного объекта культурного наследия, включенного в реестр.

Условия доступа к объектам культурного наследия, включенным в реестр, используемым в качестве жилых помещений, а также к объектам культурного наследия религиозного назначения, включенным в реестр, устанавливаются соответствующим органом охраны объектов культурного наследия по согласованию с собственниками или

иными законными владельцами этих объектов культурного наследия.

При определении условий доступа к памятникам или ансамблям религиозного назначения учитываются требования к внешнему виду и поведению лиц, находящихся в границах территорий указанных объектов культурного наследия религиозного назначения, соответствующие внутренним установлениям религиозной организации, если такие установления не противоречат законодательству Российской Федерации.

В случае, если интерьер объекта культурного наследия не относится к предмету охраны объекта культурного наследия, требование к обеспечению доступа во внутренние помещения объекта культурного наследия, включенного в реестр, не может быть установлено.

Условия доступа к объектам культурного наследия, расположенным на территории Российской Федерации и предоставленным в соответствии с международными договорами Российской Федерации дипломатическим представительствам и консульским учреждениям иностранных государств в Российской Федерации, международным организациям, а также к объектам культурного наследия, находящимся в собственности иностранных государств и международных организаций, устанавливаются в соответствии с международными договорами Российской Федерации.

Физические и юридические лица, проводящие археологические полевые работы, имеют право доступа к объектам археологического наследия, археологические полевые работы на которых предусмотрены разрешением (открытым листом) на проведение археологических полевых работ. Физическим и юридическим лицам, проводящим археологические полевые работы, в целях проведения указанных работ собственниками и (или) пользователями земельных участков, в границах которых расположены объекты археологического наследия, должен быть обеспечен доступ к земельным участкам, участкам водных объектов, участкам лесного фонда, на территорию, определенную разрешением (открытым листом) на проведение археологических полевых работ.

Обеспечить доступ гражданам Российской Федерации, иностранным гражданам и лицам без гражданства во внутренние помещения и к объекту культурного наследия в Международный день памятников и исторических мест, а именно 18 (восемнадцатого) апреля ежегодно, в соответствии с внутренним распорядком, установленным собственником или иным законным владельцем объекта культурного наследия.

В интересах сохранения объекта культурного наследия, доступ к объекту культурного наследия (его части), может быть приостановлен на время проведения работ по сохранению объекта культурного наследия или в связи с ухудшением его физического состояния. Приостановление доступа к объекту культурного наследия (его части) и возобновление доступа к нему осуществляются по решению КГИОП.

Раздел 5. Требования к размещению наружной рекламы на объектах культурного наследия, их территориях

(заполняется в случаях, определенных подпунктом 4 пункта 2 статьи 47.6 Закона 73-ФЗ)

22. Требования к размещению наружной рекламы:

Не допускается распространение наружной рекламы на объектах культурного наследия, включенных в единый государственный реестр объектов культурного наследия (памятников истории и культуры) народов Российской Федерации, а также на их территориях, за исключением достопримечательных мест.

Запрет или ограничение распространения наружной рекламы на объектах культурного наследия, находящихся в границах достопримечательного места и включенных в единый государственный реестр объектов культурного наследия (памятников истории и культуры) народов Российской Федерации, а также требования к ее распространению устанавливаются соответствующим органом охраны объектов культурного наследия, определенным пунктом 7 статьи 47.6 Закона 73-ФЗ, и вносятся в правила землепользования и застройки, разработанные в соответствии с Градостроительным кодексом Российской Федерации.

Указанные требования не применяются в отношении распространения на объектах культурного наследия, их территориях наружной рекламы, содержащей исключительно информацию о проведении на объектах культурного наследия, их территориях театрально-зрелищных, культурно-просветительных и зрелищно-развлекательных мероприятий или исключительно информацию об указанных мероприятиях с одновременным упоминанием об определенном лице как о спонсоре конкретного мероприятия при условии, если такому упоминанию отведено не более чем десять процентов рекламной площади (пространства). В таком случае актом соответствующего органа охраны объектов культурного наследия устанавливаются требования к размещению наружной рекламы на данном объекте культурного наследия (либо его территории), включая место (места) ее возможного размещения, требования к внешнему виду, цветовым решениям, способам крепления.

Раздел 6. Иные обязанности лица (лиц), указанного (указанных) в пункте 11 статьи 47.6 Федерального закона от 25.06.2002 N 73-ФЗ "Об объектах культурного наследия (памятниках истории и культуры) народов Российской Федерации"

23. Для лица (лиц), указанного (указанных) в пункте 11 статьи 47.6 Закона 73-ФЗ, устанавливаются обязанности:

1) по финансированию мероприятий, обеспечивающих выполнение требований в отношении объекта культурного наследия, включенного в реестр, установленных статьями 47.2 - 47.4 Закона 73-ФЗ;

2) по соблюдению требований к осуществлению деятельности в границах территории объекта культурного наследия, включенного в реестр, либо особого режима использования земельного участка, в границах которого располагается объект археологического наследия, установленных статьей 5.1 Закона 73-ФЗ.

24. Собственник, иной законный владелец, пользователи объекта культурного наследия, земельного участка, в границах которого располагается объект археологического наследия (в случае, указанном в пункте 11 статьи 47.6 Закона 73-ФЗ), а также все лица, привлеченные ими к проведению работ по сохранению (содержанию) объекта культурного наследия, обязаны соблюдать требования, запреты и ограничения, установленные законодательством об охране объектов культурного наследия.

25. Дополнительные требования в отношении объекта культурного наследия:

1) Выполнить работы по сохранению объекта культурного наследия, определенные КГИОП на основании акта технического состояния объекта культурного наследия, составленного в порядке, установленном пунктом 2 статьи 47.2 Закона 73-ФЗ:

NN Пп	Наименование работ	Сроки выполнения	Примечание
1	На основании задания и разрешения КГИОП выполнить реставрацию объекта культурного наследия, в том числе территории объекта культурного наследия в соответствии с проектной документацией, согласованной с КГИОП	В течение 48 месяцев со дня утверждения охранного обязательства актом КГИОП.	-
2	На основании задания и разрешения КГИОП выполнить демонтаж самовольно возведенной постройки в границах территории объекта культурного наследия.	В течение 48 месяцев со дня утверждения охранного обязательства актом КГИОП.	-

2) Осуществлять размещение дополнительного оборудования и дополнительных элементов, переоборудование и переустройство на объекте культурного наследия, его

территории, в соответствии с порядком, установленным законодательством Российской Федерации и Санкт-Петербурга, предусматривающим получение согласования с КГИОП.

3) Не допускать уничтожения или повреждения объекта культурного наследия, а также действий, создающих угрозу уничтожения, повреждения объекта культурного наследия или причинения ему иного вреда.

4) Обеспечивать условия, препятствующие уничтожению, повреждению объекта культурного наследия или его территории со стороны третьих лиц, не являющихся собственником (законным владельцем) объекта культурного наследия или его части.

5) Проводить обследование технического состояния объекта культурного наследия и территории не реже одного раза в пять лет.

Выводы и рекомендации обследований представлять в КГИОП на согласование.

6) Исполнять требования предписаний КГИОП об устранении нарушений законодательства в области сохранения и использования объекта культурного наследия и обеспечении сохранности объекта культурного наследия в установленные в них сроки.

7) В установленном порядке обеспечивать установку на объекте культурного наследия информационных надписей и обозначений, обеспечивая их содержание, а также ремонт и восстановление в случае выявления повреждения или утраты.

8) Безвозмездно предоставлять должностным лицам КГИОП информацию и документы по вопросам охраны объекта культурного наследия (в том числе, касающуюся вопросов обеспечения сохранности и содержания объекта культурного наследия и его территории).

9) Обеспечить условия соответствия объекта культурного наследия требованиям пожарной безопасности в соответствии с действующим законодательством исходя из требований по сохранению облика, интерьера и предмета охраны объекта культурного наследия, в том числе при необходимости обеспечить разработку специальных технических условий, отражающих специфику обеспечения их пожарной безопасности и содержащих комплекс необходимых инженерно-технических и организационных мероприятий по обеспечению пожарной безопасности.

10) Собственник (иной законный владелец) объекта культурного наследия обязан беспрепятственно по предъявлению служебного удостоверения и копии приказа (распоряжения) руководителя (заместителя руководителя) КГИОП о назначении проверки, либо задания КГИОП обеспечивать доступ должностных лиц КГИОП, уполномоченных на осуществление государственного надзора за состоянием, содержанием, сохранением, использованием, популяризацией и государственной охраной объектов культурного наследия к объекту культурного наследия, для посещения и обследования используемых указанными лицами при осуществлении хозяйственной и иной деятельности территории, зданий, производственных, хозяйственных и иных нежилых помещений, строений, сооружений, являющихся объектами культурного наследия либо находящиеся в зонах охраны таких объектов, земельных участков, на которых такие объекты расположены либо которые находятся в зонах охраны таких объектов, а с согласия собственников жилые помещения, являющиеся объектами культурного наследия, в целях проведения исследований, испытаний, измерений, расследований, экспертизы и других мероприятий по контролю.

11) Направлять в КГИОП, ежегодно в срок не позднее 1 июля года, следующего за отчетным, уведомление о выполнении требований охранного обязательства.

12) Учреждениям и организациям, предоставляющим услуги населению, выполнять в соответствии с законодательством Российской Федерации требования по обеспечению доступа к объекту культурного наследия инвалидов, которые включают, в том числе, следующие условия доступности объектов культурного наследия для инвалидов:

1. обеспечение возможности самостоятельного передвижения по территории объекта культурного наследия, обеспечение возможности входа и выхода из объекта культурного наследия, в том числе с использованием кресел-колясок, специальных подъемных устройств, возможности кратковременного отдыха в сидячем положении при нахождении на объекте культурного наследия, а также надлежащее размещение оборудования и

носителей информации, используемых для обеспечения доступности объектов для инвалидов с учетом ограничений их жизнедеятельности;

2. дублирование текстовых сообщений голосовыми сообщениями, оснащение объекта культурного наследия знаками, выполненными рельефно-точечным шрифтом Брайля;

3. сопровождение инвалидов, имеющих стойкие расстройства функции зрения и самостоятельного передвижения;

4. обеспечение условий для ознакомления с надписями, знаками и иной текстовой и графической информацией, допуск тифлосурдопереводчика;

5. допуск собаки-проводника при наличии документа, подтверждающего специальное обучение собаки-проводника, выдаваемого в установленном порядке;

6. дублирование голосовой информации текстовой информацией, надписями и (или) световыми сигналами, допуск сурдопереводчика;

7. оказание помощи инвалидам в преодолении барьеров, мешающих ознакомлению с объектами культурного наследия (памятниками истории и культуры) народов Российской Федерации наравне с другими лицами.

Объем и содержание мер, обеспечивающих доступность для инвалидов объектов культурного наследия, определяется собственником (пользователем) объекта культурного наследия с учетом установленного порядка.

В целях обеспечения сохранности объекта культурного наследия в его исторической среде нормы установленного порядка применяются с учетом требований по сохранению объекта культурного наследия, предусмотренных Законом 73-ФЗ.

В случаях, когда обеспечение доступности для инвалидов объекта культурного наследия невозможно или может препятствовать соблюдению требований, обеспечивающих состояние сохранности и сохранение объекта культурного наследия, привести к изменению его особенностей, составляющих предмет охраны, собственником (пользователем) объекта культурного наследия предусматривается доступность объекта культурного наследия в дистанционном режиме посредством создания и развития в информационно-телекоммуникационной сети «Интернет» интернет-ресурса об объекте культурного наследия и обеспечения доступа к нему инвалидов, в том числе создание и адаптация интернет-ресурса для слабовидящих.

Приложение:

1. План границ территории объекта культурного наследия регионального значения "Дом Граббе", утвержденный КГИОП 31.08.2005.
2. Предмет охраны объекта культурного наследия регионального значения "Дом Граббе", утвержденный распоряжением КГИОП от 07.11.2016 № 10-582.
3. Фотографическое изображение объекта культурного наследия

Приложение № 1
к охранному обязательству

УТВЕРЖДАЮ:

Заместитель председателя Комитета
по государственному контролю,
использованию и охране памятников
истории и культуры - начальник
управления государственного
учета памятников

Б.М. Кириков
Б.М. Кириков





**План границ территории объекта
культурного наследия
регионального значения
"Дом Граббе"**

г. Санкт-Петербург, 3-я линия 2-й половины, 2
(Адрес: г. Санкт-Петербург, 3-я линия
1-й половины, д. 2, литер А)



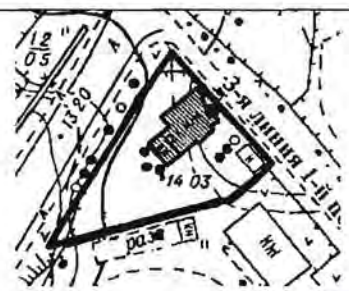


Масштаб 1:2000

УСЛОВНЫЕ ОБОЗНАЧЕНИЯ

-  граница территории объекта культурного наследия регионального значения
-  объект культурного наследия регионального значения

Приложение к распоряжению КГИОП
от 07.11.2016 № 10-582

Предмет охраны
объекта культурного наследия регионального значения
«Дом Граббе», расположенный по адресу:
Санкт-Петербург, 3-я линия 1-й половины, дом 2, литера А
(Коломяги, 3-я линия 2-я половина, 2)

№ пп	Виды предметов охраны	Элементы предметов охраны	Фотофиксация
1	2	3	4
1	Объемно-пространственное решение:	<p>исторические местоположение на участке, габариты и конфигурация в плане двухэтажного здания с ризалитами и мансардой, шестигранной башней и одноэтажным объемом с северо-восточной стороны;</p> <p>исторические габариты, высотные отметки крыши сложной конфигурации основного объема с мансардной надстройкой и мезонином, а также вальмовой крыши над юго-западной частью здания, шестигранное завершение башни и односкатная крыша одноэтажного объема;</p> <p>материал окрытия крыши (металл);</p> <p>местоположение, габариты и высотные отметки кирпичных печных труб;</p>	  
2	Конструктивная система здания:	местоположение и габариты исторических капитальных стен, материал (бетон, кирпич);	
3	Архитектурно-художественное решение фасадов:	архитектурно-художественное оформление фасадов в стиле модерн;	

местоположение, конфигурация и габариты оконных проемов, в том числе прямоугольные окна мансарды и мезонина;

бетонные подоконники окон первого и второго этажей;



две круглые люкарны в щипцах ризалитов северо-западного и юго-восточного фасадов;



местоположение, конфигурация (прямоугольная) дверного проема;

исторические заполнения оконных (рисунок расстекловки, материал, цвет) и дверного проемов;



конфигурация, конструкция и габариты свесов кровли и выступающего мезонина на деревянных резных кобылках;



оформление шипцов северо-западного и юго-восточного фасадов свесом кровли на деревянных резных кобылках деревянной архитектурно-декоративной композицией с пропиленной резьбой;



оформление мезонина северо-западного фасада и мансардного этажа башни вагонкой (рисунок) и свесами кровли;



штукатурные профилированные элементы оформления фасадов.



Приложение № 3
к охранному обязательству

Фотографическое изображение объекта культурного наследия регионального значения
«ДомГраббе»,
расположенного по адресу: Санкт-Петербург, 3-я линия 1-й половины, д. 2, лит. А (согласно
закону Санкт-Петербурга от 23.07.1999 № 174-27: Коломяги, 3-я линия
2-я половина, 2)

1. Общий вид (фасады со стороны 3-линии 2-ой половины).



2. Общий вид (юго-восточный фасад).



3. Общий вид (юго-восточный фасад и часть территории объекта культурного наследия).



4. Вход со стороны северо-западного фасада.



5. Фрагмент внутренних помещений.



6. Фрагмент внутренних помещений.



7. Фрагмент внутренних помещений.



8. Фрагмент внутренних помещений.



Приложение №6 к Акту по результатам государственной историко-культурной экспертизы проектной документации на проведение работ по сохранению объекта культурного наследия регионального значения «Дом Граббе, начало XX в.», расположенного по адресу: г. Санкт-Петербург, Коломяги, 3-я линия 2-я половина, 2

Иконографические материалы

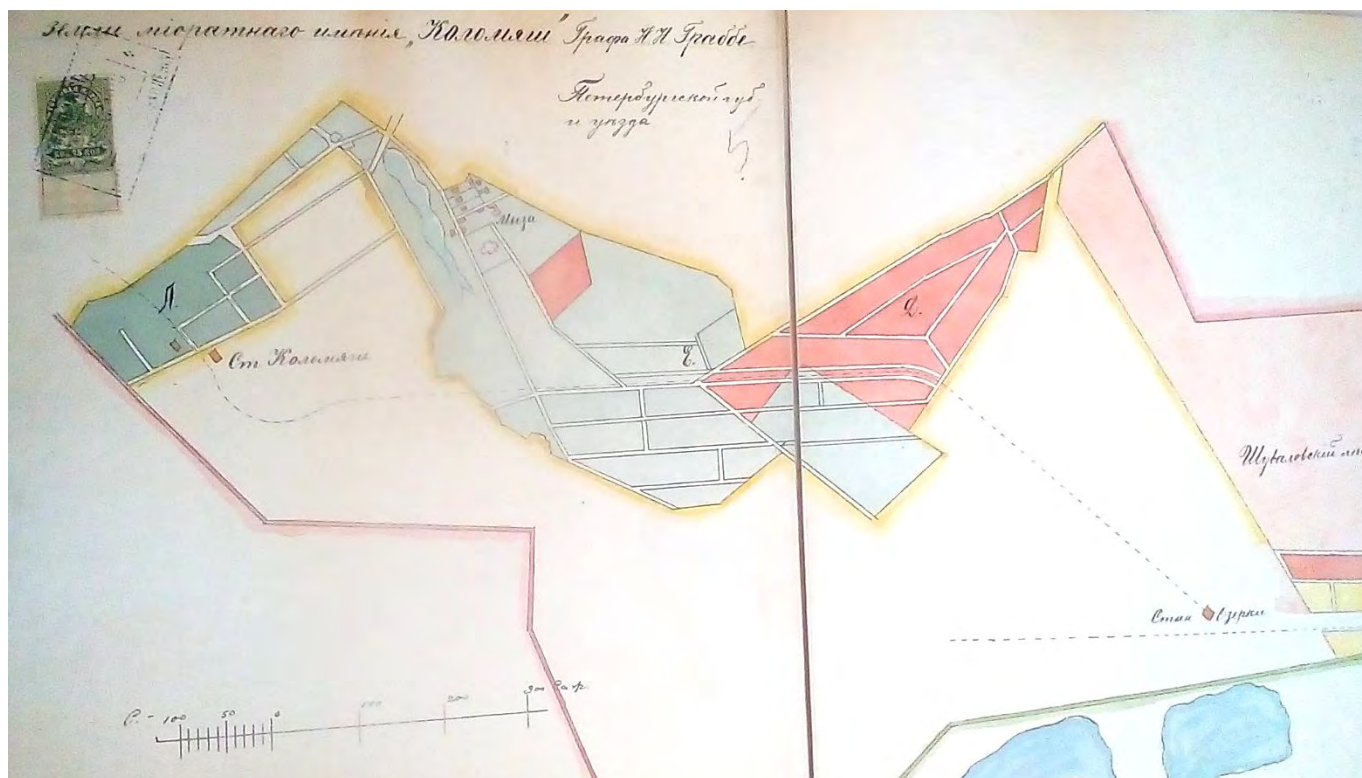
Перечень иллюстраций исторической иконографии.

1. Геометрический специальный план д. Коломяги. 1856. Фрагмент. ЦГИА СПб. Фонд 262. Опись 103. Дело 2644. Л. 11.
2. План деревни Коломяги. Из кн. Карта и девятнадцать подробных планов дачных местностей в районе Финляндских железных дорог. Сост. и изд. Н. Федотов. 1889.
3. План участка Н.Н. Граббе в д. Коломяги в Новодеревенском уч. Фрагмент. 1909. ЦГИА СПб. Фонд 224. Опись 3. Дело 1422. Лл. 5-7.
4. План участка Н.Н. Граббе в д. Коломяги в Новодеревенском уч. Фрагмент. Выноска с планом имения «Стеклянная гора» 1909. ЦГИА СПб. Фонд 224. Опись 3. Дело 1422. Лл. 9-11. Красным показан рассматриваемый участок.
5. План участка Н.Н. Граббе в д. Коломяги в Новодеревенском уч. Фрагмент, повёрнутый в соответствии с осью север-юг. 1909. ЦГИА СПб. Фонд 224. Опись 3. Дело 1422. Л. 5. Красным показано рассматриваемое здание.
6. План деревни Коломяги. 1914. Из кн. Весь Петербург: Адресная и справочная книга за 1914 г. Красным показано местоположение рассматриваемого здания.
7. Поезд Приморской железной дороги на подъёме на Стеклянную горку. Фото нач. XX в. На заднем плане – рассматриваемое здание.
8. Коломяги, общий вид. Открытка. 1907 – 1917. Красным показано рассматриваемое здание. <https://pastvu.com/p/284546>
9. Пересечение Малой Октябрьской железной дороги и 3-й линии 1-й половины. Фото из коллекции Павла Стрелкова. 1964. <http://www.dzd-ussr.ru/towns/spb/spb48.html>
10. Вид на северо-западный фасад рассматриваемого здания. 1975. ЦГАКФФД СПб. Ар 220719.
11. Вид на северо-западный фасад рассматриваемого здания. 1975. ЦГАКФФД СПб. Ар 220720.
12. Вид на северо-восточный и юго-восточный фасады рассматриваемого здания. 1975. ЦГАКФФД СПб. Ар 229123.
13. Вид на северо-восточный и юго-восточный фасады рассматриваемого здания. 1981. Архив КГИОП.

14. Общий вид дома Граббе со стороны Солунской ул. Фото М. М. Браудзе. 1986.
<https://pastvu.com/p/125998>
15. Общий вид дома Граббе со стороны Солунской ул. Фото А. С. Волкова. 1995.
<https://pastvu.com/p/128635>
16. Архив КГА. Топографическая съёмка. Планшет 2629-01. 1932. Фрагмент. Красным показано рассматриваемое здание.
17. Архив КГА. Топографическая съёмка. Планшет 2629-01. 1957. Фрагмент. Красным показано рассматриваемое здание.
18. Архив КГА. Топографическая съёмка. Планшет 2629-01. 1999. Фрагмент. Красным показано рассматриваемое здание.
19. Архив КГА. Топографическая съёмка. Планшет 2629-01. 2010. Фрагмент. Красным показано рассматриваемое здание.



1. Геометрический специальный план д. Коломяги. 1856. Фрагмент. ЦГИА СПб. Фонд 262. Опись 103. Дело 2644. Л. 11.



3. План участка Н.Н. Граббе в д. Коломыги в Новодеревенском уч. Фрагмент. 1909. ЦГИА СПб. Фонд 224. Опись 3. Дело 1422. Лл. 5-7.



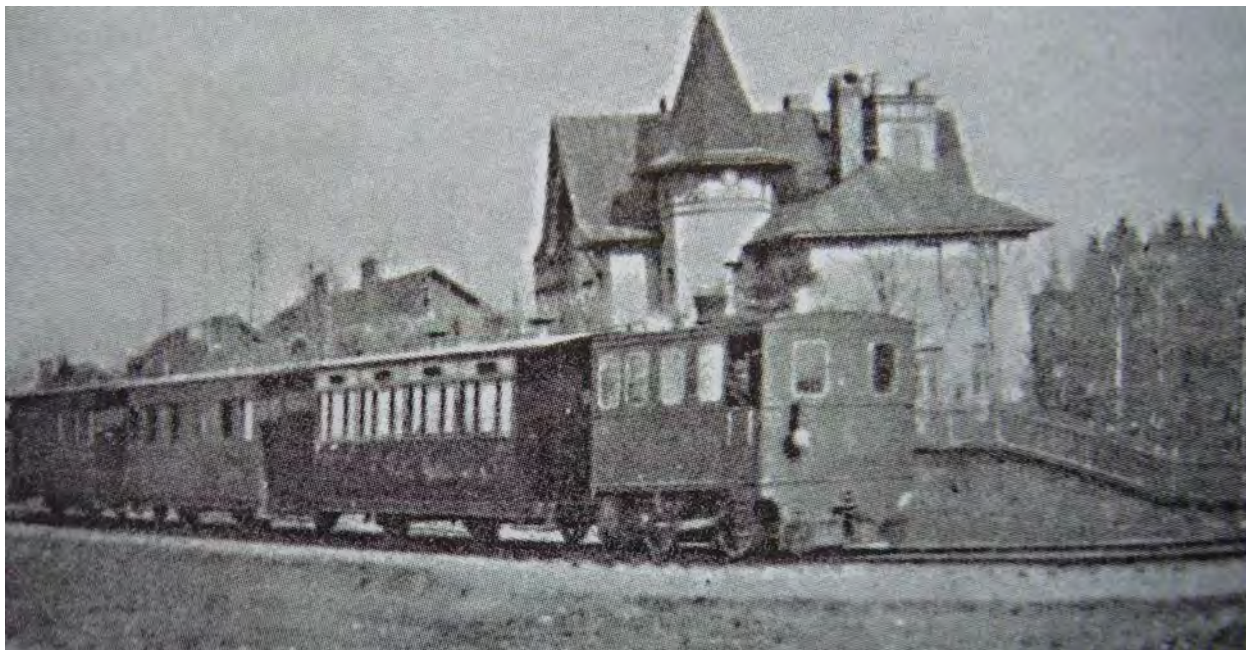
4. План участка Н.Н. Граббе в д. Коломыги в Новодеревенском уч. Фрагмент. Выноска с планом имени «Стекло́нная гора» 1909. ЦГИА СПб. Фонд 224. Опись 3. Дело 1422. Лл. 9-11. Красным показан рассматриваемый участок.



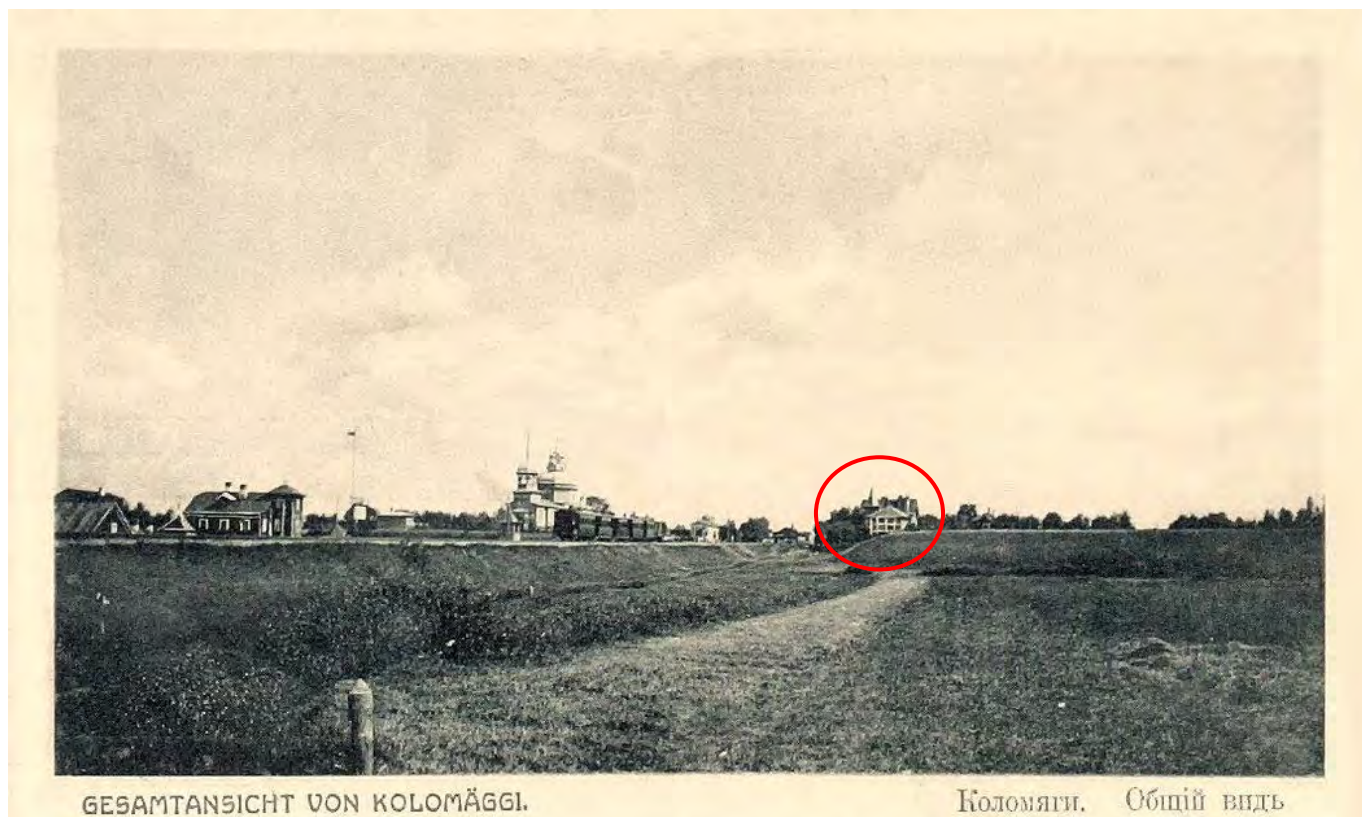
5. План участка Н.Н. Граббе в д. Коломяги в Новодеревенском уч. Фрагмент, повернутый в соответствии с осью север-юг. 1909. ЦГИА СПб. Фонд 224. Опись 3. Дело 1422. Л. 5. Красным показано рассматриваемое здание.



6. План деревни Коломяги. 1914. Из кн. Весь Петербург: Адресная и справочная книга за 1914 г. Красным показано местоположение рассматриваемого здания.



7. Поезд Приморской железной дороги на подъёме на Стекланную горку. Фото нач. XX в. На заднем плане – рассматриваемое здание.



8. Коломяги, общий вид. Открытка. 1907 – 1917. Красным показано рассматриваемое здание.
<https://pastvu.com/p/284546>



9. Пересечение Малой Октябрьской железной дороги и 3-й линии 1-й половины. Фото из коллекции Павла Стрелкова. 1964.
<http://www.dzd-ussr.ru/towns/spb/spb48.html>



10. Вид на северо-западный фасад рассматриваемого здания. 1975. ЦГАКФФД СПб. Ар 220719.



11. Вид на северо-западный фасад рассматриваемого здания. 1975. ЦГАКФФД СПб. Ар 220720.



12. Вид на северо-восточный и юго-восточный фасады рассматриваемого здания. 1975. ЦГАКФФД СПб. Ар 229123.



13. Вид на северо-восточный и юго-восточный фасады рассматриваемого здания. 1981. Архив КГИОП.

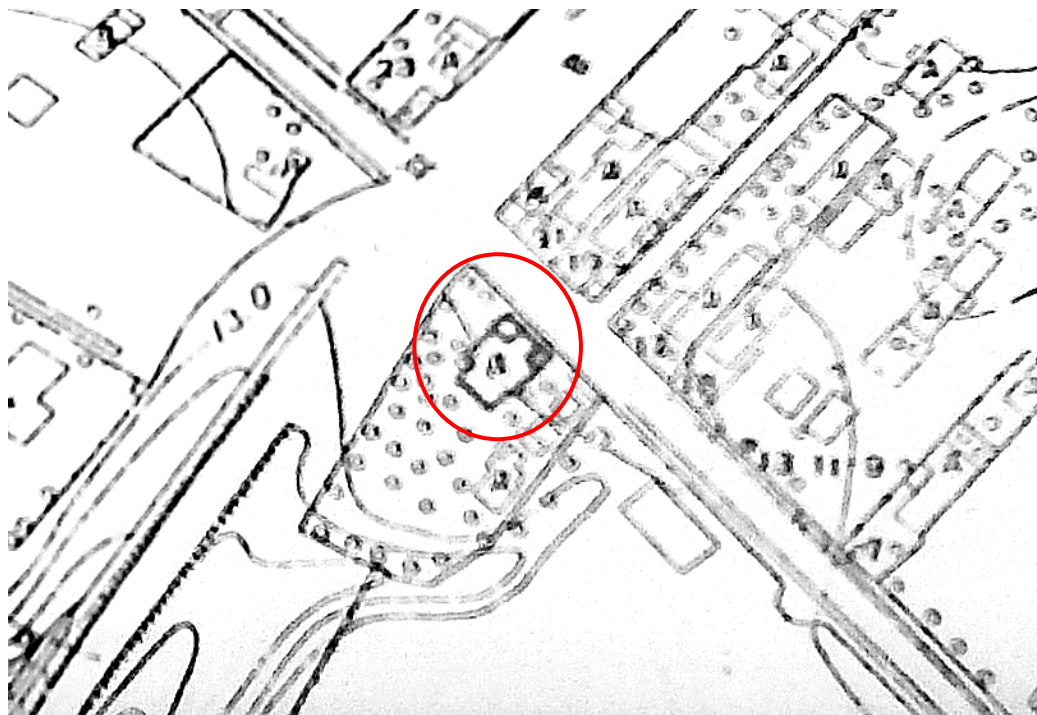


14. Общий вид дома Граббе со стороны Солунской ул. Фото М. М. Браудзе. 1986. <https://pastvu.com/p/125998>



15. Общий вид дома Граббе со стороны Солунской ул. Фото А. С. Волкова. 1995.

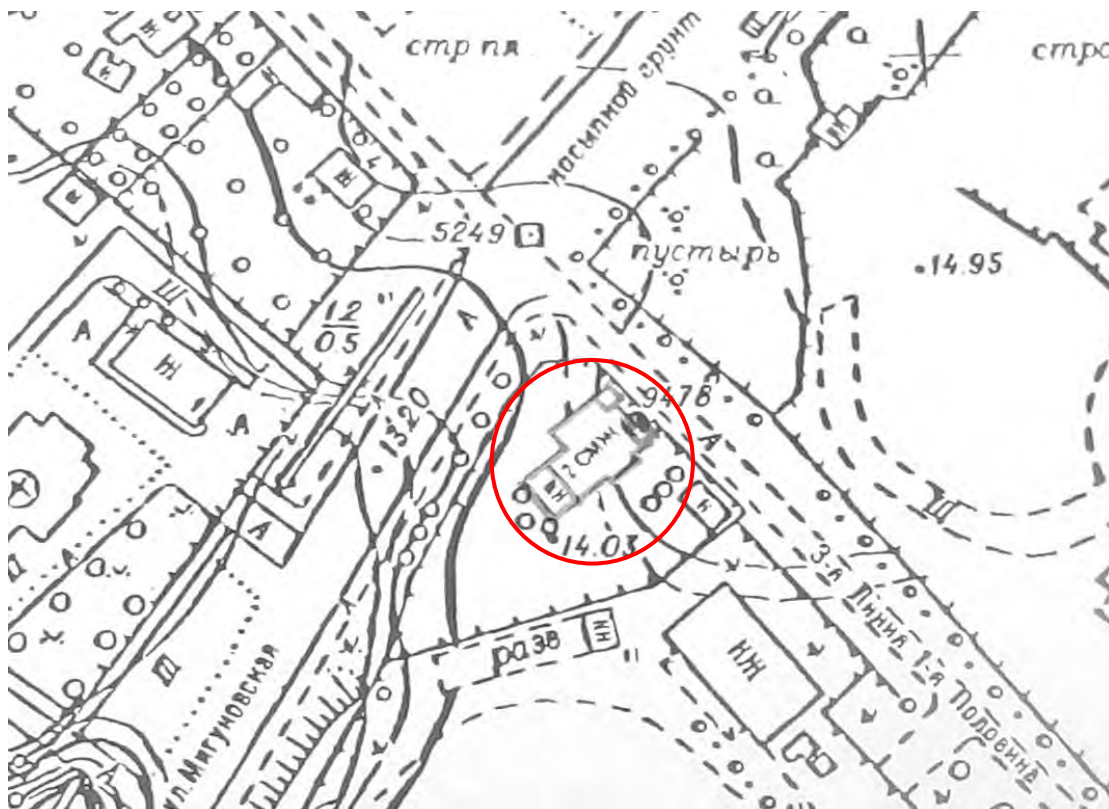
<https://pastvu.com/p/128635>



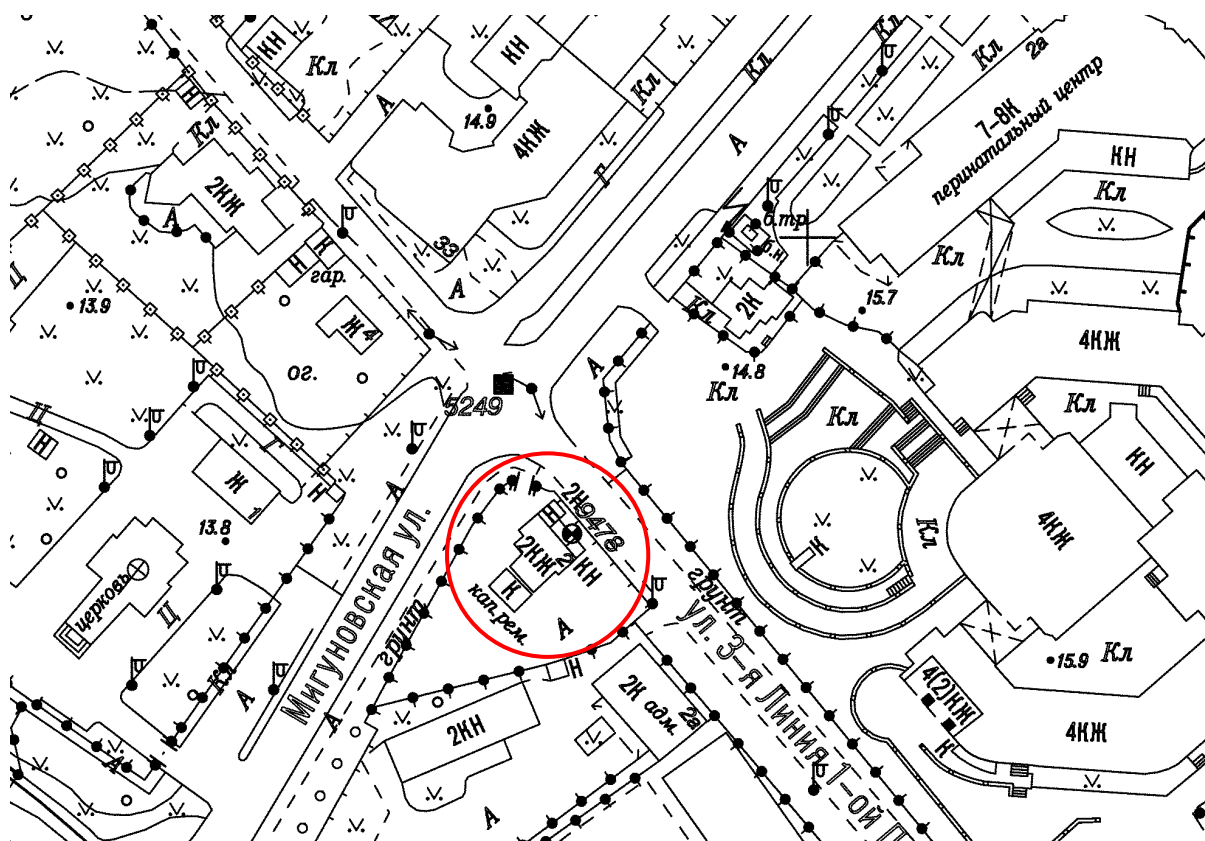
186. Архив КГА. Топографическая съёмка. Планшет 2629-01. 1932. Фрагмент. Красным показано рассматриваемое здание.



17. Архив КГА. Топографическая съёмка. Планшет 2629-01. 1957. Фрагмент. Красным показано рассматриваемое здание.



18. Архив КГА. Топографическая съёмка. Планшет 2629-01. 1999. Фрагмент. Красным показано рассматриваемое здание.



19. Архив КГА. Топографическая съёмка. Планшет 2629-01. 2010. Фрагмент. Красным показано рассматриваемое здание.

Приложение №7 к Акту по результатам государственной историко-культурной экспертизы проектной документации на проведение работ по сохранению объекта культурного наследия регионального значения «Дом Граббе, начало XX в.», расположенного по адресу: г. Санкт-Петербург, Коломяги, 3-я линия 2-я половина, 2

Материалы фотофиксации

Фото – Давыдова Н.А., 21.12.2020

Схема фотофиксации объекта



Условные обозначения



Граница объекта культурного наследия

Точка и направление фотофиксации,
номер фотографии



Фото 1. Вид с перекрестка ул. Солунской и 3-й линии 1-половины в сторону объекта культурного наследия регионального значения «дом Грабе».



Фото 2. Вид на дом Грабе и прилегающую территорию со стороны 3-й линии 1-половины, в проезжей части проходят существующий газопровод, на трассе которого расположена точка подключения.



Фото 3. Вид со стороны 3-й линии 1-ой половины на дом Граббе и прилегающую к нему территорию.



Фото 4. Вид на территорию, прилегающую к северо-восточному фасаду дома Граббе.