

Акт

по результатам государственной историко-культурной экспертизы

проектной документации на проведение работ по сохранению объекта культурного наследия регионального значения «Дом, в котором жил с 1913 г. и умер в 1935 г. географ и путешественник Петр Кузьмич Козлов (кв. 32)», расположенного по адресу: Санкт-Петербург, Смольный проспект, дом 6, литера А (Смольный пр., д.6):

«Проект по сохранению объекта культурного наследия регионального значения «Дом, в котором жил с 1913 г. и умер в 1935 г. географ и путешественник П.К.Козлов (кв. 32), (приспособление для современного использования квартиры № 118) по адресу: Санкт-Петербург, Смольный пр., д. 6, лит. А, кв. 118» (шифр: № 6-118/0921), разработанной ООО «Проектное бюро «Сириус» в 2021 г.

Акт

по результатам государственной историко-культурной экспертизы проектной документации на проведение работ по сохранению объекта культурного наследия регионального значения «Дом, в котором жил с 1913 г. и умер в 1935 г. географ и путешественник Петр Кузьмич Козлов (кв. 32)», расположенного по адресу: Санкт-Петербург, Смольный проспект, дом 6, литер А (Смольный пр., д.6): «Проект по сохранению объекта культурного наследия регионального значения «Дом, в котором жил с 1913 г. и умер в 1935 г. географ и путешественник П.К.Козлов (кв. 32), (приспособление для современного использования квартиры № 118) по адресу: Санкт-Петербург, Смольный пр., д. 6, лит. А, кв. 118» (шифр: № 6-118/0921), разработанной ООО «Проектное бюро «Сириус» в 2021 г.

Санкт-Петербург

«09» февраля 2022 г.

1. Дата начала и окончания проведения экспертизы

Настоящая государственная историко-культурная экспертиза проведена в составе экспертной комиссии в период с 20 декабря 2021 года по 09 февраля 2022 года (Приложения 11, 12: копии договоров с экспертами и протоколы заседаний экспертной комиссии).

2. Место проведения экспертизы

Санкт-Петербург.

3. Заказчик государственной историко-культурной экспертизы

Общество с ограниченной ответственностью «Проектное бюро «Сириус» (ООО «Проектное бюро «Сириус») (Приложение № 10 – копия договора с Заказчиком).

4. Сведения об экспертах

- Председатель экспертной комиссии:

Прокофьев Михаил Федорович, образование высшее, окончил Ленинградский государственный университет имени А.А. Жданова; историк, стаж работы по профессии - 41 год; место работы и должность - Генеральный директор ООО «Научно-проектный реставрационный центр»; аттестован в качестве государственного эксперта по проведению государственной историко-культурной экспертизы (приказ об аттестации Министерства культуры Российской Федерации от 25.12.2019 г. № 2032 – пункт 21). Профиль экспертной деятельности (объекты экспертизы):

- выявленные объекты культурного наследия в целях обоснования целесообразности включения данных в реестр;
- документы, обосновывающие включение объектов культурного наследия в реестр;
- документы, обосновывающие изменение категории историко-культурного значения объекта культурного наследия;
- документы, обосновывающие исключение объектов культурного наследия из реестра;
- проектная документация на проведение работ по сохранению объектов культурного наследия.

- Ответственный секретарь экспертной комиссии:

Глинская Наталия Борисовна, образование высшее, окончила Ордена Трудового Красного Знамени институт живописи, скульптуры и архитектуры имени И.Е. Репина; искусствовед, стаж работы по профессии - 43 года; место работы и должность - заместитель генерального директора ООО «Научно-проектный реставрационный центр»; аттестована в качестве государственного эксперта по проведению государственной историко-культурной экспертизы (приказ об аттестации Министерства культуры Российской Федерации от 25.12.2019 г. № 2032 – пункт 5; приказ от 30.04.2021 № 596 о внесении изменений в приложение к приказу Министерства культуры Российской Федерации от 25.12.2019 № 2032).

Профиль экспертной деятельности (объекты экспертизы):

- выявленные объекты культурного наследия в целях обоснования целесообразности включения данных объектов в реестр;
- документы, обосновывающие включение объектов культурного наследия в реестр;
- документы, обосновывающие изменение категории историко-культурного значения объекта культурного наследия;
- проектная документация на проведение работ по сохранению объектов культурного наследия.

- Член экспертной комиссии:

Калинин Валерий Александрович, образование высшее, окончил Санкт-Петербургский государственный политехнический университет; инженер - строитель, стаж работы по профессии - 18 лет; место работы и должность - главный инженер ООО «Научно-проектный реставрационный центр» (приказ об аттестации Министерства культуры Российской Федерации от 25.12.2019 г. № 2032 – пункт 11). Место работы, должность – главный инженер ООО «Научно-проектный реставрационный центр», эксперт по выполнению государственной историко-культурной экспертизы.

Профиль экспертной деятельности (объекты экспертизы):

- проектная документация на проведение работ по сохранению объектов культурного наследия.

5. Ответственность экспертов

Настоящая государственная историко-культурная экспертиза проведена в соответствии со статьями 28, 29, 30, 31, 32 Федерального закона от 25.06.2002 №73-ФЗ «Об объектах культурного наследия (памятниках истории и культуры) народов Российской Федерации» и Положением о государственной историко-культурной экспертизе, утвержденным Постановлением Правительства Российской Федерации от 15.07.2009 г. № 569.

Настоящим подтверждаем, что мы предупреждены об ответственности за достоверность сведений, изложенных в заключении экспертизы, в соответствии с законодательством Российской Федерации, содержание которого нам известно и понятно.

Председатель экспертной
комиссии: (подписано электронной подписью) М.Ф. Прокофьев

Ответственный секретарь
экспертной комиссии: (подписано электронной подписью) Н.Б. Глинская

Член экспертной
комиссии: (подписано электронной подписью) В.А. Калинин

6. Объект государственной историко-культурной экспертизы

Проектная документация на проведение работ по сохранению объекта культурного наследия регионального значения «Дом, в котором жил с 1913 г. и умер в 1935 г. географ и путешественник Петр Кузьмич Козлов (кв. 32)», расположенного по адресу: Санкт-Петербург, Смольный проспект, дом 6, литера А (Смольный пр., д.6): «Проект по сохранению объекта культурного наследия регионального значения «Дом, в котором жил с 1913 г. и умер в 1935 г. географ и путешественник П.К.Козлов (кв. 32), (приспособление для современного использования квартиры № 118) по адресу: Санкт-Петербург, Смольный пр., д. 6, лит. А, кв. 118» (шифр: № 6-118/0921), разработанная ООО «Проектное бюро «Сириус» в 2021 г., в следующем составе:

- Том 1. Исходно-разрешительная документация (шифр № 6-118/0921-ИРД)
- Том 2. Техническое заключение (шифр № 6-118/0921-ТЗ);

- Том 3. Историко-архивные и библиографические исследования (шифр № 6-118/0921-ИАБ);
- Том 4. Фотофиксация (шифр № 6-118/0921-ФФ);
- Том 5. Пояснительная записка (шифр № 6-118/0921- ПЗ);
- Том 6. Архитектурные решения (шифр № 6-118/0921- АР);
- Том 7. Конструктивные решения (шифр № 6-118/0921- КР);
- Том 8. Система электроснабжения (шифр № 6-118/0921- ЭО);
- Том 9. Система водоснабжения и система водоотведения (шифр № 6-118/0921- ВК);

7. Цель проведения государственной историко-культурной экспертизы

Определение соответствия проектной документации на проведение работ по сохранению объекта культурного наследия регионального значения «Дом, в котором жил с 1913 г. и умер в 1935 г. географ и путешественник Петр Кузьмич Козлов (кв. 32)», расположенного по адресу: Санкт-Петербург, Смольный проспект, дом 6, литера А (Смольный пр., д.6): «Проект по сохранению объекта культурного наследия регионального значения «Дом, в котором жил с 1913 г. и умер в 1935 г. географ и путешественник П.К.Козлов (кв. 32), (приспособление для современного использования квартиры № 118) по адресу: Санкт-Петербург, Смольный пр., д. 6, лит. А, кв. 118» (шифр: № 6-118/0921), разработанной ООО «Проектное бюро «Сириус» в 2021 г. в составе, указанном в п. 6 настоящего акта, требованиям законодательства Российской Федерации в области государственной охраны объектов культурного наследия.

8. Перечень документов, предоставленных заявителем

- 1) Копия задания КГИОП от 12.10.2021 г. № 01-52-3013/21-0-1;
- 2) Копия выписки из Единого государственного реестра недвижимости от 22.09.2021г. № КУВИ-002/2021-126477941;
- 3) Копии поэтажных планов здания по состоянию на 2011, 1984 г. от 05.08.2021 г., от 09.08.2021 г.;
- 4) Копия распоряжения КГИОП от 08.07.2011 г. №10-387 «Об утверждении перечня предметов охраны объекта культурного наследия регионального значения «Дом, в котором жил с 1913 г. и умер в 1935 г. географ и путешественник Петр Кузьмич Козлов (кв. 32)»;
- 5) Копия плана границ территории объекта культурного наследия регионального значения «Дом, в котором жил с 1913 г. и умер в 1935 г. географ и путешественник Петр Кузьмич Козлов (кв. 32)» от 02.09.2005 г.

б) Проектная документация «Проект по сохранению объекта культурного наследия регионального значения «Дом, в котором жил с 1913 г. и умер в 1935 г. географ и путешественник П.К.Козлов (кв. 32), (приспособление для современного использования квартиры № 118) по адресу: Санкт-Петербург, Смольный пр., д. 6, лит. А, кв. 118» (шифр: № 6-118/0921), разработанная ООО «Проектное бюро «Сириус» в 2021 г., в составе, указанном в п. 6 настоящего Акта.

9. Перечень документов и материалов, собранных и полученных при проведении экспертизы, а также использованной для нее специальной, технической и справочной литературы

9.1. Нормативно-правовая документация

1) Федеральный закон от 25.06.2002 № 73-ФЗ «Об объектах культурного наследия (памятниках истории и культуры) народов Российской Федерации».

2) Положение о государственной историко-культурной экспертизе, утвержденное постановлением Правительства РФ от 15 июля 2009 г. № 569.

3) Разъяснительное письмо Министерства культуры РФ от 25.03.2014 г. № 52-01-39/12-ГА «О научно-проектной и проектной документации, направляемой на государственную историко-культурную экспертизу».

4) ГОСТ Р 55528-2013 «Состав и содержание научно-проектной документации по сохранению объектов культурного наследия. Памятники истории и культуры. Общие требования» (действует от 01.01.2014 г.).

5) ГОСТ Р 55567-2013 «Порядок организации и ведения инженерно-технических исследований на объектах культурного наследия. Памятники истории и культуры. Общие требования» (действует от 01.06.2014 г.).

6) ГОСТ Р 56198-2014 «Мониторинг технического состояния объектов культурного наследия. Недвижимые памятники. Общие требования» (действует от 01.04.2015 г.).

7) Копия паспорта объекта культурного наследия № 781711301060005 от 09.02.2022 г.

8) Копия распоряжения Губернатора Санкт-Петербурга № 228-р от 06.03.2000 г. «Об отнесении к памятникам истории и культуры местного значения» (Приложение №3).

9.2. Архивные и библиографические источники

1) Цылов Н.И. Атлас тринадцати частей Петербурга с подробным изображением набережных, улиц, переулков, казённых и обывательских домов. — СПб., 1849;

- 2) Исаченко В.Г. Красовский Александр Федорович// Санкт-Петербургская панорама. 1993. №2. С.40;
- 3) Строительство и архитектура Ленинграда. – 1977. – №11. – С. 14-15;
- 4) Брошюра 1970-го г. «Ленинград-1970»;
- 5) Архив КГИОП. П. 1072/Н-8574, П1072/Н8586, П 1072/Н-8587. Т.3, С.8;
- 6) Архив КГИОП. П 1072/Н-8574, П 1072/Н-8586, П 1072/Н8587. Т.2, С.5;
- 7) ЦГАКФФД СПб. Шифр: Гр 76668;
- 8) ЦГАКФФД СПб. Шифр: Ар 248428;
- 9) РГИА. Ф. 759. Оп. 81. Д.42. Л. 62;
- 10) РГИА. Ф. 759. Оп. 81. Д.42,89,90,168-169,138
- 11) РГИА. Ф. 759. Оп. 81. Д.42. Л. 166-167.

9.3. Интернет-ресурсы

- 1) ЭтоМесто – старые карты России [Электронный ресурс]. URL: www.etomesto.ru.
- 2) «PastVu» – ретро-фотографии стран и городов [Электронный ресурс]. URL: <https://pastvu.com/>;
- 3) Ab-tradition.ru – сайт архитектурного бюро «Традиция» [Электронный ресурс]. URL: <http://www.ab-tradition.ru/portfolio/restavratsija-rekonstruktsija/43>.
- 4) Канонер – строительные новости Санкт-Петербурга [Электронный ресурс]. RL: <http://kanoner.com/2010/07/27/16611>. – Дата публикации: 27/07/2010;
- 5) Citywalls.ru – архитектурный сайт Петербурга [Электронный ресурс]. URL: <https://www.citywalls.ru/house10282.html>.

10. Сведения о проведенных исследованиях с указанием примененных методов, объема и характера выполненных работ и их результатов

В рамках настоящей государственной историко-культурной экспертизы экспертами были проведены следующие научно-практические исследования:

- визуальное обследование, натурная фотофиксация (Приложение №2) в целях установления особенностей состояния объекта культурного наследия;
- анализ представленных заказчиком материалов и документации, перечисленных в пункте 8 настоящего Акта;
- историко-библиографические исследования на основании материалов из Российского государственного исторического архива, Архива КГИОП, Центрального государственного архива кинофотофонодокументов Санкт-Петербурга и других материалов, хранящихся в открытом доступе.

Иконографические материалы, собранные в процессе проведения экспертизы, представлены в Приложении №1 к настоящему акту.

Указанные исследования были проведены с применением методов натурального, историко-архивного и историко-архитектурного анализа в объеме, достаточном для обоснования вывода о возможности проведения работ по сохранению объекта культурного наследия регионального значения «Дом, в котором жил с 1913 г. и умер в 1935 г. географ и путешественник Петр Кузьмич Козлов (кв. 32)». Исследования проводились на основе принципов научной обоснованности, объективности и законности, презумпции сохранности объекта культурного наследия, соблюдения требований безопасности в отношении объекта культурного наследия, достоверности и полноты информации.

11. Сведения об обстоятельствах, повлиявших на процесс проведения и результаты экспертизы

В результате проведенного обследования помещений квартиры №118, расположенной в объекте культурного наследия регионального значения «Дом, в котором жил с 1913 г. и умер в 1935 г. географ и путешественник Петр Кузьмич Козлов (кв. 32)», по адресу: Санкт-Петербург, Смольный проспект, дом 6, литера А (Смольный пр., д.6) экспертной комиссией был установлен факт начала работ по приспособлению квартиры №118 для современного использования, проведены:

- демонтаж существующих ненесущих перегородок с дверными заполнениями;
- демонтаж существующей внутриквартирной лестницы на антресоль;
- устройство проема в существующей нише в несущей стене по оси «2, Б-В»;
- демонтаж сантехнического оборудования;
- монтаж новых перегородок с проемами каркасного типа из листов гипсокартона «ГКЛ» по металлическому каркасу, толщиной 100мм, с заполнением тепло-звукоизоляционным материалом типа «ROCKWOOL».

На время проведения работ по приспособлению квартиры №118 для современного использования сооружена временная лестница на уровень антресоли, отраженная в материалах фотофиксации.

Выполненные работы соответствуют перечню работ, предусмотренных экспертируемой проектной документацией, не нарушают предмет охраны объекта культурного наследия регионального значения, утвержденный распоряжением КГИОП от 08.07.2011 г. №10-387 «Об утверждении перечня предметов охраны объекта культурного наследия регионального значения

Ответственный секретарь экспертной комиссии (подписано электронной подписью) Н.Б.Глинская

«Дом, в котором жил с 1913 г. и умер в 1935 г. географ и путешественник Петр Кузьмич Козлов (кв. 32)».

Иные обстоятельства, повлиявшие на процесс проведения и результаты экспертизы, отсутствуют.

12. Факты и сведения, выявленные и установленные в результате проведенных исследований

12.1. Собственник или пользователь объекта

Собственником квартиры №118, расположенной в объекте культурного наследия регионального значения «Дом, в котором жил с 1913 г. и умер в 1935 г. географ и путешественник Петр Кузьмич Козлов (кв. 32)», по адресу: Санкт-Петербург, Смольный проспект, дом 6, литера А (Смольный пр., д.6) является гражданин Российской Федерации Резлер Кирилл Сергеевич на основании выписки из Единого государственного реестра недвижимости от 22.09.2021г. № КУВИ-002/2021-126477941 (Приложение № 7).

12.2. Сведения о государственной охране объекта культурного наследия

Здание по адресу: Санкт-Петербург, Смольный проспект, дом 6, литера А (Смольный пр., д.6) является объектом культурного наследия регионального значения «Дом, в котором жил с 1913 г. и умер в 1935 г. географ и путешественник Петр Кузьмич Козлов (кв. 32)» согласно копии распоряжения Губернатора Санкт-Петербурга № 228-р от 06.03.2000 г. «Об отнесении к памятникам истории и культуры местного значения» (Приложение №3).

План границ территории объекта культурного наследия регионального значения «Дом, в котором жил с 1913 г. и умер в 1935 г. географ и путешественник Петр Кузьмич Козлов (кв. 32)» от 02.09.2005 г. (Приложение № 5).

Распоряжение КГИОП от 08.07.2011 г. №10-387 «Об утверждении перечня предметов охраны объекта культурного наследия регионального значения «Дом, в котором жил с 1913 г. и умер в 1935 г. географ и путешественник Петр Кузьмич Козлов (кв. 32)» (Приложение № 4).

Паспорт объекта культурного наследия № 781711301060005 от 09.02.2022 г. (Приложение № 4).

12.3. Краткие исторические сведения: время возникновения, даты основных изменений объекта

Объект культурного наследия регионального значения «Дом, в котором жил с 1913 г. и умер в 1935 г. географ и путешественник Петр Кузьмич Козлов (кв. 32)» расположен в Центральном районе Санкт-Петербурга на *Ответственный секретарь экспертной комиссии (подписано электронной подписью) Н.Б.Глинская*

Смольном проспекте.

Смольный проспект впервые был обозначен как существующий в конце XVIII века, когда около Смольного существовал лодочный перевоз. На правом берегу от Невы место перевоза находилось у устья реки Большой Охты, в связи с чем, перевоз назывался Большеохтинским. Дорога на Левом берегу Невы, ведущая к Смольной набережной, именовалась проспектом к Большой Охте (1708-1806 гг.), Большим Охтинским проспектом, а неофициально – Бережками (1817-1868 гг.) и одновременно Смольной улицей (1821-1858 гг., Охтинским проспектом (1768-1886 гг.). Название Смольный проспект закрепилось с 1886 года.

Во второй половине XIX, начале XX века в районе Смольного велось активное строительство многоэтажных каменных доходных домов. На южной стороне Смольного проспекта вместо ветхих старых возводились трех-пятиэтажные каменные дома.

Земля, ограниченная четной стороной Смольного проспекта, на который расположен исследуемый объект, исконно принадлежала Смольному институту и управлялась ведомством заведений императрицы Марии¹. В атласе Н.И. Цылова за 1849 год видно, что на месте будущего здания располагалась роща Смольного монастыря².

Целостность архитектурного замысла ансамбля Смольного сохранялась до конца XIX века, пока в 1899-1901 гг. в западной части этой территории по проекту гражданского инженера А.П. Максимова не было построено здание для Гимназии принцессы Е.М. Ольденбургской и Первого Мариинского женского училища. В 1901 года, остальную часть территории, выделенной из партерного сада, решено было отдать под строительство доходного дома Ведомства учреждений императрицы Марии.

Проект доходного дома был заказан Главноуправляющим собственной его императорского величества канцелярией по учреждениям императрицы Марии академику архитектуры А.Ф. Красовскому³, который 19 марта 1901 г. представил на рассмотрение Строительного комитета два варианта застройки территории⁴.

По первому варианту предполагалось на всем участке от Рождественской гимназии до Смольного проезда (2736 кв. саж.) возвести один большой дом с четырьмя поперечными дворовыми флигелями, по второму проекту предполагалась постройка двух отдельных, разделенных улицей домов.

¹ РГИА. Ф. 759. Оп. 81. Д.42. Л. 62.

² Цылов Н.И. Атлас тринадцати частей Петербурга с подробным изображением набережных, улиц, переулков, казённых и обывательских домов. — СПб., 1849.

³ Исаченко В.Г. Красовский Александр Федорович// Санкт-Петербургская панорама. 1993. №2. С.40.

⁴ РГИА. Ф. 759. Оп. 81. Д.42.

Строительный комитет отдал предпочтение второму проекту⁵ Генеральный план, соответствующий этим двум вариантам, сохранился в деле Строительного комитета⁶.

Утверждение фасадов последовало только 21 января 1902 г., но Строительный комитет уже 27 апреля 1901 г. разрешил приступить, не выжидая рассмотрения технической сметы, выемку грунта, бурение фундаментов и кладку стен. Торжественная закладка первого дома, место которому было определено ближе к Смольному институту на углу Смольного проспекта и Леонтьевской улицы (Смольного проезда) была произведена 31 июля 1901 г.⁷ Протяженность фасадов здания вдоль Смольного пр., Ливенской и Леонтьевской улиц (ныне – Смольный проезд) должна была составлять от 27 до 34 саженьей.

В 1901 г. в течение строительного периода здание было окончено вчерне и подведено под крышу.

Зимой 1901-1902 гг. Комитет подписал контракты с подрядчиком и поставщиками для внутренней отделки, к которой приступили в 1902 году.

К октябрю дом был открыт для жильцов, некоторые квартиры были заселены еще в августе⁸.

Подлинные данные по дому сохранились в деле Строительного комитета: «В доме было устроено 99 квартир и 8 магазинов. Шестикомнатных квартир – 4. Четырехкомнатных – 12. Трехкомнатных – 24. Двухкомнатных – 32. Однокомнатных – 5. Кроме того имелось еще 4 квартиры, выходящие во двор (жилье при магазинах). Ванны были поставлены в квартирах, имеющих 4, 5 и 6 комнат и в нескольких квартирах из 3-х комнат⁹.

Отопление в здании произведено печами, главным образом голландскими –изразцовыми (229 печей) и частично в железных футлярах (54). Освещение в магазинах, во дворе и на улице электрическое, посредством лампочек накаливания, силою от 5 до 16 свечей¹⁰. Средние продольные стены в подвальных этажах на три с половиной кирпича и затем до самого верха в 3 кирпича¹¹. В трех местах этажей, где находятся клозеты и ванны, между стальными балками сложены в полкирпича сводики по цементному раствору и чистые полы по бетонной подготовке из плиток, наподобие метлахских¹².

⁵ РГИА. Ф. 759. Оп. 81. Д.42. Л. 166-167.

⁶ РГИА. Ф. 759. Оп. 81. Д. 42. Л. 166-167.

⁷ РГИА. Ф. 759. Оп. 81. Д. 42 Л. 62.

⁸ Там же, л. 167.

⁹ Там же, л. 168.

¹⁰ Там же, л. 168-169.

¹¹ Там же, л. 89.

¹² Там же, л. 90.

Обоями оклеивались жилые комнаты. Коридоры и кухни окрашивались «клеевой краской»¹³. Стены лестничных клеток – масляной краской. Отделка фасадов и интерьеров здания была завершена к октябрю 1902 года.

Второй дом, предусмотренный в вышеназванном проекте, так и не был построен, а на участке сохранился сад.

Несмотря на то, что имеются сведения о наличии исторических планов здания в архивных делах РГИА, в частности в Ф. 759, оп. 81, д. 42, л. 168; оп. 82, д. 134, 135; Ф. 759, оп. 82, д. 58 («План доходного дома у Смольного» на л. 86 - список чертежей), Ф. 759, оп. 95, д. 44; оп. 95, д. 140; оп. 95, д. 141, данные исторические планы не найдены.

Известно, что исследуемое здание было застраховано в Северном страховом обществе за 650 000 руб¹⁴. Однако, и здесь дело, которое должно было содержать исторические планы здания, не сохранилось. Исходя из вышесказанного, приходится констатировать отсутствие первоначальных планов здания.

В 1912-1935 в доме (кв. 32) жил П. К. Козлов – географ и путешественник, исследователь Монголии и Тибета, открыватель мертвого города Хара-Хото в пустыне Гоби. Петр Кузьмич поселился здесь в 1912 г. вместе с женой Е. В. Пушкаревой и проживал до конца своих дней. Мемориальный музей-квартира Козлова открылся в 2001 г. Это единственный в Санкт-Петербурге и России мемориальный музей путешественника.

В 1917-1923 гг. одну из квартир в доме снимали двое из трех архитекторов братьев Косяковых. Здесь жили: действительный статский советник гражданский инженер В.А. Косяков (1866-1922) и академик архитектуры Г.А. Косяков (1872-1925).

В 1926-1927 гг. здесь жила художница Лидия Федоровна Фролова-Багреева (1907- после 1989), ученица П.Н. Филонова, прошедшая Школу мастерской аналитического искусств¹⁵.

До 1950-х гг. доходный дом сохранял свою объемно-пространственную планировочную структуру и архитектурное решение фасадов. В середине XX века начались работы по возведению мансардного этажа. В 1950-х гг. были построены 4 квартиры в западных и восточных корпусах со стороны внутреннего двора.

В 1997 г. они были продлены со стороны лицевых фасадов. В 2000-х гг. построены и зарегистрированы три мансардных квартиры в западном корпусе. Разрешение на эти работы получено в 1997, 1998 и 2000 гг.

¹³ РГИА. Ф. 759. Оп. 81. Д. 38. Л. 22.

¹⁴ РГИА Ф. 759. Оп. 81. Д. 42. Л. 167-138.

¹⁵ Архив КГИОП. П. 1072/Н-8574, П1072/Н8586, П 1072/Н-8587. Т.3, С.8

В июне - сентябре 2006 г. в КГИОП был разрешен и одобрен проект архитектурного бюро «Литейная часть», связанный с реконструкцией мансардного этажа. В результате были согласованы наклон крыши, высота конька, высота мансарды, отступ вертикальных ограждений конструкций мансардного этажа¹⁶.

В 2008 г. был сдан в эксплуатацию проект, согласно которому предполагалась надстройка мансардного этажа северного фасада. Высота восточного и южного мансардного этажей была согласована КГИОП единообразной с северной. Строительство мансарды на доме шло в конце 2010 и в 2011 году. Устройство мансарды предусмотрено без изменения особенностей объекта культурного наследия, составляющих его предметы охраны. Проектная документация выполнена ООО «АБ «Традиция».

12.4. Описание объекта

Рассматриваемое здание прямоугольное в плане, с замкнутым внутренним двором прямоугольной формы колодезного типа.

Стены выполнены из кирпича, крыша скатная, стропильная система с металлическим покрытием.

Воротный проезд лицевого фасада расположен с северной стороны фасада, выходящего во двор. Воротный проезд прямоугольный, с лучковым завершением, перекрыт коробовым сводом на распалубках.

Архитектурно-художественное решение лицевых фасадов:

Фасады решены в приемах стиля эклектика. Композиции фасадов асимметричные и симметричные. Материал и характер отделки фасадной поверхности - сочетание гладкой, рустованной и фактурной штукатурки; облицовка цоколя – скобы из известняка; высокий горизонтальный руст – в уровне 1-го этажа; уплощенный руст, с вставками штукатурки «под шубу» - в уровне 2-5-го этажей. Угловые части фасадов (четыре) и по центральной оси здания (два) раскрепованы.

Дверные проемы - прямоугольной формы, с полуциркульным завершением, с профилированными обрамлениями, замковыми камнями, порталы оформлены пилястрами с капителями тосканского ордера, с антаблементом и лучковым фронтоном (западный и восточный фасад), заполнения, двустворчатые, с историческим рисунком (полусветлые с филенчатым заполнением и фрамугой), металлопластиковые.

Оконные проемы прямоугольные, полуциркульные, заполнения металлопластиковые. В уровне первого этажа со стороны Смольного проспекта и лицевого фасада, выходящего во двор оконные проемы витринного типа, прямоугольные, заполнения металлопластиковые. Оконные

¹⁶ Архив КГИОП. П 1072/Н-8574, П 1072/Н-8586, П 1072/Н8587. Т.2, С.5.

проемы оформлены профилированными наличниками, прямыми и треугольными сандриками, гладкими подоконными выступами.

На фасадах расположены балконы (тринадцать) с ажурным ограждением, выполненным в технике ковка.

Фасады членят профилированные подоконные межэтажные карнизы, в уровне 5-го этажа - на кронштейнах. В подоконных простенках 2-5го этажей расположены фризы с прямоугольными вставками гладкой и фактурной штукатурки. Завершает фасады профилированный карниз, в угловых раскрепованных частях фасада – венчающий карниз с дентикулами.

Архитектурно-художественное решение дворовых фасадов:

Материал и характер отделки цоколя – скобы из известняка. Материал и характер отделки фасада – гладкая и рустованная штукатурка, линейный уплощенный руст в уровне 1-го этажа.

Фасад дополнен ризалитами лестничного объема.

Дверные проемы прямоугольные, заполнения – металлопластиковые.

Оконные проемы 2-5-го этажей прямоугольные, прямоугольные с полуциркульным завершением, сдвоенные с полуциркульным завершением, оформлены профилированными наличниками и замковыми камнями.

Фасады членят профилированные межэтажные тяги и карнизы, плоские подоконные тяги. Завершает фасад венчающий профилированный карниз.

Интерьер квартиры №118:

Квартира №118 расположена на 6 этаже объекта культурного наследия (мансарда), имеет один выход на лестничную клетку, окна квартиры выходят на дворовые фасады и на лицевой со стороны Смольного проспекта. Входное дверное заполнение в квартиру – прямоугольное, металлическое. В квартире начаты работы по приспособлению объекта культурного наследия регионального значения для современного использования.

Полы – отделка демонтирована, выполнена бетонная стяжка под новое напольное покрытие. Стены выполнены из кирпича, оштукатурены частично, частично защиты листами ГКЛ. Перегородки - из ГКЛ листов по металлическому каркасу. Потолок – отделка демонтирована, обшит профилированными металлическими листами. Оконные заполнения – прямоугольные, деревянные. Внутренние дверные заполнения – отсутствуют. Сооружена временная лестница на антресоль во время проведения работ.

В квартире № 118 архитектурно-художественные элементы интерьера, представляющие историко-культурную ценность отсутствуют (Приложение № 4. Копия распоряжения КГИОП от 08.07.2011 г. №10-387 «Об утверждении перечня предметов охраны объекта культурного наследия регионального значения «Дом, в котором жил с 1913 г. и умер в 1935 г. географ и путешественник Петр Кузьмич Козлов (кв. 32)».

Ответственный секретарь экспертной комиссии (подписано электронной подписью) Н.Б.Глинская

12.5. Анализ проектной документации

Представленная на экспертизу проектная документация на проведение работ по сохранению объекта культурного наследия регионального значения «Дом, в котором жил с 1913 г. и умер в 1935 г. географ и путешественник Петр Кузьмич Козлов (кв. 32)», расположенного по адресу: Санкт-Петербург, Смольный проспект, дом 6, литера А (Смольный пр., д.6): «Проект по сохранению объекта культурного наследия регионального значения «Дом, в котором жил с 1913 г. и умер в 1935 г. географ и путешественник П.К.Козлов (кв. 32), (приспособление для современного использования квартиры № 118) по адресу: Санкт-Петербург, Смольный пр., д. 6, лит. А, кв. 118» (шифр: № 6-118/0921), разработана ООО «Проектное бюро «Сириус» в 2021 г.

ООО «Проектное бюро «Сириус» осуществляет свою деятельность по сохранению объектов культурного наследия на основании Лицензии № МКРФ 20791, выданной Министерством культуры Российской Федерации от 22.12.2020 г.

Ниже представлен анализ разделов, входящих в состав экспертируемого проекта:

Том 1. Исходно-разрешительная документация (шифр № 6-118/0921-ИРД)

В состав данного тома включены все необходимые документы: копия выписки из Единого государственного реестра недвижимости, копия задания КГИОП, копия распоряжения КГИОП об утверждении предмета охраны объекта культурного наследия регионального значения, копия плана границ территории объекта культурного наследия регионального значения, копии поэтажных планов здания, копия доверенности, акт первичного обследования технического состояния дымоходов и вентиляционных каналов и акт определения влияния предполагаемых к проведению видов работ на конструктивные и другие характеристики надежности и безопасности объекта культурного наследия (памятника истории и культуры) народов Российской Федерации. Вышеуказанные акты составлены по утвержденной форме, содержат необходимые данные о состоянии объекта перед проектированием, состав предполагаемых работ и заключение о том, что данные работы не оказывают влияния на конструктивные и другие характеристики надежности и безопасности объекта.

Том 2. Техническое заключение (шифр № 6-118/0921-ТЗ)

Разработке проекта предшествовало визуальное и техническое обследование помещений квартиры в границах проектирования. По результатам технического обследования, общее состояние конструкций следующее:

Ответственный секретарь экспертной комиссии (подписано электронной подписью) Н.Б.Глинская

- фундаменты – бутовые ленточные, по визуальному осмотру находятся в работоспособном состоянии;
- стены - выполнены из керамического полнотелого кирпича на известковом растворе. Толщина стен 450-780 мм. Отклонений от вертикали, выпучивания стен не зафиксировано, общее техническое состояние – работоспособное;
- стропильная система и кровля - несущие конструкции кровли – металлические рамы с каркасом из металлических труб. Кровельное покрытие выполнено металлическим кровельной стали с полимерным покрытием «Plastis» толщиной 6 мм. Водосточные трубы выполнены из оцинкованной стали, диаметром 200 мм, в прикарнизной части имеют воронку диаметром до 400 мм. Кровельные листы не окрашены. Водосточные трубы окрашены в цвет фасада, общее техническое состояние – работоспособное;
- перекрытия междуэтажные - перекрытия деревянные, выполнены по металлическим балкам из двутавров №20 с шириной полки В=90 мм. Шаг балок 120-125 см. Пролет балок в свету 6,85-7,81 м., общее техническое состояние – работоспособное;
- перегородки - из ГКЛ (в два слоя) по металлическому каркасу, толщина 250 мм с минераловатным заполнением "Rockwool", общее техническое состояние – работоспособное.

К тому приложена фотофиксация квартиры со схемой фотофиксации, планы ПИБ, обмерный план антресоли.

Том 3. Историко-архивные и библиографические исследования (шифр № 6-118/0921-ИАБ)

Раздел содержит историческую справку, которая отражает сведения об объекте культурного наследия с момента начала строительства до сегодняшних дней, а также иконографические материалы. Сведения, приведённые в разделе, являются достоверными, и подтверждаются проведёнными экспертами исследованиями.

Результаты предварительных работ и комплексных научных исследований достаточны для выбора направлений и методов проведения работ по сохранению объекта культурного наследия регионального значения «Дом, в котором жил с 1913 г. и умер в 1935 г. географ и путешественник Петр Кузьмич Козлов (кв. 32)» и соответствуют требованиям задания КГИОП от 12.10.2021 г. № 01-52-3013/21-0-1.

Том 4. Фотофиксация (шифр № 6-118/0921-ФФ)

Том содержит фотофиксацию объекта культурного наследия регионального значения, а также интерьеров квартиры №118 со схемой фотофиксации и привязкой к объекту.

Том 5. Пояснительная записка (шифр № 6-118/0921- ПЗ)

Данный раздел содержит пояснительную записку с характеристикой существующего положения, краткой исторической справкой, сведениями о климатических условиях на участке строительства, об основных строительных конструкциях, инженерном обеспечении, принятых объемно-планировочных, конструктивных, инженерных решениях, о противопожарных мероприятиях, основных решениях по организации работ.

Том 6. Архитектурные решения (шифр № 6-118/0921- АР)

Том 7. Конструктивные решения (шифр № 6-118/0921- КР)

Проектными решениями предусмотрено:

- демонтаж существующих ненесущих перегородок с дверными заполнениями;
- демонтаж существующей внутриквартирной лестницы на антресоль;
- устройство проема в существующей нише в несущей стене по оси «2, Б-В»;
- устройство трех новых внутриквартирных лестниц на антресоль. Лестницы производственного изготовления по индивидуальному заказу, материал-дерево;
- демонтаж сантехнического оборудования;
- монтаж новых перегородок с проемами. Перегородки каркасного типа из листов гипсокартона «ГКЛ» по металлическому каркасу, толщиной 100мм, с заполнением тепло-звукоизоляционным материалом типа «ROCKWOOL». Места крепления перегородок с пределом огнестойкости REI-15;
- установка дверей во вновь образованные проемы в соответствии со спецификацией дверных проемов, архитектурным планом;
- переоборудование помещений санузлов и установка сантехнического оборудования;
- прокладка труб инженерных сетей в полу и в стенах;
- демонтаж и замена электропроводки в связи с переустройством;
- отделка помещений, внутренняя отделка пола в мокрых зонах (сан.узлы) из керамической плитки. Стены сан. узлов облицовываются керамической плиткой до потолка. Потолок – штукатурка окраска;
- устройство новых полов, отметка существующего перекрытия не меняется.

Том 8. Система электроснабжения (шифр № 6-118/0921- ЭО)

Том 9. Система водоснабжения и система водоотведения (шифр № 6-118/0921- ВК)

Данными разделами проекта предусмотрено переоборудование инженерных систем квартиры (водоснабжение и водоотведение, электричество и освещение) в соответствии с новой планировкой.

Принятые в разделах решения отвечают современным нормативным требованиям и направлены на реализацию задачи по приспособлению и созданию условий для современного использования объекта культурного наследия и сопровождаются всеми необходимыми расчетами, спецификациями и схемами инженерных трассировок.

Описание проектных решений и порядок производства работ обеспечивают безопасность их проведения при условии соблюдения описанных в нем условий, тем самым обеспечивая сохранение объекта культурного наследия.

Разработанные проектом решения отвечают современным нормативным требованиям, приняты с учетом требований задания КГИОП от 12.10.2021 г. № 01-52-3013/21-0-1 (Приложение № 6) и направлены на поддержание современных эксплуатационных характеристик здания без изменения предмета охраны объекта, утвержденного распоряжением КГИОП от 08.07.2011 г. №10-387 (Приложение № 4).

13. Обоснование выводов государственной историко-культурной экспертизы

По результатам рассмотрения представленной на экспертизу проектной документации «Проект по сохранению объекта культурного наследия регионального значения «Дом, в котором жил с 1913 г. и умер в 1935 г. географ и путешественник П.К.Козлов (кв. 32), (приспособление для современного использования квартиры № 118) по адресу: Санкт-Петербург, Смольный пр., д. 6, лит. А, кв. 118» (шифр: № 6-118/0921), разработанной ООО «Проектное бюро «Сириус» в 2021 г., экспертами сделаны следующие выводы:

1) Анализ решений, предусмотренных экспертируемой проектной документацией, совместно с изучением предмета охраны объекта культурного наследия регионального значения «Дом, в котором жил с 1913 г. и умер в 1935 г. географ и путешественник Петр Кузьмич Козлов (кв. 32)», утвержденного распоряжением КГИОП от 08.07.2011 г. №10-387 (Приложение № 4) показал, что особенности объекта культурного наследия в рамках рассматриваемого проекта не затрагиваются, или сохраняются без изменений (отсутствие влияния принятых решения на сохранность предмета охраны описано в разделе 12.5. «Анализ проектной документации»
Ответственный секретарь экспертной комиссии (подписано электронной подписью) Н.Б.Глинская

настоящего акта).

2) Предусмотренные проектом работы ст. 44 Федерального закона № 73-ФЗ от 25.06.2002 относятся к «приспособлению объекта культурного наследия для современного использования» так как направлены на научно-исследовательские, проектные и производственные работы, проводимые в целях создания условий для современного использования объекта культурного наследия, включая реставрацию представляющих собой историко-культурную ценность элементов объекта культурного наследия без изменения особенностей, составляющих предмет охраны, утвержденный распоряжением КГИОП от 08.07.2011 г. №10-387 (Приложение № 4).

3) Представленная на экспертизу проектная документация разработана с учетом действующих требований в части ее состава, содержания и оформления, соответствует требованиям задания КГИОП от 12.10.2021 г. № 01-52-3013/21-0-11(Приложение № 6) и не противоречит действующему законодательству в сфере сохранения объектов культурного наследия (памятников истории и культуры) народов Российской Федерации.

14. Выводы экспертизы

Проектная документация на проведение работ по сохранению объекта культурного наследия регионального значения «Дом, в котором жил с 1913 г. и умер в 1935 г. географ и путешественник Петр Кузьмич Козлов (кв. 32)», расположенного по адресу: Санкт-Петербург, Смольный проспект, дом 6, литера А (Смольный пр., д.6): «Проект по сохранению объекта культурного наследия регионального значения «Дом, в котором жил с 1913 г. и умер в 1935 г. географ и путешественник П.К.Козлов (кв. 32), (приспособление для современного использования квартиры № 118) по адресу: Санкт-Петербург, Смольный пр., д. 6, лит. А, кв. 118» (шифр: № 6-118/0921) **соответствует требованиям законодательства РФ в области государственной охраны объектов культурного наследия (положительное заключение).**

Подписи экспертов

<i>(подписано электронной подписью)</i>	/М.Ф. Прокофьев/	09.02.2022 года
<i>(подписано электронной подписью)</i>	/Н.Б. Глинская/	09.02.2022 года
<i>(подписано электронной подписью)</i>	/В.А. Калинин/	09.02.2022 года

15. Перечень приложений к заключению экспертизы.

Приложение № 1. Иконографические материалы;

Приложение № 2. Фотофиксация современного состояния от 20.12.2021 г.;

Приложение № 3. Копия распоряжения Губернатора Санкт-Петербурга № 228-р от 06.03.2000 г. «Об отнесении к памятникам истории и культуры местного значения»;

Приложение № 4. Копия распоряжения КГИОП от 08.07.2011 г. №10-387 «Об утверждении перечня предметов охраны объекта культурного наследия регионального значения «Дом, в котором жил с 1913 г. и умер в 1935 г. географ и путешественник Петр Кузьмич Козлов (кв. 32)»;

Приложение № 5. Копия плана границ территории объекта культурного наследия регионального значения «Дом, в котором жил с 1913 г. и умер в 1935 г. географ и путешественник Петр Кузьмич Козлов (кв. 32)» от 02.09.2005 г.

Приложение № 6. Копия задания КГИОП от 12.10.2021 г. № 01-52-3013/21-0-1;

Приложение № 7. Копия выписки из Единого государственного реестра недвижимости от 22.09.2021г. № КУВИ-002/2021- 126477941;

Приложение № 8. Копии поэтажных планов здания по состоянию на 2011, 1984 г. от 05.08.2021 г., от 09.08.2021 г.;

Приложение № 9. Копия паспорта объекта культурного наследия № 781711301060005 от 09.02.2022 г.

Приложение № 10. Копия договора с Заказчиком;

Приложение № 11. Копии договоров с экспертами;

Приложение № 12. Протоколы заседаний экспертной комиссии.

Приложение № 1 к Акту по результатам государственной историко-культурной экспертизы проектной документации на проведение работ по сохранению объекта культурного наследия регионального значения «Дом, в котором жил с 1913 г. и умер в 1935 г. географ и путешественник Петр Кузьмич Козлов (кв. 32)», расположенного по адресу: Санкт-Петербург, Смольный проспект, дом 6, литера А (Смольный пр., д.6): «Проект по сохранению объекта культурного наследия регионального значения «Дом, в котором жил с 1913 г. и умер в 1935 г. географ и путешественник П.К.Козлов (кв. 32), (приспособление для современного использования квартиры № 118) по адресу: Санкт-Петербург, Смольный пр., д. 6, лит. А, кв. 118» (шифр: № 6-118/0921), разработанной ООО «Проектное бюро «Сириус» в 2021 г.

Иконографические материалы

АННОТИРОВАННЫЙ СПИСОК ИЛЛЮСТРАЦИЙ

1. Фрагмент подробного плана Санкт-Петербурга 1828 года генерал майора Шуберта. — ЭтоМесто – старые карты России [Электронный ресурс]. URL: www.etomesto.ru.
2. Фрагмент плана столичного города С.-Петербурга с показанием предполагаемого урегулирования улиц. 1880 г. — ЭтоМесто – старые карты России [Электронный ресурс]. URL: www.etomesto.ru.
3. Фрагмент плана территории Рождественской части 5-го квартала. 1849 г. — Цылов Н.И. Атлас тринадцати частей Петербурга с подробным изображением набережных, улиц, переулков, казённых и обывательских домов. — СПб., 1849.
4. Фрагмент плана из путеводителя Суворина 1905 года: Весь Петербург. — ЭтоМесто – старые карты России [Электронный ресурс]. URL: www.etomesto.ru.
5. Фрагмент плана Санкт-Петербурга с ближайшими окрестностями. 1914 г. Товарищество А.С. Суворина «Новое время. Приложение к адресной и справочной книге «Весь Петербург» на 1914 г. — ЭтоМесто – старые карты России [Электронный ресурс]. URL: www.etomesto.ru.
6. Вид на Смольный институт при Смольном монастыре. Гравюра с карты Петербурга 1820-1825 гг.
7. Перспектива Смольного института и прилегающих к нему зданий. Справа – 1935-1941 гг. — «PastVu» – ретро-фотографии стран и городов [Электронный ресурс]. URL: <https://pastvu.com/p/318889>.
8. Немецкая аэрофотосъемка Ленинграда времён Великой Отечественной войны. 1942 г. — ЭтоМесто – старые карты России [Электронный ресурс]. URL: www.etomesto.ru.
9. Вид фасада дома №6 на Смольном проспекте (бывший доходный дом Ведомства учреждений Императрицы Марии, 1901-1903 г. – акад. арх. А.Ф.Красовский). 1960 г. — ЦГАКФФД СПб. Шифр: Гр 76668.
10. Вид на Смольный институт и прилегающий к нему сад-партер. Справа – бывший доходный дом Ведомства учреждений Императрицы Марии. 1976-1977 гг. // Строительство и архитектура Ленинграда. – 1977. – №11. – С. 14-15.
11. Смольный проспект. Слева – бывший доходный дом Ведомства учреждений Императрицы Марии. 1970-е гг. — «PastVu» – ретро-фотографии стран и городов [Электронный ресурс]. URL: <https://pastvu.com/p/1655844>.
12. План территории Императорского Воспитательного общества благородных девиц (Смольного института). Брошюра 1970-го г. «Ленинград-1970».
13. Топосъемка треста ГРИИ. 1980-е гг. — Архив КГИОП.
14. Фрагмент дома № 6 по Смольному проспекту. 1988 г. — «PastVu» – ретро-фотографии стран и городов [Электронный ресурс]. URL: <https://pastvu.com/p/134510>.
15. Вид декоративных балконных ограждений дома № 6 по Смольному проспекту. 9 мая 1993 г. — ЦГАКФФД СПб. Шифр: Ар 248428.
16. Смольный пр. Слева – бывший доходный дом Ведомства учреждений Императрицы Марии. 1998 г. — «PastVu» – ретро-фотографии стран и городов [Электронный ресурс]. URL: <https://pastvu.com/p/165582>.
17. Проект надстройки дома. 2008 г. — Ab-tradition.ru – сайт архитектурного бюро «Традиция» [Электронный ресурс]. URL: <http://www.ab-tradition.ru/portfolio/restavratsija-rekonstruktsija/43>.

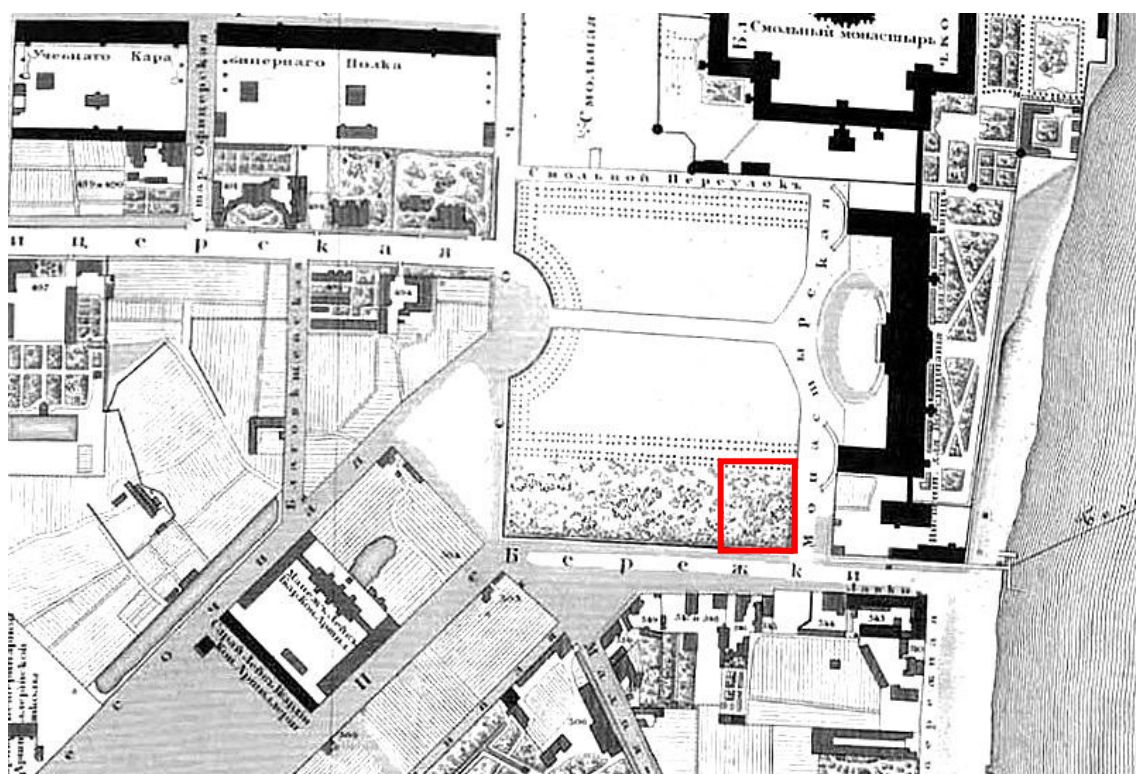
18. Надстройка жилого дома на Смольном проспекте, д. 6. Июль 2010 г. — Подле Смольного надстраивают жилой дом // Канонер – строительные новости Санкт-Петербурга [Электронный ресурс]. RL: <http://kanoner.com/2010/07/27/16611>. – Дата публикации: 27/07/2010.

19. Дом № 6 по Смольному проспекту. Строительство мансарды. 2011 г. — Доходный дом Ведомства учреждений имп. Марии // Citywalls.ru – архитектурный сайт Петербурга [Электронный ресурс]. URL: <https://www.citywalls.ru/house10282.html>.

20. Смольный пр., д. 6. 2011 г. Частное фото.

21. Дом № 6 по Смольному проспекту со стороны сада-партера. 2011 г. — Ab-tradition.ru – сайт архитектурного бюро «Традиция» [Электронный ресурс]. URL: <http://www.ab-tradition.ru/portfolio/restavratsija-rekonstruktsija/43>.

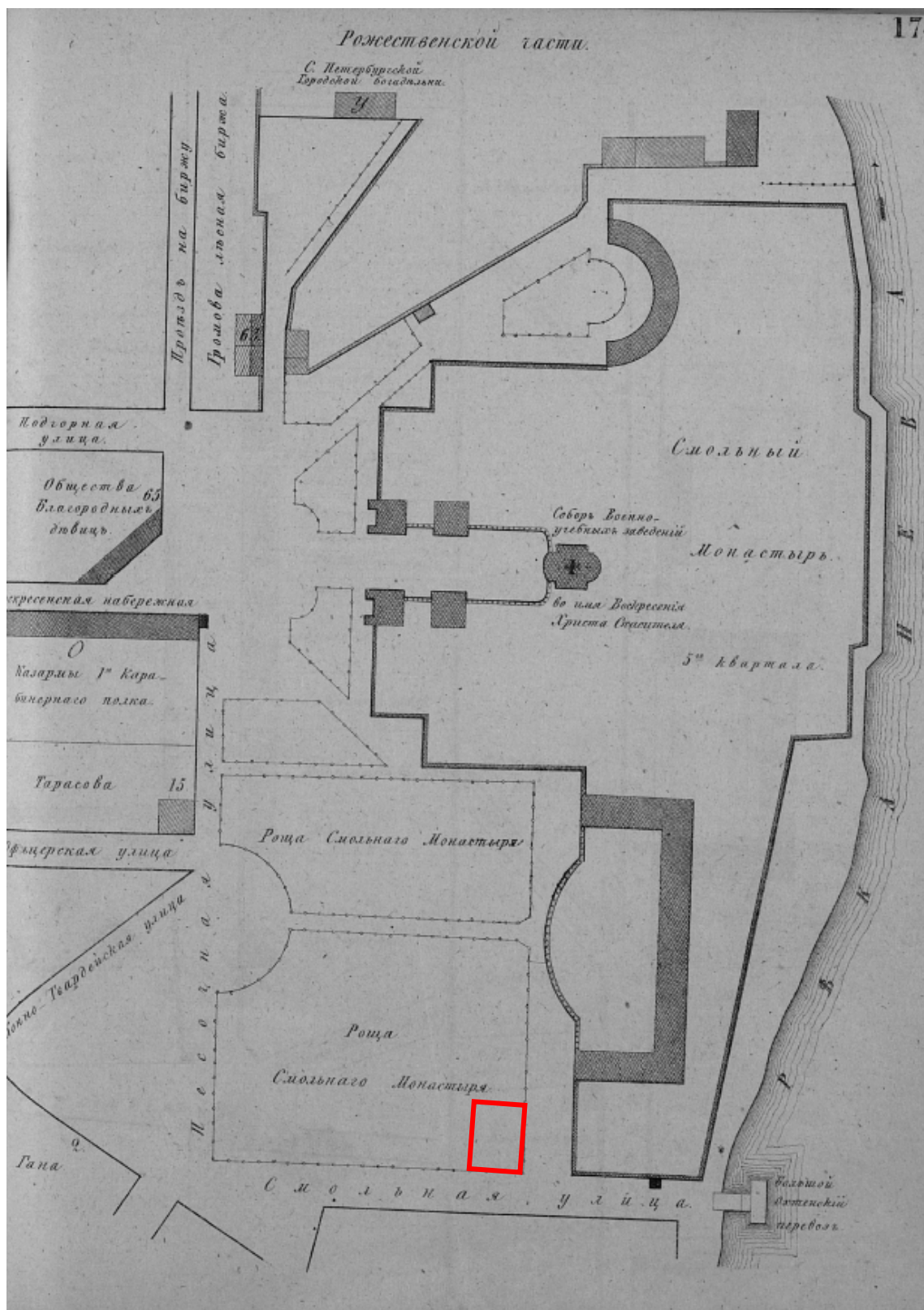
22. Смольный пр., д. 6. 2016 г. Частное фото. — Доходный дом Ведомства учреждений имп. Марии // Citywalls.ru – архитектурный сайт Петербурга [Электронный ресурс]. URL: <https://www.citywalls.ru/house10282.html>.



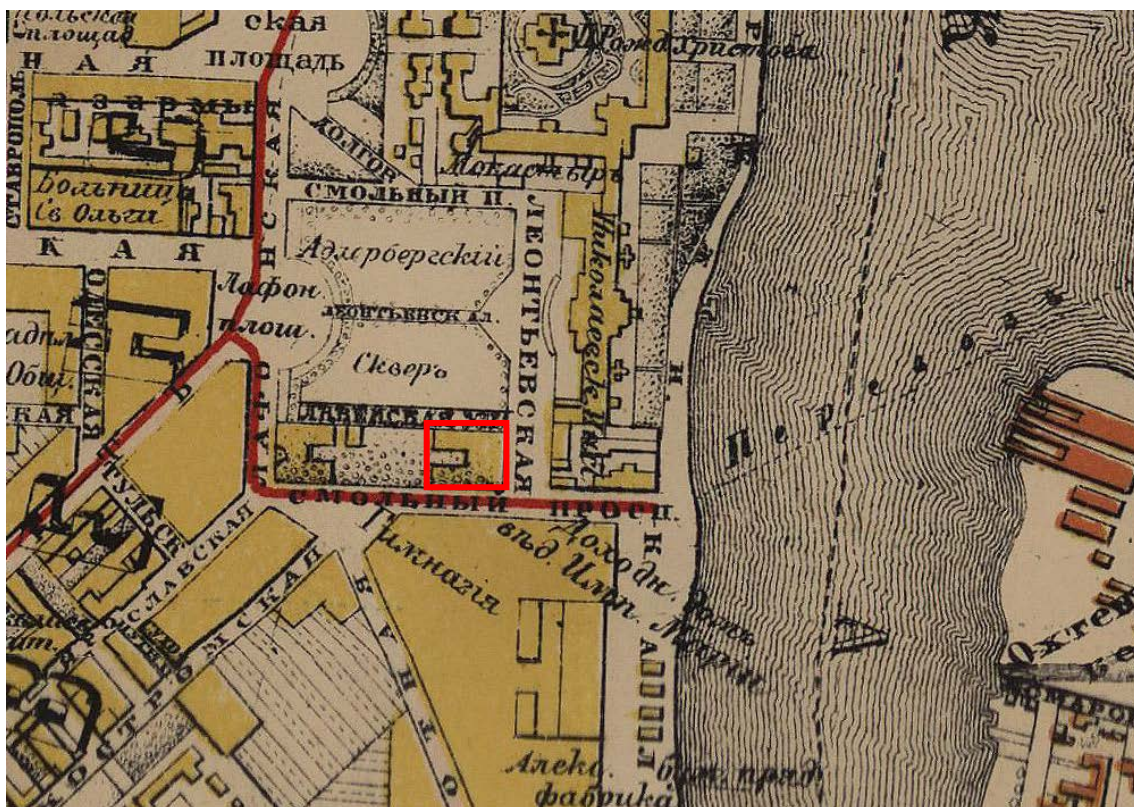
1. Фрагмент подробного плана Санкт-Петербурга 1828 года генерал-майора Шуберга. — ЭтоМесто – старые карты России [Электронный ресурс]. URL: www.etomesto.ru.



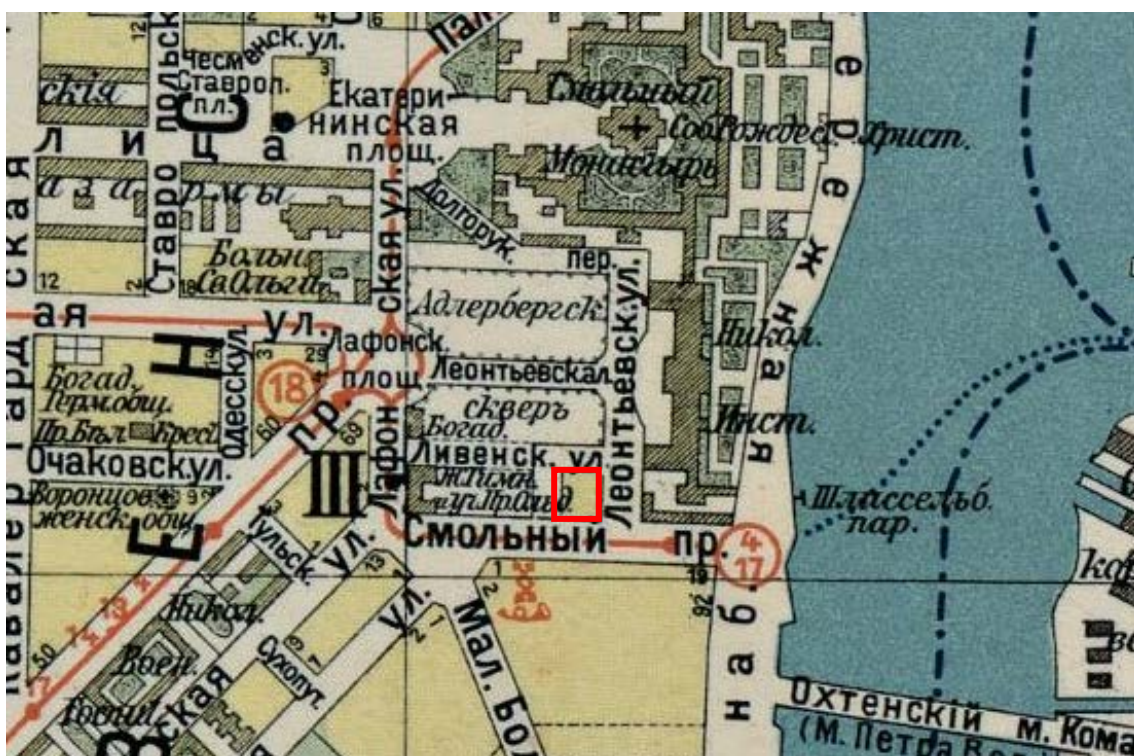
2. Фрагмент плана столичного города С.-Петербурга с показанием предполагаемого урегулирования улиц. 1880 г. — ЭтоМесто – старые карты России [Электронный ресурс]. URL: www.etomesto.ru.



3. Фрагмент плана территории Рождественской части 5-го квартала. 1849 г. — Цылов Н.И. Атлас тринадцати частей Петербурга с подробным изображением набережных, улиц, переулков, казённых и обывательских домов. — СПб., 1849.



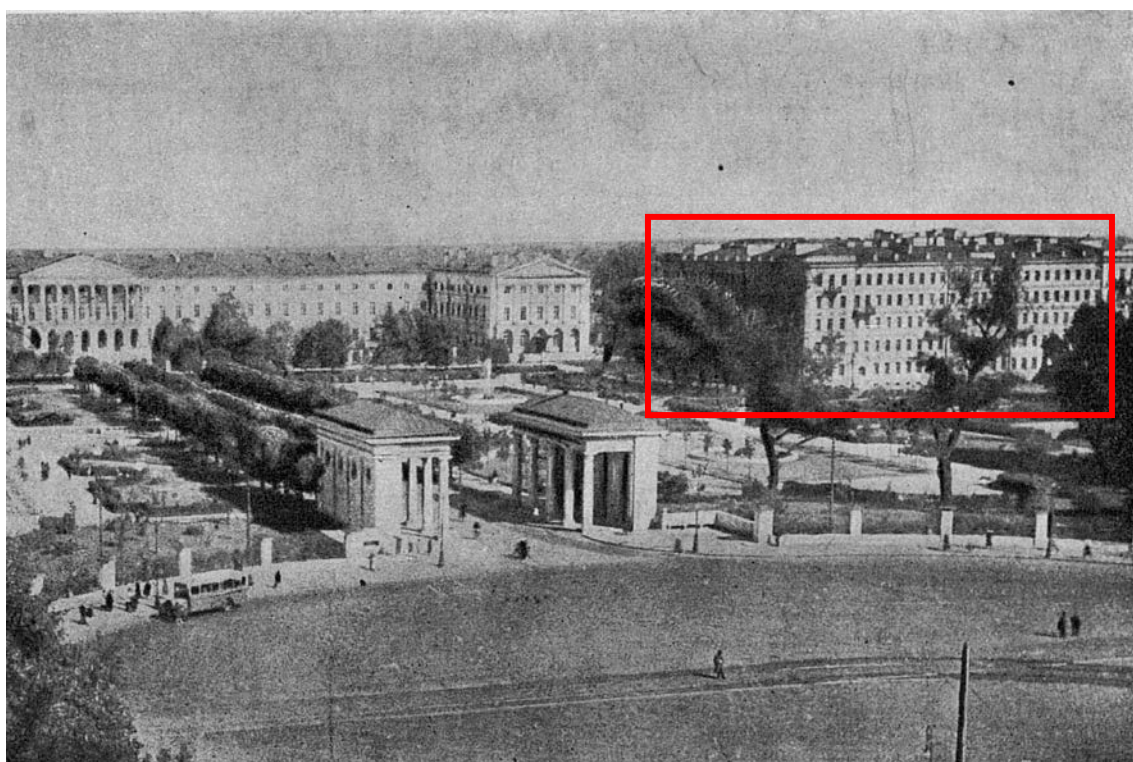
4. Фрагмент плана из путеводителя Суворина 1905 года: Весь Петербург. — ЭтоМесто – старые карты России [Электронный ресурс]. URL: www.etomesto.ru.



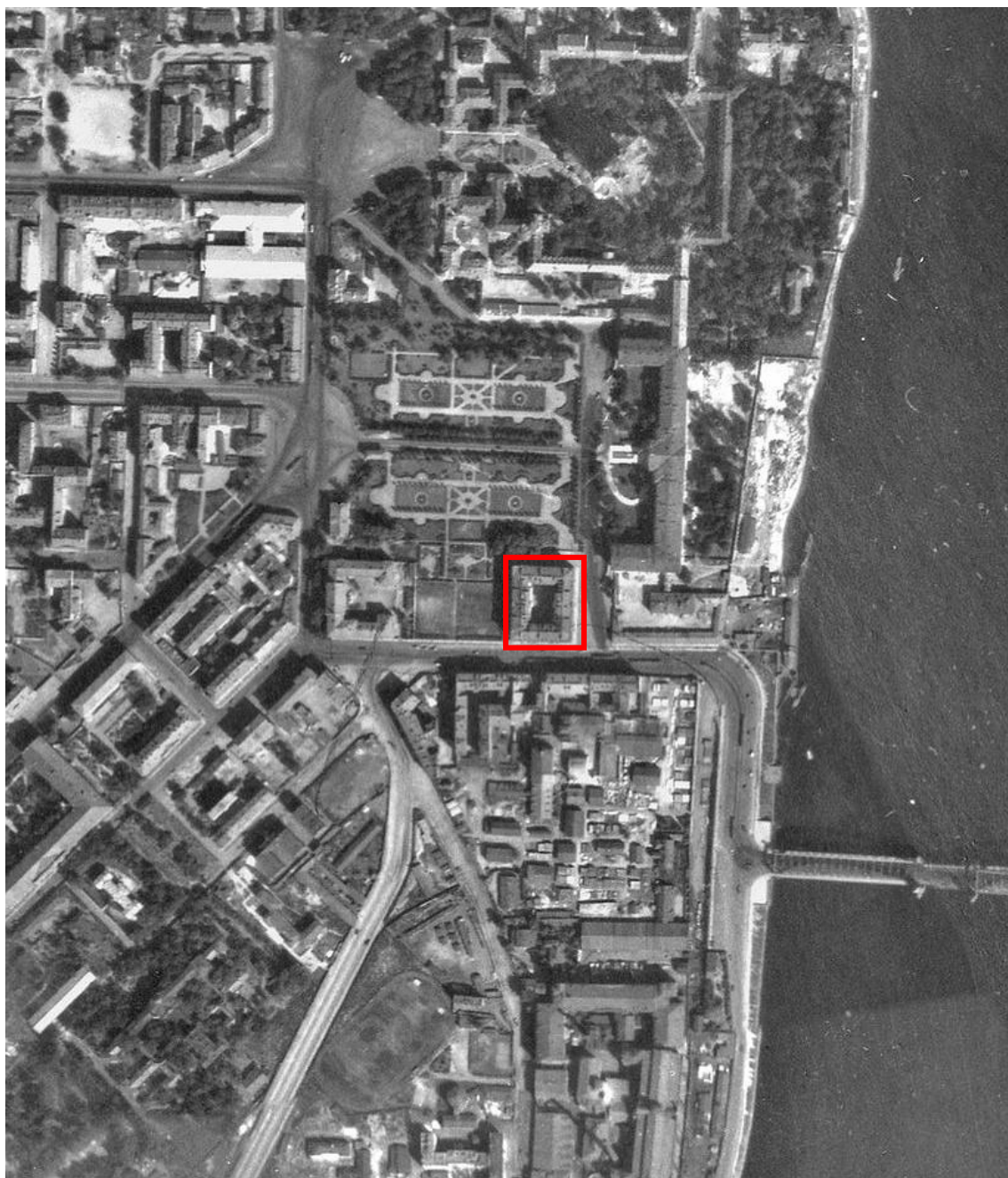
5. Фрагмент плана Санкт-Петербурга с ближайшими окрестностями. 1914 г. Товарищество А.С. Суворина «Новое время. Приложение к адресной и справочной книге «Весь Петербург» на 1914 г. — ЭтоМесто – старые карты России [Электронный ресурс]. URL: www.etomesto.ru.



6. Вид на Смольный институт при Смольном монастыре. Гравюра с карты Петербурга 1820-1825 гг.



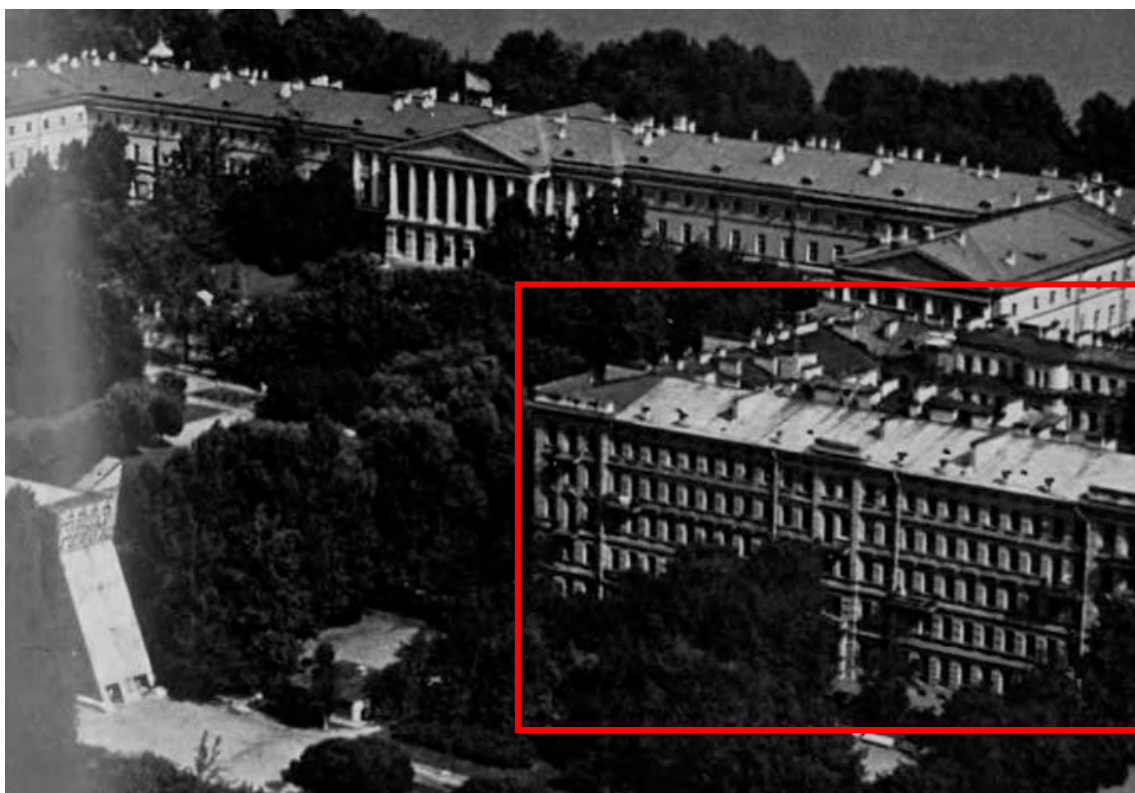
7. Перспектива Смольного института и прилегающих к нему зданий. Справа – 1935-1941 гг. — «PastVu» – ретро-фотографии стран и городов [Электронный ресурс]. URL: <https://pastvu.com/p/318889>.



8. Немецкая аэрофотосъемка Ленинграда времён Великой Отечественной войны. 1942 г. — ЭтоМесто – старые карты России [Электронный ресурс].
URL: www.etomesto.ru.



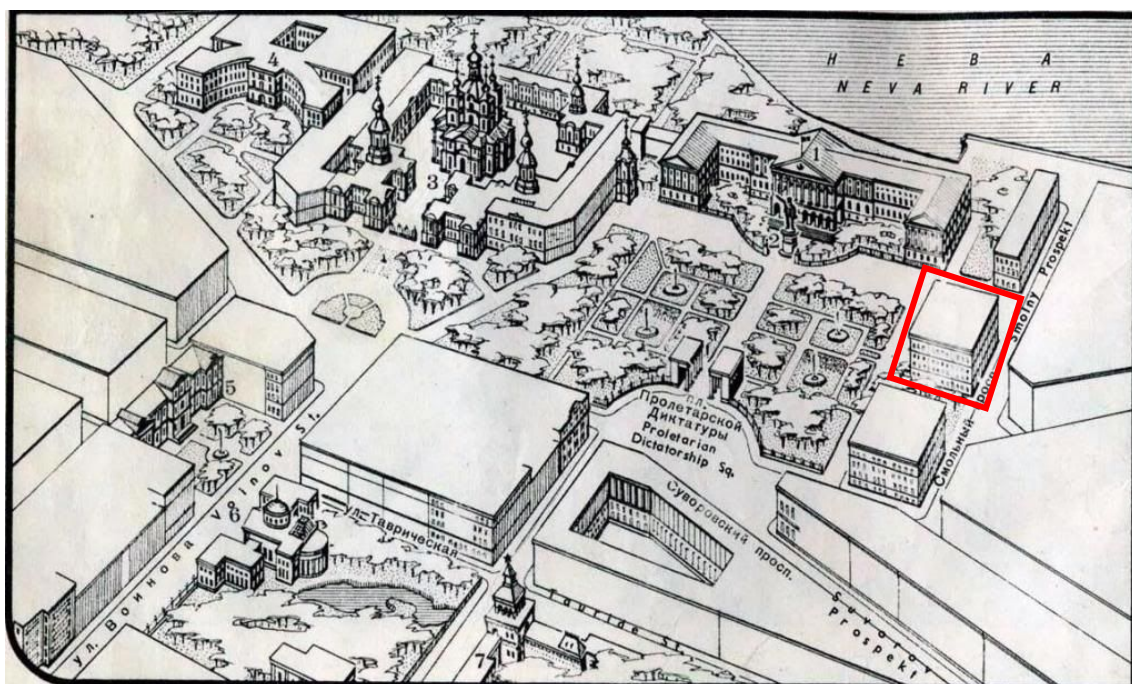
9. Вид фасада дома №6 на Смольном проспекте (бывший доходный дом Ведомства учреждений Императрицы Марии, 1901-1903 г. – акад. арх. А.Ф.Красовский). 1960 г. — ЦГАКФФД СПб. Шифр: Гр 76668.



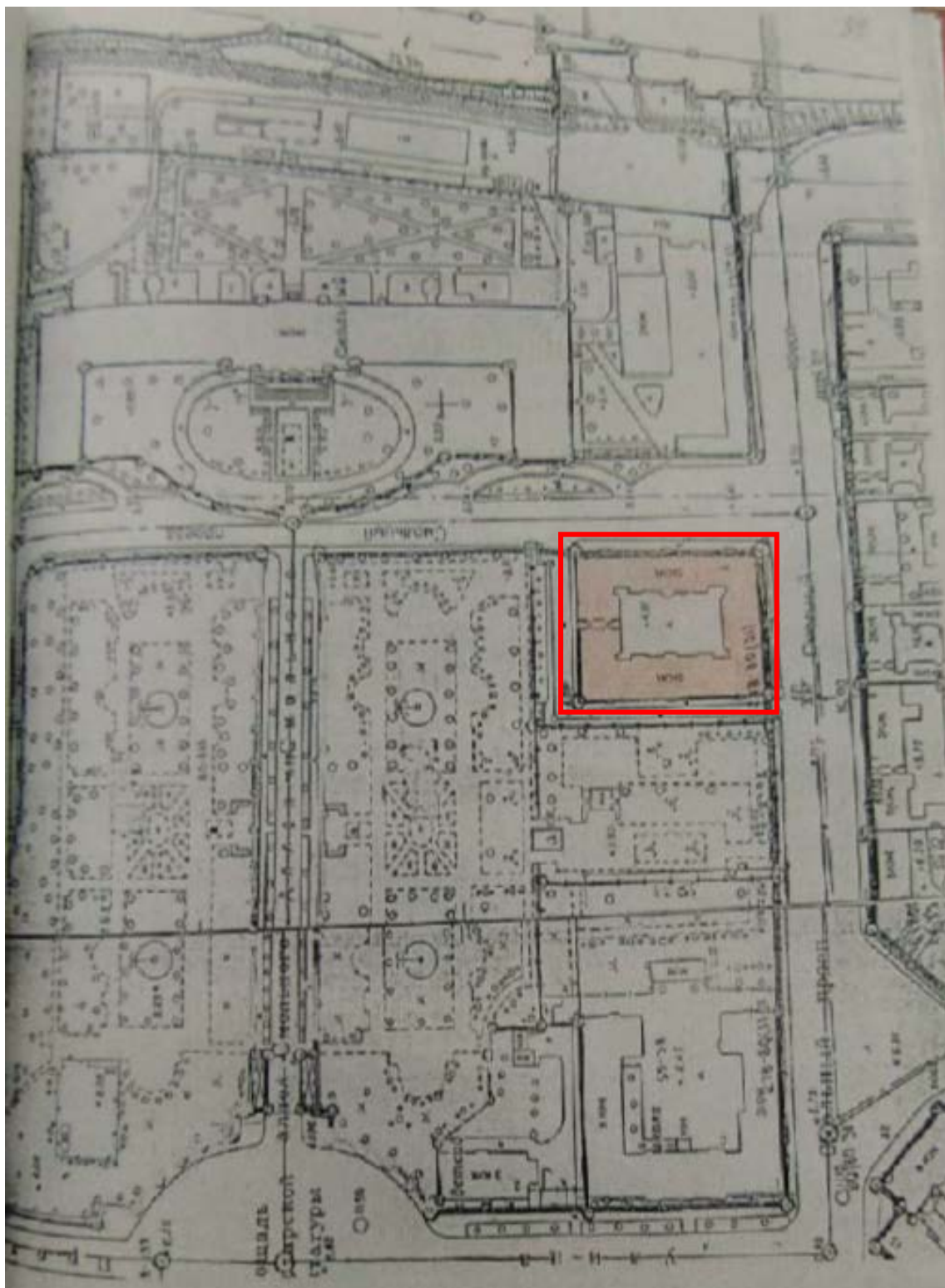
10. Вид на Смольный институт и прилегающий к нему сад-партер. Справа – бывший доходный дом Ведомства учреждений Императрицы Марии. 1976-1977 гг. // Строительство и архитектура Ленинграда. – 1977. – №11. – С. 14-15.



11. Смольный проспект. Слева – бывший доходный дом Ведомства учреждений Императрицы Марии. 1970-е гг. — «PastVu» – ретро-фотографии стран и городов [Электронный ресурс]. URL: <https://pastvu.com/p/1655844>.



12. План территории Императорского Воспитательного общества благородных девиц (Смольного института). Брошюра 1970-го г. «Ленинград-1970».



13. Топосямка треста ГРИИ. 1980-е гг. — Архив КГИОП.



14. Фрагмент дома № 6 по Смольному проспекту. 1988 г. — «PastVu» – ретро-фотографии стран и городов [Электронный ресурс].
URL: <https://pastvu.com/p/134510>.



15. Вид декоративных балконных ограждений дома № 6 по Смольному проспекту.
9 мая 1993 г. — ЦГАКФФД СПб. Шифр: Ар 248428.



16. Смольный пр. Слева – бывший доходный дом Ведомства учреждений Императрицы Марии. 1998 г. — «PastVu» – ретро-фотографии стран и городов [Электронный ресурс]. URL: <https://pastvu.com/p/165582>.



17. Проект надстройки дома. 2008 г. — Ab-tradition.ru – сайт архитектурного бюро «Традиция» [Электронный ресурс]. URL: <http://www.ab-tradition.ru/portfolio/restavratsija-rekonstruktsija/43>.



18. Надстройка жилого дома на Смольном проспекте, д. 6. Июль 2010 г. —
 Подле Смольного надстраивают жилой дом // Канонер – строительные новости
 Санкт-Петербурга [Электронный ресурс]. RL: <http://kanoner.com/2010/07/27/16611>.
 – Дата публикации: 27/07/2010.



19. Дом № 6 по Смольному проспекту. Строительство мансарды. 2011 г. — Доходный
 дом Ведомства учреждений имп. Марии // Citywalls.ru – архитектурный сайт
 Петербурга [Электронный ресурс]. URL: <https://www.citywalls.ru/house10282.html>.



20. Смольный пр., д. 6. 2011 г. Частное фото.



21. Дом № 6 по Смольному проспекту со стороны сада-партера. 2011 г. —
Ab-tradition.ru – сайт архитектурного бюро «Традиция» [Электронный ресурс].
URL: <http://www.ab-tradition.ru/portfolio/restavratsija-rekonstruktsija/43>.



22. Смольный пр., д. 6. 2016 г. Частное фото. — Доходный дом Ведомства учреждений
имп. Марии // Citywalls.ru – архитектурный сайт Петербурга [Электронный ресурс].
URL: <https://www.citywalls.ru/house10282.html>.


Приложение № 2 к Акту по результатам государственной историко-культурной экспертизы проектной документации на проведение работ по сохранению объекта культурного наследия регионального значения «Дом, в котором жил с 1913 г. и умер в 1935 г. географ и путешественник Петр Кузьмич Козлов (кв. 32)», расположенного по адресу: Санкт-Петербург, Смольный проспект, дом 6, литера А (Смольный пр., д.6): «Проект по сохранению объекта культурного наследия регионального значения «Дом, в котором жил с 1913 г. и умер в 1935 г. географ и путешественник П.К.Козлов (кв. 32), (приспособление для современного использования квартиры № 118) по адресу: Санкт-Петербург, Смольный пр., д. 6, лит. А, кв. 118» (шифр: № 6-118/0921), разработанной ООО «Проектное бюро «Сириус» в 2021 г.

Фотофиксация современного состояния от 20.12.2021 г.

Фото 33. Интерьер квартиры № 118 объекта культурного наследия регионального значения «Дом, в котором жил с 1913 г. и умер в 1935 г. географ и путешественник П.К.Козлов (кв. 32)», ч.п. № 1

Фото 34. Интерьер квартиры № 118 объекта культурного наследия регионального значения «Дом, в котором жил с 1913 г. и умер в 1935 г. географ и путешественник П.К.Козлов (кв. 32)», вид со стороны лестничной клетки

Условные обозначения:

 - Место и направление фотофиксации

1 - Номер фотографии

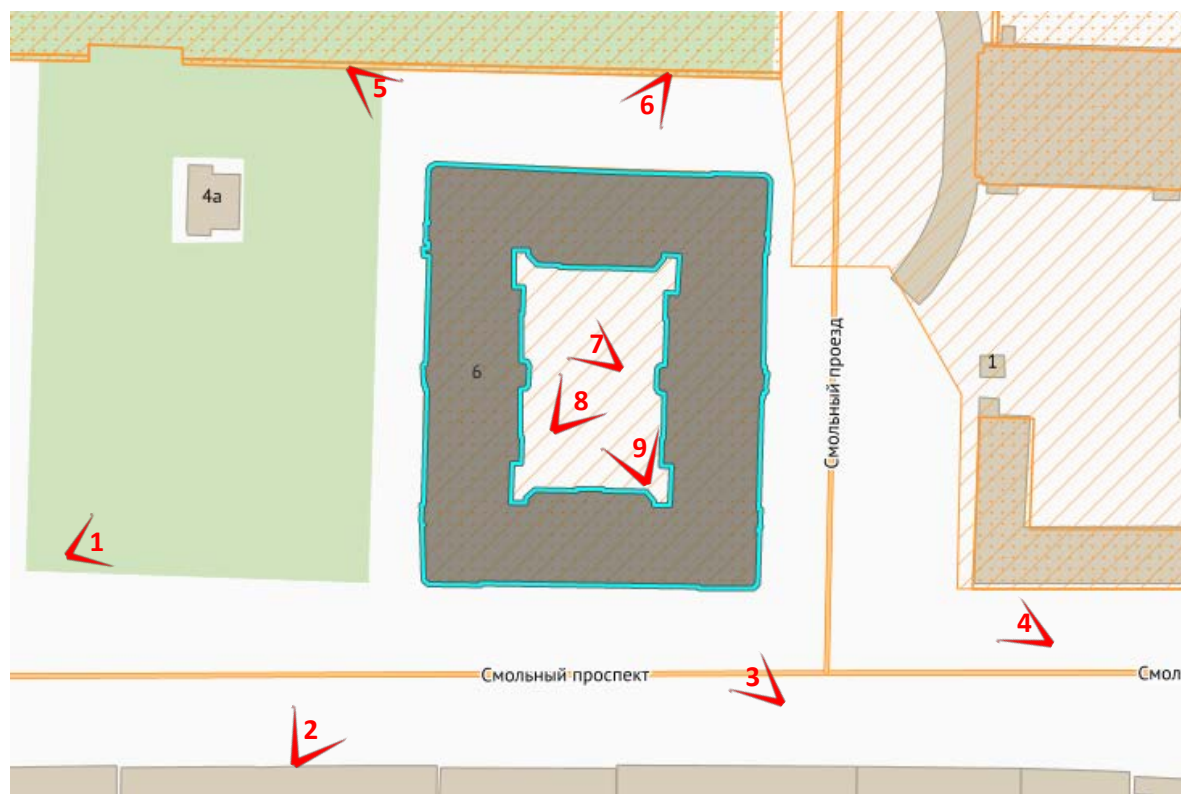


Рисунок 1.Схема фотофиксации на плане здания

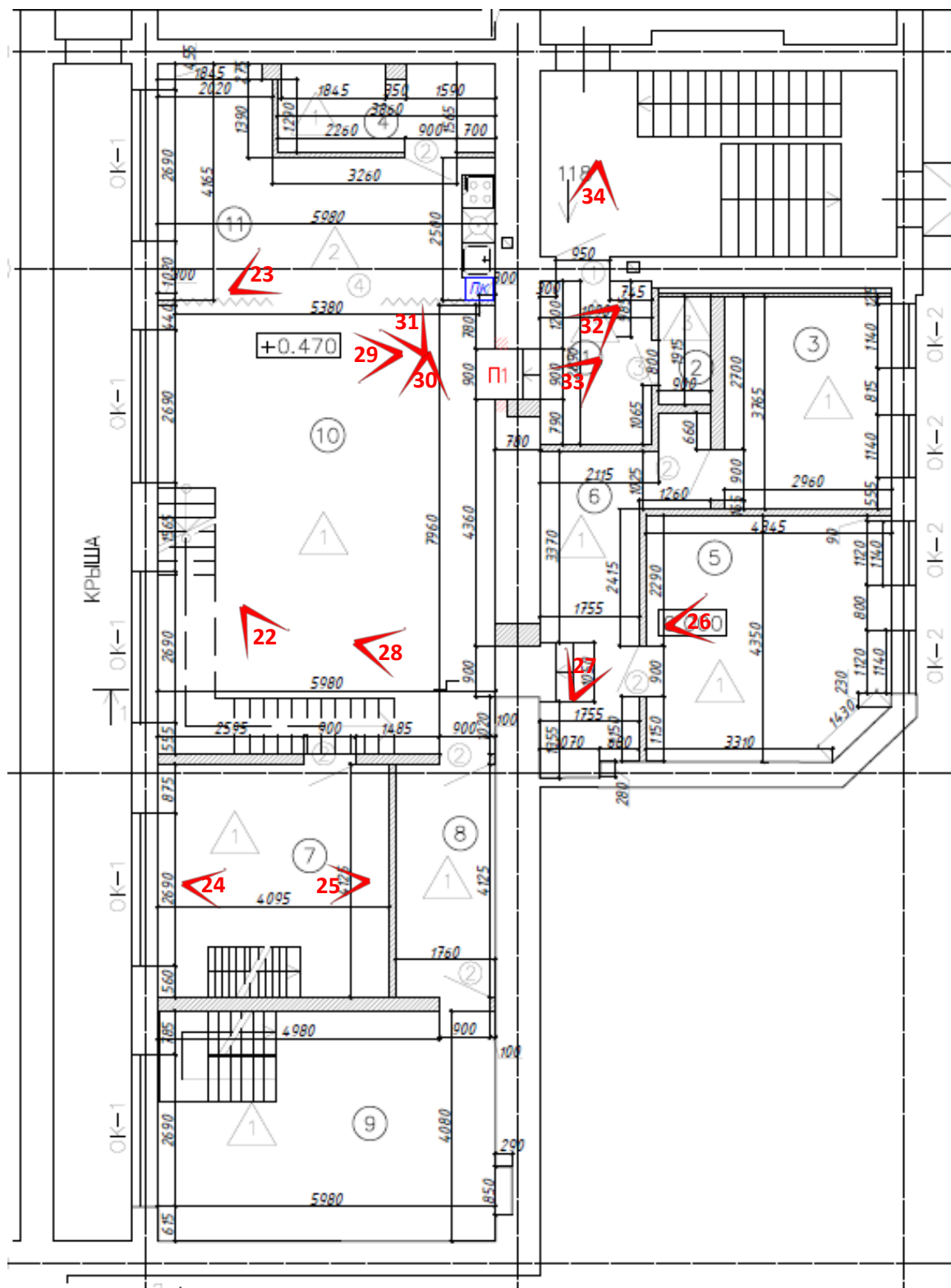


Рисунок 2. Схема фотофиксации на фрагменте плана 1 этажа

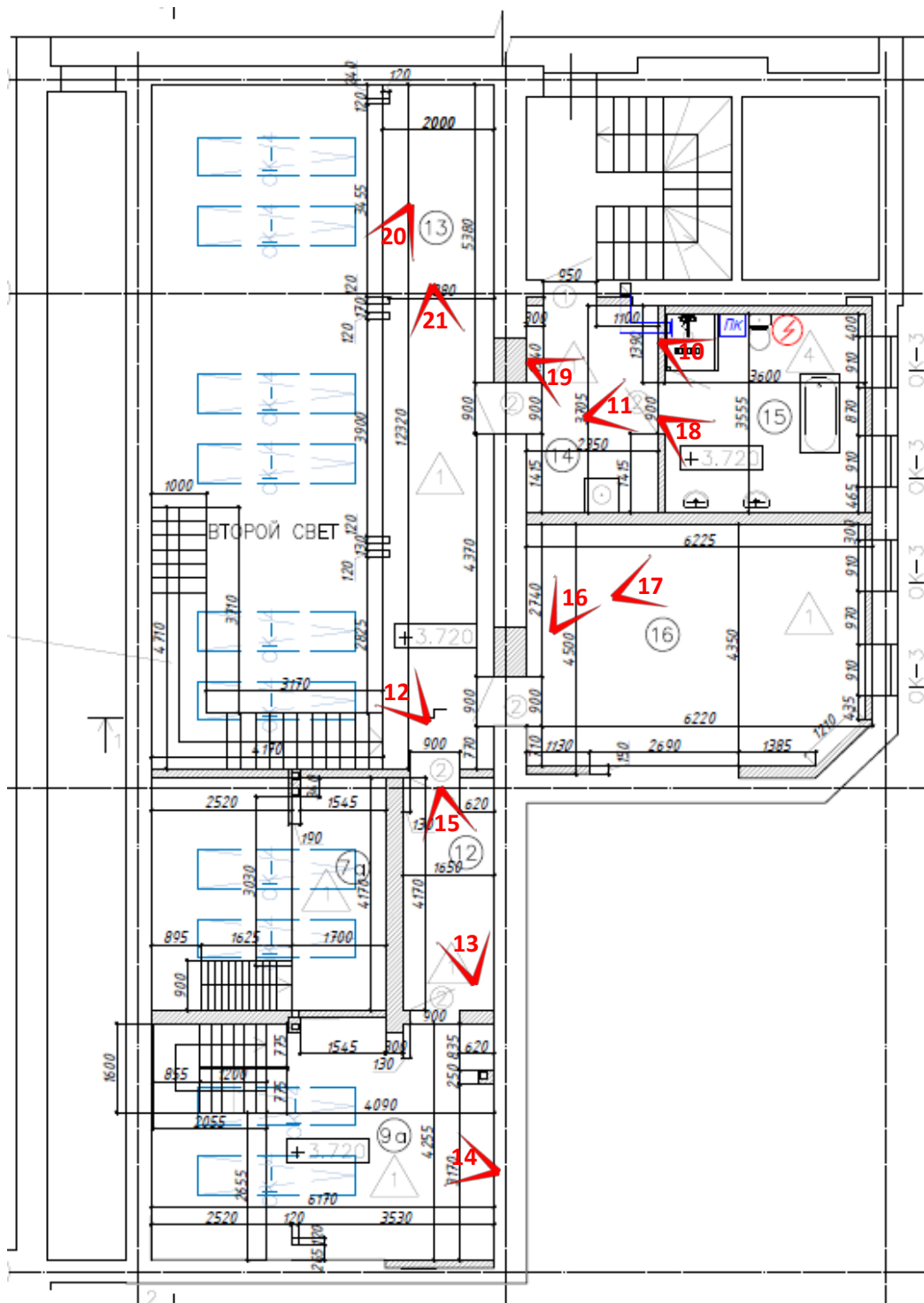


Рисунок 3. Схема фотофиксации на фрагменте антресоли



Фото 1. Лицевой фасад объекта культурного наследия регионального значения «Дом, в котором жил с 1913 г. и умер в 1935 г. географ и путешественник П.К.Козлов (кв. 32)»



Фото 2. Лицевой фасад объекта культурного наследия регионального значения «Дом, в котором жил с 1913 г. и умер в 1935 г. географ и путешественник П.К.Козлов (кв. 32)»



Фото 3. Лицевой фасад объекта культурного наследия регионального значения «Дом, в котором жил с 1913 г. и умер в 1935 г. географ и путешественник П.К.Козлов (кв. 32)»



Фото 4. Лицевой фасад объекта культурного наследия регионального значения «Дом, в котором жил с 1913 г. и умер в 1935 г. географ и путешественник П.К.Козлов (кв. 32)»



Фото 5. Лицевой фасад объекта культурного наследия регионального значения «Дом, в котором жил с 1913 г. и умер в 1935 г. географ и путешественник П.К.Козлов (кв. 32)»



Фото 6. Лицевой фасад объекта культурного наследия регионального значения «Дом, в котором жил с 1913 г. и умер в 1935 г. географ и путешественник П.К.Козлов (кв. 32)», воротный проезд



Фото 7. Фрагмент дворового фасада объекта культурного наследия регионального значения «Дом, в котором жил с 1913 г. и умер в 1935 г. географ и путешественник П.К.Козлов (кв. 32)»



Фото 8. Фрагмент дворового фасада объекта культурного наследия регионального значения «Дом, в котором жил с 1913 г. и умер в 1935 г. географ и путешественник П.К.Козлов (кв. 32)»



Фото 9. Фрагмент дворового фасада объекта культурного наследия регионального значения «Дом, в котором жил с 1913 г. и умер в 1935 г. географ и путешественник П.К.Козлов (кв. 32)»



Фото 10. Интерьер квартиры № 118 объекта культурного наследия регионального значения «Дом, в котором жил с 1913 г. и умер в 1935 г. географ и путешественник П.К.Козлов (кв. 32)», ч.п.№ 15

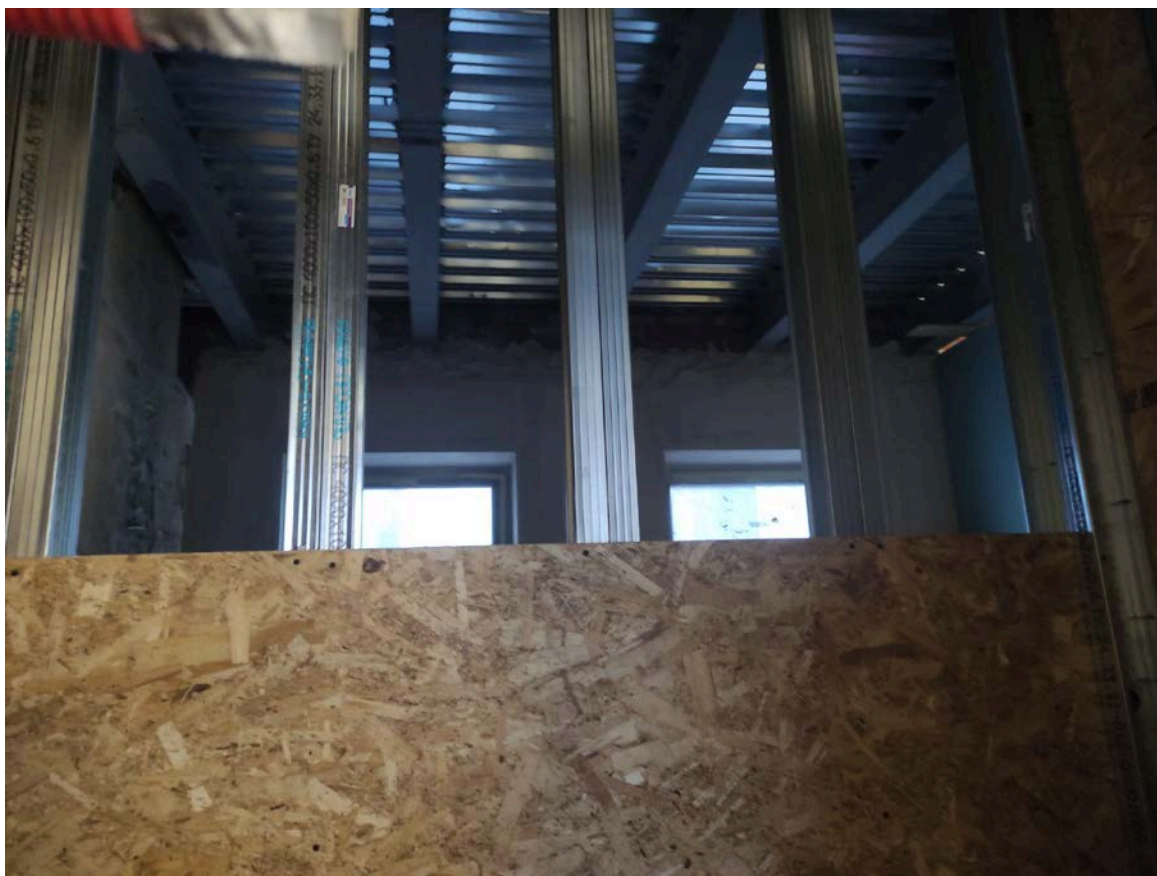


Фото 11. Интерьер квартиры № 118 объекта культурного наследия регионального значения «Дом, в котором жил с 1913 г. и умер в 1935 г. географ и путешественник П.К.Козлов (кв. 32)», ч.п. № 14

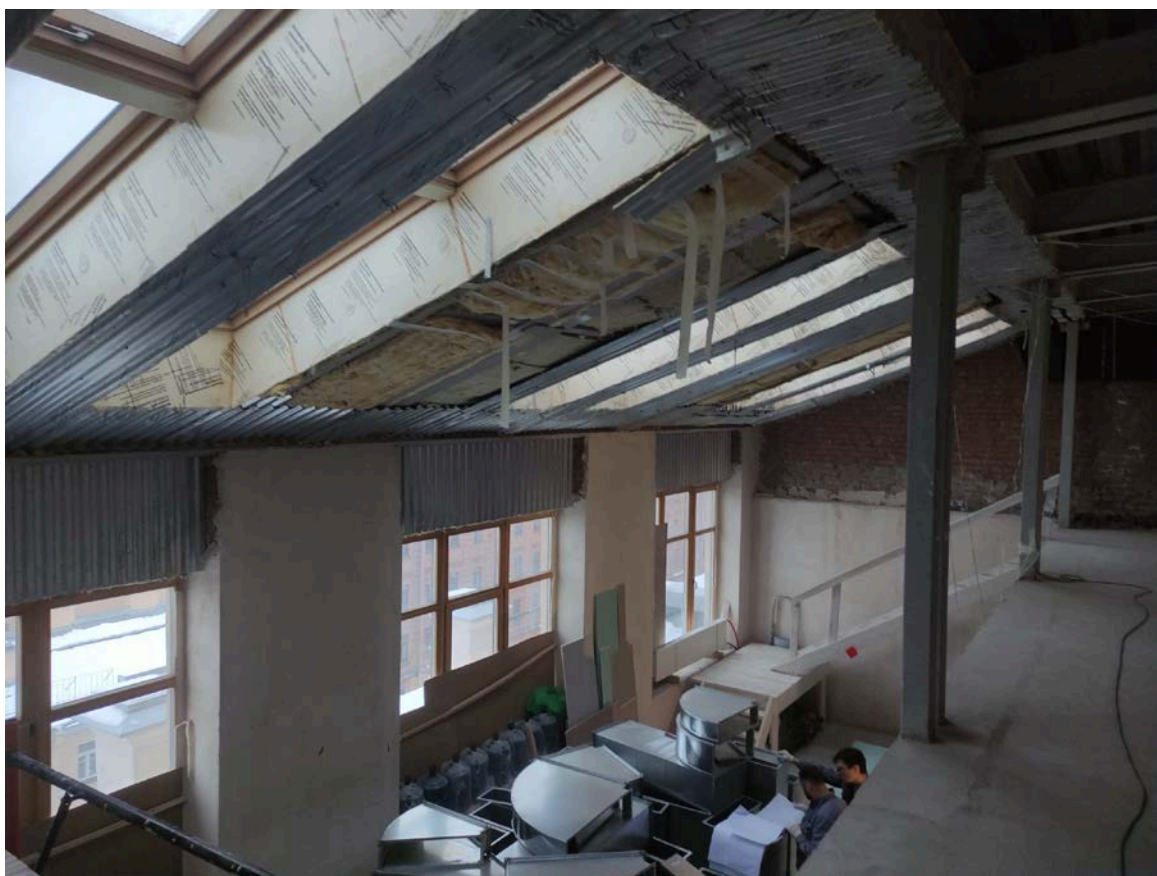


Фото 12. Интерьер квартиры № 118 объекта культурного наследия регионального значения «Дом, в котором жил с 1913 г. и умер в 1935 г. географ и путешественник П.К.Козлов (кв. 32)», ч.п. №12

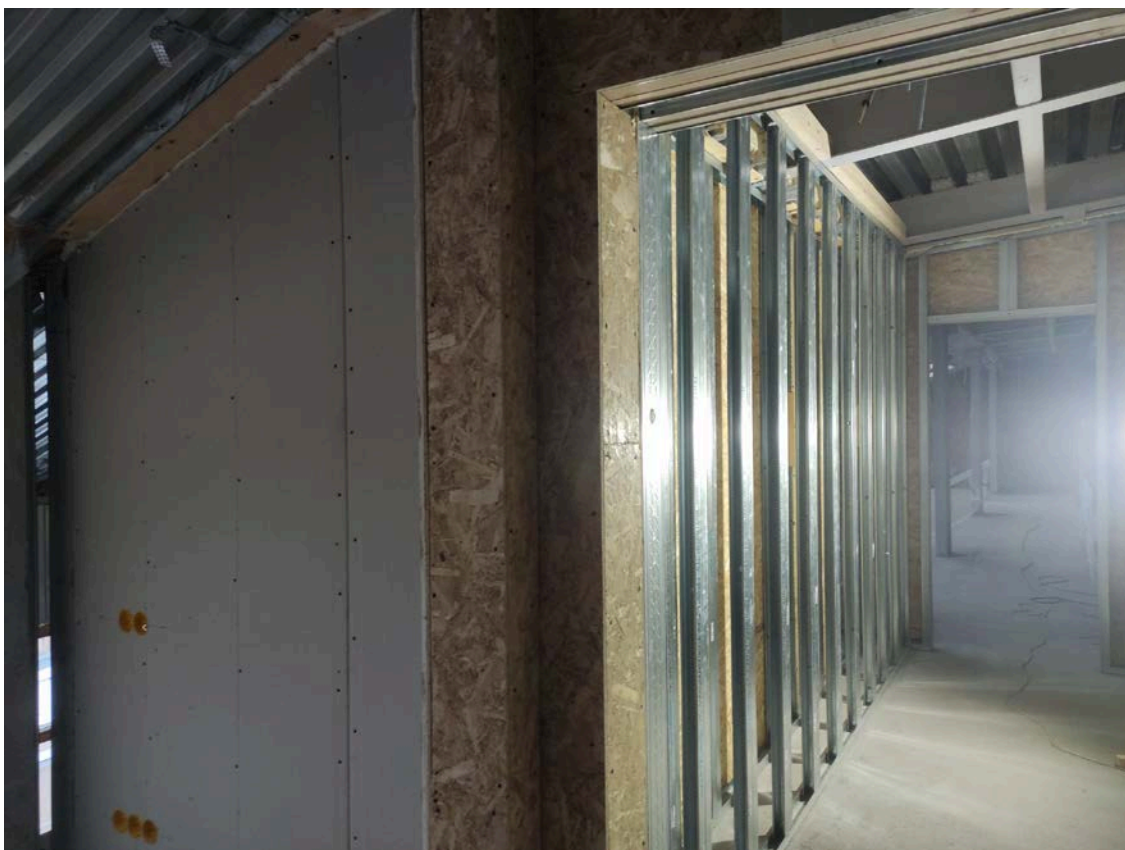


Фото 13. Интерьер квартиры № 118 объекта культурного наследия регионального значения «Дом, в котором жил с 1913 г. и умер в 1935 г. географ и путешественник П.К.Козлов (кв. 32)», ч.п. №12

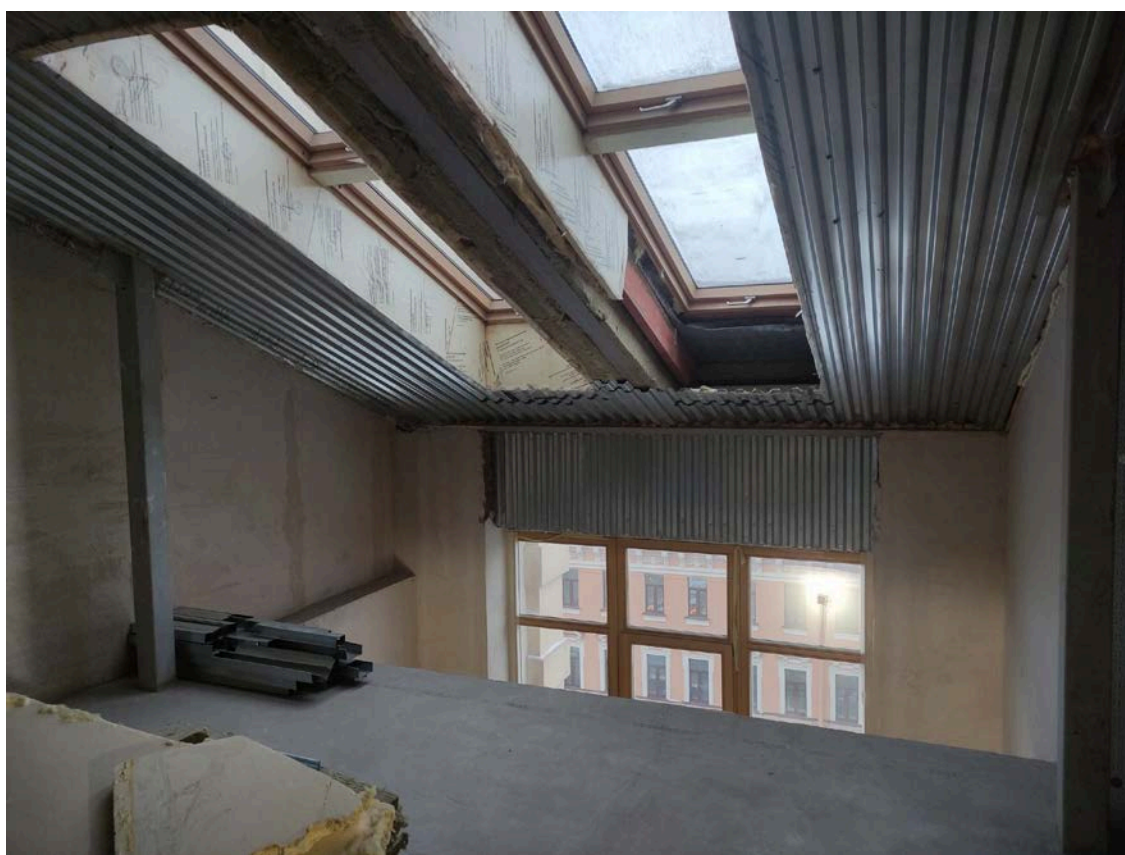


Фото 14. Интерьер квартиры № 118 объекта культурного наследия регионального значения «Дом, в котором жил с 1913 г. и умер в 1935 г. географ и путешественник П.К.Козлов (кв. 32)», ч.п. № 7а



Фото 15. Интерьер квартиры № 118 объекта культурного наследия регионального значения «Дом, в котором жил с 1913 г. и умер в 1935 г. географ и путешественник П.К.Козлов (кв. 32)», ч.п. №15

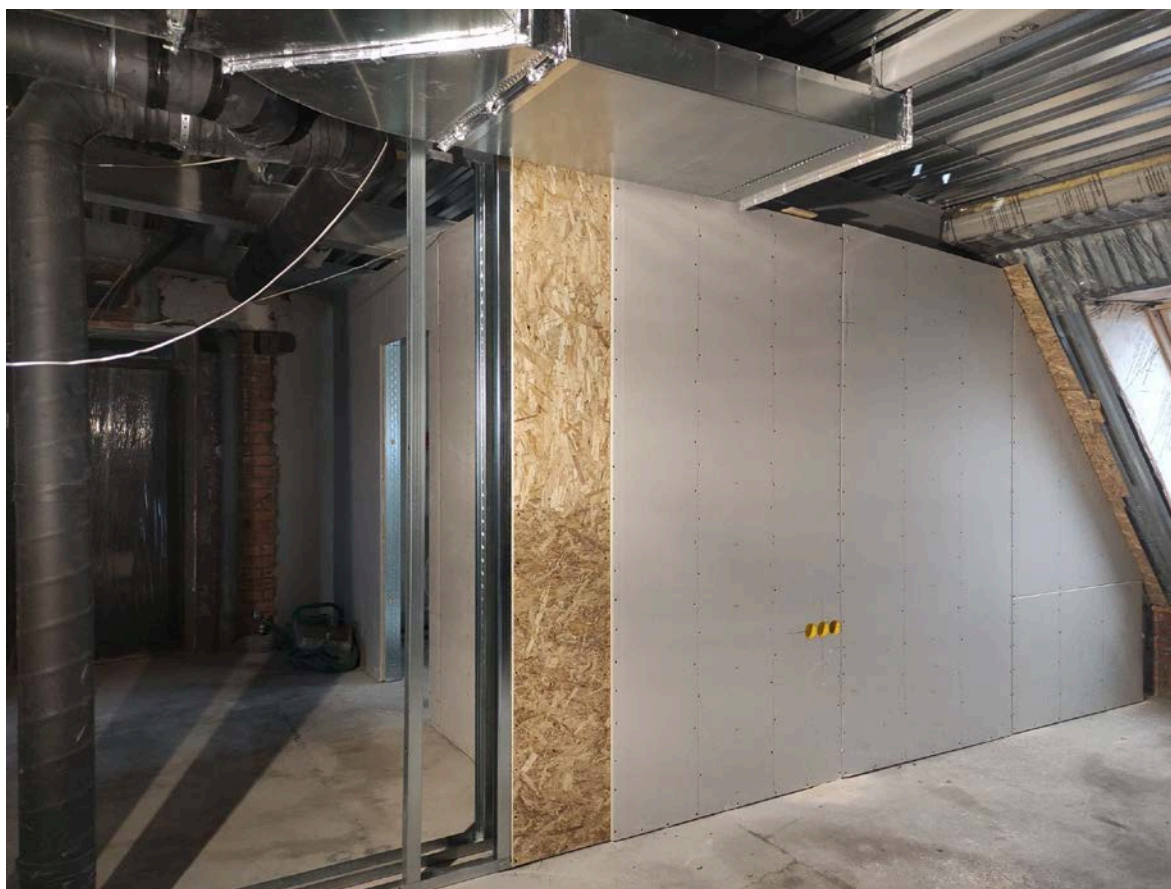


Фото 16. Интерьер квартиры № 118 объекта культурного наследия регионального значения «Дом, в котором жил с 1913 г. и умер в 1935 г. географ и путешественник П.К.Козлов (кв. 32)», ч.п. № 16



Фото 17. Интерьер квартиры № 118 объекта культурного наследия регионального значения «Дом, в котором жил с 1913 г. и умер в 1935 г. географ и путешественник П.К.Козлов (кв. 32)», ч.п. № 16

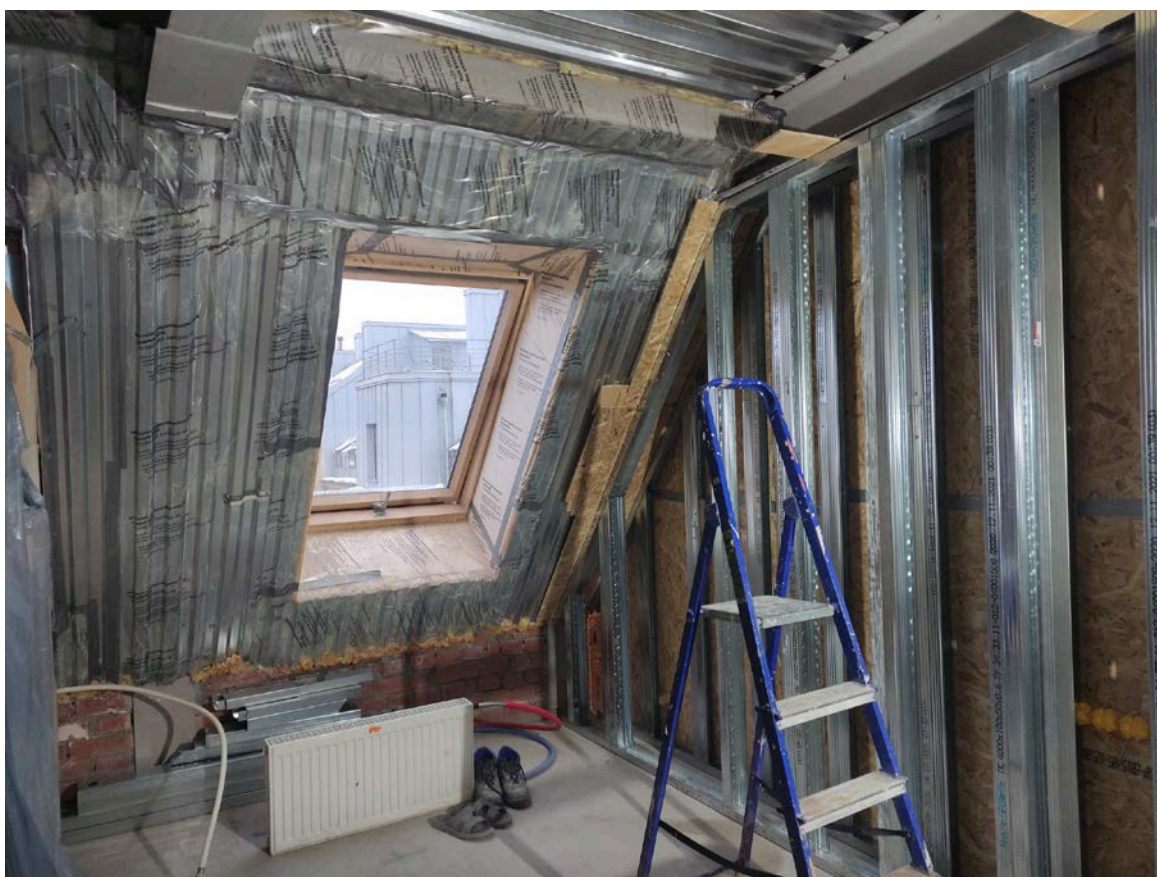


Фото 18. Интерьер квартиры № 118 объекта культурного наследия регионального значения «Дом, в котором жил с 1913 г. и умер в 1935 г. географ и путешественник П.К.Козлов (кв. 32)», ч.п. № 15

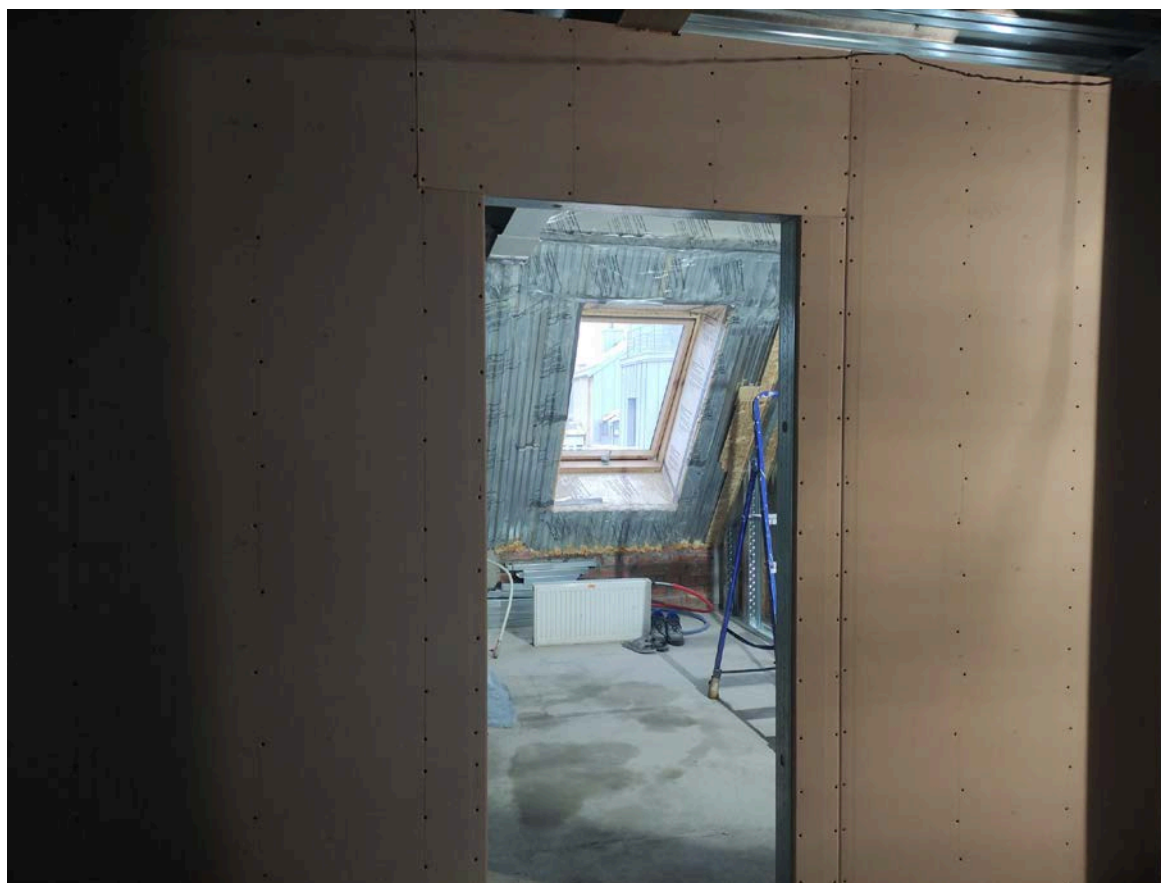


Фото 19. Интерьер квартиры № 118 объекта культурного наследия регионального значения «Дом, в котором жил с 1913 г. и умер в 1935 г. географ и путешественник П.К.Козлов (кв. 32)», ч.п. № 14

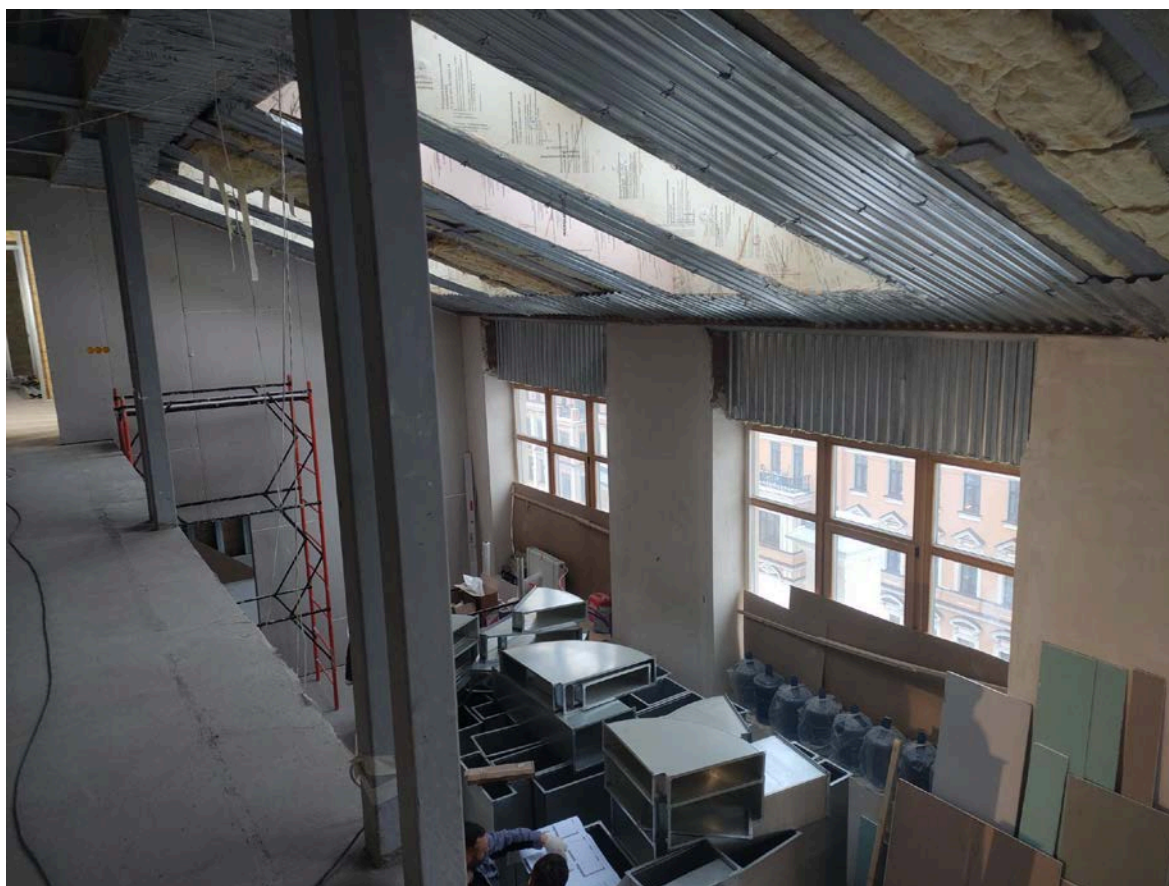


Фото 20. Интерьер квартиры № 118 объекта культурного наследия регионального значения «Дом, в котором жил с 1913 г. и умер в 1935 г. географ и путешественник П.К.Козлов (кв. 32)», ч.п. № 20



Фото 21. Интерьер квартиры № 118 объекта культурного наследия регионального значения «Дом, в котором жил с 1913 г. и умер в 1935 г. географ и путешественник П.К.Козлов (кв. 32)», ч.п. № 13



Фото 22. Интерьер квартиры № 118 объекта культурного наследия регионального значения «Дом, в котором жил с 1913 г. и умер в 1935 г. географ и путешественник П.К.Козлов (кв. 32)», ч.п. № 10



Фото 23. Интерьер квартиры № 118 объекта культурного наследия регионального значения «Дом, в котором жил с 1913 г. и умер в 1935 г. географ и путешественник П.К.Козлов (кв. 32)», ч.п. № 23



Фото 24. Интерьер квартиры № 118 объекта культурного наследия регионального значения «Дом, в котором жил с 1913 г. и умер в 1935 г. географ и путешественник П.К.Козлов (кв. 32)», ч.п. № 7



Фото 25. Интерьер квартиры № 118 объекта культурного наследия регионального значения «Дом, в котором жил с 1913 г. и умер в 1935 г. географ и путешественник П.К.Козлов (кв. 32)», ч.п. № 7



Фото 26. Интерьер квартиры № 118 объекта культурного наследия регионального значения «Дом, в котором жил с 1913 г. и умер в 1935 г. географ и путешественник П.К.Козлов (кв. 32)», ч.п. № 5

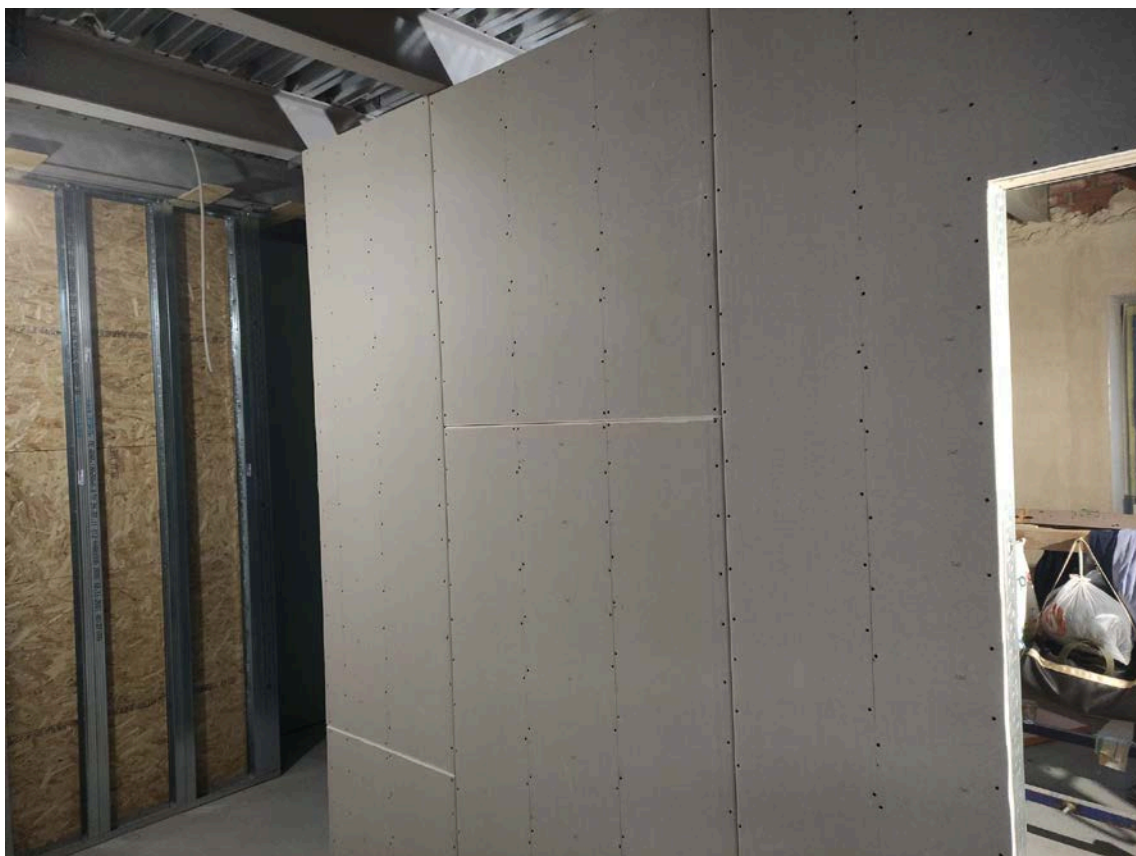


Фото 27. Интерьер квартиры № 118 объекта культурного наследия регионального значения «Дом, в котором жил с 1913 г. и умер в 1935 г. географ и путешественник П.К.Козлов (кв. 32)», ч.п. № 6



Фото 28. Интерьер квартиры № 118 объекта культурного наследия регионального значения «Дом, в котором жил с 1913 г. и умер в 1935 г. географ и путешественник П.К.Козлов (кв. 32)», ч.п. № 10



Фото 29. Интерьер квартиры № 118 объекта культурного наследия регионального значения «Дом, в котором жил с 1913 г. и умер в 1935 г. географ и путешественник П.К.Козлов (кв. 32)», ч.п. № 10



Фото 30. Интерьер квартиры № 118 объекта культурного наследия регионального значения «Дом, в котором жил с 1913 г. и умер в 1935 г. географ и путешественник П.К.Козлов (кв. 32)», ч.п. № 11



Фото 31. Интерьер квартиры № 118 объекта культурного наследия регионального значения «Дом, в котором жил с 1913 г. и умер в 1935 г. географ и путешественник П.К.Козлов (кв. 32)», ч.п. № 10



Фото 32. Интерьер квартиры № 118 объекта культурного наследия регионального значения «Дом, в котором жил с 1913 г. и умер в 1935 г. географ и путешественник П.К.Козлов (кв. 32)», ч.п. № 1



Фото 33. Интерьер квартиры № 118 объекта культурного наследия регионального значения «Дом, в котором жил с 1913 г. и умер в 1935 г. географ и путешественник П.К.Козлов (кв. 32)», ч.п. № 1

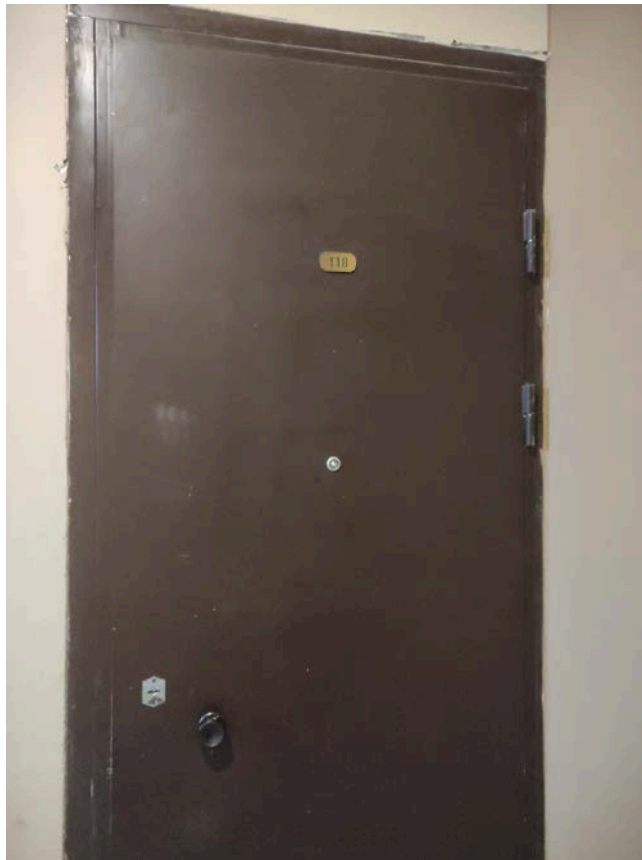
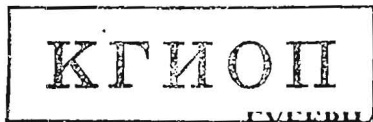


Фото 34. Интерьер квартиры № 118 объекта культурного наследия регионального значения «Дом, в котором жил с 1913 г. и умер в 1935 г. географ и путешественник П.К.Козлов (кв. 32)», вид со стороны лестничной клетки

Приложение № 3 к Акту по результатам государственной историко-культурной экспертизы проектной документации на проведение работ по сохранению объекта культурного наследия регионального значения «Дом, в котором жил с 1913 г. и умер в 1935 г. географ и путешественник Петр Кузьмич Козлов (кв. 32)», расположенного по адресу: Санкт-Петербург, Смольный проспект, дом 6, литера А (Смольный пр., д.6): «Проект по сохранению объекта культурного наследия регионального значения «Дом, в котором жил с 1913 г. и умер в 1935 г. географ и путешественник П.К.Козлов (кв. 32), (приспособление для современного использования квартиры № 118) по адресу: Санкт-Петербург, Смольный пр., д. 6, лит. А, кв. 118» (шифр: № 6-118/0921), разработанной ООО «Проектное бюро «Сириус» в 2021 г.

Копия распоряжения Губернатора Санкт-Петербурга № 228-р от 06.03.2000 г. «Об отнесении к памятникам истории и культуры местного значения»



58.М.79

665/2000-331(2)-101-329

14.03.2000

ГУБЕРНАТОР САНКТ-ПЕТЕРБУРГА

РАСПОРЯЖЕНИЕ

0251221

06.03.2000

№ 228-р

Об отнесении к памятникам
истории и культуры местного
значения

В целях обеспечения сохранности объектов, представляющих историческую, научную и иную культурную ценность, на основании статьи 18 Закона РСФСР от 15.12.78 «Об охране и использовании памятников истории и культуры» и в соответствии с распоряжением Правительства Российской Федерации от 10.06.99 № 910-р «Об исключении из числа памятников истории и культуры федерального (общероссийского) значения некоторых объектов, находящихся в г. Санкт-Петербурге»:

1. Отнести к числу памятников истории и культуры местного значения и включить в Государственный список недвижимых памятников градостроительства и архитектуры местного значения объекты согласно приложению 1.

2. Отнести к числу памятников истории и культуры местного значения и включить в Государственный список недвижимых памятников истории местного значения объекты согласно приложению 2.

3. Контроль за выполнением распоряжения возложить на вице-губернатора Санкт-Петербурга -- председателя Комитета по культуре Яковлева В.П.

Губернатор Санкт-Петербурга



В.А.Яковлев

555/2000-333(1)

Приложение 2
к распоряжению
губернатора Санкт-Петербурга
от 06.02.2000 № 228-р

ПЕРЕЧЕНЬ
объектов, включаемых в Государственный список
недвижимых памятников истории местного значения

№ п/п	Наименование памятника истории	Местонахождение
1	Дом, в котором жил с 1913 г. и умер в 1935 г. географ и путешественник Петр Кузьмич Козлов (кв. 32)	Смольный пр., д.6
2	Дом, где в меблированных комнатах «Париж» у Вацлава Вацлавовича Воровского в 1905 г. Владимир Ильич Ленин часто бывал по партийным делам	Невский пр., д.66; Караванная ул., д.28; наб.р.Фонтанки, д.29



555/2000-332(1)

Приложение I
к распоряжению
губернатора Санкт-Петербурга
от 06.03.2000 № 228-р

ПЕРЕЧЕНЬ
объектов, включаемых в Государственный список
недвижимых памятников градостроительства и архитектуры
местного значения

№ п/п	Наименование памятника, дата сооружения, архитектор	Местонахождение
1.	Дом ювелирной фирмы К.Г. Фаберже, 1899, арх.К.К.Шмидт	Большая Морская ул., д.24
2.	Комплекс казарм Гвардейского экипажа, в том числе: Штаб и обер-офицерский дом, конец XVIII в.; около 1820; 1852, воен.инж.Митюшин, М.А.Пасыпкин; конец XIX в.; 1940-1950-е; Казарма для холостых нижних чинов с двумя дворовыми флигелями, 1820; 1858; 1940-1950-е; Служебный корпус, конец XVIII в.; конец XIX в.; 1940-1950-е; Казарма для строевых рот с двумя воротами, 1875, воен.инж.С.С.Селянинов; Служебный корпус, вторая половина XIX в.	Пр.Римского-Корсакова, д.22 Наб.кан.Грибоедова, д.133 Пр.Римского-Корсакова, д.22 Наб.кан.Грибоедова, д.133
3.	Универмаг и фабрика-кухня, 1929-1931, арх.А.К.Барутчев, А.И.Меерзон, И.А.Гильтер, Я.О.Рубанчик	Пл.Стачек, д.9



Приложение № 4 к Акту по результатам государственной историко-культурной экспертизы проектной документации на проведение работ по сохранению объекта культурного наследия регионального значения «Дом, в котором жил с 1913 г. и умер в 1935 г. географ и путешественник Петр Кузьмич Козлов (кв. 32)», расположенного по адресу: Санкт-Петербург, Смольный проспект, дом 6, литера А (Смольный пр., д.6): «Проект по сохранению объекта культурного наследия регионального значения «Дом, в котором жил с 1913 г. и умер в 1935 г. географ и путешественник П.К.Козлов (кв. 32), (приспособление для современного использования квартиры № 118) по адресу: Санкт-Петербург, Смольный пр., д. 6, лит. А, кв. 118» (шифр: № 6-118/0921), разработанной ООО «Проектное бюро «Сириус» в 2021 г.

**Копия распоряжения КГИОП от 08.07.2011 г. №10-387
«Об утверждении перечня предметов охраны объекта
культурного наследия регионального значения «Дом,
в котором жил с 1913 г. и умер в 1935 г. географ и
путешественник Петр Кузьмич Козлов (кв. 32)»**



ПРАВИТЕЛЬСТВО САНКТ-ПЕТЕРБУРГА
КОМИТЕТ ПО ГОСУДАРСТВЕННОМУ КОНТРОЛЮ, ИСПОЛЬЗОВАНИЮ
И ОХРАНЕ ПАМЯТНИКОВ ИСТОРИИ И КУЛЬТУРЫ
РАСПОРЯЖЕНИЕ

окуд

08.07.2014№ 10-387

**Об утверждении перечня предметов охраны
объекта культурного наследия регионального значения
«Дом, в котором жил с 1913 г. и умер в 1935 г. географ и путешественник
Козлов Петр Кузьмич»**

1. Утвердить перечень предметов охраны объекта культурного наследия регионального значения «Дом, в котором жил с 1913 г. и умер в 1935 г. географ и путешественник Козлов Петр Кузьмич», расположенного по адресу: Санкт-Петербург, Центральный район, Смольный пр., д. 6, литера А, согласно приложению к настоящему распоряжению.

2. Начальнику финансово-экономического отдела КГИОП обеспечить размещение настоящего распоряжения в электронной форме в локальной компьютерной сети КГИОП.

3. Настоящее распоряжение утрачивает силу со дня утверждения федеральным органом охраны объектов культурного наследия перечня предметов охраны вышеуказанного объекта.







4. Контроль за выполнением распоряжения остаётся за заместителем председателя КГИОП – начальником управления государственного учета объектов культурного наследия.

Заместитель председателя КГИОП

А.А.Разумов

Перечень
предметов охраны объекта культурного наследия регионального значения
«Дом, в котором жил с 1913 г. и умер в 1935 г. географ и путешественник
Козлов Петр Кузьмич»
Санкт-Петербург, Центральный район, Смольный пр., д. 6, литера А.

№ пп	Виды предметов охраны	Элементы предметов охраны	Фотофиксация
1	2	3	4
1	Объемно-пространственное решение:	<p>исторические габариты и конфигурация здания (по венчающий карниз);</p> <p>историческое местоположение и габариты воротного проезда.</p>	 
2	Конструктивная система здания:	<p>исторические наружные и внутренние капитальные стены (кирпичные);</p> <p>типы сводов - коробовые с распалубками на подпружных арках (воротный проезд, вестибюль лестничной площадки вход с западной стороны здания, крайний северный);</p> <p>исторические отметки плоских междуэтажных перекрытий;</p>	 

		<p>лестница (вход с западной стороны здания, крайний северный) - тип (одномаршевая), ступени (из известняковой плиты);</p> <p>лестница (вход с западной стороны здания, крайний северный) – тип (двухмаршевая), ступени (из известняковой плиты), конструкция (марши на металлических косоурах), ограждение - материал (металл), техника исполнения (литье), конструкция (вертикальные стойки с перехватами и сквозным растительным орнаментом);</p>	  
3	Объемно-планировочное решение:	историческое объемно-планировочное решение в габаритах капитальных стен.	
4	Архитектурно-художественное решение фасадов:	<p>лицевые фасады:</p> <p>материал и характер отделки фасадной поверхности - сочетание гладкой, рустованной и фактурной штукатурки; облицовка цоколя – скобы из известняка;</p> <p>высокий горизонтальный руст – в уровне 1-го этажа;</p> <p>уплощенный руст, с вставками штукатурки «под шубу» - в уровне 2-5-го этажей;</p>	  

раскрепованные угловые части фасадов (четыре) и по центральной оси здания (два);

дверные проемы - габариты, конфигурация (прямоугольной формы, с полуциркульным завершением), местоположение; профилированные обрамления, замковые камни, порталы - оформленные пилястрами с капителями тосканского ордера, с антаблементом и лучковым фронтоном (западный и восточный фасад);

историческое заполнение дверных проемов (западный и восточный фасад) – конфигурация (двустворчатые), исторический рисунок (полусветлые с филенчатым заполнением и фрамугой) и материал (дерево);

оконные проемы - габариты, конфигурация (прямоугольной формы, в том числе витринного типа в уровне 1-го этажа северного и южного), местоположение, профилированные наличники, прямые и треугольные сандрики гладкие подоконные выступы;



балконы (тринадцать) – габариты, местоположение, ограждение материал (металл), техника исполнения (ковка), рисунок (ажурный с завитками);

флагодержатели (три) южного фасада – материал (металл), техника исполнения (ковка), рисунок (лилии, кронштейн в виде волюты);

профилированные подоконные межэтажные карнизы (в том числе на кронштейнах – в уровне 5-го этажа);



фризы с прямоугольными вставками гладкой и фактурной штукатурки (в подоконных простенках 2-5-го этажей);



венчающий профилированный карниз – (центральные части фасадов), с сухариками (угловые раскрепованные части фасадов);



дворовый фасад:

материал и характер отделки фасадной поверхности - гладкая и рустованная штукатурка;

облицовка цоколя – скобы из известняка;

линейный уплощенный руст в уровне 1-го этажа;

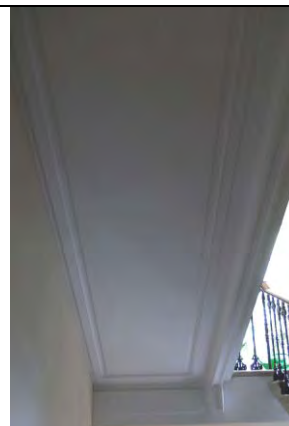


ризалит лестничного объема;

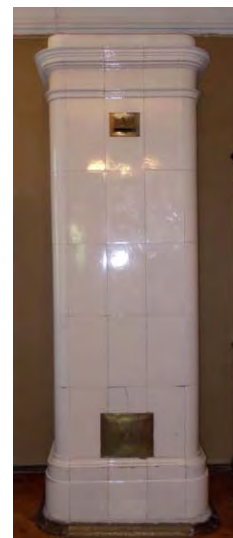


		<p>дверные проемы - габариты, конфигурация (прямоугольной формы), местоположение;</p> <p>проемы 1-го этажа – конфигурация (прямоугольного типа), отметки ширины и высоты, местоположение;</p> <p>оконные проемы 2-5-го этажей - габариты, конфигурация (прямоугольной формы, с полуциркульным завершением, сдвоенные с полуциркульным завершением), местоположение, профилированные наличники, замковые камни;</p> <p>межэтажные профилированные тяги и карнизы;</p> <p>плоские подоконные тяги;</p> <p>венчающий профилированный раскрепованный карниз;</p>	    
5	<p>Декоративно-художественная отделка интерьеров:</p>	<p>лестница (вход с западной стороны здания, крайний северный):</p> <p>декоративное оформление потолка – профилированные тяги (по периметру), профилированные филенки;</p>	

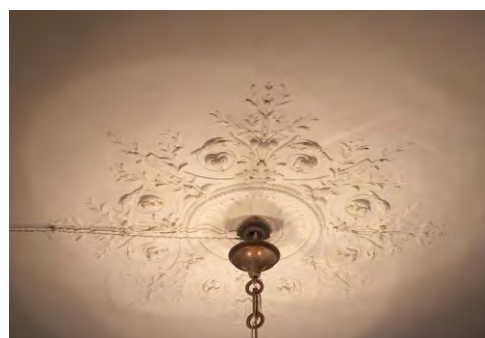
декоративное оформление поля подшивки лестничных маршей - профилированные филенки;



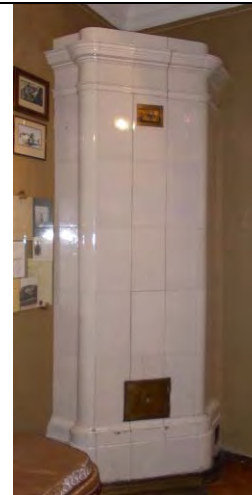
помещение 19-Н (9):
печь – средистенная, одноярусная, облицованная крупноформатными изразцами белого цвета (углы скруглены, профилированный цоколь, профилированный карниз);



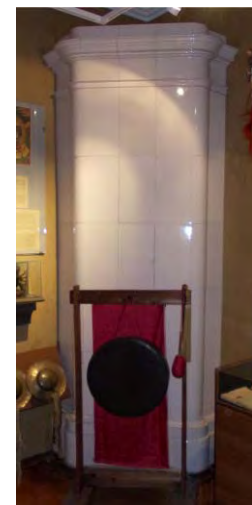
декоративное оформление потолка – профилированная по верхнему и нижнему краю падуга, профилированные тяги (по периметру), лепная розетка растительного орнамента (в центре);



помещение 19-Н (10):
печь – угловая, одноярусная,
облицованная крупноформатными
плитками белого цвета (углы
скруглены, профилированный цоколь,
профилированный карниз);



помещение 19-Н (11):
печь – угловая, одноярусная,
облицованная крупноформатными
плитками белого цвета (углы
скруглены, профилированный цоколь,
профилированный карниз);



декоративное оформление потолка –
профилированная по верхнему и
нижнему краю падающая,
профилированные тяги (по периметру),
лепная розетка растительного
орнамента (в центре);



помещение 19-Н (12):
печь – центральная, одноярусная,
облицованная крупноформатными
плитками белого цвета
(профилированный цоколь,
профилированный карниз) (задняя
стенка печи помещения 19-Н (11));



помещение 19-Н (13):
декоративное оформление потолка –
профилированный карниз,
профилированные тяги (по периметру),
лепная розетка растительного
орнамента (в центре);



помещение 19-Н (12):
печь – круглая, металлическая,
рифленая (профилированные
перехваты, пояса «жемчуга»),
профилированный карниз);



Приложение № 5 к Акту по результатам государственной историко-культурной экспертизы проектной документации на проведение работ по сохранению объекта культурного наследия регионального значения «Дом, в котором жил с 1913 г. и умер в 1935 г. географ и путешественник Петр Кузьмич Козлов (кв. 32)», расположенного по адресу: Санкт-Петербург, Смольный проспект, дом 6, литера А (Смольный пр., д.6): «Проект по сохранению объекта культурного наследия регионального значения «Дом, в котором жил с 1913 г. и умер в 1935 г. географ и путешественник П.К.Козлов (кв. 32), (приспособление для современного использования квартиры № 118) по адресу: Санкт-Петербург, Смольный пр., д. 6, лит. А, кв. 118» (шифр: № 6-118/0921), разработанной ООО «Проектное бюро «Сириус» в 2021 г.

**Копия плана границ территории объекта культурного наследия
регионального значения «Дом, в котором жил с 1913 г. и умер в
1935 г. географ и путешественник Петр Кузьмич Козлов (кв. 32)»
от 02.09.2005 г**

Заместитель председателя Комитета по государственному контролю, использованию и охране памятников истории и культуры - начальник управления государственного учета памятников



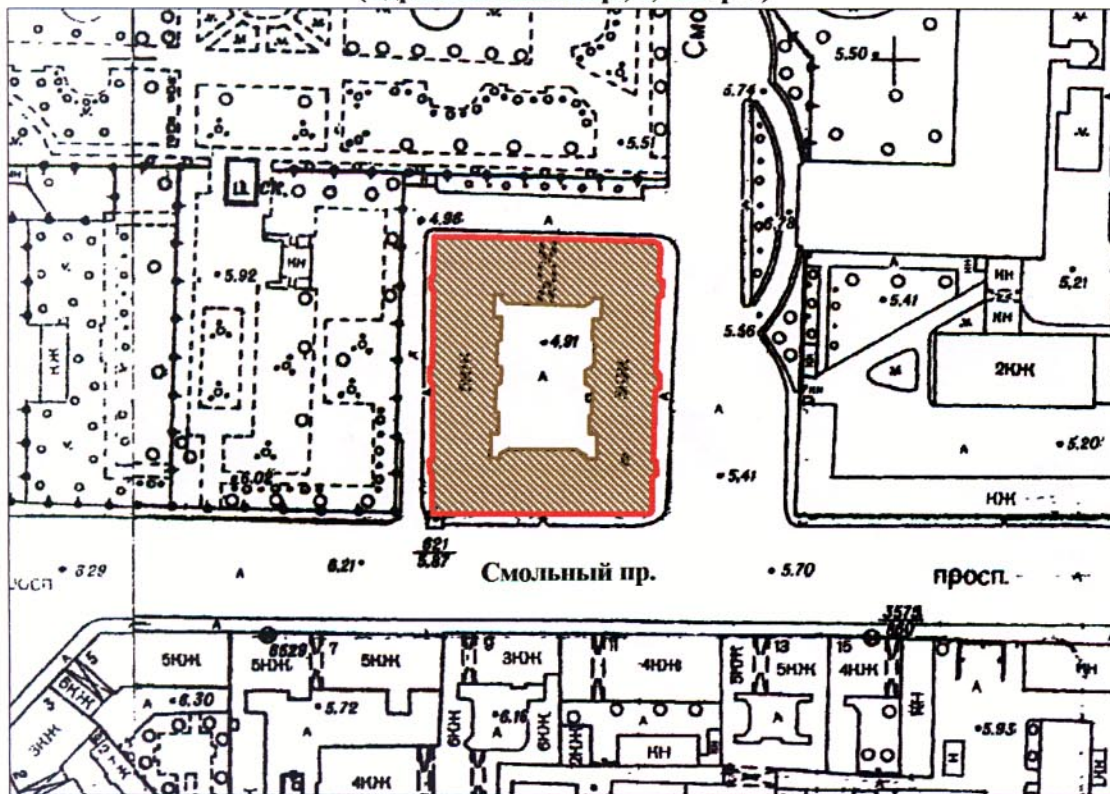
Кириков Б.М. Кириков

М.П.

" 2 " сентября 2005



**План границ территории
объекта культурного наследия
регионального значения
"Дом, в котором жил с 1913 г. и умер
в 1935 г. географ и путешественник
Козлов Петр Кузьмич (кв. 32)".**

г. Санкт-Петербург, Смольный пр., 6
(Адрес: Смольный пр., 6, литер А)



Масштаб 1:2000

УСЛОВНЫЕ ОБОЗНАЧЕНИЯ

-  Граница территории объекта культурного наследия регионального значения
-  Объект культурного наследия регионального значения

ПРАВИТЕЛЬСТВО САНКТ-ПЕТЕРБУРГА
КГИОП
ОГРН 1037843025527

Копия верна

Исполнитель _____ / _____

Приложение № 8 к Акту по результатам государственной историко-культурной экспертизы проектной документации на проведение работ по сохранению объекта культурного наследия регионального значения «Дом, в котором жил с 1913 г. и умер в 1935 г. географ и путешественник Петр Кузьмич Козлов (кв. 32)», расположенного по адресу: Санкт-Петербург, Смольный проспект, дом 6, литера А (Смольный пр., д.6): «Проект по сохранению объекта культурного наследия регионального значения «Дом, в котором жил с 1913 г. и умер в 1935 г. географ и путешественник П.К.Козлов (кв. 32), (приспособление для современного использования квартиры № 118) по адресу: Санкт-Петербург, Смольный пр., д. 6, лит. А, кв. 118» (шифр: № 6-118/0921), разработанной ООО «Проектное бюро «Сириус» в 2021 г.

Копии поэтажных планов здания по состоянию на 2011, 1984 г. от 05.08.2021 г., от 09.08.2021 г.

ОПЕРАТИВНЫЙ

Проектно-инвентаризационное бюро Центрального департамента кадастровой деятельности

Экспликация помещения

Инв. № 16/01-2440

Адрес: г. Санкт-Петербург, Смольный проспект, дом 6, литера А, помещение 74

Назначение помещения: ЖилоеИспользование помещения по факту/проекту: Квартира

КОПИЯ

Благоустройство помещения:отопление: центральное автономное горячее водоснабжение: центральное от газовых колонок от дровяных колонок водопровод канализация газоснабжение электроплита мусоропровод прочее _____

Этаж	№ помещения	№ части помещения	Наименование части помещения	Формулы для вычисления площадей	Общая площадь кв. м	В том числе		Кроме того, площадь лоджий, балконов, веранд, террас, с коэф. кв. м	Высота, м	Примечание
						Жилая кв. м	Вспомогательная кв. м			
5	74	1	коридор	$2.65*2.94+(2.51+2.50)/2*3.80+1.41*3.30+(1.10+1.41)/2*4.32+\text{Герон}(4.33,1.87,4.89)+\text{Герон}(4.89,0.70,4.92)+\text{Герон}(4.92,5.45,0.70)+\text{Герон}(5.45,5.53,1.31)+\text{Герон}(1.31,2.32,2.51)+\text{Герон}(2.51,3.03,2.38)+\text{Герон}(3.03,0.78,3.68)+\text{Герон}(3.68,2.43,4.93)+\text{Герон}(2.43,2.84,1.42)+\text{Герон}(2.84,1.42,2.44)-0.90*0.50-(0.50+0.90)/2*0.26+1.42*0.95$	51.5		51.5		3.25	
		2	кладовая	$1.22*1.35+(0.77+1.22)/2*0.46$	2.1		2.1		3.25	
		3	кладовая	$1.81*1.50+(1.14+1.81)/2*0.72+\text{СегментАН}(0.98,0.16)$	3.9		3.9		3.25	
		4	комната	$(4.10+4.09)/2*3.95+2.33*0.14+2.83*1.00$	19.3	19.3			3.25	
		5	комната	$(4.29+4.28)/2*3.94+2.97*0.54$	18.5	18.5			3.25	
		6	кладовая	$1.73*3.00$	5.2		5.2		3.25	
		7	комната	$\text{Герон}(4.48,6.56,6.34)+\text{Герон}(6.34,6.09,1.81)+\text{Герон}(6.56,5.44,2.70)+\text{Герон}(2.70,2.30,1.39)$	27.8	27.8		1.7	3.25	балкон
		8	кухня	$\text{Герон}(3.00,6.71,6.03)+\text{Герон}(6.71,4.94,2.10)+\text{Герон}(4.94,5.04,1.86)+\text{Герон}(5.04,1.78,3.66)$	19.2		19.2		3.25	
		9	совмещенный санузел	$\text{Герон}(3.10,3.81,3.58)+\text{Герон}(3.58,1.84,2.02)+\text{Герон}(3.81,1.54,2.55)$	7.8		7.8		3.25	
		10	подсобное помещение	$1.45*0.38$	0.6		0.6		3.25	
Итого по квартире 74:					155.9	65.6	90.3	1.7		

Садорогов

Текст изменения

№ пом. (части): кв 74Основание: самовольная переустановкаГраницы объекта изменены / не изменены«22» 03 2021 г.Исполнитель: Висоцкая

(должность, ФИО, подпись)



КОПИЯ ВЕРНА

В.Б. Митичев

25.08.2021

		3	комната	12.4	12.4			3.55
		4	кухня	7.5		7.5		3.55
		5	коридор	0.9		0.9		3.55
		6	туалет	0.9		0.9		3.55
Итого по квартире 85:				44.2	28.6	15.6		
5	86	1	коридор	4.2		4.2		3.55
		2	коридор	0.7		0.7		3.55
		3	туалет	0.8		0.8		3.55
		4	кухня	6.8		6.8		3.55
		5	комната	16.0	16.0			3.55
		6	коридор	1.7		1.7		3.55
		7	комната	16.1	16.1			3.55
		8	шкаф	0.7		0.7		3.55
Итого по квартире 86:				47.0	32.1	14.9		

КОПИЯ

По состоянию на 2011 г.

КОПИЯ ВЕРНА

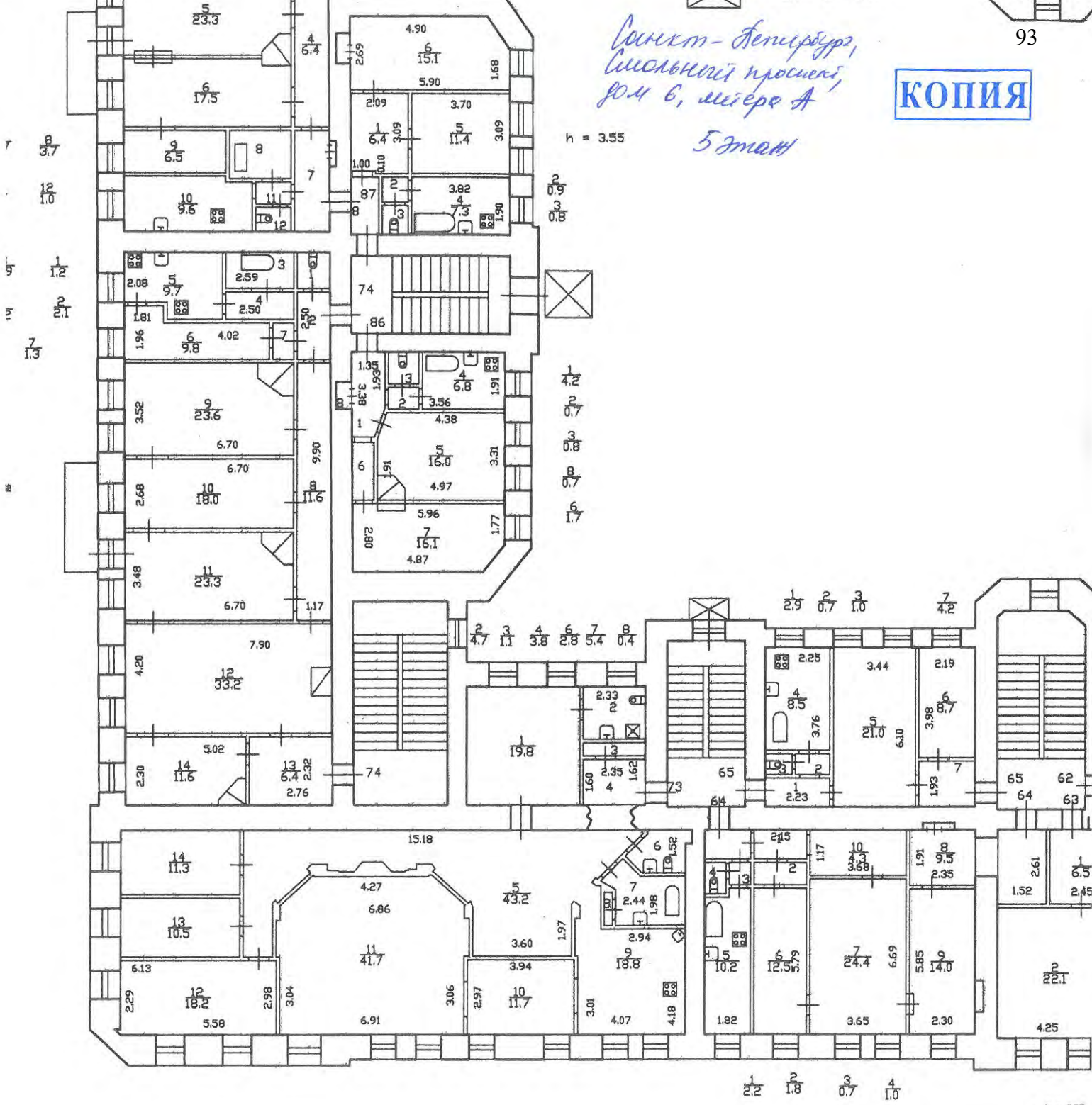


Федеральное государственное унитарное предприятие "Государственный кадастровый центр Санкт-Петербурга"
 Центральный кадастровый центр
 В.Б. Митичева
 05.08.2011

Смолт-Петербург,
Смольной проспект,
дом 6, литер А
5 этаж

КОПИЯ

h = 3.55



h = 3.55

кв. 44
По состоянию на 1984 г.

кв. 86
По состоянию на 2011 г.

**КОПИЯ
ВЕРНА**

Начальник ГИБ Центрального
департамента кадастровой деятельности

В.Б. Митичева

04.08.2011

Приложение № 9 к Акту по результатам государственной историко-культурной экспертизы проектной документации на проведение работ по сохранению объекта культурного наследия регионального значения «Дом, в котором жил с 1913 г. и умер в 1935 г. географ и путешественник Петр Кузьмич Козлов (кв. 32)», расположенного по адресу: Санкт-Петербург, Смольный проспект, дом 6, литера А (Смольный пр., д.6): «Проект по сохранению объекта культурного наследия регионального значения «Дом, в котором жил с 1913 г. и умер в 1935 г. географ и путешественник П.К.Козлов (кв. 32), (приспособление для современного использования квартиры № 118) по адресу: Санкт-Петербург, Смольный пр., д. 6, лит. А, кв. 118» (шифр: № 6-118/0921), разработанной ООО «Проектное бюро «Сириус» в 2021 г.

**Копия паспорта объекта культурного наследия №
781711301060005 от 09.02.2022 г.**

Утверждено
приказом Министерства культуры
Российской Федерации
от 2 июля 2015 г. № 1906

Экземпляр № 2

781711301060005

Регистрационный номер объекта культурного
наследия в едином государственном реестре
объектов культурного наследия (памятников
истории и культуры) народов Российской Федерации

ПАСПОРТ ОБЪЕКТА КУЛЬТУРНОГО НАСЛЕДИЯ

Фотографическое изображение объекта культурного наследия,
за исключением отдельных объектов археологического наследия,
фотографическое изображение которых вносится на основании решения
соответствующего органа охраны объектов культурного наследия



06.09.2017

Дата съемки (число,месяц,год)

1. Сведения о наименовании объекта культурного наследия

Дом, в котором жил с 1913 г. и умер в 1935 г. географ и путешественник Петр Кузьмич Козлов
(кв. 32)

2. Сведения о времени возникновения или дате создания объекта культурного наследия, датах основных изменений (перестроек) данного объекта и (или) датах связанных с ним исторических событий

1913-1935 гг.

3. Сведения о категории историко-культурного значения объекта культурного наследия

Федерального значения	Регионального значения	Местного (муниципального значения)
	+	

4. Сведения о виде объекта культурного наследия

Памятник	Ансамбль	Достопримечательное место
+		

5. Номер и дата принятия органом государственной власти решения о включении объекта культурного наследия в единый государственный реестр объектов культурного наследия (памятников истории и культуры) народов Российской Федерации

- распоряжение Губернатора Санкт-Петербурга № 228-р от 06.03.2000 г.

6. Сведения о местонахождении объекта культурного наследия (адрес объекта или при его отсутствии описание местоположения объекта)

Санкт-Петербург, Смольный пр., д. 6

7. Сведения о границах территории объекта культурного наследия, включенного в единый государственный реестр объектов культурного наследия (памятников истории и культуры) народов Российской Федерации

- план границ территории от 02.09.2005 г.

8. Описание предмета охраны объекта культурного наследия

Объемно-пространственное решение: исторические габариты и конфигурация здания (по венчающий карниз); историческое местоположение и габариты воротного проезда.
 Конструктивная система здания: исторические наружные и внутренние капитальные стены (кирпичные); типы сводов - коробовые с распалубками на подпружных арках (воротный проезд, вестибюль лестничной площадки, вход с западной стороны здания, крайний северный); исторические отметки плоских междуэтажных перекрытий; лестница (вход с западной стороны здания, крайний северный) - тип (одномаршевая), ступени (из известняковой плиты); лестница

(вход с западной стороны здания, крайний северный) – тип (двухмаршевая), ступени (из известняковой плиты), конструкция (марши на металлических косоурах), ограждение - материал (металл), техника исполнения (литье), конструкция (вертикальные стойки с перехватами и сквозным растительным орнаментом); Объемно-планировочное решение: историческое объемно-планировочное решение в габаритах капитальных стен. Архитектурно-художественное решение фасадов: лицевые фасады: материал и характер отделки фасадной поверхности - сочетание гладкой, рустованной и фактурной штукатурки; облицовка цоколя – скобы из известняка; высокий горизонтальный руст – в уровне 1-го этажа; уплощенный руст, с вставками штукатурки «под шубу» - в уровне 2-5-го этажей; раскрепованные угловые части фасадов (четыре) и по центральной оси здания (два); дверные проемы - габариты, конфигурация (прямоугольной формы, с полуциркульным завершением), местоположение; профилированные обрамления, замковые камни, порталы - оформленные пилястрами с капителями тосканского ордера, с антаблементом и лучковым фронтоном (западный и восточный фасад); историческое заполнение дверных проемов (западный и восточный фасад) – конфигурация (двустворчатые), исторический рисунок (полусветлые с филенчатым заполнением и фрамугой) и материал (дерево); оконные проемы - габариты, конфигурация (прямоугольной формы, в том числе витринного типа в уровне 1-го этажа северного и южного), местоположение, профилированные наличники, прямые и треугольные сандрики гладкие подоконные выступы; балконы (тринадцать) – габариты, местоположение, ограждение материал (металл), техника исполнения (ковка), рисунок (ажурный с завитками); флагодержатели (три) южного фасада – материал (металл), техника исполнения (ковка), рисунок (лилии, кронштейн в виде волюты); профилированные подоконные межэтажные карнизы (в том числе на кронштейнах – в уровне 5-го этажа); фризы с прямоугольными вставками гладкой и фактурной штукатурки (в подоконных простенках 2-5-го этажей); венчающий профилированный карниз – (центральные части фасадов), с сухариками (угловые раскрепованные части фасадов); дворовый фасад: материал и характер отделки фасадной поверхности - гладкая и рустованная штукатурка; облицовка цоколя – скобы из известняка; линейный уплощенный руст в уровне 1-го этажа; ризалит лестничного объема; дверные проемы - габариты, конфигурация (прямоугольной формы), местоположение; проемы 1-го этажа – конфигурация (прямоугольного типа), отметки ширины и высоты, местоположение; оконные проемы 2-5-го этажей - габариты, конфигурация (прямоугольной формы, с полуциркульным завершением, сдвоенные с полуциркульным завершением), местоположение, профилированные наличники, замковые камни; межэтажные профилированные тяги и карнизы; плоские подоконные тяги; венчающий профилированный раскрепованный карниз; Декоративно-художественная отделка интерьеров: лестница (вход с западной стороны здания, крайний северный): декоративное оформление потолка – профилированные тяги (по периметру), профилированные филенки; декоративное оформление поля подшивки лестничных маршей - профилированные филенки; помещение 19-Н (9): печь – средистенная, одноярусная, облицованная крупноразмерными изразцами белого цвета (углы скруглены, профилированный цоколь, профилированный карниз); декоративное оформление потолка – профилированная по верхнему и нижнему краю падуга, профилированные тяги (по периметру), лепная розетка растительного орнамента (в центре); помещение 19-Н (10): печь – угловая, одноярусная, облицованная крупноразмерными изразцами белого цвета (углы скруглены, профилированный цоколь, профилированный карниз); помещение 19-Н (11): печь – угловая, одноярусная, облицованная крупноразмерными изразцами белого цвета (углы скруглены, профилированный цоколь, профилированный карниз); декоративное оформление потолка – профилированная по верхнему и нижнему краю падуга, профилированные тяги (по периметру), лепная розетка растительного орнамента (в центре); помещение 19-Н (12): печь – средистенная, одноярусная, облицованная крупноразмерными изразцами белого цвета (профилированный цоколь, профилированный карниз) (задняя стенка печи помещения 19-Н (11)); помещение 19-Н (13): декоративное оформление потолка – профилированный карниз, профилированные тяги (по периметру), лепная розетка растительного орнамента (в центре); помещение 19-Н (12): печь – круглая, металлическая, рифленая (профилированные перехваты, пояса «жемчуга», профилированный карниз).

- Распоряжение КГИОП "Об утверждении перечня предметов охраны объекта культурного наследия регионального значения "Дом, в котором жил с 1913 г. и умер в 1935 г. географ и путешественник Петр Кузьмич Козлов (кв. 32)" № 10-387 от 08.07.2011 г.

9. Сведения о наличии зон охраны данного объекта культурного наследия с указанием номера и даты принятия органом государственной власти акта об утверждении указанных зон либо информация о расположении данного объекта культурного наследия в границах зон охраны иного объекта культурного наследия

- Закон Санкт-Петербурга "О границах объединенных зон охраны объектов культурного наследия, расположенных на территории Санкт-Петербурга, режимах использования земель и требованиях к градостроительным регламентам в границах указанных зон" № 820-7 от 19.01.2009 г.

Всего в паспорте листов

4

Уполномоченное должностное лицо органа охраны объектов культурного наследия

Временно исполняющий обязанности заместителя председателя КГИОП		Яковлев Петр Олегович
должность	подпись	инициалы, фамилия

М.П.

09 . 02 . 2022

Дата оформления паспорта
(число, месяц, год)