



**ФЕДЕРАЛЬНОЕ ГОСУДАРСТВЕННОЕ БЮДЖЕТНОЕ УЧРЕЖДЕНИЕ НАУКИ
ИНСТИТУТ ИСТОРИИ МАТЕРИАЛЬНОЙ КУЛЬТУРЫ
РОССИЙСКОЙ АКАДЕМИИ НАУК (ИИМК РАН)**

Дворцовая наб., 18, лит. А, Санкт-Петербург, 191186
тел. +7 (812) 5715092, факс +7 (812) 5716271, Эл. почта: admin@archo.ru
ОКПО: 02698499, ОГРН: 1027809188527, ИНН: 7825004658, КПП: 784101001

УТВЕРЖДАЮ

Заместитель директора ИИМК РАН

Соловьева Н.Ф.

«18» февраля 2022 г.

Акт государственной историко-культурной экспертизы земельного участка, подлежащего воздействию земляных, строительных, мелиоративных и (или) хозяйственных работ, предусмотренных статьей 25 Лесного кодекса Российской Федерации работ по использованию лесов (за исключением работ, указанных в пунктах 3, 4 и 7 части 1 статьи 25 Лесного кодекса Российской Федерации) и иных работ в случае, если федеральный орган охраны объектов культурного наследия и орган охраны объектов культурного наследия субъекта Российской Федерации не имеют данных об отсутствии на указанных землях объектов археологического наследия, включенных в реестр, и выявленных объектов археологического наследия (земельного участка по объекту: «Переустройство ВЛ 220 кВ Ручьи – Полупроводники и КВЛ 220 кВ Парголово – Проспект Испытателей» по договору с ООО «Ойкумена-Специализированный застройщик»)

Заказчик: АО «Институт КВАНТ»

г. Санкт-Петербург
Приморский район
2022

Акт государственной историко-культурной экспертизы земельного участка, подлежащего воздействию земляных, строительных, мелиоративных и (или) хозяйственных работ, предусмотренных статьей 25 Лесного кодекса Российской Федерации работ по использованию лесов (за исключением работ, указанных в пунктах 3, 4 и 7 части 1 статьи 25 Лесного кодекса Российской Федерации) и иных работ в случае, если федеральный орган охраны объектов культурного наследия и орган охраны объектов культурного наследия субъекта Российской Федерации не имеют данных об отсутствии на указанных землях объектов археологического наследия, включенных в реестр, и выявленных объектов археологического наследия (земельного участка по объекту: «Переустройство ВЛ 220 кВ Ручьи – Полупроводники и КВЛ 220 кВ Парголово – Проспект Испытателей» по договору с ООО «Ойкумена-Специализированный застройщик»)

Настоящий акт государственной историко-культурной экспертизы составлен в соответствии с Положением о государственной историко-культурной экспертизе, утвержденным постановлением Правительства Российской Федерации от 15 июля 2009 г. № 569.

Дата начала проведения экспертизы: «11» ноября 2021 г.

Дата окончания экспертизы: «18» февраля 2022 г.

Место проведения экспертизы: г. Санкт-Петербург, Приморский район

Заказчик экспертизы: АО «Институт КВАНТ»

Юридический адрес: 196084, г. Санкт-Петербург, наб. Обводного Канала, д. 108, лит. А, кв. 163
ИНН 7839124909 / КПП 783901001
ОГРН 1197847253493
Электронная почта: manager@instkvant.ru
Тел.: 8 (812) 571-72-72

Сведения об экспертной организации:

Полное наименование	Федеральное государственное бюджетное учреждение науки Институт истории материальной культуры Российской академии наук
Краткое наименование	ИИМК РАН
Организационно-правовая форма	Федеральное государственное бюджетное учреждение науки

Ведомственная принадлежность	Министерство науки и высшего образования Российской Федерации
Адрес	Российская Федерация, 191186, Санкт-Петербург, Дворцовая наб. 18, лит. А
Реквизиты	ИНН 7825004658 КПП 784101001 ОГРН: 1027809188527 ОКПО: 0269849 ОКВЭД 72.20

На основании пп. б) п.7 Положения о государственной историко-культурной экспертизе, утвержденного постановлением Правительства Российской Федерации от 15 июля 2009 г. № 569 (в редакции от 27.04.2017) ИИМК РАН соответствует требованию в части кадрового состава, как юридическое лицо, привлекаемое в качестве эксперта (см. Приложение 9).

Сведения об эксперте:

Фамилия, имя, отчество	Субботин Андрей Викторович
Образование	высшее
Специальность	история
Ученая степень (звание)	кандидат исторических наук
Стаж работы	41 год
Место работы и должность	ст.н.с. ИИМК РАН
Реквизиты аттестации	Государственный эксперт по проведению историко-культурной экспертизы (приказ Министерства культуры Российской Федерации № 1998 от 19.11.2018 г. «Об утверждении статуса аттестованного эксперта по проведению государственной историко-культурной экспертизы» (п. 23)) Объекты экспертизы: - выявленные объекты культурного наследия в целях обоснования целесообразности включения данных объектов в реестр; - земли, подлежащие воздействию земляных, строительных, мелиоративных, хозяйственных работ, предусмотренных статьей 25 Лесного кодекса Российской Федерации работ по использованию лесов (за исключением работ, указанных в пунктах 3, 4 и 7 части 1 статьи 25 Лесного кодекса Российской Федерации) и иных работ, в случае, если орган охраны объектов культурного наследия не имеет

	<p>данных об отсутствии на указанных землях объектов культурного наследия, включенных в реестр, выявленных объектов культурного наследия либо объектов, обладающих признаками объекта культурного наследия;</p> <ul style="list-style-type: none"> - документы, обосновывающие включение объектов культурного наследия в реестр; - документы, обосновывающие исключение объектов культурного наследия из реестра; - документация, за исключением научных отчетов о выполненных археологических полевых работах, содержащая результаты исследований, в соответствии с которыми определяется наличие или отсутствие объектов, обладающих признаками объекта культурного наследия, на земельных участках, подлежащих воздействию земляных, строительных, мелиоративных, хозяйственных работ, работ по использованию лесов и иных работ. - документация или разделы документации, обосновывающие меры по обеспечению сохранности объекта культурного наследия, включенного в реестр, выявленного объекта культурного наследия либо объекта, обладающего признаками объекта культурного наследия, при проведении земляных, мелиоративных, хозяйственных работ, указанных в настоящей статье работ по использованию лесов и иных работ в границах территории объекта культурного наследия либо на земельном участке, непосредственно связанном с земельным участком в границах территории объекта культурного наследия.
--	---

В соответствии с законодательством Российской Федерации эксперт несет ответственность за достоверность сведений, изложенных в заключении экспертизы.

Эксперт Субботин А.В.

Отношения к заказчику

Экспертная организация:

- не участвует в разработке проектной документации на строительство, расширение, реконструкцию, техническое перевооружение, консервацию и ликвидацию, и иное хозяйственное освоение объекта или объектов, в отношении которых проводится экспертиза, или подобной проектной документации;
- не участвует в проектировании или конструировании, изготовлении, поставке, монтаже, ремонте, покупке, владении, эксплуатации или обслуживании технических устройств, применяемых на объекте или других объектах, в

отношении которых проводится экспертиза, или подобных конкурентных технических устройств;

- не участвует в проектировании или конструировании, строительстве, ремонте, покупке, владении, эксплуатации или обслуживании зданий и сооружений на объекте или других объектах, в отношении которых проводится экспертиза, или подобных конкурентных зданий и сооружений;
- не имеет с заказчиком отношений общего владения; не имеет с заказчиком конфликта интересов;
- не подлежит непосредственной отчетности тому же вышестоящему управляющему органу, что и заказчик экспертизы;
- не выполняет функции официального представителя заказчика.

Эксперт:

- не имеет родственных связей с заказчиком (его должностными лицами, работниками);
- не состоит в трудовых отношениях с заказчиком;
- не имеет долговых или иных имущественных обязательств перед заказчиком (его должностным лицом или работником), а также заказчик (его должностное лицо или работник) не имеет долговых или иных имущественных обязательств перед экспертом;
- не владеет ценными бумагами, акциями (долями участия, паями в уставных (складочных) капиталах) заказчика;
- не заинтересован в результатах исследований и решений, вытекающих из заключения экспертизы, с целью получения выгоды в виде денег, ценностей, иного имущества, услуг имущественного характера или имущественных прав для себя или третьих лиц.

Основание проведения государственной историко-культурной экспертизы

1. Федеральный закон от 25.06.2002 № 73-ФЗ «Об объектах культурного наследия (памятниках истории и культуры) народов Российской Федерации».

2. Положение о государственной историко-культурной экспертизе, утвержденное Постановлением Правительства РФ от 15.07.2009 № 569 и последующие дополнения к нему.

3. Договор № 283/11/2021 от 11 ноября 2021 г. между ИИМК РАН и Заказчиком.

4. Письмо Комитета по государственному контролю, использованию и охране памятников истории и культуры Правительства Санкт-Петербурга № 01-25-25790/21-0-1 от 02.11.2021 г.

Цель и объекты экспертизы

Цель экспертизы: определение наличия или отсутствия объектов археологического наследия, включенных в реестр, и выявленных объектов археологического наследия, на земельном участке по объекту: «Переустройство ВЛ 220 кВ Ручьи – Полупроводники и КВЛ 220 кВ Парголово – Проспект Испытателей» по договору с ООО «Ойкумена-Специализированный застройщик», подлежащем воздействию земляных, строительных, мелиоративных, хозяйственных работ, предусмотренных статьей 25 Лесного кодекса Российской Федерации работ по использованию лесов (за исключением работ, указанных в пунктах 3, 4 и 7 части 1 статьи 25 Лесного кодекса Российской Федерации) и иных работ.

Объект экспертизы: земельный участок по объекту: «Переустройство ВЛ 220 кВ Ручьи – Полупроводники и КВЛ 220 кВ Парголово – Проспект Испытателей» по договору с ООО «Ойкумена-Специализированный застройщик», подлежащий воздействию земляных, строительных, мелиоративных, хозяйственных работ, предусмотренных статьей 25 Лесного кодекса Российской Федерации работ по использованию лесов (за исключением работ, указанных в пунктах 3, 4 и 7 части 1 статьи 25 Лесного кодекса Российской Федерации) и иных работ.

Перечень документов, представленных Заказчиком

- Копия письма Комитета по государственному контролю, использованию и охране памятников истории и культуры Правительства Санкт-Петербурга № 01-25-25790/21-0-1 от 02.11.2021 г.
- Схема расположения земельного участка на кадастровой карте территории.
- Копия письма АО «Институт КВАНТ» № 1-38 от 17.02.2022 с обоснованием отсутствия градостроительного плана земельного участка.
- Копии Выписок из Единого государственного реестра недвижимости об объектах недвижимости.

Перечень документов и материалов, привлекаемых при проведении экспертизы, а также использованной для нее специальной, технической и справочной литературы

1. Основы законодательства Российской Федерации о культуре, утв. Верховным Советом РФ 9 октября 1992 г. N 3612-1.

2. Федеральный закон РФ от 25 июня 2002 г. №73-ФЗ "Об объектах культурного наследия (памятниках истории и культуры) народов Российской Федерации".

3. Положение о государственной историко-культурной экспертизе, утв. Постановлением Правительства от 15 июля 2009 г. № 569.

4. Правила выдачи, приостановления и прекращения действия разрешений (открытых листов) на проведение работ по выявлению и изучению объектов археологического наследия, утвержденные Постановлением Правительства Российской Федерации от 20.02.2014 № 127.

5. Положение о порядке проведения археологических полевых работ и составления научной отчетной документации, утвержденное постановлением Бюро Отделения историко-филологических наук Российской академии наук от 20.06.2018 № 32.

6. Приказ Министерства культуры Российской Федерации от 1 сентября 2015 г. N 2328 "Об утверждении перечня отдельных сведений об объектах археологического наследия, которые не подлежат опубликованию".

7. Закон Санкт-Петербурга от 12.7.2007 N 333-64 «Об охране объектов культурного наследия в Санкт-Петербурге».

8. Закон Санкт-Петербурга от 19 января 2009 г. №820-7 "О границах объединенных зон охраны объектов культурного наследия, расположенных на территории Санкт-Петербурга, режимах использования земель и требованиях к градостроительным регламентам в границах указанных зон".

9. СП 42.13330.2011 Градостроительство. Планировка и застройка городских и сельских поселений. Актуализированная редакция СНиП 2.07.01-89.

10. Положение о едином государственном реестре объектов культурного наследия (памятников истории и культуры) народов Российской Федерации, утвержденное приказом Министерства культуры Российской Федерации от 30.10.2011 № 954.

11. Алексеева С.В., Балашов Е.А., Владимирович А.Г. и др. Топонимическая Энциклопедия Санкт-Петербурга. К трехсотлетию Санкт-Петербурга. СПб. 2002.

12. Большая топонимическая энциклопедия Санкт-Петербурга. СПб. 2013.

13. Герасимов Д.В. История изучения, хронология и периодизация памятников эпохи неолита юга Карельского перешейка //Археологическое наследие Санкт-Петербурга. - СПб., 2003. - Вып. 1. -С. 12-24.

14. Глезеров С.Е. Исторические районы Петербурга от а до я. СПб. 2013.

15. Городские имена сегодня и вчера. Петербургская топонимика. СПб. 1997.

16. Даринский А.В. География Ленинграда. Л. 1982.

17. Переписная оброчная книга вотской пятины, 1500 года. Вторая половина // Новгородские писцовые книги, изданные археографической комиссией. СПб. 1868.

18. Семенцов С.В. Развитие Приневья и Приладожья в VIII-XVII вв. – основа создания Санкт-Петербурга и всей Санкт-Петербургской агломерации// Елагинские чтения. Выпуск 1. СПб. 2003.

19. Сорокин П.Е. О системе расселения в Приневье в допетровское время //Сельская Русь в IX–XVI вв. М. 2008.

Сведения об обстоятельствах, повлиявших на процесс проведения и результаты экспертизы

Обстоятельства, повлиявшие на процесс проведения и результаты экспертизы, отсутствуют.

Сведения о проведенных исследованиях

В процессе государственной историко-культурной экспертизы:

- проведены полевые научно-исследовательские археологические работы (разведки);
- подготовлен отчет о проведении полевых научно-исследовательских археологических работ;
- выполнен анализ действующего законодательства в сфере охраны культурного наследия;
- выполнен анализ документов и материалов, полученных для проведения экспертизы по объекту с формулировкой выводов;
- оформлены результаты государственной историко-культурной экспертизы в виде Акта.

Факты и сведения, выявленные и установленные в результате проведенных исследований

Участок обследования по объекту: «Переустройство ВЛ 220 кВ Ручьи – Полупроводники и КВЛ 220 кВ Парголово – Проспект Испытателей» по договору с ООО «Ойкумена-Специализированный застройщик», расположен в северной части Приморского района г. Санкт-Петербурга.

Общая протяженность участка обследования составила 3,6 км.

Обследуемый земельный участок представляет собой границы проектирования линейного объекта (линия электропередач) в виде ряда отдельных

пересекающихся прямых отрезков. Ширина полосы отвода линейного объекта в среднем около 20 метров.

На первом этапе полевых исследований был проведен визуальный осмотр территории, произведена фотофиксация современного состояния местности.

Южная часть объекта (от Заповедной улицы до реки Каменка) проходит в пределах Новоорловского лесопарка (Новоорловский заказник), сформированного во второй половине XX века. Согласно материалам исторической справки ранее, до середины XX века территория лесопарка в границах проектируемого объекта хозяйственно не использовалась и была заболочена или подтоплена (точки фотофиксации №№ 1-7). В ходе визуального обследования эта территория была осмотрена особо тщательно как наиболее перспективная с точки зрения вероятности обнаружения археологических объектов культурного наследия. В границах полосы отвода проектируемого объекта (согласно сводному плану сетей, предоставленному заказчиком производства работ) отсутствуют подземные коммуникации, нет зданий и сооружений, устройство которых связано со значимыми земляными работами.

По результатам осмотра прибрежной территории реки Каменка (точки фотофиксации №№ 7-8), традиционно перспективных с точки зрения характерного расположения археологических объектов культурного наследия, было зафиксировано повсеместное антропогенное изменение ландшафта: грунт перемещен и переотложен, сформирована искусственная береговая линия.

Участки трассы проектируемого объекта севернее реки Каменка на момент проведения обследования полностью освоены человеком – территория заасфальтирована, построены жилые дома и хозяйственные сооружения, временные и постоянные дороги, присутствуют многочисленные подземные сети. По результатам сопоставления материалов исторической справки (картографические и библиографические исследования), сводного плана сетей и визуального осмотра территории данные участки были признаны малоперспективными с точки зрения обнаружения археологических объектов культурного наследия.

Историко-культурное научное археологическое обследование (разведки) с целью проведения государственной историко-культурной экспертизы земельного участка по объекту: «Переустройство ВЛ 220 кВ Ручьи – Полупроводники и КВЛ 220 кВ Парголово – Проспект Испытателей» по договору с ООО «Ойкумена-Специализированный застройщик», проводилось в декабре 2021 г. сотрудниками археологической экспедиции Отдела охранной археологии ИИМК РАН под руководством д.и.н. Полякова Андрея Владимировича. Работы осуществлялись на основании договора № 283/11/2021 от 11 ноября 2021 г., заключенного между ИИМК РАН и АО «Институт КВАНТ» и разрешения Открытого Листа № 2386-2021 от 10 сентября 2021 г., выданного на имя Полякова Андрея Владимировича на право

проведения археологических разведок с осуществлением локальных земляных работ на территории Выборгского, Калининского, Кировского, Колпинского, Красносельского, Курортного, Петроградского, Петродворцового, Приморского, Пушкинского и Фрунзенского районов г. Санкт-Петербурга в целях выявления объектов археологического наследия, уточнения сведений о них и планирования мероприятий по обеспечению их сохранности. Срок действия открытого листа: с 10 сентября 2021 г. по 31 декабря 2021 г.

Исследования проводились во исполнение требований Федерального закона № 73-ФЗ от 25 июня 2002 года «Об объектах культурного наследия (памятниках истории и культуры) народов Российской Федерации».

Границы участка, подлежащего археологическому обследованию, предоставлены АО «Институт КВАНТ». Объемы изыскательских работ определялись исходя из площади/протяженности земельного участка на основании исходных материалов, представленных Заказчиком работ, с учетом существующих методических рекомендаций. При проведении исследований эксперт опирался на предоставленные АО «Институт КВАНТ» документы, сведения и картографические материалы, а также открытые данные, предоставляемые федеральными и региональными органами власти: Публичная кадастровая карта (<http://pkk5.rosreestr.ru>), Геоинформационная система Санкт-Петербурга (<http://rgis.spb.ru>). В документах, представленных Заказчиком для проведения экспертизы, несоответствий не выявлено.

До начала полевых археологических работ ИИМК РАН были выполнены историко-библиографические изыскания и анализ опубликованных данных по территории, расположенной вблизи земельного участка на предмет наличия объектов археологического наследия и археологической изученности территории. Результаты данных исследований представлены в полном научно-техническом отчете (Прил. 3).

Первые археологические свидетельства заселения территорий, входящих в пределы современного Санкт-Петербурга, известны в районе Лахты и Сестрорецкого разлива, и датируются периодом неолита и раннего железного века.

В 1922 г. сотрудником Лахтинской экскурсионной станции профессором П.В. Виттенбургом была открыта стоянка в Лахте. В 1923г. Б.Ф.Земляковым на памятнике были проведены небольшие раскопки, площадь которых точно неизвестна, и описана стратиграфия памятника. Стоянка расположена в северной части пос. Ольгино Приморского р-на Петербурга, на верхней площадке террасы высотой 5-5,5 м. над уровнем моря. Находки залегали под почвенно-дерновым

слоем, слоем серого слоистого песка мощностью 20-30 см. и тонкой углистой прослойкой толщиной в 2-3 мм., прослеженной по всей вскрытой площади. Связаны находки со слоями краснобурого и лежащего под ним черного песка. Мощность культурного слоя составляла около 40 см., но местами увеличивалась до 90 см. Имеющиеся сейчас материалы Лахтинской стоянки представлены исключительно керамикой. Материалы хранятся в Государственном Эрмитаже (Герасимов 2003).

Племена, жившие в районе южного берега Финского залива, в том числе воль и ижора, вошли в IX в. в состав Новгородского государства. Территория будущего Санкт-Петербурга в новгородские времена находилась на землях Никольско-Ижорского и Спасско-Городненского погостов Ореховского уезда, входившего в состав Вотской пятины. Писцовая книга 1500 г. свидетельствует о том, что крестьяне выращивали рожь, овес, ячмень и лен. Было развито скотоводство, в некоторых погостах существенную роль играла охота. Рыбная ловля была развита в местностях, лежащих по берегам реки Невы. В XV веке с формированием централизованного Русского государства, к Московским землям были присоединены новгородские, в том числе Вотская пятинна. «Освоение невских берегов – одна из проблем истории русского Северо-запада. Известно, что, начиная с VIII–X вв., по Неве, проходил международный водный путь, связывавший Восточную Европу с Балтийским регионом. Однако на ее побережье практически не известны следы оседлости этого времени. Не выявлены здесь и археологические памятники более позднего времени – вплоть до XIV столетия» (Сорокин 2008: 351). Тем не менее Санкт-Петербург возник не на пустом месте, с середины XV в. известны поселения на территории современного города и его окрестностей. «Планировка современного Санкт-Петербурга и его пригородной зоны в значительной мере основывается на существовавшей веками стабильной системе поселений и дорог. Многие допетербургские дороги стали городскими улицами, а древние селения были первоначальной основой создания городских слобод, кварталов и усадеб. Санкт-Петербург создан на основе предшествовавшей ему системы расселения, стабильно существовавшей в древнерусские, новгородские, московские, шведские времена» (Семенцов 2003:20).

В XV в. острова дельты Невы относились к двум погостам Ореховецкого уезда Водской пятины - Спасско Городненскому и Никольскому Ижерскому.

Непосредственно вблизи исследуемой территории располагалось селение Паркола, упоминаемое в Писцовой книге Водской пятины в 1500 году. В XVII веке здесь располагалась шведская мыза (обозначенная на картах 1662 года как Кабилуя), которую Пётр I подарил своей дочери Елизавете Петровне.

С конца XVI в. земли от Финского залива до Ладожского озера фактически перешли под управление Швеции. Территории Приневья были поделены на лены – Нотеборгский, Копорский и Корельский. В этот период происходил массовый отток

православного населения на территорию России. На опустевшие земли приходило финское и шведское население, осваиваясь в заброшенных русских селениях. По опубликованным материалам Сауло Кепсу и по данным шведских описей и землемерных документов видно, что если до середины 1640-х - 1650-х гг. большинство поселений сохраняло традиционные русские названия, то с 1650-х - 1660-х гг. осуществлялись многочисленные замены старинных топонимов и гидронимов на новые, в основном финские. Проведенные в 1670-1680-е гг. шведским правительством землемерные работы демонстрируют освоенность этих земель. За время пребывания в составе Швеции население подверглось финнизации.

После окончания Северной войны ижорские земли вновь вошли в состав Российского государства. В 1703 г. на берегах Невы был основан город Санкт-Петербург.

После Северной войны, по условиям Нишадтского мирного договора 1721 г. Приневье и почти весь Карельский перешеек вошли в состав России. На берега парголовских озер были переселены ремесленники из владими́ро-суздальских земель, что привело к появлению Суздальских слобод и новых названий озер (Верхнее или Заднее Суздальское, Среднее Суздальское, Нижнее или Большое Суздальское). При Елизавете и Екатерине II многие земли в окрестностях были розданы приближенным к императорскому двору вельможам (Бестужеву-Рюмину, Шувалову, Орлову, Ланскому и др.).

Появление в 1870 г. железной дороги С.-Петербург – Выборг и железнодорожных станций Шувалово и Озерки вызвало новую волну дачного освоения территории. К западу от железной дороги были проложены 2 параллельные улицы, одна из которых получила название Ново-Орловской – по фамилии землевладельцев Орловых-Денисовых. В то время, когда появилась улица, местностью владели граф А. Ф. Орлов-Денисов-Никитин и его мать Е.А. Орлова-Денисова (урожденная Никитина). Существовавшая с середины 1870-х годов с востока от железной дороги Орловская улица стала именоваться Старо-Орловской.

Ново-Орловский лесопарк (Новоорловский лесопарк, Новоорловский заказник) - в начале XX в. территория заказника была почти полностью покрыта лесом, за исключением сенокосов и пастбищ на левобережье р. Каменки и безлесного участка в северо-западной части заказника, севернее нынешней Заповедной улицы. Участок русла р. Каменки ниже железнодорожного моста, протяженностью около 1 км, был спрямлен – возможно, в мелиоративных целях.

В 1932 г. все леса, расположенные в Пригородном районе Ленинградской области, были объединены в лесопарковую зону Ленинграда.

В 1920-е – 1930-е гг. окружающая лесной массив территория подверглась сильным изменениям. Начали разрабатывать песчаные карьеры на водно-ледниковой гряде, пересекающей р. Каменку: Орловский карьер в юго-восточной

части гряды, Шуваловский карьер – на левом берегу Каменки. Между двумя карьерами построили асфальтобетонный завод и другие предприятия; в результате к западу и юго-западу от лесного массива сформировалась промышленная зона. К северо-западу от Шуваловского карьера, на правобережье Каменки был сооружен военный аэродром. К новым объектам были подведены железнодорожные ветки от железной дороги Ленинград-Выборг: одна из веток (к Шуваловскому карьере и асфальтобетонному заводу) пересекала северную часть будущего заказника, другая (к Орловскому карьере) прошла вдоль южной границы массива. Со стороны Шувалова к промышленным предприятиям проложили автомагистраль, получившую название Заповедной улицы. С востока и юго-востока к лесу вплотную примыкала одноэтажная (в основном деревянная) жилая застройка с садами и огородами.

В годы Великой Отечественной войны почти весь оставшийся лесной массив был вырублен для нужд обороны и населения блокадного Ленинграда. В настоящее время деревья старше 80 лет в Новоорловском заказнике отсутствуют; преобладающий возраст сосны 50–60 лет.

В 1955 г. на месте возобновляющихся на вырубках лесов был создан Новоорловский лесопарк пейзажной планировки, площадью 144 га. В конце 1950-х гг. территория лесопарка была покрыта сетью мелиоративных канав. В результате осушительной мелиорации практически прекратилось заболачивание и резко увеличился прирост деревьев. В лесопарке была проложена дорожно-тропиночная сеть, проводились мероприятия по уходу за лесом.

Суздальское шоссе — магистраль в Выборгском и Приморском районах Санкт-Петербурга. Проходит от Выборгского шоссе до Дороги в Каменку, являясь продолжением Суздальского проспекта на запад. В составе Суздальского шоссе находятся два путепровода: Суздальский — над Выборгским шоссе и Шуваловский — над железнодорожной линией «Санкт-Петербург — Выборг».

Название утверждено постановлением Правительства Санкт-Петербурга 27 июля 2012 года. В конце 2011 года начато строительство путепроводов.

При подготовке исторической справки были проработаны доступные картографические материалы XVII – XX веков. Для составления опорного плана были отобраны несколько из них, наиболее полно отображающие характер хозяйственной деятельности в разные исторические периоды исследуемого участка и прилегающих территорий.

На шведских планах конца XVII в. отображена система поселений на территории Санкт-Петербурга и окрестностей. На плане 1676 года авторства Беренгейма в районе исследуемой местности не отмечено каких-либо поселений. Ближайшие населенные пункты – Krog и Parkala находятся в 1 км к востоку и 2,5 км к северо-северо-востоку соответственно.

На картах и планах XVIII в. («Карта части Ладожского озера и Финского залива с прилегающими землями» - авторства Ивана Гриммел 1730-го года) отмечено селение Паргола.

На топографической карте Санкт-Петербургской губернии 1834 года (Пятиверстка, созданная под руководством Ф.Ф. Шуберта) исследуемая территория остается неосвоенной, тракт в сторону Выборга расположен восточнее.

На «Топографической карте частей Санкт-Петербургской и Выборгской губерний» 1860 г. трасса проектируемого объекта также находится на неосвоенной территории. Даже вблизи железнодорожного полотна отсутствуют строения.

Свободна от застройки территория и на карте 1915 года, составленной Ю. Гашем.

Аналогичной ситуация оставалась и в послевоенное время – карта Санкт-Петербурга 1994 года – Новоорловский лесопарк и прилегающая территория не освоены, существующая ЛЭП – не обозначена.

В последние годы в рамках хозяйственного освоения территории проводились археологические исследования (разведки) на следующих участках в районе производства работ:

1. Санкт-Петербург, дорога в Каменку, участок 74. Участок площадью 8,4 Га. Работы проводились в июне 2020 года силами сотрудников Отдела охранной археологии ИИМК РАН под руководством В.А. Лапшина. В рамках работ проводилось визуальное обследование, заложено 9 археологических шурфов общей площадью 36 кв. м. В результате работ на обследованном участке объекты археологического наследия и признаки наличия объектов археологического наследия, археологические артефакты не обнаружены.

2. Санкт-Петербург, муниципальный округ Шувалово - Озерки, территория Шувалово, Первомайская улица, участок 5, кадастровый номер 78:36:0005439:43. Участок площадью 0,3 Га. Работы проводились в октябре 2020 года силами сотрудников Отдела охранной археологии ИИМК РАН под руководством В.А. Лапшина. В рамках работ проводилось визуальное обследование, заложено 2 археологических шурфа общей площадью 4 кв. м. В результате работ на обследованном участке объекты археологического наследия и признаки наличия объектов археологического наследия, археологические артефакты не обнаружены.

3. Санкт-Петербург, Глухарская ул., участок 30, кадастровый номер 78:34:0428601:1341. Участок площадью 51 850 кв. м, на котором расположен следующий объект: Многоквартирный дом со встроенными помещениями, встроенно-пристроенным детским дошкольным учреждением, встроенно-пристроенным подземным и пристроенным гаражом, пристроенной транспортной подстанцией, 1 этап строительства: Корпус 1.1, Корпус 1, Корпус 2, встроенно-

пристроенный подземный и пристроенный гараж, 2 этап строительства: Корпус 3 со встроенно-пристроенным детским дошкольным учреждением. Работы проводились в феврале 2020 года силами сотрудников Отдела охранной археологии ИИМК РАН под руководством О.И. Богуславского. В рамках работ проводилось визуальное обследование и зачистки обнажений грунта (работы проводились в пределах действующей стройплощадки). В результате работ на обследованном участке объекты археологического наследия и признаки наличия объектов археологического наследия не обнаружены, почвенный слой содержит материалы XX – начала XXI в., более ранние артефакты в ходе работ не зафиксированы.

Таким образом, на основании анализа картографического материала, архивных и литературных источников, были сделаны следующие выводы:

- В ходе архивно-библиографических исследований установлено, что непосредственно на территории исследуемого участка объекты археологического наследия ранее не фиксировались.
- Территория обследования находилась в зоне активного хозяйственного освоения с периода не позднее середины XVIII века.
- Непосредственно участок обследования оставался незастроенным вплоть до начала XXI века.
- Известные археологические памятники находятся на значительном удалении (более 5 км) от участка производства работ.

Полевые археологические работы на участке обследования проводились в соответствии с методическими указаниями и требованиями «Положения о порядке проведения археологических полевых работ и составления научной отчетной документации», утвержденного постановлением Бюро Отделения историко-филологических наук Российской академии наук от 20 июня 2018 № 32.

Было проведено натурное обследование территории земельного участка по объекту: «Переустройство ВЛ 220 кВ Ручьи – Полупроводники и КВЛ 220 кВ Парголово – Проспект Испытателей» по договору с ООО «Ойкумена-Специализированный застройщик», с визуальным осмотром местности с целью поиска памятников археологии, выраженных в рельефе местности.

Натурные полевые исследования проводились в виде осуществления пеших маршрутов и закладки археологических шурфов. Маршруты осуществлялись на всем протяжении пешим порядком. В качестве осевой линии использовались границы проектируемого объекта, предоставленные заказчиком. Все участки детально фиксировались (фото, описание, привязка к карте). При прохождении маршрутов с целью обнаружения выходов культурного слоя и артефактов

осматривались встречающиеся обнажения грунта естественного и антропогенного происхождения.

На перспективных для обнаружения памятников археологии участках производилась закладка шурфов, ориентированных по сторонам света, выполнение зачистки, направленных на поиск культурного слоя и древних артефактов. Количество и места расположения шурфов были обусловлены геоморфологическим состоянием местности и степенью освоенности обследуемой территории, и определялось с таким расчетом, чтобы обеспечить полное выявление и определение границ всех объектов археологического наследия, попадающих в пределы обследуемых земельных участков, с учетом историко-библиографических изысканий и существующих методических рекомендаций 1 шурф на 1 км.

Всего в границах обследования для выявления объектов археологического наследия было заложено 3 разведывательных шурфа размером 2x2 м, общей площадью 12 кв. м.

Разборка грунта в процессе шурфовки производилась вручную по стратиграфическим слоям с разнородными культурными прослойками и соответствующим им общим планиграфическим горизонтам фиксации. Для выявления структуры плотных поверхностей и удаления грунта в стесненных условиях при расчистке использовались щетки, кисти и совки. Глубина шурфов включала всю толщу напластований, осуществлялась контрольная прокопка верхней части археологически стерильного слоя, подстилающего почвенный горизонт (материка). Проводилась полная фотографическая фиксация обнаруженных объектов, а также всего процесса шурфовочных работ. Все шурфы по окончании работ были засыпаны, почвенное и дерновое покрытие восстановлено.

Все разведочные шурфы, документировались, в том числе фотографически, и фиксировались дневниковыми записями. При фиксации находок и объектов в культурном слое, вычерчивании планов горизонтов снятия, профилей бортов шурфов, и их разрезов, использовалась разработанная в ИИМК РАН в 2010 г. методика электронной фиксации и совмещённый с ней программный комплекс. Чертежи планов и стратиграфических профилей были выполнены при помощи системы автоматизированного проектирования и черчения (САПР) с использованием методов фотограмметрии. Все высотные отметки на планах и разрезах представлены в Балтийской системе высот (далее БС).

Для картирования рекогносцировочных шурфов, выявленных объектов и общевидовых фотографий ландшафтной ситуации использованы имеющиеся в распоряжении экспедиции растровые карты масштаба 1:50000 и 1:100000 в формате JPG, а также топографический план масштаба 1:500 в формате DWG, предоставленный заказчиком. Привязка шурфов на участке землеотвода к системе мировых координат произведена с помощью портативных приборов глобального

позиционирования Garmin MONTANA. Географические координаты (широта, долгота), определенные в зависимости от внешних условий приема с точностью 5-20 м с помощью встроенных в геоинформационную систему QGIS программных алгоритмов переведены в местную систему координат МСК-1964.

Основные этапы работ фиксировались с помощью цифровых фотоаппаратов с разрешением не менее 5 Мрх. Для указания масштаба и ориентации по сторонам света при фотографировании использовался набор телескопических реек длиной 4 м с сантиметровыми делениями, двухцветная стрелка «север».

По результатам визуального обследования было определено, что наиболее перспективной с точки зрения обнаружения археологических объектов является южная часть участка проектирования в пределах Новоорловского лесопарка как наименее затронутая хозяйственной деятельностью, были выбраны места для закладки археологических шурфов.

На обследуемой территории было заложено 3 шурфа размером 2х2 м, общей площадью 12 кв. м.

Шурф 1

Шурф 1 заложен в южной части трассы проектируемого объекта в пределах территории Новоорловского лесопарка на просеке между опорами существующей воздушной линии электропередач.

Размеры шурфа – 2х2 м. Шурф ориентирован по сторонам света.

Высотные отметки дневной поверхности – около 21 м БС.

До начала производства работ площадка шурфа была задернована.

После снятия слоя дерна мощностью до 5 см была последовательно разобрана пачка горизонтальных слоев песка разного цвета в следующей последовательности (по западной стенке):

1. Крупнозернистый песок мощностью от 5 до 15 см. По всей видимости, песок является привнесенной подсыпкой, либо переотложенными материковыми отложениями, сформированными при нивелировке территории после устройства ЛЭП.

2. Слой темно-серой гумусированной супеси мощностью до 5 см – уровень дневной поверхности до строительства ЛЭП (погребенная почва).

3. Гумусированный полихромный слой песка и супеси с подзолом мощностью 20-40 см.

4. На уровне около 40-50 см от дневной поверхности по всей площади шурфа зафиксирована неровная поверхность ожелезненного крупнозернистого песка, маркирующая верх материковых геологических отложений. Естественное

ожелезнение слоев такого типа характерно для границы слоев разной плотности на заболоченных и обводненных территориях.

Для уточнения характеристик подстилающих геологических слоев в центре западного края шурфа был выполнен контрольный прокоп материка на глубину 30 см.

Общая глубина исследований – 80 см.

В заполнении шурфа археологические артефакты и признаки наличия культурного слоя не зафиксированы.

После завершения исследовательских работ шурф был рекультивирован до уровня дневной поверхности на момент начала работ.

Шурф 2

Шурф 2 заложен в пределах территории Новоорловского лесопарка в 256 метрах к северу от шурфа 1 по оси проектируемого объекта на краю просеки существующей воздушной линии электропередач.

Размеры шурфа – 2х2 м. Шурф ориентирован по сторонам света.

Высотные отметки дневной поверхности – около 21,5 м БС.

До начала производства работ площадка шурфа была задернована.

После снятия слоя дерна мощностью до 5 см по всей площади шурфа была зафиксирована поверхность материка – плотный мелкозернистый песок с пятнами подзола. В связи со значительным количеством корней и образованными при развитии корневой системы деревьев гумусированными замывами и пятнами в материковом слое подстилающие материковые отложения были заобраны на глубину 30-40 см от дневной поверхности.

Общая глубина исследований – до 45 см.

В заполнении шурфа археологические артефакты и признаки наличия культурного слоя не зафиксированы. Зафиксированное в шурфе практически полное отсутствие почвенного гумусированного слоя характерно для песчаных дюн Карельского перешейка, не подвергшихся хозяйственному освоению.

После завершения исследовательских работ шурф был рекультивирован до уровня дневной поверхности на момент начала работ.

Шурф 3

Шурф 3 заложен в пределах территории Новоорловского лесопарка в 235 метрах к северу от шурфа 2 и в 490 м к северу от шурфа 1 по оси проектируемого объекта на краю просеки существующей воздушной линии электропередач.

Размеры шурфа – 2х2 м. Шурф ориентирован по сторонам света.

Высотные отметки дневной поверхности – около 21,1 м БС.

До начала производства работ площадка шурфа была задернована.

После снятия слоя дерна мощностью до 5 см по всей площади шурфа была зафиксирована поверхность материка – плотный мелкозернистый песок с пятнами подзола. В западной части шурфа небольшой участок дерна перекрыт линзой переотложенного материкового песка мощностью до 5 см и до 50 см в диаметре, также задернованной (по всей видимости – выброс грунта от устройства хозяйственной ямы).

В связи со значительным количеством корней и образованными при развитии корневой системы деревьев гумусированными замывами и пятнами в материковом слое подстилающие материковые отложения были заобраны на глубину 20 см от дневной поверхности.

Общая глубина исследований – до 30 см.

В заполнении шурфа археологические артефакты и признаки наличия культурного слоя не зафиксированы.

После завершения исследовательских работ шурф был рекультивирован до уровня дневной поверхности на момент начала работ.

В результате проведенного археологического обследования земельного участка по объекту: «Переустройство ВЛ 220 кВ Ручьи – Полупроводники и КВЛ 220 кВ Парголово – Проспект Испытателей» по договору с ООО «Ойкумена-Специализированный застройщик», зафиксировано отсутствие остатков наземных древних сооружений, артефактов, имеющих историко-культурную ценность, культурного слоя или иных следов пребывания здесь человека в древности, которые можно было бы отнести к объектам археологического наследия. Результаты проведенных в рамках государственной историко-культурной экспертизы археологических полевых работ отражены в полном научно-техническом отчете (Прил. 3).

Обоснования вывода экспертизы

1. В соответствии с заключением уполномоченного органа охраны объектов культурного наследия (письмо Комитета по государственному контролю, использованию и охране памятников истории и культуры Правительства Санкт-Петербурга № 01-25-25790/21-0-1 от 02.11.2021 г.), КГИОП сообщает следующее:

Объекты культурного (в т.ч. археологического) наследия, включенные в Реестр, а также выявленные объекты культурного (в т.ч. археологического) наследия на рассматриваемых земельных участках отсутствуют.

Согласно Закону Санкт-Петербурга от 19.01.2009 № 820-7 (редакции, вступившей в силу 01.02.2021) «О границах объединенных зон охраны объектов культурного наследия, расположенных на территории Санкт-Петербурга, режимах

использования земель и требованиях к градостроительным регламентам в границах указанных зон» часть землеотвода по вышеуказанному объекту расположена в единой зоне регулирования застройки и хозяйственной деятельности объектов культурного наследия, расположенных за пределами исторически сложившихся центральных районов Санкт-Петербурга (участок ЗРЗ(36)17). Защитные зоны объектов культурного наследия, установленные ст. 34.1 Федерального закона от 25.06.2002 № 73-ФЗ «Об объектах культурного наследия (памятниках истории и культуры) народов Российской Федерации», в границах проектирования по указанному выше объекту отсутствуют.

КГИОП не располагает сведениями о наличии либо отсутствии объектов, обладающих признаками объектов культурного наследия на рассматриваемых земельных участках.

2. Согласно проведенным историко-архивным исследованиям на территории земельного участка по объекту: «Переустройство ВЛ 220 кВ Ручьи – Полупроводники и КВЛ 220 кВ Парголово – Проспект Испытателей» по договору с ООО «Ойкумена-Специализированный застройщик» объекты, которые можно было бы отнести к объектам археологического наследия, отсутствуют.

3. В соответствии со статьей 45-1 Федерального закона от 25.06.2002 №73-ФЗ «Об объектах культурного наследия (памятниках истории и культуры) народов Российской Федерации» на территории земельного участка по объекту: «Переустройство ВЛ 220 кВ Ручьи – Полупроводники и КВЛ 220 кВ Парголово – Проспект Испытателей» по договору с ООО «Ойкумена-Специализированный застройщик», проведены археологические полевые работы в форме археологической разведки. Работы выполнены в соответствии с методическими указаниями и требованиями «Положения о порядке проведения археологических полевых работ и составления научной отчетной документации», утвержденного постановлением Бюро Отделения историко-филологических наук Российской академии наук от 20 июня 2018 № 32 и иных нормативно-правовых актов в сфере охраны объектов культурного наследия и хорошо документированы. Результаты обследования отражены в полном научно-техническом отчете. В ходе проведенных в рамках государственной историко-культурной экспертизы археологических полевых работ объектов археологического наследия не обнаружено.

4. Представленные материалы исчерпывающие и доказывают археологическую изученность земельного участка по объекту: «Переустройство ВЛ 220 кВ Ручьи – Полупроводники и КВЛ 220 кВ Парголово – Проспект Испытателей» по договору с ООО «Ойкумена-Специализированный застройщик».

Вывод экспертизы

Экспертом сделан вывод о возможности (положительное заключение) проведения земляных, строительных, мелиоративных и (или) хозяйственных работ, предусмотренных статьей 25 Лесного кодекса Российской Федерации работ по использованию лесов и иных работ на земельном участке по объекту: «Переустройство ВЛ 220 кВ Ручьи – Полупроводники и КВЛ 220 кВ Парголово – Проспект Испытателей» по договору с ООО «Ойкумена-Специализированный застройщик» в связи с отсутствием выявленных объектов археологического наследия на указанном земельном участке, подлежащем воздействию земляных, строительных, мелиоративных и (или) хозяйственных работ, предусмотренных статьей 25 Лесного кодекса Российской Федерации работ по использованию лесов и иных работ.

Перечень приложений к экспертизе:

- Приложение 1* Копия Технического задания к договору № 283/11/2021 от 11 ноября 2021 г.
- Приложение 2* Копия письма Комитета по государственному контролю, использованию и охране памятников истории и культуры Правительства Санкт-Петербурга № 01-25-25790/21-0-1 от 02.11.2021 г.
- Приложение 3* Копия Полного научно-технического отчета о выполнении научно-исследовательских археологических работ в виде историко-культурного научного археологического обследования (разведки) с целью проведения государственной историко-культурной экспертизы земельного участка по объекту: «Переустройство ВЛ 220 кВ Ручьи – Полупроводники и КВЛ 220 кВ Парголово – Проспект Испытателей» по договору с ООО «Ойкумена-Специализированный застройщик», выполненного Отделом охранной археологии ИИМК РАН.
- Приложение 4* Схема расположения земельного участка на кадастровой карте территории.
- Приложение 5* Копия письма АО «Институт КВАНТ» № 1-38 от 17.02.2022 с обоснованием отсутствия градостроительного плана земельного участка.
- Приложение 6* Копии Выписок из Единого государственного реестра недвижимости об объектах недвижимости.
- Приложение 7* Копия справки № 14102/33 – 125.5-37 от 15.02.2022 г.
- Приложение 8* Копия доверенности № 14102/33-161.5-3 от 11 января 2021 г.
- Приложение 9* Сведения об экспертах.

- Приложение 10* Выдержки из приказа № 997 от 17.07.2019 г. «Об утверждении статуса аттестованного эксперта по проведению государственной историко-культурной экспертизы».
- Приложение 11* Выдержки из приказа № 1537 от 17.09.2021 г. «Об утверждении статуса аттестованного эксперта по проведению государственной историко-культурной экспертизы».
- Приложение 12* Выдержки из приказа № 1668 от 11.10.2021 г. «Об утверждении статуса аттестованного эксперта по проведению государственной историко-культурной экспертизы».
- Приложение 13* Выдержки из приказа № 2211 от 13.12.2018 г. «Об утверждении статуса аттестованного эксперта по проведению государственной историко-культурной экспертизы».
- Приложение 14* Выдержки из приказа № 2330 от 25.12.2018 г. «Об утверждении статуса аттестованного эксперта по проведению государственной историко-культурной экспертизы».
- Приложение 15* Выдержки из приказа № 219 от 27.02.2019 г. «Об утверждении статуса аттестованного эксперта по проведению государственной историко-культурной экспертизы».

Эксперт Субботин А.В.

Руководитель археологических исследований Поляков А.В.

«18» февраля 2022 г.

Документ подписан усиленными квалифицированными электронными подписями в соответствии с п. 22 Положения о Государственной историко-культурной экспертизе, утвержденного постановлением Правительства от 15 июля 2009 г. № 569

Приложение 1

**Копия Технического задания к договору № 283/11/2021 от
11 ноября 2021 г**

Приложение №1
к Договору № 283/11/2021
от 11 ноября 2021 г.

ТЕХНИЧЕСКОЕ ЗАДАНИЕ

на проведение научно-исследовательских работ в виде археологических разведок и подготовку акта государственной историко-культурной экспертизы земельного участка по объекту: «Переустройство ВЛ 220 кВ Ручьи – Полупроводники и КВЛ 220 кВ Парголово – Проспект Испытателей по договору с ООО «Ойкумена-Специализированный застройщик»»

1. Общие положения

1.1. Наименование Работ: проведение научно-исследовательских работ в виде археологических разведок и подготовка акта государственной историко-культурной экспертизы земельного участка по объекту: «Переустройство ВЛ 220 кВ Ручьи – Полупроводники и КВЛ 220 кВ Парголово – Проспект Испытателей по договору с ООО «Ойкумена-Специализированный застройщик»».

1.2. Заказчик: АО «Институт КВАНТ».

1.3. Исполнитель: ИИМК РАН.

1.4. Стадия работ: проектная.

1.5. Район исследования: Санкт-Петербург, Выборгский район, Приморский район.

1.6. Основание выполнения работ: письмо Комитета по государственному контролю, использованию и охране памятников истории и культуры №01-25-20307/20-0-1 от 02.11.2020 г. и №01-25-25790/21-0-1 от 02.11.2021 г.

1.7. Протяженность объекта: 3,6 км.

2. Объект экспертизы: земельный участок по объекту: «Переустройство ВЛ 220 кВ Ручьи – Полупроводники и КВЛ 220 кВ Парголово – Проспект Испытателей по договору с ООО «Ойкумена-Специализированный застройщик»».

3. Основная нормативно-техническая документация

3.1. Федеральный закон РФ «Об объектах культурного наследия (памятниках истории и культуры) народов Российской Федерации» от 25 июня 2002 года N 73-ФЗ;

3.2. Федеральный закон №7-ФЗ от 10.01.2002 г «Об охране окружающей среды»;

3.3. Постановление Правительства РФ от 12.09.2015 N 972 «Об утверждении Положения о зонах охраны объектов культурного наследия (памятников истории и культуры) народов Российской Федерации и о признании утратившими силу отдельных положений нормативных правовых актов Правительства Российской Федерации»;

3.4. Постановление Правительства РФ от 15.07.2009 г. № 569 «Об утверждении Положения о государственной историко-культурной экспертизе»;

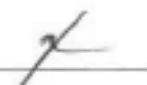
3.5. Положение о порядке проведения археологических полевых работ и составления научной отчетной документации (утверждено постановлением Бюро Отделения историко-филологических наук Российской академии наук от 20 июня 2018 г. №32).

4. Состав работ

Первый этап:

4.1. Получение разрешения (открытый лист) на право проведения археологических работ.

4.2. Архивно-библиографические исследования, составление исторической справки и создание ситуационного плана.




- 4.2.1. Проведение архивных исследований, касающихся сведений о наличии археологических памятников в обследуемой зоне.
- 4.2.2. Визуальное обследование участка исследований.
- 4.2.3. Составление краткой исторической справки.
- 4.3. Археологическое обследование участка:
- 4.3.1. Выявление памятников археологии на основании наличия подъемного материала, особенностей рельефа и иных данных.
- 4.3.2. Привязка обнаруженных памятников к территории застройки.
- 4.3.3. Описание ландшафтной характеристики расположения обнаруженных памятников и фиксируемых нарушений поверхности объекта.
- 4.3.4. Разбивка археологических шурфов - 3 шурфа.
- 4.3.5. Фотофиксация в процессе подготовки к закладке шурфов.
- 4.3.6. Выборка культурных напластований из шурфов по слоям, с трехмерной фиксацией находок на плане шурфа.
- 4.3.7. Выявление археологического материала в культурном слое.
- 4.3.8. Изучение культурного слоя в процессе закладки шурфов с зачисткой профилей для получения вертикальных разрезов.
- 4.3.9. Фотофиксация процесса работ, отдельных находок и скоплений материала in situ.
- 4.3.10. Фото- и графо- фиксация профилей стенок шурфов и обнаруженных ям.
- 4.3.11. Отбор археологического материала из заполнения ям и сооружений, полевая консервация вещевго материала.
- 4.3.12. Вычерчивание профилей шурфов, текстуальное описание стратиграфии, культурного слоя, материка и иных объектов в шурфах.
- 4.3.13. Ведение полевой документации.
- 4.4. Камеральные работы.
- 4.4.1. Очистка или мытье находок, при необходимости оперативная первичная консервация предметов из разрушающихся материалов
- 4.4.2. Статистическая обработка массовых находок. Шифровка находок.
- 4.4.3. Составление полевых описей индивидуальных и массовых находок.
- 4.4.4. Зарисовка находок.
- 4.4.5. Фотографирование находок.
- При необходимости:
- 4.4.6. Определение остеологического материала и отбор образцов в коллекцию
- 4.4.7. Определение зерен и семян.
- 4.4.8. Определение пород образцов древесины.
- 4.4.9. Дендрохронологический и радиоуглеродный анализ образцов.
- 4.4.10. Атрибуция нумизматических находок.
- 4.4.11. Атрибуция воинских и других знаков.
- 4.4.12. Эпиграфический анализ находок с надписями.
- 4.4.13. Атрибуция изделий с клеймами изготовителей.
- 4.5. Подготовка коллекций к передаче на постоянное хранение в Государственный музейный фонд
- 4.6. Написание полного научно-технического отчёта.
- 4.7. Уведомление об окончании первого этапа.
- Второй этап:**
- 4.8. Подготовка акта государственной историко-культурной экспертизы земельного участка.
- 4.9. Передача акта государственной историко-культурной экспертизы в региональный орган охраны объектов культурного наследия.

5. Отчетная документация.

5.1. Полный научно-технический отчет в 2 экземплярах на бумажном носителе (1 экземпляр для Заказчика, 1 экземпляр для Исполнителя);

Акт государственной историко-культурной экспертизы земельного участка в 1 экземпляре на электронном носителе;

копия сопроводительного письма в региональный орган охраны объектов культурного наследия о передаче акта государственной историко-культурной экспертизы в 1 экземпляре на бумажном носителе.

5.2. Отчетная документация предоставляется в электронном виде в формате Adobe Acrobat (*.pdf).

6. Требования к выполнению работ.

6.1. Отчетная документация должна соответствовать требованиям «Положения о порядке проведения археологических полевых работ и составления научной отчетной документации», утвержденного постановлением бюро Отделения историко-филологических наук Российской академии наук от «20» июня 2018 г. №32 и Положения о государственной историко-культурной экспертизе (утв. Постановлением Правительства №569 от 15 июля 2009 г.)

Генеральный директор
АО «Институт КВАНТ»



/ Ю.С. Доронина /

Заместитель Директора ИИМК РАН



Приложение 2

**Копия письма Комитета по государственному контролю,
использованию и охране памятников истории и культуры
Правительства Санкт-Петербурга № 01-25-25790/21-0-1 от
02.11.2021 г**



**ПРАВИТЕЛЬСТВО САНКТ-ПЕТЕРБУРГА
КОМИТЕТ ПО ГОСУДАРСТВЕННОМУ
КОНТРОЛЮ, ИСПОЛЬЗОВАНИЮ
И ОХРАНЕ ПАМЯТНИКОВ
ИСТОРИИ И КУЛЬТУРЫ
(КГИОП)**

пл. Ломоносова, д. 1, Санкт-Петербург, 191023
Тел. (812) 315-43-03, (812) 571-64-31, Факс (812) 710-42-45
E-mail: kgiop@gov.spb.ru
<https://www.gov.spb.ru>, <http://kgiop.ru>

№01-25-25790/21-0-1 от 02.11.2021

На № 670375 от 04.10.2021

Reg. № 01-25-25790/21 от 04.10.2021

ООО «Альянсэнергостройпроект»

Моисеенко С.А.

moiseenko@alesp.ru

Комитет по государственному контролю, использованию и охране памятников истории и культуры в ответ на запрос относительно предоставления информации о наличии либо отсутствии объектов культурного (в т.ч. археологического) наследия, включенных в Единый государственной реестр объектов культурного наследия (памятников истории и культуры) народов Российской Федерации (далее – Реестр), выявленных объектов культурного (в т.ч. археологического) наследия, объектов, обладающих признаками объектов культурного наследия, зон охраны объектов культурного и защитных зон объектов культурного наследия на земельных участках, отведенных под выполнение работ по объекту: «Переустройство ВЛ 220 кВ Ручьи – Полупроводники и КВЛ 220 кВ Парголово – Проспект Испытателей по договору с ООО «Ойкумена-Специализированный застройщик», сообщает следующее.

Объекты культурного (в т.ч. археологического) наследия, включенные в Реестр, а также выявленные объекты культурного (в т.ч. археологического) наследия на рассматриваемых земельных участках отсутствуют.

Согласно Закону Санкт-Петербурга от 19.01.2009 № 820-7 (редакции, вступившей в силу 01.02.2021) «О границах объединенных зон охраны объектов культурного наследия, расположенных на территории Санкт-Петербурга, режимах использования земель и требованиях к градостроительным регламентам в границах указанных зон» часть землеотвода по вышеуказанному объекту расположена в единой зоне регулирования застройки и хозяйственной деятельности объектов культурного наследия, расположенных за пределами исторически сложившихся центральных районов Санкт-Петербурга (участок ЗРЗ(36)17). Защитные зоны объектов культурного наследия, установленные ст. 34.1 Федерального закона от 25.06.2002 № 73-ФЗ «Об объектах культурного наследия (памятниках истории и культуры) народов Российской Федерации» (далее – Закон № 73-ФЗ), в границах проектирования по указанному выше объекту отсутствуют.

КГИОП не располагает сведениями о наличии либо отсутствии объектов, обладающих признаками объектов культурного наследия на рассматриваемых земельных участках. В связи с этим, а также в соответствии с требованиями ст. 30 Закона № 73-ФЗ, требуется проведение государственной историко-культурной экспертизы земельного участка. Согласно требованиям п. 11(3) постановления Правительства Российской Федерации от 15.07.2009 № 569 «Об утверждении Положения о государственной историко-культурной экспертизе» государственная историко-культурная экспертиза земельного участка проводится путем археологической разведки.

**Заместитель председателя
КГИОП**

**ДОКУМЕНТ ПОДПИСАН
ЭЛЕКТРОННОЙ ПОДПИСЬЮ**

Сертификат 02AACB9B0095AD4AA14B4C7D2848A70C5F
Владелец Михайлов Алексей Владимирович
Действителен с 31.08.2021 по 31.08.2022

А.В.Михайлов

Приложение 3

Копия Полного научно-технического отчета о выполнении научно-исследовательских археологических работ в виде историко-культурного научного археологического обследования (разведки) с целью проведения государственной историко-культурной экспертизы земельного участка по объекту: «Переустройство ВЛ 220 кВ Ручьи – Полупроводники и КВЛ 220 кВ Парголово – Проспект Испытателей» по договору с ООО «Ойкумена-Специализированный застройщик», выполненного Отделом охранной археологии ИИМК РАН



ФЕДЕРАЛЬНОЕ ГОСУДАРСТВЕННОЕ БЮДЖЕТНОЕ УЧРЕЖДЕНИЕ НАУКИ
ИНСТИТУТ ИСТОРИИ МАТЕРИАЛЬНОЙ КУЛЬТУРЫ
РОССИЙСКОЙ АКАДЕМИИ НАУК (ИИМК РАН)

Экз. _____

ПОЛНЫЙ НАУЧНО-ТЕХНИЧЕСКИЙ ОТЧЕТ

Историко-культурное научное археологическое обследование (разведки) с целью проведения государственной историко-культурной экспертизы земельного участка по объекту: «Переустройство ВЛ 220 кВ Ручьи – Полупроводники и КВЛ 220 кВ Парголово – Проспект Испытателей» по договору с ООО «Ойкумена-Специализированный застройщик»

Отв. Исполнитель д.и.н. А.В. Поляков

И н в. № подл.	Подпись и дата	Взам. инв. №

Санкт-Петербург
2022

Российская академия наук
ИНСТИТУТ ИСТОРИИ МАТЕРИАЛЬНОЙ КУЛЬТУРЫ
 (ИИМК РАН)

УДК: 902.21(470.23-25)
 ББК: 63.4(2)
 Инв.№ _____

Гриф. _____
 Экз. _____

ПРИНЯТО К СВЕДЕНИЮ:

АО «Институт КВАНТ»

« ____ » _____ 2022 г.

УТВЕРЖДАЮ:

Зам. директора ИИМК РАН

Н.Ф. Соловьёва

« ____ » _____ 2022 г.

ПОЛНЫЙ НАУЧНО-ТЕХНИЧЕСКИЙ ОТЧЕТ

**ИСТОРИКО-КУЛЬТУРНОЕ НАУЧНОЕ АРХЕОЛОГИЧЕСКОЕ
 ОБСЛЕДОВАНИЕ (РАЗВЕДКИ) С ЦЕЛЬЮ ПРОВЕДЕНИЯ
 ГОСУДАРСТВЕННОЙ ИСТОРИКО-КУЛЬТУРНОЙ ЭКСПЕРТИЗЫ
 ЗЕМЕЛЬНОГО УЧАСТКА ПО ОБЪЕКТУ: «ПЕРЕУСТРОЙСТВО ВЛ 220 КВ
 РУЧЬИ – ПОЛУПРОВОДНИКИ И КВЛ 220 КВ ПАРГОЛОВО – ПРОСПЕКТ
 ИСПЫТАТЕЛЕЙ» ПО ДОГОВОРУ С ООО «ОЙКУМЕНА-
 СПЕЦИАЛИЗИРОВАННЫЙ ЗАСТРОЙЩИК»**

283/11/2021-2022-ТО

Объект по адресу: г. Санкт-Петербург, Приморский район

Основание: Договор № 283/11/2021 от 11.11.2021 г.

Заказчик: АО «Институт КВАНТ»

Исполнитель: ИИМК РАН

Отв. исполнитель _____ д.и.н. А.В. Поляков

Санкт-Петербург
 2022

Подп. и дата

Взам. инв. №

Инв. № дубл.

Подп. и дата

Инв. № подл.

Отчет 77 с., 60 рис., 9 источников, 2 прил.

САНКТ-ПЕТЕРБУРГ, ПРИМОРСКИЙ РАЙОН, ПАРГОЛОВО,
ШУВАЛОВО-ОЗЕРКИ, БОЛЬШОЕ СУЗДАЛЬСКОЕ ОЗЕРО,
НОВООРЛОВСКИЙ ЛЕСОПАРК, АРХЕОЛОГИЧЕСКАЯ РАЗВЕДКА, ШУРФ.

Отчет содержит результаты археологической разведки, произведенной в декабре 2021 г. на земельном участке по объекту: «Переустройство ВЛ 220 кВ Ручьи – Полупроводники и КВЛ 220 кВ Парголово – Проспект Испытателей» по договору с ООО «Ойкумена-Специализированный застройщик».

Работы проведены на основании Открытого Листа № 2386-2021 от 10 сентября 2021 г., выданного МК РФ на имя Полякова Андрея Владимировича. Срок действия открытого листа: с 10 сентября 2021 г. по 31 декабря 2021 г. (приложение Б).

Общая протяженность участка обследования составила 3,6 км.

Цель исследований заключалась в определении наличия или отсутствия объектов культурного, в том числе и археологического, наследия, включенных в реестр, выявленных объектов культурного наследия, либо объектов, обладающих признаками объекта культурного наследия, на обследуемом земельном участке.

В ходе полевых археологических работ произведен натурный осмотр участка, заложено 3 шурфа размером 2х2 м, общей площадью 12 кв. м, с целью выявления культурного слоя на территории обследования.

Объекты культурного наследия, включенные в Единый Государственный реестр памятников истории культуры Российской Федерации, отсутствуют. В ходе работы объектов культурного (археологического) наследия не выявлено. Объекты, обладающие признаками объекта культурного наследия, отсутствуют. Значимый культурный слой не зафиксирован.

Инд. № подл.	Лист					
		Лит	Изм.	№ докум.	Подп.	Дата
Инд. № подл.	Лист	283/11/2021-2022-Т0				
Инд. № подл.	Лист					
		3				

СОДЕРЖАНИЕ

СПИСОК ИСПОЛНИТЕЛЕЙ	2
РЕФЕРАТ	3
НОРМАТИВНО-ПРАВОВАЯ БАЗА	5
ОПРЕДЕЛЕНИЯ И СОКРАЩЕНИЯ	7
ВВЕДЕНИЕ	9
1. ИСТОРИЧЕСКАЯ СПРАВКА	12
1.1 История освоения и застройки района обследования	12
1.2 Картографический анализ	16
1.3 Археологическая изученность района проведения работ.....	17
1.4 Выводы	18
2. ФИЗИКО-ГЕОГРАФИЧЕСКАЯ ХАРАКТЕРИСТИКА РАЙОНА РАБОТ	19
3. МЕТОДИКА ПОЛЕВЫХ ИССЛЕДОВАНИЙ.....	25
4. ПОЛЕВЫЕ ИССЛЕДОВАНИЯ	29
ЗАКЛЮЧЕНИЕ	34
СПИСОК ИСТОЧНИКОВ И ЛИТЕРАТУРЫ	35
СПИСОК ИЛЛЮСТРАЦИЙ.....	36
АЛЬБОМ ИЛЛЮСТРАЦИЙ.....	39
ПРИЛОЖЕНИЕ А. КОПИЯ ПИСЬМА КОМИТЕТА ПО ГОСУДАРСТВЕННОМУ КОНТРОЛЮ, ИСПОЛЬЗОВАНИЮ И ОХРАНЕ ПАМЯТНИКОВ ИСТОРИИ И КУЛЬТУРЫ ПРАВИТЕЛЬСТВА САНКТ-ПЕТЕРБУРГА	76
ПРИЛОЖЕНИЕ Б. КОПИЯ ОТКРЫТОГО ЛИСТА.....	77

Лист	Изм.	№ докум.	Подп.	Дата	283/11/2021-2022-ТО-С	Лист	Лист	Листов
Разраб.		А.В. Поляков	<i>[Подпись]</i>	18.09	Полный научно-технический отчет		4	??
Итв.		Н.Ф. Соловьева	<i>[Подпись]</i>	18.09				
Итв.								
Итв.								
Итв.								
						ИИМК РАН		

9. Методические рекомендации по заполнению паспорта объекта культурного наследия (утверждены приказом Росохранкультуры от 21.06.2010 г. № 100);

10. Постановление правительства Российской Федерации от 20 февраля 2014 г. № 127 «Об утверждении правил выдачи, приостановления и прекращения действия разрешений (открытых листов) на проведение работ по выявлению и изучению объектов археологического наследия»;

11. Методика определения границ территорий объектов археологического наследия (рекомендована письмом Министерства культуры Российской Федерации от 27.01.2012 № 12-01-39/05-АБ);

12. Закон Санкт-Петербурга о границах зон охраны объектов культурного наследия на территории Санкт-Петербурга и режимах использования земель в границах указанных зон и о внесении изменений в закон Санкт-Петербурга «О генеральном плане Санкт-Петербурга и границах зон охраны объектов культурного наследия на территории Санкт-Петербурга» от 19 января 2009 года N 820-7.

Инд. № подл.	Подп. и дата	Инд. № дубл.	Взят. инв. №	Подп. и дата	283/11/2021-2022-Т0					Лист
										6
Лит	Изн.	№ докум.	Подп.	Дата						

ОПРЕДЕЛЕНИЯ И СОКРАЩЕНИЯ

В настоящем научно-техническом отчёте применяются следующие термины с соответствующими определениями:

археологические разведки – проведение на поверхности земли или под водой научных исследований объектов археологического наследия без осуществления земляных работ либо с осуществлением локальных земляных работ с общей площадью не более 20 м² на каждом объекте археологического наследия с исследованием культурного слоя путем заложения шурфов или без таковых, в том числе с полным или частичным изъятием археологических предметов в целях выявления объектов археологического наследия, уточнения сведений о них и (или) планирования мероприятий по обеспечению их сохранности;

культурный слой – слой в земле или под водой, содержащий следы существования человека, время возникновения которых превышает 100 лет и включающий археологические предметы;

поврежденный культурный слой – культурный слой, нарушенный, перемещенный, переотложенный в результате природных процессов, либо антропогенного вмешательства последних 100 лет (обратной засыпки траншей или строительных котлованов ранее откопанным культурным слоем, размыва берегов водоемов, в том числе искусственных и иных подобных процессов);

объект археологического наследия – частично или полностью скрытые в земле или под водой следы существования человека в прошлых эпохах (включая все связанные с такими следами археологические предметы и культурные слои), основным или одним из основных источников информации, о которых являются археологические раскопки или находки;

археологические предметы – движимые вещи, основным или одним из основных источников информации о которых, независимо от обстоятельств их обнаружения, являются археологические раскопки, или находки, в том числе предметы, обнаруженные в результате таких раскопок или находок;

Годн. и дата					
Важн. инв. №					
Инв. № дубл.					
Годн. и дата					
Инв. № подл.					
283/11/2021-2022-ТО					Лист
					7
Лит	Изн.	№ док-м.	Подп.	Дата	

археологический шурф – прямоугольное в плане разведочное вскрытие грунта, площадь которого может варьировать от 1 до 20 кв. метров;

разрешение (открытый лист) – документ, выдаваемый федеральным органом охраны объектов культурного наследия на основании заключения Российской академии наук и подтверждающий право на проведение одного из видов археологических полевых работ (археологических разведок, археологических раскопок, археологических наблюдений).

Используемые сокращения:

БС – Балтийская система высот 1977 г.

ГКУ ЛО – Государственное Казенное Учреждение Ленинградской области

ИА РАН – Институт археологии Российской академии наук

ИИМК РАН – Институт истории материальной культуры Российской академии наук

ИИМК – Институт истории материальной культуры

ИКЭ – Историко-культурная экспертиза

ИЯЛИ – Институт истории, языка и литературы

ЛОИА – Ленинградское отделение Института археологии

МАЭ РАН – Музей антропологии и этнографии Российской академии наук

МК РФ – Министерство Культуры Российской Федерации

НИЦ – Научно-исследовательский центр

ОАН – Объект археологического наследия

ОКН – Объект культурного наследия

РАН – Российская академия наук

С, В, Ю, З – Север, восток, юг, запад

ФЗ – Федеральный Закон

Годн. и дата	Инд. № докл.	Лист	Изд. № подл.	Лит	Изн.	№ докum.	Подп.	Дата	283/11/2021-2022-Т0	Лист
										8

В декабре 2021 г. сотрудниками Отдела охранной археологии ИИМК РАН было произведено историко-культурное научное археологическое обследование (разведки) с целью проведения государственной историко-культурной экспертизы земельного участка по объекту: «Переустройство ВЛ 220 кВ Ручьи – Полупроводники и КВЛ 220 кВ Парголово – Проспект Испытателей» по договору с ООО «Ойкумена-Специализированный застройщик».

Работы осуществлялись на основании договора № 283/11/2021 от 11 ноября 2021 г., заключенным между ИИМК РАН и АО «Институт КВАНТ», а также на основании ст. 28 Федерального закона № 73-ФЗ от 25 июня 2002 «Об объектах культурного наследия (памятниках истории и культуры) народов Российской Федерации», а также Открытого листа №2386-2021, выданного МК РФ на имя Полякова Андрея Владимировича на право проведения археологических разведок с осуществлением локальных земляных работ на территории Выборгского, Калининского, Кировского, Колпинского, Красносельского, Курортного, Петроградского, Петродворцового, Приморского, Пушкинского и Фрунзенского районов г. Санкт-Петербурга в целях выявления объектов археологического наследия, уточнения сведений о них и планирования мероприятий по обеспечению их сохранности. Срок действия открытого листа: с 10 сентября 2021 г. по 31 декабря 2021 г. (приложение Б).

В соответствии с письмом Комитета по государственному контролю, использованию и охране памятников истории и культуры Правительства Санкт-Петербурга № 01-25-25790/21-0-1 от 02.11.2021 г., КГИОП сообщает следующее:

Объекты культурного (в т.ч. археологического) наследия, включенные в Реестр, а также выявленные объекты культурного (в т.ч. археологического) наследия на рассматриваемых земельных участках отсутствуют.

Согласно Закону Санкт-Петербурга от 19.01.2009 № 820-7 (редакции, вступившей в силу 01.02.2021) «О границах объединенных зон охраны объектов культурного наследия, расположенных на территории Санкт-Петербурга,

Инд. № подл.	Лист					
		283/11/2021-2022-Т0				
Инд. № подл.	Лист	Изд.	№ докум.	Подп.	Дата	9

Объекты культурного наследия, включенные в Единый Государственный реестр памятников истории культуры Российской Федерации, отсутствуют. В ходе работы объектов культурного (археологического) наследия не выявлено. Объекты, обладающие признаками объекта культурного наследия, отсутствуют. Значимый культурный слой не зафиксирован.

Инд. № подл.	Подп. и дата	Инд. № дубл.	Взят. инв. №	Подп. и дата	283/11/2021-2022-ТО					Лист
										11
					Лит	Изн.	№ докум.	Подп.	Дата	

1. ИСТОРИЧЕСКАЯ СПРАВКА

Обследуемый земельный участок находится в северной части Приморского района г. Санкт-Петербурга.

1.1 История освоения и застройки района обследования

Первые археологические свидетельства заселения территорий, входящих в пределы современного Санкт-Петербурга, известны в районе Лахты и Сестрорецкого разлива, и датируются периодом неолита и раннего железного века.

В 1922 г. сотрудником Лахтинской экскурсионной станции профессором П.В. Виттенбургом была открыта стоянка в Лахте. В 1923г. Б.Ф.Земляковым на памятнике были проведены небольшие раскопки, площадь которых точно неизвестна, и описана стратиграфия памятника. Стоянка расположена в северной части пос. Ольгино Приморского р-на Петербурга, на верхней площадке террасы высотой 5-5,5 м. над уровнем моря. Находки залежали под почвенно-дерновым слоем, слоем серого слоистого песка мощностью 20-30 см. и тонкой углистой прослойкой толщиной в 2-3 мм., прослеженной по всей вскрытой площади. Связаны находки со слоями красnobурого и лежащего под ним черного песка. Мощность культурного слоя составляла около 40 см., но местами увеличивалась до 90 см. Имеющиеся сейчас материалы Лахтинской стоянки представлены исключительно керамикой. Материалы хранятся в Государственном Эрмитаже (Герасимов 2003).

Племена, жившие в районе южного берега Финского залива, в том числе воль и ижора, вошли в IX в. в состав Новгородского государства. Территория будущего Санкт-Петербурга в новгородские времена находилась на землях Никольско-Ижорского и Спасско-Городненского погостов Ореховского уезда, входившего в состав Вотской пятины. Писцовая книга 1500 г. свидетельствует о том, что крестьяне выращивали рожь, овес, ячмень и лен. Было развито скотоводство, в некоторых погостах существенную роль играла охота. Рыбная ловля была развита в местностях, лежащих по берегам реки Невы. В XV веке с

Инд. № подл.	Подп. и дата	Инд. № дубл.	Взят. инв. №	Годл. и дата						Лист
					283/11/2021-2022-Т0					
Лист	Изн.	№ док-м.	Подп.	Дата						

х - 1660-х гг. осуществлялись многочисленные замены старинных топонимов и гидронимов на новые, в основном финские. Проведенные в 1670-1680-е гг. шведским правительством землемерные работы демонстрируют освоенность этих земель. За время пребывания в составе Швеции население подверглось финнизации.

После окончания Северной войны ижорские земли вновь вошли в состав Российского государства. В 1703 г. на берегах Невы был основан город Санкт-Петербург.

После Северной войны, по условиям Нишадтского мирного договора 1721 г. Приневье и почти весь Карельский перешеек вошли в состав России. На берега парголовских озер были переселены ремесленники из владими́ро-суздальских земель, что привело к появлению Суздальских слобод и новых названий озер (Верхнее или Заднее Суздальское, Среднее Суздальское, Нижнее или Большое Суздальское). При Елизавете и Екатерине II многие земли в окрестностях были розданы приближенным к императорскому двору вельможам (Бестужеву-Рюмину, Шувалову, Орлову, Ланскому и др.).

Появление в 1870 г. железной дороги С.-Петербург – Выборг и железнодорожных станций Шувалово и Озерки вызвало новую волну дачного освоения территории. К западу от железной дороги были проложены 2 параллельные улицы, одна из которых получила название Ново-Орловской – по фамилии землевладельцев Орловых-Денисовых. В то время, когда появилась улица, местностью владели граф А. Ф. Орлов-Денисов-Никитин и его мать Е.А. Орлова-Денисова (урожденная Никитина). Существовавшая с середины 1870-х годов с востока от железной дороги Орловская улица стала именоваться Старо-Орловской.

Ново-Орловский лесопарк (Новоорловский лесопарк, Новоорловский заказник) - в начале XX в. территория заказника была почти полностью покрыта лесом, за исключением сенокосов и пастбищ на левобережье р. Каменки и безлесного участка в северо-западной части заказника, севернее нынешней

Инд. № подл.	Лист					
		283/11/2021-2022-ТО				
Инд. № подл.	Лист	Лит.	Изм.	№ докум.	Подп.	Дата

Заповедной улицы. Участок русла р. Каменки ниже железнодорожного моста, протяженностью около 1 км, был спрямлен – возможно, в мелиоративных целях.

В 1932 г. все леса, расположенные в Пригородном районе Ленинградской области, были объединены в лесопарковую зону Ленинграда.

В 1920-е – 1930-е гг. окружающая лесной массив территория подверглась сильным изменениям. Начали разрабатывать песчаные карьеры на водно-ледниковой гряде, пересекающей р. Каменку: Орловский карьер в юго-восточной части гряды, Шуваловский карьер – на левом берегу Каменки. Между двумя карьерами построили асфальтобетонный завод и другие предприятия, в результате к западу и юго-западу от лесного массива сформировалась промышленная зона. К северо-западу от Шуваловского карьера, на правом берегу Каменки был сооружен военный аэродром. К новым объектам были подведены железнодорожные ветки от железной дороги Ленинград-Выборг: одна из веток (к Шуваловскому карьеру и асфальтобетонному заводу) пересекла северную часть будущего заказника, другая (к Орловскому карьеру) прошла вдоль южной границы массива. Со стороны Шувалова к промышленным предприятиям проложили автомагистраль, получившую название Заповедной улицы. С востока и юго-востока к лесу вплотную примыкала одноэтажная (в основном деревянная) жилая застройка с садами и огородами.

В годы Великой Отечественной войны почти весь оставшийся лесной массив был вырублен для нужд обороны и населения блокадного Ленинграда. В настоящее время деревья старше 80 лет в Новоорловском заказнике отсутствуют, преобладающий возраст сосны 50-60 лет.

В 1955 г. на месте возобновляющихся на вырубках лесов был создан Новоорловский лесопарк пейзажной планировки, площадью 144 га. В конце 1950-х гг. территория лесопарка была покрыта сетью мелиоративных канав. В результате осушительной мелиорации практически прекратилось заболачивание и резко увеличился прирост деревьев. В лесопарке была проложена дорожно-тропиночная сеть, проводились мероприятия по уходу за лесом.

Инд. № подл.	Лист					
		283/11/2021-2022-Т0				
Инд. № подл.	Лист	Изн.	№ док-м.	Подп.	Дата	Лист
						15

Суздальское шоссе — магистраль в Выборгском и Приморском районах Санкт-Петербурга. Проходит от Выборгского шоссе до Дороги в Каменку, являясь продолжением Суздальского проспекта на запад. В составе Суздальского шоссе находятся два путепровода: Суздальский — над Выборгским шоссе и Шуваловский — над железнодорожной линией «Санкт-Петербург — Выборг».

Название утверждено постановлением Правительства Санкт-Петербурга 27 июля 2012 года. В конце 2011 года начато строительство путепроводов.

1.2 Картографический анализ

При подготовке исторической справки были проработаны доступные картографические материалы XVII – XX веков. Для составления опорного плана были отобраны несколько из них, наиболее полно отображающие характер хозяйственной деятельности в разные исторические периоды исследуемого участка и прилегающих территорий (рис. 5-10).

На шведских планах конца XVII в. отображена система поселений на территории Санкт-Петербурга и окрестностей. На плане 1676 года авторства Беренгейма в районе исследуемой местности не отмечено каких-либо поселений. Ближайшие населенные пункты – Клог и Рагкала находятся в 1 км к востоку и 2,5 км к северо-северо-востоку соответственно (рис. 5).

На картах и планах XVIII в. («Карта части Ладожского озера и Финского залива с прилегающими землями» - авторства Ивана Гриммел 1730-го года) отмечено селение Паргола (рис. 6).

На топографической карте Санкт-Петербургской губернии 1834 года (Пятиверстка, созданная под руководством Ф.Ф. Шуберта) исследуемая территория остается неосвоенной, тракт в сторону Выборга расположен восточнее (рис. 7).

На «Топографической карте частей Санкт-Петербургской и Выборгской губерний» 1860 г. трасса проектируемого объекта также находится на неосвоенной территории. Даже вблизи железнодорожного полотна отсутствуют строения (рис. 8).

Инд. № подл.	Лист	Изд. № докл.	Взят. инв. №	Год п. и дата	283/11/2021-2022-ТО					Лист
					Лит	Изм.	№ док-м.	Подп.	Дата	16

Свободна от застройки территория и на карте 1915 года, составленной Ю. Гашем (рис. 9)

Аналогичной ситуация оставалась и в послевоенное время: рис. 10 – карта Санкт-Петербурга 1994 года – Новоорловский лесопарк и прилегающая территория не освоены, существующая ЛЭП – не обозначена.

1.3 Археологическая изученность района проведения работ

В последние годы в рамках хозяйственного освоения территории проводились археологические исследования (разведки) на следующих участках в районе производства работ:

1. Санкт-Петербург, дорога в Каменку, участок 74. Участок площадью 8,4 Га. Работы проводились в июне 2020 года силами сотрудников Отдела охранной археологии ИИМК РАН под руководством В.А. Лапшина. В рамках работ проводилось визуальное обследование, заложено 9 археологических шурфов общей площадью 36 кв. м. В результате работ на обследованном участке объекты археологического наследия и признаки наличия объектов археологического наследия, археологические артефакты не обнаружены.

2. Санкт-Петербург, муниципальный округ Шувалово - Озерки, территория Шувалово, Первомайская улица, участок 5, кадастровый номер 78:36:0005439:43. Участок площадью 0,3 Га. Работы проводились в октябре 2020 года силами сотрудников Отдела охранной археологии ИИМК РАН под руководством В.А. Лапшина. В рамках работ проводилось визуальное обследование, заложено 2 археологических шурфа общей площадью 4 кв. м. В результате работ на обследованном участке объекты археологического наследия и признаки наличия объектов археологического наследия, археологические артефакты не обнаружены.

3. Санкт-Петербург, Глухарская ул., участок 30, кадастровый номер 78:34:0428601:1341. Участок площадью 51 850 кв. м, на котором расположен следующий объект: Многоквартирный дом со встроенными помещениями, встроенно-пристроенным детским дошкольным учреждением, встроенно-

Инд. № подл.	Лист					
Инд. № докл.	Лист					
Инд. № инв. №	Лист					
Инд. № докл.	Лист					
		283/11/2021-2022-ТО				
		Лист	Изн.	№ док.м.	Подп.	Дата
						17

пристроенным подземным и пристроенным гаражом, пристроенной транспортной подстанцией, 1 этап строительства: Корпус 1.1, Корпус 1, Корпус 2, встроенно-пристроенный подземный и пристроенный гараж, 2 этап строительства: Корпус 3 со встроенно-пристроенным детским дошкольным учреждением. Работы проводились в феврале 2020 года силами сотрудников Отдела охранной археологии ИИМК РАН под руководством О.И. Богуславского. В рамках работ проводилось визуальное обследование и зачистки обнажений грунта (работы проводились в пределах действующей стройплощадки). В результате работ на обследованном участке объекты археологического наследия и признаки наличия объектов археологического наследия не обнаружены, почвенный слой содержит материалы XX – начала XXI в., более ранние артефакты в ходе работ не зафиксированы.

1.4 Выводы

Таким образом, на основании анализа картографического материала, архивных и литературных источников, были сделаны следующие выводы:

- В ходе архивно-библиографических исследований установлено, что непосредственно на территории исследуемого участка объекты археологического наследия ранее не фиксировались.
- Территория обследования находилась в зоне активного хозяйственного освоения с периода не позднее середины XVIII века.
- Непосредственно участок обследования оставался незастроенным вплоть до начала XXI века.
- Известные археологические памятники находятся на значительном удалении (более 5 км) от участка производства работ.

Инд. № подл.	Лист	Инд. № докл.	Важн. инд. №	Лист. и докл.	Лит.	Изн.	№ докum.	Подп.	Дата	283/11/2021-2022-Т0	Лист
											18

побережья этого озера. Результатом такой трансгрессии явилось возникновение реки Невы (4,5 – 5 тыс. лет назад) м.

До основания Санкт-Петербурга значительная часть территории была заболочена и покрыта лесами.

Почти вся территория Санкт-Петербурга расположена на плоской низкой равнине, имеющей множество древних морских террас. Одна из наиболее известных — Литориновая, начинающаяся в районе станции метро «Автово» и протянувшаяся вдоль проспекта Стачек и всего Петергофского шоссе. Называется по названию Литоринового моря, существовавшего на месте современной Балтики около 7,5—4 тысяч лет назад. На территории центральной части города выделены три террасы Литоринового моря, уступами спускающиеся к Финскому заливу. Каждая из террас имела отличия в строении почвенного покрова и его компонентном составе. Исторический центр города расположен на первой, наиболее низкой, Литориновой морской террасе, которая расчленена рукавами реки Невы, образующими с островами обширную дельту. Почвообразование в дельте реки Невы отличалось высокой динамичностью, связанной с гидрологическим режимом реки и периодическими наводнениями. Каждое затопление открывало новую стадию в развитии почв, определяя специфику процессов синлитогенного почвообразования. В естественном почвенном покрове дельты Невы абсолютно доминировали аллювиальные серогумусовые глеевые почвы. В пределах города террасы сильно изменены человеком, пронизаны улицами с интенсивным движением.

Средняя высота центра города над уровнем моря 5 м. Северные районы имеют высоту от 1 (болота Юнтоловского заказника) до 40 м (Поклонная гора). Южные районы — от 5 до 18 м. И только в южных и кое-где в северных пригородах средняя высота рельефа составляет 50-60 м. Наивысшая точка в границах города находится на Дудергофских высотах и составляет 176 м. Самая низкая сухопутная точка находится в Кронштадте — Доковый бассейн со среднегодовой отметкой уровня воды в 11,4 м ниже нуля Кронштадтского футштока.

Инд. № подл.	Лист	Изд. № докл.	Важн. инв. №	Лист. и дата	Лист	283/11/2021-2022-Т0	20

погодой, рассеянным освещением. В городе наблюдаются так называемые Белые ночи, наступающие 25—26 мая, когда солнце опускается за горизонт не более чем на 9°, и вечерние сумерки практически сливаются с утренними. Заканчиваются белые ночи 16—17 июля. В общей сложности продолжительность белых ночей более 50 дней.

Для города характерна частая смена воздушных масс, обусловленная в значительной степени циклонической деятельностью. Летом преобладают западные и северо-западные ветры, зимой западные и юго-западные.

Общая протяжённость всех водотоков на территории Санкт-Петербурга достигает 282 км, а их водная поверхность составляет около 7 % всей площади. За время существования Санкт-Петербурга гидрологическая сеть города претерпела существенные изменения. Строительство города в низком болотистом месте потребовало сооружения каналов и прудов для осушения. Вынутая при этом земля использовалась для повышения поверхности. В конце XIX века дельта Невы состояла из 48 рек и каналов, образующих 101 остров. С течением времени по мере строительства города многие водоёмы теряли своё первоначальное значение, загрязнялись и засыпались. В XX веке в результате засыпки каналов, проток и рукавов число островов сократилось до 42-х.

Основная водная магистраль города — река Нева, которая впадает в Невскую губу Финского залива, относящегося к Балтийскому морю. Наиболее значительны рукава дельты: Большая и Малая Нева, Большая, Средняя и Малая Невки, Фонтанка, Мойка, Екатерингофка, Крестовка, Карповка, Ждановка, Смоленка, Пряжка, Кронверкский пролив; каналы — Морской канал, Обводный канал, канал Грибоедова, Крюков канал. Основные притоки Невы в черте города: слева — Ижора, Славянка, Мурзинка, справа — Охта, Чёрная речка. Крупнейшие острова в дельте Невы: Васильевский, Петроградский, Крестовский, Декабристов; крупнейший остров в Финском заливе — Котлин. Значительная часть территории Санкт-Петербурга расположена на высотах, не превышающих 1,2—3 м над уровнем моря. Эти районы города подвержены опасности наводнений, связанных главным образом с ветровым нагоном вод в восточной части Финского залива.

Инд. № подл.	Лист					
		283/11/2021-2022-Т0				
Инд. № подл.	Лист	Изн.	№ док-м.	Подп.	Дата	22

Через водные объекты города перекинуто около 800 мостов, в том числе 218 пешеходных.

Зелёные насаждения Санкт-Петербурга и пригородов вместе с водной поверхностью занимают около 40 % городской территории. Общая площадь зелёных насаждений превышает 31 тысячу га, в их числе 68 парков, 166 садов, 730 скверов, 232 бульвара, 750 озеленённых улиц. Парки города расположены в различных ландшафтных условиях: на нижней и верхней террасах побережья Финского залива (парки Стрельны, Петергофа и Ломоносова), моренной равнине (парки города Пушкина), камовых Холмах (Шуваловский парк, Осинвая Роща). Основу ряда парков составляют естественные леса, до сих пор сохранившие свой породный состав (Сосновка, Удельный парк). На окраинах города сохранились лесные массивы, оставшиеся от подзоны южной тайги: Юнтоловский заказник, Ржевский лесопарк, лесные островки вдоль реки Охты, Талинского шоссе, между рекой Невой и железной дорогой на Москву.

Приморский район является одним из крупнейших районов Санкт-Петербурга. Площадь района составляет 109,87 кв. км.

Приморский район занимает первое место в городе по численности населения и по естественному приросту населения. Благодаря своему географическому положению район занимает особое место в структуре Санкт-Петербурга. Он является буферной зоной между центральной урбанизированной частью города и курортной зоной.

В палеозое 300—400 миллионов лет назад вся эта территория была покрыта морем. Осадочные отложения того времени — пески, супеси, глины с линзами ила или торфа — покрывают мощной толщей (свыше 200 метров) кристаллический фундамент, состоящий из гранитов, гнейсов и диабазов. Современный рельеф образовался в результате деятельности ледникового покрова (последнее Валдайское оледенение было 12 тысяч лет назад). После отступления ледника образовалось Литориновое море, уровень которого был на 7—9 м выше современного. 4 тысячи лет назад море отступило, и мели Финского залива превратились в острова. Долина сложена озёрно-ледниковыми и

Инд. № подл.	Лист					
		283/11/2021-2022-Т0				
Инд. № подл.	Лист	Изн.	№ док-м.	Подп.	Дата	Лист
						23

света при фотографировании использовался набор телескопических реек длиной 4 м с сантиметровыми делениями, двухцветная стрелка «север».

Инд. № подл.	Подп. и дата	Инд. № дубл.	Взят. инв. №	Подп. и дата						Лист
					283/11/2021-2022-Т0					28
Лит	Изн.	№ докум.	Подп.	Дата						

4. ПОЛЕВЫЕ ИССЛЕДОВАНИЯ

Участок обследования по объекту: «Переустройство ВЛ 220 кВ Ручьи – Полупроводники и КВЛ 220 кВ Парголово – Проспект Испытателей» по договору с ООО «Ойкумена-Специализированный застройщик», расположен в северной части Приморского района г. Санкт-Петербурга (рис. 1-3).

Общая протяженность участка обследования составила 3,6 км.

Обследуемый земельный участок представляет собой границы проектирования линейного объекта (линия электропередач) в виде ряда отдельных пересекающихся прямых отрезков. Ширина полосы отвода линейного объекта в среднем около 20 метров.

На первом этапе полевых исследований был проведен визуальный осмотр территории, произведена фотофиксация современного состояния местности:

Каталог координат точек фотофиксации МСК-1964 г. Санкт-Петербург		
№ т.с.	X	Y
1	106776.771	111530.756
2	106972.248	111544.088
3	107152.554	111526.283
4	107288.648	111539.640
5	107283.955	111563.003
6	107452.444	111570.039
7	107530.443	111572.274
8	107633.985	111739.126
9	108430.432	111620.118
10	108457.211	111708.503
11	108202.610	111782.827
12	108111.670	111855.123

Южная часть объекта (от Заповедной улицы до реки Каменка) проходит в пределах Новоорловского лесопарка (Новоорловский заказник), сформированного во второй половине XX века. Согласно материалам исторической справки ранее, до середины XX века территория лесопарка в границах проектируемого объекта хозяйственно не использовалась и была заболочена или подтоплена (точки фотофиксации №№ 1-7). В ходе визуального обследования эта территория была осмотрена особо тщательно как наиболее перспективная с точки зрения вероятности обнаружения археологических объектов культурного наследия. В границах полосы отвода проектируемого

Изд. № подл. Подп. и дата. Изд. № докл. Важн. инв. №. Подп. и дата.

Лит	Изм.	№ док-м.	Подп.	Дата

283/11/2021-2022-ТО

Лист

29

объекта (согласно сводному плану сетей, предоставленному заказчиком производства работ) отсутствуют подземные коммуникации, нет зданий и сооружений, устройство которых связано со значимыми земляными работами.

По результатам осмотра прибрежной территории реки Каменка (точки фотофиксации №№ 7-8), традиционно перспективных с точки зрения характерного расположения археологических объектов культурного наследия, было зафиксировано повсеместное антропогенное изменение ландшафта: грунт перемещен и переотложен, сформирована искусственная береговая линия.

Участки трассы проектируемого объекта севернее реки Каменка на момент проведения обследования полностью освоены человеком – территория заасфальтирована, построены жилые дома и хозяйственные сооружения, временные и постоянные дороги, присутствуют многочисленные подземные сети. По результатам сопоставления материалов исторической справки (картографические и библиографические исследования), сводного плана сетей и визуального осмотра территории данные участки были признаны малоперспективными с точки зрения обнаружения археологических объектов культурного наследия.

По результатам визуального обследования было определено, что наиболее перспективной с точки зрения обнаружения археологических объектов является южная часть участка проектирования в пределах Новоорловского лесопарка как наименее затронутая хозяйственной деятельностью, были выбраны места для закладки археологических шурфов.

В ходе полевых археологических работ заложено 3 шурфа размером 2х2 м, общей площадью 12 кв. м, с целью выявления культурного слоя на территории обследования.

Координаты центра археологических шурфов:

Каталог координат археологических шурфов МСК-1964 г. Санкт-Петербург		
Шурф 1	106904.557	111529.106
Шурф 2	107156.11	111538.736
Шурф 3	107397.273	111553.324

Инд. № подл.	Инд. № докл.	Взлн. инв. №	Годн. и дата						Лист
				283/11/2021-2022-Т0					
Инд. № подл.	Инд. № докл.	Взлн. инв. №	Годн. и дата	Лит	Изн.	№ докum.	Подп.	Дата	

После завершения исследовательских работ шурф был рекультивирован до уровня дневной поверхности на момент начала работ.

Шурф 2 (рис. 2-4, 48-55).

Шурф 2 заложен в пределах территории Новоорловского лесопарка в 256 метрах к северу от шурфа 1 по оси проектируемого объекта на краю просеки существующей воздушной линии электропередач.

Размеры шурфа – 2х2 м. Шурф ориентирован по сторонам света.

Высотные отметки дневной поверхности – около 21,5 м БС.

До начала производства работ площадка шурфа была задернована.

После снятия слоя дерна мощностью до 5 см по всей площади шурфа была зафиксирована поверхность материка – плотный мелкозернистый песок с пятнами подзола. В связи со значительным количеством корней и образованными при развитии корневой системы деревьев гумусированными замывами и пятнами в материковом слое подстилающие материковые отложения были заобраны на глубину 30–40 см от дневной поверхности.

Общая глубина исследований – до 45 см.

В заполнении шурфа археологические артефакты и признаки наличия культурного слоя не зафиксированы. Зафиксированное в шурфе практически полное отсутствие почвенного гумусированного слоя характерно для песчаных дюн Карельского перешейка, не подвергшихся хозяйственному освоению.

После завершения исследовательских работ шурф был рекультивирован до уровня дневной поверхности на момент начала работ.

Шурф 3 (рис. 2-4, 56-60).

Шурф 3 заложен в пределах территории Новоорловского лесопарка в 235 метрах к северу от шурфа 2 и в 490 м к северу от шурфа 1 по оси проектируемого объекта на краю просеки существующей воздушной линии электропередач.

Размеры шурфа – 2х2 м. Шурф ориентирован по сторонам света.

Высотные отметки дневной поверхности – около 21,1 м БС.

Инд. № подл.	Лист					
		283/11/2021-2022-Т0				
Инд. № докл.	Лист	Лит.	Изн.	№ док-м.	Подп.	Дата
Инд. № инв. №	Лист					
Инд. № докл.	Лист					
Инд. № докл.	Лист					

До начала производства работ площадка шурфа была задернована.

После снятия слоя дерна мощностью до 5 см по всей площади шурфа была зафиксирована поверхность материка – плотный мелкозернистый песок с пятнами подзола. В западной части шурфа небольшой участок дерна перекрыт линзой переотложенного материкового песка мощностью до 5 см и до 50 см в диаметре, также задернованной (по всей видимости – выброс грунта от устройства хозяйственной ямы).

В связи со значительным количеством корней и образованными при развитии корневой системы деревьев гумусированными замывами и пятнами в материковом слое подстилающие материковые отложения были заобраны на глубину 20 см от дневной поверхности.

Общая глубина исследований – до 30 см.

В заполнении шурфа археологические артефакты и признаки наличия культурного слоя не зафиксированы.

После завершения исследовательских работ шурф был рекультивирован до уровня дневной поверхности на момент начала работ.

Инд. № подл.	Годн. и дата	Инд. № дубл.	Взят. инв. №	Годн. и дата	283/11/2021-2022-Т0					Лист
										33
Лит	Изн.	№ док-м.	Подп.	Дата						

ЗАКЛЮЧЕНИЕ

В ходе выполнения научно-исследовательских археологических работ в виде историко-культурного научного археологического обследования (разведки) с целью проведения государственной историко-культурной экспертизы земельного участка по объекту: «Переустройство ВЛ 220 кВ Ручьи – Полупроводники и КВЛ 220 кВ Парголово – Проспект Испытателей» по договору с ООО «Ойкумена-Специализированный застройщик» были проведены следующие работы:

1. Составление исторической справки по результатам архивно-библиографических и научных изысканий;
2. В рамках визуального обследования была произведена фотофиксация современного состояния застройки и окружающей территории;
3. В ходе проведения археологического обследования заложено 3 шурфа размерами 2х2 м, общей площадью 12 кв. м.

По результатам проведенных работ можно сделать следующие выводы:

Объекты археологического наследия и признаки наличия объектов археологического наследия не обнаружены. Свидетельств наличия культурного слоя и древних артефактов на территории и в заполнении шурфов не обнаружено.

Таким образом, на территории участка обследования по объекту: «Переустройство ВЛ 220 кВ Ручьи – Полупроводники и КВЛ 220 кВ Парголово – Проспект Испытателей» по договору с ООО «Ойкумена-Специализированный застройщик», объекты культурного наследия, включенные в Единый Государственный реестр памятников истории культуры Российской Федерации, отсутствуют. В ходе работы объектов культурного (археологического) наследия не выявлено. Объекты, обладающие признаками объекта культурного наследия, отсутствуют. Значимый культурный слой не зафиксирован.



д.и.н. А.В. Поляков

Лист. и дата
Взам. инв. №
Инв. № дубл.
Лист. и дата
Инв. № подл.

Лист	Изм.	№ докум.	Подп.	Дата

283/11/2021-2022-Т0

Лист

34

СПИСОК ИСТОЧНИКОВ И ЛИТЕРАТУРЫ

1. Алексеева С.В., Балашов Е.А., Владимирович А.Г. и др. Топонимическая Энциклопедия Санкт-Петербурга. К трехсотлетию Санкт-Петербурга. СПб. 2002.
2. Большая топонимическая энциклопедия Санкт-Петербурга. СПб. 2013.
3. Герасимов Д.В. История изучения, хронология и периодизация памятников эпохи неолита юга Карельского перешейка //Археологическое наследие Санкт-Петербурга. - СПб., 2003. - Вып. 1. -С. 12-24.
4. Глезеров С.Е. Исторические районы Петербурга от а до я. СПб. 2013.
5. Городские имена сегодня и вчера. Петербургская топонимика. СПб. 1997.
6. Даринский А.В. География Ленинграда. Л. 1982.
7. Переписная оброчная книга вотской пятины, 1500 года. Вторая половина // Новгородские писцовые книги, изданные археографической комиссией. СПб. 1868.
8. Семенцов С.В. Развитие Приневья и Приладожья в VIII-XVII вв. – основа создания Санкт-Петербурга и всей Санкт-петербургской агломерации// Елагинские чтения. Выпуск 1. СПб. 2003.
9. Сорокин П.Е. О системе расселения в Приневье в допетровское время //Сельская Русь в IX–XVI вв. М. 2008.

Инд. № подл.	Год п. и дата	Инд. № дубл.	Важн. инв. №	Год п. и дата	Лит	Изн.	№ докум.	Подп.	Дата	283/11/2021-2022-ТО	Лист
											35

Рис. 21. ВЛ 220 кВ Ручьи–Полупроводники, КВЛ 220 кВ Парголово–Пр. Испытателей-2021. Точка фотофиксации 5, вид на восток.

Рис. 21. ВЛ 220 кВ Ручьи–Полупроводники, КВЛ 220 кВ Парголово–Пр. Испытателей-2021. Точка фотофиксации 5, вид на юг.

Рис. 22. ВЛ 220 кВ Ручьи–Полупроводники, КВЛ 220 кВ Парголово–Пр. Испытателей-2021. Точка фотофиксации 6, вид на север.

Рис. 23. ВЛ 220 кВ Ручьи–Полупроводники, КВЛ 220 кВ Парголово–Пр. Испытателей-2021. Точка фотофиксации 6, вид на юго-запад.

Рис. 24. ВЛ 220 кВ Ручьи–Полупроводники, КВЛ 220 кВ Парголово–Пр. Испытателей-2021. Точка фотофиксации 6, вид на запад.

Рис. 25. ВЛ 220 кВ Ручьи–Полупроводники, КВЛ 220 кВ Парголово–Пр. Испытателей-2021. Точка фотофиксации 7, вид на юго-запад.

Рис. 26. ВЛ 220 кВ Ручьи–Полупроводники, КВЛ 220 кВ Парголово–Пр. Испытателей-2021. Точка фотофиксации 7, вид на запад.

Рис. 27. ВЛ 220 кВ Ручьи–Полупроводники, КВЛ 220 кВ Парголово–Пр. Испытателей-2021. Точка фотофиксации 7, вид на северо-запад.

Рис. 28. ВЛ 220 кВ Ручьи–Полупроводники, КВЛ 220 кВ Парголово–Пр. Испытателей-2021. Точка фотофиксации 8, вид на восток.

Рис. 29. ВЛ 220 кВ Ручьи–Полупроводники, КВЛ 220 кВ Парголово–Пр. Испытателей-2021. Точка фотофиксации 9, вид на север.

Рис. 30. ВЛ 220 кВ Ручьи–Полупроводники, КВЛ 220 кВ Парголово–Пр. Испытателей-2021. Точка фотофиксации 9, вид на юго-восток.

Рис. 31. ВЛ 220 кВ Ручьи–Полупроводники, КВЛ 220 кВ Парголово–Пр. Испытателей-2021. Точка фотофиксации 9, вид на юго-запад.

Рис. 32. ВЛ 220 кВ Ручьи–Полупроводники, КВЛ 220 кВ Парголово–Пр. Испытателей-2021. Точка фотофиксации 9, вид на восток.

Рис. 33. ВЛ 220 кВ Ручьи–Полупроводники, КВЛ 220 кВ Парголово–Пр. Испытателей-2021. Точка фотофиксации 9, вид на запад.

Рис. 34. ВЛ 220 кВ Ручьи–Полупроводники, КВЛ 220 кВ Парголово–Пр. Испытателей-2021. Точка фотофиксации 10, вид на восток.

Рис. 35. ВЛ 220 кВ Ручьи–Полупроводники, КВЛ 220 кВ Парголово–Пр. Испытателей-2021. Точка фотофиксации 11, вид на запад.

Рис. 36. ВЛ 220 кВ Ручьи–Полупроводники, КВЛ 220 кВ Парголово–Пр. Испытателей-2021. Точка фотофиксации 11, вид на северо-восток.

Рис. 37. ВЛ 220 кВ Ручьи–Полупроводники, КВЛ 220 кВ Парголово–Пр. Испытателей-2021. Точка фотофиксации 11, вид на юго-запад.

Рис. 38. ВЛ 220 кВ Ручьи–Полупроводники, КВЛ 220 кВ Парголово–Пр. Испытателей-2021. Точка фотофиксации 12, вид на юго-восток.

Рис. 39. ВЛ 220 кВ Ручьи–Полупроводники, КВЛ 220 кВ Парголово–Пр. Испытателей-2021. Местоположение шурфа 1, вид на север.

Рис. 40. ВЛ 220 кВ Ручьи–Полупроводники, КВЛ 220 кВ Парголово–Пр. Испытателей-2021. Шурф 1, дневная поверхность до начала работ, вид на север.

Рис. 41. ВЛ 220 кВ Ручьи–Полупроводники, КВЛ 220 кВ Парголово–Пр. Испытателей-2021. Шурф 1, фиксация по уровню материковой поверхности, вид на север.

Рис. 42. ВЛ 220 кВ Ручьи–Полупроводники, КВЛ 220 кВ Парголово–Пр. Испытателей-2021. Шурф 1, северная стенка.

Инд. № подл.	Подп. и дата	Инд. № докл.	Взам. инв. №	Подп. и дата	Инд. № подл.	Лист
						283/11/2021-2022-Т0
Лист	Изм.	№ док-м.	Подп.	Дата		37

- Рис. 43. ВЛ 220 кВ Ручьи–Полупроводники, КВЛ 220 кВ Парголово–Пр. Испытателей-2021. Шурф 1, восточная стенка.
- Рис. 44. ВЛ 220 кВ Ручьи–Полупроводники, КВЛ 220 кВ Парголово–Пр. Испытателей-2021. Шурф 1, южная стенка.
- Рис. 45. ВЛ 220 кВ Ручьи–Полупроводники, КВЛ 220 кВ Парголово–Пр. Испытателей-2021. Шурф 1, западная стенка.
- Рис. 46. ВЛ 220 кВ Ручьи–Полупроводники, КВЛ 220 кВ Парголово–Пр. Испытателей-2021. Шурф 1, западная стенка. Контрольный прокоп материковой поверхности.
- Рис. 47. ВЛ 220 кВ Ручьи–Полупроводники, КВЛ 220 кВ Парголово–Пр. Испытателей-2021. Шурф 1 после рекультивации, вид на север.
- Рис. 48. ВЛ 220 кВ Ручьи–Полупроводники, КВЛ 220 кВ Парголово–Пр. Испытателей-2021. Местоположение шурфа 2, вид на восток.
- Рис. 49. ВЛ 220 кВ Ручьи–Полупроводники, КВЛ 220 кВ Парголово–Пр. Испытателей-2021. Шурф 2, дневная поверхность до начала работ, вид на восток.
- Рис. 50. ВЛ 220 кВ Ручьи–Полупроводники, КВЛ 220 кВ Парголово–Пр. Испытателей-2021. Шурф 2, фиксация по уровню материковой поверхности, вид на восток.
- Рис. 51. ВЛ 220 кВ Ручьи–Полупроводники, КВЛ 220 кВ Парголово–Пр. Испытателей-2021. Шурф 2, восточная стенка.
- Рис. 52. ВЛ 220 кВ Ручьи–Полупроводники, КВЛ 220 кВ Парголово–Пр. Испытателей-2021. Шурф 2, северная стенка.
- Рис. 53. ВЛ 220 кВ Ручьи–Полупроводники, КВЛ 220 кВ Парголово–Пр. Испытателей-2021. Шурф 2, южная стенка.
- Рис. 54. ВЛ 220 кВ Ручьи–Полупроводники, КВЛ 220 кВ Парголово–Пр. Испытателей-2021. Шурф 2, западная стенка.
- Рис. 55. ВЛ 220 кВ Ручьи–Полупроводники, КВЛ 220 кВ Парголово–Пр. Испытателей-2021. Шурф 2 после рекультивации, вид на восток.
- Рис. 56. ВЛ 220 кВ Ручьи–Полупроводники, КВЛ 220 кВ Парголово–Пр. Испытателей-2021. Местоположение шурфа 3, вид на юг.
- Рис. 57. ВЛ 220 кВ Ручьи–Полупроводники, КВЛ 220 кВ Парголово–Пр. Испытателей-2021. Шурф 3, фиксация по уровню материковой поверхности, вид на северо-запад.
- Рис. 58. ВЛ 220 кВ Ручьи–Полупроводники, КВЛ 220 кВ Парголово–Пр. Испытателей-2021. Шурф 3, фиксация по уровню материковой поверхности, вид на запад.
- Рис. 59. ВЛ 220 кВ Ручьи–Полупроводники, КВЛ 220 кВ Парголово–Пр. Испытателей-2021. Шурф 3, западная стенка.
- Рис. 60. ВЛ 220 кВ Ручьи–Полупроводники, КВЛ 220 кВ Парголово–Пр. Испытателей-2021. Шурф 3 после рекультивации, вид на север.

Инд. № подл.	Лист	Инд. № докл.	Важн. инд. №	Лист	Изд. и дата	Изд. и дата	Лит	Изн.	№ док-м.	Подп.	Дата	Лист	38

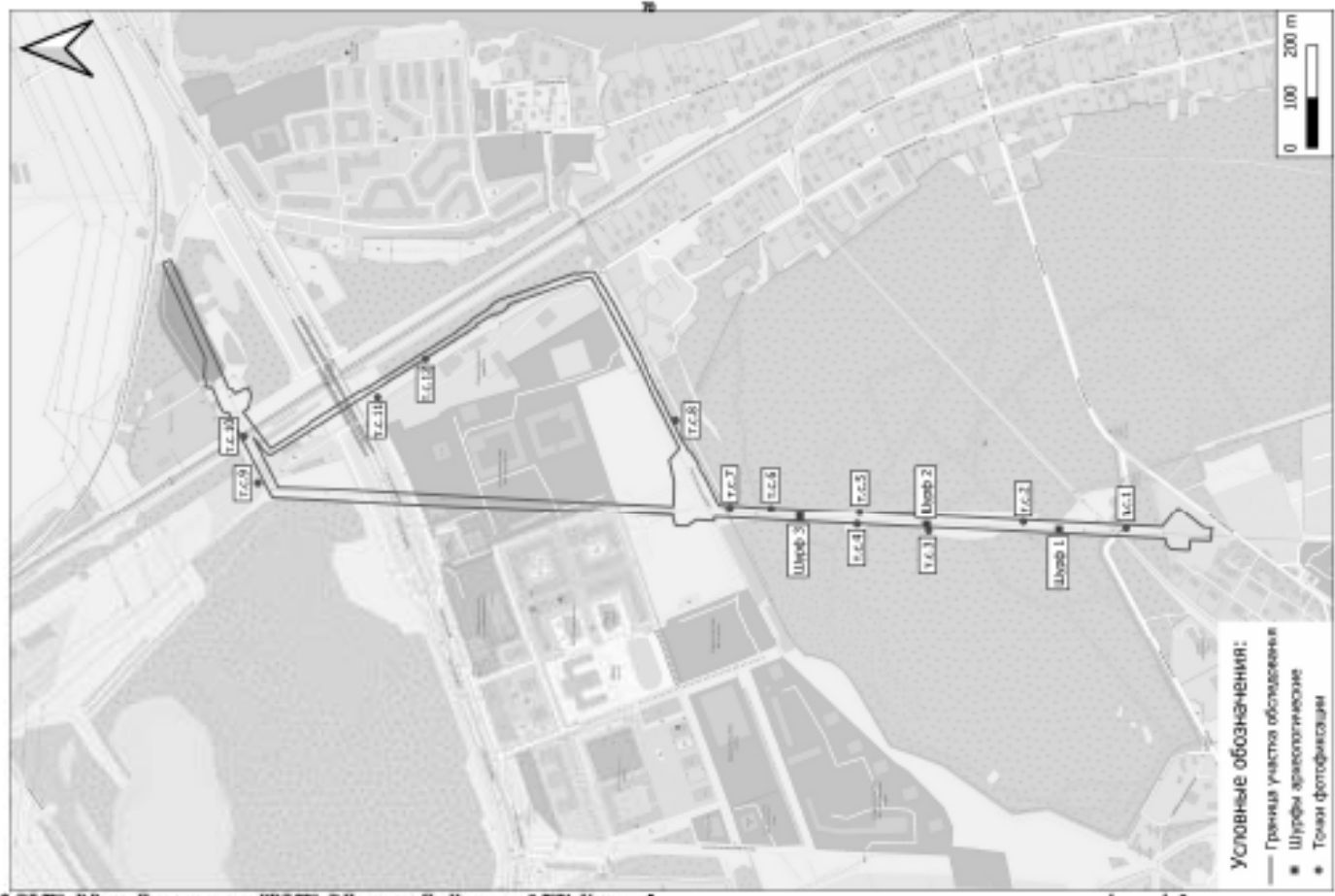


Рис. 2. ИЛ 220 вЛ Ручьи-Полудроводник, ИЛ 220 вЛ Парголово-Стр. Никитинский-2021. Участок обследования с указанием месторасположения точек съемки видеонаблюдения и археологических шурфов на фрагменте карты Санкт-Петербурга.

№ п. инв.	№ п. инв.	№ п. инв.	№ п. инв.	№ п. инв.

283/И/2021-2022-ТО



Рис. 3. БУЛ 220 кВ Ручьи-Полудорожники, КИЛ 220 кВ Парголово-Стр. Натягивалей-2021. Участок обследования с указанием месторасположения точек съемки аэрофотоснимков и археологических шурфов на аэрофотоснимках.

№ п/п	№ п/п	№ п/п	№ п/п	№ п/п
1	2	3	4	5

283/П/2021-2022-ТО

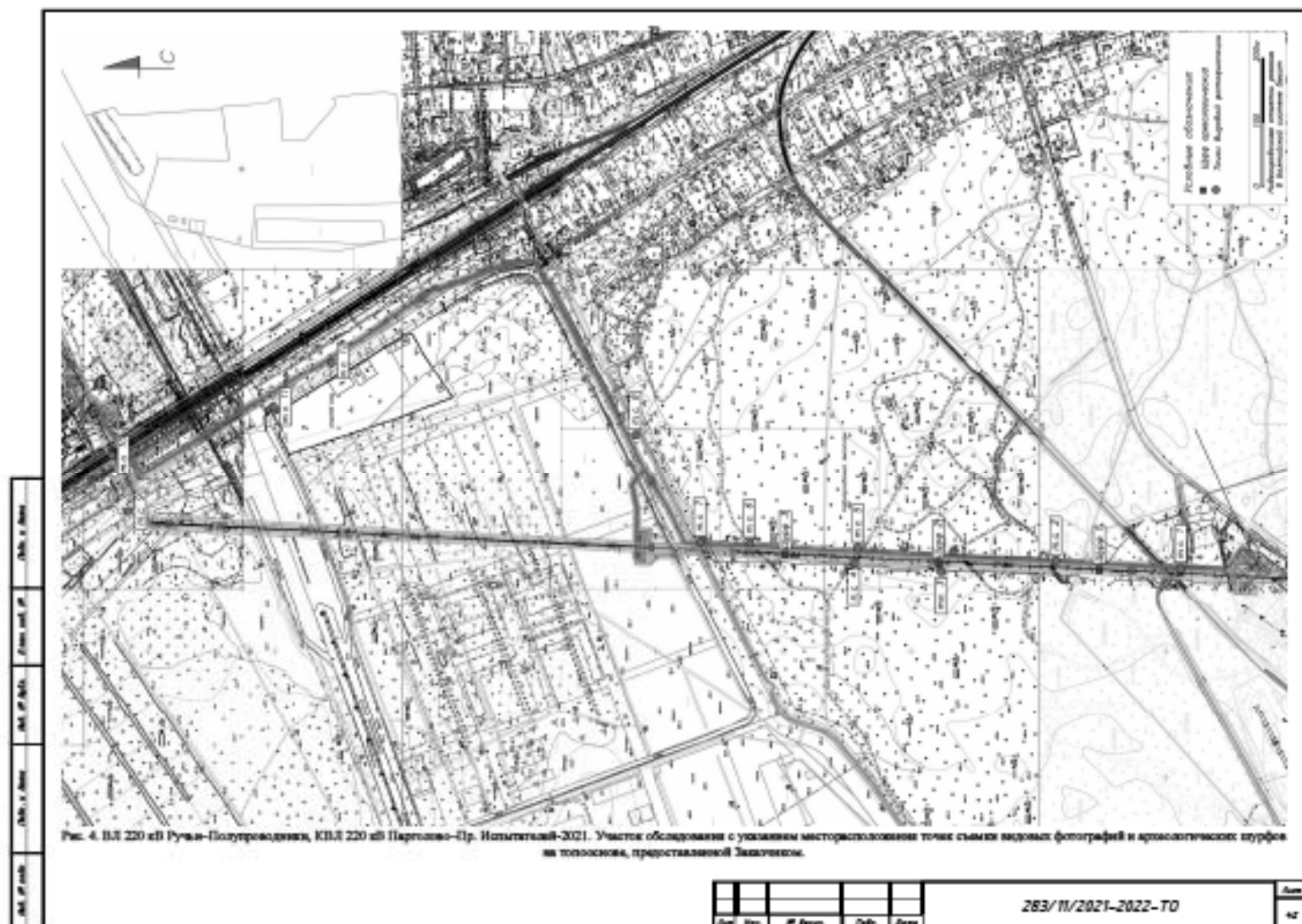




Рис. 5. ВЛ 220 кВ Ручьи–Полупроводники, КВЛ 220 кВ Парголово–Пр. Испытателей-2021.
Участок обследования на карте 1676 года.

Инд. № подл.	Лист. и дата	Инд. № дубл.	Взам. инв. №	Лист. и дата

Лит.	Изм.	№ докум.	Подп.	Дата

283/11/2021-2022-Т0

Лист

43

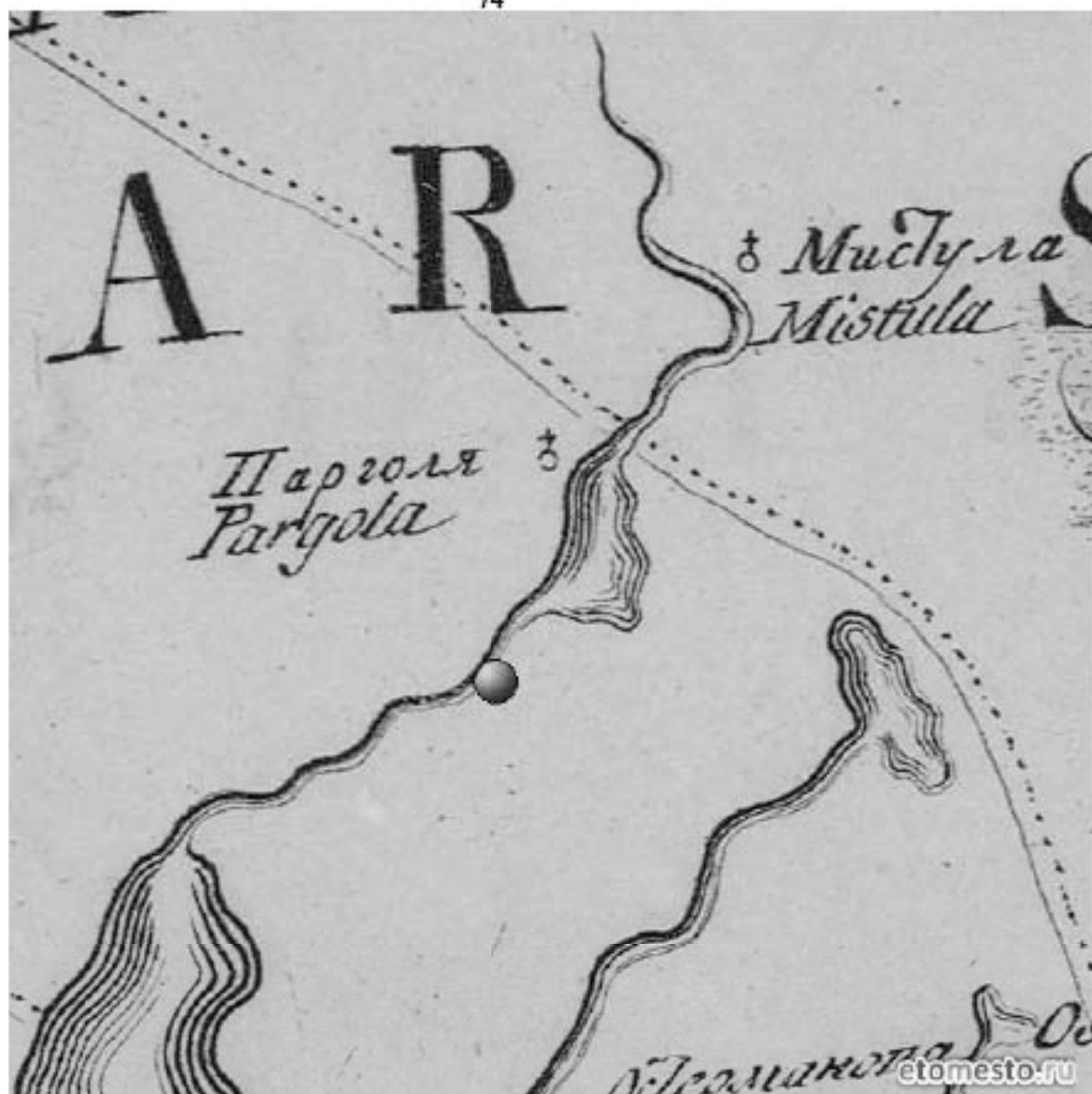


Рис. 6. ВЛ 220 кВ Ручьи–Полупроводники, КВЛ 220 кВ Парголово–Пр. Испытателей-2021.
Участок обследования на карте 1730 года.

Инд. № подл.	Лист	Инд. № дубл.	Важн. инв. №	Лист. и дата	Лит.	Изн.	№ докум.	Подп.	Дата	283/11/2021-2022-Т0	Лист
											44



Рис. 7. ВЛ 220 кВ Ручьи–Полупроводники, КВЛ 220 кВ Парголово–Пр. Испытателей-2021.
 Участок обследования на карте 1834 года.

Изд. № подл.	Лист
Лист	и дата
Изд. № докл.	Важн. инв. №
Лист	и дата
Изд. № подл.	Лист
Лист	и дата

Лит	Изн.	№ док-м.	Подп.	Дата

283/11/2021-2022-Т0

Лист

45



Рис. 8. ВЛ 220 кВ Ручьи–Полупроводники, КВЛ 220 кВ Парголово–Пр. Испытателей-2021. Участок обследования на карте 1860 года.

Лист. и дата

Взят. инв. №

Инд. № дубл.

Лист. и дата

Инд. № лист

Лит. Изм. № докум. Подп. Дата

283/11/2021-2022-ТО

Лист

46



Условные обозначения:

— Граница участка обследования

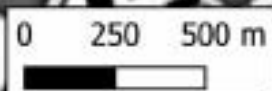


Рис. 9. ВЛ 220 кВ Ручьи-Полупроводники, КВЛ 220 кВ Парголово-Пр. Испытателей-2021. Участок обследования на карте 1915 года.

Инд. № подл.	Лист
Инд. № отд.	Лист
Взам. инв. №	Лист
Год п. и дата	Лист

Лит	Изм.	№ докум.	Подп.	Дата

283/11/2021-2022-ТО



Рис. 10. ВЛ 220 кВ Ручьи–Полупроводники, КВЛ 220 кВ Парголово–Пр. Испытателей-2021.
 Участок обследования на карте 1994 года.

Изд. № подл.	Лист
Изд. № дубл.	Лист
Взам. инв. №	Лист
Лист	Лист

Лист	Изм.	№ док-м.	Подп.	Дата

283/11/2021-2022-Т0

Лист

48



Рис. 11. ВЛ 220 кВ Ручьи–Полупроводники, КВЛ 220 кВ Парголово–Пр. Испытателей-2021.
Точка фотофиксации 1, вид на юг.



Рис. 11. ВЛ 220 кВ Ручьи–Полупроводники, КВЛ 220 кВ Парголово–Пр. Испытателей-2021.
Точка фотофиксации 1, вид на юго-восток.

Инд. № подл.	Подп. и дата	Инд. № дубл.	Взят. инв. №	Подп. и дата

Лит	Изн.	№ док-м.	Подп.	Дата

283/11/2021-2022-ТО

Лист

49



Рис. 13. ВЛ 220 кВ Ручьи–Полупроводники, КВЛ 220 кВ Парголово–Пр. Испытателей-2021.
Точка фотофиксации 1, вид на север.



Рис. 14. ВЛ 220 кВ Ручьи–Полупроводники, КВЛ 220 кВ Парголово–Пр. Испытателей-2021.
Точка фотофиксации 2, вид на юг.

Инд. № подл.	Подп. и дата	Инд. № дубл.	Взят. инв. №	Подп. и дата

Лит	Изн.	№ док-м.	Подп.	Дата

283/11/2021-2022-ТО

Лист

50



Рис. 15. ВЛ 220 кВ Ручьи–Полупроводники, КВЛ 220 кВ Парголово–Пр. Испытателей-2021.
Точка фотофиксации 2, вид на север.



Рис. 16. ВЛ 220 кВ Ручьи–Полупроводники, КВЛ 220 кВ Парголово–Пр. Испытателей-2021.
Точка фотофиксации 3, вид на юг.

Инд. № подл.	Подп. и дата	Инд. № дубл.	Взам. инв. №	Подп. и дата

Лит	Изм.	№ док-м.	Подп.	Дата

283/11/2021-2022-Т0

Лист

51



Рис. 17. ВЛ 220 кВ Ручьи–Полупроводники, КВЛ 220 кВ Парголово–Пр. Испытателей-2021.
Точка фотофиксации 3, вид на запад.



Рис. 18. ВЛ 220 кВ Ручьи–Полупроводники, КВЛ 220 кВ Парголово–Пр. Испытателей-2021.
Точка фотофиксации 4, вид на юг.

Инд. № подл.	Подп. и дата	Инд. № дубл.	Взам. инв. №	Подп. и дата

Лит	Изн.	№ докум.	Подп.	Дата

283/11/2021-2022-ТО

Лист

52



Рис. 19. ВЛ 220 кВ Ручьи–Полупроводники, КВЛ 220 кВ Парголово–Пр. Испытателей-2021.
Точка фотофиксации 4, вид на север.



Рис. 20. ВЛ 220 кВ Ручьи–Полупроводники, КВЛ 220 кВ Парголово–Пр. Испытателей-2021.
Точка фотофиксации 5, вид на север.

Инд. № подл.	Подп. и дата	Инд. № дубл.	Взам. инв. №	Подп. и дата

Лит	Изм.	№ докум.	Подп.	Дата

283/11/2021-2022-Т0

Лист

53



Рис. 21. ВЛ 220 кВ Ручьи–Полупроводники, КВЛ 220 кВ Парголово–Пр. Испытателей-2021.
Точка фотофиксации 5, вид на восток.



Рис. 21. ВЛ 220 кВ Ручьи–Полупроводники, КВЛ 220 кВ Парголово–Пр. Испытателей-2021.
Точка фотофиксации 5, вид на юг.

Инд. № подл.	Подл. и дата	Инд. № дубл.	Взам. инв. №	Подл. и дата

Лит	Изм.	№ докум.	Подл.	Дата

283/11/2021-2022-Т0

Лист

54



Рис. 22. ВЛ 220 кВ Ручьи–Полупроводники, КВЛ 220 кВ Парголово–Пр. Испытателей-2021.
Точка фотофиксации 6, вид на север.



Рис. 23. ВЛ 220 кВ Ручьи–Полупроводники, КВЛ 220 кВ Парголово–Пр. Испытателей-2021.
Точка фотофиксации 6, вид на юго-запад.

Инд. № подл.	Подп. и дата	Инд. № дубл.	Взам. инв. №	Подп. и дата

Лит	Изн.	№ док-м.	Подп.	Дата

283/11/2021-2022-Т0

Лист

55



Рис. 24. ВЛ 220 кВ Ручьи–Полупроводники, КВЛ 220 кВ Парголово–Пр. Испытателей-2021.
Точка фотофиксации 6, вид на запад.



Рис. 25. ВЛ 220 кВ Ручьи–Полупроводники, КВЛ 220 кВ Парголово–Пр. Испытателей-2021.
Точка фотофиксации 7, вид на юго-запад.

Инд. № подл.	Подп. и дата	Инд. № дубл.	Взят. инв. №	Подп. и дата

Лит	Изн.	№ докум.	Подп.	Дата

283/11/2021-2022-Т0

Лист

56



Рис. 26. ВЛ 220 кВ Ручьи–Полупроводники, КВЛ 220 кВ Парголово–Пр. Испытателей-2021.
Точка фотофиксации 7, вид на запад.



Рис. 27. ВЛ 220 кВ Ручьи–Полупроводники, КВЛ 220 кВ Парголово–Пр. Испытателей-2021.
Точка фотофиксации 7, вид на северо-запад.

Инд. № подл.	Подп. и дата	Инд. № дубл.	Взгн. инв. №	Подп. и дата

Лит	Изн.	№ док-м.	Подп.	Дата

283/11/2021-2022-ТО

Лист

57



Рис. 28. ВЛ 220 кВ Ручьи–Полупроводники, КВЛ 220 кВ Парголово–Пр. Испытателей-2021.
Точка фотофиксации 8, вид на восток.



Рис. 29. ВЛ 220 кВ Ручьи–Полупроводники, КВЛ 220 кВ Парголово–Пр. Испытателей-2021.
Точка фотофиксации 9, вид на север.

Инд. № подл.	Подп. и дата	Инд. № дубл.	Взят. инв. №	Подп. и дата

Лит	Изн.	№ докум.	Подп.	Дата

283/11/2021-2022-Т0

Лист

58



Рис. 30. ВЛ 220 кВ Ручьи–Полупроводники, КВЛ 220 кВ Парголово–Пр. Испытателей-2021.
Точка фотофиксации 9, вид на юго-восток.



Рис. 31. ВЛ 220 кВ Ручьи–Полупроводники, КВЛ 220 кВ Парголово–Пр. Испытателей-2021.
Точка фотофиксации 9, вид на юго-запад.

Инд. № подл.	Подп. и дата	Инд. № дубл.	Взам. инв. №	Подп. и дата

Лит.	Изн.	№ док-м.	Подп.	Дата

283/11/2021-2022-Т0

Лист

59



Рис. 32. ВЛ 220 кВ Ручьи–Полупроводники, КВЛ 220 кВ Парголово–Пр. Испытателей-2021.
Точка фотофиксации 9, вид на восток.



Рис. 33. ВЛ 220 кВ Ручьи–Полупроводники, КВЛ 220 кВ Парголово–Пр. Испытателей-2021.
Точка фотофиксации 9, вид на запад.

Инд. № подл.	Подп. и дата	Инд. № дубл.	Взам. инв. №	Подп. и дата

Лит	Изн.	№ док-м.	Подп.	Дата

283/11/2021-2022-ТО

Лист

60



Рис. 34. ВЛ 220 кВ Ручьи–Полупроводники, КВЛ 220 кВ Парголово–Пр. Испытателей-2021.
Точка фотофиксации 10, вид на восток.



Рис. 35. ВЛ 220 кВ Ручьи–Полупроводники, КВЛ 220 кВ Парголово–Пр. Испытателей-2021.
Точка фотофиксации 11, вид на запад.

Инд. № подл.	Подп. и дата	Инд. № дубл.	Взам. инв. №	Подп. и дата

Лит	Изн.	№ док-м.	Подп.	Дата

283/11/2021-2022-Т0

Лист

61



Рис. 36. ВЛ 220 кВ Ручьи–Полупроводники, КВЛ 220 кВ Парголово–Пр. Испытателей-2021.
Точка фотофиксации 11, вид на северо-восток.



Рис. 37. ВЛ 220 кВ Ручьи–Полупроводники, КВЛ 220 кВ Парголово–Пр. Испытателей-2021.
Точка фотофиксации 11, вид на юго-запад.

Инд. № подл.	Подп. и дата	Инд. № дубл.	Взам. инв. №	Подп. и дата

Лит	Изн.	№ док-м.	Подп.	Дата

283/11/2021-2022-ТО

Лист

62



Рис. 38. ВЛ 220 кВ Ручьи–Полупроводники, КВЛ 220 кВ Парголово–Пр. Испытателей-2021.
Точка фотофиксации 12, вид на юго-восток.

Инд. № подл.	Подп. и дата				Инд. № дубл.	Взят. инв. №	Подп. и дата	
	Подп. и дата							
Лит.	Изн.	№ докум.	Подп.	Дата	283/11/2021-2022-Т0			Лист
								63



Рис. 39. ВЛ 220 кВ Ручьи–Полупроводники, КВЛ 220 кВ Парголово–Пр. Испытателей-2021.
Местоположение шурфа 1, вид на север.



Рис. 40. ВЛ 220 кВ Ручьи–Полупроводники, КВЛ 220 кВ Парголово–Пр. Испытателей-2021.
Шурф 1, дневная поверхность до начала работ, вид на север.

Инд. № подл.	Подп. и дата	Инд. № дубл.	Взам. инв. №	Подп. и дата

Лит	Изн.	№ докум.	Подп.	Дата

283/11/2021-2022-ТО

Лист

64



Рис. 41. ВЛ 220 кВ Ручьи–Полупроводники, КВЛ 220 кВ Парголово–Пр. Испытателей-2021.
Шурф 1, фиксация по уровню материковой поверхности, вид на север.



Рис. 42. ВЛ 220 кВ Ручьи–Полупроводники, КВЛ 220 кВ Парголово–Пр. Испытателей-2021.
Шурф 1, северная стенка.

Инд. № подл.	Подл. и дата	Инд. № дубл.	Взам. инв. №	Подл. и дата

Лит	Изм.	№ док-м.	Подп.	Дата

283/11/2021-2022-Т0

Лист

65

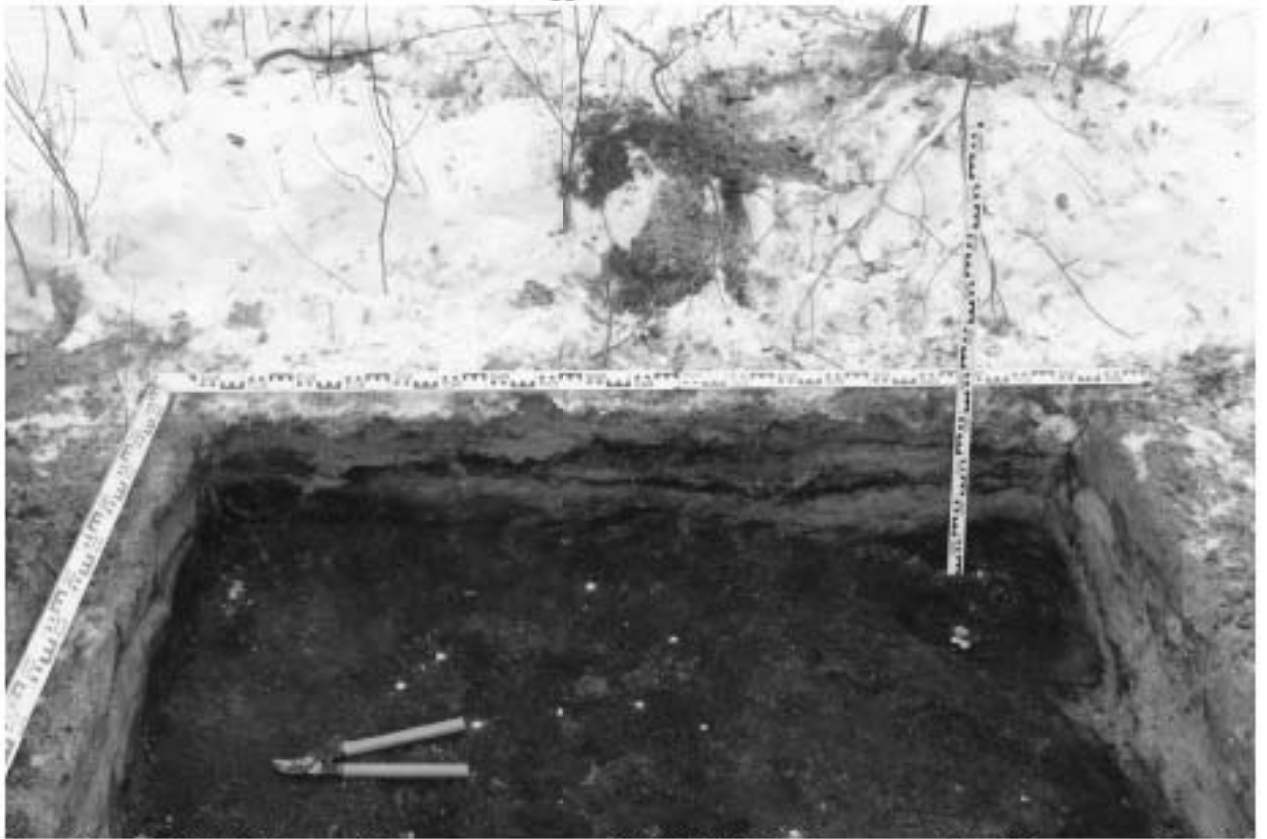


Рис. 43. ВЛ 220 кВ Ручьи–Полупроводники, КВЛ 220 кВ Парголово–Пр. Испытателей-2021.
Шурф 1, восточная стенка.



Рис. 44. ВЛ 220 кВ Ручьи–Полупроводники, КВЛ 220 кВ Парголово–Пр. Испытателей-2021.
Шурф 1, южная стенка.

Инд. № подл.	Подл. и дата	Инд. № дубл.	Взят. инв. №	Подл. и дата

Лит.	Изн.	№ док-м.	Подл.	Дата

283/11/2021-2022-Т0

Лист

66



Рис. 45. ВЛ 220 кВ Ручьи–Полупроводники, КВЛ 220 кВ Парголово–Пр. Испытателей-2021.
Шурф 1, западная стенка.



Рис. 46. ВЛ 220 кВ Ручьи–Полупроводники, КВЛ 220 кВ Парголово–Пр. Испытателей-2021.
Шурф 1, западная стенка. Контрольный прокоп материковой поверхности.

Инд. № подл.	Подп. и дата
Инд. № дубл.	Взят. инв. №
Подп. и дата	Инд. № дубл.
Инд. № подл.	Подп. и дата

Лит	Изн.	№ док-м.	Подп.	Дата

283/11/2021-2022-Т0

Лист

67



Рис. 47. ВЛ 220 кВ Ручьи–Полупроводники, КВЛ 220 кВ Парголово–Пр. Испытателей-2021.
Шурф 1 после рекультивации, вид на север.

Инд. № подл.	Подп. и дата	Инд. № дубл.	Взят. инв. №	Подп. и дата					
Лит.	Изн.	№ докум.	Подп.	Дата	283/11/2021-2022-Т0				
					Лист				
					68				



Рис. 48. ВЛ 220 кВ Ручьи–Полупроводники, КВЛ 220 кВ Парголово–Пр. Испытателей-2021.
Местоположение шурфа 2, вид на восток.



Рис. 49. ВЛ 220 кВ Ручьи–Полупроводники, КВЛ 220 кВ Парголово–Пр. Испытателей-2021.
Шурф 2, дневная поверхность до начала работ, вид на восток.

Инд. № подл.	Подп. и дата	Инд. № дубл.	Взам. инв. №	Подп. и дата

Лит	Изм.	№ докум.	Подп.	Дата

283/11/2021-2022-ТО

Лист

69



Рис. 50. ВЛ 220 кВ Ручьи–Полупроводники, КВЛ 220 кВ Парголово–Пр. Испытателей-2021.
Шурф 2, фиксация по уровню материковой поверхности, вид на восток.



Рис. 51. ВЛ 220 кВ Ручьи–Полупроводники, КВЛ 220 кВ Парголово–Пр. Испытателей-2021.
Шурф 2, восточная стенка.

Инд. № подл.	Подп. и дата	Инд. № дубл.	Взят. инв. №	Подп. и дата

Лит	Изн.	№ док-м.	Подп.	Дата

283/11/2021-2022-Т0



Рис. 52. ВЛ 220 кВ Ручьи-Полупроводники, КВЛ 220 кВ Парголово-Пр. Испытателей-2021.
Шурф 2, северная стенка.



Рис. 53. ВЛ 220 кВ Ручьи-Полупроводники, КВЛ 220 кВ Парголово-Пр. Испытателей-2021.
Шурф 2, южная стенка.

Инв. № подл.	Лист	283/11/2021-2022-Т0				Лист 71
		Лит	Изн.	№ док-м.	Подп.	
Инв. № подл.	Лист					
Инв. № докл.						
Взам. инв. №						
Годп. и дата						



Рис. 54. ВЛ 220 кВ Ручьи–Полупроводники, КВЛ 220 кВ Парголово–Пр. Испытателей-2021.
Шурф 2, западная стенка.



Рис. 55. ВЛ 220 кВ Ручьи–Полупроводники, КВЛ 220 кВ Парголово–Пр. Испытателей-2021.
Шурф 2 после рекультивации, вид на восток.

Инд. № подл.	Лит	Изн.	№ док-м.	Подп.	Дата	Лист	72
Инд. № подл.	Лит	Изн.	№ док-м.	Подп.	Дата	Лист	72
Инд. № докл.	Лит	Изн.	№ док-м.	Подп.	Дата	Лист	72
Важн. инд. №	Лит	Изн.	№ док-м.	Подп.	Дата	Лист	72
Подп. и дата	Лит	Изн.	№ док-м.	Подп.	Дата	Лист	72
Подп. и дата	Лит	Изн.	№ док-м.	Подп.	Дата	Лист	72



Рис. 56. ВЛ 220 кВ Ручьи–Полупроводники, КВЛ 220 кВ Парголово–Пр. Испытателей-2021.
Местоположение шурфа 3, вид на юг.



Рис. 57. ВЛ 220 кВ Ручьи–Полупроводники, КВЛ 220 кВ Парголово–Пр. Испытателей-2021.
Шурф 3, фиксация по уровню материковой поверхности, вид на северо-запад.

Инд. № подл.	Подп. и дата	Инд. № дубл.	Взгн. инв. №	Подп. и дата

Лит	Изн.	№ док-м.	Подп.	Дата

283/11/2021-2022-Т0

Лист

73



Рис. 58. ВЛ 220 кВ Ручьи–Полупроводники, КВЛ 220 кВ Парголово–Пр. Испытателей-2021.
Шурф 3, фиксация по уровню материковой поверхности, вид на запад.



Рис. 59. ВЛ 220 кВ Ручьи–Полупроводники, КВЛ 220 кВ Парголово–Пр. Испытателей-2021.
Шурф 3, западная стенка.

Инд. № подл.	Подл. и дата	Инд. № дубл.	Взят. инв. №	Подп. и дата

Лит.	Изн.	№ док-м.	Подп.	Дата

283/11/2021-2022-Т0

Лист

74



Рис. 60. ВЛ 220 кВ Ручьи–Полупроводники, КВЛ 220 кВ Парголово–Пр. Испытателей-2021.
Шурф 3 после рекультивации, вид на север.

Инд. № подл.	Подп. и дата				Инд. № дубл.	Взят. инв. №				Подп. и дата
Лит.	Изн.	№ док-м.	Подп.	Дата	283/11/2021-2022-Т0					Лист
										75

ПРИЛОЖЕНИЕ А. КОПИЯ ПИСЬМА КОМИТЕТА ПО ГОСУДАРСТВЕННОМУ КОНТРОЛЮ, ИСПОЛЬЗОВАНИЮ И ОХРАНЕ ПАМЯТНИКОВ ИСТОРИИ И КУЛЬТУРЫ ПРАВИТЕЛЬСТВА САНКТ- ПЕТЕРБУРГА



ПРАВИТЕЛЬСТВО САНКТ-ПЕТЕРБУРГА
КОМИТЕТ ПО ГОСУДАРСТВЕННОМУ
КОНТРОЛЮ, ИСПОЛЬЗОВАНИЮ
И ОХРАНЕ ПАМЯТНИКОВ
ИСТОРИИ И КУЛЬТУРЫ
(КГИОП)

ул. Ломоносова, д. 1, Санкт-Петербург, 191025
Тел. (812) 315-43-03, (812) 571-64-31, Факс (812) 710-42-45
E-mail: kgiop@gov.spb.ru
https://www.gov.spb.ru, http://kgiop.ru

№01-25-25790/21-0-1 от 02.11.2021

На № 670375 от 04.10.2021
Reg. № 01-25-25790/21 от 04.10.2021

ООО «Альянсэнергостройпроект»

Моисеенко С.А.

moiseenko@alesp.ru

Комитет по государственному контролю, использованию и охране памятников истории и культуры в ответ на запрос относительно предоставления информации о наличии либо отсутствии объектов культурного (в т.ч. археологического) наследия, включенных в Единый государственной реестр объектов культурного наследия (памятников истории и культуры) народов Российской Федерации (далее – Реестр), выявленных объектов культурного (в т.ч. археологического) наследия, объектов, обладающих признаками объектов культурного наследия, зон охраны объектов культурного и защитных зон объектов культурного наследия на земельных участках, отведенных под выполнение работ по объекту: «Переустройство ВЛ 220 кВ Ручьи – Полупроводники и КВЛ 220 кВ Парголово – Проспект Испытателей по договору с ООО «Ойкумена-Специализированный застройщик», сообщает следующее.

Объекты культурного (в т.ч. археологического) наследия, включенные в Реестр, а также выявленные объекты культурного (в т.ч. археологического) наследия на рассматриваемых земельных участках отсутствуют.

Согласно Закону Санкт-Петербурга от 19.01.2009 № 820-7 (редакции, вступившей в силу 01.02.2021) «О границах объединенных зон охраны объектов культурного наследия, расположенных на территории Санкт-Петербурга, режимах использования земель и требованиях к градостроительным регламентам в границах указанных зон» часть землеотвода по вышеуказанному объекту расположена в единой зоне регулирования застройки и хозяйственной деятельности объектов культурного наследия, расположенных за пределами исторически сложившихся центральных районов Санкт-Петербурга (участок ЗРЗ(36)17). Защитные зоны объектов культурного наследия, установленные ст. 34.1 Федерального закона от 25.06.2002 № 73-ФЗ «Об объектах культурного наследия (памятниках истории и культуры) народов Российской Федерации» (далее – Закон № 73-ФЗ), в границах проектирования по указанному выше объекту отсутствуют.

КГИОП не располагает сведениями о наличии либо отсутствии объектов, обладающих признаками объектов культурного наследия на рассматриваемых земельных участках. В связи с этим, а также в соответствии с требованиями ст. 30 Закона № 73-ФЗ, требуется проведение государственной историко-культурной экспертизы земельного участка. Согласно требованиям п. 11(3) постановления Правительства Российской Федерации от 15.07.2009 № 569 «Об утверждении Положения о государственной историко-культурной экспертизе» государственная историко-культурная экспертиза земельного участка проводится путем археологической разведки.

Заместитель председателя
КГИОП

ДОКУМЕНТ ПОДПИСАН
ЭЛЕКТРОННОЙ ПОДПИСЬЮ

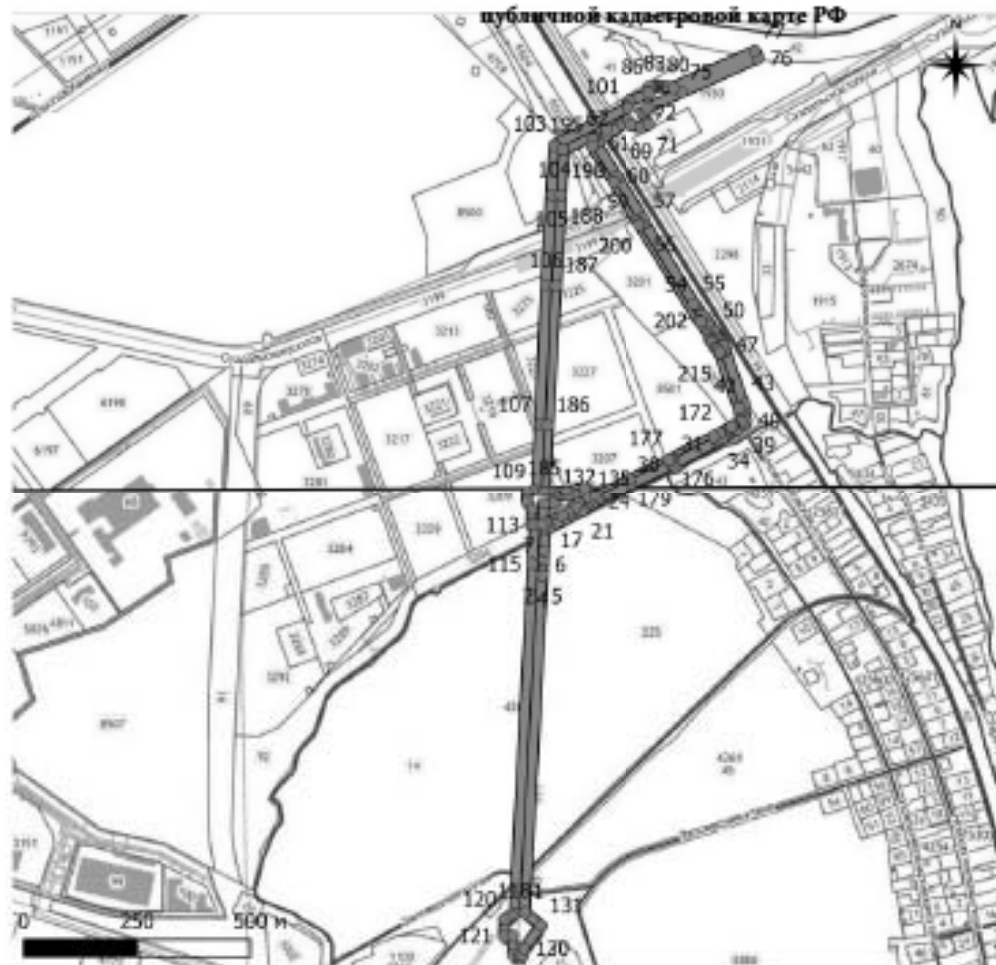
Сертификат 02AAC89E0066A4AA1484C7D2846A79C6F
Владимир Михайлов Алексей Владимирович
Действителен с 31.08.2021 по 31.08.2022

А.В.Михайлов

Приложение 4

**Схема расположения земельного участка на кадастровой карте
территории**

Схема земельного участка по объекту: Планировка территории для реконструкции линейно протяженных объектов недвижимого имущества ВЛ 220 кВ Северная ТЭЦ 21 - Приморская, КВЛ 220 кВ Парголово - Проспект Испытателей на публичной кадастровой карте РФ



N	X	Y
1	111534,7313	106708,3731
2	111570,9667	107449,2341
3	111570,9667	107449,2341
4	111570,9667	107449,2341
5	111570,9667	107449,2341
6	111572,0683	107471,6952
7	111572,0683	107471,6952
8	111572,6941	107484,4545
9	111572,6941	107484,4545
10	111572,6941	107484,4545
11	111572,6941	107484,4545
12	111573,5191	107501,2774
13	111574,4292	107504,2065
14	111576,7049	107551,4613
15	111585,8775	107556,0449
16	111622,5356	107574,3633
17	111633,9803	107580,0744
18	111649,5449	107590,2099
19	111649,5449	107590,2099
20	111650,0384	107589,4492
21	111659,8616	107592,6678
22	111681,7378	107606,8612
23	111680,2958	107609,0803
24	111688,9978	107613,6171
25	111696,5623	107617,4115
26	111696,5623	107617,4115
27	111696,5623	107617,4115
28	111694,8618	107618,8741
29	111768,8373	107656,139
30	111856,7612	107700,4308
31	111860,1921	107700,4582
32	111955,8471	107751,0228
33	111955,8471	107751,0228
34	111961,0859	107753,7922
35	111970,1842	107759,2317
36	111995,4645	107774,3458
37	111997,7958	107775,7397
38	112000,0245	107777,8554
39	112017,1549	107788,0955
40	112021,3466	107797,6625
41	112016,2937	107821,8283
42	112017,9176	107828,0322
43	112015,8383	107833,8781
44	111974,9453	107948,846
45	111974,717	107954,8688
46	111969,5518	107963,1319
47	111971,7104	107964,4665
48	111956,9225	107988,31
49	111954,5804	107986,8597

N	X	Y
50	111949,3	107995,4
51	111948,5	107994,9
52	111930	108024,6
53	111923,1	108029
54	111908,5	108052,4
55	111905,7	108054,2
56	111796	108229,7
57	111795,1	108235,1
58	111789,5	108244
59	111734,7	108331,7
60	111730,3	108334,8
61	111685,1	108407,1
62	111687,9	108409,2
63	111690,9	108410,1
64	111742,4	108449,4
65	111742,4	108449,4
66	111754,5	108458,6
67	111763,9	108448,1
68	111763,9	108448,1
69	111786,5	108442,7
70	111802	108449,2
71	111802	108449,2
72	111789,7	108474,9
73	111798	108478,6
74	111800,3	108486,3
75	111874,9	108520,2
76	112044,1	108596,3
77	112036,9	108611,8
78	111856,1	108530,7
79	111825,8	108533,2
80	111824,7	108535,2
81	111824,1	108534,7
82	111820,9	108533
83	111816,5	108531,2
84	111814,1	108530,7
85	111811,3	108530,3
86	111809,2	108530,3
87	111806,4	108530,6
88	111804	108532,2
89	111800,8	108521,7
90	111802,4	108518,2
91	111759,4	108499,4
92	111759,4	108499,4
93	111759,4	108499,4
94	111759,4	108499,4
95	111759,4	108499,4
96	111759,4	108499,4
97	111759,4	108499,4
98	111759,4	108499,4

N	X	Y
99	111759,4	108499,4
100	111759,4	108499,4
101	111754,8	108487,5
102	111755,1	108486,6
103	111593,9	108404
104	111592,7	108402
105	111587	108293,6
106	111576,1	108095,5
107	111564,5	107786,3
108	111557,4	107638,7
109	111550,7	107639
110	111536,4	107634,1
111	111535,9	107611,5
112	111547,3	107594,6
113	111545,5	107560
114	111553,6	107560
115	111549,4	107473,9
116	111549,4	107473,9
117	111549,4	107473,4
118	111512,2	106702,8
119	111500,9	106700,4
120	111491,2	106691,1
121	111489,4	106656,6
122	111509,2	106655
123	111507,9	106615,2
124	111524,7	106614,3
125	111524,7	106614,3
126	111524,7	106614,3
127	111524,7	106614,3
128	111524,7	106614,3
129	111532,1	106612,7
130	111532,9	106628,7
131	111571,3	106677,9
132	111595,1	107626,5
133	111624,7	107626,1
134	111660,3	107633,9
135	111673,1	107623
136	111673,1	107623
137	111649,9	107608
138	111643	107600,3
139	111643,5	107599,5
140	111626,8	107588,6
141	111626,8	107588,6
142	111613,6	107582,1
143	111613,6	107582,1
144	111579,8	107565,1
145	111579,8	107565,1
146	111579,8	107565,1
147	111579,8	107565,1

N	X	Y
148	111570,4334	107560,479
149	111572,9163	107608,1246
150	111594,342	107607,1317
151	111962,0527	107946,9418
152	111962,0527	107946,9418
153	111962,0527	107946,9418
154	111962,0527	107946,9418
155	111962,0527	107946,9418
156	111962,0527	107946,9418
157	111962,0527	107946,9418
158	111962,0527	107946,9418
159	111962,0527	107946,9418
160	111962,0527	107946,9418
161	111962,0527	107946,9418
162	111962,0527	107946,9418
163	111962,8799	107942,1847
164	112003,0247	107829,3205
165	112004,474	107825,2459
166	112010,4365	107796,73
167	111994,4749	107787,2177
168	111991,5292	107786,2886
169	111989,1645	107784,8834
170	111989,1645	107784,8834
171	111989,1645	107784,8834
172	111963,8436	107769,8372
173	111961,9098	107768,688
174	111949,3516	107762,0519
175	111949,3516	107762,0519
176	111858,6124	107714,1032
177	111855,0109	107712,2001
178	111852,5748	107710,4932
179	111763,1916	107665,4663
180	111685,9372	107626,5497
181	111663,3729	107645,9562
182	111623,5983	107637,1867
183	111593,6798	107637,5791
184	111583,1131	107638,0334
185	111574,1937	107638,2746
186	111581,31	107785,5039
187	111597,8531	108094,3342
188	111608,7709	108292,1327
189	111612,1078	108391,9759
190	111612,1545	108392,057
191	111707,6391	108439,2147
192	111683,0569	108420,4873
193	111681,3202	108417,8176
194	111677,5448	108414,9512
195	111675,2339	108402,3494
196	111724,4163	108323,6683

N	X	Y
197	111725,2	108322,5
198	111778,4	108237,2
199	111783	108229,9
200	111784,6	108227,3
201	111916,4	108016,6
202	111916,4	108016,6
203	111920,6	108014,9
204	111937,4	107987,9
205	111936,6	107987,4
206	111942	107978,9
207	111939,7	107977,5
208	111943,4	107971,7
209	111942,5	107971,1
210	111949,8	107959,3
211	111950,9	107959,9
212	111954,7	107953,8
213	111956,9	107955,2
214	111962,1	107946,9
215	111962,1	107946,9

Приложение 5

**Копия письма АО «Институт КВАНТ» № 1-38 от 17.02.2022 с
обоснованием отсутствия градостроительного плана
земельного участка**

Дата: 17.02.2022 № 1-38

На исх. № _____

 Заместителю директора
 ФГБУН «Институт истории
 материальной культуры»
 Российской академии наук

Соловьевой Н. Ф.

 О проведении археологического
 обследования КВЛ

ooa@archeo.ru

Уважаемая Наталья Федоровна!

В целях проведения научно-исследовательского археологического обследования территории объекта «*Переустройство ВЛ 220 кВ Ручьи – Полупроводники и КВЛ 220 кВ Парголово – Проспект Испытателей по договору с ООО «Ойкумена-Специализированный застройщик»*», расположенного в г. Санкт-Петербург, сообщаем следующее:

1. Объект «*Переустройство ВЛ 220 кВ Ручьи – Полупроводники и КВЛ 220 кВ Парголово – Проспект Испытателей по договору с ООО «Ойкумена-Специализированный застройщик»*» является линейным объектом (п. 10.1 ст. 1 «Градостроительный кодекс Российской Федерации» от 29.12.2004 №190-ФЗ);

2. В соответствии с ч. 5, п. 3 ст. 41 Градостроительного кодекса Российской Федерации для линейных объектов подготовка документации по планировке территории в целях размещения объекта капитального строительства является обязательной (за исключением случая, если размещение линейного объекта планируется осуществлять на землях или земельных участках, находящихся в государственной или муниципальной собственности, и для размещения такого линейного объекта не требуются предоставление земельных участков, находящихся в государственной или муниципальной собственности, и установление сервитутов). В соответствии с п. 4 ст. 41 Градостроительного кодекса Российской Федерации видами документации по планировке территории являются проект планировки территории и проект межевания территории, градостроительный план земельного участка не является документацией по планировке территории и не разрабатывается.

Генеральный директор



Ю.С. Доронина

Приложение 9

Сведения об экспертах

Сведения об экспертах:

Фамилия, имя, отчество	Городилов Андрей Юрьевич
Образование	высшее
Специальность	история, археология
Ученая степень (звание)	-
Стаж работы	16 лет
Место работы и должность	н.с. ИИМК РАН
Реквизиты аттестации	Государственный эксперт по проведению историко-культурной экспертизы (приказ Министерства культуры Российской Федерации № 219 от 27.02.2019 г. «Об утверждении статуса аттестованного эксперта по проведению государственной историко-культурной экспертизы» (п. 34)) Объекты экспертизы: <ul style="list-style-type: none"> - выявленные объекты культурного наследия в целях обоснования целесообразности включения данных объектов в реестр; - документы, обосновывающие включение объектов культурного наследия в реестр.
Фамилия, имя, отчество	Лазаретов Игорь Павлович
Образование	высшее
Специальность	история
Ученая степень (звание)	кандидат исторических наук
Стаж работы	- 34 года
Место работы и должность	ст.н.с. ИИМК РАН
Реквизиты аттестации	Государственный эксперт по проведению историко-культурной экспертизы (приказ Министерства культуры Российской Федерации № 1537 от 17.09.2021 г. «Об утверждении статуса аттестованного эксперта по проведению государственной историко-культурной экспертизы» (п. 13)) Объекты экспертизы: <ul style="list-style-type: none"> - выявленные объекты культурного наследия в целях обоснования целесообразности включения данных объектов в реестр; - документы, обосновывающие включение объектов культурного наследия в реестр; - документы, обосновывающие исключение объектов культурного наследия из реестра;

	<ul style="list-style-type: none"> - земли, подлежащие воздействию земляных, строительных, мелиоративных, хозяйственных работ, предусмотренных статьей 25 Лесного кодекса Российской Федерации работ по использованию лесов (за исключением работ, указанных в пунктах 3, 4 и 7 части 1 статьи 25 Лесного кодекса Российской Федерации) и иных работ, в случае, если орган охраны объектов культурного наследия не имеет данных об отсутствии на указанных землях объектов культурного наследия, включенных в реестр, выявленных объектов культурного наследия либо объектов, обладающих признаками объекта культурного наследия; - документация, за исключением научных отчетов о выполненных археологических полевых работах, содержащая результаты исследований, в соответствии с которыми определяется наличие или отсутствие объектов, обладающих признаками объекта культурного наследия, на земельных участках, подлежащих воздействию земляных, строительных, мелиоративных, хозяйственных работ, работ по использованию лесов и иных работ; - документация или разделы документации, обосновывающие меры по обеспечению сохранности объекта культурного наследия, включенного в реестр, выявленного объекта культурного наследия либо объекта, обладающего признаками объекта культурного наследия, при проведении земляных, мелиоративных, хозяйственных работ, указанных в настоящей статье работ по использованию лесов и иных работ в границах территории объекта культурного наследия либо на земельном участке, непосредственно связанном с земельным участком в границах территории объекта культурного наследия
Фамилия, имя, отчество	Поляков Андрей Владимирович
Образование	высшее
Специальность	история
Ученая степень (звание)	доктор исторических наук
Стаж работы	20 лет
Место работы и должность	ст.н.с. ИИМК РАН, и.о. директора ИИМК РАН
Реквизиты аттестации	Государственный эксперт по проведению историко-культурной экспертизы (приказ Министерства культуры Российской Федерации № 1668 от 11.10.2021 г. «Об утверждении статуса аттестованного эксперта по проведению

государственной историко-культурной
экспертизы» (п. 23))

Объекты экспертизы:

- выявленные объекты культурного наследия в целях обоснования целесообразности включения данных объектов в реестр;
- документы, обосновывающие включение объектов культурного наследия в реестр;
- документы, обосновывающие исключение объектов культурного наследия из реестра;
- земли, подлежащие воздействию земляных, строительных, мелиоративных, хозяйственных работ, предусмотренных статьей 25 Лесного кодекса Российской Федерации работ по использованию лесов (за исключением работ, указанных в пунктах 3, 4 и 7 части 1 статьи 25 Лесного кодекса Российской Федерации) и иных работ, в случае, если указанные земли расположены в границах территорий, утвержденных в соответствии с пунктом 34.2 пункта 1 статьи 9 Федерального закона;
- документация или разделы документации, обосновывающие меры по обеспечению сохранности объекта культурного наследия, включенного в реестр, выявленного объекта культурного наследия либо объекта, обладающего признаками объекта культурного наследия, при проведении земляных, мелиоративных, хозяйственных работ, указанных в настоящей статье работ, указанных в статье 30 Федерального закона работ по использованию лесов и иных работ в границах территории объекта культурного наследия либо на земельном участке, непосредственно связанном с земельным участком в границах территории объекта культурного наследия;
- документация, за исключением научных отчетов о выполненных археологических полевых работах, содержащая результаты исследований, в соответствии с которыми определяется наличие или отсутствие объектов, обладающих признаками объекта культурного наследия, на земельных участках, подлежащих воздействию земляных, строительных, мелиоративных, хозяйственных

	работ, указанных в статье 30 Федерального закона работ по использованию лесов и иных работ;
Фамилия, имя, отчество	Субботин Андрей Викторович
Образование	высшее
Специальность	история
Ученая степень (звание)	кандидат исторических наук
Стаж работы	45 лет
Место работы и должность	ст.н.с. ИИМК РАН
Реквизиты аттестации	<p>Государственный эксперт по проведению историко-культурной экспертизы (приказ Министерства культуры Российской Федерации № 1668 от 11.10.2021 г. «Об утверждении статуса аттестованного эксперта по проведению государственной историко-культурной экспертизы» (п. 2б))</p> <p>Объекты экспертизы:</p> <ul style="list-style-type: none"> - выявленные объекты культурного наследия в целях обоснования целесообразности включения данных объектов в реестр; - документы, обосновывающие включение объектов культурного наследия в реестр; - документы, обосновывающие исключение объектов культурного наследия из реестра; - земли, подлежащие воздействию земляных, строительных, мелиоративных, хозяйственных работ, предусмотренных статьей 25 Лесного кодекса Российской Федерации работ по использованию лесов (за исключением работ, указанных в пунктах 3, 4 и 7 части 1 статьи 25 Лесного кодекса Российской Федерации) и иных работ, в случае, если указанные земли расположены в границах территорий, утвержденных в соответствии с пунктом 34.2 пункта 1 статьи 9 Федерального закона; - документация или разделы документации, обосновывающие меры по обеспечению сохранности объекта культурного наследия, включенного в реестр, выявленного объекта культурного наследия либо объекта, обладающего признаками объекта культурного наследия, при проведении земляных, мелиоративных, хозяйственных работ, указанных в настоящей статье работ, указанных в статье 30 Федерального

	<p>закона работ по использованию лесов и иных работ в границах территории объекта культурного наследия либо на земельном участке, непосредственно связанном с земельным участком в границах территории объекта культурного наследия;</p> <p>- документация, за исключением научных отчетов о выполненных археологических полевых работах, содержащая результаты исследований, в соответствии с которыми определяется наличие или отсутствие объектов, обладающих признаками объекта культурного наследия, на земельных участках, подлежащих воздействию земляных, строительных, мелиоративных, хозяйственных работ, указанных в статье 30 Федерального закона работ по использованию лесов и иных работ</p>
Фамилия, имя, отчество	Тарасов Алексей Юрьевич
Образование	высшее
Специальность	история, археология
Ученая степень (звание)	кандидат исторических наук
Стаж работы	- 20 лет
Место работы и должность	н.с. ИИМК РАН
Реквизиты аттестации	<p>Государственный эксперт по проведению историко-культурной экспертизы (приказ Министерства культуры Российской Федерации № 997 от 17.07.2019 г. «Об утверждении статуса аттестованного эксперта по проведению государственной историко-культурной экспертизы» (п. 29))</p> <p>Объекты экспертизы:</p> <ul style="list-style-type: none"> - выявленные объекты культурного наследия в целях обоснования целесообразности включения данных объектов в реестр; - земли, подлежащие воздействию земляных, строительных, мелиоративных, хозяйственных работ, предусмотренных статьей 25 Лесного кодекса Российской Федерации работ по использованию лесов (за исключением работ, указанных в пунктах 3, 4 и 7 части 1 статьи 25 Лесного кодекса Российской Федерации) и иных работ, в случае, если указанные земли расположены в границах территорий, утвержденных в соответствии с пунктом 34.2 статьи 9 Федерального закона № 73-ФЗ;

	<ul style="list-style-type: none">- документы, обосновывающие включение объектов культурного наследия в реестр;- документы, обосновывающие исключение объектов культурного наследия из реестра;- документация, за исключением научных отчетов о выполненных археологических полевых работах, содержащая результаты исследований, в соответствии с которыми определяется наличие или отсутствие объектов, обладающих признаками объекта культурного наследия, на земельных участках, подлежащих воздействию земляных, строительных, мелиоративных, хозяйственных работ, указанных в статье 30 Федерального закона № 73-ФЗ работ по использованию лесов и иных работ;- документация или разделы документации, обосновывающие меры по обеспечению сохранности объекта культурного наследия, включенного в реестр, выявленного объекта культурного наследия либо объекта, обладающего признаками объекта культурного наследия, при проведении земляных, мелиоративных, хозяйственных работ, указанных в настоящей статье работ по использованию лесов и иных работ в границах территории объекта культурного наследия либо на земельном участке, непосредственно связанном с земельным участком в границах территории объекта культурного наследия.
--	--

Приложение 10

**Выдержки из приказа № 997 от 17.07.2019 г.
«Об утверждении статуса аттестованного эксперта по
проведению государственной историко-культурной
экспертизы»**



МИНИСТЕРСТВО КУЛЬТУРЫ
РОССИЙСКОЙ ФЕДЕРАЦИИ

ПРИКАЗ

17 июля 2019

Москва

№ 337

Об аттестации экспертов по проведению государственной историко-культурной экспертизы

В соответствии с Федеральным законом от 25 июня 2002 г. № 73-ФЗ «Об объектах культурного наследия (памятниках истории и культуры) народов Российской Федерации», с пунктом 9 Положения о государственной историко-культурной экспертизе, утвержденного постановлением Правительства Российской Федерации от 15 июля 2009 г. № 569, Положением о порядке аттестации экспертов по проведению государственной историко-культурной экспертизы, утвержденным приказом Минкультуры России от 26 августа 2010 г. № 563 (в редакции приказа Минкультуры России от 17 октября 2011 г. № 1003), руководствуясь Положением об аттестационной комиссии Минкультуры России, утвержденным приказом Минкультуры России от 29 декабря 2011 г. № 1276, протоколом заседания аттестационной комиссии Минкультуры России от 25 июня 2019 г., п р и к а з ы в а ю:

1. Аттестовать экспертов по проведению государственной историко-культурной экспертизы согласно приложению к настоящему приказу.

2. Департаменту государственной охраны культурного наследия (Р.А.Рыбало) обеспечить размещение информации об аттестованных экспертах на официальном сайте Минкультуры России в сети Интернет.

3. Контроль за исполнением настоящего приказа оставляю за собой.

Заместитель Министра



С.Г.Обрывалин

Приложение

Утверждено приказом
Министерства культуры
Российской Федерации

от «11» июля 2019 г. № 997

Аттестованные эксперты по проведению
государственной историко-культурной экспертизы

№ п/п	Фамилия, имя, отчество соискателя	Объекты экспертизы
1.	Авксентьева Ольга Николаевна	<ul style="list-style-type: none"> - выявленные объекты культурного наследия в целях обоснования целесообразности включения данных объектов в реестр; - документы, обосновывающие включение объектов культурного наследия в реестр; - документы, обосновывающие изменение категории историко-культурного значения объекта культурного наследия; - проекты зон охраны объекта культурного наследия; - проектная документация на проведение работ по сохранению объектов культурного наследия; - документация или разделы документации, обосновывающие меры по обеспечению сохранности объекта культурного наследия, включенного в реестр, выявленного объекта культурного наследия либо объекта, обладающего признаками объекта культурного наследия, при проведении земляных, мелиоративных, хозяйственных работ, указанных в статье 30 Федерального закона от 25.06.2002 № 73-ФЗ «Об объектах культурного наследия (памятниках истории и культуры) народов Российской Федерации» (далее – Федеральный закон № 73-ФЗ) работ по использованию лесов и иных работ в границах территории объекта культурного наследия либо на земельном участке,

		земельным участком в границах территории объекта культурного наследия.
28.	Старцева Татьяна Сергеевна	<ul style="list-style-type: none"> - выявленные объекты культурного наследия в целях обоснования целесообразности включения данных объектов в реестр; - документы, обосновывающие включение объектов культурного наследия в реестр; - документы, обосновывающие исключение объектов культурного наследия из реестра; - документы, обосновывающие изменение категории историко-культурного значения объекта культурного наследия; - документы, обосновывающие отнесение объекта культурного наследия к историко-культурным заповедникам, особо ценным объектам культурного наследия народов Российской Федерации либо объектам всемирного культурного и природного наследия; - проектная документация на проведение работ по сохранению объектов культурного наследия; - документация или разделы документации, обосновывающие меры по обеспечению сохранности объекта культурного наследия, включенного в реестр, выявленного объекта культурного наследия либо объекта, обладающего признаками объекта культурного наследия, при проведении земляных, мелиоративных, хозяйственных работ, указанных в статье 30 Федерального закона № 73-ФЗ работ по использованию лесов и иных работ в границах территории объекта культурного наследия либо на земельном участке, непосредственно связанном с земельным участком в границах территории объекта культурного наследия.
29.	Тарасов Алексей Юрьевич	<ul style="list-style-type: none"> - выявленные объекты культурного наследия в целях обоснования целесообразности включения данных объектов в реестр; - земли, подлежащие воздействию земляных, строительных, мелиоративных, хозяйственных работ, предусмотренных статьей 25 Лесного кодекса Российской Федерации работ по использованию лесов (за исключением работ, указанных в пунктах 3, 4 и 7 части 1 статьи 25 Лесного кодекса Российской Федерации) и иных

		<p>работ, в случае, если указанные земли расположены в границах территорий, утвержденных в соответствии с пунктом 34.2 пункта 1 статьи 9 Федерального закона № 73-ФЗ;</p> <ul style="list-style-type: none"> - документы, обосновывающие включение объектов культурного наследия в реестр; - документы, обосновывающие исключение объектов культурного наследия из реестра; - документация, за исключением научных отчетов о выполненных археологических полевых работах, содержащая результаты исследований, в соответствии с которыми определяется наличие или отсутствие объектов, обладающих признаками объекта культурного наследия, на земельных участках, подлежащих воздействию земляных, строительных, мелиоративных, хозяйственных работ, указанных в статье 30 Федерального закона № 73-ФЗ работ по использованию лесов и иных работ; - документация или разделы документации, обосновывающие меры по обеспечению сохранности объекта культурного наследия, включенного в реестр, выявленного объекта культурного наследия либо объекта, обладающего признаками объекта культурного наследия, при проведении земляных, мелиоративных, хозяйственных работ, указанных в статье 30 Федерального закона № 73-ФЗ работ по использованию лесов и иных работ в границах территории объекта культурного наследия либо на земельном участке, непосредственно связанном с земельным участком в границах территории объекта культурного наследия.
30.	Титова Светлана Валентиновна	<ul style="list-style-type: none"> - документы, обосновывающие изменение категории историко-культурного значения объекта культурного наследия.
31.	Тихонов Виктор Евгеньевич	<ul style="list-style-type: none"> - выявленные объекты культурного наследия в целях обоснования целесообразности включения данных объектов в реестр; - документы, обосновывающие включение объектов культурного наследия в реестр; - документы, обосновывающие исключение объектов культурного наследия из реестра;

		<p>признаками объекта культурного наследия, при проведении земляных, мелиоративных, хозяйственных работ, указанных в статье 30 Федерального закона № 73-ФЗ работ по использованию лесов и иных работ в границах территории объекта культурного наследия либо на земельном участке, непосредственно связанном с земельным участком в границах территории объекта культурного наследия.</p>
37.	Яндовский Виктор Эдуардович	<ul style="list-style-type: none"> - выявленные объекты культурного наследия в целях обоснования целесообразности включения данных объектов в реестр; - документы, обосновывающие включение объектов культурного наследия в реестр; - документы, обосновывающие изменение категории историко-культурного значения объекта культурного наследия; - документы, обосновывающие отнесение объекта культурного наследия к историко-культурным заповедникам, особо ценным объектам культурного наследия народов Российской Федерации либо объектам всемирного культурного и природного наследия; - проекты зон охраны объекта культурного наследия; - проектная документация на проведение работ по сохранению объектов культурного наследия. - документация, обосновывающая границы защитной зоны объекта культурного наследия.
38.	Яровой Илья Юрьевич	<ul style="list-style-type: none"> - выявленные объекты культурного наследия в целях обоснования целесообразности включения данных объектов в реестр; - документы, обосновывающие включение объектов культурного наследия в реестр; - документы, обосновывающие исключение объектов культурного наследия из реестра; - документы, обосновывающие изменение категории историко-культурного значения объекта культурного наследия; - документы, обосновывающие отнесение объекта культурного наследия к историко-культурным заповедникам, особо ценным объектам культурного наследия народов Российской Федерации

		<p>Федерации либо объектам всемирного культурного и природного наследия;</p> <ul style="list-style-type: none">- документация, за исключением научных отчетов о выполненных археологических полевых работах, содержащая результаты исследований, в соответствии с которыми определяется наличие или отсутствие объектов, обладающих признаками объекта культурного наследия, на земельных участках, подлежащих воздействию земляных, строительных, мелиоративных, хозяйственных работ, указанных в статье 30 Федерального закона № 73-ФЗ работ по использованию лесов и иных работ;- документация или разделы документации, обосновывающие меры по обеспечению сохранности объекта культурного наследия, включенного в реестр, выявленного объекта культурного наследия либо объекта, обладающего признаками объекта культурного наследия, при проведении земляных, мелиоративных, хозяйственных работ, указанных в статье 30 Федерального закона № 73-ФЗ работ по использованию лесов и иных работ в границах территории объекта культурного наследия либо на земельном участке, непосредственно связанном с земельным участком в границах территории объекта культурного наследия.
--	--	---

Приложение 11

**Выдержки из приказа № 1537 от 17.09.2021 г г.
«Об утверждении статуса аттестованного эксперта по
проведению государственной историко-культурной
экспертизы»**



**МИНИСТЕРСТВО КУЛЬТУРЫ
РОССИЙСКОЙ ФЕДЕРАЦИИ**

ПРИКАЗ

от 17 сентября 2021 г.

Москва

№ 1537

**Об аттестации экспертов по проведению государственной
историко-культурной экспертизы**

В соответствии с Федеральным законом от 25 июня 2002 г. № 73-ФЗ «Об объектах культурного наследия (памятниках истории и культуры) народов Российской Федерации», пунктом 9 Положения о государственной историко-культурной экспертизе, утвержденного постановлением Правительства Российской Федерации от 15 июля 2009 г. № 569, Положением о порядке аттестации экспертов по проведению государственной историко-культурной экспертизы, утвержденным приказом Минкультуры России от 26 августа 2010 г. № 563 (в редакции приказа Минкультуры России от 17 октября 2011 г. № 1003), руководствуясь Положением об аттестационной комиссии Минкультуры России, утвержденным приказом Минкультуры России от 29 декабря 2011 г. № 1276, протоколом заседания аттестационной комиссии Министерства культуры Российской Федерации по аттестации экспертов по проведению государственной историко-культурной экспертизы от 03 сентября 2021 г.,
п р и к а з ы в а ю:

1. Аттестовать экспертов по проведению государственной историко-культурной экспертизы согласно приложению к настоящему приказу.

2. Департаменту государственной охраны культурного наследия (Р.А.Рыбало) обеспечить размещение информации об аттестованных экспертах на официальном сайте Минкультуры России в сети Интернет.

3. Контроль за исполнением настоящего приказа оставляю за собой.

Первый заместитель Министра



С.Г.Обрывалин

Приложение
к приказу Министерства культуры
Российской Федерации
от « 13 » сентября 2021 г.
№ 1537

Аттестованные эксперты по проведению
государственной историко-культурной экспертизы

№ п/ п	Фамилия, имя, отчество соискателя	Решение о присвоении статуса аттестованного эксперта:
1.	Аврутов Юрий Иосифович	<ul style="list-style-type: none"> - выявленные объекты культурного наследия в целях обоснования целесообразности включения данных объектов в реестр; - документы, обосновывающие включение объектов культурного наследия в реестр; - документы, обосновывающие исключение объектов культурного наследия из реестра; - документы, обосновывающие изменение категории историко-культурного значения объекта культурного наследия; - документы, обосновывающие отнесение объекта культурного наследия к историко-культурным заповедникам, особо ценным объектам культурного наследия народов Российской Федерации либо объектам всемирного культурного и природного наследия; - проектная документация на проведение работ по сохранению объектов культурного наследия; - документация или разделы документации, обосновывающие меры по обеспечению сохранности объекта культурного наследия, включенного в реестр, выявленного объекта культурного наследия либо объекта, обладающего признаками объекта культурного наследия, при проведении земляных, мелиоративных, хозяйственных работ, указанных в статье 30 Федерального закона работ по использованию лесов и иных работ в границах территории объекта культурного наследия либо на земельном участке, непосредственно связанном с земельным участком в границах территории объекта культурного наследия;

		<ul style="list-style-type: none"> - проектная документация на проведение работ по сохранению объектов культурного наследия; - документация или разделы документации, обосновывающие меры по обеспечению сохранности объекта культурного наследия, включенного в реестр, выявленного объекта культурного наследия либо объекта, обладающего признаками объекта культурного наследия, при проведении земляных, мелиоративных, хозяйственных работ, указанных в статье 30 Федерального закона работ по использованию лесов и иных работ в границах территории объекта культурного наследия либо на земельном участке, непосредственно связанном с земельным участком в границах территории объекта культурного наследия.
13.	Лазаретов Игорь Павлович	<ul style="list-style-type: none"> - выявленные объекты культурного наследия в целях обоснования целесообразности включения данных объектов в реестр; - документы, обосновывающие включение объектов культурного наследия в реестр; - документы, обосновывающие исключение объектов культурного наследия из реестра; - земли, подлежащие воздействию земляных, строительных, мелиоративных, хозяйственных работ, предусмотренных статьей 25 Лесного кодекса Российской Федерации работ по использованию лесов (за исключением работ, указанных в пунктах 3, 4 и 7 части 1 статьи 25 Лесного кодекса Российской Федерации) и иных работ, в случае, если указанные земли расположены в границах территорий, утвержденных в соответствии с пунктом 34.2 пункта 1 статьи 9 Федерального закона; - документация или разделы документации, обосновывающие меры по обеспечению сохранности объекта культурного наследия, включенного в реестр, выявленного объекта культурного наследия либо объекта, обладающего признаками объекта культурного наследия, при проведении земляных, мелиоративных, хозяйственных работ, указанных в статье 30 Федерального закона работ по использованию лесов и иных работ в границах территории объекта культурного наследия либо на земельном участке, непосредственно связанном с земельным участком в границах территории объекта культурного наследия;

		<ul style="list-style-type: none"> - документация, за исключением научных отчетов о выполненных археологических полевых работах, содержащая результаты исследований, в соответствии с которыми определяется наличие или отсутствие объектов, обладающих признаками объекта культурного наследия, на земельных участках, подлежащих воздействию земляных, строительных, мелиоративных, хозяйственных работ, указанных в статье 30 Федерального закона работ по использованию лесов и иных работ.
14.	Лапшин Андрей Сергеевич	<ul style="list-style-type: none"> - выявленные объекты культурного наследия в целях обоснования целесообразности включения данных объектов в реестр; - документы, обосновывающие включение объектов культурного наследия в реестр; - земли, подлежащие воздействию земляных, строительных, мелиоративных, хозяйственных работ, предусмотренных статьей 25 Лесного кодекса Российской Федерации работ по использованию лесов (за исключением работ, указанных в пунктах 3, 4 и 7 части 1 статьи 25 Лесного кодекса Российской Федерации) и иных работ, в случае, если указанные земли расположены в границах территорий, утвержденных в соответствии с пунктом 34.2 пункта 1 статьи 9 Федерального закона; - документация, за исключением научных отчетов о выполненных археологических полевых работах, содержащая результаты исследований, в соответствии с которыми определяется наличие или отсутствие объектов, обладающих признаками объекта культурного наследия, на земельных участках, подлежащих воздействию земляных, строительных, мелиоративных, хозяйственных работ, указанных в статье 30 Федерального закона работ по использованию лесов и иных работ.
15.	Малихова Наталья Геннадьевна	<ul style="list-style-type: none"> - проектная документация на проведение работ по сохранению объектов культурного наследия; - документация или разделы документации, обосновывающие меры по обеспечению сохранности объекта культурного наследия, включенного в реестр, выявленного объекта культурного наследия либо объекта, обладающего признаками объекта культурного наследия, при проведении земляных, мелиоративных, хозяйственных работ, указанных в статье 30 Федерального закона работ по

Приложение 12

**Выдержки из приказа № 1668 от 11.10.2021 г.
«Об утверждении статуса аттестованного эксперта по
проведению государственной историко-культурной
экспертизы»**



МИНИСТЕРСТВО КУЛЬТУРЫ
РОССИЙСКОЙ ФЕДЕРАЦИИ

ПРИКАЗ

от 11 октября 2021 г.

Москва

№ 1668

**Об аттестации экспертов по проведению государственной
историко-культурной экспертизы**

В соответствии с Федеральным законом от 25 июня 2002 г. № 73-ФЗ «Об объектах культурного наследия (памятниках истории и культуры) народов Российской Федерации», пунктом 9 Положения о государственной историко-культурной экспертизе, утвержденного постановлением Правительства Российской Федерации от 15 июля 2009 г. № 569, Положением о порядке аттестации экспертов по проведению государственной историко-культурной экспертизы, утвержденным приказом Минкультуры России от 26 августа 2010 г. № 563 (в редакции приказа Минкультуры России от 17 октября 2011 г. № 1003), руководствуясь Положением об аттестационной комиссии Минкультуры России, утвержденным приказом Минкультуры России от 29 декабря 2011 г. № 1276, протоколом заседания аттестационной комиссии Министерства культуры Российской Федерации по аттестации экспертов по проведению государственной историко-культурной экспертизы от 29 сентября 2021 г.,
п р и к а з ы в а ю:

1. Аттестовать экспертов по проведению государственной историко-культурной экспертизы согласно приложению к настоящему приказу.

2. Департаменту государственной охраны культурного наследия (Р.А.Рыбало) обеспечить размещение информации об аттестованных экспертах на официальном сайте Минкультуры России в сети Интернет.

3. Контроль за исполнением настоящего приказа оставляю за собой.

Первый заместитель Министра



С.Г.Обрывалин

Приложение
к приказу Министерства культуры
Российской Федерации
от «11» сентября 2021 г.
№ 1668

Аттестованные эксперты по проведению
государственной историко-культурной экспертизы

№ п/ п	Фамилия, имя, отчество соискателя	Решение о присвоении статуса аттестованного эксперта:
1.	Абуханов Абдурахман Залимханович	<ul style="list-style-type: none"> - выявленные объекты культурного наследия в целях обоснования целесообразности включения данных объектов в реестр; - документы, обосновывающие включение объектов культурного наследия в реестр; - проектная документация на проведение работ по сохранению объектов культурного наследия; - документация или разделы документации, обосновывающие меры по обеспечению сохранности объекта культурного наследия, включенного в реестр, выявленного объекта культурного наследия либо объекта, обладающего признаками объекта культурного наследия, при проведении земляных, мелиоративных, хозяйственных работ, указанных в статье 30 Федерального закона от 25.06.2002 № 73-ФЗ «Об объектах культурного наследия (памятниках истории и культуры) народов Российской Федерации» (далее – Федеральный закон) работ по использованию лесов и иных работ в границах территории объекта культурного наследия либо на земельном участке, непосредственно связанном с земельным участком в границах территории объекта культурного наследия.
2.	Аксенов Виктор Викторович	<ul style="list-style-type: none"> - выявленные объекты культурного наследия в целях обоснования целесообразности включения данных объектов в реестр; - документы, обосновывающие включение объектов культурного наследия в реестр; - документы, обосновывающие изменение категории историко-культурного значения объекта культурного наследия; - проектная документация на проведение работ по сохранению объектов культурного наследия;

		<ul style="list-style-type: none"> - документы, обосновывающие включение объектов культурного наследия в реестр; - документы, обосновывающие изменение категории историко-культурного значения объекта культурного наследия; - документы, обосновывающие отнесение объекта культурного наследия к историко-культурным заповедникам, особо ценным объектам культурного наследия народов Российской Федерации либо объектам всемирного культурного и природного наследия; - проектная документация на проведение работ по сохранению объектов культурного наследия.
23.	Поляков Андрей Владимирович	<ul style="list-style-type: none"> - выявленные объекты культурного наследия в целях обоснования целесообразности включения данных объектов в реестр; - документы, обосновывающие включение объектов культурного наследия в реестр; - документы, обосновывающие исключение объектов культурного наследия из реестра; - земли, подлежащие воздействию земляных, строительных, мелиоративных, хозяйственных работ, предусмотренных статьей 25 Лесного кодекса Российской Федерации работ по использованию лесов (за исключением работ, указанных в пунктах 3, 4 и 7 части 1 статьи 25 Лесного кодекса Российской Федерации) и иных работ, в случае, если указанные земли расположены в границах территорий, утвержденных в соответствии с пунктом 34.2 пункта 1 статьи 9 Федерального закона; - документация или разделы документации, обосновывающие меры по обеспечению сохранности объекта культурного наследия, включенного в реестр, выявленного объекта культурного наследия либо объекта, обладающего признаками объекта культурного наследия, при проведении земляных, мелиоративных, хозяйственных работ, указанных в статье 30 Федерального закона работ по использованию лесов и иных работ в границах территории объекта культурного наследия либо на земельном участке, непосредственно связанном с земельным участком в границах территории объекта культурного наследия; - документация, за исключением научных отчетов о выполненных археологических полевых работах, содержащая результаты исследований, в соответствии с которыми определяется наличие или отсутствие

		<p>объектов, обладающих признаками объекта культурного наследия, на земельных участках, подлежащих воздействию земляных, строительных, мелиоративных, хозяйственных работ, указанных в статье 30 Федерального закона работ по использованию лесов и иных работ.</p>
24.	Прямухин Алексей Николаевич	<ul style="list-style-type: none"> - выявленные объекты культурного наследия в целях обоснования целесообразности включения данных объектов в реестр; - документы, обосновывающие включение объектов культурного наследия в реестр; - земли, подлежащие воздействию земляных, строительных, мелиоративных, хозяйственных работ, предусмотренных статьей 25 Лесного кодекса Российской Федерации работ по использованию лесов (за исключением работ, указанных в пунктах 3, 4 и 7 части 1 статьи 25 Лесного кодекса Российской Федерации) и иных работ, в случае, если указанные земли расположены в границах территорий, утвержденных в соответствии с пунктом 34.2 пункта 1 статьи 9 Федерального закона; - документация или разделы документации, обосновывающие меры по обеспечению сохранности объекта культурного наследия, включенного в реестр, выявленного объекта культурного наследия либо объекта, обладающего признаками объекта культурного наследия, при проведении земляных, мелиоративных, хозяйственных работ, указанных в статье 30 Федерального закона работ по использованию лесов и иных работ в границах территории объекта культурного наследия либо на земельном участке, непосредственно связанном с земельным участком в границах территории объекта культурного наследия; - документация, за исключением научных отчетов о выполненных археологических полевых работах, содержащая результаты исследований, в соответствии с которыми определяется наличие или отсутствие объектов, обладающих признаками объекта культурного наследия, на земельных участках, подлежащих воздействию земляных, строительных, мелиоративных, хозяйственных работ, указанных в статье 30 Федерального закона работ по использованию лесов и иных работ.

25.	Сахновский Виктор Александрович	<ul style="list-style-type: none">- выявленные объекты культурного наследия в целях обоснования целесообразности включения данных объектов в реестр;- документы, обосновывающие включение объектов культурного наследия в реестр;- проектная документация на проведение работ по сохранению объектов культурного наследия;- документация или разделы документации, обосновывающие меры по обеспечению сохранности объекта культурного наследия, включенного в реестр, выявленного объекта культурного наследия либо объекта, обладающего признаками объекта культурного наследия, при проведении земляных, мелиоративных, хозяйственных работ, указанных в статье 30 Федерального закона работ по использованию лесов и иных работ в границах территории объекта культурного наследия либо на земельном участке, непосредственно связанном с земельным участком в границах территории объекта культурного наследия.
26.	Субботин Андрей Викторович	<ul style="list-style-type: none">- выявленные объекты культурного наследия в целях обоснования целесообразности включения данных объектов в реестр;- документы, обосновывающие включение объектов культурного наследия в реестр;- документы, обосновывающие исключение объектов культурного наследия из реестра;- земли, подлежащие воздействию земляных, строительных, мелиоративных, хозяйственных работ, предусмотренных статьей 25 Лесного кодекса Российской Федерации работ по использованию лесов (за исключением работ, указанных в пунктах 3, 4 и 7 части 1 статьи 25 Лесного кодекса Российской Федерации) и иных работ, в случае, если указанные земли расположены в границах территорий, утвержденных в соответствии с пунктом 34.2 пункта 1 статьи 9 Федерального закона;- документация или разделы документации, обосновывающие меры по обеспечению сохранности объекта культурного наследия, включенного в реестр, выявленного объекта культурного наследия либо объекта, обладающего признаками объекта культурного наследия, при проведении земляных, мелиоративных, хозяйственных работ, указанных в статье 30 Федерального закона работ по использованию лесов и иных работ в границах территории объекта культурного

		<p>наследия либо на земельном участке, непосредственно связанном с земельным участком в границах территории объекта культурного наследия;</p> <ul style="list-style-type: none"> - документация, за исключением научных отчетов о выполненных археологических полевых работах, содержащая результаты исследований, в соответствии с которыми определяется наличие или отсутствие объектов, обладающих признаками объекта культурного наследия, на земельных участках, подлежащих воздействию земляных, строительных, мелиоративных, хозяйственных работ, указанных в статье 30 Федерального закона работ по использованию лесов и иных работ.
27.	Сурков Алексей Владимирович	<ul style="list-style-type: none"> - выявленные объекты культурного наследия в целях обоснования целесообразности включения данных объектов в реестр; - документы, обосновывающие включение объектов культурного наследия в реестр; - документация или разделы документации, обосновывающие меры по обеспечению сохранности объекта культурного наследия, включенного в реестр, выявленного объекта культурного наследия либо объекта, обладающего признаками объекта культурного наследия, при проведении земляных, мелиоративных, хозяйственных работ, указанных в статье 30 Федерального закона работ по использованию лесов и иных работ в границах территории объекта культурного наследия либо на земельном участке, непосредственно связанном с земельным участком в границах территории объекта культурного наследия; - документация, за исключением научных отчетов о выполненных археологических полевых работах, содержащая результаты исследований, в соответствии с которыми определяется наличие или отсутствие объектов, обладающих признаками объекта культурного наследия, на земельных участках, подлежащих воздействию земляных, строительных, мелиоративных, хозяйственных работ, указанных в статье 30 Федерального закона работ по использованию лесов и иных работ.
28.	Тарновский Владимир Викторович	<ul style="list-style-type: none"> - выявленные объекты культурного наследия в целях обоснования целесообразности включения данных объектов в реестр; - документы, обосновывающие включение объектов культурного наследия в реестр;

Приложение 13

**Выдержки из приказа № 219 от 27.02.2019 г.
«Об утверждении статуса аттестованного эксперта по
проведению государственной историко-культурной
экспертизы»**



МИНИСТЕРСТВО КУЛЬТУРЫ
РОССИЙСКОЙ ФЕДЕРАЦИИ

ПРИКАЗ

27 февраля 2019г.

Москва

№ 219

Об аттестации экспертов по проведению государственной историко-культурной экспертизы

В соответствии с Федеральным законом от 25 июня 2002 г. № 73-ФЗ «Об объектах культурного наследия (памятниках истории и культуры) народов Российской Федерации», с пунктом 9 Положения о государственной историко-культурной экспертизе, утвержденного постановлением Правительства Российской Федерации от 15 июля 2009 г. № 569, Положением о порядке аттестации экспертов по проведению государственной историко-культурной экспертизы, утвержденным приказом Минкультуры России от 26 августа 2010 г. № 563 (в редакции приказа Минкультуры России от 17 октября 2011 г. № 1003), руководствуясь Положением об аттестационной комиссии Минкультуры России, утвержденным приказом Минкультуры России от 29 декабря 2011 г. № 1276, протоколом заседания аттестационной комиссии Минкультуры России от 07 февраля 2019 г., п р и к а з ы в а ю:

1. Аттестовать экспертов по проведению государственной историко-культурной экспертизы согласно приложению.

2. Департаменту государственной охраны культурного наследия (Р.А.Рыбало) обеспечить размещение информации об аттестованных экспертах на официальном сайте Минкультуры России в сети Интернет.

3. Контроль за исполнением настоящего приказа оставляю за собой.

Заместитель Министра



С.Г.Обрывалин

Приложение

Утверждено приказом
Министерства культуры
Российской Федерации

от «24» февраля 2019 г. № 219

**Аттестованные эксперты по проведению
государственной историко-культурной экспертизы**

№ п/п	Фамилия, имя, отчество соискателя	Объекты экспертизы
1.	Барышева Ирина Владимировна	<ul style="list-style-type: none"> - проектная документация на проведение работ по сохранению объектов культурного наследия; - документация или разделы документации, обосновывающие меры по обеспечению сохранности объекта культурного наследия, включенного в реестр, выявленного объекта культурного наследия либо объекта, обладающего признаками объекта культурного наследия, при проведении земляных, мелиоративных, хозяйственных работ, указанных в настоящей статье работ по использованию лесов и иных работ в границах территории объекта культурного наследия либо на земельном участке, непосредственно связанном с земельным участком в границах территории объекта культурного наследия.
2.	Бахарева Наталия Николаевна	<ul style="list-style-type: none"> - выявленные объекты культурного наследия в целях обоснования целесообразности включения данных объектов в реестр; - документы, обосновывающие включение объектов культурного наследия в реестр; - документы, обосновывающие изменение категории историко-культурного значения объекта культурного наследия; - проекты зон охраны объекта культурного наследия;

		<p>в границах территорий, утвержденных в соответствии с пунктом 34.2 пункта 1 статьи 9 настоящего Федерального закона;</p> <ul style="list-style-type: none"> - документы, обосновывающие включение объектов культурного наследия в реестр; - документация, за исключением научных отчетов о выполненных археологических полевых работах, содержащая результаты исследований, в соответствии с которыми определяется наличие или отсутствие объектов, обладающих признаками объекта культурного наследия, на земельных участках, подлежащих воздействию земляных, строительных, мелиоративных, хозяйственных работ, указанных в настоящей статье работ по использованию лесов и иных работ.
5.	Городилов Андрей Юрьевич	<ul style="list-style-type: none"> - выявленные объекты культурного наследия в целях обоснования целесообразности включения данных объектов в реестр; - документы, обосновывающие включение объектов культурного наследия в реестр.
6.	Дмитриев Виктор Викторович	<ul style="list-style-type: none"> - выявленные объекты культурного наследия в целях обоснования целесообразности включения данных объектов в реестр; - документы, обосновывающие включение объектов культурного наследия в реестр; - документы, обосновывающие исключение объектов культурного наследия из реестра; - документы, обосновывающие изменение категории историко-культурного значения объекта культурного наследия; - документы, обосновывающие отнесение объекта культурного наследия к историко-культурным заповедникам, особо ценным объектам культурного наследия народов Российской Федерации либо объектам всемирного культурного и природного наследия; - проекты зон охраны объекта культурного наследия; - проектная документация на проведение работ по сохранению объектов культурного наследия; - документация или разделы документации, обосновывающие меры по обеспечению сохранности объекта культурного наследия,