

Акт

по результатам государственной историко-культурной экспертизы проектной документации на проведение работ по сохранению объекта культурного наследия регионального значения «Дом И.Ф.Хреновой», расположенного по адресу: Санкт-Петербург, Таврическая улица, дом 7, литера А (Таврическая ул., 7, лит.А): «Проект ремонта, приспособления объекта культурного наследия для современного использования: ремонта, перепланировки и переустройства квартиры №10, расположенной по адресу: Санкт-Петербург, Центральный район, ул. Таврическая, д 7, лит. А» (шифр: КП-14.04/2744), разработанной ООО «ЛенСтройПроект» в 2020 г.

Санкт-Петербург

«07» февраля 2022 г.

1. Дата начала и окончания проведения экспертизы:

Настоящая государственная историко-культурная экспертиза проведена в составе экспертной комиссии в период с «11» января 2021 года по «6» мая 2021 года и с «20» января 2022 года по «07» февраля 2022 года (Приложения 11, 12: копии договоров с экспертами и протоколы заседаний экспертной комиссии).

2. Место проведения экспертизы:

Санкт-Петербург.

3. Заказчик государственной историко-культурной экспертизы:

ООО «РЕАЛ-ПРОЕКТ» - на основании доверенности от 01.06.2020 г. № 1 от ООО «ЛЕНСТРОЙПРОЕКТ», являющегося разработчиком проектной документации (Приложение № 10 – Копия договора с заказчиком. Копия Дополнительного Соглашения №1 от 11.01.2021 г.).

4. Сведения об экспертах:

- Председатель экспертной комиссии:

Прокофьев Михаил Федорович, образование высшее, окончил Ленинградский государственный университет имени А.А. Жданова; историк, стаж работы по профессии - 41 год; место работы и должность - Генеральный директор ООО «Научно-проектный реставрационный центр»; аттестован в качестве государственного эксперта по проведению государственной историко-культурной экспертизы (приказ об аттестации Министерства

культуры Российской Федерации от 25.12.2019 г. № 2032 – пункт 21).
Профиль экспертной деятельности (объекты экспертизы):

- выявленные объекты культурного наследия в целях обоснования целесообразности включения данных в реестр;
- документы, обосновывающие включение объектов культурного наследия в реестр;
- документы, обосновывающие изменение категории историко-культурного значения объекта культурного наследия;
- документы, обосновывающие исключение объектов культурного наследия из реестра;
- проектная документация на проведение работ по сохранению объектов культурного наследия.

- Ответственный секретарь экспертной комиссии:

Глинская Наталия Борисовна, образование высшее, окончила Ордена Трудового Красного Знамени институт живописи, скульптуры и архитектуры имени И.Е. Репина; искусствовед, стаж работы по профессии - 43 года; место работы и должность - заместитель генерального директора ООО «Научно-проектный реставрационный центр»; аттестована в качестве государственного эксперта по проведению государственной историко-культурной экспертизы (приказ об аттестации Министерства культуры Российской Федерации от 25.12.2019 г. № 2032 – пункт 5; приказ от 30.04.2021 № 596 о внесении изменений в приложение к приказу Министерства культуры Российской Федерации от 25.12.2019 № 2032).

Профиль экспертной деятельности (объекты экспертизы):

- выявленные объекты культурного наследия в целях обоснования целесообразности включения данных объектов в реестр;
- документы, обосновывающие включение объектов культурного наследия в реестр;
- документы, обосновывающие изменение категории историко-культурного значения объекта культурного наследия;
- проектная документация на проведение работ по сохранению объектов культурного наследия.

- Член экспертной комиссии:

Калинин Валерий Александрович, образование высшее, окончил Санкт-Петербургский государственный политехнический университет; инженер-строитель, стаж работы по профессии - 18 лет; место работы и должность - главный инженер ООО «Научно-проектный реставрационный центр» (приказ об аттестации Министерства культуры Российской Федерации от 25.12.2019 г. № 2032 – пункт 5).

Федерации от 25.12.2019 г. № 2032 – пункт 11). Место работы, должность – главный инженер ООО «Научно-проектный реставрационный центр», эксперт по выполнению государственной историко-культурной экспертизы.

Профиль экспертной деятельности (объекты экспертизы):

- проектная документация на проведение работ по сохранению объектов культурного наследия.

5. Ответственность экспертов:

Настоящая государственная историко-культурная экспертиза проведена в соответствии со статьями 28, 29, 30, 31, 32 Федерального закона от 25.06.2002 №73-ФЗ «Об объектах культурного наследия (памятниках истории и культуры) народов Российской Федерации и Положением о государственной историко-культурной экспертизе, утвержденным Постановлением Правительства Российской Федерации от 15.07.2009 г. №569.

Настоящим подтверждаем, что мы предупреждены об ответственности за достоверность сведений, изложенных в заключении экспертизы, в соответствии с законодательством Российской Федерации, содержание которого нам известно и понятно.

Председатель экспертной комиссии:

(подписано электронной подписью)

М.Ф. Прокофьев

Ответственный секретарь экспертной комиссии:

(подписано электронной подписью)

Н.Б. Глинская

Член экспертной комиссии:

(подписано электронной подписью)

В.А. Калинин

6. Объект государственной историко-культурной экспертизы:

Проектная документация на проведение работ по сохранению объекта культурного наследия регионального значения «Дом И.Ф.Хреновой», расположенного по адресу: Санкт-Петербург, Таврическая улица, дом 7, литера А (Таврическая ул., 7, лит.А): «Проект ремонта, приспособления объекта культурного наследия для современного использования: ремонта, перепланировки и переустройства квартиры №10, расположенной по адресу: Санкт-Петербург, Центральный район, ул. Таврическая, д 7, лит. А» (шифр:

КП-14.04/2744), разработанная ООО «ЛенСтройПроект» в 2020 г., в следующем составе:

Часть 1.1. Исходно-разрешительная документация (шифр: КП-14.04/2744-ИРД)

Часть 1.2. Историческая справка (шифр: КП-14.04/2744-ИС)

Часть 1.3. Фотофиксация до начала производства работ (шифр: КП-14.04/2744-ФФ)

Часть 3.1. Общая пояснительная записка (шифр: КП-14.04/2744-ОПЗ)

Часть 3.2. Архитектурные решения (шифр: КП-14.04/2744-АР)

Часть 3.3. Сведения об инженерном оборудовании. Система водоснабжения и водоотведения (шифр: КП-14.04/2744-ВК)

7. Цель проведения государственной историко-культурной экспертизы:

Определение соответствия проектной документации на проведение работ по сохранению объекта культурного наследия регионального значения «Дом И.Ф.Хреновой», расположенного по адресу: Санкт-Петербург, Таврическая улица, дом 7, литера А (Таврическая ул., 7, лит.А): «Проект ремонта, приспособления объекта культурного наследия для современного использования: ремонта, перепланировки и переустройства квартиры №10, расположенной по адресу: Санкт-Петербург, Центральный район, ул. Таврическая, д 7, лит. А» (шифр: КП-14.04/2744), разработанной ООО «ЛенСтройПроект» в 2020 г., в составе, указанном в п. 6 настоящего акта, требованиям законодательства РФ в области государственной охраны объектов культурного наследия.

8. Перечень документов, предоставленных заявителем:

1. Доверенность от 01.06.2020 г. № 1.
2. Копия задания КГИОП от 10.09.2020 г. № 01-52-1613/20;
3. Копия выписки из инвентарного дела о технических характеристиках объекта от 16.07.2020 г. №с 18-0002527;
4. Копии поэтажных планов здания по состоянию на 1989 год;
5. Копия распоряжения КГИОП от 09.12.2011 г. № 10-904 «Об утверждении перечня предметов охраны объекта культурного наследия регионального значения «Дом И.Ф.Хреновой» (Приложение № 4);
6. Копия плана границ территории объекта культурного наследия регионального значения «Дом И.Ф.Хреновой» от 26.10.2009 г. (Приложение № 5)

7. Копия выписки из Единого государственного реестра недвижимости от 08.06.2020 г. №99/2020/332418468;

8. Копия паспорта объекта культурного наследия №791410029400005 от 28.05.2021 г.;

9. Проектная документация «Проект ремонта, приспособления объекта культурного наследия для современного использования: ремонта, перепланировки и переустройства квартиры №10, расположенной по адресу: Санкт-Петербург, Центральный район, ул. Таврическая, д 7, лит. А» (шифр: КП-14.04/2744), разработанная ООО «ЛенСтройПроект» в 2020 г., в составе, указанном в п. 6 настоящего Акта.

9. Перечень документов и материалов, собранных и полученных при проведении экспертизы, а также использованной для нее специальной, технической и справочной литературы.

9.1. Нормативно-правовая документация:

1. Федеральный закон от 25.06.2002 № 73-ФЗ «Об объектах культурного наследия (памятниках истории и культуры) народов Российской Федерации».

2. Положение о государственной историко-культурной экспертизе, утвержденное постановлением Правительства РФ от 15 июля 2009 г. № 569.

3. Разъяснительное письмо Министерства культуры РФ от 25.03.2014 г. № 52-01-39/12-ГА «О научно-проектной и проектной документации, направляемой на государственную историко-культурную экспертизу.

4. ГОСТ Р 55528-2013 «Состав и содержание научно-проектной документации по сохранению объектов культурного наследия. Памятники истории и культуры. Общие требования» (действует от 01.01.2014 г.).

5. ГОСТ Р 55567-2013 «Порядок организации и ведения инженерно-технических исследований на объектах культурного наследия. Памятники истории и культуры. Общие требования» (действует от 01.06.2014 г.).

6. ГОСТ Р 56198-2014 «Мониторинг технического состояния объектов культурного наследия. Недвижимые памятники. Общие требования» (действует от 01.04.2015 г.).

7. Выкопировка из распоряжения КГИОП от 20.10.2009 г. №10-33 «О включении выявленных объектов культурного наследия в Единый государственный реестр объектов культурного наследия (памятников истории и культуры) народов Российской Федерации» (Приложение № 3).

9.2. Архивные и библиографические источники:

1. Векслер А., Крашенинникова Т. Суворовский проспект. Таврическая и Тверская улицы. М., 2016
2. Кириков Б. Архитектура петербургского модерна. Особняки и доходные дома. Спб, 2012
3. ЦГАКФФД СПб. Фотодокумент Ар 234015
4. ЦГАКФФД СПб. Фотодокумент Гр 76683
5. ЦГИА ф.513 оп.102 д.9552
6. ЦГИА СПб. Ф. 5151. Оп. 1. Д. 8776

9.3. Интернет-ресурсы:

1. «PastVu» – ретро-фотографии стран и городов [Электронный ресурс]. URL: <https://pastvu.com>.
2. ЭтоМесто – старые карты России [Электронный ресурс]. URL: www.etomesto.ru.

10. Сведения о проведенных исследованиях с указанием примененных методов, объема и характера выполненных работ и их результатов

В рамках настоящей государственной историко-культурной экспертизы экспертами были проведены следующие научно-практические исследования:

- визуальное обследование, натурная фотофиксация (Приложение №2) в целях установления особенностей состояния объекта культурного наследия;
- анализ представленных заказчиком материалов и документации, перечисленных в пункте 8 настоящего Акта;
- историко-библиографические исследования на основании материалов из Центрального государственного архива Санкт-Петербурга, Центрального государственного архива кинофотодокументов Санкт-Петербурга и других материалов, хранящихся в открытом доступе. Иконографические материалы, собранные в процессе проведения экспертизы, представлены в Приложении №1 к настоящему акту.

Указанные исследования были проведены с применением методов натурального, историко-архивного и историко-архитектурного анализа в объеме, достаточном для обоснования вывода о возможности проведения работ по сохранению объекта культурного наследия регионального значения «Дом И.Ф.Хреновой». Исследования проводились на основе принципов научной обоснованности, объективности и законности, презумпции сохранности объекта культурного наследия, соблюдения требований безопасности в

отношении объекта культурного наследия, достоверности и полноты информации.

11. Сведения об обстоятельствах, повлиявших на процесс проведения и результаты экспертизы:

По результатам проведенного обследования в помещениях кв. №10, расположенной по адресу: Санкт-Петербург, Таврическая улица, дом 7, литера А, проведены демонтажные работы, включая демонтаж перегородок и отделки и облицовки стен, потолков и полов.

Выполненные работы не нарушают предмет охраны объекта культурного наследия регионального значения, утвержденный распоряжением КГИОП от 09.12.2011 г. № 10-904, не влияют на заключение государственной историко-культурной экспертизы.

Иные обстоятельства, повлиявшие на процесс проведения и результат экспертизы, отсутствуют.

12. Факты и сведения, выявленные и установленные в результате проведенных исследований.

12.1 Собственник или пользователь объекта:

Собственниками квартиры №10, расположенной в объекте культурного наследия регионального значения «Дом И.Ф.Хреновой», по адресу: Санкт-Петербург, Таврическая улица, дом 7, литера А (Таврическая ул., 7, лит.А), являются Жердева Евгения Ильинична и Жердева Александра Ильинична - на основании выписки из Единого государственного реестра недвижимости от 08.06.2020 г. №99/2020/332418468 (Приложение № 7).

12.2. Сведения о государственной охране объекта культурного наследия.

Здание по адресу: Санкт-Петербург, Таврическая улица, дом 7, литера А является объектом культурного наследия регионального значения «Дом И.Ф.Хреновой» согласно распоряжению КГИОП от 20.10.2009 г. №10-33 «О включении выявленных объектов культурного наследия в Единый государственный реестр объектов культурного наследия (памятников истории и культуры) народов Российской Федерации» (Приложение № 3).

Распоряжение КГИОП от 09.12.2011 г. № 10-904 «Об утверждении перечня предметов охраны объекта культурного наследия регионального значения «Дом И.Ф.Хреновой» (Приложение № 4).

План границ территории объекта культурного наследия регионального значения «Дом И.Ф.Хреновой» от 26.10.2009 г. (Приложение № 5).

Паспорт объекта культурного наследия №791410029400005 от 28.05.2021.(Приложение №9).

12.3. Краткие исторические сведения: время возникновения, даты основных изменений объекта (см. Приложение № 1 «Иконографические материалы»).

Застройка небольшой Таврической улицы сформировалась, в основном, в начале XX века. Пять жилых зданий на ней были сооружены по проектам Александра Хренова.

Известный зодчий был также крупным домовладельцем. На Таврической улице ему принадлежало четыре дома (№№ 3,5,7,17).

В 1908–1909 гг. А.С. Хренов построил дом №7 и жил здесь с семьей со времени постройки до 1913 г. (дом числился за его женой Иларией Федоровной¹). Тогда же он построил и соседний дом № 5 (при строительстве этих домов участки числились соответственно под № 3в и № 3б).

Пятиэтажный лицевой дом и такой же жилой флигель построены с паровым и водяным отоплением и хорошей отделкой квартир.

В 1910 г. в этот дом из дома № 16 с Фурштатской улицы переехал член III Государственной думы граф Алексей Алексеевич Уваров. Он занял на втором этаже квартиру из 14 комнат с двумя входами и двумя передними, двумя туалетами и тремя кладовыми.

На третьем этаже сразу после постройки дома поселились владелец гильзовой фабрики «А. Койлю и К^о», купец 2-й гильдии Яков Соломонович Аваш и бухгалтер Торгового дома «А. Койлю и К^о» Яков Яковлевич Аваш, жена капитана Елена Ефремовна Кандиба, жившие здесь до 1917 г.

На пятом этаже лицевого дома с 1909 г. жил начальник службы пути Московско-Виндаво-Рыбинской железной дороги инженер путей сообщения Владимир Васильевич Горячковский, в 1913 г. директор правления Алтайской железной дороги, в 1917 г. надворный советник, начальник работ по постройке Петрозаводск – Сорокская бухта и Мурманской железных дорог, директор правлений ряда акционерных обществ, член комитета по делам зернохранения Государственного банка.

Комнаты в мансардном этаже лицевого дома в конце 1910 г. занял и жил здесь до 1914 г. мещанин Зиновий Исаевич Гржебин. З.И. Гржебин

¹ ЦГИА СПб. Ф. 5151. Оп. 1. Д. 8776. 1910–1917

(1877–1929) – художник-график, издатель журнала «художественной сатиры» «Жупел», руководитель издательства «Шиповник»

Мансарду в надворном флигеле занял и жил здесь до 1917 г. писатель Алексей Михайлович Ремизов.

В 1913–1917 гг. здесь жили: дочь почетного опекуна генерала от кавалерии Мария Викторовна Винберг, чиновник департамента общих дел МВД, член комитета для устройства празднования в честь 300-летия Дома Романовых коллежский советник Петр Михайлович Евреинов (получив в 1914 г. ранг статского советника и звание камер-юнкера, он переехал в дом № 2 на Б. Конюшенную ул.), депутат четырех созывов Государственной думы от Бессарабской губернии действительный статский советник Антон Каэтанович Демянович, чиновник канцелярии Государственного банка Борис Васильевич Иеромузо, член IV Государственной думы от Подольской губернии камергер Николай Николаевич Можайский, художник Ольга Федоровна Комиссаржевская (1917, кв. 23), тайный советник сенатор Алексей Алексеевич Хвостов.

В 1930–1940 гг. здесь жили: электромонтер завода «Красная заря» Иоганес Гансович Ганзен-Гансон (кв. 7), повар дома отдыха 5-го погранотряда Зигфрид Павлович Друтис (кв. 31), главный бухгалтер торфопредприятия «Ириновское» Сергей Иванович Жаринов (кв. 15), главный инженер 203-го (ранее, главный инженер 209-го) слесарь завода им. Сталина Раймунд Фомич Хмелевский (кв. 16).

В годы блокады Ленинграда погибло около 50 жителей этого дома.

В 1980-х гг. в квартире № 13 жил писатель и ученый, специалист в области истории русской философии, заслуженный деятель науки РСФСР Авраам Израилевич Новиков (1921–2001).

В настоящее время дом является многоквартирным жилым домом.

12.4. Описание объекта.

Здание четырехэтажное с мансардным этажом. Дворовые фасады акцентированы ризалитами. Стены выполнены из кирпича. Крыша скатная.

Архитектурно-художественное решение фасадов:

Западный лицевой фасад:

Материал отделки цоколя – гранит. Материалы отделки фасада – облицовочный кирпич, гранит (в уровне цокольного и 1-го этажей), глазурованная плитка зеленого цвета (в уровне 3-4-го этажей, по 1-й, 3-й, 4-й, 5-й, 6-й, 8-й осям).

Оконные и дверные проемы в уровне цокольного этажа прямоугольные и с полуциркульным завершением. Оконные проемы в уровне 1, 2 и 4-го этажей с лучковым завершением. Оконные проемы 3-го этажа прямоугольные. В уровне 1-го этажа по сторонам от портала входа в здание оконные проемы овальной формы. Оконные заполнения с историческим рисунком.

Воротный проем расположен по 1-й световой оси. Конфигурация воротного проема – с полуциркульным завершением.

Дверной проем оформлен в виде портика с двумя трехчетвертными колоннами, штукатурным фризом с метопами, триглифами и треугольным фронтоном.

Оконные проемы 1-го этажа оформлены прямыми подоконными досками и гранитными декоративными элементами над оконными перемычками.

Между 1-м и 2-м этажами по фасаду проходит гранитная тяга.

Оконные проемы 2-го этажа оформлены стилизованными сандриками на кронштейнах и филёнками с орнаментом в виде меандра.

В уровне 2-го и 3-го этажей расположены два балкона со скругленными углами и кованым металлическим ограждением с геометрическим рисунком с овалами и розетками.

В уровне 4-го этажа расположен балкон со скругленными углами и кованым металлическим ограждением с геометрическим рисунком с овалами, розетками и волютами.

Между 3-м и 4-м этажами расположен фриз из глазурованной плитки зеленого цвета с лепным орнаментом в виде тирса.

В уровне 4-го этажа оконные проемы оформлены прямыми подоконными досками на кронштейнах. Над оконными проемами 4-го этажа размещен лепной фриз в виде цветочной гирлянды и профилированный венчающий карниз.

Дворовые фасады:

Материал и характер отделки цоколя – известняк. Материал и характер отделки фасада – руст в уровне цокольного и 1-го этажей, гладкая штукатурка.

Дверные и оконные проемы прямоугольные и с полуциркульным завершением. Оконные заполнения с историческим рисунком.

Квартира № 10 расположена на 3 этаже объекта культурного наследия. Капитальные стены выполнены из кирпича. Перекрытия плоские. Оконные проемы в границы квартиры прямоугольной формы, с деревянными

заполнениями. Дверные проемы в границах квартиры прямоугольной формы, входные дверные проемы с деревянными заполнениями. На момент проведения экспертизы в квартире отсутствуют межкомнатные перегородки и отделка интерьеров.

В квартире № 10 архитектурно-художественные элементы интерьера, представляющие историко-культурную ценность, отсутствуют (Приложение № 4. Копия распоряжения КГИОП от 09.12.2011 г. № 10-904 «Об утверждении перечня предметов охраны объекта культурного наследия регионального значения «Дом И.Ф.Хреновой»).

12.5. Анализ проектной документации.

Представленная на экспертизу проектная документация «Проект ремонта, приспособления объекта культурного наследия для современного использования: ремонта, перепланировки и переустройства квартиры №10, расположенной по адресу: Санкт-Петербург, Центральный район, ул. Таврическая, д 7, лит. А» (шифр: КП-14.04/2744) разработана ООО «ЛенСтройПроект» в 2020 г. с целью приспособления объекта культурного наследия для современного использования.

ООО «ЛенСтройПроект» осуществляет свою деятельность по сохранению объектов культурного наследия на основании Лицензии № МКРФ 03541, выданной Министерством культуры Российской Федерации от 10.06.2016 г. (переоформлена на основании решения лицензирующего органа - приказа №1692 от 01.10.2018 г.)

Ниже представлен анализ разделов, входящих в состав экспертируемого проекта:

Исходно-разрешительная документация (шифр: КП-14.04/2744-ИРД)

В проектную документацию включены все необходимые документы: копия выписки из ЕГРН, копии поэтажных планов зданий, копия задания КГИОП, копия распоряжения КГИОП об утверждении перечня предметов охраны и копия плана границ объекта культурного наследия, акт обследования технического состояния вентиляционных каналов, а также акт определения влияния предполагаемых к проведению видов работ на конструктивные и другие характеристики надежности и безопасности объекта культурного наследия регионального значения «Дом И.Ф.Хреновой». Вышеуказанный акт составлен по утвержденной форме, содержит необходимые данные о состоянии объекта перед проектированием, состав предполагаемых работ и заключение о том, что данные работы не оказывают

влияния на конструктивные и другие характеристики надежности и безопасности объекта.

Историческая справка (шифр: КП-14.04/2744-ИС)

Историческая справка с иконографическими материалами в полном объеме отражает сведения об объекте культурного наследия с момента начала строительства до сегодняшних дней. Сведения, приведенные в томе, являются достоверными, и подтверждаются проведенными экспертами исследованиями.

Фотофиксация до начала производства работ (шифр: КП-14.04/2744-ФФ)

В данном томе представлена фотофиксация интерьеров объекта культурного наследия до проведения работ со схемой фотофиксации и привязкой к объекту.

Общая пояснительная записка (шифр: КП-14.04/2744-ОПЗ)

Пояснительная записка, представленная в материалах проекта, содержит обоснование проектных решений, общие сведения об объекте, включая информацию о строительных конструкциях, и описание проектных решений с обоснованиями, более подробно представленных в разделах проекта.

Разработке проекта предшествовало техническое обследование строительных конструкций здания в границах проектирования.

Техническое обследование «Обследование и расчетные обоснования перекрытия по стальным балкам с разработкой конструктивных решений по устройству и усилению перекрытия» было проведено ФГАОУ ВО «Санкт-Петербургский политехнический университет Петра Великого (СПбПУ)». ФГАОУ ВО «Санкт-Петербургский политехнический университет Петра Великого (СПбПУ)» осуществляет свою деятельность по сохранению объектов культурного наследия на основании Лицензии № МКРФ 00181, выданной Министерством культуры Российской Федерации от 06.09.2012 г. (лицензия переоформлена на основании решения лицензирующего органа - приказа №665 от 07.05.2018 г.).

Согласно материалам рассматриваемого заключения, общее техническое состояние обследованных конструкций следующее:

- стены – выполнены из керамического полнотелого кирпича, кладка выполнена на известковом растворе. Техническое состояние – работоспособное;
- перегородки – деревянные оштукатуренные. Техническое состояние – работоспособное;

- перекрытия – выполнены по металлическим балкам. Техническое состояние – работоспособное.
- оконные заполнения - деревянные. Техническое состояние - удовлетворительное.
- заполнения дверных проемов - деревянные. Техническое состояние - удовлетворительное.

Архитектурные решения (шифр: КП-14.04/2744-АР)

Архитектурными решениями предусмотрено:

- демонтаж старых деревянных оштукатуренных перегородок и дверных заполнений, штукатурного слоя с потолков;
- демонтаж пола до металлических балок;
- устройство полов по металлическим балкам;
- установка перегородок из ГКЛ;
- установка новых дверных заполнений;
- замена деревянных оконных заполнений с сохранением расстекловки и исторического цвета.

Предмет охраны в части: «конструктивная система здания: исторические наружные и внутренние капитальные стены – материал (кирпич), местоположение; исторические отметки междуэтажных перекрытий» сохраняется; «объемно-планировочное решение: объемно-планировочное решение в габаритах капитальных стен» не нарушается, «архитектурно-художественное решение фасадов: западный лицевой фасад: заполнение оконных проемов – исторический рисунок, дворовые фасады: заполнение оконных проемов – исторический рисунок» не нарушается.

Сведения об инженерном оборудовании. Система водоснабжения и водоотведения (шифр: КП-14.04/2744-ВК)

Данными разделами проекта предусмотрено переоборудование инженерных систем части здания (водоснабжение, водоотведение и канализация с устройством сантехнического оборудования в соответствии с новой планировкой). Принятые в разделах решения отвечают современным нормативным требованиям и направлены на реализацию задачи по приспособлению и созданию условий для современного использования объекта культурного наследия и сопровождаются всеми необходимыми расчетами.

Описание проектных решений и порядок производства работ обеспечивает безопасность их проведения при условии соблюдения описанных в нем условий, тем самым обеспечивая сохранение объекта культурного наследия.

Разработанные проектом решения отвечают современным нормативным требованиям, приняты с учетом требования задания КГИОП от 10.09.2020 № 01-52-1613/20 (Приложение № 6) и направлены на поддержание современных эксплуатационных характеристик здания без изменения предмета охраны объекта, утвержденного распоряжением КГИОП от 09.12.2011 г. № 10-904 «Об утверждении перечня предметов охраны объекта культурного наследия регионального значения «Дом И.Ф.Хреновой» (Приложение № 4).

13. Обоснование выводов государственной историко-культурной экспертизы.

По результатам рассмотрения представленной на экспертизу проектной документации «Проект ремонта, приспособления объекта культурного наследия для современного использования: ремонта, перепланировки и переустройства квартиры №10, расположенной по адресу: Санкт-Петербург, Центральный район, ул. Таврическая, д 7, лит. А» (шифр: КП-14.04/2744), разработанной ООО «ЛенСтройПроект» в 2020 г., экспертами сделаны следующие выводы:

1) Анализ решений, предусмотренных экспертируемой проектной документацией, совместно с изучением предметов охраны объекта культурного наследия регионального значения «Дом И.Ф.Хреновой», утвержденного распоряжением КГИОП от 09.12.2011г. № 10-904 (Приложение № 4) показал, что особенности объекта культурного наследия в рамках рассматриваемого проекта не затрагиваются, или сохраняются без изменений (отсутствие влияния принятых решении на сохранность предметов охраны описано в разделе 12.5. «Анализ проектной документации» настоящего акта).

2) Предусмотренные проектом работы согласно ст. 44 Федерального закона № 73-ФЗ от 25.06.2002 относятся к «приспособлению объекта культурного наследия для современного использования» так как направлены на научно-исследовательские, проектные и производственные работы, проводимые в целях создания условий для современного использования объекта культурного наследия, включая реставрацию представляющих собой историко-культурную ценность элементов объекта культурного наследия без изменения особенностей, составляющих предмет охраны, утвержденный распоряжением КГИОП от 09.12.2011 г. № 10-904 (Приложение № 4).

3) Представленная на экспертизу проектная документация разработана с учетом действующих требований в части ее состава, содержания и

оформления, соответствует требованиям задания КГИОП от 10.09.2020 № 01-52-1613/20 (Приложение № 6) и не противоречит действующему законодательству в сфере сохранения объектов культурного наследия (памятников истории и культуры) народов Российской Федерации.

14. Выводы экспертизы.

Проектная документация на проведение работ по сохранению объекта культурного наследия регионального значения «Дом И.Ф.Хреновой», расположенного по адресу: Санкт-Петербург, Таврическая улица, дом 7, литера А (Таврическая ул., 7, лит.А): «Проект ремонта, приспособления объекта культурного наследия для современного использования: ремонта, перепланировки и переустройства квартиры №10, расположенной по адресу: Санкт-Петербург, Центральный район, ул. Таврическая, д 7, лит. А» (шифр: КП-14.04/2744), разработанная ООО «ЛенСтройПроект» в 2020 г., **соответствует требованиям законодательства РФ в области государственной охраны объектов культурного наследия (положительное заключение).**

Подписи экспертов:

<i>(подписано электронной подписью)</i>	/М.Ф. Прокофьев/	07.02.2022 года
<i>(подписано электронной подписью)</i>	/Н.Б. Глинская/	07.02.2022 года
<i>(подписано электронной подписью)</i>	/В.А. Калинин/	07.02.2022 года

15. Перечень приложений к заключению экспертизы.

Приложение № 1. Иконографические материалы;

Приложение № 2. Фотофиксация современного состояния от 11.01.2021 г.;

Приложение № 3. Выкопировка из распоряжения КГИОП от 20.10.2009 г. №10-33 «О включении выявленных объектов культурного наследия в Единый государственный реестр объектов культурного наследия (памятников истории и культуры) народов Российской Федерации»;

Приложение № 4. Копия распоряжения КГИОП от 09.12.2011 г. № 10-904 «Об утверждении перечня предметов охраны объекта культурного наследия регионального значения «Дом И.Ф.Хреновой»;

Приложение № 5. Копия плана границ территории объекта культурного наследия регионального значения «Дом И.Ф.Хреновой» от 26.10.2009 г.;

Приложение № 6. Копия задания КГИОП от 10.09.2020 № 01-52-1613/20;

Приложение № 7. Копия выписки из Единого государственного реестра недвижимости от 08.06.2020 г. №99/2020/332418468;

Приложение № 8. Копии поэтажных планов здания по состоянию на 1989 год;

Приложение № 9. Копия паспорта объекта культурного наследия №791410029400005 от 28.05.2021 г.;

Приложение № 10. Копия договора с заказчиком. Копия Дополнительного Соглашения №1 от 11.01.2021 г.;

Приложение № 11. Копии договоров с экспертами;

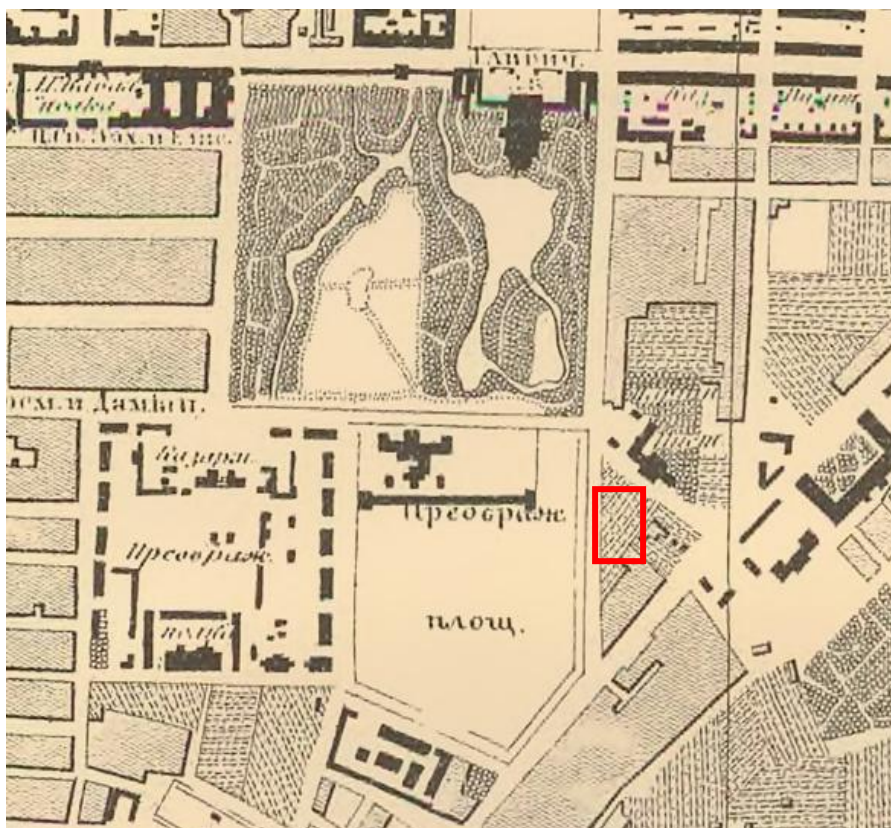
Приложение № 12. Протоколы заседаний экспертной комиссии.

Приложение № 1 к Акту по результатам государственной историко-культурной экспертизы проектной документации на проведение работ по сохранению объекта культурного наследия регионального значения «Дом И.Ф.Хреновой», расположенного по адресу: Санкт-Петербург, Таврическая улица, дом 7, литера А (Таврическая ул., 7, лит.А): «Проект ремонта, приспособления объекта культурного наследия для современного использования: ремонта, перепланировки и переустройства квартиры №10, расположенной по адресу: Санкт-Петербург, Центральный район, ул. Таврическая, д 7, лит. А» (шифр: КП-14.04/2744), разработанной ООО «ЛенСтройПроект» в 2020 г.

Иконографические материалы

Аннотированный список иллюстраций:

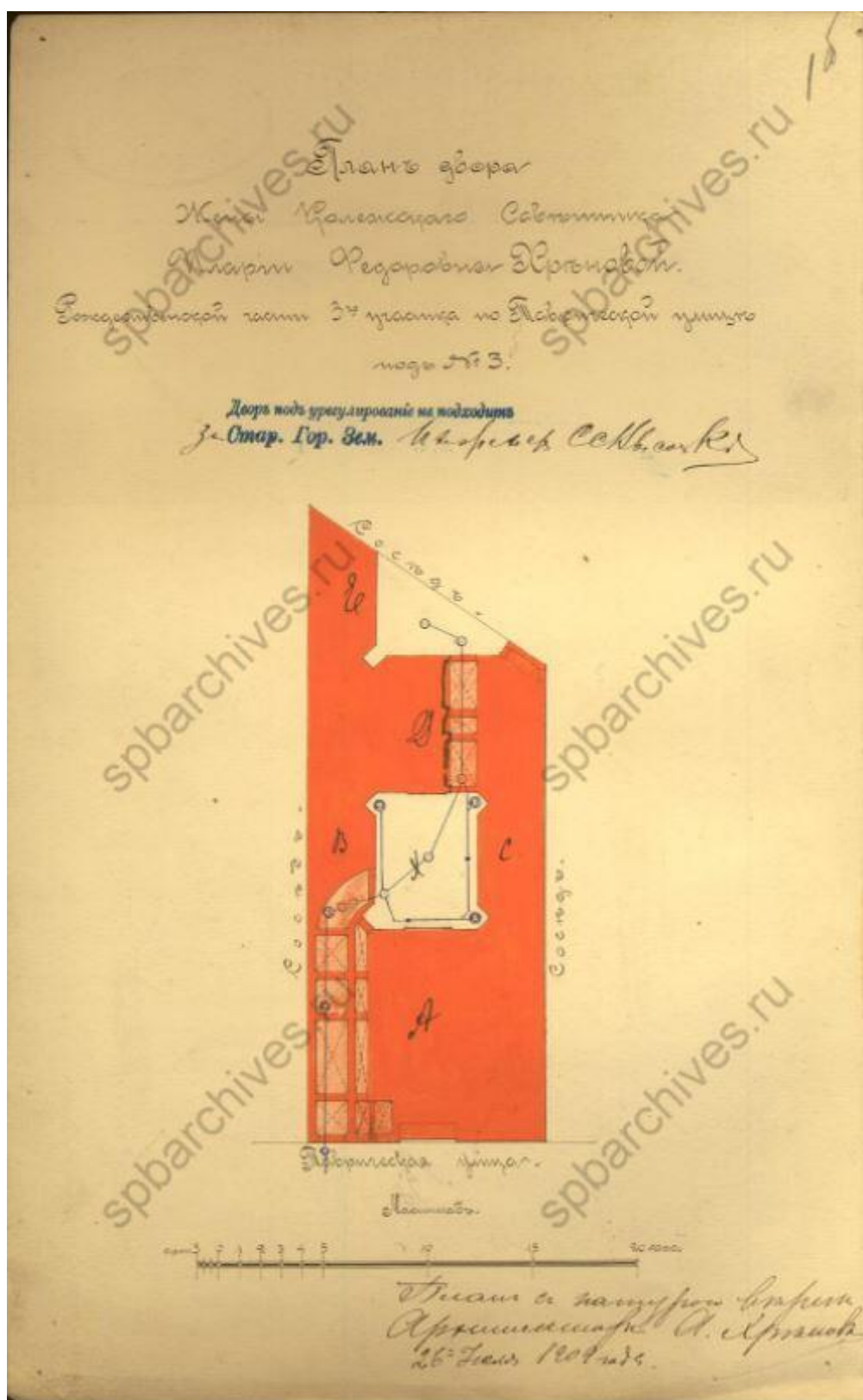
1. Карта устья р. Невы и г. Санкт-Петербурга 1912 года - ЭтоМесто - старые карты России [Электронный ресурс]. URL: http://www.etomesto.ru/map-peterburg_neva-1912/
2. Немецкая аэрофотосъемка Ленинграда времён ВОВ - ЭтоМесто - старые карты России [Электронный ресурс]. URL: http://www.etomesto.ru/map-peterburg_aero-photo/
3. План двора. ЦГИА ф.513 оп.102 д.9552
4. План подвального этажа. ЦГИА ф.513 оп.102 д.9552
5. План 1-го этажа. ЦГИА ф.513 оп.102 д.9552
6. План 2, 3, 4-го этажей. ЦГИА ф.513 оп.102 д.9552
7. План мансарды. ЦГИА ф.513 оп.102 д.9552
8. Разрез по ab. ЦГИА ф.513 оп.102 д.9552
9. Разрез по КП и NM. ЦГИА ф.513 оп.102 д.9552
10. Разрез по AD ЦГИА ф.513 оп.102 д.9552
11. Фасад. ЦГИА ф.513 оп.102 д.9552
12. Фасад дома №7 на Таврической улице. 1960 г. ЦГАКФФД СПб. Фотодокумент Гр 76683
13. Таврическая улица. 1960 – 1970 — «PastVu» – ретро-фотографии стран и городов [Электронный ресурс]. URL: <https://pastvu.com/p/124702>
14. Вид створки ворот в арочном проезде дома № 7 по улице Таврической (бывший доходный дом А.С.и И.Ф.Хреновых, архитектор А.С.Хренов, 1908-1909 гг.). 30 августа 2002 г. ЦГАКФФД СПб. Фотодокумент Ар 234015



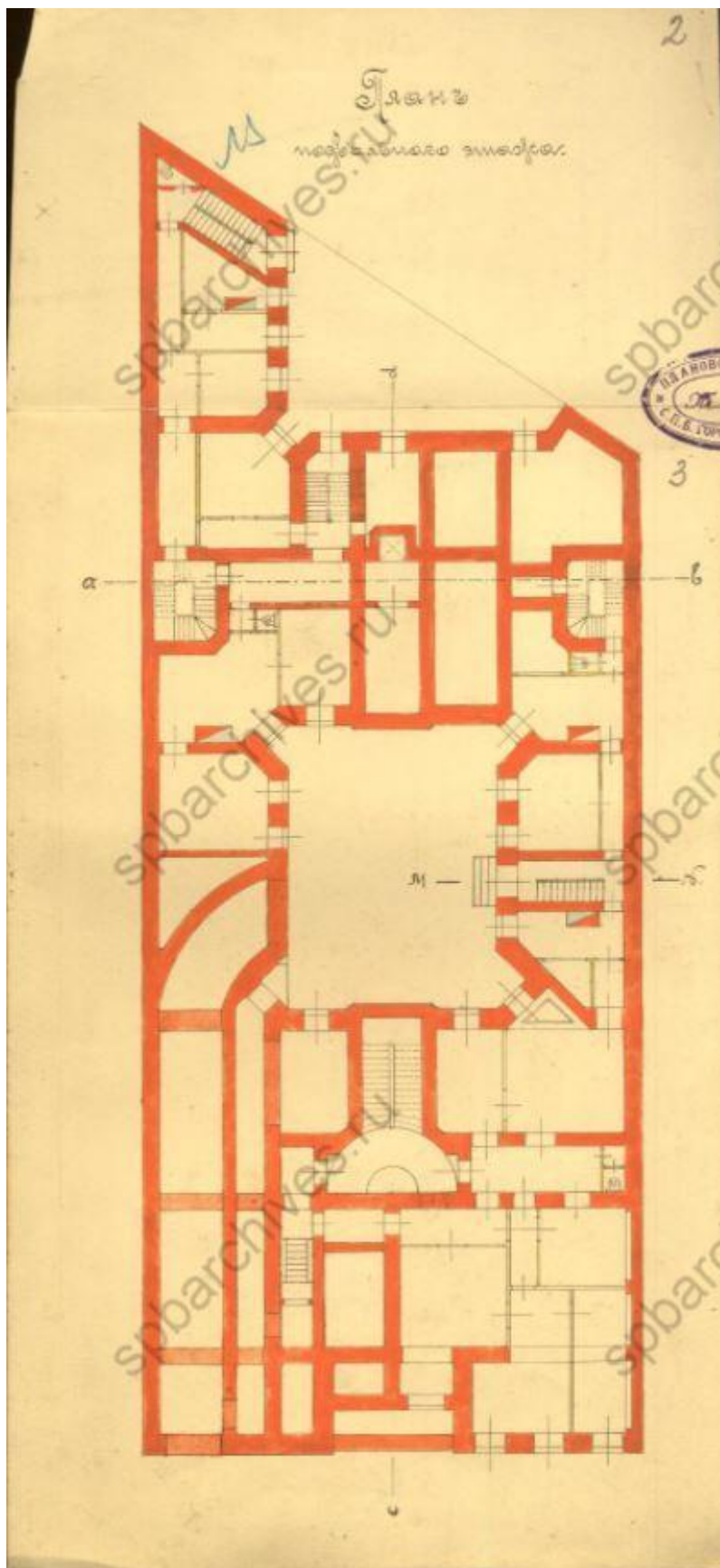
1. Карта устья р. Невы и г. Санкт-Петербурга 1912 года - ЭтоМесто - старые карты России [Электронный ресурс]. URL: http://www.etomesto.ru/map-peterburg_neva-1912/



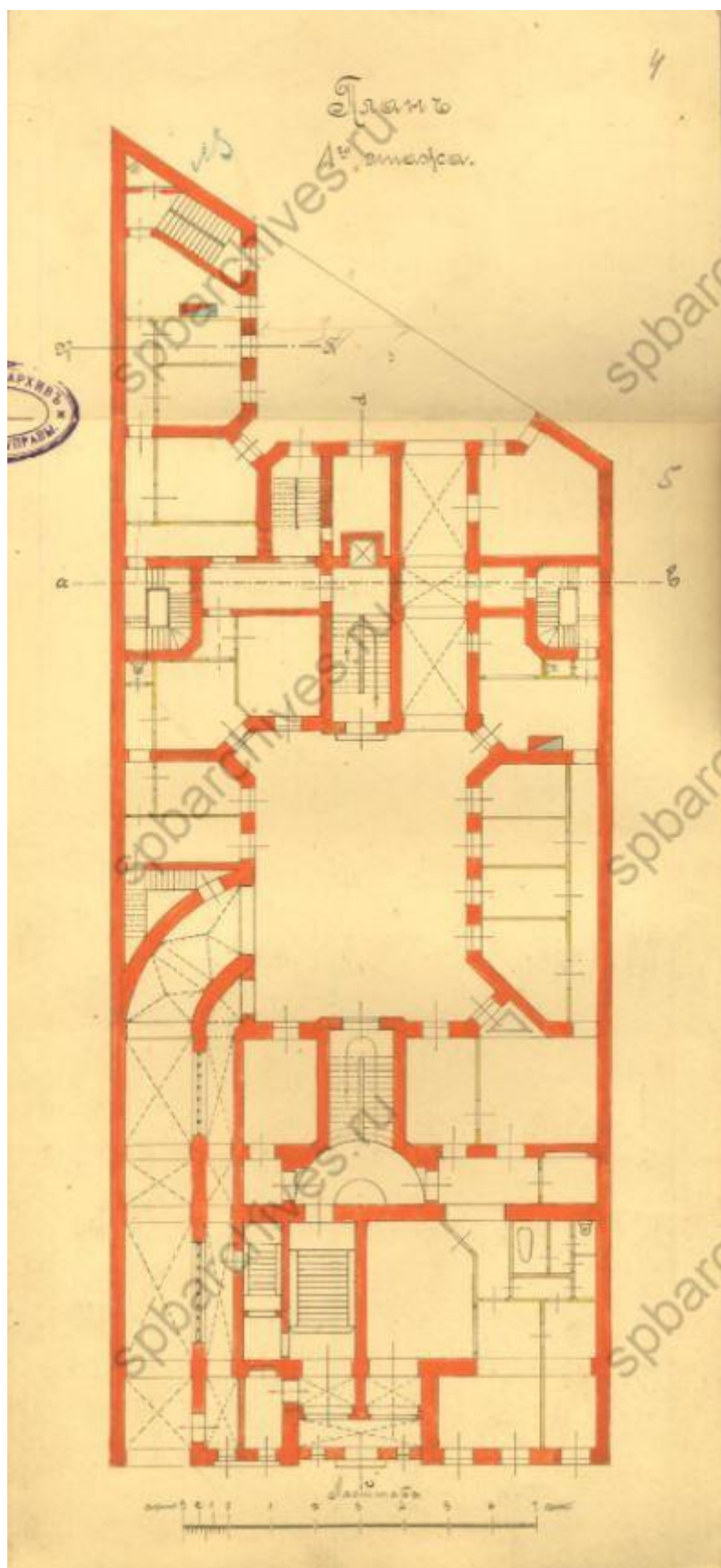
2. Немецкая аэрофотосъемка Ленинграда времён ВОВ - ЭтоМесто - старые карты России [Электронный ресурс]. URL: http://www.etomesto.ru/map-peterburg_aero-photo/



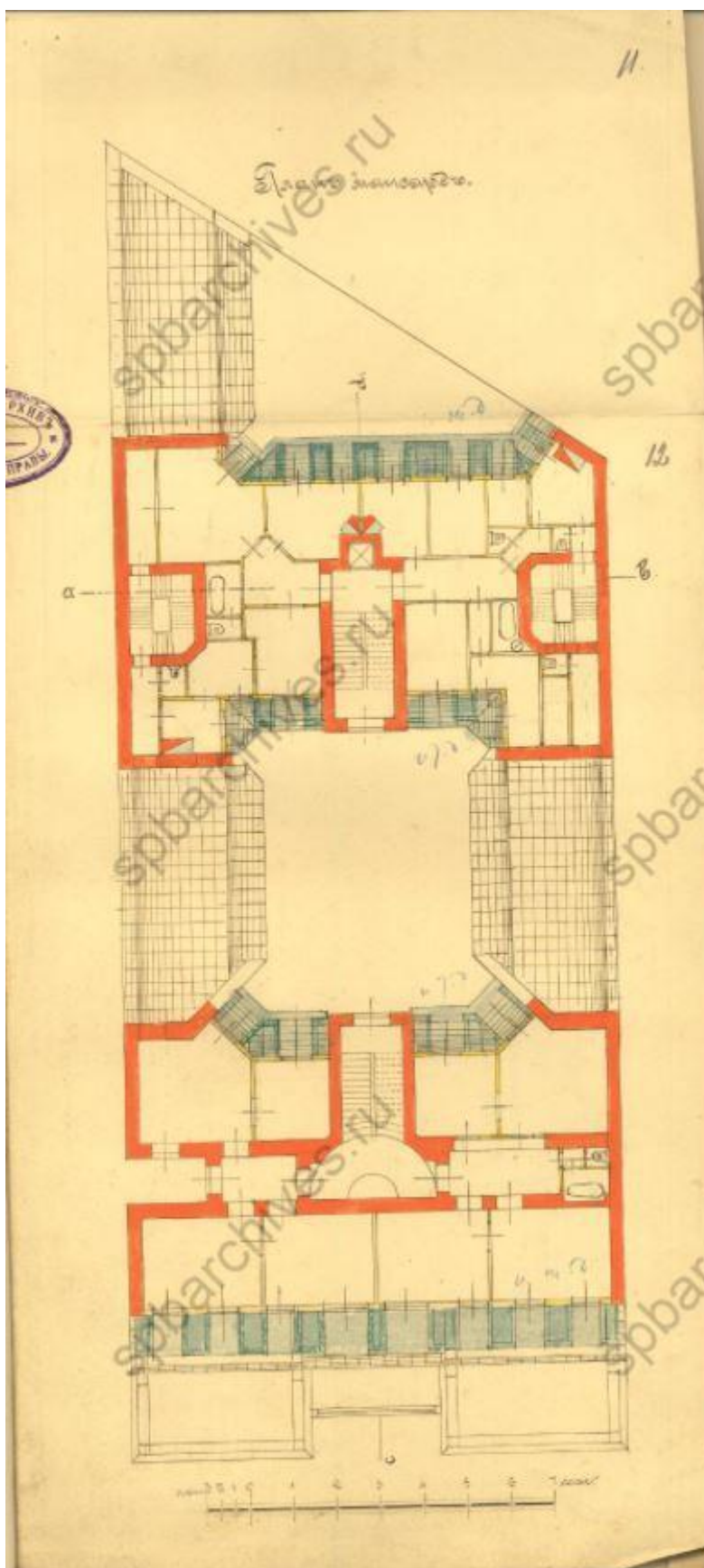
3. План двора. ЦГИА ф.513 оп.102 д.9552

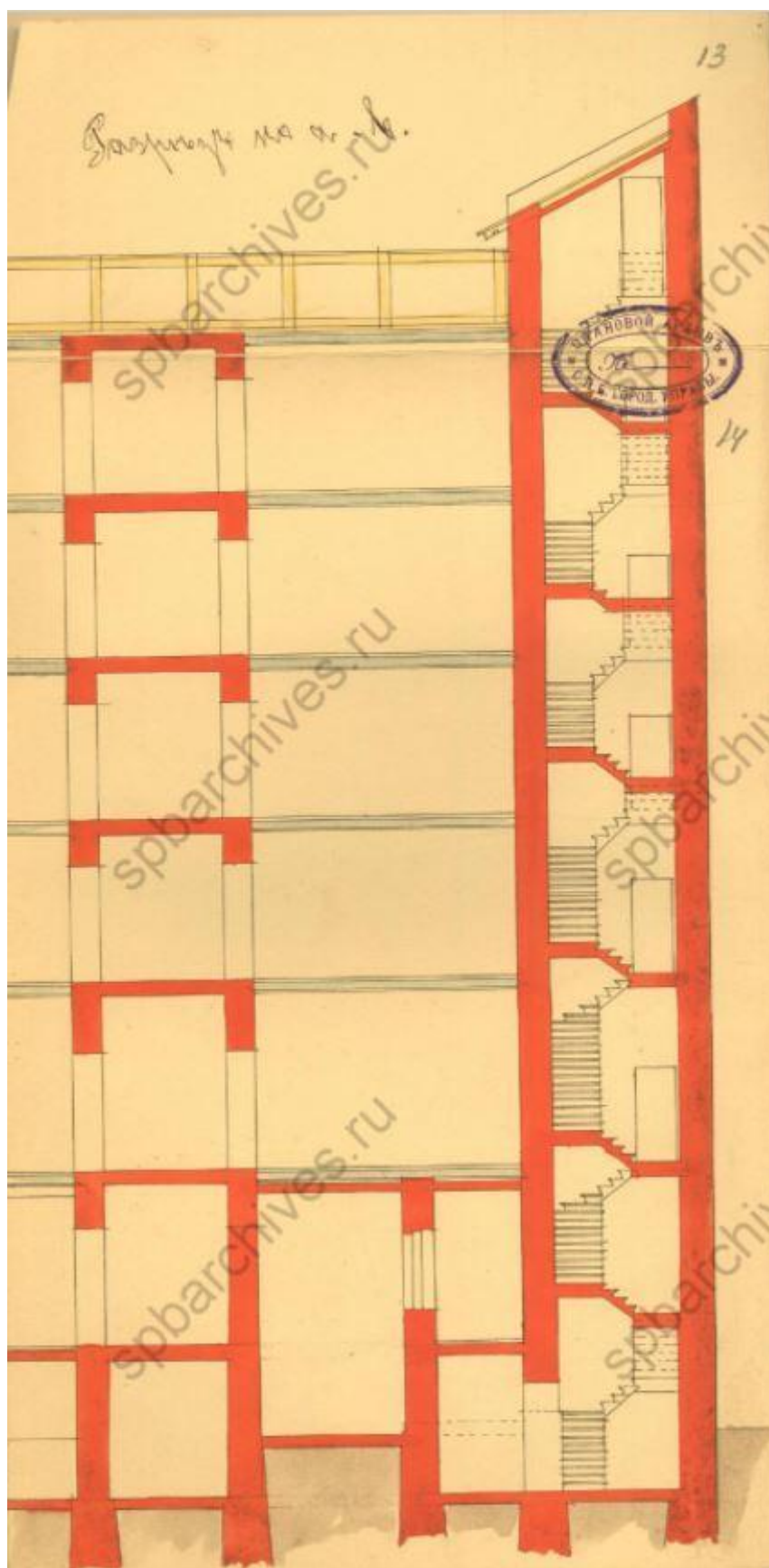


4. План подвального этажа. ЦГИА ф.513 оп.102 д.9552

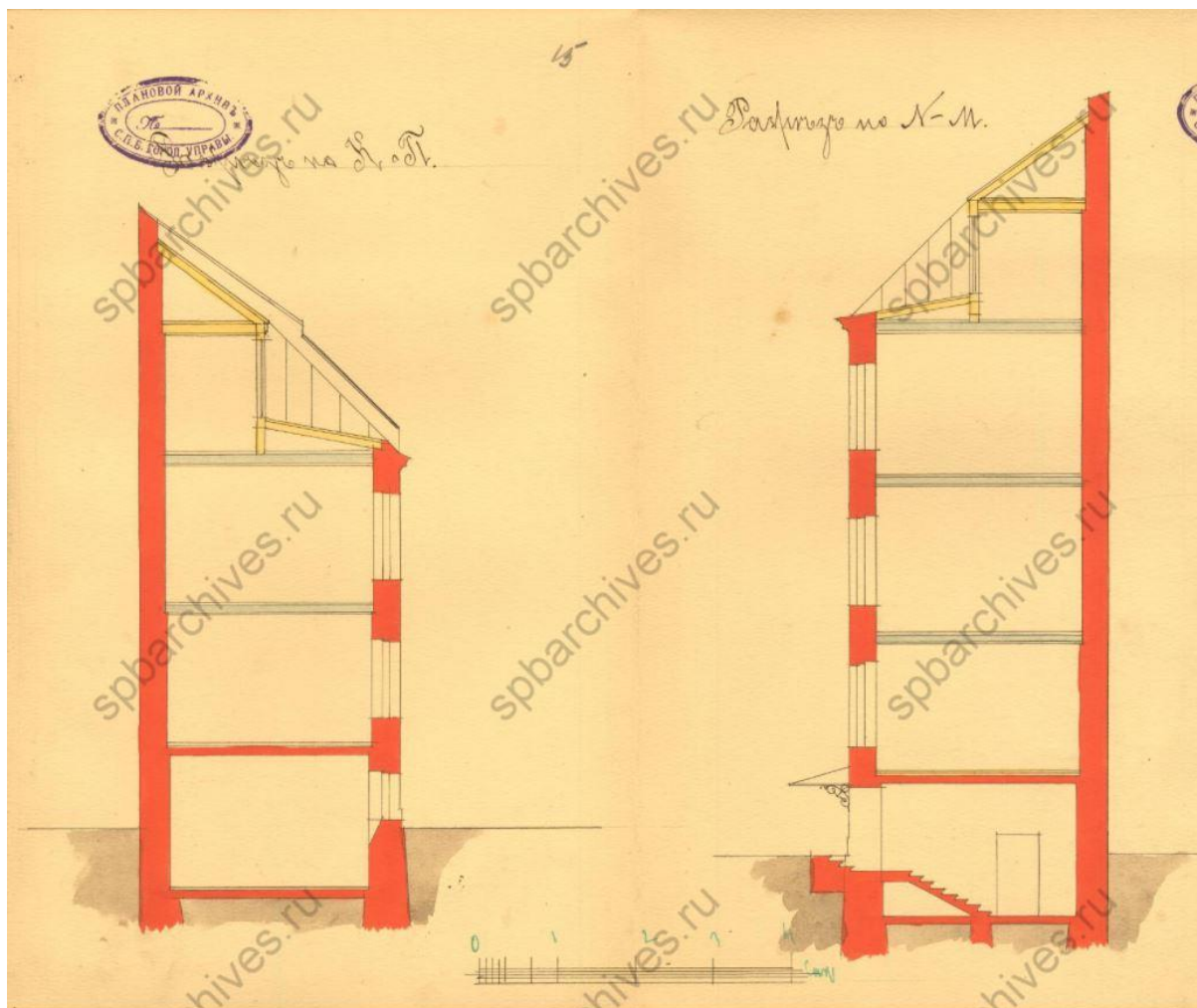


5. План 1-го этажа. ЦГИА ф.513 оп.102 д.9552

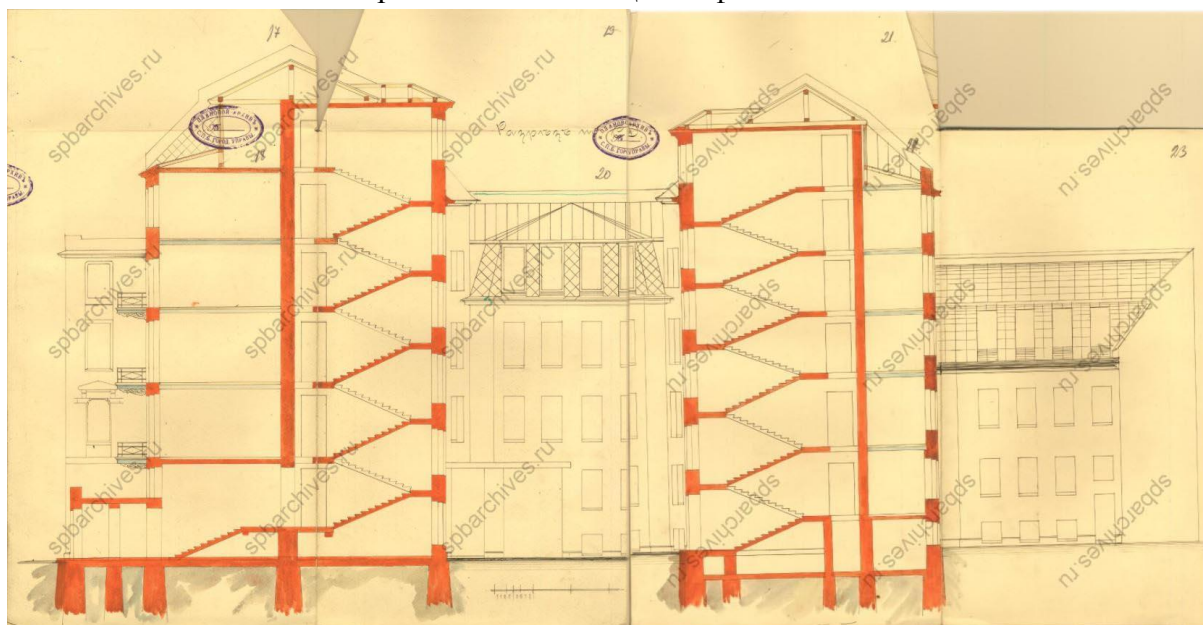




8. Разрез по аб. ЦГИА ф.513 оп.102 д.9552



9. Разрез по К-П и М-М. ЦГИА ф.513 оп.102 д.9552



10. Разрез по А-Д ЦГИА ф.513 оп.102 д.9552



12. Фасад дома №7 на Таврической улице. 1960 г. ЦГАКФФД СПб. Фотодокумент Гр 76683



13. Таврическая улица. 1960 – 1970 — «PastVu» – ретро-фотографии стран и городов [Электронный ресурс]. URL: <https://pastvu.com/p/124702>



14. Вид створки ворот в арочном проезде дома № 7 по улице Таврической (бывший доходный дом А.С.и И.Ф.Хреновых, архитектор А.С.Хренов, 1908-1909 гг.). 30 августа 2002 г. ЦГАКФФД СПб. Фотодокумент Ар 234015

Приложение № 2 к Акту по результатам государственной историко-культурной экспертизы проектной документации на проведение работ по сохранению объекта культурного наследия регионального значения «Дом И.Ф.Хреновой», расположенного по адресу: Санкт-Петербург, Таврическая улица, дом 7, литера А (Таврическая ул., 7, лит.А): «Проект ремонта, приспособления объекта культурного наследия для современного использования: ремонта, перепланировки и переустройства квартиры №10, расположенной по адресу: Санкт-Петербург, Центральный район, ул. Таврическая, д 7, лит. А» (шифр: КП-14.04/2744), разработанной ООО «ЛенСтройПроект» в 2020 г.

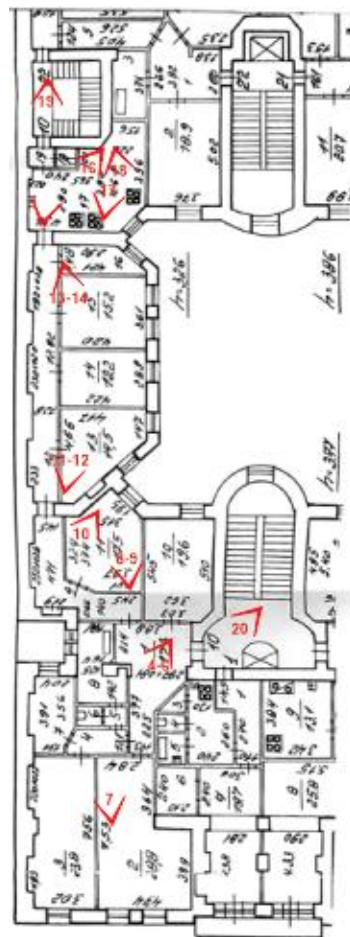
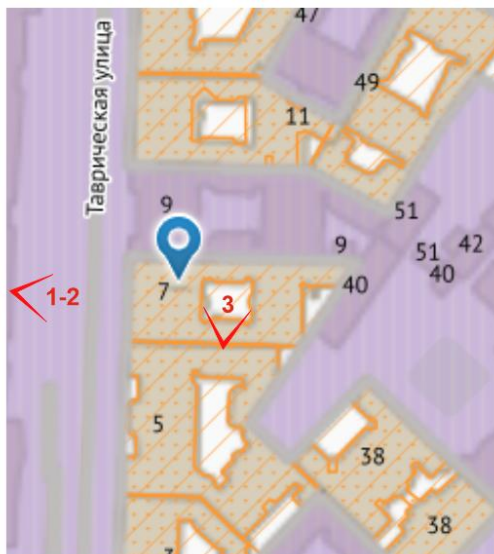
Фотофиксация современного состояния от 11.01.2021 г.

Фотофиксация современного состояния объекта культурного наследия регионального значения «Дом И.Ф. Хреновой»



1. Лицевой фасад объекта культурного наследия регионального значения «Дом И.Ф. Хреновой»
2. Фрагмент лицевого фасада объекта культурного наследия регионального значения «Дом И.Ф. Хреновой»
3. Фрагмент дворового фасада
4. Интерьер квартиры №10 (части помещения №2,3)
5. Интерьер квартиры №10 (части помещения №2,3)
6. Оконные проемы в квартире №10 (части помещения 2, 3)
7. Интерьер квартиры №10 (части помещения №1, 7, 8)
8. Интерьер квартиры №10 (части помещения №9, 11)
9. Интерьер квартиры №10 (части помещения №10, 11)
10. Интерьер квартиры №10 (часть помещения №9)
11. Интерьер квартиры №10 (части помещения №13, 14, 15, 16)
12. Интерьер квартиры №10 (части помещения №13, 14, 15, 16)
13. Интерьер квартиры №10 (части помещения №13, 14)
14. Интерьер квартиры №10 (части помещения №13, 14)
15. Дверной проем в квартире №10 (части помещения 17,19)
16. Дверной проем в квартире №10 (часть помещения 17)
17. Интерьер квартиры №10 (части помещения №17)
18. Интерьер квартиры №10 (части помещения №17)
19. Дверь в квартиру №10
20. Дверь в квартиру №10

Схема фотофиксации на плане квартиры

Схема фотофиксации на плане здания



Условные обозначения:

-  направление фотофиксации
-  номер фотографии



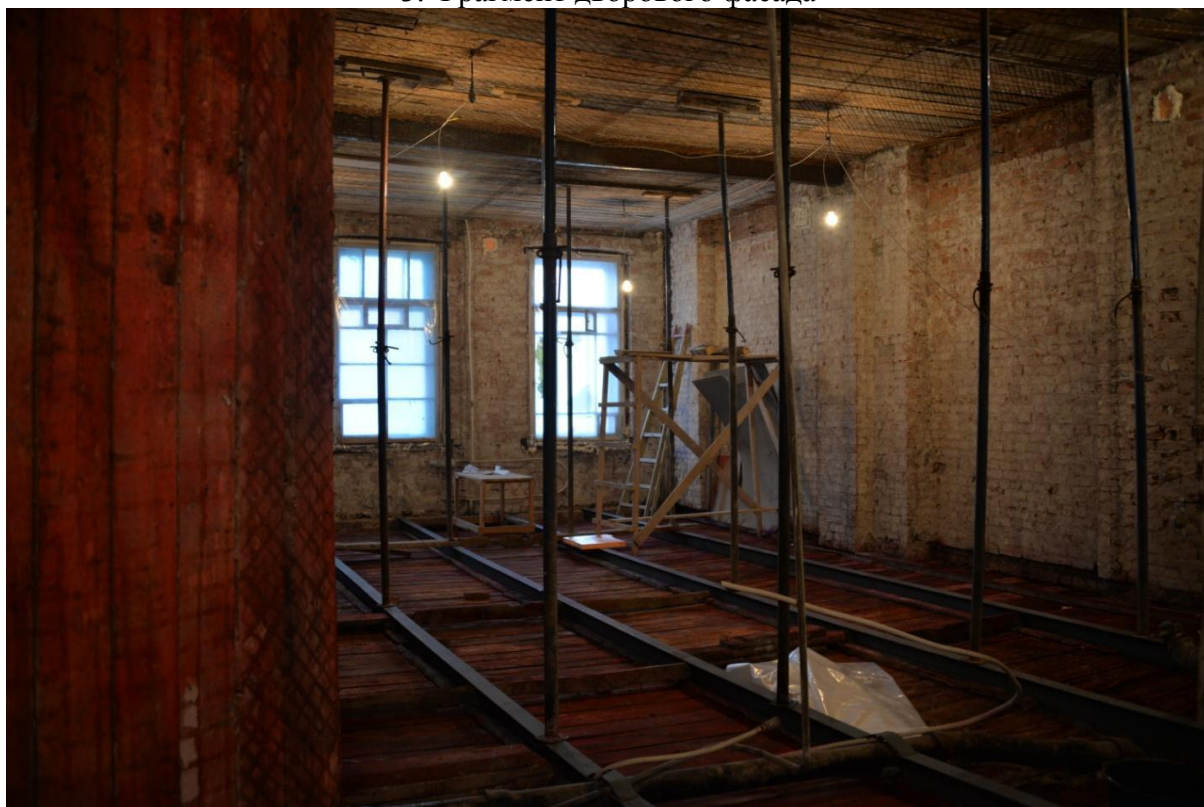
1. Лицевой фасад объекта культурного наследия регионального значения «Дом И.Ф. Хреновой»



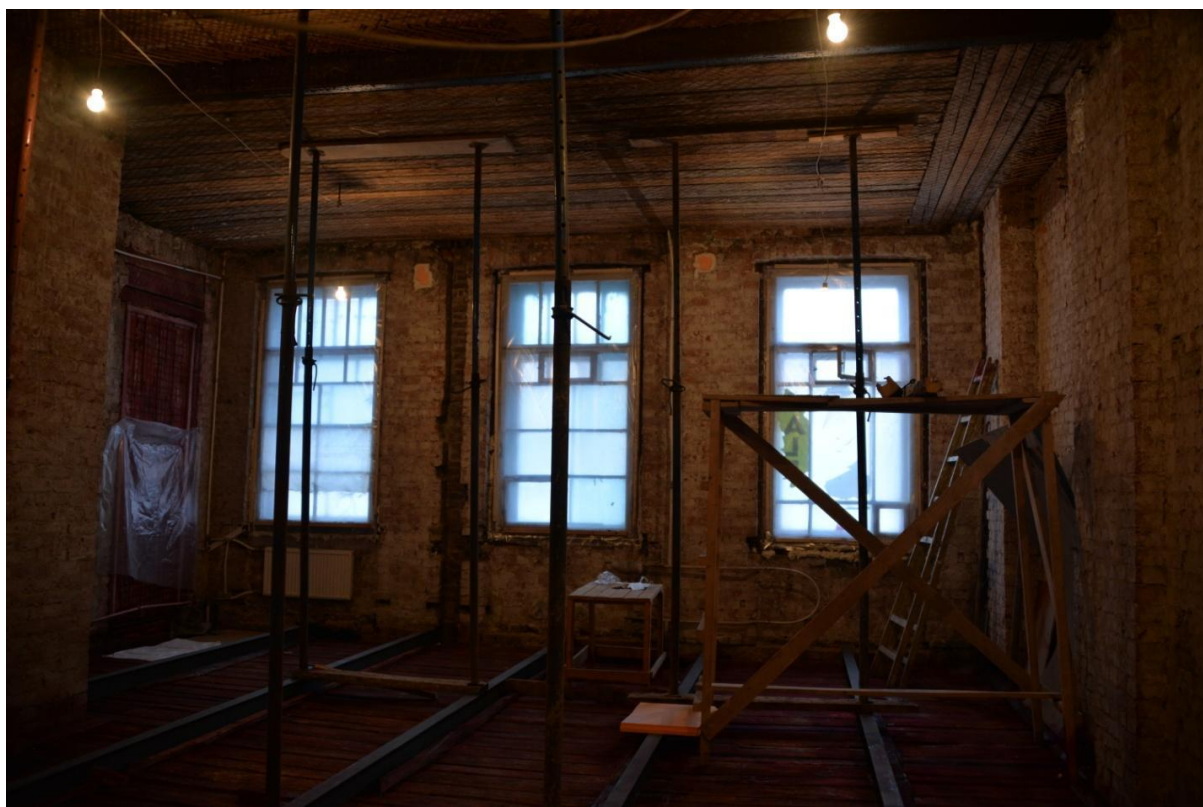
2. Фрагмент лицевого фасада объекта культурного наследия регионального значения «Дом И.Ф. Хреновой»



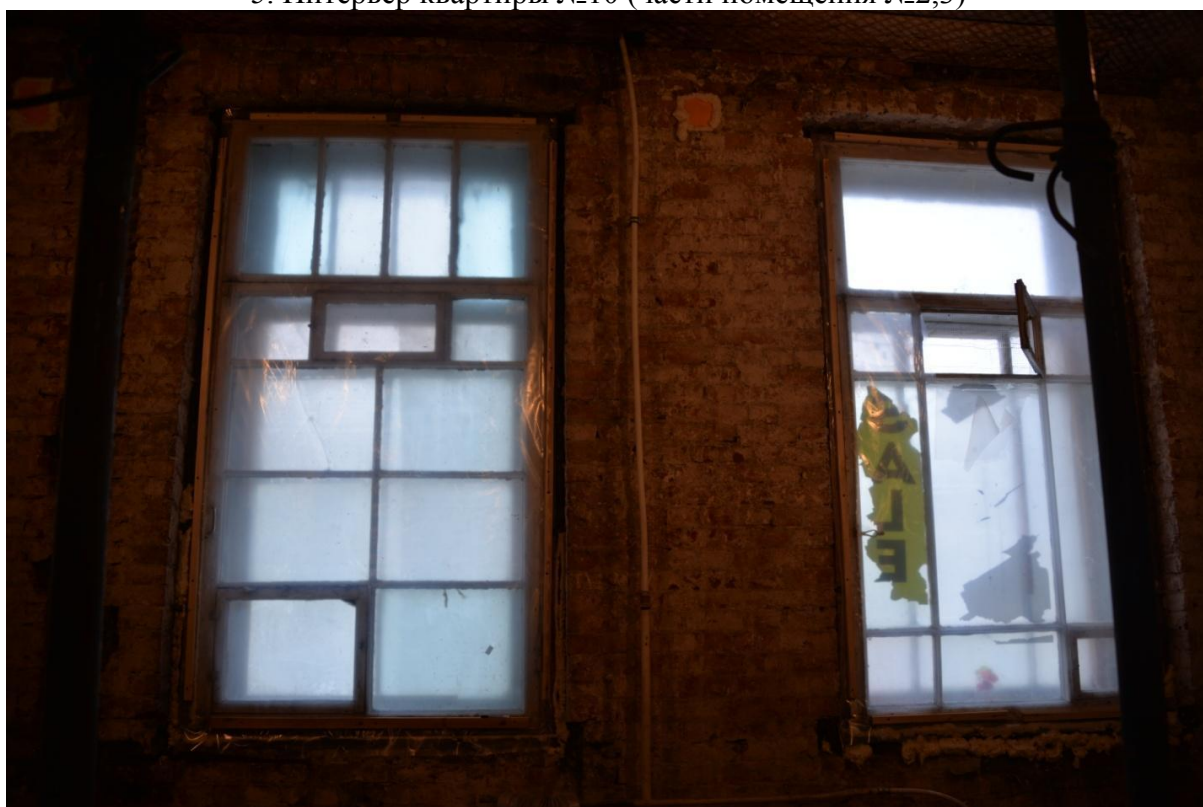
3. Фрагмент дворового фасада



4. Интерьер квартиры №10 (части помещения №2,3)



5. Интерьер квартиры №10 (части помещения №2,3)



6. Оконные проемы в квартире №10 (части помещения 2, 3)



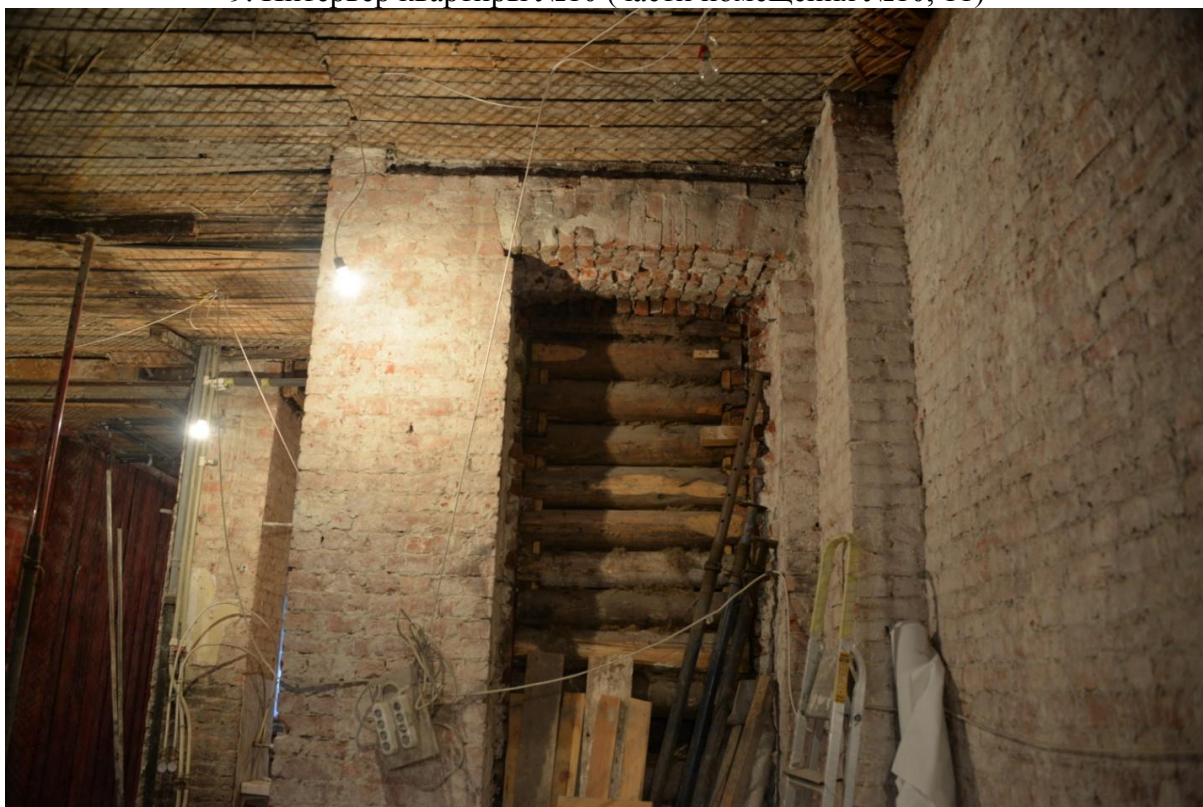
7. Интерьер квартиры №10 (части помещения №1, 7, 8)



8. Интерьер квартиры №10 (части помещения №9, 11)



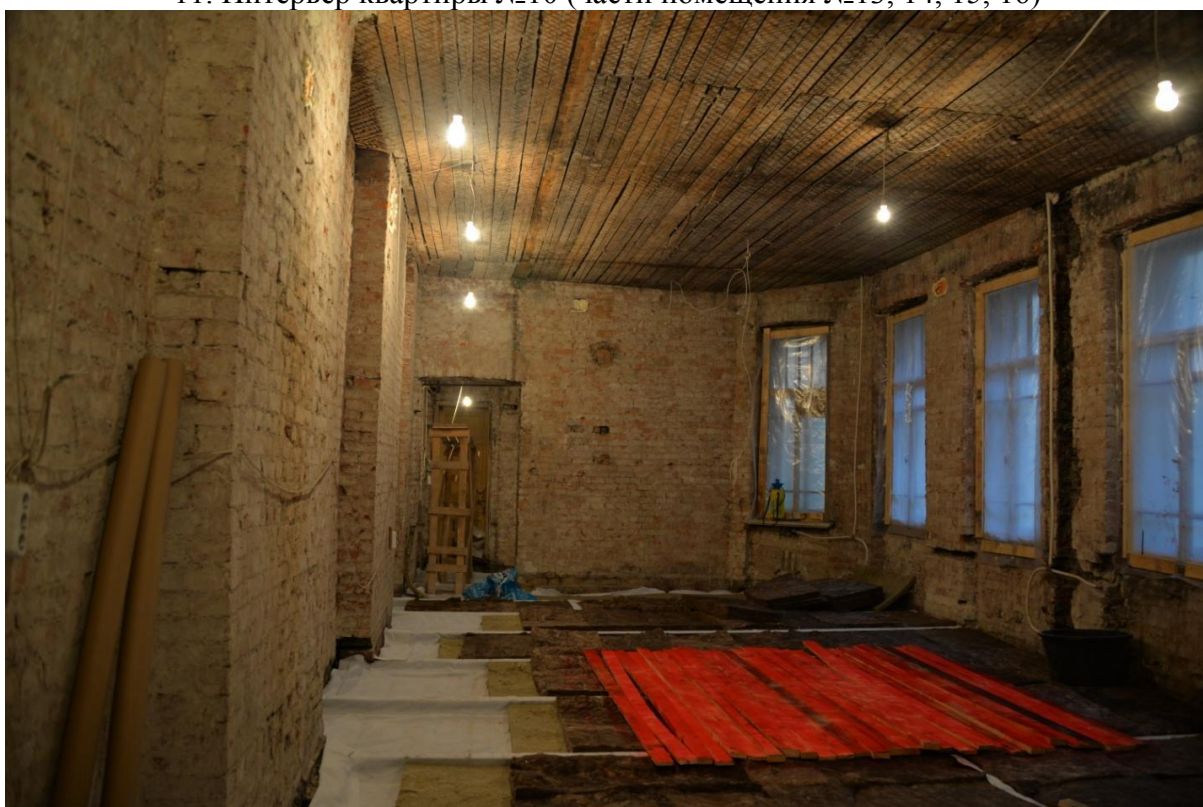
9. Интерьер квартиры №10 (часть помещения №10, 11)



10. Интерьер квартиры №10 (часть помещения №9)



11. Интерьер квартиры №10 (части помещения №13, 14, 15, 16)



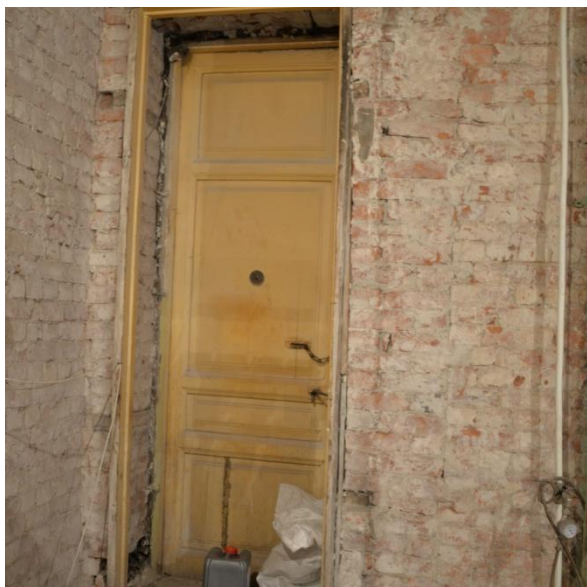
12. Интерьер квартиры №10 (части помещения №13, 14, 15, 16)



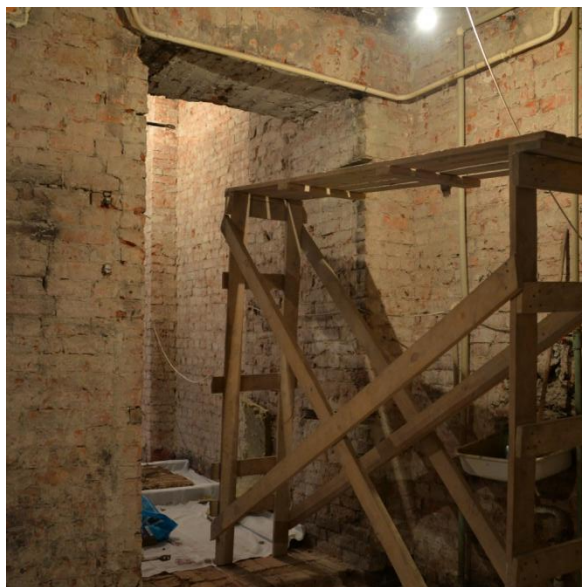
13. Интерьер квартиры №10 (части помещения №13, 14)



14. Интерьер квартиры №10 (части помещения №13, 14)



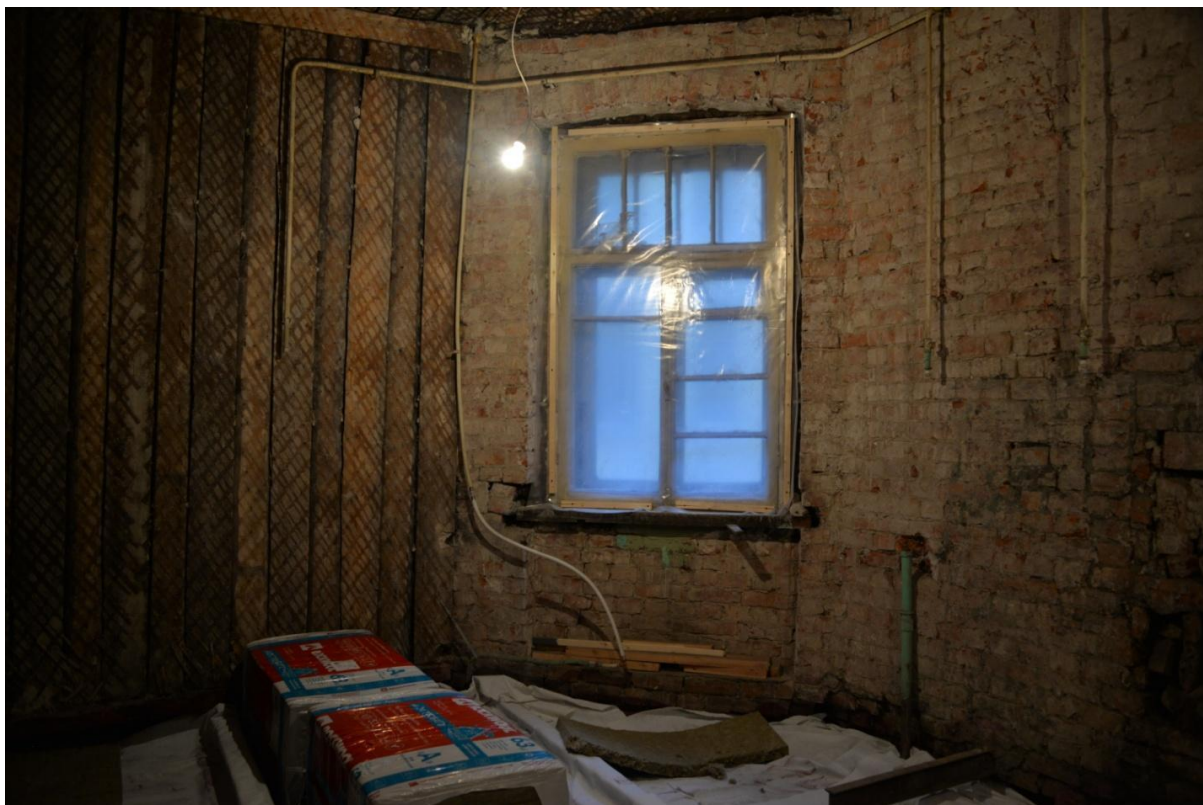
15. Дверной проем в квартире №10 (части помещения 17,19)



16. Дверной проем в квартире №10 (часть помещения 17)



17. Интерьер квартиры №10 (части помещения №17)



18. Интерьер квартиры №10 (части помещения №17)



19. Дверь в квартиру №10

20. Дверь в квартиру №10

Приложение № 3 к Акту по результатам государственной историко-культурной экспертизы проектной документации на проведение работ по сохранению объекта культурного наследия регионального значения «Дом И.Ф.Хреновой», расположенного по адресу: Санкт-Петербург, Таврическая улица, дом 7, литера А (Таврическая ул., 7, лит.А): «Проект ремонта, приспособления объекта культурного наследия для современного использования: ремонта, перепланировки и переустройства квартиры №10, расположенной по адресу: Санкт-Петербург, Центральный район, ул. Таврическая, д 7, лит. А» (шифр: КП-14.04/2744), разработанной ООО «ЛенСтройПроект» в 2020 г.

**Выкопировка из распоряжения КГИОП от 20.10.2009 г. №10-33
«О включении выявленных объектов культурного наследия в
Единый государственный реестр объектов культурного наследия
(памятников истории и культуры) народов Российской
Федерации»**

Правительство Санкт-Петербурга
КОМИТЕТ ПО ГОСУДАРСТВЕННОМУ КОНТРОЛЮ,
ИСПОЛЬЗОВАНИЮ И ОХРАНЕ ПАМЯТНИКОВ ИСТОРИИ И КУЛЬТУРЫ

РАСПОРЯЖЕНИЕ

от 20 октября 2009 года N 10-33

**О включении выявленных объектов культурного наследия
в Единый государственный реестр объектов культурного наследия
(памятников истории и культуры) народов Российской Федерации**

№ п/п	Наименование объекта	Местонахождение
49	Дом И.Ф.Хреновой	Таврическая ул., 7, лит.А

Приложение № 4 к Акту по результатам государственной историко-культурной экспертизы проектной документации на проведение работ по сохранению объекта культурного наследия регионального значения «Дом И.Ф.Хреновой», расположенного по адресу: Санкт-Петербург, Таврическая улица, дом 7, литера А (Таврическая ул., 7, лит.А): «Проект ремонта, приспособления объекта культурного наследия для современного использования: ремонта, перепланировки и переустройства квартиры №10, расположенной по адресу: Санкт-Петербург, Центральный район, ул. Таврическая, д 7, лит. А» (шифр: КП-14.04/2744), разработанной ООО «ЛенСтройПроект» в 2020 г.

Копия распоряжения КГИОП от 09.12.2011 г. № 10-904 «Об утверждении перечня предметов охраны объекта культурного наследия регионального значения «Дом И.Ф.Хреновой»



ПРАВИТЕЛЬСТВО САНКТ-ПЕТЕРБУРГА
КОМИТЕТ ПО ГОСУДАРСТВЕННОМУ КОНТРОЛЮ, ИСПОЛЬЗОВАНИЮ
И ОХРАНЕ ПАМЯТНИКОВ ИСТОРИИ И КУЛЬТУРЫ
РАСПОРЯЖЕНИЕ

окуд

09.12.2011№ 10-904

Об утверждении перечня предметов охраны объекта культурного наследия регионального значения «Дом И.Ф. Хреновой»





1. Утвердить перечень предметов охраны объекта культурного наследия регионального значения «Дом И.Ф. Хреновой», расположенного по адресу: Санкт-Петербург, Центральный район, Таврическая ул., д. 7, литера А, согласно приложению к настоящему распоряжению.
2. Заместителю начальника отдела государственного учета объектов культурного наследия обеспечить размещение настоящего распоряжения в электронной форме в локальной компьютерной сети КГИОП.
3. Контроль за выполнением распоряжения возложить на заместителя председателя КГИОП – начальника управления государственного учета объектов культурного наследия.

Заместитель председателя КГИОП

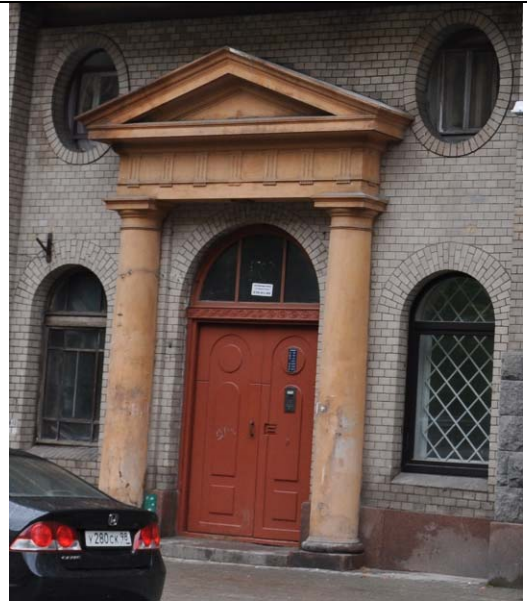
А.А. Разумов

Перечень
предметов охраны объекта культурного наследия регионального значения
«Дом И.Ф. Хреновой»
Санкт-Петербург, Центральный район, Таврическая ул., д. 7, литера А

№ пп	Виды предметов охраны	Элементы предметов охраны	Фотофиксация
1	2	3	4
1	Объемно-пространственное решение:	исторические габариты и конфигурация четырехэтажного лицевого корпуса с мансардным этажом, включая два воротных проезда, ризалиты дворовых фасадов; крыша – исторические габариты и конфигурация (скатная).	 
2	Конструктивная система здания:	<p>исторические наружные и внутренние капитальные стены – материал (кирпич), местоположение;</p> <p>исторические отметки междуэтажных перекрытий;</p> <p>парадная лестница – местоположение (по лицевому фасаду, 4-5 оси), габариты и тип (двухмаршевая), конструкция (на косоурах), ступени (лещадная плита); ограждение – материал (металл), техника исполнения (ковка), рисунок (вертикальные и горизонтальные тяги с накладным орнаментом в виде тирса); поручень – материал (дерево), форма (профиль).</p>	

			
3	Объемно-планировочное решение:	историческое объемно-планировочное решение в габаритах капитальных стен.	
4	Архитектурно-художественное решение фасадов:	<p>западный лицевой фасад: материал и характер отделки цоколя – гранит; материал и характер отделки фасада – облицовочный кирпич, гранит (в уровне цокольного – 1-го этажей), глазурованная плитка зеленого цвета (в уровне 3 – 4-го этажей, по 1-й, 3-й, 4-й, 5-й, 6-й, 8-й осям); оконные и дверные проемы в уровне цокольного–4-го этажей – местоположение, конфигурация (прямоугольная, с полуциркульным завершением) и габариты; заполнение оконных проемов – исторический рисунок;</p> <p>воротный проем – местоположение (по 1-й оси), габариты и конфигурация (с полуциркульным завершением);</p>	  

дверной проем – местоположение (по 4 – 5-й осям), оформление (в виде портика с двумя трехчетвертными колоннами, штукатурным фризом с метопами, триглифами и треугольным фронтоном);



оформление оконных проемов 1-го этажа – прямые подоконные доски и гранитные декоративные элементы над оконными перемычками 1-го этажа;

гранитная тяга между 1-м и 2-м этажами;

стилизованные сандрики на кронштейнах, филенки с орнаментом в виде меандра над оконными перемычками 2-го этажа;



балконы – количество (два), местоположение (в уровне 2-го и 3-го этажей), габариты и конфигурация (со скругленными углами); ограждение – материал (металл), техника исполнения (ковка), рисунок (геометрический с овалами и розетками);



балконы – количество (два), местоположение (в уровне 4-го этажа), габариты и конфигурация (со скругленными углами); ограждение – материал (металл), техника исполнения (ковка), рисунок (геометрический с овалами, розетками и волютами);



фриз – местоположение (между 3-м и 4-м этажами), материал (глазурированная плитка зеленого цвета с лепным орнаментом в виде тирса);
 прямые подоконные доски на кронштейнах в уровне 4-го этажа;

лепной фриз в виде цветочной гирлянды над оконными проемами 4-го этажа;
 профилированный венчающий карниз;

дворовые фасады:
 материал и характер отделки цоколя – известняк;
 материал и характер отделки фасада – руст в уровне цокольного и 1-го этажей, гладкая штукатурка;
 дверные и оконные проемы цокольного этажа – ширина и отметка высоты;
 оконные проемы 1-4-го этажей – местоположение, конфигурация (прямоугольная, с полуциркульным завершением) и габариты;
 воротный проем – местоположение, конфигурация и габариты;
 заполнение оконных проемов – исторический рисунок



<p>5 Декоративно-художественная отделка интерьеров:</p>	<p>вестибюль парадного входа: оформление потолка – штукатурные кессоны в профилированном обрамлении; оформление стен – лепной пояс из иоников, фриз с изображением лавровых венков, переплетенных лентами, овальных медальонов с пальметтами, пояс с орнаментом из бус, штукатурная разделка под руст;</p> <p>декоративное покрытие пола – вид и материал (керамическая метлахская плитка), цвет (коричневый, черный, серый), рисунок (фриз геометрического орнамента);</p> <p>оформление подшивки перекрытия лестничных площадок – фигурные филенки, лепные волютообразные кронштейны, фриз с лепным декором;</p> <p>витражные заполнения – количество (пять), местоположение (верхний сегмент оконных проемов лестничных площадок 1 – 5-го этажей), материал (цветное, бесцветное стекло), техника исполнения (свинцово-паечная протяжка);</p>	    
---	--	---



покрытие пола – вид и материал (керамическая метлахская плитка), цвет (белый, голубой);

квартира № 15 (комната № 18 площадью 25 кв. м.):

оформление потолка – лепные провисающие лавровые гирлянды;
центральная розетка в виде зонтика;
периметральный лепной орнамент в виде листьев аканта с угловыми композициями в виде лавровых венков.

Приложение № 5 к Акту по результатам государственной историко-культурной экспертизы проектной документации на проведение работ по сохранению объекта культурного наследия регионального значения «Дом И.Ф.Хреновой», расположенного по адресу: Санкт-Петербург, Таврическая улица, дом 7, литера А (Таврическая ул., 7, лит.А): «Проект ремонта, приспособления объекта культурного наследия для современного использования: ремонта, перепланировки и переустройства квартиры №10, расположенной по адресу: Санкт-Петербург, Центральный район, ул. Таврическая, д 7, лит. А» (шифр: КП-14.04/2744), разработанной ООО «ЛенСтройПроект» в 2020 г.

Копия плана границ территории объекта культурного наследия регионального значения «Дом И.Ф.Хреновой» от 26.10.2009 г.

УТВЕРЖДАЮ:

Заместитель председателя Комитета
по государственному контролю,
использованию и охране памятников
истории и культуры - начальник
управления государственного
учета объектов культурного наследия
и правового обеспечения

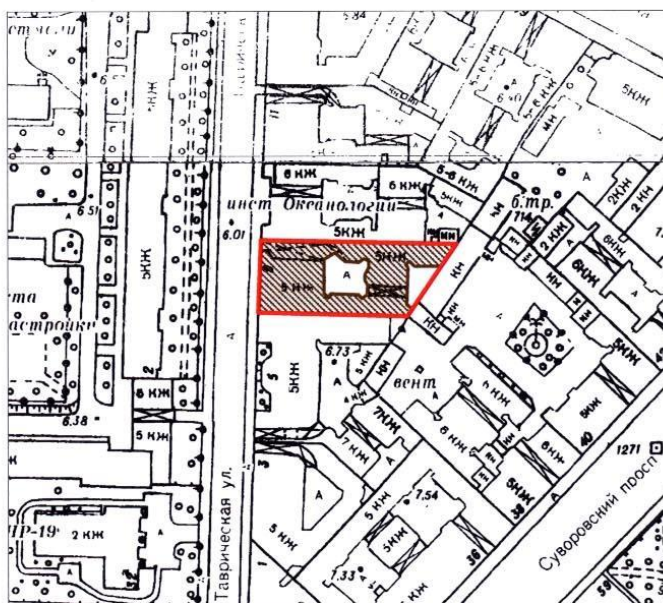
А.А.Разумов

М.П.

26 октября 2009

**План границ территории
объекта культурного наследия
регионального значения
"Дом И.Ф. Хреновой"**

г. Санкт-Петербург, Таврическая ул., 7, лит. А



масштаб 1:2000

УСЛОВНЫЕ ОБОЗНАЧЕНИЯ

- Граница территории объекта культурного наследия регионального значения
- ▨ Объект культурного наследия регионального значения

ПРАВИТЕЛЬСТВО САНКТ-ПЕТЕРБУРГА
КГИОП
ОГРН 1037843025527

Копия верна

Исполнитель: _____ / _____ /

Приложение № 8 к Акту по результатам государственной историко-культурной экспертизы проектной документации на проведение работ по сохранению объекта культурного наследия регионального значения «Дом И.Ф.Хреновой», расположенного по адресу: Санкт-Петербург, Таврическая улица, дом 7, литера А (Таврическая ул., 7, лит.А): «Проект ремонта, приспособления объекта культурного наследия для современного использования: ремонта, перепланировки и переустройства квартиры №10, расположенной по адресу: Санкт-Петербург, Центральный район, ул. Таврическая, д 7, лит. А» (шифр: КП-14.04/2744), разработанной ООО «ЛенСтройПроект» в 2020 г.

Копии поэтажных планов здания по состоянию на 1989 год

Лавриновская улица,
дом №

КС...1Я

Литер "А"

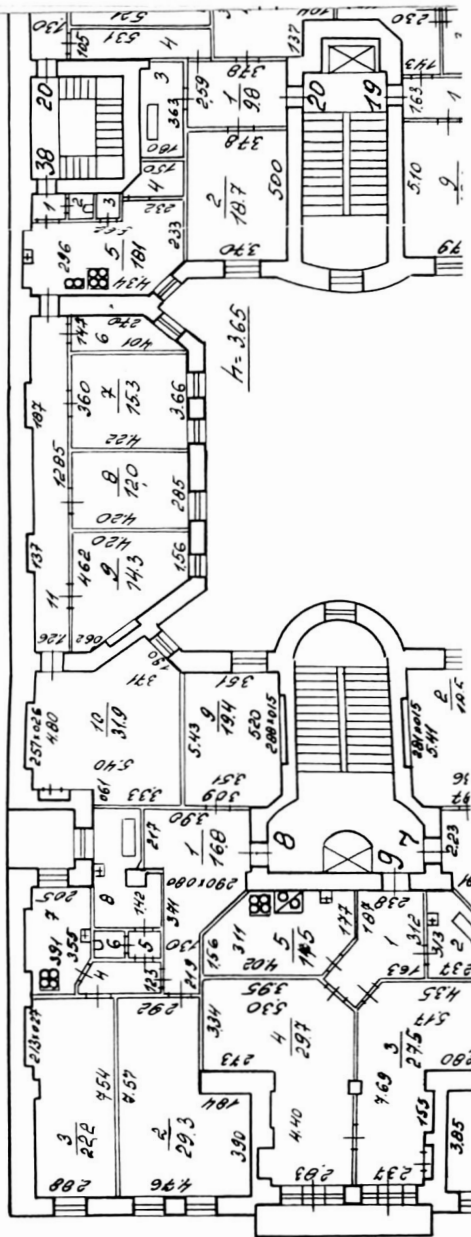
План 2 этажа

4	5	6	7	8	1	2	3	4	6	7	3	4
3,5	12	12	8,2	8,4	11	0,8	0,6	2,6	4,9	11	5,7	5,6

л = 3,87

л = 3,89

л = 3,65



К.В.В. 38/010/01
ОБЪЕКТ №

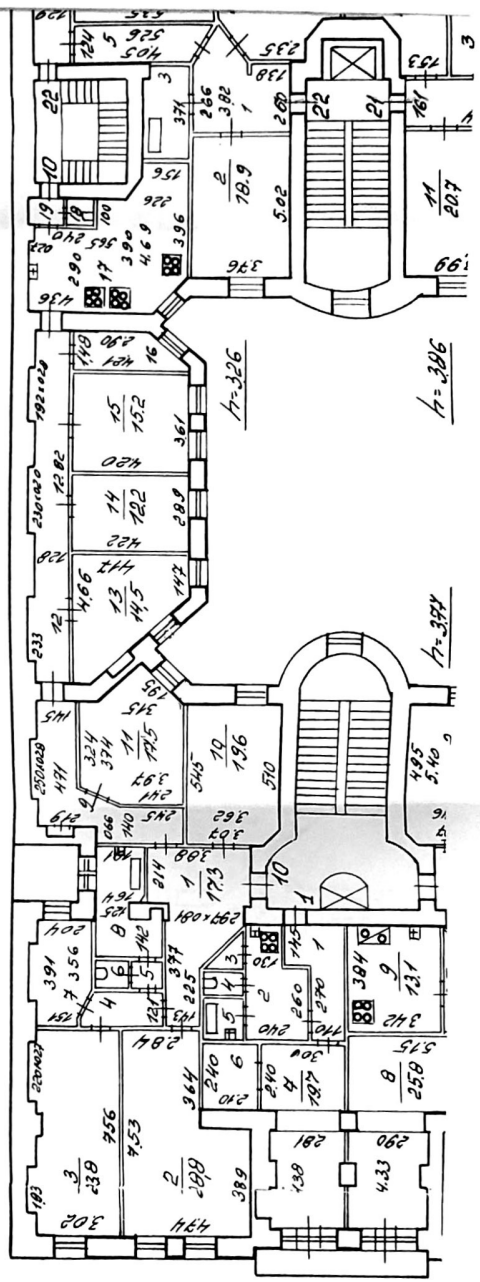
Табричнаа уаица,
пан-х

А

План 3 этажа

4	5	6	7	8	9	10	11	12	13	14	15	16	17	18	19
34	12	12	12	12	13	13	13	13	13	13	13	13	13	13	13
34	12	12	12	13	13	13	13	13	13	13	13	13	13	13	13

17-386



- 1 6.0
- 2 8.0
- 3 10.0
- 4 12.0
- 5

кв 10 1989 год

ЭКСПЛИКАЦИЯ ПОМЕЩЕНИЙ

Литер строения по ген. плану *А*

Инв. № кв.
уч.

Имеются ли в помещении	Да, нет
Водопровод . . .	
Канализация . . .	
Ванна	
Горячее водосн. .	
Газ	

Этаж 3 Помещение 10

Назначение помещения жилая

Использование помещения —

Система отопления №0

ПОГАШЕНО

№ п. п.	№ части помещения	Назначение части помещения	Высота в метрах	ФОРМУЛЫ ДЛЯ ВЫЧИСЛЕНИЯ ПЛОЩАДЕЙ	Площадь в кв. метрах				подсобная
					общая	в том числе			
						полезная	основная	спец. назнач.	
		жилая							
		общая	в т. ч. под печами						
1	Коридор	386	240	$214 \times 388 + 0.81 \times 2.97 +$ $225 \times 1.43 + 3.22$ $\frac{2.87 + 1.43}{2} \times 1.52 = 3.34$	17.3				17.3
2	комната			$3.89 \times 4.74 +$ $3.64 \times 2.84 = 10.34$	28.8	28.8			
3	— " —			$7.56 \times 3.02 + 1.93 \times 0.27 +$ $2.20 \times 0.27 - 0.85 \times 0.15 =$ <small>1.59 0.13</small>	23.8	23.8			

№ п. п.	№ части помещения	Назначение части помещения	Высота в метрах	ФОРМУЛЫ ДЛЯ ВЫЧИСЛЕНИЯ ПЛОЩАДЕЙ	Площадь в кв. метрах					
					общая полезная	в том числе				подсобная
						основная			спец. назнач.	
						жилая	печами в т. ч. под			
			общая							
				$1.21 + 0.40 \times 0.43 +$						
	4	коридор		$2 \times 2.49 \times 1.21 =$	3.4					3.4
	5	" "		$1.20 \times 0.97 =$	1.2					1.2
	6	уборная		$1.25 \times 0.97 =$	1.2					1.2
	7	комната		$\frac{3.56 + 2.65}{2} \times 0.53 +$						
				$3.91 \times 1.51 + 5.90$						
				$2.20 \times 0.25 = 0.55$	8.1	8.1				
	8	ванна		$\frac{1.90 + 2.19}{2} \times 0.17 +$						
				$2.19 \times 1.64 + 3.59$						
				$0.72 \times 1.25 + 0.90$						
				$1.42 \times 2.48 + 3.51$						
				$0.56 \times 0.62 = 0.35$	8.7					8.7
	9	коридор		$1.40 \times 2.45 +$						
				$0.66 \times 0.86 + 0.57$						
				$0.74 + 1.43 \times 1.60 +$						
				2×1.73 Итого . . .						

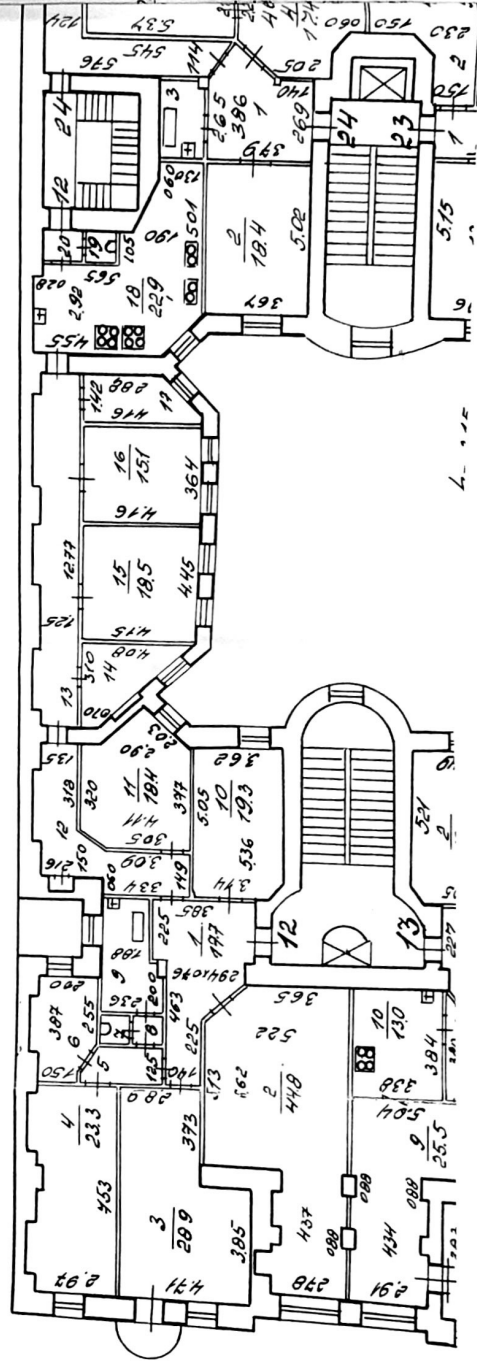
Исторические планы
дом 4

а

План 4 этажа

5	6	7	8	9	12	13	14	17	19	20
3,5	4,9	13	1,2	8,9	130	179	77	57	08	11

1
11,5



№ 12 1988 год

Приложение № 9 к Акту по результатам государственной историко-культурной экспертизы проектной документации на проведение работ по сохранению объекта культурного наследия регионального значения «Дом И.Ф.Хреновой», расположенного по адресу: Санкт-Петербург, Таврическая улица, дом 7, литера А (Таврическая ул., 7, лит.А): «Проект ремонта, приспособления объекта культурного наследия для современного использования: ремонта, перепланировки и переустройства квартиры №10, расположенной по адресу: Санкт-Петербург, Центральный район, ул. Таврическая, д 7, лит. А» (шифр: КП-14.04/2744), разработанной ООО «ЛенСтройПроект» в 2020 г.

Копия паспорта объекта культурного наследия №791410029400005 от 28.05.2021 г.

Утверждено
приказом Министерства культуры
Российской Федерации
от 2 июля 2015 г. № 1906

Экземпляр № 2

791410029400005

Регистрационный номер объекта культурного
наследия в едином государственном реестре
объектов культурного наследия (памятников
истории и культуры) народов Российской Федерации

ПАСПОРТ ОБЪЕКТА КУЛЬТУРНОГО НАСЛЕДИЯ

Фотографическое изображение объекта культурного наследия,
за исключением отдельных объектов археологического наследия,
фотографическое изображение которых вносится на основании решения
соответствующего органа охраны объектов культурного наследия



05.07.2018

Дата съемки (число,месяц,год)

1. Сведения о наименовании объекта культурного наследия

Дом И.Ф. Хреновой

2. Сведения о времени возникновения или дате создания объекта культурного наследия, датах основных изменений (перестроек) данного объекта и (или) датах связанных с ним исторических событий

1908-1909

3. Сведения о категории историко-культурного значения объекта культурного наследия

Федерального значения	Регионального значения	Местного (муниципального значения)
	+	

4. Сведения о виде объекта культурного наследия

Памятник	Ансамбль	Достопримечательное место
+		

5. Номер и дата принятия органом государственной власти решения о включении объекта культурного наследия в единый государственный реестр объектов культурного наследия (памятников истории и культуры) народов Российской Федерации

- Распоряжение КГИОП "О включении выявленных объектов культурного наследия в единый государственный реестр объектов культурного наследия (памятников истории и культуры) народов Российской Федерации" № 10-33 от 20.10.2009 г.

6. Сведения о местонахождении объекта культурного наследия (адрес объекта или при его отсутствии описание местоположения объекта)

Санкт-Петербург, Таврическая улица, дом 7, литера А

7. Сведения о границах территории объекта культурного наследия, включенного в единый государственный реестр объектов культурного наследия (памятников истории и культуры) народов Российской Федерации

- План границ территории от 26.10.2009 г.

8. Описание предмета охраны объекта культурного наследия

1 Объемно-пространственное решение: исторические габариты и конфигурация четырехэтажного лицевого корпуса с маансардным этажом, включая два воротных проезда, ризалиты дворовых фасадов; крыша - исторические габариты и конфигурация (скатная). 2 Конструктивная система здания: исторические наружные и внутренние капитальные стены - материал (кирпич), местоположение; исторические отметки междуэтажных перекрытий;

парадная лестница - местоположение (по лицевому фасаду, 4-5 оси), габариты и тип (двухмаршевая), конструкция (на косоурах), ступени (лестничная плита); ограждение - материал (металл), техника исполнения (ковка), рисунок (вертикальные и горизонтальные тяги с накладным орнаментом в виде тирса); поручень - материал (дерево), форма (профиль). 3 Объемно- планировочное решение: историческое объемно-планировочное решение в габаритах капитальных стен. 4 Архитектурно- художественное решение фасадов: западный лицевой фасад: материал и характер отделки цоколя – гранит; материал и характер отделки фасада – облицовочный кирпич, гранит (в уровне цокольного – 1-го этажей), глазурованная плитка зеленого цвета (в уровне 3 – 4-го этажей, по 1-й, 3-й, 4-й, 5-й, 6-й, 8-й осям); оконные и дверные проемы в уровне цокольного–4-го этажей – местоположение, конфигурация (прямоугольная, с полуциркульным завершением) и габариты; заполнение оконных проемов – исторический рисунок; воротный проем – местоположение (по 1-й оси), габариты и конфигурация (с полуциркульным завершением); дверной проем – местоположение (по 4 – 5-й осям), оформление (в виде портика с двумя трехчетвертными колоннами, штукатурным фризом с метопами, триглифами и треугольным фронтоном); оформление оконных проемов 1-го этажа – прямые подоконные доски и гранитные декоративные элементы над оконными перемычками 1-го этажа; гранитная тяга между 1-м и 2-м этажами; стилизованные сандрики на кронштейнах, филенки с орнаментом в виде меандра над оконными перемычками 2-го этажа; балконы – количество (два), местоположение (в уровне 2-го и 3-го этажей), габариты и конфигурация (со скругленными углами); ограждение – материал (металл), техника исполнения (ковка), рисунок (геометрический с овалами и розетками); балконы – количество (два), местоположение (в уровне 4-го этажа), габариты и конфигурация (со скругленными углами); ограждение – материал (металл), техника исполнения (ковка), рисунок (геометрический с овалами, розетками и волютами); фриз – местоположение (между 3-м и 4-м этажами), материал (глазурованная плитка зеленого цвета с лепным орнаментом в виде тирса); прямые подоконные доски на кронштейнах в уровне 4-го этажа; лепной фриз в виде цветочной гирлянды над оконными проемами 4-го этажа; профилированный венчающий карниз; дворовые фасады: материал и характер отделки цоколя – известняк; материал и характер отделки фасада – руст в уровне цокольного и 1-го этажей, гладкая штукатурка; дверные и оконные проемы цокольного этажа – ширина и отметка высоты; оконные проемы 1-4-го этажей – местоположение, конфигурация (прямоугольная, с полуциркульным завершением) и габариты; воротный проем – местоположение, конфигурация и габариты; заполнение оконных проемов – исторический рисунок 5 Декоративно- художественная отделка интерьеров: вестибюль парадного входа: оформление потолка – штукатурные кессоны в профилированном обрамлении; оформление стен – лепной пояс из иоников, фриз с изображением лавровых венков, переплетенных лентами, овалы медальонов с пальметтами, пояс с орнаментом из бус, штукатурная разделка под руст; декоративное покрытие пола – вид и материал (керамическая метлахская плитка), цвет (коричневый, черный, серый), рисунок (фриз геометрического орнамента); оформление подшивки перекрытия лестничных площадок – фигурные филенки, лепные волотообразные кронштейны, фриз с лепным декором; витражные заполнения – количество (пять), местоположение (верхний сегмент оконных проемов лестничных площадок 1 – 5-го этажей), материал (цветное, бесцветное стекло), техника исполнения (свинцово- паечная протяжка); покрытие пола – вид и материал (керамическая метлахская плитка), цвет (белый, голубой); квартира № 15 (комната № 18 площадью 25 кв. м.): оформление потолка – лепные провисающие лавровые гирлянды; центральная розетка в виде зонтика; периметральный лепной орнамент в виде листьев аканта с угловыми композициями в виде лавровых венков.

- Распоряжение КГИОП "Об утверждении перечня предметов охраны объекта культурного наследия регионального значения "Дом И.Ф. Хреновой" № 10-904 от 09.12.2011 г.

9. Сведения о наличии зон охраны данного объекта культурного наследия с указанием номера и даты принятия органом государственной власти акта об утверждении указанных зон либо информация о расположении данного объекта культурного наследия в границах зон охраны иного объекта культурного наследия

- Закон Санкт-Петербурга "О границах объединенных зон охраны объектов культурного наследия, расположенных на территории Санкт-Петербурга, режимах использования земель и требованиях к градостроительным регламентам в границах указанных зон" № 820-7 от 19.01.2009 г.

- Приказ Минкульта РФ № 117 от 19.01.2015 г.

Всего в паспорте листов

4

Уполномоченное должностное лицо органа охраны объектов культурного наследия

Временно исполняющий обязанности заместителя председателя КГИОП		Яковлев Петр Олегович
должность		инициалы, фамилия

28 . 05 . 2021

Дата оформления паспорта
(число, месяц, год)