

Акт
по результатам государственной историко-культурной экспертизы
проектной документации на проведение работ по сохранению
выявленного объекта культурного наследия «Дом Ф.Я.
и Н.Я. Колобовых (с курдонером, палисадниками, оградами)»,
расположенного по адресу: г. Санкт-Петербург, ул. Ленина, д. 8;
Пушкарский пер., д. 2 «Проект работ по сохранению выявленного
объекта культурного наследия «Дом Ф. Я. и Н. Я. Колобовых
(с курдонером, палисадниками, оградами)» расположенного по адресу:
г. Санкт-Петербург, ул. Ленина, д. 8, лит. А, в части приспособления для
современного использования квартиры № 34», выполненной
ООО «РЕСТРОН» в 2022 г., шифр 02/22-ПД

г. Санкт-Петербург

«14» марта 2022 г.

1. Дата начала и дата окончания проведения экспертизы:

Настоящая государственная историко-культурная экспертиза проведена экспертной комиссией в период 23.02.2022 г. по 14.03.2022 г. (Приложения №№ 7,8: копии договоров с экспертами, копии протоколов заседаний экспертной комиссии соответственно).

2. Место проведения экспертизы:

г. Санкт-Петербург.

3. Заказчик экспертизы:

Есипович Алла Александровна

4. Сведения об экспертах:

Председатель экспертной комиссии: Лавриновский Максим Семенович. Образование высшее - Санкт-Петербургский государственный Университет водных коммуникаций, квалификация - инженер-гидротехник с правом производства общестроительных работ, специальность - «гидротехническое строительство». Кандидат технических наук. Стаж работы - 23 года. Место работы - ООО «Ремесленник», должность - главный инженер проекта.

Аттестован в качестве государственного эксперта по проведению государственной историко-культурной экспертизы - Приказ МК РФ от 17.07.2019 г. № 997.

Профиль экспертной деятельности (объекты экспертизы):

- проектная документация на проведение работ по сохранению объектов культурного наследия;

- документация или разделы документации, обосновывающие меры по обеспечению сохранности объекта культурного наследия, включенного в реестр, выявленного объекта культурного наследия либо объекта, обладающего признаками объекта культурного наследия, при проведении земляных, мелиоративных, хозяйственных работ, указанных в статье 30 Федерального закона № 73-ФЗ работ по использованию лесов и иных работ в границах территории объекта культурного наследия либо на земельном участке, непосредственно связанном с земельным участком в границах территории объекта культурного наследия.

Ответственный секретарь экспертной комиссии: Глебова Татьяна Дмитриевна-Образование высшее - Ленинградский ордена Ленина политехнический институт им. М.И. Калинина. Квалификация - инженер-строитель-гидротехник с правом производства общестроительных работ. Специальность - «Гидромелиорация». Стаж работы - 45 лет. Пенсионер.

Аттестована в качестве эксперта по проведению государственной историко-культурной экспертизы - Приказ МК РФ от 17.07.2019 г. № 997.

Профиль экспертной деятельности (объекты экспертизы):

- проектная документация на проведение работ по сохранению объектов культурного наследия;

- документация или разделы документации, обосновывающие меры по обеспечению сохранности объекта культурного наследия, включенного в реестр, выявленного объекта культурного наследия либо объекта, обладающего признаками объекта культурного наследия, при проведении земляных, мелиоративных, хозяйственных работ, указанных в статье 30 Федерального закона № 73-ФЗ работ по использованию лесов и иных работ в границах территории объекта культурного наследия либо на земельном участке, непосредственно связанном с земельным участком в границах территории объекта культурного наследия.

Член экспертной комиссии: Хангу Людмила Александровна. Образование высшее - Ленинградский ордена Трудового Красного Знамени инженерно-строительный институт. Квалификация - инженер-строитель, специальность - «Городское строительство». Стаж работы- 51 год. Пенсионер.

Аттестована в качестве эксперта по проведению государственной историко-культурной экспертизы - Приказ МК РФ от 17.07.2019 г. № 997. Профиль экспертной деятельности (объекты экспертизы):

- проектная документация на проведение работ по сохранению объектов культурного наследия;

- документация или разделы документации, обосновывающие меры по обеспечению сохранности объекта культурного наследия, включенного в реестр, выявленного объекта культурного наследия либо объекта, обладающего признаками объекта культурного наследия, при проведении земляных, мелиоративных, хозяйственных работ, указанных в статье 30 Федерального закона № 73-ФЗ работ по использованию лесов и иных работ в

границах территории объекта культурного наследия либо на земельном участке, непосредственно связанном с земельным участком в границах территории объекта культурного наследия.

5. Информация о том, что в соответствии с законодательством Российской Федерации эксперт (эксперты) несет ответственность за достоверность сведений, изложенных в заключении:

Настоящая государственная историко-культурная экспертиза проведена в соответствии со статьями 28, 29, 30, 31, 32 Федерального закона от 25.06.2002 №73-ФЗ «Об объектах культурного наследия (памятниках истории и культуры) народов Российской Федерации» и Положением о государственной историко-культурной экспертизе, утвержденным Постановлением Правительства Российской Федерации от 15.07.2009 г. №569.

Настоящим подтверждаем, что мы предупреждены об ответственности за достоверность сведений, изложенных в заключении экспертизы, в соответствии с законодательством Российской Федерации, содержание которого нам известно и понятно.

6. Цели и объекты экспертизы:

6.1. Цели проведения государственной историко-культурной экспертизы:

- определение соответствия проектной документации на проведение работ по сохранению выявленного объекта культурного наследия «Дом Ф.Я. и Н.Я. Колобовых (с курдонером, палисадниками, оградами)», расположенного по адресу: г. Санкт-Петербург, ул. Ленина, д. 8; Пушкарский пер., д. 2, предусмотренных проектной документацией «Проект работ по сохранению выявленного объекта культурного наследия «Дом Ф. Я. и Н. Я. Колобовых (с курдонером, палисадниками, оградами)» расположенного по адресу: г. Санкт-Петербург, ул. Ленина, д. 8, лит. А, в части приспособления для современного использования квартиры № 34», выполненной ООО «РЕСТРОН» в 2022 г., шифр 02/22-ПД, требованиям государственной охраны объектов культурного наследия.

6.2. Объект экспертизы:

- проектная документация на проведение работ по сохранению выявленного объекта культурного наследия «Дом Ф.Я. и Н.Я. Колобовых (с курдонером, палисадниками, оградами)», расположенного по адресу: г. Санкт-Петербург, ул. Ленина, д. 8; Пушкарский пер., д. 2 – «Проект работ по сохранению выявленного объекта культурного наследия «Дом Ф. Я. и Н. Я. Колобовых (с курдонером, палисадниками, оградами)» расположенного по адресу: г. Санкт-Петербург, ул. Ленина, д. 8, лит. А, в части приспособления для современного использования квартиры № 34», выполненной ООО «РЕСТРОН» в 2022 г., шифр 02/22-ПД.

7. Перечень документов, представленных заявителем:

- Задания КГИОП от 06.07.2021 № 01-52-1816/21-0-1 и от 22.02.2022 № 01-21-196/22-0-1 (Приложение № 4.2) на проведение работ по сохранению объекта культурного наследия, включенного в единый государственный реестр объектов культурного наследия (памятников истории и культуры) народов Российской Федерации, или выявленного объекта культурного наследия;

- Распоряжение КГИОП № 10-574 от 30.11.2015 «Об утверждении перечня предметов охраны выявленного объекта культурного наследия «Дом Ф.Я. и Н.Я. Колобовых (с курдонёром, палисадниками, оградами)» (Приложение № 4.4);

- План границ объекта культурного наследия, утвержденный КГИОП 18.11.2002 (Приложение № 4.5);

- Документы о государственной регистрации права (выписка из ЕГРН) 16 июля 2021г. № КУВИ-999/2021-540265 (Приложение № 4.1);

- План 5 этажа объекта ПИБ ГУП ГУИОН (Приложение № 4.7);

- Письмо КГИОП № 01-25-15147/21-0-1 от 23.06.2021 о предоставлении исходных данных в отношении выявленного объекта культурного наследия «Дом Ф.Я. и Н.Я. Колобовых (с курдонером, палисадниками, оградами)» (Приложение № 4.8);

- Выдержка из приказа № 15 от 20.02.2001 (Приложение № 4.6);

- Паспорт на квартиру № 34, расположенную по адресу:

Санкт-Петербург, ул. Ленина, д. 8, лит. А (Приложение № 4.3);

- Расчетное обоснование безопасной эвакуации для квартир № 34, 116 и 119 выявленного объекта культурного наследия «Дом Ф.Я. и Н.Я. Колобовых (с курдонером, палисадниками, оградами)» при приспособлении квартир для современного использования, выполненное ООО «НЕОХИМ» в 2021 году;

- заключение № 528/16 эксперта «Центра судебной экспертизы», выполненное в период с 05 ноября по 25 ноября 2020 года;

- проектная документация «Проект работ по сохранению выявленного объекта культурного наследия «Дом Ф. Я. и Н. Я. Колобовых (с курдонером, палисадниками, оградами)» расположенного по адресу: г. Санкт-Петербург, ул. Ленина, д. 8, лит. А, в части приспособления для современного использования квартиры № 34», выполненная ООО «РЕСТРОН» в 2022 г., шифр 02/22-ПД.

8. Сведения об обстоятельствах, повлиявших на процесс проведения и результаты экспертизы:

Проектом предусмотрены решения по сохранению выявленного объекта культурного наследия «Дом Ф.Я. и Н.Я. Колобовых (с курдонером, палисадниками, оградами)», расположенного по адресу: г. Санкт-Петербург,

ул. Ленина, д. 8; Пушкарский пер., д. 2 в части приспособления для современного использования квартиры № 34.

На момент проведения проектных работ и настоящей экспертизы в квартире № 34 выполнены самовольные работы в нарушение статьи 45 Федерального закона от 25.06.2002 г. № 73-ФЗ «Об объектах культурного наследия (памятниках истории и культуры) народов Российской Федерации».

Таким образом, экспертам не представилось возможным оценить состояние объекта культурного наследия до производства указанных работ. Экспертами сделан вывод, что предмет охраны объекта культурного наследия в результате выполненных работ не нарушен.

Иные сведения об обстоятельствах, повлиявших на процесс проведения и результаты экспертизы, отсутствуют.

9. Сведения о проведенных исследованиях с указанием примененных методов, объема и характера выполненных работ и их результатов:

Настоящая государственная историко-культурная экспертиза проведена в соответствии со статьями 28,29,30,31,32 Закона №73-ФЗ «Об объектах культурного наследия (памятниках истории и культуры) народов Российской Федерации» от 24.05.2002г. (в действующей редакции) и «Положением о государственной историко-культурной экспертизе», утвержденным Постановлением Правительства Российской Федерации от 15.07.2009 № 569 (в действующей редакции).

Заключение экспертизы оформлено в виде акта с учетом требований, изложенных в «Положение о государственной историко-культурной экспертизе», утвержденного Постановлением Правительства Российской Федерации от 15.07.2009 № 569 (в действующей редакции).

В ходе проведения настоящей экспертизы экспертами выполнен комплекс мероприятий и исследований:

- ◆ Изучены и проанализирована документация, представленная заказчиком экспертизы.

- ◆ Проведен анализ исходно-разрешительной документации, необходимой для разработки проектной документации и проведения государственной историко-культурной экспертизы.

- ◆ Проведены историко-архивные исследования, в том числе исследования в архиве КГИОП, в объеме, необходимом для обоснования выводов экспертизы.

- ◆ Изучены источники и материалы, имеющиеся в открытом доступе, содержащие сведения об объекте культурного наследия, необходимые для составления краткой исторической справки и альбома иконографии (Приложение № 2), в объеме, необходимом для достижения цели и обоснования выводов экспертизы.

- ◆ Составлена краткая историческая справка - пункт 10.3. настоящего акта экспертизы.

- ◆ Выполнена фотофиксация объекта культурного наследия в границах проектирования, разработана схема с указанием точек съемки (Приложение № 3).

- ◆ Проанализировано действующее законодательство в области охраны объектов культурного наследия.

- ◆ Рассмотрена и проанализирована проектная документация, получено представление о видах и составе планируемых работ, сделаны выводы об их влиянии на объект культурного наследия и его предмет охраны.

- ◆ Проведена оценка проектной документации на соответствие требованиям задания КГИОП и нормативным требованиям, регламентирующим разработку проектной документации, в части состава и содержания.

- ◆ Исследования проведены методом сравнительного анализа всего комплекса полученных в результате экспертизы данных. Результаты исследований оформлены в виде настоящего акта.

- ◆ На основании проведенных исследований и анализа представленной проектной документации экспертами сформулирован вывод о ее соответствии требованиям государственной охраны объектов культурного наследия.

- ◆ При проведении экспертизы экспертами соблюдены принципы проведения экспертизы, установленные ст. 29 Федеральным законом от 25.06.2002 №73-ФЗ «Об объектах культурного наследия (памятниках истории и культуры) народов Российской Федерации», обеспечена объективность, всесторонность и полнота проведенных исследований, а также достоверность и обоснованность своих выводов. Экспертами самостоятельно оценены результаты исследований и сформулированы выводы экспертизы.

10. Факты и сведения, выявленные и установленные в результате проведенных исследований:

10.1. Сведения о правообладателе объекта культурного наследия:

Выявленный объект культурного наследия «Дом Ф.Я. и Н.Я. Колобовых (с курдонером, палисадниками, оградами)», расположенный по адресу: г. Санкт-Петербург, ул. Ленина, д. 8; Пушкарский пер., д. 2, является многоквартирным жилым домом.

Квартира № 34 указанного объекта культурного наследия находится в частной собственности (выписка из Единого Государственного Реестра недвижимости - Приложение № 4.1).

10.2. Общие сведения об объекте культурного наследия:

Многоквартирный жилой дом «Дом Ф.Я. и Н.Я. Колобовых (с курдонером, палисадниками, оградами)», расположенный по адресу:

г. Санкт-Петербург, ул. Ленина, д. 8, литера А, Пушкарский пер., д. 2, является выявленным объектом культурного наследия согласно распоряжению КГИОП № 15 от 20.02.2001 г.

Предмет охраны выявленного объекта культурного наследия «Дом Ф.Я. и Н.Я. Колобовых (с курдонером, палисадниками, оградами)» утвержден распоряжением КГИОП № 10-574 от 30.11.2015.

План границ выявленного объекта культурного наследия «Дом Ф.Я. и Н.Я. Колобовых (с курдонером, палисадниками, оградами)» утвержден КГИОП 18.05.2002.

10.3. Краткие исторические сведения об объекте культурного наследия (сведения о времени возникновения, датах основных изменений (перестроек) данного объекта и (или) датах связанных с ним исторических событий):

Целью настоящей экспертизы является определение соответствия требованиям государственной охраны объектов культурного наследия проектной документации на проведение работ по сохранению выявленного объекта культурного наследия «Дом Ф.Я. и Н.Я. Колобовых (с курдонером, палисадниками, оградами)» в части приспособления для современного использования квартиры № 34.

Таким образом, в данном разделе акта экспертизы изложены краткие исторические сведения о рассматриваемом объекте культурного наследия, собранные по результатам изучения материалов, хранящихся в архиве КГИОП и в ЦГИА СПб. Выявленные экспертами в процессе исследований сведения достаточны для обоснования выводов экспертизы. Собранные при проведении экспертизы материалы иконографии представлены в Приложении № 2.

Исторические сведения.

Современная улица Ленина образовалась при слиянии Матвеевской и улицы Широкой, которая проходила от Большого до Левашовского проспекта Петроградской стороны. Широкая и Матвеевская улицы вплоть до середины XIX в. застраивались деревянными зданиями. Одноэтажные, редко двухэтажные постройки с чередующимися пустырями и огородами.

На углу улиц Ленина и Малой Пушкарской расположен большой доходный дом № 8 со скругленным углом, увенчанным башней, с парадным двором и фонтаном посередине. Дом принадлежал лесопромышленникам братьям Колобовым - Николаю Яковлевичу и Фёдору Яковлевичу. В 1908-1914 гг. в городе начали строиться доходные дома, лесопильные конторы и особняки Колобовых. Всего было по заказу Колобовых построено около сорока зданий.

Здание возведено в 1908-1910 г. по проекту инженера-архитектора С.Г. Гингера, а завершал строительство техник М.И. фон Вилькен. Дом был отмечен дипломом на конкурсе фасадов 1912 г.

Участок, предназначенный для строительства, был достаточно обширен, поэтому стало возможным применить новаторский планировочный приём: архитектор поставил корпуса таким образом, что по Пушкарскому переулку образовалась «улица-пила». Это рациональное решение позволило увеличить протяжённость стен, обращенных на юг. Другой стороной увеличения комфортности оказалось художественная выразительность постройки, её пластическое разнообразие, которое, помимо зубчатого контура плана, усилено введением угловой башни-ротонды, глубоких лоджий и балконов. Со стороны улицы Ленина находится двор-курдонёр, въезд в который оформлен металлической оградой. Крупные объёмы здания пластично соединены в интересную композицию. Стилистика фасадов - эклектичное неobarocco с эффектными колонными аркадами и пышным убранством. Живописность здания, удачно расположенного на участке, подчеркнута несколькими озеленёнными дворами. Угловая башня с куполом со стороны Пушкарского переулку решена как композиционный акцент.

Открытый двор со стороны улицы Ленина появился вопреки задумке С.Г. Гингера, курдонёр масштабом соответствует двору-колодцу. Первоначальный проект предусматривал строительство корпусов разной этажности, в соответствии с нормами строительного законодательства о зависимости от высоты постройки от ширины улицы. Участок Колобовых выходил на улицы разной ширины, но в 1910 году, в разгар строительства, владельцы добились разрешения вывести все корпуса в пять этажей; было решено «избрать среднюю ширину улицы и по ней определять высоту». Вероятно, завершавший строительство М.И. фон Вилькен отказался от задуманной С.Г. Гингером въездной арки, и полностью раскрыл внутренний двор, оставив прежней планировку, явственно свидетельствующую о непарадном назначении двора.

При строительстве данная часть улицы Ленина называлась Матвеевской, нумерация начиналась от Большого проспекта, и номер этого дома по Матвеевской был №11. Под этим адресом значится дом Колобовых в документах Центрального Государственного Исторического архива.

До 1917 г. в доме находилась редакция двух пчеловодческих журналов: «Пчеловодная жизнь» (с 1906 г.) и «Пчеловод» (с 1910 г.). Редактором и издателем этих журналов был отставной штабс-капитан, ученый-агроном М. А. Дернов. Здесь же находилось Матфиевское общество трезвости при Матфиевской церкви.

В доходном доме братьев Колобовых в разные годы жили: историк и публицист В. А. Мякотин; математик, почетный член Петербургской Академии наук, заслуженный профессор Петербургского университета К. А. Поссе; архитектор Главного управления военно-учебных заведений Н.А.

Бреев; потомственный дворянин, руководитель работ по изысканию и составлению проекта орошения в бассейне реки Чу. Ф. Н. Дингельштедт; специалист в области электрификации промышленности, основатель отечественной школы электропривода. С.А. Ринкевич; Е. М. Кузнецов - специалист в области эстрады, цирка и массовых зрелищ, художественный руководитель Ленинградского цирка; поэтесса и журналистка М.М. Шкапская; писатель А.Г. Лебеденко, автор книг «Четыре ветра», «Восстание на "Святой Анне"», «Тяжелый дивизион»; писатель, очеркист А.Л. Садовский, участвовавший в экспедициях по Забайкалью, Баренцеву и Белому морям; прозаик, детский писатель А.Л. Шейкин, автор сценариев научно-популярных фильмов для студии «Леннаучфильм».

10.4. Описание современного состояния объекта:

Здание выполнено в формах эклектики со стилизацией элементов модерна (в металлодекоре) и барокко. Художественная выразительность постройки, её пластическое разнообразие, которое, помимо зубчатого контура плана, усилено введением угловой башни-ротонды, глубоких лоджий и балконов. Со стороны улицы Ленина находится двор-курдонёр, въезд в который оформлен металлической оградой. Крупные объёмы здания пластично соединены в интересную композицию. Стилистика фасадов - эклектичное необарокко с эффектными колонными аркадами и пышным убранством. Живописность здания, удачно расположенного на участке, подчеркнута несколькими озеленёнными дворами. Угловая башня с куполом со стороны Пушкинского переулка решена как композиционный акцент.

10.5. Описание и анализ проектной документации:

Квартира № 34 расположена в пятом этаже рассматриваемого выявленного объекта культурного наследия. В квартире № 34 все окна выходят во двор-курдонер, открытый в сторону ул. Ленина.

Предмет охраны выявленного объекта культурного наследия «Дом Ф.Я. и Н.Я. Колобовых (с курдонером, палисадниками, оградой)» (далее – Объект) утвержден распоряжением КГИОП № 10-574 от 30.11.2015, в соответствии с которым в том числе охраняется:

- объёмно-пространственное решение (крыша - высотные отметки, габариты и конфигурация);
- наружные и внутренние капитальные стены;
- историческое объёмно-планировочное решение в пределах капитальных стен;
- местоположение, габариты, конфигурация исторических оконных и дверных проемов; исторический рисунок расстекловки заполнений оконных и дверных проемов, их профиль, материал (дерево);

- прямоугольные окна с гладким наличником и лепным картушем с гирляндами в уровне пятого этажа;
- эркер, скруглённый в плане, в уровне 4-5-го этажей декорированный колоннами стилизованного композитного ордера;
- эркеры лучковый в плане, в уровне 3-4-го этажей, с балконами в уровне 3-го и 5-го этажей.

На момент проектирования в квартире № 34 частично выполнены строительно-монтажные работы.

Целью разработанного проекта является приспособление помещений квартиры № 34 для современного использования без затрагивания капитальных стен с целью сохранения Объекта (перепланировка).

Проект перепланировки включает в себя следующие работы:

- возведение каркасной облицовки из ГКЛ с заполнением минераловатным утеплителем вдоль перегородки разделяющей квартиры № 34 и кв. № 119 с устройством дополнительной ступени с размерами 300x152(h) мм в дверном проеме:

- ремонт стен и потолков - поверхности грунтуются, оштукатуриваются цементной штукатуркой, шпаклевкой и покрываются защитным лаком;

- устройство покрытия пола из паркетных досок толщиной 15 мм по подложке под паркет.

Для достижения целей настоящей экспертизы, экспертами в рамках рассмотрения проектной документации был проведен анализ проектных решений на предмет соответствия требованиям сохранения предмета охраны объекта культурного наследия, утвержденного распоряжением КГИОП № 10-574 от 30.11.2015 (Приложение № 4.4).

Состав и содержание проектной документации и принятые проектом решения соответствуют требованиям заданий КГИОП от 06.07.2021 № 01-52-1816/21-0-1 и от 22.02.2022 № 01-21-196/22-0-1 (Приложение № 4.2) и требованиям ГОСТ Р 55528-2013 «Состав и содержание научно-проектной документации по сохранению объектов культурного наследия. Памятники истории и культуры. Общие требования» в части состава и содержания.

Проектные решения приняты с учетом выводов и рекомендаций комплексных научных исследований, в том числе с учетом выводов обследования конструкций здания в границах проектирования, выполненных в достаточном объеме.

В соответствующих разделах проектной документации представлены все необходимые графические и текстовые материалы, необходимые для производства работ.

Представленные архитектурно-планировочные решения не противоречат предметам охраны объекта культурного наследия, не нарушают историческую планировку здания в габаритах капитальных стен и его внешний облик.

Представленная на экспертизу проектная документация предусматривает сохранение исторических особенностей объекта культурного наследия с учетом организации разумного и безопасного существования объекта культурного наследия в современных условиях использования. Представленные материалы достаточны для установления выводов по проектным решениям.

11. Перечень документов и материалов, собранных и полученных при проведении экспертизы, а также использованной для нее специальной, технической и справочной литературы:

- Федеральный закон от 25.06.2002 №73-ФЗ «Об объектах культурного наследия (памятниках истории и культуры) народов Российской Федерации»;
- Постановление Правительства РФ от 15 июля 2009 г. №569 «Об утверждении Положения о государственной историко-культурной экспертизе»;
- ГОСТ Р 55528-2013 «Состав и содержание научно-проектной документации по сохранению объектов культурного наследия. Памятники истории и культуры. Общие требования».
- Письмо Министерства культуры РФ от 25 марта 2014 г. № 52-01-39/12-ГП «Разъяснение о научно-проектной и проектной документации»;
- Письмо Министерства культуры Российской Федерации от 22.02.2017 № 45-01.1-39-НМ «О рекомендации к применению Методических рекомендаций по эксплуатации объектов культурного наследия (памятников истории и культуры) народов Российской Федерации»;
- Письмо Министерства культуры Российской Федерации от 17.07.2017 № 212-01.1-39-ВА «О проведении работ по фасадам объектов культурного наследия»;
- ГОСТ Р 21.101-2020 Система проектной документации для строительства. Основные требования к проектной и рабочей документации;
- ГОСТ Р 55528-2013 «Состав и содержание научно-проектной документации по сохранению объектов культурного наследия. Памятники истории и культуры. Общие требования» (действует с 01.01.2014 г.);
- ГОСТ Р 55567-2013 «Порядок организации и ведения инженерно-технических исследований на объектах культурного наследия. Памятники истории и культуры. Общие требования» (действует с 01.06.2014 г.);
- ГОСТ Р 55945-2014 «Общие требования к инженерно-геологическим изысканиям и исследованиям для сохранения объектов культурного наследия» (действует с 01.01.2015 г.);
- ГОСТ Р 56198-2014 «Мониторинг технического состояния объектов культурного наследия. Недвижимые памятники. Общие требования» (действует с 01.04.2015 г.);

- ГОСТ Р 56200-2014 «Научное руководство и авторский надзор при проведении работ по сохранению объектов культурного наследия. Основные положения» (действует с 01.02.2015 г.);
 - ГОСТ Р 56254-2014 «Технический надзор на объектах культурного наследия. Основные положения. (действует с 01.06.2015 г.);
 - ГОСТ Р 56891.1-2016. Сохранение объектов культурного наследия. Термины и определения. Часть 1. Общие понятия, состав и содержание научно-проектной документации;
 - ГОСТ Р 56891.2-2016. Сохранение объектов культурного наследия. Термины и определения. Часть 2. Памятники истории и культуры;
 - Свод реставрационных правил. Рекомендации по проведению научно-исследовательских, изыскательских, проектных и производственных работ, направленных на сохранение объектов культурного наследия (памятников истории и культуры) народов Российской Федерации. СРП-2007 4-я редакция. Рассмотрен и рекомендован к применению Министерством культуры Российской Федерации сроком действия до «28» апреля 2011 года циркулярным письмом от «11» января 2012 г. № 3-01-39/10-КЧ. – М., 2012;
 - РНиП 1.02.01-94. Реставрационные нормы и правила. Инструкция о составе, порядке разработки, согласовании и утверждении научно-проектной документации для реставрации недвижимых памятников истории и культуры. Дата введения 1994-03-30. (Применяется справочно);
 - ГОСТ Р 21.1101-2013. Система проектной документации для строительства. Основные требования к проектной и рабочей документации;
 - Постановление Правительства РФ "О внесении изменений в Положение о государственной историко-культурной экспертизе" от 4 сентября 2012 г. № 880;
 - Закон Санкт-Петербурга от 20 июня 2007 г. № 333-64 «Об охране объектов культурного наследия в Санкт-Петербурге».
 - Распоряжение КГИОП №10-574 от 30.11.2015 «Об утверждении перечня предметов охраны выявленного объекта культурного наследия «Дом Ф.Я. и Н.Я. Колобовых (с курдонёром, палисадниками, оградами)».
 - План границ выявленного объекта культурного наследия «Дом Ф.Я. и Н.Я. Колобовых (с курдонёром, палисадниками, оградами), утвержден КГИОП 18.05.2002.
- Источники и литература.
- Бурдяло А.В. Необарокко в архитектуре Петербурга: (Эклектика. Модерн. Неоклассика). СПб., 2002.
 - Владимирович А. Ерофеев А. Исторические кварталы Санкт-Петербурга. М., 2014.
 - Историческая застройка Санкт-Петербурга. Перечень вновь выявленных объектов. Справочник. СПб., 2001.
 - Кириков Архитектурные памятники Санкт-Петербурга. Стили и мастера. СПб, 2003.

- Кириков Б.М. Архитектура петербургского модерна. Особняки и доходные дома. СПб., 2008.

- Лисовский В.Г. Архитектура Петербурга. Три века истории. СПб., Славия. 2004.

- Лукомский Г.К. Современный Петербург: очерк истории возникновения и развития классич. строительства (1900-1915 гг.). Изд. 2-е, испр. и доп. СПб., 2003. Памятники истории и культуры Санкт-Петербурга, состоящие под государственной охраной. Справочник. СПб., 2003.

- Привалов В. Улицы Петроградской стороны М,

- СПб. 2013. Чепель А.И. Инженер-архитектор С.Г. Гингер // Невский архив: историко-краеведческий сборник. Вып. 10 / науч. ред. В.В. Антонов. СПб., 2012. Шкапская М.М. Час вечерний: стихи. СПб., 2000. С. 113-114. ("Пятифасадное здание / разрешено геометрически...").

- ЦГИА СПб. Фонд 513. Опись 137. Дело 359 По прошению о строительных работах во дворе Ф.Я. и Н.Я. Колобовых, Петербургской части по Матвеевской улице, N11-34.

- ЦГИА СПб. Фонд 515. Опись 4. Дело 4615 Чертежи дома Ф.Я. и Н.Я. Колобовых по М. Пушкарской ул.,346 и Матвеевской ул.,11 г. 1910. ЦГИА СПб. Фонд 515. Опись 1. Дело 5417 О залоге имущества М.М. Киреевым, Ф.Я. и Н.Я. Колобовыми по Матвеевской ул.,11 и М. Пушкарской ул.,34.

- ЦГИА СПб. Фонд 513. Опись 102. Дело 8103 Чертежи дома на участке, принадлежавшем М.М. Кирееву, Ф.Я. Колобову, совладельцам Ф.Я. и Н.Я. Колобовым по Матвеевской ул., 11 и Малой Пушкарской ул., 346.

С целью проверки наличия и состояния на момент проведения государственной историко-культурной экспертизы особенностей, составляющих предмет охраны объекта культурного наследия, проведен визуальный осмотр и выполнена фотофиксация здания (материалы фотофиксации представлены в Приложении № 3).

12. Обоснование вывода экспертизы:

По результатам рассмотрения и анализа проектной документации на проведение работ по сохранению выявленного объекта культурного наследия «Дом Ф.Я. и Н.Я. Колобовых (с курдонером, палисадниками, оградами)», расположенного по адресу: г. Санкт Петербург, ул. Ленина, д. 8; Пушкарский пер., д. 2 – «Проект работ по сохранению выявленного объекта культурного наследия «Дом Ф. Я. и Н. Я. Колобовых (с курдонером, палисадниками, оградами)» расположенного по адресу: г. Санкт-Петербург, ул. Ленина, д. 8, лит. А, в части приспособления для современного использования квартиры № 34», выполненной ООО «РЕСТРОН» в 2022 г., шифр 02/22-ПД, экспертами установлено следующее.

В состав проектной документации по сохранению объекта в части приспособления квартиры № 34 включен раздел по архитектурным решениям объекта.

Предусмотренные проектные решения направлены на максимальное сохранение здания и приспособление его для современного использования.

Анализ проектной документации показал, что представленные в ней решения:

- соответствуют требованиям законодательства в области охраны объектов культурного наследия;
- разработаны на основании действующей лицензии Министерства культуры Российской Федерации;
- выполнены на основе комплексных научных исследований и предпроектных изысканий;
- направлены на создание условий для современного использования объекта культурного наследия;
- рассмотренные проектные решения не нарушают предмета охраны объекта.

Представленные архитектурно-планировочные решения не противоречат и не нарушают предмет охраны рассматриваемого объекта культурного наследия. Также, как и не нарушают историческую планировку здания в габаритах капитальных стен и его внешний облик.

13. Вывод экспертизы:

Вывод: проектная документация на проведение работ по сохранению выявленного объекта культурного наследия «Дом Ф.Я. и Н.Я. Колобовых (с курдонером, палисадниками, оградами)», расположенного по адресу: г. Санкт Петербург, ул. Ленина, д. 8; Пушкарский пер., д. 2 – «Проект работ по сохранению выявленного объекта культурного наследия «Дом Ф. Я. и Н. Я. Колобовых (с курдонером, палисадниками, оградами)» расположенного по адресу: г. Санкт-Петербург, ул. Ленина, д. 8, лит. А, в части приспособления для современного использования квартиры № 34», выполненная ООО «РЕСТРОН» в 2022 г., шифр 02/22-ПД соответствует **(положительное заключение)** требованиям законодательства Российской Федерации в области государственной охраны объектов культурного наследия.

14. Перечень приложений к заключению экспертизы:

- Приложение № 1. Историко-культурный опорный план.
- Приложение № 2. Архивные материалы.
- Приложение № 3. Фотофиксация от 23.02.2022 года;
- Приложение № 4. Документы, предоставленные заявителем:

- № 4.1 выписка из ЕГРН от 16 июля 2021г. № КУВИ-999/2021-540265;
- № 4.2 копии заданий КГИОП от 06.07.2021 № 01-52-1816/21-0-1 и от 22.02.2022 № 01-21-196/22-0-1;
- № 4.3 Паспорт на квартиру № 34, расположенную по адресу: Санкт-Петербург, ул. Ленина, д. 8, лит. А;
- № 4.4 Распоряжение КГИОП от 13.11.2015 № 10-574 «Об определении предмета охраны выявленного объекта культурного наследия «Дом Ф.Я. и Н.Я. Колобовых (с курдонером, палисадниками, оградами)»;
- № 4.5 План границ выявленного объекта культурного наследия «Дом Ф.Я. и Н.Я. Колобовых (с курдонером, палисадниками, оградами)»;
- № 4.6 Выдержка из приказа № 15 от 20.02.2001;
- № 4.7 План 5 этажа объекта ПИБ ГУП ГУИОН;
- № 4.8 Письмо КГИОП № 01-25-15147/21-0-1 от 23.06.2021 о предоставлении исходных данных в отношении выявленного объекта культурного наследия «Дом Ф.Я. и Н.Я. Колобовых (с курдонером, палисадниками, оградами)»;
- Приложение № 5 выписка из ЕГРЮЛ ООО «РЕСТРОН»;
- Приложение № 6. Лицензия на осуществление деятельности по сохранению ОКН ООО «РЕСТРОН» от 03.10.2016 № МКРФ 03800.
- Приложение № 7. Копии договоров с экспертами;
- Приложение № 8. Протоколы заседаний экспертной комиссии.

15. Дата оформления заключения экспертизы

Подписи экспертов:

*(подписано усиленной
квалифицированной
электронной подписью)*

М.С. Лавриновский (14.03.2022 г.)
председатель экспертной комиссии

*(подписано усиленной
квалифицированной
электронной подписью)*

Т.Д. Глебова (14.03.2022 г.)
*ответственный секретарь экспертной
комиссии*

*(подписано усиленной
квалифицированной
электронной подписью)*

Л.А. Хангу (14.03.2022 г.)
член экспертной комиссии

Приложение № 1 к Акту по результатам государственной историко-культурной экспертизы проектной документации на проведение работ по сохранению выявленного объекта культурного наследия «Дом Ф.Я. и Н.Я. Колобовых (с курдонером, палисадниками, оградами)», расположенного по адресу: г. Санкт-Петербург, ул. Ленина, д. 8; Пушкарский пер., д. 2 «Проект работ по сохранению выявленного объекта культурного наследия «Дом Ф. Я. и Н. Я. Колобовых (с курдонером, палисадниками, оградами)» расположенного по адресу: г. Санкт-Петербург, ул. Ленина, д. 8, лит. А, в части приспособления для современного использования квартиры № 34», выполненной ООО «РЕСТРОН» в 2022 г., шифр 02/22-ПД

Историко-культурный опорный план.



Границы выявленного объекта культурного наследия Дом Ф.Я. и Н.Я. Колобовых (с курдонером, палисадниками, оградами)



Территория выявленного объекта культурного наследия Дом Ф.Я. и Н.Я. Колобовых (с курдонером, палисадниками, оградами)



Зона охраны выявленного объекта культурного наследия – единая зона регулирования застройки и хозяйственной деятельности ОЗРЗ-1(07)

Приложение № 2 к Акту по результатам государственной историко-культурной экспертизы проектной документации на проведение работ по сохранению выявленного объекта культурного наследия «Дом Ф.Я. и Н.Я. Колобовых (с курдонером, палисадниками, оградами)», расположенного по адресу: г. Санкт-Петербург, ул. Ленина, д. 8; Пушкарский пер., д. 2 «Проект работ по сохранению выявленного объекта культурного наследия «Дом Ф. Я. и Н. Я. Колобовых (с курдонером, палисадниками, оградами)» расположенного по адресу: г. Санкт-Петербург, ул. Ленина, д. 8, лит. А, в части приспособления для современного использования квартиры № 34», выполненной ООО «РЕСТРОН» в 2022 г., шифр 02/22-ПД

Архивные материалы.



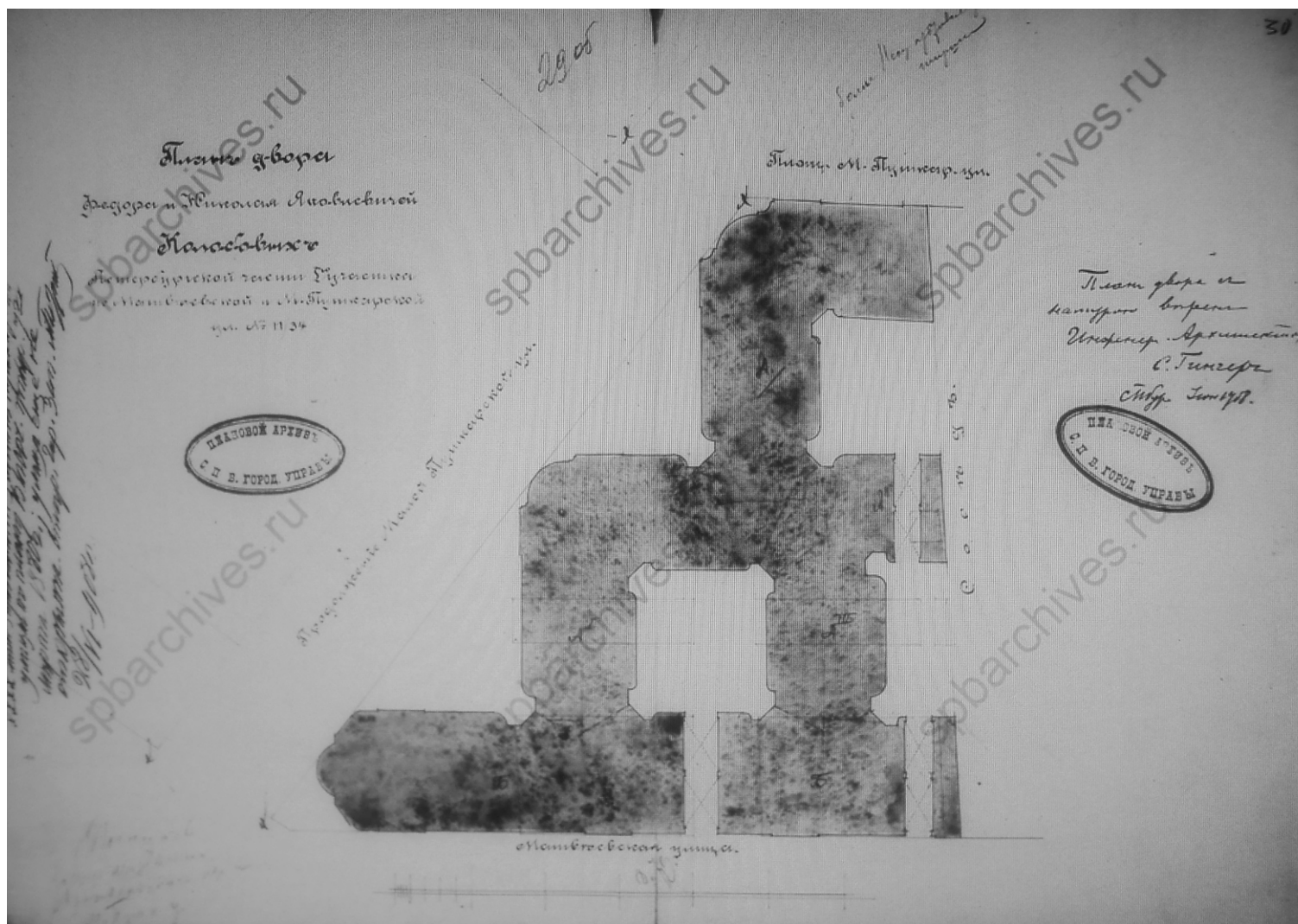
Ил.1 План Петербургской части города Санкт-Петербурга с показанием вновь предполагаемого урегулирования улиц. 1861 г. Фрагмент.



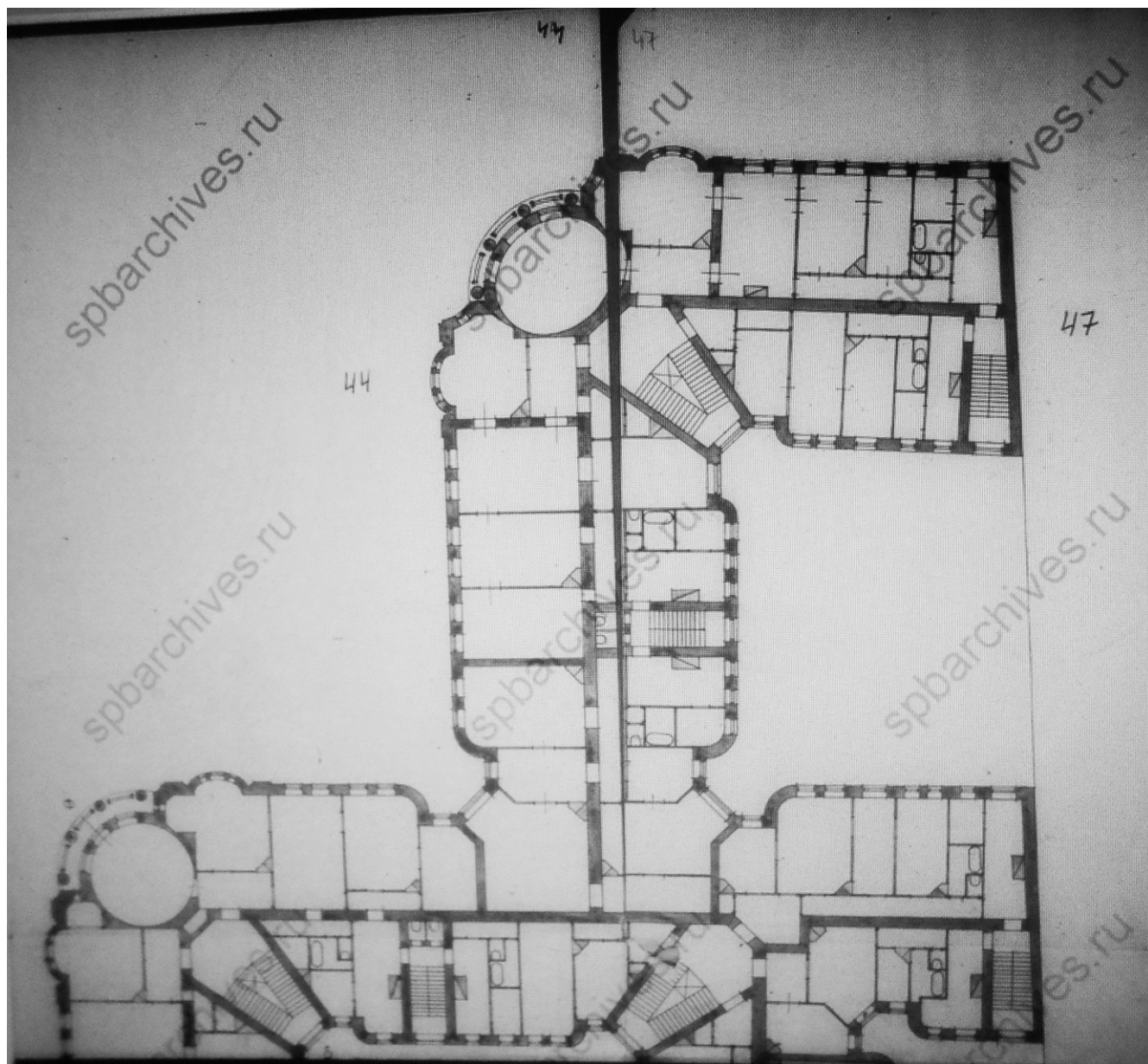
Ил.2 План города Санкт-Петербурга с показанием улиц, набережных, площадей... 1904 г.
Фрагмент.



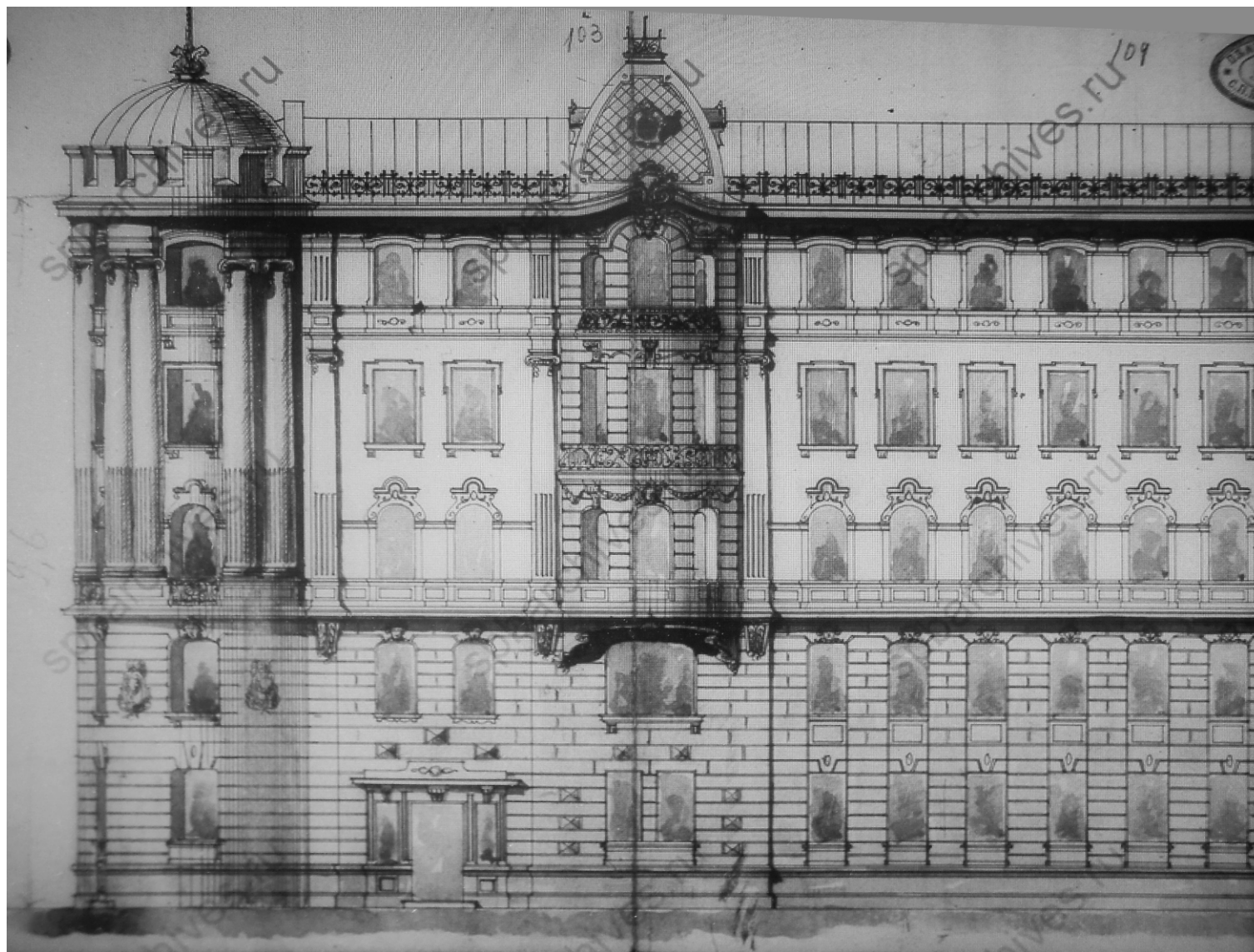
Ил.3 План Санкт-Петербурга с ближайшими окрестностями.
1913 г.
Фрагмент.



Ил. 5 План двора купца Федора и Николая Яковлевичей Колобовых.
 Инж-арх. Гингер С.Г.
 1910 г.
 ЦГИА СПб, Ф. 513 Оп. 102 Д. 8103 Лл. 29об-30.



Ил. 7 План этажа. Лит. Б.
Инж-арх. Гингер С.Г.
1910 г.
ЦГИА СПб, Ф. 513 Оп. 102 Д. 8103 Лл. 44-47.



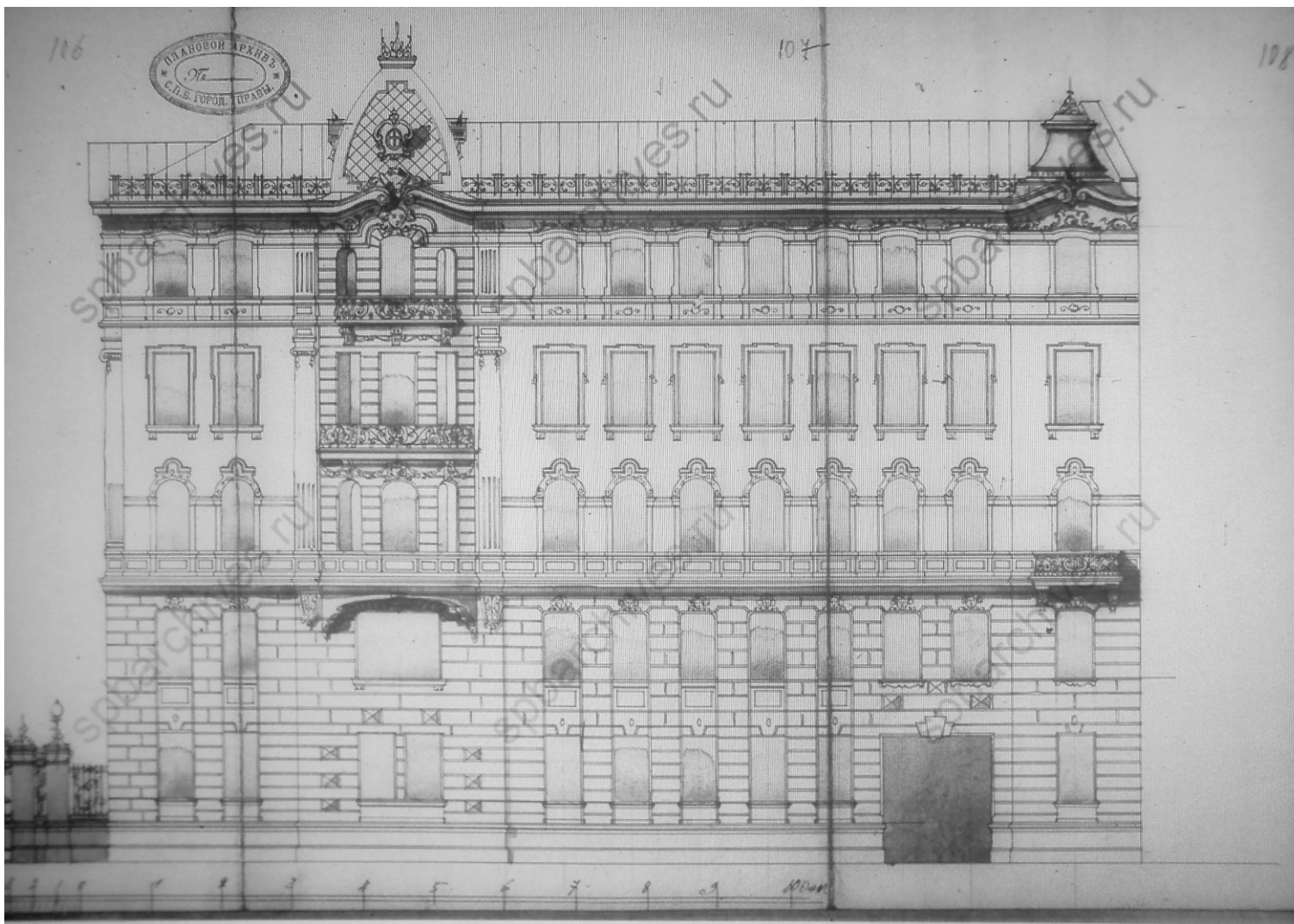
Ил. 8 Фрагмент фасада.
Инж-арх. Гингер С.Г.
1910 г.
ЦГИА СПб, Ф. 513 Оп. 102 Д. 8103 Лл. 103-109.



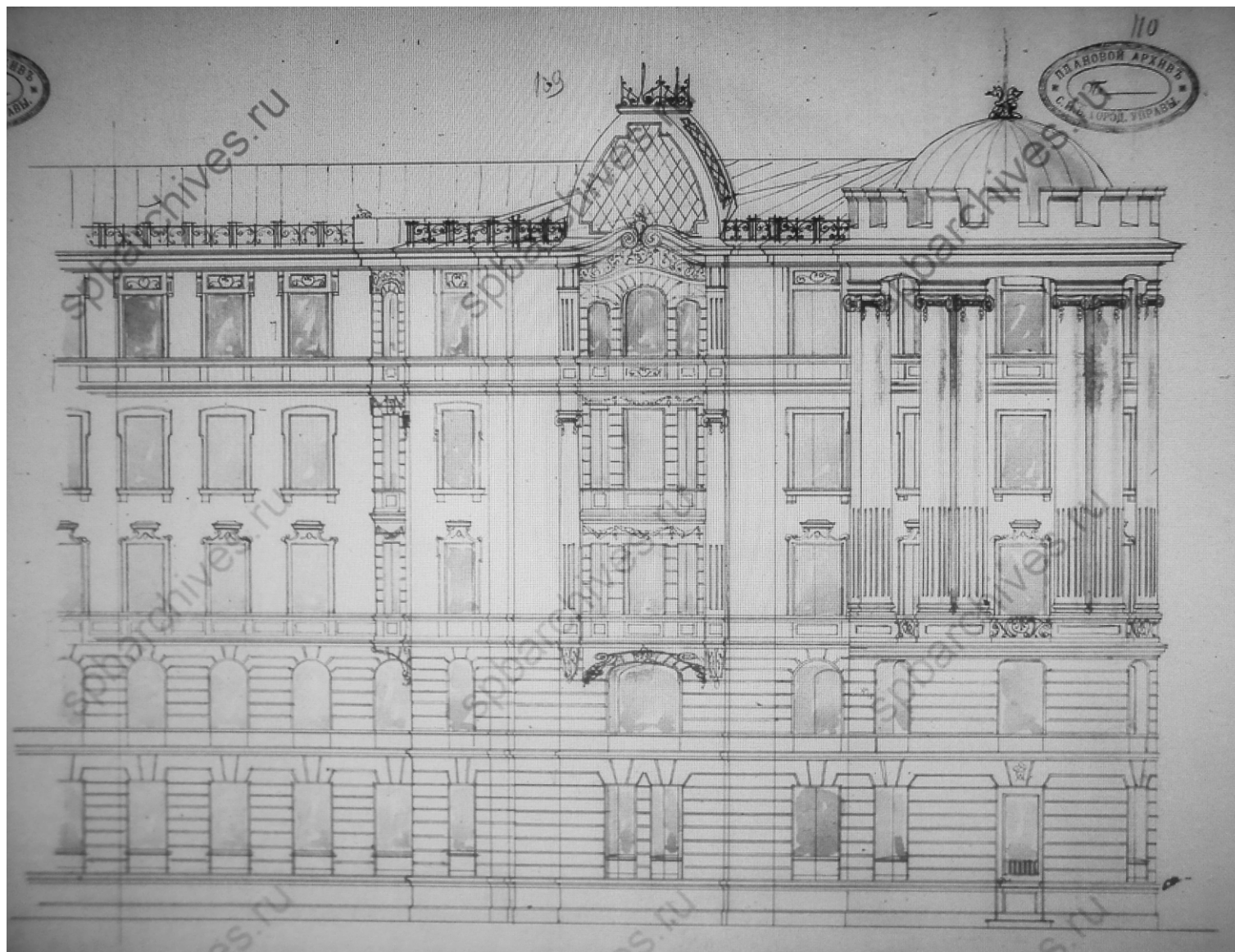
Ил. 9 Фрагмент фасада.
Инж-арх. Гингер С.Г.
1910 г.
ЦГИА СПб, Ф. 513 Оп. 102 Д. 8103 Лл. 105-106.



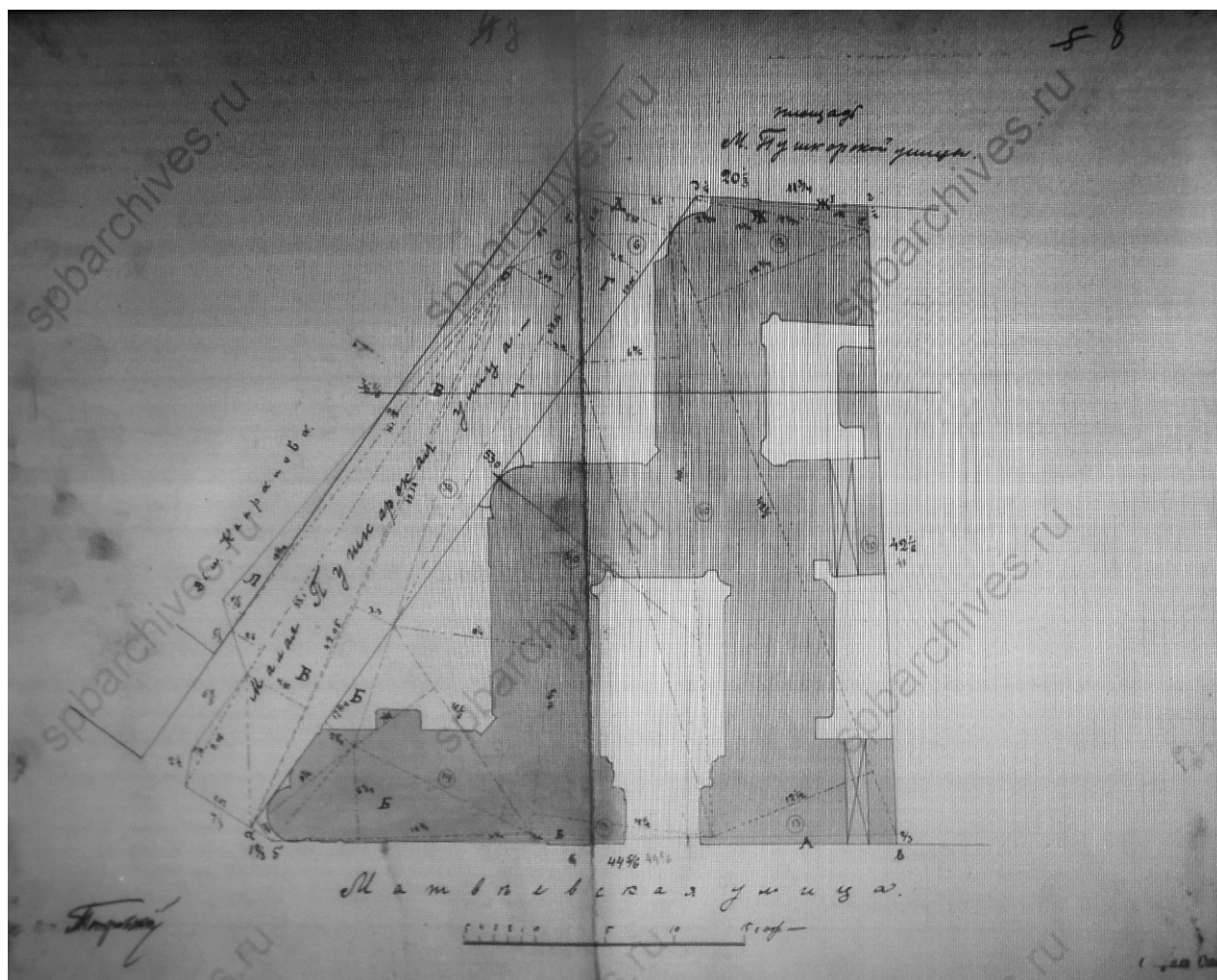
Ил. 10 Фрагмент фасада.
Инж-арх. Гингер С.Г.
1910 г.
ЦГИА СПб, Ф. 513 Оп. 102 Д. 8103 Лл. 106-107.



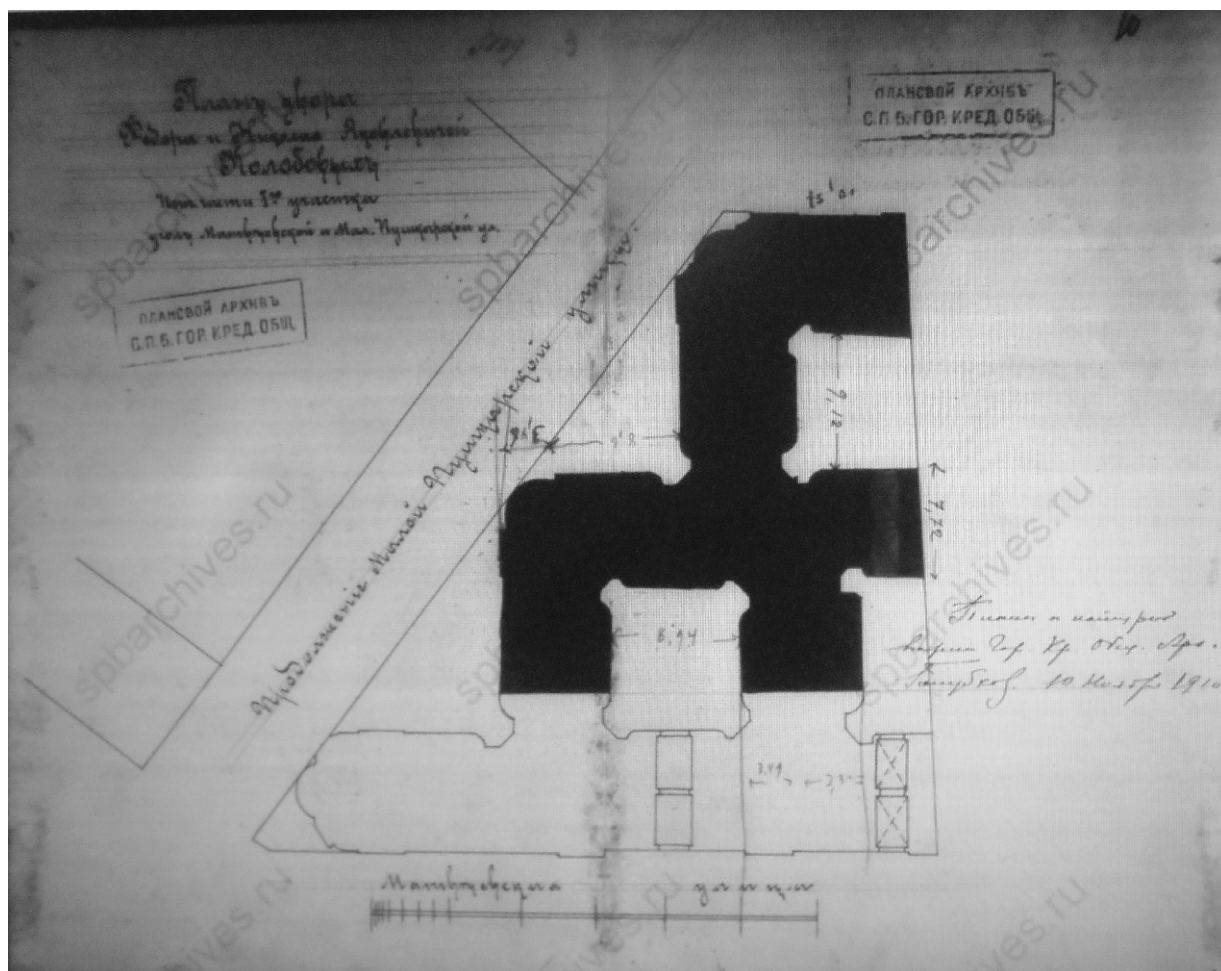
Ил. 11 Фрагмент фасада.
Инж-арх. Гингер С.Г.
1910 г.
ЦГИА СПб, Ф. 513 Оп. 102 Д. 8103 Лл. 106-108.



Ил. 12 Фрагмент фасада.
Инж-арх. Гингер С.Г.
1910 г.
ЦГИА СПб, Ф. 513 Оп. 102 Д. 8103 Лл. 109-110.



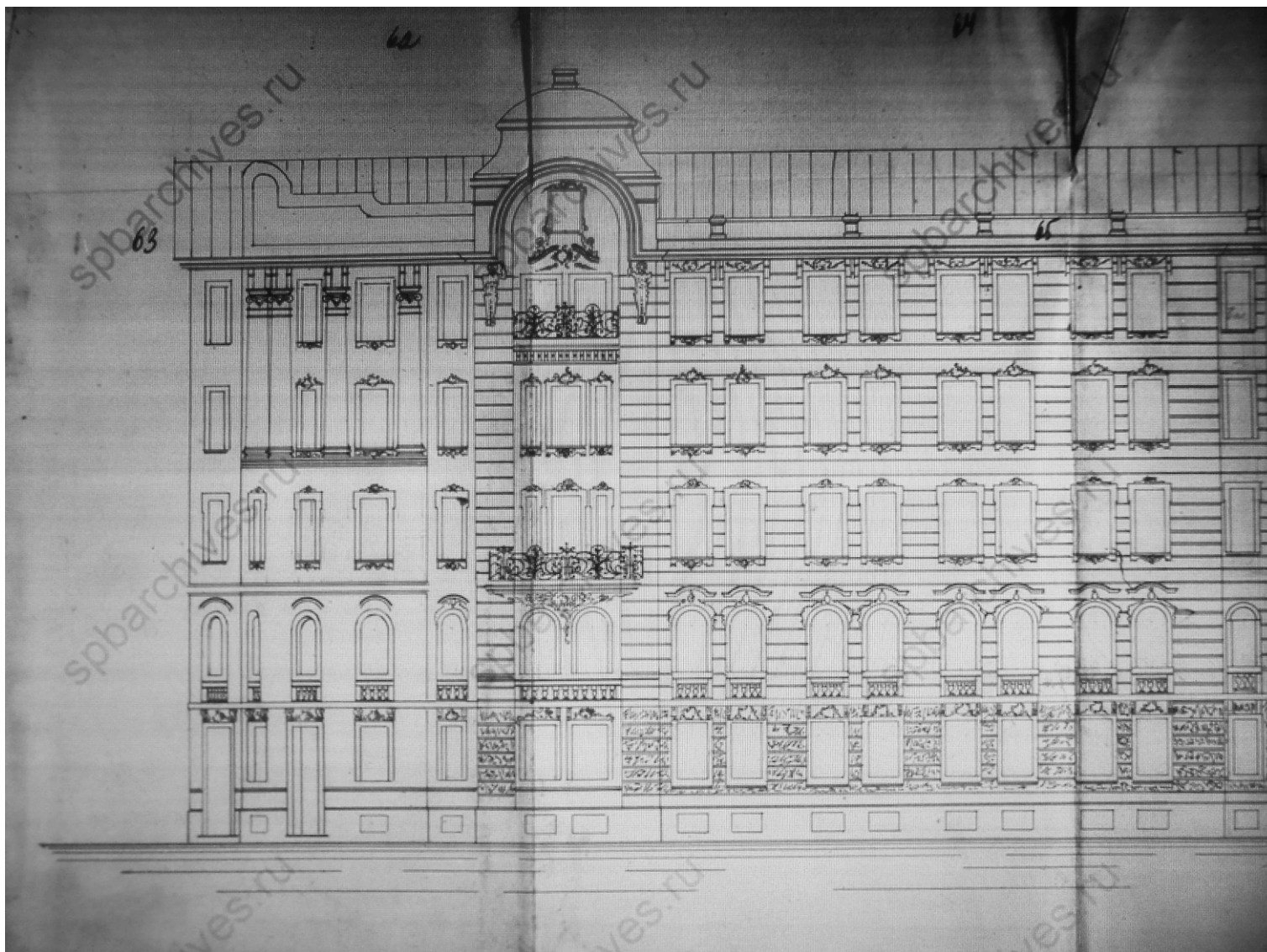
Ил. 13 План двора купца Ф.Я. Колобова.
 1912 г. Фиксационный чертеж.
 ЦГИА СПб, Ф. 515 Оп. 4 Д. 5417 Лл. 7-8.



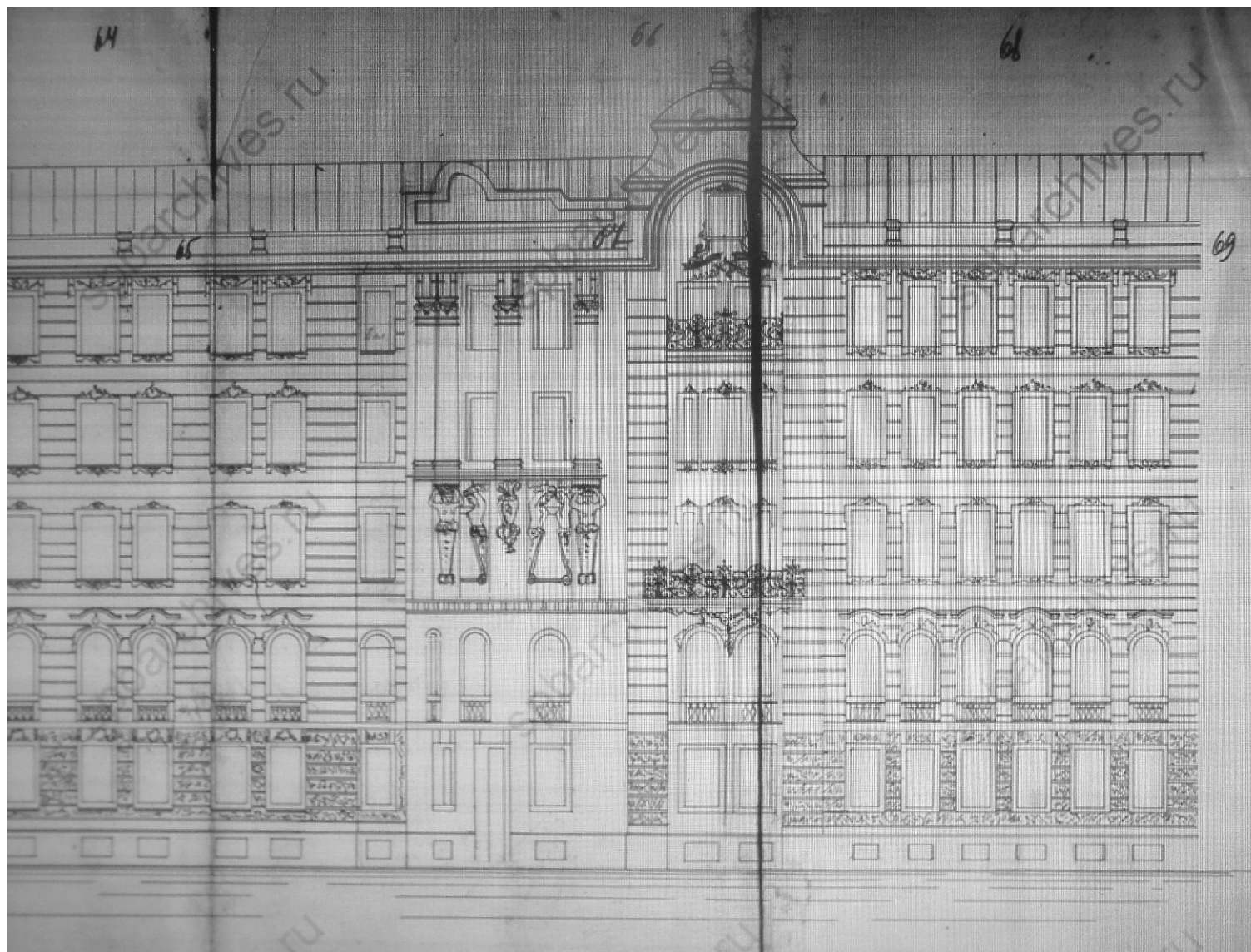
Ил. 14 План двора купца Ф.Я. Колобова.
 1912 г. Фиксационный чертеж.
 ЦГИА СПб, Ф. 515 Оп. 4 Д. 5417 Лл. 9-10.



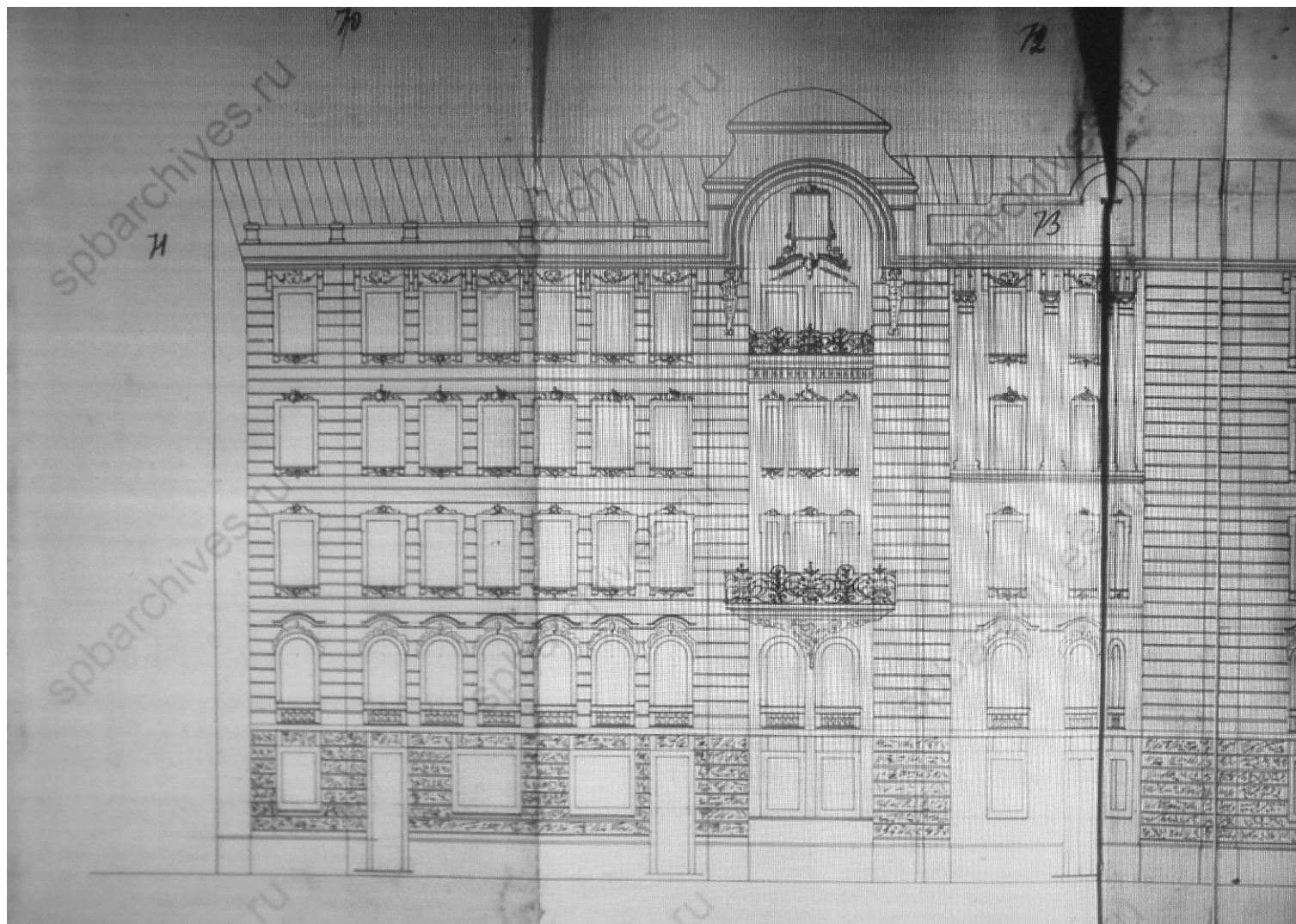
Ил. 15 План пятого этажа.
 1912 г. Фиксационный чертеж.
 ЦГИА СПб, Ф. 515 Оп. 4 Д. 5417 Лл. 40-45.



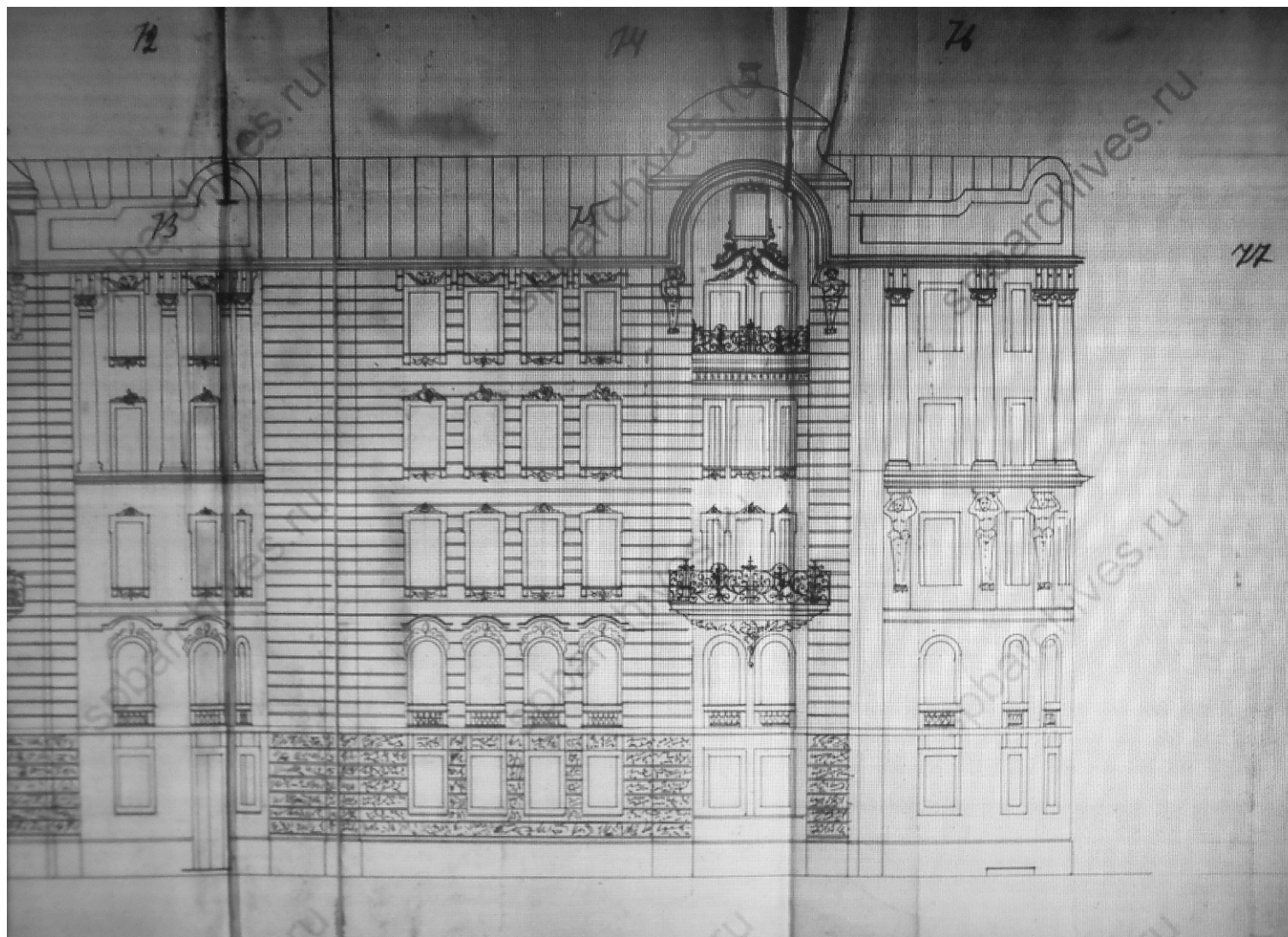
Ил. 16 Фасад дома купца Ф.Я. Колобова.
1912 г. Фиксационный чертеж.
ЦГИА СПб, Ф. 515 Оп. 4 Д. 5417 Лл. 62-64.



Ил. 17 Фасад дома купца Ф.Я. Колобова.
1912 г. Фиксационный чертеж.
ЦГИА СПб, Ф. 515 Оп. 4 Д. 5417 Лл. 64-69.



Ил. 18 Фасад дома купца Ф.Я. Колобова.
1912 г. Фиксационный чертеж.
ЦГИА СПб, Ф. 515 Оп. 4 Д. 5417 Лл. 71-73.

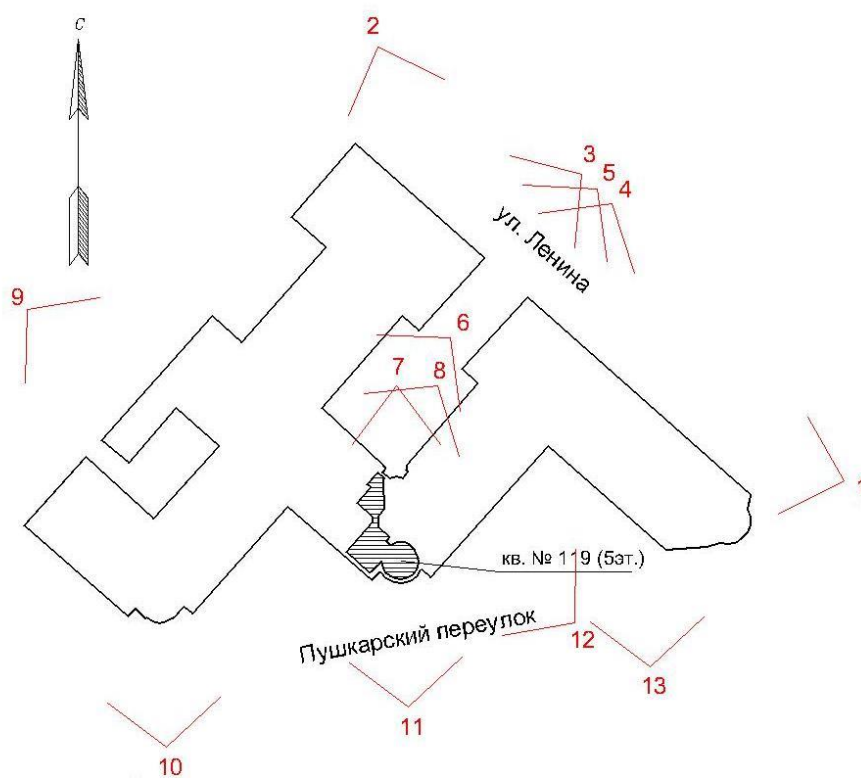


Ил. 19 Фасад дома купца Ф.Я. Колобова.
1912 г. Фиксационный чертеж.
ЦГИА СПб, Ф. 515 Оп. 4 Д. 5417 Лл. 72-77.

Приложение № 3 к Акту по результатам государственной историко-культурной экспертизы проектной документации на проведение работ по сохранению выявленного объекта культурного наследия «Дом Ф.Я. и Н.Я. Колобовых (с курдонером, палисадниками, оградами)», расположенного по адресу: г. Санкт-Петербург, ул. Ленина, д. 8; Пушкарский пер., д. 2 «Проект работ по сохранению выявленного объекта культурного наследия «Дом Ф. Я. и Н. Я. Колобовых (с курдонером, палисадниками, оградами)» расположенного по адресу: г. Санкт-Петербург, ул. Ленина, д. 8, лит. А, в части приспособления для современного использования квартиры № 34», выполненной ООО «РЕСТРОН» в 2022 г., шифр 02/22-ПД

Фотофиксация от 23.02.2022 года.

Схема фотофиксации.



г. Санкт-Петербург, ул. Ленина, д. 8, лит. А

Выявленный объект культурного наследия "Дом Ф.Я. и Н.Я. Колобовых (с курдонером, палисадниками, оградами)".



Фото 1. Лицевой фасад по ул. Ленина.

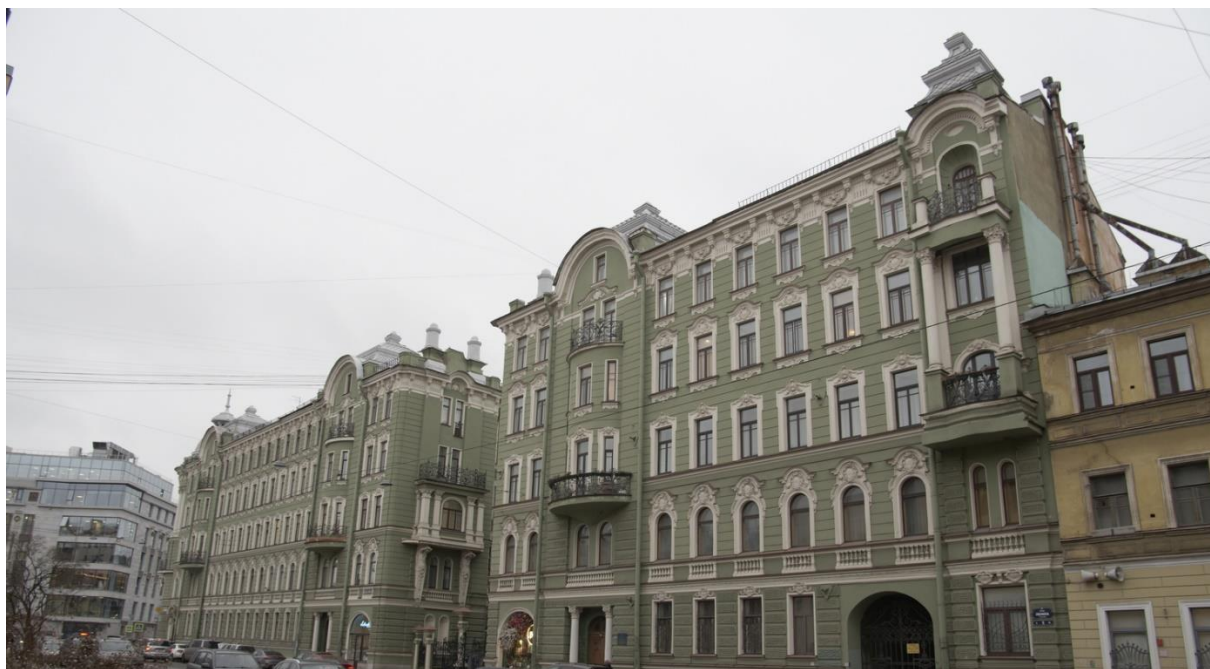


Фото 2. Лицевой фасад по ул. Ленина.



Фото 3. Фрагмент фасада по ул. Ленина (правая часть)



Фото 4. Фрагмент фасада по ул. Ленина (левая часть)



Фото 5. Фрагмент фасада по ул. Ленина (центральная часть)



Фото 6. Общий вид двора-курдонера.



Фото 7. Фрагмент северо-западного и северо-восточного фасада двора-курдонера.



Фото 8. Фрагмент северо-восточного фасада двора с окнами квартиры № 34

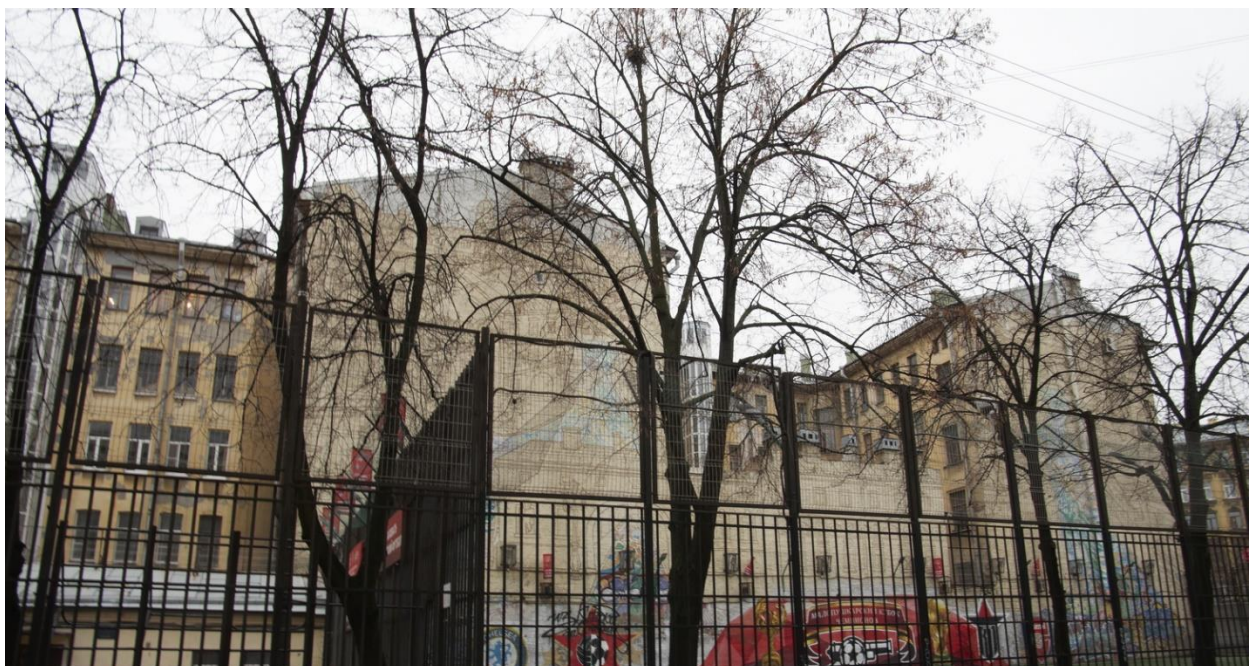


Фото 9. Дворовые фасады со стороны Малой Пушкарской улицы.



Фото 10. Фрагмент лицевого фасада по Пушкарскому переулку (левая часть).

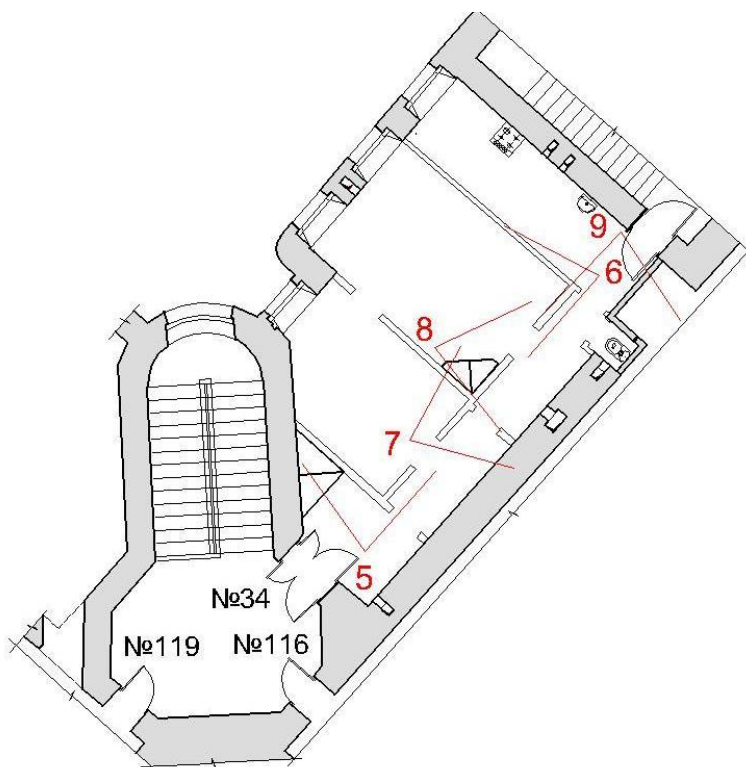


Фото 11. Фрагмент лицевого фасада по Пушкарскому переулку (центральная часть)



Фото 12. Фрагмент лицевого фасада по Пушкарскому переулку

Схема фотофиксации.



г. Санкт-Петербург, ул. Ленина, д. 8, лит. А, кв. № 34



Фото 5. Квартиры № 34. Фрагмент помещения.

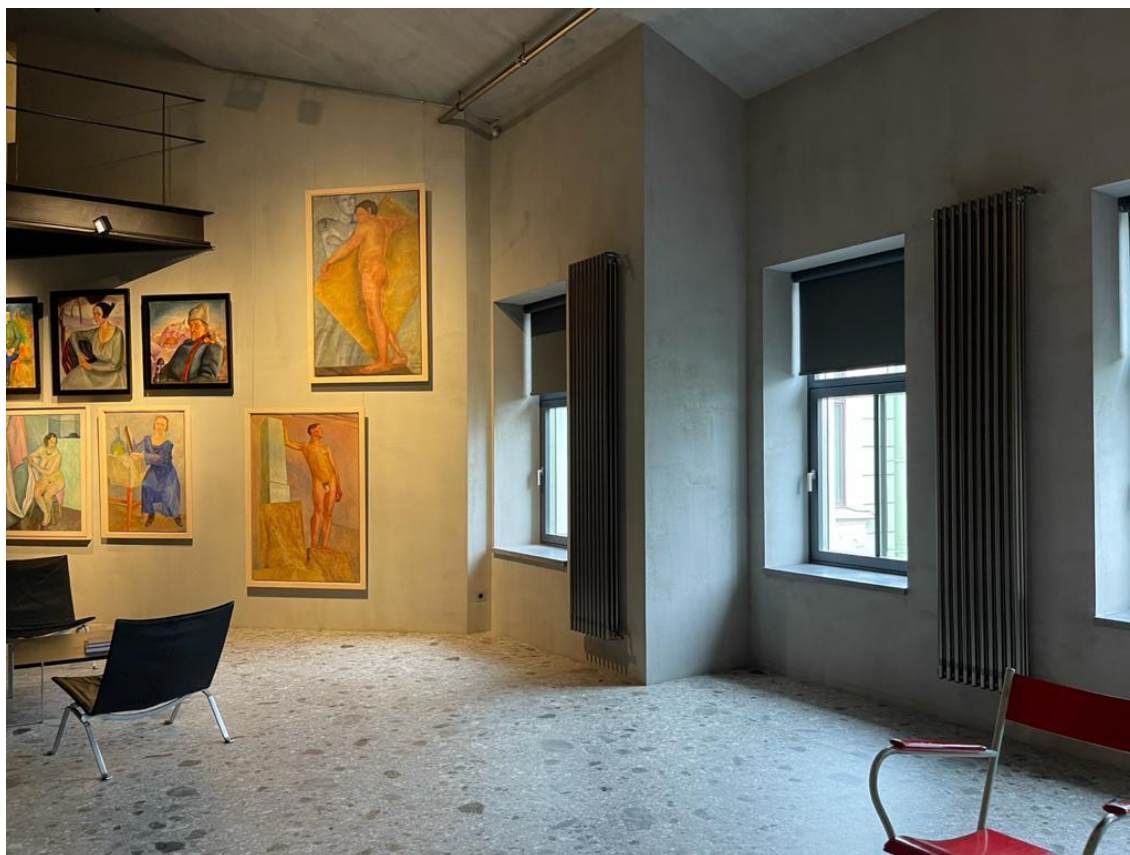


Фото 6. Квартиры № 34. Фрагмент помещения.

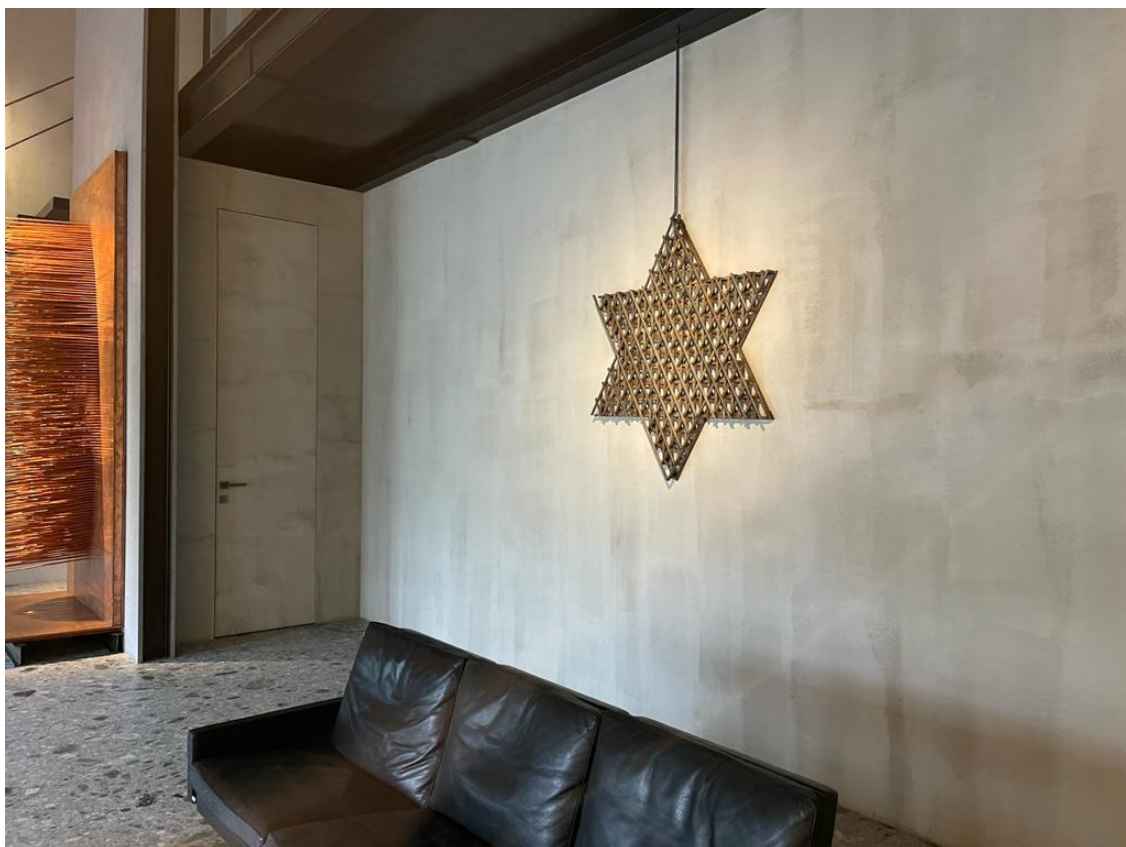


Фото 7. Квартиры № 34. Фрагмент помещения.



Фото 8. Квартиры № 34. Фрагмент помещения.



Фото 9. Квартиры № 34. Фрагмент помещения.

Приложение № 4 к Акту по результатам государственной историко-культурной экспертизы проектной документации на проведение работ по сохранению выявленного объекта культурного наследия «Дом Ф.Я. и Н.Я. Колобовых (с курдонером, палисадниками, оградами)», расположенного по адресу: г. Санкт-Петербург, ул. Ленина, д. 8; Пушкарский пер., д. 2 «Проект работ по сохранению выявленного объекта культурного наследия «Дом Ф. Я. и Н. Я. Колобовых (с курдонером, палисадниками, оградами)» расположенного по адресу: г. Санкт-Петербург, ул. Ленина, д. 8, лит. А, в части приспособления для современного использования квартиры № 34», выполненной ООО «РЕСТРОН» в 2022 г., шифр 02/22-ПД

Документы, предоставленные заявителем.

Приложение № 4.3 к Акту по результатам государственной историко-культурной экспертизы проектной документации на проведение работ по сохранению выявленного объекта культурного наследия «Дом Ф.Я. и Н.Я. Колобовых (с курдонером, палисадниками, оградами)», расположенного по адресу: г. Санкт-Петербург, ул. Ленина, д. 8; Пушкарский пер., д. 2 «Проект работ по сохранению выявленного объекта культурного наследия «Дом Ф. Я. и Н. Я. Колобовых (с курдонером, палисадниками, оградами)» расположенного по адресу: г. Санкт-Петербург, ул. Ленина, д. 8, лит. А, в части приспособления для современного использования квартиры № 34», выполненной ООО «РЕСТРОН» в 2022 г., шифр 02/22-ПД

Документы, предоставленные заявителем.

**Паспорт на квартиру № 34, расположенную по адресу:
Санкт Петербург, ул. Ленина, д. 8, лит. А**

Памятка владельцу:

1. Паспорт на квартиру является обязательным приложением к документам, необходимым для государственной регистрации прав.
2. Перепланировки в квартире подлежат утверждению в установленном порядке.

Городское управление инвентаризации и оценки недвижимости Санкт-Петербурга

ПИБ Петроградского района

Инв. № документа 9741

Паспорт на квартиру

Адрес по реестру : Санкт-Петербург, Ленина ул.

дом № 8 корпус кв.№ 34

Государственный учет	
Кадастровый номер	78:
Предыдущий кадастровый номер	78:
Учет произведен _____ (_____)	
" _____ " _____ 2001 г	<i>ф. и. о.</i>
М.П.	

I. Общие сведения о строении

Описательный адрес: СПб, Ленина ул., д.8, пер.Пушкарский, д.без№

Литера А
 Год постройки 1908
 Год последнего капитального ремонта _____
 Число этажей 5
 Материал стен Кирпич
 Материал перекрытий Металлоконструкции с деревянным
заполнением

Благоустройство строения:
 отопление: центральное , автономная котельная , групповая квартальная котельная , водопровод , канализация , горячее водоснабжение: центральное , от газовых колонок , дровяных колонок , газоснабжение , электроплиты , мусоропровод , лифт

II. Характеристика квартиры

Квартира расположена на 5 этаже, состоит из 2 комнат, жилой площадью 31,5 м², общей площадью 60,6 м², высота 3,30 м, кухня 12,6 м², совмещенный санузел , туалет X, ванная , балкон м², лоджия м², терраса м².
Инвентаризационная стоимость квартиры в ценах 2001 года (форма 11 а) составляет 122329 руб.

Сто двадцать две тысячи триста двадцать девять рублей

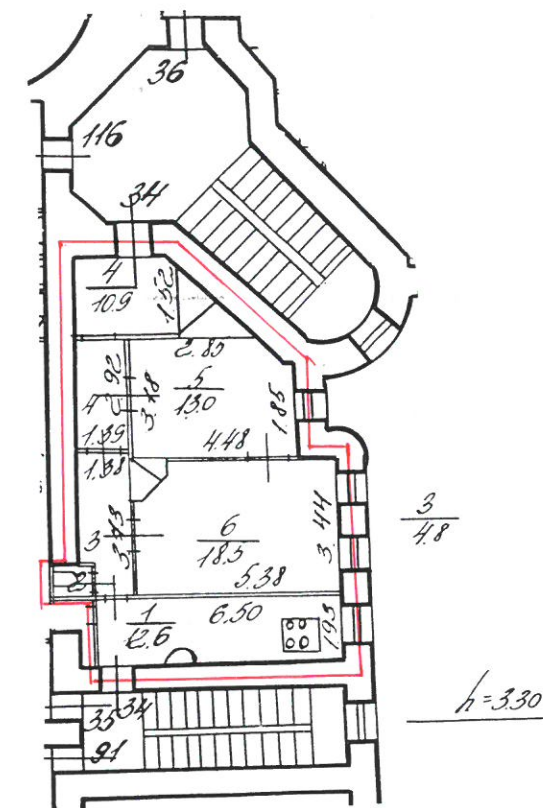
III. Экспликация к плану квартиры

№ п/п	№ части помещения *)	Назначение части помещения	Площадь в кв.м			Примеч. **)
			Общая	Жилая	Вспомогат.	
1	1	Кухня	12,60		12,60	
2	2	Туалет	0,80		0,80	
3	3	Коридор	4,80		4,80	
4	4	Коридор	10,90		10,90	
5	5	Комната	13,00	13,00		
6	6	Комната	18,50	18,50		
Итого:			60,60	31,50	29,10	

*) Выделить заявленную комнату и вспомогательные помещения, принадлежащие данной комнате (при наличии).

**) в Примечании указывается принадлежность жилой комнате вспомогательных помещений, балкона, лоджии и пр. (при наличии).

IV. План квартиры.



— граница квартиры

Дополнительные сведения:

шорта нет

Дата выдачи паспорта 14 ноября 2001 г.

Начальник филиала ГУИОН

ПИБ Петроградского района А.Н.Козодаев

М.П.

Исполнитель: Коликова Т.М.



*Общая площадь квартиры 60,6 м²
Жилая площадь квартиры 31,5 м²
Балкон, лоджия, терраса в квартире
не учтены*



Приложение № 4.4 к Акту по результатам государственной историко-культурной экспертизы проектной документации на проведение работ по сохранению выявленного объекта культурного наследия «Дом Ф.Я. и Н.Я. Колобовых (с курдонером, палисадниками, оградами)», расположенного по адресу: г. Санкт-Петербург, ул. Ленина, д. 8; Пушкарский пер., д. 2 «Проект работ по сохранению выявленного объекта культурного наследия «Дом Ф. Я. и Н. Я. Колобовых (с курдонером, палисадниками, оградами)» расположенного по адресу: г. Санкт-Петербург, ул. Ленина, д. 8, лит. А, в части приспособления для современного использования квартиры № 34», выполненной ООО «РЕСТРОН» в 2022 г., шифр 02/22-ПД

Документы, предоставленные заявителем.

**Распоряжение КГИОП от 13.11.2015 № 10-574
«Об определении предмета охраны выявленного
объекта культурного наследия «Дом Ф.Я. и Н.Я.
Колобовых (с курдонером, палисадниками,
оградами)»**



ПРАВИТЕЛЬСТВО САНКТ-ПЕТЕРБУРГА
КОМИТЕТ ПО ГОСУДАРСТВЕННОМУ КОНТРОЛЮ, ИСПОЛЬЗОВАНИЮ
И ОХРАНЕ ПАМЯТНИКОВ ИСТОРИИ И КУЛЬТУРЫ
РАСПОРЯЖЕНИЕ

окуд

30.11.2015№ 10-574

**Об определении предмета охраны
выявленного объекта культурного наследия
«Дом Ф.Я. и Н.Я.Колобовых
(с курдонером, палисадниками, оградами)»**

1. Определить предмет охраны выявленного объекта культурного наследия «Дом Ф.Я. и Н.Я.Колобовых (с курдонером, палисадниками, оградами)», расположенного по адресу: Санкт-Петербург, улица Ленина, дом 8, литера А (Ленина ул., 8; Пушкарский пер., 2), согласно приложению к настоящему распоряжению.

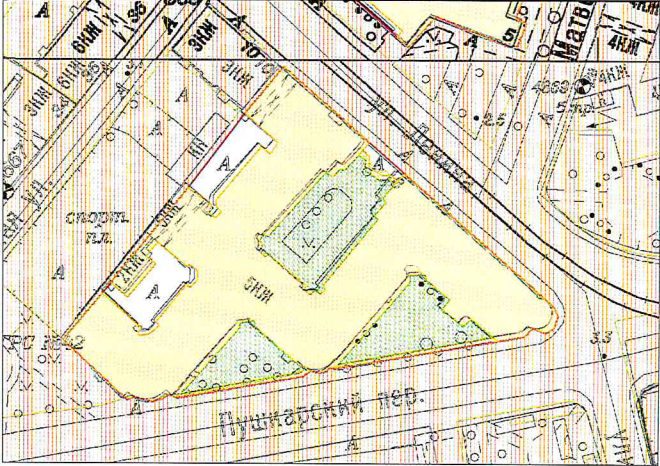

2. Начальнику отдела государственного учета объектов культурного наследия КГИОП обеспечить размещение настоящего распоряжения в электронной форме в локальной компьютерной сети КГИОП.

3. Контроль за выполнением распоряжения остается за заместителем председателя КГИОП – начальником управления государственного учета объектов культурного наследия.



Заместитель председателя КГИОП –
начальник управления
государственного учета
объектов культурного наследия

Г.Р. Аганова

Предмет охраны
 выявленного объекта культурного наследия
 «Дом Ф.Я.и Н.Я.Колобовых
 (с курдонером, палисадниками, оградами)»,
 расположенного по адресу:
 Санкт-Петербург, улица Ленина, дом 8, литера А
 (Ленина ул., 8;
 Пушкирский пер., 2)

№ пп	Видовая принадлежность предмета охраны	Элемент предмета охраны	Фотофиксация
1	2	3	4
1	Объемно-пространственное решение:	<p>объемно-пространственная композиция здания с парадным двором со стороны ул. Ленина, двумя палисадниками со стороны Пушкирского пер., двумя дворами и двумя воротными проездами с северо-западной стороны;</p> <p>исторические габариты, местоположение, конфигурация в сложного плане здания;</p> <p>крыша – высотные отметки, габариты и конфигурация.</p>	 

<p>2 Конструктивная система здания:</p>	<p>наружные и внутренние капитальные стены;</p> <p>лестничные клетки – местоположение, габариты, конфигурация в плане, конструкция маршей на косоурах, известняковые ступени, в том числе следующих лестниц -</p> <p>парадных по Пушкарскому пер. (ЛК – 1, 2) – с кованым металлическим клепаным ограждением с цветочным орнаментом и мотивами в характере модерна;</p> <p>двух черных – первая по Пушкарскому пер. – связывается с выходом в курдонер со стороны ул. Ленина и вторая с входом в противоположном корпусе из курдонера – с кованым металлическим клепаным ограждением с мотивом волнотобразных завитков;</p>	 
---	---	--

		<p>двух парадных по сторонам от проезда в курдонер со стороны ул. Ленина – с кованым металлическим ограждением с орнаментальным флоральным мотивом с характере модерна;</p> <p>двух парадных в «углах» курдонера – с кованым металлическим ограждением</p>	
3	Объемно-планировочное решение:	историческое объемно-планировочное решение в пределах капитальных стен.	
4	Архитектурно-художественное решение фасадов:	<p>в формах эклектики со стилизацией элементов модерна (в металлодекоре) и барокко;</p> <p>местоположение, габариты, конфигурация исторических оконных и дверных проемов; исторический рисунок расстекловки заполнения оконных и дверных проемов, их профиль, материал (дерево);</p>	

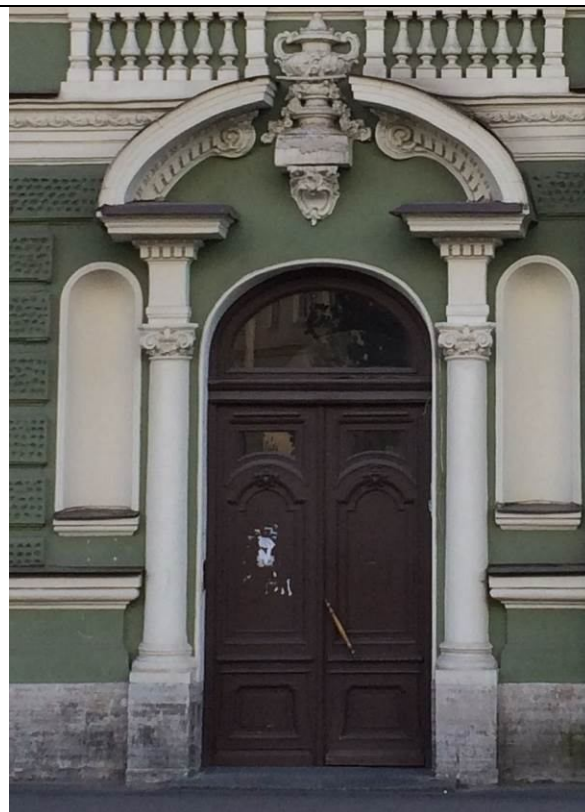
материал и характер
 фасадной поверхности –
 ленточный руст, руст,
 офактуренный в уровне
 первого этажа, окрашенная
 штукатурка;
 известняковый цоколь,

Архитектурно-декоративные
 элементы, в том числе -

оформление дверных проемов
 - в виде ниш,
 фланкированных колоннами
 стилизованного композитного
 ордера (ниша облицована
 зелёной отделочной плиткой)
 - оформление дверных
 проемов, фланкированных
 экседрами и колоннами
 стилизованного композитного
 ордера, поддерживающими
 раскрепованный
 полуциркульный фронтон с
 лепным изображением
 вазона;



- оформление дверных проемов в виде глубокой ниши, с полуциркулярной аркой, фланкированной стилизованными пилястрами;



конфигурация и оформление оконных проемов –
 в уровне 1-го этажа - прямоугольные окна с гладким наличником и лепным картушем;
 в уровне 2-го этажа - окна с полуциркулярным завершением, профилированным наличником, лукообразным сандриком, и лепным декором, в подоконном простенке – полубалясины.
 в уровне 3-го этажа - прямоугольные окна с профилированным наличником с ушками, верхняя часть наличника фигурная, с лепным декором;
 в уровне 4-го этажа - прямоугольные окна с полотенцем, профилированным наличником с ушками, лукообразным сандриком, и лепным картушем,
 в уровне 5-го этажа -

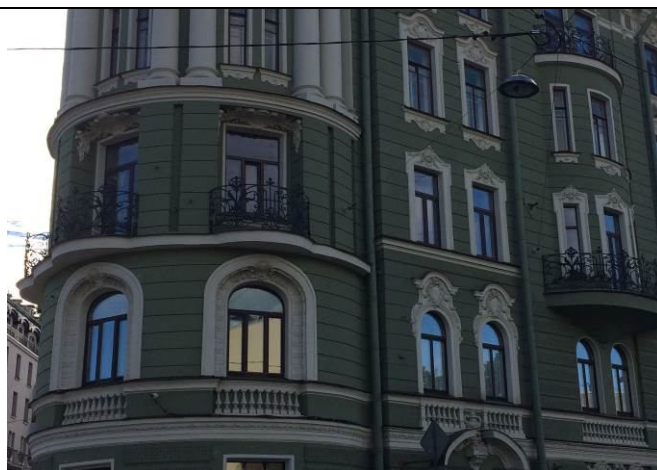


прямоугольные окна с гладким наличником и лепным картушем с гирляндами;

ризалит-башня, скруглённая в плане, с завершением в виде купола и фонаря со шпилем, в уровне 4-5-го этажей декорирована полуколоннами стилизованного композитного ордера;

эркеры прямоугольный в плане, уплощенный, в уровне 3-го этажа, с кронштейнами в виде атлантов, углы эркера оформлены пилонами;

два балкона (в уровне 3-го и 5-го этажей), объединённые колоннами стилизованного композитного ордера;



эркер, скруглённый в плане, в уровне 3-го этажа лоджии фланкированы кариатидами (6), в уровне 4-5-го этажей декорированы колоннами стилизованного композитного ордера;

эркеры лучковый в плане, в уровне 3-4-го этажей, с балконами в уровне 3-го и 5-го этажей;

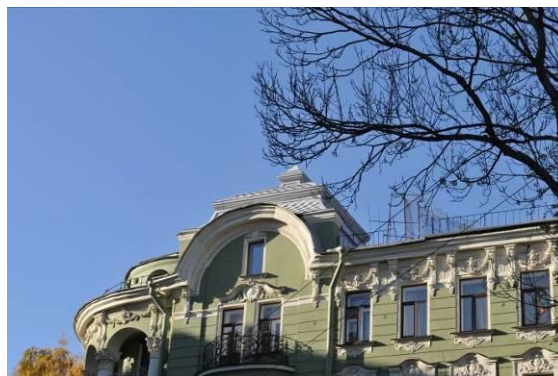
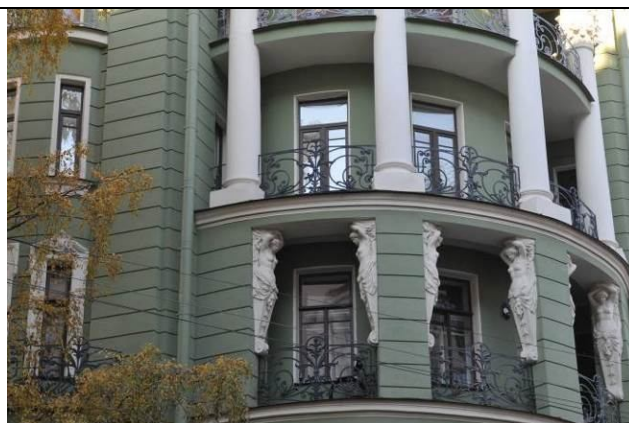
профилированный карниз между 1-м и 2-м этажами;

подоконные карнизы;

венчающий профилированный карниз на кронштейнах (с раскреповками и дентикулами);

щипцы полуциркульные, акцентированные куполами;

ограда курдонера на известняковом цоколе с оштукатуренными пилонами, декорированными полуколоннами композитного ордера и пирамидальными навершиями, с кованой ажурной решёткой, калиткой, двустворными воротами с волютообразными завитками и орнаментальным декором;



ворота двустворные, в верхней части створки волнатообразные завитки и трельяжная решётка, центральная часть створки украшена геометрически-растительным орнаментом.



ограда палисадников по Пушкарскому переулку на известняковом цоколе, с оштукатуренными пилонами с каннелированными фустами и пирамидальными профилированными навершиями и базами, с кованой ажурной решёткой, воротами и калиткой,

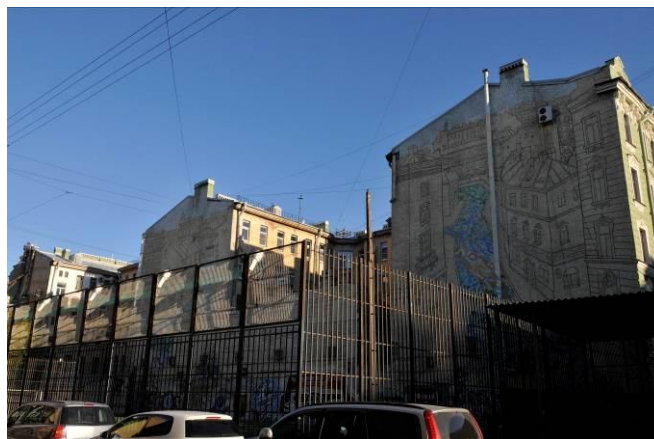


Металлический декор:

кованое ограждение балконов и лоджий;
кованое ограждение крыши.

дворовые фасады:
известняковый цоколь,
оконные наличники,
венчающий
профилированный карниз.

брандмауэрные стены.



5	<p>Декоративно-художественная отделка интерьеров:</p>	<p>архитектурно-декоративное решение вестибюлей парадных лестниц по Пушкарскому пер. ЛК – 1, 2 -</p> <p>тамбур – с внутренними двустворными полусветлыми филенчатыми дверями;</p> <p>пилястры на две трети каннелированы на профилированном основании;</p> <p>широкий профилированный фриз с лепным орнаментальным декором; падуга с лепными модульонами и провисающими гирляндами;</p> <p>лепная многолепестковая розетка под люстру;</p> <p>печь (по одной в каждой из парадных) средистенная гладкого белого изразца, прямоугольная в плане со скошенными углами, с полкой, завершена профилированным карнизом;</p>	
---	---	--	---

лестница с известняковыми ступенями на второй уровень вестибюля, с устоями по сторонам у основания;

покрытие пола керамической плиткой,

оформление стен второго уровня вестибюля стен лестницы и лестничных площадок – профилированные, штукатурные филенки прямоугольной формы и прямоугольные, профилированные с орнаментальным рокайльным декором в углах;

оформление потолков лестничных площадок, профилированными штукатурными зеркалами;



оформление нижней поверхности лестничных маршей штукатурными прямоугольными зеркалами из орнаментированных тяг;



оформление потолка верхней лестничной площадки штукатурным зеркалом в виде шестигранника, оформленного орнаментальным декором;



две черные – первая по Пушкарскому пер. – связывается с выходом в курдонер со стороны ул. Ленина и вторая с входом в противоположном корпусе из курдонера - покрытие пола метлахской плиткой.

лестница в один марш с известняковыми ступенями
средистенная вестибюля со стороны Пушкарского пер.

покрытие пола полихромной метлахской плиткой рисунка



«СОТЫ»;

Две парадные лестницы по сторонам от проезда в курдонер со стороны ул. Ленина –

Тамбур – отделка стен и коробового свода деревянными профилированными филенчатыми панелями скульптурные кариатиды металлическое ограждение шахты лифта с накладным кованым декором в стиле модерн.

Наружные дверные заполнения – двери деревянные, двустворные, филенчатые, с верхней полуциркулярной остекленной фрамугой;

Внутренние двери – двустворные, полусветлые, с фигурными филенками;

Покрытие пола метлахской плиткой, имитирующей мозаику.



оформление стен нижнего уровня вестибюля –
трехчетвертные колонны с
капителями и базами
стилизованного ионического
ордера;
профилированные
штукатурные зеркала в
интерколумниях;

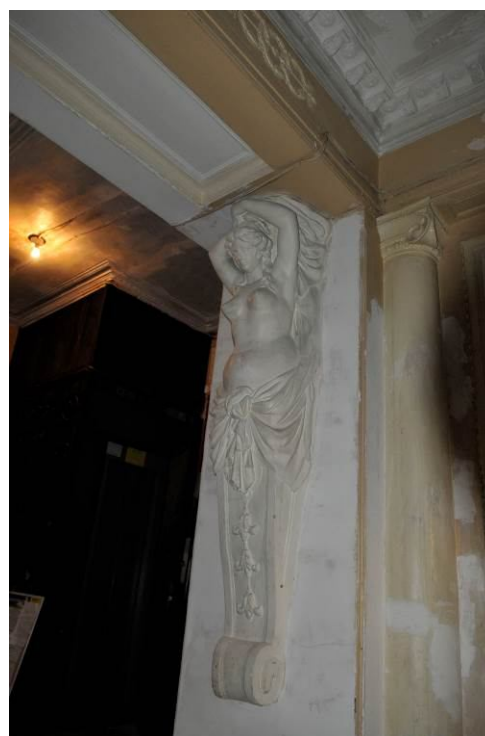


лепной декор из тирсов во
фризе нижнего уровня
вестибюля;



оформление потолка –
профилированное зеркало,
оформленное по периметру
лепными композициями из
патер, обрамленных
стилизованными
пальметтами;

оформление портала верхнего
яруса северного вестибюля
со стороны курдонера по ул.
Ленина – скульптуры
кариатид; прямоугольная
профилированная филенка в
софите портала;



лепная орнаментальная
розетка под люстру;

оформление шахты лифта
кованной решеткой с
орнаментальным
стилизованным декором в
характере модерна;



Две парадных в «углах»
курдонера –

покрытие пола полихромной
метлахской плиткой рисунка
«соты»;
оформление стен стен
лестницы и лестничных
площадок –
профилированные,
штукатурные филенки
прямоугольной формы и
прямоугольные,
профилированные с
орнаментальным рокайльным
декором в углах;



оформление потолков
лестничных и
межлестничных площадок
профилированными
штукатурными зеркалами;



оформление нижней
поверхности лестничных
маршей штукатурными
прямоугольными зеркалами
из орнаментированных тяг;

оформление плафона верхней площадки –
 Лепная орнаментальная розетка под люстру в характере модерна;
 Профилированная падуга и карниз с орнаментальными тягами;

КВ. 55
 Пом.3 16.6 кв. м
 Печь – угловая рельефного изразца, трапециевидная в плане, на невысоком цоколе. Изразцы орнаментированы, с мотивом рокайля; нижняя топочная часть фланкирована полубалясинами; с полкой; завершена развитым фигурным в формах барокко фронтоном с рокайлем в центре и акротериями по сторонам;

Профилированное зеркало потолка с лепным орнаментальным декором в углах и потолочной орнаментальной розеткой под люстру с флоральным мотивом в характере модерна.



Пом. 2 – 13.3 кв. м
Профилированная падуга;
Профилированное зеркало
потолка с потолочной
розеткой под люстру



Приложение № 4.5 к Акту по результатам государственной историко-культурной экспертизы проектной документации на проведение работ по сохранению выявленного объекта культурного наследия «Дом Ф.Я. и Н.Я. Колобовых (с курдонером, палисадниками, оградами)», расположенного по адресу: г. Санкт-Петербург, ул. Ленина, д. 8; Пушкарский пер., д. 2 «Проект работ по сохранению выявленного объекта культурного наследия «Дом Ф. Я. и Н. Я. Колобовых (с курдонером, палисадниками, оградами)» расположенного по адресу: г. Санкт-Петербург, ул. Ленина, д. 8, лит. А, в части приспособления для современного использования квартиры № 34», выполненной ООО «РЕСТРОН» в 2022 г., шифр 02/22-ПД

Документы, предоставленные заявителем.

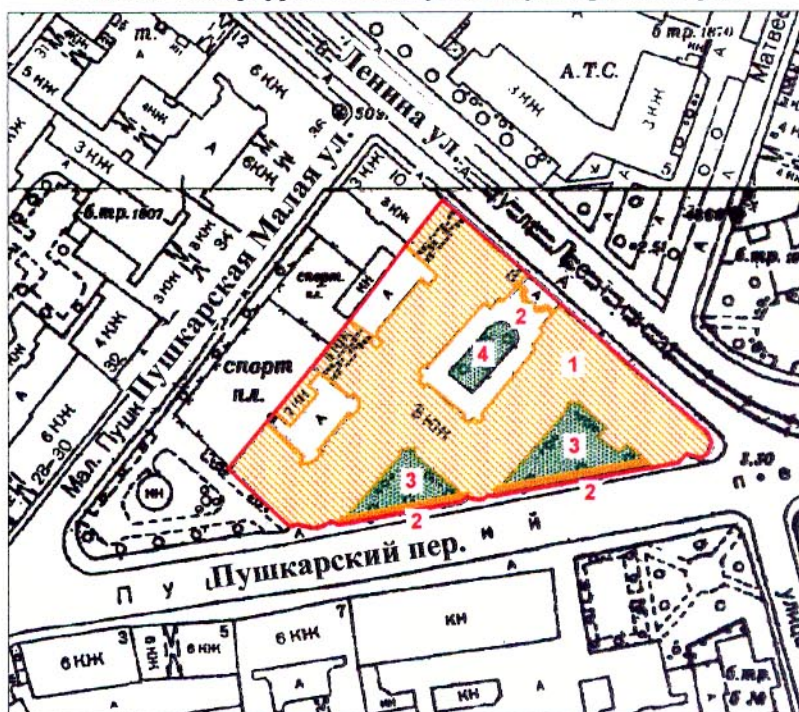
План границ выявленного объекта культурного наследия «Дом Ф.Я. и Н.Я. Колобовых (с курдонером, палисадниками, оградами)»

91
 Заместитель председателя Комитета по государственному контролю, использованию и охране памятников истории и культуры - начальник управления государственного учета памятников

Б. М. Кириков
 М.П.
 "18" мая 2002

План границ территории выявленного объекта культурного наследия "Дом Ф. Я. и Н. Я. Колобовых (с курдонером, палисадниками, оградами)"

г. Санкт-Петербург, Ленина ул., 8; Пушкарский пер., 2



масштаб 1:2000

УСЛОВНЫЕ ОБОЗНАЧЕНИЯ

- Граница территории выявленного объекта культурного наследия
- Выявленные объекты культурного наследия:
 - здания и сооружения
 - парки, сады, скверы, палисадники

ЭКСПЛИКАЦИЯ

1. Дом Колобовых
2. Ограды
3. Палисадники
4. Курдонер

ПРАВИТЕЛЬСТВО САНКТ-ПЕТЕРБУРГА
 КГИОП
 ОГРН 1037843025527

Копия верна

Исполнитель _____ / _____

Приложение № 4.6 к Акту по результатам государственной историко-культурной экспертизы проектной документации на проведение работ по сохранению выявленного объекта культурного наследия «Дом Ф.Я. и Н.Я. Колобовых (с курдонером, палисадниками, оградами)», расположенного по адресу: г. Санкт-Петербург, ул. Ленина, д. 8; Пушкарский пер., д. 2 «Проект работ по сохранению выявленного объекта культурного наследия «Дом Ф. Я. и Н. Я. Колобовых (с курдонером, палисадниками, оградами)» расположенного по адресу: г. Санкт-Петербург, ул. Ленина, д. 8, лит. А, в части приспособления для современного использования квартиры № 34», выполненной ООО «РЕСТРОН» в 2022 г., шифр 02/22-ПД

Документы, предоставленные заявителем.

Выдержка из приказа № 15 от 20.02.2001



Администрация Санкт-Петербурга
КОМИТЕТ ПО ГОСУДАРСТВЕННОМУ КОНТРОЛЮ,
ИСПОЛЬЗОВАНИЮ И ОХРАНЕ ПАМЯТНИКОВ ИСТОРИИ И КУЛЬТУРЫ

ПРИКАЗ

от 20 февраля 2001 г. N 15

Об утверждении списка вновь выявленных объектов,
представляющих историческую, научную, художественную
или иную культурную ценность

В целях обеспечения сохранности расположенных на территории Санкт-Петербурга объектов, представляющих историческую, научную, художественную или иную культурную ценность, и на основании пунктов 12, 13, 14 Инструкции о порядке учета, обеспечения сохранности, содержания, использования и реставрации недвижимых памятников истории и культуры, утвержденной приказом Минкультуры СССР от 13.05.1986 N 203, приказываю:

1. Утвердить прилагаемый Список вновь выявленных объектов, представляющих историческую, научную, художественную или иную культурную ценность, одобренный постановлением Правительства Санкт-Петербурга от 12.02.2001 N 7 "О перечне объектов, представляющих историческую, научную, художественную или иную культурную ценность".

2. Ввести в действие Список вновь выявленных объектов, представляющих историческую, научную, художественную или иную культурную ценность, с даты подписания настоящего приказа.

3. Работникам КГИОП в своей деятельности руководствоваться Списком вновь выявленных объектов, представляющих историческую, научную, художественную или иную культурную ценность, с даты введения его в действие.

4. Первому заместителю председателя КГИОП - начальнику Управления по охране и использованию памятников Таратыновой О.В. организовать работу:

4.1. По расторжению охранных обязательств, заключенных с собственниками и пользователями объектов, не указанных в утвержденном Списке вновь выявленных объектов, представляющих историческую, научную, художественную или иную культурную ценность.

4.2. По заключению охранных обязательств с пользователями и собственниками объектов, указанных в утвержденном Списке вновь выявленных объектов, представляющих историческую, научную, художественную или иную культурную ценность.

5. Заместителю председателя КГИОП - начальнику Управления государственного учета памятников Кирикову Б.М.:

5.1. Организовать направление заверенных копий Списка вновь выявленных объектов, представляющих историческую, научную, художественную или иную культурную ценность, в КУГИ, КГА, КЗРиЗ, ГУО "Городское бюро регистрации прав на недвижимость", территориальные управления административных районов Санкт-Петербурга, Нотариальную палату Санкт-Петербурга.

5.2. Организовать опубликование настоящего приказа и утвержденного Списка вновь выявленных объектов, представляющих историческую, научную, художественную или иную культурную ценность, в информационно-правовой системе "Кодекс".

6. Заместителю председателя КГИОП - начальнику Управления инвестиционных программ, лицензирования, экспертизы и приватизации памятников Комлеву А.В. организовать передачу в отделы и сектора Управления по охране и использованию памятников утвержденного Списка вновь выявленных объектов, представляющих историческую, научную, художественную или иную культурную ценность, в электронной форме.

7. Контроль за выполнением настоящего приказа возложить на заместителя председателя КГИОП - начальника Управления государственного учета памятников Кирикова Б.М.

Председатель КГИОП

Н.И.Явейн

1	2	3	4	5	6	7
1291	Дом Ф. Я. и Н. Я. Колобовых (с курдонером, палисадниками, оградами)	<u>1908 – 1910</u>	арх. С. Г. Гингер, техн. М. И. фон Вилькен (завершение)	Ленина ул., 8; Пушкарский пер., 2	среднее	Рекомендуется к включению в список вновь выявленных объектов, представляющих историческую, научную, художественную или иную культурную ценность с последующим включением в Список памятников истории и культуры. (экспертное заключение от 20.03.2000)
1292	Дом Ф. М. Рыбина	<u>1909 – 1910</u>	арх. П. П. Светлицкий	Ленина ул., 19	среднее	Рекомендуется к включению в список вновь выявленных объектов, представляющих историческую, научную, художественную или иную культурную ценность (экспертное заключение от 20.03.2000)
1293	Дом М. Т. Стрелина	1902	арх. Д. А. Крыжановский	Ленина ул., 25	среднее	->-
1294	Дом И. Ф. Алюшинского	<u>1907 – 1908</u>	архитекторы А. Л. Лишнецкий, П. П. Светлицкий (участие)	Ленина ул., 32; Малый пр., 66	хорошее	Рекомендуется к включению в список вновь выявленных объектов, представляющих историческую, научную, художественную или иную культурную ценность с последующим включением в Список памятников истории и культуры. (экспертное заключение от 20.03.2000)
1295	Дом К. И. Волькенштейн	1910	гражд. инж. С. И. Минаш	Ленина ул., 33; Полозова ул., 22	среднее	Рекомендуется к включению в список вновь выявленных объектов, представляющих историческую, научную, художественную или иную культурную ценность (экспертное заключение от 20.03.2000)
1296	Дом А. Ф. Жено (со службами и оградой)	1906	техн. И. И. Демикелли	Ленина ул., 35; Полозова ул., 24	среднее	->-
1297	Дом Г. М. Курдюмова	<u>1914 – 1915</u>	гражд. инж. М. Курдюмов	Ленина ул., 37; Полозова ул., 26	среднее	->-

Приложение № 4.7 к Акту по результатам государственной историко-культурной экспертизы проектной документации на проведение работ по сохранению выявленного объекта культурного наследия «Дом Ф.Я. и Н.Я. Колобовых (с курдонером, палисадниками, оградами)», расположенного по адресу: г. Санкт-Петербург, ул. Ленина, д. 8; Пушкарский пер., д. 2 «Проект работ по сохранению выявленного объекта культурного наследия «Дом Ф. Я. и Н. Я. Колобовых (с курдонером, палисадниками, оградами)» расположенного по адресу: г. Санкт-Петербург, ул. Ленина, д. 8, лит. А, в части приспособления для современного использования квартиры № 34», выполненной ООО «РЕСТРОН» в 2022 г., шифр 02/22-ПД

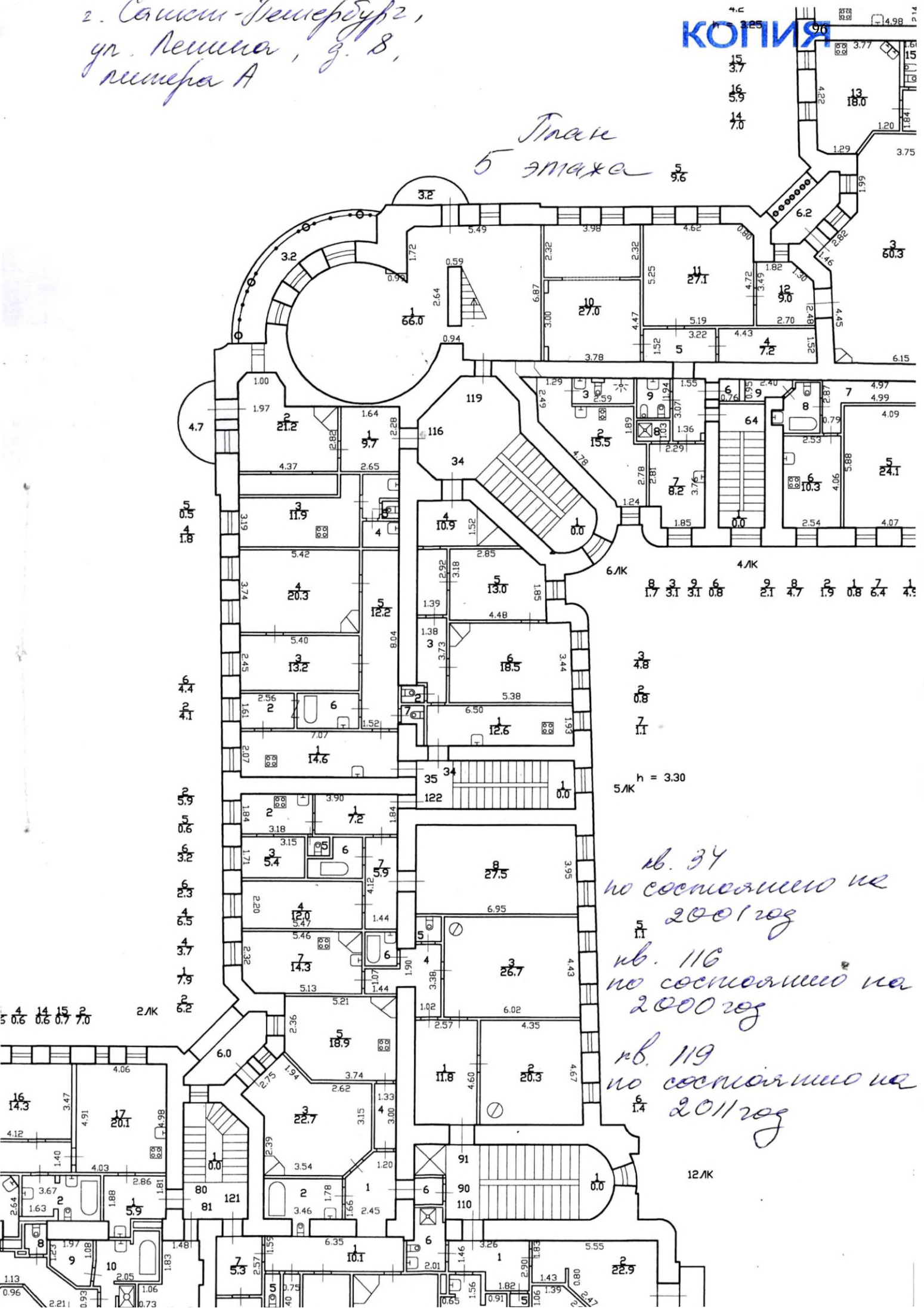
Документы, предоставленные заявителем.

План 5 этажа объекта ПИБ ГУП ГУИОН

2. Сауди-Темербуз, ур. Ленин, з. 8, литера А

КОПИЯ

План
5 этажа 5/6



5/5
4/1.8
6/4
4/1
2/5.9
5/0.6
6/3.2
6/2.3
4/6.5
4/3.7
7/1.9
6/2.2
5/4
14/0.6
14/0.6
15/0.7
2/7.0

6/К
4/К
8/1.7
3/3.1
9/3.1
6/0.8
9/2.1
8/4.7
2/1.9
1/0.8
7/6.4
4/1.1
3/4.8
2/0.8
7/1.1
5/К h = 3.30

кв. 34
по состоянию на
2001 год
кв. 116
по состоянию на
2000 год
кв. 119
по состоянию на
2011 год

12/К

КОПИЯ ВЕРНА



Прошнуровано, пронумеровано,
скреплено печатъю 2 листов
2019 г.

Начальник филиала

Подпись [Signature]
(Крайнова Н.В.)

Приложение № 4.8 к Акту по результатам государственной историко-культурной экспертизы проектной документации на проведение работ по сохранению выявленного объекта культурного наследия «Дом Ф.Я. и Н.Я. Колобовых (с курдонером, палисадниками, оградами)», расположенного по адресу: г. Санкт-Петербург, ул. Ленина, д. 8; Пушкарский пер., д. 2 «Проект работ по сохранению выявленного объекта культурного наследия «Дом Ф. Я. и Н. Я. Колобовых (с курдонером, палисадниками, оградами)» расположенного по адресу: г. Санкт-Петербург, ул. Ленина, д. 8, лит. А, в части приспособления для современного использования квартиры № 34», выполненной ООО «РЕСТРОН» в 2022 г., шифр 02/22-ПД

Документы, предоставленные заявителем.

**Письмо КГИОП № 01-25-15147/21-0-1
от 23.06.2021 о предоставлении исходных
данных в отношении выявленного
объекта культурного наследия
«Дом Ф.Я. и Н.Я. Колобовых (с
курдонером, палисадниками, оградами)»**



ПРАВИТЕЛЬСТВО САНКТ-ПЕТЕРБУРГА
КОМИТЕТ ПО ГОСУДАРСТВЕННОМУ
КОНТРОЛЮ, ИСПОЛЬЗОВАНИЮ
И ОХРАНЕ ПАМЯТНИКОВ
ИСТОРИИ И КУЛЬТУРЫ
(КГИОП)

Васильеву Л. С.

v.leonid57@gmail.com

пл. Ломоносова, д. 1, Санкт-Петербург, 191023
Тел. (812) 315-43-03, (812) 571-64-31, Факс (812) 710-42-45
E-mail: kgiop@gov.spb.ru
<https://www.gov.spb.ru>, <http://kgiop.ru>

_ №01-25-15147/21-0-1 от 23.06.2021

На № 601446 от 21.06.2021

Рег. № 01-25-15147/21-0-0 от 22.06.2021

Уважаемый Леонид Сергеевич!

Рассмотрев Ваше обращение о предоставлении паспорта выявленного объекта культурного наследия «Дом Ф.Я. и Н.Я. Колобовых (с курдонером, палисадниками, оградами)», расположенного по адресу: Санкт-Петербург, Ленина ул., 8; Пушкирский пер., 2, КГИОП сообщает следующее.

В соответствии со статьей 21 Федерального закона от 25.06.2002 г. №73-ФЗ «Об объектах культурного наследия (памятниках истории и культуры) народов Российской Федерации» паспорта оформляются в отношении объектов культурного наследия, включенных в Единый государственный реестр объектов культурного наследия (памятников истории и культуры) народов Российской Федерации.

Выявленные объекты культурного наследия не включены в Единый Государственный реестр объектов культурного наследия (памятников истории и культуры) народов Российской Федерации, паспорта на них не оформляются.

Также КГИОП сообщает, что в соответствии с действующим законодательством в отношении выявленных объектов культурного наследия охранные обязательства не оформляются.

Приложения: Приказ председателя КГИОП № 15 от 20.02.2001 – 1 экз. на 348 л.;
План границ территории от 18.05.2002 – 1 экз. на 1 л.;
Распоряжение КГИОП № 10-574 от 30.11.2015 – 1 экз. на 17 л.

**Начальник отдела государственного реестра
объектов культурного наследия**

Д.С. Брыков

К.Л. Рубиновская
(812) 710-4727

ДОКУМЕНТ ПОДПИСАН
ЭЛЕКТРОННОЙ ПОДПИСЬЮ

Сертификат 1DFA890015AC109D4B01D09219B881AC
Владелец **Брыков Дмитрий Сергеевич**
Действителен с 12.08.2020 по 12.08.2021

Приложение № 6 к Акту по результатам государственной историко-культурной экспертизы проектной документации на проведение работ по сохранению выявленного объекта культурного наследия «Дом Ф.Я. и Н.Я. Колобовых (с курдонером, палисадниками, оградами)», расположенного по адресу: г. Санкт-Петербург, ул. Ленина, д. 8; Пушкарский пер., д. 2 «Проект работ по сохранению выявленного объекта культурного наследия «Дом Ф. Я. и Н. Я. Колобовых (с курдонером, палисадниками, оградами)» расположенного по адресу: г. Санкт-Петербург, ул. Ленина, д. 8, лит. А, в части приспособления для современного использования квартиры № 34», выполненной ООО «РЕСТРОН» в 2022 г., шифр 02/22-ПД

**Лицензия на осуществление деятельности по сохранению
ОКН ООО «РЕСТРОН» от 03.10.2016 № МКРФ 03800**



Министерство культуры
Российской Федерации

ЛИЦЕНЗИЯ

№ МКРФ 03800 от 3 октября 2016 г.

На осуществление деятельности по сохранению объектов культурного наследия (памятников истории и культуры) народов Российской Федерации

(указывается конкретный вид лицензируемой деятельности)

Виды работ, выполняемых в составе лицензируемого вида деятельности, в соответствии с частью 2 статьи 12 Федерального закона «О лицензировании отдельных видов деятельности»:

согласно приложению № 1 к лицензии

(указываются в соответствии с перечнем работ, установленным положением о лицензировании соответствующего вида деятельности)

Настоящая лицензия предоставлена:

Обществу с ограниченной ответственностью «РЕСТРОН»

ООО «РЕСТРОН»

(указывается полное и (в случае, если имеется), сокращенное наименование (в том числе фирменное наименование), организационно-правовая форма юридического лица (фамилия, имя и (в случае, если имеется) отчество индивидуального предпринимателя, данные документа, удостоверяющего его личность)

Основной государственный регистрационный номер юридического лица (индивидуального предпринимателя) (ОГРН) **1157847112499**

Идентификационный номер налогоплательщика (ИНН) **7810344500**

007299

Адрес места нахождения и места осуществления лицензируемого вида деятельности:

**192289, г. Санкт-Петербург, просп. Девятого Января, д. 3, корп. 1,
лит. А, пом. 319**

(указываются адрес места нахождения (место жительства – для индивидуального предпринимателя),
и адреса мест осуществления работ (услуг), выполняемых (оказываемых) в составе лицензируемого вида деятельности)

Настоящая лицензия предоставлена на срок бессрочно

Настоящая лицензия предоставлена на основании решения лицензирующего органа – приказа:

№2235 от 3 октября 2016 г.


Настоящая лицензия переоформлена на основании решения лицензирующего органа – приказа:

№148 от 13 февраля 2019 г.

Настоящая лицензия имеет 1 приложение, являющееся ее неотъемлемой частью на 1 листе.

Заместитель Министра
(должность уполномоченного лица)




(подпись уполномоченного лица)

С.Г.Обрывалин
(ф.и.о. уполномоченного лица)

Министерство культуры
Российской Федерации

ПРИЛОЖЕНИЕ № 1

к лицензии № МКРФ 03800 от 3 октября 2016 г.

виды выполняемых работ:

разработка проектной документации по консервации, реставрации и воссозданию объектов культурного наследия (памятников истории и культуры) народов Российской Федерации;

разработка проектной документации по ремонту и приспособлению объектов культурного наследия (памятников истории и культуры) народов Российской Федерации;

реставрация, консервация и воссоздание оснований, фундаментов, кладок, ограждающих конструкций и распорных систем;

реставрация, консервация и воссоздание металлических конструкций и деталей;

реставрация, консервация и воссоздание деревянных конструкций и деталей;

реставрация, консервация и воссоздание декоративно-художественных покрасок, штукатурной отделки и архитектурно-лепного декора;

реставрация, консервация и воссоздание конструкций и деталей из естественного и искусственного камней;

реставрация, консервация и воссоздание произведений скульптуры и декоративно-прикладного искусства;

реставрация, консервация и воссоздание живописи (монументальной, станковой);

реставрация, консервация и воссоздание исторического ландшафта и произведений садово-паркового искусства;

ремонт и приспособление объектов культурного наследия (памятников истории и культуры) народов Российской Федерации.

Заместитель Министра

(должность уполномоченного лица)



(подпись уполномоченного лица)

С.Г.Обрывалин

(ф.и.о. уполномоченного лица)