

## **Акт**

**по результатам государственной историко-культурной экспертизы проектной документации на проведение работ по сохранению объекта культурного наследия федерального значения «Дом жилой Ленсовета Первый», расположенного по адресу: г. Санкт-Петербург, набережная реки Карповки, дом 13, литера А (р. Карповки наб., 13): «Проект приспособления объекта культурного наследия федерального значения «Дом жилой Ленсовета Первый» для современного использования в части перепланировки квартиры №11, по адресу: Санкт-Петербург, Петроградский р-он, наб. Реки Карповки, д. 13, лит. А, кв. 11» (шифр: КП-10.09/4227), разработанной ООО «Реал-Проект» в 2021 г.**

г. Санкт-Петербург

«10» февраля 2022 г.

Настоящая государственная историко-культурная экспертиза проведена экспертной комиссией в составе: М.С. Лавриновский, Т.Д. Глебова, Л.А. Хангу, на основании договоров на проведение государственной историко-культурной экспертизы (Приложение №8), протоколы заседаний экспертной комиссии по проведению государственной историко-культурной экспертизы (Приложение №9).

### **1. Дата начала и дата окончания проведения экспертизы**

Настоящая государственная историко-культурная экспертиза проведена в период с «25» декабря 2021 года по «10» февраля 2022 года.

### **2. Место проведения экспертизы**

г. Санкт-Петербург

### **3. Заказчик экспертизы**

Гражданин Российской Федерации Гоц Игорь Игоревич и гражданка Российской Федерации Гоц Екатерина Александровна.

### **4. Сведения об экспертах**

*Ответственный секретарь  
экспертной комиссии*

*(подписано усиленной квалифицированной  
электронной подписью)*

*Т.Д. Глебова*

Фамилия, имя, отчество	Лавриновский Максим Семенович
Образование	Высшее - Санкт-Петербургский государственный Университет водных коммуникаций.
Специальность	Квалификация: Инженер-гидротехник с правом производства общестроительных работ; Специальность: «Гидротехническое строительство»
Ученая степень (звание)	Кандидат технических наук
Стаж работы	23 года
Место работы и должность	ООО «Ремесленник», главный инженер проекта
Реквизиты решения уполномоченного органа по аттестации экспертов на проведение экспертизы с указанием объектов экспертизы	Приказ Министерства культуры Российской Федерации № 997 от 17.07.2019 г. - проектная документация на проведение работ по сохранению объектов культурного наследия; - документация или разделы документации, обосновывающие меры по обеспечению сохранности объекта культурного наследия, включенного в реестр, выявленного объекта культурного наследия либо объекта, обладающего признаками объекта культурного наследия, при проведении земляных, мелиоративных, хозяйственных работ, указанных в статье 30 Федерального закона № 73-ФЗ работ по использованию лесов и иных работ в границах территории объекта культурного наследия либо на земельном участке, непосредственно связанном с земельным участком в границах территории объекта культурного наследия

Фамилия, имя, отчество	Глебова Татьяна Дмитриевна
Образование	Высшее - Ленинградский ордена Ленина политехнический институт им. М.И. Калинина
Специальность	Квалификация: Инженер-строитель-гидротехник с правом производства общестроительных работ; Специальность: «Гидромелиорация»
Стаж работы	45 лет
Место работы и должность	Пенсионер
Реквизиты решения уполномоченного органа по аттестации экспертов на проведение экспертизы с указанием объектов экспертизы	Приказ Министерства культуры Российской Федерации № 997 от 17.07.2019 г. - проектная документация на проведение работ по сохранению объектов культурного наследия; - документация или разделы документации, обосновывающие меры по обеспечению сохранности объекта культурного наследия, включенного в реестр, выявленного объекта культурного наследия либо объекта, обладающего признаками объекта культурного наследия, при проведении земляных, мелиоративных, хозяйственных работ, указанных в статье 30 Федерального закона № 73-ФЗ работ по использованию лесов и иных работ в границах территории объекта культурного наследия либо на земельном участке, непосредственно связанном с земельным участком в границах территории объекта культурного наследия

Фамилия, имя, отчество	Хангу Людмила Александровна
Образование	Высшее - Ленинградский ордена Трудового Красного Знамени инженерно-строительный

Ответственный секретарь  
экспертной комиссии

(подписано усиленной квалифицированной  
электронной подписью)

Т.Д. Глебова

	институт
Специальность	Квалификация: Инженер-строитель; Специальность: «Городское строительство»
Стаж работы	51 год
Место работы и должность	Пенсионер
Реквизиты решения уполномоченного органа по аттестации экспертов на проведение экспертизы с указанием объектов экспертизы	Приказ Министерства культуры Российской Федерации № 997 от 17.07.2019 г. - проектная документация на проведение работ по сохранению объектов культурного наследия; - документация или разделы документации, обосновывающие меры по обеспечению сохранности объекта культурного наследия, включенного в реестр, выявленного объекта культурного наследия либо объекта, обладающего признаками объекта культурного наследия, при проведении земляных, мелиоративных, хозяйственных работ, указанных в статье 30 Федерального закона № 73-ФЗ работ по использованию лесов и иных работ в границах территории объекта культурного наследия либо на земельном участке, непосредственно связанном с земельным участком в границах территории объекта культурного наследия

**5. Информация о том, что в соответствии с законодательством Российской Федерации эксперт (эксперты) несет ответственность за достоверность сведений, изложенных в заключении**

В соответствии с законодательством Российской Федерации эксперты несут ответственность за достоверность сведений, изложенных в заключении экспертизы. При проведении экспертизы эксперты обязаны:

- соблюдать принципы проведения экспертизы, установленные статьей 29 Федерального закона «Об объектах культурного наследия (памятниках истории и культуры) народов Российской Федерации»;

*Ответственный секретарь  
экспертной комиссии*

*(подписано усиленной квалифицированной  
электронной подписью)*

*Т.Д. Глебова*

- обеспечивать объективность, всесторонность и полноту проводимых исследований, а также достоверность и обоснованность своих выводов;
- самостоятельно оценивать результаты исследований, полученные им лично и другими экспертами, ответственно и точно формулировать выводы в пределах своей компетенции;
- обеспечивать конфиденциальность полученной при проведении экспертизы информации;
- соблюдать установленные сроки и порядок проведения экспертизы;
- информировать экспертную комиссию и соответствующий орган охраны объектов культурного наследия о случаях воздействия на экспертов в целях оказания влияния на результаты экспертизы.

Эксперты не имеют отношений с Заказчиком, указанных в п. 8 Положения о государственной историко-культурной экспертизе, утвержденного постановлением Правительства РФ от 15 июля 2009 г №569, а именно:

- Эксперты не имеют родственных связей с заказчиком (его должностным лицом или работником);
- не состоят в трудовых отношениях с заказчиком;
- не имеют долговых или иных имущественных обязательств перед заказчиком (его должностным лицом или работником);
- не владеют ценными бумагами, акциями (долями участия, паями в уставных (складочных) капиталах) заказчика;
- не заинтересованы в результатах исследований, либо решении, вытекающем из заключения экспертизы, с целью получения выгоды в виде денег, ценностей, иного имущества, услуг имущественного характера или имущественных прав для себя или третьих лиц.

Председатель экспертной комиссии:	<i>подписано электронной подписью</i>	М.С. Лавриновский
Ответственный секретарь экспертной комиссии:	<i>подписано электронной подписью</i>	Т.Д. Глебова
Эксперт - член экспертной комиссии:	<i>подписано электронной подписью</i>	Л.А. Хангу

## **6. Цели и объекты экспертизы**

### **6.1. Цели проведения государственной историко-культурной экспертизы**

Ответственный секретарь  
экспертной комиссии

(подписано усиленной квалифицированной  
электронной подписью)

Т.Д. Глебова

Определение соответствия проектной документации на проведение работ по сохранению объекта культурного наследия федерального значения «Дом жилой Ленсовета Первый», расположенного по адресу: г. Санкт-Петербург, набережная реки Карповки, дом 13, литера А (р. Карповки наб., 13): «Проект приспособления объекта культурного наследия федерального значения «Дом жилой Ленсовета Первый» для современного использования в части перепланировки квартиры №11, по адресу: Санкт-Петербург, Петроградский р-он, наб. Реки Карповки, д. 13, лит. А, кв. 11» (шифр: КП-10.09/4227), разработанной ООО «Реал-Проект» в 2021 г. требованиям законодательства в области государственной охраны объектов культурного наследия.

## **6.2. Объекты государственной историко-культурной экспертизы**

Проектная документация на проведение работ по сохранению объекта культурного наследия федерального значения «Дом жилой Ленсовета Первый», расположенного по адресу: г. Санкт-Петербург, набережная реки Карповки, дом 13, литера А (р. Карповки наб., 13): «Проект приспособления объекта культурного наследия федерального значения «Дом жилой Ленсовета Первый» для современного использования в части перепланировки квартиры №11, по адресу: Санкт-Петербург, Петроградский р-он, наб. Реки Карповки, д. 13, лит. А, кв. 11» (шифр: КП-10.09/4227), разработанная ООО «Реал-Проект» в 2021 г., в следующем составе:

- **Раздел 1.** Предварительные работы:
- **Часть 1.1.** Исходно-разрешительная документация (шифр: КП-10.09/4227-ИРД);
- **Часть 1.2.** Фотофиксация до начала производства работ (шифр: КП-10.09/4227-ФФ);
- **Раздел 2.** Комплексные научные исследования:
- **Часть 2.1.** Историческая справка (шифр: КП-10.09/4227-ИС);
- **Часть 2.2.** Техническое заключение (шифр: КП-10.09/4227-ТЗ);
- **Раздел 3.** Проектные решения:
- **Часть 3.1.** Общая пояснительная записка (шифр: КП-10.09/4227-ОПЗ);
- **Часть 3.2.** Архитектурные решения (шифр: КП-10.09/4227-АР);
- **Часть 3.3.** Сведения об инженерном оборудовании. Система водоснабжения и водоотведения (шифр: КП-10.09/4227-ВК).

## **7. Перечень документов, представленных заявителем**

*Ответственный секретарь  
экспертной комиссии*

*(подписано усиленной квалифицированной  
электронной подписью)*

*Т.Д. Глебова*

1. Копия задания Комитета по государственному контролю, использованию и охране памятников истории и культуры (далее – КГИОП) №01-52-3036/21 от 07.10.2021 г. (*Приложение №6*);

2. Копия Распоряжения КГИОП №100-р от 18.03.2020 г. «Об утверждении границ и режима использования территории объекта культурного наследия федерального значения «Дом жилой Ленсовета Первый» (*Приложение №2*);

3. Копия Распоряжения КГИОП №10-212 от 12.05.2014 г. «Об определении предмета охраны объекта культурного наследия «Дом жилой Ленсовета Первый» (*Приложение №3*);

4. Копия технического паспорта на квартиру инв. №4227/21 от 17.09.2021 г. (*Приложение №8*);

5. Копия паспорта объекта культурного наследия №1906 от 02.07.2015 г. (*Приложение №5*);

6. Копия поэтажного плана от 14.10.2021 г. по состоянию на 1940 г. (*Приложение №8*);

7. Копия поэтажного плана от 14.10.2021 г. по состоянию на 2003 г. (*Приложение №8*);

8. Копия Выписки из единого государственного реестра объекта недвижимости (далее – ЕГРН) № КУВИ-999/2021-838607 от 10.09.2021 г. (*Приложение №7*);

9. Копия письма КГИОП о наличии/отсутствии элементов архитектурно-художественной отделки и ценных элементов интерьера (*Приложение №11*);

10. Проектная документация на проведение работ по сохранению объекта культурного наследия федерального значения «Дом жилой Ленсовета Первый», расположенного по адресу: г. Санкт-Петербург, набережная реки Карповки, дом 13, литера А (р. Карповки наб., 13): «Проект приспособления объекта культурного наследия федерального значения «Дом жилой Ленсовета Первый» для современного использования в части перепланировки квартиры №11, по адресу: Санкт-Петербург, Петроградский р-он, наб. Реки Карповки, д. 13, лит. А, кв. 11» (шифр: КП-10.09/4227), разработанной ООО «Реал-Проект» в 2021 г., в составе, указанном в п. 6 настоящего Акта.

## **8. Сведения об обстоятельствах, повлиявших на процесс проведения и результаты экспертизы**

На момент проведения государственной историко-культурной экспертизы, демонтажные работы в кв. №11 были выполнены.

Ответственный секретарь  
экспертной комиссии

(подписано усиленной квалифицированной  
электронной подписью)

Т.Д. Глебова

## **9. Сведения о проведенных исследованиях с указанием примененных методов, объема и характера выполненных работ и их результатов**

В ходе проведения историко-культурной экспертизы экспертами были рассмотрены представленные заявителем документы, перечисленные в пункте 7 настоящего Акта, проведены историко-архитектурные, историко-градостроительные архивные и библиографические исследования, результаты которых изложены в заключении экспертизы.

Представленная на экспертизу проектная документация была проанализирована на предмет соответствия требованиям действующего законодательства в области государственной охраны объектов культурного наследия, условиям задания КГИОП Санкт-Петербурга на проведение работ по сохранению объекта культурного наследия, включенного в единый государственный реестр объектов культурного наследия (памятников истории и культуры) народов Российской Федерации, или выявленного объекта культурного наследия №01-52-3036/21 от 07.10.2021 г. (Приложение №5), а также требованиям сохранения предмета охраны, установленного Распоряжением КГИОП №10-212 от 12.05.2014 г. «Об определении предмета охраны объекта культурного наследия «Дом жилой Ленсовета Первый» (Приложение №3).

В ходе проведения натурных исследований выполнены визуальное обследование и фотофиксация общих видов объекта культурного наследия федерального значения «Дом жилой Ленсовета Первый», расположенного по адресу: г. Санкт-Петербург, набережная реки Карповки, дом 13, литера А (р. Карповки наб., 13) и интерьеров квартиры №11. Фотографические изображения дают представление о современном облике объекта культурного наследия и квартиры №11 на момент заключения договора на проведение экспертизы. Фотофиксация выполнена экспертом Глебовой Т.Д. (Приложение №4).

Историко-библиографические и историко-архивные исследования проведены на основании материалов из Центрального государственного архива Санкт-Петербурга (ЦГИА СПб), из Центрального государственного архива кинофотофонодокументов Санкт-Петербурга (ЦГАКФФД СПб), а также материалов, хранящихся в открытом доступе. На основании данных исследований составлена историческая справка (п.10.2 Акта) и собраны иконографические материалы, представленные в Приложении №10 к настоящему акту.



Указанные исследования были проведены с применением методов натурного, историко-архивного и историко-архитектурного анализа. Исследования проводились на основе принципов научной обоснованности, объективности и законности, презумпции сохранности объекта культурного наследия при любых видах намечаемой хозяйственной деятельности, соблюдения требований безопасности в отношении объекта культурного наследия, достоверности и полноты информации, независимости экспертов, в соответствии со ст. 29 закона 73-ФЗ «Об объектах культурного наследия (памятниках истории и культуры) народов Российской Федерации». Заключение историко-культурной экспертизы оформлено в электронном виде в виде акта, в котором содержатся результаты исследований, проведенных экспертами в порядке, установленном пунктом 3 статьи 31 вышеуказанного Федерального закона.

#### **10. Факты и сведения, выявленные и установленные в результате проведенных исследований**

Здание по адресу: г. Санкт-Петербург, набережная реки Карповки, дом 13, литера А (р. Карповки наб., 13) является объектом культурного наследия федерального значения «Дом жилой Ленсовета Первый», согласно Постановлению Правительства Российской Федерации «О перечне объектов исторического и культурного наследия федерального (общероссийского) значения, находящихся в г. Санкт-Петербурге» №527 от 10.07.2001 года. (Приложение №1).

Предмет охраны указанного объекта культурного наследия установлен Распоряжением КГИОП №10-212 от 12.05.2014 г. «Об определении предмета охраны объекта культурного наследия «Дом жилой Ленсовета Первый» (Приложение № 3).

План границ территории объекта культурного наследия утверждён распоряжением КГИОП №100-р от 18.03.2020 г. «Об утверждении границ и режима использования территории объекта культурного наследия федерального значения «Дом жилой Ленсовета Первый» (Приложение № 2).

##### **10.1. Собственник или пользователь объекта**

Квартира №11 находится в собственности физических лиц. Копия выписки ЕГРН представлена в Приложении № 6.

##### **10.2. Краткие исторические сведения (время возникновения, даты основных изменений объекта)**

*Ответственный секретарь  
экспертной комиссии*

*(подписано усиленной квалифицированной  
электронной подписью)*

*Т.Д. Глебова*

Низменный берег реки Карповки у ее излучины долгое время оставался незастроенным. Участок, имеющий ныне № 13, с 1800-х до х 860-х гг. принадлежал семье Быковых. В середине XIX в. это место называли рощей Быкова. С 1890-х гг. здесь находилось убежище для детей, оставшихся без присмотра, преобразованное в 1910-х гг. в приют Синего Креста (Общества попечения о бедных и больных детях). Основные постройки располагались около современной улицы Литераторов.<sup>1</sup>

Жилой дом по проекту ленинградских архитекторов Е.А. Левинсона и И.И. Фомина строился с 1931 по 1935 г. на участке неправильной формы вдоль реки Карповки. Постройка замкнула проложенную позже улицу. Центральный объем сооружения с запоминающимся криволинейным очертанием выходит главным фасадом на набережную и зеркально отражает излучину реки. Прямоугольные корпуса, различные по длине, поставлены поперек реки вглубь территории и образуют внутренний двор-сад. Проход в него со стороны набережной организован в виде трех высоких пролетов, разделенных двумя рядами пилонов из серого гранита. Близость к реке с возможной угрозой наводнения заставила архитекторов поставить здание на высокий облицованный камнем стилобат. Со стороны главного фасада на уровне второго этажа устроена галерея, к которой ведут мощные пандусы. Первый жилой дом Ленсовета предназначался для состава высшего органа Ленинграда - городского Совета народных депутатов, и был оборудован квартирами «улучшенного типа» от двух до шести комнат с ванными и встроенной мебелью. Несколько квартир занимают два уровня. Очень ограниченное количество балконов жителям компенсируют общие лоджии-солярии, выход к которым устроен через лестничные клетки.

В здании также предполагалось разместить магазин, парикмахерскую, прачечную, общежитие для обслуживающего персонала, что отражало характерную для 1930-х гг. тенденцию создания жилых домов для элиты в виде многофункциональных комплексов (ярким примером служит Дом на набережной в Москве, архитекторы Б.М. Иофан, Д.М. Иофан). Однако помещения получили другое назначение. Жилой дом Ленсовета на реке Карповке представляет собой пример завершающей стадии конструктивизма, демонстрирующий появление новых черт и влияний внутри стиля. Активная пластика изогнутого фасада с резко выступающими острыми углами, противопоставление криволинейного объема прямоугольным, контраст

---

<sup>1</sup> Б. М. Кириков, Т. И. Николаева. Памятники истории и архитектуры Санкт-Петербурга. Петроградский район. 2004. С.471.

легкой галереи и массивного верха, разнообразно проработанный рисунок стеной плоскости говорят о влиянии ар деко. Тогда как масштаб сооружения, ясно читаемая тектоника и крупный ритм основных членений главного фасада, проработка декоративного решения плоскости стен в виде крупных квадратов с применением штукатурки с мраморной крошкой свидетельствует о возврате к классицистическим приемам архитектуры.

«Значительным явлением представляется жилой дом на Карповке в Ленинграде архитекторов Е.А. Левинсона и И.И. Фомина. Дом построен очень хорошо и внимательно. В самой композиции поставлен вопрос о решении пространства и ансамбля, что особенно ценно в жилой архитектуре. В деталях еще не изжит некоторый налет конструктивистского модерна»<sup>2</sup>.

В 1937-1948 гг. в доме жил русский и советский актёр, мастер художественного слова, театральный педагог, народный артист СССР, лауреат Сталинской премии I степени, кавалер ордена Ленина, доктор искусствоведения – Юрий Михайлович Юрьев.

В 1965 г. в этом доме жил Алексей Николаевич Толстой – русский и советский писатель и общественный деятель из рода Толстых, автор социально-психологических, исторических и научно-фантастических романов, повестей и рассказов, публицистических произведений, лауреат трёх Сталинских премий первой степени<sup>3</sup>.

### 10.3. Описание объекта, современное состояние

Жилой дом эпохи конструктивизма в г. Санкт-Петербурге, находящийся по адресу: набережная реки Карповки, дом 13. Дом Ленсовета — один из «домов специалистов», созданный для партийной элиты города. Композиция дома построена на противопоставлении трех основных объёмов: центрального (вогнутого) и двух прямоугольных боковых, поставленных несимметрично.

Конструктивная схема – здание с несущими продольными и поперечными кирпичными стенами, и балочной системой перекрытий, шарнирно соединенными в единую пространственную схему.

Лицевой фасад центрального корпуса обращен на наб. р. Карповки. Фасад облицован серым и розовым гранитом, известняковой плитой, терразитовой штукатуркой с имитацией блоков из естественного камня (уплощенный руст).

Квартира №11 располагается на 1-м этаже семиэтажного дома. Оконные и дверные заполнения в квартире имеют прямоугольную форму. На момент

<sup>2</sup> А. Власов. Наш путь // Архитектура СССР. 1937 №6, С. 25.

<sup>3</sup> Список абонентов Ленингр. телефонной сети: 1965. — Лениздат, 1965

проведения государственной историко-культурной экспертизы, демонтажные работы в квартире №11 были выполнены.

Архитектурно-художественные элементы в квартире №11 отсутствуют, согласно Распоряжению КГИОП №10-212 от 12.05.2014 г. «Об определении предмета охраны объекта культурного наследия «Дом жилой Ленсовета Первый» (Приложение №3).

#### **11. Перечень документов и материалов, собранных и полученных при проведении экспертизы, а также использованной для нее специальной, технической и справочной литературы**

1. Федеральный закон от 25.06.2002 № 73-ФЗ «Об объектах культурного наследия (памятниках истории и культуры) народов Российской Федерации» (в действ. ред.).

2. Положение о государственной историко-культурной экспертизе, утвержденное постановлением Правительства РФ от 15 июля 2009 г. № 569 (в действ. ред.).

3. Разъяснительное письмо Министерства культуры РФ от 25.03.2014 г. № 52-01-39/12-ГА «О научно-проектной и проектной документации, направляемой на государственную историко-культурную экспертизу».

4. Методические указания по порядку проведения проектных работ в соответствии с письмом Министерства Культуры РФ № 446-01-56/10-НМ от 25.01.2013 г.

5. ГОСТ Р 55528-2013 «Состав и содержание научно-проектной документации по сохранению объектов культурного наследия. Памятники истории и культуры. Общие требования» (действует от 01.01.2014 г.).

6. ГОСТ Р 55567-2013 «Порядок организации и ведения инженерно-технических исследований на объектах культурного наследия. Памятники истории и культуры. Общие требования» (действует от 01.06.2014 г.).

7. ГОСТ Р 56198-2014 «Мониторинг технического состояния объектов культурного наследия. Недвижимые памятники. Общие требования» (действует от 01.04.2015 г.).

8. ГОСТ Р 21.101-2020 «Основные требования к проектной и рабочей документации».

9. Постановление Правительства Российской Федерации «О перечне объектов исторического и культурного наследия федерального (общероссийского) значения, находящихся в г. Санкт-Петербурге» № 527 от 10.07.2001 г. (Приложение №1).

*Ответственный секретарь  
экспертной комиссии*

*(подписано усиленной квалифицированной  
электронной подписью)*

*Т.Д. Глебова*

Использованная для экспертизы специальная, техническая, справочная и иная литература

- 1) Б. М. Кириков, Т. И. Николаева. Памятники истории и архитектуры Санкт-Петербурга. Петроградский район. 2004.
- 2) А. Власов. Наш путь // Архитектура СССР. 1937 №6.
- 3) Список абонентов Ленингр. телефонной сети: 1965. — Лениздат, 1965.

Материалы архивов:

1) Архив ЦГАКФФД СПб:

- Гр 36715;
- Гр 36716;
- Гр 36712;
- Ар 4240;
- Бр 30285;
- Бр 75588;
- Бр 75582;
- Бр 75583;
- Бр 75587;
- Бр 75586;
- Бр 75581.

Интернет-ресурсы

1. «PastVu» – ретро-фотографии стран и городов [Электронный ресурс]. URL: <https://pastvu.com>.
2. «Это место» – старые и современные карты всех регионов [Электронный ресурс]. URL: <http://www.etomesto.ru>.

## **12. Обоснования вывода экспертизы**

### **12.1. Описание и анализ проектной документации**

Представленная на экспертизу проектная документация «Проект приспособления объекта культурного наследия федерального значения «Дом жилой Ленсовета Первый» для современного использования в части перепланировки квартиры №11, по адресу: Санкт-Петербург, Петроградский р-он, наб. Реки Карповки, д. 13, лит. А, кв. 11» (шифр: КП-10.09/4227), разработанная ООО «Реал-Проект» в 2021 г. с целью приспособления объекта культурного наследия для современного использования в части квартиры №11.

ООО «Реал-Проект» имеет Лицензию МКРФ 21575, выданную Министерством культуры Российской Федерации от 16.08.2021 г.

Проект выполнен на основании Задания №01-52-3036/21 от 07.10.2021 г. в составе:

Раздел 1. Предварительные работы, в составе:

Часть 1. Исходно-разрешительная документация (шифр: КП-10.09/4227-ИРД)

Раздел содержит результаты сбора исходных данных, в том числе: выписку из ЕГРН, документы технического учета, копию задания КГИОП, копию предмета охраны, копию паспорта объекта культурного наследия. В разделе представлен Акт определения влияния предполагаемых к проведению видов работ на конструктивные и другие характеристики надежности и безопасности объекта культурного наследия (памятника истории и культуры) народов Российской Федерации. Вышеуказанный акт составлен по утвержденной форме, содержит необходимые данные о состоянии объекта перед проектированием, состав предполагаемых работ и заключение о том, что данные работы не оказывают влияния на конструктивные и другие характеристики надежности и безопасности объекта.

Часть 2. Фотофиксация до начала производства работ (шифр: КП-10.09/4227-ФФ)

В данной части содержатся материалы фотофиксации до начала производства работ со схемой фотофиксации.

Раздел 2. Комплексные научные исследования, в составе:

Часть 2.1. Историческая справка (шифр: КП-10.09/4227-ИС)

В части представлены материалы, содержащие историческую справку с иконографическими материалами, отражающие исторические сведения об объекте культурного наследия в достаточной мере для принятия обоснованных проектных решений. Сведения, приведённые в разделе, являются достоверными, и подтверждаются проведёнными экспертами исследованиями.

Часть 2.2. Техническое заключение (шифр: КП-10.09/4227-ТЗ)

Разработке проектной документации предшествовало техническое обследование строительных конструкций здания в границах проектирования.

Объект обследования – строительные конструкции в границах квартиры №11, расположенная на 1-ом этаже семиэтажного здания.

Краткое описание основных конструктивных элементов здания:

- Наружные стены выполнены из керамического полнотелого кирпича, кладка выполнена на известковом растворе; техническое состояние – работоспособное;

- Межкомнатные перегородки - деревянные, оштукатуренные по дранке;

- Перекрытия подвала и 1-го этажа выполнены по деревянным балкам; техническое состояние – работоспособное;

Подробное техническое состояние описанных выше архитектурно-конструктивных элементов отражено в рассматриваемом Разделе 2. Части 2.2.

*Состав и содержание предварительных работ и комплексных научных исследований соответствуют заданию №01-52-3036/21 от 07.10.2021 г. (Приложение № 5) и достаточны для принятия обоснованных проектных решений.*

### Раздел 3. Проектные решения:

#### Часть 3.1. Общая пояснительная записка (шифр: КП-10.09/4227-ОПЗ);

Раздел содержит пояснительную записку, включающую в себя общие сведения об объекте, включая информацию о строительных конструкциях, и описание проектных решений с обоснованиями, более подробно представленными в соответствующих разделах проекта.

#### Часть 3.2. Архитектурные решения (шифр: КП-10.09/4227-АР)

Архитектурными решениями рассматриваемого проекта предусмотрено перепланировка квартиры №11, расположенная в объекте культурного наследия федерального значения «Дом жилой Ленсовета Первый», расположенного по адресу: г. Санкт-Петербург, набережная реки Карповки, дом 13, литера А (р. Карповки наб., 13), а именно:

- Демонтаж существующих перегородок. Демонтируемые элементы не являются элементами предмета охраны. Предмет охраны – не нарушается.

- Устройство новых внутриквартирных перегородок из ГКЛ по металлическому каркасу с прокладкой минераловатной плиты. Предмет охраны в части «конструктивная система: исторические наружные и внутренние капитальные стены, лестницы (местоположение, габариты, конфигурация лестничных маршей, материалы)» - не нарушается; «объемно-планировочное решение: объемно-планировочное решение в габаритах капитальных стен» - не затрагивается.

- Демонтаж штукатурного слоя с потолков, стен; демонтаж старого напольного покрытия с устройством нового напольного покрытия; архитектурно-художественные элементы в квартире №11 отсутствуют, согласно утвержденному перечню предметов охраны №10-212 от 12.05.2014 г. (Приложение №3).

- Монтаж новых заполнений дверных проемов между помещениями кв. №11; предмет охраны – не затрагивается;

- Замена существующих оконных заполнений на новые; замена более поздних оконных заполнений в ПВХ-профиле в комнатах (пом.2, 3), холле (пом.4), кухне (пом.5) и ванной (пом.6) на новые оконные заполнения индивидуального изготовления с воссозданием исторической расстекловки и единообразия цветового решения; предмет охраны в части «архитектурно-художественное решение: местоположение, габариты, конфигурация оконных и дверных проемов; исторический рисунок расстекловки и цвет заполнений оконных проемов» - сохраняется;

- Устройство гидроизоляции в полах кухни, ванной и совмещенного санузла;

- Демонтаж старого сантехнического оборудования с устройством нового.

На момент проведения государственной историко-культурной экспертизы, демонтажные работы в кв. №11 были выполнены. Предмет охраны затронут не был.

### Часть 3.3. Сведения об инженерном оборудовании. Система водоснабжения и водоотведения (шифр: КП-10.09/4227-ВК)

Прокладка сетей водопровода предусмотрена из полимерных водопроводных труб и сетей канализации из пластиковых канализационных труб (согласно СП 40-102-2000 «Проектирование и монтаж трубопроводов систем водоснабжения и канализации из полимерных материалов. Общие требования»).

Прокладка сетей предусматривается скрытно в специальных коробах или обшивается листами гипсокартона, в местах соединений предусматриваются смотровые лючки.

Нагрузка на системы водоснабжения и канализации в результате перепланировки остается без изменения.

Принятые в проекте решения отвечают современным нормативным требованиям и направлены на реализацию задачи по приспособлению и созданию условий для современного использования объекта культурного наследия.

Проектные решения направлены на поддержание современных эксплуатационных характеристик здания без изменения предмета охраны объекта культурного наследия, утвержденного распоряжением КГИОП №10-212 от 12.05.2014 г. (Приложение № 3).



## 12.2. Заключение по результатам государственной историко-культурной экспертизы

По результатам рассмотрения представленной на экспертизу проектной документации «Проект приспособления объекта культурного наследия федерального значения «Дом жилой Ленсовета Первый» для современного использования в части перепланировки квартиры №11, по адресу: Санкт-Петербург, Петроградский р-он, наб. Реки Карповки, д. 13, лит. А, кв. 11» (шифр: КП-10.09/4227), разработанной ООО «Реал-Проект» в 2021 г., экспертами сделаны следующие выводы:

1) Анализ решений, предусмотренных экспертируемой проектной документацией, совместно с изучением предмета охраны объекта культурного наследия федерального значения «Дом жилой Ленсовета Первый», расположенного по адресу: г. Санкт-Петербург, набережная реки Карповки, дом 13, литера А (р. Карповки наб., 13), утвержденного распоряжением КГИОП №10-212 от 12.05.2014 г. (Приложение № 3) показал, что особенности объекта культурного наследия в рамках рассматриваемого проекта не затрагиваются или сохраняются без изменений (отсутствие влияния принятых проектных решений на сохранность предмета охраны описано в п.12.1 настоящего акта).

2) Предусмотренные проектом работы согласно ст. 44 Федерального закона № 73-ФЗ от 25.06.2002 г. относятся к «приспособлению объекта культурного наследия для современного использования» без изменения особенностей, составляющих предмет охраны, определенный распоряжением КГИОП №10-212 от 12.05.2014 г. (Приложение № 3).

3) Предложенные проектом решения направлены на поддержание и улучшение технического состояния и эксплуатационных характеристик здания и не оказывают негативного влияния на сохранность объекта культурного наследия федерального значения «Дом жилой Ленсовета Первый».

4) Представленная на экспертизу проектная документация разработана с учетом действующих нормативных требований в части ее состава, содержания и оформления, соответствует требованиям задания КГИОП №01-52-3036/21 от 07.10.2021 г. (Приложение №5).

5) Таким образом, представленная на экспертизу проектная документация не противоречит требованиям действующего законодательства в области государственной охраны объектов культурного наследия, в том числе Федеральному закону от 25.06.2002 г. №73-ФЗ «Об объектах культурного

наследия (памятниках истории и культуры) народов Российской Федерации» (в действующей редакции).

### **13. Вывод экспертизы**

Проектная документация на проведение работ по сохранению объекта культурного наследия федерального значения «Дом жилой Ленсовета Первый», расположенного по адресу: г. Санкт-Петербург, набережная реки Карповки, дом 13, литера А (р. Карповки наб., 13): «Проект приспособления объекта культурного наследия федерального значения «Дом жилой Ленсовета Первый» для современного использования в части перепланировки квартиры №11, по адресу: Санкт-Петербург, Петроградский р-он, наб. Реки Карповки, д. 13, лит. А, кв. 11» (шифр: КП-10.09/4227), разработанная ООО «Реал-Проект» в 2021 г., соответствует требованиям законодательства Российской Федерации в области государственной охраны объектов культурного наследия (положительное заключение).

### **14. Перечень приложений к заключению экспертизы**

**Приложение № 1.** Копия решения органа государственной власти о включении в перечень выявленных объектов культурного наследия;

**Приложение № 2.** Копия решения органа государственной власти об утверждении границ территории объекта культурного наследия;

**Приложение № 3.** Копия решения органа государственной власти об определении предмета охраны объекта культурного наследия;

**Приложение № 4.** Материалы фотофиксации;

**Приложение № 5.** Паспорт объекта культурного наследия;

**Приложение № 6.** Копия задания, выданного органом охраны на проведение работ по сохранению объекта культурного наследия;

**Приложение № 7.** Правоустанавливающие документы: выписка из ЕГРН;

**Приложение № 8.** Копии технического паспорта на объект культурного наследия и (или) его поэтажного плана с указанием размеров и приведением экспликации помещений, выдаваемых организациями, осуществляющими государственный технический учет и (или) техническую инвентаризацию объектов капитального строительства;

**Приложение № 9.** Копии договоров с экспертами;

**Приложение № 10.** Копии протоколов заседаний экспертной комиссии;

**Приложение № 11.** Материалы, содержащие информацию о ценности объекта с точки зрения истории, археологии, архитектуры, градостроительства, искусства, науки и техники, эстетики, этнологии или антропологии, социальной культуры.

**14. Дата оформления заключения экспертизы**  
«10» февраля 2022 г.

**Подписи экспертов (подписано усиленной электронной подписью)**

Председатель экспертной комиссии:

*(подписано усиленной квалифицированной электронной подписью) /М.С.Лавриновский/*

Ответственный секретарь экспертной комиссии:

*(подписано усиленной квалифицированной электронной подписью) /Т.Д. Глебова/*

Эксперт – член экспертной комиссии:

*(подписано усиленной квалифицированной электронной подписью) / Л.А. Хангу/*

Настоящее экспертное заключение (Акт государственной историко-культурной экспертизы) зафиксировано на электронном носителе в форматах переносимого документа (pdf, sig), подписано усиленными квалифицированными электронными подписями экспертов - физических лиц. При подписании акта государственной историко-культурной экспертизы проектной документации, выполненного на электронном носителе в формате переносимого документа (PDF), обеспечена конфиденциальность ключа усиленной квалифицированной электронной подписи.

**Приложение №1 к Акту по результатам государственной историко-культурной экспертизы** проектной документации на проведение работ по сохранению объекта культурного наследия федерального значения «Дом жилой Ленсовета Первый», расположенного по адресу: г. Санкт-Петербург, набережная реки Карповки, дом 13, литера А (р. Карповки наб., 13): «Проект приспособления объекта культурного наследия федерального значения «Дом жилой Ленсовета Первый» для современного использования в части перепланировки квартиры №11, по адресу: Санкт-Петербург, Петроградский р-он, наб. Реки Карповки, д. 13, лит. А, кв. 11» (шифр: КП-10.09/4227), разработанной ООО «Реал-Проект» в 2021 г.

**Копия решения органа государственной власти о включении в перечень выявленных объектов культурного наследия**

963

№ КГШОП.

**ПРАВИТЕЛЬСТВО РОССИЙСКОЙ ФЕДЕРАЦИИ****ПОСТАНОВЛЕНИЕ**

от 10 июля 2001 г. № 527

МОСКВА

**О перечне объектов исторического и культурного наследия  
федерального (общероссийского)  
значения, находящихся в г. Санкт-Петербурге**

Правительство Российской Федерации **п о с т а н о в л я е т :**

1. Одобрить работу Министерства культуры Российской Федерации и правительства Санкт-Петербурга, проведенную совместно с научно-исследовательскими организациями и организациями по охране памятников истории и культуры, по уточнению пообъектного состава памятников истории и культуры федерального (общероссийского) значения, находящихся в г. Санкт-Петербурге.

2. Утвердить прилагаемый перечень объектов исторического и культурного наследия федерального (общероссийского) значения, находящихся в г. Санкт-Петербурге.

3. Признать утратившими силу:

приложение № 1 к постановлению Совета Министров РСФСР от 30 августа 1960 г. № 1327 "О дальнейшем улучшении дела охраны памятников культуры в РСФСР" в части, касающейся памятников культуры г. Ленинграда;

приложение № 1 к постановлению Совета Министров РСФСР от 4 декабря 1974 г. № 624 "О дополнений и частичном изменении

постановления Совета Министров РСФСР от 30 августа 1960 г. № 1327 "О дальнейшем улучшении дела охраны памятников культуры в РСФСР" в части, касающейся памятников культуры г. Ленинграда;

приложение к постановлению Совета Министров РСФСР от 7 сентября 1976 г. № 495 "О дополнении постановления Совета Министров РСФСР от 30 августа 1960 г. № 1327 "О дальнейшем улучшении дела охраны памятников культуры в РСФСР" (СП РСФСР, 1976, № 17, ст.134) в части, касающейся памятника культуры г. Ленинграда;

постановление Правительства Российской Федерации от 20 февраля 1992 г. № 116 "О включении в список исторических памятников ледокола "Красин".

Председатель Правительства  
Российской Федерации



М.Касьянов

Наименование и дата сооружения памятника истории и культуры	Местонахождение памятника истории и культуры
могила Успенского Г.И. (1843-1902), писателя, 1904 г. (надгробие), ск.Шервуд Л.В.	
могила Ужвинского А.А. (1875-1942), физиолога, 1977 г. (надгробие), арх.Свирский А.Д., ск.Тимошенко В.Г.	
могила Чапыгина А.П. (1870-1937), писателя, 1940 г. (надгробие), ск.Дитрих Л.А.	
могила Шеллера-Михайлова А.К. (1838-1900), писателя	
могила Шокальского Ю.М. (1856-1940), океанографа и картографа, 1949 г. (надгробие), арх.Бункин П.Д., ск.Ветютнев Г.Ф.	
могила Штейнберга М.О. (1883-1946), композитора, 1947 г. (надгробие), 1955 г. (барельеф), ск.Эйлин Л.Ю.	
могила Щербачева В.В. (1889-1952), композитора	
ограда с воротами церкви Воскресения Словущего, 1831-1834 гг., арх.Воцкой П.Ф.	Расстанная ул., 30
церковь Воскресения Словущего с колокольной, 1782-1785 гг., арх.Старов И.Е., 1831-1834 гг., арх.Воцкой П.Ф.	Расстанная ул., 30
церковь Праведного Иова Многострадального ("Крюковская") с часовней, 1885-1887 гг., арх.Аристархов И.А., кон XIX-нач. XX вв. (часовня)	Камчатская ул., 6
Дом жилой Ленсовета Первый, 1931-1935 гг., арх.Левинсон Е.А., арх.Фомин И.И.	р.Карповки наб., 13

**Приложение №2 к Акту по результатам государственной историко-культурной экспертизы проектной документации на проведение работ по сохранению объекта культурного наследия федерального значения «Дом жилой Ленсовета Первый», расположенного по адресу: г. Санкт-Петербург, набережная реки Карповки, дом 13, литера А (р. Карповки наб., 13): «Проект приспособления объекта культурного наследия федерального значения «Дом жилой Ленсовета Первый» для современного использования в части перепланировки квартиры №11, по адресу: Санкт-Петербург, Петроградский р-он, наб. Реки Карповки, д. 13, лит. А, кв. 11» (шифр: КП-10.09/4227), разработанной ООО «Реал-Проект» в 2021 г.**

**Копия решения органа государственной власти об  
утверждении границ территории объекта культурного наследия**





ПРАВИТЕЛЬСТВО САНКТ-ПЕТЕРБУРГА  
КОМИТЕТ ПО ГОСУДАРСТВЕННОМУ КОНТРОЛЮ, ИСПОЛЬЗОВАНИЮ  
И ОХРАНЕ ПАМЯТНИКОВ ИСТОРИИ И КУЛЬТУРЫ

**РАСПОРЯЖЕНИЕ**

окуд

*18.03.2020*

№ 100-р

**Об утверждении границ и режима использования  
территории объекта культурного наследия  
федерального значения «Дом жилой Ленсовета Первый»**

В соответствии с пунктом 3.12 Положения о Комитете по государственному контролю, использованию и охране памятников истории и культуры, утвержденного постановлением Правительства Санкт-Петербурга от 28.04.2004 № 651:

1. Утвердить:

1.1 Границы территории объекта культурного наследия федерального значения «Дом жилой Ленсовета Первый», расположенного по адресу: Санкт-Петербург, набережная реки Карповки, дом 13, литера А, согласно приложению № 1 к распоряжению.

1.2. Режим использования территории объекта культурного наследия федерального значения «Дом жилой Ленсовета Первый», расположенного по адресу: Санкт-Петербург, набережная реки Карповки, дом 13, литера А, согласно приложению № 2 к распоряжению.

2. Признать утратившим силу план границ территории объекта культурного наследия федерального значения «Дом жилой Ленсовета Первый», утвержденный КГИОП 07.02.2005.

3. Заместителю председателя КГИОП – начальнику Управления организационного обеспечения, популяризации и государственного учета объектов культурного наследия КГИОП обеспечить:

3.1. Внесение информации о границах территории и режиме использования территории объекта культурного наследия, указанного в пункте 1 распоряжения, в единый государственный реестр объектов культурного наследия (памятников истории и культуры) народов Российской Федерации.

3.2. Направление в Управление Федеральной службы государственной регистрации, кадастра и картографии по Санкт-Петербургу, Комитет по градостроительству и архитектуре

Санкт-Петербурга копий распоряжения в срок, не превышающий пяти рабочих дней со дня издания настоящего распоряжения.

3.3. Уведомление лиц, являющихся собственниками или иными законными владельцами объекта, указанного в пункте 1 распоряжения, в срок, не превышающий трех рабочих дней со дня издания настоящего распоряжения.

3.4. Размещение распоряжения в электронной форме в локальной компьютерной сети КГИОП и его официальное опубликование.

3.5. Обеспечить внесение соответствующих изменений в «Геоинформационную базу данных по объектам культурного наследия, границам и режимам зон охраны на территории Санкт-Петербурга».

4. Контроль за выполнением распоряжения возложить на заместителя председателя КГИОП – начальника Управления организационного обеспечения, популяризации и государственного учета объектов культурного наследия КГИОП.

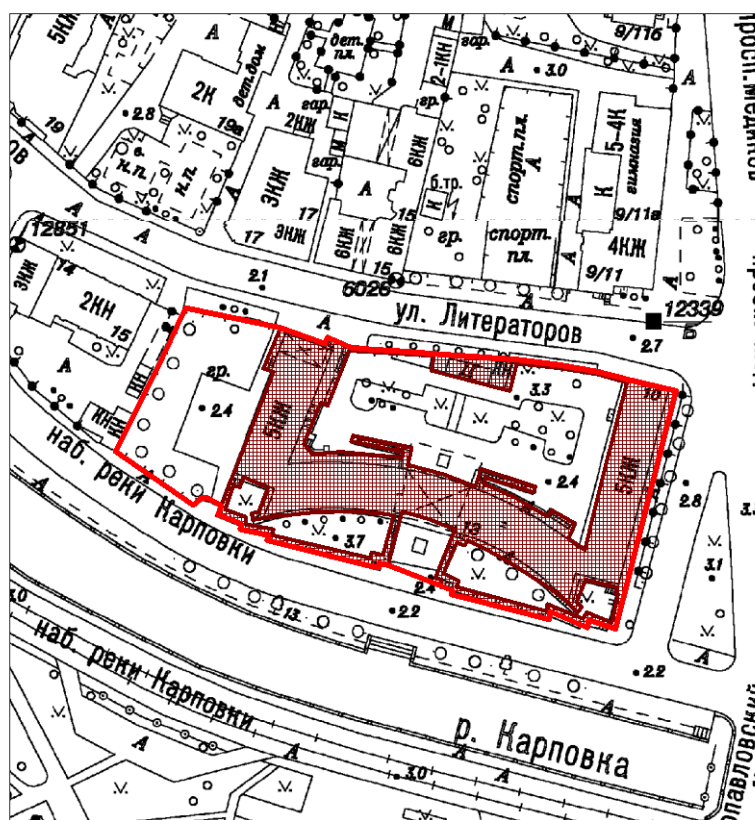
**Председатель КГИОП**

A handwritten signature in blue ink, consisting of a large, loopy initial 'С' followed by several smaller, connected strokes, all contained within a large, hand-drawn blue oval.

**С.В. Макаров**

Границы территории  
объекта культурного наследия федерального значения  
«Дом жилой Ленсовета Первый» (далее – объект культурного наследия),  
расположенного по адресу: Санкт-Петербург, набережная реки Карповки, дом 13,  
литера А

## 1. Схема границ территории объекта культурного наследия

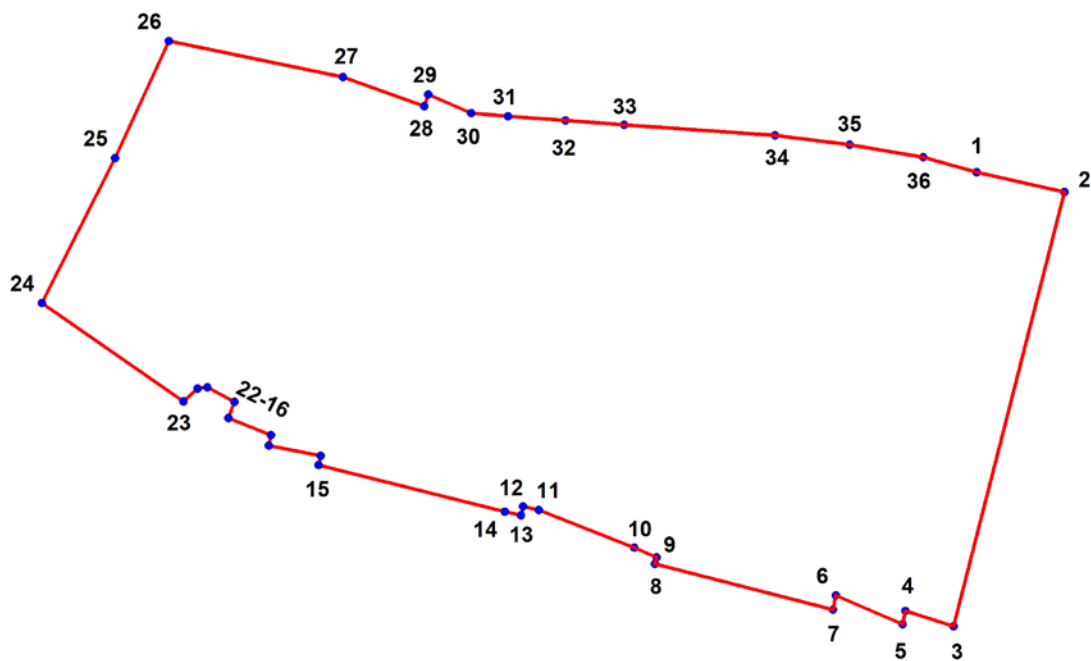


Масштаб 1:2000

Условные обозначения:

- Граница территории объекта культурного наследия
- Объект культурного наследия

2. Перечень координат характерных точек границ территории  
объекта культурного наследия:



Условные обозначения:

— Граница территории объекта культурного наследия

• Номер характерной точки

Номер характерной точки	Координаты характерных точек в системе координат, установленной для ведения государственного кадастра объектов недвижимости (м)	
	X	Y
1.	97957,68	113576,11
2.	97954,78	113588,90
3.	97891,63	113572,80
4.	97893,91	113565,79
5.	97891,93	113565,34
6.	97896,12	113555,66
7.	97894,06	113555,21
8.	97900,69	113529,31
9.	97901,68	113529,54
10.	97903,05	113526,27
11.	97908,53	113512,41
12.	97909,06	113510,12
13.	97907,77	113509,82
14.	97908,34	113507,44
15.	97915,08	113480,34
16.	97916,45	113480,65
17.	97917,90	113473,11
18.	97919,42	113473,41
19.	97921,93	113467,24
20.	97924,25	113468,11
21.	97926,42	113464,15
22.	97926,21	113462,74
23.	97924,35	113460,70
24.	97938,63	113440,05
25.	97959,74	113450,72
26.	97976,76	113458,54
27.	97971,53	113483,91
28.	97967,26	113495,72
29.	97968,98	113496,29
30.	97966,27	113502,57
31.	97965,78	113507,89
32.	97965,19	113516,29
33.	97964,59	113524,83
34.	97963,03	113546,79
35.	97961,65	113557,66
36.	97959,84	113568,34

**Режим использования территории объекта культурного наследия  
федерального значения «Дом жилой Ленсовета Первый», расположенного по адресу:  
Санкт-Петербург, набережная реки Карповки, дом 13, литера А**

1. На территории объекта культурного наследия запрещаются строительство объектов капитального строительства и увеличение объемно-пространственных характеристик существующих на территории объекта культурного наследия объектов капитального строительства; проведение земляных, строительных, мелиоративных и иных работ, за исключением работ по сохранению объекта культурного наследия или его отдельных элементов, сохранению историко-градостроительной или природной среды объекта культурного наследия.

2. На территории объекта культурного наследия разрешается ведение хозяйственной деятельности, не противоречащей требованиям обеспечения сохранности объекта культурного наследия и позволяющей обеспечить функционирование объект культурного наследия в современных условиях.

3. Требования к осуществлению деятельности в границах территории объекта культурного наследия и требования к содержанию и использованию территории объекта культурного наследия устанавливаются законодательством Российской Федерации и Санкт-Петербурга об объектах культурного наследия.

**Приложение №3 к Акту по результатам государственной историко-культурной экспертизы** проектной документации на проведение работ по сохранению объекта культурного наследия федерального значения «Дом жилой Ленсовета Первый», расположенного по адресу: г. Санкт-Петербург, набережная реки Карповки, дом 13, литера А (р. Карповки наб., 13): «Проект приспособления объекта культурного наследия федерального значения «Дом жилой Ленсовета Первый» для современного использования в части перепланировки квартиры №11, по адресу: Санкт-Петербург, Петроградский р-он, наб. Реки Карповки, д. 13, лит. А, кв. 11» (шифр: КП-10.09/4227), разработанной ООО «Реал-Проект» в 2021 г.

**Копия решения органа государственной власти об определении предмета охраны объекта культурного наследия**



ПРАВИТЕЛЬСТВО САНКТ-ПЕТЕРБУРГА  
КОМИТЕТ ПО ГОСУДАРСТВЕННОМУ КОНТРОЛЮ, ИСПОЛЬЗОВАНИЮ  
И ОХРАНЕ ПАМЯТНИКОВ ИСТОРИИ И КУЛЬТУРЫ  
**РАСПОРЯЖЕНИЕ**

окуд

12 МАЙ 2014№ 10-212

**Об определении предмета охраны  
объекта культурного наследия федерального значения  
«Дом жилой Ленсовета Первый»**

1. Определить предмет охраны объекта культурного наследия федерального значения «Дом жилой Ленсовета Первый», расположенного по адресу: Санкт-Петербург, набережная реки Карповки, дом 13, литера А (р. Карповки наб., д.13), согласно приложению к настоящему распоряжению.

2. Начальнику отдела государственного учета объектов культурного наследия КГИОП обеспечить размещение настоящего распоряжения в электронной форме в локальной компьютерной сети КГИОП.

3. Настоящее распоряжение утрачивает силу со дня утверждения федеральным органом охраны объектов культурного наследия предмета охраны вышеуказанного объекта.

4. Контроль за выполнением распоряжения остается за заместителем председателя КГИОП – начальником управления государственного учета объектов культурного наследия.

Заместитель председателя КГИОП -  
начальник управления государственного  
учета объектов культурного наследия

Г.Р. Аганова



Предмет охраны  
объекта культурного наследия федерального значения  
«Дом жилой Ленсовета Первый»,  
расположенного по адресу:  
Санкт-Петербург, набережная реки Карповки, дом 13, литера А  
(р Карповки. наб., д.13)

№ п.п.	Видовая принадлежность предмета охраны	Предмет охраны	Фотофиксация
1	2	3	4
1	Объемно-пространственное и планировочное решение территории:	местоположение границ территории.	
2	Объемно-пространственное решение:	габариты и конфигурация в плане пятиэтажного здания, состоящего из трех корпусов – центрального с вогнутым лицевым фасадом и боковых, с курдонером и оградой со стороны ул. Литераторов, включая воротный проезд на высоту 1-2-го этажей, на 8-ми пилонах серого гранита; конфигурация и габариты крыши (скатная);	 

3	<p>Конструктивная система здания:</p>	<p>конструкции: наружные и внутренние капитальные стены, лестницы (местоположение, габариты, конфигурация лестничных маршей, материалы); отметки плоских междуэтажных перекрытий (для помещений без архитектурно-художественной отделки); исторические плоские перекрытия (для помещений с архитектурно-художественной отделкой);</p>	
4	<p>Объемно-планировочное решение:</p>	<p>объемно-планировочное решение в габаритах капитальных стен;</p>	
5	<p>Архитектурно-художественное решение:</p>	<p>Архитектурно-художественное решение в стилистике конструктивизма; местоположение, габариты, конфигурация оконных и дверных проемов; исторический рисунок расстекловки и цвет заполнений оконных проемов;</p> <p>Лицевой фасад центрального корпуса со стороны наб. р. Карповки: материал и характер фасадной поверхности (цоколь розового гранита, облицовка серым и розовым гранитом, известняковая плита, терразитовая штукатурка с имитацией блоков естественного камня (уплощенный руст);</p>	

терраса-стилобат перед фасадом с отмошкой плитами серого и розового (в центральной части) гранита с фонтаном черного мрамора по центру, с подпорной стенкой серого гранита, гранитными скамьями, встроенными в подпорную стенку и лестницами розового гранита, расположенными по сторонам фонтана и по краям фасада, с подставками под клумбы розового гранита по сторонам фонтана;





декоративная урна под клумбу кубической формы с двумя рельефами, изображающими гимнастку и футболиста;



рельефы серого гранита террасы-стилобата, урбанистической и сельскохозяйственной тематики (колосья, гусиный трактор);

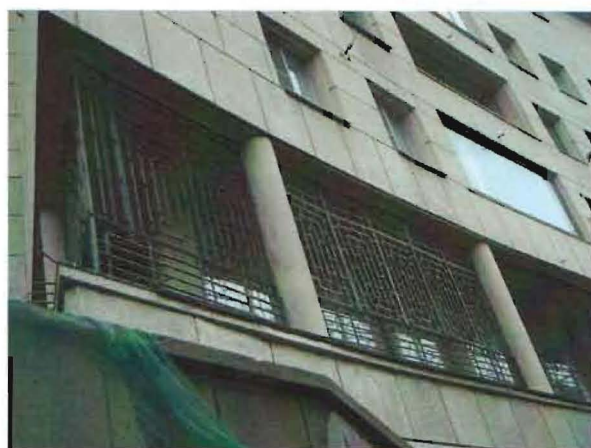


воротный проезд на высоту 1-2-го этажей, на 8-ми пилонах серого гранита; скамьи серого гранита на кронштейнах на боковых стенах проезда;

решетки кованого железа между пилонами и створы ворот с геометрическим орнаментом (мотив пересекающихся по вертикали, горизонтали и диагонали стержней); калитки в сводах ворот с историческими ручками-фалями;



галерея 2-го этажа с ограждением кованого железа геометрического рисунка на круглых столбах, со сплошным остеклением, с двумя ведущими на галерею наружными лестницами (сложной конфигурации с ограждениями в виде глухих парапетов, отделанных терразитовой штукатуркой);





лоджии на уровне 3-6-го этажей с  
глухими оштукатуренными  
ограждениями;





венчающий профилированный карниз значительного выноса;

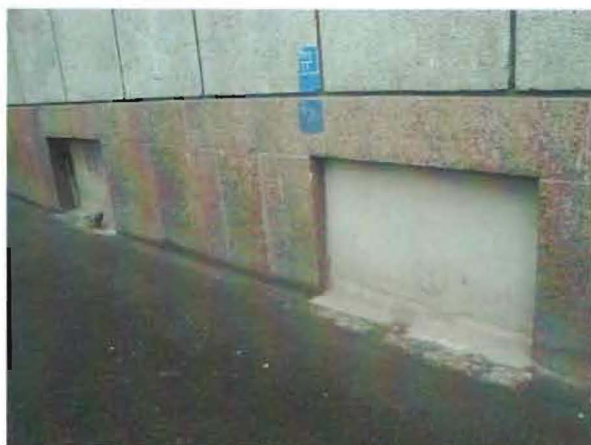
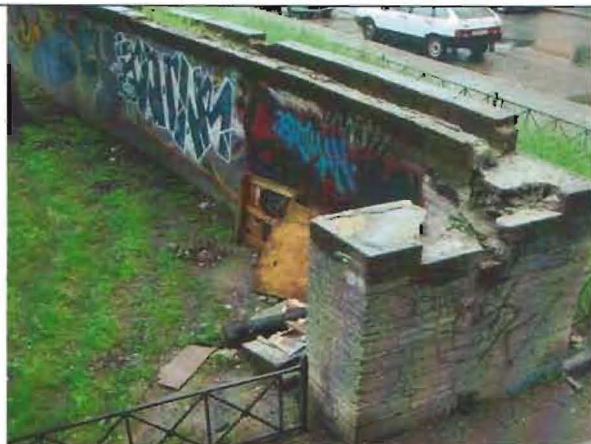
оконные проемы прямоугольной формы исторической расстекловки, в том числе сплошное витражное остекление на уровне галереи 2-го этажа;

ограда, примыкающая к террасе с западной стороны: местоположение, материалы, архитектурно-декоративное решение с гранитным цоколем со встроенной гранитной скамьей на скругленной части ограды, с гранитными тумбами и звеньями ограды кованого железа в виде окружностей, с высоким известняковым цоколем со стороны двора;



Лицевые фасады боковых корпусов:  
известняковый цоколь западного  
корпуса;  
цоколь розового гранита восточного  
корпуса;

отделка фасада терразитовой  
штукатуркой с уплощенным рустом  
на уровне 2—6-го этажей, фасадные  
стены на уровне 1-го этажа с  
рифленой поверхностью (имитация  
узкого дощатого руста), в том числе  
угловые части на уровне 1-го этажа  
лицевого фасада;



балконы западного корпуса на уровне 3–5-го этажей со скругленной частью с ограждениями в виде глухих парапетов, отделанных терразитовой штукатуркой, ограждения прямоугольной части кованого черного металла геометрического рисунка;

габариты и конфигурация оконных проемов, в т.ч. круглые окна-люкарны в 1-м этаже и на уровне чердака (восточное крыло);



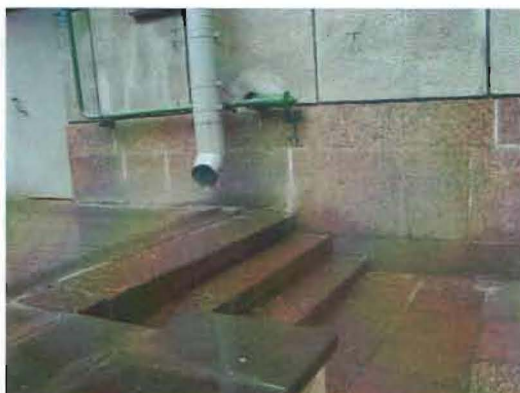
балконы восточного фасада на уровне 2-5-го этажей с ограждениями в виде глухих парапетов, отделанных терразитовой штукатуркой; узкие прямоугольные разноформатные оконные проемы лестничных клеток;

венчающий карниз значительного выноса;



Дворовый фасад лицевого корпуса:

местоположение, габариты, конфигурация оконных и дверных проемов; исторический рисунок расстекловки и цвет заполнений оконных проемов; материал и характер фасадной поверхности (известняковый цоколь, цоколь розового гранита в зоне воротного проезда, облицовка серым и розовым гранитом, терразитовая штукатурка с имитацией блоков естественного камня (уплощенный руст);



узкие террасы вдоль фасада на уровне 1-го этажа со ступенями розового гранита:



прямоугольная чаша фонтана черного мрамора у воротного проезда (сохранилась фрагментарно) на площадке, вымощенной розовым гранитом;



наружные лестницы (две), ведущие на галереи 2-го этажа по сторонам от воротного проезда – сложной конфигурации с ограждениями в виде глухих парапетов, отделанных терразитовой штукатуркой;

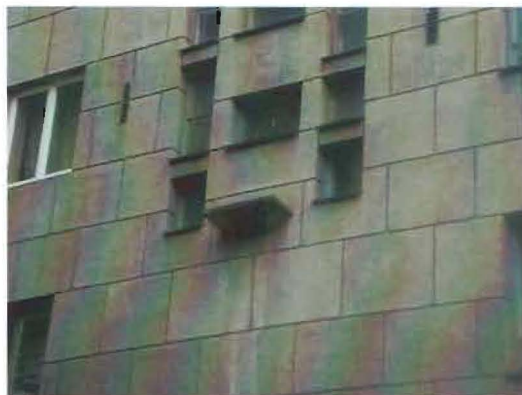


балконы на уровне 3–6-го этажей с ограждениями в виде глухих парапетов, отделанных терразитовой штукатуркой;

габариты и конфигурация оконных проемов, в том числе проемы лестничных клеток, расположенные в шахматном порядке, круглые окна-люкарны на уровне чердака; отметки высоты и габариты ширины окон подвального этажа;



цветочницы в виде прямоугольных консолей в зонах оконных проемов лестничных клеток на уровне 2-3-го этажей;



козырьки из бетонных плит над входами в подьезды;  
венчающий выносной карниз;



Дворовые фасады боковых корпусов:

терраса с лестницей со ступенями и отмосткой известняковой плиты, с опорой в виде круглого столба (западное крыло, вторая лестница на террасу – со стороны западного фасада);



габариты и конфигурация оконных проемов, в т.ч. проемы лестничных клеток, расположенные в шахматном порядке, круглые окна-люкарны на уровне чердака



межэтажный выносной профилированный карниз над оконными проемами 5-го этажа; венчающий выносной карниз;



козырьки из бетонных плит над входами в подъезды;



балконы на уровне 2-5-го этажей восточного крыла с глухими оштукатуренными ограждениями с желобками;

ограда курдонера в виде высокой кирпичной стенки, отделанной терразитовой штукатуркой, с прямоугольными просветами, заполненными ажурными решетками из пересекающихся в трех направлениях стержней, с рельефными вставками с изображением колосьев и виноградных лоз, с двумя воротами и встроеным «павильоном»;







	<p>встроенный в ограду курдонера «павильон», состоящий из двух объемов электрощитовых, отделанных терразитовой штукатуркой, и беседкой-перголой между ними со стенками, выложенными из силикатного кирпича (кладка типа «пила»), и перекрытием с пересекающимися бетонными балками и сквозными просветами-кессонами между ними: гранитные скамьи на опорах-кронштейнах по трем сторонам «беседки».</p>	
<p>6 Декоративно-художественная отделка интерьеров:</p>	<p>планировочное и архитектурно-художественное решение лестничных клеток, лестничные марши на косоурах со ступенями мраморной крошки, ограждения чугунного литья, площадки, выложенные мраморной крошкой;</p>	

**Приложение №4 к Акту по результатам государственной историко-культурной экспертизы** проектной документации на проведение работ по сохранению объекта культурного наследия федерального значения «Дом жилой Ленсовета Первый», расположенного по адресу: г. Санкт-Петербург, набережная реки Карповки, дом 13, литера А (р. Карповки наб., 13): «Проект приспособления объекта культурного наследия федерального значения «Дом жилой Ленсовета Первый» для современного использования в части перепланировки квартиры №11, по адресу: Санкт-Петербург, Петроградский р-он, наб. Реки Карповки, д. 13, лит. А, кв. 11» (шифр: КП-10.09/4227), разработанной ООО «Реал-Проект» в 2021 г.

## **Материалы фотофиксации**

**Фотофиксация объекта культурного наследия федерального значения «Дом жилой Ленсовета Первый», расположенного по адресу: г. Санкт-Петербург, набережная реки Карповки, дом 13, литера А (р. Карповки наб., 13). Дата фотофиксации: 25.12.2021 г.**

**Аннотация.**

1. Вид на лицевой фасад со стороны набережной реки Карповки;
2. Вид на лицевой фасад со стороны набережной реки Карповки;
3. Вид на дворовой фасад;
4. Вид на входную дверь со стороны двора;
5. Вид на входную дверь со стороны лестницы;
6. Фрагмент интерьера кв. №11;
7. Фрагмент интерьера кв. №11;
8. Фрагмент интерьера кв. №11;
9. Фрагмент интерьера кв. №11;
10. Фрагмент интерьера кв. №11;
11. Фрагмент интерьера кв. №11;
12. Фрагмент интерьера кв. №11;
13. Фрагмент интерьера кв. №11.

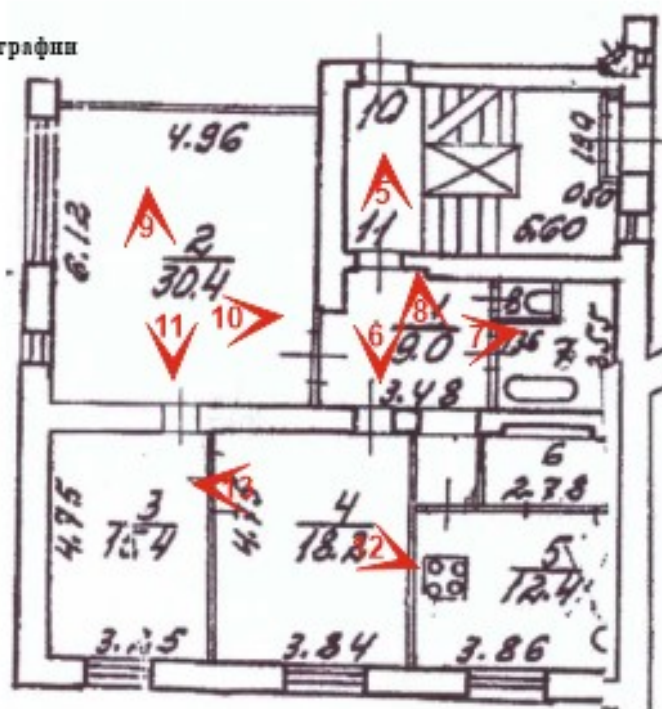
### Схема фотофиксации.



Условные обозначения

1 - номер фотографии

↖ - направление фотографии





1. Вид на лицевой фасад со стороны набережной реки Карповки



2. Вид на лицевой фасад со стороны набережной реки Карповки



3. Вид на дворовой фасад



4. Вид на входную дверь со стороны двора



5. Вид на входную дверь со стороны лестницы



6. Фрагмент интеръера кв. №11



7. Фрагмент интеръера кв. №11





8. Фрагмент интерьера кв. №11



9. Фрагмент интерьера кв. №11



10. Фрагмент интеръера кв. №11



11. Фрагмент интеръера кв. №11



12. Фрагмент интеръера кв. №11



13. Фрагмент интеръера кв. №11

**Приложение №5 к Акту по результатам государственной историко-культурной экспертизы** проектной документации на проведение работ по сохранению объекта культурного наследия федерального значения «Дом жилой Ленсовета Первый», расположенного по адресу: г. Санкт-Петербург, набережная реки Карповки, дом 13, литера А (р. Карповки наб., 13): «Проект приспособления объекта культурного наследия федерального значения «Дом жилой Ленсовета Первый» для современного использования в части перепланировки квартиры №11, по адресу: Санкт-Петербург, Петроградский р-он, наб. Реки Карповки, д. 13, лит. А, кв. 11» (шифр: КП-10.09/4227), разработанной ООО «Реал-Проект» в 2021 г.

## **Паспорт объекта культурного наследия**

Утверждено  
приказом Министерства культуры  
Российской Федерации  
от 2 июля 2015 г. № 1906

Экземпляр № 2

781710767020006

Регистрационный номер объекта культурного  
наследия в едином государственном реестре  
объектов культурного наследия (памятников  
истории и культуры) народов Российской Федерации

## ПАСПОРТ ОБЪЕКТА КУЛЬТУРНОГО НАСЛЕДИЯ

Фотографическое изображение объекта культурного наследия,  
за исключением отдельных объектов археологического наследия,  
фотографическое изображение которых вносится на основании решения  
соответствующего органа охраны объектов культурного наследия



12.06.2016

Дата съемки (число, месяц, год)

## 1. Сведения о наименовании объекта культурного наследия

Дом жилой Ленсовета Первый

## 2. Сведения о времени возникновения или дате создания объекта культурного наследия, датах основных изменений (перестроек) данного объекта и (или) датах связанных с ним исторических событий

1931-1935 гг.

## 3. Сведения о категории историко-культурного значения объекта культурного наследия

Федерального значения	Регионального значения	Местного (муниципального значения)
+		

## 4. Сведения о виде объекта культурного наследия

Памятник	Ансамбль	Достопримечательное место
+		

## 5. Номер и дата принятия органом государственной власти решения о включении объекта культурного наследия в единый государственный реестр объектов культурного наследия (памятников истории и культуры) народов Российской Федерации

- постановление Правительства Российской Федерации «О перечне объектов исторического и культурного наследия федерального (общероссийского) значения, находящихся в г. Санкт-Петербурге» № 527 от 10.07.2001 г.

## 6. Сведения о местонахождении объекта культурного наследия (адрес объекта или при его отсутствии описание местоположения объекта)

г. Санкт-Петербург, набережная реки Карповки, дом 13, литера А

## 7. Сведения о границах территории объекта культурного наследия, включенного в единый государственный реестр объектов культурного наследия (памятников истории и культуры) народов Российской Федерации

- распоряжение КГИОП Об утверждении границ и режима использования территории объекта культурного наследия федерального значения «Дом жилой Ленсовета Первый» № 100-р от 18.03.2020 г.

## 8. Описание предмета охраны объекта культурного наследия

Объемно-пространственное и планировочное решение территории: местоположение границ территории. Объемно-пространственное решение: габариты и конфигурация в плане пятиэтажного здания, состоящего из трех корпусов – центрального с вогнутым лицевым фасадом и боковых, с курдонером и оградой со стороны ул. Литераторов, включая воротный проезд на высоту 1-2-го этажей, на 8-ми пилонах серого гранита; конфигурация и габариты крыши (скатная); Конструктивная система здания: конструкции: наружные и внутренние капитальные стены, лестницы (местоположение, габариты, конфигурация лестничных маршей, материалы); отметки плоских междуэтажных перекрытий (для помещений без архитектурно-художественной отделки); исторические плоские перекрытия (для помещений с архитектурно-художественной отделкой); Объемно-планировочное решение: объемно-планировочное решение в габаритах капитальных стен; Архитектурно-художественное решение: Архитектурно-художественное решение в стилистике конструктивизма; местоположение, габариты, конфигурация оконных и дверных проемов; исторический рисунок расстекловки и цвет заполнений оконных проемов; Лицевой фасад центрального корпуса со стороны наб. р. Карповки: материал и характер фасадной поверхности (цоколь розового гранита, облицовка серым и розовым гранитом, известняковая плита, терразитовая штукатурка с имитацией блоков естественного камня (уплощенный руст); терраса-стилобат перед фасадом с отмошкой плитами серого и розового (в центральной части) гранита с фонтаном черного мрамора по центру, с подпорной стенкой серого гранита, гранитными скамьями, встроенными в подпорную стенку и лестницами розового гранита, расположенными по сторонам фонтана и по краям фасада, с подставками под клумбы розового гранита по сторонам фонтана; декоративная урна под клумбу кубической формы с двумя рельефами, изображающими гимнастку и футболиста; рельефы серого гранита террасы-стилобата, урбанистической и сельскохозяйственной тематики (колосья, гусиничный трактор); воротный проезд на высоту 1-2-го этажей, на 8-ми пилонах серого гранита; скамьи серого гранита на кронштейнах на боковых стенах проезда; решетки кованого железа между пилонами и створы ворот с геометрическим орнаментом (мотив пересекающихся по вертикали, горизонтали и диагонали стержней); калитки в сворах ворот с историческими ручками-фалями; галерея 2-го этажа с ограждением кованого железа геометрического рисунка на круглых столбах, со сплошным остеклением, с двумя ведущими на галерею наружными лестницами (сложной конфигурации с ограждениями в виде глухих парапетов, отделанных терразитовой штукатуркой); лоджии на уровне 3-6-го этажей с глухими оштукатуренными ограждениями; венчающий профилированный карниз значительного выноса; оконные проемы прямоугольной формы исторической расстекловки, в том числе сплошное витражное остекление на уровне галереи 2-го этажа; ограда, примыкающая к террасе с западной стороны: местоположение, материалы, архитектурно-декоративное решение с гранитным цоколем со встроенной гранитной скамьей на скругленной части ограды, с гранитными тумбами и звеньями ограды кованого железа в виде окружностей, с высоким известняковым цоколем со стороны двора; Лицевые фасады боковых корпусов: известняковый цоколь западного корпуса; цоколь розового гранита восточного корпуса; отделка фасада терразитовой штукатуркой с уплощенным рустом на уровне 2—6-го этажей, фасадные стены на уровне 1-го этажа с рифленой поверхностью (имитация узкого дощатого руста), в том числе угловые части на уровне 1-го этажа лицевого фасада; балконы западного корпуса на уровне 3—5-го этажей со скругленной частью с ограждениями в виде глухих парапетов, отделанных терразитовой штукатуркой, ограждения прямоугольной части кованого черного металла геометрического рисунка; габариты и конфигурация оконных проемов, в т.ч. круглые окна-люкарны в 1-м этаже и на уровне чердака (восточное крыло); балконы восточного фасада на уровне 2-5-го этажей с ограждениями в виде глухих парапетов, отделанных терразитовой штукатуркой; узкие прямоугольные разноформатные оконные проемы лестничных клеток; венчающий карниз значительного выноса; Дворовый фасад лицевого корпуса: местоположение, габариты, конфигурация оконных и дверных проемов; исторический рисунок расстекловки и цвет заполнений оконных проемов; материал и характер фасадной поверхности (известняковый цоколь, цоколь розового гранита в зоне воротного проезда, облицовка серым и розовым гранитом, терразитовая штукатурка с имитацией блоков естественного камня (уплощенный руст); узкие террасы вдоль фасада на уровне 1-го этажа со ступенями розового гранита; прямоугольная чаша фонтана черного мрамора у воротного проезда (сохранилась фрагментарно) на площадке, вымощенной розовым гранитом; наружные лестницы (две), ведущие на галереи 2-го этажа по сторонам от воротного проезда – сложной конфигурации с ограждениями в виде глухих парапетов, отделанных терразитовой штукатуркой; балконы на уровне 3—6-го этажей с ограждениями в виде глухих парапетов, отделанных терразитовой

штукатуркой; габариты и конфигурация оконных проемов, в том числе проемы лестничных клеток, расположенные в шахматном порядке, круглые окна-люкарны на уровне чердака; отметки высоты и габариты ширины окон подвального этажа; цветочницы в виде прямоугольных консолей в зонах оконных проемов лестничных клеток на уровне 2-3-го этажей; козырьки из бетонных плит над входами в подъезды; венчающий выносной карниз; Дворовые фасады боковых корпусов: терраса с лестницей со ступенями и отмосткой известняковой плиты, с опорой в виде круглого столба (западное крыло, вторая лестница на террасу – со стороны западного фасада); габариты и конфигурация оконных проемов, в т.ч. проемы лестничных клеток, расположенные в шахматном порядке, круглые окна-люкарны на уровне чердака межэтажный выносной профилированный карниз над оконными проемами 5-го этажа; венчающий выносной карниз; козырьки из бетонных плит над входами в подъезды; балконы на уровне 2-5-го этажей восточного крыла с глухими оштукатуренными ограждениями с желобками; ограда курдонера в виде высокой кирпичной стенки, отделанной терразитовой штукатуркой, с прямоугольными просветами, заполненными ажурными решетками из пересекающихся в трех направлениях стержней, с рельефными вставками с изображением колосьев и виноградных лоз, с двумя воротами и встроенным «павильоном»; встроенный в ограду курдонера «павильон», состоящий из двух объемов электроштитовых, отделанных терразитовой штукатуркой, и беседкой-перголой между ними со стенками, выложенными из силикатного кирпича (кладка типа «пила»), и перекрытием с пересекающимися бетонными балками и сквозными просветами-кессонами между ними: гранитные скамьи на опорах-кронштейнах по трем сторонам «беседки». Декоративно-художественная отделка интерьеров: планировочное и архитектурно-художественное решение лестничных клеток, лестничные марши на косоурах со ступенями мраморной крошки, ограждения чугунного литья, площадки, выложенные мраморной крошкой;

- распоряжение КГИОП «Об определении предмета охраны объекта культурного наследия федерального значения " Дом жилой Ленсовета Первый"» № 10-212 от 12.05.2014 г.

9. Сведения о наличии зон охраны данного объекта культурного наследия с указанием номера и даты принятия органом государственной власти акта об утверждении указанных зон либо информация о расположении данного объекта культурного наследия в границах зон охраны иного объекта культурного наследия

- закон Санкт-Петербург «О границах объединенных зон охраны объектов культурного наследия, расположенных на территории Санкт-Петербурга, режимах использования земель и требованиях к градостроительным регламентам в границах указанных зон» № 820-7 от 19.01.2009 г.

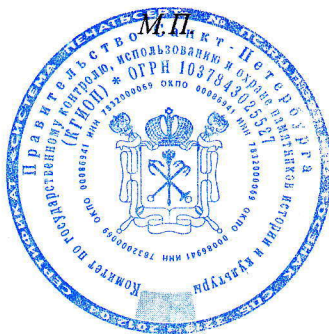
Всего в паспорте листов

4

Уполномоченное должностное лицо органа охраны объектов культурного наследия

Временно исполняющий обязанности заместителя председателя КГИОП		Яковлев Петр Олегович
должность	подпись	инициалы, фамилия

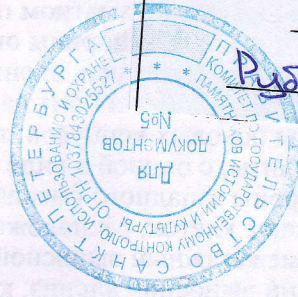
03 . 02 . 2022  
Дата оформления паспорта  
(число, месяц, год)





В настоящем документе прошито  
и скреплено печатью  
4 (четыре) листа(ов)

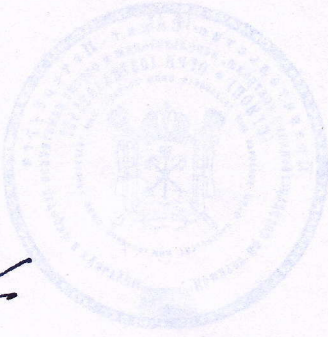
Рубиновская Л.А.



*[Faint, illegible text, likely bleed-through from the reverse side of the page]*

*[Faint, illegible text, likely bleed-through from the reverse side of the page]*

<p>Исполнительное подразделение Федерального агентства по техническому регулированию и метрологии ФГУП «СТАНДАРТИНФОРМ»</p>	<p>Исполнитель</p>	<p>Исполнитель</p>
---	--------------------	--------------------



Л.А. Рубиновская

Исполнительное подразделение  
Федерального агентства по техническому регулированию и метрологии  
ФГУП «СТАНДАРТИНФОРМ»

**Приложение №8 к Акту по результатам государственной историко-культурной экспертизы проектной документации на проведение работ по сохранению объекта культурного наследия федерального значения «Дом жилой Ленсовета Первый», расположенного по адресу: г. Санкт-Петербург, набережная реки Карповки, дом 13, литера А (р. Карповки наб., 13): «Проект приспособления объекта культурного наследия федерального значения «Дом жилой Ленсовета Первый» для современного использования в части перепланировки квартиры №11, по адресу: Санкт-Петербург, Петроградский р-он, наб. Реки Карповки, д. 13, лит. А, кв. 11» (шифр: КП-10.09/4227), разработанной ООО «Реал-Проект» в 2021 г.**

**Копии технического паспорта на объект культурного наследия и (или) его поэтажного плана с указанием размеров и приведением экспликации помещений, выдаваемых организациями, осуществляющими государственный технический учет и (или) техническую инвентаризацию объектов капитального строительства**

Общество с Ограниченной Ответственностью  
"ЛенТехИнвентаризация"

ИНН 7810970828 КПП 781001001

196084, Санкт-Петербург г, Московский пр-кт, д. 70, к. 2, пом. 3-Н

**Технический паспорт на квартиру**

Инв. №4227/21

Адрес: г. Санкт-Петербург  
набережна я Реки Карповки Дом 13 Стр. — Квартира 11

**I. Общие сведения о строении литеры А**

Год постройки: 1935 Год последнего капитального ремонта: 2020  
Этажность: 7, подвал, технический этаж, цокольный  
*надземная* *подземная* *кроме того*

Материал стен: Кирпичные Материал перекрытий: Деревянные по деревянным балкам

**II. Характеристика квартиры**

Квартира расположена на 1 этаже, состоит из 2 комнат,  
жилой площадью 45,8 кв.м, общей площадью 96,0 кв.м, высота 3,20 м

**Благоустройство квартиры:**

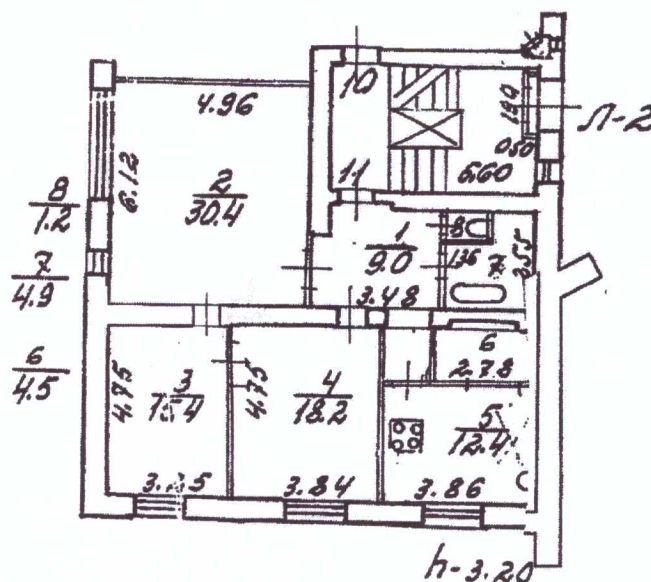
Отопление: центральное  печное   
Горячее водоснабжение: центральное  от газовых колонок  от дровяных колонок   
Водопровод  Канализация  Газоснабжение  Электроплита   
Мусоропровод  Прочее \_\_\_\_\_  
Наличие в парадной: Мусоропровод  Лифт

**III. Экспликация к плану квартиры**

№ п/п	№ по плану	Назначение части помещения	Площадь, кв.м			Кроме того площадь балкона, лоджий, террас, кв.м	Примечание
			Общая	В том числе			
				Жилая	Вспомогат.		
1	1	Коридор	9,0		9,0		
2	2	Комната	30,4	30,4			
3	3	Комната	15,4	15,4			
4	4	Холл	18,2		18,2		
5	5	Кухня	12,4		12,4		
6	6	Гардеробная	4,5		4,5		
7	7	Ванная	4,9		4,9		
8	8	Туалет	1,2		1,2		
Итого:			96,0	45,8	50,2		

## IV. План квартиры

## План части 1 этажа



Масштаб 1:200

## Дополнительные сведения:

Паспорт составлен по состоянию на

17 сентября 2021 г.

(дата обследования)

Исполнитель

(Арясова А.А.)

17 сентября 2021 г.

(дата изготовления)

Проверил

(Абелян И.Е.)

17 сентября 2021 г.

(дата изготовления)

Ген.Директор  
ООО "ЛенТехИнвентаризация"

(Михайлова Т.Е.)

## Памятка владельцу

1. Паспорт на квартиру является документом, изготавливаемым по результатам технической инвентаризации, и содержит информацию о месторасположении, количественном и качественном составе, уровне благоустройства, объекта жилищного фонда (квартиры).

2. Переустройство и перепланировка жилого помещения подлежат утверждению в порядке, установленном Жилищным кодексом Российской Федерации. Самовольно перестроившее и (или) перепланировавшее жилое помещение лицо несет предусмотренную законодательством ответственность.

# Журнал обмера помещений

Интер строения по ген. плану А

Инв. № кв. 117  
уч. 8

Имеются ли в помещении	да, нет
Водопровод	<u>Да</u>
Канализация	<u>Да</u>
Ванна	<u>Да</u>
Горячее водосн.	<u>Да</u>
Газ	<u>Да</u>

Этаж II Помещение 13  
 Назначение помещения Жилае  
 Использование помещения Жилые  
 Система отопления Центральный

№№ по пор.	№ части помещения	Назначение части помещения	Высота в метрах	ФОРМУЛЫ ДЛЯ ВЫЧИСЛЕНИЯ ПЛОЩАДЕЙ	Площадь в кв. метрах				
					общая полезная	в том числе			подсобная
основная		спец. назнач.	в т. ч. под печами						
жилая									
общая									
1	1	Прихожая	3,30	$3,50 \times 2,76 - 0,12 \times 0,85$					
2	2	Уборная		$0,39 \times 0,46 + 0,98 \times 1,83$	1,48				1,48
3	3	Ванная		$2,90 \times 1,20$	3,48				3,48
4	4	Кухня		$2,65 \times 2,56 - 0,96 \times 1,29$	5,51				5,51
5	5	Шкаф		$0,98 \times 2,31 + 1,40 \times 0,55$	16,29				16,29
				$0,50 \times 1,23$	0,61				0,61

в-зашифр

№№ по пор.	№ части помещения	Назначение части помещения	Высота в метрах	ФОРМУЛЫ ДЛЯ ВЫЧИСЛЕНИЯ ПЛОЩАДЕЙ	Площадь в кв. метрах				
					общая полезная	в том числе			подсобная
основная		спец. назнач.	в т. ч. под печами						
жилая									
общая									
6	6	Ванная		$4,97 \times 4,02$	20,0				20,0
7	7	"		$4,96 \times 3,15$	15,58				15,58
8	8	"		$5,82 \times 5,04$	29,33				29,33
9	9	Шкаф		$0,80 \times 0,98$	0,78				0,78
10	10	"		$0,50 \times 1,83$	0,91				0,91

по состоянию на 1981

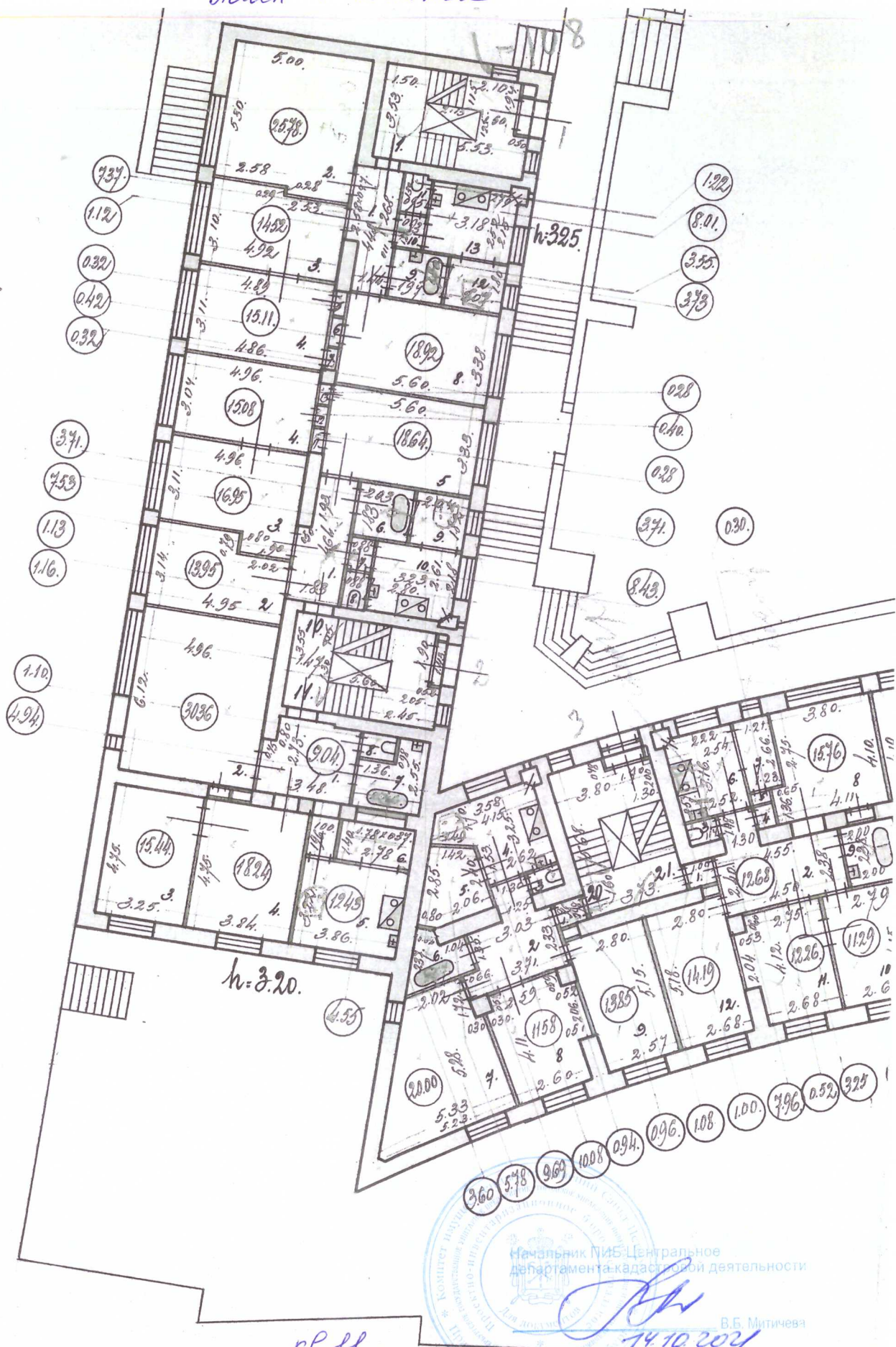


КОПИЯ ВЕРНА

ИТОГО 109,29 8 9 35,0

Санкт-Петербург,  
набережная реки Карповки,  
дом 13, литера А

План 1 этажа



Начальник ПИС Центрального  
департамента кадастровой деятельности  
*В.Б. Митичева*  
14.10.2004

кв 11

по состоянию на 1940 г.

КОПИЯ  
ВЕРНА

Санкт - Петербург,  
набережная реки Карповки,  
дом 13, литера А



План 1 этажа

$\frac{5}{37}$   $\frac{4}{83}$   $\frac{3}{11}$

по состоянию на 2003 г.

Начальник ПИБ Центрального  
департамента кадастровой деятельности

КОПИЯ  
ВЕРНА

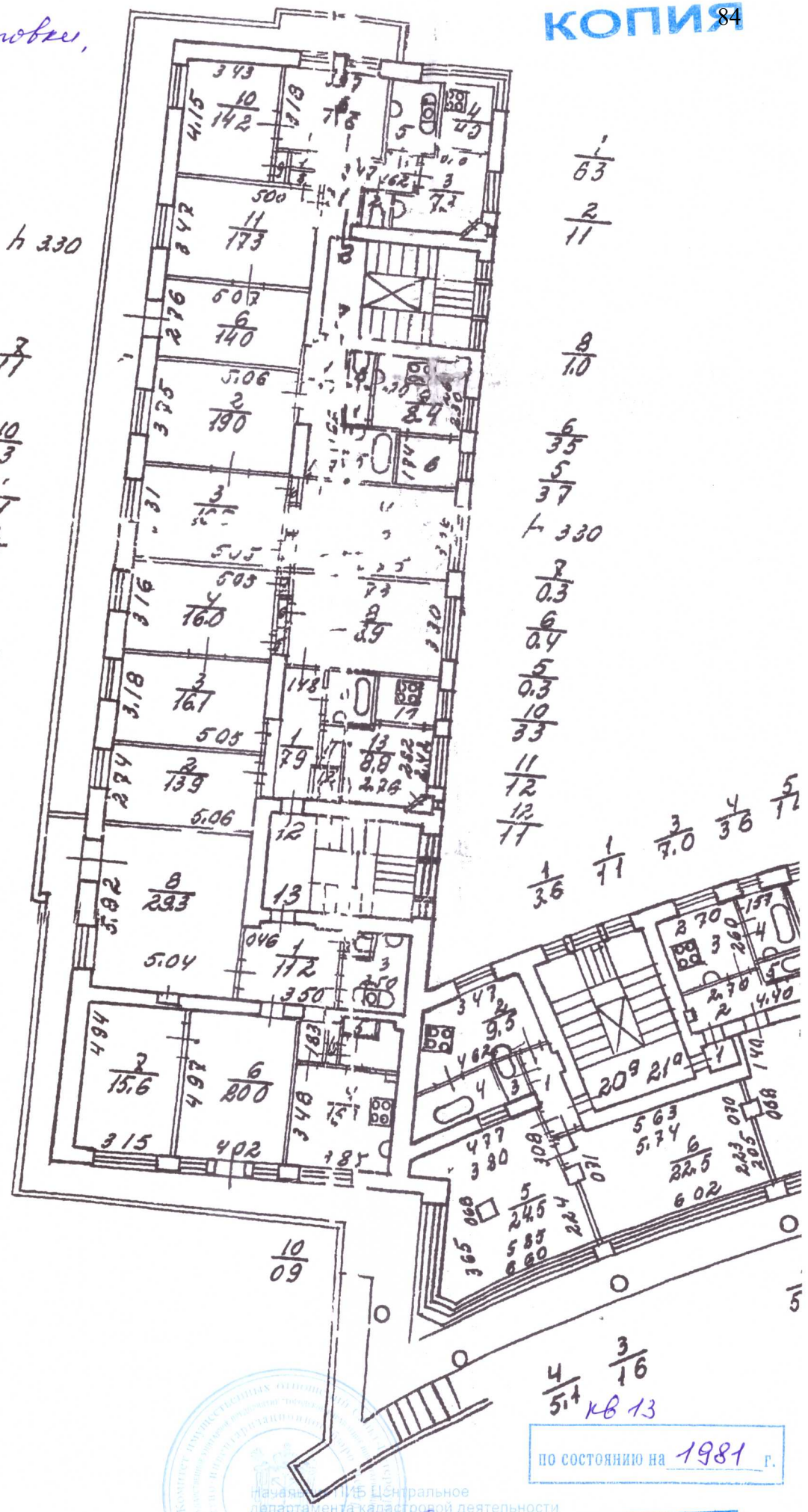
14.10.2004

В.Б. Митина

Санкт-Петербург,  
набережная реки Карповки,  
дом 13, литер А

КОПИЯ 84

Лист 2 этажа



h 330  
 $\frac{7}{11}$   
 $\frac{10}{03}$   
 $\frac{11}{04}$   
 $\frac{12}{03}$   
 $\frac{9}{33}$   
 $\frac{2}{11}$   
 $\frac{3}{55}$   
 $\frac{5}{06}$

$\frac{1}{63}$   
 $\frac{2}{11}$   
 $\frac{8}{10}$   
 $\frac{6}{35}$   
 $\frac{5}{37}$   
h 330  
 $\frac{7}{03}$   
 $\frac{6}{04}$   
 $\frac{5}{03}$   
 $\frac{10}{33}$   
 $\frac{11}{12}$   
 $\frac{12}{11}$   
 $\frac{1}{36}$   $\frac{1}{11}$   $\frac{3}{7.0}$   $\frac{4}{36}$   $\frac{5}{11}$   
 $\frac{4}{5.4}$   $\frac{3}{16}$  кв 13



начальник ИБ Центральное  
департамент кадастровой деятельности

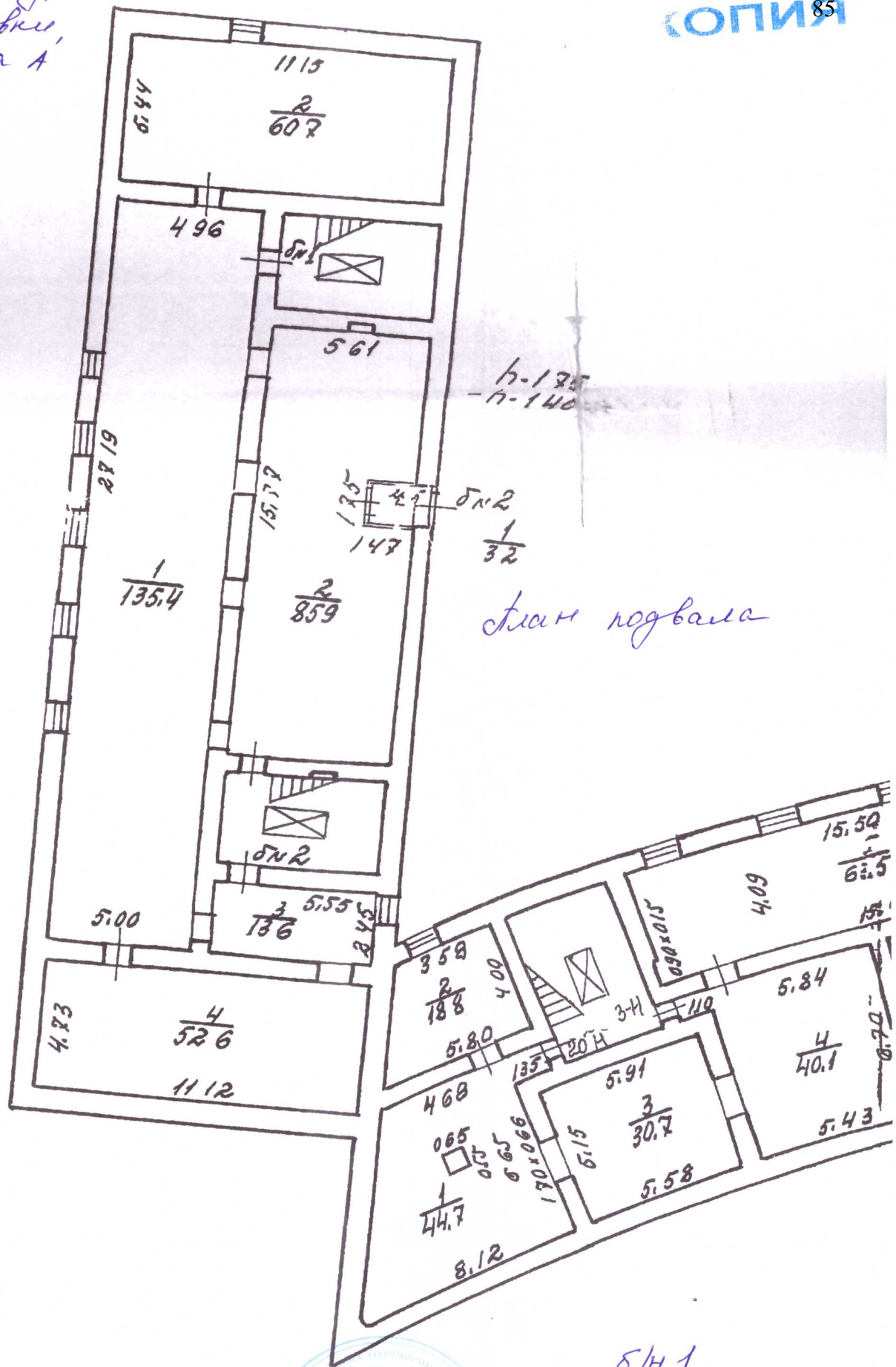
*В.Б. Митичева*  
14.10.2021

по состоянию на 1981 г.

КОПИЯ  
ВЕРНА



Санкт-Петербург,  
наб. реки Карповки,  
дом 13, литер А



h-125  
-h-140

план подвала

Б/Н 1  
по состоянию на 1981 г.



Начальник ПИБ Центрального  
департамента кадастровой деятельности

В.Б. Митичева  
14.10.2021

КОПИЯ  
ВЕРНА

**Приложение №11 к Акту по результатам государственной историко-культурной экспертизы** проектной документации на проведение работ по сохранению объекта культурного наследия федерального значения «Дом жилой Ленсовета Первый», расположенного по адресу: г. Санкт-Петербург, набережная реки Карповки, дом 13, литера А (р. Карповки наб., 13): «Проект приспособления объекта культурного наследия федерального значения «Дом жилой Ленсовета Первый» для современного использования в части перепланировки квартиры №11, по адресу: Санкт-Петербург, Петроградский р-он, наб. Реки Карповки, д. 13, лит. А, кв. 11» (шифр: КП-10.09/4227), разработанной ООО «Реал-Проект» в 2021 г.

**Материалы, содержащие информацию о ценности объекта с точки зрения истории, археологии, архитектуры, градостроительства, искусства, науки и техники, эстетики, этнологии или антропологии, социальной культуры**



ПРАВИТЕЛЬСТВО САНКТ-ПЕТЕРБУРГА  
КОМИТЕТ ПО ГОСУДАРСТВЕННОМУ  
КОНТРОЛЮ, ИСПОЛЬЗОВАНИЮ  
И ОХРАНЕ ПАМЯТНИКОВ  
ИСТОРИИ И КУЛЬТУРЫ  
(КГИОП)

Гоц И.И.

info@real-pro.ru

пл. Ломоносова, д. 1, Санкт-Петербург, 191023  
Тел. (812) 315-43-03, (812) 571-64-31, Факс (812) 710-42-45  
E-mail: kgiop@gov.spb.ru  
https://www.gov.spb.ru, http://kgiop.ru

№ \_\_\_\_\_

На №01-30-2583/21-0-1 от 11.01.2022  
Рег.№: 01-30-2583/21-0-0 от 20.12.2021

**Уважаемый Игорь Игоревич!**

В ответ на Ваше обращение КГИОП сообщает следующее.

На основании постановления Правительства РФ от 10.07.2001 № 527 «О перечне объектов исторического и культурного наследия федерального (общероссийского) значения находящихся в г. Санкт-Петербурге» здание по адресу: Санкт-Петербург, набережная реки Карповки, дом 13, литера А является объектом культурного наследия федерального значения «Дом жилой Ленсовета Первый» (далее - Объект).

12.05.2014 КГИОП выпустил распоряжение «Об определении предмета охраны объекта культурного наследия федерального значения «Дом жилой Ленсовета Первый» № 10-212 (далее - Распоряжение).

В предмет охраны объекта, утвержденный Распоряжением, элементы архитектурно-художественной отделки и ценные элементы интерьера квартиры № 11 не включены.

Вместе с тем, вне зависимости от наличия (отсутствия) отделки помещений объекта культурного наследия, проведение работ по сохранению объектов культурного наследия (консервация, ремонт, реставрация, приспособление для современного использования) осуществляется по согласованию с КГИОП в порядке, установленном статьей 45 Федерального закона от 25.06.2002 № 73-ФЗ «Об объектах культурного наследия (памятниках истории и культуры) народов Российской Федерации» (далее – Федеральный закон).

Неисполнение соответствующих требований Федерального закона является основанием для привлечения к административной и (или) уголовной ответственности в силу статей 7.13 – 7.14.1 Кодекса Российской Федерации об административных правонарушениях, статей 243, 243.1 Уголовного кодекса Российской Федерации.

**Начальник отдела государственного реестра  
объектов культурного наследия КГИОП**

**Д.С. Брыков**

## Иконографические материалы.

### Аннотация

1. Подробная карта РККА Ленинграда 1941 г.
2. Немецкая аэрофотосъемка Ленинграда времён ВОВ. 1942 г.
3. Спутниковая карта Санкт-Петербурга (Ленинграда) 1966 г.
4. План 1-го этажа. Из книги Памятники истории и архитектуры Санкт-Петербурга. Петроградский район. 2004. С.470.
5. Вид строящегося здания Ленсовета на Карповской набережной, дом 13 (первый жилой дом Ленсовета, 1932-1934 гг. - архитектор Е.Левинсон, И.Фомин). Дата съёмки: 1934 г. Архивный шифр: ЦГАКФФД СПб Гр 36715.
6. Вид строящегося здания Ленсовета на Карповской набережной, дом 13 (первый жилой дом Ленсовета, 1932-1935 гг. - архитектор Е.Левинсон, И.Фомин). Дата съёмки: 1934 г. Архивный шифр: ЦГАКФФД СПб Гр 36716.
7. Вид строящегося здания Ленсовета на набережной реки Карповки, 13 (первый жилой дом Ленсовета, 1932-1935 гг. - архитектор Е. Левинсон, И. Фомин). Дата съёмки: 1934 г. Архивный шифр: ЦГАКФФД СПб Гр 36712.
8. Вид фасада первого жилого дома Ленсовета на набережной реки Карповки, дом №13 (1931-1934 гг. - архитекторы Е.А.Левинсон, И.И.Фомин). Дата съёмки: июль 1936 г. Архивный шифр: ЦГАКФФД СПб Ар 4240.
9. Вид фасада первого жилого дома Ленсовета на набережной реки Карповки, дом №13 (1931-1934 гг. - архитекторы Е.А.Левинсон, И.И.Фомин). Дата съёмки: 1955 г. Архивный шифр: ЦГАКФФД СПб Бр 30285.
10. Вход во двор со стороны набережной реки Карповки жилого дома №13/10 (первый жилой дом Ленсовета, архитекторы Е.А.Левинсон, И.И.Фомин, 1931-1934 гг.). Дата съёмки: 1974 год. Архивный шифр: ЦГАКФФД СПб Бр 75588.
11. Вид скругленного фасада жилого дома по набережной Карповки и улицы Литераторов,13/10 (первый жилой дом Ленсовета, архитекторы Е.А. Левинсон, И.И.Фомин, 1931-1934 гг.). Дата съёмки: 1958 год. Архивный шифр: ЦГАКФФД СПб Бр 75582.
12. Вид части фасада жилого дома по набережной Карповки и улицы Литераторов ,13/10 (первый жилой дом Ленсовета, архитекторы Е.А.Левинсон, И.И.Фомин, 1931-1934 гг.). Дата съёмки: 1958 год. Архивный шифр: ЦГАКФФД СПб Бр 75583.
13. Вид части скругленного фасада жилого дома по набережной Карповки и улице Литераторов,13/10 (первый жилой дом Ленсовета, архитекторы Е.А.Левинсон, И.И.Фомин, 1931-1934 гг.). Дата съёмки: 1974 год. Архивный шифр: ЦГАКФФД СПб Бр 75587.
14. Вид скругленного фасада жилого дома по набережной Карповки и улице Литераторов,13/10 (первый жилой дом Ленсовета, архитекторы

Е.А.Левинсон, И.И.Фомин, 1931-1934 гг.). Дата съёмки: 1974 год. Архивный шифр: ЦГАКФФД СПб Бр 75586.

15. Вид скругленного фасада жилого дома по набережной Карповки и улицы Литераторов,13/10 (первый жилой дом Ленсовета, архитекторы Е.А. Левинсон, И.И.Фомин, 1931-1934 гг.). Дата съёмки: 1958 год. Архивный шифр: ЦГАКФФД СПб Бр 75581.

16. Стройка дома на Карповке. Сотников Н. Образцовый город: Очерк. [Л.]: ЛОИЗ 1934.

17. Первый дом Ленсовета, дворовый павильон. Журнал «Архитектура Ленинграда», 1939, №1.

18. Из книги «Ленинград: Архитектурно-планировочный обзор развития города». Под ред. Н. В. Баранова, В. А. Каменского, М. В. Морозова и др. М.-Л., «Искусство», 1943 г.

19. Дворовой фасад с проходом и оградой. 1934-1940 гг. <http://vma.muar.ru/ru/subjects/zhiloy-dom-lensoveta-1>.

20. Apartment Block on Karovka. 1931-1934 гг. <http://www.artandarchitecture.org.uk/>.

21. Новый жилой дом на набережной реки Карповки. 1930-е гг. Из архива Государственного музея архитектуры им. А.В. Щусева. Шифр: КПоф 5964/8.

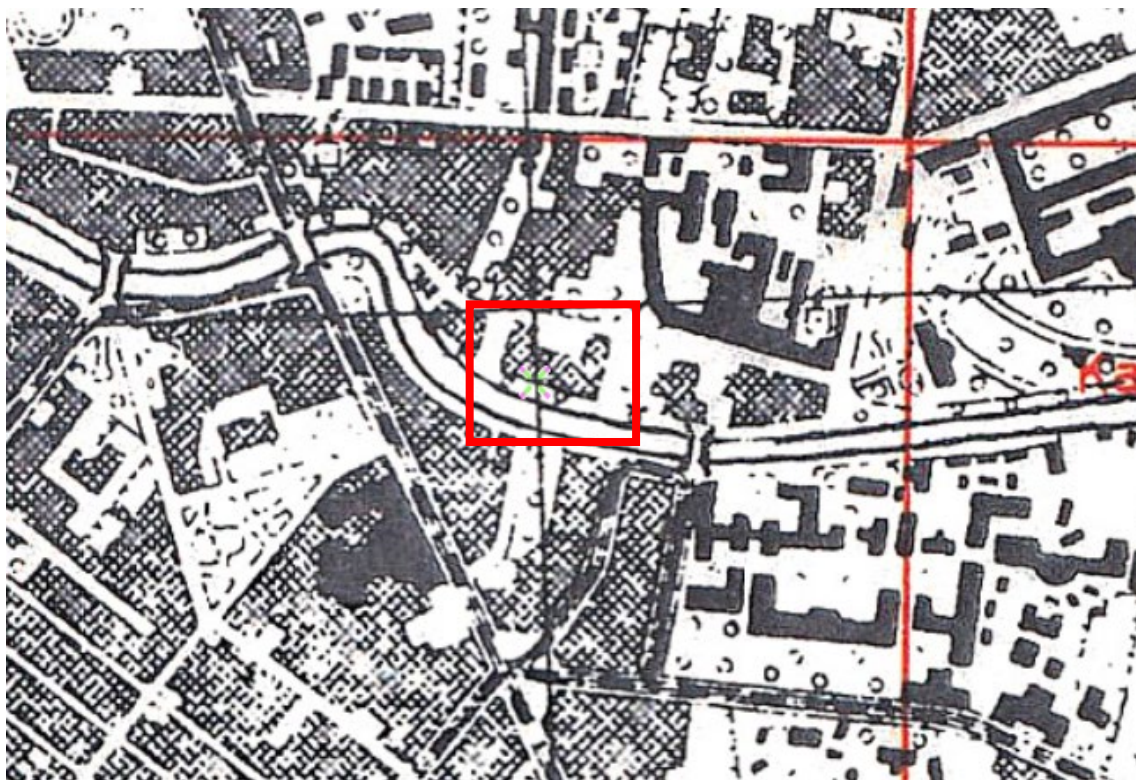
22. Двор жилого дома на набережной реки Карповки. Журнал «Архитектура и строительство Ленинграда» №1. 1948 год.

23. Русло реки Карповка напротив дома № 13. Альбом «Вместе с солнцем»; авторы: Б.Фабрицкий, И. Шмелёв; издательство: «Художник РСФСР»; Ленинград, 1966 год.

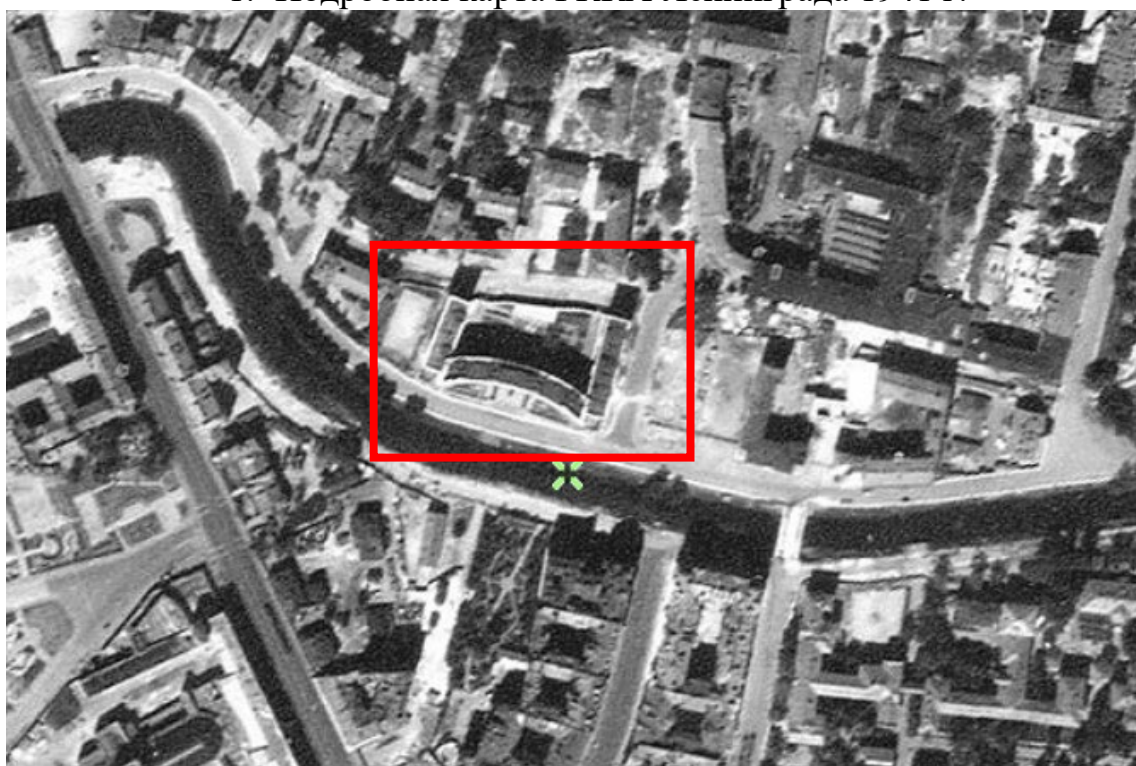
24. 18 октября 1967 года. Набережная реки Карповки. Наводнение. Из собрания Николая Павловича Шмитта-Фогелевича.

25. Дом Ленсовета на набережной реки Карповки. Издательство «Аврора», Ленинград, 1974 г.

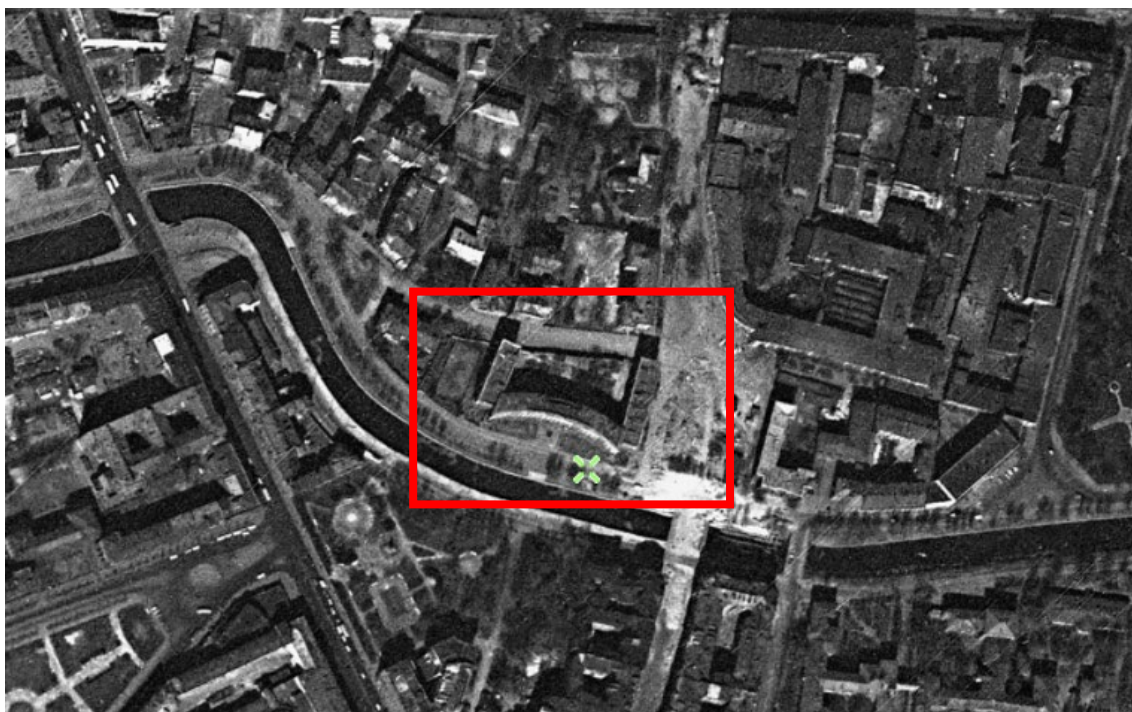
26. Набережные Карповки у Петропавловского моста. Мосты и набережные Ленинграда. Фотоальбом. Составитель П.П. Степнов. Л., Лениздат, 1991 г.



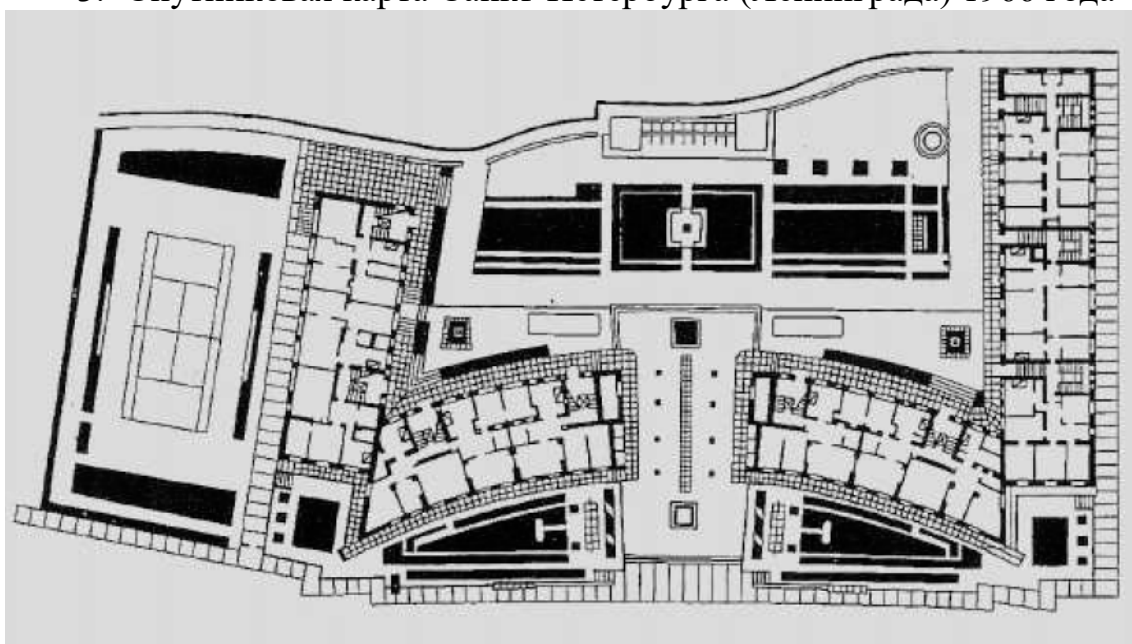
1. Подробная карта РККА Ленинграда 1941 г.



2. Немецкая аэрофотосъемка Ленинграда времён ВОВ. 1942 г.



3. Спутниковая карта Санкт-Петербурга (Ленинграда) 1966 года



4. План 1-го этажа. Из книги Памятники истории и архитектуры Санкт-Петербурга. Петроградский район. 2004. С.470.

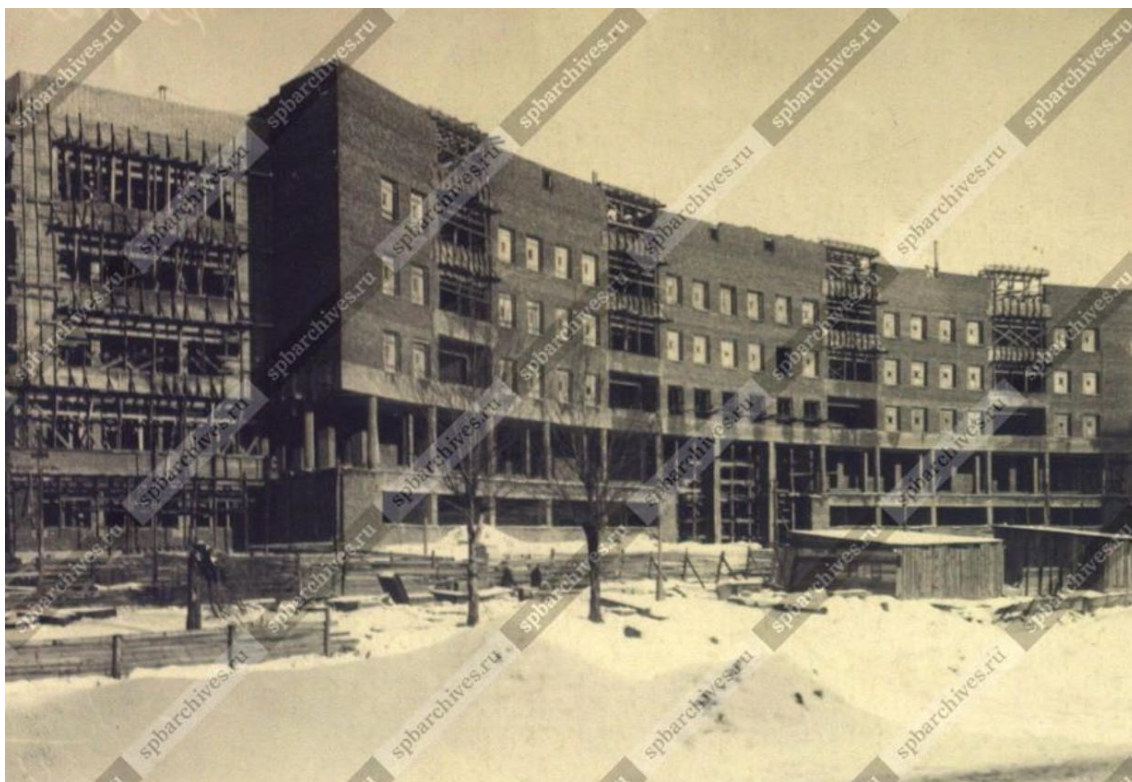


5. Вид строящегося здания Ленсовета на Карповской набережной, дом 13 (первый жилой дом Ленсовета, 1932-1934 гг. - архитектор Е.Левинсон, И.Фомин). Дата съёмки: 1934 г. Архивный шифр: ЦГАКФФД СПб Гр 36715

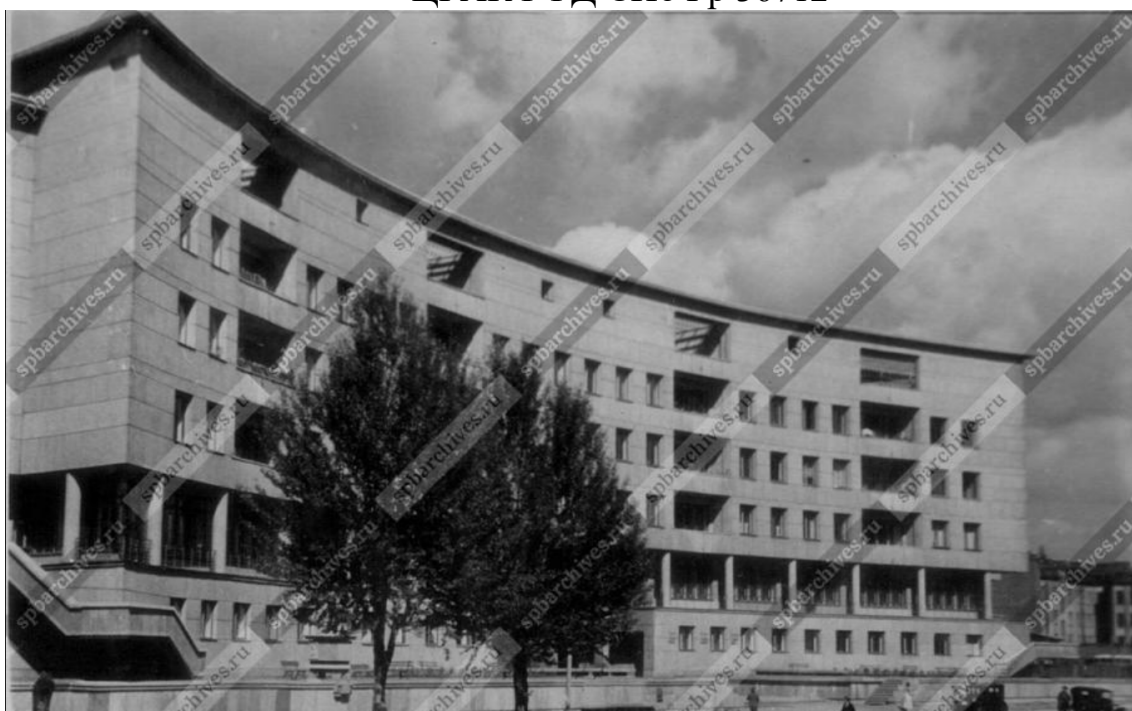


6. Вид строящегося здания Ленсовета на Карповской набережной, дом 13 (первый жилой дом Ленсовета, 1932-1935 гг. - архитектор Е.Левинсон, И.Фомин). Дата съёмки: 1934 г. Архивный шифр: ЦГАКФФД СПб Гр 36716

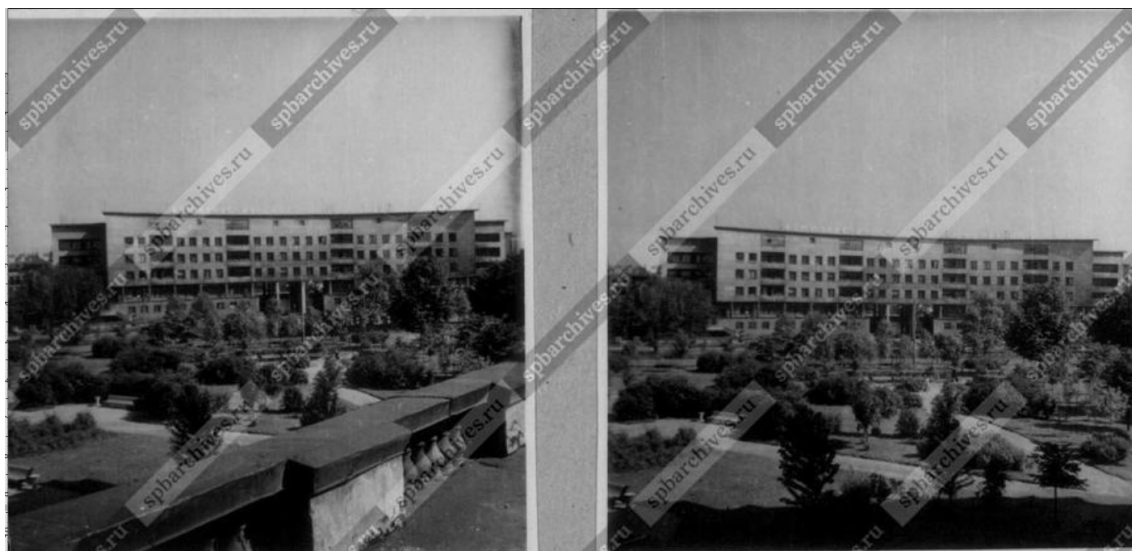




7. Вид строящегося здания Ленсовета на набережной реки Карповки, 13 (первый жилой дом Ленсовета, 1932-1935 гг. - архитектор Е. Левинсон, И. Фомин). Дата съёмки: 1934 г. Архивный шифр: ЦГАКФФД СПб Гр 36712



8. Вид фасада первого жилого дома Ленсовета на набережной реки Карповки, дом №13 (1931-1934 гг. - архитекторы Е.А.Левинсон, И.И.Фомин). Дата съёмки: июль 1936 г. Архивный шифр: ЦГАКФФД СПб Ар 4240



9. Вид фасада первого жилого дома Ленсовета на набережной реки Карповки, дом №13 (1931-1934 гг. - архитекторы Е.А.Левинсон, И.И.Фомин). Дата съёмки: 1955 г. Архивный шифр: ЦГАКФФД СПб Бр 30285



10. Вход во двор со стороны набережной реки Карповки жилого дома №13/10 (первый жилой дом Ленсовета, архитекторы Е.А.Левинсон, И.И.Фомин, 1931-1934 гг.). Дата съёмки: 1974 год. Архивный шифр: ЦГАКФФД СПб Бр 75588.

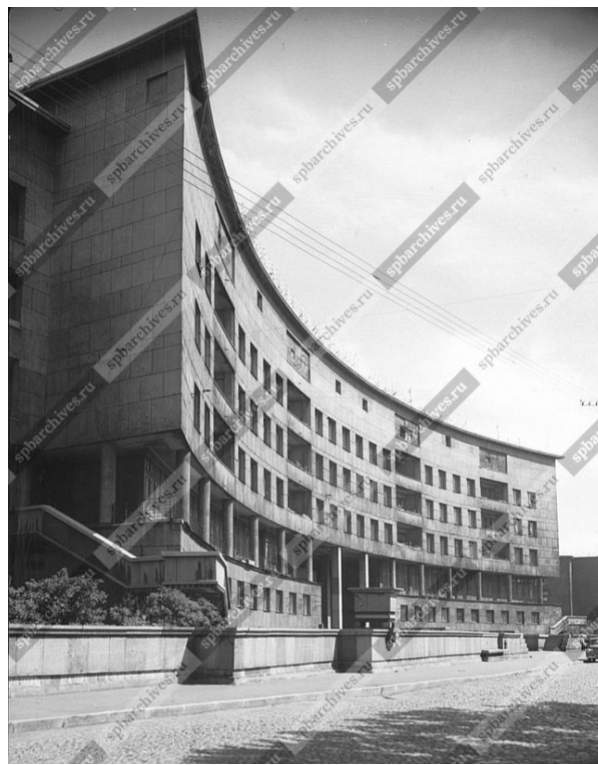
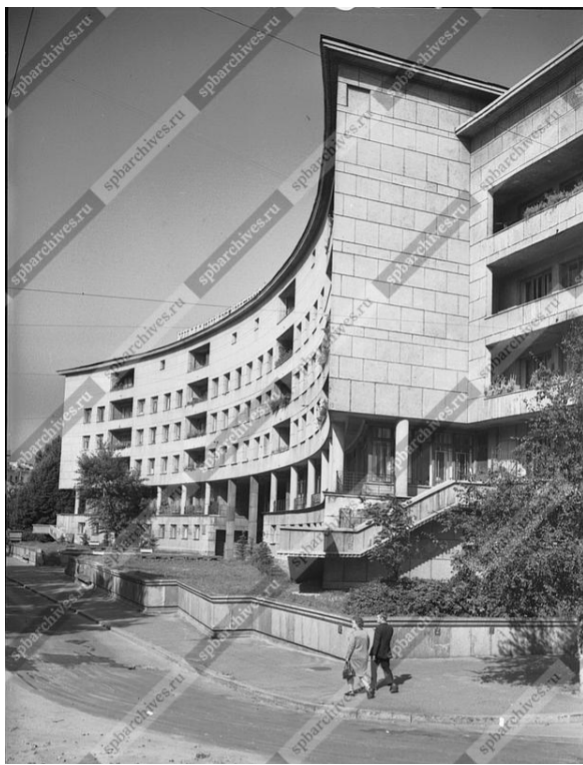


11. Вид скругленного фасада жилого дома по набережной Карповки и улицы Литераторов, 13/10 (первый жилой дом Ленсовета, архитекторы Е.А. Левинсон, И.И.Фомин, 1931-1934 гг.). Дата съёмки: 1958 год. Архивный шифр: ЦГАКФФД СПб Бр 75582



12. Вид части фасада жилого дома по набережной Карповки и улицы Литераторов, 13/10 (первый жилой дом Ленсовета, архитекторы Е.А.Левинсон, И.И.Фомин, 1931-1934 гг.). Дата съёмки: 1958 год. Архивный шифр: ЦГАКФФД СПб Бр 75583

13. Вид части скругленного фасада жилого дома по набережной Карповки и улице Литераторов, 13/10 (первый жилой дом Ленсовета, архитекторы Е.А. Левинсон, И.И. Фомин, 1931-1934 гг.). Дата съёмки: 1974 год. Архивный шифр: ЦГАКФФД СПб Бр 75587



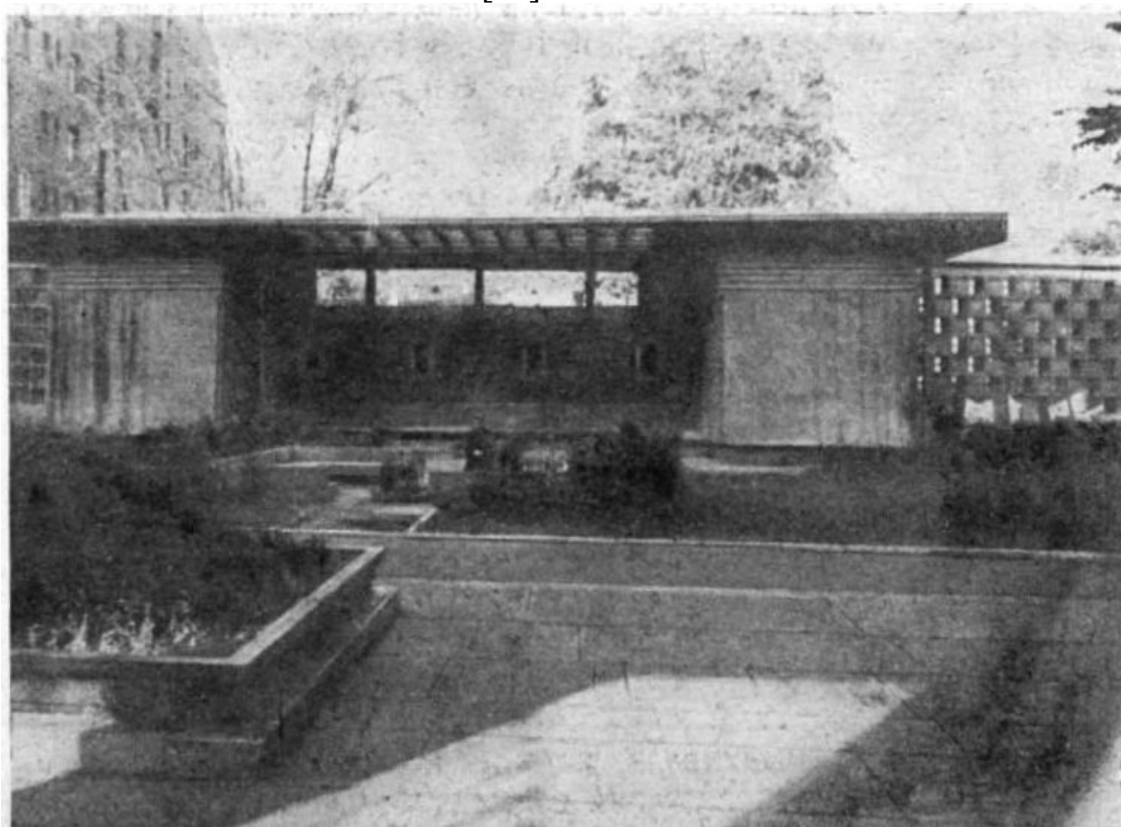
14. Вид скругленного фасада жилого дома по набережной Карповки и улице Литераторов, 13/10 (первый жилой дом Ленсовета, архитекторы Е.А. Левинсон, И.И. Фомин, 1931-1934 гг.). Дата съёмки: 1974 год.

Архивный шифр: ЦГАКФФД СПб Бр 75586

15. Вид скругленного фасада жилого дома по набережной Карповки и улицы Литераторов, 13/10 (первый жилой дом Ленсовета, архитекторы Е.А. Левинсон, И.И. Фомин, 1931-1934 гг.). Дата съёмки: 1958 год. Архивный шифр: ЦГАКФФД СПб Бр 75581



16.Стройка дома на Карповке. Сотников Н. Образцовый город: Очерк.  
[Л.]: ЛОИЗ 1934.



17.Первый дом Ленсовета, дворовый павильон. Журнал «Архитектура  
Ленинграда», 1939, №1.



237. Карповка. Жилой дом  
Е. А. ЛЕВИНСОН, И. И. ФОМИН. 1934

18. Из книги «Ленинград: Архитектурно-планировочный обзор развития города». Под ред. Н. В. Баранова, В. А. Каменского, М. В. Морозова и др. М.-Л., «Искусство», 1943 г.



19. Дворовой фасад с проходом и оградой. 1934-1940 гг.  
<http://vma.muar.ru/ru/subjects/zhiloy-dom-lensoveta-1>



20. Apartment Block on Karpovka. 1931-1934 гг.  
<http://www.artandarchitecture.org.uk/>



21. Новый жилой дом на набережной реки Карповки. 1930-е гг. Из архива Государственного музея архитектуры им. А.В. Щусева. Шифр: КПоф 5964/8.



22. Двор жилого дома на набережной реки Карповки. Журнал «Архитектура и строительство Ленинграда» №1. 1948 год.





23. Русло реки Карповка напротив дома № 13. Альбом «Вместе с солнцем»; авторы: Б.Фабрицкий, И. Шмелёв; издательство: «Художник РСФСР»; Ленинград, 1966 год.



24. 18 октября 1967 года. Набережная реки Карповки. Наводнение. Из собрания Николая Павловича Шмитта-Фогелевича.



25. Дом Ленсовета на набережной реки Карповки. Издательство «Аврора», Ленинград, 1974 г.



26. Набережные Карповки у Петропавловского моста. Мосты и набережные Ленинграда. Фотоальбом. Составитель П.П. Степнов. Л., Лениздат, 1991 г.