

А К Т

по результатам проведения государственной историко-культурной экспертизы проектной документации на проведение работ по сохранению объекта культурного наследия федерального значения «Дом, где жили композиторы: в 1871-1872 гг. - Мусоргский М.П., в 1871-1872 гг. - Римский-Корсаков Н.А., в 1865 г. - Чайковский П.И.», расположенного по адресу: г. Санкт-Петербург, ул. Пестеля, д. 11, литера А (г. Санкт-Петербург, ул. Пестеля, д. 11 – в соответствии с НПА*), - «Проектная документация на проведение работ по приспособлению для современного использования объекта культурного наследия федерального значения «Дом, где жили композиторы: в 1871-1872 гг. - Мусоргский М.П., в 1871-1872 гг. - Римский-Корсаков Н.А., в 1865 г. - Чайковский П.И.», расположенного по адресу: г. Санкт-Петербург, ул. Пестеля, д. 11, литера А, в части перепланировки квартиры №100», разработанной ООО «Городской центр экспертизы строительства и проектирования» в 2022 г., шифр ПЕ-11-100-2021, с целью определения соответствия проектной документации требованиям законодательства Российской Федерации в области государственной охраны объектов культурного наследия

г. Санкт-Петербург

26 февраля 2022 г.

Настоящая государственная историко-культурная экспертиза (далее – экспертиза) проведена экспертной комиссией на основании договоров №№1-3 от 15 февраля 2022 г., (Приложение №9 Копии договоров с экспертами).

1. Дата начала и дата окончания проведения государственной историко-культурной экспертизы.

Настоящая государственная историко-культурная экспертиза проведена в период с 15 февраля 2022 г. по 26 февраля 2022 г.

2. Место проведения экспертизы.

г. Санкт-Петербург

3. Заказчик экспертизы.

Собственники квартиры №100, расположенной в доме по адресу: г. Санкт-Петербург, ул. Пестеля, д. 11, лит. А, граждане Российской Федерации, Матюшин Виктор Валентинович и Матюшина Татьяна Львовна

4. Сведения об экспертах.

- Председатель экспертной комиссии:

* постановление Правительства Российской Федерации от 10.07.2001 №527

ГУБИН Ян Владимирович, образование высшее, окончил Санкт-Петербургский государственный архитектурно-строительный университет (СПбГАСУ), специальность – инженер-строитель ПГС; окончил Санкт-Петербургский гуманитарный университет профсоюзов (СПбГУП), специальность – искусствовед; ученая степень (звание) – кандидат искусствоведения, стаж работы по специальности – 17 лет. Место работы, должность: индивидуальный предприниматель.

Аттестованный эксперт по проведению государственной историко-культурной экспертизы (приказы Министерства культуры Российской Федерации «Об утверждении статуса аттестованного эксперта по проведению государственной историко-культурной экспертизы» от 25 декабря 2019 г. №2032, от 04 февраля 2021 г. №142 и от 11 октября 2021 №1668).

Профиль экспертной деятельности (объекты экспертизы):

- выявленные объекты культурного наследия в целях обоснования целесообразности включения данных объектов в реестр;
- документы, обосновывающие включение объектов культурного наследия в реестр;
- документы, обосновывающие исключение объектов культурного наследия из реестра;
- документы, обосновывающие изменение категории историко-культурного значения объекта культурного наследия;
- документация или разделы документации, обосновывающие меры по обеспечению сохранности объекта культурного наследия, включенного в реестр, выявленного объекта культурного наследия либо объекта, обладающего признаками объекта культурного наследия, при проведении земляных, мелиоративных, хозяйственных работ, указанных в статье 30 Федерального закона работ по использованию лесов и иных работ в границах территории объекта культурного наследия либо на земельном участке, непосредственно связанном с земельным участком в границах территории объекта культурного наследия
- проектная документация на проведение работ по сохранению объектов культурного наследия.

- Ответственный секретарь экспертной комиссии:

ЖИВАЕВА Людмила Филипповна, образование высшее: Ленинградский орден Трудового Красного Знамени инженерно-строительный институт, специальность – «Архитектура», стаж работы по специальности – 38 лет. Место работы, должность: пенсионер.

Аттестованный эксперт по проведению государственной историко-культурной экспертизы (приказ Министерства культуры Российской Федерации «Об утверждении

статуса аттестованного эксперта по проведению государственной историко-культурной экспертизы» от 27 февраля 2019 г. №259).

Профиль экспертной деятельности (объекты экспертизы):

- проектная документация на проведение работ по сохранению объектов культурного наследия

- Член экспертной комиссии:

КАРГИНОВ Марат Дмитриевич, образование высшее, окончил Санкт-Петербургский государственный архитектурно-строительный университет (СПбГАСУ), специальность – инженер-строитель ПГС; стаж работы по специальности – 16 лет. Место работы, должность: ООО «Группа компаний «Строй-Эксперт», генеральный директор.

Аттестованный эксперт по проведению государственной историко-культурной экспертизы (приказ Министерства культуры Российской Федерации «Об утверждении статуса аттестованного эксперта по проведению государственной историко-культурной экспертизы» от 26 ноября 2019 г. №1828).

Профиль экспертной деятельности (объекты экспертизы):

- выявленные объекты культурного наследия в целях обоснования целесообразности включения данных объектов в реестр;

- документы, обосновывающие включение объектов культурного наследия в реестр;

- документы, обосновывающие исключение объектов культурного наследия из реестра;

- документы, обосновывающие изменение категории историко-культурного значения объекта культурного наследия;

- проекты зон охраны объекта культурного наследия;

- проектная документация на проведение работ по сохранению объектов культурного наследия;

- документация или разделы документации, обосновывающие меры по обеспечению сохранности объекта культурного наследия, включенного в реестр, выявленного объекта культурного наследия либо объекта, обладающего признаками объекта культурного наследия, при проведении земляных, мелиоративных, хозяйственных работ, указанных в статье 30 Федерального закона работ по использованию лесов и иных работ в границах территории объекта культурного наследия либо на земельном участке, непосредственно связанном с земельным участком в границах территории объекта культурного наследия.

5. Ответственность экспертов.

Настоящим подтверждаем, что мы несем ответственность за достоверность сведений, изложенных в заключении экспертизы, в соответствии с законодательством Российской Федерации.

Председатель экспертной комиссии:	<u>подписано электронной подписью</u>	Я.В. Губин
Ответственный секретарь экспертной комиссии:	<u>подписано электронной подписью</u>	Л.Ф. Живаева
Член экспертной комиссии:	<u>подписано электронной подписью</u>	М.Д. Каргинов

6. Объекты и цели экспертизы.

6.1. Объекты экспертизы.

Проектная документация на проведение работ по сохранению объекта культурного наследия федерального значения «Дом, где жили композиторы: в 1871-1872 гг. - Мусоргский М.П., в 1871-1872 гг. - Римский-Корсаков Н.А., в 1865 г. - Чайковский П.И.», расположенного по адресу: г. Санкт-Петербург, ул. Пестеля, д. 11, литера А (г. Санкт-Петербург, ул. Пестеля, д. 11 – в соответствии с НПА), - «Проектная документация на проведение работ по приспособлению для современного использования объекта культурного наследия федерального значения «Дом, где жили композиторы: в 1871-1872 гг. - Мусоргский М.П., в 1871-1872 гг. - Римский-Корсаков Н.А., в 1865 г. - Чайковский П.И.», расположенного по адресу: г. Санкт-Петербург, ул. Пестеля, д. 11, литера А, в части перепланировки квартиры №100», разработанная ООО «Городской центр экспертизы строительства и проектирования» в 2021 г., шифр ПЕ-11-100-2021, в составе: «Исходно-разрешительная документация» (шифр ПЕ-11-100-2021-ИРД), «Фотофиксация» (шифр ПЕ-11-100-2021-ФФ), «Пояснительная записка» (шифр ПЕ-11-100-2021-ПЗ), «Архитектурные решения» (шифр ПЕ-11-100-2021-АР), «Водоснабжение и водоотведение» (шифр ПЕ-11-100-2021-ВК), «Система электроснабжения» (шифр ПЕ-11-100-2021-ЭО) и «Техническое заключение по результатам обследования технического состояния несущих конструкций квартиры по адресу: г. Санкт-Петербург, ул. Пестеля, д.11 лит. А, кв. 100», выполненного ООО «Городской центр экспертизы строительства и проектирования» в 2021 г., шифр ТО-092021.

6.2. Цель экспертизы.

Определение соответствия проектной документации на проведение работ по сохранению объекта культурного наследия федерального значения «Дом, где жили

Ответственный секретарь экспертной комиссии: подписано электронной подписью Л.Ф. Живаева

композиторы: в 1871-1872 гг. - Мусоргский М.П., в 1871-1872 гг. - Римский-Корсаков Н.А., в 1865 г. - Чайковский П.И.», расположенного по адресу: г. Санкт-Петербург, ул. Пестеля, д. 11, литера А (г. Санкт-Петербург, ул. Пестеля, д. 11 – в соответствии с НПА), - «Проектная документация на проведение работ по приспособлению для современного использования объекта культурного наследия федерального значения «Дом, где жили композиторы: в 1871-1872 гг. - Мусоргский М.П., в 1871-1872 гг. - Римский-Корсаков Н.А., в 1865 г. - Чайковский П.И.», расположенного по адресу: г. Санкт-Петербург, ул. Пестеля, д. 11, литера А, в части перепланировки квартиры №100», разработанной ООО «Городской центр экспертизы строительства и проектирования» в 2021 г., шифр ПЕ-11-100-2021, требованиям законодательства Российской Федерации в области государственной охраны объектов культурного наследия.

7. Перечень документов, предоставленных заявителем:

- «Проектная документация на проведение работ по приспособлению для современного использования объекта культурного наследия федерального значения «Дом, где жили композиторы: в 1871-1872 гг. - Мусоргский М.П., в 1871-1872 гг. - Римский-Корсаков Н.А., в 1865 г. - Чайковский П.И.», расположенного по адресу: г. Санкт-Петербург, ул. Пестеля, д. 11, литера А, в части перепланировки квартиры №100», разработанная ООО «Городской центр экспертизы строительства и проектирования» в 2021 г., шифр ПЕ-11-100-2021 (в составе в соответствии с п. 6 настоящего Акта);
- «Техническое заключение по результатам обследования технического состояния несущих конструкций квартиры по адресу: г. Санкт-Петербург, ул. Пестеля, д.11 лит. А, кв. 100», выполненное ООО «Городской центр экспертизы строительства и проектирования» в 2021 г., шифр ТО-092021;
- копия задания КГИОП от 29.09.2021 №01-52-2608/21-0-1, выданного органом охраны на проведение работ по сохранению объекта культурного наследия, включенного в государственный реестр объектов культурного наследия (памятника истории и культуры) народов Российской Федерации (Приложение №7. Копия задания, выданного органом охраны на проведение работ по сохранению объекта культурного наследия);
- выписка от 12.02.2022 № 99/2022/452074657 из Единого государственного реестра недвижимости об объекте недвижимости – жилом помещении, кадастровый номер: 78:31:0001189:3468, по адресу: г. Санкт-Петербург, ул. Пестеля, д. 11, лит. А, кв. 25, находящегося в частной собственности Матюшина Виктора Валентиновича и Матюшиной Татьяны Львовны (Приложение №8. Правоустанавливающие документы: выписки из ЕГРН);

Ответственный секретарь экспертной комиссии: подписано электронной подписью Л.Ф. Живаева

- копия технического паспорта на квартиру №100 по адресу: г. Санкт-Петербург, ул. Пестеля, д. 11, лит. А, выданный филиалом ГУП «ГУИОН», инв. № 2505/21, по состоянию на 23.08.2021 (Приложение №6 Копия технического паспорта на квартиру);
- распоряжение КГИОП от 21.04.2011 №10-164 об утверждении предмета охраны объекта культурного наследия федерального значения «Дом, где жили композиторы: в 1871-1872 гг. - Мусоргский М.П., в 1871-1872 гг. - Римский-Корсаков Н.А., в 1865 г. - Чайковский П.И.», расположенного по адресу: г. Санкт-Петербург, ул. Пестеля, д. 11, литера А (г. Санкт-Петербург, ул. Пестеля, д. 11) (Приложение №2. Копия решения органа государственной власти об определении предмета охраны объекта культурного наследия).
- план границ территории объекта культурного наследия федерального значения «Дом, где жили композиторы: в 1871-1872 гг. - Мусоргский М.П., в 1871-1872 гг. - Римский-Корсаков Н.А., в 1865 г. - Чайковский П.И.», расположенного по адресу: г. Санкт-Петербург, ул. Пестеля, д. 11, утвержденный КГИОП 19.07.2011 (Приложение №3. Копия решения органа государственной власти об утверждении границ территории объекта культурного наследия).

8. Сведения об обстоятельствах, повлиявших на процесс проведения и результат экспертизы.

Обстоятельства, повлиявшие на процесс проведения и результат экспертизы, отсутствуют.

9. Сведения о проведенных исследованиях с указанием примененных методов, объема и характера выполненных работ и их результатов.

Настоящая экспертиза проведена в соответствии с Федеральным законом от 25.06.2002 №73-ФЗ «Об объектах культурного наследия (памятниках истории и культуры) народов Российской Федерации», Положением о государственной историко-культурной экспертизе, утвержденным Постановлением Правительства Российской Федерации от 15.07.2009 №569, Законом Санкт-Петербурга от 12.07.2007 г. №333-64 «Об охране объектов культурного наследия в городе Санкт-Петербурга».

В рамках настоящей экспертизы экспертами были проведены следующие исследования:

- 1) архивно-библиографические исследование в объеме, необходимом для принятия экспертной комиссией соответствующих решений, с целью выявления материалов, содержащих сведения по истории освоения участка, включая перестройки, утраты, реконструкции, проведение ремонтно-реставрационных работ. В рамках архивно-

Ответственный секретарь экспертной комиссии: подписано электронной подписью Л.Ф. Живаева

библиографических исследований была изучена библиография в Русском фонде Российской национальной библиотеке (РНБ), Библиотеке Академии наук, изучены фонды Отдела систематизации, популяризации и хранения документированной информации об объектах культурного наследия КГИОП, Центрального государственного исторического архива Санкт-Петербурга (ЦГИА СПб), Центрального государственного архива кинофотодокументов Санкт-Петербурга (ЦГАКФФД СПб), Центрального государственного архива Санкт-Петербурга (ЦГА СПб.)

В ходе проведения архивно-библиографического исследования были выявлены документы и материалы, относящиеся к объекту экспертизы, в том числе исторические планы и фотографии;

2) визуальное обследование, в процессе которого была сделана подробная фотофиксация современного состояния объекта (фотограф – аттестованный эксперт Я.В. Губин) (Приложение №5. Материалы фотофиксации).

Визуальное обследование проводилось в целях установления особенностей конструктивного, технического и художественного состояния памятника в целом и его отдельных элементов, степени возможной аварийности в объеме, необходимом для принятия экспертной комиссией соответствующих решений;

3) сравнительный анализ всего комплекса данных (документов, материалов, информации) по объектам экспертизы, включая документы, переданные заказчиком;

4) анализ представленных заказчиком исходно-разрешительной документации, комплексных научных исследований и проектной документации.

При проведении экспертизы эксперты соблюдали принципы проведения экспертизы, установленные статьей 29 Федерального закона «Об объектах культурного наследия (памятниках истории и культуры) народов Российской Федерации», обеспечивали объективность, всесторонность и полноту проводимых исследований, а также достоверность и обоснованность своих выводов; самостоятельно оценивали результаты исследований, ответственно и точно формулировали выводы в пределах своей компетенции.

Исследования проводились на основе принципов научной обоснованности, объективности и законности, презумпции сохранности объекта культурного наследия, соблюдения требований безопасности в отношении объекта культурного наследия, достоверности и полноты информации.

Указанные исследования были проведены с применением методов натурного, историко-архивного и историко-архитектурного анализа в объеме, достаточном для

обоснования вывода государственной историко-культурной экспертизы. Результаты исследований, проведенных в рамках экспертизы, были оформлены в виде настоящего акта.

10. Факты и сведения, выявленные и установленные в результате проведенных исследований.

Объект, расположенный по адресу: г. Санкт-Петербург, ул. Пестеля, д. 11, литера А, включен в список выявленных объектов культурного наследия с наименованием «Дом, где жили композиторы: в 1871-1872 гг. - Мусоргский М.П., в 1871-1872 гг. - Римский-Корсаков Н.А., в 1865 г. - Чайковский П.И.», расположенным по адресу: г. Санкт-Петербург, ул. Пестеля, д. 11, на основании постановления Правительства Российской Федерации от 10.07.2001 №527 (Приложение №1. Копия решения органа государственной власти о включении в единый государственный реестр объектов культурного наследия (памятников истории и культуры) народов Российской Федерации).

Предмет охраны объекта культурного наследия федерального значения «Дом, где жили композиторы: в 1871-1872 гг. - Мусоргский М.П., в 1871-1872 гг. - Римский-Корсаков Н.А., в 1865 г. - Чайковский П.И.», расположенного по адресу: г. Санкт-Петербург, ул. Пестеля, д. 11, литера А (г. Санкт-Петербург, ул. Пестеля, д. 11), утвержден распоряжением КГИОП от 21.04.2011 №10-164 (Приложение №2. Копия решения органа государственной власти об определении предмета охраны объекта культурного наследия).

Границы территории объекта культурного наследия федерального значения «Дом, где жили композиторы: в 1871-1872 гг. - Мусоргский М.П., в 1871-1872 гг. - Римский-Корсаков Н.А., в 1865 г. - Чайковский П.И.», расположенного по адресу: г. Санкт-Петербург, ул. Пестеля, д. 11 утвержден КГИОП 19.07.2011 (Приложение №3. Копия решения органа государственной власти об утверждении границ территории объекта культурного наследия).

Охранное обязательство на объект культурного наследия федерального значения «Дом, где жили композиторы: в 1871-1872 гг. - Мусоргский М.П., в 1871-1872 гг. - Римский-Корсаков Н.А., в 1865 г. - Чайковский П.И.» не утверждено.

Собственник или пользователь объекта.

Собственниками кв. №100, расположенной в объекте культурного наследия федерального значения «Дом, где жили композиторы: в 1871-1872 гг. - Мусоргский М.П., в 1871-1872 гг. - Римский-Корсаков Н.А., в 1865 г. - Чайковский П.И.», являются Матюшина Виктора Валентиновича и Матюшиной Татьяны Львовны (Приложение №8. Правоустанавливающие документы: выписки из ЕГРН);

Ответственный секретарь экспертной комиссии: подписано электронной подписью Л.Ф. Живаева

Краткие исторические сведения (сведения о времени возникновения объекта, датах основных изменений (перестроек) данного объекта и (или) датах связанных с ним исторических событий).

Лицевой корпус здания был построен в первой половине XIX в. в качестве доходного дома по заказу Зарембы.

После перехода здания в собственность Е. А. Шоберт оно было перестроено в 1861 г. по проекту архитектора Гамазова Н. А. в стиле необарокко.

В 1865 г. жил П. И. Чайковский (1840-1893) - композитор.

В 1871-1872 гг. жил Н. А. Римский-Корсаков (1844-1908) - композитор, дирижер.

В 1871-1872 гг. жил М. П. Мусоргский (1839-1881) - композитор.

Модест Петрович Мусоргский (1839-1881) и Николай Андреевич Римский-Корсаков (1844-1908) поселились в одной квартире. Молодых музыкантов сблизил общая идейная направленность творчества, которое основывалось на глубоком изучении и использовании русского музыкального фольклора, и взаимная личная симпатия. Место для жительства они выбрали не случайно — поближе к друзьям и единомышленникам. Неподалеку находилась квартира В. В. Стасова. На Шпалерной улице поселился их товарищ, Ц. А. Кюи — композитор и критик, излагавший в своих статьях идейно-эстетические позиции «Могучей кучки».

В 1901-1902 гг. по проекту архитектора Максимова А. П. был построен дворовый корпус в стилистических приемах периода эклектики

В 1921-1922 гг. в доме проживал писатель Александр Грин.

В годы Великой Отечественной войны здание было частично разрушено.

В 1944-1946 гг. по проекту архитекторов Каменского В. А. и Леймана А. А. здание было восстановлено, а лицевой торцевой фасад лицевого корпуса превратили в монументальную мемориальную доску. Она посвящена защитникам полуострова Ханко (Гангут), сражавшимся в 1941 г. Вокруг доски поместили барельефы с морскими символами, знаменами и накладными надписями.

Описание современного состояния объекта.

Объемно-пространственное решение.

Здание четырех-шести-семиэтажное с подвалом и чердаком.

Архитектурно-художественное решение фасадов здания.

Архитектурно-художественное решение в приемах эклектики; лицевой фасад:

Материал и характер обработки фасадной поверхности: гладкая штукатурка, цоколь, облицован известняком.

Архитектурно-художественное решение дворовых фасадов:

Фасады 1-го двора: ризалиты лестничных клеток (трехгранные в плане);

Материал и характер обработки фасадной поверхности: цоколь (известняковая плита); руст.

Оконные проемы: конфигурация (прямоугольной формы), в профилированных наличниках (1-й этаж); наличники, замковые камни, филенки, сандрики на кронштейнах, лепные композиции, профилированные подоконные выступы (2-7-го этажей).

Окна квартиры №100 выходят на дворовые фасады.

Оконные заполнения квартиры №100 деревянные с утраченным историческим рисунком расстекловки.

Конструктивная система здания в границах квартиры №100.

Наружные и внутренние капитальные стены устроены из кирпича.

Перекрытия – дощатое заполнение по металлическим балкам.

Объемно-планировочное решение квартиры №100.

Квартира №100 расположена в уровне 4-го этажа, состоит из 3-х комнат общей площадью 68,2 кв. м., с высотой потолков 3,05 м.; имеет один вход.

Декоративно-художественное решение интерьера квартиры №100.

По результатам проведенного обследования и согласно распоряжению КГИОП от 21.04.2011 №10-164 об утверждении предмета охраны объекта культурного наследия федерального значения «Дом, где жили композиторы: в 1871-1872 гг. - Мусоргский М.П., в 1871-1872 гг. - Римский-Корсаков Н.А., в 1865 г. - Чайковский П.И.», расположенного по адресу: г. Санкт-Петербург, ул. Пестеля, д. 11, литера А (г. Санкт-Петербург, ул. Пестеля, д. 11) (Приложение №2. Копия решения органа государственной власти об определении предмета охраны объекта культурного наследия) в квартире №100, расположенной по адресу: г. Санкт-Петербург, ул. Пестеля, д. 11, литера А, отсутствуют элементы интерьера, представляющие историко-культурную ценность.

Наружное дверное заполнение дверного проема - двустворчатое, металлическое окрашенное в колер коричневого цвета. Внутренне - двустворчатое, деревянное окрашенное в колер белого цвета.

Анализ проектной документации.

На экспертизу представлена проектная документация на проведение работ по сохранению объекта культурного наследия федерального значения «Дом, где жили

композиторы: в 1871-1872 гг. - Мусоргский М.П., в 1871-1872 гг. - Римский-Корсаков Н.А., в 1865 г. - Чайковский П.И.», расположенного по адресу: г. Санкт-Петербург, ул. Пестеля, д. 11, литера А (г. Санкт-Петербург, ул. Пестеля, д. 11 – в соответствии с НПА), - «Проектная документация на проведение работ по приспособлению для современного использования объекта культурного наследия федерального значения «Дом, где жили композиторы: в 1871-1872 гг. - Мусоргский М.П., в 1871-1872 гг. - Римский-Корсаков Н.А., в 1865 г. - Чайковский П.И.», расположенного по адресу: г. Санкт-Петербург, ул. Пестеля, д. 11, литера А, в части перепланировки квартиры №100», разработанная ООО «Городской центр экспертизы строительства и проектирования» в 2021 г., шифр ПЕ-11-100-2021, в составе: «Исходно-разрешительная документация» (шифр ПЕ-11-100-2021-ИРД), «Фотофиксация» (шифр ПЕ-11-100-2021-ФФ), «Пояснительная записка» (шифр ПЕ-11-100-2021-ПЗ), «Архитектурные решения» (шифр ПЕ-11-100-2021-АР), «Водоснабжение и водоотведение» (шифр ПЕ-11-100-2021-ВК), «Система электроснабжения» (шифр ПЕ-11-100-2021-ЭО) и «Техническое заключение по результатам обследования технического состояния несущих конструкций квартиры по адресу: Г. Санкт-Петербург, ул. Пестеля, д.11 лит. А, кв. 100», выполненного ООО «Городской центр экспертизы строительства и проектирования» в 2021 г., шифр ТО-092021.

«Техническое заключение по результатам обследования технического состояния несущих конструкций квартиры по адресу: г. Санкт-Петербург, ул. Пестеля, д. 11 лит. А, кв. 100», выполненное ООО «Городской центр экспертизы строительства и проектирования» в 2021 г., шифр ТО-092021.

Перед разработкой проектной документации специалисты ООО «Городской центр экспертизы строительства и проектирования», имеющего лицензию на осуществление деятельности по реставрации объектов культурного наследия (памятников истории и культуры) № МКРФ 03964 от 28.12.2016 г., в августе 2021 г. по заданию КГИОП от 29.09.2021 №01-52-2608/21-0-1 провели визуальное и инструментальное обследование технического состояния стен и перекрытия квартиры №100, по результатам которого было составлено «Техническое заключение по результатам обследования технического состояния несущих конструкций квартиры по адресу: г. Санкт-Петербург, ул. Пестеля, д. 11, кв. 25», шифр ТО-092021.

Внутренние капитальные стены квартиры.

При визуальном освидетельствовании стен квартиры было установлено, что стены здания кирпичные, выполнены из красного глиняного кирпича на известково-песчаном растворе.

При визуальном освидетельствовании стен квартиры дефекты и повреждения не выявлены.

По результатам визуального предварительного обследования состояние конструкций стен по внешним признакам в соответствии с ГОСТ Р 55567-2013 оценивается как работоспособное.

Перемычки над оконными проёмами в квартире – кирпичные лучковые. Состояние работоспособное.

Перемычка над входной дверью кирпичная лучковая. Состояние работоспособное.

Перекрытие квартиры между 4-ым и 5-ым этажами.

Перекрытия между 4-м и 5-м этажами в пределах помещений квартиры выполнены по стальным балкам двутаврового сечения №20 по ОСТ 16-1926 с деревянным заполнением с максимальным шагом 1150 мм и пролетом между опорными точками 7400 мм. Не имеют прогибов и деформаций.

На основе результатов обследования перекрытий обследуемого помещения может быть сделан вывод о том, что перекрытия обследуемой квартиры согласно ГОСТ Р 53778-2010 находятся в работоспособном состоянии и пригодны к дальнейшей безопасной эксплуатации.

Перекрытие квартиры между 3-м и 4-м этажами.

Перекрытия между 3-м и 4-м этажами в пределах помещений квартиры №100 согласно ГОСТ Р 53778-2010, ГОСТ 55567 находятся в работоспособном состоянии и пригодны к дальнейшей безопасной эксплуатации, что позволяет произвести переустройство квартиры с переносом санузла и установкой нового сантехнического оборудования.

Перекрытия между 4-м и 5-м этажами в пределах помещений квартиры №1 согласно ГОСТ Р 53778-2010, ГОСТ 55567 находятся в работоспособном состоянии и пригодны к дальнейшей безопасной эксплуатации.

Дверное заполнение.

Дверное заполнение металлическое современное. Состояние - дверного заполнения работоспособное.

Оконные заполнения.

Оконные заполнения выполнены из древесины хвойных пород с сохранением исторической расстекловки. Состояние оконных заполнений - работоспособное.

Выводы и рекомендации по результатам обследования конструкций квартиры были учтены при разработке проектной документации по приспособлению для современного использования и перепланировке квартиры №100.

«Исходно-разрешительная документация» (шифр ПЕ-11-100-2021-ИРД).

В данном разделе ООО «Городской центр экспертизы строительства и проектирования» представлена необходимая для разработки проектной документации исходная и разрешительная документация, включая Копия задания, выданного органом охраны на проведение работ по сохранению объекта культурного наследия, техническое задание заказчика, лицензия Министерства культуры Российской Федерации №МКРФ 03964 от 28.12.2016.

По результатам предварительного исследования в соответствии с Письмом Министерства культуры Российской Федерации 24.03.2015 №90-01-39-ГП ООО «Городской центр экспертизы строительства и проектирования» был составлен Акт определения влияния предполагаемых к проведению видов работ на конструктивные и другие характеристики надежности и безопасности объекта культурного наследия федерального значения «Дом, где жили композиторы: в 1871-1872 гг. - Мусоргский М.П., в 1871-1872 гг. - Римский-Корсаков Н.А., в 1865 г. - Чайковский П.И.», расположенного по адресу: г. Санкт-Петербург, ул. Пестеля, д. 11, литера А (г. Санкт-Петербург, ул. Пестеля, д. 11 – в соответствии с НПА), в котором делается вывод о том, что предполагаемые к выполнению указанные виды работ не оказывают влияние на конструктивные и другие характеристики надежности и безопасности объекта культурного наследия.

В связи с выводом акта проектная документация разрабатывалась в соответствии с Национальным стандартом Российской Федерации ГОСТ Р 55528-2013 «Состав и содержание научно-проектной документации по сохранению объектов культурного наследия. Памятники истории и культуры».

«Фотофиксация» (шифр ПЕ-11-100-2021-ФФ).

Перед разработкой проектной документации специалисты ООО «Городской центр экспертизы строительства и проектирования» провели детальную фотофиксацию современного состояния фасада здания и интерьеров.

Проведенная фотофиксация отражает современную ситуацию и дает полное представление о современном облике фасада здания и интерьеров.

«Пояснительная записка» (шифр ПЕ-11-100-2021-ПЗ).

В пояснительной записке содержатся достаточные исходные данные и условия для разработки проектной документации, технико-экономические показатели объекта проектирования, сведения о решениях и мероприятиях, предусмотренных проектной документацией.

«Архитектурные решения» (шифр ПЕ-11-100-2021-АР).

На основании задания КГИОП от 29.09.2021 №01-52-2608/21-0-1 проектной документацией предусмотрено приспособление для современного использования и перепланировка квартиры №100, расположенной в здании – выявленном объекте культурного наследия «Дом, где жили композиторы: в 1871-1872 гг. - Мусоргский М.П., в 1871-1872 гг. - Римский-Корсаков Н.А., в 1865 г. - Чайковский П.И.», расположенного по адресу: г. Санкт-Петербург, ул. Пестеля, д. 11, литера А (г. Санкт-Петербург, ул. Пестеля, д. 11 – в соответствии с НПА).

По результатам проведенного обследования и согласно распоряжению КГИОП от 21.04.2011 №10-164 об утверждении предмета охраны объекта культурного наследия федерального значения «Дом, где жили композиторы: в 1871-1872 гг. - Мусоргский М.П., в 1871-1872 гг. - Римский-Корсаков Н.А., в 1865 г. - Чайковский П.И.», расположенного по адресу: г. Санкт-Петербург, ул. Пестеля, д. 11, литера А (г. Санкт-Петербург, ул. Пестеля, д. 11) (Приложение №2. Копия решения органа государственной власти об определении предмета охраны объекта культурного наследия) в квартире №100, расположенной по адресу: г. Санкт-Петербург, ул. Пестеля, д. 11, литера А, отсутствуют элементы интерьера, представляющие историко-культурную ценность.

В соответствии с заданием КГИОП от 29.09.2021 №01-52-2608/21-0-1 перед разработкой проектной документации в рамках комплексных научных исследований специалисты ООО «Городской центр экспертизы строительства и проектирования» провели архитектурные обмеры с целью оценки фактического состояния помещений квартиры №100 объекта культурного наследия до перепланировки. Выполненные архитектурные обмеры соответствуют планировке помещений квартиры №100 в соответствии с паспортом на квартиру №100 по адресу: г. Санкт-Петербург, ул. Пестеля, д. 11, лит. А, выданным филиалом ГУП «ГУИОН», инв. № 2505/21, по состоянию на 23.08.2021 (см. Приложение №7 Копия технического паспорта на квартиру).

Архитектурными решениями предусматривается демонтаж существующих перегородок и возведение новых из гипсокартона по металлическим направляющим.

Данное проектное решение не нарушит предмета охраны объекта культурного наследия, утвержденного распоряжением КГИОП от 21.04.2011 №10-164: «Объемно-планировочное решение: историческое объемно-планировочное решение в габаритах капитальных стен; Декоративно-художественная отделка интерьеров, предметы декоративно-прикладного искусства...».

Проектной документацией предусмотрена замена существующих деревянных оконных заполнений на деревянные с восстановлением исторического рисунка расстекловки с окраской темно-коричневым колером, согласованным КГИОП.

Ответственный секретарь экспертной комиссии: подписано электронной подписью Л.Ф. Живаева

Данное проектное решение не нарушит предмета охраны объекта культурного наследия, утвержденного распоряжением КГИОП: Архитектурно-художественное решение фасадов: архитектурно-художественное решение дворовых фасадов... конфигурация, исторический рисунок и материал (дерево) заполнения дверных и оконных проемов».

Проектной документацией предусмотрена окраска стен и потолков, замена полов помещений квартиры.

Полы выполняются в соответствии с экспликацией полов. Покрытие пола в санузлах выполняется из керамической напольной плитки с усиленной гидроизоляцией и звукоизолирующим слоем.

До начала работ выполняется освидетельствование разбираемых и сохраняемых конструкций и принять их по акту с участием заказчика (в котором подтвердить безопасность всех инженерных сетей и коммуникаций в зоне работ).

До начала демонтажа перегородок устанавливаются временные распорки между верхним и нижним перекрытиями для компенсации возможных деформаций перекрытий.

Для разборки перегородок применяются пилы с дисками с алмазными режущими кромками.

Запрещается обрушивать на перекрытия крупногабаритные фрагменты перегородок от разборки (максимальный размер фракций 350x350 мм).

Работы выполняются вручную обученным и проинструктированным персоналом под наблюдением специалистов проектной организации (авторского надзора) с приемкой выполненных работ по акту.

При производстве работ не применяются машины и механизмы, создающие повышенный уровень вибрации.

Демонтированные конструкции планируется складировать на существующее перекрытие с устройством защитного настила из досок.

Строительный мусор в мешках грузится в накопительный контейнер и далее в автотранспорт с вывозкой на свалку ТБО.

Пожарная безопасность на строительной площадке, участках работ и рабочих местах обеспечивается в соответствии с требованиями «Правил противопожарного режима в РФ» утвержденными постановлением правительства РФ от 25.04.2012 №390. Во время производства работ обеспечивается возможность проезда пожарных автомашин ко всем существующим зданиям и сооружениям.

Представленные в проекте организации работ решения и мероприятия учитывают требования к сохранению объекта культурного наследия, соответствуют комплексу работ по приспособлению для современного использования квартиры №100, предлагаемых

проектной документацией и обеспечивают сохранность объекта культурного наследия и его предмета охраны.

«Водоснабжение и водоотведение» (шифр ПЕ-11-100-2021-ВК).

Раздел разработан в соответствии с СП 30.13330.2010. «Внутренний водопровод и канализация зданий», СанПиН 2.1.2.2645-10 «Санитарно-эпидемиологические требования к условиям проживания в жилых зданиях и помещениях».

Монтаж, испытание и дезинфекцию внутренних систем водопровода и канализации запланированы в соответствии с требованиями СП 73.13330.2011. «Внутренние санитарно - технические системы».

Монтаж системы водоснабжения осуществляется в полу квартиры. Монтаж системы водоотведения осуществляется в полу квартиры.

Водоотведение выполняется путем подключения внутриквартирной канализации к существующему канализационному стояку.

Проектной документацией при трассировке сетей водоснабжения и канализации предусмотрено максимальное использование существующих технологических отверстий.

Проектные решения по устройству сетей водоснабжения и канализации не нарушат утвержденный предмет охраны.

«Система электроснабжения» (шифр ПЕ-11-100-2021-ЭО).

Организация сетей освещения:

- тип кабеля ВВГнг-LS;
- сети выполняются сменяемыми скрыто в ПВХ трубе;
- при открытой прокладке линий расстояние в свету от кабелей до поверхности оснований, конструкций, деталей из сгораемых материалов должно составлять не менее 10 мм, при невозможности обеспечить указанное расстояние кабель отделить от поверхности слоем негорючего материала, выступающим с каждой стороны кабеля не менее чем на 10 мм. (ПУЭ п. 2.1.37);
- групповые линии выполнить так, чтобы в процессе монтажа и эксплуатации было исключено возникновение в них опасных механических напряжений и повреждений. (ПУЭ п. 2.3.15);
- трассу групповых линий выбирается с учетом наименьшего расхода кабеля, обеспечения его сохранности при механических воздействиях, обеспечения защиты от коррозии, вибрации, перегрева и от повреждений соседних кабелей электрической дугой при возникновении КЗ на одном из кабелей. Размещение кабелей должно избегать перекрещивание их между собой, с трубопроводами и пр. (ПУЭ п. 2.3.14).

Проектной документацией при трассировке системы электроснабжения предусмотрено максимальное использование существующих технологических отверстий.

Проектные мероприятия по устройству системы электроснабжения не нарушат утвержденный предмет охраны.

11. Перечень документов и материалов, собранных и полученных при проведении экспертизы, а также использованной для нее специальной, технической и справочной литературы.

11.1. Перечень документов и материалов, собранных и полученных при проведении экспертизы.

- постановление Правительства Российской Федерации от 10.07.2001 №527 (Приложение №1. Копия решения органа государственной власти о включении в единый государственный реестр объектов культурного наследия (памятников истории и культуры) народов Российской Федерации);

11.2. Использованная для экспертизы специальная, техническая, справочная и иная литература.

- Архитекторы-строители Санкт-Петербурга середины XIX - начала XX века. Справочник. / А.М. Гинзбург, Б.М. Кириков / Под общ. ред. Б.М. Кирикова. - СПб.: Пилигрим. 1996 г.

- Весь Петербург: справочник - СПб, 1886, 1899, 1917

- Зодчие Санкт-Петербурга XIX – начала XX веков. Архитекторы второй половины XIX века. Архитекторы конца XIX – начала XX века / сост. В.Г Исаченко. - СПб.: Лениздат, 1998.

- Кириченко Е.И. Русская архитектура 1830 - 1910-х годов. - Изд. 2-е, испр. и доп. - М.: Искусство, 1982. - 400 с.

- Лисовский, В.Г. Архитектура Петербурга. Три века истории / В.Г. Лисовский. - СПб.: Славия, 2004. - 416 с.

- Литейный проспект. Сост. Исаченко В. Г., Питанин В. Н. — Л.: Лениздат, 1989. — 142 с.

- Пилявский, В.И. Архитектура Ленинграда / В.И.Пилявский. - М., Л.: Гос. изд. лит. по стр-ву и арх-ре, 1953. – 339 с.: ил.

- Пунин, А.Л. Архитектура Петербурга середины и второй половины XIX века. Т.II. СПб.: Крига. 2014

- Улица Пестеля (Пантелеймоновская). Е. З. Куферштейн, К. М. Борисов, О. Е. Рубинчик Товарищество «Свеча» Ленинград 1991 год стр. 43-44

- Цылов, Н. Атлас тринадцати частей Петербурга с подробным изображением набережных, улиц, переулков, казённых и обывательских домов / Н. Цылов. - СПб., 1849. - 392 с.

Архивные источники:

Центральный государственный архив кинофотодокументов Санкт-Петербурга (ЦГАКФФД СПб):

Шифры: Гр 69124, Гр 69123, Гр 71985

Центральный государственный исторический архив Санкт-Петербурга (ЦГИА СПб):

ЦГИА СПб. Фонд 513. Опись 169. Дело 1. Подробный план столичного города Ст.-Петербурга, снятый по масштабу 1/4200 под начальством генерал-майора Шуберта. 1828;
ЦГИА СПб. Фонд 569. Опись 12. Дело 311. Дело об открытии меблированных комнат Ю.Г.Петровой в д. 11 по Пантелеймоновской ул. 1910 г.

Российская национальная библиотека (РНБ):

Отдел картографии. Шифр К 8-Пб 1/83;

Нормативная документация:

ГОСТ Р 55528-2013. Состав и содержание научно-проектной документации по сохранению объектов культурного наследия. Памятники истории и культуры;

ГОСТ Р 55567-2013. Порядок организации и ведения инженерно-технических исследований на объектах культурного наследия. Памятники истории и культуры. Общие требования;

ГОСТ Р 56198-2014. Мониторинг технического состояния объектов культурного наследия. Недвижимые памятники.

12. Обоснования вывода экспертизы.

По результатам проведенных исследований и анализа проектной документации на проведение работ по сохранению объекта культурного наследия федерального значения «Дом, где жили композиторы: в 1871-1872 гг. - Мусоргский М.П., в 1871-1872 гг. - Римский-Корсаков Н.А., в 1865 г. - Чайковский П.И.», расположенного по адресу: г. Санкт-Петербург, ул. Пестеля, д. 11, литера А (г. Санкт-Петербург, ул. Пестеля, д. 11 – в соответствии с НПА), - «Проектная документация на проведение работ по приспособлению для современного использования объекта культурного наследия федерального значения «Дом, где жили композиторы: в 1871-1872 гг. - Мусоргский М.П., в 1871-1872 гг. - Римский-Корсаков Н.А., в 1865 г. - Чайковский П.И.», расположенного по адресу: г. Санкт-Петербург, ул. Пестеля, д. 11, литера А, в части перепланировки квартиры №100»,

Ответственный секретарь экспертной комиссии: подписано электронной подписью Л.Ф. Живаева

разработанной ООО «Городской центр экспертизы строительства и проектирования» в 2021 г., шифр ПЕ-11-100-2021, было установлено следующее:

- 1) Проектная документация разработана юридическим лицом, имеющим лицензию на осуществление деятельности по сохранению объектов культурного наследия (памятников истории и культуры) народов Российской Федерации в соответствии с законодательством Российской Федерации о лицензировании отдельных видов деятельности – в соответствии с п. 6 ст. 45 Федерального закона №73-ФЗ.
- 2) Запланированные работы по перепланировке и приспособлению для современного использования кв. №100, расположенной в здании - объекте культурного наследия соответствуют заданию КГИОП от 29.09.2021 №01-52-2608/21-0-1 на проведение работ по сохранению объекта культурного наследия (памятника истории и культуры) народов Российской Федерации;
- 3) Разработанные проектные решения по перепланировке и приспособлению для современного использования кв. №100 здания основаны на комплексных научных исследованиях и предпроектных изысканиях;
- 4) Предусмотренные в проектной документации решения обеспечивают сохранение предмета охраны объекта культурного наследия федерального значения «Дом, где жили композиторы: в 1871-1872 гг. - Мусоргский М.П., в 1871-1872 гг. - Римский-Корсаков Н.А., в 1865 г. - Чайковский П.И.», расположенного по адресу: г. Санкт-Петербург, ул. Пестеля, д. 11, литера А (г. Санкт-Петербург, ул. Пестеля, д. 11 – в соответствии с НПА), утвержденного распоряжением КГИОП от 21.04.2011 №10-164;
- 5) Предусмотренные проектной документацией работы в соответствии со ст. 44 Федерального закона от 22.06.2002 №73-ФЗ относятся к работам по перепланировке и приспособлению квартиры №100 объекта культурного наследия для современного использования и не противоречат действующему законодательству Российской Федерации в области охраны объектов культурного наследия.

13. Вывод экспертизы:

Проектная документация на проведение работ по сохранению объекта культурного наследия федерального значения «Дом, где жили композиторы: в 1871-1872 гг. - Мусоргский М.П., в 1871-1872 гг. - Римский-Корсаков Н.А., в 1865 г. - Чайковский П.И.», расположенного по адресу: г. Санкт-Петербург, ул. Пестеля, д. 11, литера А (г. Санкт-Петербург, ул. Пестеля, д. 11 – в соответствии с НПА), - «Проектная документация на проведение работ по приспособлению для современного использования объекта культурного наследия федерального значения «Дом, где жили композиторы: в 1871-1872

гг. - Мусоргский М.П., в 1871-1872 гг. - Римский-Корсаков Н.А., в 1865 г. - Чайковский П.И.», расположенного по адресу: г. Санкт-Петербург, ул. Пестеля, д. 11, литера А, в части перепланировки квартиры №100», разработанной ООО «Городской центр экспертизы строительства и проектирования» в 2021 г., шифр ПЕ-11-100-2021, (в составе в соответствии с п. 6 настоящего Акта), соответствует требованиям законодательства Российской Федерации в области государственной охраны объектов культурного наследия (положительное заключение).

14. Перечень приложений к заключению экспертизы:

- 1) Приложение №1. Копия решения органа государственной власти о включении в перечень выявленных объектов культурного наследия
- 2) Приложение №2. Копия решения органа государственной власти об определении предмета охраны объекта культурного наследия
- 3) Приложение №3. Копия решения органа государственной власти об утверждении границ территории объекта культурного наследия
- 4) Приложение №4. Историческая иконография
- 5) Приложение №5. Материалы фотофиксации
- 6) Приложение №6. Копия технического паспорта на квартиру
- 7) Приложение №7. Правоустанавливающие документы: выписки из ЕГРН
- 8) Приложение №8. Копия задания, выданного органом охраны на проведение работ по сохранению объекта культурного наследия
- 9) Приложение №9. Копии договоров с экспертами.
- 10) Приложение №10. Протоколы заседаний экспертной комиссии

15. Дата оформления заключения экспертизы.

Председатель экспертной комиссии:	<u>подписано электронной подписью</u>	Я.В. Губин	26.02.2022
Ответственный секретарь экспертной комиссии:	<u>подписано электронной подписью</u>	Л.Ф. Живаева	26.02.2022
Член экспертной комиссии:	<u>подписано электронной подписью</u>	М.Д. Каргинов	26.02.2022

Ответственный секретарь экспертной комиссии: подписано электронной подписью Л.Ф. Живаева

Приложение №1
к Акту по результатам проведения государственной историко-культурной экспертизы проектной документации на проведение работ по сохранению объекта культурного наследия федерального значения «Дом, где жили композиторы: в 1871-1872 гг. - Мусоргский М.П., в 1871-1872 гг. - Римский-Корсаков Н.А., в 1865 г. - Чайковский П.И.», расположенного по адресу: г. Санкт-Петербург, ул. Пестеля, д. 11, литера А (г. Санкт-Петербург, ул. Пестеля, д. 11 – в соответствии с НПА), - «Проектная документация на проведение работ по приспособлению для современного использования объекта культурного наследия федерального значения «Дом, где жили композиторы: в 1871-1872 гг. - Мусоргский М.П., в 1871-1872 гг. - Римский-Корсаков Н.А., в 1865 г. - Чайковский П.И.», расположенного по адресу: г. Санкт-Петербург, ул. Пестеля, д. 11, литера А, в части перепланировки квартиры №100», разработанной ООО «Городской центр экспертизы строительства и проектирования» в 2022 г., шифр ПЕ-11-100-2021, с целью определения соответствия проектной документации требованиям законодательства Российской Федерации в области государственной охраны объектов культурного наследия

Копия решения органа государственной власти о включении в единый государственный реестр объектов культурного наследия (памятников истории и культуры) народов Российской Федерации

ПРАВИТЕЛЬСТВО РОССИЙСКОЙ ФЕДЕРАЦИИ

ПОСТАНОВЛЕНИЕ

от 10 июля 2001 г. N 527

**О ПЕРЕЧНЕ ОБЪЕКТОВ ИСТОРИЧЕСКОГО И КУЛЬТУРНОГО
НАСЛЕДИЯ ФЕДЕРАЛЬНОГО (ОБЩЕРОССИЙСКОГО) ЗНАЧЕНИЯ,
НАХОДЯЩИХСЯ В Г. САНКТ-ПЕТЕРБУРГЕ**

(в ред. распоряжений Правительства РФ от 02.06.2006 N 801-р,
от 13.10.2008 N 1480-р)

Правительство Российской Федерации постановляет:

1. Одобрить работу Министерства культуры Российской Федерации и правительства Санкт-Петербурга, проведенную совместно с научно-исследовательскими организациями и организациями по охране памятников истории и культуры, по уточнению пообъектного состава памятников истории и культуры федерального (общероссийского) значения, находящихся в г. Санкт-Петербурге.

2. Утвердить прилагаемый [перечень](#) объектов исторического и культурного наследия федерального (общероссийского) значения, находящихся в г. Санкт-Петербурге.

3. Признать утратившими силу:

[приложение N 1](#) к Постановлению Совета Министров РСФСР от 30 августа 1960 г. N 1327 "О дальнейшем улучшении дела охраны памятников культуры в РСФСР" в части, касающейся памятников культуры г. Ленинграда;

[приложение N 1](#) к Постановлению Совета Министров РСФСР от 4 декабря 1974 г. N 624 "О дополнении и частичном изменении Постановления Совета Министров РСФСР от 30 августа 1960 г. N 1327 "О дальнейшем улучшении дела охраны памятников культуры в РСФСР" в части, касающейся памятников культуры г. Ленинграда;

[приложение](#) к Постановлению Совета Министров РСФСР от 7 сентября 1976 г. N 495 "О дополнении Постановления Совета Министров РСФСР от 30 августа 1960 г. N 1327 "О дальнейшем улучшении дела охраны памятников культуры в РСФСР" (СП РСФСР, 1976, N 17, ст. 134) в части, касающейся памятника культуры г. Ленинграда;

[Постановление](#) Правительства Российской Федерации от 20 февраля 1992 г. N 116 "О включении в список исторических памятников ледокола "Красин".

Председатель Правительства
Российской Федерации
М.КАСЬЯНОВ

Утвержден
Постановлением Правительства
Российской Федерации
от 10 июля 2001 г. N 527

**ПЕРЕЧЕНЬ
ОБЪЕКТОВ ИСТОРИЧЕСКОГО И КУЛЬТУРНОГО НАСЛЕДИЯ
ФЕДЕРАЛЬНОГО (ОБЩЕРОССИЙСКОГО) ЗНАЧЕНИЯ,
НАХОДЯЩИХСЯ В Г. САНКТ-ПЕТЕРБУРГЕ**

(в ред. распоряжений Правительства РФ от 02.06.2006 N 801-р,
от 13.10.2008 N 1480-р)

Наименование и дата сооружения памятника истории и культуры	Местонахождение памятника истории и культуры
г. Санкт-Петербург	

<p>Дом, где жили композиторы: в 1871 - 1872 гг. - Мусоргский М.П., в 1871 - 1872 гг. - Римский - Корсаков Н.А., в 1865 г. - Чайковский П.И.</p>	<p>Пестеля ул., 11</p>
<p>Мемориал в память обороны города в 1941 - 1944 гг. - "Зеленый пояс Славы Ленинграда". "Кировский вал", 1968 г., арх. Экснер А.И., ск. Жмаев Ю.С., ск. Кологин А.Н.</p>	<p>Петергофское шоссе, 14-й км (на пересечении с Партизана Германа ул.)</p>
<p>Мемориал в память обороны города в 1941 - 1944 гг. - "Зеленый пояс Славы Ленинграда". "Кировский вал", 1944 г., арх. Иогансен К.Л., арх. Петров В.А.</p>	<p>Петергофское шоссе, 16-й км (около Тамбасова ул.)</p>
<p>Дворец Великого князя Николая Николаевича с доходным домом, арх. Хренов А.С.:</p>	<p>Петровская наб., 2</p>
<p>дворец, 1910 - 1913 гг.</p>	<p>Петровская наб., 2, корп. 1</p>
<p>дом доходный, 1909 г.</p>	<p>Петровская наб., 2, корп. 2</p>
<p>Домик Петра I:</p>	<p>Петровская наб., 6</p>
<p>бюст Петра I, 1875 г., ск. Забелло П.П.</p>	
<p>домик Петра I, 1703 г.</p>	
<p>ограды, 1871 - 1875 гг.</p>	
<p>сад, 1765 г., арх. Волков С.А., 1841 г., садовый мастер Кузнецов, арх. Реймерс И.И., 1889 г.</p>	
<p>футляр домика, 1844 г., арх. Кузьмин Р.И., 1889 г., арх. Салько Н.М.</p>	
<p>Набережная императора Петра Великого (ныне Петровская):</p>	<p>Петровская наб. - правый берег р. Невы, от Петроградской наб. до Троицкого моста</p>
<p>набережная, 1901 - 1903 гг., инж. Берс В.А., инж. Зброжек Ф.Г., арх. Новиков Л.И., инж. Пшеницкий А.П., инж. Становой А.Л.</p>	
<p>пристань со львами "Ши - цза", 1903 г. (пристань), инж. Пшеницкий А.П., 1907 г., арх. Бенуа Л.Н.</p>	

Приложение №2

к Акту по результатам проведения государственной историко-культурной экспертизы проектной документации на проведение работ по сохранению объекта культурного наследия федерального значения «Дом, где жили композиторы: в 1871-1872 гг. - Мусоргский М.П., в 1871-1872 гг. - Римский-Корсаков Н.А., в 1865 г. - Чайковский П.И.», расположенного по адресу: г. Санкт-Петербург, ул. Пестеля, д. 11, литера А (г. Санкт-Петербург, ул. Пестеля, д. 11 – в соответствии с НПА), - «Проектная документация на проведение работ по приспособлению для современного использования объекта культурного наследия федерального значения «Дом, где жили композиторы: в 1871-1872 гг. - Мусоргский М.П., в 1871-1872 гг. - Римский-Корсаков Н.А., в 1865 г. - Чайковский П.И.», расположенного по адресу: г. Санкт-Петербург, ул. Пестеля, д. 11, литера А, в части перепланировки квартиры №100», разработанной ООО «Городской центр экспертизы строительства и проектирования» в 2022 г., шифр ПЕ-11-100-2021, с целью определения соответствия проектной документации требованиям законодательства Российской Федерации в области государственной охраны объектов культурного наследия

**Копия решения органа государственной власти об определении
предмета охраны объекта культурного наследия**



ПРАВИТЕЛЬСТВО САНКТ-ПЕТЕРБУРГА
КОМИТЕТ ПО ГОСУДАРСТВЕННОМУ КОНТРОЛЮ, ИСПОЛЬЗОВАНИЮ
И ОХРАНЕ ПАМЯТНИКОВ ИСТОРИИ И КУЛЬТУРЫ
РАСПОРЯЖЕНИЕ

окуд

21.04.2011

№ 10-164

**Об утверждении перечня предметов охраны
объекта культурного наследия федерального значения
«Дом, где жили композиторы: в 1871-1872 гг. - Мусоргский М.П.,
в 1871-1872 гг. - Римский-Корсаков Н.А., в 1865 г. - Чайковский П.И.»**

1. Утвердить перечень предметов охраны объекта культурного наследия федерального значения «Дом, где жили композиторы: в 1871-1873 гг. Мусоргский М.П., в 1871-1872 гг. Римский-Корсаков Н.А., в 1865 г. Чайковский П.И.», расположенного по адресу: Санкт-Петербург, Центральный район, ул. Пестеля, д. 11, литера А, согласно приложению к настоящему распоряжению.

2. Начальнику финансово-экономического отдела КГИОП обеспечить размещение настоящего распоряжения в электронной форме в локальной компьютерной сети КГИОП.







3. Настоящее распоряжение утрачивает силу со дня утверждения федеральным органом охраны объектов культурного наследия перечня предметов охраны вышеуказанного объекта.







4. Контроль за выполнением распоряжения остаётся за заместителем председателя КГИОП – начальником управления государственного учета объектов культурного наследия.

Заместитель председателя КГИОП

А.А.Разумов

Перечень
предметов охраны объекта культурного наследия федерального значения
«Дом, где жили композиторы: в 1871-1873 гг. Мусоргский М.П.,
в 1871-1872 гг. Римский-Корсаков Н.А., в 1865 г. Чайковский П.И.»
Санкт-Петербург, Центральный район, ул. Пестеля, д. 11, литера А.

№ пп	Виды предметов охраны	Элементы предметов охраны	Фотофиксация
1	2	3	4
1	Объемно-пространственное решение:	<p>исторические габариты здания, включая лицевой и шесть дворовых корпусов;</p> <p>исторические конфигурация, габариты двухскатной крыши лицевого корпуса (окрытие металл);</p> <p>историческое местоположение и габариты воротных проездов.</p>	  
2	Конструктивная система здания:	<p>исторические наружные и внутренние капитальные стены (кирпичные); своды: крестовые, цилиндрические, на балках (воротные проезды);</p> <p>исторические отметки плоских междуэтажных перекрытий;</p> <p>историческая двухмаршевая лестница лицевого корпуса: марши известняковой плиты, на металлических косоурах, литое ограждение растительного орнамента, междуэтажные перекрытия – пониженные своды.</p>	  

			 
3	Объемно-планировочное решение:	историческое объемно-планировочное решение в габаритах капитальных стен.	
4	Архитектурно-художественное решение фасадов:	<p>архитектурно-художественное решение в приемах эклектики;</p> <p>лицевой фасад:</p> <p>металлические заполнения воротного проезда;</p> <p>материал и характер обработки фасадной поверхности (известняковый цоколь, облицованный известняком);</p> <p>конфигурация, исторический рисунок и материал (дерево) заполнений дверных и оконных проемов;</p> <p>дверные проемы: габариты, конфигурация (прямоугольной формы), местоположение; профилированное обрамление;</p> <p>проемы балконных дверей: габариты, конфигурация (прямоугольной формы), местоположение; профилированные наличники, сандрики;</p>	   

оконные проемы: габариты, конфигурация (прямоугольной формы), местоположение; профилированные наличники, сандрики (2-4-го этажей);



балконы на кованых кронштейнах с металлическим ограждением;



замковый камень воротного проезда;



пилястры, в том числе с капителями тосканского ордера;



профилированные подоконные и межэтажные карнизы;

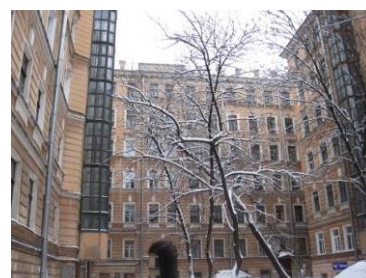


венчающий профилированный карниз;

архитектурно-художественное решение дворовых фасадов:

фасады 1-го двора:

ризалиты лестничных клеток (трехгранные в плане);



материал и характер обработки фасадной поверхности: цоколь (известняковая плита); руст;



конфигурация, исторический рисунок и материал (дерево) заполнения дверных и оконных проемов;

дверные проемы: габариты, конфигурация (прямоугольной формы), местоположение; с массивным разорванным лучковым сандриком;



оконные проемы: габариты, конфигурация (прямоугольной формы), местоположение; в профилированных наличниках (1-й этаж); наличники, замковые камни, филенки, сандрики на кронштейнах, лепные композиции, профилированные подоконные выступы (2-7-го этажей);



декор арочного проезда: замковый камень, известняковый цоколь, пилястры, тяги, лепные розетки в своде;



лопатки, подоконные карнизы, тяги, в т.ч. на каннелированных стилизованных кронштейнах, филенчатый фриз;

профилированные прямоугольные филенки;

венчающий профилированный раскрепованный карниз с каннелированными модульонами;



фасады 2-го двора: ризалиты лестничных клеток (трехгранные в плане);



ниша с полуциркульным завершением,
замковый камень;



материал и характер обработки
фасадной поверхности: цоколь
(известняковый); руст;




конфигурация, исторический рисунок и
материал (дерево) заполнения дверных
и оконных проемов;

дверные проемы: габариты,
конфигурация (прямоугольной формы),
местоположение; в профилированном
обрамлении с массивным разорванным
лучковым сандриком;



оконные проемы: габариты,
конфигурация (прямоугольной формы),
местоположение; с наличниками в
верхней части (1-й этаж); наличники,
замковые камни, сандрики;



		<p>подоконные и межэтажные карнизы, в т.ч. на каннелированных кронштейнах, гладкий фриз;</p> <p>венчающий профилированный раскрепованный карниз;</p> <p>атиковые этажи – в раскрепованных частях фасадов;</p> <p>фасад южного корпуса: ризалиты лестничных клеток (трехгранные в плане);</p> <p>материал и характер обработки фасадной поверхности: цоколь (известняковый);</p> <p>конфигурация, исторический рисунок и материал (дерево) заполнения дверных и оконных проемов; дверные проемы: габариты, конфигурация (прямоугольной формы), местоположение; оконные проемы: габариты, конфигурация (прямоугольной формы), местоположение; подоконные и межэтажные карнизы;</p> <p>венчающий профилированный раскрепованный карниз.</p>	
5	<p>Декоративно-художественная отделка интерьеров:</p>	<p>два двухстворчатых филенчатых полусветлых дверных заполнения (тамбур лестницы лицевого корпуса).</p>	

Приложение №3

к Акту по результатам проведения государственной историко-культурной экспертизы проектной документации на проведение работ по сохранению объекта культурного наследия федерального значения «Дом, где жили композиторы: в 1871-1872 гг. - Мусоргский М.П., в 1871-1872 гг. - Римский-Корсаков Н.А., в 1865 г. - Чайковский П.И.», расположенного по адресу: г. Санкт-Петербург, ул. Пестеля, д. 11, литера А (г. Санкт-Петербург, ул. Пестеля, д. 11 – в соответствии с НПА), - «Проектная документация на проведение работ по приспособлению для современного использования объекта культурного наследия федерального значения «Дом, где жили композиторы: в 1871-1872 гг. - Мусоргский М.П., в 1871-1872 гг. - Римский-Корсаков Н.А., в 1865 г. - Чайковский П.И.», расположенного по адресу: г. Санкт-Петербург, ул. Пестеля, д. 11, литера А, в части перепланировки квартиры №100», разработанной ООО «Городской центр экспертизы строительства и проектирования» в 2022 г., шифр ПЕ-11-100-2021, с целью определения соответствия проектной документации требованиям законодательства Российской Федерации в области государственной охраны объектов культурного наследия

Копия решения органа государственной власти об утверждении границ территории объекта культурного наследия

УТВЕРЖДАЮ:

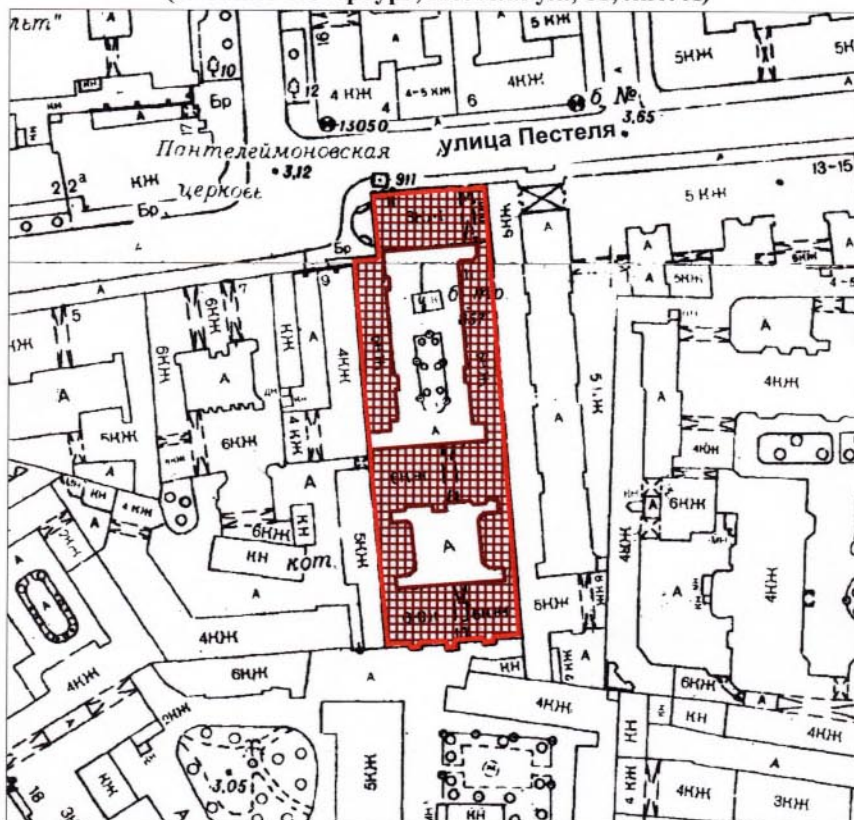
Заместитель председателя Комитета по государственному контролю, использованию и охране памятников истории и культуры - начальник управления государственного учета объектов культурного наследия

А.А.Разумов





**План границ территории
объекта культурного наследия
федерального значения**
**"Дом, где жили композиторы: в 1871-1873 гг. Мусоргский М.П.,
в 1871-1872 гг. Римский-Корсаков Н.А., в 1865 г. Чайковский П.И."**

г. Санкт-Петербург, Пестеля ул., 11
(г. Санкт-Петербург, Пестеля ул., 11, лит. А)



масштаб 1:2000

УСЛОВНЫЕ ОБОЗНАЧЕНИЯ

-  Граница территории объекта культурного наследия федерального значения
-  Объект культурного наследия федерального значения

ПРАВИТЕЛЬСТВО САНКТ-ПЕТЕРБУРГА
КГИОП
ОГРН 1037843025527

Копия верна

Исполнитель _____ 33 / _____ /

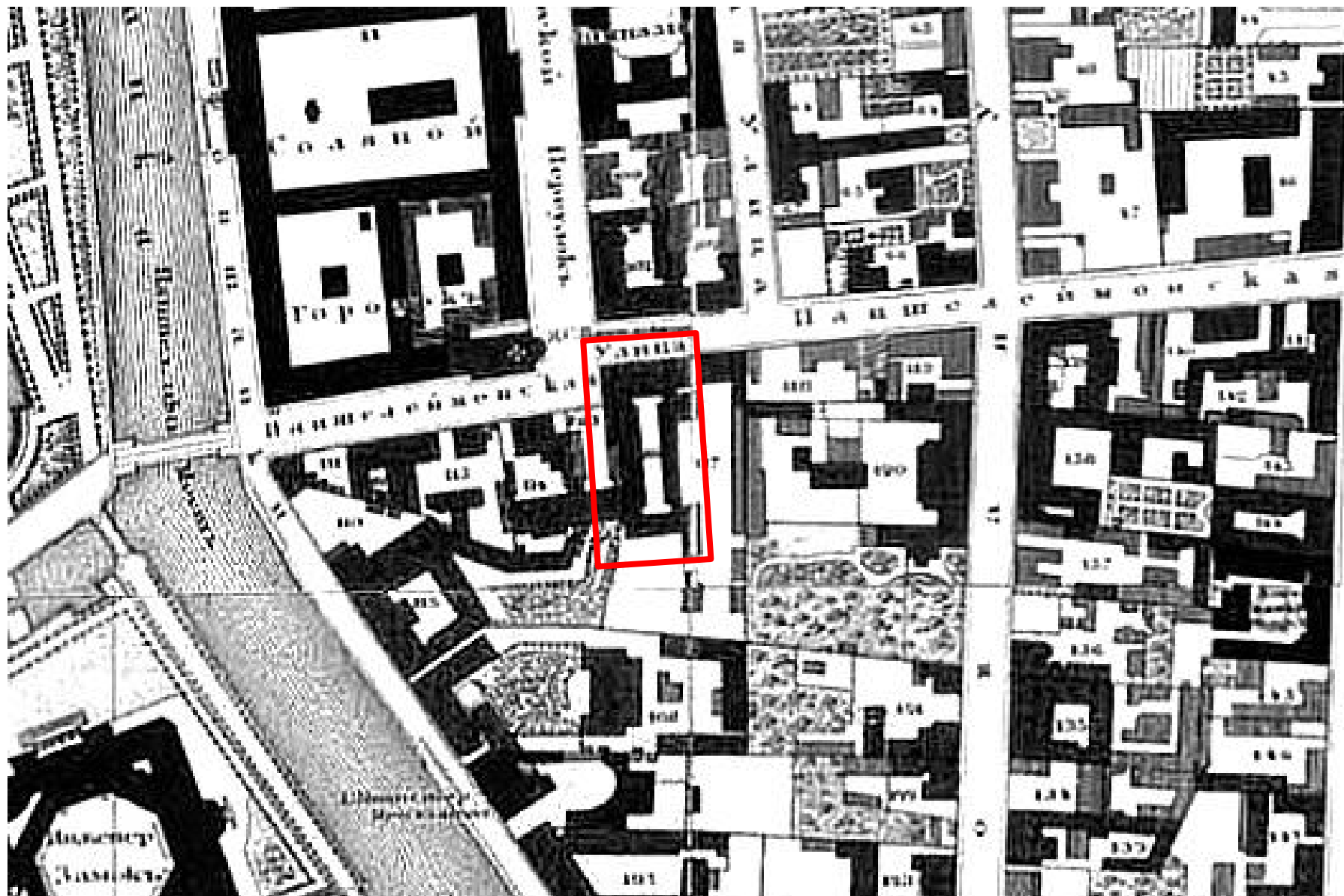
Приложение №4

к Акту по результатам проведения государственной историко-культурной экспертизы проектной документации на проведение работ по сохранению объекта культурного наследия федерального значения «Дом, где жили композиторы: в 1871-1872 гг. - Мусоргский М.П., в 1871-1872 гг. - Римский-Корсаков Н.А., в 1865 г. - Чайковский П.И.», расположенного по адресу: г. Санкт-Петербург, ул. Пестеля, д. 11, литера А (г. Санкт-Петербург, ул. Пестеля, д. 11 – в соответствии с НПА), - «Проектная документация на проведение работ по приспособлению для современного использования объекта культурного наследия федерального значения «Дом, где жили композиторы: в 1871-1872 гг. - Мусоргский М.П., в 1871-1872 гг. - Римский-Корсаков Н.А., в 1865 г. - Чайковский П.И.», расположенного по адресу: г. Санкт-Петербург, ул. Пестеля, д. 11, литера А, в части перепланировки квартиры №100», разработанной ООО «Городской центр экспертизы строительства и проектирования» в 2022 г., шифр ПЕ-11-100-2021, с целью определения соответствия проектной документации требованиям законодательства Российской Федерации в области государственной охраны объектов культурного наследия

Историческая иконография

Список иллюстраций:

1. Подробный план столичного города Ст.-Петербурга, снятый по масштабу 1/4200 под начальством генерал-майора Шуберга. Фрагмент. 1828// ЦГИА СПб. Фонд 513. Описание 169. Дело 1.
3. Ул. Пестеля, д. 11 // ЦГАКФФД СПб Шифр: Гр 71983
4. Ул. Пестеля, д. 11. 1961 // ЦГАКФФД СПб Шифр: Гр 71985



1. Подробный план столичного города Ст.-Петербурга, снятый по масштабу 1/4200 под начальством генерал-майора Шуберга. Фрагмент. 1828// ЦГИА СПб. Фонд 513. Опись 169. Дело 1.



2. План Санкт-Петербурга Воротникова. 1883 // РНБ. Отдел картографии. К 8-Пб 1/83



3. Ул. Пестеля, д. 11 // ЦГАКФФД СПб Шифр: Гр 71983



4. Ул. Пестеля, д. 11. 1961 // ЦГАКФФД СПб Шифр: Гр 71985

Приложение №5

к Акту по результатам проведения государственной историко-культурной экспертизы проектной документации на проведение работ по сохранению объекта культурного наследия федерального значения «Дом, где жили композиторы: в 1871-1872 гг. - Мусоргский М.П., в 1871-1872 гг. - Римский-Корсаков Н.А., в 1865 г. - Чайковский П.И.», расположенного по адресу: г. Санкт-Петербург, ул. Пестеля, д. 11, литера А (г. Санкт-Петербург, ул. Пестеля, д. 11 – в соответствии с НПА), - «Проектная документация на проведение работ по приспособлению для современного использования объекта культурного наследия федерального значения «Дом, где жили композиторы: в 1871-1872 гг. - Мусоргский М.П., в 1871-1872 гг. - Римский-Корсаков Н.А., в 1865 г. - Чайковский П.И.», расположенного по адресу: г. Санкт-Петербург, ул. Пестеля, д. 11, литера А, в части перепланировки квартиры №100», разработанной ООО «Городской центр экспертизы строительства и проектирования» в 2022 г., шифр ПЕ-11-100-2021, с целью определения соответствия проектной документации требованиям законодательства Российской Федерации в области государственной охраны объектов культурного наследия

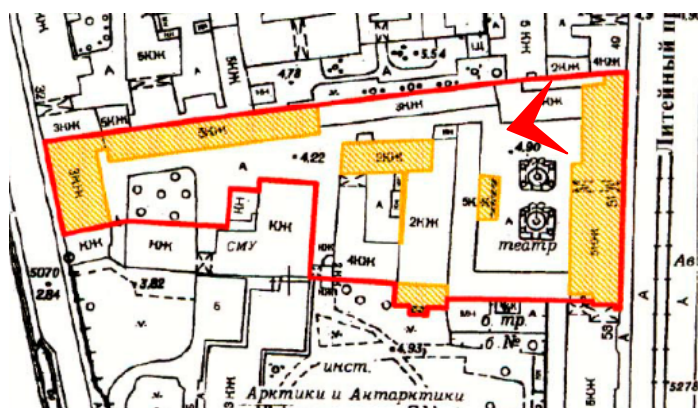
Материалы фотофиксации

Список фотографий:

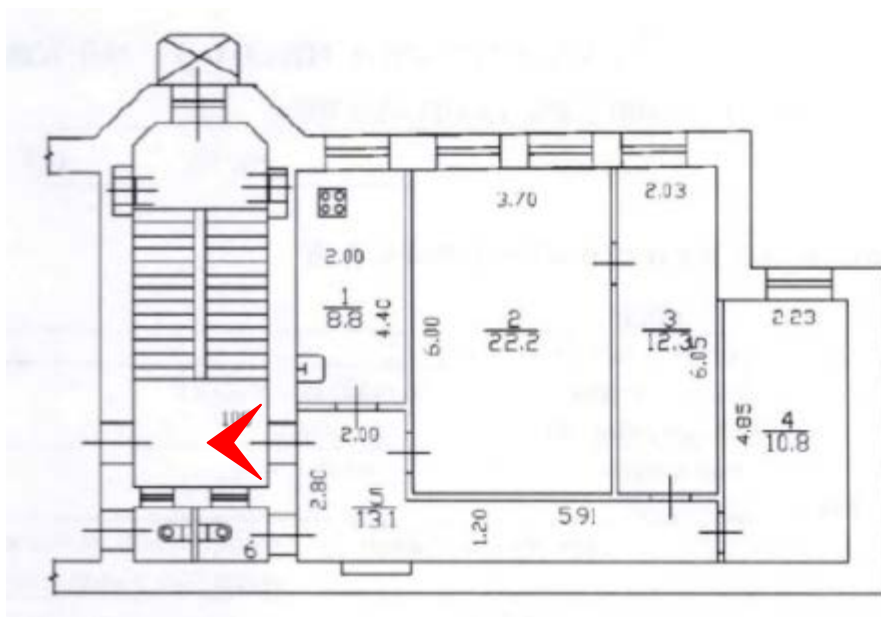
(фотосъемка выполнена аттестованным экспертом Я.В. Губиным 15.02.2022):

1. Оконные заполнения квартиры №100 в уровне 4-го этажа объекта культурного наследия федерального значения «Дом, где жили композиторы: в 1871-1872 гг. - Мусоргский М.П., в 1871-1872 гг. - Римский-Корсаков Н.А., в 1865 г. - Чайковский П.И.», расположенного по адресу: г. Санкт-Петербург, ул. Пестеля, д. 11, литера А. 15.02.2022.
2. Входные дверные заполнения квартиры №100 в уровне 4-го этажа объекта культурного наследия федерального значения «Дом, где жили композиторы: в 1871-1872 гг. - Мусоргский М.П., в 1871-1872 гг. - Римский-Корсаков Н.А., в 1865 г. - Чайковский П.И.», расположенного по адресу: г. Санкт-Петербург, ул. Пестеля, д. 11, литера А. 15.02.2022.
3. Помещение №5 квартиры №100 в уровне 4-го этажа объекта культурного наследия федерального значения «Дом, где жили композиторы: в 1871-1872 гг. - Мусоргский М.П., в 1871-1872 гг. - Римский-Корсаков Н.А., в 1865 г. - Чайковский П.И.», расположенного по адресу: г. Санкт-Петербург, ул. Пестеля, д. 11, литера А. 15.02.2022.
4. Помещение №5 квартиры №100 в уровне 4-го этажа объекта культурного наследия федерального значения «Дом, где жили композиторы: в 1871-1872 гг. - Мусоргский М.П., в 1871-1872 гг. - Римский-Корсаков Н.А., в 1865 г. - Чайковский П.И.», расположенного по адресу: г. Санкт-Петербург, ул. Пестеля, д. 11, литера А. 15.02.2022.
5. Помещение №2 квартиры №100 в уровне 4-го этажа объекта культурного наследия федерального значения «Дом, где жили композиторы: в 1871-1872 гг. - Мусоргский М.П., в 1871-1872 гг. - Римский-Корсаков Н.А., в 1865 г. - Чайковский П.И.», расположенного по адресу: г. Санкт-Петербург, ул. Пестеля, д. 11, литера А. 15.02.2022.
6. Помещение №2 квартиры №100 в уровне 4-го этажа объекта культурного наследия федерального значения «Дом, где жили композиторы: в 1871-1872 гг. - Мусоргский М.П., в 1871-1872 гг. - Римский-Корсаков Н.А., в 1865 г. - Чайковский П.И.», расположенного по адресу: г. Санкт-Петербург, ул. Пестеля, д. 11, литера А. 15.02.2022.
7. Помещение №3 квартиры №100 в уровне 4-го этажа объекта культурного наследия федерального значения «Дом, где жили композиторы: в 1871-1872 гг. - Мусоргский М.П., в 1871-1872 гг. - Римский-Корсаков Н.А., в 1865 г. - Чайковский П.И.», расположенного по адресу: г. Санкт-Петербург, ул. Пестеля, д. 11, литера А. 15.02.2022.
8. Помещение №3 квартиры №100 в уровне 4-го этажа объекта культурного наследия федерального значения «Дом, где жили композиторы: в 1871-1872 гг. - Мусоргский М.П., в 1871-1872 гг. - Римский-Корсаков Н.А., в 1865 г. - Чайковский П.И.», расположенного по адресу: г. Санкт-Петербург, ул. Пестеля, д. 11, литера А. 15.02.2022.

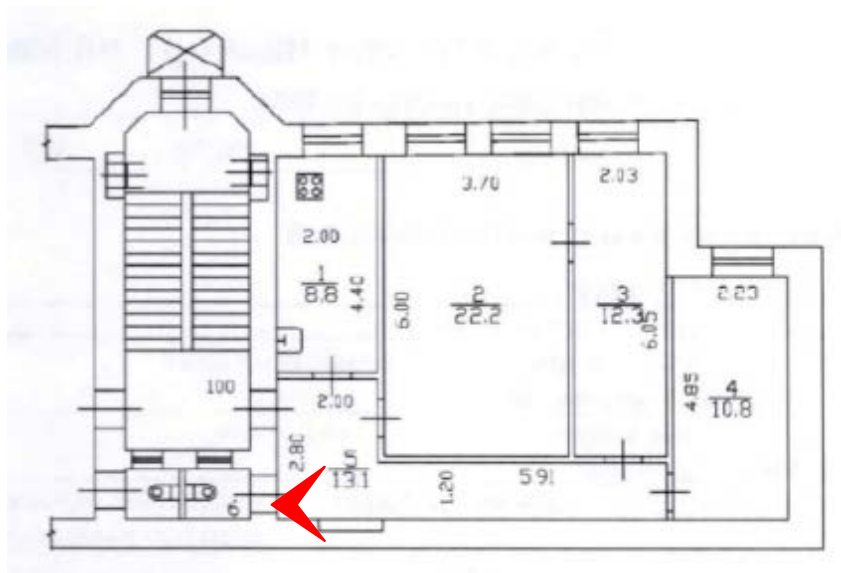
9. Помещение №4 квартиры №100 в уровне 4-го этажа объекта культурного наследия федерального значения «Дом, где жили композиторы: в 1871-1872 гг. - Мусоргский М.П., в 1871-1872 гг. - Римский-Корсаков Н.А., в 1865 г. - Чайковский П.И.», расположенного по адресу: г. Санкт-Петербург, ул. Пестеля, д. 11, литера А. 15.02.2022.



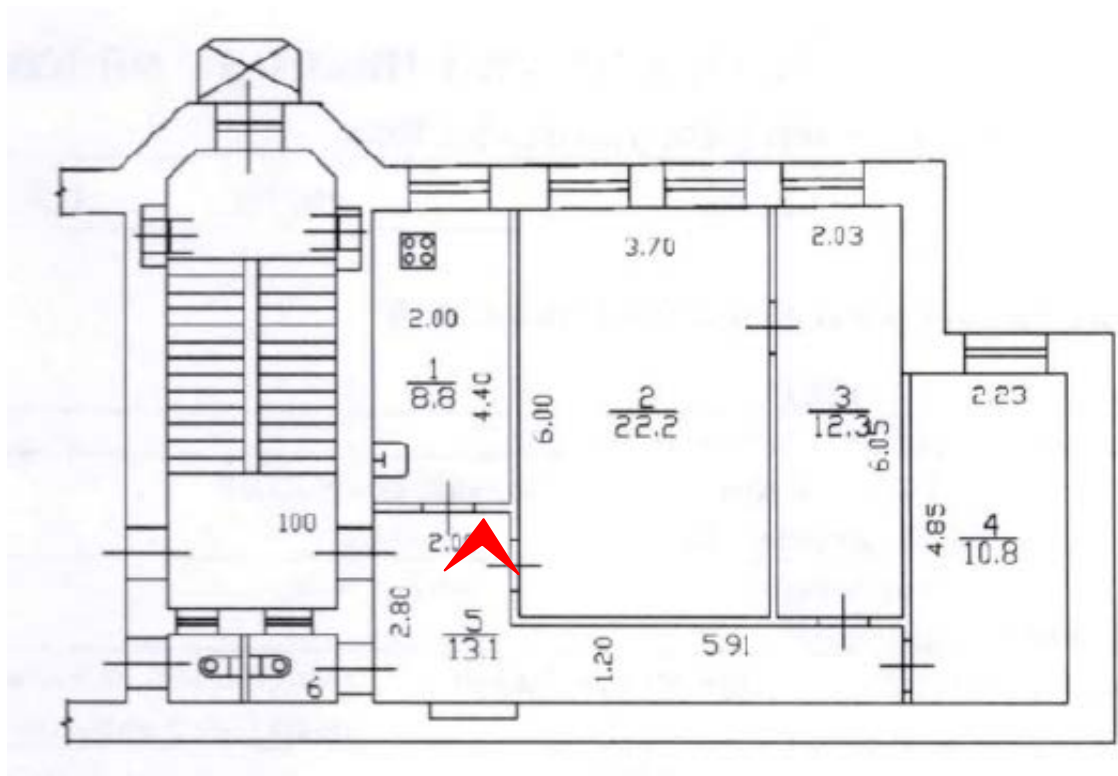
1. Оконные заполнения квартиры №100 в уровне 4-го этажа объекта культурного наследия федерального значения «Дом, где жили композиторы: в 1871-1872 гг. - Мусоргский М.П., в 1871-1872 гг. - Римский-Корсаков Н.А., в 1865 г. - Чайковский П.И.», расположенного по адресу: г. Санкт-Петербург, ул. Пестеля, д. 11, литера А. 15.02.2022.



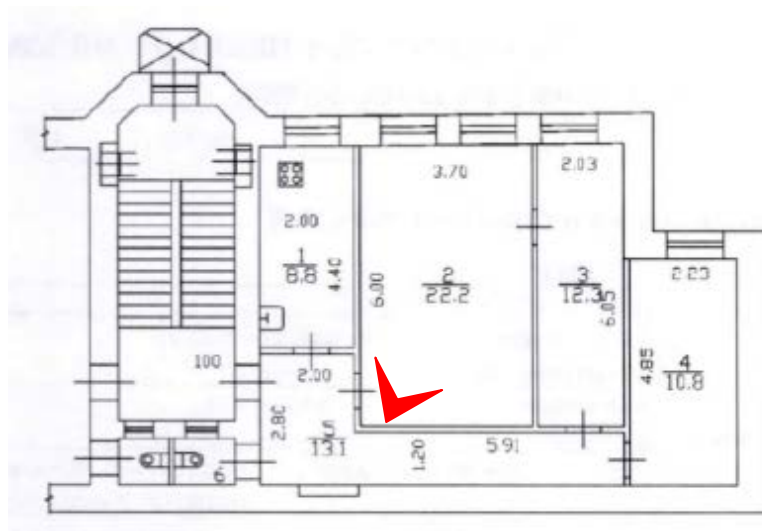
2. Входные дверные заполнения квартиры №100 в уровне 4-го этажа объекта культурного наследия федерального значения «Дом, где жили композиторы: в 1871-1872 гг. - Мусоргский М.П., в 1871-1872 гг. - Римский-Корсаков Н.А., в 1865 г. - Чайковский П.И.», расположенного по адресу: г. Санкт-Петербург, ул. Пестеля, д. 11, литера А. 15.02.2022.



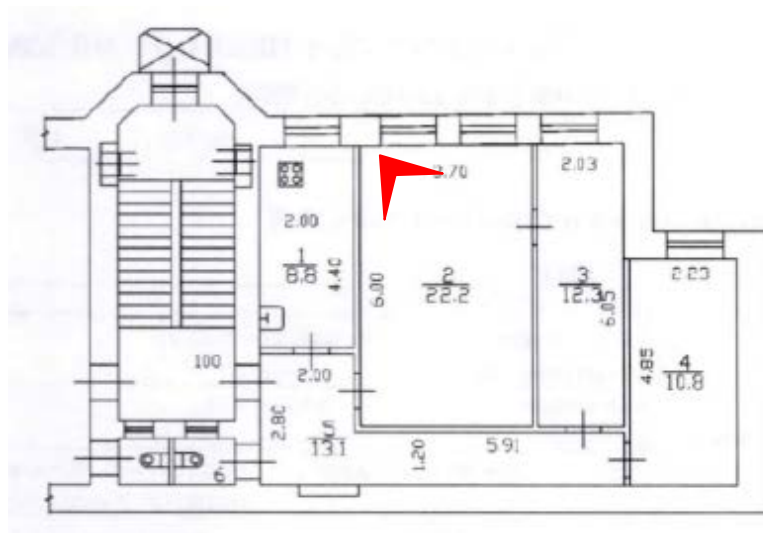
3. Помещение №5 квартиры №100 в уровне 4-го этажа объекта культурного наследия федерального значения «Дом, где жили композиторы: в 1871-1872 гг. - Мусоргский М.П., в 1871-1872 гг. - Римский-Корсаков Н.А., в 1865 г. - Чайковский П.И.», расположенного по адресу: г. Санкт-Петербург, ул. Пестеля, д. 11, литера А. 15.02.2022.



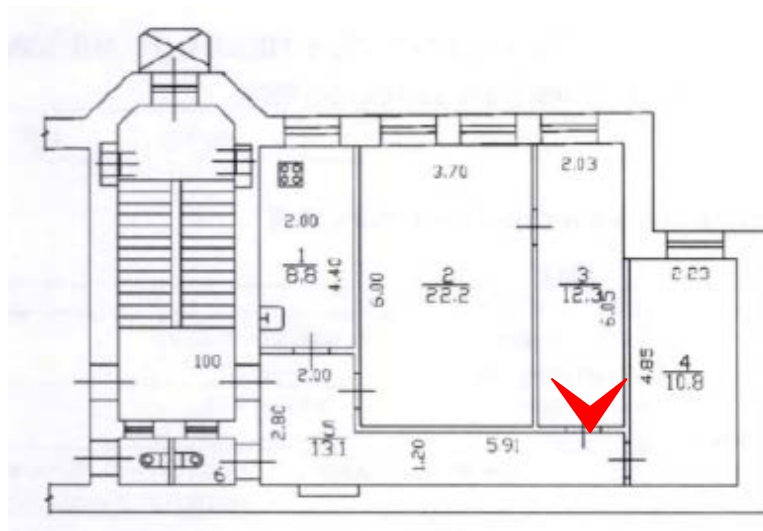
4. Помещение №5 квартиры №100 в уровне 4-го этажа объекта культурного наследия федерального значения «Дом, где жили композиторы: в 1871-1872 гг. - Мусоргский М.П., в 1871-1872 гг. - Римский-Корсаков Н.А., в 1865 г. - Чайковский П.И.», расположенного по адресу: г. Санкт-Петербург, ул. Пестеля, д. 11, литера А. 15.02.2022.



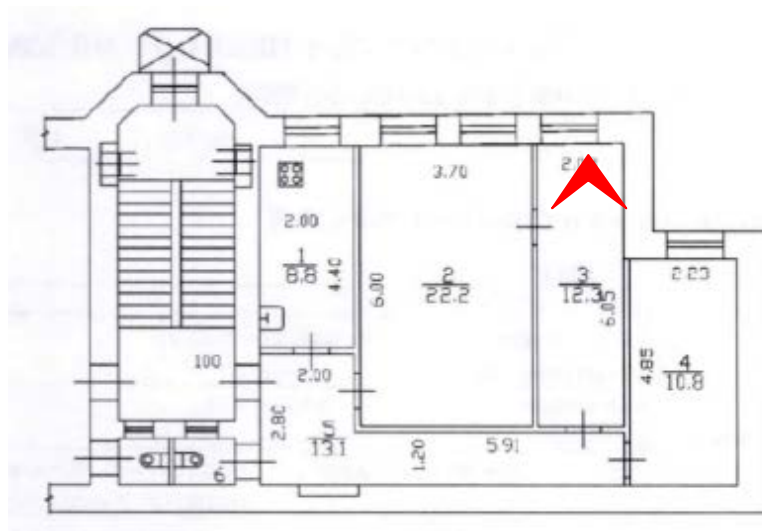
5. Помещение №2 квартиры №100 в уровне 4-го этажа объекта культурного наследия федерального значения «Дом, где жили композиторы: в 1871-1872 гг. - Мусоргский М.П., в 1871-1872 гг. - Римский-Корсаков Н.А., в 1865 г. - Чайковский П.И.», расположенного по адресу: г. Санкт-Петербург, ул. Пестеля, д. 11, литера А. 15.02.2022.



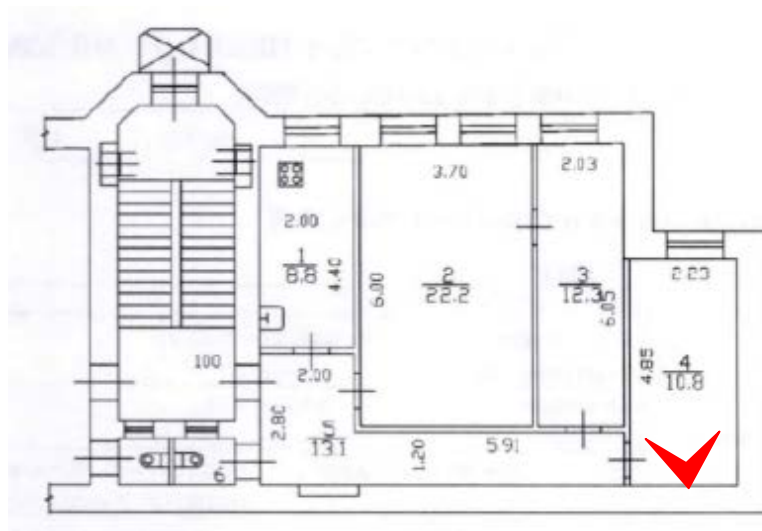
6. Помещение №2 квартиры №100 в уровне 4-го этажа объекта культурного наследия федерального значения «Дом, где жили композиторы: в 1871-1872 гг. - Мусоргский М.П., в 1871-1872 гг. - Римский-Корсаков Н.А., в 1865 г. - Чайковский П.И.», расположенного по адресу: г. Санкт-Петербург, ул. Пестеля, д. 11, литера А. 15.02.2022.



7. Помещение №3 квартиры №100 в уровне 4-го этажа объекта культурного наследия федерального значения «Дом, где жили композиторы: в 1871-1872 гг. - Мусоргский М.П., в 1871-1872 гг. - Римский-Корсаков Н.А., в 1865 г. - Чайковский П.И.», расположенного по адресу: г. Санкт-Петербург, ул. Пестеля, д. 11, литера А. 15.02.2022.



8. Помещение №3 квартиры №100 в уровне 4-го этажа объекта культурного наследия федерального значения «Дом, где жили композиторы: в 1871-1872 гг. - Мусоргский М.П., в 1871-1872 гг. - Римский-Корсаков Н.А., в 1865 г. - Чайковский П.И.», расположенного по адресу: г. Санкт-Петербург, ул. Пестеля, д. 11, литера А. 15.02.2022.



9. Помещение №4 квартиры №100 в уровне 4-го этажа объекта культурного наследия федерального значения «Дом, где жили композиторы: в 1871-1872 гг. - Мусоргский М.П., в 1871-1872 гг. - Римский-Корсаков Н.А., в 1865 г. - Чайковский П.И.», расположенного по адресу: г. Санкт-Петербург, ул. Пестеля, д. 11, литера А. 15.02.2022.

Приложение №6
к Акту по результатам проведения государственной историко-культурной экспертизы проектной документации на проведение работ по сохранению объекта культурного наследия федерального значения «Дом, где жили композиторы: в 1871-1872 гг. - Мусоргский М.П., в 1871-1872 гг. - Римский-Корсаков Н.А., в 1865 г. - Чайковский П.И.», расположенного по адресу: г. Санкт-Петербург, ул. Пестеля, д. 11, литера А (г. Санкт-Петербург, ул. Пестеля, д. 11 – в соответствии с НПА), - «Проектная документация на проведение работ по приспособлению для современного использования объекта культурного наследия федерального значения «Дом, где жили композиторы: в 1871-1872 гг. - Мусоргский М.П., в 1871-1872 гг. - Римский-Корсаков Н.А., в 1865 г. - Чайковский П.И.», расположенного по адресу: г. Санкт-Петербург, ул. Пестеля, д. 11, литера А, в части перепланировки квартиры №100», разработанной ООО «Городской центр экспертизы строительства и проектирования» в 2022 г., шифр ПЕ-11-100-2021, с целью определения соответствия проектной документации требованиям законодательства Российской Федерации в области государственной охраны объектов культурного наследия

Копия технического паспорта объекта культурного наследия

**САНКТ-ПЕТЕРБУРГСКОЕ ГОСУДАРСТВЕННОЕ УНИТАРНОЕ ПРЕДПРИЯТИЕ
«ГОРОДСКОЕ УПРАВЛЕНИЕ ИНВЕНТАРИЗАЦИИ И ОЦЕНКИ НЕДВИЖИМОСТИ»**

**Проектно-инвентаризационное бюро Центрального департамента кадастровой
деятельности**



Инв. № документа 2505/21

Технический паспорт на квартиру

Адрес: г. Санкт-Петербург, улица Пестеля
дом № 11 корпус кв. № 100

I. Общие сведения о строении литера А

Год постройки: 1865
Год последнего капитального ремонта: 1963
Этажность: 7 (4-6-7, в том , подвал, цокольный ,

надземная *подземная* *кроме того*
Материал стен: кирпичные
Материал перекрытий: деревянные балки, металлические балки с, железобетонные

чердачных *междуэтажных* *подвальных*

II. Характеристика квартиры

Квартира расположена на 4 этаже, состоит из 3 комнат,
жилой площадью 45,3 кв.м., общей площадью 68,2 кв.м., высота 3.05 м.

Благоустройство квартиры:

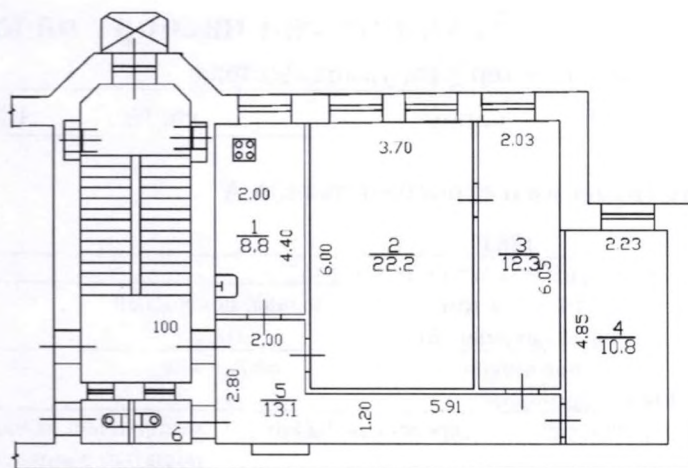
отопление: центральное автономное
горячее водоснабжение: центральное от газовых колонок от дровяных колонок
водопровод канализация газоснабжение электроплита
мусоропровод прочее электроснабжение
наличие в парадной: мусоропровод лифт

**Инвентаризационная стоимость квартиры по состоянию на 01.01.2021 года
составляет 473779 (Четыреста семьдесят три тысячи семьсот семьдесят девять)
рублей***

III. Экспликация к плану квартиры

№ п/п	№ по плану	Наименование части помещения	Общая площадь квартир ы, кв. м	В том числе площадь, кв.м		Кроме того, площадь лоджий, балконов, веранд и террас	Кроме того, площадь лоджий, балконов, веранд и террас с коэффициентами	Примечание
				Жилая	Вспомогательная			
1	2	3	4	5	6	7	8	9
1	1	кухня	8.8		8.8			
2	2	комната	22.2	22.2				
3	3	комната	12.3	12.3				
4	4	комната	10.8	10.8				
5	5	коридор	13.1		13.1			
6	6	туалет	1.0		1.0			
Итого			68.2	45.3	22.9			

*) стоимость определена в соответствии с постановлением Правительства Санкт-Петербурга от 28.12.2012 г. № 1408



6
1.0

Дополнительные сведения: Наружные границы объекта не изменились.

Технический паспорт составлен по состоянию на 23 августа 2021 года
(дата обследования)

Исполнитель *Орлова А.П.* (Орлова А.П.) 26 августа 2021 года
(Ф.И.О.) (дата изготовления)

Проверил *Жилина С.В.* (Жилина С.В.)
(Ф.И.О.)

Начальник ПИБ Центрального департамента *В.Б.Митичева*
кадастровой деятельности (Ф.И.О.)



Памятка владельцу:

1. Переустройство и перепланировка жилого помещения подлежат утверждению в порядке, установленном жилищным кодексом Российской Федерации. Самовольно переустроившее и (или) перепланировавшее жилое помещение лицо несет предусмотренную законодательством ответственность.