

А К Т

по результатам проведения государственной историко-культурной экспертизы проектной документации на проведение работ по сохранению объекта культурного наследия регионального значения «Дом, где в 1917 г. жил Джон Рид», расположенного по адресу: г. Санкт-Петербург, ул. Рубинштейна, д. 23, литера А (ул. Рубинштейна, д. 23 – в соответствии с НПА*), - «Проектная документация на проведение работ по приспособлению для современного использования объекта культурного наследия регионального значения «Дом, где в 1917 г. жил Джон Рид», расположенного по адресу: г. Санкт-Петербург, ул. Рубинштейна, д. 23, литера А, в части приспособления для современного использования квартиры №72», шифр РБ-П-2021/07, разработанной ООО «СТРОЙ-ПРОВЕРКА» в 2021 г., с целью определения соответствия проектной документации требованиям законодательства Российской Федерации в области государственной охраны объектов культурного наследия

г. Санкт-Петербург

26 февраля 2022 г.

1. Дата начала и дата окончания проведения государственной историко-культурной экспертизы.

Настоящая государственная историко-культурная экспертиза (далее – экспертиза) проведена экспертной комиссией (Приложение №10. Копии протоколов заседаний экспертной комиссии) на основании договоров №1-3 от 10 сентября 2021 г. и дополнительных соглашений №1 от 20 февраля 2022 г. (Приложение №9. Копии договоров с экспертами) в период с 10 сентября 2021 г. по 01 ноября 2021 г., и с 20 февраля 2022 г. по 26 февраля 2022 г.

2. Место проведения экспертизы.

г. Санкт-Петербург

3. Заказчик экспертизы.

Гражданин Российской Федерации Григорьева Елена Анатольевна, собственник квартиры №72, расположенной в доме по адресу: г. Санкт-Петербург, ул. Рубинштейна, д. 23, литера А.

4. Сведения об экспертах (состав экспертной комиссии).

- Председатель экспертной комиссии:

ГУБИН Ян Владимирович, образование высшее, окончил Санкт-Петербургский государственный архитектурно-строительный университет (СПбГАСУ), специальность – инженер-строитель ПГС; окончил Санкт-Петербургский гуманитарный университет

* закон Санкт-Петербурга № 141-47 от 02.07.1997

профсоюзов (СПбГУП), специальность – искусствовед; ученая степень (звание) – кандидат искусствоведения (2005 г.), стаж работы по специальности – 15 лет. Место работы, должность: индивидуальный предприниматель.

Аттестованный эксперт по проведению государственной историко-культурной экспертизы (приказы Министерства культуры Российской Федерации «Об утверждении статуса аттестованного эксперта по проведению государственной историко-культурной экспертизы» от 11 октября 2018 г. №1772, от 25 декабря 2019 г. №2032, от 04 февраля 2021 г. №142 и от 11 октября 2021 г. №1668).

Профиль экспертной деятельности (объекты экспертизы):

- выявленные объекты культурного наследия в целях обоснования целесообразности включения данных объектов в реестр;
- документы, обосновывающие включение объектов культурного наследия в реестр;
- документы, обосновывающие исключение объектов культурного наследия из реестра;
- документы, обосновывающие изменение категории историко-культурного значения объекта культурного наследия;
- проекты зон охраны объекта культурного наследия;
- проектная документация на проведение работ по сохранению объектов культурного наследия;
- документация или разделы документации, обосновывающие меры по обеспечению сохранности объекта культурного наследия, включенного в реестр, выявленного объекта культурного наследия либо объекта, обладающего признаками объекта культурного наследия, при проведении земляных, мелиоративных, хозяйственных работ, указанных в статье 30 Федерального закона работ по использованию лесов и иных работ в границах территории объекта культурного наследия либо на земельном участке, непосредственно связанном с земельным участком в границах территории объекта культурного наследия;
- документация, обосновывающая границы защитной зоны объекта культурного наследия.

- Ответственный секретарь экспертной комиссии:

ЖИВАЕВА Людмила Филипповна, образование высшее: Ленинградский орден Трудового Красного Знамени инженерно-строительный институт, специальность – «Архитектура», стаж работы по специальности – 38 лет. Место работы, должность: пенсионер.

Аттестованный эксперт по проведению государственной историко-культурной экспертизы (приказ Министерства культуры Российской Федерации «Об утверждении статуса аттестованного эксперта по проведению государственной историко-культурной экспертизы» от 27 февраля 2019 г. №219).

Ответственный секретарь экспертной комиссии: подписано электронной подписью Л.Ф. Живаева

Профиль экспертной деятельности (объекты экспертизы):

- проектная документация на проведение работ по сохранению объектов культурного наследия

- Член экспертной комиссии:

КАРГИНОВ Марат Дмитриевич, образование высшее, окончил Санкт-Петербургский государственный архитектурно-строительный университет (СПбГАСУ), специальность – инженер-строитель ПГС; стаж работы по специальности – 16 лет. Место работы, должность: ООО «Группа компаний «Строй-Эксперт», генеральный директор.

Аттестованный эксперт по проведению государственной историко-культурной экспертизы (приказ Министерства культуры Российской Федерации «Об утверждении статуса аттестованного эксперта по проведению государственной историко-культурной экспертизы» от 26 ноября 2019 г. №1828).

Профиль экспертной деятельности (объекты экспертизы):

- выявленные объекты культурного наследия в целях обоснования целесообразности включения данных объектов в реестр;

- документы, обосновывающие включение объектов культурного наследия в реестр;

- документы, обосновывающие исключение объектов культурного наследия из реестра;

- документы, обосновывающие изменение категории историко-культурного значения объекта культурного наследия;

- проекты зон охраны объекта культурного наследия;

- проектная документация на проведение работ по сохранению объектов культурного наследия;

- документация или разделы документации, обосновывающие меры по обеспечению сохранности объекта культурного наследия, включенного в реестр, выявленного объекта культурного наследия либо объекта, обладающего признаками объекта культурного наследия, при проведении земляных, мелиоративных, хозяйственных работ, указанных в статье 30 Федерального закона работ по использованию лесов и иных работ в границах территории объекта культурного наследия либо на земельном участке, непосредственно связанном с земельным участком в границах территории объекта культурного наследия.

5. Ответственность экспертов.

Настоящим подтверждаем, что мы несем ответственность за достоверность сведений, изложенных в заключении экспертизы, в соответствии с законодательством Российской Федерации.

Председатель экспертной комиссии: подписано электронной Я.В. Губин

Ответственный секретарь экспертной комиссии: подписано электронной подписью Л.Ф. Живаева

подписью

Ответственный секретарь
экспертной комиссии:

подписано электронной
подписью

Л.Ф. Живаева

Член экспертной комиссии:

подписано электронной
подписью

М.Д. Каргинов

6. Цели и объекты экспертизы

6.1. Цели экспертизы.

Проектная документация на проведение работ по сохранению объекта культурного наследия регионального значения «Дом, где в 1917 г. жил Джон Рид» расположенного по адресу: г. Санкт-Петербург, ул. Рубинштейна, д. 23, литера А (ул. Рубинштейна, д. 23 – в соответствии с НПА), - «Проектная документация на проведение работ по приспособлению для современного использования объекта культурного наследия регионального значения «Дом, где в 1917 г. жил Джон Рид», расположенного по адресу: г. Санкт-Петербург, ул. Рубинштейна, д. 23, литера А, в части приспособления для современного использования квартиры №72», шифр РБ-П-2021/07, разработанная ООО «СТРОЙ-ПРОВЕРКА» в 2021 г. в составе: «Исходно-разрешительная документация» (шифр РБ-П-2021/07-ИРД), «Фотофиксация» (шифр РБ-П-2021/07-ФФ), «Пояснительная записка» (шифр РБ-П-2021/07-ПЗ), «Архитектурные решения» (шифр РБ-П-2021/07-АР), «Водоснабжение и водоотведение» (шифр РБ-П-2021/07-ВК), «Система электроснабжения» (шифр РБ-П-2021/07-ЭО) и «Техническое заключение по результатам обследования технического состояния несущих конструкций квартиры по адресу: г. Санкт-Петербург, Рубинштейна, д. 23, литера А, кв. 72», выполненного ООО «СТРОЙ-ПРОВЕРКА» в 2021 г., шифр ТО-052021.

6.2. Объекты экспертизы.

Определение соответствия проектной документации на проведение работ по сохранению объекта культурного наследия регионального значения «Дом, где в 1917 г. жил Джон Рид» расположенного по адресу: г. Санкт-Петербург, ул. Рубинштейна, д. 23, литера А (ул. Рубинштейна, д. 23 – в соответствии с НПА), - «Проектная документация на проведение работ по приспособлению для современного использования объекта культурного наследия регионального значения «Дом, где в 1917 г. жил Джон Рид», расположенного по адресу: г. Санкт-Петербург, ул. Рубинштейна, д. 23, литера А, в части приспособления для современного использования квартиры №72», шифр РБ-П-2021/07,

Ответственный секретарь экспертной комиссии: подписано электронной подписью Л.Ф. Живаева

разработанной ООО «СТРОЙ-ПРОВЕРКА» в 2021 г., требованиям законодательства Российской Федерации в области государственной охраны объектов культурного наследия.

7. Перечень документов, предоставленных заказчиком:

- «Проектная документация на проведение работ по приспособлению для современного использования объекта культурного наследия регионального значения «Дом, где в 1917 г. жил Джон Рид», расположенного по адресу: г. Санкт-Петербург, ул. Рубинштейна, д. 23, литера А, в части приспособления для современного использования квартиры №72», шифр РБ-П-2021/07, разработанный ООО «СТРОЙ-ПРОВЕРКА» в 2021 г. (в составе в соответствии с п. 6 настоящего Акта);
- задание КГИОП от 23.04.2021 №01-52-630/21-0-1 на проведение работ по сохранению объекта культурного наследия, включенного в государственный реестр объектов культурного наследия (памятника истории и культуры) народов Российской Федерации (Приложение №8. Копия задания КГИОП на проведение работ по сохранению объекта культурного наследия);
- копия технического паспорта на квартиру №72, расположенную по адресу: г. Санкт-Петербург, ул. Рубинштейна, д. 23, литера А, выданный ГУП «ГУИОН», инв.№ 2463/21, по состоянию на 16.08.2021 (Приложение №6. Документы технического учета: технический паспорт помещения);
- копия распоряжения КГИОП от 23.01.2012 №10-32 об утверждении предмета охраны объекта культурного наследия регионального значения «Дом, где в 1917 г. жил Джон Рид» расположенного по адресу: г. Санкт-Петербург, ул. Рубинштейна, д. 23, литера А (ул. Рубинштейна, д. 23 – в соответствии с НПА) (Приложение №2. Копия решения органа государственной власти об определении предмета охраны объекта культурного наследия).
- копия распоряжения КГИОП от 07.02.2018 №40-р «О внесении изменения в распоряжение КГИОП от 23.01.2012 №10-32» (Приложение №2. Копия решения органа государственной власти об определении предмета охраны объекта культурного наследия).
- план границ территории объекта культурного наследия регионального значения «Дом, где в 1917 г. жил Джон Рид», расположенного по адресу: г. Санкт-Петербург, ул. Рубинштейна, д. 23, утвержденный заместителем председателя КГИОП Б.М. Кириковым 06.07.2005 (Приложение №3. Копия решения органа государственной власти об утверждении границ территории объекта культурного наследия).

8. Сведения об обстоятельствах, повлиявших на процесс проведения и результат экспертизы.

В настоящее время в квартире ведутся демонтажные и строительные работы: перегородки и отделка (кроме отделки потолков) демонтированы и начаты работы по монтажу новых перегородок.

Данные работы ведутся согласно «Проектная документация на проведение работ по приспособлению для современного использования объекта культурного наследия регионального значения «Дом, где в 1917 г. жил Джон Рид», расположенного по адресу: г. Санкт-Петербург, ул. Рубинштейна, д. 23, литера А, в части приспособления для современного использования квартиры №72», шифр РБ-П-2021/07, разработанный ООО «СТРОЙ-ПРОВЕРКА» в 2021 г., и не нарушают предмета охраны объекта культурного наследия, утвержденного распоряжением КГИОП от 23.01.2012 №10-32 с изменениями, утвержденными распоряжением КГИОП от 07.02.2018 №40-р.

Иные обстоятельства, повлиявшие на процесс проведения и результат экспертизы, отсутствуют.

9. Сведения о проведенных исследованиях с указанием примененных методов, объема и характера выполненных работ и их результатов.

Настоящая экспертиза проведена в соответствии с Федеральным законом от 25.06.2002 №73-ФЗ «Об объектах культурного наследия (памятниках истории и культуры) народов Российской Федерации», Положением о государственной историко-культурной экспертизе, утвержденным Постановлением Правительства Российской Федерации от 15.07.2009 №569, Законом Санкт-Петербурга от 12.07.2007 г. №333-64 «Об охране объектов культурного наследия в городе Санкт-Петербурга».

В рамках настоящей экспертизы экспертами были проведены следующие исследования:

1) архивно-библиографические исследование в объеме, необходимом для принятия экспертной комиссией соответствующих решений, с целью выявления материалов, содержащих сведения по истории освоения участка, включая перестройки, утраты, реконструкции, проведение ремонтно-реставрационных работ. В рамках архивно-библиографических исследований была изучена библиография в Русском фонде Российской национальной библиотеке (РНБ), Библиотеке Академии наук, изучены фонды Отдела систематизации, популяризации и хранения документированной информации об объектах культурного наследия КГИОП, Центрального государственного исторического архива Санкт-Петербурга (ЦГИА СПб), Центрального государственного архива

кинофото документов Санкт-Петербурга (ЦГАКФФД СПб), Центрального государственного архива Санкт-Петербурга (ЦГА СПб.)

В ходе проведения архивно-библиографического исследования были выявлены документы и материалы, относящиеся к объекту экспертизы, в том числе исторические планы и фотографии;

По результатам архивно-библиографических исследований были составлены краткая историческая справка (п. 11.2. Акта) и альбом иконографии (Приложение №4. Иконографические материалы);

2) визуальное обследование, в процессе которого была сделана подробная фотофиксация современного состояния объекта (фотограф – аттестованный эксперт Я.В. Губин) (Приложение №5. Материалы фотофиксации на момент заключения договора на проведение экспертизы).

Визуальное обследование проводилось в целях установления особенностей конструктивного, технического и художественного состояния памятника в целом и его отдельных элементов, степени возможной аварийности в объеме, необходимом для принятия экспертной комиссией соответствующих решений;

3) сравнительный анализ всего комплекса данных (документов, материалов, информации) по объектам экспертизы, включая документы, переданные заказчиком;

4) анализ представленных заказчиком исходно-разрешительной документации, комплексных научных исследований и проектной документации.

При проведении экспертизы эксперты соблюдали принципы проведения экспертизы, установленные статьей 29 Федерального закона «Об объектах культурного наследия (памятниках истории и культуры) народов Российской Федерации», обеспечивали объективность, всесторонность и полноту проводимых исследований, а также достоверность и обоснованность своих выводов; самостоятельно оценивали результаты исследований, ответственно и точно формулировали выводы в пределах своей компетенции.

Исследования проводились на основе принципов научной обоснованности, объективности и законности, презумпции сохранности объекта культурного наследия, соблюдения требований безопасности в отношении объекта культурного наследия, достоверности и полноты информации.

Указанные исследования были проведены с применением методов натурного, историко-архивного и историко-архитектурного анализа в объеме, достаточном для обоснования вывода экспертизы. Результаты исследований, проведенных в рамках экспертизы, были оформлены в виде настоящего акта.

Ответственный секретарь экспертной комиссии: подписано электронной подписью Л.Ф. Живаева

10. Факты и сведения, выявленные и установленные в результате проведенных исследований.

Объект, расположенный по адресу: г. Санкт-Петербург, ул. Рубинштейна, д. 23, литера А, включен в единый государственный реестр объектов культурного наследия (памятников истории и культуры) народов Российской Федерации (далее – реестр) в качестве объекта культурного наследия регионального значения с наименованием «Дом, где в 1917 г. жил Джон Рид», расположенным по адресу: ул. Рубинштейна, д. 23, на основании закона Санкт-Петербурга № 141-47 от 02.07.1997 (Приложение №1. Копия решения органа государственной власти о включении объекта культурного наследия в реестр).

Предмет охраны объекта культурного наследия регионального значения «Дом, где в 1917 г. жил Джон Рид» расположенного по адресу: г. Санкт-Петербург, ул. Рубинштейна, д. 23, литера А (ул. Рубинштейна, д. 23 – в соответствии с НПА), определен распоряжением КГИОП от 23.01.2012 №10-32 с изменениями, утвержденными распоряжением КГИОП от 07.02.2018 №40-р «О внесении изменения в распоряжение КГИОП от 23.01.2012 №10-32» (Приложение №2. Копия решения органа государственной власти об определении предмета охраны объекта культурного наследия).

Границы территории объекта культурного наследия регионального значения «Дом, где в 1917 г. жил Джон Рид», расположенного по адресу: г. Санкт-Петербург, ул. Рубинштейна, д. 23, утверждены заместителем председателя КГИОП Б.М. Кириковым 06.07.2005 (Приложение №3 Копия решения органа государственной власти об утверждении границ территории объекта культурного наследия).

Собственник или пользователь объекта.

Квартира №72 объекта культурного наследия объекта культурного наследия регионального значения «Дом, где в 1917 г. жил Джон Рид» находится в собственности Григорьевой Елены Анатольевны (Приложение №7. Правоустанавливающие документы: выписки из Единого государственного реестра).

Краткие исторические сведения (сведения о времени возникновения объекта, датах основных изменений (перестроек) данного объекта и (или) датах связанных с ним исторических событий).

Участок исследуемого дома № 23 по ул. Рубинштейна на протяжении большей части 19 века и в начале века 20-го оставался незастроенным. Этот участок с 1890-х годов принадлежал Санкт-Петербургскому Купеческому обществу.

В 1909 г. Санкт-Петербургское Купеческое общество через журнал «Зодчий» объявило частный конкурс на проект жилого дома, предложив к проектированию всю территорию, включая участок, обращенный к Щербакову переулку. Архитектор Н.С. Васильев предложил построить четыре протяженных здания вдоль северной и южной границ участка, соединив их замыкающим поперечным корпусом. Такая композиция, помимо курдонера, позволяла сформировать два широких симметричных открытых двора по сторонам от него. Курдонер отделялся от Троицкой улицы ажурной металлической оградой. Конкурсный проект предусматривал также застройку части территории, обращенной к Щербакову переулку. Фасады здания архитектор решал в стиле северного модерна,

Проект Н.С. Васильева не был реализован. Санкт-Петербургское Купеческое общество передало проектирование и строительство своего доходного дома гражданскому инженеру А.А. Барышникову, который использовал основную планировочную схему предшественника, но без боковых открытых дворов. Новый проект был решен в формах модерна, с использованием симметричного композиционного решения фасадов и неоклассицистических элементов архитектурного декора. Здание возвели в 1911 году.

В 1917 г. в доме поселился американский публицист, писатель, журналист Джон Рид, который стал свидетелем исторических событий октября 1917 года и описал их в книге «Десять дней, которые потрясли мир».

Джон Рид проживал в квартире № 36, расположенной на 4-м этаже 4-й лестницы в южном крыле дома, с парадной, обращенной в курдонер. Квартира сохранила до наших дней свою историческую нумерацию и внешние габариты.

В 1922 году в дом переехала семья Аркадия Райкина, в этом доме прошло его детство.

В 60-70-е годы XX века до эмиграции в этом доме в коммунальной квартире жил писатель Сергей Довлатов.

3 сентября 2007 года на доме была открыта мемориальная доска в память о писателе, авторства Алексея Архипова, член Союза художников России.

Описание современного состояния объекта.

Объемно-пространственное решение.

Здание шестиэтажное с мансардой, П-образной в плане конфигурации.

Архитектурно-художественное решение фасадов.

Лицевые фасады выполнены в приемах модерна.

Материал и характер отделки цоколя – известняк.

Вид материала отделки фасада – гладкая штукатурка, разделка под руст (первый, второй этажи лицевых фасадов и фасадов курдонера).

Оконные заполнения проемов в границах квартиры №72 деревянные, коричневого цвета, сохранившие исторический рисунок расстекловки.

Конструктивная система здания в границах квартиры №72.

Наружные и внутренние капитальные стены устроены из кирпича.

Перекрытия плоские – деревянное заполнение по металлическим балкам).

Объемно-планировочное решение в границах квартиры №72.

Коридорная система.

Квартира №72 – двухкомнатная, общепользуемой площадью 121,7 м², в том числе жилая – 33,2 м². Внутренняя высота помещений – 3,43 м.

В настоящее время перегородки в квартире демонтированы.

Декоративно-художественное оформление интерьеров, предметы декоративно-прикладного искусства в границах квартиры №72.

По результатам проведенного обследования, в соответствии с предметом охраны, утвержденным распоряжением КГИОП от 23.01.2012 №10-32 с изменениями, утвержденными распоряжением КГИОП от 07.02.2018 №40-р, а также по результатам визуального осмотра (см. Приложение №5 Материалы фотофиксации на момент заключения договора на проведение экспертизы) и проведенного специалистами ООО «СТРОЙ-ПРОВЕРКА» технического обследования («Техническое заключение по результатам обследования технического состояния несущих конструкций квартиры по адресу: г. Санкт-Петербург, Рубинштейна, д. 23, литера А, кв. 72», выполненного ООО «СТРОЙ-ПРОВЕРКА» в 2021 г., шифр ТО-052021), в квартире №72 отсутствуют отделка и элементы интерьера, представляющие историко-культурную ценность.

Входные дверные заполнения деревянные филенчатые.

В настоящее время отделка помещений в квартире, кроме отделки потолков, демонтирована.

Анализ проектной документации.

На экспертизу представлена проектная документация на проведение работ по сохранению объекта культурного наследия регионального значения «Дом, где в 1917 г. жил Джон Рид» расположенного по адресу: г. Санкт-Петербург, ул. Рубинштейна, д. 23,

литера А (ул. Рубинштейна, д. 23 – в соответствии с НПА), - «Проектная документация на проведение работ по приспособлению для современного использования объекта культурного наследия регионального значения «Дом, где в 1917 г. жил Джон Рид», расположенного по адресу: г. Санкт-Петербург, ул. Рубинштейна, д. 23, литера А, в части приспособления для современного использования квартиры №72», шифр РБ-П-2021/07, разработанной ООО «СТРОЙ-ПРОВЕРКА» в 2021 г., в составе: в составе: «Исходно-разрешительная документация» (шифр РБ-П-2021/07-ИРД), «Фотофиксация» (шифр РБ-П-2021/07-ФФ), «Пояснительная записка» (шифр РБ-П-2021/07-ПЗ), «Архитектурные решения» (шифр РБ-П-2021/07-АР), «Водоснабжение и водоотведение» (шифр РБ-П-2021/07-ВК), «Система электроснабжения» (шифр РБ-П-2021/07-ЭО) и «Техническое заключение по результатам обследования технического состояния несущих конструкций квартиры по адресу: г. Санкт-Петербург, Рубинштейна, д. 23, литера А, кв. 72», выполненного ООО «СТРОЙ-ПРОВЕРКА» в 2021 г., шифр ТО-052021.

«Техническое заключение по результатам обследования технического состояния несущих конструкций квартиры по адресу: г. Санкт-Петербург, Рубинштейна, д. 23, литера А, кв. 72», выполненное ООО «СТРОЙ-ПРОВЕРКА» в 2021 г., шифр ТО-052021.

Перед разработкой проектной документации специалисты ООО «СТРОЙ-ПРОВЕРКА» в июле 2021 года по заданию КГИОП от 23.04.2021 №01-52-630/21-0-1 провели визуальное и инструментальное обследование технического состояния стен и перекрытия квартиры №72, по результатам которого было составлено «Техническое заключение по результатам обследования технического состояния несущих конструкций квартиры по адресу: г. Санкт-Петербург, Рубинштейна, д. 23, литера А, кв. 72», шифр 34112020.

Внутренние капитальные стены квартиры.

При визуальном освидетельствовании стен квартиры было установлено, что стены здания кирпичные, выполнены из красного глиняного кирпича на известково-песчаном растворе.

При визуальном освидетельствовании стен квартиры дефекты и повреждения не выявлены.

По результатам визуального предварительного обследования состояние конструкций стен по внешним признакам в соответствии с ГОСТ Р 55567-2013 оценивается как работоспособное.

Перекрытие квартиры между 1-м и 2-м этажами.

Перекрытия между 1-м и 2-м этажами в пределах помещений квартиры выполнены по стальным балкам двутаврового сечения №26 по ОСТ 16-1926 с деревянным заполнением.

В ходе обследования, прогибов и деформаций не выявлено.

Таким образом (а также на основании поверочного расчета), может быть сделан вывод о том, что перекрытия обследуемой квартиры согласно ГОСТ Р 53778-2010 находятся в работоспособном состоянии и пригодны к дальнейшей безопасной эксплуатации, что позволяет произвести переустройство квартиры, с переносом сан. узла и установкой нового сантехнического оборудования.

Оконные заполнения.

Оконные заполнения выполнены из древесины хвойных с сохранением исторической расстекловки. Состояние окон — работоспособное.

Дверные заполнения.

Заполнения входных дверных деревянные филленчатые. В ходе обследования дефектов не выявлено.

Комплексные научные исследования выполнены в необходимом объеме и достаточны для разработки проектной документации.

Выводы и рекомендации по результатам обследования конструкций квартиры были учтены при разработке проектной документации по приспособлению для современного использования и перепланировке квартиры №72.

«Исходно-разрешительная документация» (шифр РБ-П-2021/07-ИРД).

В данном разделе ООО «СТРОЙ-ПРОВЕРКА» представлена необходимая для разработки проектной документации исходная и разрешительная документация, включая задание КГИОП от 23.04.2021 №01-52-630/21-0-1, техническое задание заказчика, лицензия Министерства культуры Российской Федерации №МКРФ 03964 от 28.12.2016.

По результатам предварительного исследования в соответствии с Письмом Министерства культуры Российской Федерации 24.03.2015 №90-01-39-ГП ООО «СТРОЙ-ПРОВЕРКА» был составлен Акт определения влияния предполагаемых к проведению видов работ на конструктивные и другие характеристики надежности и безопасности объекта культурного наследия регионального значения «Дом, где в 1917 г. жил Джон Рид» расположенного по адресу: г. Санкт-Петербург, ул. Рубинштейна, д. 23, литера А (ул. Рубинштейна, д. 23 – в соответствии с НПА), в котором делается вывод о том, что предполагаемые к выполнению указанные виды работ не оказывают влияние на конструктивные и другие характеристики надежности и безопасности объекта культурного наследия.

В связи с выводом акта проектная документация разрабатывалась в соответствии с Национальным стандартом Российской Федерации ГОСТ Р 55528-2013 «Состав и содержание научно-проектной документации по сохранению объектов культурного наследия. Памятники истории и культуры».

«Фотофиксация» (шифр РБ-П-2021/07-ФФ).

Перед разработкой проектной документации специалисты ООО «СТРОЙ-ПРОВЕРКА» провели детальную фотофиксацию современного состояния интерьеров здания.

Проведенная фотофиксация отражает современную ситуацию и дает полное представление о современном облике интерьеров здания.

«Пояснительная записка» (шифр РБ-П-2021/07-ПЗ).

В пояснительной записке содержатся достаточные исходные данные и условия для разработки проектной документации, технико-экономические показатели объекта проектирования, сведения о решениях и мероприятиях, предусмотренных проектной документацией.

«Архитектурные решения» (шифр РБ-П-2021/07-АР).

На основании задания КГИОП от 23.04.2021 №01-52-630/21-0-1 проектной документацией предусмотрено приспособление для современного использования квартиры №72, расположенной в здании – объекте культурного наследия регионального значения «Дом, где в 1917 г. жил Джон Рид» расположенного по адресу: г. Санкт-Петербург, ул. Рубинштейна, д. 23, литера А (г. Санкт-Петербург, Рубинштейна, д. 23 – в соответствии с НПА).

В соответствии с заданием КГИОП от 23.04.2021 №01-52-630/21-0-1 перед разработкой проектной документации в рамках комплексных научных исследований специалисты ООО «СТРОЙ-ПРОВЕРКА» провели архитектурные обмеры с целью оценки фактического состояния помещений квартиры №72 объекта культурного наследия до перепланировки. Выполненные архитектурные обмеры соответствуют планировке помещений квартиры №72 в соответствии с техническим паспортом на квартиру №72, выданным ГУП «ГУИОН» по состоянию на 16.08.2021 (см. Приложение №6. Документы технического учета: технический паспорт помещения).

Архитектурными решениями предусматривается демонтаж существующих поздних перегородок и возведение новых перегородок из гипсокартона по металлическим направляющим.

Данное проектное решение не нарушит предмета охраны объекта культурного наследия, утвержденного распоряжением КГИОП от 23.01.2012 №10-32 с изменениями,

утвержденными распоряжением КГИОП от 07.02.2018 №40-р: «Объемно-планировочное решение: в габаритах исторических капитальных стен; историческое объемно-планировочное решение квартиры № 36, в которой жил Дж. Рид».

Проектной документацией предусмотрена замена существующих деревянных оконных заполнений на металлопластиковые оконные заполнения с восстановлением исторического рисунка расстекловки с окраской темно-коричневым колером, согласованным КГИОП.

Данное проектное решение не нарушит предмета охраны объекта культурного наследия, утвержденного распоряжением КГИОП от 23.01.2012 №10-32 с изменениями, утвержденными распоряжением КГИОП от 07.02.2018 №40-р: «Архитектурно-художественное решение фасадов: заполнение оконных проемов – исторический рисунок, габариты профилей, цвет (коричневый)».

Проектной документацией предусмотрена замена существующего деревянного входного дверного заполнения на металлическое.

Проектной документацией предусмотрена отделка стен, потолков и замена полов помещений квартиры.

До начала работ выполняется освидетельствование разбираемых и сохраняемых конструкций и принять их по акту с участием заказчика (в котором подтвердить безопасность всех инженерных сетей и коммуникаций в зоне работ).

До начала демонтажа перегородок устанавливаются временные распорки между верхним и нижним перекрытиями для компенсации возможных деформаций перекрытий.

Для разборки перегородок применяются пилы с дисками с алмазными режущими кромками.

Запрещается обрушивать на перекрытия крупногабаритные фрагменты перегородок от разборки (максимальный размер фракций 350x350 мм).

Работы выполняются вручную обученным и проинструктированным персоналом под наблюдением специалистов проектной организации (авторского надзора) с приемкой выполненных работ по акту.

При производстве работ не применяются машины и механизмы, создающие повышенный уровень вибрации.

Демонтированные конструкции планируется складировать на существующее перекрытие с устройством защитного настила из досок.

Строительный мусор в мешках грузится в накопительный контейнер и далее в автотранспорт с вывозкой на свалку ТБО.

Пожарная безопасность на строительной площадке, участках работ и рабочих местах обеспечивается в соответствии с требованиями «Правил противопожарного режима в РФ» утвержденными постановлением правительства РФ от 25.04.2012 №390. Во время производства работ обеспечивается возможность проезда пожарных автомашин ко всем существующим зданиям и сооружениям.

Представленные в проекте организации работ решения и мероприятия учитывают требования к сохранению объекта культурного наследия, соответствуют комплексу работ по приспособлению для современного использования квартиры №72, предлагаемых проектной документацией и обеспечивают сохранность объекта культурного наследия и его предмета охраны.

«Водоснабжение и водоотведение» (шифр РБ-П-2021/07-ВК).

Раздел разработан в соответствии с СП 30.13330.2010. «Внутренний водопровод и канализация зданий», СанПиН 2.1.2.2645-10 «Санитарно-эпидемиологические требования к условиям проживания в жилых зданиях и помещениях».

Монтаж, испытание и дезинфекцию внутренних систем водопровода и канализации запланированы в соответствии с требованиями СП 73.13330.2011. «Внутренние санитарно-технические системы».

Монтаж системы водоснабжения осуществляется в полу квартиры. Монтаж системы водоотведения осуществляется в полу квартиры.

Водоотведение выполняется путем подключения внутриквартирной канализации к существующему канализационному стояку.

Проектной документацией при трассировке сетей водоснабжения и канализации предусмотрено максимальное использование существующих технологических отверстий.

Проектные решения по устройству сетей водоснабжения и канализации не нарушат утвержденный предмет охраны.

«Система электроснабжения» (шифр РБ-П-2021/07-ЭО).

Демонтаж и замена электропроводки выполняется силами специализированной организации, имеющей сертификат СРО, соответствующими допусками к проведению данных видов работ в соответствии с требованиями ПУЭ, в пределах отпущенной электрической мощности.

Проектной документацией при трассировке системы электроснабжения предусмотрено максимальное использование существующих технологических отверстий.

Проектные мероприятия по устройству системы электроснабжения не нарушат утвержденный предмет охраны.

11. Перечень документов и материалов, собранных и полученных при проведении экспертизы, а также использованной для нее специальной, технической и справочной литературы.

- Архитекторы-строители Санкт-Петербурга середины XIX - начала XX века. Справочник. / А.М. Гинзбург, Б.М. Кириков / Под общ. ред. Б.М. Кирикова. - СПб.: Пилигрим. 1996 г.
- Блокнот агитатора. - 1963. - №28.
- Гладков Т.К. Джон Рид. Серия «Жизнь замечательных людей». М. 1962.
- Весь Петербург: справочник. - СПб, 1899, 1905, 1917
- Зодчие Санкт-Петербурга XIX – начала XX веков. Архитекторы второй половины XIX века. Архитекторы конца XIX – начала XX века / сост. В.Г Исаченко. - СПб.: Лениздат, 1998.
- Зодчий. - 1910. - Табл.54.
- Лисовский, В.Г. Архитектура Петербурга. Три века истории / В.Г. Лисовский. - СПб.: Славия, 2004. - 416 с.
- Лисовский В.Г., Гашо Р.М. Николай Васильев: от модерна к модернизму. СПб.2011.
- Пилявский, В.И. Архитектура Ленинграда / В.И. Пилявский. - М., Л.: Гос. изд. лит. по стр-ву и арх-ре, 1953. – 339 с.: ил.
- Пунин, А.Л. Архитектура Петербурга середины и второй половины XIX века. Т.II. СПб.: Крига. 2014
- Рид Джон. Десять дней, которые потрясли мир. М. 1968.
- Старцев А.И. Русский блокноты Джона Рида. М. 1968.

- выписка от 08.10.2021 № 99/2021/422431417 из Единого государственного реестра недвижимости об объекте недвижимости – жилом помещении, квартире, по адресу: г. Санкт-Петербург, ул. Рубинштейна, д. 23, литера А, кв. №72, находящейся в собственности Григорьевой Елены Анатольевны (Приложение №7. Правоустанавливающие документы: выписки из Единого государственного реестра);

Архивные источники:

Центральный государственный исторический архив Санкт-Петербурга (ЦГИА СПб):

ЦГИА СПб.Ф. 515. Оп.4. Д. 5539. Чертежи здания Санкт-Петербургской купеческой управы по Троицкой ул., 23 и Щербакову пер., 5. 1913 г.

Нормативно-правовая документация:

Ответственный секретарь экспертной комиссии: подписано электронной подписью Л.Ф. Живаева

ГОСТ Р 55528-2013. Состав и содержание научно-проектной документации по сохранению объектов культурного наследия. Памятники истории и культуры;

ГОСТ Р 55567-2013. Порядок организации и ведения инженерно-технических исследований на объектах культурного наследия. Памятники истории и культуры. Общие требования;

ГОСТ Р 56198-2014. Мониторинг технического состояния объектов культурного наследия. Недвижимые памятники.

- Закон Санкт-Петербурга № 141-47 от 02.07.1997

12. Обоснования вывода экспертизы.

По результатам проведенных исследований и анализа проектной документации на проведение работ по сохранению объекта культурного наследия регионального значения «Дом, где в 1917 г. жил Джон Рид» расположенного по адресу: г. Санкт-Петербург, ул. Рубинштейна, д. 23, литера А (ул. Рубинштейна, д. 23 – в соответствии с НПА), - «Проектная документация на проведение работ по приспособлению для современного использования объекта культурного наследия регионального значения «Дом, где в 1917 г. жил Джон Рид», расположенного по адресу: г. Санкт-Петербург, ул. Рубинштейна, д. 23, литера А, в части приспособления для современного использования квартиры №72», шифр РБ-П-2021/07, разработанной ООО «СТРОЙ-ПРОВЕРКА» в 2021 г., было установлено следующее:

- 1) Проектная документация разработана юридическим лицом, имеющим лицензию на осуществление деятельности по сохранению объектов культурного наследия (памятников истории и культуры) народов Российской Федерации в соответствии с законодательством Российской Федерации о лицензировании отдельных видов деятельности – в соответствии с п. 6 ст. 45 Федерального закона №73-ФЗ.
- 2) Проектная документация разработана в соответствии с заданием КГИОП от 23.04.2021 №01-52-630/21-0-1 на проведение работ по сохранению объекта культурного наследия (памятника истории и культуры) народов Российской Федерации;
- 3) Проектная документация соответствует Национальному стандарту Российской Федерации ГОСТ Р 55528-2013 «Состав и содержание научно-проектной документации по сохранению объектов культурного наследия. Памятники истории и культуры. Общие требования» в части требований к структуре, составу и содержанию проектной документации, в соответствии с пп. 4, 5, 6 Федерального закона №73-ФЗ и содержит необходимый комплект графических и текстовых материалов, достаточных для последующего проведения работ по сохранению объекта культурного наследия;

Ответственный секретарь экспертной комиссии: подписано электронной подписью Л.Ф. Живаева

- 4) Объем и состав проектной документации, представленной заказчиком для проведения экспертизы, достаточны для вынесения однозначного заключения экспертизы;
- 5) Разработанные проектные решения по приспособлению для современного использования квартиры №72 в уровне 2-го этажа здания объекта культурного наследия основаны на комплексных научных исследованиях и предпроектных изысканиях;

Методики и оценка результатов технического обследования объекта культурного наследия, выполненные разработчиками документации, соответствуют нормативным документам, в частности: ГОСТ Р 55567-2013. «Порядок организации и ведения инженерно-технических исследований на объектах культурного наследия. Памятники истории и культуры. Общие требования»;

- 6) Проектная документация разработана на основе достоверной исходной информации, выявленной и использованной в необходимой полноте.
- 7) Предусмотренные в проектной документации решения обеспечивают сохранение предмета охраны объекта культурного наследия регионального значения «Дом, где в 1917 г. жил Джон Рид» расположенного по адресу: г. Санкт-Петербург, ул. Рубинштейна, д. 23, литера А (ул. Рубинштейна, д. 23 – в соответствии с НПА), утвержденного распоряжением КГИОП 23.01.2012 №10-32 с изменениями, утвержденными распоряжением КГИОП от 07.02.2018 №40-р, в соответствии с положениями ст. 40, 42, 43, 44 Федерального закона № 73-ФЗ;
- 8) Проектная документация предусматривает меры, достаточные для обеспечения физической сохранности и сохранения историко-культурной ценности объекта культурного наследия, обозначенные в п. 1 статьи 40 Федерального закона № 73-ФЗ;
- 9) Проектная документация удовлетворяет требованиям к порядку проведения работ по сохранению объекта культурного наследия – в соответствии со ст. 45 Федерального закона №73-ФЗ;
- 10) Проектная документация предусматривает мероприятия, которые удовлетворяют требованиям к осуществлению деятельности в границах территории объекта культурного наследия – в соответствии со ст. 5.1 Федерального закона № 73-ФЗ.
- 11) Предусмотренные проектной документацией работы в соответствии со ст. 44 Федерального закона от 22.06.2002 №73-ФЗ относятся к работам по приспособлению объекта культурного наследия для современного использования и не противоречат действующему законодательству Российской Федерации в области охраны объектов культурного наследия.

13. Вывод экспертизы:

Ответственный секретарь экспертной комиссии: подписано электронной подписью Л.Ф. Живаева

Проектная документация на проведение работ по сохранению объекта культурного наследия регионального значения «Дом, где в 1917 г. жил Джон Рид» расположенного по адресу: г. Санкт-Петербург, ул. Рубинштейна, д. 23, литера А (ул. Рубинштейна, д. 23 – в соответствии с НПА), - «Проектная документация на проведение работ по приспособлению для современного использования объекта культурного наследия регионального значения «Дом, где в 1917 г. жил Джон Рид», расположенного по адресу: г. Санкт-Петербург, ул. Рубинштейна, д. 23, литера А, в части приспособления для современного использования квартиры №72», шифр РБ-П-2021/07, разработанной ООО «СТРОЙ-ПРОВЕРКА» в 2021 г. (в составе в соответствии с п. 6 настоящего Акта), соответствует требованиям законодательства Российской Федерации в области государственной охраны объектов культурного наследия (**положительное заключение**).

14. Перечень приложений к заключению экспертизы:

- 1) Приложение №1. Копия решения органа государственной власти о включении объекта культурного наследия в реестр
- 2) Приложение №2. Копия решения органа государственной власти об определении предмета охраны объекта культурного наследия
- 3) Приложение №3. Копия решения органа государственной власти об утверждении границ территории объекта культурного наследия
- 4) Приложение №4. Иконографические материалы
- 5) Приложение №5. Материалы фотофиксации на момент заключения договора на проведение экспертизы
- 6) Приложение №6. Документы технического учета: технический паспорт помещения
- 7) Приложение №7. Правоустанавливающие документы: выписки из Единого государственного реестра
- 8) Приложение №8. Копия задания КГИОП на проведение работ по сохранению объекта культурного наследия
- 9) Приложение №9. Копии договоров с экспертами.
- 10) Приложение №10. Копии протоколов заседаний экспертной комиссии

15. Дата оформления заключения экспертизы.

Председатель экспертной комиссии: подписано электронной Я.В. Губин 26.02.2022
подписью

Ответственный секретарь экспертной комиссии: подписано электронной подписью Л.Ф. Живаева

Ответственный секретарь
экспертной комиссии: подписано электронной Л.Ф. Живаева 26.02.2022
подписью

Член экспертной комиссии: подписано электронной М.Д. Каргинов 26.02.2022
подписью

Приложение №1
к Акту по результатам проведения государственной историко-культурной экспертизы проектной документации на проведение работ по сохранению объекта культурного наследия регионального значения «Дом, где в 1917 г. жил Джон Рид», расположенного по адресу: г. Санкт-Петербург, ул. Рубинштейна, д. 23, литера А (ул. Рубинштейна, д. 23 – в соответствии с НПА), - «Проектная документация по приспособлению для современного использования объекта культурного наследия регионального значения «Дом, где в 1917 г. жил Джон Рид», расположенного по адресу: г. Санкт-Петербург, ул. Рубинштейна, д. 23, литера А, в части приспособления для современного использования квартиры №72», шифр РБ-П-2021/07, разработанной ООО «СТРОЙ-ПРОВЕРКА» в 2021 г., с целью определения соответствия проектной документации требованиям законодательства Российской Федерации в области государственной охраны объектов культурного наследия

**Копия решения органа государственной власти о включении
объекта культурного наследия в реестр**

ЗАКОН САНКТ-ПЕТЕРБУРГА

Об объявлении охраняемыми памятниками
истории и культуры местного значения

(с изменениями на 23 июля 1999 года)

Документ с изменениями, внесенными:
[Законом Санкт-Петербурга от 23 июля 1999 года N 174-27](#) (Вестник
администрации Санкт-Петербурга, N 8, 27.08.1999).

Принят
Законодательным Собранием
Санкт-Петербурга
2 июля 1997 года

Статья 1

Объявить охраняемыми памятниками истории и культуры и включить в Государственный список недвижимых памятников градостроительства и архитектуры местного значения памятники градостроительства и архитектуры согласно приложению 1.

Статья 2

Объявить охраняемыми памятниками истории и культуры и включить в Государственный список недвижимых памятников истории местного значения памятники истории согласно приложению 2.

Статья 3

Настоящий Закон вступает в силу со дня его официального опубликования.

Губернатор Санкт-Петербурга
В.А.Яковлев

Санкт-Петербург
21 июля 1997 года
N 141-47

Приложение 1. Государственный список недвижимых памятников градостроительства и архитектуры местного значения

Приложение 1
к Закону Санкт-Петербурга
"Об объявлении охраняемыми
памятниками истории и культуры
местного значения"
от 2 июля 1997 года N 141-47

(с изменениями на 23 июля 1999 года)

67	Дом, где в 1917 г. жил Джон Рид	ул.Рубинштейна, 23
68	Дом, где в 1906-1907 гг. жил революционер Бонч-Бруевич В.Д.	4-я Советская ул., 34-36
69	Дом, где в ноябре 1905 г. и в 1906 г. жил Ленин В.И.	10-я Советская ул., 1-3, Дегтярная ул., 39-41
70	Дом, где в июле 1917 г. нелегально жил Ленин В.И.	10-я Советская ул., 17, кв.20
71	Дом, где в 1889-1896 гг. жил Калинин М.И.	Соляной пер., 7, Гангутская ул., 12
72	Дом Зайцевой Н.Н., 1875 г., 1883 г., арх. Богомолов И.С.	Фурштатская ул., 20
73	Дом, где в 1917-1918 гг. жил Свердлов Я.М.	Фурштатская ул., 27, пр.Чернышевского, 17
74	Дом, где в 1917-1918 гг. находилось центральное бюро петроградских профсоюзов	Фурштатская ул., 40
75	Дом, где в 1907 г. жил Бонч-Бруевич В.Д.	Херсонская ул., 1
76	Дом, где в конце XIX в. жил Кржижановский Г.М.	Херсонская ул., 31, Исполкомская ул., 13

Приложение №2

к Акту по результатам проведения государственной историко-культурной экспертизы проектной документации на проведение работ по сохранению объекта культурного наследия регионального значения «Дом, где в 1917 г. жил Джон Рид», расположенного по адресу: г. Санкт-Петербург, ул. Рубинштейна, д. 23, литера А (ул. Рубинштейна, д. 23 – в соответствии с НПА), - «Проектная документация по приспособлению для современного использования объекта культурного наследия регионального значения «Дом, где в 1917 г. жил Джон Рид», расположенного по адресу: г. Санкт-Петербург, ул. Рубинштейна, д. 23, литера А, в части приспособления для современного использования квартиры №72», шифр РБ-П-2021/07, разработанной ООО «СТРОЙ-ПРОВЕРКА» в 2021 г., с целью определения соответствия проектной документации требованиям законодательства Российской Федерации в области государственной охраны объектов культурного наследия

**Копия решения органа государственной власти об определении
предмета охраны объекта культурного наследия**



ПРАВИТЕЛЬСТВО САНКТ-ПЕТЕРБУРГА
КОМИТЕТ ПО ГОСУДАРСТВЕННОМУ КОНТРОЛЮ, ИСПОЛЬЗОВАНИЮ
И ОХРАНЕ ПАМЯТНИКОВ ИСТОРИИ И КУЛЬТУРЫ
РАСПОРЯЖЕНИЕ

окуд

23.01.2012

№ 10-32

**Об утверждении перечня предметов охраны
объекта культурного наследия регионального значения
«Дом, где в 1917 г. жил Джон Рид»**

1. Утвердить перечень предметов охраны объекта культурного наследия регионального значения «Дом, где в 1917 г. жил Джон Рид», расположенного по адресу: Санкт-Петербург, Центральный район, ул. Рубинштейна, д. 23, литера А, согласно приложению к настоящему распоряжению.

2. Начальнику отдела государственного учёта объектов культурного наследия обеспечить размещение настоящего распоряжения в электронной форме в локальной компьютерной сети КГИОП.

3. Контроль за выполнением распоряжения остаётся за председателем КГИОП.

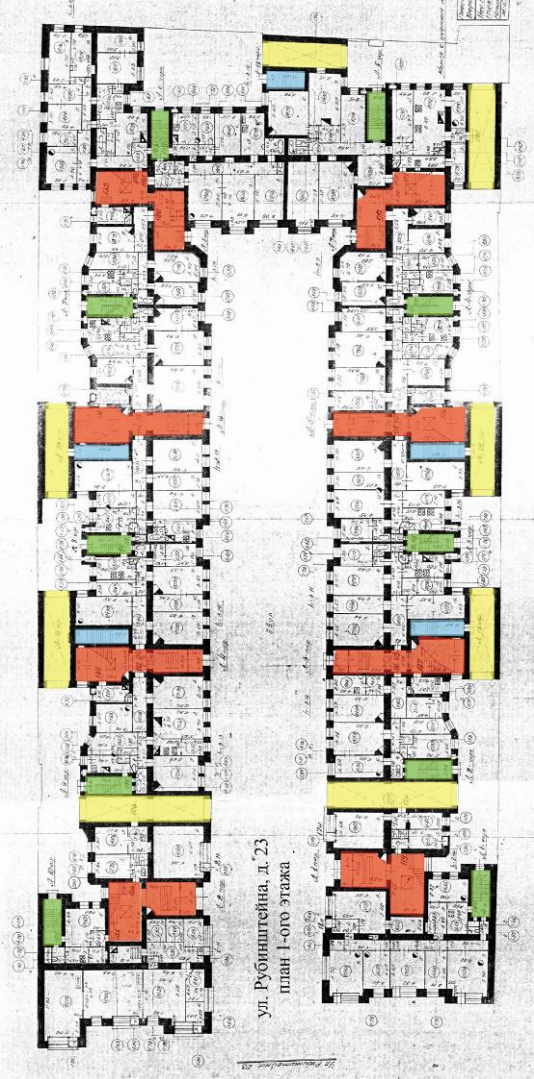

Председатель КГИОП

А.И. Макаров

Перечень
предметов охраны объекта культурного наследия регионального значения
«Дом, где в 1917 г. жил Джон Рид»
Санкт-Петербург, Центральный район, ул. Рубинштейна, д. 23, литера А

№ пп	Виды предметов охраны	Элементы предметов охраны	Фотофиксация
			
1.	Объемно-пространственное решение:	<p>исторические габариты и конфигурация здания сложной формы;</p> <p>эркеры – количество (шесть), местоположение (фасады курдонера), габариты (на высоту пяти этажей), конфигурация (криволинейная в плане);</p> <p>ризалиты – количество (два), местоположение (северо-западный фасад курдонера), габариты, конфигурация (полуциркулярная с прямоугольным в плане основанием);</p> <p>ризалиты – количество (четыре), местоположение (по два на крайних осях фасадов по ул. Рубинштейна), габариты (на две оси), конфигурация (с прямоугольным в плане);</p> <p>стилизованные щипцы – количество (девять), местоположение (лицевые фасады и фасады курдонера), габариты, конфигурация;</p>	

		<p>арочный проезд – количество (восемь), габариты, местоположение (обозначено на схеме на стр. 3 желтым цветом), конфигурация;</p> <p>исторические габариты и конфигурация крыши (двускатная, вальмовая).</p>	
2.	<p>Конструктивная система здания:</p>	<p>исторические наружные и внутренние капитальные стены – местоположение, вид материала (кирпич);</p> <p>междуэтажные перекрытия – историческое местоположение;</p> <p>перекрытия – тип: плоское на подпружных арках (арочные проезды, вестибюля парадных лестниц);</p> <p>парадные лестницы – количество (восемь), тип (трехмаршевая), конструкция (на металлических косоурах), местоположение (обозначено на схеме на стр. 3 красным цветом), габариты, ступени – вид материала (известняк), ограждение – вид материала (металл), техника исполнения (литье, ковка), рисунок (геометрический с круглыми балясинами и дисками);</p> <p>лестницы – количество (десять), тип (двухмаршевая), конструкция (на металлических косоурах), местоположение (обозначено на схеме на стр. 3 зеленым цветом), габариты, ступени – вид материала (известняк), ограждение – вид материала (металл), техника исполнения (литье, ковка), рисунок (геометрический);</p> <p>служебные лестницы – количество (пять), тип (одномаршевая), конструкция (междустенная), местоположение (обозначено на схеме на стр. 3 синим цветом), габариты, ступени – вид материала (известняк);</p>	    

			
3.	<p>Объемно-планировочное решение:</p>	<p>в габаритах исторических капитальных стен; историческое объемно-планировочное решение квартиры № 36, в которой жил Дж. Рид.</p>	
4.	<p>Архитектурно-художественное решение фасадов:</p>	<p>лицевые фасады и фасады, выходящие в курдонер:</p> <p>вид материала отделки цоколя – известняк;</p> <p>вид материала отделки фасада – гладкая штукатурка, разделка под руст – габариты расшивки, местоположение (первый, второй этажи лицевых фасадов и фасадов курдонера);</p> <p>дверные проемы – местоположение, габариты, конфигурация (прямоугольная);</p>	

оконные проемы – местоположение, габариты, конфигурация (прямоугольная, арочная, полукруглая, восьмиугольная, круглая);

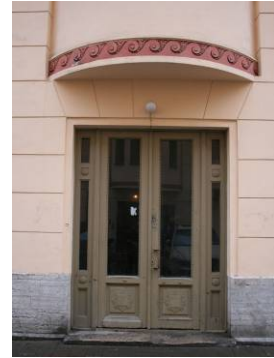
заполнение оконных проемов – исторический рисунок, габариты профилей, цвет (коричневый);

заполнение дверных проемов – исторический рисунок, габариты, цвет (цвет тонированного дерева);

завершение эркеров (балконы) – количество (шесть) габариты, конфигурация (криволинейная в плане), ограждение – вид материала (металл), техника исполнения (ковка, литье), рисунок геометрический (прутья, кольца);

балконы – количество (тридцать), габариты, конфигурация (прямоугольная), местоположение – четвертый и пятый этажи (северный, южный фасады курдонера, восточные лицевые фасады здания), ограждение – вид материала (металл), техника исполнения (ковка, литье), рисунок геометрический (прутья, кольца);

балкон – количество (два), габариты, конфигурация (пятигранная), местоположение – третий и четвертый этажи (восточный фасад курдонера здания), ограждение – вид материала (металл), техника исполнения (ковка, литье), рисунок геометрический (прутья);





оформление парапетного ограждения – вид материала (кирпич, бетон), состав ограждения (тумбы, балясины, поручни, вазоны), местоположение (над венчающим карнизом), габариты, конфигурация;

оформление фасадов лепным декором – местоположение (лицевые фасады и фасады курдонера), габариты, архитектурные элементы (пилястры, лопатки, балясины), композиции растительного и декоративного характера (венки, гирлянды, медальоны, маскароны, корзины с цветами, рога изобилия, венки, обрамления оконных проемов, орнамент «морская волна» в нижней части эркеров);

ограда – конструкция (на цоколе с пилонами, решетками ограждения и воротами), вид материала и характер отделки цоколя и пилонов (кирпич, гладкая штукатурка), местоположение (перед входом в курдонер), габариты, конфигурация, решетки ограждения – вид материала (металл), техника исполнения (литье), рисунок (орнаментально-растительный с волютами);

фонарь с электроподсветом – количество (два), вид материала (металл, стекло), конструкция (на подставке), техника исполнения (ковка), местоположение (на пилонах ограды), габариты, конфигурация, рисунок;

ворота – тип (двустворчатые), вид материала (металл), техника исполнения (ковка, литье), местоположение (между пилонов ограды), габариты, конфигурация, рисунок (орнаментально-растительный с волютами);



		<p>профилированная тяга под оконными проемами третьего этажа – габариты;</p> <p>венчающий профилированный карниз – габариты.</p>	
		<p>дворовые фасады: вид материала отделки цоколя – известняк;</p> <p>вид материала отделки фасада – гладкая штукатурка;</p> <p>дверные проемы – местоположение, габариты, конфигурация (прямоугольная);</p> <p>оконные проемы – местоположение, габариты, конфигурация (прямоугольная);</p> <p>заполнение оконных проемов объемов лестниц – исторический рисунок, габариты профилей, цвет (коричневый);</p> <p>профилированный венчающий карниз – габариты.</p>	
5.	<p>Декоративно-художественная отделка помещений:</p>	<p>квартира № 2, комната площадью 28, 9 кв. м: печь – количество (одна), местоположение (угловая), материал (рельефный изразец), цвет (синий), конфигурация (в плане с центральным ризалитом, одноярусная, с цоколем, карнизом), оформление (под карнизом – широкая полоса из нескольких рядов выступающих мелких квадратов), материал дверцы топки (латунь), фурнитура по дверцы топки (по две ручки-кнопки);</p>	

		<p>комната площадью 18,5 кв. м: печь – количество (одна), местоположение (средистенная), материал (рельефный изразец), цвет (светло-коричневый), оформление (фриз декорирован изразцами с мелкой разбивкой на квадраты; карниз в виде выкружки), материал фурнитуры (латунь);</p> <p>комната площадью 30, 5 кв. м: печь – количество (одна), местоположение (угловая), материал (изразец), цвет (белый), конфигурация (прямоугольной формы, однорусная, по дверца жарового шкафа, сбоку – невысокая «лежанка»), оформление (в верхней части – полосы из провисающих лавровых гирлянд), материал дверцы топки (латунь), фурнитура по дверцы топки (по две ручки-кнопки);</p> <p>квартира № 3, комната площадью 26,7 кв. м: печь – количество (одна), местоположение (угловая), материал (рельефный изразец), цвет (зеленый), конфигурация (прямоугольной формы, однорусная), материал дверцы топки и зольника (латунь), фурнитура по дверцы топки (по две ручки-кнопки);</p> <p>квартира № 4, комната площадью 24,7 кв. м: печь – количество (одна), местоположение (угловая), материал (рельефный изразец), цвет (зеленый), конфигурация (двухъярусная, с полочкой), оформление (фриз с венками с лентами и бантом), материал дверцы топки (латунь);</p> <p>квартира № 6, комната площадью 24,9 кв. м: печь – количество (одна), местоположение (угловая), материал (рельефный изразец), цвет (зеленый), конфигурация (в плане с центральным ризалитом, двухъярусная, с полочкой), оформление (фриз с венками с лентами и бантом), материал дверцы топки и</p>	
--	--	--	--

		<p>зольника (латунь), фурнитура по дверцы топки (по две ручки-кнопки);</p> <p>квартира № 8, комната площадью 23,5 кв. м: печь – количество (одна), местоположение (угловая), материал (рельефный изразец), цвет (зеленый), конфигурация (в плане с центральным ризалитом, двухъярусная, с полочкой), оформление (фриз с венками с лентами и бантом), материал дверцы топки и зольника (латунь), фурнитура по дверцы топки (по две ручки-кнопки);</p> <p>комната площадью 29,4 кв. м: печь – количество (одна), местоположение (средистенная), материал (рельефный изразец), цвет (синий), конфигурация (в плане прямоугольной формы, двухъярусная, с полочкой), материал дверцы топки и душевика (латунь), фурнитура по дверцы топки (по две ручки-кнопки);</p> <p>квартира № 10, комната площадью 14,3 кв. м: печь – количество (одна), местоположение (угловая), материал (рельефный изразец), цвет (синий), конфигурация (в плане с центральным ризалитом, двухъярусная, с цоколем, карнизом), материал дверец душевика и зольника (латунь), фурнитура (по две ручки-кнопки);</p> <p>комната площадью 24,8 кв. м: печь (по каталогу Ракколаниокского завода № 113) – количество (одна), местоположение (угловая), материал (рельефный изразец), цвет (зеленый), конфигурация (в плане с центральным ризалитом, двухъярусная, с полочкой), оформление (фриз с венками с лентами и бантом);</p> <p>квартира № 14, комната площадью 23,9 кв. м: печь (по каталогу Ракколаниокского завода № 66, без аттика) – количество (одна), местоположение (средистенная), конфигурация (в плане с центральным</p>	
--	--	--	--

		<p>ризалитом, одноярусная, с цоколем и карнизом), материал (рельефный изразец), цвет (светло-коричневый), оформление (фриз декорирован изразцами с мелкой разбивкой на квадраты), материал фурнитуры (латунь), фурнитура (по две ручки-кнопки);</p> <p>комната площадью 25,9 кв. м: печь – количество (одна), местоположение (угловая), материал (рельефный изразец), цвет (зеленый), конфигурация (в плане с центральным ризалитом, двухъярусная, с полочкой), оформление (фриз с венками с лентами и бантом), материал дверцы топки, душника и зольника (латунь), фурнитура (по две ручки-кнопки);</p> <p>квартира № 15, комната площадью 22,6 кв. м: печь – количество (одна), местоположение (угловая), материал (рельефный изразец), цвет (зеленый), конфигурация (в плане прямоугольной формы, двухъярусная, с полочкой), оформление (фриз с венками с лентами и бантом), материал дверцы топки, душника и зольника (латунь), фурнитура (по две ручки-кнопки);</p> <p>комната площадью 23,9 кв. м: печь – количество (одна), местоположение (средистенная), конфигурация (в плане прямоугольной формы, одноярусная, с цоколем и карнизом), материал (рельефный изразец), цвет (светло-коричневый), оформление (под карнизом – полоса из изразцов мелкого масштаба), материал фурнитуры (латунь), фурнитура (по две ручки-кнопки);</p> <p>квартира № 16, комната площадью 23,6 кв. м: печь – количество (одна), местоположение (угловая), материал (рельефный изразец), цвет (зеленый), конфигурация (в плане с центральным ризалитом, двухъярусная, с полочкой), оформление (фриз с венками с лентами и бантом),</p>	
--	--	--	--

		<p>материал дверцы топки, душника и зольника (латунь), фурнитура (по две ручки-кнопки);</p> <p>квартира № 17, комната площадью 30,3 кв. м: печь – количество (одна), местоположение (средистенная), материал (рельефный изразец), цвет (оливковый), оформление (фриз декорирован изразцами с мелкой разбивкой на квадраты; карниз в виде выкружки), материал дверцы топки (латунь, герб с надписью: Ф. Сан-Галли СПб), материал фурнитуры (латунь);</p> <p>комната площадью 24,5 кв. м: печь – количество (одна), местоположение (угловая), материал (рельефный изразец), цвет (зеленый), конфигурация (в плане с центральным ризалитом, двухъярусная, с полочкой), оформление (фриз с венками с лентами и бантом), материал дверцы топки, душника и зольника (латунь, по дверца зольника – герб с надписью: Ф. Сан-Галли СПб), фурнитура (по две ручки-кнопки);</p> <p>квартира № 20, комната площадью 26,7 кв. м: печь – количество (одна), местоположение (угловая), материал (рельефный изразец), цвет (песочный), оформление (фриз декорирован изразцами с мелкой разбивкой на квадраты), материал дверцы топки (латунь), материал фурнитуры (латунь);</p> <p>комната площадью 23,8 кв. м: печь – количество (одна), местоположение (угловая), материал (рельефный изразец), цвет (зеленый), конфигурация (двухъярусная, с полочкой), оформление (фриз с венками с лентами и бантом), материал дверцы топки, душника и зольника (латунь), фурнитура (по две ручки-кнопки);</p>	
--	--	---	--

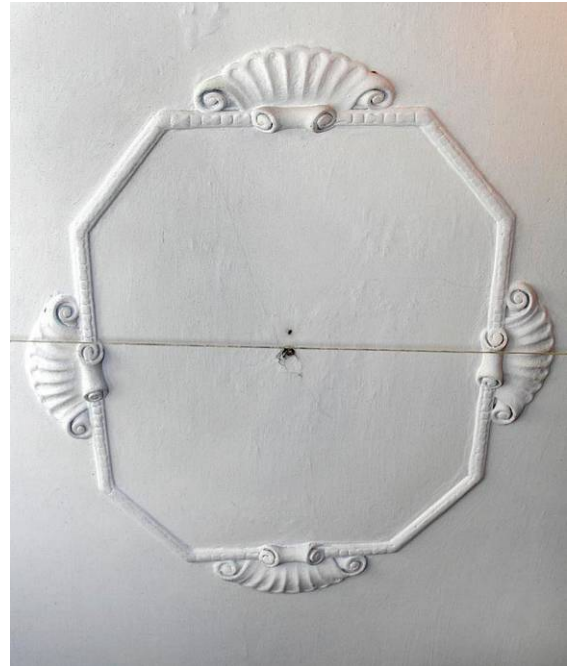
		<p>квартира № 21, комната площадью 26,1 кв. м: печь – количество (одна), местоположение (угловая), материал (рельефный изразец), цвет (зеленый), конфигурация (двухъярусная, с полочкой), оформление (фриз с венками с лентами и бантом);</p> <p>квартира № 23, комната площадью 19,6 кв. м: печь – количество (одна), местоположение (угловая), материал (рельефный изразец), цвет (бежевый), оформление (фриз декорирован изразцами с мелкой разбивкой на квадраты), материал дверцы топки (латунь);</p> <p>квартира № 25, комната площадью 26,3 кв. м: печь – количество (одна), местоположение (угловая), материал (рельефный изразец), цвет (зеленый), конфигурация (двухъярусная, с полочкой), оформление (фриз с венками с лентами и бантом), материал дверцы топки, душника и зольника (латунь), фурнитура (по две ручки-кнопки);</p> <p>квартира № 27, комната площадью 36,6 кв. м: печь – количество (одна), местоположение (угловая), материал (рельефный изразец), цвет (бежевый), оформление (фриз декорирован изразцами с мелкой разбивкой на квадраты), материал дверцы топки, душников и духового шкафа (латунь);</p> <p>комната площадью 26,5 кв. м: печь – количество (одна), местоположение (угловая), материал (рельефный изразец), цвет (зеленый), конфигурация (двухъярусная, с полочкой), оформление (фриз с венками с лентами и бантом), материал дверцы топки, душника и зольника (латунь), фурнитура (по две ручки-кнопки);</p>	
--	--	---	--

		<p>квартира № 28, комната площадью 26,9 кв. м: печь – количество (одна), местоположение (средистенная), материал (рельефный изразец), цвет (зеленый), конфигурация (двухъярусная, с полочкой), оформление (фриз с венками с лентами и бантом), материал дверцы топки, душевика и зольника (латунь), фурнитура (по две ручки-кнопки);</p> <p>квартира № 29, комната площадью 23,8 кв. м: печь – количество (одна), местоположение (средистенная), материал (рельефный изразец), цвет (зеленый), конфигурация (двухъярусная, с полочкой), оформление (фриз с венками с лентами и бантом), материал дверцы топки, душевика и зольника (латунь), фурнитура (по две ручки-кнопки);</p> <p>квартира № 31, комната площадью 26,6 кв. м: печь – количество (одна), местоположение (угловая), материал (рельефный изразец), цвет (синий), конфигурация (в плане с центральным ризалитом, двухъярусная, с цоколем, карнизом, аттик с карнизом), материал дверец топки, душевика и зольника (латунь), фурнитура (по две ручки-кнопки);</p> <p>квартира № 32, комната площадью 26,1 кв. м: печь – количество (одна), местоположение (угловая), материал (рельефный изразец), цвет (синий), конфигурация (в плане с центральным ризалитом, двухъярусная, с цоколем, карнизом, аттик с карнизом), материал дверец топки, душевика и зольника (латунь), фурнитура (по две ручки-кнопки);</p> <p>комната площадью 16,5 кв. м: печь – количество (одна), местоположение (угловая), материал (рельефный изразец), цвет (бежевый), оформление (фриз декорирован изразцами с мелкой разбивкой на квадраты);</p>	
--	--	---	--

квартира № 34, комната площадью 34,4 кв. м: печь – количество (одна), местоположение (средистенная), материал (рельефный изразец), цвет (зеленый), конфигурация (в плане прямоугольной формы), оформление (фриз с венками с лентами и бантом), по дверцы топки (латунь);



лепное оформление потолка – карниз с иониками, центральная прямоугольная розетка. декор в виде волнот и картуша;



		<p>квартира № 36 (в которой жил Дж. Рид), комната площадью 34,5 кв. м: печь – количество (одна), местоположение (средистенная), материал (рельефный изразец), цвет (зеленый), конфигурация (в плане прямоугольной формы), оформление (фриз с венками с лентами и бантом), материал дверец топки, душевика и зольника (латунь), фурнитура (по две ручки-кнопки);</p> <p>квартира № 38, комната площадью 36,8 кв. м: печь (по каталогу Ракколани-окского завода № 111) – количество (одна), местоположение (угловая), материал (рельефный изразец), цвет (белый), конфигурация (в плане четверть круга), оформление (в верхней трети – рельефный орнамент в виде меандра и факелов с лентами и лавровыми гирляндами), материал дверец душевика и зольника (латунь), фурнитура (по две ручки-кнопки);</p> <p>комната площадью 20,1 кв. м: печь – количество (одна), местоположение (угловая), материал (рельефный изразец), цвет (белый), конфигурация (в плане с центральным ризалитом, одноярусная), оформление (в верхней трети – полоса из лавровых гирлянд, бантов, розетт, пальметт), материал дверец душевика и зольника (латунь), фурнитура (по две ручки-кнопки);</p> <p>квартира № 39, комната площадью 29,3 кв. м: печь – количество (одна), местоположение (средистенная), материал (рельефный изразец), цвет (зеленый), конфигурация (в плане прямоугольной формы), оформление (фриз с венками с лентами и бантом);</p>	
--	--	---	--

		<p>квартира № 40, комната площадью 37,2 кв. м: печь – количество (одна), местоположение (угловая), материал (рельефный изразец), цвет (песочный), конфигурация (в плане с центральным ризалитом, однарусная, с цоколем), оформление (фриз декорирован изразцами с мелкой разбивкой на квадраты), материал дверец топки, душника и зольника (латунь), фурнитура (по две ручки-кнопки);</p> <p>квартира № 42, комната площадью 27 кв. м: печь – количество (одна), местоположение (угловая), материал (рельефный изразец), цвет (синий), конфигурация (в плане с центральным ризалитом, двухъярусная, с цоколем, карнизом, аттик с карнизом), материал дверец топки и душника (латунь);</p> <p>квартира № 43, комната площадью 37,8 кв. м: печь – количество (одна), местоположение (угловая), материал (рельефный изразец), цвет (бежевый), конфигурация (в плане с центральным ризалитом, однарусная, с цоколем), оформление (фриз декорирован изразцами с мелкой разбивкой на квадраты);</p> <p>комната площадью 33,7 кв. м: печь – количество (одна), местоположение (средистенная), материал (рельефный изразец), цвет (зеленый), конфигурация (в плане прямоугольной формы), оформление (фриз с венками с лентами и бантом), материал дверец топки, душника и зольника (латунь), фурнитура (по две ручки-кнопки);</p> <p>комната площадью 26,2 кв. м: печь – количество (одна), местоположение (угловая), материал (рельефный изразец), цвет (синий), конфигурация (с полочкой и карнизом);</p>	
--	--	---	--

		<p>квартира № 46, комната площадью 34 кв. м: печь – количество (одна), местоположение (средистенная), материал (рельефный изразец), цвет (зеленый), конфигурация (в плане прямоугольной формы, двухъярусная, с полочкой), оформление (фриз с венками с лентами и бантом);</p> <p>квартира № 49, комната площадью 18,7 кв. м: печь– количество (одна), местоположение (угловая), материал (рельефный изразец), цвет (белый), конфигурация (в плане с центральным ризалитом, одноярусная), оформление (в верхней трети – полоса из лавровых гирлянд, бантов, розетт, пальметт), материал дверец душника и зольника (латунь), фурнитура (по две ручки-кнопки);</p> <p>комната площадью 17,3 кв. м: печь – количество (одна), местоположение (угловая), материал (рельефный изразец), цвет (горчичный), конфигурация (в плане с центральным ризалитом, одноярусная, с цоколем), оформление (фриз декорирован изразцами с мелкой разбивкой на квадраты), материал дверцы топки (латунь);</p> <p>комната площадью 34,9 кв. м: печь– количество (одна), местоположение (угловая), материал (рельефный изразец), цвет (белый), конфигурация (в плане с центральным ризалитом, одноярусная), оформление (в верхней трети – полоса из лавровых гирлянд, бантов, розетт, пальметт), материал дверец душника и зольника (латунь), фурнитура (по две ручки-кнопки);</p> <p>комната площадью 16,4 кв. м: печь – количество (одна), местоположение (угловая), материал (рельефный изразец), цвет (горчичный), конфигурация (в плане с центральным ризалитом, одноярусная, с цоколем), оформление (фриз декорирован изразцами с мелкой разбивкой</p>	
--	--	--	--

		<p>на квадраты), материал дверец топки и зольника (латунь);</p> <p>комната площадью 27,4 кв. м: печь – количество (одна), местоположение (угловая), материал (рельефный изразец), цвет (синий), конфигурация (в плане с центральным ризалитом, двухъярусная, с цоколем, карнизом), материал дверец топки, душника и зольника (латунь), фурнитура (по две ручки-кнопки);</p> <p>квартира № 50, комната площадью 38,2 кв. м: печь – количество (одна), местоположение (угловая), материал (рельефный изразец), цвет (горчичный), конфигурация (в плане с центральным ризалитом, одноярусная, с цоколем), оформление (фриз декорирован изразцами с мелкой разбивкой на квадраты), материал дверец топки и зольника (латунь);</p> <p>комната площадью 26,8 кв. м: печь – количество (одна), местоположение (угловая), материал (рельефный изразец), цвет (синий), конфигурация (в плане с центральным ризалитом, двухъярусная, с цоколем, карнизом), материал дверец топки, душника и зольника (латунь), фурнитура (по две ручки-кнопки);</p> <p>квартира № 53, комната площадью 22,8 кв. м: печь – количество (одна), местоположение (угловая), материал (рельефный изразец), цвет (синий), конфигурация (в плане с центральным ризалитом, двухъярусная, с карнизом), сохранность (топка зашита);</p> <p>квартира № 55, комната площадью 14,7 кв. м: печь – количество (одна), местоположение (средистенная), материал (рельефный изразец), цвет (зеленый), конфигурация (в плане прямоугольной формы), оформление (фриз с венками с лентами и бантом), материал дверец топки, душника и зольника (латунь), фурнитура</p>	
--	--	--	--

		<p>(по две ручки-кнопки);</p> <p>комната площадью 19 кв. м: печь – количество (одна), местоположение (угловая), материал (рельефный изразец), цвет (горчичный), конфигурация (в плане с центральный ризалитом, однорусная, с цоколем), оформление (фриз декорирован изразцами с мелкой разбивкой на квадраты), материал дверец топки и зольника (латунь);</p> <p>квартира № 57, комната площадью 23,8 кв. м: печь – количество (одна), местоположение (угловая), материал (рельефный изразец), цвет (горчичный), конфигурация (в плане с центральный ризалитом, однорусная, с карнизом), оформление (фриз декорирован изразцами с мелкой разбивкой на квадраты, карниз с выкружкой);</p> <p>квартира № 58, комната площадью 13,7 кв. м: печь – количество (одна), местоположение (угловая), материал (рельефный изразец), цвет (зеленый), конфигурация (в плане прямоугольной формы), оформление (фриз с венками с лентами и бантом), материал дверец топки,</p>	 
--	--	--	--

		<p>душника и зольника (латунь), фурнитура (по две ручки-кнопки);</p> <p>комната площадью 23,6 кв. м: печь – количество (одна), местоположение (угловая), материал (рельефный изразец), цвет (синий), конфигурация (в плане с центральным ризалитом, двухъярусная, с карнизом), материал дверец топки, душника и зольника (латунь), фурнитура (по две ручки-кнопки);</p> <p>квартира № 59, комната площадью 23 кв. м: печь – количество (одна), местоположение (угловая), материал (рельефный изразец), цвет (синий), конфигурация (в плане с центральным ризалитом, двухъярусная, с карнизом);</p> <p>квартира № 61, комната площадью 27,6 кв. м: печь (по каталогу Ракколаниокского з-да № 66, без аттика) – количество (одна), местоположение (угловая), материал (рельефный изразец), цвет (горчичный), конфигурация (в плане с центральным ризалитом, одноярусная, с карнизом), оформление (фриз декорирован изразцами с мелкой разбивкой на квадраты), материал дверцы топки (латунь);</p> <p>комната площадью 21,3 кв. м: печь – количество (одна), местоположение (угловая), материал (рельефный изразец), цвет (зеленый), конфигурация (в плане прямоугольной формы), оформление (фриз с венками с лентами и бантом), материал дверец топки, душника и зольника (латунь), фурнитура (по две ручки-кнопки);</p>	
--	--	--	--

		<p>квартира № 63: печь – количество (одна), местоположение (угловая), материал (рельефный изразец), цвет (синий), конфигурация (в плане с центральным ризалитом, одноярусная, с цоколем, высокая аттиковая часть с карнизом), материал дверец топки, душника (латунь), фурнитура (по две ручки-кнопки);</p> <p>квартира № 68, комната площадью 29,5 кв. м: печь (по каталогу Ракколаниокского завода № 111) – количество (одна), местоположение (угловая), материал (рельефный изразец), цвет (белый), конфигурация (в плане четверть круга), оформление (в верхней трети – рельефный орнамент в виде меандра и факелов с лентами и лавровыми гирляндами), материал дверец душника и зольника (латунь), фурнитура (по две ручки-кнопки);</p> <p>квартира № 69, комната площадью 28,9 кв. м: печь – количество (одна), местоположение (угловая), материал (рельефный изразец), цвет (горчичный), конфигурация (в плане с центральным ризалитом, одноярусная, с цоколем и карнизом), оформление (фриз декорирован изразцами с мелкой разбивкой на квадраты), материал дверцы топки и душника (латунь);</p> <p>квартира № 70, комната площадью 28,4 кв. м: печь – количество (одна), местоположение (угловая), материал (рельефный изразец), цвет (горчичный), конфигурация (в плане с центральным ризалитом, одноярусная, с карнизом), оформление (фриз декорирован изразцами с мелкой разбивкой на квадраты), материал дверцы топки (латунь), фурнитура (две ручки-кнопки);</p>	
--	--	--	--

		<p>комната площадью 21,8 кв. м: печь – количество (одна), местоположение (угловая), материал (рельефный изразец), цвет (зеленый), конфигурация (в плане прямоугольной формы), оформление (фриз с венками с лентами и бантом), материал дверец топки и зольника (латунь), фурнитура (по две ручки-кнопки);</p> <p>квартира № 74, комната площадью 27,7 кв. м: печь – количество (одна), местоположение (угловая), материал (рельефный изразец), цвет (синий), конфигурация (в плане с центральным ризалитом, одноярусная, с цоколем, высокая аттиковая часть с карнизом), материал дверец топки, душника (латунь), фурнитура (по две ручки-кнопки);</p> <p>квартира № 79, комната площадью 31 кв. м: печь – количество (одна), местоположение (угловая), материал (рельефный изразец), цвет (синий), конфигурация (в плане с центральным ризалитом, одноярусная, с цоколем, высокая аттиковая часть с карнизом);</p> <p>комната площадью 28 кв. м: печь – количество (одна), местоположение (угловая), материал (рельефный изразец), цвет (зеленый), конфигурация (в плане прямоугольной формы), оформление (фриз с венками с лентами и бантом);</p> <p>квартира № 82, комната площадью 30,9 кв. м: печь – количество (одна), местоположение (угловая), материал (рельефный изразец), цвет (зеленый), конфигурация (в плане прямоугольной формы), оформление (фриз с венками с лентами и бантом), материал дверец топки и зольника (латунь), фурнитура (по две ручки-кнопки);</p>	
--	--	--	--

квартира № 84, комната площадью 14,7 кв. м:
печь – количество (одна), местоположение (угловая), материал (рельефный изразец), цвет (зеленый), конфигурация (в плане прямоугольной формы), оформление (фриз с венками с лентами и бантом);



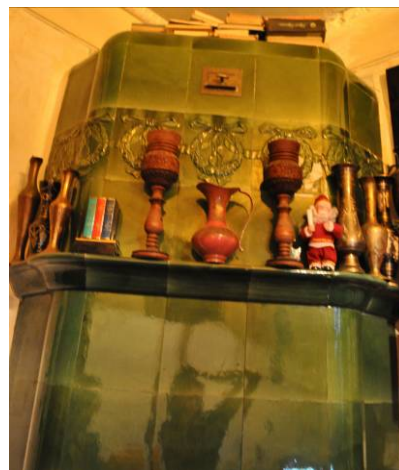
комната площадью 35,9 кв. м:
печь – количество (одна), местоположение (угловая), материал (рельефный изразец), цвет (горчичный), конфигурация (в плане с центральным ризалитом, одноярусная, с цоколем и карнизом), оформление (фриз декорирован изразцами с мелкой разбивкой на квадраты);



лепное оформление потолка – по профилированный карниз, декорированный иониками, в поле плафона – профилированные тяги, в центре – круглая розетка из нитей жемчужника;



комната площадью 13,7 кв. м: печь – количество (одна), местоположение (угловая), материал (рельефный изразец), цвет (зеленый), конфигурация (в плане прямоугольной формы), оформление (фриз с венками с лентами и бантом);



комната площадью 26,5 кв. м: лепное оформление потолка – карниз с иониками, центральная прямоугольная розетка. декор в виде волют и картуша;



		<p>квартира № 92, комната площадью 23,4 кв. м: печь – количество (одна), местоположение (средистенная), материал (рельефный изразец), цвет (зеленый), конфигурация (в плане прямоугольной формы), оформление (фриз с венками с лентами и бантом), материал дверцы топки (чугун), фурнитура (две ручки-кнопки);</p> <p>комната площадью 25,8 кв. м: печь – количество (одна), местоположение (угловая), материал (рельефный изразец), цвет (оливковый), конфигурация (в плане с центральным ризалитом, одноярусная, с цоколем и карнизом), оформление (фриз декорирован изразцами с мелкой разбивкой на квадраты), материал дверцы топки (латунь), фурнитура (две ручки-кнопки);</p> <p>квартира № 95, комната площадью 26 кв. м: печь – количество (одна), местоположение (угловая), материал (рельефный изразец), цвет (оливковый), конфигурация (в плане с центральным ризалитом, одноярусная, с цоколем и карнизом), оформление (фриз декорирован изразцами с мелкой разбивкой на квадраты);</p> <p>лепное оформление потолка – профилированный карниз с иониками. центральная розетка круглая, образованная бусами;</p> <p>комната площадью 13,6 кв. м: лепное оформление потолка – карниз с иониками, центральная прямоугольная розетка. декор в виде волют и картуша;</p> <p>комната площадью 27, 4 кв. м: лепное оформление потолка – рама геометрического орнамента. Центральная розетка в виде многогранника, образованная полосой иоников, картуши;</p>	
--	--	---	--

		<p>квартира № 109, комната площадью 14,3 кв. м: печь – количество (одна), местоположение (угловая), материал (рельефный изразец), цвет (синий), конфигурация (в плане с центральным ризалитом, однарусная, с цоколем, высокая аттиковая часть с карнизом), материал дверец топки, душника (латунь), фурнитура (по две ручки-кнопки);</p> <p>квартира № 112, комната площадью 30,8 кв. м: печи – количество (две), местоположение (угловые), материал (рельефный изразец), цвет (белый), конфигурация (в плане прямоугольной формы), оформление (во фризе цветочные гирлянды с бантами), материал дверцы топки (латунь), фурнитура (две ручки-кнопки);</p> <p>квартира № 116, комната площадью 22,7 кв. м: печь – количество (одна), местоположение (угловая), материал (рельефный изразец), цвет (синий), конфигурация (в плане с центральным ризалитом, однарусная, с цоколем, высокая аттиковая часть с карнизом), оформление (полоса рельефных квадратов под карнизом);</p> <p>квартира № 137, комната площадью 18,8 кв. м: печь (по каталогу Ракколаниокского завода № 113) – количество (одна), местоположение (угловая), материал (рельефный изразец), цвет (зеленый), конфигурация (в плане прямоугольной формы), оформление (фриз с венками с лентами и бантом), материал дверцы топки (латунь), фурнитура (две ручки-кнопки).</p>	
--	--	--	--



ПРАВИТЕЛЬСТВО САНКТ-ПЕТЕРБУРГА
КОМИТЕТ ПО ГОСУДАРСТВЕННОМУ КОНТРОЛЮ, ИСПОЛЬЗОВАНИЮ
И ОХРАНЕ ПАМЯТНИКОВ ИСТОРИИ И КУЛЬТУРЫ
РАСПОРЯЖЕНИЕ

окуд

07.02.2013

№ 40-р

**О внесении изменения в распоряжение КГИОП
от 23.01.2012 № 10-32**

1. Внести в приложение к распоряжению КГИОП от 23.01.2012 № 10-32 «Об утверждении перечня предмета охраны объекта культурного наследия регионального значения «Дом, где в 1917 г. жил Джон Рид», расположенного по адресу: Санкт-Петербург, ул. Рубинштейна, дом 23, литера А, изменение, изложив раздел 5 («Декоративно-художественная отделка помещений») указанного приложения, согласно приложению к распоряжению.

2. Начальнику отдела государственного учёта объектов культурного наследия КГИОП обеспечить размещение распоряжения в электронной форме в локальной компьютерной сети КГИОП.

3. Контроль за выполнением распоряжения остается за заместителем председателя КГИОП – начальником Управления организационного обеспечения, популяризации и государственного учета объектов культурного наследия.

Заместитель председателя КГИОП –
начальник Управления организационного обеспечения,
популяризации и государственного учета
объектов культурного наследия

Г.Р. Аганова

№ пп	Видовая принадлежность предмета охраны	Предмет охраны	Фотофиксация
1	2	3	4
5	<p>Декоративно-художественное оформление интерьеров:</p>	<p>квартира № 2, комната площадью 28,9 кв.м.:</p> <p>угловая двухъярусная печь рельефного синего изразца, с цоколем и карнизом, с латунными дверцами топки, зольника и душника, с парными ручками-кнопками;</p> <p>комната площадью 18,5 кв.м.:</p> <p>средистенная печь рельефного светлорыжевого изразца: фриз декорирован изразцами с мелкой разбивкой на квадраты, карниз, латунные дверцы топки, зольника и душников с ручками-кнопками, в том числе парными;</p> <p>комната площадью 30,5 кв.м.:</p> <p>угловая одноярусная печь белого изразца: в верхней части пояса провисающих лавровых гирлянд, латунные дверцы жарового шкафа и топки с двумя ручками-кнопками;</p>	  

		<p>квартира № 3, комната площадью 26,7 кв.м.:</p> <p>угловая одноярусная печь рельефного зеленого изразца, с латунными дверцами топки и зольника и ручками-кнопками;</p> <p>квартира № 4, комната площадью 24,7 кв. м., квартира № 6, комната площадью 24,9 кв. м., квартира № 8, комната площадью 23,5 кв.м.:</p> <p>угловая двухъярусная печь рельефного зеленого изразца: с полочкой, фриз с венками с лентами бантами, латунная дверца топки;</p> <p>квартира № 8, комната площадью 29,4 кв.м.:</p> <p>средистенная двухъярусная печь рельефного синего изразца, с латунными дверцами топки и душника, с ручками-кнопками;</p> <p>квартира № 10, комната площадью 14,3 кв.м.:</p> <p>угловая двухъярусная печь рельефного синего изразца, с цоколем и карнизом, с латунными дверцами зольника и душника, с ручками-кнопками;</p> <p>комната площадью 24,8 кв.м.:</p> <p>угловая двухъярусная печь рельефного зеленого изразца (по каталогу Ракколаниокского завода № 113): фриз с венками с лентами и бантом;</p>	
--	--	---	---

		<p>квартира № 14, комната площадью 23,9 кв.м.:</p> <p>средистенная одноярусная печь рельефного светло-коричневого изразца (по каталогу Ракколаниокского завода № 66, без аттика): фриз декорирован изразцами с мелкой разбивкой на квадраты, латунная дверца с двумя ручками-кнопками;</p> <p>;</p> <p>комната площадью 25,9 кв.м.:</p> <p>угловая двухъярусная печь рельефного зеленого изразца: с полочкой, фриз с венками с лентами и бантом, латунные дверцы топки, душника и зольника с парными ручками-кнопками;</p> <p>квартира № 15, комната площадью 22,6 кв.м.:</p> <p>угловая двухъярусная печь рельефного зеленого изразца: с полочкой, фриз с венками с лентами и бантом, латунные дверцы топки, душника и зольника с парными ручками-кнопками;</p> <p>комната площадью 23,9 кв.м.:</p> <p>средистенная одноярусная печь рельефного светло-коричневого изразца: под карнизом полоса из небольших изразцов, латунные дверцы с двумя ручками-кнопками;</p> <p>квартира № 16, комната площадью 23,6 кв.м.:</p> <p>угловая двухъярусная печь рельефного зеленого изразца: с полочкой, фриз с венками с лентами и бантом, латунные дверцы топки, душника и зольника с парными ручками-кнопками;</p> <p>квартира № 17, комнаты площадью 30,3 и 24,5 кв.м.:</p> <p>средистенная печь рельефного оливкового изразца: фриз декорирован изразцами с мелкой разбивкой на квадраты; карниз в виде выкружки; латунные дверцы топки с гербом с надписью «Ф. Сан-Галли СПб»;</p> <p>квартира № 20, комната площадью 26,7 кв.м.:</p> <p>угловая печь рельефного песочного изразца: фриз декорирован изразцами с мелкой разбивкой на квадраты, дверца топки латунная;</p>	
--	--	---	--

		<p>комната площадью 23,8 кв.м.:</p> <p>угловая двухъярусная печь рельефного зеленого изразца: с полочкой, фриз с венками с лентами и бантом, латунные дверцы топки, душника и зольника с парными ручками-кнопками;</p> <p>квартира № 21, комната площадью 26,1 кв.м.:</p> <p>угловая двухъярусная печь рельефного зеленого изразца: фриз с венками с лентами и бантом;</p> <p>квартира № 23, комната площадью 19,6 кв.м.:</p> <p>угловая печь рельефного бежевого изразца: фриз декорирован изразцами с мелкой разбивкой на квадраты, дверца топки латунная;</p> <p>квартира № 25, комната площадью 26,3 кв.м.:</p> <p>угловая двухъярусная печь рельефного зеленого изразца: с полочкой, фриз с венками с лентами и бантом, латунные дверцы топки, душника и зольника с парными ручками-кнопками;</p> <p>квартира № 27, комната площадью 36,6 кв.м.:</p> <p>угловая печь рельефного бежевого изразца: фриз декорирован изразцами с мелкой разбивкой на квадраты, латунные дверцы топки и душников;</p> <p>комната площадью 26.5 кв.м.:</p> <p>угловая двухъярусная печь рельефного зеленого изразца: с полочкой, фриз с венками с лентами и бантом, латунные дверцы топки, душника и зольника с парными ручками-кнопками;</p> <p>квартира № 28, комната площадью 26,9 кв. м., квартира № 29, комната площадью 23,8 кв.м.:</p> <p>угловая двухъярусная печь рельефного зеленого изразца: с полочкой, фриз с венками с лентами и бантом, латунные дверцы топки, душника и зольника с парными ручками-кнопками;</p> <p>квартира № 31, комната площадью 26.6 кв. м., квартира № 32, комната площадью 26,1 кв.м.:</p> <p>угловая двухъярусная печь рельефного синего изразца, с цоколем и карнизом, с</p>	
--	--	---	--

латунными дверцами топки, зольника и душника, с парными ручками-кнопками;

квартира № 32, комната площадью 16,5 кв.м.:

угловая печь рельефного бежевого изразца: фриз декорирован изразцами с мелкой разбивкой на квадраты;

квартира № 34, комната площадью 23,8 кв.м.:

угловая двухъярусная печь рельефного зеленого изразца: с полочкой, фриз с венками с лентами и бантом, латунные дверцы топки, душника и зольника с парными ручками-кнопками;

оформление потолка – центральная лепная фигурная розетка с рамой и стилизованными раковинами, карниз лепная орнаментированная рама;

оформление стен – гладкий фриз, профилированная тяга;

квартира № 56 (в которой жил Дж. Рид), комната площадью 34,5 кв.м.:

угловая двухъярусная печь рельефного зеленого изразца: с полочкой, фриз с венками с лентами и бантом, латунные дверцы топки, душника и зольника с парными ручками-кнопками;

квартира № 38. комната площадью 36,8 кв.м.:

угловая печь (в плане четверть круга) рельефного белого изразца (по каталогу Ракколаниокского завода № 111): в верхней трети рельефный орнамент в виде меандра и факелов с лентами и лавровыми гирляндами; латунные дверцы душника и зольника с парными ручками-кнопками;



комната площадью 20,1 кв.м.:

угловая одноярусная печь рельефного белого изразца: в верхней трети полоса из лавровых гирлянд. бантов. розетт. пальметт; латунные дверцы душника и зольника с парными ручками-кнопками;

квартира № 39. комната площадью 29,3 кв.м.:

угловая двухъярусная печь рельефного зеленого изразца: с полочкой, фриз с венками с лентами и бантом;

квартира № 40 комната площадью 37,2 кв.м.:

угловая одноярусная печь рельефного песочного изразца: фриз декорирован изразцами с мелкой разбивкой на квадраты; латунные дверцы топки, душника и зольника с парными ручками-кнопками;

квартира № 42, комната площадью 27 кв.м.:

угловая двухъярусная печь рельефного синего изразца, с цоколем и карнизом, с латунными дверцами топки и душника;

комната площадью 37,5 кв.м.:

оформление потолка – центральная лепная овальная розетка с ромбом из нитей жемчужника; профилированные периметральный карниз;

оформление стен – пояс иоников, профилированные тяги;

угловая печь рельефного бежевого изразца: фриз декорирован изразцами с мелкой разбивкой на квадраты, латунные дверцы топки, зольника и душника;

квартира № 43, комната площадью 37,8 кв.м.:

угловая печь рельефного бежевого изразца: фриз декорирован изразцами с мелкой разбивкой на квадраты;

комната площадью 33,7 кв.м.:

угловая двухъярусная печь рельефного зеленого изразца: с полочкой, фриз с венками с лентами и бантом, латунные дверцы топки, душника и зольника с парными ручками-кнопками;



		<p>комната площадью 26,2 кв.м.:</p> <p>угловая двухъярусная печь рельефного синего изразца, с цоколем и карнизом, с латунными дверцами топки и душника;</p> <p>квартира № 46. комната площадью 34 кв.м.:</p> <p>угловая двухъярусная печь рельефного зеленого изразца: с полочкой, фриз с венками с лентами и бантом;</p> <p>квартира № 49. комнаты площадью 18,7 и 34,9 кв.м.:</p> <p>угловая одноярусная печь белого изразца: в верхней части пояса провисающих лавровых гирлянд, латунные дверцы душника и зольника с двумя ручками-кнопками;</p> <p>комнаты площадью 17,3 и 16,4кв.м.:</p> <p>угловая печь рельефного горчичного изразца: фриз декорирован изразцами с мелкой разбивкой на квадраты; латунная дверца топки;</p> <p>комната площадью 27,4 кв.м.:</p> <p>угловая двухъярусная печь рельефного синего изразца, с цоколем и карнизом, с латунными дверцами топки, зольника и душника;</p> <p>квартира № 50, комната площадью 38,2 кв.м.:</p> <p>угловая печь рельефного горчичного изразца: фриз декорирован изразцами с мелкой разбивкой на квадраты; латунные дверцы топки и зольника;</p> <p>комната площадью 26,8 кв.м.:</p> <p>угловая двухъярусная печь рельефного синего изразца, с цоколем и карнизом, с латунными дверцами топки, зольника и душника с парными ручками-кнопками;</p> <p>квартира № 53, комната площадью 22,8 кв.м.:</p> <p>угловая двухъярусная печь рельефного синего изразца, с цоколем и карнизом, топка зашита;</p> <p>квартира № 55, комната площадью 14,7 кв.м.:</p> <p>угловая двухъярусная печь рельефного зеленого изразца: с полочкой, фриз с венками с лентами и бантом; латунные</p>	
--	--	---	--

		<p>дверцы топки, душника и зольника с парными ручками-кнопками;</p> <p>комната площадью 19 кв.м.:</p> <p>угловая печь рельефного горчичного изразца: фриз декорирован изразцами с мелкой разбивкой на квадраты; латунные дверцы топки и зольника;</p> <p>квартира № 57, комната площадью 23,8 кв.м.:</p> <p>угловая печь рельефного горчичного изразца: фриз декорирован изразцами с мелкой разбивкой на квадраты;</p> <p>квартира № 58, комната площадью 13,7 кв.м.:</p> <p>угловая двухъярусная печь рельефного зеленого изразца: с полочкой, фриз с венками с лентами и бантом; латунные дверцы топки, душника и зольника с парными ручками-кнопками;</p> <p>комната площадью 23,6 кв.м.:</p> <p>угловая двухъярусная печь рельефного синего изразца, с цоколем и карнизом, с латунными дверцами топки, зольника и душника с парными ручками-кнопками;</p> <p>квартира № 59, комната площадью 23 кв.м.:</p> <p>угловая двухъярусная печь рельефного синего изразца, с цоколем и карнизом;</p> <p>квартира № 61, комната площадью 27,6 кв.м.:</p> <p>угловая печь рельефного горчичного изразца: фриз декорирован изразцами с мелкой разбивкой на квадраты; латунная дверца топки;</p> <p>комната площадью 21,3 кв.м.:</p> <p>угловая двухъярусная печь рельефного зеленого изразца: с полочкой, фриз с венками с лентами и бантом; латунные дверцы топки, душника и зольника с парными ручками-кнопками;</p> <p>квартира № 63:</p> <p>угловая двухъярусная печь рельефного синего изразца, с цоколем и карнизом; латунные дверцы топки и душника с парными ручками-кнопками;</p>	
--	--	---	---

квартира № 68, комната площадью 29,5 кв.м.:

угловая печь рельефного белого изразца (площадь в четверть круга), по каталогу Ракколаниокского завода № 111: в верхней части рельефный орнамент в виде меандра и факелов с лентами лавровыми гирляндами; латунные дверцы душника и зольника с парными ручками-кнопками;

квартира № 69, комната площадью 28,9 кв.м., квартира № 70, комната площадью 28,4 кв.м.:

угловая печь рельефного горчичного изразца: фриз декорирован изразцами с мелкой разбивкой на квадраты; латунные дверцы топки и душника;

комната площадью 21,8 кв.м.:

угловая двухъярусная печь рельефного зеленого изразца: с полочкой, фриз с венками с лентами и бантом; латунные дверцы топки и душника с парными ручками-кнопками;

квартира № 74, комната площадью 27,7 кв.м.:

угловая двухъярусная печь рельефного синего изразца, с цоколем и карнизом, с латунными дверцами топки и душника с парными ручками-кнопками;

квартира № 79, комната площадью 31 кв.м.:

угловая двухъярусная печь рельефного синего изразца, с цоколем и карнизом;

комната площадью 28 кв.м.:

угловая двухъярусная печь рельефного зеленого изразца: с полочкой, фриз с венками с лентами и бантом;

квартира № 82, комната площадью 30,9 кв.м.:

угловая двухъярусная печь рельефного зеленого изразца: с полочкой, фриз с венками с лентами и бантом; латунные дверцы топки и душника с парными ручками-кнопками;

квартира № 84, комната площадью 14,7 кв.м.:

угловая двухъярусная печь рельефного зеленого изразца: с полочкой, фриз с венками с лентами и бантом;



комната площадью 35,9 кв.м.:

угловая печь рельефного горчичного изразца: фриз декорирован изразцами с мелкой разбивкой на квадраты; латунные дверцы топки и зольника;


оформление потолка – центральная лепная овальная розетка с ромбом из нитей жемчужника; профилированные периметральный карниз;

оформление стен – пояс иоников, профилированные тяги;

комната площадью 13,7 кв.м.:

угловая двухъярусная печь рельефного зеленого изразца: с полочкой, фриз с венками с лентами и бантом; латунные дверцы топки, зольника и душников с парными ручками-кнопками;



	<p>комната площадью 26,5 кв.м.:</p> <p>оформление потолка – центральная лепная фигурная розетка с рамой и стилизованными раковинами, карниз лепная орнаментированная рама;</p> <p>квартира № 92, комната площадью 23,4 кв.м.:</p> <p>угловая двухъярусная печь рельефного зеленого изразца: с полочкой, фриз с венками с лентами и бантом; чугунная дверца топки;</p> <p>комната площадью 25,8 кв.м.:</p> <p>угловая печь рельефного оливкового изразца: фриз декорирован изразцами с мелкой разбивкой на квадраты; латунные дверцы топки;</p> <p>квартира № 95, комната площадью 26 кв.м.:</p> <p>оформление потолка – центральная лепная фигурная розетка с рамой и стилизованными раковинами, карниз лепная орнаментированная рама;</p> <p>угловая печь рельефного оливкового изразца: фриз декорирован изразцами с мелкой разбивкой на квадраты; латунные дверцы топки;</p> <p>комната площадью 13,6 кв.м.:</p> <p>оформление потолка – центральная лепная розетка из волют и картуша; профилированный карниз с поясом иоников;</p> <p>комната площадью 27,4 кв.м.:</p> <p>оформление потолка – центральная лепная розетка в виде многогранника, образованная полосой иоников и картушами; периметральная тяга геометрического орнамента;</p> <p>квартира № 109, комната площадью 14,3 кв.м.:</p> <p>угловая двухъярусная печь рельефного синего изразца, с цоколем и карнизом, с латунными дверцами топки и душника с парными ручками-кнопками;</p> <p>квартира № 112, комната площадью 30,8 кв.м.:</p> <p>две угловые печи рельефного белого изразца, прямоугольные в плане: во фризе цветочные гирлянды с бантами;</p>	
--	---	--

	<p>латунные дверцы топки с двумя ручками-кнопками;</p> <p>квартира № 116, комната площадью 22,7 кв.м.:</p> <p>угловая двухъярусная печь рельефного синего изразца, с цоколем и карнизом, пояс рельефных квадратных изразцов;</p> <p>квартира № 137, комната площадью 18,8 кв.м.:</p> <p>угловая двухъярусная печь рельефного зеленого изразца (по каталогу Раколаниокского завода № 113): с полочкой, фриз с венками с лентами и бантом; латунная дверца топки с двумя ручками-кнопками.</p>	
--	--	--

Приложение №3

к Акту по результатам проведения государственной историко-культурной экспертизы проектной документации на проведение работ по сохранению объекта культурного наследия регионального значения «Дом, где в 1917 г. жил Джон Рид», расположенного по адресу: г. Санкт-Петербург, ул. Рубинштейна, д. 23, литера А (ул. Рубинштейна, д. 23 – в соответствии с НПА), - «Проектная документация по приспособлению для современного использования объекта культурного наследия регионального значения «Дом, где в 1917 г. жил Джон Рид», расположенного по адресу: г. Санкт-Петербург, ул. Рубинштейна, д. 23, литера А, в части приспособления для современного использования квартиры №72», шифр РБ-П-2021/07, разработанной ООО «СТРОЙ-ПРОВЕРКА» в 2021 г., с целью определения соответствия проектной документации требованиям законодательства Российской Федерации в области государственной охраны объектов культурного наследия

Копия решения органа государственной власти об утверждении границ территории объекта культурного наследия

Заместитель председателя Комитета по государственному контролю, использованию и охране памятников истории и культуры - начальник управления государственного учета памятников



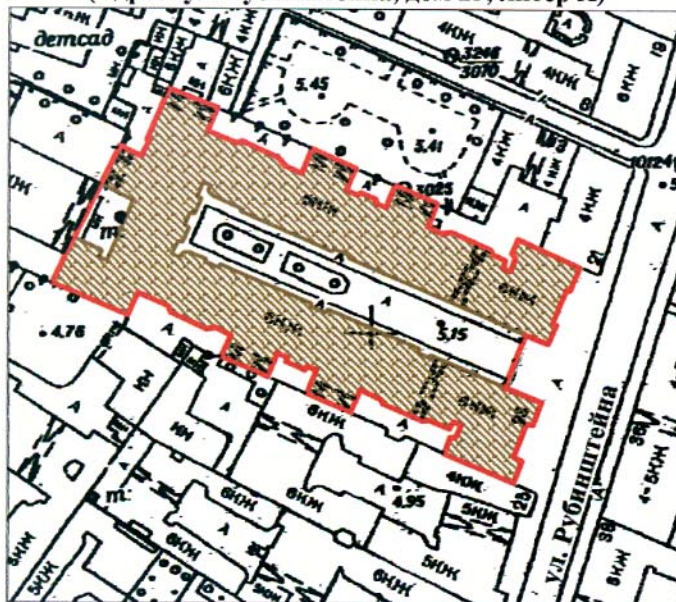
[Signature]
Б.М. Кириков
М.П.

" 6 " июля 2005

**План границ территории
объекта культурного наследия
регионального значения
"Дом, где в 1917 г. жил Джон Рид"**

г. Санкт-Петербург, Рубинштейна ул., 23

(Адрес: ул. Рубинштейна, дом 23, литер А)



Масштаб 1:2000

УСЛОВНЫЕ ОБОЗНАЧЕНИЯ

- Граница территории объекта культурного наследия регионального значения
- Объект культурного наследия регионального значения

ПРАВИТЕЛЬСТВО САНКТ-ПЕТЕРБУРГА
КГИОП
ОГРН 1037843025527

Копия верна

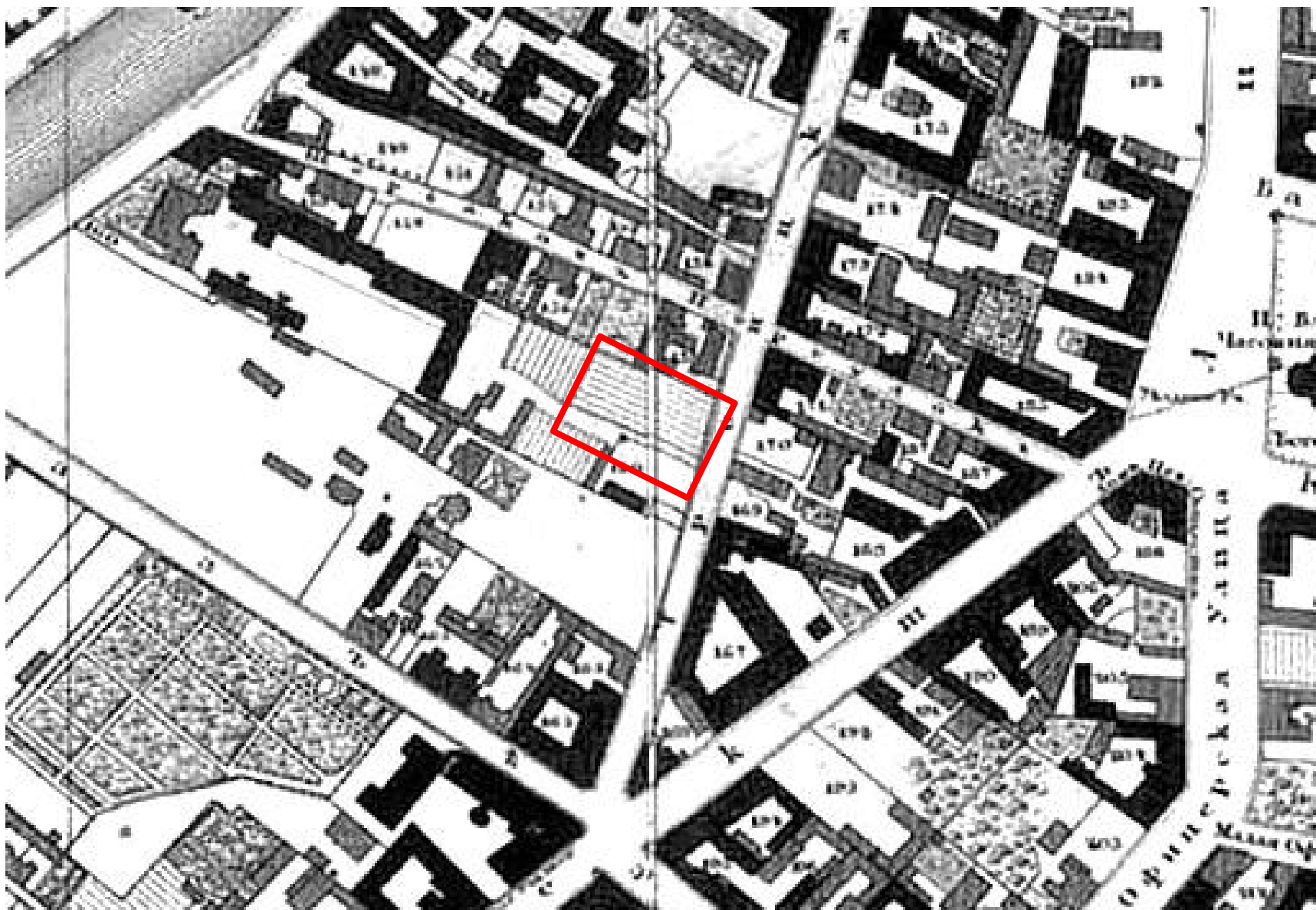
Исполнитель _____ 67 / _____ /

Приложение №4
к Акту по результатам проведения государственной историко-культурной экспертизы проектной документации на проведение работ по сохранению объекта культурного наследия регионального значения «Дом, где в 1917 г. жил Джон Рид», расположенного по адресу: г. Санкт-Петербург, ул. Рубинштейна, д. 23, литера А (ул. Рубинштейна, д. 23 – в соответствии с НПА), - «Проектная документация по приспособлению для современного использования объекта культурного наследия регионального значения «Дом, где в 1917 г. жил Джон Рид», расположенного по адресу: г. Санкт-Петербург, ул. Рубинштейна, д. 23, литера А, в части приспособления для современного использования квартиры №72», шифр РБ-П-2021/07, разработанной ООО «СТРОЙ-ПРОВЕРКА» в 2021 г., с целью определения соответствия проектной документации требованиям законодательства Российской Федерации в области государственной охраны объектов культурного наследия

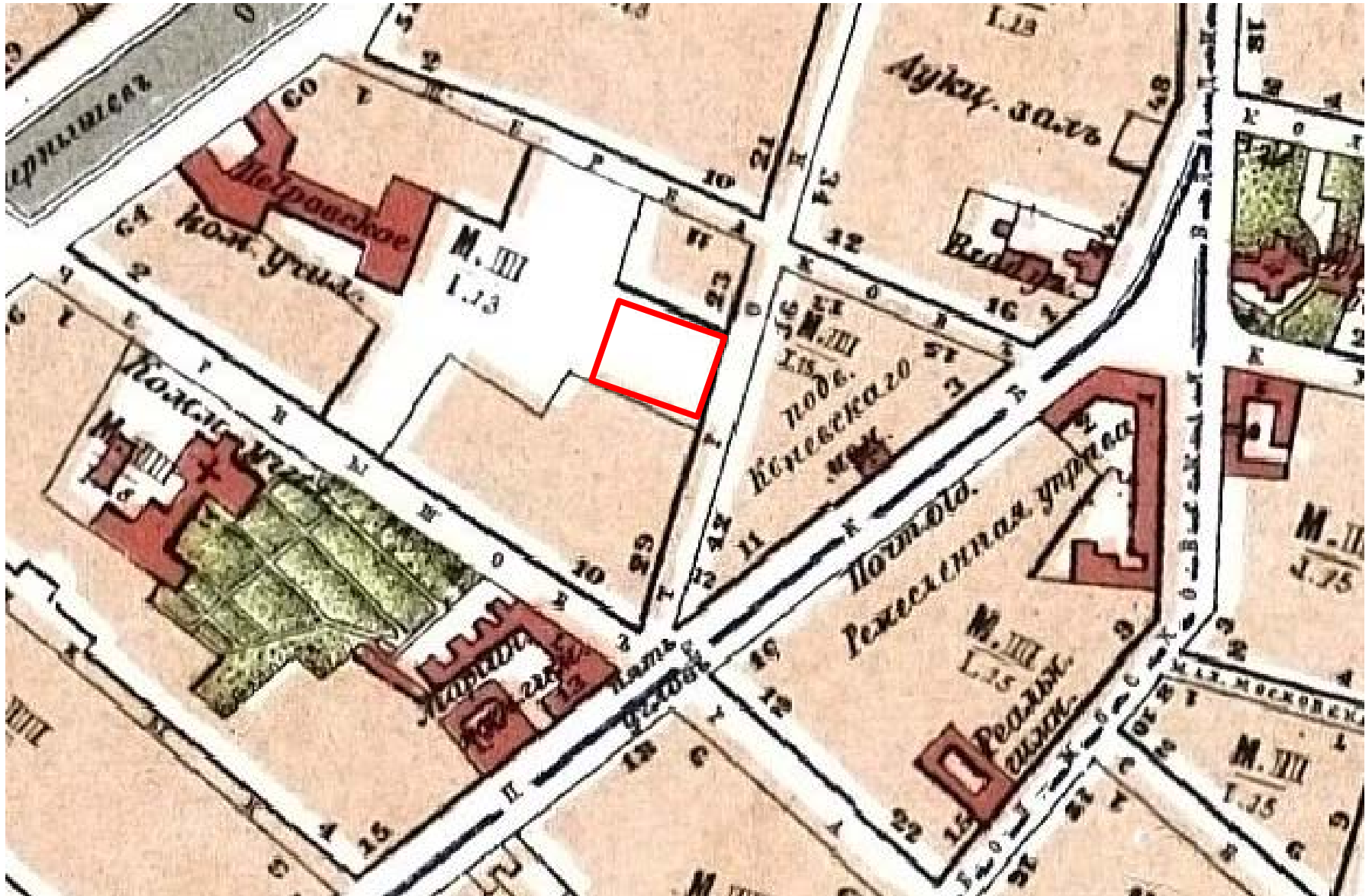
Иконографические материалы

Список иллюстраций:

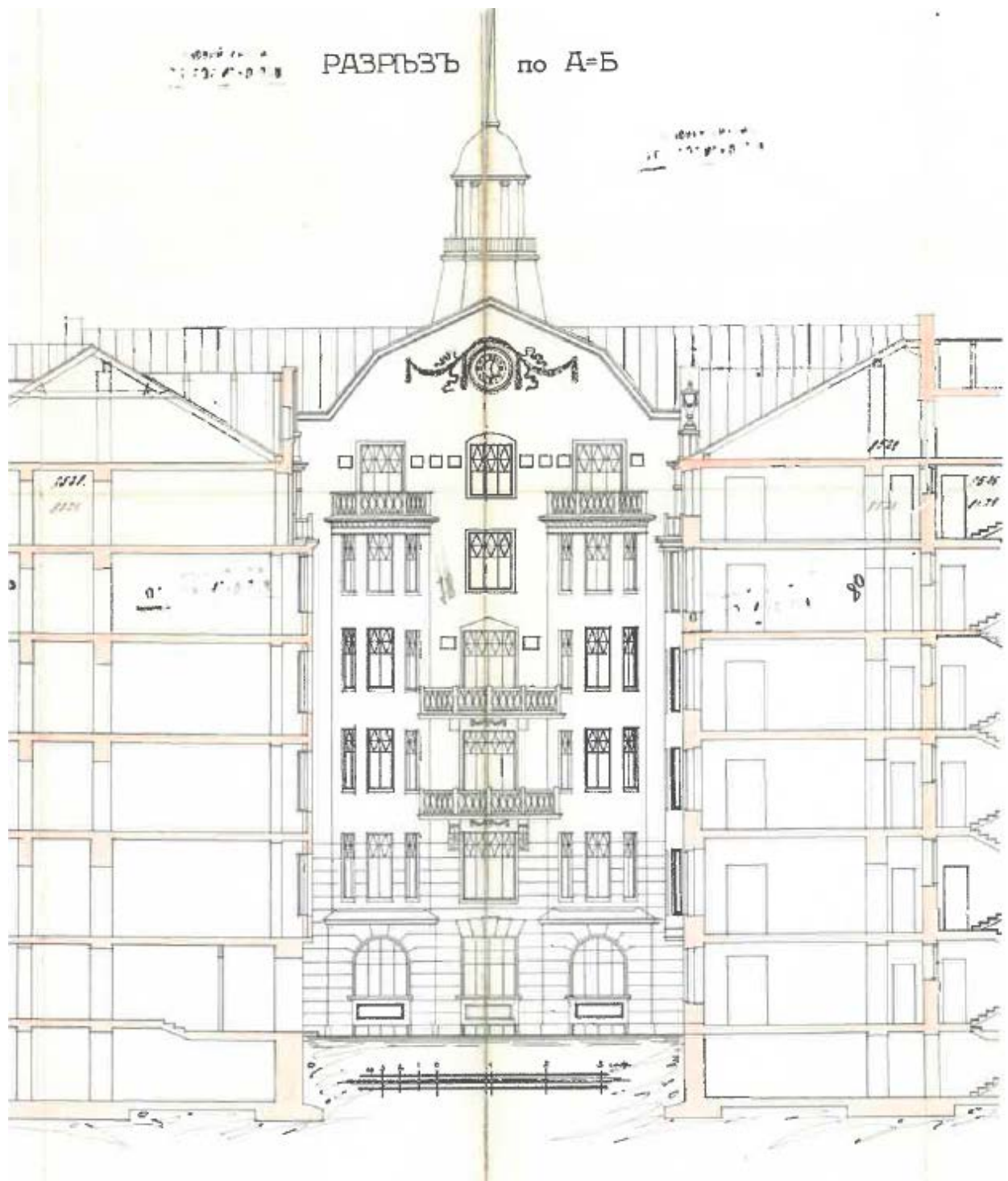
1. Подробный план столичного города Ст.-Петербурга, снятый по масштабу 1/4200 под начальством генерал-майора Шуберта. Фрагмент. 1828// ЦГИА СПб. Фонд 513. Описание 169. Дело 1.
2. План Санкт-Петербурга Воротникова. 1883 // РНБ. Отдел картографии. К 8-Пб 1/83
3. Чертеж фасада доходного дома Санкт-Петербургского Купеческого общества. 1913 // ЦГИА СПб.Ф. 515. Оп.4. Д. 5539. Чертежи здания Санкт-Петербургской купеческой управы по Троицкой ул., 23 и Щербакову пер., 5. Л. 77-80
4. План 1-го этажа доходного дома Санкт-Петербургского Купеческого общества. 1913 // ЦГИА СПб.Ф. 515. Оп.4. Д. 5539. Чертежи здания Санкт-Петербургской купеческой управы по Троицкой ул., 23 и Щербакову пер., 5. Л. 15-24
5. План 1-го этажа доходного дома Санкт-Петербургского Купеческого общества. 1913. Фрагмент // ЦГИА СПб.Ф. 515. Оп.4. Д. 5539. Чертежи здания Санкт-Петербургской купеческой управы по Троицкой ул., 23 и Щербакову пер., 5. Л. 24
6. План 2-го этажа доходного дома Санкт-Петербургского Купеческого общества. 1913 // ЦГИА СПб.Ф. 515. Оп.4. Д. 5539. Чертежи здания Санкт-Петербургской купеческой управы по Троицкой ул., 23 и Щербакову пер., 5. Л. 15-24
7. План 2-го этажа фасада доходного дома Санкт-Петербургского Купеческого общества. Фрагмент. 1913 // ЦГИА СПб.Ф. 515. Оп.4. Д. 5539. Чертежи здания Санкт-Петербургской купеческой управы по Троицкой ул., 23 и Щербакову пер., 5. Л. 15-24
8. Ул. Рубинштейна, д. 23. Мальчик на санках - С. Довлатов. 1948 // <https://pastvu.com/p/126689>
9. Двор домов 21- 23 по ул. Рубинштейна. 1985-1987 // "Leningrader Newski-Prospekt", издательство:"VEB F.A. Brokhaus Verlag Leipzig",1988



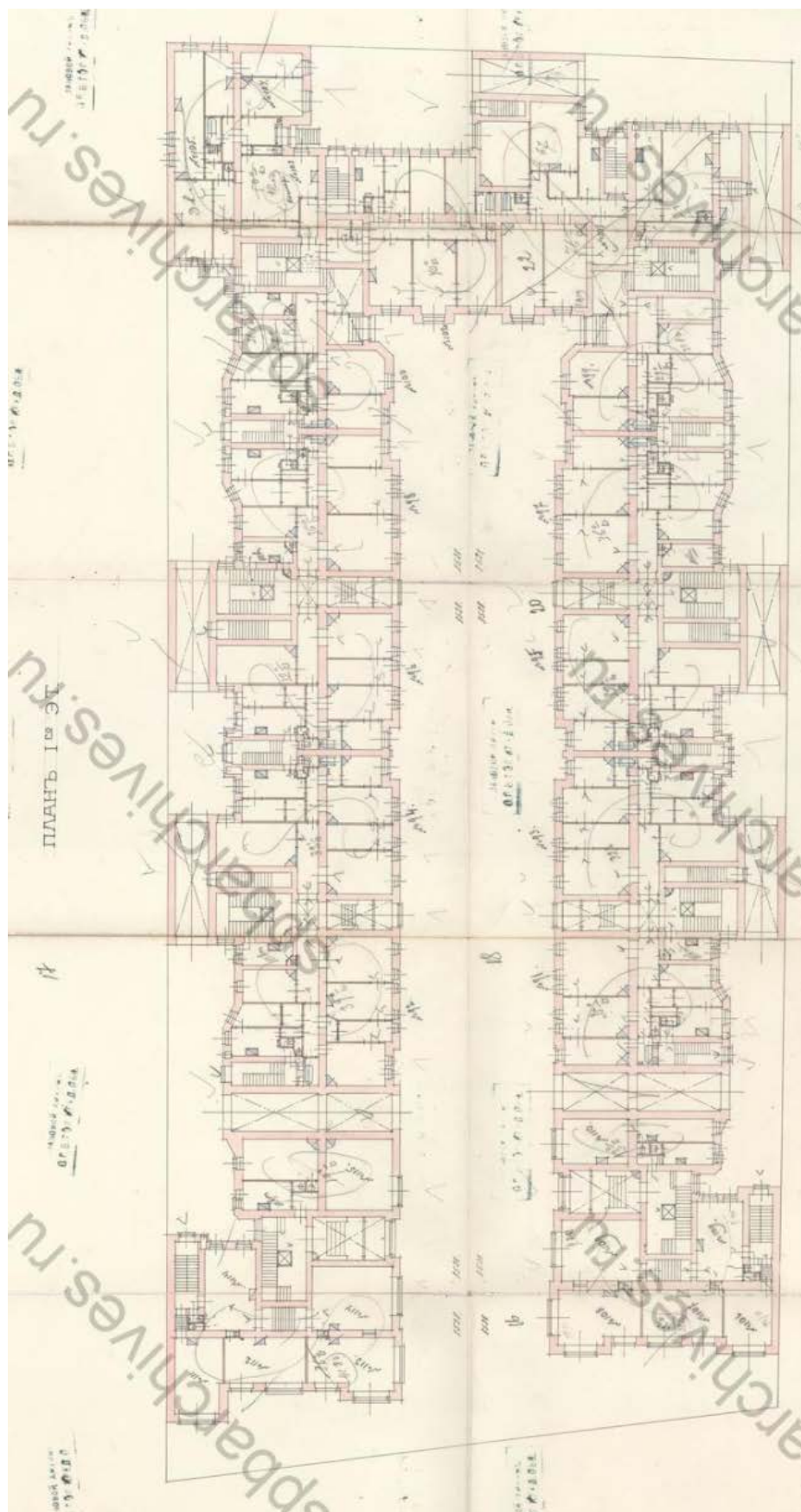
1. Подробный план столичного города Ст.-Петербурга, снятый по масштабу 1/4200 под начальством генерал-майора Шуберта. Фрагмент. 1828// ЦГИА СПб. Фонд 513. Опись 169. Дело 1.



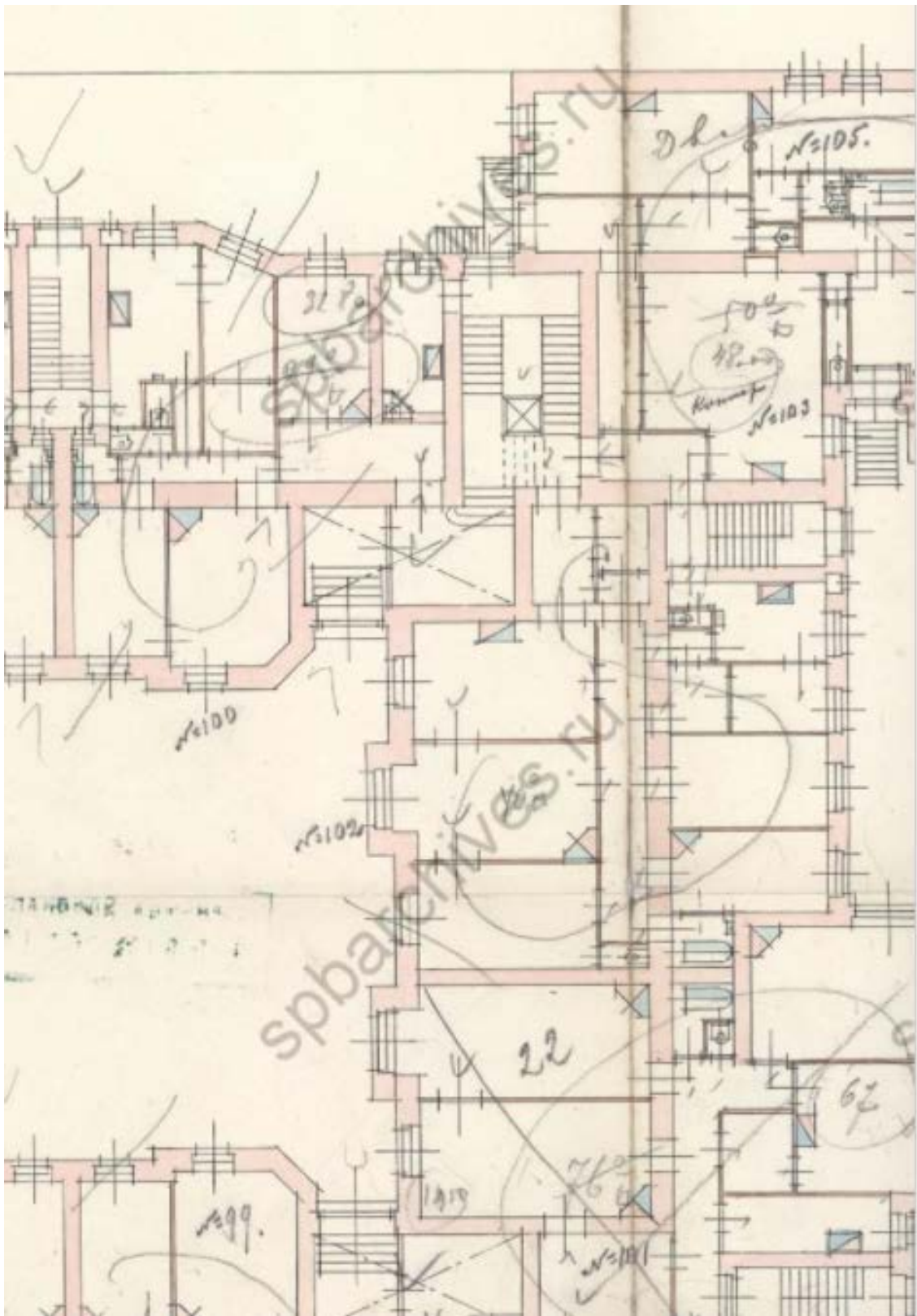
2. План Санкт-Петербурга Воротникова. 1883 // РНБ. Отдел картографии. К 8-Пб 1/83



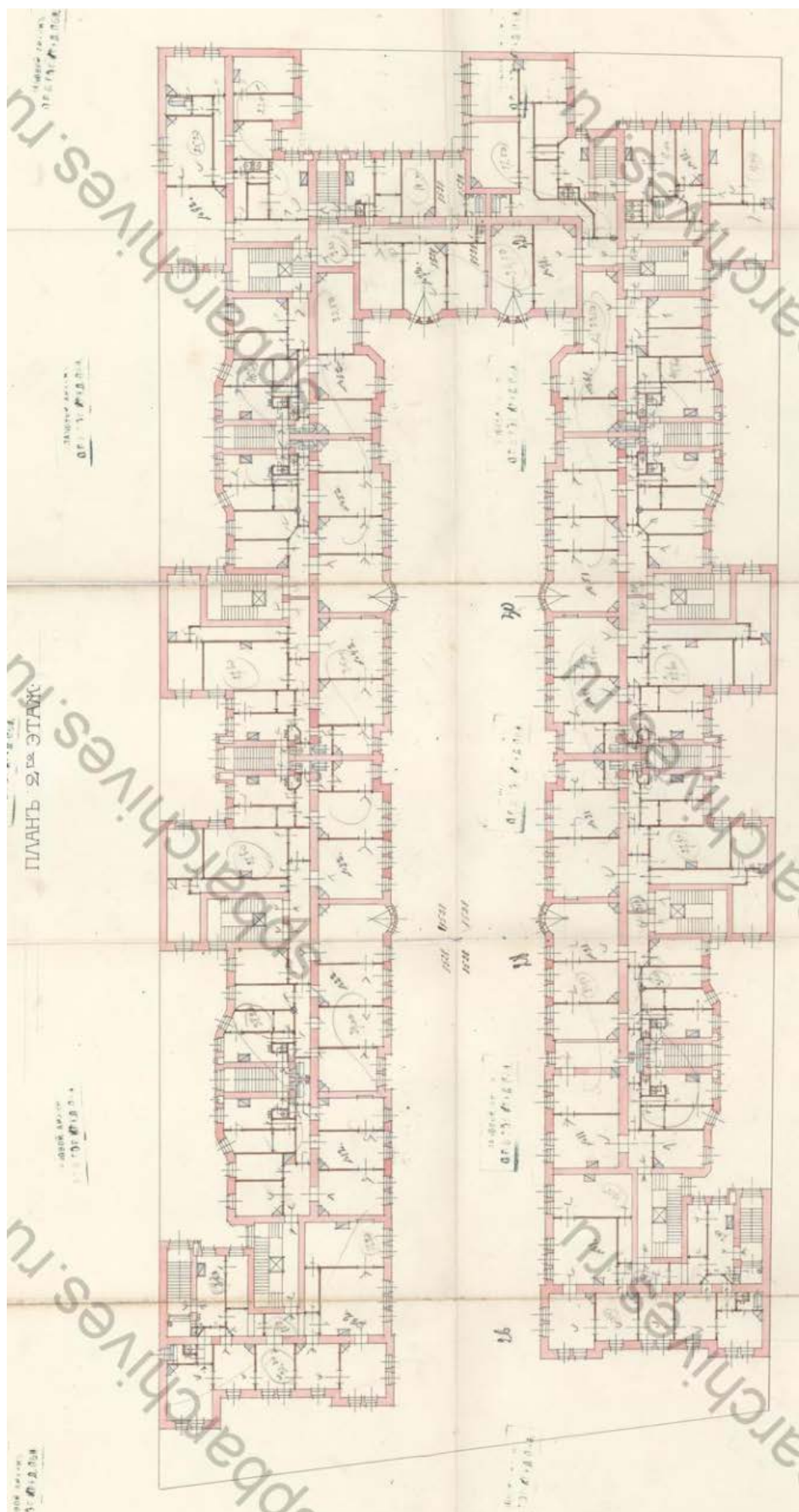
3. Чертеж фасада доходного дома Санкт-Петербургского Купеческого общества. 1913
 // ЦГИА СПб.Ф. 515. Оп.4. Д. 5539. Чертежи здания Санкт-Петербургской
 купеческой управы по Троицкой ул., 23 и Щербакову пер., 5. Л. 77-80



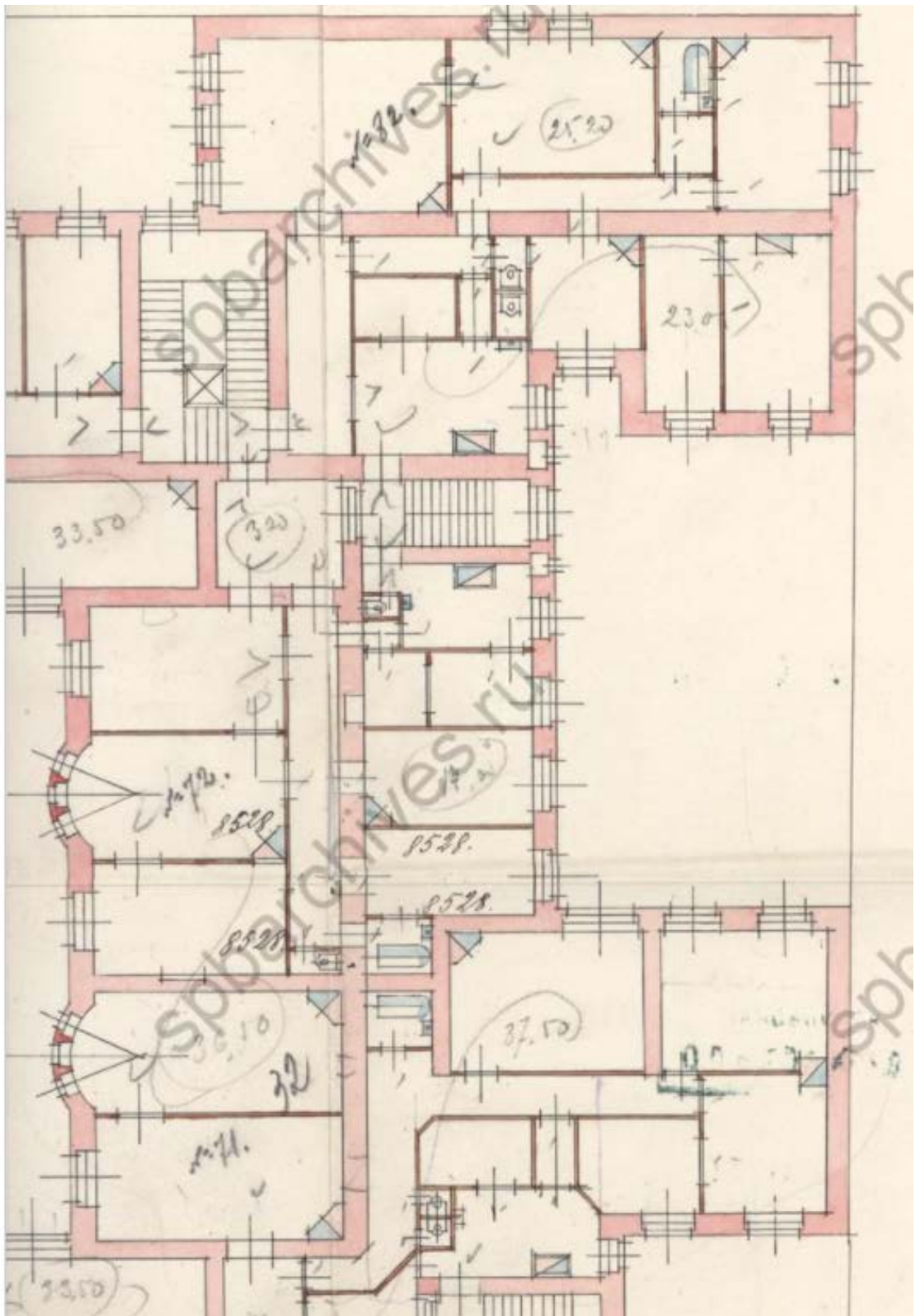
4. План 1-го этажа доходного дома Санкт-Петербургского Купеческого общества. 1913 // ЦГИА СПб.Ф. 515. Оп.4. Д. 5539. Чертежи здания Санкт-Петербургской купеческой управы по Троицкой ул., 23 и Щербакову пер., 5. Л. 15-24



5. План 1-го этажа доходного дома Санкт-Петербургского Купеческого общества. 1913. Фрагмент // ЦГИА СПб.Ф. 515. Оп.4. Д. 5539. Чертежи здания Санкт-Петербургской купеческой управы по Троицкой ул., 23 и Щербакову пер., 5. Л. 24



6. План 2-го этажа доходного дома Санкт-Петербургского Купеческого общества. 1913 // ЦГИА СПб.Ф. 515. Оп.4. Д. 5539. Чертежи здания Санкт-Петербургской купеческой управы по Троицкой ул., 23 и Щербакову пер., 5. Л. 15-24



7. План 2-го этажа фасада доходного дома Санкт-Петербургского Купеческого общества. Фрагмент. 1913 // ЦГИА СПб.Ф. 515. Оп.4. Д. 5539. Чертежи здания Санкт-Петербургской купеческой управы по Троицкой ул., 23 и Щербакову пер., 5. Л. 15-24



8. Ул. Рубинштейна, д. 23. Мальчик на санках - С. Довлатов. 1948 // <https://pastvu.com/p/126689>



9. Двор домов 21- 23 по ул. Рубинштейна. 1985-1987 // "Leningrader Newski-Prospekt",
издательство:"VEB F.A. Brokhaus Verlag Leipzig",1988

Приложение №5

к Акту по результатам проведения государственной историко-культурной экспертизы проектной документации на проведение работ по сохранению объекта культурного наследия регионального значения «Дом, где в 1917 г. жил Джон Рид», расположенного по адресу: г. Санкт-Петербург, ул. Рубинштейна, д. 23, литера А (ул. Рубинштейна, д. 23 – в соответствии с НПА), - «Проектная документация по приспособлению для современного использования объекта культурного наследия регионального значения «Дом, где в 1917 г. жил Джон Рид», расположенного по адресу: г. Санкт-Петербург, ул. Рубинштейна, д. 23, литера А, в части приспособления для современного использования квартиры №72», шифр РБ-П-2021/07, разработанной ООО «СТРОЙ-ПРОВЕРКА» в 2021 г., с целью определения соответствия проектной документации требованиям законодательства Российской Федерации в области государственной охраны объектов культурного наследия

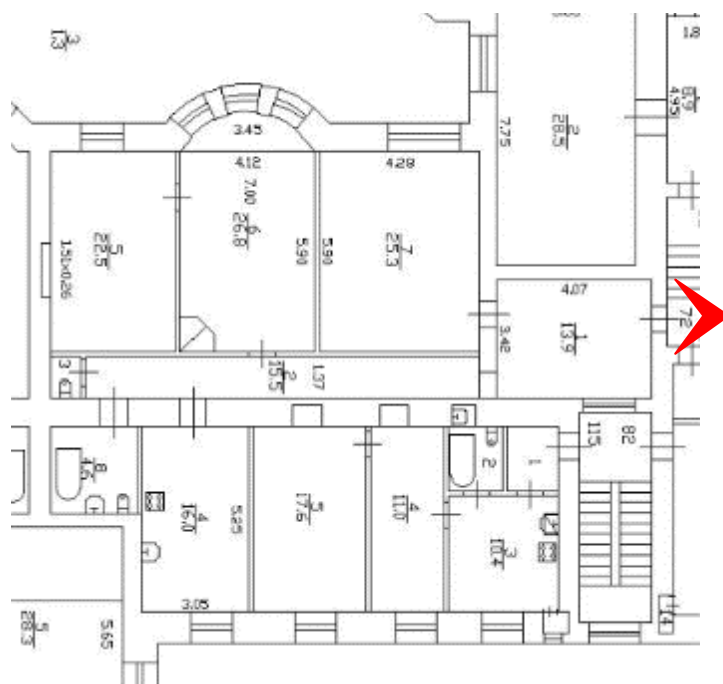
Материалы фотофиксации на момент заключения договора на проведение экспертизы

Список фотографий:

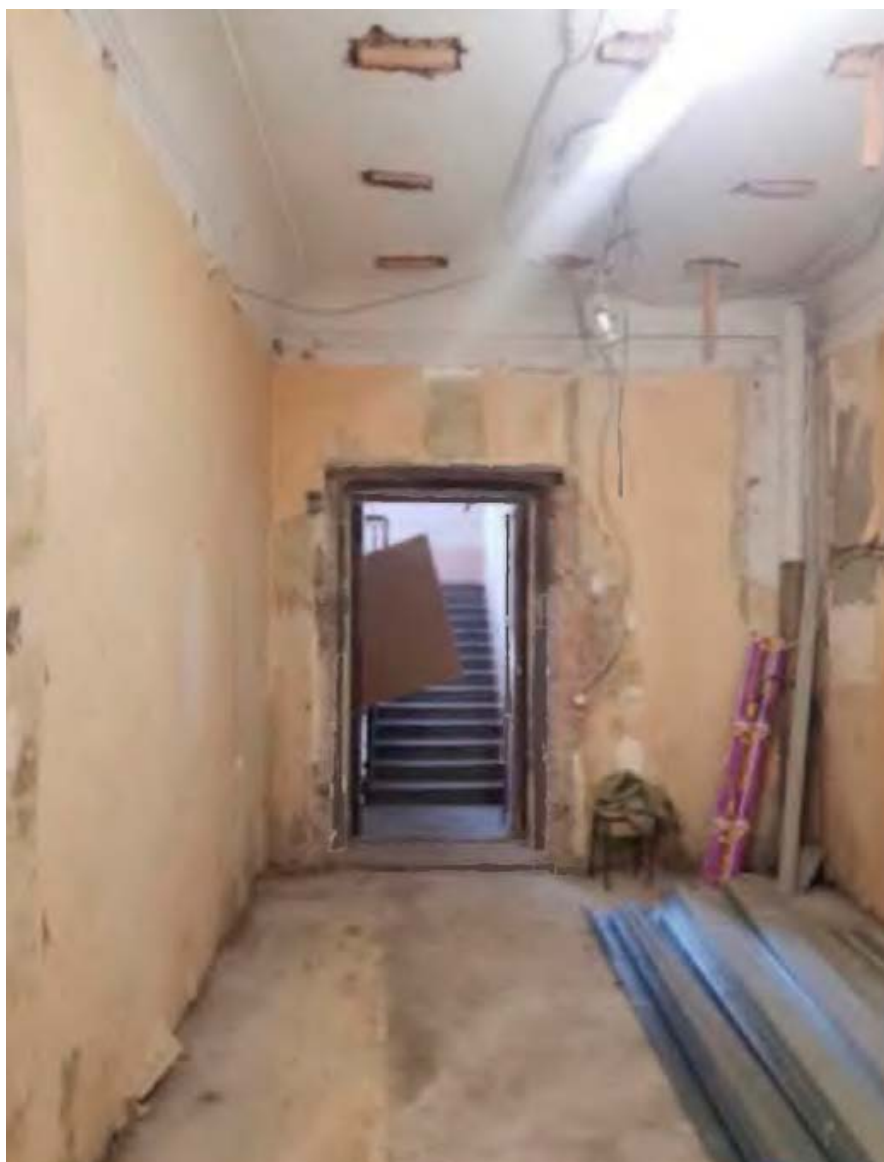
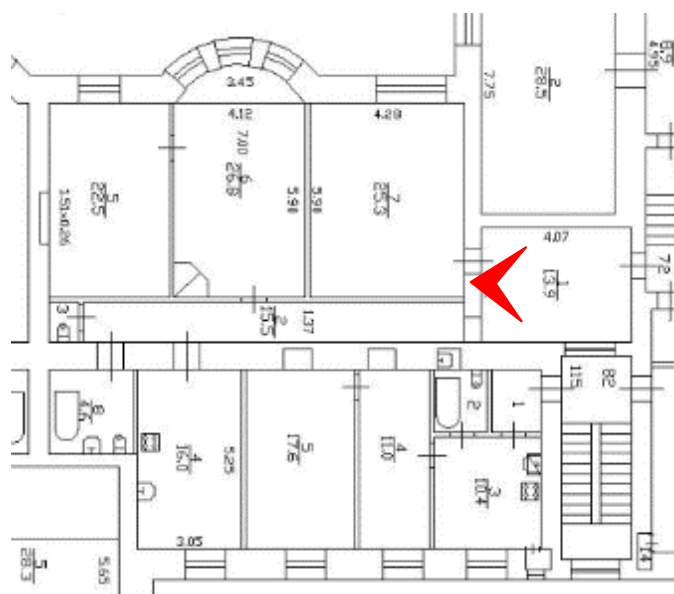
(фотосъемка выполнена аттестованным экспертом Я.В. Губиным 10.09.2021):

1. Входные дверные заполнения квартиры №72 с парадной лестницы в уровне 2-го этажа объекта культурного наследия регионального значения «Дом, где в 1917 г. жил Джон Рид», расположенного по адресу: г. Санкт-Петербург, ул. Рубинштейна, д. 23, литера А. 10.09.2021.
2. Помещение №1 квартиры №72 в уровне 2-го этажа объекта культурного наследия регионального значения «Дом, где в 1917 г. жил Джон Рид», расположенного по адресу: г. Санкт-Петербург, ул. Рубинштейна, д. 23, литера А. 10.09.2021.
3. Помещение №2 квартиры №72 в уровне 2-го этажа объекта культурного наследия регионального значения «Дом, где в 1917 г. жил Джон Рид», расположенного по адресу: г. Санкт-Петербург, ул. Рубинштейна, д. 23, литера А. 10.09.2021.
4. Помещение №4 квартиры №72 в уровне 2-го этажа объекта культурного наследия регионального значения «Дом, где в 1917 г. жил Джон Рид», расположенного по адресу: г. Санкт-Петербург, ул. Рубинштейна, д. 23, литера А. 10.09.2021.
5. Помещение №6 квартиры №72 в уровне 2-го этажа объекта культурного наследия регионального значения «Дом, где в 1917 г. жил Джон Рид», расположенного по адресу: г. Санкт-Петербург, ул. Рубинштейна, д. 23, литера А. 10.09.2021.
6. Помещение №6 квартиры №72 в уровне 2-го этажа объекта культурного наследия регионального значения «Дом, где в 1917 г. жил Джон Рид», расположенного по адресу: г. Санкт-Петербург, ул. Рубинштейна, д. 23, литера А. 10.09.2021.
7. Помещение №6 квартиры №72 в уровне 2-го этажа объекта культурного наследия регионального значения «Дом, где в 1917 г. жил Джон Рид», расположенного по адресу: г. Санкт-Петербург, ул. Рубинштейна, д. 23, литера А. 10.09.2021.
8. Помещение №5 квартиры №72 в уровне 2-го этажа объекта культурного наследия регионального значения «Дом, где в 1917 г. жил Джон Рид», расположенного по адресу: г. Санкт-Петербург, ул. Рубинштейна, д. 23, литера А. 10.09.2021.
9. Помещение №4 квартиры №72 в уровне 2-го этажа объекта культурного наследия регионального значения «Дом, где в 1917 г. жил Джон Рид», расположенного по адресу: г. Санкт-Петербург, ул. Рубинштейна, д. 23, литера А. 10.09.2021.
10. Помещение №4 квартиры №72 в уровне 2-го этажа объекта культурного наследия регионального значения «Дом, где в 1917 г. жил Джон Рид», расположенного по адресу: г. Санкт-Петербург, ул. Рубинштейна, д. 23, литера А. 10.09.2021.

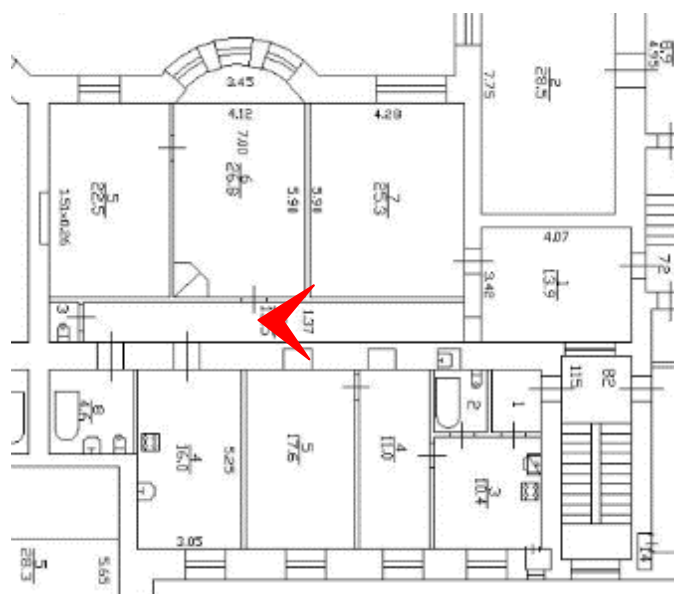
11. Помещение №4 квартиры №72 в уровне 2-го этажа объекта культурного наследия регионального значения «Дом, где в 1917 г. жил Джон Рид», расположенного по адресу: г. Санкт-Петербург, ул. Рубинштейна, д. 23, литера А. 10.09.2021.



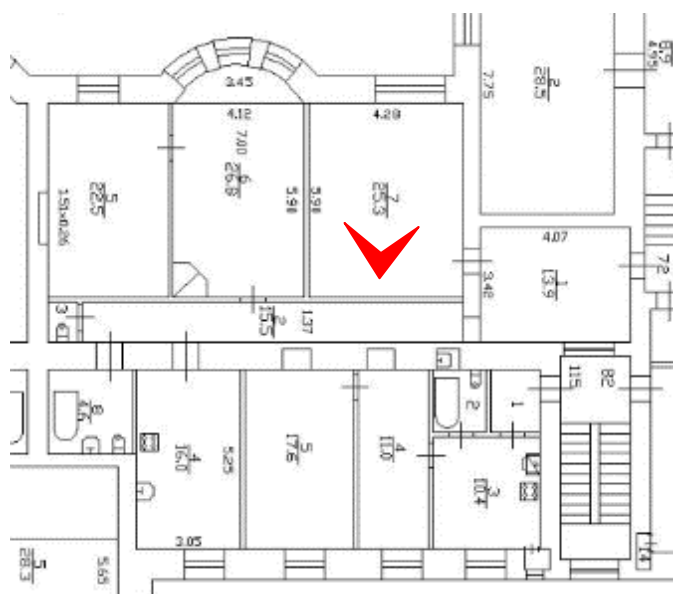
1. Входные дверные заполнения квартиры №72 с парадной лестницы в уровне 2-го этажа объекта культурного наследия регионального значения «Дом, где в 1917 г. жил Джон Рид», расположенного по адресу: г. Санкт-Петербург, ул. Рубинштейна, д. 23, литера А. 10.09.2021.



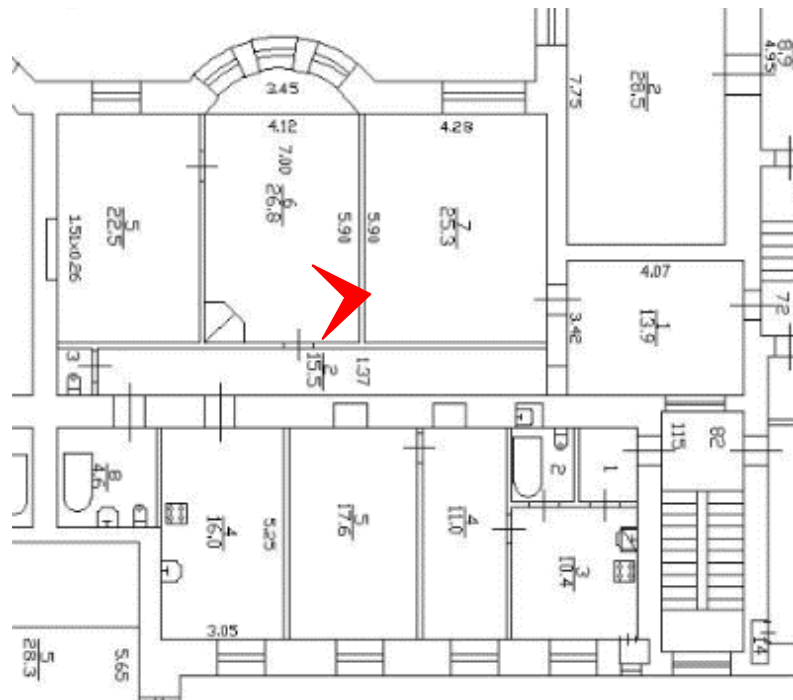
2. Помещение №1 квартиры №72 в уровне 2-го этажа объекта культурного наследия регионального значения «Дом, где в 1917 г. жил Джон Рид», расположенного по адресу: г. Санкт-Петербург, ул. Рубинштейна, д. 23, литера А. 10.09.2021.



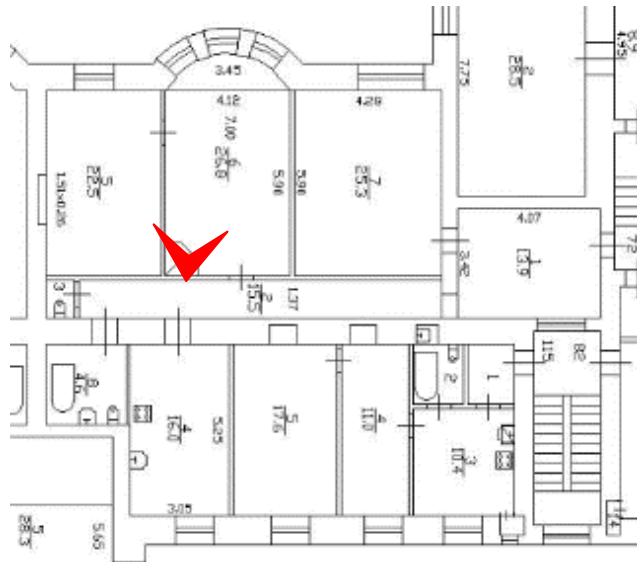
3. Помещение №2 квартиры №72 в уровне 2-го этажа объекта культурного наследия регионального значения «Дом, где в 1917 г. жил Джон Рид», расположенного по адресу: г. Санкт-Петербург, ул. Рубинштейна, д. 23, литера А. 10.09.2021.



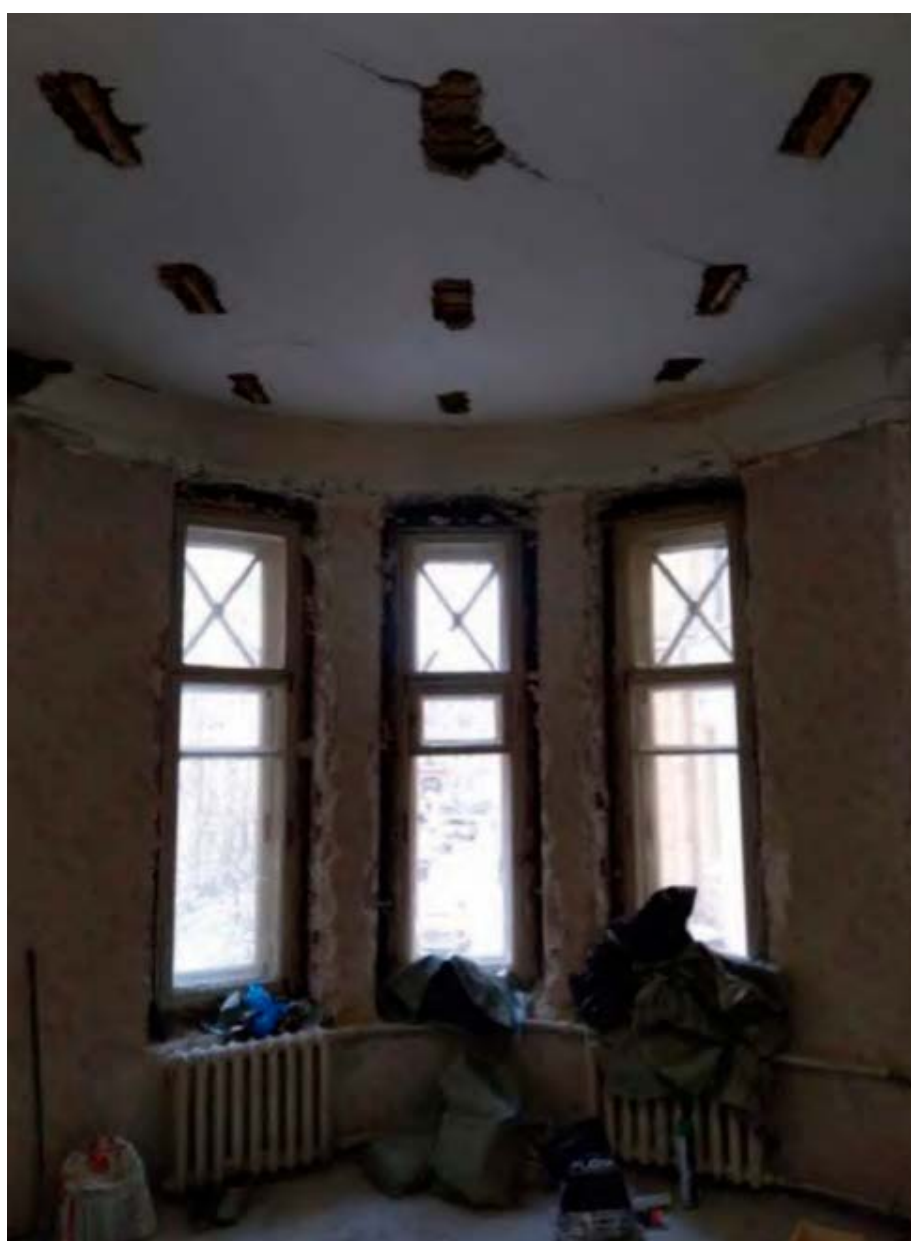
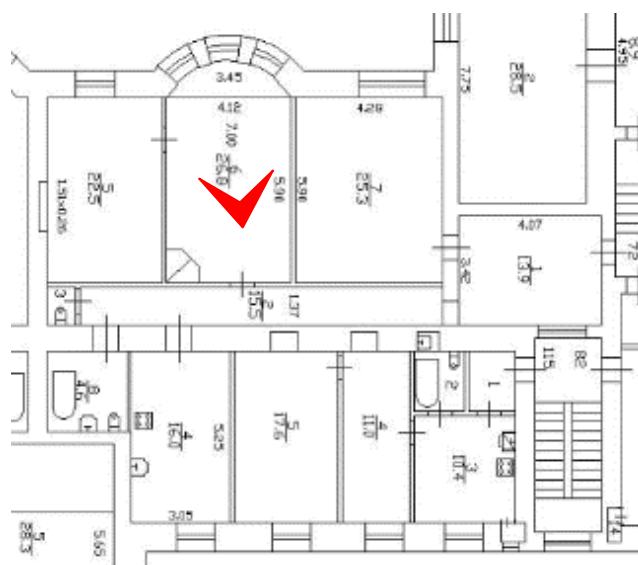
4. Помещение №4 квартиры №72 в уровне 2-го этажа объекта культурного наследия регионального значения «Дом, где в 1917 г. жил Джон Рид», расположенного по адресу: г. Санкт-Петербург, ул. Рубинштейна, д. 23, литера А. 10.09.2021.



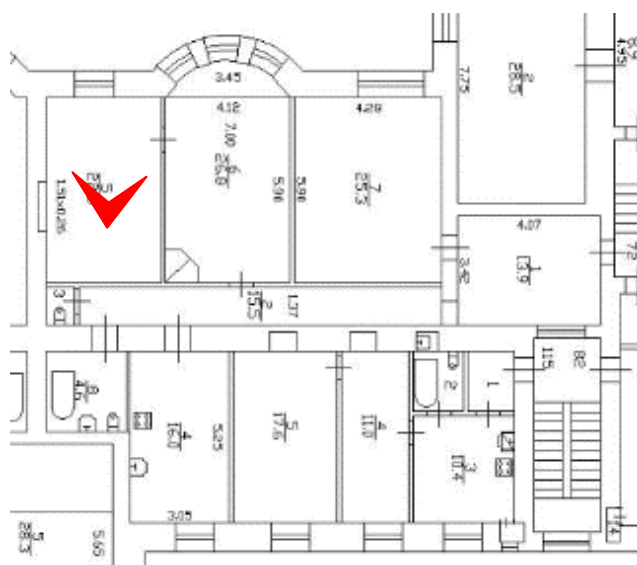
5. Помещение №6 квартиры №72 в уровне 2-го этажа объекта культурного наследия регионального значения «Дом, где в 1917 г. жил Джон Рид», расположенного по адресу: г. Санкт-Петербург, ул. Рубинштейна, д. 23, литера А. 10.09.2021.



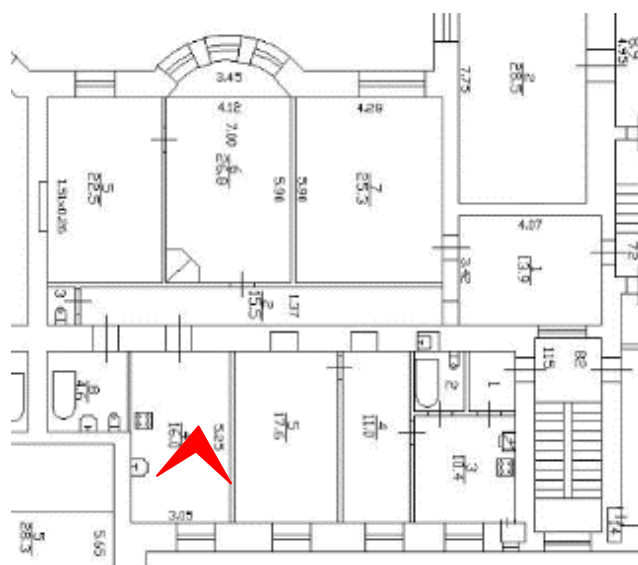
6. Помещение №6 квартиры №72 в уровне 2-го этажа объекта культурного наследия регионального значения «Дом, где в 1917 г. жил Джон Рид», расположенного по адресу: г. Санкт-Петербург, ул. Рубинштейна, д. 23, литера А. 10.09.2021.



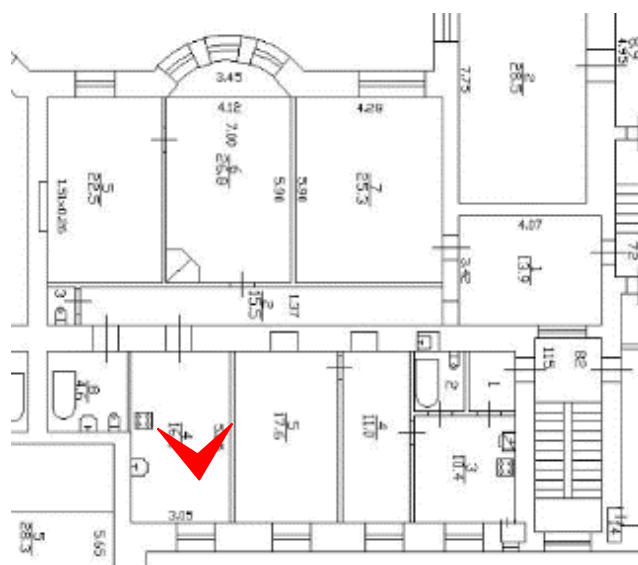
7. Помещение №6 квартиры №72 в уровне 2-го этажа объекта культурного наследия регионального значения «Дом, где в 1917 г. жил Джон Рид», расположенного по адресу: г. Санкт-Петербург, ул. Рубинштейна, д. 23, литера А. 10.09.2021.



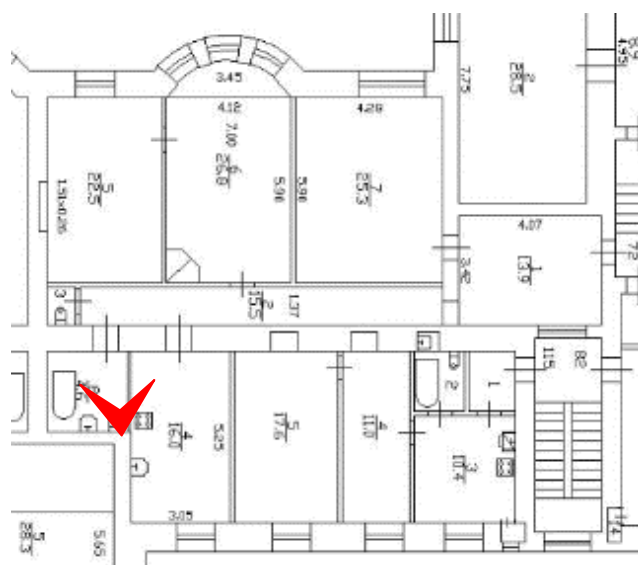
8. Помещение №5 квартиры №72 в уровне 2-го этажа объекта культурного наследия регионального значения «Дом, где в 1917 г. жил Джон Рид», расположенного по адресу: г. Санкт-Петербург, ул. Рубинштейна, д. 23, литера А. 10.09.2021.



9. Помещение №4 квартиры №72 в уровне 2-го этажа объекта культурного наследия регионального значения «Дом, где в 1917 г. жил Джон Рид», расположенного по адресу: г. Санкт-Петербург, ул. Рубинштейна, д. 23, литера А. 10.09.2021.



10. Помещение №4 квартиры №72 в уровне 2-го этажа объекта культурного наследия регионального значения «Дом, где в 1917 г. жил Джон Рид», расположенного по адресу: г. Санкт-Петербург, ул. Рубинштейна, д. 23, литера А. 10.09.2021.



11. Помещение №4 квартиры №72 в уровне 2-го этажа объекта культурного наследия регионального значения «Дом, где в 1917 г. жил Джон Рид», расположенного по адресу: г. Санкт-Петербург, ул. Рубинштейна, д. 23, литера А. 10.09.2021.

Приложение №6
к Акту по результатам проведения государственной историко-культурной экспертизы проектной документации на проведение работ по сохранению объекта культурного наследия регионального значения «Дом, где в 1917 г. жил Джон Рид», расположенного по адресу: г. Санкт-Петербург, ул. Рубинштейна, д. 23, литера А (ул. Рубинштейна, д. 23 – в соответствии с НПА), - «Проектная документация по приспособлению для современного использования объекта культурного наследия регионального значения «Дом, где в 1917 г. жил Джон Рид», расположенного по адресу: г. Санкт-Петербург, ул. Рубинштейна, д. 23, литера А, в части приспособления для современного использования квартиры №72», шифр РБ-П-2021/07, разработанной ООО «СТРОЙ-ПРОВЕРКА» в 2021 г., с целью определения соответствия проектной документации требованиям законодательства Российской Федерации в области государственной охраны объектов культурного наследия

Документы технического учета: технический паспорт

САНКТ-ПЕТЕРБУРГСКОЕ ГОСУДАРСТВЕННОЕ УНИТАРНОЕ ПРЕДПРИЯТИЕ
«ГОРОДСКОЕ УПРАВЛЕНИЕ ИНВЕНТАРИЗАЦИИ И ОЦЕНКИ НЕДВИЖИМОСТИ»

Проектно-инвентаризационное бюро Центрального департамента кадастровой
деятельности



Инв. № документа 2463/21

Технический паспорт на квартиру

Адрес: г.Санкт-Петербург, улица Рубинштейна

дом № 23 корпус _____ кв. № 72

I. Общие сведения о строении литера А

Год постройки: 1911

Год последнего капитального ремонта: _____

Этажность: 6, подвал, _____

надземная

подземная

кроме того

Материал стен: кирпичные

Материал перекрытий: металлические балки с, металлические балки с, кирпичные своды

деревянным

деревянным

заполнением

заполнением

чердачных

междуэтажных

подвальных

II. Характеристика квартиры

Квартира расположена на	<u>2</u>	этаже, состоит из	<u>2</u>	комнат,		
жилой площадью	<u>33,2</u>	кв.м., общей площадью	<u>121,7</u>	кв.м., высота	<u>3.43</u>	м.

Благоустройство квартиры:

отопление: центральное автономное

горячее водоснабжение: центральное от газовых колонок от дровяных колонок

водопровод канализация газоснабжение электроплита

мусоропровод прочее _____

наличие в парадной: мусоропровод лифт

Инвентаризационная стоимость квартиры по состоянию на 01.01.2020 года составляет 700569 (Семьсот тысяч пятьсот шестьдесят девять) рублей*

III. Эспликация к плану квартиры

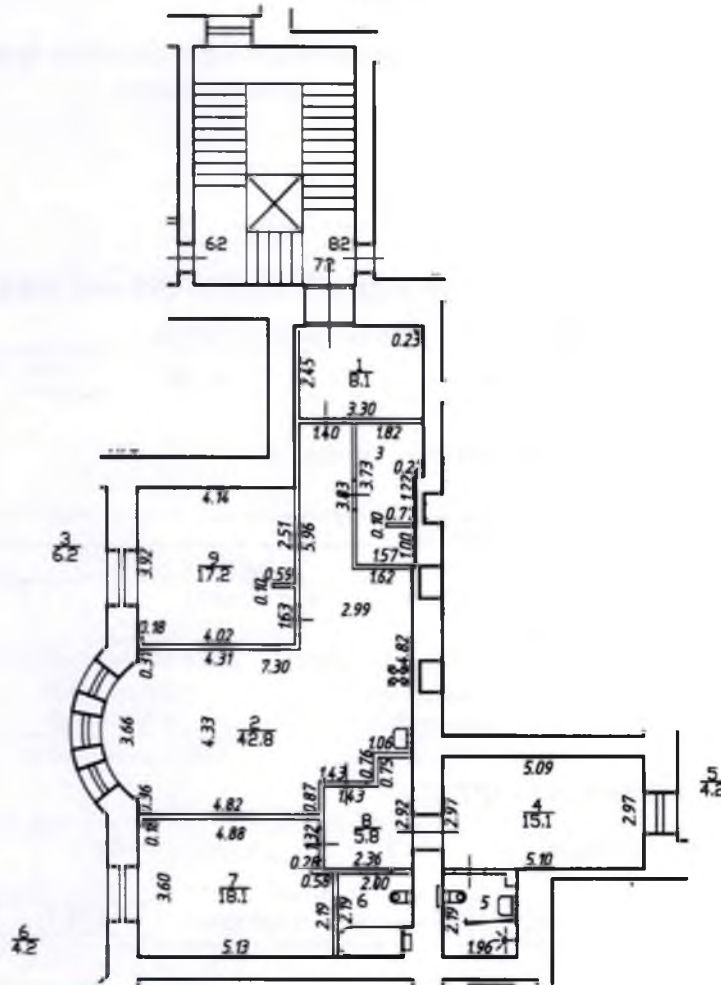
№ п/п	№ по плану	Наименование части помещения	Общая площадь квартир, кв. м	В том числе площадь, кв. м		Кроме того, площадь лоджий, балконов, веранд и террас	Кроме того, площадь лоджий, балконов, веранд и террас с коэффициентами	Примечание
				Жилая	Вспомогательная			
1	2	3	4	5	6	7	8	9
1	1	коридор	8.1		8.1			
2	2	кухня-столовая	42.8		42.8			
3	3	гардеробная	6.2		6.2			
4	4	комната	15.1	15.1				
5	5	совмещенный санузел	4.2		4.2			
6	6	совмещенный санузел	4.2		4.2			
7	7	комната	18.1	18.1				
8	8	коридор	5.8		5.8			
9	9	холл	17.2		17.2			
Итого			121.7	33.2	88.5			

*) стоимость определена в соответствии с постановлением Правительства Санкт-Петербурга от 28.12.2012 г. № 1408

IV. План квартиры

h= 3.43

2 этаж



Перепланировка самовольная/утвержд.

№ пом. (части): кв. 72

Основание: отсутствует

Границы объекта изменены / не изменены

«16» августа 2021 г.

Исполнитель: Демьянова Л.С.

Дополнительные сведения: Самовольная перепланировка. Выполнена перепланировка всех частей помещения. Акт приемки в эксплуатацию не предоставлен. Наружные границы объекта не изменились.

Технический паспорт составлен по состоянию на 16 августа 2021 года

(дата обследования)

Исполнитель Л.С. Демьянова (Демьянова Л.С.)

20 августа 2021 года

(Ф.И.О.)

(дата изготовления)

Проверил С.В. Жилина (Жилина С.В.)

(Ф.И.О.)

Начальник ПИБ Центрального департамента
кадастровой деятельности

В.Б. Митичева
(Ф.И.О.)

Памятка владельцу:

1. Переустройство и перепланировка жилого помещения подлежат утверждению в порядке, установленном жилищным кодексом Российской Федерации. Самовольно переустроившее и (или) перепланировавшее жилое помещение лицо несёт предусмотренную законодательством ответственность.