

Акт

по результатам государственной историко-культурной экспертизы
проектной документации на проведение работ по сохранению
выявленного объекта культурного наследия «Дом А.Г.Романова»,
расположенного по адресу: Санкт-Петербург, Виленский переулок,
дом 3, литера А (Виленский пер., 3): «Проект приспособления для
современного использования с перепланировкой,
переустройством квартиры №8, дома №3, литера А по Виленскому
переулку г. Санкт-Петербург» (шифр: С 51/293), разработанной ГУП
«ГУИОН» в 2021 г.

Акт

по результатам государственной историко-культурной экспертизы проектной документации на проведение работ по сохранению выявленного объекта культурного наследия «Дом А.Г.Романова», расположенного по адресу: Санкт-Петербург, Виленский переулок, дом 3, литера А (Виленский пер., 3): «Проект приспособления для современного использования с перепланировкой, переустройством квартиры №8, дома №3, литера А по Виленскому переулку г. Санкт-Петербург» (шифр: С 51/293), разработанной ГУП «ГУИОН» в 2021 г.

Санкт-Петербург

«14» марта 2022 г.

1. Дата начала и окончания проведения экспертизы

Настоящая государственная историко-культурная экспертиза проведена в составе экспертной комиссии в период с «01» ноября 2021 года по «19» ноября 2021 года и с «08» февраля 2022 года по «14» марта 2022 (Приложения 11, 12: копии договоров с экспертами и протоколы заседаний экспертной комиссии). Настоящая экспертиза откорректирована на основании замечаний КГИОП № 01-26-2849/21-0-1 от 04.02.2022 г.

2. Место проведения экспертизы

Санкт-Петербург.

3. Заказчик государственной историко-культурной экспертизы

Гражданин Российской Федерации Назаров Василий Андреевич в лице представителя по доверенности Назаровой Евгении Андреевны (Приложение № 10 – копия договора с Заказчиком).

4. Сведения об экспертах

- Председатель экспертной комиссии:

Прокофьев Михаил Федорович, образование высшее, окончил Ленинградский государственный университет имени А.А. Жданова; историк, стаж работы по профессии - 41 год; место работы и должность - Генеральный директор ООО «Научно-проектный реставрационный центр»; аттестован в качестве государственного эксперта по проведению государственной историко-культурной экспертизы (приказ об аттестации Министерства культуры Российской Федерации от 25.12.2019 г. № 2032 – пункт 21). Профиль экспертной деятельности (объекты экспертизы):

- выявленные объекты культурного наследия в целях обоснования целесообразности включения данных в реестр;

Ответственный секретарь экспертной комиссии (*подписано электронной подписью*) Н.Б.Глинская

- документы, обосновывающие включение объектов культурного наследия в реестр;
- документы, обосновывающие изменение категории историко-культурного значения объекта культурного наследия;
- документы, обосновывающие исключение объектов культурного наследия из реестра;
- проектная документация на проведение работ по сохранению объектов культурного наследия.

- Ответственный секретарь экспертной комиссии:

Глинская Наталия Борисовна, образование высшее, окончила Ордена Трудового Красного Знамени институт живописи, скульптуры и архитектуры имени И.Е. Репина; искусствовед, стаж работы по профессии - 43 года; место работы и должность - заместитель генерального директора ООО «Научно-проектный реставрационный центр»; аттестована в качестве государственного эксперта по проведению государственной историко-культурной экспертизы (приказ об аттестации Министерства культуры Российской Федерации от 25.12.2019 г. № 2032 – пункт 5; приказ от 30.04.2021 № 596 о внесении изменений в приложение к приказу Министерства культуры Российской Федерации от 25.12.2019 № 2032).

Профиль экспертной деятельности (объекты экспертизы):

- выявленные объекты культурного наследия в целях обоснования целесообразности включения данных объектов в реестр;
- документы, обосновывающие включение объектов культурного наследия в реестр;
- документы, обосновывающие изменение категории историко-культурного значения объекта культурного наследия;
- проектная документация на проведение работ по сохранению объектов культурного наследия.

- Член экспертной комиссии:

Калинин Валерий Александрович, образование высшее, окончил Санкт-Петербургский государственный политехнический университет; инженер - строитель, стаж работы по профессии - 18 лет; место работы и должность - главный инженер ООО «Научно-проектный реставрационный центр» (приказ об аттестации Министерства культуры Российской Федерации от 25.12.2019 г. № 2032 – пункт 11). Место работы, должность – главный инженер ООО «Научно-проектный реставрационный центр», эксперт по выполнению государственной историко-культурной экспертизы.

Профиль экспертной деятельности (объекты экспертизы):

- проектная документация на проведение работ по сохранению объектов культурного наследия.

5. Ответственность экспертов

Настоящая государственная историко-культурная экспертиза проведена в соответствии со статьями 28, 29, 30, 31, 32 Федерального закона от 25.06.2002 №73-ФЗ «Об объектах культурного наследия (памятниках истории и культуры) народов Российской Федерации» и Положением о государственной историко-культурной экспертизе, утвержденным Постановлением Правительства Российской Федерации от 15.07.2009 г. № 569.

Настоящим подтверждаем, что мы предупреждены об ответственности за достоверность сведений, изложенных в заключении экспертизы, в соответствии с законодательством Российской Федерации, содержание которого нам известно и понятно.

Председатель экспертной

комиссии:

(подписано электронной подписью) М.Ф. Прокофьев

Ответственный секретарь

экспертной комиссии:

(подписано электронной подписью) Н.Б. Глинская

Член экспертной

комиссии:

(подписано электронной подписью) В.А. Калинин

6. Объект государственной историко-культурной экспертизы

Проектная документация на проведение работ по сохранению выявленного объекта культурного наследия «Дом А.Г.Романова», расположенного по адресу: Санкт-Петербург, Виленский переулок, дом 3, литера А (Виленский пер., 3): «Проект приспособления для современного использования с перепланировкой, переустройством квартиры №8, дома №3, литера А по Виленскому переулку г. Санкт-Петербург» (шифр: С 51/293), разработанной ГУП «ГУИОН» в 2021 г., в следующем составе:

– Раздел 1. Предварительные работы.

1. Исходно-разрешительная документация (шифр С 51/293-ИРД)

– Раздел 2. Комплексные научные исследования

1. Техническое состояние основных несущих конструкций (шифр С 51/293-ТЗ)

– Раздел 3. Проект приспособления для современного использования

1. Общая пояснительная записка с обоснованием принятых проектных решений (шифр С 51/293-ОПЗ);

2. Архитектурные решения (шифр С 51/293-АР);

3. Система водоотведения, система водоснабжения (шифр С 51/293-ВК);
4. Электричество и освещение (шифр С 51/293-ЭО);

7. Цель проведения государственной историко-культурной экспертизы

Определение соответствия проектной документации на проведение работ по сохранению выявленного объекта культурного наследия «Дом А.Г.Романова», расположенного по адресу: Санкт-Петербург, Виленский переулок, дом 3, литера А (Виленский пер., 3): «Проект приспособления для современного использования с перепланировкой, переустройством квартиры №8, дома №3, литера А по Виленскому переулку г. Санкт-Петербург» (шифр: С 51/293), разработанной ГУП «ГУИОН» в 2021 г., в составе, указанном в п. 6 настоящего акта, требованиям законодательства Российской Федерации в области государственной охраны объектов культурного наследия.

8. Перечень документов, предоставленных заявителем

- 1) Копия доверенности на бланке серии 78 АБ 9609385, 78 АБ 9609386 от 15.11.2020 г.;
- 2) Копия выписки из Единого государственного реестра недвижимости от 17.05.2021 г.;
- 3) Копия справки КГИОП о наличии (отсутствии) архитектурно-художественных элементов в квартире №8 от 03.12.2020 №01-30-1461/20-0-1;
- 4) Копия распоряжения КГИОП от 07.04.2021 г. №87-р «Об утверждении предмета охраны выявленного объекта культурного наследия «Дом А.Г.Романова»;
- 5) Копия плана границ территории выявленного объекта культурного наследия «Дом А.Г.Романова» от 20.03.2002 г.;
- 6) Копия задания КГИОП от 30.04.2021 г. № 01-52-771/21-0-1;
- 7) Копия выписки из инвентарного дела о технических характеристиках объекта от 16.12.2020 г. № с18-0007787;
- 8) Копия технического паспорта по состоянию на 03.12.2020 г. инв. № документа 3466/20;
- 9) Копии поэтажных планов по состоянию на 2011, 2005 г.
- 10) Проектная документация «Проект приспособления для современного использования с перепланировкой, переустройством квартиры №8, дома №3, литера А по Виленскому переулку г. Санкт-Петербург» (шифр: С 51/293), разработанная ГУП «ГУИОН» в 2021 г., в составе, указанном в п. 6 настоящего Акта;

9. Перечень документов и материалов, собранных и полученных при проведении экспертизы, а также использованной для нее специальной, технической и справочной литературы

9.1. Нормативно-правовая документация

- 1) Федеральный закон от 25.06.2002 № 73-ФЗ «Об объектах культурного наследия (памятниках истории и культуры) народов Российской Федерации».
- 2) Положение о государственной историко-культурной экспертизе, утвержденное постановлением Правительства РФ от 15 июля 2009 г. № 569.
- 3) Разъяснительное письмо Министерства культуры РФ от 25.03.2014 г. № 52-01-39/12-ГА «О научно-проектной и проектной документации, направляемой на государственную историко-культурную экспертизу».
- 4) ГОСТ Р 55528-2013 «Состав и содержание научно-проектной документации по сохранению объектов культурного наследия. Памятники истории и культуры. Общие требования» (действует от 01.01.2014 г.).
- 5) ГОСТ Р 55567-2013 «Порядок организации и ведения инженерно-технических исследований на объектах культурного наследия. Памятники истории и культуры. Общие требования» (действует от 01.06.2014 г.).
- 6) ГОСТ Р 56198-2014 «Мониторинг технического состояния объектов культурного наследия. Недвижимые памятники. Общие требования» (действует от 01.04.2015 г.).
- 7) Выкопировка из приказа КГИОП от 20.02.2001 г. №15 «Об утверждении Списка вновь выявленных объектов, представляющих историческую, научную, художественную и иную культурную ценность» (Приложение №3).

9.2. Архивные и библиографические источники

- 1) Архитекторы-строители Санкт-Петербурга середины XIX-начала XX века : Справочник; [Авт.-сост. А. М. Гинзбург, Б. М. Кириков]; Под общ. ред. Б. М. Кирикова. — СПб. : Пилигрим, 1996;
- 2) Историческая застройка Санкт-Петербурга : Перечень вновь выявл. объектов, представляющих ист., науч., худож. или иную культ. ценность (учет. зданий) : Справочник; [К.С. Колодезникова и др.]. — СПб. : АЛЬТ-СОФТ, 2001. С. 366;
- 3) ЦГАКФФД СПб. Фотодокумент Гр 75727;
- 4) ЦГАКФФД СПб. Фотодокумент Гр 75728;
- 5) ЦГАКФФД СПб. Фотодокумент Ар 215455;
- 6) ЦГАКФФД СПб. Фотодокумент Ар 225481;

- 7) ЦГАКФФД СПб. Фотодокумент Ар 248098;
- 8) ЦГИА СПб. Ф. 513. Оп. 102. Д. 3976;
- 9) ЦГИА СПб. Ф. 513. Оп. 87. Д. 172;
- 10) ЦГИА СПб. Ф. 515. Оп. 1. Д. 4492А
- 11) ЦГИА СПб. Ф. 515. Оп. 2. Д. 2229

9.3. Интернет-ресурсы

- 1) «Это место» – старые и современные карты всех регионов [Электронный ресурс]. URL: <http://www.etomesto.ru>.
- 2) «CityWalls» – архитектурный сайт Санкт-Петербурга [Электронный ресурс] URL: <https://www.citywalls.ru>

10. Сведения о проведенных исследованиях с указанием примененных методов, объема и характера выполненных работ и их результатов

В рамках настоящей государственной историко-культурной экспертизы экспертами были проведены следующие научно-практические исследования:

- визуальное обследование, натурная фотофиксация (Приложение №2) в целях установления особенностей состояния объекта культурного наследия;
- анализ представленных заказчиком материалов и документации, перечисленных в пункте 8 настоящего Акта;
- историко-библиографические исследования на основании материалов из Центрального государственного исторического архива Санкт-Петербурга, Центрального государственного архива кинофотофонодокументов Санкт-Петербурга и других материалов, хранящихся в открытом доступе. Иконографические материалы, собранные в процессе проведения экспертизы, представлены в Приложении №1 к настоящему акту.

Указанные исследования были проведены с применением методов натурального, историко-архивного и историко-архитектурного анализа в объеме, достаточном для обоснования вывода о возможности проведения работ по сохранению выявленного объекта культурного наследия «Дом А.Г.Романова». Исследования проводились на основе принципов научной обоснованности, объективности и законности, презумпции сохранности объекта культурного наследия, соблюдения требований безопасности в отношении объекта культурного наследия, достоверности и полноты информации.

11. Сведения об обстоятельствах, повлиявших на процесс проведения и результаты экспертизы

Обстоятельства, повлиявшие на процесс проведения и результаты экспертизы, отсутствуют.

Ответственный секретарь экспертной комиссии (подписано электронной подписью) Н.Б.Глинская

12. Факты и сведения, выявленные и установленные в результате проведенных исследований

12.1. Собственник или пользователь объекта

Собственником квартиры №8, расположенной в выявленном объекте культурного наследия «Дом А.Г.Романова», расположенного по адресу: Санкт-Петербург, Виленский переулок, дом 3, литера А (Виленский пер., 3), является гражданин Российской Федерации Назаров Василий Андреевич на основании выписки из Единого государственного реестра недвижимости от 17.05.2021 г. (Приложение № 7).

12.2. Сведения о государственной охране объекта культурного наследия

Здание по адресу: Санкт-Петербург, Виленский переулок, дом 3, литера А (Виленский пер., 3), является выявленным объектом культурного наследия «Дом А.Г.Романова», согласно приказу КГИОП от 20.02.2001 №15 «Об утверждении Списка вновь выявленных объектов, представляющих историческую, научную, художественную и иную культурную ценность» (Приложение №3).

Распоряжение КГИОП от 07.04.2021 г. №87-р «Об утверждении предмета охраны выявленного объекта культурного наследия «Дом А.Г.Романова» (Приложение № 4).

План границ территории выявленного объекта культурного наследия «Дом А.Г.Романова» от 20.03.2002 г. (Приложение № 5).

12.3. Краткие исторические сведения: время возникновения, даты основных изменений объекта

Доходный дом А. Г. Романова расположен на Виленском переулке, д. 3. Земельный участок на Виленском переулке на тот момент принадлежал потомственному почетному гражданину Александру Григорьевичу Романову.

Виленский переулок, на котором расположен доходный дом, появился в XVIII веке и сначала не имел наименования. Первоначально переулок заканчивался у улицы Радищева, в 1825 году его продлили до Парадной улицы. Застраивался он преимущественно доходными домами. И дом А.Г. Романова – не исключение. С 7 марта 1858 года по 29 сентября 1922 года переулок именовался в честь города Вильнюса, административного центра Виленской губернии — Виленский переулок. Переименование связано с реформами западных губерний.

29 сентября 1922 года в честь военных связистов, казармы которых здесь находились, переулок был возведен в ранг улицы, и его отрезок от ул. Восстания до ул. Радищева стал носить имя улицы Красной Связи. Изменился в связи с этим и адрес дома А.Г. Романова. А с 13 января 1998 года переулку вернули прежнее наименование — Виленский.

Проект для доходного дома А. Г. Романова подготовил гражданский инженер П. Я. Коленда в 1904 году¹. Петр Яковлевич Коленда родился в 1876 в Кишиневском уезде Бессарабии, в 1907 окончил Институт гражданских инженеров, работал инженером по гражданскому строительству, до 1920-х годов он занимался проектами доходных домов², в том числе и дома Романова.

По проекту на участке появился пятиэтажный жилой дом в стиле эклектики³. Декор фасада очень разнообразен. На фасаде выделяются эркеры на три этажа. Оконные проемы третьего этажа украшены разнообразными барельефами на растительные темы. Кадуцей – еще один элемент декора, который встречается над окнами 2-го этажа и представляет собой извивающиеся тела змей, переплетенных таким образом, что образуют две окружности вокруг жезла с крыльями. Также в декоре встречаются кованые элементы на решетках балконов 5-го этажа и на воротах арочного проезда.

Особенно примечательна парадная дверь этого доходного дома. Она сохранила до наших дней не только резные детали декора, но и стекло с травленным орнаментом в верхней фрамуге. А декор двери перекликается с общим декором здания. Подобные двери характерны для зданий, выполненных в стиле эклектики и возведенных на рубеже XIX-XX веков. В то время мастера создавали дома как совокупное художественное произведение. Причём, каждый фрагмент в постройке, даже самый мелкий, играл важную роль. Тогда и двери, и входные группы стали рассматриваться как значимые элементы декора, которые создавались как полотна на высокохудожественную выставку, но они имели право на жизнь только в чёткой гармонии со всем архитектурным ансамблем.

В архивах ЦГИА СПб сохранились также сведения о том, что на момент строительства дома в 1904 году дом принадлежал также Путятиной и М.С.С.Степанову⁴. В том же 1904 году в Петроградскую городскую управу поступило прошение германского подданного К.В. Штремера о выдаче плана на его двор, расположенный в Литейной части по Виленскому пер., 3⁵. Следовательно, К.В. Штремер также являлся совладельцем участка, на

¹ ЦГИА СПб. Ф. 513. Оп. 102. Д. 3976.

² Архитекторы-строители Санкт-Петербурга середины XIX-начала XX века : Справочник; [Авт.-сост. А. М. Гинзбург, Б. М. Кириков]; Под общ. ред. Б. М. Кирикова. — СПб. : Пилигрим, 1996.

³ Историческая застройка Санкт-Петербурга : Перечень вновь выявл. объектов, представляющих ист., науч., худож. или иную культ. ценность (учет. зданий) : Справочник; [К.С. Колодезникова и др.]. — СПб. : АЛБТ-СОФТ, 2001. С. 366.

⁴ ЦГИА СПб. Ф. 513. Оп. 102. Д. 3976.

⁵ ЦГИА СПб. Ф. 513. Оп. 87. Д. 172.

котором стоял дом Романова. В 1910-1917 гг. сохранился документ о залоге имущества А.Г. Романовым в Петроградском городском кредитном обществе⁶. В этот же период в городское кредитное общество были поданы залоговые свидетельства и страховые полисы других совладельцев участка: С.А.Путятиной, Абрамовых, П.М.Ломакиной⁷.

Из известных людей в этом доме жили: баллистик генерал-лейтенант И.А. Забудский – в 1912-1916 гг.; поэт, переводчик В. А. Пяст (Пестовский) – в 1910-1911, 1913-1915; гражданский инженер А.И. Шалин – в 1916-1940 гг.

После 1917 года дом был национализирован.

В 2015 г. в доме произведены работы по капитальному ремонту: замена системы холодного и горячего водоснабжения, отопления, электроснабжения, ремонт конструкций и замена покрытий крыш.

12.4. Описание объекта

Здание прямоугольное в плане, с замкнутым внутренним двором. Крыша двускатная, стропильная система с металлическим окрытием. Лицевой фасад по Виленскому переулку ориентирован на север.

Воротный проезд со стороны лицевого фасада прямоугольной конфигурации, расположен по 3-4 световой оси (4-5 для уровня первого этажа), воротный проезд дворового фасада расположен в дворовом корпусе, по одной оси с лицевым.

Стены выполнены из кирпича.

Архитектурно-художественное решение лицевых фасадов:

Фасад пятиэтажный на подвалах (цокольный этаж), решен в приемах эклектики. Материал облицовки цоколя – красный гранит. Материал и характер обработки фасадной поверхности – гладкая штукатурка, обработанная в уровне 2-4-го этажа под линейный руст, фактурная штукатурка в уровне 1-го этажа.

Воротный проезд прямоугольной конфигурации, с плоским перекрытием в профилированном обрамлении филенками, расположен по 3-4 световой оси (4-5 для уровня первого этажа). Воротное заполнение в виде двустворных металлических ворот, декорированных волютообразными завитками: с глухой филенчатой нижней частью, аркой в центральной части, решеткой с ромбовидными ячейками в верхней части, навершие в виде двух направленных друг к другу волют с завитками.

Дверной проем расположен по 5 световой оси (6 для уровня первого этажа), прямоугольной конфигурации в профилированных откосах. Историческое деревянное заполнение дверного проема – полусветлое

⁶ ЦГИА СПб. Ф. 515. Оп. 1. Д. 4492А.

⁷ ЦГИА СПб. Ф. 515. Оп. 2. Д. 2229.

двустворчатое с остекленной фрамугой, створки с лукообразным завершением и резной деталью растительного рисунка, в нижней части створок фигурейные филенки в профилированном обрамлении, верхние остекленные филенки с фигурным верхним краем, в профилированном обрамлении, декорированном резными розетками. Фрамуга в профилированном обрамлении, стекло с рисунком в виде трельяжной сетки, цветочных розеток, рокайльных и волютообразных элементов.

Оконные проемы в уровне цокольного этажа частично заложены, прямоугольной конфигурации (также с лучковым завершением), в уровне первого, второго, четвертого и пятого этажа прямоугольные, в уровне третьего этажа прямоугольные с полуциркульными завершениями. Оконные заполнения металлопластиковые, деревянные, цвет коричневый, белый. Оконные проемы оформлены профилированными наличниками, в том числе раскрепованными, замковыми камнями, в том числе декорированными тирсами, растительными элементами; также оформлены в уровне 3 этажа лучковыми сандриками на кронштейнах, декорированными волютообразными завитками и акантовыми листьями. Под оконными проемами - профилированные подоконные выступы на стилизованных кронштейнах с гутами, на орнаментированных уплощенных кронштейнах, с прямоугольной филенкой в профильном обрамлении меандром и розеткой в подоконном пространстве.

Фасад дополняют два прямоугольных в плане эркера на крайних световых осях фасада, на высоту 2-4-го этажей, в завершении эркеров два балкона в две световые оси в уровне 5-го этажа с коваными металлическими ограждениями, декорированными волютообразными завитками. Проемы балконных дверей прямоугольные, оформленные профилированными штукатурными наличниками. В подоконном пространстве 3-го этажа эркером межэтажные тяги с поясами «бегущей волны» и геометрического орнамента, стилизованные кронштейны, декорированные провисающими гирляндами и акантом. В уровне 4-го этажа эркером декор частично утрачен.

Фасады членят межэтажные профилированные карнизы, фланкируют плоскость фасада два раскрепованных аттика с полуциркульным повышением в центре, декорированные филенками, арочной нишей и профилированным карнизом – в осях эркером.

Историческое ограждение крыши – оштукатуренные кирпичные филенчатые тумбы с профилированными карнизами, соединенные коваными секциями волютообразного рисунка, в настоящее время утрачены.

В настоящее время на фасадах размещены элементы наружной рекламы, адресной системы, в части оконных проемов первого этажа установлены решетки, исторические флагодержатели.

Архитектурно-художественное решение дворовых фасадов:

Цоколь облицован известняковой скобой, материал и характер обработки фасадной поверхности – гладкая штукатурка.

В уровне 2-5-го этажей центральных частей южных фасадов обоих дворов расположены два эркера в одну световую ось, со скошенными углами на стилизованных кронштейнах.

Дверные проемы - прямоугольные, заполнения, металлические, оконные проемы прямоугольные, в том числе с закругленными верхними углами, оформлены профилированными штукатурными наличниками и подоконными выступами, заполнения - деревянные, металлопластиковые, цвет - белый, коричневый.

Интерьер квартиры № 8.

Квартира расположена на 4 этаже 5-ти этажной части жилого дома, окна квартиры ориентированы на Виленский переулок и во внутренний двор, имеет один выход на лестничную клетку.

Входное дверное заполнение, ведущее в квартиру - в профилированных наличниках, глухое, двустворчатое, в каждой створке по четыре фигурейные филенки в профилированном обрамлении - прямоугольные, квадратные, с круглыми розетками.

В комнате площадью 37.5 кв.м. потолок оформлен центральной лепной розеткой из листьев аканта, орнаментированного круга и растительно-цветочного орнамента, плафоном в обрамлении профилированных и орнаментальных поясов, угловые лепные композиции из факела и растительно-цветочного орнамента, по периметру потолка орнаментальные и профилированные тяги, падуга. В комнате угловая двухъярусная печь, облицованная терракотовыми рельефными изразцами с цветочным рисунком в приемах модерна - на высоком плинте, с профилированными и орнаментальными поясами и раскрепованной полкой между ярусами, с фигурным навершием с декором.

В комнате площадью 26.3 кв.м: потолок оформлен центральной лепной овальной розеткой из листьев аканта, жгута, растительного орнамента и плодово-цветочных гирлянд. Плафон в обрамлении профилированной тяги, угловые лепные композиции из растительного цветочного орнамента и гирлянд, по периметру потолка орнаментальная и профилированные тяги, по периметру помещения проходит орнаментальная тяга стен. Печь, расположенная в комнате, угловая, двухъярусная, облицованная терракотовыми рельефными изразцами с цветочным рисунком в приемах модерна – на высоком плинте, с профилированными и орнаментальными поясами и раскрепованной полкой между ярусами, с фигурным навершием и цветочным орнаментом.

Напольное покрытие квартиры – паркет, керамическая плитка. Стены – оштукатурены, оклеены обоями, перегородки – деревянные. Потолки – оштукатурены, окрашены. Дверные проемы – прямоугольные, заполнения отсутствуют, оконные проемы – прямоугольные, в объеме эркера с лучковым завершением, заполнения деревянные.

Проектом предусмотрено сохранение всей существующей архитектурно-художественной отделки, расположенной в помещениях квартиры №8.

В квартире № 8 присутствуют архитектурно-художественные элементы интерьера, представляющие историко-культурную ценность (Приложение № 4. Копия распоряжения КГИОП от 07.04.2021 г. №87-р «Об утверждении предмета охраны выявленного объекта культурного наследия «Дом А.Г.Романова», Приложение № 9. Копия справки КГИОП о наличии (отсутствии) архитектурно-художественных элементов в квартире №8 от 03.12.2020 №01-30-1461/20-0-1).

12.5. Анализ проектной документации

Представленная на экспертизу проектная документация «Проект приспособления для современного использования с перепланировкой, переустройством квартиры №8, дома №3, литера А по Виленскому переулку г. Санкт-Петербург» (шифр: С 51/293), разработана ГУП «ГУИОН» в 2021 г. с целью приспособления объекта культурного наследия для современного использования.

ГУП «ГУИОН» осуществляет свою деятельность по сохранению объектов культурного наследия на основании Лицензии № МКРФ 00936, выданной Министерством культуры Российской Федерации 10.07.2013 г. (лицензия переоформлена на основании решения лицензирующего органа – приказа: №1352 от 13.09.2019).

Ниже представлен анализ разделов экспертируемого проекта:

Раздел 1. Предварительные работы.

Исходно-разрешительная документация (шифр С 51/293-ИРД)

В составе проектной документации присутствуют необходимые документы: копия доверенности, копия выписки из Единого государственного реестра недвижимости, копии поэтажных планов, копия задания КГИОП, копия распоряжения КГИОП об утверждении предмета охраны выявленного объекта культурного наследия, копия плана границ выявленного объекта культурного наследия, копии писем КГИОП, копия акта первичного обследования состояния газоходов и вентканалов, копия акта определения влияния предполагаемых к проведению видов работ на конструктивные и другие характеристики надежности и безопасности

объекта культурного наследия (памятника истории и культуры) народов Российской Федерации. Вышеуказанные акты, составленные по утвержденной форме, содержат необходимые данные о состоянии объекта перед проектированием, состав предполагаемых работ и заключение о том, что данные работы не оказывают влияния на конструктивные и другие характеристики надежности и безопасности объекта.

Также в томе представлена фотофиксация помещений квартиры до перепланировки со схемой фотофиксации.

Раздел 2. Комплексные научные исследования

Раздел содержит историческую справку, которая отражает сведения об объекте культурного наследия с момента начала строительства до сегодняшних дней, а также иконографические материалы. Сведения, приведённые в разделе, являются достоверными, и подтверждаются проведёнными экспертами исследованиями.

Техническое состояние основных несущих конструкций (шифр С 51/293-ТЗ)

Разработке проекта предшествовало визуальное обследование основных несущих конструкций и элементов квартиры №8. По результатам технического заключения, общее состояние следующее:

- Стены – из красного глиняного нормально обожженного кирпича пластического формования на известковом растворе, качество кладки удовлетворительное, отклонения от вертикали и выпучивания стен не зафиксировано, общее техническое состояние – работоспособное;
- Перемычки над оконными и дверными проемами – кирпичные, клинчатые, общее техническое состояние – работоспособное;
- Перегородки – каркасно-обшивные, деревянные;
- Перекрытия под и над квартирой – из двутавровых балок №18, повреждение балок коррозией – поверхностное, существенных дефектов и повреждений не выявлено, общее техническое состояние – ограниченно-работоспособное.

К тому приложены графические материалы: ведомость чертежей, обмерный план квартиры, план раскладки балок под квартирой, рекомендации по устройству конструкции пола, также приведена фотофиксация существующего местоположения и проверочный расчет балок перекрытия.

Результаты предварительных работ и комплексных научных исследований соответствуют требованиям задания КГИОП от 30.04.2021 г. № 01-52-771/21-0-1 (Приложение б) и достаточны для выбора

направлений и методов проведения работ по сохранению выявленного объекта культурного наследия «Дом А.Г.Романова».

Раздел 3. Проект приспособления для современного использования

Общая пояснительная записка с обоснованием принятых проектных решений (шифр С 51/293-ОПЗ)

Пояснительная записка, представленная в материалах проекта, содержит информацию об исходных данных для проектирования, сведения о принятых архитектурно-строительных, объемно-планировочных, конструктивных и инженерных решениях, также описаны мероприятия по сохранению объекта культурного наследия, основные решения по организации строительства, противопожарные мероприятия, мероприятия по обеспечению санитарно-эпидемиологических требований.

К тому приложена дефектная ведомость.

Архитектурные решения (шифр С 51/293-АР)

Проектными решениями предусмотрено:

- демонтаж тяжелых деревянных элементов пола;
- демонтаж засыпки из строительного мусора;
- замена межбалочной засыпки;
- демонтаж существующих внутренних перегородок, демонтаж ведется в помещениях квартиры без ценной архитектурно-художественной отделки;
- монтаж новых перегородок из листов ГКЛ и ГКЛВО (для помещений с повышенной влажностью) по металлическому каркасу с прокладкой минеральной ваты;
- установка новых дверных заполнений, входное дверное заполнение в квартиру существующее, замене не подлежит;
- сохранение существующих деревянных оконных заполнений в деревянных рамах с сохранением исторического цвета, рисунка переплетов.

Проект включает в себя перепланировку в пределах капитальных стен, в части туалета, ванной, двух коридоров. Перегородки, к которым крепятся элементы ценной архитектурно-художественной отделки сохраняются. Экспертируемой проектной документацией предусмотрено сохранение всех ценных элементов архитектурно-художественной отделки интерьеров, описанных в распоряжении КГИОП от 07.04.2021 г. №87-р «Об утверждении предмета охраны выявленного объекта культурного наследия «Дом А.Г.Романова». Лепной декор потолка не нуждается в докомпоновке утрат и не имеет выраженных повреждений, в связи с этим проектной документацией

Ответственный секретарь экспертной комиссии (подписано электронной подписью) Н.Б.Глинская

предусмотрены работы по очистке и побелке данных элементов с целью их сохранения и поддержания эксплуатационного состояния.

Система водоотведения, система водоснабжения (шифр С 51/293-ВК)

Электричество и освещение (шифр С 51/293-ЭО)

Данными разделами проекта предусмотрено переоборудование инженерных систем квартиры (водоснабжение и водоотведение, электричество и освещение) в соответствии с новой планировкой.

Принятые в разделах решения отвечают современным нормативным требованиям и направлены на реализацию задачи по приспособлению и созданию условий для современного использования объекта культурного наследия и сопровождаются всеми необходимыми расчетами, спецификациями и схемами инженерных трассировок.

Описание проектных решений и порядок производства работ обеспечивают безопасность их проведения при условии соблюдения описанных в нем условий, тем самым обеспечивая сохранение объекта культурного наследия.

Разработанные проектом решения приняты с учетом требования задания КГИОП от 30.04.2021 г. № 01-52-771/21-0-1 (Приложение б) и направлены на поддержание современных эксплуатационных характеристик здания без изменения предмета охраны объекта, утвержденного распоряжением КГИОП от 07.04.2021 г. №87-р (Приложение № 4).

13. Обоснование выводов государственной историко-культурной экспертизы

По результатам рассмотрения представленной на экспертизу проектной документации «Проект приспособления для современного использования с перепланировкой, переустройством квартиры №8, дома №3, литера А по Виленскому переулку г. Санкт-Петербург» (шифр: С 51/293), разработанной ГУП «ГУИОН» в 2021 г., экспертами сделаны следующие выводы:

1) Анализ решений, предусмотренных экспертируемой проектной документацией, совместно с изучением предмета охраны выявленного объекта культурного наследия «Дом А.Г.Романова», утвержденного распоряжением КГИОП от 07.04.2021 г. №87-р (Приложение № 4) показал, что особенности объекта культурного наследия в рамках рассматриваемого проекта не затрагиваются, или сохраняются без изменений (отсутствие влияния принятых решений на сохранность предмета охраны описано в разделе 12.5. «Анализ проектной документации» настоящего акта).

2) Предусмотренные проектом работы ст. 44 Федерального закона № *Ответственный секретарь экспертной комиссии (подписано электронной подписью) Н.Б.Глинская*

73-ФЗ от 25.06.2002 относятся к «приспособлению объекта культурного наследия для современного использования» так как направлены на научно-исследовательские, проектные и производственные работы, проводимые в целях создания условий для современного использования объекта культурного наследия, включая реставрацию представляющих собой историко-культурную ценность элементов объекта культурного наследия без изменения особенностей, составляющих предмет охраны, утвержденный распоряжением КГИОП от 07.04.2021 г. №87-р (Приложение № 4).

3) Представленная на экспертизу проектная документация разработана с учетом действующих требований в части ее состава, содержания и оформления, соответствует требованиям задания КГИОП от 30.04.2021 г. № 01-52-771/21-0-1 (Приложение № 6) и не противоречит действующему законодательству в сфере сохранения объектов культурного наследия (памятников истории и культуры) народов Российской Федерации.

14. Выводы экспертизы

Проектная документация на проведение работ по сохранению выявленного объекта культурного наследия «Дом А.Г.Романова», расположенного по адресу: Санкт-Петербург, Виленский переулок, дом 3, литера А (Виленский пер., 3): «Проект приспособления для современного использования с перепланировкой, переустройством квартиры №8, дома №3, литера А по Виленскому переулку г. Санкт-Петербург» (шифр: С 51/293), разработанная ГУП «ГУИОН» в 2021 г. **соответствует требованиям законодательства РФ в области государственной охраны объектов культурного наследия (положительное заключение).**

Подписи экспертов

<i>(подписано электронной подписью)</i> /М.Ф. Прокофьев/	14.03.2022 года
<i>(подписано электронной подписью)</i> /Н.Б. Глинская/	14.03.2022 года
<i>(подписано электронной подписью)</i> /В.А. Калинин/	14.03.2022 года

15. Перечень приложений к заключению экспертизы.

Приложение № 1. Иконографические материалы;

Приложение № 2. Фотофиксация современного состояния от 01.11.2021 г.;

Приложение № 3. Выкопировка из приказа КГИОП от 20.02.2001 г. №15 «Об утверждении Списка вновь выявленных объектов,

Ответственный секретарь экспертной комиссии *(подписано электронной подписью)* Н.Б.Глинская

представляющих историческую, научную, художественную и иную культурную ценность»;

Приложение № 4. Копия распоряжения КГИОП от 07.04.2021 г. №87-р «Об утверждении предмета охраны выявленного объекта культурного наследия «Дом А.Г.Романова»;

Приложение № 5. Копия плана границ территории выявленного объекта культурного наследия «Дом А.Г.Романова» от 20.03.2002 г.;

Приложение № 6. Копия задания КГИОП от 30.04.2021 г. № 01-52-771/21-0-1;

Приложение № 7. Копия выписки из Единого государственного реестра недвижимости от 17.05.2021 г.

Приложение № 8. Копия выписки из инвентарного дела о технических характеристиках объекта от 16.12.2020 г. № с18-0007787. Копия технического паспорта по состоянию на 03.12.2020 г. инв. № документа 3466/20. Копии поэтажных планов по состоянию на 2011, 2005 г.;

Приложение № 9. Копия справки КГИОП о наличии (отсутствии) архитектурно-художественных элементов в квартире №8 от 03.12.2020 №01-30-1461/20-0-1.

Приложение № 10. Копия договора с Заказчиком;

Приложение № 11. Копии договоров с экспертами;

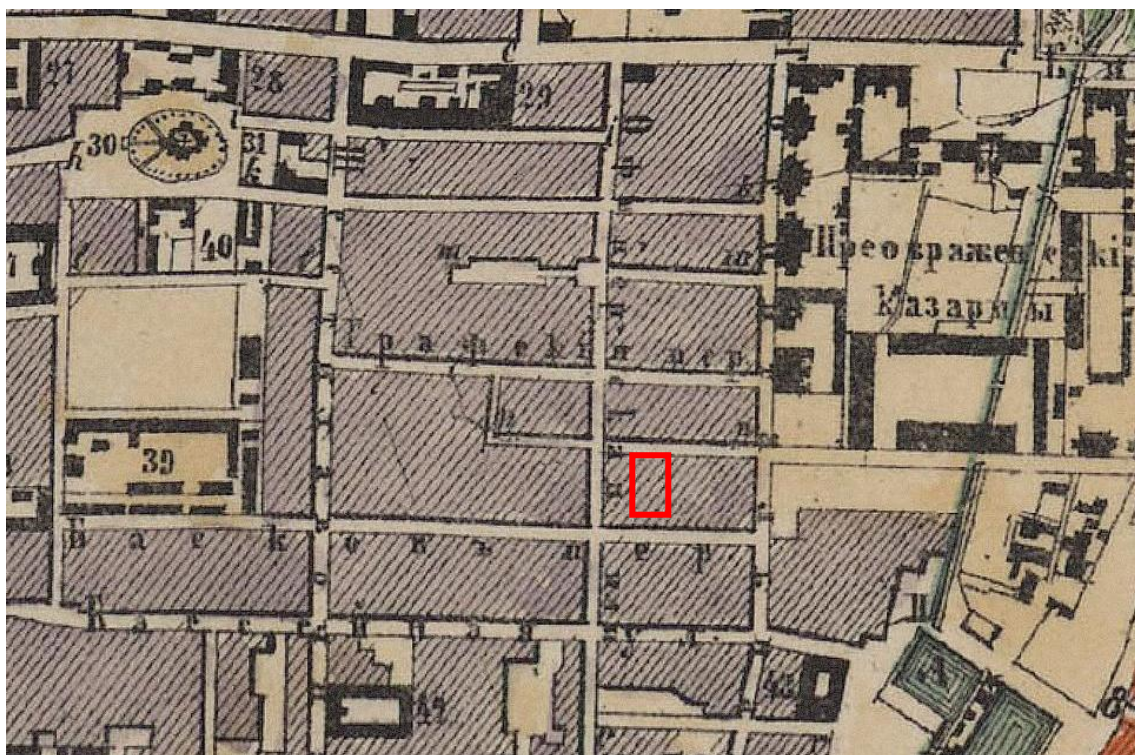
Приложение № 12. Протоколы заседаний экспертной комиссии.

Приложение № 1 к Акту по результатам государственной историко-культурной экспертизы проектной документации на проведение работ по сохранению выявленного объекта культурного наследия «Дом А.Г.Романова», расположенного по адресу: Санкт-Петербург, Виленский переулок, дом 3, литера А (Виленский пер., 3): «Проект приспособления для современного использования с перепланировкой, переустройством квартиры №8, дома №3, литера А по Виленскому переулку г. Санкт-Петербург» (шифр: С 51/293), разработанной ГУП «ГУИОН» в 2021 г.

Иконографические материалы

АННОТИРОВАННЫЙ СПИСОК ИЛЛЮСТРАЦИЙ

1. Фрагмент генерального плана столичного города С.-Петербурга из атласа Зуева 1858 г. — ЭтоМесто – старые карты России [Электронный ресурс]. URL: www.etomesto.ru.
2. Фрагмент плана Ст.-Петербурга к путеводителю Григория Москвича. 1903 г. — ЭтоМесто – старые карты России [Электронный ресурс]. URL: www.etomesto.ru.
3. Фрагмент плана из путеводителя 1925 года: Весь Ленинград. — ЭтоМесто – старые карты России [Электронный ресурс]. URL: www.etomesto.ru.
4. Спутниковая карта Санкт-Петербурга (Ленинграда) 1966 года. — ЭтоМесто – старые карты России [Электронный ресурс]. URL: www.etomesto.ru.
5. Общий вид фасада дома №3 на улице Красной Связи. 1960 г. — ЦГАКФФД СПб. Шифр: Гр 75727.
6. Общий вид фасада дома №3 на улице Красной Связи. 1960 г. — ЦГАКФФД СПб. Шифр: Гр 75728.
7. Вид ворот арочного проезда дома № 3 по Виленскому переулку (бывший доходный дом А.Г.Романова, архитектор П.Я. Коленда, 1904 год). 21 апреля 2001 г. — ЦГАКФФД СПб. Шифр: Ар 215455.
8. Дверь парадного входа дома №3 по Виленскому переулку (бывший дом А.Г.Романова, архитектор П.Я. Коленда, 1904 год). 23 января 2002 г. — ЦГАКФФД СПб. Шифр: Ар 225481.
9. Дверь парадного входа дома № 3 по Виленскому переулку (бывший доходный дом А.Г.Романова, архитектор П.Я.Коленда, 1904 г.). 29 мая 2005 г. — ЦГАКФФД СПб. Шифр: Ар 248098.
10. Лицевой фасад дома. 2013 г. — Доходный дом А. Г. Романова // Citywalls.ru — архитектурный сайт Петербурга [Электронный ресурс]. URL: <https://www.citywalls.ru/house1735.html>.
11. Окна 3-го этажа. 2013 г. — Доходный дом А. Г. Романова // Citywalls.ru — архитектурный сайт Петербурга [Электронный ресурс]. URL: <https://www.citywalls.ru/house1735.html>.



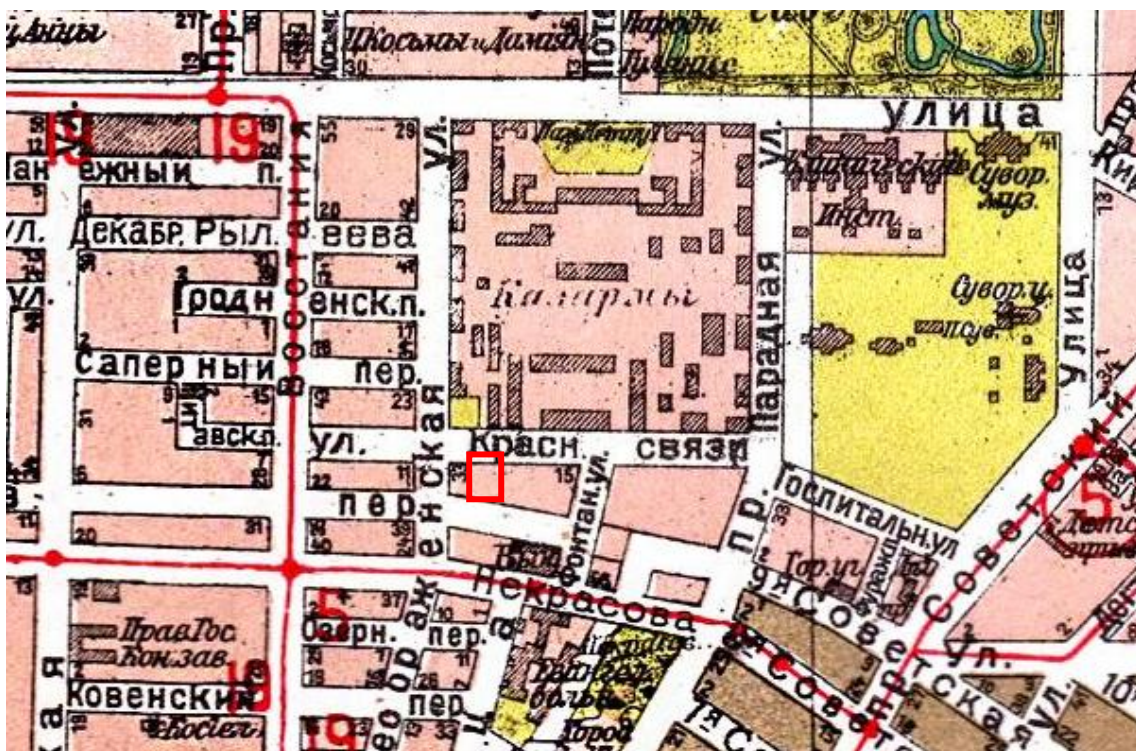
1. Фрагмент генерального плана столичного города С.-Петербурга из атласа Зуева 1858 г. — ЭтоМесто – старые карты России [Электронный ресурс].

URL: www.etomesto.ru.



2. Фрагмент плана Ст.-Петербурга к путеводителю Григория Москвича. 1903 г. — ЭтоМесто – старые карты России [Электронный ресурс]. URL:

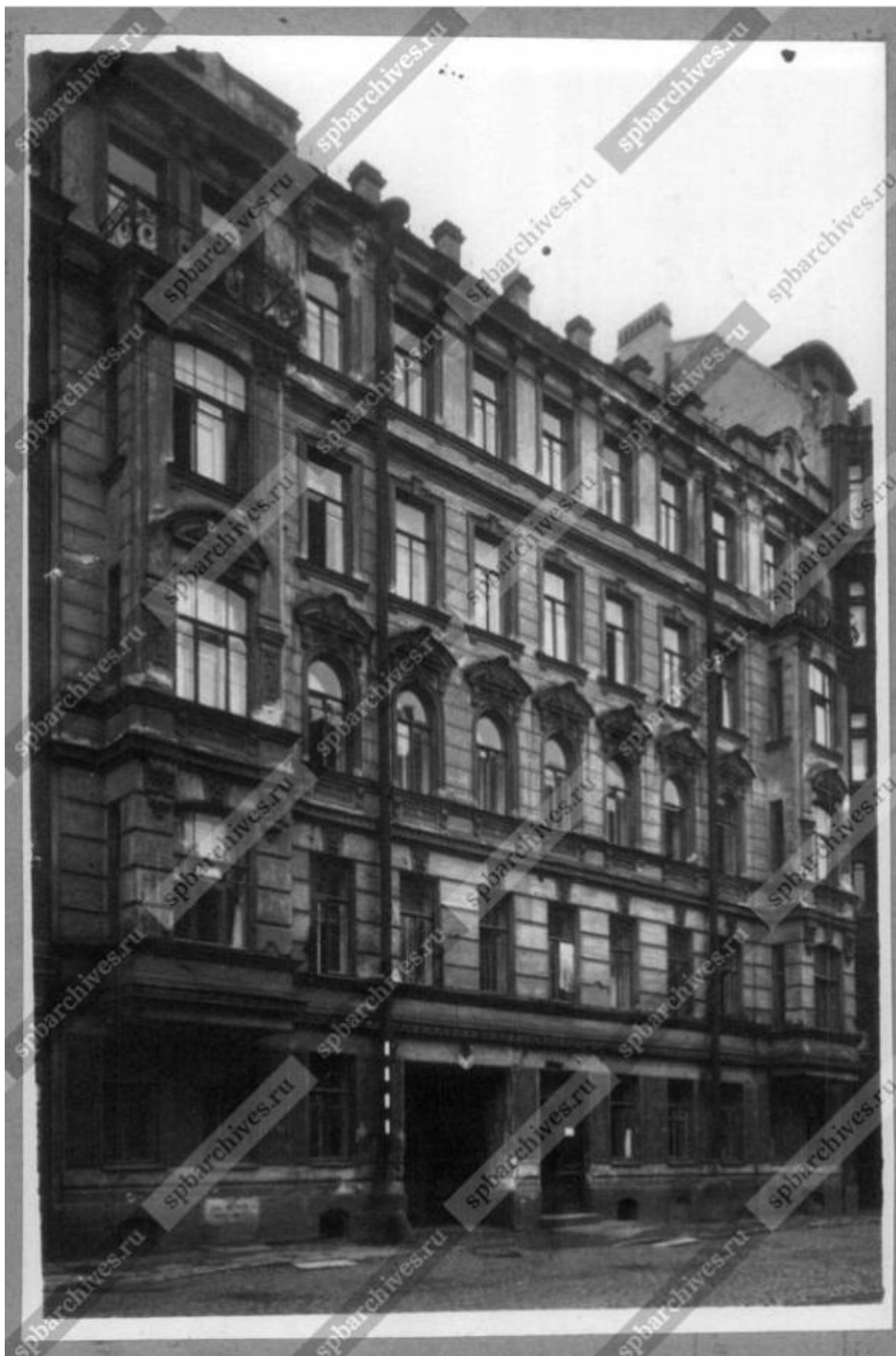
www.etomesto.ru.



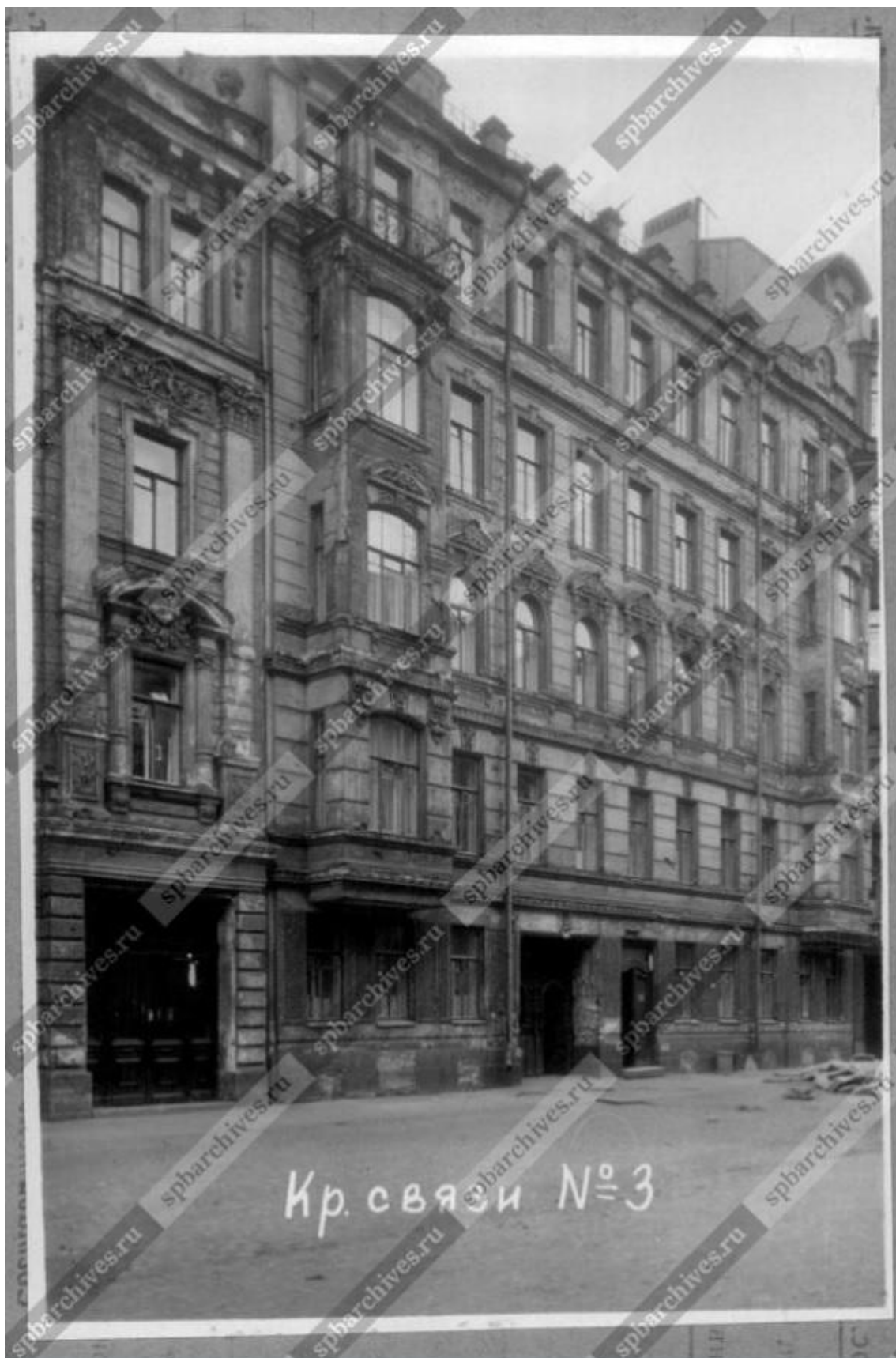
3. Фрагмент плана из путеводителя 1925 года: Весь Ленинград. — ЭтоМесто – старые карты России [Электронный ресурс]. URL: www.etomesto.ru.



4. Спутниковая карта Санкт-Петербурга (Ленинграда) 1966 года. — ЭтоМесто – старые карты России [Электронный ресурс]. URL: www.etomesto.ru.



5. Общий вид фасада дома №3 на улице Красной Связи. 1960 г. — ЦГАКФФД СПб. Шифр: Гр 75727.



6. Общий вид фасада дома №3 на улице Красной Связи. 1960 г. —
ЦГАКФФД СПб. Шифр: Гр 75728.



7. Вид ворот арочного проезда дома № 3 по Виленскому переулку (бывший доходный дом А.Г.Романова, архитектор П.Я. Коленда, 1904 год.). 21 апреля 2001 г. — ЦГАКФФД СПб. Шифр: Ар 215455.



8. Дверь парадного входа дома №3 по Виленскому переулку (бывший дом А.Г.Романова, архитектор П.Я. Коленда, 1904 год). 23 января 2002 г. — ЦГАКФФД СПб. Шифр: Ар 225481.



9. Дверь парадного входа дома № 3 по Виленскому переулку (бывший доходный дом А.Г.Романова, архитектор П.Я.Коленда, 1904 г.). 29 мая 2005 г. — ЦГАКФФД СПб. Шифр: Ар 248098.



10. Лицевой фасад дома. 2013 г. — Доходный дом А. Г. Романова // Citywalls.ru — архитектурный сайт Петербурга [Электронный ресурс]. URL: <https://www.citywalls.ru/house1735.html>.



11. Окна 3-го этажа. 2013 г. — Доходный дом А. Г. Романова // Citywalls.ru — архитектурный сайт Петербурга [Электронный ресурс]. URL: <https://www.citywalls.ru/house1735.html>.

Приложение № 2 к Акту по результатам государственной историко-культурной экспертизы проектной документации на проведение работ по сохранению выявленного объекта культурного наследия «Дом А.Г.Романова», расположенного по адресу: Санкт-Петербург, Виленский переулок, дом 3, литера А (Виленский пер., 3): «Проект приспособления для современного использования с перепланировкой, переустройством квартиры №8, дома №3, литера А по Виленскому переулку г. Санкт-Петербург» (шифр: С 51/293), разработанной ГУП «ГУИОН» в 2021 г.

Фотофиксация современного состояния от 01.11.2021 г.

**Фотофиксация современного состояния выявленного объекта
культурного наследия «Дом А.Г.Романова»
Фотофиксация выполнена Глинской Н.Б.**

Аннотация

Фото 1. Лицевой фасад выявленного объекта культурного наследия «Дом А.Г.Романова»

Фото 2. Фрагмент лицевого фасада выявленного объекта культурного наследия «Дом А.Г.Романова», оконные заполнения квартиры

Фото 3. Фрагмент лицевого фасада выявленного объекта культурного наследия «Дом А.Г.Романова», входное дверное заполнение

Фото 4. Фрагмент дворового фасада выявленного объекта культурного наследия «Дом А.Г.Романова», оконные заполнения квартиры

Фото 5. Фрагмент дворового фасада выявленного объекта культурного наследия «Дом А.Г.Романова»

Фото 6. Фрагмент дворового фасада выявленного объекта культурного наследия «Дом А.Г.Романова»

Фото 7. Фрагмент дворового фасада выявленного объекта культурного наследия «Дом А.Г.Романова», воротные проезды

Фото 8. Интерьер выявленного объекта культурного наследия «Дом А.Г.Романова», входное дверное заполнение в квартиру, вид со стороны лестничной клетки

Фото 9. Интерьер квартиры №8, входное дверное заполнение в квартиру, вид со стороны квартиры

Фото 10. Интерьер квартиры №8, ч.п.2

Фото 11. Интерьер квартиры №8, ч.п.2

Фото 12. Интерьер квартиры №8, ч.п.2

Фото 13. Интерьер квартиры №8, ч.п.2

Фото 14. Интерьер квартиры №8, ч.п.8

Фото 15. Интерьер квартиры №8, ч.п.8

Фото 16. Интерьер квартиры №8, ч.п. 7

Фото 17. Интерьер квартиры №8, ч.п.4

Фото 18. Интерьер квартиры №8, ч.п. 5

Фото 19. Интерьер квартиры №8, ч.п.3

Фото 20. Интерьер квартиры №8, ч.п.3

Фото 21. Интерьер квартиры №8, ч.п.3

Условные обозначения:

◀ - Место и направление фотофиксации

1 - Номер фотографии

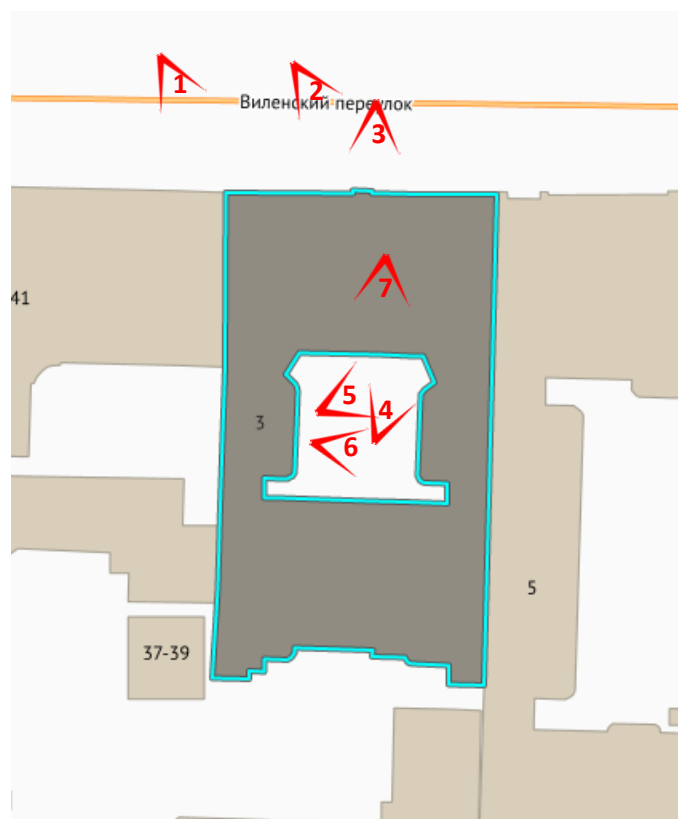


Рисунок 1. Схема фотофиксации на плане здания

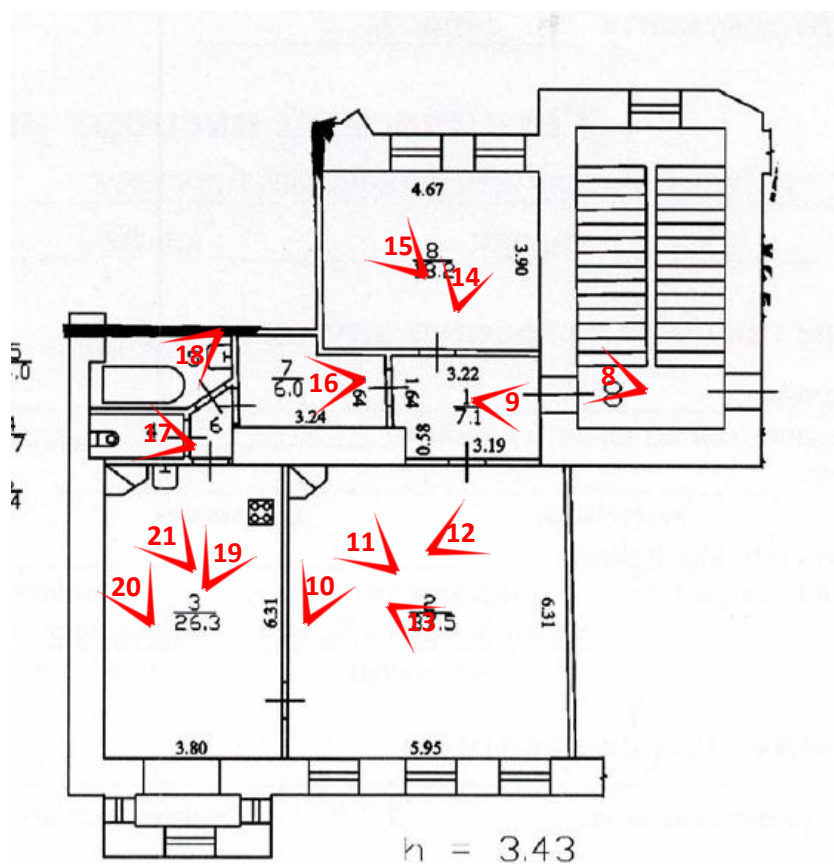


Рисунок 2. Схема фотофиксации на плане квартиры №4



Фото 1. Лицевой фасад выявленного объекта культурного наследия «Дом А.Г.Романова»



Фото 2. Фрагмент лицевого фасада выявленного объекта культурного наследия «Дом А.Г.Романова», оконные заполнения квартиры



Фото 3. Фрагмент лицевого фасада выявленного объекта культурного наследия «Дом А.Г.Романова», входное дверное заполнение



Фото 4. Фрагмент дворового фасада выявленного объекта культурного наследия «Дом А.Г.Романова», оконные заполнения квартиры



Фото 5. Фрагмент дворового фасада выявленного объекта культурного наследия «Дом А.Г.Романова»



Фото 6. Фрагмент дворового фасада выявленного объекта культурного наследия «Дом А.Г.Романова»



Фото 7. Фрагмент дворового фасада выявленного объекта культурного наследия «Дом А.Г.Романова», воротные проезды



Фото 8. Интерьер выявленного объекта культурного наследия «Дом А.Г.Романова», входное дверное заполнение в квартиру, вид со стороны лестничной клетки

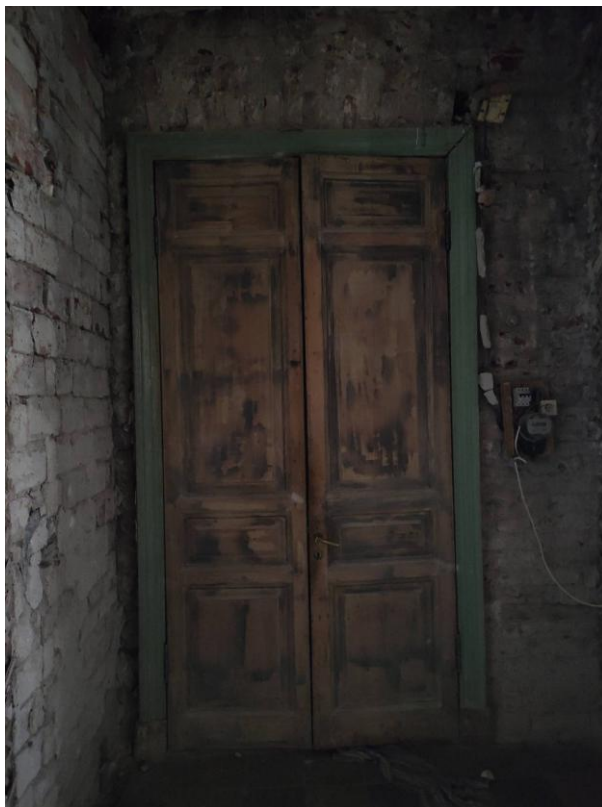


Фото 9. Интерьер квартиры №8, входное дверное заполнение в квартиру, вид со стороны квартиры



Фото 10. Интерьер квартиры №8, ч.п.2



Фото 11. Интерьер квартиры №8, ч.п.2



Фото 12. Интерьер квартиры №8, ч.п.2



Фото 13. Интерьер квартиры №8, ч.п.2



Фото 14. Интерьер квартиры №8, ч.п.8



Фото 15. Интерьер квартиры №8, ч.п.8



Фото 16. Интерьер квартиры №8, ч.п. 7



Фото 17. Интерьер квартиры №8, ч.п.4

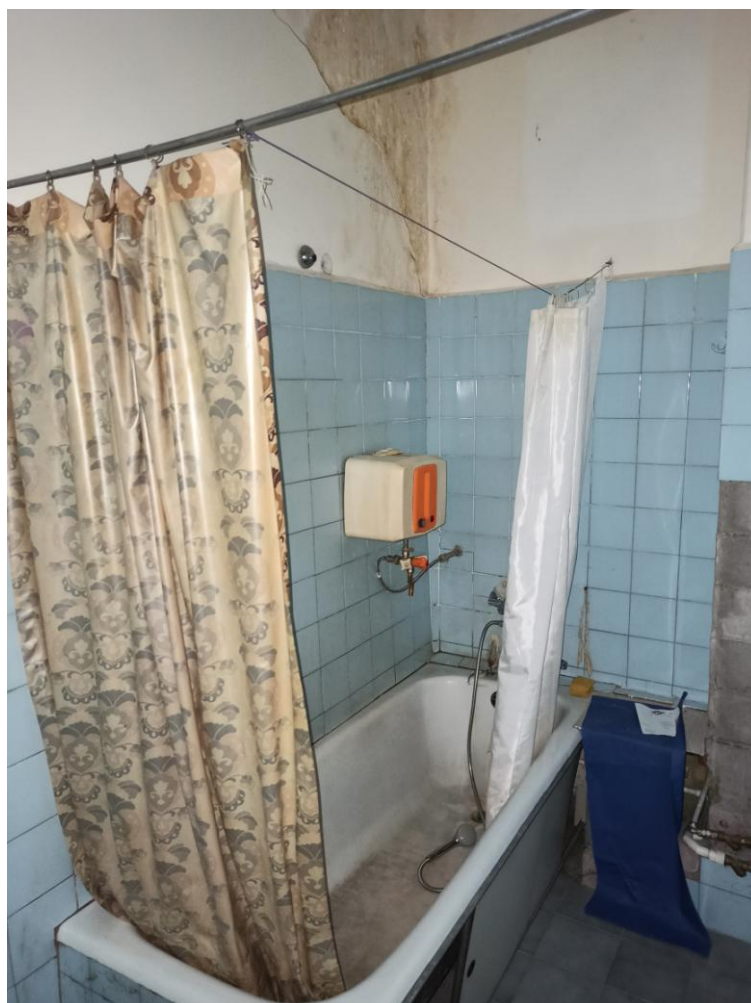


Фото 18. Интерьер квартиры №8, ч.п. 5



Фото 19. Интерьер квартиры №8, ч.п.3



Фото 20. Интерьер квартиры №8, ч.п.3



Фото 21. Интерьер квартиры №8, ч.п.3

Приложение № 3 к Акту по результатам государственной историко-культурной экспертизы проектной документации на проведение работ по сохранению выявленного объекта культурного наследия «Дом А.Г.Романова», расположенного по адресу: Санкт-Петербург, Виленский переулок, дом 3, литера А (Виленский пер., 3): «Проект приспособления для современного использования с перепланировкой, переустройством квартиры №8, дома №3, литера А по Виленскому переулку г. Санкт-Петербург» (шифр: С 51/293), разработанной ГУП «ГУИОН» в 2021 г.

**Выкопировка из приказа КГИОП от 20.02.2001 г.
№15 «Об утверждении Списка вновь выявленных
объектов, представляющих историческую, научную,
художественную и иную культурную ценность»**

**Администрация Санкт-Петербурга
КОМИТЕТ ПО ГОСУДАРСТВЕННОМУ КОНТРОЛЮ,
ИСПОЛЬЗОВАНИЮ И ОХРАНЕ ПАМЯТНИКОВ ИСТОРИИ И КУЛЬТУРЫ**

ПРИКАЗ

от 20 февраля 2001 года № 15

Об утверждении Списка вновь выявленных объектов, представляющих историческую, научную, художественную или иную культурную ценность

Центральный административный район

№ п/п	Наименование объекта	Датировка	Авторы	Местонахождение	Техническое состояние	Заключение экспертизы
631	Дом А.Г.Романова	1904	гражд. инж. П.Я.Коленда	Виленский пер., 3	среднее	-"

Приложение № 4 к Акту по результатам государственной историко-культурной экспертизы проектной документации на проведение работ по сохранению выявленного объекта культурного наследия «Дом А.Г.Романова», расположенного по адресу: Санкт-Петербург, Виленский переулок, дом 3, литера А (Виленский пер., 3): «Проект приспособления для современного использования с перепланировкой, переустройством квартиры №8, дома №3, литера А по Виленскому переулку г. Санкт-Петербург» (шифр: С 51/293), разработанной ГУП «ГУИОН» в 2021 г.

**Копия распоряжения КГИОП от 07.04.2021 г.
№87-р «Об утверждении предмета охраны
выявленного объекта культурного наследия «Дом
А.Г.Романова»**



ПРАВИТЕЛЬСТВО САНКТ-ПЕТЕРБУРГА

КОМИТЕТ ПО ГОСУДАРСТВЕННОМУ КОНТРОЛЮ, ИСПОЛЬЗОВАНИЮ
И ОХРАНЕ ПАМЯТНИКОВ ИСТОРИИ И КУЛЬТУРЫ

РАСПОРЯЖЕНИЕ

окуд

07.07.2021

№ 87-р

**Об утверждении предмета охраны
выявленного объекта культурного наследия
«Дом А.Г. Романова»**

В соответствии со статьей 3 Закона Санкт-Петербурга от 12.07.2007 № 333-64 «Об охране объектов культурного наследия в Санкт-Петербурге» и пунктом 3.12 Положения о Комитете по государственному контролю, использованию и охране памятников истории и культуры, утвержденного постановлением Правительства Санкт-Петербурга от 28.04.2004 № 651:

1. Утвердить предмет охраны выявленного объекта культурного наследия «Дом А.Г. Романова», расположенного по адресу: Санкт-Петербург, Виленский переулок, дом 3, согласно приложению к настоящему распоряжению.

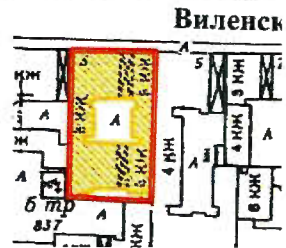



2. Начальнику отдела государственного реестра объектов культурного наследия Управления государственного реестра объектов культурного наследия обеспечить размещение настоящего распоряжения в электронной форме в локальной компьютерной сети КГИОП и его официальное опубликование.

3. Контроль за выполнением распоряжения возложить на начальника Управления государственного реестра объектов культурного наследия.

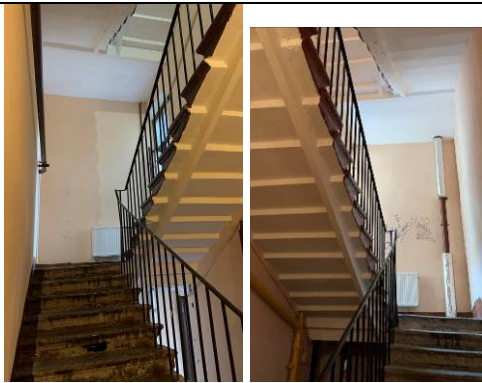
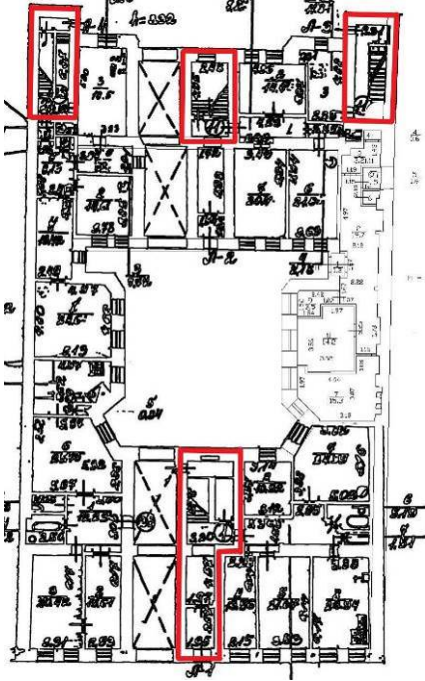

Заместитель председателя КГИОП

Г.Р. Аганова

Предмет охраны
 выявленного объекта культурного наследия
 «Дом А.Г. Романова»,
 расположенного по адресу:
 Санкт-Петербург, Виленский переулок, дом 3

№ п/п	Видовая принадлежность предмета охраны	Предмет охраны	Фотофиксация
1	2	3	4
1	Объемно-пространственное и планировочное решение территории:	роль здания в композиционно-планировочной структуре квартала и панораме Виленского переулка; замкнутый внутренний двор.	
2	Объемно-пространственное решение:	<p>5-этажное здание на подвалах (цокольный этаж), его габариты и конфигурация;</p> <p>крыша – исторические конфигурация, габариты, в том числе высотные отметки коньков и карнизов;</p> <p>исторические воротные проезды – местоположение (лицевой и южный дворовый корпуса), конфигурация (прямоугольные), габариты;</p>	  

3	Конструктивная система:	<p>исторические наружные капитальные стены;</p> <p>исторические внутренние капитальные стены: местоположение, материал (кирпич);</p> <p>междуэтажные перекрытия – местоположение;</p> <p>исторические лестницы (согласно нижеприведенной схеме):</p> <p>межстенная лестница с известняковыми ступенями (вестибюль лестницы Л-1);</p> <p>межэтажная двухмаршевая лестница (Л-1) с известняковыми ступенями по металлическим косоурам, с кованым ограждением черного металла, декорированным волутообразными завитками, листьями и цветочными розетками;</p> <p>межэтажная двухмаршевая лестница (Л-2) с известняковыми ступенями по металлическим косоурам, с кованым ограждением черного металла, декорированным волутообразными завитками и побегами;</p>	  
---	-------------------------	--	--

		<p>межэтажные двухмаршевые лестницы (Л-3, Л-4) с известняковыми ступенями по металлическим косоурам.</p>	
			
4	<p>Объемно-планировочное решение:</p>	<p>историческое объемно-планировочное решение исторических лестниц и помещений с архитектурно-художественной отделкой.</p>	
5	<p>Архитектурно-художественное решение фасадов:</p>	<p>лицевой фасад, его историческое архитектурно-художественное решение в приемах эклектики;</p> <p>цоколь, облицованный красным гранитом;</p> <p>материал и характер обработки фасадной поверхности – гладкая штукатурка, обработанная в уровне 2-4-го этажа под линейный руст, фактурная штукатурка в уровне 1-го этажа;</p>	

оформление воротного проезда:

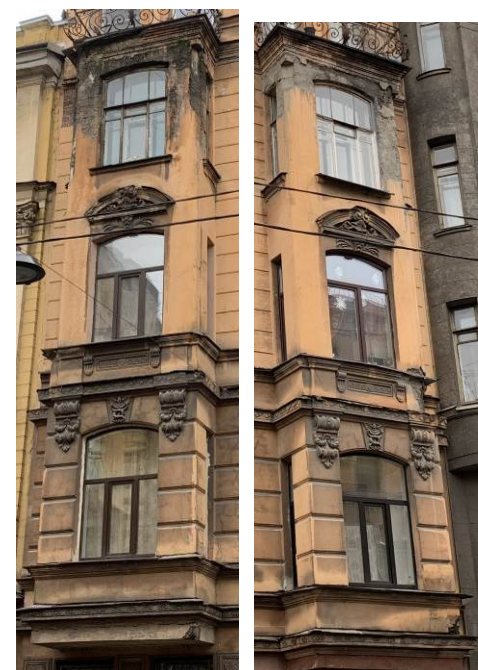
цоколь, облицованный красным гранитом;

прямоугольные филенки перекрытия проезда – в профилированном обрамлении;

двустворные металлические ворота, декорированные волнитообразными завитками: с глухой филенчатой нижней частью, аркой в центральной части, решеткой с ромбовидными ячейками в верхней части; навершие в виде двух направленных другу волн с завитками;



два прямоугольных в плане эркера – в крайних световых осях фасада, на высоту 2-4-го этажей;



два балкона в две световые оси – в уровне 5-го этажа, в завершении эркеров, с коваными металлическими ограждениями, декорированными волнитообразными завитками, листьями и поясом из кругов;

исторические проемы балконных дверей – их местоположение, конфигурация (прямоугольные), габариты, оформление (профилированные штукатурные наличники);

исторический тип (полусветлые, с прямоугольными остекленными фрамугами) и материал (дерево) заполнения балконных проемов;



исторический входной проем в профилированных откосах – его местоположение, конфигурация (прямоугольный), габариты;

историческое деревянное заполнение дверного проема (полусветлое, двустворчатое с остекленной фигурной фрамугой), его оформление (створки с лукообразным завершением и резной деталью растительного рисунка; в нижней части створок фигурные филенки в профилированном обрамлении, верхние остекленные филенки с фигурным верхним краем, в профилированном обрамлении, декорированном резными розетками; фрамуга в профилированном обрамлении, стекло с рисунком в виде трельяжной сетки, цветочных розеток, рокайльных и волутообразных элементов);

исторические оконные проемы цокольного, 1-5-го этажей – местоположение, конфигурация (прямоугольные, с полуциркульными и лучковыми завершениями), габариты, оформление (профилированные наличники, в том числе раскрепованные, замковые камни, в том числе декорированные тирсами, растительными элементами лучковые сандрики на кронштейнах, декорированные волутообразными

завитками и акантовыми листьями, профилированные подоконные выступы – на стилизованных кронштейнах с гуттами, на орнаментированных уплощенных кронштейнах, с прямоугольной филенкой в профильном обрамлении с меандром и розеткой – в подоконном пространстве);

исторический рисунок и материал (дерево), единообразие цветового решения заполнений оконных проемов;



профилированный подоконный карниз с гуттами, межэтажный профилированный карниз;

межэтажные тяги с поясами «бегущей волны» и геометрического орнамента, стилизованные кронштейны, декорированные провисающими гирляндами и акантом – в подоконном пространстве 3-го этажа эркеров;

филенчатый фриз;

венчающий профилированный раскрепованный карниз на кронштейнах с провисающими гирляндами;

два раскрепованных аттика с полуциркульным повышением в центре, декорированные филенками, арочной нишкой и профилированным карнизом – в осях эркеров;

историческое ограждение крыши – оштукатуренные кирпичные филенчатые тумбы с профилированными карнизами, соединенные коваными секциями волотообразного рисунка*

* в настоящее время секции утрачены

фасады замкнутого центрального и южного дворов, их историческое архитектурно-художественное решение;

цоколь, облицованный известняковой скобой;

материал и характер обработки фасадной поверхности – гладкая штукатурка;

два эркера в одну световую ось, со скошенными углами, на стилизованных кронштейнах – в уровне 2-5-го этажей центральных частей южных фасадов обоих дворов;



		<p>исторические дверные проемы – их местоположение, конфигурация (прямоугольные), габариты;</p> <p>исторические оконные проемы цокольного, 1-5-го этажей: местоположение, конфигурация (прямоугольные, в том числе, с закругленными верхними углами), габариты, оформление (профилированные штукатурные наличники и подоконные выступы);</p> <p>исторический рисунок расстекловки и единообразия цветового решения заполнения оконных проемов;</p> <p>профилированные подоконные карнизы;</p> <p>исторический профиль венчающего штукатурного карниза.</p>	
6.	<p>Декоративно-художественное оформление интерьеров, предметы декоративно-прикладного искусства:</p>	<p>оформление помещений согласно нижеприведенным схемам:</p> <p>Л-1:</p> <p>тамбур, обшитый по стенам и потолку деревянными панелями с фигурейными филенками, в том числе «алмазная грань»;</p> <p>внутреннее деревянное дверное заполнение (полусветлое, двустворчатое с остекленной фигурной фрамугой), его оформление (створки с лукообразным завершением; в нижней части створок фигурейные филенки в профилированном обрамлении, верхние остекленные филенки с фигурным верхним краем, в профилированном обрамлении, декорированном резными розетками; фрамуга в профилированном обрамлении);</p>	  

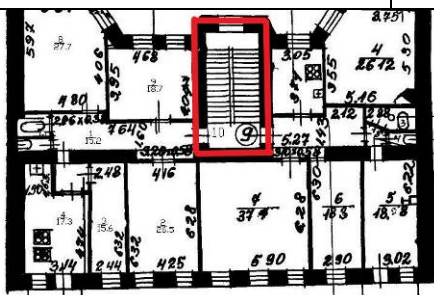
	<p>покрытие пола тамбура полихромной мозаичной метлахской плиткой геометрического рисунка в орнаментальном обрамлении (белый и голубой цвета);</p> <p>двухуровневый вестибюль:</p> <p>оформление потолка, разделенного на три секции периметральными орнаментированными тягами: в двух боковых секциях – фигурейные филенки с закругленными углами в орнаментальных рамах, в центральной секции – круглая акантовая розетка в профилированной раме, фланкированная фигурными филенками в орнаментальном обрамлении;</p> <p>оформление стен и прямоугольного проема, ведущего к площадке 1-го этажа: разделка под кирпичный руст в нижней части стен, фигурейные филенки с «вынутыми» углами и цветочными розетками, в орнаментальных и профилированных рамах; орнаментальный пояс по периметру вестибюля в верхней части стен;</p> <p>оформление потолка проема прямоугольной фигурейной филенкой в профилированном обрамлении;</p> <p>покрытие пола вестибюля и площадки 1-го этажа полихромной метлахской плиткой геометрического рисунка в орнаментальном обрамлении (белый и голубой цвета);</p> <p>оформление потолка площадки 5-го этажа – орнаментальные рамы (картуши, перевитые лентами цветочные гирлянды), поле плафона в профилированной раме с закругленными раскрепованными углами, центральная лепная овальная розетка в виде медальона, заполненного листьями аканта, растительных элементов, букетов с лентами, провисающих цветочных гирлянд и розеток;</p>	   
		

оформление потолков лестничных площадок прямоугольными филенками в профилированных обрамлениях;

оформление стен лестничных площадок и маршей фигурейными филенками с «выкружками» в профилированных рамах;

исторические деревянные дверные заполнения проемов, ведущих в квартиры – в профилированных наличниках, глухие, двустворчатые, в каждой створке по четыре фигурейные филенки в профилированном обрамлении – прямоугольные, квадратные, с круглыми розетками;

покрытие полов лестничных площадок полихромной мозаичной метлахской плиткой геометрического рисунка в орнаментальном обрамлении (белый и голубой цвета);



Л-2:

тамбур:

покрытие пола тамбура и пространства перед входным проемом полихромной метлахской плиткой геометрического рисунка в раме геометризованного цветочного орнамента (желтый, коричневый, красный, синий цвета);

внутреннее деревянное заполнение – двустворчатое глухое, филенчатое, с прямоугольной остекленной трехчастной фрамугой;

разделка стен тамбура под линейный руст;

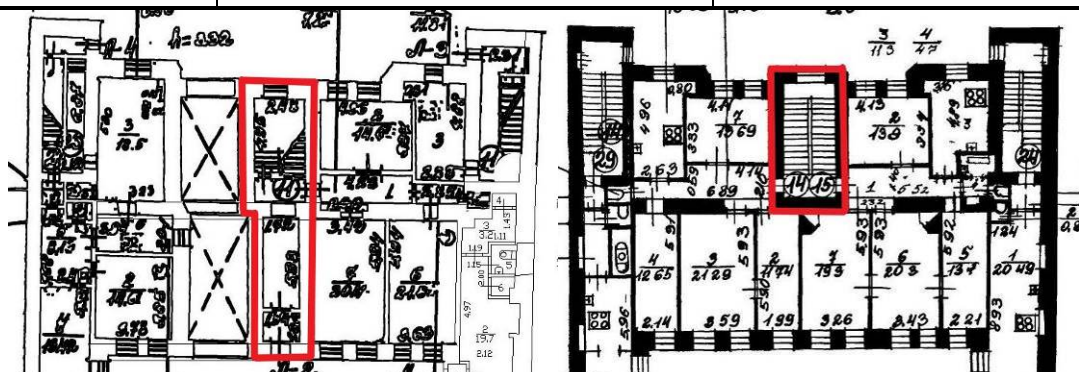
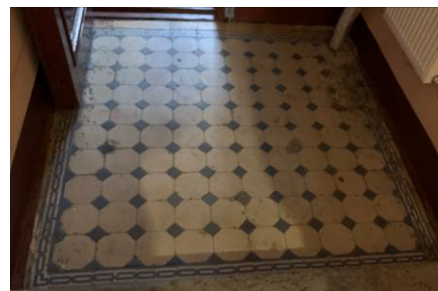
двухуровневый вестибюль:

оформление потолка профилированными периметральными рамами;

разделка стен под линейный руст;

покрытие пола вестибюля полихромной мозаичной метлахской плиткой геометрического рисунка в орнаментальном обрамлении (белый и голубой цвета);

покрытие полов лестничных площадок полихромной метлахской плиткой геометрического рисунка в раме геометризованного цветочного орнамента (желтый, коричневый, красный, синий, черный цвета);

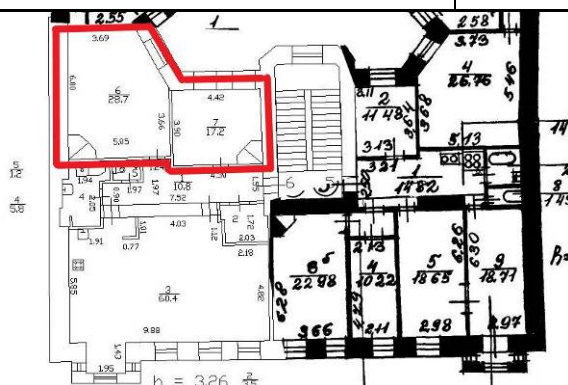


	<p>квартира № 6:</p> <p>комната площадью 28,7 кв.м.:</p> <p>оформление потолка – центральная лепная розетка из пучка аканта, квадратной рамы и растительного орнамента;</p> <p>плафон в обрамлении орнаментальных поясов (ионики, перевитая лентами гирлянда), угловые композиции в виде треугольных филенок в профилированном обрамлении, акантовые листья, вазы;</p> <p>угловая двухъярусная печь, облицованная рельефными терракотовыми изразцами: под профилированной полочкой, разделяющей ярусы – фриз с рельефными цветочными гирляндами и картушем с двумя головками путти; плинт орнаментированный, в завершении 2-го яруса фриз с «пальчиковым» орнаментом, профилированный карниз, декорированной крупной розеткой с контррельефным изображением трилистника; навершие в виде рельефного пояса тюльпанов;</p> <p>комната площадью 17,2 кв.м.:</p> <p>оформление потолка – центральная розетка из листьев аканта в обрамлении провисающих цветочных гирлянд;</p>	   
--	--	--

плафон в обрамлении профилей и орнаментальных поясов, угловые композиции в виде картуша и лавровых ветвей;



угловая двухъярусная печь, облицованная рельефными терракотовыми изразцами с рисунком в виде четырехлистника в нижнем ярусе и картуша в верхнем ярусе: на профилированном и орнаментированном цоколе; полочка между ярусами профилированная, фигурная, декорированная рокайльным картушем, цветами и акантом; в завершении орнаментированный фриз, треугольный фронтон с краббами, декорированный арками, лиственным орнаментом;



квартира № 8:

комната площадью 37,5 кв.м.:

оформление потолка – центральная лепная розетка из листьев аканта, орнаментированного круга и растительно-цветочного орнамента,



плафон в обрамлении профилированных и орнаментальных поясов, угловые лепные композиции из факела и растительно-цветочного орнамента, профилированная и орнаментальная тяги по периметру потолка, падуга, орнаментальная тяга стен по периметру помещения;

угловая двухъярусная печь, облицованная терракотовыми рельефными изразцами с цветочным рисунком в приемах модерна – на высоком плинте, с профилированными и орнаментальными поясами и раскрепованной полкой между ярусами, с фигурным навершием с декором;

комната площадью 26,3 кв.м.:

оформление потолка – центральная лепная овальная розетка из листьев аканта, жгута, растительного орнамента и плодово-цветочных гирлянд,



плафон в обрамлении профилированной тяги, угловые лепные композиции из растительно-цветочного орнамента и гирлянд, профилированная и орнаментальная тяги по периметру потолка, падуга, орнаментальная тяга стен по периметру помещения;



угловая двухъярусная печь, облицованная терракотовыми рельефными изразцами с цветочным рисунком в приемах модерна – на высоком плинте, с профилированными и орнаментальными поясами и раскрепованной полкой между ярусами, с фигурным навершием с цветочным орнаментом;

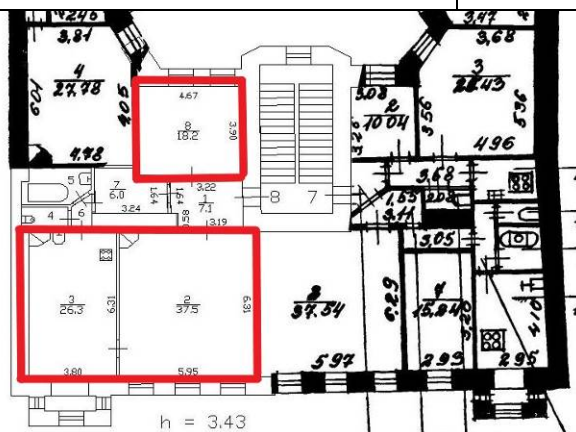
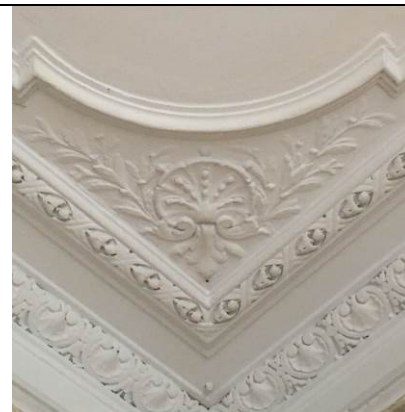


комната площадью 18,2 кв.м.:

оформление потолка – центральная лепная розетка из листьев аканта и провисающих цветочных гирлянд;



плафон в обрамлении профилированной тяги, угловые лепные композиции из стилизованной раковины, аканта и лавровых ветвей, профилированные и орнаментальные тяги по периметру потолка, профилированная тяга стен по периметру помещения.



Приложение № 5 к Акту по результатам государственной историко-культурной экспертизы проектной документации на проведение работ по сохранению выявленного объекта культурного наследия «Дом А.Г.Романова», расположенного по адресу: Санкт-Петербург, Виленский переулок, дом 3, литера А (Виленский пер., 3): «Проект приспособления для современного использования с перепланировкой, переустройством квартиры №8, дома №3, литера А по Виленскому переулку г. Санкт-Петербург» (шифр: С 51/293), разработанной ГУП «ГУИОН» в 2021 г.

Копия плана границ территории выявленного объекта культурного наследия «Дом А.Г.Романова» от 20.03.2002 г

Заместитель председателя Комитета по государственному контролю, использованию и охране памятников истории и культуры - начальник управления государственного учета памятников

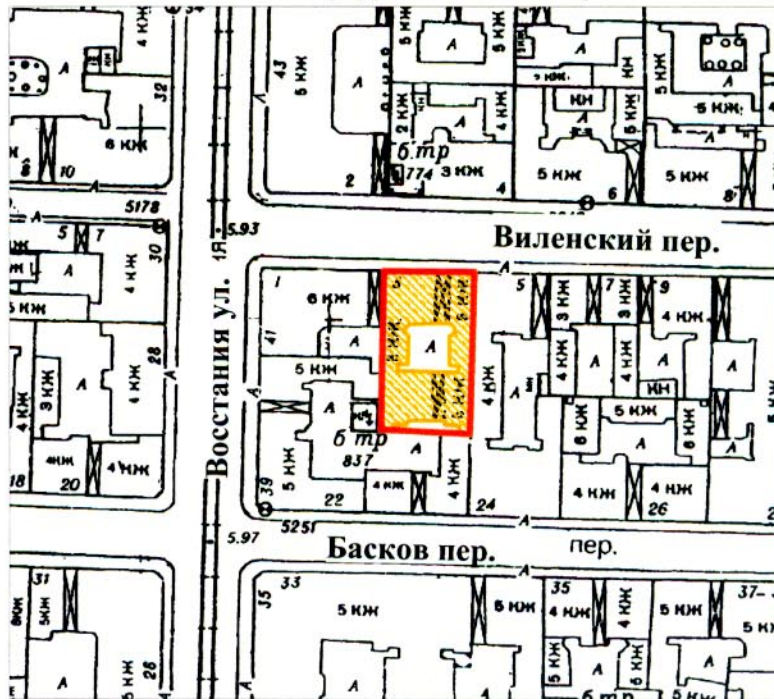
[Signature] Б.М. Кириков

М.П.

" 20 " марта 2002

План границ территории выявленного объекта культурного наследия "Дом А. Г. Романова"

г. Санкт-Петербург, Виленский пер., 3



масштаб 1:2000

УСЛОВНЫЕ ОБОЗНАЧЕНИЯ

- граница территории выявленного объекта культурного наследия
- выявленный объект культурного наследия

ПРАВИТЕЛЬСТВО САНКТ-ПЕТЕРБУРГА
КГИОП
ОГРН 1037843025527

Копия верна

Исполнитель: _____ / _____

Приложение № 8 к Акту по результатам государственной историко-культурной экспертизы проектной документации на проведение работ по сохранению выявленного объекта культурного наследия «Дом А.Г.Романова», расположенного по адресу: Санкт-Петербург, Виленский переулок, дом 3, литера А (Виленский пер., 3): «Проект приспособления для современного использования с перепланировкой, переустройством квартиры №8, дома №3, литера А по Виленскому переулку г. Санкт-Петербург» (шифр: С 51/293), разработанной ГУП «ГУИОН» в 2021 г.

Копия выписки из инвентарного дела о технических характеристиках объекта от 16.12.2020 г. № с18-0007787. Копия технического паспорта по состоянию на 03.12.2020 г. инв. № документа 3466/20. Копии поэтажных планов по состоянию на 2011, 2005 г



Правительство Санкт-Петербурга
Комитет имущественных отношений Санкт-Петербурга

**Санкт-Петербургское государственное
унитарное предприятие**

**“ГОРОДСКОЕ УПРАВЛЕНИЕ
ИНВЕНТАРИЗАЦИИ И ОЦЕНКИ
НЕДВИЖИМОСТИ”**

ПРОЕКТНО-ИНВЕНТАРИЗАЦИОННОЕ БЮРО
ЦЕНТРАЛЬНОЕ ДЕПАРТАМЕНТА КАДАСТРОВОЙ
ДЕЯТЕЛЬНОСТИ

ул. Белинского, д. 13, Санкт-Петербург, 191104
тел./факс (812) 777-91-38 / 644-51-38
E-mail: cenpib@guion.spb.ru

16.12.2020 № 18-0004484

На № _____ от _____

Выписка из инвентарного дела о технических характеристиках объекта

По данным ПИБ Центрального департамента кадастровой деятельности строение, находящееся по адресу: **Санкт-Петербург, Виленский переулоч, дом 3, литера А**, по состоянию на **2010** год имеет следующие технические характеристики:

1. Год постройки – **1904;**
2. Год последнего капитального ремонта – **сведения отсутствуют;**
3. **Фундамент – бутовый ленточный;**
4. Наружные и внутренние капитальные стены – **кирпичные;**
5. Перегородки – **деревянные оштукатуренные;**
6. Перекрытия чердачные – **деревянные по металлическим балкам;**
7. Перекрытия междуэтажные – **деревянные по металлическим балкам;**
8. Перекрытия подвальные – **сведения отсутствуют;**
9. Крыша – **железная;**
10. Проемы оконные – **створные;**
11. Проемы дверные – **филенчатые;**
12. Отопление – **центральное;**
13. Горячее водоснабжение – **центральное;**
14. Вентиляция – **естественная;**
15. Газоснабжение – **центральное;**
16. Мусоропровод - **нет;**
17. Лифты – **нет;**
18. Канализация – **сброс в городскую сеть;**
19. Процент износа - **37%.**

и.с. Начальник ПИБ Центрального
департамента кадастровой деятельности



В.Б. Митичева
В.Б. Митичева

Исполнитель: Запезалова Е.А.

**САНКТ-ПЕТЕРБУРГСКОЕ ГОСУДАРСТВЕННОЕ УНИТАРНОЕ ПРЕДПРИЯТИЕ
«ГОРОДСКОЕ УПРАВЛЕНИЕ ИНВЕНТАРИЗАЦИИ И ОЦЕНКИ НЕДВИЖИМОСТИ»
Проектно-инвентаризационное бюро Центрального департамента кадастровой
деятельности**



Инв. № документа 3466/20

Технический паспорт на квартиру

Адрес: г.Санкт-Петербург, Виленский переулок
дом № 3 корпус кв. № 8

I. Общие сведения о строении литера А

Год постройки: 1904

Год последнего капитального ремонта:

Этажность: 5 , ,
надземная подземная кроме того

Материал стен: кирпичные

Материал перекрытий: деревянные по , деревянные по , деревянные по
металлическим балкам , металлическим балкам , металлическим балкам
чердачных междуэтажных подвальных

II. Характеристика квартиры

Квартира расположена на	<u>4</u>	этаже, состоит из	<u>2</u>	комнат,
жилой площадью	<u>55,8</u>	кв.м., общей площадью	<u>102,2</u>	кв.м., высота
				<u>3.43</u> м.

Благоустройство квартиры:

отопление: центральное автономное
горячее водоснабжение: центральное от газовых колонок от дровяных колонок
водопровод канализация газоснабжение электроплита
мусоропровод прочее
наличие в парадной: мусоропровод лифт

Инвентаризационная стоимость квартиры по состоянию на 01.01.2020 года составляет 783428 (Семьсот восемьдесят три тысячи четыреста двадцать восемь) рублей*

III. Экспликация к плану квартиры

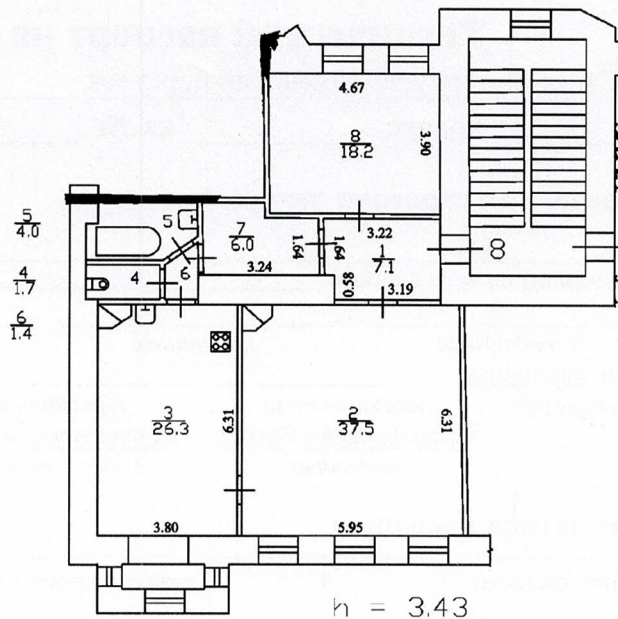
№ п/п	№ по плану	Наименование части помещения	Общая площадь квартиры, кв. м	В том числе площадь, кв.м		Кроме того, площадь лоджий, балконов, веранд и террас	Кроме того, площадь лоджий, балконов, веранд и террас с коэффициентами	Примечание
				Жилая	Вспомогательная			
1	2	3	4	5	6	7	8	9
1	1	коридор	7.1		7.1			
2	2	комната	37.5	37.5				
3	3	кухня	26.3		26.3			
4	4	туалет	1.7		1.7			
5	5	ванная	4.0		4.0			
6	6	коридор	1.4		1.4			
7	7	коридор	6.0		6.0			
8	8	комната	18.2	18.2				
Итого			102.2	55.8	46.5			

*) стоимость определена в соответствии с постановлением Правительства Санкт-Петербурга от 28.12.2012 г. № 1408

IV. План квартиры

h = 3.43

4 этаж



Дополнительные сведения: Наружные границы объекта не изменились.

Технический паспорт составлен по состоянию на _____

03 декабря 2020 года

(дата обследования)

Исполнитель _____

(Дьяконова Д.В.)

16 декабря 2020 года

(Ф.И.О.)

(дата изготовления)

Проверил _____

(Жилина С.В.)

(Ф.И.О.)

Начальник ПИБ Центрального департамента
кадастровой деятельности

В.Б.Митичева

(Ф.И.О.)



Памятка владельцу:

1. Переустройство и перепланировка жилого помещения подлежат утверждению в порядке, установленном жилищным кодексом Российской Федерации. Самовольно переустроившее и (или) перепланировавшее жилое помещение лицо несет предусмотренную законодательством ответственность.

2. Союзит-Петербург 2,

Сем. уч. № 6

18 04 2011 г.

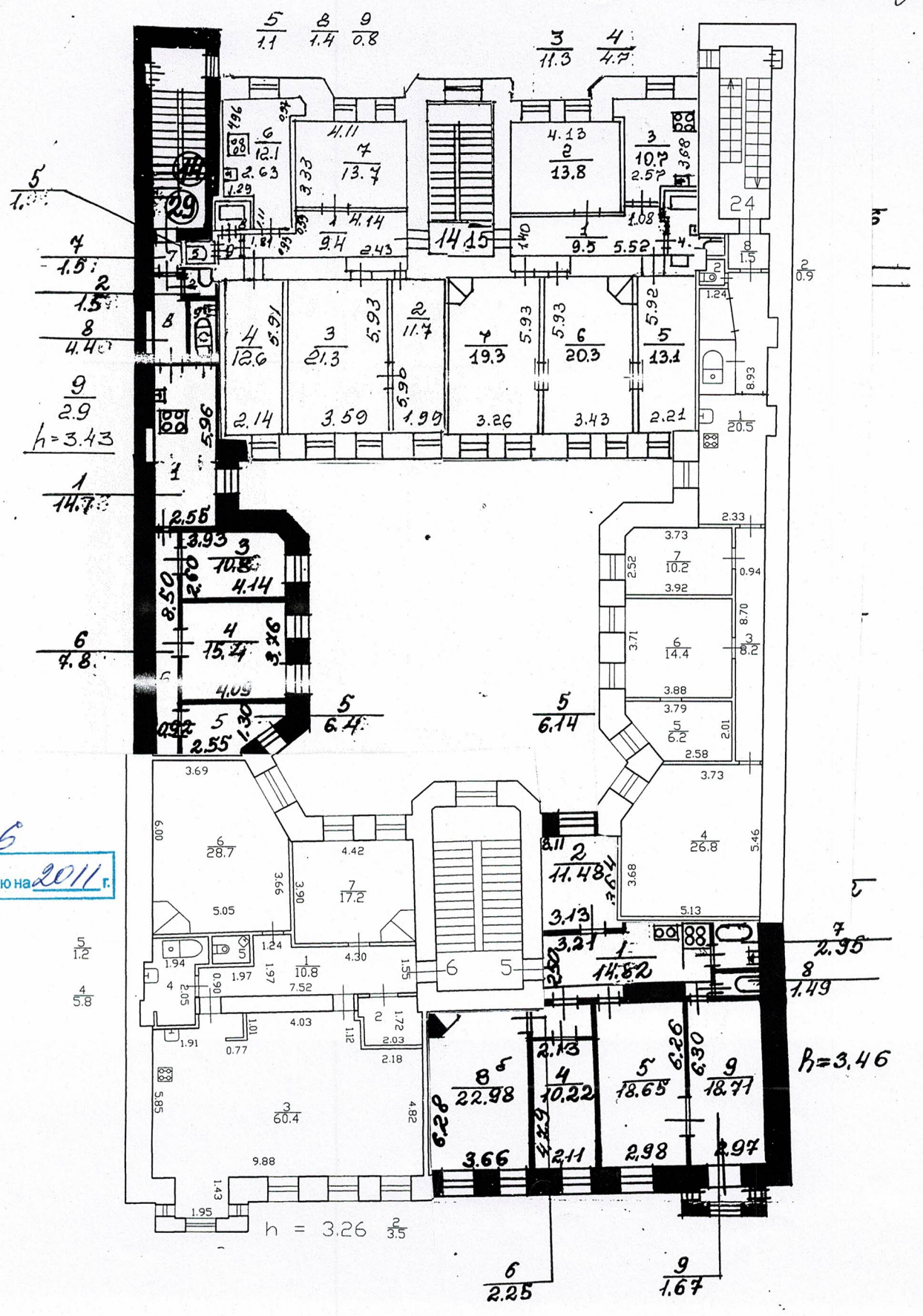
Тех. Сем. Конст. *[Signature]*

Вилениной переулок, д. 3,
литера А

КОПИЯ 76

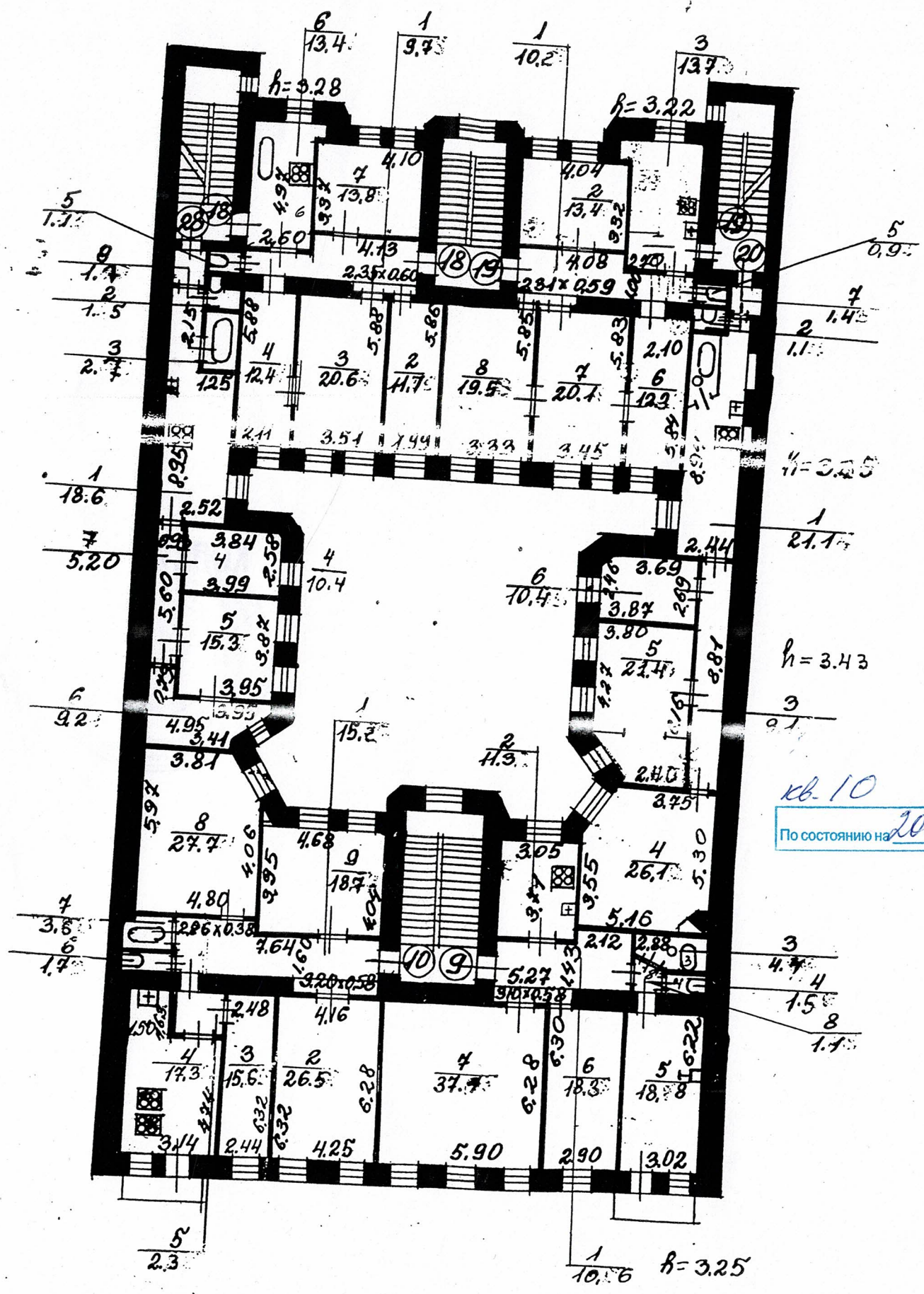
План 3 этажа

Сем. уч. ч.п. 1
Текущие изменения
14 " 11 20 12 г.
Инженер-проектировщик
Инженер-проектировщик



кв. 6
По состоянию на 2011 г.

План 5 этажа



КОПИЯ ВЕРНА



Всего пронумеровано и
проиндексировано _____ листа(ов)
«18» _____ 2020 г.
Начальник ПИБ Центральное
Департамента кадастровой
деятельности _____ В.Б. Митичева

[Handwritten signature]

Приложение № 9 к Акту по результатам государственной историко-культурной экспертизы проектной документации на проведение работ по сохранению выявленного объекта культурного наследия «Дом А.Г.Романова», расположенного по адресу: Санкт-Петербург, Виленский переулок, дом 3, литера А (Виленский пер., 3): «Проект приспособления для современного использования с перепланировкой, переустройством квартиры №8, дома №3, литера А по Виленскому переулку г. Санкт-Петербург» (шифр: С 51/293), разработанной ГУП «ГУИОН» в 2021 г.

**Копия справки КГИОП о наличии (отсутствии)
архитектурно-художественных элементов в
квартире №8 от 03.12.2020 №01-30-1461/20-0-1**



ПРАВИТЕЛЬСТВО САНКТ-ПЕТЕРБУРГА
 КОМИТЕТ ПО ГОСУДАРСТВЕННОМУ
 КОНТРОЛЮ, ИСПОЛЬЗОВАНИЮ
 И ОХРАНЕ ПАМЯТНИКОВ
 ИСТОРИИ И КУЛЬТУРЫ
 (КГИОП)

Назарову В.А.

vasilynaz@gmail.com

пл. Ломоносова, д. 1, Санкт-Петербург, 191023
 Тел. (812) 315-43-03, (812) 571-64-31, Факс (812) 710-42-45
 E-mail: kgiop@gov.spb.ru
<https://www.gov.spb.ru>, <http://kgiop.ru>

№01-30-1461/20-0-1 от 03.12.2020
 На № 469525 от 22.11.2020
 Рег. № 01-30-1461/20-0-0 от 23.11.2020

Уважаемый Василий Андреевич!

На Ваш запрос КГИОП сообщает следующее.

Квартира № 8 находится в здании, расположенном по адресу: Санкт-Петербург, Виленский переулок, дом 3, литера А, являющимся выявленным объектом культурного наследия «Дом А.Г. Романова».

Проектирование и проведение работ по сохранению объектов культурного наследия должно осуществляться по согласованию с соответствующим государственным органом охраны объектов культурного наследия в порядке, установленном ст. 45 Федерального закона от 25.06.2002 № 73-ФЗ «Об объектах культурного наследия (памятниках истории и культуры) народов Российской Федерации».

Элементами архитектурно-художественной отделки в квартире № 8 являются:

в помещении 2 площадью 37,5 кв.м.: оформление потолка – центральная лепная розетка из листьев аканта, орнаментированного круга и растительно-цветочного орнамента, плафон в обрамлении профилированных и орнаментальных поясов, угловые лепные композиции из факела и растительно-цветочного орнамента, профилированная и орнаментальная тяги по периметру потолка, падуга, орнаментальная тяга стен по периметру помещения; угловая двухъярусная печь, облицованная терракотовыми рельефными изразцами с цветочным рисунком в приемах модерна – на высоком плинте, с профилированными и орнаментальными поясами и раскрепованной полкой между ярусами, с фигурным навершием с декором;

в помещении 3 площадью 26,3 кв.м.: оформление потолка – центральная лепная овальная розетка из листьев аканта, жгута, растительного орнамента и плодово-цветочных гирлянд, плафон в обрамлении профилированной тяги, угловые лепные композиции из растительно-цветочного орнамента и гирлянд, профилированная и орнаментальная тяги по периметру потолка, падуга, орнаментальная тяга стен по периметру помещения; угловая двухъярусная печь, облицованная терракотовыми рельефными изразцами с цветочным рисунком в приемах модерна – на высоком плинте, с профилированными и орнаментальными поясами и раскрепованной полкой навершием с цветочным орнаментом;

ДОКУМЕНТ ПОДПИСАН
 ЭЛЕКТРОННОЙ ПОДПИСЬЮ

Сертификат 1DFA890015AC109D4B01D09219B881AC
 Владелец Брыков Дмитрий Сергеевич
 Действителен с 12.08.2020 по 12.08.2021

в помещении 8 площадью 18,2 кв.м.: оформление потолка – центральная лепная розетка из листьев аканта и провисающих цветочных гирлянд, плафон в обрамлении профилированной тяги, угловые лепные композиции из стилизованной раковины, аканта и лавровых ветвей, профилированные и орнаментальные тяги по периметру потолка, профилированная тяга стен по периметру помещения.

**Начальник отдела государственного реестра
объектов культурного наследия**

Д.С. Брыков