

## **А К Т**

**по результатам государственной историко-культурной экспертизы документации на проведение работ по сохранению объектов культурного наследия на территории Петроградского района: «Расширение ЕМТС в части организации линейных сооружений в центральной части города (Большой пр. П.С.). Петроградский район Санкт-Петербурга», Ш.: 200305-ОКНЗ, ООО «ССС», 2020 г.<sup>1</sup>**

Настоящая государственная историко-культурная экспертиза проведена в период с 01 сентября 2020 г. по 30 сентября 2020 г.

Место проведения государственной историко-культурной экспертизы:  
г. Санкт-Петербург.

**Заказчик:** ООО «ССС», 197342, Санкт-Петербург, ул. Сердобольская, д. 64, лит. К, пом.11 Н, ком.93.

**Исполнитель:** экспертная комиссия в следующем составе:

---

<sup>1</sup> Развёрнутый перечень объектов культурного наследия, адресов, документации с указанием шифров см. стр. 3-4.

\_\_\_\_\_ Председатель и секретарь экспертной комиссии Штиглиц М.С.

**Штиглиц Маргарита Сергеевна**, образование высшее – Ленинградский инженерно-строительный институт, архитектор, доктор архитектуры, со стажем работы 46 лет. Профессор кафедры «Центр инновационных образовательных проектов» СПГХПА им.А.Л.Штиглица. Аттестована в качестве государственного эксперта по проведению государственной историко – культурной экспертизы. Приказ Министерства культуры РФ № 419 от 01.04.2020 г.

Профиль экспертной деятельности (объекты экспертизы): выявленные объекты культурного наследия в целях обоснования целесообразности включения данных объектов в реестр; документы, обосновывающие включение объектов культурного наследия в реестр; документы, обосновывающие исключение объектов культурного наследия из реестра; документы, обосновывающие изменение категории историко-культурного значения объекта культурного наследия; документы, обосновывающие отнесение объекта культурного наследия к историко-культурным заповедникам, особо ценным объектам культурного наследия народов Российской Федерации либо объектам всемирного культурного и природного наследия; проекты зон охраны объекта культурного наследия; проектная документация на проведение работ по сохранению объектов культурного наследия.

**Хорликов Алексей Петрович**, образование высшее, закончил Санкт-Петербургский Государственный Академический Институт Живописи, Скульптуры и Архитектуры имени И. Е. Репина. Факультет теории и истории искусства. Стаж работы 30 лет. Место работы – ООО «АВЕРО ГРУП». Аттестован в качестве государственного эксперта по проведению государственной историко-культурной экспертизы проектной документации (приказ МКРФ №78 от 31.01.2018 г.);

Профиль экспертной деятельности (объекты экспертизы): - выявленные объекты культурного наследия в целях обоснования целесообразности включения данных объектов в реестр; документы, обосновывающие включение объектов культурного наследия в реестр; документы, обосновывающие исключение объектов культурного наследия из реестра; документы, обосновывающие изменение категории историко-культурного значения объекта культурного наследия; документация или разделы документации, обосновывающие меры по обеспечению сохранности объекта культурного наследия либо объекта, обладающего признаками объекта культурного наследия, при проведении земляных, мелиоративных, хозяйственных работ, указанных в настоящей статье работ по использованию лесов и иных работ в границах территории объекта культурного наследия либо на земельном участке, непосредственно связанном с земельным участком в границах территории объекта культурного наследия; проектная документация на проведение работ по сохранению объектов культурного наследия.

\_\_\_\_\_ Председатель и секретарь экспертной комиссии Штиглиц М.С.

**Давыдова Нина Анатольевна**, образование высшее - Санкт-Петербургская Государственная Лесотехническая Академия им. С.М. Кирова, курсы повышения квалификации СПбГАСУ по направлению «Архитектура»; инженер (садово-парковое и ландшафтное строительство), со стажем работы 18 лет, руководитель садово-паркового и ландшафтного отдела ООО «Гелиантус». Аттестована в качестве государственного эксперта по проведению государственной историко – культурной экспертизы. Приказ Министерства культуры № 2032 от 25.12.2019 г.

Профиль экспертной деятельности (объекты экспертизы): выявленные объекты культурного наследия в целях обоснования целесообразности включения данных объектов в реестр; документы обосновывающие включение объектов культурного наследия в реестр; документы, обосновывающие изменение категории историко-культурного значения объекта культурного наследия; проектная документация на проведение работ по сохранению объектов культурного наследия.

Эксперты несут ответственность за достоверность сведений, изложенных в заключении экспертизы в соответствии с п. 19 д. и обеспечивают выполнение п. 17 «Положения о государственной историко-культурной экспертизе», утвержденного постановлением Правительства Российской Федерации от 15 июля 2009 г. № 569.

Председатель и секретарь экспертной комиссии: \_\_\_\_\_ М.С.Штиглиц

Эксперт - член экспертной комиссии: \_\_\_\_\_ Н.А.Давыдова

Эксперт- член экспертной комиссии: \_\_\_\_\_ А.П.Хорликов

### **1.Объект государственной историко-культурной экспертизы:**

Проектная документация на проведение работ по сохранению объектов культурного наследия на территории Петроградского района: «Расширение ЕМТС в части организации линейных сооружений в центральной части города (Большой пр. П.С.). Петроградский район Санкт-Петербурга», Ш.: 200305-ОКНЗ, ООО «ССС», 2020 г., в составе:

Объект культурного наследия		Наименование проектной документации, адрес объекта	Шифр
		<b>Раздел 12. Иная документация в случаях, предусмотренных федеральными законами. Часть 3.Приспособление объекта для современного использования.</b>	
В	Дом Б.О. Урвича.	Книга 1. Большой пр. П.С., д. 57/1, лит. А Том 12.3.1	200305-ОКНЗ.1
В	Дом П. Панова	Книга 7. Большой пр. П.С., д. 14, лит. А. Том 12.3.7	200305-ОКНЗ.7

\_\_\_\_\_ Председатель и секретарь экспертной комиссии Штиглиц М.С.

В	Дом А.Д. Дальберга и И.А. Кохендерфер	Книга 4. Большой пр. П.С., д. 106, лит. А. Том 12.3.4	200305-ОКНЗ.4
В	Дом Р.А. Дидерихса.	Книга 3. Большой пр. П.С., д. 104, лит. А. Том 12.3.3	200305-ОКНЗ.3
Р	Бывш. дом Розенштейна.	Книга 2. Большой пр. П.С., д. 77, лит. А. Том 12.3.2	200305-ОКНЗ.2
В	Дом Н.Я. и Ф.Я. Колобовых.	Книга 10. Большой пр. П.С., д. 16/1, лит. А; д. 18, лит. А. Том 12.3.10	200305-ОКНЗ.10
В	Дом А.В. Виноградова.	Книга 12. Большой пр. П.С., д. 65, лит. А. Том 12.3.12	200305-ОКНЗ.12
Р	Бывш. дом Гонцкевича.	Книга 13. Большой пр. П.С., д. 102, лит. А. Том 12.3.13	200305-ОКНЗ.13
В	Дом Д.М. Гончарова	Книга 5. Петропавловская ул., д. 6, лит. А. Том 12.3.5	200305-ОКНЗ.5
Ф	Дом жилой Ленсовета Первый.	Книга 8. Наб. реки Карповки, д. 13, лит. А. Том 12.3.8	200305-ОКНЗ.8
В	Дом В.Г. и О.М. Чубаковых	Книга 9. Зверинская ул, д. 2/5, лит. А. Том 12.3.9	200305-ОКНЗ.9
Р	Дом, где в 1905-1906 гг. у Книповича Н.М. Ленин Владимир Ильич проводил совещания ( кв. 6 и 16 - б. кв. 16)	Книга 11. Стрельнинская ул, д. 2, лит.Б. Том 12.3.11	200305-ОКНЗ.11
В	Дом А.Д.Барановской	Книга 6. Петропавловская ул., д. 8, лит. А Том 12.3.6	200305-ОКНЗ.6
Р	Дом В.М. Корзинина	Книга 14. Льва Толстого ул., д. 1-3, лит А. Том 12.3.14	200305-ОКНЗ.14

## 2.Цель проведения государственной историко-культурной экспертизы:

Определение соответствия проектной документации на проведение работ по сохранению объектов культурного наследия на территории Петроградского района: «Расширение ЕМТС в части организации линейных

\_\_\_\_\_ Председатель и секретарь экспертной комиссии Штиглиц М.С.



сооружений в центральной части города (Большой пр. П.С.). Петроградский район Санкт-Петербурга», Ш.: 200305-ОКНЗ, ООО «ССС», 2020 г., в составе:

Объект культурного наследия	Наименование проектной документации, адрес объекта	Шифр
	<b>Раздел 12. Иная документация в случаях, предусмотренных федеральными законами. Часть 3. Приспособление объекта для современного использования.</b>	
В	Дом Б.О. Урвича. Книга 1. Большой пр. П.С., д. 57/1, лит. А Том 12.3.1	200305-ОКНЗ.1
В	Дом П. Панова Книга 7. Большой пр. П.С., д. 14, лит. А. Том 12.3.7	200305-ОКНЗ.7
В	Дом А.Д. Дальберга и И.А. Кохендерфер Книга 4. Большой пр. П.С., д. 106, лит. А. Том 12.3.4	200305-ОКНЗ.4
В	Дом Р.А. Дидерихса. Книга 3. Большой пр. П.С., д. 104, лит. А. Том 12.3.3	200305-ОКНЗ.3
Р	Бывш. дом Розенштейна. Книга 2. Большой пр. П.С., д. 77, лит. А. Том 12.3.2	200305-ОКНЗ.2
В	Дом Н.Я. и Ф.Я. Колобовых. Книга 10. Большой пр. П.С., д. 16/1, лит. А; д. 18, лит. А. Том 12.3.10	200305-ОКНЗ.10
В	Дом А.В. Виноградова. Книга 12. Большой пр. П.С., д. 65, лит. А. Том 12.3.12	200305-ОКНЗ.12
Р	Бывш. дом Гонцкевича. Книга 13. Большой пр. П.С., д. 102, лит. А. Том 12.3.13	200305-ОКНЗ.13
В	Дом Д.М. Гончарова Книга 5. Петропавловская ул., д. 6, лит. А. Том 12.3.5	200305-ОКНЗ.5
Ф	Дом жилой Ленсовета Первый. Книга 8. Наб. реки Карповки, д. 13, лит. А. Том 12.3.8	200305-ОКНЗ.8
В	Дом В.Г. и О.М. Чубаковых Книга 9. Зверинская ул, д. 2/5, лит. А. Том 12.3.9	200305-ОКНЗ.9
Р	Дом, где в 1905-1906 гг. у Книповича Н.М. Ленин Владимир Ильич проводил совещания ( кв. 6 и 16 - б. кв. 16) Книга 11. Стрельнинская ул, д. 2, лит.Б. Том 12.3.11	200305-ОКНЗ.11

\_\_\_\_\_ Председатель и секретарь экспертной комиссии Штиглиц М.С.

В	Дом А.Д.Барановской	Книга 6. Петропавловская ул., д. 8, лит. А Том 12.3.6	200305-ОКНЗ.6
Р	Дом В.М. Корзинина	Книга 14. Льва Толстого ул., д. 1-3, лит А. Том 12.3.14	200305-ОКНЗ.14

требованиям государственной охраны объектов культурного наследия.

### **3. Перечень представленных документов:**

1. Проектная документация на проведение работ по сохранению объектов культурного наследия на территории Петроградского г. Санкт-Петербурга: «Создание систем видеонаблюдения в рамках развития аппаратно-программного комплекса «Безопасный город» для государственных нужд Санкт-Петербурга», ООО «ССС», 2020 г.
2. Задания КГИОП на проведение работ по сохранению объектов культурного наследия (памятников истории и культуры) народов Российской Федерации (прил.5).
3. Предмет охраны – копии распоряжений КГИОП (прил.3).
4. Копия лицензии разработчика проектной документации на деятельность по сохранению объектов культурного наследия (прил.6).

### **4. Сведения о проведенных исследованиях с указанием методов, объема и характера выполненных работ и их результатов.**

В ходе проведения историко-культурной экспертизы была проанализирована представленная проектная документация по исследуемым объектам на соответствие действующему законодательству об охране культурного наследия, требованиям заданий, выданных КГИОП Санкт-Петербурга (прил.5), распоряжениям КГИОП в части предмета охраны (прил.2). На основе данных исследований проведена оценка возможности проведения работ по сохранению данных объектов культурного наследия.

В процессе работы по сбору архивных и библиографических данных по объектам экспертизы были изучены фонды Российской национальной библиотеки (РНБ), картографические источники из фондов РНБ и др. материалы (см. п.6.4 акта, прил.1). На основании данных исследований составлена краткая историческая справка (см. п.6.2 акта, прил.1).

В ходе данных исследований изучена история проектирования и строительства рассматриваемых объектов. Натурные исследования включали визуальный осмотр зданий и фотофиксацию (прил.5). Фотофиксация дает представление о современном облике объектов культурного наследия.

\_\_\_\_\_ Председатель и секретарь экспертной комиссии Штиглиц М.С.

## **5. Сведения об обстоятельствах, повлиявших на процесс проведения и результаты экспертизы.**

В экспертируемой проектной документации разработка «реставрационных» разделов не предусмотрена. Все решения, принятые проектом, направлены на приспособление для современного использования объектов культурного наследия в части прокладки инженерных сетей без изменения особенностей объекта культурного наследия, составляющих предмет охраны. В соответствии со ст. 44 Федерального закона №73-ФЗ от 25.06.2002 г. «Об объектах культурного наследия (памятников истории и культуры) народов Российской Федерации» работы, предусмотренные экспертируемым проектом, можно отнести к работам по приспособлению памятника для современного использования.

В связи с отсутствием в представленной на экспертизу проектной документации разделов, связанных с реставрацией объектов культурного наследия, углубленные исторические исследования при проведении экспертизы, требуемые, главным образом, для определения обоснованности принятых проектных решений по реставрации, не проводились.

## **6. Факты и сведения, выявленные и установленные в результате проведённых исследований.**

### **6.1. Общие данные.**

В перечень исследуемых зданий вошли следующие объекты культурного наследия.

Дом Б.О. Урвича (Большой пр. П.С., д. 57/1, лит. А). Выявленный объект культурного наследия. Приказ председателя КГИОП № 15 от 20.02.2001.

Бывш. дом Розенштейна. (Большой пр. П.С., д. 77, лит. А). Объект культурного наследия регионального значения. Решение исполкома Ленгорсовета № 891 от 16.11.1970.

Дом Р.А. Дидерихса (Большой пр. П.С., д. 104, лит. А). Выявленный объект культурного наследия. Приказ председателя КГИОП № 15 от 20.02.2001.

Дом А.Д. Дальберга и И.А. Кохендерфер (Большой пр. П.С., д. 106, лит. А). Выявленный объект культурного наследия. Приказ председателя КГИОП № 15 от 20.02.2001.

Дом П. Панова (Большой пр. П.С., д. 14, лит. А). Выявленный объект культурного наследия. Приказ председателя КГИОП № 15 от 20.02.2001.

Дом Н.Я. и Ф.Я. Колобовых. (Большой пр. П.С., д. 16/1, лит. А; д. 18, лит. А). Выявленный объект культурного наследия. Приказ председателя КГИОП № 15 от 20.02.2001.

\_\_\_\_\_ Председатель и секретарь экспертной комиссии Штиглиц М.С.

Дом А.В. Виноградова (Большой пр. П.С., д. 65, лит. А). Выявленный объект культурного наследия. Приказ председателя КГИОП № 15 от 20.02.2001.

Бывш. дом Гонцкевича (Большой пр. П.С., д. 102, лит. А). Объект культурного наследия регионального значения. Решение исполкома Ленгорсовета № 891 от 16.11.1970.

Дом Д.М. Гончарова (Петропавловская ул., д. 6, лит. А). Выявленный объект культурного наследия. Приказ председателя КГИОП № 15 от 20.02.2001.

Дом жилой Ленсовета Первый (наб. реки Карповки, д. 13, лит. А). Объект культурного наследия федерального значения. Постановление Правительства РФ № 527 от 10.07.2001.

Дом В.Г. и О.М. Чубаковых (Зверинская ул, д. 2/5, лит. А). Выявленный объект культурного наследия. Приказ председателя КГИОП № 15 от 20.02.2001.

Дом, где в 1905-1906 гг. у Книповича Н.М. Ленин Владимир Ильич проводил совещания ( кв. 6 и 16 - б. кв. 16). (Стрельнинская ул, д. 2, лит.Б). Объект культурного наследия регионального значения. Закон Санкт-Петербурга № 174-27 от 05.07.1999.

Дом А.Д.Барановской (Петропавловская ул., д. 8, лит. А). Выявленный объект культурного наследия. Приказ председателя КГИОП № 15 от 20.02.2001.

Дом В.М. Корзинина (Льва Толстого ул., д. 1-3, лит А). Объект культурного наследия регионального значения на основании Распоряжения КГИОП № 10-111 от 31.03.2016.

Предмет охраны объектов культурного наследия определён распоряжениями КГИОП (прил.3).

В предмет охраны объектов культурного наследия включены исторические элементы, в том числе: объёмно-пространственное решение; конструктивная система; объёмно-планировочное решение; архитектурно-художественное решение фасадов; декоративно-художественная отделка интерьеров ряда помещений и др.

Планы границ территорий объектов культурного наследия представлены в прил. 4.

## ***6.2. Краткие исторические сведения.***

С первых лет существования Петербурга западная часть Березового острова (ныне Петроградская сторона) заселялась «работным людом» - переселенцами, прибывшими из различных регионов России на строительство новой столицы. Они жили главным образом в мазанковых домах. «Улицы были без названий, дома без номеров и обозначения имен владельцев. <...> Позади Сытного рынка расположена была Татарская

слобода, где татары, калмыки и другие инородцы, высланные на постройки в Петербург, жили каждый по своим обычаям» .

Градоформирующим ансамблем территории являлась Петропавловская крепость - символ г. Санкт-Петербурга. Но окружающая застройка была хаотичной, и её характер сохранялся в течении десятилетий.

Во второй половине XVIII в. - начале XIX в. в районе, ограниченном с востока Кронверкской улицей, с юга Эспланадой, с севера Сытным рынком, большинство построек оставались деревянными, рядом с которыми по-прежнему существовали незастроенные территории, занятые палисадниками и огородами. Это зафиксировано на плане Санкт-Петербурга 1828 г. (план Шуберта).

К середине XIX в. застройка района мало изменилась. В основном это были деревянные дома, окруженные садами и огородами. Население Петербургской стороны было «по большей части бедное: чиновники, мелкие ремесленники, торговцы и разночинцы».

12 ноября 1831 г. высочайше утверждён план урегулирования Петербургской части, по которому были частично изменены трассировки и продлены отдельные улицы. При этом высочайше повелевается «уничтожить строения, отходящие под урегулирование петербургской части не вдруг, а постепенно, по мере прихода их в ветхость». Деревянная застройка постепенно сменялась каменной. Самым распространенным типом городской петербургской архитектуры стал многоквартирный доходный дом. «Здания ставились сомкнутым фронтом по красным линиям улиц, составляя как бы сплошной фасад и вращаясь в монолитные массивы кварталов».<sup>2</sup>

По той же схеме часто строились учебные, благотворительные, общественные, административные, промышленные здания.

7 марта 1880 г. высочайше утверждён окончательный вариант сводного проектного плана урегулирования Санкт-Петербурга, в который включены ранее утверждённые проекты урегулирования Петербургской части. Каменная застройка продолжала развиваться.

Ниже приведём краткие исторические сведения по исследуемым зданиям.

Дом Б.О. Урвича (Большой пр. П.С., д. 57/1, лит. А). 1910-1913, арх. И.И. Долгинов.

Бывш. дом Розенштейна. (Большой пр. П.С., д. 77, лит. А). 1912-1913, арх. Белогруд А.Е., ск. Разумовский В.Ф.

Дом Р.А. Дидерихса (Большой пр. П.С., д. 104, лит. А). 1912-1914, гражд. инж. А.Ф. Бубырь, арх. Н.В. Васильев.

Дом А.Д. Дальберга и И.А. Кохендерфер (Большой пр. П.С., д. 106, лит. А). 1910-1912, гражд. инженеры А.Д. Дальберг, К.К. Кохендерфер.

Дом П. Панова (Большой пр. П.С., д. 14, лит. А). 1840-1841, арх. А.М. Ливен.

---

<sup>2</sup> Кириков Б.М. Архитектура петербургского модерна. Особняки и доходные дома. СПб., 2003. С.163.

Дом Н.Я. и Ф.Я. Колобовых. (Большой пр. П.С., д. 16/1, лит. А; д. 18, лит. А). 1913-1915, техн. П.М. Мульханов, арх. Д.А. Крыжановский (участие).

Дом А.В. Виноградова. 1912-1913, арх. А.Ф. Барановский, гражд. инж. Н. Ф. Прокопович (завершение) (Большой пр. П.С., д. 65, лит. А).

Бывш. дом Гонцкевича (Большой пр. П.С., д. 102, лит. А). 1912-1915, арх. Гонцкевич Е.И., арх. Белогруд А.Е.

Дом Д.М. Гончарова (Петропавловская ул., д. 6, лит. А). 1910-1911, гражд. инж. К.И. Розенштейн, воен. инж. А.Я. Родионов.

Дом жилой Ленсовета Первый (наб. реки Карповки, д. 13, лит. А). 1931-1935, арх. Левинсон Е.А., арх. Фомин И.И.

Дом В.Г. и О.М. Чубаковых (Зверинская ул, д. 2/5, лит. А). 1909-1910, арх. В.И. Ван-дер-Гюхт.

Дом, где в 1905-1906 гг. у Книповича Н.М. Ленин Владимир Ильич проводил совещания (кв. 6 и 16 - б. кв. 16). (Стрельнинская ул, д. 2, лит.Б). 1888 г. А.В. Иванов.

Дом А.Д.Барановской (Петропавловская ул., д. 8, лит. А). 1911-1912 гг. арх.-худ. В.К.Вейс.

Дом В.М. Корзинина (Льва Толстого ул., д. 1-3, лит А). 1903-1904, П. М. Мульханов..

### ***6.3. Современное состояние объекта культурного наследия:***

В целом по визуальному осмотру состояние исследуемых зданий удовлетворительное.

### ***6.4. Перечень документов и материалов, собранных и полученных при проведении экспертизы, а также использованной для неё специальной, технической и справочной литературы.***

#### ***6.4.1. Нормативно-правовые документы, используемые при проведении государственной историко-культурной экспертизы:***

- Федеральный закон № 73-ФЗ «Об объектах культурного наследия (памятниках истории и культуры) народов Российской Федерации от 25.06.2002 г.;

- Положение о государственной историко-культурной экспертизе от 15 июля 2009 г. № 569;

- ГОСТ Р 55528-2013 «Состав и содержание научно-проектной документации по сохранению объектов культурного наследия (памятники истории и культуры). Общие требования»;

- ГОСТ Р 55567-2013 «Порядок организации и ведения инженерно-технических исследований на объектах культурного наследия. Памятники истории и культуры. Общие требования», утверждённый и введенный в действие с 01.06.2014 г. приказом Федерального агентства по техническому регулированию и метрологии от 28.08.2013 г. № 665-ст;

\_\_\_\_\_ Председатель и секретарь экспертной комиссии Штиглиц М.С.

- Письмо Министерства культуры РФ от 16.10.2015 г. №338-01-39-ГП «Методические рекомендации по разработке научно-проектной документации на проведение работ по сохранению объектов культурного наследия (памятников истории и культуры) народов Российской Федерации»;

6.4.2. Библиографические и архивные материалы:

1. Архитекторы-строители Санкт-Петербурга середины XIX — начала XX века. Справочник / Под общ. ред. Б.М. Кирикова. СПб, 1996.
2. Владимирович А.Г., Ерофеев А.Д. Исторические кварталы Санкт-Петербурга. М., 2014.
3. Владимирович А. Г., Ерофеев А. Д. Петербург в названиях улиц. СПб, 2009.
4. Георги И.Г. Описание Российской империи столичного города Петербурга и достопамятностей в окрестностях оного. СПб, 1794.
5. Глезеров С. Е. Исторические районы Петербурга от А до Я. — Москва: Центрполиграф, 2010.
6. Горбачевич К.С., Хабло Е.П. Почему так названы? О происхождении названий улиц, площадей, островов, рек и мостов Санкт-Петербурга: 5-е изд. СПб: Новопринт, 2002.
7. Городские имена сегодня и вчера: Петербургская топонимика / сост. С. В. Алексеева, А. Г. Владимирович, А. Д. Ерофеев и др. — 2-е изд., перераб. и доп. — СПб.: Лик, 1997. — С. 59. — 288 с. — (Три века Северной Пальмиры).
8. Зодчие Санкт-Петербурга. XIX — начало XX века / сост. В. Г. Исаченко; ред. Ю. Артемьева, С. Прохватилова. — СПб: Лениздат, 1998.
9. Калюжная А.Д. Петербургская сторона. — СПб, Издательство «ОСТРОВ», 2007.
10. Кириков Б.М. Архитектура петербургского модерна. Особняки и доходные дома. СПб, 2003.
11. Кириков Б.М. Архитектурные памятники Санкт-Петербурга. Стили и мастера. СПб: «Белое и Черное», 2003.
12. Памятники истории и культуры Санкт-Петербурга, состоящие под государственной охраной : справ. памятников истории и культуры. Под ред. Б.М. Кирикова. СПб: Альт-Софт, 2005.
13. Петров П.Н. История Санкт-Петербурга с основания города до введения в действие выборного городского управления по учреждениям о губерниях, 1703-1782. СПб, 1884.
14. Санкт-Петербург. Планы и карты. СПб.: ЗАО «Карта» ЛТД, 2004.
15. Столянский, П.Н. Петербург: как возник, основан и рос Санкт-Петербург. СПб: Нега, 1995.
16. Цылов Н.И. Атлас 13-ти частей С.-Петербурга. Репринтное издание. СПб, 1849.

17. Учётные карточки КГИОП. Архив КГИОП.
18. Юхнева Е.Д. Петербургские доходные дома. Очерки истории и быта. СПб, 2012.
19. <http://www.citywalls.ru>.

## **7. Описание и анализ проектной документации.**

Представленная на экспертизу проектная документация на проведение работ по сохранению объектов культурного наследия на территории Петроградского района: «Расширение ЕМТС в части организации линейных сооружений в центральной части города (Большой пр. П.С.). Петроградский район Санкт-Петербурга», Ш.: 200305-ОКНЗ, ООО «ССС», 2020 г. выполнена на основании заданий, выданных КГИОП Санкт-Петербурга (прил. 6). Проектная организация осуществляет свою деятельность по сохранению объектов культурного наследия на основании Лицензии №МКРФ 02675, выданной Министерством культуры Российской Федерации 06.07.2015 г.

### ***7.1. Анализ представленной на экспертизу документации выявил следующие факты:***

1. Проекты выполнены с учетом заданий КГИОП (прил.6).
2. В состав данных проектов по расширению ЕМТС в части организации линейных сооружений входят: общие данные; схемы организации связи и кабельных соединений; ситуационные планы размещения оборудования; схемы прокладки кабельных трасс на фасадах и внутри зданий; планы расположения оборудования и трассы прокладки кабелей; пояснительная записка включает описание проекта организации работ и мероприятия по сохранению объектов культурного наследия.

3. Данными проектами, учитывая задания КГИОП (прил.6), предусмотрены следующие виды работ:

- расширение ЕМТС в части организации линейных сооружений и организация связи путём прокладки кабелей и установки оптических муфт на крышах зданий.

Проектируемый волокно-оптический кабель (ВОК) прокладывается методом воздушно-кабельных переходов по существующим трубостойкам, спускается на чердаки и заводится на проектируемые оптические муфты на чердаках зданий.

Схемы прокладки ВОК по зданиям представлены на чертежах

Конструктивные решения прокладки кабеля по чердакам и крепления оптических муфт, схемы существующих трубостоек представлены в проектах.



В ходе реализации проектных решений, архитектурно-художественное оформление фасадов не нарушается, работы имеющие объемно-планировочные и конструктивные решения отсутствуют.

Перед началом производства работ по монтажу ВОК выполняется инспекция существующих стоечных опор, по результатам которой, при необходимости выполняется укрепление или замена опор. Ввод кабеля в здания производится через полости существующих трубостоек.

Крепление ВОК производится монтажной лентой. Крепление оптических муфт осуществляется монтажной лентой на чердаке, не затрагивая архитектурные элементы здания, включенные в предмет охраны.

Прокладка ВОК по зданию осуществляется в металлорукаве в ПВХ изоляции (негорючий). По завершению работ производится герметизация отверстий.

#### Проект организации строительства

Для обеспечения своевременной подготовки и соблюдения технологической последовательности строительства проектом предусматривается параллельно последовательная организационно-техническая схема проведения строительно-монтажных работ. Строительство предполагается вестись поточным методом, обеспечивающим непрерывность производства всех работ в строгой технологической последовательности с максимально возможным совмещением и параллельным выполнением работ.

До начала производства работ строительно-монтажной организацией необходимо получить разрешение на проведение работ в КГИОП.

Все этапы выполнения работ должны вестись под контролем представителей организаций, на которые возложен авторский и технический надзор, а так же организациями, эксплуатирующие смежные коммуникации.

Высотные работы по установке оборудования и прокладке кабелей на фасаде выполняются с применением автовышки, раздвижных лестниц, при необходимости альпинистского оборудования и снаряжения бригад промышленных альпинистов.

Мероприятия по сохранению объектов культурного наследия включают:

Согласование проведения работ с органами охраны объектов культурного наследия РФ.

Обеспечение целостности и сохранности архитектурно-художественного декора.

Обеспечение предотвращение ухудшения физического состояния объектов культурного наследия, изменения особенностей, составляющих предмет охраны в ходе проведения работ.

Данными проектами предусмотрены прокладка волоконно-оптического кабеля, установка оптических муфт, прокладка кабельных трасс по трубостойкам, расположенным на кровлях.

Указанные работы не изменяют предмет охраны объектов культурного наследия, не изменяют облик и не ухудшают условий, необходимых для сохранности объектов культурного наследия.

Прокладка кабеля осуществляется методом воздушно-кабельных переходов через существующую трубостойку на кровле здания, с дальнейшим подключением волоконно-оптического кабеля к проектируемой муфте расположенной в чердачном помещении.

В связи с расположением проектируемого и существующего оборудования архитектурно-художественное решение фасадов не затрагивается. Крепление оборудования производится щадящими методами, не нарушающими историческое решение конструкций. Для внутренней прокладки ВОК используются помещения, не имеющие ценной декоративно-художественной отделки интерьеров, в том числе включенный в предмет охраны объектов культурного наследия.

В отдельных случаях в проектах предусмотрена частичная прокладка ВОК по дворовым фасадам.

Прокладка кабельных трасс осуществляется на гладких плоскостях стен, при этом не нарушается архитектурно-художественное оформление фасадов, составляющее предмет охраны.

Отверстия производятся только на гладких поверхностях стен, не затрагивая детали, щадящими методами, не нарушающими архитектурно-художественное решение, конструкции, оставляя без изменений облик объектов культурного наследия, что подтверждено актами определения влияния предполагаемых к проведению видов работ, включённых в состав проектов.

Прокладка кабеля по фасадам зданий выполняется с привязкой к существующим кабельным трассам, вертикальным и горизонтальным членениям фасадов, маскировкой проводки в швах, за водосточными трубами, выступами фасадов, в угловых зонах зданий. Кабели размещаются в металлорукавах в ПВХ изоляции (негорючей), с изначальной подборкой либо последующей окраской в цвет соответствующего фасада.

После прокладки кабелей все отверстия в стенах герметизируются, окрашиваются в цвет фасада. Все крепёжные элементы предусмотрены из нержавеющей стали, окрашиваются краской фасадной силикатной в цвет, соответствующий цвету фасада здания, определяемый на этапе монтажа оборудования по согласованию с представителем КГИОП.

Для устройства систем подключения оборудования и кабельных соединений используются помещения, не имеющие ценной декоративно-художественной отделки интерьеров, в том числе включённой в предмет охраны, в основном используются чердаки, подвалы.

Проектные решения разработаны в полном объеме, определенном заданиями КГИОП (прил.5) и не нарушают сохранность и предмет охраны объектов, определённые распоряжениями КГИОП (прил.2), не нарушают архитектурно-художественное решение, конструкции, оставляя без

изменений облик объекта культурного наследия, что подтверждено актами определения влияния предполагаемых к проведению видов работ, включённых в состав проектов.

**Таким образом, предусмотренные данными проектами работы не нарушают сохранность и предмет охраны, определённый распоряжениями КГИОП (прил.3), не противоречат заданиям КГИОП (прил.6), не изменяют облик и не ухудшают условий, необходимых для сохранности объектов культурного наследия, не оказывают влияние на объемно-планировочные и конструктивные решения.**

## **8. Обоснование выводов экспертизы.**

Проведенные исследования позволяют следующим образом оценить представленную на экспертизу документацию по сохранению объектов культурного наследия на территории Петроградского района г. Санкт-Петербурга.

1. Анализ решений, предусмотренных экспертируемой проектной документацией, совместно с изучением предмета охраны объектов культурного наследия (прил.3), показал, что особенности объектов культурного наследия в рамках рассматриваемых проектов не затрагиваются, или сохраняются без изменений (отсутствие влияния принятых проектных решений на сохранность предмета охраны описано в разделе 7.1. «Анализ представленной на экспертизу документации» настоящего акта).

2. Анализ решений, предусмотренных экспертируемой проектной документацией, совместно с изучением актов определения влияния, визуальным обследованием объектов культурного наследия, показал, что предусмотренные данным проектом работы не изменяют облик и не ухудшают условий, необходимых для сохранности объектов культурного наследия.

3. Представленная на экспертизу проектная документация разработана с учетом действующих требований в части её состава, содержания и оформления, не противоречит действующему законодательству об охране культурного наследия, учитывает требования заданий, выданных КГИОП Санкт-Петербурга (прил.6), распоряжениям КГИОП в части предмета охраны (прил.3).

## **9. Вывод экспертизы:**

Проектная документация на проведение работ по сохранению объектов культурного наследия на территории Петроградского района: «Расширение ЕМТС в части организации линейных сооружений в центральной части города (Большой пр. П.С.). Петроградский район Санкт-Петербурга», Ш.: 200305-ОКНЗ, ООО «ССС», 2020 г., в составе:

\_\_\_\_\_ Председатель и секретарь экспертной комиссии Штиглиц М.С.

Объект культурного наследия		Наименование проектной документации, адрес объекта	Шифр
		<b>Раздел 12. Иная документация в случаях, предусмотренных федеральными законами. Часть 3. Приспособление объекта для современного использования.</b>	
В	Дом Б.О. Урвича.	Книга 1. Большой пр. П.С., д. 57/1, лит. А Том 12.3.1	200305-ОКН3.1
В	Дом П. Панова	Книга 7. Большой пр. П.С., д. 14, лит. А. Том 12.3.7	200305-ОКН3.7
В	Дом А.Д. Дальберга и И.А. Кохендерфер	Книга 4. Большой пр. П.С., д. 106, лит. А. Том 12.3.4	200305-ОКН3.4
В	Дом Р.А. Дидерихса.	Книга 3. Большой пр. П.С., д. 104, лит. А. Том 12.3.3	200305-ОКН3.3
Р	Бывш. дом Розенштейна.	Книга 2. Большой пр. П.С., д. 77, лит. А. Том 12.3.2	200305-ОКН3.2
В	Дом Н.Я. и Ф.Я. Колобовых.	Книга 10. Большой пр. П.С., д. 16/1, лит. А; д. 18, лит. А. Том 12.3.10	200305-ОКН3.10
В	Дом А.В. Виноградова.	Книга 12. Большой пр. П.С., д. 65, лит. А. Том 12.3.12	200305-ОКН3.12
Р	Бывш. дом Гонцкевича.	Книга 13. Большой пр. П.С., д. 102, лит. А. Том 12.3.13	200305-ОКН3.13
В	Дом Д.М. Гончарова	Книга 5. Петропавловская ул., д. 6, лит. А. Том 12.3.5	200305-ОКН3.5
Ф	Дом жилой Ленсовета Первый.	Книга 8. Наб. реки Карповки, д. 13, лит. А. Том 12.3.8	200305-ОКН3.8
В	Дом В.Г. и О.М. Чубаковых	Книга 9. Зверинская ул, д. 2/5, лит. А. Том 12.3.9	200305-ОКН3.9
Р	Дом, где в 1905-1906 гг. у Книповича Н.М. Ленин Владимир Ильич проводил совещания ( кв. 6 и 16 - б. кв. 16)	Книга 11. Стрельнинская ул, д. 2, лит.Б. Том 12.3.11	200305-ОКН3.11
В	Дом А.Д. Барановской	Книга 6. Петропавловская ул., д. 8, лит. А Том 12.3.6	200305-ОКН3.6

\_\_\_\_\_ Председатель и секретарь экспертной комиссии Штиглиц М.С.

Р	Дом В.М. Корзинина	Книга 14. Льва Толстого ул., д. 1-3, лит А. Том 12.3.14	200305-ОКНЗ.14
---	--------------------	--	----------------

соответствует требованиям государственной охраны объектов культурного наследия (положительное заключение).

#### **10. Перечень приложений к заключению экспертизы.**

1. Историческая справка.
2. Историческая иконография.
3. Предмет охраны объекта культурного наследия.
4. Границы территорий объектов культурного наследия.
5. Материалы фотофиксации.
6. Прилагаемые документы.

Председатель и секретарь экспертной комиссии: \_\_\_\_\_ М.С.Штиглиц

Эксперт - член экспертной комиссии: \_\_\_\_\_ Н.А.Давыдова

Эксперт- член экспертной комиссии: \_\_\_\_\_ А.П.Хорликов

#### **11. Дата оформления заключения экспертизы.**

30.09.2020 г.

\_\_\_\_\_ Председатель и секретарь экспертной комиссии Штиглиц М.С.

**Приложение № 1** к акту по результатам государственной историко-культурной экспертизы проектной документации на проведение работ по сохранению объектов культурного наследия на территории Петроградского района: «Расширение ЕМТС в части организации линейных сооружений в центральной части города (Большой пр. П.С.). Петроградский район Санкт-Петербурга», Ш.: 200305-ОКНЗ, ООО «ССС», 2020 г. от 30.09.2020 г.

### **Историческая справка<sup>3</sup>.**

С первых лет существования Петербурга западная часть Березового острова (ныне Петроградская сторона) заселялась «работным людом» - переселенцами, прибывшими из различных регионов России на строительство новой столицы. Они жили главным образом в мазанковых домах. «Улицы были без названий, дома без номеров и обозначения имен владельцев. <...> Позади Сытного рынка расположена была Татарская слобода, где татары, калмыки и другие инородцы, высланные на постройки в Петербург, жили каждый по своим обычаям» .

Градоформирующим ансамблем территории являлась Петропавловская крепость - символ г. Санкт-Петербурга. Но окружающая застройка была хаотичной, и её характер сохранялся в течении десятилетий.

Во второй половине XVIII в. - начале XIX в. в районе, ограниченном с востока Кронверкской улицей, с юга Эспланадой, с севера Сытным рынком, большинство построек оставались деревянными, рядом с которыми по-прежнему существовали незастроенные территории, занятые палисадниками и огородами. Это зафиксировано на плане Санкт-Петербурга 1828 г. (план Шуберта).

К середине XIX в. застройка района мало изменилась. В основном это были деревянные дома, окруженные садами и огородами. Население Петербургской стороны было «по большей части бедное: чиновники, мелкие ремесленники, торговцы и разночинцы».

12 ноября 1831 г. высочайше утверждён план урегулирования Петербургской части, по которому были частично изменены трассировки и продлены отдельные улицы. При этом высочайше повелевается «уничтожить строения, отходящие под урегулирование петербургской части не вдруг, а постепенно, по мере прихода их в ветхость». Деревянная застройка постепенно сменялась каменной. Самым распространенным типом городской петербургской архитектуры стал многоквартирный доходный дом. «Здания ставились сомкнутым фронтом по красным линиям улиц, составляя как бы сплошной фасад и вращая в монолитные массивы кварталов».<sup>4</sup>

По той же схеме часто строились учебные, благотворительные, общественные, административные, промышленные здания.

7 марта 1880 г. высочайше утверждён окончательный вариант сводного проектного плана урегулирования Санкт-Петербурга, в который включены ранее

---

<sup>3</sup> В связи с отсутствием в представленной на экспертизу проектной документации разделов, связанных с реставрацией объектов культурного наследия, углубленные исторические исследования при проведении экспертизы, требуемые, главным образом, для определения обоснованности принятых проектных решений по реставрации, не проводились. Иконографические материалы представлены из доступных источников.

<sup>4</sup> Кириков Б.М. Архитектура петербургского модерна. Особняки и доходные дома. СПб., 2003. С.163.

утверждённые проекты урегулирования Петербургской части. Каменная застройка продолжала развиваться.

Ниже приведём краткие исторические сведения по исследуемым зданиям.

*Дом Б.О. Урвича (Большой пр. П.С., д. 57/1, лит. А). 1910-1913, арх. И.И. Долгинов.* Построен на месте снесённой деревянной застройки, возникшей, начиная с 1835 г. Включает кирпичные на подвалах корпуса: два 5-ти этажных с мансардой и два дворовых 6-ти этажных. Асимметричные лицевые фасады - главный по Большому пр. в 10 и 15 осей, соответственно, по 1 и по 2-5 этажам, включая диагональную угловую ось, и боковой по ул. Подковырова, аналогично, в 28 и 31 ось, — в стиле модерн с использованием мотивов ранней готики. Фасады завершены карнизом с гладким фризом и разбиты по горизонтали тягой между 1 и 2 этажами. Простенки 1 этажа рустованы. 2-3 этажи объединены лопатками в простенках. На каждом из фасадов - два трапециевидных в плане эркера, завершённых террасами с коваными ограждениями. Угловая и центральные части каждого из фасадов акцентированы лоджиями мансарды в виде аркад на тонких колонках. Угловая лоджия на диагональной оси завершена щипцом. Ограждения углового балкона 4 этажа и террас эркеров – художественнойковки. Дворовые фасады с эркерами и ризалитами гладко оштукатурены. Интерьеры парадных вестибюлей и лестниц - в одном с фасадами стиле, с лепным, металлическим декором, изразцовыми печами и каминами.

Элемент высокоплотной застройки квартала отдельными участками. Элемент композиции застройки сплошным фронтом нечётной стороны Большого пр., закрепляющий его угол с ул. Подковырова. Образец петербургского жилого доходного дома 1910-х гг. в стиле модерн.

*Бывш. дом Розенштейна. (Большой пр. П.С., д. 77, лит. А). 1912-1913, арх. Белогруд А.Е., ск. Разумовский В.Ф.*

В 1913-1914 гг. по проекту архитектора Белогруда А. Е. был построен дом для владельца участка гражданского инженера-архитектора К. И. Розенштейна.

Лицевой фасад оформлен в характере эклектики в палладианском стиле. На высоте третьего - пятого этажей фасад украшен пилястрами коринфского ордера. На уровне капителей расположены скульптурные барельефы. Два нижних этажа облицованы гранитом. Фронтон украшен скульптурами работы В. Ф. Разумовского. Интерес представляет парадная лестница, оформленная в виде овала. в виде овала.

Элемент высокоплотной застройки квартала отдельными участками. Элемент композиции застройки сплошным фронтом нечётной стороны Большого пр. Образец петербургского жилого доходного дома в характере эклектики.

*Дом Р.А. Дидерихса (Большой пр. П.С., д. 104, лит. А). 1912-1914, гражд. инж. А.Ф. Бубырь, арх. Н.В. Васильев.* Построен на ранее не застроенном участке. Включает кирпичные корпуса: 6-ти этажные с мансардой лицевой и два дворовых, один дворовый 5-ти этажный с мансардой на полуподвале. Симметричный лицевой фасад в 8 осей (цоколь - гранит: стена – терразитовая штукатурка) в стиле модернизированного неоклассицизма с использованием мотивов маньеризма имеет двухъярусную композицию. 1-2 этажи объединены широкими рустованными пилястрами. На незавершённую карнизом плоскость фасада 3-6 этажей наложена композиция из пилястр коринфского ордера, поддерживающих карниз с дентикулами и модульонами, без антаблемента и фриза. Венчающий профиль декорирован накладным литым металлическим орнаментом. Между пилястрами на 2-х от краёв фасада осях – эркеры, завершённые балюстрадами. В 1-м этаже на 2-й справа оси находится проем проезда во двор. На двух центральных осях в уровне 1-го этажа – балконы с ныне утраченными балюстрадами. Лепной декор фасада включает картуши между 3-4 и 4-5 этажами, барельефы из человеческих полуфигур и ветвей аканта мотивов на эркерах, гирлянды под окнами 6-го этажа. Дворовые фасады (гладкая штукатурка, кирпич «кабанчик») с эркерами, ризалитами и световыми карманами в углах - в стиле рационального модерна. Интерьеры парадных вестибюлей и лестниц - в одном с лицевым фасадом

стиле, с элементами лепного, металлического и деревянного декора, изразцовыми печами.

Элемент высокоплотной застройки квартала по отдельным участкам. Композиционный элемент застройки сплошным фронтом чётной стороны участка Большого пр. Образец жилого доходного петербургского дома 1910-х гг. в стиле неоклассицизм.

*Дом А.Д. Дальберга и И.А. Кохендерфер (Большой пр. П.С., д. 106, лит. А). 1910-1912, гражд. инженеры А.Д. Дальберг, К.К. Кохендерфер.*

Здание построено на ранее не застроенном участке. Включает кирпичные корпуса с мансардою: три 6-тиэтажных лицевых и 5-ти этажный на полуподвале дворовый. Здание с небольшим курдонером расположено с отступом от красной линии наб. Карповки. Палисадники первоначально были обнесены низкой кованой оградой с бетонными столбами ворот. Асимметричные лицевые фасады – восточный по Большому пр. в 7 осей и северный по наб. Карповки в 19 осей (цоколь – путиловская плита) - в стиле модерн с элементами неоклассицизма. Большая часть поверхности фасадов оштукатурена набрызгом. Они завершены карнизом малого выноса и гладким фризом, прерванными щипцами. 1-й этаж выделен облицовкой «кабанчиком» до уровня перемычек окон и гладким штукатурным фризом. 6-й этаж отделен тягой. Правые 6 осей восточного фасада и левая часть северного образуют симметричные композиции с ломаными щипцами на центральных осях и сегментовидными в плане эркерами: парными восточного фасада и центральным – северного. Правая часть северного фасада фланкирована трапециевидными в плане эркерами. Угловая часть корпуса завершена ломаной четырехгранной пирамидой. На крайней правой оси – арка сквозного проезда. Портал восточного фасада — с сандриком и картушем. Оконные проёмы 5 этажа декорированы штукатурными контурными фризом и арками с медальонами. Дворовые фасады с эркерами и ризалитами гладко оштукатурены. Интерьеры парадных вестибюлей и лестниц - в одном с фасадами стиле с лепным и металлическим декором, изразцовой печью.

Элемент высокоплотной застройки квартала по отдельным участкам. Обозримый издали композиционный акцент, закрепляющий угол Большого пр. и наб. Карповки. Образец петербургского жилого доходного дома 1910-х гг. в стиле модерн.

*Дом П. Панова (Большой пр. П.С., д. 14, лит. А). 1840-1841, арх. А.М. Ливен.*

От Съезжинского пер. начинается старая часть проспекта, проложенная в 1730-х гг. Участок № 14/2 между Съезжинским пер. и ул. Красного Курсанта сформировался уже в конце XVIII в.

В 1800-х гг., при владельце надворном советнике Петре Бармалееве, здесь стояло несколько деревянных домиков. Они были ориентированы не на Большой пр., а на Съезжинский пер., выведивший к важнейшей в то время магистрали этой части Петербургской стороны - Малому проспекту.

К 1820-м гг., при поручике Петрове, у самого Большого пр. появилась каменная постройка. Дом по красной линии проспекта появился на этом участке только в 1840-м г., когда, благодаря продлению проспекта до Малой Невы, именно он стал главной магистралью. Угловой лицевой и примыкающий к нему дворовый корпуса построены в 1840-1841 гг. худ. арх. А.М.Ливеном. Монументальность дому придают арочные окна первого этажа.

При купце Я. Головине, в 1870 -1873 г. дом расширили вдоль Большой Спасской ул. по проекту арх. К. Т. Соловьева. Тогда же расширен и юго-западный корпус, возведён северо-западный дворовый. Семья Головиных владела домом с 1850-х гг. и до революции. Здесь в XIX и начале XX вв. находилось множество магазинов и лавок.

Дом включает кирпичные корпуса: лицевые 3-х этажный и 4-х этажный, дворовые 2-х и 3-х этажный. Симметричные гладко оштукатуренные лицевые фасады углового корпуса, в 11 осей по Большому пр. и в 9 осей по ул. Красного Курсанта на утопленном в асфальт цоколе - без определённой стилиевой характеристики. Возможно,



ныне утраченный первоначальный декор относился к позднему классицизму. Фасады завершены профилированным карнизом и разбиты тягой между 1 и 2 этажом. Оконные проемы 1 этажа – арочные, 2-3 этажей - прямоугольные.

Дворовые фасады гладко оштукатурены. В интерьере парадной лестницы сохранились ограждения маршей в виде рядов стрельчатых арочек.

Элемент высокоплотной застройки квартала отдельными участками. Элемент композиции застройки Большого пр., закрепляющий его угол с ул. Красного курсанта. Образец петербургского доходного дома 2 трети XIX в. Образец ранней каменной застройки Петроградской стороны.

*Дом Н.Я. и Ф.Я. Колобовых. (Большой пр. П.С., д. 16/1, лит. А; д. 18, лит. А). 1913-1915, техн. П.М. Мульханов, арх. Д.А. Крыжановский (участие).*

Участок № 16 в 1800-х гг. с маленьким одноэтажным деревянным домиком на углу с Большой Спасской принадлежал «корпусному учителю» 2-го Кадетского корпуса И.Яжегеру, в 1830-х гг. перешел к чиновнику 6-го класса Данилову, в 1840-1860-х гг. - к штабс-капитану, позднее полковнику М. А. Вильбрехту, служившему в Петропавловской крепости. И здесь уже стоял дом с нижним каменным и верхним деревянным этажами. До 1900-х владение принадлежало его наследникам, в начале 1900-х гг. дом перешел к купцам Колобовым, впоследствии объединившим два участка.

На участке под № 18 в 1800-х гг. стояли деревянный дом и службы, принадлежавшие цалмейстеру двора В.Голенищеву-Кутузову.

Пятиэтажный доходный дом на объединенном участке N 16-18 в 1913-1915 гг. построен по проекту арх. П. М. Мульханова, созданному при участии арх. Д. А. Крыжановского.

Включает кирпичные 5-ти этажные корпуса: четыре лицевых и три дворовых. Симметричные лицевые фасады по ул. Кр. Курсанта, Большому пр., Пионерской ул., соответственно, в 15, в 51 и в 21 ось, считая срезанные углы, (цоколь - путиловская плита; стены – штукатурка) - в стиле эклектики с использованием преимущественно мотивов стиля Людовика XIV. Композиция протяженных фасадов организована восьмикратным повторением раскреповки в 2 оси, увенчанной фронтоном сложных криволинейных очертаний. Раскреповки фланкируют главный и боковые фасады, оформляя угловые части здания, делят главный фасад на три части. Его центральная часть акцентирована шестиколонным ионическим портиком из  $\frac{3}{4}$ -х колонн, который опирается на кронштейны в виде атлантов. Такой же портик декорирует фасад по Пионерской ул. На угловых диагональных вставках - эркеры (правый — утрачен. Угловые части увенчаны четырехгранными усеченными пирамидами, покрытыми металлической черепицей. Фасады разбиты по горизонтали подоконными и междуэтажными тягами. Оконные проемы декорированы наличниками, сандриками, в т.ч. имеющими лучковые фронтоны; парные окна ризалитов - пилястрами и балюстрадами. Дворовые фасады со световыми карманами в углах имеют упрощенный штукатурный декор. Интерьеры парадных вестибюлей и лестничных клеток – в одном с фасадами стиле с элементами модерна с лепным, штукатурным и металлическим декором.

Элемент высокоплотной застройки квартала. Элемент композиции застройки сплошным фронтом ьтно! о иг... закрепляющий углы с улицами Пионере коп и Кр. Курсат,!, Образец петербургского жилого! о доходного дома 1910-х гг. в стиле поздней эклектики.

*Дом А.В. Виноградова. 1912-1913, арх. А.Ф. Барановский, гражд. инж. Н. Ф. Прокопович (завершение) (Большой пр. П.С., д. 65, лит. А).*

Здание построено на месте снесённой деревянной застройки 2-й половины XIX в.

Включает 6-ти этажные кирпичные на подвалах корпуса: лицевой и четыре дворовых. Лицевой фасад (цоколь — гранит: стены - терразитовая штукатурка) — неоклассическая симметричная композиция, декорированная стилизованными

орнаментальными древнеегипетскими мотивами (птицы, крылатые солнечные диски, пальмовые капители, иероглифы). В прорисовке форм фасада заметно влияние рационального модерна. Каркасная структура первых двух этажей с 7-ю осями витринных окон продолжается в вертикальных членениях вышерасположенной части фасада, группируя попарно и по три её 16 осей оконных проёмов. Пилястры крайних осей доходят до венчающего карниза малого выноса. Центральные три оси выделены 4-мя пилястрами с раскрепованным антаблементом между 5-м и 6-м этажами, а также балконами с бетонными ограждениями на уровне их баз между 2-м и 3-м этажами. Пилястры опираются на рустованные простенки нижних 2-х этажей. На центральной оси находится входной портал, завершённый треугольным фронтоном. Аттиковый 6-й этаж декорирован пилястрами. Дворовые фасады эркерами и ризалитами гладко оштукатурены. Интерьеры парадных вестибюлей и лестниц - в стиле модерн с элементами неоклассицизма, со штукатурным, лепным и металлическим декором.

Элемент высокоплотной застройки квартала. Важный композиционный элемент в застройке сплошным фронтом нечётной стороны Большого пр. Образец петербургского жилого доходного дома с 1910-х гг. в архитектурно-художественном решении которого использованы элементы модерна и неоклассики.

*Бывш. дом Гонцкевича (Большой пр. П.С., д. 102, лит. А). 1912-1915, арх. Гонцкевич Е.И., арх. Белогруд А.Е.*

Проект дома разработал сам домовладелец арх. Е. И. Гонцкевич. К работе привлек арх. А. Е. Белогруда, который заново создал главный фасад в характере эклектики с элементами неоклассицизма, используя замыслы хозяина дома.

Полукруглые эркеры. рустованные стены первого и второго этажей. Горизонтальная тяга отделяет нижние этажи от верхних. Обрамление окон упрощается снизу вверх. На тумбах балюстрады установлены вазы, по краям - обелиски.

Элемент высокоплотной застройки квартала. Композиционный элемент застройки сплошным фронтом чётной стороны Большого пр. Образец петербургского жилого доходного дома в характере эклектики..

*Дом Д.М. Гончарова (Петропавловская ул., д. 6, лит. А). 1910-1911, гражд. инж. К.И. Розенштейн, воен. инж. А.Я. Родионов.*

Здание построено на ранее не застроенном участке. Включает кирпичные 6-тиэтажные корпуса: два лицевых (корпус по Большому пр. – на подвалах) и два дворовых. Симметричные близкие по композиции лицевые фасады – западный по Большому пр. и восточный по Петропавловской ул. в 8 осей каждый – в стиле модерн. Гранитный тёсанный цоколь западного фасада отделён тягой. 1-й этаж на обоих фасадах отделён тягой под окнами 2 этажа и облицован на западном фасаде разноразмерными прямоугольными гранитными плитками, на восточном – гранитным околком. Каждый из фасадов завершён карнизом с офактуренным фризом и разбит тягой под окнами 5 этажа. На 3-й и 6-й слева осях тяга и карниз прерваны щипцами, трапециевидными на западном фасаде и треугольными на восточном, декорированными гирляндами, и трапециевидными в плане эркерами: на западном фасаде – на уровне 3-6 этажей со скатными завершениями, на восточном – на уровне 3-5 этажей, завершённые террасами с ограждениями худ.ковки. Под эркерами западного фасада – окна "фонариком". Порталы: западного фасада – прямоугольный, с окном над ним, восточного – арочный. Сквозной проезд с плоским перекрытием – на восточном фасаде. Оконные проёмы 2-6 этажей обоих фасадов обрамлены фасками. Дворовые фасады с ризалитами и световыми карманами гладко оштукатурены. Интерьер парадного вестибюля и лестницы – в стиле модерн со штукатурным, лепным и металлическим декором, витражами (частью утраченными).

Элемент высокоплотной застройки квартала. Композиционный элемент застройки сплошным фронтом нечётной стороны Большого пр. и чётной стороны Петропавловской ул. Образец петербургского жилого доходного дома 1910-х гг. в стиле модерн.

*Дом жилой Ленсовета Первый (наб. реки Карповки, д. 13, лит. А). 1931-1935, арх. Левинсон Е.А., арх. Фомин И.И.*

Является выдающимся по архитектуре образцом жилого дома в характере конструктивизма. Интерес представляет объёмно пространственное решение здания с изогнутой формой лицевой части, яркое пластическое решение фасадов. Один из так называемых «домов специалистов», которые проектировались для работников различных отраслей экономики.

Этот дом был создан для партийной номенклатурной элиты города. Всего здесь было 76 квартир разной площади, с числом комнат от 2-х до 6-ти, с ванными комнатами и встроенной мебелью. Некоторые квартиры были двухэтажными, лестницы на второй этаж квартиры - дубовыми. В проекте были предусмотрены механическая прачечная, парикмахерская, магазин, солярий, комнаты для обслуживающего персонала.

В первоначальном проекте было намечено создание улицы и прокладка пешеходного моста через Карповку.

Яркий композиционный элемент застройки набережной реки Карповки. Образец жилого дома в характере конструктивизма.

*Дом В.Г. и О.М. Чубаковых (Зверинская ул, д. 2/5, лит. А). 1909-1910, арх. В.И. Ван-дер-Гюхт.*

Здание построено на месте снесённой ранней деревянной застройки. Включает кирпичные 6-ти этажные на подвалах корпуса: два лицевых и два дворовых. Плоские части лицевых фасадов в стиле модерн (цоколь - гранит; стены - штукатурка), каждая - в 19 осей по 1 и 3-5 этажам и в 22 оси по 2 и 6 этажам – соединены скруглённой угловой вставкой в 5 осей. Фасады завершены карнизом на основе двутавровых стальных балок и кованым ограждением крыши, разбиты тягой между 1 и 2 этажами и орнаментированным фризом между 2-м и 3-м. Композиции каждого из фасадов включают симметричные фрагменты, образованные 4-мя сегментовидными в плане эркерами, завершёнными террасами с ограждениями художественнойковки на кирпичных тумбах. Над эркерами плоскость фасадов завершена аттиками дугообразного очертания, фланкированными тумбами с вазонами. Аттики, как и пилястры в простенках угловой части здания, переходящие в тумбы ограждения с вазонами, разрывают венчающий карниз. На центральных осях симметричных частей фасадов — фронтоны сложных криволинейным очертаний. Парадные входы отмечены дугообразными карнизами с волютами, разрывающими тягу между 1 и 2 этажами. Фасады насыщены плоскостным штукатурным и лепным декором: руст набрызгом 1 и 2 этажей, каннелюры пилястр, венки, гирлянды. Дворовые фасады с эркерами и световыми карманами имеют упрощённый штукатурный декор в стиле модерн. Отделка парадных вестибюлей и лестниц - в характере неоампира с элементами модерна с лепным, штукатурным и металлическим декором, витражами (частью утраченными).

Элемент высокоплотной застройки квартала по отдельным участкам. Композиционный элемент застройки нечётной стороны Большого пр. и четной Зверинской ул., закрепляющий их угол. Образец петербургского жилого доходного дома 1900-х гг. в характере модерна.

*Дом, где в 1905-1906 гг. у Книповича Н.М. Ленин Владимир Ильич проводил совещания (кв. 6 и 16 - б. кв. 16). (Стрельнинская ул, д. 2, лит.Б). 1888 г., А.В. Иванов.*

Доходный дом был построен для А.М. Васильева по проекту 1888 г. А.В. Иванова на месте ранее существовавшей деревянной застройки.

Лицевой фасад оформлены в характере эклектики с элементами классицизма. На красно-кирпичном фоне стены контрастно выделяются светлые рустованные наличники окон и крупный портал с пилястрами.

Благодаря своему богато оформленному фасаду, здание служит акцентом в застройке.

*Дом А.Д.Барановской (Петропавловская ул., д. 8, лит. А). 1911-1912 гг. арх.-худ. В.К.Вейс.*

Здание построено на ранее не застроенном участке. Включает 6-тиэтажные на подвалах корпуса: три лицевых и дворовый. Лицевые фасады (цоколь - гранит; стены - гранитный окол, штукатурка) — в стиле эклектики с использованием мотивов барокко и модерна. Их симметричные плоские части, по Большому пр., наб. Карповки и Петропавловской ул., соответственно, в 24, 12 и 25 осей, соединены угловыми цилиндрическими вставками с куполами (левый купол утрачен) в 5 осей каждая. Фасады завершены карнизом и, выше, частью утраченным кованым ограждением крыши на кирпичных тумбах, разбиты тягами между 2 и 3 этажами и под окнами 2 этажа. Первая из них продолжена в плитах балконов, включая балконы угловых вставок. Поверхность стены нижних 2-х этажей рустована. На каждом из фасадов выделены раскреповками по три крайние оси; на фасаде по Большому пр., кроме того, 6 центральных. Крайние раскреповки увенчаны аттиками волнообразных очертаний с подковообразными окнами. Центр фасада отмечен лучковым полуфронтоном. форму которого повторяет расположенный над ним парапет с филенками, увенчанный ныне утраченной металлической фигурой орла. 8 эркеров – со сложными завершениями, включающими кованые решетки. Ограждения балконов – поздние. На западном и восточном фасадах имеются по два портала с вазонами. Оконные проёмы декорированы веерными перемычками, наличниками с "ушками", сандриками. Дворовые фасады гладко оштукатурены. Интерьеры парадных вестибюлей и лестниц - в стиле эклектики, со штукатурным, лентным, металлическим декором, изразцовыми печами, искусственным мрамором.

Элемент высокоплотной застройки квартала. Обозримый издалика композиционный акцент в застройке района Большого пр. и наб. Карповки.

Архитектурная ценность. Образец петербургского жилого доходного дома 1910-х гг. в характере поздней эклектики.

*Дом В.М. Корзинина (Льва Толстого ул., д. 1-3, лит А). 1903-1904, П. М. Мульханов.*

В 1860-х гг. участок принадлежал иностранному подданному К. М. Мартшу. Существующий дом возведен в 1903-1904 гг. по проекту П. М. Мульханова с оформлением фасадов в характере эклектики.

Зданием владел гофмейстер, сенатор Александр Алексеевич Мусин-Пушкин. Управляющим служил коллежский секретарь Иван Андреевич Случевский.

Здание является гдадообразующим элементом площади Льва Толстого.

*Дом А.Д.Барановской (Петропавловская ул., д. 8, лит. А). 1911-1912 гг. арх.-худ. В.К.Вейс.*

Здание построено на ранее незастроенном участке, включает 6-тиэтажные на подвалах корпуса: три лицевых и дворовый. Лицевые фасады (цоколь - гранит; стены - гранитный окол, штукатурка) — в характере эклектики с использованием мотивов барокко и модерна. Их симметричные плоские части, по Большому пр., наб. Карповки и Петропавловской ул., соответственно, в 24, 12 и 25 осей, соединены угловыми цилиндрическими вставками с куполами (левый купол утрачен) в 5 осей каждая. Фасады завершены карнизом и, выше, частью утраченным кованым ограждением крыши на кирпичных тумбах, разбиты тягами между 2 и 3 этажами и под окнами 2 этажа. Первая из них продолжена в плитах балконов, включая балконы угловых вставок. Поверхность стены нижних 2-х этажей рустована. На каждом из фасадов выделены раскреповками по три крайние оси; на фасаде по Большому пр., кроме того, 6 центральных. Крайние раскреповки увенчаны аттиками волнообразных очертаний с подковообразными окнами. Центр фасада отмечен лучковым полуфронтоном. форму которого повторяет расположенный над ним парапет с филенками, увенчанный ныне утраченной металлической фигурой орла. 8 эркеров – со сложными завершениями, включающими кованые решетки. Ограждения балконов – поздние. На западном и

восточном фасадах имеются по два портала с вазонами. Оконные проёмы декорированы веерными перемычками, наличниками с "ушками", сандриками. Дворовые фасады гладко оштукатурены. Интерьеры парадных вестибюлей и лестниц - в стиле эклектики, со штукатурным, лентным, металлическим декором, изразцовыми печами, искусственным мрамором.

Элемент высокоплотной застройки квартала, обозримый издали композиционный акцент в застройке района Большого пр. и наб. Карповки. Образец петербургского жилого доходного дома 1910-х гг. в стиле поздней эклектики.

### Библиографические и архивные материалы:

1. Архитекторы-строители Санкт-Петербурга середины XIX — начала XX века. Справочник / Под общ. ред. Б.М. Кирикова. СПб, 1996.
2. Владимирович А.Г., Ерофеев А.Д. Исторические кварталы Санкт-Петербурга. М., 2014.
3. Владимирович А. Г., Ерофеев А. Д. Петербург в названиях улиц. СПб, 2009.
4. Георги И.Г. Описание Российской империи столичного города Петербурга и достопамятностей в окрестностях одного. СПб, 1794.
5. Глезеров С. Е. Исторические районы Петербурга от А до Я. — Москва: Центрполиграф, 2010.
6. Горбачевич К.С., Хабло Е.П. Почему так названы? О происхождении названий улиц, площадей, островов, рек и мостов Санкт-Петербурга: 5-е изд. СПб: Новопринт, 2002.
7. Городские имена сегодня и вчера: Петербургская топонимика / сост. С. В. Алексеева, А. Г. Владимирович, А. Д. Ерофеев и др. — 2-е изд., перераб. и доп. — СПб.: Лик, 1997. — С. 59. — 288 с. — (Три века Северной Пальмиры).
8. Зодчие Санкт-Петербурга. XIX — начало XX века / сост. В. Г. Исаченко; ред. Ю. Артемьева, С. Прохвятилова. — СПб: Лениздат, 1998.
9. Калюжная А.Д. Петербургская сторона. — СПб, Издательство «ОСТРОВ», 2007.
10. Кириков Б.М. Архитектура петербургского модерна. Особняки и доходные дома. СПб, 2003.
11. Кириков Б.М. Архитектурные памятники Санкт-Петербурга. Стили и мастера. СПб: «Белое и Черное», 2003.
12. Памятники истории и культуры Санкт-Петербурга, состоящие под государственной охраной : справ. памятников истории и культуры. Под ред. Б.М. Кирикова. СПб: Альт-Софт, 2005.
13. Петров П.Н. История Санкт-Петербурга с основания города до введения в действие выборного городского управления по учреждениям о губерниях, 1703-1782. СПб, 1884.
14. Санкт-Петербург. Планы и карты. СПб.: ЗАО «Карта» ЛТД, 2004.
15. Столпянский, П.Н. Петербург: как возник, основан и рос Санкт-Петербург. СПб: Нега, 1995.
16. Цылов Н.И. Атлас 13-ти частей С.-Петербурга. Репринтное издание. СПб, 1849.
17. Учётные карточки КГИОП. Архив КГИОП.
18. Юхнева Е.Д. Петербургские доходные дома. Очерки истории и быта. СПб, 2012.
19. <http://www.citywalls.ru>.

**Приложение № 2** к акту по результатам государственной историко-культурной экспертизы проектной документации на проведение работ по сохранению объектов культурного наследия на территории Петроградского района: «Расширение ЕМТС в части организации линейных сооружений в центральной части города (Большой пр. П.С.). Петроградский район Санкт-Петербурга», Ш.: 200305-ОКНЗ, ООО «ССС», 2020 г. от 30.09.2020 г.

### **Историческая иконография<sup>5</sup>.**

1. Дом Б.О. Урвича (Большой пр. П.С., д. 57/1, лит. А). Фото 1999 г. (17).
2. Дом Б.О. Урвича (Большой пр. П.С., д. 57/1, лит. А). Фото 2009 г. (19).
3. Дом Б.О. Урвича (Большой пр. П.С., д. 57/1, лит. А). Фото 2012 г. (19).
4. Бывш. дом Розенштейна. (Большой пр. П.С., д. 77, лит. А). Проект (19).
5. Бывш. дом Розенштейна. (Большой пр. П.С., д. 77, лит. А). Фото 2009 г. (19).
6. Бывш. дом Розенштейна. (Большой пр. П.С., д. 77, лит. А). Фото 2009 г. (19).
7. Дом Р.А. Дидерихса (Большой пр. П.С., д. 104, лит. А). Фото нач. ХХ в. (?). (19).
8. Дом Р.А. Дидерихса (Большой пр. П.С., д. 104, лит. А). Фото 2009 г. (19).
9. А.Ф. Бубырь. Первоначальный вариант фасада дома Р.А. Дидерихса. 1912 г. (19).
10. А.Ф. Бубырь, Н.В. Васильев. Фасад дома Р.А. Дидерихса 1904 г. (19).
11. Дом А.Д. Дальберга и И.А. Кохендерфер (Большой пр. П.С., д. 106, лит. А). Фото 2009 г. (19).
12. Дом А.Д. Дальберга и И.А. Кохендерфер (Большой пр. П.С., д. 106, лит. А). Фото 2012 г. (19).
13. Вид на наб. р. Карповки у пр. Карла Либкнехта (ныне Большого пр. П.С.). Фото 1930 г. (19).
14. Дом А.Д. Дальберга и И.А. Кохендерфер (Большой пр. П.С., д. 106, лит. А). Фото 1999 г. (17).
15. Дом П. Панова (Большой пр. П.С., д. 14, лит. А). Фото 1999 г. (17).
16. Дом П. Панова (Большой пр. П.С., д. 14, лит. А). Фото 2009 г. (19).
17. Дом П. Панова (Большой пр. П.С., д. 14, лит. А). «Вечерний Ленинград» №292(2762) от 10.12.1954 г.
18. Дом Н.Я. и Ф.Я. Колобовых. (Большой пр. П.С., д. 16/1, лит. А). Фото 1999 г. (17).
19. Дом Н.Я. и Ф.Я. Колобовых. (Большой пр. П.С., д. 16/1, лит. А). Проект Фасад. (19).
20. Дом Н.Я. и Ф.Я. Колобовых. (Большой пр. П.С., д. 16/1, лит. А). Проект Фасад. (19).

---

<sup>5</sup> В связи с отсутствием в представленной на экспертизу проектной документации разделов, связанных с реставрацией объектов культурного наследия, углубленные исторические исследования при проведении экспертизы, требуемые, главным образом, для определения обоснованности принятых проектных решений по реставрации, не проводились. Иконографические материалы представлены из доступных источников.

21. Дом Н.Я. и Ф.Я. Колобовых. (Большой пр. П.С., д. 16/1, лит. А). Проект Фасад. (19).
22. Дом Н.Я. и Ф.Я. Колобовых. (Большой пр. П.С., д. 16/1, лит. А). Проект Фасад. (19).
23. Дом Н.Я. и Ф.Я. Колобовых. (Большой пр. П.С., д. 16/1, лит. А). Проект Фасад. (19).
24. Дом А.В. Виноградова.. (Большой пр. П.С., д. 65, лит. А). Фото 1999 г. (17).
25. Бывш. дом Гонцкевича (Большой пр. П.С., д. 102, лит. А). Проект. Ежегодник общества архитекторов и художников. 1914 г. (19).
26. Бывш. дом Гонцкевича (Большой пр. П.С., д. 102, лит. А). Ежегодник общества архитекторов и художников. 1914 г. (19).
27. Бывш. дом Гонцкевича (Большой пр. П.С., д. 102, лит. А). Ежегодник общества архитекторов и художников. 1914 г. (19).
28. Дом Д.М. Гончарова (Петропавловская ул., д. 6, лит. А). ЦГИА СПб. Фонд 515. Описание 4. Дело 4152. Чертежи дома Д.М.Гончарова, А.Я.Родионова по Петропавловской ул.,6 и Большому пр.П.С.,81 (1911 г.)
29. Дом Д.М. Гончарова (Петропавловская ул., д. 6, лит. А). ЦГИА СПб. Фонд 515. Описание 4. Дело 4152. Чертежи дома Д.М.Гончарова, А.Я.Родионова по Петропавловской ул.,6 и Большому пр.П.С.,81 (1911 г.)
30. Дом Д.М. Гончарова (Петропавловская ул., д. 6, лит. А). Фото 2009 г. (19).
31. Дом А.Д.Барановской (Петропавловская ул., д. 8, лит. А). Фото 1999 г. (17).
32. Дом А.Д.Барановской (Петропавловская ул., д. 8, лит. А). Фото 2009 г. (19).
33. Дом жилой Ленсовета Первый (наб. реки Карповки, д. 13, лит. А). Проект. Макет. (19).
34. Дом жилой Ленсовета Первый (наб. реки Карповки, д. 13, лит. А). В процессе строительства (19).
35. Дом жилой Ленсовета Первый (наб. реки Карповки, д. 13, лит. А). Фото 1930-х гг. (19).
36. Дом жилой Ленсовета Первый (наб. реки Карповки, д. 13, лит. А). Фото 1959 г.(19).
37. Дом В.Г. и О.М. Чубаковых (Зверинская ул, д. 2/5, лит. А). Фото 1999 г. (17).
38. Дом, где в 1905-1906 гг. у Книповича Н.М. Ленин Владимир Ильич проводил совещания (кв. 6 и 16 - б. кв. 16). (Стрельнинская ул, д. 2, лит.Б). Угловой фасад дома №2на Стрельнинской улице. ЦГАКФФД СПб Гр 73811 1961 г.
39. Дом, где в 1905-1906 гг. у Книповича Н.М. Ленин Владимир Ильич проводил совещания (кв. 6 и 16 - б. кв. 16). (Стрельнинская ул, д. 2, лит.Б). Угловой фасад дома №2на Стрельнинской улице. ЦГАКФФД СПб Гр 73812 1961 г.
40. Дом В.М. Корзинина (Льва Толстого ул., д. 1-3, лит А). Площадь Льва Толстого. 1923 г. (19).
41. Дом В.М. Корзинина (Льва Толстого ул., д. 1-3, лит А). Фото 1936 г. из личного архива Астафьева Г.П.
42. Дом В.М. Корзинина (Льва Толстого ул., д. 1-3, лит А). Фото 1956 г.(19).
43. Дом В.М. Корзинина (Льва Толстого ул., д. 1-3, лит А). Фото 1999 г. из личного архива В.И.Петруковича.



1. Дом Б.О. Урвича (Большой пр. П.С., д. 57/1, лит. А). Фото 1999 г. (17).

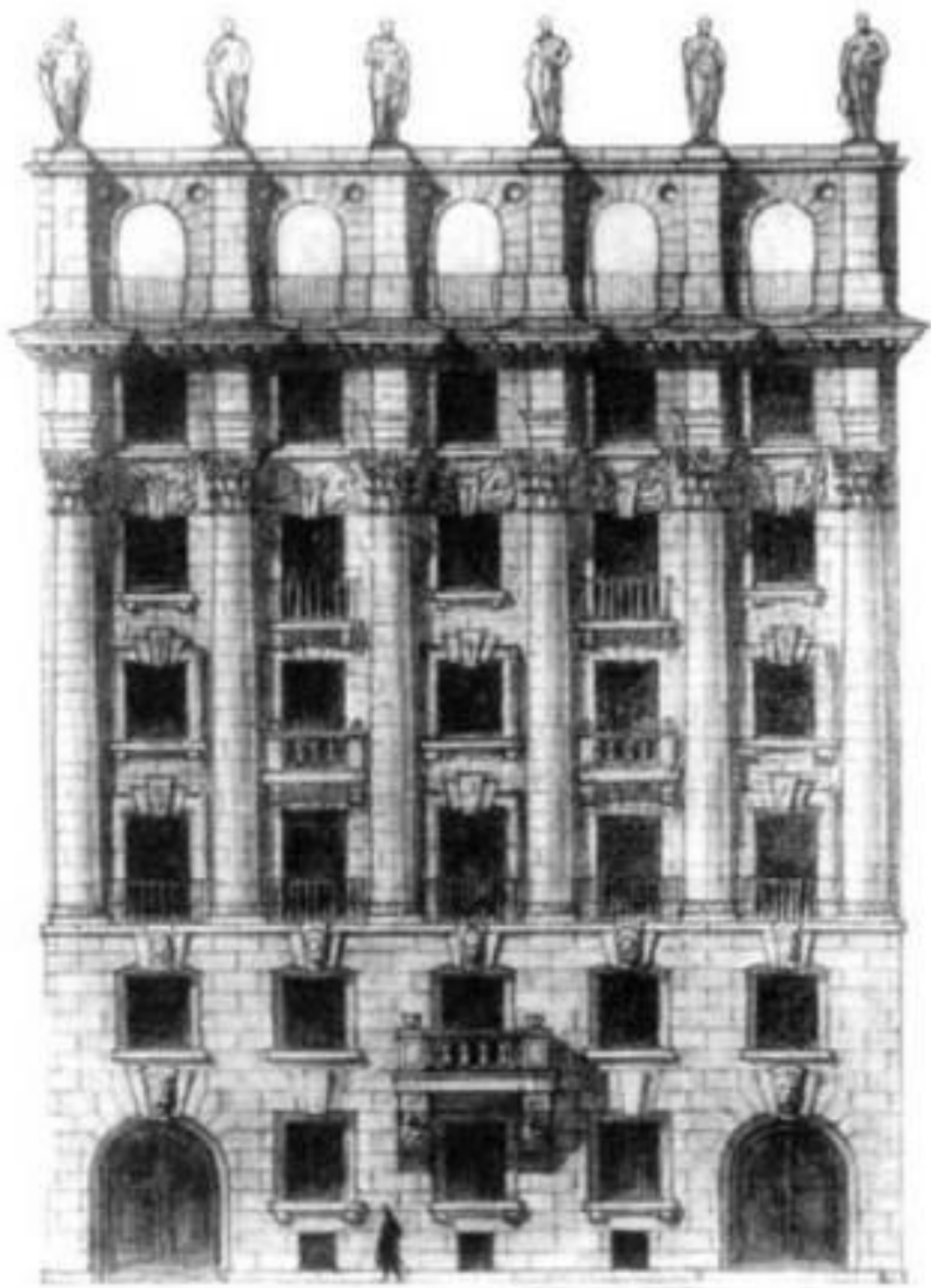




2. Дом Б.О. Урвича (Большой пр. П.С., д. 57/1, лит. А). Фото 2009 г. (19).



3. Дом Б.О. Урвича (Большой пр. П.С., д. 57/1, лит. А). Фото 2012 г. (19).



4. Бывш. дом Розенштейна. (Большой пр. П.С., д. 77, лит. А). Проект (19).



5. Бывш. дом Розенштейна. (Большой пр. П.С., д. 77, лит. А). Фото 2009 г.  
(19).



6. Бывш. дом Розенштейна. (Большой пр. П.С., д. 77, лит. А). Фото 2009 г.  
(19).

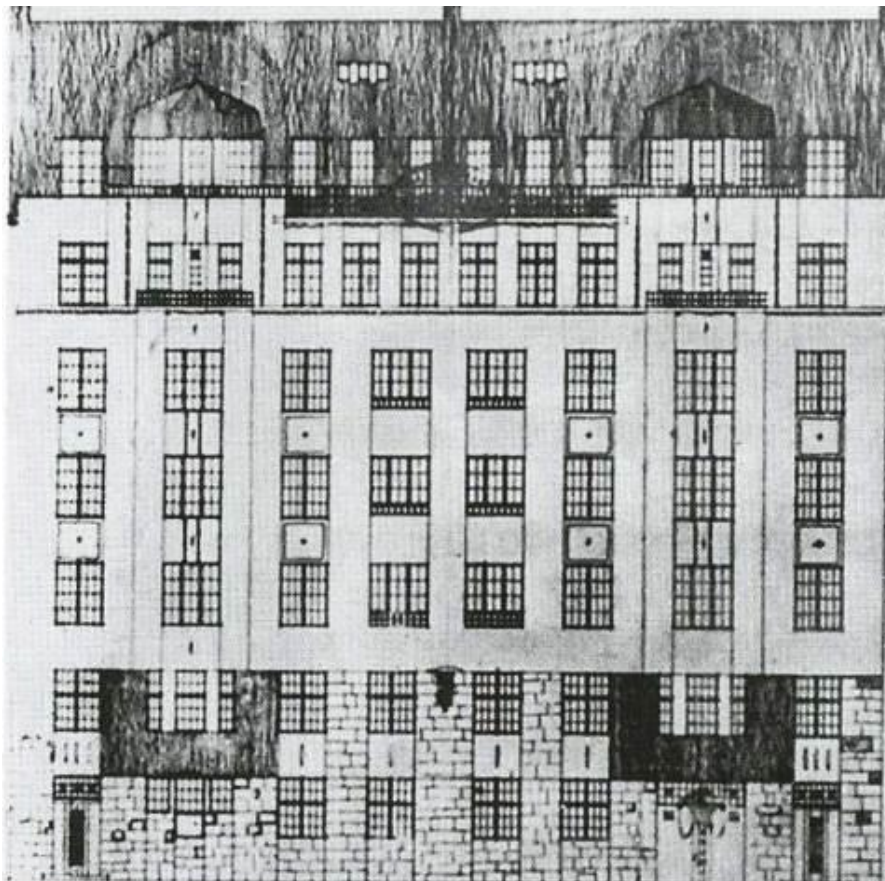


7. Дом Р.А. Дидерихса (Большой пр. П.С., д. 104, лит. А). Фото нач. XX в. (?) (19).

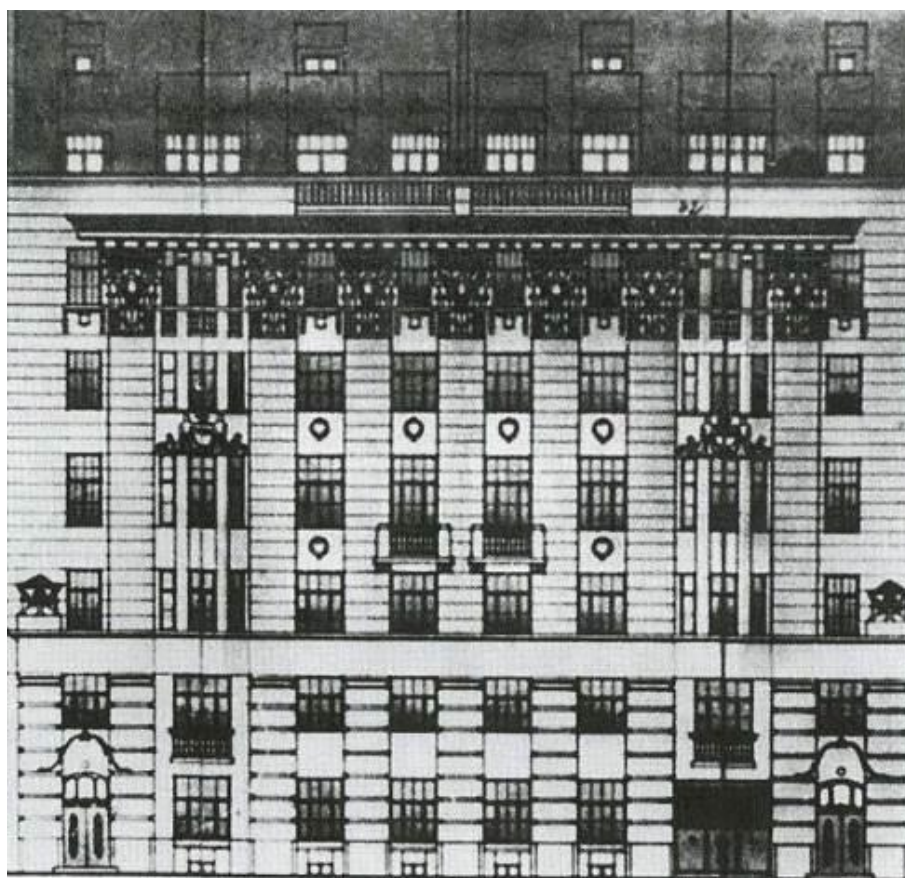


8. Дом Р.А. Дидерихса (Большой пр. П.С., д. 104, лит. А). Фото 2009 г. (19).





9. А.Ф. Бубырь. Первоначальный вариант фасада дома Р.А. Дидерихса. 1912 г. (19).



10. А.Ф. Бубырь, Н.В. Васильев. Фасад дома Р.А. Дидерихса 1904 г. (19).



11. Дом А.Д. Дальберга и И.А. Кохендерфер (Большой пр. П.С., д. 106, лит. А). Фото 2009 г. (19).



12. Дом А.Д. Дальберга и И.А. Кохендерфер (Большой пр. П.С., д. 106, лит. А). Фото 2012 г. (19).



13. Вид на наб. р. Карповки у пр. Карла Либкнехта (ныне Большого пр. П.С.).  
Фото 1930 г. (19).



14. Дом А.Д. Дальберга и И.А. Кохендерфер (Большой пр. П.С., д. 106, лит.  
А). Фото 1999 г. (17).

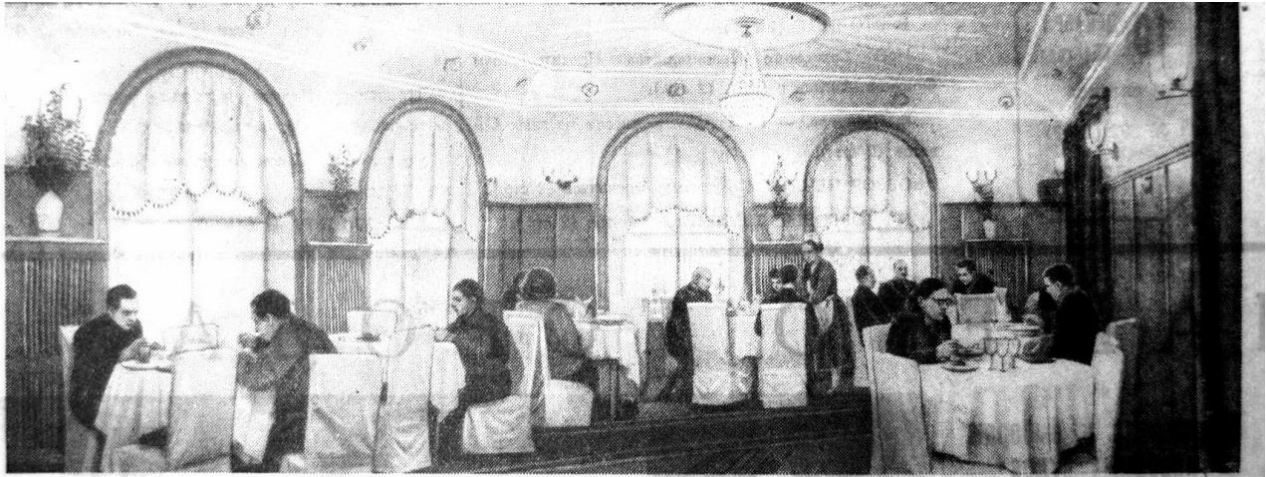


15. Дом П. Панова (Большой пр. П.С., д. 14, лит. А). Фото 1999 г. (17).



16. Дом П. Панова (Большой пр. П.С., д. 14, лит. А). Фото 2009 г. (19).



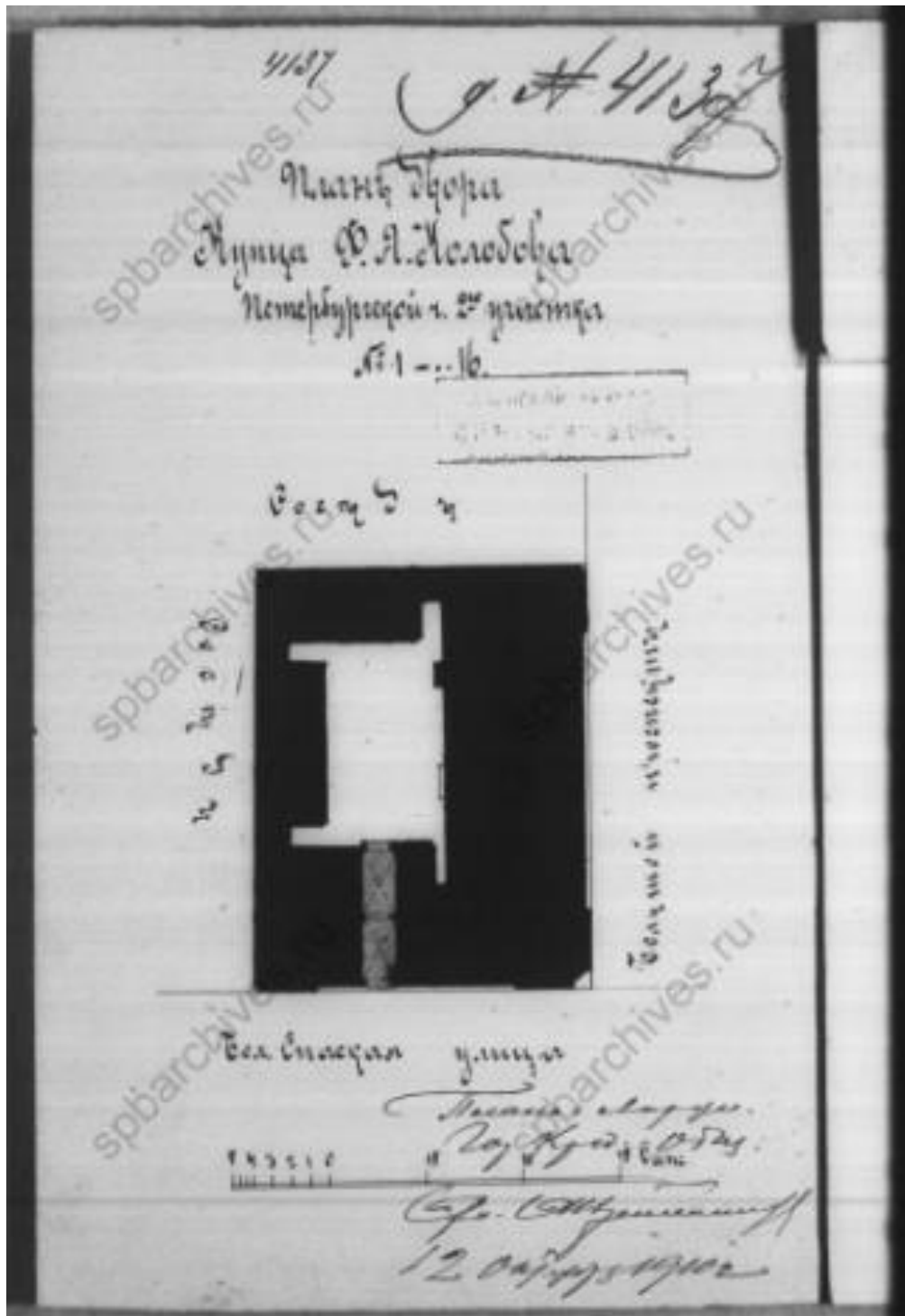


На Петроградской стороне, в доме № 14 на Большом проспекте, открылась хорошо оборудованная диетическая столовая. Во время обеда дежурит диетсестра, которая дает посетителям советы и консультации. Для удобства населения организована продажа абонементов и отпусков обедов на дом по рецептам лечащих врачей. На снимке: в абонементном зале диетической столовой  
Фото Н. Наровлянского (ЛенТАСС)

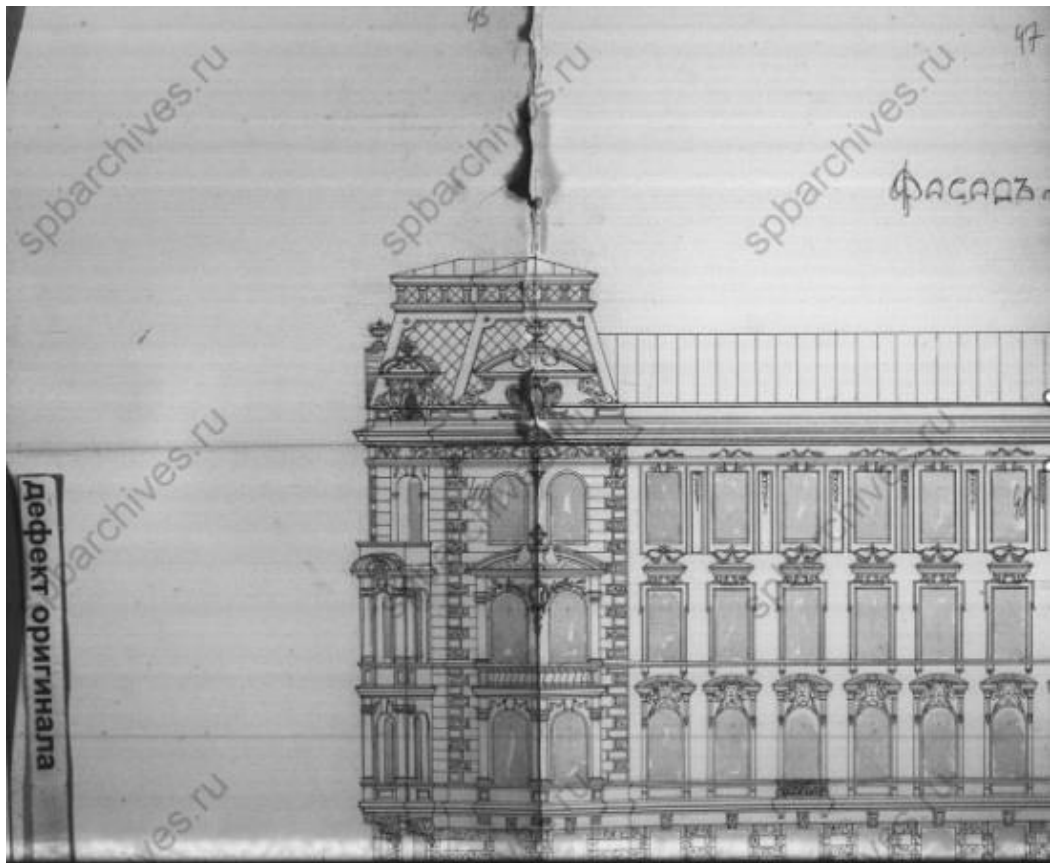
17. Дом П. Панова (Большой пр. П.С., д. 14, лит. А). «Вечерний Ленинград»  
№292(2762) от 10.12.1954 г.



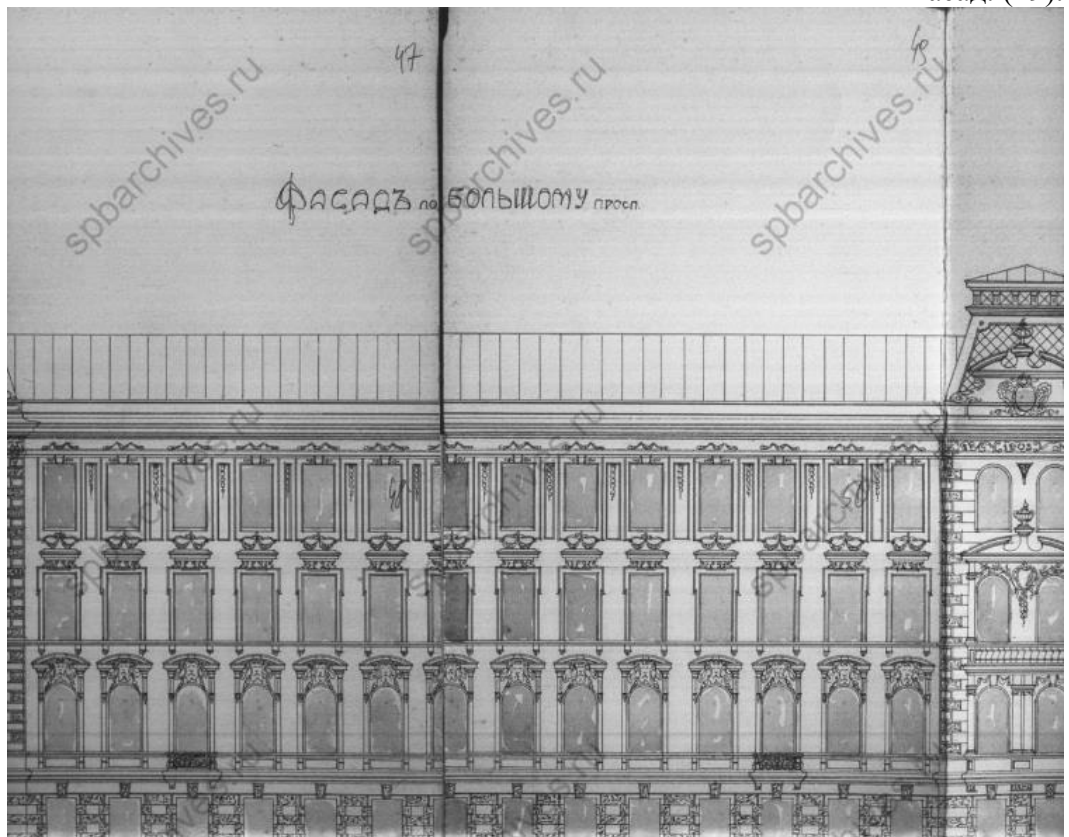
18. Дом Н.Я. и Ф.Я. Колобовых. (Большой пр. П.С., д. 16/1, лит. А). Фото  
1999 г. (17).



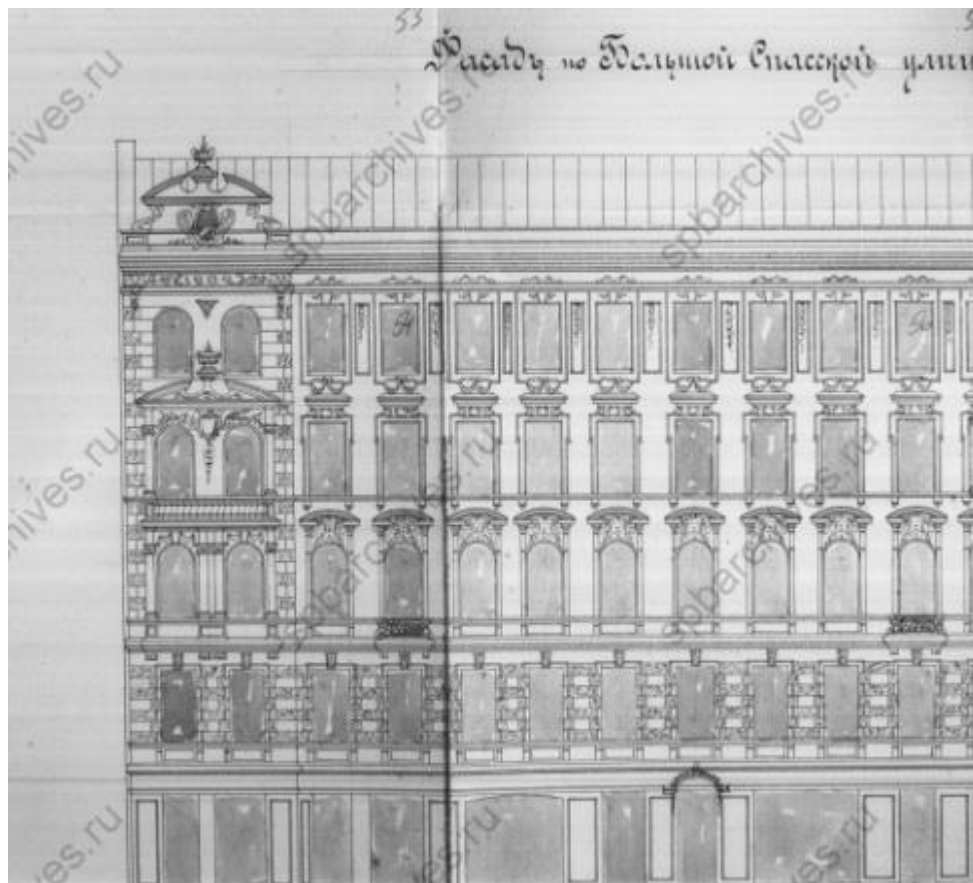
19. Дом Н.Я. и Ф.Я. Колобовых. (Большой пр. П.С., д. 16/1, лит. А). Проект Фасад. (19).



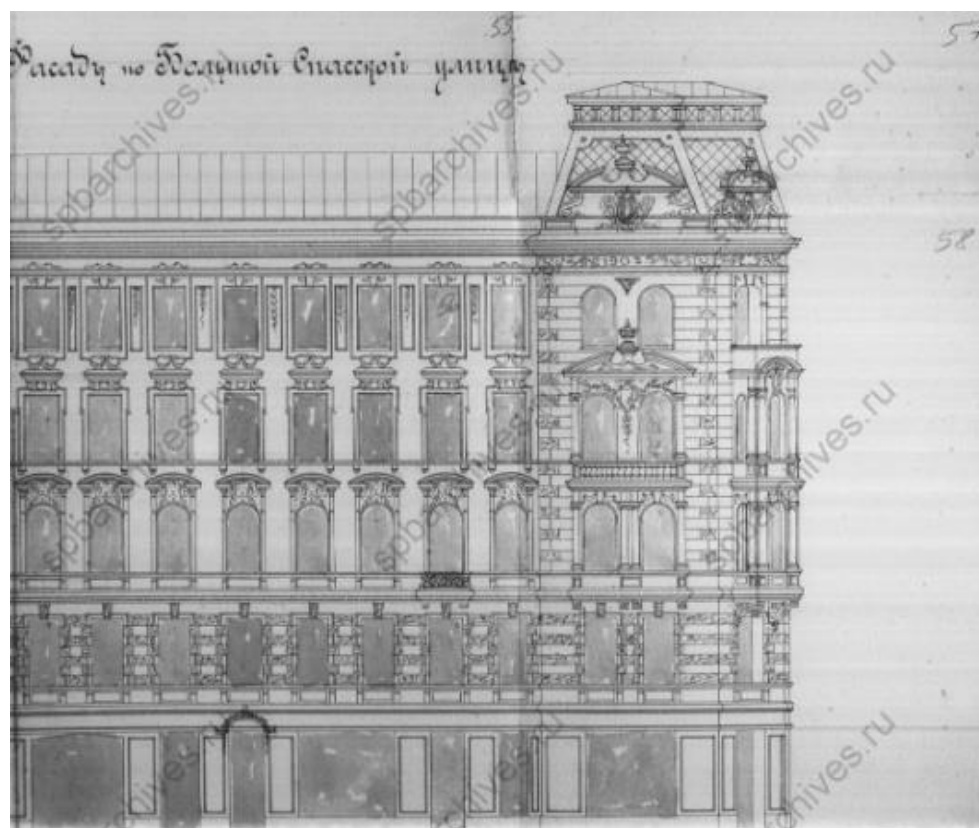
20. Дом Н.Я. и Ф.Я. Колобовых. (Большой пр. П.С., д. 16/1, лит. А). Проект Фасад. (19).



21. Дом Н.Я. и Ф.Я. Колобовых. (Большой пр. П.С., д. 16/1, лит. А). Проект Фасад. (19).



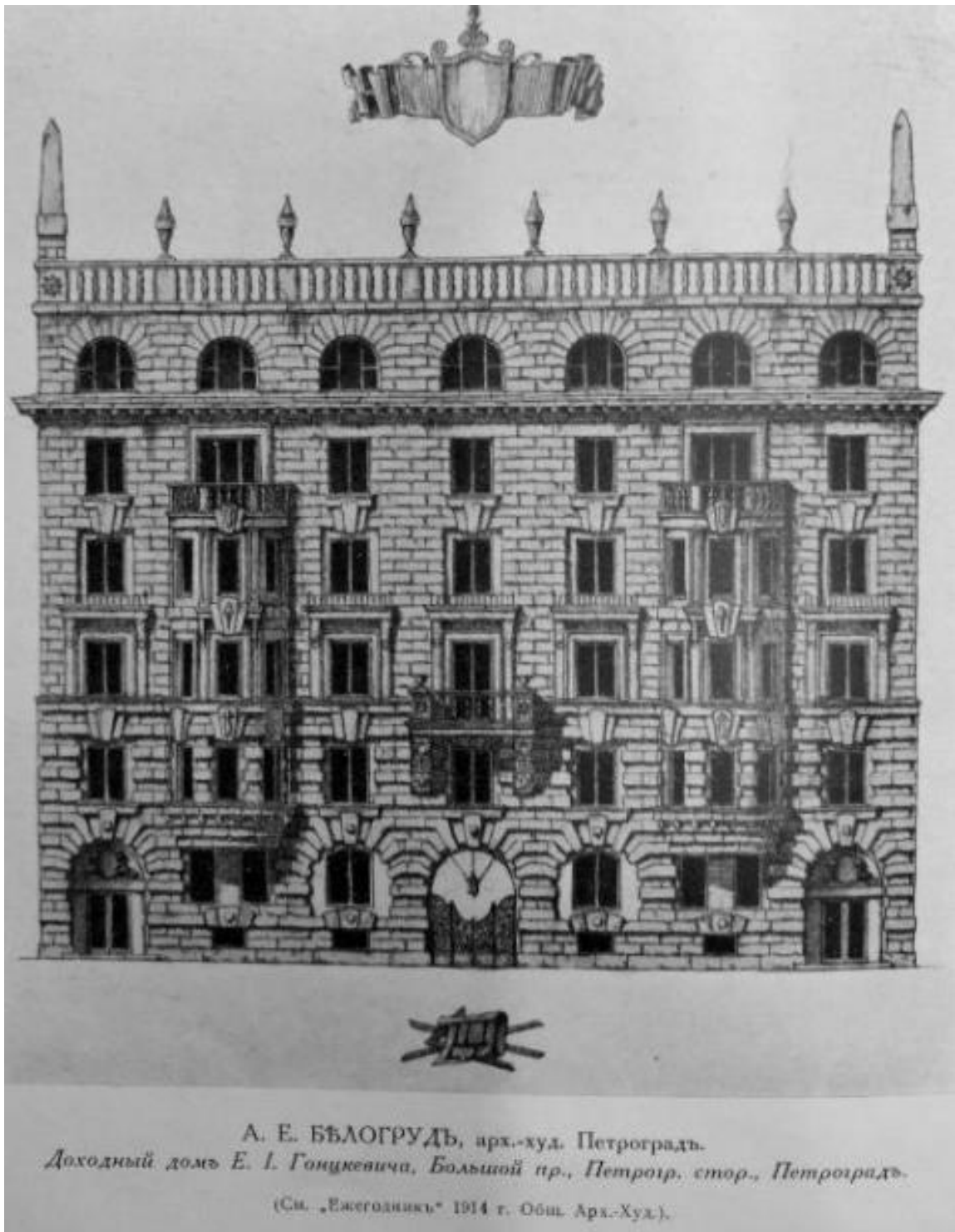
22. Дом Н.Я. и Ф.Я. Колобовых. (Большой пр. П.С., д. 16/1, лит. А). Проект Фасад. (19).



23. Дом Н.Я. и Ф.Я. Колобовых. (Большой пр. П.С., д. 16/1, лит. А). Проект Фасад. (19).



24. Дом А.В. Виноградова.. (Большой пр. П.С., д. 65, лит. А). Фото 1999 г.  
(17).



25. Бывш. дом Гонцевича (Большой пр. П.С., д. 102, лит. А). Проект. Ежегодник общества архитекторов и художников. 1914 г. (19).





А. Е. БЪЛОГРУДЪ, арх.-худ. Петроградъ. Домовый блокъ К. Г. Гонцкевича. Петерб. ст., Большой пр., 102. Петербургъ.

Ежегодникъ 1914  
Имп. Общ. Архит.-Художниковъ.

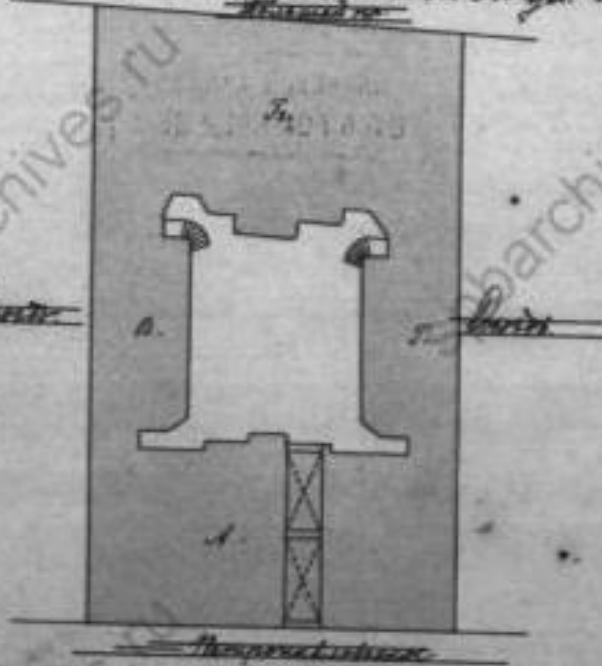
26. Бывш. дом Гонцкевича (Большой пр. П.С., д. 102, лит. А). Ежегодник общества архитекторов и художников. 1914 г. (19).



А. Е. БЪЛОГРУДЪ, арх.-худ. Петроградъ. Фасадъ домового блока К. Г. Гонцкевича, Петерб. ст., Большой пр., 102. Петербургъ.

27. Бывш. дом Гонцкевича (Большой пр. П.С., д. 102, лит. А). Ежегодник общества архитекторов и художников. 1914 г. (19).

Планъ дворовой постройки  
принадлежащей Каролу Майору въ составъ  
д. Д. М. Гончарову и Овсему Инженеру  
Капитану А. Я. Родионову и находящуюся  
въ Петербург. ч. III. и усадебъ нѣдѣ № 11 по Бас-  
ману пр. 81 и по Петропавловской ул. 6. —

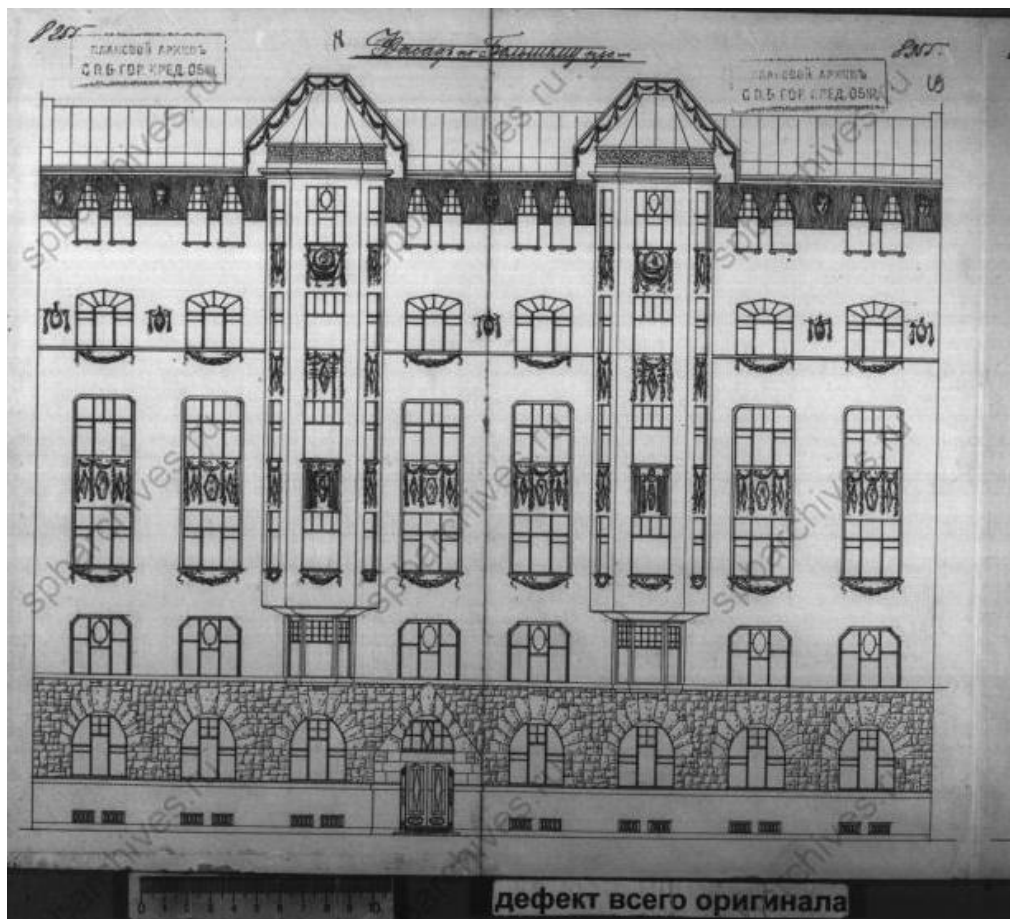


А. Я. Родионовъ  
Старшій Инженеръ Кредит. Общ. Спб.  
и Инженеръ  
51-й Инженеръ 1911 г.



28. Дом Д.М. Гончарова (Петропавловская ул., д. 6, лит. А). ЦГИА СПб. Фонд 515. Опись 4. Дело 4152. Чертежи дома Д.М.Гончарова, А.Я.Родионова по Петропавловской ул.,6 и Большому пр.П.С.,81 (1911 г.)





29. Дом Д.М. Гончарова (Петропавловская ул., д. 6, лит. А). ЦГИА СПб. Фонд 515. Опись 4. Дело 4152. Чертежи дома Д.М.Гончарова, А.Я.Родионова по Петропавловской ул.,6 и Большому пр.П.С.,81 (1911 г.)



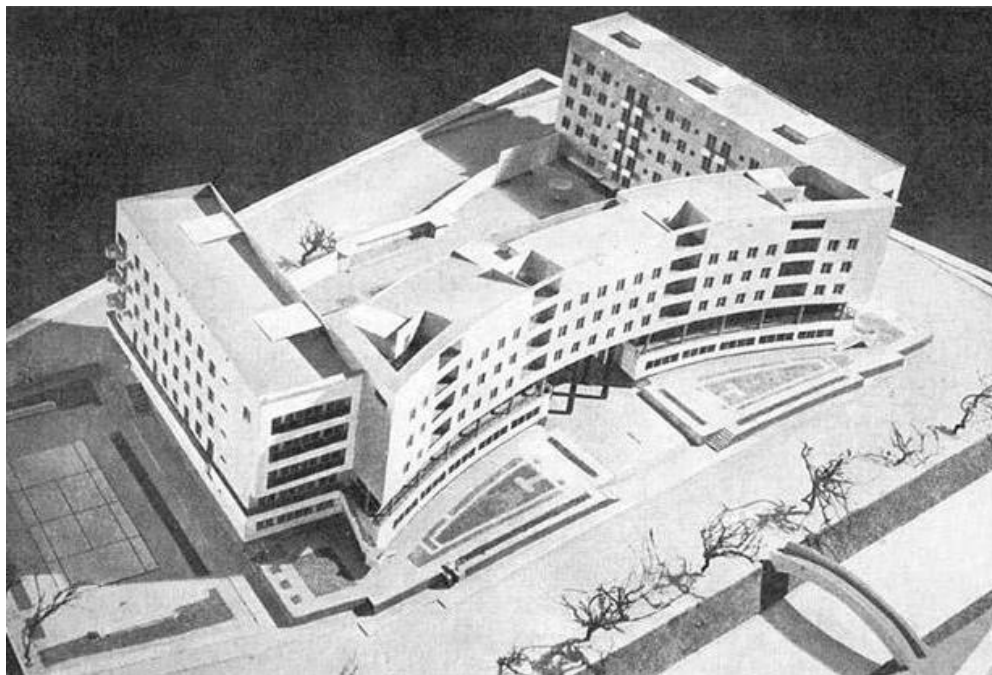
30. Дом Д.М. Гончарова (Петропавловская ул., д. 6, лит. А). Фото 2009 г. (19).



31. Дом А.Д.Барановской (Петропавловская ул., д. 8, лит. А). Фото 1999 г.  
(17).



32. Дом А.Д.Барановской (Петропавловская ул., д. 8, лит. А). Фото 2009 г.  
(19).



33. Дом жилой Ленсовета Первый (наб. реки Карповки, д. 13, лит. А). Проект. Макет. (19).



34. Дом жилой Ленсовета Первый (наб. реки Карповки, д. 13, лит. А). В процессе строительства (19).





35. Дом жилой Ленсовета Первый (наб. реки Карповки, д. 13, лит. А). Фото 1930-х гг. (19).



36. Дом жилой Ленсовета Первый (наб. реки Карповки, д. 13, лит. А). Фото 1959 г.(19).



37. Дом В.Г. и О.М. Чубаковых (Зверинская ул, д. 2/5, лит. А). Фото 1999 г.  
(17).



38. Дом, где в 1905-1906 гг. у Книповича Н.М. Ленин Владимир Ильич проводил совещания (кв. 6 и 16 - б. кв. 16). (Стрельнинская ул, д. 2, лит.Б). Угловой фасад дома №2на Стрельнинской улице. ЦГАКФФД СПб  
Гр 73811 1961 г.



39. Дом, где в 1905-1906 гг. у Книповича Н.М. Ленин Владимир Ильич проводил совещания (кв. 6 и 16 - б. кв. 16). (Стрельнинская ул, д. 2, лит.Б). Угловой фасад дома №2на Стрельнинской улице. ЦГАКФФД СПб  
Гр 73812 1961 г.





40. Дом В.М. Корзинина (Льва Толстого ул., д. 1-3, лит А). Площадь Льва Толстого. 1923 г. (19).



41. Дом В.М. Корзинина (Льва Толстого ул., д. 1-3, лит А). Фото 1936 г. из личного архива Астафьева Г.П.





42. Дом В.М. Корзинина (Льва Толстого ул., д. 1-3, лит А).  
Фото 1956 г.(19).



43. Дом В.М. Корзинина (Льва Толстого ул., д. 1-3, лит А). Фото 1999 г. из  
личного архива В.И.Петруковича.

**Приложение № 3** к акту по результатам государственной историко-культурной экспертизы проектной документации на проведение работ по сохранению объектов культурного наследия на территории Петроградского района: «Расширение ЕМТС в части организации линейных сооружений в центральной части города (Большой пр. П.С.). Петроградский район Санкт-Петербурга», Ш.: 200305-ОКНЗ, ООО «ССС», 2020 г. от 30.09.2020 г.

### **Предмет охраны объектов культурного наследия<sup>6</sup>**

---

<sup>6</sup> Распоряжения о предмете охраны изучены экспертами, публикуются здесь не полностью, ввиду значительного их объёма.



ПРАВИТЕЛЬСТВО САНКТ-ПЕТЕРБУРГА  
КОМИТЕТ ПО ГОСУДАРСТВЕННОМУ КОНТРОЛЮ, ИСПОЛЬЗОВАНИЮ  
И ОХРАНЕ ПАМЯТНИКОВ ИСТОРИИ И КУЛЬТУРЫ  
**РАСПОРЯЖЕНИЕ**

икуд

26.12.2011

№ 10-972

**Об утверждении перечня предметов охраны  
выявленного объекта культурного наследия  
«Дом А.В. Виноградова»**

1. Утвердить перечень предметов охраны выявленного объекта культурного наследия «Дом А.В. Виноградова», расположенного по адресу: Санкт-Петербург, Петроградский район, Большой пр. П.С., д. 65, литера А, согласно приложению к настоящему распоряжению.

2. Заместителю начальника отдела государственного учета объектов культурного наследия КГИОП обеспечить размещение настоящего распоряжения в электронной форме в локальной компьютерной сети КГИОП.

3. Контроль за выполнением распоряжения остаётся за заместителем председателя КГИОП – начальником управления государственного учета объектов культурного наследия.

Заместитель председателя КГИОП

А.А.Разумов



ПРАВИТЕЛЬСТВО САНКТ-ПЕТЕРБУРГА  
КОМИТЕТ ПО ГОСУДАРСТВЕННОМУ КОНТРОЛЮ, ИСПОЛЬЗОВАНИЮ  
И ОХРАНЕ ПАМЯТНИКОВ ИСТОРИИ И КУЛЬТУРЫ  
РАСПОРЯЖЕНИЕ

откуда

24 СЕН 2013

№ 10-482

**Об определении предмета охраны  
выявленного объекта культурного наследия  
«Дом Б.О. Урвичи»**

1. Определить предмет охраны выявленного объекта культурного наследия «Дом Б.О. Урвичи», расположенного по адресу: Большой проспект П.С., дом 57/1, литера А (Большой пр. П.С., 57; Подковырова ул., 1), согласно приложению к настоящему распоряжению.
2. Начальнику отдела государственного учета объектов культурного наследия КГИОП обеспечить размещение настоящего распоряжения в электронной форме в локальной компьютерной сети КГИОП.
3. Контроль за выполнением распоряжения остается за заместителем председателя КГИОП – начальником управления государственного учета объектов культурного наследия.

Заместитель председателя КГИОП –  
начальник управления  
государственного учета  
объектов культурного наследия

Г.Р. Аганова



ПРАВИТЕЛЬСТВО САНКТ-ПЕТЕРБУРГА  
КОМИТЕТ ПО ГОСУДАРСТВЕННОМУ КОНТРОЛЮ, ИСПОЛЬЗОВАНИЮ  
И ОХРАНЕ ПАМЯТНИКОВ ИСТОРИИ И КУЛЬТУРЫ  
**РАСПОРЯЖЕНИЕ**

окуд

06 СЕН 2013

№ 10-444

**Об определении предмета охраны  
объекта культурного наследия регионального значения  
«Бывш. дом Розенштейна (фасады) архитектор А.Е. Белогруд»**

1. Определить предмет охраны объекта культурного наследия регионального значения «Бывш. дом Розенштейна (фасады) архитектор А.Е. Белогруд», расположенного по адресу: Санкт-Петербург, Петроградский район, Большой проспект П.С., дом 77, литера А (Большой пр., 77), согласно приложению к настоящему распоряжению.

2. Начальнику отдела государственного учета объектов культурного наследия КГИОП обеспечить размещение настоящего распоряжения в электронной форме в локальной компьютерной сети КГИОП.

3. Контроль за выполнением распоряжения остается за заместителем председателя КГИОП – начальником управления государственного учета объектов культурного наследия.

Заместитель председателя КГИОП –  
начальник управления  
государственного учета  
объектов культурного наследия

Г.Р. Аганова



ПРАВИТЕЛЬСТВО САНКТ-ПЕТЕРБУРГА  
КОМИТЕТ ПО ГОСУДАРСТВЕННОМУ КОНТРОЛЮ, ИСПОЛЬЗОВАНИЮ  
И ОХРАНЕ ПАМЯТНИКОВ ИСТОРИИ И КУЛЬТУРЫ  
**РАСПОРЯЖЕНИЕ**

окуд

16.10.2015

№ 10-405

**Об определении предмета охраны  
выявленного объекта культурного наследия  
«Дом. Р.А. Дидерихса»**

1. Определить предмет охраны выявленного объекта культурного наследия «Дом Р.А. Дидерихса», расположенного по адресу: Санкт-Петербург, Большой проспект П.С., дом 104, литера А (Большой пр. П.С., 104), согласно приложению к настоящему распоряжению.

2. Начальнику отдела государственного учета объектов культурного наследия КГИОП обеспечить размещение настоящего распоряжения в электронной форме в локальной компьютерной сети КГИОП.

3. Контроль за выполнением распоряжения остается за заместителем председателя КГИОП – начальником управления государственного учета объектов культурного наследия.

Заместитель председателя КГИОП  
начальник управления  
государственного учета  
объектов культурного наследия

Г.Р. Аганова





ПРАВИТЕЛЬСТВО САНКТ-ПЕТЕРБУРГА  
КОМИТЕТ ПО ГОСУДАРСТВЕННОМУ КОНТРОЛЮ, ИСПОЛЬЗОВАНИЮ  
И ОХРАНЕ ПАМЯТНИКОВ ИСТОРИИ И КУЛЬТУРЫ  
**РАСПОРЯЖЕНИЕ**

окуд

04.07.2017

№ 340-р

**Об утверждении предмета охраны  
выявленного объекта культурного наследия  
«Дом А.Д.Дальберга и И.А.Кохендорфер»**

1. Утвердить предмет охраны выявленного объекта культурного наследия «Дом А.Д.Дальберга и И.А.Кохендорфер», расположенного по адресу: Большой проспект П.С., дом 106, литера А (Большой пр., 106; Карповки р. наб., 8), согласно приложению к настоящему распоряжению.

2. Начальнику отдела государственного учета объектов культурного наследия КГИОП обеспечить размещение настоящего распоряжения в электронной форме в локальной компьютерной сети КГИОП.

3. Контроль за выполнением распоряжения остается за заместителем председателя КГИОП – начальником Управления организационного обеспечения, популяризации и государственного учета объектов культурного наследия.

Заместитель председателя КГИОП –  
начальник Управления организационного обеспечения,  
популяризации и государственного учета  
объектов культурного наследия

Г.Р. Аганова



ПРАВИТЕЛЬСТВО САНКТ-ПЕТЕРБУРГА  
КОМИТЕТ ПО ГОСУДАРСТВЕННОМУ КОНТРОЛЮ, ИСПОЛЬЗОВАНИЮ  
И ОХРАНЕ ПАМЯТНИКОВ ИСТОРИИ И КУЛЬТУРЫ  
**РАСПОРЯЖЕНИЕ**

окул

15.06.2011

№ 10-296

**Об утверждении перечня предметов охраны  
выявленного объекта культурного наследия  
«Дом П. Панова»**

1. Утвердить перечень предметов охраны выявленного объекта культурного наследия «Дом П. Панова», расположенного по адресу: г. Санкт-Петербург, Петроградский район, Большой пр. П.С., 14, литера А, согласно приложению к настоящему распоряжению.
2. Начальнику финансово-экономического отдела КГИОП обеспечить размещение настоящего распоряжения в электронной форме в локальной компьютерной сети КГИОП.
3. Контроль за выполнением распоряжения остаётся за заместителем председателя КГИОП – начальником управления государственного учета объектов культурного наследия.

Заместитель председателя КГИОП

А.А.Разумов





ПРАВИТЕЛЬСТВО САНКТ-ПЕТЕРБУРГА  
КОМИТЕТ ПО ГОСУДАРСТВЕННОМУ КОНТРОЛЮ, ИСПОЛЬЗОВАНИЮ  
И ОХРАНЕ ПАМЯТНИКОВ ИСТОРИИ И КУЛЬТУРЫ  
**РАСПОРЯЖЕНИЕ**

окуд

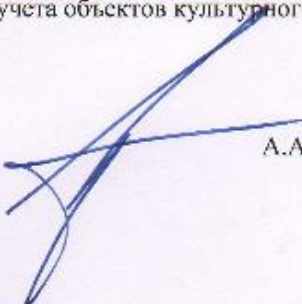
28.04.2011

№ 10-179

**Об утверждении перечня предметов охраны  
выявленного объекта культурного наследия  
здания «Дом Н.Я. и Ф.Я.Колобовых»**

1. Утвердить перечень предметов охраны выявленного объекта культурного наследия здания «Дом Н.Я. и Ф.Я.Колобовых», расположенного по адресу: г. Санкт-Петербург, Петроградский район, Большой проспект, д.16-18, Красного курсанта ул., д.1, Пионерская ул., д.6, литера А, согласно приложению к настоящему распоряжению.
2. Начальнику финансово-экономического отдела КГИОП обеспечить размещение настоящего распоряжения в электронной форме в локальной компьютерной сети КГИОП.
3. Контроль за выполнением распоряжения остаётся за заместителем председателя КГИОП – начальником управления государственного учета объектов культурного наследия.

Заместитель председателя КГИОП

  
А.А.Разумов



ПРАВИТЕЛЬСТВО САНКТ-ПЕТЕРБУРГА  
КОМИТЕТ ПО ГОСУДАРСТВЕННОМУ КОНТРОЛЮ, ИСПОЛЬЗОВАНИЮ  
И ОХРАНЕ ПАМЯТНИКОВ ИСТОРИИ И КУЛЬТУРЫ  
РАСПОРЯЖЕНИЕ

огул

29.06.2014

№ 10-339

**О внесении изменений  
в распоряжение КГИОП  
от 28.04.2011 № 10-179**

1. Внести в пункт 5 приложения к распоряжению КГИОП от 28.04.2011 № 10-179 «Об утверждении перечня предметов охраны выявленного объекта культурного наследия здания «Дом Н.Я. и Ф.Я.Колобовых» следующие изменения:

1.1. Слова «Дом № 18 лестницы: конструктивное, планировочное, архитектурно-декоративное решение вестибюлей, парадных лестниц и лестничных объемов; покрытие пола полихромной метлахской плиткой; лепной декор стен и потолка;» заменить словами согласно приложению к настоящему распоряжению.

1.2. Дополнить двумя фотоснимками лестницы (парадной) подъезда Восточно-европейского института психоанализа согласно приложению к настоящему распоряжению.

2. Начальнику финансово-экономического отдела КГИОП обеспечить размещение настоящего распоряжения в электронной форме в локальной компьютерной сети КГИОП.

3. Контроль за выполнением распоряжения остаётся за заместителем председателя КГИОП – начальником управления государственного учета объектов культурного наследия.

Заместитель председателя КГИОП

А.А.Разумов



ПРАВИТЕЛЬСТВО САНКТ-ПЕТЕРБУРГА  
КОМИТЕТ ПО ГОСУДАРСТВЕННОМУ КОНТРОЛЮ, ИСПОЛЬЗОВАНИЮ  
И ОХРАНЕ ПАМЯТНИКОВ ИСТОРИИ И КУЛЬТУРЫ  
РАСПОРЯЖЕНИЕ

окуд

25.04.2011

№ 10-423


**О внесении изменений  
в распоряжение КГИОП  
от 28.04.2011 № 10-179**

1. Дополнить пункт 5 приложения к распоряжению КГИОП от 28.04.2011 № 10-179 «Об утверждении перечня предметов охраны выявленного объекта культурного наследия здания «Дом Н.Я. и Ф.Я.Колобовых» текстом согласно приложению к настоящему распоряжению.

2. Начальнику финансово-экономического отдела КГИОП обеспечить размещение настоящего распоряжения в электронной форме в локальной компьютерной сети КГИОП.

3. Контроль за выполнением распоряжения остаётся за заместителем председателя КГИОП – начальником управления государственного учета объектов культурного наследия.

Заместитель председателя КГИОП

  
А.А.Разумов



ПРАВИТЕЛЬСТВО САНКТ-ПЕТЕРБУРГА  
КОМИТЕТ ПО ГОСУДАРСТВЕННОМУ КОНТРОЛЮ, ИСПОЛЬЗОВАНИЮ  
И ОХРАНЕ ПАМЯТНИКОВ ИСТОРИИ И КУЛЬТУРЫ  
**РАСПОРЯЖЕНИЕ**

№ 10-83

06.02.2012

№ 10-83

**О внесении изменений в распоряжение КГИОП  
от 28.04.2011 № 10-179**

1. Дополнить пункт 5 приложения к распоряжению КГИОП от 28.04.2011 № 10-179 «Об утверждении перечня предметов охраны выявленного объекта культурного наследия здания «Дом П.Я. и Ф.Я. Колобовых», расположенного по адресу: Санкт-Петербург, Петроградский район, Большой проспект П.С., дом 16/1, литера А; дом 18, литера А, текстом и фотофиксацией согласно приложению к настоящему распоряжению.
2. Начальнику отдела государственного учета объектов культурного наследия обеспечить размещение настоящего распоряжения в электронной форме в локальной компьютерной сети КГИОП.
3. Контроль за выполнением распоряжения остаётся за председателем КГИОП.

Председатель КГИОП

А.И.Макаров





ПРАВИТЕЛЬСТВО САНКТ-ПЕТЕРБУРГА  
КОМИТЕТ ПО ГОСУДАРСТВЕННОМУ КОНТРОЛЮ, ИСПОЛЬЗОВАНИЮ  
И ОХРАНЕ ПАМЯТНИКОВ ИСТОРИИ И КУЛЬТУРЫ  
РАСПОРЯЖЕНИЕ

окуд

24.10.2011

№ 10-428

**Об утверждении перечня предметов охраны  
выявленного объекта культурного наследия  
«Дом Д.И. Гончарова»**

1. Утвердить перечень предметов охраны выявленного объекта культурного наследия «Дом Д.И. Гончарова», расположенного по адресу: Санкт-Петербург, Петроградский район, Большой пр. П.С., д. 81; Петроавловская ул., д. 6, литера А, согласно приложению к настоящему распоряжению.
2. Заместителю начальника отдела государственного учета объектов культурного наследия КГИОП обеспечить размещение настоящего распоряжения в электронной форме в локальной компьютерной сети КГИОП.
3. Контроль за выполнением распоряжения остаётся за заместителем председателя КГИОП – начальником управления государственного учета объектов культурного наследия.

Заместитель председателя КГИОП

А.А.Разумов



ПРАВИТЕЛЬСТВО САНКТ-ПЕТЕРБУРГА  
КОМИТЕТ ПО ГОСУДАРСТВЕННОМУ КОНТРОЛЮ, ИСПОЛЬЗОВАНИЮ  
И ОХРАНЕ ПАМЯТНИКОВ ИСТОРИИ И КУЛЬТУРЫ  
РАСПОРЯЖЕНИЕ

окул

19.03.2018

№ 118-р

**О внесении изменения в распоряжение КГИОП  
от 27.10.2011 № 10-728**

1. Внести в приложение к распоряжению КГИОП от 27.10.2011 № 10-728 «Об утверждении перечня предметов охраны выявленного объекта культурного наследия «Дом Д.Н. Гончарова», расположенного по адресу: Санкт-Петербург, Петропавловская улица, дом 6, литера А (Большой пр. П.С., 81; Петропавловская ул., 6), изменения в раздел 5 («декоративно-художественная отделка интерьера») указанного приложения, согласно приложению к распоряжению.

2. Начальнику отдела государственного учёта объектов культурного наследия КГИОП обеспечить размещение распоряжения в электронной форме в локальной компьютерной сети КГИОП.

3. Контроль за выполнением распоряжения остается за заместителем председателя КГИОП - начальником Управления организационного обеспечения, популяризации и государственного учета объектов культурного наследия.

Заместитель председателя КГИОП  
начальник Управления организационного  
обеспечения, популяризации и государственного  
учета объектов культурного наследия

Г.Р. Аганова



ПРАВИТЕЛЬСТВО САНКТ-ПЕТЕРБУРГА  
КОМИТЕТ ПО ГОСУДАРСТВЕННОМУ КОНТРОЛЮ, ИСПОЛЬЗОВАНИЮ  
И ОХРАНЕ ПАМЯТНИКОВ ИСТОРИИ И КУЛЬТУРЫ  
**РАСПОРЯЖЕНИЕ**

окуд

12 МАЙ 2014

№ 10-212

**Об определении предмета охраны  
объекта культурного наследия федерального значения  
«Дом жилой Ленсовета Первый»**

1. Определить предмет охраны объекта культурного наследия федерального значения «Дом жилой Ленсовета Первый», расположенного по адресу: Санкт-Петербург, набережная реки Карповки, дом 13, литера А (р. Карповки наб., д.13), согласно приложению к настоящему распоряжению.

2. Начальнику отдела государственного учета объектов культурного наследия КГИОП обеспечить размещение настоящего распоряжения в электронной форме в локальной компьютерной сети КГИОП.

3. Настоящее распоряжение утрачивает силу со дня утверждения федеральным органом охраны объектов культурного наследия предмета охраны вышеуказанного объекта.

4. Контроль за выполнением распоряжения остается за заместителем председателя КГИОП – начальником управления государственного учета объектов культурного наследия.

Заместитель председателя КГИОП -  
начальник управления государственного  
учета объектов культурного наследия

Г.Р. Аганова





ПРАВИТЕЛЬСТВО САНКТ-ПЕТЕРБУРГА  
КОМИТЕТ ПО ГОСУДАРСТВЕННОМУ КОНТРОЛЮ, ИСПОЛЬЗОВАНИЮ  
И ОХРАНЕ ПАМЯТНИКОВ ИСТОРИИ И КУЛЬТУРЫ  
РАСПОРЯЖЕНИЕ

от

30.11.2011

№ 10-PS3

**Об утверждении перечня предметов охраны  
объекта культурного наследия регионального значения  
«Дом, где в 1905 – 1906 гг. у Н.М. Книповича  
Владимир Ильич Ленин проводил совещания  
(кв. 6 и 16 – б. кв.16)»**

1. Утвердить перечень предметов охраны объекта культурного наследия регионального значения «Дом, где в 1905 – 1906 гг. у Н.М. Книповича Владимир Ильич Ленин проводил совещания (кв. 6 и 16 – б. кв.16)», расположенного по адресу: Санкт-Петербург, Петроградский район, Стрельнинская ул., д. 2, литера Б, согласно приложению к настоящему распоряжению.

2. Заместителю начальника отдела государственного учета объектов культурного наследия КГИОП обеспечить размещение настоящего распоряжения в электронной форме в локальной компьютерной сети КГИОП.

3. Контроль за выполнением распоряжения остаётся за заместителем председателя КГИОП – начальником управления государственного учета объектов культурного наследия.

Заместитель председателя КГИОП

А.А.Разумов



ПРАВИТЕЛЬСТВО САНКТ-ПЕТЕРБУРГА  
КОМИТЕТ ПО ГОСУДАРСТВЕННОМУ КОНТРОЛЮ, ИСПОЛЬЗОВАНИЮ  
И ОХРАНЕ ПАМЯТНИКОВ ИСТОРИИ И КУЛЬТУРЫ  
**РАСПОРЯЖЕНИЕ**

окуд

19.01.2012

№ 10-28

**Об утверждении перечня предметов охраны  
выявленного объекта культурного наследия  
«Дом А. Д. Барановской»**

1. Утвердить перечень предметов охраны выявленного объекта культурного наследия «Дом А. Д. Барановской», расположенного по адресу: Санкт-Петербург, Петроградский район, Петропавловская ул., д. 8, литера А, согласно приложению к настоящему распоряжению.

2. Начальнику отдела государственного учета объектов культурного наследия обеспечить размещение настоящего распоряжения в электронной форме в локальной компьютерной сети КГИОП.

3. Контроль за выполнением распоряжения остаётся за председателем КГИОП.

Председатель КГИОП

А.И.Макаров



ПРАВИТЕЛЬСТВО САНКТ-ПЕТЕРБУРГА  
КОМИТЕТ ПО ГОСУДАРСТВЕННОМУ КОНТРОЛЮ, ИСПОЛЬЗОВАНИЮ  
И ОХРАНЕ ПАМЯТНИКОВ ИСТОРИИ И КУЛЬТУРЫ

**РАСПОРЯЖЕНИЕ**

окуз

15 МАР 2011

№ 10-27

**Об утверждении перечня предметов охраны  
выявленного объекта культурного наследия  
«Дом В.Г. и О.М. Чубаковых»**

1. Утвердить перечень предметов охраны выявленного объекта культурного наследия «Дом В.Г. и О.М. Чубаковых», расположенного по адресу: г. Санкт-Петербург, Петроградский район, Зверинская ул., 2/5, литера А, согласно приложению к настоящему распоряжению.
2. Начальнику финансово-экономического отдела КГИОП обеспечить размещение настоящего распоряжения в электронной форме в локальной компьютерной сети КГИОП.
3. Контроль за выполнением распоряжения остаётся за заместителем председателя КГИОП – начальником управления государственного учета объектов культурного наследия.

Заместитель председателя КГИОП

А.А.Разумов



ПРАВИТЕЛЬСТВО САНКТ-ПЕТЕРБУРГА  
КОМИТЕТ ПО ГОСУДАРСТВЕННОМУ КОНТРОЛЮ, ИСПОЛЬЗОВАНИЮ  
И ОХРАНЕ ПАМЯТНИКОВ ИСТОРИИ И КУЛЬТУРЫ  
**РАСПОРЯЖЕНИЕ**

окуд

23.09.2015

№ 10-462

**Об определении предмета охраны  
объекта культурного наследия регионального значения  
«бывш. дом Гонцкевича»**

1. Определить предмет охраны объекта культурного наследия регионального значения «бывш. дом Гонцкевича», расположенного по адресу: Санкт-Петербург, Большой проспект П.С., дом 102, литера А (Большой пр., 102), согласно приложению к настоящему распоряжению.

2. Начальнику отдела государственного учета объектов культурного наследия обеспечить размещение настоящего распоряжения в электронной форме в локальной компьютерной сети КГИОП.

3. Контроль за выполнением распоряжения возложить на заместителя председателя КГИОП – начальника управления государственного учета объектов культурного наследия.

Заместитель председателя КГИОП -  
начальник управления государственного учета  
объектов культурного наследия

Г.Р.Аганова

ДОКУМЕНТ ПОДПИСАН  
ЭЛЕКТРОННОЙ ПОДПИСЬЮ  
Сертификат 0765C4998E9CF2A2E9115CD470B669B0  
Владелец **Воронин Виктор Валдимович**  
Действителен с 11.09.2019 по 11.09.2020



ПРАВИТЕЛЬСТВО САНКТ-ПЕТЕРБУРГА  
КОМИТЕТ ПО ГОСУДАРСТВЕННОМУ КОНТРОЛЮ, ИСПОЛЬЗОВАНИЮ  
И ОХРАНЕ ПАМЯТНИКОВ ИСТОРИИ И КУЛЬТУРЫ  
РАСПОРЯЖЕНИЕ

окуд

17.04.2018

№ 153-р

**Об утверждении предмета охраны  
объекта культурного наследия  
регионального значения  
«Дом В.М. Корзинина»**

В соответствии с проектом предмета охраны, разработанным в рамках «Историко-культурного исследования объекта культурного наследия регионального значения «Дом В.М. Корзинина» (ООО «Студия архитектуры и дизайна профессора Горюнова «АртДеко», рег. № 01-26-1833 от 05.03.2018 № 01-26-1833 от 05.03.2018).

1. Утвердить предмет охраны объекта культурного наследия регионального значения «Дом В.М. Корзинина», расположенного по адресу: Санкт-Петербург, улица Льва Толстого, дом 1-3, литера А; дом 1-3, литера Б, согласно приложению к настоящему распоряжению.
2. Считать утратившим силу распоряжение КГИОП от 13.04.2016 № 10-129 «Об определении предмета охраны объекта культурного наследия регионального значения «Дом В.М. Корзинина».
3. Начальнику отдела государственного учета объектов культурного наследия КГИОП обеспечить размещение настоящего распоряжения в электронной форме в локальной компьютерной сети КГИОП.
4. Контроль за выполнением распоряжения остается за заместителем председателя КГИОП – начальником Управления организационного обеспечения, популяризации и государственного учета объектов культурного наследия.

Заместитель председателя КГИОП –  
начальник Управления  
организационного обеспечения,  
популяризации и государственного  
учета объектов культурного наследия

Г.Р. Аганова

**Приложение № 4** к акту по результатам государственной историко-культурной экспертизы проектной документации на проведение работ по сохранению объектов культурного наследия на территории Петроградского района: «Расширение ЕМТС в части организации линейных сооружений в центральной части города (Большой пр. П.С.). Петроградский район Санкт-Петербурга», Ш.: 200305-ОКНЗ, ООО «ССС», 2020 г. от 30.09.2020 г.

### **Границы территорий объектов культурного наследия.**



УТВЕРЖДАЮ:

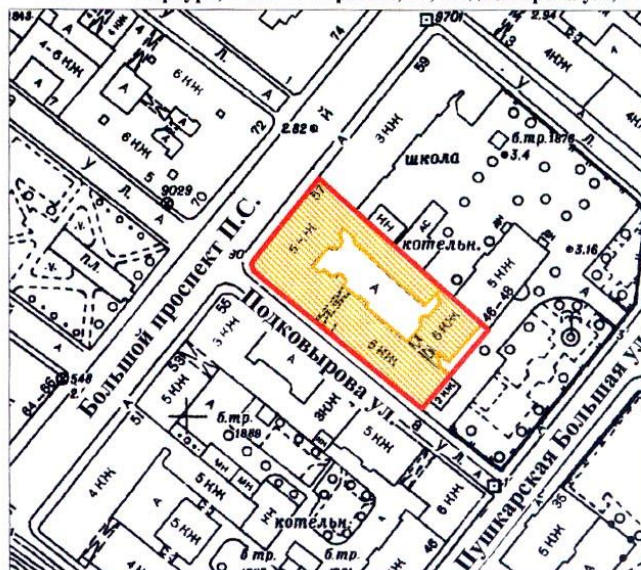
Заместитель председателя Комитета по государственному контролю, использованию и охране памятников истории и культуры - начальник управления государственного учета памятников



Б. М. Кириков



**План границ территории  
выявленного объекта культурного наследия  
"Дом Б. О. Урвича"**

г. Санкт-Петербург, Большой пр.П.С., 57; Подковырова ул., 1



масштаб 1:2000

**УСЛОВНЫЕ ОБОЗНАЧЕНИЯ**

-  граница территории выявленного объекта культурного наследия
-  выявленный объект культурного наследия

ПРАВИТЕЛЬСТВО САНКТ-ПЕТЕРБУРГА  
КГИОП  
ОГРН 1037843025527

**Копия верна**

Исполнитель \_\_\_\_\_ / \_\_\_\_\_



УТВЕРЖДАЮ:

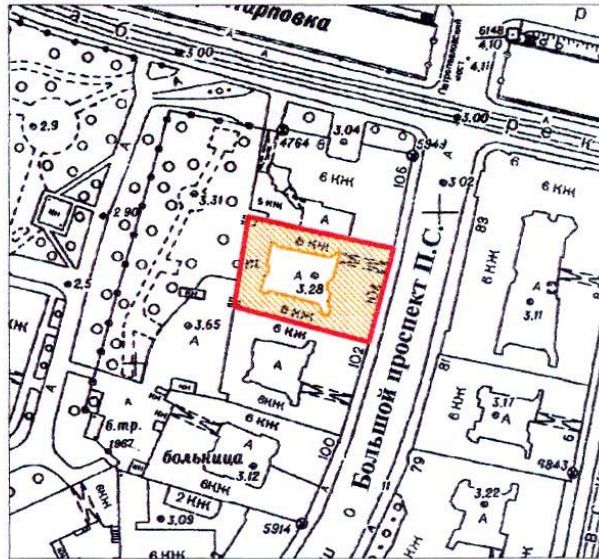
Заместитель председателя Комитета по государственному контролю, использованию и охране памятников истории и культуры - начальник управления государственного учета памятников



Б. М. Кириков



**План границ территории выявленного объекта культурного наследия "Дом Р. А. Дидерихса"**

г. Санкт-Петербург, Большой пр.П.С., 104



масштаб 1:2000

**УСЛОВНЫЕ ОБОЗНАЧЕНИЯ**

-  граница территории выявленного объекта культурного наследия
-  выявленный объект культурного наследия

ПРАВИТЕЛЬСТВО САНКТ-ПЕТЕРБУРГА  
КГИОП  
ОГРН 1037843025527

**Копия верна**

Исполнитель: \_\_\_\_\_ / \_\_\_\_\_ /

УТВЕРЖДАЮ:

Заместитель председателя Комитета по государственному контролю, использованию и охране памятников истории и культуры - начальник управления государственного учета памятников



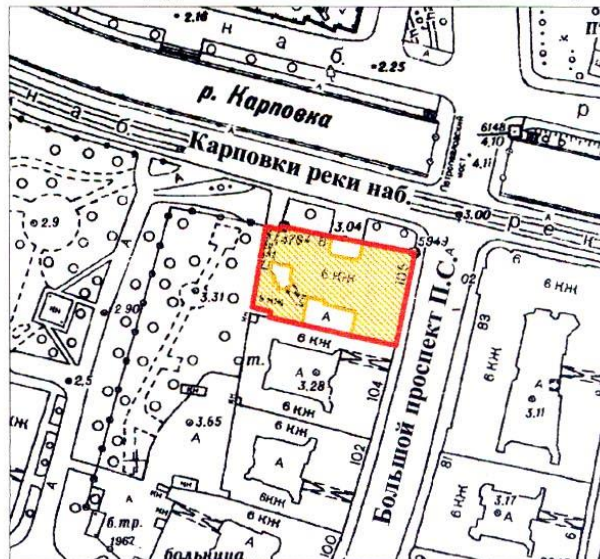
Б. М. Кириков

М.П.

18 мая 2002



**План границ территории выявленного объекта культурного наследия "Дом А. Д. Дальберга и И. А. Кохендерфер"**

г. Санкт-Петербург, Большой пр.П.С., 106; Карповки наб.р., 8



масштаб 1:2000

**УСЛОВНЫЕ ОБОЗНАЧЕНИЯ**

-  граница территории выявленного объекта культурного наследия
-  выявленный объект культурного наследия

ПРАВИТЕЛЬСТВО САНКТ-ПЕТЕРБУРГА  
КГИОП  
ОГРН 1037843025527

**Копия верна**

Исполнитель: \_\_\_\_\_ / \_\_\_\_\_ /

УТВЕРЖДАЮ:

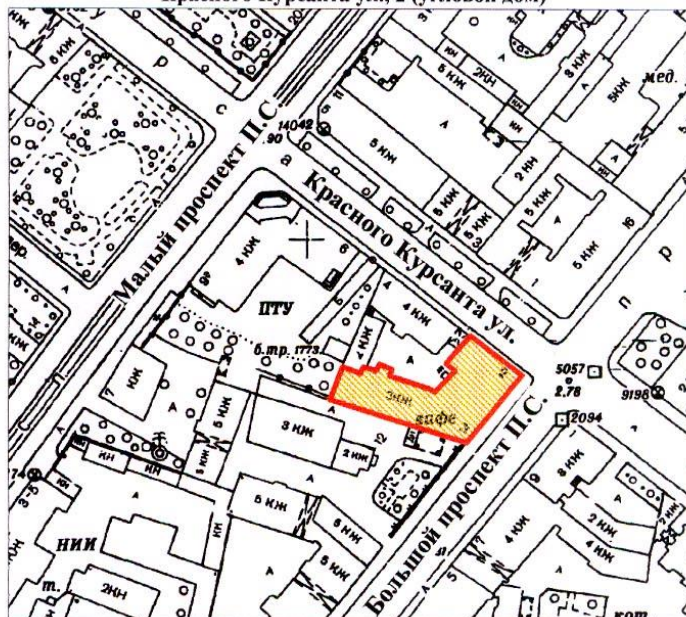


Заместитель председателя Комитета по государственному контролю, использованию и охране памятников истории и культуры - начальник управления государственного учета памятников

*Б. М. Кириков*  
Б. М. Кириков  
М.П.

**План границ территории выявленного объекта культурного наследия "Дом П. Панова"** " 18 " мая 2002

г. Санкт-Петербург, Большой пр. П.С., 14;  
Красного Курсанта ул., 2 (угловой дом)



масштаб 1:2000

**УСЛОВНЫЕ ОБОЗНАЧЕНИЯ**

-  граница территории выявленного объекта культурного наследия
-  выявленный объект культурного наследия

ПРАВИТЕЛЬСТВО САНКТ-ПЕТЕРБУРГА  
КГИОП  
ОГРН 1037843025527

**Копия верна**

Исполнитель: \_\_\_\_\_ / \_\_\_\_\_



УТВЕРЖДАЮ:



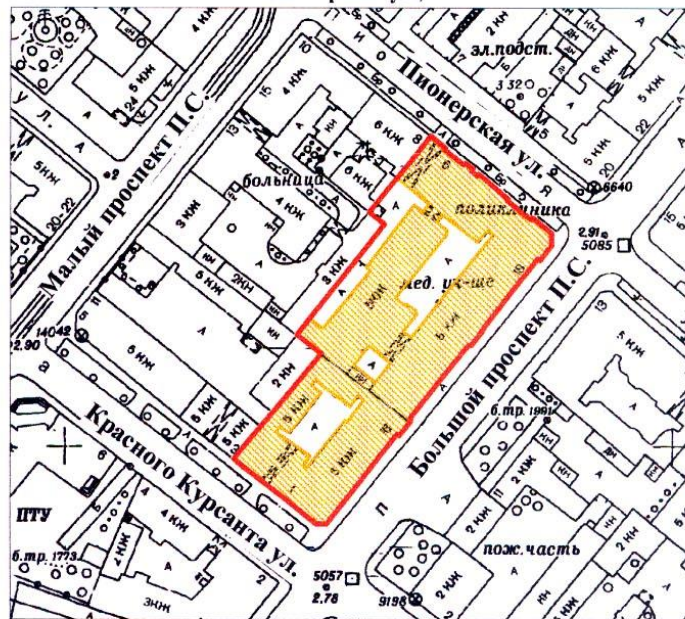
Заместитель председателя Комитета по государственному контролю, использованию и охране памятников истории и культуры - начальник управления государственного учета памятников

*Б. М. Кириков*  
М.П.

**План границ территории выявленного объекта культурного наследия "Дом Н. Я. и Ф. Я. Колобовых"**



" 18 " мая 2002

г. Санкт-Петербург, Большой пр. П. С., 16-18; Красного Курсанта ул., 1; Пионерская ул., 6



масштаб 1:2000

**УСЛОВНЫЕ ОБОЗНАЧЕНИЯ**

-  граница территории выявленного объекта культурного наследия
-  выявленный объект культурного наследия

ПРАВИТЕЛЬСТВО САНКТ-ПЕТЕРБУРГА  
КГИОП  
ОГРН 1037843025527

**Копия верна**

Исполнитель: \_\_\_\_\_ / \_\_\_\_\_

УТВЕРЖДАЮ:

Заместитель председателя Комитета по государственному контролю, использованию и охране памятников истории и культуры - начальник управления государственного учета памятников

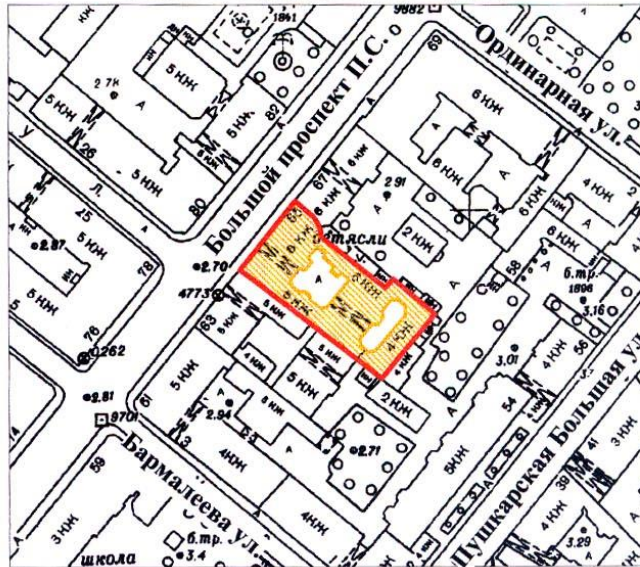


Б. М. Кириков

18 мая 2002



**План границ территории выявленного объекта культурного наследия "Дом А. В. Виноградова"**

г. Санкт-Петербург, Большой пр.П.С., 65



масштаб 1:2000

**УСЛОВНЫЕ ОБОЗНАЧЕНИЯ**

-  граница территории выявленного объекта культурного наследия
-  выявленный объект культурного наследия

ПРАВИТЕЛЬСТВО САНКТ-ПЕТЕРБУРГА КГИОП ОГРН 1037843025527
<b>Копия верна</b>
Исполнитель: _____ / _____ /

УТВЕРЖДАЮ:

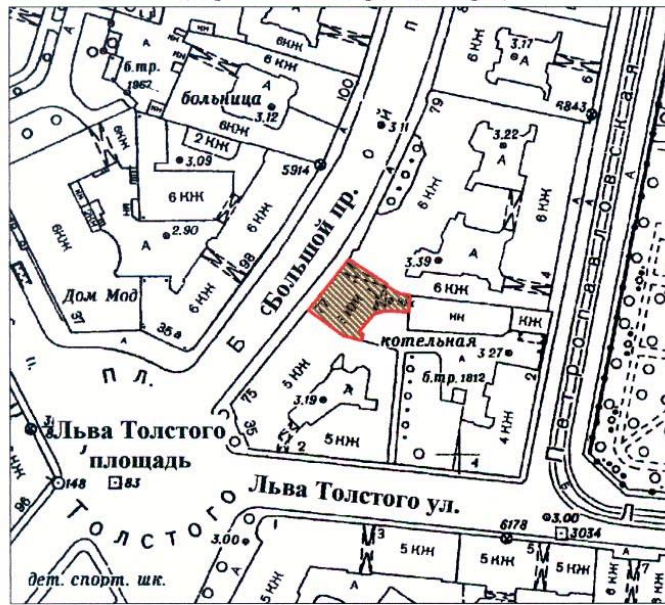
Заместитель председателя Комитета по государственному контролю, использованию и охране памятников истории и культуры - начальник управления государственного учета памятников

Б. М. Кириков





**План границ территории  
объекта культурного наследия  
регионального значения  
"Дом Розенштейна (фасады)"**

г. Санкт-Петербург, Большой пр., 77  
(Адрес: Большой пр., 77, литер А)



**УСЛОВНЫЕ ОБОЗНАЧЕНИЯ**

-  Граница территории объекта культурного наследия регионального значения
-  Объект культурного наследия регионального значения

ПРАВИТЕЛЬСТВО САНКТ-ПЕТЕРБУРГА КГИОП ОГРН 1037843025527
<b>Копия верна</b>
Исполнитель _____ / _____



УТВЕРЖДАЮ:

Заместитель председателя Комитета по государственному контролю, использованию и охране памятников истории и культуры - начальник управления государственного учета памятников

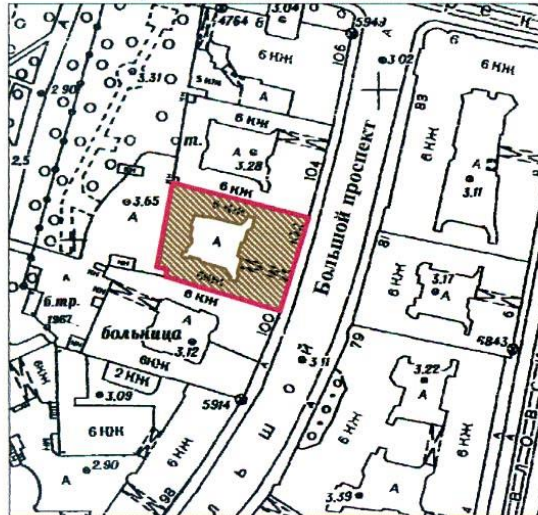


*Б. М. Кириков*  
М.П.

27 июля 2005



**План границ территории  
объекта культурного наследия  
регионального значения  
"Дом Гонцкевича (фасады)"**

г. Санкт-Петербург, Большой пр., 102  
(Адрес: Большой пр., 102, литер А)



масштаб 1:2000

**УСЛОВНЫЕ ОБОЗНАЧЕНИЯ**

-  Граница территории объекта культурного наследия
-  Объект культурного наследия регионального значения

ПРАВИТЕЛЬСТВО САНКТ-ПЕТЕРБУРГА  
КГИОП  
ОГРН 1037843025527

**Копия верна**

Исполнитель \_\_\_\_\_ / \_\_\_\_\_



УТВЕРЖДАЮ:

Заместитель председателя Комитета по государственному контролю, использованию и охране памятников истории и культуры - начальник управления государственного учета памятников

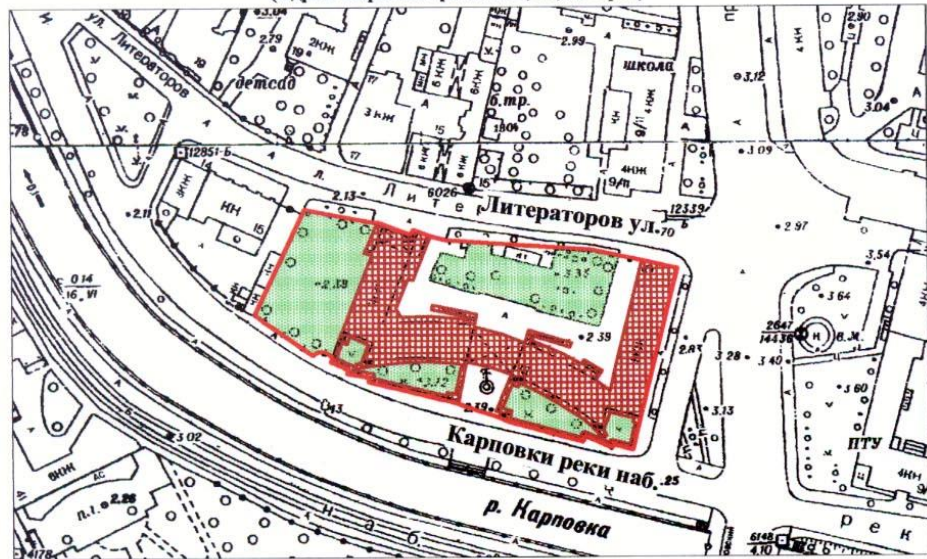
Б. М. Кириков

**План границ территории объекта культурного наследия федерального значения "Дом жилой Ленсовета Первый"**






7 ФЕВРАЛЯ 2005

г. Санкт-Петербург, Карповки наб.р., 13  
(Адрес: Карповки реки наб., 13, литер А)



масштаб 1:2000

УСЛОВНЫЕ ОБОЗНАЧЕНИЯ

-  Граница территории объекта культурного наследия
-  Объект культурного наследия федерального значения
-  Зеленые насаждения

ПРАВИТЕЛЬСТВО САНКТ-ПЕТЕРБУРГА  
КГИОП  
ОГРН 1037843025527

**Копия верна**

Исполнитель: \_\_\_\_\_ / \_\_\_\_\_

УТВЕРЖДАЮ:

Заместитель председателя Комитета по государственному контролю, использованию и охране памятников истории и культуры - начальник управления государственного учета памятников

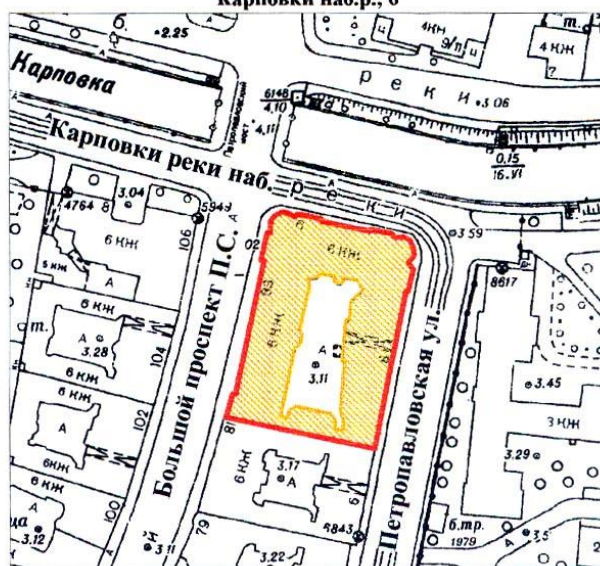


Б. М. Кириков

18 мая 2002

**План границ территории  
выявленного объекта культурного наследия  
"Дом А. Д. Барановской"**

г. Санкт-Петербург, Большой пр.П.С., 83; Петропавловская ул., 8;  
Карповки наб.р., 6



масштаб 1:2000

**УСЛОВНЫЕ ОБОЗНАЧЕНИЯ**

-  граница территории выявленного объекта культурного наследия
-  выявленный объект культурного наследия

ПРАВИТЕЛЬСТВО САНКТ-ПЕТЕРБУРГА  
КГИОП  
ОГРН 1037843025527

**Копия верна**

Исполнитель \_\_\_\_\_ / \_\_\_\_\_

УТВЕРЖДАЮ:

Заместитель председателя Комитета по государственному контролю, использованию и охране памятников истории и культуры - начальник управления государственного учета памятников

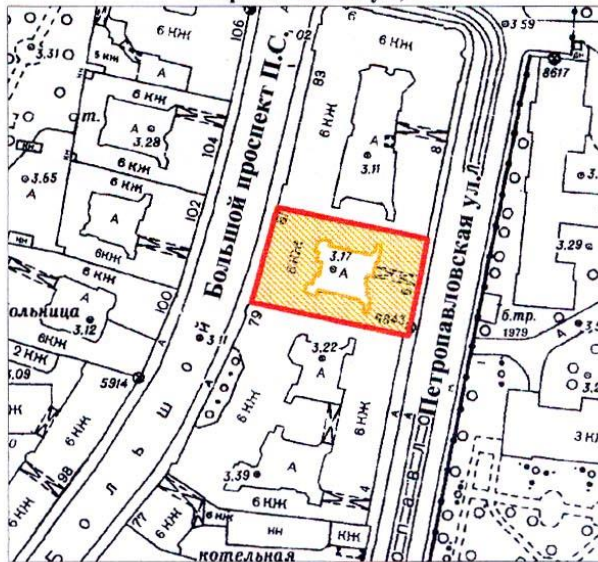


Б. М. Кириков

18 мая 2002



**План границ территории  
выявленного объекта культурного наследия  
"Дом Д. М. Гончарова"**

г. Санкт-Петербург, Большой пр.П.С., 81;  
Петропавловская ул., 6



масштаб 1:2000

**УСЛОВНЫЕ ОБОЗНАЧЕНИЯ**

-  граница территории выявленного объекта культурного наследия
-  выявленный объект культурного наследия

ПРАВИТЕЛЬСТВО САНКТ-ПЕТЕРБУРГА  
КГИОП  
ОГРН 1037843025527

**Копия верна**

Исполнитель: \_\_\_\_\_ / \_\_\_\_\_



УТВЕРЖДАЮ:



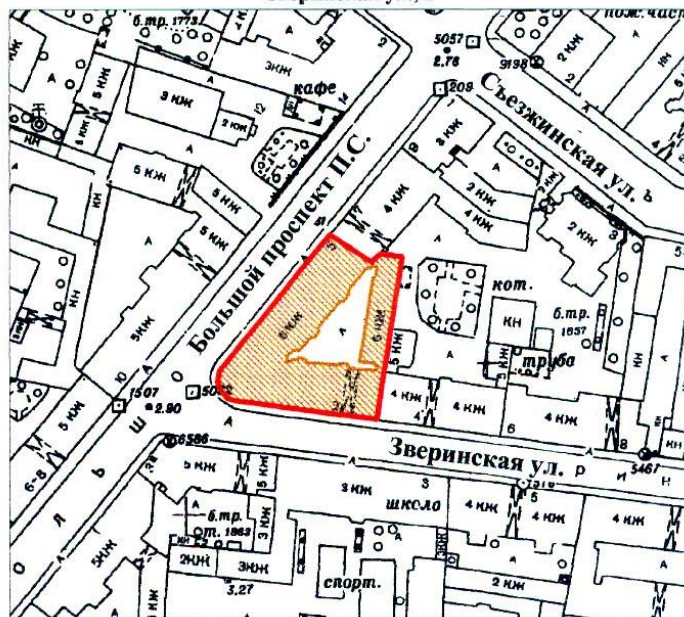
Заместитель председателя Комитета по государственному контролю, использованию и охране памятников истории и культуры - начальник управления государственного учета памятников

*[Signature]* Б. М. Кириков  
М.П.

" 18 " мая 2002



**План границ территории  
вновь выявленного объекта  
"Дом В. Г. и О. М. Чубаковых"**

г. Санкт-Петербург, Большой пр.П.С., 5;  
Зверинская ул., 2



масштаб 1:2000

**УСЛОВНЫЕ ОБОЗНАЧЕНИЯ**

-  граница территории выявленного объекта культурного наследия
-  выявленный объект культурного наследия

ПРАВИТЕЛЬСТВО САНКТ-ПЕТЕРБУРГА  
КГИОП  
ОГРН 1037843025527

**Копия верна**

Исполнитель: \_\_\_\_\_ / \_\_\_\_\_



ПРАВИТЕЛЬСТВО САНКТ-ПЕТЕРБУРГА  
КОМИТЕТ ПО ГОСУДАРСТВЕННОМУ КОНТРОЛЮ, ИСПОЛЬЗОВАНИЮ  
И ОХРАНЕ ПАМЯТНИКОВ ИСТОРИИ И КУЛЬТУРЫ  
РАСПОРЯЖЕНИЕ

огул

31.03.2016

№ 10-111

**О включении выявленного объекта культурного наследия в единый государственный реестр объектов культурного наследия (памятников истории и культуры) народов Российской Федерации в качестве объекта культурного наследия регионального значения «Дом В.М. Корзинина», об утверждении границ и режима использования территории объекта культурного наследия**

В соответствии с подпунктом 12 статьи 9.2, статей 18 Федерального закона от 25.06.2002 № 73-ФЗ «Об объектах культурного наследия (памятниках истории и культуры) народов Российской Федерации», пунктом 3.58-1 Положения о Комитете по государственному контролю, использованию и охране памятников истории и культуры, утвержденного постановлением Правительства Санкт-Петербурга от 28.04.2004 № 651, на основании акта, составленного по результатам государственной историко-культурной экспертизы (рег. КГИОП № 3-8107 от 10.09.2015), с учетом решения рабочей группы Совета по сохранению культурного наследия при Правительстве Санкт-Петербурга от 08.10.2015:

1. Включить в единый государственный реестр объектов культурного наследия (памятников истории и культуры) народов Российской Федерации (далее – реестр) в качестве объекта культурного наследия регионального значения памятник «Дом В.М. Корзинина», 1903-1904 гг., архитектор П.М. Мульханов, расположенный по адресу: Санкт-Петербург, ул. Льва Толстого, 1-3, литеры А, Б.

2. Исключить из Списка вновь выявленных объектов, представляющих историческую, научную, художественную или иную культурную ценность, утвержденного приказом КГИОП от 20.02.2001 № 15, объект «Дом В.М. Корзинина», расположенный по адресу: Каменноостровский пр., 31–33; Льва Толстого ул., 1–3, числящийся под номером 1237 в указанном списке.

3. Утвердить:

3.1. Границы территории объекта культурного наследия регионального значения «Дом В.М. Корзинина», согласно приложению № 1 к распоряжению.

3.2. Режим использования территории объекта культурного наследия регионального значения «Дом В.М. Корзинина», согласно приложению № 2 к распоряжению.

4. Заместителю председателя КГИОП – начальнику Управления государственного учета объектов культурного наследия обеспечить:

4.1. Направление в Министерство культуры Российской Федерации заявления о регистрации в реестре объекта культурного наследия регионального значения «Дом В.М. Корзинина», в срок, не превышающий двух месяцев со дня издания распоряжения.

4.2. Направление в Управление Федеральной службы государственной регистрации, кадастра и картографии по Санкт-Петербургу, Комитет по градостроительству и архитектуре Санкт-Петербурга копий распоряжения в срок, не превышающий пяти рабочих дней со дня издания распоряжения.

4.3. Уведомление лиц, являющихся собственниками или иными законными владельцами объекта, указанного в пункте 1 распоряжения, о включении объекта культурного наследия в реестр в срок, не превышающий трех рабочих дней со дня издания распоряжения.

4.4. Размещение распоряжения в электронной форме в локальной компьютерной сети КГИОП и его официальное опубликование.

4.5. Внесение соответствующих изменений в «Геоинформационную базу данных по объектам культурного наследия, границам и режимам зон охраны на территории Санкт-Петербурга».

5. Контроль за выполнением распоряжения возложить на заместителя председателя КГИОП – начальника Управления государственного учета объектов культурного наследия.

Председатель КГИОП

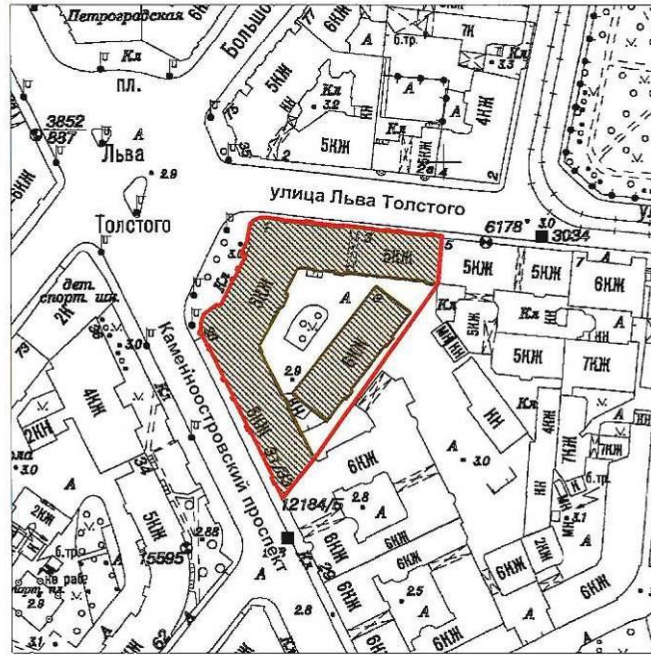


С.В. Макаров



Границы территории  
объекта культурного наследия регионального значения  
«Дом В.М. Корзинина»  
(далее – объект культурного наследия),  
расположенного по адресу: Санкт-Петербург, ул. Льва Толстого, 1-3, литеры А, Б

1. Схема границ территории объекта:



Масштаб 1:2000

Условные обозначения:

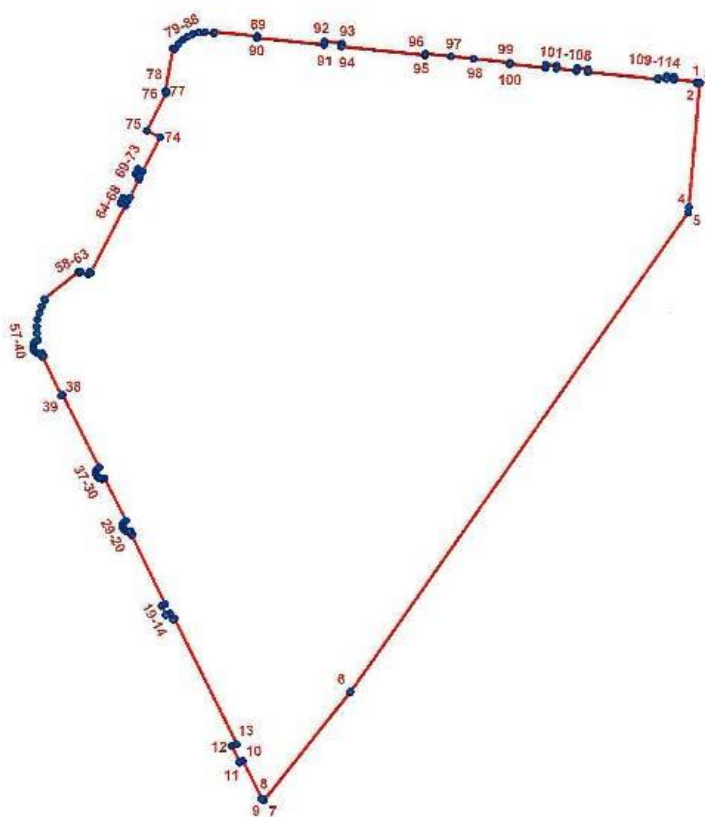
- Граница территории объекта культурного наследия регионального значения
- ▨ Объект культурного наследия регионального значения



2. Текстовое описание границ территории объекта культурного наследия:

Граница территории объекта культурного наследия проходит от точки 1 до точки 5 по границе земельного участка по адресу: г.Санкт-Петербург, улица Льва Толстого, дом 1-3, литера А, имеющего кадастровый номер 78:07:0003076:2, от точки 5 до точки 6 по прямой на юго-запад, от точки 6 до точки 114 и далее до точки 1 по границе земельного участка по адресу: г.Санкт-Петербург, улица Льва Толстого, дом 1-3, литера А, имеющего кадастровый номер 78:07:0003076:2.

3. Перечень координат поворотных (характерных) точек границ территории объекта культурного наследия:



**УСЛОВНЫЕ ОБОЗНАЧЕНИЯ:**  
— Граница территории объекта культурного наследия  
• 1 Номер характерной точки

Номер характерной точки	Координаты характерных точек в системе координат, установленной для ведения государственного кадастра объектов недвижимости (км)	
	X	Y
1	2	3
1.	97,5739300	113,5989500
2.	97,5737800	113,5989400
3.	97,5737500	113,5993200
4.	97,5581300	113,5978900
5.	97,5574300	113,5978200
6.	97,4971400	113,5550700
7.	97,4834900	113,5441400
8.	97,4837400	113,5439500
9.	97,4837000	113,5438400
10.	97,4885000	113,5414900
11.	97,4883100	113,5410400
12.	97,4903200	113,5401000
13.	97,4905500	113,5407000
14.	97,5064300	113,5329500
15.	97,5063400	113,5327700
16.	97,5071000	113,5323900
17.	97,5068800	113,5318800
18.	97,5080300	113,5313400
19.	97,5082600	113,5318000
20.	97,5168900	113,5275900
21.	97,5169800	113,5277700
22.	97,5174100	113,5275400
23.	97,5173300	113,5272200
24.	97,5174000	113,5269000
25.	97,5176000	113,5266500
26.	97,5178900	113,5265000
27.	97,5182100	113,5265000
28.	97,5185000	113,5266400
29.	97,5187100	113,5269000
30.	97,5240700	113,5242300
31.	97,5240000	113,5239000
32.	97,5240900	113,5235800
33.	97,5242900	113,5233300
34.	97,5245900	113,5231900
35.	97,5249200	113,5231800
36.	97,5252200	113,5233200
37.	97,5254400	113,5235700
38.	97,5345100	113,5190600
39.	97,5344200	113,5188800
40.	97,5393400	113,5164800
41.	97,5394300	113,5166600
42.	97,5397900	113,5164700
43.	97,5397400	113,5161300
44.	97,5398300	113,5158000

45.	97,5400400	113,5155300
46.	97,5403400	113,5153700
47.	97,5406800	113,5153400
48.	97,5410000	113,5154400
49.	97,5412600	113,5156500
50.	97,5414200	113,5159600
51.	97,5422900	113,5158300
52.	97,5431700	113,5158200
53.	97,5440400	113,5159200
54.	97,5449000	113,5161400
55.	97,5457100	113,5164600
56.	97,5464900	113,5168900
57.	97,5466500	113,5167700
58.	97,5500700	113,5210600
59.	97,5499400	113,5211700
60.	97,5500500	113,5213100
61.	97,5497900	113,5223100
62.	97,5500800	113,5224900
63.	97,5499900	113,5226300
64.	97,5584000	113,5269800
65.	97,5587100	113,5264000
66.	97,5593100	113,5267300
67.	97,5589900	113,5272600
68.	97,5593900	113,5275600
69.	97,5616200	113,5286900
70.	97,5620500	113,5288500
71.	97,5623400	113,5282800
72.	97,5629600	113,5286000
73.	97,5626300	113,5291600
74.	97,5669700	113,5313900
75.	97,5678100	113,5297500
76.	97,5725200	113,5321600
77.	97,5727200	113,5322400
78.	97,5728100	113,5320400
79.	97,5781000	113,5330700
80.	97,5780700	113,5332700
81.	97,5786800	113,5337100
82.	97,5792100	113,5342500
83.	97,5796400	113,5348800
84.	97,5799500	113,5355700
85.	97,5801400	113,5363100
86.	97,5802000	113,5370700
87.	97,5800200	113,5382300
88.	97,5802200	113,5382500
89.	97,5796700	113,5436400
90.	97,5794700	113,5436100
91.	97,5785900	113,5520900
92.	97,5790100	113,5521400
93.	97,5787700	113,5543200
94.	97,5783500	113,5542700

95.	97,5772700	113,5647800
96.	97,5774700	113,5648000
97.	97,5771300	113,5680200
98.	97,5768600	113,5708800
99.	97,5763400	113,5754400
100.	97,5761400	113,5754200
101.	97,5757100	113,5798900
102.	97,5760800	113,5799400
103.	97,5759600	113,5813100
104.	97,5755900	113,5812600
105.	97,5753000	113,5838400
106.	97,5756800	113,5838900
107.	97,5755400	113,5852400
108.	97,5751600	113,5851900
109.	97,5742200	113,5940300
110.	97,5744200	113,5940600
111.	97,5742800	113,5951100
112.	97,5746700	113,5951700
113.	97,5745900	113,5960700
114.	97,5741900	113,5960300

Режим использования территории  
объекта культурного наследия регионального значения  
«Дом В.М. Корзинина»

1. На территории объекта культурного наследия запрещаются строительство объектов капитального строительства и увеличение объемно-пространственных характеристик существующих на территории объекта культурного наследия объектов капитального строительства; проведение земляных, строительных, мелиоративных и иных работ, за исключением работ по сохранению объекта культурного наследия или его отдельных элементов, сохранению историко-градостроительной или природной среды объекта культурного наследия.

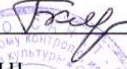
2. На территории объекта культурного наследия разрешается ведение хозяйственной деятельности, не противоречащей требованиям обеспечения сохранности объекта культурного наследия и позволяющей обеспечить функционирование объекта культурного наследия в современных условиях.

3. Требования к осуществлению деятельности в границах территории объекта культурного наследия и требования к содержанию и использованию территории объекта культурного наследия устанавливаются законодательством Российской Федерации и Санкт-Петербурга об объектах культурного наследия.



УТВЕРЖДАЮ:

Заместитель председателя Комитета по государственному контролю, использованию и охране памятников истории и культуры - начальник управления государственного учета памятников

 Б. М. Кириков

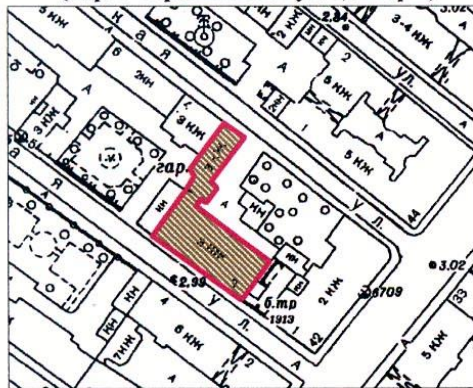
М.П.

" 31 " 08 05г





**План границ территории  
объекта культурного наследия  
регионального значения  
"Дом, где в 1905-1906гг. у Книповича Н. М.  
Ленин В.И. проводил совещания ( квб и 16 - б. кв. 16)"**

г. Санкт-Петербург, Колпинская ул., 3  
(Адрес: Стрельнинская ул. 2, литер Б)



масштаб 1:2000

**УСЛОВНЫЕ ОБОЗНАЧЕНИЯ**

-  Граница территории объекта культурного наследия регионального значения
-  Объект культурного наследия регионального значения

ПРАВИТЕЛЬСТВО САНКТ-ПЕТЕРБУРГА  
КГИОП  
ОГРН 1037843025527

**Копия верна**

Исполнитель: \_\_\_\_\_ / \_\_\_\_\_



**Приложение № 5** к акту по результатам государственной историко-культурной экспертизы проектной документации на проведение работ по сохранению объектов культурного наследия на территории Петроградского района: «Расширение ЕМТС в части организации линейных сооружений в центральной части города (Большой пр. П.С.). Петроградский район Санкт-Петербурга», Ш.: 200305-ОКНЗ, ООО «ССС», 2020 г. от 30.09.2020 г.

## **Материалы фотофиксации.**

### **Список фотографий.**

1. Дом Д.М. Гончарова (Петропавловская ул., д. 6, лит. А). Штиглиц М.С. 01.09.2020.
2. Дом А.Д.Барановской (Петропавловская ул., д. 8, лит. А). Штиглиц М.С. 01.09.2020.
3. Дом А.Д.Барановской (Петропавловская ул., д. 8, лит. А). Фото места предполагаемого размещения кабельной трассы на дворовом фасаде. Штиглиц М.С. 01.09.2020.
4. Дом жилой Ленсовета Первый (наб. реки Карповки, д. 13, лит. А). Штиглиц М.С. 01.09.2020.
5. Дом А.Д. Дальберга и И.А. Кохендерфер (Большой пр. П.С., д. 106, лит. А). Штиглиц М.С. 01.06.2020.
6. Дом Р.А. Дидерихса (Большой пр. П.С., д. 104, лит. А). Штиглиц М.С. 01.09.2020.
7. Дом Р.А. Дидерихса (Большой пр. П.С., д. 104, лит. А). Фото места предполагаемого размещения кабельной трассы на дворовом фасаде. Штиглиц М.С. 01.09.2020.
8. Бывш. дом Гонцкевича (Большой пр. П.С., д. 102, лит. А). Штиглиц М.С. 01.09.2020.
9. Бывш. дом Розенштейна. (Большой пр. П.С., д. 77, лит. А). Штиглиц М.С. 01.09.2020.
10. Дом В.М. Корзинина (Льва Толстого ул., д. 1-3, лит А). Штиглиц М.С. 01.09.2020.
11. Дом А.В. Виноградова. (Большой пр. П.С., д. 65, лит. А). Штиглиц М.С. 01.09.2020.
12. Дом А.В. Виноградова. (Большой пр. П.С., д. 65, лит. А). Фото места предполагаемого размещения кабельной трассы на дворовом фасаде. Штиглиц М.С. 01.09.2020.
13. Дом Б.О. Урвича (Большой пр. П.С., д. 57/1, лит. А). Штиглиц М.С. 01.09.2020.
14. Дом, где в 1905-1906 гг. у Книповича Н.М. Ленин Владимир Ильич проводил совещания ( кв. 6 и 16 - б. кв. 16). (Стрельнинская ул, д. 2, лит.Б). Штиглиц М.С. 01.09.2020.
15. Дом, где в 1905-1906 гг. у Книповича Н.М. Ленин Владимир Ильич проводил совещания ( кв. 6 и 16 - б. кв. 16). (Стрельнинская ул, д. 2, лит.Б). Штиглиц М.С. 01.09.2020.
16. Дом П. Панова (Большой пр. П.С., д. 14, лит. А). Штиглиц М.С. 01.06.2020.
17. Дом Н.Я. и Ф.Я. Колобовых. (Большой пр. П.С., д. 16/1, лит. А). Штиглиц М.С. 01.09.2020.
18. Дом В.Г. и О.М. Чубаковых (Зверинская ул, д. 2/5, лит. А). Штиглиц М.С. 01.09.2020.



1. Дом Д.М. Гончарова (Петропавловская ул., д. 6, лит. А). Штиглиц М.С.  
01.09.2020.



2. Дом А.Д.Барановской (Петропавловская ул., д. 8, лит. А). Штиглиц М.С.  
01.09.2020.

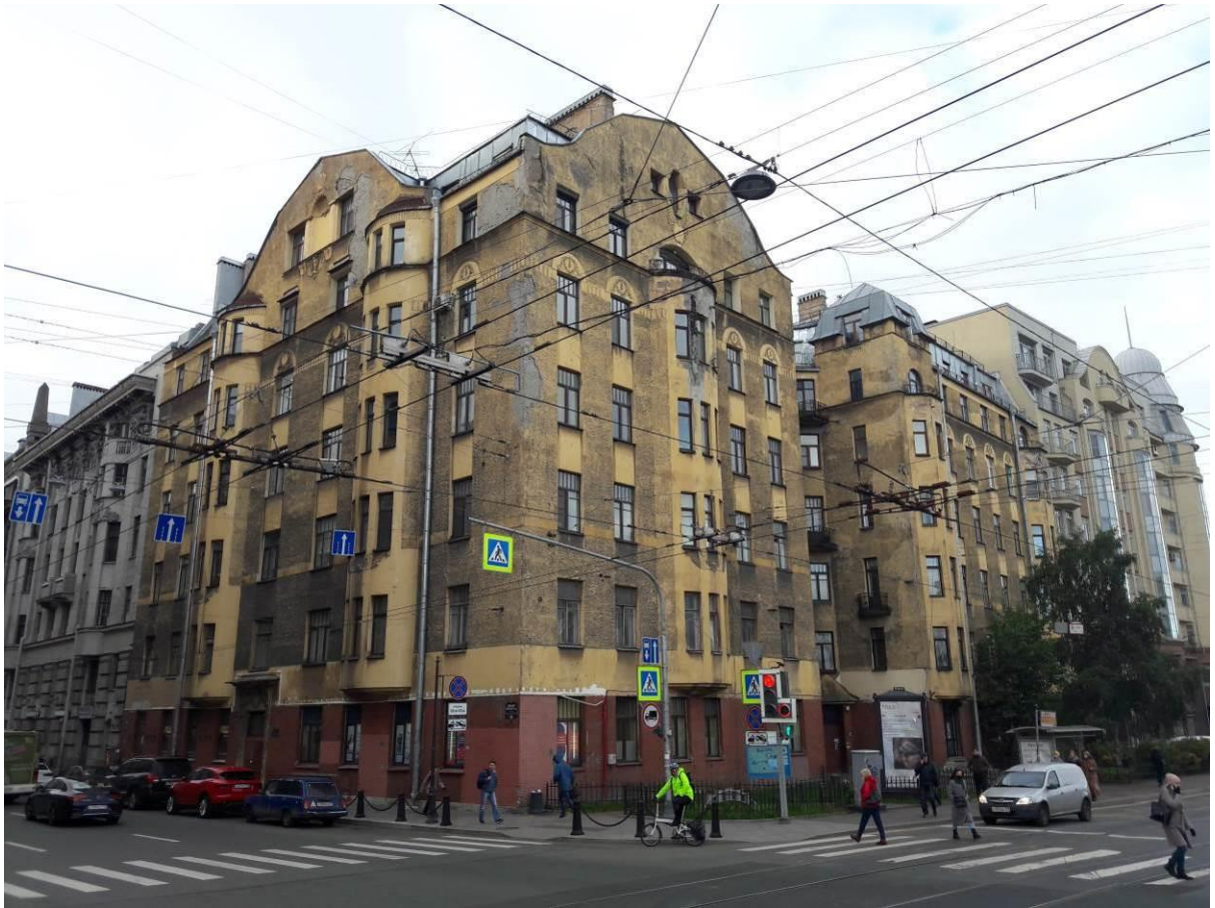


3. Дом А.Д.Барановской (Петропавловская ул., д. 8, лит. А). Фото места предполагаемого размещения кабельной трассы на дворовом фасаде.  
Штиглиц М.С. 01.09.2020.



4. Дом жилой Ленсовета Первый (наб. реки Карповки, д. 13, лит. А).  
Штиглиц М.С. 01.09.2020.





5. Дом А.Д. Дальберга и И.А. Кохендерфер (Большой пр. П.С., д. 106, лит. А). Штиглиц М.С. 01.09.2020.



6. Дом Р.А. Дидерихса (Большой пр. П.С., д. 104, лит. А). Штиглиц М.С. 01.09.2020.



7. Дом Р.А. Дидерихса (Большой пр. П.С., д. 104, лит. А). Фото места предполагаемого размещения кабельной трассы на дворовом фасаде.  
Штиглиц М.С. 01.09.2020.



8. Бывш. дом Гонцкевича (Большой пр. П.С., д. 102, лит. А). Штиглиц М.С.  
01.09.2020.





9. Бывш. дом Розенштейна. (Большой пр. П.С., д. 77, лит. А). Штиглиц М.С.  
01.09.2020.



10. Дом В.М. Корзинина (Льва Толстого ул., д. 1-3, лит А). Штиглиц М.С.  
01.09.2020.



11. Дом А.В. Виноградова. (Большой пр. П.С., д. 65, лит. А). Штиглиц М.С. 01.09.2020.



12. Дом А.В. Виноградова. (Большой пр. П.С., д. 65, лит. А). Фото места предполагаемого размещения кабельной трассы на дворовом фасаде. Штиглиц М.С. 01.09.2020.





13. Дом Б.О. Урвича (Большой пр. П.С., д. 57/1, лит. А). Штиглиц М.С.  
01.09.2020.



14. Дом, где в 1905-1906 гг. у Книповича Н.М. Ленин Владимир Ильич проводил совещания ( кв. 6 и 16 - б. кв. 16). (Стрельнинская ул, д. 2, лит.Б). Штиглиц М.С. 01.09.2020.

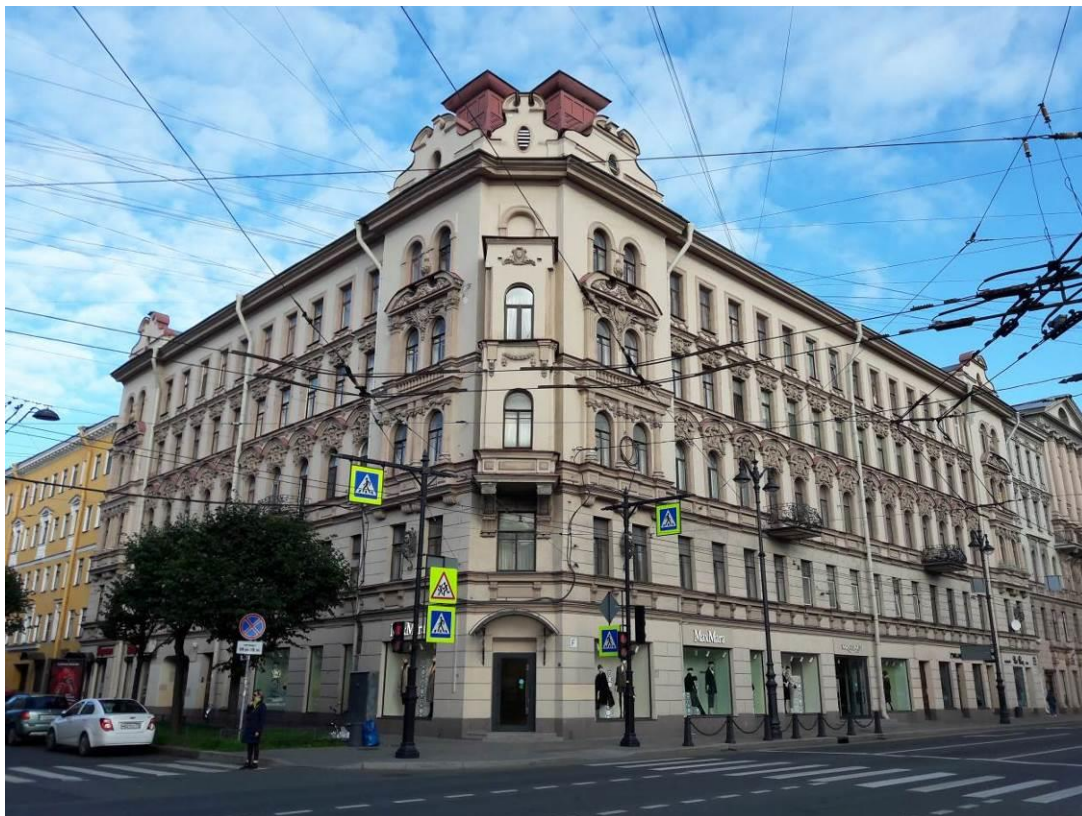


15. Дом, где в 1905-1906 гг. у Книповича Н.М. Ленин Владимир Ильич проводил совещания ( кв. 6 и 16 - б. кв. 16). (Стрельнинская ул, д. 2, лит.Б). Штиглиц М.С. 01.09.2020.



16. Дом П. Панова (Большой пр. П.С., д. 14, лит. А). Штиглиц М.С. 01.09.2020.





17. Дом Н.Я. и Ф.Я. Колобовых. (Большой пр. П.С., д. 16/1, лит. А). Штиглиц М.С. 01.09.2020.



18. Дом В.Г. и О.М. Чубаковых (Зверинская ул, д. 2/5, лит. А). Штиглиц М.С. 01.09.2020.