

УТВЕРЖДАЮ:
Генеральный директор
ООО «АрхиГрация»
Архипова М.С.
(подписано
электронной подписью)

«08» ноября 2019 г.

Акт

по результатам государственной историко-культурной экспертизы проектной документации на проведение работ по сохранению выявленного объекта культурного наследия «Дом А.Н. Шлегель», расположенного по адресу: Санкт-Петербург, ул. Гороховая, д. 39, литера А (Гороховая ул., 39): «Проект перепланировки и переустройства квартиры» (шифр: 2018/07-02), разработанной обществом с ограниченной ответственностью «Строительная инжиниринговая компания «СИНКО» в 2018 г.

Санкт-Петербург

«08» ноября 2019 г.

1. Дата начала и окончания проведения экспертизы:

Настоящая государственная историко-культурная экспертиза проведена Обществом с ограниченной ответственностью «АрхиГрация» в составе экспертной комиссии в период с 22 октября 2019 года по 08 ноября 2019 года (Приложения 13, 14: копии договоров с экспертами и протоколы заседаний экспертной комиссии) на основании договора с заказчиком (Приложение № 12), указанным в п. 3 настоящего Акта.

2. Место проведения экспертизы:

Санкт-Петербург.

3. Заказчик государственной историко-культурной экспертизы:

Гражданин Российской Федерации Галимьянов Леонид Рафисович (Приложение № 9, 12: правоустанавливающие документы, копия договора с заказчиком).

4. Состав экспертной комиссии:

- Председатель экспертной комиссии:

Прокофьев Михаил Федорович, образование высшее – Ленинградский Государственный Университет имени А.А. Жданова, специальность – историк; стаж работы по специальности – 38 лет; государственный эксперт (приказ об аттестации Министерства культуры Российской Федерации от

07.12.2016 г. № 2678 – пункт 16). Место работы, должность – генеральный директор ООО «Научно-проектный реставрационный центр».

Профиль экспертной деятельности (объекты экспертизы):

- выявленные объекты культурного наследия в целях обоснования целесообразности включения данных в реестр;
- документы, обосновывающие включение объектов культурного наследия в реестр;
- документы, обосновывающие изменение категории историко-культурного значения объекта культурного наследия;
- документы, обосновывающие исключение объектов культурного наследия из реестра;
- проектная документация на проведение работ по сохранению объектов культурного наследия.

- Ответственный секретарь экспертной комиссии:

Глинская Наталия Борисовна, образование высшее, специальность – искусствовед; стаж работы по специальности – 41 год, государственный эксперт (приказ об аттестации Министерства культуры Российской Федерации от 07.12.2016 № 2678 – пункт 3). Место работы, должность: заместитель генерального директора ООО «Научно-проектный реставрационный центр».

Профиль экспертной деятельности (объекты экспертизы):

- выявленные объекты культурного наследия в целях обоснования целесообразности включения данных объектов в реестр;
- документы, обосновывающие включение объектов культурного наследия в реестр;
- документы, обосновывающие изменение категории историко-культурного значения объекта культурного наследия;
- проектная документация на проведение работ по сохранению объектов культурного наследия.

- Член экспертной комиссии:

Калинин Валерий Александрович, образование высшее, Санкт-Петербургский Государственный Политехнический Университет, специальность – инженер-строитель; стаж работы по специальности – 16 лет, государственный эксперт (приказ об аттестации Министерства культуры Российской Федерации от 07.12.2016 г. № 2678 – пункт 9). Место работы, должность – главный инженер ООО «Научно-проектный реставрационный центр», эксперт по выполнению государственной историко-культурной экспертизы.

Профиль экспертной деятельности (объекты экспертизы):

- выявленные объекты культурного наследия в целях обоснования целесообразности включения данных в реестр;
- документы, обосновывающие включение объектов культурного наследия в реестр;
- документы, обосновывающие изменение категории историко-культурного значения объекта культурного наследия;
- проектная документация на проведение работ по сохранению объектов культурного наследия.

5. Ответственность экспертов:

Настоящая государственная историко-культурная экспертиза проведена в соответствии со статьями 28, 29, 30, 31, 32 Федерального закона от 25.06.2002 №73-ФЗ «Об объектах культурного наследия (памятниках истории и культуры) народов Российской Федерации и Положением о государственной историко-культурной экспертизе, утвержденным Постановлением Правительства Российской Федерации от 15.07.2009 г. №569.

Настоящим подтверждаем, что мы предупреждены об ответственности за достоверность сведений, изложенных в заключении экспертизы, в соответствии с законодательством Российской Федерации, содержание которого нам известно и понятно.

Председатель

экспертной комиссии (подписано электронной подписью) М.Ф. Прокофьев

Ответственный

секретарь экспертной

комиссии: (подписано электронной подписью) Н.Б. Глинская

Член экспертной

комиссии: (подписано электронной подписью) В.А. Калинин

6. Объект государственной историко-культурной экспертизы:

Проектная документация на проведение работ по сохранению выявленного объекта культурного наследия «Дом А.Н. Шлегель», расположенного по адресу: Санкт-Петербург, ул. Гороховая, д. 39, литера А (Гороховая ул., 39): «Проект перепланировки и переустройства квартиры» (шифр: 2018/07-02), разработанная обществом с ограниченной ответственностью «Строительная инжиниринговая компания «СИНКО» в 2018 г., в следующем составе:

Секретарь экспертной комиссии (подписано электронной подписью) Н.Б. Глинская

- Техническое заключение по результатам обследования строительных элементов и конструкций квартиры 34 по адресу: г. Санкт-Петербург, Гороховая улица, д. 39, лит. А;
- Пояснительная записка. Архитектурные решения (шифр: 2018/07-02-АР);
- Водопровод и канализация (шифр: 2018/07-02-ВК);
- Электрооборудование (шифр: 2018/07-02-ЭОМ).

7. Основание для проведения государственной историко-культурной экспертизы:

- договор с заказчиком (Приложение № 12).

8. Цель проведения государственной историко-культурной экспертизы:

Определение соответствия проектной документации на проведение работ по сохранению выявленного объекта культурного наследия «Дом А.Н. Шлегель», расположенного по адресу: Санкт-Петербург, ул. Гороховая, д. 39, литера А (Гороховая ул., 39): «Проект перепланировки и переустройства квартиры» (шифр: 2018/07-02), разработанной обществом с ограниченной ответственностью «Строительная инжиниринговая компания «СИНКО» в 2018 г., в составе, указанном в п. 6 настоящего акта, требованиям государственной охраны объектов культурного наследия.

9. Перечень документов, предоставленных заказчиком:

- 1) Копия задания КГИОП от 04.06.2018 г. № 01-52-1397/18-0-2.
- 2) Копия выписки из Единого государственного реестра недвижимости от 21.10.2019 г. № 78/001/003/2019-31402.
- 3) Копия письма КГИОП от 06.02.2018 г. № 01-30-30/18-0-1 об отсутствии элементов архитектурно-художественной отделки в квартире № 34.
- 4) Копия технического паспорта на квартиру № 34, расположенную в здании, по адресу: Санкт-Петербург, ул. Гороховая, д. 39, литера А от 07.08.2018 г. Инв. № документа 2696/18. Филиал ГУП «ГУИОН» - ПИБ Центрального района.
- 5) Проектная документация «Проект перепланировки и переустройства квартиры» (шифр: 2018/07-02), разработанная обществом с ограниченной ответственностью «Строительная инжиниринговая компания «СИНКО», в 2018 г., в составе, указанном в п. 6 настоящего Акта.
- 6) Копия доверенности от 09.04.2018 г. на бланке серии 78 АБ № 4593375.
- 7) Проектная документация «Проект перепланировки и переустройства квартиры. г. Санкт-Петербург, Гороховая улица, д. 39, лит. А, квартира

Секретарь экспертной комиссии (подписано электронной подписью) Н.Б. Глинская

34» (шифр: 2018/07-02-АР), разработанная обществом с ограниченной ответственностью «Строительная инжиниринговая компания «СИНКО» в 2018 г., в составе, указанном в п. 6 настоящего Акта.

10. Перечень документов и материалов, собранных и полученных при проведении экспертизы, а также использованной для нее специальной, технической и справочной литературы.

10.1. Нормативно-правовая документация:

- 1) Федеральный закон от 25.06.2002 № 73-ФЗ «Об объектах культурного наследия (памятниках истории и культуры) народов Российской Федерации».
- 2) Положение о государственной историко-культурной экспертизе, утвержденное постановлением Правительства РФ от 15 июля 2009 г. № 569.
- 3) Разъяснительное письмо Министерства культуры РФ от 25.03.2014 г. № 52-01-39/12-ГА «О научно-проектной и проектной документации, направляемой на государственную историко-культурную экспертизу.
- 4) ГОСТ Р 55528-2013 «Состав и содержание научно-проектной документации по сохранению объектов культурного наследия. Памятники истории и культуры. Общие требования» (действует от 01.01.2014 г.).
- 5) ГОСТ Р 55567-2013 «Порядок организации и ведения инженерно-технических исследований на объектах культурного наследия. Памятники истории и культуры. Общие требования» (действует от 01.06.2014 г.).
- 6) ГОСТ Р 56198-2014 «Мониторинг технического состояния объектов культурного наследия. Недвижимые памятники. Общие требования» (действует от 01.04.2015 г.).
- 7) Выкопировка из приказа КГИОП от 20.02.2001 г. № 15 «Об утверждении Списка вновь выявленных объектов, представляющих историческую, научную, художественную или иную культурную ценность» (Приложение № 5).
- 8) Копия распоряжения КГИОП от 24.10.2011 г. № 10-701 «Об утверждении перечня предметов охраны выявленного объекта культурного наследия «Дом А.Н. Шлегель» (Приложение № 6).
- 9) Копия плана границ территории выявленного объекта культурного наследия «Дом А.Н. Шлегель» от 18.12.2002 г. (Приложение № 7).

10.2. Архивные и библиографические источники:

- 1) Базарова Т. А. Планы петровского Петербурга: Источниковедческое исследование. – СПб.: Наука, 2003. – 308 с.
- 2) Бройтман Л. И. Гороховая улица. – СПб.: «Крига», 2010. – 424 с.

- 3) Кепсу С. Петербург до Петербурга: История устья Невы до основания города Петра. СПб.: «Европейский Дом», 2000. – 128 с.
- 4) ЦГИА СПб. Ф. 513. Оп. 102. Д. 9683.
- 5) ЦГИА СПб. Ф. 515. Оп. 4. Д. 1111.

10.3. Интернет-ресурсы:

- 1) «PastVu» – ретро-фотографии стран и городов [Электронный ресурс]. URL: <https://pastvu.com>.
- 2) «Это место» – старые и современные карты всех регионов [Электронный ресурс]. URL: <http://www.etomesto.ru>.
- 3) Citywalls.ru — архитектурный сайт Петербурга [Электронный ресурс]. URL: <http://www.citywalls.ru>.
- 4) Википедия, свободная энциклопедия – общедоступная многоязычная универсальная интернет-энциклопедия [Электронный ресурс]. URL: <https://ru.wikipedia.org/wiki/>
- 5) Библиотека древних рукописей – [Электронный ресурс]. URL: http://drevlit.ru/docs/russia/XVIII/1740-1760/Imenn_spisok_lejb_kamp/spisok.php

11. Сведения о проведенных экспертами исследованиях.

В рамках настоящей государственной историко-культурной экспертизы экспертами были проведены следующие исследования:

- визуальное обследование, натурная фотофиксация (Приложение № 3);
- анализ представленных заказчиком материалов и документации, перечисленных в пункте 9 настоящего Акта;
- историко-библиографические исследования на основании материалов из архива ЦГИА СПб и других материалов, хранящихся в открытом доступе. Иконографические материалы, собранные в процессе проведения экспертизы, представлены в Приложении №2 к настоящему акту.

12. Сведения об обстоятельствах, повлиявших на процесс проведения и результаты экспертизы:

Обстоятельства, повлиявшие на процесс проведения и результаты экспертизы, отсутствуют.

13. Факты и сведения, выявленные и установленные в результате проведенных исследований.

13.1 Собственник или пользователь объекта:

Собственниками квартиры № 34, расположенной в выявленном объекте культурного наследия «Дом А.Н. Шлегель», по адресу: Санкт-Петербург,

Секретарь экспертной комиссии

(подписано электронной подписью)

Н.Б. Глинская

ул. Гороховая, д. 39, литера А, являются Граждане Российской Федерации: Галимьянов Леонид Рафисович (общая долевая собственность, № 78:32:0001145:3574-78/030/2017-1 от 19.07.2017 г., доля в праве 6/8), несовершеннолетняя дочь Галимьянова Леонида Рафисовича - Чернышова Софья Леонидовна (общая долевая собственность, № 78:32:0001145:3574-78/030/2017-2 от 19.07.2017 г., доля в праве 1/8), несовершеннолетняя дочь Галимьянова Леонида Рафисовича - Чернышова Алла Леонидовна (общая долевая собственность, № 78:32:0001145:3574-78/030/2017-3 от 19.07.2017 г., доля в праве 1/8) - на основании выписки из Единого государственного реестра недвижимости от 21.10.2019 г. № 78/001/003/2019-31402 (правоустанавливающие документы – Приложение № 9).

13.2. Сведения о государственной охране объекта культурного наследия.

Здание по адресу: Санкт-Петербург, ул. Гороховая, д. 39, литера А (Гороховая ул., 39) является выявленным объектом культурного наследия «Дом А.Н. Шлегель» согласно приказу КГИОП от 20.02.2001 г. № 15 «Об утверждении Списка вновь выявленных объектов, представляющих историческую, научную, художественную или иную культурную ценность» (Приложение № 5).

Распоряжение КГИОП от 24.10.2011 г. № 10-701 «Об утверждении перечня предметов охраны выявленного объекта культурного наследия «Дом А.Н. Шлегель» (Приложение №6).

Плана границ территории выявленного объекта культурного наследия «Дом А.Н. Шлегель» от 18.12.2002 г. (Приложение № 7).

13.3. Краткие исторические сведения: время возникновения, даты основных изменений объекта (см. Приложение № 1 «Историческая справка» и Приложение № 2 «Иконографические материалы»).

Гороховая улица была проложена в 1737 г.

Первые постройки на этом месте появились уже в 1738 г.

На плане И. Ф. Трускотта 1753 г. видны принадлежащие петербургскому купцу Б. И. Смирнову дом по Гороховой линии и три постройки внутри двора.

В конце XVIII в. при купце Иване Янкине внутренние дворовые постройки были переделаны и соединены с домом по Гороховой улице. Внутри был образован единый большой внутренний двор

К концу 1830-х гг. был построен еще один флигель, разделивший участок на два двора.

Эти постройки были снесены. Современный дом был построен в 1838 г. Каменный четырехэтажный «на погребах» дом, стоящий на красной линии Гороховой улицы и два пятиэтажных дворовых флигеля были построены по проекту инженер-полковника Е. А. Брюна. Таким образом участок был поделен на три двора. В 1839 г. дом и флигели строил архитектор П. И. Габерцеттель. Владельцем участка была вдова статского советника Анна Николаевна Шлегель (1799–1877).

В 1885 г. дом принадлежал «жене почетного гражданина» Матильде Самойловне Вульфсон. По проекту Д. Лебедева были произведены перестройки во флигелях, с уничтожением ретирадников (туалетов).

В 1913 г. архитектор В. Белобородов разработал проект устройства кинотеатра во флигелях на 1-м этаже. Проект был осуществлен в 1913–1914 гг. архитектором В. Блохиным. Кинотеатр получил название «Луно-Парк».

В 1913 г. архитектор В. Белобородов разработал проект устройства кинотеатра во флигелях на 1-м этаже. Проект был осуществлен в 1913–1914 гг. архитектором В. Блохиным. Кинотеатр получил название «Луно-Парк».

В 1914 г. В. Блохиным был разработан проект устройства мансарды на лицевом доме, который не был осуществлен.

В 1916 г. был разработан проект, утвержденный 10 октября 1916 г. об устройстве мансарды с полукруглым фронтоном. Мансарда сохранилась до настоящего времени.

Приказом КГИОП от 20.02.2001 г. № 15 «Об утверждении Списка вновь выявленных объектов, представляющих историческую, научную, художественную или иную культурную ценность» здание «Дом А. Н. Шлегель» включено в список памятников архитектуры.

13.4. Описание объекта.

Здание по адресу: Санкт-Петербург, ул. Гороховая, д. 39, литера А является выявленным объектом культурного наследия «Дом А.Н. Шлегель». Конструктивная схема здания – с продольными и поперечными несущими стенами из кирпича. Крыша здания двускатная с металлическим покрытием.

Лицевой фасад Гороховой улице решён в стиле эклектики. По центральной оси располагается воротный проезд. Цоколь облицован известняком. Фасад гладко оштукатурен. Оконные проемы прямоугольной формы и с полуциркульными завершениями в уровне 1-го этажа, с современными заполнениями. В уровне 1-го этажа оконные проемы оформлены профилированными архивольтами и замковыми камнями. В уровне 2-го этажа - фигурными профилированными наличниками с волютообразными завитками, лепными композициями в виде двух драконов, держащих картуш. В уровне 3-го этажа – прямыми сандриками,

декорированными поясом иоников и лепной композицией (медальон с головой Медузы Горгоны, пальметты), на лепных кронштейнах в виде акантового листа, профилированными наличниками, декорированными провисающими цветочными гирляндами. В межэтажном пространстве 3-4-го этажей расположены лепные композиции в виде дубовых листьев, перевитых лентой. В уровне 3-го этажа по центральной оси располагается прямоугольный балкон на металлических кронштейнах с кованным металлическим ограждением. Дверные проемы с полуциркульными завершениями, с современными заполнениями, оборудованы крыльцами. По центральной оси фасада расположен воротный проезд прямоугольной формы, с лучковым завершением, с двустворчатым металлическим кованным заполнением. Воротный проезд оформлен замковым камнем, декорированным львиным маскаронном.

Фасад расчленяют межэтажные карнизы (декорированные порезкой между 2-3 этажами). В завершении фасада – венчающий профилированный карниз. По центральной оси фасада расположен фигурный аттик, декорированный профилированным карнизом и полуциркульным фронтоном.

Дворовые фасады гладко оштукатурены, цоколь облицован известняком. Оконные проемы прямоугольной формы, так же с полуциркульными завершениями, с современными заполнениями. Дверные проемы прямоугольной формы, с современными заполнениями.

Квартира № 34 располагается на 2 этаже объекта культурного наследия. Вход в квартиру осуществляется с двух лестничных клеток. Дверные проемы, ведущие на лестничную клетку, прямоугольной формы с позднейшими дверными заполнениями. Оконные проемы квартиры прямоугольной формы с металлопластиковыми заполнениями. Стены выполнены из кирпича, оштукатурены, окрашены, облицованы современными материалами. Перекрытия плоские, скрыты натяжными потолками. Напольное покрытие выполнено из современных отделочных материалов (ламинат, керамическая плитка).

Архитектурно-художественные элементы интерьера, представляющие историко-культурную ценность, в квартире № 34 отсутствуют (Приложение № 6. Копия распоряжения КГИОП от 24.10.2011 г. № 10-701 «Об утверждении перечня предметов охраны выявленного объекта культурного наследия «Дом А.Н. Шлегель»; Приложение № 11. Копия письма КГИОП от 06.02.2018 г. № 01-30-30/18-0-1 об отсутствии элементов архитектурно-художественной отделки в квартире № 34).

13.5. Анализ проектной документации.

Представленная на экспертизу проектная документация «Проект перепланировки и переустройства квартиры» (шифр: 2018/07-02) разработана обществом с ограниченной ответственностью «Строительная инжиниринговая компания «СИНКО» в 2018 году с целью приспособления объекта культурного наследия для современного использования.

ООО «Строительная инжиниринговая компания «СИНКО» осуществляет свою деятельность по сохранению объектов культурного наследия на основании Лицензии № МКРФ 01428, выданной Министерством культуры Российской Федерации от 29.01.2014 г. (лицензия переоформлена на основании решения лицензирующего органа – приказа № 148 от 13.02.2019 г.).

В проектную документацию включены все необходимые правоустанавливающие документы, документы технического учета, копия задания КГИОП, копия распоряжения КГИОП об утверждении предмета охраны и копия плана границ объекта культурного наследия, копия справки об отсутствии архитектурно-художественной отделки в квартире, а также акт определения влияния предполагаемых к проведению видов работ на конструктивные и другие характеристики надежности и безопасности объекта культурного наследия (памятника истории и культуры) народов Российской Федерации. Вышеуказанный акт составлен по утвержденной форме, содержит необходимые данные о состоянии объекта перед проектированием, состав предполагаемых работ и заключение о том, что данные работы не оказывают влияния на конструктивные и другие характеристики надежности и безопасности объекта.

Ниже представлен анализ разделов, входящих в состав экспертируемого проекта:

Техническое заключение по результатам обследования строительных элементов и конструкций квартиры 34 по адресу: г. Санкт-Петербург, Гороховая улица, д. 39, лит. А

Разработке проекта предшествовало техническое обследование строительных конструкций здания в границах проектирования, техническое заключение которого представлено в материалах проекта.

Согласно материалам рассматриваемого заключения, общее техническое состояние обследованных конструкций следующее:

- несущие наружные и внутренние выполнены стены из полнотелого красного глиняного кирпича, состояние работоспособное;
- перекрытия междуэтажные – по металлическим балкам с деревянным заполнением, состояние работоспособное;

В материалах раздела так же представлена фотофиксация квартиры № 34 до проведения работ.

Пояснительная записка. Архитектурные решения (шифр: 2018/07-02-АР)

Пояснительная записка, представленная в материалах проекта, содержит обоснование проектных решений и включает в себя краткую историческую справку и общие сведения об объекте культурного наследия, его описание на момент проектирования, включая информацию о строительных конструкциях и инженерном обеспечении, описание проектных решений с обоснованиями, а также основные решения по организации строительства.

Проектными решениями предусматривается:

- демонтаж существующих и монтаж новых перегородок ГКЛ по металлическому каркасу с устройством внутренних дверных заполнений;
- демонтаж печи, не являющейся предметом охраны выявленного объекта культурного наследия (см. Приложение № 11. Копия письма КГИОП от 06.02.2018 г. № 01-30-30/18-0-1 об отсутствии элементов архитектурно-художественной отделки в квартире № 34);
- замена входных дверных заполнений с лестничных клеток, не являющейся предметом охраны выявленного объекта культурного наследия (см. Приложение № 6. Копия распоряжения КГИОП от 24.10.2011 г. № 10-701 «Об утверждении перечня предметов охраны выявленного объекта культурного наследия «Дом А.Н. Шлегель»; Приложение № 11. Копия письма КГИОП от 06.02.2018 г. № 01-30-30/18-0-1 об отсутствии элементов архитектурно-художественной отделки в квартире № 34);
- отделка помещений современными отделочными материалами.

Графическая часть включает в себя обмерный план квартиры, соответствующий данным ПИБ, план демонтажа, план после перепланировки, ведомость заполнения дверных проемов, экспликацию полов, узлы крепления перегородок.

Замена существующих металлопластиковых оконных заполнений проектными решениями не предусмотрена.

Решения, изложенные в данном томе, приняты с учетом обеспечения сохранности объекта культурного наследия при проведении строительно-монтажных работ.

Предмет охраны в части «конструктивная система здания: исторические наружные и внутренние капитальные стены – материал (кирпич), местоположение; исторические отметки междуэтажных

перекрытий» сохраняется, в части «объемно-планировочное решение: историческое объемно-планировочное решение в габаритах капитальных стен» остается неизменным.

***Водопровод и канализация (шифр: 2018/07-02-ВК),
Электрооборудование (шифр: 2018/07-02-ЭОМ)***

Данными разделами проекта предусмотрено переоборудование инженерных систем квартиры № 34 (электрообеспечение и внутреннее осветительное оборудование, водоснабжение и канализация с устройством нового сантехнического оборудования в соответствии с новой планировкой). Принятые в разделах решения отвечают современным нормативным требованиям и направлены на реализацию задачи по приспособлению и созданию условий для современного использования объекта культурного наследия и сопровождаются всеми необходимыми расчетами и схемами прокладки инженерных трассировок. Отверстия под трассировки осуществляются в пределах гладких плоскостей стен квартиры щадящими методами.

Описание проектных решений и порядок производства работ обеспечивает безопасность их проведения при условии соблюдения описанных в нем условий, тем самым обеспечивая сохранение объекта культурного наследия

Разработанные проектом решения отвечают современным нормативным требованиям, приняты с учетом требования задания КГИОП от 04.06.2018 г. № 01-52-1397/18-0-2 (Приложение № 8) и направлены на поддержание современных эксплуатационных характеристик здания без изменения предмета охраны объекта, утвержденного распоряжением КГИОП от 24.10.2011 г. № 10-701 (Приложение № 6).

14. Обоснование выводов государственной историко-культурной экспертизы.

По результатам рассмотрения представленной на экспертизу проектной документации «Проект перепланировки и переустройства квартиры» (шифр: 2018/07-02), разработанной обществом с ограниченной ответственностью «Строительная инжиниринговая компания «СИНКО» в 2018 г., экспертами сделаны следующие выводы:

1) Анализ решений, предусмотренных экспертируемой проектной документацией, совместно с изучением перечня предметов охраны выявленного объекта культурного наследия «Дом А.Н. Шлегель», утвержденный распоряжением КГИОП от 24.10.2011 г. № 10-701 (Приложение № 6) показал, что особенности объекта культурного наследия в рамках рассматриваемого проекта не затрагиваются, или сохраняются без

Секретарь экспертной комиссии (подписано электронной подписью) Н.Б. Глинская

изменений (отсутствие влияния принятых решений на сохранность предмета охраны описано в разделе 13.5. «Анализ проектной документации» настоящего акта).

2) Предусмотренные проектом работы согласно ст. 44 Федерального закона № 73-ФЗ от 25.06.2002 относятся к «приспособлению объекта культурного наследия для современного использования» так как направлены на научно-исследовательские, проектные и производственные работы, проводимые в целях создания условий для современного использования объекта культурного наследия, включая реставрацию представляющих собой историко-культурную ценность элементов объекта культурного наследия без изменения особенностей, составляющих перечень предметов охраны, утвержденный распоряжением КГИОП от 24.10.2011 г. № 10-701 (Приложение № 6).

3) Представленная на экспертизу проектная документация разработана с учетом действующих требований в части ее состава, содержания и оформления, соответствует требованиям задания КГИОП от 04.06.2018 г. № 01-52-1397/18-0-2 (Приложение № 8) и не противоречит действующему законодательству в сфере сохранения объектов культурного наследия (памятников истории и культуры) народов Российской Федерации.

15. Выводы экспертизы.

Проектная документация на проведение работ по сохранению выявленного объекта культурного наследия «Дом А.Н. Шлегель», расположенного по адресу: Санкт-Петербург, ул. Гороховая, д. 39, литера А (Гороховая ул., 39): «Проект перепланировки и переустройства квартиры» (шифр: 2018/07-02), разработанная обществом с ограниченной ответственностью «Строительная инжиниринговая компания «СИНКО» в 2018 г., соответствует требованиям государственной охраны объектов культурного наследия (положительное заключение).

Подписи экспертов:

<i>(подписано электронной подписью)</i>	/М.Ф. Прокофьев/	08.11.2019 года
<i>(подписано электронной подписью)</i>	/Н.Б. Глинская/	08.11.2019 года
<i>(подписано электронной подписью)</i>	/В.А. Калинин/	08.11.2019 года

16. Перечень приложений к заключению экспертизы.

Приложение № 1. Историческая справка.

Секретарь экспертной комиссии

(подписано электронной подписью)

Н.Б. Глинская

Приложение № 2. Иконографические материалы.

Приложение № 3. Фотофиксация современного состояния от 22.10.2019 г.

Приложение № 4. Историко-культурный опорный план.

Приложение № 5. Выкопировка из приказа КГИОП от 20.02.2001 г. № 15 «Об утверждении Списка вновь выявленных объектов, представляющих историческую, научную, художественную или иную культурную ценность».

Приложение № 6. Копия распоряжения КГИОП от 24.10.2011 г. № 10-701 «Об утверждении перечня предметов охраны выявленного объекта культурного наследия «Дом А.Н. Шлегель».

Приложение № 7. Копия плана границ территории выявленного объекта культурного наследия «Дом А.Н. Шлегель» от 18.12.2002 г.

Приложение № 8. Копия задания КГИОП от 04.06.2018 г. № 01-52-1397/18-0-2.

Приложение № 9. Правоустанавливающие документы.

Приложение № 10. Документы технического учета.

Приложение № 11. Копия письма КГИОП от 06.02.2018 г. № 01-30-30/18-0-1 об отсутствии элементов архитектурно-художественной отделки в квартире № 34.

Приложение № 12. Копия договора с заказчиком.

Приложение № 13. Копии договоров с экспертами.

Приложение № 14. Протоколы заседаний экспертной комиссии.

Приложение № 1 к Акту по результатам государственной историко-культурной экспертизы проектной документации на проведение работ по сохранению выявленного объекта культурного наследия «Дом А.Н. Шлегель», расположенного по адресу: Санкт-Петербург, ул. Гороховая, д. 39, литера А (Гороховая ул., 39): «Проект перепланировки и переустройства квартиры» (шифр: 2018/07-02), разработанной обществом с ограниченной ответственностью «Строительная инжиниринговая компания «СИНКО» в 2018 г.

Историческая справка

Историческая справка

«Дом А. Н. Шлегель», расположенный по адресу Гороховая улица дом 39, лит. А, расположен в Адмиралтейском районе Петербурга. Эта территория была заселена еще в допетровское время¹.

Система пяти улиц-лучей, отходящих от Адмиралтейства, была разработана по воле Петра I в 1718–1719 гг. архитектором Г. И. Маттарнови, а после его смерти Н. Ф. Гербелем. Впервые Гороховая улица, (а точнее ее проект) была изображена на плане К. Ф. Койета 1722 года, совмещающем в себе реальную и проектную застройку города². Концепция трех лучей, расходящихся веером от Адмиралтейства, была разработана архитектором П. М. Еропкиным в 1736–1737 гг., и в 1737 г. началась прокладка будущей Гороховой улицы³.

Гороховая улица начинается от Адмиралтейского проспекта и идет до Пионерской площади.

Улица в начале именовалась Средней перспективой (1730–1740-е гг.), Адмиралтейской или Семеновской перспективой (1740–1750-е гг.). В первой половине XIX в. называлась также: Вторым Адмиралтейским проспектом, Второй перспективой, Адмиралтейской улицей. С 1750-х по 1840-е гг. стала называться Гороховым проспектом, с 1840-х по октябрь 1918 г. – Гороховой улицей. С октября 1918 г. по 13 января 1927 г. называлась Комиссаровской, с 13 января 1927 г. по 4 октября 1991 г. – улицей Дзержинского. 4 октября 1991 г. улице было возвращено историческое название – Гороховая улица⁴.

На проложенной улице сразу выдавались участки, и на плане И. Б. Зихгейма 1738 г. на этом месте видны постройки⁵. И в 1743 г. владельцем двора на месте нынешнего дома № 39 указан подлекарь «из солдатских детей» лейб-компания Василий Арефьевич Арефьев, который умер 13 января 1747 г.⁶ Половину своего двора подлекарь продал петербургскому купцу Борису Ивановичу Смирнову. На плане адъютанта И. Ф. Трускотта. 1753 г. виден дом по Гороховой улице и три постройки на территории двора⁷.

В 1755 г. сыновья купца Иван и Илья Борисовичи продали полученный по наследству двор священнику Василию Ивановичу Иванову, который

¹ Кепсу С. Петербург до Петербурга: История устья Невы до основания города Петра. СПб.: «Европейский Дом», 2000. – 128 с. – С. 45–46.

² Базарова Т. А. Планы петровского Петербурга: Источниковедческое исследование. – СПб.: Наука, 2003. – 310 с. – С. 200.

³ Базарова Т. А. Планы петровского Петербурга: Источниковедческое исследование. – СПб.: Наука, 2003. – 310 с. – С. 200; Гороховая улица // Википедия: Свободная энциклопедия. [Электронный ресурс]. URL: https://ru.wikipedia.org/wiki/Гороховая_улица.

⁴ Гороховая улица // Википедия: Свободная энциклопедия. [Электронный ресурс]. URL: https://ru.wikipedia.org/wiki/Гороховая_улица.

⁵ См. Илл. 1 Приложения 2.

⁶ Библиотека древних рукописей. [Электронный ресурс]. URL: http://drevlit.ru/docs/russia/XVIII/1740-1760/Imenn_spisok_lejb_kamp/spisok.php

⁷ См. Илл. 2 Приложения 2.

служил неподалеку в церкви Спаса-на-Сенной. В 1760-е гг. дом принадлежал купцу Сергею Дмитриевичу Бороткину (в 1762 г. было 35 лет). Его жене Евдокии Ивановне в 1762 г. было 20 лет. В 1770 г. за неплатеж коммерческого долга дом Бороткина был выставлен на продажу. Но, по всей видимости купцу удалось выплатить долг, поскольку в 1772 г. он числится владельцем дома. В 1785 г. дом оказался в собственности другой купеческой семьи: 56-летнего Ивана Янкина, который был родом из Холмогор. Он в свое время женился на дочери петербургского купца Василия Павловского Дарье Васильевне. После смерти мужа Д. В. Янкина владела домом до 1810-х гг.⁸ На плане, опубликованном в «Атласе Петербурга» в 1798 г. видно, что внутренние дворовые постройки были переделаны и соединены с домом по Гороховой улице. Внутри образован единый большой внутренний двор⁹.

После 1810-х гг. владельцем двора значится мастер медного цеха Янков. Возможно, это сын прежних владельцев Янкиных с измененной фамилией¹⁰. На плане генерал-майора Ф. Ф. Шуберта 1828 г. видно, что был построен еще один флигель, разделивший участок на два двора¹¹.

Эти постройки были снесены. Современный дом был построен в 1838 г. Участком в это время владела вдова статского советника Анна Николаевна Шлегель (1799–1877). Каменный четырехэтажный «на погребях» дом, стоящий на красной линии Гороховой улицы и два пятиэтажных дворовых флигеля были построены по проекту инженер-полковника Е. А. Брюна. Таким образом участок был поделен на три двора. В 1839 г. дом и флигели строил архитектор П. И. Габерцеттель¹².

Новопостроенный дом в 1840-е гг. купил тайный советник Александр Иванович Рибопьер. Семья Рибопьеров жила в доме на Большой Морской улице, который в 1841 г. купила супруга Александра Ивановича Екатерина Михайловна. А. И. Рибопьер умер в 1865 г.

В 1874 г. дом принадлежал жене придворного дантиста Елены Леонтьевны Вагенгейм. Как видно на плане 1874 г., с 1839 г. здесь не было существенных перестроек. Видимо, как и при А. И. Рибопьере, дом сдавался в наем. Здесь в эти годы снимал помещение Петр Пойтелинг, основавший фабрику по производству спиртовых лаков и политуры (спиртовых растворов шеллака).

⁸ Бройтман Л. И. Гороховая улица. – СПб.: «Крига», 2010. – 424 с. – С. 202–203.

⁹ См. Илл. 3 Приложения 2.

¹⁰ Бройтман Л. И. Гороховая улица. – СПб.: «Крига», 2010. – 424 с. – С. 202–203.

¹¹ См. Илл. 4 Приложения 2.

¹² Бройтман Л. И. Гороховая улица. – СПб.: «Крига», 2010. – 424 с. – С. 203; См. Илл. 5, 6, 7

В 1885 г. дом принадлежал «жене почетного гражданина» Матильде Самойловне Вульфсон. По проекту Д. Лебедева были произведены перестройки во флигелях, с уничтожением ретирадников (туалетов).

В 1898 г. владельцем двора была Адель Людвиговна Эрлих. В 1898 г. архитектор К. Никифоров создал проект постройки двух пятиэтажных каменных флигелей на месте погребов на северной и южной границах участка, примыкающих торцевыми фасадами к двум 5-этажным надворным флигелям, но проект не был осуществлен. В 1899 г. К. Никифоров разработал проект двухэтажных каменных кладовых и перестройку одного из флигелей, проект также не был осуществлен. В это время часть помещений во флигелях сдавалась в наем. Здесь, например, жил купец 1-й гильдии Вульф Горфункель с четырьмя сыновьями. Его торговый дом находился на Апраксином дворе¹³.

В 1911 г. архитектор В. Блохин разработал проект надстройки 6-го этажа на части дворового флигеля, который не был осуществлен.

В 1913 г. архитектор В. Белобородов разработал проект устройства кинотеатра во флигелях на 1-м этаже. Проект был осуществлен в 1913–1914 гг. архитектором В. Блохиным. Кинотеатр получил название «Луно-Парк».

В 1914 г. В. Блохиным был разработан проект устройства мансарды на лицевом доме, который не был осуществлен¹⁴.

В 1916 г. был разработан проект, утвержденный 10 октября 1916 г. об устройстве мансарды с полукруглым фронтоном. Мансарда сохранилась до настоящего времени¹⁵.

По все видимости здание принадлежало А. Л. Эрлих до событий, связанных с октябрьским переворотом 1917 г., когда было национализировано. Кинотеатр «Луна-Парк» продолжал работать еще какое-то время, по крайней мере, он указан в справочнике «Спутник по Петрограду» за 1924 год.

Среди жильцов дома были и те, кто пострадал в годы репрессий. В 1937 г. «черный ворон» приезжал к дому 39 по Коммунарской улице несколько раз. Были арестованы, осуждены по обвинению в шпионаже и расстреляны проживавшие здесь слесарь Марк Иосифович Кицаревич и мастер-галстучник Самуил Давыдович Дрехслер. Оба реабилитированы посмертно¹⁶.

¹³ Бройтман Л. И. Гороховая улица. – СПб.: «Крига», 2010. – 424 с. – С. 203.

¹⁴ ЦГИА СПб. Ф. 513. Оп. 102. Д. 9683; См. Илл. 27-32 Приложения 2.

¹⁵ ЦГИА СПб. Ф. 515. Оп. 4. Д. 1111; См. Илл. 39–43 Приложения 2.

¹⁶ Бройтман Л. И. Гороховая улица. – СПб.: «Крига», 2010. – 424 с. – С. 204.

Библиография

1. Базарова Т. А. Планы петровского Петербурга: Источниковедческое исследование. – СПб.: Наука, 2003. – 310 с.
2. Бройтман Л. И. Гороховая улица. – СПб.: «Крига», 2010. – 424 с.
3. Кепсу С. Петербург до Петербурга: История устья Невы до основания города Петра. СПб.: «Европейский Дом», 2000. – 128 с.

Архивные источники

1. ЦГИА СПб. Ф. 513. Оп. 102. Д. 9683.
2. ЦГИА СПб. Ф. 515. Оп. 4. Д. 1111.

Приложение № 2 к Акту по результатам государственной историко-культурной экспертизы проектной документации на проведение работ по сохранению выявленного объекта культурного наследия «Дом А.Н. Шлегель», расположенного по адресу: Санкт-Петербург, ул. Гороховая, д. 39, литера А (Гороховая ул., 39): «Проект перепланировки и переустройства квартиры» (шифр: 2018/07-02), разработанной обществом с ограниченной ответственностью «Строительная инжиниринговая компания «СИНКО» в 2018 г.

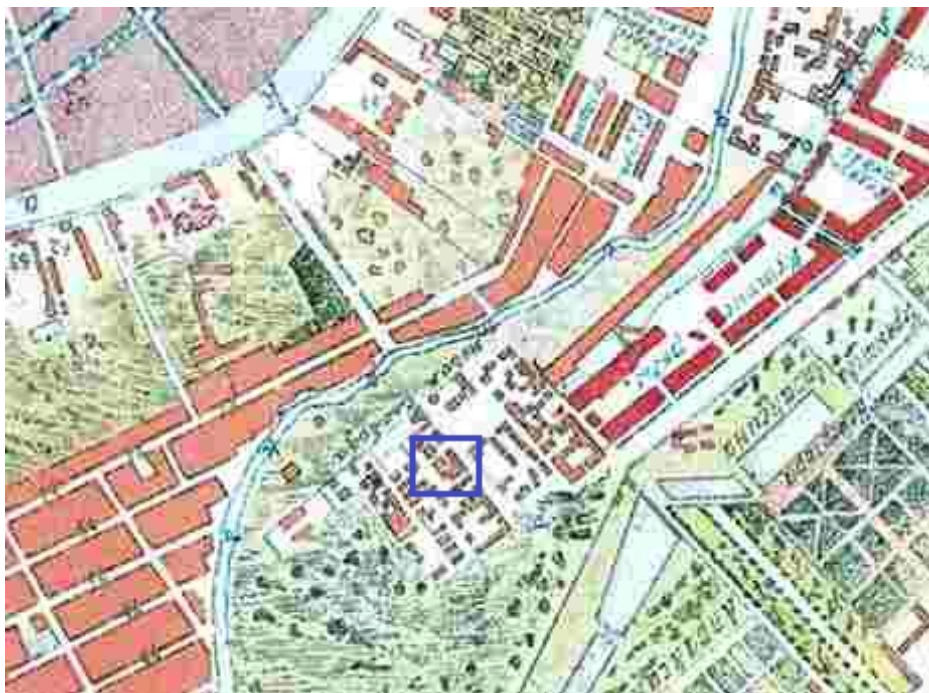
Иконографические материалы

Список иллюстраций

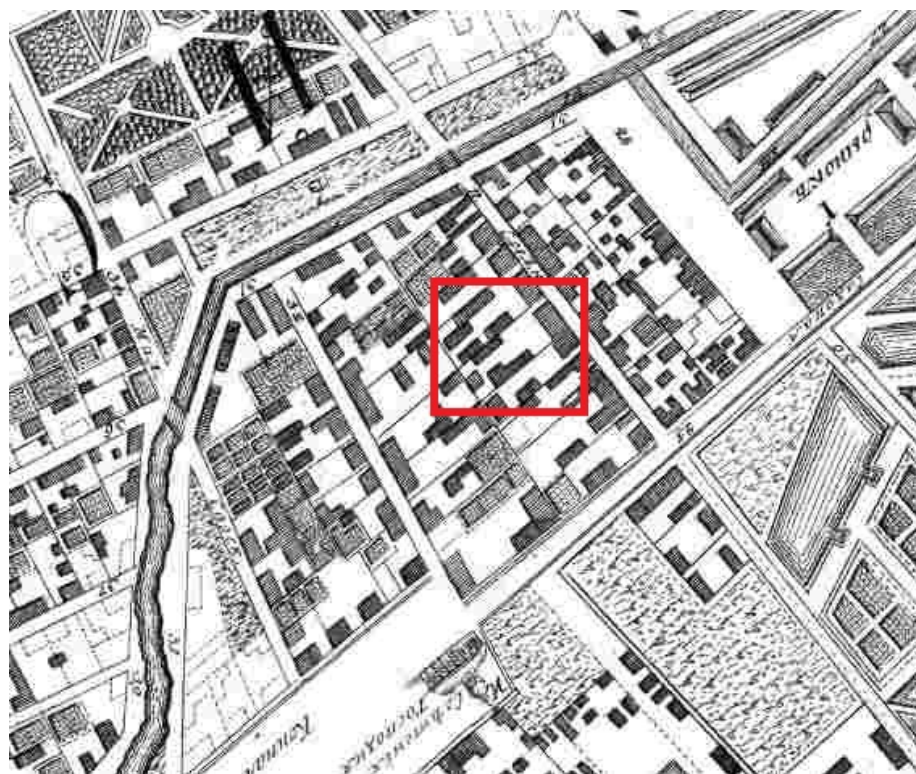
- Илл. 1. План Санкт-Петербурга И. Б. Зихгейма. 1738 г. . — ЭтоМесто — старые карты России [Электронный ресурс]. URL: http://www.etomesto.ru/map-peterburg_1738/
- Илл. 2. Санкт-Петербург. Академический план адъютанта И. Ф. Трускотта. 1753 г. — ЭтоМесто — старые карты России [Электронный ресурс]. URL: http://www.etomesto.ru/map-peterburg_1753/
- Илл. 3. Атлас Санкт-Петербурга. 1798 г. План XVIII. — Фрагмент — ЦГИА СПб. Ф. 513. Оп. 168. Д. 319. Л. 23.
- Илл. 4. Подробный план Санкт-Петербурга 1828 г. генерал-майора Ф. Ф. Шуберта. ЭтоМесто — старые карты России [Электронный ресурс]. URL: http://www.etomesto.ru/map-peterburg_1828/
- Илл. 5. План двора статской советницы А. Н. Шлегель. 1838 г. — ЦГИА СПб. Ф. 513. Оп. 102. Д. 9683.
- Илл. 6. Проект лицевого фасада 4-х этажного жилого дома, выходящего на красную линию Гороховой ул., по проекту, утвержденному 26 мая 1838 г. — ЦГИА СПб. Ф. 513. Оп. 102. Д. 9683.
- Илл. 7. План двора А. Н. Шлегель с обозначением проектируемых каменных погребов по проекту, утвержденному 31 августа 1839 г. — ЦГИА СПб. Ф. 513. Оп. 102. Д. 9683.
- Илл. 8. Цылов Н. Атлас тринадцати частей С.-Петербурга с подробным изображением набережных, улиц, переулков, казенных и обывательских домов. — М.: ЗАО «Центрполиграф», 2003. — Репринт— 1849 г. — 862 с. — С. 47.
- Илл. 9. Лицевой фасад дома Е. Л. Вагенгейм по Гороховой ул., № 39. 1874 г. — ЦГИА СПб. Ф. 513. Оп. 102. Д. 9683.
- Илл. 10. Проект перестройки флигелей с уничтожением ретирадников (туалетов). План 1-го этажа. Архитектор Д. Лебедев. 1885 г. — ЦГИА СПб. Ф. 513. Оп. 102. Д. 9683.
- Илл. 11. Проект перестройки флигелей с уничтожением ретирадников (туалетов). План 2-5 этажей. Архитектор Д. Лебедев. 1885 г. — ЦГИА СПб. Ф. 513. Оп. 102. Д. 9683.
- Илл. 12. Проект перестройки флигелей с уничтожением ретирадников (туалетов). Разрез по линии А-В. Архитектор Д. Лебедев. 1885 г. — ЦГИА СПб. Ф. 513. Оп. 102. Д. 9683.
- Илл. 13. Проект перестройки флигелей с уничтожением ретирадников (туалетов). Разрез по линии С-Д. Архитектор Д. Лебедев. 1885 г. — ЦГИА СПб. Ф. 513. Оп. 102. Д. 9683.
- Илл. 14. План двора Адели Людвиговны Эрлих. Проект постройки двух пятиэтажных флигелей. Архитектор К. Никифоров. 1898 г. — ЦГИА СПб. Ф. 513. Оп. 102. Д. 9683.

- Илл. 15. План двора А. Л. Эрлих на 12 марта 1899 г. — ЦГИА СПб. Ф. 515. Оп. 4. Д. 1111.
- Илл. 16. План подвального и 1-го этажей. 1899 г. — ЦГИА СПб. Ф. 515. Оп. 4. Д. 1111.
- Илл. 17. План 1 и 2-го этажей. 1899 г. — ЦГИА СПб. Ф. 515. Оп. 4. Д. 1111.
- Илл. 18. План 2 и 3-го этажей. 1899 г. — ЦГИА СПб. Ф. 515. Оп. 4. Д. 1111.
- Илл. 19. Лицевой фасад дома А. Л. Эрлих. 1899 г. — ЦГИА СПб. Ф. 515. Оп. 4. Д. 1111.
- Илл. 20. Разрез по линии а-в. 1899 г. — ЦГИА СПб. Ф. 515. Оп. 4. Д. 1111.
- Илл. 21. Чертеж фасада лит. В и разрезы лит. А по линии с-d. 1899 г. — ЦГИА СПб. Ф. 515. Оп. 4. Д. 1111.
- Илл. 22. Фиксационный план лицевого фасада (лит. А), утвержденный 5 декабря 1910 г. — ЦГИА СПб. Ф. 515. Оп. 4. Д. 1111.
- Илл. 23. План 1-го этажа по проекту, утвержденному 6 июля 1912 г. — ЦГИА СПб. Ф. 513. Оп. 102. Д. 9683.
- Илл. 24. План устройства кинематографа, по разрешению Санкт-Петербургской городской управы от 5 ноября 1913 г. — ЦГИА СПб. Ф. 513. Оп. 102. Д. 9683.
- Илл. 25. Проект лицевого фасада надстройки мансарды на 4-х этажном лицезом доме и флигелях, утвержденный 17 апреля 1914 г. Архитектор В. Блохин. — ЦГИА СПб. Ф. 513. Оп. 102. Д. 9683.
- Илл. 26. План двора А. Л. Эрлих. Спасской части 3 участка по Гороховой улице под № 39. 1916 г. — ЦГИА СПб. Ф. 515. Оп. 4. Д. 1111.
- Илл. 27. План подвального этажа. 1916 г. — ЦГИА СПб. Ф. 515. Оп. 4. Д. 1111.
- Илл. 28. План 1-го этажа. 1916 г. — ЦГИА СПб. Ф. 515. Оп. 4. Д. 1111.
- Илл. 29. План 2-го этажа. 1916 г. — ЦГИА СПб. Ф. 515. Оп. 4. Д. 1111.
- Илл. 30. План 3-го этажа. 1916 г. — ЦГИА СПб. Ф. 515. Оп. 4. Д. 1111.
- Илл. 31. План 4-го этажа. 1916 г. — ЦГИА СПб. Ф. 515. Оп. 4. Д. 1111.
- Илл. 32. План 5-го этажа и мансарды. 1916 г. — ЦГИА СПб. Ф. 515. Оп. 4. Д. 1111.
- Илл. 33. План лицевого фасада, утвержденный 10 октября 1916 г. — ЦГИА СПб. Ф. 515. Оп. 4. Д. 1111.
- Илл. 34. Разрезы по линии а-б и фасад лит. А. 1916 г. — ЦГИА СПб. Ф. 515. Оп. 4. Д. 1111.
- Илл. 35. Дом на Гороховой 39 в 1949 и 2007 г. — Бройтман Л. И. Гороховая улица. — СПб.: «Крига», 2010. — 424 с. — С. 202.
- Илл. 36. Лицевой фасад «Дома А. Н. Шлегель». 1967 г. — CityWalls — Архитектурный сайт Санкт-Петербурга [Электронный ресурс]. URL: <http://www.citywalls.ru/house11727.html?s=jegu5e347ltc3q8q4h6f18rpj0>

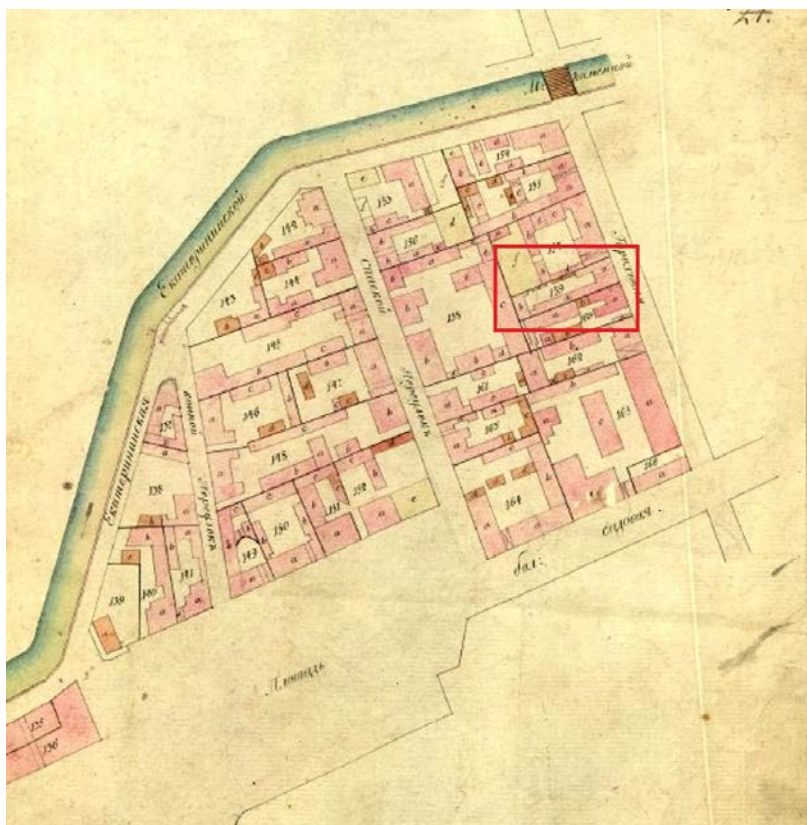
Иллюстрации



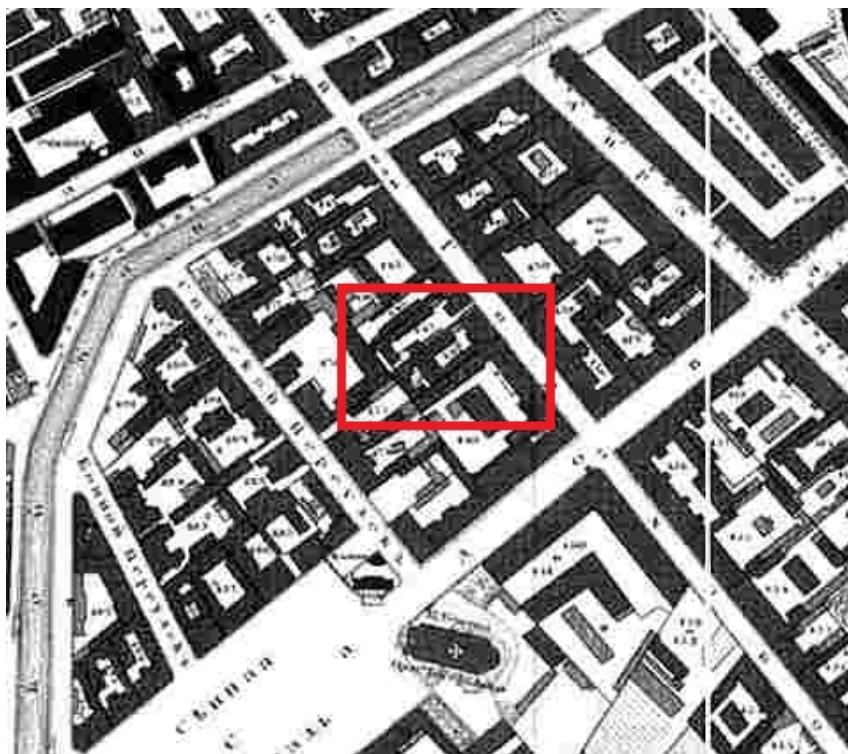
Илл. 1. План Санкт-Петербурга И. Б. Зихгейма. 1738 г. — ЭтоМесто — старые карты России [Электронный ресурс]. URL: http://www.etomesto.ru/map-peterburg_1738/



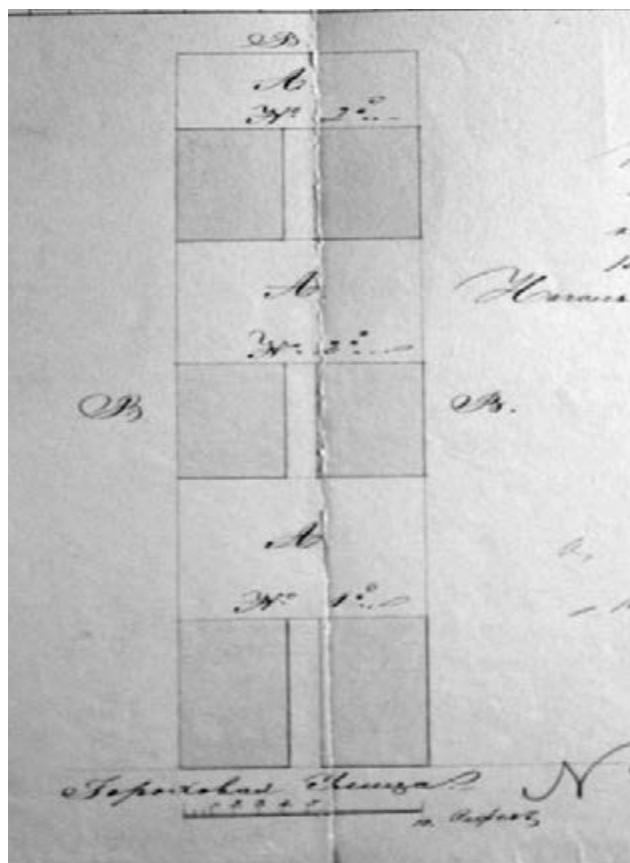
Илл. 2. Санкт-Петербург. Академический план адъютанта И. Ф. Трускотта. 1753 г. — ЭтоМесто — старые карты России [Электронный ресурс]. URL: http://www.etomesto.ru/map-peterburg_1753/



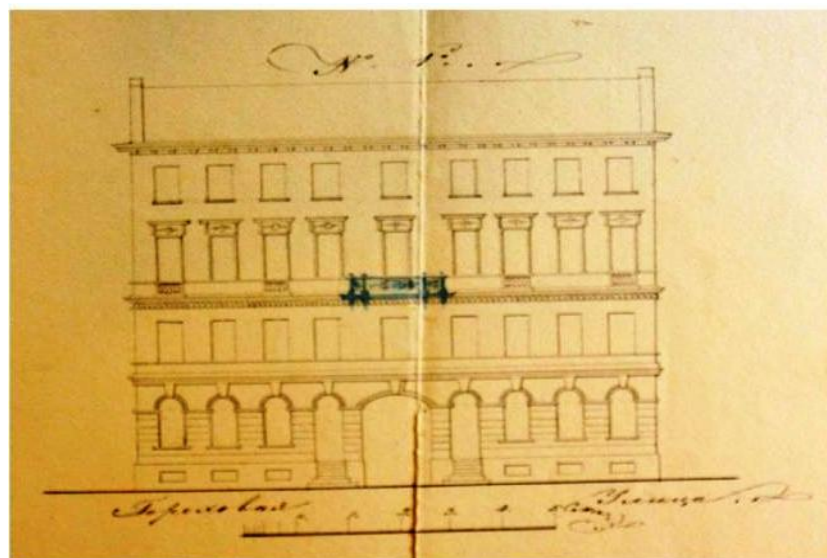
Илл. 3. Атлас Санкт-Петербурга. 1798 г. План XVIII. — Фрагмент —
ЦГИА СПб. Ф. 513. Оп. 168. Д. 319. Л. 23.



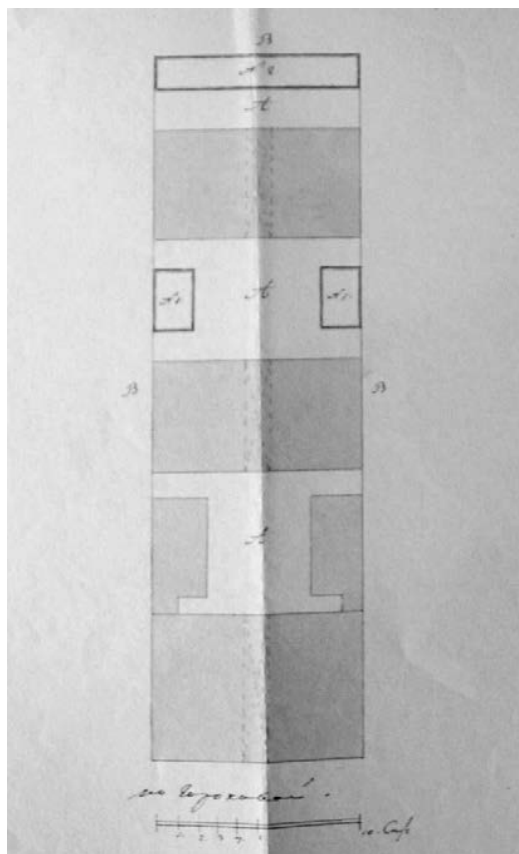
Илл. 4. Подробный план Санкт-Петербурга 1828 г. генерал-майора Ф. Ф.
Шуберта. Это Место — старые карты России [Электронный ресурс].
URL: http://www.etomesto.ru/map-peterburg_1828/



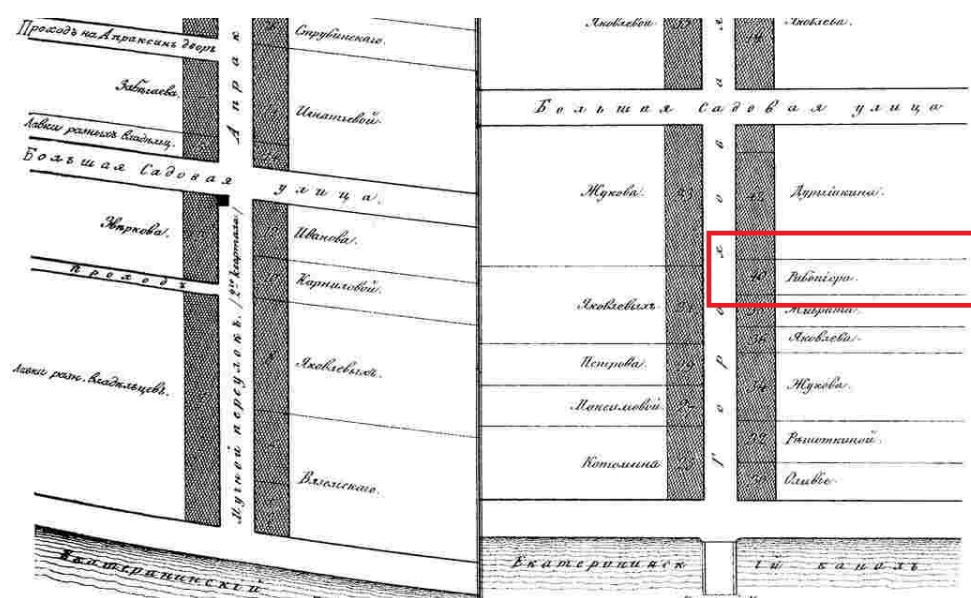
Илл. 5. План двора статской советницы А. Н. Шлегель.
1838 г. — ЦГИА СПб. Ф. 513. Оп. 102. Д. 9683.



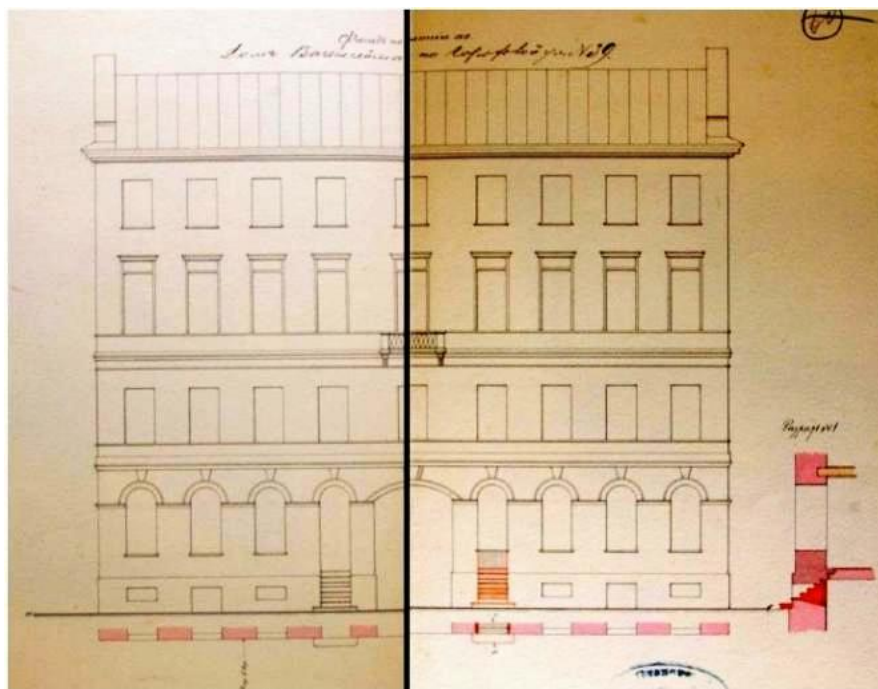
Илл. 6. Проект лицевого фасада 4-х этажного жилого дома,
выходящего на красную линию Гороховой ул., по проекту,
утвержденному 26 мая 1838 г. — ЦГИА СПб. Ф. 513. Оп. 102. Д.
9683.



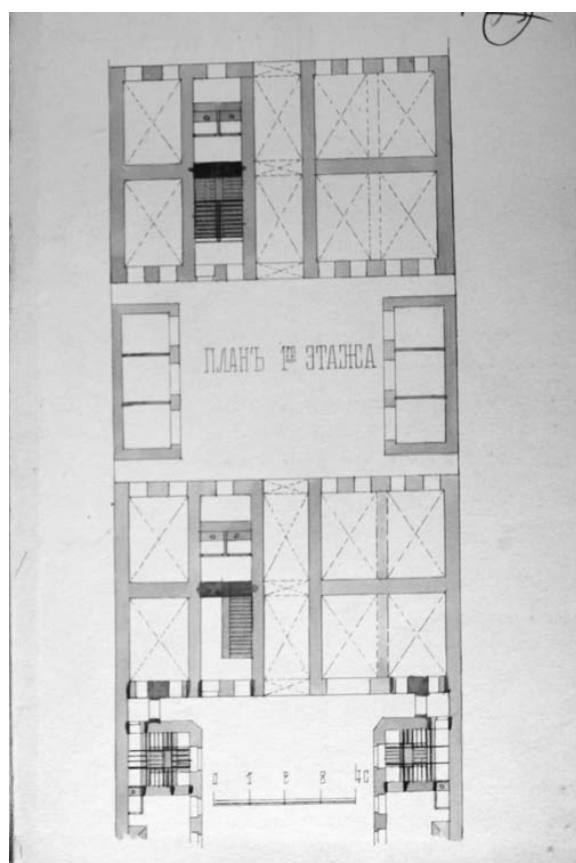
Илл. 7. План двора А. Н. Шлегель с обозначением проектируемых каменных погребов по проекту, утвержденному 31 августа 1839 г.
— ЦГИА СПб. Ф. 513. Оп. 102. Д. 9683.



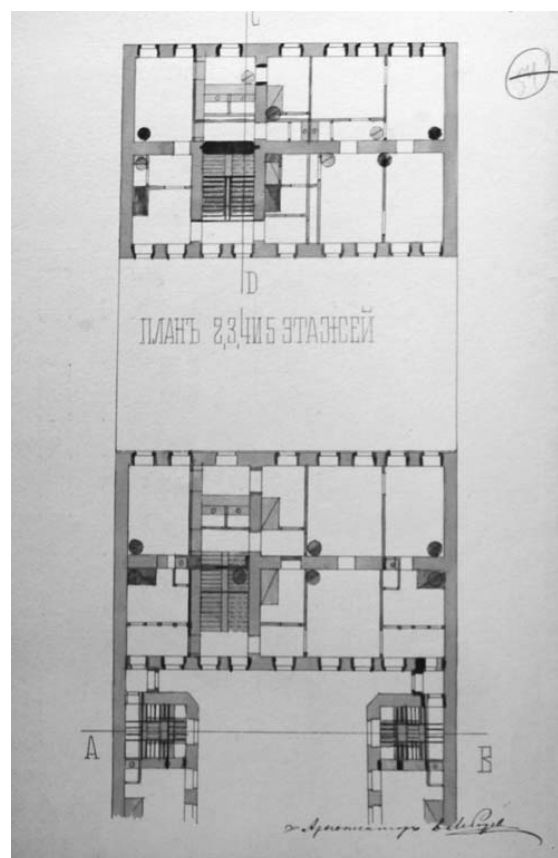
Илл. 8. Цылов Н. Атлас тринадцати частей С.-Петербурга с подробным изображением набережных, улиц, переулков, казенных и обывательских домов. — М.: ЗАО «Центрполиграф», 2003. — Репринт— 1849 г. — 862 с. — С. 47.



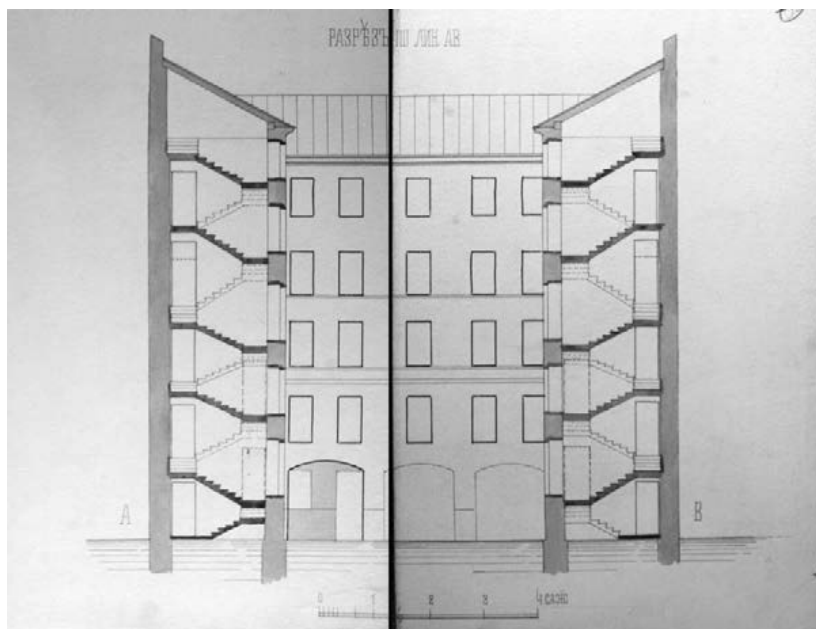
Илл. 9. Лицевой фасад дома Е. Л. Вагенгейм по Горюховой ул., № 39. 1874 г. — ЦГИА СПб. Ф. 513. Оп. 102. Д. 9683. (туалетов). Архитектор Д. Лебедев. 1885 г. ЦГИА СПб. Ф. 513. Оп. 102. Д. 9683.



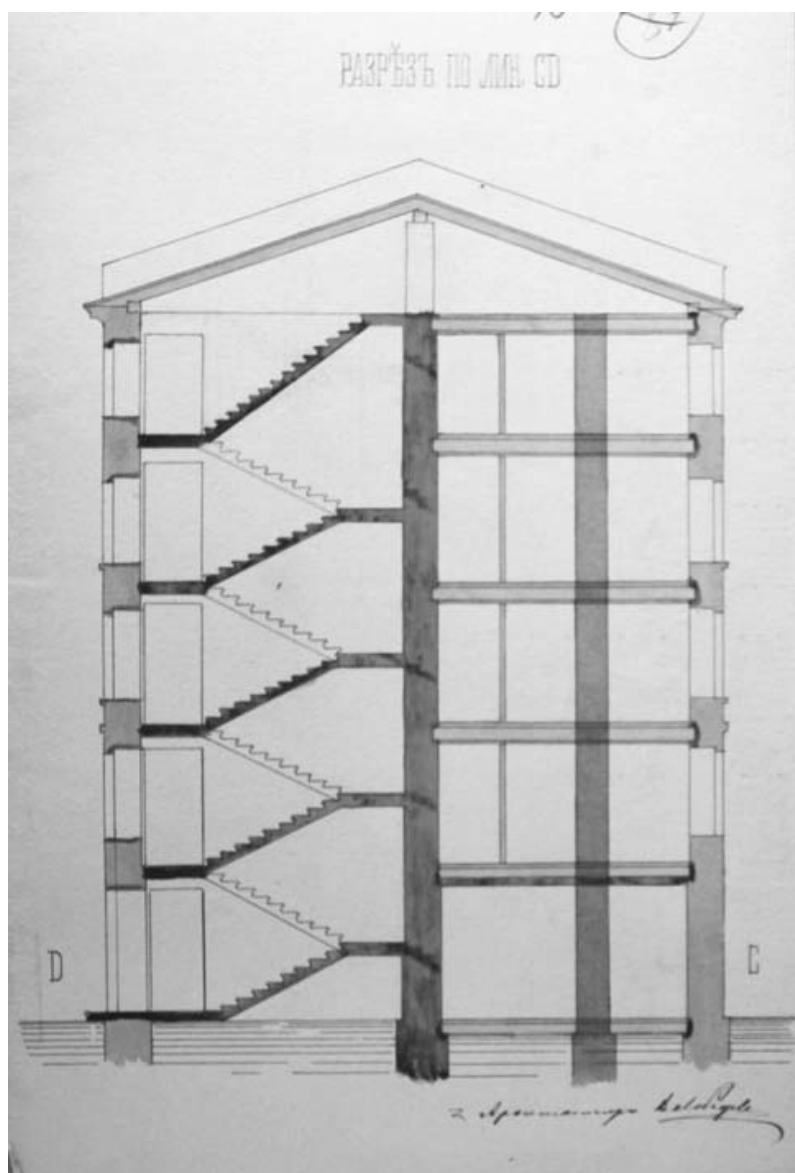
Илл. 10. Проект перестройки флигелей с уничтожением ретирадников (туалетов). План 1-го этажа. Архитектор Д. Лебедев. 1885 г. — ЦГИА СПб. Ф. 513. Оп. 102. Д. 9683.



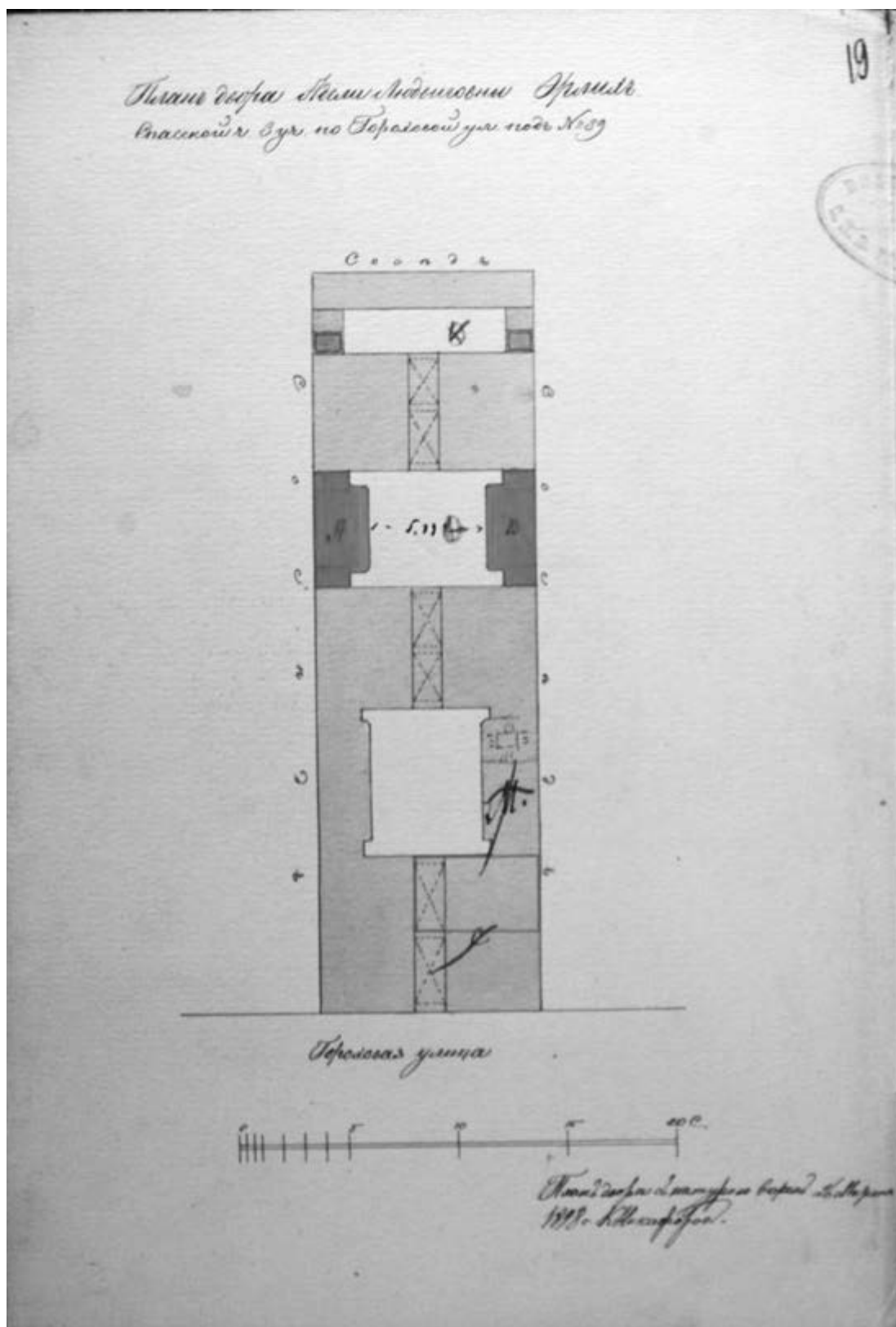
Илл. 11. Проект перестройки флигелей с уничтожением ретирадников (туалетов). План 2-5 этажей. Архитектор Д. Лебедев. 1885 г. — ЦГИА СПб. Ф. 513. Оп. 102. Д. 9683.



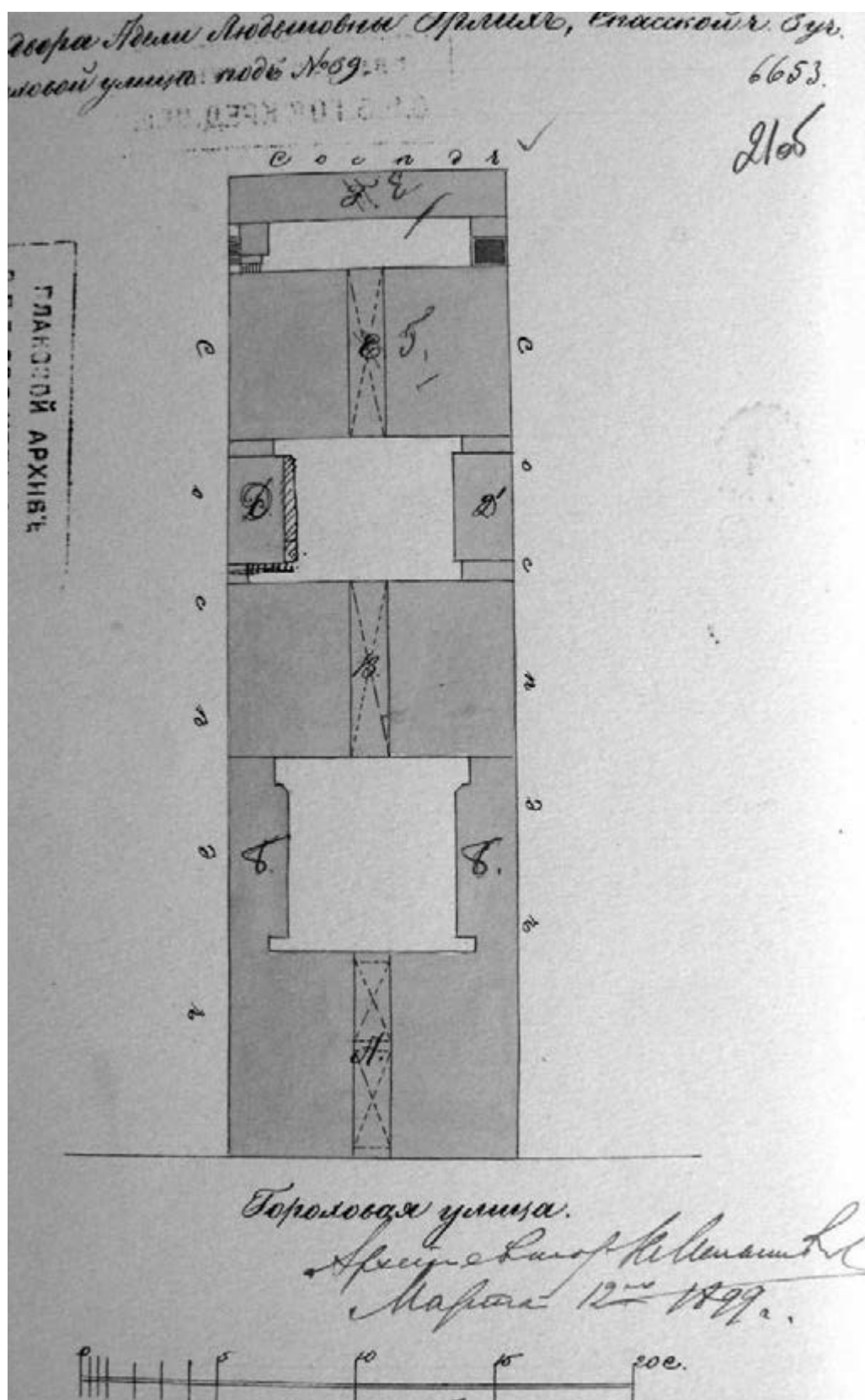
Илл. 12. Проект перестройки флигелей с уничтожением ретирадников (туалетов). Разрез по линии А-В. Архитектор Д. Лебедев. 1885 г. — ЦГИА СПб. Ф. 513. Оп. 102. Д. 9683.



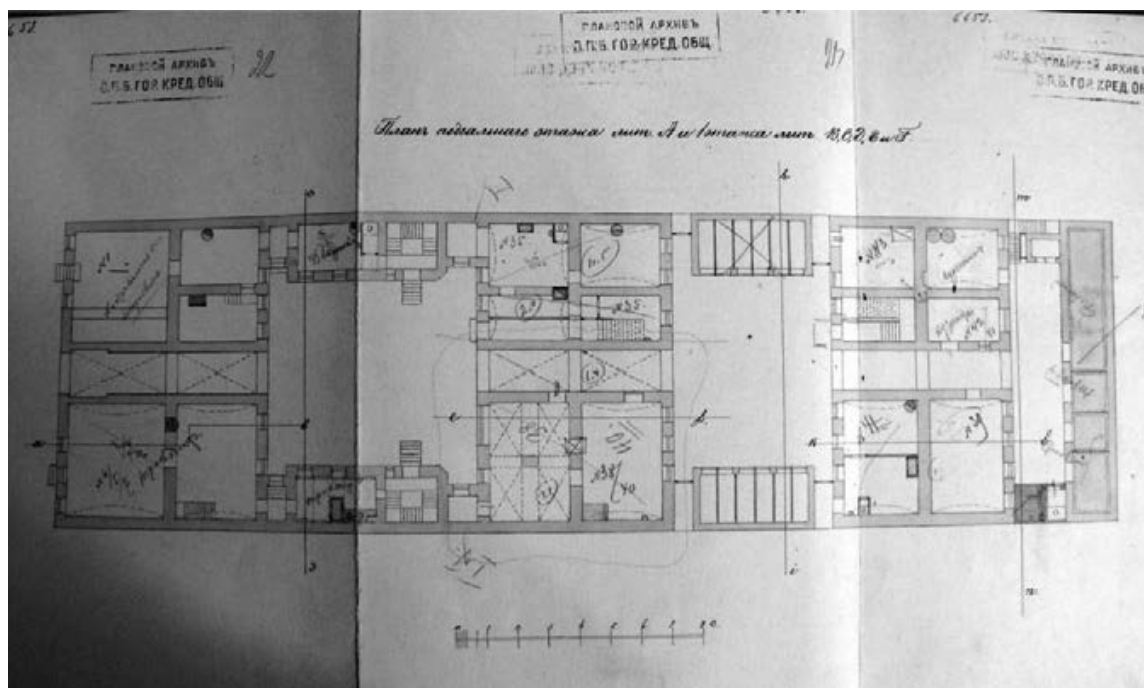
Илл. 13. Проект перестройки флигелей с уничтожением ретирадников (туалетов). Разрез по линии С-Д. Архитектор Д. Лебедев. 1885 г. — ЦГИА СПб. Ф. 513. Оп. 102. Д. 9683.



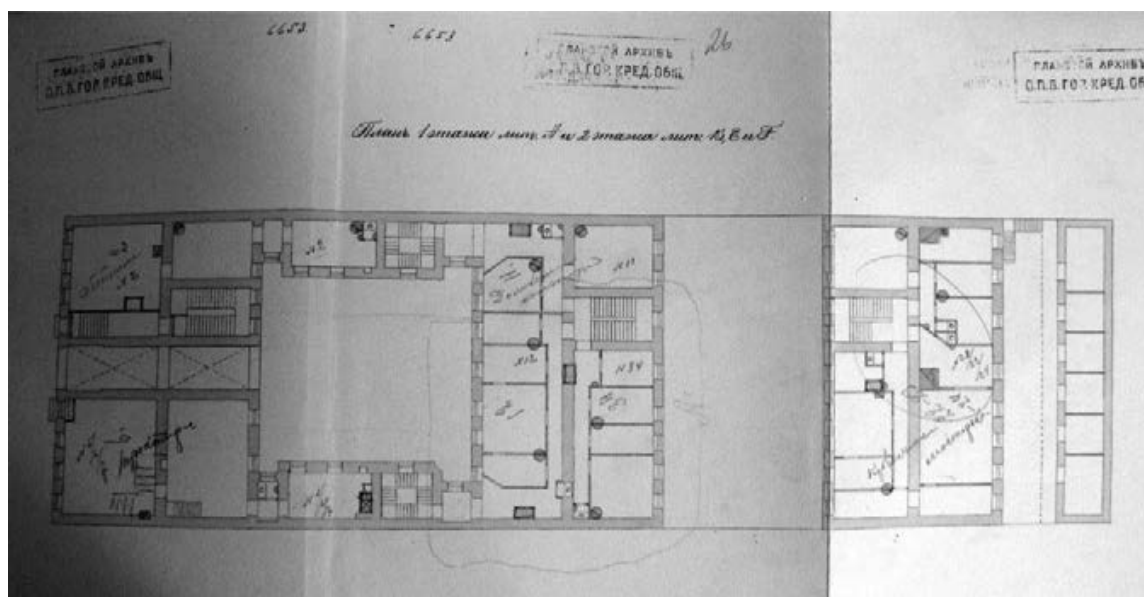
Илл. 14. План двора Адели Людвиговны Эрлих. Проект постройки двух пятиэтажных флигелей. Архитектор К. Никифоров. 1898 г. — ЦГИА СПб. Ф. 513. Оп. 102. Д. 9683.



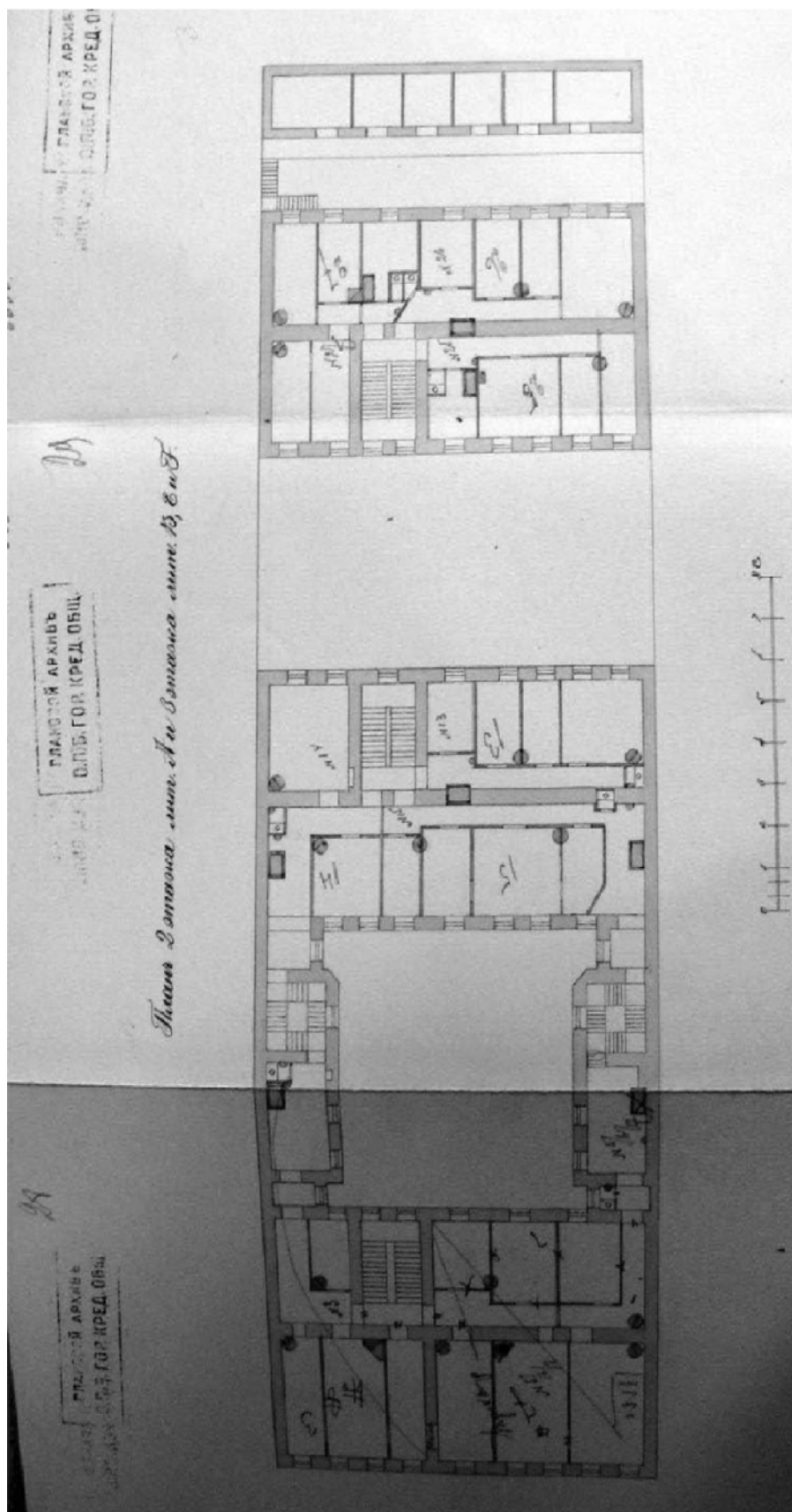
Илл. 15. План двора А. Л. Эрлих на 12 марта 1899 г. — ЦГИА СПб. Ф. 515. Оп. 4. Д. 1111.



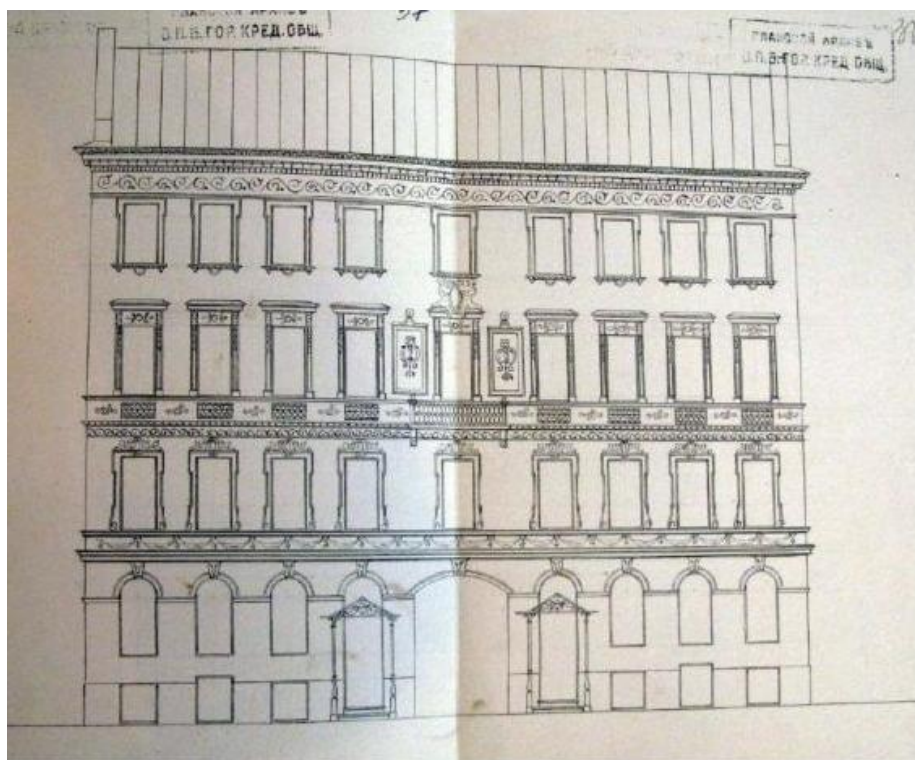
Илл. 16. План подвального и 1-го этажей. 1899 г. — ЦГИА СПб. Ф. 515. Оп. 4. Д. 1111.



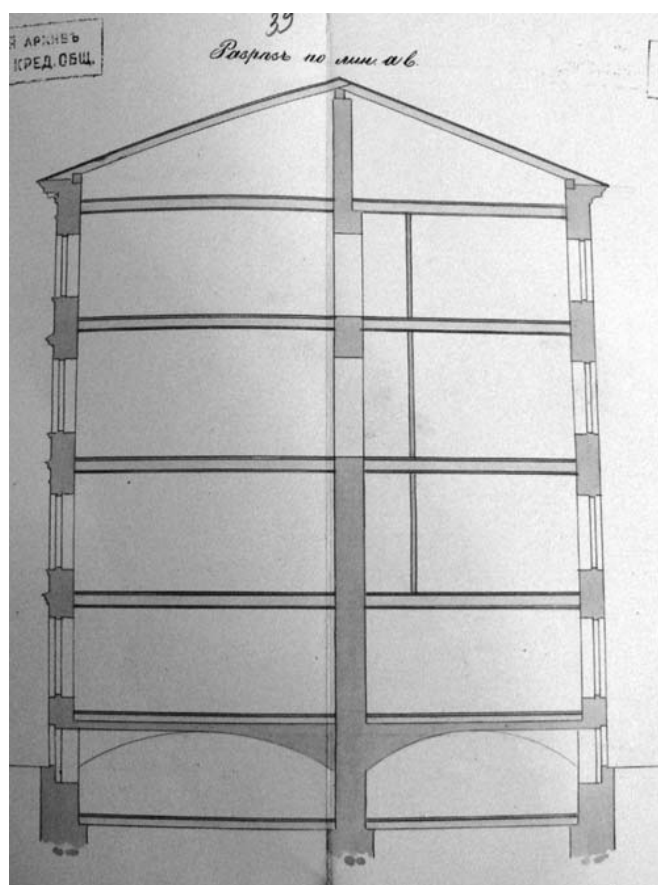
Илл. 17. План 1 и 2-го этажей. 1899 г. — ЦГИА СПб. Ф. 515. Оп. 4. Д. 1111.



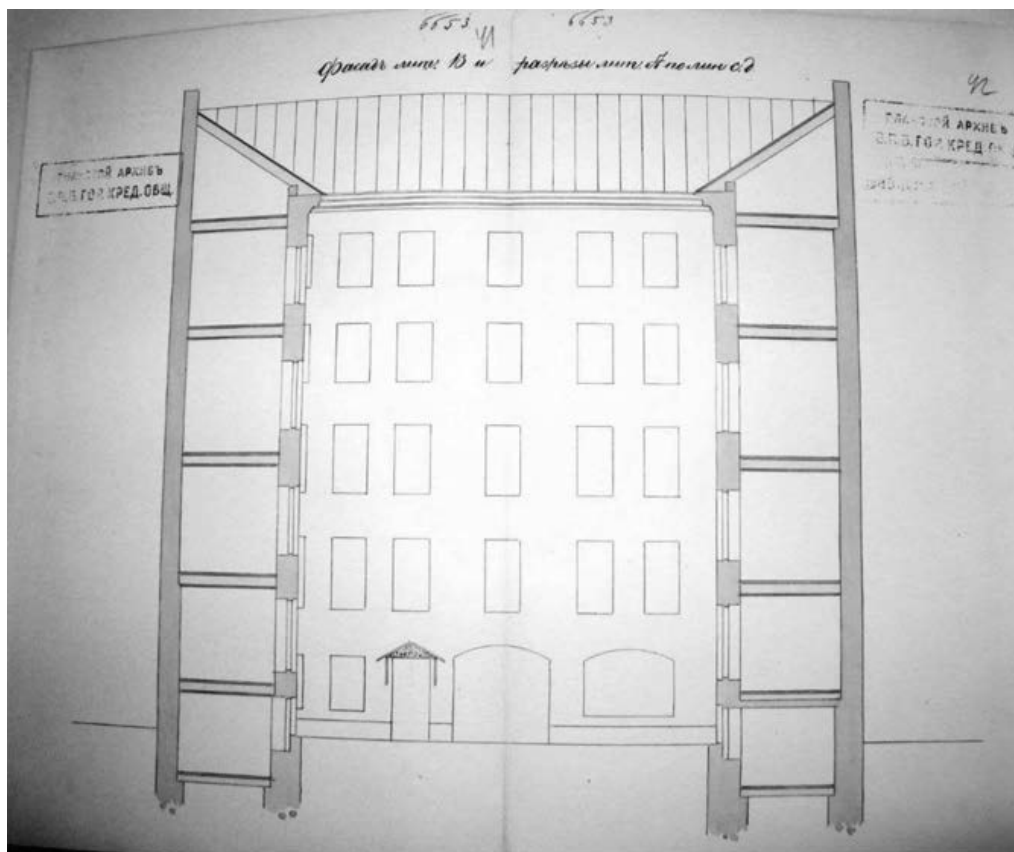
Илл. 18. План 2 и 3-го этажей. 1899 г. — ЦГИА СПб. Ф. 515. Оп. 4. Д. 1111.



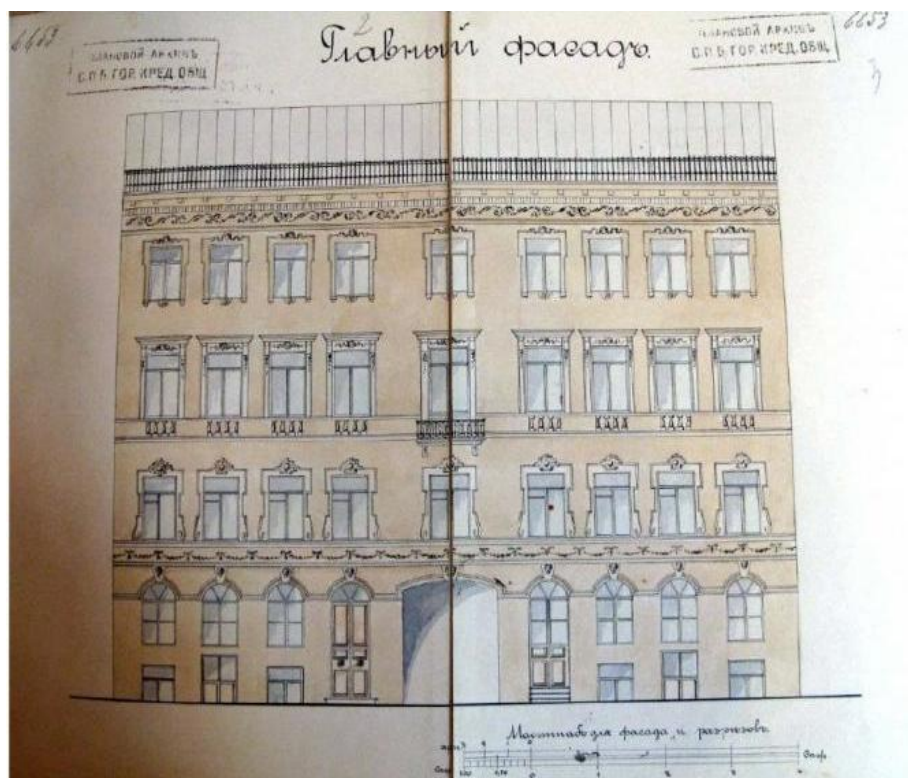
Илл. 19. Лицевой фасад дома А. Л. Эрлих. 1899 г. — ЦГИА СПб. Ф. 515. Оп. 4. Д. 1111.



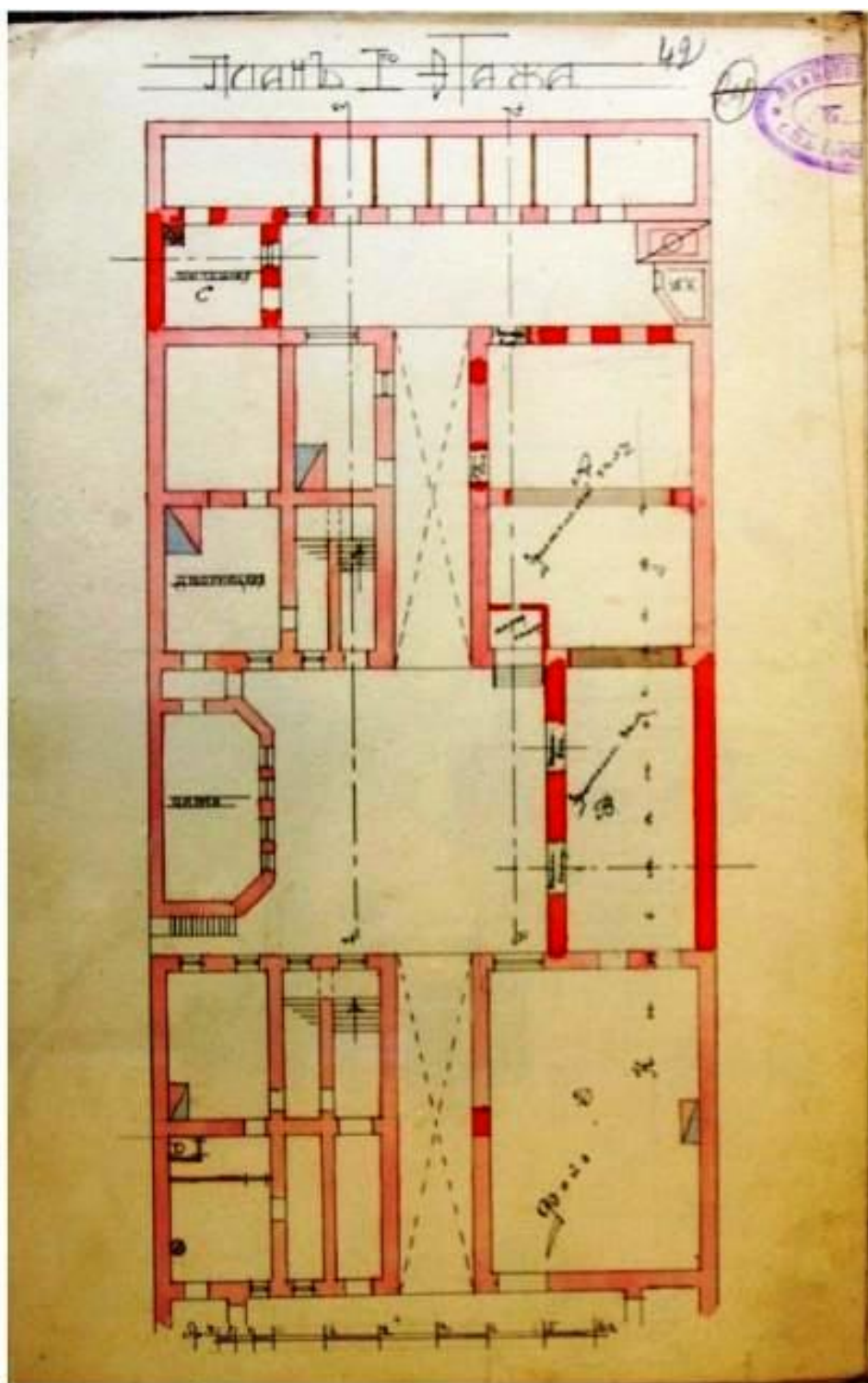
Илл. 20. Разрез по линии а-б. 1899 г. — ЦГИА СПб. Ф. 515. Оп. 4. Д. 1111.



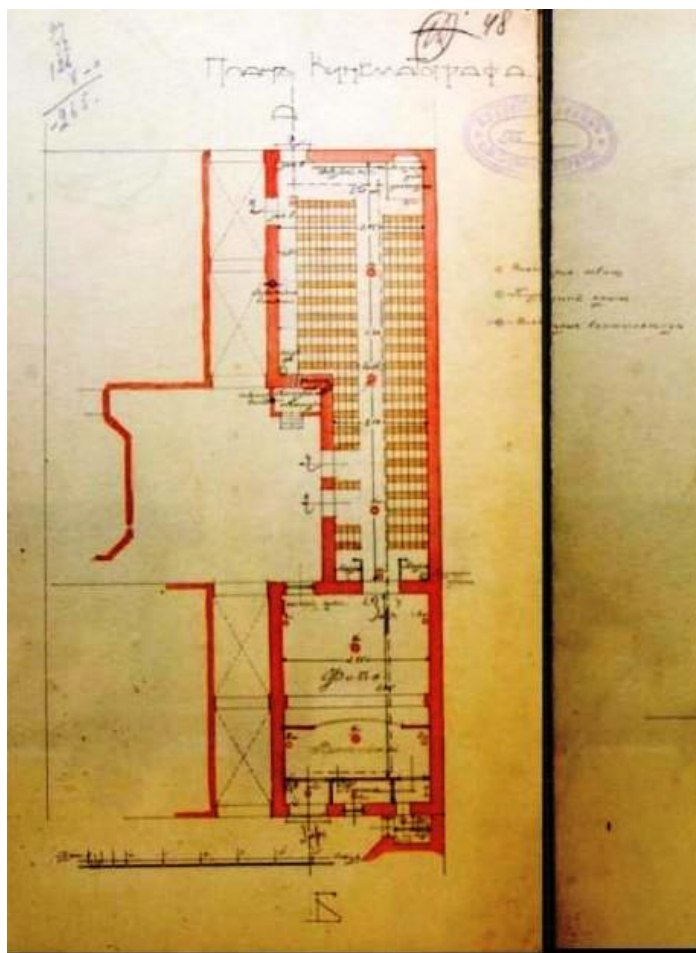
Илл. 21. Чертеж фасада лит. В и разрезы лит. А по линии с-д. 1899 г. — ЦГИА СПб. Ф. 515. Оп. 4. Д. 1111.



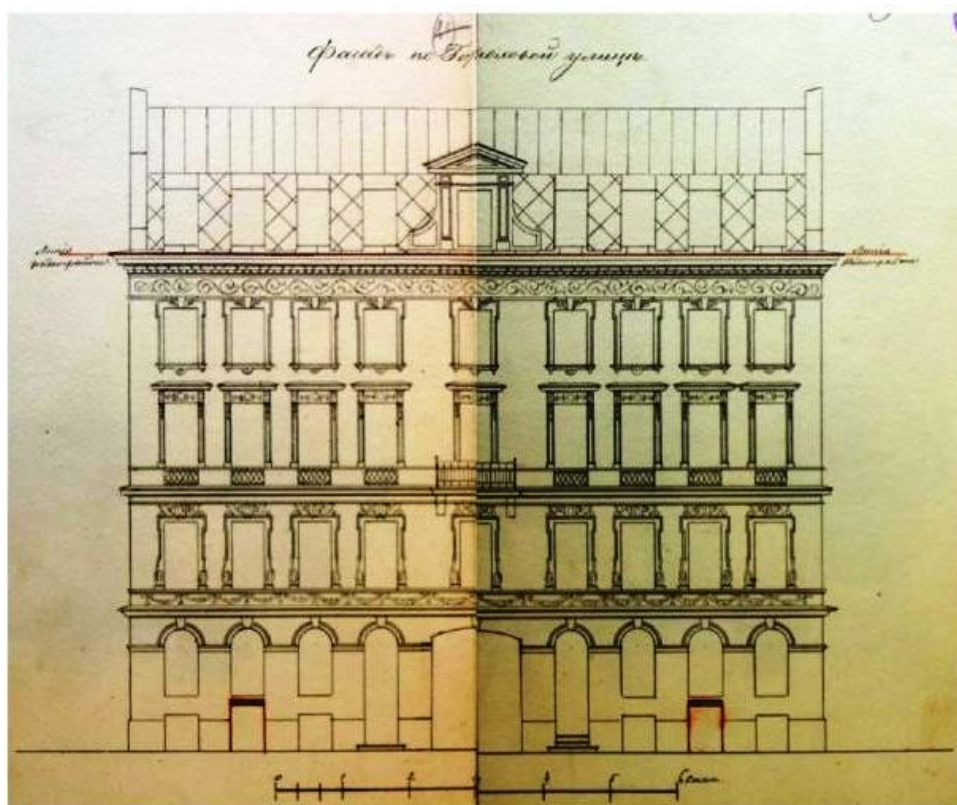
Илл. 22. Фиксационный план лицевого фасада (лит. А), утвержденный 5 декабря 1910 г. — ЦГИА СПб. Ф. 515. Оп. 4. Д. 1111.



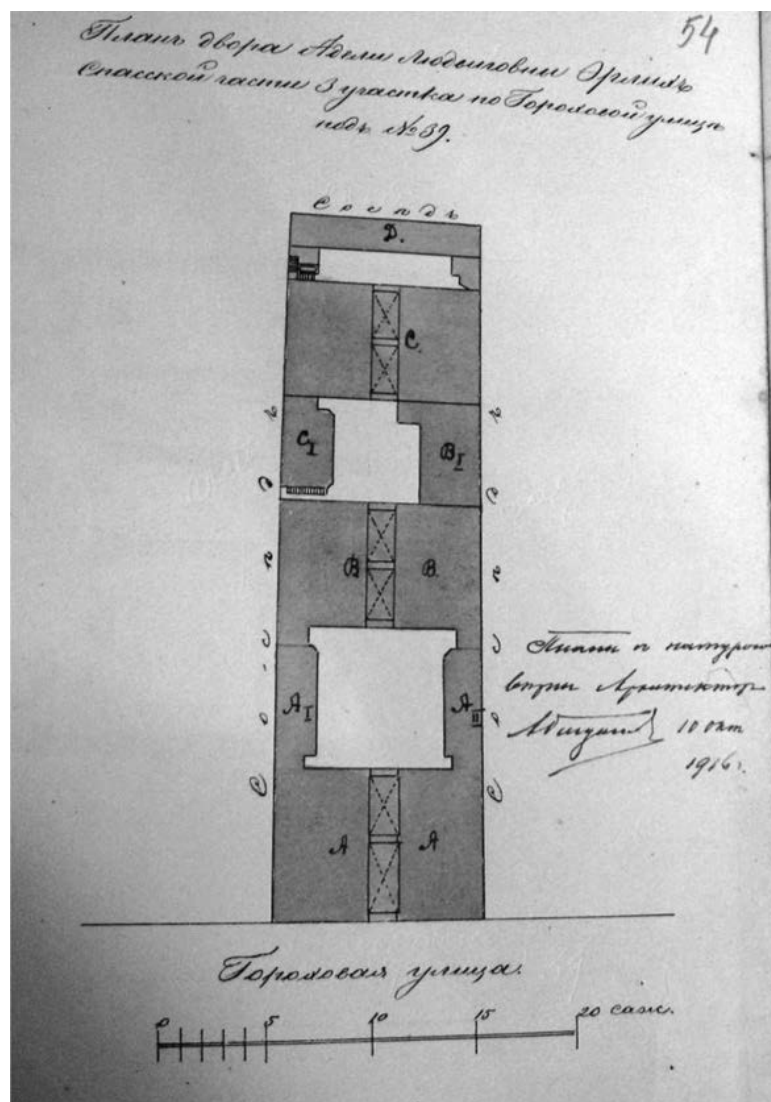
Илл. 23. План 1-го этажа по проекту, утвержденному 6 июля 1912 г. —
ЦГИА СПб. Ф. 513. Оп. 102. Д. 9683.



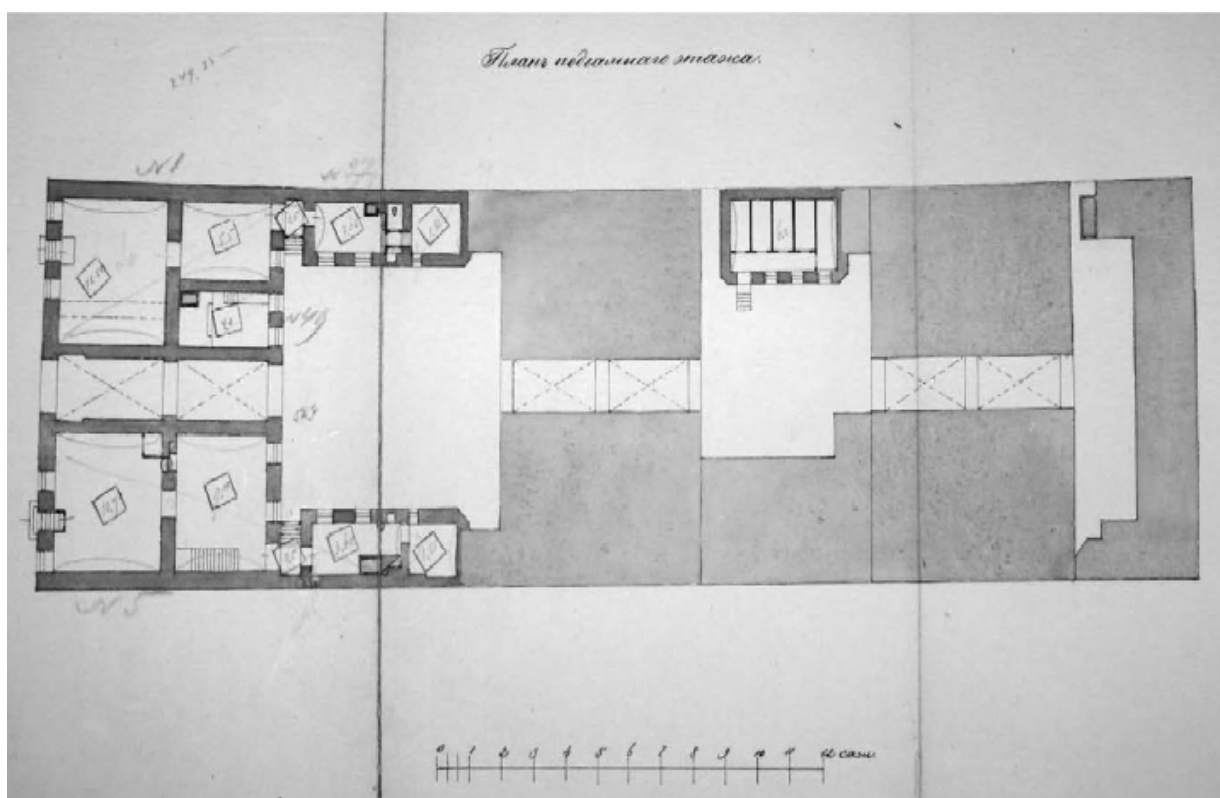
Илл. 24. План устройства кинематографа, по разрешению Санкт-Петербургской городской управы от 5 ноября 1913 г. — ЦГИА СПб. Ф. 513. Оп. 102. Д. 9683.



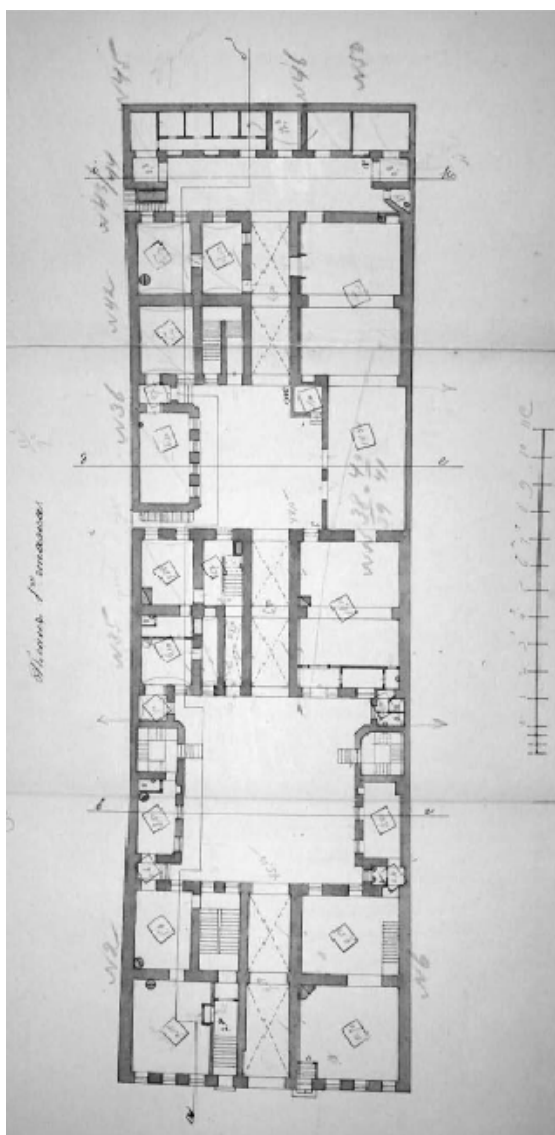
Илл. 25. Проект лицевого фасада надстройки мансарды на 4-х этажном лицевом доме и флигелях, утвержденный 17 апреля 1914 г. Архитектор В. Блохин. — ЦГИА СПб. Ф. 513. Оп. 102. Д. 9683.



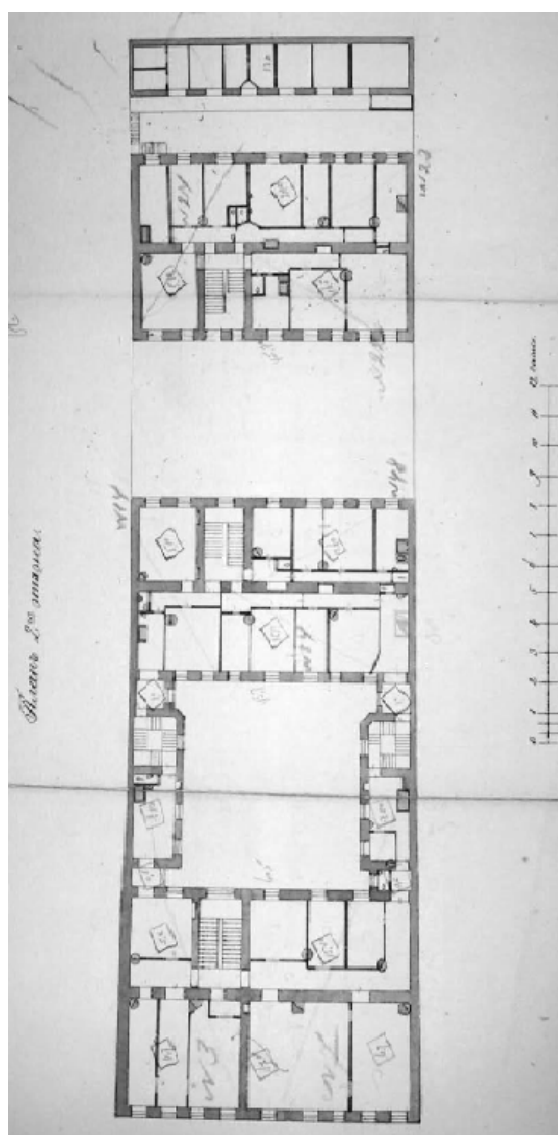
Илл. 26. План двора А. Л. Эрлих. Спасской части 3 участка по Гороховой улице под № 39. 1916 г. — ЦГИА СПб. Ф. 515. Оп. 4. Д. 1111.



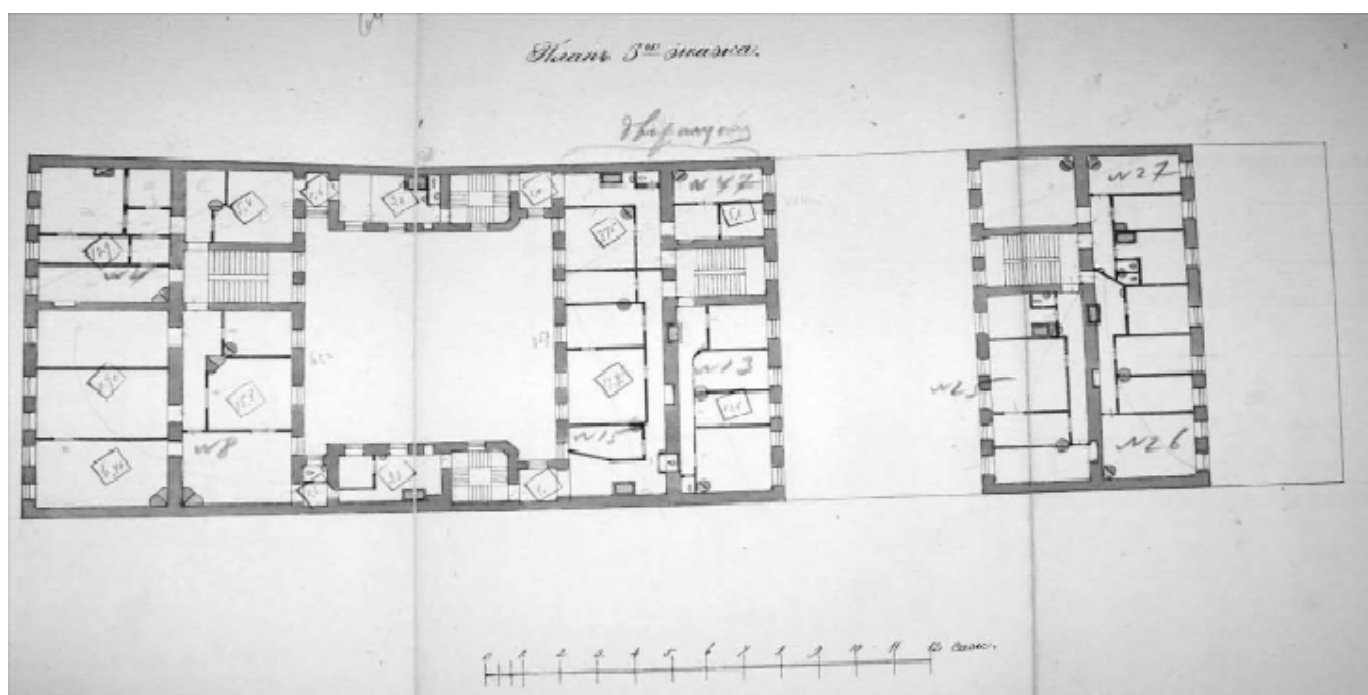
Илл. 27. План подвального этажа. 1916 г. — ЦГИА СПб. Ф. 515. Оп. 4. Д. 1111.



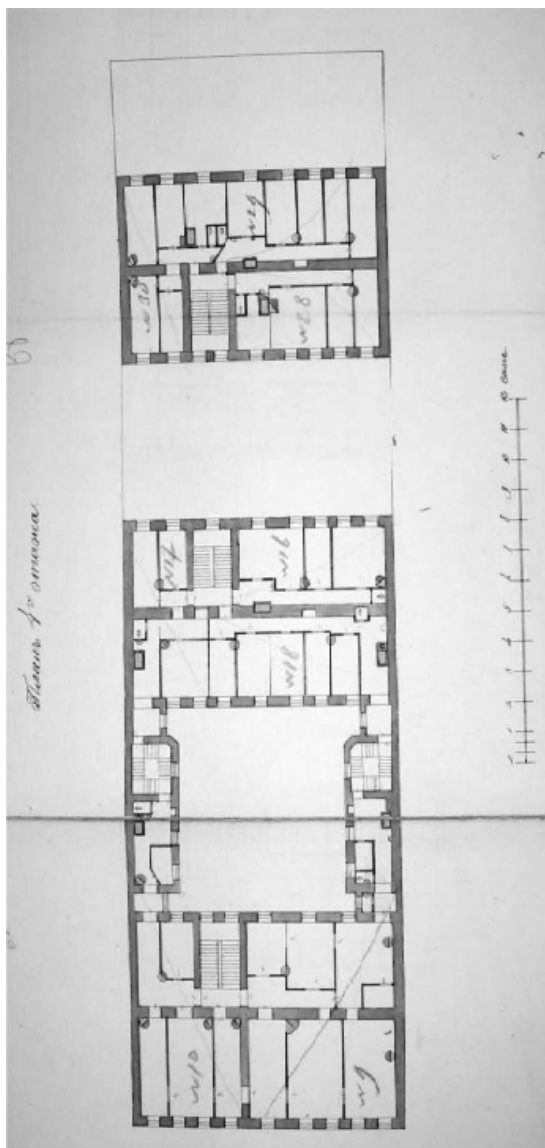
Илл. 28. План 1-го этажа. 1916 г. — ЦГИА СПб. Ф. 515. Оп. 4. Д. 1111.



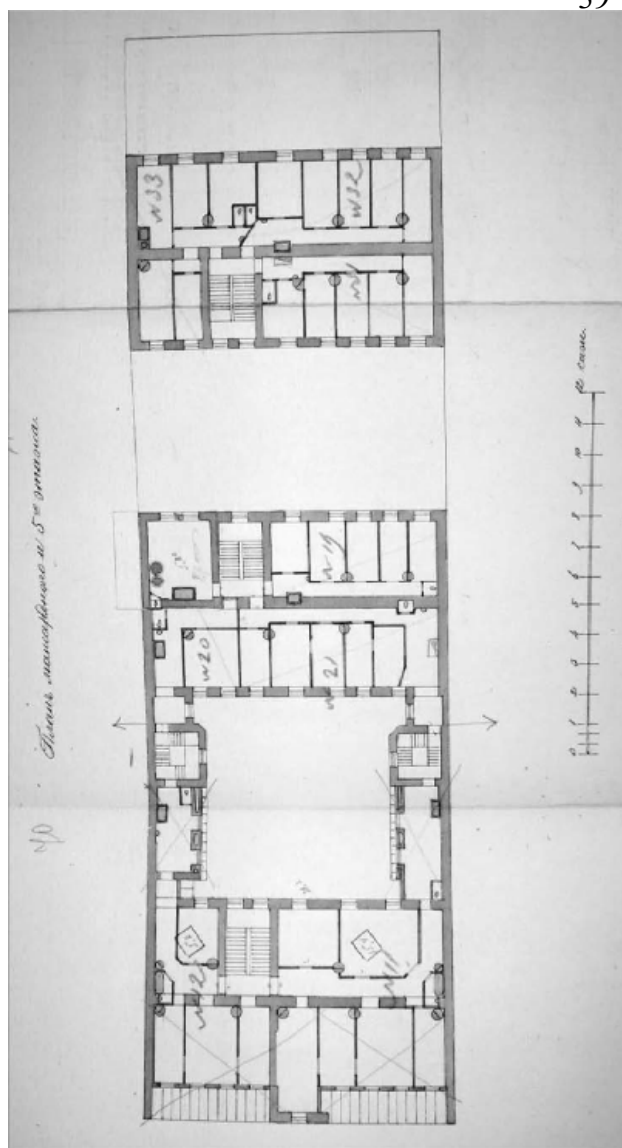
Илл. 29. План 2-го этажа. 1916 г. — ЦГИА СПб. Ф. 515. Оп. 4. Д. 1111.



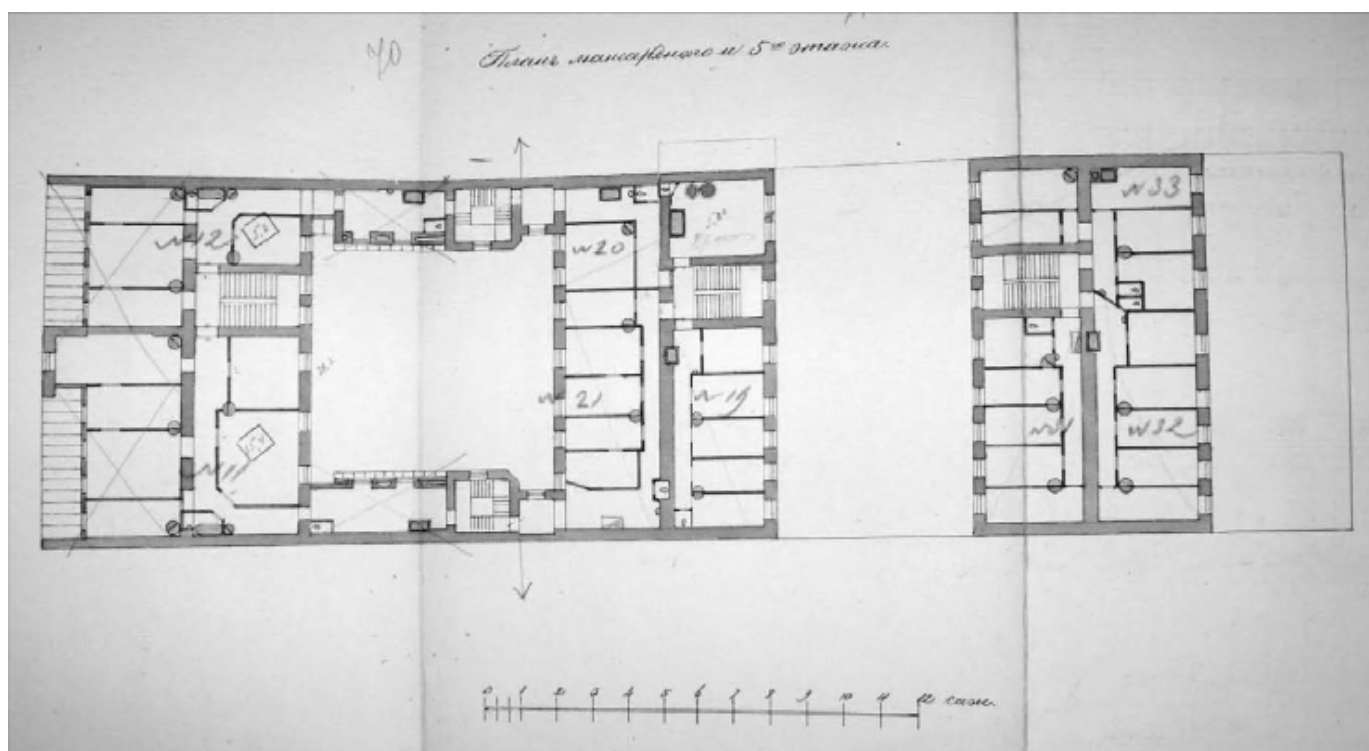
Илл. 30. План 3-го этажа. 1916 г. — ЦГИА СПб. Ф. 515. Оп. 4. Д. 1111.



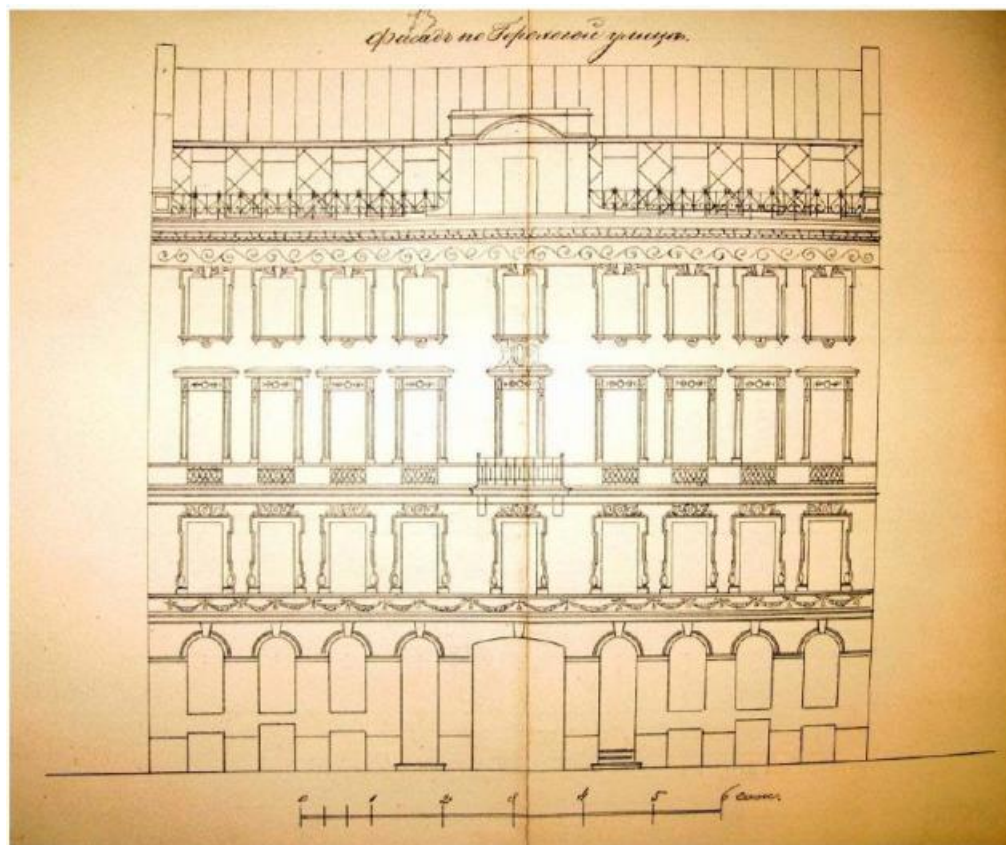
Илл. 31. План 4-го этажа. 1916 г. —
ЦГИА СПб. Ф. 515. Оп. 4. Д. 1111.



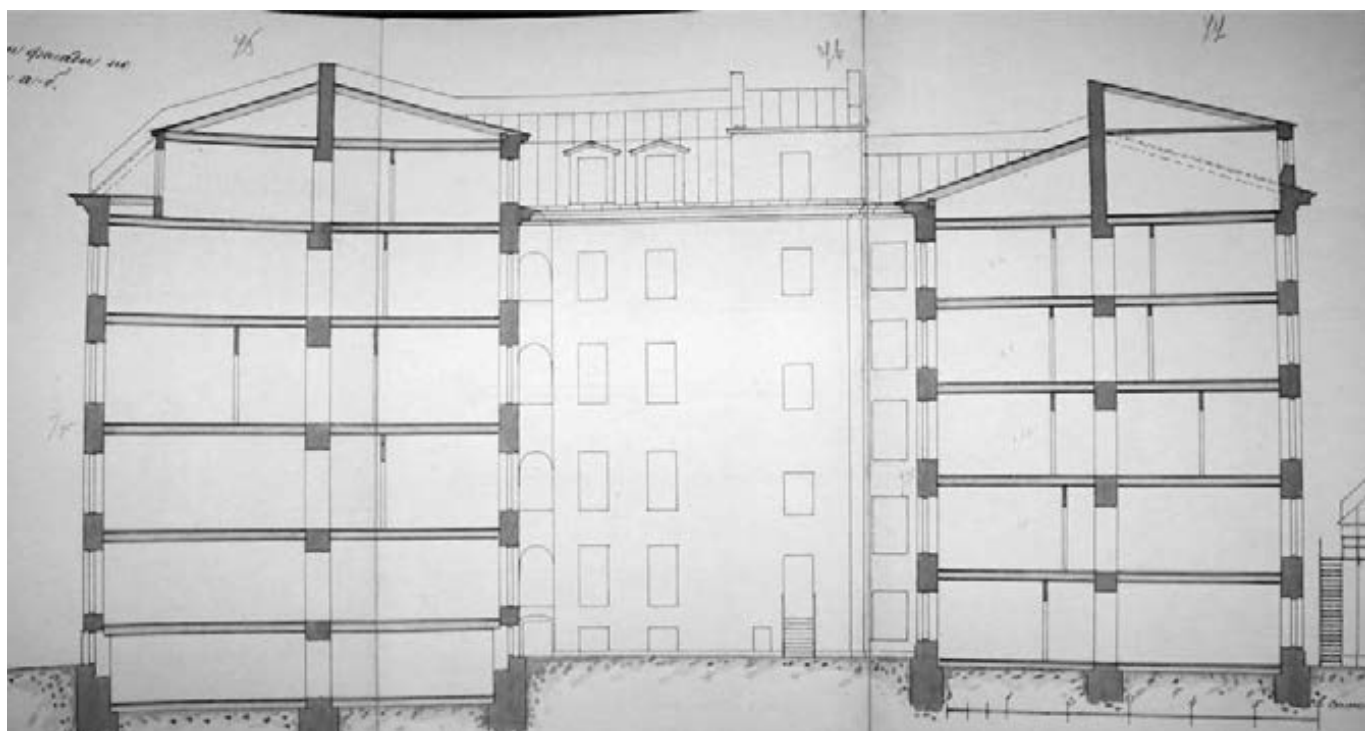
Илл. 32. План 5-го этажа и мансарды.
1916 г. — ЦГИА СПб. Ф. 515. Оп. 4. Д.
1111.



Илл. 32. План 5-го этажа и мансарды. 1916 г. — ЦГИА СПб. Ф. 515. Оп. 4. Д. 1111.



Илл. 33. План лицевого фасада, утвержденный 10 октября 1916 г. —
ЦГИА СПб. Ф. 515. Оп. 4. Д. 1111.



Илл. 34. Разрезы по линии а-б и фасад лит. А. 1916 г. — ЦГИА СПб. Ф. 515. Оп. 4. Д.
1111.



Илл. 35. Дом на Гороховой 39 в 1949 и 2007 г. — Бройтман Л. И.
Гороховая улица. — СПб.: «Крига», 2010. — 424 с. — С. 202.



Илл. 36. Лицевой фасад «Дома А. Н. Шлегель». 1967 г. — CityWalls
— Архитектурный сайт Санкт-Петербурга [Электронный ресурс].
URL: [http://www.citywalls.ru/house11727.html?
s=jegu5e347ltc3q8q4h6f18rpj](http://www.citywalls.ru/house11727.html?s=jegu5e347ltc3q8q4h6f18rpj)

Приложение № 3 к Акту по результатам государственной историко-культурной экспертизы проектной документации на проведение работ по сохранению выявленного объекта культурного наследия «Дом А.Н. Шлегель», расположенного по адресу: Санкт-Петербург, ул. Гороховая, д. 39, литера А (Гороховая ул., 39): «Проект перепланировки и переустройства квартиры» (шифр: 2018/07-02), разработанной обществом с ограниченной ответственностью «Строительная инжиниринговая компания «СИНКО» в 2018 г.

**Фотофиксация современного
состояния от 22.10.2019 г.**

**Фотофиксация выявленного объекта культурного наследия
«Дом А.Н.Шлегель» по адресу: Санкт-Петербург, ул. Гороховая,
дом 39, литера А (дата фотофиксации 22.10.2019, эксперт Калинин В.А.)**

Аннотация снимков

Фото 1. Общий вид выявленного объекта культурного наследия «Дом А.Н.Шлегель».

Фото 2. Лицевой фасад, дома № 39, выходящий на Гороховую улицу.

Фото 3. Оконный проемы квартиры № 34. Дворовый фасад.

Фото 4. Оконные проемы квартиры № 34. Дворовый фасад.

Фото 5. Дверной проем квартиры № 34.

Фото 6. Интерьер квартиры № 34. Коридор.

Фото 7. Интерьер квартиры № 34. Коридор.

Фото 8. Интерьер квартиры № 34.

Фото 9. Интерьер квартиры № 34.

Фото 10. Интерьер квартиры № 34.

Фото 11. Интерьер квартиры № 34.

Фото 12. Интерьер квартиры № 34.

Фото 13. Интерьер квартиры № 34.

Фото 14. Интерьер квартиры № 34.

Схема фотофиксации на плане здания

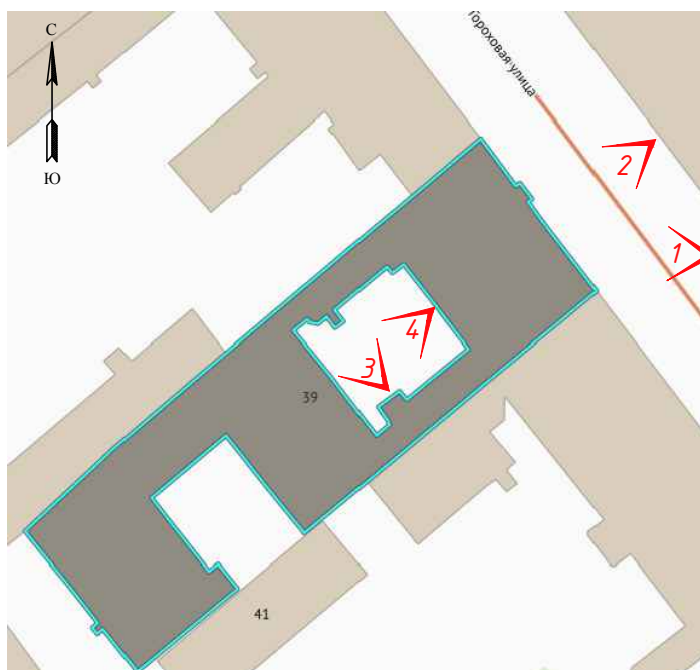
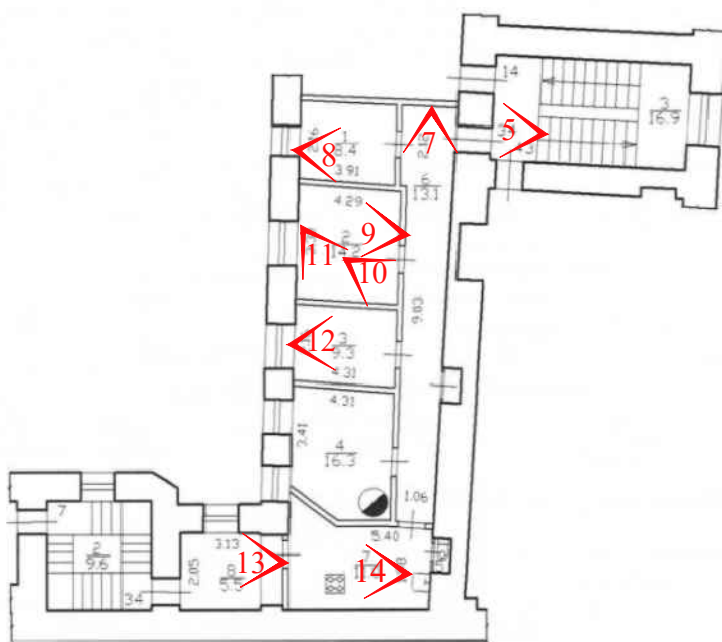


Схема фотофиксации на плане квартиры № 34.



Условные обозначения:

↙ - место и направление фотофиксации

1 - номер фотографии

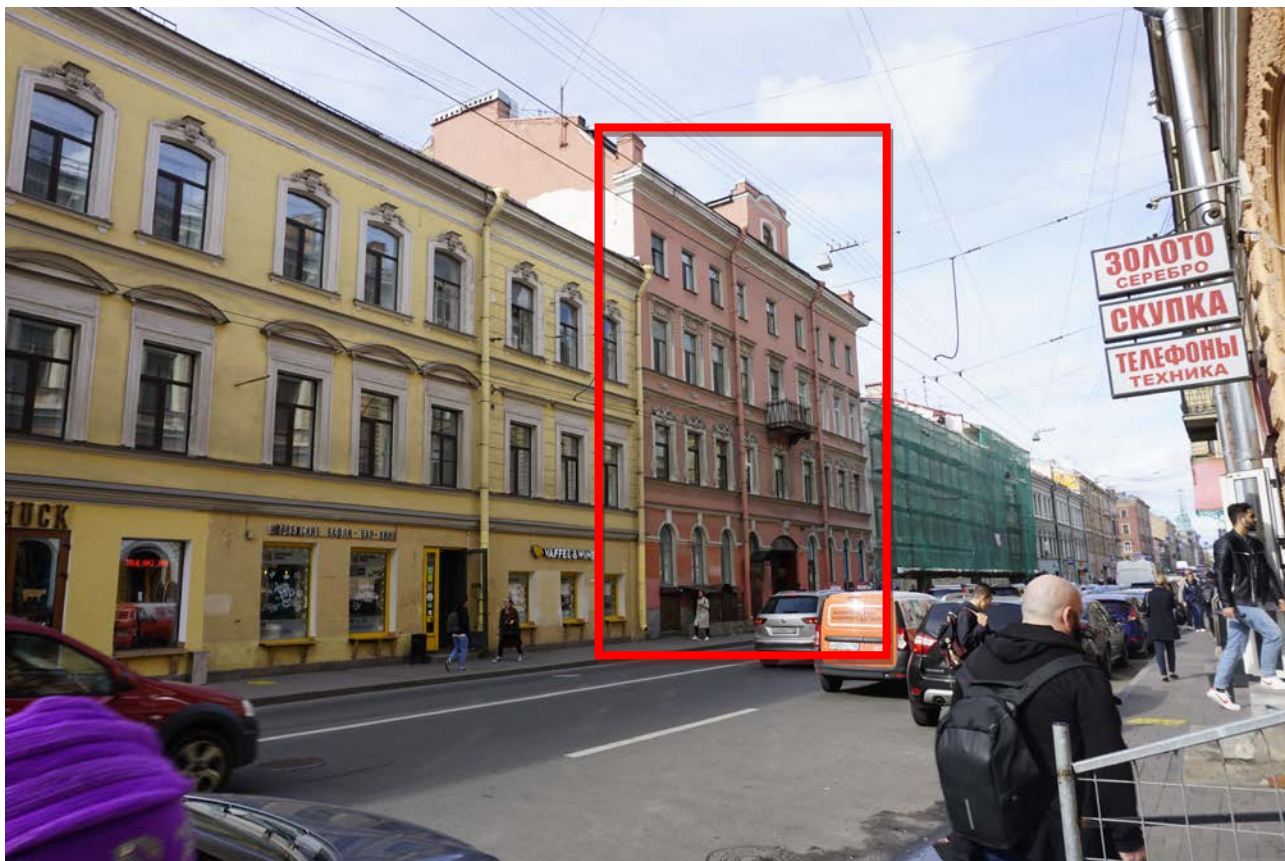


Фото 1. Общий вид выявленного объекта культурного наследия «Дом А.Н.Шлегель».



Фото 2. Лицевой фасад, дома № 39, выходящий на Гороховую улицу.



Фото 3. Оконные проемы квартиры № 34. Дворовый фасад.



Фото 4. Оконные проемы квартиры № 34. Дворовый фасад.



Фото 5. Дверной проем квартиры № 34.



Фото 6. Интерьер квартиры № 34. Коридор.



Фото 7. Интерьер квартиры № 34. Коридор.



Фото 8. Интерьер квартиры № 34.



Фото 9. Интерьер квартиры № 34.



Фото 10. Интерьер квартиры № 34.



Фото 11. Интерьер квартиры № 34.



Фото 12. Интерьер квартиры № 34.



Фото 13. Интерьер квартиры № 34.



Фото 14. Интерьер квартиры № 34.

Приложение № 4 к Акту по результатам государственной историко-культурной экспертизы проектной документации на проведение работ по сохранению выявленного объекта культурного наследия «Дом А.Н. Шлегель», расположенного по адресу: Санкт-Петербург, ул. Гороховая, д. 39, литера А (Гороховая ул., 39): «Проект перепланировки и переустройства квартиры» (шифр: 2018/07-02), разработанной обществом с ограниченной ответственностью «Строительная инжиниринговая компания «СИНКО» в 2018 г.

Историко-культурный опорный план

Историко-культурный опорный план



Объекты культурного наследия

Площадные объекты

Линейные объекты

Точечные объекты

Зоны охраны




ООЗ

Геонимы (улицы, проспекты, площади и т.п.)

ЗНОП городского значения

Территории объектов культурного наследия

Объекты адресной системы

	<p>Каменный четырехэтажный дом «на погребах», стоящий на красной линии Гороховой улицы и два пятиэтажных дворовых флигеля были построены по проекту инженер-полковника Е. А. Брюна. 1838 г. Владелец А. Н. Шлегель. Постройки в перестроенном виде сохранились.</p>
	<p>План двора на 1874 г. Владелец Л. Вагенгейм.</p>
	<p>Перестройки в связи устройства кинотеатра во флигелях на 1-м этаже архитектором В. Белобородов разработал проект, который был осуществлен в 1913–1914 гг. архитектором В. Блохиным. Владелец двора Адель Людвиговна Эрлих. 1914 г.</p>

Приложение № 5 к Акту по результатам государственной историко-культурной экспертизы проектной документации на проведение работ по сохранению выявленного объекта культурного наследия «Дом А.Н. Шлегель», расположенного по адресу: Санкт-Петербург, ул. Гороховая, д. 39, литера А (Гороховая ул., 39): «Проект перепланировки и переустройства квартиры» (шифр: 2018/07-02), разработанной обществом с ограниченной ответственностью «Строительная инжиниринговая компания «СИНКО» в 2018 г.

**Выкопировка из приказа КГИОП от 20.02.2001 г.
№ 15 «Об утверждении Списка вновь
выявленных объектов, представляющих
историческую, научную, художественную или
иную культурную ценность»**

**Администрация Санкт-Петербурга
КОМИТЕТ ПО ГОСУДАРСТВЕННОМУ КОНТРОЛЮ,
ИСПОЛЬЗОВАНИЮ И ОХРАНЕ ПАМЯТНИКОВ ИСТОРИИ И КУЛЬТУРЫ**

ПРИКАЗ

от 20 февраля 2001 года № 15

**Об утверждении Списка вновь выявленных объектов, представляющих
историческую, научную, художественную или иную культурную ценность**

Адмиралтейский административный район

58	Дом А.Н.Шлегель	1838	воен. инж. Брюн (?), арх. П.И.Висконти (?)	Гороховая ул., 39	среднее	"-
----	--------------------	------	--	-------------------	---------	----

Приложение № 6 к Акту по результатам государственной историко-культурной экспертизы проектной документации на проведение работ по сохранению выявленного объекта культурного наследия «Дом А.Н. Шлегель», расположенного по адресу: Санкт-Петербург, ул. Гороховая, д. 39, литера А (Гороховая ул., 39): «Проект перепланировки и переустройства квартиры» (шифр: 2018/07-02), разработанной обществом с ограниченной ответственностью «Строительная инжиниринговая компания «СИНКО» в 2018 г.

**Копия распоряжения КГИОП от 24.10.2011 г.
№ 10-701 «Об утверждении перечня предметов
охраны выявленного объекта культурного
наследия «Дом А.Н. Шлегель»**



ПРАВИТЕЛЬСТВО САНКТ-ПЕТЕРБУРГА
КОМИТЕТ ПО ГОСУДАРСТВЕННОМУ КОНТРОЛЮ, ИСПОЛЬЗОВАНИЮ
И ОХРАНЕ ПАМЯТНИКОВ ИСТОРИИ И КУЛЬТУРЫ
РАСПОРЯЖЕНИЕ

окуд

24.10.2011№ 10-701

**Об утверждении перечня предметов охраны
выявленного объекта культурного наследия
«Дом А.Н. Шлегель»**

1. Утвердить перечень предметов охраны выявленного объекта культурного наследия «Дом А.Н.Шлегель», расположенного по адресу: Санкт-Петербург, Адмиралтейский район, ул. Гороховая, д. 39, литера А, согласно приложению к настоящему распоряжению.

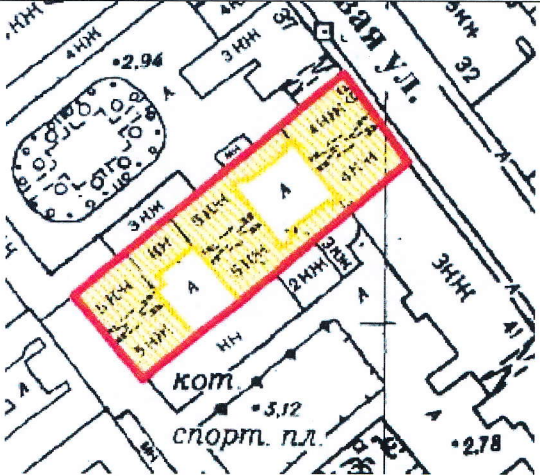


2. Заместителю начальника отдела государственного учета объектов культурного наследия обеспечить размещение настоящего распоряжения в электронной форме в локальной компьютерной сети КГИОП.

3. Контроль за выполнением распоряжения остаётся за заместителем председателя КГИОП – начальником управления государственного учета объектов культурного наследия.

Заместитель председателя КГИОП

А.А.Разумов

Перечень
предметов охраны выявленного объекта культурного наследия
«Дом А.Н. Шлегель»
Санкт-Петербург, Адмиралтейский район, ул. Гороховая, д.39, литера А

№ п.п.	Виды предметов охраны	Элементы предметов охраны	Фотофиксация
1	2	3	4
1	Объемно-пространственное решение:	исторические габариты и конфигурация, включая четырехэтажный лицевой корпус, два пятиэтажных дворовых флигеля, три воротных проезда; крыша - исторические габариты и форма (двухскатная), включая аттиковую надстройку.	  

		
2	<p>Конструктивная система здания:</p> <p>исторические наружные и внутренние капитальные стены - материал (кирпич), местоположение; исторические отметки междуэтажных перекрытий; тип сводов цокольного этажа - коробовые с распалубками;</p>	

	<p>две лестницы дворовых флигелей – местоположение, габариты, конфигурация; тип (многомаршевая), конструкция (на косоурах), материал ступеней (известняк), материал ограждения (чугун), техника исполнения (литье, ковка), рисунок; щдз</p>	 
4	<p>Объемно-планировочное решение:</p>	<p>историческое объемно-планировочное решение в габаритах капитальных стен.</p>
5	<p>Архитектурно-художественное решение фасадов:</p> <p>лицевой фасад: материал и характер отделки цоколя - облицовка известняком; материал и характер отделки фасада – гладкая штукатурка; оконные и дверные проемы 1-4-го этажей - местоположение, конфигурация и габариты; заполнение оконных проемов - цвет (коричневый); оконные проемы цокольного этажа - ширина и верхняя отметка; балкон – местоположение, габариты, конфигурация, материал ограждения и кронштейнов (черный металл), техника исполнения (ковка, литье), рисунок; междуэтажные карнизы, в том числе декорированные порезкой;</p> <p>оформление оконных проемов 1-го этажа - профилированные архивольты, замковые камни, профилированная тяга;</p>	 

оформление воротного проезда - замковый камень, декорированный львиным маскаронном;



оформление оконных проемов 2-го этажа - фигурные профилированные наличники с волутообразными завитками, лепные композиции в виде двух драконов, держащих картуш;



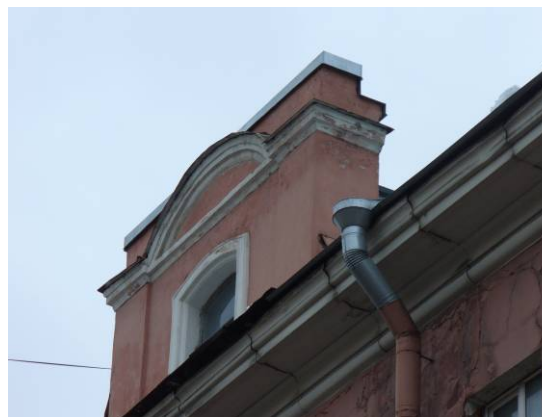
лепные композиции в межэтажном пространстве 3-4-го этажей в виде дубовых листьев, перевитых лентой;



оформление оконных проемов 3-го этажа - прямые сандрики, декорированные поясом иоников и лепной композицией (медальон с головой Медузы Горгоны, пальметты), на лепных кронштейнах в виде акантового листа; профилированные наличники, декорированные провисающими цветочными гирляндами;



венчающий профилированный карниз; оформление аттика – профилированный карниз, полуциркулярный фронтон;



дворовые фасады:
материал и характер отделки цоколя - облицовка известняком;
материал и характер отделки фасада – гладкая штукатурка;
оконные и дверные проемы - местоположение, конфигурация и габариты;
оконные проемы цокольного-1-го этажей – ширина и отметка высоты;



5 Декоративно-художественная и (или) цветовая отделка интерьеров:

квартира № 8 комната № 2 площадью 29,2 кв.м.:
оформление потолка - профилированные тяги с лиственной гирляндой; в поле плафона - фигурная профилированная рама; в центре - лепная розетка из лиственных

	побегов, цветов, пальметт.	
--	----------------------------	--

Приложение № 7 к Акту по результатам государственной историко-культурной экспертизы проектной документации на проведение работ по сохранению выявленного объекта культурного наследия «Дом А.Н. Шлегель», расположенного по адресу: Санкт-Петербург, ул. Гороховая, д. 39, литера А (Гороховая ул., 39): «Проект перепланировки и переустройства квартиры» (шифр: 2018/07-02), разработанной обществом с ограниченной ответственностью «Строительная инжиниринговая компания «СИНКО» в 2018 г.

**Копия плана границ территории
выявленного объекта культурного
наследия «Дом А.Н. Шлегель»
от 18.12.2002 г.**

Заместитель председателя Комитета по государственному контролю, использованию и охране памятников истории и культуры - начальник управления государственного учета памятников

Б. М. Кириков





План границ территории выявленного объекта культурного наследия "Дом А. Н. Шлегель"

г. Санкт-Петербург, Гороховая ул., 39



масштаб 1:2000

УСЛОВНЫЕ ОБОЗНАЧЕНИЯ

-  граница территории выявленного объекта культурного наследия
-  выявленный объект культурного наследия

ПРАВИТЕЛЬСТВО САНКТ-ПЕТЕРБУРГА
КГИОП
ОГРН 1037843025527

Копия верна

Исполнитель _____ / _____ /

Приложение № 9 к Акту по результатам государственной историко-культурной экспертизы проектной документации на проведение работ по сохранению выявленного объекта культурного наследия «Дом А.Н. Шлегель», расположенного по адресу: Санкт-Петербург, ул. Гороховая, д. 39, литера А (Гороховая ул., 39): «Проект перепланировки и переустройства квартиры» (шифр: 2018/07-02), разработанной обществом с ограниченной ответственностью «Строительная инжиниринговая компания «СИНКО» в 2018 г.

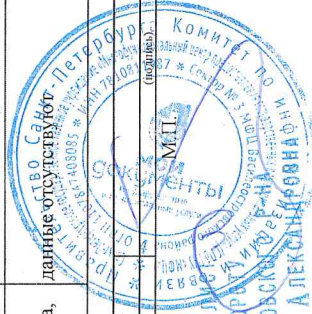
Правоустанавливающие документы

Помещение		(вид объекта недвижимости)	
Лист № <u>2</u> Раздела <u>2</u>	Всего листов раздела <u>2</u> :	Всего разделов:	Всего листов выписки: _____
<u>21.10.2019 № 78/001/003/2019-31402</u>		<u>78:32:0001145:3574</u>	
Кадастровый номер:			
1. Правообладатель (правообладатели):	1.2. Чернышова Софья Леонидовна		
2. Вид, номер и дата государственной регистрации права:	2.2. Общая долевая собственность, № 78:32:0001145:3574-78/030/2017-2 от 19.07.2017, доля в праве 1/8		
3. Документы-основания:	3.2. сведения не представляются		
Ограничение прав и обременение объекта недвижимости:			
вид:	Выявленный объект культурного наследия. Обязательства по содержанию и сохранению объекта. Выявленный объект культурного наследия. Обязательства по содержанию и сохранению объекта		
дата государственной регистрации:	24.04.2014		
номер государственной регистрации:	78-78-58/006/2014-363		
4. 4.2.1. срок, на который установлено ограничение прав и обременение объекта недвижимости:	не определен		
лицо, в пользу которого установлено ограничение прав и обременение объекта недвижимости:	публичный		
основание государственной регистрации:	Приказ "Об утверждении Списка вновь выявленных объектов, представляющих историческую, научную, художественную или иную культурную ценность" от 20.02.2001 №15, выданный орган: Комитет по государственному контролю, использованию и охране памятников истории и культуры Санкт-Петербурга, дата регистрации 20.08.2004, №78-01-200/2004-166.1		
ВЕДУЩИЙ ИНЖЕНЕР	(полное наименование должности)	Лоскутова Т.В.	(инициалы, фамилия)



22.10.2019

Помещение		(вид объекта недвижимости)	
Лист № <u>2</u> Раздела <u>2</u>	Всего листов раздела <u>2</u> :	Всего разделов:	Всего листов выписки:
<u>21.10.2019 № 78/001/003/2019-31402</u>		<u>78:32:0001145:3574</u>	
Кадастровый номер:			
1. Правообладатель (правообладатели):			
1.3. Чернышова Алла Леонидовна			
2. Вид, номер и дата государственной регистрации права:			
2.3. Общая долевая собственность, № 78:32:0001145:3574-78/030/2017-3 от 19.07.2017, доля в праве 1/8			
3. Документы-основания:			
3.3. сведения не представляются			
Ограничение прав и обременение объекта недвижимости:			
Выявленный объект культурного наследия. Обязательства по содержанию и сохранению объекта, Выявленный объект культурного наследия. Обязательства по содержанию и сохранению объекта			
вид:			
24.04.2014			
дата государственной регистрации:			
78-78-58/006/2014-363			
номер государственной регистрации:			
не определен			
4. 4.3.1. обременение объекта недвижимости:			
лицо, в пользу которого установлено ограничение прав и обременение объекта недвижимости:			
публичный			
основание государственной регистрации:			
Приказ "Об утверждении Списка вновь выявленных объектов, представляющих историческую, научную, художественную или иную культурную ценность" от 20.02.2001 №15, выдавший орган: Комитет по государственному контролю, использованию и охране памятников истории и культуры Санкт-Петербурга, дата регистрации 20.08.2004, №78-01-200/2004-166.1			
5. Сведения о наличии решения об изъятии объекта недвижимости для государственных и муниципальных нужд:			
данные отсутствуют			
6. прав без необходимого в силу закона согласия третьего лица, органа:			
данные отсутствуют			
ВЕДУЩИЙ ИНЖЕНЕР		(полное наименование должности)	
		Лоскутова Т.В.	
		(подпись, фамилия)	



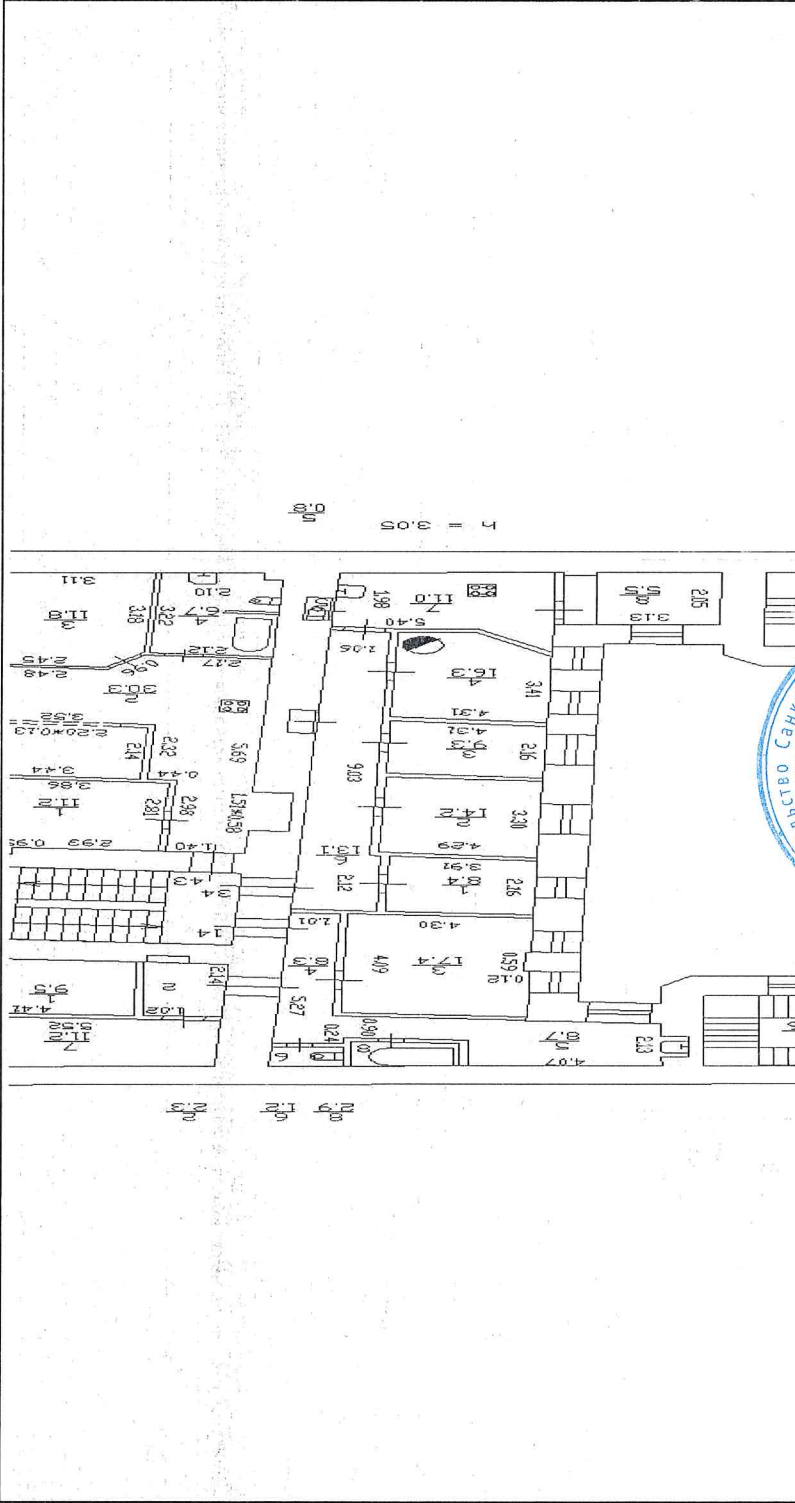
ВЕДУЩИЙ СПЕЦИАЛИСТ
ПО ДОКУМЕНТООБОРОТКА И ИНФОРМАЦИОННЫМ ТЕХНОЛОГИЯМ
МФЦ ВАСИЛЕОСТРОВСКОГО РАЙОНА
СМИТСКАЯ КРИСТИНА АЛЕКСАНДРОВНА

22.10.2019

Раздел 5
Выписка из Единого государственного реестра недвижимости об основных характеристиках и зарегистрированных правах на объект недвижимости
План расположения помещения, машино-места на этаже (плане этажа)

Помещение	
Лист № <u>5</u> Раздела <u>5</u>	Всего листов выписки: _____
Всего разделов: _____	
21.10.2019 № 78/001/003/2019-31402	
Кадастровый номер: 78:32:0001145:3574	

Номер этажа (этажей): Этаж № 2



Масштаб 1: _____
данные отсутствуют

ВЕДУЩИЙ ИНЖЕНЕР _____ (подпись, фамилия)
Лоскутова Т.В.



ВЕДУЩИЙ СПЕЦИАЛИСТ
ПО ДОКУМЕНТАЦИИ
М.П. ВАСИЛЕЦОВА КРИСТИНА
СМИТСКАЯ КРИСТИНА
22.10.2019

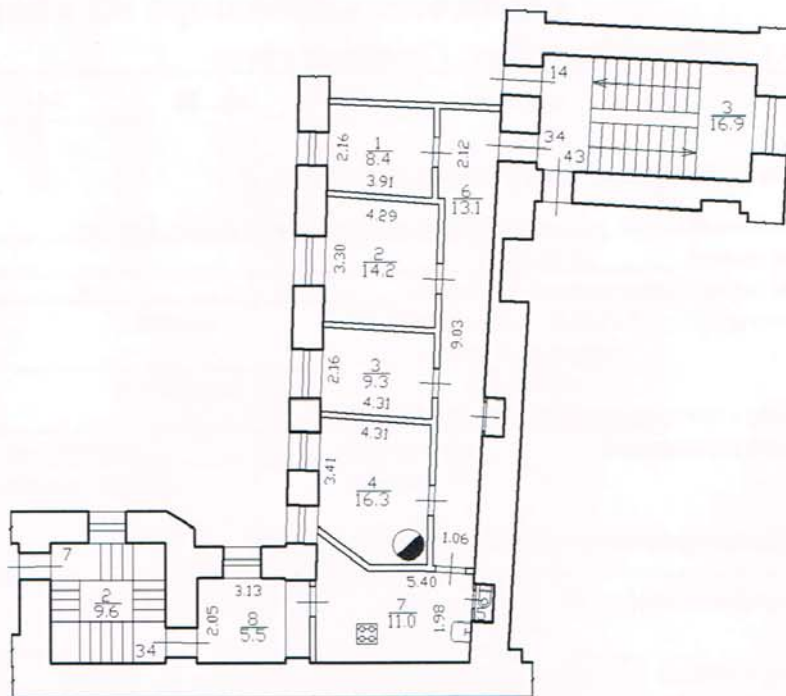
Приложение № 10 к Акту по результатам государственной историко-культурной экспертизы проектной документации на проведение работ по сохранению выявленного объекта культурного наследия «Дом А.Н. Шлегель», расположенного по адресу: Санкт-Петербург, ул. Гороховая, д. 39, литера А (Гороховая ул., 39): «Проект перепланировки и переустройства квартиры» (шифр: 2018/07-02), разработанной обществом с ограниченной ответственностью «Строительная инжиниринговая компания «СИНКО» в 2018 г.

Документы технического учета

IV. План квартиры

h= 3.05

2 этаж



Дополнительные сведения: Наружные границы объекта не изменились.

Технический паспорт составлен по состоянию на _____

02 августа 2018 года

(дата обследования)

Исполнитель _____

(Лапханова О.А.)

07 августа 2018 года

(Ф.И.О.)

(дата изготовления)

Проверил _____

(Дзельбаум Л.Ю.)

(Ф.И.О.)

Начальник филиала ГУП «ГУИОН»
ПИБ Центрального района

Н.В.Крайнова

(Ф.И.О.)



Памятка владельцу:

1. Переустройство и перепланировка жилого помещения подлежат утверждению в порядке, установленном жилищным кодексом Российской Федерации. Самовольно переустроившее и (или) перепланировавшее жилое помещение лицо несёт предусмотренное законодательством ответственность.

Приложение № 11 к Акту по результатам государственной историко-культурной экспертизы проектной документации на проведение работ по сохранению выявленного объекта культурного наследия «Дом А.Н. Шлегель», расположенного по адресу: Санкт-Петербург, ул. Гороховая, д. 39, литера А (Гороховая ул., 39): «Проект перепланировки и переустройства квартиры» (шифр: 2018/07-02), разработанной обществом с ограниченной ответственностью «Строительная инжиниринговая компания «СИНКО» в 2018 г.

**Копия письма КГИОП от 06.02.2018 г.
№ 01-30-30/18-0-1 об отсутствии элементов
архитектурно-художественной отделки
в квартире № 34**



ПРАВИТЕЛЬСТВО САНКТ-ПЕТЕРБУРГА
КОМИТЕТ ПО ГОСУДАРСТВЕННОМУ
КОНТРОЛЮ, ИСПОЛЬЗОВАНИЮ
И ОХРАНЕ ПАМЯТНИКОВ ИСТОРИИ
И КУЛЬТУРЫ

пл. Ломоносова, д.1, Санкт-Петербург, 191023
Тел. (812) 315-43-03, (812) 571-64-31, факс (812) 710-42-45
e-mail: kgiop@gov.spb.ru
http://www.gov.spb.ru

ОКПО 00086941 ОКОГУ 23310 ОГРН 1037843025527
ИНН/КПП 7832000069/782501001

На № б/н от 22.01.2018
Рег. № 01-30-30/18-0-0 от 22.01.2018

06 ФЕВ 2018

№ 01-30-30/18-0-1

КГИОП СПб
№ 01-30-30/18-0-1
от 06.02.2018



Уважаемый Леонид Рафисович!

На Ваш запрос сообщаем следующее:

Квартира № 34 находится в здании, являющимся выявленным объектом культурного наследия «Дом А.Н. Шлегель», расположенного по адресу: Санкт-Петербург, Гороховая улица, дом 39, литера А. Предмет охраны поименованного объекта утвержден распоряжением КГИОП от 24.10.2011 № 10-701 «Об утверждении перечня предметов охраны выявленного объекта культурного наследия регионального значения «Дом А.Н. Шлегель». Согласно данному документу и визуальному обследованию элементы архитектурно-художественной отделки в указанной квартире отсутствуют.

Начальник отдела государственного учета
объектов культурного наследия


В.В. Воронин