

## **Акт**

**по результатам государственной историко-культурной экспертизы проектной документации на проведение работ по сохранению объекта культурного наследия федерального значения «Дом, где в 1866-1870 гг. находилась «Артель художников» и жил художник Крамской И.Н.», расположенного по адресу: г. Санкт-Петербург, Вознесенский проспект, дом 2, литера А (Адмиралтейский просп., 10, Вознесенский просп., 2): «Проект приспособления для современного использования объекта культурного наследия федерального значения «Дом, где в 1866-1870 гг. находилась «Артель художников» и жил художник Крамской И.Н.» в части перепланировки квартиры №35, расположенной по адресу: Санкт-Петербург, Адмиралтейский р-он, Вознесенский пр., д. 2, лит. А, кв. 35» (шифр: КП-22.11/4505), разработанной ООО «Реал-Проект» в 2022 г.**

г. Санкт-Петербург

«26» апреля 2022 г.

Настоящая государственная историко-культурная экспертиза проведена экспертной комиссией в составе: М.С. Лавриновский, Т.Д. Глебова, Л.А. Хангу, на основании договоров на проведение государственной историко-культурной экспертизы (Приложение №9), протоколы заседаний экспертной комиссии по проведению государственной историко-культурной экспертизы (Приложение №10).

### **1. Дата начала и дата окончания проведения экспертизы**

Настоящая государственная историко-культурная экспертиза проведена в период с «11» апреля 2022 года по «26» апреля 2022 года.

### **2. Место проведения экспертизы**

г. Санкт-Петербург

### **3. Заказчик экспертизы**

Гражданин Российской Федерации Степанова Александра Анатольевна.

*Ответственный секретарь  
экспертной комиссии*

*(подписано усиленной квалифицированной  
электронной подписью)*

*Т.Д. Глебова*

#### 4. Сведения об экспертах

Фамилия, имя, отчество	Лавриновский Максим Семенович
Образование	Высшее - Санкт-Петербургский государственный Университет водных коммуникаций.
Специальность	Квалификация: Инженер-гидротехник с правом производства общестроительных работ; Специальность: «Гидротехническое строительство»
Ученая степень (звание)	Кандидат технических наук
Стаж работы	23 года
Место работы и должность	ООО «Ремесленник», главный инженер проекта
Реквизиты решения уполномоченного органа по аттестации экспертов на проведение экспертизы с указанием объектов экспертизы	Приказ Министерства культуры Российской Федерации № 997 от 17.07.2019 г. - проектная документация на проведение работ по сохранению объектов культурного наследия; - документация или разделы документации, обосновывающие меры по обеспечению сохранности объекта культурного наследия, включенного в реестр, выявленного объекта культурного наследия либо объекта, обладающего признаками объекта культурного наследия, при проведении земляных, мелиоративных, хозяйственных работ, указанных в статье 30 Федерального закона № 73-ФЗ работ по использованию лесов и иных работ в границах территории объекта культурного наследия либо на земельном участке, непосредственно связанном с земельным участком в границах

	территории объекта культурного наследия
--	---

Фамилия, имя, отчество	Глебова Татьяна Дмитриевна
Образование	Высшее - Ленинградский ордена Ленина политехнический институт им. М.И. Калинина
Специальность	Квалификация: Инженер-строитель-гидротехник с правом производства общестроительных работ; Специальность: «Гидромелиорация»
Стаж работы	45 лет
Место работы и должность	Пенсионер
Реквизиты решения уполномоченного органа по аттестации экспертов на проведение экспертизы с указанием объектов экспертизы	Приказ Министерства культуры Российской Федерации № 997 от 17.07.2019 г. - проектная документация на проведение работ по сохранению объектов культурного наследия; - документация или разделы документации, обосновывающие меры по обеспечению сохранности объекта культурного наследия, включенного в реестр, выявленного объекта культурного наследия либо объекта, обладающего признаками объекта культурного наследия, при проведении земляных, мелиоративных, хозяйственных работ, указанных в статье 30 Федерального закона № 73-ФЗ работ по использованию лесов и иных работ в границах территории объекта культурного наследия либо на земельном участке, непосредственно связанном с земельным участком в границах территории объекта культурного наследия

Фамилия, имя, отчество	Хангу Людмила Александровна
------------------------	-----------------------------

Ответственный секретарь  
экспертной комиссии

(подписано усиленной квалифицированной  
электронной подписью)

Т.Д. Глебова

Образование	Высшее - Ленинградский ордена Трудового Красного Знамени инженерно-строительный институт
Специальность	Квалификация: Инженер-строитель; Специальность: «Городское строительство»
Стаж работы	51 год
Место работы и должность	Пенсионер
Реквизиты решения уполномоченного органа по аттестации экспертов на проведение экспертизы с указанием объектов экспертизы	Приказ Министерства культуры Российской Федерации № 997 от 17.07.2019 г. - проектная документация на проведение работ по сохранению объектов культурного наследия; - документация или разделы документации, обосновывающие меры по обеспечению сохранности объекта культурного наследия, включенного в реестр, выявленного объекта культурного наследия либо объекта, обладающего признаками объекта культурного наследия, при проведении земляных, мелиоративных, хозяйственных работ, указанных в статье 30 Федерального закона № 73-ФЗ работ по использованию лесов и иных работ в границах территории объекта культурного наследия либо на земельном участке, непосредственно связанном с земельным участком в границах территории объекта культурного наследия

**5. Информация о том, что в соответствии с законодательством Российской Федерации эксперт (эксперты) несет ответственность за достоверность сведений, изложенных в заключении**

В соответствии с законодательством Российской Федерации эксперты несут ответственность за достоверность сведений, изложенных в заключении экспертизы. При проведении экспертизы эксперты обязаны:

- соблюдать принципы проведения экспертизы, установленные статьей 29 Федерального закона «Об объектах культурного наследия (памятниках истории и культуры) народов Российской Федерации»;

- обеспечивать объективность, всесторонность и полноту проводимых исследований, а также достоверность и обоснованность своих выводов;

- самостоятельно оценивать результаты исследований, полученные им лично и другими экспертами, ответственно и точно формулировать выводы в пределах своей компетенции;

- обеспечивать конфиденциальность полученной при проведении экспертизы информации;

- соблюдать установленные сроки и порядок проведения экспертизы;

- информировать экспертную комиссию и соответствующий орган охраны объектов культурного наследия о случаях воздействия на экспертов в целях оказания влияния на результаты экспертизы.

Эксперты не имеют отношений с Заказчиком, указанных в п. 8 Положения о государственной историко-культурной экспертизе, утвержденного постановлением Правительства РФ от 15 июля 2009 г №569, а именно:

- Эксперты не имеют родственных связей с заказчиком (его должностным лицом или работником);

- не состоят в трудовых отношениях с заказчиком;

- не имеют долговых или иных имущественных обязательств перед заказчиком (его должностным лицом или работником);

- не владеют ценными бумагами, акциями (долями участия, паями в уставных (складочных) капиталах) заказчика;

- не заинтересованы в результатах исследований, либо решении, вытекающем из заключения экспертизы, с целью получения выгоды в виде денег, ценностей, иного имущества, услуг имущественного характера или имущественных прав для себя или третьих лиц.

Председатель экспертной комиссии: подписано электронной подписью М.С. Лавриновский

Ответственный секретарь экспертной комиссии: подписано электронной подписью Т.Д. Глебова

Эксперт - член экспертной комиссии: подписано электронной подписью Л.А. Хангу

## 6. Цели и объекты экспертизы

Ответственный секретарь экспертной комиссии (подписано усиленной квалифицированной электронной подписью)

Т.Д. Глебова

## **6.1. Цели проведения государственной историко-культурной экспертизы**

Определение соответствия проектной документации на проведение работ по сохранению объекта культурного наследия федерального значения «Дом, где в 1866-1870 гг. находилась «Артель художников» и жил художник Крамской И.Н.», расположенного по адресу: г. Санкт-Петербург, Вознесенский проспект, дом 2, литера А (Адмиралтейский просп., 10, Вознесенский просп., 2): «Проект приспособления для современного использования объекта культурного наследия федерального значения «Дом, где в 1866-1870 гг. находилась «Артель художников» и жил художник Крамской И.Н.» в части перепланировки квартиры №35, расположенной по адресу: Санкт-Петербург, Адмиралтейский р-он, Вознесенский пр., д. 2, лит. А, кв. 35» (шифр: КП-22.11/4505), разработанной ООО «Реал-Проект» в 2022 г. требованиям законодательства в области государственной охраны объектов культурного наследия.

## **6.2. Объекты государственной историко-культурной экспертизы**

Проектная документация на проведение работ по сохранению объекта культурного наследия федерального значения «Дом, где в 1866-1870 гг. находилась «Артель художников» и жил художник Крамской И.Н.», расположенного по адресу: г. Санкт-Петербург, Вознесенский проспект, дом 2, литера А (Адмиралтейский просп., 10, Вознесенский просп., 2): «Проект приспособления для современного использования объекта культурного наследия федерального значения «Дом, где в 1866-1870 гг. находилась «Артель художников» и жил художник Крамской И.Н.» в части перепланировки квартиры №35, расположенной по адресу: Санкт-Петербург, Адмиралтейский р-он, Вознесенский пр., д. 2, лит. А, кв. 35» (шифр: КП-22.11/4505), разработанная ООО «Реал-Проект» в 2022 г., в следующем составе:

- **Раздел 1.** Предварительные работы:
- **Часть 1.1.** Исходно-разрешительная документация (шифр: КП-22.11/4505-ИРД);
- **Часть 1.2.** Фотофиксация до начала производства работ (шифр: КП-22.11/4505-ФФ);
- **Раздел 2.** Комплексные научные исследования:
- **Часть 2.1.** Историческая справка (шифр: КП-22.11/4505-ИС);
- **Часть 2.2.** Техническое заключение (шифр: КП-22.11/4505-ТЗ);

- **Раздел 3.** Проектные решения:
- **Часть 3.1.** Общая пояснительная записка (шифр: КП-22.11/4505-ОПЗ);
- **Часть 3.2.** Архитектурные решения (шифр: КП-22.11/4505-АР);
- **Часть 3.3.** Сведения об инженерном оборудовании. Система водоснабжения и водоотведения (шифр: КП-22.11/4505-ВК).

## **7. Перечень документов, представленных заявителем**

1. Копия задания Комитета по государственному контролю, использованию и охране памятников истории и культуры (далее – КГИОП) №01-21-12/22 от 17.02.2022 г. (*Приложение №6*);
2. Копия Распоряжения КГИОП №10-653 от 12.10.2011 г. «Об утверждении границ и режима использования объекта культурного наследия федерального значения «Дом, где в 1866-1870 гг. находилась «Артель художников» и жил художник Крамской И.Н.» (*Приложение №2*);
3. Копия Распоряжения КГИОП №10-510 от 26.08.2011 г. «Об утверждении перечня предметов охраны объекта культурного наследия федерального значения «Дом, где в 1866-1870 гг. находилась «Артель художников» и жил художник Крамской И.Н.» (*Приложение №3*);
4. Копия выписки из Единого государственного реестра недвижимости об основных характеристиках и зарегистрированных правах на объект недвижимости (далее – ЕГРН) № КУВИ-999/2021-1232726 от 10.12.2021 г. (*Приложение №7*);
5. Копия технического паспорта на квартиру инв. 4505/21 от 03.12.2021 г. (*Приложение №8*);
6. Копия Распоряжения КГИОП №27-ПП/22 от 08.02.2022 г. «Об утверждении Программы проверок по контролю за проведением работ по сохранению объекта культурного наследия» (*Приложение №11*);
7. Копия паспорта объекта культурного наследия №781710875400006 от 28.03.2022 г. (*Приложение №5*);
8. Копия уведомления КГИОП о наличии либо отсутствии в помещениях квартиры № 35 здания элементов архитектурно-художественной отделки и ценных элементов интерьеров №01-30-2564/21-0-1 от 29.12.2021 г. (*Приложение №11*);
9. Копия доверенности на бланке 78АВ 1073455 от 24.11.2021 г. (*Приложение №7*);
10. Проектная документация на проведение работ по сохранению объекта культурного наследия федерального значения «Дом, где в 1866-1870

Ответственный секретарь  
экспертной комиссии

(подписано усиленной квалифицированной  
электронной подписью)

Т.Д. Глебова

гг. находилась «Артель художников» и жил художник Крамской И.Н.», расположенного по адресу: г. Санкт-Петербург, Вознесенский проспект, дом 2, литера А (Адмиралтейский просп., 10, Вознесенский просп., 2): «Проект приспособления для современного использования объекта культурного наследия федерального значения «Дом, где в 1866-1870 гг. находилась «Артель художников» и жил художник Крамской И.Н.» в части перепланировки квартиры №35, расположенной по адресу: Санкт-Петербург, Адмиралтейский р-он, Вознесенский пр., д. 2, лит. А, кв. 35» (шифр: КП-22.11/4505), разработанной ООО «Реал-Проект» в 2022 г., в составе, указанном в п. 6 настоящего Акта.

#### **8. Сведения об обстоятельствах, повлиявших на процесс проведения и результаты экспертизы**

С 1 января 2017 года вступил в силу Федеральный закон от 13.07.2015 № 218-ФЗ «О государственной регистрации недвижимости», который предусматривает создание Единого реестра недвижимости и единой учетно-регистрационной системы. В состав Единого реестра недвижимости вошли сведения, содержащиеся ранее в кадастре недвижимости и реестре прав. Региональной Кадастровой палатой было определено: с 2017 года привычные выписки из Единого государственного реестра прав на недвижимое имущество и кадастровые паспорта заменит один документ – выписка из Единого государственного реестра недвижимости. В документе содержится информация, как о самом объекте недвижимости, так и сведения о зарегистрированных на него правах и обременениях (источник: <https://kadastr.ru/magazine/news/vypisku-iz-egrp-i-kadaastrovyu-pasport-zamenil-odin-dokument-vypiska-iz-egrn/>).

#### **9. Сведения о проведенных исследованиях с указанием примененных методов, объема и характера выполненных работ и их результатов**

В ходе проведения историко-культурной экспертизы экспертами были рассмотрены представленные заявителем документы, перечисленные в пункте 7 настоящего Акта, проведены историко-архитектурные, историко-градостроительные архивные и библиографические исследования, результаты которых изложены в заключении экспертизы.

Представленная на экспертизу проектная документация была проанализирована на предмет соответствия требованиям действующего законодательства в области государственной охраны объектов культурного наследия, условиям задания КГИОП Санкт-Петербурга на проведение работ

*Ответственный секретарь  
экспертной комиссии*

*(подписано усиленной квалифицированной  
электронной подписью)*

*Т.Д. Глебова*



по сохранению объекта культурного наследия, включенного в единый государственный реестр объектов культурного наследия (памятников истории и культуры) народов Российской Федерации, или выявленного объекта культурного наследия №01-21-12/22 от 17.02.2022 г. (Приложение №6), а также требованиям сохранения предмета охраны, установленного Распоряжением КГИОП №10-510 от 26.08.2011 г. «Об утверждении перечня предметов охраны объекта культурного наследия федерального значения «Дом, где в 1866-1870 гг. находилась «Артель художников» и жил художник Крамской И.Н.» (Приложение №3).

В ходе проведения натурных исследований выполнены визуальное обследование и фотофиксация общих видов объекта культурного наследия федерального значения «Дом, где в 1866-1870 гг. находилась «Артель художников» и жил художник Крамской И.Н.» и интерьеров квартиры №35. Фотографические изображения дают представление о современном облике объекта культурного наследия и квартиры №35 на момент заключения договора на проведение экспертизы. Фотофиксация выполнена экспертом Глебовой Т.Д. (Приложение №4).

Историко-библиографические и историко-архивные исследования проведены на основании материалов из Центрального государственного архива Санкт-Петербурга (ЦГИА СПб), из Центрального государственного архива кинофотофонодокументов Санкт-Петербурга (ЦГАКФФД СПб), а также материалов, хранящихся в открытом доступе. На основании данных исследований составлена историческая справка (п.10.2 Акта) и собраны иконографические материалы, представленные в Приложении №11 к настоящему акту.

Указанные исследования были проведены с применением методов натурального, историко-архивного и историко-архитектурного анализа. Исследования проводились на основе принципов научной обоснованности, объективности и законности, презумпции сохранности объекта культурного наследия при любых видах намечаемой хозяйственной деятельности, соблюдения требований безопасности в отношении объекта культурного наследия, достоверности и полноты информации, независимости экспертов, в соответствии со ст. 29 закона 73-ФЗ «Об объектах культурного наследия (памятниках истории и культуры) народов Российской Федерации». Заключение историко-культурной экспертизы оформлено в электронном виде в виде акта, в котором содержатся результаты исследований, проведенных экспертами в порядке, установленном пунктом 3 статьи 31 вышеуказанного Федерального закона.

*Ответственный секретарь  
экспертной комиссии*

*(подписано усиленной квалифицированной  
электронной подписью)*

*Т.Д. Глебова*

## **10. Факты и сведения, выявленные и установленные в результате проведенных исследований**

Здание по адресу: г. Санкт-Петербург, Вознесенский проспект, дом 2, литера А (Адмиралтейский просп., 10, Вознесенский просп., 2) является объектом культурного наследия федерального значения, согласно Постановлению Правительства Российской Федерации «О перечне объектов исторического и культурного наследия федерального (общероссийского) значения, находящихся в г. Санкт-Петербурге» №527 от 10.07.2001 г. (Приложение №1).

Предмет охраны указанного объекта культурного наследия установлен Распоряжением КГИОП №10-510 от 26.08.2011 г. «Об утверждении перечня предметов охраны объекта культурного наследия федерального значения «Дом, где в 1866-1870 гг. находилась «Артель художников» и жил художник Крамской И.Н.» (Приложение № 3).

План границ территории и режим использования объекта культурного наследия установлен Распоряжением КГИОП №10-653 от 12.10.2011 г. «Об утверждении границ и режима использования объекта культурного наследия федерального значения «Дом, где в 1866-1870 гг. находилась «Артель художников» и жил художник Крамской И.Н.» (Приложение № 2).

Паспорт объекта культурного наследия установлен под №781710875400006 и выдан 28.03.2022 г. (Приложение № 5).

### **10. 1. Собственник или пользователь объекта**

Экспертируемая квартира №35 находится в собственности физического лица. Копия выписки ЕГРН представлена в Приложении № 7.

### **10.2. Краткие исторические сведения (время возникновения, даты основных изменений объекта)**

Вознесенский проспект начал формироваться в начале XVIII века на месте дороги, шедшей от Адмиралтейства на города Нарву и Псков. Проспект был проложен согласно плана трехлучевой застройки города, разработанного в 1737 г. Свое название проспект получил от церкви Воскресения Господня, которая была построена в дереве в 1728 г., а затем, в 1760 г., перестроена уже в камне архитектором А. Ринальди.

Территория, на которой находится рассматриваемый участок начинает складываться во второй половине XVIII века. В первой половине XVIII века

данная территория представляла незастроенный луг, тянувшийся от бастионов Адмиралтейства до современной Малой Морской улицы (Большой Луговой).

По плану 1765 года Комиссии о каменном строении Петербурга участки луга напротив Адмиралтейства были отведены под жилое строительство. Рассматриваемое здание было построено в конце XVIII века.

Первоначально дом был трехэтажным на подвалах. Его первым владельцем значится купец Щербаков. С 1790 по 1820-е годы в этом доме работал Большой мещанский клуб (Шустерклуб).

Позже дом купил шталмейстер двора граф Александр Александрович Стенбок-Фермор. Он интересовался искусством, собрал в своём доме коллекцию картин русских и зарубежных художников. После смерти графа здание перешло по наследству его дочери графине Александре Стенбок-Фермор.

В 1844 году здание было надстроено четвертым этажом с изменением декора фасадов архитектором А. П. Гемелианом. Также в этот период на фасаде были устроены балконы. В этот период здание принадлежало купцу первой гильдии И.А. Аверину.

С 1866 по 1870 годы часть дома сдавалась внаём под квартиру и мастерскую художнику Ивану Николаевичу Крамскому и возглавляемой им Санкт-Петербургской артели художников. Артель художников (Санкт-Петербургская артель художников) – это первая в истории российского изобразительного искусства независимая творческая организация, созданная живописцами, с целью получения прибыли и оказания взаимопомощи. Основана в 1863 году в Санкт-Петербурге по инициативе И. Н. Крамского. Прекратила существование в 1871 году.

В 1869 году владелица дома Александра Александровна вышла замуж за князя Владимира Анатольевича Барятинского. После свадьбы князь переехал в дом на Адмиралтейском проспекте. Здесь он создал фамильный музей, включающий портреты предков, картинную галерею, часть архива князей Барятинских.

До 1917 года здание больше не перестраивалось. После 1917 года квартиры в доме были перепланированы под коммунальные. Капитальных перестроек не проводилось.

В 2001 году рассматриваемое здание было включено в список объектов культурного наследия федерального значения.

В настоящее время на первом этаже здания располагаются рестораны.

### **10.3. Описание объекта, современное состояние**

*Ответственный секретарь  
экспертной комиссии*

*(подписано усиленной квалифицированной  
электронной подписью)*

*Т.Д. Глебова*

Объект экспертизы – «Дом, где в 1866-1870 гг. находилась «Артель художников» и жил художник Крамской И.Н.» расположен по адресу: г. Санкт-Петербург, Вознесенский проспект, дом 2, литера А (Адмиралтейский просп., 10, Вознесенский просп., 2).

Рассматриваемое здание – пятиэтажное, сложной конфигурации в плане. Решено в характере эклектики. Материал и характер отделки фасада – руст «под шубу» в уровне 1-го этажа, угловые рустованные лопатки; гладкая штукатурка. Материал и характер отделки цоколя – известняк.

Лицевой фасад декорирован угловыми рустованными лопатками. В уровне цокольного-1-го этажей проходит междуэтажная тяга. Четыре балкона устроены в уровне 3-4-го этажей. Балконы имеют ограждение и кронштейны из черного металла. Оконные проемы цокольного этажа декорированы профилированными наличниками и замковыми камнями. Оконные проемы 1-2-го этажей оформлены профилированными наличниками, прямыми сандриками, декорированными розетками и пальметтами. Оконные проемы 3-го этажа оформлены профилированными архивольтами, фигурными сандриками, декорированные рокайлями, провисающими цветочными гирляндами, пальметтами. В уровне 3-го этажа устроена подоконная тяга. Венчает фасад профилированный раскрепованный карниз с тягами из иоников и акантов.

Квартира №35 располагается на 5-ом этаже 5-х этажного дома. Дверные и оконные проемы имеют прямоугольную форму. Оконные заполнения - современные, в ПВХ-профиле, двухкамерный стеклопакет, с фрамужной частью и открывающимися створками. Заполнения дверных проемов - деревянные, состояние удовлетворительное. Напольные покрытия: плитка, ламинат.

Архитектурно-художественные элементы в квартире №35 отсутствуют, согласно Распоряжению КГИОП №10-510 от 26.08.2011 г. «Об утверждении перечня предметов охраны объекта культурного наследия федерального значения «Дом, где в 1866-1870 гг. находилась «Артель художников» и жил художник Крамской И.Н.» (Приложение №3).

## **11. Перечень документов и материалов, собранных и полученных при проведении экспертизы, а также использованной для нее специальной, технической и справочной литературы**

1. Федеральный закон от 25.06.2002 № 73-ФЗ «Об объектах культурного наследия (памятниках истории и культуры) народов Российской Федерации» (в действ. ред.).

*Ответственный секретарь  
экспертной комиссии*

*(подписано усиленной квалифицированной  
электронной подписью)*

*Т.Д. Глебова*

2. Положение о государственной историко-культурной экспертизе, утвержденное постановлением Правительства РФ от 15 июля 2009 г. № 569 (в действ. ред.).

3. Разъяснительное письмо Министерства культуры РФ от 25.03.2014 г. № 52-01-39/12-ГА «О научно-проектной и проектной документации, направляемой на государственную историко-культурную экспертизу».

4. Методические указания по порядку проведения проектных работ в соответствии с письмом Министерства Культуры РФ № 446-01-56/10-НМ от 25.01.2013 г.

5. ГОСТ Р 55528-2013 «Состав и содержание научно-проектной документации по сохранению объектов культурного наследия. Памятники истории и культуры. Общие требования» (действует от 01.01.2014 г.).

6. ГОСТ Р 55567-2013 «Порядок организации и ведения инженерно-технических исследований на объектах культурного наследия. Памятники истории и культуры. Общие требования» (действует от 01.06.2014 г.).

7. ГОСТ Р 56198-2014 «Мониторинг технического состояния объектов культурного наследия. Недвижимые памятники. Общие требования» (действует от 01.04.2015 г.).

8. ГОСТ Р 21.101-2020 «Основные требования к проектной и рабочей документации».

9. Постановление Правительства Российской Федерации «О перечне объектов исторического и культурного наследия федерального (общероссийского) значения, находящихся в г. Санкт-Петербурге» №527 от 10.07.2001 г. (Приложение №1).

Использованная для экспертизы специальная, техническая, справочная и иная литература

- Архитекторы-строители Санкт-Петербурга середины XIX - начала XX века. Справочник/ Под ред. Б.М. Кирикова. - СПб., 1996.

- Зодчие Санкт-Петербурга XIX - начала XX века / Сост. В.Г. Исаченко. СПб., 1998.

- Историческая застройка Санкт-Петербурга. Справочник. СПб., 2001.

- Пунин А.Л. Архитектура Петербурга середины и второй половины XIX века. Том I. 1830 - 1860-е годы. Ранняя эклектика. СПб., 2009.

- Михайлов М. «Петербург и его окрестности» // Северное сияние, 1862, т. III

- Цылов Н. Атлас 13-ти частей Санкт-Петербурга. - СПб., 1849.

*Ответственный секретарь  
экспертной комиссии*

*(подписано усиленной квалифицированной  
электронной подписью)*

*Т.Д. Глебова*

- Петров П.Н. «История Санкт-Петербурга с основания города», Санкт-Петербург, 1884.

#### Интернет-ресурсы

1. «PastVu» – ретро-фотографии стран и городов [Электронный ресурс]. URL: <https://pastvu.com>.
2. «Это место» – старые и современные карты всех регионов [Электронный ресурс].

## 12. Обоснования вывода экспертизы

### 12.1. Описание и анализ проектной документации

Представленная на экспертизу проектная документация «Проект приспособления для современного использования объекта культурного наследия федерального значения «Дом, где в 1866-1870 гг. находилась «Артель художников» и жил художник Крамской И.Н.» в части перепланировки квартиры №35, расположенной по адресу: Санкт-Петербург, Адмиралтейский р-он, Вознесенский пр., д. 2, лит. А, кв. 35» (шифр: КП-22.11/4505), разработанной ООО «Реал-Проект» в 2022 г. с целью приспособления объекта культурного наследия для современного использования в части квартиры №35.

ООО «Реал-Проект» имеет Лицензию МКРФ 21575, выданную Министерством культуры Российской Федерации от 16.08.2021 г.

Проект выполнен на основании Задания №01-21-12/22 от 17.02.2022 г. в составе:

Раздел 1. Предварительные работы, в составе:

Часть 1. Исходно-разрешительная документация (шифр: КП-22.11/4505)

Раздел содержит результаты сбора исходных данных, в том числе: выписку из ЕГРН, документы технического учета, копию задания КГИОП, копию предмета охраны, копию паспорта объекта культурного наследия, копию программы проверок по контролю за проведением работ по сохранению объекта культурного наследия. В разделе представлен Акт определения влияния предполагаемых к проведению видов работ на конструктивные и другие характеристики надежности и безопасности объекта культурного наследия (памятника истории и культуры) народов Российской Федерации. Вышеуказанный акт составлен по утвержденной форме, содержит необходимые данные о состоянии объекта перед проектированием, состав предполагаемых работ и заключение о том, что данные работы не оказывают

Ответственный секретарь  
экспертной комиссии

(подписано усиленной квалифицированной  
электронной подписью)

Т.Д. Глебова

влияния на конструктивные и другие характеристики надежности и безопасности объекта.

Часть 2. Фотофиксация до начала производства работ (шифр: КП-22.11/4505-ФФ)

В данной части содержатся материалы фотофиксации со схемой фотофиксации.

Раздел 2. Комплексные научные исследования, в составе:

Часть 2.1. Историческая справка (шифр: КП-22.11/4505-ИС)

В части представлены материалы, содержащие историческую справку с иконографическими материалами, отражающие исторические сведения об объекте культурного наследия в достаточной мере для принятия обоснованных проектных решений. Сведения, приведённые в разделе, являются достоверными, и подтверждаются проведёнными экспертами исследованиями.

Часть 2.2. Техническое заключение (шифр: КП-22.11/4505-ТЗ)

Разработке проектной документации предшествовало техническое обследование строительных конструкций здания в границах проектирования.

Объект обследования – строительные конструкции в границах квартиры №35, расположенная на 5-ом этаже пятиэтажного здания.

Краткое описание основных конструктивных элементов здания:

- Наружные стены выполнены из керамического полнотелого кирпича, кладка выполнена на известковом растворе; техническое состояние – работоспособное;

- Конструкция перекрытий - деревянные по деревянным балкам.;

- Межкомнатные перегородки - деревянные, оштукатуренные по дранке;

Подробное техническое состояние описанных выше архитектурно-конструктивных элементов отражено в рассматриваемом Разделе 2. Части 2.2.

*Состав и содержание предварительных работ и комплексных научных исследований соответствуют заданию №01-21-12/22 от 17.02.2022 г. (Приложение № 6) и достаточны для принятия обоснованных проектных решений.*

Раздел 3. Проектные решения:

Часть 3.1. Общая пояснительная записка (шифр: КП-22.11/4505-ОПЗ);

Раздел содержит пояснительную записку, включающую в себя общие сведения об объекте, включая информацию о строительных конструкциях, и описание проектных решений с обоснованиями, более подробно представленными в соответствующих разделах проекта.

Часть 3.2. Архитектурные решения (шифр: КП-22.11/4505-АР)

Ответственный секретарь  
экспертной комиссии

(подписано усиленной квалифицированной  
электронной подписью)

Т.Д. Глебова

Архитектурными решениями рассматриваемого проекта предусмотрено перепланировка квартиры №35, расположенной в объекте культурного наследия федерального значения «Дом, где в 1866-1870 гг. находилась «Артель художников» и жил художник Крамской И.Н.», расположенного по адресу: г. Санкт-Петербург, Вознесенский проспект, дом 2, литера А (Адмиралтейский просп., 10, Вознесенский просп., 2), а именно:

- Демонтаж существующих перегородок. Демонтируемые элементы не являются элементами предмета охраны. Предмет охраны – не нарушается.

- Устройство новых внутриквартирных перегородок из ГКЛ по металлическому каркасу с прокладкой минераловатной плиты. Предмет охраны в части «конструктивная система: исторические конструкции: исторические наружные капитальные стены (кирпичные)» - не нарушается; «объемно-планировочное решение: историческое объемно-планировочное решение в габаритах капитальных стен» - не затрагивается.

- Демонтаж штукатурного слоя с перегородок; демонтаж старого напольного покрытия до ж/б плит с устройством нового напольного покрытия; архитектурно-художественные элементы в квартире №35 отсутствуют, согласно утвержденному перечню предметов охраны №10-510 от 26.08.2011 г. (Приложение №3).

- Монтаж новых заполнений дверных проемов между помещениями кв. №35; предмет охраны – не затрагивается;

- Устройство гидроизоляции в полах кухни, санузлов;

- Демонтаж старого сантехнического оборудования с устройством нового;

- Демонтаж существующих оконных заполнений с устройством новых; предмет охраны сохраняется.

Часть 3.3. Сведения об инженерном оборудовании. Система водоснабжения и водоотведения (шифр: КП-22.11/4505-ВК)

Прокладка сетей водопровода предусмотрена из полимерных водопроводных труб и сетей канализации из пластиковых канализационных труб (согласно СП 40-102-2000 «Проектирование и монтаж трубопроводов систем водоснабжения и канализации из полимерных материалов. Общие требования»).

Прокладка сетей предусматривается скрытно в специальных коробах или обшивается листами гипсокартона, в местах соединений предусматриваются смотровые лючки.

Нагрузка на системы водоснабжения и канализации в результате перепланировки остается без изменения.

Ответственный секретарь  
экспертной комиссии

(подписано усиленной квалифицированной  
электронной подписью)

Т.Д. Глебова



Принятые в проекте решения отвечают современным нормативным требованиям и направлены на реализацию задачи по приспособлению и созданию условий для современного использования объекта культурного наследия.

Проектные решения направлены на поддержание современных эксплуатационных характеристик здания без изменения предмета охраны объекта культурного наследия, утвержденного распоряжением КГИОП №10-510 от 26.08.2011 г. (Приложение № 3).

## **12.2. Заключение по результатам государственной историко-культурной экспертизы**

По результатам рассмотрения представленной на экспертизу проектной документации «Проект приспособления для современного использования объекта культурного наследия федерального значения «Дом, где в 1866-1870 гг. находилась «Артель художников» и жил художник Крамской И.Н.» в части перепланировки квартиры №35, расположенной по адресу: Санкт-Петербург, Адмиралтейский р-он, Вознесенский пр., д. 2, лит. А, кв. 35» (шифр: КП-22.11/4505), разработанной ООО «Реал-Проект» в 2022 г. экспертами сделаны следующие выводы:

1) Анализ решений, предусмотренных экспертируемой проектной документацией, совместно с изучением предмета охраны объекта культурного наследия федерального значения «Дом, где в 1866-1870 гг. находилась «Артель художников» и жил художник Крамской И.Н.», расположенного по адресу: г. Санкт-Петербург, Вознесенский проспект, дом 2, литера А (Адмиралтейский просп., 10, Вознесенский просп., 2), утвержденного распоряжением КГИОП №10-510 от 26.08.2011 г. (Приложение № 3) показал, что особенности объекта культурного наследия в рамках рассматриваемого проекта не затрагиваются или сохраняются без изменений (отсутствие влияния принятых проектных решений на сохранность предмета охраны описано в п.12.1 настоящего акта).

2) Предусмотренные проектом работы согласно ст. 44 Федерального закона № 73-ФЗ от 25.06.2002 г. относятся к «приспособлению объекта культурного наследия для современного использования» без изменения особенностей, составляющих предмет охраны, определенный распоряжением КГИОП №10-510 от 26.08.2011 г. (Приложение № 3).

3) Предложенные проектом решения направлены на поддержание и улучшение технического состояния и эксплуатационных характеристик здания и не оказывают негативного влияния на сохранность объекта

*Ответственный секретарь  
экспертной комиссии*

*(подписано усиленной квалифицированной  
электронной подписью)*

*Т.Д. Глебова*

культурного наследия федерального значения «Дом, где в 1866-1870 гг. находилась «Артель художников» и жил художник Крамской И.Н.».

4) Представленная на экспертизу проектная документация разработана с учетом действующих нормативных требований в части ее состава, содержания и оформления, соответствует требованиям задания КГИОП №01-21-12/22 от 17.02.2022 г. (Приложение №6).

5) Таким образом, представленная на экспертизу проектная документация не противоречит требованиям действующего законодательства в области государственной охраны объектов культурного наследия, в том числе Федеральному закону от 25.06.2002 г. №73-ФЗ «Об объектах культурного наследия (памятниках истории и культуры) народов Российской Федерации» (в действующей редакции).

### **13. Вывод экспертизы**

Проектная документация на проведение работ по сохранению объекта культурного наследия федерального значения «Дом, где в 1866-1870 гг. находилась «Артель художников» и жил художник Крамской И.Н.», расположенного по адресу: г. Санкт-Петербург, Вознесенский проспект, дом 2, литера А (Адмиралтейский просп., 10, Вознесенский просп., 2): «Проект приспособления для современного использования объекта культурного наследия федерального значения «Дом, где в 1866-1870 гг. находилась «Артель художников» и жил художник Крамской И.Н.» в части перепланировки квартиры №35, расположенной по адресу: Санкт-Петербург, Адмиралтейский р-он, Вознесенский пр., д. 2, лит. А, кв. 35» (шифр: КП-22.11/4505), разработанной ООО «Реал-Проект» в 2022 г., соответствует требованиям законодательства Российской Федерации в области государственной охраны объектов культурного наследия (**положительное заключение**).

### **14. Перечень приложений к заключению экспертизы**

**Приложение № 1.** Копия решения органа государственной власти о включении в перечень выявленных объектов культурного наследия;

**Приложение № 2.** Копия решения органа государственной власти об утверждении границ территории объекта культурного наследия;

**Приложение № 3.** Копия решения органа государственной власти об определении предмета охраны объекта культурного наследия;

**Приложение № 4.** Материалы фотофиксации;

**Приложение № 5.** Копия паспорта объекта культурного наследия;

*Ответственный секретарь  
экспертной комиссии*

*(подписано усиленной квалифицированной  
электронной подписью)*

*Т.Д. Глебова*

**Приложение № 6.** Копия задания, выданного органом охраны на проведение работ по сохранению объекта культурного наследия;

**Приложение № 7.** Правоустанавливающие документы: выписка из ЕГРН, доверенность;

**Приложение № 8.** Копии технического паспорта на объект культурного наследия и (или) его поэтажного плана с указанием размеров и приведением экспликации помещений, выдаваемых организациями, осуществляющими государственный технический учет и (или) техническую инвентаризацию объектов капитального строительства;

**Приложение № 9.** Копии договоров с экспертами;

**Приложение № 10.** Копии протоколов заседаний экспертной комиссии;

**Приложение № 11.** Материалы, содержащие информацию о ценности объекта с точки зрения истории, археологии, архитектуры, градостроительства, искусства, науки и техники, эстетики, этнологии или антропологии, социальной культуры.

#### **14. Дата оформления заключения экспертизы**

«26» апреля 2022 г.

#### **Подписи экспертов (подписано усиленной электронной подписью)**

Председатель экспертной комиссии:

*(подписано усиленной квалифицированной электронной подписью) /М.С.Лавриновский/*

Ответственный секретарь экспертной комиссии:

*(подписано усиленной квалифицированной электронной подписью) /Т.Д. Глебова/*

Эксперт – член экспертной комиссии:

*(подписано усиленной квалифицированной электронной подписью) / Л.А. Хангу/*

Настоящее экспертное заключение (Акт государственной историко-культурной экспертизы) зафиксировано на электронном носителе в форматах переносимого документа (pdf, sig), подписано усиленными квалифицированными электронными подписями экспертов - физических лиц. При подписании акта государственной историко-культурной экспертизы проектной документации, выполненного на электронном носителе в формате переносимого документа (PDF), обеспечена конфиденциальность ключа усиленной квалифицированной электронной подписи.

Ответственный секретарь  
экспертной комиссии

*(подписано усиленной квалифицированной  
электронной подписью)*

*Т.Д. Глебова*

**Приложение №1 к Акту по результатам государственной историко-культурной экспертизы проектной документации на проведение работ по сохранению объекта культурного наследия федерального значения «Дом, где в 1866-1870 гг. находилась «Артель художников» и жил художник Крамской И.Н.», расположенного по адресу: г. Санкт-Петербург, Вознесенский проспект, дом 2, литера А (Адмиралтейский просп., 10, Вознесенский просп., 2): «Проект приспособления для современного использования объекта культурного наследия федерального значения «Дом, где в 1866-1870 гг. находилась «Артель художников» и жил художник Крамской И.Н.» в части перепланировки квартиры №35, расположенной по адресу: Санкт-Петербург, Адмиралтейский р-он, Вознесенский пр., д. 2, лит. А, кв. 35» (шифр: КП-22.11/4505), разработанной ООО «Реал-Проект» в 2022 г.**

**Копия решения органа государственной власти о включении в перечень выявленных объектов культурного наследия**

2963



**ПРАВИТЕЛЬСТВО РОССИЙСКОЙ ФЕДЕРАЦИИ**  
**ПОСТАНОВЛЕНИЕ**

от 10 июля 2001 г. № 527

МОСКВА

**О перечне объектов исторического и культурного наследия  
федерального (общероссийского)  
значения, находящихся в г. Санкт-Петербурге**

Правительство Российской Федерации **п о с т а н о в л я е т** :

1. Одобрить работу Министерства культуры Российской Федерации и правительства Санкт-Петербурга, проведенную совместно с научно-исследовательскими организациями и организациями по охране памятников истории и культуры, по уточнению пообъектного состава памятников истории и культуры федерального (общероссийского) значения, находящихся в г. Санкт-Петербурге.

2. Утвердить прилагаемый перечень объектов исторического и культурного наследия федерального (общероссийского) значения, находящихся в г. Санкт-Петербурге.

3. Признать утратившими силу:

приложение № 1 к постановлению Совета Министров РСФСР от 30 августа 1960 г. № 1327 "О дальнейшем улучшении дела охраны памятников культуры в РСФСР" в части, касающейся памятников культуры г. Ленинграда;

приложение № 1 к постановлению Совета Министров РСФСР от 4 декабря 1974 г. № 624 "О дополнении и частичном изменении

постановления Совета Министров РСФСР от 30 августа 1960 г. № 1327 "О дальнейшем улучшении дела охраны памятников культуры в РСФСР" в части, касающейся памятников культуры г. Ленинграда;

приложение к постановлению Совета Министров РСФСР от 7 сентября 1976 г. № 495 "О дополнении постановления Совета Министров РСФСР от 30 августа 1960 г. № 1327 "О дальнейшем улучшении дела охраны памятников культуры в РСФСР" (СП РСФСР, 1976, № 17, ст.134) в части, касающейся памятника культуры г. Ленинграда;

постановление Правительства Российской Федерации от 20 февраля 1992 г. № 116 "О включении в список исторических памятников ледокола "Красин".

Председатель Правительства  
Российской Федерации



М.Касьянов

УТВЕРЖДЕН  
 постановлением Правительства  
 Российской Федерации  
 от 10 июля 2001 г. № 527

## П Е Р Е Ч Е Н Ь

объектов исторического и культурного наследия  
 федерального (общероссийского) значения,  
 находящихся в г. Санкт-Петербурге

Наименование и дата сооружения памятника истории и культуры	Местонахождение памятника истории и культуры
--	---

г. Санкт-Петербург

Набережная Адмиралтейская:

Адмиралтейская наб. – левый  
 берег Большой Нева,  
 от дворцового моста до  
 Декабристов пл.

набережная, 1873-1874 гг.,  
 инж. Карлович В.М.,  
 инж. Селянинов С.С.

спуск Дворцовый со львами и  
 пристанью, 1820-1824 гг.,  
 инж. Готман А.Д., 1832 г.,  
 арх. Шарлемань П.И., 1914-  
 1916 гг., инж. Пшеницкий А.П.

спуск Петровский с вазами и  
 пристанью, 1820-1824 гг.,  
 инж. Готман А.Д., 1873-  
 1874 гг., инж. Карлович В.М.,  
 инж. Селянинов С.С.

1930 Главное Адмиралтейство, 1704 г.,  
 1732-1738 гг., арх. Коробов И.К.,  
 1806-1822 гг., ск. Анисимов А.А.,  
 ск. Демут-Малиновский В.И.,  
 арх. Захаров А.Д.,  
 ск. Пименов С.С.,  
 ск. Тербенев И.И., 1820-1825;  
 ск. Щедрин Ф.Ф., 1900-1901;  
 Дворец Белого князя Михаила  
 Михайловича:

Адмиралтейская наб., 2, 16,  
 Адмиралтейский пр., 1

арх. О. Монферран, П. Готман;

Адмиралтейская наб., 8,  
 Черноморский пер., 4, 5,  
 Азовский пер., 1

Наименование и дата сооружения памятника истории и культуры	Местонахождение памятника истории и культуры
арх.Месмахер М.Е., 1911 г., гражд.инж.Бергштрессер П.К.	Адмиралтейский пер., 3, Черноморский пер., 5, Азовский пер., 1
служебный дом, 1884-1888 гг., арх.Месмахер М.Е.	Черноморский пер., 4
Дом, где жили: в 1906-1910 гг. – физик Голицин Б.Б., в 1890 г., в 1893 г. – композитор Чайковский П.И.	Адмиралтейская наб., 10, Черноморский пер., 7
Дом Фитингофа И.Ф. (губернские присутственные места), 1788-1790 гг., арх.Кваренги Д., 1803 г., арх.Михайлов А.А. 1-й, 1876 г. арх.Андерсон К.К.	Адмиралтейский просп., 6, Гороховая ул., 2
Дом, где находилась "Артель художников" и жил художник Крамской И.Н.	Адмиралтейский просп., 10, Вознесенский просп., 2
Дом Лобанова-Ростовского А.Я., 1817-1820 гг., арх.Монферран О., ск.Трискорни П.	Адмиралтейский просп., 12, Исаакиевская пл., 2, Вознесенский просп., 1
Александровский сад:	Адмиралтейская наб., Адмиралтейский пр., Дворцовая пл., Адмиралтейский просп., Декабристов пл.
бюст географа Пржевальского Н.М., 1892 г. (по эскизу Бильдерлинга А.А.), ск.Рунеберг Р.И. ск.Шредер И.И.	
бюст композитора Глинки М.И., 1899 г., арх.Лыткин А.С., ск.Пашенко В.П.	
бюст писателя Гоголя Н.В., 1896 г., ск.Крейтан В.П., арх.Максимов А.П.	
бюст поэта Жуковского В.А., 1887 г., ск.Крейтан В.П., арх.Лыткин А.С.	
бюст поэта Лермонтова М.Ю., 1896 г., ск.Крейтан В.П., арх.Максимов А.П.	



**Приложение №2 к Акту по результатам государственной историко-культурной экспертизы проектной документации на проведение работ по сохранению объекта культурного наследия федерального значения «Дом, где в 1866-1870 гг. находилась «Артель художников» и жил художник Крамской И.Н.», расположенного по адресу: г. Санкт-Петербург, Вознесенский проспект, дом 2, литера А (Адмиралтейский просп., 10, Вознесенский просп., 2): «Проект приспособления для современного использования объекта культурного наследия федерального значения «Дом, где в 1866-1870 гг. находилась «Артель художников» и жил художник Крамской И.Н.» в части перепланировки квартиры №35, расположенной по адресу: Санкт-Петербург, Адмиралтейский р-он, Вознесенский пр., д. 2, лит. А, кв. 35» (шифр: КП-22.11/4505), разработанной ООО «Реал-Проект» в 2022 г.**

**Копия решения органа государственной власти об утверждении границ территории объекта культурного наследия**



ПРАВИТЕЛЬСТВО САНКТ-ПЕТЕРБУРГА  
КОМИТЕТ ПО ГОСУДАРСТВЕННОМУ КОНТРОЛЮ, ИСПОЛЬЗОВАНИЮ  
И ОХРАНЕ ПАМЯТНИКОВ ИСТОРИИ И КУЛЬТУРЫ  
РАСПОРЯЖЕНИЕ

окуд

12.10.2011№ 10-653

**Об утверждении границ и режима использования территории  
объекта культурного наследия федерального значения  
«Дом, где в 1866-1870 гг. находилась "Артель художников" и жил  
художник Крамской И.Н.»**

1. Утвердить границы и режим использования территории объекта культурного наследия федерального значения «Дом, где в 1866-1870 гг. находилась "Артель художников" и жил художник Крамской И.Н.», расположенного по адресу: г. Санкт-Петербург, Адмиралтейский район, Вознесенский проспект, дом 2, литера А, согласно приложениям 1, 2, 3 к настоящему распоряжению.

2. Заместителю начальника отдела государственного учета объектов культурного наследия обеспечить размещение настоящего распоряжения в электронной форме в локальной компьютерной сети КГИОП.

3. Настоящее распоряжение утрачивает силу со дня утверждения федеральным органом охраны объектов культурного наследия границ и режима использования территории вышеуказанного объекта.

4. Контроль за выполнением распоряжения остаётся за заместителем председателя КГИОП – начальником управления государственного учета объектов культурного наследия.

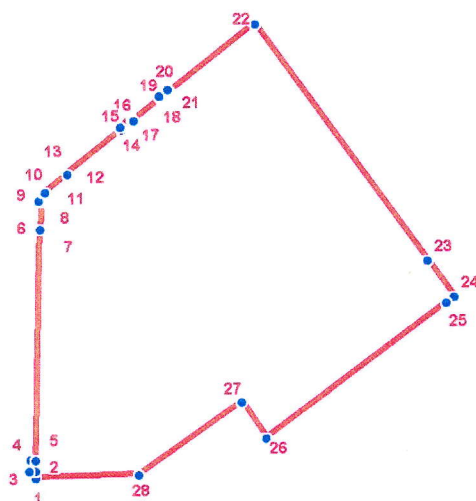
Заместитель председателя КГИОП

А.А.Разумов

**План поворотных точек границ территории  
объекта культурного наследия федерального значения  
«Дом, где в 1866-1870 гг. находилась "Артель художников" и жил  
художник Крамской И.Н.»**

**с таблицей координат поворотных точек и текстовым описанием границ территории**

Санкт-Петербург, Адмиралтейский район, Вознесенский проспект, дом 2, литера А



**УСЛОВНЫЕ ОБОЗНАЧЕНИЯ**



-  Граница территории объекта культурного наследия
-  Номер поворотной точки

Таблица координат поворотных точек границы территории объекта культурного наследия федерального значения «Дом, где в 1866-1870 гг. находилась "Артель художников" и жил художник Крамской И.Н.»:

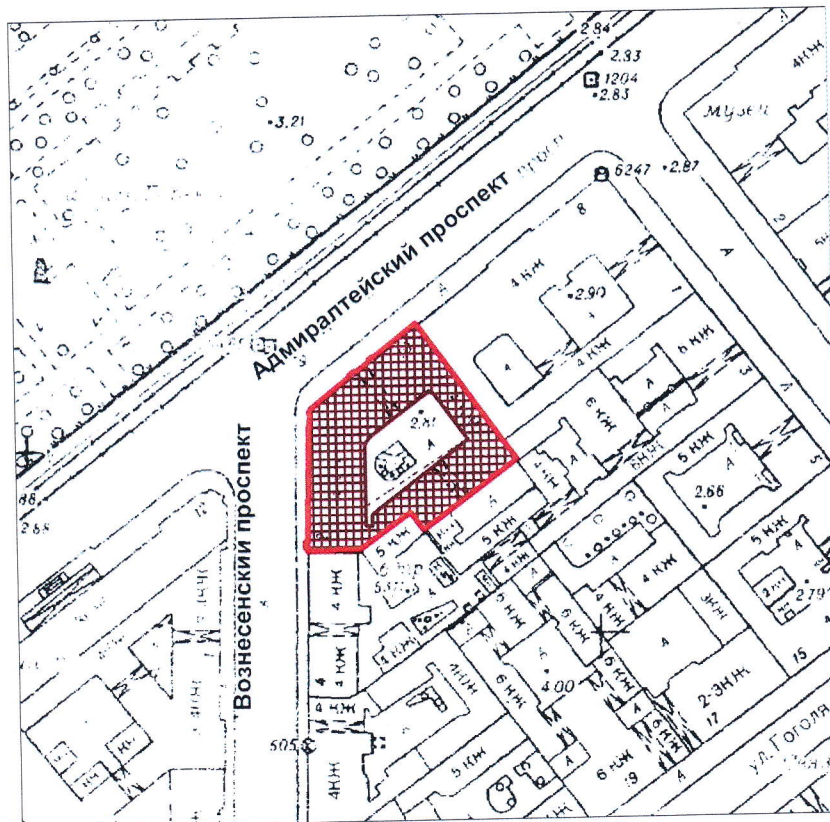
Номер поворотной точки	Координаты поворотных точек в МСК (метры)	
	X	Y
1	94222.42	113323.59
2	94223.31	113323.59
3	94223.31	113322.81
4	94224.87	113322.92
5	94224.76	113323.59
6	94255.34	113324.26
7	94255.34	113324.37
8	94259.01	113324.48
9	94259.12	113324.26
10	94260.23	113324.92
11	94260.23	113325.03
12	94262.56	113328.04
13	94262.56	113328.04
14	94268.46	113335.26
15	94268.79	113335.04
16	94269.90	113336.60
17	94269.68	113336.82
18	94272.57	113340.49
19	94272.9	113340.27
20	94273.68	113341.38
21	94273.46	113341.60
22	94282.25	113352.94
23	94250.78	113375.63
24	94246.00	113379.08
25	94245.22	113378.07
26	94227.54	113354.17
27	94232.32	113350.94
28	94222.76	113337.27

Текстовое описание границ территории объекта культурного наследия федерального значения «Дом, где в 1866-1870 гг. находилась "Артель художников" и жил художник Крамской И.Н.»:

Граница территории объекта культурного наследия "Дом, где в 1866-1870 гг. находилась "Артель художников" и жил художник Крамской И.Н." совпадает с границей земельного участка имеющего кадастровый номер 78:32:1094:12.



**План границ территории  
объекта культурного наследия федерального значения  
«Дом, где в 1866-1870 гг. находилась "Артель художников" и жил  
художник Крамской И.Н.»**

Санкт-Петербург, Вознесенский просп., 2, лит. А



масштаб 1:2000

**УСЛОВНЫЕ ОБОЗНАЧЕНИЯ**

-  Граница территории объекта культурного наследия федерального значения
-  Объект культурного наследия федерального значения

**Режим использования территории объекта культурного наследия**

1. Запрещается использовать территорию объекта культурного наследия:

- под склады и производства взрывчатых и огнеопасных материалов, материалов, загрязняющих объект культурного наследия, его территорию и водные объекты на его территории, а также материалов, имеющих вредные парогазообразные и иные выделения;
- под устройство производств и лабораторий, связанных с неблагоприятным для объекта культурного наследия температурно-влажностным режимом и применением химически активных веществ;
- под хранение машин и механизмов, строительных и иных материалов без согласования с КГИОП;
- под устройство ремонтных мастерских; ремонт, хранение и стоянку транспортных средств без согласования с КГИОП.

Настоящие запреты не распространяются на случаи использования территории объекта культурного наследия в соответствии с его историческим назначением и (или) в соответствии с результатами государственной историко-культурной экспертизы или научно-исследовательских работ, согласованных КГИОП.

2. Проектирование и проведение землеустроительных, земляных, строительных, мелиоративных, хозяйственных и иных работ на территории объекта культурного наследия запрещается, за исключением работ по сохранению данного объекта культурного наследия и (или) его территории, а также хозяйственной деятельности, не нарушающей целостности объекта культурного наследия и не создающей угрозы его повреждения, разрушения или уничтожения.

Работы по сохранению объекта культурного наследия производятся на основании письменного разрешения и задания на проведение указанных работ, выданных КГИОП, и в соответствии с документацией, согласованной с КГИОП.

3. Иные требования к режиму использования территории объекта культурного наследия определяются по результатам государственной историко-культурной экспертизы или научно-исследовательских работ, согласованных с КГИОП, и утверждаются распоряжением КГИОП.

**Приложение №3 к Акту по результатам государственной историко-культурной экспертизы проектной документации на проведение работ по сохранению объекта культурного наследия федерального значения «Дом, где в 1866-1870 гг. находилась «Артель художников» и жил художник Крамской И.Н.», расположенного по адресу: г. Санкт-Петербург, Вознесенский проспект, дом 2, литера А (Адмиралтейский просп., 10, Вознесенский просп., 2): «Проект приспособления для современного использования объекта культурного наследия федерального значения «Дом, где в 1866-1870 гг. находилась «Артель художников» и жил художник Крамской И.Н.» в части перепланировки квартиры №35, расположенной по адресу: Санкт-Петербург, Адмиралтейский р-он, Вознесенский пр., д. 2, лит. А, кв. 35» (шифр: КП-22.11/4505), разработанной ООО «Реал-Проект» в 2022 г.**

**Копия решения органа государственной власти об определении предмета охраны объекта культурного наследия**



ПРАВИТЕЛЬСТВО САНКТ-ПЕТЕРБУРГА  
КОМИТЕТ ПО ГОСУДАРСТВЕННОМУ КОНТРОЛЮ, ИСПОЛЬЗОВАНИЮ  
И ОХРАНЕ ПАМЯТНИКОВ ИСТОРИИ И КУЛЬТУРЫ  
РАСПОРЯЖЕНИЕ

окуд

26.08.2011№ 10-510

**Об утверждении перечня предметов охраны  
объекта культурного наследия федерального значения  
«Дом, где в 1866-1870 гг. находилась «Артель художников»  
и жил художник Крамской И.Н.»**

1. Утвердить перечень предметов охраны объекта культурного наследия федерального значения «Дом, где в 1866-1870 гг. находилась «Артель художников» и жил художник Крамской И.Н.», расположенного по адресу: Санкт-Петербург, Адмиралтейский район, Вознесенский пр., д.2, литера А, согласно приложению к настоящему распоряжению.
2. Начальнику финансово-экономического отдела КГИОП обеспечить размещение настоящего распоряжения в электронной форме в локальной компьютерной сети КГИОП.
3. Настоящее распоряжение утрачивает силу со дня утверждения федеральным органом охраны объектов культурного наследия перечня предметов охраны вышеуказанного объекта.
4. Контроль за выполнением распоряжения остаётся за заместителем председателя КГИОП – начальником управления государственного учета объектов культурного наследия.

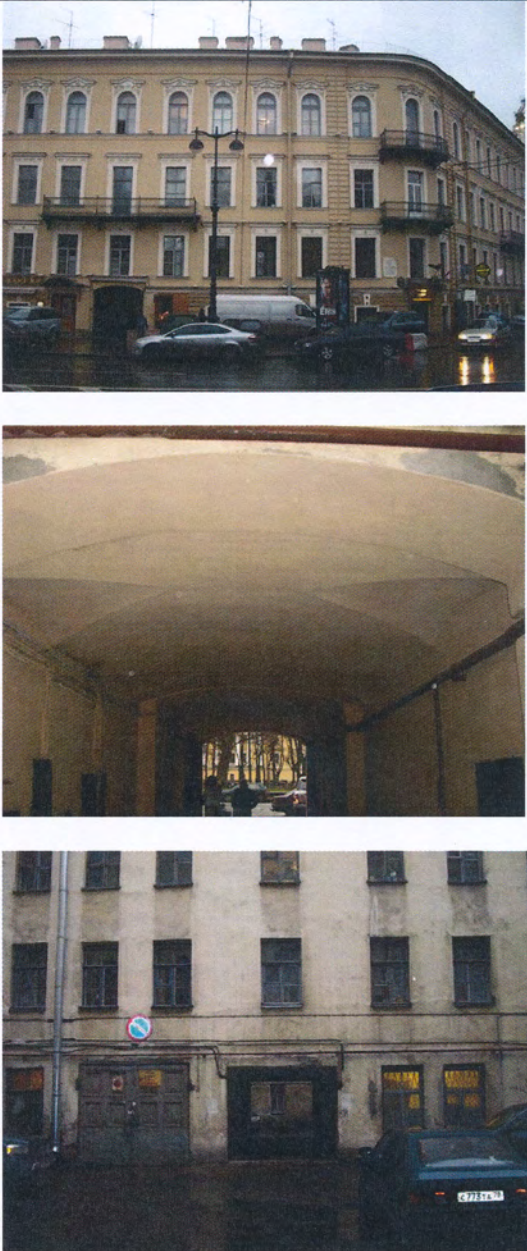
Заместитель председателя КГИОП



А.А.Разумов





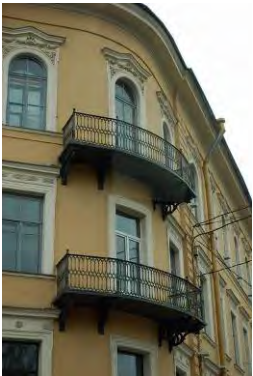
## Перечень

предметов охраны объекта культурного наследия федерального значения  
 «Дом, где в 1866-1870 гг. находилась «Артель художников» и жил художник Крамской И.Н.»  
 Санкт-Петербург, Адмиралтейский район, Вознесенский пр., д. 2, литера А

№ п.п.	Виды предметов охраны	Элементы предметов охраны	Фотофиксация
1	2	3	4
1	Объемно-пространственное решение:	исторические габариты и конфигурация, включая скругленный угол, два лицевых и два дворовых корпуса, два воротных проезда северо-западного лицевого и дворового корпусов; исторические форма и габариты крыши (двускатная).	 <p>The photograph block contains three images: the top image shows the exterior of a multi-story building with a rounded corner and classical architectural details; the middle image shows the interior of a large, vaulted hall with a high ceiling and a central opening; the bottom image shows a street-level view of the building's facade with several windows and a dark entrance.</p>

2	<p>Конструктивная система здания:</p>	<p>исторические конструкции: исторические наружные капитальные стены (кирпичные); исторические отметки междуэтажных перекрытий;</p> <p>тип сводов:  коробовый с распалубками воротного проезда северо-западного лицевого корпуса;</p> <p>коробовые и коробовые с распалубками цокольного этажа северо-западного лицевого корпуса;</p> <p>цилиндрические в помещениях 3-Н, 4-Н дворового корпуса.</p>	   
---	---------------------------------------	--	---

			
3	Объемно-планировочное решение:	историческое объемно-планировочное решение в габаритах капитальных стен.	
4	Архитектурно-художественное решение фасадов:	<p>материал и характер отделки цоколя – известняк;</p> <p>материал и характер отделки фасада - руст «под шубу» в уровне 1-го этажа, угловые рустованные лопатки; гладкая штукатурка;</p> <p>исторический рисунок заполнения оконных проемов;</p> <p>местоположение, конфигурация и габариты оконных проемов 1-3-го этажей;</p> <p>ширина и верхняя отметка оконных и дверных проемов цокольного этажа;</p>	

	<p>угловые рустованные лопатки;  междуэтажная тяга в уровне цокольного-1-го этажей;  четыре балкона в уровне 3-4-го этажей – местоположение, габариты, конфигурация; ограждение и кронштейны - материал (черный металл), техника исполнения (литье,ковка), рисунок;  оформление оконных проемов цокольного этажа - профилированные наличники, замковые камни;  оформление оконных проемов 1-2-го этажей - профилированные наличники, прямые сандрики, декорированные розетками и пальметтами;</p> <p>оформление оконных проемов 3-го этажа - профилированные архивольты, фигурные сандрики, декорированные рокайлями, провисающими цветочными гирляндами, пальметтами;  подоконная тяга в уровне 3-го этажа;</p> <p>венчающий профилированный раскрепованный карниз с тягами из иоников и акантов;</p>	  
5	<p>Декоративно-художественная и (или) цветовая отделка интерьеров:</p> <p>квартира № 3:  комната № 5 площадью 18,2 кв. м.:  оформление стен - ниша, декорированная килевидными арками в мавританском стиле;  подоконники из мрамора белого цвета;</p> <p>комната № 8 площадью 18,8 кв. м.:  подоконники из мрамора белого цвета;</p> <p>комната № 9 площадью 31,1 кв. м.:  оформление потолка - квадратные и</p>	

прямоугольные филенки, декорированные растительным орнаментом, орнаментированные кронштейны; профилированные тяги, пояс ложчатого и растительно-геометрического орнамента; оформление стен - дубовые профилированные панели с мелким резным растительным орнаментом по верху; филенки с полуциркульным завершением; подоконники из мрамора белого цвета; дверь дубовая, двухстворчатая, с резными фигурными филенками, с резными композициями (связка дичи, колчан со стрелами); профилированный фигурный карниз с горельефной цветочной композицией; ручка латунная, резная, орнаментированная, в виде волюты с шаром на конце; портал дубовый с профилированным карнизом и каннелированными пилястрами;

квартира № 4:

комната б/№ площадью 20,8 кв. м.:

оформление потолка – фигурная, горельефная, профилированная, орнаментированная, лепная рама; орнамент из раковин, завитков аканта, картушей, цветочных гирлянд;

оформление стен - прямоугольные панно с лепным орнаментом, в фигурных узких рамках, в центре - ваза с цветами и листьями аканта; профилированный карниз;

дверь деревянная, двухстворчатая, филенчатая, с резным, растительным орнаментом и резными композициями (ваза с цветами, ленты, листья; медальон в обрамлении лиственных побегов);

комната б/№ площадью 12,9 и 10,2 кв. м.:

оформление потолка – лепная овальная розетка, декорированная трельяжной сеткой, орнаментом из акантовых побегов и цветов; профилированные тяги, орнамент из рокайлей и завитков аканта;

оформление стен - прямоугольные панно с лепным орнаментом, в фигурных узких рамках, в центре - ваза с цветами и листьями аканта; профилированный карниз;

дверь деревянная, двухстворчатая, филенчатая, с резным, растительным орнаментом и резными композициями (ваза с цветами, ленты, листья; медальон в обрамлении лиственных побегов);

комната б/№ площадью 19,5 кв. м.:

оформление потолка – фигурная, горельефная, профилированная, орнаментированная, лепная рама; орнамент из раковин, завитков аканта, картушей, цветочных гирлянд;

оформление стен - прямоугольные панно с лепным орнаментом, в фигурных узких рамках, в центре - ваза с цветами и листьями аканта; профилированный карниз;

дверь деревянная, двухстворчатая, филенчатая, с резным, растительным орнаментом и

резными композициями (ваза с цветами, ленты, листья; медальон в обрамлении лиственных побегов);

оформление пола - паркет наборный, из ценных пород дерева различных цветов от светлого до черного с цветочно-растительным орнаментом;

квартира № 5 (комната № 10 площадью 18,4 кв. м.:

оформление потолка - прямоугольные кессоны, декорированные прямоугольными и круглыми цветочными филенками; в поле кессона по периметру цветочные розетки;

дверь деревянная, двустворчатая, с фигурными филенками с лиственным орнаментом и рокайлями; в центре - ваза с цветами, ленты, листья;

квартира № 6 (комната № 5 площадью 35,2 кв. м.:

оформление потолка - квадратные и прямоугольные профилированные кессоны, декорированные растительным орнаментом, полосой ов, круглыми розетками с лепными композициями в виде птиц, рыб и фруктов;

квартира № 9 (комната № 1 площадью 51,6 кв. м.:

оформление потолка - розетка из кругов, листьев аканта, цветочных гирлянд; профилированный карниз, порезки растительного орнамента.

квартира № 11:

комната № 4 площадью 31,1 кв. м.:

оформление потолка - фриз с орнаментом из завитков, полоса бус и мелких консолей; розетки в квадратных филенках; горельефная полоса из лиственной гирлянды;

двери деревянные, двухстворчатые, филенчатые, с фигурными накладками в форме ромба и многоугольника;

комната № 5 площадью 16,7 кв. м.:

оформление потолка – кессоны с лиственным орнаментом, розетками и иониками;

двери деревянные, двухстворчатые, филенчатые, с фигурными накладками в форме ромба и многоугольника;

квартира № 56:

комната № 4 площадью 26,2 кв. м.:

оформление потолка - карниз; широкая филенка с растительно-геометрическим орнаментом;

двери деревянные, двухстворчатые, филенчатые, с фигурными накладками в форме ромба и многоугольника;

комната № 5 площадью 32,2 кв. м.:

оформление потолка - карниз с полосой

	<p>крупных бус; филенки с орнаментом (многоугольные розетты в фигурных филенках, овальные медальоны, цветы); двери деревянные, двухстворчатые, филенчатые, с фигурными накладками в форме ромба и многоугольника.</p>	
--	---	--

**Приложение №4 к Акту по результатам государственной историко-культурной экспертизы проектной документации на проведение работ по сохранению объекта культурного наследия федерального значения «Дом, где в 1866-1870 гг. находилась «Артель художников» и жил художник Крамской И.Н.», расположенного по адресу: г. Санкт-Петербург, Вознесенский проспект, дом 2, литера А (Адмиралтейский просп., 10, Вознесенский просп., 2): «Проект приспособления для современного использования объекта культурного наследия федерального значения «Дом, где в 1866-1870 гг. находилась «Артель художников» и жил художник Крамской И.Н.» в части перепланировки квартиры №35, расположенной по адресу: Санкт-Петербург, Адмиралтейский р-он, Вознесенский пр., д. 2, лит. А, кв. 35» (шифр: КП-22.11/4505), разработанной ООО «Реал-Проект» в 2022 г.**

## **Материалы фотофиксации**



**Фотофиксация объекта культурного наследия федерального значения  
«Дом, где в 1866-1870 гг. находилась «Артель художников» и жил  
художник Крамской И.Н.», расположенного по адресу: г. Санкт-  
Петербург, Вознесенский проспект, дом 2, литера А (Адмиралтейский  
просп., 10, Вознесенский просп., 2), (квартира 35). Дата фотофиксации:  
11.04.2022 г.**

Аннотация.

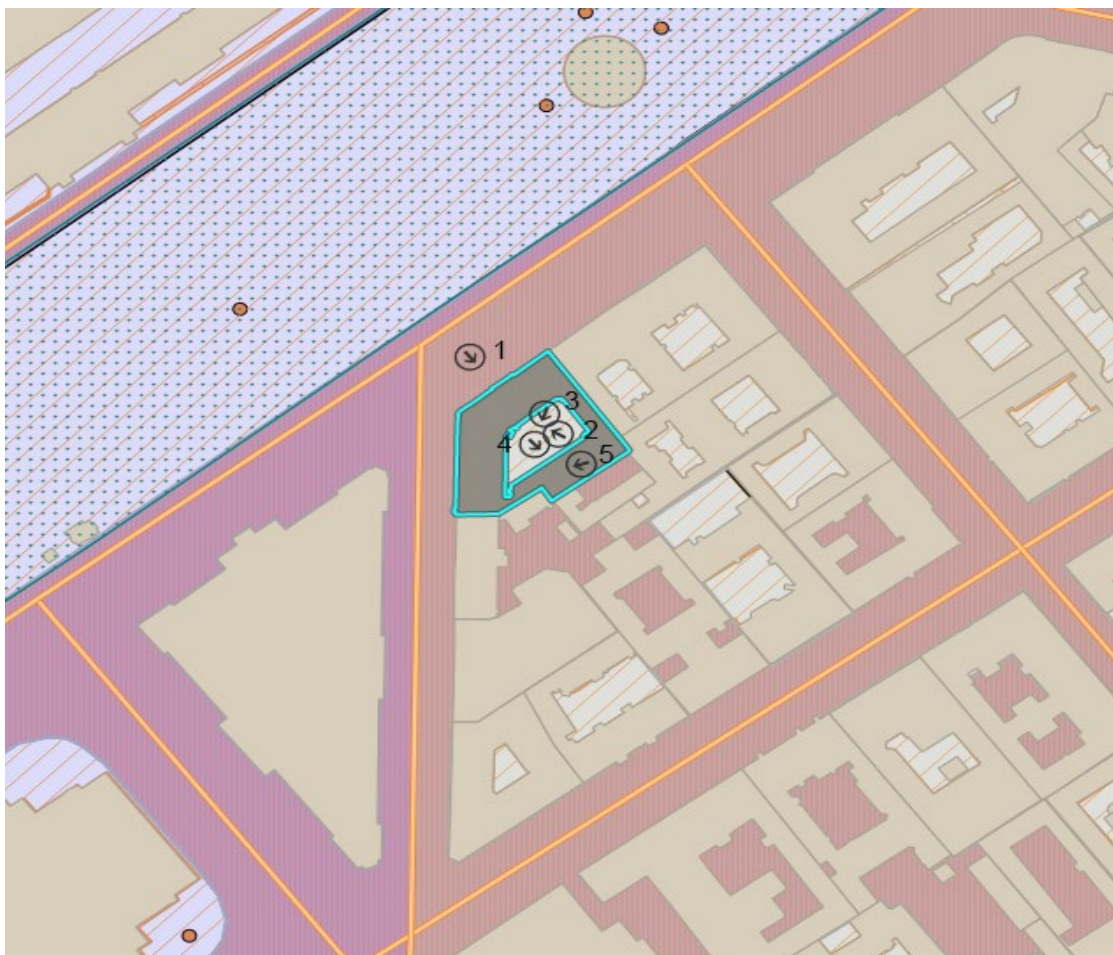
- |  |                         |
|--|-------------------------|
| 1. Вид на лицевой фасад;               | 13. Фрагмент интерьера; |
| 2. Вид на дворовой фасад;              | 14. Фрагмент интерьера; |
| 3. Вид на дворовой фасад;              | 15. Санузел;            |
| 4. Вид на арку;                        | 16. Фрагмент интерьера; |
| 5. Вид на входную дверь в арке;        | 17. Коридор;            |
| 6. Вид на входную дверь квартиры;      | 18. Фрагмент интерьера; |
| 7. Вид на входную дверь в<br>квартире; | 19. Фрагмент интерьера; |
| 8. Интерьер кладовой;                  | 20. Фрагмент интерьера; |
| 9. Коридор;                            | 21. Фрагмент интерьера; |
| 10. Коридор;                           | 22. Фрагмент интерьера; |
| 11. Коридор;                           | 23. Фрагмент интерьера; |
| 12. Фрагмент интерьера;                | 24. Санузел.            |

## Схема фотофиксации

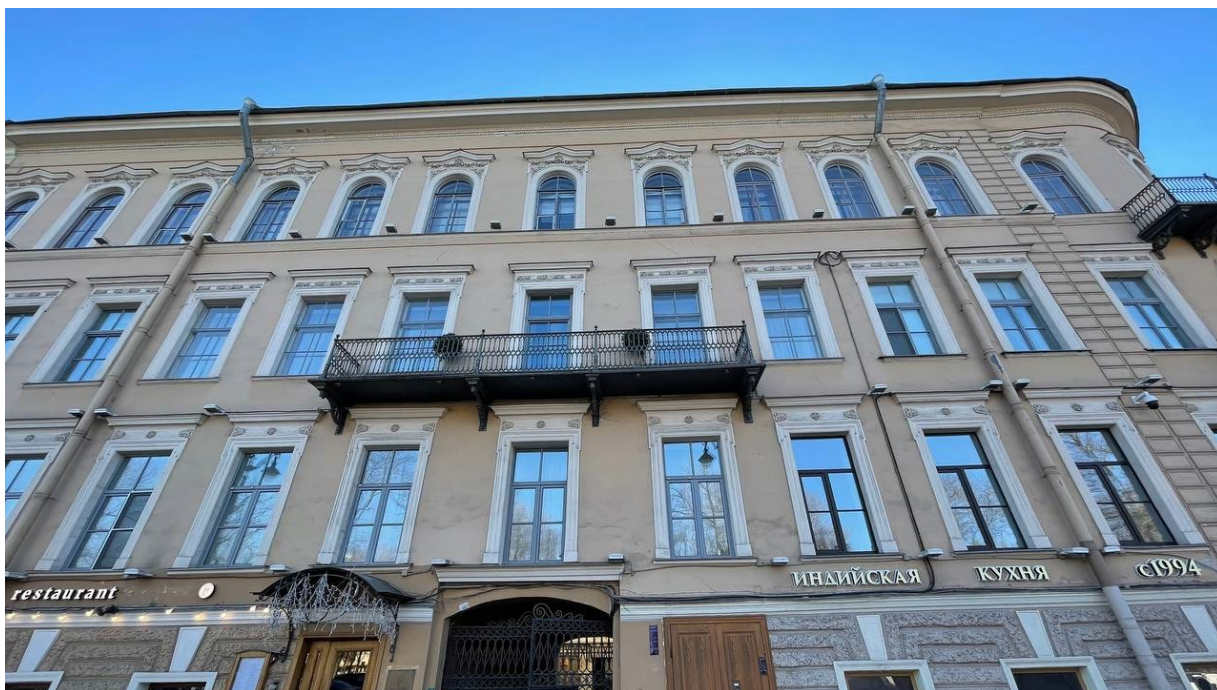
Условные обозначения:

1 – номер фотографии;

⊙ → – направление фотографии.







1. Вид на лицевой фасад;



2. Вид на дворовой фасад;



3. Вид на дворовой фасад;



4. Вид на арку;



5. Вид на входную дверь в арке;



6. Вид на входную дверь квартиры;



7. Вид на входную дверь в квартире;





8. Интерьер кладовой;



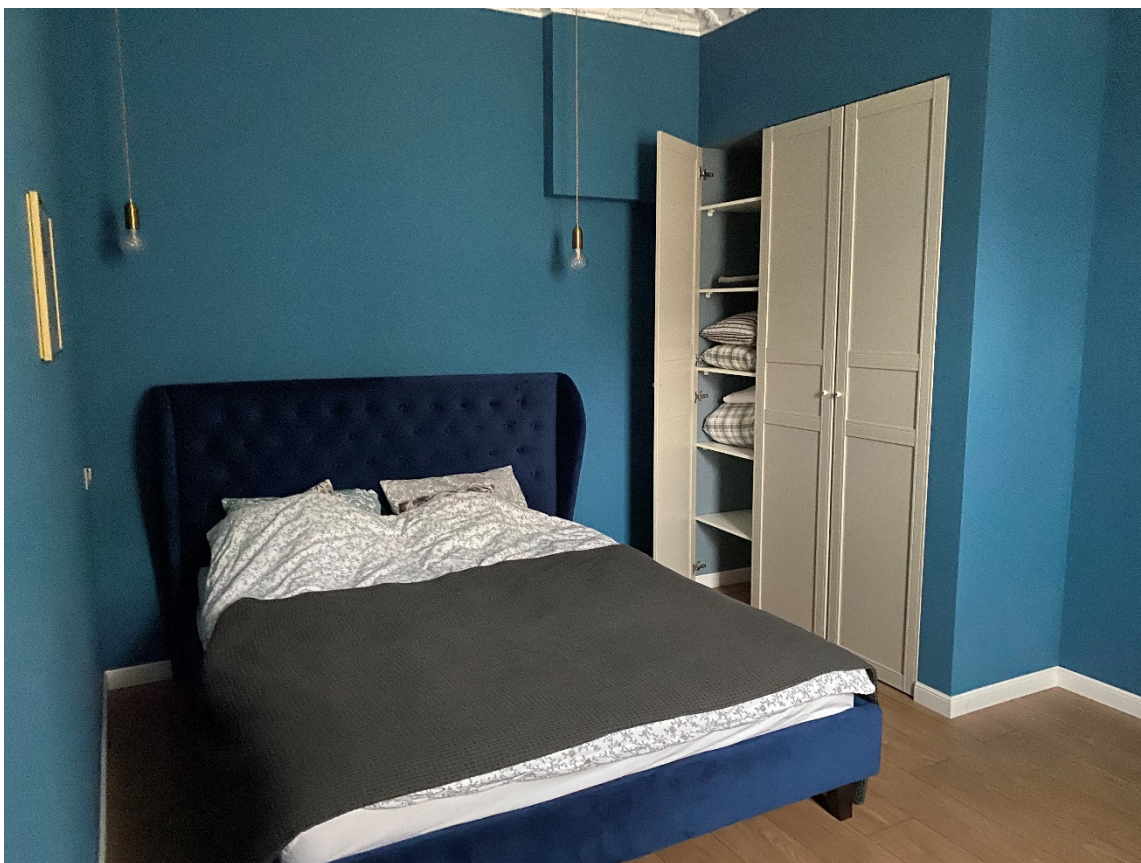
9. Коридор;



10. Коридор;



11. Коридор;



12. Фрагмент интеръера;



13. Фрагмент интеръера;



14. Фрагмент интерьера;



15. Санузел;



16. Фрагмент интерьера;





17. Коридор;



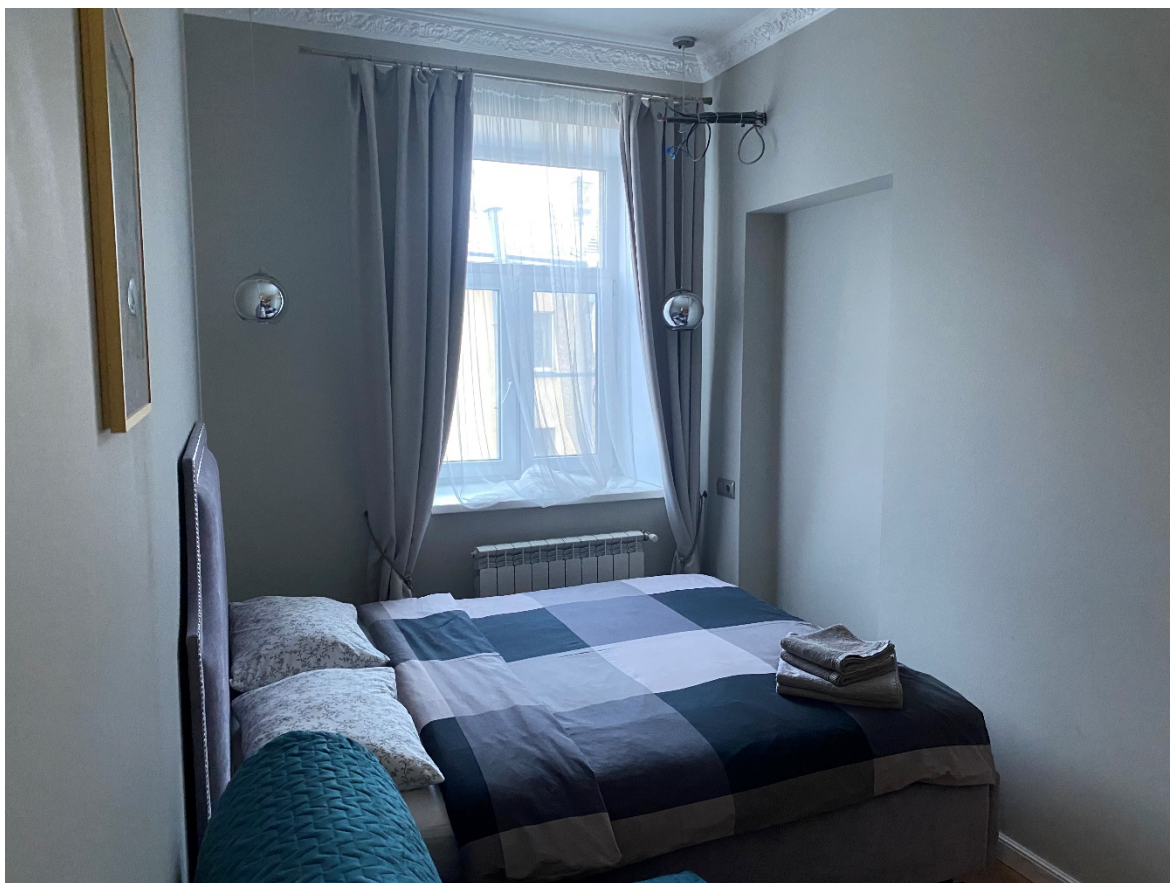
18. Фрагмент интеръера;



19. Фрагмент интеръера;



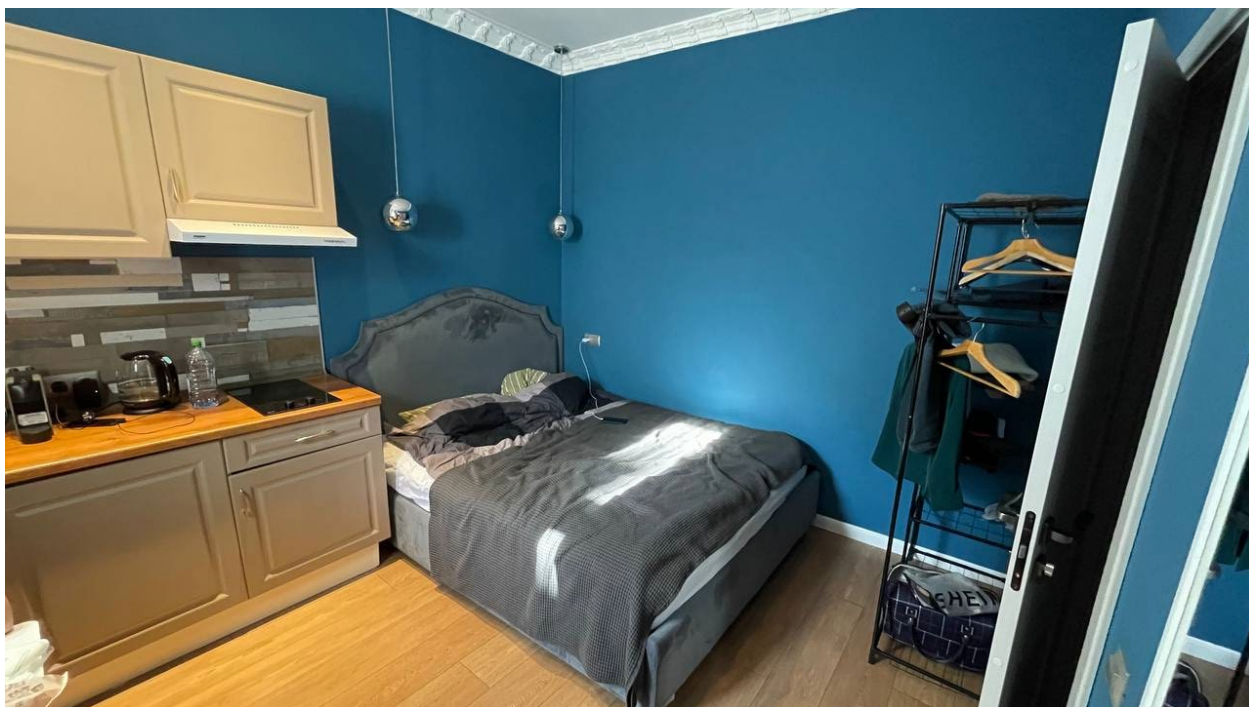
20. Фрагмент интеръера;



21. Фрагмент интерьера;



22. Фрагмент интерьера;



23. Фрагмент интеръера;



24. Санузел.

**Приложение №5 к Акту по результатам государственной историко-культурной экспертизы проектной документации на проведение работ по сохранению объекта культурного наследия федерального значения «Дом, где в 1866-1870 гг. находилась «Артель художников» и жил художник Крамской И.Н.», расположенного по адресу: г. Санкт-Петербург, Вознесенский проспект, дом 2, литера А (Адмиралтейский просп., 10, Вознесенский просп., 2): «Проект приспособления для современного использования объекта культурного наследия федерального значения «Дом, где в 1866-1870 гг. находилась «Артель художников» и жил художник Крамской И.Н.» в части перепланировки квартиры №35, расположенной по адресу: Санкт-Петербург, Адмиралтейский р-он, Вознесенский пр., д. 2, лит. А, кв. 35» (шифр: КП-22.11/4505), разработанной ООО «Реал-Проект» в 2022 г.**

**Копия паспорта объекта культурного наследия**

Утверждено  
приказом Министерства культуры  
Российской Федерации  
от 2 июля 2015 г. № 1906

Экземпляр № 2

781710875400006

Регистрационный номер объекта культурного  
наследия в едином государственном реестре  
объектов культурного наследия (памятников  
истории и культуры) народов Российской Федерации

## ПАСПОРТ ОБЪЕКТА КУЛЬТУРНОГО НАСЛЕДИЯ

Фотографическое изображение объекта культурного наследия,  
за исключением отдельных объектов археологического наследия,  
фотографическое изображение которых вносится на основании решения  
соответствующего органа охраны объектов культурного наследия



06.03.2017  
Дата съемки (число, месяц, год)

### 1. Сведения о наименовании объекта культурного наследия

Дом, где в 1866-1870 гг. находилась "Артель художников" и жил художник Крамской И.Н.



Сведения о времени возникновения или дате создания объекта культурного наследия, датах основных изменений (перестроек) данного объекта и (или) датах связанных с ним исторических событий

1866-1870 гг.

3. Сведения о категории историко-культурного значения объекта культурного наследия

Федерального значения	Регионального значения	Местного (муниципального значения)
+		

4. Сведения о виде объекта культурного наследия

Памятник	Ансамбль	Достопримечательное место
+		

5. Номер и дата принятия органом государственной власти решения о включении объекта культурного наследия в единый государственный реестр объектов культурного наследия (памятников истории и культуры) народов Российской Федерации

- постановление Правительства Российской Федерации «О перечне объектов исторического и культурного наследия федерального (общероссийского) значения, находящихся в г. Санкт-Петербурге» № 527 от 10.07.2001 г.

6. Сведения о местонахождении объекта культурного наследия (адрес объекта или при его отсутствии описание местоположения объекта)

Санкт-Петербург, Вознесенский проспект, дом 2, литера А

7. Сведения о границах территории объекта культурного наследия, включенного в единый государственный реестр объектов культурного наследия (памятников истории и культуры) народов Российской Федерации

Граница территории объекта культурного наследия "Дом, где в 1866-1870 гг. находилась "Артель художников" и жил художник Крамской И.Н." совпадает с границей земельного участка имеющего кадастровый номер 78:32:1094:12.

- Распоряжение КГИОП "Об утверждении границ и режима использования территории объекта культурного наследия федерального значения "Дом, где в 1866-1870 гг. находилась "Артель художников" и жил художник Крамской И.Н." № 10-653 от 12.10.2011 г.

## Описание предмета охраны объекта культурного наследия

1 Объемно-пространственное решение: исторические габариты и конфигурация, включая скругленный угол, два лицевых и два дворовых корпуса, два воротных проезда северо-западного лицевого и дворового корпусов; исторические форма и габариты крыши (двускатная). 2 Конструктивная система здания: исторические конструкции: исторические наружные капитальные стены (кирпичные); исторические отметки междуэтажных перекрытий; тип сводов: коробовый с распалубками воротного проезда северо-западного лицевого корпуса; коробовые и коробовые с распалубками цокольного этажа северо-западного лицевого корпуса; цилиндрические в помещениях 3-Н, 4-Н дворового корпуса. 3 Объемно-планировочное решение: историческое объемно-планировочное решение в габаритах капитальных стен. 4 Архитектурно-художественное решение фасадов: материал и характер отделки цоколя – известняк; материал и характер отделки фасада – руст «под шубу» в уровне 1-го этажа, угловые рустованные лопатки; гладкая штукатурка; исторический рисунок заполнения оконных проемов; местоположение, конфигурация и габариты оконных проемов 1-3-го этажей; ширина и верхняя отметка оконных и дверных проемов цокольного этажа; угловые рустованные лопатки; междуэтажная тяга в уровне цокольного-1-го этажей; четыре балкона в уровне 3-4-го этажей – местоположение, габариты, конфигурация; ограждение и кронштейны – материал (черный металл), техника исполнения (литье,ковка), рисунок; оформление оконных проемов цокольного этажа – профилированные наличники, замковые камни; оформление оконных проемов 1-2-го этажей – профилированные наличники, прямые сандрики, декорированные розетками и пальметтами; оформление оконных проемов 3-го этажа – профилированные архивольты, фигурные сандрики, декорированные рокайлями, провисающими цветочными гирляндами, пальметтами; подоконная тяга в уровне 3-го этажа; венчающий профилированный раскрепованный карниз с тягами из иоников и акантов; 5 Декоративно-художественная и (или) цветовая отделка интерьеров: квартира № 3: комната № 5 площадью 18,2 кв. м.: оформление стен – ниша, декорированная килевидными арками в мавританском стиле; подоконники из мрамора белого цвета; комната № 8 площадью 18,8 кв. м.: подоконники из мрамора белого цвета; комната № 9 площадью 31,1 кв. м.: оформление потолка – квадратные и прямоугольные филенки, декорированные растительным орнаментом, орнаментированные кронштейны; профилированные тяги, пояс ложчатого и растительно-геометрического орнамента; оформление стен – дубовые профилированные панели с мелким резным растительным орнаментом по верху; филенки с полуциркульным завершением; подоконники из мрамора белого цвета; дверь дубовая, двухстворчатая, с резными фигурными филенками, с резными композициями (связка дичи, колчан со стрелами); профилированный фигурный карниз с горельефной цветочной композицией; ручка латунная, резная, орнаментированная, в виде волюты с шаром на конце; портал дубовый с профилированным карнизом и каннелированными пилястрами; квартира № 4: комната б/№ площадью 20,8 кв. м.: оформление потолка – фигурная, горельефная, профилированная, орнаментированная, лепная рама; орнамент из раковин, завитков аканта, картушей, цветочных гирлянд; оформление стен – прямоугольные панно с лепным орнаментом, в фигурных узких рамках, в центре – ваза с цветами и листьями аканта; профилированный карниз; дверь деревянная, двухстворчатая, филенчатая, с резным, растительным орнаментом и резными композициями (ваза с цветами, ленты, листья; медальон в обрамлении лиственных побегов); комната б/№ площадью 12,9 и 10,2 кв. м.: оформление потолка – лепная овальная розетка, декорированная трельяжной сеткой, орнаментом из акантовых побегов и цветов; профилированные тяги, орнамент из рокайлей и завитков аканта; оформление стен – прямоугольные панно с лепным орнаментом, в фигурных узких рамках, в центре – ваза с цветами и листьями аканта; профилированный карниз; дверь деревянная, двухстворчатая, филенчатая, с резным, растительным орнаментом и резными композициями (ваза с цветами, ленты, листья; медальон в обрамлении лиственных побегов); комната б/№ площадью 19,5 кв. м.: оформление потолка – фигурная, горельефная, профилированная, орнаментированная, лепная рама; орнамент из раковин, завитков аканта, картушей, цветочных гирлянд; оформление стен – прямоугольные панно с лепным орнаментом, в фигурных узких рамках, в центре – ваза с цветами и листьями аканта; профилированный карниз; дверь деревянная, двухстворчатая, филенчатая, с резным, растительным орнаментом и резными композициями (ваза с цветами, ленты, листья; медальон в обрамлении лиственных побегов); оформление пола – паркет наборный, из ценных пород дерева различных цветов от светлого до черного с цветочно-растительным орнаментом; квартира № 5 (комната № 10 площадью 18,4 кв. м.: оформление потолка – прямоугольные кессоны, декорированные прямоугольными и круглыми цветочными филенками; в поле кессона по периметру цветочные розетки; дверь деревянная, двухстворчатая, с фигурными филенками с лиственным орнаментом и рокайлями; в

центре - ваза с цветами, ленты, листья; квартира № 6 (комната № 5 площадью 35,2 кв. м.: оформление потолка - квадратные и прямоугольные профилированные кессоны, декорированные растительным орнаментом, полосой ов, круглыми розетками с лепными композициями в виде птиц, рыб и фруктов; квартира № 9 (комната № 1 площадью 51,6 кв. м.: оформление потолка - розетка из кругов, листьев аканта, цветочных гирлянд; профилированный карниз, порезки растительного орнамента. квартира № 11: комната № 4 площадью 31,1 кв. м.: оформление потолка - фриз с орнаментом из завитков, полоса бус и мелких консолей; розетки в квадратных филенках; горельефная полоса из лиственной гирлянды; двери деревянные, двухстворчатые, филенчатые, с фигурейными накладками в форме ромба и многоугольника; комната № 5 площадью 16,7 кв. м.: оформление потолка – кессоны с лиственным орнаментом, розетками и иониками; двери деревянные, двухстворчатые, филенчатые, с фигурейными накладками в форме ромба и многоугольника; квартира № 5б: комната № 4 площадью 26,2 кв. м.: оформление потолка - карниз; широкая филенка с растительно-геометрическим орнаментом; двери деревянные, двухстворчатые, филенчатые, с фигурейными накладками в форме ромба и многоугольника; комната № 5 площадью 32,2 кв. м.: оформление потолка - карниз с полосой крупных бус; филенки с орнаментом (многоугольные розетты в фигурных филенках, овальные медальоны, цветы); двери деревянные, двухстворчатые, филенчатые, с фигурейными накладками в форме ромба и многоугольника.

- распоряжение КГИОП «Об утверждении перечня предметов охраны объекта культурного наследия федерального значения «Дом, где в 1866-1870 гг. находилась "Артель художников" и жил художник Крамской И.Н.» № 10-510 от 26.08.2011 г.

9. Сведения о наличии зон охраны данного объекта культурного наследия с указанием номера и даты принятия органом государственной власти акта об утверждении указанных зон либо информация о расположении данного объекта культурного наследия в границах зон охраны иного объекта культурного наследия

- Закон Санкт-Петербурга "О границах объединенных зон охраны объектов культурного наследия, расположенных на территории Санкт-Петербурга, режимах использования земель и требованиях к градостроительным регламентам в границах указанных зон" № 820-7 от 19.01.2009 г.

Всего в паспорте листов

4

Уполномоченное должностное лицо органа охраны объектов культурного наследия

Заместитель председателя КГИОП		Аганова Галина Рэмовна
должность		инициалы, фамилия

М.П.

28 . 03 . 2022

Дата оформления паспорта  
(число, месяц, год)

В настоящем документе прошито  
и скреплено печатью

4 (четыре) листа(ов)

Рубиньшина В. П.



Рубиньшин Д. С.

**Приложение №8 к Акту по результатам государственной историко-культурной экспертизы проектной документации на проведение работ по сохранению объекта культурного наследия федерального значения «Дом, где в 1866-1870 гг. находилась «Артель художников» и жил художник Крамской И.Н.», расположенного по адресу: г. Санкт-Петербург, Вознесенский проспект, дом 2, литера А (Адмиралтейский просп., 10, Вознесенский просп., 2): «Проект приспособления для современного использования объекта культурного наследия федерального значения «Дом, где в 1866-1870 гг. находилась «Артель художников» и жил художник Крамской И.Н.» в части перепланировки квартиры №35, расположенной по адресу: Санкт-Петербург, Адмиралтейский р-он, Вознесенский пр., д. 2, лит. А, кв. 35» (шифр: КП-22.11/4505), разработанной ООО «Реал-Проект» в 2022 г.**

**Копии технического паспорта на объект культурного наследия и (или) его поэтажного плана с указанием размеров и приведением экспликации помещений, выдаваемых организациями, осуществляющими государственный технический учет и (или) техническую инвентаризацию объектов капитального строительства**

**Общество с Ограниченной Ответственностью  
"ЛенТехИнвентаризация"**

ИНН 7810970828 КПП 781001001

196084, Санкт-Петербург г, Московский пр-кт, д. 70, к. 2, пом. 3-Н

**Технический паспорт на квартиру**

**Инв. №4505/21**

Адрес: г. Санкт-Петербург  
проспект Вознесенский Дом 2 Корп. — Квартира 35

**I. Общие сведения о строении литеры А:**

Год постройки: 1798 Год последнего капитального ремонта: —  
Этажность: 5, цокольный, чердак  
надземная подземная кроме того  
Материал стен: Кирпичные Материал перекрытий: Деревянные по деревянным балкам

**II. Характеристика квартиры**

Квартира расположена на 5 этаже, состоит из 5 комнат,  
жилой площадью 83,0 кв.м, общей площадью 123,4 кв.м, высота 2,47 м.

**Благоустройство квартиры:**

Отопление: центральное  печное   
Горячее водоснабжение: центральное  от газовых колонок  от дровяных колонок   
Водопровод  Канализация  Газоснабжение  Электроплита   
Мусоропровод  Прочее \_\_\_\_\_  
Наличие в парадной: Мусоропровод  Лифт

**III. Экспликация к плану квартиры**

№ п/п	№ по плану	Назначение части помещения	Площадь, кв.м			Кроме того площадь лоджии, балкона, террасы (кв.м.)	Примечание
			Общая	В том числе			
				Жилая	Вспомогат.		
1	1	Коридор	1,8		1,8		
2	2	Коридор	10,4		10,4		
3	3	Кухня	11,8		11,8		
4	4	Коридор	6,6		6,6		
5	5	Комната	17,1	17,1			
6	6	Комната	17,0	17,0			
7	7	Комната	15,0	15,0			
8	8	Комната	20,9	20,9			
9	9	Санузел	4,5		4,5		
10	10	Комната	13,0	13,0			
11	11	Коридор	5,3		5,3		
<b>Итого:</b>			<b>123,4</b>	<b>83,0</b>	<b>35,1</b>		



**Приложение №11 к Акту по результатам государственной историко-культурной экспертизы проектной документации на проведение работ по сохранению объекта культурного наследия федерального значения «Дом, где в 1866-1870 гг. находилась «Артель художников» и жил художник Крамской И.Н.», расположенного по адресу: г. Санкт-Петербург, Вознесенский проспект, дом 2, литера А (Адмиралтейский просп., 10, Вознесенский просп., 2): «Проект приспособления для современного использования объекта культурного наследия федерального значения «Дом, где в 1866-1870 гг. находилась «Артель художников» и жил художник Крамской И.Н.» в части перепланировки квартиры №35, расположенной по адресу: Санкт-Петербург, Адмиралтейский р-он, Вознесенский пр., д. 2, лит. А, кв. 35» (шифр: КП-22.11/4505), разработанной ООО «Реал-Проект» в 2022 г.**

**Материалы, содержащие информацию о ценности объекта с точки зрения истории, археологии, архитектуры, градостроительства, искусства, науки и техники, эстетики, этнологии или антропологии, социальной культуры**





ПРАВИТЕЛЬСТВО САНКТ-ПЕТЕРБУРГА

**КОМИТЕТ ПО ГОСУДАРСТВЕННОМУ  
КОНТРОЛЮ, ИСПОЛЬЗОВАНИЮ  
И ОХРАНЕ ПАМЯТНИКОВ  
ИСТОРИИ И КУЛЬТУРЫ  
(КГИОП)**

пл. Ломоносова, д. 1, Санкт-Петербург, 191023  
Тел. (812) 315-43-03, (812) 571-64-31, Факс (812)  
710-42-45

E-mail: [kgiop@gov.spb.ru](mailto:kgiop@gov.spb.ru)

<https://www.gov.spb.ru> <http://kgiop.ru>

№01-30-2564/21-0-1 от 29.12.2021

На № 725179 от 15.12.2021

Рег.№ 01-30-2564/21-0-0 от 16.12.2021

**Степановой А.**

**[info@real-pro.ru](mailto:info@real-pro.ru)**

В ответ на Ваше обращение о предоставлении сведений о наличии либо отсутствии в помещениях квартиры № 35 здания, расположенного по адресу: Санкт-Петербург, Вознесенский проспект, дом 2, литера А элементов архитектурно-художественной отделки и ценных элементов интерьеров, КГИОП сообщает следующее.

Здание по вышеуказанному адресу является объектом культурного наследия федерального значения «Дом, где в 1866-1870 гг. находилась "Артель художников" и жил художник Крамской И.Н.», в соответствии с Постановлением Правительства РФ № 527 от 10.07.2001г.

КГИОП не располагает сведениями о наличии либо отсутствии в помещениях квартиры № 35 здания элементов архитектурно-художественной отделки и ценных элементов интерьеров.

Вместе с тем, вне зависимости от наличия (отсутствия) отделки помещений объекта культурного наследия, проведение работ по сохранению объектов культурного наследия (консервация, ремонт, реставрация, приспособление для современного использования) осуществляется по согласованию с КГИОП в порядке, установленном статьей 45 Федерального закона от 25.06.2002 № 73-ФЗ «Об объектах культурного наследия (памятниках истории и культуры) народов Российской Федерации» (далее – Федеральный закон).

Неисполнение соответствующих требований Федерального закона является основанием для привлечения к административной и (или) уголовной ответственности в силу статей 7.13 – 7.14.1 Кодекса Российской Федерации об административных правонарушениях, статей 243, 243.1 Уголовного кодекса Российской Федерации.

**Начальник отдела  
государственного реестра  
объектов культурного наследия**

**Д.С. Брыков**

Фещук Д.В.  
710-47-42

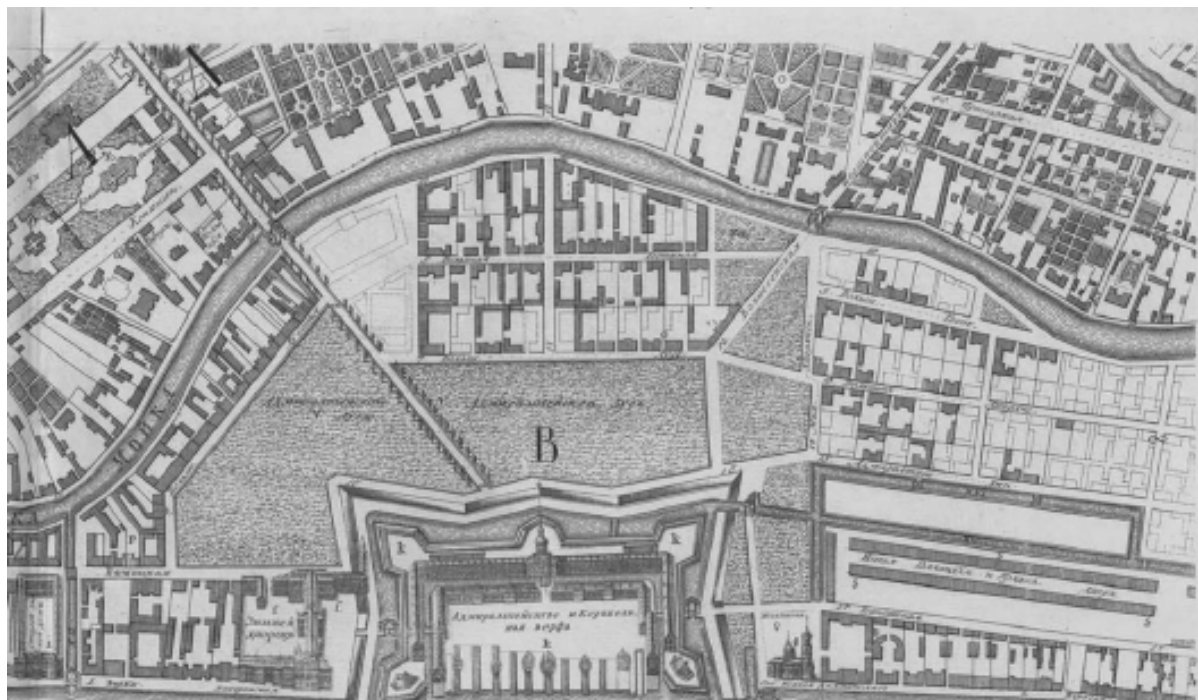
**ДОКУМЕНТ ПОДПИСАН  
ЭЛЕКТРОННОЙ ПОДПИСЬЮ**

Сертификат 023F23850082ADC9B844ADAB476C0FF5C1  
Владелец **Брыков Дмитрий Сергеевич**  
Действителен с 12.08.2021 по 12.08.2022

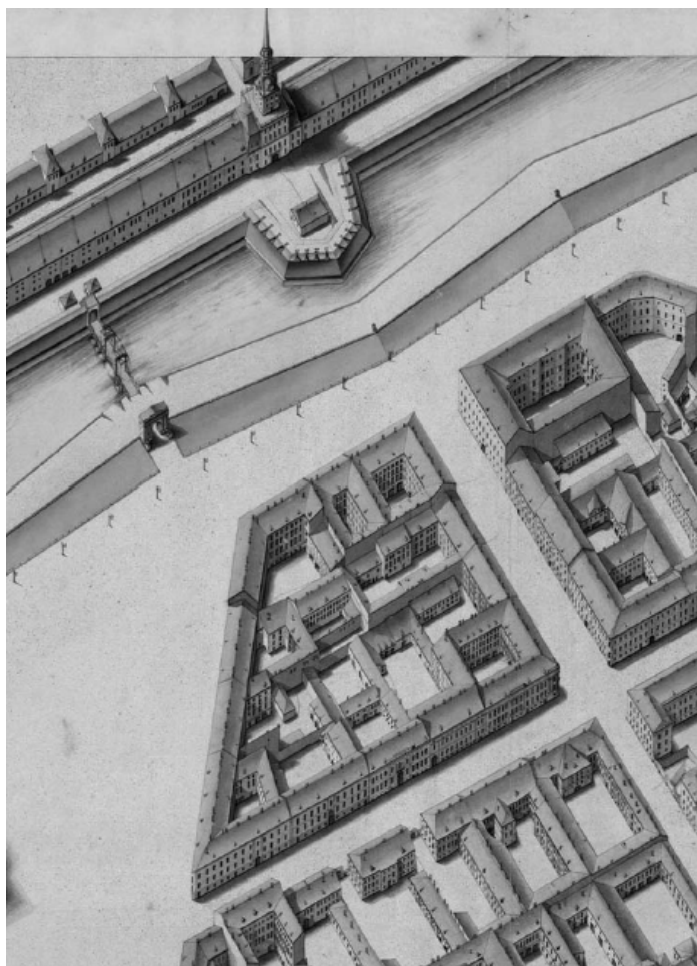
## ИКОНОГРАФИЯ

### АННОТИРОВАННЫЙ СПИСОК ИЛЛЮСТРАЦИЙ

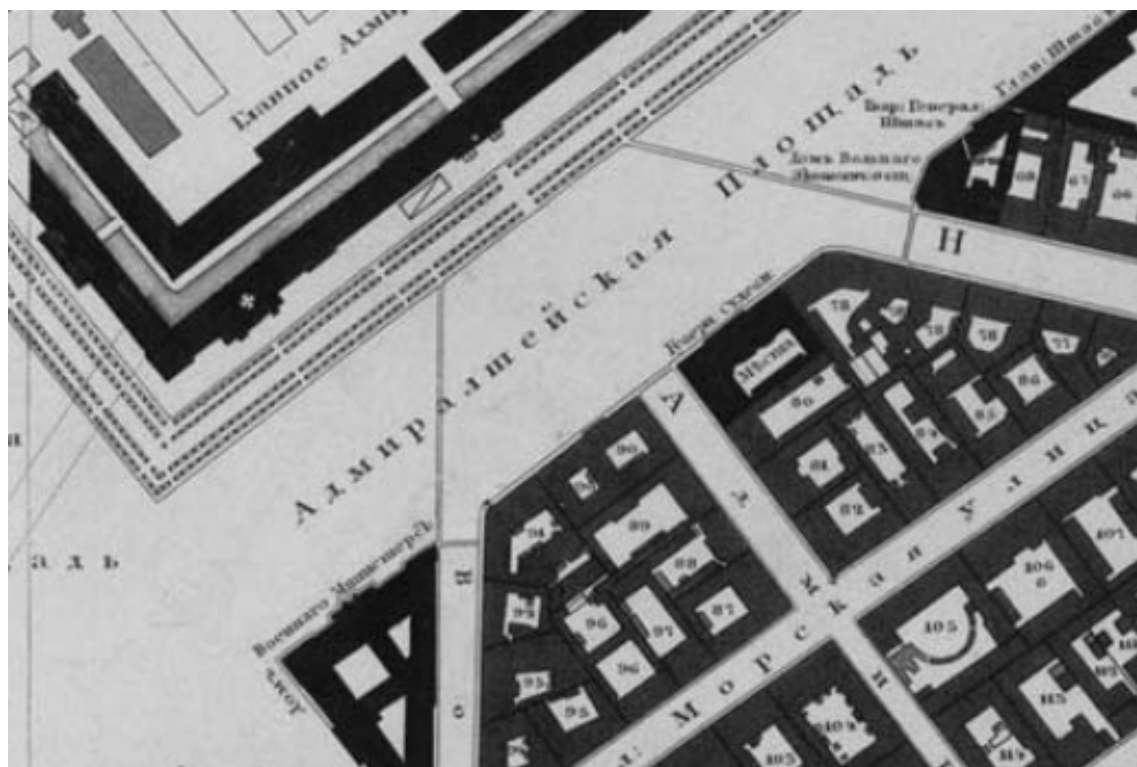
1. План столичного города Санкт-Петербурга с изображением знатнейших одного проспектов (План Трускотта). 1753. Фрагмент;
2. Аксонометрический план Исаакиевской площади. СПб., 1796-1800гг. Фрагмент;
3. План столичного города Санкт-Петербурга. (План Ф. Шуберта). 1828. Фрагмент;
4. Панорама Санкт-Петербурга со шпиля Адмиралтейства. 1861. Фрагмент. Электронный ресурс. URL: <https://spbstarosti.ru>;
5. План общего расположения строений, принадлежащих Купцу 1й гильдии Ивану Андреевичу Аверену. Арх. А.П. Гемелиан. 1844. ЦГИА СПб., Ф.513 Оп. 102 Д.52 Лл. 1-2;
6. Профиль по линии №2. Арх. А.П. Гемелиан. 1844. ЦГИА СПб., Ф.513 Оп. 102 Д.52 Лл. 3-4;
7. Фасад дома Почетного Гражданина Аверина. Арх. А.П. Гемелиан. 1844. ЦГИА СПб., Ф.513 Оп. 102 Д.52 Лл. 5-6;
8. План двора Почетного Гражданина Корзинина. Арх. А.П. Гемелиан. 1844. ЦГИА СПб., Ф.513 Оп. 102 Д.52 Лл. 7-8;
9. Фасад 4-х этажного дома Почетного Гражданина Корзинина. Арх. А.П. Гемелиан. 1844. ЦГИА СПб., Ф.513 Оп. 102 Д.52 Лл. 9-10;
10. План двора княгини Н.А. Барятинской. Фиксационный план. Арх. В. Бем. 1896. ЦГИА СПб., Ф.513 Оп. 102 Д.52 Лл. 11об-12;
11. Фасад флигеля лит. В. Фиксационный. Арх. В.Бем. 1896. ЦГИА СПб., Ф.513 Оп. 102 Д.52 Лл. 13;
12. План 3-го этажа флигеля лит. В. Фиксационный. Арх. В.Бем. 1896. ЦГИА СПб., Ф.513 Оп. 102 Д.52 Лл. 15-16;
13. План двора княгини Н.А. Барятинской. Фиксационный. Арх. В.Бем. 1896. ЦГИА СПб., Ф.513 Оп. 102 Д.52 Лл. 18об.;
14. Артель художников. Групповая фотография. 1863. Электронный ресурс. URL: [https://ru.wikipedia.org/wiki/Артель\\_художников](https://ru.wikipedia.org/wiki/Артель_художников);
15. Угловой фасад дома №2 в Вознесенском переулке (угол проспекта Майорова, дом №31). Дата съёмки: 1949 г. Архивный шифр: ЦГАКФФД СПб Гр 70778;
16. Адмиралтейский проспект, дом №10, угол Вознесенского проспекта дом №2. [Ресторан "Прадер" Л.Томиссона]. Дата съёмки: [1901г.]. Архивный шифр: ЦГАКФФД СПб Е 16666.



1. План столичного города Санкт-Петербурга с изображением знатнейших оного проспектов (План Трускотта). 1753. Фрагмент;



2. Аксонометрический план Исаакиевской площади. СПб., 1796-1800гг.  
Фрагмент;



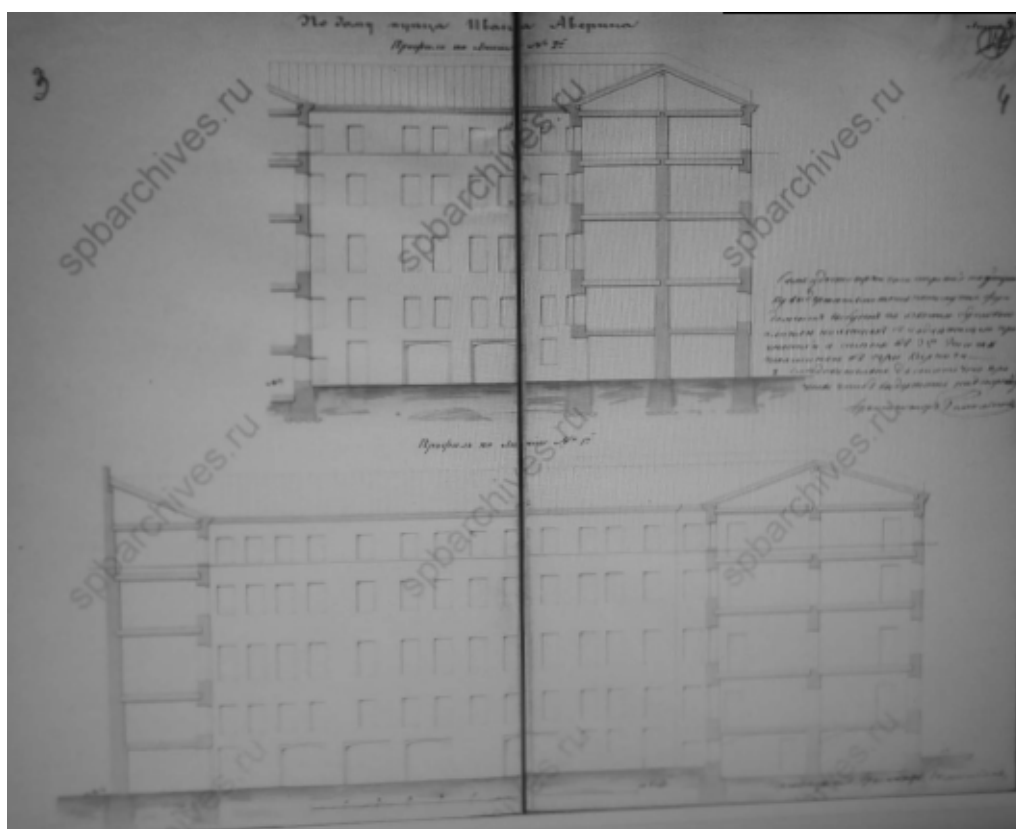
3. План столичного города Санкт-Петербурга. (План Ф. Шуберта). 1828.  
Фрагмент;



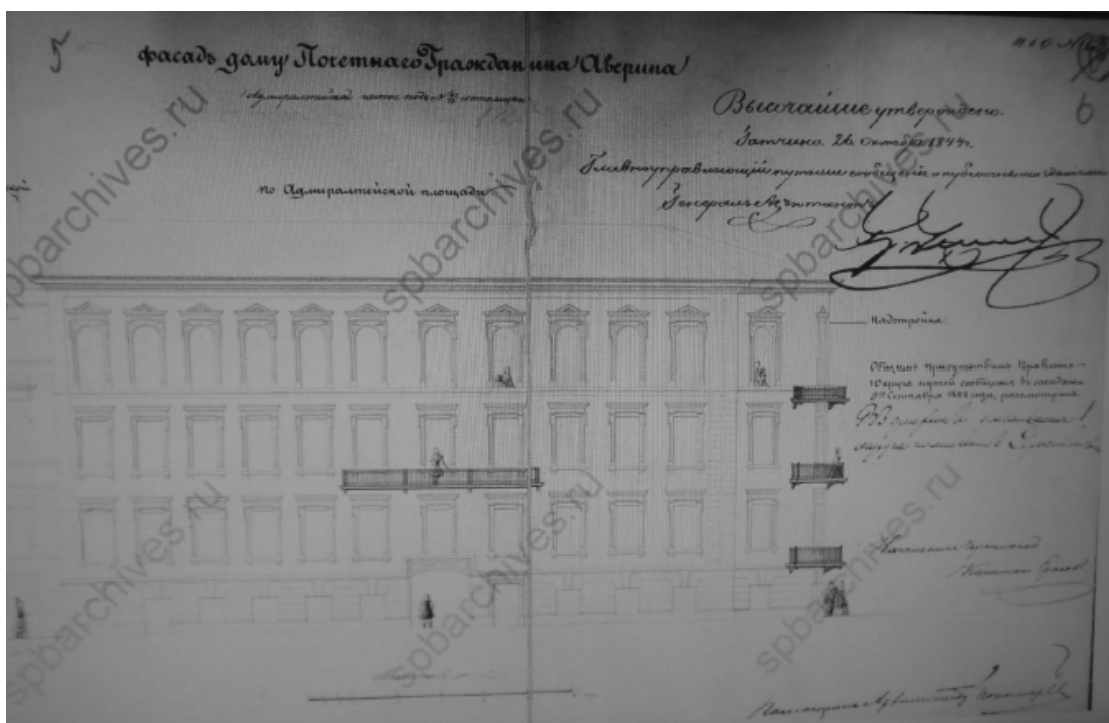
4. Панорама Санкт-Петербурга со шпиля Адмиралтейства. 1861.  
Фрагмент. Электронный ресурс. URL: <https://spbstarosti.ru>;



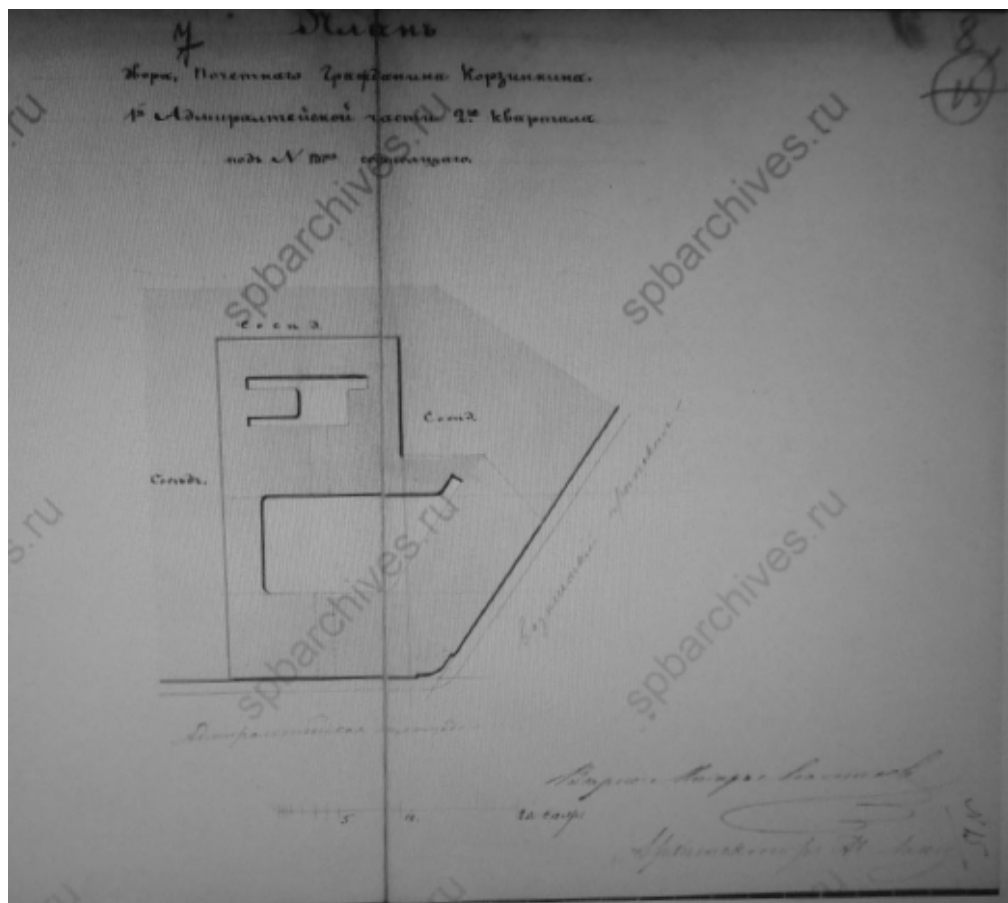
5. План общего расположения строений, принадлежащих Купцу 1й гильдии Ивану Андреевичу Аверену. Арх. А.П. Гемилиан. 1844. ЦГИА СПб., Ф.513 Оп. 102 Д.52 Лл. 1-2;



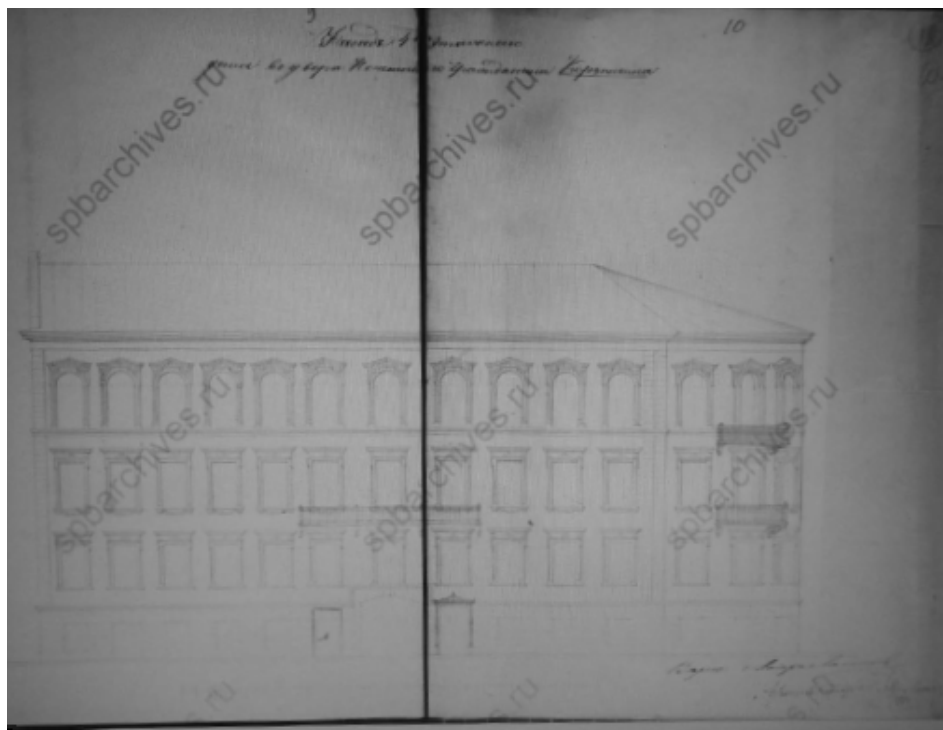
6. Профиль по линии №2. Арх. А.П. Гемилиан. 1844. ЦГИА СПб., Ф.513 Оп. 102 Д.52 Лл. 3-4;



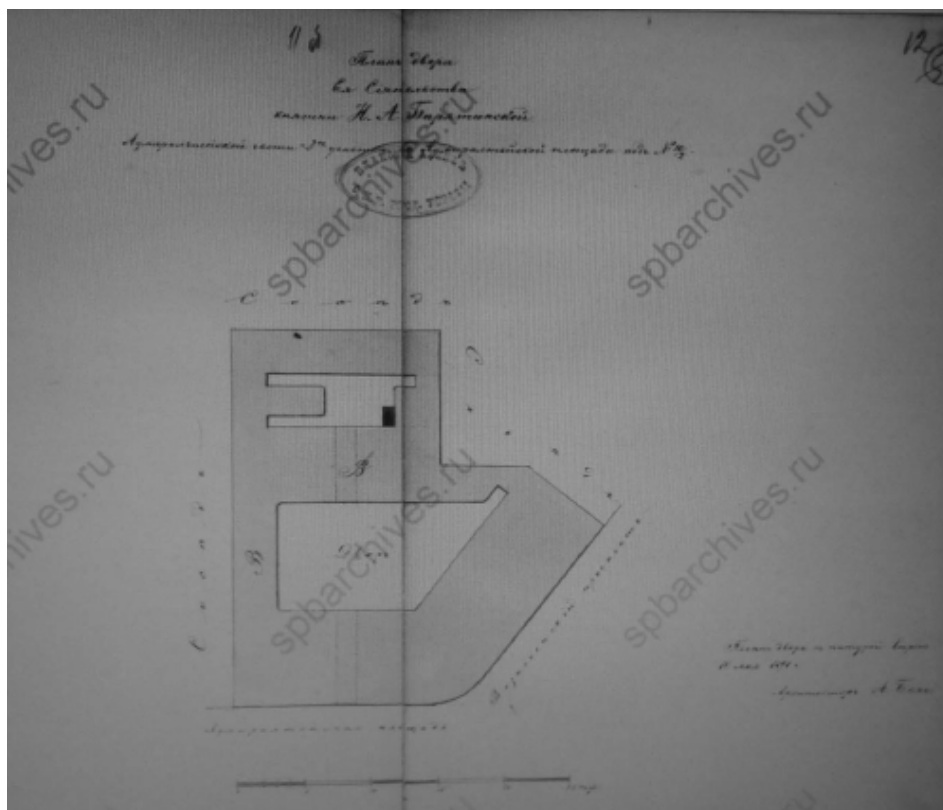
7. Фасад дома Почетного Гражданина Аверина. Арх. А.П. Гемелиан. 1844. ЦГИА СПб., Ф.513 Оп. 102 Д.52 Лл. 5-6;



8. План двора Почетного Гражданина Корзинкина. Арх. А.П. Гемелиан. 1844. ЦГИА СПб., Ф.513 Оп. 102 Д.52 Лл. 7-8;

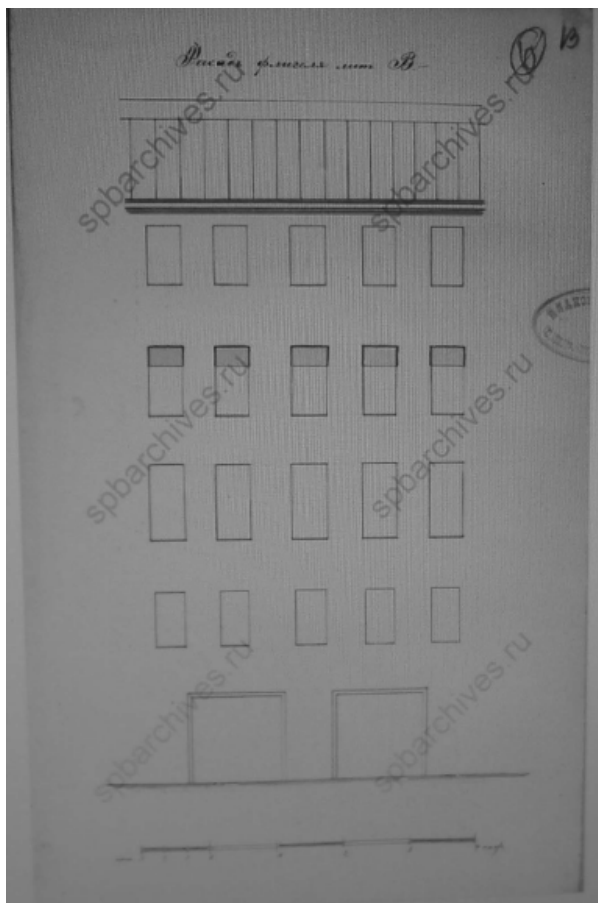


9. Фасад 4-х этажного дома Почетного Гражданина Корзинина. Арх. А.П. Гемпилиан. 1844. ЦГИА СПб., Ф.513 Оп. 102 Д.52 Лл. 9-10;

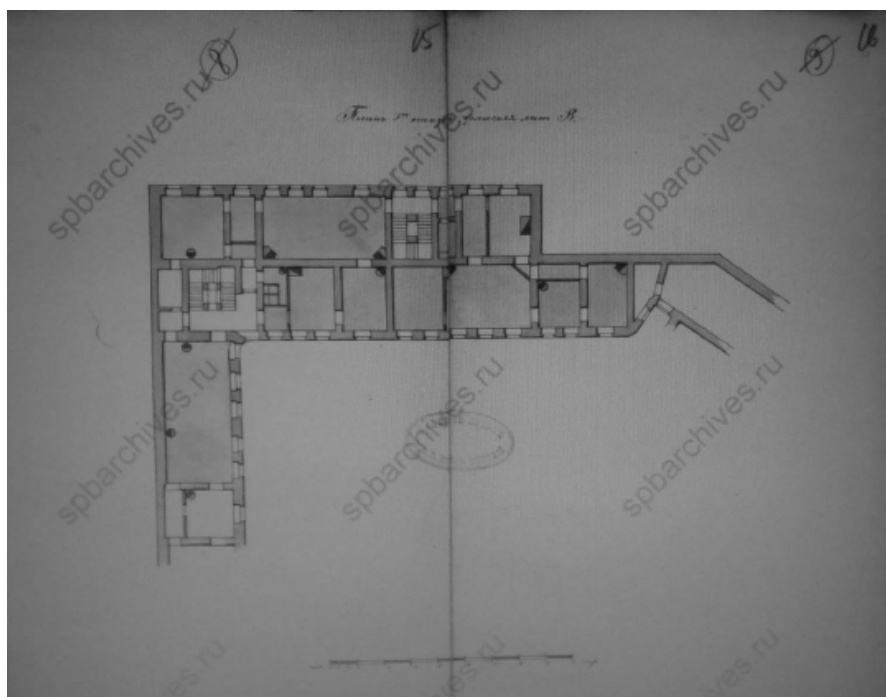


10. План двора княгини Н.А. Барятинской. Фиксационный план. Арх. В. Бем. 1896. ЦГИА СПб., Ф.513 Оп. 102 Д.52 Лл. 11об-12;

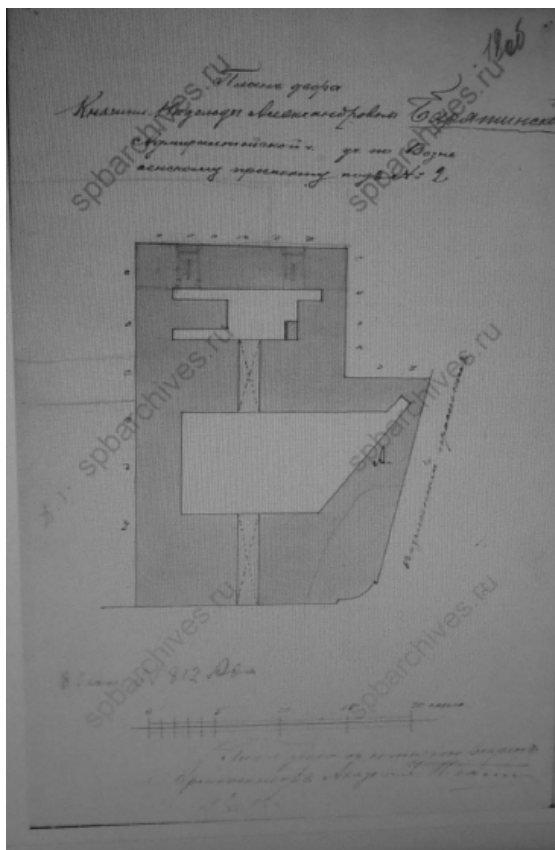




11. Фасад флигеля лит. В. Фиксационный. Арх. В.Бем. 1896. ЦГИА СПб.,  
Ф.513 Оп. 102 Д.52 Л 13;



12. План 3-го этажа флигеля лит. В. Фиксационный. Арх. В.Бем. 1896.  
ЦГИА СПб., Ф.513 Оп. 102 Д.52 Л 15-16;



13. План двора княгини Н.А. Барятинской. Фиксационный. Арх. В.Бем. 1896. ЦГИА СПб., Ф.513 Оп. 102 Д.52 Л 18об.;



14. Артель художников. Групповая фотография. 1863. Электронный ресурс. URL: [https://ru.wikipedia.org/wiki/Артель\\_художников;](https://ru.wikipedia.org/wiki/Артель_художников;)



15. Угловой фасад дома №2 в Вознесенском переулке (угол проспекта Майорова, дом №31). Дата съёмки: 1949 г. Архивный шифр: ЦГАКФФД СПб Гр 70778



16. Адмиралтейский проспект, дом №10, угол Вознесенского проспекта дом №2. [Ресторан "Прадер" Л.Томиссона]. Дата съёмки: [1901г.]. Архивный шифр: ЦГАКФФД СПб Е 16666



ПРАВИТЕЛЬСТВО САНКТ-ПЕТЕРБУРГА  
КОМИТЕТ ПО ГОСУДАРСТВЕННОМУ КОНТРОЛЮ, ИСПОЛЬЗОВАНИЮ  
И ОХРАНЕ ПАМЯТНИКОВ ИСТОРИИ И КУЛЬТУРЫ

РАСПОРЯЖЕНИЕ

окуд

08.02.2022

№ 27-117/22

**Об утверждении Программы проверок  
по контролю за проведением работ по сохранению  
объекта культурного наследия**

В соответствии с пунктом 5 статьи 11 Федерального закона от 25.06.2002 № 73-ФЗ «Об объектах культурного наследия (памятниках истории и культуры) народов Российской Федерации»:

1. Утвердить программу проверок по контролю за проведением работ по сохранению объекта культурного наследия федерального значения «Дом, где в 1866-1870 гг. находилась "Артель художников" и жил художник Крамской И.Н.», расположенного по адресу: Санкт-Петербург, Вознесенский проспект, дом 2, литера А (далее - Программа).

2. Начальнику Управления историко-культурных ландшафтов и гидротехнических сооружений КГИОП Приходько Е.О. обеспечить:

2.1. Проведение контрольных (надзорных) мероприятий в соответствии с периодичностью, указанной в Программе.

2.2. Размещение настоящего распоряжения на официальном сайте КГИОП в информационно-телекоммуникационной сети «Интернет» в течение одного рабочего дня с даты регистрации настоящего распоряжения.

2.3. Направление настоящего распоряжения в адрес контролируемых лиц, указанных в Программе, в течение трех рабочих дней с даты регистрации настоящего распоряжения.

3. Контроль за выполнением распоряжения остается за председателем КГИОП.

Председатель КГИОП

С.В. Макаров

**Программа проверок**

по контролю за проведением работ по сохранению объекта культурного наследия федерального значения «Дом, где в 1866-1870 гг. находилась "Артель художников" и жил художник Крамской И.Н.», расположенного по адресу: Санкт-Петербург, Вознесенский проспект, дом 2, литера А.

На основании	Разрешение от 03.02.2022 № 01-53-3118/21-0-1 на проведение работ по сохранению объекта культурного наследия (ремонт: реконструкция теплового ввода р/с Эрмитаж от УВВ-6а право с устройством нового подключения)
Наименование объекта культурного наследия	Объект культурного наследия федерального значения «Дом, где в 1866-1870 гг. находилась "Артель художников" и жил художник Крамской И.Н.»
Регистрационный номер ОКН в едином государственном реестре объектов культурного наследия (памятников истории и культуры) народов Российской Федерации (далее - реестр)	781710875400006
Место нахождения объекта культурного наследия	Санкт-Петербург, Вознесенский проспект, дом 2, литера А
Вид объекта культурного наследия	Памятник
Правообладатель (правообладатели) объекта культурного наследия	-
Контролируемые лица, осуществляющие работы по сохранению объекта культурного наследия в соответствии с разрешением	Общество с ограниченной ответственностью «Межрегионтеплосетьэнергоремонт Санкт-Петербург» ОГРН: 1117847417566 Адрес: 192239, Санкт-Петербург, Будапештская ул., корпус 1А, дом 43 Николаев Андрей Эдуардович
Контролируемые лица, осуществляющие авторский надзор за работами по сохранению по сохранению объекта культурного наследия в соответствии с разрешением	ООО «Системы эффективного теплоснабжения» ОГРН: 1037800002250 Адрес: 190005, Санкт-Петербург, наб. Обводного Канала, д. 118а литер Б, пом 3Н офис 215 Третьякова Елена Александровна
Контролируемые лица, осуществляющие технический надзор за работами по сохранению по сохранению объекта культурного наследия в соответствии с разрешением	АО «Теплосеть Санкт-Петербурга» ОГРН: 1107847010941 Адрес: 196211, Санкт-Петербург, Бассейная ул., д. 73 к. 2 литер А Боровский А.А.

<p><b>Контролируемые лица, осуществляющие научное руководство работами по сохранению по сохранению объекта культурного наследия в соответствии с разрешением</b></p>	<p>ООО «Системы эффективного теплоснабжения»<sup>136</sup>  ОГРН: 1037800002250  Адрес: 190005, Санкт-Петербург, наб. Обводного Канала, д. 118а литер Б, пом 3Н офис 215  Третьякова Елена Александровна</p>
<p><b>Периодичность проведения контрольных мероприятий (надзорных)</b></p>	<p>не менее одного контрольного (надзорного) мероприятия при наступлении следующих событий:</p> <ul style="list-style-type: none"> <li>- поступление в КГИОП сведений о нарушении обязательных требований в области охраны объектов культурного наследия в ходе работ, предусмотренных выданным КГИОП разрешением</li> <li>- поступление в КГИОП обращения собственника или иного законного владельца объекта государственного контроля, заказчика работ в соответствии с выданным КГИОП разрешением, явившимся основанием для формирования программы проверок, лиц, осуществляющих такие работы, включая лиц, уполномоченных на осуществление авторского и технического надзора, а также научного руководства работами по сохранению объекта культурного наследия</li> </ul>
<p><b>Вид контрольных мероприятий (надзорных)</b></p>	<p>Инспекционный визит/Рейдовый осмотр/Документарная проверка/Выездная проверка</p>
<p><b>Инспектор (инспекторы), уполномоченные на проведение контрольных мероприятий (надзорных)</b></p>	<p>А.Н. Заинчковская - Специалист 1-й категории отдела гидротехнических сооружений Управления историко-культурных ландшафтов и гидротехнических сооружений</p>
<p><b>Номер и дата выдачи служебного удостоверения инспектора (инспекторов), уполномоченных на проведение контрольных (надзорных) мероприятий</b></p>	<p>АЗК № 0050 срок действия до 31 декабря 2024 года</p>
<p><b>Сведения о лицах, привлекаемых к проведению проверок</b></p>	<p>Не привлекаются</p>