

Акт

по результатам государственной историко-культурной экспертизы проектной документации на проведение работ по сохранению выявленных объектов культурного наследия «Дом Терешиных», «Дом Фалевых»¹, расположенных по адресу: Санкт-Петербург, наб. канала Грибоедова, д. 56-58, литера А:

«Проектная документация по сохранению выявленных объектов культурного наследия «Дом Терешиных», «Дом Фалевых» на основании приказа председателя КГИОП №15 от 20.02.2001г, расположенных по адресу: г. Санкт-Петербург, наб. канала Грибоедова, д. 56-58, лит. А (Ремонт фасадов зданий) », выполненный ООО «Кларис» в 2021 г. (Шифр: 04-20-П-РРФ)

**г. Санкт-Петербург
2021 г.**

¹ Название согласно приказа от 20 февраля 2001 года N 15 Администрации Санкт-Петербурга Комитета по государственному контролю, использованию и охране памятников истории и культуры ОБ УТВЕРЖДЕНИИ СПИСКА ВНОВЬ ВЫЯВЛЕННЫХ ОБЪЕКТОВ, ПРЕДСТАВЛЯЮЩИХ ИСТОРИЧЕСКУЮ, НАУЧНУЮ, ХУДОЖЕСТВЕННУЮ ИЛИ ИНУЮ КУЛЬТУРНУЮ ЦЕННОСТЬ (С ИЗМЕНЕНИЯМИ НА 8 АПРЕЛЯ 2020 ГОДА)

Настоящая государственная историко-культурная экспертиза проведена тремя независимыми экспертами Прокофьевым М.Ф., на основании договора №1 от 15 мая 2021 г.; Глинской Н. Б., на основании договора №2 от 15 мая 2021 г.; Калинина В. А., на основании договора №3 от 15 мая 2021 г.

Дата начала проведения экспертизы 15.05.2021 г.

Дата окончания проведения экспертизы 08.06.2021 г.

Заказчик экспертизы: ООО «ГАЛАКТИКС»

Государственная историко-культурная экспертиза проведена экспертной комиссией в следующем составе: председатель экспертной комиссии – Глинская Наталия Борисовна; секретарь экспертной комиссии – Прокофьев Михаил Федорович; эксперт – Калинин Валерий Александрович.

Фамилия, имя, отчество	Глинская Наталия Борисовна
Образование	Высшее Санкт-Петербургский Государственный Академический Институт Живописи, Скульптуры и Архитектуры имени И. Е. Репина
Специальность	Искусствовед
Стаж работы по профессии	42 года
Место работы и должность	Заместитель генерального директора ООО «Научно-проектный реставрационный центр», аттестована как эксперт по проведению государственной историко-культурной экспертизы Минкультуры России приказом №2032 от 25.12.2019 г., совместно с приказом №596 от 30 апреля 2021 г.
Профиль экспертной деятельности	- выявленные объекты культурного наследия в целях обоснования целесообразности включения данных объектов в реестр; - документы, обосновывающие включение объектов культурного наследия в реестр; - документы, обосновывающие изменения категории историко-культурного значения объекта культурного наследия; - проектная документация на проведение работ по сохранению объектов культурного наследия.
Фамилия, имя, отчество	Прокофьев Михаил Федорович
Образование	Высшее Ленинградский Государственный Университет имени А.А. Жданова.
Специальность	Историк
Стаж работы по профессии	40 лет
Место работы и	Генеральный директор ООО «Научно-проектный

должность	реставрационный центр», аттестован как эксперт по проведению государственной историко-культурной экспертизы Министерства культуры РФ приказом №2032 от 25.12.2019 г.
Профиль экспертной деятельности	- выявленные объекты культурного наследия в целях обоснования целесообразности включения данных объектов в реестр; - документы, обосновывающие включение объектов культурного наследия в реестр; - документы, обосновывающие изменение категории историко-культурного значения объекта культурного наследия; - документы, обосновывающие исключение объектов культурного наследия из реестра; - проектная документация на проведение работ по сохранению объектов культурного наследия.
Фамилия, имя, отчество	Калинин Валерий Александрович
Образование	Высшее Санкт-Петербургский Государственный Политехнический Университет
Специальность	Инженер-строитель
Стаж работы по профессии	18 лет
Место работы и должность	Главный инженер ООО «Научно-проектный реставрационный центр», аттестован как эксперт по проведению государственной историко-культурной экспертизы Министерством культуры Российской Федерации приказом №2032 от 25.12.2019 г.
Профиль экспертной деятельности	- проектная документация на проведение работ по сохранению объектов культурного наследия.

Отношения к заказчику:

Эксперты:

- Не имеют родственных связей с заказчиком (его должностными лицами, работниками и т. д.);
- Не состоят в трудовых отношениях с заказчиком;
- Не имеют долговых и иных имущественных обязательств перед заказчиком;
- Не владеют ценными бумагами, акциями (долями участия, паями в уставных капиталах) заказчика;
- Не заинтересованы в результатах исследований и решении, вытекающем из настоящего заключения экспертизы, с целью получения выгоды в виде денег, ценностей, иного имущества, услуг имущественного характера или имущественных прав для себя, или третьих лиц.

Информация о том, что в соответствии законодательством Российской Федерации, эксперт несет ответственность за достоверность сведений, изложенных в заключении:

Настоящая государственная историко-культурная экспертиза проведена в соответствии со статьями 28, 29, 30, 31, 32 Федерального закона от 25.06.2002 №73-ФЗ «Об объектах культурного наследия (памятниках истории и культуры) народов РФ» и Положением о государственной историко-культурной экспертизе, утвержденным Постановлением Правительства РФ от 15.07.2009 г. №569 (с изм. от 09.06.2015г.).

В соответствии с законодательством Российской Федерации эксперты несут ответственность за достоверность сведений, изложенных в заключении.

_____ (Глинская Н. Б.)
(подпись эксперта) (расшифровка подписи)

_____ (Прокофьев М.Ф.)
(подпись эксперта) (расшифровка подписи)

_____ (Калинин В.А.)
(подпись эксперта) (расшифровка подписи)

1. Объект государственной историко-культурной экспертизы:

Проектная документация на проведение работ по сохранению выявленных объектов культурного наследия «Дом Терешиных», «Дом Фалевых», расположенных по адресу: г. Санкт-Петербург, наб. канала Грибоедова, д. 56-58, литера А: «Проектная документация по сохранению выявленных объектов культурного наследия «Дом Терешиных», «Дом Фалевых» на основании приказа председателя КГИОП №15 от 20.02.2001г, расположенных по адресу: г. Санкт-Петербург, наб. канала Грибоедова, д. 56-58, лит. А (Ремонт фасадов зданий)», в составе:

Шифр	Наименование раздела
04-20-П-РРФ-ПР	Предварительные работы
04-20-П-РРФ-КНИ1	Историко-архивные, библиографические и историко-архитектурные натурные исследования Обследование технического состояния несущих и ограждающих конструкций в зоне проведения работ
04-20-П-РРФ-КНИ2	Обследование материалов отделки фасадов в зоне планируемых работ. Отчет по инженерно-техническим исследованиям по строительным и отделочным материалам

04-20-П-РРФ-КНИЗ	Микологическое обследование деревянных конструкций. Отчет по результатам микологических исследований
04-20-П-РРФ-АР	Проект ремонта фасадов. Пояснительная записка Архитектурные решения

2. Цель проведения государственной историко-культурной экспертизы:

Определение соответствия проектной документации на проведение работ по сохранению выявленных объектов культурного наследия «Дом Терешиных», «Дом Фалевых», расположенных по адресу: Санкт-Петербург, наб. канала Грибоедова, д. 56-58, литера А: «Проектная документация по сохранению выявленных объектов культурного наследия «Дом Терешиных», «Дом Фалевых» на основании приказа председателя КГИОП №15 от 20.02.2001г, расположенных по адресу: г. Санкт-Петербург, наб. канала Грибоедова, д. 56-58, лит. А (Ремонт фасадов зданий)», разработанной ООО «Кларис» в 2021 году (Шифр: 04-20-П-РРФ) требованиям государственной охраны объектов культурного наследия.

3. При проведении государственной историко-культурной экспертизы необходимо определить (установить):

Определение возможности проведения работ по сохранению выявленных объектов культурного наследия «Дом Терешиных», «Дом Фалевых», расположенных по адресу: Санкт-Петербург, наб. канала Грибоедова, д. 56-58, литера А, при условии сохранения ценностных особенностей, составляющих предмет охраны объектов, в соответствии с предоставленной на экспертизу документацией.

4. Перечень документов, предоставленных заявителем:

- Проектная документация, разработанная ООО «Кларис» в 2021 г.: «Проектная документация по сохранению выявленных объектов культурного наследия «Дом Терешиных», «Дом Фалевых» на основании приказа председателя КГИОП №15 от 20.02.2001г, расположенных по адресу: г. Санкт-Петербург, наб. канала Грибоедова, д. 56-58, лит. А (Ремонт фасадов зданий)» (Шифр: 04-20-П-РРФ);
- Задание на проведение работ по сохранению объекта культурного наследия, включенного в единый государственный реестр объектов культурного наследия (памятников истории и культуры) народов Российской Федерации, или выявленного объекта культурного наследия от 03.06.2019г. №01-52-1500/19-0-2;
- АКТ определения влияния предполагаемых к проведению видов работ на конструктивные и другие характеристики надежности и безопасности объекта культурного наследия (памятника истории и культуры) народов Российской Федерации (в соответствии с письмом Минкультуры России от 24.03.2015г. №90-01-39-ГП);
- Распоряжение КГИОП №10-25 от 20.01.2015г. «Об определении предмета охраны выявленного объекта культурного наследия «Дом Терешиных»;

- Распоряжение КГИОП от 15.03.2011 №10-29 «Об определении предмета охраны выявленного объекта культурного наследия «Дом Фалевых»;
- Письмо КГИОП от 14 декабря 2020 г. №01-26-2455/2001 о согласии с выводами историко-культурных исследований с целью уточнения предмета охраны в отношении вывода материала оконных заполнений из предметов охраны выявленного объекта культурного наследия «Дом Терешиных»;
- Письмо КГИОП от 14 декабря 2020 г. №01-26-2456/2001 о согласии с выводами историко-культурных исследований с целью уточнения предмета охраны в отношении вывода материала оконных заполнений из предметов охраны выявленного объекта культурного наследия «Дом Фалевых»;
- Свидетельства о государственной регистрации права собственности (Выписки из ЕГРП) ИП Гуревич Е. М., ИП Мясников В. А., ИП Лейтис Н. И.;
- Агентский договор №2-А от 01.06.2019г. на осуществление деятельности от имени ООО «Северо-Запад»;
- Охранное обязательство на нежилые помещения №8762 от 19.03.2009г., расположенные в выявленном объекте культурного наследия «Дом Терешиных»;
- Охранное обязательство на нежилые помещения №8763 от 19.03.2009г., расположенные в выявленном объекте культурного наследия «Дом Фалевых»;
- Технический паспорт по состоянию на 10.02.2012 г.;
- Планы ПИБ 1-го, 2-го, 3-го этажа и мансарды;

5. Сведения об обстоятельствах, повлиявших на процесс проведения и результат государственной историко-культурной экспертизы:

Обстоятельства, повлиявшие на процесс проведения и результат государственной историко-культурной экспертизы, отсутствуют.

6. Сведения о проведенных исследованиях с указанием проведенных методов, объема и характера выполненных работ и их результатов:

В ходе проведения государственной историко-культурной экспертизы эксперты ознакомились с проектной документацией «Проектная документация по сохранению выявленных объектов культурного наследия «Дом Терешиных», «Дом Фалевых» на основании приказа председателя КГИОП №15 от 20.02.2001г, расположенных по адресу: г. Санкт-Петербург, наб. канала Грибоедова, д. 56-58, лит. А (Ремонт фасадов зданий)» (Шифр: 04-20-П-РРФ); провели анализ исходно-разрешительной документации для разработки проектной документации; ознакомились с историко-культурными исследованиями, проведенными с целью уточнения предметов охраны объекта; произвели натурный осмотр объекта.

После запроса в Комитет по государственному контролю, использованию и охране памятников истории и культуры о разрешении работы с архивными документами по выявленным объектам культурного наследия «Дом Терешиных», «Дом Фалевых», был получен ответ № 01-25-10/20-0-0 от 11.06.2020 г. о том, что исторические материалы по вышеуказанным объектам отсутствуют.

Была составлена историческая справка, основанная на материалах проведенных ранее историко-культурных исследований и архивно-библиографических изысканий. Были проведены дополнительные исследования. Таким образом, историческая справка, представленная в проектной документации «Проект ремонта фасадов объекта культурного наследия «Дом Терешиных», «Дом Фалевых», выявленные объекты культурного наследия на основании приказа председателя КГИОП №15 от 20.02.2001г, расположенные по адресу: г. Санкт-Петербург, наб. канала Грибоедова, д. 56-58, лит. А», и Приложение 1 «Историческая справка. Иконографические материалы» данного акта, выполнены в достаточном объеме для разработки проектной документации и принятия решения о возможности проведения работ по проекту на рассматриваемом объекте культурного наследия.

В результате перечисленных мероприятий было получено представление об объемах и составе работ, направленных на сохранение объекта культурного наследия. В процессе визуального осмотра была проведена дополнительная фотофиксация современного состояния объекта, составлен альбом фотофиксации (Приложение 2).

На основании изучения архивно-библиографических материалов, проведенных натурных исследований и анализа представленной проектной документации были сделаны выводы о возможности проведения работ по сохранению выявленных объектов культурного наследия «Дом Терешиных», «Дом Фалевых».

7. Факты и сведения, выявленные и установленные в результате проведенных исследований

7.1. Общие положения:

Выявленные объекты культурного наследия «Дом Терешиных», «Дом Фалевых», расположенные по адресу: Санкт-Петербург, наб. канала Грибоедова, д. 56-58, литера А, включены в список вновь выявленных объектов, представляющих историческую, научную, художественную или иную культурную ценность Российской Федерации на основании приказа от 20 февраля 2001 года № 15 Администрации Санкт-Петербурга Комитета по государственному контролю, использованию и охране памятников истории и культуры «Об утверждении списка вновь выявленных объектов, представляющих историческую, научную, художественную или иную культурную ценность (с изменениями на 8 апреля 2020 года)».

Согласно письма КГИОП от 14.12.2020 №01-26-2455/2001 о согласии с выводами историко-культурных исследований с целью уточнения предмета охраны в отношении вывода материала оконных заполнений из предметов охраны выявленного объекта культурного наследия «Дом Терешиных» будут внесены корректировки в части выведения материала оконных заполнений из предметов охраны.

Согласно письма КГИОП от 14.12.2020 №01-26-2456/2001 о согласии с выводами историко-культурных исследований с целью уточнения предмета охраны в отношении вывода материала оконных заполнений из предметов охраны выявленного объекта культурного наследия «Дом Фалевых» будут внесены корректировки в части выведения материала оконных заполнений из предметов охраны.

План границ территории выявленного объекта культурного наследия «Дом Терешиных», «Дом Фалевых» утвержден КГИОП от 10.06.2002 г. (Приложение № 3).

Технический паспорт выявленного объекта культурного наследия «Дом Терешиных», «Дом Фалевых» – отсутствует.

7.2. Исторические сведения:

«Дом Терешиных» - «Дом Денежкина» – архитектурный памятник конца XVIII века, 1756-1798 гг., автор проекта – неизвестен.

В 1810 году сооружение было реконструировано В.И. Беретти – были построены лицевые каменные трехэтажные корпуса по Сенной площади и садовой улице, и двухэтажный корпус по набережной канала Грибоедова.

В 1833 году – перестроен первый этаж трехэтажных корпусов А.И. Мельниковым по Садовой улице, а по набережной Грибоедова – гражданским инженером Зариным Сергеем Ефимовичем был надстроен третий этаж.

В 1910 году была проведена реконструкция нижних этажей корпуса по Садовой улице с изменением фасада.

В конце 1960-х гг. и в 1990-х гг. дом подвергался капитальному ремонту с реставрацией.

В советское время в доме располагался знаменитый рыбный магазин «Океан». По замыслу проектировщиков это были целые комплексы, включающие в себя не только магазин, но и кафетерий, дегустационный зал, выставочное помещение. На прилавках была представлена продукция со всех бассейнов, где ведут промысел советские рыбаки.

После многократных восстановительных работ трехэтажное сооружение изменило свой первоначальный облик. Оно выполнено в классическом архитектурном стиле и имеет П-образный план. Его ярко желтый фасад декорирован незначительными лепными деталями и фигурными фронтонами. Примечательны большие прямоугольные окна нижнем этаже здания, увенчанные декорированными полукруглыми окнами.

В 2001 г. дом включён КГИОП в «Перечень вновь выявленных объектов, представляющих историческую, научную, художественную или иную культурную ценность».

В 2003 году по данным Технического паспорта по состоянию на 10.02.2012 г. был проведен капитальный ремонт здания.

«Дом Фалевых» - архитектурный памятник конца XVIII - начала XIX в., 1756-1798 гг. - автор не установлен.

В 1833 году - перестроено А.И. Мельниковым (надстроен третий этаж), а к 1904 г. были произведены перестройки дворовой части.

В 1905 - гражданским инженером Макаровым Иваном Павловичем была проведена частичная перестройка дома по Садовой улице, в том числе, заложена проезжая арка.

До революции в здании работала банкирская контора и крутили фильмы в кинотеатре «Китайский домик».

С 1996 г. в доме располагалась французская кондитерская «Онтроме».

В 2001 г. дом включён КГИОП в «Перечень вновь выявленных объектов, представляющих историческую, научную, художественную или иную культурную ценность».

В 2003 году по данным Технического паспорта по состоянию на 10.02.2012 г. был проведен капитальный ремонт здания.

Летом 2017 г. кондитерскую «Онтроме» сменила пышечная сети «Ganza project».

7.3 Современное состояние объекта:

Сегодня дом 56 по набережной канала Грибоедова – «Дом Терешинных» - «Дом Денежкина» - это трехэтажное административно-офисное здание, занимающее часть квартала, на первом этаже которого размещается банк и ресторан.

Кирпичное оштукатуренное здание построено в стиле классицизма и состоит из трех лицевых корпусов (корпус по Садовой улице, корпус по Сенной площади, корпус по набережной канала Грибоедова). Это окрашенное светло-желтой охрой здание с так называемыми «термальными» (как в римских Термах) полуциркульными окнами во втором этаже, треугольным фронтоном. Угол поворота с Сенной на Садовую улицу срезан, но при этом имеет легкое скругление. На Садовую улицу обращен треугольный фронтон.

Сегодня дом 58 по набережной канала Грибоедова – «Дом Фалевых» представляет собой трехэтажное кирпичное здание, фасады которого оштукатурены и выполнены в строгом классическом стиле. Дом располагается на сквозном прямоугольном в плане участке и состоит из двух корпусов – по Садовой улице и по набережной канала Грибоедова. Здесь располагаются кондитерские, а также административно-офисные помещения.

8. Перечень документов и материалов, собранных и полученных при проведении экспертизы, а также использованной для нее специальной, технической и справочной литературы.

1. Нормативные документы:

- ГОСТ Р 55528—2013 «Состав и содержание научно-проектной документации по сохранению объектов культурного наследия. Памятники истории и культуры. Общие требования»;
- ГОСТ Р 53778-2010 «Здания и сооружения. Правила обследования и мониторинга технического состояния»;
- СП 13-102-2003 «Правила обследования несущих строительных конструкций зданий и сооружений»;
- ВСН 53-86 (р) «Правила оценки физического износа жилых зданий»;
- ВСН 58-88 (р) «Положение об организации и проведении реконструкции, ремонта и технического обслуживания жилых зданий, объектов коммунального и социально-культурного назначения»;
- СНиП 2.07.01-89 «Градостроительство. Планировка и застройка городских и сельских поселений»;
- МДК 2-03.2003 «Правила и нормы технической эксплуатации жилищного фонда» (применительно).

2. Справочная литература:

- Юркова З.В. 2011 Сенная площадь. Вчера, сегодня, завтра, (W254);
- Баранов Н.Н., Исаченко В.Г. 2001 Главный архитектор Ленинграда Николай Баранов. Творческий путь и судьба, 43;
- Центральный государственный архив кинофотофонодокументов Санкт-Петербурга;

- Горбачевич К.С., Хабло Е.П. Почему так названы? О происхождении названий улиц, площадей, островов, рек и мостов Санкт-Петербурга. — 4-е изд., перераб. — СПб.: Норинт, 1996;
- Синюхаев Б. Г. Садовая улица. — Л.: Лениздат, 1974;
- Зуев Г. И. Вдоль канала Грибоедова. — М-СПб: Центрполиграф: МиМ-Дельта, 2006;
- Историческая застройка Санкт-Петербурга. Перечень вновь выявленных объектов, представляющих историческую, научную, художественную или иную культурную ценность (учетных зданий). Справочник. // Сост. К.С. Колодезникова, Е.Е. Глухова, И.А. Путилова. – СПб.: Альт-Софт, 2001. – С. 380.

9. Обоснование заключения государственной историко-культурной экспертизы:

Выявленные объекты культурного наследия «Дом Терешиных», «Дом Фалевых» расположены по адресу: г. Санкт-Петербург, наб. канала Грибоедова, д. 56-58, литера А.

Проектная документация «Проектная документация по сохранению выявленных объектов культурного наследия «Дом Терешиных», «Дом Фалевых» на основании приказа председателя КГИОП №15 от 20.02.2001г, расположенных по адресу: г. Санкт-Петербург, наб. канала Грибоедова, д. 56-58, лит. А (Ремонт фасадов зданий)», выполненная ООО «Кларис», разработана на основании следующих исходных данных и документов:

1. Задание на проведение работ по сохранению объекта культурного наследия, включенного в единый государственный реестр объектов культурного наследия (памятников истории и культуры) народов Российской Федерации, или выявленного объекта культурного наследия от 03.06.2019г. №01-52-1500/19-0-2;
2. АКТ определения влияния предполагаемых к проведению видов работ на конструктивные и другие характеристики надежности и безопасности объекта культурного наследия (памятника истории и культуры) народов Российской Федерации (в соответствии с письмом Минкультуры России от 24.03.2015г. №90-01-39-ГП);
3. Распоряжение КГИОП №10-25 от 20.01.2015г. «Об определении предмета охраны выявленного объекта культурного наследия «Дом Терешиных»;
4. Распоряжение КГИОП от 15.03.2011 №10-29 «Об определении предмета охраны выявленного объекта культурного наследия «Дом Фалевых»;
5. Письмо КГИОП от 14 декабря 2020 г. №01-26-2455/2001 о согласии с выводами историко-культурных исследований с целью уточнения предмета охраны в отношении вывода материала оконных заполнений из предметов охраны выявленного объекта культурного наследия «Дом Терешиных»;
6. Письмо КГИОП от 14 декабря 2020 г. №01-26-2456/2001 о согласии с выводами историко-культурных исследований с целью уточнения предмета охраны в отношении вывода материала оконных заполнений из предметов охраны выявленного объекта культурного наследия «Дом Фалевых»;

7. Свидетельства о государственной регистрации права собственности (Выписки из ЕГРП) ИП Гуревич Е. М., ИП Мясников В. А., ИП Лейтис Н. И.;
8. Агентский договор №2-А от 01.06.2019г. на осуществление деятельности от имени ООО «Северо-Запад»;
9. Охранное обязательство на нежилые помещения №8762 от 19.03.2009г., расположенные в выявленном объекте культурного наследия «Дом Терешиных»;
10. Охранное обязательство на нежилые помещения №8763 от 19.03.2009г., расположенные в выявленном объекте культурного наследия «Дом Фалевых»;
11. Технический паспорт по состоянию на 10.02.2012 г.;
12. Планы ПИБ 1-го, 2-го, 3-го этажа и мансарды.

Проектная документация разработана в соответствии с действующими общероссийскими и ведомственными нормативными документами:

- Постановление Правительства Российской Федерации от 16 февраля 2008 года №87 «О составе разделов проектной документации и требованиях к их содержанию» (с изменениями на 6 июля 2019 года);

- ГОСТ 55528-2013 «Состав и содержание научно-проектной документации по сохранению объектов культурного наследия. Памятники истории и культуры. Общие требования»;

- ГОСТ 21.501-2011 «Система проектной документации для строительства. Правила выполнения рабочей документации архитектурных и конструктивных решений»;

- ГОСТ Р 55567-2013 «Порядок организации и ведения инженерно-технических исследований на объектах культурного наследия. Памятники истории и культуры».

Состав проектной документации:

«Проектная документация по сохранению выявленных объектов культурного наследия «Дом Терешиных», «Дом Фалевых» на основании приказа председателя КГИОП №15 от 20.02.2001г, расположенных по адресу: г. Санкт-Петербург, наб. канала Грибоедова, д. 56-58, лит. А (Ремонт фасадов зданий)», выполненная ООО «Кларис» в 2021 году (Шифр: 04-20-П-РРФ), в составе:

Шифр	Наименование раздела
04-20-П-РРФ-ПР	Предварительные работы
04-20-П-РРФ-КНИ1	Историко-архивные, библиографические и историко-архитектурные натурные исследования Обследование технического состояния несущих и ограждающих конструкций в зоне проведения работ
04-20-П-РРФ-КНИ2	Обследование материалов отделки фасадов в зоне планируемых работ. Отчет по инженерно-техническим исследованиям по строительным и отделочным материалам*
04-20-П-РРФ-КНИ3	Микологическое обследование деревянных конструкций. Отчет по результатам микологических исследований

04-20-П-РРФ-АР	Проект ремонта фасадов. Пояснительная записка Архитектурные решения
----------------	---

* Настоящее техническое заключение выполнено специалистами ООО «ИК «Город-А» в апреле 2020 года в лице «Подрядчика» на основании договора № 1168-20-ТО от 12.05.2020 г. с ООО «Кларис» в лице «Заказчика» на выполнение работ по сохранению фасадов здания по адресу: г. Санкт - Петербург, наб. канала Грибоедова, д. 56-58, лит. А.

Проектом предусматриваются следующие работы:

Ремонт и реставрация фасадов здания, основными проектными решениями которых являются:

1. Ремонт штукатурного слоя фасада;
2. Окраска фасадов. Цвет окраски фасадов выбран по системе NCS: Южный фасад по Садовой улице в осях 5-1- зелено- коричневый S6020-Y10R (RAL 7008); Западный фасад по каналу Грибоедова в осях 1-4- желтый S0530-Y20R (RAL 075 80 40); Северо-восточный фасад (Садовая пл.) в осях Б-А- желтый S0530-Y30R (RAL 075 80 40);
3. Ремонт архитектурного декора фасада;
4. Ремонт известняковых плит облицовки цоколя;
5. Комплексная замена 2-х дверных заполнений на фасаде в осях А – Б (Сенная пл.) аналогично историческому.

Техническое состояние элементов фасадов признано **ограниченно-работоспособным**.

Технологии производства работ разработаны с учетом принципа минимального вмешательства в структуру памятника с устранением дефектов, покрытий и составов, влияющих на сохранение и долговечность исторических, и восполнение существующих дефектов составами, близкими по составу и свойствам к оригинальным.

В состав выполненных исследовательских работ вошло:

1. Ознакомление и изучение объекта по предоставленным данным Заказчиком и Центральным Государственным Историческим Архивом (ЦГИА СПб).
2. Визуально – инструментальный осмотр технического состояния строительных конструкций здания с уточнением и детализацией характерных признаков повреждений и дефектов.
3. Составление фотоматериалов объекта до начала производства работ.
4. Инженерно-технические исследования: обследования несущих и ограждающих конструкций в зоне проведения работ с составлением Отчета (Заключения) с выводами и рекомендациями (в том числе с данными о физическом износе конструкций и архитектурных элементов);
5. Историко-архитектурные натурные исследования: фотофиксация и обмеры в необходимом объеме с картограммой материалов и дефектов, исследования по зондажам, вскрытиям конструкций (при необходимости), с установлением первоначальных элементов и материалов объекта, или их остатков и следов, характера отделки, причин дефектов.

По результатам выполненного обследования строительных конструкций зданий, расположенных по адресу: г. Санкт-Петербург, наб. канала Грибоедова, д. 56-58, литера

А, а также основываясь на требованиях ГОСТ Р 55567-2013, ГОСТ 31937-2011 сделаны следующие **выводы**:

1. Обследуемое здание 3-х этажное расположено в Центральном Административном районе Санкт-Петербурга. Здание является выявленным объектом культурного наследия и эксплуатируется в качестве административно-офисного здания, ресторана и магазинов.

2. Конструктивная схема здания представляет собой несущие кирпичные стены и перекрытия из мелкогазобетонных плит по металлическим балкам.

3. Фундаменты под стены здания мелкого заложения, ленточные, бутовые.

4. Стены здания выполнены из кирпича. Толщина наружных стен составляет 620 – 1280 мм. Перемычки над дверными проемами металлические.

5. В «Доме Терешиных» в пом. 1Н(1), 2Н(2, 16) столбы закрыты декоративными панелями, защиты гипроком. В «Доме Фалевых» столбы и колонны отсутствуют.

6. Крыша - скатная, с организованным водостоком, с металлической кровлей из листовой кровельной оцинкованной стали по деревянной обрешетке, утепленная. Желоба и трубы из оцинкованной стали. Стропильная система - деревянная, из дощатых наслонных стропил, подкосов и мауэрлатов. При обследовании лицевых фасадов отмечены дефекты и повреждения: - наклонные и вертикальные осадочные трещины с шириной раскрытия до 5 мм;

- сеть волосяных трещин по штукатурному слою;
- разрушение штукатурного слоя;
- разрушение отделочного слоя цоколя;
- разрушение декоративных элементов;
- деформация водосточных труб;
- коррозия металлического ограждения кровли и кровельных листов;
- следы замачивания;
- непроектные отверстия.

7. Техническое состояние элементов фасадов **ограниченно-работоспособное**.

В процессе натуральных исследований (Определение состава и качества отделочных материалов):

1. Была выполнена фотофиксация основных дефектов материалов отделки фасада.

2. Произведен отбор проб образцов отделочных материалов:

– Штукатурной отделки фасада, элементов архитектурного декора для лабораторного исследования ее характеристик.

– Красочных слоев для определения первоначального колера покраски гладких поверхностей, элементов лепного и элементов архитектурного декора, элементов фасада из металла.

3. Были проведены лабораторные исследования отобранных образцов:

– Петрографический и гранулометрический методы анализа образцов штукатурных растворов, камня для определения состава образцов и характера наполнителя строительных растворов. В процессе работы использовался микроскоп МБС-10, с помощью которого в отраженном свете рассматривались специально приготовленные из образцов препараты.

– Стратиграфический анализ красочных слоев для определения и идентификации первоначального красочного слоя по альбому колеров системы NCS.

– Анализ образцов древесины для определения видовой принадлежности.

При проведении стратиграфического анализа красочных слоев, сохранившихся на штукатурной отделке, на элементах архитектурного декора и лепного декора основное внимание было уделено выявлению первоначального колера покраски и его идентификации по альбому колеров системы NCS с определением связующего красочных слоев, а также определению последовательности нанесения красочных слоев и выявления

природы окрасочных систем, использованных в разные периоды эксплуатации здания.

При проведении исследовательских работ использовались стандартные методики для определения состава и характеристик отделочных материалов для реставрационных работ. Все необходимые работы по проведению стратиграфического анализа были выполнены под микроскопом ЛОМО МСП-2. Получение изображения и его анализ проводились с помощью компьютерной программы Corel photo-paint и цветной видеокамеры CNB. Нумерация слоев в образцах выполнена от основания к лицевой поверхности образцов.

4. По результатам натурного и лабораторного исследований подготовлены технологические рекомендации по реставрации.

5. Обследование фасадов проводилось с земли.

Перечень основных ремонтно-реставрационных мероприятий (по реставрации кирпичной кладки и штукатурной отделки и элементам архитектурного декора):

1. Удаление с поверхности кладки до кирпича все цемент содержащие строительные растворы. Расчистку рекомендуется выполнять механически ручным способом, не допуская сильного ударного воздействия, способного повредить кирпичную кладку стен.

2. Удаление деструктированного строительного раствора на известково-гипсовом вяжущем и штукатурный раствор, не имеющий адгезии с кирпичной кладкой.

3. Выполнение расчистки штукатурной отделки от красочных наслоений на синтетической основе, от деструктированных красочных слоев на минеральном связующем (если таковые выявятся в ходе расчисток).

4. Выполнение инъектирования трещин в кладке.

5. Выполнение мероприятий по реставрации плит Путиловского известняка на участках смешанной кладки в зоне карниза (при необходимости).

7. Воссоздание штукатурной отделки фасадов.

8. Окраска поверхности штукатурной отделки фасадов и элементы архитектурного декора красочными системами и по колеру, согласованному специалистами КГИОП.

Технологические рекомендации по ремонту и реставрации элементов лепного декора:

– Расчистка всех элементов лепного декора от поздних красочных наслоений, пыли, грязи:

1. Механическим способом (счищая разрушенный накрывочный слой вместе с красочными слоями).

2. Смывками (красочные слои на основе синтетического связующего) с поверхностей, сохранивших свою прочную структуру.

– Воссоздание утраченных элементов лепного декора.

– Окраска фасадов.

Технологические рекомендации по ремонту и реставрации элементов декора из черного металла:

- Очистка поверхности металла от красочных покрытий, продуктов коррозии до чистого металла;
- Антикоррозийная обработка поверхности металла.
- Окраска.

Технологические рекомендации по ремонту и реставрации известняковых элементов облицовки цоколя:

- Удаление с поверхности известняка всех мастиковок восполнения утрат, штукатурных обмазок.
- Расчистка швов между блоками облицовки.
- Очистка поверхности известняка от всех типов поверхностных загрязнений методом сухой воздушно - абразивной очистки.
- Обработка поверхности, на которых замечено развитие биогенных образований биоцидными препаратами. Очистка поверхности на данных участках от продуктов обработки методом СВАО.
- Блокировка структуры глинистых включений.
- Восполнение мелких утрат растворами-камнезаменителями, крупных – вставками аналогичного известняка месторождения «Путиловское» или «Бабино Сельцо».
- Зачеканка швов между блоками рекомендованными составами.
- Обработка поверхности известняка нижней части облицовки защитными гидрофобизирующими составами в щадящем режиме.

Технологические рекомендации по реставрации известняковых элементов облицовки цоколя установленных «на иконку»:

- Расчистка швов между блоками облицовки.
- Очистка поверхности известняка от всех типов поверхностных загрязнений методом сухой воздушно - абразивной очистки.
- Обработка поверхности, на которых замечено развитие биогенных образований биоцидными препаратами. Очистка поверхности на данных участках от продуктов обработки методом СВАО.
- Укрепление поверхности и блокировка глинистых составляющих Путиловского известняка.
- Восполнение мелких утрат растворами-камнезаменителями.
- Зачеканка швов между блоками рекомендованными составами.
- Обработка поверхности известняка защитными гидрофобизирующими составами в щадящем режиме.

Технологические рекомендации по реставрации гранитных плит облицовки участков фасада по Садовой улице:

- Расчистка швов между плитами облицовки.
- Очистка поверхности известняка от всех типов поверхностных загрязнений и высолов механически.
- Зачеканка швов между плитками облицовки рекомендованными составами.
- Переполировка камня.

Технологические рекомендации по реставрации карнизной части фасада, зашитой профилированными металлическими листами:

- Демонтаж корродированных или деформированных металлических листов обшивки.
- Расчистка сохраняемых листов от красочных наслоений.
- Оценка состояния кладки венчающего карниза, особенно мест систематического увлажнения и протечек.
- Работы по реставрации кладки венчающего карниза (при необходимости).
- Воссоздание венчающего карниза в штукатурном оформлении по утвержденным шаблонам или ремонтно-реставрационные работы зашивки профилированными металлическими листами (данное решение принимается комиссионно органами охраны памятников – КГИОП).
- Окраска венчающего карниза по технологии.

Перечень основных химико-технологических исследований по строительным и отделочным материалам (микологические исследования):

1) натурный осмотр, включая отбор проб с поверхностей путем отпечатков на агаризованную питательную среду Чапека и методом соскобов.

2) лабораторного исследования - в лабораторных условиях подсчитывали количество спор плесневых грибов в пробах и вычисляли содержание колониеобразующих единиц (КОЕ) на 1 дм² площади поверхности зараженных материалов, либо на 1 г. строительных материалов. Таким образом, вычисляется число КОЕ (колониеобразующих единиц) Видовую идентификацию микроскопических (плесневых) грибов проводили по морфологическим признакам с использованием стандартных определителей.

3) методом сопоставления полученных в ходе исследования данных о микологических показателях с существующими нормативами.

По результатам выполненного микологического обследования здания по адресу: г. Санкт-Петербург, наб. канала Грибоедова 56-58, отмечено наличие микроскопических грибов. Методом смывов, соскобов, отпечатков на штукатурке цокольного этажа выявлены микроскопические грибы, относящиеся к IV группе потенциально патогенных грибов в соответствии с нормами Санитарно-эпидемиологических правил СП 1.3.2322-08, также выявленные грибы являются биодеструкторами. Однако их численность можно рассматривать как повышенную (образцы №№ 1-4 и 7) и соответствующую естественной контаминации (образцы №№ 5 и 6) (официальных стандартов по ПДК спор грибов на поверхностях в настоящее время не принято).

Технологические рекомендации по улучшению микологического состояния строений:

1. Ликвидировать протечки и подсосы.
2. Провести зачистку пораженных поверхностей.
3. Следует провести комплексную обработку зачищенных мест поражения средством биоцидными средствами (например Тефлекс Антиплесень либо Неомид Био Ремонт) по инструкции производителя.

4. Нанесение биоцидов рекомендуется проводить контактно (кистью или валиком), т. к. контактный метод обеспечивает, в отличие от метода распыления, более глубокое проникновение фунгицидов в строительные материалы.

5. После высыхания антисептика следует приступить к восстановительному ремонту. При восстановительном ремонте должны применяться биостойкие материалы. Для придания биостойкости, если стройматериал не содержит антигрибковых добавок, и при затворении сухих строительных смесей, используется средство Тефлекс Антиплесень в соотношении 1 ч средства к 7-8 ч воды.

10. Заключение государственной историко-культурной экспертизы.

Анализ проектной документации на проведение работ по сохранению выявленных объектов культурного наследия «Проектная документация по сохранению выявленных объектов культурного наследия «Дом Терешиных», «Дом Фалевых» на основании приказа председателя КГИОП №15 от 20.02.2001г, расположенных по адресу: г. Санкт-Петербург, наб. канала Грибоедова, д. 56-58, лит. А (Ремонт фасадов зданий)» (Шифр: 04-20-П-РРФ), выполненный ООО «Кларис», показал, что представленные в ней решения:

- соответствуют требованиям законодательства в области охраны объектов культурного наследия;

- разработаны на основании действующей лицензии Министерства культуры Российской Федерации;

- выполнены на основании Задания на проведение работ по сохранению объекта культурного наследия, включенного в единый государственный реестр объектов культурного наследия (памятников истории и культуры) народов Российской Федерации, или выявленного объекта культурного наследия от 03.06.2019г. №01-52-1500/19-0-2;

- выполнены на основе комплексных научных исследований и предпроектных изысканий;

- сохраняют элементы предмета охраны объектов культурного наследия и возвращают внешнему облику здания первоначальный вид, а именно:

- объемно-пространственное решение: местоположение, габариты и конфигурация здания, состоящего из трех корпусов, расположенных по красным линиям набережной канала Грибоедова, Сенной площади и Садовой улицы, включая воротный проезд по каналу Грибоедова; габариты и конфигурация крыши (скатная); материал кровли – листовой металл.
- конструктивная система здания: исторические наружные и внутренние капитальные стены (кирпичные); исторические отметки междуэтажных перекрытий – местоположение; исторические лестницы – местоположение, габариты, конфигурация, архитектурно-художественное оформление.
- объемно-планировочное решение: объемно-планировочное решение в габаритах капитальных стен.
- архитектурно-художественное решение фасадов:
 - Лицевые фасады: трехэтажные, выполнены в приемах классицизма, эклектики;
 - северо-восточный корпус: вид материала и характер отделки цоколя – известняк; фасада – окрашенная штукатурка (линейный руст – в уровне 1-го этажа, гладкая штукатурка – в уровне 2-3-го этажей); местоположение, габариты и

конфигурация следующих элементов фасада: центральная раскреповка (центральные оси фасада по Сенной пл.); прямоугольный воротный проезд – (по наб. кан. Грибоедова); два балкона прямоугольные в плане (по Садовой ул. и Сенной пл. в уровне 3-го этажа); ограждение – материал (металл), рисунок (геометрический); исторические дверные проемы (прямоугольные); исторические прямоугольные балконные проемы (по фасадам по Садовой ул. и Сенной пл.); исторические прямоугольные оконные проемы, включая термальные – в уровне 2-го этажа, исторический рисунок, цвет (по результатам архивных исследований); ширина и верхняя отметка оконных заполнений – в уровне 1-го этажа; оформление оконных проемов: профилированные архивольты с замковыми камнями – в уровне 2-го этажа; линейные и треугольные сандрики на кронштейнах (через одно окно) – в уровне 3-го этажа; оформление балконных проемов и раскреповки в уровне 3-го этажа; профилированные архивольты с маскаронами, профилированные круглые розетты; треугольный фронтон (в завершении раскреповки) с оформлением (термальное окно, профилированные скаты с модульонами); профилированные междуэтажные тяги и подоконные карнизы; профилированный венчающий карниз с модульонами;

– западный фасад (по кан. Грибоедова): вид материала и характер отделки цоколя – известняк; фасада – окрашенная гладкая штукатурка; местоположение габариты и конфигурация следующих элементов фасада: исторические прямоугольные дверные и оконные проемы, ширина и верхняя отметка оконных проемов 1-го этажа; исторический рисунок цвет (по результатам архивных исследований); оформление оконных проемов: профилированные наличники, линейные сандрики на кронштейнах – в уровне 2-го этажа; профилированные междуэтажные тяги и подоконные карнизы; профилированный венчающий карниз;

– южный фасад: вид материала и характер отделки цоколя – известняк; фасада – окрашенная гладкая штукатурка; местоположение габариты и конфигурация следующих элементов фасада: раскреповка (по центральной оси, в уровне 1-2-го этажей); исторический прямоугольный дверной проем; исторические оконные проемы (витринные – в уровне 1-го этажа, лучковые – в уровне 2-го этажа, прямоугольные – в уровне 3-го этажа); исторический рисунок цвет (по результатам архивных исследований); оформление оконных проемов: профилированные архивольты на импостах, с замковыми камнями, декорированными листом аканта, лепные геральдические композиции с лавровыми ветвями – в уровне 2-го этажа; профилированные наличники «с ушками» - в уровне 3-го этажа; пилястры ионического ордера в уровне 2-3-го этажей; профилированные междуэтажные тяги и подоконные карнизы; профилированный венчающий карниз с модульонами.

– Дворовые фасады: вид материала и характер отделки цоколя – известняк; фасада – окрашенная гладкая штукатурка; местоположение габариты и конфигурация следующих элементов фасада: исторические оконные и дверные проемы, ширина и верхняя отметка оконных проемов 1-го этажа; профилированный венчающий карниз.

11. Вывод по результатам государственной историко-культурной экспертизы:

Проектная документация на проведение работ по сохранению выявленных объектов культурного наследия «Дом Терешиных», «Дом Фалевых», расположенные по адресу: Санкт-Петербург, наб. канала Грибоедова, д. 56-58, литера А: «Проектная документация по сохранению выявленных объектов культурного наследия «Дом Терешиных», «Дом Фалевых» на основании приказа председателя КГИОП №15 от 20.02.2001г, расположенных по адресу: г. Санкт-Петербург, наб. канала Грибоедова, д. 56-58, лит. А (Ремонт фасадов зданий)» (Шифр: 04-20-П-РРФ), выполненный ООО «Кларис» в 2021 г., соответствует требованиям государственной охраны объектов культурного наследия (Положительное заключение).

12. Дата оформления заключения экспертизы: 08 июня 2021 г.

13. Перечень приложений к заключению экспертизы:

Приложение №1. Историческая справка. Иконографические материалы.

Приложение №2. Материалы фотофиксации.

Приложение №3. Документы КГИОП.

Приложение №4. Правоустанавливающие документы

Приложение №5. Договоры с экспертами.

Приложение №6. Протоколы заседания экспертной комиссии.

_____ (Глинская Н. Б.)
(подпись эксперта) (расшифровка подписи)

_____ (Прокофьев М.Ф.)
(подпись эксперта) (расшифровка подписи)

_____ (Калинин В.А.)
(подпись эксперта) (расшифровка подписи)

Приложение 1 к Акту по результатам государственной историко-культурной экспертизы проектной документации, обосновывающей проведение работ по сохранению выявленных объектов культурного наследия «Дом Терешиных», «Дом Фалевых», расположенных по адресу: г. Санкт-Петербург, наб. канала Грибоедова, д. 56-58, литера А, предусмотренных проектом «Проектная документация по сохранению выявленных объектов культурного наследия «Дом Терешиных», «Дом Фалевых» на основании приказа председателя КГИОП №15 от 20.02.2001г, расположенных по адресу: г. Санкт-Петербург, наб. канала Грибоедова, д. 56-58, лит. А (Ремонт фасадов зданий)», выполненный ООО «Кларис» в 2021 г. (Шифр: 04-20-П-РРФ)

ИСТОРИЧЕСКАЯ СПРАВКА
ИКОНОГРАФИЧЕСКИЕ МАТЕРИАЛЫ

Историческая справка

Здания

Здания по адресу: г. Санкт-Петербург, набережная канала Грибоедова, дом 56-58, литера А расположены в центре Санкт-Петербурга. Ограничены с северо-запада каналом Грибоедова, с юго-востока Садовой улицей и с северо-востока Сенной площадью.

Дом 56 по набережной канала Грибоедова - Дом Терешинных - Дом Денежкина (В 2001 г. дом включён КГИОП в "Перечень вновь выявленных объектов, представляющих историческую, научную, художественную или иную культурную ценность" (315)).

Дата постройки и архитекторы: конец XVIII - начало XIX в. - автор не установлен.

1810-е - арх. Беретти Викентий Иванович.

1833 - арх. Мельников Авраам Иванович - перестройка корпуса по Садовой.

1833 - гражд. инж. Зарин Сергей Ефимович - перестройка корпуса по набережной.

1910 - реконструкция нижних этажей корпуса по Садовой с изменением фасада.

Здание построено в стиле классицизма. Это окрашенное светло-желтой охрой здание с так называемыми «термальными» (как в римских Термах) полуциркульными окнами во втором этаже, треугольным фронтоном. Угол поворота с Сенной на Садовую срезан, но при этом имеет легкое скругление. На Садовую улицу обращен треугольный фронтон. Весь рисунок фасадов и плана очень мягкий. После многократных восстановительных работ трехэтажное сооружение изменило свой первоначальный облик. Оно выполнено в классическом архитектурном стиле и имеет П-образный план. Его фасад декорирован незначительными лепными деталями и фигурными фронтонами. Примечательны большие прямоугольные окна на нижнем этаже здания, увенчанные декорированными полукруглыми окнами.

Дом 58 по набережной канала Грибоедова - Дом Фалевых (В 2001 г. дом включён КГИОП в "Перечень вновь выявленных объектов, представляющих историческую, научную, художественную или иную культурную ценность" (317)).

Дата постройки и архитекторы: конец XVIII - начало XIX в. - автор не установлен.

1833 – арх. Мельников А. И.

1905 – гражд. Инж. Макаров Иван Павлович – частичная перестройка дома по Садовой.

Фасады здания выполнены в строгом классическом стиле.

Садовая улица, набережная канала Грибоедова, Сенная площадь.

История Садовой улицы.

В XVIII веке на месте современной Садовой улицы была просека. В 1710 году на её месте начала формироваться улица, которая первоначально застраивалась от Невского проспекта до Апраксина двора. К 1739 году на этом участке уже было возведено много знатных особняков на усадьбах с большими живописными садами. Благодаря им улица и получила своё название.

В разное время ее отдельные участки носили имена то Большая Садовая, то Малая Садовая, потом Покровская и Широкая улицы. Название Садовая закрепилось за всей улицей 16 апреля 1887 года. В советское время улица дважды меняла своё название: 6 октября 1923 года она была переименована в улицу 3-го июля (название связано с расстрелом демонстрации в июле 1917 года на перекрёстке Невского и Садовой), однако оно не прижилось, и 13 января 1944 года ей вернули историческое наименование — Садовая. С момента своего появления Садовая улица стала единственной прямой сухопутной магистралью, соединявшей Невский проспект с пригородной Петергофской

дорогой. Садовая улица в окрестностях Апраксина двора считалась местом проживания выходцев из Ярославля. Население здесь было преимущественно крестьянское, при этом 33,6 % крестьян были уроженцами Ярославской губернии. Их даже называли "петербургскими янками".

В начале XIX века на Садовой начали строить доходные дома, которые образовали современный облик этого района Санкт-Петербурга. Владельцы домов, среди которых были купцы и вельможи, церковные деятели и отставные военные, приглашали для возведения своих хором известных зодчих и архитекторов, таких как В. В. Шауб, Н. П. Гребёнка, В. Ф. Розинский, Э. Г. Юргенс, Н. Н. Ковригин и др.

На первых этажах открывались многочисленные лавки, трактиры, магазины и конторы, а на остальных этажах располагались квартиры и меблированные комнаты, в которых обычно жили мелкие купцы, чиновники, служащие, а также более обеспеченные горожане.

Во второй половине XIX века Садовая окончательно закрепила за собой звание центра городской торговли и коммерции. Вперемежку с лавочками и рынками по Садовой тянулись трактиры, распивочные и обжорные ряды. После 1917 года почти все доходные дома на Садовой улице подверглись внутренним перепланировкам: отдельные квартиры были превращены в коммунальные. К счастью, при советской власти почти вся историческая застройка была сохранена, кроме нескольких рынков. Однако здесь была Успенская церковь, которые позже снесли, равно как и торговые ряды. В начале XXI века на площади возвели торгово-развлекательный комплекс "ПИК".

История набережной канала Грибоедова.

В 1739 году в царствование Елизаветы Петровны вышел первый Императорский указ «О присвоении названий проездам в этой части города», где было решено поделить длинную набережную на шесть самостоятельных участков.

Рожественская Набережная улица – правая сторона от Мойки до современной Гороховой улицы, по церкви Рождества Богородицы, находившейся на месте Казанского собора. Слово «Рожественский» в XVIII веке писалось без буквы «д». Также понятия «набережная» на тот момент еще не было, его заменяло словосочетание «набережная улица».

Берегова улица – правая сторона от переулка Гривцова до Львиного переулка.

Морская Набережная улица – по восточному краю Театральной площади и далее вдоль правого берега до Фонтанки. Здесь предполагалось поселить морских служащих Адмиралтейства.

Садовая Набережная улица – левая сторона от Мойки до Мучного переулка, по параллельной ей Большой Садовой (ныне Садовой) улице.

Вознесенская Набережная улица – левая сторона от Мучного переулка до Крюкова канала, по церкви Вознесения Господня, до 1930-годов стоявшей на углу одноименной перспективы.

Пушкарская Набережная улица — левая сторона от Крюкова канала до Фонтанки, по располагавшейся здесь Пушкарской слободе.

Пять из этих названий так и остались на бумаге, и лишь треть реально употреблялось почти весь XVIII век, уже как Морская набережная. Вообще разделение единого проезда на части оказалось неудобным, и во второй половине XVIII столетия набережную иногда именовали просто Набережной улицей, как, впрочем, и почти все другие набережные в Петербурге, либо Набережной Большой Проезжей улицей.

Ближе к концу столетия возникли и некоторое время держались два названия: Казанская набережная — по правому берегу и Екатерининская — по левому. На месте церкви Рождества Христова в это время уже строился Казанский собор, а канал уже стал Екатерининским. Впрочем, на некоторых картах эти наименования путали.

Наконец, участок набережной от Малой Мастерской до Большой Мясной улицы (позже оба топонима потеряли свои уточняющие слова), по которому шла Екатерингофская улица (проспект Римского-Корсакова), порой называли Екатерингофской набережной (по сути, проспект Римского-Корсакова на участке от Лермонтовского проспекта до Мясной улицы является набережной).

Лишь в 1820-е годы все эти имена были вытеснены одним, самым естественным - набережная Екатерининского канала. Впервые оно зафиксировано в «Санкт-Петербургских ведомостях» в 1774 году, но тогда оно даже несколько опередило свое время.

Дальнейшие изменения названия набережной следовали за изменениями названия канала: с 1923 года – набережная канала Писателя Грибоедова, а с 1929 года – просто набережная канала Грибоедова. Существует городская легенда, согласно которой при переименовании советскими властями в 1923 году канал получил новое имя в честь занимавшегося его благоустройством инженера К.Д.Грибоедова, а не его однофамильца-драматурга. Легенда опровергается специалистами по топонимике.

В 1954-1956 годах участок набережной канала от Мойки до Итальянской улицы был облицован гранитом.

История Сенной площади.

Сенная площадь (с 1952 по 1992 год – площадь Мира) – площадь в центре Санкт-Петербурга, расположенная на пересечении Московского проспекта и Садовой улицы. Название площадь получила в конце XVIII века из-за того, что на этом месте продавалось сено (до этого она называлась «Большой» и «Конной» площадью). В 1952 году площадь была переименована в площадь Мира, а 1 июля 1992 года ей вернули первоначальное название.

Ансамбль Сенной площади один из старейших в Петербурге. Строительство ансамбля Сенной площади было начато при императрице Анне Иоанновне в 1737 году. В первые годы на Сенной площади торговали преимущественно сеном, соломой и дровами, с чем и связано ее современное название. Интересно отметить, что сено взвешивали прямо с телегой на огромных весах. От Сенного рынка к Невскому проспекту была проложена улица, получившая название Сенная, а в последствии переименованная в Садовую. В 18 веке это была главная торговая и купеческая улица города. Позднее от Сенной площади строго на юг была проложена дорога, ведущая в направлении Москвы, Киева и загородной царской резиденции - Царского Села. В 1753-1765 годах был возведен храм Успения Пресвятой Богородицы (один из самых больших в Северной столице), построенный на средства известного купца-миллионщика Саввы Яковлева. Во второй половине 19 века Сенная площадь превратилась в одну из самых многолюдных площадей Петербурга. В 1883- 1886 гг. по проекту архитектора И. Китнера было построено четыре здания продовольственного Сенного рынка.

Районы, примыкавшие к Сенной площади, традиционно были населены городской беднотой. Так, например, здания на участке между современными Московским проспектом, улицей Ефимова и набережной реки Фонтанки назывались Вяземской лаврой и были одними из самых страшных трущоб в городе. Быт и нравы обитателей района вокруг Сенной были неоднократно описаны писателями, например Ф.М. Достоевским

(«Преступление и наказание»), сам писатель провел на гауптвахте на Сенной двое суток в марте 1874 года за публикацию без особого разрешения заметки «Киргизские депутаты в Петербурге» в журнале «Гражданин». и В.В. Крестовским. До середины XIX века на Сенной площади лица, уличенные в грабежах, воровстве и мошенничестве подвергались публичным телесным наказаниям («торговым казням») – описано Н. А. Некрасовым.

Сегодня на площади всегдалюдно, здесь пересекаются три линии метрополитена, маршруты трамваев и автобусов. По аналогии с «чревом Парижа» ее называют «чревом Петербурга».

Список используемой литературы:

1. Юркова З.В. 2011 Сенная площадь. Вчера, сегодня, завтра, (W254).
2. Баранов Н.Н., Исаченко В.Г. 2001 Главный архитектор Ленинграда Николай Баранов. Творческий путь и судьба, 43.
3. Центральный государственный архив кинофотофонодокументов Санкт-Петербурга.
4. Горбачевич К.С., Хабло Е.П. Почему так названы? О происхождении названий улиц, площадей, островов, рек и мостов Санкт-Петербурга. — 4-е изд., перераб. — СПб.: Норинт, 1996.
5. Синюхаев Б. Г. Садовая улица. — Л.: Лениздат, 1974.
6. Зуев Г. И. Вдоль канала Грибоедова. — М-СПб: Центрполиграф: МиМ-Дельта, 2006.

Список иллюстраций:

1. Академический план Трускотта 1753 год. Рыночная площадь (источник: <https://www.citywalls.ru/>).
2. Атлас Санкт-Петербурга 1798 года. Здание каменного рынка заняло часть рыночной площади (источник: <https://www.citywalls.ru/>).
3. Паттерсон Б. Сенная площадь 1797-1801 гг. Слева на первом плане - здание Каменного рынка, построенного во второй половине XVIII века (источник: <https://www.citywalls.ru/>).
4. Паттерсон Б. Сенная площадь 1797-1801 гг (деталь). Слева на первом плане – здание Каменного рынка, построенного во второй половине XVIII века (источник: <https://www.citywalls.ru/>).
5. Сенная площадь. Слева здание Каменного рынка (источник: <https://www.citywalls.ru/>).
6. Иванов И.А. 1814 Вид Сенной площади в Санкт-Петербурге – Раскрашенная гравюра. Справа частично виден фасад дома Денижкина (источник: <https://www.citywalls.ru/>).
7. Стоянка ломовых извозчиков на Сенной площади (источник: <https://www.citywalls.ru/>).
8. Беретти В.И. 1820 Проект дома купца Денижкин (источник: <https://www.citywalls.ru/>).
9. 1955 год. Вид на фасад дома 56 со стороны Сенной площади (источник: <https://www.citywalls.ru/>).
10. 1959 год. Вид на фасады дома 56 и дома 58 со стороны Садовой улицы (источник: <https://www.citywalls.ru/>).
11. 1959 год. Вид на фасад дома 56 со стороны Сенной площади (источник: <https://www.citywalls.ru/>).
12. 1960 год. Вид на фасад дома 56 со стороны канала Грибоедова (источник: <https://www.citywalls.ru/>).
13. 1967 год. Вид на фасад дома 56 со стороны канала Грибоедова (источник: <https://www.citywalls.ru/>).
14. 1974 год. Вид на фасад дома 56 со стороны Сенной площади (источник: <https://www.citywalls.ru/>).
15. Современное фото. Вид на фасад дома 56 со стороны канала Грибоедова (источник: <https://www.citywalls.ru/>).
16. Современное фото. Вид на фасад дома 56 со стороны Сенной площади (источник: <https://www.citywalls.ru/>).
17. Современное фото. Вид на фасад дома 58 со стороны канала Грибоедова (источник: <https://www.citywalls.ru/>).
18. Современное фото. Вид на фасад дома 58 со стороны Садовой улицы (источник: <https://www.citywalls.ru/>).



Илл. 1. Академический план Трускотта 1753 год. Рыночная площадь (источник: <https://www.citywalls.ru/>).



Илл. 2. Атлас Санкт-Петербурга 1798 года. Здание каменного рынка заняло часть рыночной площади (источник: <https://www.citywalls.ru/>).



Илл. 3. Паттерсон Б. Сенная площадь 1797-1801 гг. Слева на первом плане - здание Каменного рынка, построенного во второй половине XVIII века (источник: <https://www.citywalls.ru/>).



Илл. 4. Паттерсон Б. Сенная площадь 1797-1801 гг (деталь). Слева на первом плане – здание Каменного рынка, построенного во второй половине XVIII века (источник: <https://www.citywalls.ru/>).



Илл. 5. Сенная площадь. Слева здание Каменного рынка (источник: <https://www.citywalls.ru/>).



Илл. 6. Иванов И.А. 1814 Вид Сенной площади в Санкт-Петербурге – Раскрашенная гравюра. Справа частично виден фасад дома Денижкина (источник: <https://www.citywalls.ru/>).



Илл. 7. Стоянка ломовых извозчиков на Сенной площади (источник: <https://www.citywalls.ru/>).



Илл. 8. Беретти В.И. 1820 Проект дома купца Денижкин (источник: <https://www.citywalls.ru/>).



Илл. 9. 1955 год. Вид на фасад дома 56 со стороны Сенной площади (источник: <https://www.citywalls.ru/>).



Илл. 10. 1959 год. Вид на фасады дома 56 и дома 58 со стороны Садовой улицы (источник: <https://www.citywalls.ru/>).



Илл. 11. 1959 год. Вид на фасад дома 56 со стороны Сенной площади (источник: <https://www.citywalls.ru/>).



Илл. 12. 1960 год. Вид на фасад дома 56 со стороны канала Грибоедова (источник: <https://www.citywalls.ru/>).



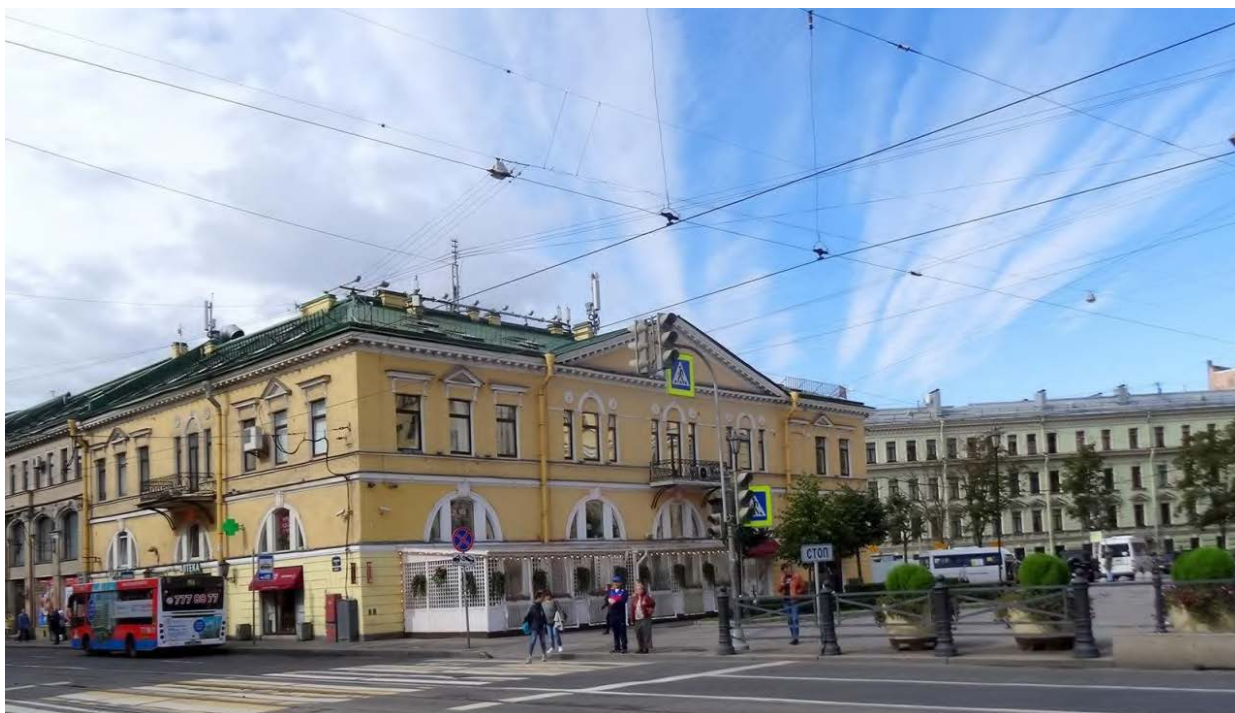
Илл. 13. 1967 год. Вид на фасад дома 56 со стороны канала Грибоедова (источник: <https://www.citywalls.ru/>).



Илл. 14. 1974 год. Вид на фасад дома 56 со стороны Сенной площади (источник: <https://www.citywalls.ru/>).



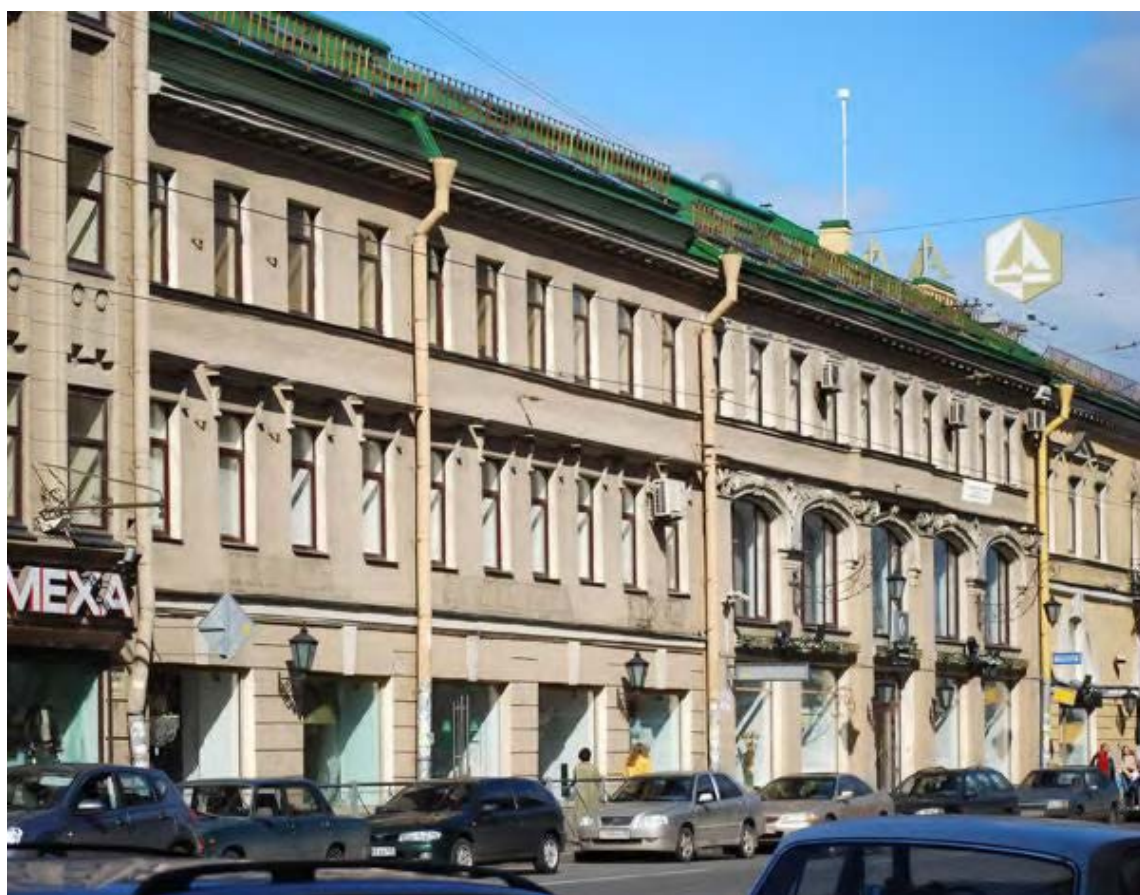
Илл. 15. Современное фото. Вид на фасад дома 56 со стороны канала Грибоедова (источник: <https://www.citywalls.ru/>).



Илл. 16. Современное фото. Вид на фасад дома 56 со стороны Сенной площади (источник: <https://www.citywalls.ru/>).



Илл. 17. Современное фото. Вид на фасад дома 58 со стороны канала Грибоедова (источник: <https://www.citywalls.ru/>).



Илл. 18. Современное фото. Вид на фасад дома 58 со стороны Садовой улицы (источник: <https://www.citywalls.ru/>).

Приложение 2 к Акту по результатам государственной историко-культурной экспертизы проектной документации, обосновывающей проведение работ по сохранению выявленных объектов культурного наследия «Дом Терешиных», «Дом Фалевых», расположенных по адресу: г. Санкт-Петербург, наб. канала Грибоедова, д. 56-58, литера А, предусмотренных проектом «Проектная документация по сохранению выявленных объектов культурного наследия «Дом Терешиных», «Дом Фалевых» на основании приказа председателя КГИОП №15 от 20.02.2001г, расположенных по адресу: г. Санкт-Петербург, наб. канала Грибоедова, д. 56-58, лит. А (Ремонт фасадов зданий)», выполненный ООО «Кларис» в 2021 г. (Шифр: 04-20-П-РРФ)

МАТЕРИАЛЫ ФОТОФИКСАЦИИ

Список иллюстраций:

- Илл. 1. Фасад лицевой северо-восточный. Вид с Сенной площади. (Фото от 15 мая 2021г.)
- Илл. 2. Фасад лицевой северо-восточный. Вид угла Сенной площади и набережной канала Грибоедова. (Фото от 15 мая 2021г.)
- Илл. 3. Фасад лицевой северо-западный. Вид с набережной канала Грибоедова. (Фото от 15 мая 2021г.)
- Илл. 4. Фасад лицевой северо-западный. Вид с набережной канала Грибоедова. (Фото от 15 мая 2021г.)
- Илл. 5. Фасад лицевой северо-западный. Вид с набережной канала Грибоедова. (Фото от 15 мая 2021г.)
- Илл. 6. Фасад лицевой северо-западный. Вид с набережной канала Грибоедова. (Фото от 15 мая 2021г.)
- Илл. 7. Фасад лицевой северо-западный. Вид с набережной канала Грибоедова. (Фото от 15 мая 2021г.)
- Илл. 9. Ворота по Фасаду лицевому северо-западному. Вид с набережной канала Грибоедова. (Фото от 15 мая 2021г.)
- Илл. 10. Оконные заполнения по Фасаду лицевому северо-западному. (Фото от 15 мая 2021г.)
- Илл. 11. Дверные заполнения по Фасаду лицевому северо-западному. (Фото от 15 мая 2021г.)
- Илл. 12. Фасад лицевой юго-восточный. Вид с улицы Садовая. (Фото от 15 мая 2021г.)
- Илл. 13. Фасад лицевой юго-восточный. Вид с улицы Садовая. (Фото от 15 мая 2021г.)
- Илл. 14. Фасад лицевой юго-восточный. Вид с улицы Садовая. (Фото от 15 мая 2021г.)
- Илл. 15. Фасад лицевой юго-восточный. Вид с улицы Садовая. (Фото от 15 мая 2021г.)
- Илл. 16. Оконные заполнения по Фасаду лицевому юго-восточному. (Фото от 15 мая 2021г.)
- Илл. 17. Дверные заполнения по Фасаду лицевому юго-восточному. (Фото от 15 мая 2021г.)

Фотографии 15.05.2021 г.



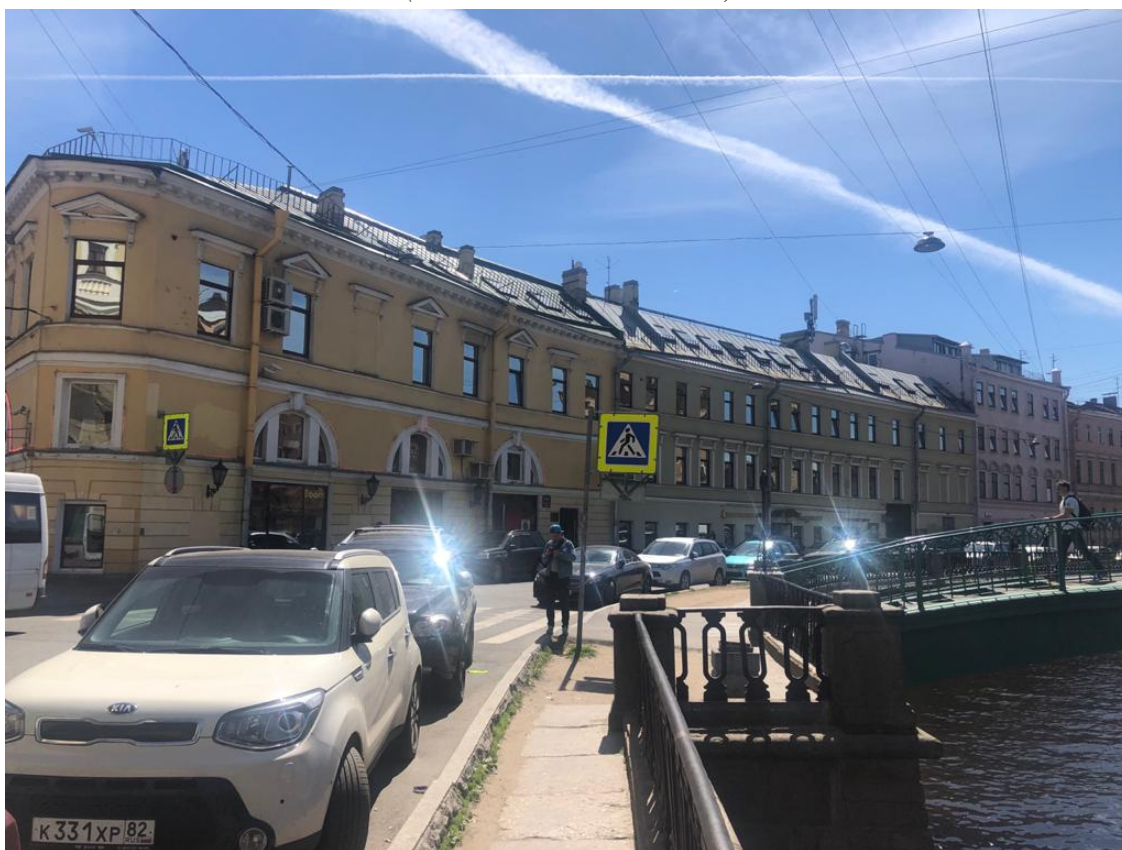
Илл. 1. Фасад лицевой северо-восточный. Вид с Сенной площади. (Фото от 15 мая 2021г.)



Илл. 2. Фасад лицевой северо-восточный. Вид угла Сенной площади и набережной канала Грибоедова. (Фото от 15 мая 2021 г.)



*Илл. 3. Фасад лицевой северо-западный. Вид с набережной канала Грибоедова.
(Фото от 15 мая 2021г.)*



*Илл. 4. Фасад лицевой северо-западный. Вид с набережной канала Грибоедова.
(Фото от 15 мая 2021г.)*



*Илл. 5. Фасад лицевой северо-западный. Вид с набережной канала Грибоедова.
(Фото от 15 мая 2021г.)*



*Илл. 6. Фасад лицевой северо-западный. Вид с набережной канала Грибоедова.
(Фото от 15 мая 2021г.)*



*Илл. 7. Фасад лицевой северо-западный. Вид с набережной канала Грибоедова.
(Фото от 15 мая 2021г.)*



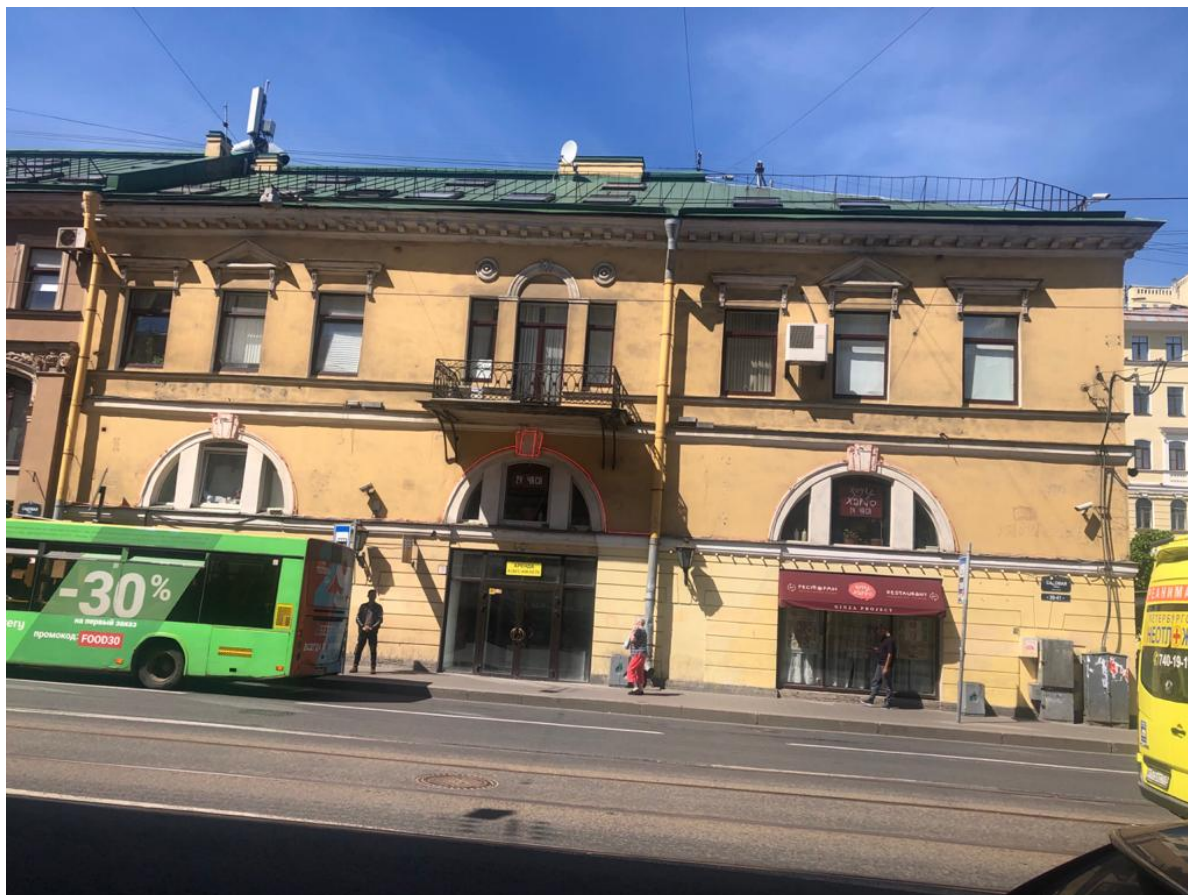
*Илл. 8. Ворота по Фасаду лицевому северо-западному. Вид с набережной канала
Грибоедова. (Фото от 15 мая 2021г.)*



*Илл. 9. Оконные заполнения по Фасаду лицевому северо-западному.
(Фото от 15 мая 2021г.)*



*Илл. 10. Дверные заполнения по Фасаду лицевому северо-западному.
(Фото от 15 мая 2021г.)*



Илл. 11. Фасад лицевой юго-восточный. Вид с улицы Садовая. (Фото от 15 мая 2021г.)



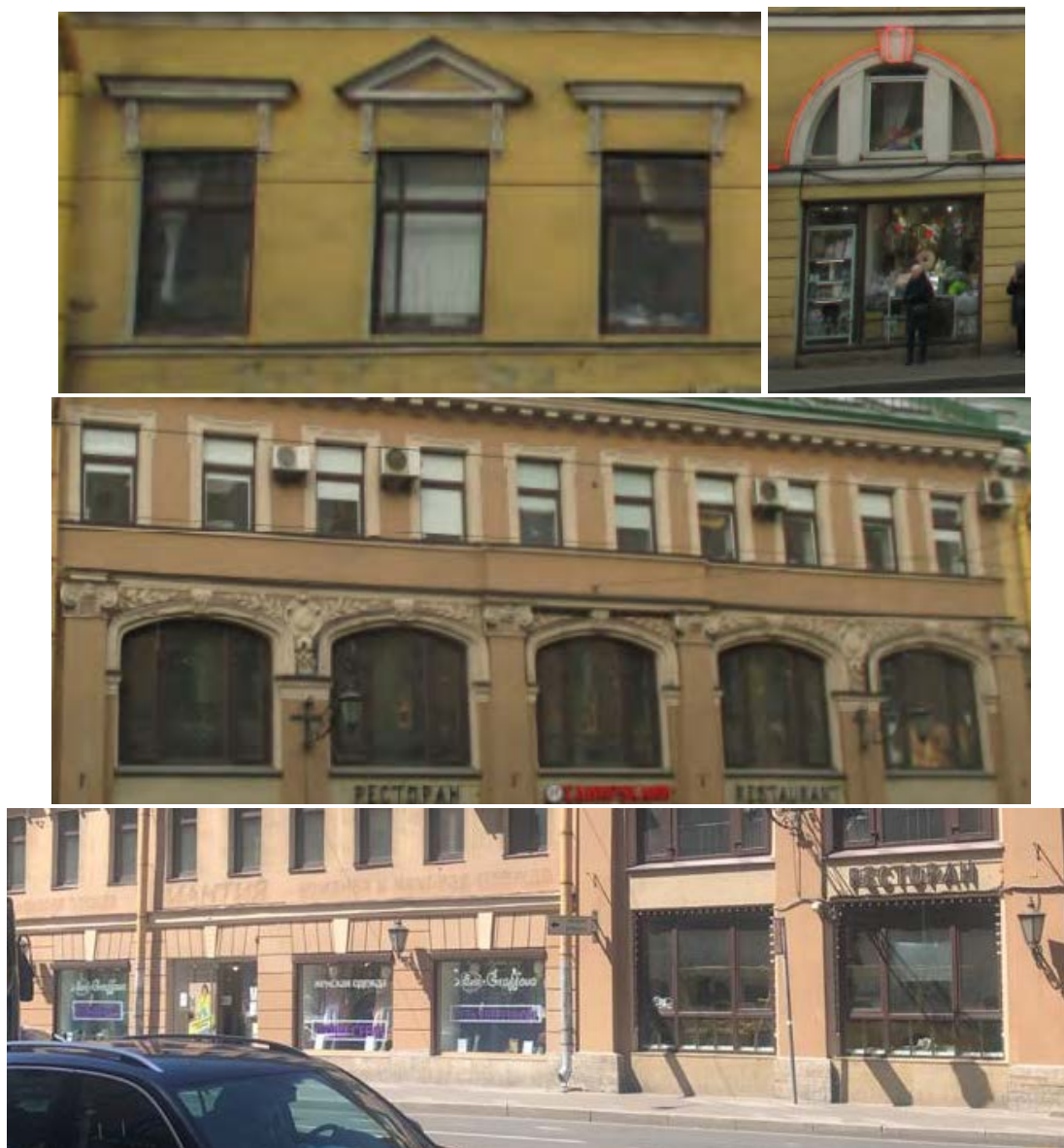
Илл. 12. Фасад лицевой юго-восточный. Вид с улицы Садовая. (Фото от 15 мая 2021г.)



Илл. 13. Фасад лицевой юго-восточный. Вид с улицы Садовая. (Фото от 15 мая 2021г.)



Илл. 14. Фасад лицевой юго-восточный. Вид с улицы Садовая. (Фото от 15 мая 2021г.)



*Илл. 15. Оконные заполнения по Фасаду лицевому юго-восточному.
(Фото от 15 мая 2021г.)*



*Илл. 16. Дверные заполнения по Фасаду лицевому юго-восточному.
(Фото от 15 мая 2021г.)*

Приложение 3 к Акту по результатам государственной историко-культурной экспертизы проектной документации, обосновывающей проведение работ по сохранению выявленных объектов культурного наследия «Дом Терешиных», «Дом Фалевых», расположенных по адресу: г. Санкт-Петербург, наб. канала Грибоедова, д. 56-58, литера А, предусмотренных проектом «Проектная документация по сохранению выявленных объектов культурного наследия «Дом Терешиных», «Дом Фалевых» на основании приказа председателя КГИОП №15 от 20.02.2001г, расположенных по адресу: г. Санкт-Петербург, наб. канала Грибоедова, д. 56-58, лит. А (Ремонт фасадов зданий)», выполненный ООО «Кларис» в 2021 г. (Шифр: 04-20-П-РРФ)

ДОКУМЕНТЫ КГИОП

АКТ ОПРЕДЕЛЕНИЯ ВЛИЯНИЯ ПРЕДПОЛАГАЕМЫХ К ПРОВЕДЕНИЮ ВИДОВ РАБОТ НА КОНСТРУКТИВНЫЕ И ДРУГИЕ ХАРАКТЕРИСТИКИ НАДЕЖНОСТИ И БЕЗОПАСНОСТИ ОБЪЕКТА КУЛЬТУРНОГО НАСЛЕДИЯ (ПАМЯТНИКА ИСТОРИИ И КУЛЬТУРЫ) НАРОДОВ РОССИЙСКОЙ ФЕДЕРАЦИИ (В СООТВЕТСТВИИ С ПИСЬМОМ МИНКУЛЬТУРЫ РОССИИ ОТ 24.03.2015 г. №90-01-39-ГП)

АКТ

определения влияния предполагаемых к проведению видов работ на конструктивные и другие характеристики надежности и безопасности объекта культурного наследия (памятника истории и культуры) народов Российской Федерации

"22" апреля 2020 г.

Мы, нижеподписавшиеся, представители проектной организации ООО "ИК "Город-А", лицензия Министерства культуры Российской Федерации № МКРФ 04320 от 08.06.2017 г (переоформленной 04.04.2019 г. на основании приказа № 384), составили настоящий акт на предмет определения влияния предполагаемых к проведению видов работ на конструктивные и другие характеристики надежности и безопасности объекта культурного наследия (памятника истории и культуры) народов Российской Федерации:

«Дом Терешиных», «Дом Фалевых» на основании Распоряжения КГИОП № 15 от 20.02.2001г.

(историко-культурное значение и наименование объекта культурного наследия)

по адресу:

Российская Федерация

(Республика, область, район)

Санкт-Петербург

(город)

улица наб. канала Грибоедова

д.

56-58

стр.

Лит.

А

В результате осмотра объекта культурного наследия установлено:

1. Общее состояние памятника:

«Дом Терешиных» трехэтажный, занимающий часть квартала, кирпичный оштукатуренный дом состоит из трех лицевых корпусов (корпус по Садовой улице, корпус по Сенной площади, корпус по наб. канала Грибоедова). В 1810 г. архитектор В.И. Беретти построил лицевые каменные трехэтажные корпуса по Сенной пл. и Садовой ул. и двухэтажный корпус по набережной. В 1833 г. архитектор А.И.Мельников перестроил первый этаж трехэтажных корпусов и надстроил третьим этажом двухэтажный корпус. В 1909 г. гражданский инженер С.Е.Зарин реконструировал лицевой корпус по Садовой ул., изменив фасад. В конце 1960-х гг. и в 1990-х гг. дом подвергался капитальному ремонту с реставрацией.

В советское время в доме располагался знаменитый рыбный магазин «Океан». Сегодня это административно-офисное здание, на первом этаже которого размещается банк и ресторан.

После многократных восстановительных работ трехэтажное сооружение изменило свой первоначальный облик. Оно выполнено в классическом архитектурном стиле и имеет П-образный план. Его ярко желтый фасад декорирован незначительными лепными деталями и фигурными фронтонами. Примечательны большие прямоугольные окна нижнем этаже здания, увенчанные декорированными полукруглыми окнами.

Архитектурно-художественное решение лицевых фасадов выполнено в приемах классицизма.

«Дом Фалевых» располагается на сквозном прямоугольном в плане участке состоит из двух трехэтажных кирпичных оштукатуренных лицевых дома (корпус по Садовой улице и корпус по наб.канала Грибоедова. Здания построены в первой четверти XIX в. В 1833 г.

архитектор А.И.Мельников перестроил корпуса и надстроил их третьим этажом. К 1904 г. были произведены перестройки дворовой части. В 1905 г. техник И.Макаров выполнил частичные перестройки дома по Садовой ул., в том числе, заложил проездную арку корпуса. Дом прошел капитальный ремонт.

До революции в здании работала банкирская контора и крутили фильмы в кинотеатре «Китайский домик». Сегодня это административно-офисное здание, на первом этаже которого размещаются магазины.

(дается краткая характеристика объекта культурного наследия в целом, справка о датах и истории его сооружения).

2. Состояние внешних архитектурных и конструктивных элементов памятника:

а) Общее состояние:

Общее состояние здания ограниченно-работоспособное, опасность обрушения здания отсутствует.

б) Фундаменты (материал, конструкция, состояние, связи):

Бутовый ленточный.

в) Цоколи и отмостки около них:

Цоколь - известняк, плитка.
Отмостка – тротуарная плитка.

г) Стены наружные (материал, конструкция, состояние, связи):

Стены здания выполнены из кирпича. Толщина наружных стен составляет 620 – 1280 мм. Техническое состояние стен оценивается как ограниченно-работоспособное.

д) Крыша (стропила, обрешетка, кровля, водосточные желоба и трубы):

Крыша - скатная, с организованным водостоком, с металлической кровлей из листовой кровельной оцинкованной стали по деревянной обрешетке, утепленная. Желоба и трубы из оцинкованной стали. Стропильная система - деревянная, из дощатых наслонных стропил, подкосов и мауэрлатов..

е) Главы, шатры, их конструкция и покрытие:

отсутствуют

ж) Внешнее декоративное убранство (облицовка, окраска, разные украшения, карнизы, колонны, пилястры, лепнина, скульптура, живопись на фасадах):

«Дом Терешиных»:

Облицовка стен – оштукатурены, окрашены.

Монументальная живопись отсутствует.

Лепнина:

-Лицевой фасад корпуса по Сенной площади – орнаментная лепнина на кронштейнах сандриков в уровне 2 этажа; маскароны на замковых камнях в уровне 2 этажа

-Лицевой фасад корпуса по наб.канала Грибоедова - орнаментная лепнина на кронштейнах сандриков в уровне 2 этажа.

-Лицевой фасад корпуса по Садовой улице - орнаментная лепнина в уровне 2 этажа (ветви лавра, картуши с вензелями), гирлянды в оформлении капителей пилястр, орнаментная лепнина на замковых камнях в уровне 2 этажа.

Декоративные элементы:

-Лицевой фасад корпуса по Сенной площади - центральная часть фасада выделена ризалитом, завершенным треугольным фронтоном. В уровне 1 этажа стены оформлены ленточным рустом. В уровне 1 этажа окна-витрины прямоугольной формы, над ними – термальные окна с профилированными архивольтами и весерными замковыми. Центральная часть фасада – в уровне 3 этажа трехчастные композиции из прямоугольных окон, центральная часть которых оформлена профилированным архивольтом с замковым камнем, по сторонам архивольта – круглые розетки. Боковые части фасада – в уровне 2 этажа над окнами прямые и треугольные сандрики на кронштейнах. Во фронтоне – термальное окно.

-Лицевой фасад корпуса по наб. канала Грибоедова - окна расположены в уровне 2 этажа с наличниками и прямыми сандриками на кронштейнах.

-Лицевой фасад корпуса по Садовой улице - в уровне 1 этажа расположены окна-витрины прямоугольной формы; в уровне 2 этажа окна-витрины с лучковыми завершениями, над окнами профилированные архивольты с замковыми камнями в форме валют; в уровне 1-2 этажей в простенках между окнами гладко оштукатуренные пилястры с капителями ионического ордера; в уровне 3 этажа окна с профилированными наличниками.

Карнизы:

-Лицевой фасад корпуса по Сенной площади - карниз окнами 1 этажа, карниз между 1-2 этажами, подоконный карниз в уровне 3 этажа, венчающий профилированный карниз с модульонами.

-Лицевой фасад корпуса по наб. канала Грибоедова - карниз расположен между 1-2 этажами, подоконные карнизы в уровне 2-3 этажей, венчающий профилированный карниз.

-Лицевой фасад корпуса по Садовой улице - карниз расположен над окнами 2 этажа, подоконный карниз в уровне 3 этажа, венчающий профилированный карниз с модульонами

Пилястры: лицевой фасад корпуса по Садовой улице - в уровне 1-2 этажей расположены гладко оштукатуренные пилястры с капителями ионического ордера.

Балконы:

-Лицевой фасад корпуса по Сенной площади - в уровне 3 этажа расположен балкон с металлическим ажурным ограждением, на металлических кронштейнах.

-Лицевой фасад корпуса по Садовой улице – в уровне 3 этажа расположен балкон с металлическим ажурным ограждением, на металлических кронштейнах.

«Дом Фалевых»:

Облицовка стен – оштукатурены, окрашены.

Монументальная живопись отсутствует.

Лепнина: лицевые фасады – орнаментная лепнина на кронштейнах сандриков в уровне 2 этажа.

Декоративные элементы:

Лицевой фасад корпуса по наб.канала Грибоедова - окна в уровне 2 этажа с наличниками и прямыми сандриками на кронштейнах.

Лицевой фасад корпуса по Садовой улице - стены в уровне 1 этажа оформлены ленточным рустом; в уровне 1 этажа окна-витрины с замковыми камнями; окна в уровне 2 этажа с прямыми сандриками на кронштейнах.

Карнизы:

Лицевой фасад корпуса по наб.канала Грибоедова - Карниз расположен между 1-2 этажами, подоконные карнизы в уровне 2-3 этажей, венчающий профилированный карниз.

Лицевой фасад корпуса по Садовой улице - карниз расположен между 1-2 этажами, подоконный карниз в уровне 3 этажей, венчающий профилированный карниз с модульонами.

Пилястры отсутствуют.

Балконы, лоджии, крыльца отсутствуют.

3. Состояние внутренних архитектурных, конструктивных и декоративных элементов памятника:

а) Общее состояние:

Лепные, скульптурные и проч. декоративные украшения отсутствуют.
Карнизы отсутствуют.

б) Перекрытия (сводчатые, плоские):

«Дом Терешиных»:
Перекрытия межэтажные: железобетонные, закрыты подвесными потолками. Над пом. 2Н (36) – световой фонарь с металлическим переплетом.
«Дом Фалевых»:
Перекрытия межэтажные: железобетонные, закрыты подвесными потолками.

в) Полы:

Современная керамическая плитка, линолеум. В «Доме Терешиных» еще присутствует ламинат

г) Стены внутренние (материал, конструкция, состояние, связи):

Стены: кирпичные. Отделка – штукатурка, окраска, обшивка гипроком, облицовка современной керамической плиткой.
Перегородки: кирпичные, деревянные, гипсолитовые. Отделка – окраска, обшивка гипроком, облицовка современной керамической плиткой.

д) Столбы, колонны:

В «Доме Терешиных» в пом. 1Н(1), 2Н(2, 16) столбы закрыты декоративными панелями, зашиты гипроком.
В «Доме Фалевых» столбы и колонны отсутствуют.

е) Дверные и оконные проемы и их заполнение:

«Дом Терешиных»:
-Лицевой фасад корпуса по Сенной площади – окна прямоугольной формы, термальные окна. Оконные заполнения металлопластиковые.
-Лицевой фасад корпуса по наб. канала Грибоедова – окна прямоугольной формы, оконные заполнения металлопластиковые
-Лицевой фасад корпуса по Садовой улице – окна прямоугольной формы и с лучковыми завершениями, оконные заполнения металлопластиковые.
В мансардах – окна прямоугольной формы, оконные заполнения деревянные (окна «Velux»).

Двери: современные, на лицевых фасадах – стеклянные и металлопластиковые остекленные, дворовые фасады – металлические.

«Дом Фалевых»:
Окна: окна прямоугольной формы, оконные заполнения металлопластиковые. В мансардах окна прямоугольной формы, оконные заполнения деревянные (окна «Velux»).

Двери: современные, лицевые фасады – стеклянные и металлопластиковые остекленные, дворовые фасады – металлические.

ж) Лестницы и крыльца:

Здание обслуживается 6 лестничными клетками. Ступени и площадки облицованы современной керамической плиткой.

з) Лепные, скульптурные и прочие декоративные украшения:

Декоративные украшения во внутреннем пространстве здания отсутствуют.

4. Живопись (монументальная, станковая, материал):

Отсутствует

5. Виды работ, предполагаемые к выполнению на объекте культурного наследия

1. Восстановление штукатурного слоя фасада.
2. Восстановление отделочного слоя цоколя.
3. Восстановление декоративных элементов фасада.
4. Зачистка или замена металлических ограждений кровли или кровельных листов.
5. Заделка отверстий, выполненных не по проекту.
6. Инъектирование трещин ремонтным составом.

II. Выводы:

Предполагаемые к выполнению указанные виды работ, не оказывают отрицательное влияние на конструктивные и другие характеристики надежности и безопасности данного объекта культурного наследия (памятника истории и культуры) народов Российской Федерации.

III. Подписи сторон:

Представители проектной
организации:

Руководитель ООО "ИК "Город-А"

(Подпись)

Туккия Антон Леонидович

(Ф.И.О. полностью)

Главный инженер проекта
ООО "ИК "Город-А"

(Подпись)

Астахов Иван Витальевич

(Ф.И.О. полностью)

Место печати

РАСПОРЯЖЕНИЕ КГИОП №10-25 ОТ 20.01.2015Г. «ОБ ОПРЕДЕЛЕНИИ
ПРЕДМЕТА ОХРАНЫ ВЫЯВЛЕННОГО ОБЪЕКТА КУЛЬТУРНОГО НАСЛЕДИЯ
«ДОМ ТЕРЕШИНЫХ»



ПРАВИТЕЛЬСТВО САНКТ-ПЕТЕРБУРГА
КОМИТЕТ ПО ГОСУДАРСТВЕННОМУ КОНТРОЛЮ, ИСПОЛЬЗОВАНИЮ
И ОХРАНЕ ПАМЯТНИКОВ ИСТОРИИ И КУЛЬТУРЫ
РАСПОРЯЖЕНИЕ

окуд

20.01.2015№ 10-25

**Об определении предмета охраны
выявленного объекта культурного наследия**

«Дом Терешиных»

1. Определить предмет охраны выявленного объекта культурного наследия «Дом Терешиных», расположенного по адресу: Санкт-Петербург, набережная канала Грибоедова, дом 56-58, литера А (Садовая ул., 39; Грибоедова кан. наб., 56; Сенная пл., б/№), согласно приложению к настоящему распоряжению.

2. Начальнику отдела государственного учета объектов культурного наследия обеспечить размещение настоящего распоряжения в электронной форме в локальной компьютерной сети КГИОП.

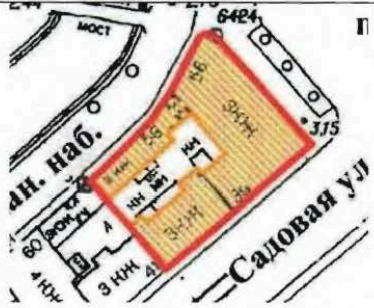


3. Контроль за выполнением распоряжения остается за заместителем председателя КГИОП – начальником управления государственного учета объектов культурного наследия.

Заместитель председателя КГИОП-
начальник управления государственного учета
объектов культурного наследия

Г.Р. Аганова


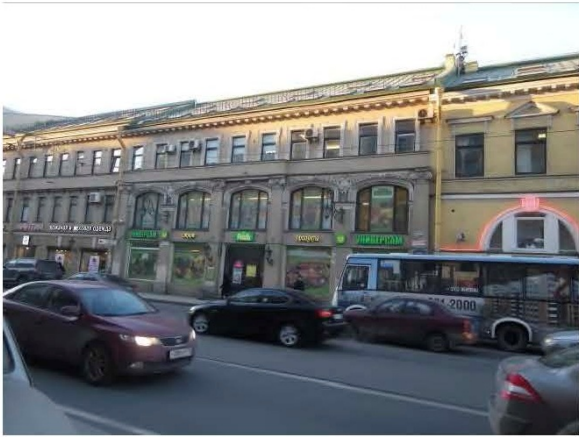

Приложение к распоряжению КГИОП
от 20.01.2015 № 10-25




Предмет охраны
выявленного объекта культурного наследия «Дом Терешиных», расположенного по
адресу: Санкт-Петербург, набережная канала Грибоедова, дом 56-58, литера А (Садовая
ул., 39; Грибоедова кан. наб., 56; Сенная пл., б/№)

1	Видовая принадлежность предмета охраны	Предмет охраны	Фотофиксация
1	2	3	4
1	Объемно-пространственное решение:	<p>местоположение, габариты и конфигурация здания, состоящего из трех корпусов, расположенных по красным линиям наб. кан. Грибоедова, Сенной пл. и Садовой ул., включая воротный проезд по кан. Грибоедова;</p> <p>существующие габариты и конфигурация крыши (скатная), материал кровли (листовой металл).</p>	  
2	Конструктивная система:	исторические наружные и внутренние кирпичные капитальные стены; исторические отметки междуэтажных перекрытий	

		– местоположение; исторические лестницы – местоположение, габариты, конфигурация, архитектурно-художественное оформление.	
3	Объемно-планировочное решение:	объемно-планировочное решение в габаритах капитальных стен.	
4	Архитектурно-художественное решение фасадов:	<p>лицевые фасады: трехэтажные, выполнены в приемах классицизма, эклектики;</p> <p>северо-восточный корпус: вид материала и характер отделки цоколя – известняк;</p> <p>вид материала и характер отделки фасада – окрашенная штукатурка (линейный руст – в уровне 1-го этажа, гладкая штукатурка – в уровне 2-3-го этажей);</p> <p>центральная раскреповка – местоположение (центральные оси фасада по Сенной пл.), габариты, конфигурация;</p> <p>воротный проезд – местоположение (по наб. кан. Грибоедова), габариты, конфигурация (прямоугольный);</p> <p>два балкона – местоположение (по Садовой ул. и Сенной пл., в уровне 3-го этажа), габариты, конфигурация (прямоугольные в плане), ограждение – материал (металл), рисунок (геометрический);</p> <p>исторические дверные проемы – местоположение, габариты, конфигурация (прямоугольные); исторические балконные проемы – местоположение (по фасадам по Садовой ул. и Сенной пл.), габариты,</p>	  

	<p>конфигурация (прямоугольные);</p> <p>исторические оконные проемы – местоположение, габариты, конфигурация (прямоугольные), включая термальные – в уровне 2-го этажа;</p> <p>исторический рисунок, цвет* и материал (дерево), оконных заполнений**;</p> <p>ширина и верхняя отметка оконных заполнений – в уровне 1-го этажа;</p> <p>оформление оконных проемов: профилированные архивольты с замковыми камнями – в уровне 2-го этажа; линейные и треугольные сандрики на кронштейнах (через одно окно) – в уровне 3-го этажа; оформление балконных проемов и раскреповки в уровне 3-го этажа: профилированные архивольты с маскаронами, профилированные круглые розетки;</p> <p>фронтон – местоположение (в завершении раскреповки), габариты, конфигурация (треугольный), оформление (термальное окно, профилированные скаты с модульонами);</p> <p>профилированные междуэтажные тяги и подоконные карнизы; профилированный венчающий карниз с модульонами;</p> <p>западный фасад (по кан. Грибоедова): вид материала и характер отделки цоколя – известняк; вид материала и характер отделки фасада – окрашенная гладкая штукатурка; *по результатам архивных исследований **исторические заполнения не сохранились</p>	  
--	---	---

	<p>исторические дверные и оконные проемы – местоположение, габариты, конфигурация (прямоугольные); ширина и верхняя отметка оконных проемов 1-го этажа;</p> <p>исторический рисунок, цвет* и материал (дерево), оконных заполнений**;</p> <p>оформление оконных проемов: профилированные наличники, линейные сандрики на кронштейнах – в уровне 2-го этажа;</p> <p>профилированные междуэтажные тяги и подоконные карнизы; профилированный венчающий карниз;</p> <p>южный фасад: вид материала и характер отделки цоколя – известняк; вид материала и характер отделки фасада – окрашенная гладкая штукатурка;</p> <p>раскреповка – местоположение (по центральной оси, в уровне 1-2-го этажей);</p> <p>исторический дверной проем – местоположение, габариты, конфигурация (прямоугольный);</p> <p>исторические оконные проемы – местоположение, габариты, конфигурация (витринные – в уровне 1-го этажа, лучковые – в уровне 2-го этажа, прямоугольные – в уровне 3-го этажа);</p> <p>исторический рисунок, цвет* и материал (дерево), оконных заполнений**;</p> <p>оформление оконных проемов: профилированные архивольты на импостах, с замковыми камнями, декорированными листом *по результатам архивных исследований ***исторические заполнения не сохранились</p>	  
--	---	---

	<p>аканта, лепные геральдические композиции с лавровыми ветвями – в уровне 2-го этажа; профилированные наличники «с ушками» – в уровне 3-го этажа;</p> <p>пилястры ионического ордера в уровне 2-3-го этажей – местоположение, габариты, конфигурация;</p> <p>профилированные междуэтажные тяги и подоконные карнизы;</p> <p>профилированный венчающий карниз с модульонами;</p> <p>дворовые фасады:</p> <p>вид материала и характер отделки цоколя – известняк; вид материала и характер отделки фасада – окрашенная гладкая штукатурка;</p> <p>исторические оконные и дверные проемы – местоположение, габариты, конфигурация; ширина и верхняя отметка оконных проемов 1-го этажа;</p> <p>профилированный венчающий карниз.</p>	  
--	---	---



ПРАВИТЕЛЬСТВО САНКТ-ПЕТЕРБУРГА
КОМИТЕТ ПО ГОСУДАРСТВЕННОМУ
КОНТРОЛЮ, ИСПОЛЬЗОВАНИЮ
И ОХРАНЕ ПАМЯТНИКОВ
ИСТОРИИ И КУЛЬТУРЫ
(КГИОП)

пл. Ломоносова, д. 1, Санкт-Петербург, 191023
Тел. (812) 315-43-03, (812) 571-64-31, Факс (812) 710-42-45
E-mail: kgiop@gov.spb.ru
<https://www.gov.spb.ru>, <http://kgiop.ru>

Генеральному директору
ООО «КЛАРИС»
Ковалевой Е.Б.

Торжковская ул., д. 5, лит. А, часть
пом. 6-Н, оф. 125
Санкт-Петербург, 197342

11.11.2020 № 01-26-2455/20-0-0

На № 32 от 09.11.2020

14 АЕК 2020

01-26-2455/20-0-0

КГИОП СПб
№ 01-26-2455/20-0-0
от 14.12.2020



Рассмотрев представленное историко-культурное исследование с целью уточнения предмета охраны выявленного объекта культурного наследия «Дом Терешиных», расположенного по адресу: Санкт-Петербург, набережная канала Грибоедова, дом 56-58, литера А (Рег. № 01-26-2455/20-0-0 от 11.11.2020), КГИОП сообщает о согласии с выводами исследования. В распоряжение КГИОП от 20.01.2015 № 10-25 «Об определении предмета охраны «Дом Терешиных» будут внесены соответствующие корректировки.

Приложение: Историко-культурное исследование в 2-х экз.

Начальник отдела государственного
реестра объектов культурного наследия Управления
государственного реестра объектов культурного
наследия КГИОП

 Д.С. Брыков

РАСПОРЯЖЕНИЕ КГИОП ОТ 15.03.2011 №10-29 «ОБ ОПРЕДЕЛЕНИИ ПРЕДМЕТА
ОХРАНЫ ВЫЯВЛЕННОГО ОБЪЕКТА КУЛЬТУРНОГО НАСЛЕДИЯ «ДОМ
ФАЛЕВЫХ»



ПРАВИТЕЛЬСТВО САНКТ-ПЕТЕРБУРГА
КОМИТЕТ ПО ГОСУДАРСТВЕННОМУ КОНТРОЛЮ, ИСПОЛЬЗОВАНИЮ
И ОХРАНЕ ПАМЯТНИКОВ ИСТОРИИ И КУЛЬТУРЫ
РАСПОРЯЖЕНИЕ

окуд

15 МАР 2011№ 10-29

**Об утверждении перечня предметов охраны
выявленного объекта культурного наследия
«Дом Фалеевых»**


1. Утвердить перечень предметов охраны выявленного объекта культурного наследия «Дом Фалеевых», расположенного по адресу: Санкт-Петербург, Адмиралтейский район, наб. кан. Грибоедова, д. 56-58, литера А, согласно приложению к настоящему распоряжению.
2. Начальнику финансово-экономического отдела КГИОП обеспечить размещение настоящего распоряжения в электронной форме в локальной компьютерной сети КГИОП.
3. Контроль за выполнением распоряжения остаётся за заместителем председателя КГИОП – начальником управления государственного учета объектов культурного наследия.

Заместитель председателя КГИОП

А.А.Разумов

Приложение к распоряжению КГИОП
от 15 МАР 2011 № 10-29

Перечень
предметов охраны выявленного объекта культурного наследия «Дом Фалеевых»,
расположенного по адресу: Санкт-Петербург, Адмиралтейский район,
Садовая ул., д. 41; наб. кан. Грибоедова, д. 58;
(наб. кан. Грибоедова, д. 56-58, литера А)

№ п/п	Виды предметов охраны	Элементы предметов охраны	Фотофиксация
1	2	3	4
1	Объемно-пространственное решение:	исторические габариты лицевых корпусов по наб. кан. Грибоедова и по ул. Садовой; воротный проезд в доме по наб. кан. Грибоедова; исторические конфигурация и габариты крыши (скатная).	
2	Конструктивная система здания:	исторические наружные и внутренние капитальные стены; исторические отметки плоских междуэтажных перекрытий.	
3	Объемно-планировочное решение:	историческое объемно-планировочное решение в габаритах капитальных стен.	
4	Архитектурно-художественное решение фасадов:	в приемах постклассицизма; лицевой фасад по наб. кан. Грибоедова; известняковый цоколь; материал и характер фасадной поверхности; историческое цветовое решение (с выделением декора белым); конфигурация оконных и дверных проемов; оконные проемы 1-го этажа – отметки высоты и габариты ширины;	

- 2 -

	<p>элементы архитектурно-художественного решения фасада: межэтажные профилированные тяги; декоративное оформление оконных проемов 2-го этажа: профилированные наличники; прямые сандрики на фигурных каннелированных кронштейнах; профилированный венчающий карниз.</p> <p>лицевой фасад по Садовой ул.: известняковый цоколь; материал и характер фасадной поверхности (ленточный руст в уровне 1-го этажа); историческое цветовое решение с выделением декора; конфигурация оконных и дверных проемов, включая окна витринного типа;</p> <p>элементы архитектурно-художественного решения фасада: межэтажные профилированные тяги; декоративное оформление оконных проемов 1-3 этажей: замковые камни; прямые сандрики на фигурных кронштейнах, декорированных листом аканта; профилированный венчающий карниз с модульонами.</p>	  
--	---	---



ПРАВИТЕЛЬСТВО САНКТ-ПЕТЕРБУРГА
КОМИТЕТ ПО ГОСУДАРСТВЕННОМУ
КОНТРОЛЮ, ИСПОЛЬЗОВАНИЮ
И ОХРАНЕ ПАМЯТНИКОВ
ИСТОРИИ И КУЛЬТУРЫ
(КГИОП)

пл. Ломоносова, д. 1, Санкт-Петербург, 191023
Тел. (812) 315-43-03, (812) 571-64-31, Факс (812) 710-42-45
E-mail: kgiop@gov.spb.ru
<https://www.gov.spb.ru>, <http://kgiop.ru>

11.11.2020 № 01-26-2456/20-0-0

На № 33 от 09.11.2020

14 ДЕК 2020

01-26-2456/20-0-0

Генеральному директору
ООО «КЛАРИС»
Ковалевой Е.Б.

Торжковская ул., д. 5, лит. А, часть
пом. 6-Н, оф. 125
Санкт-Петербург, 197342



Рассмотрев представленное историко-культурное исследование с целью уточнения предмета охраны выявленного объекта культурного наследия «Дом Фалевых», расположенного по адресу: Санкт-Петербург, набережная канала Грибоедова, дом 56-58, литера А (Рег. № 01-26-2456/20-0-0 от 11.11.2020), КГИОП сообщает о согласии с выводами исследования. В распоряжение КГИОП от 15.03.2011 № 10-29 «Об определении предмета охраны выявленного объекта культурного наследия «Дом Фалевых» будут внесены соответствующие корректировки.

Приложение: Историко-культурное исследование в 2-х экз.

Начальник отдела государственного
реестра объектов культурного наследия Управления
государственного реестра объектов культурного
наследия КГИОП

Д.С. Брыков

Приложение 4 к Акту по результатам государственной историко-культурной экспертизы проектной документации, обосновывающей проведение работ по сохранению выявленных объектов культурного наследия «Дом Терешиных», «Дом Фалевых», расположенных по адресу: г. Санкт-Петербург, наб. канала Грибоедова, д. 56-58, литера А, предусмотренных проектом «Проектная документация по сохранению выявленных объектов культурного наследия «Дом Терешиных», «Дом Фалевых» на основании приказа председателя КГИОП №15 от 20.02.2001г, расположенных по адресу: г. Санкт-Петербург, наб. канала Грибоедова, д. 56-58, лит. А (Ремонт фасадов зданий)», выполненный ООО «Кларис» в 2021 г. (Шифр: 04-20-П-РРФ)

ПРАВОУСТАНОВЛИВАЮЩИЕ ДОКУМЕНТЫ

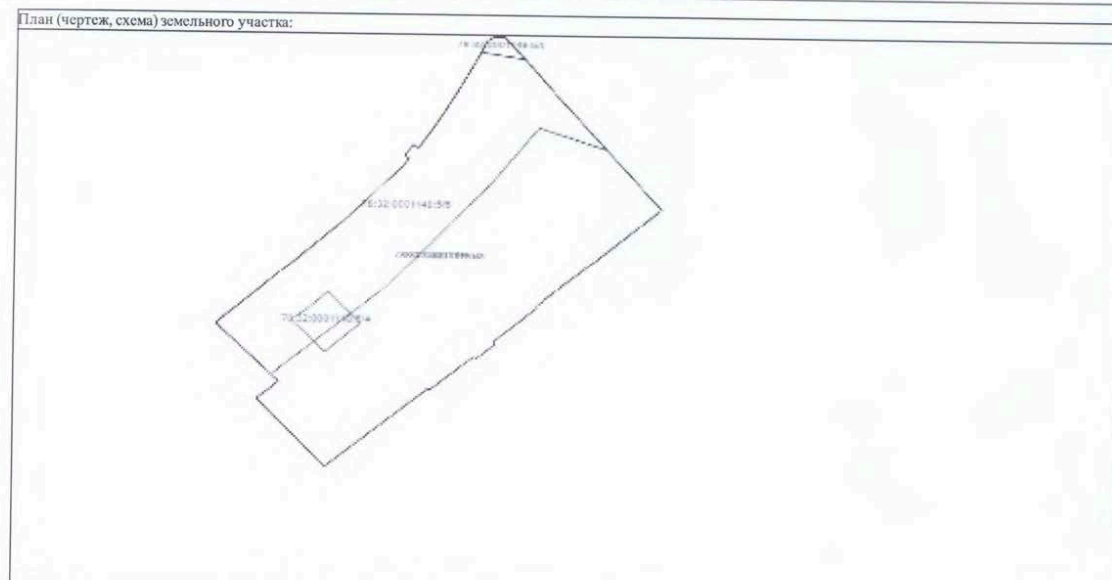
Раздела 2		(вид объекта недвижимости)	
019	Всего листов раздела 2:	Всего разделов:	Всего листов выписки:
Строчный номер:		78:32:0001148:5	
4.1.3.	вид:	Зона магистральных сетей теплоснабжения, площадью 12кв.м., Зона магистральных сетей теплоснабжения, площадью 12кв.м.	
	дата государственной регистрации:	27.04.2006	
	номер государственной регистрации:	78-78-30/0012/2006-030	
	срок, на который установлено ограничение прав и обременение объекта:	не определен	
	лицо, в пользу которого установлено ограничение прав и обременение объекта:	публичный	
	основание государственной регистрации:	План границ земельного участка утвержд. КЗРиЗ 10.11.1999	
4.1.4.	вид:	Зона магистральных канализационных сооружений, площадью 789кв.м., Зона магистральных канализационных сооружений, площадью 789кв.м.	
	дата государственной регистрации:	27.04.2006	
	номер государственной регистрации:	78-78-30/0012/2006-031	
	срок, на который установлено ограничение прав и обременение объекта:	не определен	
	лицо, в пользу которого установлено ограничение прав и обременение объекта:	публичный	
	основание государственной регистрации:	План границ земельного участка утвержд. КЗРиЗ 10.11.1999	
1.	Правообладатель (правообладатели):	1.2. Гуревич Евгений Михайлович	
1.	Правообладатель (правообладатели):	1.3. Лейтис Наталья Игоревна	
5.	Сведения о наличии решения об изъятии объекта недвижимости для государственных и муниципальных нужд:	данные отсутствуют	
6.	Сведения об осуществлении государственной регистрации прав без необходимого в силу закона согласия третьего лица, органа:	данные отсутствуют	
ЗАМЕСТИТЕЛЬ НАЧАЛЬНИКА ОТДЕЛА		(подпись)	
(полное наименование должности)		Грачева И.А.	
		(инициалы, фамилия)	



Раздел 3

Выписка из Единого государственного реестра недвижимости об основных характеристиках и зарегистрированных правах на объект недвижимости
Описание местоположения земельного участка

№ _____ Раздела 3				Всего листов раздела 3 : _____		Всего разделов: _____		Всего листов выписки: _____	
от 03.06.2019				Кадастровый номер:		78:32:0001148:5			



Масштаб 1:	Условные обозначения:
------------	-----------------------

ЗАМЕСТИТЕЛЬ НАЧАЛЬНИКА ОТДЕЛА <small>(подпись и наименование должности)</small>	Гречева И.А. <small>(подпись, фамилия)</small>
--	---



(вид объекта недвижимости)													
Раздела <u>2</u>	Всего листов раздела <u>2</u> : _____												
Всего разделов: _____	Всего листов выписки: _____												
019													
Кадастровый номер: 78:32:0001148:1039													
4.1.6.	<table border="1"> <tr> <td>вид:</td> <td>Выявленный объект культурного наследия. Обязательства по сохранению объекта, Выявленный объект культурного наследия. Обязательства по сохранению объекта</td> </tr> <tr> <td>дата государственной регистрации:</td> <td>30.11.2004</td> </tr> <tr> <td>номер государственной регистрации:</td> <td>78-01-270/2004-220.2</td> </tr> <tr> <td>срок, на который установлено ограничение прав и обременение объекта недвижимости:</td> <td>не определен</td> </tr> <tr> <td>лицо, в пользу которого установлено ограничение прав и обременение объекта недвижимости:</td> <td>Санкт-Петербург</td> </tr> <tr> <td>основание государственной регистрации:</td> <td>Приказ "Об утверждении Списка вновь выявленных объектов, представляющих историческую, научную, художественную или иную культурную ценность" от 20.02.2001 №15, выдавший орган: Комитет по государственному контролю, использованию и охране памятников истории и культуры Санкт-Петербурга</td> </tr> </table>	вид:	Выявленный объект культурного наследия. Обязательства по сохранению объекта, Выявленный объект культурного наследия. Обязательства по сохранению объекта	дата государственной регистрации:	30.11.2004	номер государственной регистрации:	78-01-270/2004-220.2	срок, на который установлено ограничение прав и обременение объекта недвижимости:	не определен	лицо, в пользу которого установлено ограничение прав и обременение объекта недвижимости:	Санкт-Петербург	основание государственной регистрации:	Приказ "Об утверждении Списка вновь выявленных объектов, представляющих историческую, научную, художественную или иную культурную ценность" от 20.02.2001 №15, выдавший орган: Комитет по государственному контролю, использованию и охране памятников истории и культуры Санкт-Петербурга
вид:	Выявленный объект культурного наследия. Обязательства по сохранению объекта, Выявленный объект культурного наследия. Обязательства по сохранению объекта												
дата государственной регистрации:	30.11.2004												
номер государственной регистрации:	78-01-270/2004-220.2												
срок, на который установлено ограничение прав и обременение объекта недвижимости:	не определен												
лицо, в пользу которого установлено ограничение прав и обременение объекта недвижимости:	Санкт-Петербург												
основание государственной регистрации:	Приказ "Об утверждении Списка вновь выявленных объектов, представляющих историческую, научную, художественную или иную культурную ценность" от 20.02.2001 №15, выдавший орган: Комитет по государственному контролю, использованию и охране памятников истории и культуры Санкт-Петербурга												
1. Владелец (владелец):	1.2. Гуревич Евгений Михайлович												
1. Владелец (владелец):	1.3. Лейтис Наталья Игоревна												
5. Сведения о наличии решения об изъятии объекта недвижимости для государственных и муниципальных нужд:	данные отсутствуют												
6. Сведения об осуществлении государственной регистрации прав без необходимого в силу закона согласия третьего лица, органа:	данные отсутствуют												
ЗАМЕСТИТЕЛЬ НАЧАЛЬНИКА ОТДЕЛА													
(полное наименование должности)													
(подпись)													
Грacheва И.А.													
(инициалы, фамилия)													

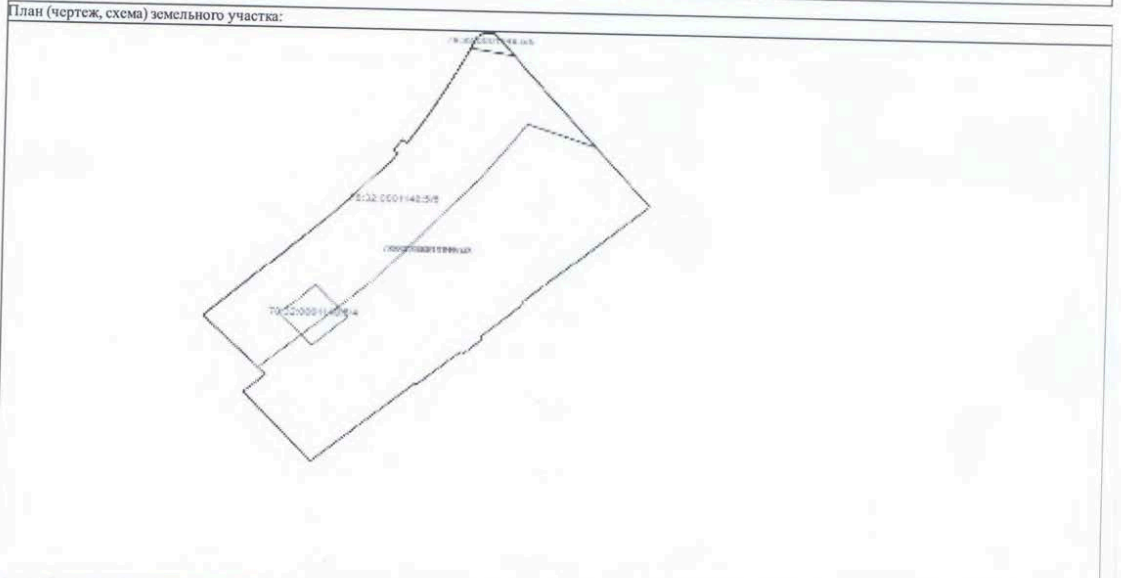


(вид объекта недвижимости)	
Раздела <u>4</u>	Всего листов раздела <u>4</u> : _____
Всего разделов: _____	Всего листов выписки: _____
03.06.2019	
Кадастровый номер: 78:32:0001148:1039	
Схема расположения объекта недвижимости на земельном(ых) участке(ах):	
Масштаб 1:	данные отсутствуют
ЗАМЕСТИТЕЛЬ НАЧАЛЬНИКА ОТДЕЛА	
(полное наименование должности)	
(подпись)	
Грacheва И.А.	
(инициалы, фамилия)	



Выписка из Единого государственного реестра недвижимости об основных характеристиках и зарегистрированных правах на объект недвижимости Раздел 3
Описание местоположения земельного участка

Земельный участок			
<small>(вид объекта недвижимости)</small>			
Лист № <u>03.06.2019</u>	Раздела <u>3</u>	Всего листов раздела <u>3</u> :	Всего разделов: _____
Кадастровый номер:		<u>78:32:0001148:5</u>	
Всего листов выписки: _____			



Масштаб 1:	Условные обозначения:
------------	-----------------------

ЗАМЕСТИТЕЛЬ НАЧАЛЬНИКА ОТДЕЛА <small>(подпись)</small>	Грacheva И.А. <small>(инициалы, фамилия)</small>
--	--



Раздела 2		(вид объекта недвижимости)	
2019	Всего листов раздела 2:	Всего разделов:	Всего листов выписки:
Кадастровый номер:		78:32:0001148:1039	
4.1.3.	вид:	Аренда, Часть объекта с кадастровым номером 78:32:0001148:1039/4	
	дата государственной регистрации:	16.04.2019	
	номер государственной регистрации:	78:32:0001148:1039-78/030/2019-47	
	срок, на который установлено ограничение прав и обременение объекта недвижимости:	с 16.04.2019 на 5 лет	
	лицо, в пользу которого установлено ограничение прав и обременение объекта недвижимости:	Кислова Лилия Борисовна	
	основание государственной регистрации:	Договор аренды от 01.03.2019 №2	
4.1.4.	вид:	Аренда, часть здания с кадастровым номером 78:32:0001148:1039/2 площадью 327,9 и 78:32:0001148:1039/3 площадью 168, 6 кв.м.	
	дата государственной регистрации:	09.10.2017	
	номер государственной регистрации:	78:32:0001148:1039-78/030/2017-19	
	срок, на который установлено ограничение прав и обременение объекта недвижимости:	с 09.10.2017 на 10 лет	
	лицо, в пользу которого установлено ограничение прав и обременение объекта недвижимости:	Общество с ограниченной ответственностью "Парфе", ИНН: 7840060142	
	основание государственной регистрации:	Договор аренды от 01.07.2017 №09/А-2017; Дополнительное соглашение от 25.09.2017 к договору аренды от 20.06.2016 №11-НА300057; Дополнительное соглашение №2 от 21.11.2017 к договору аренды №09/А-2017 от 01.07.2017; Дополнительное соглашение №3 от 23.04.2018 к договору аренды от 01.07.2017 №09/А-2017; Дополнительное соглашение к договору аренды №09/А-2017 от 01.07.2017 от 01.01.2019 №4; Соглашение от 01.03.2019 об уступке прав и обязанностей по договору аренды №09/А-2017 от 01.07.2017 от 01.03.2019; Агентский договор от 01.03.2019 №1-А	
4.1.5.	вид:	Аренда, часть объекта площадью 168, 6 кв.м и 327, 9 кв.м	
	дата государственной регистрации:	26.12.2017	
	номер государственной регистрации:	78:32:0001148:1039-78/030/2017-22	
	срок, на который установлено ограничение прав и обременение объекта недвижимости:	с 26.12.2017 по 30.06.2027	
	лицо, в пользу которого установлено ограничение прав и обременение объекта недвижимости:	Общество с ограниченной ответственностью "ПИЦЦА", ИНН: 7838073271	
	основание государственной регистрации:	Договор субаренды от 07.12.2017	
ЗАМЕСТИТЕЛЬ НАЧАЛЬНИКА ОТДЕЛА		Грачева И.А.	
(подпись)		(инициалы, фамилия)	



(вид объекта недвижимости)	
Раздела <u>2</u>	Всего листов раздела <u>2</u> : _____
Всего разделов: _____	Всего листов выписки: _____
Дата: <u>03.06.2019</u>	
Кадастровый номер: <u>78:32:0001148:1039</u>	
вид:	Выявленный объект культурного наследия. Обязательства по сохранению объекта, Выявленный объект культурного наследия. Обязательства по сохранению объекта
дата государственной регистрации:	30.11.2004
номер государственной регистрации:	78-01-270/2004-220.2
срок, на который установлено ограничение прав и обременение объекта недвижимости:	не определен
лицо, в пользу которого установлено ограничение прав и обременение объекта недвижимости:	Санкт-Петербург
основание государственной регистрации:	Приказ "Об утверждении Списка вновь выявленных объектов, представляющих историческую, научную, художественную или иную культурную ценность" от 20.02.2001 №15, выданный органом культуры Санкт-Петербурга
1. Правообладатель (правообладатели):	1.2. Гуревич Евгений Михайлович
1. Правообладатель (правообладатели):	1.3. Мясников Василий Андреевич
5. Сведения о наличии решения об изъятии объекта недвижимости для государственных и муниципальных нужд:	данные отсутствуют
6. Сведения об осуществлении государственной регистрации прав без необходимого в силу закона согласия третьего лица, органа:	данные отсутствуют
ЗАМЕСТИТЕЛЬ НАЧАЛЬНИКА ОТДЕЛА	
(подпись, наименование должности)	Грacheва И.А. (инициалы, фамилия)



Раздел 4

Выписка из Единого государственного реестра недвижимости об основных характеристиках и зарегистрированных правах на объект недвижимости

Описание местоположения объекта недвижимости

(вид объекта недвижимости)	
Лист № _____	Раздела <u>4</u>
Всего листов раздела <u>4</u> : _____	Всего разделов: _____
Всего листов выписки: _____	
Дата: <u>03.06.2019</u>	
Кадастровый номер: <u>78:32:0001148:1039</u>	
Схема расположения объекта недвижимости на земельном(ых) участке(ах):	
Масштаб 1:	данные отсутствуют
ЗАМЕСТИТЕЛЬ НАЧАЛЬНИКА ОТДЕЛА	
(подпись, наименование должности)	Грacheва И.А. (инициалы, фамилия)

