



ООО «АрхиГрация»

199034, Санкт-Петербург, 8-я линия В.О., д. 19, литера А, пом. 9-Н(4)
ИНН 7814730425 КПП 780101001 ОГРН 1187847147531
ag-spb.com 8 (812) 642-31-20 +7 (950) 019-22-47

Акт

по результатам государственной историко-культурной экспертизы проектной документации
на проведение работ по сохранению выявленного объекта культурного наследия «Дом Н. Протопопова», расположенного по адресу: г. Санкт-Петербург, Лермонтовский проспект, дом 10/53, лит. А (Римского-Корсакова пр., 53; Лермонтовский пр., 10, (угловой дом)); «Проект приспособления для современного использования выявленного объекта культурного наследия «Дом Н. Протопопова», расположенного по адресу: г. Санкт-Петербург, Лермонтовский пр., д. 10/53, лит. А в части перепланировки и переустройства квартиры № 10» (шифр: П-03-02/22), разработанной ООО «ТОК» в 2022 г.



ООО «АрхиГрация»

199034, Санкт-Петербург, 8-я линия В.О., д. 19, литера А, пом. 9-Н(4)
ИНН 7814730425 КПП 780101001 ОГРН 1187847147531
ag-spb.com 8 (812) 642-31-20 +7 (950) 019-22-47

УТВЕРЖДАЮ:
Генеральный директор
ООО «АрхиГрация»
Архипова М.С.

(подписано электронной подписью)

«13» апреля 2022 г.

Акт

по результатам государственной историко-культурной экспертизы

проектной документации на проведение работ по сохранению выявленного объекта культурного наследия «Дом Н. Протопопова», расположенного по адресу: г. Санкт-Петербург, Лермонтовский проспект, дом 10/53, лит. А (Римского-Корсакова пр., 53; Лермонтовский пр., 10, (угловой дом)):

«Проект приспособления для современного использования выявленного объекта культурного наследия «Дом Н. Протопопова», расположенного по адресу: г. Санкт-Петербург, Лермонтовский пр., д. 10/53, лит. А в части перепланировки и переустройства квартиры № 10» (шифр: П-03-02/22), разработанной ООО «ТОК» в 2022 г.

Санкт-Петербург

«13» апреля 2022 г.

1. Дата начала и дата окончания проведения экспертизы

Настоящая государственная историко-культурная экспертиза проведена в составе экспертной комиссии в период с «18» марта 2021 года по «13» апреля 2022 года (Приложения № 11,12: Копии договоров с экспертами и Протоколы заседаний экспертной комиссии).

2. Место проведения экспертизы

Санкт-Петербург.

3. Заказчик государственной историко-культурной экспертизы

Гражданин Российской Федерации Калинина Римма Ивановна в лице представителя по доверенности Зуевой Людмилы Владимировны (Приложение № 10: Копия договора с Заказчиком).



4. Сведения об экспертах

- Председатель экспертной комиссии:

Прокофьев Михаил Федорович, образование высшее, окончил Ленинградский государственный университет имени А.А. Жданова; историк, стаж работы по профессии - 41 год; место работы и должность - Генеральный директор ООО «Научно-проектный реставрационный центр»; аттестован в качестве государственного эксперта по проведению государственной историко-культурной экспертизы (приказ об аттестации Министерства культуры Российской Федерации от 25.12.2019 г. № 2032 – пункт 21). Профиль экспертной деятельности (объекты экспертизы):

- выявленные объекты культурного наследия в целях обоснования целесообразности включения данных в реестр;
- документы, обосновывающие включение объектов культурного наследия в реестр;
- документы, обосновывающие изменение категории историко-культурного значения объекта культурного наследия;
- документы, обосновывающие исключение объектов культурного наследия из реестра;
- проектная документация на проведение работ по сохранению объектов культурного наследия.

- Ответственный секретарь экспертной комиссии:

Глинская Наталия Борисовна, образование высшее, окончила Ордена Трудового Красного Знамени институт живописи, скульптуры и архитектуры имени И.Е. Репина; искусствовед, стаж работы по профессии - 43 года; место работы и должность - заместитель генерального директора ООО «Научно-проектный реставрационный центр»; аттестована в качестве государственного эксперта по проведению государственной историко-культурной экспертизы (приказ об аттестации Министерства культуры Российской Федерации от 25.12.2019 г. № 2032 – пункт 5; приказ от 30.04.2021 № 596 о внесении изменений в приложение к приказу Министерства культуры Российской Федерации от 25.12.2019 № 2032).

Профиль экспертной деятельности (объекты экспертизы):

- выявленные объекты культурного наследия в целях обоснования целесообразности включения данных объектов в реестр;
- документы, обосновывающие включение объектов культурного наследия в реестр;
- документы, обосновывающие изменение категории историко-культурного значения объекта культурного наследия;
- проектная документация на проведение работ по сохранению объектов культурного наследия.

- Член экспертной комиссии:

Калинин Валерий Александрович, образование высшее, окончил Санкт-Петербургский государственный политехнический университет; инженер-строитель, стаж работы по профессии - 18 лет; место работы и должность - главный инженер ООО «Научно-проектный реставрационный центр» (приказ об аттестации Министерства культуры Российской Федерации от 25.12.2019 г. № 2032 – пункт 11). Место работы, должность – главный инженер ООО «Научно-проектный реставрационный центр», эксперт по выполнению государственной историко-культурной экспертизы.

Профиль экспертной деятельности (объекты экспертизы):

- проектная документация на проведение работ по сохранению объектов культурного наследия.



5. Информация о том, что в соответствии с законодательством Российской Федерации эксперт (эксперты) несет ответственность за достоверность сведений, изложенных в заключении

Настоящая государственная историко-культурная экспертиза проведена в соответствии со статьями 28, 29, 30, 31, 32 Федерального закона от 25.06.2002 №73-ФЗ «Об объектах культурного наследия (памятниках истории и культуры) народов Российской Федерации» и Положением о государственной историко-культурной экспертизе, утвержденным Постановлением Правительства Российской Федерации от 15.07.2009 г. № 569.

Настоящим подтверждаем, что мы предупреждены об ответственности за достоверность сведений, изложенных в заключении экспертизы, в соответствии с законодательством Российской Федерации, содержание которого нам известно и понятно.

Председатель экспертной комиссии:	<u>(подписано электронной подписью)</u>	М.Ф. Прокофьев
Ответственный секретарь экспертной комиссии:	<u>(подписано электронной подписью)</u>	Н.Б. Глинская
Член экспертной комиссии:	<u>(подписано электронной подписью)</u>	В.А. Калинин

6. Объект государственной историко-культурной экспертизы

Проектная документация на проведение работ по сохранению выявленного объекта культурного наследия «Дом Н. Протопопова», расположенного по адресу: г. Санкт-Петербург, Лермонтовский проспект, дом 10/53, лит. А (Римского-Корсакова пр., 53; Лермонтовский пр., 10, (угловой дом)): «Проект приспособления для современного использования выявленного объекта культурного наследия «Дом Н. Протопопова», расположенного по адресу: г. Санкт-Петербург, Лермонтовский пр., д. 10/53, лит. А в части перепланировки и переустройства квартиры № 10» (шифр: П-03-02/22), разработанная ООО «ТОК» в 2022 г. в следующем составе:

Раздел 1. Предварительные работы

- 1.1. Исходно-разрешительная документация (шифр: П-03-02/22-ИРД);
- 1.2. Предварительные работы (шифр: П-03-02/22-ПР);

Раздел 2. Комплексные научные исследования

- 2.1. Историко-архивные и библиографические исследования (шифр: П-03-02/22-ИАБИ);
- 2.2. Историко-архитектурные натурные исследования (шифр: П-03-02/22-ОЧ);
- 2.3. Инженерно-технические исследования (шифр: П-03-02/22-ТО);

Раздел 3. Проект приспособления для современного использования выявленного объекта культурного наследия в части перепланировки и переустройства квартиры

- 3.1. Пояснительная записка (шифр: П-03-02/22-ПЗ);
- 3.2. Архитектурные решения (шифр: П-03-02/22-АР);

Подраздел 1. Сведения об инженерном оборудовании, о сетях инженерно-технического обеспечения, перечень инженерно-технических мероприятий, содержание технологических решений

- 3.3.1. Внутренние системы водоснабжения и канализации (шифр: П-03-02/22-ИОС1);
- 3.3.2. Система электроснабжения и освещения (шифр: П-03-02/22-ИОС2);
- 3.3.3. Отопление и вентиляция (шифр: П-03-02/22-ИОС3);
- 3.4. Мероприятия по обеспечению пожарной безопасности (шифр: П-03-02/22-ПБ);



3.5. Проект организации строительства (шифр: П-03-02/22-ПОС);

7. Цель проведения государственной историко-культурной экспертизы

Определение соответствия проектной документации на проведение работ по сохранению выявленного объекта культурного наследия «Дом Н. Протопопова», расположенного по адресу: г. Санкт-Петербург, Лермонтовский проспект, дом 10/53, лит. А (Римского-Корсакова пр., 53; Лермонтовский пр., 10, (угловой дом)): «Проект приспособления для современного использования выявленного объекта культурного наследия «Дом Н. Протопопова», расположенного по адресу: г. Санкт-Петербург, Лермонтовский пр., д. 10/53, лит. А в части перепланировки и переустройства квартиры № 10» (шифр: П-03-02/22), разработанной ООО «ТОК» в 2022 г. в составе, указанном в п. 6 настоящего акта, требованиям законодательства Российской Федерации в области государственной охраны объектов культурного наследия.

8. Перечень документов, представленных заявителем

- 1) Копия выписки из Единого государственного реестра недвижимости от 13.08.2021 г.;
- 2) Копия доверенности на бланке серии 78 АВ 0774658 от 05.08.2021 г.;
- 3) Копия доверенности на бланке серии 78 АВ 9405240 от 15.12.2020 г.;
- 4) Копия технического паспорта на квартиру по состоянию на 14.02.2020 г.;
- 5) Копии поэтажных планов здания от 17.11.2020 г.;
- 6) Копия задания КГИОП от 03.11.2021 г. № 01-52-3007/21-0-1;
- 7) Копия письма КГИОП № 01-30-1763/21-0-1 от 16.09.2021 г. о наличии/отсутствии в квартире элементов интерьера, представляющих историко-культурную ценность;
- 8) Копия распоряжения КГИОП от 17.03.2011 г. № 10-59 «Об утверждении перечня предметов охраны выявленного объекта культурного наследия «Дом Н. Протопопова».
- 9) Копия плана границ территории выявленного объекта культурного наследия «Дом Н. Протопопова» от 10.06.2002 г.
- 10) Проектная документация «Проект приспособления для современного использования выявленного объекта культурного наследия «Дом Н. Протопопова», расположенного по адресу: г. Санкт-Петербург, Лермонтовский пр., д. 10/53, лит. А в части перепланировки и переустройства квартиры № 10» (шифр: П-03-02/22), разработанная ООО «ТОК» в 2022 г.

9. Перечень документов и материалов, собранных и полученных при проведении экспертизы, а также использованной для нее специальной, технической и справочной литературы

9.1. Нормативно-правовая документация

- 1) Федеральный закон от 25.06.2002 № 73-ФЗ «Об объектах культурного наследия (памятниках истории и культуры) народов Российской Федерации».
- 2) Положение о государственной историко-культурной экспертизе, утвержденное постановлением Правительства РФ от 15 июля 2009 г. № 569.
- 3) Разъяснительное письмо Министерства культуры РФ от 25.03.2014 г. № 52-01-39/12-ГА «О научно-проектной и проектной документации, направляемой на государственную историко-культурную экспертизу».
- 4) ГОСТ Р 55528-2013 «Состав и содержание научно-проектной документации по сохранению объектов культурного наследия. Памятники истории и культуры. Общие требования» (действует от 01.01.2014 г.).



- 5) ГОСТ Р 55567-2013 «Порядок организации и ведения инженерно-технических исследований на объектах культурного наследия. Памятники истории и культуры. Общие требования» (действует от 01.06.2014 г.).
- 6) ГОСТ Р 56198-2014 «Мониторинг технического состояния объектов культурного наследия. Недвижимые памятники. Общие требования» (действует от 01.04.2015 г.).
- 7) Выкопировка из приказа КГИОП от 20.02.2001 г. №15 «Об утверждении Списка вновь выявленных объектов, представляющих историческую, научную, художественную и иную культурную ценность» (Приложение №3).

9.2. Архивные и библиографические источники

- 1) ЦГИА СПб. Ф. 515. Оп. 4. Д. 2395;
- 2) ЦГАКФФД СПб. Шифр: Гр 71140;
- 3) РГВИА. Фонд ВУА № 22510;
- 4) РНБ. ОК 2-Пб 3/58 а;
- 5) Семенцов С.В. Градостроительная деятельность Анны Иоанновны в Санкт-Петербурге: необходимость ликвидации последствий пожаров и развитие наследия Петра Великого. 1736 – 1740 гг. /С.В. Семенцов //Вестник СПбГУ. – 2014. – Сер. 15. Вып. 1. – С. 180
- 6) Полное собрание законов Российской империи. Собрание первое: с 1649 года по 12 декабря 1825 года. – СПб.: Типография II Отделения собств. Е.И.В. канцелярии. – Т. 10: 1737 – 1739, 1830. – С.475

9.3. Интернет-ресурсы

- 1) «Это место» – старые и современные карты всех регионов [Электронный ресурс]. URL: <http://www.etomesto.ru>.
- 2) «PastVu» – ретро-фотографии стран и городов [Электронный ресурс], URL: <https://pastvu.com>.

10. Сведения о проведенных исследованиях с указанием примененных методов, объема и характера выполненных работ и их результатов

В рамках настоящей государственной историко-культурной экспертизы экспертами были проведены следующие научно-практические исследования:

- визуальное обследование, натурная фотофиксация (Приложение №2) в целях установления особенностей состояния объекта культурного наследия;

- анализ представленных заказчиком материалов и документации, перечисленных в пункте 8 настоящего Акта;

- историко-библиографические исследования на основании материалов из Российской Национальной библиотеки, Российского государственного военно-исторического архива, Центрального государственного исторического архива Санкт-Петербурга, Центрального государственного архива кинофотофонодокументов Санкт-Петербурга и других материалов, хранящихся в открытом доступе. Иконографические материалы, собранные в процессе проведения экспертизы, представлены в Приложении №1 к настоящему акту.

Указанные исследования были проведены с применением методов натурального, историко-архивного и историко-архитектурного анализа в объеме, достаточном для обоснования вывода о возможности проведения работ по сохранению выявленного объекта культурного наследия «Дом Н. Протопопова Исследования проводились на основе принципов научной обоснованности, объективности и законности, презумпции сохранности объекта культурного наследия, соблюдения требований безопасности в отношении объекта культурного наследия, достоверности и полноты информации.



11. Сведения об обстоятельствах, повлиявших на процесс проведения и результаты экспертизы

Обстоятельства, повлиявшие на процесс проведения и результаты экспертизы, отсутствуют.

12. Факты и сведения, выявленные и установленные в результате проведенных исследований

12.1. Собственник или пользователь объекта

Собственником квартиры №10, расположенной в выявленном объекте культурного наследия «Дом Н. Протопопова», по адресу: г. Санкт-Петербург, Лермонтовский проспект, дом 10/53, лит. А (Римского-Корсакова пр., 53; Лермонтовский пр., 10, (угловой дом)) является Гражданин Российской Федерации Калинина Римма Ивановна и ООО «Производственное объединение Энергоресурс» на основании выписки из Единого государственного реестра недвижимости от 13.08.2021 г. (Приложение №8).

12.2. Сведения о государственной охране объекта культурного наследия

Здание по адресу: г. Санкт-Петербург, Лермонтовский проспект, дом 10/53, лит. А (Римского-Корсакова пр., 53; Лермонтовский пр., 10, (угловой дом)) является выявленным объектом культурного наследия «Дом Н. Протопопова» согласно приказу КГИОП от 20.02.2001 г. №15 «Об утверждении Списка вновь выявленных объектов, представляющих историческую, научную, художественную и иную культурную ценность» (Приложение №3).

Распоряжение КГИОП от 17.03.2011 г. № 10-59 «Об утверждении перечня предметов охраны выявленного объекта культурного наследия «Дом Н. Протопопова» (Приложение № 4).

План границ территории выявленного объекта культурного наследия «Дом Н. Протопопова» от 10.06.2002 г. (Приложение № 5).

12.3. Краткие исторические сведения: время возникновения, даты основных изменений объекта

«Дом Н. Протопопова», расположенный по адресу: г. Санкт-Петербург, Адмиралтейский район, Лермонтовский пр., д. 10/53, лит. А является выявленным объектом культурного наследия.

После пожаров 1736 – 1737 гг. на Адмиралтейской стороне Санкт-Петербурга встали задачи не только восстановления улиц и застройки «погорелых мест», но также и реконструкции всей территории столичного города и окружавших его предместий. Для их решения именованным указом императрицы от 10 июля 1737 г. учреждена «в Санкт-Петербурге Комиссия о строении».

Перед Комиссией была поставлена задача разместить на территориях до Фонтанки погорельцев из Морских слобод с Адмиралтейского острова, а также жителей, переселяемых из Переведенских слобод.

Высочайшей резолюцией от 20 апреля 1737 г. императрица Анна Иоанновна утвердила разработанный «Комиссией о Санкт-Петербургском строении» под руководством П.М. Еропкина проект территорий «от церкви Вознесения Господня по Глухой речке вниз правая сторона до Фонтанной» и далее по Фонтанной и Чухонской (ныне – Пряжка) речкам до Калинкинской и Лоцманской деревень. На эти территории было предложено переселить Адмиралтейских и морских служителей с погорелых мест, купцов, разночинцев, подъячих и других чинов Переведенских и Новых Слобод.



На плане 1753 г. на пересечении Первой солдатской (улицы; ныне – Лермонтовский проспект) и Екатерингофской (улицы; ныне – проспект Римского-Корсакова) намечена предполагаемая П.М. Еропкиным планировка квартала.

На конец XVIII – «Дом Н. Протопопова», расположенный по адресу: г. Санкт-Петербург, Адмиралтейский район, Лермонтовский пр., д. 10/53, лит. А является выявленным объектом культурного наследия.

После пожаров 1736 – 1737 гг. на Адмиралтейской стороне Санкт-Петербурга встали задачи не только восстановления улиц и застройки «погорелых мест», но также и реконструкции всей территории столичного города и окружавших его предместий¹. Для их решения именным указом императрицы от 10 июля 1737 г. учреждена «в Санкт-Петербурге Комиссия о строении».

Перед Комиссией была поставлена задача разместить на территориях до Фонтанки погорельцев из Морских слобод с Адмиралтейского острова, а также жителей, переселяемых из Переведенских слобод.

Высочайшей резолюцией от 20 апреля 1737 г. императрица Анна Иоанновна утвердила разработанный «Комиссией о Санкт-Петербургском строении» под руководством П.М. Еропкина проект территорий «от церкви Вознесения Господня по Глухой речке вниз правая сторона до Фонтанной» и далее по Фонтанной и Чухонской (ныне – Пряжка) речкам до Калинкинской и Лоцманской деревень². На эти территории было предложено переселить Адмиралтейских и морских служащих с погорелых мест, купцов, разночинцев, подъячих и других чинов Переведенских и Новых Слобод.

На плане 1753 г. на пересечении Первой солдатской (улицы; ныне – Лермонтовский проспект) и Екатерингофской (улицы; ныне – проспект Римского-Корсакова) намечена предполагаемая П.М. Еропкиным планировка квартала.

На конец XVIII – начало XIX вв. на участке располагались каменные постройки и службы. На углу Екатерингофской и Большой Мастерской (современный Лермонтовский проспект) располагалось Г-образное в плане здание.

В 1822 г. архитектор Шретер разработал проект постройки каменных строений в два этажа. Проект был осуществлен с изменениями: со стороны современного проспекта Римского-Корсакова здание было возведено одноэтажное. В это же время был возведен двухэтажный дворовый флигель. Домовладение принадлежало нарвскому купцу Степану Андреевичу Распутину.

К 1838 г. были построены одноэтажные корпуса. В 1838 г. по проекту архитектора П.Ф. Воцкого одноэтажный дом с проспекта был надстроен тремя этажами, надстроен двумя этажами двухэтажный дом, застроено свободное место со стороны Большой Мастерской улицы в четыре этажа и создан общий лицевой фасад. Также был надстроен двумя этажами двухэтажный дворовый флигель и пристроен к нему трехэтажный флигель, примыкающий к лицевому корпусу.

В 1881 г. по проекту архитектора А.С. Купинского для купчихи Екатерины Христиановны Гебель был пристроен со стороны Большой Мастерской к существующему зданию новый лицевой четырехэтажный жилой дом с закладкой старого и устройством нового арочного проезда (здание по адресу: Лермонтовский пр., д. 10).

В конце XIX в. новым владельцем становится Федор Густавович Франк.

¹ Семенцов С.В. Градостроительная деятельность Анны Иоанновны в Санкт-Петербурге: необходимость ликвидации последствий пожаров и развитие наследия Петра Великого. 1736 – 1740 гг. /С.В. Семенцов //Вестник СПбГУ. – 2014. – Сер. 15. Вып. 1. – С. 180

² Полное собрание законов Российской империи. Собрание первое: с 1649 года по 12 декабря 1825 года. – СПб.: Типография II Отделения собств. Е.И.В. канцелярии. – Т. 10: 1737 – 1739, 1830. – С.475



Согласно фиксационному плану 1912 г., выявленному в Центральном государственном историческом архиве Санкт-Петербурга (ЦГИА СПб), по 3-й оси фасада по Лермонтовскому проспекту в уровне 3-го этажа располагался эркер. К настоящему моменту утрачен.

После событий октября 1917 г. домовладение было национализировано; квартиры поделены, в результате чего историческое объемно-планировочное решение утрачено.

В 2007 г. был проведен капитальный ремонт.

В 2001 г. Приказом КГИОП № 15 от 20.02.2001 г. дом включен в Список вновь выявленных объектов, представляющих историческую, научную, художественную или иную культурную ценность.

В настоящее время является многоквартирным жилым домом с административными помещениями в уровне первого этажа.

12.4. Описание объекта

Выявленный объект культурного наследия «Дом Н. Протопопова» представляет собой угловое здание П-образное в плане, состоящее из четырехэтажных лицевых корпусов, ориентированных на Римского-Корсакова пр., и Лермонтовский пр.

Крыша скатная, стропильная система с металлическим покрытием. Не имеет воротного проезда, доступ во двор осуществляется через воротный проезд здания по адресу Лермонтовский пр., д.8 А.

Архитектурно-художественное решение лицевых фасадов:

Лицевые фасады решены в приемах позднего классицизма.

Лицевой фасад со стороны Лермонтовского проспекта в 17 световых осей, со стороны проспекта Римского-Корсакова в 13 световых осей. Материал и характер отделки фасада – гладкая штукатурка, в уровне первого этажа оформление линейным рустом. Материал и характер облицовки цоколя – известняк и гранит.

Композиции фасадов симметричные.

Оконные проемы - прямоугольные, заполнения – металлопластиковые, деревянные, цвет – белый, коричневый, в уровне первого этажа в части проемов установлены металлические роллеты. Оконные проемы оформлены в уровне первого этажа – замковыми камнями, в уровне 2-4 этажей – профилированными наличниками, прямыми и треугольными сандриками на фигурных кронштейнах, в пространстве под сандриками – лепные композиции, в подоконных нишах третьего этажа – ложные балюстрады.

Дверные проемы – прямоугольные, заполнения металлопластиковые и металлические, по 5, 8, 10, 16 оси со стороны Лермонтовского проспекта под козырьками.

Дверные проемы – прямоугольные с лучковой перемычкой расположены по 6 и 20 световым осям, расположены под эркерами, а также по 10 оси. Заполнения дверных проемов – прямоугольные, металлические.

Фасад со стороны Лермонтовского проспекта дополнен двумя балконами в уровне третьего этажа на литых чугунных кронштейнах.

Завершает объем венчающий карниз.

В настоящее время на фасадах размещены элементы адресной системы, наружной рекламы, освещения и дорожной навигации.

Архитектурно-художественное решение дворовых фасадов:

Материал и характер отделки фасада – гладкая штукатурка. Материал и характер облицовки цоколя – известняк.



Оконные проемы - прямоугольные, заполнения – металлопластиковые, деревянные, цвет – белый, коричневый, дверные проемы- прямоугольные, заполнения – металлические.

Фасад членят междуэтажные карнизы, завершает объем -профилированный венчающий карниз (защит металлическими листами)

Квартира № 10 располагается на 2 этаже объекта культурного наследия. Имеет два выхода на лестничные клетки. Входные заполнения в квартиру– металлические (также с обшивкой деревом), исторические дверные полотна не сохранились; межкомнатные – деревянные. Оконные проемы - прямоугольные, заполнения: деревянные, двойные створные и металлопластиковые двустворчатые. Стены в границах квартиры выполнены из кирпича, окрашены, оклеены обоями. Перегородки – несущие деревянные оштукатуренные по дранке. Напольное покрытие - из линолеума, паркета, керамической плитки. Потолки – оштукатурены, окрашены.

Архитектурно-художественные элементы интерьера, представляющие историко-культурную ценность, в квартире № 10 отсутствуют (Приложение № 4. Копия распоряжения КГИОП от 17.03.2011 г. № 10-59 «Об утверждении перечня предметов охраны выявленного объекта культурного наследия «Дом Н. Протопопова». Приложение № 9. Копия письма КГИОП № 01-30-1763/21-0-1 от 16.09.2021 г. о наличии/отсутствии в квартире элементов интерьера, представляющих историко-культурную ценность).

12.5. Анализ проектной документации

Представленная на экспертизу проектная документация «Проект приспособления для современного использования выявленного объекта культурного наследия «Дом Н. Протопопова», расположенного по адресу: г. Санкт-Петербург, Лермонтовский пр., д. 10/53, лит. А в части перепланировки и переустройства квартиры № 10» (шифр: П-03-02/22), разработана ООО «ТОК» в 2022 г. с целью приспособления объекта культурного наследия для современного использования.

ООО «ТОК» осуществляет свою деятельность по сохранению объектов культурного наследия на основании Лицензии № МКРФ 03274, выданной Министерством культуры Российской Федерации от 02.03.2016 г. Настоящая лицензия переоформлена на основании решения лицензирующего органа-приказа: №776 от 17 июня 2019 г.

Ниже представлен анализ разделов, входящих в состав экспертируемого проекта:

Раздел 1. Предварительные работы

1.1. Исходно-разрешительная документация (шифр: П-03-02/22-ИРД)

В составе проектной документации присутствуют необходимые документы: копия задания КГИОП, копия доверенности, копия выписки из Единого государственного реестра недвижимости, копия распоряжения КГИОП от 17.03.2011 г. № 10-59 «Об утверждении перечня предметов охраны выявленного объекта культурного наследия «Дом Н. Протопопова», копия плана границ выявленного объекта культурного наследия, копия технического паспорта на квартиру, копии поэтажных планов здания, а также акт первичного обследования состояния газоходов и вентканалов.

1.2. Предварительные работы (шифр: П-03-02/22-ПР)

Данный подраздел содержит программу научно-исследовательских работ, план мероприятий, обеспечивающих проведение комплексных научных исследований объекта культурного наследия, заключение о возможности приспособления объекта культурного наследия для современного использования, а также акт осмотра технического состояния объекта культурного наследия и акт определения влияния предполагаемых к проведению видов работ на конструктивные и другие характеристики надежности и безопасности объекта культурного наследия (памятника истории и культуры) народов Российской Федерации. Вышеуказанные акты, составленные по утвержденной



форме, содержат необходимые данные о состоянии объекта перед проектированием, состав предполагаемых работ и заключение о том, что данные работы не оказывают влияния на конструктивные и другие характеристики надежности и безопасности объекта.

К тому приложена фотофиксация фасадов объекта культурного наследия и помещений квартиры до начала производства работ со схемой фотофиксации и привязкой к объекту.

Раздел 2. Комплексные научные исследования

2.1. Историко-архивные и библиографические исследования (шифр: П-03-02/22-ИАБИ)

Том содержит историческую справку, которая отражает сведения об объекте культурного наследия с момента начала строительства до сегодняшних дней, а также иконографические материалы. Сведения, приведённые в разделе, являются достоверными, и подтверждаются проведёнными экспертами исследованиями.

2.2. Историко-архитектурные натурные исследования (шифр: П-03-02/22-ОЧ)

Том содержит графические листы с обмерным планом квартиры до перепланировки и переустройства, обмеры существующих оконных заполнений на лицевом и дворовом фасаде, обмеры существующих поздних дверных заполнений со стороны лестничных клеток.

2.3. Инженерно-технические исследования (шифр: П-03-02/22-ТО)

Разработке проекта предшествовало техническое обследование строительных конструкций здания в границах проектирования, техническое заключение которого представлено в материалах проекта.

Согласно материалам рассматриваемого заключения, общее техническое состояние обследованных конструкций следующее:

- фундаменты - обследование фундаментов с отрывкой шурфов не производилось, по результатам визуального осмотра фундаменты по внешним признакам находятся в работоспособном состоянии;
- стены - несущие наружные стены из полнотелого красного глиняного кирпича нормального обжига на цементно-песчаном растворе. Толщина стен 700 мм. Система кладки однорядная (цепная). Стены оштукатурены с двух сторон. Существующая внутренняя штукатурка стен имеет трещины, отслоения. Несущие внутренние продольные и поперечные стены из полнотелого красного глиняного кирпича на цементно-песчаном растворе толщиной 450- 840 мм., общее техническое состояние – работоспособное;
- перегородки - деревянные, оштукатурены по дранке, оклеены обоями или окрашены. По штукатурке перегородок имеются многочисленные трещины, отслоения отделочных слоёв, трещины в местах сопряжения с другими конструкциями. Не являются несущими элементами здания, состояние перегородок ограниченно-работоспособное;
- перекрытия - деревянное заполнение по деревянным балкам с межбалочным заполнением топочным шлаком, кирпичные своды. Междэтажное перекрытие между цокольным и 2-м этажами находится в работоспособном состоянии. Междэтажное перекрытие между 2-м и 3-м этажами находится в работоспособном состоянии;
- полы - существующие покрытия (паркет, линолеум, керамическая плитка) полов имеют многочисленные выбоины, неровности, стирание поверхности в ходовых местах, общее техническое состояние - ограниченно-работоспособное;



- потолки - штукатурка потолков имеет трещины, отслоения отделочных слоев, трещины в местах сопряжения с другими конструкциями, общее техническое состояние - ограниченно-работоспособное;
- оконные заполнения - на лицевом фасаде – прямоугольные с лучковыми перемычками, металлопластиковые белого цвета. Оконный проем и его заполнение на дворовом фасаде – прямоугольное с лучковой перемычкой деревянное. Нижний брус деревянных оконных заполнений поражен гнилью, трещины, осадка, историческая фурнитура не сохранилась. Состояние ограничено работоспособное. Металлопластиковые оконные заполнения находятся в работоспособном состоянии;
- дверные заполнения - входная дверь со стороны парадной лестницы – двухстворчатая металлическая. Историческое дверное полотно не сохранилось. Состояние работоспособное. Входная дверь со стороны черной лестницы – одностворчатая металлическая. Историческое дверное полотно не сохранилось. Состояние работоспособное. Межкомнатные двери – деревянные, имеют рассыхание, перекосы. Состояние ограниченно-работоспособное;
- инженерные сети - состояние систем водоснабжения и канализации, в целом, оценивается как удовлетворительное. В системе центрального отопления дефекты не отмечены. Состояние отопительных приборов работоспособное. Состояние систем электроснабжения, в целом, оценивается как удовлетворительное.

Результаты предварительных работ и комплексных научных исследований соответствуют требованиям задания КГИОП от 03.11.2021 г. № 01-52-3007/21-0-1 и достаточны для выбора направлений и методов проведения работ по сохранению выявленного объекта культурного наследия «Дом Н. Протопопова».

Раздел 3. Проект приспособления для современного использования выявленного объекта культурного наследия в части перепланировки и переустройства квартиры

3.1. Пояснительная записка (шифр: П-03-02/22-ПЗ)

3.2. Архитектурные решения (шифр: П-03-02/22-АР)

Пояснительная записка, представленная в материалах проекта, содержит сведения об исходных данных для разработки проектной документации, краткие сведения об объекте культурного наследия, обоснование принятых архитектурно-строительных, объемно-планировочных, конструктивных, инженерных решений, а также сведения по организации работ и мероприятиях по охране окружающей среды, противопожарных мероприятиях.

Проектными решениями предусматривается:

- демонтаж всех ненесущих внутриквартирных перегородок, до начала демонтажа перегородок установка временных распорок между верхним и нижним перекрытием для компенсации возможных деформаций перекрытия;
- демонтаж деревянных полов, лаг, замена межбалочной засыпки топочным шлаком на минераловатную плиту для уменьшения собственного веса перекрытия;
- обработка деревянных элементов перекрытия огнебиозащитным составом;
- обработка кирпичных сводов перекрытия между цокольным и 2-м этажами saniрующими составами;
- обработка поверхности стен и перемычек saniрующими составами;
- устройство новых перегородок из ГКЛ и ГКЛВ по металлическому каркасу с заполнением МВП, с образованием помещений жилой комнаты №1 (16,2 кв.м); хозяйственного



помещения №2 (15,0 кв.м); кухни №3 (17,6 кв.м); жилой комнаты №4 (16,0 кв.м); хозяйственного помещения №5 (28,0 кв.м); совмещенного санузла №6 (2,4 кв.м); совмещенного санузла №7 (2,3 кв.м); совмещенного санузла №8 (2,4 кв.м); совмещенного санузла №9 (2,5 кв.м); совмещенного санузла №10 (2,3 кв.м); коридора №11 (6,0 кв.м); коридор №12 (4,0 кв.м); коридор №13 (1,6 кв.м); постирочная №14 (2,6 кв.м); кладовая №15 (0,9 кв.м);

– устройство антресольных полок для хранения вещей, не предназначенных для длительного пребывания человека и не являющихся конструктивным элементом, с настилом из фанеры и покрытием из линолеума по каркасу из деревянных стоек 100х100 и деревянных балок 150х50 на отметке +2.297 от уровня чистого пола помещений квартиры. Данное архитектурное решение не является устройством дополнительного перекрытия, что не нарушает предмет охраны выявленного объекта культурного наследия, утвержденного распоряжением КГИОП от 17.03.2011 г. №10-59 (функциональное назначение антресольных полок – хранение вещей);

– устройство сборного основания пола из малоформатных влагостойких КНАУФ-суперлистов, ОП 135 для прокладки системы канализации в полу.

– устройство нового напольного покрытия;

– замена сетей водоснабжения и канализации, электроснабжения;

– демонтаж оконной решетки на дворовом фасаде;

– замена существующего деревянного позднего оконного заполнения ОК-1 на дворовом фасаде. Проектируемое оконное заполнение изготовить из металлопластикового профиля с двухкамерным стеклопакетом с окраской колером белого цвета. При изготовлении и установке нового оконного заполнения сохранить местоположение, габариты, конфигурацию оконного проема;

– сохранение оконных заполнений ОК-2 на лицевом фасаде;

– замена входных дверных заполнений;

– установка межкомнатных дверей во вновь образованные проемы;

– устройство подвесных и подшивных потолков с последующей покраской влагостойкой краской;

– установка сантехнического оборудования;

– выполнение внутренней отделки помещений.

Графическая часть раздела содержит план квартиры 10 до перепланировки и переустройства, план перепланировки, переустройства квартиры, экспликацию полов, детали устройства гидроизоляции пола, ведомость отделки помещений, узлы монтируемых перегородок из ГКЛ, узлы крепления подвесного потолка, обмеры существующих и проектируемых оконных и дверных заполнений, общие указания и спецификацию по антресольным полкам, схему расположения распределительных балок и стоек, разрезы антресольных полок.

Предмет охраны в части «конструктивная система здания: исторические наружные и внутренние капитальные стены; исторические отметки плоских междуэтажных перекрытий; объемно-планировочное решение: историческое объемно-планировочное решение в габаритах капитальных стен; архитектурно-художественное решение фасадов: конфигурация оконных и дверных проемов» - сохраняется.

Подраздел 1. Сведения об инженерном оборудовании, о сетях инженерно-технического обеспечения, перечень инженерно-технических мероприятий, содержание технологических решений

3.3.1. Внутренние системы водоснабжения и канализации (шифр: П-03-02/22-ИОС1)

3.3.2. Система электроснабжения и освещения (шифр: П-03-02/22-ИОС2)



3.3.3. Отопление и вентиляция (шифр: П-03-02/22-ИОСЗ)

3.4. Мероприятия по обеспечению пожарной безопасности (шифр: П-03-02/22-ПБ)

3.5. Проект организации строительства (шифр: П-03-02/22-ПОС)

В данных разделах представлены решения по переоборудованию инженерных систем квартиры (водоснабжение и канализация, электроснабжение и освещение, отопление и вентиляция). Решения, принятые в разделе, сопровождаются всеми необходимыми расчетами, спецификациями и схемами инженерных трассировок, электротехническими расчетами.

Принятые в разделах решения отвечают современным нормативным требованиям и направлены на реализацию задачи по приспособлению и созданию условий для современного использования объекта культурного наследия.

Разработанные проектом решения приняты с учетом требований задания КГИОП от 03.11.2021 г. № 01-52-3007/21-0-1 (Приложение №6) и направлены на поддержание современных эксплуатационных характеристик здания без изменения предмета охраны объекта, утвержденного распоряжением КГИОП от 17.03.2011 г. № 10-59 «Об утверждении перечня предметов охраны выявленного объекта культурного наследия «Дом Н. Протопопова» (Приложение №4).

13. Обоснования вывода экспертизы

По результатам рассмотрения представленной на экспертизу проектной документации «Проект приспособления для современного использования выявленного объекта культурного наследия «Дом Н. Протопопова», расположенного по адресу: г. Санкт-Петербург, Лермонтовский пр., д. 10/53, лит. А в части перепланировки и переустройства квартиры № 10» (шифр: П-03-02/22), разработанной ООО «ТОК» в 2022 г. экспертами сделаны следующие выводы:

1) Анализ решений, предусмотренных экспертируемой проектной документацией, совместно с изучением предмета охраны выявленного объекта культурного наследия «Дом Н. Протопопова», утвержденного распоряжением КГИОП от 17.03.2011 г. № 10-59 (Приложение №4) показал, что особенности объекта культурного наследия в рамках рассматриваемого проекта не затрагиваются или сохраняются без изменений (отсутствие влияния принятых решений на сохранность предмета охраны описано в разделе 12.5. «Анализ проектной документации» настоящего акта).

2) Предусмотренные проектом работы согласно ст. 44 Федерального закона № 73-ФЗ от 25.06.2002 г. относятся к «приспособлению объекта культурного наследия для современного использования» так как направлены на научно-исследовательские, проектные и производственные работы, проводимые в целях создания условий для современного использования объекта культурного наследия, включая реставрацию представляющих собой историко-культурную ценность элементов объекта культурного наследия без изменения особенностей, составляющих предмет охраны, утвержденный распоряжением КГИОП от 17.03.2011 г. № 10-59 «Об утверждении перечня предметов охраны выявленного объекта культурного наследия «Дом Н. Протопопова» (Приложение №4).

3) Представленная на экспертизу проектная документация разработана с учетом действующих требований в части ее состава, содержания и оформления, соответствует требованиям задания КГИОП от 03.11.2021 г. № 01-52-3007/21-0-1 (Приложение №6) и не противоречит действующему законодательству в сфере сохранения объектов культурного наследия (памятников истории и культуры) народов Российской Федерации.



14. Выводы экспертизы

Проектная документация на проведение работ по сохранению выявленного объекта культурного наследия «Дом Н. Протопопова», расположенного по адресу: г. Санкт-Петербург, Лермонтовский проспект, дом 10/53, лит. А (Римского-Корсакова пр., 53; Лермонтовский пр., 10, (угловой дом)): «Проект приспособления для современного использования выявленного объекта культурного наследия «Дом Н. Протопопова», расположенного по адресу: г. Санкт-Петербург, Лермонтовский пр., д. 10/53, лит. А в части перепланировки и переустройства квартиры № 10» (шифр: П-03-02/22), разработанная ООО «ТОК» в 2022 г. **соответствует требованиям законодательства РФ в области государственной охраны объектов культурного наследия (положительное заключение).**

Подписи экспертов

(подписано электронной подписью) /М.Ф. Прокофьев/ 13.04.2022 года
(подписано электронной подписью) /Н.Б. Глинская/ 13.04.2022 года
(подписано электронной подписью) /В.А. Калинин/ 13.04.2022 года

15. Перечень приложений к заключению экспертизы.

Приложение № 1. Иконографические материалы;

Приложение № 2. Фотофиксация современного состояния от 18.03.2022 г.;

Приложение № 3. Выкопировка из приказа КГИОП от 20.02.2001 г. №15 «Об утверждении Списка вновь выявленных объектов, представляющих историческую, научную, художественную и иную культурную ценность».

Приложение № 4. Копия распоряжения КГИОП от 17.03.2011 г. № 10-59 «Об утверждении перечня предметов охраны выявленного объекта культурного наследия «Дом Н. Протопопова».

Приложение № 5. Копия плана границ территории выявленного объекта культурного наследия «Дом Н. Протопопова» от 10.06.2002 г.

Приложение № 6. Копия задания КГИОП от 03.11.2021 г. № 01-52-3007/21-0-1;

Приложение № 7. Копия технического паспорта на квартиру по состоянию на 14.02.2020 г. Копии поэтажных планов здания от 17.11.2020 г.;

Приложение № 8. Копия выписки из Единого государственного реестра недвижимости от 13.08.2021 г.;

Приложение № 9. Копия письма КГИОП № 01-30-1763/21-0-1 от 16.09.2021 г. о наличии/отсутствии в квартире элементов интерьера, представляющих историко-культурную ценность;

Приложение № 10. Копия договора с Заказчиком;

Приложение № 11. Протоколы заседаний экспертной комиссии.

Приложение № 1 к Акту по результатам государственной историко-культурной экспертизы проектной документации на проведение работ по сохранению выявленного объекта культурного наследия «Дом Н. Протопопова», расположенного по адресу: г. Санкт-Петербург, Лермонтовский проспект, дом 10/53, лит. А (Римского-Корсакова пр., 53; Лермонтовский пр., 10, (угловой дом)): «Проект приспособления для современного использования выявленного объекта культурного наследия «Дом Н. Протопопова», расположенного по адресу: г. Санкт-Петербург, Лермонтовский пр., д. 10/53, лит. А в части перепланировки и переустройства квартиры № 10» (шифр: П-03-02/22), разработанной ООО «ТОК» в 2022 г.

Иконографические материалы

Аннотированный список иллюстраций:

Илл. 1. «План С. Петербурга, составленный Фитцтумом. Версия 1823 года», 1823 - «Это место» - старые и современные карты всех регионов [Электронный ресурс], URL: http://www.etomesto.ru/map-peterburg_1823/

Илл. 2. «План Петербурга 1832 года Савинкова», 1832 г. - «Это место» - старые и современные карты всех регионов [Электронный ресурс], URL: http://www.etomesto.ru/map-peterburg_1832/

Илл. 3. Старые карты Санкт-Петербурга и Ленинградской области, 1904 г. - «Это место» - старые и современные карты всех регионов [Электронный ресурс], URL: <http://www.etomesto.ru/>

Илл. 4. «Атлас столичного города Санкт-Петербурга, состоящий из одиннадцати частей и 55-ти кварталов. Сочинен в Санкт-Петербурге при Комитете о Управлении Городских повинностей». 1806 г. - РГВИА. Фонд ВУА № 22510. Фрагмент.

Илл. 5. «Подробный план столичного города С.-Петербурга, снятый по масштабу 1/4200 под начальством генерал-майора Шуберта. Гравирован при Военно-Топографическом депо», 1828 г. Фрагмент - РНБ. ОК 2-Пб 3/58 а.

Илл. 6. «План двора Ф.Г. Франка Коломенской части 1 уч.», 1912 г. - ЦГИА СПб. Ф. 515. Оп. 4. Д. 2395. Л. 1.

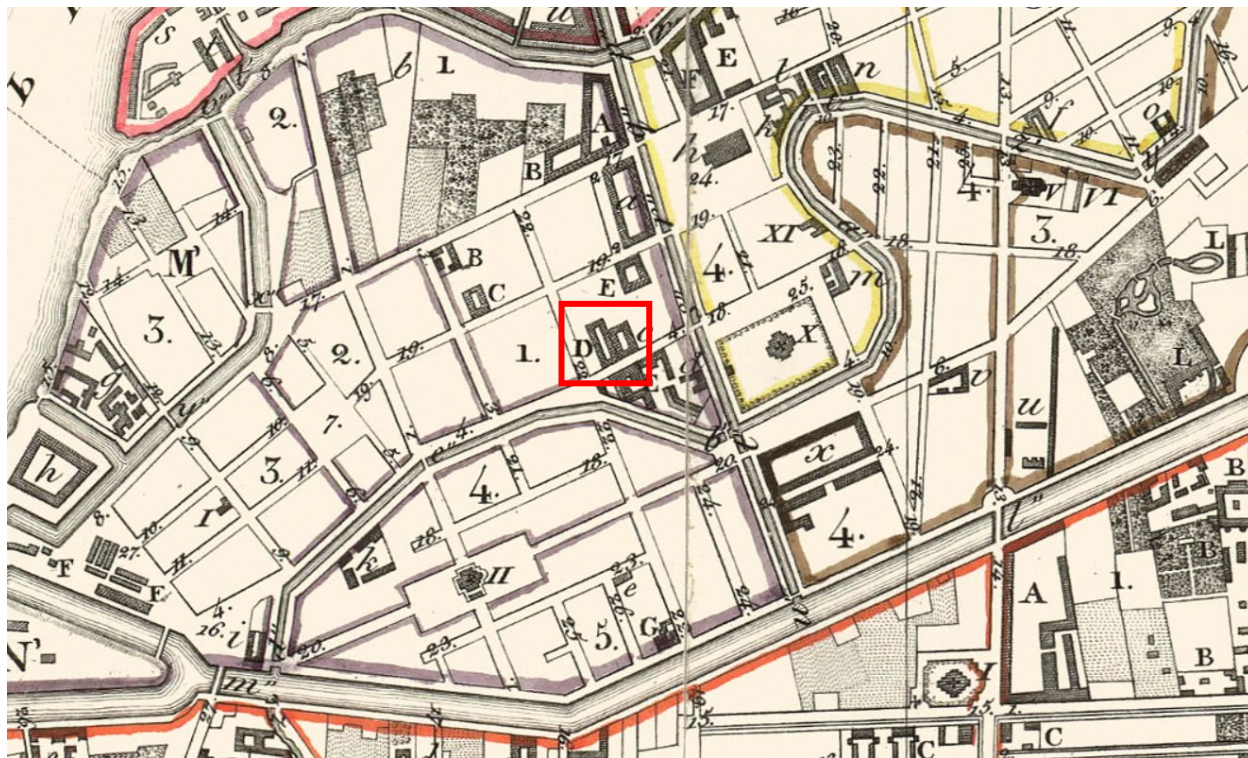
Илл. 7. «План 2 этаж», 1912 г. - ЦГИА СПб. Ф. 515. Оп. 4. Д. 2395. Л. 7 – 9.

Илл. 8. «Фасад по Большой Мастерской улице», 1912 г. - ЦГИА СПб. Ф. 515. Оп. 4. Д. 2395. Л. 18 – 20.

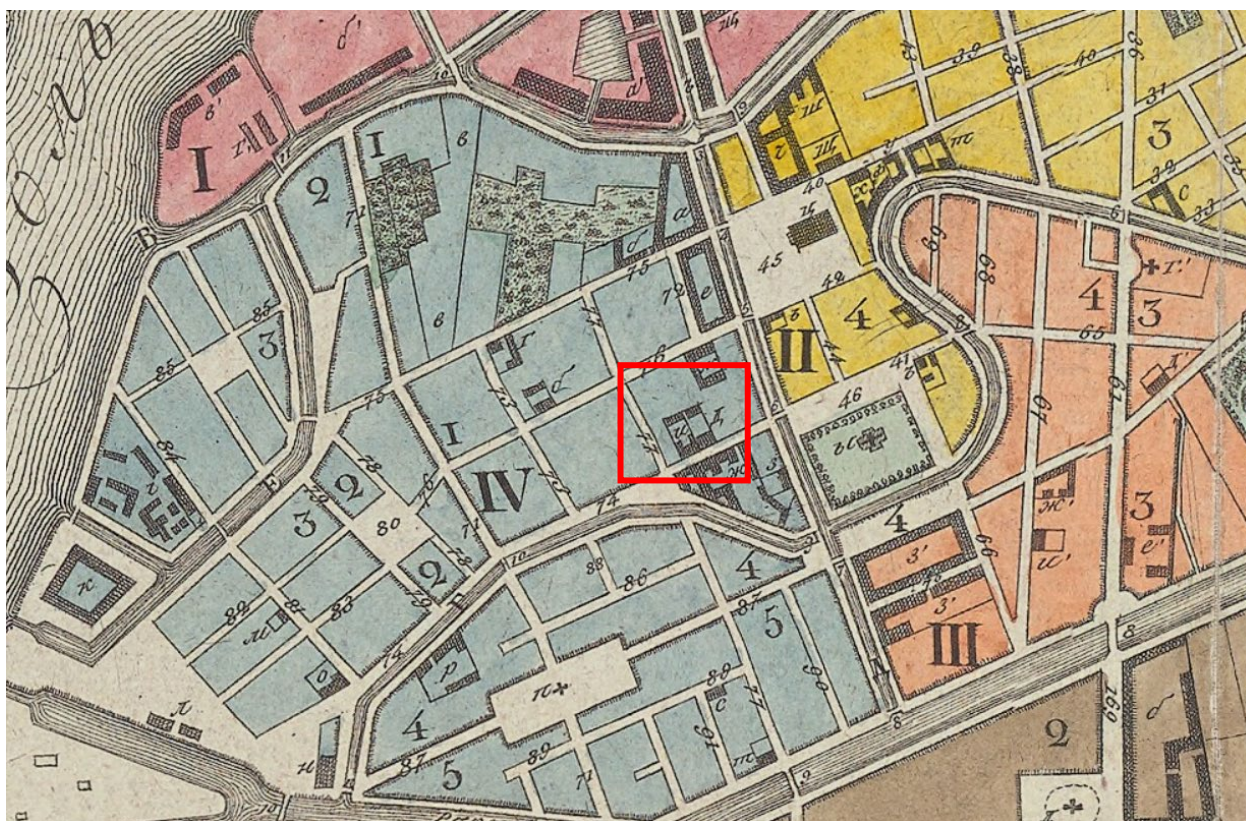
Илл. 9. «Фасад по Екатерингофскому проспекту», 1912 г. - ЦГИА СПб. Ф. 515. Оп. 4. Д. 2395. Л. 21 – 23.

Илл. 10. «Вид углового дома № 10 на Лермонтовском проспекте. Фотография», 1949 г. Автор съемки: неизвестен - ЦГАКФФД СПб. Шифр: Гр 71140.

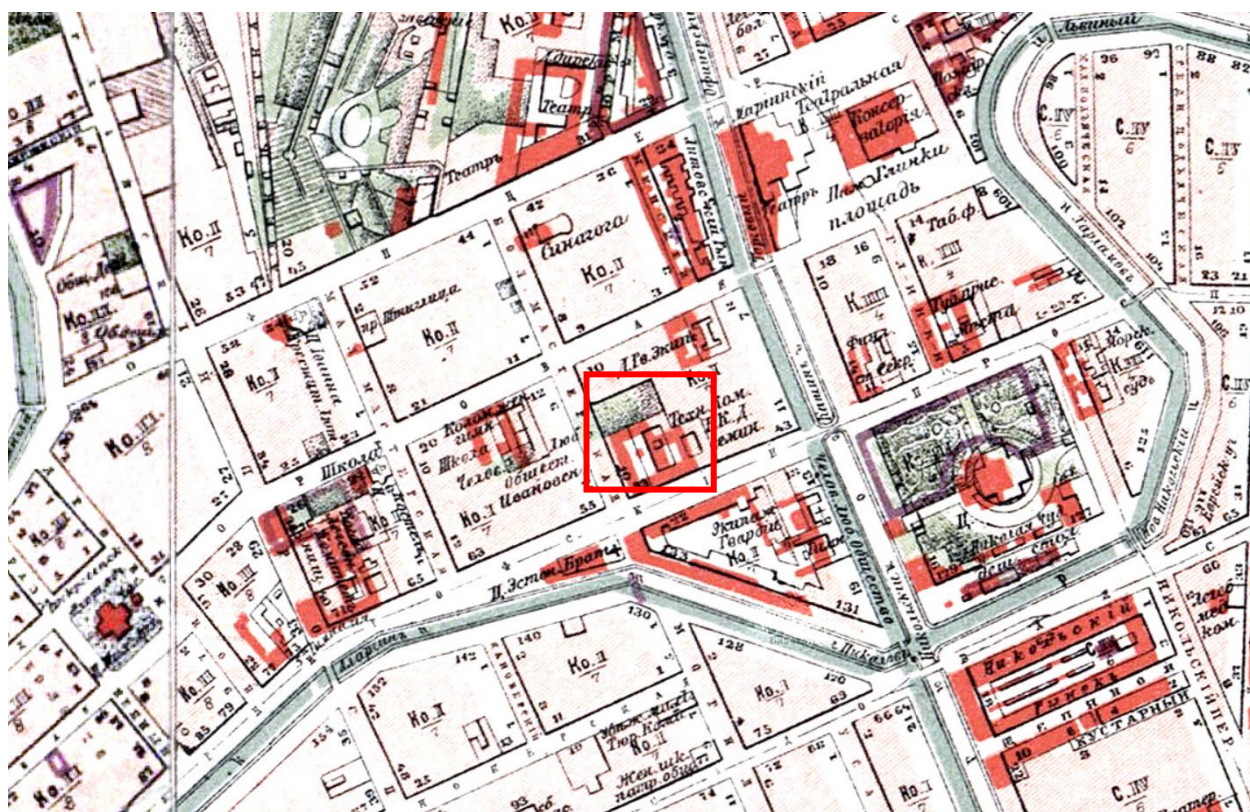
Илл. 11. «Лермонтовский проспект», 1920-1926-«PastVu» – ретро-фотографии стран и городов [Электронный ресурс], URL: <https://pastvu.com/p/229894>



Илл. 1. «План С. Петербурга, составленный Фитцдумом. Версия 1823 года», 1823 - «Это место» - старые и современные карты всех регионов [Электронный ресурс], URL: http://www.etomesto.ru/map-peterburg_1823/



Илл. 2. «План Петербурга 1832 года Савинкова», 1832 г. - «Это место» - старые и современные карты всех регионов [Электронный ресурс], URL: http://www.etomesto.ru/map-peterburg_1832/



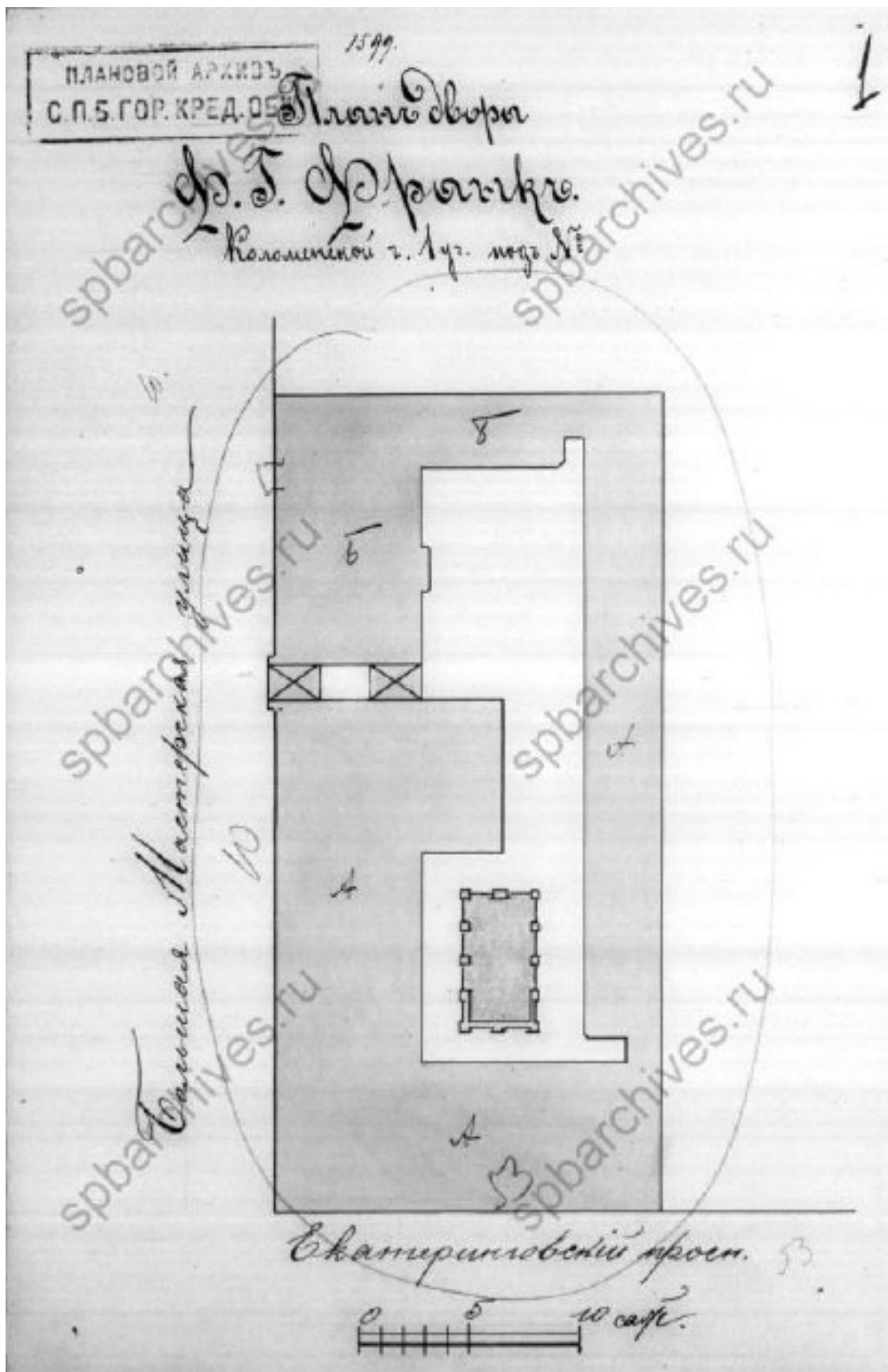
Илл. 3. Старые карты Санкт-Петербурга и Ленинградской области, 1904 г. - «Это место» - старые и современные карты всех регионов [Электронный ресурс], URL: <http://www.etomesto.ru/>



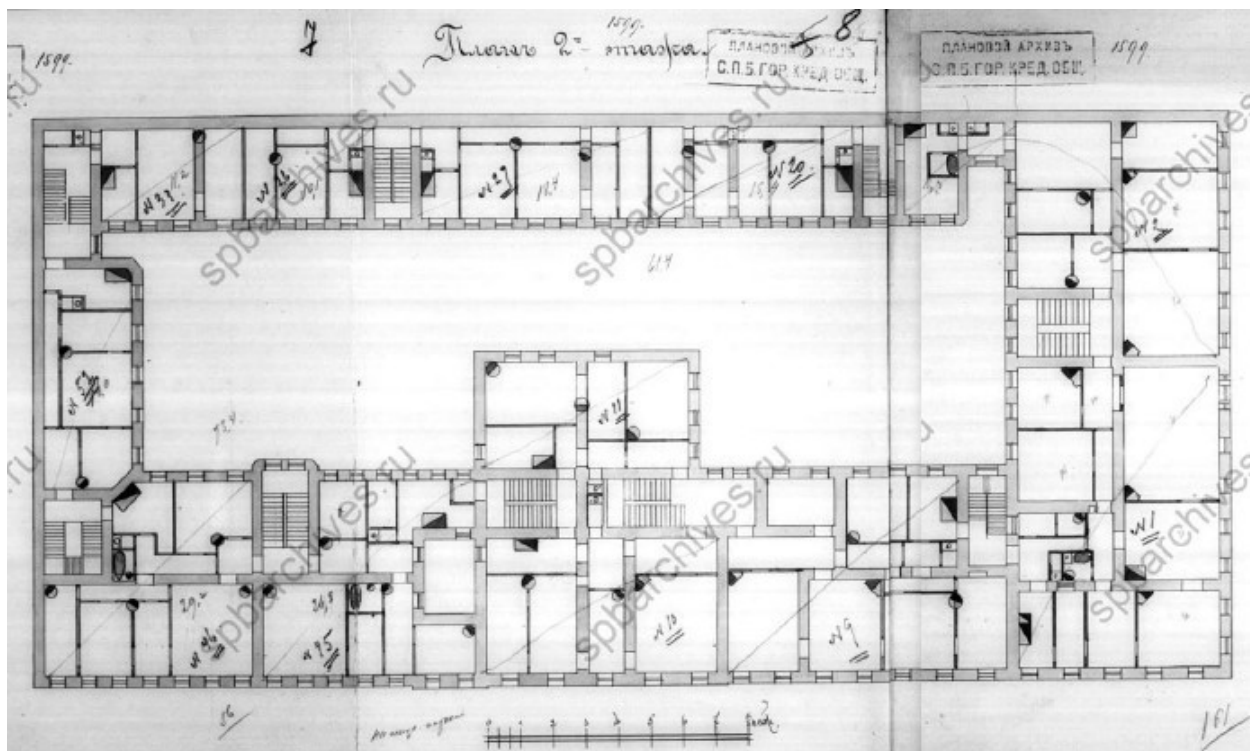
Илл. 4. «Атлас столичного города Санкт-Петербурга, состоящий из одиннадцати частей и 55-ти кварталов. Сочинен в Санкт-Петербурге при Комитете о Управлении Городских повинностей». 1806 г. - РГВИА. Фонд ВУА № 22510. Фрагмент.



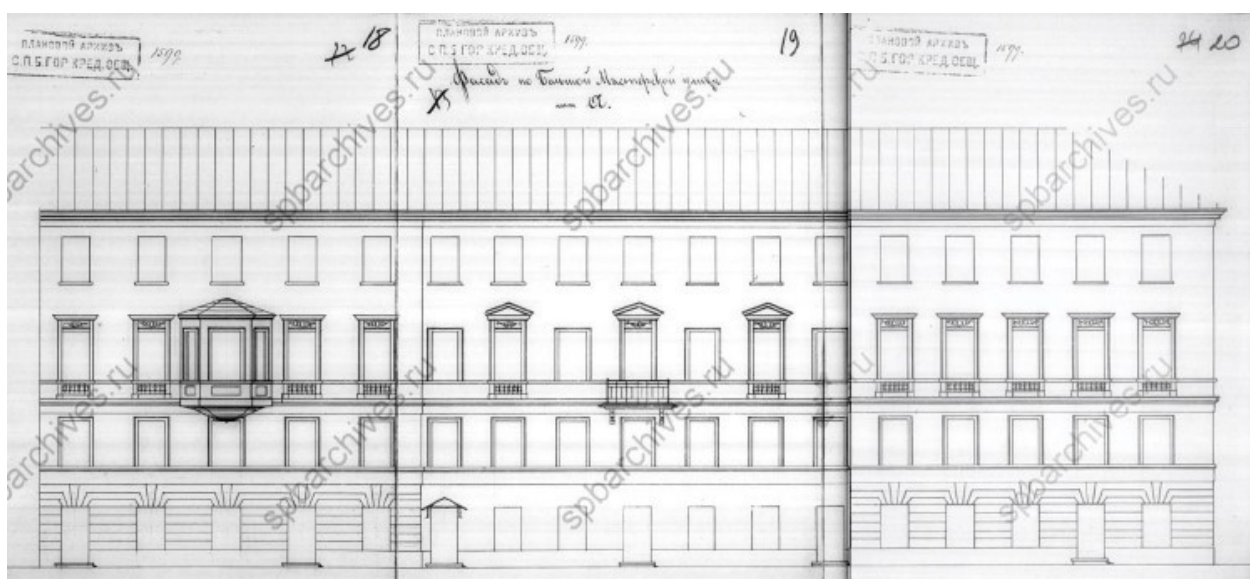
Илл. 5. «Подробный план столичного города С.-Петербурга, снятый по масштабу 1/4200 под начальством генерал-майора Шуберта. Гравирован при Военно-Топографическом депо», 1828 г.
Фрагмент - РНБ. ОК 2-Пб 3/58 а.



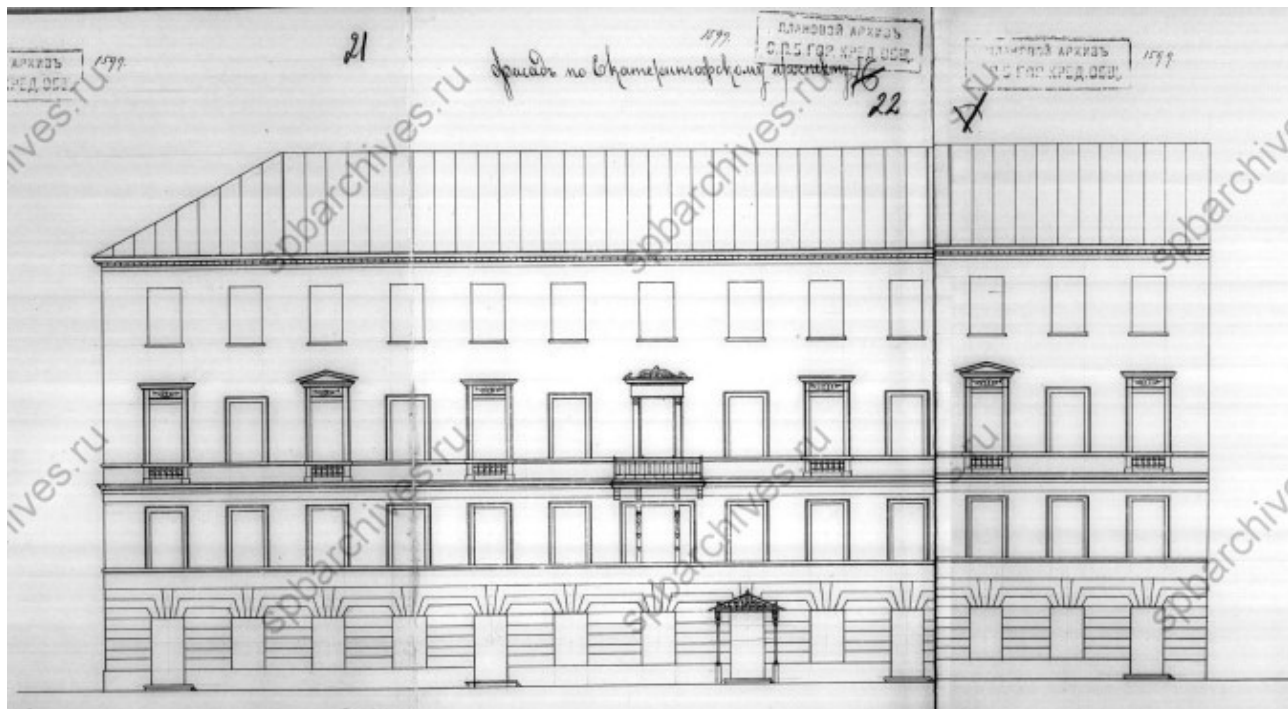
Илл. 6. «План двора Ф.Г. Франка Коломенской части 1 уч.», 1912 г. -ЦГИА СПб. Ф. 515. Оп. 4. Д. 2395. Л. 1.



Илл. 7. «План 2 этаж», 1912 г. - ЦГИА СПб. Ф. 515. Оп. 4. Д. 2395. Л. 7 – 9.



Илл. 8. «Фасад по Большой Мастерской улице», 1912 г. - ЦГИА СПб. Ф. 515. Оп. 4. Д. 2395. Л. 18 – 20.



Илл. 9. «Фасад по Екатерингофскому проспекту», 1912 г. - ЦГИА СПб. Ф. 515. Оп. 4. Д.2395. Л. 21 – 23.



Илл. 10. «Вид углового дома № 10 на Лермонтовском проспекте. Фотография», 1949 г. Автор съемки: неизвестен - ЦГАКФФД СПб. Шифр: Гр 71140.



Илл. 11. «Лермонтовский проспект», 1920-1926-«PastVu» – ретро-фотографии стран и городов [Электронный ресурс], URL: <https://pastvu.com/p/229894>

Приложение № 2 к Акту по результатам государственной историко-культурной экспертизы проектной документации на проведение работ по сохранению выявленного объекта культурного наследия «Дом Н. Протопопова», расположенного по адресу: г. Санкт-Петербург, Лермонтовский проспект, дом 10/53, лит. А (Римского-Корсакова пр., 53; Лермонтовский пр., 10, (угловой дом)): «Проект приспособления для современного использования выявленного объекта культурного наследия «Дом Н. Протопопова», расположенного по адресу: г. Санкт-Петербург, Лермонтовский пр., д. 10/53, лит. А в части перепланировки и переустройства квартиры № 10» (шифр: П-03-02/22), разработанной ООО «ТОК» в 2022 г.

**Фотофиксация современного состояния от
18.03.2022 г.**

**Фотофиксация выявленного объекта культурного наследия «Дом Н.
Протопопова»
Выполнена Глинской Н.Б.**

Аннотация

Фото 1. Лицевой фасад выявленного объекта культурного наследия «Дом Н. Протопопова», вид со стороны Лермонтовского проспекта

Фото 2. Фрагмент дворового фасада выявленного объекта культурного наследия «Дом Н. Протопопова», воротный проезд

Фото 3. Входное дверное заполнение в квартиру №10

Фото 4. Входное дверное заполнение в квартиру №10

Фото 5. Интерьер квартиры №10, ч.п. №1(коридор)

Фото 6. Интерьер квартиры №10, ч.п. №3

Фото 7. Интерьер квартиры №10, ч.п. №1

Фото 8. Интерьер квартиры №10, ч.п. №9

Фото 9. Интерьер квартиры №10, ч.п. №10

Фото 10. Интерьер квартиры №10, ч.п. №1(коридор)

Фото 11. Интерьер квартиры №10, ч.п. №2

Фото 12. Интерьер квартиры №10, ч.п. №8

Фото 13. Интерьер квартиры №10, ч.п. №6

Фото 14. Интерьер квартиры №10, ч.п. №5

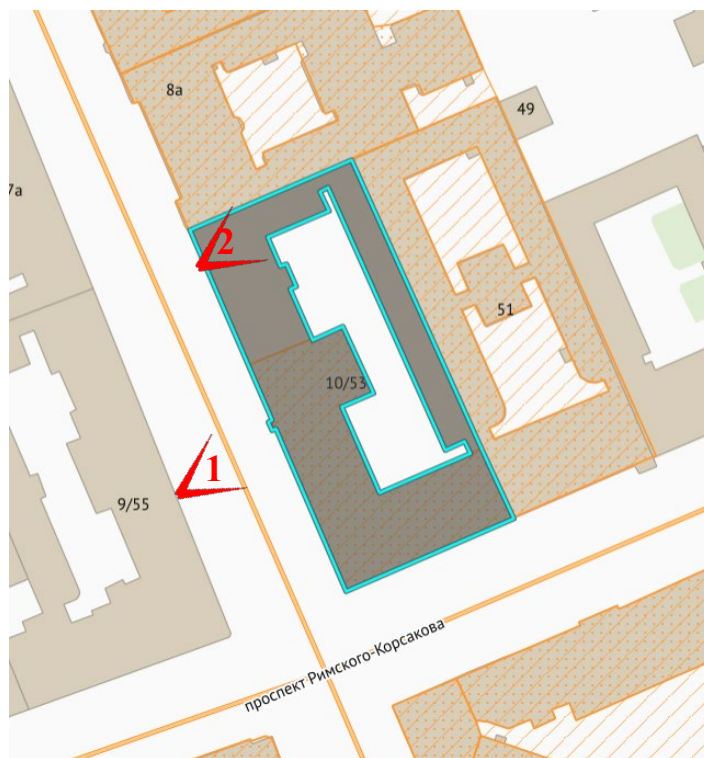


Рисунок 1. Схема фотофиксации на плане здания

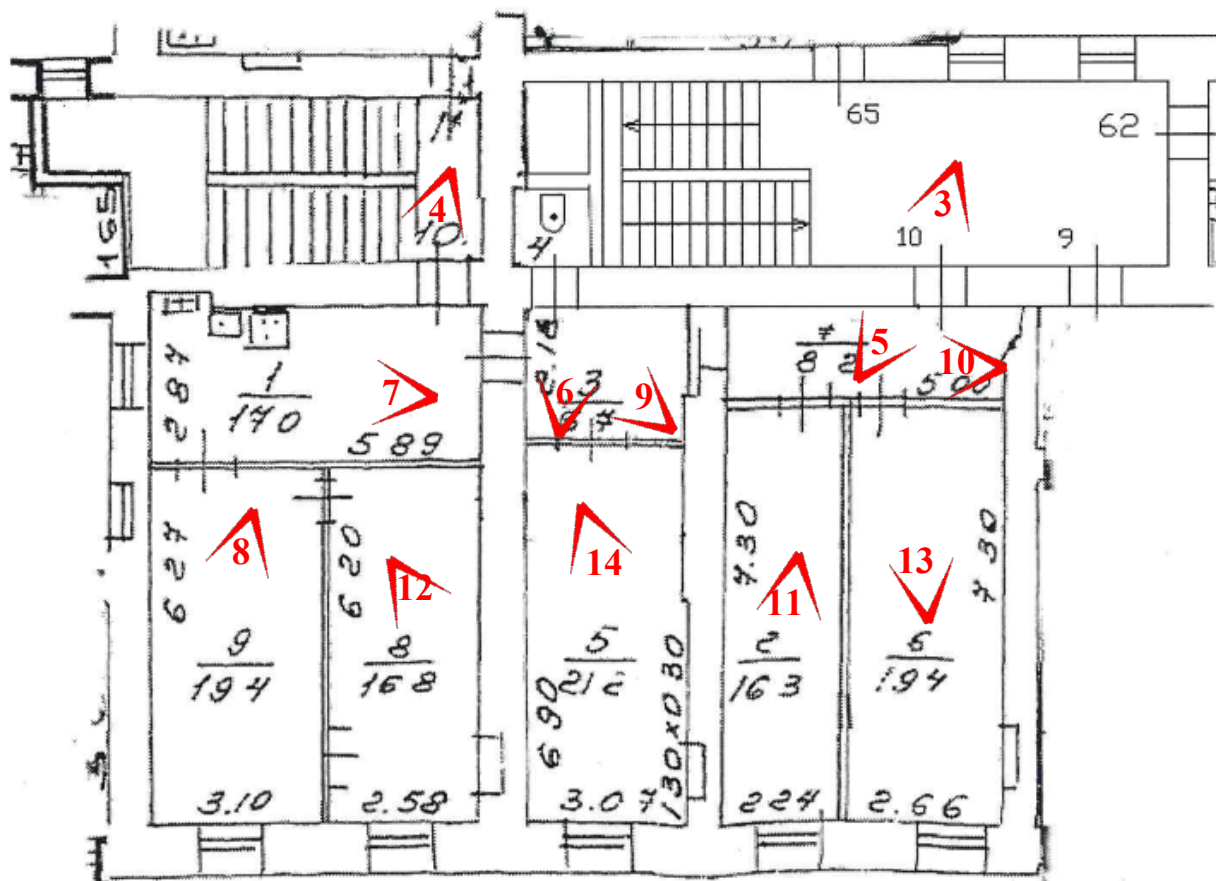


Рисунок 2. Схема фотофиксации на плане квартиры



Фото 1. Лицевой фасад выявленного объекта культурного наследия «Дом Н. Протопопова», вид со стороны Лермонтовского проспекта



Фото 2. Фрагмент дворового фасада выявленного объекта культурного наследия «Дом Н. Протопопова», воротный проезд



Фото 3. Входное дверное заполнение в квартиру №10

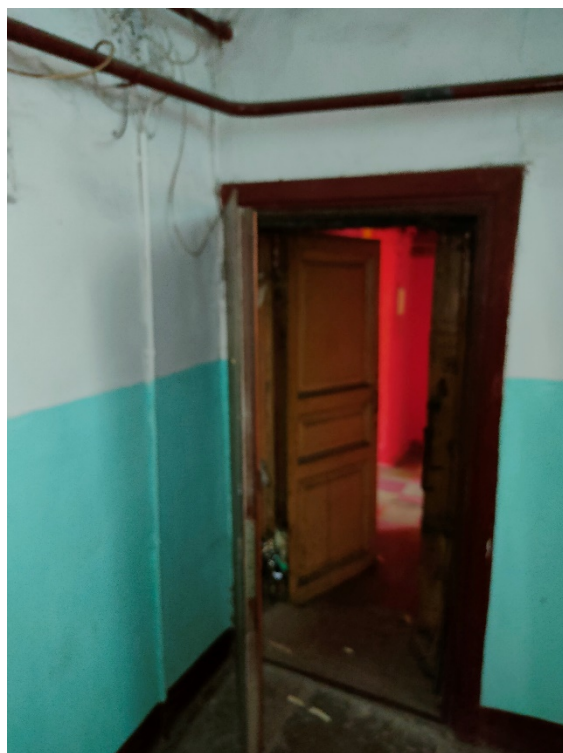


Фото 4. Входное дверное заполнение в квартиру №10

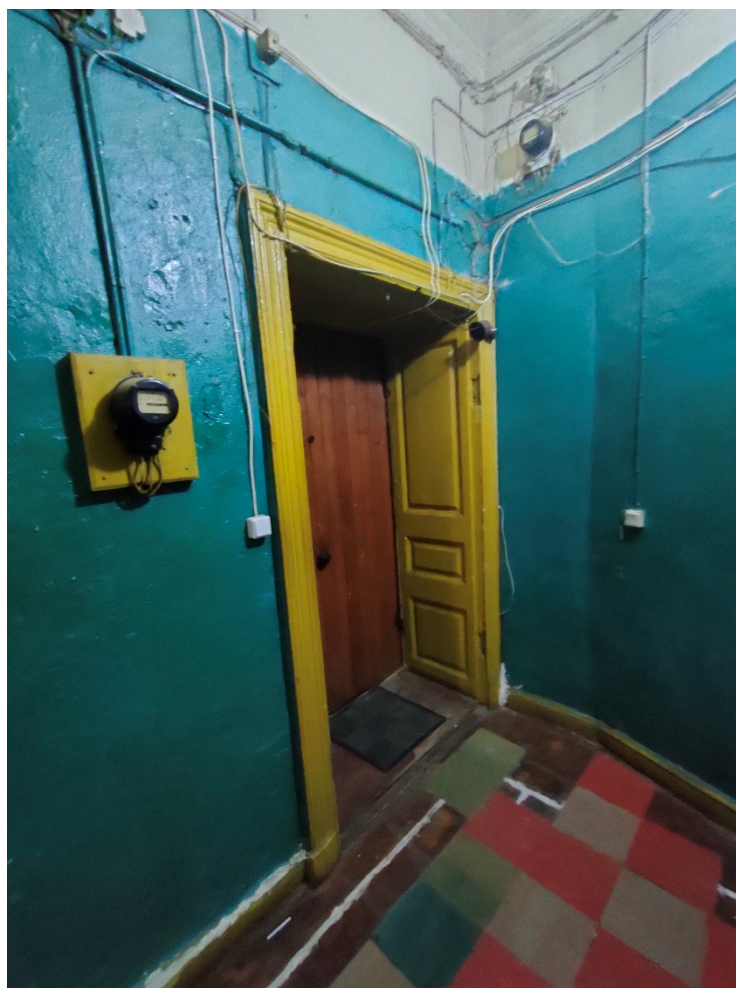


Фото 5. Интерьер квартиры №10, ч.п. №7



Фото 6. Интерьер квартиры №10, ч.п. №3, вид на ч.п. 4



Фото 7. Интерьер квартиры №10, ч.п. №1



Фото 8. Интерьер квартиры №10, ч.п. №9



Фото 9. Интерьер квартиры №10, ч.п. №3



Фото 10. Интерьер квартиры №10, ч.п. №7



Фото 11. Интерьер квартиры №10, ч.п. №2



Фото 12. Интерьер квартиры №10, ч.п. №8



Фото 13. Интерьер квартиры №10, ч.п. №6



Фото 14. Интерьер квартиры №10, ч.п. №5

Приложение № 3 к Акту по результатам государственной историко-культурной экспертизы проектной документации на проведение работ по сохранению выявленного объекта культурного наследия «Дом Н. Протопопова», расположенного по адресу: г. Санкт-Петербург, Лермонтовский проспект, дом 10/53, лит. А (Римского-Корсакова пр., 53; Лермонтовский пр., 10, (угловой дом)): «Проект приспособления для современного использования выявленного объекта культурного наследия «Дом Н. Протопопова», расположенного по адресу: г. Санкт-Петербург, Лермонтовский пр., д. 10/53, лит. А в части перепланировки и переустройства квартиры № 10» (шифр: П-03-02/22), разработанной ООО «ТОК» в 2022 г.

**Выкопировка из приказа КГИОП от 20.02.2001 г.
№15 «Об утверждении Списка вновь выявленных
объектов, представляющих историческую, научную,
художественную и иную культурную ценность».**

**Администрация Санкт-Петербурга
КОМИТЕТ ПО ГОСУДАРСТВЕННОМУ КОНТРОЛЮ,
ИСПОЛЬЗОВАНИЮ И ОХРАНЕ ПАМЯТНИКОВ ИСТОРИИ И КУЛЬТУРЫ**

ПРИКАЗ

от 20 февраля 2001 года № 15

Об утверждении Списка вновь выявленных объектов, представляющих историческую, научную, художественную или иную культурную ценность

Адмиралтейский административный район

№ п/п	Наименование объекта	Датировка	Авторы	Местонахождение	Техническое состояние	Заключение экспертизы
309	Дом Н.Протопопова	1822; 1838	арх. П.В.Шретер арх. П.Ф.Воцкий	Римского-Корсакова пр., 53; Лермонтовский пр., 10 (угловой дом)	хорошее	-"

Приложение № 4 к Акту по результатам государственной историко-культурной экспертизы проектной документации на проведение работ по сохранению выявленного объекта культурного наследия «Дом Н. Протопопова», расположенного по адресу: г. Санкт-Петербург, Лермонтовский проспект, дом 10/53, лит. А (Римского-Корсакова пр., 53; Лермонтовский пр., 10, (угловой дом)): «Проект приспособления для современного использования выявленного объекта культурного наследия «Дом Н. Протопопова», расположенного по адресу: г. Санкт-Петербург, Лермонтовский пр., д. 10/53, лит. А в части перепланировки и переустройства квартиры № 10» (шифр: П-03-02/22), разработанной ООО «ТОК» в 2022 г.

**Копия распоряжения КГИОП от 17.03.2011 г. № 10-59
«Об утверждении перечня предметов охраны
выявленного объекта культурного наследия «Дом Н.
Протопопова»**



ПРАВИТЕЛЬСТВО САНКТ-ПЕТЕРБУРГА
КОМИТЕТ ПО ГОСУДАРСТВЕННОМУ КОНТРОЛЮ, ИСПОЛЬЗОВАНИЮ
И ОХРАНЕ ПАМЯТНИКОВ ИСТОРИИ И КУЛЬТУРЫ
РАСПОРЯЖЕНИЕ

окуд

17.03.2011№ 10-59

**Об утверждении перечня предметов охраны
выявленного объекта культурного наследия
«Дом Н. Протопопова»**

1. Утвердить перечень предметов охраны выявленного объекта культурного наследия «Дом Н. Протопопова», расположенного по адресу: Санкт-Петербург, Адмиралтейский район, Лермонтовский проспект, д.10/53, литера А, согласно приложению к настоящему распоряжению.
2. Начальнику финансово-экономического отдела КГИОП обеспечить размещение настоящего распоряжения в электронной форме в локальной компьютерной сети КГИОП.
3. Контроль за выполнением распоряжения остаётся за заместителем председателя КГИОП – начальником управления государственного учета объектов культурного наследия.



Заместитель председателя КГИОП






А.А.Разумов

Перечень
предметов охраны выявленного объекта культурного наследия «Дом Н. Протопопова»,
Санкт-Петербург, Адмиралтейский район, Лермонтовский пр., д.10/53, литера А.

№ пп	Виды предметов охраны	Элементы предметов охраны	Фотофиксация
1	2	3	4
1	Объемно-пространственное решение:	<p>исторические габариты четырехэтажных лицевых корпусов;</p> <p>исторические габариты и конфигурация крыши (скатная);</p>	
2	Конструктивная система здания:	<p>исторические наружные и внутренние капитальные стены;</p> <p>исторические отметки плоских междуэтажных перекрытий;</p> <p>лестница юго-восточного лицевого корпуса каменная, на металлических косоурах.</p>	
3	Объемно-планировочное решение:	историческое объемно-планировочное решение в габаритах капитальных стен.	

<p>4 Архитектурно-художественное решение фасадов:</p>	<p>в стиле позднего классицизма;</p> <p>материал фасадной поверхности: цоколь, облицованный известняком и гранитом, гладкая штукатурка;</p> <p>конфигурация оконных и дверных проемов;</p> <p>элементы архитектурно-художественного решения западного и юго-восточного лицевых фасадов: ленточный руст первого этажа;</p> <p>два балкона в уровне третьего этажа на литых чугунных кронштейнах;</p>	    
---	---	---

	<p>междуэтажные карнизы;</p> <p>декоративное оформление оконных проемов 1-3 этажей:</p> <p>замковые камни;</p> <p>профилированные наличники;</p> <p>прямые и треугольные сандрики на фигурных кронштейнах;</p> <p>лепные композиции в пространстве под сандриками;</p> <p>ложные балюстрады в подоконном пространстве проемов третьего этажа;</p> <p>венчающий карниз;</p> <p>дворовый фасад: междуэтажные карнизы;</p> <p>профилированный венчающий карниз (защит металлическими листами);</p>	    
--	---	--

5	<p>Декоративно-художественная отделка интерьеров:</p>	<p>квартира №13;</p> <p>комната №6 (19,2 кв.м.): гладкий фриз, профилированный карниз с модульонами и розетками;</p> <p>комната №7 (19,1 кв.м.): профилированный карниз с модульонами и розетками;</p> <p>квартира №53:</p> <p>печь угловая, одноярусная, белого глазурованного изразца, поверхность раскрепована, декорирована цветочным орнаментом, орнаментированный фриз, профилированный карниз, наверху с гирляндой.</p>	  
---	---	--	--

Приложение № 5 к Акту по результатам государственной историко-культурной экспертизы проектной документации на проведение работ по сохранению выявленного объекта культурного наследия «Дом Н. Протопопова», расположенного по адресу: г. Санкт-Петербург, Лермонтовский проспект, дом 10/53, лит. А (Римского-Корсакова пр., 53; Лермонтовский пр., 10, (угловой дом)): «Проект приспособления для современного использования выявленного объекта культурного наследия «Дом Н. Протопопова», расположенного по адресу: г. Санкт-Петербург, Лермонтовский пр., д. 10/53, лит. А в части перепланировки и переустройства квартиры № 10» (шифр: П-03-02/22), разработанной ООО «ТОК» в 2022 г.

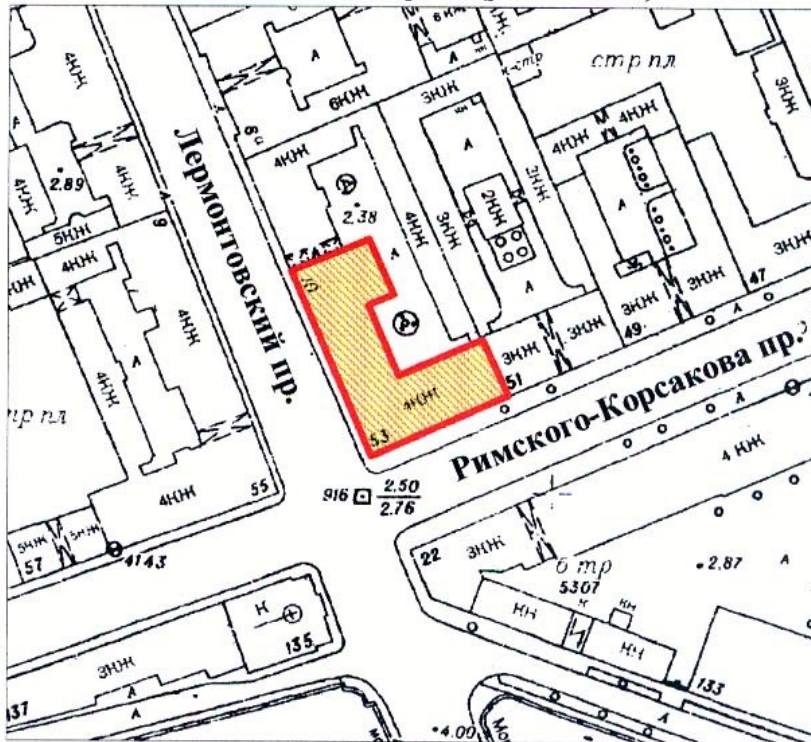
Копия плана границ территории выявленного объекта культурного наследия «Дом Н. Протопопова» от 10.06.2002 г

Заместитель председателя Комитета по государственному контролю, использованию и охране памятников истории и культуры - начальник управления государственного учета памятников

Б. М. Кириков
М.П.
"10" июля 2002



План границ территории выявленного объекта культурного наследия "Дом Н. Протопопова"

г. Санкт-Петербург, Римского-Корсакова пр., 53;
Лермонтовский пр., 10 (угловой дом)



масштаб 1:2000

УСЛОВНЫЕ ОБОЗНАЧЕНИЯ

-  граница территории выявленного объекта культурного наследия
-  выявленный объект культурного наследия

ПРАВИТЕЛЬСТВО САНКТ-ПЕТЕРБУРГА
КГИОП
ОГРН 1037843025527
Копия верна
Исполнитель _____

Приложение № 6 к Акту по результатам государственной историко-культурной экспертизы проектной документации на проведение работ по сохранению выявленного объекта культурного наследия «Дом Н. Протопопова», расположенного по адресу: г. Санкт-Петербург, Лермонтовский проспект, дом 10/53, лит. А (Римского-Корсакова пр., 53; Лермонтовский пр., 10, (угловой дом)): «Проект приспособления для современного использования выявленного объекта культурного наследия «Дом Н. Протопопова», расположенного по адресу: г. Санкт-Петербург, Лермонтовский пр., д. 10/53, лит. А в части перепланировки и переустройства квартиры № 10» (шифр: П-03-02/22), разработанной ООО «ТОК» в 2022 г.

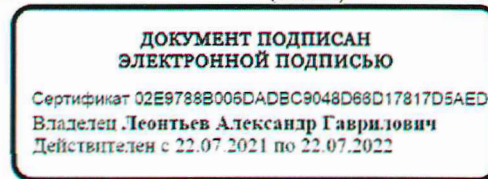
**Копия задания КГИОП от 03.11.2021 г. №
01-52-3007/21-0-1**

СОГЛАСОВАНО:

(должность)_____
(подпись)"03" ноября 2021 г.
по доверенности

М.П.

УТВЕРЖДАЮ:

Первый заместитель председателя КГИОП
(должность)Комитета по государственному контролю,
использованию и охране памятников
истории и культуры_____
(наименование органа охраны)
А.Г. Леонтьев
(Ф.И.О.)

ЗАДАНИЕ

на проведение работ по сохранению объекта
культурного наследия, включенного в единый государственный
реестр объектов культурного наследия
(памятников истории и культуры) народов Российской Федерации,
или выявленного объекта культурного наследия
№01-52-3007/21-0-1 от 03.11.2021

(приспособление для современного использования кв. 10)

1. Наименование и категория историко-культурного значения объекта культурного наследия, включенного в единый государственный реестр объектов культурного наследия (памятников истории и культуры) народов Российской Федерации (далее - реестр), или наименование выявленного объекта культурного наследия:

Выявленный объект культурного наследия "Дом Н. Протопопова" (Основание: приказ председателя КГИОП от 20.02.2001 № 15)

2. Адрес места нахождения объекта культурного наследия, включенного в реестр, или выявленного объекта культурного наследия по данным органов технической инвентаризации:

г.Санкт-Петербург							
(субъект Российской Федерации)							
г.Санкт-Петербург							
(населенный пункт)							
ул./пр.	Лермонтовский проспект	д.	10/53	лит.	А	кв.	10

3. Сведения о собственнике либо ином законном владельце объекта культурного наследия, включенного в реестр, или выявленного объекта культурного наследия:
Собственник (законный владелец):

Калинина Р.И.
(общая долевая собственность, 63/126; № 78:32:0001248:1133-78/011/2021-6 от 13.08.2021)

(указать полное наименование, организационно-правовую форму юридического лица в соответствии с учредительными документами; фамилию, имя, отчество (при наличии) - для физического лица)

Адрес места нахождения:

Новгородская область

(субъект Российской Федерации)

г. Великий Новгород

(населенный пункт)

ул./пр.	пр. Александра Корсунова				д.	42	корп.	2	кв.	131	
СНИЛС	1	1	8	-	9	4	6	-	5	4	2
ОГРН/ОГРНИП											

Собственник (законный владелец):

ООО «ПРОИЗВОДСТВЕННОЕ ОБЪЕДИНЕНИЕ ЭНЕРГОРЕСУРС»

(общая долевая собственность, 63/126; № 78:32:0001248:1133-78/011/2021-7 от 13.08.2021)

Адрес места нахождения:

г. Санкт-Петербург

(субъект Российской Федерации)

г. Санкт-Петербург

(населенный пункт)

ул./пр.	пр. Троицкий				д.	12	лит.	А	пом.	4-Н
ИНН	7	8	3	9	0	0	0	4	2	0
ОГРН/ОГРНИП										
Ответственный представитель:	Невенкина А.А.									
	(фамилия, имя, отчество (при наличии))									
Контактный телефон:	+7(904)6110711									
Адрес электронной почты:	anna_avgora@inbox.ru									

4. Сведения об охранном обязательстве собственника или иного законного владельца объекта культурного наследия:

Дата	
Номер	
Орган охраны объектов культурного наследия, выдавший документ	

5. Реквизиты документов об утверждении границы территории объекта культурного наследия, включенного в реестр, или выявленного объекта культурного наследия:

План границ территории объекта культурного наследия "Дом Н. Протопопова" утвержден распоряжением КГИОП от 10.06.2002

6. Реквизиты документов об утверждении предмета охраны объекта культурного наследия, включенного в реестр, или выявленного объекта культурного наследия, описание предмета охраны:

Предмет охраны объекта культурного наследия "Дом Н. Протопопова" утвержден распоряжением КГИОП от 17.03.2011 №10-59

7. Реквизиты документов о согласовании органом охраны объектов культурного наследия ранее выполненной проектной документации на проведение работ по сохранению объекта культурного наследия, возможность ее использования при проведении работ по сохранению объекта культурного наследия:

В секторе хранения документированной информации отдела обработки и хранения документированной информации Управления организационного обеспечения и контроля КГИОП

8. Состав и содержание проектной документации на проведение работ по сохранению объекта культурного наследия: объем разрабатываемой документации должен обеспечить необходимый уровень исследований и проектных решений, гарантирующих сохранность объекта культурного наследия, сохранение его предметов охраны и отвечать требованиям государственной охраны объектов культурного наследия (памятников истории и культуры).

Возможность проведения работ по реставрации и приспособлению объекта культурного наследия для современного использования определяется актом по результатам государственной историко-культурной экспертизы проектной документации.

Согласно подпункту «в» пункта 32 Положения о составе разделов проектной документации и требованиях к их содержанию, утвержденного постановлением Правительства Российской Федерации от 16.02.2008 № 87 раздел 12 проектной документации должен содержать иную документацию, в случаях, предусмотренных федеральными законами.

Согласно пункту 15.1 статьи 48 Градостроительного кодекса Российской Федерации особенности подготовки, согласования и утверждения проектной документации, необходимой для проведения работ по сохранению объекта культурного наследия, устанавливаются законодательством Российской Федерации об охране объектов культурного наследия.

На основании вышеуказанных положений законодательства раздел 12 проектной документации должен включать документацию по сохранению объектов культурного наследия, разработанную в соответствии с ГОСТ Р 55528-2013 «Состав и содержание научно-проектной документации по сохранению объектов культурного наследия. Памятники истории и культуры. Общие требования».

В случаях, установленных статьей 36 Федерального закона от 25.06.2002 № 73-ФЗ «Об объектах культурного наследия (памятниках истории и культуры) народов Российской Федерации», разрабатываются обязательные разделы об обеспечении сохранности объектов культурного наследия в проектах проведения таких работ или проектов обеспечения сохранности объектов культурного наследия либо план проведения спасательных археологических полевых работ, включающие оценку воздействия проводимых работ на указанные объекты культурного наследия и подлежащие государственной историко-культурной экспертизе.

Раздел 1. Предварительные работы:

Включает исходно-разрешительную документацию и результаты предварительного исследования памятника.

В составе раздела необходимо представить акт определения влияния предполагаемых к проведению видов работ на конструктивные и другие характеристики надежности и безопасности Объекта (в соответствии с письмом Министерства культуры Российской Федерации от 24.03.2015 № 90-01-39-ГП) и заключение о возможности приспособления объекта культурного наследия для современного использования (в случае проведения указанных работ).

При необходимости на основании отчета о техническом состоянии (акта технического состояния) объекта культурного наследия или предварительного инженерного заключения в составе предварительных работ разрабатывается документация, предусмотренная для проведения первоочередных противоаварийных или иных консервационных мероприятий.

Раздел 2. Комплексные научные исследования:

1. Этап до начала производства работ

2. Этап в процессе производства работ

<p>Для обеспечения сохранности объектов культурного наследия до начала работ по сохранению необходимо организовать мониторинг их технического состояния.</p> <p>В соответствии с ГОСТ Р 55567-2013, ГОСТ Р 56905-2016 и ГОСТ Р 55945-2014 провести мероприятия по оценке технического состояния Объекта (его частей и элементов), определить пригодность к дальнейшей эксплуатации, необходимость ремонта или реставрации Объекта.</p> <p>Исследования Объекта проводятся в соответствии с программой исследований.</p> <p>Получение разрешения на проведение научно-исследовательских и изыскательских работ требуется при выполнении натурных исследований в виде шурфов, зондажей и иных аналогичных исследований.</p>	<p>В процессе производства работ, выполнять дополнительные обследования после вскрытий конструкций, недоступных в период выполнения основного обследования.</p>
<p>Раздел 3. Проект реставрации и приспособления:</p>	
<p>1. Эскизный проект (архитектурные и конструктивные решения проекта)</p>	<p>2. Проект</p>
<p>При необходимости получения методических заключений совещательных и иных консультативных органов разрабатывается эскизный проект, содержащий принципиальные решения по сохранению Объекта, согласно ГОСТ Р 55528-2013.</p>	<p>Проект приспособления для современного использования кв. 10 разрабатывается на основе научно-исследовательской и изыскательской документации, которая должна содержать текстовые и графические материалы, а также определять архитектурные, конструктивные, инженерно-технические и инженерно-технологические решения для обеспечения выполнения работ по сохранению объектов культурного наследия.</p>
<p>Раздел 4. Рабочая проектная документация:</p>	
<p>1. Этап до начала производства работ</p>	<p>2. Этап в процессе производства работ</p>
<p>Рабочая документация разрабатывается на основании ранее согласованной проектной документации в необходимом объеме в соответствии с ГОСТ 21.501 «Межгосударственный стандарт. Система проектной документации для строительства. Правила выполнения рабочей документации архитектурных и конструктивных решений».</p>	<p>В процессе выполнения производственных работ на Объекте подрядчик, выполняющий производственные работы по сохранению Объекта, на основе рабочей документации составляет исполнительную документацию в соответствии с действующим законодательством.</p> <p>Исполнительная документация является составной частью отчетной документации.</p>
<p>Раздел 5. Отчетная документация:</p>	
<p>Представляется по окончании работ в соответствии с порядком утверждения отчетной документации о выполнении работ по сохранению объекта культурного наследия (приказ Министерства культуры Российской Федерации от 25.06.2015 № 1840 «Об утверждении состава и Порядка утверждения отчетной документации о выполнении работ по сохранению объекта культурного наследия, включенного в единый государственный реестр объектов культурного наследия (памятников истории и культуры) народов Российской Федерации, или выявленного объекта культурного наследия, Порядка приемки работ по сохранению объекта культурного наследия и подготовки акта приемки выполненных работ по сохранению объекта культурного наследия, включенного в единый государственный реестр объектов культурного наследия (памятников истории и культуры) народов Российской Федерации, или выявленного объекта культурного наследия и его формы»).</p>	

9. Порядок и условия согласования проектной документации на проведение работ по сохранению объекта культурного наследия:

Порядок проведения работ по сохранению объекта культурного наследия установлен статьей 45 Федерального закона от 25.06.2002 № 73-ФЗ «Об объектах культурного наследия (памятниках истории и культуры) народов Российской Федерации».

Работы по реставрации, приспособлению объекта культурного наследия для современного использования проводятся на основании задания, согласованной проектной документации и разрешения КГИОП.

Работы по ремонту, консервации объекта культурного наследия проводятся на основании задания, разрешения КГИОП (при получении последнего представляется документация, установленная пунктами 5.3, 5.4 Порядка выдачи разрешения на проведение работ по сохранению объекта культурного наследия, включенного в единый государственный реестр объектов культурного наследия (памятников истории и культуры) народов Российской Федерации, или выявленного объекта культурного наследия, утвержденного приказом Минкультуры России от 21.10.2015 № 2625).

В случае, если при проведении работ по сохранению объекта культурного наследия затрагиваются конструктивные и другие характеристики надежности и безопасности объекта, указанные работы проводятся также при наличии положительного заключения государственной экспертизы проектной документации, предоставляемого в соответствии с требованиями Градостроительного кодекса Российской Федерации, для получения в КГИОП разрешения на строительство (часть 5.1, 7 статья и 51 Градостроительного кодекса а Российской Федерации).

Порядок согласования проектной документации на проведение работ по сохранению установлен приказом Минкультуры России от 05.06.2015 № 1749 «Об утверждении порядка подготовки и согласования проектной документации на проведение работ по сохранению объекта культурного наследия, включенного в единый государственный реестр объектов культурного наследия (памятников истории и культуры) народов Российской Федерации, или выявленного объекта культурного наследия».

Административный регламент предоставления государственной услуги по согласованию проектной документации на проведение работ по сохранению объекта культурного наследия (памятника истории и культуры) народов Российской Федерации федерального значения (за исключением отдельных объектов культурного наследия, перечень которых устанавливается Правительством Российской Федерации) органами государственной власти субъектов Российской Федерации, осуществляющими полномочия в области сохранения, использования, популяризации и государственной охраны объектов культурного наследия, утвержден приказом Минкультуры России от 22.11.2013 № 1942.

Проектная документация рассматривается при наличии положительного заключения государственной историко-культурной экспертизы (не требуется в случае проведения ремонта и консервации объекта культурного наследия).

10. Требования по научному руководству, авторскому и техническому надзору:

Работы по сохранению ОКН проводятся при условии осуществления технического, авторского надзора и государственного надзора в области охраны ОКН за их проведением. Авторский надзор и научное руководство за проведением работ по сохранению ОКН проводятся специалистами, аттестованными федеральным органом охраны объектов культурного наследия в порядке, установленном в соответствии с пунктом 29 статьи 9 Федерального закона от 25.06.2002 № 73-ФЗ «Об объектах культурного наследия (памятниках истории и культуры) народов Российской Федерации», а также в соответствии с ГОСТ Р 56200-2014 «Научное руководство и авторский надзор при проведении работ по сохранению объектов культурного наследия. Основные положения» и ГОСТ Р 56254-2014 «Технический надзор на объектах культурного наследия. Основные положения».

Научный руководитель проводит научно-методическую оценку принимаемых в процессе работ по сохранению объекта культурного наследия решений и оценку степени их влияния на сохранность подлинных элементов объекта культурного наследия (включая оценку состояния объекта и его облика).

Научный руководитель принимает решение о направлении предложений о необходимости принципиальных изменений проектных решений на рассмотрение КГИОП и заказчика.

Лица, осуществляющие авторский надзор, обязаны своевременно решать вопросы, связанные с необходимостью внесения изменений в проектные решения с дальнейшим оформлением исполнительной документации, корректировкой проектных решений в соответствии с требованиями ГОСТ Р 21.101-2020 «Национальный стандарт Российской Федерации. Система проектной документации для строительства. Основные требования к проектной и рабочей документации» и контролем их исполнения.

При принятии решения о необходимости принципиальных изменений проектной документации, последняя подлежит, в том числе, оценке в рамках государственной историко-культурной экспертизе и представлению для рассмотрения в КГИОП в установленном порядке.

11. Дополнительные требования и условия:

К проведению работ по сохранению объекта культурного наследия (включая проектные работы) допускаются юридические лица и индивидуальные предприниматели, имеющие лицензию на осуществление деятельности по сохранению объектов культурного наследия (памятников истории и культуры) народов Российской Федерации в соответствии с законодательством Российской Федерации о лицензировании отдельных видов деятельности, в соответствии с постановлением Правительства РФ от 19.04.2012 № 349 «О лицензировании деятельности по сохранению объектов культурного наследия (памятников истории и культуры) народов Российской Федерации».

После заключения государственного контракта (договора) - уведомить КГИОП об организации, являющейся разработчиком проектной документации, имеющей лицензию на осуществление деятельности по сохранению объектов культурного наследия (при наличии необходимости).

Работы по консервации и реставрации объектов культурного наследия проводятся физическими лицами, аттестованными федеральным органом охраны объектов культурного наследия в установленном им порядке.

В проведении отдельных видов работ по сохранению объекта культурного наследия могут участвовать добровольцы (волонтеры) в соответствии с постановлением Правительства Российской Федерации от 25.12.2019 № 1828 «Об особенностях участия добровольцев (волонтеров) в работах по сохранению объектов культурного наследия, включенных в единый государственный реестр объектов культурного наследия (памятников истории и культуры) народов Российской Федерации, или выявленных объектов культурного наследия».

Настоящее задание подлежит согласованию собственником или иным законным владельцем объекта культурного наследия (понятие законного владельца объекта культурного наследия установлено пунктом 11 статьи 47.6 Федерального закона № 73-ФЗ).

Один оригинальный экземпляр согласованного задания подлежит предоставлению в КГИОП при направлении заявления о согласовании проектной документации на проведение работ по сохранению объекта культурного наследия (при реставрации; приспособлении для современного использования); при направлении заявления о выдаче разрешения на проведение работ по сохранению объекта культурного наследия (при ремонте, консервации); отдельным письмом до подачи вышеуказанных заявлений для учета КГИОП в работе (письмом в свободной форме).

В случае отсутствия вышеуказанного согласования настоящее задание не подлежит реализации.

Задание подготовлено:

**Ведущий специалист отдела
Адмиралтейского района
Управления по охране и
использованию объектов
культурного наследия**

А.Э. Шангина*

(должность, наименование организации)

(Ф.И.О. полностью)

Приложение № 7 к Акту по результатам государственной историко-культурной экспертизы проектной документации на проведение работ по сохранению выявленного объекта культурного наследия «Дом Н. Протопопова», расположенного по адресу: г. Санкт-Петербург, Лермонтовский проспект, дом 10/53, лит. А (Римского-Корсакова пр., 53; Лермонтовский пр., 10, (угловой дом)): «Проект приспособления для современного использования выявленного объекта культурного наследия «Дом Н. Протопопова», расположенного по адресу: г. Санкт-Петербург, Лермонтовский пр., д. 10/53, лит. А в части перепланировки и переустройства квартиры № 10» (шифр: П-03-02/22), разработанной ООО «ТОК» в 2022 г.

**Копия технического паспорта на квартиру по
состоянию на 14.02.2020 г. Копии поэтажных планов
здания от 17.11.2020 г.**

Технический паспорт на квартиру

Адрес: г. Санкт-Петербург, Лермонтовский пр., дом 10/53, литера А, квартира 10

I. Общие сведения о строении литера А

Год постройки: 1838-1890

Год последнего капитального ремонта: _____

Этажность: 4 подвал кроме того
надземная *подземная*

Материал стен: кирпичные

Материал перекрытий: деревянные деревянные кирпичные своды
чердачных *междуэтажных* *подвальных*

II. Характеристики квартиры

Этаж	2
Общая площадь	126,7
Жилая площадь	93,1
Кол-во комнат	5
Высота помещения	3,23

Благоустройство помещения:

отопление: центральное автономное

горячее водоснабжение: центральное от газовых колонок

водопровод канализация газоснабжение электроплита

мусоропровод прочее _____

наличие в парадной: мусоропровод лифт

III. Экспликация к плану квартиры

№ п.п	№ по плану	Наименование части помещения	Общая площадь квартиры, кв.м	В т.ч. площадь, кв.м.		Кроме того площадь лоджий, балконов, веранд, террас	Примечание
				Жилая	Вспомогательная		
1	1	Кухня	17,0		17,0		
2	2	Комната	16,3	16,3			
3	3	Коридор	6,7		6,7		
4	4	Туалет	1,7		1,7		
5	5	Комната	21,2	21,2			
6	6	Комната	19,4	19,4			
7	7	Коридор	8,2		8,2		
8	8	Комната	16,8	16,8			
9	9	Комната	19,4	19,4			
		ИТОГО:	126,7	93,1	33,6		

Филиал ГУП "ГУИОН" ПИБ Адмиралтейского района

Ведомость помещений и их площадей

Приложение к поэтажному плану

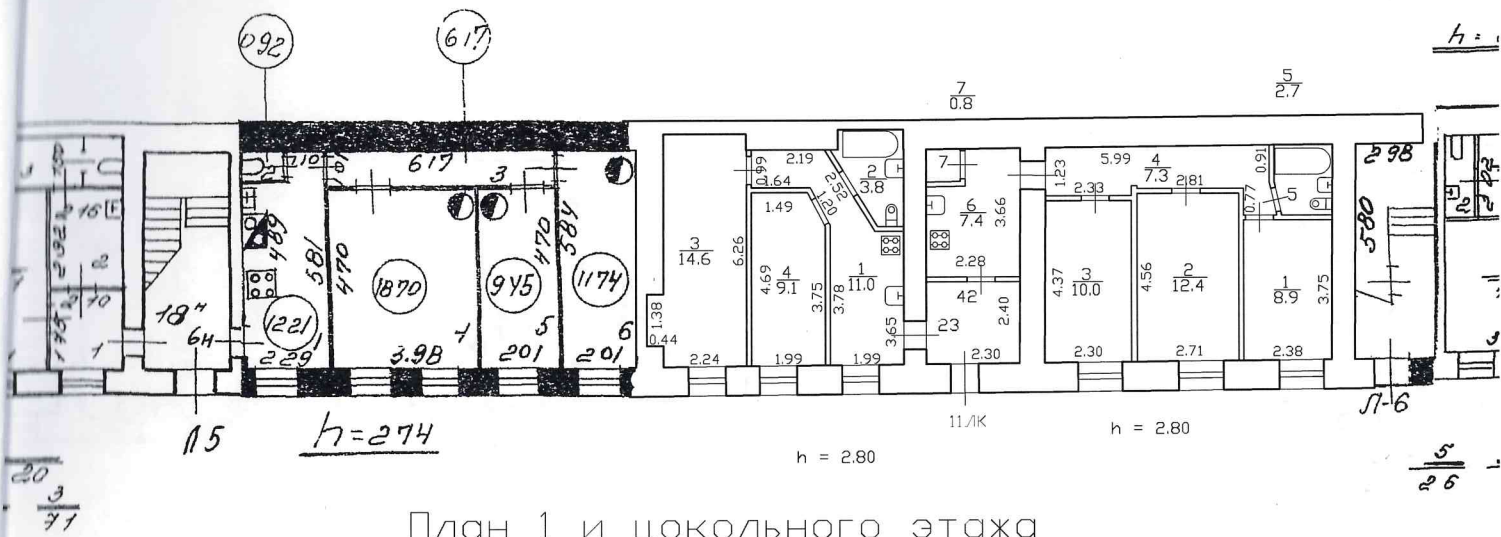
Адрес: г.Санкт-Петербург, Лермонтовский проспект, дом 10/53, литера А

Нежилые помещения

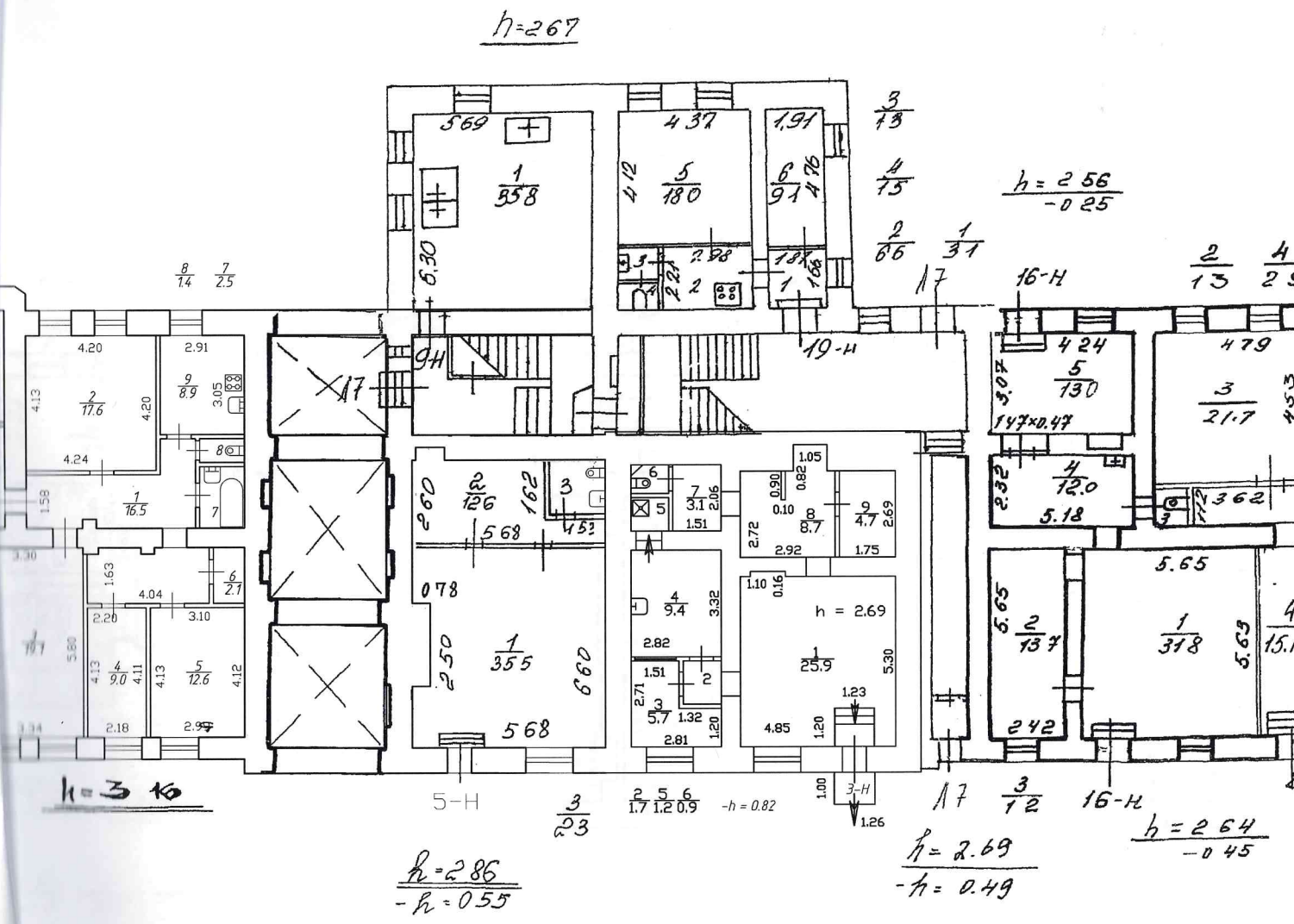
Этаж	№ помещения	№ части помещения	Наименование части помещения	Общая площадь, кв.м.	Кроме того, площадь лоджий, балконов, веранд, террас с коэффициентами, кв.м	Высота, м	Примечание
подвал	1-Н	1	склад	38.3		1.70/-1.05	
		2	склад	47.0		1.70/-1.05	
Итого по помещению 1-Н:				85.3			
цокольный	2-Н	1	комната	28.4		2.59/-0.57	
		2	комната	15.5		2.59/-0.57	
		3	комната	30.0		2.59/-0.57	
		4	комната	25.1		2.59/-0.57	
		5	комната	28.8		2.59/-0.57	
		6	туалет	1.0		2.59/-0.57	
Итого по помещению 2-Н:				128.8			
цокольный	3-Н	1	зал	25.9		2.69	
		2	коридор	1.7		2.69	
		3	кабинет	5.7		2.69	
		4	комната отдыха	9.4		2.69	
		5	душевая	1.2		2.69	
		6	туалет	0.9		2.69	
		7	подсобное помещение	3.1		2.69	
		8	солярий	8.7		2.69	
		9	солярий	4.7		2.69	
Итого по помещению 3-Н:				61.3			
цокольный	5-Н	1	зал торговый	35.5		2.86/-0.55	
		2	подсобное помещение	12.6		2.86/-0.55	
		3	туалет	2.3		2.86/-0.55	
Итого по помещению 5-Н:				50.4			
1	6-Н	1	кухня	12.2		2.74	
		2	туалет	0.9		2.74	
		3	коридор	6.2		2.74	
		4	комната	18.7		2.74	
		5	комната	9.4		2.74	
		6	комната	11.7		2.74	
Итого по помещению 6-Н:				59.1			
1	7-Н	1	кухня	9.6		2.77	
		2	туалет	1.1		2.77	
		3	коридор	4.5		2.77	
		4	комната	21.9		2.77	
		5	комната	14.3		2.77	
Итого по помещению 7-Н:				51.4			
цокольный	8-Н	1	коридор	14.0		2.59/-0.25	
		2	туалет	1.3		2.59/-0.25	
		3	кабинет	21.7		2.59/-0.25	
		4	коридор	15.1		2.59/-0.25	
		5	кабинет	24.9		2.59/-0.25	
Итого по помещению 8-Н:				77.0			
1	9-Н	1	комната	35.8		2.67	
Итого по помещению 9-Н:				35.8			

Итого по квартире 4:				192.1	97.6	94.5		
4	5	1	кухня	18.8		18.8		3.05
		2	туалет	1.1		1.1		3.05
		3	коридор	3.7		3.7		3.05
		4	коридор	4.9		4.9		3.05
		5	комната	13.4	13.4			3.05
		6	комната	16.8	16.8			3.05
		7	ванная	3.3		3.3		3.05
		8	комната	21.5	21.5			3.05
		9	кладовая	24.6		24.6		3.05
		10	коридор	3.5		3.5		3.05
Итого по квартире 5:				111.6	51.7	59.9		
4	6	1	совмещенный санузел	5.0		5.0		2.97
		2	туалет	1.7		1.7		2.97
		3	кухня	35.5		35.5		2.97
		4	коридор	21.7		21.7		2.97
		5	комната	18.3	18.3			2.91
		6	комната	19.9	19.9			2.91
		7	гардеробная	3.4		3.4		2.91
		8	гардеробная	1.8		1.8		2.91
		9	комната	16.7	16.7			2.91
		10	комната	21.8	21.8			2.91
		11	гардеробная	2.9		2.9		2.91
Итого по квартире 6:				148.7	76.7	72.0		
4	7	1	кухня	17.6		17.6		3.06
		2	туалет	1.5		1.5		3.06
		3	коридор	12.1		12.1		3.06
		4	комната	22.0	22.0			3.06
		5	комната	10.8	10.8			3.06
		6	комната	21.5	21.5			3.06
		7	комната	11.3	11.3			3.06
Итого по квартире 7:				96.8	65.6	31.2		
2	9	1	кухня	9.9		9.9		3.40
		2	комната	14.1	14.1			3.40
		3	туалет	0.9		0.9		3.40
		4	кладовая	0.5		0.5		3.40
		5	кладовая	0.5		0.5		3.40
Итого по квартире 9:				25.9	14.1	11.8		
2	10	1	кухня	17.0		17.0		3.23
		2	комната	16.3	16.3			3.23
		3	коридор	6.7		6.7		3.23
		4	туалет	1.7		1.7		3.23
		5	комната	21.2	21.2			3.23
		6	комната	19.4	19.4			3.23
		7	коридор	8.2		8.2		3.23
		8	комната	16.8	16.8			3.23
		9	комната	19.4	19.4			3.23
Итого по квартире 10:				126.7	93.1	33.6		
2	11	1	комната	22.6	22.6			3.16
		2	комната	12.7	12.7			3.16
		3	коридор	14.7		14.7		3.16
Итого по квартире 11:				50.0	35.3	14.7		
3	12	1	коридор	17.1		17.1		3.50
		2	кухня	14.0		14.0		3.50
		3	коридор	1.3		1.3		3.50
		4	туалет	0.8		0.8		3.50
		5	комната	32.0	32.0			3.50
		6	комната	28.1	28.1			3.50
Итого по квартире 12:				93.3	60.1	33.2		
3	13	1	кухня	17.2		17.2		3.77
		2	коридор	10.3		10.3		3.77
		3	туалет	1.3		1.3		3.77
		4	комната	12.2	12.2			3.77
		5	коридор	9.0		9.0		3.77
		6	комната	19.2	19.2			3.77
		7	комната	19.1	19.1			3.77
		8	комната	18.5	18.5			3.77
		9	комната	19.5	19.5			3.77
		10	коридор	6.7		6.7		3.77

Итого по квартире 13:				133.0	88.5	44.5		
3	14	1	кухня	8.3		8.3		3.73/3. 54
		2	ванная	3.1		3.1		3.73/3. 54
		3	туалет	1.3		1.3		3.73/3. 54
		4	комната	14.4	14.4			3.73/3. 54
		5	комната	20.9	20.9			3.73/3. 54
Итого по квартире 14:				48.0	35.3	12.7		
4	15	1	кухня	11.1		11.1		3.06
		2	комната	13.8	13.8			3.06
		3	туалет	0.9		0.9		3.06
		4	коридор	17.7		17.7		3.06
		5	комната	20.3	20.3			3.06
		6	коридор	3.1		3.1		3.06
		7	комната	15.4	15.4			3.06
		8	комната	24.9	24.9			3.06
		9	комната	17.1	17.1			3.06
		10	комната	13.1	13.1			3.06
		11	коридор	8.3		8.3		3.06
Итого по квартире 15:				145.7	104.6	41.1		
4	16	1	коридор	2.1		2.1		3.04
		2	кухня	15.9		15.9		3.04
		3	комната	13.3	13.3			3.04
		4	комната	10.7	10.7			3.04
		5	комната	22.2	22.2			3.04
		6	комната	29.6	29.6			3.04
		7	коридор	8.7		8.7		3.04
		8	коридор	4.2		4.2		3.04
		9	ванная	2.5		2.5		3.04
		10	туалет	1.5		1.5		3.04
		11	коридор	6.3		6.3		3.04
		12	комната	12.3	12.3			3.04
		13	комната	21.5	21.5			3.04
		14	комната	12.0	12.0			3.04
Итого по квартире 16:				162.8	121.6	41.2		
4	17	1	кухня	9.2		9.2		3.06
		2	туалет	1.1		1.1		3.06
		3	ванная	3.2		3.2		3.06
		4	комната	20.9	20.9			3.06
		5	комната	13.0	13.0			3.06
		6	кладовая	1.3		1.3		3.06
Итого по квартире 17:				48.7	33.9	14.8		
2	20	1	коридор	3.7		3.7		3.37
		2	туалет	1.4		1.4		3.37
		3	кухня	6.6		6.6		3.37
		4	коридор	8.3		8.3		3.37
		5	комната	15.8	15.8			3.37
		6	комната	10.4	10.4			3.37
		7	комната	12.6	12.6			3.37
		8	комната	13.8	13.8			3.37
Итого по квартире 20:				72.6	52.6	20.0		
3	21	1	коридор	3.6		3.6		3.45
		2	туалет	1.2		1.2		3.45
		3	кухня	6.6		6.6		3.45
		4	коридор	7.6		7.6		3.45
		5	комната	16.1	16.1			3.45
		6	комната	11.4	11.4			3.45
		7	комната	11.4	11.4			3.00
		8	комната	13.1	13.1			2.92
Итого по квартире 21:				71.0	52.0	19.0		
4	22	1	коридор	3.7		3.7		2.89/3. 10
		2	туалет	1.1		1.1		2.89/3. 10
		3	кухня	6.7		6.7		2.89/3.

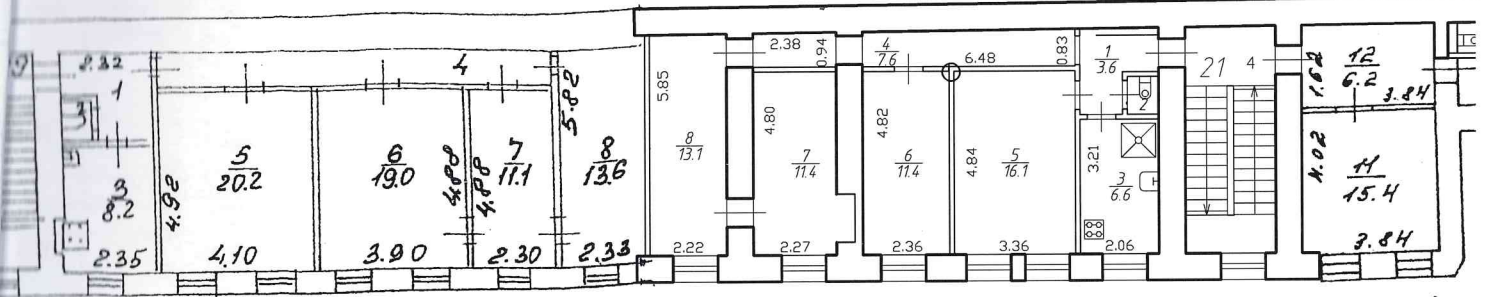


План 1 и цокольного этажа



1 2 4
4.2 7.0 8.8

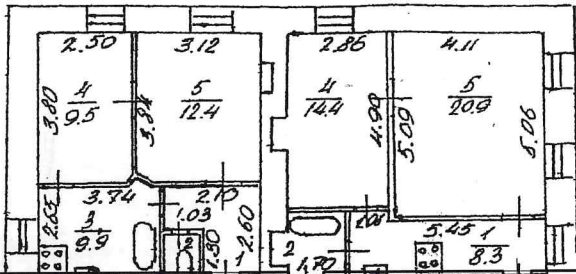
2
7.2



План 3 этажа

1 6 1
0.7 3.9 4.1

2
7.2

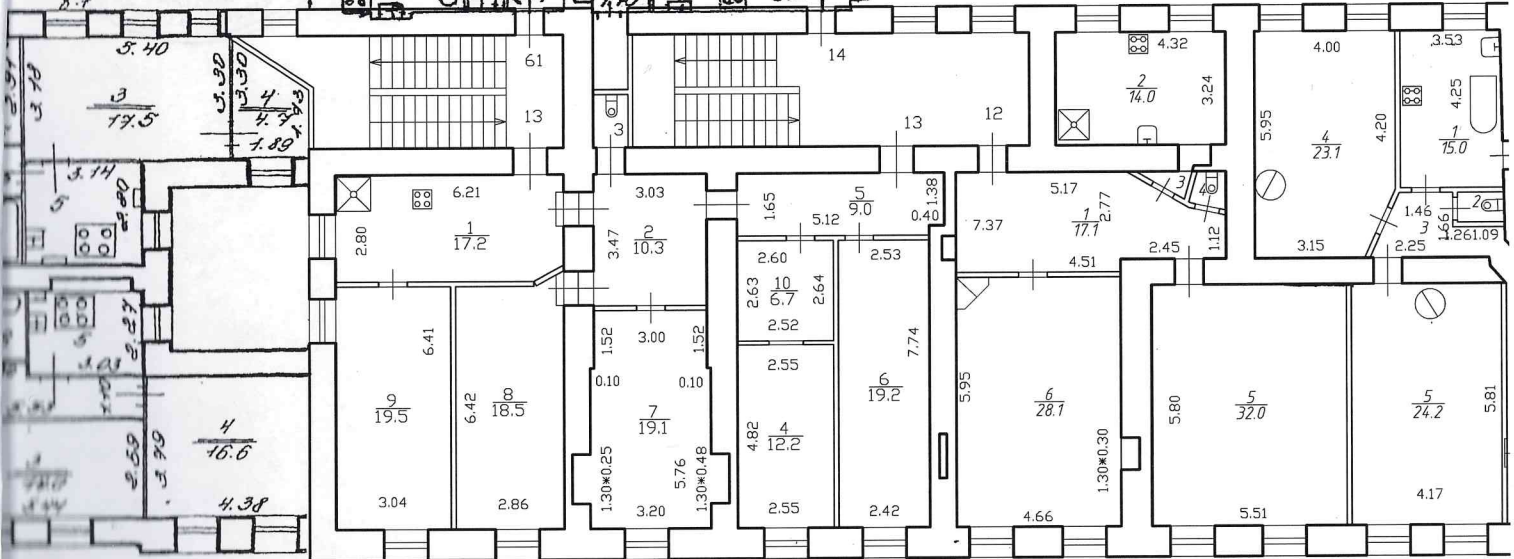


2
3.1

3
1.3

3 2
3.9 0.8

3 4
1.3 0.8



6 5
1.8 2.4

h = 3.78

3
1.3

h = 3.77/3.58

Приложение № 9 к Акту по результатам государственной историко-культурной экспертизы проектной документации на проведение работ по сохранению выявленного объекта культурного наследия «Дом Н. Протопопова», расположенного по адресу: г. Санкт-Петербург, Лермонтовский проспект, дом 10/53, лит. А (Римского-Корсакова пр., 53; Лермонтовский пр., 10, (угловой дом)): «Проект приспособления для современного использования выявленного объекта культурного наследия «Дом Н. Протопопова», расположенного по адресу: г. Санкт-Петербург, Лермонтовский пр., д. 10/53, лит. А в части перепланировки и переустройства квартиры № 10» (шифр: П-03-02/22), разработанной ООО «ТОК» в 2022 г.

Копия письма КГИОП № 01-30-1763/21-0-1 от 16.09.2021 г. о наличии/отсутствии в квартире элементов интерьера, представляющих историко-культурную ценность



ПРАВИТЕЛЬСТВО САНКТ-ПЕТЕРБУРГА
КОМИТЕТ ПО ГОСУДАРСТВЕННОМУ
КОНТРОЛЮ, ИСПОЛЬЗОВАНИЮ
И ОХРАНЕ ПАМЯТНИКОВ
ИСТОРИИ И КУЛЬТУРЫ
(КГИОП)

пл. Ломоносова, д. 1, Санкт-Петербург, 191023
Тел. (812) 315-43-03, (812) 571-64-31, Факс (812) 710-42-45
E-mail: kgiop@gov.spb.ru
<https://www.gov.spb.ru>, <http://kgiop.ru>

Невенкиной А.А.

anna_avrora@inbox.ru

№

На № 652654 от 08.09.2021

Рег. № 01-30-1763/21-0-0 от 08.09.2021

Уважаемая Анна Александровна!

В ответ на Ваше обращение о предоставлении сведений о наличии либо отсутствии в квартире №10 здания по адресу: Санкт-Петербург, Лермонтовский проспект, дом 10/53, литера А, элементов архитектурно-художественной отделки и ценных элементов интерьеров, КГИОП сообщает следующее.

Здание по вышеуказанному адресу является выявленным объектом культурного наследия «Дом Н. Протопопова» на основании приказа председателя КГИОП от 20.02.2001 № 15.

КГИОП не располагает сведениями о наличии либо отсутствии в квартире №10 элементов архитектурно-художественной отделки и ценных элементов интерьеров.

Вместе с тем, вне зависимости от наличия (отсутствия) отделки помещений объекта культурного наследия, проведение работ по сохранению объектов культурного наследия (консервация, ремонт, реставрация, приспособление для современного использования) осуществляется по согласованию с КГИОП в порядке, установленном статьей 45 Федерального закона от 25.06.2002 № 73-ФЗ «Об объектах культурного наследия (памятниках истории и культуры) народов Российской Федерации» (далее – Федеральный закон).

Неисполнение соответствующих требований Федерального закона является основанием для привлечения к административной и (или) уголовной ответственности в силу статей 7.13 – 7.14.1 Кодекса Российской Федерации об административных правонарушениях, статей 243, 243.1 Уголовного кодекса Российской Федерации.

**Начальник отдела государственного реестра
объектов культурного наследия**

Д.С. Брыков