

**А К Т****по результатам государственной историко-культурной экспертизы  
проектной документации на проведение работ по сохранению  
объекта культурного наследия**

-

**«Выполнение проектно-изыскательских работ по объекту: «Ремонт элементов  
благоустройства Колпинского воинского кладбища (на ул. Веры Слуцкой)».****Научно-проектная документация на проведение работ по сохранению объекта культурного  
наследия регионального значения «Братское захоронение воинов Советской Армии,  
погибших в годы Великой Отечественной войны 1941-1945 гг.»».****Шифр 852-03-2021**

г. Санкт-Петербург

14 апреля 2022 года

**1. Дата начала и дата окончания проведения экспертизы**

Настоящая государственная историко-культурная экспертиза проведена в период с 15 июля 2021 г. по 01 августа 2021 г., с 01 ноября 2021 г. по 30 ноября 2021 г. и с 11 марта 2022 по 14 апреля 2022 г. на основании договоров подряда № 851/1ИКЭ, 852/2ИКЭ, 852/3ИКЭ.

**2. Заказчик экспертизы: ООО «ГК «Крафт»****3. Место проведения: Санкт-Петербург, г. Колпино****4. Сведения об экспертах:**

Председатель экспертной комиссии: МИХАЙЛОВСКАЯ ГАЛИНА ВИКТОРОВНА, образование высшее (Санкт-Петербургский Государственный Академический Институт Живописи, Скульптуры и Архитектуры имени И. Е. Репина. 1978 г.), архитектор, стаж работы 42 года, эксперт ООО "НЭО". Аттестована в качестве государственного эксперта по проведению следующих объектов государственной историко-культурной экспертизы (приказ МКРФ № 1772 от 11.10. 2018 г., № 1668 от 11.10.2021 г.):

- выявленные объекты культурного наследия в целях обоснования целесообразности включения данных объектов в реестр;
- документы, обосновывающие включение объектов культурного наследия в реестр;
- проектная документация на проведение работ по сохранению объектов культурного наследия;
- документация или разделы документации, обосновывающие меры по обеспечению сохранности объекта культурного наследия, включенного в реестр, выявленного объекта культурного наследия, либо объекта обладающего признаками объекта культурного наследия, при проведении земляных мелиоративных, хозяйственных работ, указанных в

статье 30 Федерального закона работ по использованию лесов и иных работ в границах территории объекта культурного наследия, либо на земельном участке, непосредственно связанном с земельным участком в границах территории объектов культурного наследия.

Ответственный секретарь экспертной комиссии: **ЗАЙЦЕВА ДАРЬЯ АЛЕКСАНДРОВНА**, образование высшее (Санкт-Петербургский Государственный Академический Институт Живописи, Скульптуры и Архитектуры имени И. Е. Репина. 1999 г.), искусствовед, стаж работы 20 лет. Место работы ООО «Коневские Реставрационные Мастерские», искусствовед. Аттестована в качестве государственного эксперта по проведению следующих объектов государственной историко-культурной экспертизы (приказ МК РФ № 996 от 25.08.2020 г.):

- выявленные объекты культурного наследия в целях обоснования целесообразности включения данных объектов в реестр;
- документы, обосновывающие включение объектов культурного наследия в реестр;
- документы, обосновывающие изменение категории историко-культурного значения объекта культурного наследия;
- проектная документация на проведение работ по сохранению объектов культурного наследия.

Член экспертной комиссии: **КАЛИНИН ВАЛЕРИЙ АЛЕКСАНДРОВИЧ**, образование высшее, закончил Санкт-Петербургский Политехнический Университет имени Петра Великого, инженер-строитель, стаж работы 19 лет, главный инженер ООО «Научно-проектный реставрационный центр» (СПб). Аттестован в качестве государственного эксперта по проведению государственной историко-культурной экспертизы (приказ МКРФ № 2032 от 25.12.2019 г.);

- проектная документация на проведение работ по сохранению объектов культурного наследия.

## **5. Информация о том, что в соответствии с законодательством Российской Федерации эксперт (эксперты) несет ответственность за достоверность сведений, изложенных в заключении**

В соответствии с законодательством Российской Федерации, в том числе с Положением о государственной историко-культурной экспертизе № 569 (в действующей редакции) эксперты несут ответственность за достоверность сведений, изложенных в заключении, и обеспечивают выполнение п. 17 Положения № 569.

Председатель экспертной комиссии *Михайловская Г.В.*

Ответственный секретарь экспертной комиссии *Зайцева Д.А.*

Член экспертной комиссии *Калинин В.А.*

*14 апреля 2022 г.*

## **6. Цели и объект государственной историко-культурной экспертизы:**

### **6.1. Объект государственной историко-культурной экспертизы**

*Проектная документация:* «Выполнение проектно-изыскательских работ по объекту: «Ремонт элементов благоустройства Колпинского воинского кладбища (на ул. Веры Слуцкой)». Научно-проектная документация на проведение работ по сохранению объекта культурного наследия регионального значения «Братское захоронение воинов Советской Армии, погибших в годы Великой Отечественной войны 1941-1945 гг.», выполненная ООО «ГК Крафт» в 2021 г., шифр 852-03-2021.

### **6.2. Цель проведения государственной историко-культурной экспертизы:**

*Определение соответствия проектной документации на проведение работ по сохранению объекта культурного наследия* «Выполнение проектно-изыскательских работ по объекту: «Ремонт элементов благоустройства Колпинского воинского кладбища (на ул. Веры Слуцкой)». Научно-проектная документация на проведение работ по сохранению объекта культурного наследия регионального значения «Братское захоронение воинов Советской Армии, погибших в годы Великой Отечественной войны 1941-1945 гг.», выполненной ООО «ГК Крафт» в 2021 г., шифр 852-03-2021, *требованиям государственной охраны объектов культурного наследия.*

## **7. Перечень документов, представленных заявителем (при значительном количестве документов их перечень приводится в приложении с соответствующим примечанием в тексте заключения):**

- Проектная документация: «Выполнение проектно-изыскательских работ по объекту: «Ремонт элементов благоустройства Колпинского воинского кладбища (на ул. Веры Слуцкой)». Научно-проектная документация на проведение работ по сохранению объекта культурного наследия регионального значения «Братское захоронение воинов Советской Армии, погибших в годы Великой Отечественной войны 1941-1945 гг.», шифр 852-03-2021.
- Акт определения влияния предполагаемых к проведению видов работ на конструктивные и другие характеристики надежности и безопасности объекта культурного наследия.
- Задание КГИОП на проведение работ по сохранению объекта культурного наследия от 18.09.2020 №01-52-1871 (Приложение №1);
- Разрешение на проведение работ по сохранению объекта культурного наследия № 01-53-841/21-0-1 от 26.05.2021 г. (Приложение №3);
- План границ объекта культурного наследия регионального значения «Братское захоронение воинов Советской Армии, погибших в годы Великой Отечественной войны 1941-1945 гг.», 05 сентября 2005 г. (Приложение № 3);
- Распоряжение об утверждении предмета охраны объекта культурного наследия регионального значения «Братское захоронение воинов Советской Армии, погибших в годы Великой Отечественной войны 1941-1945 гг.» от 26.02.2018 г. № 71-р; (Приложение №3);
- Паспорт объекта культурного наследия от 02.06.2015 г. (Приложение № 3);
- Кадастровый паспорт земельного участка №199 от 13.05.2011 г. (Приложение № 6);

- Градостроительный план земельного участка № RU7821300035139 от 14.09.2020 г. (Приложение № 7).
- Письмо КГИОП от 25.10.2021 г. № 01-26-1893/21-0-1.
- Письмо КГИОП от 10.02.2022 г. № 01-26-2892/21-0-1 (Приложение № 10).

#### **8. Сведения об обстоятельствах, повлиявших на процесс проведения и результат государственной историко-культурной экспертизы:**

Настоящая государственная историко-культурная экспертиза совместно с проектной документацией была направлена в КГИОП. КГИОП были выявлены замечания к проекту и государственной историко-культурной экспертизе в части протоколов – письмо КГИОП от 21.10.2021 г. № 01-26- 1893/21-0-1. После исправления замечаний, проект был вновь рассмотрен экспертной комиссией в период с 01 ноября 2021 г. по 30 ноября 2021 г. (Приложение № 11). Замечания к Акту, согласно письму КГИОП от 21.10.2021 г. № 01-26-1893/21-0-1 также устранены.

После вторичного рассмотрения КГИОП были выявлены замечания к проекту – письмо КГИОП от 10.02.2022 г. № 01-26-2892/21-0-1. Согласно указанному письму, замечаний к акту государственной историко-культурной нет.

Заказчиком экспертизы 11.02.2022 г. передан экспертной комиссии исправленный по замечаниям КГИОП проект. В связи с изложенным, экспертами было принято решение о возобновлении государственной историко-культурной экспертизы с 11.02.2022 г. Экспертами рассмотрена проектная документация, исправленная и дополненная в соответствии с замечаниями КГИОП, в результате чего установлено, что замечания устранены.

#### **9. Сведения о проведенных исследованиях с указанием примененных методов, объема и характера выполненных работ и их результатов:**

В целях оценки достоверности выводов в рамках проведения данной государственной историко-культурной экспертизы, были выполнены следующие натурные и камеральные исследования:

- анализ исходно-разрешительной и научной документации для разработки проекта;
- ознакомление с предъявленной заявителем научно-проектной документацией;
- оценка проектной документации на соответствие требованиям задания КГИОП и нормативным требованиям, регламентирующим разработку проектной документации, в части состава и содержания;
- анализ представленной проектной документации на соответствии требованиям государственной охраны объектов культурного наследия;
- посещение объекта, его визуальный осмотр с целью проверки состояния в период проведения экспертизы, соответствия утвержденному предмету охраны;
- проведена фотофиксация;

Исследования проведены методом сравнительного анализа всего комплекса полученных в результате экспертизы данных.

Результаты исследований оформлены в виде настоящего акта.

## **10. Факты и сведения, выявленные и установленные в результате проведенных исследований.**

### **10.1. Общие учетные сведения**

Согласно решению Исполнительного комитета Ленинградского городского Совета народных депутатов от 03.05.1976 №328 «О взятии под государственную охрану гражданских и воинских братских захоронений периода Великой Отечественной войны 1941-1945 гг. и могил Героев Советского Союза» Колпинскому воинскому кладбищу был присвоен статус объекта культурного наследия регионального значения «Братское захоронение воинов Советской Армии, погибших в годы Великой Отечественной войны 1941-1945 гг.»

План границ объекта культурного наследия регионального значения «Братское захоронение воинов Советской Армии, погибших в годы Великой Отечественной войны 1941-1945 гг.» утвержден распоряжением КГИОП от 05 сентября 2005 г.

Предмет охраны объекта культурного наследия регионального значения «Братское захоронение воинов Советской Армии, погибших в годы Великой Отечественной войны 1941-1945 гг.» от утвержден распоряжением КГИОП от 26.02.2018 г. № 71-р (Приложение №3);

Паспорт объекта культурного наследия «Братское захоронение воинов Советской Армии, погибших в годы Великой Отечественной войны 1941-1945 гг.» утвержден 02.06.2015 г. Номер в едином государственном реестре 781721202940005.

### **10.2. Сведения о времени возникновения (дате создания) объекта, датах основных изменений (перестроек) данного объекта и датах основных связанных с ним исторических событий (Приложение № 8)**

Братское воинское кладбище на ул. Веры Слуцкой, возле дома 19, стало первым кладбищем, открытым ещё до начала блокады Ленинграда, в августе 1941 г.

С момента своего основания осенью 1941 г. и до закрытия в 1945 территория кладбища имела размер в 1.02 га. Впоследствии, территория воинского кладбища была урезана до размера 13х44 м.

В 1951 г. на площади захоронения (100×50м) было расположено 10 братских и 65 одиночных могил воинов Советской Армии, погибших в период Великой Отечественной войны. Все могилы были одернованы. На 4-х братских могилах были установлены гранитные обелиски, на одной могиле – металлический обелиск, на 5-ти могилах – деревянные обелиски. У входа был сооружен памятник из досок в форме пирамиды, на котором, на металлической дощечке, сделана надпись: «Вечная память героям, павшим в боях при защите г. Ленина в Великой Отечественной войне 1941-1945 гг.»

В 1960-е годы вместо временных деревянных и металлических обелисков были установлены гранитные обелиски; также проведено благоустройство территории. Вокруг кладбища установлена металлическая ограда, а перед входом на кладбище высажена аллея. В центре воинского кладбища был установлен обелиск из серого полированного гранита. Также на территории были расположены 40 бетонных раковин; в южной части на 4х небольших холмах были установлены бетонные наклонные плиты со звездами и мраморными досками.

В 1980-е гг. типовой мемориал 1945-1946 гг. заменил мемориальный комплекс, построенный по проекту архитектора О. Б. Голынкина и скульптора А. В. Дегтярёва. На западе мемориального комплекса, на невысокой насыпи, был установлен памятный монумент в виде протяженной стены из бетонных плит (панелей) на двух косоугольных бетонных опорах. На лицевой поверхности стены высечены слова: «Слава советским воинам, павшим в боях за советскую Родину в годы Великой Отечественной войны 1941-1945», расположенные между двух многофигурных барельефов из гранита. До начала работ, в 1978 г., были выполнены обмеры старого кладбища.

В 1982 г., вокруг воинского братского кладбища была обустроена мемориальная зона – сквер в границах улиц Пролетарской и Веры Слуцкой, и осью улицы Раумской. Мемориальная зона имела дорожки и аллеи, обсаженные деревьями и кустарниками. При этом, как видно из фотографии 1980-х гг., сохранялась и часть берез старого кладбища (некоторые из них произрастали прямо на новых дорожках). В ходе данных мероприятий, прошла полная реконструкция захоронений: обелиски и индивидуальные надгробия демонтированы, останки перезахоронены в единую братскую могилу, в которой в общей сложности захоронены 943 человека.

К 60-летию Победы в Великой Отечественной войне вдоль аллеи, ведущей к памятному монументу с барельефами, были установлены мемориальные гранитные стелы с именами погибших воинов.

Все кустарники и высокоствольные деревья на территории мемориала были высажены в 2000-е гг.

### **10.3. Описание современного состояния объекта культурного наследия (Приложение № 9)**

Объект культурного наследия регионального значения «Братское захоронение воинов Советской Армии, погибших в годы Великой Отечественной войны 1941-1945 гг.» расположен по адресу: г. Санкт-Петербург, г. Колпино, на западной стороне ул. Веры Слуцкой, южнее пересечения с ул. Пролетарская.

Вокруг мемориального комплекса воинского братского кладбища имеется сквер в границах улиц Пролетарской, Веры Слуцкой и Раумской.

Мемориал площадью 2802 м<sup>2</sup> представляет собой ландшафтные партеры из травяных газонов, расположенные вдоль центральной оси, ориентированной с востока на запад. Травяные газоны ограничены бетонными поребриками и разделены песчано-гравийными дорожками и дорожками, мощенными бетонными плитами.

Главный вход на аллею с прямоугольными в плане травяными газонами и дорожками мощеными бетонными плитами, ведущую к центральному памятному монументу, организован с ул. Веры Слуцкой по ступеням с подпорными стенками и клумбами. Со стороны сквера слева и справа от центральной оси аллеи организованы четыре входа с примыкающих песчано-гравийных дорожек с бетонными ступенями.

Вдоль аллеи установлены памятные стелы из серого гранита, сложенные углом, на лицевых полированных поверхностях которых вырублены шрифтовые литеры мемориальных надписей (фамилии погибших воинов).

Замыкает мемориал памятный монумент в виде протяженной стены из бетонных плит (панелей) на двух косоугольных бетонных опорах, установленный на невысокой

насыпи. На лицевой поверхности стены расположены два многофигурных барельефа, между которыми высечены слова: «Слава советским воинам, павшим в боях за советскую Родину в годы Великой Отечественной войны 1941-1945». На тыльной стороне – имена захороненных здесь бойцов.

Железобетонные плиты (20 шт., в том числе 9 шт. на лицевой стороне монумента и 11 шт. на тыльной) имеют корытообразную форму с гладкими лицевыми поверхностями. Толщина плит составляет 10-20 см, ширина ребер по периметру – 30-50 см. Железобетонные плиты закреплены попарно на лицевой и тыльной сторонах монумента путем их навешивания на металлический каркас и фиксации на сварке. Сварные швы выполнены не только между плитами и внутренним металлокаркасом, но и между соседними плитами (вперехлест к смежным сегментам). Сочленения между плитами пустошовные, заполнены шовным раствором лишь на глубину не более 2...5 см. Для подъема и монтажа железобетонных плит на их верхних кромках имеются технологические отверстия с монтажными петлями.

Гранитные (свело-серый и розовато-серый гранит рапакиви) плиты с фигурными барельефами расположены только на лицевой стороне монумента. Фактура обработки лицевой поверхности барельефов – тесано-ударная с локальными участками термообработки. Каждая барельефная композиция состоит из двух плит толщиной около 55 см, установленных одна над другой. Нижние плиты опираются на гранитные плиты толщиной 35 см, представляющие собой опорные тумбы монумента через технологические прокладки из свинца. Швы между гранитными плитами – повсеместно пустые.

Верхние гранитные плиты с барельефами навешены на металлический каркас монумента посредством стальных крюков, с применением растворных материалов и электродной сварки. Среди прочего, обеспечена конструктивная взаимосвязь гранитных плит с железобетонными плитами тыльной стороны монумента – что обеспечивает дополнительную надежную фиксацию и устойчивость элементов.

На поверхностях бетонных плит – как с лицевой, так и с тыльной стороны монумента – выполнены надписи. Надписи сформированы в процессе отливки железобетонных деталей, на что указывают одинаковые размеры, четкость граней и плоскостей, наличие единичной зеркально ориентированной в одной фамилии буквы «И», а также типоморфные домастиковки по дефектам в букве «Ю» на одной из железобетонных деталей. Глубина углублений букв 7 мм, ширина углублений 3 см. Внутренние поверхности букв не красились.

Впоследствии, на свободных местах выполнялись добавления фамилий бойцов, ранее не зафиксированных в общем списке. Такие надписи производились вручную с помощью отрезных дисков и камнетёсных инструментов глубиной 3 мм, не очень аккуратно и в несколько иных очертаниях и размерах. Поверхность углублений подкрашивалась краской-«серебрянкой». По данным натурных исследований, выявлено два периода «добавления» надписей.

В комплексе мемориала, вдоль центральной аллеи, расположен ряд из 10 мемориальных стел, выполненных из полированного гранита (гранит овоидный серый с розовым оттенком месторождения «Возрождение»). Каждая стела состоит из двух вертикальных плит, установленных под углом друг к другу, и установленных на

горизонтальные плиты-постаменты из аналогичного полированного гранита. На лицевой поверхности плит высечены фамилии погибших бойцов, с подкраской литер. Вертикальные плиты скреплены по верхним торцам стальными скобами. Поверхности плит сильно загрязнены, скобы подвержены поверхностной коррозии. Две стелы имеют отклонения от вертикали и требуют переустановки.

## **11. Перечень документов и материалов, собранных и полученных при проведении экспертизы, а также использованной для нее специальной, технической и справочной литературы**

1. Выкопировка из Решения № 328 (Приложение № 4);
2. Выписка ЕГРН «Колпинское воинское кладбище, участок 1 (на улице Веры Слуцкой)» 27.07.2021 г. (Приложение № 5);
3. Паспорта исторического памятника. 1951г., 1965 г., 1977 г. Архив КГИОП
4. Архитектурно-планировочные обмеры. 1978 г. Архив КГИОП
5. Учетная карточка воинского захоронения № 110. 2011 г. Военный комиссариат по Колпинскому району.
6. Книга памяти. Колпинский район - 26022 г. Колпино, ул. Веры Слуцкой, возле д. 19, братское кладбище. <http://lenww2.ru/index.php/region00/area26?id=2020>
7. Администрация Санкт-Петербурга. Официальный сайт. Колпинский район. [https://www.gov.spb.ru/static/writable/ckeditor/uploads/2014/01/23/KNIGA-PAMJATI-Kolpinskij-rajon-\(1\).pdf](https://www.gov.spb.ru/static/writable/ckeditor/uploads/2014/01/23/KNIGA-PAMJATI-Kolpinskij-rajon-(1).pdf)

## **12. Обоснование вывода экспертизы**

**12.1. Анализ представленной проектной документации «Выполнение проектно-исследовательских работ по объекту: «Ремонт элементов благоустройства Колпинского воинского кладбища (на ул. Веры Слуцкой)». Научно-проектная документация на проведение работ по сохранению объекта культурного наследия регионального значения «Братское захоронение воинов Советской Армии, погибших в годы Великой Отечественной войны 1941-1945 гг.», шифр 852-03-2021.**

Проектная документация выполнена ООО «ГК Крафт» (лицензия на осуществление деятельности по реставрации объектов культурного наследия № МКРФ 19291 от 10 июля 2019 года). Согласно заданию от 18.09.2020 №01-52-1871 состав и содержание проектной документации выполняются в соответствии с ГОСТ Р 5528-2013 и ГОСТ Р 55567-2013, состоят из следующих разделов:

1. Предварительные работы.
2. Комплексные научные исследования.
3. Проект реставрации и приспособления (эскизный проект, проект).

Раздел научно-проектной документации стадия "Рабочая проектно-сметная документация" не является обязательным разделом научно-проектной и (или) проектной документации, предоставляемым для проведения государственной историко-культурной экспертизы» (Письмо МК РФ от 25 марта 2014 г. № 52-01-39/12-ГП, от 16 октября 2015 г. N 338-01-39-ГП).



### Состав проектной документации

Наименование раздела	Шифр тома
<b>Раздел 1. Предварительные работы</b>	
Подраздел 1. Исходно-разрешительная документация	852-03-2021-ИРД
Подраздел 2. Предварительное заключение о техническом состоянии объекта культурного наследия, в том числе малых архитектурных форм. Заключение с выводами и рекомендациями по предварительному обследованию Объекта.	852-03-2021-ПИ
Подраздел 3. Фотофиксация Объекта до начала работ	852-03-2021-ФФ
<b>Раздел 2. Комплексные научные исследования</b>	
Подраздел 1. Краткие историко-архивные и библиографические сведения об Объекте	852-03-2021-ИАИ
Подраздел 2. Натурные обследования современного состояния сохранности Объекта.	852-03-2021-НО
Подраздел 3. Инженерные изыскания.	
Книга 1. Технический отчет по результатам инженерно-геодезических изысканий.	852-03-2021-ИГДИ
Книга 2. Технический отчет по результатам инженерно-геологических изысканий.	852-03-2021-ИГИ
Подраздел 4. Инженерные химико-технологические исследования.	852-03-2021-ИХТИ
Подраздел 5. Отчет по результатам комплексных научных исследований.	852-03-2021-НИ
<b>Раздел 3. Проект ремонта и реставрации</b>	
Подраздел 1. Пояснительная записка	852-03-2021-ПЗ
Подраздел 2. Схема планировочной организации земельного участка	852-03-2021-ПЗУ
Подраздел 3. Проект ремонта и реставрации малых архитектурных форм и ограды.	852-03-2021-АР
Подраздел 4. Методика выполнения реставрационных работ по результатам инженерных химико-технологических исследований.	852-03-2021-МР
Подраздел 5. Конструктивные решения по результатам исследований в зоне проведения работ	852-03-2021-КР
Подраздел 6. Проект организации работ	852-03-2021-ПОР
Подраздел 9. Смета на строительство объектов капитального строительства	
Часть 1. Пояснительная записка к сметной документации	852-03-2021-СМ1
Часть 2. Сметная документация	
Книга 1. Сводка затрат, сводный сметный расчет стоимости строительства	852-03-2021-СМ2
Часть 3. Документы, обосновывающие стоимость оборудования, изделий и материалов	852-03-2021-СМ3
Часть 4. Ведомости объемов строительных и монтажных работ	852-03-2021-СМ4

## А) Предварительные работы

В ходе предварительных работ проанализирована исходно-разрешительная документация, составлена программа научно-исследовательских работ, составлен «Акт определения влияния видов работ на конструктивные и другие характеристики надежности и безопасности объекта культурного наследия». Выполнена детальная фотофиксация объекта.

При проведении натурного обследования дана оценка технического состояния памятного монумента в виде протяженной стены из бетонных плит (панелей) на двух косоугольных бетонных опорах; памятных стел из серого гранита, сложенных углом, и их оснований; элементов крепления плит; лестниц из сборных железобетонных ступеней и железобетонных ступеней с облицовкой гранитными плитами; мощения площадок бетонными плитами; покрытия пешеходных дорожек; выявлены основные дефекты, определены причины их появления. Результаты исследования являются основой для выбора направлений и методов проведения реставрационных работ на данном объекте.

Основные дефекты:

- Загрязнение поверхности памятного монумента (биопоражения мхами, лишайниками и натечные загрязнения по верхнему краю плит).
- Высолы на поверхности памятного монумента, вследствие миграции влаги в бетонных и железобетонных элементах.
- Открытые технологические окна на верхней горизонтальной плоскости памятного монумента, вследствие чего – неограниченное попадание атмосферных осадков во внутреннюю полость монумента.
- Смещение железобетонных плит памятного монумента.
- Трещины в бетонных плитах памятного монумента с шириной раскрытия до 3мм.
- Неравномерная ширина швов между плитами; деструкция и частичная утрата шовных заполнений.
- Сколы бетонных плит.
- Загрязнения и биопоражения внутри надписей на памятном монументе.
- Единичные грубые исправление неправильно отлитых фамилий, локальные докомпановки букв растворными материалами.
- Биопоражения зелеными водорослями и лишайниками гранитных плит памятного монумента.
- Темноцветные натечные загрязнения и темноцветные биопленки вдоль горизонтальных швов между гранитными сегментами барельефов.
- Сколы по краям рамки обрамления гранитных барельефов.
- Поверхностная коррозия металла, коррозия под слоем растрескивающейся и осыпающейся защитной краски.
- Шелушения, отслоение и осыпание слоя защитной антикоррозионной краски.
- Сколы углов гранитных ступеней и плит лестницы памятного монумента с барельефами. Крен и проседание отдельных ступеней лестницы.
- Трещина в железобетонной подпорной стенке лестницы памятного монумента с барельефами. Сколы в железобетонной подпорной стенке лестницы памятного монумента с барельефами.
- Биоповреждения поверхности гранитных памятных стел.
- Поверхностная коррозия металлической скобы памятной стелы.

- Проседание гранитных памятных стел.
  - Биопоражения мхами, высолы бетонных ступеней лестницы главного входа.
  - Биопоражения мхами, высолы железобетонной подпорной стенки лестницы главного входа; проседание верхних бетонных плит подпорной стенки; увеличенный просвет между бетонными плитами.
  - Деструкция штукатурного слоя подпорной стенки, трещины и сколы штукатурного слоя и бетонных плит подпорной стенки.
  - Сколы углов бетонных ступеней лестницы № 1÷6. травяная растительность между ступенями; крен и проседание подпорных стенок, отдельных ступеней лестницы. Увеличенный просвет между ступенями.
  - Крен и проседание бордюрных камней, увеличенный просвет между ними.
  - Растительность по краям дорожек, проседание некоторых участков покрытия.
  - Прорастание травы между бетонными плитами, увеличенный просвет между плитами. Проседание некоторых участков покрытия.
  - Загрязнение водоприемного лотка.
- Все итоги предварительных работ включены в состав Раздела 1.

### **Б) Комплексные научные исследования**

Историко-архивные и библиографические исследования включали анализ документации из архива КГИОП, в том числе паспортов объекта за предыдущие годы, фотографий, архитектурных обмеров. Архивные документы были дополнены сведениями из открытых источников и данными, предоставленными военным комиссариатом Колпинского района. Полученная информация позволяет проследить историю бытования памятника, в частности – этапы благоустройства и озеленения. Исследования проведены в объеме, достаточном для обоснованного принятия проектных решений.

При натурных обследованиях было выполнено 13 шурфов (в том числе дополнительные по замечаниям КГИОП), в различных зонах объекта (согласно программе исследований), у основного монумента, на территории и у памятных стел. По результатам обследования сделаны следующие выводы:

1. Железобетонная подпорная стена находится в ограниченно-работоспособном состоянии. Требуется замена основания верхних железобетонных плит. Замена вертикальной подпорной стены не требуется.
2. Лестница монумента находится в аварийном состоянии. Требуется замена железобетонных ступеней и основания.
3. Основания стел находятся в ограниченно-работоспособном состоянии. Требуется устройство песчано-гравийного основания.
4. Лестницы находятся в аварийном состоянии. Требуется замена железобетонных ступеней и замена песчано-гравийного основания.
5. Лестницы памятного монумента находятся в ограниченно-работоспособном состоянии. Требуется замена железобетонных ступеней и основания, перекладка гранитных облицовочных плит.
6. Лестница входной зоны находится в ограничено-работоспособном состоянии. Требуется замена железобетонных ступеней и основания.
7. Каркас памятного монумента находится в аварийном состоянии. Требуется замена металлического каркаса.

8. Фундамент монумента находится в работоспособном состоянии. Рекомендуется устройство глиняного замка.

9. Каркас монумента находится в аварийном состоянии. Требуется замена металлического каркаса.

10. Фундамент памятных стел находится в ограниченно-работоспособном состоянии. Требуется устройство песчаного основания.

11. При визуальном обследовании одернованной насыпи, значительных повреждений не выявлено. Рекомендуется замена гранитного поребрика и подсыпка плодородного грунта.

12. При визуальном обследовании прямоугольных в плане травяных газонов значительных повреждений не выявлено. Рекомендуется замена бетонного поребрика и подсыпка плодородного грунта.

13. При визуальном обследовании дорожек, мощенных бетонными плитами, выявлены проседание и выпучивание плит. Рекомендуется заменить основание и покрытие бетонными плитами дорожек.

В рамках исследований был выполнен обмер мемориала и его отдельных монументов, с указанием дефектов в табличной форме по каждому элементу. Инженерно-геологическими изысканиями определены характеристики грунтов.

Были проведены инженерные химико-технологические исследования. В лабораторных условиях выполнено петрографическое и стратиграфическое изучение отобранных проб материалов, в ходе которых установлено, что использован гранит из двух месторождений, определены составы шовных растворов и бетона. Определение характера и состава высолов, загрязнений и биопоражений бетонных, каменных и металлических конструкций, а также причин их появления, является основанием для разработки методических и технологических рекомендаций.

Все итоги предварительных работ включены в состав Раздела 2.

*Состав предпроектных работ и комплексных научных исследований соответствует заданию на проведение работ по сохранению объекта культурного наследия №01-52-1871 от 18.09.2020. Все необходимые предварительные работы и комплексные научные исследования выполнены в полном объеме, полученная в ходе исследований информация является основанием для принятия проектных решений.*

## **В) Проектные решения**

В соответствии с Федеральным законом № 73-ФЗ «Об объектах культурного наследия (памятниках истории и культуры) народов Российской Федерации», статья 36, п. 4: «В случае обнаружения в ходе проведения изыскательских, проектных, земляных, строительных, мелиоративных, хозяйственных работ, указанных в статье 30 настоящего Федерального закона работ по использованию лесов и иных работ объекта, обладающего признаками объекта культурного наследия, в том числе объекта археологического наследия, заказчик указанных работ, технический заказчик (застройщик) объекта капитального строительства, лицо, проводящее указанные работы, обязаны незамедлительно приостановить указанные работы и в течение трех дней со дня обнаружения такого объекта направить в региональный орган охраны объектов культурного наследия письменное заявление об обнаруженном объекте культурного наследия».

### **Проектом предусматривается:**

- Ремонт и реставрация памятного монумента в виде протяженной стены, включая:*
- Расчистку (расшивку) швов между гранитными и железобетонными плитами (вручную, без применения механизированного инструмента);
  - Демонтаж гранитных и железобетонных плит, с последующей реставрацией на специально устроенной в пределах зоны работ крытой площадке;
  - Устройство гидроизоляции фундамента;
  - Полную замену внутреннего металлического каркаса на новый, состоящий из трех металлических ферм заводского изготовления – с антикоррозийной обработкой и иными сопутствующими мероприятиями;
  - Предварительную механическую очистку бетонных и гранитных поверхностей со всех сторон, в том числе полостей букв;
  - Удаление биопоражений гранитных и железобетонных плит saniрующим составом;
  - Доочистку высолов на железобетонных плитах специальным составом;
  - Финишную очистку загрязнений на гранитных и железобетонных плитах методом СВАО;
  - Домастиковку мелких утрат гранитного камня мастиковочными составами с добавлением гранитной крошки;
  - Восполнение крупных утрат железобетонных плит;
  - Заполнение и инъектирование тонких трещин в железобетонных плитах;
  - Корректировку исправлений неправильно отлитых и высеченных позднее надписей с применением современного камнерезного и камнетёсного инструмента;
  - Покрытие гранитных и железобетонных плит биоцидным препаратом;
  - Покрытие железобетонных плит защитным гидрофобизационным препаратом группы Funcosil;
  - Обратную установку отреставрированных гранитных и железобетонных плит в исходное (проектное) положение;
  - Заполнение швов между плитами по всей поверхности монумента;
  - Устройство кровли из оцинкованной стали, по стальному каркасу.
  - Устройство глиняного замка по специально разработанной ООО «ИЛЬВЕС» методике, согласованной КГИОП от 14.06.2000 г.

Для исключения обводнения площадки вокруг центрального монумента дождевыми паводковыми водами предусматривается система дождеприемных лотков.

*Все предусмотренные проектом работы имеют целью максимальное сохранение его имеющих историко-культурную ценность элементов. Таким образом, в ходе предполагаемых работ предмет охраны объекта в части «объемно-пространственное и архитектурно-художественное решение» памятного монумента не нарушается.*

*Решения проекта являются необходимыми мерами для обеспечения сохранности объекта культурного наследия.*

- Ремонт и реставрация сложенных углом памятных стел, включая:*
- Замену грунта основания под фундаментами на песчаное основание;
  - Предварительную механическую очистку промывкой с применением нейтрального моющего средства;
  - Удаление биогенных поражений гранитных плит saniрующим составом;

- Замену существующих металлических скоб с устройством металлических скоб с тыльной стороны стелы;
- Обработку металлических скоб грунтовкой серого или черного цвета;
- Домастиковку мелких утрат гранитного камня мастиковочными составами с добавлением гранитной крошки;
- Покрытие гранитных плит биоцидным препаратом;
- Устройство отреставрированных плит в проектное положение с сохранением исторических габаритов.

*Все предусмотренные проектом работы имеют целью максимальное сохранение его имеющих историко-культурную ценность элементов. Таким образом, в ходе предполагаемых работ предмет охраны объекта в части «объемно-пространственное и архитектурно-художественное решение» сложенных углом памятных стел не нарушается.*

*Решения проекта являются необходимыми мерами для обеспечения сохранности объекта культурного наследия.*

*Ремонт и реставрация лестницы входной зоны, включая:*

- Разборку бетонных плит и сборных ступеней;
- Разборку монолитной железобетонной подпорной стены;
- Замену песчано-гравийного основания;
- Замену монолитной железобетонной подпорной стены;
- Предварительную механическую очистку бетонных плит со всех сторон;
- Удаление биогенных поражений бетонных плит saniрующим составом;
- Доочистку высолов на железобетонных плитах;
- Финишную очистку загрязнений бетонных плит методом СВАО;
- Восполнение утрат бетонных плит сколами, выколами;
- Устройство отреставрированных «верхних» плит в проектное положение с сохранением исторических габаритов;
- Установку новых железобетонных ступеней в проектное положение с сохранением исторических габаритов;
- Покрытие железобетонных поверхностей биоцидным препаратом;
- Устройство штукатурного покрытия с последующей окраской железобетонных подпорных стен акриловой краской;
- Покрытие железобетонных поверхностей защитным гидрофобизационным препаратом.
- Покрытие конструкций, соприкасающихся с грунтом, обмазочной гидроизоляцией.

*Ремонт и реставрация лестниц №№ 1-6 со стороны сквера, включая:*

- Разборку железобетонных монолитных подпорных стен и ступеней;
- Замену песчано-гравийного основания;
- Замену монолитных железобетонных подпорных стен;
- Устройство фундаментов на подготовленное основание под железобетонные ступени;
- Установку новых железобетонных ступеней в проектное положение с сохранением исторических габаритов;

- Покрытие железобетонных поверхностей биоцидным составом;
- Покрытие железобетонных поверхностей защитным гидрофобизационным препаратом типа Funcosil.

*Ремонт и реставрация работы лестницы памятного монумента, включая:*

- Очистку материала заполнения швов (расшивка) гранитных облицовочных плит;
- Разборку гранитных облицовочных плит;
- Разборку железобетонных монолитных лестниц;
- Разборку монолитных железобетонных подпорных стен;
- Предварительную механическую очистку гранитных поверхностей со всех сторон;
- Удаление биогенных поражений гранитных облицовочных плит saniрующим составом;
- Финишную очистку загрязнений гранитных облицовочных плит методом СВАО;
- Домастиковку мелких утрат гранитных облицовочных плит мастиковочными составами с добавлением гранитной крошки;
- Замену песчано-гравийного основания;
- Замену монолитных железобетонных подпорных стен и лестниц с сохранением исторических габаритов;
- Изготовление новых гранитных облицовочных плит П26-П29;
- Установку отреставрированных облицовочных гранитных плит в проектное положение на предварительно выполненную гидроизоляционную стяжку толщиной 10 мм с применением растворов группы Алит;
- Заполнение швов между гранитными облицовочными плитами;
- Устройство штукатурного покрытия железобетонных подпорных с последующей окраской акриловой краской;
- Покрытие железобетонных конструкций и гранитных облицовочных плит биоцидным препаратом;
- Покрытие железобетонных конструкций гидрофобизационным препаратом типа Funcosil.
- Покрытие конструкций, соприкасающихся с грунтом, обмазочной гидроизоляцией.

*Все проектируемые работы по памятникам имеют целью максимальное сохранение его исторических элементов. Ремонтные работы проводятся без изменения существующей планировки. Все заменяемые элементы изготавливаются в тех же материалах и габаритах. Таким образом, в ходе предполагаемых работ предмет охраны объекта в части «архитектурно-планировочного решения», включающего лестницы, не нарушается.*

*Решения проекта являются необходимыми мерами для обеспечения сохранности объекта культурного наследия.*

*Ремонтно-реставрационные работы на территории, включая:*

- Замену бетонных и гранитных поребриков;
- Ремонт дорожек с набивным покрытием и мощением бетонными плитами;
- Выполнение вертикальной планировки территории с увязкой вертикальных отметок примыкающих дорожек, газонов, поребриков.

Проектный рельеф участка формируется за счет насыпи и срезки исходного грунта. Для насыпи используется среднезернистый песок. До начала производства работ по благоустройству предусмотрено выполнение контрольных разведочных шурфов.

*Ремонтные работы проводятся без изменения существующей планировки. Все заменяемые элементы изготавливаются в тех же материалах и габаритах. Таким образом, в ходе предполагаемых работ предмет охраны объекта в части «объемно-пространственное и планировочное решение» памятного монумента не нарушается.*

*Решения проекта являются необходимыми мерами для обеспечения сохранности объекта культурного наследия.*

По проекту также выполняется ремонт малых архитектурных форм – урн и скамеек-диванов, не входящих в предмет охраны объекта культурного наследия.

### **Г) Проект организации работ**

Проект организации работ включает организацию строительной площадки, методы производства, графики выполнения работ. Разработаны мероприятия по охране окружающей среды. Участок работ ограждается защитным переставным инвентарным ограждением высотой 1.925 м.

Строительный городок расположен вне границ партеров с газонами, на предварительно подготовленной временной площадке из ж/б плит. Городок расположен за границами воинских захоронений. Представлен совмещенный стройгенплан с архивной съемкой 1978 г., на котором видны исторические захоронения воинов. На стройгенплане указаны: границы участка благоустройства, существующие сооружения, местоположение складирования материалов, местоположение бытового городка.

На строительной площадке организуются склады для временного хранения строительных материалов и конструкций. Склады материалов и конструкций представляют собой площадки с зонами открытого складирования с соблюдением норм и требований техники безопасности.

Производство основных видов работ предусматривается вести ручным способом, за исключением погрузочно-разгрузочных работ. Погрузочно-разгрузочные работы осуществляются манипулятором МА3-6312В5, установленным с северной стороны участка. В качестве основного грузоподъемного механизма при производстве работ принят мини-погрузчик Bobcat S530 с применением разного навесного оборудования. В качестве грузоподъемного механизма гранитных и железобетонных плит памятного монумента принят самоходный кран Юргинец КС-5871.

Место установки контейнера для строительных отходов показано на стройгенплане. Временные здания приняты модульными, состоящими из блок-контейнеров размером 6,0 х 2,45 х 2,5 м. Бытовые помещения обустраиваются в соответствии с СанПиН 2.2.3.1384-03. Временные здания, контейнер для сбора отходов, емкость для стоков, резервуар с водой, туалет устанавливаются на Ж/Б плиты по подготовке из песка толщиной 0,15 м.

Доставка строительных материалов к месту производства работ предусмотрена с ул. Пролетарская по существующему спланированному песчано-гравийному проезду, укрепленному по ширине 3,5 метра, вдоль дома по адресу: Пролетарская ул., 42а.

Стройгенплан Решения по организации стройплощадки согласованы с АО СПП «Колпинское» и Комитетом по благоустройству Санкт-Петербурга.

Снятые гранитные и железобетонные плиты необходимо хранить под навесом,



который обеспечивает отвод воды и сохранность плит от повреждений и загрязнений. При хранении без тары плиты должны быть установлены на деревянных прокладках в вертикальном положении лицевыми поверхностями друг к другу. Между плитами укладывать бумажные или деревянные прокладки. Под острые ребра гранитных и железобетонных плит подкладывать предохранительные проставки.

По составу и оформлению представленная документация соответствует действующим нормативным документам:

- ГОСТ Р 55567-2013 «Порядок организации и ведения инженерно-технических исследований на объектах культурного наследия. Памятники истории и культуры»;

- ГОСТ Р 58170-2018 «Сохранение объектов культурного наследия. Положение о производителе работ»;

- ГОСТ 31937-2011 «Здания и сооружения. Правила обследования и мониторинга технического состояния»;

- ГОСТ Р 55528-2013 «Состав и содержание научно-проектной документации по сохранению объектов культурного наследия. Памятники истории и культуры»;

- ГОСТ Р 55945-2014 «Общие требования к инженерно-геологическим изысканиям и исследованиям для сохранения объектов культурного наследия»;

- ГОСТ Р 57368-2016 «Национальный стандарт Российской Федерации. Сохранение произведений ландшафтной архитектуры и садово-паркового искусства. Общие требования»;

- СП 13-102-2003 «Правила обследования несущих строительных конструкций зданий и сооружений»;

- СП 82.13330.2016 «Благоустройство территорий»;

Анализ проектной документации «Выполнение проектно-изыскательских работ по объекту: «Ремонт элементов благоустройства Колпинского воинского кладбища (на ул. Веры Слуцкой)». Научно-проектная документация на проведение работ по сохранению объекта культурного наследия регионального значения «Братское захоронение воинов Советской Армии, погибших в годы Великой Отечественной войны 1941-1945 гг.», шифр 852-03-2021, показал, что данные решения:

- соответствуют требованиям государственной охраны объектов культурного наследия;

- выполнены на основе комплексных исследований и предпроектных изысканий;

- направлены на создание условий для дальнейшего использования объекта культурного наследия по его первоначальной функции как мемориала.

- отвечают требованиям государственной охраны объекта культурного наследия, а именно необходимости проведения комплекса ремонтно-реставрационных работ без изменения особенностей, составляющих предмет охраны объекта (декоративно-художественное оформление интерьеров, предметы декоративно-прикладного искусства).

- состав работ соответствует Заданию на проведение работ по сохранению объекта культурного наследия от 18.09.2020 №01-52-1871

### **13. Вывод экспертизы**

***Проектная документация на проведение работ по сохранению объекта***

культурного наследия «Выполнение проектно-изыскательских работ по объекту: «Ремонт элементов благоустройства Колпинского воинского кладбища (на ул. Веры Слуцкой)». Научно-проектная документация на проведение работ по сохранению объекта культурного наследия регионального значения «Братское захоронение воинов Советской Армии, погибших в годы Великой Отечественной войны 1941-1945 гг.», выполненная ООО «ГК Крафт» в 2021 г., шифр 852-03-2021, соответствует требованиям законодательства Российской Федерации в области государственной охраны объектов культурного наследия (положительное заключение).

**14. Перечень приложений к заключению экспертизы:**

1. Задание КГИОП на проведение работ по сохранению объекта культурного наследия от 18.09.2020 №01-52-1871

2. Разрешение на проведение работ по сохранению объекта культурного наследия № 01-53-841/21-0-1 от 26.05.2021 г.

3. Документы органа охраны:

План границ объекта культурного наследия регионального значения «Братское захоронение воинов Советской Армии, погибших в годы Великой Отечественной войны 1941-1945 гг.», 05 сентября 2005 г

Распоряжение об утверждении предмета охраны объекта культурного наследия регионального значения «Братское захоронение воинов Советской Армии, погибших в годы Великой Отечественной войны 1941-1945 гг.» от 26.02.2018 г. № 71-р;

Паспорт объекта культурного наследия от 02.06.2015 г.

4. Выкопировка из Решения № 328

5. Выписка ЕГРН «Колпинское воинское кладбище, участок 1 (на улице Веры Слуцкой)» 27.07.2021 г.

6. Кадастровый паспорт земельного участка №199 от 13.05.2011 г.

7. Градостроительный план земельного участка № RU7821300035139 от 14.09.2020.

8. Историческая справка и историческая иконография

9. Материалы фотофиксации

10. Письмо КГИОП от 10.02.2022 г. № 01-26-2892/21-0-1

11. Протоколы заседания экспертной комиссии

12. Копии договоров с экспертами

**15. Дата оформления заключения экспертизы, являющаяся датой его подписания членами экспертной комиссии:** 14 апреля 2022 г.

**16. Подписи экспертов:**

Председатель экспертной комиссии *Михайловская Г.В.*

Ответственный секретарь экспертной комиссии *Зайцева Д.А.*

Эксперт-член экспертной комиссии *Калинин В.А.*

*(подписано электронной подписью)*

**ПРИЛОЖЕНИЕ 1**

**К акту  
государственной историко-культурной экспертизы  
проектной документации на проведение работ по сохранению  
объекта культурного наследия  
«Выполнение проектно-изыскательских работ по объекту: «Ремонт элементов  
благоустройства Колпинского воинского кладбища (на ул. Веры Слуцкой)».  
Научно-проектная документация на проведение работ по сохранению объекта культурного  
наследия регионального значения «Братское захоронение воинов Советской Армии,  
погибших в годы Великой Отечественной войны 1941-1945 гг.»».  
Шифр 852-03-2021**

**Задание КГИОП на проведение работ  
по сохранению объекта культурного наследия  
от 18.09.2020 №01-52-1871**

СОГЛАСОВАНО:

*Директор*

(должность)

Санкт-Петербургское государственное  
казенное учреждение  
«Специализированная служба  
Санкт-Петербурга по вопросам  
похоронного дела»

(наименование организации)

*Мещеряков А.В.*

(подпись) (Ф.И.О.)

“ ” 20 20



УТВЕРЖДАЮ:

Заместитель председателя

(должность)

Комитет по государственному  
контролю, использованию и охране  
памятников истории и культуры  
Санкт-Петербурга

(наименование органа охраны объектов культурного наследия)

А.В. Михайлов

(подпись) (Ф.И.О.)

18 СЕН 2020

20 20



## ЗАДАНИЕ

на проведение работ по сохранению объекта культурного наследия, включенного в единый государственный реестр объектов культурного наследия (памятников истории и культуры) народов Российской Федерации, или выявленного объекта культурного наследия (реставрация и ремонт объекта культурного наследия регионального значения «Братское захоронение воинов Советской Армии, погибших в годы Великой Отечественной войны 1941-1945 г.г.»)

18 СЕН 2020

№ 01-52-1871

На № 01-52-1871/20-0-0 от 07.08.2020

1. Наименование и категория историко-культурного значения объекта культурного наследия, включенного в единый государственный реестр объектов культурного наследия (памятников истории и культуры) народов Российской Федерации (далее – реестр), или наименование выявленного объекта культурного наследия:

Объект культурного наследия регионального значения «Братское захоронение воинов Советской Армии, погибших в годы Великой Отечественной войны 1941-1945 г.г.» (решение исполкома Ленгорсовета от 03.05.1976 № 328)

2. Адрес места нахождения объекта культурного наследия, включенного в реестр, или выявленного объекта культурного наследия по данным органов технической инвентаризации:

Санкт-Петербург, Колпино

(населенный пункт)

ул. Веры Слуцкой

-

-

-

3. Сведения о собственнике либо ином законном владельце объекта культурного наследия, включенного в реестр, или выявленного объекта культурного наследия:

Собственник (законный владелец):

Санкт-Петербургское государственное казенное учреждение «Специализированная служба Санкт-Петербурга по вопросам похоронного дела»

(указать полное наименование, организационно-правовую форму юридического лица в соответствии с учредительными документами; фамилию, имя, отчество (при наличии) – для физического лица)

Адрес места нахождения:

Санкт-Петербург

(субъект Российской Федерации)

Санкт-Петербург

(населенный пункт)

улица 1-ая Советская

д.

8

корп./стр.

-

офис/кв.

-

СНИЛС/ИНН

<b>ОГРН/ОГРНИП</b>	5	0	6	7	8	4	7	2	1	3	0	3	3		
--------------------	---	---	---	---	---	---	---	---	---	---	---	---	---	--	--

Ответственный представитель:

Молдованов Андрей Владимирович  
(фамилия, имя, отчество (при наличии))

Контактный телефон:

(812) 241-29-25

Адрес электронной почты:

info@svpd-spb.ru

**4. Сведения об охранном обязательстве собственника или иного законного владельца объекта культурного наследия:**

Дата	-
Номер	-
Орган охраны объектов культурного наследия, выдавший документ	КГИОП

**5. Реквизиты документов об утверждении границы территории объекта культурного наследия, включенного в реестр, или выявленного объекта культурного наследия:**

План границ объекта культурного наследия регионального значения «Братское захоронение воинов Советской Армии, погибших в годы Великой Отечественной войны 1941-1945 г.г.» утвержден КГИОП 05.09.2005.

**6. Реквизиты документов об утверждении предмета охраны объекта культурного наследия, включенного в реестр, или выявленного объекта культурного наследия, описание предмета охраны:**

Распоряжение КГИОП от 26.02.2018 № 71-р об утверждении предмета охраны объекта культурного наследия регионального значения «Братское захоронение воинов Советской Армии, погибших в годы Великой Отечественной войны 1941-1945 г.г.».

**7. Реквизиты документов о согласовании органом охраны объектов культурного наследия ранее выполненной проектной документации на проведение работ по сохранению объекта культурного наследия, возможность ее использования при проведении работ по сохранению объекта культурного наследия:**

-

**8. Состав и содержание проектной документации на проведение работ по сохранению объекта культурного наследия:**

Проектом предусмотреть: работы по сохранению объекта культурного наследия регионального значения «Братское захоронение воинов Советской Армии, погибших в годы Великой Отечественной войны 1941-1945 г.г.» (далее – Объект) (реставрация и ремонт объекта культурного наследия) вести с соблюдением норм Федерального закона от 25.06.2002 г. № 73-ФЗ «Об объектах культурного наследия (памятниках истории и культуры) народов Российской Федерации», включая ст. 5.1.

Проектом предусмотреть следующие виды работ по сохранению объекта культурного наследия:

- Вертикальную планировку территории с учетом сохранения существующих насаждений и обеспечения водоотвода.
- Ремонт покрытия дорог и площадок, газонов.
- Обследование состояния зеленых насаждений, разработка мероприятий по лечению и оздоровлению, уборку порослевой и самосеивной растительности, выбраковку больной и потерявшей декоративность растительности, с учетом сохранения ценных деревьев по актам при участии представителей УСПХ и КГИОП.
- Посадку деревьев и кустарников при необходимости, выявленной по результатам обследования зеленых насаждений и историко-архивных и библиографических сведений. Использовать саженцы ценных пород, соответствующих видовому ассортименту, используемому для исторических садов и парков, на основании исторических сведений по данному объекту, с учетом существующей ландшафтной композиции. Обеспечить необходимые требования к кондиционному посадочному материалу, соответствующие IV группе показателей развития саженцев лиственных декоративных пород: высота саженца 4-5 м, диаметр штамба не менее 5 см на высоте 1,3 м от земли, количество скелетных ветвей не менее 7 шт.

- Обследование состояния и ремонт инженерных сетей (при необходимости).  
 - Ремонт и реставрация малых архитектурных форм.  
 Работы необходимо проводить с соблюдением норм Федерального закона от 25.06.2002 г. № 73-ФЗ «Об объектах культурного наследия (памятниках истории и культуры) народов Российской Федерации».  
 При производстве работ обеспечить сохранность объекта культурного наследия и его предмета охраны, а также зеленых насаждений и их корневых систем.  
 После окончания работ произвести ремонт нарушенного благоустройства прилегающей территории в полном объеме с соблюдением агротехнических сроков.

#### **Раздел 1. Предварительные работы:**

1. Получение исходно-разрешительной документации и сбор архивных данных.
2. Предварительное заключение о техническом состоянии объекта культурного наследия, в том числе малых архитектурных форм.
3. Заключение с выводами и рекомендациями по предварительному обследованию Объекта, включающее: описание по визуальному осмотру с данными о физическом износе конструкций и архитектурных элементов объекта культурного наследия.
4. Фотофиксация Объекта до начала работ с приложением схемы и привязкой к объекту.
5. Акт определения влияния предполагаемых к проведению видов работ на конструктивные и другие характеристики надежности и безопасности Объекта (в соответствии с письмом Министерства культуры РФ от 24 марта 2015 г. № 90-01-39-ГП).

#### **Раздел 2. Комплексные научные исследования:**

<b>1. Этап до начала производства работ.</b>	<b>2. Этап в процессе производства работ.</b>
<p>Отчеты, включая графические материалы, фотофиксацию и обмеры в необходимом объеме с картограммой материалов и дефектов, с выводами и рекомендациями по осуществлению ремонтных работ с целью поддержания в эксплуатационном состоянии без изменения особенностей, составляющих предмет охраны на объекте культурного наследия регионального значения «Братское захоронение воинов Советской Армии, погибших в годы Великой Отечественной войны 1941-1945 г.г.», включая малые архитектурные формы, по результатам следующих исследований:</p> <ol style="list-style-type: none"> <li>1. Краткие историко-архивные и библиографические сведения об объекте культурного наследия.</li> <li>2. Натурные обследования современного состояния сохранности Объекта, включая стелы, монументальную архитектурно-декоративную композицию, подпорные стенки и лестницы в необходимом для проведения работ объеме (схемы с указанием дефектов по результатам обследования представить в составе рабочей документации).</li> <li>3. Инженерно-техническое обследование в зоне проведения работ.</li> <li>4. Отчет по результатам комплексных научных исследований с заключением и рекомендациями по ремонту и реставрации.</li> <li>5. Получение современной геодезической подосновы в М 1:500 с указанием существующих деревьев и инженерных сетей.</li> </ol>	<p>При необходимости, возникшей в процессе производства работ, выполнять дополнительные обследования после выполнения вскрытий конструкций, недоступных в период выполнения основного обследования.</p>

<b>Раздел 3. Проект ремонта и реставрации:</b>	
<b>1. Эскизный проект (архитектурные и конструктивные решения проекта)</b>	<b>2. Проект</b>
Не требуется.	<p>Разработка научно-проектной документации по ремонту и реставрации объекта культурного наследия регионального значения «Братское захоронение воинов Советской Армии, погибших в годы Великой Отечественной войны 1941-1945 г.г.», включая малые архитектурные формы (стелы, монументальная архитектурно-декоративная композиция), с сохранением предмета охраны, на основании комплексных научных исследований с обоснованием принятых решений по сохранению Объекта на основании отчета по результатам комплексных научных исследований, с обоснованием принятых решений, в составе разделов:</p> <ul style="list-style-type: none"> <li>- Пояснительная записка с краткой исторической справкой и обоснованием принятых проектных решений.</li> <li>- Схема планировочной организации земельного участка.</li> <li>- Проект вертикальной планировки.</li> <li>- Проект дорожных работ с необходимыми профилями и разрезами.</li> <li>- Проект ремонта и реставрации малых архитектурных форм (стелы, монументальная архитектурно-декоративная композиция).</li> <li>- Дефектные ведомости, спецификации материалов и элементов.</li> <li>- Конструктивные решения по результатам исследований в зоне проведения работ.</li> <li>- Дендропроjekt с перечнем мероприятий по лечению, оздоровлению и восстановлению зеленых насаждений.</li> <li>- Проект ремонта инженерных сетей (при необходимости).</li> <li>- Проект организации работ, включая технологические рекомендации по всем видам работ, включая план восстановления нарушенного благоустройства и календарный план с учетом агротехнических сроков работ по озеленению.</li> </ul> <p>Возможность проведения работ по сохранению объекта культурного наследия определяется актом по результатам государственной историко-культурной экспертизы проектной документации.</p>
<b>Раздел 4. Рабочая проектная документация:</b>	
<b>1. Этап до начала производства работ</b>	<b>2. Этап в процессе производства работ</b>
При необходимости рабочая документация разрабатывается в необходимом объеме в соответствии с ГОСТ 21.501 «Система проектной	11. Ведение журнала производства работ и авторского надзора, выполнение 3-х ступенчатой фотофиксации

документации для строительства. Правила выполнения рабочей документации архитектурных и конструктивных решений»	2. При необходимости, возникшей в процессе работ, внести изменения в проектные решения с дальнейшим оформлением исполнительной документации.
---	--

### **Раздел 5. Отчетная документация**

В силу п. 7 ст. 45 Федерального закона от 25.06.2002 г. № 73-ФЗ «Об объектах культурного наследия (памятниках истории и культуры) народов Российской Федерации» после выполнения работ по сохранению объекта культурного наследия лицо, осуществлявшее научное руководство и авторский надзор за их проведением, в течение девяноста рабочих дней со дня выполнения указанных работ представляет в соответствующий орган охраны объектов культурного наследия, выдавший разрешение на проведение указанных работ, отчетную документацию о выполнении работ по сохранению объекта культурного наследия, подготовленную в соответствии с приказом Министерства культуры РФ от 25 июня 2015 г. № 1840.

### **9. Порядок и условия согласования проектной документации на проведение работ по сохранению объекта культурного наследия:**

Согласование проектной документации производится в Порядке подготовки и согласования проектной документации на проведение работ по сохранению объекта культурного наследия, включенного в единый государственный реестр объектов культурного наследия (памятников истории и культуры) народов Российской Федерации, или выявленного объекта культурного наследия, утвержденном приказом Минкультуры России от 05.06.2015 № 1749.

2. Проектная документация рассматривается при наличии положительного заключения государственной историко-культурной экспертизы (не требуется в случае проведения противоаварийных работ и работ, связанных с ремонтом памятника, проводимых в целях поддержания в эксплуатационном состоянии памятника без изменения его особенностей, составляющих предмет охраны).

3. Разделы проектной документации в случае, если при проведении работ по сохранению объекта культурного наследия затрагиваются конструктивные и другие характеристики надежности и безопасности данного объекта культурного наследия, разрабатываются в соответствии с требованиями постановления Правительства Российской Федерации №87 от 16.02.2008 «О составе разделов проектной документации и требованиях к их содержанию» и подлежат государственной экспертизе проектной документации в уполномоченном органе.

Работы по сохранению объекта культурного наследия, которые затрагивают конструктивные и другие характеристики надежности и безопасности данного объекта культурного наследия, проводятся в соответствии с требованиями Федерального закона от 25.06.2002 № 73-ФЗ «Об объектах культурного наследия (памятниках истории и культуры) народов Российской Федерации» и Градостроительного кодекса Российской Федерации, включая требование о наличии положительного заключения государственной экспертизы проектной документации. В случае внесения принципиальных изменений в утвержденные проектные решения в ходе выполнения работ по сохранению ОКН проектная документация подлежит повторной государственной экспертизе и переутверждению.

### **10. Требования по научному руководству, авторскому и техническому надзору:**

В соответствии с ГОСТ Р 56200-2014 «Научное руководство и авторский надзор при проведении работ по сохранению объектов культурного наследия. Основные положения».

В соответствии с ГОСТ Р 56254-2014 «Технический надзор на объектах культурного наследия. Основные положения».

Работы по сохранению ОКН проводятся при условии осуществления технического, авторского надзора и государственного надзора в области охраны ОКН за их проведением. Авторский надзор и научное руководство за проведением работ по сохранению ОКН проводятся специалистами, аттестованными федеральным органом охраны объектов культурного наследия в порядке, установленном в соответствии с пунктом 29 статьи 9 Федерального закона от 25.06.2002 № 73-ФЗ «Об объектах культурного наследия (памятниках истории и культуры) народов Российской Федерации».

### **11. Дополнительные требования и условия:**

1. Реализация согласованной документации осуществляется на основании письменного разрешения КГИОП на выполнение работ в соответствии с приказом Минкультуры России



от 21.10.2015 № 2625.

2. В процессе производства работ предусмотреть выполнение трехстадийной фотофиксации (до начала, во время и после окончания работ) и ведение специального журнала.
3. К проведению работ по сохранению объекта культурного наследия, включенного в реестр, или выявленного объекта культурного наследия допускаются юридические лица и индивидуальные предприниматели, имеющие лицензию на осуществление деятельности по сохранению объектов культурного наследия (памятников истории и культуры) народов Российской Федерации в соответствии с законодательством Российской Федерации о лицензировании отдельных видов деятельности, в соответствии с постановлением Правительства РФ от 19.04.2012 № 349 «О лицензировании деятельности по сохранению объектов культурного наследия (памятников истории и культуры) народов Российской Федерации». Работы проводятся специалистами, аттестованными федеральным органом охраны объектов культурного наследия в порядке, устанавливаемом в соответствии с пунктом 29 статьи 9 Федерального закона от 25.06.2002 № 73-ФЗ "Об объектах культурного наследия (памятниках истории и культуры) народов Российской Федерации".
4. . Применять строительные материалы, прошедшие обязательную сертификацию (кроме материалов, соответствие которых может быть подтверждено декларацией о соответствии).
5. Всю проектную документацию, данные полученные в результате изучения объекта культурного наследия в натуре, фотоснимки (негативы, позитивы, а также на электронном носителе), архитектурные обмеры передать в КГИОП безвозмездно.
6. Задание прекращает свое действие в случае, если объект исключен из числа объектов культурного наследия.
7. Документация разрабатывается в соответствии со следующими нормативными документами:
  - ГОСТ Р 55528-2013. Национальный стандарт Российской Федерации. «Состав и содержание научно-проектной документации по сохранению объектов культурного наследия. Памятники истории и культуры. Общие требования»;
  - ГОСТ Р 55567-2013 «Порядок организации и ведения инженерно-технических исследований на объектах культурного наследия. Памятники истории и культуры. Общие требования»;
  - ГОСТ Р 55945-2014 «Общие требования к инженерно-геологическим изысканиям и исследованиям для сохранения объектов культурного наследия»;
  - ГОСТ Р 56905-2016 «Проведение обмерных и инженерно-геодезических работ на объектах культурного наследия. Общие требования»;
  - ГОСТ Р 57368-2016. Национальный стандарт Российской Федерации. «Сохранение произведений ландшафтной архитектуры и садово-паркового искусства»;
  - ГОСТ Р 55935-2013. Национальный стандарт Российской Федерации. «Состав и порядок разработки научно-проектной документации на выполнение работ по сохранению объектов культурного наследия - произведений ландшафтной архитектуры и садово-паркового искусства».
8. После заключения государственного контракта (договора) указывается: необходимость уведомления Органа охраны объектов культурного наследия об организации, являющейся разработчиком проектной документации, имеющей лицензию на осуществление деятельности по сохранению объектов культурного наследия.

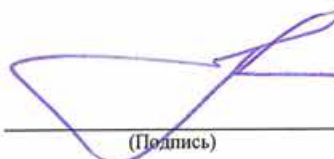
#### Задание подготовлено

Ведущий специалист отдела  
ландшафтной архитектуры Управления  
ландшафтной архитектуры и  
гидротехнических сооружений  
\_\_\_\_\_  
(должность, наименование организации)

  
(Подпись)

Крюковская  
Ирина Николаевна  
\_\_\_\_\_  
(Ф.И.О. полностью)

Начальник отдела памятников  
декоративно-прикладного искусства  
Управления по охране использованию  
объектов культурного наследия  
\_\_\_\_\_  
(должность, наименование организации)

  
(Подпись)

Балахничев  
Георгий Сергеевич  
\_\_\_\_\_  
(Ф.И.О. полностью)

**ПРИЛОЖЕНИЕ 2**

**К акту  
государственной историко-культурной экспертизы  
проектной документации на проведение работ по сохранению  
объекта культурного наследия  
«Выполнение проектно-изыскательских работ по объекту: «Ремонт элементов  
благоустройства Колпинского воинского кладбища (на ул. Веры Слуцкой)».  
Научно-проектная документация на проведение работ по сохранению объекта культурного  
наследия регионального значения «Братское захоронение воинов Советской Армии,  
погибших в годы Великой Отечественной войны 1941-1945 гг.»».**

**Шифр 852-03-2021**

**Разрешение на проведение работ по сохранению  
объекта культурного наследия  
№ 01-53-841/21-0-1 от 26.05.2021 г.**



**ПРАВИТЕЛЬСТВО САНКТ-ПЕТЕРБУРГА**  
**КОМИТЕТ ПО ГОСУДАРСТВЕННОМУ КОНТРОЛЮ, ИСПОЛЬЗОВАНИЮ И ОХРАНЕ**  
**ПАМЯТНИКОВ ИСТОРИИ И КУЛЬТУРЫ**  
**(КГИОП)**

пл. Ломоносова, д.1, Санкт-Петербург, 191023. Тел. (812) 315-43-03, (812) 571-64-31, факс (812) 710-42-45  
 e-mail: kgiop@gov.spb.ru http://www.gov.spb.ru

Исх. №  
 № ЕССК  
 Пер. № КГИОП

	от	
<b>№01-53-841/21-0-1 от 26.05.2021</b>		
42854916	от	26.04.2021
01-53-841/21-0-0	от	26.04.2021

**РАЗРЕШЕНИЕ**

на проведение работ по сохранению объекта культурного наследия регионального значения

В соответствии с пунктом 2 статьи 45 Федерального закона от 25 июня 2002 года № 73 ФЗ "Об объектах культурного наследия (памятников истории и культуры) народов Российской Федерации"

<b>Выдано</b>	Общество с ограниченной ответственностью "ГК "Крафт" (полное наименование юридического лица с указанием его организационно-правовой формы или
---------------	--

<b>ИНН</b>	Ф.И.О. - индивидуального предпринимателя-проводящей(го) работы по сохранению объектов культурного наследия)													
<b>ОГРН/ОГРНИП</b>	7	8	0	1	5	8	3	6	9	2				
<b>Адрес места нахождения (места)</b>	1	1	2	7	8	4	7	4	7	7	9	8	8	
	196247				г. Санкт-Петербург									
	(индекс)				(Субъект Российской Федерации, город)									
	Ленинский просп. д. 153 пом. 161Н оф. 528													
	(улица) (дом) (корп./стр.) (офис/кв.)													

Лицензия на осуществление деятельности по сохранению объектов культурного наследия:

<b>Выдана</b>	МКРФ 19291	10.07.2019
	(№ лицензии)	(дата выдачи лицензии)
<b>Виды работ</b>	научно-исследовательские и изыскательские работы (выполнение шурфов) (в соответствии с выданным заданием и согласованной проектной документацией)	
<b>на объекте культурного</b>	регионального значения "Братское захоронение воинов Советской Армии, погибших в годы Великой Отечественной войны 1941-1945 г.г." (Основание: Решение исполкома Ленгорсовета № 328 от 03.05.1976) (наименование и категория историко-культурного значения объекта культурного наследия)	
	г. Колпино, ул. Веры Слуцкой (адрес места нахождения объекта культурного наследия по данным органов технической инвентаризации)	

**Основание для выдачи разрешения:**  
**Договор - подряда (контракт) на выполнение работ:**

	Контракт Санкт-Петербурга от 22.03.2021 № 852. (дата и №)				
	СПб ГКУ «Специализированная служба Санкт-Петербурга по вопросам похоронного дела» (полное наименование юридического лица с указанием его организационно-правовой формы или Ф.И.О. - индивидуального предпринимателя или гражданина, который является заказчиком работ)				
	7842340459	191036, Санкт-Петербург, 1-я Советская ул., д. 8			
	ИНН	адрес			
<b>Согласно</b>	Задание	№	01-52-1871/20-0-1	от	18.09.2020
	Акт ГИКЭ	№	-	от	-
	Проектная документация: Заявление ООО «ГК «Крафт» с приложенными к нему копией контракта Санкт-Петербурга от 22.03.2021 № 852 и схемой расположения шурфов	№	-	от	-
	Акт влияния	№		от	
<b>Разработанной</b>	Общество с ограниченной ответственностью "ГК "Крафт"				

(полное наименование юридического лица с указанием его организационно-правовой формы или

Ф.И.О. - индивидуального предпринимателя-проводящей(го) работы по сохранению объектов культурного наследия)														
<b>ИНН</b> <b>ОГРН/ОГРНИП</b> <b>Адрес места</b> <b>нахождения (места)</b>	7	8	0	1	5	8	3	6	9	2				
	1	1	2	7	8	4	7	4	7	7	9	8	8	
	196247 (индекс)						г. Санкт-Петербург (Субъект Российской Федерации, город)							
Ленинский просп. д. 153 пом. 161Н оф. 528 (улица) (дом) (корп./стр.) (офис/кв.)														
<b>Выдана</b>	МКРФ 19291 (№ лицензии)						10.07.2019 (дата выдачи лицензии)							
	-						-							
<b>Согласованной</b>	(номер письма)						(дата)							
<b>Авторский надзор:</b>	-													
(ФИО)														

(полное наименование с указанием организационно-правовой формы организации)														
<b>ИНН</b> <b>ОГРН/ОГРНИП</b> <b>Адрес места</b> <b>нахождения (места)</b>														
	(индекс)						(Субъект Российской Федерации, город)							
(улица) (дом) (корп./стр.) (офис/кв.)														
<b>Договор (приказ)</b> <b>на осуществление</b> <b>авторского надзора и</b> <b>научного руководства</b>														
	(дата и №)													
<b>Научное руководство</b>	должность						(ФИО)							
	(наименование документа, дата и N)													
<b>Технический надзор:</b>	(ФИО)													

(полное наименование с указанием организационно-правовой формы организации)														
<b>ИНН</b> <b>ОГРН/ОГРНИП</b> <b>Адрес места</b> <b>нахождения (места)</b>														
	(индекс)						(Субъект Российской Федерации, город)							
(улица) (дом) (корп./стр.) (офис/кв.)														
<b>Договор (приказ)</b> <b>на осуществление</b> <b>технического надзора</b>														
	(дата и №)													

<b>Разрешение выдано на срок до</b>			
	день	месяц	год
Начальник управления историко-культурных ландшафтов и гидротехнических сооружений	<b>ДОКУМЕНТ ПОДПИСАН ЭЛЕКТРОННОЙ ПОДПИСЬЮ</b>		
	Сертификат 4B9184004BAC769C47146B9D1B286072 Владелец Приходько Елена Олеговна Действителен с 05.10.2020 по 05.10.2021		
Должность, уполномоченного лица КГИОП	(Подпись)		
	Е.О. Приходько		
	(Ф.И.О.)		

**ИНСТРУКЦИЯ  
ДЛЯ ОРГАНИЗАЦИИ, ОСУЩЕСТВЛЯЮЩЕЙ РАБОТЫ  
ПО НАСТОЯЩЕМУ РАЗРЕШЕНИЮ**

1. На месте проведения работ иметь заверенное в установленном порядке настоящее разрешение и необходимую проектную документацию для выполнения работ по сохранению объекта культурного наследия, включенного в единый государственный реестр объектов культурного наследия (памятников истории и культуры) народов Российской Федерации, или выявленного объекта культурного наследия (далее - Объект).
2. Выполнять условия настоящего разрешения, не допуская отступлений и изменений проекта в натуре без надлежащего разрешения организаций, согласовавших проектную документацию.
3. Проводить систематические научно-исследовательские работы в процессе проведения работ на Объекте.
4. Обеспечить научную фиксацию Объекта в процессе проведения работ, дополнительные обмеры, фотографирование до начала работ, в процессе их проведения и после окончания работ.
5. Обеспечить сохранение всех элементов Объекта, обнаруженных раскрытием в процессе исследований и проведения работ на Объекте.
6. Своевременно составлять акты на скрытые работы и этапы работ.
7. Вести Общий журнал производства работ.
8. Приостанавливать работы на основании принятых решений уполномоченных органов государственной охраны объектов культурного наследия, научного руководства, авторского и технического надзора.
9. В случае продолжения проведения работ на Объекте по истечении срока действия настоящего разрешения получить новое
10. После окончания действия настоящего разрешения и по окончании выполненных работ представить к приемке работ по сохранению Объекта выполненные работы для оформления Акта приемки выполненных работ по сохранению Объекта.
11. Настоящее разрешение не предоставляет право на проведение работ, затрагивающих конструктивные и другие характеристики надежности и безопасности Объекта.

(должность получившего разрешение)	(подпись)	(Ф.И.О.)						
<table border="1" style="width: 100%; border-collapse: collapse;"> <tr> <td style="width: 33%; height: 20px;"></td> <td style="width: 33%; height: 20px;"></td> <td style="width: 33%; height: 20px;"></td> </tr> <tr> <td align="center">день</td> <td align="center">месяц</td> <td align="center">год</td> </tr> </table>						день	месяц	год
день	месяц	год						
Исполнитель	А.Ю. Ильина	8(812)571-02-67						
	(ФИО)	(телефон)						
	Ю.М. Харчилава	8(812)710-45-58						
	(ФИО)	(телефон)						
	(ФИО)	(телефон)						
	(ФИО)	(телефон)						

**ПРИЛОЖЕНИЕ 3**

**К акту  
государственной историко-культурной экспертизы  
проектной документации на проведение работ по сохранению  
объекта культурного наследия  
«Выполнение проектно-изыскательских работ по объекту: «Ремонт элементов  
благоустройства Колпинского воинского кладбища (на ул. Веры Слуцкой)».  
Научно-проектная документация на проведение работ по сохранению объекта культурного  
наследия регионального значения «Братское захоронение воинов Советской Армии,  
погибших в годы Великой Отечественной войны 1941-1945 гг.»»».**

**Шифр 852-03-2021**

**ДОКУМЕНТЫ ОРГАНА ОХРАНЫ**

**План границ объекта культурного наследия  
регионального значения  
«Братское захоронение воинов Советской Армии, погибших в годы  
Великой Отечественной войны 1941-1945 гг.», 05 сентября 2005г**

**Распоряжение об утверждении предмета охраны объекта культурного  
наследия регионального значения «Братское захоронение воинов  
Советской Армии, погибших в годы Великой Отечественной войны  
1941-1945 гг.» от 26.02.2018 г. №71-р;**

**Паспорт объекта культурного наследия от 02.06.2015 г.**

Утверждено  
приказом Министерства культуры  
Российской Федерации  
от 2 июля 2015 г. № 1906

Экземпляр № 2

781721202940005

Регистрационный номер объекта культурного наследия в едином государственном реестре объектов культурного наследия (памятников истории и культуры) народов Российской Федерации

## ПАСПОРТ ОБЪЕКТА КУЛЬТУРНОГО НАСЛЕДИЯ

Фотографическое изображение объекта культурного наследия, за исключением отдельных объектов археологического наследия, фотографическое изображение которых вносится на основании решения соответствующего органа охраны объектов культурного наследия



04.10.2020

Дата съемки (число, месяц, год)

### 1. Сведения о наименовании объекта культурного наследия

Братское захоронение воинов Советской Армии, погибших в годы Великой Отечественной войны 1941-1945 г.г.

### 2. Сведения о времени возникновения или дате создания объекта культурного наследия, датах основных изменений (перестроек) данного объекта и (или) датах связанных с ним исторических событий

1941-1945 г.г.

### 3. Сведения о категории историко-культурного значения объекта культурного наследия

Федерального значения	Регионального значения	Местного (муниципального значения)
+	+	+

## 4. Сведения о виде объекта культурного наследия

Памятник	Ансамбль	Достопримечательное место
	+	

## 5. Номер и дата принятия органом государственной власти решения о включении объекта культурного наследия в единый государственный реестр объектов культурного наследия (памятников истории и культуры) народов Российской Федерации

- решение Исполнительного Комитета Ленинградского городского Совета депутатов трудящихся «О взятии под государственную охрану гражданских и воинских братских захоронений периода Великой Отечественной войны 1941-1945 гг. и могил Героев Советского Союза» № 328 от 03.05.1976 г.

## 6. Сведения о местонахождении объекта культурного наследия (адрес объекта или при его отсутствии описание местоположения объекта)

Санкт-Петербург, г. Колпино, ул. Веры Слуцкой

## 7. Сведения о границах территории объекта культурного наследия, включенного в единый государственный реестр объектов культурного наследия (памятников истории и культуры) народов Российской Федерации

- план границ территории от 05.09.2005 г.

## 8. Описание предмета охраны объекта культурного наследия

Объемно-пространственное и планировочное решение территории: историческое местоположение братского захоронения на западной стороне ул. Веры Слуцкой, южнее пересечения с ул. Пролетарской; захоронения в границах территории участка мемориала; архитектурно- планировочное решение братского захоронения в виде регулярного партера с травяными газонами, расположенными вдоль центральной планировочной оси мемориала ориентированной с востока на запад, включая стелы, монументальную архитектурно-декоративную композицию, подпорные стенки, лестницы; озеленение территории кустарниковыми боскетами, линейными посадками деревьев. Объемно-пространственное и архитектурно-художественное решение: авторское архитектурно-художественное и монументально-декоративное решение элементов, составляющих мемориальный комплекс братской могилы (ск. Дегтярев А.В., арх. Голынкин О.Б.): - габариты и конфигурация ландшафтного партера состоящего из прямоугольных в плане травяных газонов, ограниченных бетонными поребриками (газоны разделены песчано-гравийными дорожками и дорожками мощёными бетонными плитами; - местоположение, габариты и конфигурация сложенных углом стел из серого гранита, на лицевых полированных поверхностях которых вырублены и тонированы белым шрифтовые литеры мемориальных надписей; - местоположение (западная сторона), габариты и конфигурация памятного монумента, установленного на невысокой насыпи (протяженная плита, стоящая вертикально на двух косоугольных гранитных опорах, на лицевой поверхности плиты расположены два многофигурных барельефа, вырублены и тонированы чёрным шрифтовые литеры мемориальных надписей); рельефные символы, характер и содержание мемориальных надписей.



- Распоряжение “ Об утверждении предмета охраны объекта культурного наследия регионального значения «Братское захоронение воинов Советской Армии, погибших в годы Великой Отечественной войны 1941 - 1945 г.г.»” № 71-р от 26.02.2018 г.

9. Сведения о наличии зон охраны данного объекта культурного наследия с указанием номера и даты принятия органом государственной власти акта об утверждении указанных зон либо информация о расположении данного объекта культурного наследия в границах зон охраны иного объекта культурного наследия

- Закон Санкт-Петербурга «О границах объединенных зон охраны объектов культурного наследия, расположенных на территории Санкт-Петербурга, режимах использования земель и требованиях к градостроительным регламентам в границах указанных зон» № 820-7 от 19.01.2009 г.

Всего в паспорте листов

3

Уполномоченное должностное лицо органа охраны объектов культурного наследия

Заместитель председателя КГИОП		Аганова Г.Р.
должность		инициалы, фамилия

13 . 02 . 2017

Дата оформления паспорта  
(число, месяц, год)

УТВЕРЖДАЮ:

Заместитель председателя Комитета  
по государственному контролю,  
использованию и охране памятников  
истории и культуры - начальник  
управления государственного  
учета памятников



Б.М. Кириков

МП

5 "сентября 2005"

**План границ территории объекта культурного наследия  
регионального значения  
"Братское захоронение воинов Советской Армии,  
погибших в годы Великой Отечественной войны 1941-1945 гг."**

г. Санкт-Петербург, г. Колпино, Веры Слуцкой ул.



Масштаб 1:5 000

**УСЛОВНЫЕ ОБОЗНАЧЕНИЯ**

- Граница территории объекта культурного наследия регионального значения
- ▨ Объекты культурного наследия регионального значения

ПРАВИТЕЛЬСТВО САНКТ-ПЕТЕРБУРГА  
КГИОП  
ОГРН 103784025527

**Копия верна**

Исполнитель: \_\_\_\_\_



ПРАВИТЕЛЬСТВО САНКТ-ПЕТЕРБУРГА  
 КОМИТЕТ ПО ГОСУДАРСТВЕННОМУ КОНТРОЛЮ, ИСПОЛЬЗОВАНИЮ  
 И ОХРАНЕ ПАМЯТНИКОВ ИСТОРИИ И КУЛЬТУРЫ<sub>уд</sub>  
**РАСПОРЯЖЕНИЕ**

26.02.2018

№ 71-р

**Об утверждении предмета охраны  
 объекта культурного наследия регионального значения  
 «Братское захоронение воинов Советской Армии, погибших в годы Великой  
 Отечественной войны 1941 - 1945 г.г.»**

1. Утвердить предмет охраны объекта культурного наследия регионального значения «Братское захоронение воинов Советской Армии, погибших в годы Великой Отечественной войны 1941 - 1945 г.г.», расположенного по адресу: Санкт-Петербург, г. Колпино, ул. Веры Слуцкой, согласно приложению к настоящему распоряжению.
2. Начальнику отдела государственного учёта объектов культурного наследия обеспечить размещение настоящего распоряжения в электронной форме в локальной компьютерной сети КГИОП.
3. Контроль за выполнением распоряжения остаётся за заместителем председателя КГИОП – начальником Управления организационного обеспечения, популяризации и государственного учета объектов культурного наследия.

Заместитель председателя КГИОП –  
 начальник Управления организационного  
 обеспечения, популяризации и государственного  
 учета объектов культурного наследия

Г.Р. Аганова

Предмет охраны  
объекта культурного наследия регионального значения  
**«Братское захоронение воинов Советской Армии, погибших в годы Великой  
Отечественной войны 1941 - 1945 г.г.»**,  
расположенного по адресу: Санкт-Петербург, г. Колпино, ул. Веры Слуцкой

№ п п	Видовая принадлежность предмета охраны	Предмет охраны	Фотофиксация
1	2	3	4
1.	Объемно-пространственное и планировочное решение территории:	<p>историческое местоположение братского захоронения на западной стороне ул. Веры Слуцкой, южнее пересечения с ул. Пролетарской;</p> <p>захоронения в границах территории участка мемориала;</p> <p>архитектурно-планировочное решение братского захоронения в виде регулярного партера с травяными газонами, расположенными вдоль центральной планировочной оси мемориала ориентированной с востока на запад, включая стелы, монументальную архитектурно-декоративную композицию, подпорные стенки, лестницы;</p> <p>озеленение территории кустарниковыми боскетами, линейными посадками деревьев.</p>	 



2.

Объемно-пространственное и архитектурно-художественное решение:

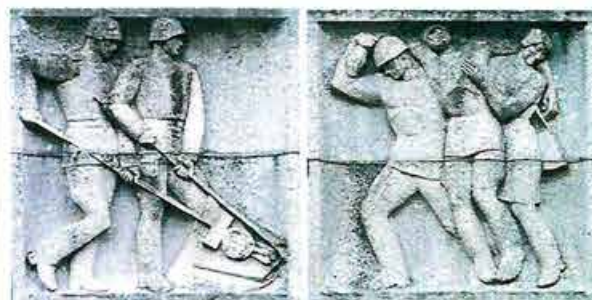
авторское архитектурно-художественное и монументально-декоративное решение элементов, составляющих мемориальный комплекс братской могилы (ск. Дегтярев А.В., арх. Голынкин О.Б.):

- габариты и конфигурация ландшафтного партера состоящего из прямоугольных в плане травяных газонов, ограниченных бетонными поребриками (газоны разделены песчано-гравийными дорожками и дорожками мощёными бетонными плитами;

- местоположение, габариты и конфигурация сложенных углом стел из серого гранита, на лицевых полированных поверхностях которых вырублены и тонированы белым шрифтовые литеры мемориальных надписей;

- местоположение (западная сторона), габариты и конфигурация памятного монумента, установленного на невысокой насыпи (протяженная плита, стоящая вертикально на двух косоугольных гранитных опорах, на лицевой поверхности плиты расположены два многофигурных барельефа, вырублены и тонированы чёрным шрифтовые литеры мемориальных надписей);

рельефные символы, характер и содержание мемориальных надписей.



**ПРИЛОЖЕНИЕ 4**

**К акту  
государственной историко-культурной экспертизы  
проектной документации на проведение работ по сохранению  
объекта культурного наследия  
«Выполнение проектно-изыскательских работ по объекту: «Ремонт элементов  
благоустройства Колпинского воинского кладбища (на ул. Веры Слуцкой)».  
Научно-проектная документация на проведение работ по сохранению объекта культурного  
наследия регионального значения «Братское захоронение воинов Советской Армии,  
погибших в годы Великой Отечественной войны 1941-1945 гг.»»».**

**Шифр 852-03-2021**

**ВЫКОПИРОВКА**

Ленинградский городской Совет народных депутатов  
ИСПОЛНИТЕЛЬНЫЙ КОМИТЕТ  
РЕШЕНИЕ  
от 3 мая 1976 года N 328

О взятии под государственную охрану гражданских и воинских братских  
захоронений периода Великой Отечественной войны 1941-1945 гг. и могил Героев  
Советского Союза

Приложение N 1  
к решению Исполкома  
Ленгорсовета  
от 3 мая 1976 года N 328

**СПИСОК**  
гражданских и воинских братских захоронений периода Великой Отечественной  
войны 1941-1945 гг. и могил Героев Советского Союза

N п/п	Наименование объекта	Местонахождение объекта
1	2	3
57.	Братское захоронение воинов Советской Армии, погибших в годы Великой Отечественной войны 1941-1945 гг.	Колпино, ул. Веры Слуцкой

**ПРИЛОЖЕНИЕ 7****К акту****государственной историко-культурной экспертизы****проектной документации на проведение работ по сохранению****объекта культурного наследия****«Выполнение проектно-изыскательских работ по объекту: «Ремонт элементов благоустройства Колпинского воинского кладбища (на ул. Веры Слуцкой)».****Научно-проектная документация на проведение работ по сохранению объекта культурного наследия регионального значения «Братское захоронение воинов Советской Армии, погибших в годы Великой Отечественной войны 1941-1945 гг.»».****Шифр 852-03-2021****Градостроительный план земельного участка  
№ RU7821300035139 от 14.09.2020 г.**

RU7821300035139

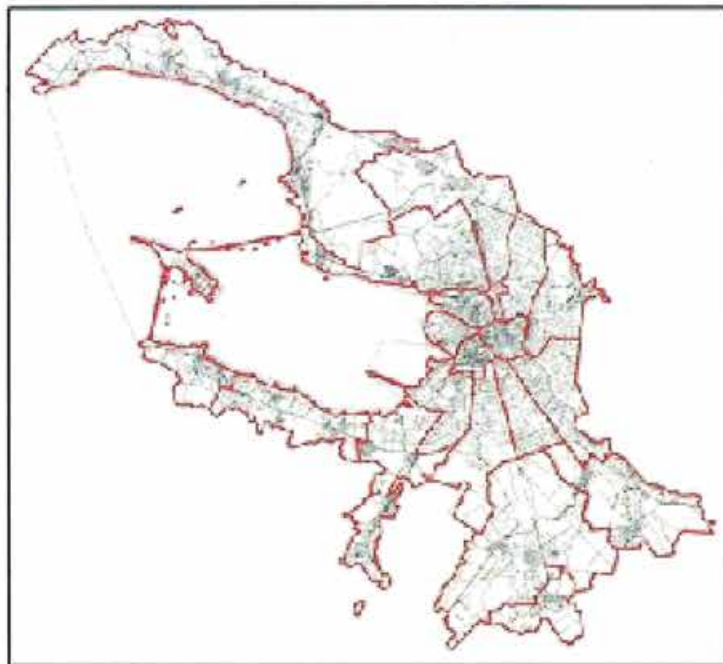
# ГРАДОСТРОИТЕЛЬНЫЙ ПЛАН ЗЕМЕЛЬНОГО УЧАСТКА

Комитет по градостр. и арх.  
№ 01-26-3-1391/20  
от 14.09.2020



по адресу:

**Санкт-Петербург,**  
**город Колпино, Колпинское воинское кладбище, участок 1, (на улице Веры Слуцкой)**  
**78:37:0017113:12**





# ГРАДОСТРОИТЕЛЬНЫЙ ПЛАН ЗЕМЕЛЬНОГО УЧАСТКА

N RU7821300035139

**Градостроительный план земельного участка подготовлен на основании заявления**

СПБ ГКУ "СПЕЦИАЛИЗИРОВАННАЯ СЛУЖБА СПБ ПО ВОПРОСАМ ПОХОРОННОГО ДЕЛА" (регистрационный номер 01-21-43956/20 от 26.08.2020)

(реквизиты заявления правообладателя земельного участка с указанием  
ф.и.о. заявителя - физического лица, либо реквизиты заявления и наименование  
заявителя - юридического лица о выдаче градостроительного плана земельного участка)

**Местонахождение земельного участка:**

Санкт-Петербург,

Колпинский район, город Колпино

**Описание границ земельного участка:**

Информация о перечне координат характерных точек в системе координат, используемой для ведения Единого государственного реестра недвижимости, отсутствует.

**Кадастровый номер земельного участка (при наличии):**

78:37:0017113:12

**Площадь земельного участка:**

2802 кв. м

**Информация о расположенных в границах земельного участка объектах капитального строительства**

Объекты капитального строительства отсутствуют.

**Информация о границах зоны планируемого размещения объекта капитального строительства в соответствии с утвержденным проектом планировки территории (при наличии)**

Проект планировки территории не утвержден.

Обозначение (номер) характерной точки	Перечень координат характерных точек в системе координат, используемой для ведения Единого государственного реестра недвижимости	
	X	Y
-	-	-

Реквизиты проекта планировки территории и (или) проекта межевания территории в случае, если земельный участок расположен в границах территории, в отношении которой утверждены проект планировки территории и (или) проект межевания территории

*Проект планировки территории не утвержден.*

(указывается в случае, если земельный участок расположен в границах территории в отношении которой утверждены проект планировки территории и (или) проект межевания территории)

### Градостроительный план подготовлен

Комитетом по градостроительству и архитектуре,  
Председатель Комитета -  
главный архитектор  
Санкт-Петербурга В.А.Григорьев



М.П.

(подпись)

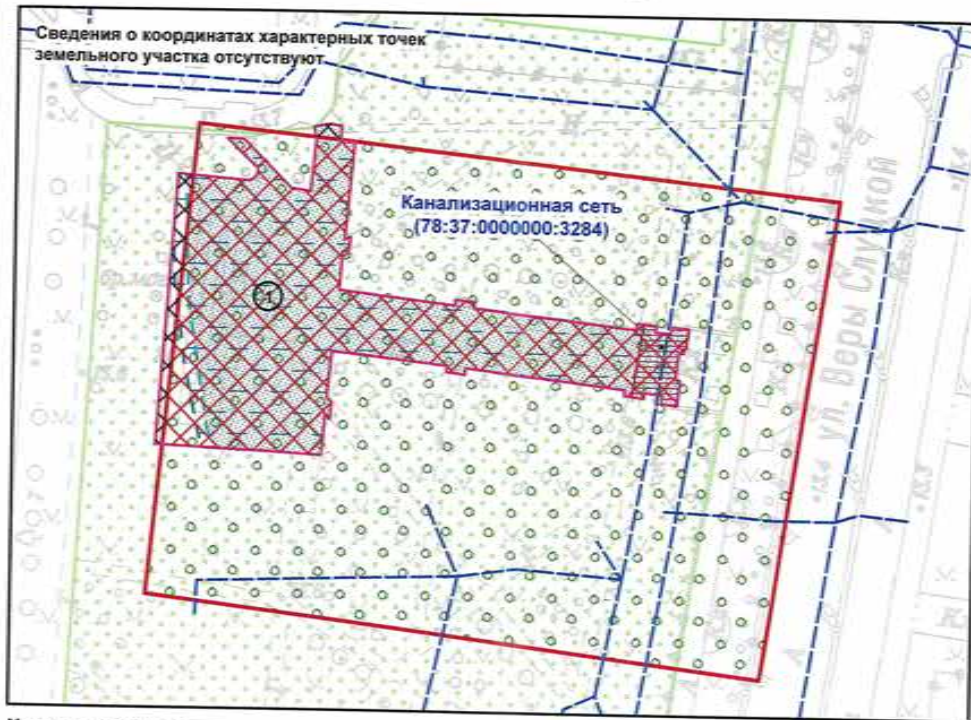
/ В.А.Григорьев /

(расшифровка подписи)










Дата выдачи

*11-09, 2010*  
(ДД.ММ.ГГГГ)

# 1. Чертеж градостроительного плана земельного участка

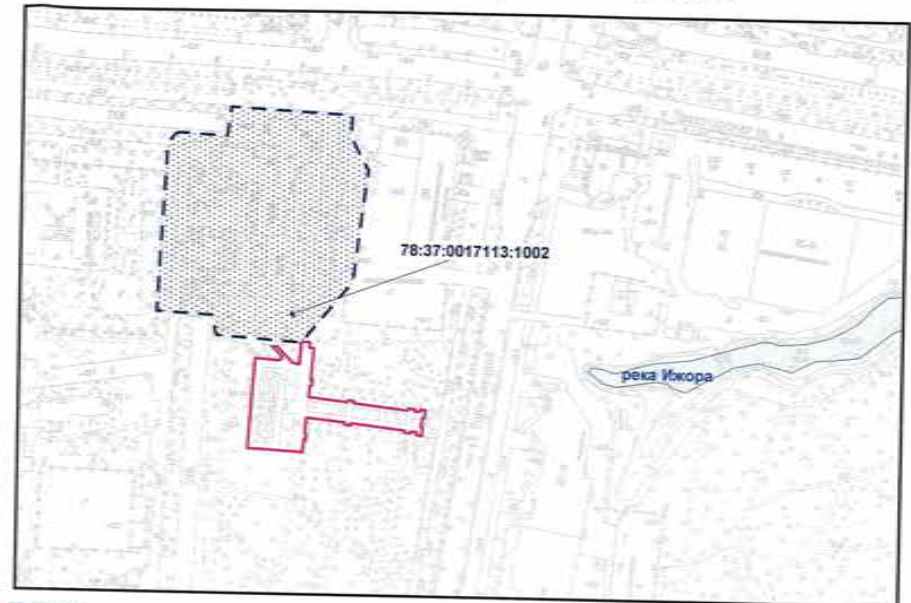


## Условные обозначения:

-  - границы земельного участка с кадастровым номером 78:37:0017113:12
-  - границы, в пределах которых разрешается строительство объектов капитального строительства (при условии выполнения требований к отступам стен зданий, строений, сооружений от границ земельного участка)
-  - границы, в пределах которых разрешается проектирование и проведение работ по сохранению объектов культурного наследия или его территории (должно осуществляться по согласованию с соответствующим государственным органом охраны объектов культурного наследия в порядке, установленном ст. 45 Федерального закона от 24.05.2002 №73-ФЗ «Об объектах культурного наследия (памятниках истории и культуры) народов Российской Федерации»)
-  - территория зеленых насаждений общего пользования городского значения в соответствии с Законом Санкт-Петербурга от 08.10.2007 №430-85 "О зеленых насаждениях общего пользования" - "сквер б/н на ул. Веры Слуцкой, д. 19"
-  - территория объекта культурного наследия, на которую действие градостроительных регламентов не распространяется
-  - объект культурного наследия регионального значения "Братское захоронение воинов Советской Армии, погибших в годы Великой Отечественной войны 1941-1945 г.г."
-  - водоохранная зона реки Ижора (ИД 1333)
-  - водоохранная зона водного объекта
-  - охранная зона канализационных сетей

Чертеж градостроительного плана земельного участка разработан на топографической основе, выполненной "Трест ГРИИ" в 2011 г. М 1:2000

Схема расположения земельного участка в окружении смежно расположенных земельных участков (ситуационный план), М1:3000



 - земельный участок, прошедший государственный кадастровый учет

78:37:0017113:1002 - кадастровый номер земельного участка, прошедшего государственный кадастровый учет

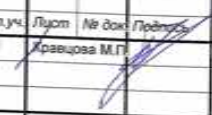
В границах земельного участка могут находиться зарегистрированные в государственном кадастре недвижимости объекты капитального строительства без описания границ и объекты капитального строительства, не учтенные (или сведения о которых не получены в установленный срок) в государственном кадастре недвижимости на дату подготовки градостроительного плана земельного участка.

В границах участка могут находиться зоны с особыми условиями использования, не учтенные в государственном кадастре недвижимости на дату подготовки градостроительного плана земельного участка.

 - водный объект (река Ижора)

Земельный участок полностью расположен в границах:

- полос воздушных подходов аэродрома Пулково;
- зоны ограничения строительства по высоте аэродрома Пушкин.

						<b>RU7821300035139</b>			
						Санкт-Петербург, город Колпино, Колпинское воинское кладбище, участок 1, (на улице Веры Слуцкой)			
Изм.	Коп. уч.	Лист	№ док.	Подпись	Дата	Градостроительный план земельного участка	Стадия	Лист	Листов
Спец.ОП					01.09.2020			1	1
						Чертеж градостроительного плана			
						М 1:2000			
						Комитет по градостроительству и архитектуре			

**2. Информация о градостроительном регламенте либо требованиях к назначению, параметрам и размещению объекта капитального строительства на земельном участке, на который действие градостроительного регламента не распространяется или для которого градостроительный регламент не устанавливается**

Земельный участок расположен в территориальной зоне ТР2 - зона рекреационного назначения – зеленых насаждений общего и зеленых насаждений ограниченного пользования с включением объектов инженерной инфраструктуры.

Установлен градостроительный регламент (градостроительные регламенты применяются к правоотношениям, возникшим после вступления их в силу).

На часть земельного участка действие градостроительного регламента не распространяется (см. чертеж градостроительного плана земельного участка).

Размещение объектов основных и условно разрешенных видов использования, в отношении которых устанавливаются санитарно-защитные зоны, допускается в соответствии с санитарно-эпидемиологическими правилами и нормативами.

В границах одного земельного участка допускается с соблюдением градостроительных регламентов, строительных, экологических, санитарно-гигиенических, противопожарных и иных правил, нормативов размещение двух и более объектов капитального строительства с основными, условно разрешенными и вспомогательными видами использования.

В границах одного земельного участка, в составе одного объекта капитального строительства допускается с соблюдением градостроительных регламентов, строительных, экологических, санитарно-гигиенических, противопожарных и иных правил, нормативов размещение двух и более разрешенных видов использования (основных, условно разрешенных и вспомогательных).

Строительство и реконструкция объектов капитального строительства в случаях, предусмотренных законодательством Российской Федерации о социальной защите инвалидов, без приспособления указанных объектов для беспрепятственного доступа к ним инвалидов и использования их инвалидами не допускаются, независимо от того, к какому виду разрешенного использования относятся такие объекты.

*Жилые дома размещаются на земельных участках с видами разрешенного использования «малоэтажная многоквартирная жилая застройка» (код 2.1.1), «среднеэтажная жилая застройка» (код 2.5), «многоэтажная жилая застройка (высотная застройка)» (код 2.6) при возможности их обеспечения объектами обслуживания жилой застройки с кодами 3.4.1 (поликлиники) и 3.5.1 (детские сады, школы).*

Гостиницы, в которых более 10% номеров/апартаментов имеют зоны, предназначенные для приготовления пищи, соответствующие СП 54.13330.2011 «Здания жилые многоквартирные», размещаются на земельных участках в границах соответствующих территориальных зон, градостроительными регламентами которых предусмотрен вид разрешенного использования "гостиничное обслуживание" (код 4.7), при возможности их обеспечения объектами обслуживания жилой застройки с кодами 3.4.1 (поликлиники) и 3.5.1 (детские сады, школы) в соответствии с требованиями, установленными Правилами к размещению объектов, относящихся соответственно к видам разрешенного использования "малоэтажная многоквартирная жилая застройка" (код 2.1.1), "среднеэтажная жилая застройка" (код 2.5), "многоэтажная жилая застройка (высотная застройка)" (код 2.6), а также иными требованиями к размещению объектов жилой застройки в соответствии с действующим законодательством.

Возможность обеспечения объектами обслуживания жилой застройки подтверждается наличием одного из следующих документов:

утвержденной документации по планировке территории, в составе которой предусмотрено размещение объектов обслуживания жилой застройки с кодами 3.4.1 и 3.5.1 при условии, что данные объекты включены в Адресную инвестиционную программу либо создание указанных объектов подтверждается документом, из которого следуют обязательства физических или юридических лиц по созданию таких объектов;

утвержденной Адресной инвестиционной программы, предусматривающей размещение

объектов обслуживания жилой застройки с кодами 3.4.1 и 3.5.1;

документа, подтверждающего обязательства физического или юридического лица по созданию объектов обслуживания жилой застройки с кодами 3.4.1 и 3.5.1.

Размещение объектов обслуживания жилой застройки нежилого назначения во встроенных, пристроенных и встроенно-пристроенных помещениях многоквартирного дома допускается только в случае, если указанные объекты имеют обособленные вход для посетителей, подъезд и места для стоянки (размещения) индивидуального автотранспорта и при условии соблюдения строительных, экологических, санитарно-гигиенических, противопожарных и иных правил, нормативов.

Общая площадь встроенных, пристроенных и встроенно-пристроенных помещений многоквартирного дома, занимаемых объектами обслуживания жилой застройки нежилого назначения, за исключением площади машино-мест, не может превышать 15% от общей площади помещений соответствующих многоквартирных домов, относящихся к виду разрешенного использования «малозэтажная многоквартирная жилая застройка» (код 2.1.1).

Общая площадь встроенных, пристроенных и встроенно-пристроенных помещений многоквартирного дома, занимаемых объектами обслуживания жилой застройки нежилого назначения, за исключением площади машино-мест, не может превышать 20% от общей площади помещений соответствующих многоквартирных домов, относящихся к виду разрешенного использования «среднеэтажная жилая застройка» (код 2.5).

Общая площадь встроенных, пристроенных и встроенно-пристроенных помещений многоквартирного дома, занимаемых объектами обслуживания жилой застройки нежилого назначения, за исключением площади машино-мест, не может превышать 15% от общей площади помещений соответствующих многоквартирных домов, относящихся к виду разрешенного использования «многоэтажная жилая застройка (высотная застройка)» (код 2.6).

Помещения при квартирах или индивидуальных жилых домах, рассчитанные на индивидуальную трудовую деятельность, допускаются при соблюдении действующих нормативов.

Размещение во встроенных, пристроенных и встроенно-пристроенных помещениях многоквартирного дома объектов обслуживания жилой застройки с кодом 3.5.1 (детских садов) допускается только в случае, если указанные объекты обеспечены необходимой в соответствии с настоящими Правилами долей озеленения, а также детскими (игровыми) и хозяйственной площадками, для которых могут быть образованы отдельные земельные участки.

Площадь детских (игровых) и хозяйственных площадок для объектов обслуживания жилой застройки с кодом 3.5.1 (детских садов), размещаемых во встроенных, пристроенных и встроенно-пристроенных помещениях многоквартирного дома, определяется исходя из вместимости: не менее 29 квадратных метров на 1 место.

Детские (игровые) площадки допускается размещать за пределами земельного участка, на котором размещен многоквартирный дом со встроенными, пристроенными и встроенно-пристроенными помещениями объекта обслуживания жилой застройки с кодом 3.5.1 (детского сада) в границах квартала, но на расстоянии не более 300 метров от указанного объекта обслуживания жилой застройки, если в соответствии с документацией по планировке территории в границах квартала предусмотрена организация детской (игровой) площадки в границах образуемого земельного участка для размещения зеленых насаждений в соответствии с пунктом 1.9.9 раздела 1 Приложения №7 к Правилам. При этом площадь детской (игровой) площадки не должна превышать 20% площади образуемого земельного участка для размещения зеленых насаждений.

Выдача разрешения на строительство объектов капитального строительства в сфере жилищного строительства осуществляется при наличии решения о согласовании архитектурно-градостроительного облика объекта, предоставленного в порядке, установленном законом Санкт-Петербурга.

Выдача разрешения на строительство объектов капитального строительства в сфере строительства объектов капитального строительства нежилого назначения осуществляется при наличии решения о согласовании архитектурно-градостроительного облика объекта, предоставленного в порядке, установленном законом Санкт-Петербурга.

Вестибюли метрополитена и киоски вентиляционных шахт метрополитена, а также диспетчерские (конечные) станции и отстойно-разворотные кольца пассажирского транспорта могут располагаться в любой территориальной зоне при условии соблюдения требований действующего законодательства к размещению таких объектов.

Использование видов разрешенного использования «железнодорожные пути» (код 7.1.1), «внеуличный транспорт» (код 7.6) и «улично-дорожная сеть» (код 12.0.1) допускается без отдельного указания в градостроительном регламенте соответствующей территориальной зоны, если иное не предусмотрено федеральным законодательством.

В случае если земельный участок и объект капитального строительства расположены в границах зон с особыми условиями использования территорий и иных зонах, установленных в соответствии с законодательством Российской Федерации, правовой режим использования и застройки указанного земельного участка определяется настоящим градостроительным регламентом и совокупностью ограничений, установленных в соответствии с законодательством Российской Федерации.

Если установленные в порядке, предусмотренном действующим законодательством, ограничения относятся к одному и тому же параметру, применению подлежат более строгие ограничения.

Земельные участки или объекты капитального строительства, виды разрешенного использования, предельные (минимальные и (или) максимальные) размеры и предельные параметры которых не соответствуют градостроительному регламенту, могут использоваться без установления срока приведения их в соответствие с градостроительным регламентом, за исключением случаев, если использование таких земельных участков и объектов капитального строительства опасно для жизни или здоровья человека, для окружающей среды, объектов культурного наследия.

Реконструкция указанных в предыдущем абзаце объектов капитального строительства может осуществляться только путем приведения таких объектов в соответствие с градостроительным регламентом или путем уменьшения их несоответствия предельным параметрам разрешенного строительства, реконструкции. Изменение видов разрешенного использования указанных земельных участков и объектов капитального строительства может осуществляться путем приведения их в соответствие с видами разрешенного использования земельных участков и объектов капитального строительства, установленными градостроительным регламентом.

Проекты планировки территории, а равно проекты планировки с проектами межевания территории за границами объединенных зон охраны объектов культурного наследия, расположенных на территории Санкт-Петербурга, утвержденные до вступления в силу Правил, приводятся в соответствие с Правилами до окончания расчетного срока Генерального плана Санкт-Петербурга в порядке, установленном действующим законодательством.

До приведения указанных проектов планировки территории, проектов планировки с проектами межевания территории в соответствие с Правилами в случае противоречия между указанными проектами планировки территории, проектами планировки с проектами межевания территории и Правилами, применяются проекты планировки территории, проекты планировки с проектами межевания территории.

**2.1. Реквизиты акта органа государственной власти субъекта Российской Федерации, органа местного самоуправления, содержащего градостроительный регламент либо реквизиты акта федерального органа государственной власти, органа государственной власти субъекта Российской Федерации, органа местного самоуправления, иной организации, определяющего в соответствии с федеральными законами порядок использования земельного участка, на который действие градостроительного регламента не распространяется или для которого градостроительный регламент не устанавливается**

Постановление Правительства Санкт-Петербурга от 21.06.2016 №524 «О правилах землепользования и застройки Санкт-Петербурга» (везде и далее - Правила).

Федеральный закон от 25.06.2002 №73-ФЗ "Об объектах культурного наследия (памятниках истории и культуры) народов Российской Федерации".

Решение исполкома Ленгорсовета от 03.05.1976 № 328.

## 2.2. Информация о видах разрешенного использования земельного участка

Для части земельного участка, расположенной вне территории объектов культурного наследия:

<i>Код</i>	<i>Вид использования</i>
<b>ОСНОВНЫЕ ВИДЫ РАЗРЕШЕННОГО ИСПОЛЬЗОВАНИЯ ЗЕМЕЛЬНОГО УЧАСТКА</b>	
3.1.1	Предоставление коммунальных услуг
7.6	Внеуличный транспорт
8.3	Обеспечение внутреннего правопорядка
9.0	Деятельность по особой охране и изучению природы
11.1	Общее пользование водными объектами
12.0.1	Улично-дорожная сеть
12.0.2	Благоустройство территории
<b>УСЛОВНО РАЗРЕШЕННЫЕ ВИДЫ ИСПОЛЬЗОВАНИЯ ЗЕМЕЛЬНОГО УЧАСТКА</b>	
3.6.1	Объекты культурно-досуговой деятельности
3.6.2	Парки культуры и отдыха
3.7.1	Осуществление религиозных обрядов
3.7.2	Религиозное управление и образование
4.6	Общественное питание
4.8.1	Развлекательные мероприятия
4.8.2	Проведение азартных игр
4.9	Служебные гаражи
5.1.1	Обеспечение спортивно-зрелищных мероприятий
5.1.2	Обеспечение занятий спортом в помещениях
5.1.3	Площадки для занятий спортом
5.1.4	Оборудованные площадки для занятий спортом
5.1.5	Водный спорт

Суммарная площадь земельных участков условно разрешенных видов использования с учетом образованных земельных участков условно разрешенных видов использования в замкнутых границах территориальной зоны ТР2 не должна превышать следующих значений:

- при площади территориальной зоны до 1 га - 0%;
- при площади территориальной зоны от 1 до 5 га - 0,5%;
- при площади территориальной зоны от 5 до 20 га - 1%;
- при площади территориальной зоны от 20 до 90 га - 3%;
- при площади территориальной зоны более 90 га - 10%.

Доля площади, занимаемой расположенным в замкнутых границах территориальной зоны ТР2 земельным участком условно разрешенного вида использования, не должна превышать следующих значений:

- при площади территориальной зоны до 20 га - 0,5%;
- при площади территориальной зоны свыше 20 га - 1%.

Использование земельного участка и(или) объекта капитального строительства с условно

разрешенным видом использования допускается после предоставления разрешения на условно разрешенный вид использования земельного участка или объекта капитального строительства (далее - разрешение на условно разрешенный вид использования).

Предоставление разрешения на условно разрешенный вид использования осуществляется в порядке, предусмотренном статьей 39 Градостроительного кодекса Российской Федерации, с учетом законодательства Санкт-Петербурга.

Получение разрешения на условно разрешенный вид использования земельного участка или объекта капитального строительства не требуется в случае, если:

условно разрешенный вид использования земельного участка учтен в составе документации по планировке территории и на момент ее утверждения в соответствии с градостроительным регламентом соответствующей территориальной зоны являлся основным видом разрешенного использования;

на земельном участке расположен объект капитального строительства и на дату выдачи разрешения на строительство градостроительным регламентом соответствующей территориальной зоны вид разрешенного использования такого объекта относился к основным видам разрешенного использования.

Реконструкция объекта капитального строительства, указанного в предыдущем абзаце, осуществляется путем приведения объекта капитального строительства в соответствие с градостроительным регламентом соответствующей территориальной зоны.

Часть площади земельного участка, занимаемая объектами с условно разрешенными видами использования, с относящимся к ним озеленением, местами для стоянки (размещения) индивидуального автотранспорта, иными параметрами разрешенного строительства, необходимыми в соответствии с действующим законодательством элементами инженерного обеспечения и благоустройства, не должна превышать 50% от общей площади соответствующего земельного участка.

Суммарная площадь частей земельных участков, занимаемых объектами с условно разрешенными видами использования, не должна превышать 50% от общей площади соответствующей территориальной зоны.

В случае если на земельном участке размещаются объекты капитального строительства с условно разрешенным и основным видами разрешенного использования, расчет предельных параметров разрешенного строительства, реконструкции объектов капитального строительства для объекта капитального строительства с основным видом разрешенного использования осуществляется применительно к части земельного участка, занимаемой таким объектом капитального строительства.

## **ВСПОМОГАТЕЛЬНЫЕ ВИДЫ РАЗРЕШЕННОГО ИСПОЛЬЗОВАНИЯ ЗЕМЕЛЬНОГО УЧАСТКА:**

1. Дополнительно по отношению к основным видам разрешенного использования и условно разрешенным видам использования земельных участков и объектов капитального строительства и только совместно с ними могут применяться вспомогательные виды разрешенного использования, в случае, если объекты, относящиеся к вспомогательным видам разрешенного использования, связаны, в том числе технологически, с объектами, относящимися к основным и (или) условно разрешенным видам использования, и обеспечивают использование объектов, относящихся к основным и (или) условно разрешенным видам использования.

Вспомогательные виды разрешенного использования выбираются при соблюдении строительных, экологических, санитарно-гигиенических, противопожарных и иных правил, нормативов из числа:

основных видов разрешенного использования, установленных градостроительным регламентом соответствующей территориальной зоны, в случае, если площадь помещений зданий, строений и сооружений, занимаемых объектами вспомогательных видов разрешенного использования, не превышает 700 кв. м;

условно разрешенных видов использования, установленных градостроительным



регламентом соответствующей территориальной зоны (за исключением видов разрешенного использования, предусмотренных кодами 2.1, 2.1.1, 2.2, 2.3, 2.5, 2.6), при соблюдении одного из следующих условий:

1.1. Суммарная доля площади помещений зданий, строений и сооружений, занимаемых объектами вспомогательных видов разрешенного использования, расположенных на одном земельном участке, не должна превышать 30% общей площади помещений зданий, строений и сооружений на данном земельном участке, включая подземную часть, за исключением случаев, предусмотренных в пункте 2 настоящего раздела.

1.2. Часть площади земельного участка, занимаемая отдельно стоящими объектами вспомогательных видов разрешенного использования, с относящимся к ним озеленением, местами для стоянки (размещения) индивидуального автотранспорта, иными параметрами разрешенного строительства, необходимыми в соответствии с действующим законодательством элементами инженерного обеспечения и благоустройства, не должна превышать 15% общей площади соответствующего земельного участка, за исключением случаев, предусмотренных в пункте 2 настоящего раздела.

Для видов объектов, относящихся к виду разрешенного использования «обеспечение спортивно-зрелищных мероприятий» (код 5.1.1), «обеспечение занятий спортом в помещениях» (код 5.1.2), «площадки для занятий спортом» (код 5.1.3), «оборудованные площадки для занятий спортом» (код 5.4.1), «водный спорт» (код 5.1.5), «авиационный спорт» (код 5.1.6), «спортивные базы» (код 5.1.7), указанный показатель не должен превышать 10% от общей площади земельного участка.

2. В границах территориальных зон Т1Ж1, Т1Ж2-1, Т1Ж2-2 для видов разрешенного использования «для индивидуального жилищного строительства» (код 2.1) и «ведение садоводства» (код 13.2) вспомогательные виды разрешенного использования из числа условно разрешенных видов использования, установленных градостроительными регламентами указанных территориальных зон, могут применяться при соблюдении следующих условий:

2.1. Суммарная доля площади помещений зданий, строений и сооружений, занимаемых объектами вспомогательных видов разрешенного использования, расположенных на одном земельном участке, не должна превышать 40% общей площади помещений зданий, строений и сооружений на данном земельном участке, включая подземную часть.

2.2. Часть площади земельного участка, занимаемая объектами вспомогательных видов разрешенного использования, не должна превышать 35% общей площади соответствующего земельного участка, а также относящимся к ним озеленением, местами для стоянки (размещения) индивидуального автотранспорта, иными необходимыми в соответствии с действующим законодательством элементами инженерно-технического обеспечения и благоустройства.

3. Соблюдение условий, предусмотренных в пунктах 1 и 2 настоящего раздела, в случае размещения объектов основных и (или) условно разрешенных видов использования одновременно с вспомогательными видами разрешенного использования должно быть подтверждено в составе проектной документации.

Соблюдение условий, предусмотренных в пунктах 1 и 2 настоящего раздела, в иных случаях обеспечивается лицом, осуществляющим строительство.

4. Расчет озеленения земельного участка в целях размещения объектов вспомогательных видов разрешенного использования осуществляется в соответствии с пунктом 1.9.7 раздела 1 Приложения №7 к Правилам.

**2.3. Предельные (минимальные и (или) максимальные) размеры земельного участка и предельные параметры разрешенного строительства, реконструкции объекта капитального строительства, установленные градостроительным регламентом для территориальной зоны, в которой расположен земельный участок:**

Предельные (минимальные и (или) максимальные) размеры земельных участков, в том числе их площадь			Минимальные отступы от границ земельного участка в целях определения мест допустимого размещения зданий, строений, сооружений, за пределами которых запрещено строительство зданий, строений, сооружений	Предельное количество этажей и (или) предельная высота зданий, строений, сооружений	Максимальный процент застройки в границах земельного участка, определяемый как отношение суммарной площади земельного участка, которая может быть застроена, ко всей площади земельного участка	Требования к архитектурным решениям объектов капитального строительства, расположенным в границах территории исторического поселения федерального или регионального значения	Иные показатели
1	2	3	4	5	6	7	8
Длина, м	Ширина, м	Площадь, м <sup>2</sup> или га					
Без ограничений, см. п.12 настоящего подраздела	Без ограничений, см. п.12 настоящего подраздела	Без ограничений, см. п.1, п.12 настоящего подраздела	См. п.2 настоящего подраздела	См. п.4, п.5 настоящего подраздела	Без ограничений, см. п.12 настоящего подраздела	-	См. п.3, п.6-п.11 настоящего подраздела

Для части земельного участка, расположенной вне границ территории объекта культурного наследия:

1. Минимальная площадь земельных участков устанавливается в соответствии с пунктом 1.4.2 раздела 1 Приложения №7 к Правилам.

Предельный размер земельных участков не может быть менее площади, занимаемой существующим или размещаемым в его границах объектом капитального строительства и обеспечивающей соблюдение установленных Правилами предельных параметров разрешенного строительства, реконструкции объектов капитального строительства, в том числе минимальной доли озеленения земельных участков, минимального количества мест для стоянки (размещения) индивидуального автотранспорта в границах земельного участка, а также соблюдение строительных, экологических, санитарно-гигиенических, противопожарных и иных правил, нормативов.

2. Минимальные отступы зданий, строений, сооружений от границ земельного участка устанавливаются в соответствии с пунктами 1.6.1 - 1.6.6 раздела 1 Приложения №7 к Правилам:

2.1. Минимальные отступы стен зданий, строений и сооружений без окон и иных светопрозрачных конструкций, обеспечивающих соблюдение санитарных требований, дверных и иных проемов от границ земельных участков - 0 метров.

2.2. Минимальные отступы стен зданий, строений и сооружений с окнами, иными светопрозрачными конструкциями, обеспечивающими соблюдение санитарных требований, дверными и иными проемами от границ земельных участков определяются следующим образом:

по границам смежных земельных участков или по границам территорий, на которых

земельные участки не образованы, не менее 10 метров;

в случае если земельный участок является смежным с территориями (земельными участками), расположенными в границах территориальных зон, градостроительными регламентами которых не установлены виды разрешенного использования, предусматривающие размещение объектов капитального строительства, минимальный отступ от границ такого земельного участка не менее 3 метров.

2.3. Минимальные отступы от границ земельных участков стен зданий, строений и сооружений по границам земельных участков, совпадающих с улицами и (или) красными линиями указанных улиц, устанавливаются:

для жилых домов с квартирами на первом этаже, выходящими на магистральные улицы, - 6 метров.

для жилых домов с квартирами на первом этаже, выходящими на прочие улицы, - 3 метра.

для прочих зданий - 0 метров.

2.4. Минимальные отступы от границ земельных участков стен зданий, строений и сооружений, совпадающих с внутриквартальными проездами и (или) красными линиями указанных проездов, определяются по следующей формуле:

$$L \text{ отступа} = 10 - L \text{ проезда} / 2,$$

где:

L проезда - ширина проезда и (или) ширина проезда в красных линиях в метрах,

L отступа - величина отступа от внутриквартального проезда и (или) внутриквартального проезда в красных линиях в метрах.

В случае если в результате расчета величина отступа составляет 0 метров или имеет отрицательное значение, размещение зданий, строений, сооружений допускается с отступом от границ земельного участка - 0 метров.

Для целей применения настоящего пункта ширина проезда определяется на основании топографической карты-съемки со сроком выполнения не позднее трех лет на дату расчета, содержащейся в проектной документации, либо на основании красных линий, утвержденных в установленном порядке.

Требования пунктов 2.1. - 2.4. настоящего раздела не применяются в случае реконструкции зданий, строений и сооружений без изменения местоположения объекта капитального строительства в границах земельного участка (в границах существующего фундамента) при условии соблюдения иных предельных параметров разрешенного строительства, реконструкции объектов капитального строительства, установленных Правилами.

3. Максимальные выступы за красную линию (за исключением красных линий внутриквартальных проездов) частей зданий, строений и сооружений допускаются в отношении балконов, эркеров, козырьков - не более 3 метров и выше 3,5 метров от поверхности земли. При этом суммарная ширина всех эркеров в каждом этаже не должна превышать 30% ширины фасада здания, выходящего на красную линию, в этом этаже.

4. Максимальное количество этажей надземной части зданий, строений, сооружений на земельном участке не устанавливается.

5. Максимальная высота зданий, строений, сооружений на земельном участке устанавливается в соответствии с пунктами 1.8.1 - 1.8.7 раздела 1 Приложения №7 к Правилам.

При определении максимальной высоты зданий, строений и сооружений не учитываются антенны, молниеотводы и другие инженерные устройства, не оказывающие влияния на безопасность здания, строения, сооружения и не перечисленные во втором, четвертом и пятом абзацах пункта 1.8.6.1 раздела 1 Приложения №7 к Правилам, а также во втором, третьем и восьмом абзацах пункта 1.8.6.2 раздела 1 Приложения №7 к Правилам в составе инженерного оборудования.

Максимальная высота промышленных дымовых труб, дымовых труб котельных, за исключением инженерного оборудования, предусмотренного в пунктах 1.8.6.1 и 1.8.6.2 раздела 1 Приложения №7 к Правилам, вытяжных башен, градирен с несущими стволами из кирпича, железобетона, металла и композиционных материалов, обеспечивающих эффективное рассеивание дымовых газов различной температуры, влажности и агрессивности до допустимых действующими гигиеническими нормами пределов концентрации на уровне земли в соответствии с требованиями экологии, необходимым разряжением на уровне ввода газохода и (или) требованиями безопасности полетов воздушного транспорта, в градостроительных регламентах не устанавливается.

Для целей применения настоящего пункта под промышленными дымовыми трубами, вытяжными башнями, градирнями понимаются высотные сооружения промышленных предприятий, предусмотренные СП 43.13330.2012 «СНиП 2.09.03-85 «Сооружения промышленных предприятий».

Максимальная высота зданий, строений и сооружений - 5 метров:

5 - максимальная высота зданий, строений и сооружений, расположенных по фронту застройки и в глубине квартала, в метрах по вертикали относительно дневной поверхности земли до наивысшей отметки конструктивного элемента здания, строения, сооружения (парапета плоской кровли, карниза, конька или фронтона скатной крыши, купола, башни, шпиля), включая инженерное оборудование, выполненное в капитальных конструкциях (вентиляционные шахты (камеры), дымовые трубы, машинные помещения лифтов, крышные котельные), а также выходы на кровлю.

6. Максимальная общая площадь объектов капитального строительства нежилого назначения на земельном участке не устанавливается.

7. Максимальный класс опасности (в соответствии с санитарно-эпидемиологическими правилами) объектов капитального строительства, размещаемых на земельном участке - V (кроме открытых плоскостных объектов физической культуры и спорта).

8. Минимальная площадь озеленения земельного участка устанавливается в соответствии с пунктами 1.9.1 - 1.9.10 раздела 1 Приложения №7 к Правилам.

9. Минимальное количество мест для стоянки (размещения) индивидуального автотранспорта в границах земельного участка устанавливается в соответствии с пунктами 1.10.1 - 1.10.9 раздела 1 Приложения №7 к Правилам.

10. Минимальное количество мест на погрузочно-разгрузочных площадках на земельном участке устанавливается в соответствии с пунктами 1.11.1 - 1.11.3 раздела 1 Приложения №7 к Правилам.

11. Минимальное количество мест для хранения велосипедного транспорта на земельном участке устанавливается в соответствии с пунктами 1.13.1 - 1.13.5 раздела 1 Приложения №7 к Правилам.

12. Максимальный размер земельных участков, в том числе их площадь, и максимальный процент застройки в границах земельного участка не подлежит установлению.

**2.4. Требования к назначению, параметрам и размещению объекта капитального строительства на земельном участке, на который действие градостроительного регламента не распространяется или для которого градостроительный регламент не устанавливается:**

Причины отнесения земельного участка к виду земельного участка, на который действие градостроительного регламента не распространяется или для которого градостроительный регламент не устанавливается	Реквизиты акта, регулирующего использование земельного участка	Требования к использованию земельного участка	Требования к параметрам объекта капитального строительства			Требования к размещению объектов капитального строительства	
			Предельное количество этажей и (или) предельная высота зданий, строений, сооружений	Максимальный процент застройки в границах земельного участка, определяемый как отношение суммарной площади земельного участка, которая может быть застроена, ко всей площади земельного участка	Иные требования к параметрам объекта капитального строительства	Минимальные отступы от границ земельного участка в целях определения мест допустимого размещения зданий, строений, сооружений, за пределами которых запрещено строительство зданий, строений, сооружений	Иные требования к размещению объектов капитального строительства
1	2	3	4	5	6	7	8
Территория памятников истории и культуры	Решение исполкома Ленгорсовета от 03.05.1976 № 328	См. п.1 настоящего подраздела	См. п.1 настоящего подраздела	См. п.1 настоящего подраздела	См. п.1 настоящего подраздела	См. п.1 настоящего подраздела	См. п.1 настоящего подраздела

1. В соответствии с письмом Комитета по государственному контролю, использованию и охране памятников истории и культуры:

Земельный участок по адресу: Санкт-Петербург, город Колпино, Колпинское воинское кладбище, участок 1, (на улице Веры Слуцкой) расположен в границах объекта культурного наследия регионального значения «Братское захоронение воинов Советской Армии, погибших в годы Великой Отечественной войны 1941-1945 г.г.», (основание: Решение исполкома Ленгорсовета № 328 от 03.05.1976; адрес НПА: г. Колпино, ул. Веры Слуцкой).

Проектирование и проведение работ по сохранению объекта культурного наследия или его территории должно осуществляться по согласованию с соответствующим государственным органом охраны объектов культурного наследия в порядке, установленном ст. 45 Федерального закона от 24.05.2002 № 73-ФЗ «Об объектах культурного наследия (памятниках истории и культуры) народов Российской Федерации».

### 3. Информация о расположенных в границах земельного участка объектах капитального строительства и объектах культурного наследия

#### 3.1. Объекты капитального строительства

Не имеется

#### 3.2. Объекты, включенные в единый государственный реестр объектов культурного наследия (памятников истории и культуры) народов Российской Федерации

№	1	,	Объект культурного наследия регионального значения "Братское захоронение воинов Советской Армии, погибших в годы Великой Отечественной войны 1941-1945 г.г."; общая площадь - данные отсутствуют.
	(согласно чертежу(ам) градостроительного плана)		(назначение объекта культурного наследия, общая площадь, площадь застройки)

Решение исполкома Ленгорсовета от 03.05.1976 № 328

(наименование органа государственной власти, принявшего решение о включении выявленного объекта культурного наследия в реестр, реквизиты этого решения)

регистрационный номер в реестре

\_\_\_\_\_ данные отсутствуют \_\_\_\_\_

от

\_\_\_\_\_ данные отсутствуют \_\_\_\_\_  
(дата)

**4. Информация о расчетных показателях минимально допустимого уровня обеспеченности территории объектами коммунальной, транспортной, социальной инфраструктур и расчетных показателях максимально допустимого уровня территориальной доступности указанных объектов для населения в случае, если земельный участок расположен в границах территории, в отношении которой предусматривается осуществление деятельности по комплексному и устойчивому развитию территории:**

Не заполняется

**5. Информация об ограничениях использования земельного участка, в том числе если земельный участок полностью или частично расположен в границах зон с особыми условиями использования территорий**

1. Охранная зона канализационных сетей:

1.1 Земельный участок частично расположен в границах зоны с особыми условиями использования территории, площадь земельного участка, покрываемая зоной с особыми условиями использования территории, составляет 122 кв.м.

1.2 Строительство в охранных зонах сетей инженерных коммуникаций (или вынос сетей) возможно по согласованию с владельцами этих сетей.

2. Территория объекта культурного наследия:

2.1 Земельный участок частично расположен в границах территории объекта культурного наследия.

Ограничения использования земельного участка определяются Федеральным законом от 25.06.2002 №73-ФЗ "Об объектах культурного наследия (памятниках истории и культуры) народов Российской Федерации".

3. Водоохранная зона водного объекта:

3.1 Земельный участок частично расположен в границах зоны с особыми условиями

использования территории, площадь земельного участка, покрываемая зоной с особыми условиями использования территории, составляет 2643 кв.м.

3.2 Ограничения использования земельного участка определяются ст. 65 Водного кодекса Российской Федерации.

#### 4. Водоохранная зона реки Ижоры (ИД 1333):

4.1 Земельный участок частично расположен в границах зоны с особыми условиями использования территории.

4.2 Ограничения использования земельного участка определяются ст. 65 Водного кодекса Российской Федерации.

#### 5. Полосы воздушных подходов аэродрома Пулково:

5.1 Земельный участок полностью расположен в границах зоны с особыми условиями использования территории.

5.2 Ограничения использования земельных участков и объектов капитального строительства в области использования воздушного пространства устанавливаются в целях обеспечения безопасности полетов воздушных судов Санкт-Петербургского авиационного узла в соответствии с Воздушным кодексом Российской Федерации и принимаемыми в соответствии с ним нормативными правовыми актами Российской Федерации.

Ограничения использования земельных участков и объектов капитального строительства в области использования воздушного пространства до установления приаэродромных территорий в порядке, предусмотренном Воздушным кодексом Российской Федерации, действуют в границах полос воздушных подходов, границах зон ограничения строительства по высоте и границах расчетной зоны максимального равного уровня шума, сведения о которых размещены на официальных сайтах уполномоченных органов в информационно-телекоммуникационной сети "Интернет" в соответствии с федеральным законом.

До установления приаэродромных территорий в порядке, предусмотренном Воздушным кодексом Российской Федерации, архитектурно-строительное проектирование, строительство, реконструкция объектов капитального строительства, размещение радиотехнических и иных объектов, которые могут угрожать безопасности полетов воздушных судов, оказывать негативное воздействие на здоровье человека и окружающую среду, создавать помехи в работе радиотехнического оборудования, установленного на аэродроме, объектов радиолокации и радионавигации, предназначенных для обеспечения полетов воздушных судов, в границах полос воздушных подходов на аэродромах, санитарно-защитных зон аэродромов должно осуществляться при условии согласования размещения этих объектов в порядке, установленном федеральным законом.

Размещение линий связи и линий электропередачи, сооружений различного назначения вне района аэродрома (вертодрома), если их истинная высота превышает 50 м, согласовываются с территориальным органом Федерального агентства воздушного транспорта.

#### 6. Зона ограничения строительства по высоте аэродрома Пушкин:

6.1 Земельный участок полностью расположен в границах зоны с особыми условиями использования территории.

6.2 Ограничения использования земельных участков и объектов капитального строительства в области использования воздушного пространства устанавливаются в целях обеспечения безопасности полетов воздушных судов Санкт-Петербургского авиационного узла в соответствии с Воздушным кодексом Российской Федерации и принимаемыми в соответствии с ним нормативными правовыми актами Российской Федерации.

Ограничения использования земельных участков и объектов капитального строительства в области использования воздушного пространства до установления приаэродромных территорий в порядке, предусмотренном Воздушным кодексом Российской Федерации, действуют в границах полос воздушных подходов, границах зон ограничения строительства по высоте и границах расчетной зоны максимального равного уровня шума, сведения о которых размещены на официальных сайтах уполномоченных органов в информационно-

телекоммуникационной сети "Интернет" в соответствии с федеральным законом.

До установления приаэродромных территорий в порядке, предусмотренном Воздушным кодексом Российской Федерации, архитектурно-строительное проектирование, строительство, реконструкция объектов капитального строительства, размещение радиотехнических и иных объектов, которые могут угрожать безопасности полетов воздушных судов, оказывать негативное воздействие на здоровье человека и окружающую среду, создавать помехи в работе радиотехнического оборудования, установленного на аэродроме, объектов радиолокации и радионавигации, предназначенных для обеспечения полетов воздушных судов, в границах полос воздушных подходов на аэродромах, санитарно-защитных зон аэродромов должно осуществляться при условии согласования размещения этих объектов в порядке, установленном федеральным законом.

Размещение линий связи и линий электропередачи, сооружений различного назначения вне района аэродрома (вертодрома), если их истинная высота превышает 50 м, согласовываются с территориальным органом Федерального агентства воздушного транспорта.

**6. Информация о границах зон с особыми условиями использования территорий, если земельный участок полностью или частично расположен в границах таких зон:**

Наименование зоны с особыми условиями использования территории с указанием объекта, в отношении которого установлена такая зона	Перечень координат характерных точек в системе координат, используемой для ведения Единого государственного реестра недвижимости		
	Обозначение (номер) характерной точки	X	Y
Охранная зона канализационных сетей	-	-	-
Территория объекта культурного наследия	-	-	-
Водоохранная зона водного объекта	-	-	-
Водоохранная зона реки Ижоры (ИД 1333)	-	-	-
Полосы воздушных подходов аэродрома Пулково	-	-	-
Зона ограничения строительства по высоте аэродрома Пушкин	-	-	-

**7. Информация о границах зон действия публичных сервитутов**

Информация отсутствует

**8. Номер и (или) наименование элемента планировочной структуры, в границах которого расположен земельный участок**

-

**9. Информация о технических условиях подключения (технологического присоединения) объектов капитального строительства к сетям инженерно-технического обеспечения, определенных с учетом программ комплексного развития систем коммунальной инфраструктуры поселения, городского округа**

Информация отсутствует

**10. Реквизиты нормативных правовых актов субъекта Российской Федерации, муниципальных правовых актов, устанавливающих требования к благоустройству территории**

Закон Санкт-Петербурга «О благоустройстве в Санкт-Петербурге» от 25.12.2015 №891-180.



**11. Информация о красных линиях:**

Обозначение (номер) характерной точки	Перечень координат характерных точек в системе координат, используемой для ведения Единого государственного реестра недвижимости	
	X	Y
-	-	-

Пронумеровано и про

18 (восемнаццата)



**ПРИЛОЖЕНИЕ 8****К акту****государственной историко-культурной экспертизы****проектной документации на проведение работ по сохранению****объекта культурного наследия****«Выполнение проектно-изыскательских работ по объекту: «Ремонт элементов благоустройства Колпинского воинского кладбища (на ул. Веры Слуцкой)».****Научно-проектная документация на проведение работ по сохранению объекта культурного наследия регионального значения «Братское захоронение воинов Советской Армии, погибших в годы Великой Отечественной войны 1941-1945 гг.»».****Шифр 852-03-2021****Историческая справка****Историческая иконография**

В 1936 г. город Колпино стал центром Колпинского района и с этого момента является частью Ленинграда.

В советское время Ижорский завод выпускал разнообразную продукцию, но оборонные заказы были постоянными. С 1936 г. предприятие работало в системе Наркомата оборонной промышленности. Несмотря на то, что на большую часть занятых на заводе распространялась так называемая «бронь», за первые недели войны от заводчан было подано 6000 заявлений с просьбой отправить их на фронт. Отряд рабочих и ИТР Ижорского завода численностью 901 человек 10 июля 1941 г. вошел в состав дивизии народного ополчения Куйбышевского района подразделения Ленинградской армии народного ополчения (ЛАНО). В это формирование также были поданы тысячи заявлений, но на фронт отправили 40–60 % желающих — квалифицированные заводские специалисты были нужны на производстве, выпускавшем военную технику. Ижорцы приняли бой на дальних подступах к Ленинграду. В конце июня и в июле 1941 г. из жителей города были сформированы три истребительных батальона — № 73, 74 и 75.

К концу августа 1941 г. из местных жителей было создано еще несколько формирований: партизанский отряд (командир — председатель Колпинского райисполкома А. В. Анисимов), артпульбат (командир — инженер-металлург Ижорского завода Г. В. Водопьянов), рабочий батальон (командир — инженер Ижорского завода В. С. Кудрявцев). В последней декаде августа 1941 г. 122-я пехотная дивизия 16-й армии вермахта возобновила наступление вдоль железной дороги Москва–Ленинград. 25 августа советские войска оставили станцию Любань. В течение 28 августа противник последовательно занял ближайшие к Колпину населенные пункты: Тосно, Саблино и Красный Бор. В ночь с 28 на 29 августа 1941 г. навстречу наступающему противнику на окраину Колпина вышел отряд ижорских рабочих, возглавляемый председателем райисполкома А. В. Анисимовым. Они приняли первый бой с гитлеровцами, предотвратив захват города.

В тот день линию обороны в 4 км от города вместе с отрядом Анисимова заняли истребительные батальоны, рота дивизиона НКВД по охране завода, взвод 2-й учебной автоброневой роты с пятью бронеавтомобилями.

Колпинский район 5 4 сентября 1941 г. бойцы, одетые в рабочую одежду, вооруженные учебными винтовками, без поддержки артиллерии, выдержали 8-часовой бой на окраине поселка Ям-Ижора. К 8 сентября ранее сформированные подразделения Анисимова, Водопьянова и Кудрявцева были объединены в Отдельный батальон ижорских рабочих, впоследствии 72-й ОПАБ (Ижорский батальон). Ожесточенные попытки противника захватить город продолжались в течение сентября. Так, в ночь на 16 сентября немцы предприняли попытку прорвать оборону на южных окраинах Колпина. В ходе боя, длившегося почти двое суток и временами переходившего в рукопашные схватки, бойцы колпинских формирований удержали свои рубежи. 20–21 сентября Ижорский батальон, в ходе наступательных действий, отбросил врага за второй противотанковый ров. Документально подтверждено, что с 29 августа по 30 сентября 1941 г. на колпинских рубежах Ленинградского фронта воинских соединений Красной Армии не было; оборону держали только формирования из числа рабочих Ижорского завода и жителей Колпино. Лишь в начале октября 1941 г. ряды защитников города пополнила 125-я стрелковая дивизия 55-й армии. В 1942–1943 гг. Ижорский батальон, оперативно подчиненный 55-й армии, принимал активное участие в наступательных и оборонительных операциях под Колпиным. В 1942 г. в батальоне развернулось снайперское движение. Только в 1942–1943 гг. снайперы батальона уничтожили 2837 солдат и офицеров противника. После снятия

блокады 72-й Ижорский ОПАБ в составе 55-й армии участвовал в освобождении Ленинградской, Псковской областей и республик Прибалтики. За освобождение города Пскова батальон был награжден орденом Боевого Красного Знамени. С 29 августа 1941 г. по 23 января 1944 г. линия фронта — часть ленинградского блокадного кольца — находилась в 3–4 км от центра города Колпино.

На территории города существует несколько воинских захоронений, есть кладбища, на которых похоронены жертвы блокады — колпинские жители <sup>1</sup>.

Братское воинское кладбище на ул. Веры Слуцкой, возле дома 19 стало первым кладбищем, открытым ещё до начала блокады Ленинграда, в августе 1941 г. Линия фронта проходила вблизи радиостанции, находившейся на территории нынешнего завода «Военхот № 4». Первых погибших хоронили здесь в сентябре 1941 г. На мемориальных досках увековечено 902 человека. По данным ОБД «Мемориал», в братской могиле захоронено 859 человек <sup>2</sup>.

В 1944 г., вскоре после снятия блокады Ленинграда, местные жители привели братские могилы в порядок, восстановили имена многих погибших воинов.

Официально захоронение было оформлено уже после окончания Великой Отечественной войны.

С момента своего основания осенью 1941 г. и до закрытия в 1945 территория кладбища имела размер в 1,02 га. В последствии территория воинского кладбища была урезана до размера 13х44 м.

В 1951 г. на площади захоронения (100×50м) было расположено 10 братских и 65 одиночных могил воинов Советской Армии, погибших в период Великой Отечественной войны. Все могилы были одернованы. На 4-х братских могилах были установлены гранитные обелиски, на одной могиле-металлический обелиск, на 5-ти могилах — деревянные обелиски. У входа был сооружен памятник из досок в форме пирамиды, на котором, на металлической дощечке, сделана надпись: «Вечная память героям, павшим в боях при защите г. Ленина в Великой Отечественной войне 1941-1945 гг.» <sup>3</sup>

В 1960-е годы вместо временных деревянных и металлических обелисков были установлены гранитные обелиски, проведено благоустройство территории, вокруг кладбища установлена металлическая ограда, а ко входу на кладбище высажена аллея. В центре воинского кладбища был установлен обелиск из серого полированного гранита. Также на территории были расположены 40 бетонных раковин, в южной части на 4 небольших холмах были установлены бетонные наклонные плиты со звездами и мраморными досками <sup>4</sup>.

Согласно решению Исполнительного комитета Ленинградского городского Совета народных депутатов от 03.05.1976 №328 «О взятии под государственную охрану гражданских и воинских братских захоронений периода Великой Отечественной войны 1941-1945 гг. и могил Героев Советского Союза» Колпинскому воинскому кладбищу был

<sup>1</sup> Администрация Санкт-Петербурга. Официальный сайт. Колпинский район. [https://www.gov.spb.ru/static/writable/ckeditor/uploads/2014/01/23/KNIGA-PAMJATI-Kolpinskij-rajon-\(1\).pdf](https://www.gov.spb.ru/static/writable/ckeditor/uploads/2014/01/23/KNIGA-PAMJATI-Kolpinskij-rajon-(1).pdf)

<sup>2</sup> Книга памяти. Колпинский район - 26022 г. Колпино, ул. Веры Слуцкой, возле д. 19, братское кладбище. <http://lenww2.ru/index.php/region00/area26?id=2020>

<sup>3</sup> Паспорт исторического памятника. 1951 г. Архив КГИОП

<sup>4</sup> Паспорт исторического памятника. 1965 г., 1977 г. Архив КГИОП

присвоен статус объекта культурного наследия регионального значения «Братское захоронение воинов Советской Армии, погибших в годы Великой Отечественной войны 1941-1945 гг.»

В 1980-е гг. мемориальный комплекс, построенный по проекту архитектора О. Б. Голынкина и скульптора А. В. Дегтярёва, заменил типовой мемориал 1945-1946 гг. На западе мемориального комплекса на невысокой насыпи был установлен памятный монумент в виде протяженной стены из бетонных плит (панелей) на двух косоугольных бетонных опорах. На лицевой поверхности стены высечены слова: «Слава советским воинам, павшим в боях за советскую Родину в годы Великой Отечественной войны 1941-1945», расположенные между двух многофигурных барельефов из гранита. На барельефе слева изображены два воина с поверженными нацистскими штандартами, справа - мужчина и женщина, несущие на плечах раненого бойца. На тыльной стороне стены нанесены имена захороненных здесь бойцов.

До начала работ, в 1978 г. были выполнены обмеры старого кладбища <sup>5</sup>.

В 1982 г., вокруг воинского братского кладбища была спроектирована и благоустроена мемориальная зона - сквер в границах улиц Пролетарской и Веры Слуцкой, и осью улицы Раумской. Мемориальная зона имела дорожки и аллеи, обсаженные деревьями и кустарниками. При этом, как видно из фотографии 1980-х гг., сохранялась и часть берез старого кладбища, некоторые из них произрастали прямо на новых дорожках.

В ходе данных мероприятий прошла полная реконструкция захоронений, обелиски и индивидуальные надгробия демонтированы, останки перезахоронены в единую братскую могилу <sup>6</sup>. По данным военного комиссариата Колпинского и Пушкинского районов Санкт-Петербурга в братской могиле воинского кладбища на ул. Веры Слуцкой захоронено 943 человека <sup>7</sup>.

К 60-летию Победы в Великой Отечественной войне вдоль аллеи, ведущей к памятному монументу с барельефами, были установлены мемориальные гранитные стелы с именами погибших воинов.

Все кустарники и высокоствольные деревья на территории мемориала были высажены в 2000-е гг., на фотографии 1997 г. никакого озеленения не фиксируется.

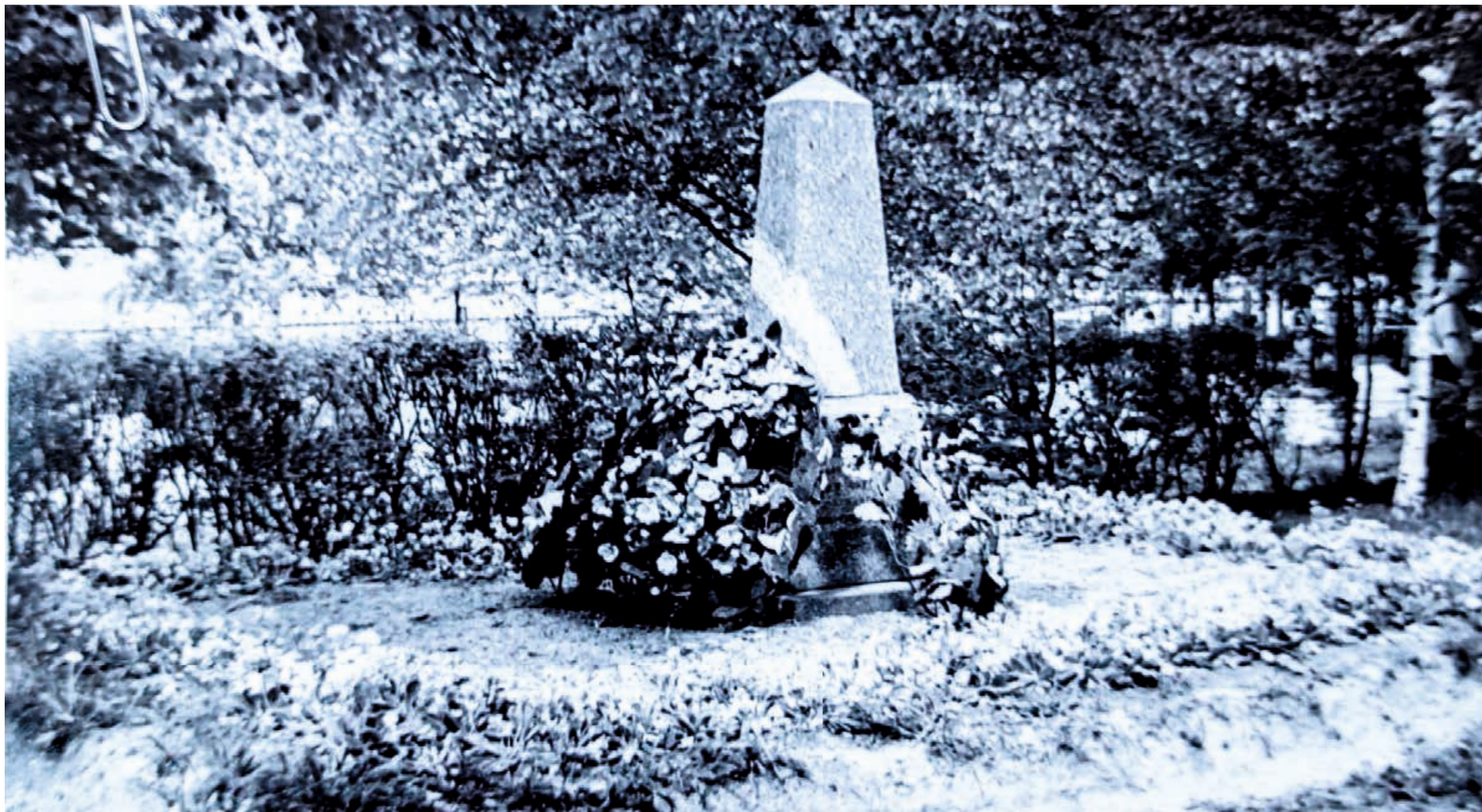
<sup>5</sup> Архитектурно-планировочные обмеры. 1978 г. Архив КГИОП

<sup>6</sup> Учетная карточка воинского захоронения № 110. 2011 г. Военный комиссариат по Колпинскому району.

<sup>7</sup> Список воинов, захороненных в братской могиле по адресу: г. Колпино, ул. Веры Слуцкой, д. 19. Военный комиссариат по Колпинскому и Пушкинскому району. 2021 г.



Ил. 1. Общий вид со входом на кладбище. 1965 г. Фото к паспорту памятника. Архив КГИОП



Ил. 2. Братская могила солдат в/ч № 22366-А. 1965 г. Фото к паспорту памятника. Архив КГИОП





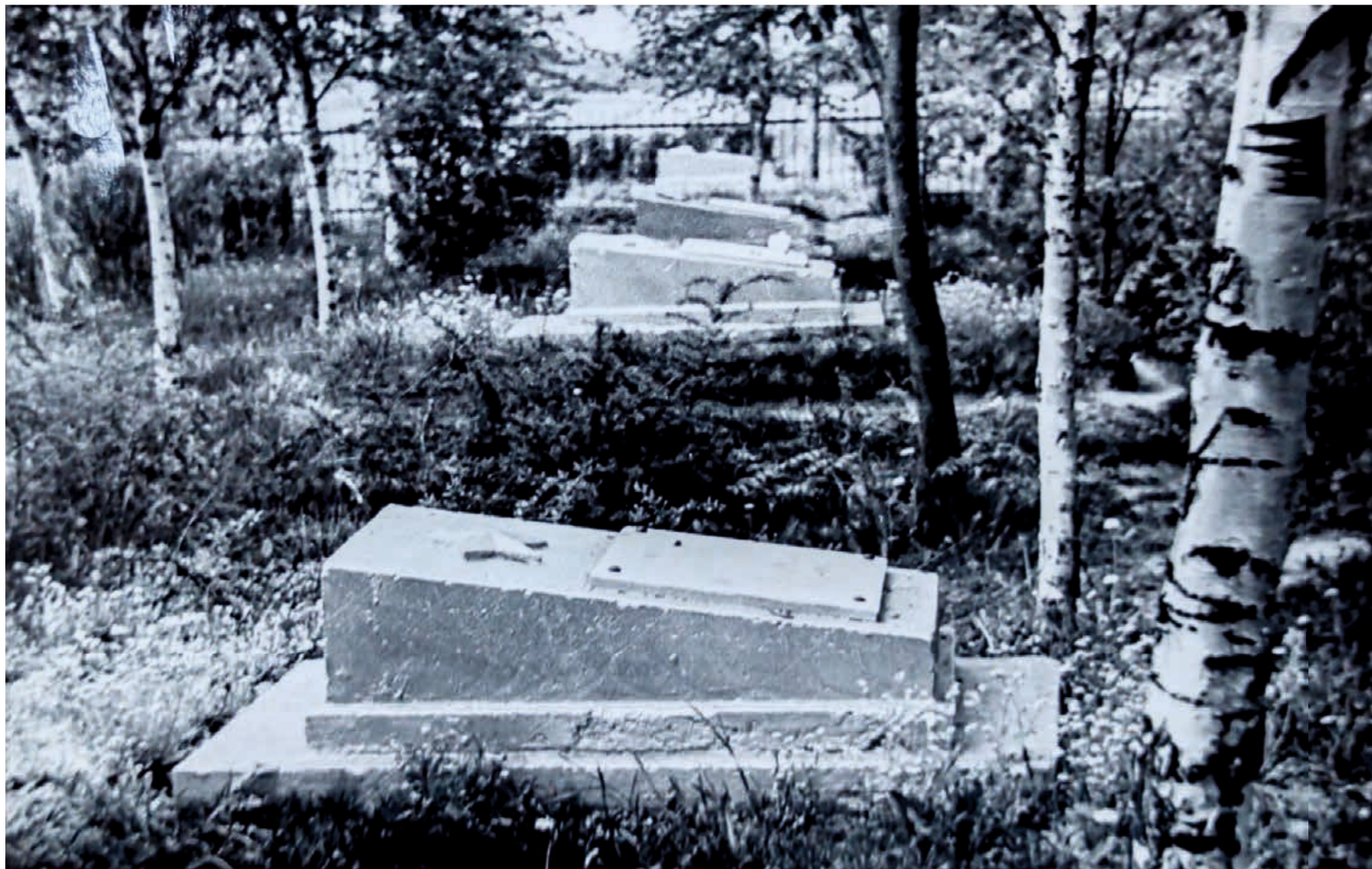
Ил. 3. Центр кладбища. 1965 г. Фото к паспорту памятника. Архив КГИОП



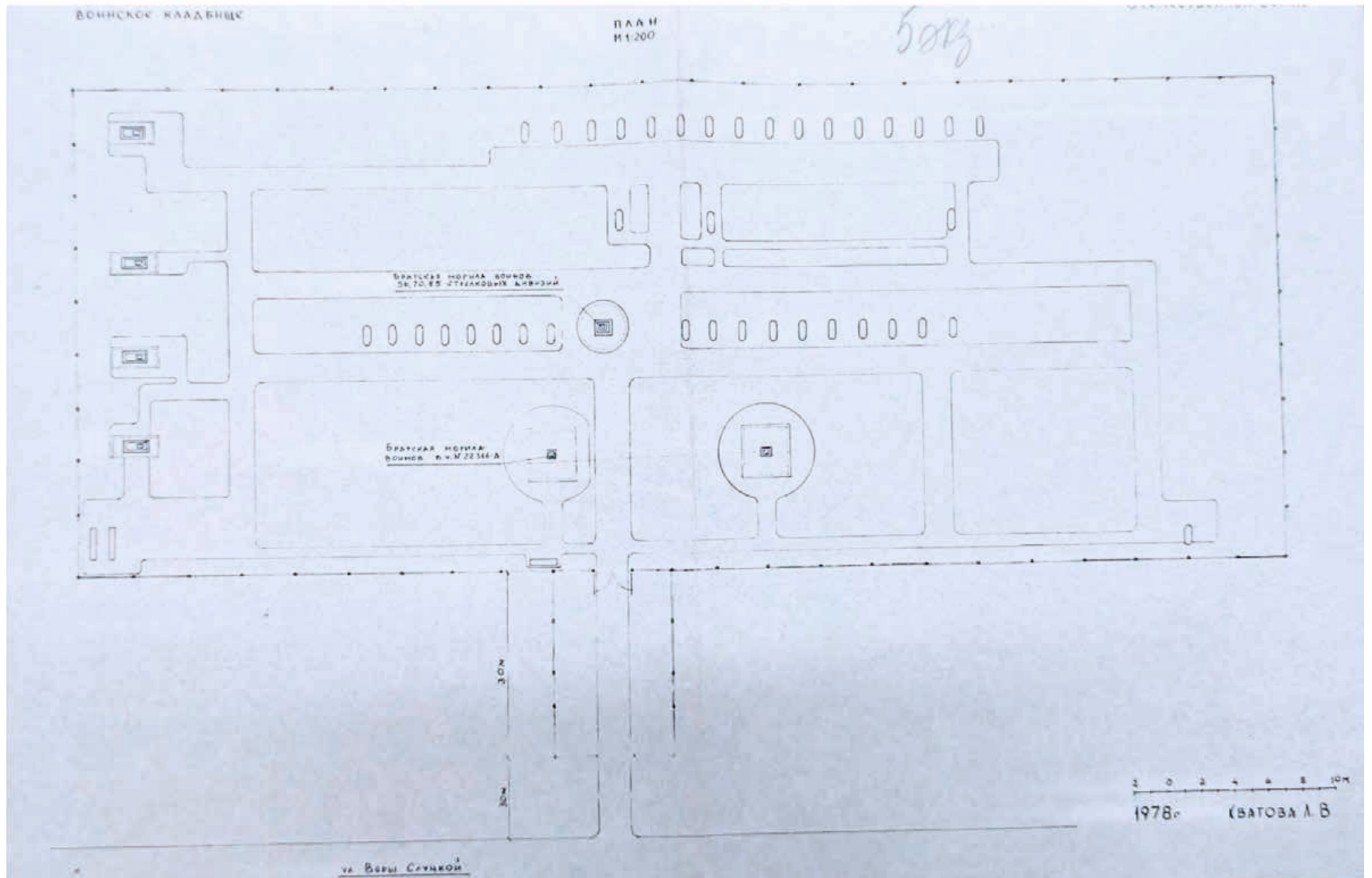
Ил. 4. Монумент на братской могиле воинов 56, 70, 85 стрелковой дивизии. 1977 г. Фото к паспорту памятника. Архив КГИОП



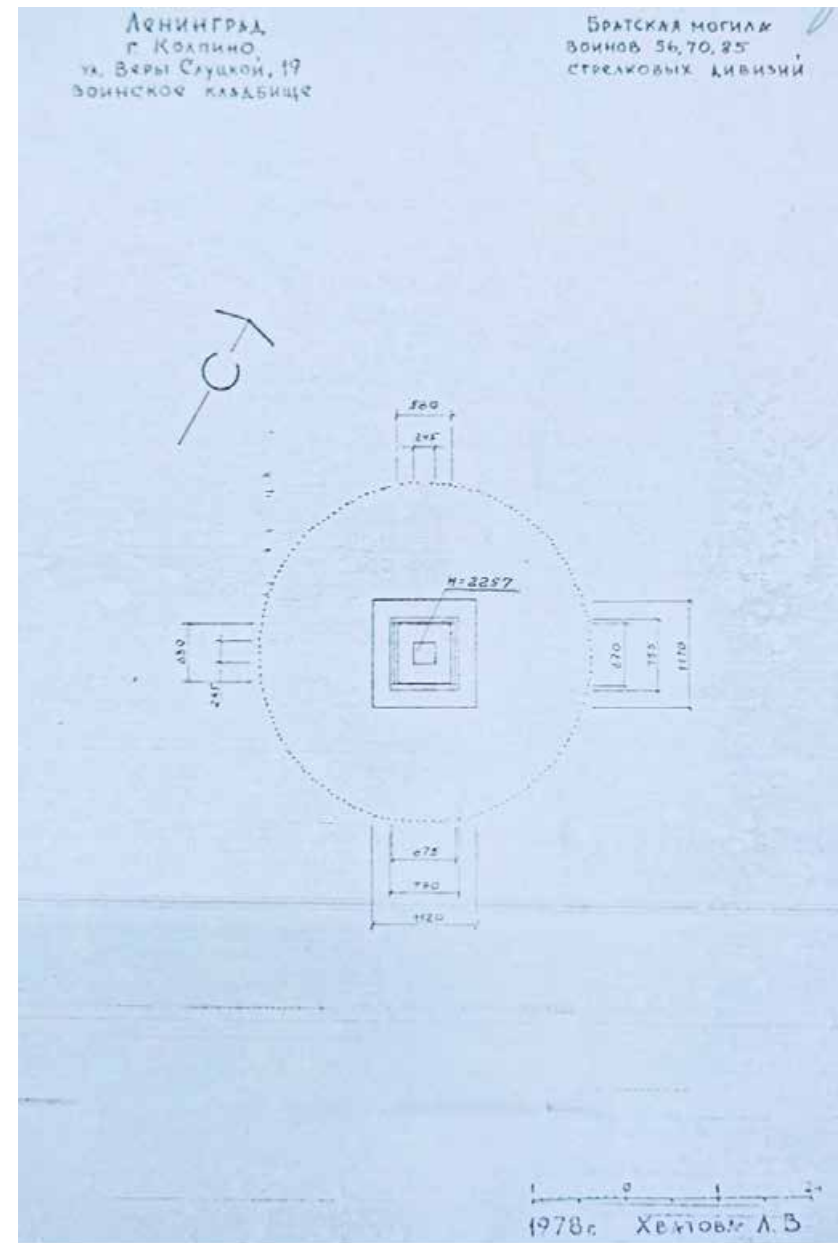
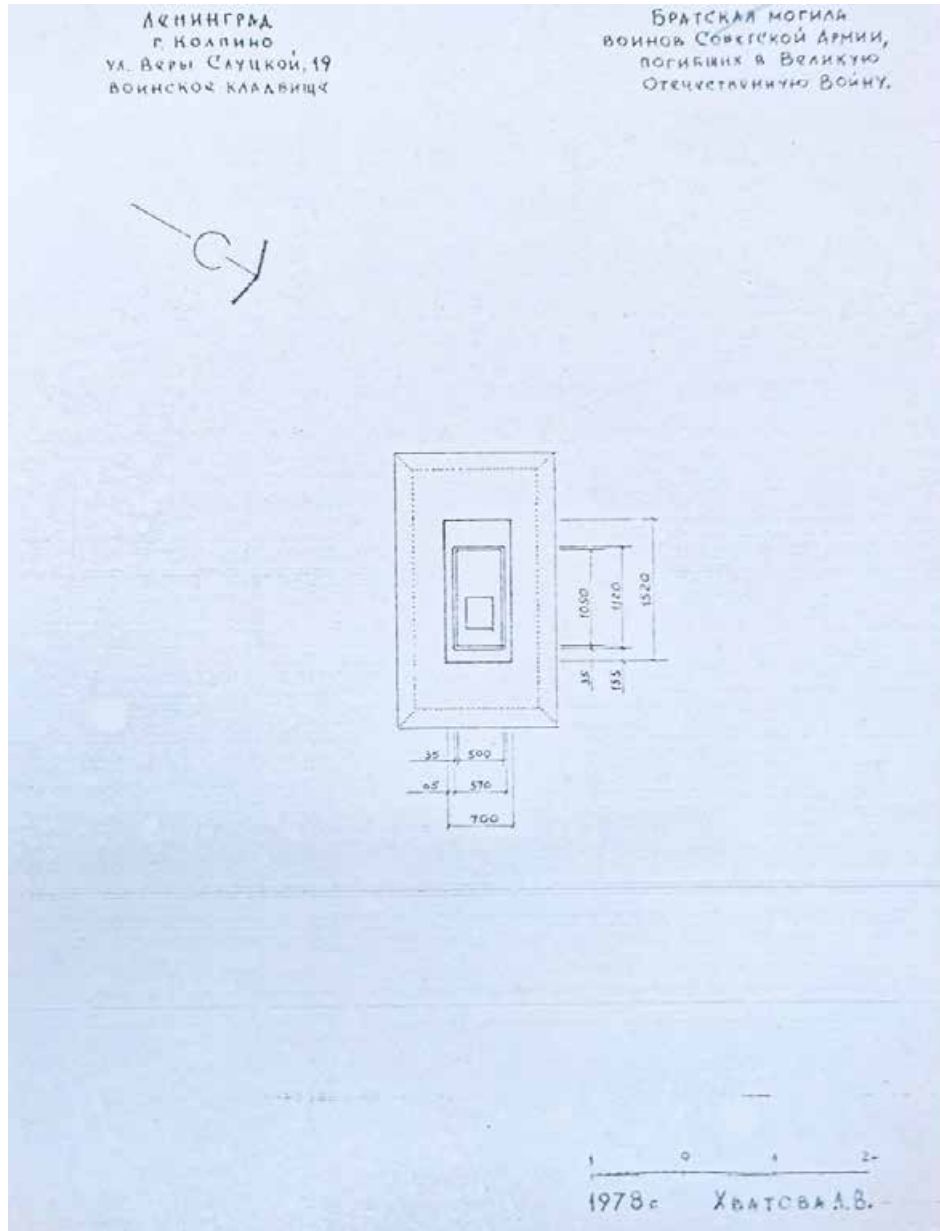
Ил. 5. Общий вид со входом на кладбище. 1977 г. Фото к паспорту памятника. Архив КГИОП



Ил. 6. Захоронения. 1977 г. Фото к паспорту памятника. Архив КГИОП



Ил. 7. Архитектурно-планировочный обмер. Генплан. 1978 г. Архив КГИОП



Ил. 8. Архитектурный обмер. Наклонная плита на ступенчатом основании. Братская могила 56, 70, 85 стрелковой дивизии. 1978 г. Архив КГИОП



*Воинское захоронение на ул.В.Слуцкой, 19, фото 1980-х годов*

Ил. 9. Мемориал на воинском кладбище на ул. Веры Слуцкой. 1980-е гг. //<https://www.citywalls.ru/house28526.html>



Ил. 10. Вид на воинское кладбище на ул. Веры Слуцкой. 1997 г. //https://www.citywalls.ru/house28526.html



УЧЕТНАЯ КАРТОЧКА  
воинского захоронения

Форма №5

110

1. Место и дата захоронения  
*г. С.-Петербург - Колпино,  
ул. В. Случкой*

2. Вид захоронения  
*Братская могила 4  
"Радиостанция"*

3. Размеры захоронения и его состояние  
*12 м x 44 м, без ограждения,  
состояние - удовлетворительное*

4. Краткое описание памятника  
(надгробия) на захоронении  
*Железобетонная стена  
длиной 30 м с выгравированными  
фамилиями и инициалами бойцов  
Реконструирован в 1983 г.*

5. Количество захороненных:

	Всего	В том числе	
		известных	неизвестных
	902	902	

6. Персональные сведения о захороненных

№ п/п	Воинское звание	Фамилия, имя, отчество	Год рождения	Дата гибели или смерти	Место захоронения на кладбище, участке кладбища	Откуда перезахоронен
1		<i>Список прилагается</i>				
2						
3						
4						
5						

7. Кто шефствует над захоронением *№ 01650*

8. Фотолинейка захоронения



9. Схема захоронения



10. Дополнительная информация о захоронении

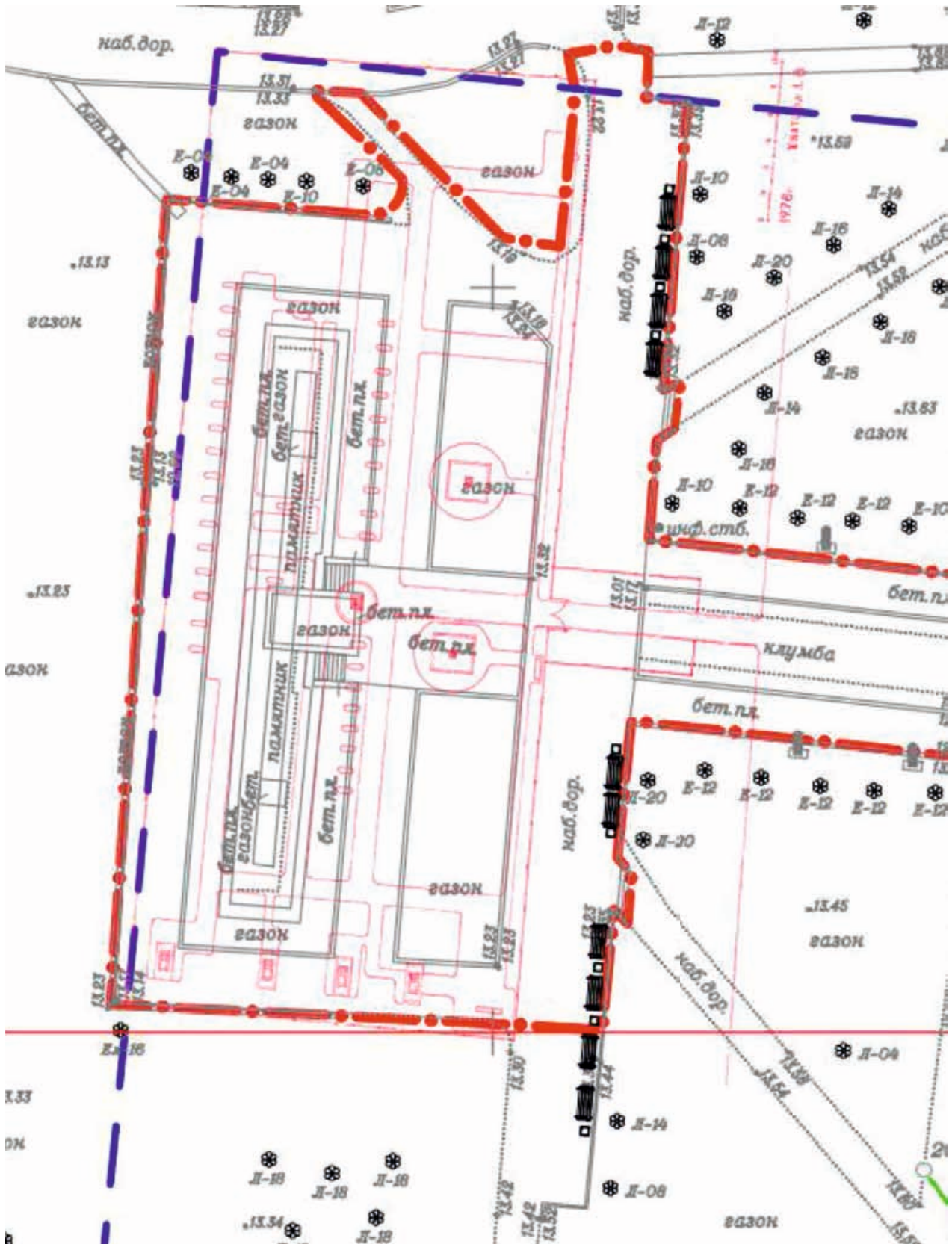
11. Представитель Министерства обороны Российской Федерации

Представитель органов местного самоуправления

Место печати «6» *07 2011*

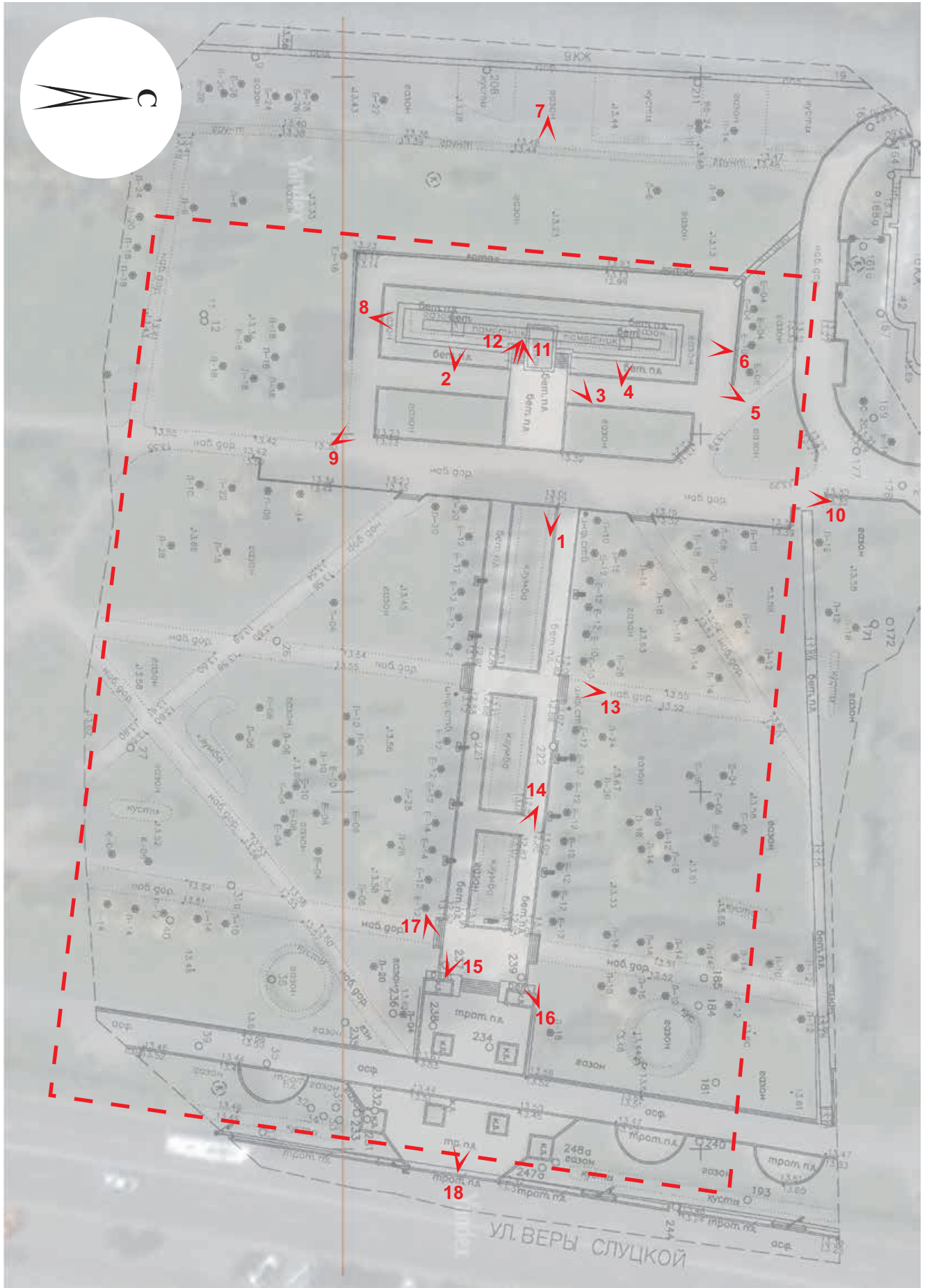
Начальник штаба  
Военного комиссариата Санкт-Петербурга  
по Колпинскому и Гудерсовскому районам  
ДН Удмурт

Ил. 11. Учетная карточка воинского захоронения № 110.2011 г. Военный комиссариат по Колпинскому району.



Ил. 12. Совмещенный архитектурно-планировочный обмер 1978 г. и топосъемка 2020 г.

**ПРИЛОЖЕНИЕ 9****К акту****государственной историко-культурной экспертизы****проектной документации на проведение работ по сохранению****объекта культурного наследия****«Выполнение проектно-изыскательских работ по объекту: «Ремонт элементов благоустройства Колпинского воинского кладбища (на ул. Веры Слуцкой)».****Научно-проектная документация на проведение работ по сохранению объекта культурного наследия регионального значения «Братское захоронение воинов Советской Армии, погибших в годы Великой Отечественной войны 1941-1945 гг.»».****Шифр 852-03-2021****Материалы фотофиксации**



Ὁνεῖαῖτῶα ἰαῖτῖα    ÷-αῖεῖ:



αἰαῖεῶῦ ἸΕῖ



οἱ ÷-εὲ οἱ οἰοεὲ ἡαοεὲ



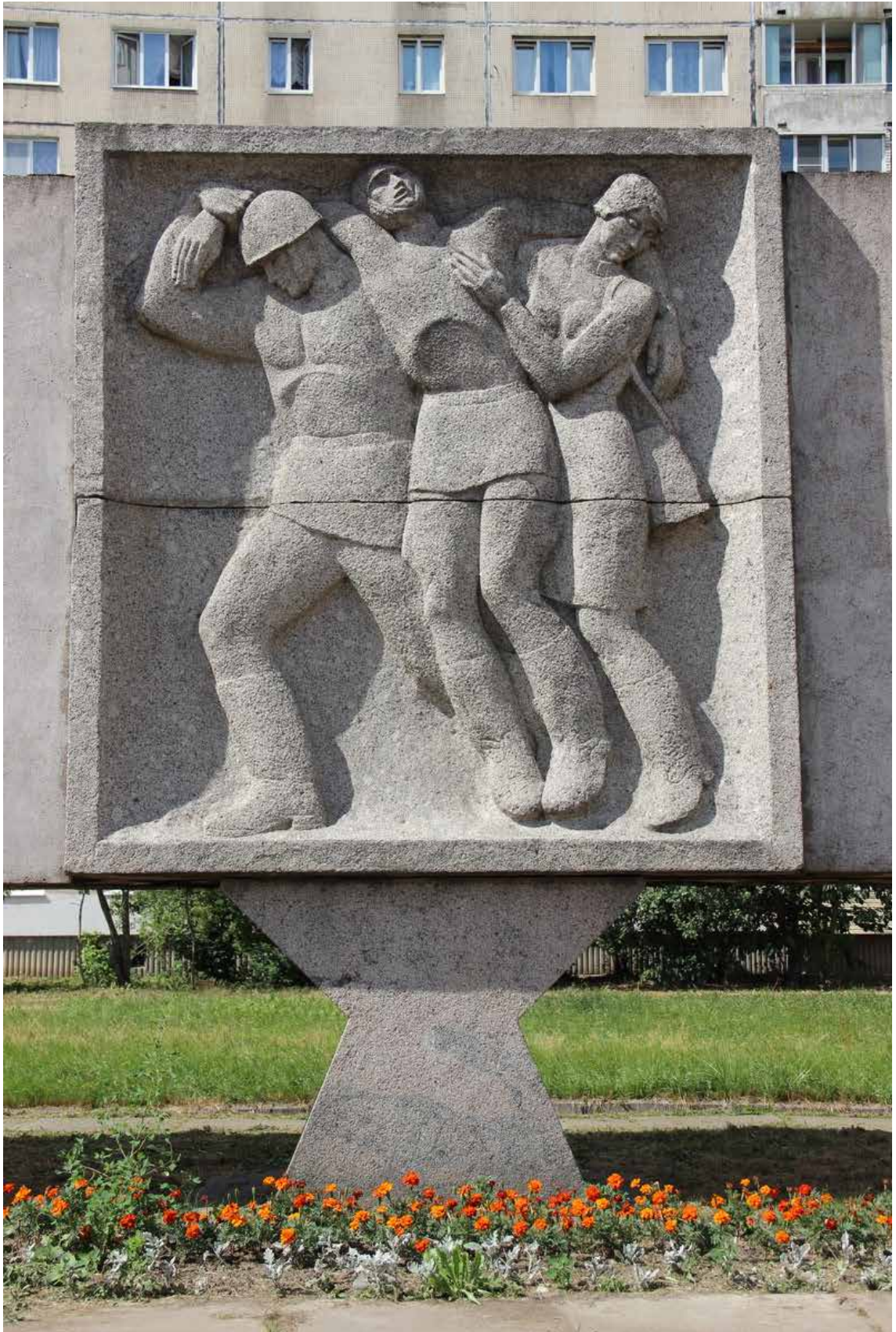
- 1 ÎÈÎ ðààèíà èüíã î çíà ÷áíèý «Àðàðíèí à çàðíðííáíèà àíèííà Ñíà àðíèé Àð íèè, ñàèáøèò à ã î ãü Âáèèè íé Îàà ÷ãñòááííé à íéíü 1941-1945 ãã .» ñí àãðã ñó: ã Ñàíé ò-Îáòáðá óðã, ã Èí èíèí, ó è. Âãðü Ñèóóè íé Âèà íà çà ñàà  
 Ôí òí Çàéóááíé Ä.Ä. 15.07.2021 ã



2 ÎÉÍ δααεířá εüířá î çía ÷áíεý «Áðà òñεí á çαóïðííáíεá áíεířá Ñíá áòñεíε Áðíεε, ñíáεáøεð á á î äü Ááεεε íε Íòá ÷áñòááíííε á íεíú 1941-1945 áá .» ñí ááðá ñó: á Ñáíε ò-Íáòáðá óðá á Êí εíεíí, ó ε. Ááðü Ñεóóε íε Áí ñü ÷íáý ñòíðííá ñíó íáíò à. Óðááíáíò Óí òí Çáεóááíε Ä.Ä. 15.07.2021 á



- 3 ÎÊÍ ðààèíà    èüíã î çíà ÷áíèý «Áðàòíèé à çàòíðííáíèá àíèííá Ñíã    àòíèé Àð íèè, ñàèáøèò à ã    î äü Áàèèè íé  
 Íòà ÷ãòàáííé à    íéíü 1941-1945 ãã .» ñí àãðã ñó: ã Ñàíé ò-Íàòáðá óðã ã Êí èíèí, ó    è. Áãðü Ñèóóè íé  
 Áí ñòí ÷íàý ñòíðííá ííó    íáò à. Áèã íá þã î-çà íãã  
 Ôí òí Çàèóááíé Ä.Ä. 15.07.2021 ã



- 4 ÎÉÍ ðááείřá εūίřá í çía ÷áίεý «Áðà òñεί á çàõίðίίáίεá áίείřá Ñίá áòñείέ  
 Àðίεε, ηίáεάσεð á á í áū Ááεεε ίε Ιòá ÷áñòááίίίε á ίεíú 1941-1945 áá .»  
 ηί ááðá ñó: á Ñáίε ò-Íáòáðá óðá á Êί είείί, ó ε. Ááðū Ñεóóε ίε  
 Áί ñö ÷íáý ñòίðίίá ηίό ίáίò à. Óðááίáίò  
 Ôί òι Çáεóááίε Ä.Ä. 15.07.2021 á





- 5 ÎÊÎ ðààèíà èüíñ î çíà ÷áíèý «Áðàòíèè à çàòèðííáíèà àíèííà Ñíà àðíèé Áð íèè, ñàèáøèò à ã í ãü Áàèèè íé  
 Íòà ÷àòòàáííé à íéíü 1941-1945 ãã .» ñí àãðã ñó: ã Ñàíé ò-Íàòàðá óðã, ã Êî èíèí, ó è. Áãðü Ñèóóè íé  
 Áèà íà þã î-çà íàà íà ñíó íáíó  
 Ôî òí Çàéóááíé Ä.Ä. 15.07.2021 ã



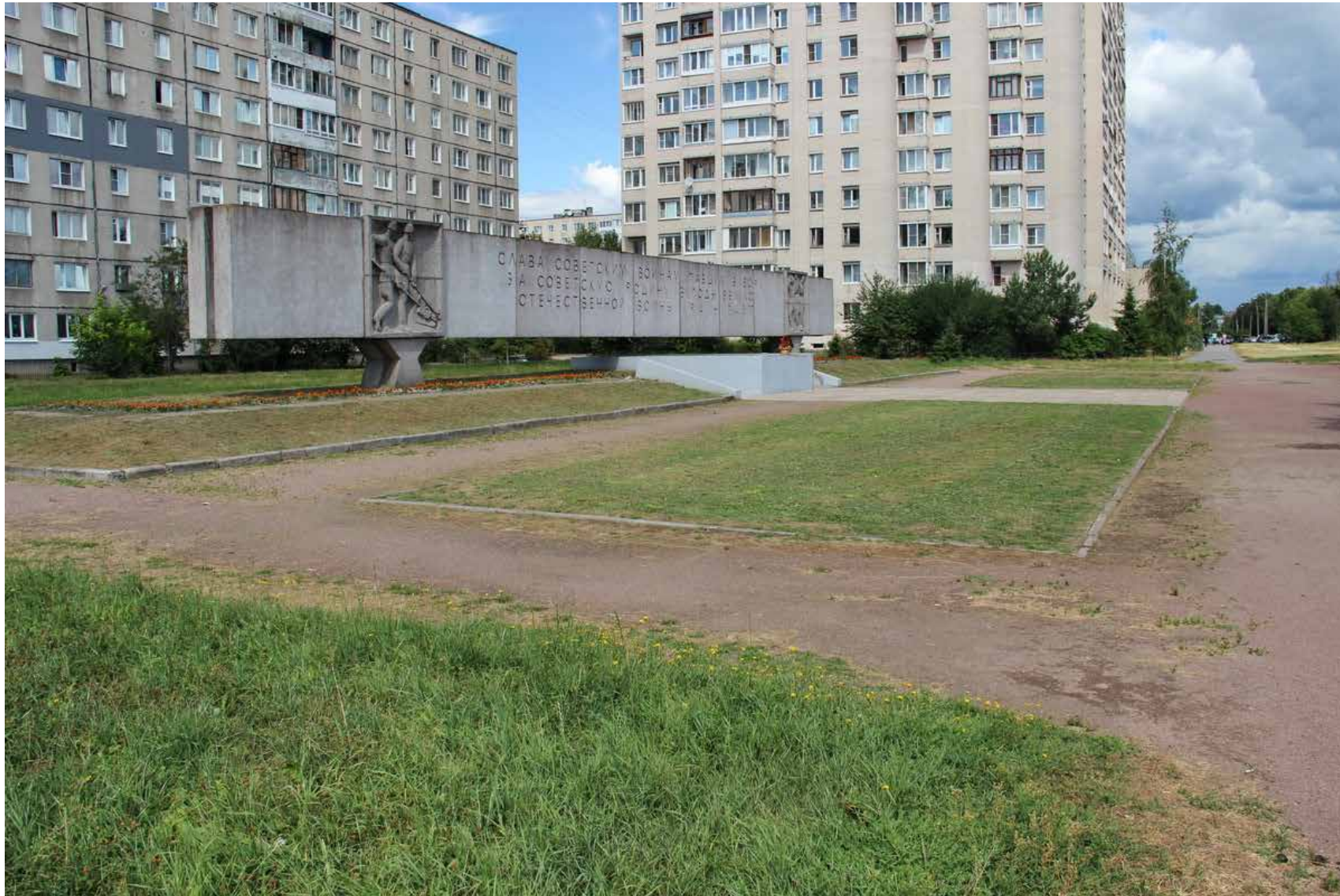
- 6 ÎÊÎ ðààåíà äüíà í çíà «Áðàðíåí à çàðèðííàíåà àíåííà Ñíà äòíåíé Àð íèè, ññååáøèò à ã í äü Áàèèè íé Íòà ÷ãñòàáííé à íéíü 1941-1945 ãã .» ñí àãðà ñò: ã Ñíàíé ò-Íàòàðäá óðã, ã Êî èíèí, ó è. Áãðü Ññóóè íé Ññàãðíàý ñò íðííà ííó íáíò à Õî ò Çàéóããíé Ä.Ä. 15.07.2021 ã



- 7 ÎÊÎ ðààèíà èüíñ î çíà ÷áíèý «Áðàòñèí à çàòèðííáíèà àíèííà Ñíà àòñèé Áð íèè, ññàèáøèò à ã í ãü Áãèèè íé Íòà ÷ãòàáííé à íéíü 1941-1945 ãã .» ñí àãðã ñó: ã Ñáíé ò-Íáòáðá óðã, ã Êí èíèí, ó è. Áãðü Ñèóèè íé Áèà íà àí ñòèè íà çà íàáíóð ñò íðíó íííó íáíò à Õí òí Çàéóááíé Ä.Ä. 15.07.2021 ã



8 ÎÉÍ ðááεířá εúířá î çíá ÷áíεý «Áðà ðñéí á çàõíðííáíεá áíεířá Ñíá áðñéíε Áðíεè, ñíáεáøεð á á î áú Ááεèè íε Íòá ÷áñòááíííε á íéíú 1941-1945 áá .» ñí ááðá ñó: á Ñáíε ò-Íáðáðá óðá, á Êí εíεíí, ó ε. Ááðú Ñεóøé íε Ð εáíý ñò íðíá ííó íáíò á Ôí òí Çáεóááíε Ä.Ä. 15.07.2021 á



9. **ÊËÏ** ðààèíà **ËÛÏ** ï çíà **÷áíèý** «**Àðàðíèí** à **çàðòðííáíèà** àíèííà **Ñíà** **àðíèé** **Àð** ìèè, **ííàèáøèð** à **ã** ï **ãÛ** **Âáèèè** ïé **Íòà** **÷ãòàáííé** à **íéíÛ** 1941-1945 **ãã** .» ïí **àãðà** **íó:** **ã** **Ñáíé** ò-**Íàðàðá** **óðã**, **ã** **Êí** **Ëíèí**, **ó** **Ë**. **ÂãðÛ** **Ñëóðé** ïé **Âèà** ïà **í** **ããàðí-çà** **íàà** ïà **ííó** **íáíò**  
**Ôí** òí **Çàéóããíé** **Ä.Ä.** 15.07.2021 **ã**



- 10 ÎÉÍ ðááëííà    ëüííà í çíà ÷áíëý «Áðàòñëí à çàòíðííáíëà áíëííà Ñíà    áòñëíé Àð íèè, ñáëéáøèò à á    í áü Ááëèè íé  
 Íòà ÷áòááíííé à    íéíü 1941-1945 áá .» ñí áäðá    ñó: á Ñáíé ò-Íáòáðá óðá, á Êí ëíëíí, ó    ë. Ááðü Ñëóòé íé  
 Âèà íà þá  
 Ôí òí Çàéóááíé Ä.Ä. 15.07.2021 á



- 11 ÎÊÎ ðààëíà    ëüíã í çíà ÷áíëý «Áðàòñëí à çàòèðííáíëá áíëííá Ñíã    áòñëíé Àð ìèè, ñãèáøèò á ã    í ãü Áãèèè íé  
 Íòã ÷ãòòáíííé á    íéíü 1941-1945 ãã .» ñí àãðã    ñó: ã Ñàíé ò-Íàòòðá óðã, ã Êí ëíëíí, ó    ë. Áãðü Ñëóóè íé  
 Áèà íà ñ áããðí-á í ñòèè  
 Ôí òí Çàéóááíé Ä.Ä. 15.07.2021 ã



- 12 ÎÊÎ ðààèíà    èüíñà í çíà ÷áíèý «Áðàòñèí à çàòèðííáíèà àíèííà Ñíà    àòñèé Àð íèè, ñàèáøèò à á    í àü Áàèèè íé  
 Íòà ÷àñòàáííé à    íéíü 1941-1945 àã .» ñí àãðà    ñó: ã Ñàíé ò-Íàòàðá óðã, ã Êî èíèí, ó    è. Áàðü Ñèóóè íé  
 Áèà íà þà    í-àí ñòèè  
 Ôí òí Çàéóááíé Ä.Ä. 15.07.2021 ã





- 13 ÎÊÎ ðààèíà    èüíã î çíà ÷áíèý «Áðàòíèí à çàðòèðííáíèà àíèííà Ñíà    àòíèé Áð íèè, ñàèáøèò à ã    í àü Áàèèè íé  
 Íòà ÷àòòàáííé à    íéíú 1941-1945 ãã .» ñí àãðã ñó: ã Ñàíé ò-Íàòàðá óðã, ã Êî èíèí, ó    è. Áãðú Ñèóèè íé  
 Âèà íà þã  
 Ôî òì Çàéóááíé Ä.Ä. 15.07.2021 ã



- 14 ÎÊÎ ðààèíà èüíã î çíà ÷áíèý «Áðàòñèí à çàòèðííáíèà àíèíá Ñíà àòñèé Àð íèè, ñàèáøèò à ã î ãü Áàèèè íé Íòà ÷ãòàáííé à íéíü 1941-1945 ãã .» ñí àãðã ñò: ã Ñàíé ò-Íàòàðá óðã, ã Êî èíèí, ó è. Áãðü Ñèóøé íé Áèà íà þã î-áí ñòèè à ñò íðííó ó è. Áãðü Ñèóøé íé Õî òì Çàéóááíé Ä.Ä. 15.07.2021 ã



15 ÎÉÍ ðááèíà èüíã í çíà ÷áíèý «Àðàòñèí à çàðòèðííáíèá àíèííà Ñíã áòñèé Àð íèè, ññàèáøèò à ã í ãü Ááèèè íé Íòã ÷ãñòááííé à íéíü 1941-1945 ãã .» ñí àãðã ñó: ã Ñàíé ò-Íáòáðá óðã ã Èí èíèí, ó è. Áãðü Ñëóòè íé Áèà íà ñ áããðí-çà íàà  
 Ôí òí Çàéóááíé Ä.Ä. 15.07.2021 ã



16 ÎÊÎ ðààèíà    èüíñà í çíà ÷áíèý «Àðàòñèí à çàòèðííáíèà àíèííà Ñíà    àòñèé Àð íèè, ññèèáøèò à ã    í àü Áàèèè íé  
 Íòà ÷ãñòàáííé à    íéíü 1941-1945 ãã .» ñí àãðà    ñó: ã Ñàíé ò-Íàòàðäá óðã, ã Êí èíèí, ó    è. Áãðü Ñèóòè íé  
 Âèà íà þã    í-çà íàà  
 Ôí òí Çàéóááíé Ä.Ä. 15.07.2021 ã



- 17 ÎÊÎ ðààèíà èüíñ î çíà ÷áíèý «Áðàðñèí à çàðòòííáíèà àíèíá Ñíà àðñèé Àð ìèè, ñàèáøèò à á í ãü Áàèèè íé Íòà ÷àñòàáííé à íéíü 1941-1945 ãã .» ñí àãðà ñó: ã Ñàíé ò-Íàòàðá óðã, ã Êí èíèí, ó è. Áãðü Ñèóòè íé Áèà íà ñ áàáðí-á í ñòèè  
 Ôí òí Çàéóááíé Ä.Ä. 15.07.2021 ã



- 18 ÎĒĪ ðǎǎĕĭǎ ĕŭĭǎ ĩ çǐǎ ÷ǎĭĕŷ «ǎðǎðŋĕĭ ǎ çǎðĭðĭǐǎĭĕǎ ǎĭĕĭǐǎ Ñĭǎ ǎðŋĕĭĕ ǎð ĭĕĕ, ĭǎĕǎðĕð ǎ ǎ ĩ ǎŭ ǎǎĕĕ ĭĕ Īòǎ ÷ǎŋðǎǎĭĭĕ ǎ ĭĕĭŭ 1941-1945 ǎǎ .» ĭĭ ǎǎðǎ ñó: ǎ Ñǎĭĕ ò-ĭǎðǎðǎ óðǎ ǎ Ēĭ ĕĭĕĭĭ, ó ĕ. ǎǎðŭ Ñĕóóĕ ĭĕ ǎǎĕ ǐǎ çǎ ĭǎǎ ĩ ò ǎĭ ñòĭ ÷ĭĕ ǎðǎĭĕòŭ ĪĒĪ, ĭðĭ òĭ ǎŷŷǎĕ ǎ ǎĭ ĕŭ óĕ. ǎǎðŭ Ñĕóóĕ ĭĕ ǎĭ òĭ Çǎĕóǎǎĭĕ ǎ.ǎ. 15.07.2021 ǎ

**ПРИЛОЖЕНИЕ 10**

**К акту  
государственной историко-культурной экспертизы  
проектной документации на проведение работ по сохранению  
объекта культурного наследия  
«Выполнение проектно-изыскательских работ по объекту: «Ремонт элементов  
благоустройства Колпинского воинского кладбища (на ул. Веры Слуцкой)».  
Научно-проектная документация на проведение работ по сохранению объекта культурного  
наследия регионального значения «Братское захоронение воинов Советской Армии,  
погибших в годы Великой Отечественной войны 1941-1945 гг.»».  
Шифр 852-03-2021**

**Письмо КГИОП от 10.02.2022 г. № 01-26-2892/21-0-1**



ПРАВИТЕЛЬСТВО САНКТ-ПЕТЕРБУРГА  
КОМИТЕТ ПО ГОСУДАРСТВЕННОМУ  
КОНТРОЛЮ, ИСПОЛЬЗОВАНИЮ  
И ОХРАНЕ ПАМЯТНИКОВ  
ИСТОРИИ И КУЛЬТУРЫ  
(КГИОП)

пл. Ломоносова, д. 1, Санкт-Петербург, 191023  
Тел. (812) 315-43-03, (812) 571-64-31, Факс (812) 710-43-11  
E-mail: kgiop@spb.gov.ru  
https://www.gov.spb

КГИОП СПб  
№ 01-26-2892/21-0-1  
от 10.02.2022

10 ФЕВ 2022

№ \_\_\_\_\_  
На № \_\_\_\_\_ от \_\_\_\_\_



Рег. № 01-26-2892/21-0-0 от 02.12.2021

ООО «ГК «Крафт»

Ленинский пр., д. 153, оф. 528,  
Санкт-Петербург, 196247

Рассмотрев представленную заявлением от 02.12.2021 № 01-26-2892/21-0-0 проектную документацию на проведение работ по сохранению объекта культурного наследия регионального значения «Братское захоронение воинов Советской Армии, погибших в годы Великой Отечественной войны 1941-1945 г.г.»: «Научно-проектная документация на проведение работ по сохранению объекта культурного наследия регионального значения «Братское захоронение воинов Советской Армии, погибших в годы Великой Отечественной войны 1941-1945 гг.», КГИОП отказывает в ее согласовании и сообщает следующее.

К представленной проектной документации имеются следующие замечания:

1. Количество шурфов не соответствует ГОСТ Р 55567-2013. Согласно п. 6.3. ГОСТ Р 55567-2013 «Порядок организации и ведения инженерно-технических исследований на объектах культурного наследия» количество шурфов назначается таким образом, чтобы они располагались у фундаментов каждой конструкции, фундаментов различного вида и размеров каждого типа конструкции. Необходимо оформить и доработать обследование в соответствии с ГОСТ Р 55567-2013.
2. Фотофиксация шурфов приведена в малом размере. По представленной фотофиксации выполненных шурфов невозможно определить конструкцию и оценить техническое состояние фундамента (на фотографиях не видно фундамента), наблюдается несоответствие выполненных разрезов и описательной части. Соответственно, в проектной документации недостаточно сведений для оценки соответствия проектных решений законодательству.
3. Согласно п. 3 Тома 2.2 выявлена недостаточная способность основания воспринимать действующие нагрузки, что не обосновано поверочными расчетами.
4. Дефекты элементов благоустройства, указанные в п. 3 Тома 2.2 не показаны на схеме дефектов (проседание и крен ступеней лестниц, проседание железобетонных плит подпорных стен и пр.). Требуется полная корректировка дефектной ведомости, необходимо дополнить перечень дефектов, указать причину их появления и способы их устранения для каждого объекта. Наблюдается несоответствие дефектной ведомости, проектных решений и рекомендаций по результатам обследования.
5. Подпорная стенка входной группы признана находящейся в аварийном состоянии, в том числе отсутствуют дефектные схемы и фотофиксация, фиксирующая деформацию и выгибы подпорной стенки, шурф не фиксирует состояния фундамента. Требуется обосновать техническое состояние стенки, являющейся предметом охраны Объекта.
6. Наблюдается несоответствие дефектной ведомости, проектных решений (описательной части и чертежей) и рекомендаций по результатам обследования.



7. В проектной документации отсутствуют необходимые конструктивные разрезы по устройству глиняного замка и не приложена согласованная методика по устройству глиняного замка.

9. Отсутствуют продольные профили дренажа, отсутствует гидрогеологический расчет (определение глубины заложения дрен, положения пониженного уровня грунтовых вод), не показаны расстояния между устраиваемыми колодцами и не указана точка сброса дренажных вод, Трасса дренажа заложена выше глубины промерзания грунта.

Дополнительно сообщаем, что дальнейшее рассмотрение проектной документации возможно только после устранения замечаний. Необходимо откорректировать представленную документацию в соответствии с изложенными замечаниями и в установленном порядке представить на рассмотрение КГИОП.

**Начальник Управления  
историко-культурных ландшафтов  
и гидротехнических сооружений**



**Е.О. Приходько**