

«27» мая 2021 г.

Акт

по результатам государственной историко-культурной экспертизы проектной документации на проведение работ по сохранению объекта культурного наследия регионального значения «Дом П.М. Станового», расположенного по адресу: г. Санкт-Петербург, Мытнинская ул., 5/2, лит. А¹ - «Проект приспособления объекта культурного наследия для современного использования (проект перепланировки и переустройства) квартиры № 8 по адресу: Санкт-Петербург, Мытнинская ул., 5/2, лит. А», шифр: С51/0277.19.

г. Санкт-Петербург

«27» мая 2021 года

Настоящая государственная историко-культурная экспертиза проведена обществом с ограниченной ответственностью «Союз Экспертов Северо-Запада» (ООО «СЭС»), ИНН 7810900757, адрес: 196158, г. Санкт-Петербург, Пулковское ш., д. 14, литер Г, помещение 47 в составе экспертной комиссии (Приложение № 11 Протоколы заседаний экспертной комиссии) на основании договора № Э-42-20 от 09 июля 2020 года на проведение государственной историко-культурной экспертизы (Приложение № 10).

1. Дата начала и окончания проведения экспертизы:

Настоящая государственная историко-культурная экспертиза проведена в период с 09 июля 2020 года по 02 октября 2020 года; в период с 03 марта 2021 года по 27 мая 2021 года в связи с корректировкой проектной документации согласно письму КГИОП от 02.03.2021 г. № 01-26-2741/20-0-1 (Приложение № 13 Иная документация).

2. Место проведения экспертизы:

г. Санкт-Петербург.

3. Заказчик государственной историко-культурной экспертизы:

Гр-ка РФ Судакова Ирина Александровна.

¹ Адрес объекта культурного наследия регионального значения указан в соответствии с распоряжением КГИОП от 21.07.2009 № 10-22 «О включении объектов культурного наследия в Единый государственный реестр объектов культурного наследия (памятников истории и культуры) народов Российской Федерации».

4. Состав экспертной комиссии:

Председатель экспертной комиссии:

Орлов Владимир Петрович, образование высшее – Ордена Трудового Красного Знамени Институт живописи, скульптуры и архитектуры им. И. Е. Репина, специальность – архитектор; стаж работы по специальности 43 года, государственный эксперт (приказ об аттестации Минкультуры России от 13.12.2018 г. № 2211). Место работы, должность – ООО «Союз Экспертов Северо-Запада», эксперт по проведению государственной историко-культурной экспертизы. Профиль экспертной деятельности (объекты экспертизы):

- выявленные объекты культурного наследия в целях обоснования целесообразности включения данных объектов в реестр;
- документы, обосновывающие включение объектов культурного наследия в реестр;
- документы, обосновывающие изменение категории историко-культурного значения объекта культурного наследия;
- проектная документация на проведение работ по сохранению объектов культурного наследия.

Ответственный секретарь экспертной комиссии:

Филипович Максим Иванович, образование высшее, специальность – инженер-реставратор; стаж работы по специальности – 18 лет, государственный эксперт (приказ об аттестации Минкультуры России от 16.01.2020 № 63). Место работы, должность – ООО «Союз Экспертов Северо-Запада», генеральный директор.

Профиль экспертной деятельности (объекты экспертизы):

- выявленные объекты культурного наследия в целях обоснования целесообразности включения данных объектов в реестр;
- документы, обосновывающие включение объектов культурного наследия в реестр;
- документация или разделы документации, обосновывающие меры по обеспечению сохранности объекта культурного наследия, включенного в реестр, выявленного объекта культурного наследия либо объекта, обладающего признаками объекта культурного наследия, при проведении земляных, мелиоративных, хозяйственных работ, указанных в статье 30 Федерального закона работ по использованию лесов и иных работ в границах территории объекта культурного наследия либо на земельном участке, непосредственно связанном с земельным участком в границах территории объекта культурного наследия;
- проектная документация на проведение работ по сохранению объекта культурного наследия.

Член экспертной комиссии:

Бревдо Наталья Ивановна, образование высшее – СПбГУ, специальность – химия; стаж работы по специальности – 43 года, государственный эксперт

(приказ об аттестации Минкультуры России от 19.11.2018 г. № 1998). Место работы, должность - ООО «Союз Экспертов Северо-Запада», эксперт по проведению государственной историко-культурной экспертизы.

Профиль экспертной деятельности (объекты экспертизы):

- проектная документация на проведение работ по сохранению объектов культурного наследия.

5. Ответственность экспертов:

Настоящая государственная историко-культурная экспертиза проведена в соответствии со статьями 28, 29, 30, 31, 32 Федерального закона от 25.06.2002 № 73-ФЗ «Об объектах культурного наследия (памятниках истории и культуры) народов Российской Федерации» и Положением о государственной историко-культурной экспертизе, утвержденным Постановлением Правительства Российской Федерации от 15.07.2009 г. № 569.

В соответствии с законодательством Российской Федерации эксперты несут ответственность за достоверность сведений, изложенных в заключении.

Председатель экспертной
комиссии

Орлов В.П.

(подписано электронной подписью)

Ответственный секретарь
экспертной комиссии:

Филипович М.И.

(подписано электронной подписью)

Член экспертной комиссии:

Бревдо Н.И.

(подписано электронной подписью)

6. Цель и объект экспертизы:

6.1. Цель проведения государственной историко-культурной экспертизы:

Определение соответствия проектной документации на проведение работ по сохранению объекта культурного наследия регионального значения «Дом П.М. Станового», расположенного по адресу: г. Санкт-Петербург, Мытнинская ул., 5/2, лит. А - «Проект приспособления объекта культурного наследия для современного использования (проект перепланировки и переустройства) квартиры № 8 по адресу: Санкт-Петербург, Мытнинская ул., 5/2, лит. А», шифр: С51/0277.19, разработанной ГУП «ГУИОН» в 2020 году в составе согласно пункту 6.2 настоящего Акта, требованиям государственной охраны объектов культурного наследия.

6.2. Объект государственной историко-культурной экспертизы:

Проектная документация на проведение работ по сохранению объекта

Ответственный секретарь комиссии

М.И. Филипович

культурного наследия регионального значения «Дом П.М. Станового», расположенного по адресу: г. Санкт-Петербург, Мытнинская ул., 5/2, лит. А - «Проект приспособления объекта культурного наследия для современного использования (проект перепланировки и переустройства) квартиры № 8 по адресу: Санкт-Петербург, Мытнинская ул., 5/2, лит. А», шифр: С51/0277.19, разработанная ГУП «ГУИОН» в 2020 году, в составе:

Раздел 1. Предварительные работы.

Подраздел 1.1. Исходно-разрешительная документация;

Подраздел 1.2. Заключение с выводами и рекомендациями по предварительному обследованию объекта;

Подраздел 1.3. Фотофиксация объекта до начала проведения работ;

Подраздел 1.4. Акт определения влияния предполагаемых к проведению видов работ на конструктивные и другие характеристики надежности и безопасности объекта.

Раздел 2. Комплексные научные исследования.

Подраздел 2.1. Историко-архивные и библиографические исследования;

Подраздел 2.2. Техническое заключение по результатам обследования основных несущих конструкций помещения.

Раздел 3. Проектная документация.

Подраздел 3.1. Общая пояснительная записка;

Подраздел 3.2. Архитектурные решения;

Подраздел 3.3. Конструктивные решения;

Подраздел 3.4. Водоснабжение и канализация;

Подраздел 3.5. Проект организации работ;

Подраздел 3.6. Дефектная ведомость.

7. Перечень документов, предоставленных заявителем:

- проектная документация: «Проект приспособления объекта культурного наследия для современного использования (проект перепланировки и переустройства) квартиры № 8 по адресу: Санкт-Петербург, Мытнинская ул., 5/2, лит. А», шифр: С51/0277.19;

- копия распоряжения КГИОП от 07.12.2011 № 10-896 «Об утверждении перечня предметов охраны объекта культурного наследия регионального значения «Дом П.М. Станового» (Приложение № 3);

- копия уведомления КГИОП от 29.01.2018 № 14903/2017 о наличии элементов интерьера, представляющих историко-культурную ценность (Приложение № 3);

- копия плана границ территории объекта культурного наследия регионального значения «Дом П.М. Станового», утвержденного КГИОП от 26.10.2009 г. (Приложение № 4);

- копия паспорта объекта культурного наследия регионального значения «Дом П.М. Станового» (Приложение № 5);

- копия задания КГИОП от 03.03.2020 № 01-52-1540/0-0-2 на проведение работ по сохранению объекта культурного наследия, включенного в единый государственный реестр объектов культурного наследия (памятников истории и культуры) народов Российской Федерации, или выявленного объекта культурного наследия (Приложение № 6);

- документы технического учета: копия технического паспорта на квартиру по состоянию на 20.01.2020 г.; копия плана земельного участка; копии поэтажных планов объекта культурного наследия (Приложение № 8);

- правоустанавливающие документы: копии выписок из ЕГРН (Приложение № 9);

- копия лицензии Министерства культуры Российской Федерации от 10.07.2013 г. № МКРФ 00936, выданная ГУП «ГУИОН» на осуществление деятельности по сохранению объектов культурного наследия (переоформлена на основании приказов Минкультуры России № 1352 от 13.09.2019 г.).

8. Сведения об обстоятельствах, повлиявших на процесс проведения и результаты экспертизы:

На момент проведения экспертизы и визуального осмотра квартиры на объекте культурного наследия были произведены работы по перепланировке и переустройству квартиры № 8: демонтированы существующие перегородки и возведены новые согласно экспертируемому проекту, выполнена полная отделка помещений современными материалами, установлены металлопластиковые оконные заполнения без сохранения исторического цвета и рисунка расстекловки окон, а также современное входное дверное заполнение, что нарушает предмет охраны объекта культурного наследия, утвержденный распоряжением КГИОП от 07.12.2011 № 10-896.

Проведенные работы в части перепланировки помещений осуществляются в границах капитальных стен квартиры и не нарушают предмет охраны объекта культурного наследия регионального значения «Дом П.М. Станового», утвержденный распоряжением КГИОП от 07.12.2011 № 10-896 и уведомлением КГИОП от 29.01.2018 № 14903/2017.

9. Сведения о проведенных экспертами исследованиях:

Настоящая экспертиза проведена в соответствии с Федеральным законом от 25.06.2002 г. № 73-ФЗ «Об объектах культурного наследия (памятниках истории и культуры) народов Российской Федерации», Положением о государственной историко-культурной экспертизе, утвержденным Постановлением Правительства Российской Федерации от 15.07.2009 № 569, Законом Санкт-Петербурга от 12.07.2007 г. № 333-64 «Об охране объектов культурного наследия в городе Санкт-Петербурга» и распоряжением КГИОП от 03.04.2020 г. № 112-р «Об утверждении Административного регламента Комитета по государственному контролю, использованию и охране памятников

истории и культуры по предоставлению государственной услуги по согласованию проектной документации на проведение работ по сохранению объектов культурного наследия регионального значения, выявленных объектов культурного наследия».

В рамках настоящей экспертизы экспертами были проведены следующие исследования:

-изучение и анализ материалов и проектной документации, представленных заявителем на экспертизу (пункт 7 настоящего Акта);

-историко-архивные и библиографические исследования в полном объеме, необходимом для принятия экспертной комиссией соответствующих решений, с целью выявления материалов, содержащих сведения по истории застройки участка, включая перестройки, утраты, реконструкции, проведение ремонтно-реставрационных работ. В рамках архивно-библиографических исследований были изучены архивные дела в Центральном государственном историческом архиве (ЦГИА), а также материалы, хранящиеся в открытом доступе. В ходе проведения архивно-библиографического исследования были выявлены материалы, относящиеся к объекту экспертизы, в том числе иконографические материалы. По результатам архивно-библиографических исследований были составлены краткие исторические сведения (время возникновения, даты основных изменений объекта), (п. 10.2. Акта) и альбом иконографии (Приложение № 1. Иконографические материалы).

- визуальное обследование объекта экспертизы с проведением натурной фотофиксации современного состояния объекта (фотофиксация выполнена 09 июля 2020 г. аттестованным экспертом М.И. Филиповичем), (Приложение № 7). Визуальное обследование проводилось в целях установления особенностей архитектурного облика объекта культурного наследия, конструктивного и технического состояния памятника, в объеме, необходимом для принятия экспертной комиссией соответствующих решений.

При проведении государственной историко-культурной экспертизы эксперты соблюдали принципы проведения экспертизы, установленные статьей 29 Федерального закона «Об объектах культурного наследия (памятниках истории и культуры) народов Российской Федерации», обеспечивали объективность, всесторонность и полноту проводимых исследований, а также достоверность и обоснованность своих выводов; самостоятельно оценивали результаты исследований, ответственно и точно формулировали выводы в пределах своей компетенции.

Исследования проводились на основе принципов научной обоснованности, объективности и законности, презумпции сохранности объекта культурного наследия, соблюдения требований безопасности в отношении объекта культурного наследия, достоверности и полноты информации.

Указанные исследования проведены с применением методов архитектурного и семантического анализа, сопоставления натуральных

исследований и материалов историко-архивных исследований, в объеме, достаточном для обоснования вывода экспертизы. Результаты исследований, проведенных в рамках экспертизы, были оформлены в виде настоящего Акта, в объеме, достаточном для обоснования вывода экспертизы.

14. Факты и сведения, выявленные и установленные в результате проведенных исследований:

В соответствии с Распоряжение Комитета по государственному контролю, использованию и охране памятников истории и культуры от 21.07.2009 № 10-22 «О включении объектов культурного наследия в Единый государственный реестр объектов культурного наследия (памятников истории и культуры) народов Российской Федерации» «Дом П.М. Станового» является объектом культурного наследия регионального значения.

На основании Приказа КГИОП от 20 февраля 2001 года № 15 дом включён в «Перечень вновь выявленных объектов, представляющих историческую, научную, художественную или иную культурную ценность».

Здание включено в Единый государственный реестр объектов культурного наследия (памятников истории и культуры) народов Российской Федерации в качестве объекта культурного наследия регионального значения на основании распоряжения комитета по государственному контролю использованию и охране памятников истории и культуры № 10-33 от 20.10.2009 г.

Предмет охраны объекта культурного наследия регионального значения «Дом П.М. Станового» определен распоряжением КГИОП от 07.12.2011 № 10-896 (Приложение № 3).

В соответствии с уведомлением КГИОП от 29.01.2018 № 14903/2017 (Приложение № 3) в рассматриваемой квартире № 8 архитектурно-художественным элементом интерьера, представляющим историко-культурную ценность, является угловая одноярусная печь, облицованная изразцами.

План границ территории объекта культурного наследия «Дом П.М. Станового», утвержден распоряжением КГИОП от 26.10.2009 г. (Приложение № 4).

На объект культурного наследия регионального значения «Дом П.М. Станового» составлен паспорт (Приложение № 5);

Согласно представленным планам ПИБ, сведениям технического паспорта от 20.01.2020 г., составленного ГУП «ГУИОН» и по результатам визуального обследования установлено, что на объекте культурного наследия была проведена самовольная перепланировка квартиры № 8, при этом наружные границы объекта не изменились. Кроме того, установлены металлопластиковые оконные заполнения без сохранения исторического цвета и рисунка расстекловки окон, а также современное входное дверное заполнение, являющиеся элементами предмета охраны объекта культурного наследия,

утвержденного распоряжением КГИОП от 07.12.2011 № 10-896 (Приложение № 3).

Охранное обязательство собственника или иного законного владельца на объект культурного наследия регионального значения «Дом П.М. Станового» не утверждено.

10.1. Собственник или пользователь объекта:

Рассматриваемая квартира № 8 расположена в объекте культурного наследия регионального значения «Дом П.М. Станового» и находятся в собственности физических лиц. Копии выписок из ЕГРН представлены в Приложении № 9 к настоящему акту экспертизы.

10.2. Краткие исторические сведения (время возникновения, даты основных изменений объекта):

История формирования данной территории берет свое начало в XII—XIII веках, когда здесь проходила дорога между Великим Новгородом и селом Спасским, располагавшимся на месте нынешнего Смольного собора. При Петре I в этом месте расположились смоляные дворы, которые поставляли смолу для строительства кораблей. К 1725 году был выстроен большой Смольный двор.

К середине XVIII века здесь возникла слобода с Церковью Рождества Богородицы. По названию церкви весь район получил название Рождественского.

В 1730 - 1740 годы из района Смольного двора, через покрытый лесами район Песков, по направлению к Невской перспективе прорубили просеку, которая позже превратилась в Суворовский проспект.

С XVIII века в районе Песков находилась военная слобода, где вплоть до XXI века размещались армейские и гвардейские полки. На месте Чернышевского сада был Мытный двор, где взимали пошлину с привозимых на продажу в столицу товаров. Другой Мытный двор (торговый) находился вблизи самого перевоза на Болотной улице. На Песках также размещались различные торговые склады и торговые ряды. В это же время на данной территории находились ремесленные слободы плотников, столяров, выписанных в город из монастырских вотчин Новгорода, Боровичей и Старой Руссы для строительства Александро-Невского монастыря.

В начале XIX в. в состав Песков включали и заболоченную территорию восточнее Болотной улицы, на которой после ее осушения проложили улицы, названные по городам Новгородской губернии (Новгородская, Старорусская, Кирилловская, Боровичская). Тогда же Болотная улица стала называться Мытнинской.

Почти все здания в этом районе поднялись за короткое время, это были преимущественно доходные дома. В связи с бурным строительством домов

росло и количество жителей. Жителями этого района были в основном чиновники средней руки и мещане; селились также студенты, отставные чиновники и офицеры, небогатые представители интеллигентных профессий.

До начала XX в. незастроенные пространства в Рождественской части составляли Таврический сад, Преображенская площадь, сады, скверы и огороды вблизи Смольного монастыря и Екатерининского Института.

Доходный «Дом П.М. Станового», расположенный на пересечении Мытнинской и Старорусской улиц, был построен в 1908 – 1909 годах по проекту архитектор Дмитрия Крыжановского в приемах модерна с элементами неорусского стиля.

Дом на Мытненской улице стал первым в Петербурге многоэтажным жилым зданием, в облике которого использованы одновременно неорусский стиль и приемы скандинавского национального романтизма. Его владельцем был выходец из новгородских крестьян, потомственный почетный гражданин Павел Становой, впоследствии ставший гласным (депутатом) Городской думы.

С 1910-х годов в здании размещалось восьмое 4-классное женское городское училище им. П.А. Потехина, под его попечительством, а также Василеостровское коммерческое мужское училище Третьего товарищества преподавателей в Петрограде.

В 1925-х годах помещения занимала Государственная типография и переплетная, в 1965 году - Контора треста Лен. спец. управления «Союзвзрывпром».

Одним из самых известных жильцов этого дома был литературовед и педагог Василий Келтуяла. Важнейшие работы Келтуялы были посвящены изучению устного народного творчества Руси и древнерусской литературы.

В 2017 г. был произведен ремонт фасадов здания.

В настоящее время выявленный объект культурного наследия «Дом П.М. Станового» является жилым многоквартирным домом.

10.3. Описание объекта, современное состояние:

Объект культурного наследия регионального значения «Дом П.М. Станового» расположен в Центральном районе г. Санкт-Петербурга, на пересечении Мытнинской и Старорусской улиц.

Здание имеет исторически сложившееся объемно-планировочное решение, состоящего из основного объема углового лицевого шестиэтажного дома и примыкающего дворового корпуса, сложной конфигурации в плане, включая воротный проезд в восточной части лицевого корпуса с коробовым завершением и воротный проезд дворового корпуса прямоугольной конфигурации. Основная планировочная структура здания квартирного типа, с частью нежилых помещений в уровне первого этажа.

Лицевые фасады гладко оштукатурены и окрашены. Цоколь облицован гранитными плитами. Крыша здания двускатная, с металлическим окрытием.

Архитектурно-художественное оформление лицевых фасадов здания решено в приемах модерна с элементами неорусского стиля.

Композиционная выразительность и пластика протяженных лицевых фасадов подчеркнута незначительно выступающими раскреповками по крайним осям, завершенными фигурными щипцами. Вертикальное членение решено объемами нависающих трехгранных эркеров в уровне с третьего по пятый этажи со шлемовидными завершениями.

В симметричной композиции лицевого корпуса центральное положение занимает часть дома на угловом сопряжении фасадов полуциркульной конфигурации, увенчанная шлемовидным куполом со шпилем.

Горизонтальные членения лицевых фасадов здания представлены профилированным межэтажным карнизом с сухариками и контррельефными филенками, а также венчающим профилированным карнизом на стилизованных уплощенных ступенчатых кронштейнах.

Архитектурно-художественными элементами, представляющими историческую ценность, являются балконы прямоугольной конфигурации в плане, расположенные в уровне третьего этажа угловой части фасада по Мытнинской улице, и в восточной части фасада по Старорусской улице с металлическим кованым ограждением.

Для фасада характерно широкое многообразие декоративно-художественного оформления оконных и входных проемов. Оконные проемы имеют различную конфигурацию и варианты их компоновки на фасаде.

Заполнения оконных проемов лицевых фасадов здания большей частью современные из металлопластикового профиля коричневого цвета. Историческая расстекловка некоторых оконных заполнений не соблюдена. Частично сохранились исторические оконные заполнения.

По результатам визуального осмотра на лицевых фасадах здания наблюдаются незначительные дефекты отделки, следы замокания и загрязнения отделочных слоев.

Дворовые фасады здания не имеют ярко-выраженного архитектурного и декоративно-художественного оформления. Фасады гладко оштукатурены и окрашены. Цоколь облицован известняковыми плитами.

Оконные проемы прямоугольной конфигурации и с коробовым завершением. Оконные заполнения дворовых фасадов в основной массе современные из металлопластикового профиля коричневого и белого цвета без соблюдения исторической расстекловки окон. Частично сохранились исторические оконные заполнения.

На дворовых фасадах зафиксированы незначительные дефекты штукатурного слоя стен, участки замокания и биологического поражения отделочных слоев и цоколя.

Экспертируемая квартира № 8 расположена на третьем этаже, в юго-восточной части здания, окна обращены на Старорусскую улицу, а также

на безымянный внутридворовой проезд. Часть окон квартиры выходит в дворовое пространство. Оконные проемы прямоугольной конфигурации и с арочным завершением. Входы в квартиру осуществляются с двух сторон – с лестничных клеток 1ЛК в центральной части южного лицевого фасада и 5ЛК в центральной части юго-восточного фасада дворового корпуса. Дверные заполнения поздние. Рассматриваемая квартира обеспечена всеми инженерными сетями.

На момент визуального осмотра и фотофиксации квартиры № 8 в помещениях были проведены работы по перепланировке и переустройству квартиры в части устройства новых межкомнатных перегородок. Кроме того, в квартире установлены современные окна из металлопластикового профиля коричневого цвета с лицевой стороны фасада без сохранения исторической расстекловки окон, а также заменено входное дверное заполнение, что нарушает предмет охраны объекта культурного наследия, утвержденного распоряжением КГИОП от 07.12.2011 № 10-896. В соответствии с уведомлением КГИОП от 29.01.2018 № 14903/2017 (Приложение № 3) в рассматриваемой квартире № 8 архитектурно-художественным элементом интерьера, представляющим историко-культурную ценность, является угловая одноярусная печь, облицованная изразцами.

11. Перечень документов и материалов, собранных и полученных при проведении экспертизы, а также использованной для нее специальной, технической и справочной литературы:

1) Федеральный закон от 25.06.2002 № 73-ФЗ «Об объектах культурного наследия (памятниках истории и культуры) народов Российской Федерации»;

2) Постановление Правительства Российской Федерации от 15.07.2009 № 569 «Об утверждении Положения о государственной историко-культурной экспертизе».

3) ГОСТ Р 55528-2013 «Национальный стандарт Российской Федерации. Состав и содержание научно-проектной документации по сохранению объектов культурного наследия. Памятники истории и культуры. Общие требования».

4) ГОСТ Р 21.101-2020 «Национальный стандарт Российской Федерации. Система проектной документации для строительства. Основные требования к проектной и рабочей документации».

5) ГОСТ Р 55567-2013 «Национальный стандарт Российской Федерации. Порядок организации ведения инженерно-технических исследований на объектах культурного наследия. Памятники истории и культуры».

6) ГОСТ Р 55945-2014 «Национальный стандарт Российской Федерации. Общие требования к инженерно-геологическим изысканиям и исследованиям для сохранения объектов культурного наследия».

7) Методические рекомендации по разработке научно-проектной документации на проведение работ по сохранению объектов культурного

наследия (памятников истории и культуры) народов Российской Федерации (письмо Минкультуры России от 16.10.2015 № 338-01-39-ГП).

8) Письмо Министерства культуры Российской Федерации от 24.03.2015 № 90-01-39-ГП.

9) Распоряжение Комитета по государственному контролю, использованию и охране памятников истории и культуры от 21.07.2009 № 10-22 «О включении объектов культурного наследия в Единый государственный реестр объектов культурного наследия (памятников истории и культуры) народов Российской Федерации» (Приложение № 2).

10) Материалы Центрального государственного исторического архива Санкт-Петербурга –Фонд 513. Опись 102. Дело 9137 «Чертежи дома на участке, принадлежавшем И.К. Воронину, П.М. Становому по Мытнинской ул., 5 и Старорусской ул., 2-4».

11) Материалы архива ЦГАКФФД СПб. Шифр: Гр 76658. «Вид фасада углового дома №2-4/5 на Старорусской улице (бывш. Доходный дом П.М. Станового, 1908-1909 гг. - арх. Д.А. Крыжановский)».

12) Материалы архива ЦГАКФФД СПб. Шифр: Ар 230705. «Общий вид жилого дома № 5/2 на углу улиц Мытнинской и Старорусской (бывший доходный дом П.М. Станового, архитектор Д.А. Крыжановский, 1908-1909 гг.)».

13) Материалы архива ЦГАКФФД СПб. Шифр: Гр 76281. «Вид фасада углового дома № 5/2-4 на углу Мытнинской улицы и Старорусской улицы, дом № 2».

14) Материалы архива ЦГАКФФД СПб. Шифр: Ар 230722. «Вид сквера им. Н.Г. Чернышевского на пересечении улиц Мытнинской, Старорусской, проспекта Бакунина (бывший Овсянниковский сквер, архитекторы Н.П. Гребенка, Л.А. Ильин, 1864-1866 гг., 1920-1930 гг.)».

15) Материалы архива ЦГАКФФД СПб. Шифр: Вр 73452. «Вид фасада дома на углу Старорусской и Мытнинской улиц».

16) Горбачевич К. С., Хабло Е. П. Почему так названы? О происхождении названий улиц, площадей, островов, рек и мостов Ленинграда. — 3-е изд., испр. и доп. — Л.: Лениздат, 1985. — С. 251. — 511 с.

17) Горбачевич К. С., Хабло Е. П. Почему так названы? О происхождении названий улиц, площадей, островов, рек и мостов Санкт-Петербурга. — 4-е изд., перераб. — СПб.: Норинт, 1996. — С. 173. — 359 с. — ISBN 5-7711-0002-1.

18) Алексеева С. В., Балашов Е. А., Владимирович А. Г. и др. Топонимическая энциклопедия Санкт-Петербурга. — СПб.: информационно-издательское агентство «Лик», 2002. С. 808. ISBN 5-86038-094-1.

19) Глезеров С. Е. Исторические районы Петербурга от А до Я. — М.: Центрполиграф, 2010. — 496 с. — 3000 экз. — ISBN 978-5-227-02109-0.

20) Кириков Б.М. Архитектура петербургского модерна. Особняки и доходные дома. Изд. 6-е, с измен. и испр., 2017;

21) [Электронный ресурс] // сайт. URL: <http://www.pastvu.com/>;

22) [Электронный ресурс] // сайт. URL: <http://www.citywalls.ru/>;

23) [Электронный ресурс] // сайт. URL: <http://retromap.ru/>

12. Обоснования вывода экспертиз:

12.1. Описание проектных решений, анализ проектной документации:

Представленная на экспертизу проектная документация на проведение работ по сохранению объекта культурного наследия регионального значения «Дом П.М. Станового», расположенного по адресу: г. Санкт-Петербург, Мытнинская ул., 5/2, лит. А - «Проект перепланировки и переустройства квартиры по адресу: СПб, Мытнинская ул., 5/2, лит. А, кв. 8», шифр: С51/0277.19, разработанная ГУП «ГУИОН» в 2020 году, на основании задания КГИОП от 03.03.2020 № 01-52-1540/0-0-2 (Приложение № 5) в составе:

Раздел 1. «Предварительные работы»:

В Разделе 1. «Предварительные работы», согласно заданию КГИОП от 03.03.2020 № 01-52-1540/0-0-2 (Приложение № 5), проектной организацией представлена собранная исходно-разрешительная документация, в том числе правоустанавливающие документы, документы технического учета, архивные планы ПИБ, заключение с выводами и рекомендациями по предварительному обследованию объекта, фотофиксация объекта культурного наследия с приложением схемы точек фотофиксации до начала проведения работ, а также Акт определения влияния предполагаемых к проведению видов работ на конструктивные и другие характеристики надежности и безопасности объекта культурного наследия (памятника истории и культуры) народов Российской Федерации.

Согласно выводу Акта влияния, предполагаемые к выполнению на объекте культурного наследия виды работ, а именно перепланировка, переустройство квартиры № 8 в границах капитальных стен, не оказывают влияния на конструктивные и другие характеристики надежности и безопасности объекта культурного наследия регионального значения «Дом П.М. Станового».

В рамках комплексных научных исследований в **Разделе 2. «Комплексные научные исследования»** представлены краткие исторические сведения об объекте культурного наследия, а также данный раздел включает обследование несущих и ограждающих конструкций в зоне проведения работ, результаты которого представлены в виде технического заключения. Обследованием установлено следующее:

Конструктивная схема здания бескаркасная с системой наружных и внутренних продольных и поперечных несущих стен. В стене по оси 5 на пересечении с осью Б имеется деформационный шов.

Несущие стены выполнены из красного глиняного нормально обожжённого кирпича пластического формования, уложенного на известковом

и цементно-песчаном растворе. В местах прохождения вентиляционных и дымовых каналов кладка естественным образом ослаблена за счет уменьшения сечения.

Перемычки над оконными и дверными проемами выполнены по большей части кирпичными лучковыми. По лицевому фасаду перемычки арочного очертания. По дворовым фасадам - плоские или арочные с незначительным строительным подъемом. Поверх кирпичных перемычек заложены стальные разгрузочные балки из прокатных двутавров. В центральной стене имеются два широких проема, перекрытых балками ригелей. Стены на момент обследования по большей части освобождены от внутреннего штукатурного слоя. Снаружи стены оштукатурены и окрашены. Со внутренней стороны отмечен ряд дефектов по стенам, основными из которых являются:

- трещины, в основном наклонные, по кирпичным лучковым перемычкам (в основном в части квартиры в осях А-Б, а также стена по оси 2), обусловленные неравномерной осадкой здания в прошлом, в частности стены по оси 3 и примыкающих участков поперечных стен;

- трещины под опорой стальных балок ригелей центральной стены в месте опирания, обусловленные перенапряжением кладки под опорой ригелей вследствие недостаточной длины опирания балок на кладку и ослабления кладки в этих местах внутрискристенными дымоходами.

Отклонения от вертикали и выпучивания стен не зафиксировано.

В целом состояние кладки стен может быть признано ограниченно работоспособным.

Перегородки квартиры на момент обследования квартиры демонтированы.

Перекрытие под квартирой № 8 балочное. В качестве несущих балок использованы стальные прокатные двутавры. Между балками устроено заполнение в виде досок подбора. Ранее поверх была устроена засыпка строительным мусором, выполнены дощатые полы по лагам (в настоящий момент выбраны и демонтированы). Доски «балансов», расположены враспор между балками.

На момент обследования при строительно-монтажных работах поверх досок подбора была выполнена решетка из арматурной стали, подваренная к стенкам балок.

По результатам обследования, установлено, что балки в осях А-Б уложены ниже рядовых балок лицевого и дворового пролетов. Кроме того, осадка стен в этой зоне была больше (особенно - стены по оси 3), что повлекло следующие дефекты:

- порог дверного проема черной лестницы ниже парадной лестницы;
- трещины по стенам и перемычкам в этой зоне косвенно подтверждают большую осадку стены по оси 3;

Помимо этого, балки германского сортамента, замурованные в стены

при строительстве здания, имеют видимые отклонения от оси (изгиб в поперечном направлении). Повреждение балок коррозией -поверхностное.

Часть досок подбора поражены гнилью до полного сечения, коррозия балок в этих местах незначительна.

По результатам поверочного расчета установлено, что основная часть балок удовлетворяет критериям прочности и жесткости, за исключением отдельных элементов конструкции перекрытия. В целом состояние перекрытия под квартирой оценивается как ограниченно работоспособное.

Перекрытие над квартирой выполнено в виде металлических балок с деревянным заполнением. Балки соответствуют германскому сортаменту. Часть балок в осях А-Б' имеет видимые отклонения от оси (изгиб в поперечном направлении). Балка № 25 с поражением коррозией до 10%. В районе балок № 20-25 на момент обследования демонтированы доски подбора и звукоизоляционная засыпка.

По результатам поверочного расчета сечение рядовых балок на пролетах в осях В-Г, Г-Д удовлетворяет критериям прочности и жесткости. Балки № 24, 25 не удовлетворяют условию жесткости. По данным нивелировки балки № 24, 25, 20 имеют сверхнормативный прогиб. Прогиб перекрытия на пролетах В-Г и Г-Д лежит в пределах допускаемого. В целом состояние перекрытия над квартирой можно оценивается как ограниченно работоспособное.

В техническом заключении содержатся общие технические характеристики здания, натурная фотофиксация, графические материалы и поверочные расчеты, а также рекомендации по ремонту основных несущих конструкций. Результаты обследования являются достаточными для оценки обоснованности принятых проектом решений и в полной мере отражают существующее техническое состояние рассматриваемого объекта.

Разделе 3. «Проектная документация». Подраздел 3.1. «Общая пояснительная записка» содержит текстовое описание основных сведений по квартире № 8, архитектурно-строительные, объемно-планировочные и конструктивные решения, описание решений по инженерному оборудованию, противопожарные мероприятия, решения по организации производства работ, а также описание санитарно-эпидемиологических требований и мероприятия по сохранению объекта культурного наследия.

В Разделе 3. «Проектная документация». Подраздел 3.2. «Архитектурные решения» представлена графическая часть, включающая в себя общие данные, обмерный план квартиры, план перепланировки и переустройства, маркировочный план, проектные и обмерные чертежи оконных заполнений, необходимые узлы и схемы, в полной мере отражающие предусматриваемые проектные решения, экспликации, ведомости отделки помещений и спецификации.

Проектными решениями предусматривается приспособление квартиры № 8 в пределах капитальных стен для современного использования в части

перепланировки и переустройства. Для этого предусматривается проведение следующих работ:

- демонтаж существующих межкомнатных ненесущих перегородок;
- устройство новых межкомнатных перегородок с изменением конфигурации и площади помещений квартиры;
- замена существующих металлопластиковых оконных заполнений на новые окна по историческим аналогам, с сохранением исторического цвета (коричневого) и материала (дерево), а также с восстановлением рисунка расстекловки в соответствии с перечнем предметов охраны, утвержденного распоряжением КГИОП от 07.12.2011 № 10-896;
- восстановление утраченного исторического дверного заполнения, представляющего предмет охраны объекта культурного наследия, утвержденного распоряжением КГИОП от 07.12.2011 № 10-896, в соответствии с сохранившимися историческими аналогами;
- работы по замене системы инженерного оборудования;
- отделочные работы согласно ведомостям отделки помещений и экспликациям.

В рамках настоящего проекта работ по реставрации угловой одноярусной печи, облицованной изразцами, являющейся архитектурно-художественным элементом интерьера, представляющим историко-культурную ценность на основании уведомления КГИОП от 29.01.2018 № 14903/2017, не предусмотрено.

В соответствии выводами и рекомендациями технического обследования настоящим проектом разработан **Подраздел 3.3. «Конструктивные решения»**, предусматривающий следующие решения:

Стены:

- усиление стен путем устройства дублирующих металлических перемычек, а также зачеканки трещин ремонтным составом;
- усиление опорных частей кладки в зоне опирания балок прогона путем установки элементов стальной полуобоймы.

Перекрытие под квартирой:

- В осях А-Б': усиление перекрытия под квартирой путем устройства дублирующего перекрытия из металлических балок с черновым полом в виде цементно-песчаной стяжки, укладываемой в профлист, работающей независимо от сохраняемой конструкции потолка нижней квартиры (существующие деревянные балки с подшивкой и штукатурным слоем);
- устройство новых полов с черным полом из цементно-песчаной стяжки;
- усиление существующего ригеля (сущ. балка по оси Б') путем установки дублирующей балки, воспринимающей нагрузку от рядовых балок путем вывески последних на новую балку Б-1 через монтажные болты.

Перекрытие над квартирой:

- В осях А-Б: усиление перекрытия над квартирой путем устройства

дополнительной опоры (балка Б-5) под существующие балки перекрытия;

- Усиление существующей балки ригеля вдоль оси Б' путем развития ее сечения (устройство новой балки снизу от существующей, и объединением их в единую ферму пластинами;

- восстановление звукоизоляции перекрытия по сечению 5-5.

Данные решения подробно представлены в графических материалах, включающих план расположения элементов усиления стен, монтажные планы перекрытий под и над квартирой, необходимые разрезы, узлы, сечения по усилению перекрытия под квартирой, спецификации материалов, а также поверочные расчеты балок перекрытий.

Проектными решениями подраздела **«Водопровод и канализация» (Подраздел 3.4.)** предусмотрено подключение проектируемых внутри квартиры сетей водоснабжения и канализации к существующей системе дома. В качестве графических материалов представлен план прокладки и схема сетей водоснабжения и канализации, спецификация оборудования.

«Проект организации работ» (Подраздел 3.5.) отображает принятые решения по организации строительства, предполагающие проведение всех видов работ лицензированной организацией, с соблюдением строительных норм и правил, норм пожарной и электробезопасности, использование сертифицированных строительных и отделочных материалов, указания о методах контроля качества ремонтных работ, мероприятия по охране труда и сохранению окружающей природной среды.

«Дефектная ведомость» (Подраздел 3.6.) содержит представленный в табличной форме состав и объем проводимых работ (ремонтных, отделочных, электромонтажных, сантехнических).

Согласно выводам технического заключения состояние основных несущих конструкций в квартире № 8 оценивается как работоспособное. Проектом не предусмотрено решений, затрагивающих конструктивную систему объекта культурного наследия. Перепланировка осуществляется в границах капитальных стен и существующих перекрытий.

Рассматриваемая проектная документация содержит необходимый объем текстовых и графических материалов, отражающий предусмотренные решения по сохранению объекта культурного наследия. Реализация представленной на экспертизу проектной документации учитывает сохранение особенностей объекта культурного наследия регионального значения «Дом П.М. Станового», отнесенных к предмету его охраны, установленному распоряжением КГИОП от 07.12.2011 № 10-896 и уведомлением КГИОП от 29.01.2018 № 14903/2017 (Приложение № 3) о наличии элементов интерьера, представляющих историко-культурную ценность.

Представленные материалы достаточны для реализации перечисленных выше проектных решений.

12.2. Обоснование вывода государственной историко-культурной экспертизы:

По результатам проведенного анализа представленной на экспертизу проектной документации на проведение работ по сохранению объекта культурного наследия регионального значения «Дом П.М. Станового», расположенного по адресу: г. Санкт-Петербург, Мытнинская ул., 5/2, лит. А - «Проект перепланировки и переустройства квартиры по адресу: СПб, Мытнинская ул., 5/2, лит. А, кв. 8», шифр: С51/0277.19, разработанной ГУП «ГУИОН» в 2020 году, в составе согласно пункту 6.2 настоящего Акта, экспертами установлено следующее:

1) Обследования, необходимые для определения технического состояния основных конструкций квартиры № 8 выполнены в достаточном объеме. Результаты проведенных исследований в полной мере отражают существующее техническое состояние рассматриваемого объекта и достаточны для принятия проектных решений.

2) При изучении проектной документации определено соответствие принятых проектом архитектурных и инженерных решений выводам и рекомендациям выполненного технического обследования.

3) Анализ проектных решений совместно с изучением предмета охраны объекта культурного наследия регионального значения «Дом П.М. Станового», определенного распоряжением КГИОП от 07.12.2011 № 10-896 и уведомлением КГИОП от 29.01.2018 № 14903/2017 о наличии элементов интерьера, представляющих историко-культурную ценность, показал, что особенности объекта культурного наследия в рамках рассматриваемого проекта не затрагиваются и сохраняются без изменений – предполагаемые проектом работы не изменяют предмет охраны объекта культурного наследия:

- объемно-пространственное решение здания – не меняется;
- перепланировка квартиры № 8 осуществляется в пределах капитальных стен и перекрытий;
- проект не содержит решений, затрагивающих материалы и характер отделки фасадов – архитектурно-художественное решение фасадов не меняется;
- в части архитектурно-художественного решения фасадов проектом предусматривается замена существующих металлопластиковых оконных заполнений на новые деревянные окна коричневого цвета с восстановлением исторического рисунка расстекловки окон и восстановление утраченного исторического входного дверного заполнения.

4) Предусмотренные проектной документацией решения согласно ст. 42 и 44 Федерального закона № 73-ФЗ от 25.06.2002 относятся к «ремонту памятника» и «приспособлению объекта культурного наследия для современного использования», так как направлены на создание условий для современного использования объекта и включают в себя сохранение особенностей объекта культурного наследия, составляющих предмет его

охраны, утвержденного распоряжением КГИОП от 07.12.2011 № 10-896 и уведомлением КГИОП от 29.01.2018 № 14903/2017 (Приложение № 3);

5) Представленная на экспертизу проектная документация разработана с учетом действующих нормативных требований в части ее состава, содержания и оформления, учитывает требования задания КГИОП от 03.03.2020 № 01-52-1540/0-0-2 (Приложение № 6) и отвечает требованиям действующего законодательства в области охраны объектов культурного наследия.

13. Вывод экспертизы:

Проектная документация на проведение работ по сохранению объекта культурного наследия регионального значения «Дом П.М. Станового», расположенного по адресу: г. Санкт-Петербург, Мытнинская ул., 5/2, лит. А - «Проект приспособления объекта культурного наследия для современного использования (проект перепланировки и переустройства) квартиры № 8 по адресу: Санкт-Петербург, Мытнинская ул., 5/2, лит. А», шифр: С51/0277.19, разработанная ГУП «ГУИОН» в 2020 году, в составе согласно пункту 6.2 настоящего Акта, соответствует требованиям законодательства Российской Федерации в области государственной охраны объектов культурного наследия (положительное заключение).

14. Перечень приложений к заключению экспертизы:

Приложение № 1. Иконографические материалы;

Приложение № 2. Копия решения органа государственной власти о включении объекта культурного наследия в реестр;

Приложение № 3. Копия распоряжения КГИОП от 07.12.2011 № 10-896 «Об утверждении перечня предметов охраны объекта культурного наследия регионального значения «Дом П.М. Станового»; копия уведомления КГИОП от 29.01.2018 № 14903/2017 о наличии элементов интерьера, представляющих историко-культурную ценность;

Приложение № 4. Копия плана границ территории объекта культурного наследия регионального значения «Дом П.М. Станового», утвержденного КГИОП от 26.10.2009 г.;

Приложение № 5. Копия паспорта объекта культурного наследия регионального значения «Дом П.М. Станового»;

Приложение № 6. Копия задания КГИОП от 03.03.2020 № 01-52-1540/0-0-2 на проведение работ по сохранению объекта культурного наследия, включенного в единый государственный реестр объектов культурного наследия (памятников истории и культуры) народов Российской Федерации, или выявленного объекта культурного наследия;

Приложение № 7. Материалы фотофиксации от 09.07.2020 г.;

Приложение № 8. Документы технического учета: копия технического паспорта на квартиру по состоянию на 20.01.2020 г.; план земельного участка;

копии поэтажных планов объекта культурного наследия;

Приложение № 9. Правоустанавливающие документы: копии выписок из ЕГРН;

Приложение № 10. Договор на проведение государственной историко-культурной экспертизы и техническое задание заказчика;

Приложение № 11. Протоколы заседаний экспертной комиссии;

Приложение № 12. Копии договоров с экспертами;

Приложение № 13. Иная документация.

15. Дата оформления заключения экспертизы:

Подписи экспертов:

| | | |
|----------------|---|---------------|
| Орлов В.П. | <hr/> | 27.05.2021 г. |
| | <i>(подписано электронной подписью)</i> | |
| Филипович М.И. | <hr/> | 27.05.2021 г. |
| | <i>(подписано электронной подписью)</i> | |
| Бревдо Н.И. | <hr/> | 27.05.2021 г. |
| | <i>(подписано электронной подписью)</i> | |

Приложение № 1 к Акту по результатам государственной историко-культурной экспертизы проектной документации на проведение работ по сохранению объекта культурного наследия регионального значения «Дом П.М. Станового», расположенного по адресу: г. Санкт-Петербург, Мытнинская ул., 5/2, лит. А - «Проект приспособления объекта культурного наследия для современного использования (проект перепланировки и переустройства) квартиры № 8 по адресу: Санкт-Петербург, Мытнинская ул., 5/2, лит. А», шифр: С51/0277.19.

Иконографические материалы.

Историческая иконография.

Список иллюстраций:

Илл. 1. «План Императорского столичного города Санкт-Петербурга, сочиненный в 1737 г.». Источник: <http://retromap.ru/>;

Илл. 2. «Подробный план столичного города Ст. Петербурга снятый по масштабу 1:4200 под начальством генерал-майора Шуберта. 1828 г.». Источник: <http://retromap.ru/>;

Илл. 3. «План столичного города Санктпетербурга. 1830 г.». Источник: <http://retromap.ru/>;

Илл. 4. Фрагмент плана 1849 г. Источник: «Атлас тринадцати частей С. Петербурга с подробным изображением набережных, улиц, переулков, казенных и обывательских домов. Н. Цылов»;

Илл. 5. «План Санкт-Петербурга. 1858 г.». Источник: <http://retromap.ru/>;

Илл. 6. «Немецкая аэрофотосъемка 1939-1943 годов». Источник: <http://retromap.ru/>;

Илл. 7. «Вид фасада углового дома № 5/2-4 на углу Мытнинской улицы и Старорусской улицы, дом № 2». Источник: ЦГАКФФД СПб. Архивный шифр: Гр 76281. Дата съёмки: 1960 г.;

Илл. 8. «Общий вид жилого дома № 5/2 на углу улиц Мытнинской и Старорусской (бывший доходный дом П.М. Станового, архитектор Д.А. Крыжановский, 1908-1909 гг.)». Источник: ЦГАКФФД СПб. Архивный шифр: Ар 230705. Дата съёмки: май 1974 г.;

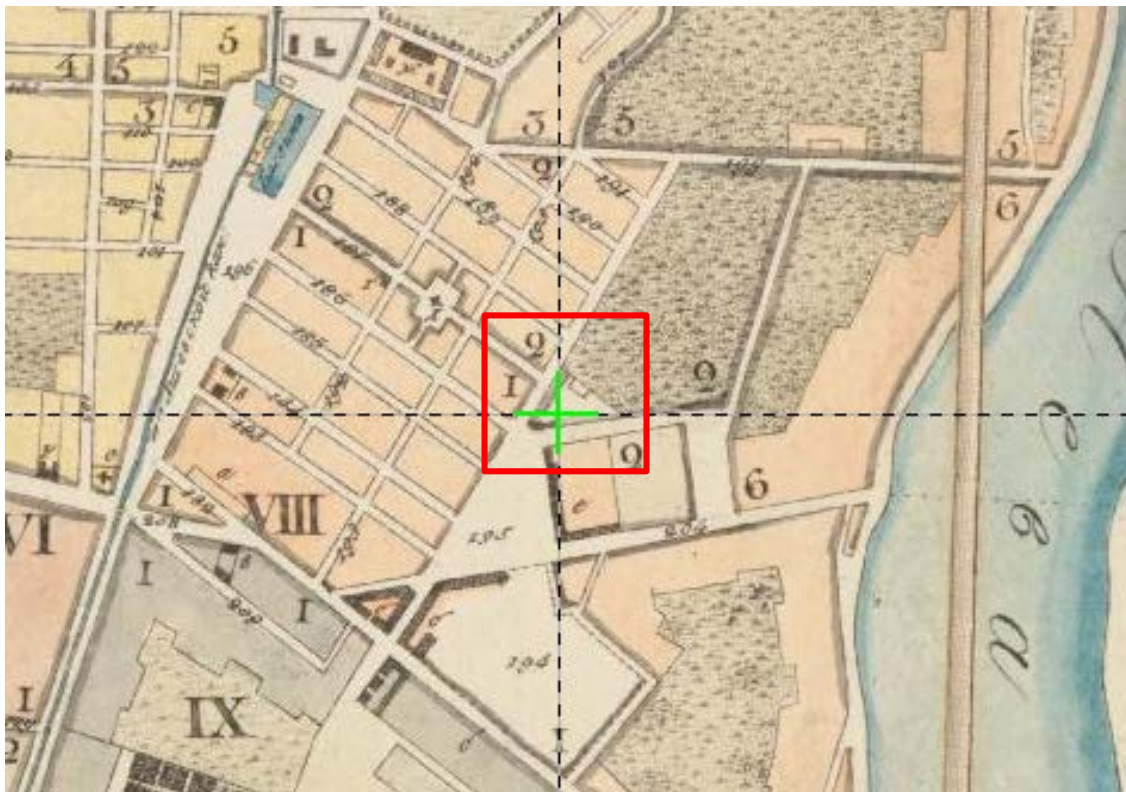
Илл. 9. «Вид сквера им. Н.Г.Чернышевского на пересечении улиц Мытнинской, Старорусской, проспекта Бакунина (бывший Овсянниковский сквер, архитекторы Н.П. Гребенка, Л.А. Ильин, 1864-1866 гг., 1920-1930 гг.)». Источник: ЦГАКФФД СПб. Архивный шифр: Ар 230722. Дата съёмки: май 1974 г.;

Илл. 10. «Вид фасада дома на углу Старорусской и Мытнинской улиц». Источник: ЦГАКФФД СПб. Архивный шифр: Вр 73452. Дата съёмки: 1939 г.;

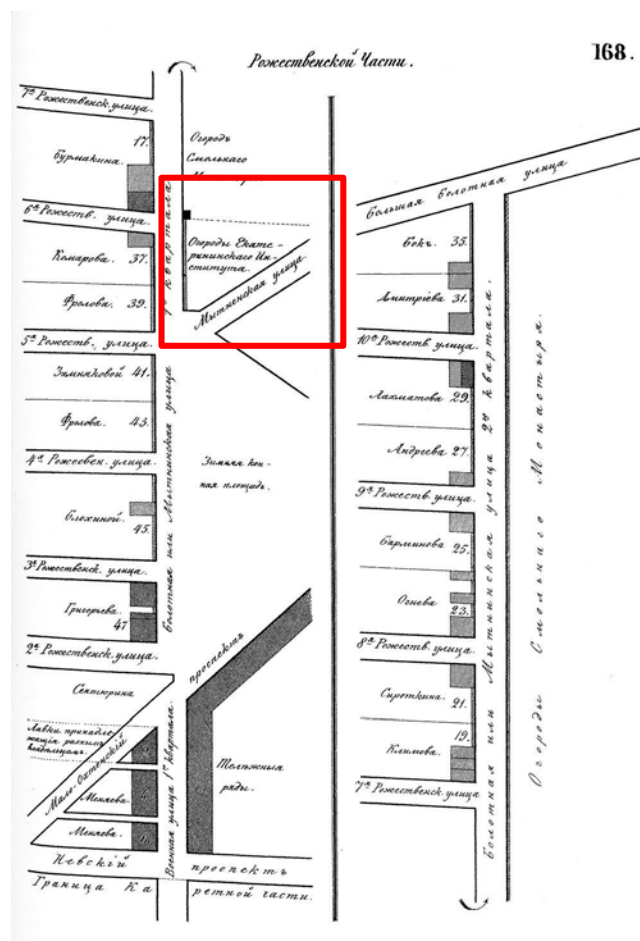
Илл. 11. «Вид фасада углового дома №2-4/5 на Старорусской улице (бывш. Доходный дом П.М. Станового, 1908-1909 гг. - арх. Д.А. Крыжановский)». Источник: ЦГАКФФД СПб. Архивный шифр: Гр 76658. Дата съёмки: 1960 г.;

Илл. 12. «Красный коммерсант» 1925 г. Источник: <https://www.citywalls.ru/>;

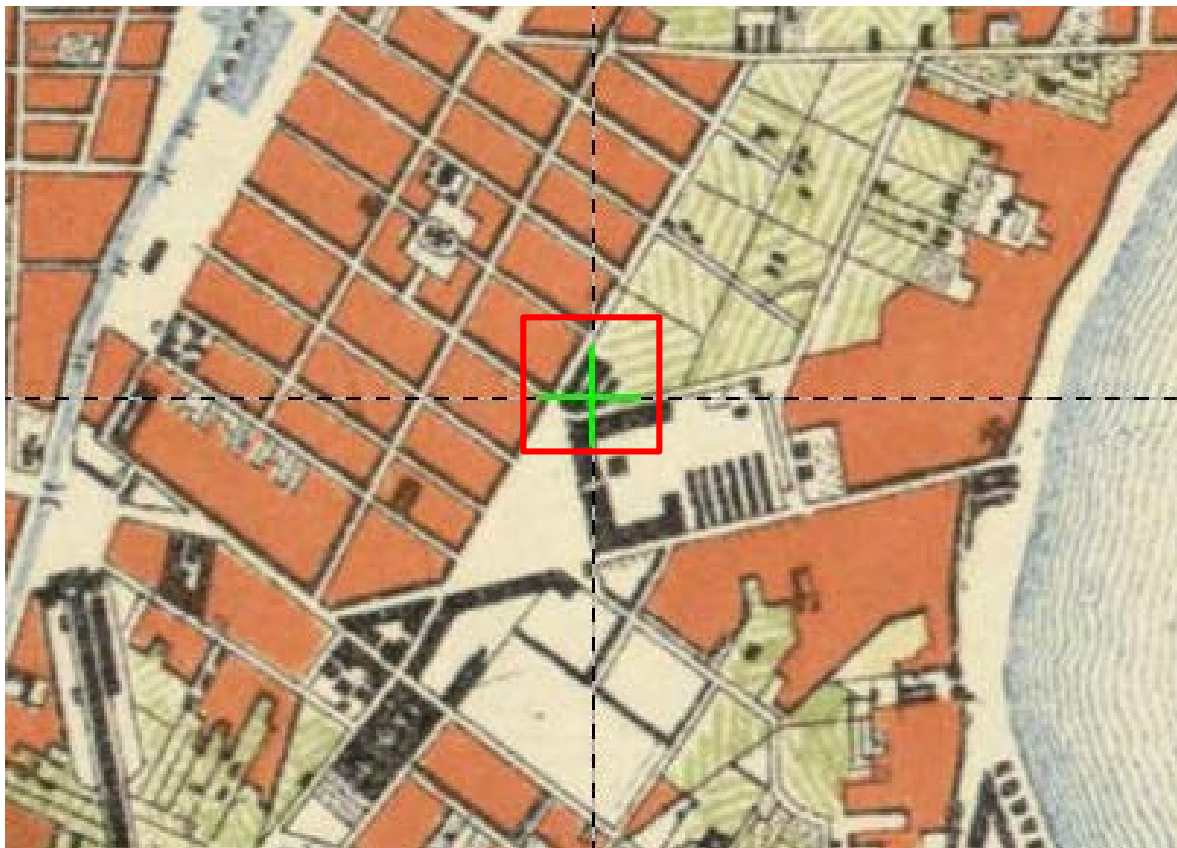
Илл. 13. ВПб на 1910 г. О. I Ст. 512. Источник: <https://www.citywalls.ru/>;



Илл. 3. «План столичного города Санктпетербурга. 1830 г.».
 Источник: <http://retromap.ru/>



Илл. 4. Фрагмент плана 1849 г. Источник: «Атлас тринадцати частей С. Петербурга с подробным изображением набережных, улиц, переулков, казенных и обывательских домов. Н. Цылов».



Илл. 5. «План Санкт-Петербурга. 1858 г.».

Источник: <http://retromap.ru/>



Илл. 6. «Немецкая аэрофотосъемка 1939-1943 годов».

Источник: <http://retromap.ru/>



Илл. 7. «Вид фасада углового дома № 5/2-4 на углу Мытнинской улицы и Старорусской улицы, дом № 2». Источник: ЦГАКФФД СПб.
Архивный шифр: Гр 76281. Дата съёмки: 1960 г.



Илл. 8. «Общий вид жилого дома № 5/2 на углу улиц Мытнинской и Старорусской (бывший доходный дом П.М. Станового, архитектор Д.А. Крыжановский, 1908-1909 гг.)». Источник: ЦГАКФФД СПб. Архивный шифр: Ар 230705.
Дата съёмки: май 1974 г.



Илл. 9. «Вид сквера им. Н.Г. Чернышевского на пересечении улиц Мытнинской, Старорусской, проспекта Бакунина (бывший Овсянниковский сквер, архитекторы Н.П. Гребенка, Л.А. Ильин, 1864-1866 гг., 1920-1930 гг.)». Источник: ЦГАКФФД СПб. Архивный шифр: Ар 230722. Дата съёмки: май 1974 г.



Илл. 10. «Вид фасада дома на углу Старорусской и Мытнинской улиц».
Источник: ЦГАКФФД СПб. Архивный шифр: Вр 73452. Дата съёмки: 1939 г.



Илл. 11. «Вид фасада углового дома №2-4/5 на Старорусской улице (бывш. Доходный дом П.М. Станового, 1908-1909 гг. - арх. Д.А. Крыжановский)». Источник: ЦГАКФФД СПб. Архивный шифр: Гр 76658. Дата съёмки: 1960 г.

ГОСУДАРСТВЕННАЯ
Типография и Переплетная
 Арендованная Производственно-Эксплуатационным Отделом
 ИСПОЛКОМА ВОЛОДАРСКОГО РАЙОНА

| | | |
|--------------------------|--|--------------------------|
| 603-59 Телефон | ПРИНИМАЕТ ЗАКАЗЫ НА ПЕЧАТАНИЕ: книг, журналов, лек- | 603-59 Телефон |
|--------------------------|--|--------------------------|

ций, отчетов, таблиц, диссертаций,
 афиш, смет, счетов, адресных и ви-
 зитных карточек, бланков, театраль-
 ных билетов, а также всевозможных
 переплетных работ

Художеств. работы для банков и торг. фирм

ЛЕНИНГРАД
 Пески, Старорусская ул. уг. Мытнинской, д. 2-5.

ЦЕНЫ УМЕРЕННЫЕ.

ИСПОЛНЕНИЕ СРОЧНОЕ.

Илл. 12. «Красный коммерсант» 1925 г. Источник: <https://www.citywalls.ru/>

8-ое 4-хъ вл. город. учил. им.
П. А. Потѣхина.
 (Мытнинская, 5—2).

*Понеч. Потѣхинъ, Пав. Антип. За-
 вѣд. уч. и жаз. ч. Красникова, Мар.
 Матв. Законоуч. Чуевъ, Вас. Як. Учит.:
 Рындина, Ол. Мих.; Шмелева, Мар. Вас.;
 Жданова, Ек. Маркел.; Грацинская, Ан.
 Вас.; Гартманъ, Эм. Адол.; Ребель,
 Жанна Ив.; Шредеръ, Натал. Никл.;
 Взуль, Анаст. Степ.; Демидова, Варв.
 Куз.; Шредеръ, Варв. Никл.; Иванова,
 Евг. Алдр.*

Илл. 13. ВПБ на 1910 г. О. I Ст. 512. Источник: <https://www.citywalls.ru/>

Приложение № 2 к Акту по результатам государственной историко-культурной экспертизы проектной документации на проведение работ по сохранению объекта культурного наследия регионального значения «Дом П.М. Станового», расположенного по адресу: г. Санкт-Петербург, Мытнинская ул., 5/2, лит. А - «Проект приспособления объекта культурного наследия для современного использования (проект перепланировки и переустройства) квартиры № 8 по адресу: Санкт-Петербург, Мытнинская ул., 5/2, лит. А», шифр: С51/0277.19.

Копия решения органа государственной власти о включении объекта культурного наследия в реестр.

Правительство Санкт-Петербурга
КОМИТЕТ ПО ГОСУДАРСТВЕННОМУ КОНТРОЛЮ,
ИСПОЛЬЗОВАНИЮ И ОХРАНЕ ПАМЯТНИКОВ ИСТОРИИ И КУЛЬТУРЫ

РАСПОРЯЖЕНИЕ

от 20 октября 2009 года N 10-33

О включении выявленных объектов культурного наследия
в Единый государственный реестр объектов культурного наследия
(памятников истории и культуры) народов Российской Федерации

В соответствии с Заключением от 10.11.2004 N 20.2, составленным ООО "АРС" (отчеты N 1-7, 10-15, 19-22, 29, 44-48, 55, 56, 66, 71-73, 77, 79-89, 82-89, 93, 96, 98, 100, 101, 106, 124-127, 134-136, 154, 161-167, 178-181, 183, 185, 186, 189, 191, 192) по результатам проведения государственной историко-культурной экспертизы выявленных объектов культурного наследия, расположенных на территории Центрального района Санкт-Петербурга, и решением Совета по сохранению культурного наследия при Правительстве Санкт-Петербурга от 24.09.2009:

1. Включить в Единый государственный реестр объектов культурного наследия (памятников истории и культуры) народов Российской Федерации (далее - Реестр) в качестве объектов культурного наследия регионального значения выявленные объекты культурного наследия согласно приложению к настоящему распоряжению.
2. Заместителю председателя КГИОП - начальнику управления государственного учета объектов культурного наследия и правового обеспечения Разумову А.А. обеспечить:
 - 2.1. Направление копии настоящего распоряжения для официального опубликования.
 - 2.2. Направление в Росохранкультуру представления о включении выявленных объектов культурного наследия, указанных в приложении [к] настоящему распоряжению, в Реестр.
 - 2.3. Направление в Управление Федеральной регистрационной службы по Санкт-Петербургу и Ленинградской области копии решения о включении объектов, указанных в приложении к настоящему распоряжению, в Реестр.
 - 2.4. Составление учетной документации на включаемые в Реестр объекты, указанные в приложении к настоящему распоряжению.
 - 2.5. Уведомление лиц, являющихся собственниками объектов, указанных в приложении к настоящему распоряжению, о решении о включении объектов в Реестр в течение 30 дней со дня издания настоящего распоряжения.
3. Первому заместителю председателя КГИОП - начальнику управления зон охраны объектов культурного наследия Комлеву А.В. обеспечить внесение соответствующих изменений в базу данных геоинформационной системы Mapinfo.
4. Контроль за выполнением настоящего распоряжения возложить первого заместителя председателя КГИОП Комлева А.В. и на заместителя председателя КГИОП Разумова А.А. по принадлежности вопросов.

Председатель КГИОП
В.А.Дементьева

Приложение
к распоряжению КГИОП
от 20 октября 2009 года N 10-33

Перечень выявленных объектов культурного наследия,
включенных в Единый государственный реестр объектов культурного
наследия (памятников истории и культуры) народов Российской Федерации
в качестве объектов культурного наследия регионального значения

| | | |
|----|-------------------|----------------------------|
| 46 | Дом П.М.Станового | Мытнинская ул., 5/2, лит.А |
|----|-------------------|----------------------------|

Приложение № 3 к Акту по результатам государственной историко-культурной экспертизы проектной документации на проведение работ по сохранению объекта культурного наследия регионального значения «Дом П.М. Станового», расположенного по адресу: г. Санкт-Петербург, Мытнинская ул., 5/2, лит. А - «Проект приспособления объекта культурного наследия для современного использования (проект перепланировки и переустройства) квартиры № 8 по адресу: Санкт-Петербург, Мытнинская ул., 5/2, лит. А», шифр: С51/0277.19.

**Копия распоряжения КГИОП от 07.12.2011 № 10-896
«Об утверждении перечня предметов охраны объекта культурного наследия регионального значения «Дом П.М. Станового»;
копия уведомления КГИОП от 29.01.2018 № 14903/2017 о наличии элементов интерьера, представляющих историко-культурную ценность.**



ПРАВИТЕЛЬСТВО САНКТ-ПЕТЕРБУРГА
КОМИТЕТ ПО ГОСУДАРСТВЕННОМУ КОНТРОЛЮ, ИСПОЛЬЗОВАНИЮ
И ОХРАНЕ ПАМЯТНИКОВ ИСТОРИИ И КУЛЬТУРЫ
РАСПОРЯЖЕНИЕ

окуд

07.12.2011№ 10-296

**Об утверждении перечня предметов охраны
объекта культурного наследия регионального значения
«Дом П.М. Станового»**

1. Утвердить перечень предметов охраны объекта культурного наследия регионального значения «Дом П.М. Станового», расположенного по адресу: Санкт-Петербург, Центральный район, Мытнинская ул., д. 5/2, литера А, согласно приложению к настоящему распоряжению.

2. Заместителю начальника отдела государственного учета объектов культурного наследия обеспечить размещение настоящего распоряжения в электронной форме в локальной компьютерной сети КГИОП.

3. Контроль за выполнением распоряжения остаётся за заместителем председателя КГИОП – начальником управления государственного учета объектов культурного наследия.



Заместитель председателя КГИОП

А.А.Разумов

Перечень
предметов охраны объекта культурного наследия регионального значения
«Дом П.М. Станового»
Санкт-Петербург, Центральный район, Мытнинская ул., д. 5/2, литера А.

| № пп | Виды предметов охраны | Элементы предметов охраны | Фотофиксация |
|------|-----------------------------------|---|--|
| 1 | 2 | 3 | 4 |
| 1 | Объемно-пространственное решение: | <p>исторические габариты и конфигурация здания, включая лицевой и дворовый корпуса;</p> <p>крыши (лицевой и дворовый корпуса) – исторические габариты и конфигурация (двускатные), покрытие кровли (листовой металл);</p> <p>купол со шпилем – местоположение (угловая часть лицевого корпуса), габариты, конфигурация (шлемовидный), материал окрытия (металл);</p> <p>щипцы – количество (четыре), местоположение (угловая, северная и восточная части лицевого корпуса), конфигурация (фигурные), габариты;</p> <p>эркеры на многогранном основании, с трехгранным шлемовидным завершением – количество (четыре), местоположение (в уровне 3-5-го этажей угловой, северной и восточной частей лицевого корпуса), конфигурация (трехгранные в плане), габариты, материал окрытия (металл);</p> <p>восточная брандмауэрная стена – конфигурация и габариты;</p> <p>воротные проезды – количество (два), местоположение (восточная часть лицевого корпуса, дворовый корпус), конфигурация (один – прямоугольный, один – с коробовым завершением), габариты.</p> |  |

| | | | |
|---|---------------------------------------|--|--|
| | | | |
| 2 | <p>Конструктивная система здания:</p> | <p>исторические наружные и внутренние капитальные стены – местоположение, материал (кирпич);</p> <p>тип сводов – по балкам на подпружных арках (воротный проезд лицевого корпуса);</p> <p>по балкам (воротный проезд дворового корпуса, помещение 5-Н);</p> <p>междуэтажные перекрытия – исторические отметки;</p> <p>лестницы – количество (три), местоположение (помещения Л-1(II), Л-2(II), Л-3(II), тип (маршевые), конструкция (средистенные), габариты, материал ступеней (известняк);</p> <p>лестница Л-1 – местоположение (восточная часть лицевого корпуса), габариты, тип (трехмаршевая), конструкция (марши на косоурах), материал ступеней (известняк), ограждение – габариты, материал (металл), техника исполнения (ковка), рисунок (фигурные прутья со стилизованными цветами и завитками);</p> <p>лестница Л-2 – местоположение (угловая часть лицевого корпуса), габариты, тип (маршевая), конфигурация (поворотная), материал ступеней (известняк), ограждение – габариты, материал (металл), техника исполнения (ковка), рисунок (фигурные прутья со стилизованными цветами и завитками);</p> | |

| | | | |
|---|---|---|---|
| | | <p>лестница Л-3 – местоположение (северная часть лицевого корпуса), габариты, тип (трехмаршевая), конструкция (марши на косоурах), материал ступеней (известняк), ограждение – габариты, материал (металл), техника исполнения (ковка), рисунок (фигурные прутья со стилизованными цветами и завитками);</p> <p>лестница Л-6 – местоположение (угловая часть лицевого корпуса), габариты, тип (маршевая), конфигурация (двухмаршевая с поворотом).</p> |   |
| 3 | <p>Объемно-планировочное решение:</p> | <p>историческое объемно-планировочное решение в габаритах капитальных стен;</p> <p>вестибюли – двухуровневые, количество (три), местоположение (лестницы Л-1, Л-2, Л-3), габариты.</p> |  |
| 4 | <p>Архитектурно-художественное решение фасадов:</p> | <p>лицевые фасады:</p> <p>материал и характер отделки фасада – гладкая штукатурка;</p> <p>материал отделки цоколя – плиты из серого гранита;</p> <p>балконы – количество (два), местоположение (в уровне 3-го этажа угловой части фасада по Мытнинской ул., восточной части фасада по Старорусской ул.), конфигурация (прямоугольный в плане), габариты;</p> <p>балконное ограждение – конструкция (решетка с коваными вставками), габариты, материал (металл), техника исполнения (ковка), рисунок (изображения птиц, стилизованных цветов);</p> <p>балконные проемы – местоположение,</p> |    |

конфигурация (с лучковыми завершениями), габариты; оформление балконных проемов (гладкая штукатурка);

оформление воротного проезда (гладкая штукатурка);

три дверных проема в откосах – местоположение (фасады по Мытнинской и Старорусской ул.), конфигурация (с полуциркульными завершениями), габариты;

оформление дверных проемов (фланкирующие проемы стилизованные трехчетвертные колонки, профилированные архивольты, стилизованный полуциркульный карниз с дентикулами);

дверное заполнение проемов – конструкция (полусветлое, одностворчатое, с двумя боковыми нестворными частями, с полуциркульной фрамугой с мелкой расстекловкой геометрического рисунка), материал (дерево, окрашенное), оформление (прямоугольные филенки, резные фигуры сов в верхней части наличника, резной пояс стилизованного растительного орнамента во фризе);

дверной проем в откосах – местоположение (угловая часть здания), конфигурация (с коробовым завершением), габариты;

оформление дверного проема (гладкая штукатурка);

дверное заполнение проема – конструкция (полусветлое, одностворчатое, с фрамугой с коробовым завершением и мелкой расстекловкой геометрического рисунка), материал (дерево), цвет (цвет натурального дерева), оформление (прямоугольная филенка в нижней части створки, мелкое остекление геометрического рисунка в верхней филенке, накладки «алмазная грань» между филенками створки и во фризе, резные фигуры сов в верхней части наличника);



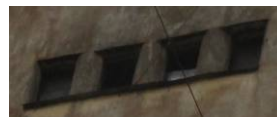
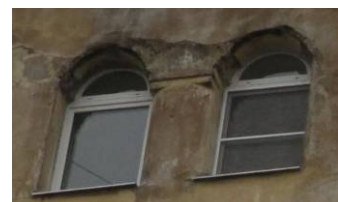
оконные проемы цокольного этажа – местоположение, конфигурация (с коробовыми завершениями), габариты;

оконные проемы 1-5-го этажей, щипцов – местоположение, конфигурация (прямоугольные, с лучковым, полуэллиптическим, коробовым завершениями), габариты;

оформление оконных проемов – гладкая штукатурка, стилизованные уплощенные колонки, стилизованные уплощенные фигурные карнизы, соединенные карнизом стилизованные орнаментированные пинакли, объединенные профилированным завершением стрельчатых очертаний, контррельефный стилизованный геометрический орнамент;

оконное заполнение – рисунок, цвет (коричневый), материал (дерево);

контррельефные фигурные филенки, уплощенные нишки, стилизованный геометрический орнамент – в межоконных простенках, в подоконном пространстве;



| | | | |
|--|--|--|--|
| | | <p>козырек на кронштейнах – местоположение (над дверным проемом угловой части здания), конфигурация (полуциркульный), габариты, конструкция (на двух кронштейнах), материал (металл), техника исполнения (ковка), рисунок (мотив меандра и радиально расходящихся лучей в кронштейнах, меандр и цветочные розетки во фризе);</p> <p>профилированный межэтажный карниз с сухариками и контррельефными филенками;</p> <p>венчающий профилированный карниз на стилизованных уплощенных ступенчатых кронштейнах;</p> <p>дворовые фасады: материал и характер отделки фасада – гладкая штукатурка;</p> <p>материал отделки цоколя – известняк;</p> <p>дверные проемы – местоположение, конфигурация (прямоугольные), габариты;</p> <p>оконные проемы 1-4-го этажей – местоположение, конфигурация (прямоугольные, с коробовыми завершениями), габариты;</p> <p>оформление дверных и оконных проемов (гладкая штукатурка);</p> <p>оконное заполнение – рисунок, цвет (коричневый), материал (дерево);</p> <p>венчающий профилированный карниз.</p> |        |
|--|--|--|--|

| | | | |
|---|---|--|--|
| 5 | <p>Декоративно-художественная отделка интерьеров:</p> | <p>помещение Л-1(І): заполнение тамбура – конструкция (двустворчатое, с двумя боковыми нестворными частями, полусветлое, с остекленной прямоугольной фрамугой), материал (дерево, окрашенное), оформление (фигурные филенки, геометрическая расстекловка верхних филенок створок, нестворных частей, фрамуги);</p> <p>оформление стен (контррельефный геометрический и цветочный орнамент);</p> <p>покрытие пола – вид и материал (керамическая метлахская плитка), цвет (белый, синий), рисунок (клетка, бордюры из плетенки);</p> <p>помещение Л-1(ІІ): арочный проем к помещению Л-1(ІІІ);</p> <p>оформление стен (контррельефный геометрический и цветочный орнамент);</p> |       |
|---|---|--|--|

печь-камин — местоположение (средистенная), конфигурация (двухъярусная), габариты, материал облицовки (глазурованные (?) изразцы, окрашенные), оформление (на профилированном плинте, угловые части нижнего яруса и обрамление прямоугольной топки декорированы стилизованным рельефным растительным орнаментом, профилированная орнаментированная полочка, отделяющая нижний ярус от верхнего, расположенного на высоком орнаментированном основании с тремя фигурными нишками, изразцы верхнего яруса с рельефным стилизованным цветочным орнаментом; боковые стороны печи-камина оформлены аналогично лицевым; в завершении фриз с рельефным растительным орнаментом и фигурное навершие с профилями и изображениями цветов);

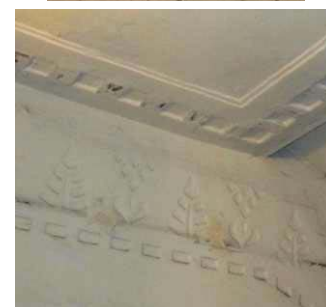


покрытие пола — вид и материал (керамическая метлахская плитка), цвет (белый, синий), рисунок (клетка, бордюр из плетенки);



помещение Л-1(III):

оформление плафонов лестничных площадок (профилированные рамы, кессоны);



оформление стен лестничных площадок и маршей (контррельефный геометрический и цветочный орнамент);

оформление плафона лестницы (профилированные рамы, кессоны);




оформление стен 5-го этажа лестницы (профилированная тяга, конусовидные нишки);

дверные заполнения — количество (девять), местоположение (по два на каждом этаже)*, конструкция (двустворчатые, глухие), материал (дерево, окрашенное), оформление (фигарейные филенки, круглые розетки);

* - одно заполнение заменено на современное;



| | | | |
|--|--|---|--|
| | | <p>покрытие полов лестничных площадок – вид и материал (керамическая метлахская плитка), цвет (белый, синий), рисунок (клетка, бордюр из плетенки);</p> <p>помещение Л-2(II): арочный проем в помещение Л-2(III); покрытие пола – вид и материал (метлахская плитка), цвет (белый, синий), рисунок (клетка, бордюр из плетенки);</p> <p>помещение Л-2(III): оформление плафонов лестничных площадок (профилированные рамы, кессоны);</p> <p>оформление стен лестничных площадок и маршей (контррельефный геометрический и цветочный орнамент);</p> <p>оформление плафона лестницы (профилированные рамы, кессоны);</p> <p>оформление стен 5-го этажа лестницы (профилированная тяга, конусовидные нишки);</p> <p>помещения Л-3(I, II): оформление стен (контррельефный геометрический и цветочный орнамент);</p> <p>покрытие пола – материал (керамическая метлахская плитка), цвет (белый, синий), рисунок (клетка, бордюр из плетенки);</p> <p>арочный проем из помещения Л-3(II) в помещение Л-3(III);</p> |       |
|--|--|---|--|

| | | |
|--|--|---|
| | <p>помещение Л-3(III): оформление плафонов лестничных площадок (профилированные рамы, кессоны);</p> <p>оформление стен лестничных площадок и маршей (контррельефный геометрический и цветочный орнамент);</p> <p>оформление плафона лестницы (профилированные рамы, кессоны);</p> <p>оформление стен 5-го этажа лестницы (профилированная тяга, конусовидные нишки);</p> <p>помещение 7-Н: оформление плафона (профилированные тяги, розетки цветочно-растительного и ложчатого орнамента);</p> <p>покрытие пола – материал (мраморная плита);</p> <p>квартира № 1, комната площадью 22,9 кв.м.:</p> <p>печь – местоположение, конфигурация (круглая в плане, одноярусная), габариты, материал облицовки (рельефные белые изразцы), оформление (цоколь, карниз, аттик с розетками, латунная дверца топки с ручкой);</p> <p>квартира № 5, комната площадью 23,14 кв.м.:</p> <p>оформление плафона (кессоны с лепными стилизованными растительными элементами);</p> <p>комната 8 площадью 22,3 кв.м.:</p> <p>оформление плафона – профилированный карниз по периметру плафона; широкая профилированная рама, декорированная гирляндой и лиственной порезкой; угловые лепные композиции из листьев аканта; центральная лепная розетка из широких листьев водных растений, со скрученными в волюты основаниями листьев;</p> <p>комната 10 площадью 16,9 кв.м.:</p> <p>оформление плафона (профилированный карниз, лепной орнамент в мавританском стиле);</p> <p>оформление стен (фриз с лепным орнаментом в мавританском стиле);</p> |  |
|--|--|---|

| | | |
|--|---|--|
| | <p>квартира № 6, комнаты 13, 15, площадью 16,2 и 7,7 кв.м.:*</p> <p>оформление плафона – широкая профилированная рама, состоящая из прямых и фигурных филенок, заполненных растительным орнаментом; угловые лепные композиции из цветочных венков и лент;</p> <p>* - исторически комнаты 13 и 15 – часть единого помещения с единым оформлением плафона;</p> <p>падуга; оформление стен (профилированный карниз);</p> <p>квартира № 7, комната 2, площадью 13,3 кв.м.: печь – местоположение (угловая), конфигурация (двухъярусная), габариты, материал облицовки (рельефные серо-коричневые глазурованные изразцы), оформление (центральный ризалит, изразцы с провисающими волнистыми нитями; угловые части печи закруглены; дверца топки латунная, полочка с обломом «каблучок»; высокое навершие, декорированное ромашками на длинных стеблях);</p> <p>комната 11, площадью 26,2 кв.м.: оформление плафона – центральная лепная овальная розетка из скрученных в спирали акантовых листьев; угловые лепные композиции из факела и колчана со стрелами, расположенных крест накрест и объединенных цветочной гирляндой; профилированная рама с «выкружками», филенки, заполненные лепным растительно-геометрическим орнаментом (по периметру плафона);</p> <p>квартира № 8, комната 14, площадью 27,9 кв.м.: печь – местоположение (угловая), конфигурация (однорядная), габариты, материал облицовки (рельефные изразцы белого цвета), оформление (изразцы с венками и предметами оружия);</p> <p>квартира № 10, комната 1 площадью 17,6 кв.м.: печь – местоположение (угловая), конфигурация (однорядная), габариты, материал облицовки (рельефные терракотовые изразцы), оформление (изразцы с растительным орнаментом; в завершении профилированный карниз с растительным орнаментом);</p> | |
|--|---|--|

квартира № 11,
комната, площадью 27,9 кв.м.:
печь – местоположение (угловая),
конфигурация (двухъярусная),
габариты, материал облицовки
(рельефные терракотовые изразцы),
оформление (с центральным ризалитом,
цоколь с орнаментом из С-образных
завитков, изразцы с рельефными
овалами в листовых завитках,
прорезных раковинах и листьях;
полочка с кабошонами и прорезными
раковинами, фронтоны с волнотами, над
которыми композиция из завитков и
раковин, цветов; во фризе композиция
из ветка, фланкированного завитками и
цветочными гирляндами; дверца топки
латунная, с ручкой-кнопкой);

комната 10, площадью 25,9 кв.м.:
печь – местоположение (угловая),
конфигурация (одноярусная), габариты,
материал облицовки (терракотовые
рельефные изразцы), оформление
(изразцы расположены в шахматном
порядке; фурнитура латунная;
профилированный карниз с орнаментом
из листьев; во фризе трельяжная
решетка, в навершии антефиксы);



квартира № 11,
комната 9, площадью 21,5 кв.м.:
печь – местоположение (угловая),
конфигурация (одноярусная), габариты,
материал облицовки (рельефные
терракотовые изразцы), оформление
(изразцы расположены в шахматном
порядке, орнамент в виде рокайлей и
листьев; фриз с трельяжной решеткой;
профилированный карниз с картушами,
в навершии антефикс, латунная
фурнитура);

квартира № 23,
комната, площадью 18,69 кв.м.:
печь – местоположение (средистенная),
конфигурация (одноярусная), габариты,
материал облицовки (рельефные белые
изразцы), оформление (в верхней трети
полоса из листовых венков и

| | | |
|--|---|--|
| | <p>гирлянд); квартира № 28, комната, площадью 26,5 кв.м.: печь – местоположение (угловая), конфигурация (одноярусная), габариты, материал облицовки (рельефные белые изразцы), оформление (в верхней трети полоса из венков, дверца топки латунная);</p> <p>квартира № 58, комната 12, площадью 32,4 кв.м.: печь – местоположение (угловая), конфигурация (одноярусная), габариты, материал облицовки (рельефные белые глазурованные изразцы), оформление (с центральным ризалитом, углы и верх закруглены, во фризе акантовые завитки, дверца топки латунная).</p> | |
|--|---|--|



ПРАВИТЕЛЬСТВО САНКТ-ПЕТЕРБУРГА
КОМИТЕТ ПО ГОСУДАРСТВЕННОМУ КОНТРОЛЮ, ИСПОЛЬЗОВАНИЮ И ОХРАНЕ
ПАМЯТНИКОВ ИСТОРИИ И КУЛЬТУРЫ

пл. Ломоносова, д.1, Санкт-Петербург, 191023. Тел. (812) 315-43-03, (812) 571-64-31, факс (812) 710-42-45
e-mail: kgiop@gov.spb.ru http://www.gov.spb.ru
ОКПО 00086941 ОКОГУ 23310 ОГРН 1037843025527 ИНН/КПП 7832000069/784001001

29.01.2018 № 14903/2017 Частному лицу
На № 6/н от 27.12.2017

УВЕДОМЛЕНИЕ

о наличии элементов интерьера, представляющих историко-культурную ценность

Настоящим уведомляем, что в квартире № 8, расположенной по адресу: Мытнинская ул., 5/2, лит. А имеются элементы интерьера, представляющие историко-культурную ценность, перечисленные в прилагаемой Описи.

Объект по адресу: Мытнинская ул., 5/2, лит. А на основании «Распоряжение КГИОП № 10-33 от 20.10.2009» относится к числу объектов культурного наследия регионального значения «Дом П.М. Станового».

Проектирование и проведение работ по сохранению объектов культурного наследия или его территории должно осуществляться по согласованию с соответствующим государственным органом охраны объектов культурного наследия в порядке, установленном ст. 45 Федерального закона от 25.06.2002 № 73-ФЗ «Об объектах культурного наследия (памятниках истории и культуры) народов Российской Федерации».

Приложение: 1. Опись архитектурно-художественных элементов интерьера.

Заместитель председателя КГИОП - начальник Управления организационного обеспечения, популяризации и государственного учета объектов культурного наследия

Исполнитель
Главный специалист отдела информации об объектах культурного наследия и режимах зон охран

315-50-15



Г.Р. Аганова

Н.К. Данилова



ПРАВИТЕЛЬСТВО САНКТ-ПЕТЕРБУРГА
КОМИТЕТ ПО ГОСУДАРСТВЕННОМУ КОНТРОЛЮ, ИСПОЛЬЗОВАНИЮ И ОХРАНЕ
ПАМЯТНИКОВ ИСТОРИИ И КУЛЬТУРЫ

пл. Ломоносова, д.1, Санкт-Петербург, 191023. Тел. (812) 315-43-03, (812) 117-64-31, факс (812) 710-42-45
 e-mail: kgiop@gov.spb.ru http://www.gov.spb.ru
 ОКПО 00086941 ОКОГУ 23310 ОГРН 1037843025527 ИНН/КПП 7832000069/782501001

Приложение 1
 к уведомлению исх. № 14903
 от 29.01.2018

ОПИСЬ
 архитектурно-художественных элементов интерьера
 в кв. № 8 дома № 5/3 по Мытнинской ул.

| №№ п/п | Наименование, описание, сохранность | Фотофиксация |
|-----------|-------------------------------------|--------------|
|-----------|-------------------------------------|--------------|

Комната № 14 – 27, 9 кв. м.

1. Печь – местоположение (угловая), конфигурация (однорусная), габариты, материал облицовки (рельефные изразцы белого цвета), оформление (изразцы: с венками и предметами оружия).



Все архитектурно-художественные элементы интерьера, перечисленные в данной описи, подлежат сохранению, в случае утраты - реставрации или воссозданию по заданию и согласованию с КГИОП.

Главный специалист отдела информации
 об объектах культурного наследия
 и режимах зон охраны
 315-50-15



Н. К. Данилова

Приложение № 4 к Акту по результатам государственной историко-культурной экспертизы проектной документации на проведение работ по сохранению объекта культурного наследия регионального значения «Дом П.М. Станового», расположенного по адресу: г. Санкт-Петербург, Мытнинская ул., 5/2, лит. А - «Проект приспособления объекта культурного наследия для современного использования (проект перепланировки и переустройства) квартиры № 8 по адресу: Санкт-Петербург, Мытнинская ул., 5/2, лит. А», шифр: С51/0277.19.

Копия плана границ территории объекта культурного наследия регионального значения «Дом П.М. Станового», утвержденного КГИОП от 26.10.2009 г.

Заместитель председателя Комитета по государственному контролю, использованию и охране памятников истории и культуры - начальник управления государственного учета объектов культурного наследия и правового обеспечения

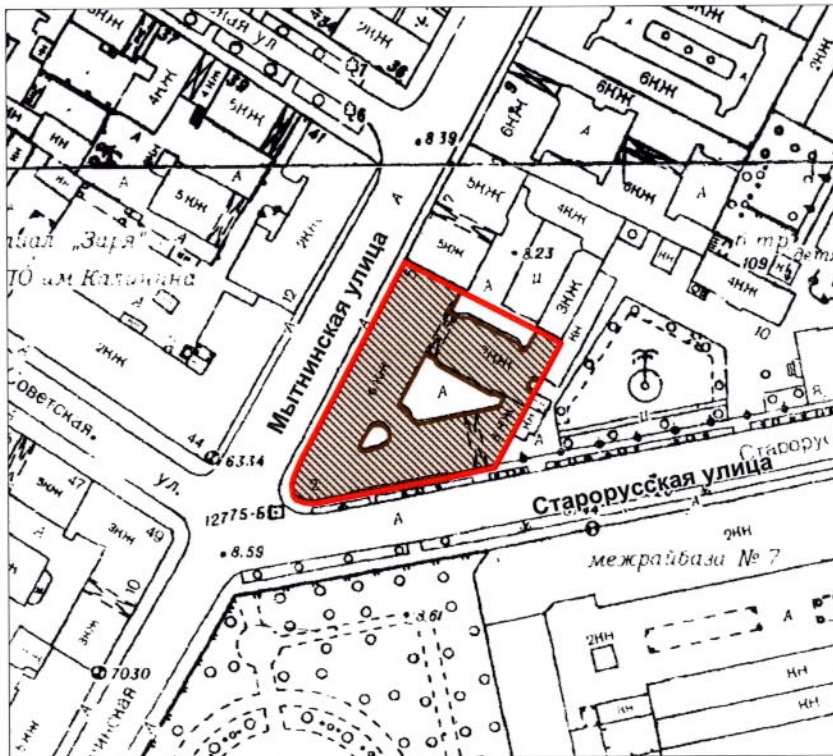
А.А.Разумов

М.П.

"26" октября 2009

**План границ территории
объекта культурного наследия
регионального значения
"Дом П.М. Станового"**

г. Санкт-Петербург, Мытнинская ул., 5/2, лит. А



масштаб 1:2000

УСЛОВНЫЕ ОБОЗНАЧЕНИЯ

- Граница территории объекта культурного наследия регионального значения
- Объект культурного наследия регионального значения

ПРАВИТЕЛЬСТВО САНКТ-ПЕТЕРБУРГА
КГИОП
ОГРН 1037843025527

Копия верна

Исполнитель: _____ / _____

Приложение № 5 к Акту по результатам государственной историко-культурной экспертизы проектной документации на проведение работ по сохранению объекта культурного наследия регионального значения «Дом П.М. Станового», расположенного по адресу: г. Санкт-Петербург, Мытнинская ул., 5/2, лит. А - «Проект приспособления объекта культурного наследия для современного использования (проект перепланировки и переустройства) квартиры № 8 по адресу: Санкт-Петербург, Мытнинская ул., 5/2, лит. А», шифр: С51/0277.19.

Копия паспорта объекта культурного наследия регионального значения «Дом П.М. Станового».

Утверждено
приказом Министерства культуры
Российской Федерации
от 2 июля 2015 г. № 1906

Экземпляр № 2

791410029370005

Регистрационный номер объекта культурного
наследия в едином государственном реестре
объектов культурного наследия (памятников
истории и культуры) народов Российской Федерации

ПАСПОРТ ОБЪЕКТА КУЛЬТУРНОГО НАСЛЕДИЯ

Фотографическое изображение объекта культурного наследия,
за исключением отдельных объектов археологического наследия,
фотографическое изображение которых вносится на основании решения
соответствующего органа охраны объектов культурного наследия



28.08.2018

Дата съемки (число, месяц, год)

1. Сведения о наименовании объекта культурного наследия

Дом П.М.Станового

2. Сведения о времени возникновения или дате создания объекта культурного наследия, датах основных изменений (перестроек) данного объекта и (или) датах связанных с ним исторических событий

1908-1909 гг.

3. Сведения о категории историко-культурного значения объекта культурного наследия

| Федерального значения | Регионального значения | Местного (муниципального значения) |
|-----------------------|------------------------|------------------------------------|
| | + | |

4. Сведения о виде объекта культурного наследия

| Памятник | Ансамбль | Достопримечательное место |
|----------|----------|---------------------------|
| + | | |

5. Номер и дата принятия органом государственной власти решения о включении объекта культурного наследия в единый государственный реестр объектов культурного наследия (памятников истории и культуры) народов Российской Федерации

- Распоряжение КГИОП "О включении выявленных объектов культурного наследия в единый государственный реестр объектов культурного наследия (памятников истории и культуры) народов Российской Федерации" № 10-33 от 20.10.2009 г.

6. Сведения о местонахождении объекта культурного наследия (адрес объекта или при его отсутствии описание местоположения объекта)

Санкт-Петербург, Мытнинская улица, дом 5/2, литера А

7. Сведения о границах территории объекта культурного наследия, включенного в единый государственный реестр объектов культурного наследия (памятников истории и культуры) народов Российской Федерации

- План границ территории объекта культурного наследия культурного наследия регионального значения "Дом П.М. Станового" от 26.10.2009 г.

8. Описание предмета охраны объекта культурного наследия

1 Объемно-пространственное решение: исторические габариты и конфигурация здания, включая лицевой и дворовый корпуса; крыши (лицевой и дворовый корпуса) - исторические габариты и конфигурация (двускатные), покрытие кровли (листовой металл); купол со шпилем - местоположение (угловая часть лицевого корпуса), габариты, конфигурация (шлемовидный), материал покрытия (металл); щипцы - количество (четыре), местоположение (угловая, северная и восточная части лицевого корпуса), конфигурация (фигурные), габариты; эркеры на многогранном основании, с трехгранным шлемовидным завершением - количество (четыре), местоположение (в уровне 3-5-го этажей угловой, северной и восточной частей лицевого корпуса), конфигурация (трехгранные в плане), габариты, материал покрытия (металл); восточная брандмаурная стена - конфигурация и габариты; воротные проезды - количество (два), местоположение (восточная часть лицевого корпуса, дворовый корпус), конфигурация (один - прямоугольный, один - с коробовым завершением), габариты.

2 Конструктивная система здания: исторические наружные и внутренние капитальные стены - местоположение, материал (кирпич); тип сводов - по балкам на подпружных арках (воротный проезд лицевого корпуса); по балкам (воротный проезд дворового корпуса, помещение 5-Н); междуэтажные перекрытия - исторические отметки; лестницы - количество (три), местоположение (помещения Л-1(II), Л-2(II), Л-3(II), тип (маршевые), конструкция (средистенные), габариты, материал ступеней (известняк); лестница Л-1 - местоположение (восточная часть лицевого корпуса), габариты, тип (трехмаршевая), конструкция (марши на косоурах), материал ступеней (известняк), ограждение - габариты, материал (металл), техника исполнения (ковка), рисунок (фигурные прутья со стилизованными цветами и завитками); лестница Л-2 - местоположение (угловая часть лицевого корпуса), габариты, тип (маршевая), конфигурация (поворотная), материал ступеней (известняк), ограждение - габариты, материал (металл), техника исполнения (ковка), рисунок (фигурные прутья со стилизованными цветами и завитками); лестница Л-3 - местоположение (северная часть лицевого корпуса), габариты, тип (трехмаршевая), конструкция (марши на косоурах), материал ступеней (известняк), ограждение - габариты, материал (металл), техника исполнения (ковка), рисунок (фигурные прутья со стилизованными цветами и завитками); лестница Л-6 - местоположение (угловая часть лицевого корпуса), габариты, тип (маршевая), конфигурация (двухмаршевая с поворотом).

3 Объемно-планировочное решение: историческое объемно-планировочное решение в габаритах капитальных стен; вестибюли - двухуровневые, количество (три), местоположение (лестницы Л-1, Л-2, Л-3), габариты.

4 Архитектурно-художественное решение фасадов: лицевые фасады: материал и характер отделки фасада - гладкая штукатурка; материал отделки цоколя - плиты из серого гранита; балконы - количество (два), местоположение (в уровне 3-го этажа угловой части фасада по Мытнинской ул., восточной части фасада по Старорусской ул.), конфигурация (прямоугольный в плане), габариты; балконное ограждение - конструкция (решетка с коваными вставками), габариты, материал (металл), техника исполнения (ковка), рисунок (изображения птиц, стилизованных цветов); балконные проемы - местоположение, конфигурация (с лучковыми завершениями), габариты; оформление балконных проемов (гладкая штукатурка); оформление воротного проезда (гладкая штукатурка); три дверных проема в откосах - местоположение (фасады по Мытнинской и Старорусской ул.), конфигурация (с полуциркульными завершениями), габариты; оформление дверных проемов (фланкирующие проемы стилизованные трехчетвертные колонки, профилированные архивольты, стилизованный полуциркульный карниз с дентикулами); дверное заполнение проемов - конструкция (полусветлое, одностворчатое, с двумя боковыми нестворными частями, с полуциркульной фрамугой с мелкой расстекловкой геометрического рисунка), материал (дерево, окрашенное), оформление (прямоугольные филенки, резные фигуры сов в верхней части наличника, резной пояс стилизованного растительного орнамента во фризе); дверной проем в откосах - местоположение (угловая часть здания), конфигурация (с коробовым завершением), габариты; оформление дверного проема (гладкая штукатурка); дверное заполнение проема - конструкция (полусветлое, одностворчатое, с фрамугой с коробовым завершением и мелкой расстекловкой геометрического рисунка), материал (дерево), цвет (цвет натурального дерева), оформление (прямоугольная филенка в нижней части створки, мелкое остекление геометрического рисунка в верхней филенке, накладки «алмазная грань» между филенками створки и во фризе, резные фигуры сов в верхней части наличника); оконные проемы цокольного этажа - местоположение, конфигурация (с коробовыми завершениями), габариты; оконные проемы 1-5-го этажей, щипцов - местоположение, конфигурация (прямоугольные, с лучковым, полуэллиптическим, коробовым завершениями), габариты; оформление оконных проемов - гладкая штукатурка, стилизованные

уплощенные колонки, стилизованные уплощенные фигурные карнизы, соединенные карнизом стилизованные орнаментированные пинакли, объединенные профилированным завершением стрельчатых очертаний, контррельефный стилизованный геометрический орнамент; оконное заполнение – рисунок, цвет (коричневый), материал (дерево); контррельефные фигурные филенки, уплощенные нишки, стилизованный геометрический орнамент – в межоконных простенках, в подоконном пространстве; козырек на кронштейнах – местоположение (над дверным проемом угловой части здания), конфигурация (полуциркульный), габариты, конструкция (на двух кронштейнах), материал (металл), техника исполнения (ковка), рисунок (мотив меандра и радиально расходящихся лучей в кронштейнах, меандр и цветочные розетки во фризе); профилированный межэтажный карниз с сухариками и контррельефными филенками; венчающий профилированный карниз на стилизованных уплощенных ступенчатых кронштейнах; дворовые фасады: материал и характер отделки фасада – гладкая штукатурка; материал отделки цоколя – известняк; дверные проемы – местоположение, конфигурация (прямоугольные), габариты; оконные проемы 1-4-го этажей – местоположение, конфигурация (прямоугольные, с коробовыми завершениями), габариты; оформление дверных и оконных проемов (гладкая штукатурка); оконное заполнение – рисунок, цвет (коричневый), материал (дерево); венчающий профилированный карниз. 5 Декоративно-художественная отделка интерьеров: помещение Л-1(I): заполнение тамбура – конструкция (двустворчатое, с двумя боковыми нестворными частями, полусветлое, с остекленной прямоугольной фрамугой), материал (дерево, окрашенное), оформление (фигурные филенки, геометрическая расстекловка верхних филенок створок, нестворных частей, фрамуги); оформление стен (контррельефный геометрический и цветочный орнамент); покрытие пола – вид и материал (керамическая метлахская плитка), цвет (белый, синий), рисунок (клетка, бордюр из плетенки); помещение Л-1(II): арочный проем к помещению Л-1(III); оформление стен (контррельефный геометрический и цветочный орнамент); печь-камин – местоположение (средистенная), конфигурация (двухъярусная), габариты, материал облицовки (глазурованные (?) изразцы, окрашенные), оформление (на профилированном плинте, угловые части нижнего яруса и обрамление прямоугольной топки декорированы стилизованным рельефным растительным орнаментом, профилированная орнаментированная полочка, отделяющая нижний ярус от верхнего, расположенного на высоком орнаментированном основании с тремя фигурными нишками, изразцы верхнего яруса с рельефным стилизованным цветочным орнаментом; боковые стороны печи-камина оформлены аналогично лицевым; в завершении фриз с рельефным растительным орнаментом и фигурное навершие с профилями и изображениями цветов); покрытие пола – вид и материал (керамическая метлахская плитка), цвет (белый, синий), рисунок (клетка, бордюр из плетенки); помещение Л-1(III): оформление плафонов лестничных площадок (профилированные рамы, кессоны); оформление стен лестничных площадок и маршей (контррельефный геометрический и цветочный орнамент); оформление плафона лестницы (профилированные рамы, кессоны); оформление стен 5-го этажа лестницы (профилированная тяга, конусовидные нишки); дверные заполнения – количество (девять), местоположение (по два на каждом этаже)*, конструкция (двустворчатые, глухие), материал (дерево, окрашенное), оформление (фигарейные филенки, круглые розетки); * - одно заполнение заменено на современное; покрытие полов лестничных площадок – вид и материал (керамическая метлахская плитка), цвет (белый, синий), рисунок (клетка, бордюр из плетенки); помещение Л-2(II): арочный проем в помещение Л-2(III); покрытие пола – вид и материал (метлахская плитка), цвет (белый, синий), рисунок (клетка, бордюр из плетенки); помещение Л-2(III): оформление плафонов лестничных площадок (профилированные рамы, кессоны); оформление стен лестничных площадок и маршей (контррельефный геометрический и цветочный орнамент); оформление плафона лестницы (профилированные рамы, кессоны); оформление стен 5-го этажа лестницы (профилированная тяга, конусовидные нишки); помещения Л-3(I, II): оформление стен (контррельефный геометрический и цветочный орнамент); покрытие пола – материал (керамическая метлахская плитка), цвет (белый, синий), рисунок (клетка, бордюр из плетенки); арочный проем из помещения Л-3(II) в помещение Л-3(III); помещение Л-3(III): оформление плафонов лестничных площадок (профилированные рамы, кессоны); оформление стен лестничных площадок и маршей (контррельефный геометрический и цветочный орнамент); оформление плафона лестницы (профилированные рамы, кессоны); оформление стен 5-го этажа лестницы (профилированная тяга, конусовидные нишки); помещение 7-Н: оформление плафона (профилированные рамы, кессоны, розетки цветочно-растительного и ложчатого орнамента); покрытие пола – материал (мраморная плита); квартира № 1, комната площадью 22,9 кв.м.: печь – местоположение, конфигурация (круглая в плане, одноярусная), габариты, материал облицовки (рельефные белые изразцы), оформление (цоколь, карниз, аттик с розетками, латунная дверца топки с ручкой); квартира № 5, комната площадью 23,14 кв.м.: оформление плафона (кессоны с лепными стилизованными растительными

элементами); комната 8 площадью 22,3 кв.м.: оформление плафона – профилированный карниз по периметру плафона; широкая профилированная рама, декорированная гирляндой и лиственной порезкой; угловые лепные композиции из листьев аканта; центральная лепная розетка из широких листьев водных растений, со скрученными в волоты основаниями листьев; комната 10 площадью 16,9 кв.м.: оформление плафона (профилированный карниз, лепной орнамент в мавританском стиле); оформление стен (фриз с лепным орнаментом в мавританском стиле); квартира № 6, комнаты 13, 15, площадью 16,2 и 7,7 кв.м.: □ оформление плафона – широкая профилированная рама, состоящая из прямых и фигурных филенок, заполненных растительным орнаментом; угловые лепные композиции из цветочных венков и лент; * - исторически комнаты 13 и 15 – часть единого помещения с единым оформлением плафона; падуга; оформление стен (профилированный карниз); квартира № 7, комната 2, площадью 13,3 кв.м.: печь – местоположение (угловая), конфигурация (двухъярусная), габариты, материал облицовки (рельефные серо-коричневые глазурованные изразцы), оформление (центральный ризалит, изразцы с провисающими волнистыми нитями; угловые части печи закруглены; дверца топки латунная, полочка с обломом «каблук»; высокое оформление плафона – центральная лепная овальная розетка из скрученных в спирали акантовых листьев; угловые лепные композиции из факела и колчана со стрелами, расположенных крест накрест и объединенных цветочной гирляндой; профилированная рама с «выкружками», филенки, заполненные лепным растительно-геометрическим орнаментом (по периметру плафона); квартира № 8, комната 14, площадью 27,9 кв.м.: печь – местоположение (угловая), конфигурация (одноярусная), габариты, материал облицовки (рельефные изразцы белого цвета), оформление (изразцы с венками и предметами оружия); квартира № 10, комната 1 площадью 17,6 кв.м.: печь – местоположение (угловая), конфигурация (одноярусная), габариты, материал облицовки (рельефные терракотовые изразцы), оформление (изразцы с растительным орнаментом; в завершении профилированный карниз с растительным орнаментом); квартира № 11, комната, площадью 27,9 кв.м.: печь – местоположение (угловая), конфигурация (двухъярусная), габариты, материал облицовки (рельефные терракотовые изразцы), оформление (с центральным ризалитом, цоколь с орнаментом из С-образных завитков, изразцы с рельефными овалами в лиственных завитках, прорезных раковинах и листьях; полочка с кабошонами и прорезными раковинами, фронтоны с волотами, над которыми композиция из завитков и раковин, цветов; во фризе композиция из ветка, фланкированного завитками и цветочными гирляндами; дверца топки латунная, с ручкой-кнопкой); комната 10, площадью 25,9 кв.м.: печь – местоположение (угловая), конфигурация (одноярусная), габариты, материал облицовки (терракотовые рельефные изразцы), оформление (изразцы расположены в шахматном порядке; фурнитура латунная; профилированный карниз с орнаментом из листьев; во фризе трельяжная решетка, в навершии антефиксы); квартира № 11, комната 9, площадью 21,5 кв.м.: печь – местоположение (угловая), конфигурация (одноярусная), габариты, материал облицовки (рельефные терракотовые изразцы), оформление (изразцы расположены в шахматном порядке, орнамент в виде рокайлей и листьев; фриз с трельяжной решеткой; профилированный карниз с картушами, в навершии антефикс, латунная фурнитура); квартира № 23, комната, площадью 18,69 кв.м.: печь – местоположение (средистенная), конфигурация (одноярусная), габариты, материал облицовки (рельефные белые изразцы), оформление (в верхней трети полоса из лиственных венков и гирлянд); квартира № 28, комната, площадью 26,5 кв.м.: печь – местоположение (угловая), конфигурация (одноярусная), габариты, материал облицовки (рельефные белые изразцы), оформление (в верхней трети полоса из венков, дверца топки латунная); квартира № 58, комната 12, площадью 32,4 кв.м.: печь – местоположение (угловая), конфигурация (одноярусная), габариты, материал облицовки (рельефные белые глазурованные изразцы), оформление (с центральным ризалитом, углы и верх закруглены, во фризе акантовые завитки, дверца топки латунная).

- Распоряжение КГИОП "Об утверждении перечня предметов охраны объекта культурного наследия регионального значения "Дом П.М.Станового" № 10-896 от 07.12.2011 г.

9. Сведения о наличии зон охраны данного объекта культурного наследия с указанием номера и даты принятия органом государственной власти акта об утверждении указанных зон либо информация о расположении данного объекта культурного наследия в границах зон охраны иного объекта культурного наследия

- Закон Санкт-Петербурга "О границах объединенных зон охраны объектов культурного наследия, расположенных на территории Санкт-Петербурга, режимах использования земель и требованиях к градостроительным регламентам в границах указанных зон" № 820-7 от 19.01.2009 г.

Всего в паспорте листов

6

Уполномоченное должностное лицо органа охраны объектов культурного наследия

| | | |
|-----------------------------------|---|-------------------|
| Заместитель председателя КГИОП |  | Аганова Г.Р. |
| должность | | инициалы, фамилия |

23 . 04 . 2021

Дата оформления паспорта
(число, месяц, год)

В настоящем документе прошито
и скреплено печатью
6(шесть) листа(ов)

Рубиновская к.п.



Брыков Д.С.

Приложение № 7 к Акту по результатам государственной историко-культурной экспертизы проектной документации на проведение работ по сохранению объекта культурного наследия регионального значения «Дом П.М. Станового», расположенного по адресу: г. Санкт-Петербург, Мытнинская ул., 5/2, лит. А - «Проект приспособления объекта культурного наследия для современного использования (проект перепланировки и переустройства) квартиры № 8 по адресу: Санкт-Петербург, Мытнинская ул., 5/2, лит. А», шифр: С51/0277.19.

Материалы фотофиксации от 09 июля 2020 года

Фотофиксация
объекта культурного наследия регионального значения
«Дом П.М. Станового» от 09 июля 2020 года.



Фото 1. Фасад по Мытнинской улице. Вид с юго-запада.



Фото 2. Фасад по Старорусской улице. Вид с юго-запада.



Фото 3. Фрагмент фасада по Старорусской улице. Вид с юго-востока.

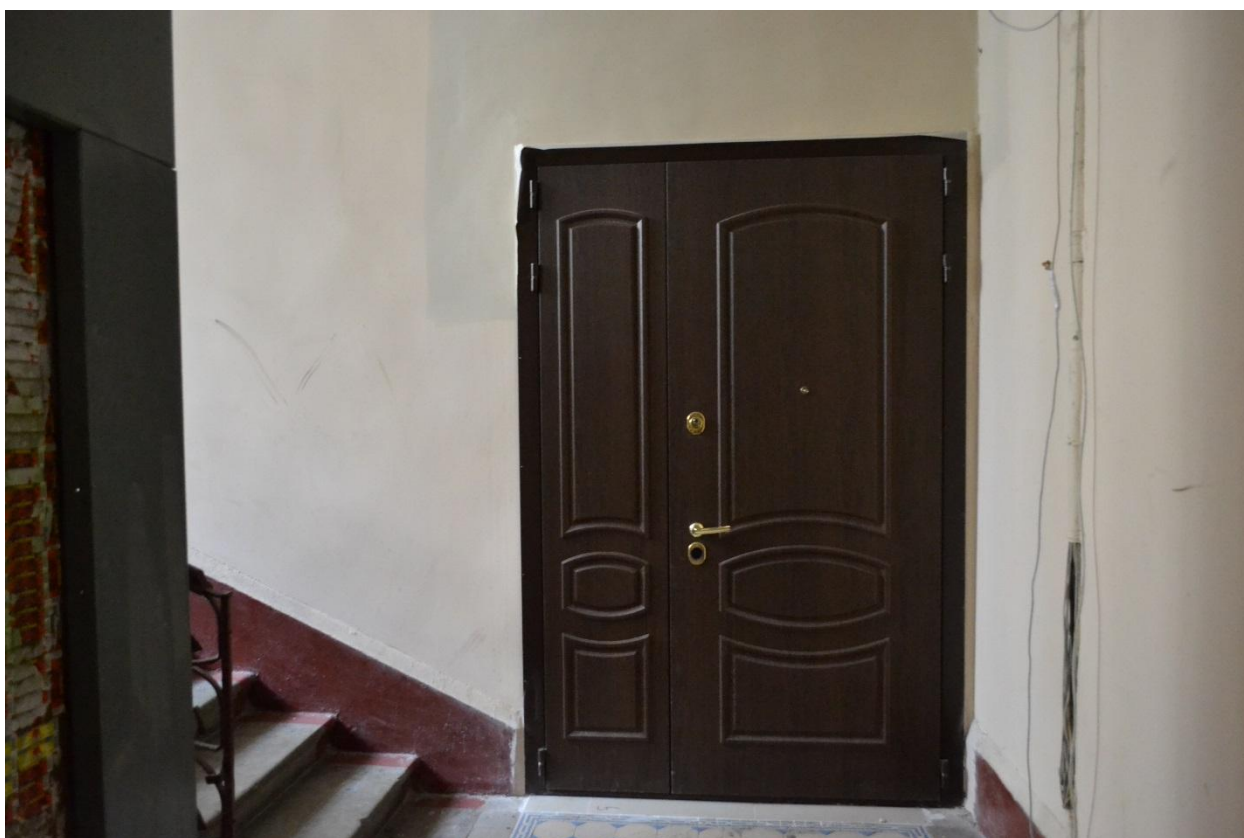


Фото 4. Вход в квартиру №8.



Фото 5. Общий вид помещения №1. Холл.

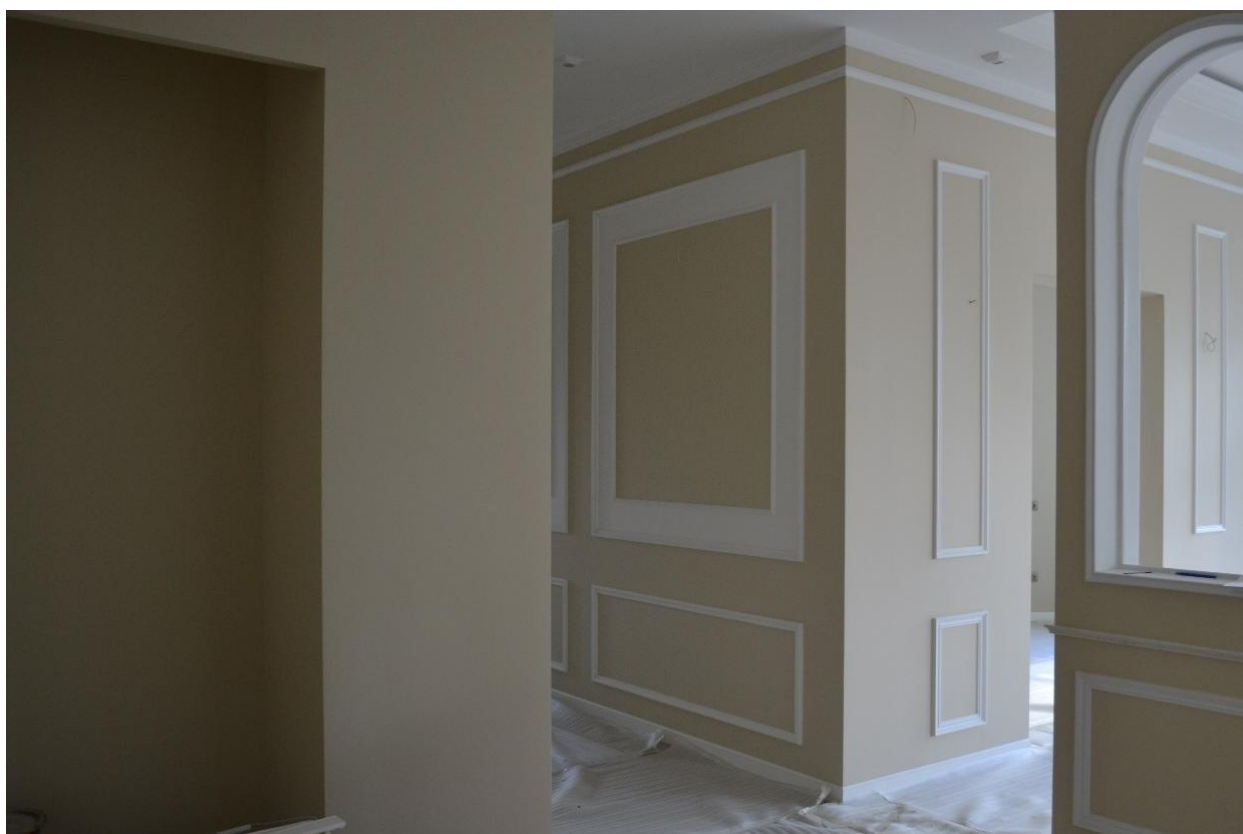


Фото 6. Помещение № 1. Холл.



Фото 7. Помещение № 2. Гостиная-столовая.



Фото 8. Общий вид помещения № 2. Гостиная-столовая.



Фото 9. Помещение №2. Гостиная-столовая. Общий вид на камин.



Фото 10. Помещение №2. Гостиная-столовая. Выход на балкон.



Фото 11. Балкон кв. №8. Вид в сторону ул. Мытнинской.



Фото 12. Помещения №3. Кабинет. Вид в помещение №2.



Фото 13. Общий вид помещения №3. Кабинет.



Фото 14. Помещение №4. Спальня.



Фото 15. Помещение №4. Спальня. Вид в сторону помещения №2.

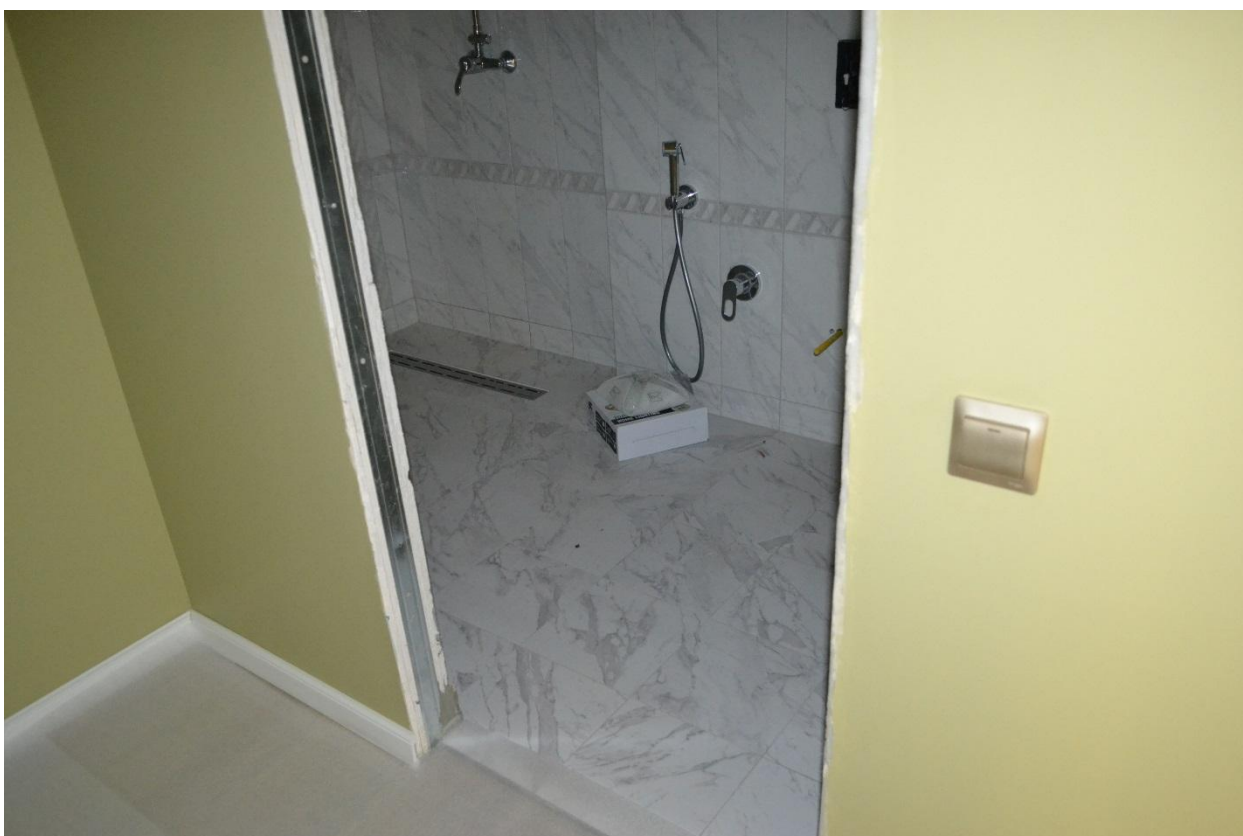


Фото 16. Помещение №6. Совмещенный санузел.



Фото 17. Помещение №7. Коридор. Общий вид.

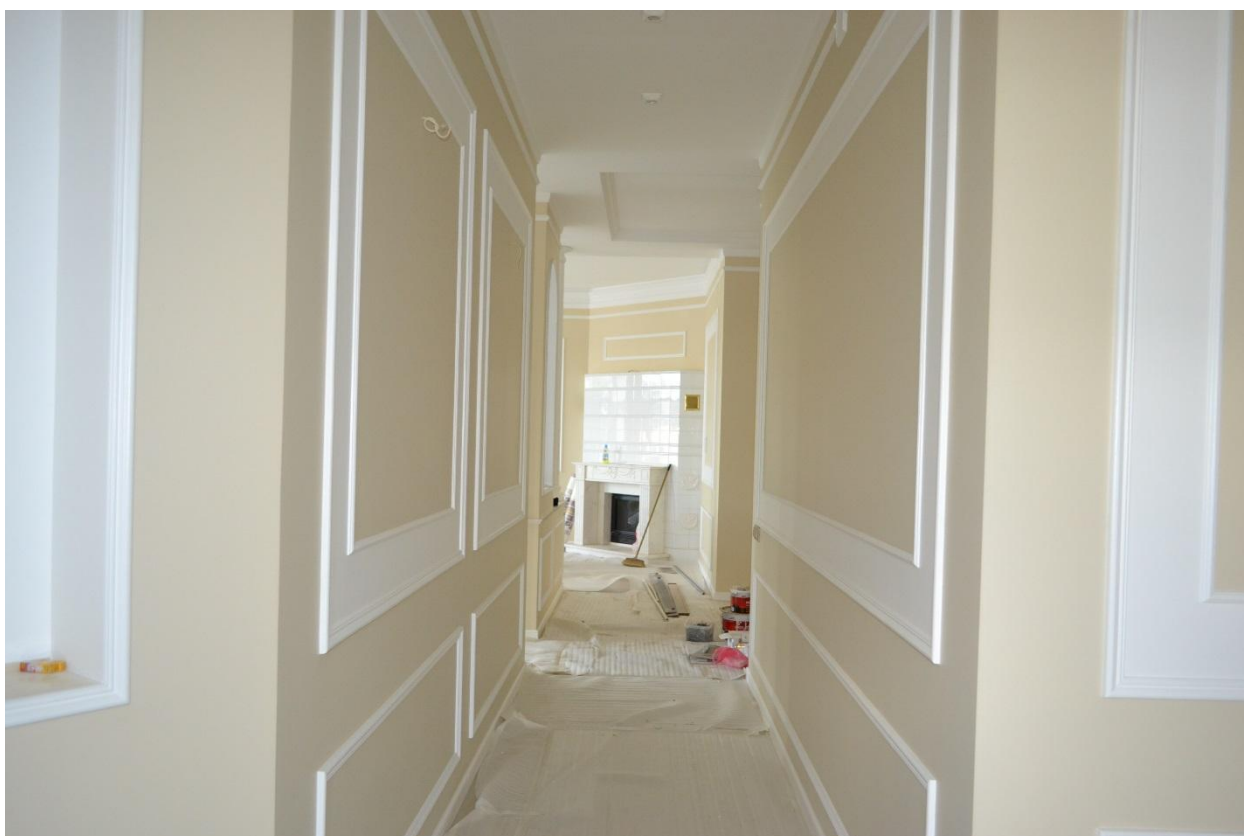


Фото 18. Помещение №7. Коридор. Общий вид в сторону помещения №2.



Фото 19. Помещение №7. Коридор. Общий вид в сторону помещения №9.



Фото 20. Помещение №9. Спальня. Общий вид.



Фото 21. Помещение №8. Гардеробная. Вид в сторону помещения №9.



Фото 22. Помещение №12. Совмещенный санузел. Общий вид.

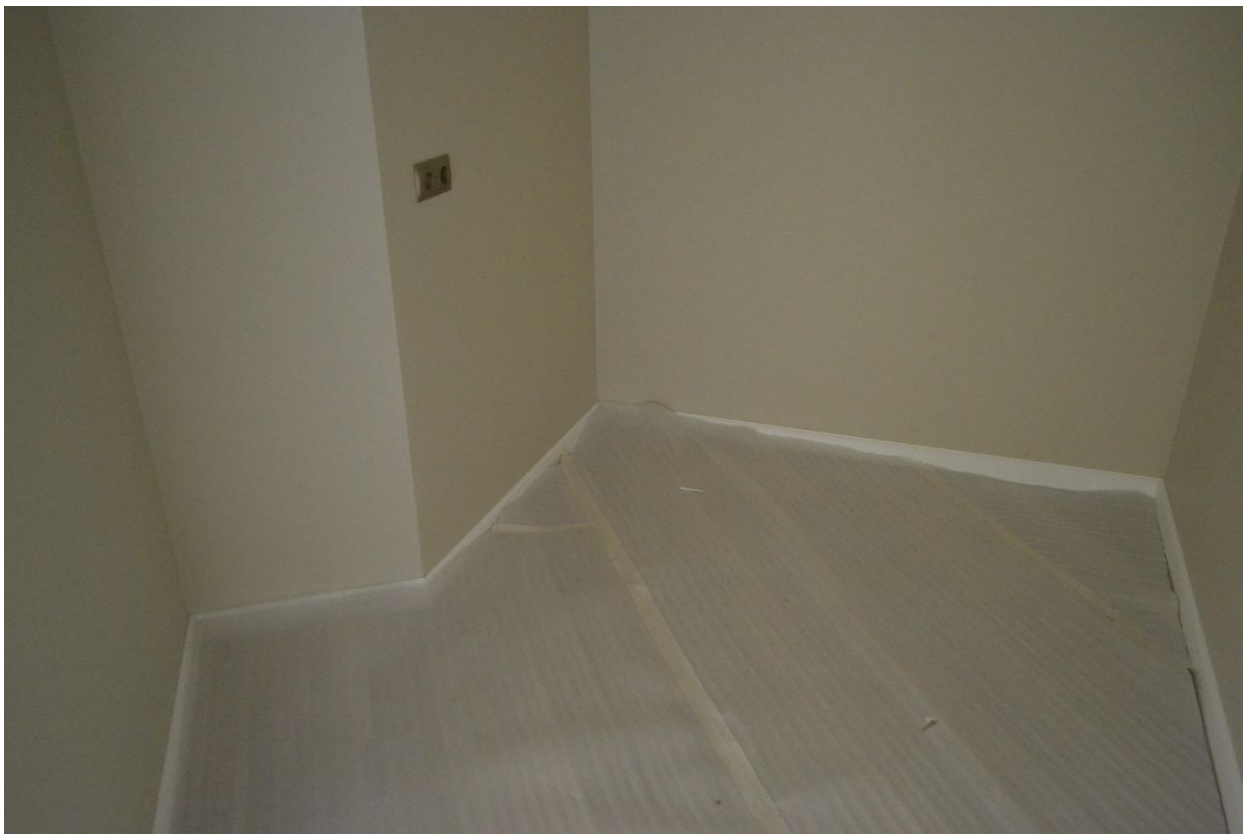


Фото 23. Помещение №10. Гардеробная. Общий вид.

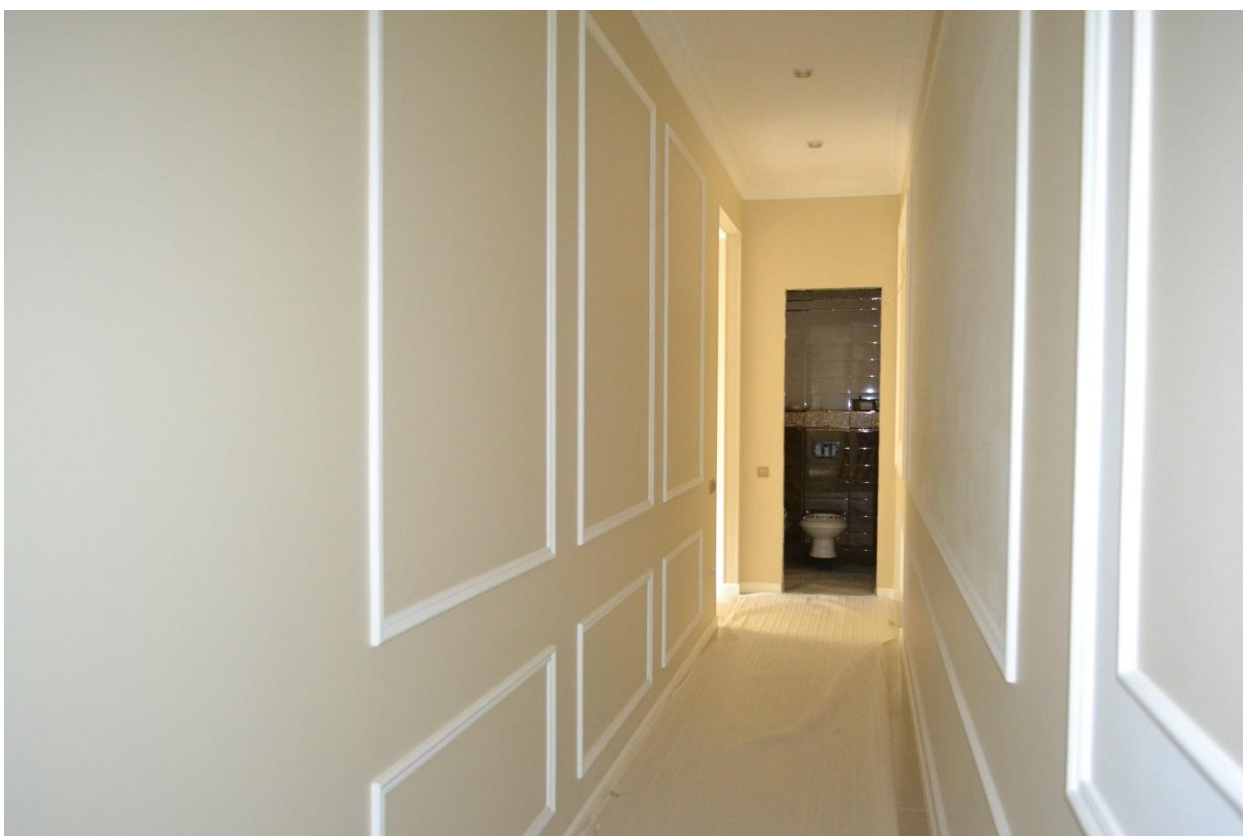


Фото 24. Помещение №7. Коридор. Общий вид в сторону помещения №13.



Фото 25. Потолок помещение №14. Туалет.



Фото 26. Помещение №13. Кухня столовая. Общий вид на выход.



Фото 27. Помещение №13. Кухня столовая.

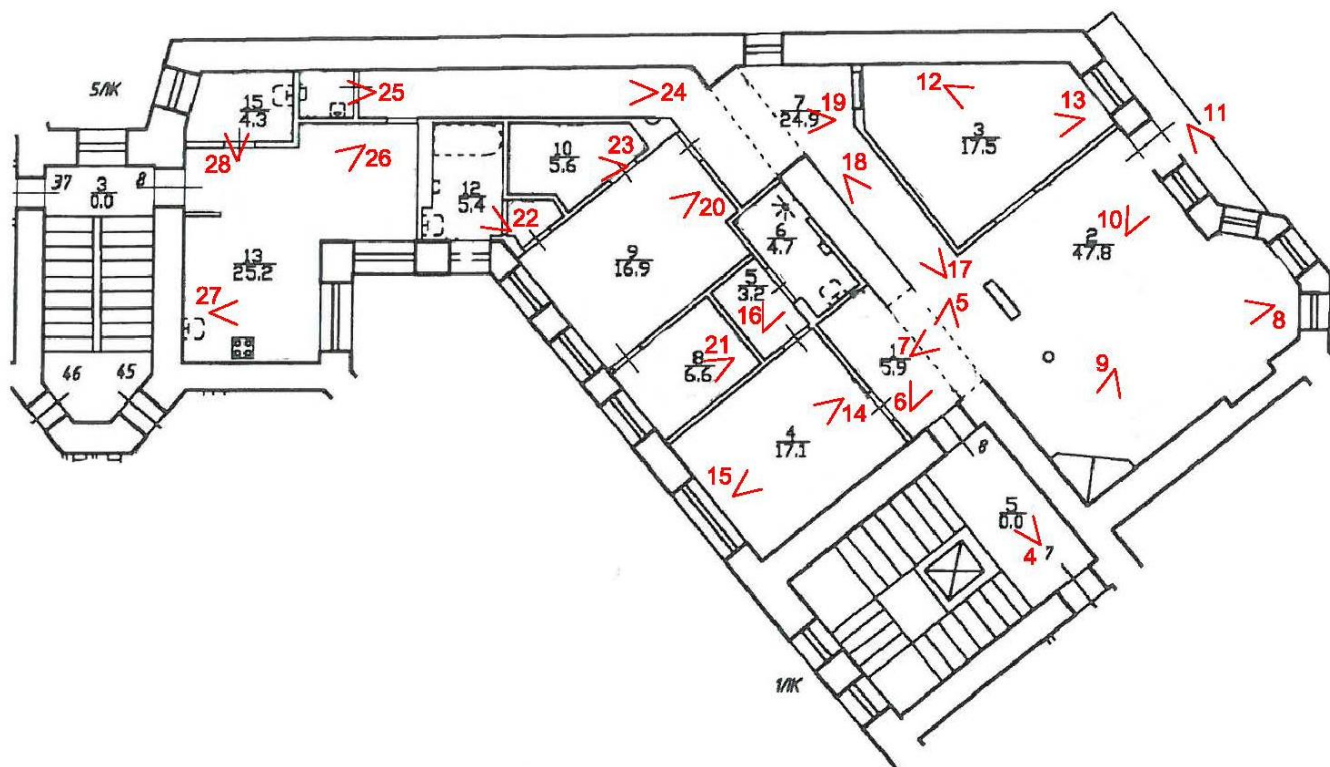


Фото 28. Помещение №15. Хоз. комната. Общий вид.

Состав фотофиксации.

- Фото 1. Фасад по Мытнинской улице. Вид с юго-запада.
Фото 2. Фасад по Старорусской улице. Вид с юго-запада.
Фото 3. Фрагмент фасада по Старорусской улице. Вид с юго-востока.
Фото 4. Вход в квартиру №8.
Фото 5. Общий вид помещения №1. Холл.
Фото 6. Помещение № 1. Холл.
Фото 7. Помещение № 2. Гостиная-столовая.
Фото 8. Общий вид помещение № 2. Гостиная-столовая.
Фото 9. Помещение №2. Гостиная-столовая. Общий вид на камин.
Фото 10. Помещение №2. Гостиная-столовая. Выход на балкон.
Фото 11. Балкон кв. №8. Вид в сторону ул. Мытнинской.
Фото 12. Помещения №3. Кабинет. Вид в помещение №2.
Фото 13. Общий вид помещения №3. Кабинет.
Фото 14. Помещение №4. Спальня.
Фото 15. Помещение №4. Спальня. Вид в сторону помещения №2.
Фото 16. Помещение №6. Совмещенный санузел.
Фото 17. Помещение №7. Коридор. Общий вид.
Фото 18. Помещение №7. Коридор. Общий вид в сторону помещения №2.
Фото 19. Помещение №7. Коридор. Общий вид в сторону помещения №9.
Фото 20. Помещение №9. Спальня. Общий вид.
Фото 21. Помещение №8. Гардеробная. Вид в сторону помещения №9.
Фото 22. Помещение №12. Совмещенный санузел. Общий вид.
Фото 23. Помещение №10. Гардеробная. Общий вид.
Фото 24. Помещение №7. Коридор. Общий вид в сторону помещения №13.
Фото 25. Потолок помещение №14. Туалет.
Фото 26. Помещение №13. Кухня столовая. Общий вид на выход.
Фото 27. Помещение №13. Кухня столовая.
Фото 28. Помещение №15. Хоз. комната. Общий вид.

Схема фотофиксации.



Приложение № 8 к Акту по результатам государственной историко-культурной экспертизы проектной документации на проведение работ по сохранению объекта культурного наследия регионального значения «Дом П.М. Станового», расположенного по адресу: г. Санкт-Петербург, Мытнинская ул., 5/2, лит. А - «Проект приспособления объекта культурного наследия для современного использования (проект перепланировки и переустройства) квартиры № 8 по адресу: Санкт-Петербург, Мытнинская ул., 5/2, лит. А», шифр: С51/0277.19.

Документы технического учета: копия технического паспорта на квартиру по состоянию на 20.01.2020 г.; план земельного участка; копии поэтажных планов объекта культурного наследия.

**САНКТ-ПЕТЕРБУРГСКОЕ ГОСУДАРСТВЕННОЕ УНИТАРНОЕ ПРЕДПРИЯТИЕ
«ГОРОДСКОЕ УПРАВЛЕНИЕ ИНВЕНТАРИЗАЦИИ И ОЦЕНКИ НЕДВИЖИМОСТИ»**

Филиал ГУП «ГУИОН» – ПИБ Центрального района

Инв. № документа 186/20

Технический паспорт на квартиру

Адрес: г. Санкт-Петербург, Мытнинская улица

дом № 5/2 корпус _____ кв. № 8

I. Общие сведения о строении литеры А

Год постройки: 1908

Год последнего капитального ремонта: _____

Этажность: 7(6-7), подвал, _____
надземная *подземная* *кроме того*

Материал стен: кирпичные

Материал перекрытий: деревянные по, деревянные по, металлические балки с
металлическим балкам металлическим балкам бетонным заполнением
чердачных *междуэтажных* *подвальных*

II. Характеристика квартиры

Квартира расположена на 3 этаже, состоит из 2 комнат,
жилой площадью 34,0 кв.м., общей площадью 187,8 кв.м., высота 3.68 м.

Благоустройство квартиры:

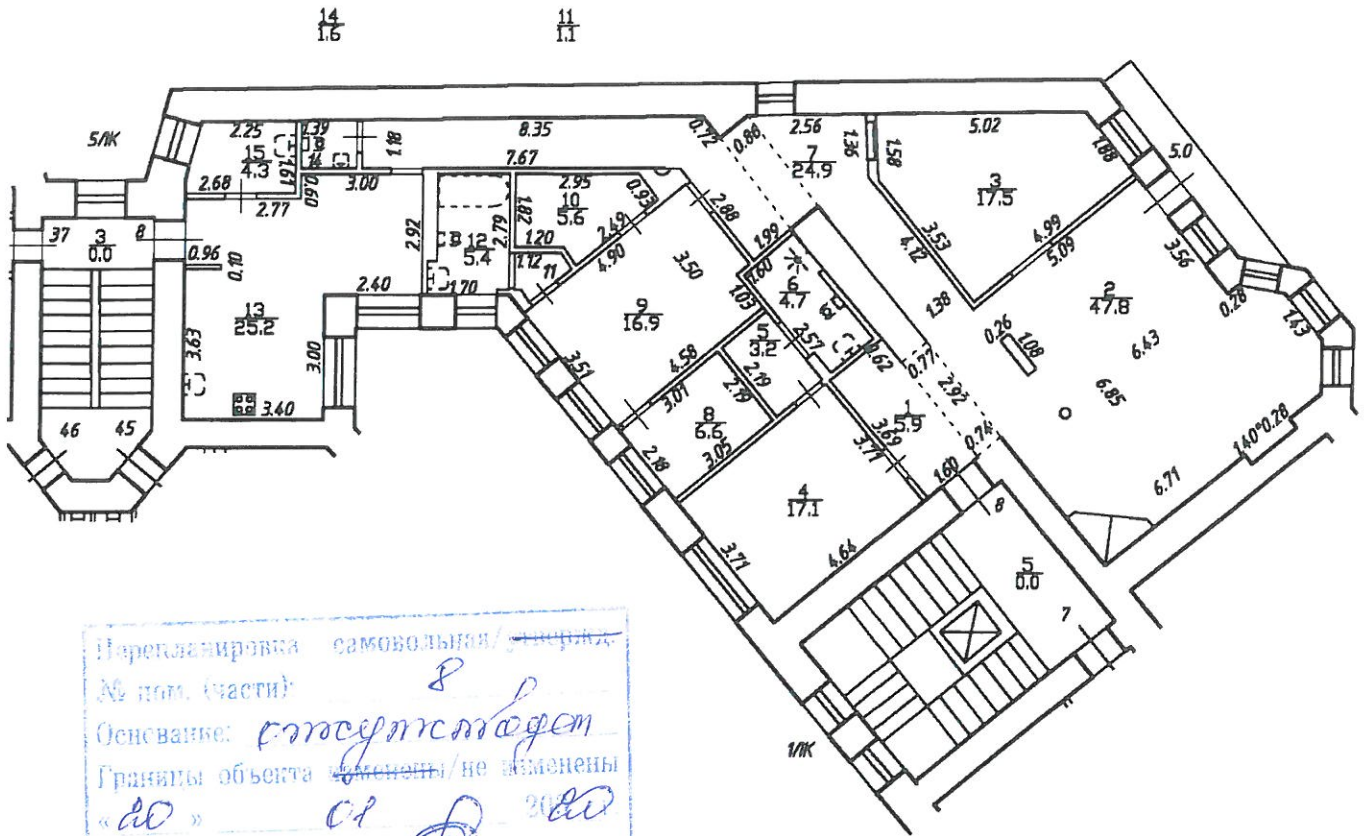
отопление: центральное автономное
горячее водоснабжение: центральное от газовых колонок от дровяных колонок
водопровод канализация газоснабжение электроплита
мусоропровод прочее _____
наличие в парадной: мусоропровод лифт

Инвентаризационная стоимость квартиры по состоянию на 01.01.2020 года составляет 1279082 (Один миллион двести семьдесят девять тысяч восемьдесят два) рубля*

III. Экспликация к плану квартиры

| № п/п | № по плану | Наименование части помещения | Общая площадь квартиры, кв. м | В том числе площадь, кв. м | | Кроме того, площадь лоджий, балконов, веранд и террас | Кроме того, площадь лоджий, балконов, веранд и террас с коэффициентами | Примечание |
|--------------|------------|------------------------------|-------------------------------|----------------------------|-----------------|---|--|------------|
| | | | | Жилая | Вспомогательная | | | |
| 1 | 2 | 3 | 4 | 5 | 6 | 7 | 8 | 9 |
| 1 | 1 | холл | 5.9 | | 5.9 | | | |
| 2 | 2 | гостиная-столовая | 47.8 | | 47.8 | 5.0 | 1.5 | балкон |
| 3 | 3 | кабинет | 17.5 | | 17.5 | | | |
| 4 | 4 | спальня | 17.1 | 17.1 | | | | |
| 5 | 5 | гардеробная | 3.2 | | 3.2 | | | |
| 6 | 6 | совмещенный санузел | 4.7 | | 4.7 | | | |
| 7 | 7 | коридор | 24.9 | | 24.9 | | | |
| 8 | 8 | гардеробная | 6.6 | | 6.6 | | | |
| 9 | 9 | спальня | 16.9 | 16.9 | | | | |
| 10 | 10 | гардеробная | 5.6 | | 5.6 | | | |
| 11 | 11 | тамбур | 1.1 | | 1.1 | | | |
| 12 | 12 | совмещенный санузел | 5.4 | | 5.4 | | | |
| 13 | 13 | кухня-столовая | 25.2 | | 25.2 | | | |
| 14 | 14 | туалет | 1.6 | | 1.6 | | | |
| 15 | 15 | хоз.комната | 4.3 | | 4.3 | | | |
| Итого | | | 187.8 | 34.0 | 153.8 | 5.0 | 1.5 | |

*) стоимость определена в соответствии с постановлением Правительства Санкт-Петербурга от 28.12.2012 г. № 1408



Перепланировка ~~самовольная/законная~~
 № пом. (части) 8
 Основание: отсутствует
 Границы объекта ~~изменены/не изменены~~
 «до» 01 2020
 Число: Ф.И.

Дополнительные сведения: Самовольная перепланировка. В квартире выполнена перепланировка всей квартиры. Акт приемки в эксплуатацию не предоставлен. Наружные границы объекта не изменились.

Технический паспорт составлен по состоянию на 20 января 2020 года
(дата обследования)

Исполнитель (Филь С.И.)
(Ф.И.О.) 28 января 2020 года
(дата изготовления)

Проверил (Дательбаум Л.Ю.)
(Ф.И.О.)

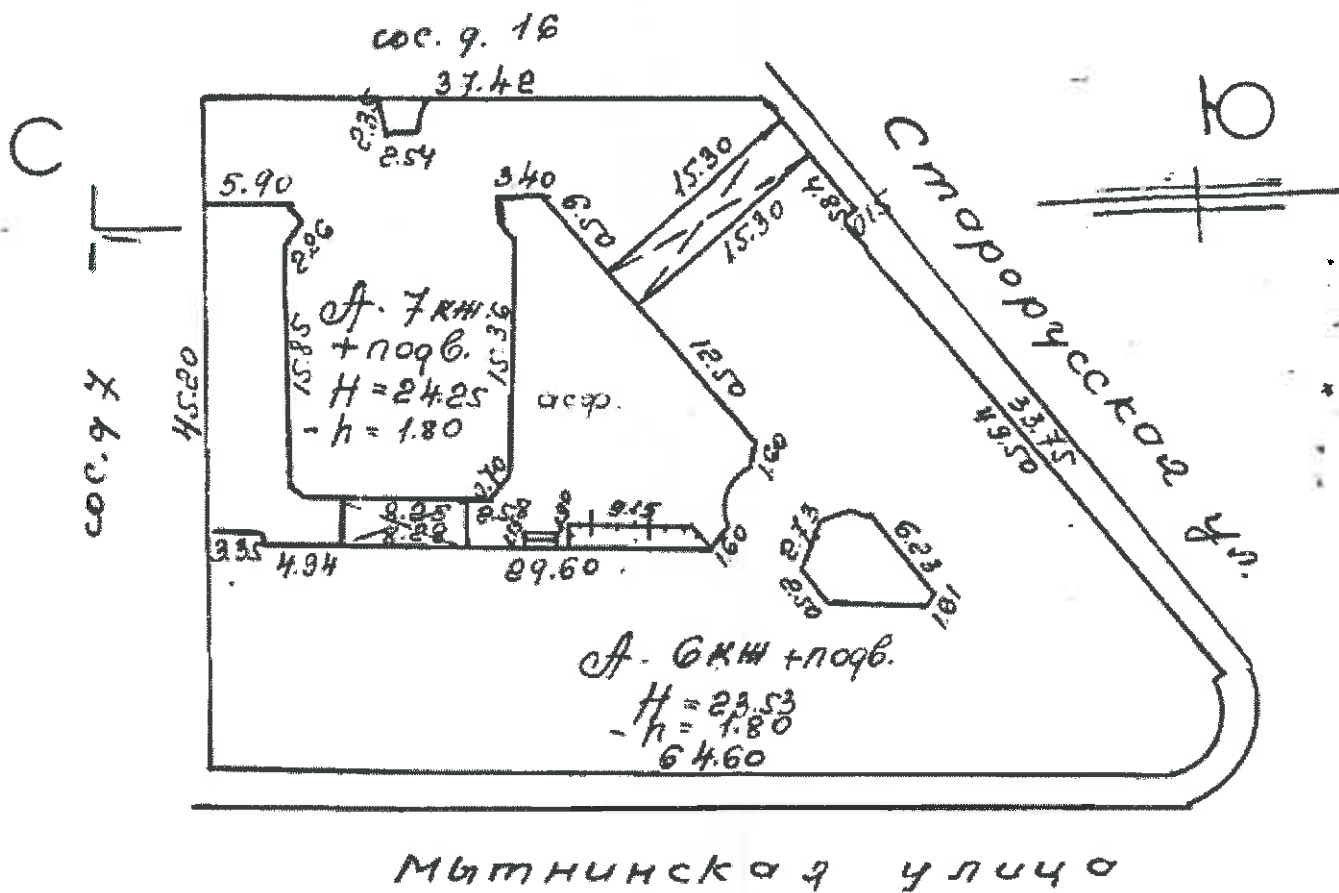
Начальник филиала ГУП «ГУИОН»
 ПИБ Центрального района
Н.В.Крайнова
 (Ф.И.О.)



Памятка владельцу:
 1. Переустройство и перепланировка жилого помещения подлежат утверждению в порядке, установленном жилищным кодексом Российской Федерации. Самовольно переустроившее и (или) перепланировавшее жилое помещение лицо несёт предусмотренную законодательством ответственность.

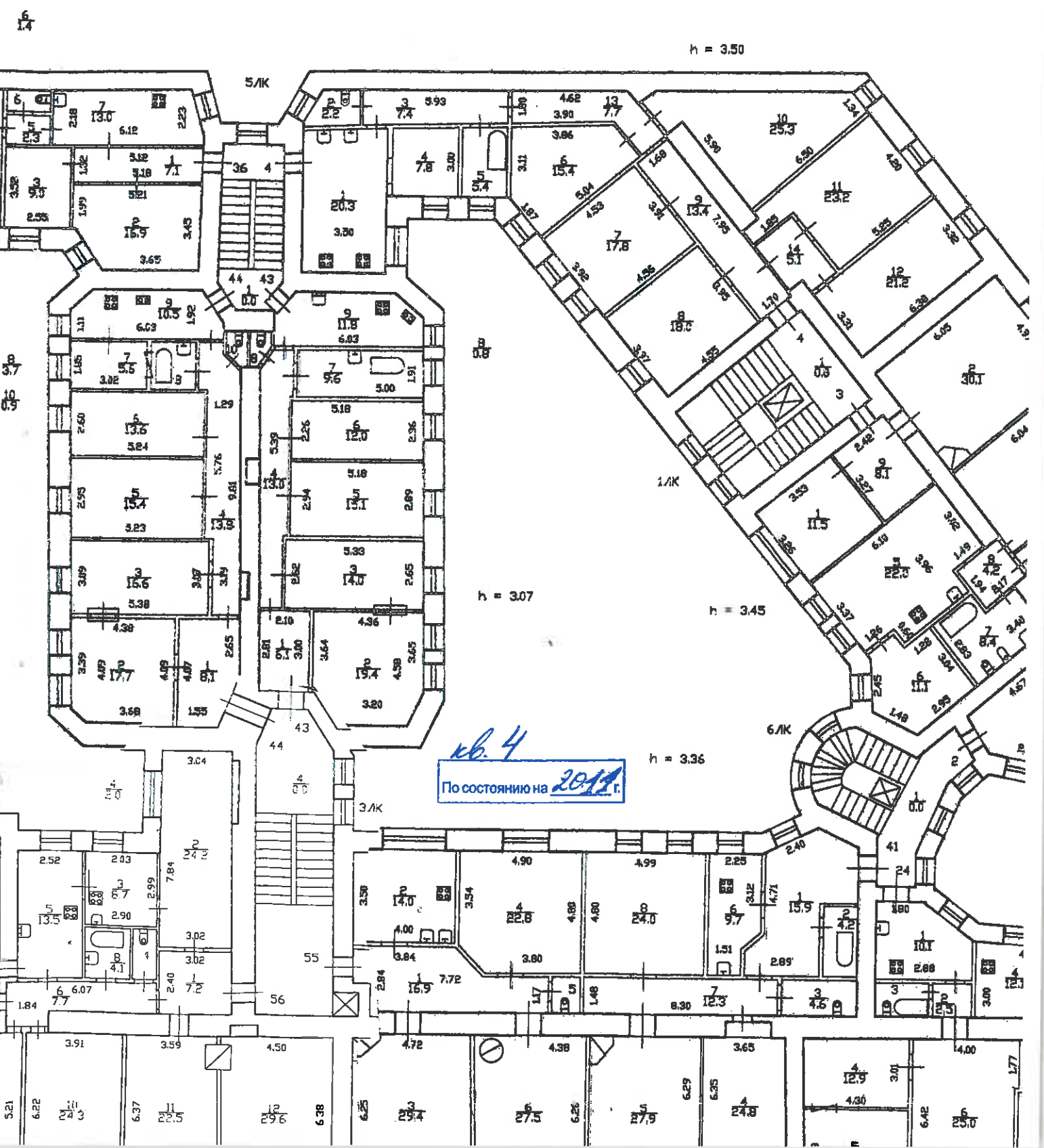
Уч. № 58/1

План
 земельного участка № 5/2
 по ~~Старорусской~~ улице.
 Мытнинская



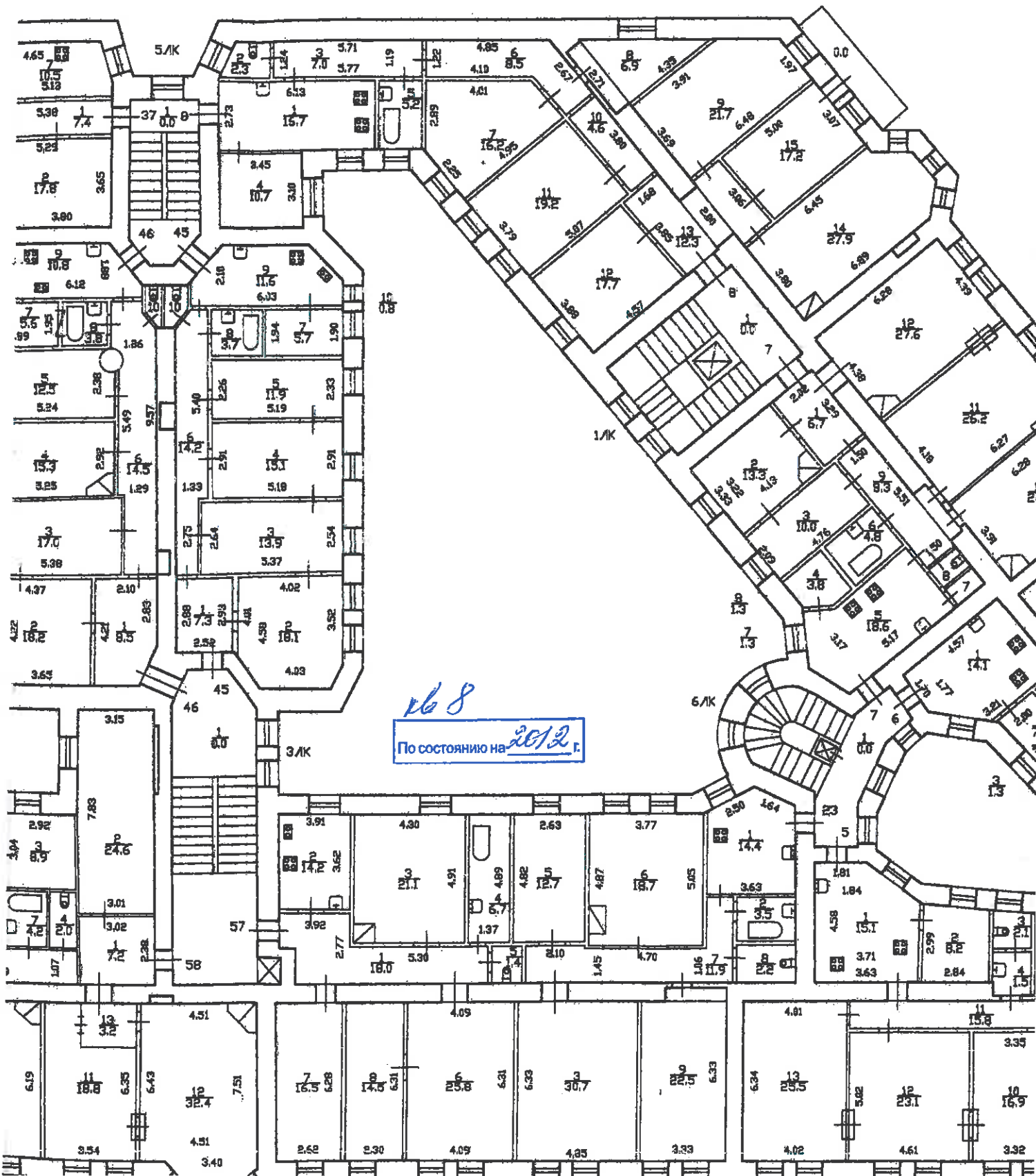
2. Саши-Кемпердур 2,
Полтвская ул. д. 5/2,
линия А

План 2 этажа



План 3 этажа

h = 3.59



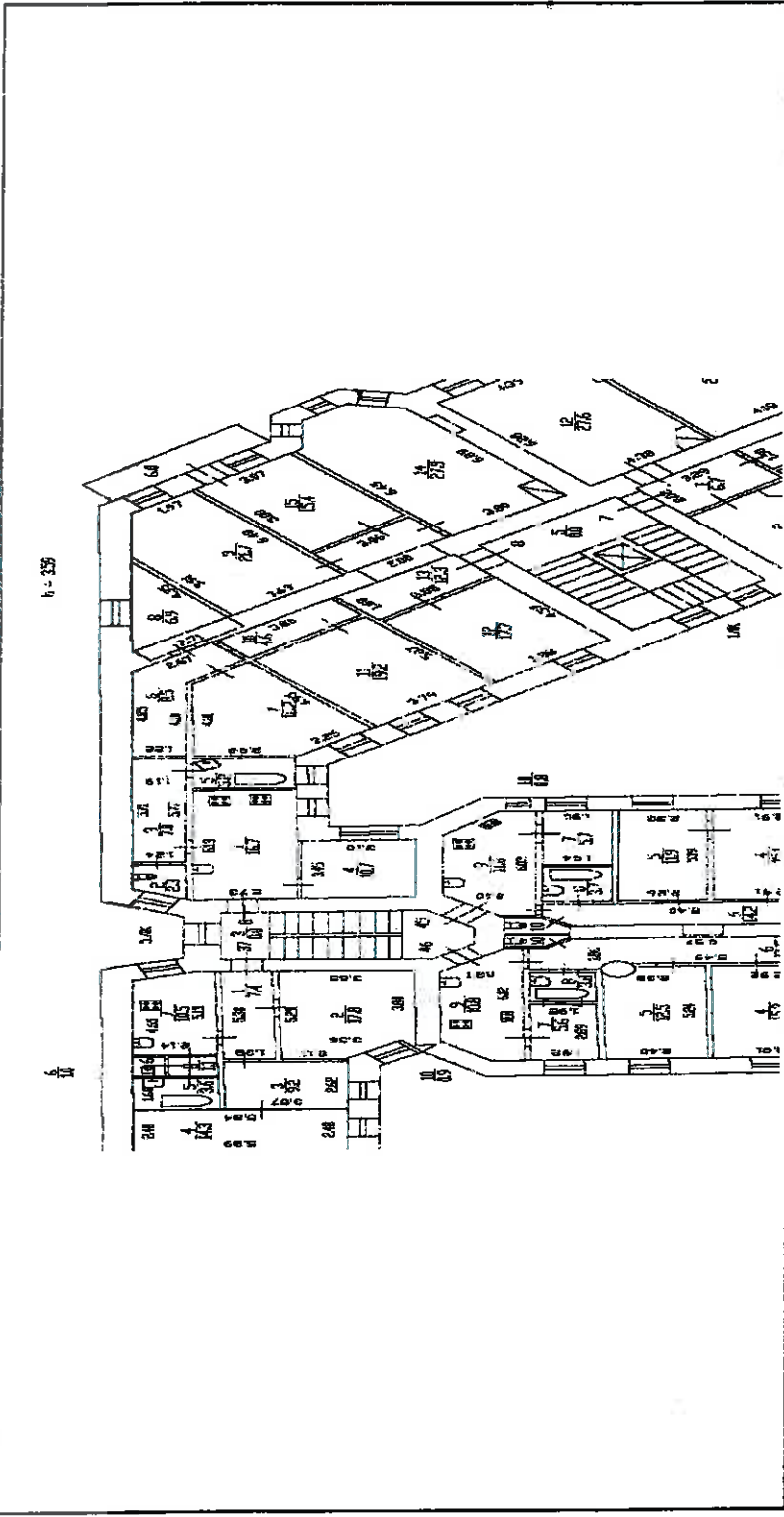
Приложение № 9 к Акту по результатам государственной историко-культурной экспертизы проектной документации на проведение работ по сохранению объекта культурного наследия регионального значения «Дом П.М. Станового», расположенного по адресу: г. Санкт-Петербург, Мытнинская ул., 5/2, лит. А - «Проект приспособления объекта культурного наследия для современного использования (проект перепланировки и переустройства) квартиры № 8 по адресу: Санкт-Петербург, Мытнинская ул., 5/2, лит. А», шифр: С51/0277.19.

Правоустанавливающие документы: копии выписок из ЕГРН.

Выписка из Единого государственного реестра недвижимости об основных характеристиках и зарегистрированных правах на объект недвижимости
Раздел 5
План расположения помещений, машино-мест на этаже (планы этажа)

| | |
|------------------------------------|-------------------------|
| Помещение | |
| Лист № <u>Раздела 5</u> | Всего листов раздела 5: |
| 13.02.2020 № 78/001/002/2020-23189 | 78:31:001/458:2255 |
| Кадастровый номер: | |

Номер этажа (этажей): Этаж № 3



Масштаб 1: данные отсутствуют

| | |
|----------------------|---------------|
| ИНЖЕНЕР II КАТЕГОРИИ | Сухарева Т.С. |
|----------------------|---------------|

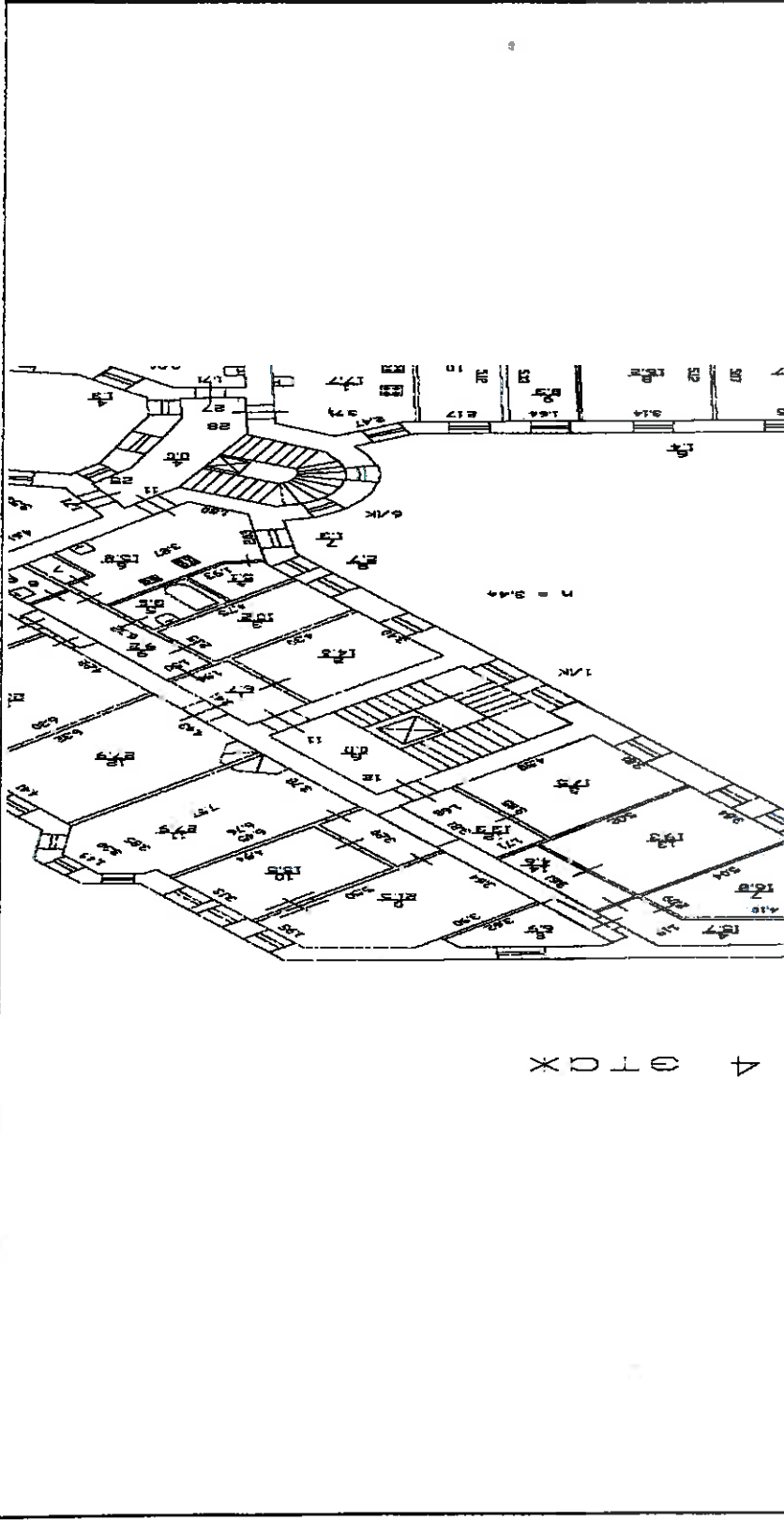


ВЕДУЩИЙ СП-ШАМИС
ПО ДОКУМЕНТООБОРОТ
СЕК №3 МФЦ КРАСНОУФ
ИВАНОВА НАТАЛЬ
АЛЕКСАНДРОВНА
15.02.2020

Выписка из Единого государственного реестра недвижимости об основных характеристиках и зарегистрированных правах на объект недвижимости
Раздел 5
Целям расположения помещений, машино-места на этаже (планы этажа)

| | |
|------------------------------------|-------------------------------|
| Помещение | |
| Лист № <u>Раздела 5</u> | Всего листов раздела <u>5</u> |
| (из общей сложности) | |
| 13.02.2020 № 78/001/002/2020-23163 | Всего разделов: |
| Кадастровый номер: | 78-31-0001458-2258 |

Номер этажа (этажей): Этаж № 4



Масштаб 1: _____ данные отсутствуют

ВЕДУЩИЙ ИНЖЕНЕР _____ Любутова Т.В. (подпись, фамилия)



ВЕДУЩИЙ ИНЖЕНЕР
 ИВАНОВА НАТАЛЬЯ
 АЛЕКСАНДРОВНА
 15.02.2020

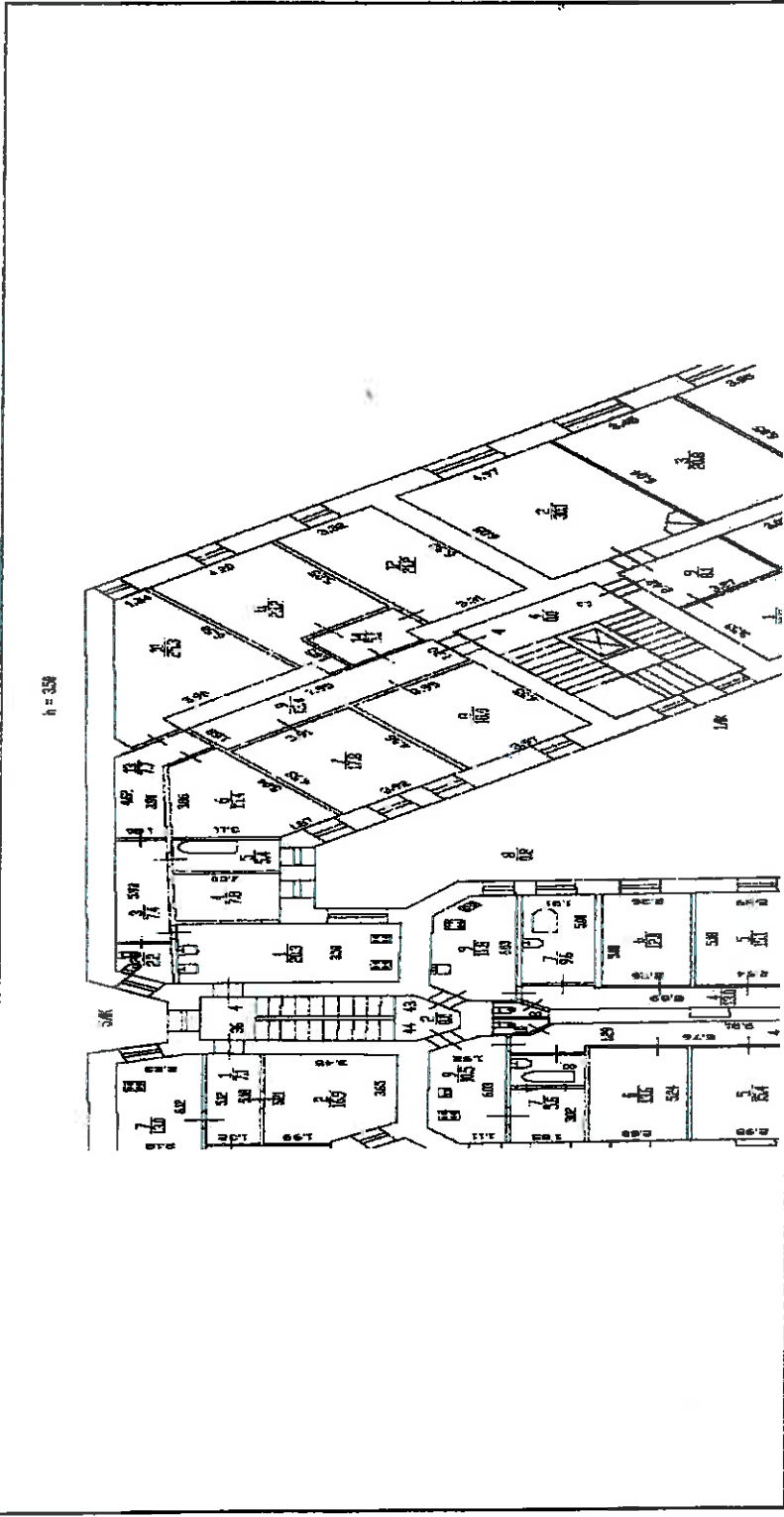
Раздел 5

Выписка из Единого государственного реестра недвижимости об основных характеристиках и зарегистрированных правах на объект недвижимости

План расположения помещений, машино-места на этаже (плане этажа)

| | |
|------------------------------------|-------------------------|
| Помещение | |
| Лист № <u>Раздела 5</u> | Всего листов раздела 5: |
| 13.02.2020 № 78/001/002/2020-23150 | 78:31:0001456:2240 |
| Кадастровый номер: | |

Номер этажа (этажей): Этаж № 2



Масштаб 1: данные отсутствуют

| | |
|-----------------|----------------|
| ВЕДУЩИЙ ИНЖЕНЕР | Лоскутова Т.В. |
|-----------------|----------------|



ВЕДУЩИЙ СПЕЦИАЛИСТ
 ПО ДОКУМЕНТООБОРОТКЕ
 СЕК №3 МФЦ КРАСНОУЛЬСЬКА
 ИВАНОВА НАТАЛЬЯ
 АЛЕКСАНДРОВНА
 15.02.2020



Общество с ограниченной ответственностью
«СОЮЗ ЭКСПЕРТОВ СЕВЕРО-ЗАПАДА»
ул. Новорошинская, д.4 лит. А, пом. 1-Н, часть № 535,543
г. Санкт-Петербург, 196084

ИНН 7810900757
р/с 40702810690080000443
в ОАО Банк «САНКТ-ПЕТЕРБУРГ»
к/с 30101810900000000790, БИК 044030790
ОКВЗД 73.20, ОКПО 76208335, КПП 781001001
ОГРН 1147847420511 дата регистрации 02.12.2014

ПРИКАЗ №1

«О вступлении в должность эксперта по проведению государственной историко-культурной экспертизы»

«16» января 2020 г.

г. Санкт-Петербург

ПРИКАЗЫВАЮ:

1. Возложить на себя обязанности эксперта по проведению государственной историко-культурной экспертизы (Приказ Министерства культуры РФ №63 от 16 января 2020 г. «Об аттестации экспертов по проведению государственной историко-культурной экспертизы») с 16 января 2020 г.

Генеральный директор



М.И.Филипович



Общество с ограниченной ответственностью
«Союз Экспертов Северо - Запада»

Юридический адрес: 196158, г. Санкт-Петербург, Пулковское ш., д.14, литер Г, помещенне 47.

ИНН 7810900757, КПП 781001001,
р/с 40702810690080000443 в ПАО «БАНК «САНКТ-ПЕТЕРБУРГ»
к/с 30101810900000000790, БИК 044030790, ОКВЭД 73.20, ОКПО 76208335,
ОКТМО 40377000000, ОКАТО 40284565000, ОКОГУ 4210014, ОКФС 16,
ОКОПФ 12165, ОГРН 1147847420511 дата регистрации 02.12.2014
Телефон: +7(812)318 12 20

ПРИКАЗ № 3

«03» ноября 2020 г.

г. Санкт-Петербург

О вступлении в должность
Генерального директора Общества

ПРИКАЗЫВАЮ:

На основании Решения № 5/2020 единственного учредителя Общества с ограниченной ответственностью "Союз Экспертов Северо-Запада" (ООО «СЭС») от 03 ноября 2020 года (далее – Общество), вступить в должность Генерального директора Общества Филиповичу Максиму Ивановичу с 03 ноября 2020 года.

Генеральный директор



Филипович М.И.



Общество с ограниченной ответственностью
«Союз Экспертов Северо-Запада»

Юридический адрес: 196158, г. Санкт-Петербург, Пулковское ш., д.14, литер Г, помещение 47.

ИНН 7810900757, КПП 781001001,
р/с 40702810690080000443 в ПАО «БАНК «САНКТ-ПЕТЕРБУРГ»
к/с 30101810900000000790, БИК 044030790, ОКВЭД 73.20, ОКПО 76208335,
ОКТМО 40377000000, ОКАТО 40284565000, ОКОГУ 4210014, ОКФС 16,
ОКОПФ 12165, ОГРН 1147847420511 дата регистрации 02.12.2014
Телефон: +7(812)318 12 20

РЕШЕНИЕ №5/2020

город Санкт-Петербург

03.11.2020 г.

Единственный учредитель (владеющий 100% от уставного капитала) Общества с ограниченной ответственностью "Союз Экспертов Северо-Запада" (ООО «СЭС») (ИНН 7810900757 ОГРН 1147847420511) гражданин Российской Федерации Филипович Максим Иванович, 23.09.1980 г.р., имеющий паспорт 4005 154531, выдан 36 отделом милиции Выборгского района Санкт-Петербурга 06.01.2004 г., код подразделения 782-036, ИНН 780227927752, зарегистрирован по адресу: 194354, Россия, г. Санкт-Петербург, пр. Художников, дом 14, квартира 452.

ПРИНЯЛ РЕШЕНИЕ:

О продлении полномочий действующего единоличного исполнительного органа (генерального директора) ООО «СЭС»

Действующим Генеральным директором ООО «СЭС» является Филипович Максим Иванович паспорт гражданина РФ 4005 154531, выдан 36 отделом милиции Выборгского района Санкт-Петербурга 06.01.2004 г., код подразделения 782-036, ИНН 780227927752, зарегистрирован по адресу: 194354, Россия, г. Санкт-Петербург, пр. Художников, дом 14, квартира 452, с 03 ноября 2020 года сроком на 3 (Три) года согласно Уставу.

Единственный учредитель



Филипович М.И.



РЕШЕНИЕ № 2/2017
Единственного учредителя
Общества с ограниченной ответственностью
«Союз Экспертов Северо-Запада»

Город Санкт-Петербург

10 ноября 2017г.

Единственный учредитель (владеющий 100% от уставного капитала) Общества с ограниченной ответственностью «Союз Экспертов Северо-Запада» (ООО «СЭС») (ИНН 7810900757, ОГРН 1147847420511) Филипович Максим Иванович, паспорт гражданина РФ 40 05 154531, выдан 36 отделом милиции Выборгского района Санкт-Петербурга 06.01.2004г., код подразделения 782-036, ИНН 780227927752, зарегистрирован по адресу: 194354, Россия, Санкт-Петербург, проспект Художников, дом 14, квартира 452,

ПРИНЯЛ РЕШЕНИЕ:

О продлении полномочий действующего единоличного исполнительного органа (генерального директора) ООО «СЭС»

Действующим генеральным директором ООО «СЭС» является Филипович Максим Иванович, паспорт гражданина РФ 40 05 154531, выдан 36 отделом милиции Выборгского района Санкт-Петербурга 06.01.2004г., код подразделения 782-036, ИНН 780227927752, зарегистрирован по адресу: 194354, Россия, Санкт-Петербург, проспект Художников, дом 14, квартира 452, с 10 ноября 2017 г. сроком на 3 (Три) года согласно Уставу.

Единственный учредитель

Филипович М.И





Общество с ограниченной ответственностью
«Союз экспертов Северо - Запада»

Адрес: ул. Звездная, д. 5, лит. А, пом. 30-Н,
г. Санкт-Петербург, 196158, Россия, ИНН 7810900757

ПРИКАЗ №2

«10» ноября 2017 г.

г. Санкт-Петербург

О вступлении в должность
Генерального директора Общества

ПРИКАЗЫВАЮ:

На основании Решения № 2/2017 единственного учредителя Общества с ограниченной ответственностью «Союз Экспертов Северо-Запада» (ООО «СЭС») от «10» ноября 2017г. (далее Общество), вступить в должность Генерального директора Общества Филиповичу Максиму Ивановичу с «10» ноября 2017 года.

Генеральный директор _____

Филипович М.И.



Приложение № 13 к Акту по результатам государственной историко-культурной экспертизы проектной документации на проведение работ по сохранению объекта культурного наследия регионального значения «Дом П.М. Станового», расположенного по адресу: г. Санкт-Петербург, Мытнинская ул., 5/2, лит. А - «Проект приспособления объекта культурного наследия для современного использования (проект перепланировки и переустройства) квартиры № 8 по адресу: Санкт-Петербург, Мытнинская ул., 5/2, лит. А», шифр: С51/0277.19.

Иная документация.



ПРАВИТЕЛЬСТВО САНКТ-ПЕТЕРБУРГА
КОМИТЕТ ПО ГОСУДАРСТВЕННОМУ
КОНТРОЛЮ, ИСПОЛЬЗОВАНИЮ
И ОХРАНЕ ПАМЯТНИКОВ
ИСТОРИИ И КУЛЬТУРЫ
(КГИОП)

пл. Ломоносова, д. 1, Санкт-Петербург, 191023
Тел. (812) 315-43-03, (812) 571-64-31, Факс (812) 710-42-45
E-mail: kgiop@gov.spb.ru
http://www.gov.spb.ru, http://kgiop.ru



Тюхтяеву К.В.
ул. Мытнинская, д.5/2, кв.8
Санкт-Петербург, 191144

02 МАР 2021 № 01-26-2741/20-0-1
Рег. № 01-26-2741/20 от 09.12.2020

Комитет по государственному контролю, использованию и охране памятников истории и культуры рассмотрел проекционную документацию на проведение работ по сохранению объекта культурного наследия регионального значения «Дом П.М. Станового» по адресу: Санкт-Петербург, Мытнинская ул., д.5/2, лит. А (далее - Объект), «Проект перепланировки и переустройства квартиры по адресу: СПб, Мытнинская ул., 5/2, лит. А, кв. 8», шифр: С51/0277.19, выполненную Санкт-Петербургским государственным предприятием «Городское управление инвентаризации и оценки недвижимости» в 2020 году, и акт по результатам государственной историко-культурной экспертизы указанной проектной документации (далее - Акт ГИКЭ), и сообщает следующее.

1. Страница 1 Акта ГИКЭ не пронумерована, что нарушает требования п. 21 Положения о государственной историко-культурной экспертизе, утвержденного постановлением Правительства РФ от 15.07.2009 № 569 (далее - Положение).

2. В перечне приложений к Акту ГИКЭ на стр. 19 Акта в качестве приложений указаны Правоустанавливающие документы (приложение № 8) и Документы технического учета (приложение № 7). Указанные понятия не носят определенный и исчерпывающий характер, в силу чего их использование противоречит пп. ж п. 19 Положения.

3. В соответствии с перечнем предметов охраны, утвержденного распоряжением КГИОП от 07.12.2011 № 10-896 (далее - предмет охраны), предметом охраны Объекта являются дверные заполнения лестничной клетки Л-1 - количество (девять), местоположение (по два на каждом этаже), конструкция (двустворчатые, глухие), материал (дерево, окрашенное), оформление (фигурейные филенки, круглые розетки).

На стр.106 проектной документации (приложение ТО-3 в составе подраздела 2.2 «Техническое заключение по результатам обследования основных несущих конструкций помещения») на фото 1 отображена входная дверь квартиры 8 парадной лестницы Л-1. Зафиксированное дверное заполнение соответствует предмету охраны. Проектным решением предусматривается сохранение существующих дверных заполнений входов в квартиру.

На стр. 11 Акта ГИКЭ в описании современного состояния квартиры 8 указано: «дверные заполнения поздние». На стр. 59 Акта ГИКЭ (фото 4) указанное дверное заполнение (согласно схеме фотофиксации на стр. 73 Акта ГИКЭ) заменено на современное, оформление дверного заполнения предмету охраны не соответствует.

Указанные обстоятельства о нарушении предмета охраны анализу в ходе ГИКЭ не подвергнуты.

Таким образом, имеются противоречия между информацией, представленной в проектной документации, и сведениями, указанными в Акте ГИКЭ.

4. Представленный технический паспорт на квартиру 8 от 20.01.2020 содержит отметку о самовольной перепланировке. На плане 3 этажа Объекта за 2013 год, размещенном в региональной геоинформационной системе, планировочные решения квартиры 8 иные,

ширина проема в капитальной кирпичной стене коридора (помещение 13 (12,3)) составляет 2,00 м. Ширина данного проема на плане перепланировки квартиры представленного проекта (стр.137, л.АР-4) составляет 3,02 м. Однако, согласно Акту ГИКЭ и пояснительной записке проектной документации, работы по расширению проемов в кирпичных стенах не предусмотрены, что не соответствует действительности.

Кроме этого, в техническом паспорте на квартиру от 20.01.2020 ширина указанного проема составляет 2,92 м, что также не соответствует ширине проема в представленном проекте (3,02 м).

5. Следует представить виды в остальных проекциях узла 2 на листе 3 подраздела 3.3. «Конструктивные решения» раздела 3 «Проектная документация» (далее - КР).

6. Швеллеры усиления перемычки (вид А и разрез А-А на листе 3 подраздела КР, вид В и разрез В-В на листе 4 подраздела КР) следует ориентировать стенками друг к другу. Шпильки, стягивающие швеллеры усиления, следует расположить и в пролете.

7. Не представлена информация о закреплении профнастила к верхним полкам двутавров (листы 5,6 подраздела КР).

8. Не представлены обмеры существующих исторических охотных заплечий, в связи с чем не представляется возможным определить соответствие рисунка расстановки новых оконных заплечий предмету охраны.

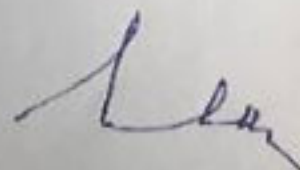
9. Согласно письму Минкультуры России от 24.03.2015 № 90-01-39-ГП (далее - письмо МК РФ) Акт определения влияния видов работ на конструктивные и другие характеристики надежности и безопасности объекта культурного наследия (далее - Акт) является неотъемлемой частью исходно-разрешительной документации раздела «Предварительные работы», если научно-проектная документация разрабатывается в соответствии с национальным стандартом Российской Федерации ГОСТ Р 55528-2013 «Состав и содержание научно-проектной документации по сохранению объектов культурного наследия. Памятники истории и культуры. Общие требования», или раздела 1 «Пояснительная записка» проектной документации, если документация разрабатывается в соответствии с постановлением Правительства Российской Федерации от 16.02.2008 № 87 «О составе разделов проектной документации и требованиях к их содержанию».

В проектной документации оригинал Акта не представлен, что является нарушением вышеуказанных требований.

10. В представленном Акте указано, что предполагаемые к проведению виды работ оказывают влияние на конструктивные и других характеристики надежности и безопасности данного объекта культурного наследия, в связи с чем на основании письма МК РФ подготовка проектной документации осуществляется в соответствии с требованиями постановления Правительства Российской Федерации от 16.02.2008 № 87 «О составе разделов проектной документации и требованиях к их содержанию» (далее - Постановление № 87). Однако, представленная Вами проектная документация не соответствует требованиям Постановления № 87.

Учитывая изложенное, на основании подпункта 2 пункта 9 Приказа Минкультуры России от 05.06.2015 № 1749 «Об утверждении порядка подготовки и согласования проектной документации на проведение работ по сохранению объекта культурного наследия, включенного в единый государственный реестр объектов культурного наследия (памятников истории и культуры) народов Российской Федерации, или выявленного объекта культурного наследия» КГИОП отказывает в согласовании представленной проектной документации.

Начальник Управления по охране
и использованию объектов культурного наследия



Е.Е. Ломакина



Правительство Санкт-Петербурга
Комитет имущественных отношений Санкт-Петербурга

**Санкт-Петербургское государственное
унитарное предприятие
“ГОРОДСКОЕ УПРАВЛЕНИЕ
ИНВЕНТАРИЗАЦИИ И ОЦЕНКИ
НЕДВИЖИМОСТИ”**

ул. Маяковского, д. 19/15
Санкт-Петербург, 191014
тел.(812)777-51-11, факс (812)644-51-51
E-mail: info@guion.spb.ru

08.04.2021 № 0/Н
На № 01-26-2741/20-0-1 от 02.03.2021

Тюхтяеву К.В.

Ул. Мытнинская, д. 5/2, лит. А, кв. 8
Санкт-Петербург

В ответ на письмо КГИОП Санкт-Петербурга от 02.03.2021г. (№01-26-2741/20-0-1) о рассмотрении проекта перепланировки жилого помещения по адресу: С-Пб, ул. Мытнинская, д. 5/2, лит. А, кв. 8, сообщаем следующее. В проектную документацию внесены корректировки и дополнения согласно замечаний (см. также нижеприведенную таблицу).

| № п/п | п. замечаний | ответ |
|-------|--|--|
| 1 | | Данное замечание относится к Акту ГИКЭ |
| 2 | | Данное замечание относится к Акту ГИКЭ |
| 3 | Касательно дверного полотна выхода на парадную лестницу | <p>В настоящее время данное дверное полотно, являющееся частью Предмета охраны объекта, утрачено.</p> <p>Проектом предусмотрено восстановление дверного полотна по сохранившимся историческим аналогам на лестничной клетке. Произведены обмеры исторического полотна (кв. №4, 2-й этаж), даны фотофиксации, обмеры, внесены изменения в спецификацию дверей.</p> <p>См. также:</p> <ul style="list-style-type: none"> - л. АР-5 (маркировочный план); - л. АР-6 (спецификация дверей и примечания); - л. АР-9 (новый; обмеры и фото исторического аналога); - Подраздел 2 раздела 2 (ТО), п. 3.4 отчета; - Приложение ТО-3 подраздела 2 раздела 2, л. 1 - фото; - Подраздел 1.3 Раздела 1, фото 1 и 1а; |
| 4 | Касательно исторических габаритов проема в капитальной стене коридора (ось Г близ оси 2) | <p>На момент изготовления проектной документации при обмерах квартиры уже были произведены демонтажные работы. В частности, демонтированы полы, штукатурный слой стен. Обмеры по стенам производились в свету, по кирпичной кладке.</p> <p>Ширина данного проема по натурным обмерам в кирпиче составляет 3.02м. Косвенно это подтверждается фото (см. приложение ТО-3 подраздела 2 раздела 2, фото 22-24). На фото видно, что откосы проема ровные, без следов расширения проема в период эксплуатации; проем перекрыт</p> |

| | | |
|----|--|---|
| | | <p>историческими металлическими балками. На ширине проема укладываются ≈ 2.5 шага металлических рядовых балок перекрытия под квартирой. Шаг этих балок составляет ≈ 1.25м, что подтверждает историческую ширину проема 3м против 2м.</p> <p>Исходя из этого можно утверждать, что историческая ширина данного проема в кирпичной кладке составляет 3.02м, и проем в процессе эксплуатации не расширялся.</p> <p>Касательно данных РГИС за 2013 год возможно, имеет место либо техническая ошибка в отображении ширины, либо в более ранний период эксплуатации проем был частично подшит досками до меньшей ширины.</p> |
| 5 | Касательно остальных видов проекций узла 2 листа 3 подраздела 3.3 "КР" | <p>Указанные проекции добавлены. См. также л. КР-3 данного подраздела.</p> |
| 6 | Касательно расположения швеллеров на Виде А, разрезе А-А, виде В и разрезе В-В | <p>Данные виды и разрезы откорректированы. Шпильки добавлены в пролетной части. См. также л. КР-3, КР-4, КР-6 (в части спецификации материалов), а также пояснительную записку к разделу "КР" (подраздел 3.3).</p> |
| 7 | Не представлена информация о закреплении профнастила... | <p>В проекте имеются указания по закреплению профнастила к верхним полкам балок. См. также пояснительную записку подраздела 3.3 "КР", л.4 (п. 3.2, часть 2, пункт 7 перечня).</p> |
| 8 | Касательно обмеров существующих исторических оконных заполнений | <p>Указанные обмеры оконных заполнений в проекте представлены. В рамках отработки замечаний добавлены размеры профилей, расстекловки. См. также л. АР-7 (подраздел 3.2 "АР").</p> |
| 9 | Касательно отсутствия оригинала Акта влияния | <p>Оригинал Акта вставлен в проектную документацию. См. также подраздел 1.4 Проектной документации.</p> |
| 10 | Касательно записи в Акте и влиянию предполагаемых к проведению видов работ | <p>Техническая ошибка устранена. Формулировка изменена. См. также подраздел 1.4 Проектной документации.</p> |

Начальник отдела проектирования ГУП «ГУИОН»

Османов Е.А.

Исполнитель:

Полевой П.Е.
644-51-54, доб. 4605