

Акт
по результатам государственной историко-культурной
экспертизы проектной документации на проведение работ
по сохранению выявленного объекта культурного наследия
«Дом Автомоновых», расположенного по адресу:
г. Санкт-Петербург, Садовая ул., д. 46, литера А, разработанной
ООО «Архитектурно-реставрационная мастерская «Вега» в 2020 г. –
«Проект приспособления выявленного объекта культурного наследия
«Дом Автомоновых» для современного использования в части ремонта
и приспособления квартиры №18 по адресу: г. Санкт-Петербург,
Садовая ул., д. 46, лит. А» (Шифр: 01/10-2020), с целью определения
соответствия проектной документации требованиям
законодательства Российской Федерации в области
государственной охраны объектов
культурного наследия

Санкт-Петербург
2022 г.

Ответственный секретарь экспертной комиссии (подписано электронной подписью) Н.Б. Глинская

1. Дата начала и дата окончания проведения экспертизы: Настоящая государственная историко-культурная экспертиза (далее – экспертиза) проведена экспертной комиссией на основании договоров на проведение государственной историко-культурной экспертизы № 224-21-ГИКЭ-01; 224-21-ГИКЭ-02; 224-21-ГИКЭ-03 от 20.12.2021 г. (см. Приложение № 5) в период с «20» декабря 2021 года по 25 марта 2022 года.

2. Место проведения экспертизы: г. Санкт-Петербург.

3. Заказчик экспертизы: собственники кв. 18 Черняк Людмила Николаевна и Черняк Елена Николаевна в лице представителя – Подгорного Евгения Андреевича, действующего на основании доверенности 78 АБ 7467955 от 20.05.2021 г. (см. Приложение № 3).

4. Сведения об экспертах:

Председатель экспертной комиссии – **Прокофьев Михаил Федорович**

Ответственный секретарь экспертной комиссии – **Глинская Наталия Борисовна**

Член экспертной комиссии – **Калинин Валерий Александрович**

Фамилия, имя, отчество	Прокофьев Михаил Федорович
Образование	Высшее Ленинградский государственный университет имени А.А. Жданова
Специальность	Историк
Стаж работы по профессии	43 года
Место работы и должность	Генеральный директор ООО «Научно-проектный реставрационный центр».
Реквизиты решения уполномоченного органа по аттестации экспертов на проведение экспертизы	Аттестованный эксперт по проведению государственной историко-культурной экспертизы приказом Министерства культуры Российской Федерации от 25.12.2019 г. № 2032 «Об аттестации экспертов по проведению государственной историко-культурной экспертизы» (п. 21). Профиль экспертной деятельности: - выявленные объекты культурного наследия в целях обоснования целесообразности включения данных объектов в реестр; - документы, обосновывающие включение объектов культурного наследия в реестр. - документы, обосновывающие изменение категории историко-культурного значения объекта культурного наследия. - документы, обосновывающие исключение объектов культурного наследия из реестра/ - проектная документация на проведение работ по сохранению объектов культурного наследия.

Фамилия, имя, отчество	Глинская Наталия Борисовна
Образование	Высшее Ордена Трудового Красного Знамени институт живописи, скульптуры и архитектуры имени И.Е. Репина
Специальность	Искусствовед
Стаж работы по профессии	44 года
Место работы и должность	Заместитель генерального директора ООО «Научно-проектный реставрационный центр».
Реквизиты решения уполномоченного органа по аттестации экспертов на проведение экспертизы	<p>Аттестованный эксперт по проведению государственной историко-культурной экспертизы приказом Министерства культуры Российской Федерации от 25.12.2019 г. № 2032 «Об аттестации экспертов по проведению государственной историко-культурной экспертизы» (п. 5); приказом Министерства культуры Российской Федерации от 30.04.2021 г. № 596 «О внесении изменений в приложение к приказу Министерства культуры Российской Федерации от 25.12.2019 г. № 2032 «Об аттестации экспертов по проведению государственной историко-культурной экспертизы».</p> <p>Профиль экспертной деятельности:</p> <ul style="list-style-type: none"> - выявленные объекты культурного наследия в целях обоснования целесообразности включения данных объектов в реестр; - документы, обосновывающие включение объектов культурного наследия в реестр; - документы, обосновывающие изменение категории историко-культурного значения объекта культурного наследия; - проектная документация на проведение работ по сохранению объектов культурного наследия.

Фамилия, имя, отчество	Калинин Валерий Александрович
Образование	Высшее Санкт-Петербургский Государственный Политехнический Университет
Специальность	Инженер-строитель
Стаж работы по профессии	20 лет
Место работы и должность	Главный инженер ООО «Научно-проектный реставрационный центр».
Реквизиты решения уполномоченного органа по аттестации	Аттестованный эксперт по проведению государственной историко-культурной экспертизы приказом Министерства культуры Российской Федерации от 25.12.2019 г. № 2032 «Об аттестации экспертов по проведению государственной историко-культурной экспертизы» (п. 11).

экспертов на проведение экспертизы	Профиль экспертной деятельности: - проектная документация на проведение работ по сохранению объектов культурного наследия.
------------------------------------	---

5. Ответственность экспертов:

Настоящим подтверждаем, что мы предупреждены об ответственности за достоверность и обоснованность сведений и выводов, изложенных в настоящем Акте (заключении) экспертизы, в соответствии с законодательством Российской Федерации, содержание которого нам известно и понятно.

При подписании акта государственной историко-культурной экспертизы проектной документации, выполненного на электронном носителе в формате переносимого документа (PDF), обеспечена конфиденциальность ключа усиленной квалифицированной электронной подписью.

Председатель экспертной комиссии (подписано электронной подписью) (М.Ф. Прокофьев)

Ответственный секретарь экспертной комиссии
(подписано электронной подписью) (Н.Б. Глинская)

Член экспертной комиссии (подписано электронной подписью) (В.А. Калинин)

6. Цели и объекты экспертизы.

6.1. Объект государственной историко-культурной экспертизы:

Проектная документация на проведение работ по сохранению выявленного объекта культурного наследия «Дом Автомоновых» по адресу: г. Санкт-Петербург, Садовая ул., д. 46, лит. А (на основании приказа председателя КГИОП № 15 от 20.02.2001 г.), разработанная ООО «Архитектурно-реставрационная мастерская «Вега» в 2020 г. – «Проект приспособления выявленного объекта культурного наследия «Дом Автомоновых» для современного использования в части ремонта и приспособления квартиры №18 по адресу: г. Санкт-Петербург, Садовая ул., д. 46, лит. А» (Шифр: 01/10-2020) в составе:

- Раздел 1. Исходно-разрешительная документация (шифр: 01/10-2020-ИРД):
- Раздел 2. Комплексные научные исследования (шифр: 01/10-2020-КНИ):
 - Техническое заключение по результатам обследования состояния строительных конструкций квартиры №18 в здании по адресу: г. Санкт-Петербург, Садовая ул., д. 46, лит. А (01/10-2020-ТО).
- Раздел 3. Проектная документация:
 - Общая пояснительная записка (шифр: 01/10-2020-ОПЗ).
 - Архитектурные решения (шифр: 01/10-2020-АР).

Ответственный секретарь экспертной комиссии (подписано электронной подписью) Н.Б. Глинская

- Система отопления и вентиляции (шифр: 01/10-2020-ОВ).
- Система водопровода и канализации (шифр: 01/10-2020-ВК).
- Система электроснабжения и электроосвещения (шифр: 01/10-2020-ЭО).

6.2. Цель проведения государственной историко-культурной экспертизы:

Определение соответствия проектной документации на проведение работ по сохранению выявленного объекта культурного наследия «Дом Автомоновых» по адресу: г. Санкт-Петербург, Садовая ул., д. 46, лит. А (на основании приказа председателя КГИОП № 15 от 20.02.2001 г.), разработанной ООО «Архитектурно-реставрационная мастерская «Вега» в 2020 г. – «Проект приспособления выявленного объекта культурного наследия «Дом Автомоновых» для современного использования в части ремонта и приспособления квартиры №18 по адресу: г. Санкт-Петербург, Садовая ул., д. 46, лит. А» (Шифр: 01/10-2020) в составе в соответствии с п. 6.1 настоящего Акта, требованиям государственной охраны объектов культурного наследия.

7. Перечень документов, представленных заявителем (заказчиком):

- Проектная документация, разработанная ООО «Архитектурно-реставрационная мастерская «Вега» в 2020 г. – «Проект приспособления выявленного объекта культурного наследия «Дом Автомоновых» для современного использования в части ремонта и приспособления квартиры №18 по адресу: г. Санкт-Петербург, Садовая ул., д. 46, лит. А» (Шифр: 01/10-2020) (в составе в соответствии с п. 6.1 настоящего Акта);
- Задание КГИОП на проведение работ по сохранению объекта культурного наследия, включенного в единый государственный реестр объектов культурного наследия (памятников истории и культуры) народов Российской Федерации, или выявленного объекта культурного наследия (ремонт и приспособление квартиры №18) от 19.11.2019 г. № 01-52-2773/19-0-2 (Приложение № 3).
- Справка КГИОП от 01.03.2018 № 01-25-2751/18-0-1 о статусе объекта культурного наследия (Приложение № 3).
- План границ территории выявленного объекта культурного наследия «Дом Автомоновых» (г. Санкт-Петербург, Садовая ул., д. 46, лит. А), утвержденный КГИОП 10.06.2002 г. (Приложение № 3).
- Распоряжение КГИОП от 25.08.2020 № 264-р «Об утверждении предмета охраны выявленного объекта культурного наследия «Дом Автомоновых» (Приложение № 3).
- Копия технического паспорта на квартиру по адресу: г. Санкт-Петербург, Садовая улица, дом 46, литера А, кв. № 18 по состоянию на 06.07.1976 г. с указанием размеров и приведением экспликации помещений, выданного ГУП «ГУИОН» ПИБ Центрального района инв. № док. 240/17 (Приложение № 3).
- Выписка из инвентарного дела о технических характеристиках объекта от 05.03.2018 г. №18/506, ведомость помещений и площадей кв. №№ 16, 18, 20, ситуационный план

- участка от 01.02.2018 г., копии поэтажных планов кв. №№ 16, 18, 20, выданные ГУП «ГУИОН» ПИБ Центрального района (Приложение № 3).
- Справка КГИОП от 02.09.2019 № 01-30-844-1 об отсутствии в квартире № 18 расположенной в здании, являющемся выявленным объектом культурного наследия «Дом Автомоновых» по адресу: г. Санкт-Петербург, Садовая ул., д. 46, лит. А, архитектурно-художественных элементов, представляющих историко-культурную ценность (Приложение № 3).
 - Копии документов, устанавливающих права на квартиру по адресу: г. Санкт-Петербург, ул. Садовая ул., д. 46, лит. А, кв. 18 (договор купли-продажи 78 АБ 2039938 от 29.12.2016 г.); доверенность 78 АБ 7467955 от 20.05.2021 г. (Приложение № 3).
 - Выписка из Единого государственного реестра недвижимости об основных характеристиках и зарегистрированных правах на объект недвижимости от 12.05.2021 г. №78/001/002-2021-21964, содержащая сведения о зарегистрированных правах на квартиру по адресу: г. Санкт-Петербург, ул. Садовая ул., д. 46, лит. А, кв. 18 (Приложение № 3).

8. Сведения об обстоятельствах, повлиявших на процесс проведения и результаты экспертизы:

Экспертами установлено, что на момент проведения государственной историко-культурной экспертизы были выполнены работы по приспособлению объекта культурного наследия для современного использования в части приспособления квартиры № 18 для современного использования. В соответствии с представленной проектной документацией выполнен демонтаж старых перегородок, устройство новых перегородок из ГКЛ/ГКЛВ и в части помещений – подвесных и натяжных потолков, замена напольного покрытия, замена сантехнического оборудования, чистовая отделка помещений. К настоящему времени проектные работы осуществлены практически полностью (за исключением замены оконных заполнений с сохранением исторического рисунка расстекловки) и приостановлены до согласования проектной документации в КГИОП.

В ведомости помещений и площадей кв. №№ 16, 18, 20 и на поэтажном плане 2-го этажа кв. № 18, выданных ГУП «ГУИОН» ПИБ Центрального района, отмечена самовольная перепланировка в квартире №18 по состоянию на 20.11.2017 г., границы объекта не изменены (см. Приложение № 3).

Таким образом, экспертам не представилось возможным оценить состояние объекта культурного наследия в границах рассматриваемой квартиры до начала производства работ. Вместе с тем экспертами была рассмотрена и проанализирована представленная в материалах проектной документации фотофиксация из Технического заключения по результатам обследования состояния строительных конструкций квартиры № 18 (01/10-2020-ТО), учетно-техническая документация по квартире № 18, выданная ГУП «ГУИОН» ПИБ Центрального района, Распоряжение КГИОП от 25.08.2020 № 264-р «Об утверждении предмета охраны выявленного объекта культурного наследия «Дом Автомоновых» и справка

КГИОП от 02.09.2019 № 01-30-844-1 (см. Приложение № 3), что позволило провести оценку выполненных работ на соответствие требованиям сохранения предмета охраны.

Экспертами сделан вывод, что выполненные работы по приспособлению объекта для современного использования в части приспособления квартиры № 18 для современного использования не оказали влияния на предмет охраны в соответствии с Распоряжением КГИОП от 25.08.2020 № 264-р.

9. Сведения о проведенных исследованиях с указанием примененных методов, объема и характера выполненных работ и их результатов.

Настоящая государственная историко-культурная экспертиза проведена в соответствии с Федеральным законом от 25.06.2002 №73-ФЗ «Об объектах культурного наследия (памятниках истории и культуры) народов Российской Федерации» (в действующей редакции), Законом Санкт-Петербурга от 12.07.2007 г. №333-64 «Об охране объектов культурного наследия в городе Санкт-Петербурга» (в действующей редакции) и Положением о государственной историко-культурной экспертизе, утвержденным Постановлением Правительства Российской Федерации от 15.07.2009 г. № 569 (в действующей редакции).

В рамках настоящей государственной историко-культурной экспертизы экспертами были проведены следующие исследования:

- визуальное обследование объекта экспертизы, в процессе которого была выполнена подробная натурная фотофиксация на момент заключения договора на проведение экспертизы, которая включает общие виды объекта и виды в интерьерах рассматриваемых помещений, схему с указанием направления съемки (см п. 10.3 настоящего Акта; Приложение № 4);
- анализ представленной заказчиком исходно-разрешительной, научно-исследовательской и проектной документации в целях определения соответствия требованиям законодательства РФ в области государственной охраны объектов культурного наследия, реставрационным нормам и правилам, в т.ч. влияние предложенных в проектной документации решений на сохранность предмета охраны объекта (см. п. 10.4 настоящего Акта);
- архивно-библиографические исследования на основании историко-архитектурных, историко-градостроительных, библиографических, архивных исследований и натурального обследования объекта экспертизы в объеме, необходимом для принятия экспертной комиссией соответствующих решений, с целью выявления материалов, содержащих сведения по истории освоения участка, включая перестройки, утраты, реконструкции, проведение ремонтно-реставрационных работ. Составлена краткая историческая справка и альбом исторической иконографии (см. п. 10.2 настоящего Акта; Приложение № 1).

В рамках исследования были изучены материалы по застройке рассматриваемого участка, хранящиеся в Центральном государственном историческом архиве Санкт-

Петербурга (ЦГИА СПб)¹, материалы фондов хранения документированной информации КГИОП, материалы Центрального государственного архива кинофотофонодокументов Санкт-Петербурга (ЦГАКФФД СПб)². Для анализа истории владения и прилегающей территории в XVIII – первой половины XIX века использовались картографические материалы (из фондов РНБ, РГИА, ЦГИА СПб) и Атлас тринадцати частей С.Петербурга, составленный в Н. Цыловым, а также литература, посвященная строительной истории этой части города (в соответствии с п. 11 Акта).

- сравнительный анализ всего комплекса данных (документов, материалов, информации) по объекту экспертизы, включая документы, представленные заказчиком (исходно-разрешительная документация, комплексные научные исследования и проектная документация).

При проведении экспертизы эксперты соблюдали принципы, установленные статьей 29 Федерального закона «Об объектах культурного наследия (памятниках истории и культуры) народов Российской Федерации», обеспечивали объективность, всесторонность и полноту проводимых исследований, а также достоверность и обоснованность своих выводов; самостоятельно оценивали результаты исследований, ответственно и точно формулировали выводы в пределах своей компетенции.

Исследования проводились на основе принципов научной обоснованности, объективности и законности, презумпции сохранности объекта культурного наследия, соблюдения требований безопасности в отношении объекта культурного наследия, достоверности и полноты информации. Указанные исследования были выполнены с применением методов сравнительного анализа данных, выявленных в ходе проведения экспертизы, и в объеме, достаточном для обоснования вывода экспертизы.

Результаты проведенного анализа и исследований оформлены в виде настоящего Акта (заключения) экспертизы с учетом требований, изложенных в Положении о государственной историко-культурной экспертизе, утвержденном Постановлением Правительства Российской Федерации от 15.07.2009 № 569 (в действующей редакции).

10. Факты и сведения, выявленные и установленные в результате проведенных исследований.

10.1. Учетные сведения.

Объект, расположенный по адресу: г. Санкт-Петербург, Садовая ул., 46, включен в список вновь выявленных объектов, представляющих историческую, научную, художественную или иную культурную ценность на основании Приказа председателя КГИОП от 20.02.2001 г. № 15 «Об утверждении Списка вновь выявленных объектов, представляющих историческую, научную, художественную или иную культурную

¹ЦГИА СПб. Фонд 513. Опись 102. Дело 9884.

²ЦГАКФФД СПб Гр 68894; Гр 68895; Гр 68896; Гр 68897; Гр 71520.

ценность», относится к числу выявленных объектов культурного наследия «Дом Автомоновых» (Приложение № 2).

План границ территории выявленного объекта культурного наследия «Дом Автомоновых» (г. Санкт-Петербург, Садовая ул., д. 46, лит. А) утвержден КГИОП 10.06.2002 г. (Приложение № 3).

Распоряжением КГИОП от 25.08.2020 № 264-р утвержден предмет охраны выявленного объекта культурного наследия «Дом Автомоновых», расположенного по адресу: Санкт-Петербург, Садовая ул., дом 46, литера А (Приложение № 3).

Согласно справке КГИОП от 02.09.2019 № 01-30-844-1 в квартире № 18, расположенной в здании, являющемся выявленным объектом культурного наследия «Дом Автомоновых» по адресу: г. Санкт-Петербург, Садовая ул., д. 46, лит. А, архитектурно-художественные элементы, представляющие историко-культурную ценность, отсутствуют (Приложение № 3).

Поскольку выявленный объект культурного наследия «Дом Автомоновых» не включен в Единый государственный реестр объектов культурного наследия (памятников истории и культуры) народов РФ, согласно статье 21 Федерального закона от 25.06.2002 г. №73-ФЗ паспорт КГИОП на него не составлялся.

Рассматриваемая проектом квартира по адресу: г. Санкт-Петербург, Садовая ул., д. 46, лит. А, кв. № 18, находится в собственности Черняк Людмилы Николаевны и Черняк Елены Николаевны согласно договору купли-продажи 78 АБ 2039938 от 29.12.2016 г. и выписке из ЕГРН от 12.05.2021 г. №78/001/002-2021-21964 (Приложение № 3).

10.2. Краткие исторические сведения об объекте (время возникновения, даты основных изменений (перестроек) объекта и (или) датах связанных с ним исторических событий).

На планах Санкт-Петербурга 1798 г.³ и 1806 г.⁴ показано, что на рассматриваемом участке Адмиралтейской части 3-го квартала по Большой Садовой улице к этому времени уже располагался трехэтажный угловой каменный дом (по восточной границе участка) и одно-двухэтажные деревянные службы (по западной и южной границам).

Существующая застройка участка сформировались в 1810-х-1820-х годах и впервые отражена на плане города 1828 г.⁵: на плане зафиксированы трехэтажный каменный лицевой дом с двумя прилегающими к нему таковыми же надворными флигелями по боковым границам и деревянные службы по южной границе. Согласно архивным материалам Петроградского городского кредитного общества участок принадлежал купеческому сыну Ивану Автомонову⁶.

³ Атлас столичного города Санкт-Петербурга, состоящий из одиннадцати частей и 51 квартала. Сочиненный в Санкт-Петербурге при Сенате. 1798 г. ЦГИА СПб. Ф. 513. Оп. 168. Д. 319

⁴ Атлас столичного города Санкт-Петербурга, состоящий из одиннадцати частей и 55 кварталов. Сочинен в Санкт-Петербурге при Комитете о уравнивании городских повинностей. 1806 г. РГВИА. Ф. ВУА. Д. 22510.

⁵ Подробный план Санкт-Петербурга снятый по масштабу 1/4200 под начальством генерал-майора Шуберта. 1828 г.

⁶ ЦГИА СПб. Ф. 513. Оп. 102. Д. 9884. Л. 1-4.

В июне 1835 г. по центру внутреннего двора предполагалось постройка каменных одноэтажных нежилых служб, а в июле 1837 г. – постройка на том же месте двухэтажного каменного флигеля⁷.

В 1856-1857 гг. был разработан и осуществлен проект надстройки четвертым этажом трёхэтажного лицевого дома и боковых флигелей, а также пристройки к лицевому дому со стороны двора четырехэтажной пристройки с размещением отхожих мест и лестницы, постройки двухэтажных каменных служб по задней, юго-восточной границе участка (архитектор Э. Гернет)⁸. По лицевому фасаду также предполагалась переделка оконных проемов в дверные в уровне первого этажа (по 4, 6, 15 и 17-й световым осям), переделка дверного проема по 16-й оси в оконный, и устройство балкона в две оси на третьем этаже над воротным проездом (по 10-11-й осям).

В 1864 г. был разработан проект постройки на месте деревянных сараев по задней границе участка каменных двухэтажных сараев и одноэтажной каменной галереи, соединяющей сараи с существующим каменным флигелем в центре двора⁹, в 1869 г. – проект устройства деревянной помойной ямы и навозного ящика (не осуществлены).

В 1884 г. планировалась постройка каменных нежилых служб по задней границе участка на месте планируемых ранее сараев и галереи, устройство новых каменных чердачных лестничных маршей над лестницами главного дома, боковых дворовых флигелей и флигеля в центре двора взамен существующих деревянных, а также замена оконных и дверных рам в лицевом доме (арх. Л. Бульери)¹⁰. Согласно чертежу лицевого фасада по Садовой улице видно, что проект 1856-1857 гг. был осуществлен не до конца: лицевой дом не был надстроен четвертым этажом (в отличие от надворных флигелей), не были переделаны в дверные проемы окна по осям 6 и 15, тем самым нарушив задуманную симметрию чередования оконных и дверных проемов в уровне первого этажа. Также в третьем этаже не был устроен балкон над воротным проездом по 10-11-й осям.

В 1890 г. был разработан проект перемены оконных и дверных закладных рам на фасаде главного дома (справа от воротного проезда), перестройки лестницы в юго-западном надворном боковом флигеле с перебивкой окон и понижением половых балок и оконных проемов в уровне первого этажа, устройство дворницкой во флигеле в центре двора¹¹.

В 1900 г. был разработан проект расширения оконных и дверных проемов справа от воротного проезда в первом этаже главного лицевого дома¹². О том, что проектные решения по переделке оконных проемов в дверные в первом этаже лицевого дома и по расширению проемов справа от воротного фасада были осуществлены, можно убедиться при просмотре исторических фотографий 1930-40-х гг.¹³ (см. Приложение № 1, илл. 39-43). На фотографиях

⁷ ЦГИА СПб. Ф. 513. Оп. 102. Д. 9884. Л. 5-8.

⁸ ЦГИА СПб. Ф. 513. Оп. 102. Д. 9884. Л. 9-29.

⁹ ЦГИА СПб. Ф. 513. Оп. 102. Д. 9884. Л. 30-34.

¹⁰ ЦГИА СПб. Ф. 513. Оп. 102. Д. 9884. Л. 37-48.

¹¹ ЦГИА СПб. Ф. 513. Оп. 102. Д. 9884. Л. 49-56.

¹² ЦГИА СПб. Ф. 513. Оп. 102. Д. 9884. Л. 57-59.

¹³ ЦГАКФФД СПб. Гр 68895-68896, Гр 71520.

лицевого фасада также видно, что справа от воротного проезда с нарушением световых осей были перебиты оконные и дверные проемы с устройством витринных окон (в 15-18 осях).

В советский период и в дальнейшем здание не подвергалось значительным перестройкам, в основном выполнялись незначительные перепланировки в габаритах капитальных стен и работы по устройству входных проемов на месте оконных для торговых помещений в уровне 1-го этажа. В 1976 г. дом прошел капитальный ремонт с заменой конструкций лестниц.

Приказом КГИОП № 15 от 20.02.2001 г. здание «Дом Автомоновых» включено в «Список вновь выявленных объектов, представляющих историческую, научную, художественную или иную культурную ценность» (319).

10.3. Описание современного состояния объекта.

Рассматриваемый дом № 46 располагается по красной линии Садовой улицы на участке, ограниченном с запада и востока участками соседних домов № 44 и 48, с юга внутри квартала – соседним домом № 9, лит. 3 и прилегающим к нему забором, образующим закрытый внутренний двор. Здание П-образное в плане, состоит из трехэтажного северного лицевого корпуса и двух дворовых восточного и западного корпусов. Лицевой фасад северного корпуса выполнен в характере безордерного классицизма и имеет симметрично-осевую композицию в 18 осей. Воротный проезд с лучковой перемычкой во двор устроен в 10-11-й осях. Отделка фасада выполнена гладкой окрашенной штукатуркой, цоколь облицован известняковой скобой. Первый этаж отделен профилированным межэтажным карнизом. Оконные проемы прямоугольной конфигурации, в уровне 2-3-го этажей оформлены кессонированными наличниками, подоконными досками с профилем по краю на гладких кронштейнах и кессонированными прямоугольными филенками в подоконном пространстве. Здание венчает штукатурный профилированный карниз с дентикулами, под карнизом – профилированная тяга. Двускатная кровля имеет металлическое ограждение.

Дворовые фасады лицевого корпуса и боковых дворовых корпусов гладко оштукатурены и окрашены, цоколь облицован известняковой скобой. Первый этаж отделен профилированным межэтажным карнизом. Венчающий штукатурный профилированный карниз с дентикулами и профилированная тяга под ним устроены по всей длине дворовых фасадов. Фасады восточного и западного корпусов раскрепованы. Оконные проемы прямоугольной конфигурации, без наличников. Исторические деревянные заполнения в большинстве своем утрачены и заменены на советские деревянные или современные металлопластиковые различной расстекловки и колера.

На сегодняшний день рассматриваемый дом сохраняет преимущественно жилую функцию, с нежилыми помещениями в нижнем этаже лицевого корпуса. В 2016-2017 гг. проводился ремонт фасадов дома (без утепления).

Рассматриваемая проектом четырехкомнатная квартира № 18 располагается во втором этаже трехэтажного западного дворового корпуса. Согласно планам ГУП «ГУИОН» ПИБ

(см. Приложение № 3) под квартирой № 18 располагается жилая квартира № 16, над ней – жилая квартира № 20. Вход в квартиру осуществляется с внутридомовой лестничной клетки. Оконные проемы квартиры № 18 ориентированы во внутренний двор (8 окон). В ведомости помещений и площадей квартир №№ 16, 18, 20 и на поэтажном плане 2-го этажа кв. № 18 ГУП «ГУИОН» ПИБ Центрального района отмечена самовольная перепланировка в квартире №18 по состоянию на 20.11.2017 г., границы объекта не изменены.

На момент проведения государственной историко-культурной экспертизы в помещениях рассматриваемой квартиры № 18 выполнены мероприятия по перепланировке и приспособлению для современного использования с устройством новых перегородок, в части помещений – подвесных и натяжных потолков, заменой дверных заполнений, установкой нового сантехнического оборудования; оконные заполнения – поздние металлопластиковые, белого цвета. Все строительные конструкции находятся под отделочными материалами: стены оклеены обоями или облицованы керамической плиткой, устроены новые напольные покрытия (ламинат, керамическая плитка). По визуальному осмотру, внутренняя отделка помещений находится в удовлетворительном состоянии.

10.4. Анализ проектной документации.

Представленная на экспертизу проектная документация, разработанная ООО «Архитектурно-реставрационная мастерская «Вега» в 2020 г. – «Проект приспособления выявленного объекта культурного наследия «Дом Автомоновых» для современного использования в части ремонта и приспособления квартиры №18 по адресу: г. Санкт-Петербург, Садовая ул., д. 46, лит. А» (Шифр: 01/10-2020) в составе:

- Раздел 1. «Исходно-разрешительная документация» (шифр:01/10-2020-ИРД), включающий исходно-разрешительные документы, Акт определения влияния предполагаемых к проведению видов работ на конструктивные и другие характеристики надежности и безопасности объекта культурного наследия (памятника истории и культуры) народов Российской Федерации от 30.09.2020 г.
- Раздел 2. «Комплексные научные исследования» (шифр:01/10-2020-КНИ), включающий Техническое заключение по результатам обследования состояния строительных конструкций квартиры №18 в здании по адресу: г. Санкт-Петербург, Садовая ул., д. 46, лит. А (01/10-2020-ТО).
- Раздел 3. «Проектная документация», включающий подразделы:
 - Общая пояснительная записка (шифр: 01/10-2020-ОПЗ), содержащая исходные данные для проектирования, общие сведения об объекте, описание основных проектных решений, мероприятия по обеспечению пожарной безопасности, основные положения по организации строительства и мероприятия по сохранению объекта культурного наследия.
 - Архитектурные решения (шифр: 01/10-2020-АР), содержащие обмерные чертежи и чертежи марки АР.

- Система отопления и вентиляции (№ 01/10-2020-ОВ), содержащий чертежи марки ОВ.
- Система водопровода и канализации (№ 01/10-2020-ВК), содержащие чертежи марки ВК.
- Система электроснабжения и электроосвещения (№ 01/10-2020-ЭО), содержащий чертежи марки ЭО.

10.4.1. Раздел 1. Исходно-разрешительная документация (01/10-2020-ИРД).

Раздел включает в себя исходно-разрешительную документацию, в том числе: лицензию № МКРФ 00938 от 10 июля 2013 г. (приказ №981 от 10.07.2013 г.; приказ №592 от 15.05.2019 г.), задание КГИОП от 19.11.2019 г. № 01-52-2773/19-0-2 (ремонт и приспособление квартиры №18), доверенность от собственников 78 АБ 7467955 от 20.05.2021 г., копии документов, устанавливающих права на квартиру по адресу: г. Санкт-Петербург, ул. Садовая ул., д. 46, лит. А, кв. 18 (договор купли-продажи 78 АБ 2039938 от 29.12.2016 г.; выписка из ЕГРН об основных характеристиках и зарегистрированных правах на объект недвижимости), учетно-техническую документацию ГУП «ГУИОН» ПИБ Центрального района (копия технического паспорта на квартиру № 18 инв. № док. 240/17, выписка из инвентарного дела от 05.03.2018 г. № 18/506, ситуационный план участка и копии поэтажных планов квартир №№ 16,18,20 по состоянию на 20.11.2017), справка КГИОП от 01.03.2018 № 01-25-2751/18-0-1 о статусе объекта культурного наследия, справка КГИОП от 02.09.2019 № 01-30-844-1, план границ территории выявленного объекта культурного наследия «Дом Автомоновых» от 10.06.2002 г., распоряжение КГИОП от 25.08.2020 № 264-р «Об утверждении предмета охраны выявленного объекта культурного наследия «Дом Автомоновых»;

- Акт первичного обследования технического состояния дымоходов и вентканалов от газовых приборов в эксплуатируемых и вновь строящихся зданиях от 15.01.2019 г.;

- Акт определения влияния предполагаемых к проведению видов работ на конструктивные и другие характеристики надежности и безопасности объекта культурного наследия (памятника истории и культуры) народов Российской Федерации от 30.09.2020 г., в котором указано, что предполагаемые к выполнению данным проектом виды работ не окажут влияния на конструктивные и другие характеристики надежности и безопасности данного объекта культурного наследия.

Исходно-разрешительная документация представлена в необходимом объеме для проектирования.

10.4.2. Раздел 2. Комплексные научные исследования (01/10-2020-КНИ).

Раздел включает в себя Техническое заключение по результатам обследования состояния строительных конструкций квартиры №18 в здании по адресу: г. Санкт-Петербург, Садовая ул., д. 46, лит. А (01/10-2020-ТО), содержащее общую характеристику объекта, ситуационный план, краткую историческую справку, результаты обследования строительных конструкций квартиры №18 с выводами и рекомендациями, иконографию (копии

графических и изобразительных материалов, фотокопии), графическую часть (обмерный план), натурную фотофиксацию от 02.09.2020 г., учетно-техническую документацию.

В сентябре 2020 г. в соответствии с Заданием КГИОП от 19.11.2019 г. № 01-52-2773/19-0-2 (ремонт и приспособление квартиры №18) и техническим заданием Заказчика специалистами ООО «Архитектурно-реставрационная мастерская «Вега» было выполнено обследование технического состояния строительных конструкций квартиры № 18 в здании по адресу: Санкт-Петербург, Садовая ул., д.46, лит. А.

Целью обследования являлась определение технического состояния основных несущих строительных конструкций в границах квартиры № 18 для ее дальнейшей безопасной эксплуатации и определение возможности проведения работ по приспособлению квартиры для современного использования в части перепланировки в пределах капитальных стен.

В задачи обследования входило: провести визуальное обследование основных несущих конструкций и элементов квартиры № 18 (несущих стен в границах обследуемой квартиры, перекрытий над и под квартирой, потолков и конструкций пола, оконных и дверных заполнений); определить характеристики, параметры и действительное техническое состояние основных конструктивных элементов здания в пределах обследуемой квартиры; составить техническое заключение о состоянии несущих конструкций в границах квартиры №18 с выводами и рекомендациями по перепланировке и приспособлению для современного использования.

В рамках обследования выполнен следующий комплекс работ: анализ архивных материалов и имеющейся технической документации на здание (представленных Заказчиком); детальный осмотр строительных конструкций в помещениях квартиры №18 с определением дефектов и повреждений; натурная фотофиксация помещений, измерения геометрических параметров конструкций; определение категорий по техническому состоянию конструкций в соответствии с ГОСТ Р 55567-2013; камеральная обработка данных и составление технического заключения с выводами и рекомендациями.

Вскрытия строительных конструкций не производились ввиду того, что на момент проведения обследования квартира №18 заселена и эксплуатируется, в помещениях выполнена перепланировка и ремонтно-отделочные работы.

Результаты обследования фундаментов. Фундаменты здания ленточные, бутовые на известковом растворе. В рамках проектных работ детальное исследование тела фундаментов с откопкой пристенных шурфов согласно техническому заданию Заказчика не производилось. Визуальным осмотром надземных конструкций обследуемой части здания не зафиксировано значительных признаков (трещин, деформаций), свидетельствующих о неравномерных осадках фундаментов и грунтов оснований. Цоколь здания облицован известняком, без видимых повреждений. Отмостка здания – асфальтовое покрытие. Техническое состояние фундаментов обследуемой части здания оценивается как работоспособное.

Результаты обследования стен и перегородок. Конструктивная схема обследуемой части здания – бескаркасная, с продольными и поперечными несущими стенами. Обследование стен осуществлялось путем последовательного обхода и детального осмотра фасадов, а также всех доступных внутренних помещений в пределах квартиры № 18 с замерами и фотофиксацией видимых дефектов и повреждений. Наружные и внутренние стены рассматриваемого корпуса выполнены из керамического полнотелого кирпича на известково-песчаном растворе. Снаружи стены оштукатурены и окрашены. На момент проведения обследования в помещениях квартиры № 18 все строительные конструкции находятся под отделочными материалами. Стены оклеены обоями, в санузлах – облицовка из керамической плитки. Ценной архитектурно-художественной отделки в интерьерах рассматриваемой квартиры не обнаружено.

Перегородки в помещениях квартиры №18 на момент обследования – современные гипсокартонные. Толщина перегородок с учетом отделочных слоев 100 мм.

При обследовании существующих стен и перегородок в границах квартиры №18 видимых дефектов, (трещин, деформаций, выпучиваний кладки и отклонений от вертикали), свидетельствующих о снижении несущей способности стен и препятствующих их дальнейшей эксплуатации, не обнаружено. Физический износ стен и перегородок в обследуемых помещениях согласно ВСН 53-86 (р) составляет не более 20%. Техническое состояние стен в обследуемых помещениях оценивается как работоспособное.

Результаты обследования конструкций перекрытий. Междуэтажные перекрытия над и под обследуемой квартирой №18 выполнены из сборных железобетонных плит, опирающихся на продольные несущие стены по разрезной однопролетной схеме. В качестве напольного покрытия используется ламинат и керамическая плитка. Потолки – натяжные и подвесные из ГКЛ (в санузлах). При обследовании конструкций существующих междуэтажных перекрытий в границах квартиры № 18 видимых дефектов (трещин, ненормативных уклонов и провисаний конструкций), влияющих на их несущую способность, обнаружено не было. Физический износ конструкций междуэтажных перекрытий в обследуемых помещениях согласно ВСН 53-86 (р) составляет не более 15%. По визуальной оценке, в соответствии с принятой шкалой оценки степени физического износа, техническое состояние междуэтажных перекрытий над и под квартирой № 18 в целом оценивается как работоспособное.

Результаты обследования элементов оконных и дверных заполнений. Оконные заполнения в помещениях квартиры №18 на момент обследования – современные металлопластиковые. Двери – глухие, однопольные, внутренние деревянные филенчатые и металлическая входная. При обследовании элементов оконных и дверных заполнений дефектов и повреждений не обнаружено. Физический износ элементов оконных и дверных заполнений согласно ВСН 53-86 (р) составляет 1%. Техническое состояние оконных и дверных заполнений здания оценивается как работоспособное.

Результаты обследования инженерных сетей. При обследовании оборудования и трубопроводов системы водоснабжения установлено, что водопроводная сеть выполнена из

стальных ВГП оцинкованных труб диаметром 15-50 мм. Магистральные трубопроводы диаметром 25мм, проложенные в помещениях санузла и кухни, находятся в рабочем состоянии. Физическое состояние арматуры и распределительных трубопроводов – работоспособное.

Бытовые сточные воды отводятся в наружную сеть по выпускам диаметром 50-100 мм. Сети бытовой канализации, отводящие стоки от сантехнических приборов, выполнены из чугунных труб. Канализационные трубы находятся в рабочем состоянии, физическое состояние арматуры и распределительных трубопроводов – ограниченно-работоспособное.

Система отопления – однотрубная с верхней разводкой. Нагревательные приборы, стояки, подводка и запорная арматура выполнены из чугунных труб. Элементы системы отопления находятся в ограниченно-работоспособном состоянии.

Инженерные сети в пределах зоны обследования требуют замены на трубопроводы из более современных материалов с сохранением пропускной способности и эксплуатирующих характеристик.

Вентиляционные каналы расположены во внутренних стенах, находятся в работоспособном техническом состоянии согласно акту первичного обследования технического состояния вентиляционных и дымовых каналов от 15.01.2019 г.

По результатам проведенного обследования технического состояния существующих строительных элементов и конструкций в пределах квартиры № 18, расположенной по адресу: г. Санкт-Петербург, Садовая ул., д. 46, лит. А, основные несущие конструкции находятся в работоспособном состоянии. Техническое состояние основных несущих конструкций позволяет выполнить работы по приспособлению объекта культурного наследия для современного использования в части перепланировки квартиры в пределах капитальных стен по отдельно разработанному проекту.

Основные рекомендации: перепланировку помещений квартиры №18 допускается устраивать только по специально разработанному проекту; возможна перепланировка помещений с демонтажем старых ненесущих перегородок и монтажом новых перегородок из ГКЛ; при замене напольного покрытия предусмотреть устройство гидроизоляции; возможна частичная замена внутренних инженерных сетей (водопровод, канализация, отопление).

Результаты настоящего обследования рекомендуется учесть на стадии проектирования. При производстве работ необходимо соблюдать с требования СНиП 3.03.01-87 «Несущие и ограждающие конструкции», и с соблюдением требований СНиП 12-04-2002 «Безопасность работ в строительстве. Часть II. Строительное производство».

10.4.3. Раздел 3. Проектная документация (шифр: № 01/10-2020-ПЗ; № 01/10-2020-АР; № 01/10-2020-ОВ; № 01/10-2020-ВК; № 01/10-2020-ЭО).

Настоящим проектом предусматривается приспособление объекта культурного наследия для современного использования в части ремонта и приспособления квартиры № 18 для современного использования. В текстовой части общей пояснительной записки

содержатся достаточные исходные данные и условия для разработки проектной документации, включая исходные данные для проектирования, общие сведения об объекте, сведения о решениях и мероприятиях, предусмотренных проектной документацией (архитектурные и конструктивные решения, решения по инженерному обеспечению), мероприятия по обеспечению пожарной безопасности, основные положения по организации строительства и мероприятия по сохранению объекта культурного наследия.

Архитектурные решения.

Настоящим проектом предусматриваются следующие работы:

- демонтаж старых ненесущих перегородок и установка новых перегородок из ГКЛ/ГКЛВ с заполнением минераловатными плитами URSA, толщиной 100 мм.
- устройство новых напольных покрытий.
- устройство в части помещений натяжных потолков и подвесных потолков из ГКЛ.
- внутренняя отделка стен и потолков согласно ведомости отделки помещений.
- установка новых дверных блоков.
- замена оконных заполнений на новые металлопластиковые блоки с двухкамерными стеклопакетами с сохранением исторического рисунка расстекловки.

На момент выхода на объект, в квартире осуществлены следующие работы:

- демонтаж старых перегородок и дверных заполнений;
- демонтаж разводки сетей водоснабжения, канализации и сантехнических приборов;
- демонтаж покрытий пола;
- устройство новых перегородок из ГКЛ/ГКЛВ;
- устройство новых покрытий пола;
- устройство в части помещений натяжных и подвесных потолков из ГКЛ.
- монтаж дверных блоков;
- прокладка инженерных сетей вдоль стен и установка нового сантехнического оборудования;
- финишная отделка стен;
- финишная отделка потолков.

Проектом с учетом выполненных работ предусмотрены следующие мероприятия:

- замена оконных заполнений на новые металлопластиковые блоки с двухкамерными стеклопакетами с сохранением исторического рисунка расстекловки (см. раздел АР Л.5.2).

Конструктивные решения.

Стены: наружные и внутренние капитальные стены – кирпичные, по результатам обследования техническое состояние работоспособное. Несущие конструкции стен

проектом не затрагиваются. Внутренняя отделка сведена в ведомость отделки помещений (лист АР-5.1).

Перегородки: проектом предусматривается демонтаж поздних перегородок из ГКЛ и устройство новых перегородок из гипсокартонных листов ГКЛ/ГКЛВ по металлическому каркасу с прокладкой минераловатных плит URSA толщиной 100 мм.

Перекрытия: междуэтажные перекрытия – из сборных железобетонных плит, опирающихся на продольные несущие стены по разрезной однопролетной схеме, по результатам обследования техническое состояние работоспособное. Несущие конструкции перекрытий над и под обследуемой квартирой №18 проектом не затрагиваются. Устройство новых напольных покрытий согласно экспликации полов (лист АР-5.2). В санузлах выполнить гидроизоляцию пола.

Заполнения оконных и дверных проемов: проектом предусматривается замена оконных заполнений на новые металлопластиковые блоки с двухкамерными стеклопакетами с сохранением исторического рисунка расстекловки по аналогам сохранившихся деревянных окон дворовых фасадов и иконографии (см. 01/10-2020-ТО, П.3. илл.15; П.5. фото 3). Устройство новых межкомнатных дверных заполнений и входной двери согласно ведомости заполнения проемов (лист АР-5.1).

Все используемые строительные материалы должны соответствовать требованиям ГОСТов и иметь необходимые сертификаты санитарно-гигиенической и пожарной безопасности.

Инженерное оборудование.

Инженерное обеспечение помещения квартиры № 18 выполняется от существующих городских сетей:

- Схема холодного и горячего хозяйственно-питьевого водоснабжения В1, Т3 предусматривается тупиковая с подачей воды к водоразборным приборам в санузле и кухне. Подача воды в сеть хозяйственно-питьевого водопровода осуществляется от существующих магистралей. Трубопроводы системы холодного и горячего хозяйственно-питьевого водоснабжения запроектированы из металлопластиковых труб. Разводка – коллекторная, на вводе предусмотрена запорная арматура и узлы учета.
- Отвод хозяйственно-бытовых стоков производится самотеком в существующую систему канализации здания. Трубопроводы для водоотведения внутри помещений монтируются из ПП труб Ду 100мм и Ду 50мм. Трубопроводы и стояки холодного, горячего водоснабжения и канализации прокладываются вдоль перегородок.
- Система водяного отопления однотрубная, с принудительной циркуляцией воды. Подача теплоносителя осуществляется от существующих магистралей. В качестве нагревательных приборов используются биметаллические секционные радиаторы, на отопительных приборах предусмотрена запорная арматура. Для системы отопления

используются металлопластиковые трубы с пресс-фитингами. Магистраль и трубопроводы прокладываются открыто вдоль стен.

- Система вентиляции сохраняется существующая – естественная, с выводом воздуха в существующие вентканалы.
- Схема электроснабжения квартиры сохраняется существующая, по трехфазному вводу от ГРЩ, сохраняется в пределах отпущенных мощностей. В соответствии с действующими нормами ПУЭ предусматривается защитное заземление электроустановок.

Все предлагаемые проектом материалы должны иметь гигиенические и противопожарные сертификаты качества, соответствовать требованиям экологических, санитарно-гигиенических, противопожарных норм, действующих на территории РФ и обеспечивающих безопасную для жизни и здоровья людей, эксплуатацию объекта.

10.4.4. Результаты рассмотрения и анализа проектной документации.

По результатам рассмотрения и анализа проектной документации экспертами установлено следующее:

Проектная документация соответствует требованиям Задания КГИОП на проведение работ по сохранению объекта культурного наследия, включенного в единый государственный реестр объектов культурного наследия (памятников истории и культуры) народов Российской Федерации, или выявленного объекта культурного наследия (ремонт и приспособление квартиры №18) от 19.11.2019 г. № 01-52-2773/19-0-2 (Приложение № 3) и нормативным требованиям, регламентирующим разработку проектной документации на проведение работ по сохранению объектов культурного наследия. Проектная документация содержит комплект графических и текстовых материалов, достаточных для реализации проектных решений.

Для достижения цели настоящей экспертизы в рамках рассмотрения проектной документации экспертами был проведен анализ проектных решений на предмет соответствия требованиям обеспечения сохранности исторических ценностных характеристик элементов, составляющих предмет охраны выявленного объекта культурного наследия «Дом Автомоновых» по адресу: г. Санкт-Петербург, Садовая ул., д. 46, лит. А, согласно Распоряжению КГИОП от 25.08.2020 № 264-р «Об утверждении предмета охраны выявленного объекта культурного наследия «Дом Автомоновых» (Приложение № 3).

Элементами предмета охраны, рассматриваемыми в связи с представленным проектом, являются:

- наружные и внутренние капитальные стены – местоположение, материал (кирпич);
- историческое объемно-планировочное решение лестничных помещений;
- дворовые фасады: оконные проемы – историческое местоположение, конфигурация (прямоугольные) и габариты, включая квадратные проемы цокольного юго-западного дворового корпуса; исторический рисунок оконных заполнений.

Рассматриваемым проектом предусмотрены только конкретные мероприятия по приспособлению для современного использования квартиры № 18 в выявленном объекте культурного наследия «Дом Автомоновых» в по адресу: г. Санкт-Петербург, Садовая ул., д. 46, лит. А. Проектные мероприятия по сохранению объекта культурного наследия оставляют без изменений все охраняемые элементы архитектурно-художественной отделки лицевого и дворового фасадов, материалы и характер отделки наружных стен и цоколя, и выполняются без изменения объемно-пространственных характеристик и внешних границ рассматриваемых помещений.

На момент проведения историко-культурной экспертизы в квартире № 18 выполнены работы по приспособлению для современного использования квартиры в части перепланировки. В соответствии с представленной проектной документацией выполнен демонтаж старых перегородок и сантехнического оборудования, устройство новых перегородок из ГКЛ/ГКЛВ, в части помещений – подвесных и натяжных потолков, замена напольного покрытия, установка нового сантехнического оборудования, чистовая отделка помещений. К настоящему времени работы осуществлены практически полностью (за исключением замены оконных заполнений с сохранением исторического рисунка расстекловки) и приостановлены до согласования проектной документации в КГИОП.

Экспертный анализ проектной документации проводился на предмет сохранения (или изменения) особенностей объекта, составляющих предмет охраны, сохранения (или изменения) исторических художественно-ценных композиционных решений фасадов здания и внутренних помещений в результате предусмотренных проектом работ. Основываясь на этих позициях и комплексе требований государственной охраны объектов культурного наследия, обосновывается заключение о допустимости (недопустимости) проведения предусмотренных проектом работ по сохранению объекта культурного наследия.

В связи с приспособлением для современного использования квартиры № 18 рассматриваемым проектом предполагается перепланировка помещений квартиры, включающая демонтаж старых ненесущих перегородок, не являющихся предметом охраны, и устройство новых перегородок из гипсокартонных листов (ГКЛ/ГКЛВ) по металлическому каркасу с заполнением минераловатными плитами. Данные мероприятия признаны допустимыми, поскольку выполняются с целью перераспределения площадей без нарушения объемно-планировочного решения в габаритах капитальных стен и не влияют на несущую способность здания в целом.

В связи с отсутствием в рассматриваемой квартире № 18 архитектурно-художественной отделки и элементов интерьера, представляющих историко-культурную ценность, согласно перечню предметов охраны из распоряжения КГИОП от 25.08.2020 № 264-р, справке КГИОП от 02.09.2019 № 01-30-844-1 (см. Приложение № 3) и визуальному осмотру квартиры, мероприятия по устройству новых дверных заполнений, устройству натяжных и подвесных потолков, замене напольного покрытия и внутренней отделки помещений не

противоречат сохранению объекта культурного наследия и направлены на создание необходимых эксплуатационных свойств объекта в современных условиях.

Предполагаемая проектом замена старых оконных заполнений квартиры № 18 по дворовому фасаду на новые металлопластиковые оконные блоки с двухкамерными стеклопакетами выполняется с обязательным сохранением местоположения, габаритов и конфигурации оконных проемов, с сохранением исторического рисунка оконных заполнений и не нарушает предмет охраны объекта культурного наследия. Оконные блоки изготавливаются с сохранением исторического рисунка расстекловки согласно по аналогам сохранившихся деревянных окон дворовых фасадов (см. раздел АР) и иконографии (см. раздел ТО, Приложение 3), колер – коричневый, согласовывается с КГИОП отдельно.

В целях приспособления квартиры № 18 для современного использования предусматривается замена сантехнического оборудования, подсоединение сетей отопления, водоснабжения и канализации, электроснабжения к существующим сетям дома в пределах капитальных стен в соответствии с действующими нормативами. Эти преобразования имеют локальный характер и выполняются без воздействия на несущие конструкции здания по всем инструкциям и нормативным документам, обеспечивающим сохранность объекта культурного наследия и элементов предмета его охраны.

В предложенных проектом мероприятиях эксперты не усматривают решений, ставящих под угрозу целостность и подлинность объекта культурного наследия. Для всех элементов, входящих в предмет охраны, выполняются работы, позволяющие сохранить их ценностные характеристики без существенных изменений и с обеспечением условий для эксплуатации здания в современных условиях.

Эксперты отмечают, что настоящим актом государственной историко-культурной экспертизы проектной документации не рассматривается правильность принятых технических решений проекта, а только их направленность и правомерность применения в целях сохранения объекта культурного наследия.

Выполняемые работы в соответствии со ст. 44 Федерального закона от 22.06.2002 №73-ФЗ относятся к работам по приспособлению объекта культурного наследия для современного использования.

11. Перечень документов и материалов, собранных и полученных при проведении экспертизы, а также использованной для нее специальной, технической и справочной литературы:

1. Аксонометрический план Санкт-Петербурга 1765-1773 гг. (план П. де Сент-Илера, И. Соколова, А. Горихвостова и др.). СПб: Изд. Крига, 2003.
2. Архитекторы-строители Санкт-Петербурга середины XIX – нач. XX века. Под общ. ред. Б.М. Кирикова. – СПб, «Пилигрим», 1996.
3. Атлас столичного города Санкт-Петербурга состоящий из 11 частей и 51 квартала. Сочинен в Санкт-Петербурге при Сенате. 1798 г.

4. Атлас тринадцати частей С-Петербурга/ сост. Н. Цылов. Репринтное воспроизведение. – М.: ЗАО Центрполиграф, 2003.
5. Исаченко В.Г. Зодчие Санкт-Петербурга. XIX – начало XX века / Сост. В.Г. Исаченко. – СПб.: Лениздат, 1998.
6. Историческая застройка Санкт-Петербурга. Справочник. «Альт-Софт», 2001.
7. Подробный план Санкт-Петербурга, снятый по масштабу 1/4200 под начальством генерал-майора Шуберта. 1828 г.
8. Приказ КГИОП № 15 от 20.02.2001 г. «Об утверждении Списка вновь выявленных объектов, представляющих историческую, научную, художественную или иную культурную ценность» / Официальный сайт Администрации Санкт-Петербурга – <https://www.gov.spb.ru>.
9. Синюхаев, Б.Г. Садовая улица. Л.: Лениздат. - 1974.
10. ЦГИА СПб. Фонд 513. Опись 102. Дело 9884. Чертежи дома на участке, принадлежавшем И.А. Автоматову, К.И. Автоматову, Е.И. Автоматовой по Садовой ул., 46.
11. ЦГАКФФД СПб Гр 68894; Гр 68895; Гр 68896; Гр 68897; Гр 71520.
12. ГОСТ Р 5 5567-2013. Порядок организации и ведения инженерно-технических исследований на объектах культурного наследия. Памятники истории и культуры. Общие требования.
13. ГОСТ Р 55528-2013. Состав и содержание научно-проектной документации по сохранению объектов культурного наследия. Памятники истории и культуры.

12. Обоснование выводов государственной историко-культурной экспертизы.

Проанализировав строительную историю объекта, существующее конструктивное, объемно-планировочное, архитектурно-художественное решения рассматриваемого здания и представленную проектную документацию на проведение работ по сохранению выявленного объекта культурного наследия «Дом Автомоновых» по адресу: г. Санкт-Петербург, Садовая ул., д. 46, лит. А (на основании приказа председателя КГИОП № 15 от 20.02.2001 г.), разработанную ООО «Архитектурно-реставрационная мастерская «Вега» в 2020 г. – «Проект приспособления выявленного объекта культурного наследия «Дом Автомоновых» для современного использования в части ремонта и приспособления квартиры №18 по адресу: г. Санкт-Петербург, Садовая ул., д. 46, лит. А» (Шифр: 01/10-2020), было выявлено следующее:

- 1) Представленная проектная документация разработана юридическим лицом, имеющим лицензию на осуществление деятельности по сохранению объектов культурного наследия (памятников истории и культуры) народов Российской Федерации в соответствии с законодательством Российской Федерации о лицензировании отдельных видов деятельности.
- 2) Проектная документация разработана в соответствии с Заданием КГИОП на проведение работ по сохранению объекта культурного наследия, включенного в единый

государственный реестр объектов культурного наследия (памятников истории и культуры) народов Российской Федерации, или выявленного объекта культурного наследия (ремонт и приспособление квартиры №18) от 19.11.2019 г. № 01-52-2773/19-0-2 (Приложение № 3) и не противоречит действующему законодательству в области охраны объектов культурного наследия.

- 3) Объем выполненных в рамках проектирования предварительных работ достаточен для обоснования решений по приспособлению объекта культурного наследия для современного использования в части приспособления квартиры № 18 для современного использования. В состав исходно-разрешительной документации включен Акт определения влияния предполагаемых к проведению видов работ на конструктивные и другие характеристики надежности и безопасности объекта культурного наследия (памятника истории и культуры) народов Российской Федерации от 30.09.2020 г., в котором указано, что предполагаемые к выполнению данным проектом виды работ не окажут влияния на конструктивные и другие характеристики надежности и безопасности данного объекта культурного наследия.
- 4) Комплексные научные исследования, необходимые для определения состава работ по приспособлению объекта культурного наследия для современного использования в части приспособления квартиры № 18 для современного использования выполнены в достаточном объеме и не противоречат требованиям и рекомендациям действующих нормативных актов, в т.ч. требованиям ГОСТ Р 55528-2013 «Состав и содержание научно-проектной документации по сохранению объектов культурного наследия. Памятники истории и культуры. Общие требования». На основании проведенных исследований техническое состояние несущих и ограждающих конструкций в зоне предполагаемых работ было признано работоспособным.
- 5) Проектная документация разработана на основании результатов проведенных комплексных научных исследований, соответствует требованиям ГОСТ Р 55528-2013 «Состав и содержание научно-проектной документации по сохранению объектов культурного наследия. Памятники истории и культуры. Общие требования» в части требований к структуре, составу и содержанию проектной документации, в соответствии с пп. 4, 5, 6 Федерального закона №73-ФЗ, и содержит необходимый комплект графических и текстовых материалов, обеспечивающих возможность на их основании последующего проведения работ по сохранению объекта культурного наследия.
- 6) Решения, предлагаемые проектом, не противоречат сохранению исторических архитектурно-художественных особенностей, составляющих предмет охраны выявленного объекта культурного наследия «Дом Автомоновых», расположенного по адресу: Санкт-Петербург, Садовая ул., дом 46, литера А согласно Распоряжению КГИОП от 25.08.2020 № 264-р (Приложение № 3).

13. Выводы экспертизы.

Проектная документация на проведение работ по сохранению выявленного объекта культурного наследия «Дом Автомоновых» по адресу: г. Санкт-Петербург, Садовая ул., д. 46, лит. А (на основании приказа председателя КГИОП № 15 от 20.02.2001 г.), разработанная ООО «Архитектурно-реставрационная мастерская «Вега» в 2020 г. – «Проект приспособления выявленного объекта культурного наследия «Дом Автомоновых» для современного использования в части ремонта и приспособления квартиры №18 по адресу: г. Санкт-Петербург, Садовая ул., д. 46, лит. А» (Шифр: 01/10-2020), **соответствует требованиям законодательства Российской Федерации в области государственной охраны объектов культурного наследия (положительное заключение).**

14. Перечень приложений к заключению экспертизы.

Приложение № 1. Иконографические материалы.

Приложение № 2. Извлечение из Приказа КГИОП № 15 от 20.02.2001 г. «Об утверждении Списка вновь выявленных объектов, представляющих историческую, научную, художественную или иную культурную ценность».

Приложение № 3. Копии документов, представленных заказчиком экспертизы.

Приложение № 4. Материалы фотофиксации.

Приложение № 5. Копии договоров на проведение государственной историко-культурной экспертизы.

Приложение № 6. Копии протоколов заседаний экспертной комиссии.

Дата оформления заключения экспертизы: 25.03.2022 г.

Подписи экспертов:

Председатель экспертной комиссии *(подписано электронной подписью)* (М.Ф. Прокофьев)

Ответственный секретарь экспертной комиссии
(подписано электронной подписью) (Н.Б. Глинская)

Член экспертной комиссии *(подписано электронной подписью)* (В.А. Калинин)

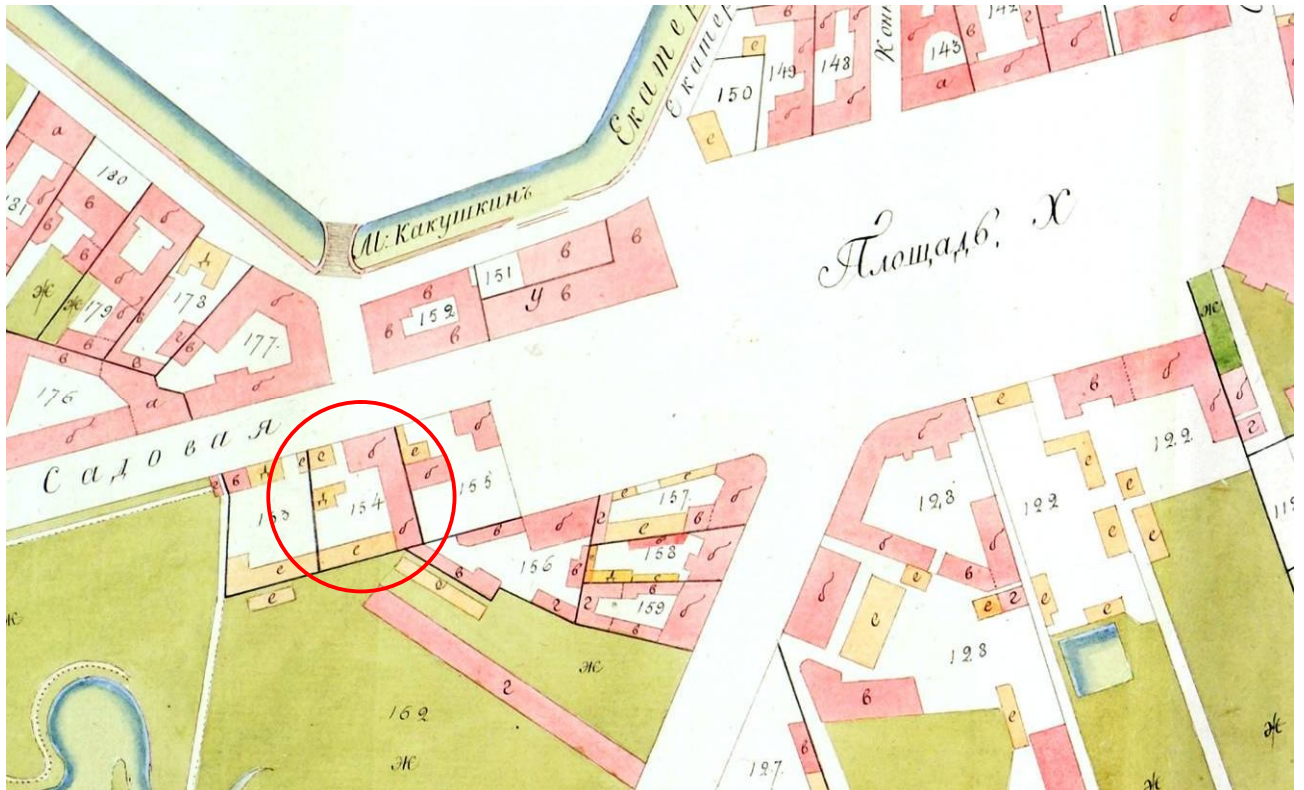
Приложение №1

к акту по результатам государственной историко-культурной экспертизы проектной документации на проведение работ по сохранению выявленного объекта культурного наследия «Дом Автомоновых» по адресу: г. Санкт-Петербург, Садовая ул., д. 46, лит. А (на основании приказа председателя КГИОП № 15 от 20.02.2001 г.), разработанная ООО «Архитектурно-реставрационная мастерская «Вега» в 2020 г. – «Проект приспособления выявленного объекта культурного наследия «Дом Автомоновых» для современного использования в части ремонта и приспособления квартиры №18 по адресу: г. Санкт-Петербург, Садовая ул., д. 46, лит. А» (Шифр: 01/10-2020), с целью определения соответствия проектной документации требованиям законодательства Российской Федерации в области государственной охраны объектов культурного наследия

Иконографические материалы**Список иллюстраций**

- Илл. 1.** Фрагмент плана 2-й Адмиралтейской части 3 и 4-го кварталов VI. Атлас столичного города Санкт-Петербурга состоящий из 11 частей и 55 кварталов. Сочинен в СПб при Комитете о уравнивании городских повинностей. 1806 г.
- Илл. 2.** Фрагмент Подробного Плана столичного города С.- Петербурга, снятый по масштабу 1:4200 под начальством генерал-майора Ф.Ф. Шуберта» 1828 г. Фрагмент. Санкт-Петербург.
- Илл. 3.** План и фасад по 3-й Адмиралтейской части 3-го квартала подь. №51 двора купеческого сына Автомонова. 1835 г. ЦГИА СПб. Ф. 513, Оп. 102, Д. 9884. Л 1-4.
- Илл. 4.** План двора купца Автомонова в 3-й Адмиралтейской части 4 квартала по Большой Садовой улице, 46. 1857 г. ЦГИА СПб. Ф. 513, Оп. 102, Д. 9884. Л 9.
- Илл. 5.** Фасад по Большой Садовой улице 4-х этажного каменного дома купца Автомонова, 3-й Адмиралтейской части 4 кв., подь. 46. 1857 г. ЦГИА СПб. Ф. 513, Оп. 102, Д. 9884. Л 15-16.
- Илл. 6.** Надворный фасад 4-х этажного дома и разрезы флигеля во дворе купца Автомонова, 3-й Адмиралтейской части 4 квартала по Большой Садовой улице, 46. 1857 г. ЦГИА СПб. Ф. 513, Оп. 102, Д. 9884. Л 10-12.
- Илл. 7.** Фасад по Большой Садовой улице 4-х этажного флигеля купца Автомонова, 3-й Адмиралтейской части 4 кв., подь. 46. 1857 г. ЦГИА СПб. Ф. 513, Оп. 102, Д. 9884. Л 13-14.
- Илл. 8.** Надворный фасад 5-ти этажного флигеля во дворе купца Автомонова, 3-й Адмиралтейской части 4 квартала по Большой Садовой улице, 46. 1857 г. ЦГИА СПб. Ф. 513, Оп. 102, Д. 9884. Л 17-18.
- Илл. 9.** Разрез дома купца Автомонова по линии i-k. 1857 г. ЦГИА СПб. Ф. 513, Оп. 102, Д. 9884. Л 19.
- Илл. 10.** Детальный план 1-го этажа дома купца Автомонова. 1857 г. ЦГИА СПб. Ф. 513, Оп. 102, Д. 9884. Л 20-21.
- Илл. 11.** Детальный план 4-го этажа дома купца Автомонова. 1857 г. ЦГИА СПб. Ф. 513, Оп. 102, Д. 9884. Л 23-24.
- Илл. 12.** Детальный план 3 и 4-го этажей дома купца Автомонова. 1857 г. ЦГИА СПб. Ф. 513, Оп. 102, Д. 9884. Л 22.

- Илл. 13.** План двора совладельцев Автомоновых в Спасской части 3-го участка по Большой Садовой улице, 46. 1890 г. ЦГИА СПб. Ф. 513, Оп. 102, Д. 9884. Л 49.
- Илл. 14.** Фасад флигеля лит. В. 1890 г. ЦГИА СПб. Ф. 513, Оп. 102, Д. 9884. Л 51-52.
- Илл. 15.** Планы подвала, 1-3-го этажей. 1890 г. ЦГИА СПб. Ф. 513, Оп. 102, Д. 9884. Л 53.
- Илл. 16.** Разрез по лит. В по линии а-в. 1890 г. ЦГИА СПб. Ф. 513, Оп. 102, Д. 9884. Л 54.
- Илл. 17.** Разрез по лит. В по линии с-д. 1900 г. ЦГИА СПб. Ф. 513, Оп. 102, Д. 9884. Л 55.
- Илл. 18.** План двора почетной гражданки Е.И. Автомоновой в Спасской части 3-го участка по Большой Садовой улице, д. 46. 1900 г. ЦГИА СПб. Ф. 513, Оп. 102, Д. 9884. Л. 57.
- Илл. 19.** Фасад по линии а-б. 1900 г. ЦГИА СПб. Ф. 513, Оп. 102, Д. 9884. Л 58-59.
- Илл. 20.** Вид части фасадов домов №44 и №46 на улице 3-го Июля (Садовой ул.). Фотографии 1938 г. ЦГАКФФД СПб Гр 68897, 68896.
- Илл. 21.** Вид части фасадов домов №46 и №48 на улице 3-го Июля (Садовой ул.). Фотографии 1938 г. ЦГАКФФД СПб Гр 68895, 68894.
- Илл. 22.** Вид части фасада дома №46 на улице Садовой (бывш. Дом Автомоновых). Фотография 1949 г. ЦГАКФФД СПб Гр 71520.
- Илл. 23.** Вид части фасада дома №46 на улице Садовой (бывш. Дом Автомоновых). Фотография конца 1990-х гг. Источник: сайт pastvu.com (Дата обращения: 18.01.2022).

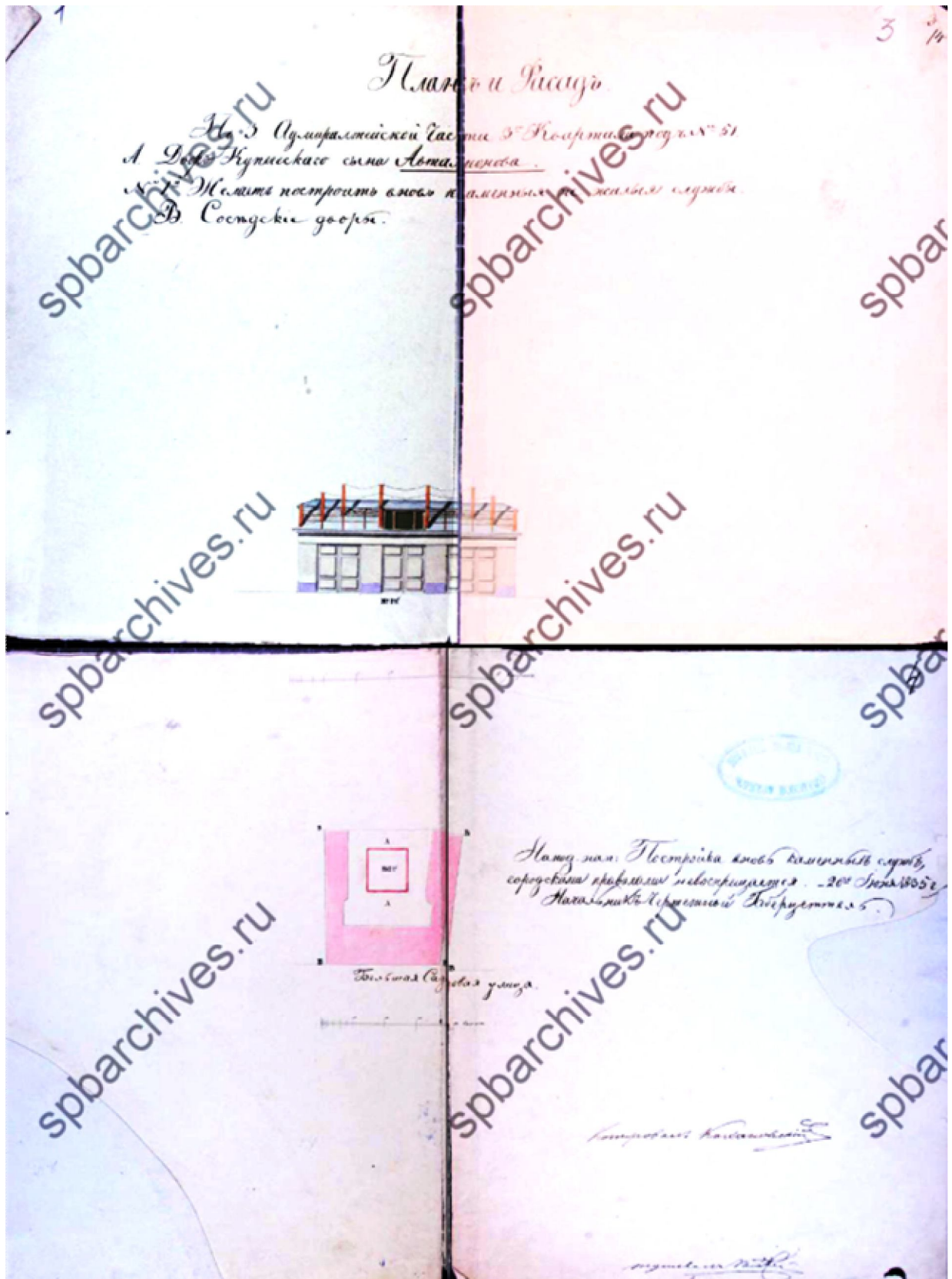


Илл. 1. Фрагмент плана 2-й Адмиралтейской части 3 и 4-го кварталов VI. Атлас столичного города Санкт-Петербурга состоящий из 11 частей и 55 кварталов. Сочинен в СПб при Комитете о уравниении городских повинностей. 1806 г.

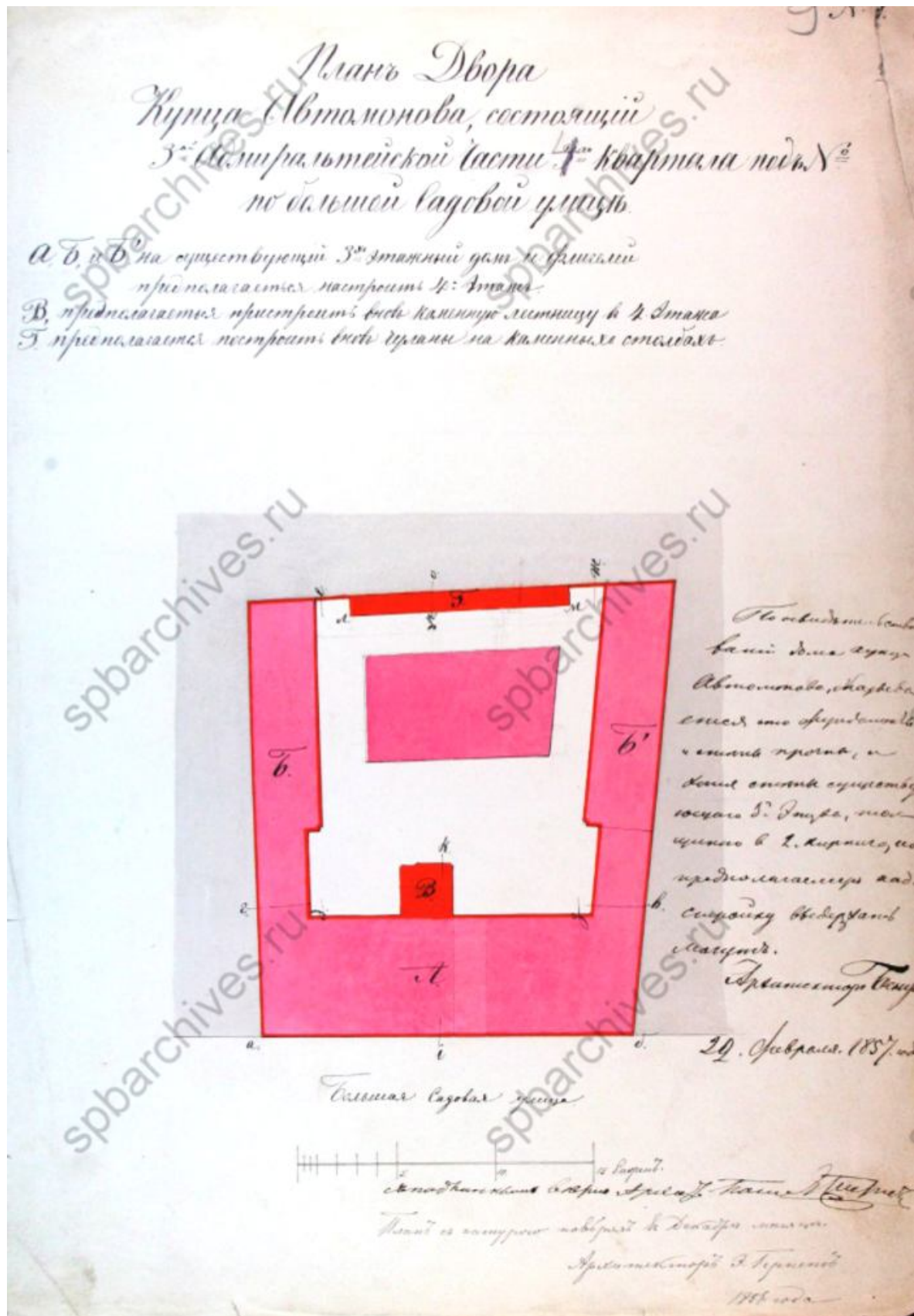


Илл. 2. Фрагмент Подробного Плана столичного города С.- Петербурга, снятый по масштабу 1:4200 под начальством генерал-майора Ф.Ф. Шуберта» 1828 г. Фрагмент. Санкт-Петербург.

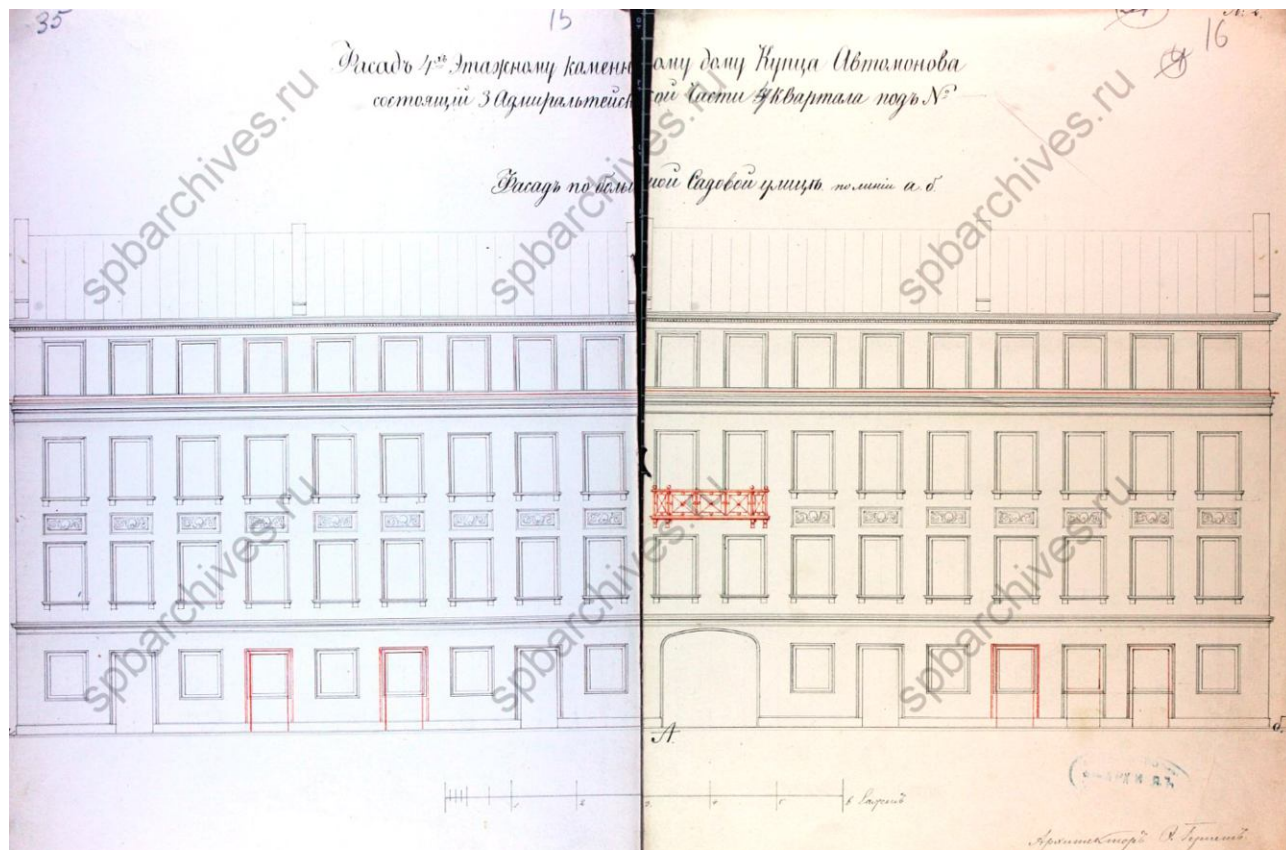
○ - рассматриваемый дом №46 по Садовой улице.



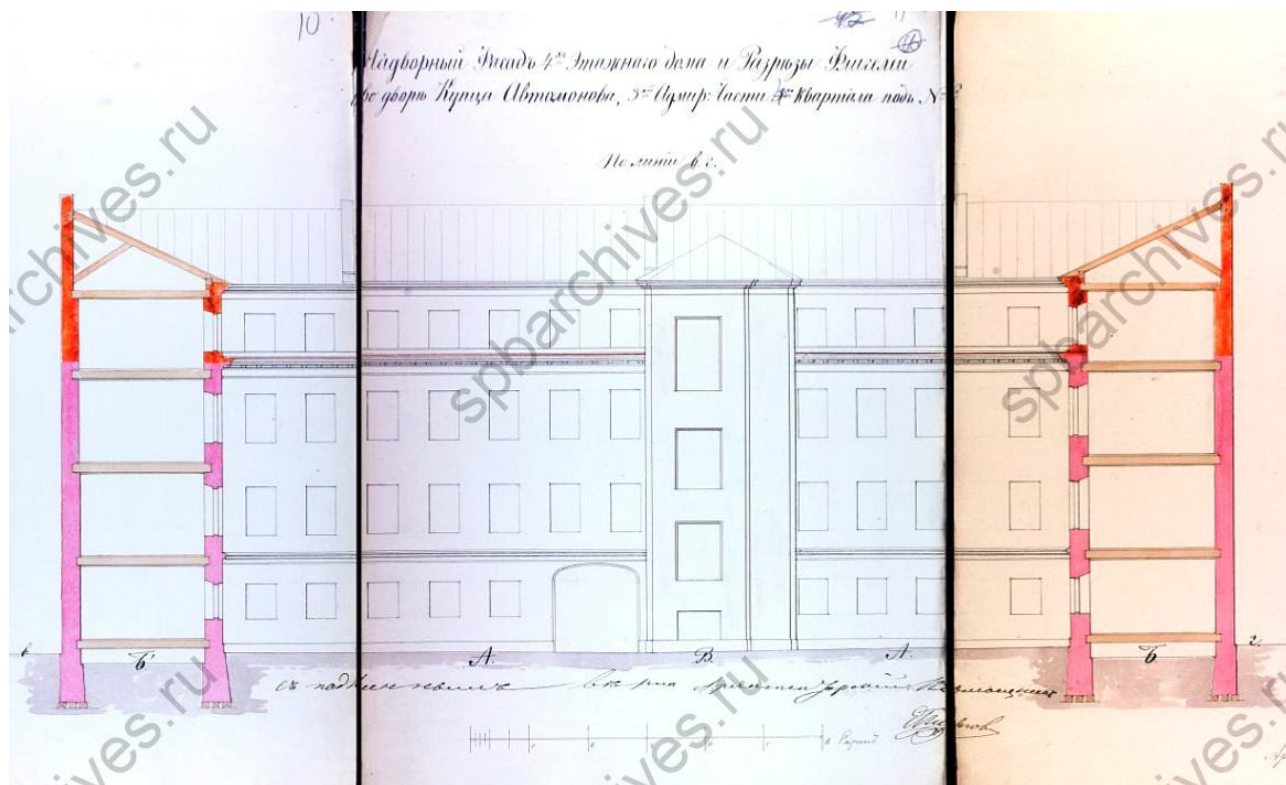
Илл. 3. План и фасад по 3-й Адмиралтейской части 3-го квартала под №51 двора купеческого сына Автономова. 1835 г. ЦГИА СПб. Ф. 513, Оп. 102, Д. 9884. Л 1-4.



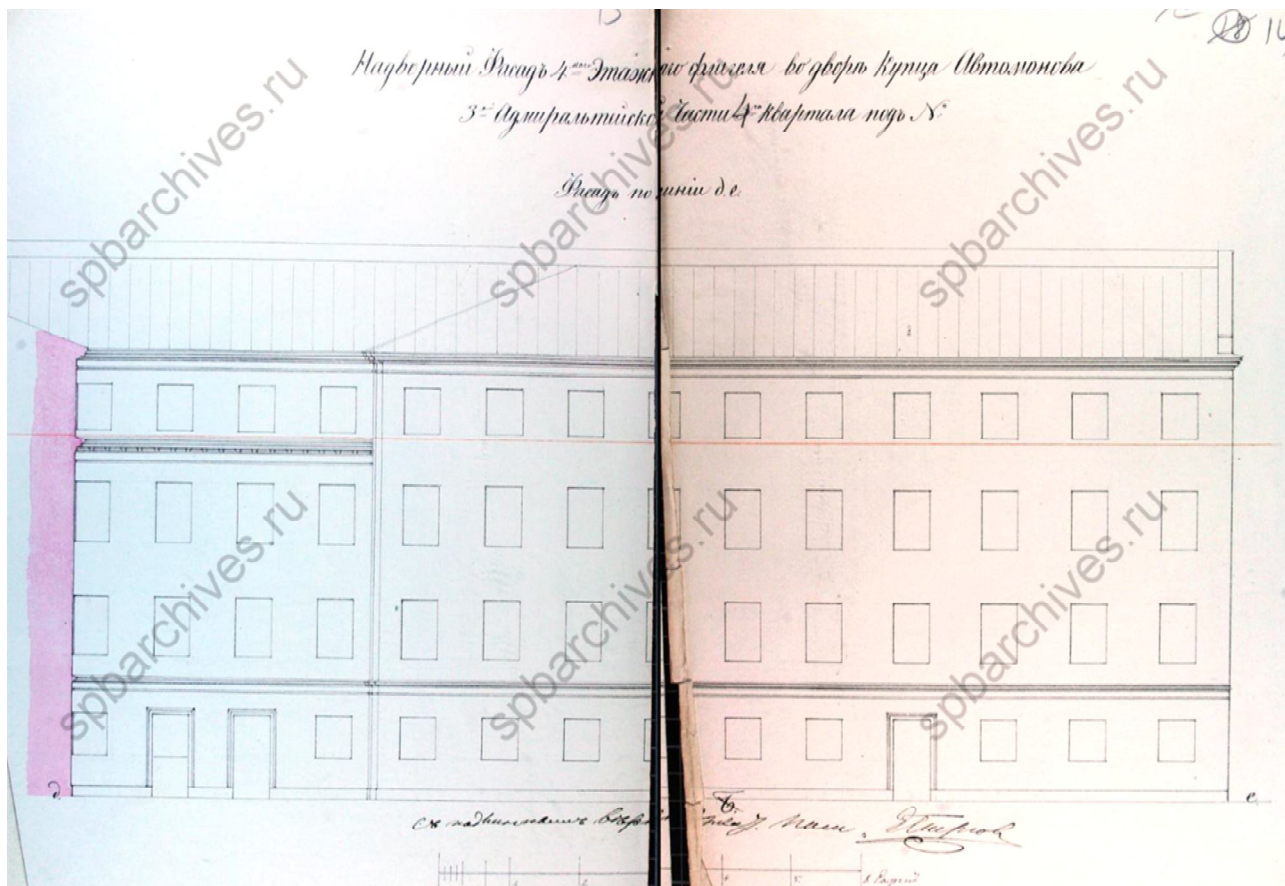
Илл. 4. План двора купца Автомонова в 3-й Адмиралтейской части 4 квартала по Большой Садовой улице, 46. 1857 г. ЦГИА СПб. Ф. 513, Оп. 102, Д. 9884. Л 9.



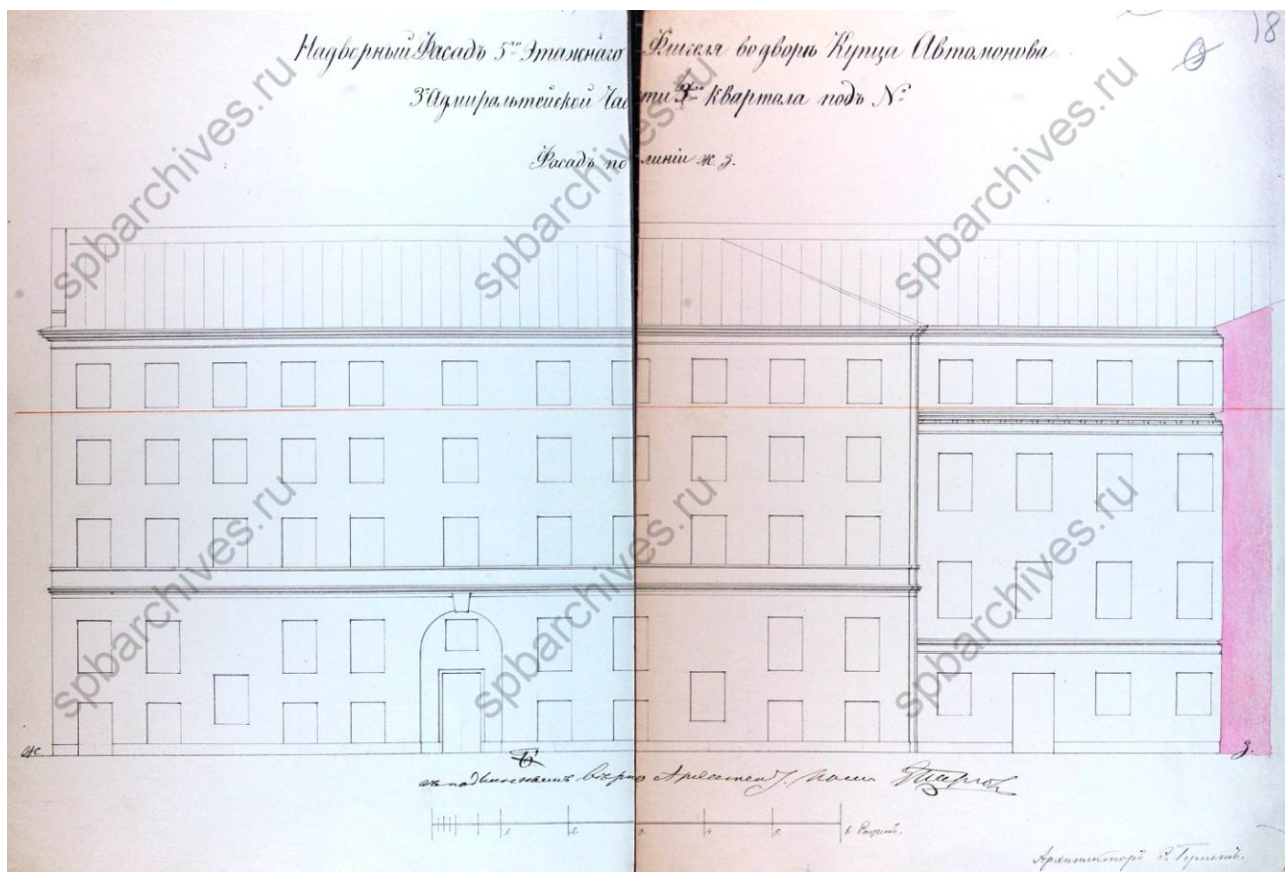
Илл. 5. Фасад по Большой Садовой улице 4-х этажного каменного дома купца Автомонова, 3-й Адмиралтейской части 4 кв., подь. 46. 1857 г. ЦГИА СПб. Ф. 513, Оп. 102, Д. 9884. Л 15-16.



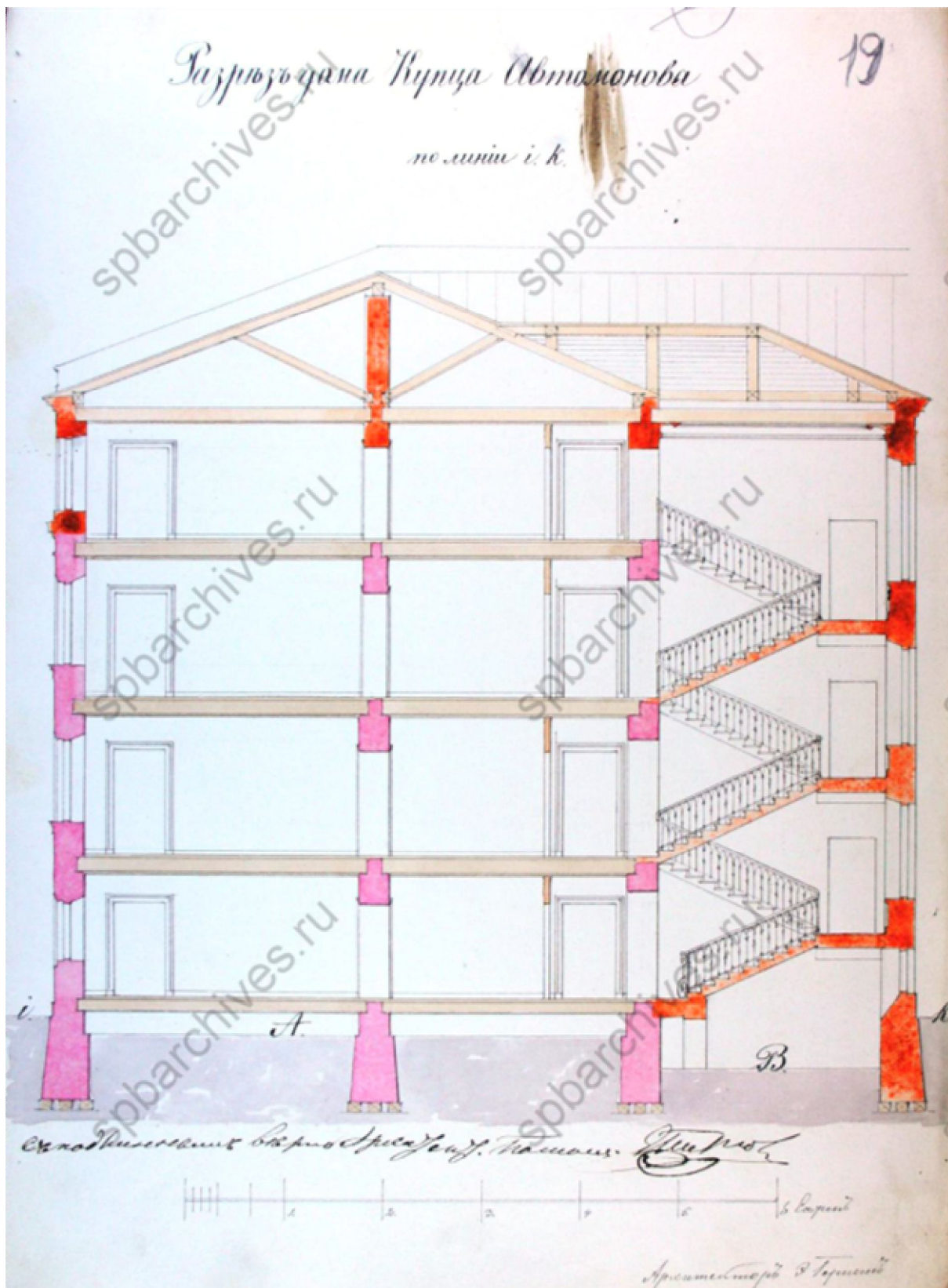
Илл. 6. Надворный фасад 4-х этажного дома и разрезы флигеля во дворе купца Автомонова, 3-й Адмиралтейской части 4 квартала по Большой Садовой улице, 46. 1857 г. ЦГИА СПб. Ф. 513, Оп. 102, Д. 9884. Л 10-12.



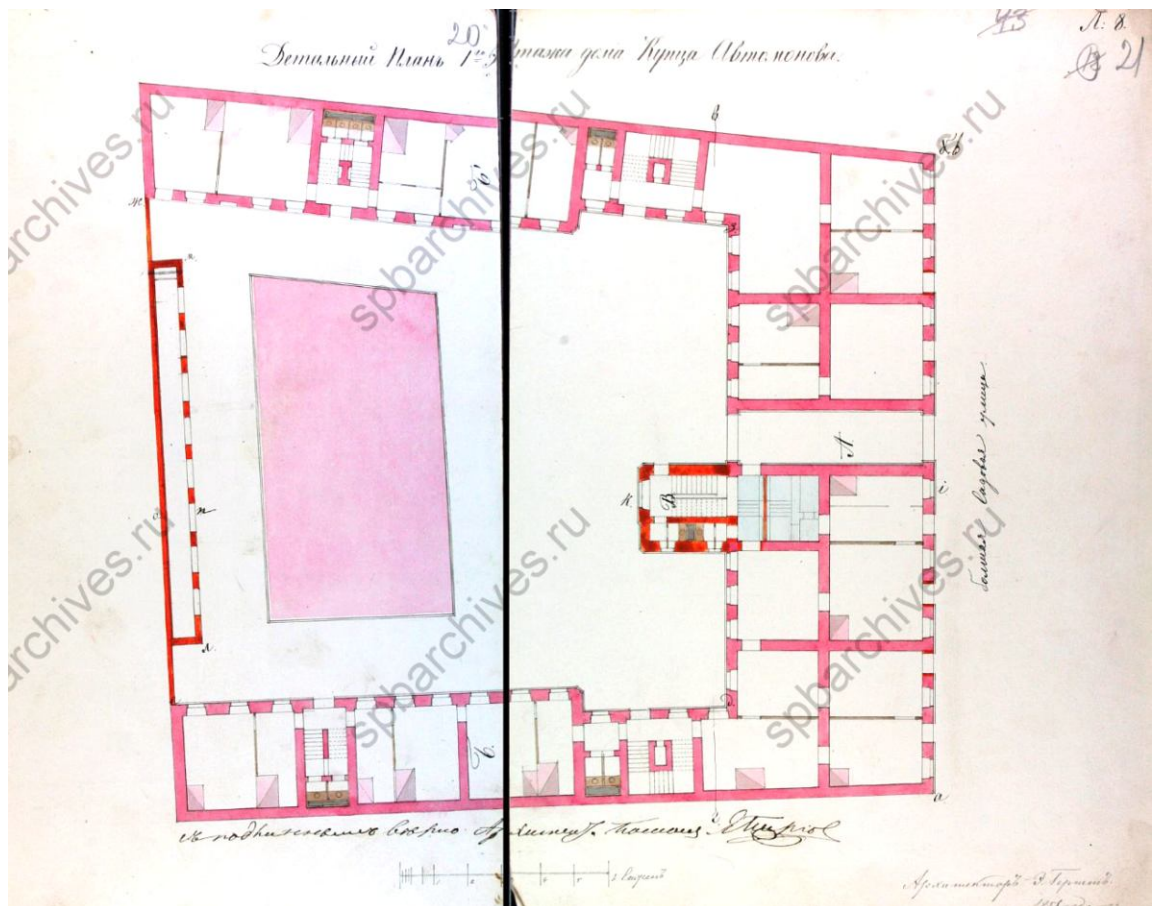
Илл. 7. Фасад по Большой Садовой улице 4-х этажного флигеля купца Автомонова, 3-й Адмиралтейской части 4 кв., под № 46. 1857 г. ЦГИА СПб. Ф. 513, Оп. 102, Д. 9884. Л 13-14.



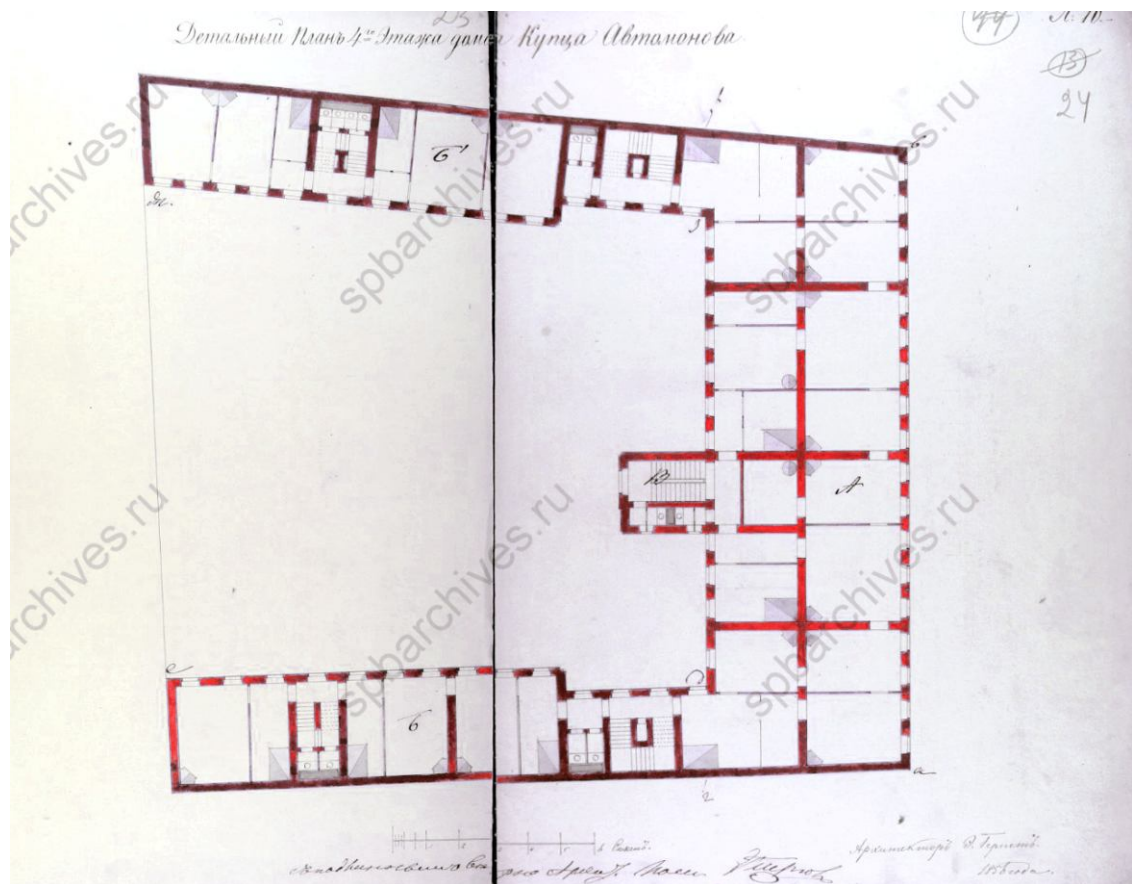
Илл. 8. Надворный фасад 5-ти этажного флигеля во дворе купца Автомонова, 3-й Адмиралтейской части 4 квартала по Большой Садовой улице, 46. 1857 г. ЦГИА СПб. Ф. 513, Оп. 102, Д. 9884. Л 17-18.



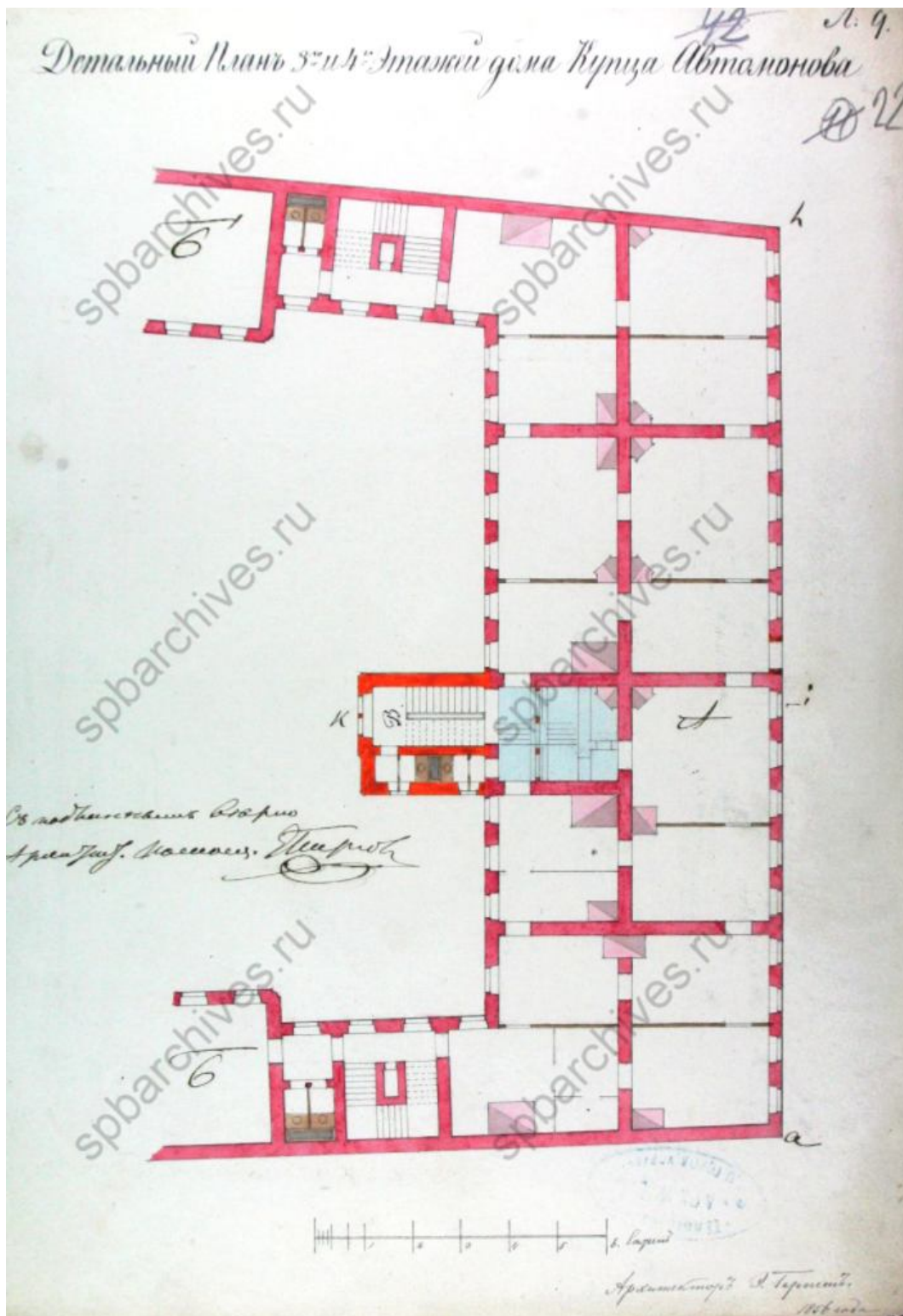
Илл. 9. Разрез дома купца Автомонова по линии і-к. 1857 г. ЦГИА СПб. Ф. 513, Оп. 102, Д. 9884. Л 19.



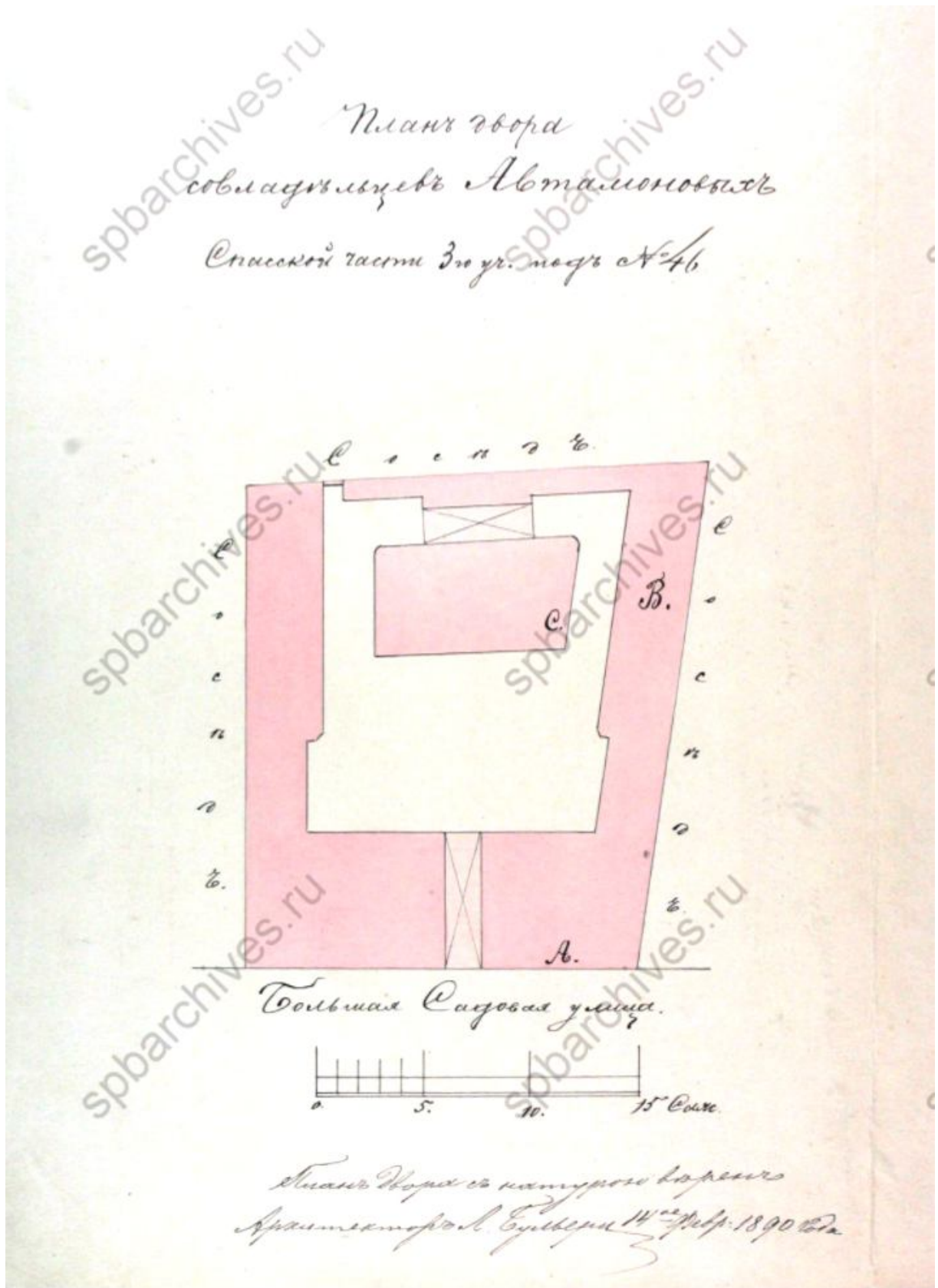
Илл. 10. Детальный план 1-го этажа дома купца Автономова. 1857 г. ЦГИА СПб. Ф. 513, Оп. 102, Д. 9884. Л 20-21.



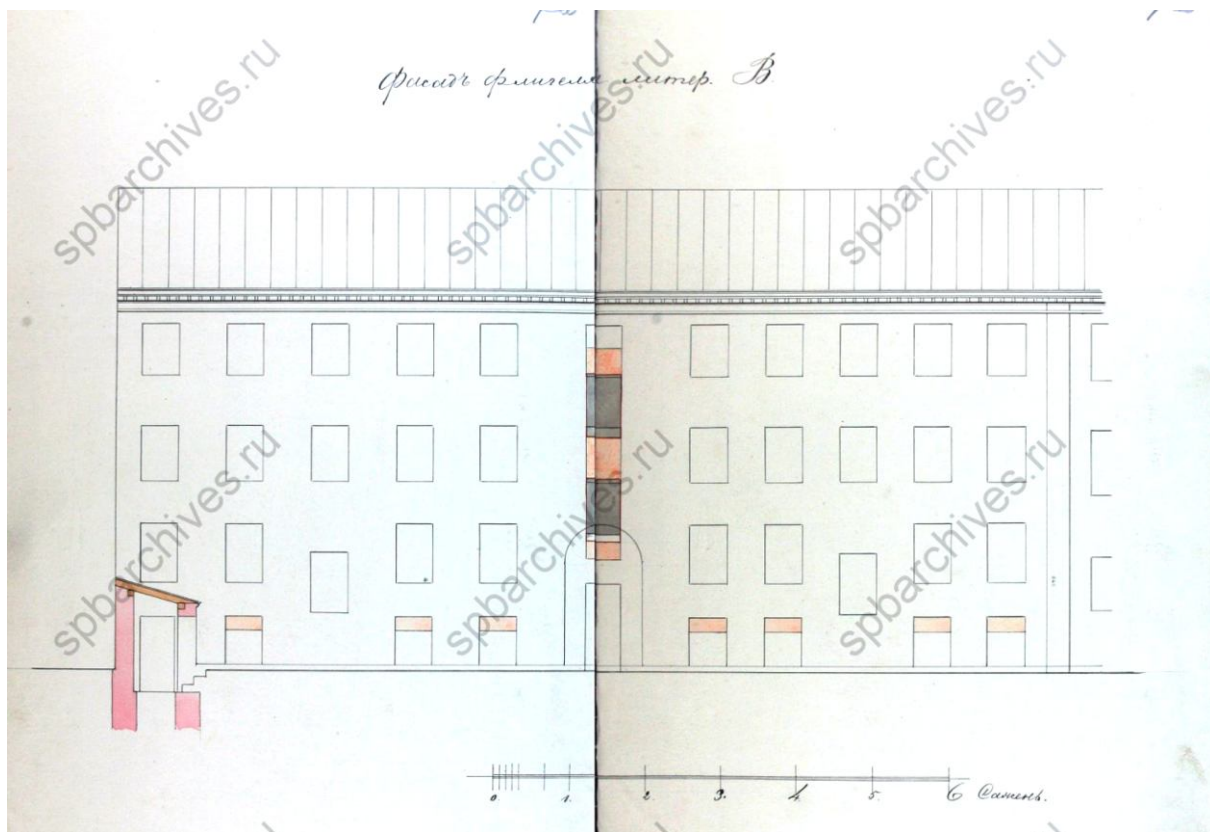
Илл. 11. Детальный план 4-го этажа дома купца Автономова. 1857 г. ЦГИА СПб. Ф. 513, Оп. 102, Д. 9884. Л 23-24.



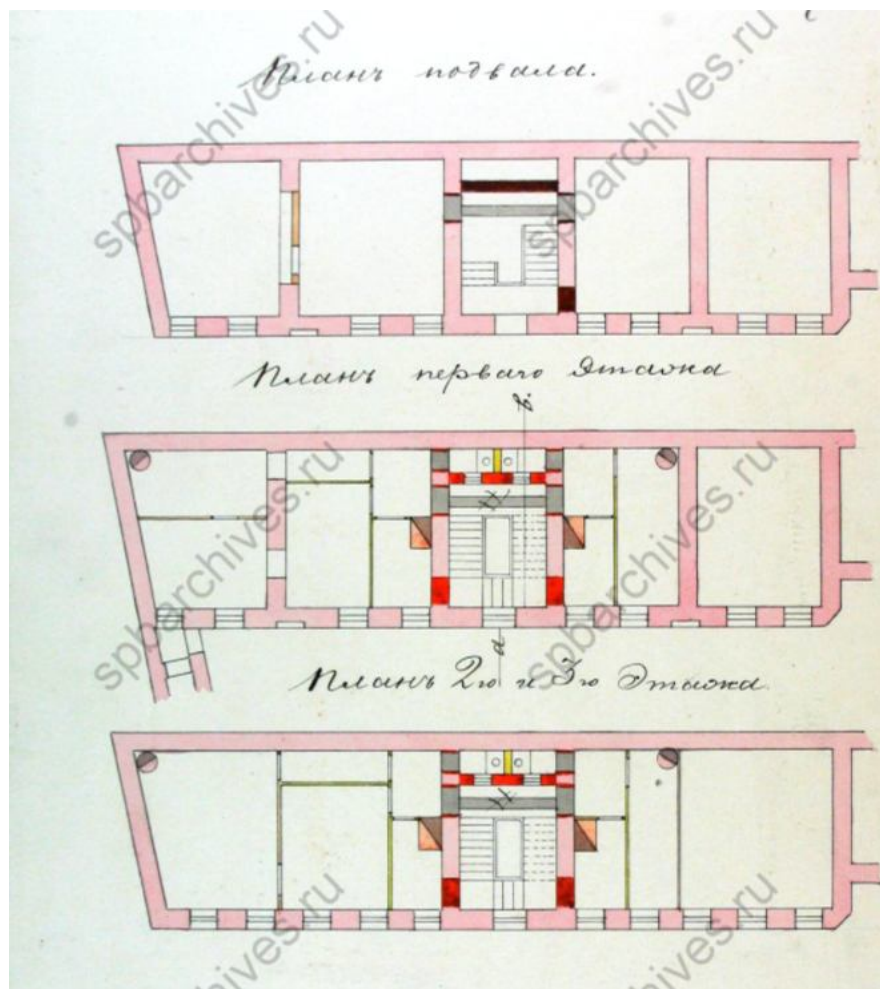
Илл. 12. Детальный план 3 и 4-го этажей дома купца Автомонова. 1857 г. ЦГИА СПб.
Ф. 513, Оп. 102, Д. 9884. Л 22.



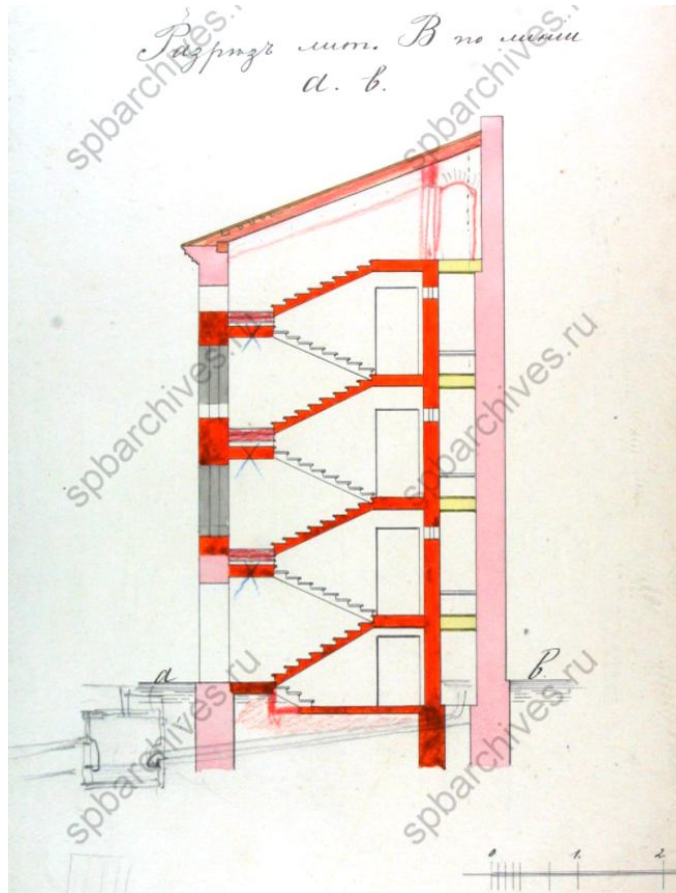
Илл. 13. План двора совладельцев Автомоновых в Спасской части 3-го участка по Большой Садовой улице, 46. 1890 г. ЦГИА СПб. Ф. 513, Оп. 102, Д. 9884. Л 49.



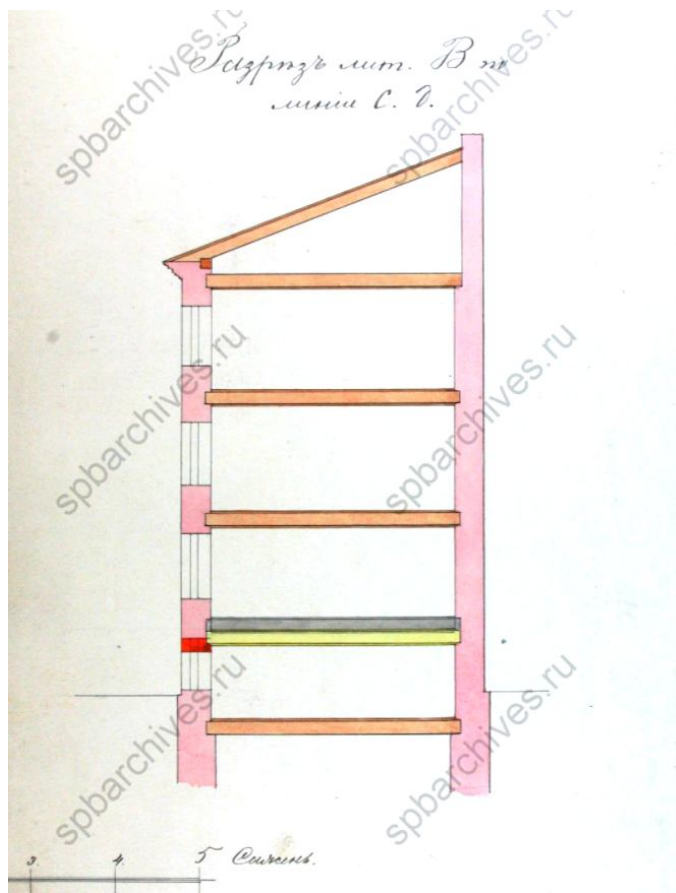
Илл. 14. Фасад флигеля лит. В. 1890 г. ЦГИА СПб. Ф. 513, Оп. 102, Д. 9884. Л 51-52.



Илл. 15. Планы подвала, 1-3-го этажей. 1890 г. ЦГИА СПб. Ф. 513, Оп. 102, Д. 9884. Л 53.



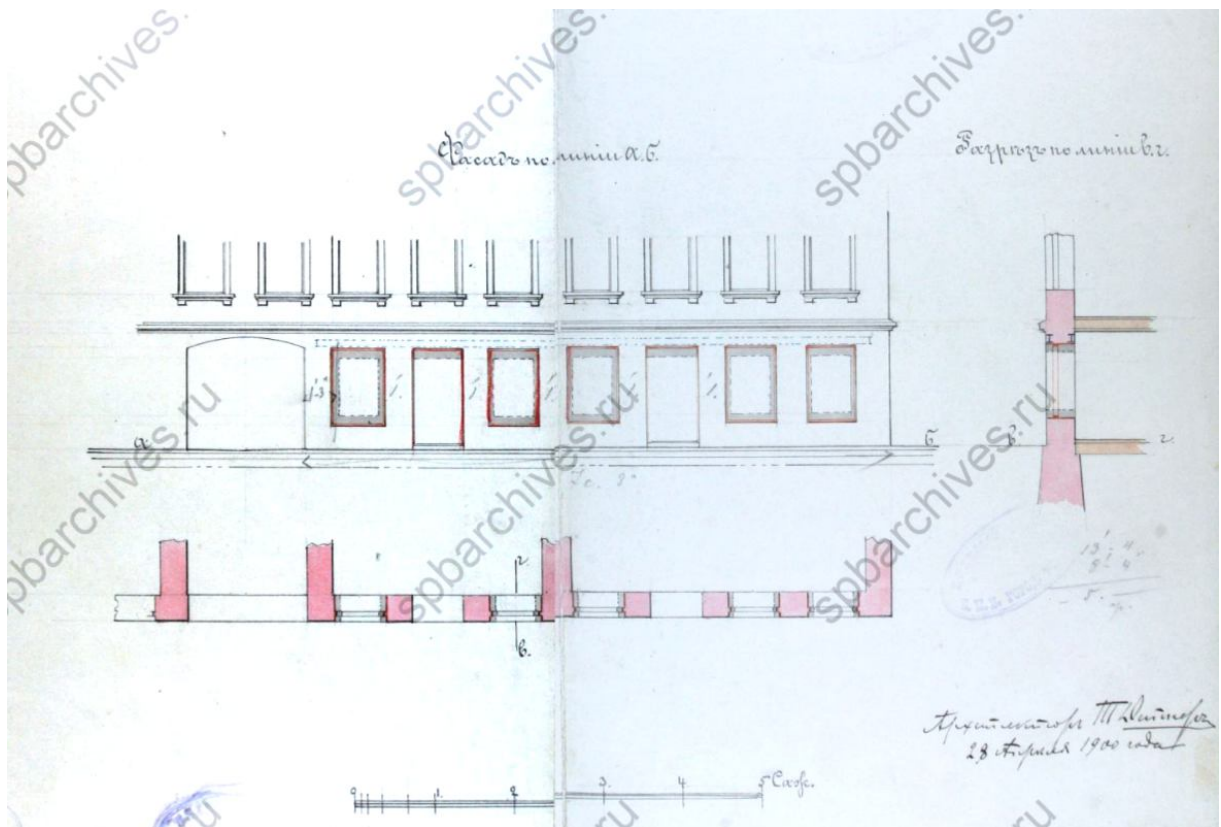
Илл. 16. Разрез по лит. В по линии а-в. 1890 г. ЦГИА СПб. Ф. 513, Оп. 102, Д. 9884. Л 54.



Илл. 17. Разрез по лит. В по линии с-д. 1900 г. ЦГИА СПб. Ф. 513, Оп. 102, Д. 9884. Л 55.



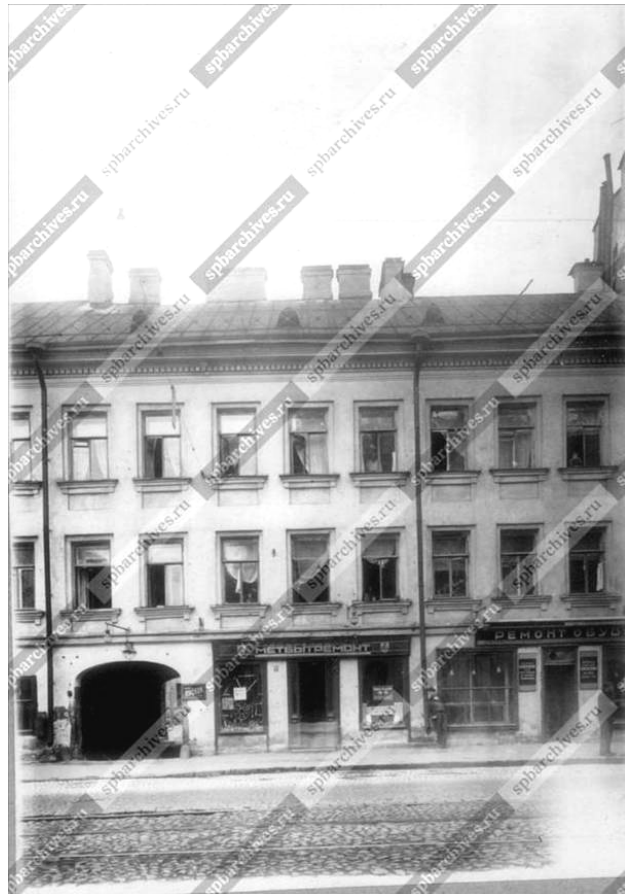
Илл. 18. План двора почетной гражданки Е.И. Автомоновой в Спасской части 3-го участка по Большой Садовой улице, д. 46. 1900 г. ЦГИА СПб. Ф. 513, Оп. 102, Д. 9884. Л. 57.



Илл. 19. Фасад по линии а-б. 1900 г. ЦГИА СПб. Ф. 513, Оп. 102, Д. 9884. Л. 58-59.



Илл. 20. Вид части фасадов домов №44 и №46 на улице 3-го Июля (Садовой ул.).
Фотографии 1938 г. ЦГАКФФД СПб Гр 68897, 68896.



Илл. 21. Вид части фасадов домов №46 и №48 на улице 3-го Июля (Садовой ул.).
Фотографии 1938 г. ЦГАКФФД СПб Гр 68895, 68894.



Илл. 22. Вид части фасада дома №46 на улице Садовой (бывш. Дом Автомоновых).
Фотография 1949 г. ЦГАКФФД СПб Гр 71520.



Илл. 23. Вид части фасада дома №46 на улице Садовой (бывш. Дом Автомоновых).
Фотография конца 1990-х гг. Источник: сайт pastvu.com.

Приложение №2

к акту по результатам государственной историко-культурной экспертизы проектной документации на проведение работ по сохранению выявленного объекта культурного наследия «Дом Автомоновых» по адресу: г. Санкт-Петербург, Садовая ул., д. 46, лит. А (на основании приказа председателя КГИОП № 15 от 20.02.2001 г.), разработанная ООО «Архитектурно-реставрационная мастерская «Вега» в 2020 г. – «Проект приспособления выявленного объекта культурного наследия «Дом Автомоновых» для современного использования в части ремонта и приспособления квартиры №18 по адресу: г. Санкт-Петербург, Садовая ул., д. 46, лит. А» (Шифр: 01/10-2020), с целью определения соответствия проектной документации требованиям законодательства Российской Федерации в области государственной охраны объектов культурного наследия

Извлечение из Приказа председателя КГИОП №15**от 20 февраля 2001 года**

Администрация Санкт-Петербурга
КОМИТЕТ ПО ГОСУДАРСТВЕННОМУ КОНТРОЛЮ,
ИСПОЛЬЗОВАНИЮ И ОХРАНЕ ПАМЯТНИКОВ
ИСТОРИИ И КУЛЬТУРЫ

ПРИКАЗ**от 20 февраля 2001 года N 15**

Об утверждении Списка вновь выявленных объектов, представляющих историческую, научную, художественную или иную культурную ценность

(с изменениями на 2 августа 2021 года)

В целях обеспечения сохранности расположенных на территории Санкт-Петербурга объектов, представляющих историческую, научную, художественную или иную культурную ценность, и на основании [пунктов 12, 13, 14 Инструкции о порядке учета, обеспечения сохранности, содержания, использования и реставрации недвижимых памятников истории и культуры](#), утвержденной [приказом Минкультуры СССР от 13.05.86 N 203](#),

приказываю:

1. Утвердить прилагаемый Список вновь выявленных объектов, представляющих историческую, научную, художественную или иную культурную ценность, одобренный [постановлением Правительства Санкт-Петербурга от 12.02.2001 N 7 "О перечне объектов, представляющих историческую, научную, художественную или иную культурную ценность"](#).
2. Ввести в действие Список вновь выявленных объектов, представляющих историческую, научную, художественную или иную культурную ценность, с даты подписания настоящего приказа.
3. Работникам КГИОП в своей деятельности руководствоваться Списком вновь выявленных объектов, представляющих историческую, научную, художественную или иную культурную ценность, с даты введения его в действие.
4. Первому заместителю председателя КГИОП - начальнику Управления по охране и использованию памятников Таратыновой О.В. организовать работу:

4.1. По расторжению охранных обязательств, заключенных с собственниками и пользователями объектов, не указанных в утвержденном Списке вновь выявленных объектов, представляющих историческую, научную, художественную или иную культурную ценность.

4.2. По заключению охранных обязательств с пользователями и собственниками объектов, указанных в утвержденном Списке вновь выявленных объектов, представляющих историческую, научную, художественную или иную культурную ценность.

5. Заместителю председателя КГИОП - начальнику Управления государственного учета памятников Кирикову Б.М.:

5.1. Организовать направление заверенных копий Списка вновь выявленных объектов, представляющих историческую, научную, художественную или иную культурную ценность, в КУГИ, КГА, КЗРиЗ, ГУЮ "Городское бюро регистрации прав на недвижимость", территориальные управления административных районов Санкт-Петербурга, Нотариальную палату Санкт-Петербурга.

5.2. Организовать опубликование настоящего приказа и утвержденного Списка вновь выявленных объектов, представляющих историческую, научную, художественную или иную культурную ценность, в информационно-правовой системе "Кодекс".

6. Заместителю председателя КГИОП - начальнику Управления инвестиционных программ, лицензирования, экспертизы и приватизации памятников Комлеву А.В. организовать передачу в отделы и сектора Управления по охране и использованию памятников утвержденного Списка вновь выявленных объектов, представляющих историческую, научную, художественную или иную культурную ценность, в электронной форме.

7. Контроль за выполнением настоящего приказа возложить на заместителя председателя КГИОП - начальника Управления государственного учета памятников Кирикова Б.М.

Председатель КГИОП
Н.И.Явейн

УТВЕРЖДЕН

приказом председателя КГИОП
от 20 февраля 2001 года N 15

Список вновь выявленных объектов, представляющих историческую,
научную, художественную или иную культурную ценность

Адмиралтейский административный район

№	Наименование объекта	Датировка	Авторы	Местонахождение	Техническое состояние
319	Дом Автомоновых	конец XVIII века	автор не установлен	Садовая ул., 46	хорошее

Приложение №3

к акту по результатам государственной историко-культурной экспертизы проектной документации на проведение работ по сохранению выявленного объекта культурного наследия «Дом Автомоновых» по адресу: г. Санкт-Петербург, Садовая ул., д. 46, лит. А (на основании приказа председателя КГИОП № 15 от 20.02.2001 г.), разработанная ООО «Архитектурно-реставрационная мастерская «Вега» в 2020 г. – «Проект приспособления выявленного объекта культурного наследия «Дом Автомоновых» для современного использования в части ремонта и приспособления квартиры №18 по адресу: г. Санкт-Петербург, Садовая ул., д. 46, лит. А» (Шифр: 01/10-2020), с целью определения соответствия проектной документации требованиям законодательства Российской Федерации в области государственной охраны объектов культурного наследия

**КОПИИ ДОКУМЕНТОВ, ПРЕДСТАВЛЕННЫХ
ЗАКАЗЧИКОМ ЭКСПЕРТИЗЫ**

СОГЛАСОВАНО:

Собственник квартиры №18
(должность)


(подпись) *Ючгериссей Е.А.* (Ф.И.О.)
" " " 20 19 г.
М.П.

УТВЕРЖДАЮ:

Начальник Управления по охране и
использованию объектов
культурного наследия


(подпись) *Е.Е. Ломакина* (Ф.И.О.)
" " " 20 19 г.
М.П.

ЗАДАНИЕ

на проведение работ по сохранению объекта
культурного наследия, включенного в единый государственный
реестр объектов культурного наследия (памятников истории
и культуры) народов Российской Федерации,
или выявленного объекта культурного наследия
(ремонт и приспособление квартиры №18)

от 19 НОЯ 2019 № 01-52-2773/19-0-2

1. Наименование и категория историко-культурного значения объекта культурного наследия, включенного в единый государственный реестр объектов культурного наследия (памятников истории и культуры) народов Российской Федерации (далее - реестр), или наименование выявленного объекта культурного наследия:

«Дом Автомоновых» выявленный объект культурного наследия на основании приказа КГИОП № 15 от 20.02.2001

2. Адрес места нахождения объекта культурного наследия, включенного в реестр, или выявленного объекта культурного наследия по данным органов технической инвентаризации:

Санкт-Петербург

(субъект Российской Федерации)

Санкт-Петербург, Адмиралтейский район

(населенный пункт)

ул. Садовая д. 46 лит. А кв. 18

3. Сведения о собственнике либо ином законном владельце объекта культурного наследия, включенного в реестр, или выявленного объекта культурного наследия: Собственник (законный владелец):

Черняк Елена Николаевна

(указать полное наименование, организационно-правовую форму юридического лица в соответствии с учредительными документами; фамилию, имя, отчество (при наличии) - для физического лица)

Адрес места нахождения:

Санкт-Петербург

(субъект Российской Федерации)

Санкт-Петербург, Адмиралтейский район

(населенный пункт)

ул.

Садовая

д.

46

корп.

кв.

18

СНИЛС	0	7	5	-	6	3	5	-	4	7	8	9	5		
ОГРН	-	-	-	-	-	-	-	-	-	-	-	-	-	-	-

Ответственный представитель:

Подгорный Евгений Андреевич

(фамилия, имя, отчество (при наличии))

Контактный телефон:

+7 960 245-24-19

Адрес электронной почты:

-

4. Сведения об охранном обязательстве собственника или иного законного владельца объекта культурного наследия:

Дата	-
Номер	-
Орган охраны объектов культурного наследия, выдавший документ	-

5. Реквизиты документов об утверждении границы территории объекта культурного наследия, включенного в реестр, или выявленного объекта культурного наследия:

План границ территории объекта культурного наследия утвержден КГИОП 10.06.2002

6. Реквизиты документов об утверждении предмета охраны объекта культурного наследия, включенного в реестр, или выявленного объекта культурного наследия, описание предмета охраны:

Необходимо разработать и утвердить в Органе охраны объектов культурного наследия

7. Реквизиты документов о согласовании органом охраны объектов культурного наследия ранее выполненной проектной документации на проведение работ по сохранению объекта культурного наследия, возможность ее использования при проведении работ по сохранению объекта культурного наследия:

-

8. Состав и содержание проектной документации на проведение работ по сохранению объекта культурного наследия:

Документация разрабатывается в соответствии с:

- ГОСТ Р 55528-2013 «Состав и содержание научно-проектной документации по сохранению объектов культурного наследия. Памятники истории и культуры. Общие требования»;

- ГОСТ Р 55567-2013 «Порядок организации и ведения инженерно-технических исследований на объектах культурного наследия. Памятники истории и культуры. Общие требования»;
- ГОСТ Р 21.1101-2013 «Система проектной документации для строительства. Основные требования к проектной и рабочей документации»;
- ГОСТ 21.501-2011 «Система проектной документации для строительства. Правила выполнения рабочей документации архитектурных и конструктивных решений»
- ГОСТ Р 56905-2016 «Проведение обмерных и инженерно-геодезических работ на объектах культурного наследия. Общие требования».

Раздел 1. Предварительные работы:	
1. Исходно-разрешительная документация и анализ ранее разработанной документации; 2. Заключение с выводами и рекомендациями по предварительному обследованию Объекта, включающее: описание по визуальному осмотру с данными о физическом износе конструкций и архитектурных элементов; 3. Фотофиксация Объекта до начала работ с приложением схемы и привязкой к объекту; 4. Акт определения влияния предполагаемых к проведению видов работ на конструктивные и другие характеристики надежности и безопасности Объекта (в соответствии с письмом Министерства культуры РФ от 24 марта 2015 г. № 90-01-39-ГП). <i>Включить в состав проекта.</i>	
Раздел 2. Комплексные научные исследования:	
1. Этап до начала производства работ	2. Этап в процессе производства работ
Отчеты с выводами и рекомендациями по результатам следующих исследований: 1. Историко-архивные и библиографические исследования, включающее необходимые иллюстративные материалы, позволяющие проследить историю строительства и существования Объекта; 2. Историко-архитектурные натурные исследования. Фотофиксация и обмеры в необходимом объеме с картограммой материалов и дефектов, исследования по зондажам, шурфам, вскрытиям конструкций (при необходимости), с установлением первоначальных элементов и материалов объекта, или их остатков и следов, характера отделки, причин дефектов; 3. Инженерно-технические исследования. Обследования несущих и ограждающих конструкций в зоне проведения работ; 4. Инженерные химико-технологические исследования по строительным и отделочным материалам (при необходимости). <i>Включить в состав проекта.</i>	при необходимости, возникшей в процессе производства работ, выполнять дополнительные обследования;
Раздел 3. Проект реставрации и приспособления:	
1. Эскизный проект (архитектурные и конструктивные решения проекта)	2. Проект
При необходимости	Проектная документация по сохранению Объекта (ремонт и приспособление квартиры № 18) с обоснованием принятых решений, в том числе: 1. пояснительная записка с обоснованием принятых решений по сохранению и приспособлению для современного использования Объекта; 2. архитектурные решения, включая планы,

	<p>разрезы, фрагменты, узлы, детали Объекта, его частей и элементов;</p> <p>3. конструктивные решения, на основании выводов и рекомендаций по результатам инженерно-технического исследования (при необходимости);</p> <p>4. сведения об инженерном оборудовании и сетях, включающие схемы размещения трасс и оборудования, чертежи узлов прокладки трасс и крепления инженерного оборудования, с учетом сохранения предмета охраны (при необходимости);</p> <p>5. технологические рекомендации по всем видам работ на основании выводов по результатам инженерных химико-технологических исследований по строительным и отделочным материалам (при необходимости);</p> <p>6. проект организации работ;</p> <p>7. дефектные ведомости.</p> <p>Возможность проведения работ по сохранению объекта культурного наследия определяется актом по результатам государственной историко-культурной экспертизы проектной документации.</p>
Раздел 4. Рабочая проектная документация:	
1. Этап до начала производства работ	2. Этап в процессе производства работ
Рабочая документация разрабатывается на основании ранее согласованной документации в необходимом объеме, включая: дефектные ведомости, рабочие чертежи на выполнение производственных работ, со спецификациями материалов и элементов.	Ведение специального журнала и выполнение фотофиксации: до начала, вовремя и после окончания работ.
Раздел 5. Отчетная документация:	
Представляется по окончании работ в соответствии с порядком утверждения отчетной документации о выполнении работ по сохранению объекта культурного наследия (Приказ Министерства культуры РФ от 25 июня 2015 г. № 1840)	

9. Порядок и условия согласования проектной документации на проведение работ по сохранению объекта культурного наследия:

<p>Порядок проведения работ по сохранению объекта культурного наследия установлен статьей 45 Федерального закона от 25.06.2002 № 73-ФЗ «Об объектах культурного наследия (памятниках истории и культуры) народов Российской Федерации», работы по сохранению объекта культурного наследия (далее – ОКН), включенного в реестр, или выявленного объекта культурного наследия проводятся на основании задания, согласованной проектной документации и разрешения КГИОП.</p> <p>В случае, если при проведении работ по сохранению ОКН затрагиваются конструктивные и другие характеристики надежности и безопасности объекта, указанные работы проводятся также при наличии положительного заключения государственной экспертизы проектной документации, предоставляемого в соответствии с требованиями Градостроительного кодекса Российской Федерации.</p> <p>Порядок согласования проектной документации на проведение работ по сохранению ОКН, включенного в единый государственный реестр объектов культурного наследия (памятников истории и культуры) народов Российской Федерации, или выявленного объекта культурного наследия, установлен приказом Минкультуры России от 05.06.2015</p>
--

№ 1749.

Порядок согласования проектной документации на проведение работ по сохранению ОКН федерального значения установлен приказом Минкультуры России от 22.11.2013 № 1942.

Проектная документация рассматривается при наличии положительного заключения государственной историко-культурной экспертизы (не требуется в случае проведения противоаварийных работ и работ, связанных с ремонтом памятника, проводимых в целях поддержания в эксплуатационном состоянии памятника без изменения его особенностей, составляющих предмет охраны).

В случае внесения принципиальных изменений в утвержденные проектные решения в ходе выполнения работ по сохранению ОКН проектная документация подлежит повторной государственной экспертизе и переутверждению.

10. Требования по научному руководству, авторскому и техническому надзору:

В соответствии с ГОСТ Р 56200-2014 «Научное руководство и авторский надзор при проведении работ по сохранению объектов культурного наследия. Основные положения».

В соответствии с ГОСТ Р 56254-2014 «Технический надзор на объектах культурного наследия. Основные положения».

Работы по сохранению ОКН проводятся при условии осуществления технического, авторского надзора и государственного надзора в области охраны ОКН за их проведением. Авторский надзор и научное руководство за проведением работ по сохранению ОКН проводятся специалистами, аттестованными федеральным органом охраны объектов культурного наследия в порядке, установленном в соответствии с пунктом 29 статьи 9 Федерального закона от 25.06.2002 № 73-ФЗ «Об объектах культурного наследия (памятниках истории и культуры) народов Российской Федерации».

11. Дополнительные требования и условия:

К проведению работ по сохранению объекта культурного наследия, включенного в реестр, или выявленного объекта культурного наследия допускаются юридические лица и индивидуальные предприниматели, имеющие лицензию на осуществление деятельности по сохранению объектов культурного наследия (памятников истории и культуры) народов Российской Федерации в соответствии с законодательством Российской Федерации о лицензировании отдельных видов деятельности, в соответствии с постановлением Правительства РФ от 19.04.2012 № 349 «О лицензировании деятельности по сохранению объектов культурного наследия (памятников истории и культуры) народов Российской Федерации».

Выдача разрешения на ведение работ по сохранению ОКН осуществляется в соответствии с приказом Минкультуры России от 21.10.2015 № 2625.

Задание прекращает свое действие в случае, если объект исключен из числа ОКН.

Задание подготовлено:

Ведущий специалист отдела
Адмиралтейского района КГИОП
(должность, наименование организации)


(Подпись)

Яроцкая
Елизавета Александровна
(Ф.И.О. полностью)



ПРАВИТЕЛЬСТВО САНКТ-ПЕТЕРБУРГА

**КОМИТЕТ ПО ГОСУДАРСТВЕННОМУ
КОНТРОЛЮ, ИСПОЛЬЗОВАНИЮ
И ОХРАНЕ ПАМЯТНИКОВ ИСТОРИИ
И КУЛЬТУРЫ**

пл. Ломоносова, д.1, Санкт-Петербург, 191023
Тел. (812) 315-43-03, (812) 571-64-31, факс (812) 710-42-45
e-mail: kgior@gov.spb.ru
http://www.gov.spb.ru

ОКПО 00086941 ОКОГУ 2300231 ОГРН 1037843025527
ИНН/КПП 7832000069/784001001

01.03.2018 № 01-25-2751/18-0-1

На № б/н от 20.02.2018

Пер. № 01-25-2751/18-0-0 от 20.02.2018

КГИОП СПб
№ 01-25-2751/18-0-1
от 01.03.2018



Е.А. Подгорному

Комитет по государственному контролю, использованию и охране памятников истории и культуры сообщает, что объект по адресу: **г. Санкт-Петербург, Садовая улица, дом 46, литера А** на основании **"Приказа председателя КГИОП № 15 от 20.02.2001"** относится к числу **выявленных объектов культурного наследия "Дом Автомоновых"**.

Объект подлежит государственной охране и использованию в соответствии с Федеральным законом от 25.06.2002 № 73-ФЗ "Об объектах культурного наследия (памятниках истории и культуры) народов Российской Федерации", Законом Санкт-Петербурга от 12.07.2007 № 333-64 "Об охране объектов культурного наследия в Санкт-Петербурге", а также иными нормативными правовыми актами.

Начальник отдела информации об объектах культурного наследия и режимах зон охраны

Е.В. Коробкова

АД-В-0319

УТВЕРЖДАЮ:

Заместитель председателя Комитета по государственному контролю, использованию и охране памятников истории и культуры - начальник управления государственного учета памятников

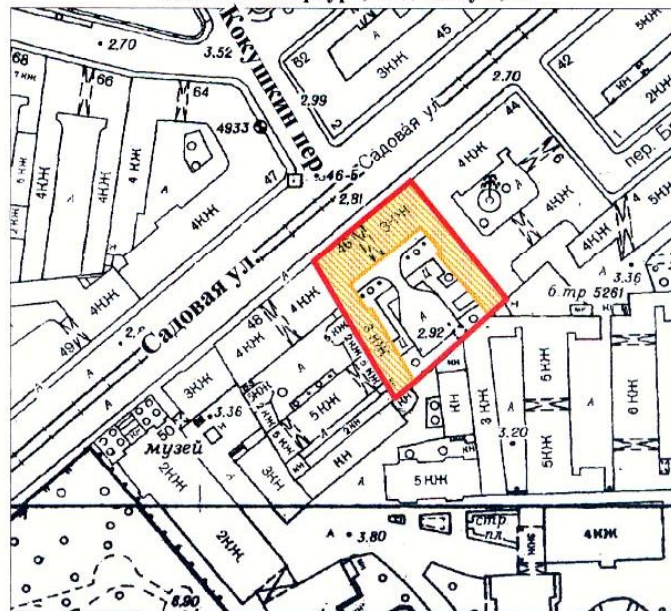
 Б. М. Кириков

М.П.

" 10 " июня 2012



**План границ территории
выявленного объекта культурного наследия
"Дом Автомоновых"**

г. Санкт-Петербург, Садовая ул., 46



масштаб 1:2000

УСЛОВНЫЕ ОБОЗНАЧЕНИЯ

-  граница территории выявленного объекта культурного наследия
-  выявленный объект культурного наследия

ПРАВИТЕЛЬСТВО САНКТ-ПЕТЕРБУРГА
КГИОП
ОГРН 1037843025527

Копия верна

Исполнитель _____



ПРАВИТЕЛЬСТВО САНКТ-ПЕТЕРБУРГА
КОМИТЕТ ПО ГОСУДАРСТВЕННОМУ КОНТРОЛЮ, ИСПОЛЬЗОВАНИЮ
И ОХРАНЕ ПАМЯТНИКОВ ИСТОРИИ И КУЛЬТУРЫ
РАСПОРЯЖЕНИЕ

окуд

25.08.2020

№

264-р

**Об утверждении предмета охраны
выявленного объекта культурного наследия
«Дом Автомоновых»**

В соответствии с пунктом 10 статьи 33 Федерального закона от 25.06.2002 № 73-ФЗ «Об объектах культурного наследия (памятниках истории и культуры) народов Российской Федерации» и пунктом 3.12 Положения о Комитете по государственному контролю, использованию и охране памятников истории и культуры, утвержденного постановлением Правительства Санкт-Петербурга от 28.04.2004 № 651:

1. Утвердить предмет охраны выявленного объекта культурного наследия «Дом Автомоновых», расположенного по адресу: Санкт-Петербург, Садовая улица, дом 46, литера А (Садовая ул., 46), согласно приложению к настоящему распоряжению.

2. Заместителю начальника отдела государственного учета объектов культурного наследия КГИОП обеспечить размещение настоящего распоряжения в электронной форме в локальной компьютерной сети КГИОП и его официальное опубликование.

3. Контроль за выполнением распоряжения остается за заместителем председателя КГИОП – начальником Управления организационного обеспечения, популяризации и государственного учета объектов культурного наследия.

Заместитель председателя КГИОП –
начальник Управления организационного
обеспечения, популяризации и государственного
учета объектов культурного наследия

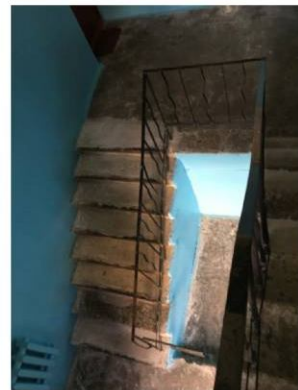
Г.Р. Аганова

Предмет охраны
выявленного объекта культурного наследия «Дом Автомоновых»

г. Санкт-Петербург, Садовая улица, дом 46, литера А (Садовая ул., 46)



№ п.п.	Виды предмета охраны	Элементы предмета охраны	Фотофиксация
1	2	3	4
1	Объемно-пространственное решение:	историческое объемно-пространственное решение П-образного в плане здания с прямоугольными лицевым и двумя внутренними корпусами; габариты здания; габариты, конфигурация крыши, высотные отметки конька, карниза, дымовых труб; местоположение и габариты воротного проезда;	 
2	Конструктивная система здания:	наружные и внутренние капитальные стены – местоположение, материал (кирпич); лестницы (конфигурация, габариты, марши и лестничные клетки известняковой плиты); своды надподвальные южного дворового корпуса; воротный проезд - местоположение (по 10-й оси лицевого фасада), исторические габариты;	

шесть лестниц в парадных со стороны двора (ведут с 1-го по 3-й этаж): габариты, конфигурация (двухмаршевые), со стороны лицевого корпуса на косоурах, с кессонированной подшивкой лестничных маршей и штукатурным, по металлическим балкам, завершением лестничного проема;



материал ступеней и лестничных площадок (известняковая плита),



3	Объемно-планировочное решение:	историческое объемно-планировочное решение лестничных помещений	
4	Архитектурно-художественное решение фасадов:	<p>архитектурное решение и декоративное оформление фасада здания:</p> <p>лицевой фасад</p> <p>3-х этажный, с двухскатной крышей;</p> <p>характер отделки фасада - окрашенная гладкая штукатурка,</p> <p>оконные проемы - историческое местоположение, конфигурация (прямоугольные) и габариты;</p> <p>исторический материал (дерево) и рисунок оконных заполнений;</p> <p>оформление оконных проемов - наличники штукатурные, кессонированные;</p> <p>подоконные доски с профилем по краю, на гладких кронштейнах;</p> <p>кессонированные штукатурные филенки в подоконном пространстве в уровне 2-3-го этажей;</p>	 

проем воротного поезда с лучковой перемычкой;



карниз междуэтажный (между 1-м и 2-м этажом), штукатурный, профилированный;



карниз венчающий, штукатурный, профилированный с дентикулами;



штукатурная профилированная тяга под венчающим карнизом;

цоколь облицован известняковой скобой;



дворовые фасады:

южный и северный раскрепованные;

характер отделки фасада - окрашенная гладкая штукатурка;

3-х этажные; оконные проемы - историческое местоположение, конфигурация (прямоугольные) и габариты,



включая квадратные проемы
цокольного юго-западного
дворового корпуса;

исторический рисунок
оконных заполнений;

дверные проемы -
историческое местоположение
(прямоугольные) и габариты;

карниз междуэтажный (между
1-м и 2-м этажом),
штукатурный,
профилированный;

карниз венчающий,
штукатурный,
профилированный, с
дентикулами, местоположение
(по всей длине дворовых
фасадов);
штукатурная профилированная
тяга под венчающим карнизом,
местоположение (во всей
длине дворовых фасадов);

цоколь облицован
известняковой скобой.



**САНКТ-ПЕТЕРБУРГСКОЕ ГОСУДАРСТВЕННОЕ УНИТАРНОЕ ПРЕДПРИЯТИЕ
«ГОРОДСКОЕ УПРАВЛЕНИЕ ИНВЕНТАРИЗАЦИИ И ОЦЕНКИ НЕДВИЖИМОСТИ»**

Филиал ГУП «ГУИОН» – ПИБ Центрального района

Инв. № документа 240/17

Технический паспорт на квартиру

Адрес: г.Санкт-Петербург, Садовая улица

дом № 46 корпус _____ кв. № 18

I. Общие сведения о строении литеры А

Год постройки: 1756-1798

Год последнего капитального ремонта: 1976

Этажность: 3 (в том числе _____, подвал _____, _____, _____)
цокольный этаж) _____
надземная *подземная* *кроме того*

Материал стен: кирпичные оштукатуренные

Материал перекрытий: _____, _____, _____, _____
сборные железобетонные плиты чердачных сборные железобетонные плиты междуэтажных сборные железобетонные плиты подвальных

II. Характеристика квартиры

Квартира расположена на	2	этаже, состоит из	4	комнат,
жилой площадью	56,6	кв.м., общей площадью	85,8	кв.м., высота 2.80 м.

Благоустройство квартиры:

отопление: центральное автономное

горячее водоснабжение: центральное от газовых колонок от дровяных колонок

водопровод канализация газоснабжение электроплита

мусоропровод прочее _____

наличие в парадной: мусоропровод лифт

Инвентаризационная стоимость квартиры по состоянию на 01.01.2017 года составляет 917404 (Девятьсот семнадцать тысяч четыреста четыре) рубля*

III. Экспликация к плану квартиры

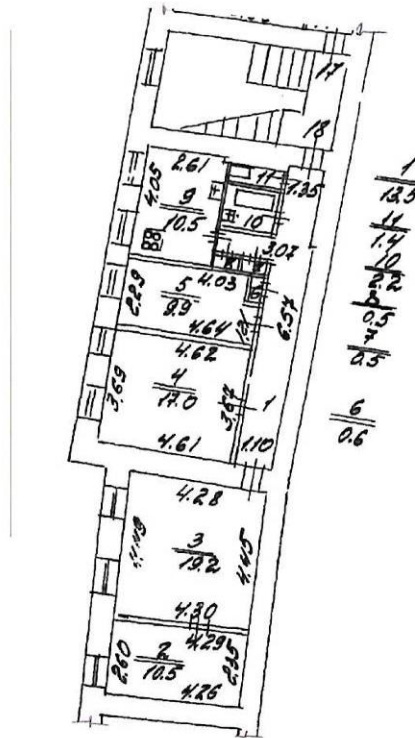
№ п/п	№ по плану	Наименование части помещения	Общая площадь квартир ы, кв. м	В том числе площадь, кв.м		Кроме того, площадь лоджий, балконов, веранд и террас	Кроме того, площадь лоджий, балконов, веранд и террас с коэффициентами	Примечание
				Жилая	Вспомогательная			
1	2	3	4	5	6	7	8	9
1	1	коридор	13.5		13.5			
2	2	комната	10.5	10.5				
3	3	комната	19.2	19.2				
4	4	комната	17.0	17.0				
5	5	комната	9.9	9.9				
6	6	шкаф	0.6		0.6			
7	7	шкаф	0.5		0.5			
8	8	шкаф	0.5		0.5			
9	9	кухня	10.5		10.5			
10	10	ванная	2.2		2.2			
11	11	туалет	1.4		1.4			
Итого			85.8	56.6	29.2			

*) стоимость определена в соответствии с постановлением Правительства Санкт-Петербурга от 28.12.2012 г. № 1408

IV. План квартиры

h= 2.80

2 этаж



Дополнительные сведения: Наружные границы объекта не изменились.

Технический паспорт составлен по состоянию на 06 июля 1976 года

(дата обследования)

Исполнитель *В.Н. Николаенко* (Николаенко В.Н.)

(Ф.И.О.)

06 апреля 2017 года

(дата изготовления)

Проверил *Л.Ю. Дательбаум* (Дательбаум Л.Ю.)

(Ф.И.О.)

Начальник филиала ГУП «Г УИОН»
ПИБ Центрального района

М.П.

Л.Г. Панина
(Ф.И.О.)

Памятка владельцу:

1. Переустройство и перепланировка жилого помещения подлежат утверждению в порядке, установленном жилищным кодексом Российской Федерации. Самовольно переустроившее и (или) перепланировавшее жилое помещение лицо несет предусмотренную законодательством ответственность.



Правительство Санкт-Петербурга
Комитет имущественных отношений Санкт-Петербурга
Филиал Санкт-Петербургского
государственного унитарного предприятия

По требованию

**“ГОРОДСКОЕ УПРАВЛЕНИЕ
ИНВЕНТАРИЗАЦИИ И ОЦЕНКИ
НЕДВИЖИМОСТИ”**

ПРОЕКТНО-ИНВЕНТАРИЗАЦИОННОЕ БЮРО
ЦЕНТРАЛЬНОГО РАЙОНА

улица Белинского, д.13
Санкт-Петербург, 191104
тел.(812) 777-91-38 факс(812) 644-51-38

05.03.2018 № 18/506
На № _____ от _____

Выписка из инвентарного дела о технических характеристиках объекта

По данным ПИБ Центрального района строение, находящееся по адресу: г. Санкт-Петербург, Садовая улица, дом 46, литера А, по состоянию на 1979 год, имеет следующие технические характеристики:

1. Год постройки – 1756-1798;
2. Год последнего капитального ремонта – 1976;
3. Фундаменты – **бутовый ленточный**;
4. Наружные и внутренние капитальные стены – **кирпичные оштукатуренные**;
5. Перегородки – **гипсолитовые**;
6. Перекрытия чердачные – **сборные железобетонные плиты**;
7. Перекрытия междуэтажные – **сборные железобетонные плиты**;
8. Перекрытия подвальные – **сборные железобетонные плиты**;
9. Крыша – **из оцинкованного железа по деревянной обрешетке; деревянная стропильная**;
10. Проемы оконные – **двойные створные**;
11. Проемы дверные – **филенчатые**;
12. Отопление – **централизованное**;
13. Горячее водоснабжение – **централизованное**;
14. Вентиляция – **естественная**;
15. Газоснабжение – **централизованное**;
16. Мусоропровод – **нет**;
17. Лифты – **нет**;
18. Канализация – **сброс в городскую сеть**;
19. Процент износа – **21%**.

Начальник филиала ГУП «ГУИОН»
ПИБ Центрального района



Г.В. Антоненко

Исполнил : Филь С.И.

Филиал ГУП «ГУИОН» – ПИБ Центрального района
 Ведомость помещений и их площадей
 Приложение к поэтажному плану
 Адрес: г.Санкт-Петербург, Садовая улица, дом 46, литера А, помещения 16, 18, 20

Жилые помещения

Этаж	№ помеще-ния	№ части помеще-ния	Наименование части помещения	Общая площадь, кв.м	в т.числе площадь, кв.м.		Кроме того, площадь лоджий, балконов, веранд, террас с коэффициентами, кв.м	Высота, м	Примечание
					Жилая, кв.м	Вспом.к в.м			
1	16	1	коридор	12.6		12.6		2.74	
		2	комната	10.4	10.4			2.74	
		3	комната	19.8	19.8			2.74	
		4	комната	17.2	17.2			2.74	
		5	комната	10.0	10.0			2.74	
		6	шкаф	0.5		0.5		2.74	
		7	шкаф	0.4		0.4		2.74	
		8	шкаф	0.4		0.4		2.74	
		9	кухня	9.9		9.9		2.74	
		10	ванная	2.3		2.3		2.74	
		11	туалет	1.5		1.5		2.74	
Итого по квартире 16:				85.0	57.4	27.6			
2	18	1	коридор	10.3		10.3		2.80	
		2	туалет	1.4		1.4		2.80	
		3	ванная	2.2		2.2		2.80	
		4	кухня	9.7		9.7		2.80	
		5	комната	9.3	9.3			2.80	
		6	шкаф	1.8		1.8		2.80	
		7	комната	17.0	17.0			2.80	
		8	комната	19.2	19.2			2.80	
		9	комната	10.6	10.6			2.80	
Итого по квартире 18:				81.5	56.1	25.4			
3	20	1	коридор	14.1		14.1		2.50	
		2	комната	12.3	12.3			2.50	
		3	комната	20.4	20.4			2.50	
		4	комната	17.4	17.4			2.50	
		5	комната	11.5	11.5			2.50	
		6	шкаф	0.6		0.6		2.50	
		7	шкаф	0.6		0.6		2.50	
		8	шкаф	0.6		0.6		2.50	
		9	кухня	10.6		10.6		2.50	
		10	ванная	2.3		2.3		2.50	
		11	туалет	1.5		1.5		2.50	
Итого по квартире 20:				91.9	61.6	30.3			
Итого по жилым помещениям :				258.4	175.1	83.3			

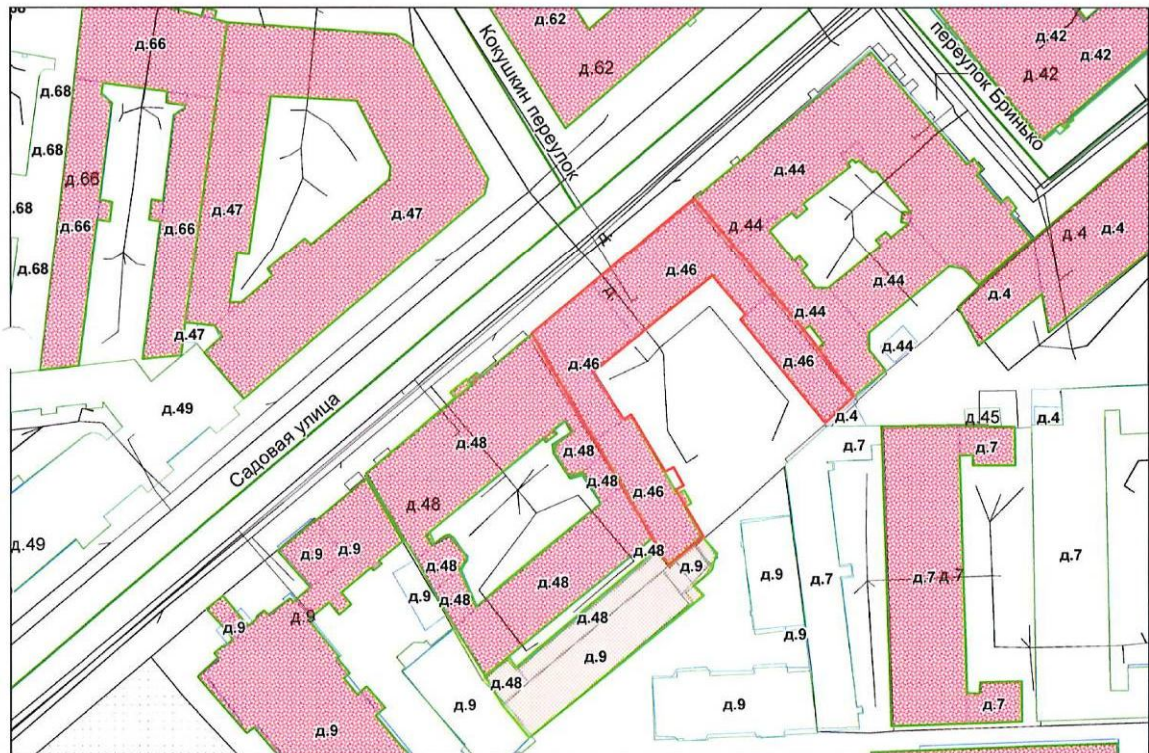
Кв.16 по состоянию на 1979 год.
 Кв.18 по состоянию на 20.11.2017.
 Кв.20 по состоянию на 28.08.2009.

Текущие изменения
 № пом. (части): 18
 Основание: самовольная перепланировка
 Границы объекта изменены / не изменены
 « 20 » 11 2007 г.
 Исполнитель: _____
 (должность, ФИО, подпись)

Исполнил: _____ / Филь С.И. /
 Проверил: _____ / Шилова Н.А. /
 Начальник филиала ГУП
 «ГУИОН» _____ / Г.В.Антоненко /
 ПИБ Центрального района:
 « 01 » февраля 2018 г.

СИТУАЦИОННЫЙ ПЛАН УЧАСТКА

Адрес объекта: г.Санкт-Петербург, Садовая улица, дом 46, литера А
 Описательный адрес: г.Санкт-Петербург, Садовая улица, дом 46

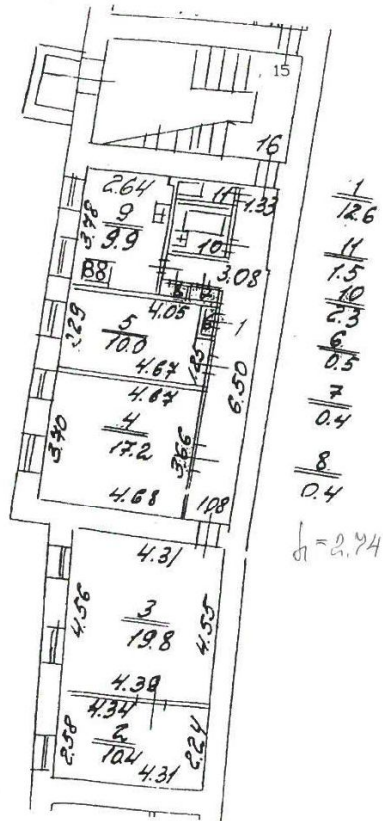


Условные обозначения
 — граница строения



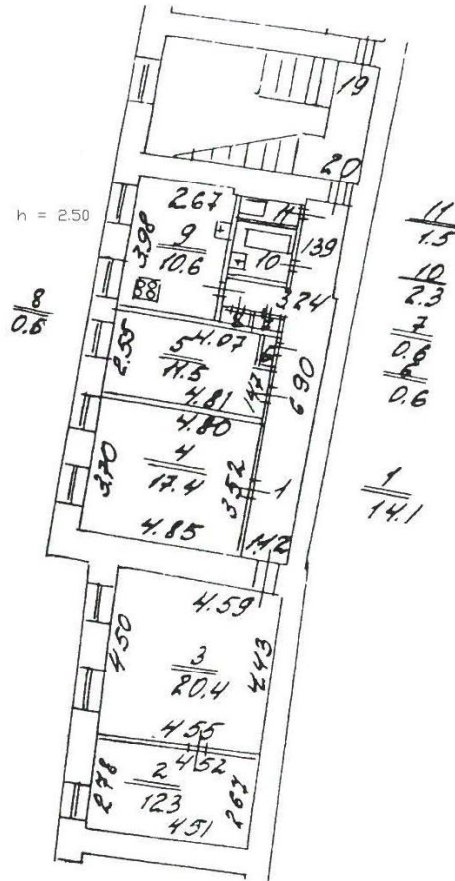
Начальник филиала ГУП «ГУИОН»
 ПИБ Центрального района
 (Г.В.Антоненко)
 М.П. «01» февраля 2018 г.

План 1 этажа



По состоянию на 1979 год.

План 3 этажа



По состоянию на 28.08.2009.

Филиал ГУП "ГУИОН"- проектно-инвентаризационное бюро Центрального района			Инв. N 01/01-1869
Лист N	Санкт-Петербург, Садовая улица дом 46, литера А Поэтажный план		Масштаб 1:200
Дата	Должность	Ф.И.О.	Подпись
01.02.2018	Исполнил	Исполнитель	Филь С.И.
	Проверил	Руководитель группы	Шилова Н.А.
		Начальник филиала	Антоненко Г.В.



ПРАВИТЕЛЬСТВО САНКТ-ПЕТЕРБУРГА
КОМИТЕТ ПО ГОСУДАРСТВЕННОМУ
КОНТРОЛЮ, ИСПОЛЬЗОВАНИЮ
И ОХРАНЕ ПАМЯТНИКОВ ИСТОРИИ
И КУЛЬТУРЫ

пл. Ломоносова, д.1, Санкт-Петербург, 191023
Тел. (812) 315-43-03, (812) 571-64-31, факс (812) 710-42-45
e-mail: kgiop@gov.spb.ru
http://www.gov.spb.ru

ОКПО 00086941 ОКОГУ 23310 ОГРН 1037843025527
ИНН/КПП 7832000069/784001001

- 2 СЕН 2019 № 01-30-844-1
Пер. № 01-30-844/19-0-0 от 22.08.2019

Черняк Л.Н.
Черняк Е.Н.

Садовая ул., д. 46, кв. 18
Санкт-Петербург, 190068

На Ваш запрос сообщаем следующее.

В квартире № 18, расположенной в здании, являющемся выявленным объектом культурного наследия «Дом Автомоновых», расположенном по адресу: Санкт-Петербург, Садовая улица, дом 46, литера А, архитектурно-художественные элементы, представляющие историко-культурную ценность, отсутствуют.

**Заместитель начальника отдела государственного учета
объектов культурного наследия Управления
организационного обеспечения,
популяризации и государственного учета
объектов культурного наследия КГИОП**

К.С. Евтеев

Исп. В.И. Сидя
Тел. 710-49-83

Приложение №4

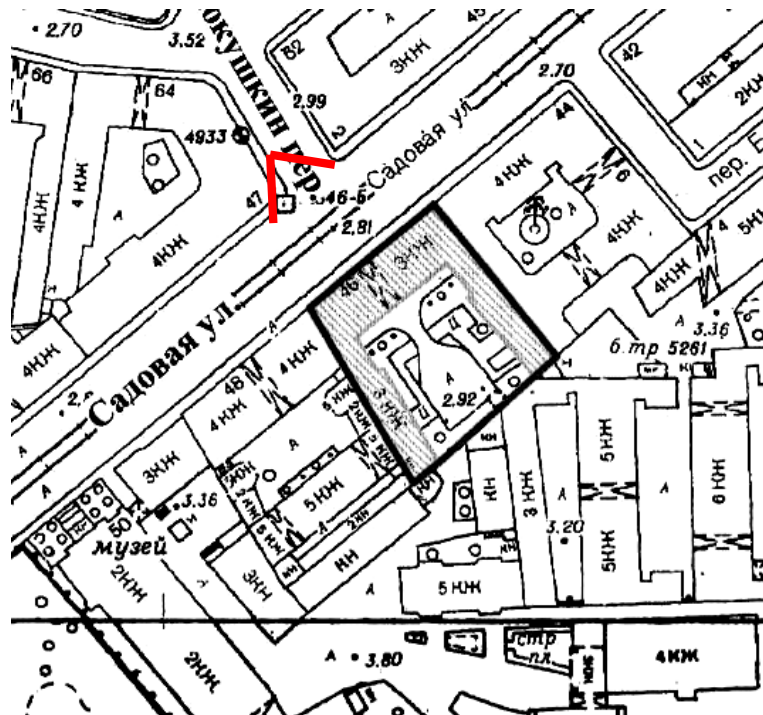
к акту по результатам государственной историко-культурной экспертизы проектной документации на проведение работ по сохранению выявленного объекта культурного наследия «Дом Автомоновых» по адресу: г. Санкт-Петербург, Садовая ул., д. 46, лит. А (на основании приказа председателя КГИОП № 15 от 20.02.2001 г.), разработанная ООО «Архитектурно-реставрационная мастерская «Вега» в 2020 г. – «Проект приспособления выявленного объекта культурного наследия «Дом Автомоновых» для современного использования в части ремонта и приспособления квартиры №18 по адресу: г. Санкт-Петербург, Садовая ул., д. 46, лит. А» (Шифр: 01/10-2020), с целью определения соответствия проектной документации требованиям законодательства Российской Федерации в области государственной охраны объектов культурного наследия

Фотофиксация от 20.12.2021 г.
Список фотоиллюстраций

1. Вид на лицевой фасад дома № 46 со стороны Садовой улицы.
2. Вид на лицевой фасад дома № 46 со стороны Садовой улицы.
3. Вид на дворовый фасад дома № 46 со стороны внутреннего двора.
4. Вид на фасад бокового западного корпуса со стороны внутреннего двора.
5. Вид на часть фасада бокового западного корпуса со стороны внутреннего двора.
6. Вид на входную дверь в квартиру №18.
7. Вид в коридоре квартиры №18 (пом.1).
8. Вид в помещении квартиры №18 (пом.3).
9. Вид в помещении квартиры №18 (пом.2).
10. Вид на входную дверь в квартире №18 (пом.1).
11. Вид в коридоре квартиры №18 (пом.1).
12. Вид в помещении квартиры №18 (пом.8).
13. Вид в помещении квартиры №18 (пом.8).
14. Вид в помещении квартиры №18 (пом.9).
15. Вид в помещении квартиры №18 (пом.9).
16. Вид в помещении квартиры №18 (пом.7).
17. Вид в помещении квартиры №18 (пом.7).
18. Вид в помещении квартиры №18 (пом.5).
19. Вид в помещении квартиры №18 (пом.5).
20. Вид в помещении квартиры №18 (пом.4).
21. Вид в помещении квартиры №18 (пом.4).
22. Вид в помещении квартиры №18 (пом.4).



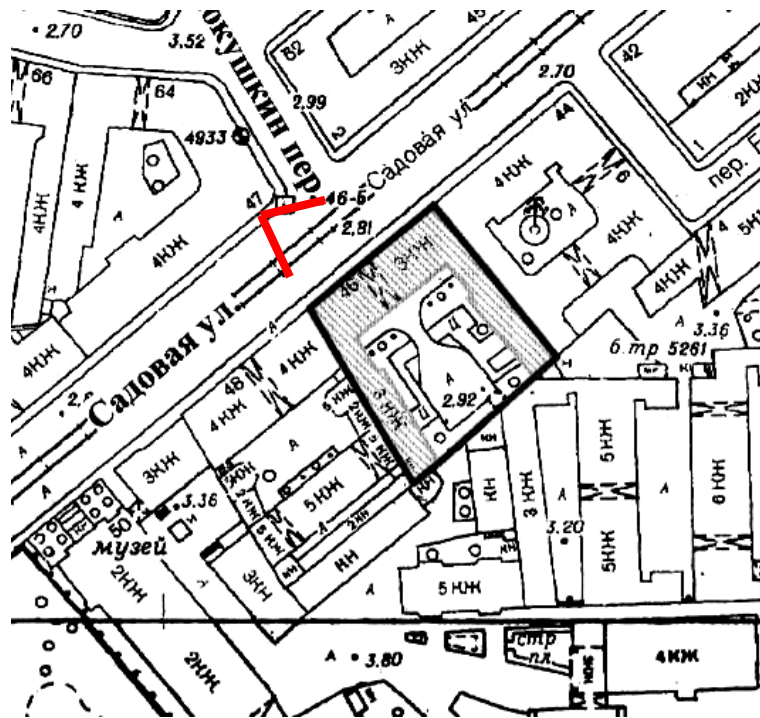
1. Вид на лицевой фасад дома № 46 со стороны Садовой улицы.



- точка съемки

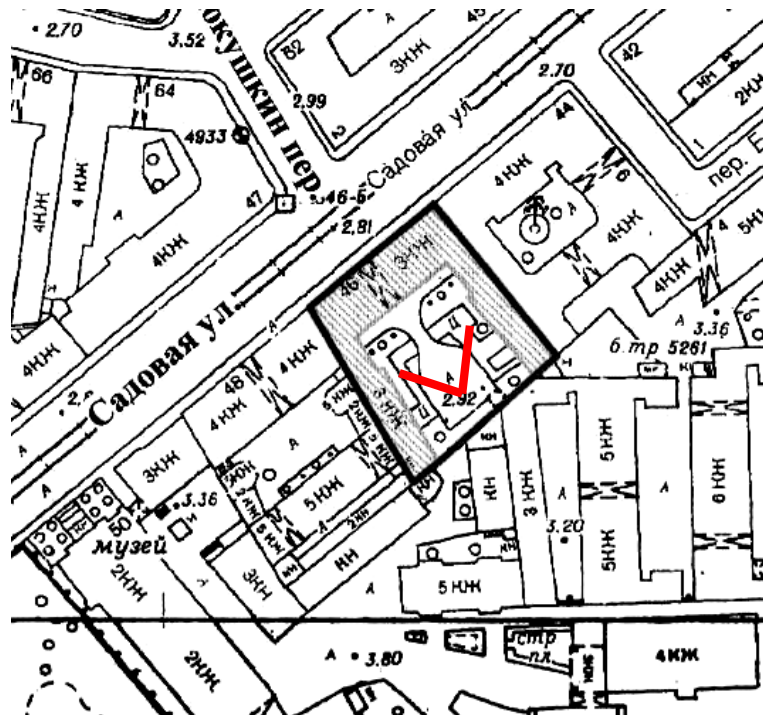


2. Вид на лицевой фасад дома № 46 со стороны Садовой улицы.



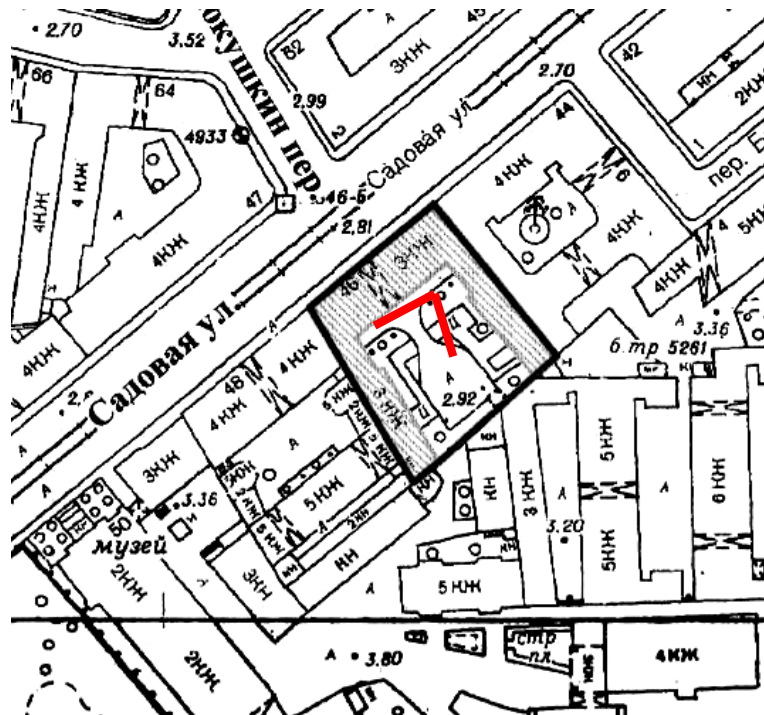


3. Вид на дворовый фасад дома № 46 со стороны внутреннего двора.



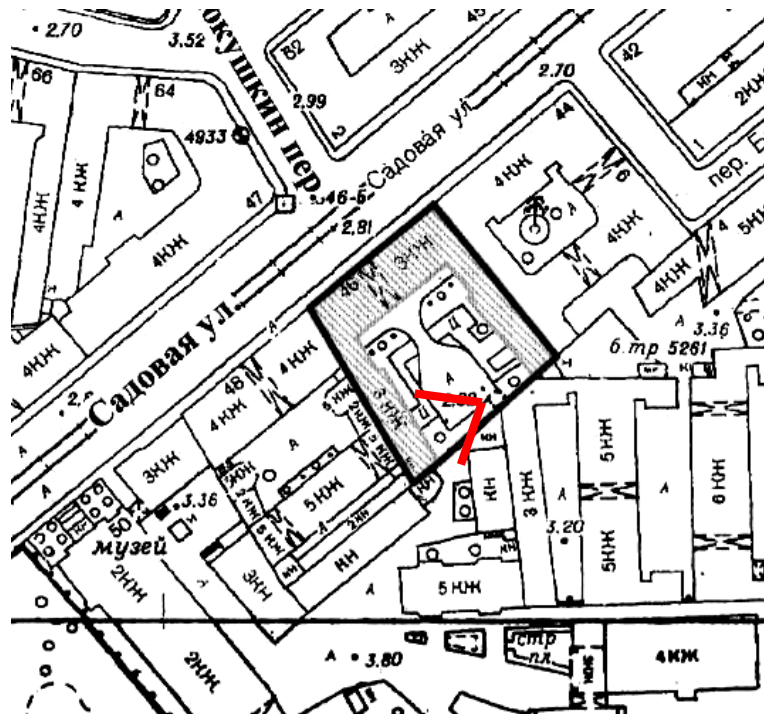


4. Вид на фасад бокового западного корпуса со стороны внутреннего двора.



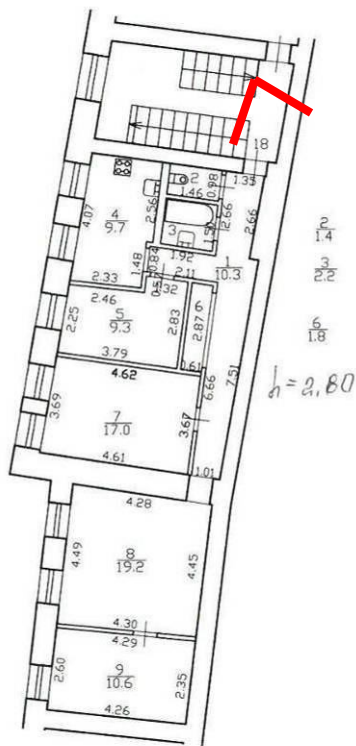


5. Вид на часть фасада бокового западного корпуса со стороны внутреннего двора.



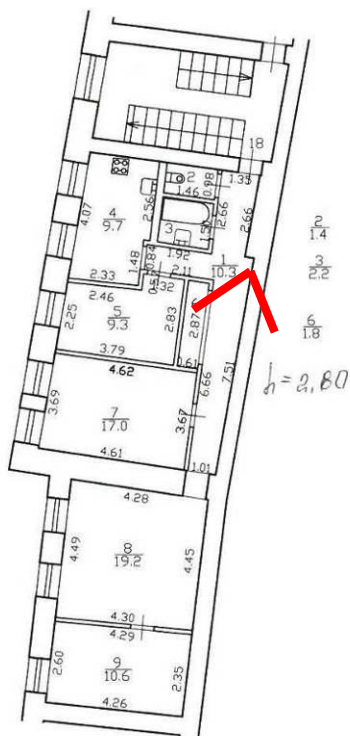


6. Вид на входную дверь в квартиру №18.



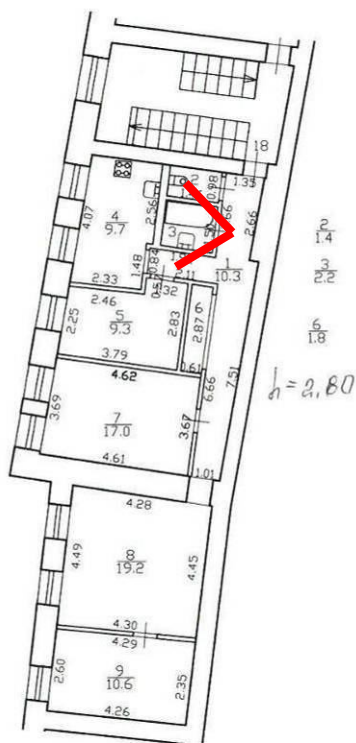


7. Вид в коридоре квартиры №18 (пом.1).



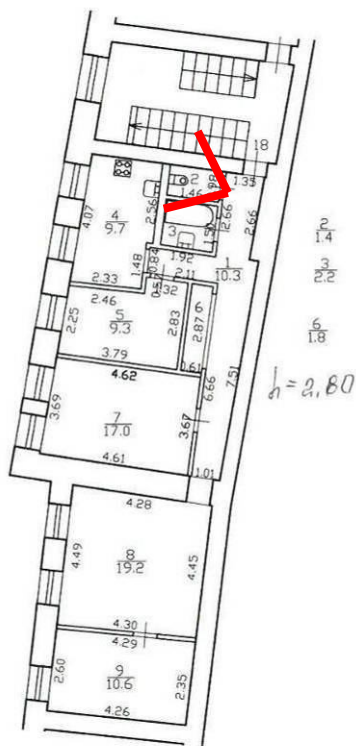


8. Вид в помещении квартиры №18 (пом.3).





9. Вид в помещении квартиры №18 (пом.2).



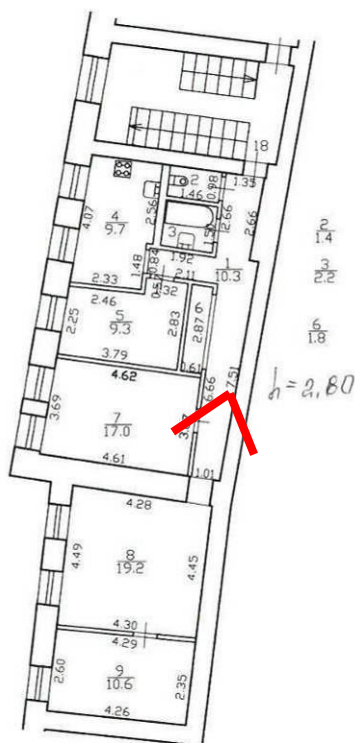


10. Вид на входную дверь в квартире №18 (пом.1).



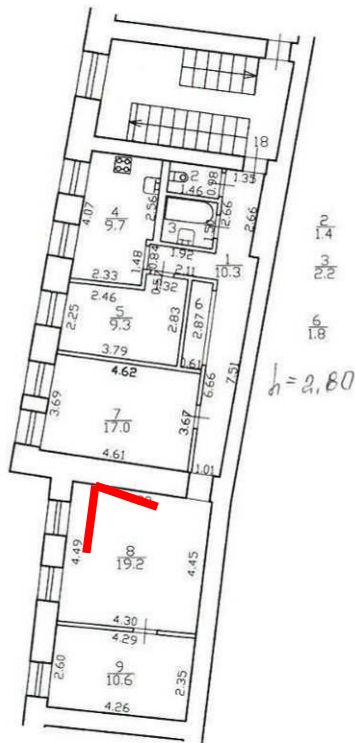


11. Вид в коридоре квартиры №18 (пом.1).



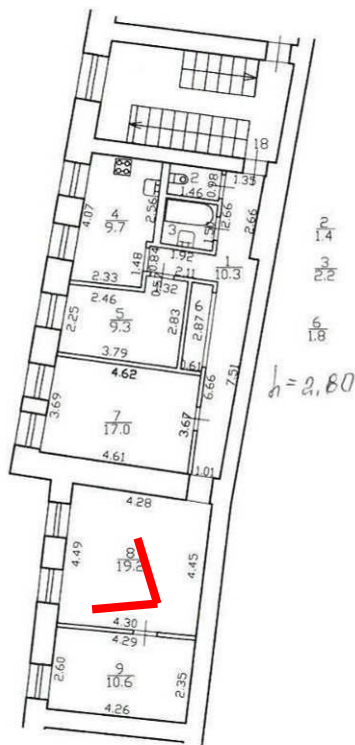


12. Вид в помещении квартиры №18 (пом.8).



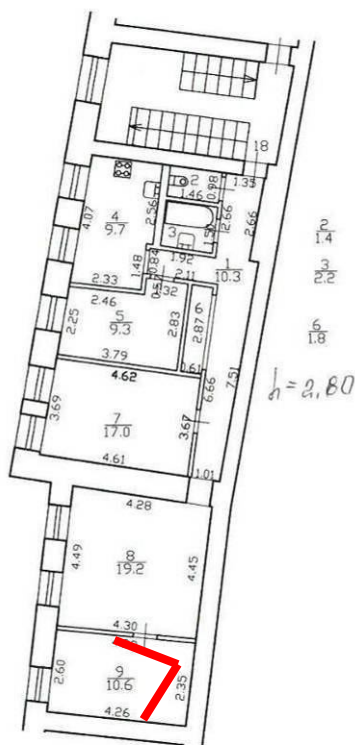


13. Вид в помещении квартиры №18 (пом.8).



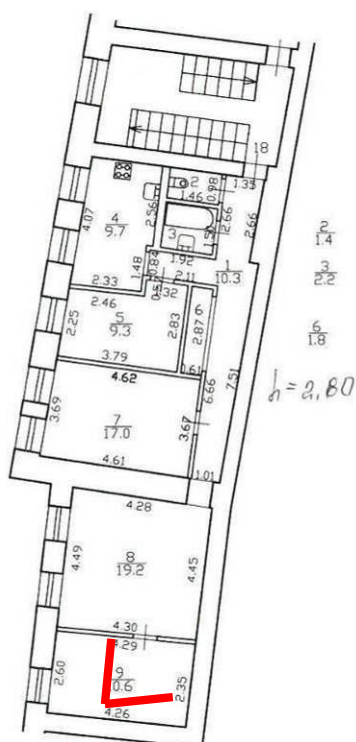


14. Вид в помещении квартиры №18 (пом.9).



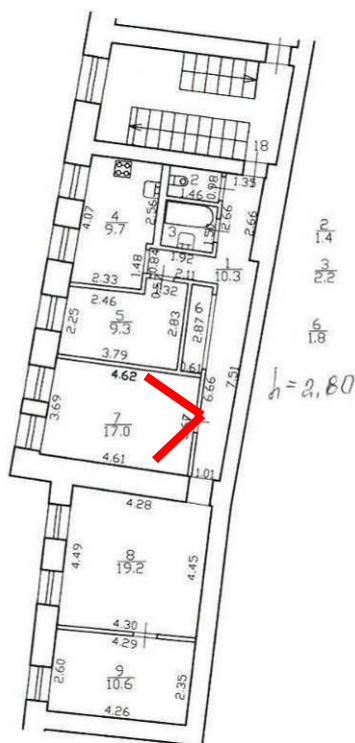


15. Вид в помещении квартиры №18 (пом.9).



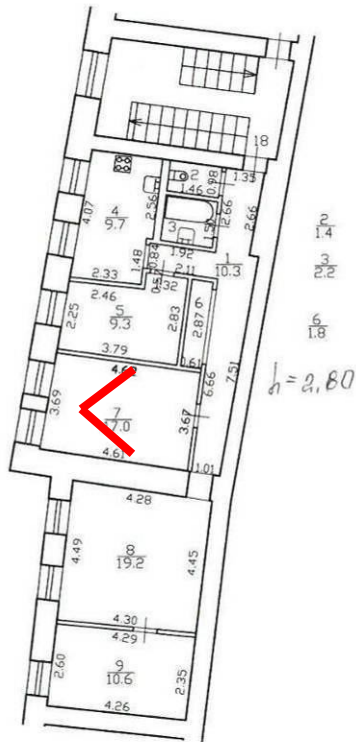


16. Вид в помещении квартиры №18 (пом.7).



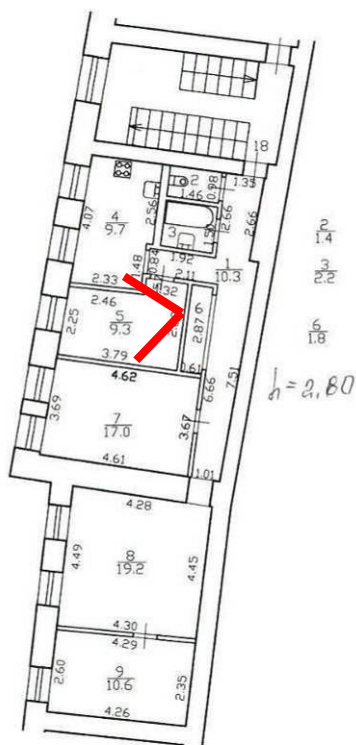


17. Вид в помещении квартиры №18 (пом.7).



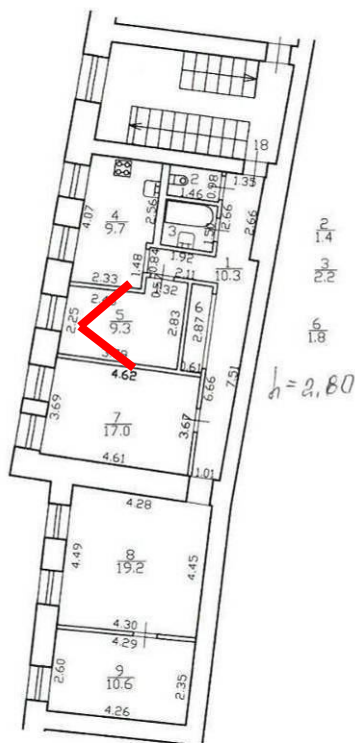


18. Вид в помещении квартиры №18 (пом.5).



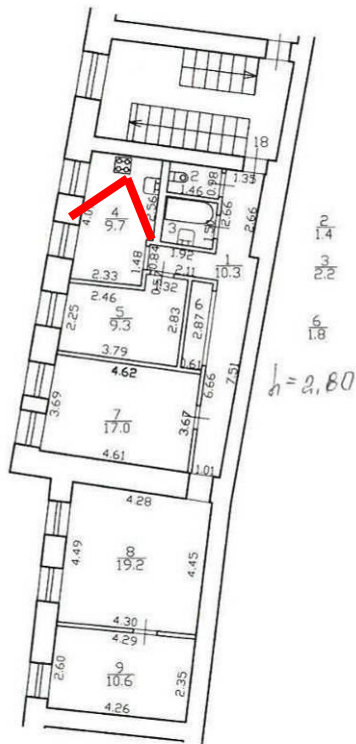


19. Вид в помещении квартиры №18 (пом.5).



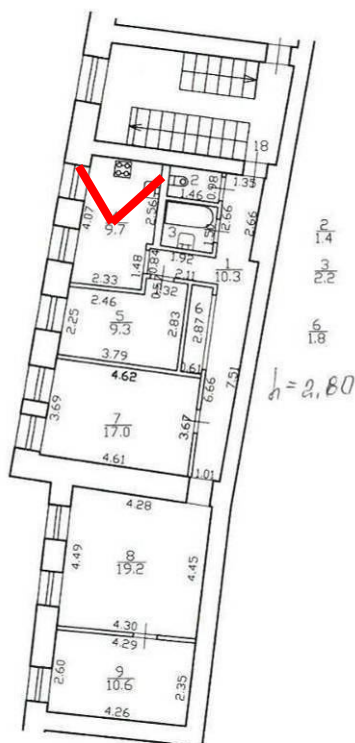


20. Вид в помещении квартиры №18 (пом.4).





21. Вид в помещении квартиры №18 (пом.4).





22. Вид в помещении квартиры №18 (пом.4).

