

А К Т

по результатам проведения государственной историко-культурной экспертизы проектной документации на проведение работ по сохранению выявленного объекта культурного наследия «Дом А.М.Стрелина», расположенного по адресу: Санкт-Петербург, Центральный район, 5-я Советская улица, лит.А – «Проект приспособления для современного использования квартиры №1 по адресу: Санкт-Петербург, улица 5-я Советская, д.7-9, лит.А выявленный объект культурного наследия «Дом А.М.Стрелина» (в части перепланировки и переустройства) шифр № 08/2020, разработанный ООО «БАСТИОН» в 2021г.

Настоящая государственная историко-культурная экспертиза проведена в соответствии со статьями 28, 29, 30, 31, 32 Федерального закона от 25.06.2002 №73-ФЗ "Об объектах культурного наследия (памятниках истории и культуры) народов Российской Федерации", Положением о государственной историко-культурной экспертизе, утверждённым постановлением Правительства Российской Федерации от 15 июля 2009 г. № 569 экспертной комиссией в составе, Г.В.Михайловская, Д.А.Зайцева, А.Е.Аверьянова на основании договоров №1/02 от 09.03.2022, №2/02 от 09.03.2022, №3/02 от 09.03.2022 на проведение государственной историко-культурной экспертизы (см. Приложение № 10,11, "Копии договоров с экспертами", "Копии протоколов заседаний экспертной комиссии ").

1. Дата начала и дата окончания проведения экспертизы:

Настоящая государственная историко-культурная экспертиза проведена экспертной комиссией в период с 09.03.2022 по 04.04.2022 гг.

2. Место проведения экспертизы:

Санкт-Петербург

3. Заказчик экспертизы:

гражданка РФ Е.А.Григорьева (Приложение №№ 6,9.

4. Сведения об экспертах:

Настоящая государственная историко-культурная экспертиза проведена экспертной комиссией в составе: Председатель экспертной комиссии Аверьянова А.Е., ответственный секретарь экспертной комиссии Михайловская Г.В., член экспертной комиссии Зайцева Д.А.

Фамилия, отчество	имя,	Михайловская Галина Викторовна
------------------------------	-------------	---------------------------------------

Образование	<p>высшее</p> <p>Санкт-Петербургский Государственный Академический Институт Живописи, Скульптуры и Архитектуры имени И. Е. Репина. 1978г. г. Санкт-Петербург.</p> <p>Профессиональная переподготовка по программе «Реконструкция и реставрация культурного наследия» СПб ГАСУ, 2000г. и 2016г.</p> <p>Член Союза Архитекторов РФ,</p> <p>Член палаты Архитекторов по СЗФО</p>
Специальность	архитектор
Стаж работы по профессии	43 года
Место работы и должность	Эксперт, ООО «НЭО»
Реквизиты аттестации эксперта	<p>аттестована как эксперт по проведению государственной историко-культурной экспертизы Министерством культуры Российской Федерации приказом Министерства культуры РФ от 11.10.2021г. № 1668.</p>
Профиль экспертной деятельности	<ul style="list-style-type: none"> - выявленные объекты культурного наследия в целях обоснования целесообразности включения данных объектов в реестр, - документы, обосновывающие включение объектов культурного наследия в реестр; - проектная документация на проведение работ по сохранению объекта культурного наследия. - документация или разделы документации, обосновывающие меры по обеспечению сохранности объекта культурного наследия, включенного в реестр, выявленного объекта культурного наследия либо объекта, обладающего признаками объекта культурного наследия, при проведении земляных, мелиоративных, хозяйственных работ, указанных в статье 30 Федерального закона работ по использованию лесов и иных работ в границах территории объекта культурного наследия либо на земельном участке, непосредственно связанном с земельным участком в границах территории объекта культурного наследия.

Фамилия, имя, отчество	Зайцева Дарья Александровна
Образование	высшее Санкт-Петербургский Государственный Академический Институт Живописи, Скульптуры и Архитектуры имени И. Е. Репина. 1999 г.
Специальность	искусствовед
Стаж работы по профессии	18 лет
Место работы и должность	искусствовед, ООО "Коневские Реставрационные Мастерские".
Реквизиты аттестации эксперта	аттестована как эксперт по проведению государственной историко-культурной экспертизы Министерством культуры Российской Федерации приказом МК № 996 от 25.08.2020 г.
Профиль экспертной деятельности	<ul style="list-style-type: none"> - выявленные объекты культурного наследия в целях обоснования целесообразности включения данных объектов в реестр; - документы, обосновывающие включение объектов культурного наследия в реестр; - документы, обосновывающие изменение категории историко-культурного значения объекта культурного наследия; - проектная документация на проведение работ по сохранению объектов культурного наследия;
Фамилия, имя, отчество	Аверьянова Александра Евгеньевна
Образование	Высшее, Ордена Трудового Красного Знамени Институт Живописи, Скульптуры и Архитектуры имени И. Е. Репина. 1978г. г. Ленинград.
Специальность	архитектор

Стаж работы по профессии	43 года
Место работы и должность	ООО «Эксперт», эксперт по проведению государственной историко-культурной экспертизы
Реквизиты аттестации эксперта	аттестована в качестве эксперта по проведению государственной историко-культурной экспертизы на основании приказа Министерства культуры РФ от 25.12.2019 г. №2032
Профиль экспертной деятельности	- проектная документация на проведение работ по сохранению объектов культурного наследия.

Эксперты не имеют родственных связей с заказчиком (его должностными лицами, работниками и т.д.); не состоят в трудовых отношениях с заказчиком; не имеют долговых или иных имущественных обязательств перед заказчиком; не владеют ценными бумагами, акциями (долями участия, паями в уставных капиталах) заказчика; не заинтересованы в результатах исследований и решении, вытекающем из настоящего заключения экспертизы, с целью получения выгоды в виде денег, ценностей, иного имущества, услуг имущественного характера или имущественных прав для себя, или третьих лиц.

5. Информация о том, что, в соответствии с законодательством Российской Федерации эксперт несёт ответственность за достоверность сведений, изложенных в заключении:

При проведении экспертизы экспертами соблюдаются принципы проведения экспертизы, установленные статьей 29 Федерального закона "Об объектах культурного наследия (памятниках истории и культуры) народов Российской Федерации"; обеспечивается объективность, всесторонность и полнота проводимых исследований, а также достоверность и обоснованность своих выводов.

Эксперты несут ответственность за достоверность сведений, изложенных в заключении экспертизы, в соответствии с законодательством Российской Федерации, что подтверждают подписанием настоящего акта.

6. Цель и объект экспертизы:

6.1. Цель проведения государственной историко-культурной экспертизы

Цель экспертизы: Определение соответствия проектной документации на проведение работ по сохранению выявленного объекта культурного наследия «Дом А.М.Стрелина», расположенного по адресу: Санкт-Петербург, улица 5-я Советская, д.7-9, лит.А – «Проект приспособления для современного использования квартиры №1 по адресу: Санкт-Петербург, 5-я Советская, д.7-9, лит.А выявленный объект культурного наследия

«Дом А.М.Стрелина» (в части перепланировки и переустройства) шифр №08/2020, разработанный ООО «БАСТИОН» в 2021г., требованиям государственной охраны объектов культурного наследия.

6.2. Объект государственной историко-культурной экспертизы

Проектная документация на проведение работ по сохранению выявленного объекта культурного наследия «Дом А.М.Стрелина», расположенного по адресу: Санкт-Петербург, улица 5-я Советская, д.7-9, лит.А – «Проект приспособления для современного использования квартиры №1 по адресу: Санкт-Петербург, улица 5-я Советская, д. 7-9, лит. А выявленный объект культурного наследия «Дом А.М.Стрелина» (в части перепланировки и переустройства) шифр №08/2020, разработанная ООО «БАСТИОН» в 2021г.

7. Перечень документов, представленных заявителем:

- Копия задания КГИОП на проведение работ по сохранению объекта культурного наследия (памятника истории и культуры) народов Российской Федерации № 01-52-1425/20 от 28.07.2020. **(Приложение № 5).**
- Копия плана границ территории объекта культурного наследия регионального значения «Дом А.М.Стрелина», утвержденного распоряжением КГИОП 20.03.2002 г. **(Приложение № 2).**
- Копия распоряжения КГИОП №10-211 от 26.05.2016г. об утверждении предмета охраны выявленного объекта культурного наследия «Дом А.М.Стрелина». **(Приложение № 3).**
- Уведомление КГИОП о наличии (отсутствии) архитектурно-художественных элементов в квартире № 01-30-1091/21-0-0 от 27.05.2021 г. **(Приложение № 8).**
- Договор на разработку проекта приспособления квартиры №1 для современного использования №30/08-2020 от 30.08.2020г. **(Приложение № 9)**
- Проект приспособления для современного использования квартиры №1 по адресу: Санкт-Петербург, ул. 5-я Советская, д.7-9, лит.А выявленный объект культурного значения «Дом А.М.Стрелина» (в части перепланировки и переустройства) шифр № 08/2020, разработанный ООО «БАСТИОН» в 2021г. в составе: Том 1 «Предварительные работы», Том 2 «Комплексное научное исследование», Том 3.1 «Пояснительная записка», Том 3.2 «Архитектурные решения», Том 3.3 «Водоснабжение и канализация».

8. Сведения об обстоятельствах, повлиявших на процесс проведения и результат экспертизы:

Обстоятельства, повлиявшие на результат экспертизы, отсутствуют. Имеются обстоятельства, повлиявшие на процесс проведения экспертизы.

На момент проведения государственной историко-культурной экспертизы в квартире №1 по адресу: Санкт-Петербург, 5-я Советская улица, д.7-9, лит. А выполнены ремонтные и отделочные работы, предусмотренные рассматриваемой проектной документацией. К настоящему моменту работы приостановлены до согласования проектной документации в КГИОП.

9. Сведения о проведенных исследованиях с указанием примененных методов, объема и характера выполненных работ и их результатов:

Настоящая государственная историко-культурная экспертиза проведена в соответствии с Федеральным законом от 25.06.2002 г. № 73-ФЗ «Об объектах культурного наследия (памятниках истории и культуры) народов Российской Федерации», Положением о государственной историко-культурной экспертизе, утвержденным Постановлением Правительства Российской Федерации от 15.07.2009 г. № 569 «Об утверждении Положения о государственной историко-культурной экспертизе» (с изменениями и дополнениями), Законом Санкт-Петербурга от 12.07.2007 г. № 333-64 «Об охране объектов культурного наследия в Санкт-Петербурге.

Экспертами в рамках настоящей государственной историко-культурной экспертизы были проведены следующие исследования:

- архивно-библиографические изыскания с целью выявления материалов, содержащих сведения по истории застройки участка, включая перестройки, реконструкции, проведение ремонтно-реставрационных работ. Историко-архивные изыскания были проведены в фондах Центрального государственного исторического архива Санкт-Петербурга (ЦГИА СПб), ПИБ Центрального района, в ходе которых были выявлены документы и материалы, относящиеся к рассматриваемому зданию, включающие исторические и современные планы, чертежи, фотографии в объеме, необходимом для принятия экспертной комиссией соответствующих решений.
- визуальное обследование и натурная фотофиксация объекта экспертизы;
- анализ представленной заказчиком исходно-разрешительной документации, комплексных научных исследований и проектной документации;
- проведен научный сравнительный анализ всего комплекса данных (документов, материалов, информации) по объекту экспертизы.

На основании изученных архивно-библиографических материалов, проведенных натурных исследований и анализа представленной проектной документации были сделаны выводы о возможности проведения работ по сохранению выявленного объекта культурного наследия «Дом А.М.Стрелина» (Санкт-Петербург, улица 5-я Советская, д.7-9, Лит. А), было получено представление об объемах и составе работ по приспособлению для современного использования квартиры №1. В процессе визуального осмотра была проведена фотофиксация современного состояния объекта, составлен альбом фотофиксации, который включает общие виды объекта, а также внутренние виды квартиры №1.

При проведении экспертизы эксперты соблюдали принципы проведения экспертизы, установленные статьей 29 Федерального закона «Об объектах культурного наследия

(памятниках истории и культуры) народов Российской Федерации», обеспечивали объективность, всесторонность и полноту проводимых исследований, а также достоверность и обоснованность своих выводов; самостоятельно оценивали результаты исследований, ответственно и точно формулировали выводы в пределах своей компетенции.

Исследования проводились на основе принципов научной обоснованности, объективности и законности, презумпции сохранности объекта культурного наследия, соблюдения требований безопасности в отношении объекта культурного наследия, достоверности и полноты информации.

Указанные выше исследования были проведены с применением методов натурного, историко-архивного и историко-архитектурного анализа в объеме, достаточном для обоснования вывода государственной историко-культурной экспертизы. Экспертами принято единое окончательное решение, сформулирован вывод экспертизы. Результаты исследований, проведенных в рамках экспертизы, оформлены в виде Акта по результатам государственной историко-культурной экспертизы.

10. Факты и сведения, выявленные и установленные в результате проведенных исследований.

10.1 Общие сведения

- В результате проведенного визуального осмотра здания было установлено, что на момент проведения государственной историко-культурной экспертизы в квартире №1 по адресу: Санкт-Петербург, 5-я Советская улица, д.7-9, лит. А выполнены ремонтные работы. К настоящему моменту работы приостановлены до согласования проектной документации в КГИОП.
- Приказ председателя КГИОП о включении выявленного объекта культурного наследия в единый государственный реестр объектов культурного наследия (памятников истории и культуры) народов Российской Федерации в качестве выявленного объекта культурного наследия «Дом А.М.Стрелина», об утверждении границ и режима использования территории объекта культурного наследия и режима использования территории объекта культурного наследия от 5 июня 2002г.
- Предмет охраны выявленного объекта культурного наследия «Дом А.М.Стрелина» утвержден КГИОП 26.05.2016 №10-211.
- Охранные обязательства на выявленный объект культурного наследия «Дом А.М.Стрелина» отсутствуют.
- В соответствии с Уведомлением КГИОП №01-30-1091/21-0-0 от 27.05.2021 г. о наличии (отсутствии) архитектурно-художественных элементов в квартире № 1, расположенной в здании по адресу: Санкт-Петербург, 5-я Советская ул., д. 7-9, литера А, КГИОП не располагает сведениями о наличии либо отсутствии в квартире № 1 элементов архитектурно-художественной отделки и ценных элементов интерьеров.
- Сведения об учете объекта в реестре недвижимости и правообладателе – выписка ЕГРН № КУВИ-001/2022-39976520 от 23.03.2022г. на квартиру №1; выписка ЕГРН № КУВИ-001/2022-39976526 от 25.03.2022г. на многоквартирный дом.

Собственникам помещений в многоквартирном доме принадлежат на праве собственности помещения в многоквартирном доме, не являющиеся частями квартир и предназначенные для

обслуживания более одного жилого и (или) нежилого помещения в этом многоквартирном доме (далее - помещения общего пользования), в том числе межквартирные лестничные площадки, лестницы, лифты, лифтовые и иные шахты, коридоры, колясочные, чердаки, технические этажи (включая построенные за счет средств собственников помещений встроенные гаражи и площадки для автомобильного транспорта, мастерские, технические чердаки) и технические подвалы, в которых имеются инженерные коммуникации, мусороприемные камеры, мусоропроводы, иное обслуживающее более одного жилого и (или) нежилого помещения в многоквартирном доме оборудование (включая котельные, бойлерные, элеваторные узлы и другое инженерное оборудование); крыши; ограждающие несущие конструкции многоквартирного дома (включая фундаменты, несущие стены, плиты перекрытий, балконные и иные плиты, несущие колонны и иные ограждающие несущие конструкции); ограждающие ненесущие конструкции многоквартирного дома, обслуживающие более одного жилого и (или) нежилого помещения (включая окна и двери помещений общего пользования, перила, парапеты и иные ограждающие ненесущие конструкции); механическое, электрическое, санитарно-техническое и иное оборудование, находящееся в многоквартирном доме за пределами или внутри помещений и обслуживающее более одного жилого и (или) нежилого помещения (квартиры); земельный участок, на котором расположен многоквартирный дом и границы которого определены на основании данных государственного кадастрового учета, с элементами озеленения и благоустройства.

10.2 Краткие исторические сведения

I. Градостроительное формирование местности

Объект культурного наследия – «Дом А. М. Стрелина» по 5-й Советской ул., № 7-9, литера А расположен в Центральном административном районе Санкт-Петербурга.

«Дом А. М. Стрелина» является выявленным объектом культурного наследия согласно Приказу председателя КГИОП № 15 от 20.02.2001 г. Квартал находится в исторически сложившихся центральных районах Санкт-Петербурга, в зоне регулирования застройки и хозяйственной деятельности ЗРЗ 1, участок ЗРЗ 1-3, в пределах средовой зоны 14, номер квартала 1466. Описание квартальных режимов использования, определены законом Санкт-Петербурга от 24 декабря 2008 года № 820-7.

Местность занятая нынешними Советскими (прежде Рождественскими улицами), а также пересекающими их Мытнинской и Дегтярной улицами, Суворовским, Греческим и Лиговским проспектами – называлась Пески.

В середине XVIII века на этих сухих песчаных местах началась застройка слободы «Канцелярии от строений домов и садов», здесь также находилась военная слободка, где размещались гвардейские и армейские полки, в этой местности также были расположены обширные склады и разнообразные торговые ряды. На Песках селились плотники и столяры, выписанные из монастырских вотчин Новгорода, Боровичей и Старой Руссы для строительства Александро-Невской лавры и со временем здесь образовались слободы по землячествам¹.

В 1730–1740 годах из района Смольного двора к Невскому проспекту была прорублена просека – будущий Суворовский проспект (до 1900 г. – Слоновая улица). Просека прорубалась в

¹ Горбачевич К. С., Хабло Е. П. Почему так названы? Л., 1985. С. 352.

два этапа: вначале на отрезке от нынешней 2-й до 9-й Советской, а затем – в сторону Смольного и к Невскому проспекту, причем первоначальное направление трассы было нарушено, поэтому на ней образовалось два излома, сохранившиеся до сих пор.

На плане 1776 года Советские улицы обозначены как линии Слонового двора, на котором содержали привезенных из Индии слонов. Двор находился примерно на месте нынешней гостиницы «Октябрьская». Некоторое время улицы были просто номерными, а название «линии Слонового двора» оставалось только в официальных документах. После освящения в 1789 году церкви Рождества Христова улицы стали именоваться Рождественскими. В конце XVIII—начале XIX века были еще варианты: линии на Песках и линии Рождественской части.

Название улиц оставалось неизменным более ста лет, а вот нумерация их менялась: нынешняя 3-я Советская улица была 1-й, 4-я – 2-й, а 10-я – 8-й. В 1792 году произошел сдвиг на один номер, и улиц стало девять. В 1812 году нумерация сдвинулась еще на единицу, которая сохранилась до настоящего времени. Современная 1-я Советская улица с 1786 года именовалась Новой Каретной. Рождественские улицы со 2-й по 9-ю до середины XIX века отходили от современного Греческого проспекта и заканчивались на Болотной (позже Мытнинской) улице. 1-я Рождественская, как и сейчас, заканчивалась у Невского проспекта, к которому в 1906 году вышел Суворовский проспект. 10-я Рождественская начиналась от пересечения Дегтярной и Большой Болотной (ныне Моисеенко) улиц².

После того как в 1850-е годы началась интенсивная застройка свободных территорий, некоторые улицы продлили: 1-я, 2-я, 4-я и 5-я Рождественские стали начинаться от р. Лиговки, 3-ю Рождественскую продлили до Мало-Охтенского проспекта (ныне проспект Бакунина). В 1871 году на месте Зимней Конной площади был разбит Овсянниковский сад, и в этот период была немного увеличена в размерах 4-я Рождественская улица. В 1880 году 8-я и 10-я Рождественские были продлены от Мытнинской до Новгородской улицы³.

Окрестности Суворовского проспекта образовывали 1-й и 2-й участки Рождественской части, другая часть Песков получила название Каретной (впоследствии она была объединена с Рождественской). Значительную часть населения Песков составляли титулярные советники и купцы с Калашниковской биржи, крестьяне. Купцы и крестьяне занимались ремеслом, поденной работой, держали постоянные дворы, перевозки через Неву, вели торговлю. Своеобразие Песков заключалось в многоукладности, в смешении стилей социальных групп. Современные названия десяти Советских улиц появились 6 октября 1923 года. Их дали по Советскому проспекту, так с 1918 по 1944 год назывался Суворовский проспект⁴. Дом по 5-й Советской ул., 7-9 в начале XX века принадлежал потомственному почетному гражданину А. М. Стрелину.

II. История застройки участка

² Владимирович А., Ерофеев А. Петербург в названиях улиц. Происхождение названий улиц и проспектов, рек и каналов, мостов и островов. СПб., 2008. С. 618-620.

³ Там же.

⁴ Горбачевич К. С., Хабло Е. П. Почему так названы? Л., 1985. С. 352.

История домовладения по 5-й Советской улице № 7–9 прослеживается с 1849 года. Согласно Атласу Цылова 1849 года, участок под № 7 принадлежал Н. П. Федоровичевой, жене коллежского асессора. На участке находился одноэтажный дом. Участок под № 9 и небольшой двухэтажный дом принадлежал дворянину Д. Н. Шереметеву⁵.

В архивных источниках история участка фиксируется с 1859 года. В документах ЦГИА СПб дворовый участок числится в Рождественской части 1-го квартала под № 604/8 и принадлежит мещанину Василию Афанасьевичу Головареву⁶.

На плане двора показан существующий каменный лицевой дом на 5-й Рождественской улице и предполагаемый к постройке каменный флигель для хозяйственных нужд вдоль задней южной границы участка. В архивном деле зафиксировано, что владелец участка В. А. Головарев под № 1 «желает построить вновь каменные службы с сеновалами на жилых подвалах»⁷. Проект служб был рассмотрен и согласован в августе 1859 года.

Существующий вышеозначенный каменный двухэтажный лицевой дом показан на плане Санкт-Петербурга (Шуберта) 1828 года. По-видимому, здание было возведено в первой четверти XIX века в стиле безордерного классицизма. Автор проекта здания не установлен.

Следующий исторический этап дворового участка в Рождественской части 1-го квартала по 5-й Рождественской улице в архивном деле зафиксирован на 1866 год. Участок принадлежит уже новому владельцу – купеческой жене Прасковье Васильевне Шайдаковой. Номер участка уже совпадает с современной нумерацией – № 7–9 по Рождественской (ныне 5-й Советской) улице.

При сравнении планов дворовых участков 1848 и 1866 годов видно, что ситуация на дворовом участке с 1859 года изменилась. К территории владения присоединен соседний участок с восточной стороны, где в 1830–1850-х располагался сад с хозяйственными деревянными постройками. В этот период дворовый участок приобрел двойную нумерацию – № 7–9, сохранившуюся по настоящее время.

Судя по плану двора, с восточной стороны каменного лицевого дома по 5-й Рождественской улице, за период с 1859 по 1866 год, появились две каменные пристройки. По-видимому, проект каменного одноэтажного флигеля вдоль южной границы участка, предполагаемый к постройке в 1859 году так и не был осуществлен, что следует из архивного документа, где зафиксировано, что 11 июля 1866 года состоялось заседание, где был рассмотрен проект каменного двухэтажного флигеля под литерой А для экипажных помещений⁸. В этот же период был рассмотрен и согласован проект одноэтажного деревянного сарая с сеновалами вдоль восточной границы участка, предполагаемого к постройке на месте старого ветхого строения. В северо-восточной части дворового участка показан частично сохранившийся сад⁹.

В 1870 году на участке были построены деревянные одноэтажные службы вдоль

⁵ Цылов Н. Атлас 13 частей Санкт-Петербурга на 1849 год. СПб., 2003. С. 158, 244, 259.

⁶ ЦГИА СПб. Ф. 513. Оп. 102. Д. 9304. Л. 3-4. План участка 1859 г.

⁷ ЦГИА СПб. Ф. 513. Оп. 102. Д. 9304. Л. 5. План участка и план строения. 1859 г.

⁸ ЦГИА СПб. Ф. 513. Оп. 102. Д. 9304. Л. 8 об.

⁹ Там же. Л. 8 об.

восточной границы участка и помойные ямы с надлежащей вентиляцией и выгребом¹⁰.

В 1871 году Санкт-Петербургским Строительным Отделением был рассмотрен и согласован проект перестройки каменного двухэтажного флигеля для устройства в нем жилых помещений, расположенного вдоль задней южной границы участка¹¹, а в 1878 году Городская Управа постановила пристройку деревянного одноэтажного сарая к существующему деревянному строению вдоль восточной границы участка. В это период сад на дворовом участке был утрачен окончательно¹².

31 июля 1884 года Санкт-Петербургская Городская Управа постановила возведение каменной пристройки для лестницы при существующем каменном лицевом доме по 5-й Рождественской улице, № 7-9, каменных одноэтажных на жилых подвалах служб вдоль южной границы участка и одноэтажных деревянных служб вдоль восточной границы участка¹³.

В этот период дворовый участок у Прасковьи Васильевны Шайдаковой арендует СПб купчиха Ольга Васильевна Могорина¹⁴.

С 1897 года участок в Рождественской части 1-го квартала по 5-й Рождественской улице, № 7-9 принадлежит потомственному почетному гражданину Алексею Макаровичу Стрелину, старшему сыну М. Т. Стрелина¹⁵.

Макарий Тимофеевич Стрелин – потомственный почетный гражданин, состоял членом Совета Приюта Принца Ольденбургского, был весьма богат, владел двумя кирпичными заводами.

В 1907 году Санкт-Петербургское Техническое Отделение СПб Городской Управы постановило постройку каменного шестиэтажного на подвале дома (литера А) и таковых же флигелей (литеры В, С и Д)¹⁶. Проект был рассмотрен и согласован 7 сентября 1907 год за № 137.

Проект доходного дома выполнил известный архитектор петербургского модерна С. Г. Гингер.

Новый доходный дом А. М. Стрелина занял значительную часть дворового пространства. Все существовавшие строения на участке были снесены.

В ЦГИА СПб сохранились проектные чертежи дома А. М. Стрелина, выполненные архитектором С. Г. Гингером¹⁷.

Из архивного дела следует, что в процессе постройки дома, архитектором была произведена некоторая корректировка проекта, а именно изменено оформление мансардного этажа.

20 декабря 1910 года Технический отдел СПб Городской Управы вновь рассмотрел и утвердил проект: «Техническое Отделение постановило дальнейшее существование мансардного этажа каменного 5-ти этажного дома, возведенного в измененном виде против утвержденного

¹⁰ Там же. Л. 14 об.

¹¹ Там же. Л. 17 об.

¹² Там же. Л. 21–21 об.

¹³ Там же. Л. 24–24 об.

¹⁴ Там же. Л. 24.

¹⁵ Там же. Л. 32.

¹⁶ ЦГИА СПб. Ф. 513. Оп. 102. Д. 9304. Л. 32 об.

¹⁷ Там же. Л. 32–59.

Управой 7 сентября 1907 года, согласно прилагаемым чертежам утвердить»¹⁸.

Но в окончательном варианте строительства дома все же был использован первый вариант оформления мансардного этажа, согласованный 7 сентября 1907 года.

Дом А. М. Стрелина был построен в 1907–1910 годах. Это был переломный период, обозначивший качественные изменения в типе организации архитектурной системы и принципе формообразования. При всем многообразии течений и их видимой разнохарактерности, архитектор С. Г. Гингер выбрал для строительства дома А. М. Стрелина стиль модерн.

В 1906–1910 годах архитектор построил в Петербурге три шестиэтажных доходных дома, фасадная композиция которых схожа (Дом С. И. Ширвиндта на 9-й линии В. О., 18; Дом А. А. Каплуна на Шпалерной улице, 44а; Дом А. М. Стрелина на 5-й Советской улице, 7-9). В композиции зданий акценты перенесены на боковые части домов, соединяющий их центральный корпус сделан нейтральным, главную роль в силуэте играют высокие разновеликие щипцы разнообразной формы, а вертикальная устремленность усилена введением боковых эркеров-башенок. В оформлении фасадов отчетливо звучат «северные» мотивы, примененные в различном сочетании и в разнообразных вариациях. Это и суровые мужские маски, и введение групп вертикальных окон овальной или прямоугольной формы, и применение для отделки некоторых частей фасада «рваного» камня, и вставки цветной или белой отделочной плитки. Фасады и интерьеры зданий включают широкий спектр декоративных искусств: облицовочный кирпич, лепку, глазурованную плитку, витражи, художественный металл, которые демонстрируют многообразные возможности синтеза.

Металлические конструкции, ворота и зонтики, чугунные и железные решетки для лестниц и балконов, флагодержатели, барельефы, осветительные приборы в этот период в Санкт-Петербурге выпускал чугунолитейный и механический завод Ф. К. Сан-Галли. Бронзовая пластика и предметы прикладного назначения изготавливались фабрикой А. Морана и фирмой В. З. Гаврилова.

В оконных проемах парадных лестничных клеток и тамбуров частично сохранились витражи. Витражи в начале XX века получили поистине массовое распространение. Особенно часто они устанавливались на лестничных клетках доходных домов, принося эмоциональную ноту в обыденную среду повседневного обитания. В композиции преобладают те же излюбленные модерном растительные мотивы – цветы, листья и ягоды на гибких извилистых стеблях. Композиции набраны из цветных разномодульных стекол, нарезанных по криволинейному рисунку, графику которого поддерживает мягкая крепежная арматура. Такой способ позволял выявить главные выразительные средства витража стиля модерн – локальные пятна цвета, приобретающие повышенную интенсивность в световых лучах, свободу линейного ритма, плоскостность структуры.

Витражи и разнообразное декоративное остекление в стиле модерн создавались в этот

¹⁸ Там же. Л. 53 об.–64.

период мастерами Северного стекольно-промышленного общества (торговый дом «М. Франк и К^о»). Наряду с этим крупнейшим предприятием в Петербурге работали мастерские братьев Оффенбахер, М. В. Кноха, А. Ш. Аноховича и других.

В доме А. М. Стрелина проживало около 40 жильцов различных званий, чинов, национальностей и сословий. Здесь, в многокомнатных квартирах, с удобствами расположились военные – действующие и уже отставные, дворяне, студенты и преподаватели, купцы и мещане¹⁹.

Доходный дом А. М. Стрелина состоит из 4 корпусов: лицевой корпус – 6-ти этажный на подвалах (в части примыкающей к дому № 11 и ограниченной центральной осью); 5-ти этажный с мансардой и подвалом в остальной части. Примыкающие дворовые корпуса 6-ти этажные на подвалах.

Лицевой фасад по 5-й Советской улице на 18 оконных осей решен в стиле модерн, композиция асимметричная. Богатый силуэт образован щипцом по 3-5 осям и башенкой (по 16 оси). Композиционная ось смещена влево и акцентирована рядом прямоугольных в плане эркеров в отметках 3-5 этажей, подчеркнута щипцовым завершением. По 10, 11 осям расположены полуциркульные в плане эркеры в отметках 3 и 4 этажей, по 16 оси трехгранные в плане, сплошь остекленные эркеры в отметках 2 и 3 этажей. Балкон с ажурной решеткой расположен на уровне 4-го этажа. Арочный проезд во двор обрамлен упрощенного рисунка штукатурными лопатками с кованой решеткой. Фасад оштукатурен на уровне 1, 2 и 5, этажей, в центральном поясе на уровне 3 и 4 этажей – облицован керамической плиткой «кабанчик» белого цвета, архитектурные детали штукатурные. В дом ведут два парадных входа с улицы и четыре черных хода со двора.

Сохранилась комплексная отделка интерьеров лестничных клеток: по стенам парные женские фигуры, в туниках (барельеф), лепной плафон с женскими головками (барельеф). Фрагментарно сохранился витраж на лестнице (фрамуга) с полихромным изображением ветки яблони, полы вестибюля и лестничных площадок, оформленные цветной метлахской плиткой в виде цветов и ромбов, кованые ограждения лестницы с элементами в виде гирлянд цветов, тамбур, филенчатые двустворчатые двери квартир. Сохранилась фрагментарная отделка квартир (оформление потолков с лепными элементами).

Последним владельцем доходного дома был гвардии полковник Борис Адольфович Хоцановский²⁰. Сведений о перестройках в этот период в архивах не обнаружено.

Из литературных источников известно, что в доме по 5-й Рождественской улице, 7–9 проживал А. Ф. Ярославцев, редактор журнала «Черное и белое»²¹, а также генерал-майор Н. П. Цылович, служивший профессором в Михайловской Артиллерийской Академии (в 1926 г. проживал по ул. Рылеева, 8)²².

В 1936–1939 годах, в период Гражданской войны в Испании, на втором этаже здания

¹⁹ ЦГИА СПб. Ф. 515. Оп. 1. Д. 6427, Д. 8155; Ф. 515. Оп. 2. Д. 4714, Д. 4716.

²⁰ Весь Петербург, 1916, 1917 гг.

²¹ Весь Петербург, 1912 г.

²² Дубинин А. С. Улица Рылеева. М., 2008. С. 230.

располагался детский дом для эвакуированных детей-сирот. В 1943–1945 годах в доме находилось РОНО (районный отдел народного образования). После окончания Великой Отечественной войны дом вступает в «коммунальную эпоху» – квартиры единоличных владельцев становятся коммунальными.

За время своего существования «Дом А. М. Стрелина» сохранил свою первоначальную функцию – здесь в настоящее время находятся жилые квартиры и офисы: «ФинПром Недвижимость» (офис № 26) и «Перспектив–Недвижимость» (офис № 2, помощь в оформлении ипотеки, оформление недвижимости и земли, агентства недвижимости).

10.1. Современное состояние объекта

В настоящее время здание по адресу: Санкт-Петербург, улица 5-я Советская, д.7-9, Лит. А представляет собой жилой дом, состоящий из лицевого шестиэтажного корпуса на подвалах, выходящего на улицу 5-я Советская с двумя внутренними дворами.

Лицевой фасад по 5-й Советской улице на 18 оконных осей решен в стиле модерн, композиция асимметричная. Богатый силуэт образован щипцом по 3-5 осям и башенкой (по 16 оси). Композиционная ось смещена влево и акцентирована рядом прямоугольных в плане эркеров в отметках 3-5 этажей, подчеркнута щипцовым завершением. По 10, 11 осям расположены полуциркульные в плане эркеры в отметках 3 и 4 этажей, по 16 оси трехгранные в плане, сплошь остекленные эркеры в отметках 2 и 3 этажей. Балкон с ажурной решеткой расположен на уровне 4-го этажа. Арочный проезд во двор обрамлен упрощенного рисунка штукатурными лопатками с кованой решеткой. Фасад оштукатурен на уровне 1, 2 и 5, этажей, в центральном поясе на уровне 3 и 4 этажей – облицован керамической плиткой «кабанчик» белого цвета, архитектурные детали штукатурные. В дом ведут два парадных входа с улицы и четыре черных хода со двора. Дворовые фасады оштукатурены и покрыты цветной краской.

Квартира №1 общей площадью 78,3 кв.м расположена на первом этаже шестиэтажного дворового флигеля, имеет прямоугольную в плане конфигурацию. Пять оконных проемов выходят во внутренний северо-восточный замкнутый двор, один оконный проем – в торцевой части дома выходит во внутренний двор. В квартире предусмотрено два действующих входа. Архитектурно-художественные элементы в квартире отсутствуют.

11. Перечень документов и материалов, собранных и полученных при проведении экспертизы, а также использованной для нее специальной, технической и справочной литературы

11.1 Перечень документов и материалов, собранных и полученных при проведении экспертизы

- Современная фотофиксация;
- Историческая иконография;
- Выписка ЕГРН на квартиру №КУВИ-001/2022-39976520 от 23.03.2022г.;
- Выписка ЕГРН на дом № КУВИ-001/2022-39976526 от 25.03.2022г.;
- Технический паспорт, выполненный ООО «Мир кадастра» 10.03.2022г.

11.2 Нормативно-правовые документы, используемые при проведении государственной историко-культурной экспертизы:

- Федеральный закон от 25.06.2002 N 73-ФЗ «Об объектах культурного наследия (памятниках истории и культуры) народов Российской Федерации»;
- Положение о государственной историко-культурной экспертизе, утвержденное постановлением Правительства РФ от 15 июля 2009 г. № 569;
- Разъяснительное письмо Минкультуры РФ от 25.03.2014 г. № 52-01- 39/12-ГП «О научно-проектной и проектной документации, направляемой на государственную историко-культурную экспертизу»;
- Методические указания по порядку проведения проектных работ в соответствии с письмом Министерства Культуры РФ № 446-01-56/10-НМ от 25.01.2013 г.;
- ГОСТ Р 55528-2013 «Состав и содержание научно-проектной документации по сохранению объектов культурного наследия. Памятники истории и культуры. Общие требования»;
- ГОСТ Р 55567-2013 «Порядок организации и ведения инженерно- технических исследований на объектах культурного наследия. Памятники истории и культуры. Общие требования»;
- ГОСТ Р 56198-2014 «Мониторинг технического состояния объектов культурного наследия. Недвижимые памятники. Общие требования»;

11.3. Библиография

1. Адресная книга г. Санкт-Петербурга. СПб., 1892–1893, 1895, 1898–1900 гг.
2. Архитекторы-строители Санкт-Петербурга середины XIX – начала XX века. Справочник / Под общ. ред. Б.М. Кирикова. СПб., 1996.
3. Весь Санкт-Петербург – Петроград. СПб.–Пг., 1884, 1897, 1912, 1916, 1917 гг.
4. Владимирович А., Ерофеев А. Петербург в названиях улиц. Происхождение названий улиц и проспектов, рек и каналов, мостов и островов. СПб., 2008.
5. Горбачевич К. С. , Хабло Е. П. Почему так названы? Л., 1985.
6. Горюнов В. С., Тубли М. П. Архитектура эпохи модерна: Концепции. Направления. Мастера. СПб., 1994.
7. Глезеров С. Е. Санкт-Петербург от А до Я. Исторические районы. СПб., 2006.
8. Дубинин А. С. Улица Рылеева. М., 2008.

9. Иванов Е. Ю. Каталог-путеводитель по витражам Санкт-Петербурга (период до 1917 года) – СПб: СПбГТУ, 2001.
10. Историческая застройка Санкт-Петербурга. Перечень вновь выявленных объектов, представляющих историческую, научную, художественную или иную культурную ценность (учетных зданий). СПб., 2001.
11. Кириков Б. М. Архитектура петербургского модерна: Особняки и доходные дома. СПб., 2003.
12. Лисовский В. Г. Особенности русской архитектуры конца XIX – начала XX века. СПб., 1976.
13. Цылов Н. Атлас 13 частей Санкт-Петербурга на 1849 год. СПб., 2003.
14. Юхнева Е. Д. Петербургские доходные дома. Очерки по истории быта. М.–СПб., 2007

11.4 Архивные материалы

Центральный государственный исторический архив Санкт-Петербурга(ЦГИА СПб)

1. План двора пот.почет. гражд. Алексея Макаровича Стрелина Рождественской части 1-го участка по 5-й Рождественской 9-7. (ЦГИА СПб. Ф. 513. Оп. 102. Д. 9304. Л. 32. 1907 г.)
2. Дом А. М. Стрелина Рождественской части 1-го участка по 5-й Рождественской улице, 7-9. План подвала. (ЦГИА СПб. Ф. 513. Оп. 102. Д. 9304. Л. 33-34. 1907 г.)
3. Дом А. М. Стрелина Рождественской части 1-го участка по 5-й Рождественской улице, 7-9. План I этажа. (ЦГИА СПб. Ф. 513. Оп. 102. Д. 9304. Л. 35-36. 1907 г.)
4. Дом А. М. Стрелина Рождественской части 1-го участка по 5-й Рождественской улице, 7-9. План II, III, IV, V, VI этажей. (ЦГИА СПб. Ф. 513. Оп. 102. Д. 9304. Л. 37-38. 1907 г.)
5. Дом А. М. Стрелина Рождественской части 1-го участка по 5-й Рождественской улице, 7-9. Разрез по линии А-Б. (ЦГИА СПб. Ф. 513. Оп. 102. Д. 9304. Л. 39-41. 1907 г.)
 6. Дом А. М. Стрелина Рождественской части 1-го участка по 5-й Рождественской улице, 7-9. Фасад. (ЦГИА СПб. Ф. 513. Оп. 102. Д. 9304. Л. 47-52. 1907 г.)
 7. План двора А. М. Стрелина Рождественской части 1-го участка по 5-й Рождественской улице, 7-9. (ЦГИА СПб. Ф. 513. Оп. 102. Д. 9304. Л. 53. 1910 г.)
 8. Дом А. М. Стрелина Рождественской части 1-го участка по 5-й Рождественской улице, 7-9. План 6 этажа, по улице полумансард. (ЦГИА СПб. Ф. 513. Оп. 102. Д. 9304. Л. 55-55. 1910 г.)
 9. Дом А. М. Стрелина Рождественской части 1-го участка по 5-й Рождественской улице, 7-9. Разрез по А-Б. (ЦГИА СПб. Ф. 513. Оп. 102. Д. 9304. Л. 56-59. 1910 г.)
 10. Дом А. М. Стрелина Рождественской части 1-го участка по 5-й Рождественской улице, 7-9. Фасад по Рождественской улице. (ЦГИА СПб. Ф. 513. Оп. 102. Д. 9304. Л. 56-59. 1910 г.)

12. Обоснование вывода экспертизы.

12.1. Описание проектных решений и анализ проектной документации.

Представленная на экспертизу проектная документация на проведение работ по сохранению выявленного объекта культурного наследия «Дом А.М.Стрелина», расположенного по адресу: Санкт-Петербург, 5-я Советская улица, д.7-9, лит.А – «Проект приспособления для современного использования квартиры №1 по адресу: Санкт-Петербург, 5-я Советская улица, д.7-9, лит.А – выявленный объект культурного наследия «Дом А.М.Стрелина» (в части перепланировки и переустройства) шифр №08/2020, разработана ООО «БАСТИОН» в 2021г.

Проектная документация разработана на основании задания КГИОП на проведение работ по сохранению объекта культурного наследия, включенного в единый государственный реестр объектов культурного наследия (памятников истории и культуры) народов Российской Федерации № 01-52-1425/20 от 28.07.2020 г.

<p>Раздел 1. Шифр 08/2020-ПР</p>	<p>Предварительные работы. -Исходно-разрешительная документация -Акт технического состояния квартиры - Акт определения влияния предполагаемых к проведению видов работ на конструктивные и другие характеристики надежности и безопасности объекта культурного наследия (памятника истории и культуры) народов Российской Федерации - Заключение о возможности приспособления для современного использования. -Фотофиксация объекта культурного наследия до начала проведения работ с приложением схемы их осуществления</p>
<p>Раздел 2. Шифр 08/2020-КНИ</p>	<p>Комплексные научные исследования -Краткие исторические сведения (историко-архивные данные) - Программа исследований. -Обмеры помещения. -Технический паспорт по состоянию 2005г.</p>
<p>Раздел 3. Шифр 08/2020-ПЗ Шифр 08/2020-АР Шифр 08/2020-ВК</p>	<p>Проект приспособления объекта Культурного наследия для современного использования в части перепланировки квартиры 1 -Пояснительная записка -Архитектурные решения - Водопровод и канализация</p>

№1 в жилом доме №7-9 лит.А по 5-й Советской улице приводятся следующие данные:

Результаты визуального обследования:

общее состояние памятника: дом представляет собой в исторических габаритах и конфигурации 6-ти-этажный корпус на подвалах с двумя внутренними дворами и двором-колодцем.

Здание - бескаркасное, имеет перекрестно-стенную конструктивную схему.

В пределах квартиры несущими являются продольные стены, на которые опираются металлические балки с деревянным заполнением. Рассматриваемая квартира № 1 расположена на первом этаже шестиэтажного здания; окна имеют одностороннюю ориентацию, выходят во внутренний двор.

Квартира №1 состоит из кухни-столовой, прихожей, жилой комнаты, кладовой, 2-х туалетов, односторонняя, окна выходят во двор. Под кв.1 расположен подвал, над кв. №1 расположена жилая квартира.

Общее техническое состояние помещений - удовлетворительное.

Стены и перегородки.

Стены. Здание – бескаркасное, имеет перекрестно-стенную конструктивную схему. В пределах квартиры несущими являются как продольные стены. Окна квартиры ориентированы во двор. Квартира расположена в границах капитальных кирпичных стен.

Кладка стен выполнена из красного глиняного нормально обожжённого кирпича пластического формования, уложенного на известковом растворе. Толщина стен составляет 2,5-3,5 кирпича.

Кирпичная кладка стен в обследуемых габаритах в целом прочная, с достаточной связью кирпича раствором. Качество кладки удовлетворительное, высота горизонтальных швов составляет В - 10мм. Отклонения от вертикали и выпучивания стен не зафиксировано. Трещины в местах сопряжения продольных и поперечных стен не отмечены.

В местах прохождения вентиляционных и дымовых каналов кладка естественным образом ослаблена за счет уменьшения сечения.

Перемычки над оконными проемами в квартире клинчатые, кирпичные.

В целом состояние кладки стен может быть признано работоспособным.

Усиление в настоящий момент не требуется.

Перегородки. Перегородки квартиры одного типа:

а) деревянные, каркасно-обшивные, оштукатуренные, частично демонтированы;

Все внутренние перегородки не являются несущими, их демонтаж на несущие конструкции не влияет.

Полы.

Полы в кухне и туалете - линолеум, напольная керамическая плитка.

В остальных помещениях - линолеум, ламинат. Полы находятся в удовлетворительном состоянии.

Заполнения оконных и дверных проемов:

Сущ.оконные заполнения демонтированы и заменены на металлопластиковые коричневого цвета с исторической расстекловкой.

Дверные деревянные полотна заменены на новые в соответствии с проектным решением, выполненным ранее и согласованным в КГИОП устройством крыльца и отдельного входа. Отдельный вход выполнен по проектной документации, разработанной ООО «РестАртПроект», на основании задания КГИОП №2-14043-1 от 14.11.2014, согласована КГИОП Рег.№ 01-26-4775. Акт приемки выполненных работ по обустройству нового входа Рег № 01-54-249/19.

Общие выводы и рекомендации:

По результатам обследования установлено следующее:

Стены квартиры №1 сложены из глиняного нормально обожженного кирпича на известковом растворе; перемычки над оконными проемами кирпичные клинчатые. Кирпичная кладка стен в обследуемых габаритах в целом прочная, с достаточной связью кирпича раствором. Качество кладки удовлетворительное, трещин и прочих повреждений стен не зафиксировано. Общее состояние стен работоспособное. Перегородки гипсокартонные по металлическому каркасу с заполнением мин.ватой.

По результатам проведенного исследования сделаны следующие выводы: В каменной кладке отсутствуют видимые дефекты и повреждения. Имеются трещины в отдельных кирпичах, не пересекающие растворные швы. В железобетонных конструкциях видимых дефектов и повреждений нет или имеются отдельные небольшие выбоины, сколы, волосяные трещины (не более 0,1 мм). Антикоррозионная защита конструкций и закладных деталей не имеет нарушений. Величины прогибов и ширина раскрытия трещин не превышают допустимых по нормам. В металлических конструкциях отсутствуют признаки, характеризующие износ конструкций, и повреждения защитных покрытий. Категория состояния здания **I - нормальное**. Выполняются требования норм и проектной документации по условиям эксплуатации. Необходимость ремонтных работ отсутствует.

В Акте определения влияния предполагаемых к проведению видов работ на конструктивные и другие характеристики надежности и безопасности объекта культурного наследия (памятника истории и культуры) народов Российской Федерации от 10.08.2020г. представлены следующие данные:

Виды работ, предполагаемые к выполнению на объекте культурного наследия:

Приспособление для современного использования квартиры № 1 осуществляется в пределах капитальных стен. Проектом предусмотрено:

- демонтаж существующих перегородок (без затрагивания несущих стен);
- устройство новых перегородок из ГКЛ и ГКВЛ по металлическому каркасу с прокладкой минеральными плитами;
- устройство новых подшивных потолков из ГКВЛ/ГКЛ с покраской ВЗК;
- демонтаж напольных покрытий и устройство новых напольных покрытий на существующее перекрытие. В конструкции пола предусмотрена прослойка звукоизоляционного материала - изолон, толщиной 8-10 мм.
- чистовая отделка стен и перегородок;
- демонтаж оконных и дверных заполнений
- новые оконные заполнения - двухкамерные стеклопакеты в металлопластиковом переплете, с сохранением габаритов проемов, глубины откосов, исторического рисунка расстекловки и наружного колера (коричневый) согласно предмету охраны КГИОП;
- замена входных дверей (со стороны лестничной площадки) и устройство новых межкомнатных дверных заполнений.

По результатам проведенного исследования сделаны следующие выводы: предполагаемые к выполнению и частично выполненные указанные виды работ не оказывают влияния на конструктивные и другие характеристики надежности и безопасности данного выявленного объекта культурного наследия (памятника истории и культуры) народов Российской Федерации.

Архитектурные решения (шифр 08/2020-АР).

Проект перепланировки квартиры №1 по адресу СПб, ул. 5-ая Советская, дом 7-9, расположенной на первом этаже здания, представляет собой демонтаж перегородок и строительство новых в пределах квартиры. Несущие стены не затрагиваются. Проектом предусмотрена замена существующих деревянных окон на металлопластиковые с

исторической расстекловкой. В месте выхода во двор через крыльцо устраивается внутренняя деревянная лестница до отметки входа. Внутренние перегородки выполнить из листов ГКЛ в 2 слоя по металлическому каркасу 75мм с заполнением минераловатными плитами (50мм). Окно, выходящее во двор-колодец изнутри зашивается ГКЛ с утеплителем.

Решения по водоснабжению и канализации (шифр 08/2020-ВК).

Проектом к квартире №1 не предусматривается изменение нагрузок по водопотреблению и водоотведению. Количество санузлов – 2. Проектом предусмотрено подключение сантехприборов к существующим стоякам. Местоположение существующего санузла не меняется. В ходе перепланировки обустраивается второй санузел. Гидроизоляция полов санузлов - «Гидроизол». Гидроизоляцию завести на стены на Н=300мм.

13. Обоснование выводов экспертизы

Экспертная оценка проектной документации выполнена в соответствии с «Положением о государственной историко-культурной экспертизе», утвержденным Постановлением Правительства Российской Федерации от 15.07. 2009 г. № 569 и ст.28-32 закона №73-ФЗ «Об объектах культурного наследия (памятниках истории и культуры) народом Российской Федерации»

Проектная документация, представленная на экспертизу, была проанализирована экспертами в части соответствия проектных решений требованиям сохранения объекта культурного наследия. Проектные решения не затрагивают предмет охраны, в частности объемно-планировочные решения в габаритах капитальных стен остаются без изменений.

Проектная документация предусматривает меры, достаточные для обеспечения физической сохранности и сохранения историко-культурной ценности объекта культурного наследия, обозначенные в п. 1 статьи 40 Федерального закона № 73-ФЗ; а именно – приспособление для современного использования.

Проектная документация удовлетворяет требованиям к порядку проведения работ по сохранению объекта культурного наследия – в соответствии со ст. 45 Федерального закона №73-ФЗ; то есть выполнена на основании задания КГИОП на проведение работ по сохранению объекта культурного наследия № 01-52-1425/20 от 28.07.2020г. лицензированной организацией ООО «БАСТИОН» (Лицензия на осуществление деятельности по сохранению объектов культурного наследия № МКРФ 02391 от 19.03.2015г.).

Предусмотренные проектной документацией работы в соответствии со ст.44 Федерального закона от 22.06.2002 №73-ФЗ относятся к работам по приспособлению объекта культурного наследия для современного использования и не противоречат действующему законодательству Российской Федерации в области охраны объектов культурного наследия. Все предложенные в проектной документации решения являются обратимыми.

14. Заключение экспертизы

Проектная документация на проведение работ по сохранению выявленного объекта культурного наследия «Дом А.М.Стрелина», расположенного по адресу: Санкт-Петербург, 5-я Советская улица, д.7-9, лит.А – «Проект приспособления для современного использования квартиры №1 по адресу: Санкт-Петербург, 5-я Советская улица, д.7-9, лит.А выявленный объект культурного наследия «Дом А.М.Стрелина» (в части перепланировки и переустройства) шифр №08/2020, разработанный ООО «БАСТИОН» в 2020г. **соответствует (положительное заключение) требованиям законодательства Российской Федерации в области государственной**

охраны объектов культурного наследия.

15. Перечень приложений к заключению экспертизы

Приложение № 1. Иконографические материалы;

Приложение № 2. Копия плана границ территории объекта культурного наследия регионального значения «Дом А.М.Стрелина», утвержденного распоряжением КГИОП 05.06.2002 г.

Приложение № 3. Копия распоряжения КГИОП №10-211 от 26.05.2016 г. об утверждении предмета охраны объекта культурного наследия регионального значения «Дом А.М.Стрелина»

Приложение № 4. Современная фотофиксация;

Приложение № 5. Копия задания КГИОП на проведение работ по сохранению объекта культурного наследия (памятника истории и культуры) народов Российской Федерации № 01-52-1425/20 от 28.07.2020.

Приложение № 6. Правоустанавливающие документы: выписка из Единого государственного реестра на квартиру № КУВИ-001/2022-39976520 от 23.03.2022г., на многоквартирный дом № КУВИ-001/2022-39976526 от 25.03.2022г.

Приложение № 7. Документы технического учета: технический паспорт, выполненный ООО «Мир кадастра» 10.03.2022г.

Приложение № 8. Уведомление КГИОП №01-30-1091/21-0-0 от 27.05.2021г. о наличии (отсутствии) архитектурно-художественных элементов в квартире № 1 в здании по адресу: Санкт-Петербург, 5-я Советская ул., д. 7-9, литера А.

Приложение № 9. Копия договора на проектирование;

Приложение № 10. Копии договоров с экспертами;

Приложение № 11. Копии протоколов заседаний экспертной комиссии;

16. Дата оформления заключения экспертизы: 04.04.2022

Настоящее экспертное заключение (Акт государственной историко-культурной экспертизы) зафиксировано на электронном носителе в форматах переносимого документа (pdf, sig), подписано усиленными квалифицированными электронными подписями экспертов - физических лиц. При подписании акта государственной историко-культурной экспертизы проектной документации, выполненного на электронном носителе в формате переносимого документа (PDF), обеспечена конфиденциальность ключа усиленной квалифицированной электронной подписи.

Подписи экспертов:

Председатель экспертной комиссии:

Аверьянова Александра Евгеньевна (подписано электронной подписью) 04.04.2022

Ответственный секретарь экспертной комиссии:

Михайловская Галина Викторовна (подписано электронной подписью) 04.04.2022

Член экспертной комиссии:

Зайцева Дарья Александровна (подписано электронной подписью) 04.04.2022

Приложение № 1

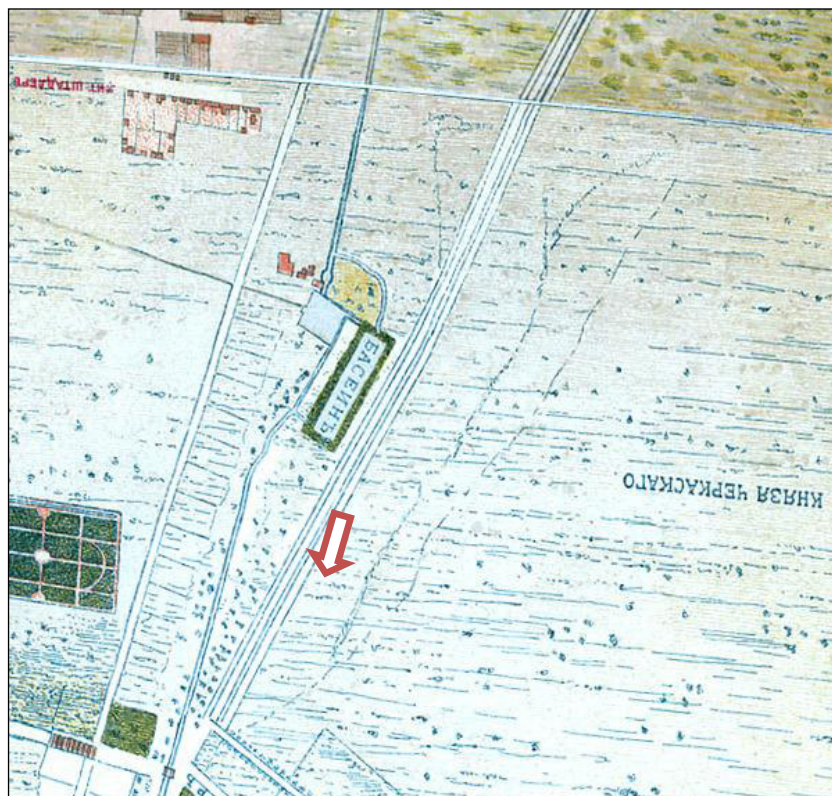
к Акту по результатам проведения государственной историко-культурной экспертизы проектной документации на проведение работ по сохранению выявленного объекта культурного наследия «Дом А.М.Стрелина», расположенного по адресу: Санкт-Петербург, 5-я Советская улица, д.7-9, лит.А – «Проект приспособления для современного использования квартиры №1 по адресу: Санкт-Петербург, 5-я Советская улица, д.7-9, лит.А объект культурного наследия «ДомА.М.Стрелина» (в части перепланировки и переустройства) шифр №08/2020, разработанный ООО «БАСТИОН» в 2021г.

Иконографические материалы

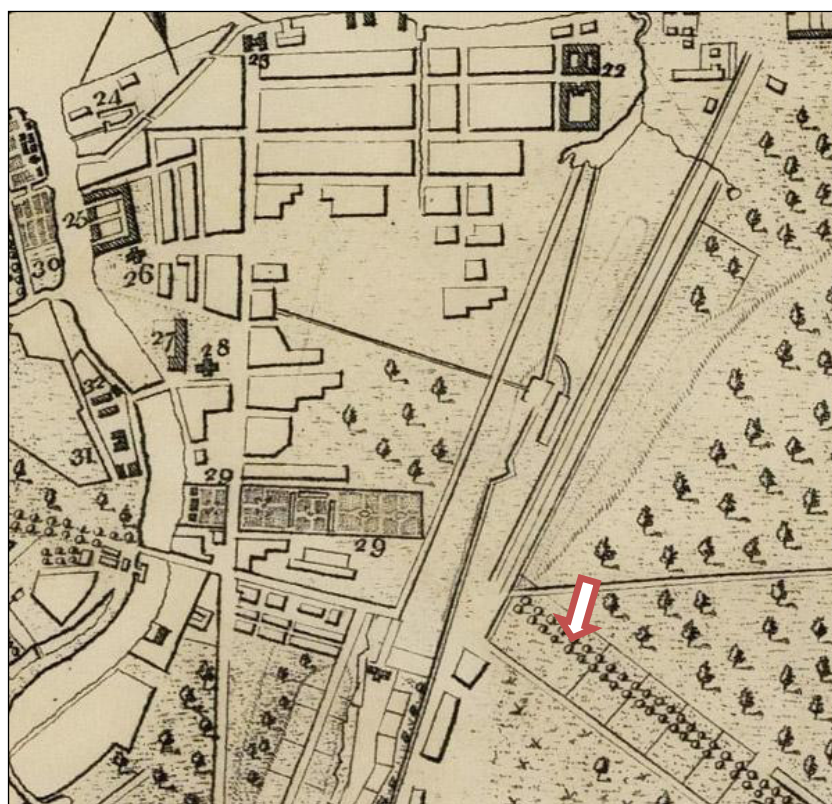
Историческая иконография

Список иллюстраций

1. План Санкт-Петербурга (Зигхейма). 1737-1738 гг. Фрагмент. РНБ. Электронное издание: Санкт-Петербург. 300 лет на планах и картах. Российская национальная библиотека, ООО «Спаеро», 2002 г.
2. План Санкт-Петербурга. Фрагмент. 1771 г.
РНБ. Электронное издание: Санкт-Петербург. 300 лет на планах и картах. Российская национальная библиотека, ООО «Спаеро», 2002 г.
3. План Санкт-Петербурга. 2-я Адмиралтейская часть. 1798 г. Фрагмент.
ЦГИА СПб. Ф. 513. Оп. 168. Д. 319. Л. 13.
4. План Санкт-Петербурга (Шуберта). 1828 г. Фрагмент.
Подробный план столичного города С.Петербурга, снятый по масштабу 1/4200 под начальством генерал-майора Шуберта. Электронное издание: Санкт-Петербург, Российская национальная библиотека, 2003 г.
5. План двора мещанина Василия Афанасьевича Головарева в Рождественской части 1-го квартала под №164/8.
ЦГИА СПб. Ф. 513. Оп. 102. Д. 9304. Л. 3-4. 1859 г.
6. План двора жены купца Шайдаковой в Рождественской части 1-го квартала под № 7 и 9.
ЦГИА СПб. Ф. 513. Оп. 102. Д. 9304. Л. 8. 1866 г.
7. План двора жены купца Прасковьи Васильевны Шайдаковой в Рождественской части 1-го квартала под № 7 и 9.
ЦГИА СПб. Ф. 513. Оп. 102. Д. 9304. Л. 21. 1878 г.
8. План двора жены купца Прасковьи Васильевны Шайдаковой, арендованного СПб. купчихой Ольгой Васильевной Могориной в Рождественской части 1-го квартала под № 7 и 9 по 5-й улице.
ЦГИА СПб. Ф. 513. Оп. 102. Д. 9304. Л. 24. 1884 г.
9. План двора пот.почет. гражд. Алексея Макаровича Стрелина Рождественской части 1-го участка по 5-й Рождественской 9–7.
ЦГИА СПб. Ф. 513. Оп. 102. Д. 9304. Л. 32. 1907 г.
10. Дом А. М. Стрелина Рождественской части 1-го участка по 5-й Рождественской улице, 7-9. План подвала. ЦГИА СПб. Ф. 513. Оп. 102. Д. 9304. Л. 33-34. 1907 г.
11. Дом А. М. Стрелина Рождественской части 1-го участка по 5-й Рождественской улице, 7-9. План I этажа. ЦГИА СПб. Ф. 513. Оп. 102. Д. 9304. Л. 35-36. 1907 г.
12. Дом А. М. Стрелина Рождественской части 1-го участка по 5-й Рождественской улице, 7-9. План II, III, IV, V, VI этажей. ЦГИА СПб. Ф. 513. Оп. 102. Д. 9304. Л. 37-38. 1907 г.
13. Дом А. М. Стрелина Рождественской части 1-го участка по 5-й Рождественской улице, 7-9. Разрез по линии А-Б. ЦГИА СПб. Ф. 513. Оп. 102. Д. 9304. Л. 39-41. 1907 г.
14. Дом А. М. Стрелина Рождественской части 1-го участка по 5-й Рождественской улице, 7-9. Фасад. ЦГИА СПб. Ф. 513. Оп. 102. Д. 9304. Л. 47-52. 1907 г.
15. План двора А. М. Стрелина Рождественской части 1-го участка по 5-й Рождественской улице, 7–9.
ЦГИА СПб. Ф. 513. Оп. 102. Д. 9304. Л. 53. 1910 г.
16. Дом А. М. Стрелина Рождественской части 1-го участка по 5-й Рождественской улице, 7–9. План 6 этажа, по улице полумансард. ЦГИА СПб. Ф. 513. Оп. 102. Д. 9304. Л. 54–55. 1910 г.
17. Дом А. М. Стрелина Рождественской части 1-го участка по 5-й Рождественской улице, 7–9. Разрез по А-Б. ЦГИА СПб. Ф. 513. Оп. 102. Д. 9304. Л. 56-59. 1910 г.
18. Дом А. М. Стрелина Рождественской части 1-го участка по 5-й Рождественской улице, 7–9. Фасад по Рождественской улице. ЦГИА СПб. Ф. 513. Оп. 102. Д. 9304. Л. 56-59. 1910 г.



1. План Санкт-Петербурга (Зигхейма). 1737–1738 г. Фрагмент. РНБ. Электронное издание: Санкт-Петербург. 300 лет на планах и картах. Российская национальная библиотека, ООО «Спаеро», 2002 г.



2. План Санкт-Петербурга. Фрагмент. 1771 г.
РНБ. Электронное издание: Санкт-Петербург. 300 лет на планах и картах. Российская национальная библиотека, ООО «Спаеро», 2002 г.



3. План Санкт-Петербурга. Рождественская часть. 1798 г. Фрагмент.
ЦГИА СПб. Ф. 513. Оп. 168. Д. 319. Л. 75.



4. План Санкт-Петербурга (Шуберта). 1828 г. Фрагмент.
Подробный план столичного города С.Петербурга, снятый по масштабу 1/4200 под начальством генерал-майора Шуберта. Электронное издание: Санкт-Петербург, Российская национальная библиотека, 2003 г.



5. План двора мещанина Василия Афанасьевича Головарева в Рождественской части 1-го квартала под №164/8. ЦГИА СПб. Ф. 513. Оп. 102. Д. 9304. Л. 3-4. 1859 г.



6. План двора жены купца Шайдаковой в Рождественской части 1-го квартала под № 7 и 9. ЦГИА СПб. Ф. 513. Оп. 102. Д. 9304. Л. 8. 1866 г.



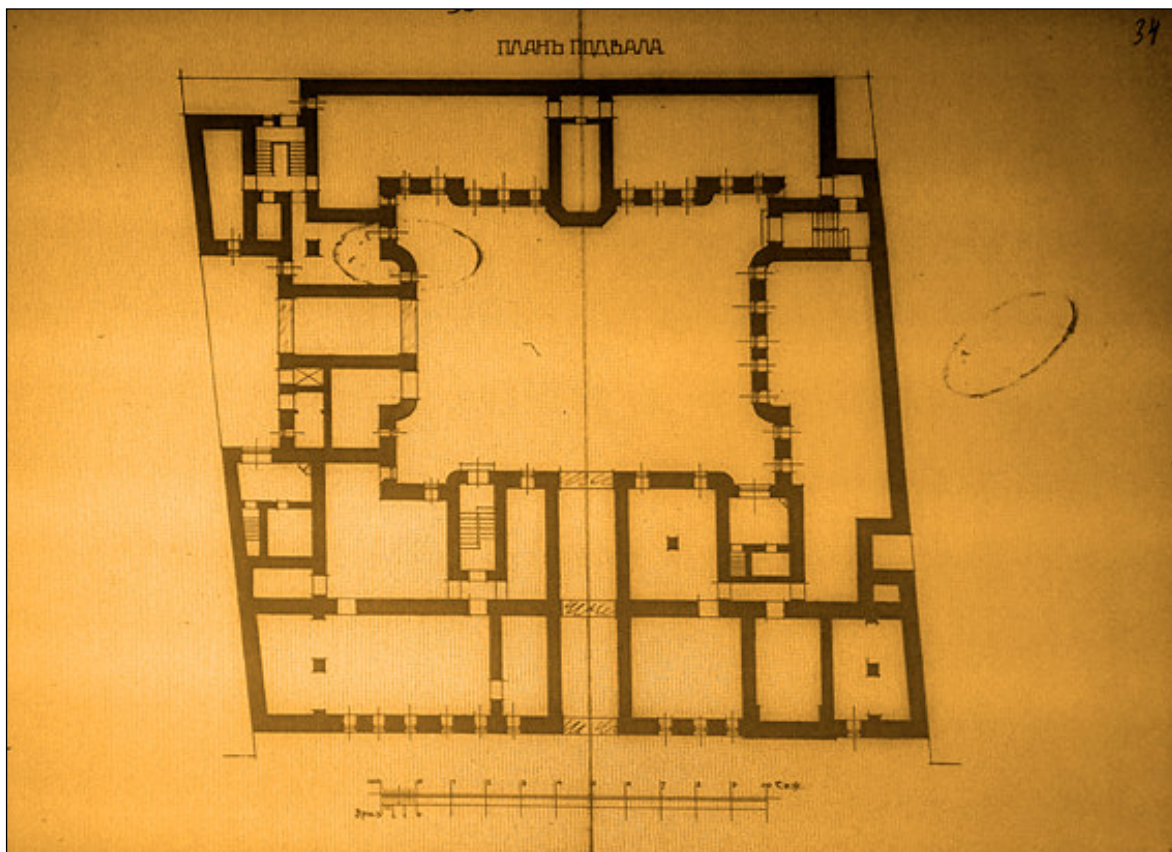
7. План двора жены купца Прасковьи Васильевны Шайдаковой
в Рождественской части 1-го квартала под № 7 и 9.
ЦГИА СПб. Ф. 513. Оп. 102. Д. 9304. Л. 21. 1878 г.



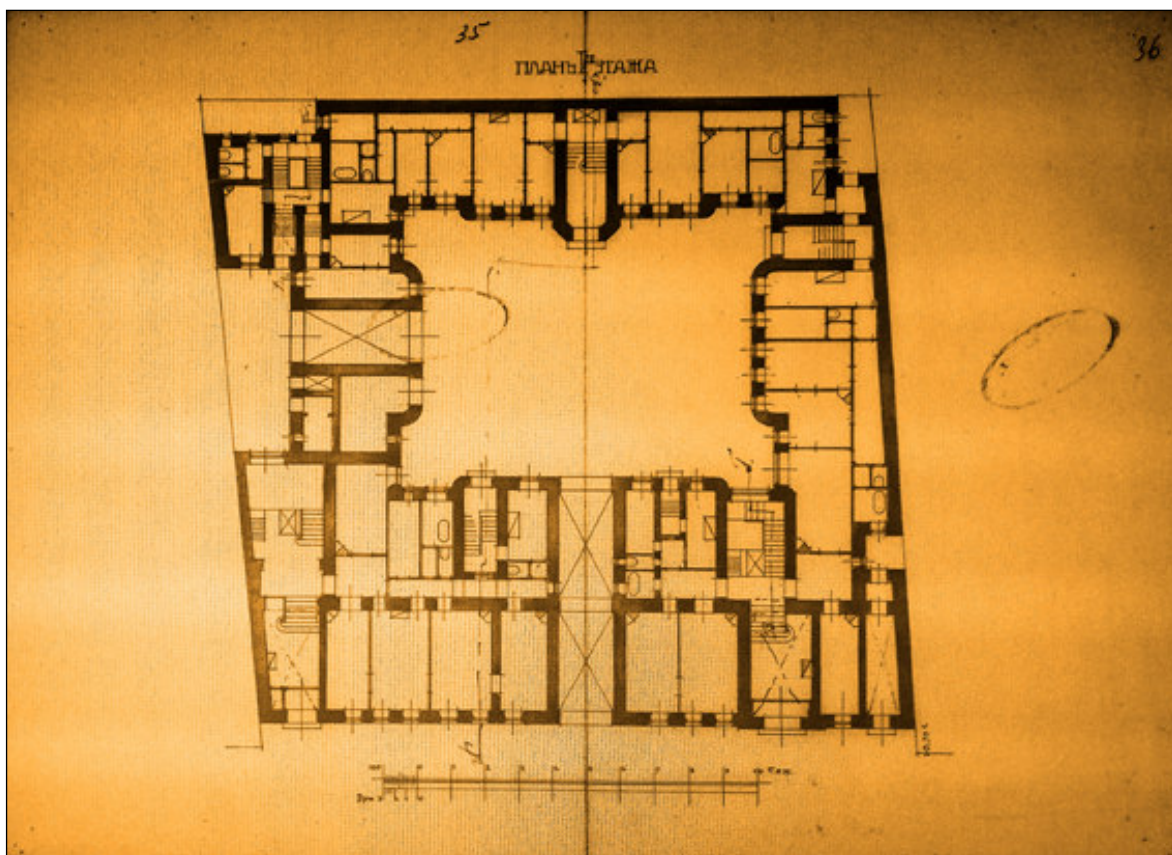
8. План двора жены купца Прасковьи Васильевны Шайдаковой, арендованного СПб. купчихой Ольгой Васильевной Могориной в Рождественской части 1-го квартала под № 7 и 9 по 5-й улице. ЦГИА СПб. Ф. 513. Оп. 102. Д. 9304. Л. 24. 1884 г.



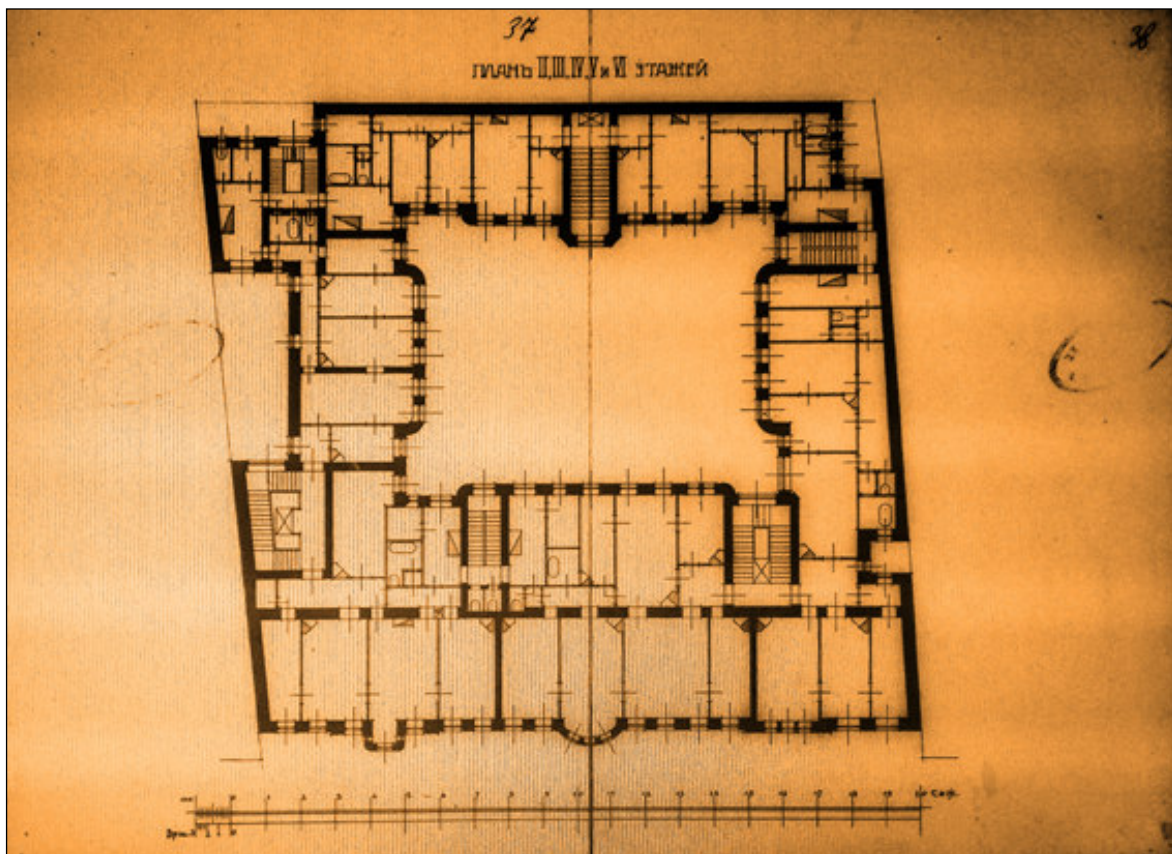
9. План двора пот.почет. гражд. Алексея Макаровича Стрелина
Рождественской части 1-го участка по 5-й Рождественской 9-7.
ЦГИА СПб. Ф. 513. Оп. 102. Д. 9304. Л. 32. 1907 г.



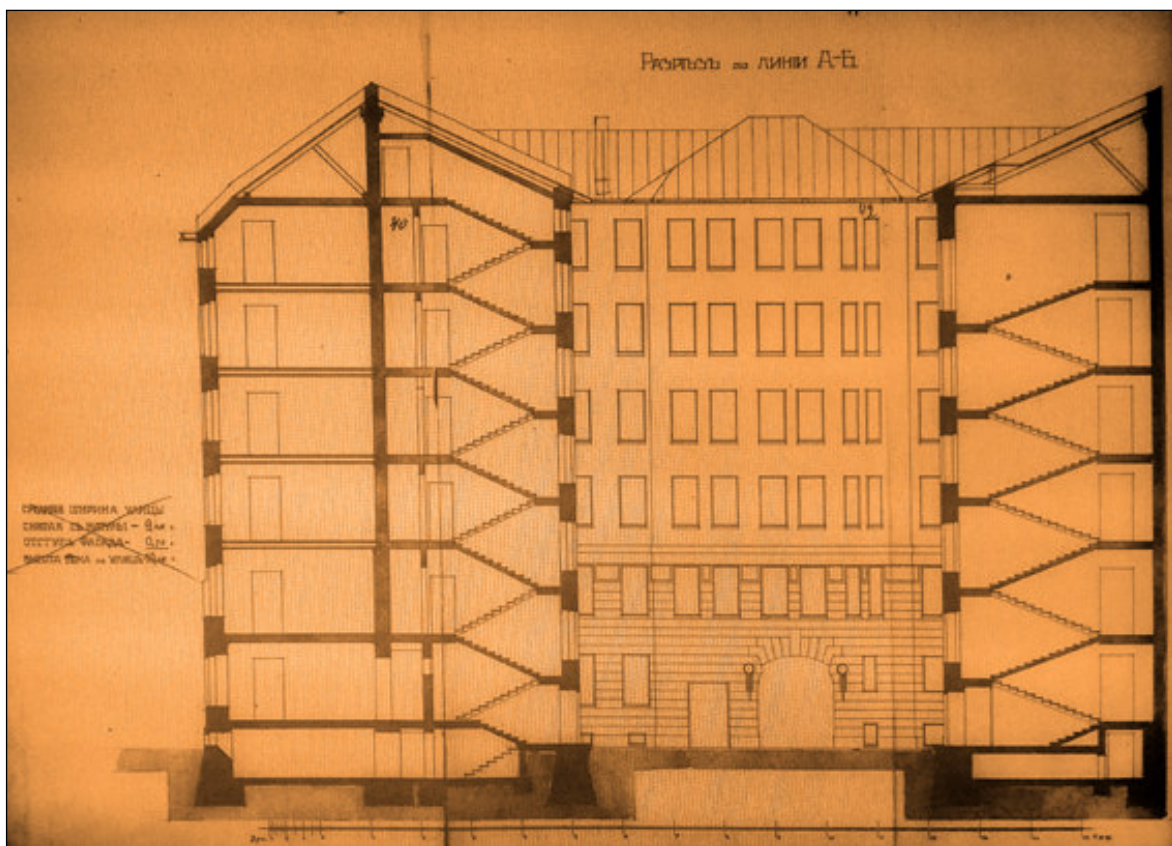
10. Дом А. М. Стрелина Рождественской части 1-го участка по 5-й Рождественской улице, 7-9. План подвала. ЦГИА СПб. Ф. 513. Оп. 102. Д. 9304. Л. 33-34. 1907 г.



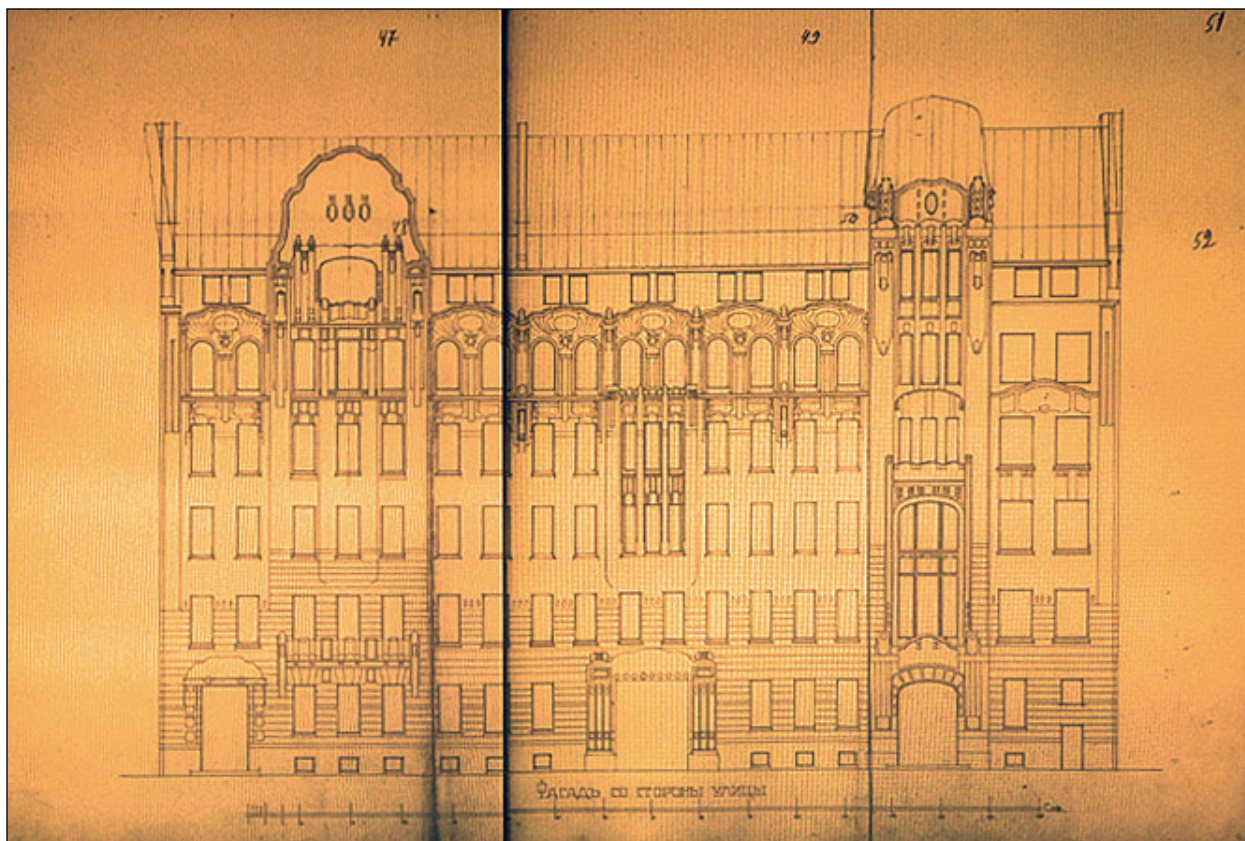
11. Дом А. М. Стрелина Рождественской части 1-го участка по 5-й Рождественской улице, 7-9. План I этажа. ЦГИА СПб. Ф. 513. Оп. 102. Д. 9304. Л. 35-36. 1907 г.



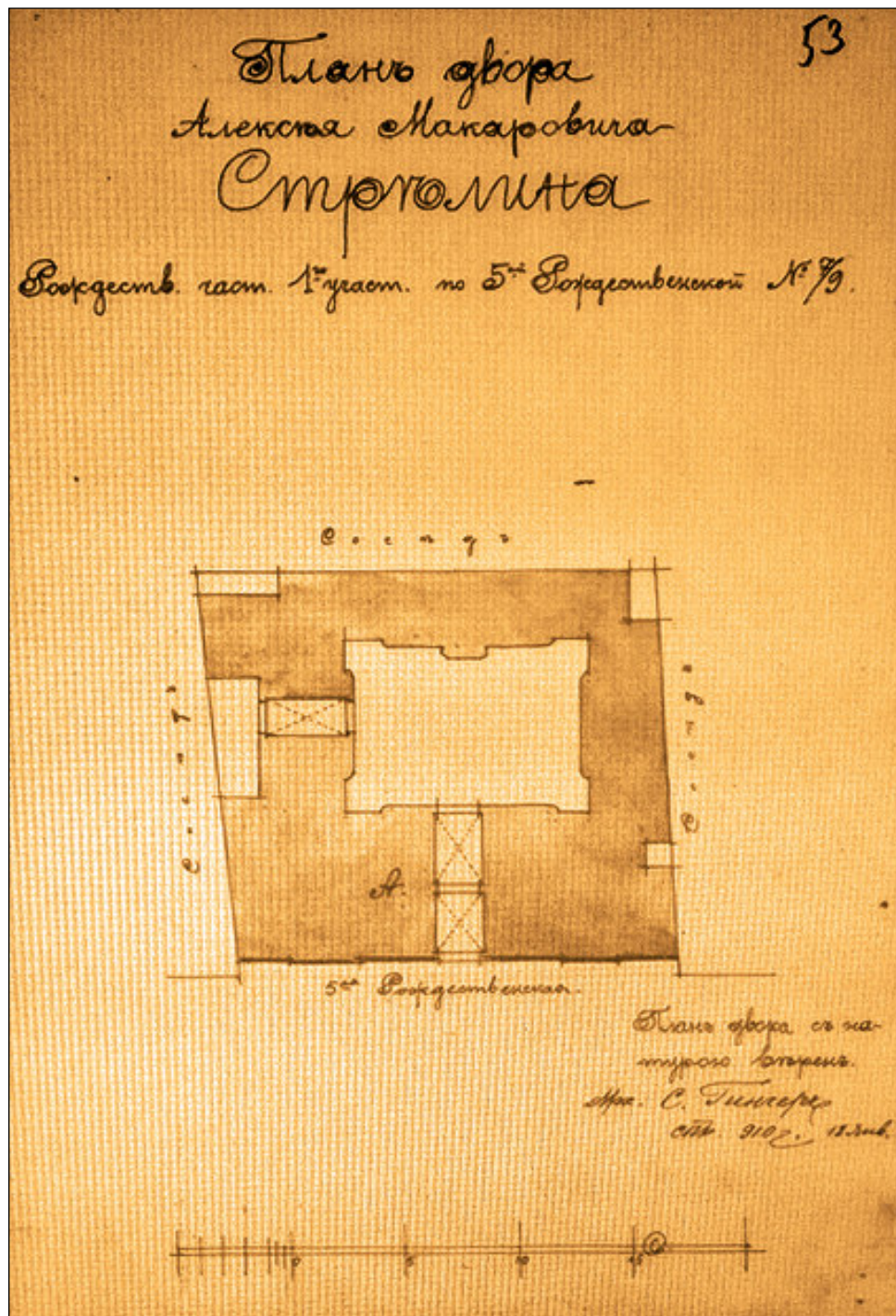
12. Дом А. М. Стрелина Рождественской части 1-го участка по 5-й Рождественской улице, 7-9. План II, III, IV, V, VI этажей. ЦГИА СПб. Ф. 513. Оп. 102. Д. 9304. Л. 37-38. 1907 г.



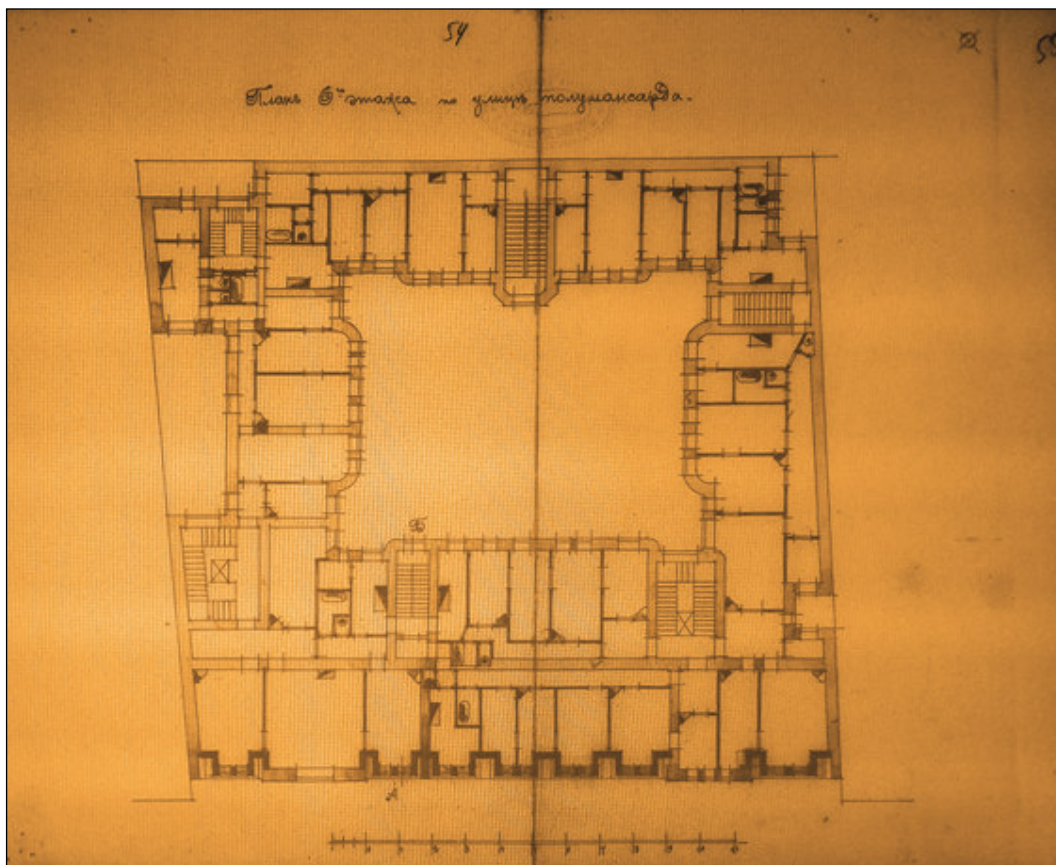
13. Дом А. М. Стрелина Рождественской части 1-го участка по 5-й Рождественской улице, 7-9. Разрез по линии А-Б. ЦГИА СПб. Ф. 513. Оп. 102. Д. 9304. Л. 39-41. 1907 г.



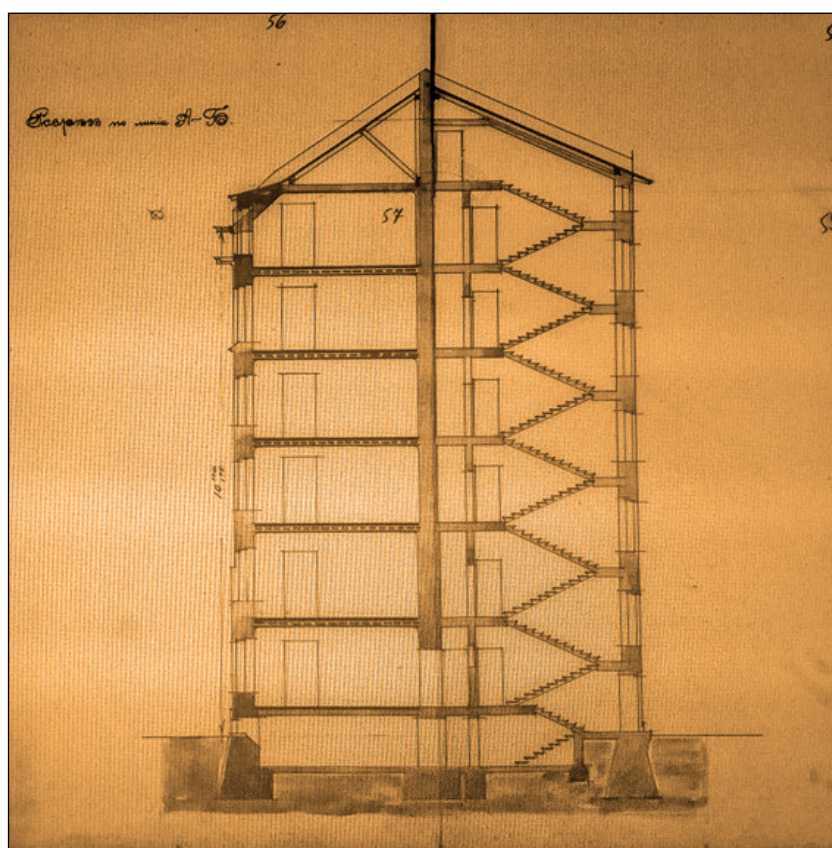
14. Дом А. М. Стрелина Рождественской части 1-го участка по 5-й Рождественской улице, 7-9. Фасад. ЦГИА СПб. Ф. 513. Оп. 102. Д. 9304. Л. 47-52. 1907 г.



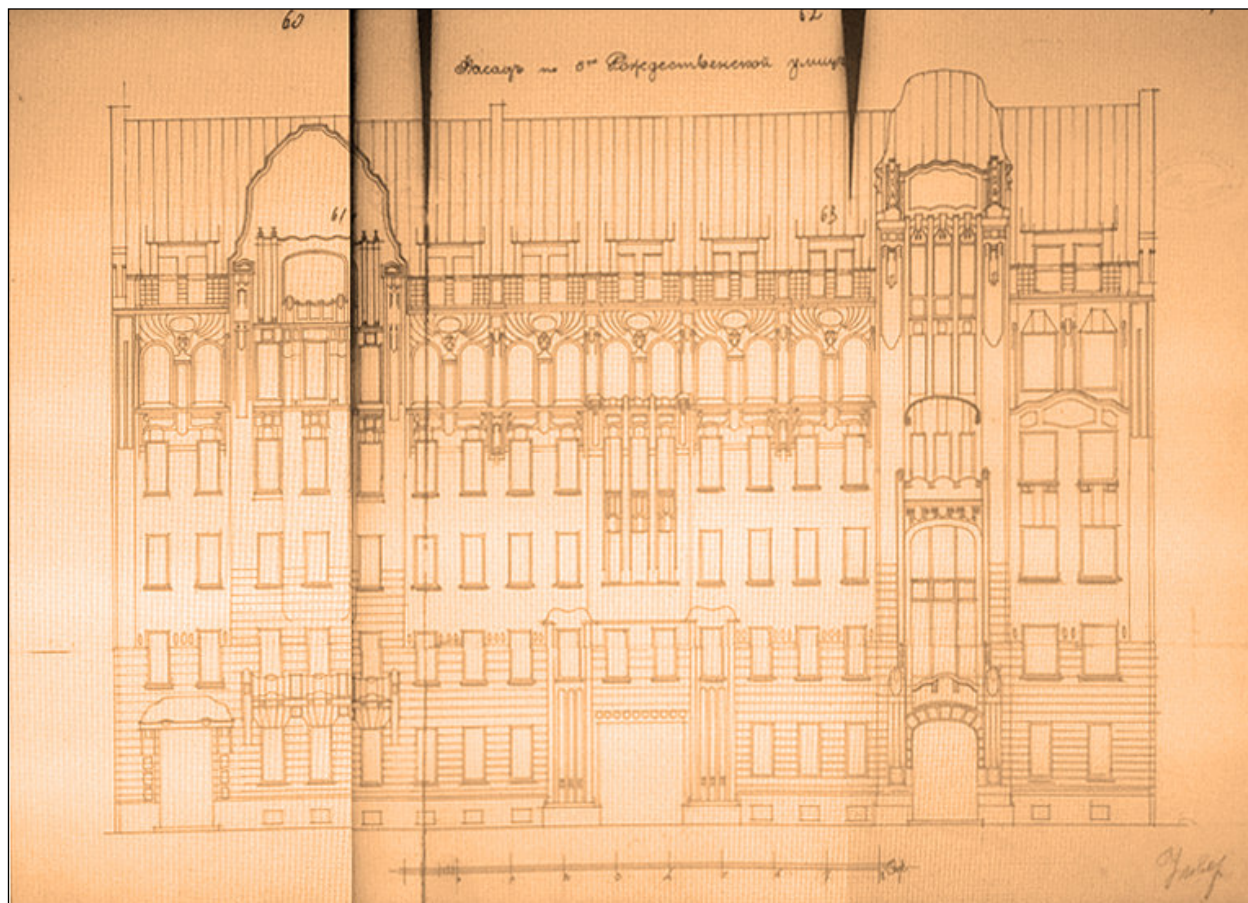
15. План двора А. М. Стрелина Рождественской части 1-го участка по 5-й Рождественской улице, 7-9.
ЦГА СПБ. Ф. 513. Оп. 102. Д. 9304. Л. 53. 1910 г.



16. Дом А. М. Стрелина Рождественской части 1-го участка по 5-й Рождественской улице, 7-9. План 6 этажа, по улице полумансард. ЦГИА СПб. Ф. 513. Оп. 102. Д. 9304. Л. 54-55. 1910 г.



17. Дом А. М. Стрелина Рождественской части 1-го участка по 5-й Рождественской улице, 7-9. Разрез по А-Б. ЦГИА СПб. Ф. 513. Оп. 102. Д. 9304. Л. 56-59. 1910 г.



18. Дом А. М. Стрелина Рождественской части 1-го участка по 5-й Рождественской улице, 7-9. Фасад по Рождественской улице. ЦГИА СПб. Ф. 513. Оп. 102. Д. 9304. Л. 56-59. 1910 г.

Приложение № 2

к Акту по результатам проведения государственной историко-культурной экспертизы проектной документации на проведение работ по сохранению выявленного объекта культурного наследия «Дом А.М.Стрелина», расположенного по адресу: Санкт-Петербург, 5-я Советская улица, д.7-9, лит.А – «Проект приспособления для современного использования квартиры №1 по адресу: Санкт-Петербург, 5-я Советская улица, д.7-9, лит.А выявленный объект культурного наследия «Дом А.М.Стрелина» (в части перепланировки и переустройства) шифр №08/2020, разработанный ООО «БАСТИОН» в 2021 г.

Копия плана границ территории выявленного объекта культурного наследия «Дом А.М.Стрелина», утвержденного распоряжением КГИОП 05.06.2002 г.

ЦТ-В-2052

УТВЕРЖДАЮ:

Заместитель председателя Комитета
по государственному контролю,
использованию и охране памятников
истории и культуры - начальник
управления государственного
учета памятников

 Б.М. Кириков

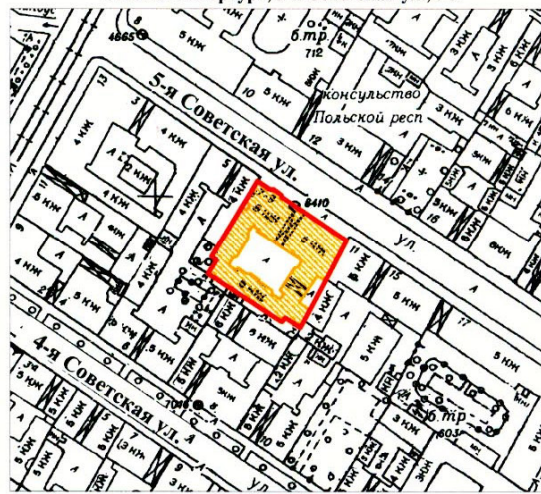
М.П.

" 5 " июня 2002





**План границ территории
выявленного объекта культурного наследия
"Дом А. М. Стрелина"**

г. Санкт-Петербург, 5-я Советская ул., 7-9



масштаб 1:2000

УСЛОВНЫЕ ОБОЗНАЧЕНИЯ

-  граница территории выявленного объекта культурного наследия
-  выявленный объект культурного наследия

<p>ПРАВИТЕЛЬСТВО САНКТ-ПЕТЕРБУРГА КГИОП ОГРН 1037843025527</p> <p>Копия верна</p> <p>Исполнитель: _____ / _____</p>
--

Приложение № 3

к Акту по результатам проведения государственной историко-культурной экспертизы проектной документации на проведение работ по сохранению выявленного объекта культурного наследия «Дом А.М.Стрелина», расположенного по адресу: Санкт-Петербург, 5-я Советская улица, д.7-9, лит.А – «Проект приспособления для современного использования квартиры №1 по адресу: Санкт-Петербург, 5-я Советская улица, д.7-9, лит.А выявленный объект культурного наследия «Дом А.М.Стрелина» (в части перепланировки и переустройства) шифр №08/2020, разработанный ООО «БАСТИОН» в 2021 г.

Копия распоряжения КГИОП №10-211 от 26.05.2016 г. об утверждении предмета охраны выявленного объекта культурного наследия «Дом А.М.Стрелина»



ПРАВИТЕЛЬСТВО САНКТ-ПЕТЕРБУРГА
КОМИТЕТ ПО ГОСУДАРСТВЕННОМУ КОНТРОЛЮ, ИСПОЛЬЗОВАНИЮ
И ОХРАНЕ ПАМЯТНИКОВ ИСТОРИИ И КУЛЬТУРЫ

РАСПОРЯЖЕНИЕ

окуд

26.05.2016

№ 10-211

**Об определении предмета охраны
выявленного объекта культурного наследия
«Дом А.М.Стрелина»**

1. Определить предмет охраны выявленного объекта культурного наследия «Дом А.М.Стрелина», расположенного по адресу: Санкт-Петербург, 5-я Советская улица, дом 7-9, литера А, согласно приложению к настоящему распоряжению.

2. Начальнику отдела государственного учета объектов культурного наследия КГИОП обеспечить размещение настоящего распоряжения в электронной форме в локальной компьютерной сети КГИОП.

3. Контроль за выполнением распоряжения остается за заместителем председателя КГИОП – начальником управления государственного учета объектов культурного наследия.

Заместитель председателя КГИОП –
начальник управления
государственного учета
объектов культурного наследия

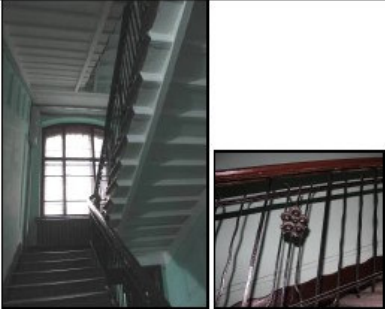

Г.Р. Аганова






Приложение к распоряжению КГИОП
от 26.05.2016 № 10-211

Предмет охраны
выявленного объекта культурного наследия
«Дом А.М.Стрелина», расположенного по адресу:
Санкт-Петербург, 5-я Советская улица, дом 7-9, литера А (5-я Советская ул., 7-9).

№ п/п	Видовая принадлежность предмета охраны	Предмет охраны	Фотофиксация
1	2	3	4
1	Объемно-пространственное решение:	<p>исторические габариты и конфигурация шестизэтажного здания, включая выступающие объемы эркеров и два воротных проезда;</p> <p>конфигурация и габариты крыши, высотные отметки коньков и карнизов, включая объем шипца с овальным завершением и четырехгранного купола;</p> <p>местоположение, конфигурация и местоположение исторических дымовых труб;</p> <p>материал (металл) и исторический колер окраски кровли.</p>	 
2	Конструктивная система:	<p>кирпичные наружные и внутренние капитальные стены;</p> <p>«пруссские своды» на площадке в завершении правой лестницы Л1-5;</p>	

	<p>исторические лестницы: местоположение (правая лестница по 5-й Советской улице), конструкция (на косоурах), тип (двухмаршевые с забежными ступеньками), габариты, материал ступеней (известняк);</p> <p>ограждение лестницы – материал (металл) и рисунок ограждений (кованые секции с вертикальными стойками и фризом с цветочным рисунком);</p>	     
	<p>местоположение (Л-4), конструкция (на косоурах), тип (двухмаршевые с забежными ступеньками), габариты, материал ступеней (известняк);</p>	
	<p>ограждение лестницы – материал (металл) и рисунок ограждений (вертикальные стойки);</p>	
	<p>местоположение (Л-5), конструкция (на косоурах), тип (двухмаршевые), габариты, материал ступеней (известняк);</p>	
	<p>ограждение лестницы – материал (металл) и рисунок ограждений (вертикальные</p>	

	стойки с растительным рисунком).	
3	Объемно-планировочное решение:	объемно-планировочное решение в габаритах исторических капитальных стен.
4	<p>Архитектурно-художественное решение фасадов:</p> <p>архитектурно-художественное решение лицевого фасада по 5-й Советской улице в стиле модерн, по проекту 1907г. архитектора С.Г. Гингера:</p> <p>материал и характер отделки цоколя – облицован гранитными плитами;</p> <p>материал и характер обработки фасадной поверхности – окрашенная штукатурка, сочетание гладкой и облицовочной керамической плитки охристого цвета в уровне 2-4-го этажей, руст в уровне 1-2-го этажей;</p> <p>местоположение, конфигурация (прямоугольный) и габариты исторического воротного проезда, оформление (композиция в стиле модерн – портал воротного проезда фланкируют стилизованные канелированные «пилястры»; над проемом фриз из въкружек; над «пилястрами» фриз с гладким полем и геометрическим орнаментом (оваль); в завершении фигурная филленка с профилем);</p>	

	<p>заполнение воротного проезда (двустворные вертикальные стойками и въехжками и геометрическим орнаментом);</p> <p>местоположение, конфигурация (прямоугольный и с пологим завершением) и габариты исторических дверных проемов;</p> <p>заполнение дверных проемов – материал (дерево), конструкция (односторчатое, полусветлое, с фрамугой), оформление (в створке в нижней части глухая филенка с резной профилированной рамой, фигурная фрамуга с мелкой расстекловкой, с двух сторон заполнение фланкируют фигурные аналогичные нестворные заполнения);</p> <p>местоположение, конфигурация (прямоугольные, пологим завершением, полуциркульным завершением и двоянные оконные проемы мансардного этажа, включая трехгранные окна ризалита в уровне 2-3-го этажей, овальные люкарны), габариты исторических оконных проемов;</p> <p>оформление оконных проемов (в уровне 2-го этажа: подоконные карнизы; в уровне 3-го этажа: подоконные карнизы, фигурные филенки, в уровне 4-го этажа: подоконные карнизы, композиция в стиле модерн из фигурных филенок с фактурным полем, маскарном в центральной части и фризом с геометрическим орнаментом в верхней части и гладким фризом; в уровне мансардного этажа: лопатки из облицовочной плитки окристого цвета);</p> <p>заполнение оконных проемов – исторический рисунок расстекловки, цвет (по результатам расчистки);</p>	    
--	--	---

	<p>историческое местоположение, конфигурация (прямоугольные, полукруглый и прямоугольный со скругленными углами в завершении эркеров; балкон в уровне 4-го этажа на каннелированных кронштейнах с филенками на гранях), габариты балконов;</p> <p>кованое ограждение балконов, рисунок (вертикальные стойки с фризом геометрического орнамента; в нижней части фигурные филенки);</p> <p>оформление балконного дверного проема в уровне 4-го этажа – лепная композиция в стиле модерн с фигурной филенкой, стилизованным центральным замковым камнем, прямоугольные филенки в межконном пространстве;</p> <p>три эркера – историческое местоположение, габариты и конфигурация (треугольный, полукруглый, прямоугольный со скругленными углами);</p> <p>межэтажные (гладкий фриз с гладким полем и геометрическим орнаментом (оваль)) и подоконный профилированный карниз 4-го этажа,</p>	
--	---	---

	<p>оформление щипца – гладкая тяга;</p> <p>оформление объема четырехгранного купола – фигурная филенка с профилированной калевкой в верхней части;</p> <p>дворовые фасады</p> <p>материал и характер отделки цоколя – известняк;</p> <p>материал и характер обработки фасадной поверхности – гладкая штукатурка;</p> <p>исторические дверные и оконные проемы – местоположение, конфигурация (прямоугольные, с пологим завершением), габариты;</p> <p>оформление оконных проемов (в уровне 3-6-го этажей: гладкие наличники);</p> <p>заполнение оконных проемов (рисунок расстекловки), цвет (коричневый);</p> <p>гладкий фриз в уровне 3-го этажа;</p> <p>венчающий карниз с деревянной подшивкой и деревянными кронштейнами</p>	    
5	<p>Декоративно-художественная отделка интерьеров</p> <p>лестница по 5-й Советской улице (правая):</p> <p>оформление стен тамбура – прямоугольные филенки с геометрическим орнаментом;</p> <p>оформление потолка тамбура – падуга, профилированный периметральный карниз;</p> <p>оформление стен вестибюля – прямоугольные филенки с геометрическим орнаментом в верхней части; в центральной филенке лепная композиция с изображением женщины в драпировках с цветочным орнаментом; в завершении стен фриз со стилизованным цветочным орнаментом;</p>	  

	<p>оформление потолка вестибюля – «зеркало» плафона с центральной лепной розеткой цветочного рисунка, композиция со стилизованными гирляндами и маскаронами, периметральный фриз растительного рисунка с профилем по краю;</p> <p>покрытие пола тамбура и вестибюля – метлахская плитка с цветочным орнаментом охристого цвета;</p> <p>оформление стен лестницы – в верхней части: композиция из квадратных филенок с провисающими гирляндами цветочного орнамента и прямоугольные филенки в центральной части стен;</p>	    
--	--	---

	<p>оформление подшивки лестничных маршей – профилированные филенки с гладким «зеркалом»;</p> <p>оформление свода лестницы – ребра свода с профилем и треугольными филенками,</p> <p>оформление лестницы № 5:</p> <p>оформление стен – профилированные филенки с гладким «зеркалом»;</p> <p>оформление подшивки лестничных маршей – профилированные филенки с гладким «зеркалом»;</p> <p>оформление свода лестницы – ребра свода с профилем и треугольными филенками,</p> <p>квартира № 11, комната 8:</p> <p>печь – угловая, двухъярусная, с центральным ризалитом, облицована рельефным терракотовым изразцом, фигурная полочка с картушем, дверца топки лагунная, высокий фигурный фронтон, в тимпане картуш в виде вазона, трельяжная сеточка, рокайли; карниз фронтона декорирован волютами и иониками;</p>	     
--	---	---

	<p>оформление потолка – лепной декор: по периметру стен профилированный карниз, в поле плафона лавровая гирлянда в форме трапеции, углы закреплены круглыми медальонами, в поле медальона барельефный женский профиль; в центре розетка в виде зонтика.</p> <p>квартира № 4: комната № 3, площадью 32,8 кв.м.:</p> <p>потолок – все поле потолка разбито на филенки профилированными тягами, по периметру потолка – ряд филенок с композицией из фруктов в обрамлении веток, завитков; второй ряд филенок с цветочным и растительным орнаментом, центральная филенка декорирована картушами, завитками аканта, полевыми цветами;</p> <p>комната № 14 – 24,8 кв.м.:</p> <p>потолок – с лепным декором, по периметру стен широкий фриз и падауга декорированы стилизованными деревьями и цветочными гирляндами, в поле плафона по периметру</p>	   
--	---	---

	<p>широкие филенки с геометрическим орнаментом и квадратными розетками, профилированная рама с выкружкой по углам декорирована цветочной гирляндой, по углам - круглые крупные медальоны с женским барельефом, в поле плафона вписана овальная цепочка «жемчуга»; поле между рамой и жемчужником заполнено растительным орнаментом;</p> <p>квартира № 10: комната 23,8 кв. м: печь - угловая, двухъярусная, на плитке, облицованная рельефными терракотовыми изразцами, плит с трельяжной решеткой и рокайлями, полочка криволинейная в плане, под полочкой рокайли и веточки; фриз орнаментирован акантом, волотами, наверху фигурное из волот, раковин, рокайлей; фурнитура латунная;</p> <p>квартира № 14: комната 18,00 кв. м: печь угловая – изразцы коричневого цвета, рельеф, в плане с центральным ризалитом, двухъярусная, с цоколем, без карниза, 1 ярус с “алмазной гранью”, в верхней части второго яруса – стилизованный стебель с листьями;</p> <p>комната 22,3 кв. м: печь угловая – изразцы зеленого цвета, рельеф, в плане с центральным ризалитом, двухъярусная, цоколь с листовыми завитками, изразцы обоих ярусов с композицией из кабашона в завитках и трельяжной сеточки, под полочкой – трельяжная сеточка, завитки, листья, во фризе – кабашон в прорезной раковине на фигурном поле, под карнизом – завитки и листья, на карнизе – листовые завитки, аттик с асимметричным завитком и раковиной, акротерии в виде листовых завитков; дверца топки – латунная;</p> <p>потолок – в стиле неоклассика, в центре композиция круглой формы: из геометризованной розетты на веерообразном поле, снаружи которого геометризованный орнамент, заключенная в ромбовидное поле с растительной гирляндой по абрису, на 4-х осях между ромбом и идущей вдоль стен полосой орнамента – медальоны с бантами, в которых изображения женских голов в профиль с греческими прическами и головными уборами;</p> <p>квартира № 15: комната 11,40 кв. м: потолок – в центре композиция круглой</p>	
--	--	--

	<p>формы из геометризованной розетты на веерообразном поле, снаружи которого геометризованный орнамент, заключенная в ромбовидное поле с растительной гирляндой по абрису, на 4 осях между ромбом и идущей вдоль стен полосой орнамента – медальоны с бантами, в которых изображения женских голов в профиль с греческими прическами и головными уборами,</p> <p>комната 23,50 кв.м: потолок – в центре – композиция из лиственных завитков, прорезных раковин, цветов, по периметру – полосы из лиственных завитков, по углам – композиции из мелких цветов в лиственных завитках, прорезных раковин,</p> <p>печь угловая – терракота, рельеф, в плане с центральным ризалитом, двухъярусная, цоколь с орнаментом из лиственных завитков, трельяжной сеточки, модули обоих ярусов с композицией из розетты в 3-угольной рамке, вписанной в 3-угольное поле, фриз 1 яруса: с композициями из завитков, прорезных раковин в центре, крупных лиственных завитков по углам, фриз 2 яруса – с полуциркулярной повышенной частью, в которой вазон в фигурном поле, прорезная крупная раковина в центре, фланкированные трельяжной сеточкой и листьями, фронтон с двумя лиственными волнтами, листьями, в завершении – листья и завитки,</p> <p>комната № 11, 22,5 кв.м: печь – средистенная, одноярусная, облицована белыми рельефными изразцами растительного орнамента, наверху фигурной формы рокайльного рисунка,</p> <p>квартира №16: комната №2 – 20,7 кв.м потолок – кессонирован декоративными балками, по углам плафона цветочные розетты,</p> <p>комната №8 – 15,7 кв.м печь – угловая, двухъярусная, терракота, изразцы цветочного орнамента, профилированный венчающий карниз, треугольный фронтон, в тимпане – композиция в виде вазона в обрамлении растительных элементов,</p> <p>комната №9 – 13,9 кв.м потолок – по периметру филенка с усеченными углами; в поле филенок – шесть медальонов с женскими головками и</p>	
--	---	--

	<p>цветочные гирлянды, квартира № 29: комната № 2 – 22,5 кв. м: потолок – с лепным декором, все поле плафона разбито на прямоугольные поля профилированными тягами; угловые и квадратные по сторонам декорированы листовным орнаментом;</p> <p>комната № 11 – 8, 5 кв. м потолок – с лепным декором, все поле плафона декорировано лавровой гирляндой, скомпонованной в форме ромба; углы ромба закреплены круглыми медальонами с женским профилем;</p> <p>квартира № 43: комната № 1 – 28, 7 кв. м: потолок - с лепным декором, по периметру стен профилированный карниз, падуга, в поле плафона профилированные тяги, в угловых полях круглые медальоны в обрамлении лавровой гирлянды с реющими лентами и бантом, в поле медальона барельефный женский профиль; в центре фигурная розетка круглого очертания в виде веера;</p> <p>кухня № 2 – 22,0 кв. м. потолок – с лепным декором, по периметру стен профилированный карниз, падуга, в поле плафона профилированные фигурные тяги, в центре плафона круглая розетка с картушами.</p>	     
--	--	--

Приложение № 4

к Акту по результатам проведения государственной историко-культурной экспертизы проектной документации на проведение работ по сохранению выявленного объекта культурного наследия «Дом А.М.Стрелина», расположенного по адресу: Санкт-Петербург, 5-я Советская улица, д.7-9, лит.А – «Проект приспособления для современного использования квартиры №1 по адресу: Санкт-Петербург, 5-я Советская улица, д.7-9, лит.А объект культурного наследия «ДомА.М.Стрелина» (в части перепланировки и переустройства) шифр №08/2020, разработанный ООО «БАСТИОН» в 2021г.

Современная фотофиксация




СОВРЕМЕННАЯ ФОТОФИКСАЦИЯ

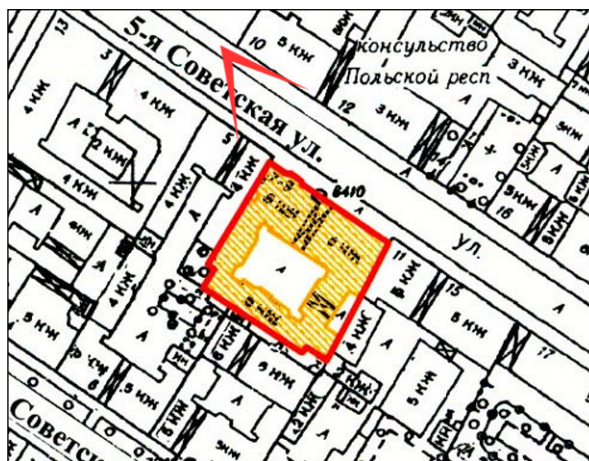
Дата съемки: 9 марта 2022 г. Фотограф: Аверьянова А. Е.

Перечень фотографий

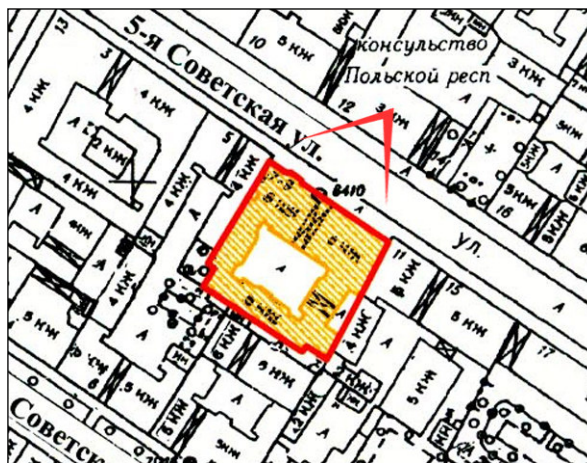
1. Общий вид выявленного объекта культурного наследия «Дом А. М. Стрелина» в застройке 5-й Советской ул. Дата съемки: 9 марта 2022 г. Фотограф: Аверьянова А. Е.
2. Главный фасад выявленного объекта культурного наследия «Дом А. М. Стрелина» по адресу: Санкт-Петербург, 5-я Советская ул., 7–9, литера А. Дата съемки: 9 марта 2022 г. Фотограф: Аверьянова А. Е.
3. Фрагмент главного фасада выявленного объекта культурного наследия «Дом А. М. Стрелина». Дата съемки: 9 марта 2022 г. Фотограф: Аверьянова А. Е.
4. Фрагмент главного фасада выявленного объекта культурного наследия «Дом А. М. Стрелина». Металлическое ограждение балкона 2-го этажа. Дата съемки: 9 марта 2022 г. Фотограф: Аверьянова А. Е.
5. Фрагмент главного фасада выявленного объекта культурного наследия «Дом А. М. Стрелина». Металлические ворота проезда во двор. Дата съемки: 9 марта 2022 г. Фотограф: Аверьянова А. Е.
6. Общий вид двора выявленного объекта культурного наследия «Дом А. М. Стрелина». Дата съемки: 9 марта 2022 г. Фотограф: Аверьянова А. Е.
7. Фрагмент северо-западного дворового фасада. Дата съемки: 9 марта 2022 г. Фотограф: Аверьянова А. Е.
8. Фрагмент помещения № 1. Дата съёмки 09.03.2022г. Фотограф Аверьянова А.Е.
9. Фрагмент помещений № 4, 5. Дата съёмки 09.03.2022г. Фотограф Аверьянова А.Е.
10. Фрагмент помещения № 6. Дата съёмки 09.03.2022г. Фотограф Аверьянова А.Е.
11. Фрагмент помещений № 1, 2. Дата съёмки 09.03.2022г. Фотограф Аверьянова А.Е.
12. Фрагмент помещения № 2. Дата съёмки 09.03.2022г. Фотограф Аверьянова А.Е.
13. Фрагмент помещения № 3. Дата съёмки 09.03.2022г. Фотограф Аверьянова А.Е.
14. Фрагмент помещения № 1. Дата съёмки 09.03.2022г. Фотограф Аверьянова А.Е.
15. Фрагмент помещений № 2, 4. Дата съёмки 09.03.2022г. Фотограф Аверьянова А.Е.
16. Фрагмент помещения № 7. Дата съёмки 09.03.2022г. Фотограф Аверьянова А.Е.
17. Фрагмент помещений № 6, 7. Дата съёмки 09.03.2022г. Фотограф Аверьянова А.Е.
18. Фрагмент помещения № 8. Дата съёмки 09.03.2022г. Фотограф Аверьянова А.Е.
19. Фрагмент помещения № 9. Дата съёмки 09.03.2022г. Фотограф Аверьянова А.Е.

Условные обозначения:

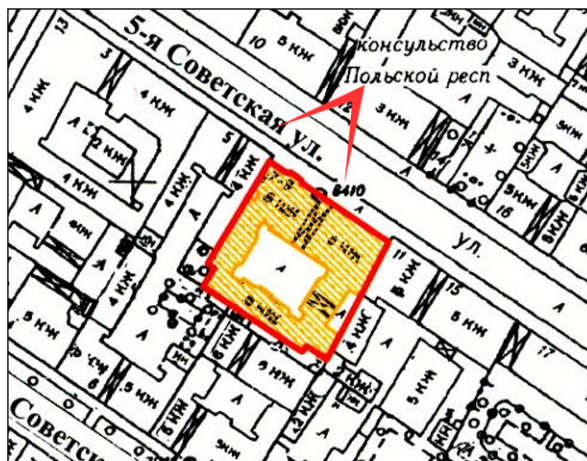
-  – объект культурного наследия регионального значения «Дом А.М.Стрелина», расположенный по адресу: Санкт-Петербург, 5-я Советская улица, дом 7-9, литера А
-  – направление фотофиксации
-  – номер фотофиксации



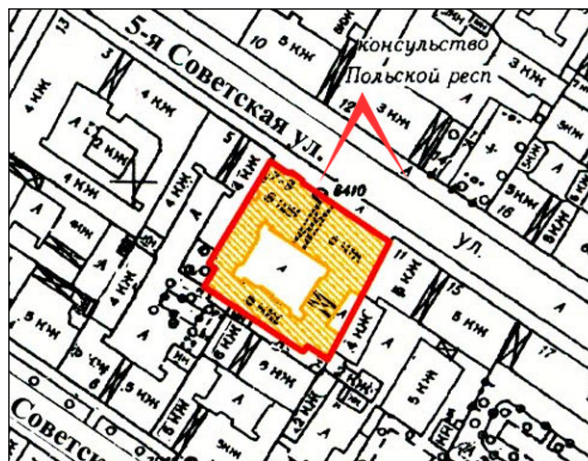
1. Общий вид выявленного объекта культурного наследия «Дом А. М. Стрелина» в застройке 5-й Советской ул.
Дата съемки: 9 марта 2022 г. Фотограф: Аверьянова А. Е.



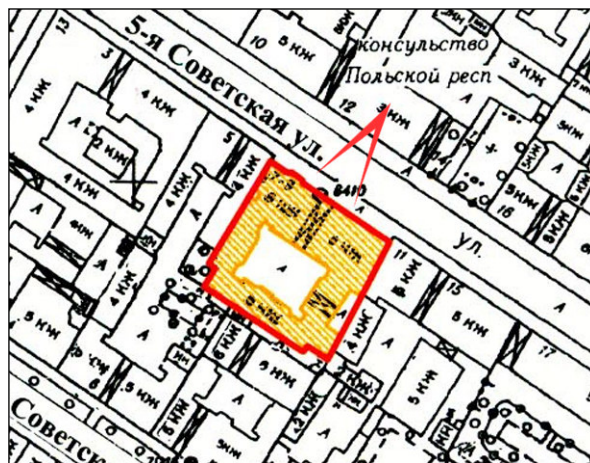
2. Главный фасад выявленного объекта культурного наследия «Дом А. М. Стрелина» по адресу: Санкт-Петербург, 5-я Советская ул., 7–9, литера А.
Дата съемки: 9 марта 2022 г. Фотограф: Аверьянова А. Е.



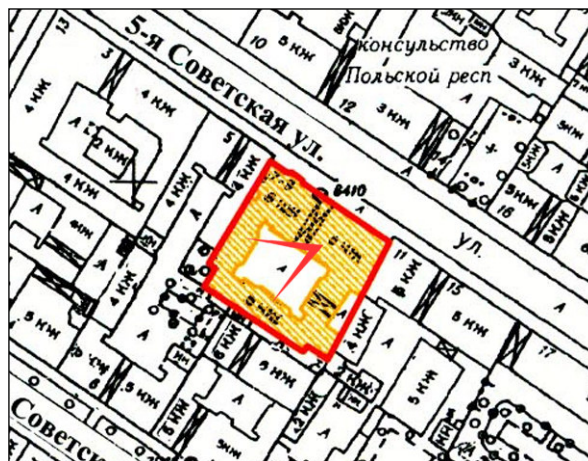
3. Фрагмент главного фасада выявленного объекта культурного наследия
«Дом А. М. Стрелина».
Дата съемки: 9 марта 2022 г. Фотограф: Аверьянова А. Е.



4. Фрагмент главного фасада выявленного объекта культурного наследия «Дом А. М. Стрелина». Металлическое ограждение балкона 2-го этажа.
Дата съемки: 9 марта 2022 г. Фотограф: Аверьянова А. Е.

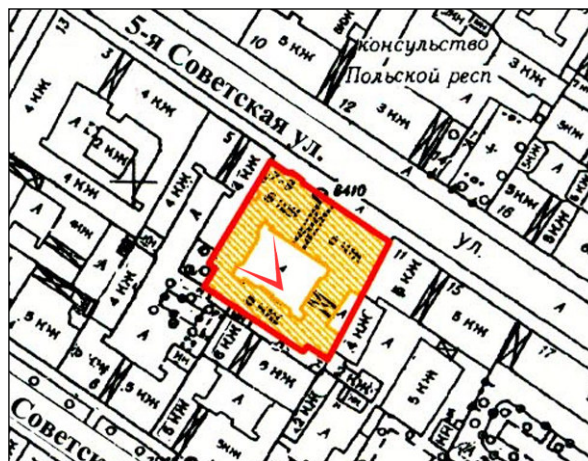


5. Фрагмент главного фасада выявленного объекта культурного наследия «Дом А. М. Стрелина». Металлические ворота проезда во двор.
Дата съемки: 9 марта 2022 г. Фотограф: Аверьянова А. Е.

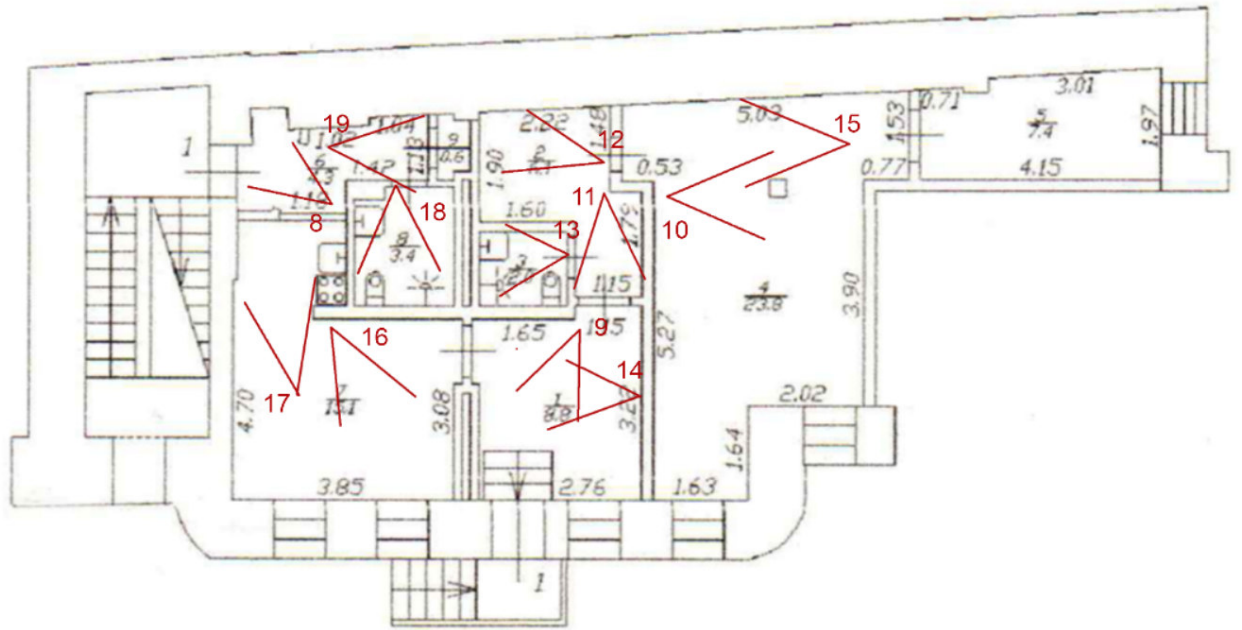


6. Общий вид двора выявленного объекта культурного наследия
«Дом А. М. Стрелина».

Дата съемки: 9 марта 2022 г. Фотограф: Аверьянова А. Е.



7. Фрагмент северо-западного дворового фасада.
Дата съемки: 9 марта 2022 г. Фотограф: Аверьянова А. Е.



8. Фрагмент помещения №6. Дата съёмки 09.03.2022г. фотограф Аверьянова А.Е.



9. Фрагмент помещения №1. Дата съёмки 09.03.2022г. Фотограф Аверьянова А.Е.



10. Фрагмент помещений № 4, 5. Дата съёмки 09.03.2022г. Фотограф Аверьянова А.Е.



11. Фрагмент помещений №1, 2. Дата съёмки 09.03.2022г. фотограф Аверьянова А.Е.



12.Фрагмент помещения №2 Дата съёмки 09.03.2022



13. Фрагмент помещения №3. Дата съёмки 09.03.2022г.



14. Фрагмент помещения №1. Дата съёмки 09.03.2022



15. Фрагмент помещений № 2, 4. Дата съёмки 09.03.2022г. Фотограф Аверьянова А.Е.



16. Фрагмент помещения № 7. Дата съемки 09.03.2022г. Фотограф Аверьянова А.Е.



17. Фрагмент помещений № 6,7. Дата съемки 09.03.2022г. Фотограф Аверьянова А.Е.



18. Фрагмент помещения № 8. Дата съемки 09.03.2022г. Фотограф Аверьянова А.Е.



19. Фрагмент помещения № 9. Дата съемки 09.03.2022г. Фотограф Аверьянова А.Е.

Приложение № 7

к Акту по результатам проведения государственной историко-культурной экспертизы проектной документации на проведение работ по сохранению выявленного объекта культурного наследия «Дом А.М.Стрелина», расположенного по адресу: Санкт-Петербург, 5-я Советская улица, д.7-9, лит.А – «Проект приспособления для современного использования квартиры №1 по адресу: Санкт-Петербург, 5-я Советская улица, д.7-9, лит.А выявленный объект культурного наследия «Дом А.М.Стрелина» (в части перепланировки и переустройства) шифр №08/2020, разработанный ООО «БАСТИОН» в 2021г.

Документы технического учета: технический паспорт, включая ситуационный план


МИР КАДАСТРА

 Федеральное государственное
 учреждение «Федеральный центр
 кадастровых работ»

Федеральное агентство геодезии и картографии

Общество с ограниченной ответственностью
«Мир Кадастра»

 ИНН 7838040903 КПП 780101001 ОГРН 1157847254212
 199178, город Санкт-Петербург, ул. 6-я В.О., д. 59 к. 1 литер Б, пом. 15/9н

Технический паспорт на Квартиру

Кадастровый номер	78:31:0001466:2392
Субъект Российской Федерации	г. Санкт-Петербург
Район	Центральный
Населенный пункт	-
Улица	5-я Советская
Номер дома	7-9
Номер корпуса	-
Номер строения	-
Литера	А
Номер помещения	1

I. Общие сведения о строении:

Кадастровый номер	78:31:0001466:2392
Описательный адрес	г. Санкт-Петербург, ул. 5-я Советская, д. 7-9, литера А
Год ввода объекта в эксплуатацию	1907
Год последнего капитального ремонта	-

 Этажность: 6 подвал, цоколь -
надземная *подземная* *кроме того*

 Материал стен кирпич
 Материал перекрытий дерево по металлическим балкам
II. Характеристика квартиры

 Квартира расположена на 1 этаже, состоит из 2 комнат, жилой площадью – 38,9
 кв.м, общей площадью – 71,5 кв.м., высота – 3,21 кв. м.

Благоустройство квартиры:

Отопление:	центральное	V	автономное	
------------	-------------	---	------------	--

Горячее водоснабжение:	центральное	V	от газовых	от дровяных колонок
------------------------	-------------	---	------------	---------------------

Водопровод	V	Канализация	V	Газоснабжение	V	Электрическая плита
------------	---	-------------	---	---------------	---	---------------------

Мусоропровод		Лифт	
--------------	--	------	--

Инвентаризационная стоимость квартиры по состоянию 01.01.2013 г. составляет 498 554 (четыреста девяносто восемь тысяч пятьсот пятьдесят четыре) рублей*

*стоимость определена в соответствии с постановлением Правительства Санкт-Петербурга от 28.12.2012 г. № 1408

III. Экспликация к плану квартиры

Этаж	№ помещения	№ части помещения	Наименование части помещения	Общая площадь, кв. м.	В том числе площадь, кв. м.		Кроме того, площадь лоджий, кв. м.	Высота, м	Примечание
					Жилая кв. м.	Вспомогательная, кв. м.			
1	1	1	Прихожая	8,8		8,8		3,21	
		2	Коридор	6,1		6,1		3,21	
		3	Совмещенный санузел	2,0		2,0		3,21	
		4	Комната	23,8	23,8	20,0		3,21	
		5	Гардероб	7,4		7,4		3,21	
		6	Коридор	4,3		4,3		3,21	
		7	Кухня-гостиная	15,1	15,1			3,21	
		8	Совмещенный санузел	3,4		3,4		3,21	
		9	Гардероб	0,6		0,6		3,21	
Итого по помещению				71,5	38,9	32,6	0,0		

Технический паспорт составлен по состоянию на 10 марта 2022 года
(дата обследования)

Исполнитель  Ремчукова Д. Р. 11 марта 2022 года
(Ф.И.О.) (дата составления)

Генеральный директор ООО «Мир Кадастра»  М.П. Нечетова Ю. В.

Приложение к техническому паспорту на квартиру

1	Ситуационный план здания	1 лист
2	Потажный план	1 лист
3	Ведомость помещений	1 лист

Приложение 1. Ситуационный план здания

Адрес объекта: г. Санкт-Петербург, ул. 5-я Советская, д.7-9, литера А, кв.1
Описательный адрес: г. Санкт-Петербург, ул. 5-я Советская, д.7-9, литера А
Назначение: Здание (Многоквартирный дом)



Условные обозначения
— граница здания

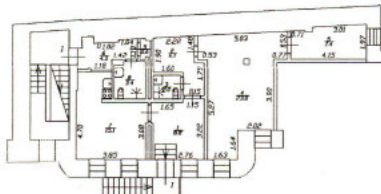


Генеральный директор
ООО «Мир Кадастра»
Нечетова Ю.В.
10 марта 2022 г.

План этажа (части этажа), план объекта недвижимости (части объекта недвижимости)

Экспликация						
I	Части помещения	Назначение помещения	Площадь с учетом помещений, расположенных над помещением	в т.ч. площадь		
				Общая площадь жилого помещения	Жилая	Помощная
	1	Прихожая	8,8	8,8		8,8
	2	Коридор	6,1	6,1		6,1
	3	Совещательная комната	2,0	2,0		2,0
	4	Комната	23,8	23,8	23,8	
	5	Гардероб	7,4	7,4		7,4
	6	Коридор	4,3	4,3		4,3
	7	Кухня - гостиная	15,1	15,1	15,1	
	8	Совещательная комната	3,4	3,4		3,4
	9	Гардероб	0,6	0,6		0,6
		ИТОГО	71,5	71,5	38,9	32,6

План 1 этажа

Общество с ограниченной ответственностью
"Мир кадастра"

Изм.	№ докум.	Дата	Лист	Листов	Масштаб	
Разраб.	Исполнил	Ремчуков Д.С.	19.03.2022	1	1	1:200
Пров.	Проверил	Нечетов Ю.В.	29.03.2022			
Т.контр.						
Н.контр.						
Уте.						
			План помещения		1 этаж	

Приложение 3. Ведомость помещений

Ведомость помещений и их площадей

Адрес: г. Санкт-Петербург, ул. 5-я Советская, д.7-9, литера А, кв.1
Жилые помещения

Этаж	№ помещения	№ части помещения	Наименование части помещения	Общая площадь, кв.м.	В том числе площадь, кв.м.		Кроме того, площадь лоджий, кв.м.	Высота, м	Примечание
					Жилая кв.м.	Вспомогательная, кв.м.			
1	1	1	Прихожая	8,8		8,8		3,21	
		2	Коридор	6,1		6,1		3,21	
		3	Совмещенный санузел	2,0		2,0		3,21	
		4	Комната	23,8	23,8	20,0		3,21	
		5	Гардероб	7,4		7,4		3,21	
		6	Коридор	4,3		4,3		3,21	
		7	Кухня-гостиная	15,1	15,1			3,21	
		8	Совмещенный санузел	3,4		3,4		3,21	
		9	Гардероб	0,6		0,6		3,21	
			Итого по помещению	71,5	38,9	32,6	0,0		

Итого по жилым помещениям

71,5 кв.м.

Кроме того:
площадь лоджий, балконов, террас с коэффициентами, кв.м.:
площадь лестниц, кв.м.:
необорудованная площадь, кв.м.:

Кadaстровый инженер

/Нечетова Ю.В.

Генеральный директор

Нечетова Ю.В.

11 марта 2022 г.



Приложение № 8

к Акту по результатам проведения государственной историко-культурной экспертизы проектной документации на проведение работ по сохранению выявленного объекта культурного наследия «Дом А.М.Стрелина», расположенного по адресу: Санкт-Петербург, 5-я Советская улица, д.7-9, лит.А – «Проект приспособления для современного использования квартиры №1 по адресу: Санкт-Петербург, 5-я Советская улица, д.7-9, лит.А выявленный объект культурного наследия «Дом А.М.Стрелина» (в части перепланировки и переустройства) шифр №08/2020, разработанный ООО «БАСТИОН» в 2021г.

Уведомление КГИОП №01-30-1091/21-0-0 от 27.05.2021 г. о наличии (отсутствии) архитектурно-художественных элементов в квартире № 1 в здании по адресу: Санкт-Петербург, 5-я Советская ул., д. 7-9, литера А



ПРАВИТЕЛЬСТВО САНКТ-ПЕТЕРБУРГА

КОМИТЕТ ПО ГОСУДАРСТВЕННОМУ
КОНТРОЛЮ, ИСПОЛЬЗОВАНИЮ
И ОХРАНЕ ПАМЯТНИКОВ
ИСТОРИИ И КУЛЬТУРЫ
(КГИОП)

пл. Ломоносова, д. 1, Санкт-Петербург, 191023
Тел. (812) 315-43-03, (812) 571-64-31, Факс (812)
710-42-45

E-mail: kgiop@gov.spb.ru

<http://www.kgiop.gov.spb.ru> <http://www.spb.ru>

№01-30-1091/21-0-1 от 01.06.2021

Григорьевой Е.А.

egrigorieva@gmail.com

№

На № 585859 от 27.05.2021

Рег. № 01-30-1091/21-0-0 от 27.05.2021

В ответ на Ваше обращение о предоставлении сведений о наличии либо отсутствии в квартире 1 здания по адресу: Санкт-Петербург, 5-я Советская улица, дом 7-9, литера А элементов архитектурно-художественной отделки и ценных элементов интерьеров, КГИОП сообщает следующее.

Здание по вышеуказанному адресу является выявленным объектом культурного наследия «Дом А.М. Стрелина» в соответствии с приказом председателя КГИОП № 15 от 20.02.2001г.

КГИОП не располагает сведениями о наличии либо отсутствии в квартире 1 элементов архитектурно-художественной отделки и ценных элементов интерьеров.

Вместе с тем, вне зависимости от наличия (отсутствия) отделки помещений объекта культурного наследия, проведение работ по сохранению объектов культурного наследия (консервация, ремонт, реставрация, приспособление для современного использования) осуществляется по согласованию с КГИОП в порядке, установленном статьей 45 Федерального закона от 25.06.2002 № 73-ФЗ «Об объектах культурного наследия (памятниках истории и культуры) народов Российской Федерации» (далее – Федеральный закон).

Неисполнение соответствующих требований Федерального закона является основанием для привлечения к административной и (или) уголовной ответственности в силу статей 7.13 – 7.14.1 Кодекса Российской Федерации об административных правонарушениях, статей 243, 243.1 Уголовного кодекса Российской Федерации.

**Начальник отдела
государственного реестра
объектов культурного наследия**

Д.С. Брыков

Замяткина Т.В.
710-47-42

ДОКУМЕНТ ПОДПИСАН
ЭЛЕКТРОННОЙ ПОДПИСЬЮ

Сертификат 1DFA890015AC109D4801D09219B881AC
Владелец **Брыков Дмитрий Сергеевич**
Действителен с 12.08.2020 по 12.08.2021