

АКТ

по результатам государственной историко-культурной экспертизы проектной документации на проведение работ по сохранению выявленного объекта культурного наследия «Дом Герварт», расположенного по адресу: г. Санкт-Петербург, наб. реки Фонтанки, дом 103, литера А- «Проектная документация по сохранению (приспособление для современного использования квартиры 44 в части установки кондиционера, по адресу: г. Санкт-Петербург, наб. реки Фонтанки, дом 103, литера А, кв.44)», выполненная в 2022 г. ИП Иванов Вадим Андреевич. ШИФР 4/П-22.

Место проведения экспертизы: г. Санкт-Петербург

«08» августа 2022 года

Настоящая государственная историко-культурная экспертиза проведена в период с «24» мая 2022 г по «08» августа 2022 г.

Заказчик: Мелешко Е.И., Алмазова М.Н.

Государственная историко-культурная экспертиза проведена экспертной комиссией в следующем составе:

Михайловская Галина Викторовна, высшее, Санкт-Петербургский Государственный Академический Институт Живописи, Скульптуры и Архитектуры имени И. Е. Репина. 1978г. г. Санкт-Петербург. Профессиональная переподготовка по программе «Реконструкция и реставрация культурного наследия» СПб ГАСУ, 2000г. и 2016г. Член Союза Архитекторов РФ, Член палаты Архитекторов по СЗФО. Стаж работы 40 лет. Эксперт ОАО "СПб института "Ленпроектреставрация". Аттестована как эксперт по проведению государственной историко-культурной экспертизы (приказ МКРФ № 1668 от 11.10.2021 г.);

- выявленные объекты культурного наследия в целях обоснования целесообразности включения данных объектов в реестр,
- документы, обосновывающие включение объектов культурного наследия в реестр;
- проектная документация на проведение работ по сохранению объекта культурного наследия.
- документация или разделы документации, обосновывающие меры по обеспечению сохранности объекта культурного наследия либо объекта, обладающего признаками объекта культурного наследия, при проведении земляных, мелиоративных, хозяйственных работ, указанных в настоящей статье 30 Федерального закона работ по использованию лесов и иных работ в границах территории объекта культурного наследия либо на земельном участке, непосредственно связанном с земельным участком в границах территории объекта культурного наследия.

Зайцева Дарья Александровна, образование высшее (Санкт-Петербургский Государственный Академический Институт Живописи, Скульптуры и Архитектуры имени И. Е. Репина. 1999 г.), искусствовед, стаж работы 17 лет, место работы – ООО «Коневские Реставрационные Мастерские». Искусствовед. Аттестована в качестве государственного эксперта по проведению государственной историко-культурной экспертизы проектной документации (приказ МКРФ № 996 от 25.08.2020 г.);

- выявленные объекты культурного наследия в целях обоснования целесообразности включения данных объектов в реестр;
- документы, обосновывающие изменение категории историко-культурного значения объекта культурного;
- документы, обосновывающие отнесение объекта культурного наследия к историко-культурным заповедникам, особо ценным объектам культурного наследия народов Российской Федерации либо объектам всемирного культурного и природного наследия;
- проектная документация на проведение работ по сохранению объектов культурного наследия.

Калинин Валерий Александрович, образование высшее, закончил Санкт-Петербургский Политехнический Университет имени Петра Великого, инженер-строитель, стаж работы 18 лет, главный инженер ООО «Научно-проектный реставрационный центр» (СПб). Аттестован в качестве государственного эксперта по проведению государственной историко-культурной экспертизы проектной документации (приказ МКРФ №2032 от 25.12.2019 г.);

- проектная документация на проведение работ по сохранению объектов культурного наследия.

В соответствии с законодательством Российской Федерации эксперты несут ответственность за достоверность сведений, изложенных в заключении.

Председатель экспертной комиссии Михайловская Г.В.

«08» августа 2022 г. *(подписано усиленной квалифицированной электронной подписью)*

Ответственный секретарь экспертной комиссии Зайцева Д.А.

«08» августа 2022 г. *(подписано усиленной квалифицированной электронной подписью)*

Эксперт Калинин В.А.

«08» августа 2022 г. *(подписано усиленной квалифицированной электронной подписью)*

Сведения об обстоятельствах, повлиявших на процесс проведения и результат государственной историко-культурной экспертизы:

Обстоятельства, повлиявшие на процесс проведения и результаты государственной историко-культурной экспертизы, отсутствуют.

Объект государственной историко-культурной экспертизы:

– проектная документация, на проведение работ по сохранению выявленного объекта культурного наследия «Дом Герварт», расположенного по адресу: г. Санкт-Петербург, наб. реки Фонтанки, дом 103, литера А- «Проектная документация по сохранению (приспособление для современного использования квартиры 44 в части установки кондиционера, по адресу: г. Санкт-Петербург, наб. реки Фонтанки, дом 103, литера А, кв.44)», выполненная в 2022 г. ИП Иванов Вадим Андреевич. ШИФР 4/П-22.

Цель проведения государственной историко-культурной экспертизы:

- определение соответствия проектной документации на проведение работ по сохранению выявленного объекта культурного наследия «Дом Герварт», расположенного по адресу: г. Санкт-Петербург, наб. реки Фонтанки, дом 103, литера А- «Проектная документация по сохранению (приспособление для современного использования квартиры 44 в части установки кондиционера, по адресу: г. Санкт-Петербург, наб. реки Фонтанки, дом 103, литера А, кв.44)», выполненная в 2022 г. ИП Иванов Вадим Андреевич. ШИФР 4/П-22, требованиям законодательства РФ в области государственной охраны объектов культурного наследия.

Перечень документов, предоставленных заявителем:

- Задание КГИОП от 10.08.2021 № 01-52-2216/21 на проведение работ по сохранению объекта культурного наследия, включенного в единый государственный реестр объектов культурного наследия (памятников истории и культуры) народов Российской Федерации, или выявленного объекта культурного наследия (приспособление для современного использования нежилого помещения);
- Распоряжение КГИОП №10-123 от 11.04.2011. Об утверждении перечня предмета охраны выявленного объекта культурного наследия «Дом Герварт»;

- План границ выявленного объекта культурного наследия «Дом Герварт»; утвержден КГИОП 10.06.2002;
- Документ о государственной регистрации права (выписка ЕГРН) от 26.05.2022;
- Паспорт на квартиру от 30.10.2000;
- «Проектная документация по сохранению (приспособление для современного использования) квартиры 44 в части установки кондиционера, по адресу: г. Санкт-Петербург, наб. реки Фонтанки, дом 103, литера А, кв.44», выполненная в 2022 г. ИП Иванов Вадим Андреевич. ШИФР 4/П-22.

Перечень документов и материалов, собранных и полученных при проведении экспертизы, а также использованной для нее специальной, технической и справочной литературы (при значительном количестве документов и литературы их перечень приводится в приложении с соответствующим примечанием в тексте заключения)

- Федеральный закон "Об объектах культурного наследия (памятниках истории и культуры) народов Российской Федерации" от 25 июня 2002 г. № 73-ФЗ;
- Постановление Правительства Российской Федерации "Об утверждении Положения о государственной историко-культурной экспертизе" от 15 июля 2009 г. № 569;
- Постановление Правительства РФ "О внесении изменений в Положение о государственной историко-культурной экспертизе" от 4 сентября 2012 г. № 880; -Закон Санкт-Петербурга от 20 июня 2007 г. № 333-64 "Об охране объектов культурного наследия в Санкт-Петербурге".
- Адлер А. Указатель жилищ и зданий в С-Петербурге. СПб., 1823.
- Весь Петербург. Адресная и справочная книга г. Санкт-Петербурга на 1894-1917 гг.
- Витязева В.А., Кириков Б.М. Ленинград. Путеводитель. Л., 1987.
- Владимирович А.Г. Петербург в названиях улиц. Происхождение названий улиц и проспектов, рек и каналов, мостов и островов. М.; СПб., 2009.
- Глезеров С.Е. Исторические районы Петербурга от А до Я. М., 2010.
- Архитекторы-строители Санкт-Петербурга середина XIX- начала XX века. Справочник. Под ред. Кирикова Б.М. СПб. 1996.
- Фокин М. Путешествие по набережным Фонтанки. М. 2010.
- ЦГИА СПб., Ф.513, Оп.102, Д.9949.
- ЦГИА СПб., Ф.515, Оп.2, Д.5243.
- ЦГИА СПб., ф.513, Оп.137, Д.1160.
- ЦГИА СПб., Ф.515, Оп.4, Д.5650.

Сведения о проведенных исследованиях с указанием примененных методов, объема и характера выполненных работ, и их результатов

Настоящая экспертиза проведена в соответствии с Федеральным законом от 25.06.2002 №73-ФЗ «Об объектах культурного наследия (памятниках истории и культуры) народов Российской Федерации», Положением о государственной историко-культурной экспертизе, утвержденным Постановлением Правительства Российской Федерации от 15.07.2009 №569, Законом Санкт-Петербурга от 12.07.2007 г. №333-64 «Об охране объектов культурного наследия в городе Санкт-Петербурга» и распоряжением КГИОП от 03.04.2020 № 112-р «Об

утверждении Административного регламента Комитета по государственному контролю, использованию и охране памятников истории и культуры по предоставлению государственной услуги по согласованию проектной документации на проведение работ по сохранению объектов культурного наследия регионального значения, выявленных объектов культурного наследия».

В рамках настоящей экспертизы экспертами были проведены следующие исследования:

1) архивно-библиографическое исследование в объеме, необходимом для принятия экспертной комиссией соответствующих решений, с целью выявления материалов, содержащих сведения по истории освоения участка, включая перестройки, утраты, реконструкции, проведение ремонтно-реставрационных работ. В рамках архивно-библиографических исследований были изучены фонды ЦГИА С.-Петербурга и библиографические материалы.

В ходе проведения архивно-библиографического исследования были выявлены документы и материалы, относящиеся к объекту экспертизы, в том числе исторические планы и фотографии;

2) визуальное обследование, в процессе которого была сделана подробная фотофиксация современного состояния объекта (Приложение №3. Материалы фотофиксации на момент заключения договора на проведение экспертизы).

Визуальное обследование проводилось в целях установления особенностей конструктивного, технического и художественного состояния памятника в целом и его отдельных элементов, степени возможной аварийности в объеме, необходимом для принятия экспертной комиссией соответствующих решений;

3) сравнительный анализ всего комплекса данных (документов, материалов, информации) по объектам экспертизы, включая документы, переданные заказчиком;

4) анализ представленных заказчиком исходно-разрешительной документации, комплексных научных исследований и проектной документации.

При проведении экспертизы эксперты соблюдали принципы проведения экспертизы, установленные статьей 29 Федерального закона «Об объектах культурного наследия (памятниках истории и культуры) народов Российской Федерации», обеспечивали объективность, всесторонность и полноту проводимых исследований, а также достоверность и обоснованность своих выводов; самостоятельно оценивали результаты исследований, ответственно и точно формулировали выводы в пределах своей компетенции.

Исследования проводились на основе принципов научной обоснованности, объективности и законности, презумпции сохранности объекта культурного наследия, соблюдения требований безопасности в отношении объекта культурного наследия, достоверности и полноты информации.

Указанные исследования были проведены с применением методов натурного, историко-архивного и историко-архитектурного анализа в объеме, достаточном для обоснования вывода государственной историко-культурной экспертизы. Результаты исследований, проведенных в рамках экспертизы, были оформлены в виде настоящего акта.

Факты и сведения, выявленные и установленные в результате проведенных исследований

Общие положения:

«Дом Герварт», расположенный по адресу: г. Санкт-Петербург, наб. реки Фонтанки, дом 103, литера А является выявленным объектом культурного наследия, согласно приказа КГИОП № 15 от 20.02.2001.

Предмет охраны выявленного объекта культурного наследия «Дом Герварт», утвержден распоряжением КГИОП №10-123 от 11.04.2011.

Исторические сведения (подробнее см. Приложение 1)

К 1828 году на участке уже находилась каменная застройка. К 1865 г. существовал каменный жилой 2-этажный корпус. В 1865 году военный инженер Михеев К.З. надстроил его третьим и четвертым этажами с переоформлением фасада. Лицевой фасад в 15 осей с выделением центра группой из четырех колонн и мезонином решен в духе ранней эклектики. Благодаря композиции из трех балконов и мезонину здание выделяется во фронте застройки набережной.

В 1911 году была начата постройка всех флигелей, кроме лицевого, на участке, принадлежавшем Надежде Федоровне Заремба и Павлу Николаевичу Глаголеву. Автором проекта был гражданский инженер К.К. Кох. В 1912 г. был утвержден проект того же Коха по капитальной перестройке каменного 4-этажного лицевого дома и примыкающего к нему во дворе слева флигеля, с надстройкой над ними двух этажей и пристройкой 6-этажного флигеля во дворе справа, взамен существующего. Однако лицевой дом так и остался 4-этажным. К. К. Кох возвел шестиэтажные флигели 2–5 с устройством системы дворов. Дворовые фасады флигелей 2–5 выполнены в духе модерна. Здания - 6-этажные флигели на цоколе из известняковой плиты. Дворовый корпус имеет три двора. Первые два украшены скромными лепными украшениями. Фасады третьего двора завершаются двумя куполами со шпилями и открыты в сторону территории "Вяземской лавры" (современный Сенной рынок). Его брандмауэрные стены украшены окнами со стеклоблоками Фальконье. Пример раннего дома, перестроенного в период эклектики, с системой дворов, характерной для модерна.

Современное состояние объекта

Рассматриваемое здание представляет собой шестиэтажный кирпичный многоквартирный жилой дом с помещениями по обслуживанию населения и магазином.

Здание представляет собой анфиладу трех дворов из разно-этажных кирпичных корпусов, от четырех до семи этажей. В третьем дворе установлен кондиционера на уровне 4-го этажа, под окном кв. 44 на дворовом фасаде.

Конструктивная схема – каркасная с несущими продольными и поперечными кирпичными стенами. Фундаменты – бутовые ленточные. Перекрытия – по металлическим балкам с деревянным заполнением.

Дворовые корпуса образуют три двора. Фасады первых двух дворов украшены скромными лепными украшениями. Фасады третьего двора завершаются двумя куполами со

шпилями и открыты в сторону территории "Вяземской лавры" (современный Сенной рынок). Его брандмауэрные стены украшены окнами со стеклблоками Фальконье.

Наружная отделка фасадов двора – ленточный руст в уровне 1-2-го этажей и гладкая штукатурка по кирпичу сложным раствором на верхних 4-х этажах, украшенные лепными карнизами и поясками, находятся в удовлетворительном состоянии. Известняковый цоколь. Оконные и дверные проемы 1-го и 2-го этажей украшены профилированным лепными наличниками. Центральные оконные и дверные проемы в профилированном обрамлении с замковым камнем. Окраска по штукатурке полимерными составами.

Сохранились исторические деревянные коричневые оконные заполнения 3-го этажа и локально расположенные окна на других этажах, остальные оконные заполнения в основном металлопластиковые.

В квартире по адресу: набережная Реки Фонтанки, д. 103, литера А, кв. 44, для которой проектируется установка наружного блока кондиционера на дворовом фасаде четвертого этажа, оконные заполнения - металлопластиковые. Сохранен исторический рисунок и цвет данных оконных заполнений.

Обоснование заключения государственной историко-культурной экспертизы

Предоставленная «Проектная документация по сохранению (приспособление для современного использования квартиры 44 в части установки кондиционера, по адресу: г. Санкт-Петербург, наб. реки Фонтанки, дом 103, литера А, кв.44», выполненная в 2022 г. ИП Иванов Вадим Андреевич. ШИФР 4/П-22

СОСТАВ ПРОЕКТНОЙ ДОКУМЕНТАЦИИ:

1. Общие данные
2. Описание местоположения объекта
3. Описание состояния объекта благоустройства, существовавшего до проектирования
4. Архитектурные решения
5. Обоснование экономической эффективности
6. Мероприятия по обеспечению доступности маломобильными группами населения
7. Историческая справка и иконографические материалы

Проектными решениями предполагается размещение кондиционера в оконном проеме, в металлической перфорированной корзине, выкрашенной в цвет фасада здания, для минимизации восприятия дополнительного оборудования на фасаде.

Устройство системы вентиляции выполнено с учетом сохранения архитектурно-художественных элементов и предметов охраны здания. Предусмотрено сохранение исторического решения плоскости стены дворового фасада.

Предполагаемые монтажные работы не затрагивают несущие конструкции здания.

Проект выполнен в соответствии с технологиями, предусмотренными в составе этапов процесса реализации проекта приспособления объекта под современное использование.

Данными проектными предложениями учтена необходимость обеспечения сохранности здания, являющегося объектом культурного наследия, его внешнего облика и эксплуатационных характеристик.

Новое дополнение, связанное с размещением дополнительного оборудования не разрушает исторические функции, пространственные отношения здания и историческую планировку в габаритах капитальных стен.

Данные работы выполнены в соответствии с технологиями, предусмотренными в составе, этапов процесса реализации проекта приспособления объекта, под современное использование.

Проектирование инженерных систем выполнено в соответствии с требованиями действующих строительных норм и правил РФ и Санкт-Петербурга.

Таким образом, предусмотренные проектные решения направлены на максимальное сохранение здания и приспособление его для современного использования.

Представленные инженерные решения не противоречат предметам охраны объекта культурного наследия. Они не нарушают историческую планировку здания в габаритах капитальных стен и его внешний облик.

Рассматриваемый проект и осуществленные работы выполнены в соответствии с требованиями следующих нормативных документов:

- Федеральный закон №73-ФЗ от 25.06.2002. «Об объектах культурного наследия»;
- ГОСТ Р 55528-2013 «Состав и содержание научно-проектной документации по сохранению ОКН. Памятники истории и культуры. Общие требования»;
- ГОСТ Р 55567-2013 «Порядок организации и ведения инженернотехнических исследований на объектах культурного наследия. Памятники истории и культуры. Общие требования»;
- СП 118.13330.2012 «Общественные здания и сооружения. Актуализированная редакция СНиП 31-06-2009 (с Изменением N 1)»;
- СНиП 3.01.01-85* «Организация строительного производства»;
- СНиП III-4-80* «Техника безопасности в строительстве»;
- СП 48.13330.2011 «Организация строительства»;
- ГОСТ 21.1101-2013 Система проектной документации на строительство. Основные требования к проектной и рабочей документации. Основные нормативы и указания, используемые при разработке»;
- СНиП 12-03-2001 «Безопасность труда в строительстве, ч. 1.»;
- СНиП 12-04-2004 «Безопасность труда в строительстве, ч. 2.»;
- Постановление правительства РФ от 16 февраля 2008 г. №87 «О составе разделов проектной документации и требования к их содержанию».

Таким образом, представленные проектные решения направлены на максимальное сохранение здания и приспособление его для современного использования.

Анализ проектной документации показал, что представленные в ней решения:

- соответствуют требованиям законодательства в области охраны объектов культурного наследия;
- разработаны на основании действующей лицензии Министерства культуры Российской Федерации;

- выполнены на основе комплексных научных исследований и предпроектных изысканий;
- направлены на создание условий для современного использования объекта культурного наследия;
- рассмотренные проектные решения не нарушают предмет охраны объекта;
- проектные предложения выполнены на должном уровне.

Вывод: проектная документация, на проведение работ по сохранению выявленного объекта культурного наследия «Дом Герварт», расположенного по адресу: г. Санкт-Петербург, наб. реки Фонтанки, дом 103, литера А- «Проектная документация по сохранению (приспособление для современного использования квартиры 44 в части установки кондиционера, по адресу: г. Санкт-Петербург, наб. реки Фонтанки, дом 103, литера А, кв.44», выполненная в 2022 г. ИП Иванов Вадим Андреевич. ШИФР 4/П-22, соответствует требованиям законодательства РФ в области государственной охраны объектов культурного наследия (положительное заключение).

Перечень приложений к заключению экспертизы:

Приложение № 1. Историческая справка

Приложение № 2. Историческая иконография

Приложение № 3. Фотофиксация объекта

Приложение № 4. Перечень предмета охраны

Приложение № 5. План границ ОКН

Приложение № 6. Извлечение из решения органа государственной власти о включении в реестр

Приложение № 7. Выписка из Единого государственного реестра прав на недвижимое имущество и сделок с ним, содержащая сведения о зарегистрированных правах на объект культурного наследия и (или) земельные участки в границах его территории, внесенные в государственный кадастр недвижимости

Приложение № 8. Паспорт на квартиру

Приложение № 9. Задание КГИОП от 10.08.2021 № 01-52-2216/21

Приложение № 10. Копия договоров с экспертами

Приложение № 11. Протоколы организационных собраний экспертной комиссии

08.08.2022 г.

Председатель экспертной комиссии Михайловская Г.В.
(подписано усиленной квалифицированной электронной подписью)

Ответственный секретарь экспертной комиссии Зайцева Д.А.
(подписано усиленной квалифицированной электронной подписью)

Эксперт Калинин В.А.
(подписано усиленной квалифицированной электронной подписью)

ПРИЛОЖЕНИЕ № 1

К Акту по результатам государственной историко-культурной экспертизы проектной документации на проведение работ по сохранению выявленного объекта культурного наследия «Дом Герварт», расположенного по адресу: г. Санкт-Петербург, наб. реки Фонтанки, дом 103, литера А- «Проектная документация по сохранению (приспособление для современного использования квартиры 44 в части установки кондиционера, по адресу: г. Санкт-Петербург, наб. реки Фонтанки, дом 103, литера А, кв.44», выполненная в 2022 г. ИП Иванов Вадим Андреевич. ШИФР 4/П-22

ИСТОРИЧЕСКАЯ СПРАВКА

ИСТОРИЧЕСКАЯ СПРАВКА

Первые сведения о разделении города на административные единицы относятся к 1737 г. В указе от 27 октября 1737 г. Санкт-Петербург был разделен на 5 частей: Адмиралтейскую, Василеостровскую, Петербургскую, Выборгскую и Московскую. Имелись еще 4 пригородных участка. С того момента начинается история Адмиралтейского района. В дальнейшем территориальное деление города неоднократно менялось и в современных границах Адмиралтейский район образован весной 1994 г. путем объединения Ленинского и Октябрьского районов, существовавших с начала 1930-х гг. В своем названии «Адмиралтейский», заложена причастность к истории Российского Флота. На территории района находится здание Адмиралтейства, старейшее в стране судостроительное предприятие «Адмиралтейские верфи», Николо-Богоявленский православный морской Собор. В названиях ряда улиц: Большая и Малая Морская, Галерная также заложена причастность района, его жителей и тружеников к флоту. Адмиралтейский район – район застройки петровской эпохи. Первым строением, в значительной степени сказавшимся на судьбе не только района, но и города, было Адмиралтейство, закладка которого состоялась в конце 1704 года. Строительство «Адмиралтейского дома» послужило толчком к формированию в последствии первых площадей – Дворцовой, Декабристов и улиц района – Большая Морская (ул. Герцена), Почтамтская, Малая Морская (ул. Гоголя) и других, возникших из так называемых матросских слобод, а также набережных на участке от Адмиралтейского завода до Адмиралтейства. Большая часть территории современного Адмиралтейского района, между Большой Невой и Фонтанкой, входит в историческое ядро Петербурга, планировка которой сложилась, главным образом, в первой половине XVIII в. Архитектурный облик района сложился, в основном, к середине XIX в. Здесь работали выдающиеся архитекторы: К. Росси, О. Монферран, Д. Кваренги, А. Штакеншнейдер, А. Захаров и многие другие. Ансамбли и отдельные памятники, созданные этими творцами, являются украшением города: Исаакиевский собор, Сенат и Синод, Новая Голландия, Юсуповский и Мариинский дворцы. Деревянная застройка постепенно сменялась каменной. Самым распространенным типом городской петербургской архитектуры стал многоквартирный доходный дом. «Здания ставились сомкнутым фронтом по красным линиям улиц, составляя

как бы сплошной фасад и вращая в монолитные массивы кварталов». По той же схеме часто строились учебные, благотворительные, общественные, административные, промышленные здания. Большая часть территории современного Адмиралтейского района, между Большой Невой и Фонтанкой, планировка которой сложилась, главным образом, в первой половине XVIII в., входит в историческое ядро Петербурга.

К 1828 г. на участке уже находилась каменная застройка (Ил.1). К 1865 г. существовал каменный жилой 2-этажный корпус. В 1865 г. военный инженер архитектор Михеев К.З. надстроил его третьим и четвертым этажами с переоформлением фасада. Лицевой фасад в 15 осей с выделением центра группой из четырех колонн и мезонином решен в духе ранней эклектики. Благодаря композиции из трех балконов и мезонину здание выделяется во фронте застройки набережной (Ил.5).

В 1911 г. была начата постройка флигелей, на участке, принадлежавшем Надежде Федоровне Заремба и Павлу Николаевичу Глаголеву. Автором проекта был гражданский инженер К.К. Кох. В 1912 г. был утвержден проект того же К.К. Коха по капитальной перестройке каменного 4-этажного лицевого дома и примыкающего к нему во дворе слева флигеля (на плане под литерами А и В), с надстройкой над ними двух этажей и пристройкой 6-этажного флигеля во дворе справа, взамен существующего. Однако лицевой дом так и остался 4-этажным. К. К. Кох возвел шестиэтажные флигели 2–5 с устройством системы дворов. Дворовые фасады флигелей 2–5 выполнены в духе модерна. Здания - 6-этажные флигели на цоколе из известняковой плиты. Дворовый корпус имеет три двора (Ил.2-4). Первые два украшены скромными лепными украшениями. Фасады третьего двора завершаются двумя куполами со шпилями и открыты в сторону территории "Вяземской лавры" (современный Сенной рынок). Его брандмауэрные стены украшены окнами со стеклоблоками Фальконье.

До революции в части помещений дома располагался склад В. А. Лапшина спичечной фабрики «Ираида». В конце 1910-х – начале 1920-х годов здесь работало издательство «Кадима», выпускавшее книги по истории еврейского народа.

Среди жильцов этого дома был М. И. Захаржевский. Он родился в 1893 году в селе Высокое Мглинского уезда Черниговской губернии. Михаил Захаржевский был убежденным большевиком, служил в Красной Армии, затем пошел «по партийной линии» – работал главным редактором «Партиздата». Сохранились мемуары приемного сына Заржевского:

«Отчим – член партии с 1918 года. В подпольной деятельности он начал участвовать лет с двадцати... Гостей мы принимали в столовой, за круглым столом, под оранжевым матерчатым абажуром. Жили мы на Фонтанке дом 103, на втором этаже старинного здания. Три комнаты были наши. Окна выходили во двор, было темновато. Лет 8 назад, будучи в Ленинграде, мы с сестрой Наташей посетили наш родной дом. За 80 лет почти ничего не изменилось.

В настоящее время здание с флигелями продолжает оставаться жилым. Дом включён КГИОП в Перечень выявленных объектов культурного наследия.

Библиографические и архивные источники

Адлер А. Указатель жилищ и зданий в С-Петербурге. СПб., 1823.

Весь Петербург. Адресная и справочная книга г. Санкт-Петербурга на 1894-1917 гг.

Витязева В.А., Кириков Б.М. Ленинград. Путеводитель. Л., 1987.

Владимирович А.Г. Петербург в названиях улиц. Происхождение названий улиц и проспектов, рек и каналов, мостов и островов. М.; СПб., 2009.

Глезеров С.Е. Исторические районы Петербурга от А до Я. М., 2010.

Архитекторы-строители Санкт-Петербурга середина XIX- начала XX века. Справочник. Под ред. Кирикова Б.М. СПб. 1996.

Фокин М. Путешествие по набережным Фонтанки. М. 2010.

ЦГИА СПб., Ф.513, Оп.102, Д.9949.

ЦГИА СПб., Ф.515, Оп.2, Д.5243.

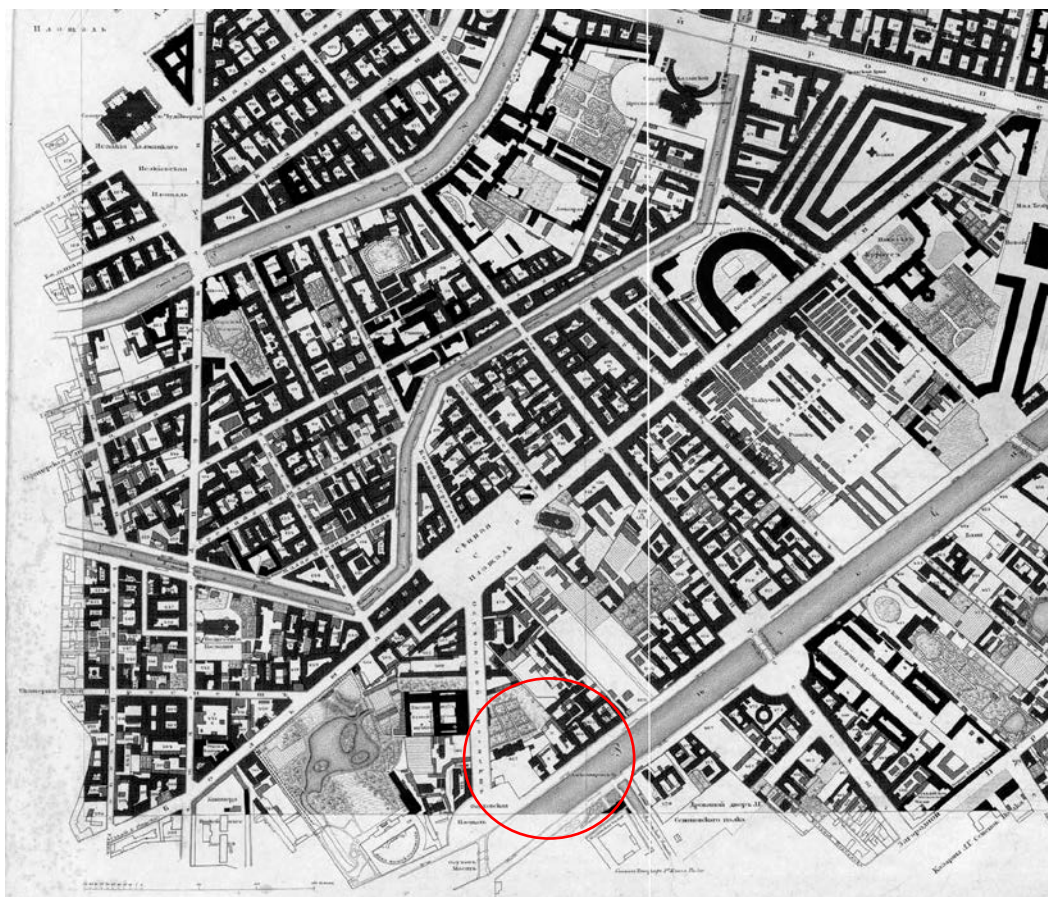
ЦГИА СПб., ф.513, Оп.137, Д.1160.

ЦГИА СПб., Ф.515, Оп.4, Д.5650.

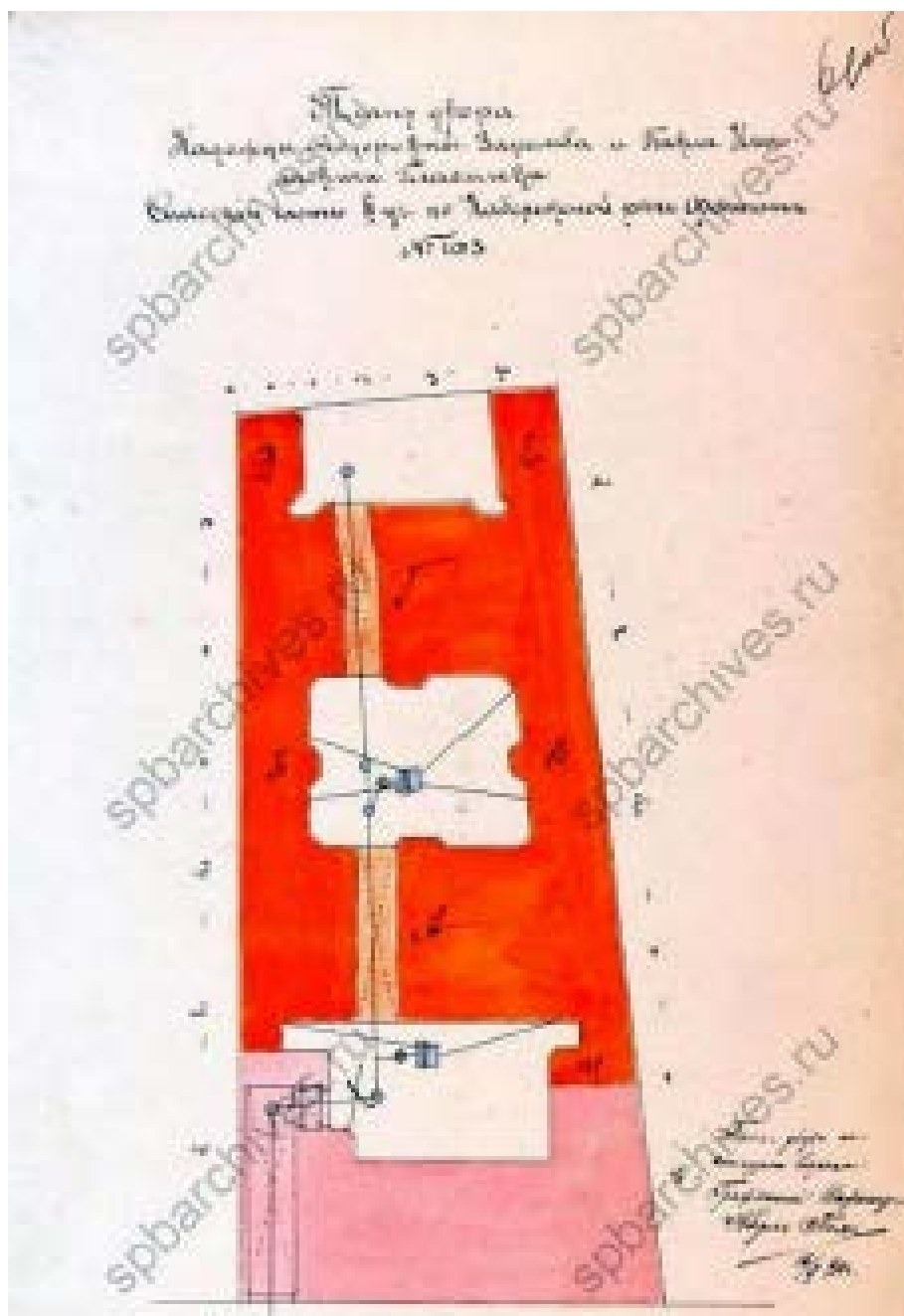
ПРИЛОЖЕНИЕ № 2

К Акту по результатам государственной историко-культурной экспертизы проектной документации на проведение работ по сохранению выявленного объекта культурного наследия «Дом Герварт», расположенного по адресу: г. Санкт-Петербург, наб. реки Фонтанки, дом 103, литера А- «Проектная документация по сохранению (приспособление для современного использования квартиры 44 в части установки кондиционера, по адресу: г. Санкт-Петербург, наб. реки Фонтанки, дом 103, литера А, кв.44», выполненная в 2022 г. ИП Иванов Вадим Андреевич. ШИФР 4/П-22

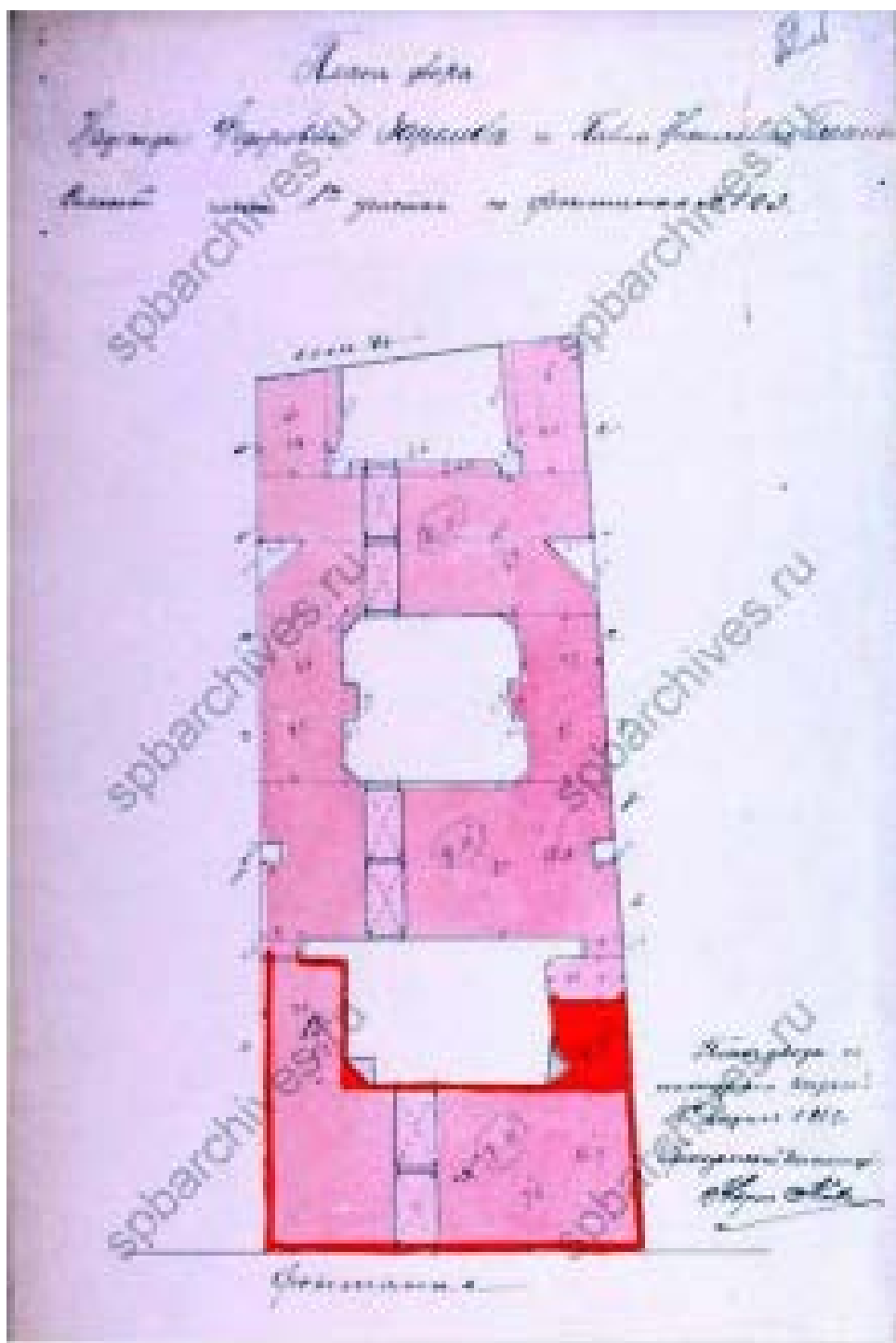
ИСТОРИЧЕСКАЯ ИКОНОГРАФИЯ



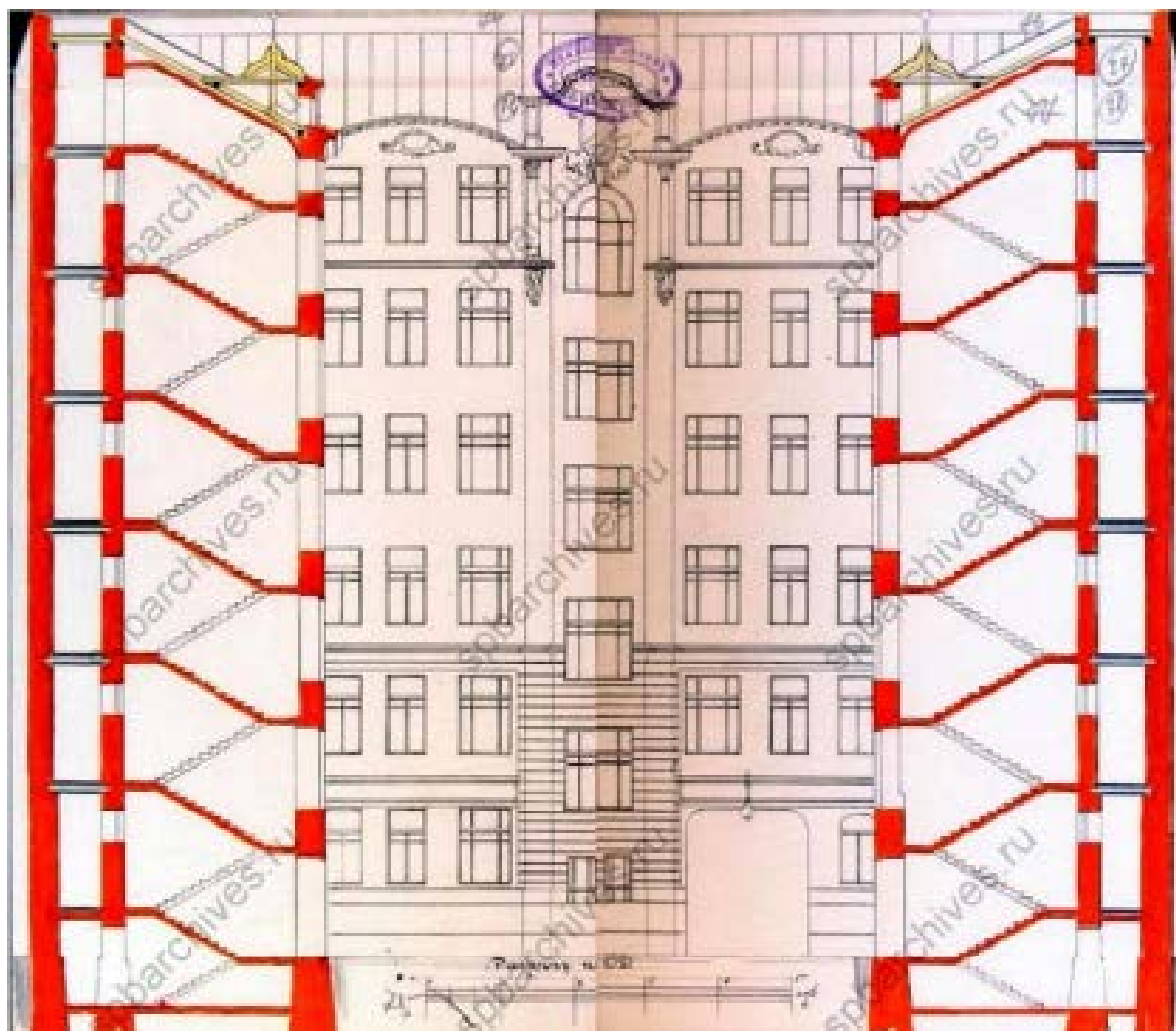
1. План столичного города Санкт-Петербурга. 1828 г.
(План Ф. Шуберта). Фрагмент.



2. Чертежи дома на участке, принадлежавшем Д.Колотушкину, А.Колотушкину, Е.Герварт, Н.Ф.Заремба, П.Н.Глаголеву по наб.р.Фонтанки, 103.
 ЦГИА СПб Фонд 513. Опись 102. Дело 9949. Л.61 об.



3. Чертежи дома на участке, принадлежавшем Д.Колотушкину, А.Колотушкину, Е.Герварт, Н.Ф.Заремба, П.Н.Глаголеву по наб.р.Фонтанки, 103.
ЦГИА СПб Фонд 513. Опись 102. Дело 9949. Л.82 об.



4. Чертежи дома на участке, принадлежавшем Д.Колотушкину, А.Колотушкину, Е.Герварт, Н.Ф.Заремба, П.Н.Глаголеву по наб.р.Фонтанки, 103.
ЦГИА СПб Фонд 513. Опись 102. Дело 9949. Лл. 74-77.



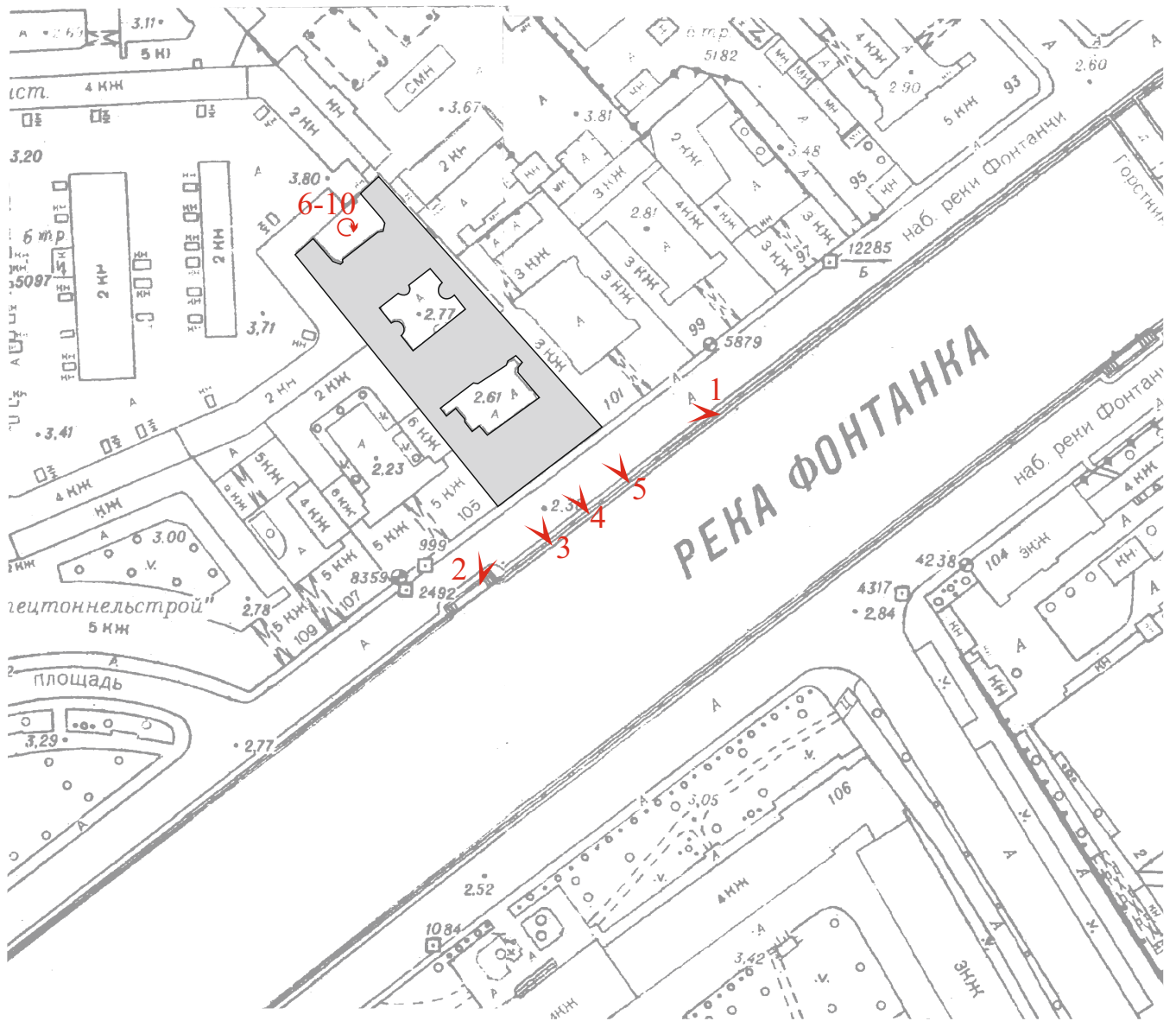
5. Фотография с набережной реки Фонтанки 1980-е годы.

ПРИЛОЖЕНИЕ № 3

К Акту по результатам государственной историко-культурной экспертизы проектной документации на проведение работ по сохранению выявленного объекта культурного наследия «Дом Герварт», расположенного по адресу: г. Санкт-Петербург, наб. реки Фонтанки, дом 103, литера А- «Проектная документация по сохранению (приспособление для современного использования квартиры 44 в части установки кондиционера, по адресу: г. Санкт-Петербург, наб. реки Фонтанки, дом 103, литера А, кв.44)», выполненная в 2022 г. ИП Иванов Вадим Андреевич. ШИФР 4/П-22

ФОТОФИКСАЦИЯ ОБЪЕКТА

СХЕМА Точки фотофиксации



точка фотофиксации



1. “Дом Герварт”
Набережная реки Фонтанки, д 103, лит. А.
Общий вид на лицевой фасад.
Фото: 24.05.2022.



2. “Дом Герварт”
Набережная реки Фонтанки, д 103, лит. А.
Общий вид на лицевой фасад.
Фото: 24.05.2022.



3. “Дом Герварт”
Набережная реки Фонтанки, д 103, лит. А.
Лицевой фасад. Фрагмент. Левая часть.
Фото: 24.05.2022.



4. “Дом Герварт”
Набережная реки Фонтанки, д 103, лит. А.
Лицевой фасад. Фрагмент. Центральная часть.
Фото: 24.05.2022.



5. “Дом Герварт”
Набережная реки Фонтанки, д 103, лит. А.
Лицевой фасад. Фрагмент. Правая часть.
Фото: 24.05.2022.



6. “Дом Герварт”
Набережная реки Фонтанки, д 103, лит. А.
3-й двор. Юго-восточный дворовый фасад.
Фото: 24.05.2022.



7. “Дом Герварт”
Набережная реки Фонтанки, д 103, лит. А.
3-й двор. Юго-восточный дворовый фасад. Фрагмент.
Фото: 24.05.2022.



8. “Дом Герварт”
Набережная реки Фонтанки, д 103, лит. А.
3-й двор. Юго-восточный дворовый фасад. Фрагмент. Воротный проезд.
Фото: 24.05.2022.



9. “Дом Герварт”
Набережная реки Фонтанки, д 103, лит. А.
3-й двор. Северо-восточный дворовый фасад.
Фото: 24.05.2022.



10. “Дом Герварт”
Набережная реки Фонтанки, д 103, лит. А.
3-й двор. Юго-западный дворовый фасад.
Фото: 24.05.2022.

ПРИЛОЖЕНИЕ № 4

К Акту по результатам государственной историко-культурной экспертизы проектной документации на проведение работ по сохранению выявленного объекта культурного наследия «Дом Герварт», расположенного по адресу: г. Санкт-Петербург, наб. реки Фонтанки, дом 103, литера А- «Проектная документация по сохранению (приспособление для современного использования квартиры 44 в части установки кондиционера, по адресу: г. Санкт-Петербург, наб. реки Фонтанки, дом 103, литера А, кв.44)», выполненная в 2022 г. ИП Иванов Вадим Андреевич. ШИФР 4/П-22

ПЕРЕЧЕНЬ ПРЕДМЕТА ОХРАНЫ



ПРАВИТЕЛЬСТВО САНКТ-ПЕТЕРБУРГА
КОМИТЕТ ПО ГОСУДАРСТВЕННОМУ КОНТРОЛЮ,
ИСПОЛЬЗОВАНИЮ
И ОХРАНЕ ПАМЯТНИКОВ ИСТОРИИ И КУЛЬТУРЫ
РАСПОРЯЖЕНИЕ окуд

11.04.2011

№ 10-123


**Об утверждении перечня предметов охраны
выявленного объекта культурного наследия
«Дом Герварт»**

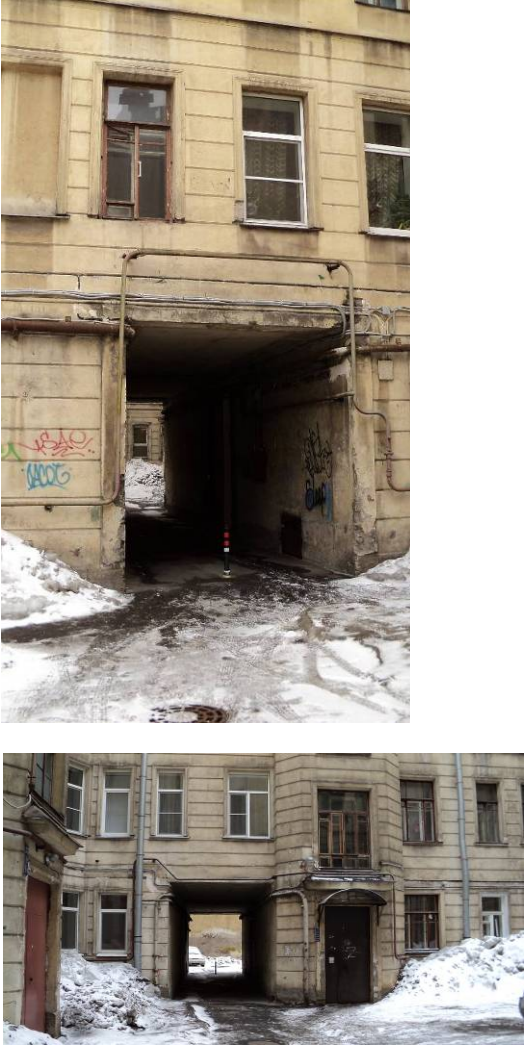

1. Утвердить перечень предметов охраны выявленного объекта культурного наследия «Дом Герварт», расположенного по адресу: Санкт-Петербург, Адмиралтейский район, наб. р. Фонтанки, д. 103, литера А, согласно приложению к настоящему распоряжению.
2. Начальнику финансово-экономического отдела КГИОП обеспечить размещение настоящего распоряжения в электронной форме в локальной компьютерной сети КГИОП.
3. Контроль за выполнением распоряжения остаётся за заместителем председателя КГИОП – начальником управления государственного учета объектов культурного наследия.

Заместитель председателя КГИОП

А.А.Разумов

Перечень
предметов охраны объекта культурного наследия регионального значения
«Дом Герварт»,
Санкт-Петербург, Адмиралтейский район, наб. р. Фонтанки, д. 103, литера А

№ п/п	Виды предметов охраны	Элементы предметов охраны	Фотофиксация
1	2	3	4
1	Объемно-пространственное решение:	<p>исторические габариты лицевого и четырех дворовых корпусов, включая аттиковую надстройку лицевого корпуса, воротные проезды лицевого, юго-восточного и северо-западного дворовых корпусов;</p> <p>исторические габариты и конфигурация крыши (двускатная);</p>	

		
2	<p>Конструктивная система здания:</p> <p>исторические наружные и внутренние капитальные стены (кирпичные);</p> <p>исторические отметки плоских междуэтажных перекрытий;</p> <p>семь исторических лестниц (местоположение, габариты, лестничные марши) на косоурах, с известняковыми ступенями, с металлическим ограждением;</p> <p>лестница № 3 с фигурным металлическим ограждением;</p>	
4	<p>Объемно-планировочное решение:</p> <p>историческое объемно-планировочное решение в габаритах капитальных стен.</p>	

<p>5 Архитектурно-художественное решение фасадов:</p>	<p>лицевой фасад: в приемах ранней эклектики с элементами в стиле классицизма;</p> <p>материал и характер обработки фасадной поверхности (известняковый цоколь, гладкая и фактурная («под шубу») в уровне 1-го этажа штукатурка;</p> <p>воротный проезд (с обеих сторон) фланкирован полупилонами с парными кронштейнами с листьями аканта;</p> <p>плоское перекрытие с кессонами, с лепными композициями растительного характера;</p> <p>в верхней части стен профилированные тяги, в одной – порезка из иоников, лепные филенки с растительными композициями;</p>	    
---	---	---

конфигурация и габариты оконных и дверных проемов, в том числе балконных;

ширина и верхняя отметка дверных и оконных проемов 1-го этажа;

исторический рисунок и цвет заполнений оконных проемов;

три чугунных балкона на кронштейнах, объединенные стойками с литым ограждением;

кронштейны и ограждения с орнаментом, в том числе сквозным, в виде картушей, волнотобразных завитков, акантовых листьев (рисунок балконов разных этажей различен);

стойки – в виде колонн с орнаментом;

местоположение балкона в уровне 2-го этажа в центре;

элементы архитектурно-художественного решения фасада, в том числе:

четыре каннелированные полуколонны композитного ордера в уровне 2-3-го этажей в центральной оси, центральные объединены разорванным фронтоном;



по две каннелированные полупилястры композитного ордера в крайних осях фасада, в уровне 2-3-го этажей;

четыре граненые полупилястры композитного ордера в уровне 4-го этажа и аттиковой надстройки;

между 1 и 2-м этажами профилированная тяга с лепным поясом растительного характера;

окна 2-4-го этажей в обрамлении профилированных раскрепованных наличников;

окна 2-го этажа: в подоконных нишах профилированная тяга и ступенчатые лопатки, которые образуют филенку, заполнена штукатуркой;

над окнами сандрики на кронштейнах, замковые камни в виде картушей и отрезков фриза растительного характера;

над балконными окнами центральной части, над боковыми окнами (слева – 3, справа – 1) филенки с лепными композициями из листьев аканта, закрученных в волютообразные завитки с мужскими и женскими маскаронами в центре;



окна 3-го этажа с подоконными филенками, с замковыми камнями с растительными мотивами;

окна 4-го этажа фланкированы полупилястрами, с уплощенными сандриками;

антаблемент между 3-4-м этажом с филенчатым (в прямоугольных филенках лепные композиции из «плетенки» и листьев аканта) фризом и выносным раскрепованным карнизом с модульонами и дентикулами;

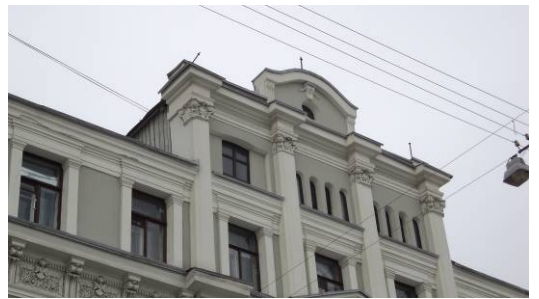
под полуфронтоном скульптурная композиция из двух путти и вазона с цветами;

венчающий профилированный карниз;

аттик с люкарной, с замковым камнем;

дворовые фасады:
в стиле модерн;

ризалиты со скошенными углами дворовых фасадов 1-2-го дворов;



трехгранные эркеры северо-западного дворового фасада;

материал и характер обработки фасадной поверхности (известняковый цоколь, ленточный руст в уровне 1-2-го этажей);

конфигурация и габариты дверных проемов;

выступающие объемы входов, в том числе со скругленными углами и лопатками;






ширина и верхняя отметка дверных и оконных проемов 1-го этажа, в том числе в профилированном обрамлении с замковым камнем;

исторический рисунок и цвет заполнения оконных проемов;

конфигурация и габариты оконных проемов, в том числе в профилированных наличниках и с полуциркульным завершением;

аттиковые надстройки дворовых фасадов (2-го двора) – с люкарнами, лепным декором (картуши, гербы, маскароны, растительный орнамент), с римскими буквами и цифрами: «МСМХI-МСМХII» (юго-восточный фасад);



		венчающий профилированный карниз;	
6	<p>Декоративно-художественная отделка интерьеров:</p>	<p>Лестница № 3:</p> <p>трехчастный дверной проем, филенчатый, с фрамугой с вертикальными филенками простого рисунка;</p> <p>вестибюль и лестничные клетки:</p> <p>оформление перекрытия: профилированные тяги, повторяющие его очертания;</p> <p>оформление стен:</p> <p>профилированные тяги по периметру перекрытия;</p> <p>в уровне 1-5-го этажей по сторонам от лестничных площадок горельефы с женскими головами в картушах с волутообразными завитками, обрамленные ветвями лавра и осоки (?), перевязанных лентами;</p>	   

в уровне 1-6-го этажей по сторонам от оконного проема полупилястры с каннелированной нижней частью, филенчатой – верхней, с капителью композитного ордера;

от капителей к окну полоса лепного фриза растительного характера;

профилированная тяга, делящая плоскость стены пополам;



Квартира № 41

потолок: плоское перекрытие с падугой, по периметру с профилированной тягой;



в центре лепная розетка растительного характера (вьюн);



печь: угловая, одноярусная, углы и наверхие закруглены; прямоугольного глазурованного гладкого белого изразца;



в верхней трети фигурный изразец, образует фриз из растительных гирлянд с провисающими фестонами, перевязанными бантами с розетками;

дверца топки латунная, с литым орнаментом в виде двух перекрещивающихся тирс и листьев аканта (?).



Квартира № 3 (комната № 5)

потолок: в центре потолка фигурная лепная розетка в рокайльном стиле, со сложно переплетенными веточками и акантовыми листьями. По периметру потолка профилированная падуга. По углам лепные элементы (с веточками, раковинами в середине) и виньетки посередине периметра составляют с центральной частью единую стилистическую композицию.

печь: белого глазурованного изразца. В верхней части проходит полоса рельефных изразцов с изображением гирлянд, ленточек, венка.

Квартира № 14 (комната № 4)

печь: угловая, одноярусная, облицованная крупногабаритными глазурованными изразцами белого цвета. Верхняя часть печи декорирована полосой геометрического орнамента;

Квартира № 27 (комната № 2)

печь: угловая, одноярусная, белого крупногабаритного глазурованного изразца. Углы скруглены. По верхнему краю полоса рельефных изразцов с изображением гирлянд перевязанных лентой.

	<p>МОП (кухня) № 5 печь: угловая, одноярусная, белого крупноразмерного глазурованного изразца. Углы скруглены. По верхнему краю полоса рельефных изразцов с изображением гирлянд перевязанных лентой.</p> <p>Квартира № 43 (комната № 4) потолок: в центре лепная розетка из растительных побегов с цветами.</p> <p>печь: угловая, одноярусная, с центральным ризалитом, глазурованного белого изразца. Углы закруглены; фриз с орнаментом из провисающих гирлянд с фестонами, лентами и бантом; навершие прямоугольное с закругленными углами.</p> <p>Квартира № 49 (комната № 4) печь: угловая, одноярусная, с центральным ризалитом; прямоугольного глазурованного белого изразца; углы и навершие закруглены; фриз с орнаментом – два ряда мелких круглых медальончиков; дверца топки латунная.</p> <p>Квартира № 50 (комната № 4) потолок: в центре потолка лепная розетка с орнаментом из виноградных побегов.</p> <p>печь: угловая, одноярусная, круглая в плане, глазурованного белого изразца; фриз с орнаментом растительного рисунка в виде лилий; карниз профилированный с орнаментом в виде свитков; навершие с антефиксами растительного рисунка; карниз плинта орнаментирован; дверца топки чугунная.</p>	
--	--	--

ПРИЛОЖЕНИЕ № 5

К Акту по результатам государственной историко-культурной экспертизы проектной документации на проведение работ по сохранению выявленного объекта культурного наследия «Дом Герварт», расположенного по адресу: г. Санкт-Петербург, наб. реки Фонтанки, дом 103, литера А- «Проектная документация по сохранению (приспособление для современного использования квартиры 44 в части установки кондиционера, по адресу: г. Санкт-Петербург, наб. реки Фонтанки, дом 103, литера А, кв.44», выполненная в 2022 г. ИП Иванов Вадим Андреевич. ШИФР 4/П-22

ПЛАН ГРАНИЦ ОКН

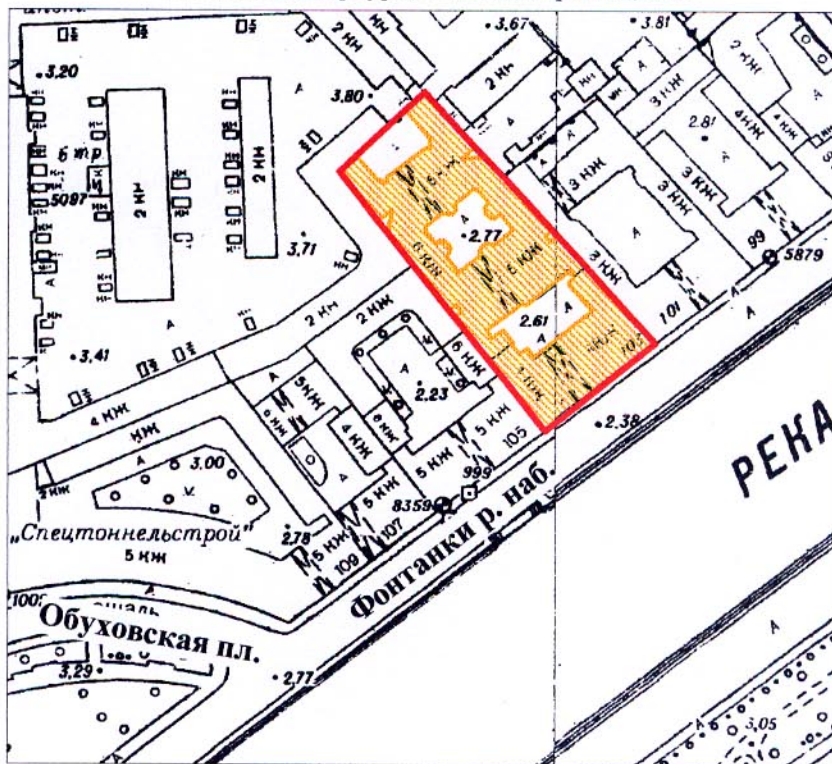
Заместитель председателя Комитета по государственному контролю, использованию и охране памятников истории и культуры - начальник управления государственного учета памятников

 Б. М. Кириков
М.П.

" 10 "  2022



**План границ территории
выявленного объекта культурного наследия
"Дом Герварт"**

г. Санкт-Петербург, Фонтанки р. наб., 103



масштаб 1:2000

УСЛОВНЫЕ ОБОЗНАЧЕНИЯ

-  граница территории выявленного объекта культурного наследия
-  выявленный объект культурного наследия

ПРАВИТЕЛЬСТВО САНКТ-ПЕТЕРБУРГА
КГИОП
ОГРН 1037843025527

Копия верна

Исполнитель _____ / _____

ПРИЛОЖЕНИЕ № 6

К Акту по результатам государственной историко-культурной экспертизы проектной документации на проведение работ по сохранению выявленного объекта культурного наследия «Дом Герварт», расположенного по адресу: г. Санкт-Петербург, наб. реки Фонтанки, дом 103, литера А- «Проектная документация по сохранению (приспособление для современного использования квартиры 44 в части установки кондиционера, по адресу: г. Санкт-Петербург, наб. реки Фонтанки, дом 103, литера А, кв.44», выполненная в 2022 г. ИП Иванов Вадим Андреевич. ШИФР 4/П-22

**Извлечение из решения органа государственной власти о
включении в реестр**

Администрация Санкт-Петербурга
КОМИТЕТ ПО ГОСУДАРСТВЕННОМУ КОНТРОЛЮ,
ИСПОЛЬЗОВАНИЮ И ОХРАНЕ ПАМЯТНИКОВ ИСТОРИИ И КУЛЬТУРЫ

ПРИКАЗ

от 20 февраля 2001 года N 15

Об утверждении Списка вновь выявленных объектов, представляющих историческую, научную, художественную или иную культурную ценность

(с изменениями на 18 августа 2016 года)
(редакция, действующая с 23 августа 2016 года)

Документ с изменениями, внесенными:

[приказом Комитета по государственному контролю, использованию и охране памятников истории и культуры Санкт-Петербурга от 10 мая 2001 года N 48;](#)

[приказом Комитета по государственному контролю, использованию и охране памятников истории и культуры Санкт-Петербурга от 12 октября 2001 года N 107;](#)

[приказом Комитета по государственному контролю, использованию и охране памятников истории и культуры Санкт-Петербурга от 31 июля 2002 года N 8-92;](#)

[приказом Комитета по государственному контролю, использованию и охране памятников истории и культуры Санкт-Петербурга от 15 ноября 2002 года N 8-131;](#)

[приказом Комитета по государственному контролю, использованию и охране памятников истории и культуры Санкт-Петербурга от 18 декабря 2002 года N 8-143;](#)

[приказом Комитета по государственному контролю, использованию и охране памятников истории и культуры Санкт-Петербурга от 3 марта 2003 года N 8-18;](#)

[приказом Комитета по государственному контролю, использованию и охране памятников истории и культуры Администрации Санкт-Петербурга от 24 апреля 2003 года N 8-37;](#)

[приказом Комитета по государственному контролю, использованию и охране памятников истории и культуры Санкт-Петербурга от 18 июня 2003 года N 8-76;](#)

[приказом Комитета по государственному контролю, использованию и охране памятников истории и культуры Санкт-Петербурга от 29 августа 2003 года N 8-114;](#)

[приказом Комитета по государственному контролю, использованию и охране памятников истории и культуры Санкт-Петербурга от 17 ноября 2003 года N 8-144;](#)

[приказом Комитета по государственному контролю, использованию и охране памятников истории и культуры Санкт-Петербурга от 6 августа 2004 года N 8-102;](#)

[приказом Комитета по государственному контролю, использованию и охране памятников истории и культуры Санкт-Петербурга от 15 февраля 2005 года N 8-11;](#)

[приказом Комитета по государственному контролю, использованию и охране памятников истории и культуры Санкт-Петербурга от 30 августа 2005 года N 8-80;](#)

[приказом Комитета по государственному контролю, использованию и охране памятников истории и культуры Санкт-Петербурга от 9 декабря 2005 года N 8-142;](#)

Дом Герварт	начало XIX века; 1865; 1911, строительство дворового корпуса	автор не установлен воен. инж. К.З.Михеев гражд. инж. К.К.Кох	Фонтанки р.наб., 103	хорошее	-"
Дом В.И.Епифанова	1824-1825; 1864-1865, расширение; 1905	арх. Е.И.Диммерт арх. А.К.Бруни	Фонтанки р.наб., 105	хорошее	-"
Здание Главного управления путей сообщения и публичных зданий	1-я треть XIX - середина XIX века	архитекторы Н.П.Гребенка, А.М.Болотов	Фонтанки р.наб., 117 (левая часть)	среднее	Рекомендовать к включению в Список вновь выявленных объектов, представляющих историческую, научную, художественную или иную культурную ценность, с последующим включением в Список памятников истории и культуры (экспертное заключение от 20.03.2000)
Главное здание	1-я треть XIX века; 1859-1861 (надстроено)	автор не установлен арх. Н.П.Гребенка	там же	хорошее	-"
Квартирный флигель	1859-1861	арх. Н.П.Гребенка	там же	хорошее	Рекомендовать к включению в Список вновь выявленных объектов, представляющих историческую, научную, художественную или иную культурную ценность (экспертное заключение от 20.03.2000)
Дом М.Д.Тарасовой	1849	арх. А.М.Болотов	Фонтанки р.наб., 119	хорошее	-"
Дом В.Г. и О.М.Чубаковых	1912-1913	арх. И.И.Долгинов	Фонтанки р.наб., 126	среднее	-"
Особняк П.А.Половой (с флигелями)	1822-1825	арх. А.И.Мельников (?)	Фонтанки р.наб., 130	среднее	-"

ПРИЛОЖЕНИЕ №8

К Акту по результатам государственной историко-культурной экспертизы проектной документации на проведение работ по сохранению выявленного объекта культурного наследия «Дом Герварт», расположенного по адресу: г. Санкт-Петербург, наб. реки Фонтанки, дом 103, литера А- «Проектная документация по сохранению (приспособление для современного использования квартиры 44 в части установки кондиционера, по адресу: г. Санкт-Петербург, наб. реки Фонтанки, дом 103, литера А, кв.44)», выполненная в 2022 г. ИП Иванов Вадим Андреевич. ШИФР 4/П-22

Паспорт на квартиру

Городское управление инвентаризации
и оценки недвижимости Санкт-Петербурга

ПИБ Адмиралтейского района

Инв. № документа 004/87

Паспорт на квартиру

Адрес по реестру : г. Санкт-Петербург , наб. реки Фонтанки ,

дом № 103 корпус _____ квартира 44

Государственный учет

кадастровый номер

Предыдущий кадастровый номер

Учет произведен _____ (Ф И О)

М. П.

Общие сведения о строении

Касательный адрес: г. Санкт-Петербург, наб. реки Фонтанки, дом 103,

Категория А

Год постройки 1911

Год последнего капитального ремонта _____

Число этажей 6

Материал стен кирпич

Материал перекрытий металлические балки с деревянным заполнением

Благоустройство строения:

отопление:	центральное	<input checked="" type="checkbox"/>	автономная котельная	<input type="checkbox"/>	групповая квартальная котельная	<input type="checkbox"/>
водопровод		<input checked="" type="checkbox"/>	канализация	<input checked="" type="checkbox"/>		
горячее водоснабжение :	центральное	<input checked="" type="checkbox"/>	от газовых колонок	<input type="checkbox"/>	древянных колонок	<input type="checkbox"/>
газоснабжение		<input checked="" type="checkbox"/>	электроплиты	<input type="checkbox"/>	мусоропровод	<input type="checkbox"/>
лифт		<input checked="" type="checkbox"/>				

II. Характеристика квартиры

Квартира расположена на **4** этаже, состоит из **3** комнат,
 жилой площадью **43,2** кв.м., общей площадью **77,0** кв.м.,
 высота **3,25** м кухня **8,0** кв.м. совмещенный санузел
 туалет ванная балкон

Инвентаризационная стоимость квартиры в ценах 2000 года (форма 11а)
 составляет **120 079 руб. 19 коп.**

Сто двадцать тысяч семьдесят девять рублей 19 коп.
сумма прописью

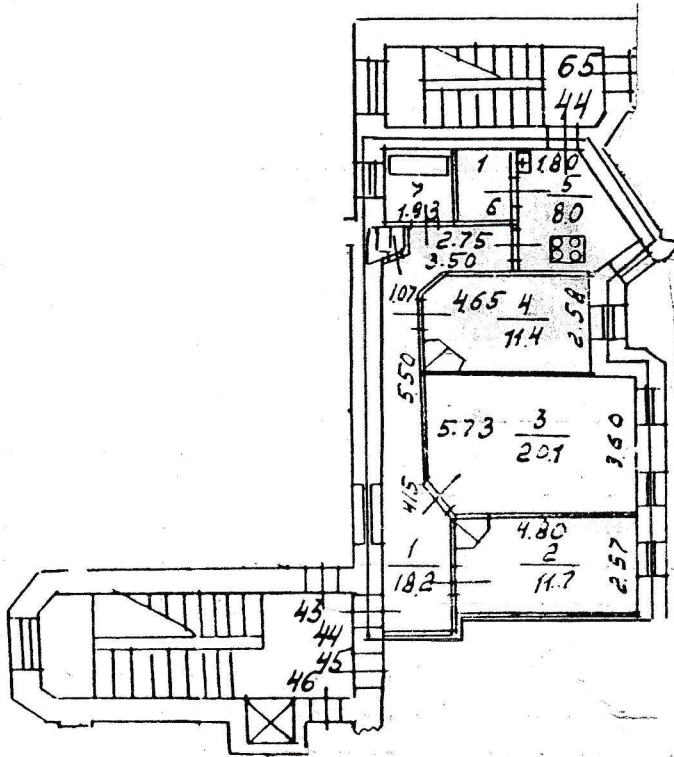
III. Экспликация к плану квартиры

№ п/п	№ комнаты *)	назначение комнаты	площадь в кв. м.			Примечание **)
			общая	в том числе		
				жилая	вспомога тельная	
4	5	6	7			
1	1	коридор	18,2		18,2	
2	2	комната	11,7	11,7		
3	3	комната	20,1	20,1		
4	4	комната	11,4	11,4		
5	5	кухня	8,0		8,0	
6	6	кладовая	3,0		3,0	
7	7	ванная	3,7		3,7	
8	8	уборная	0,9		0,9	
		Итого	77,0	43,2	33,8	

*) Выделить заявленную комнату и вспомогательные помещения, принадлежащие данной комнате (при наличии

**) в Примечании указывается принадлежность жилой комнате вспомогательных помещений, балкона, лоджии и пр. (при наличии)

8	7	6
0.9	3.7	3.0



— - граница квартиры

Дополнительные сведения :

Дата выдачи паспорта

2000 года

30 ОКТ 2000

Начальник филиала ГУ ГУИОН
ПИБ Адмиралтейского района

А.В. Костроминская

М. П.

Исполнитель

Н.Д.Виноградова