

Акт

по результатам государственной историко-культурной экспертизы
проектной документации на проведение работ по сохранению
выявленного объекта культурного наследия «Дом П.Г. Гулина», расположенного
по адресу: г. Санкт-Петербург, Средний пр. В.О., д. 11, лит. А (Средний пр. В.О., 11¹) –
«Проект приспособления для современного использования выявленного объекта
культурного наследия «Дом П.Г. Гулина» по адресу: г. Санкт-Петербург, Средний пр.
В.О., д. 11, лит. А, в части перепланировки квартиры №41» (шифр: 05/10-2020),
ООО «ГласСтрой», 2020 г.

г. Санкт-Петербург

«18» июля 2022 г.

1. Дата начала и дата окончания проведения экспертизы:

Настоящая государственная историко-культурная экспертиза проведена экспертной комиссией в период с 18.04.2022 г. по 18.07.2022 г. (Приложения №№ 5, 6: копии протоколов заседаний экспертной комиссии, копии договоров с экспертами).

2. Место проведения экспертизы: г. Санкт-Петербург.**3. Заказчик государственной историко-культурной экспертизы:**

Гражданин РФ Курбанов Хусайн Покраевич.

4. Сведения об экспертах:

Председатель экспертной комиссии: Михайловская Галина Викторовна. Образование высшее – Ордена Трудового Красного Знамени Институт живописи, скульптуры и архитектуры им. И.Е. Репина, специальность – архитектор. Стаж работы – 43 года. Место работы – Общество с ограниченной ответственностью «Научно-экспертное объединение» (ООО «НЭО») (должность – эксперт). Аттестована в качестве эксперта по проведению государственной историко-культурной экспертизы (Приказ Министерства культуры РФ от 11.10.2021 г. №1668). Профиль экспертной деятельности (объекты экспертизы):

- выявленные объекты культурного наследия в целях обоснования целесообразности включения данных объектов в реестр;
- документы, обосновывающие включение объектов культурного наследия в реестр;
- проектная документация на проведение работ по сохранению объектов культурного наследия;
- документация или разделы документации, обосновывающие меры по обеспечению сохранности объекта культурного наследия, включённого в реестр,

¹ Адрес объекта указан в соответствии с Приказом КГИОП от 20.02.2001 г. № 15 (извлечение – Документы и материалы, собранные и полученные при проведении экспертизы – Приложение №2).

выявленного объекта культурного наследия либо объекта, обладающего признаками объекта культурного наследия, при проведении земляных, мелиоративных, хозяйственных работ, указанных в статье 30 Федерального закона работ по использованию лесов и иных работ в границах территории объекта культурного наследия либо на земельном участке, непосредственно связанном с земельным участком в границах территории объекта культурного наследия.

Ответственный секретарь экспертной комиссии: Макарова Мария Валерьевна. Образование высшее – Кемеровский государственный университет (КемГУ), специальность – историк. Стаж работы – 15 лет. Место работы – Общество с ограниченной ответственностью «Научно-экспертное объединение» (ООО «НЭО») (должность – директор по развитию, эксперт). Аттестована в качестве эксперта по проведению государственной историко-культурной экспертизы (Приказ Министерства культуры РФ от 25.12.2019 г. №2032). Профиль экспертной деятельности (объекты экспертизы):

- выявленные объекты культурного наследия в целях обоснования целесообразности включения данных в реестр;
- документы, обосновывающие включение объектов культурного наследия в реестр;
- документы, обосновывающие изменение категории историко-культурного значения объекта культурного наследия;
- проектная документация на проведение работ по сохранению объектов культурного наследия;
- документация или разделы документации, обосновывающие меры по обеспечению сохранности объекта культурного наследия, включённого в реестр, выявленного объекта культурного наследия либо объекта, обладающего признаками объекта культурного наследия, при проведении земляных, мелиоративных, хозяйственных работ, указанных в статье 30 Федерального закона работ по использованию лесов и иных работ в границах территории объекта культурного наследия либо на земельном участке, непосредственно связанном с земельным участком в границах территории объекта культурного наследия.

Член экспертной комиссии: Зайцева Дарья Александровна. Образование высшее – Санкт-Петербургский Государственный Академический Институт Живописи, Скульптуры и Архитектуры имени И. Е. Репина, специальность – искусствовед. Стаж работы – 19 лет. Место работы – Общество с ограниченной ответственностью «Коневские Реставрационные Мастерские» (ООО «КРМ») (должность – искусствовед архитектурно-проектного подразделения №2). Аттестована в качестве эксперта по проведению государственной историко-культурной экспертизы (Приказ Министерства культуры РФ от 25.08.2020 г. №996). Профиль экспертной деятельности (объекты экспертизы):

- выявленные объекты культурного наследия в целях обоснования целесообразности включения данных объектов в реестр;

- документы, обосновывающие изменение категории историко-культурного значения объекта культурного наследия;
- документы, обосновывающие отнесение объекта культурного наследия к историко-культурным заповедникам, особо ценным объектам культурного наследия народов Российской Федерации либо объектам всемирного культурного и природного наследия;
- проектная документация на проведение работ по сохранению объектов культурного наследия.

5. Информация о том, что в соответствии с законодательством Российской Федерации эксперт (эксперты) несет ответственность за достоверность сведений, изложенных в заключении:

Настоящая государственная историко-культурная экспертиза проведена в соответствии со статьями 28, 29, 30, 31, 32 Федерального закона от 25.06.2002 №73-ФЗ «Об объектах культурного наследия (памятниках истории и культуры) народов Российской Федерации» и Положением о государственной историко-культурной экспертизе, утвержденным Постановлением Правительства Российской Федерации от 15.07.2009 г. №569.

Настоящим подтверждаем, что мы предупреждены об ответственности за достоверность сведений, изложенных в заключении экспертизы, в соответствии с законодательством Российской Федерации, содержание которого нам известно и понятно.

6. Цель и объект экспертизы:

6.1. Цель проведения государственной историко-культурной экспертизы²:

Определение соответствия проектной документации на проведение работ по сохранению выявленного объекта культурного наследия «Дом П.Г. Гулина», расположенного по адресу: г. Санкт-Петербург, Средний пр. В.О., д. 11, лит. А (Средний пр. В.О., 11) – *«Проект приспособления для современного использования выявленного объекта культурного наследия «Дом П.Г. Гулина» по адресу: г. Санкт-Петербург, Средний пр. В.О., д. 11, лит. А, в части перепланировки квартиры №41» (шифр: 05/10-2020)*, разработанной ООО «ГласСтрой» в 2020 г., в составе, указанном в пункте 6.2. настоящего акта экспертизы, требованиям государственной охраны объектов культурного наследия.

6.2. Объект экспертизы:

Проектная документация на проведение работ по сохранению выявленного объекта культурного наследия «Дом П.Г. Гулина», расположенного по адресу: г. Санкт-Петербург, Средний пр. В.О., д. 11, лит. А (Средний пр. В.О., 11) – *«Проект*

² Цель экспертизы указана в соответствии со ст. 28 Федерального закона от 25.06.2002 г. № 73-ФЗ «Об объектах культурного наследия (памятниках истории и культуры) народов Российской Федерации».

приспособления для современного использования выявленного объекта культурного наследия «Дом П.Г. Гулина» по адресу: г. Санкт-Петербург, Средний пр. В.О., д. 11, лит. А, в части перепланировки квартиры №41» (шифр: 05/10-2020), разработанная ООО «ГласСтрой» в 2020 г., в следующем составе:

Раздел 1. Предварительные работы:

- Том 1.1. Исходно-разрешительная документация. Акт определения влияния. Заключение по предварительному обследованию (шифр: 05/10-2020-ПР-ИРД).

Раздел 2. Комплексные научные исследования:

- Том 2.1. Техническое заключение по обследованию несущих конструкций объекта (шифр: 05/10-2020-КНИ-ТЗ);

Раздел 3. Проект:

- Том 3.1. Пояснительная записка (шифр: 05/10-2020-ПЗ);
- Том 3.2. Архитектурные решения (шифр: 05/10-2020-АР);
- Том 3.3. Электрооборудование (шифр: 05/10-2020-ЭО);
- Том 3.4. Системы водоотведения, системы водоснабжения (шифр: 05/10-2020-ВК).

7. Перечень документов, представленных заявителем:

1) Проектная документация – *«Проект приспособления для современного использования выявленного объекта культурного наследия «Дом П.Г. Гулина» по адресу: г. Санкт-Петербург, Средний пр. В.О., д. 11, лит. А, в части перепланировки квартиры №41» (шифр: 05/10-2020)*, разработанная ООО «ГласСтрой» в 2020 г., в составе, указанном в пункте 6.2. настоящего акта экспертизы.

2) Копия Распоряжения КГИОП от 27.05.2011 г. №10-233 «Об утверждении перечня предметов охраны выявленного объекта культурного наследия «Дом П.Г. Гулина» (документы, предоставленные заявителем – Приложение №1).

3) Копия Распоряжения КГИОП от 22.12.2011 г. №10-962 «О внесении изменений в Распоряжение КГИОП от 27.05.2011 г. №10-233» (документы, предоставленные заявителем – Приложение №1).

4) Копия Плана границ территории выявленного объекта культурного наследия «Дом П.Г. Гулина», утв. КГИОП 23.04.2003 г. (документы, предоставленные заявителем – Приложение №1).

5) Копия задания КГИОП от 24.11.2020 г. № 01-52-2780/20 (документы, предоставленные заявителем – Приложение №1).

6) Копия выписки из ЕГРН от 05.04.2022 г. №КУВИ-999/2022-367651 (документы, предоставленные заявителем – Приложение №1).

7) Копия технического паспорта от 17.03.2020 г. №887/20 (документы, предоставленные заявителем – Приложение №1).ч

8) Копия письма КГИОП от 19.10.2020 г. № 01-30-1268/20-0-1 (документы, предоставленные заявителем – Приложение №1).

8. Сведения об обстоятельствах, повлиявших на процесс проведения и результаты экспертизы:

Проектом, представленным на экспертизу, предусмотрены решения по приспособлению выявленного объекта культурного наследия «Дом П.Г. Гулина», по адресу: г. Санкт-Петербург, пр. Средний В.О., д. 11, лит. А в части перепланировки и ремонта квартиры №41.

По результатам осмотра помещений квартиры экспертами установлено, что на момент начала проведения экспертизы решения, принятые экспертируемым проектом реализованы, выполнена перепланировка квартиры, чистовая отделка, замена оконных заполнений на металлопластиковые. Однако часть решений по инженерному обеспечению помещений квартиры выполнена с отступлением от экспертируемого проекта, в части размещения электрооборудования.

Таким образом, экспертам не представилось возможным зафиксировать состояние объекта культурного наследия до начала выполнения работ, однако экспертами проанализирована фотофиксация объекта, представленная в составе экспертируемого проекта, и сделан вывод, что выполненные работы не привели к изменению предмета охраны объекта культурного наследия. В помещениях квартиры отсутствовали ценные элементы, определенные отделки, определенные как предмет охраны выявленного объекта культурного наследия, что подтверждено письмом КГИОП (документы, представленные заявителем – Приложение №1),

Иные обстоятельства, повлиявшие на процесс проведения и результаты государственной историко-культурной экспертизы, отсутствуют.

9. Сведения о проведенных исследованиях с указанием примененных методов, объема и характера выполненных работ и их результатов:

В ходе проведения настоящей экспертизы экспертами выполнен комплекс мероприятий и исследований:

- Изучена и проанализирована проектная документация, представленная заказчиком экспертизы. Проведен анализ исходно-разрешительной документации, необходимой для разработки проектной документации и проведения государственной историко-культурной экспертизы.

- Проведены историко-архивные и библиографические исследования по выявленному объекту культурного наследия, в объеме необходимом для обоснования выводов экспертизы. Изучены источники и материалы, имеющиеся в открытом доступе, содержащие сведения о выявленном объекте культурного наследия.

- Составлена краткая историческая справка – пункт 10.3. настоящего акта экспертизы и альбом иконографии – Приложение №3.

- Выполнена фотофиксация выявленного объекта культурного наследия, разработана схема с указанием точек съемки – Приложение №4.

- Проанализировано действующее законодательство в области охраны объектов культурного наследия.

- Проанализированы проектные решения, получено представление о видах планируемых работ, сделаны выводы о влиянии принятых решений на выявленный объект культурного наследия и его предмет охраны.

- Проведена оценка проектной документации на соответствие требованиям задания КГИОП и нормативным требованиям, регламентирующим разработку проектной документации, в части состава и содержания.

- Исследования проведены **методом** сравнительного анализа всего комплекса полученных в результате экспертизы данных. Результаты исследований оформлены в виде настоящего акта.

- На основании проведенных исследований и анализа представленной проектной документации экспертами сформулирован вывод о ее соответствии требованиям государственной охраны объектов культурного наследия.

- При проведении экспертизы экспертами соблюдены принципы проведения экспертизы, установленные ст. 29 Федеральным законом от 25.06.2002 №73-ФЗ «Об объектах культурного наследия (памятниках истории и культуры) народов Российской Федерации», обеспечена объективность, всесторонность и полнота проведенных исследований, а также достоверность и обоснованность своих выводов. Экспертами самостоятельно оценены результаты исследований и сформулированы выводы экспертизы.

10. Факты и сведения, выявленные и установленные в результате проведенных исследований:

10.1. Сведения о правообладателе объекта культурного наследия:

Здание по адресу: г. Санкт-Петербург, пр. Средний В.О., д. 11, лит. А является многоквартирным жилым домом. Квартира №41 находится в частной собственности (копия выписки из ЕГРН – документы, представленные заявителем – Приложение №1).

10.2. Общие сведения об объекте культурного наследия:

Здание по адресу: г. Санкт-Петербург, пр. Средний В.О., д. 11, лит. А в соответствии с Приказом КГИОП от 20.02.2001 г. № 15 является выявленным объектом культурного наследия «Дом П.Г. Гулина» (извлечение – документы и материалы, собранные и полученные при проведении экспертизы – Приложение №2, источник – <https://docs.cntd.ru/>). Адрес выявленного объекта культурного наследия в соответствии с Приказом КГИОП от 20.02.2001 г. № 15: Г. Санкт-Петербург, Средний пр. В.О., 11.

Границы территории выявленного объекта культурного наследия утверждены КГИОП 23.04.2003 г. (документы, представленные заявителем – Приложение №1).

Предмет охраны выявленного объекта культурного наследия утвержден Распоряжением КГИОП от 27.05.2011 г. №10-233, в которое внесены изменения Распоряжением КГИОП от 22.12.2011 №10-962 (документы, представленные заявителем – Приложение №1).

Проектом предусмотрены решения по приспособлению выявленного культурного наследия «Дом П.Г. Гулина» в части перепланировки и ремонта квартиры №41. Согласно письму КГИОП от 19.10.2020 г. № 01-30-1268/20-0-1 (документы, предоставленные заявителем – Приложение №1) в помещениях проектируемой квартиры отсутствуют элементы ценной отделки, определенные как предмет охраны.

10.3. Краткие исторические сведения об объекте культурного наследия (сведения о времени возникновения, датах основных изменений (перестроек) данного объекта и (или) датах связанных с ним исторических событий):

Исследуемый объект расположен по красной линии Среднего проспекта Васильевского острова.

Освоение Васильевского острова началось за несколько столетий до основания Санкт-Петербурга. Согласно «Переписной окладной книге по Новгороду Вотской пятины» 1500 г. на «Васильевском острове» жили рыбаки, имелись пашни. К тому времени относится и первая фиксация названия острова. Существуют научные гипотезы, объясняющие название от имени нескольких новгородских посадников: Василия Селезня, Василия Казимира и Василия Ананьина. Есть версия и о происхождении названия от имени одного из первопоселенцев острова, некоего рыбака Василия. В XVII в., при шведском владычестве, остров имел также название Даммархольм — Прудовый остров. Вероятно, имелись в виду пруды, образованные на притоках реки Смоленки. Сам же остров принадлежал в то время шведскому военачальнику Делагарди, мыза которого находилась на Стрелке. Существовало и финское название острова: Хирвисаари — Лосиный остров. В преобразованном виде оно встречается в документах как наименование селения Гирвизария, где до 1712 г. жили лощманы.

После основания Петербурга остров вновь стали называть Васильевским. Это было подкреплено объектом на Стрелке — артиллерийской батареей Василия Кормчина. С 1727 по 1729 г. существовало официальное название — Преображенский остров (предполагалось перевести на остров лейб-гвардии Преображенский полк).

Большой проспект исторически складывался как главная магистраль Васильевского острова. Около 1710 г. трасса проспекта была проложена в виде просеки, продолжившей до взморья направление поперечной аллеи регулярного парка Меншиковской усадьбы. Разрабатывая проект планировки острова, утвержденный в 1716 г., Д. Трезини использовал трассу просеки как главную планировочную ось прямоугольной сети линий и пересекающих их проспектов. Частью планировочной системы острова стали номерные наименования улиц-линий, появившиеся в 1718 г. Термин «линия» обозначал одну сторону улицы, отделенную от второй каналом или дренажной канавой.

Для застройки и полной реконструкции всех территорий столицы высочайшим указом Анны Иоанновны от 10 (21) июля 1737 г. при Правительствующем Сенате была создана Комиссия о строении (позднее называлась «Комиссия о строении в Санкт-Петербурге», «Комиссия о Санктпетербургском строении»). В качестве одного из

первых этапов всей градоформирующей деятельности «Комиссии о Санктпетербургском строении» стало уточнение территории столичного города, его городских границ и разделение этой новой территории по Высочайшей резолюции от 27 октября (7 ноября) 1737 г. на пять частей. Территории Васильевского и соседнего острова Голодая вошли в полицейскую Васильевскую часть.

В 1737 г. принят план развития Санкт-Петербурга, составленный под руководством П.М. Еропкина, так называемый «План Императорского столичного города Санктпетербурга сочиненной в 1737 году». По указанному плану Васильевский остров становится теперь частью Петербурга с центром на Адмиралтейской стороне. На острове ключевое значение приобрела Стрелка. Здесь появляются первые каменные здания. Набережная Невы получила законченное архитектурное выражение. Осуществляется каменная застройка домов по набережной Невы при сохранении в основном деревянной застройки по линиям.

Территория рассматриваемого участка и вся северная часть квартала между 1-й и 2-й линиями и Малой перспективой (Средним проспектом) была не застроена. (Приложение №3 – Илл. 1).

Рассматриваемый участок входил в состав обширного владения, включавшего также и соседний с ним угловой участок (ныне Средний пр., №13). Первые деревянные строения на участке появляются в 1740-х гг., когда владельцем его был генерал-майор А.П. Ганнибал, прадед А.С. Пушкина.

Застройка данной территории формируется лишь к середине XVIII в., к этому же периоду относится и формирование рассматриваемого квартала. Южный фасад квартала по Малой перспективе (Среднему проспекту) пересекал хозяйственный проезд, деливший квартал пополам – продолжение трассы ныне существующей улицы Репина. Проезд был восточной границей рассматриваемого участка, к тому времени уже разделившегося на двое (Приложение №3 – Илл. 2). Владельцем участка с 1757 г. был пастор Кадетского корпуса И. Генинг.

На Плане Сент-Илера 1767-1773 гг. На рассматриваемом участке изображены одноэтажный П-образный лицевой корпус и периметральная застройка двора в глубине участка. (Приложение №3 – Илл. 3).

На Сенатском атласе Санкт-Петербурга 1798 г. на рассматриваемом участке также изображен П-образный деревянный корпус по красной линии Среднего проспекта и группа деревянных построек в глубине участка. Лицевой корпус не примыкает к домам на соседних участках, разрывы между строениями образуют хозяйственные проезды вглубь квартала (Приложение №3 – Илл. 4).

Аналогичная ситуация видна и на Атласе 1806 г. (Приложение №3 – Илл. 5) на плане Шуберта 1828 г. (Приложение №3 – Илл. 6).

Согласно архивным документам Городской Управы, в 1827 г. рассматриваемый участок находился в Васильевской части, 3-го квартала и принадлежал купцу Метлину¹⁴. В 1833 г. владельцем участка указан купец Антипов.

На участке, согласно архивным документам, располагалась группа построек – П-образный лицевой корпус и хозяйственные постройки в глубине участка. Лицевой

корпус расположен по красной линии Среднего проспекта и не примыкает к соседним зданиям. Конфигурация лицевого корпуса и его расположение позволяет предположить, что в своей основе это всё то же деревянное строение, что было изображено на Планах Сент-Илера, и, возможно, принадлежавшее некогда А. П. Ганнибалу.

Среди изменений, произошедших с 1760-х гг. можно отметить появление над одноэтажным на подвальном этаже зданием мезонина и изменение характера фасадов, которые приобрели стилевые черты классицизма. Постройки в глубине участка представляли собой частью деревянные, частью каменные сооружения преимущественно хозяйственного назначения (Приложение №3 – Илл. 8-10).

Атлас Н. Цылова 1849 г. показывает владелицей участка Антипову, вероятно вдову или родственницу упомянутого купца (Приложение №3 – Илл. 7). Как владелица участка, «вдова купца Антипова» указана и несколькими десятилетиями спустя – в 1884 г. В том же, 1884 г., документы Городской Управы в последний раз фиксируют на рассматриваемом участке сохраняющуюся с середины XVIII в. застройку.

Новый этап строительной истории участка начался в начале XX в. В 1902 г., согласно все тому же архивному делу Городской Управы, участок находился в собственности потомственного почетного гражданина П.Г. Гулина, для которого гражданские инженеры А. и С. Гулины, сыновья домовладельца²⁰, спроектировали и построили существующий ныне доходный дом.

Новое здание занимало всю территорию участка, что потребовало уничтожение всей ранее существовавшей с середины XVIII в. застройки. Оно представляет собой четырёх-шестиэтажный объем с двумя внутренними дворами и световыми колодцами. Лицевой корпус по Среднему проспекту – пятиэтажный с асимметрично расположенной проездной аркой, фасад выполнен в духе эклектики с чертами неоренессанса (Приложение №3 – Илл. 11-15).

В 1915 г. был составлен проект размещения в здании кинотеатра, но он осуществлен не был.

В 1920-х гг. здесь жил крупнейший специалист по геологии Средней Азии В. А. Николаев.

На основании Приказа КГИОП от 20.02.2001 г. здание взято под охрану как выявленный объект культурного наследия.

Здание является примером доходного жилого дома начала XX в., сохранившего в целом исторические объемно-планировочные и архитектурные решения. К настоящему времени сохраняется жилая функция здания. (Приложение №3 – Илл. 16-17).

10.4. Описание, современное состояние объекта:

Здание расположено на прямоугольном участке, ограниченном Средним проспектом с юго-востока и соседними участками с юго-запада, северо-запада и северо-востока. Участок имеет два внутренних двора, въезд в которые организован через арочные проезды со стороны Среднего проспекта.

Здание состоит из пятиэтажного лицевого корпуса и четырёх-шестиэтажных дворовых корпусов. Проектируемая квартира расположена на шестом этаже дворового корпуса.

Наружные и внутренние капитальные стены – кирпичные. Лицевой фасад по Среднему проспекту выполнен в приемах эклектики, гладко оштукатурен в уровне первого этажа, ленточным рустом – в уровне второго этажа и облицован кирпичом в уровне третьего-пятого этажей. Материал отделки цоколя — известняк. На лицевом фасаде по Среднему проспекту – два эркера в уровне второго-четвертого этажей и аттик с окном люкарной над венчающим карнизом фасада. Лицевой фасад украшен лепным и архитектурным декором.

Дворовые фасады лицевого корпуса и юго-восточный фасад дворового поперечного корпуса решены в духе строгого безордерного неоклассицизма. Цоколь известняковый, отделка фасада – имитация под квадратный руст, в уровне первого-второго этажей. Гладкая штукатурка – в уровне третьего-шестого этажей.

Дворовые фасады корпусов, замыкающих участок и фасад дворового трехэтажного флигеля лишены архитектурно-художественного декора, материал и характер обработки фасадной поверхности – гладкая штукатурка, цоколь – известняковый.

На момент начала проведения настоящей экспертизы решения принятые экспертируемым проектом реализованы, выполнена перепланировка квартиры, чистовая отделка, замена оконных заполнений на металлопластиковые. Стены помещений квартиры оштукатурены и окрашены или облицованы керамической плиткой. Напольные покрытия – ламинат или керамическая плитка. Потолки – подшивные. Часть решений по инженерному обеспечению помещений квартиры выполнена с отступлением от экспертируемого проекта, в части размещения электрооборудования.

Таким образом, экспертам не представилось возможным зафиксировать состояние объекта культурного наследия до начала выполнения работ, однако экспертами проанализирована фотофиксация объекта, представленная в составе экспертируемого проекта, и сделан вывод, что выполненные работы не привели к изменению предмета охраны объекта культурного наследия. В помещениях квартиры отсутствовали ценные элементы, определенные отделки, определенные как предмет охраны выявленного объекта культурного наследия, что подтверждено письмом КГИОП (документы, представленные заявителем – Приложение №1).

Иные обстоятельства, повлиявшие на процесс проведения и результаты государственной историко-культурной экспертизы, отсутствуют.

10.5. Описание и анализ проектной документации:

Проектная документация – *«Проект приспособления для современного использования выявленного объекта культурного наследия «Дом П.Г. Гулина» по адресу: г. Санкт-Петербург, Средний пр. В.О., д. 11, лит. А, в части перепланировки квартиры №41» (шифр: 05/10-2020)*, разработана ООО «ГласСтрой» (лицензия МК РФ

от 25.08.2015 г. № МК РФ 02808), в 2020 г., на основании КГИОП от 24.11.2020 г. № 01-52-2780/20 (документы, предоставленные заявителем – Приложение №1) и содержит решения по приспособлению выявленного объекта культурного наследия «Дом П.Г. Гулина», расположенного по адресу: г. Санкт-Петербург, Средний пр. В.О., д. 11, лит. А, в части перепланировки и ремонта жилой квартиры №41.

Комплект исходно-разрешительной документации и материалы фотофиксации представлены в *Разделе 1. «Предварительные работы» - Том 1.1. Исходно-разрешительная документация. Акт определения влияния. Заключение по предварительному обследованию (шифр: 05/10-2020-ПР-ИРД).*

В соответствии с требованиями задания КГИОП, в рамках предварительных работ, проведен сбор и анализ исходно-разрешительной документации, выполнена фотофиксация помещений квартиры до начала работ, составлен Акт определения влияния предполагаемых к проведению видов работ на конструктивные и другие характеристики надежности и безопасности объекта культурного наследия (памятника истории и культуры) народов Российской Федерации, в соответствии с которым установлено, что принятые проектом решения не оказывают влияния на конструктивные и другие характеристики надежности и безопасности объекта культурного наследия.

Результаты комплексных научных исследований представлены в *Разделе 2. Комплексные научные исследования - Том 2.1. Техническое заключение по обследованию несущих конструкций объекта (шифр: 05/10-2020-КНИ-ТЗ).*

В рамках комплексных научных исследований разработана краткая историческая справка, выполнены обмеры и обследование конструкций здания в границах проектируемой квартиры, в рамках которого также выполнен анализ имеющейся технической документации, визуальное обследование конструкций с составлением ведомости дефектов, фотофиксация помещений квартиры на момент обследования, графическая фиксация обследованных конструкций, включая обмерные чертежи, а также поверочные расчеты.

По результатам обследования, согласно материалам заключения, установлено следующее:

Фундаменты – ленточные бутовые (согласно материалам технической документации).

Несущие стены – кирпичные на сложном растворе, оштукатурены с обеих сторон. Оконные и дверные перемычки – кирпичные клинчатые. Оконные проемы прямоугольной конфигурации, заполнения – металлопластиковые, состояние – ограниченно-работоспособное. Состояние перемычек – удовлетворительное, усиление не требуется. Состояние стен – работоспособное. Косвенных признаков свидетельствующих о неработоспособном состоянии конструкций стен не выявлено.

Перегородки – деревянные, оштукатурены и окрашены или облицованы керамической плиткой. В заключении сделаны выводы, что демонтаж перегородок не оказывает влияния на несущие конструкции.

Перекрытия – металлические балки с деревянным заполнением. В рамках обследования выполнены поверочные расчеты балок перекрытия, которые показали, что балки находятся в работоспособном состоянии.

Кровля – металлическая, по деревянной обрешетке.

Состояние инженерных систем, в том числе системы водоснабжения и водоотведения, оценено как работоспособное.

По результатам рассмотрения и анализа заключения по результатам обследования, экспертами сделаны выводы, что объем выполненных работ и выводы обследования достаточны для принятия и обоснования проектных решений по перепланировке и ремонту квартиры №41.

Проектные решения отражены в *Разделе 3 «Проект»:*

В составе проекта представлена общая пояснительная записка - *Том 3.1. Пояснительная записка (шифр: 05/10-2020-ПЗ)*, с описанием и обоснованием проектных решений. В записке также представлены общие сведения об объекте проектирования, выводы по результатам комплексных научных исследований, решения проекта организации работ.

Проектом предусмотрены следующие решения:

- 1) Перепланировка помещений квартиры за счет демонтажа части существующих и устройства новых перегородок из гипсокартона согласно проекту.
- 2) Отделка помещений согласно проекту.
- 3) Замена оконных заполнений на новые – стеклопакеты в деревянных рамах коричневого цвета с сохранением рисунка расстекловки и цветового решения.
- 4) Устройство межкомнатных дверных заполнений, согласно проекту.
- 5) Прокладка сетей водопровода вдоль стен в защитной оболочке из полипропиленовых водопроводных труб, а сетей канализации – из пластиковых канализационных труб. Холодное и горячее водоснабжение – от городских сетей с присоединением приборов к существующему стояку с установкой счетчиков потребления воды.
- 6) Замена газовой плиты на новую.
- 7) Устройство системы электроснабжения и электроосвещения помещений квартиры, без выделения дополнительных мощностей.

Текстовые и графические материалы, необходимые для реализации проекта, представлены в соответствующих томах Раздела 3.

- *Том 3.2. Архитектурные решения (шифр: 05/10-2020-АР);*

- *Том 3.3. Электрооборудование (шифр: 05/10-2020-ЭО);*

- *Том 3.4. Системы водоотведения, системы водоснабжения (шифр: 05/10-2020-ВК).*

11. Перечень документов и материалов, собранных и полученных при проведении экспертизы, а также использованной для нее специальной, технической и справочной литературы:

11.1. Нормативная документация:

1) Федеральный закон от 25.06.2002 г. № 73-ФЗ «Об объектах культурного наследия (памятниках истории и культуры) народов Российской Федерации».

2) Постановление Правительства Российской Федерации от 15.07.2009 г. №569 «Об утверждении Положения о государственной историко-культурной экспертизе».

3) ГОСТ Р 55528-2013 «Состав и содержание научно-проектной документации по сохранению объектов культурного наследия. Памятники истории и культуры. Общие требования».

4) Приказ КГИОП от 20.02.2001 г. №15 «Об утверждении Списка вновь выявленных объектов, представляющих историческую, научную, художественную или иную культурную ценность» (извлечение – документы и материалы, собранные и полученные при проведении экспертизы – Приложение №2).

11.2. Архивные источники и литература:

1) Атлас столичного города Санкт-Петербурга, состоящий из одиннадцати частей и 51 квартала. Сочинен в Санкт-Петербурге при Сенате. 1795 г. ЦГИА СПб. Ф. 513. Оп. 168. Д. 319.

2) Атлас тринадцати частей Санкт-Петербурга с подробным изображением набережных, улиц, переулков, казенных и обывательских домов. Составил Н. Цылов. СПб., 1849.

3) Никитенко Г. Ю., Соболев В.Д. Василеостровский район. Энциклопедия улиц Санкт-Петербурга. М., СПб., 2002.

4) Никитенко Г.Ю., Соболев В.Д. Дома и люди Васильевского острова. СПб.,-М., 2007.

5) Подробный план столичного города С.-Петербурга, снятый по масштабу 1:4200 под начальством генерал-майора Ф.Ф. Шуберта. 1828 г. Санкт-Петербург. 300 лет на планах и картах. РНБ. ОК.

6) Семенцов С.В., Красникова О.А., Мазур Т.П. Шрадер Т.А. Санкт-Петербург на картах и планах первой половины XVIII века. СПб., 2004.

7) Центральный государственный архив кино-фото-фоно документов (ЦГАКФФД СПб).

8) ЦГИА СПб. Ф. 513. Оп. 102. Д. 2366.

9) Материалы топографической съемки Отдела геолого-геодезической службы Управления автоматизации и информатизации Комитета по Градостроительству и архитектуре (ОГГС УАИ КГА).

10) Архитекторы-строители Санкт-Петербурга середины XIX — начала XX вв. Справочник под общ. ред. Б. М. Кирикова. СПб., 1996.

11) Большая топонимическая энциклопедия Санкт-Петербурга. 15 000 городских имен. СПб., 2013.

12) Весь Петроград. Адресная и справочная книга Петрограда на 1923 год. Петроград., 1923.

13) Весь Ленинград. Адресная и справочная книга Ленинграда на 1924 год. Л., 1924.

14) Весь Ленинград. Адресная и справочная книга Ленинграда на 1925 год. Л., 1925.

15) Весь Ленинград. Адресная и справочная книга Ленинграда на 1934 год. Л., 1934.

16) Историческая застройка Санкт-Петербурга. Перечень вновь выявленных объектов, представляющих историческую, научную, художественную или иную культурную ценность учетных зданий. Справочник. СПб., 2001.

17) Табель домов и улиц города С.-Петербурга, с Васильевским островом, Петербургскою и Выборгскою сторонами, Охтою, Лесным, Петергофским, Полюстровским и Шлиссельбургским участками, с показанием частей, полицейских и мировых участков. СПб., 1888.

11.4. Электронные ресурсы:

- 1) <https://pastvu.com>.
- 2) www.citywalls.ru.
- 3) <https://docs.cntd.ru/>.

12. Обоснование вывода экспертизы:

По результатам рассмотрения представленной на экспертизу проектной документации экспертами установлено следующее:

- Проектной документацией предусмотрены решения по приспособлению выявленного объекта культурного наследия «Дом П.Г. Гулина», расположенного по адресу: г. Санкт-Петербург, Средний пр. В.О., д. 11, лит. А в части перепланировки и ремонта квартиры №41.

- На момент начала проведения настоящей экспертизы работы по ремонту и перепланировке квартиры №41 выполнены в соответствии экспертируемым проектом. Выполненные работы не привели к изменению предмета охраны выявленного объекта культурного наследия.

- Проектные решения обоснованы результатами предварительных работ и комплексных научных исследований, проведенных в необходимом и достаточном объеме.

- В комплекте проектной документации представлены все необходимые текстовые и графические материалы, соответствующие стадии проектирования и необходимые для реализации проекта.

- Состав и содержание проектной документации соответствуют требованиям задания КГИОП и нормативным требованиям, регламентирующим разработку проектной документации на проведение работ по сохранению объектов культурного наследия.

Экспертами для достижения цели настоящей экспертизы проведен анализ проектных решений на соответствие требованиям сохранения предмета охраны выявленного объекта культурного наследия «Дом П.Г. Гулина», утвержденного

Распоряжением КГИОП от 27.05.2011 г. №10-233, в которое внесены изменения Распоряжением КГИОП от 22.12.2011 №10-962 (документы, представленные заявителем – Приложение №1), в результате которого установлено следующее:

Экспертируемым проектом не предусмотрены решения, которые могут привести к изменению предмета охраны выявленного объекта культурного наследия в части **объемно-пространственного решения и конструктивной системы** здания. Перепланировка квартиры согласно проекту предусмотрена в границах капитальных стен. Конструкции стен не затрагиваются, месторасположение исторических капитальных стен и существующих дверных и оконных проемов, согласно проекту, сохраняется.

Экспертируемым проектом не предусмотрены решения, которые могут привести к изменению предмета охраны выявленного объекта культурного наследия в части **объемно-планировочного решения и архитектурно-художественного решения фасадов**. Проектом не предусмотрены решения по реставрации и/или ремонту фасадов выявленного объекта культурного наследия. Решение по замене оконных заполнений приняты с учетом сохранения рисунка расстекловки и цветового решения заполнений, определенных как предмет охраны.

Проектом не предусмотрены решения, которые могут привести к изменению предмета охраны объекта культурного наследия в части **декоративно-художественной отделки интерьеров**. В проектируемой квартире на момент начала проектирования отсутствовали элементы архитектурно-художественной отделки, что подтверждено материалами предварительных работ и комплексных научных исследований, выполненных в рамках разработки экспертируемого проекта, а также письмом КГИОП (документы, представленные заявителем – Приложение №1).

Таким образом, экспертами сделан вывод о том, что проектные решения учитывают сохранение предмета охраны выявленного объекта культурного наследия регионального значения «Дом П.Г. Гулина».

16. Вывод экспертизы³:

Проектная документация на проведение работ по сохранению выявленного объекта культурного наследия «Дом П.Г. Гулина», расположенного по адресу: г. Санкт-Петербург, Средний пр. В.О., д. 11, лит. А (Средний пр. В.О., 11) – **«Проект приспособления для современного использования выявленного объекта культурного наследия «Дом П.Г. Гулина» по адресу: г. Санкт-Петербург, Средний пр. В.О., д. 11, лит. А, в части перепланировки квартиры №41» (шифр: 05/10-2020)**, разработанная ООО «ГласСтрой» в 2020 г., в составе, указанном в пункте 6 настоящего акта экспертизы, соответствует требованиям законодательства Российской Федерации в

³ Вывод экспертизы указан в соответствии с пп. «г») п. 20 Положения о государственной историко-культурной экспертизе, утвержденным Постановлением Правительства РФ от 15.07.2009 г. №569.

области государственной охраны объектов культурного наследия (**положительное заключение**).

13. Перечень приложений к акту экспертизы:

Приложение №1. Документы, представленные заявителем.

Приложение №2. Документы и материалы, собранные и полученные при проведении экспертизы.

Приложение №3. Иконография.

Приложение №4. Фотофиксация (М.В. Макарова, 18.04.2022 г.)

Приложение №5. Копии протоколов заседаний экспертной комиссии.

Приложение №6. Копии договоров с экспертами.

14. Дата оформления заключения: «18» июля 2022 г.

Подписи экспертов:

(подписано усиленной квалифицированной
электронной подписью)

Г.В. Михайловская (18.07.2022 г.)

(подписано усиленной квалифицированной
электронной подписью)

М.В. Макарова (18.07.2022 г.)

(подписано усиленной квалифицированной
электронной подписью)

Д.А. Зайцева (18.07.2022 г.)

Приложение №1 к Акту по результатам государственной историко-культурной экспертизы проектной документации на проведение работ по сохранению выявленного объекта культурного наследия «Дом П.Г. Гулина», расположенного по адресу: г. Санкт-Петербург, Средний пр. В.О., д. 11, лит. А – «Проект приспособления для современного использования выявленного объекта культурного наследия «Дом П.Г. Гулина» по адресу: г. Санкт-Петербург, Средний пр. В.О., д. 11, лит. А, в части перепланировки квартиры №41» (шифр: 05/10-2020), ООО «ГласСтрой», 2020 г.

Документы, представленные заявителем



ПРАВИТЕЛЬСТВО САНКТ-ПЕТЕРБУРГА
КОМИТЕТ ПО ГОСУДАРСТВЕННОМУ КОНТРОЛЮ, ИСПОЛЬЗОВАНИЮ
И ОХРАНЕ ПАМЯТНИКОВ ИСТОРИИ И КУЛЬТУРЫ
РАСПОРЯЖЕНИЕ

окуд

27.05.2011№ 10-233

**Об утверждении перечня предметов охраны
выявленного объекта культурного наследия
«Дом П. Г. Гулина»**



1. Утвердить перечень предметов охраны выявленного объекта культурного наследия «Дом П. Г. Гулина», расположенного по адресу: г. Санкт-Петербург, Василеостровский район, Средний пр. В. О., д. 11, литера А, согласно приложению к настоящему распоряжению.
2. Начальнику финансово-экономического отдела КГИОП обеспечить размещение настоящего распоряжения в электронной форме в локальной компьютерной сети КГИОП.
3. Контроль за выполнением распоряжения остаётся за заместителем председателя КГИОП – начальником управления государственного учета объектов культурного наследия.





Заместитель председателя КГИОП

А. А. Разумов

Приложение к распоряжению КГИОП
от 27.05.11 № 10-233




Перечень
предметов охраны выявленного объекта культурного наследия
«Дом П. Г. Гулина»
г. Санкт-Петербург, Василеостровский район, Средний пр. В. О., д. 11, литера А

№ пп	Виды предметов охраны	Элементы предметов охраны	Фотофиксация
1	2	3	4
1	Объемно-пространственное решение:	<p>исторические габариты здания, состоящего из двух шестиэтажных П-образных корпусов: лицевого (со стороны линии – пятиэтажного), дворового и трехэтажного флигеля, включая два воротных проезда, балкон, два эркера, четыре раскреповки и два аттика;</p> <p>исторические конфигурация (вальмовая, со стороны линии – двускатная) и габариты крыш.</p>	
2	Конструктивная система здания:	<p>исторические наружные и внутренние капитальные стены (кирпичные);</p> <p>перекрытие двух проездов в виде системы крестовых сводов на подпружных арках;</p> <p>исторические отметки плоских междуэтажных перекрытий;</p>	

		<p>вестибюль лицевого корпуса:</p> <p>одномаршевая лестница со ступенями из лещадной плиты;</p> <p>двухмаршевая парадная лестница со ступенями из лещадной плиты на металлических косоурах;</p> <p>ограждения лестничных маршей из кованого железа в виде вертикальных стоек, между которыми располагаются сложные завитки с розетками в центре; материал (дерево) и конфигурация поручней;</p> <p>местоположение двухмаршевых лестниц (Л-2 – Л-6).</p>	   
3	Объемно-планировочное решение:	историческое объемно-планировочное решение в габаритах капитальных стен.	

4	<p>Архитектурно-художественное решение фасадов:</p>	<p>в формах поздней эклектики;</p> <p>лицевой фасад:</p> <p>материал и характер обработки фасадной поверхности – доколь из серого гранита; гладкая штукатурка 1-го этажа; ленточный руст 2-го этажа; облицовочный кирпич 3-5 этажей; рустованные углы эркеров и раскреповок;</p> <p>местоположение, габариты и конфигурация воротного проезда, исторического дверного и оконных проемов, в том числе с лучковыми перемычками (2-й этаж), полуциркульным завершением (3-й этаж) и двух окон-люкарн;</p> <p>исторический рисунок и цвет (коричневый) заполнения оконных проемов;</p> <p>междуэтажная тяга 1-2 этажей с орнаментом «бегущая волна»; междуэтажный карниз 2-3 этажей с поясом из дентикул;</p> <p>рамочные наличники окон;</p> <p>замковые камни окон 2-го этажа в виде женских маскарон;</p> <p>сандрики-бровки окон 3-го этажа, под которыми лепной декор в виде картуша, гирлянды и веток;</p> <p>прямые профилированные сандрики окон 4-го этажа, под которыми лепной декор – провисающие гирлянды;</p> <p>фриз, декорированный лепными картушами;</p> <p>балюстрада по бокам террас, венчающих эркеры;</p> <p>кронштейны эркеров, декорированные лепным растительным орнаментом;</p>	  
---	---	--	--

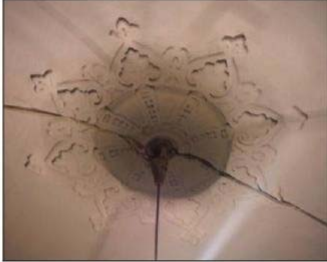


		<p>ограждение балкона 2-го этажа из кованого железа геометрического рисунка; парапетное металлическое ограждение геометрического рисунка;</p> <p>профилированный венчающий карниз на кронштейнах (в раскреповках), в том числе аттиков и тумб;</p> <p>аттики сложной конфигурации;</p> <p>дворовые фасады лицевого корпуса и юго-восточный фасад дворового поперечного корпуса;</p> <p>материал и характер обработки фасадной поверхности – цоколь известняковый; имитация под квадратный руст 1-2 этажей; гладкая штукатурка;</p> <p>местоположение, габариты и конфигурация исторических дверных и оконных проемов, в том числе одно окно 6-го этажа с полуциркульным завершением (лицевой корпус); исторический рисунок и цвет (коричневый) заполнения оконных проемов;</p> <p>два ризалита и две раскреповки; полуциркульное завершение воротного проезда поперечного корпуса; профилированные наличники окон эркера;</p>	   
--	--	---	--

		<p>оформление фактурной штукатуркой арки воротного проезда поперечного корпуса;</p> <p>стилизованные замковые камни окон 3-6 этажей, в том числе замковые камни в виде акантовых листьев окон 2-го этажа;</p> <p>кронштейны козырька из кованого железа растительного характера (поперечный корпус); выносной венчающий карниз на кронштейнах;</p> <p>северо-западный фасад поперечного корпуса, фасады корпусов, замыкающих участок и фасад дворового трехэтажного флигеля:</p> <p>материал и характер обработки фасадной поверхности – цоколь известняковый; гладкая штукатурка;</p> <p>местоположение, габариты и конфигурация дверного и оконных проемов;</p> <p>исторический рисунок и цвет (коричневый) заполнения оконных проемов;</p> <p>венчающий профилированный карниз.</p>	   
--	--	--	--

5	<p>Декоративно-художественная отделка интерьеров:</p>	<p>вестибюль и парадная лестница лицевого корпуса:</p> <p>лепной декор стен вестибюля – профилированные архивольты, импосты и пилястры со стилизованными капителями; декоративные кронштейны; фриз из дентикул, резки акантовых листьев и бус;</p> <p>лепное оформление перекрытия на падуге – тяга по периметру перекрытия в виде орнамента «меандр»; угловые композиции перекрытия растительного характера с розетками;</p> <p>профилированные рамы стен лестницы с розетками-паттернами в углах;</p> <p>полихромная метлахская плитка пола вестибюля и площадок лестницы;</p> <p>метлахская плитка двух цветов площадок черных лестниц;</p>	    
---	---	--	--

		<p>квартира № 6: комната № 15 (площадь 28,0 кв. м):</p> <p>потолок на падаге; по краю проходит полоса геометрического орнамента. В центре потолка – розетка вытянутой формы рокайльного орнамента. По углам композиции, включающие в себя фрагменты центральной розетки;</p> <p>комнаты № 13 (площадь 25,2 кв. м), № 16 (площадь 37,9 кв. м):</p> <p>угловая двухъярусная печь, облицованная изразцами белого цвета растительно-геометрического орнамента. Полочка профилированная, декорирована цветочно-растительным орнаментом. Наверху фигурной формы. В центре раковина, по углам акротерии;</p> <p>потолок на падаге, вдоль стены – профилированный карниз; по углам рокайльные композиции; по контуру потолка – лепная профилированная фигурная рама, декорированная гирляндой, трельяжной сеткой; в угловых композициях – ангелочки в обрамлении растительных завитков; розетка вытянутой формы растительно-цветочного орнамента в фигурной раме – в центре потолка;</p> <p>квартира № 7: комнаты № 14 (площадь 15,8 кв. м), № 17 (площадь 9,4 кв. м), № 18 (площадь 8,1 кв. м)</p> <p>овальная розетка с композицией из фруктов и листьев – в центре потолка; по контуру – профилированный карниз, декорированный геометрическим орнаментом;</p> <p>квартира № 8: комната № 5 – центральная розетка растительно-цветочного орнамента.</p> <p>комната № 6:</p> <p>потолок, декорированный в стиле рококо; угловые композиции – рокайли, букеты цветов; по контуру потолка – лепная рама; тяги в виде гирлянды из фруктов, перевитые лентами; угловые композиции – ангелочки в обрамлении акантовых завитков; центральная розетка – вытянутой формы, в декоре – рокайли, букеты;</p>	
--	--	---	--





	<p>квартира № 9: комната № 3 (площадь 34,0 кв. м):</p> <p>фриз с орнаментом из растительно-геометрического орнамента; высокая падуга; по периметру потолка – профилированная рама в виде спирально скрученного горельефного орнамента из акантовых листьев и лент с бусами; центре фигурная лепная розетка в форме трапеции с насыщенным орнаментом из акантовых спиралей с цветами, вазонов с фруктами и ананасами – в центре потолка; профилированная тяга по периметру потолка; угловые композиции растительного характера;</p> <p>квартира № 9: комната № 4 (площадь 23,5 кв. м):</p> <p>угловая двухъярусная печь, облицованная изразцами бордово-коричневого цвета; по углам первого яруса – ризалиты, которые декорированы рельефной вставкой с орнаментом в виде стилизованных перьев павлина; над полочкой аналогичная рельефная вставка; завершение ступенчатое; в центре – рельефная вставка;</p> <p>падуга; профилированные тяги, декорированные растительно-геометрическим орнаментом – по периметру потолка; в центре – лепная розетка овальной формы растительного орнамента с вазами и букетиками; по углам композиции – фрагменты центральной розетки;</p> <p>квартира № 10: комната № 6 (площадь 24, 9 кв. м):</p> <p>печь угловая, двухъярусная, облицованная белыми гладкими изразцами; декор – терракота; полочка, боковые грани второго яруса, фриз декорированы растительно-геометрическим орнаментом; навершие фигурной формы; в центре фасадной плоскости второго яруса прямоугольная вставка с фигурной композицией.</p> <p>комната № 5 (площадь 24, 5 кв. м), комната № 17 (площадь 8, 6 кв. м):</p> <p>профилированный карниз с орнаментальной полосой; невысокая падуга с полосой растительного орнамента по верхнему краю; зеркало плафона по периметру декорировано лепными тягами с выкружками по углам; в углах – лепные композиции цветочно-лиственного характера с вазами и фруктами; в центре – фигурная лепная розетка, составляющая единую стилистическую композицию с</p>	
--	--	--

		<p>лепным декором по углам (цветочно-лиственный орнамент с четырьмя вазонами с фруктами);</p> <p>квартира № 11: комната № 1 (площадь 16, 3 кв. м) – лепная розетка растительного характера в центре потолка;</p> <p>комната № 2 (площадь 20, 6 кв. м) – лепная тяга по периметру потолка; угловые лепные композиции растительного характера;</p> <p>лепная, прямоугольная с раскрепованными углами розетка – в центре потолка; в центре розетки – растительно-цветочный орнамент;</p> <p>комната № 3 (площадь 23, 3 кв. м):</p> <p>лепная розетка овального очертания – в центре потолка; в фигурных филонках – растительный орнамент и пальметты; угловые лепные композиции растительного характера с пальметтами; по периметру – широкая профилированная рама;</p>	  
--	--	--	--

		<p>комната № 5 (площадь 39, 5 кв. м):</p> <p>угловая двухъярусная печь, облицованная рельефными изразцами растительно-геометрического орнамента; профилированная полочка, декорированная геометрическим орнаментом; фриз декорированный листьями и ложчатым орнаментом; навершие скругленной формы; по центральной оси – рокайльная композиция; по углам – антефиксы (в настоящее время окрашена краской кирпичного цвета);</p> <p>падуга с полосой растительного орнамента; лепная рама, образованная филенками – по периметру потолка; угловые квадратные филенки, декорированные фигурами ангелочков, обрамленные растительными завитками; прямоугольные филенки, декорированные трельяжной сеткой;</p> <p>ромбовидная композиция рокайльного орнамента в профилированной, фигурной раме – в центре потолка;</p> <p>комната № 6 (площадь 33, 8 кв. м):</p> <p>овальная розетка растительного характера с вазонами и фруктами – в центре потолка;</p> <p>фигурная рама – по периметру потолка; угловые лепные композиции растительного характера;</p>	    
--	--	---	--

	<p>комната № 7 (площадь 23, 4 кв. м):</p> <p>печь – угловая, двухъярусная, облицованная белыми изразцами; углы, фриз, венчающий карниз и фронтон верхнего яруса, облицованные рельефными терракотовыми изразцами (?); фронтальная поверхность, обрамленная профилированной и орнаментированной рамой; фигурное панно с барельефной фигурой средневекового рыцаря – в центре; профилированная и орнаментированная акантом полочка; фриз с орнаментом рокайльного рисунка с картушем; высокий фигурный фронтон с волотами и картушем; дверца топки латунная (в настоящее время терракота окрашена бронзовой краской);</p> <p>профилированный карниз с листовными розетками – по периметру, широкая профилированная рама с цветочными розетками – по периметру потолка; угловые лепные треугольные композиции из акантовых листьев и вазона с цветами; овальная лепная розетка (лиственная розетка, акантовые спирали, вазоны с цветами) – в центре потолка;</p> <p>квартира № 12: комната № 3 (площадь 39, 4 кв. м):</p> <p>лепной профилированный карниз, декорированный полосой растительного орнамента; рама – по периметру потолка; угловые рокайльные композиции потолка с ангелочками в обрамлении завитков; прямоугольные филенки с декором в виде трельяжной сетки; розетка вытянутой формы рокайльного орнамента – в центре потолка;</p> <p>комната № 5 (площадь 28, 3 кв. м):</p> <p>розетка вытянутой формы с изображением фруктов (виноград, ананасы, яблоки) – в центре потолка; угловые композиции с фрагментами центральной розетки; пояс листовного орнамента – по периметру потолка;</p> <p>комната № 7 (площадь 19, 9 кв. м):</p> <p>профилированная тяга – по периметру потолка; угловые лепные композиции растительного характера;</p>	  
--	--	---

12

		<p>в центре потолка лепная прямоугольная розетка с раскрепованными углами в обрамлении широкой профилированной тяги, в центре розетки растительно-цветочный орнамент.</p> <p>комната № 8 (площадь 23, 9 кв. м):</p> <p>профилированный карниз; угловые композиции и центральная розетка растительно-геометрического орнамента (пальметты, раковины, растительные завитки, гирлянда);</p> <p>квартира № 14: комната № 6 (площадь 29, 0 кв. м):</p> <p>профилированный карниз; рама, образованная филенками – по периметру потолка; угловые филенки в виде фруктов (ананасы, бананы); прямоугольные филенки, декорированные трельяжной сеткой;</p> <p>розетка вытянутой формы фруктового орнамента – в центре потолка;</p> <p>квартира № 27: комната № 2 (площадь 18, 7 кв. м):</p> <p>лепная фигурная розетка в рокайльного характера с четырьмя раковинами по краям, картушами и акантовыми листьями – в центре потолка; высокая профилированная падуга – по периметру потолка.</p>	   
--	--	---	--



ПРАВИТЕЛЬСТВО САНКТ-ПЕТЕРБУРГА
КОМИТЕТ ПО ГОСУДАРСТВЕННОМУ КОНТРОЛЮ, ИСПОЛЬЗОВАНИЮ
И ОХРАНЕ ПАМЯТНИКОВ ИСТОРИИ И КУЛЬТУРЫ
РАСПОРЯЖЕНИЕ

окуд

22.12.2011№ 10-962

**О внесении изменений в распоряжение КГИОП
от 27.05.2011 № 10-233**

1. Внести в распоряжение КГИОП от 27.05.2011 № 10-233 «Об утверждении предметов охраны выявленного объекта культурного наследия «Дом П. Г. Гулина» следующие изменения, изложив пункт 5 в редакции согласно приложению к настоящему распоряжению.

2. Заместителю начальника отдела государственного учета объектов культурного наследия обеспечить размещение настоящего распоряжения в электронной форме в локальной компьютерной сети КГИОП.

3. Контроль за выполнением распоряжения остаётся за заместителем председателя КГИОП – начальником управления государственного учета объектов культурного наследия.

Заместитель председателя КГИОП

А. А. Разумов

5	<p>Декоративно-художественная отделка интерьеров:</p>	<p>дверные заполнения на лестничных площадках – материал (дерево), габариты, конструкция (двухстворчатые), рисунок (филенчатые).</p> <p>квартира № 6</p> <p>комната № 1, площадью 16,3 кв.м:</p> <p>лепное декоративное оформление стен и потолка – профилированный карниз, падуга; восьмиконечная розетка, оформленная листьями аканта – в центре;</p> <p>комната № 2, площадью 20,0 кв.м:</p> <p>лепное декоративное оформление стен и потолка – профилированный карниз, падуга, профилированная рама по периметру; угловые композиции с орнаментом растительного характера; прямоугольная с раскреповками розетка с орнаментом растительного характера – в центре;</p>	   
---	---	---	--

	<p>комната № 3, площадью 23,0 кв. м:</p> <p>лепное декоративное оформление стен и потолка – профилированный карниз, падуга, профилированная рама по периметру; угловые композиции с орнаментом растительного орнамента; овальная розетка с орнаментом растительного характера – в центре;</p> <p>комната № 4, площадью 11,2 кв. м, комната № 12, площадью 29,0 кв. м:</p> <p>лепное декоративное оформление стен и потолка – профилированный карниз, падуга;</p> <p>комната № 5, площадью 21,6 кв. м:</p> <p>лепное декоративное оформление стен и потолка – профилированный карниз, падуга, профилированная рама по периметру; восьмиконечная розетка с орнаментом растительного характера – в центре;</p> <p>комната № 13, площадью 25,2 кв. м:</p> <p>лепное декоративное оформление стен и потолка – профилированный карниз, падуга, профилированная тяга по периметру; угловые композиции из аканта и вазонов с цветами; овальная розетка с орнаментом из акантовых листьев – в центре;</p> <p>комната № 14, площадью 32,7 кв.м:</p> <p>лепное декоративное оформление стен и потолка – профилированный карниз с листовым орнаментом, падуга, профилированная рама с выкружками по углам и орнаментом в виде витого жгута; угловые композиции из аканта и вазонов с цветами; фигурная розетка из акантовых листьев ромбовидной формы – в центре;</p>	     
--	---	--


	<p>комната № 16, площадью 22, 7 кв. м, комната № 18, площадью 11, 2 кв. м, комната № 19, площадью 3,5 кв.м:</p> <p>лепное декоративное оформление стен и потолка – гладкий фриз, профилированный карниз, падуга с полосой растительного орнамента и картушами в углах; рама, образованная филенками – по периметру потолка; угловые квадратные филенки, декорированные фигурами путти, обрамленные растительными завитками; прямоугольные филенки по периметру, декорированные трельяжной сеткой; овал с раскреповками, оформленный орнаментом – в центре потолка; ромбовидная розетка с мотивом завитков – в центре;</p> <p>печь (угловая, на цоколе, декорированном розетками, двухъярусная: нижний ярус облицован рельефными изразцами с растительным орнаментом и круглыми углублениями, завершает который фриз с картушем по центру; верхний ярус облицован рельефными изразцами с орнаментом и алмазной гранью, с профилированной полочкой, завершается фризом, оформленным лиственным орнаментом, профилированным карнизом с иониками и раковиной по центру и фигурным фронтоном с орнаментом растительного характера и женским маскаронном);</p>	   
--	--	--

		<p>комната № 15, площадью 28,0 кв. м:</p> <p>лепное декоративное оформление стен и потолка – профилированный карниз с орнаментом, падуга, профилированная рама с розетками; угловые композиции с орнаментом растительного характера; овальная розетка с орнаментом растительного характера – в центре;</p> <p>печь (угловая, на цоколе, двухъярусная, облицована гладкими и рельефными изразцами, частично глазурованными, частично терракотовыми (?), с полочкой, в центре «зеркала» – рельефная композиция с изображением ангела, держащего картуш или музыкальный инструмент (?); ребра, фриз, карниз, фигурный фронтон, облицованные рельефными изразцами);</p> <p>межкомнатные двери – материал (дерево), конструкция (двухстворчатые), габариты, оформление (филенки);</p>	   
--	--	--	--

		<p>квартира № 7</p> <p>комната № 1, площадью 16, 8 кв.м:</p> <p>лепное декоративное оформление стен и потолка – профилированный карниз, падуга; восьмиконечная розетка, оформленная листьями аканта – в центре;</p> <p>комната № 2, площадью 20, 5 кв.м:</p> <p>лепное декоративное оформление стен и потолка – профилированный карниз, падуга, профилированная рама по периметру; угловые композиции с орнаментом растительного характера; прямоугольная с раскреповками розетка с орнаментом растительного характера – в центре;</p> <p>комната № 3, площадью 22, 8 кв.м:</p> <p>лепное декоративное оформление стен и потолка – профилированный карниз, падуга, профилированная рама по периметру; угловые композиции с орнаментом растительного характера; овальная розетка с орнаментом растительного характера – в центре;</p> <p>комната № 4, площадью 11, 1 кв. м, комната № 12, площадью 28, 9 кв. м:</p> <p>лепное декоративное оформление стен и потолка – профилированный карниз, падуга;</p>	  
--	--	---	--

		<p>комната № 6, площадью 21, 4 кв. м:</p> <p>лепное декоративное оформление стен и потолка – профилированный карниз, падуга, профилированная рама по периметру; восьмиконечная розетка с орнаментом растительного характера – в центре;</p> <p>комната № 13, площадью 23,6 кв. м:</p> <p>лепное декоративное оформление стен и потолка – карниз с розетками, падуга, профилированная рама с розетками; угловые композиции с орнаментом растительного характера; овальная розетка с орнаментом растительного характера – в центре;</p> <p>печь (угловая, на цоколе, двухъярусная, облицована гладкими и рельефными изразцами, частично глазурованными, частично терракотовыми (?), с полочкой, в центре «зеркала» – рельефная композиция с изображением цветов; ребра, фриз, карниз, фигурный фронтон, облицованные рельефными изразцами);</p>	   
--	--	---	--

		<p>комната № 14, площадь 33, 7 кв. м:</p> <p>лепное декоративное оформление стен и потолка – профилированный карниз с листовым орнаментом, падуга, профилированная рама с выкружками по углам и орнаментом в виде витого жгута; угловые композиции из аканта и вазонов с цветами; фигурная розетка из акантовых листьев ромбовидной формы – в центре;</p> <p>комната № 15, площадь 39, 8 кв.м:</p> <p>лепное декоративное оформление стен и потолка – гладкий фриз, профилированный карниз, падуга с полосой растительного орнамента и картушами в углах; рама, образованная филенками – по периметру потолка; угловые квадратные филенки, декорированные фигурами путти, обрамленные растительными завитками; прямоугольные филенки по периметру, декорированные трельяжной сеткой; овал с раскреповками, оформленный орнаментом – в центре потолка; ромбовидная розетка с мотивом завитков – в центре;</p> <p>межкомнатные двери – материал (дерево), конструкция (двухстворчатые), габариты, оформление (филенки);</p>	    
--	--	---	--

	<p>квартира № 8</p> <p>комната № 3, площадью 23,8 кв.м:</p> <p>лепное декоративное оформление стен и потолка – профилированный карниз, падуга, профилированная рама по периметру; угловые композиции с орнаментом растительного орнамента; овальная розетка с орнаментом растительного характера – в центре;</p> <p>комната № 6, площадью 18,2 кв.м, комната № 18, площадью 10,6 кв.м, комната № 19, площадью 8,5 кв.м:</p> <p>лепное декоративное оформление стен и потолка – гладкий фриз, профилированный карниз, падуга с полосой растительного орнамента и картушами в углах; рама, образованная филенками – по периметру потолка; угловые квадратные филенки, декорированные фигурами путти, обрамленные растительными завитками; прямоугольные филенки по периметру, декорированные трельяжной сеткой; овал с раскреповками, оформленный орнаментом – в центре потолка; ромбовидная розетка с мотивом завитков – в центре;</p> <p>комната № 7, площадью 28,0 кв.м:</p> <p>лепное декоративное оформление стен и потолка – профилированный карниз с орнаментом, падуга, профилированная рама с розетками; угловые композиции с орнаментом растительного характера; овальная розетка с орнаментом растительного характера – в центре;</p> <p>комната № 8, площадью 33,1 кв.м:</p> <p>лепное декоративное оформление стен и потолка – профилированный карниз с листовным орнаментом, падуга, профилированная рама с выкружками по углам и орнаментом в виде витого жгута; угловые композиции из аканта и вазонов с цветами; фигурная розетка из акантовых листьев ромбовидной формы – в центре.</p>	   
--	---	--

ВО-В-0605

УТВЕРЖДАЮ:

Заместитель председателя Комитета
по государственному контролю,
использованию и охране памятников
истории и культуры - начальник
управления государственного
учета памятников

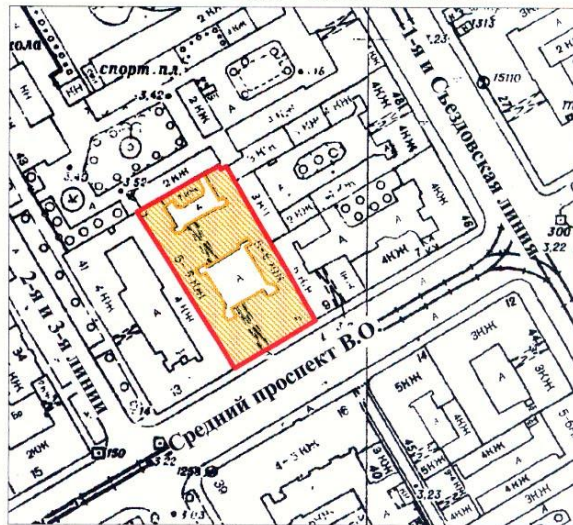
 Б. М. Кириков

М.П.

" 23 " апреля 2003



**План границ территории
выявленного объекта культурного наследия
"Дом П. Г. Гулина"**

г. Санкт-Петербург, Средний пр. В.О., 11



масштаб 1:2000

УСЛОВНЫЕ ОБОЗНАЧЕНИЯ

-  граница территории выявленного объекта культурного наследия
 выявленный объект культурного наследия

ПРАВИТЕЛЬСТВО САНКТ-ПЕТЕРБУРГА КГИОП ОГРН 1037643025527 Копия верна Исполнитель: _____ / _____



ПРАВИТЕЛЬСТВО САНКТ-ПЕТЕРБУРГА
**КОМИТЕТ ПО ГОСУДАРСТВЕННОМУ
 КОНТРОЛЮ, ИСПОЛЬЗОВАНИЮ
 И ОХРАНЕ ПАМЯТНИКОВ
 ИСТОРИИ И КУЛЬТУРЫ
 (КГИОП)**

пл. Ломоносова, д. 1, Санкт-Петербург, 191023
 Тел. (812) 315-43-03, (812) 571-64-31, Факс (812) 710-42-45

E-mail: kgiop@gov.spb.ru
<https://www.gov.spb.ru> <http://koiop.ru>

№01-30-1268/20-0-1 от 19.10.2020

Дурневу К.В.

89312375570@mail.ru

№

Рег. № 01-30-1268/20-0-0 от 12.10.2020

Рассмотрев Ваше обращение в отношении наличия/отсутствия архитектурно-художественной отделки квартиры № 41 здания, расположенного по адресу: Санкт-Петербург, Средний проспект В.О., д. 11, литера А, сообщаем следующее.

Вышеуказанное здание является выявленным объектом культурного наследия «Дом П.Г. Гулина» на основании приказа КГИОП от 20.02.2001 №15 «Об утверждении списка вновь выявленных объектов, представляющих историческую, научную, художественную или иную культурную ценность».

Архитектурно-художественных элементов отделки, имеющих историко-культурную ценность в означенной квартире нет.

**Заместитель начальника отдела государственного учета
 объектов культурного наследия**

К.С. Евтеев

Вейгандт О.А.
 710-47-42

**ДОКУМЕНТ ПОДПИСАН
 ЭЛЕКТРОННОЙ ПОДПИСЬЮ**

Сертификат 7A48B40032AC6FBD47FA4BDE89F1B88A
 Владелец **Евтеев Константин Сергеевич**
 Действителен с 10.09.2020 по 10.09.2021

**САНКТ-ПЕТЕРБУРГСКОЕ ГОСУДАРСТВЕННОЕ УНИТАРНОЕ ПРЕДПРИЯТИЕ
«ГОРОДСКОЕ УПРАВЛЕНИЕ ИНВЕНТАРИЗАЦИИ И ОЦЕНКИ НЕДВИЖИМОСТИ»**

Филиал ГУП «ГУИОН» – ПИБ Центрального района

Инв. № документа 887/20



Технический паспорт на квартиру

Адрес: г. Санкт-Петербург, Средний проспект В.О.

дом № 11 корпус кв. № 41

I. Общие сведения о строении литеры А

Год постройки: 1902

Год последнего капитального ремонта: ----

Этажность: 6 (3-5-6, в том , цокольный этаж, ,
числе цокольный подвал
этаж, мансарда)
надземная подземная кроме того

Материал стен: деревянные каркасные, кирпичные

Материал перекрытий: по металлическим , по металлическим , бетонные своды по
балкам деревянное балкам деревянное балкам
заполнение заполнение металлическим балкам
чердачных междуэтажных подвальных

II. Характеристика квартиры

Квартира расположена на 6 этаже, состоит из 4 комнат,
жилой площадью 64,1 кв.м., общей площадью 110,9 кв.м., высота 3.50 м.

Благоустройство квартиры:

отопление: центральное автономное

горячее водоснабжение: центральное от газовых колонок от дровяных колонок

водопровод канализация газоснабжение электроплита

мусоропровод прочее _____

наличие в парадной: мусоропровод лифт

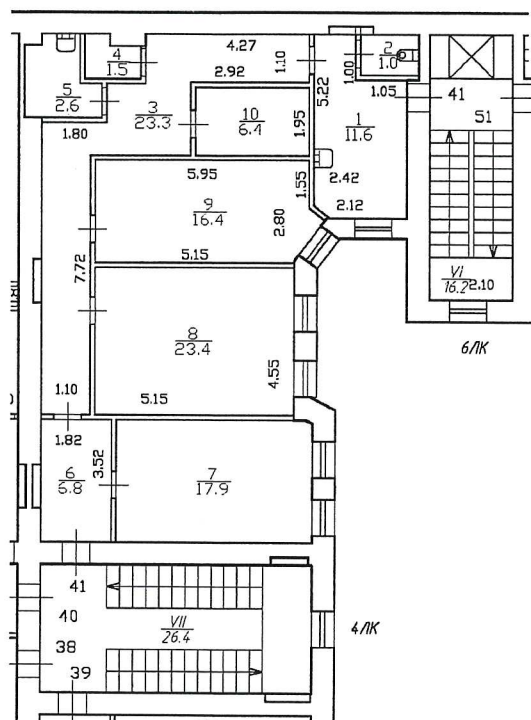
Инвентаризационная стоимость квартиры по состоянию на 01.01.2020 года

составляет 551194 (Пятьсот пятьдесят одна тысяча сто девяносто четыре) рубля*

III. Экспликация к плану квартиры

№ п/п	№ по плану	Наименование части помещения	Общая площадь квартир, кв. м	В том числе площадь, кв.м		Кроме того, площадь лоджий, балконов, веранд и террас	Кроме того, площадь лоджий, балконов, веранд и террас с коэффициентами	Примечание
				Жилая	Вспомогательная			
1	2	3	4	5	6	7	8	9
1	1	кухня	11.6		11.6			
2	2	туалет	1.0		1.0			
3	3	коридор	23.3		23.3			
4	4	кладовая	1.5		1.5			
5	5	ванная	2.6		2.6			
6	6	коридор	6.8		6.8			
7	7	комната	17.9	17.9				
8	8	комната	23.4	23.4				
9	9	комната	16.4	16.4				
10	10	комната	6.4	6.4				
Итого			110.9	64.1	46.8			

*) стоимость определена в соответствии с постановлением Правительства Санкт-Петербурга от 28.12.2012 г. № 1408



Дополнительные сведения: Наружные границы объекта не изменились.

Технический паспорт составлен по состоянию на _____

17 марта 2020 года

(дата обследования)

Исполнитель _____

(Филь С.И.)

20 марта 2020 года

(дата изготовления)

Проверил _____

(Дательбаум Л.Ю.)

(Ф.И.О.)

Начальник филиала ГУП «ГУИОН»
ПИБ Центрального района

М.П. _____

Н.В.Крайнова

(Ф.И.О.)

Памятка владельцу:

1. Переустройство и перепланировка жилого помещения подлежат утверждению в порядке, установленном жилищным кодексом Российской Федерации. Самовольно переустроившее и (или) перепланировавшее жилое помещение лицо несёт предусмотренную законодательством ответственность.

Российская Федерация

Санкт-Петербург

Двадцать третьего июня две тысячи двадцатого года

Я, Михайлова Галина Николаевна, временно исполняющая обязанности нотариуса Санкт-Петербурга Гусевой Ольги Александровны, свидетельствую верность копии с представленного мне документа.

Зарегистрировано в реестре: № 78/305-н/78-2020-12-265.

Взыскано государственной пошлины (по тарифу): 20 руб. 00 коп.

Уплачено за оказание услуг правового и технического характера: 120 руб. 00 коп.

Г.Н.Михайлова



Приложение №2 к Акту по результатам государственной историко-культурной экспертизы проектной документации на проведение работ по сохранению выявленного объекта культурного наследия «Дом П.Г. Гулина», расположенного по адресу: г. Санкт-Петербург, Средний пр. В.О., д. 11, лит. А – «Проект приспособления для современного использования выявленного объекта культурного наследия «Дом П.Г. Гулина» по адресу: г. Санкт-Петербург, Средний пр. В.О., д. 11, лит. А, в части перепланировки квартиры №41» (шифр: 05/10-2020), ООО «ГласСтрой», 2020 г.

**Документы и материалы, собранные и полученные при
проведении экспертизы**

**Администрация Санкт-Петербурга
КОМИТЕТ ПО ГОСУДАРСТВЕННОМУ КОНТРОЛЮ,
ИСПОЛЬЗОВАНИЮ И ОХРАНЕ ПАМЯТНИКОВ ИСТОРИИ И КУЛЬТУРЫ**

ПРИКАЗ

от 20 февраля 2001 года N 15

**Об утверждении Списка вновь выявленных объектов, представляющих историческую, научную, художественную или иную культурную ценность
(с изменениями на 4 февраля 2022 года)**

В целях обеспечения сохранности расположенных на территории Санкт-Петербурга объектов, представляющих историческую, научную, художественную или иную культурную ценность, и на основании пунктов 12, 13, 14 Инструкции о порядке учета, обеспечения сохранности, содержания, использования и реставрации недвижимых памятников истории и культуры, утвержденной приказом Минкультуры СССР от 13.05.86 N 203, приказываю:

1. Утвердить прилагаемый Список вновь выявленных объектов, представляющих историческую, научную, художественную или иную культурную ценность, одобренный постановлением Правительства Санкт-Петербурга от 12.02.2001 N 7 "О перечне объектов, представляющих историческую, научную, художественную или иную культурную ценность".

2. Ввести в действие Список вновь выявленных объектов, представляющих историческую, научную, художественную или иную культурную ценность, с даты подписания настоящего приказа.

3. Работникам КГИОП в своей деятельности руководствоваться Списком вновь выявленных объектов, представляющих историческую, научную, художественную или иную культурную ценность, с даты введения его в действие.

4. Первому заместителю председателя КГИОП - начальнику Управления по охране и использованию памятников Таратыновой О.В. организовать работу:

4.1. По расторжению охранных обязательств, заключенных с собственниками и пользователями объектов, не указанных в утвержденном Списке вновь выявленных объектов, представляющих историческую, научную, художественную или иную культурную ценность.

4.2. По заключению охранных обязательств с пользователями и собственниками объектов, указанных в утвержденном Списке вновь выявленных объектов, представляющих историческую, научную, художественную или иную культурную ценность.

5. Заместителю председателя КГИОП – начальнику Управления государственного учета памятников Кирикову Б.М.:

5.1. Организовать направление заверенных копий Списка вновь выявленных объектов, представляющих историческую, научную, художественную или иную культурную ценность, в КУГИ, КГА, КЗРиЗ, ГУЮ "Городское бюро регистрации прав на недвижимость", территориальные управления административных районов Санкт-Петербурга, Нотариальную палату Санкт-Петербурга.

5.2. Организовать опубликование настоящего приказа и утвержденного Списка вновь выявленных объектов, представляющих историческую, научную,

художественную или иную культурную ценность, в информационно-правовой системе "Кодекс".

6. Заместителю председателя КГИОП - начальнику Управления инвестиционных программ, лицензирования, экспертизы и приватизации памятников Комлеву А.В. организовать передачу в отделы и сектора Управления по охране и использованию памятников утвержденного Списка вновь выявленных объектов, представляющих историческую, научную, художественную или иную культурную ценность, в электронной форме.

7. Контроль за выполнением настоящего приказа возложить на заместителя председателя КГИОП - начальника Управления государственного учета памятников Кирикова Б.М.

Председатель КГИОП
Н.И.Явейн

УТВЕРЖДЕН
приказом председателя КГИОП
от 20 февраля 2001 года N15

**Список вновь выявленных объектов, представляющих историческую, научную, художественную
или иную культурную ценность**
(с изменениями на 4 февраля 2022 года)

Санкт-Петербург
Градостроительство и архитектура

Комитет по государственному контролю, использованию и охране памятников истории и культуры

N п/п	Наименование объекта	Датировка	Авторы	Местонахожд ение	Техническое состояние	Заключение экспертизы
1	2	3	4	5	6	7
605	Дом П.Г. Гулина	1902	гражд. инженеры А.С. Гулин, С.П. Гулин	Средний пр. В.О., 11	среднее	-"

Приложение №3 к Акту по результатам государственной историко-культурной экспертизы проектной документации на проведение работ по сохранению выявленного объекта культурного наследия «Дом П.Г. Гулина», расположенного по адресу: г. Санкт-Петербург, Средний пр. В.О., д. 11, лит. А – «Проект приспособления для современного использования выявленного объекта культурного наследия «Дом П.Г. Гулина» по адресу: г. Санкт-Петербург, Средний пр. В.О., д. 11, лит. А, в части перепланировки квартиры №41» (шифр: 05/10-2020), ООО «ГласСтрой», 2020 г.

Иконография

Перечень иллюстраций:

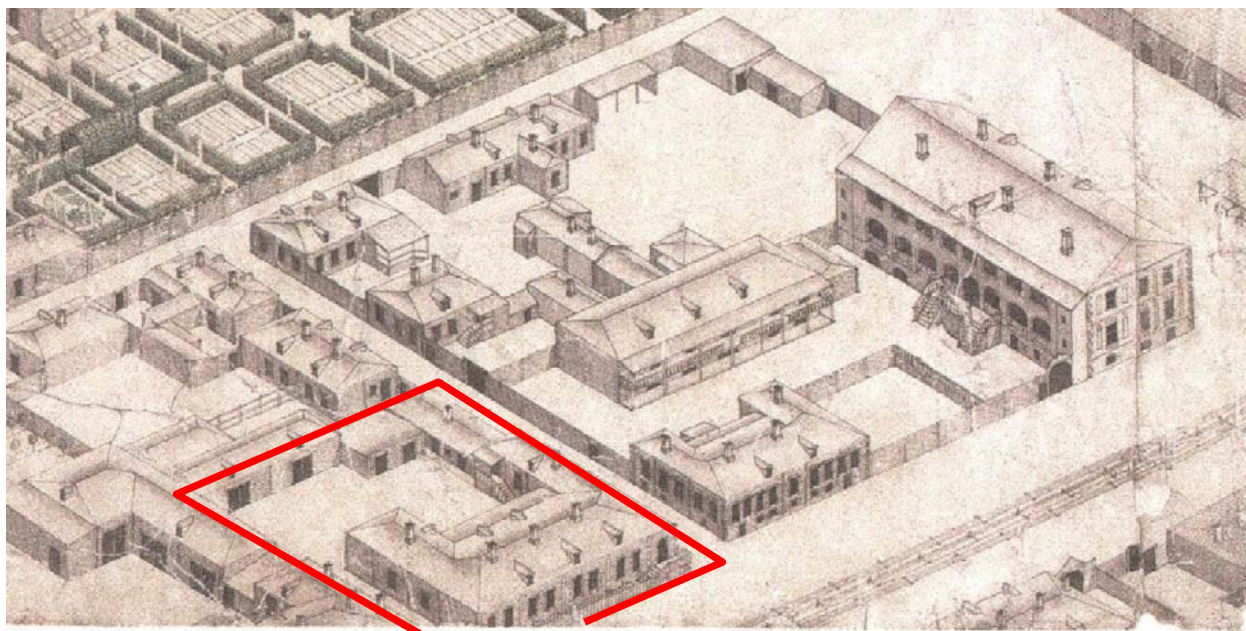
- 1) План Санкт-Петербурга в 1738 г. Сост. И.Б. Зихгейм. СПб., Фрагмент. Петров П. Н. Петербург в застройке и сооружениях //Зодчий. СПб., 1878-1883.
- 2) План города Ст-Петербурга около 1762 г. СПб., 1839. Фрагмент.
- 3) Аксонометрический план С: Петербурга П. де Сент-Илера. 1767-1773 гг. Л.11. Фрагмент.
- 4) «Атлас столичного города Санкт-Петербурга, состоящий из одиннадцати частей и 51 квартала. Сочинен в Санкт-Петербурге при Сенате». Фрагмент. 1798. ЦГИА СПб. Ф. 513. Оп. 168. Д. 319.
- 5) «Атлас столичного города Санкт-Петербурга, состоящий из одиннадцати частей и 55 кварталов. Сочинен в Санкт-Петербурге при Комитете о Уравниении городских повинностей». Фрагмент. 1806 г. РГВИА. Ф. 846. Оп. 16. Арх. № ВУА-22510.
- 6) «Подробный План столичного города С.- Петербурга, снятый по масштабу 1:4200 под начальством генерал-майора Ф.Ф.Шуберта» 1828 г. Фрагмент. Санкт-Петербург. 300 лет на планах и картах. *РНБ. ОК.* Под №№ 178 и 179 современные участки № 22 и
 - 7) № 20.
 - 8) Атлас тринадцати частей С.-Петербурга с подробным изображением набережных, улиц, переулков, казенных и обывательских домов. Составил Н. Цылов. СПб., 1849. С. 268.
 - 9) План по Васильевской части в 3-м квартале под №285. Двор купца Метлина. Арх. Шустов. 1827. ЦГИА СПб. Ф. 513. Оп. 102. Д. 2366. Л. 1.
 - 10) План и фасад по Васильевской части в 3-м квартале под №269. Двор купца Антипова. Арх. А. Войнов. 1833. ЦГИА СПб. Ф. 513. Оп. 102. Д. 2366. Л. 4.
 - 11) План и фасад по Васильевской части в 3-м квартале под №269. Двор купца Антипова. Арх. А. Войнов. 1839. ЦГИА СПб. Ф. 513. Оп. 102. Д. 2366. Л. 6.
 - 12) План двора потомственного почетного гражданина Павла Григорьевича Гулина Васильевской части 2-го участка по Среднему проспекту под №11. Гражд. инж. А. Гулин и С. Гулин. 1902. ЦГИА СПб. Ф. 513. Оп. 102. Д. 1819. Л. 15.
 - 13) Фасад по Среднему проспекту. Гражд. инж. А. Гулин и С. Гулин. 1902. ЦГИА СПб. Ф. 513. Оп. 102. Д. 1819. Л. 18.
 - 14) План 1-го этажа. Гражд. инж. А. Гулин и С. Гулин. 1902. ЦГИА СПб. Ф. 513. Оп. 102. Д. 1819. Л. 39.
 - 15) План 2-го, 3-го, 4-го и 5-го этажей. Гражд. инж. А. Гулин и С. Гулин. 1902. ЦГИА СПб. Ф. 513. Оп. 102. Д. 1819. Л. 41.
 - 16) План 6-го этажа. Гражд. инж. А. Гулин и С. Гулин. 1902. ЦГИА СПб. Ф. 513. Оп. 102. Д. 1819. Л. 45.
 - 17) Прокладка трамвайных путей на Среднем проспекте. Фото 1931 г. Интернет-ресурс <https://pastvu.com/p/125429>.
 - 18) Средний проспект, дом №11. Фото 1955 г. Интернет-ресурс <https://pastvu.com/p/135892>.



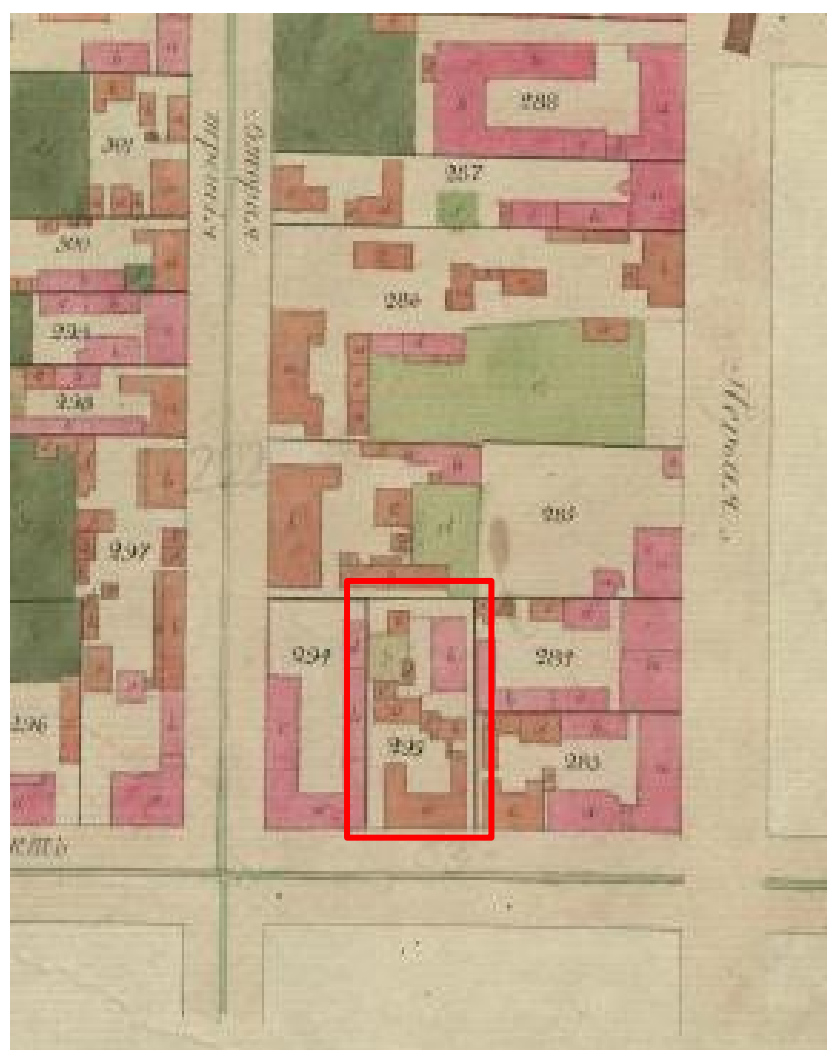
Илл. 1. План Санкт-Петербурга в 1738 г. Сост. И.Б. Зихгейм. СПб., Фрагмент. Петров П. Н. Петербург в застройке и сооружениях //Зодчий. СПб., 1878-1883.



Илл. 2. План города Ст-Петербурга около 1762 г. Спб., 1839. Фрагмент.



Илл. 3. Аксонометрический план С: Петербурга П. де Сент-Илера. 1767-1773 гг. Л.11. Фрагмент.



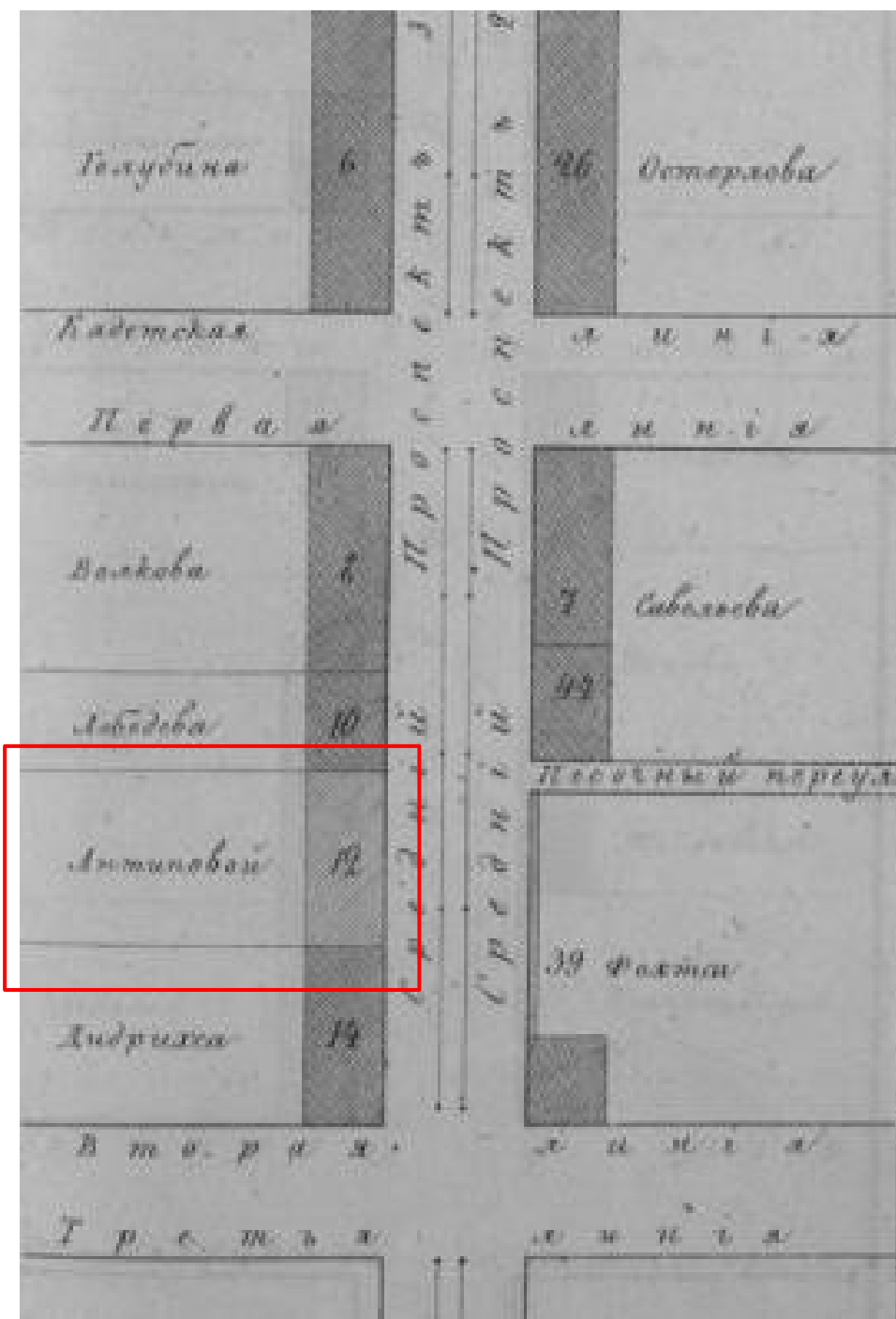
Илл. 4. «Атлас столичного города Санкт-Петербурга, состоящий из одиннадцати частей и 51 квартала. Сочинен в Санкт-Петербурге при Сенате». Фрагмент. 1798. ЦГИА СПб. Ф. 513. Оп. 168. Д. 319.



Илл. 5. «Атлас столичного города Санкт-Петербурга, состоящий из одиннадцати частей и 55 кварталов. Сочинен в Санкт-Петербурге при Комитете о Уравниении городских повинностей». Фрагмент. 1806 г. РГВИА. Ф. 846. Оп. 16. Арх. № ВУА-22510.



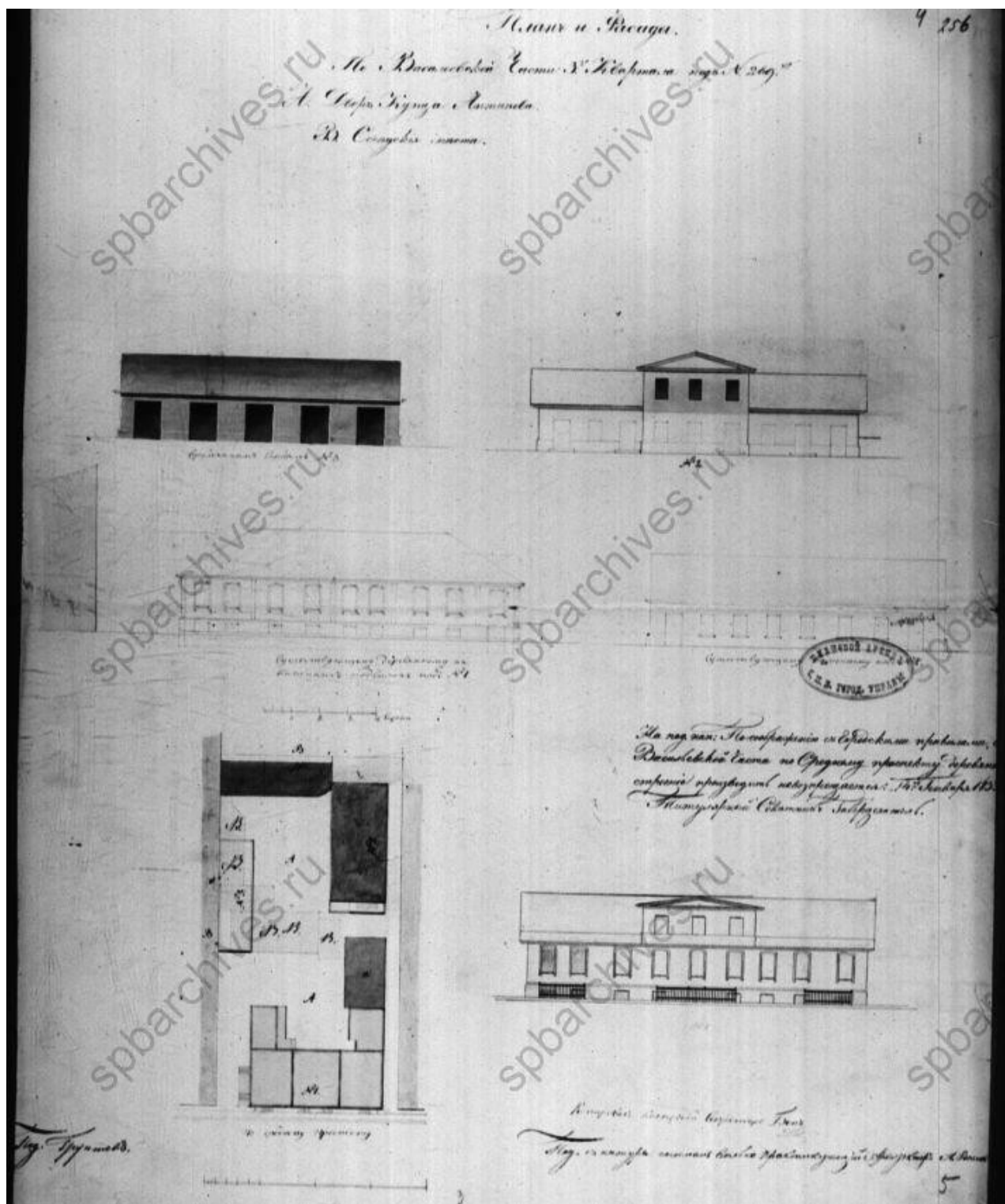
Илл. 6. «Подробный План столичного города С.- Петербурга, снятый по масштабу 1:4200 под начальством генерал-майора Ф.Ф.Шуберта» 1828 г. Фрагмент. Санкт-Петербург. 300 лет на планах и картах. РНБ. ОК.



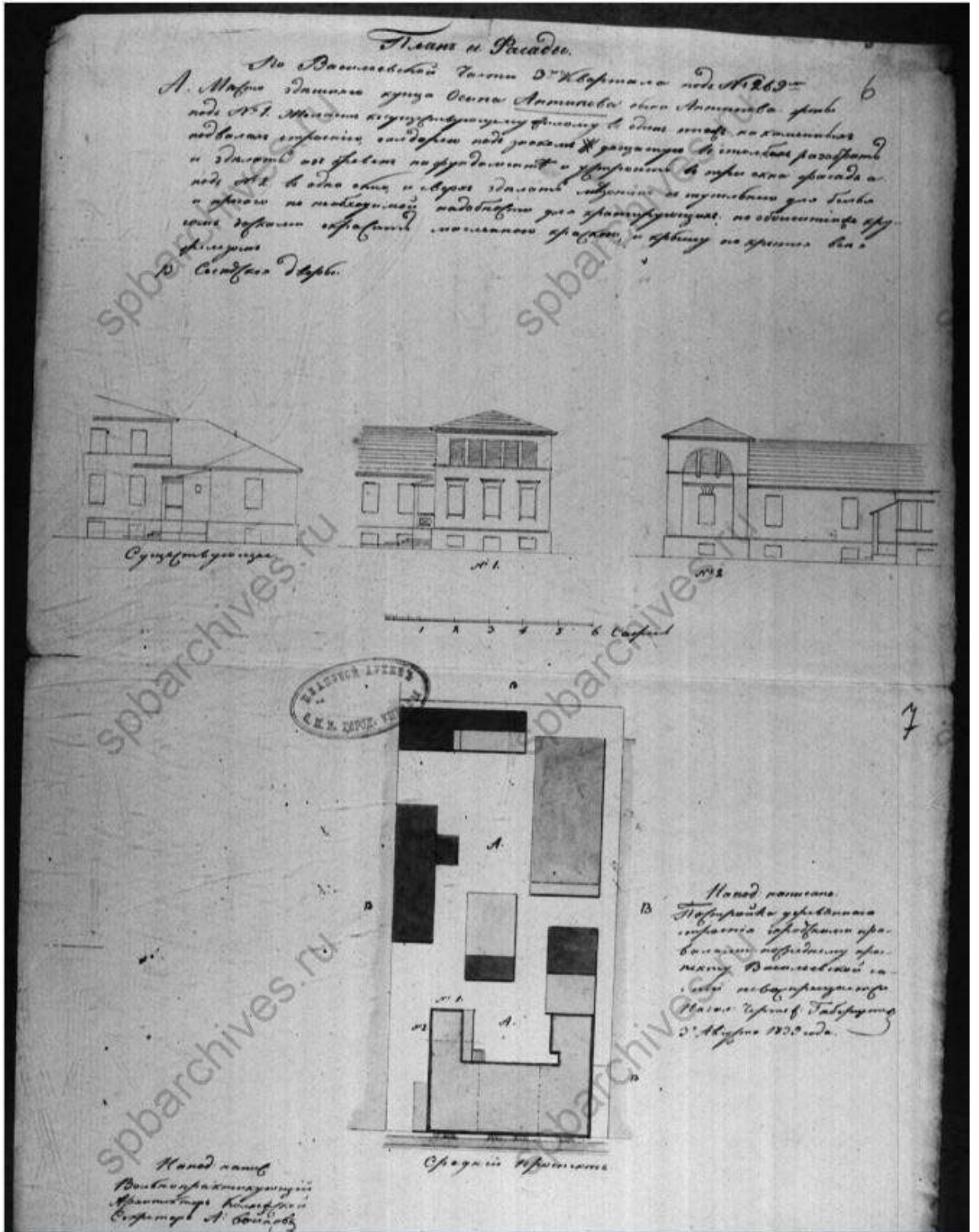
Илл. 7. Атлас тринадцати частей С.-Петербурга с подробным изображением набережных, улиц, переулков, казенных и обывательских домов. Составил Н. Цылов. СПб., 1849. С. 268.



Илл. 8. План по Васильевской части в 3-м квартале под №285. Двор купца Метлина.
Арх. Шустов. 1827. ЦГИА СПб. Ф. 513. Оп. 102. Д. 2366. Л. 1.



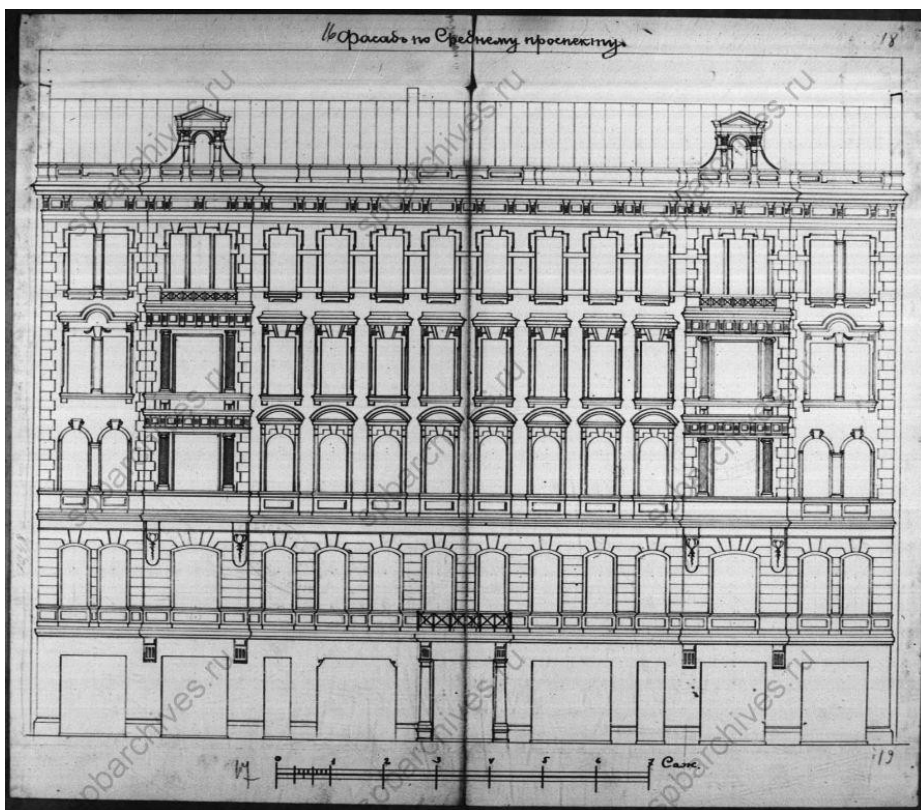
Илл. 9. План и фасад по Васильевской части в 3-м квартале под №269. Двор купца Антипова. Арх. А. Войнов. 1833. ЦГИА СПб. Ф. 513. Оп. 102. Д. 2366. Л. 4.



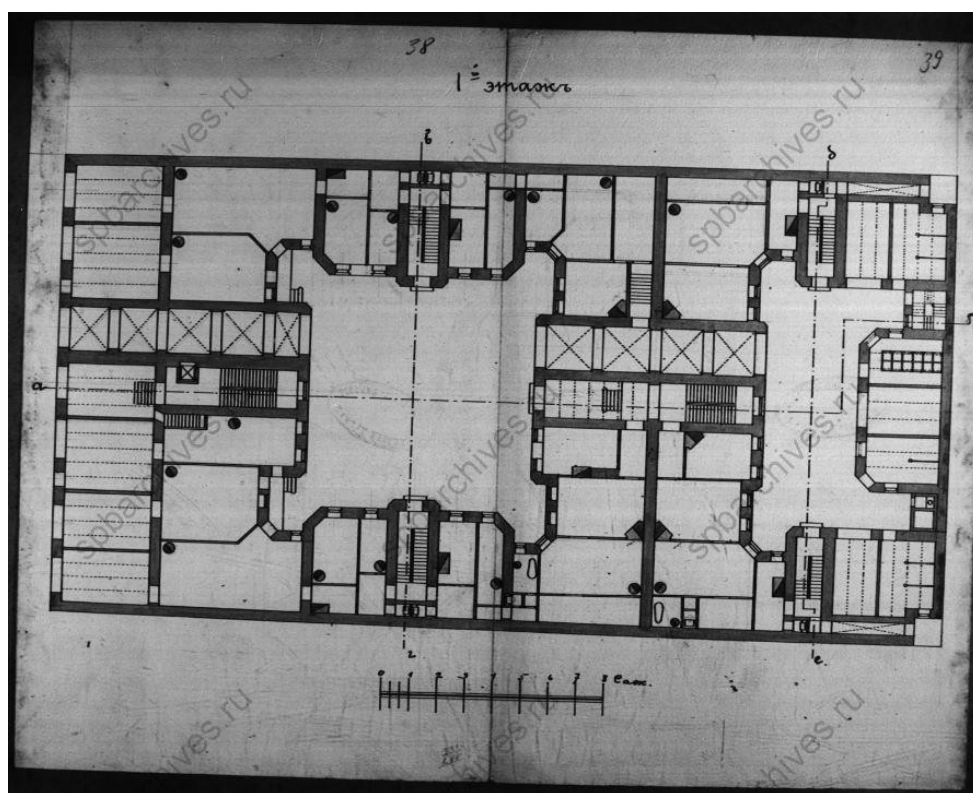
Илл. 10. План и фасад по Васильевской части в 3-м квартале под №269. Двор купца Антипова. Арх. А. Войнов. 1839. ЦГИА СПб. Ф. 513. Оп. 102. Д. 2366. Л. 6.



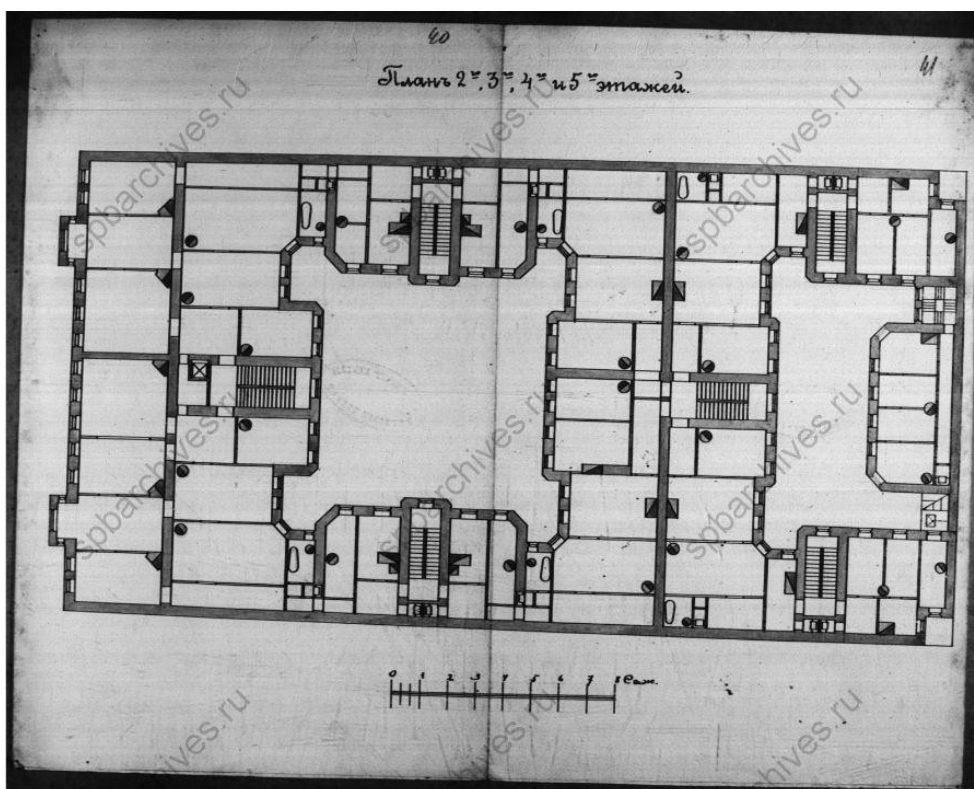
Илл. 11 План двора потомственного почетного гражданина Павла Григорьевича Гулина Васильевской части 2-го участка по Среднему проспекту под №11. Гражд. инж. А. Гулин и С. Гулин. 1902. ЦГИА СПб. Ф. 513. Оп. 102. Д. 1819. Л. 15.



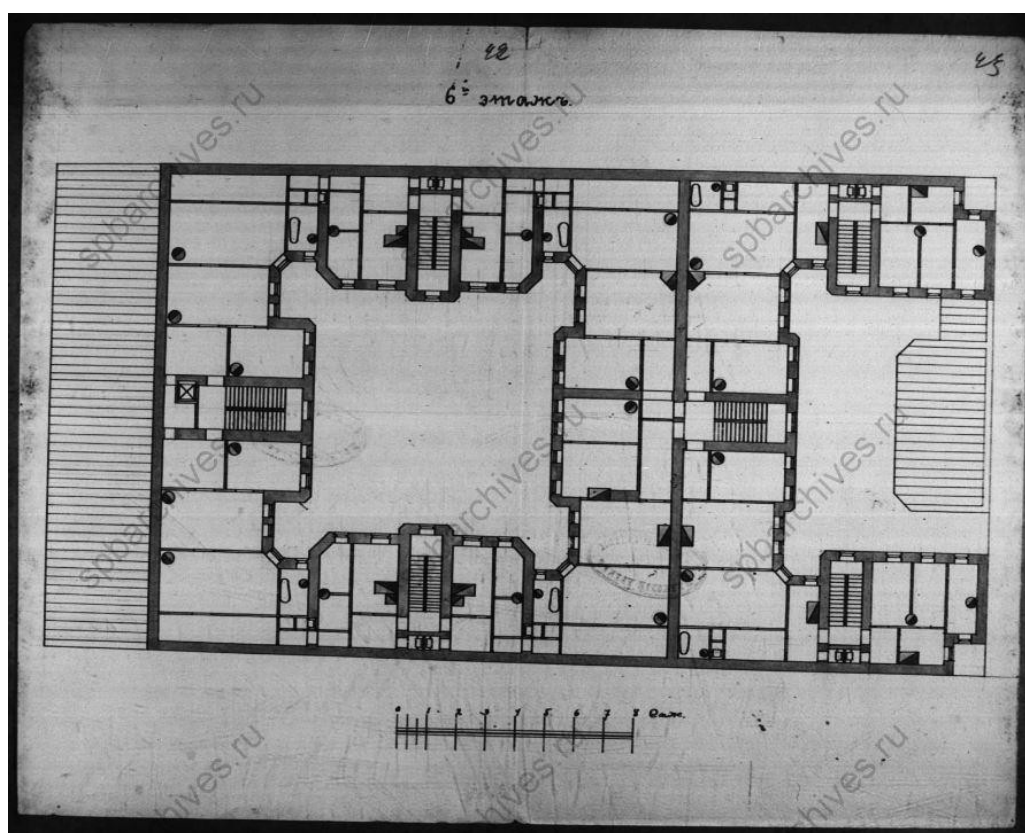
Илл. 12. Фасад по Среднему проспекту. Гражд. инж. А. Гулин и С. Гулин. 1902. ЦГИА СПб. Ф. 513. Оп. 102. Д. 1819. Л. 18.



Илл. 13. План 1-го этажа. Гражд. инж. А. Гулин и С. Гулин. 1902. ЦГИА СПб. Ф. 513. Оп. 102. Д. 1819. Л. 39.



Илл. 14. План 2-го, 3-го, 4-го и 5-го этажей. Гражд. инж. А. Гулин и С. Гулин. 1902. ЦГИА СПб. Ф. 513. Оп. 102. Д. 1819. Л. 41.



Илл. 15. План 6-го этажа. Гражд. инж. А. Гулин и С. Гулин. 1902. ЦГИА СПб. Ф. 513. Оп. 102. Д. 1819. Л. 45.



Илл. 16. Прокладка трамвайных путей на Среднем проспекте. Фото 1931 г.
Интернет-ресурс <https://pastvu.com/p/125429>.



Илл. 17. Средний проспект, дом №11. Фото 1955 г.
Интернет-ресурс <https://pastvu.com/p/135892>.

Приложение №4 к Акту по результатам государственной историко-культурной экспертизы проектной документации на проведение работ по сохранению выявленного объекта культурного наследия «Дом П.Г. Гулина», расположенного по адресу: г. Санкт-Петербург, Средний пр. В.О., д. 11, лит. А – «Проект приспособления для современного использования выявленного объекта культурного наследия «Дом П.Г. Гулина» по адресу: г. Санкт-Петербург, Средний пр. В.О., д. 11, лит. А, в части перепланировки квартиры №41» (шифр: 05/10-2020), ООО «ГласСтрой», 2020 г.

**Фотофиксация
(М.В. Макарова, 18.04.2022 г.)**

Перечень иллюстраций:

- Фото №1.** Дворовый фасад здания.
- Фото №2.** Квартира №41. Коридор.
- Фото №3.** Квартира №41. Коридор.
- Фото №4.** Квартира №41. Санузел.
- Фото №5.** Квартира №41. Кухня.
- Фото №6.** Квартира №41. Кухня.
- Фото №7.** Квартира №41. Комната.
- Фото №8** Квартира №41. Комната.
- Фото №9.** Квартира №41. Комната.

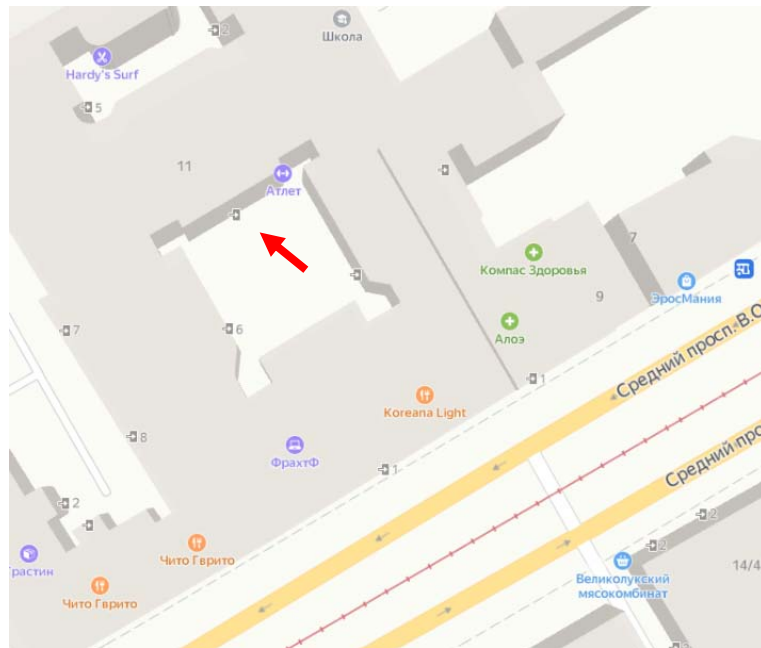


Фото №1. Дворовый фасад здания.

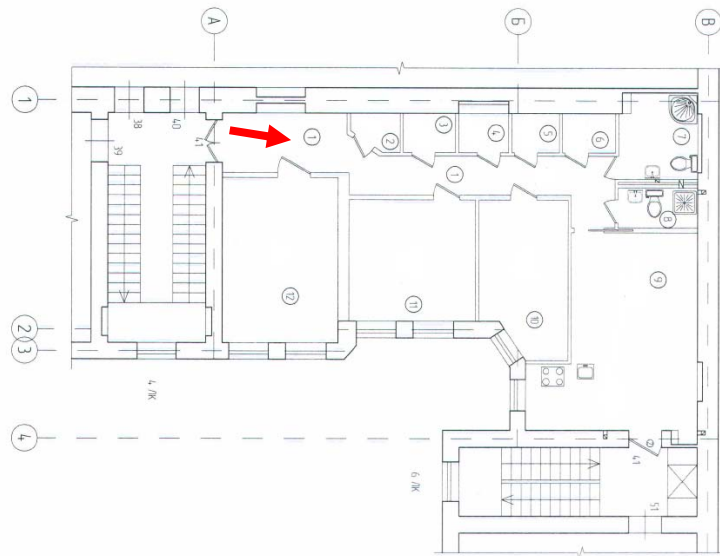


Фото №2. Квартира №41. Коридор.

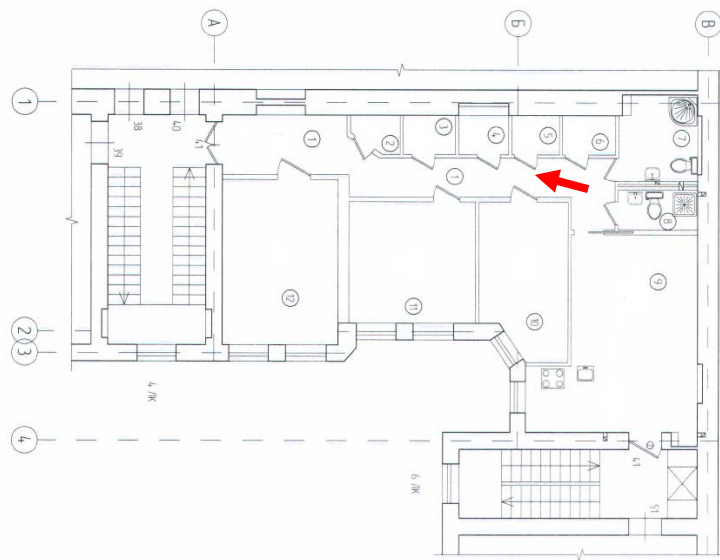


Фото №3. Квартира №41. Коридор.

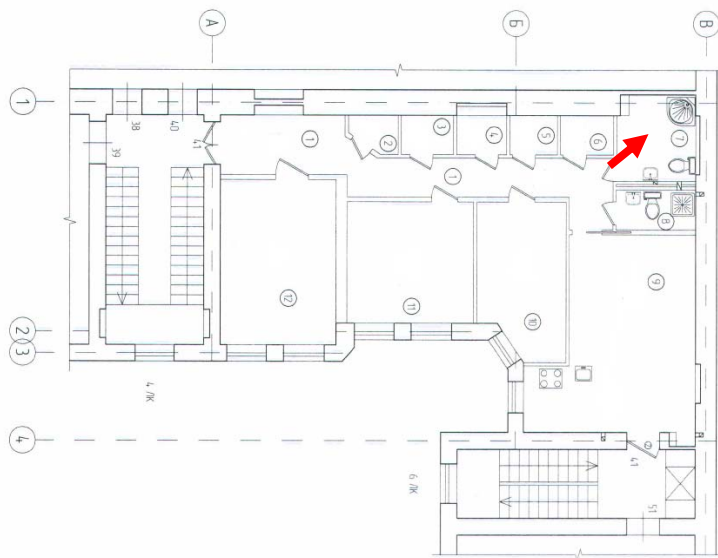


Фото №4. Квартира №41. Санузел.

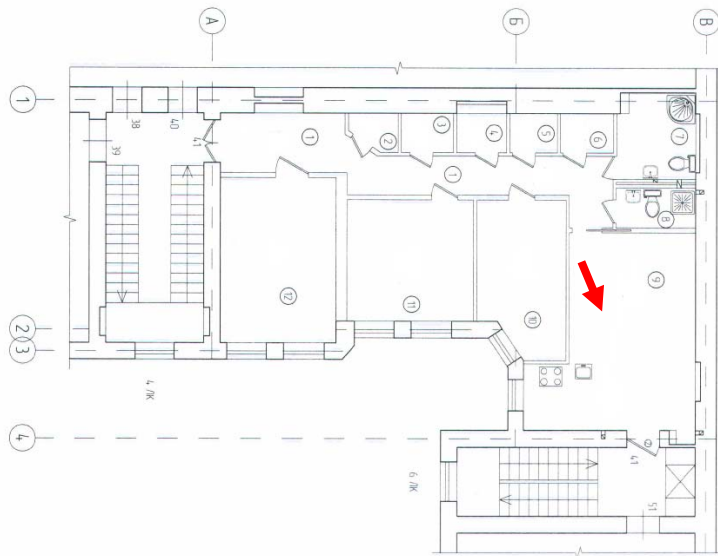


Фото №5. Квартира №41. Кухня.

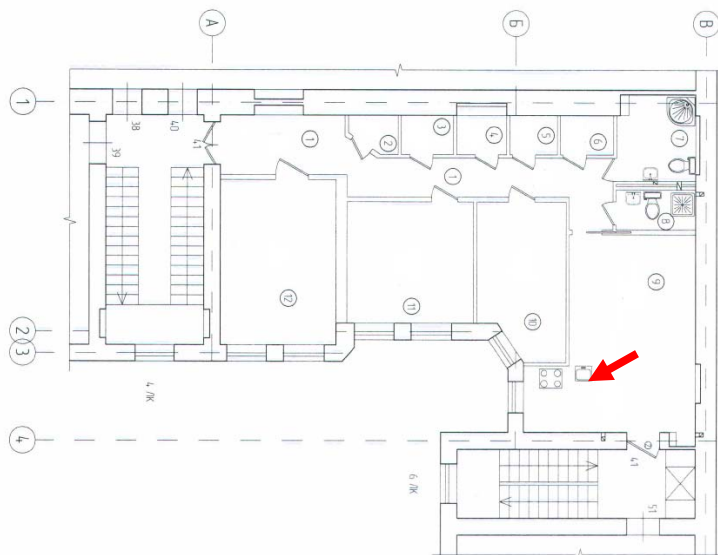


Фото №6. Квартира №41. Кухня.

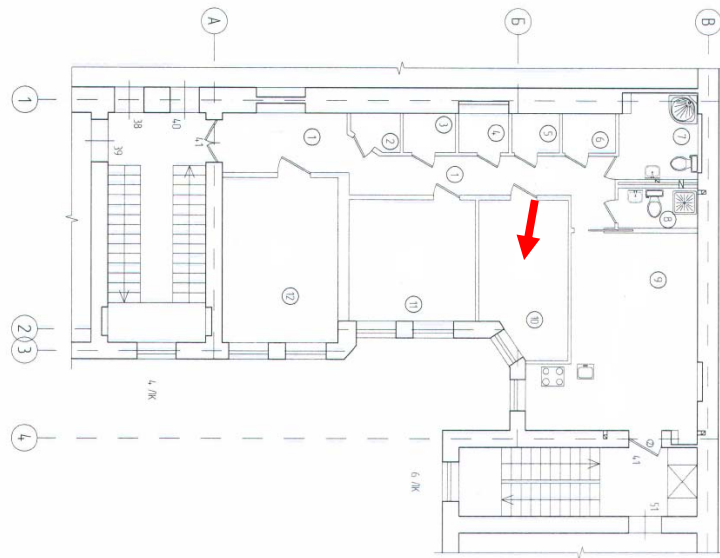


Фото №7. Квартира №41. Комната.

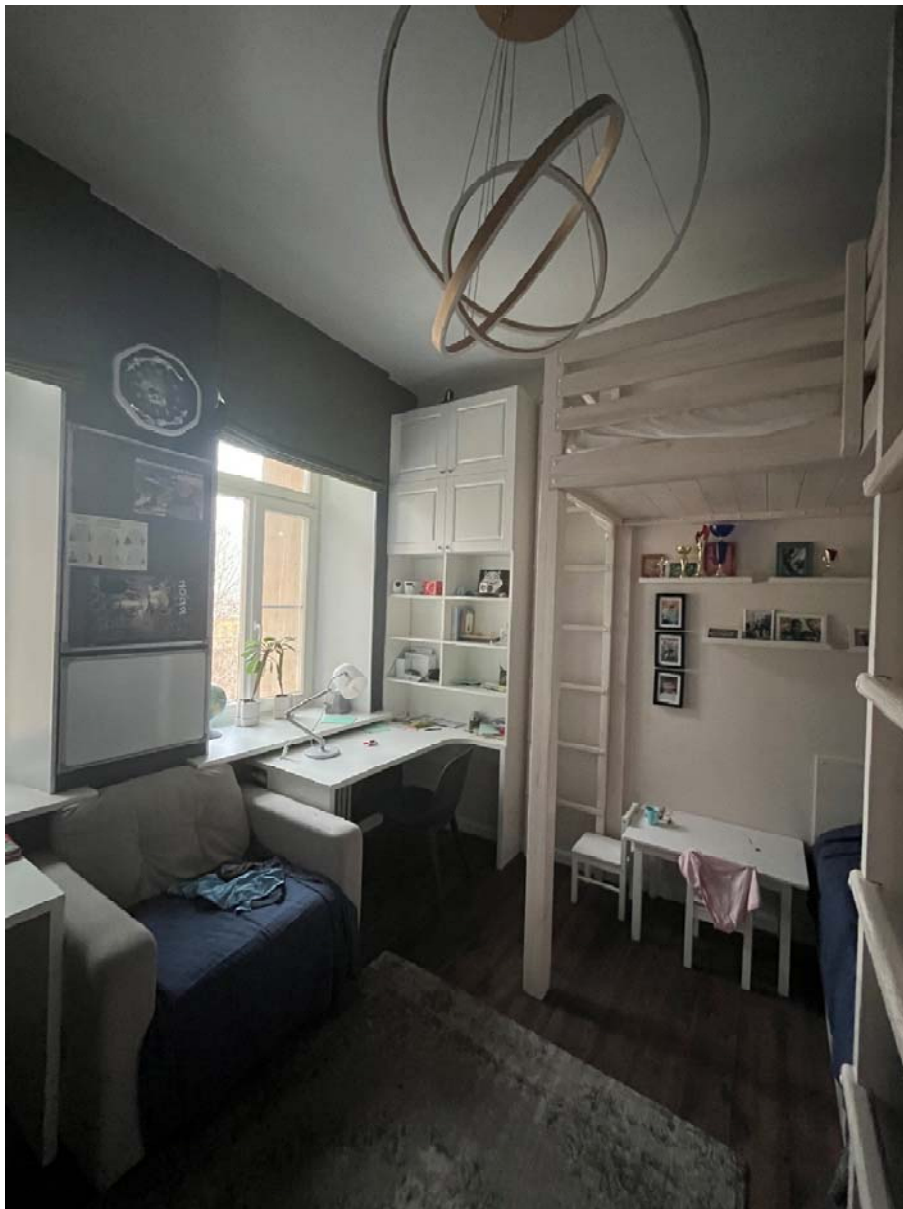
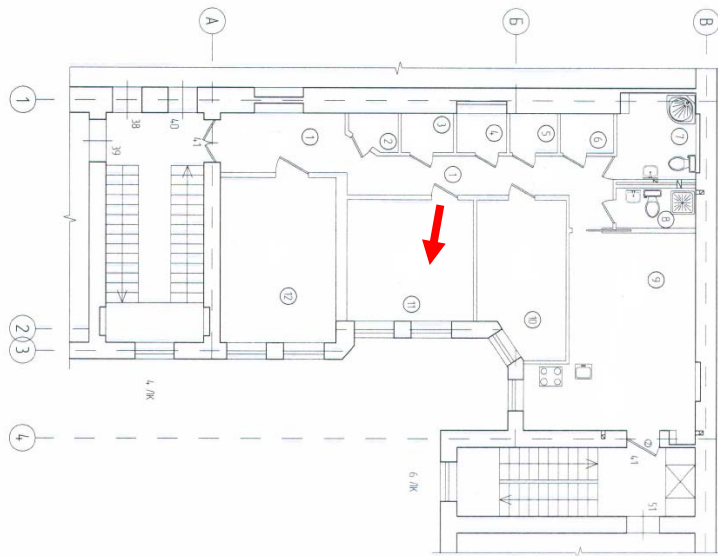


Фото №8 Квартира №41. Комната.

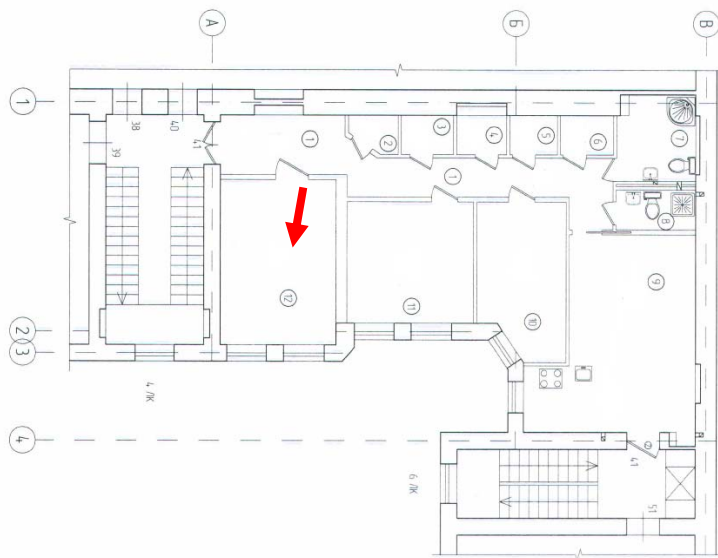


Фото №9. Квартира №41. Комната.