

АКТ

по результатам ГОСУДАРСТВЕННОЙ ИСТОРИКО-КУЛЬТУРНОЙ ЭКСПЕРТИЗЫ

документации, обосновывающей меры по обеспечению сохранности объекта культурного наследия регионального значения «Нижний парк («Пята»)), расположенного по адресу (местонахождение): Санкт-Петербург, г. Сестрорецк, Парковая ул., при проведении изыскательских, проектных, земляных, строительных работ на объекте «Реконструкции напорного канализационного коллектора по адресу: Санкт-Петербург, г. Сестрорецк, от ул. Парковой, д. 34, лит. А до ул. Лиственной, д. 17, лит. А» на земельных участках, непосредственно связанных с земельными участками в границах территории объекта культурного наследия («Реконструкции напорного канализационного коллектора по адресу: Санкт-Петербург, г. Сестрорецк, от ул. Парковой, д. 34, лит. А до ул. Лиственной, д. 17, лит. А» Проектная, рабочая документация Раздел 10. Иная документация в случаях, предусмотренных федеральными законами" Подраздел 3. Обеспечение сохранности объектов культурного наследия 658/20Д-3-ИД.ОСОКН Том 10.3, ООО «ЦИИВС», 2022 г.)

а. Дата начала и окончания проведения экспертизы

Настоящая государственная историко-культурная экспертиза проведена в период с 03 июня 2022 года по 15 июня 2022 г. (Приложение №7: копия договора с экспертом).

б. Место проведения экспертизы

Санкт-Петербург.

в. Заказчик экспертизы

ООО «Центр инженерных изысканий в строительстве» (194362, г. Санкт-Петербург, Парголово, ул. Ленина д. 52, к. 2, лит. А, пом. 1-Н, ИНН78022843810).

г. Сведения об эксперте

Полетайкин Вячеслав Владимирович – образование высшее (Архитектура (Красноярский инженерно-строительный институт – в настоящее время Федеральное государственное бюджетное образовательное учреждение высшего образования «Архитектурный институт Сибирского федерального университета»); Реставрация (Федеральное государственное бюджетное образовательное учреждение высшего образования «Санкт-Петербургский государственный архитектурно-строительный университет»), кандидат архитектуры («Ленинградский инженерно-строительный институт»), в настоящее время Федеральное государственное бюджетное образовательное учреждение высшего образования «Санкт-Петербургский архитектурно-строительный университет» – аспирантура). Стаж работы – 33 года. Место работы – ООО «Архи-

Метрика», должность – генеральный директор (штатный сотрудник организации, приказ о приеме на работу № 1/К).

Аттестован в качестве государственного эксперта по проведению следующей экспертной деятельности (объектов экспертизы) (приказ Министерства культуры Российской Федерации от 25.12.2019 г. № 2032, Приложение №6):

- выявленные объекты культурного наследия в целях обоснования целесообразности включения данных объектов в реестр;

- документы, обосновывающие включение объектов культурного наследия в реестр;

- проектная документация на проведение работ по сохранению объектов культурного наследия;

- документация или разделы документации, обосновывающие меры по обеспечению сохранности объекта культурного наследия, включенного в реестр, выявленного объекта культурного наследия, либо объекта, обладающего признаками объекта культурного наследия при проведении земляных, мелиоративных, хозяйственных работ, указанных в статье 30 Федерального закона работ по использованию лесов и иных работ в границах территории объекта культурного наследия либо на земельном участке, непосредственно связанном с земельным участком в границах территории объекта культурного наследия.

д. Информация о том, что в соответствии с законодательством Российской Федерации эксперт несет ответственность за достоверность сведений, изложенных в заключении

Настоящая государственная историко-культурная экспертиза проведена в соответствии со статьями 28, 29, 30, 31, 32 Федерального закона от 25.06.2002 №73-ФЗ «Об объектах культурного наследия (памятниках истории и культуры) народов Российской Федерации» и Положением о государственной историко-культурной экспертизе, утвержденным Постановлением Правительства Российской Федерации от 15.07.2009 г. №569.

Настоящим подтверждаю, что предупрежден об ответственности за достоверность сведений, изложенных в заключении экспертизы, в соответствии с законодательством Российской Федерации, содержание которого нам известно и понятно.

В.В. Полетайкин

е. Цели и объекты экспертизы

Цель экспертизы:

Обеспечение сохранности объектов культурного наследия, включенных в реестр, выявленных объектов культурного наследия либо объектов, обладающих признаками

объекта культурного наследия (объекта культурного наследия регионального значения «Нижний парк («Пята»)), расположенного по адресу (местонахождение): Санкт-Петербург, г. Сестрорецк, Парковая ул.), при проведении земляных, строительных, мелиоративных, хозяйственных работ, указанных в статье 30 Федерального закона от 25.06.2002 №73-ФЗ работ по использованию лесов и иных работ на объекте «Реконструкции напорного канализационного коллектора по адресу: Санкт-Петербург, г. Сестрорецк, от ул. Парковой, д. 34, лит. А до ул. Лиственной, д. 17, лит. А».

Объект экспертизы:

Документация, обосновывающая меры по обеспечению сохранности объекта культурного наследия, включенного в реестр, выявленного объекта культурного наследия либо объекта, обладающего признаками объекта культурного наследия (объекта культурного наследия регионального значения «Нижний парк («Пята»)), расположенного по адресу (местонахождение): Санкт-Петербург, г. Сестрорецк, Парковая ул.) при проведении земляных, мелиоративных, хозяйственных работ, указанных в статье 30 Федерального закона от 25.06.2002 №73-ФЗ работ по использованию лесов и иных работ на объекте «Реконструкции напорного канализационного коллектора по адресу: Санкт-Петербург, г. Сестрорецк, от ул. Парковой, д. 34, лит. А до ул. Лиственной, д. 17, лит. А», на земельных участках, непосредственно связанных с земельными участками в границах территории объектов культурного наследия – «Реконструкции напорного канализационного коллектора по адресу: Санкт-Петербург, г. Сестрорецк, от ул. Парковой, д. 34, лит. А до ул. Лиственной, д. 17, лит. А» Проектная, рабочая документация Раздел 10. Иная документация в случаях, предусмотренных федеральными законами" Подраздел 3. Обеспечение сохранности объектов культурного наследия 658/20Д-3-ИД.ОСОКН Том 10.3», ООО «ЦИИВС», 2022 г.

ж. Перечень документов, предоставленных заявителем

- Проектная документация «Реконструкции напорного канализационного коллектора по адресу: Санкт-Петербург, г. Сестрорецк, от ул. Парковой, д. 34, лит. А до ул. Лиственной, д. 17, лит. А» Проектная, рабочая документация Раздел 10. Иная документация в случаях, предусмотренных федеральными законами" Подраздел 3. Обеспечение сохранности объектов культурного наследия 658/20Д-3-ИД.ОСОКН Том 10.3», разработанная ООО «ЦИИВС» в 2022 году;

- Письмо Комитета по государственному контролю, использованию и охране памятников истории и культуры от 10.02.2021 № 07-1076/21-0-1 (Приложение № 1);

- Распоряжение КГИОП № 10-24 от 01.12.2010 «О включении выявленных объектов культурного наследия в единый государственный реестр объектов культурного наследия (памятников истории и культуры) народов российской федерации» (Приложение № 2);
- Приказ Минкультуры России от 19.01.2015 № 117 «О регистрации объектов культурного наследия регионального значения (Санкт-Петербург) в едином государственном реестре объектов культурного наследия (памятников истории и культуры) народов Российской Федерации» (Приложение № 3);
- Распоряжение КГИОП от 26.03.2019 №144-р «Об утверждении предмета охраны объекта культурного наследия регионального значения «Нижний парк («Пята»)» (Приложение № 4);
- План границ территории объекта культурного наследия регионального значения «Нижний парк («Пята»)» от 03.12.2010 г. (Приложение № 5);
- Информационное письмо от 03.06.2022 г. №78-10-2956 (Приложение № 8);
- Схема расположения кадастровых кварталов по данным публичной кадастровой карты (Приложение № 11);
- Выписка из ЕГРН от 03.06.2022 №99/2022/471139334; Выписка из ЕГРН от 03.06.2022 №99/2022/471151481; Выписка из ЕГРН от 03.06.2022 №99/2022/471164686; Выписка из ЕГРН от 03.06.2022 №99/2022/471162568; Выписка из ЕГРН от 03.06.2022 №99/2022/471157712; Выписка из ЕГРН от 27.02.2021 №99/2021/378012849; Выписка из ЕГРН от 27.02.2021 №99/2021/377982359 (Приложение № 12).

з. Сведения об обстоятельствах, повлиявших на процесс проведения и результаты экспертизы

Отсутствуют.

и. Сведения о проведенных исследованиях с указанием примененных методов, объема и характера выполненных работ и их результатов

Настоящая экспертиза проведена в соответствии с Федеральным законом от 25.06.2002 № 73-ФЗ «Об объектах культурного наследия (памятниках истории и культуры) народов Российской Федерации» (далее по тексту Акта - Закон), Положением о государственной историко-культурной экспертизе, утвержденным Постановлением Правительства Российской Федерации от 15.07.2009 № 569.

В рамках настоящей экспертизы экспертом были проведены следующие исследования:

Архивно-библиографическое исследование в объеме, необходимом для принятия экспертом соответствующих решений, с целью выявления материалов, содержащих сведения по истории освоения участка. В рамках архивно-библиографических исследований была изучена библиография в Русском фонде Российской национальной библиотеке (РНБ), Библиотеке Академии Наук, фонды государственного исторического архива.

В ходе проведения архивно-библиографического исследования были выявлены документы и материалы, относящиеся к объекту экспертизы.

При проведении экспертизы эксперт соблюдал принципы проведения экспертизы, установленные статьей 29 Федерального закона «Об объектах культурного наследия (памятниках истории и культуры) народов Российской Федерации», обеспечивал объективность, всесторонность и полноту проводимых исследований, а также достоверность и обоснованность своих выводов; самостоятельно оценивал результаты исследований, ответственно и точно формулировал выводы в пределах своей компетенции.

Исследования проводились на основе принципов научной обоснованности, объективности и законности, презумпции сохранности объекта культурного наследия, соблюдения требований безопасности в отношении объекта культурного наследия, а также объектов культурного наследия, расположенных на непосредственно прилегающей территории, достоверности и полноты информации.

Указанные исследования были проведены с применением методов натурного, историко-архивного и историко-архитектурного анализа в объеме, достаточном для обоснования вывода государственной историко-культурной экспертизы. Результаты исследований, проведенных в рамках экспертизы, были оформлены в виде настоящего акта.

к. Факты и сведения, выявленные и установленные в результате проведенных исследований

Проектные работы предусмотрено проводить на земельном участке, расположенном в непосредственной близости от земельного участка в границах территории объекта культурного наследия регионального значения «Нижний парк («Пята»)».

Кроме того, согласно Закону Санкт-Петербурга от 24.12.2008 №820-7 «О границах объединенных зон охраны объектов культурного наследия, расположенных на территории Санкт-Петербурга, режимах использования земель и требованиях к градостроительным регламентам в границах указанных зон» - участок проектирования, рассматриваемый в

настоящем разделе, частично находится в границах единой зоны регулирования застройки и хозяйственной деятельности ЗРЗ(38)08 и ЗРЗ(38)11. Участок зон регулирования застройки и хозяйственной деятельности расположены за пределами исторически сложившихся центральных районов (Курортный район, г. Сестрорецк) Санкт-Петербурга.

Краткие исторические сведения об участке проектирования и объекте культурного наследия регионального значения «Нижний парк («Пята»)»

В июне 1703 года, после основания Санкт-Петербурга, территория совр. Сестрорецка была отмечена как подходящая для строительства завода с применением вододействующих машин. В 1714 году, после просмотра территории, Петр I издал указ о строительстве плотины для завода. Строительство сестрорецкого оружейного завода было начато в 1721 году под руководством полковника артиллерии Вильямз-де-Геккна и окончено в 1723 году. Территория предприятия состояла из двадцати зданий мастерских, огороженных стеной, где изготавливались оружейная продукция, а также якоря, проволока, пилы, гвозди и пр. Для снабжения завода использовались воды Сестрорецкого резервуара при слиянии р. Черной и Сестры.

В 1719 году Петром I был отдан приказ о строительстве трехэтажного каменного дворца в Дубках с домовою церковью. Строительство здания велось под руководством арх. Девитт. Территория дворца была окружена лесным массивом, состоящим из дубов, часть из которых высаживал сам Петр I. Вблизи дворца был сформирован фруктовый сад, очерченный по периметру рвом, вода для которого поступала из Финского залива.

В первой трети XVIII века, вдоль дороги «Канонирки», были сформированы огородыместных жителей.

В 1735 году, вблизи мызы «Осиновая роща», был построен Чёрнореченский чугунолитейный завод, продукция которого поступала в Сестрорецкий оружейный завод. Во время русско-шведской войны 1741-1743 гг. были выполнены земляные валы для укрепления города. Выборгская губерния с г. Сестрорецком была включена в состав Российской империи в 1809 году. До середины XIX века территория между Заводской рекой, Финским заливом и дорогой, ведущей от Дубковской пристани к Сестрорецкому оружейному заводу, была не освоена.

В результате пожара 1868 года было уничтожено значительно количество застройки города. В результате данного события было принято решение об укрупнении домовладений для исключения повтора пожара. 11 августа 1868 г. на месте выгоревших 532 участков по жеребьевке было выделено 320 домовладений. Остальным были выделены участки на «Новых местах» вдоль Выборгской дороги, к северу от границы Сестрорецка. 24 июля 1871

года в центре города была заложена новая каменная Петропавловская церковь по проекту арх. Карпова.

В 1898 году Кабинетом министров было выдано разрешение на строительство Сестрорецкого курорта и железной дороги Сестрорецк – Курорт. Территория, отведенная для строительства, находилась на берегу Финского залива, в бывшей Канонирской роще. Открытие санатория состоялось в 1900 году, при железной дороге была возведена Дюнская церковь. Юго-западную часть рощи, вблизи финской границы, размежевали на участки для дачного строительства. Благодаря постройке курортного комплекса Сестрорецк стал центром притяжения отдыхающих.

В соответствии с правилами Строительного устава: на всех территория, отведенных для дачного строительства отводились участки для создания общественных парков. В результате всех преобразований, в конце XIX – начале XX вв., здесь были разбиты Верхний, Средний и Нижний (расположен к востоку от исследуемого участка) парки. Соотношение территории парков к застройке составляло 26 на 52, однако границы в дальнейшем не менялись.

В 1911 году было уделено значительное внимание благоустройству парков и пляжу. Согласно проекту 1911 года на территории Нижнего парка предполагалось создание регулярной планировочной структуры, симметричной относительно центральной дороги. Центральными узлами южной и северной частей должны были стать площадки круглой формы, расположенные на оси центральной дороги. Площадки в северной и южной частях парка служили центром пересечения диагональных дорожек-лучей, ведущих к объездной Парковой улице. Проектом также предполагалось засыпать низменные места парка песком, для исключения «заболоченного вида».

Согласно отчету за 1912 год: «В Нижнем парке сделано дорожек 4-х аршин шириной 204 сажени и 2-х аршин шириной 391 сажень. Срубленные деревья в Нижнем парке по полотну дорожек по ходатайству Комитета Главное управление земледелия и землеустройство предоставило Комитету безвозмездно для устройства мостов, которые пришли во многих местах в большую ветхость. Чтобы осушить Нижний парк прорыта канава против участка г. Майзель и расчищены там же канавы и вдоль Никитинской улицы, доведенные до самого моря». Работы полностью были завершены в 1913 году, также был выполнен значительный объем работ в Среднем и Верхнем парках. Зимой 1913 года была начата вторая очередь работ, включающая в себя: прорубку просек и аллей в Среднем и Верхнем парках, посадку аллей из лиственных пород, устройство беседок, газонов и малых архитектурных форм.

В 1941 – 1944 гг. рядом с Сестрорецком проходила линия фронта, в результате чего в городе были значительные разрушения. Парки пострадали по причине вырубki деревьев, обстрелов, а также плохой эксплуатации. После окончания войны

Сестрорецкий оружейный завод был окончательно реформирован в инструментальный, для отрасли производства инструментов для машиностроения.

В 1950-х годах на территории Нижнего парка вдоль всех восстановленных дорожек была произведена посадка зеленых насаждений. У юго-восточной границы парка был выполнен новый междуквартальный проезд, выходящий на Парковую улицу. С 1970 года на планах Нижнего парка, в его северной части, зафиксированы стихийно возникшие транзитные дорожки. В южной части также появляются дополнительные дорожки. Вдоль границы парка восстановлены осушительные каналы.

В период 1960 – 1980 гг. в городе велось массовое жилищное строительство преимущественно многоэтажными домами. В соответствии с проектом 1983 года предполагалось восстановить дорожки, газоны, устроить цветники и малые архитектурные формы.

Объект культурного наследия регионального значения «Нижний парк («Пята»)»

Объект культурного наследия регионального значения «Нижний парк («Пята»)» является объектом культурного наследия регионального значения на основании Распоряжения КГИОП № 10-24 от 01.12.2010 «О включении выявленных объектов культурного наследия в единый государственный реестр объектов культурного наследия (памятников истории и культуры) народов российской федерации» и Приказа Минкультуры России от 19.01.2015 № 117 «О регистрации объектов культурного наследия регионального значения (Санкт-Петербург) в едином государственном реестре объектов культурного наследия (памятников истории и культуры) народов Российской Федерации».

Предмет охраны утвержден Распоряжением КГИОП от 26.03.2019 №144-р «Об утверждении предмета охраны объекта культурного наследия регионального значения «Нижний парк («Пята»)».

Границы территории утверждены планом границ территории объекта культурного наследия регионального значения «Нижний парк («Пята»)» от 03.12.2010 г.

Охранное обязательство не утверждено.

Режим использования территории объекта: согласно ст. 5.1. Федерального Закона № 73-ФЗ.

Режимы использования территории, на которой расположен участок проектирования.

Проектные работы предусмотрено проводить на земельном участке, расположенном в непосредственной близости от земельного участка в границах территории объекта культурного наследия регионального значения «Нижний парк («Пята»)».

Согласно Закону Санкт-Петербурга от 24.12.2008 №820-7 «О границах объединенных зон охраны объектов культурного наследия, расположенных на территории Санкт-Петербурга, режимах использования земель и требованиях к градостроительным регламентам в границах указанных зон» - участок проектирования, рассматриваемый в настоящем разделе, частично находится в границах единой зоны регулирования застройки и хозяйственной деятельности ЗРЗ(38)08 и ЗРЗ(38)11. Участок зон регулирования застройки и хозяйственной деятельности расположены за пределами исторически сложившихся центральных районов (Курортный район, г. Сестрорецк) Санкт-Петербурга. Проектные решения, указанному режиму использования территории не противоречат. Трассировка Дубковского пер., Лиственной ул., Никитинской ул., Огородной ул., Кустарного пер., Парковой ул., Пляжной ул. не затрагивается и не меняется.

Общие сведения об объекте экспертизы

Представленная на экспертизу документация «Реконструкции напорного канализационного коллектора по адресу: Санкт-Петербург, г. Сестрорецк, от ул. Парковой, д. 34, лит. А до ул. Лиственной, д. 17, лит. А» Проектная, рабочая документация Раздел 10. Иная документация в случаях, предусмотренных федеральными законами" Подраздел 3. Обеспечение сохранности объектов культурного наследия 658/20Д-3-ИД.ОСОКН Том 10.3», является отдельным томом проектной документации «Реконструкции напорного канализационного коллектора по адресу: Санкт-Петербург, г. Сестрорецк, от ул. Парковой, д. 34, лит. А до ул. Лиственной, д. 17, лит. А» и рассматривает участок производства работ на земельных участках, расположенных в непосредственной близости от земельных участков в границах территории объекта культурного наследия регионального значения «Нижний парк («Пята»)».

Проектом предусматривается реконструкция напорного канализационного коллектора внутренним диаметром 300мм от существующий КНС до точки подключения.

Наружные сети канализации, прокладываемые открытым способом, проектируются из труб МУЛЬТИПАЙП 1075 II ПЭ 100-RC SDR17 -315x18,7мм; участки сети, прокладываемые методом ГНБ запроектированы из труб ПРОТЕКТ 1075 II ПЭ 100-RC SDR17 – 315x18,7мм по ТУ 22.21.21-73011750-2020 в соответствии с ГОСТ 18599-2001.

Участок безнапорной сети от колодца-гасителя до колодца К1-2 в точке подключения проектируется из труб ПЭ гофрированных с 2-хслойной стенкой "Корсис" DN/ID 400, SN10 по ТУ 22.21.2-054-73011750-2018 в соответствии с ГОСТ Р 54475-2011.

При пересечении автодорог предусмотрено устройство футляров из труб МУЛЬТИПАЙП 1075 II ПЭ 100-RC SDR17 -630x37,4мм.

В пониженных участках напорной сети предусмотрены выпуски в мокрые колодцы. В проекте предусматривается безколодезная установка запорной арматуры.

Соединение труб из полиэтилена между собой и фасонными частями осуществлять с использованием сварочного аппарата с протоколом фиксации режима сварки стыка.

Проектом предусмотрена засыпка полиэтиленовых труб песком в траншее на 0,3 м над верхом трубы, на участках сети под дорогой-на всю глубину траншеи. Основание для полиэтиленовых труб выполнить с подготовкой из песчаного грунта – 15 см.

При засыпке трубопроводов из полимерных материалов над верхом трубы обязательно устройство защитного слоя из песка толщиной 300 мм. Подбивка песком трубопровода производится ручным немеханизированным инструментом. Уплотнение песка в пазухах между стенкой траншеи и трубой, а также всего защитного слоя следует проводить ручной механической трамбовкой. Уплотнение первого защитного слоя толщиной 10 см непосредственно над трубопроводом производят ручным инструментом.

После прокладки новой магистрали осуществляется переключение существующих абонентов на вновь проектируемую сеть. Арматура и металлические трубы на существующих недействующих сетях водопровода демонтируются и вывозятся на территорию ГУП Водоканала Санкт-Петербурга. Участки сети, выводимые из эксплуатации, заполняются бетоном.

Канализационные колодцы на напорной сети запроектированы круглые из сборного железобетона по ТПР 901-09-11.84 (альбом II) диаметром 1500мм (мокрые колодцы) и 1500 мм –колодец-гаситель. Железобетонные элементы приняты по ГОСТ 8020-2016 дополнительно с футеровкой в соответствии с ТУ 5855-032-86549669-2016.

В виду высокого уровня стояния грунтовых вод для колодцев предусмотрена наружная гидроизоляция стен и плит днища. Гидроизоляция днища колодцев – штукатурная асфальтовая из горячего асфальтового раствора толщиной 10 мм по огрунтовке разжиженным битумом. Наружная гидроизоляция стен, плит перекрытия, горловины – окрасочная из горячего битума, наносимого в несколько слоев (не менее 2-х) общей толщиной 4-5 мм, по грунтовке из битума.

После производства работ по реконструкции водопровода восстановлению подлежит асфальтобетонное покрытие проезжей части, асфальтобетонное покрытие тротуаров, газонного покрытия и грунтовых дорожек.

В соответствии с требованиями пункта 3 Статьи 36 Федерального закона №73-ФЗ "Об объектах культурного наследия (памятниках истории и культуры) народов Российской Федерации", при хозяйственном освоении земельного участка в непосредственной близости от объекта культурного наследия, проектная документация должна содержать специализированный раздел, включающий оценку влияния проектного решения на указанный объект культурного наследия: "Строительные и иные работы на земельном участке, непосредственно связанном с земельным участком в границах территории объекта культурного наследия, проводятся при наличии в проектной документации разделов об обеспечении сохранности указанного объекта культурного наследия или о проведении спасательных археологических полевых работ или проекта обеспечения сохранности указанного объекта культурного наследия либо плана проведения спасательных археологических полевых работ, включающих оценку воздействия проводимых работ на указанный объект культурного наследия, согласованных с региональным органом охраны объектов культурного наследия."

Заказчиком проектных работ было принято решение разработать документацию, включающую оценку влияния от реализации проектного решения на земельных участках, расположенных в непосредственной близости от участков в границах территории объекта культурного наследия регионального значения «Нижний парк («Пята»»).

Данная документация была разработана специалистами ООО «Центр инженерных изысканий в строительстве» (Лицензия Министерства культуры РФ №05055 от 31.05.2018г.) в 2022 г. в виде проектной документации: «Реконструкции напорного канализационного коллектора по адресу: Санкт-Петербург, г. Сестрорецк, от ул. Парковой, д. 34, лит. А до ул. Лиственной, д. 17, лит. А» Проектная, рабочая документация Раздел 10. Иная документация в случаях, предусмотренных федеральными законами" Подраздел 3. Обеспечение сохранности объектов культурного наследия 658/20Д-3-ИД.ОСОКН Том 10.3», которая является объектом настоящей экспертизы.

Анализ методики разработки документации:

Разработчиками документации, являющейся объектом экспертизы, всесторонне (география, климат, геологическое строение) был изучен район в целом, и участок проектирования в частности. Приведены основные сведения об объекте культурного наследия регионального значения «Нижний парк («Пята»»).

Согласно проведенному разработчиками анализу проектной документации, проектные решения, рассматриваемые в документации, являющейся объектом экспертизы, предусматривают реконструкцию сетей канализации. Прокладка трубопровода частично осуществляется методом ГНБ, частично открытым способом.

Для работ по реконструкции сетей канализации предусматривается разработка траншей, имеющих глубину от 2,18 до 3,34 м.

Для котлованов и траншей (глубиной до 3-х метров) проектом предусмотрено крепление стенок котлована деревянными щитами. Для котлованов и траншей глубиной более 3-х метров предусмотрено металлическое укрепление стенок, в соответствии с 7394 ТК «Операционно-технологическая карта. Устройство металлического ограждения для крепления откосов котлованов».

Проектные работы предусмотрено проводить на земельном участке, расположенном в непосредственной близости от земельного участка в границах территории объекта культурного наследия регионального значения «Нижний парк («Пята»)».

Работы на участке наиболее приближенном к границам территории объекта культурного наследия регионального значения «Нижний парк («Пята»)» проектом предусмотрено проводить открытым способом.

Минимальное расстояние от траншеи до границ территории объекта культурного наследия регионального значения «Нижний парк («Пята»)» 2,64 м.

Минимальное расстояние от ограждения строительной площадки до границ территории объекта культурного наследия регионального значения «Нижний парк («Пята»)» 0,10 м. Ограждение не расположено на территории объекта культурного наследия. Минимальное расстояние от траншеи до дерева в границах территории ОКН – 5,1 м.

Разработчиками представленной на экспертизу документации, был выполнен анализ рисков и угроз в отношении сохранности объекта культурного наследия регионального значения «Нижний парк («Пята»)», а также анализ проектных решений, в ходе которого был сделан вывод, что проектные решения не противоречат режимам использования территории, а также выявлено, что места складирования материалов, и оборудование строительных площадок и проезд спецтехники размещены в пределах строительных площадок, то есть за пределами границ территории объекта культурного наследия регионального значения «Нижний парк («Пята»)». В зоне строительной площадки отсутствует газон и деревья, относящиеся к объекту культурного наследия. Таким образом, проектом сохраняются особенности объекта культурного наследия, относящиеся к предметам охраны, а именно объемно-пространственное и планировочное решение

территории: визуальная связь Никитской улицы с Финским заливом, конфигурация территории в плане, регулярная планировочная композиция образована геометрической системой садово-парковых дорог, элементы исторической планировочной структуры, естественный рельеф, соотношение открытых и закрытых пространств, сложившееся сочетание регулярных элементов озеленения и свободно растущих деревьев паркового массива, породный состав и старовозрастные деревья. Однако в предварительную зону влияния попадает газон, деревья и канава, расположенные на территории объекта культурного наследия регионального значения «Нижний парк («Пята»)), а также предполагаемые строительные работы могут содержать потенциальные угрозы в виде рисков, связанных с сопутствующими мероприятиями при проведении строительных работ:

- проезд спецтехники и автотранспорта;
- работа строительного персонала.

Реализация проектного решения представляется возможной при условии соблюдения мероприятий, нейтрализующих приведенные выше риски в отношении сохранности объекта культурного наследия регионального значения «Нижний парк («Пята»)).

Мероприятия обеспечения сохранности:

Для исключения рисков, связанных с сопутствующими мероприятиями при проведении строительных работ, разработчиками представленной на экспертизу документации, предложены следующие обязательные мероприятия обеспечения сохранности:

- осуществлять контроль проведения работ в точном соответствии с проектом;
- транспортирование материалов и изделий на строительные площадки осуществлять в строгом соответствии проекту, по дорогам общего пользования специализированным автотранспортом;
- предусмотреть мероприятия, исключаящие размыв грунтов при устройстве котлованов и траншей;
- места складирования материалов от разборки дорожных покрытий и отвала грунта размещать за пределами границы территории объекта культурного наследия регионального значения «Нижний парк («Пята»)), в соответствии с проектом;
- в соответствии с п. 12 СП 22.13330.2016 «Основания зданий и сооружений», а также п.4.16 ГОСТ Р 56198-2014 «Мониторинг технического состояния объектов культурного наследия. Недвижимые памятники» в течение всего периода работ, за три

месяца до и в течение двух лет после окончания предполагаемых работ - необходимо организовать мониторинг в отношении объекта культурного наследия регионального значения «Нижний парк («Пята»»);

- выбор контролируемых параметров, сроков и периодичности проведения наблюдений при геотехническом мониторинге должен осуществляться согласно требованиям п. 12 СП 22.13330.2016 «Основания зданий и сооружений», по специально разработанной программе геотехнического мониторинга¹, которая разрабатывается в процессе проектирования и является разделом утверждаемой части проектной документации;

- программой геотехнического мониторинга необходимо определить периодичность, объемы, условия и методы геотехнического мониторинга;

- в случае обнаружения в процессе геотехнического мониторинга признаков², предшествующих возникновению деформаций (применительно к элементам объекта культурного наследия регионального значения «Нижний парк («Пята»»): осуществлять контроль осадок грунта в пределах границ памятника, осуществлять контроль образования мутьды оседания) – прекратить работы по строительству и вызвать представителей КГИОП и СГСНиЭ для принятия решений;

- согласно п. 4.5 и п. 21.10 ТСН 50-302-2004 также необходимо прекратить строительные работы при изменении технического состояния объекта культурного наследия в зоне влияния (повреждение предмета охраны, изменение вертикальных отметок, в том числе провалы и понижения грунта, гибель растений, появление признаков угнетения и заболеваний зеленых насаждений, в том числе изменения пигментации листовых пластин и усыхание ветвей в кронах вблизи зоны производства работ, изменение признаков вертикального антигеотропизма деревьев (фиксация признаков отклонения стволов деревьев от вертикали, в том числе сопровождающиеся вывалом кома);

- провести работы по восстановлению благоустройства после завершения производства работ – по факту нарушения, в соответствии с проектными решениями.

- осуществлять регулярный инструктаж строительного персонала в отношении значимости объекта культурного наследия регионального значения «Нижний парк («Пята»»).

¹ При этом, периодичность мониторинга определяется в соответствии с разработанной в составе проекта программой, но не реже двух раз в неделю.

² При этом конкретными критериями изменения технического состояния могут послужить факты: образования осадок грунта в границах расположения памятника, образования мутьды оседания в границах расположения памятника – любых ненулевых значений, за исключением сезонных климатических процессов.

Контроль за исполнением указанных мероприятий обеспечения сохранности целесообразно возложить на организацию-подрядчика строительно-монтажных работ с назначением ответственного лица приказом по организации.

л. Перечень документов и материалов, собранных и полученных при проведении экспертизы, а также использованной для нее специальной, технической и справочной литературы

- Федеральный закон от 25.06.2002 № 73-ФЗ «Об объектах культурного наследия (памятниках истории и культуры) народов Российской Федерации»;

- Постановление Правительства Российской Федерации от 16.02.2008 № 87 «О составе разделов проектной документации и требованиях к их содержанию»;

- Положение о государственной историко-культурной экспертизе, утвержденное Постановлением Правительства РФ от 15.07.2009 № 569 (ред. Постановления Правительства РФ от 09.06.2015 №569) «Об утверждении Положения о государственной историко-культурной экспертизе»;

- Разъяснительное письмо Минкультуры РФ от 25.03.2014 г. № 52-01-39/12-ГП «О научно-проектной и проектной документации, направляемой на государственную историко-культурную экспертизу»;

- Национальный стандарт Российской Федерации ГОСТ Р 55528-2013 «Состав и содержание научно-проектной документации по сохранению объектов культурного наследия. Памятники истории и культуры. Общие требования». Разработан Федеральным государственным унитарным предприятием ФГУП ЦНРПМ совместно с ФГУП институт «Спецпроектреставрация», ОАО «НИИ Спецпроектреставрация»; утвержден приказом федерального агентства по техническому регулированию и метрологии (Росстандарт) 28 августа 2013 г., № 593-ст; введен в действие с 1 января 2014 года;

- Свод реставрационных правил. Рекомендации по проведению научно-исследовательских, изыскательских, проектных и производственных работ, направленных на сохранение объектов культурного наследия (памятников истории и культуры) народов Российской Федерации. СРП-2007, 4-я редакция. – М., 2012 (Рассмотрен и рекомендован к применению Министерством культуры Российской Федерации сроком действия до «28» апреля 2011 года циркулярным письмом от «11» января 2012 г. № 3-01-39/10-КЧ); 5-я редакция. – М., 2013.;

- Руководство по осуществлению оценок воздействия на наследие в отношении объектов всемирного культурного наследия. Публикация Международного совета по охране памятников и достопримечательных мест (ICOMOS). 2011 год;

Национальные стандарты по реставрации:

- ГОСТ Р 55567-2013 «Порядок организации и ведения инженерно-технических исследований на объектах культурного наследия. Памятники истории и культуры. Общие требования» (действует с 1 июня 2014 г.).

- ГОСТ Р 55935-2013 «Состав и порядок разработки научно-проектной документации на выполнение работ по сохранению объектов культурного наследия – произведений ландшафтной архитектуры и садово-паркового искусства» (действует с 1 января 2015 г.).

- ГОСТ Р 55945-2014 «Общие требования к инженерно-геологическим изысканиям и исследованиям для сохранения объектов культурного наследия» (действует с 1 января 2015 г.).

- ГОСТ Р 56198-2014 «Мониторинг технического состояния объектов культурного наследия. Недвижимые памятники. Общие требования» (действует с 1 апреля 2015 г.).

- ГОСТ Р 56200-2014 «Научное руководство и авторский надзор при проведении работ по сохранению объектов культурного наследия. Основные положения» (действует с 1 февраля 2015 г.).

- ГОСТ Р 56254-2014 «Технический надзор на объектах культурного наследия. Основные положения. (действует с 1 июня 2015 г.).

- ГОСТ Р 56891.1-2016. Сохранение объектов культурного наследия. Термины и определения. Часть 1. Общие понятия, состав и содержание научно-проектной документации.

- ГОСТ Р 56891.2-2016. Сохранение объектов культурного наследия. Термины и определения. Часть 2. Памятники истории и культуры.

- ГОСТ Р 56891.4-2016. Сохранение объектов культурного наследия. Термины и определения. Часть 4. Исторические территории и историко-культурные ландшафты.

Национальные стандарты по строительству:

- ГОСТ Р 21.1101-2013. Система проектной документации для строительства. Основные требования к проектной и рабочей документации.

- ГОСТ Р 53778-2010. «Здания и сооружения. Правила обследования и мониторинга технического состояния» /Москва, Стандартинформ, 2010.

- ГОСТ 12.3.033-84.ССБТ «Строительные машины. Общие требования безопасности при эксплуатации».

Строительные нормы и правила:

- "Градостроительный кодекс Российской Федерации" от 29.12.2004 N 190-ФЗ;
- Федеральный закон от 22 июля 2008 г. № 123-ФЗ "Технический регламент о требованиях пожарной безопасности" (с изменениями и дополнениями);
- ГОСТ 21.204-2020 - Система проектной документации для строительства. Условные графические обозначения и изображения элементов генеральных планов и сооружений транспорта;
- ГОСТ 21.110-2013 СПДС. Ведомость потребности в материалах;
- ГОСТ Р 58752-2019 Средства подмащивания. Общие технические условия;
- ГОСТ 12.1.051-90 ССБТ. Электробезопасность. Расстояния безопасности в охранной зоне линий электропередачи напряжением свыше 1000 В;
- ГОСТ Р 58753-2019 Стропы грузовые канатные для строительства. Технические условия (ИУС 3-2020);
- ГОСТ Р 58758-2019 Площадки и лестницы для строительного-монтажных работ. Общие технические условия;
- ГОСТ Р 58945-2020 Система обеспечения точности геометрических параметров в строительстве. Правила выполнения измерений параметров зданий и сооружений;
- ГОСТ 12.0.004-2015 ССБТ. Организация обучения безопасности труда. Общие положения;
- ГОСТ 12.4.026-2015 Система стандартов безопасности труда. Цвета сигнальные, знаки безопасности и разметка сигнальная. Назначение и правила применения. Общие технические требования и характеристики. Методы испытаний;
- СП 45.13330.2017 Земляные сооружения, основания и фундаменты;
- СП 48.13330.2019. Организация строительства;
- СП 49.13330.2010. Свод правил–актуализированная редакция СНиП 12-03-2001. Безопасность труда в строительстве: ч. 1 Общие требования;
- СНиП 12-04-2002. Безопасность труда в строительстве: ч.2. Строительное производство;
- СП 52.13330.2016 Естественное и искусственное освещение;
- СП 63.13330.2018 Бетонные и железобетонные конструкции. Основные положения;
- СП 126.13330.2017 Геодезические работы в строительстве;
- СП 2.2.3670-20 "Санитарно-эпидемиологические требования к условиям труда";

- МДС 12-29.2006. Методические рекомендации по разработке и оформлению технологической карты (ЦНИИОМТП);
- МДС 12-46.2008. Методические рекомендации по разработке и оформлению проекта организации строительства, проекта организации работ по сносу (демонтажу), проекта производства работ;
- Операционный контроль качества строительно-монтажных работ. Справочное пособие. ЦНИИОМТП, М., Стройиздат, 1980 г.;
- Правила по охране труда в строительстве. Приказ Министерства труда и социальной защиты РФ №883н от 20 декабря 2020 г.;
- Правила по охране труда при погрузочно-разгрузочных работах и размещении грузов. Приказ Министерства труда и социальной защиты РФ №753н от 28 октября 2020 г.;
- Правила по охране труда при эксплуатации электроустановок (Приказ №903н от 15.12.2020).

Научная литература и источники:

- Сестрорецк. Очерки по истории города / Давиденко А. И. - Л.: Лениздат, 1962.
- Сестрорецк / Олейников М. К. - Л.: Лениздат, 1965.
- История Сестрорецка и его окрестностей (комплект из 4 книг) / Амирханов Л. И., Гараева Р. Н., Дорогин В. А., Растворова О. Г. - Изд. Остров, 2006.
- Леви В. Э. Ленинградские курорты. Государственное издательство медицинской литературы МЕДГИЗ, Ленинградское отделение, 1959 г.
- Гринцевич, О.С. Курортный район. Государственное издательство литературы по строительству и архитектуре, Ленинград, 1955 г.
- Романова, Н. А. Курортный район. Страницы истории Выпуск 1. – Спб.: Издательство ОСТРОВ, 2005.
- Кириллина, Е. В. Репино-Куоккала. Забытая история / Вестник. Юбилейный выпуск – Санкт-Петербург,: ООО «СВ-Центр», 2008.
- Седов, Е. М. Застройка Курортного района / Фонтанка: культурно-исторический альманах / ЦГПБ им. В. В. Маяковского; отв. ред. З. А. Рудая. – СПб., 2010. - №6.
- Старые карты России и мира. [Электронный ресурс]. Режим доступа: <http://www.etomesto.ru/>.
- Retro View of Mankind's Habitat [Электронный ресурс]. Режим доступа: <https://pastvu.com/>.

м. Обоснования вывода экспертизы

Экспертом установлено, что при разработке представленной на экспертизу документации соблюдены требования Федерального Закона от 25 июня 2002 № 73-ФЗ "Об объектах культурного наследия (памятниках истории и культуры) народов Российской Федерации". Раздел разработан в полном соответствии с требованиями статей 36, 40 Федерального закона РФ № 73-ФЗ от 25 июня 2002 года "Об объектах культурного наследия (памятниках истории и культуры) народов Российской Федерации".

Необходимым и достаточным условием обеспечения сохранности объекта культурного наследия регионального значения «Нижний парк («Пята»)), является исполнение следующих мероприятий обеспечения сохранности:

- осуществлять контроль проведения работ в точном соответствии с проектом;
- транспортирование материалов и изделий на строительные площадки осуществлять в строгом соответствии проекту, по дорогам общего пользования специализированным автотранспортом;
- предусмотреть мероприятия, исключающие размыв грунтов при устройстве котлованов и траншей;
- места складирования материалов от разборки дорожных покрытий и отвала грунта размещать за пределами границы территории объекта культурного наследия регионального значения «Нижний парк («Пята»)), в соответствии с проектом;
- в соответствии с п. 12 СП 22.13330.2016 «Основания зданий и сооружений», а также п.4.16 ГОСТ Р 56198-2014 «Мониторинг технического состояния объектов культурного наследия. Недвижимые памятники» в течение всего периода работ, за три месяца до и в течение двух лет после окончания предполагаемых работ - необходимо организовать мониторинг в отношении объекта культурного наследия регионального значения «Нижний парк («Пята»));
- выбор контролируемых параметров, сроков и периодичности проведения наблюдений при геотехническом мониторинге должен осуществляться согласно требованиям п. 12 СП 22.13330.2016 «Основания зданий и сооружений», по специально разработанной программе геотехнического мониторинга³, которая разрабатывается в процессе проектирования и является разделом утверждаемой части проектной документации;
- программой геотехнического мониторинга необходимо определить периодичность, объемы, условия и методы геотехнического мониторинга;

³ При этом, периодичность мониторинга определяется в соответствии с разработанной в составе проекта программой, но не реже двух раз в неделю.

- в случае обнаружения в процессе геотехнического мониторинга признаков⁴, предшествующих возникновению деформаций (применительно к элементам объекта культурного наследия регионального значения «Нижний парк («Пята»)): осуществлять контроль осадок грунта в пределах границ памятника, осуществлять контроль образования мутьды оседания) – прекратить работы по строительству и вызвать представителей КГИОП и СГСНиЭ для принятия решений;

- согласно п. 4.5 и п. 21.10 ТСН 50-302-2004 также необходимо прекратить строительные работы при изменении технического состояния объекта культурного наследия в зоне влияния (повреждение предмета охраны, изменение вертикальных отметок, в том числе провалы и понижения грунта, гибель растений, появление признаков угнетения и заболеваний зеленых насаждений, в том числе изменения пигментации листовых пластин и усыхание ветвей в кронах вблизи зоны производства работ, изменение признаков вертикального антигеотропизма деревьев (фиксация признаков отклонения стволов деревьев от вертикали, в том числе сопровождающиеся вывалом кома);

- провести работы по восстановлению благоустройства после завершения производства работ – по факту нарушения, в соответствии с проектными решениями.

- осуществлять регулярный инструктаж строительного персонала в отношении значимости объекта культурного наследия регионального значения «Нижний парк («Пята»)).

н. Вывод экспертизы

По результатам рассмотрения документации, обосновывающей меры по обеспечению сохранности объектов культурного наследия (объекта культурного наследия регионального значения «Нижний парк («Пята»)), расположенного по адресу (местонахождение): Санкт-Петербург, г. Сестрорецк, Парковая ул.), при проведении изыскательских, проектных, земляных, строительных работ на объекте «Реконструкции напорного канализационного коллектора по адресу: Санкт-Петербург, г. Сестрорецк, от ул. Парковой, д. 34, лит. А до ул. Лиственной, д. 17, лит. А», на земельных участках, непосредственно связанных с земельными участками в границах территории объекта культурного наследия («Реконструкции напорного канализационного коллектора по адресу: Санкт-Петербург, г. Сестрорецк, от ул. Парковой, д. 34, лит. А до ул. Лиственной, д. 17, лит. А») Проектная,

⁴ При этом конкретными критериями изменения технического состояния могут послужить факты: образования осадок грунта в границах расположения памятника, образования мутьды оседания в границах расположения памятника – любых ненулевых значений, за исключением сезонных климатических процессов.

рабочая документация Раздел 10. Иная документация в случаях, предусмотренных федеральными законами" Подраздел 3. Обеспечение сохранности объектов культурного наследия 658/20Д-3-ИД.ОСОКН Том 10.3, ООО «ЦИИВС», 2022 г.) – экспертом сделан вывод о возможности (**положительное заключение**) обеспечения сохранности объекта культурного наследия регионального значения «Нижний парк («Пята»)), расположенного по адресу (местонахождение): Санкт-Петербург, г. Сестрорецк, Парковая ул., при проведении земляных, строительных, мелиоративных и (или) хозяйственных работ, предусмотренных статьей 25 Лесного кодекса Российской Федерации работ по использованию лесов и иных работ на объекте «Реконструкции напорного канализационного коллектора по адресу: Санкт-Петербург, г. Сестрорецк, от ул. Парковой, д. 34, лит. А до ул. Лиственной, д. 17, лит. А».

Положительное заключение.

Подпись эксперта:

ПОДПИСАНО ЭЛЕКТРОННОЙ ПОДПИСЬЮ: ПОЛЕТАЙКИН ВЯЧЕСЛАВ ВЛАДИМИРОВИЧ 15 июня 2022 года
--

о. Перечень приложений к заключению экспертизы

Приложение 1. Копия Письма Комитета по государственному контролю, использованию и охране памятников истории и культуры 10.02.2021 № 07-1076/21-0-1;

Приложение 2. Копия Распоряжения КГИОП № 10-24 от 01.12.2010 «О включении выявленных объектов культурного наследия в единый государственный реестр объектов культурного наследия (памятников истории и культуры) народов российской федерации»

Приложение 3. Копия Приказа Минкультуры России от 19.01.2015 № 117 «О регистрации объектов культурного наследия регионального значения (Санкт-Петербург) в едином государственном реестре объектов культурного наследия (памятников истории и культуры) народов Российской Федерации»;

Приложение 4. Копия Распоряжения КГИОП от 26.03.2019 №144-р «Об утверждении предмета охраны объекта культурного наследия регионального значения «Нижний парк («Пята»))»;

Приложение 5. Копия плана границ территории объекта культурного наследия регионального значения «Нижний парк («Пята»)) от 03.12.2010 г.;

Приложение 6. Копия Приказа от 25.12.2019 №2032 «Об аттестации экспертов по проведению государственной историко-культурной экспертизы»;

Приложение 7. Копия Договора на проведение Государственной историко-культурной экспертизы документации;

Приложение 8. Копия Информационного письма от 03.06.2022 г. №78-10-2956;

Приложение 9. Архивные материалы и топография;

Приложение 10. Фотофиксация объекта на момент заключения договора на проведение экспертизы;

Приложение 11. Схема расположения кадастровых кварталов по данным публичной кадастровой карты;

Приложение 12. Копия выписки из ЕГРН от 03.06.2022 №99/2022/471139334; Копия выписки из ЕГРН от 03.06.2022 №99/2022/471151481; Копия выписки из ЕГРН от 03.06.2022 №99/2022/471164686; Копия выписки из ЕГРН от 03.06.2022 №99/2022/471162568; Копия выписки из ЕГРН от 03.06.2022 №99/2022/471157712; Копия выписки из ЕГРН от 27.02.2021 №99/2021/378012849; Копия выписки из ЕГРН от 27.02.2021 №99/2021/377982359.

п. Дата оформления заключения экспертизы.

15 июня 2022 года

ПРИЛОЖЕНИЕ 1

к Акту
по результатам ГОСУДАРСТВЕННОЙ ИСТОРИКО-КУЛЬТУРНОЙ ЭКСПЕРТИЗЫ
документации, обосновывающей меры по обеспечению сохранности объекта культурного наследия
регионального значения «Нижний парк («Пята»)), расположенного по адресу (местонахождение): Санкт-
Петербург, г. Сестрорецк, Парковая ул., при проведении изыскательских, проектных, земляных,
строительных работ на объекте «Реконструкции напорного канализационного коллектора по адресу: Санкт-
Петербург, г. Сестрорецк, от ул. Парковой, д. 34, лит. А до ул. Лиственной, д. 17, лит. А» на земельных
участках, непосредственно связанных с земельными участками в границах территории объекта культурного
наследия («Реконструкции напорного канализационного коллектора по адресу: Санкт-Петербург, г.
Сестрорецк, от ул. Парковой, д. 34, лит. А до ул. Лиственной, д. 17, лит. А» Проектная, рабочая
документация Раздел 10. Иная документация в случаях, предусмотренных федеральными законами"
Подраздел 3. Обеспечение сохранности объектов культурного наследия 658/20Д-3-ИД, ОСОКН Том 10.3,
ООО «ЦИИВС», 2022 г.)

**Копия Письма Комитета по государственному контролю, использованию и
охране памятников истории и культуры 10.02.2021 № 07-1076/21-0-1**



ПРАВИТЕЛЬСТВО САНКТ-ПЕТЕРБУРГА

КОМИТЕТ ПО ГОСУДАРСТВЕННОМУ
КОНТРОЛЮ, ИСПОЛЬЗОВАНИЮ
И ОХРАНЕ ПАМЯТНИКОВ ИСТОРИИ
И КУЛЬТУРЫ

САНКТ-ПЕТЕРБУРГСКОЕ
ГОСУДАРСТВЕННОЕ КАЗЕННОЕ
УЧРЕЖДЕНИЕ
"ЦЕНТР ИНФОРМАЦИОННОГО
ОБЕСПЕЧЕНИЯ ОХРАНЫ ОБЪЕКТОВ
КУЛЬТУРНОГО НАСЛЕДИЯ"
(СПб ГКУ ЦИОООН)

ул. Зодчего Росси, д. 1-3, Санкт-Петербург, 191011
тел. (812) 417-2232
<http://ciioookn.kgiop.gov.spb.ru>

Генеральному директору
ООО «ГТО»
Алещенко В.Д.
(eco@progto.ru)

№07-1076/21-0-1 от 10.02.2021

№ 07-1076/21-0-0 от 05.02.2021

На № 011 от 04.02.2021

На Ваше обращение сообщаем, что земельный участок по объекту: **«Реконструкция напорного канализационного коллектора по адресу: Санкт-Петербург, г. Сестрорецк, от ул. Парковой, д. 34, лит. А до ул. Лиственной, д. 17, лит. А»** (согласно приложенной к запросу схеме) расположен в границах:

- единой зоны регулирования застройки и хозяйственной деятельности (участок ЗРЗ(38)11) объектов культурного наследия.

Закон Санкт-Петербурга от 19.01.2009 № 820-7 (в редакции, вступившей в силу 01.02.2021) "О границах объединенных зон охраны объектов культурного наследия, расположенных на территории Санкт-Петербурга, режимах использования земель и требованиях к градостроительным регламентам в границах указанных зон".

- объекта культурного наследия регионального значения: **«Нижний парк ("Пята")»** (адрес НПО: г. Сестрорецк, Парковая ул.)

Проектирование и проведение работ по сохранению объектов культурного наследия или его территории должно осуществляться по согласованию с соответствующим государственным органом охраны объектов культурного наследия в порядке, установленном ст. 45 Федерального закона от 24.05.2002 № 73-ФЗ «Об объектах культурного наследия (памятниках истории и культуры) народов Российской Федерации».

В пределах границ вышеуказанного земельного участка отсутствуют объекты культурного наследия, включенные в Единый государственный реестр объектов культурного наследия (памятников истории и культуры) народов Российской Федерации, а также защитная зона объектов культурного наследия.

Сведениями об отсутствии на испрашиваемом участке объектов, обладающих признаками объекта культурного наследия (в т.ч. археологического) Комитет не располагает.

Петрова А.А.
(812)417-43-46

ДОКУМЕНТ ПОДПИСАН
ЭЛЕКТРОННОЙ ПОДПИСЬЮ

Сертификат 4CD8BD0079AC20A1454259ACBD5E6B12
Владелец Коробкова Елена Валентиновна
Действителен с 20.11.2020 по 20.11.2021

Заказчик работ в соответствии со ст. 28, 30, 31, 32, 36, 45.1 Федерального закона обязан:

- обеспечить проведение и финансирование историко-культурной экспертизы земельного участка, подлежащего воздействию земляных, строительных, хозяйственных и иных работ, путем археологической разведки, в порядке, установленном ст. 45.1 Федерального закона;
- представить в Комитет документацию, подготовленную на основе археологических полевых работ, содержащую результаты исследований, в соответствии с которыми определяется наличие или отсутствие объектов, обладающих признаками объекта культурного наследия на земельном участке, подлежащем воздействию земляных, строительных, хозяйственных и иных работ, а также заключение государственной историко-культурной экспертизы указанной документации (либо земельного участка).

**Начальник отдела информации об объектах
культурного наследия и режимах зон охраны**

Е.В. Коробкова

Петрова А.А.
(812)417-43-46

ПРИЛОЖЕНИЕ 2

к Акту
по результатам ГОСУДАРСТВЕННОЙ ИСТОРИКО-КУЛЬТУРНОЙ ЭКСПЕРТИЗЫ
документации, обосновывающей меры по обеспечению сохранности объекта культурного наследия
регионального значения «Нижний парк («Пята»)), расположенного по адресу (местонахождение): Санкт-
Петербург, г. Сестрорецк, Парковая ул., при проведении изыскательских, проектных, земляных,
строительных работ на объекте «Реконструкции напорного канализационного коллектора по адресу: Санкт-
Петербург, г. Сестрорецк, от ул. Парковой, д. 34, лит. А до ул. Лиственной, д. 17, лит. А» на земельных
участках, непосредственно связанных с земельными участками в границах территории объекта культурного
наследия («Реконструкции напорного канализационного коллектора по адресу: Санкт-Петербург, г.
Сестрорецк, от ул. Парковой, д. 34, лит. А до ул. Лиственной, д. 17, лит. А» Проектная, рабочая
документация Раздел 10. Иная документация в случаях, предусмотренных федеральными законами"
Подраздел 3. Обеспечение сохранности объектов культурного наследия 658/20Д-3-ИД, ОСОКН Том 10.3,
ООО «ЦИИВС», 2022 г.)

**Копия Распоряжения КГИОП № 10-24 от 01.12.2010 «О включении
выявленных объектов культурного наследия в единый государственный
реестр объектов культурного наследия (памятников истории и культуры)
народов российской федерации»**

**ПРАВИТЕЛЬСТВО САНКТ-ПЕТЕРБУРГА
КОМИТЕТ ПО ГОСУДАРСТВЕННОМУ КОНТРОЛЮ,
ИСПОЛЬЗОВАНИЮ И ОХРАНЕ ПАМЯТНИКОВ ИСТОРИИ И КУЛЬТУРЫ**

РАСПОРЯЖЕНИЕ

ОТ 1 ДЕКАБРЯ 2010 ГОДА N 10-24

**О ВКЛЮЧЕНИИ ВЫЯВЛЕННЫХ ОБЪЕКТОВ КУЛЬТУРНОГО НАСЛЕДИЯ В ЕДИНЫЙ ГОСУДАРСТВЕННЫЙ
РЕЕСТР ОБЪЕКТОВ
В КУЛЬТУРНОГО НАСЛЕДИЯ (ПАМЯТНИКОВ ИСТОРИИ И КУЛЬТУРЫ) НАРОДОВ РОССИЙСКОЙ
ФЕДЕРАЦИИ**

В соответствии с актами, составленными по результатам государственных историко-культурных экспертиз, выполненных индивидуальным предпринимателем Кищук А.А. (рег. N 3-10390 от 22.12.2009, 3-10391 от 22.12.2009 и 3-10392 от 22.12.2009), ООО "Архитектурная мастерская Т.А.Славиной" (рег. N 1399 от 11.03.2010), ООО "ЛенСтройУправление" (рег. N 3-881 от 16.02.2010), ООО "Архитектурно-реставрационная мастерская "Вега" (рег. N 3-883 от 16.02.2010) и решением Совета по сохранению культурного наследия при Правительстве Санкт-Петербурга от 30.09.2010:

1. Включить в Единый государственный реестр объектов культурного наследия (памятников истории и культуры) народов Российской Федерации (далее - Реестр) в качестве объектов культурного наследия регионального значения следующие объекты:

- 1.1. "Верхний парк", расположенный по адресу: Санкт-Петербург, г.Сестрорецк, Лесная ул., Оранжерейная ул.
- 1.2. "Средний парк", расположенный по адресу: Санкт-Петербург, г.Сестрорецк, Ботаническая ул., Садовая ул.
- 1.3. "Нижний парк ("Пята")", расположенный по адресу: Санкт-Петербург, г.Сестрорецк, Парковая ул.

1.4. "Здание школы", расположенное по адресу: Санкт-Петербург, Московский пр., д.96, литера А (за исключением помещений: 9-Н (6-12), 12-Н (8)).

1.5. "Здание Физического института", расположенное по адресу: Санкт-Петербург, Университетская наб., д.7-9-11, литера Ш, помещение 3-Н (2-19, 36-55, 56-91, 110, 111, 115, 118, 119, 125, 128, 130, 131, 143-201, 213, 214, 220, 221, 227, 231, 238-278, 291-293, 317, 322-385, 424-432).

1.6. "Комплекс построек акционерного общества "Просвещение" Н.С.Цетлина и А.Мейера", расположенный по адресу: Санкт-Петербург, Московский пр., д.93, литеры А, Б, В.

2. Исключить указанные в пункте 1 настоящего распоряжения объекты из Списка выявленных объектов культурного наследия, утвержденного [приказом КГИОП от 20.02.2001 N 15](#).

3. Заместителю председателя КГИОП Разумову А.А. обеспечить:

- 3.1. Направление копии настоящего распоряжения для официального опубликования.
- 3.2. Направление в Росохранкультуру представления о включении выявленных объектов культурного наследия, указанных в пункте 1 настоящего распоряжения, в Реестр.
- 3.3. Направление в Управление Федеральной службы государственной регистрации, кадастра и картографии по Санкт-Петербургу копии настоящего распоряжения.
- 3.4. Составление учетной документации на включаемые в Реестр объекты, указанные в пункте 1 настоящего распоряжения.

3.5. Уведомление лиц, являющихся собственниками объектов, указанных в пункте 1 настоящего распоряжения, о решении о включении объектов в Реестр в течение 30 дней со дня издания настоящего распоряжения.

4. Первому заместителю председателя КГИОП - начальнику управления зон охраны объектов культурного наследия Комлеву А.В. обеспечить внесение соответствующих изменений в базу данных геоинформационной системы Mapinfo.

5. Контроль за выполнением настоящего распоряжения возложить на заместителя председателя КГИОП Разумова А.А. и первого заместителя председателя КГИОП Комлева А.В. по принадлежности вопросов.

Председатель КГИОП
В.А.Дементьева

Официальный
электронный текст
ИПС "Кодекс"

Электронный текст документа
подготовлен ЗАО "Кодекс" и сверен по:
рассылка

ПРИЛОЖЕНИЕ 3

к Акту
по результатам ГОСУДАРСТВЕННОЙ ИСТОРИКО-КУЛЬТУРНОЙ ЭКСПЕРТИЗЫ
документации, обосновывающей меры по обеспечению сохранности объекта культурного наследия
регионального значения «Нижний парк («Пята»)), расположенного по адресу (местонахождение): Санкт-
Петербург, г. Сестрорецк, Парковая ул., при проведении изыскательских, проектных, земляных,
строительных работ на объекте «Реконструкции напорного канализационного коллектора по адресу: Санкт-
Петербург, г. Сестрорецк, от ул. Парковой, д. 34, лит. А до ул. Лиственной, д. 17, лит. А» на земельных
участках, непосредственно связанных с земельными участками в границах территории объекта культурного
наследия («Реконструкции напорного канализационного коллектора по адресу: Санкт-Петербург, г.
Сестрорецк, от ул. Парковой, д. 34, лит. А до ул. Лиственной, д. 17, лит. А» Проектная, рабочая
документация Раздел 10. Иная документация в случаях, предусмотренных федеральными законами"
Подраздел 3. Обеспечение сохранности объектов культурного наследия 658/20Д-3-ИД, ОСОКН Том 10.3,
ООО «ЦИИВС», 2022 г.)

**Копия Приказа Минкультуры России от 19.01.2015 № 117 «О регистрации
объектов культурного наследия регионального значения (Санкт-Петербург) в
едином государственном реестре объектов культурного наследия (памятников
истории и культуры) народов Российской Федерации»**

В.В. Пирумов
8 января 2015
28.01.2015



РЕГИСТР 2-1137

28-01-15

КВР 000 071-90-01

МИНИСТЕРСТВО КУЛЬТУРЫ РОССИЙСКОЙ ФЕДЕРАЦИИ
 (Минкультуры России)

ПРИКАЗ

19 января 2015г

Москва

№ 117

**О регистрации объектов культурного наследия регионального значения
 (Санкт-Петербург) в едином государственном реестре объектов
 культурного наследия (памятников истории и культуры)
 народов Российской Федерации**

Руководствуясь Федеральным законом от 25 июня 2002 г. № 73-ФЗ «Об объектах культурного наследия (памятниках истории и культуры) народов Российской Федерации», пунктом 5.4.3 Положения о Министерстве культуры Российской Федерации, утвержденного постановлением Правительства Российской Федерации от 20 июля 2011 г. № 590, и Положением о едином государственном реестре объектов культурного наследия (памятников истории и культуры) народов Российской Федерации, утвержденным приказом Минкультуры России от 3 октября 2011 г. № 954, п р и к а з ы в а ю :

1. Зарегистрировать объекты культурного наследия регионального значения, расположенные в Санкт-Петербурге, в едином государственном реестре объектов культурного наследия (памятников истории и культуры) народов Российской Федерации и присвоить им регистрационные номера согласно приложению.

2. Департаменту управления имуществом и инвестиционной политики (Б.Д.Мазо) обеспечить внесение сведений об объектах культурного наследия в единый государственный реестр объектов культурного наследия (памятников истории и культуры) народов Российской Федерации и их опубликование.

3. Контроль за исполнением настоящего приказа оставляю за собой.

Заместитель Министра

Г.У.Пирумов

Приложение
к приказу Министерства культуры
Российской Федерации
от «18.08.2015» г. № 117

Объекты культурного наследия регионального значения, расположенные в Санкт-Петербурге,
зарегистрированные в едином государственном реестре объектов культурного наследия
(памятников истории и культуры) народов Российской Федерации

№ п/п	Регистрационный номер в едином государственном реестре объектов культурного наследия	Наименование объекта культурного наследия	Местонахождение объекта культурного наследия	Вид объекта культурного наследия
1	791410028880005	«Дом Болотникова»	Санкт-Петербург, пер. Пирогова, д. 3, литера А	памятник
2	791410028890005	«Дом Мордвиновых (с фонтаном «Девушка с кувшином и путти» и оградой курдонера)»	Санкт-Петербург, ул. Глинки, д. 4, литера А	памятник
3	791410028900005	«Дом В.Н.Масальского»	Санкт-Петербург, Саперный пер., д. 1, литера А	памятник
4	791420028910005	«Артиллерийская лаборатория (Петербургский окружной склад огнестрельных припасов)»	Санкт-Петербург, пр. Маршала Блюхера, д. 12, литеры Е, Ж, АЦ, ГЮ, С, АХ, БС, БТ	ансамбль
4.1	791410028910015	«Каменный покой отвесный»	Санкт-Петербург, пр. Маршала Блюхера, д. 12, литера Е	памятник
4.2	791410028910025	«Каменный покой для неоконченных фейерверочных штук»	Санкт-Петербург, пр. Маршала Блюхера, д. 12, литера Ж	памятник

2

4.3	791410028910035	«Здание канцелярии со звонницей»	Санкт-Петербург, пр. Маршала Блюхера, д. 12, литера АЦ	памятник
4.4	791410028910045	«Казарменный корпус для нижних чинов со встроенной церковью во имя благоверного великого князя Александра Невского»	Санкт-Петербург, пр. Маршала Блюхера, д. 12, литера ГЮ	памятник
4.5	791410028910055	«Жилой (служебный?) корпус»	Санкт-Петербург, пр. Маршала Блюхера, д. 12, литера С	памятник
4.6	791410028910065	«Административный (жилой?) корпус»	Санкт-Петербург, пр. Маршала Блюхера, д. 12, литера АХ	памятник
4.7	791410028910075	«Технический корпус»	Санкт-Петербург, пр. Маршала Блюхера, д. 12, литера БС	памятник
4.8	791410028910085	«Технический корпус»	Санкт-Петербург, пр. Маршала Блюхера, д. 12, литера БТ	памятник
4.9	791420028910095	«Пруд»	Санкт-Петербург, пр. Маршала Блюхера, д. 12 (рядом с литерами БС и БТ)	ансамбль
5	791410028920005	«Дом Н.А. и С.А.Латониных»	Санкт-Петербург, Белинского ул., 5, лит. А	памятник
6	791410028930005	«Дом А.Ф.Шмюкинга»	Санкт-Петербург, Белинского ул., 11, лит. А	памятник
7	791410028940005	«Станция метро «Площадь Восстания» (с перронным залом)»	Санкт-Петербург, Восстания пл., 2, лит. А	памятник
8	791410028950005	«Дом С.В.Муяки»	Санкт-Петербург, Восстания ул., 18, лит. А	памятник

3

9	791410028960005	«Дом П.Т.Бадаева»	Санкт-Петербург, Восстания ул., 19, лит. А	памятник
10	791410028970005	«Особняк Л.Н.Симонова (Столыпиных)»	Санкт-Петербург, Гагаринская ул., 5, лит. А	памятник
11	791410028980005	«Здание школы Народного искусства»	Санкт-Петербург, Грибоедова кан. наб., 2, лит. А	памятник
12	791410028990005	«Особняк З.Д.Мишукова (М.И.Алексеевой)»	Санкт-Петербург, Мошков пер., 2, лит. А	памятник
13	791410029000005	«Дом Г.В.Барановского»	Санкт-Петербург, Достоевского ул., 36, лит. А	памятник
14	791410029010005	«Дом А.Королевой (Ш.З.Иоффа)»	Санкт-Петербург, Загородный пр., 24, лит. А	памятник
15	791410029020005	«Дом М.Е.Кузнецова»	Санкт-Петербург, Загородный пр., 27/21, лит. А	памятник
16	791410029030005	«Придворный экипажный двор»	Санкт-Петербург, Захарьевская ул., 8, лит. А	памятник
17	791410029040005	«Дом А.И.Нежинской»	Санкт-Петербург, Захарьевская ул., 23, лит. А, Б, В	памятник
18	791410029050005	«Дом В.П.Кончиелова»	Санкт-Петербург, Исполкомская ул., 5, лит. А	памятник
19	791410029060005	«Особняк М.А.Горчакова (здание товарищества нефтяного производства «Братья Нобель»)»	Санкт-Петербург, наб. кан. Грибоедова, 6/2, лит. А	памятник

4

20	791410029070005	«Доходный дом Ведомства учреждений императрицы Марии (с тремя палисадниками и оградами)»	Санкт-Петербург, Кавалергардская ул., 12, лит. Б, В	памятник
21	791410029080005	«Дом А.В.Ратькова-Рожнова»	Санкт-Петербург, Кирочная ул., 32-34, лит. А	памятник
22	791410029090005	«Дом А.П.Вознесенской»	Санкт-Петербург, Кузнечный пер., 17/2, лит. А	памятник
23	791410029100005	«Дом Корсаковых (Я.Ф.Сахара)»	Санкт-Петербург, Большая Конюшенная ул., 17, лит. А	памятник
24	791410029110005	«Дом Петровских (Москвиных)»	Санкт-Петербург, г. Пушкин, ул. Малая, д. 42	памятник
25	791410029120005	«Дом С.П.Неклюдова»	Санкт-Петербург, Шпалерная ул., 8, лит. А	памятник
26	791410029130005	«Особняк А.Задлера (дом Д.Д.Орлова-Давыдова)»	Санкт-Петербург, Кутузова наб., 18, лит. А	памятник
27	791410029140005	«Церковь Тихвинской иконы Божьей Матери»	Санкт-Петербург, Лиговский пр., 128, лит. Д	памятник
28	791410029150005	«Дом М.Курицына»	Санкт-Петербург, Лиговский пр., 139, лит. А	памятник
29	791410029160005	«Особняк П.А.Урусова»	Санкт-Петербург, Литейный пр., 17-19, лит. А	памятник
30	791410029160005	«Здание Шереметьевского пассажа»	Санкт-Петербург, Литейный пр., 53, лит. А	памятник
31	791410029170005	«Здание Коммерческого училища (с оградой)»	Санкт-Петербург, Ломоносова ул., 9, лит. А	памятник

5

32	791410029180005	«Дом Г.Г.Елисеева»	Санкт-Петербург, Ломоносова ул., 14, лит. А	памятник
33	791410029190005	«Особняк А.П.Гагариной (дом Н.П.Жеребцовой)»	Санкт-Петербург, Миллионная ул., 11, лит. А	памятник
34	791410029200005	«Жилой дом штаба Гвардейского Корпуса»	Санкт-Петербург, Миллионная ул., 38, лит. А	памятник
35	791420029210005	«Комплекс Александровской барачной больницы (больницы им. С.П.Боткина)»	Санкт-Петербург, Миргородская ул., 3, лит. А, В, Г, Д, Е, Ж, З, С, У, Щ, Ю, Я	ансамбль
35.1	791410029210015	«Ворота»	Санкт-Петербург, Миргородская ул., 3, без лит.	памятник
35.2	791410029210025	«Жилой дом для персонала»	Санкт-Петербург, Миргородская ул., 3, лит. В	памятник
35.3	791410029210035	«Одноэтажный лечебный корпус»	Санкт-Петербург, Миргородская ул., 3, лит. У	памятник
35.4	791410029210045	«Одноэтажный лечебный корпус»	Санкт-Петербург, Миргородская ул., 3, лит. Щ	памятник
35.5	791410029210055	«Административный корпус с приемным покоем»	Санкт-Петербург, Миргородская ул., 3, лит. А	памятник
35.6	791410029210065	«Прозекторская»	Санкт-Петербург, Миргородская ул., 3, лит. Ю	памятник
35.7	791410029210075	«Аптека и лаборатория»	Санкт-Петербург, Миргородская ул., 3, лит. Я	памятник
35.8	791410029210085	«Хирургический корпус»	Санкт-Петербург, Миргородская ул., 3, лит. З	памятник

6

35.9	791410029210095	«Изолятор»	Санкт-Петербург, Миргородская ул., 3, лит. Г	памятник
35.10	791410029210105	«Изолятор»	Санкт-Петербург, Миргородская ул., 3, лит. Ж	памятник
35.11	791410029210115	«Три павильона летучих инфекций (детский и два взрослых)»	Санкт-Петербург, Миргородская ул., 3, лит. Е, Д, С	памятник
35.12	791410029220005	«Дом К.И.Шмита (Торговый дом «Штоль и Шмит»)»	Санкт-Петербург, Малая Морская ул., 11, лит. А	памятник
36	791410029710005	«Дом П.П.Степнова»	Санкт-Петербург, 8-я Советская ул., д. 16/25, литера А	памятник
37	791410029230005	«Особняк Н.С.Строганова (со службами)»	Санкт-Петербург, Моховая ул., 36, лит. А	памятник
38	791410029240005	«Съезжий дом и пожарная команда Рождественской части»	Санкт-Петербург, Мытнинская ул., 3, лит. А	памятник
39	791410029250005	«Дом Протасовых (М.В.Воейковой)»	Санкт-Петербург, Невский пр., 72, лит. А	памятник
40	791410029260005	«Конторский корпус Николаевского вокзала»	Санкт-Петербург, Невский пр., 85, лит. З	памятник
41	791420029270005	«Хлебные амбары Александро- Невской лавры (5 корпусов)»	Санкт-Петербург, Обводного кан. наб., 3, лит. А, Обводного кан. наб., 5, лит. А, Обводного кан. наб., 5, лит. Б, Обводного кан. наб., 5, лит. В, Обводного кан. наб., 5а, лит. А	ансамбль
42	791410029280005	«Дом Ф.Ф.Лумберга»	Санкт-Петербург, Перекупной пер., 9, лит. А	памятник

7

43	791410029290005	«Дом К.К.Шмидта»	Санкт-Петербург, Перекупной пер., 12/13, лит. А	памятник
44	791410029300005	«Дом Я.В.Ролькова-Рожнова»	Санкт-Петербург, Пестеля ул., 13-15, лит. А	памятник
45	791420029310005	«Пушкинский сквер»	Санкт-Петербург, Пушкинская ул., Лиговский пер.	памятник
46	791410029320005	«Дом-коммуна инженеров и писателей (с оградой)»	Санкт-Петербург, Рубинштейна ул., 7, лит. Б	памятник
47	791410029330005	«Дом М.Б.Баструевой»	Санкт-Петербург, Рубинштейна ул., 36, лит. А	памятник
48	791410029340005	«Дом Г.А.Бернштейна»	Санкт-Петербург, 3-я Советская ул., 9, лит. А	памятник
49	791420029350005	«Подворье Старо-Афонского «Свято-Андреевского мужского скита»	Санкт-Петербург, 5-я Советская ул., 31-33, лит. А, Б, В	ансамбль
49.1	791410029350015	«Церковь Благовещения Пресвятой Богородицы»	Санкт-Петербург, 5-я Советская ул., 31-33, лит. А	памятник
49.2	791410029350025	«Флигель для монахов»	Санкт-Петербург, 5-я Советская ул., 31-33, лит. Б	памятник
49.3	791410029350035	«Ограда и сторожка»	Санкт-Петербург, 5-я Советская ул., 31-33, лит. В	памятник
50	791420029360005	«Овсянниковский сквер (сквер Н.Г.Чернышевского)»	Санкт-Петербург, Старорусская ул., Мытнинская ул., Бакунина пр.	ансамбль
51	791410029370005	«Дом П.М.Станового»	Санкт-Петербург, Мытнинская ул., 5/2, лит. А	памятник

8

52	791410029380005	«Дом М.Н.Полежаева»	Санкт-Петербург, Старорусская ул., 5/3, лит. А	памятник
53	791410029390005	«Дом А.С.Хренова»	Санкт-Петербург, Таврическая ул., 5, лит. А	памятник
54	791410029400005	«Дом И.Ф.Хреновой»	Санкт-Петербург, Таврическая ул., 7, лит. А	памятник
55	791410029410005	«Дом И.И.Дернова»	Санкт-Петербург, Таврическая ул., 35, лит. А	памятник
56	791410029420005	«Здание гимназии им. Наследника цесаревича Алексея Николаевича»	Санкт-Петербург, Торговый пер., 2а, лит. А	памятник
57	791410029430005	«Дом Г.Г.Елисеева»	Санкт-Петербург, наб. реки Фонтанки, 64, лит. А	памятник
58	791410029440005	«Особняк Матавкина (С.С.Боткина) (с оградой)»	Санкт-Петербург, Фурштатская ул., 62/9, лит. А	памятник
59	791410029450005	«Особняк А.С.Юрьевича»	Санкт-Петербург, Чайковского ул., 45, лит. А	памятник
60	791410029460005	«Особняк Дубенской (А.С.Дубасовой)»	Санкт-Петербург, Чайковского ул., 62, лит. А	памятник
61	791410029470005	«Дом В.Ф.Краевского»	Санкт-Петербург, Чехова ул., 3, лит. А	памятник
62	791420029480005	«Жилой дом и архив Министерства Императорского двора»	Санкт-Петербург, Шпалерная ул., 34, лит. Б, В, Г	ансамбль
62.1	791410029480015	«Жилой дом»	Санкт-Петербург, Шпалерная ул., 34, лит. Б	памятник

9

62.2	791410029480025	«Здание архива (до 1851 г. здание склада Магазиного двора Гофф-Интендантской конторы)»	Санкт-Петербург, Шпалерная ул., 34, лит. В	памятник
62.3	791410029480035	«Прачечно-хозяйственный флигель»	Санкт-Петербург, Шпалерная ул., 34, лит. Г	памятник
63	791410029490005	«Дача Н.Е.Сверчкова (С.А.Тами)»	Санкт-Петербург, г. Пушкин, Павловское шоссе, д. 30	
64	791420029500005	«Покровская община сестер милосердия (комплекс построек с садом, оградой и двумя чугунными скульптурами львов)»	Санкт-Петербург, В.О. Большой пр., д. 85, литеры X, P	ансамбль
65	791410029510005	«Дом Е.С.Мясоедова (Н.В.Оболенской-Нелединской-Мелецкой)»	Санкт-Петербург, ул. Чайковского, д. 20, литера Б1	памятник
66	791410029520005	«Дом призрения бедных духовного звания при Большеохтинском кладбище»	Санкт-Петербург, ул. Шепетовская, д. 14, литера А	памятник
67	791410029530005	«Особняк В.П.Стаценко»	Санкт-Петербург, наб. Марьинова, д. 60, литера А	памятник
68	791410029540005	«Особняк В.В.Ефремовой (Н.Е.Нарышкиной)»	Санкт-Петербург, ул. Моховая, д. 1/9, литера Д (лицевой корпус)	памятник
69	791410029550005	«Особняк В.И.Левтеевой»	Санкт-Петербург, Константиновский пр., д. 21	памятник
70	791420029560005	«Комплекс построек стадиона «Динамо»	Санкт-Петербург, Петроградский район, пр. Динамо, д. 44, литера А, К	ансамбль

10

70.1	791410029560015	«Здание ресторана «Грелка»	Санкт-Петербург, Петроградский район, пр. Динамо, д. 44, литера А	памятник
70.2	791410029560025	«Здание тира»	Санкт-Петербург, Петроградский район, пр. Динамо, д. 44, литера К	памятник
71	791410029570005	«Станция метро «Владимирская» (с перронным залом)»	Санкт-Петербург, Центральный район, Большая Московская ул., дом 2/1, литера А	памятник
72	791410029580005	«Станция метро «Пушкинская» (с перронным залом)»	Санкт-Петербург, Адмиралтейский район, Загородный пр., д. 52а, литера А	памятник
73	791410029590005	«Станция метро «Технологический институт» (с перронным залом)»	Санкт-Петербург, Адмиралтейский район, Московский пр., д. 28, литера А	памятник
74	791410029600005	«Станция метро «Нарвская» (с перронным залом)»	Санкт-Петербург, Кировский район, пл. Стачек, д. 2, литера А	памятник
75	791410029610005	«Станция метро «Кировский завод» (с перронным залом)»	Санкт-Петербург, Кировский район, пр. Стачек, д. 70, литера А	памятник
76	791410029620005	«Станция метро «Автово» (с перронным залом)»	Санкт-Петербург, Кировский район, пр. Стачек, д. 90, корпус 2, литера А	памятник
77	791420029630005	«Верхний парк»	Санкт-Петербург, г. Сестрорецк, Лесная ул., Оранжевая ул.	ансамбль
78	791420029640005	«Средний парк»	Санкт-Петербург, г. Сестрорецк, Ботаническая ул., Садовая ул.	ансамбль
79	791420029650005	«Нижний парк («Пята»)»	Санкт-Петербург, г. Сестрорецк, Парковая ул.	ансамбль

80	791410029660005	«Здание школы»	Санкт-Петербург, Московский пр., д. 96, литера А (за исключением помещений: 9-Н (6-12), 12-Н (8))	памятник
81	791410029670005	«Здание Физического института»	Санкт-Петербург, Университетская наб., д. 7-9-11, литера Ш, помещение 3-Н (2-19, 36-55, 56-91, 110, 111, 115, 118, 119, 125, 128, 130, 131, 143-201, 213, 214, 220, 221, 227, 231, 238-278, 291-293, 317, 322-385, 424-432)	памятник
82	791420029680005	«Комплекс построек акционерного общества «Просвещение» Н.С.Цетлина и А.Мейера»	Санкт-Петербург, Московский пр., д. 93, литеры А, Б, В	ансамбль
83	791420029690005	«Императорская Николаевская детская больница»	Санкт-Петербург, ул. Чапыгина, д. 13	ансамбль
83.1	791410029690015	«Главное здание с курдонером»	Санкт-Петербург, ул. Чапыгина, д. 13, литера А	памятник
83.2	791420029690025	«Лечебные павильоны (три)»	Санкт-Петербург, ул. Чапыгина, д. 13, литеры З, И, К	ансамбль
83.3	791420029690035	«Сад»	Санкт-Петербург, ул. Чапыгина, д. 13	ансамбль
84	791410029700005	Здание ресторана «Донон» («Павел Донон, Беган и Татары») с садом	Санкт-Петербург, наб. реки Мойки, д. 24, литера Б	памятник

110 2-106

ПРИЛОЖЕНИЕ 4

к Акту

по результатам ГОСУДАРСТВЕННОЙ ИСТОРИКО-КУЛЬТУРНОЙ ЭКСПЕРТИЗЫ документации, обосновывающей меры по обеспечению сохранности объекта культурного наследия регионального значения «Нижний парк («Пята»)», расположенного по адресу (местонахождение): Санкт-Петербург, г. Сестрорецк, Парковая ул., при проведении изыскательских, проектных, земляных, строительных работ на объекте «Реконструкции напорного канализационного коллектора по адресу: Санкт-Петербург, г. Сестрорецк, от ул. Парковой, д. 34, лит. А до ул. Лиственной, д. 17, лит. А» на земельных участках, непосредственно связанных с земельными участками в границах территории объекта культурного наследия («Реконструкции напорного канализационного коллектора по адресу: Санкт-Петербург, г. Сестрорецк, от ул. Парковой, д. 34, лит. А до ул. Лиственной, д. 17, лит. А» Проектная, рабочая документация Раздел 10. Иная документация в случаях, предусмотренных федеральными законами" Подраздел 3. Обеспечение сохранности объектов культурного наследия 658/20Д-3-ИД.ОСОКН Том 10.3, ООО «ЦИИВС», 2022 г.)

Копия Распоряжения КГИОП от 26.03.2019 №144-р «Об утверждении предмета охраны объекта культурного наследия регионального значения «Нижний парк («Пята»)»



ПРАВИТЕЛЬСТВО САНКТ-ПЕТЕРБУРГА
КОМИТЕТ ПО ГОСУДАРСТВЕННОМУ КОНТРОЛЮ, ИСПОЛЬЗОВАНИЮ
И ОХРАНЕ ПАМЯТНИКОВ ИСТОРИИ И КУЛЬТУРЫ

РАСПОРЯЖЕНИЕ

окуд

26.03.2019

№ 144-р

**Об утверждении предмета охраны объекта
культурного наследия регионального значения
«Нижний парк («Пята»)»**

1. Утвердить предмет охраны объекта культурного наследия регионального значения «Нижний парк («Пята»)», расположенного по адресу: Санкт-Петербург, г. Сестрорецк, Парковая улица, согласно приложению к настоящему распоряжению.
2. Начальнику отдела государственного учета объектов культурного наследия обеспечить размещение настоящего распоряжения в электронной форме в локальной компьютерной сети КГИОП.
3. Контроль за выполнением остается за заместителем председателя КГИОП – начальником Управления организационного обеспечения, популяризации и государственного учета объектов культурного наследия.

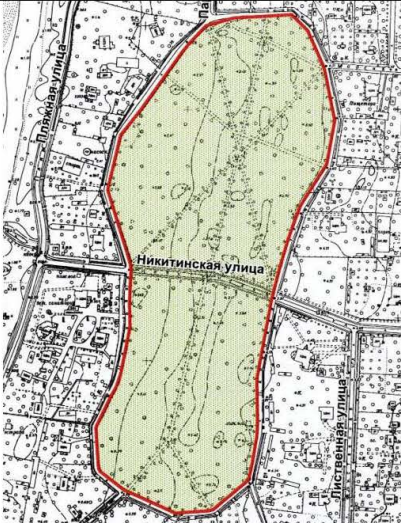


Заместитель председателя КГИОП-
начальник Управления организационного
обеспечения, популяризации и государственного
учета объектов культурного наследия

Г.Р. Аганова

Приложение к распоряжению КГИОП

от 26.03.2019 № 144-р

Предмет охраны объекта культурного наследия регионального значения
«Нижний парк («Пята»)), расположенного по адресу:
Санкт-Петербург, г. Сестрорецк, Парковая улица

№ п.п.	Видовая принадлежность предмета охраны	Предмет охраны	Фотофиксация
1	2	3	4
1	<p>Объемно-пространственное и планировочное решение территории:</p>	<p>визуальная связь Никитской улицы с Финским заливом;</p> <p>конфигурация территории в плане;</p> <p>регулярная планировочная композиция образована геометрической системой садово-парковых дорог, включающей: поперечную дорогу (Никитская улица), разделяющую северную и южную части парка, продольную дорогу (главную композиционную ось парка), и пересекающие эту ось две диагональные парковые дорожки с центральной круглой площадкой в месте их пересечения в северной части парка, две диагональные дорожки, в которые переходит продольная дорога вблизи южной границы парка;</p> <p>элементы исторической планировочной структуры: садово-парковые дорожки и круглая площадка в западной части парка (трассировка, габариты, материал (набивные на щебеночном основании); Никитская улица (трассировка, габариты);</p> <p>естественный рельеф – пологий с небольшим перепадом высот (около 1 метра) с понижением в сторону Финского залива;</p> <p>соотношение открытых (поляны, площадки, дорожки) и закрытых (естественный сосновый массив) пространств;</p> <p>сложившееся сочетание регулярных элементов озеленения (рядовые посадки ясеней вдоль Никитинской улицы и центральной продольной парковой дороги) и свободно растущих деревьев паркового массива;</p>	  

	<p>породный состав (естественный сосновый древостой, рядовые посадки ясеня вдоль исторических трасс центральной парковой дороги и Никитской улицы, посадки декоративного кустарника – спиреи);</p> <p>старовозрастные деревья.</p>	
--	--	---

ПРИЛОЖЕНИЕ 5

к Акту

по результатам ГОСУДАРСТВЕННОЙ ИСТОРИКО-КУЛЬТУРНОЙ ЭКСПЕРТИЗЫ документации, обосновывающей меры по обеспечению сохранности объекта культурного наследия регионального значения «Нижний парк («Пята»)), расположенного по адресу (местонахождение): Санкт-Петербург, г. Сестрорецк, Парковая ул., при проведении изыскательских, проектных, земляных, строительных работ на объекте «Реконструкции напорного канализационного коллектора по адресу: Санкт-Петербург, г. Сестрорецк, от ул. Парковой, д. 34, лит. А до ул. Лиственной, д. 17, лит. А» на земельных участках, непосредственно связанных с земельными участками в границах территории объекта культурного наследия («Реконструкции напорного канализационного коллектора по адресу: Санкт-Петербург, г. Сестрорецк, от ул. Парковой, д. 34, лит. А до ул. Лиственной, д. 17, лит. А» Проектная, рабочая документация Раздел 10. Иная документация в случаях, предусмотренных федеральными законами" Подраздел 3. Обеспечение сохранности объектов культурного наследия 658/20Д-3-ИД.ОСОКН Том 10.3, ООО «ЦИИВС», 2022 г.)

Копия плана границ территории объекта культурного наследия регионального значения «Нижний парк («Пята»)) от 03.12.2010 г.

УТВЕРЖДАЮ:

Заместитель председателя Комитета
по государственному контролю,
использованию и охране памятников
истории и культуры - начальник
управления государственного
учета объектов культурного наследия

А.А.Разумов

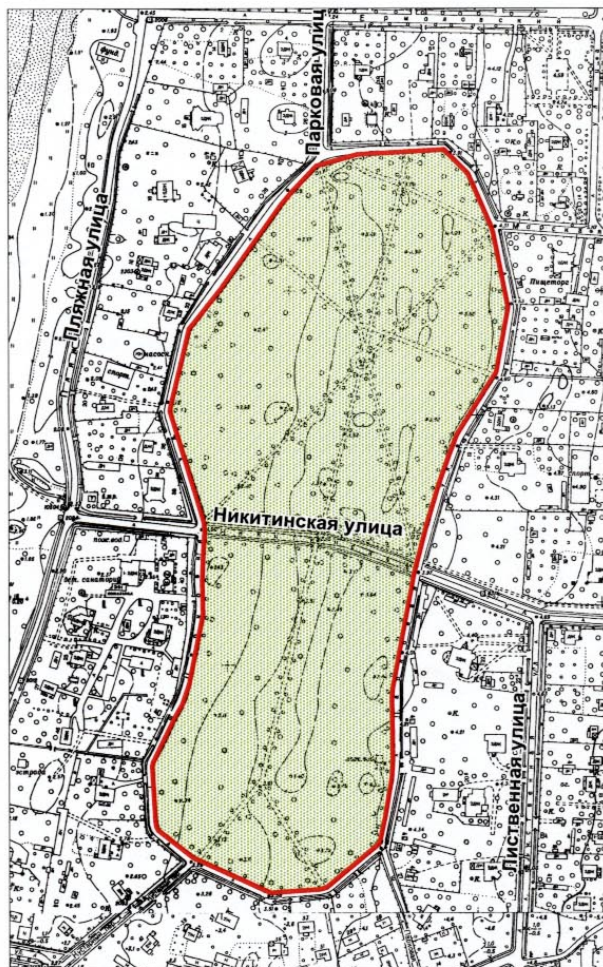


М.П.

03 декабря 2010

**План границ территории
объекта культурного наследия
регионального значения
"Нижний парк ("Пята")"**

г. Санкт-Петербург, г. Сестрорецк, Парковая ул.



масштаб 1:5000

УСЛОВНЫЕ ОБОЗНАЧЕНИЯ

- граница территории объекта культурного наследия регионального значения
- Объект культурного наследия регионального значения:

ПРАВИТЕЛЬСТВО САНКТ-ПЕТЕРБУРГА
КГИОП
ОГРН 1037843025527

Копия верна

Исполнитель: _____ / _____

ПРИЛОЖЕНИЕ 6

к Акту

по результатам ГОСУДАРСТВЕННОЙ ИСТОРИКО-КУЛЬТУРНОЙ ЭКСПЕРТИЗЫ документации, обосновывающей меры по обеспечению сохранности объекта культурного наследия регионального значения «Нижний парк («Пята»)», расположенного по адресу (местонахождение): Санкт-Петербург, г. Сестрорецк, Парковая ул., при проведении изыскательских, проектных, земляных, строительных работ на объекте «Реконструкции напорного канализационного коллектора по адресу: Санкт-Петербург, г. Сестрорецк, от ул. Парковой, д. 34, лит. А до ул. Лиственной, д. 17, лит. А» на земельных участках, непосредственно связанных с земельными участками в границах территории объекта культурного наследия («Реконструкции напорного канализационного коллектора по адресу: Санкт-Петербург, г. Сестрорецк, от ул. Парковой, д. 34, лит. А до ул. Лиственной, д. 17, лит. А» Проектная, рабочая документация Раздел 10. Иная документация в случаях, предусмотренных федеральными законами" Подраздел 3. Обеспечение сохранности объектов культурного наследия 658/20Д-3-ИД.ОСОКН Том 10.3, ООО «ЦИИВС», 2022 г.)

Копия Приказа от 25.12.2019 №2032 «Об аттестации экспертов по проведению государственной историко-культурной экспертизы»



МИНИСТЕРСТВО КУЛЬТУРЫ
РОССИЙСКОЙ ФЕДЕРАЦИИ

ПРИКАЗ

25 декабря 2019г.

Москва

№ 2032

Об аттестации экспертов по проведению государственной историко-культурной экспертизы

В соответствии с Федеральным законом от 25 июня 2002 г. № 73-ФЗ «Об объектах культурного наследия (памятниках истории и культуры) народов Российской Федерации», пунктом 9 Положения о государственной историко-культурной экспертизе, утвержденного постановлением Правительства Российской Федерации от 15 июля 2009 г. № 569, Положением о порядке аттестации экспертов по проведению государственной историко-культурной экспертизы, утвержденным приказом Минкультуры России от 26 августа 2010 г. № 563 (в редакции приказа Минкультуры России от 17 октября 2011 г. № 1003), руководствуясь Положением об аттестационной комиссии Минкультуры России, утвержденным приказом Минкультуры России от 29 декабря 2011 г. № 1276, протоколом заседания аттестационной комиссии Минкультуры России от 28 ноября 2019 г., п р и к а з ы в а ю:

1. Аттестовать экспертов по проведению государственной историко-культурной экспертизы согласно приложению к настоящему приказу.

2

2. Департаменту государственной охраны культурного наследия (Р.А.Рыбало) обеспечить размещение информации об аттестованных экспертах на официальном сайте Минкультуры России в сети Интернет.

3. Контроль за исполнением настоящего приказа оставляю за собой.

Заместитель Министра



С.Г.Обрывалин

Приложение

Утверждено приказом
Министерства культуры
Российской Федерации

от «25» 12. 2019 г. № 2032

Аттестованные эксперты по проведению
государственной историко-культурной экспертизы

№ п/п	Фамилия, имя, отчество соискателя	Объекты экспертизы
1.	Аверьянова Александра Евгеньевна	- проектная документация на проведение работ по сохранению объектов культурного наследия.
2.	Агальцов Александр Геннадьевич	<ul style="list-style-type: none"> - выявленные объекты культурного наследия в целях обоснования целесообразности включения данных объектов в реестр; - документы, обосновывающие включение объектов культурного наследия в реестр; - документы, обосновывающие изменение категории историко-культурного значения объекта культурного наследия; - документы, обосновывающие отнесение объекта культурного наследия к историко-культурным заповедникам, особо ценным объектам культурного наследия народов Российской Федерации либо объектам всемирного культурного и природного наследия; - проектная документация на проведение работ по сохранению объектов культурного наследия; - проекты зон охраны объекта культурного наследия; - документация или разделы документации, обосновывающие меры по обеспечению сохранности объекта культурного наследия, включенного в реестр, выявленного объекта культурного наследия либо объекта, обладающего признаками объекта культурного наследия, при проведении земляных,

		мелиоративных, хозяйственных работ, указанных в статье 30 Федерального закона от 25.06.2002 № 73-ФЗ «Об объектах культурного наследия (памятниках истории и культуры) народов Российской Федерации» (далее – Федеральный закон) работ по использованию лесов и иных работ в границах территории объекта культурного наследия либо на земельном участке, непосредственно связанном с земельным участком в границах территории объекта культурного наследия.
3.	Андреева Татьяна Евгеньевна	<ul style="list-style-type: none"> - выявленные объекты культурного наследия в целях обоснования целесообразности включения данных объектов в реестр; - документы, обосновывающие включение объектов культурного наследия в реестр; - документы, обосновывающие изменение категории историко-культурного значения объекта культурного наследия; - документы, обосновывающие исключение объектов культурного наследия из реестра; - проектная документация на проведение работ по сохранению объектов культурного наследия.
4.	Белоярская Ирина Константиновна	<ul style="list-style-type: none"> - выявленные объекты культурного наследия в целях обоснования целесообразности включения данных объектов в реестр; - документы, обосновывающие включение объектов культурного наследия в реестр; - документы, обосновывающие изменение категории историко-культурного значения объекта культурного наследия; - документация или разделы документации, обосновывающие меры по обеспечению сохранности объекта культурного наследия, включенного в реестр, выявленного объекта культурного наследия либо объекта, обладающего признаками объекта культурного наследия, при проведении земляных, мелиоративных, хозяйственных работ, указанных в статье 30 Федерального закона работ по использованию лесов и иных работ в границах территории объекта культурного наследия либо на земельном участке, непосредственно связанном с земельным участком в границах территории объекта культурного наследия.
5.	Глинская Наталья Борисовна	<ul style="list-style-type: none"> - выявленные объекты культурного наследия в целях обоснования целесообразности включения данных объектов в реестр;

		<ul style="list-style-type: none"> - документы, обосновывающие включение объектов культурного наследия в реестр; - документы, обосновывающие изменение категории историко-культурного значения объекта культурного наследия; - проектная документация на проведение работ по сохранению объектов культурного наследия.
6.	Глухов Александр Анатольевич	<ul style="list-style-type: none"> - выявленные объекты культурного наследия в целях обоснования целесообразности включения данных объектов в реестр; - земли, подлежащие воздействию земляных, строительных, мелиоративных, хозяйственных работ, предусмотренных статьей 25 Лесного кодекса Российской Федерации работ по использованию лесов (за исключением работ, указанных в пунктах 3, 4 и 7 части 1 статьи 25 Лесного кодекса Российской Федерации) и иных работ, в случае, если указанные земли расположены в границах территорий, утвержденных в соответствии с пунктом 34.2 пункта 1 статьи 9 Федерального закона; - документы, обосновывающие включение объектов культурного наследия в реестр.
7.	Губин Ян Владимирович	<ul style="list-style-type: none"> - документы, обосновывающие исключение объектов культурного наследия из реестра; - документация или разделы документации, обосновывающие меры по обеспечению сохранности объекта культурного наследия, включенного в реестр, выявленного объекта культурного наследия либо объекта, обладающего признаками объекта культурного наследия, при проведении земляных, мелиоративных, хозяйственных работ, указанных в статье 30 Федерального закона работ по использованию лесов и иных работ в границах территории объекта культурного наследия либо на земельном участке, непосредственно связанном с земельным участком в границах территории объекта культурного наследия.
8.	Гулякова Олеся Владимировна	<ul style="list-style-type: none"> - выявленные объекты культурного наследия в целях обоснования целесообразности включения данных объектов в реестр; - документы, обосновывающие включение объектов культурного наследия в реестр; - документы, обосновывающие изменение категории историко-культурного значения объекта культурного наследия.

9.	Давыдова Нина Анатольевна	<ul style="list-style-type: none"> - выявленные объекты культурного наследия в целях обоснования целесообразности включения данных объектов в реестр; - документы, обосновывающие включение объектов культурного наследия в реестр; - документы, обосновывающие изменение категории историко-культурного значения объекта культурного наследия; - проектная документация на проведение работ по сохранению объектов культурного наследия.
10.	Дроздов Алексей Владимирович	<ul style="list-style-type: none"> - выявленные объекты культурного наследия в целях обоснования целесообразности включения данных объектов в реестр; - документы, обосновывающие включение объектов культурного наследия в реестр; - документы, обосновывающие изменение категории историко-культурного значения объекта культурного наследия; - проектная документация на проведение работ по сохранению объектов культурного наследия.
11.	Калинин Валерий Александрович	<ul style="list-style-type: none"> - проектная документация на проведение работ по сохранению объектов культурного наследия.
12.	Киселев Станислав Борисович	<ul style="list-style-type: none"> - выявленные объекты культурного наследия в целях обоснования целесообразности включения данных объектов в реестр; - документы, обосновывающие включение объектов культурного наследия в реестр; - документы, обосновывающие изменение категории историко-культурного значения объекта культурного наследия; - документы, обосновывающие отнесение объекта культурного наследия к историко-культурным заповедникам, особо ценным объектам культурного наследия народов Российской Федерации либо объектам всемирного культурного и природного наследия.
13.	Конев Владимир Николаевич	<ul style="list-style-type: none"> - выявленные объекты культурного наследия в целях обоснования целесообразности включения данных объектов в реестр; - документы, обосновывающие включение объектов культурного наследия в реестр; - документы, обосновывающие изменение категории историко-культурного значения объекта культурного наследия.

14.	Кузнецова Елена Анатольевна	<ul style="list-style-type: none"> - выявленные объекты культурного наследия в целях обоснования целесообразности включения данных объектов в реестр; - документы, обосновывающие включение объектов культурного наследия в реестр; - документы, обосновывающие изменение категории историко-культурного значения объекта культурного наследия; - документы, обосновывающие исключение объектов культурного наследия из реестра.
15.	Логинов Антон Викторович	<ul style="list-style-type: none"> - выявленные объекты культурного наследия в целях обоснования целесообразности включения данных объектов в реестр.
16.	Маевская Татьяна Ивановна	<ul style="list-style-type: none"> - выявленные объекты культурного наследия в целях обоснования целесообразности включения данных объектов в реестр; - документы, обосновывающие включение объектов культурного наследия в реестр; - документы, обосновывающие изменение категории историко-культурного значения объекта культурного наследия.
17.	Макарова Мария Валерьевна	<ul style="list-style-type: none"> - выявленные объекты культурного наследия в целях обоснования целесообразности включения данных объектов в реестр; - документы, обосновывающие включение объектов культурного наследия в реестр; - документы, обосновывающие изменение категории историко-культурного значения объекта культурного наследия; - проектная документация на проведение работ по сохранению объектов культурного наследия; - документация или разделы документации, обосновывающие меры по обеспечению сохранности объекта культурного наследия, включенного в реестр, выявленного объекта культурного наследия либо объекта, обладающего признаками объекта культурного наследия, при проведении земляных, мелиоративных, хозяйственных работ, указанных в статье 30 Федерального закона работ по использованию лесов и иных работ в границах территории объекта культурного наследия либо на земельном участке, непосредственно связанном с земельным участком в границах территории объекта культурного наследия.

18.	Петришин Ирина Михайловна	<ul style="list-style-type: none"> - выявленные объекты культурного наследия в целях обоснования целесообразности включения данных объектов в реестр; - документы, обосновывающие включение объектов культурного наследия в реестр; - документы, обосновывающие изменение категории историко-культурного значения объекта культурного наследия; - проектная документация на проведение работ по сохранению объектов культурного наследия.
19.	Поддубная Нина Георгиевна	<ul style="list-style-type: none"> - выявленные объекты культурного наследия в целях обоснования целесообразности включения данных объектов в реестр; - документы, обосновывающие включение объектов культурного наследия в реестр; - проекты зон охраны объекта культурного наследия.
20.	Полетайкин Вячеслав Владимирович	<ul style="list-style-type: none"> - выявленные объекты культурного наследия в целях обоснования целесообразности включения данных объектов в реестр; - документы, обосновывающие включение объектов культурного наследия в реестр; - проектная документация на проведение работ по сохранению объектов культурного наследия; - документация или разделы документации, обосновывающие меры по обеспечению сохранности объекта культурного наследия, включенного в реестр, выявленного объекта культурного наследия либо объекта, обладающего признаками объекта культурного наследия, при проведении земляных, мелиоративных, хозяйственных работ, указанных в статье 30 Федерального закона работ по использованию лесов и иных работ в границах территории объекта культурного наследия либо на земельном участке, непосредственно связанном с земельным участком в границах территории объекта культурного наследия.
21.	Прокофьев Михаил Федорович	<ul style="list-style-type: none"> - выявленные объекты культурного наследия в целях обоснования целесообразности включения данных объектов в реестр; - документы, обосновывающие включение объектов культурного наследия в реестр; - документы, обосновывающие изменение категории историко-культурного значения объекта культурного наследия;

		<ul style="list-style-type: none"> - документы, обосновывающие исключение объектов культурного наследия из реестра; - проектная документация на проведение работ по сохранению объектов культурного наследия.
22.	Саляхов Альберт Рабисович	<ul style="list-style-type: none"> - выявленные объекты культурного наследия в целях обоснования целесообразности включения данных объектов в реестр; - документы, обосновывающие включение объектов культурного наследия в реестр; - документы, обосновывающие изменение категории историко-культурного значения объекта культурного наследия.
23.	Свиридовский Олег Антонович	<ul style="list-style-type: none"> - проектная документация на проведение работ по сохранению объектов культурного наследия; - документация или разделы документации, обосновывающие меры по обеспечению сохранности объекта культурного наследия, включенного в реестр, выявленного объекта культурного наследия либо объекта, обладающего признаками объекта культурного наследия, при проведении земляных, мелиоративных, хозяйственных работ, указанных в статье 30 Федерального закона работ по использованию лесов и иных работ в границах территории объекта культурного наследия либо на земельном участке, непосредственно связанном с земельным участком в границах территории объекта культурного наследия.
24.	Сергеева Галина Алексеевна	<ul style="list-style-type: none"> - выявленные объекты культурного наследия в целях обоснования целесообразности включения данных объектов в реестр; - документы, обосновывающие включение объектов культурного наследия в реестр; - документы, обосновывающие изменение категории историко-культурного значения объекта культурного наследия; - проектная документация на проведение работ по сохранению объектов культурного наследия; - документация или разделы документации, обосновывающие меры по обеспечению сохранности объекта культурного наследия, включенного в реестр, выявленного объекта культурного наследия либо объекта, обладающего признаками объекта культурного наследия, при проведении земляных, мелиоративных, хозяйственных работ, указанных в статье 30 Федерального закона работ по

		использованию лесов и иных работ в границах территории объекта культурного наследия либо на земельном участке, непосредственно связанном с земельным участком в границах территории объекта культурного наследия.
25.	Страхова Людмила Дмитриевна	<ul style="list-style-type: none"> - выявленные объекты культурного наследия в целях обоснования целесообразности включения данных объектов в реестр; - документы, обосновывающие включение объектов культурного наследия в реестр; - документы, обосновывающие изменение категории историко-культурного значения объекта культурного наследия; - документы, обосновывающие отнесение объекта культурного наследия к историко-культурным заповедникам, особо ценным объектам культурного наследия народов Российской Федерации либо объектам всемирного культурного и природного наследия; - проекты зон охраны объекта культурного наследия; - проектная документация на проведение работ по сохранению объектов культурного наследия; - документация или разделы документации, обосновывающие меры по обеспечению сохранности объекта культурного наследия, включенного в реестр, выявленного объекта культурного наследия либо объекта, обладающего признаками объекта культурного наследия, при проведении земляных, мелиоративных, хозяйственных работ, указанных в статье 30 Федерального закона работ по использованию лесов и иных работ в границах территории объекта культурного наследия либо на земельном участке, непосредственно связанном с земельным участком в границах территории объекта культурного наследия.
26.	Стрельбицкий Иван Георгиевич	<ul style="list-style-type: none"> - выявленные объекты культурного наследия в целях обоснования целесообразности включения данных объектов в реестр; - документы, обосновывающие включение объектов культурного наследия в реестр; - документы, обосновывающие отнесение объекта культурного наследия к историко-культурным заповедникам, особо ценным объектам культурного наследия народов Российской Федерации

		<p>Федерации либо объектам всемирного культурного и природного наследия;</p> <ul style="list-style-type: none"> - проектная документация на проведение работ по сохранению объектов культурного наследия; - документация или разделы документации, обосновывающие меры по обеспечению сохранности объекта культурного наследия, включенного в реестр, выявленного объекта культурного наследия либо объекта, обладающего признаками объекта культурного наследия, при проведении земляных, мелиоративных, хозяйственных работ, указанных в статье 30 Федерального закона работ по использованию лесов и иных работ в границах территории объекта культурного наследия либо на земельном участке, непосредственно связанном с земельным участком в границах территории объекта культурного наследия.
27.	Терлецкий Сергей Константинович	<ul style="list-style-type: none"> - проектная документация на проведение работ по сохранению объектов культурного наследия.
28.	Терская Ирина Владимировна	<ul style="list-style-type: none"> - выявленные объекты культурного наследия в целях обоснования целесообразности включения данных объектов в реестр; - документы, обосновывающие включение объектов культурного наследия в реестр; - документы, обосновывающие изменение категории историко-культурного значения объекта культурного наследия; - проектная документация на проведение работ по сохранению объектов культурного наследия; - документация или разделы документации, обосновывающие меры по обеспечению сохранности объекта культурного наследия, включенного в реестр, выявленного объекта культурного наследия либо объекта, обладающего признаками объекта культурного наследия, при проведении земляных, мелиоративных, хозяйственных работ, указанных в статье 30 Федерального закона работ по использованию лесов и иных работ в границах территории объекта культурного наследия либо на земельном участке, непосредственно связанном с земельным участком в границах территории объекта культурного наследия.

29.	Тихомиров Александр Михайлович	<ul style="list-style-type: none"> - выявленные объекты культурного наследия в целях обоснования целесообразности включения данных объектов в реестр; - документы, обосновывающие включение объектов культурного наследия в реестр; - документы, обосновывающие изменение категории историко-культурного значения объекта культурного наследия; - документы, обосновывающие исключение объектов культурного наследия из реестра.
30.	Тихомиров Константин Николаевич	<ul style="list-style-type: none"> - выявленные объекты культурного наследия в целях обоснования целесообразности включения данных объектов в реестр; - документы, обосновывающие включение объектов культурного наследия в реестр; - земли, подлежащие воздействию земляных, строительных, мелиоративных, хозяйственных работ, предусмотренных статьей 25 Лесного кодекса Российской Федерации работ по использованию лесов (за исключением работ, указанных в пунктах 3, 4 и 7 части 1 статьи 25 Лесного кодекса Российской Федерации) и иных работ, в случае, если указанные земли расположены в границах территорий, утвержденных в соответствии с пунктом 34.2 пункта 1 статьи 9 Федерального закона; - документация, за исключением научных отчетов о выполненных археологических полевых работах, содержащая результаты исследований, в соответствии с которыми определяется наличие или отсутствие объектов, обладающих признаками объекта культурного наследия, на земельных участках, подлежащих воздействию земляных, строительных, мелиоративных, хозяйственных работ, указанных в статье 30 Федерального закона работ по использованию лесов и иных работ.
31.	Турова Екатерина Алексеевна	<ul style="list-style-type: none"> - выявленные объекты культурного наследия в целях обоснования целесообразности включения данных объектов в реестр; - документы, обосновывающие включение объектов культурного наследия в реестр; - проектная документация на проведение работ по сохранению объектов культурного наследия.
32.	Хаутиев Шарпудин Маулиевич	<ul style="list-style-type: none"> - выявленные объекты культурного наследия в целях обоснования целесообразности включения данных объектов в реестр;

		<ul style="list-style-type: none"> - документы, обосновывающие включение объектов культурного наследия в реестр; - документы, обосновывающие исключение объектов культурного наследия из реестра; - документы, обосновывающие изменение категории историко-культурного значения объекта культурного наследия; - проекты зон охраны объекта культурного наследия; - проектная документация на проведение работ по сохранению объектов культурного наследия; - документация или разделы документации, обосновывающие меры по обеспечению сохранности объекта культурного наследия, включенного в реестр, выявленного объекта культурного наследия либо объекта, обладающего признаками объекта культурного наследия, при проведении земляных, мелиоративных, хозяйственных работ, указанных в статье 30 Федерального закона работ по использованию лесов и иных работ в границах территории объекта культурного наследия либо на земельном участке, непосредственно связанном с земельным участком в границах территории объекта культурного наследия; - документация, обосновывающая границы защитной зоны объекта культурного наследия.
33.	Яковлева Ольга Борисовна	<ul style="list-style-type: none"> - выявленные объекты культурного наследия в целях обоснования целесообразности включения данных объектов в реестр; - документы, обосновывающие включение объектов культурного наследия в реестр; - документы, обосновывающие изменение категории историко-культурного значения объекта культурного наследия; - проектная документация на проведение работ по сохранению объектов культурного наследия.

ПРИЛОЖЕНИЕ 8

к Акту

по результатам ГОСУДАРСТВЕННОЙ ИСТОРИКО-КУЛЬТУРНОЙ ЭКСПЕРТИЗЫ документации, обосновывающей меры по обеспечению сохранности объекта культурного наследия регионального значения «Нижний парк («Пята»)», расположенного по адресу (местонахождение): Санкт-Петербург, г. Сестрорецк, Парковая ул., при проведении изыскательских, проектных, земляных, строительных работ на объекте «Реконструкции напорного канализационного коллектора по адресу: Санкт-Петербург, г. Сестрорецк, от ул. Парковой, д. 34, лит. А до ул. Лиственной, д. 17, лит. А» на земельных участках, непосредственно связанных с земельными участками в границах территории объекта культурного наследия («Реконструкции напорного канализационного коллектора по адресу: Санкт-Петербург, г. Сестрорецк, от ул. Парковой, д. 34, лит. А до ул. Лиственной, д. 17, лит. А» Проектная, рабочая документация Раздел 10. Иная документация в случаях, предусмотренных федеральными законами" Подраздел 3. Обеспечение сохранности объектов культурного наследия 658/20Д-3-ИД.ОСОКН Том 10.3, ООО «ЦИИВС», 2022 г.)

Копия Информационного письма от 03.06.2022 г. №78-10-2956



ЦЕНТР
ИНЖЕНЕРНЫХ
ИЗЫСКАНИЙ
В СТРОИТЕЛЬСТВЕ

ООО «ЦИИВС»

Тел: (812)2926878
Тел: (499)3713778
email: info@ciivs.ru

ИНН 7802284381
КПП 780201001
ОГРН 1157847099189
БИК 044525999
Лицензия МК РФ №05055
194362, г. Санкт-Петербург, п. Парголово, тер.
Михайловка, ул. Ленина, д. 52, литера А, корп. 2, пом.
1-Н

Исходящий: №78-10-2956 от 03.06.2022 г.

ИНФОРМАЦИОННОЕ ПИСЬМО

В целях проведения государственной историко-культурной экспертизы документации: «Реконструкции напорного канализационного коллектора по адресу: Санкт-Петербург, г. Сестрорецк, от ул. Парковой, д. 34, лит. А до ул. Лиственной, д. 17, лит. А» Проектная, рабочая документация Раздел 10. Иная документация в случаях, предусмотренных федеральными законами" Подраздел 3. Обеспечение сохранности объектов культурного наследия 658/20Д-3-ИД.ОСОКН Том 10.3», сообщаем следующее:

1. Объект: «Реконструкции напорного канализационного коллектора по адресу: Санкт-Петербург, г. Сестрорецк, от ул. Парковой, д. 34, лит. А до ул. Лиственной, д. 17, лит. А» является линейным объектом (п. 10.1 ст. 1 «Градостроительный кодекс Российской Федерации» от 29.12.2004 №190-ФЗ);
2. В соответствии с ч. 5, п. 3 ст. 41 Градостроительного кодекса Российской Федерации для линейных объектов подготовка документации по планировке территории в целях размещения объекта капитального строительства является обязательной (за исключением случая, если размещение линейного объекта планируется осуществлять на землях или земельных участках, находящихся в государственной или муниципальной собственности, и для размещения такого линейного объекта не требуются предоставление земельных участков, находящихся в государственной или муниципальной собственности, и установление сервитутов). В соответствии с п. 4 ст. 41 Градостроительного кодекса Российской Федерации видами документации по планировке территории являются проект планировки территории и проект межевания территории, градостроительный план земельного участка не является документацией по планировке территории и не разрабатывается.

Генеральный директор

Макеев С.А.

Исполнитель:
Пастух Вероника
(812)9507464

ПРИЛОЖЕНИЕ 9

к Акту

по результатам ГОСУДАРСТВЕННОЙ ИСТОРИКО-КУЛЬТУРНОЙ ЭКСПЕРТИЗЫ документации, обосновывающей меры по обеспечению сохранности объекта культурного наследия регионального значения «Нижний парк («Пята»)), расположенного по адресу (местонахождение): Санкт-Петербург, г. Сестрорецк, Парковая ул., при проведении изыскательских, проектных, земляных, строительных работ на объекте «Реконструкции напорного канализационного коллектора по адресу: Санкт-Петербург, г. Сестрорецк, от ул. Парковой, д. 34, лит. А до ул. Лиственной, д. 17, лит. А» на земельных участках, непосредственно связанных с земельными участками в границах территории объекта культурного наследия («Реконструкции напорного канализационного коллектора по адресу: Санкт-Петербург, г. Сестрорецк, от ул. Парковой, д. 34, лит. А до ул. Лиственной, д. 17, лит. А» Проектная, рабочая документация Раздел 10. Иная документация в случаях, предусмотренных федеральными законами" Подраздел 3. Обеспечение сохранности объектов культурного наследия 658/20Д-3-ИД.ОСОКН Том 10.3, ООО «ЦИИВС», 2022 г.)

Архивные материалы и топография

Список иллюстраций

Илл. 1. Фрагмент карты Ингерманландии 1727 года. Источник: Старые карты городов России. [Электронный ресурс]. Режим доступа: <http://www.etomesto.ru/>.

Илл. 2. Фрагмент геометрического генерального плана Санкт-Петербургского уезда 1786 г. Источник: Старые карты городов России. [Электронный ресурс]. Режим доступа: <http://www.etomesto.ru/>.

Илл. 3. Фрагмент семитопографической карты окружности С. Петербурга и Карельского перешейка 1810 г. Источник: Старые карты городов России. [Электронный ресурс]. Режим доступа: <http://www.etomesto.ru/>.

Илл. 4. Фрагмент карты Финского залива от Петербурга до острова Сескара 1840 года. Источник: Старые карты городов России. [Электронный ресурс]. Режим доступа: <http://www.etomesto.ru/>.

Илл. 5. Фрагмент карты юго-восточной части Финляндии и С. Петербургской губернии 1863 г. Источник: Старые карты городов России. [Электронный ресурс]. Режим доступа: <http://www.etomesto.ru/>.

Илл. 6. Фрагмент топографической карты частей Санкт-Петербургской и Выборгской губерний 1867 г. Источник: Старые карты городов России. [Электронный ресурс]. Режим доступа: <http://www.etomesto.ru/>.

Илл. 7. Фрагмент подробной топографической карты окрестностей Санкт-Петербурга 1870-1890 годов. Источник: Старые карты городов России. [Электронный ресурс]. Режим доступа: <http://www.etomesto.ru/>.

Илл. 8. Фрагмент военно-топографическая карта центра Санкт-Петербургской губернии 1892 г. Источник: Старые карты городов России. [Электронный ресурс]. Режим доступа: <http://www.etomesto.ru/>.

Илл. 9. Фрагмент карты окрестностей Санкт-Петербурга, составленной Ю. Гашем 1909 г. Источник: Старые карты городов России. [Электронный ресурс]. Режим доступа: <http://www.etomesto.ru/>.

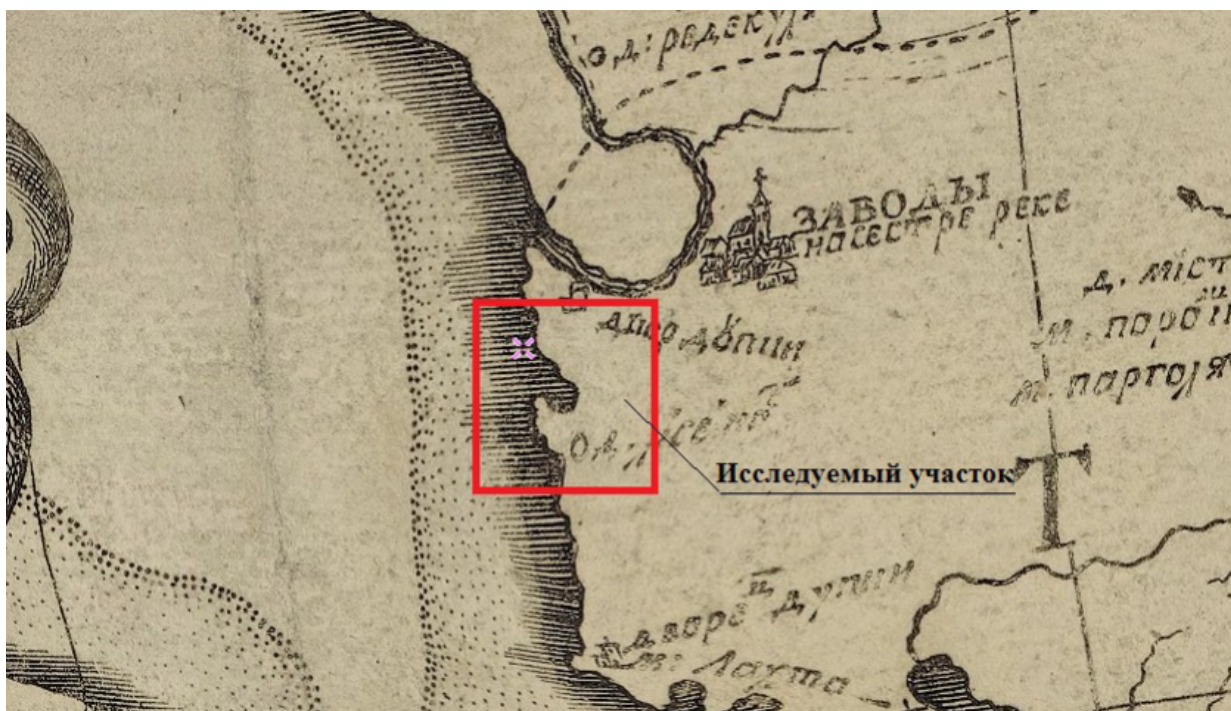
Илл. 10. Фрагмент карты центра Санкт-Петербургской губернии 1913 гг. Источник: Старые карты городов России. [Электронный ресурс]. Режим доступа: <http://www.etomesto.ru/>.

Илл. 11. Фрагмент карты Сестрорецка и окрестностей на карте РККА 1939 г. Источник: Старые карты городов России. [Электронный ресурс]. Режим доступа: <http://www.etomesto.ru/>.

Илл. 12. Фрагмент карты РККА части Ленинградской, Псковской и Новгородской областей, двухкилометровка 1942 г. Источник: Старые карты городов России. [Электронный ресурс]. Режим доступа: <http://www.etomesto.ru/>.

Илл. 13. Фрагмент послевоенной топографической карты Карельского перешейка ГУГК СК-63 1954 – 1961 гг. Источник: Старые карты городов России. [Электронный ресурс]. Режим доступа: <http://www.etomesto.ru/>.

Илл. 14. Фрагмент топографической карты Карельского перешейка 1999 г. Источник: Старые карты городов России. [Электронный ресурс]. Режим доступа: <http://www.etomesto.ru/>.



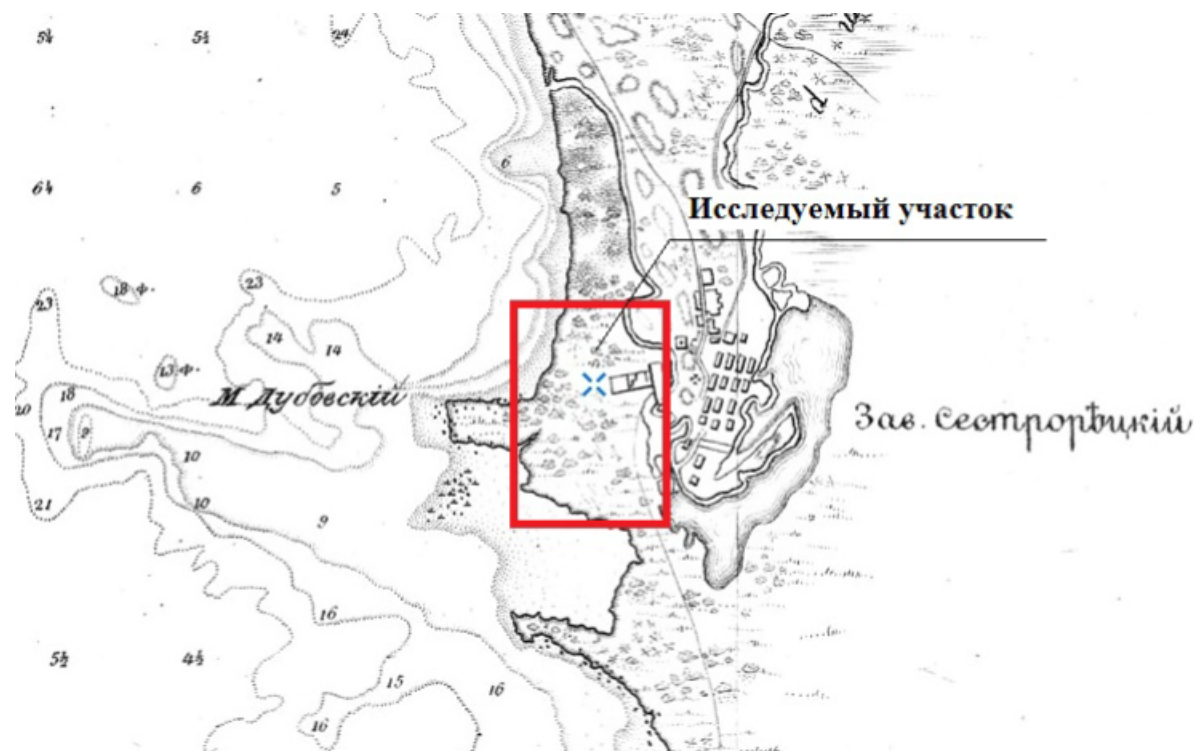
Илл.1. Фрагмент карты Ингерманландии 1727 года. Источник: Старые карты городов России. [Электронный ресурс]. Режим доступа: <http://www.etomesto.ru/>.



Илл.2. Фрагмент геометрического генерального плана Санкт-Петербургского уезда 1786 г. Источник: Старые карты городов России. [Электронный ресурс]. Режим доступа: <http://www.etomesto.ru/>.



Илл.3. Фрагмент семитопографической карты окрестности С. Петербурга и Карельского перешейка 1810 г. Источник: Старые карты городов России. [Электронный ресурс]. Режим доступа: <http://www.etomesto.ru/>.



Илл.4. Фрагмент карты Финского залива от Петербурга до острова Сескара 1840 года. Источник: Старые карты городов России. [Электронный ресурс]. Режим доступа: <http://www.etomesto.ru/>.



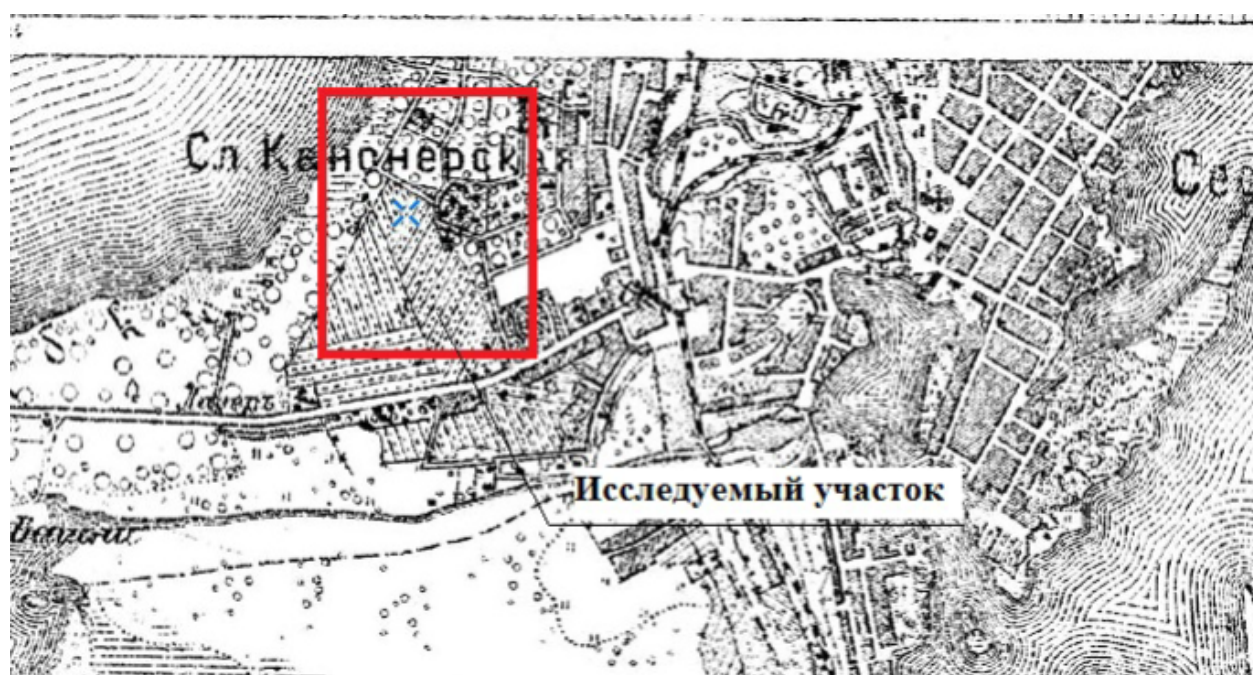
Илл.5. Фрагмент карты юго-восточной части Финляндии и С. Петербургской губернии 1863 г. Источник: Старые карты городов России. [Электронный ресурс]. Режим доступа: <http://www.etomesto.ru/>.



Илл.6. Фрагмент топографической карты частей Санкт-Петербургской и Выборгской губерний 1867 г. Источник: Старые карты городов России. [Электронный ресурс]. Режим доступа: <http://www.etomesto.ru/>.



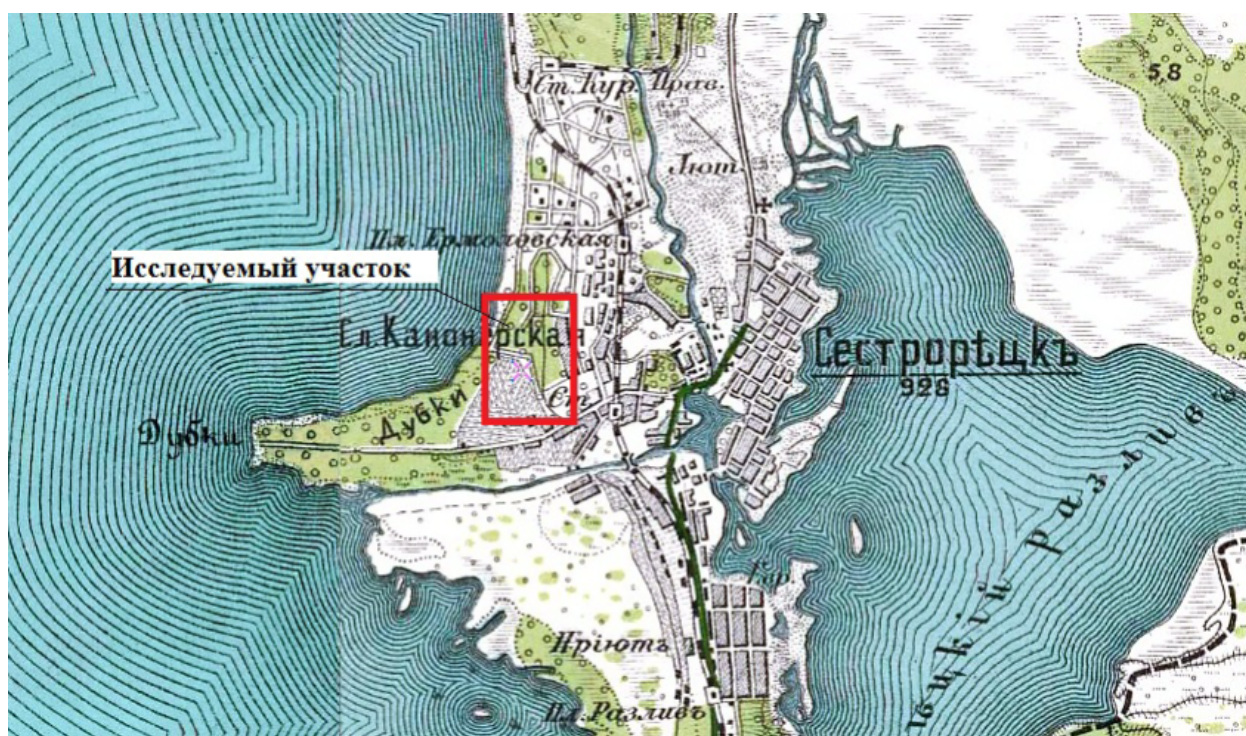
Илл.7. Фрагмент подробной топографической карты окрестностей Санкт-Петербурга 1870-1890 годов. Источник: Старые карты городов России. [Электронный ресурс].
Режим доступа: <http://www.etomesto.ru/>.



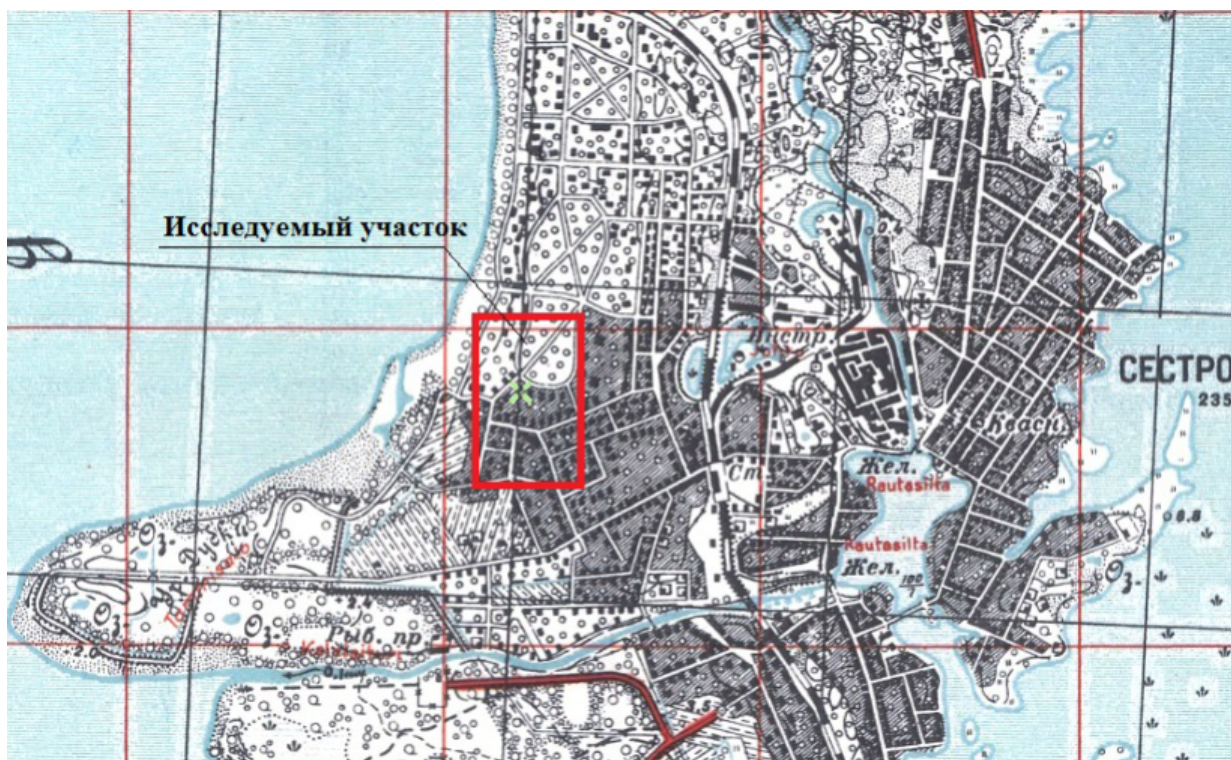
Илл.8. Фрагмент военно-топографическая карта центра Санкт-Петербургской губернии 1892 г. Источник: Старые карты городов России. [Электронный ресурс]. Режим доступа: <http://www.etomesto.ru/>.



Илл.9. Фрагмент карты окрестностей Санкт-Петербурга, составленной Ю. Гашем 1909 г. Источник: Старые карты городов России. [Электронный ресурс]. Режим доступа: <http://www.etomesto.ru/>.



Илл.10. Фрагмент карты центра Санкт-Петербургской губернии 1913 г. Источник: Старые карты городов России. [Электронный ресурс]. Режим доступа: <http://www.etomesto.ru/>.



Илл.11. Фрагмент карты Сестрорецка и окрестностей на карте РККА 1939 г. Источник: Старые карты городов России. [Электронный ресурс]. Режим доступа: <http://www.etomesto.ru/>.



Илл.12. Фрагмент карты РККА части Ленинградской, Псковской и Новгородской областей, двухкилометровка 1942 г. Источник: Старые карты городов России. [Электронный ресурс]. Режим доступа: <http://www.etomesto.ru/>.



Илл.13. Фрагмент послевоенной топографической карты Карельского перешейка ГУГК СК-63 1954 – 1961 гг. Источник: Старые карты городов России. [Электронный ресурс]. Режим доступа: <http://www.etomesto.ru/>.



Илл.14. Фрагмент топографической карты Карельского перешейка 1999 г. Источник: Старые карты городов России. [Электронный ресурс]. Режим доступа: <http://www.etomesto.ru/>.

ПРИЛОЖЕНИЕ 10

к Акту

по результатам ГОСУДАРСТВЕННОЙ ИСТОРИКО-КУЛЬТУРНОЙ ЭКСПЕРТИЗЫ документации, обосновывающей меры по обеспечению сохранности объекта культурного наследия регионального значения «Нижний парк («Пята»)», расположенного по адресу (местонахождение): Санкт-Петербург, г. Сестрорецк, Парковая ул., при проведении изыскательских, проектных, земляных, строительных работ на объекте «Реконструкции напорного канализационного коллектора по адресу: Санкт-Петербург, г. Сестрорецк, от ул. Парковой, д. 34, лит. А до ул. Лиственной, д. 17, лит. А» на земельных участках, непосредственно связанных с земельными участками в границах территории объекта культурного наследия («Реконструкции напорного канализационного коллектора по адресу: Санкт-Петербург, г. Сестрорецк, от ул. Парковой, д. 34, лит. А до ул. Лиственной, д. 17, лит. А» Проектная, рабочая документация Раздел 10. Иная документация в случаях, предусмотренных федеральными законами" Подраздел 3. Обеспечение сохранности объектов культурного наследия 658/20Д-3-ИД.ОСОКН Том 10.3, ООО «ЦИИВС», 2022 г.)

Фотофиксация объекта на момент заключения договора на проведение экспертизы.

Выполнил эксперт Полетайкин В.В.

Дата выполнения 03.06.2022 г.

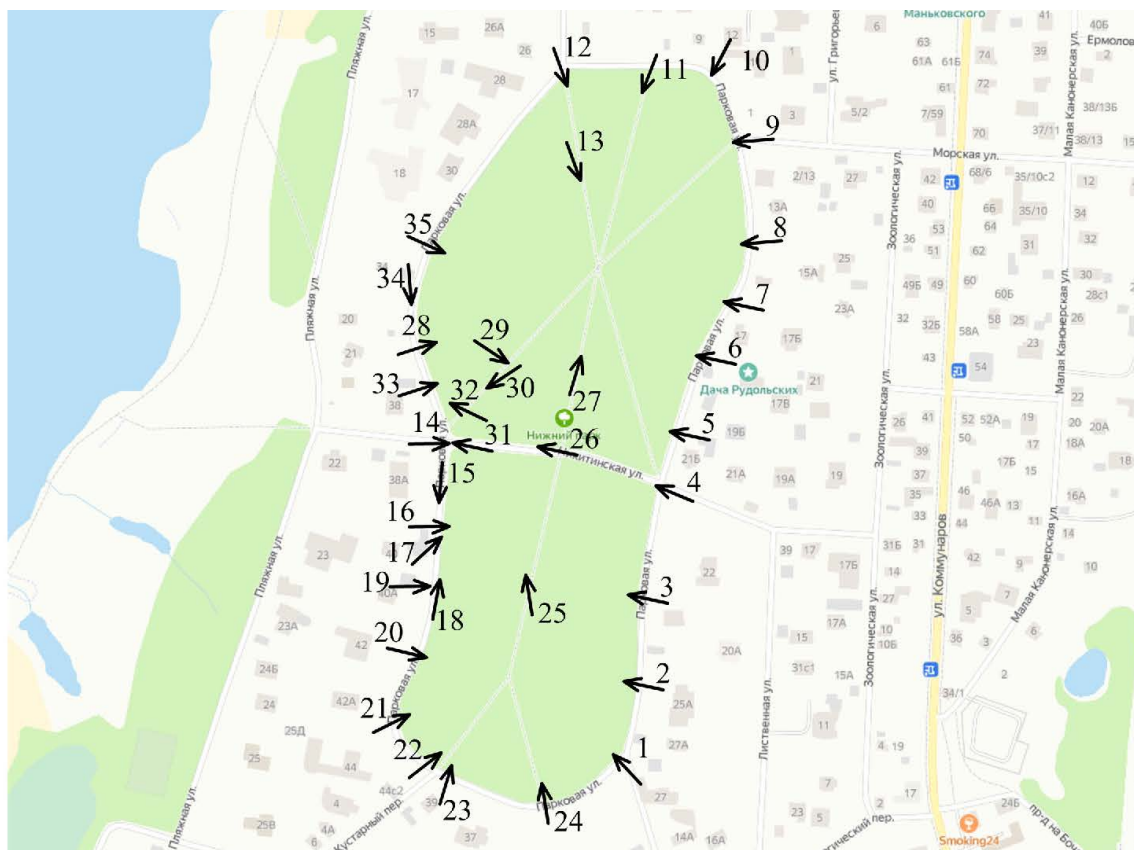


Схема фотофиксации.



Фото 1.



Фото 2.



Фото 3.



Фото 4.

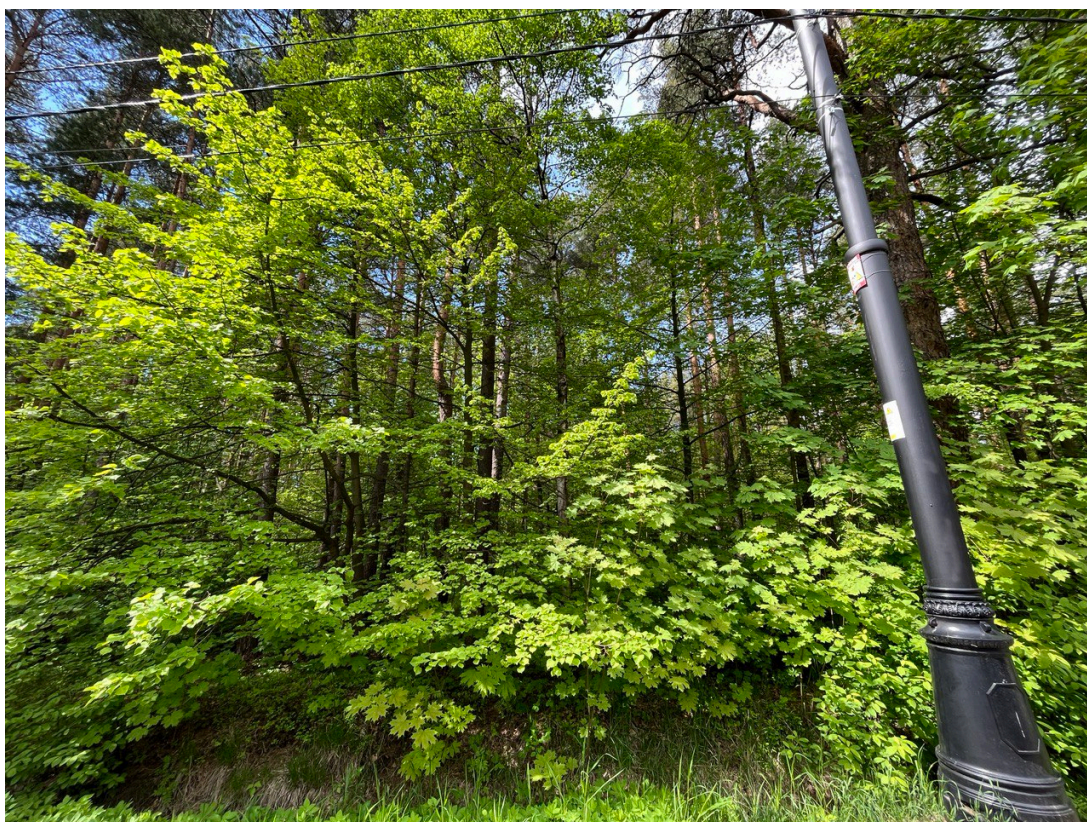


Фото 5.



Фото 6.

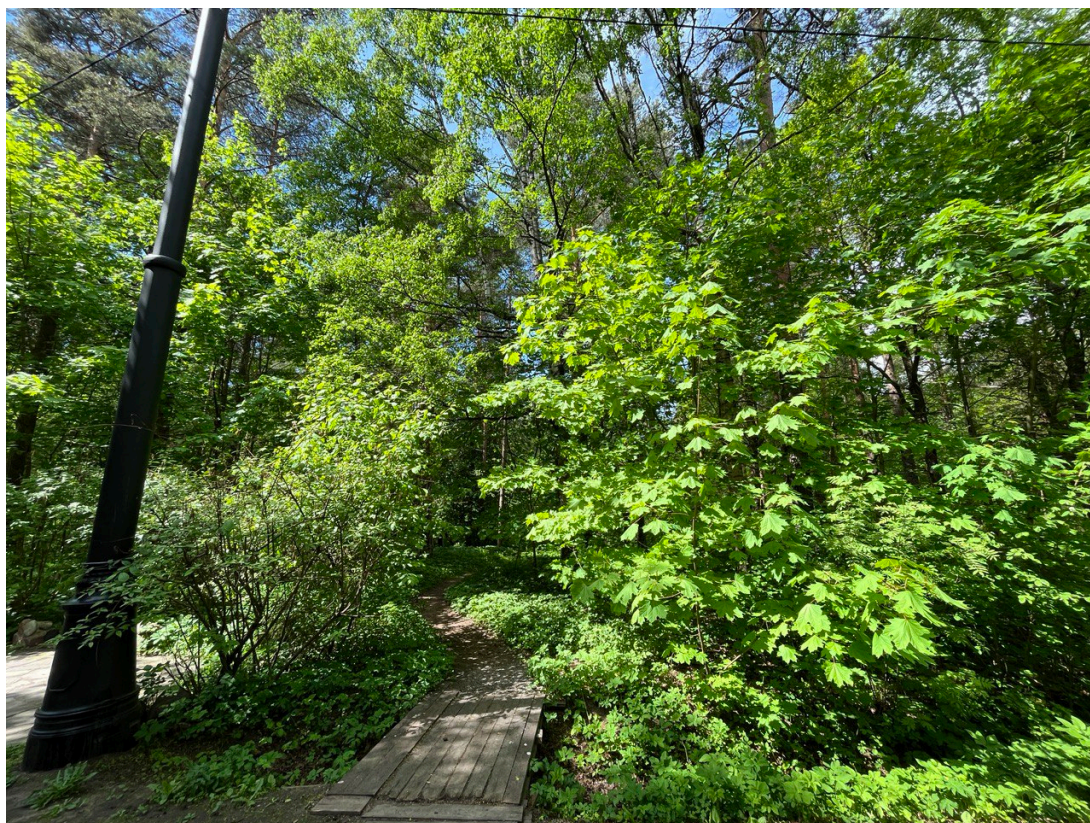


Фото 7.



Фото 8.



Фото 9.



Фото 10.

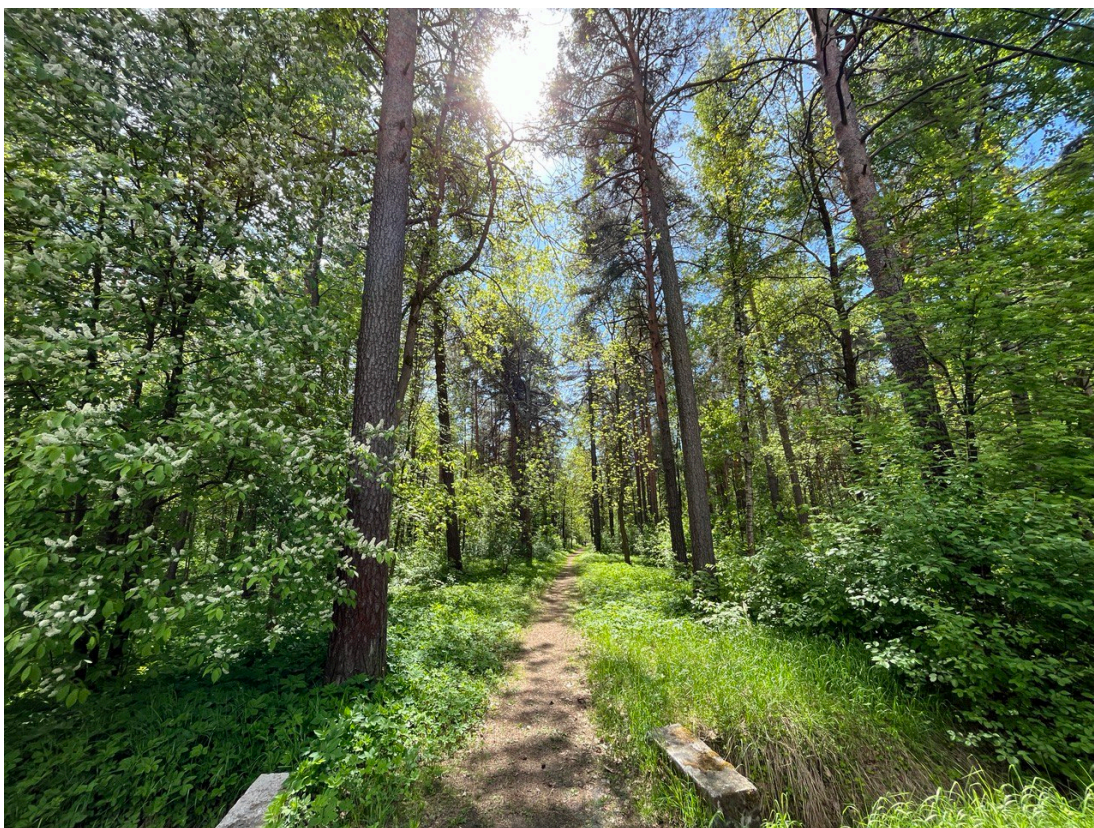


Фото 11.



Фото 12.



Фото 13.



Фото 14.



Фото 15.



Фото 16.



Фото 17.



Фото 18.



Фото 19.



Фото 20.



Фото 21.



Фото 22.



Фото 23.



Φοτο 24.



Φοτο 25.



Фото 26.



Фото 27.



Фото 28.



Фото 29.



Фото 30.



Фото 31.



Фото 32.



Фото 33.



Φoto 34.



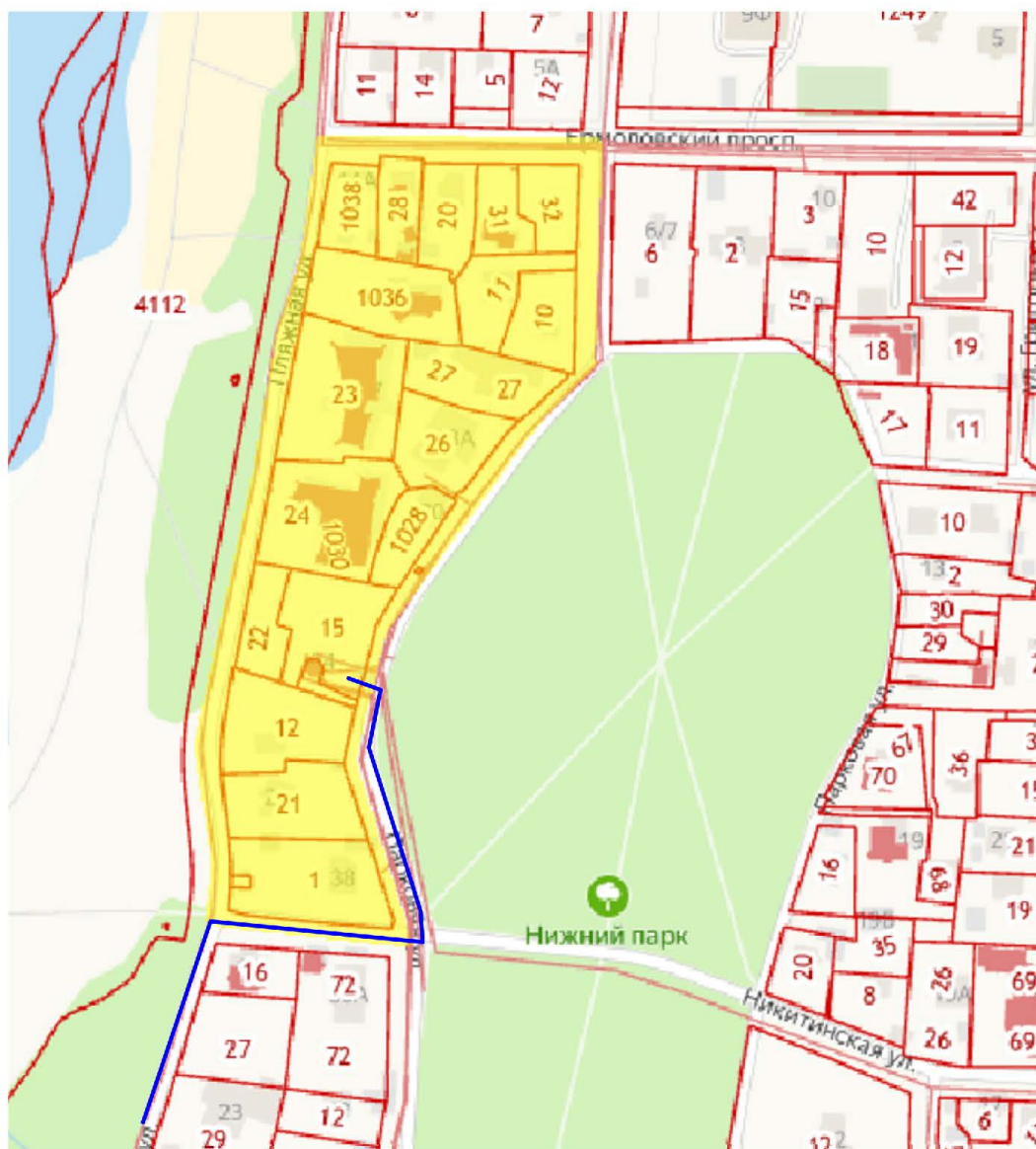
Φoto 35.

ПРИЛОЖЕНИЕ 11

к Акту

по результатам ГОСУДАРСТВЕННОЙ ИСТОРИКО-КУЛЬТУРНОЙ ЭКСПЕРТИЗЫ документации, обосновывающей меры по обеспечению сохранности объекта культурного наследия регионального значения «Нижний парк («Пята»)), расположенного по адресу (местонахождение): Санкт-Петербург, г. Сестрорецк, Парковая ул., при проведении изыскательских, проектных, земляных, строительных работ на объекте «Реконструкции напорного канализационного коллектора по адресу: Санкт-Петербург, г. Сестрорецк, от ул. Парковой, д. 34, лит. А до ул. Лиственной, д. 17, лит. А» на земельных участках, непосредственно связанных с земельными участками в границах территории объекта культурного наследия («Реконструкции напорного канализационного коллектора по адресу: Санкт-Петербург, г. Сестрорецк, от ул. Парковой, д. 34, лит. А до ул. Лиственной, д. 17, лит. А» Проектная, рабочая документация Раздел 10. Иная документация в случаях, предусмотренных федеральными законами" Подраздел 3. Обеспечение сохранности объектов культурного наследия 658/20Д-3-ИД.ОСОКН Том 10.3, ООО «ЦИИВС», 2022 г.)

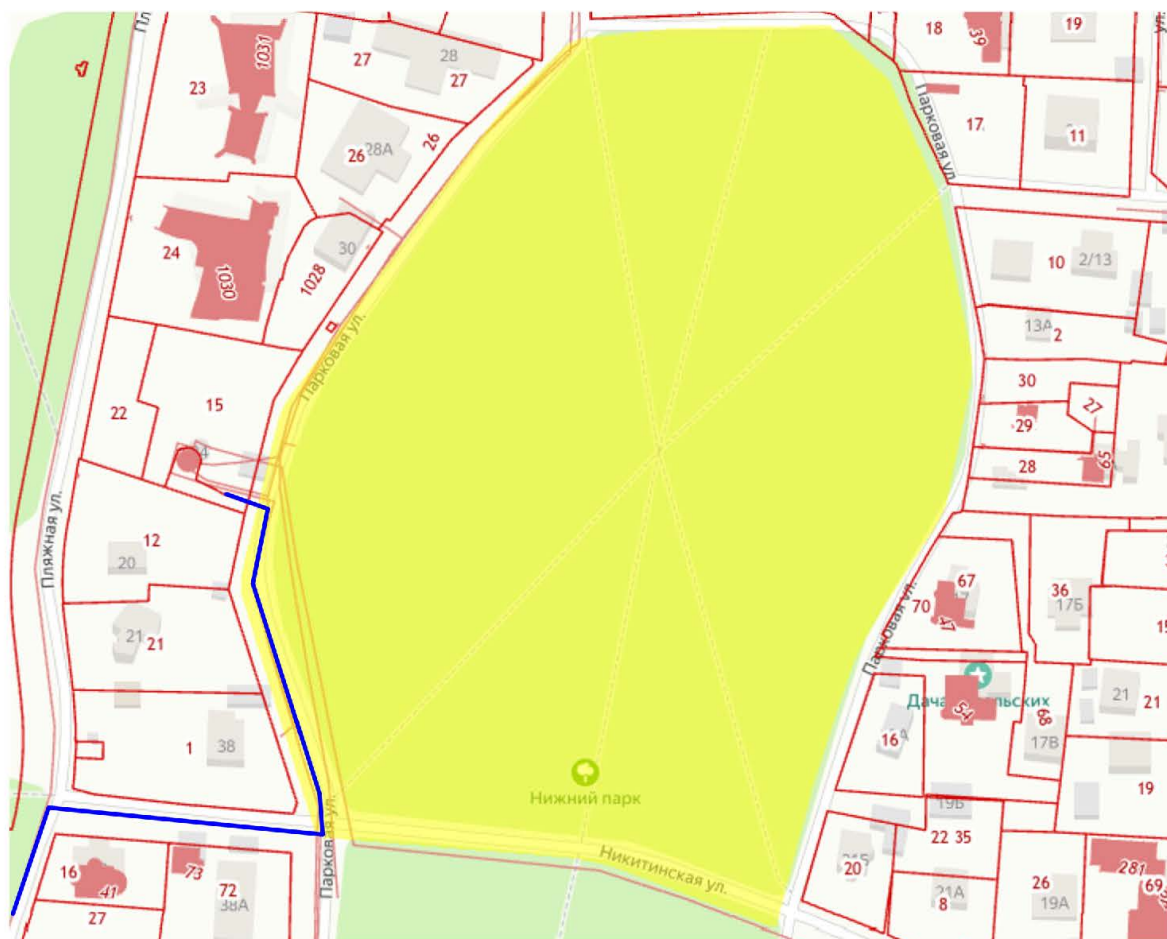
Схема расположения кадастровых кварталов по данным публичной кадастровой карты



Границы кадастрового квартала 78:38:1112703



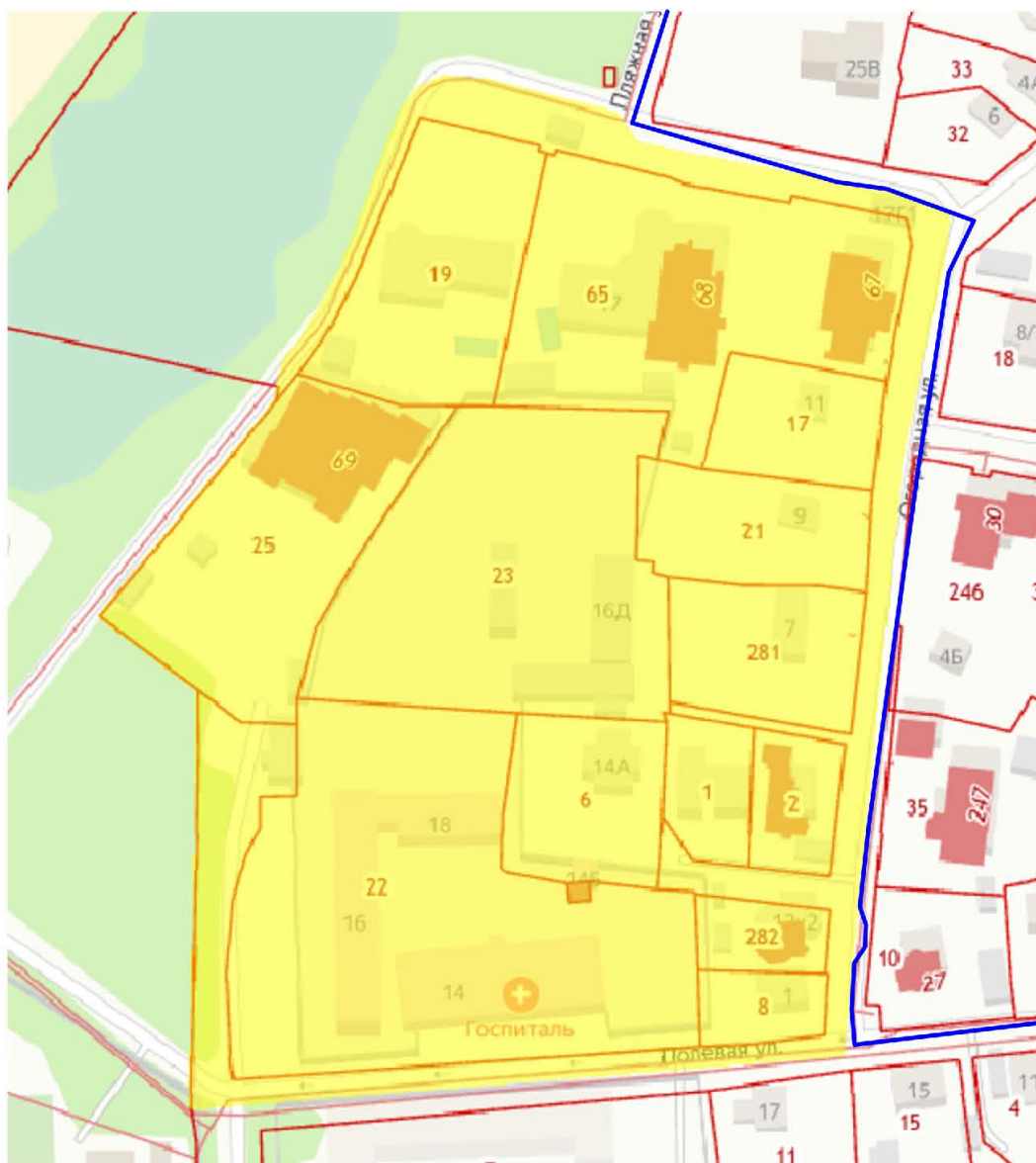
Трассировка реконструируемой канализации



Границы кадастрового квартала 78:38:1112704



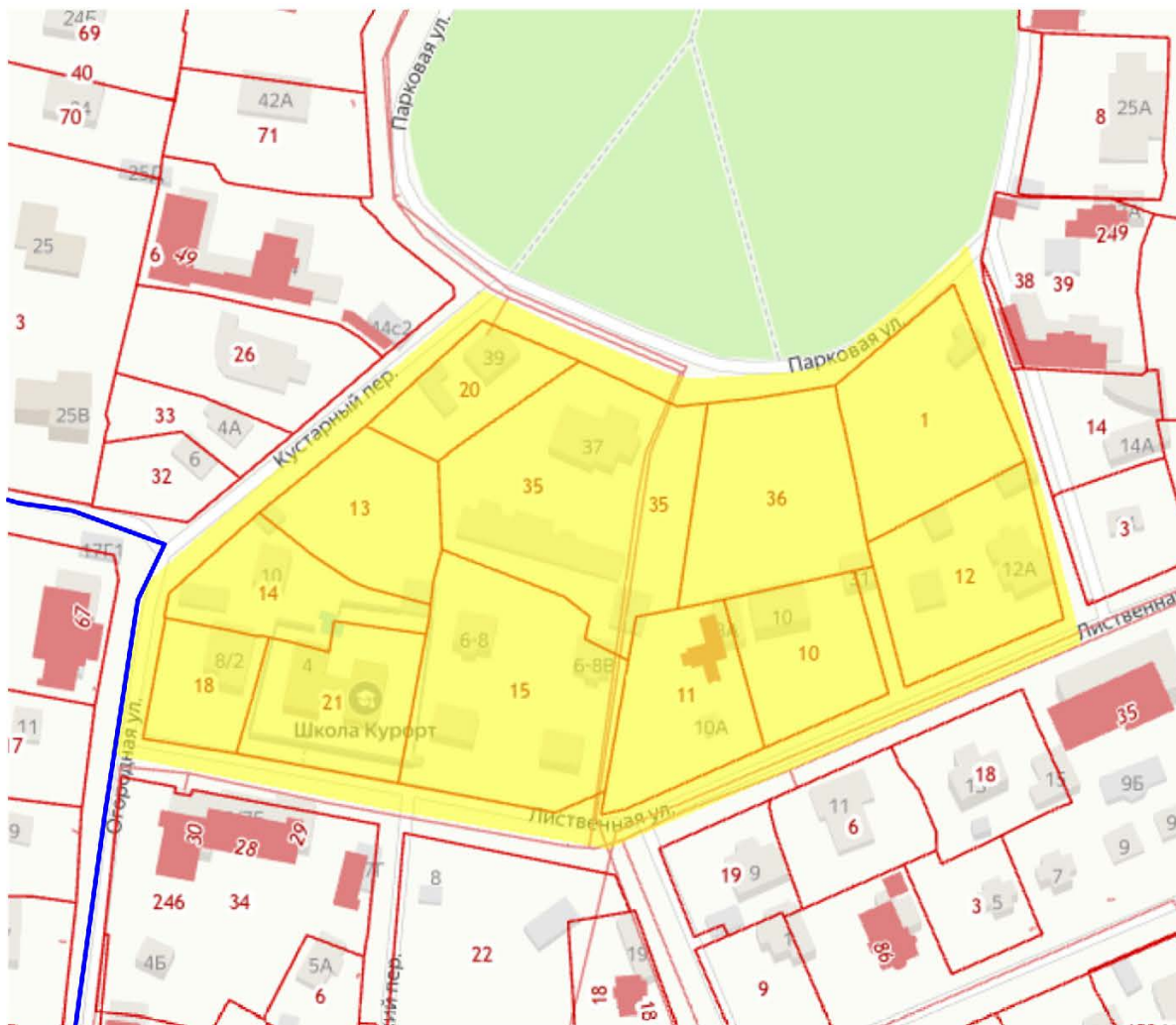
Трассировка реконструируемой канализации



Границы кадастрового квартала 78:38:1112903



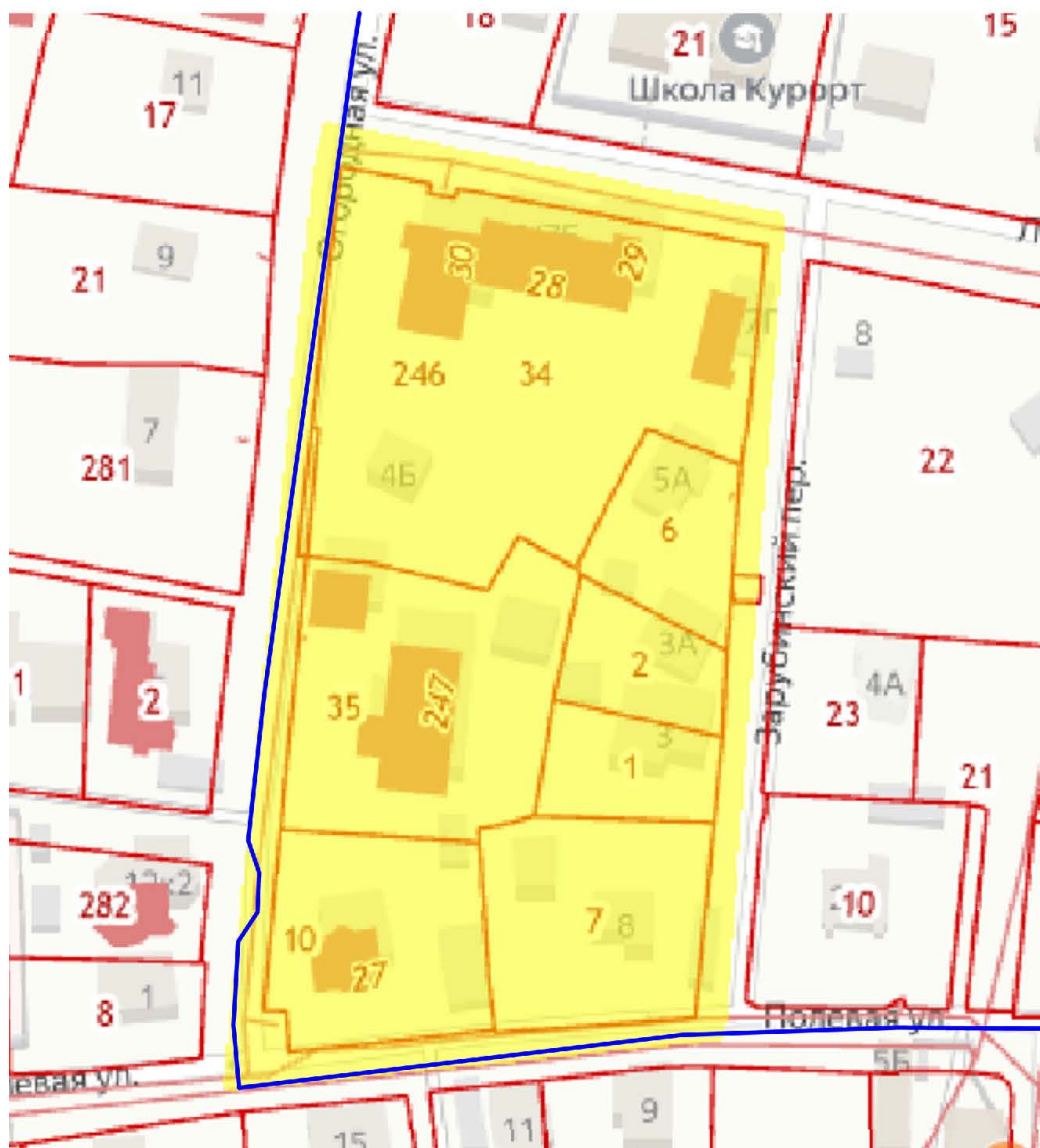
Трассировка реконструируемой канализации



Границы кадастрового квартала 78:38:1112715



Трассировка реконструируемой канализации



Границы кадастрового квартала 78:38:1112902



Трассировка реконструируемой канализации