

Акт
по результатам государственной историко-культурной экспертизы проектной документации на проведение работ по сохранению объекта культурного наследия регионального значения «Жилой дом», расположенного по адресу: г. Санкт-Петербург, г. Кронштадт, Посадская ул., д. 17/14, лит. А «Проект работ по сохранению объекта культурного наследия регионального значения «Жилой дом», расположенного по адресу: г. Санкт-Петербург, г. Кронштадт, Посадская ул., д. 17/14, лит. А. Приспособление для современного использования квартиры № 7 в части перепланировки», выполненной ООО «РЕСТРОН» в 2022 г., шифр 03/22-ПД

г. Санкт-Петербург

«07» июня 2022 г.

1. Дата начала и дата окончания проведения экспертизы:

Настоящая государственная историко-культурная экспертиза проведена экспертной комиссией в период **19.05.2022 г. по 07.06.2022 г.** (Приложения №№ 8,9: копии договоров с экспертами, копии протоколов заседаний экспертной комиссии соответственно).

2. Место проведения экспертизы:

г. Санкт-Петербург.

3. Заказчик экспертизы:

Кононенко Вера Леонидовна

4. Сведения об экспертах:

Председатель экспертной комиссии: Лавриновский Максим Семенович. Образование высшее - Санкт-Петербургский государственный Университет водных коммуникаций, квалификация - инженер-гидротехник с правом производства общестроительных работ, специальность - «гидротехническое строительство». Кандидат технических наук. Стаж работы - 24 года. Место работы - ООО «Ремесленник», должность - главный инженер проекта.

Аттестован в качестве государственного эксперта по проведению государственной историко-культурной экспертизы - Приказ МК РФ от 17.07.2019 г. № 997.

Профиль экспертной деятельности (объекты экспертизы):

- проектная документация на проведение работ по сохранению объектов культурного наследия;
- документация или разделы документации, обосновывающие меры по обеспечению сохранности объекта культурного наследия, включенного в

реестр, выявленного объекта культурного наследия либо объекта, обладающего признаками объекта культурного наследия, при проведении земляных, мелиоративных, хозяйственных работ, указанных в статье 30 Федерального закона № 73-ФЗ работ по использованию лесов и иных работ в границах территории объекта культурного наследия либо на земельном участке, непосредственно связанном с земельным участком в границах территории объекта культурного наследия.

Ответственный секретарь экспертной комиссии: Глебова Татьяна Дмитриевна-Образование высшее - Ленинградский ордена Ленина политехнический институт им. М.И. Калинина. Квалификация - инженер-строитель-гидротехник с правом производства общестроительных работ. Специальность - «Гидромелиорация». Стаж работы - 45 лет. Пенсионер.

Аттестована в качестве эксперта по проведению государственной историко-культурной экспертизы - Приказ МК РФ от 17.07.2019 г. № 997.

Профиль экспертной деятельности (объекты экспертизы):

- проектная документация на проведение работ по сохранению объектов культурного наследия;

- документация или разделы документации, обосновывающие меры по обеспечению сохранности объекта культурного наследия, включенного в реестр, выявленного объекта культурного наследия либо объекта, обладающего признаками объекта культурного наследия, при проведении земляных, мелиоративных, хозяйственных работ, указанных в статье 30 Федерального закона № 73-ФЗ работ по использованию лесов и иных работ в границах территории объекта культурного наследия либо на земельном участке, непосредственно связанном с земельным участком в границах территории объекта культурного наследия.

Член экспертной комиссии: Хангу Людмила Александровна. Образование высшее - Ленинградский ордена Трудового Красного Знамени инженерно-строительный институт. Квалификация - инженер-строитель, специальность - «Городское строительство». Стаж работы - 51 год. Пенсионер.

Аттестована в качестве эксперта по проведению государственной историко-культурной экспертизы - Приказ МК РФ от 17.07.2019 г. № 997.

Профиль экспертной деятельности (объекты экспертизы):

- проектная документация на проведение работ по сохранению объектов культурного наследия;

- документация или разделы документации, обосновывающие меры по обеспечению сохранности объекта культурного наследия, включенного в реестр, выявленного объекта культурного наследия либо объекта, обладающего признаками объекта культурного наследия, при проведении земляных, мелиоративных, хозяйственных работ, указанных в статье 30 Федерального закона № 73-ФЗ работ по использованию лесов и иных работ в границах территории объекта культурного наследия либо на земельном участке, непосредственно связанном с земельным участком в границах территории объекта культурного наследия.

5. Информация о том, что в соответствии с законодательством Российской Федерации эксперт (эксперты) несет ответственность за достоверность сведений, изложенных в заключении:

Настоящая государственная историко-культурная экспертиза проведена в соответствии со статьями 28, 29, 30, 31, 32 Федерального закона от 25.06.2002 №73-ФЗ «Об объектах культурного наследия (памятниках истории и культуры) народов Российской Федерации» и Положением о государственной историко-культурной экспертизе, утвержденным Постановлением Правительства Российской Федерации от 15.07.2009 г. №569.

Настоящим подтверждаем, что мы предупреждены об ответственности за достоверность сведений, изложенных в заключении экспертизы, в соответствии с законодательством Российской Федерации, содержание которого нам известно и понятно.

6. Цели и объекты экспертизы:

6.1. Цели проведения государственной историко-культурной экспертизы:

- определение соответствия проектной документации на проведение работ по сохранению объекта культурного наследия регионального значения «Жилой дом», расположенного по адресу: г. Санкт-Петербург, г. Кронштадт, Посадская ул., д. 17/14, лит. А. «Проект работ по сохранению объекта культурного наследия регионального значения «Жилой дом», расположенного по адресу: г. Санкт-Петербург, г. Кронштадт, Посадская ул., д. 17/14, лит. А. Приспособление для современного использования квартиры № 7 в части перепланировки», выполненной ООО «РЕСТРОН» в 2022 г., шифр 03/22-ПД, требованиям государственной охраны объектов культурного наследия.

6.2. Объект экспертизы:

- проектная документация на проведение работ по сохранению объекта культурного наследия регионального значения «Жилой дом», расположенного по адресу: г. Санкт-Петербург, г. Кронштадт, Посадская ул., д. 17/14, лит. А. «Проект работ по сохранению объекта культурного наследия регионального значения «Жилой дом», расположенного по адресу: г. Санкт-Петербург, г. Кронштадт, Посадская ул., д. 17/14, лит. А. Приспособление для современного использования квартиры № 7 в части перепланировки», выполненной ООО «РЕСТРОН» в 2022 г., шифр 03/22-ПД.

7. Перечень документов, представленных заявителем:

- Задание КГИОП № 01-52-2243/21-0-1 от 28.07.2021 г. на проведение работ по сохранению объекта культурного наследия регионального значения

«Жилой дом», расположенного по адресу: г. Санкт-Петербург, г. Кронштадт, Посадская ул., д. 17/14, лит. А. Приспособление для современного использования квартиры № 7 в части перепланировки.

- Письмо КГИОП № 01-25-17163/21-0-1 от 13.07.2021 г. о предоставлении исходных данных в отношении объекта культурного наследия регионального значения «Жилой дом», расположенного по адресу: г. Санкт-Петербург, г. Кронштадт, Посадская ул., д. 17/14, лит. А.

- Распоряжение КГИОП № 237-р от 15.07.2020 г. об утверждении предмета охраны объекта культурного наследия регионального значения «Жилой дом».

- План границ территории объекта культурного наследия регионального значения «Жилой дом», утвержденный КГИОП 19 ноября 2003 г.

- Охранное обязательство по недвижимому памятнику истории и культуры Жилой дом в г. Кронштадте, ул. Урицкого, 17 № 2002 от 20 ноября 1991 г.

- Решение исполкома Ленгорсовета № 644 от 06.08.1990.

- Документы о государственной регистрации права (выписки ЕГРН) от 31.03.2021; от 04.08.2021; от 28.09.2021 г. на квартиру № 7, расположенную по адресу: г. Санкт-Петербург, г. Кронштадт, Посадская ул., д. 17/14, лит. А.

- Технический паспорт на квартиру № 7, расположенную по адресу: г. Санкт-Петербург, г. Кронштадт, Посадская ул., д. 17/14 от 12.10.2006.

- Выкопировка ПИБ Северное департамента кадастровой деятельности ГУП "ГУИОН" поэтажных планов здания по адресу: г. Санкт-Петербург, г. Кронштадт, Посадская ул., д.17/14, лит. А.

- Договор между Кононенко Верой Леонидовной и ООО "РЕСТРОН" на выполнение проекта приспособления квартиры № 7, расположенной по адресу: Санкт-Петербург, г. Кронштадт, Посадская ул., д. 17/14, лит. А, для современного использования.

- Доверенность представлять интересы от Кононенко Валентины Ивановны в отношении Кононенко Веры Леонидовны.

- Доверенность представлять интересы от Кононенко Валентины Ивановны в отношении Васильева Леонида Сергеевича.

- Доверенность представлять интересы от Кононенко Веры Леонидовны в отношении Васильева Леонида Сергеевича.

- проектная документация на проведение работ по сохранению объекта культурного наследия регионального значения «Жилой дом», расположенного по адресу: г. Санкт-Петербург, г. Кронштадт, Посадская ул., д. 17/14, лит. А. «Проект работ по сохранению объекта культурного наследия регионального значения «Жилой дом», расположенного по адресу: г. Санкт-Петербург, г. Кронштадт, Посадская ул., д. 17/14, лит. А. Приспособление для современного использования квартиры № 7 в части перепланировки», выполненной ООО «РЕСТРОН» в 2022 г., шифр 03/22-ПД.

8. Сведения об обстоятельствах, повлиявших на процесс проведения и результаты экспертизы:

Проектом предусмотрены решения по приспособлению объекта культурного наследия регионального значения «Жилой дом», расположенного по адресу: г. Санкт-Петербург, г. Кронштадт, Посадская ул., д. 17/14, лит. А, в части приспособления для современного использования, работы по перепланировке, квартиры № 7.

На момент проведения проектных работ и настоящей экспертизы в квартире выполнены самовольные работы в нарушение статьи 45 Федерального закона от 25.06.2002 г. № 73-ФЗ «Об объектах культурного наследия (памятниках истории и культуры) народов Российской Федерации», а именно:

- демонтаж существующих перегородок;
- возведение перегородок из ГКЛ по металлическому каркасу с заполнением минераловатным утеплителем;
- ремонт стен и перегородок с последующей окраской или облицовкой керамической плиткой;
- устройство подвесных потолков;
- устройство нового покрытия пола из инженерной доски и керамогранита;
- монтаж межкомнатных дверей;
- замена сантехнических приборов.

Заказчиком предоставлена фотофиксация хода выполнения вышеуказанных работ летом 2021 года.

Таким образом, экспертам не представилось возможным оценить состояние объекта культурного наследия до производства указанных работ. Экспертами сделан вывод, что предмет охраны объекта культурного наследия в результате выполненных работ не нарушен.

Иные сведения об обстоятельствах, повлиявших на процесс проведения и результаты экспертизы, отсутствуют.

9. Сведения о проведенных исследованиях с указанием примененных методов, объема и характера выполненных работ и их результатов:

Настоящая государственная историко-культурная экспертиза проведена в соответствии со статьями 28,29,30,31,32 Закона № 73-ФЗ «Об объектах культурного наследия (памятниках истории и культуры) народов Российской Федерации» от 24.05.2002 г. (в действующей редакции) и «Положением о государственной историко-культурной экспертизе», утвержденным Постановлением Правительства Российской Федерации от 15.07.2009 № 569 (в действующей редакции).

Заключение экспертизы оформлено в виде акта с учетом требований, изложенных в «Положение о государственной историко-культурной экспертизе», утвержденного Постановлением Правительства Российской Федерации от 15.07.2009 № 569 (в действующей редакции).

В ходе проведения настоящей экспертизы экспертами выполнен комплекс мероприятий и исследований:

◆ Изучены и проанализирована документация, представленная заказчиком экспертизы.

◆ Проведен анализ исходно-разрешительной документации, необходимой для разработки проектной документации и проведения государственной историко-культурной экспертизы.

◆ Проведены историко-архивные исследования, в том числе исследования в архиве КГИОП, в объеме, необходимом для обоснования выводов экспертизы.

◆ Изучены источники и материалы, имеющиеся в открытом доступе, содержащие сведения об объекте культурного наследия, необходимые для составления краткой исторической справки и альбома иконографии (Приложение № 2), в объеме, необходимом для достижения цели и обоснования выводов экспертизы.

◆ Составлена краткая историческая справка - пункт 10.3. настоящего акта экспертизы.

◆ Выполнена фотофиксация объекта культурного наследия в границах проектирования, разработана схема с указанием точек съемки (Приложение № 3).

◆ Проанализировано действующее законодательство в области охраны объектов культурного наследия.

◆ Рассмотрена и проанализирована проектная документация, получено представление о видах и составе планируемых работ, сделаны выводы об их влиянии на объект культурного наследия и его предмет охраны.

◆ Проведена оценка проектной документации на соответствие требованиям задания КГИОП и нормативным требованиям, регламентирующим разработку проектной документации, в части состава и содержания.

◆ Исследования проведены методом сравнительного анализа всего комплекса полученных в результате экспертизы данных. Результаты исследований оформлены в виде настоящего акта.

◆ На основании проведенных исследований и анализа представленной проектной документации экспертами сформулирован вывод о ее соответствии требованиям государственной охраны объектов культурного наследия.

◆ При проведении экспертизы экспертами соблюдены принципы проведения экспертизы, установленные ст. 29 Федеральным законом от 25.06.2002 №73-ФЗ «Об объектах культурного наследия (памятниках истории и культуры) народов Российской Федерации», обеспечена объективность, всесторонность и полнота проведенных исследований, а также

достоверность и обоснованность своих выводов. Экспертами самостоятельно оценены результаты исследований и сформулированы выводы экспертизы.

10. Факты и сведения, выявленные и установленные в результате проведенных исследований:

10.1. Сведения о правообладателе объекта культурного наследия:

Объект культурного наследия регионального значения «Жилой дом», расположенный по адресу: г. Санкт-Петербург, г. Кронштадт, Посадская ул., д. 17/14, лит. А, является многоквартирным жилым домом.

Квартира № 7 расположена на третьем этаже. Вход в лестничную клетку осуществляется со двора, окна квартиры обращены на ул. Посадская и ул. Всеволода Вишневого.

Кононенко Валентина Ивановна – собственник квартиры № 7 на основании выписки из Единого государственного реестра недвижимости от 31.03.2021 № 38:34:0010345:2020. Государственная регистрация № 78:34:0010345:2020-78/011/2021-3 от 31.03.2021.

Кононенко Вера Леонидовна – собственник квартиры № 7 на основании выписок из Единого государственного реестра недвижимости от 04.08.2021, от 28.09.2021. Государственная регистрация от 04.08.2021 № 78:34:0010345:2020-78/011/2021-5.

10.2. Общие сведения об объекте культурного наследия:

Многokвартирный дом, расположенный по адресу: г. Санкт-Петербург, г. Кронштадт, Посадская ул., д. 17/14, является объектом культурного наследия регионального значения «Жилой дом» на основании Решения исполкома Ленгорсовета № 644 от 06.08.1990.

План границ объекта культурного наследия регионального значения «Жилой дом (г. Санкт-Петербург, г. Кронштадт, Посадская ул., д. 17/14) утвержден КГИОП 19.11.2003 г. (Приложение № 4.4).

Перечень предметов охраны объекта культурного наследия регионального значения «Жилой дом» (г. Санкт-Петербург, г. Кронштадт, Посадская ул., д. 17/14) определен Распоряжением КГИОП № 237-р от 15.07.2020 г. (Приложение № 4.3).

Технический паспорт на квартиру № 7, расположенную по адресу: г. Санкт-Петербург, г. Кронштадт, Посадская ул., д. 17/14 составлен 12.10.2006.

Квартира № 7 расположена на третьем этаже. Вход в лестничную клетку осуществляется со двора, окна квартиры обращены на ул. Посадская и ул. Всеволода Вишневого. Согласно данным КГИОП в указанной квартире отсутствуют элементы архитектурно-художественной отделки.

На момент проведения экспертом фотофиксации объекта от 19.05.2022 в отношении фасадов дома ведутся работы по их ремонту.

10.3. Краткие исторические сведения об объекте культурного наследия (сведения о времени возникновения, датах основных изменений (перестроек) данного объекта и (или) датах связанных с ним исторических событий):

Целью настоящей экспертизы является определение соответствия требованиям государственной охраны объектов культурного наследия проектной документации на проведение работ по сохранению объекта культурного наследия регионального значения «Жилой дом», расположенного по адресу: г. Санкт-Петербург, г. Кронштадт, Посадская ул., д. 17/14, лит. А, в части перепланировки квартиры №7.

Экспертируемой проектной документацией не предусмотрены решения по реставрации объекта культурного наследия или иные работы, для принятия и обоснования которых требуются глубокие историко-архивные и библиографические исследования, а также сбор иконографических материалов.

Таким образом, в данном разделе акта экспертизы изложены краткие исторические сведения о рассматриваемом объекте культурного наследия, собранные по результатам изучения материалов, хранящихся в архиве КГИОП и в ЦГИА СПб. Выявленные экспертами в процессе исследований сведения достаточны для обоснования выводов экспертизы. Собранные при проведении экспертизы материалы иконографии представлены в Приложении № 2.

Исторические сведения.

Объект культурного наследия регионального значения «Жилой дом» расположен в городе Кронштадт, на углу Посадской улицы и ул. Всеволода Вишневого. 7 (18) мая 1704 г. Петром I на острове Котлин был основан город-крепость, город-порт Кронштадт.

Одно из первых упоминаний об острове Котлин относится к 1269 г. (договор города Новгорода с Ганзой).

В 1323 г. по Ореховскому мирному договору остров служил границей между Новгородской землёй, а затем Россией — с одной стороны и Швецией — с другой.

27 февраля (9 марта) 1617 г. по Столбовскому мирному договору остров отошёл к шведам.

Для реализации идеи выхода России к морю и защиты от шведских кораблей земель Невской губы и Санкт-Петербурга Пётр I задумал строительство фортовой крепости рядом с будущей столицей. В 1703 г. после ухода шведской эскадры на зимовку к Выборгу, Пётр I начал возводить на острове крепость.

7 (18) мая 1704 г. крепость была освящена и названа Кроншлот. Этот день и считается датой основания города Кронштадта.

В 1704 г. началось заселение острова Котлина служилыми людьми. Первыми поселенцами крепости Кроншлот стали полки Толбухина и Островского, составлявшие гарнизон острова. Первоначальные постройки находились на берегу моря. К 1710 г. было сооружено около 80 домов, принадлежащим большей частью военным служащим.

16 (27) января 1712 г. был объявлен указ о переселении на Котлин 3 тыс. семейств, и началась усиленная постройка домов. Флот в первые годы своего существования с ранней весны до поздней осени, стоял у Кроншлота и только после заморозков уходил в Петербург. Такой порядок ежегодного выхода флота на Котлинский рейд был неудобен.

После Полтавской победы в ноябре 1709 г. император велел приступить к постройке гаваней, пристаней и магазинов на острове.

В 1719 г. началось строительство канала с доком, затянувшееся из-за нехватки людей и материала на долгие годы. Торжественное открытие доковой системы состоялось 30 июля (10 августа) 1752 г. в присутствии императрицы Елизаветы Петровны.

Планировочная структура Кронштадта сложилась еще в XVIII веке и носила регулярный характер. Идея перевода Адмиралтейства после пожара в 1783 году из Петербурга в Кронштадт послужила основанием к созданию генерального плана, утвержденного 8 марта 1875 г. План был практически реализован.

Центр острова предназначался для Адмиралтейства. На Южном берегу находились Итальянский дворец, Минихов дом, губернские дома. С севера к Адмиралтейству примыкал комплекс флигелей морских служащих. На севере города было отведено место для поселения моряков нижних чинов. На востоке, кроме артиллеристского двора, ансамбля Кадетского корпуса и госпиталя, предполагались частные дома морских офицеров. Западная часть города отводилась под торговый центр и обывательские строения. Служители сухопутного ведомства размещались на северо-западе.

В основном застройка была деревянной, каменные дома появляются во 2-ой половине XVIII века и возводятся по образцовым проектам, внося акценты в деревянную застройку. Наиболее интенсивно строительство началось со 2-ой четверти XIX века. Когда после сильного наводнения 1824 г. было принято решение о замене дерево-земляной крепости на каменно-земляную и каменную. Также активнее начинают возводить и каменные казенные здания, не относящиеся напрямую к оборонительным сооружениям и обывательским домам.

3 мая 1827 г. был образован Кронштадтский Строительный комитет, руководивший строительством города во главе с главным командиром Кронштадтского порта Г.А. Сарычевым. После выполнения поставленной задачи Комитет с 1 января 1830 г. упразднили с передачей дел в Строительный

Департамент и в Кронштадтскую инженерную команду Морской строительной части по принадлежности.

В планировочной структуре были внесены коррективы, сыгравшие существенную роль в формировании городской застройки. Новые казенные здания возводились на местах, назначенных для них по плану, а обывателям, чьи дома по плану сносились; было повелено отвести места в Кронштадте тем, кто будет в состоянии построить хороший дом, а прочие переводились в Ораниенбаум. Николай I, посетив Кронштадт и рассмотрев генеральный план западной части Кронштадтской крепости, также внес в него отдельные изменения, указав изменить направление улицы от английской церкви до Андреевского собора.

24 апреля 1829 г. после дополнений план города, над которым работали инженер-полковник Ф.М. Шестаков и архитектор А.Н. Акутин, был утвержден. В процессе приведения в регулярный вид улиц и кварталов было решено, что улицы, примыкающие к пороховому хранилищу, будут застраиваться исключительно каменными домами, и это было внесено в положение о устройстве Кронштадта. В случае возведения предприятий, которые должны были занять много места, их было указано строить на Кронштадтском форштадте. Город был разделен на две части: Морскую и Купеческую и четыре отдельных квартала. Согласно установленному порядку, планы и фасады зданий, строящихся в Кронштадте, следовало представлять на обязательное рассмотрение и утверждение императора. Он же указал на необходимость переименования некоторых улиц.

По положению об устройстве Кронштадта, утвержденному 4 февраля 1833 г., создавался специальный Строительный комитет. Без ведома комитета не могло быть ни вновь построено, ни исправлено никакое обывательское здание. Также в ведении комитета находился вопрос возведения и перестройки казенных зданий. Комитет составлял чертежи и сметы на возведение строений и наблюдал, чтобы новые здания «были красивы, прочны и украшения их немногосложны».

В положении об устройстве Кронштадта впервые были обозначены улицы, на которых не допускалась постройка новых деревянных домов. Это были центральные городские улицы: Соборная (ныне ул. Карла Маркса), Господская (ныне ул. Ленина), Посадская (в советское время ул. Урицкого), Андреевская (в советское время ул. Володарского), Луговая (ныне ул. Зосимова), Павловская (ныне ул. Флотская), Богоявленская (ныне ул. Интернациональная), Кронштадтская, Петербургская (ныне ул. Ленинградская), Петровская и Ильмяниновая.

В декабре 1837 г. положение было распространено еще на улицы Княжескую (ныне ул. Коммунистическая) и Нарвскую (ныне ул. Мартынова).

С 1830 г. городским архитектором Кронштадта стал Ф.И. Трапезников, составлявший и подписывавший большую часть проектов застройки. Регулируя застройку города, Строительный комитет и городской архитектор принимали решения, связанные с закрытием улиц, руководствуясь

целесообразностью формирования кварталов. Большое значение также придавалось вопросам озеленения города. 6 марта 1840 г. Департамент Военных поселений уведомил Комитет об устройстве города Кронштадта об издании «образцовых, Высочайше утвержденных, фасадов для руководства городам при возведении обывательских домов».

При посещении Кронштадта императором в августе 1840 г. было указано, чтобы вдоль всей северной стороны Кронштадта, вдоль устроенного бульвара обывательские дома возводились только каменные и не менее трех этажей. 8 января 1841 г. был утвержден план развития северной части Кронштадта. Создается ряд новых зданий: Таможня, Арсенал (1832-1836 гг.), Гостиный двор (1833–1835 гг.), Рыбные ряды, Здание Градских присутственных мест, Лютеранская церковь Св. Елизаветы, Комплекс Военно-морского госпиталя (1830-1840-е гг.), Здание Первого учебного морского экипажа. Были капитально перестроены Итальянский дворец Меншикова и дом Миниха.

После больших пожаров 1848-1849 гг., уничтоживших значительную часть жилой застройки в северо-восточной и в северо-западной частях города, последовал указ Николая I об урегулировании застройки и запрете на строительство деревянных домов. Предписывалось придать этим частям города «правильное расположение и красивый вид». Были точно установлены размеры участков по примеру тех, которые существовали в Царском Селе, точно устанавливалось расположение строений на участке, улучшалась общая планировка города, уточнялась застройка кварталов.

4 декабря 1873 г. Комитет об устройстве Кронштадта был упразднен с передачей дел в городскую управу. Изменения в плане города, связанные с назначением новых мест под застройку, а также утверждением новых проектов и планов, следовало делать Министру Внутренних Дел при согласовании с Управляющим Морским Министерством и Военным Министром. Все незаконченные дела передавались в городскую управу.

В декабре 1874 г. в Кронштадте был проведен водопровод.

Основными акцентами планировки западной части Кронштадта стали возведенные по западной границе города оборонительные полубашни и оборонительные казармы. В них впоследствии разместились роты кронштадтской крепостной артиллерии, сведенные в конце XIX в. в Кронштадтскую крепостную артиллерийскую бригаду. Вокруг казарм во второй половине XIX в. возникло большое количество подсобных строений для нужд артиллерийских частей.

В начале 1870-х гг. на острове была устроена конно-железная дорога, соединившая отдельные удаленные береговые форты и батареи и город, которую позднее, в 1890-1891 гг., заменили железной дорогой на паровой тяге.

Во второй половине XIX в. Кронштадт стал крупнейшим центром судостроения.

В 1847 г. началось строительство Пароходного завода по проекту архитектора А.С. Кудинова, с учетом опыта английских, голландских

и французских судостроителей. Торжественное открытие Пароходного завода состоялось 3 марта 1858 г. в присутствии императора Александра II и виднейших руководителей русского морского флота.

1860-1880-е гг. были временем интенсивного строительства Кронштадта. Возросшее население нуждалось в жилье, и домовладение становилось все более выгодным. В городе продолжалось оживленное частное строительство. Первоначально его субсидировал Комитет, но этих средств было недостаточно. В 1875 г. было открыто Кронштадтское городское кредитное общество, которое давало ссуды на строительство.

После пожаров, особенно памятными из которых были пожар 25 сентября 1870 г., когда в течение нескольких часов сгорело 62 жилых дома, и пожар 20 октября 1874 г., когда примерно 1\6 часть жилой застройки города была уничтожена огнем, на местах сгоревших домов возводились только каменные строения: как правило, двухэтажные, реже трехэтажные дома, отличавшиеся исключительной, для того времени, сдержанностью форм. По внешнему виду здания, выстроенные в разгар увлечения многообразными эклектичными формами, зачастую можно отнести на несколько десятилетий ранее, поскольку при проектировании все еще придерживались образцовых проектов. В это время, как правило, на пожертвования купцов, были выстроены здания общественного назначения — школы, приюты, богадельни.

В марте 1921 г. в Кронштадте вспыхнуло вооружённое восстание гарнизона города и экипажей некоторых кораблей Балтийского флота против большевиков (Кронштадтское восстание). Недовольные политикой «военного коммунизма», они потребовали проведения перевыборов Советов и изгнания из них большевиков, предоставления свободы слова, собраний и союзов всем партиям, обеспечения свободы торговли, разрешения крестьянам свободно пользоваться землёй и распоряжаться продуктами своего хозяйства. Вскоре восстание было жестоко подавлено. Во время Великой Отечественной войны Кронштадт прикрывал Ленинград со стороны моря и выполнял роль «Огневого щита». Несмотря на сильные разрушения от массированных бомбардировок и артобстрелов в городе продолжали действовать ремонтная база кораблей Балтийского флота, лаборатория по размагничиванию судов и база подводных лодок, а моряки, населявшие город, постоянно участвовали в морских боевых операциях.

После войны Кронштадт, как военная база был закрыт для свободного посещения. В ноябре 1996 г. закрытый город был открыт для посетителей. В настоящее время остров с Санкт-Петербургом соединяет многокилометровый «Комплекс защитных сооружений Санкт-Петербурга от наводнений (КЗС)».

Посадская улица с 1710 по 1904 год называлась Посадской, с 1904 года — Михайловской улицей, 2 ноября 1918 года переименована в улицу Урицкого. Историческое название Посадская возвращено 28 декабря 1999 года. Улица Всеволода Вишневского известна с XVIII века как Высокая, под этим же именем значится в справочной книге 1916 года, а также в путеводителе по Петербургу Петра Столпянского 1923 года. 30 октября 1957

года получила своё нынешнее название в честь русского и советского писателя, драматурга Всеволода Витальевича Вишневского.

Жилой дом на углу ул. Всеволода Вишневского и Посадской датируется 2-ой половиной XIX века. Здание каменное, на подвалах, изначально в 3 этажа, 4-ый этаж был надстроен позднее. Автор проекта доподлинно неизвестен. Лицевые фасады обращены к Посадской ул. и ул. Всеволода Вишневского.

Архитектурно-художественное решение фасадов выполнено в формах эклектики. Угловое положение здания подчеркнуто скошенным углом со входом и балконами, расположенными в уровне 2-го и 3-го этажей. Цоколь облицован известняком, стены оштукатурены гладкой штукатуркой, фактурная штукатурка "под шубу" выполнена в простенках 1-го этажа по центральным осям фасада по Посадской улице.

Ризалит небольшого выноса расположен на центральной оси фасада по ул. В. Вишневского, лестничный ризалит, акцентированный стилизованным тройным архивольтом на стилизованных пилястрах в уровне 3-го этажа, расположен на фасаде по Посадской ул. Рустами отделаны лопатки в оформлении углов здания и ризалитов. Оконные и балконные проемы оформлены профилированными подоконными досками с подоконными панелями, в уровне 2-го - 4-го этажей штукатурными наличниками, в том числе с замковыми камнями с растительным орнаментом (проемы 2-го - 3-го этажей), треугольными сандриками (проемы 2-го этажа, 1-5 и 7-11 световые оси фасада по Посадской ул.). Над оконными проемами 1-го этажа расположен фриз с круглыми розетками и профилированная штукатурная тяга. Оштукатуренный карниз с поясом из сухариков расположен между 3 и 4 этажом. Венчает фасады профилированный карниз простого профиля и фигурные аттиковые стенки, расположенные в завершении ризалитов и в угловой части фасадов.

Архивные изыскания по рассматриваемому объекту не дали результатов. Обнаружить изображение рассматриваемого здания на исследованных планах западной части Кронштадта так же не удалось. В целом объект, по-видимому, сохранил исторический облик, последний капитальный ремонт был произведен в 1976 г.

На фасаде по Посадской ул. сохранилась надпись времен Великой Отечественной войны: «Граждане! Во время артобстрела эта сторона улицы наиболее опасна!».

В настоящее время здание используется как жилой дом, на первом этаже расположены нежилые помещения.

10.4. Описание современного состояния объекта:

«Жилой дом», расположенный по адресу: г. Санкт-Петербург, г. Кронштадт, Посадская ул., д. 17/14, лит. А, является объектом культурного наследия регионального значения на основании на основании решения исполкома Ленгорсовета от 06.08.1990 № 644 о взятии под охрану памятников

архитектуры Петроградского района и г.Кронштадта, представляющих историческую, научную, художественную или иную культурную ценность.

Жилой дом на углу ул. Всеволода Вишневского и Посадской построен во 2-ой половине XIX века. В 1976 году производился капитальный ремонт здания.

Дом 4-х этажный с подвалом. Стены дома кирпичные (2,5-3,5 кирпича), перекрытия - железобетонные сборные ж/б плиты, перегородки - гипсокартонные плиты по металлическому каркасу с заполнением минерало-ватными матами.

Здание каменное, на подвалах, изначально в 3 этажа, 4-ый этаж был надстроен позднее. Автор проекта доподлинно неизвестен.

Лицевые фасады обращены к Посадской ул. и ул. Всеволода Вишневского.

Архитектурно-художественное решение фасадов выполнено в формах эклектики. Угловое положение здания подчеркнуто скошенным углом со входом и балконами, расположенными в уровне 2-го и 3-го этажей. Цоколь облицован известняком, стены оштукатурены гладкой штукатуркой, фактурная штукатурка "под шубу" выполнена в простенках 1-го этажа по центральным осям фасада по Посадской улице.

Ризалит небольшого выноса расположен на центральной оси фасада по ул. В. Вишневского, лестничный ризалит, акцентированный стилизованным тройным архивольтом на стилизованных пилястрах в уровне 3-го этажа, расположен на фасаде по Посадской ул. Руками отделаны лопатки в оформлении углов здания и ризалитов.

Оконные и балконные проемы оформлены профилированными подоконными досками с подоконными панелями, в уровне 2-го - 4-го этажей штукатурными наличниками, в том числе с замковыми камнями с растительным орнаментом (проемы 2-го - 3-го этажей), треугольными сандриками (проемы 2-го этажа, 1-5 и 7-11 световые оси фасада по Посадской ул.). Над оконными проемами 1-го этажа расположен фриз с круглыми розетками и профилированная штукатурная тяга.

Оштукатуренный карниз с поясом из сухариков расположен между 3 и 4 этажом. Венчает фасады профилированный карниз простого профиля и фигурные аттиковые стенки, расположенные в завершении ризалитов и в угловой части фасадов.

В целом объект, по-видимому, сохранил исторический облик, последний капитальный ремонт был произведен в 1976 г.

На фасаде по Посадской ул. сохранилась надпись времен Великой Отечественной войны: Граждане! Во время артобстрела эта сторона улицы наиболее опасна!

В настоящее время здание используется как многоквартирный жилой дом, на первом этаже расположены нежилые помещения.

Здание – бескаркасное, имеет конструктивную схему с системой наружных и внутренних продольных и поперечных массивных несущих стен.

Пространственная жесткость здания обеспечена совместной работой продольных, поперечных стен за счет перевязки кладки, а также горизонтальными дисками перекрытия. Фундамент - бутовый, ленточный.

Стены - из полнотелого кирпича. Перемычки - кирпичные, клинчатые, полуциркульные и лучковые. Перекрытия - коробовые своды в помещении вестибюля, прочие - плоские, из сборных железобетонных плит. Кровля - скатная с организованным водостоком, стропильная система выполнена из древесины, покрытие - из оцинкованного железа по деревянной обрешетке. Отмостка - асфальт. Отопление дома - централизованное, водоснабжение, холодное и горячее - централизованное, канализация - централизованная, газоснабжение - централизованное, вентиляция - естественная.

Квартира № 7 расположена на третьем этаже. Вход в лестничную клетку осуществляется со двора, окна квартиры обращены на ул. Посадская и ул. Всеволода Вишневого. На момент проведения проектных работ и технического обследования конструкций в квартире № 7 выполнены самовольные строительные-монтажные работы по перепланировке квартиры, работы выполнены в границах исторических капитальных стен и не затрагивают несущие конструкции здания.

10.5. Описание и анализ проектной документации:

Квартира № 7 расположена на третьем этаже. Вход в лестничную клетку осуществляется со двора, окна квартиры обращены на ул. Посадская и ул. Всеволода Вишневого.

Проект работ по сохранению объекта культурного наследия регионального значения «Жилой дом», расположенного по адресу: г. Санкт-Петербург, г. Кронштадт, Посадская ул., д. 17/14, лит. А (приспособление для современного использования в части перепланировки квартиры № 7), выполнен на основании следующих документов:

- Задание КГИОП № 01-52-2243/21-0-1 от 28.07.2021 г. на проведение работ по сохранению объекта культурного наследия регионального значения «Жилой дом», расположенного по адресу: г. Санкт-Петербург, г. Кронштадт, Посадская ул., д. 17/14, лит. А. Приспособление для современного использования квартиры № 7 в части перепланировки.

- Договор между Кононенко Верой Леонидовной и ООО "РЕСТРОН" на выполнение проекта приспособления квартиры № 7 расположенной по адресу: Санкт-Петербург, г. Кронштадт, Посадская ул., д. 17/14, лит. А, для современного использования.

Предмет охраны объекта культурного наследия регионального значения «Жилой дом», расположенного по адресу: г. Санкт-Петербург, г. Кронштадт, Посадская ул., д. 17/14, лит. А, определен Распоряжением КГИОП №237-р от 15.07.2020 г., в соответствии с которым в том числе охраняется:

Объемно-пространственное решение:

- историческое местоположение, габариты и конфигурация Г-образного в плане, четырехэтажного здания со скошенным северо-восточным углом, лестничным ризалитом на восточном фасаде, ризалитом на северном фасаде, лестничным ризалитом на западном дворовом фасаде;

- историческая конфигурация (двускатная) и габариты крыши;
- высота конька крыши.
- материал окрытия крыши (металл).

Конструктивная система здания:

- наружные кирпичные капитальные стены;
- внутренние капитальные стены – местоположение, материал (кирпич);
- исторические отметки перекрытий;
- парадная лестница - местоположение (по 6-й оси восточного фасада), габариты, тип (двухмаршевая); материал (известняк) и профиль ступеней; материал пола лестничных площадок (плиты из известняка); ограждения лестницы - материал (металл), техника исполнения (ковка, сборные), рисунок (вертикальные стойки с заполнением в виде завитков растительного мотива); поручень – профиль, дерево;

- черная лестница - местоположение, габариты, тип (двухмаршевая), конструкция (марши на оштукатуренных косоурах); материал (известняк) и профиль ступеней; материал пола лестничных площадок (плиты из известняка); ограждения лестницы (частично утрачено) - материал (металл), техника исполнения (ковка), рисунок (вертикальные стойки с заполнением в виде стилизованных завитков); поручень – профиль, дерево;

- тип сводов – коробовые (в помещении вестибюля).

Архитектурно-художественное решение фасадов:

- архитектурно-художественное решение фасадов в форме эклектики;
- лицевые (восточный и северный), скошенный угол и южный торцевой фасады:

- материал и характер отделки фасадов - гладкая и фактурная (оформление «под шубу» простенков в уровне первого этажа по центральным осям восточного фасада) штукатурка, руст (лопатки в оформлении углов здания и ризалитов, отделка ризалита северного фасада);

- материал отделки цоколя – блоки из известняка;

- местоположение, габариты и конфигурация дверных (включая балконные) (прямоугольная) и оконных (прямоугольные, с полуциркульными перемычками – в уровне 3 этажа в лестничном ризалите восточного фасада) проемов;

- исторический рисунок расстекловки оконных заполнений;

- исторический рисунок и материал дверных заполнений

- рустованные лопатки по углам фасадов, по краям ризалитов и между 11 и 12 осями восточного фасада;

- оформление оконных и балконных проемов профилированными подоконными досками с подоконными панелями, рустованными штукатурными наличниками (по 5 центральным осям первого этажа

восточного фасада), штукатурными наличниками (в уровне второго-четвертого этажей), замковыми камнями с растительным орнаментом (проемы второго и третьего этажей восточного фасада и скошенного угла этажа треугольными сандриками на волнатообразных кронштейнах с розетками и растительным орнаментом, надоконными филенками с лепными лентами и замковыми камнями с растительным орнаментом (по 1 - 5 и 7 – 11 осям второго этажа восточного фасада);

- фриз с круглыми розетками над оконными проемами первого этажа восточного фасада;

- межэтажные, подоконные и надоконные профилированные штукатурные тяги и оштукатуренные карнизы, включая с поясом сухариков в основании между третьим и четвертым этажами;

- оформление ризалита восточного фасада:

- штукатурный наличник дверного проема, штукатурные филенки, плоские фланкирующие оштукатуренные лопатки;

- оформление оконных проемов ризалита штукатурными наличниками, треугольным сандриком на волнатообразных кронштейнах с растительным орнаментом и розетками с замковым камнем с растительным орнаментом, стилизованным тройным архивольтом на стилизованных пилястрах;

- два балкона в уровне второго и третьего этажей скошенного угла фасада - габариты, местоположение;

- балконные ограждения - габариты, материал (металл), техника исполнения (ковка), рисунок (вертикальные стойки с заполнением в виде волнатообразных завитков, растительного орнамента и розеток);

- профилированные венчающие карнизы в завершении фасадов - исторический профиль и материал (штукатурка);

- фигурные аттиковые стенки в завершении ризалитов и угловой части фасадов;

- дворовые фасады:

- материал и характер отделки фасадов – гладкая штукатурка;

- материал и характер отделки цоколя – плиты из известняка;

- ширина и верхняя отметка оконных и дверных проемов первого этажа;

- местоположение, конфигурация (прямоугольные) и габариты оконных проемов в уровне 2-го – 4-го этажей;

- рисунок расстекловки оконных заполнений в уровне 2-4 этажей;

- исторический рисунок и материал дверных заполнений;

- профилированные оштукатуренные межэтажные карнизы;

- профилированный венчающий карниз в завершении фасадов.

Декоративно-художественная отделка интерьера:

- вестибюль парадной лестницы:

- тамбур – обшивка стен и потолка деревянными панелями с филенчатым рисунком (частично утрачено);

- частичное покрытие пола вестибюля и лестничных площадок парадной лестницы – метлахская плитка геометрического рисунка серого и коричневого цвета.

Архитектурные обмеры выполнены сотрудниками ООО «РЕСТРОН».

На момент проведения проектных работ и технического обследования конструкций в квартире № 7 выполнены самовольные строительные-монтажные работы по перепланировке квартиры, а именно:

- демонтаж существующих перегородок;
- возведение перегородок из ГКЛ по металлическому каркасу с заполнением минераловатным утеплителем;
- ремонт стен и перегородок с последующей окраской или облицовкой керамической плиткой;
- устройство подвесных потолков;
- устройство нового покрытия пола из инженерной доски и керамогранита;
- монтаж межкомнатных дверей;
- замена сантехнических приборов.

Заказчиком предоставлена фотофиксация хода выполнения вышеуказанных работ летом 2021 года.

Таким образом, экспертам не представилось возможным оценить состояние объекта культурного наследия до производства указанных работ. Экспертами сделан вывод, что предмет охраны объекта культурного наследия в результате выполненных работ не нарушен.

Все работы выполнены в границах исторических капитальных стен и не затрагивают несущие конструкции здания.

Целью рассматриваемого проекта является приспособление для современного использования квартиры № 7 в части перепланировки.

Проектной документацией на проведение работ по сохранению объекта культурного наследия регионального значения «Жилой дом», расположенного по адресу: г. Санкт-Петербург, г. Кронштадт, Посадская ул., д. 17/14, лит. А, в части приспособления для современного использования, работы по перепланировке, квартиры № 7, предполагаются к проведению следующие работы:

- Устройство перегородки, выполненной из ГКЛ по металлическому каркасу с заполнением минерало-ватным утеплителем. Перегородка выполняется в совмещенном санузле для выделения помещения постирочной.
- Приведение оконных заполнений квартиры в соответствии с историческими материалами (историческая расстекловка и цвет).
- Восстановительный ремонт покрытия стен, перегородок, потолков и полов, нарушенных в процессе работ по приспособлению квартиры № 7 для современного использования.

Для достижения целей настоящей экспертизы, экспертами в рамках рассмотрения проектной документации был проведен анализ проектных решений на предмет соответствия требованиям сохранения предмета охраны

объекта культурного наследия, утвержденного Распоряжением КГИОП № 237-р от 15.07.2020.

Состав и содержание проектной документации и принятые проектом решения соответствуют требованиям задания КГИОП № 01-52-2243/21-0-1 от 28.07.2021 и требованиям ГОСТ Р 55528-2013 «Состав и содержание научно-проектной документации по сохранению объектов культурного наследия. Памятники истории и культуры. Общие требования» в части состава и содержания.

Проектные решения приняты с учетом выводов и рекомендаций комплексных научных исследований, в том числе с учетом выводов обследования конструкций здания в границах проектирования, выполненных в достаточном объеме.

В соответствующих разделах проектной документации представлены все необходимые графические и текстовые материалы, необходимые для производства работ.

Представленные архитектурно-планировочные решения не противоречат предметам охраны объекта культурного наследия, не нарушают историческую планировку здания в габаритах капитальных стен и его внешний облик.

Представленная на экспертизу проектная документация предусматривает сохранение исторических особенностей объекта культурного наследия с учетом организации разумного и безопасного существования объекта культурного наследия в современных условиях использования. Представленные материалы достаточны для установления выводов по проектным решениям.

11. Перечень документов и материалов, собранных и полученных при проведении экспертизы, а также использованной для нее специальной, технической и справочной литературы:

-Федеральный закон от 25.06.2002 №73-ФЗ «Об объектах культурного наследия (памятниках истории и культуры) народов Российской Федерации»;

- Постановление Правительства РФ от 15 июля 2009 г. №569 «Об утверждении Положения о государственной историко-культурной экспертизе»;

- ГОСТ Р 55528-2013 «Состав и содержание научно-проектной документации по сохранению объектов культурного наследия. Памятники истории и культуры. Общие требования».

- Письмо Министерства культуры РФ от 25 марта 2014 г. № 52-01-39/12-ГП «Разъяснение о научно-проектной и проектной документации»;

- Письмо Министерства культуры Российской Федерации от 22.02.2017 № 45-01.1-39-НМ «О рекомендации к применению Методических рекомендаций по эксплуатации объектов культурного наследия (памятников истории и культуры) народов Российской Федерации»;

- Письмо Министерства культуры Российской Федерации от 17.07.2017 № 212-01.1-39-ВА «О проведении работ по фасадам объектов культурного наследия»;
- ГОСТ Р 21.101-2020 Система проектной документации для строительства. Основные требования к проектной и рабочей документации;
- ГОСТ Р 55528-2013 «Состав и содержание научно-проектной документации по сохранению объектов культурного наследия. Памятники истории и культуры. Общие требования» (действует с 01.01.2014 г.);
- ГОСТ Р 55567-2013 «Порядок организации и ведения инженерно-технических исследований на объектах культурного наследия. Памятники истории и культуры. Общие требования» (действует с 01.06.2014 г.);
- ГОСТ Р 55945-2014 «Общие требования к инженерно-геологическим изысканиям и исследованиям для сохранения объектов культурного наследия» (действует с 01.01.2015 г.);
- ГОСТ Р 56198-2014 «Мониторинг технического состояния объектов культурного наследия. Недвижимые памятники. Общие требования» (действует с 01.04.2015 г.);
- ГОСТ Р 56200-2014 «Научное руководство и авторский надзор при проведении работ по сохранению объектов культурного наследия. Основные положения» (действует с 01.02.2015 г.);
- ГОСТ Р 56254-2014 «Технический надзор на объектах культурного наследия. Основные положения. (действует с 01.06.2015 г.);
- ГОСТ Р 56891.1-2016. Сохранение объектов культурного наследия. Термины и определения. Часть 1. Общие понятия, состав и содержание научно-проектной документации;
- ГОСТ Р 56891.2-2016. Сохранение объектов культурного наследия. Термины и определения. Часть 2. Памятники истории и культуры;
- Свод реставрационных правил. Рекомендации по проведению научно-исследовательских, изыскательских, проектных и производственных работ, направленных на сохранение объектов культурного наследия (памятников истории и культуры) народов Российской Федерации. СРП-2007 4-я редакция. Рассмотрен и рекомендован к применению Министерством культуры Российской Федерации сроком действия до «28» апреля 2011 года циркулярным письмом от «11» января 2012 г. № 3-01-39/10-КЧ. – М., 2012;
- РНиП 1.02.01-94. Реставрационные нормы и правила. Инструкция о составе, порядке разработки, согласовании и утверждении научно-проектной документации для реставрации недвижимых памятников истории и культуры. Дата введения 1994-03-30. (Применяется справочно);
- ГОСТ Р 21.1101-2013. Система проектной документации для строительства. Основные требования к проектной и рабочей документации;
- Постановление Правительства РФ "О внесении изменений в Положение о государственной историко-культурной экспертизе" от 4 сентября 2012 г. № 880;

- Закон Санкт-Петербурга от 20 июня 2007 г. № 333-64 «Об охране объектов культурного наследия в Санкт-Петербурге».

- План границ территории объекта культурного наследия регионального значения «Жилой дом», (г. Санкт-Петербург, г. Кронштадт, Посадская ул., д. 17/14, лит. А) утвержденный 19.11.2003 г.;

- Распоряжение КГИОП № 237-р от 15.07.2020 г. о перечне предметов охраны объекта культурного наследия регионального значения «Жилой дом», (г. Санкт-Петербург, г. Кронштадт, Посадская ул., д. 17/14, лит. А);

- Лицензия на осуществление деятельности ООО «Рестрон» (https://opendata.mkrf.ru/opendata/7705851331-heritage_safekeeping_licenses);

- Выписка из ЕГРЮЛ ООО «Рестрон» (<https://egrul.nalog.ru/>).

Источники и литература.

1. Адресные книги «Весь Петербург» на 1895-1913 гг.,
2. Адресные книги «Весь Петроград» на 1914-1917 гг.,
3. Архитекторы-строители Санкт-Петербурга середины XIX - начала XX века. Под общ. ред. Б.М. Кирикова. — СПб. Пилигрим, 1996.
4. Горбачевич КС, Хабло ЕЛ. ПОЧЕМУ ТАК НАЗВАНЫ? Лениздат., 1985.
5. Городские имена сегодня и вчера. Петербургская топонимика. Изд. 2-е. СПб, 1997.
6. Дорогов Н. Н. Исторический очерк и описание Кронштадта. СПб., 1908;
7. Елагин С. И. Начало Кронштадта // Кронштадтский Вестник. 1866. № 1, 3, 5, 6;
8. Ключников В. Ф. История города Кронштадта [Электронный ресурс] // Местная администрация города Кронштадта. 2012. URL: <http://kronmo.ru/istoriya-goroda-kronshtadta>.
9. Крестьянинов В. Я. Кронштадт: Крепость, город, порт. СПб., 2002.
10. Петров Г. Ф. Кронштадт: Очерк истории города. Л., 1985.
11. Раздолгин А. А., Скориков Ю. А. Кронштадтская крепость. Л., 1988.
12. Тимофеевский Ф. А. Краткий исторический очерк двухсотлетия города Кронштадта. Кронштадт, 1913.
13. Исакова Е.В., Орлов В.П. Кронштадт. Архитектура. История. Фортификация. СПб., 2017.
14. Винокуров И. Кронштадт. Краткий путеводитель. Л., 1963.
15. Вороневский В. Кронштадтская крепость – ключ к Ленинграду. Л., 1926.
16. Крепость Кронштадт при Петре Великом. Исторический очерк. К., 1904.
17. Кронштадтская старина. Воспоминания о Кронштадте. 1831-1841 гг. К., 1886.
18. Невельский В.П. Путевые записки от С-Петербурга до Кронштадта и обратно через Ораниенбаум и Петергоф. СПб., 1865.
19. Охотин А.А. Заметки о Кронштадте. СПб., 1847.
20. Розадеев Б.А., Сомина Р.А., Клещева Л.С. Кронштадт. Архитектурный очерк. Л., 1977.
21. Селяничев А. Кронштадт- крепость Русской морской славы. М., 1954.

22. Столпянский П.Н. Историко-общественный путеводитель по Кронштадту. Птг., 1923.
23. Шелов А.В. Исторический очерк крепости Кронштадт. 1855 г. К., 1904.
24. Гинзбург А. М., Кириков Б. М. Архитекторы-строители Санкт-Петербурга середины XIX-начала XX века. Справочник. Пилигрим, 1996 г.
25. Историческая застройка Санкт-Петербурга. Перечень вновь выявленных объектов. Справочник. СПб., 2001.
26. Петербург - Ленинград. Историко-географический атлас. Л., 1957.
27. Подробный план столичного города С.-Петербурга, снятый по масштабу 1:4200 под начальством генерал-майора Ф.Ф. Шуберта. 1828 г. Санкт-Петербург. 300 лет на планах и картах.
28. Полное собрание законов Российской империи. Собрание первое: с 1649 года по 12 декабря 1825 года. - СПб.: Типография II Отделения собств. Е.И.В. канцелярии. - Т. 10: 1737 - 1739.1830.
29. Доходный дом графа Толстого. Проект и строительство Ф.И. Лпдваль. // Ежегодник Общества архитекторов-художников. - 1912.
30. Исаченко В. Г. Зодчие Санкт-Петербурга. XIX - начало XX века. — СПб.: Лениздат, 1998.
31. Исаченко В. Г., Оль Г. А. Федор Лпдваль. —Л.: Лениздат, 1987.
32. Кириков Б. М. Архитектура петербургского модерна. Особняки и доходные дома. — СПб.: Коло, 2012.
33. Атлас столичного города С.-Петербурга, состоящий из одиннадцати частей и 51-го квартала. Сочинен в Санкт-Петербурге при Сенате. 1798 г. ЦГИА СПб. Ф. 513. Оп. 168. Д. 319. Л. 27.
34. Атлас столичного города Санкт-Петербурга, состоящий из одиннадцати частей и 55 кварталов. Сочинен в Санкт-Петербурге при Комитете о уравнивании городских повинностей. 1806 г. РГВИА. Ф. 846. Оп. 16. Арх. № ВУА-22510, Л. 13.
35. Георги И. Г. Описание российско-императорского столичного города Санкт-Петербурга и достопамятностей в окрестностях оногo, с планом. СПб., 1996.
36. Материалы топографической съемки Отдела гео лого-геодезической службы Управления автоматизации и информатизации Комитета по Градостроительству и архитектуре (ОГГС УАИ КГА).
37. Подробный план столичного города С.-Петербурга, снятый по масштабу 1:4200 под начальством генерал-майора Ф.Ф. Шуберта. 1828 г. Санкт-Петербург. 300 лет на планах и картах.
38. Семенцов СВ., Красникова О.А., Мазур Т.П. Шрадер Т.А. Санкт-Петербург на картах и планах первой половины XVIII века. СПб., 2004.
39. Тапильский С.С. Историко-топографическое описание Санкт-Петербурга и его окрестностей. 1850-1860 гг, ЦГИА СПб Ф.2263, Оп.1, Д 38, Л. 43.

С целью проверки наличия и состояния на момент проведения государственной историко-культурной экспертизы особенностей,

составляющих предмет охраны объекта культурного наследия, проведен визуальный осмотр и выполнена фотофиксация (материалы фотофиксации представлены в Приложении № 3).

12. Обоснование вывода экспертизы:

По результатам рассмотрения и анализа проектной документации «Проект работ по сохранению объекта культурного наследия регионального значения «Жилой дом», расположенного по адресу: г. Санкт-Петербург, г. Кронштадт, Посадская ул., д. 17/14, лит. А. Приспособление для современного использования квартиры № 7 в части перепланировки», выполненной ООО «РЕСТРОН» в 2022 г., шифр 03/22-ПД, экспертами установлено следующее.

В состав проектной документации по сохранению объекта в части приспособления для современного использования, работы по перепланировке квартиры № 7 включен раздел по архитектурным решениям объекта.

Предусмотренные проектные решения направлены на максимальное сохранение здания и приспособление его для современного использования, в том числе приведения его облика согласно утвержденному предмету охраны.

Анализ проектной документации показал, что представленные в ней решения:

- соответствуют требованиям законодательства в области охраны объектов культурного наследия;
- разработаны на основании действующей лицензии Министерства культуры Российской Федерации;
- выполнены на основе комплексных научных исследований и предпроектных изысканий;
- направлены на создание условий для современного использования объекта культурного наследия;
- рассмотренные проектные решения не нарушают предмета охраны объекта.

Представленные архитектурно-планировочные решения не противоречат и не нарушают предмет охраны рассматриваемого объекта культурного наследия. Также, как и не нарушают историческую планировку здания в габаритах капитальных стен и его внешний облик.

13. Вывод экспертизы:

Вывод: проектная документация на проведение работ по сохранению объекта культурного наследия регионального значения «Жилой дом», расположенного по адресу: г. Санкт-Петербург, г. Кронштадт, Посадская ул., д. 17/14, лит. А. «Проект работ по сохранению объекта культурного наследия регионального значения «Жилой дом», расположенного по адресу: г. Санкт-Петербург, г. Кронштадт, Посадская ул., д. 17/14, лит. А.

Приспособление для современного использования квартиры № 7 в части перепланировки», выполненной ООО «РЕСТРОН» в 2022 г., шифр 03/22-ПД, соответствует (**положительное заключение**) требованиям законодательства Российской Федерации в области государственной охраны объектов культурного наследия.

14. Перечень приложений к заключению экспертизы:

Приложение № 1. Ситуационный план.

Приложение № 2. Архивные материалы.

Приложение № 3. Фотофиксация от 19.05.2022 года;

Приложение № 4. Документы, предоставленные заявителем:

№ 4.1 Задание КГИОП № 01-52-2243/21-0-1 от 28.07.2021 г. на проведение работ по сохранению объекта культурного наследия регионального значения «Жилой дом», расположенного по адресу: г. Санкт-Петербург, г. Кронштадт, Посадская ул., д. 17/14, лит. А. Приспособление для современного использования квартиры № 7 в части перепланировки.

№ 4.2 Письмо КГИОП № 01-25-17163/21-0-1 от 13.07.2021 г. о предоставлении исходных данных в отношении объекта культурного наследия регионального значения «Жилой дом», расположенного по адресу: г. Санкт-Петербург, г. Кронштадт, Посадская ул., д. 17/14, лит. А.

№ 4.3 Распоряжение КГИОП № 237-р от 15.07.2020 г. об утверждении предмета охраны объекта культурного наследия регионального значения «Жилой дом».

№ 4.4 План границ территории объекта культурного наследия регионального значения «Жилой дом», утвержденный КГИОП 19 ноября 2003.

№ 4.5 Охранное обязательство по недвижимому памятнику истории и культуры Жилой дом в г. Кронштадте, ул. Урицкого, 17 № 2002 от 20 ноября 1991 г.

№ 4.6 Решение исполкома Ленгорсовета № 644 от 06.08.1990.

№ 4.7 Документы о государственной регистрации права (выписки ЕГРН): от 31.03.2021; от 04.08.2021; от 28.09.2021 г. на квартиру № 7, расположенную по адресу: г. Санкт-Петербург, г. Кронштадт, Посадская ул., д. 17/14, лит. А.

№ 4.8 Технический паспорт на квартиру № 7, расположенную по адресу: г. Санкт-Петербург, г. Кронштадт, Посадская ул., д. 17/14 от 12.10.2006.

№ 4.9 Выкопировка ПИБ Северного департамента кадастровой деятельности ГУП "ГУИОН" поэтажных планов здания по адресу: г. Санкт-Петербург, г. Кронштадт, Посадская ул., д.17/14, лит. А.

№ 4.10 Приказ Минкультуры РФ от 13.11.2017 № 122818-р «О регистрации объекта культурного наследия регионального значения «Жилой дом», 2-я пол. XIX в. (г. Санкт-Петербург) в едином государственном реестре объектов культурного наследия (памятников истории и культуры) народов Российской Федерации»;

№ 4.11 Доверенности:

- представлять интересы от Кононенко Валентины Ивановны в отношении Кононенко Веры Леонидовны;
- представлять интересы от Кононенко Валентины Ивановны в отношении Васильева Леонида Сергеевича;
- представлять интересы от Кононенко Веры Леонидовны в отношении Васильева Леонида Сергеевича.

Приложение № 5 выписка из ЕГРЮЛ ООО «РЕСТРОН»;

Приложение № 6. Лицензия на осуществление деятельности по сохранению ОКН ООО «РЕСТРОН» от 03.10.2016 № МКРФ 03800;

Приложение № 7. Приказ Минкультуры РФ от 17.07.2019 г. № 997 об аттестации экспертов;

Приложение № 8. Копии договоров с экспертами;

Приложение № 9. Протоколы заседаний экспертной комиссии.

15. Дата оформления заключения экспертизы**Подписи экспертов:**

*(подписано усиленной
квалифицированной
электронной подписью)*

М.С. Лавриновский (07.06.2022 г.)
председатель экспертной комиссии

*(подписано усиленной
квалифицированной
электронной подписью)*

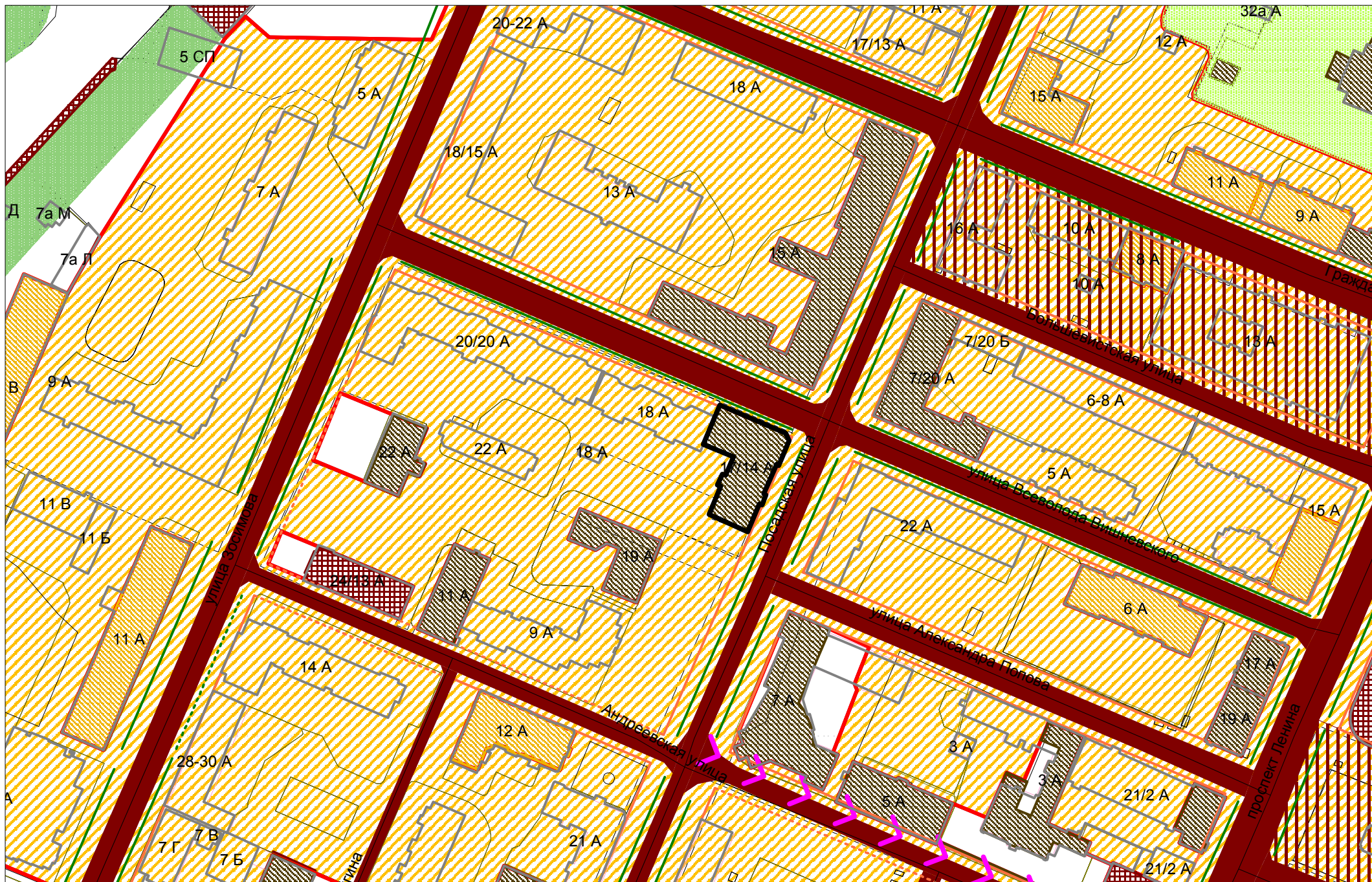
Т.Д. Глебова (07.06.2022 г.)
*ответственный секретарь экспертной
комиссии*

*(подписано усиленной
квалифицированной
электронной подписью)*


Л.А. Хангу (07.06.2022 г.)
член экспертной комиссии

Приложение № 1 к Акту по результатам государственной историко-культурной экспертизы проектной документации на проведение работ по сохранению объекта культурного наследия регионального значения «Жилой дом», расположенного по адресу: г. Санкт-Петербург, г. Кронштадт, Посадская ул., д. 17/14, лит. А «Проект работ по сохранению объекта культурного наследия регионального значения «Жилой дом», расположенного по адресу: г. Санкт-Петербург, г. Кронштадт, Посадская ул., д. 17/14, лит. А. Приспособление для современного использования квартиры № 7 в части перепланировки», выполненной ООО «РЕСТРОН» в 2022 г., шифр 03/22-ПД


Ситуационный план.



Условные обозначения:


 Границы территорий объектов культурного наследия

Объекты культурного наследия федерального значения

 Здания и сооружения


 Рвы и валы

Объекты культурного наследия регионального значения


 Здания и сооружения

 Парки, сады, скверы, бульвары, аллеи, палисадники

Выявленные объекты культурного наследия

 Здания и сооружения

Зоны охраны

 Единая охранная зона 2

Элементы исторической ландшафтно-композиционной структуры


 Визуальные направления основные

Территория предварительных археологических разведок

 Зона археологической разведки

Элементы исторической планировочной структуры

 Аллейные посадки

 Исторические линии застройки

 Площади

 Улицы

 Границы объекта культурного наследия регионального значения: "Жилой дом"

Приложение № 2 к Акту по результатам государственной историко-культурной экспертизы проектной документации на проведение работ по сохранению объекта культурного наследия регионального значения «Жилой дом», расположенного по адресу: г. Санкт-Петербург, г. Кронштадт, Посадская ул., д. 17/14, лит. А «Проект работ по сохранению объекта культурного наследия регионального значения «Жилой дом», расположенного по адресу: г. Санкт-Петербург, г. Кронштадт, Посадская ул., д. 17/14, лит. А. Приспособление для современного использования квартиры № 7 в части перепланировки», выполненной ООО «РЕСТРОН» в 2022 г., шифр 03/22-ПД

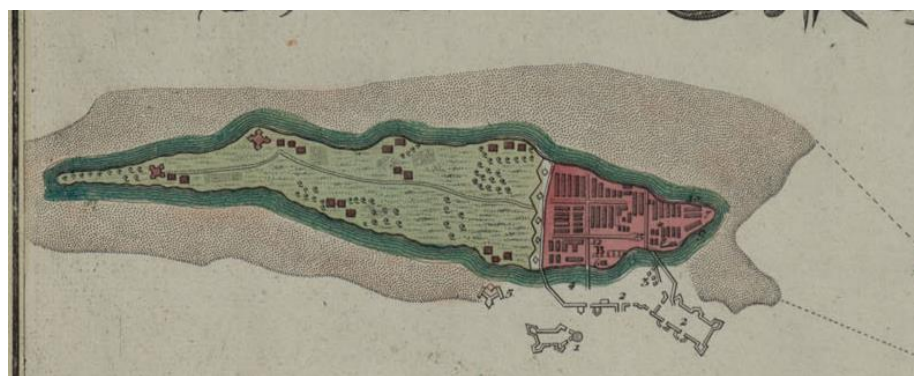
Архивные материалы.

Перечень иконографических материалов

1. *План Финского залива от Кронштадта до Санкт-Петербурга. 1720-е гг. РНБ ОК.*
2. *Арх. С.И. Чевакинский. Генеральный план города Кронштадта. 1761 г.*
3. *План Кронштадта. 1760-е гг. Тимофеевский Ф.А. Краткий исторический очерк двухсотлетия города Кронштадта. Кр., 1913.*
4. *План города Кронштадта 1803 г.*
5. *План Кронштадта Высочайше утвержденный в 1829 г. РГА ВМФ. Ф. 409. Оп. 1. Д. 1171.*
6. *План Кронштадта. 1837 г. Атлас крепостей российской Империи. СПб., 1837. С. 48. РНБ ОК.*
7. *План крепости Кронштадт. 1855 г. РНБ ОК.*
8. *План Кронштадта. 1858 г. РНБ ОК.*
9. *План острова Котлин (Kronstadt auf der insel Kotlin cormabn Retusary). 1803 г. ГМИ СПб. № I-A-725-к.*
10. *Илл. 3. Генеральный план Кронштадтской крепости и островки Котлин. Рагнт. 1825-1848 гг. ГМ. 326. 1. 5077.*



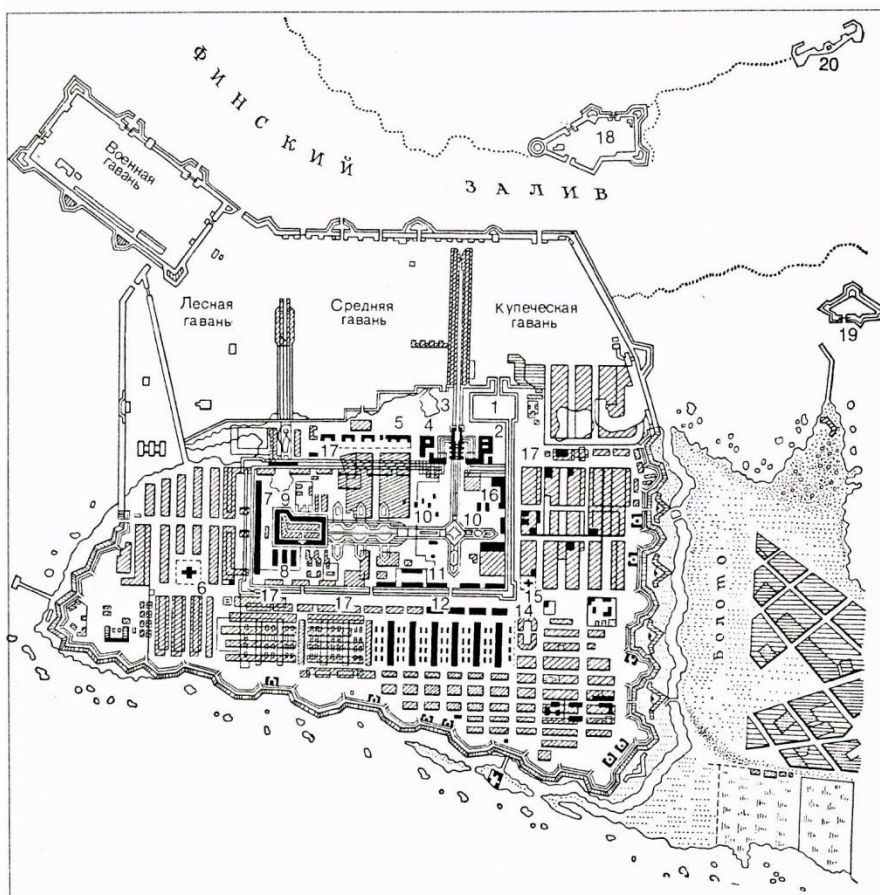
1. План Финского залива от Кронштадта до Санкт-Петербурга. 1720-е гг. РНБ ОК.



1 а. Кронштадт на плане Финского залива от Кронштадта до Санкт-Петербурга. 1720-е гг. РНБ ОК.



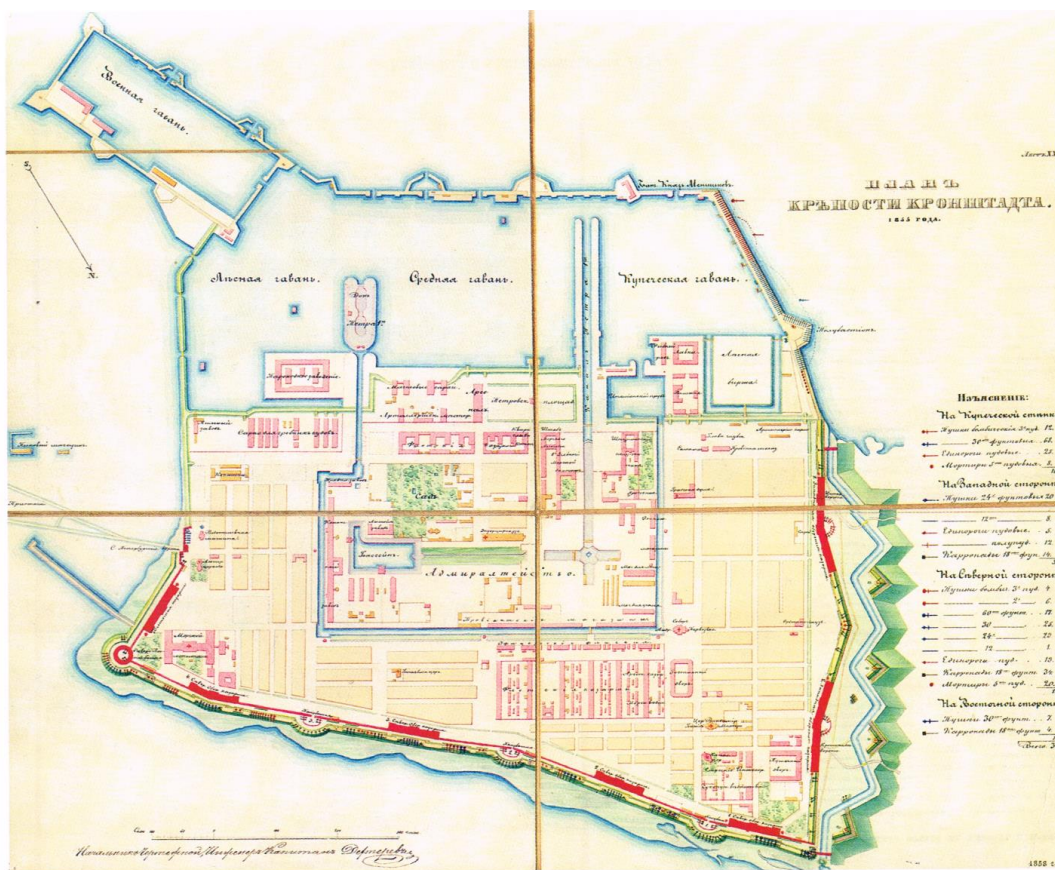
1 б. План Финского залива от Кронштадта до Санкт-Петербурга. 1720-е гг. РНБ ОК. Фрагмент.



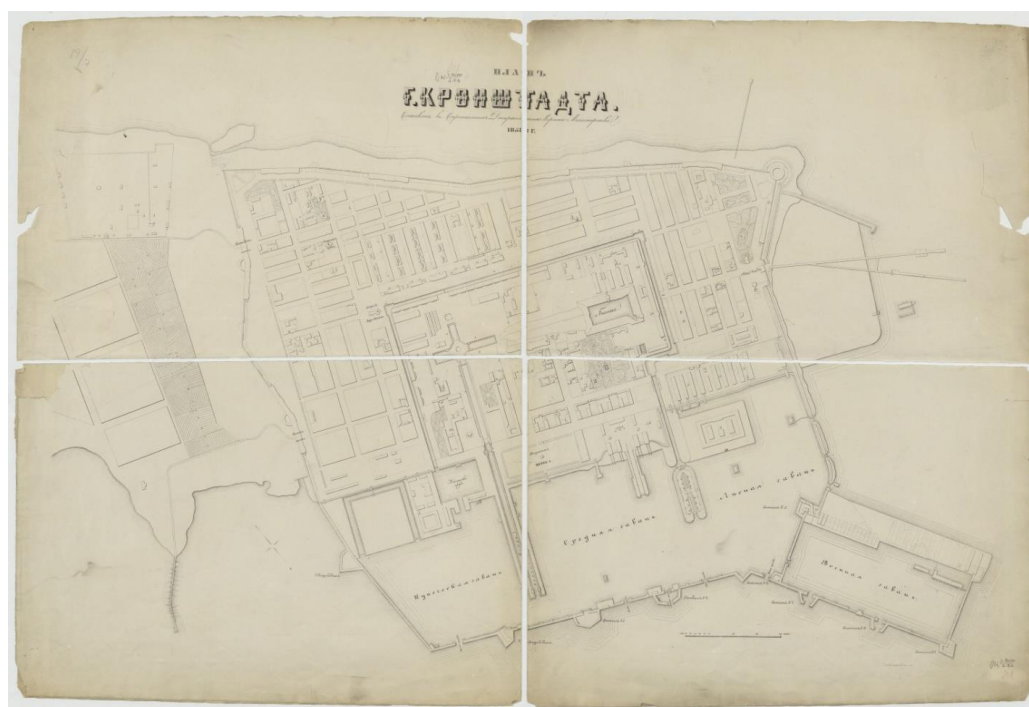
4. План города Кронштадта 1803 г.

- 1 – Итальянский пруд;
- 2 – Итальянский дворец;
- 3 – Петровский канал;
- 4 – дом Миниха;
- 5 – губернские дома;
- 6 – Богоявленская церковь;
- 7 – лесной склад;
- 8 – проектируемые склады;
- 9 – бассейн;
- 10 – западный канал и док;
- 11 – склады;
- 12 – офицерские дома;
- 13 – служительские дома;
- 14 – проектируемый Гостинный двор;
- 15 – церковь Богоматери;
- 16 – склады;
- 17 – Адмиралтейский канал;
- 18 – Кроншлот;
- 19 – Цитадель;
- 20 – Рисбанк

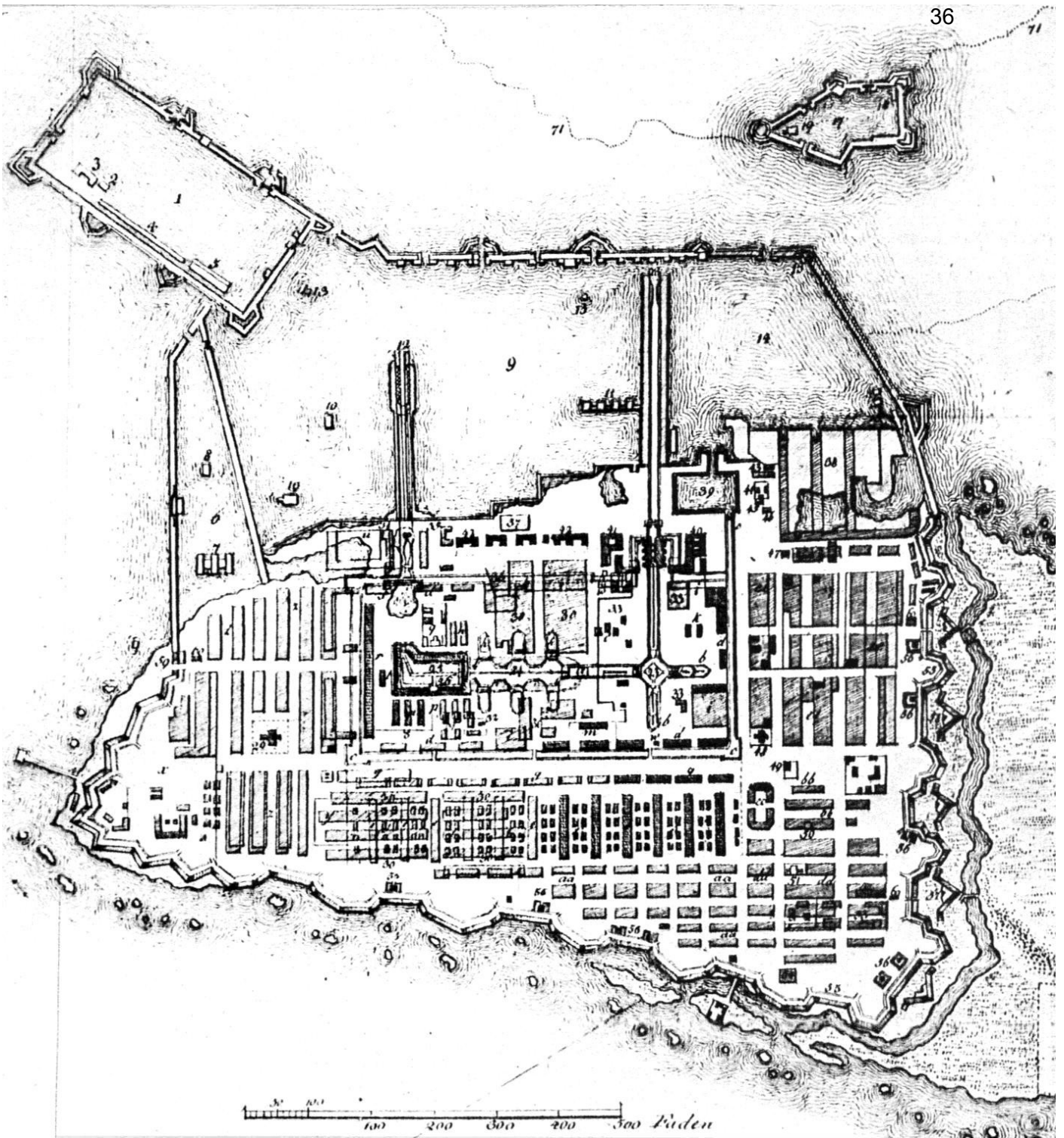
4 а. План города Кронштадта 1803 г. Эпекликация.



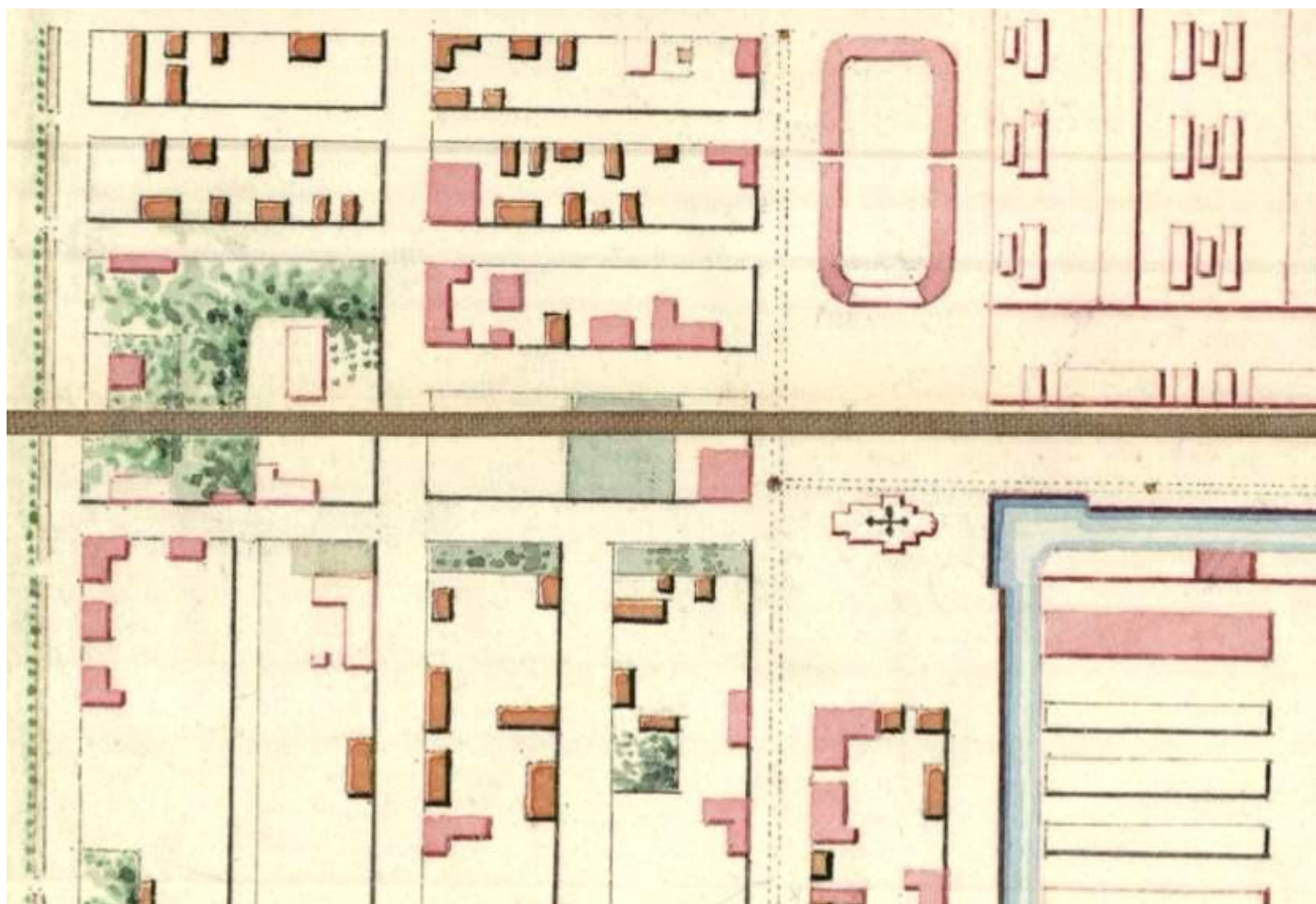
7. План крепости Кронштадт. 1855 г. РНБ ОК.



8. План Кронштадта. 1858 г. РНБ ОК.



Илл. 9 План острова Котлин (Kronstadt auf der Insel Kotlin vormals Retusary). 1803 г. ГМИ СПб. № I-A-725-к.



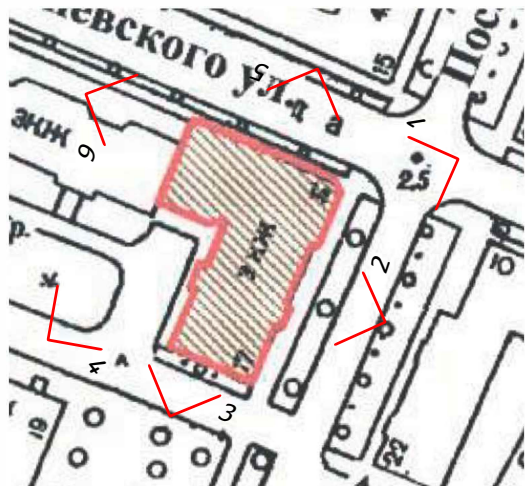
Илл. 10. Генеральный план Кронотского края и орских крепостей. 1825-1848 гг. ГМ. 326. 1. 5077.

Приложение № 3 к Акту по результатам государственной историко-культурной экспертизы проектной документации на проведение работ по сохранению объекта культурного наследия регионального значения «Жилой дом», расположенного по адресу: г. Санкт-Петербург, г. Кронштадт, Посадская ул., д. 17/14, лит. А «Проект работ по сохранению объекта культурного наследия регионального значения «Жилой дом», расположенного по адресу: г. Санкт-Петербург, г. Кронштадт, Посадская ул., д. 17/14, лит. А. Приспособление для современного использования квартиры № 7 в части перепланировки», выполненной ООО «РЕСТРОН» в 2022 г., шифр 03/22-ПД

Фотофиксация от 19.05.2022 года.

Схемы фотофиксация объекта культурного наследия регионального значения «Жилой дом»

Схема фотофиксации объекта культурного наследия регионального значения «Жилой дом» на плане границ территории



Условные обозначения:

— - границы объекта культурного наследия регионального значения «Жилой дом», расположенного по адресу: г. Санкт-Петербург, г. Кронштадт, Посадская ул., д. 17/14, лит. А

✓ - точки фотофиксации

УСЛОВНЫЕ ОБОЗНАЧЕНИЯ

— Граница территории объекта культурного наследия регионального значения

▨ Объект культурного наследия регионального значения

Схема фотофиксации квартиры №7

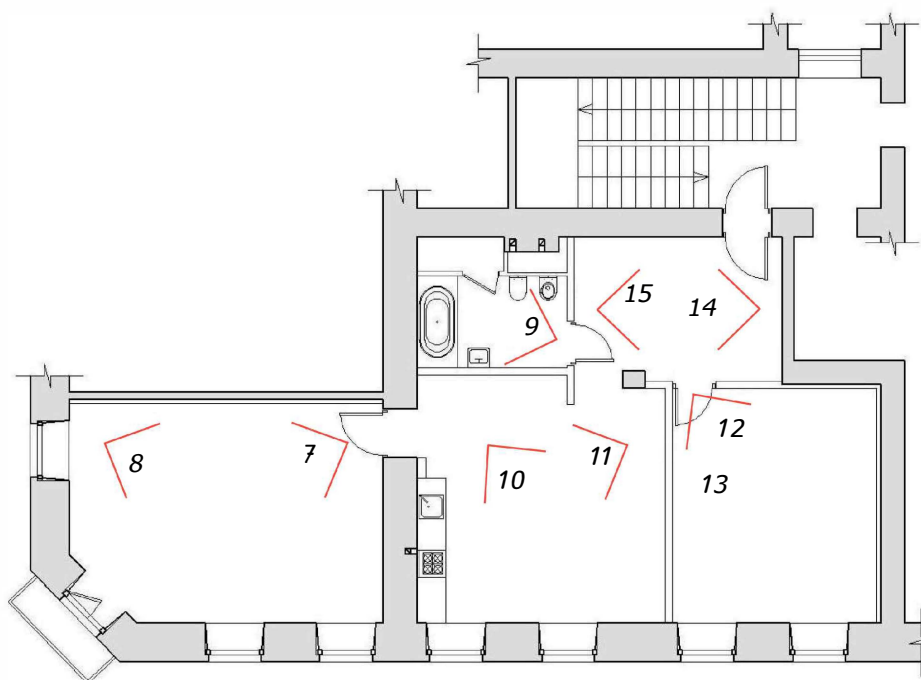




Фото 1. Общий вид лицевых фасадов.



Фото 2. Общий вид лицевого фасада по ул. Посадской.



Фото 3. Общий вид торцевого фасада по ул. Посадской.



Фото 4. Общий вид дворовых фасадов.



Фото 5. Общий вид лицевого фасада по ул. Всеволода Вишневского.



Фото 6. Общий вид торцевого фасада по ул. Всеволода Вишневого.



Фото 7. Квартира № 7. Жилая комната. Балкон.



Фото 8. Квартира № 7. Жилая комната.



Фото 9. Квартира № 7. Ванная комната.



Фото 10. Квартира № 7. Кухня-гостиная



Фото 11. Квартира № 7. Кухня-гостиная



Фото 12. Квартира № 7. Жилая комната.



Фото 13. Квартира № 7. Жилая комната.



Фото 14. Квартира № 7. Прихожая.



Фото 15. Квартира № 7. Прихожая.

Приложение № 4 к Акту по результатам государственной историко-культурной экспертизы проектной документации на проведение работ по сохранению объекта культурного наследия регионального значения «Жилой дом», расположенного по адресу: г. Санкт-Петербург, г. Кронштадт, Посадская ул., д. 17/14, лит. А «Проект работ по сохранению объекта культурного наследия регионального значения «Жилой дом», расположенного по адресу: г. Санкт-Петербург, г. Кронштадт, Посадская ул., д. 17/14, лит. А. Приспособление для современного использования квартиры № 7 в части перепланировки», выполненной ООО «РЕСТРОН» в 2022 г., шифр 03/22-ПД

Документы, предоставленные заявителем.

Приложение № 4.2 к Акту по результатам государственной историко-культурной экспертизы проектной документации на проведение работ по сохранению объекта культурного наследия регионального значения «Жилой дом», расположенного по адресу: г. Санкт-Петербург, г. Кронштадт, Посадская ул., д. 17/14, лит. А «Проект работ по сохранению объекта культурного наследия регионального значения «Жилой дом», расположенного по адресу: г. Санкт-Петербург, г. Кронштадт, Посадская ул., д. 17/14, лит. А. Приспособление для современного использования квартиры № 7 в части перепланировки», выполненной ООО «РЕСТРОН» в 2022 г., шифр 03/22-ПД

**Письмо КГИОП № 01-25-17163/21-0-1 от 13.07.2021 г.
о предоставлении исходных данных в отношении объекта культурного наследия регионального значения «Жилой дом», расположенного по адресу: г. Санкт-Петербург, г. Кронштадт, Посадская ул., д. 17/14, лит. А.**



**ПРАВИТЕЛЬСТВО САНКТ-ПЕТЕРБУРГА
КОМИТЕТ ПО ГОСУДАРСТВЕННОМУ
КОНТРОЛЮ, ИСПОЛЬЗОВАНИЮ
И ОХРАНЕ ПАМЯТНИКОВ
ИСТОРИИ И КУЛЬТУРЫ
(КГИОП)**

Васильеву Л.С.

v.leonid57@gmail.com

пл. Ломоносова, д. 1, Санкт-Петербург, 191023
Тел. (812) 315-43-03, (812) 571-64-31, Факс (812) 710-42-45
E-mail: kgiop@gov.spb.ru
<https://www.gov.spb.ru>, <http://kgiop.ru>

№01-25-17163/21-0-1 от 13.07.2021

На № 613968 от 08.07.2021

Рег. № 01-25-17163/21-0-0 от 08.07.2021

Уважаемый Леонид Сергеевич!

В ответ на Ваше обращение КГИОП сообщает, что паспорт объекта культурного наследия регионального значения «Жилой дом», расположенного по адресу: Санкт-Петербург, город Кронштадт, Посадская улица, дом 17/14, литера А, Вы можете получить в отделе обработки и хранения документированной информации КГИОП в приемные часы.

Приложения: Распоряжение КГИОП № 237-р от 15.07.2020 – 1 экз. на 7 л.;

План границ территории от 19.11.2003 – 1 экз. на 1 л.;

Охранное обязательство № 2002-р от 20.11.1991 – 1 экз. на 10 л.;

Решение исполкома Ленгорсовета № 644 от 06.08.1990 – 1 экз. на 8 л.

**Заместитель начальника отдела государственного
реестра объектов культурного наследия**

К.С. Евтеев

К.Л. Рубиновская
(812) 710-4727

**ДОКУМЕНТ ПОДПИСАН
ЭЛЕКТРОННОЙ ПОДПИСЬЮ**

Сертификат 7A48B40032AC6FBD47FA4BDE89F1B88A
Владелец **Евтеев Константин Сергеевич**
Действителен с 10.09.2020 по 10.09.2021

Приложение № 4.3 к Акту по результатам государственной историко-культурной экспертизы проектной документации на проведение работ по сохранению объекта культурного наследия регионального значения «Жилой дом», расположенного по адресу: г. Санкт-Петербург, г. Кронштадт, Посадская ул., д. 17/14, лит. А «Проект работ по сохранению объекта культурного наследия регионального значения «Жилой дом», расположенного по адресу: г. Санкт-Петербург, г. Кронштадт, Посадская ул., д. 17/14, лит. А. Приспособление для современного использования квартиры № 7 в части перепланировки», выполненной ООО «РЕСТРОН» в 2022 г., шифр 03/22-ПД

Распоряжение КГИОП № 237-р от 15.07.2020 г. об утверждении предмета охраны объекта культурного наследия регионального значения «Жилой дом».



ПРАВИТЕЛЬСТВО САНКТ-ПЕТЕРБУРГА
КОМИТЕТ ПО ГОСУДАРСТВЕННОМУ КОНТРОЛЮ, ИСПОЛЬЗОВАНИЮ
И ОХРАНЕ ПАМЯТНИКОВ ИСТОРИИ И КУЛЬТУРЫ

15.07.2020

№
окуд

237-р

РАСПОРЯЖЕНИЕ

**Об утверждении предмета охраны
объекта культурного наследия регионального значения
«Жилой дом»**

1. Утвердить предмет охраны объекта культурного наследия регионального значения «Жилой дом», расположенного по адресу: Санкт-Петербург, г. Кронштадт, ул. Посадская, д. 17/14, литера А (г. Кронштадт, ул. Урицкого 17 (ныне Посадская ул., 17); ул. Вишневого, 14), согласно приложению к настоящему распоряжению.

2. Распоряжение КГИОП от 05.08.2011 № 10-474 «Об утверждении перечня предметов охраны объекта культурного наследия регионального значения «Жилой дом» признать утратившим силу.

3. Начальнику отдела государственного учёта объектов культурного наследия КГИОП обеспечить размещение настоящего распоряжения в электронной форме в локальной компьютерной сети КГИОП.

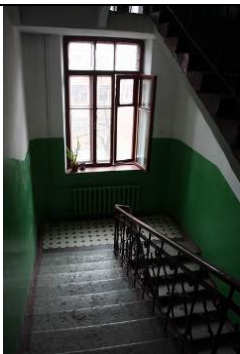
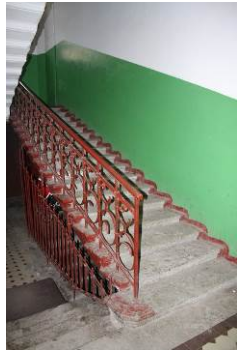

4. Контроль за выполнением распоряжения остается за заместителем председателя КГИОП – начальника Управления организационного обеспечения, популяризации и государственного учета объектов культурного наследия.

Заместитель председателя КГИОП –
начальник Управления организационного
обеспечения, популяризации и государственного
учета объектов культурного наследия

Г.Р. Аганова

Предмет охраны
объекта культурного наследия регионального значения «Жилой дом»,
Санкт-Петербург, г. Кронштадт, ул. Посадская, д. 17/14, литера А.

№ п п	Виды предметов охраны	Элементы предметов охраны	Фотофиксация
1	2	3	4
1.	Объемно-пространственное решение:	<p>исторические местоположение, габариты и конфигурация Г-образного в плане, четырехэтажного здания со скошенным северо-восточным углом, лестничным ризалитом на восточном фасаде, ризалитом на северном фасаде, лестничным ризалитом на западном дворовом фасаде;</p> <p>историческая конфигурация (двускатная) и габариты крыши;</p> <p>высота конька крыши.</p> <p>материал покрытия крыши (металл).</p>	   

2.	<p>Конструктивная система здания:</p>	<p>наружные кирпичные капитальные стены;</p> <p>внутренние капитальные стены – местоположение, материал (кирпич);</p> <p>исторические отметки перекрытий;</p> <p>парадная лестница - местоположение (по 6-й оси восточного фасада), габариты, тип (двухмаршевая); материал (известняк) и профиль ступеней;</p> <p>материал пола лестничных площадок (плиты из известняка);</p> <p>ограждения лестницы - материал (металл), техника исполнения (ковка, сборные), рисунок (вертикальные стойки с заполнением в виде завитков растительного мотива);</p> <p>поручень – профиль, дерево</p> <p>черная лестница - местоположение, габариты, тип (двухмаршевая), конструкция (марши на оштукатуренных косоурах);</p> <p>материал (известняк) и профиль ступеней; материал пола лестничных площадок (плиты из известняка);</p> <p>ограждения лестницы (частично утрачено) - материал (металл), техника исполнения (ковка), рисунок (вертикальные стойки с заполнением в виде стилизованных завитков);</p> <p>поручень – профиль, дерево</p> <p>тип сводов – коробовые (в помещении вестибюля).</p>	    
----	---------------------------------------	---	--

3.	<p>Архитектурно-художественное решение фасадов:</p>	<p>Архитектурно-художественное решение фасадов в форме эклектики;</p> <p>лицевые (восточный и северный), скошенный угол и южный торцевой фасады:</p> <p>материал и характер отделки фасадов - гладкая и фактурная (оформление «под шубу» простенков в уровне первого этажа по центральным осям восточного фасада) штукатурка, руст (лопатки в оформлении углов здания и ризалитов, отделка ризалита северного фасада);</p> <p>материал отделки цоколя – блоки из известняка;</p> <p>местоположение, габариты и конфигурация дверных (включая балконные) (прямоугольная) и оконных (прямоугольные, с полуциркульными перемычками – в уровне 3 этажа в лестничном ризалите восточного фасада) проемов;</p> <p>исторический рисунок расстекловки оконных заполнений;</p> <p>исторический рисунок и материал дверных заполнений</p> <p>рустованные лопатки по углам фасадов, по краям ризалитов и между 11 и 12 осями восточного фасада;</p> <p>оформление оконных и балконных проемов профилированными подоконными доскам с подоконными панелями, рустованными штукатурными наличниками (по 5 центральным осям первого этажа восточного фасада), штукатурными наличниками (в уровне второго- четвертого этажей), замковыми камнями с растительным орнаментом (проемы второго и третьего этажей восточного фасада и скошенного угла этажа треугольными сандриками на волютообразных кронштейнах с розетками и растительным орнаментом, надоконными филёнками с лепными лентами и замковыми камнями с растительным орнаментом (по 1 - 5 и 7 – 11 осям второго этажа восточного фасада);</p>	   
----	---	--	--

фриз с круглыми розетками над оконными проемами первого этажа восточного фасада;

межэтажные, подоконные и надоконные профилированные штукатурные тяги и оштукатуренные карнизы, включая с поясом сухариков в основании между третьим и четвертым этажами;

оформление ризалита восточного фасада:

штукатурный наличник дверного проема, штукатурные филенки, плоские фланкирующие оштукатуренные лопатки;

оформление оконных проемов ризалита штукатурными наличниками, треугольным сандриком на волотообразных кронштейнах с растительным орнаментом и розетками с замковым камнем с растительным орнаментом, стилизованным тройным архивольтом на стилизованных пилястрах;



два балкона в уровне второго и третьего этажей скошенного угла фасада - габариты, местоположение;

балконные ограждения - габариты, материал (металл), техника исполнения (ковка), рисунок (вертикальные стойки с заполнением в виде волнотобразных завитков, растительного орнамента и розеток);

профилированные венчающие карнизы в завершении фасадов - исторический профиль и материал (штукатурка);

фигурные аттиковые стенки в завершении ризалитов и угловой части фасадов;

дворовые фасады:

материал и характер отделки фасадов - гладкая штукатурка;

материал и характер отделки цоколя - плиты из известняка;

ширина и верхняя отметка оконных и дверных проемов первого этажа;



		<p>местоположение, конфигурация (прямоугольные) и габариты оконных проемов в уровне 2-го – 4-го этажей;</p> <p>рисунок расстекловки оконных заполнений в уровне 2-4 этажей;</p> <p>исторический рисунок и материал дверных заполнений;</p> <p>профилированные оштукатуренные межэтажные карнизы;</p> <p>профилированный венчающий карниз в завершении фасадов.</p>	  
5.	<p>Декоративно-художественная отделка интерьеров:</p>	<p>вестибюль парадной лестницы:</p> <p>тамбур – обшивка стен и потолка деревянными панелями с филенчатым рисунком (частично утрачено);</p> <p>частичное покрытие пола вестибюля и лестничных площадок парадной лестницы – метлахская плитка геометрического рисунка серого и коричневого цвета.</p>	   

Приложение № 4.4 к Акту по результатам государственной историко-культурной экспертизы проектной документации на проведение работ по сохранению объекта культурного наследия регионального значения «Жилой дом», расположенного по адресу: г. Санкт-Петербург, г. Кронштадт, Посадская ул., д. 17/14, лит. А «Проект работ по сохранению объекта культурного наследия регионального значения «Жилой дом», расположенного по адресу: г. Санкт-Петербург, г. Кронштадт, Посадская ул., д. 17/14, лит. А. Приспособление для современного использования квартиры № 7 в части перепланировки», выполненной ООО «РЕСТРОН» в 2022 г., шифр 03/22-ПД

План границ территории объекта культурного наследия регионального значения «Жилой дом», утвержденный КГИОП 19 ноября 2003.

70
Заместитель председателя Комитета по государственному контролю, использованию и охране памятников истории и культуры - начальник управления государственного учета памятников

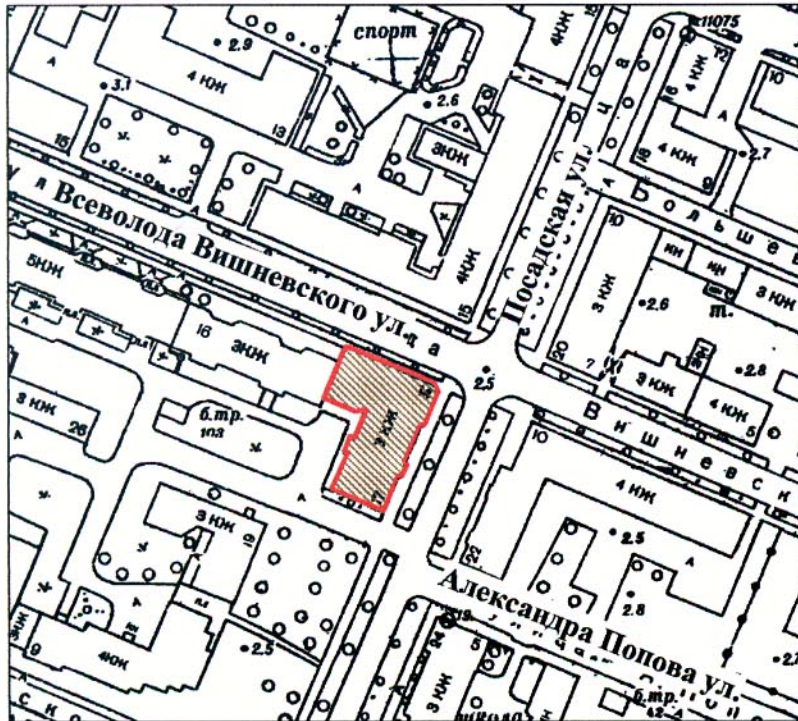


Б. М. Кириков
М.П. Б. М. Кириков

**План границ территории
объекта культурного наследия
регионального значения
"Жилой дом"**



" 19 " ноября 2003

г. Санкт-Петербург, г. Кронштадт. Посадская ул., 17;
Всеволода Вишневского ул., 14



масштаб 1:2000

УСЛОВНЫЕ ОБОЗНАЧЕНИЯ

-  Граница территории объекта культурного наследия регионального значения
-  Объект культурного наследия регионального значения

ПРАВИТЕЛЬСТВО САНКТ-ПЕТЕРБУРГА
КГИОП
ОГРН 1037843025527

Копия верна

Исполнитель _____ / _____

Приложение № 4.5 к Акту по результатам государственной историко-культурной экспертизы проектной документации на проведение работ по сохранению объекта культурного наследия регионального значения «Жилой дом», расположенного по адресу: г. Санкт-Петербург, г. Кронштадт, Посадская ул., д. 17/14, лит. А «Проект работ по сохранению объекта культурного наследия регионального значения «Жилой дом», расположенного по адресу: г. Санкт-Петербург, г. Кронштадт, Посадская ул., д. 17/14, лит. А. Приспособление для современного использования квартиры № 7 в части перепланировки», выполненной ООО «РЕСТРОН» в 2022 г., шифр 03/22-ПД

Охранное обязательство по недвижимому памятнику истории и культуры Жилой дом в г. Кронштадте, ул. Урицкого, 17 № 2002 от 20 ноября 1991 г.

ОХРАННОЕ ОБЯЗАТЕЛЬСТВО
по недвижимому памятнику истории и культуры

2002

"20" ноября 1991 г.

г. Кромштадт
наименование населенного пункта

Милый дом в г. Кромштадте, ул. Урицкого, 14
наименование и местонахождение памятника

Производственные ремонтно-железобетонные
общественные предприятия г. Кромштадта
наименование предприятия, учреждения, организации, использующих памятник

в лице представителя Магальника - Росиловского В.С.
должность, фамилия, имя и отчество

действующего на основании _____
положение, доверенность, кем выдана, дата, №

и именуемое в дальнейшем "Пользователь", выдает настоящее Охранное обязательство _____

Управлению государственной инспекции по
наименование государственного органа охраны памятников

охране памятников истории и культуры
и именуемому в дальнейшем "Госорган".

1. В соответствии с Законом СССР "Об охране и использовании памятников истории и культуры" от 29.10.76 и "Положением об охране и использовании памятников истории и культуры" утвержденным постановлением Совета Министров СССР от 16.09.82 № 805, _____

ДРПО г. Кромштадта
наименование предприятия, учреждения, организации и пользователи памятника
обязуется:

1. Милый дом, 2-ая пол. XIX в.
наименование и датировка памятника

находящийся под охраной государства, в целях его дальнейшего сохранения, как памятника истории и культуры, использовать исключительно под жилищный
характер и цели использования

2. Обеспечивать режим содержания памятника, а также проводить ремонтно-реставрационные, консервационные и реставрационные работы, предусмотренные актом технического состояния, составляющим неделимое целое с настоящим Охранным обязательством, а также разовыми предписаниями госоргана.

Примечание. Прилагаемый акт фиксирует состояние памятника в момент выдачи Охранного обязательства и отмечает перечень необходимых ремонтно-реставрационных и иных работ по срокам.

3. Срок действия настоящего Охранного обязательства устанавливается на время нахождения указанного памятника у пользователя.

4. Содержать памятник и все связанное с ним имущество в надлежащем санитарном, противопожарном и техническом порядке, а также содержать необходимый для обслуживания памятника и его территории штат работников, сторожей-хранителей.

5. Содержать территорию памятника в благоустроенном состоянии, не допускать использования этой территории под новое строительство и другие хозяйственные нужды, а также не производить никаких пристроек к используемому памятнику истории и культуры и переделок памятника как снаружи, так и внутри его, не вести каких-либо земляных работ на территории памятника без специального письменного разрешения госоргана.

6. Не производить без разрешения госоргана никаких работ по ремонту, побелке и покраске стен, покрытых живописью, лепки и предметов внутреннего оборудования, являющихся произведениями искусства.

7. Не занимать помещений памятника под жилье как постоянного, так и временного характера, если таковое использование не оговорено настоящим обязательством.

8. Не сдавать памятника в аренду другим организациям без письменного разрешения госоргана.

9. Беспрепятственно допускать представителей госоргана для контроля за выполнением правил содержания памятника, его территории и зон охраны, или для научного обследования.

10. Немедленно извещать госорган о всяком повреждении, аварии или ином обстоятельстве, нанесшем ущерб памятнику, и своевременно принимать соответствующие меры против дальнейшего разрушения или повреждения памятника и по приведению его в порядок.

11. Иметь в используемом памятнике противопожарное оборудование согласно требованиям органов пожарной охраны.

12. Страховать в установленных законодательством случаях памятник истории и культуры и связанные с ним произведения искусства в соответствии с описью культурных ценностей.

13. Своевременно производить поддерживающий текущий, капитальный ремонт памятника и благоустроительные работы независимо от сезона, а также ремонтно-реставрационные работы в сроки, предусмотренные в прилагаемом акте.

14. Производить все ремонтно-реставрационные и другие работы по памятнику и его территории за свой счет и своими материалами по предварительному разрешению госоргана.

Обеспечивать указанные работы всей научно-проектной и технической документацией, а именно: обмерами, проектами и научными исследованиями памятника.

Все материалы по обмеру памятника, а также научно-проектная документация и материалы по исследованию и фотофиксации памятника передаются пользователем госоргану в 10-дневный срок после их утверждения в 1 экз., безвозмездно.

15. В случае обнаружения госорганом самовольных перестроек или переделок, искажающих первоначальный вид памятника, его территории и зон охраны, таковые должны быть немедленно устранены за счет пользователя в срок, определяемый предписанием госоргана.

16. В случае невыполнения пользователем ремонтно-реставрационных, консервационных и реставрационных работ в сроки или нарушения правил содержания памятника, его территории и зон охраны, а также в случае использования помещений памятника не по прямому назначению пользователь обязан уплатить госоргану неустойку в сумме 2000 (две тысячи) рублей за каждый случай нарушения, а также обязан устранить за свой счет нанесенный ущерб, а в случае заселения памятника жильцами, если это не предусмотрено обязательством, немедленно выселить их.

17. Если пользование памятником создает угрозу для сохранности монументальной живописи

и других произведений искусства, имеющихся в нем, госорган вправе предложить пользователю, а последний обязан в целях сохранения этих ценностей изменить характер использования памятника.

18. В случае нарушения пользователем обязательства, при котором памятник истории и культуры содержится не в соответствии с характером его назначения и ему наносятся повреждения, в результате чего памятнику угрожает частичная порча или полное разрушение, этот памятник подлежит изъятию у пользователя с взысканием с него причиненного ущерба в размере стоимости ремонтно-реставрационных работ.

19. Охранное обязательство может содержать и другие мероприятия по обеспечению сохранности памятников в соответствии с действующим законодательством.

20. При изъятии памятника у пользователя памятник передать госоргану в полной сохранности со всеми разрешенными переделками и перестройками, а также произведениями искусства, связанными с ним, согласно приложенным к обязательству описям культурных ценностей и спискам движимых памятников истории и культуры.

III. 21. Неустойка, предусмотренная п. 6 настоящего обязательства, должна быть внесена пользователем на расчетный счет госоргана 32000508353 в Ленбанке


Охранное обязательство заключается в 3-х экземплярах: два из них находятся в делах госоргана, а третий остается у пользователя.

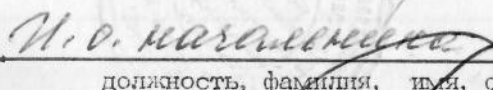
Юридический адрес пользователя 189610, г. Урютинский
пр. Ленина, д. 40

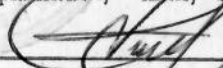
Счет пользователя 21000508012 в Урютинском отд. №65

Приложения:

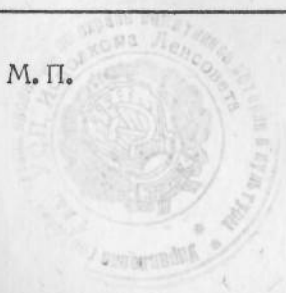
1. Акт технического обследования памятника на день оформления обязательства на 4 стр.
2. Опись культурных ценностей, находящихся у пользователя, на л.
3. Список движимых памятников истории и культуры, находящихся у пользователя, на л.

"ПОЛЬЗОВАТЕЛЬ"  - Ростовский В. С.
подпись

"ГОСОРГАН"  Управление МОН
должность, фамилия, имя, отчество, подпись

 - Сериев Б. Н.

М. П.



Управление ММД
(наименование государственного
органа охраны памятников)

Приложение
к охранно-арендному
договору /охранному
договору, охранному
обязательству/

от 22.11.91

№ 2002

А К Т

20 июля 1991 г. № 1

технического состояния памят-
ника истории и культуры и
определения плана работ по
памятнику и благоустройству
его территории

Мы, нижеподписавшиеся, представитель Управления
(наименование

госинспекции по охране памятников
государственного органа охраны памятников)

архитектор Котова О.В.

(должность, фамилия, имя, отчество)

с одной стороны, и представители ТРЗО г. Крошитарте
(наименование предприятия,

зам. начальника ТРЗО - Воробьева А.И.
учреждения, организации, использующих памятник)

начальник РЭУ-1 - Тиранова И.И.

(должность, фамилия, имя, отчество)

с другой стороны, составили настоящий акт в том, что сего числа
нами произведен технический осмотр памятника истории и культуры

Милого дома 2-ой половины XIX в.

ул. Труцкого 14/14 в Крошитарте

(наименование и адрес памятника)

- 2 -

передаваемого по охранно-арендному договору (охранному договору, охранному обязательству) в пользование _____

ИРЗО г. Кронштадта

(наименование пользователя памятника)

В результате осмотра памятника установлено:

I. ТЕХНИЧЕСКОЕ СОСТОЯНИЕ ПАМЯТНИКА

I. Общее состояние памятника:

Здание каменное, на подвалах. Построено
во 2-й половине XIX века. Автор неизвестен.
Число этажей, надстроек позднее.

Лицевые фасады обращены к ул. Урицкого
(бывш. Посадской) и ул. вв. Вишневецкого (бывш. Висской)

Угловые помещения здания подпернуты желез-
ными колоннами со сводами и балками на уровне
2 и 3 этажей. На фасаде по ул. Урицкого сохра-
нились карнизы: "Гриваши, при осмотре эта
сторона наиболее опасная."

Последний кап. ремонт выполнен в 1976 году
(в пункте дается краткая характеристика состояния здания или
комплекса как памятника истории и культуры в целом, справка о
датах и истории его сооружения)

2. Состояние внешних архитектурно-конструктивных элементов
памятника:

а/ общее состояние удовлетворительное

б/ фундаменты бутовые, ленточные.

Во внешнем основании деформаций
не наблюдается.

в/ цоколи и отмостки около них Цоколи известняковые,
мешками скреплены под кладками штукатурки.
Крепкие подвала заломлены. Цоколи дверных
фасадов скреплены под герметиком.

- 3 -

г/ стены карпачные, штукатуренные, окрашены.
в удовлетворительном состоянии.

д/ крыша (стропила, обрешетка, кровля, водосточные желоба
 и трубы) деревянные, кровля, водосточные трубы
- из оцинкованной стали.
Состояние удовлетворительное

е/ главы, шатры, их конструкция и покрытие

не имеется

ж/ внешнее декоративное убранство (облицовка, окраска,
 разные украшения, карнизы, колонны, пилястры, лепнина, скульп-
 тура, живопись на фасадах) лицевая часть раскрепована,
оформлена профилированными гоними, камешками,
сандриками - фронтонами на ленточном карнизе,
ленточными замками и фризами. Имеется вставка "под
зерно", рустованные лепнины. Междустатковой карниз -
профилированный, с "бухарками". Венгавский карниз
простого профиля. Балконные ограждения - кованые
кажущиеся цветные.

3. Состояние внутренних архитектурно-конструктивных и деко-
 ративных элементов памятника:

а/ общее состояние

удовлетворительное

б/ перекрытия (плоские, сводчатые)

настил

Надземная перекрытия - бетонные по
ленточным железобетонным балкам.

- 4 -

в/ полы паркет; фрески, паркет, мозаика
на одной из лестниц сохранился пол из
металлических плит в 2 ряда,

г/ стены, их состояние, связи кирпичные,
окна арочные.

д/ столбы, колонны не сохранились

е/ двери и окна сохранилось 1 из 4-х дверей дилематич
поземки и тильбушки стены и пар-
кетного рисунка парадного входа (с ул. Фрунзе). Ковер
над входом поземки, крошечный декоративный металли-
ческий коврик, итермилекс. Двери и арочные угловые
входа - поземки. Сохранилось двери залышки входа с ул.
Виллиевского; полотно дилематич итермилекс рисунка,
ж/ лестницы древянная обтекловая. Первоначальной
дверей пролет в соседней сев залышки, сохранилось
известиюковая ступень.

з/ лестничные
лестничные, скульптурные и проч. декоративные украшения
каменное, ступени с итермилекс. Ограда
из металллических предметов рисунка и
декоративные коврик. Верхние марши
металлические.

з) декоративных ухищрений не сохранилось.

4. Живопись (монументальная и станковая):

не сохранилось

5. Предметы прикладного искусства (мебель, осветительные
 приборы, резьба по дереву, металлу и пр.)

не сохранилось

- 5 -

6. Сад, парк, двор, ворота и ограда: Территория
Благоустройство.

II. ПЛАН РЕМОНТНО-РЕСТАВРАЦИОННЫХ РАБОТ И БЛАГОУСТРОЙСТВА
ТЕРРИТОРИИ ПАМЯТНИКА ИСТОРИИ И КУЛЬТУРЫ

В целях сохранения памятника и создания нормальных условий для его использования "Арендатор-пользователь" обязан провести следующие работы:

№ пп	Наименование исследовательской, проектно-сметной документации и производственных работ	Сроки выполнения	Примечание
------	--	------------------	------------

*Текущий ремонт
выполнять по мере
необходимости и в
соответствии с актами
и предписаниями
УГИОП.*

- 6 -

№№ п/п	Наименование ремонтно-восстановительных работ и технической документации	Сроки выполнения	Примечание
-----------	--	---------------------	------------

Примечание: Производство работ разрешается только в соответствии с согласованной документацией, по ее письменному разрешению и под наблюдением архитектурного надзора.

III. ОСОБЫЕ УСЛОВИЯ ИСПОЛЬЗОВАНИЯ ПАМЯТНИКА

1. Здание памятника может быть использовано "Пользователем" только под жилье со встроенными служебными помещениями (РЭУ-И).

с соблюдением условий, предусмотренных "Положением об охране и использовании памятников истории и культуры, утвержденного постановлением Совета Министров СССР от 16.09.82 г. № 865.

2. Все подлинные материалы обследований, обмеров, фиксации, проектов заключений, отчетов, исполняемые проектными конторами или мастерскими реставрации памятников по заказу "Пользователя", по мере их изготовления, передаются "Пользователем" _____

Управлению ГИОП

(наименование государственного органа охраны памятников)

в 10-ти дневный срок после их получения, безвозмездно.

- 7 -

ПРИЛОЖЕНИЯ:

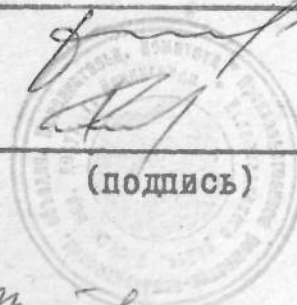
1. Поэтажные планы в масштабе 1:100, 1:200

2. Генплан участка в масштабе 1:500

3. _____

4. _____

Представители "Пользователя"

*Тиранова**Вередіва*

(подпись)

Представитель "Госоргана"

*Котова**Котова*


(подпись)



Приложение № 4.6 к Акту по результатам государственной историко-культурной экспертизы проектной документации на проведение работ по сохранению объекта культурного наследия регионального значения «Жилой дом», расположенного по адресу: г. Санкт-Петербург, г. Кронштадт, Посадская ул., д. 17/14, лит. А «Проект работ по сохранению объекта культурного наследия регионального значения «Жилой дом», расположенного по адресу: г. Санкт-Петербург, г. Кронштадт, Посадская ул., д. 17/14, лит. А. Приспособление для современного использования квартиры № 7 в части перепланировки», выполненной ООО «РЕСТРОН» в 2022 г., шифр 03/22-ПД

Решение исполкома Ленгорсовета № 644 от 06.08.1990.

3407
23/III 90



Ленинградский городской Совет народных депутатов
ИСПОЛНИТЕЛЬНЫЙ КОМИТЕТ

РЕШЕНИЕ

от 06.08.90 № 644
Ленинград

О взятии под охрану памятников архитектуры Петроградского района и г. Кронштадта

В соответствии с Законом РСФСР "Об охране и использовании памятников истории и культуры", учитывая большую историко-архитектурную и хозяйственную ценность застройки Ленинграда и его пригородов, Исполнительный комитет Ленинградского городского Совета народных депутатов РЕШИЛ:

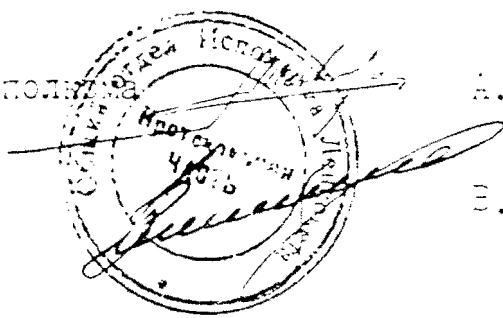
Включить в Государственный список памятников градостроительства и архитектуры местного значения здания, сооружения и сады Петроградского района и г. Кронштадта согласно приложению.

Председатель Исполкома

А.А.Целканов

Секретарь

В.М.Егитазев



1	2	3
53.	Жилой дом 2-я пол. XIX в. Автор неизвестен	ул. Урицкого, 5
54.	Жилой дом купца Ивакинского 1833-1840 гг. Автор неизвестен	ул. Урицкого, 8 ул. Кронштадтская, 36
55.	Жилой дом купца Мурашева 1840 г., надстройка конец XIX - начало XX вв. Автор неизвестен	ул. Урицкого, 10 ул. Красноармейская, 51
56.	Жилой дом I-я пол. XIX в., перестроен Автор неизвестен	ул. Урицкого, 15
57.	Жилой дом 2-я пол. XIX в., надстроен Автор неизвестен	ул. Урицкого, 17 ул. Вишневого, 14
58.	Жилой дом именитого гражданина Паровского Существует к 1807 г. Автор неизвестен	ул. Урицкого, 19
59.	Жилой дом купца Назовцева 1866 г. Трапезников	ул. Урицкого, 23
60.	Реальное училище 1877-1879 гг. Автор неизвестен	ул. Урицкого, 24 ул. Володарского, 7
61.	Жилой дом Существует к 1890 г. Автор неизвестен	ул. Урицкого, 33 ул. Велещинского, 13
.	Жилой дом 1825-1848 гг. Автор неизвестен	ул. Урицкого, 34
63.	Жилой дом I-я пол. XIX в. Автор неизвестен	ул. Урицкого, 40
64.	Жилой дом купчихи Калмыковой 1864 г. Автор неизвестен	ул. Урицкого, 41 ул. Сургина, 17
65.	Жилой дом 1825-1848 гг. Автор неизвестен	ул. Урицкого, 45
66.	Жилой дом 1825-1848 гг. Автор неизвестен	ул. Урицкого, 47

Приложение № 4.8 к Акту по результатам государственной историко-культурной экспертизы проектной документации на проведение работ по сохранению объекта культурного наследия регионального значения «Жилой дом», расположенного по адресу: г. Санкт-Петербург, г. Кронштадт, Посадская ул., д. 17/14, лит. А «Проект работ по сохранению объекта культурного наследия регионального значения «Жилой дом», расположенного по адресу: г. Санкт-Петербург, г. Кронштадт, Посадская ул., д. 17/14, лит. А. Приспособление для современного использования квартиры № 7 в части перепланировки», выполненной ООО «РЕСТРОН» в 2022 г., шифр 03/22-ПД

Технический паспорт на квартиру № 7, расположенную по адресу: г. Санкт-Петербург, г. Кронштадт, Посадская ул., д. 17/14 от 12.10.2006.

**САНКТ-ПЕТЕРБУРГСКОЕ ГОСУДАРСТВЕННОЕ УНИТАРНОЕ ПРЕДПРИЯТИЕ
«ГОРОДСКОЕ УПРАВЛЕНИЕ ИНВЕНТАРИЗАЦИИ И ОЦЕНКИ НЕДВИЖИМОСТИ»
Проектно-инвентаризационное бюро Северное департамента кадастровой
деятельности**



Инв. № документа 888/21

**Технический паспорт на квартиру
по архивным данным
по состоянию на 12 октября 2006 г.**

Адрес: Санкт-Петербург, город Кронштадт, Посадская улица
дом № 17/14 корпус кв. № 7

I. Общие сведения о строении литеры А

Год постройки: до 1917
Год последнего капитального ремонта: 1976
Этажность: 4 , подвал ,
надземная *подземная* *кроме того*
Материал стен: кирпичные
Материал перекрытий: сборные железобетонные плиты чердачных , сборные железобетонные плиты междуэтажных , сборные железобетонные плиты подвальных

II. Характеристика квартиры

Квартира расположена на 3 этаже, состоит из 3 комнат,
жилой площадью 64,0 кв.м., общей площадью 96,0 кв.м., высота 3.53 м.

Благоустройство квартиры:

отопление: центральное автономное
горячее водоснабжение: центральное от газовых колонок от дровяных колонок
водопровод канализация газоснабжение электроплита
мусоропровод прочее
наличие в парадной: мусоропровод лифт

Инвентаризационная стоимость квартиры по состоянию на 01.01.2021 года составляет 774827 (Семьсот семьдесят четыре тысячи восемьсот двадцать семь) рублей*

III. Экспликация к плану квартиры

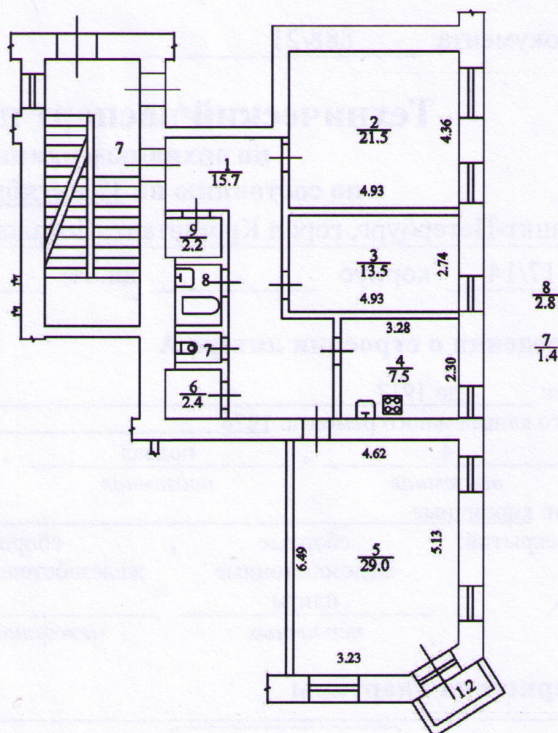
№ п/п	№ по плану	Наименование части помещения	Общая площадь квартиры, кв. м	В том числе площадь, кв.м		Кроме того, площадь лоджий, балконов, веранд и террас	Кроме того, площадь лоджий, балконов, веранд и террас с коэффициентами	Примечание
				Жилая	Вспомогательная			
1	2	3	4	5	6	7	8	9
1	1	коридор	15.7		15.7			
2	2	комната	21.5	21.5				
3	3	комната	13.5	13.5				
4	4	кухня	7.5		7.5			
5	5	комната	29.0	29.0		1.2	0.4	балкон
6	6	кладовая	2.4		2.4			
7	7	туалет	1.4		1.4			
8	8	ванная	2.8		2.8			
9	9	кладовая	2.2		2.2			
Итого			96.0	64.0	32.0	1.2	0.4	

*) стоимость определена в соответствии с постановлением Правительства Санкт-Петербурга от 28.12.2012 г. № 1408

IV. План квартиры

h= 3.53

3 этаж



Дополнительные сведения:

Паспорт составлен по архивным данным по
состоянию на

12 октября 2006 года

(дата обследования)

Исполнитель _____

Ю.О. Попова

(Попова Ю.О.)

(Ф.И.О.)

29 ноября 2021 года

(дата изготовления)

Проверил _____

(Артемьева О.В.)

(Ф.И.О.)

Начальник ПИБ Северное департамента
кадастровой деятельности



Л.Г.Панина
(Ф.И.О.)

Памятка владельцу:

1. Переустройство и перепланировка жилого помещения подлежат утверждению в порядке, установленном жилищным кодексом Российской Федерации. Самовольно переустроившее и (или) перепланировавшее жилое помещение лицо несёт предусмотренную законодательством ответственность.

Приложение № 4.9 к Акту по результатам государственной историко-культурной экспертизы проектной документации на проведение работ по сохранению объекта культурного наследия регионального значения «Жилой дом», расположенного по адресу: г. Санкт-Петербург, г. Кронштадт, Посадская ул., д. 17/14, лит. А «Проект работ по сохранению объекта культурного наследия регионального значения «Жилой дом», расположенного по адресу: г. Санкт-Петербург, г. Кронштадт, Посадская ул., д. 17/14, лит. А. Приспособление для современного использования квартиры № 7 в части перепланировки», выполненной ООО «РЕСТРОН» в 2022 г., шифр 03/22-ПД

**Выкопировка ПИБ Северное департамента кадастровой деятельности
ГУП "ГУИОН" поэтажных планов здания по адресу:
г. Санкт-Петербург, г. Кронштадт, Посадская ул., д.17/14, лит. А.**

Санкт - Петербург, город Кронштадт,
Лосадская улица, дом 17/14, литера А

КОПИЯ

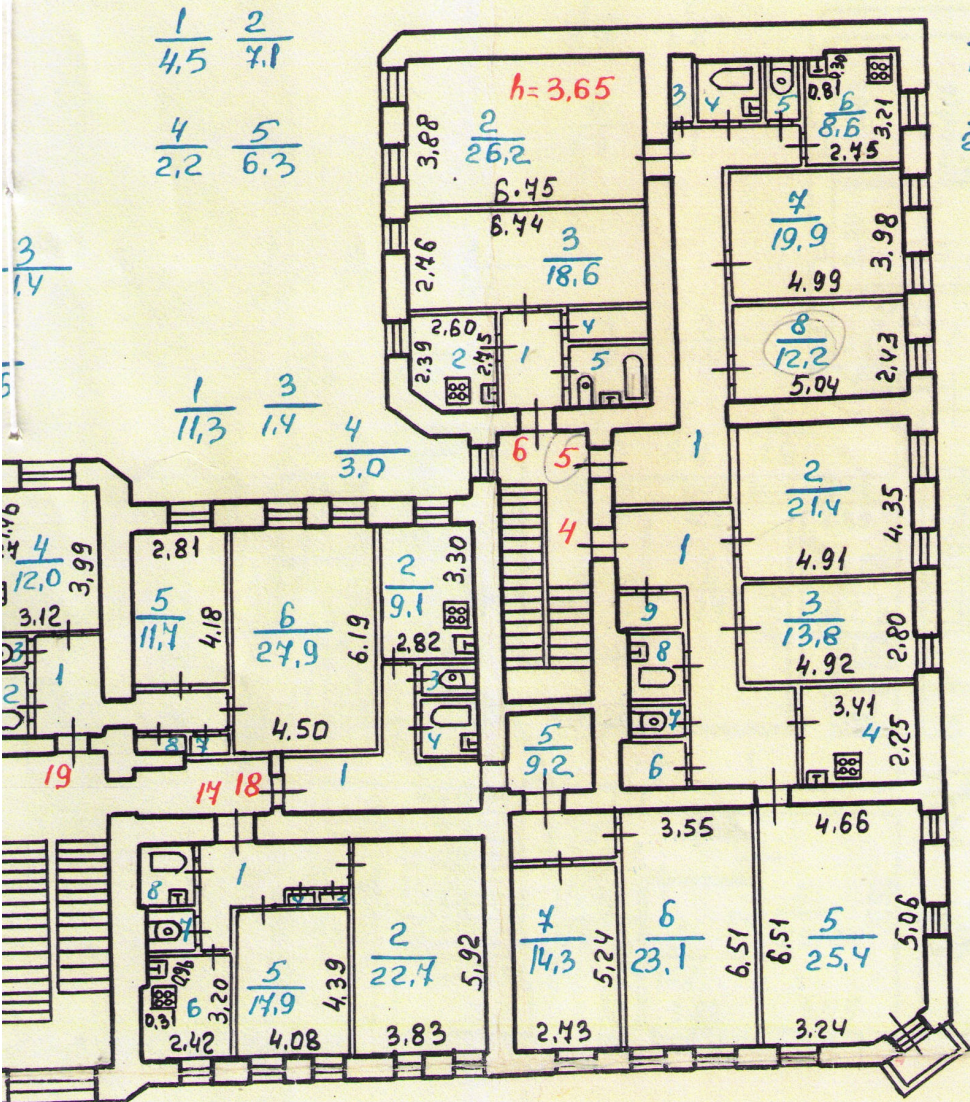
По составлению на 1989 год.

ПЛАН 2 ЭТАЖА

Борисовское

История

Квартал



$\frac{1}{4.5} \frac{2}{7.1}$

$\frac{4}{2.2} \frac{5}{6.3}$

$\frac{1}{18.0} \frac{3}{1.1}$

$\frac{4}{2.9} \frac{5}{1.4}$

$\frac{1}{11.3} \frac{3}{1.4}$

$\frac{4}{3.0}$

$\frac{1}{15.6} \frac{4}{7.4}$

$\frac{6}{2.2} \frac{7}{1.4}$

$\frac{8}{2.8} \frac{9}{2.0}$

$\frac{1}{7.8} \frac{3}{0.3} \frac{4}{0.3}$

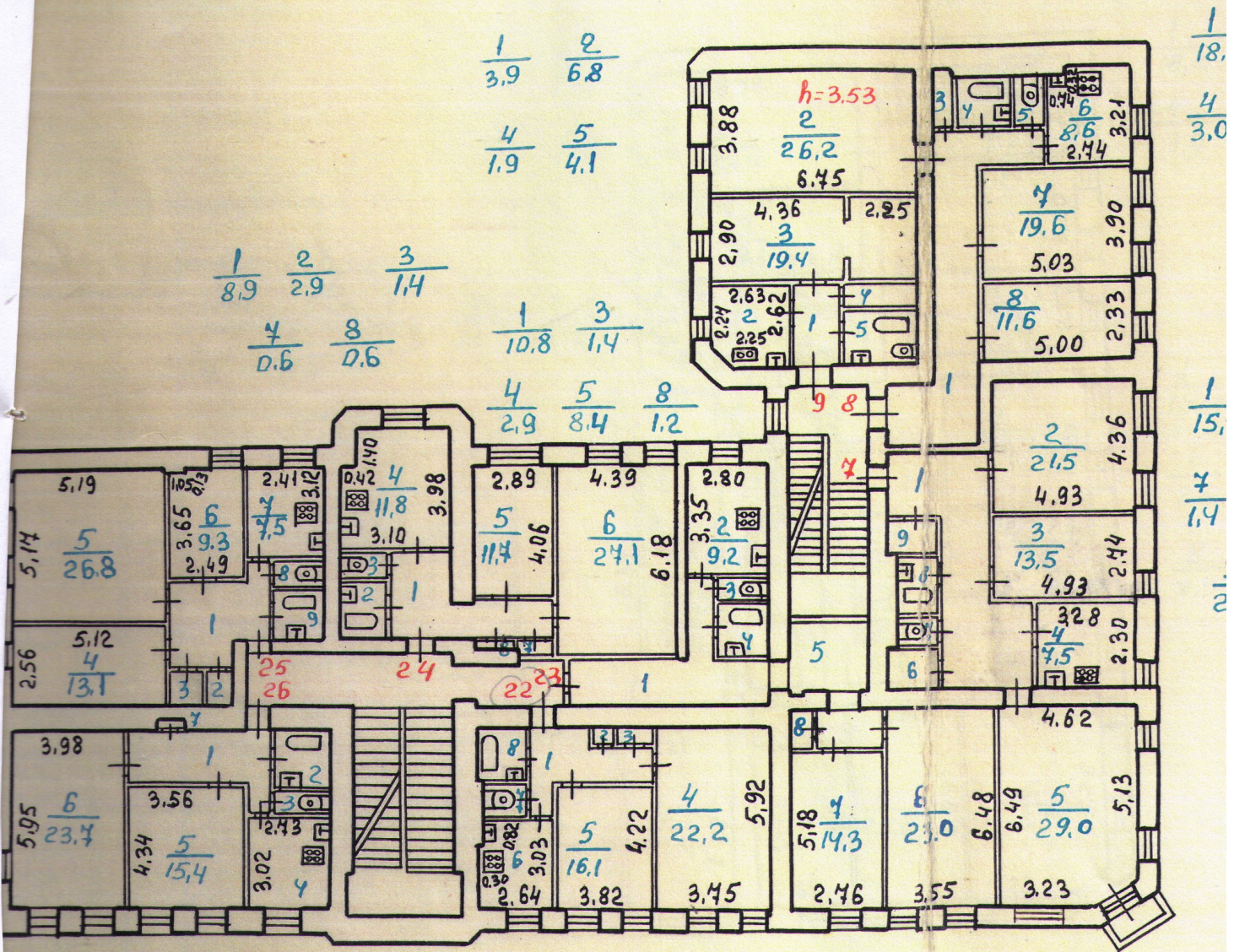
$\frac{6}{7.4} \frac{7}{1.0} \frac{8}{2.5}$

ПОГАШЕНО
 «27» 01 2012г.
 Исполнитель: Семурова
 Д (Ф.И.О.)

230

КОПИЯ

ПЛАН 3 ЭТАЖА



1/3.9 2/6.8
4/1.9 5/4.1

1/8.9 2/2.9 3/1.4
4/0.6 8/0.6

1/10.8 3/1.4
4/2.9 5/8.4 8/1.2

1/18.
4/3.0

1/15.
4/1.4

1/8.2 2/3.3 3/1.4
4/8.0 7/0.4

1/7.2 2/0.4 3/0.6
6/7.8 7/1.4 8/3.3

ср. и др. ...
№ 22 ...
район ...

РИОН

$\frac{2}{3.0}$	$\frac{3}{1.3}$
$\frac{4}{0.4}$	$\frac{8}{0.4}$

$\frac{1}{7.5}$	$\frac{3}{0.3}$	$\frac{4}{0.3}$
$\frac{6}{7.6}$	$\frac{7}{1.4}$	$\frac{8}{3.3}$

$\frac{1}{2.6}$	$\frac{2}{26.4}$	$\frac{6}{1.4}$
$\frac{7}{3.4}$	$\frac{11}{5.2}$	

ПЛАН 4 ЭТАЖА

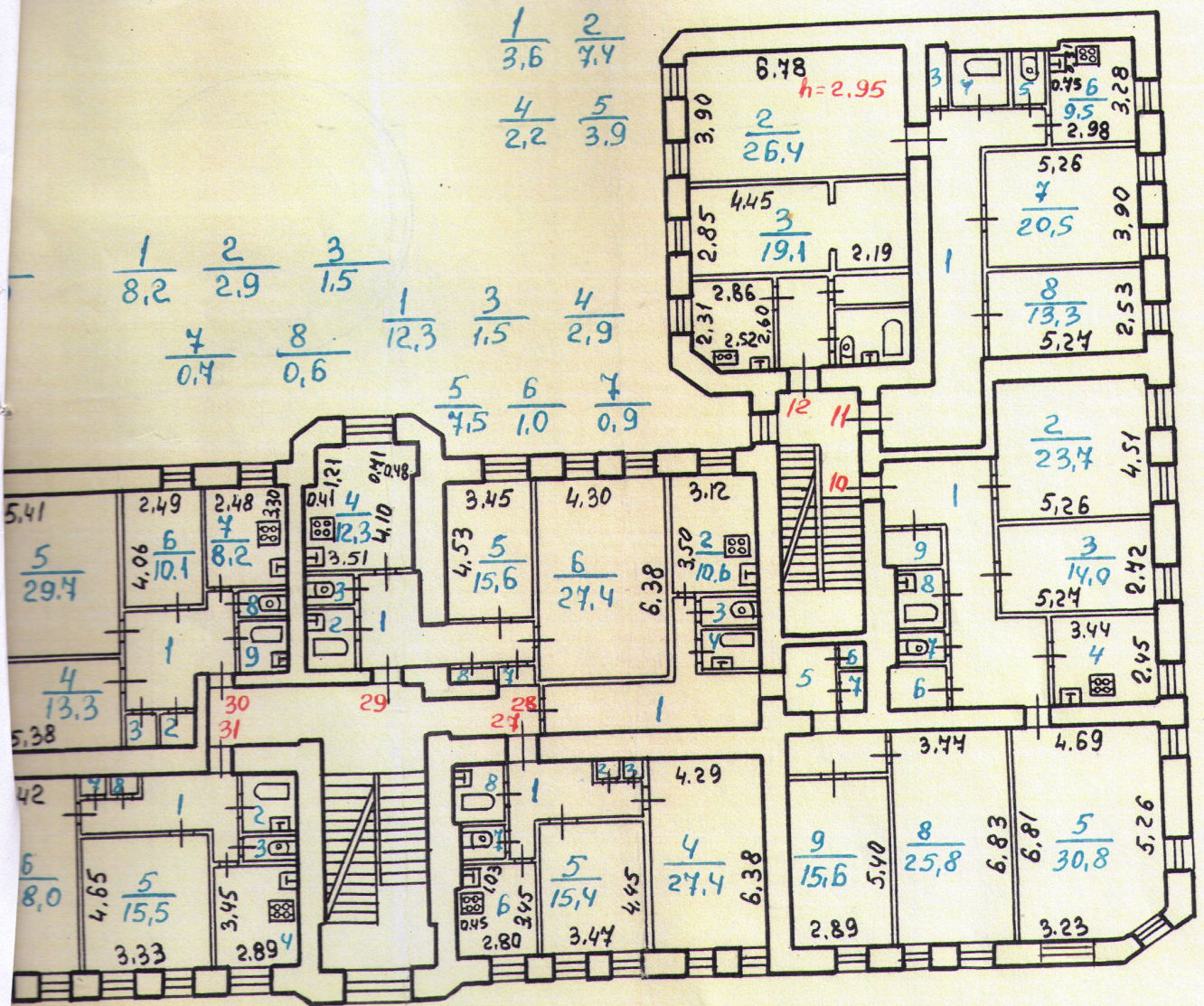
$\frac{1}{3.6}$	$\frac{2}{7.4}$
$\frac{4}{2.2}$	$\frac{5}{3.9}$

$\frac{1}{18.2}$	
$\frac{4}{3.0}$	

$\frac{1}{8.2}$	$\frac{2}{2.9}$	$\frac{3}{1.5}$
$\frac{7}{0.4}$	$\frac{8}{0.6}$	$\frac{12.3}{12.3}$

$\frac{1}{12.3}$	$\frac{3}{1.5}$	$\frac{4}{2.9}$
$\frac{5}{7.5}$	$\frac{6}{1.0}$	$\frac{7}{0.9}$

$\frac{1}{18.5}$	
$\frac{6}{2.8}$	
$\frac{8}{2.9}$	



$\frac{2}{3.6}$	$\frac{3}{1.5}$
$\frac{7}{0.4}$	$\frac{8}{0.4}$

$\frac{1}{7.5}$	$\frac{2}{0.6}$	$\frac{3}{0.4}$
$\frac{6}{9.2}$	$\frac{7}{1.5}$	$\frac{8}{3.6}$

АЖАТЕ И НАИ



Всего пронумеровано и
прошнуровано 3 листов
Начальник ПИБ Северное
департамент кадастровой
деятельности ГУП «ГУИОН»
Панина Л.Г.

КОПИЯ
ВЕРНА

Приложение № 4.10 к Акту по результатам государственной историко-культурной экспертизы проектной документации на проведение работ по сохранению объекта культурного наследия регионального значения «Жилой дом», расположенного по адресу: г. Санкт-Петербург, г. Кронштадт, Посадская ул., д. 17/14, лит. А «Проект работ по сохранению объекта культурного наследия регионального значения «Жилой дом», расположенного по адресу: г. Санкт-Петербург, г. Кронштадт, Посадская ул., д. 17/14, лит. А. Приспособление для современного использования квартиры № 7 в части перепланировки», выполненной ООО «РЕСТРОН» в 2022 г., шифр 03/22-ПД

**Приказ Минкультуры РФ от 13.11.2017 № 122818-р
«О регистрации объекта культурного наследия регионального значения «Жилой дом», 2-я пол. XIX в. (г. Санкт-Петербург) в едином государственном реестре объектов культурного наследия (памятников истории и культуры) народов Российской Федерации».**



**МИНИСТЕРСТВО КУЛЬТУРЫ
РОССИЙСКОЙ ФЕДЕРАЦИИ**

ПРИКАЗ

13 ноября 2017 г.

Москва

№ 122818-р

**О регистрации объекта культурного наследия регионального значения
«Жилой дом», 2–я пол. XIX в. (г. Санкт-Петербург) в едином
государственном реестре объектов культурного наследия (памятников
истории и культуры) народов Российской Федерации**

Руководствуясь Федеральным законом от 25 июня 2002 г. № 73-ФЗ «Об объектах культурного наследия (памятниках истории и культуры) народов Российской Федерации», пунктом 5.4.3 Положения о Министерстве культуры Российской Федерации, утвержденного постановлением Правительства Российской Федерации от 20 июля 2011 г. № 590, и Положением о едином государственном реестре объектов культурного наследия (памятников истории и культуры) народов Российской Федерации, утвержденным приказом Минкультуры России от 3 октября 2011 г. № 954, **п р и к а з ы в а ю :**

1. Зарегистрировать объект культурного наследия регионального значения «Жилой дом», 2–я пол. XIX в. (далее – памятник), расположенный по адресу (местонахождение): Санкт–Петербург, г. Кронштадт, Посадская ул., 17, ул. Всеволода Вишневого, 14, в едином государственном реестре объектов культурного наследия (памятников истории и культуры) народов Российской Федерации и присвоить ему регистрационный номер **781711202800005**.

2. Департаменту государственной охраны культурного наследия (В.А.Цветнову) обеспечить внесение соответствующих сведений о памятнике в единый государственный реестр объектов культурного наследия (памятников истории и культуры) народов Российской Федерации и их опубликование.

3. Контроль за исполнением настоящего приказа оставляю за собой.

Заместитель Министра



О.В.РЫЖКОВ

Приложение № 6 к Акту по результатам государственной историко-культурной экспертизы проектной документации на проведение работ по сохранению объекта культурного наследия регионального значения «Жилой дом», расположенного по адресу: г. Санкт-Петербург, г. Кронштадт, Посадская ул., д. 17/14, лит. А «Проект работ по сохранению объекта культурного наследия регионального значения «Жилой дом», расположенного по адресу: г. Санкт-Петербург, г. Кронштадт, Посадская ул., д. 17/14, лит. А. Приспособление для современного использования квартиры № 7 в части перепланировки», выполненной ООО «РЕСТРОН» в 2022 г., шифр 03/22-ПД

Лицензия на осуществление деятельности по сохранению ОКН ООО «РЕСТРОН» от 03.10.2016 № МКРФ 03800.



Министерство культуры
Российской Федерации

ЛИЦЕНЗИЯ

№ МКРФ 03800 от 3 октября 2016 г.

На осуществление деятельности по сохранению объектов культурного наследия (памятников истории и культуры) народов Российской Федерации

(указывается конкретный вид лицензируемой деятельности)

Виды работ, выполняемых в составе лицензируемого вида деятельности, в соответствии с частью 2 статьи 12 Федерального закона «О лицензировании отдельных видов деятельности»:

согласно приложению № 1 к лицензии

(указываются в соответствии с перечнем работ, установленным положением о лицензировании соответствующего вида деятельности)

Настоящая лицензия предоставлена:

Обществу с ограниченной ответственностью «РЕСТРОН»

ООО «РЕСТРОН»

(указывается полное и (в случае, если имеется), сокращенное наименование (в том числе фирменное наименование), организационно-правовая форма юридического лица (фамилия, имя и (в случае, если имеется) отчество индивидуального предпринимателя, данные документа, удостоверяющего его личность)

Основной государственный регистрационный номер юридического лица (индивидуального предпринимателя) (ОГРН) **1157847112499**

Идентификационный номер налогоплательщика (ИНН) **7810344500**

007299

Адрес места нахождения и места осуществления лицензируемого вида деятельности:

**192289, г. Санкт-Петербург, просп. Девятого Января, д. 3, корп. 1,
лит. А, пом. 319**

(указываются адрес места нахождения (место жительства – для индивидуального предпринимателя),
и адреса мест осуществления работ (услуг), выполняемых (оказываемых) в составе лицензируемого вида деятельности)

Настоящая лицензия предоставлена на срок бессрочно

Настоящая лицензия предоставлена на основании решения лицензирующего органа – приказа:

№2235 от 3 октября 2016 г.

Настоящая лицензия переоформлена на основании решения лицензирующего органа – приказа:

№148 от 13 февраля 2019 г.

Настоящая лицензия имеет 1 приложение, являющееся ее неотъемлемой частью на 1 листе.

Заместитель Министра
(должность уполномоченного лица)



(подпись уполномоченного лица)

С.Г.Обрывалин
(ф.и.о. уполномоченного лица)

Министерство культуры
Российской Федерации

ПРИЛОЖЕНИЕ № 1

к лицензии № **МКРФ 03800** от **3 октября 2016 г.**

виды выполняемых работ:

разработка проектной документации по консервации, реставрации и воссозданию объектов культурного наследия (памятников истории и культуры) народов Российской Федерации;

разработка проектной документации по ремонту и приспособлению объектов культурного наследия (памятников истории и культуры) народов Российской Федерации;

реставрация, консервация и воссоздание оснований, фундаментов, кладок, ограждающих конструкций и распорных систем;

реставрация, консервация и воссоздание металлических конструкций и деталей;

реставрация, консервация и воссоздание деревянных конструкций и деталей;

реставрация, консервация и воссоздание декоративно-художественных покрасок, штукатурной отделки и архитектурно-лепного декора;

реставрация, консервация и воссоздание конструкций и деталей из естественного и искусственного камней;

реставрация, консервация и воссоздание произведений скульптуры и декоративно-прикладного искусства;

реставрация, консервация и воссоздание живописи (монументальной, станковой);

реставрация, консервация и воссоздание исторического ландшафта и произведений садово-паркового искусства;

ремонт и приспособление объектов культурного наследия (памятников истории и культуры) народов Российской Федерации.

Заместитель Министра

(должность уполномоченного лица)



(подпись уполномоченного лица)

С.Г.Обрывалин

(ф.и.о. уполномоченного лица)

Приложение № 7 к Акту по результатам государственной историко-культурной экспертизы проектной документации на проведение работ по сохранению объекта культурного наследия регионального значения «Жилой дом», расположенного по адресу: г. Санкт-Петербург, г. Кронштадт, Посадская ул., д. 17/14, лит. А «Проект работ по сохранению объекта культурного наследия регионального значения «Жилой дом», расположенного по адресу: г. Санкт-Петербург, г. Кронштадт, Посадская ул., д. 17/14, лит. А. Приспособление для современного использования квартиры № 7 в части перепланировки», выполненной ООО «РЕСТРОН» в 2022 г., шифр 03/22-ПД

Приказ Минкультуры РФ от 17.07.2019 г. № 997 об аттестации экспертов.



**МИНИСТЕРСТВО КУЛЬТУРЫ
РОССИЙСКОЙ ФЕДЕРАЦИИ**

ПРИКАЗ

17 июля 2019

Москва

№ 997

Об аттестации экспертов по проведению государственной историко-культурной экспертизы

В соответствии с Федеральным законом от 25 июня 2002 г. № 73-ФЗ «Об объектах культурного наследия (памятниках истории и культуры) народов Российской Федерации», с пунктом 9 Положения о государственной историко-культурной экспертизе, утвержденного постановлением Правительства Российской Федерации от 15 июля 2009 г. № 569, Положением о порядке аттестации экспертов по проведению государственной историко-культурной экспертизы, утвержденным приказом Минкультуры России от 26 августа 2010 г. № 563 (в редакции приказа Минкультуры России от 17 октября 2011 г. № 1003), руководствуясь Положением об аттестационной комиссии Минкультуры России, утвержденным приказом Минкультуры России от 29 декабря 2011 г. № 1276, протоколом заседания аттестационной комиссии Минкультуры России от 25 июня 2019 г., п р и к а з ы в а ю:

1. Аттестовать экспертов по проведению государственной историко-культурной экспертизы согласно приложению к настоящему приказу.

2. Департаменту государственной охраны культурного наследия (Р.А.Рыбало) обеспечить размещение информации об аттестованных экспертах на официальном сайте Минкультуры России в сети Интернет.

3. Контроль за исполнением настоящего приказа оставляю за собой.

Заместитель Министра



С.Г.Обрывалин

Приложение

Утверждено приказом
Министерства культуры
Российской Федерации

от «11» июля 2019 г. № 997

Аттестованные эксперты по проведению
государственной историко-культурной экспертизы

№ п/п	Фамилия, имя, отчество соискателя	Объекты экспертизы
1.	Авксентьева Ольга Николаевна	<ul style="list-style-type: none"> - выявленные объекты культурного наследия в целях обоснования целесообразности включения данных объектов в реестр; - документы, обосновывающие включение объектов культурного наследия в реестр; - документы, обосновывающие изменение категории историко-культурного значения объекта культурного наследия; - проекты зон охраны объекта культурного наследия; - проектная документация на проведение работ по сохранению объектов культурного наследия; - документация или разделы документации, обосновывающие меры по обеспечению сохранности объекта культурного наследия, включенного в реестр, выявленного объекта культурного наследия либо объекта, обладающего признаками объекта культурного наследия, при проведении земляных, мелиоративных, хозяйственных работ, указанных в статье 30 Федерального закона от 25.06.2002 № 73-ФЗ «Об объектах культурного наследия (памятниках истории и культуры) народов Российской Федерации» (далее – Федеральный закон № 73-ФЗ) работ по использованию лесов и иных работ в границах территории объекта культурного наследия либо на земельном участке,

		<p>непосредственно связанном с земельным участком в границах территории объекта культурного наследия;</p> <ul style="list-style-type: none"> - документация, обосновывающая границы защитной зоны объекта культурного наследия.
2.	Бзаров Руслан Сулейманович	<ul style="list-style-type: none"> - выявленные объекты культурного наследия в целях обоснования целесообразности включения данных объектов в реестр; - документы, обосновывающие включение объектов культурного наследия в реестр; - документы, обосновывающие изменение категории историко-культурного значения объекта культурного наследия; - документы, обосновывающие исключение объектов культурного наследия из реестра.
3.	Глебова Татьяна Дмитриевна	<ul style="list-style-type: none"> - проектная документация на проведение работ по сохранению объектов культурного наследия; - документация или разделы документации, обосновывающие меры по обеспечению сохранности объекта культурного наследия, включенного в реестр, выявленного объекта культурного наследия либо объекта, обладающего признаками объекта культурного наследия, при проведении земляных, мелиоративных, хозяйственных работ, указанных в статье 30 Федерального закона № 73-ФЗ работ по использованию лесов и иных работ в границах территории объекта культурного наследия либо на земельном участке, непосредственно связанном с земельным участком в границах территории объекта культурного наследия.
4.	Гоняный Михаил Иванович	<ul style="list-style-type: none"> - выявленные объекты культурного наследия в целях обоснования целесообразности включения данных объектов в реестр; - земли, подлежащие воздействию земляных, строительных, мелиоративных, хозяйственных работ, предусмотренных статьей 25 Лесного кодекса Российской Федерации работ по использованию лесов (за исключением работ, указанных в пунктах 3, 4 и 7 части 1 статьи 25 Лесного кодекса Российской Федерации) и иных работ, в случае, если указанные земли расположены в границах территорий, утвержденных в

		<p>соответствии с пунктом 34.2 пункта 1 статьи 9 Федерального закона № 73-ФЗ;</p> <ul style="list-style-type: none"> - документы, обосновывающие включение объектов культурного наследия в реестр; - документы, обосновывающие исключение объектов культурного наследия из реестра; - документация, за исключением научных отчетов о выполненных археологических полевых работах, содержащая результаты исследований, в соответствии с которыми определяется наличие или отсутствие объектов, обладающих признаками объекта культурного наследия, на земельных участках, подлежащих воздействию земляных, строительных, мелиоративных, хозяйственных работ, указанных в статье 30 Федерального закона № 73-ФЗ работ по использованию лесов и иных работ; - документация или разделы документации, обосновывающие меры по обеспечению сохранности объекта культурного наследия, включенного в реестр, выявленного объекта культурного наследия либо объекта, обладающего признаками объекта культурного наследия, при проведении земляных, мелиоративных, хозяйственных работ, указанных в статье 30 Федерального закона № 73-ФЗ работ по использованию лесов и иных работ в границах территории объекта культурного наследия либо на земельном участке, непосредственно связанном с земельным участком в границах территории объекта культурного наследия.
5.	Горбатенко Сергей Борисович	<ul style="list-style-type: none"> - выявленные объекты культурного наследия в целях обоснования целесообразности включения данных объектов в реестр; - документы, обосновывающие включение объектов культурного наследия в реестр; - документы, обосновывающие исключение объектов культурного наследия из реестра; - документы, обосновывающие изменение категории историко-культурного значения объекта культурного наследия; - документы, обосновывающие отнесение объекта культурного наследия к историко-культурным заповедникам, особо ценным объектам культурного наследия народов Российской Федерации;

		<p>Федерации либо объектам всемирного культурного и природного наследия;</p> <ul style="list-style-type: none"> - проекты зон охраны объекта культурного наследия; - проектная документация на проведение работ по сохранению объектов культурного наследия; - документация или разделы документации, обосновывающие меры по обеспечению сохранности объекта культурного наследия, включенного в реестр, выявленного объекта культурного наследия либо объекта, обладающего признаками объекта культурного наследия, при проведении земляных, мелиоративных, хозяйственных работ, указанных в статье 30 Федерального закона № 73-ФЗ работ по использованию лесов и иных работ в границах территории объекта культурного наследия либо на земельном участке, непосредственно связанном с земельным участком в границах территории объекта культурного наследия; - документация, обосновывающая границы защитной зоны объекта культурного наследия.
6.	Гуляев Валерий Федорович	<ul style="list-style-type: none"> - выявленные объекты культурного наследия в целях обоснования целесообразности включения данных объектов в реестр; - документы, обосновывающие включение объектов культурного наследия в реестр; - документы, обосновывающие исключение объектов культурного наследия из реестра; - документы, обосновывающие изменение категории историко-культурного значения объекта культурного наследия; - документы, обосновывающие отнесение объекта культурного наследия к историко-культурным заповедникам, особо ценным объектам культурного наследия народов Российской Федерации либо объектам всемирного культурного и природного наследия; - проекты зон охраны объекта культурного наследия; - проектная документация на проведение работ по сохранению объектов культурного наследия;

		<ul style="list-style-type: none"> - документация или разделы документации, обосновывающие меры по обеспечению сохранности объекта культурного наследия, включенного в реестр, выявленного объекта культурного наследия либо объекта, обладающего признаками объекта культурного наследия, при проведении земляных, мелиоративных, хозяйственных работ, указанных в статье 30 Федерального закона № 73-ФЗ работ по использованию лесов и иных работ в границах территории объекта культурного наследия либо на земельном участке, непосредственно связанном с земельным участком в границах территории объекта культурного наследия; - документация, обосновывающая границы защитной зоны объекта культурного наследия.
7.	Даниленко Надежда Ивановна	<ul style="list-style-type: none"> - проектная документация на проведение работ по сохранению объектов культурного наследия; - документация или разделы документации, обосновывающие меры по обеспечению сохранности объекта культурного наследия, включенного в реестр, выявленного объекта культурного наследия либо объекта, обладающего признаками объекта культурного наследия, при проведении земляных, мелиоративных, хозяйственных работ, указанных в статье 30 Федерального закона № 73-ФЗ работ по использованию лесов и иных работ в границах территории объекта культурного наследия либо на земельном участке, непосредственно связанном с земельным участком в границах территории объекта культурного наследия.
8.	Девятова Нина Павловна	<ul style="list-style-type: none"> - выявленные объекты культурного наследия в целях обоснования целесообразности включения данных объектов в реестр; - документы, обосновывающие включение объектов культурного наследия в реестр; - документы, обосновывающие изменение категории историко-культурного значения объекта культурного наследия; - проекты зон охраны объекта культурного наследия;

		<ul style="list-style-type: none"> - проектная документация на проведение работ по сохранению объектов культурного наследия; - документы, обосновывающие отнесение объекта культурного наследия к историко-культурным заповедникам, особо ценным объектам культурного наследия народов Российской Федерации либо объектам всемирного культурного и природного наследия.
9.	Дыминская Александра Владимировна	<ul style="list-style-type: none"> - проекты зон охраны объекта культурного наследия; - проектная документация на проведение работ по сохранению объектов культурного наследия.
10.	Егоров Александр Иванович	<ul style="list-style-type: none"> - проектная документация на проведение работ по сохранению объектов культурного наследия; - документация или разделы документации, обосновывающие меры по обеспечению сохранности объекта культурного наследия, включенного в реестр, выявленного объекта культурного наследия либо объекта, обладающего признаками объекта культурного наследия, при проведении земляных, мелиоративных, хозяйственных работ, указанных в статье 30 Федерального закона № 73-ФЗ работ по использованию лесов и иных работ в границах территории объекта культурного наследия либо на земельном участке, непосредственно связанном с земельным участком в границах территории объекта культурного наследия.
11.	Загоскин Евгений Анатольевич	<ul style="list-style-type: none"> - проекты зон охраны объекта культурного наследия; - проектная документация на проведение работ по сохранению объектов культурного наследия; - документация или разделы документации, обосновывающие меры по обеспечению сохранности объекта культурного наследия, включенного в реестр, выявленного объекта культурного наследия либо объекта, обладающего признаками объекта культурного наследия, при проведении земляных, мелиоративных, хозяйственных работ, указанных в статье 30 Федерального закона № 73-ФЗ работ по

		использованию лесов и иных работ в границах территории объекта культурного наследия либо на земельном участке, непосредственно связанном с земельным участком в границах территории объекта культурного наследия.
12.	Иванова Анастасия Борисовна	<ul style="list-style-type: none"> - выявленные объекты культурного наследия в целях обоснования целесообразности включения данных объектов в реестр; - земли, подлежащие воздействию земляных, строительных, мелиоративных, хозяйственных работ, предусмотренных статьей 25 Лесного кодекса Российской Федерации работ по использованию лесов (за исключением работ, указанных в пунктах 3, 4 и 7 части 1 статьи 25 Лесного кодекса Российской Федерации) и иных работ, в случае, если указанные земли расположены в границах территорий, утвержденных в соответствии с пунктом 34.2 пункта 1 статьи 9 Федерального закона № 73-ФЗ; - документация или разделы документации, обосновывающие меры по обеспечению сохранности объекта культурного наследия, включенного в реестр, выявленного объекта культурного наследия либо объекта, обладающего признаками объекта культурного наследия, при проведении земляных, мелиоративных, хозяйственных работ, указанных в статье 30 Федерального закона № 73-ФЗ работ по использованию лесов и иных работ в границах территории объекта культурного наследия либо на земельном участке, непосредственно связанном с земельным участком в границах территории объекта культурного наследия.
13.	Илюков Леонид Сергеевич	<ul style="list-style-type: none"> - выявленные объекты культурного наследия в целях обоснования целесообразности включения данных объектов в реестр; - земли, подлежащие воздействию земляных, строительных, мелиоративных, хозяйственных работ, предусмотренных статьей 25 Лесного кодекса Российской Федерации работ по использованию лесов (за исключением работ, указанных в пунктах 3, 4 и 7 части 1 статьи 25 Лесного кодекса Российской Федерации) и иных работ, в случае, если указанные земли расположены в границах территорий, утвержденных в

		<p>соответствии с пунктом 34.2 пункта 1 статьи 9 Федерального закона № 73-ФЗ;</p> <ul style="list-style-type: none"> - документы, обосновывающие включение объектов культурного наследия в реестр; - документация, за исключением научных отчетов о выполненных археологических полевых работах, содержащая результаты исследований, в соответствии с которыми определяется наличие или отсутствие объектов, обладающих признаками объекта культурного наследия, на земельных участках, подлежащих воздействию земляных, строительных, мелиоративных, хозяйственных работ, указанных в статье 30 Федерального закона № 73-ФЗ работ по использованию лесов и иных работ.
14.	Ициксон Елена Евгеньевна	<ul style="list-style-type: none"> - выявленные объекты культурного наследия в целях обоснования целесообразности включения данных объектов в реестр; - документы, обосновывающие включение объектов культурного наследия в реестр; - документы, обосновывающие исключение объектов культурного наследия из реестра; - документы, обосновывающие изменение категории историко-культурного значения объекта культурного наследия; - проектная документация на проведение работ по сохранению объектов культурного наследия; - документация или разделы документации, обосновывающие меры по обеспечению сохранности объекта культурного наследия, включенного в реестр, выявленного объекта культурного наследия либо объекта, обладающего признаками объекта культурного наследия, при проведении земляных, мелиоративных, хозяйственных работ, указанных в статье 30 Федерального закона № 73-ФЗ работ по использованию лесов и иных работ в границах территории объекта культурного наследия либо на земельном участке, непосредственно связанном с земельным участком в границах территории объекта культурного наследия.
15.	Кениг Александр Владимирович	<ul style="list-style-type: none"> - документы, обосновывающие включение объектов культурного наследия в реестр;

		<p>- документация, за исключением научных отчетов о выполненных археологических полевых работах, содержащая результаты исследований, в соответствии с которыми определяется наличие или отсутствие объектов, обладающих признаками объекта культурного наследия, на земельных участках, подлежащих воздействию земляных, строительных, мелиоративных, хозяйственных работ, указанных в статье 30 Федерального закона № 73-ФЗ работ по использованию лесов и иных работ.</p>
16.	Лавриновский Максим Семенович	<p>- проектная документация на проведение работ по сохранению объектов культурного наследия;</p> <p>- документация или разделы документации, обосновывающие меры по обеспечению сохранности объекта культурного наследия, включенного в реестр, выявленного объекта культурного наследия либо объекта, обладающего признаками объекта культурного наследия, при проведении земляных, мелиоративных, хозяйственных работ, указанных в статье 30 Федерального закона № 73-ФЗ работ по использованию лесов и иных работ в границах территории объекта культурного наследия либо на земельном участке, непосредственно связанном с земельным участком в границах территории объекта культурного наследия.</p>
17.	Ласкин Артур Робертович	<p>- выявленные объекты культурного наследия в целях обоснования целесообразности включения данных объектов в реестр;</p> <p>- земли, подлежащие воздействию земляных, строительных, мелиоративных, хозяйственных работ, предусмотренных статьей 25 Лесного кодекса Российской Федерации работ по использованию лесов (за исключением работ, указанных в пунктах 3, 4 и 7 части 1 статьи 25 Лесного кодекса Российской Федерации) и иных работ, в случае, если указанные земли расположены в границах территорий, утвержденных в соответствии с пунктом 34.2 пункта 1 статьи 9 Федерального закона № 73-ФЗ;</p> <p>- документы, обосновывающие включение объектов культурного наследия в реестр;</p>

		<ul style="list-style-type: none"> - документы, обосновывающие исключение объектов культурного наследия из реестра; - документация, за исключением научных отчетов о выполненных археологических полевых работах, содержащая результаты исследований, в соответствии с которыми определяется наличие или отсутствие объектов, обладающих признаками объекта культурного наследия, на земельных участках, подлежащих воздействию земляных, строительных, мелиоративных, хозяйственных работ, указанных в статье 30 Федерального закона № 73-ФЗ работ по использованию лесов и иных работ; - документация или разделы документации, обосновывающие меры по обеспечению сохранности объекта культурного наследия, включенного в реестр, выявленного объекта культурного наследия либо объекта, обладающего признаками объекта культурного наследия, при проведении земляных, мелиоративных, хозяйственных работ, указанных в статье 30 Федерального закона № 73-ФЗ работ по использованию лесов и иных работ в границах территории объекта культурного наследия либо на земельном участке, непосредственно связанном с земельным участком в границах территории объекта культурного наследия.
18.	Литова Екатерина Михайловна	<ul style="list-style-type: none"> - проектная документация на проведение работ по сохранению объектов культурного наследия.
19.	Мартынов Александр Федорович	<ul style="list-style-type: none"> - выявленные объекты культурного наследия в целях обоснования целесообразности включения данных объектов в реестр; - документы, обосновывающие включение объектов культурного наследия в реестр; - документация или разделы документации, обосновывающие меры по обеспечению сохранности объекта культурного наследия, включенного в реестр, выявленного объекта культурного наследия либо объекта, обладающего признаками объекта культурного наследия, при проведении земляных, мелиоративных, хозяйственных работ, указанных в статье 30 Федерального закона № 73-ФЗ работ по использованию лесов и иных работ в границах

		территории объекта культурного наследия либо на земельном участке, непосредственно связанном с земельным участком в границах территории объекта культурного наследия.
20.	Немудрова Анастасия Анатольевна	- проектная документация на проведение работ по сохранению объектов культурного наследия.
21.	Сафарова Ирина Александровна	<p>- выявленные объекты культурного наследия в целях обоснования целесообразности включения данных объектов в реестр;</p> <p>- земли, подлежащие воздействию земляных, строительных, мелиоративных, хозяйственных работ, предусмотренных статьей 25 Лесного кодекса Российской Федерации работ по использованию лесов (за исключением работ, указанных в пунктах 3, 4 и 7 части 1 статьи 25 Лесного кодекса Российской Федерации) и иных работ, в случае, если указанные земли расположены в границах территорий, утвержденных в соответствии с пунктом 34.2 пункта 1 статьи 9 Федерального закона № 73-ФЗ;</p> <p>- документация или разделы документации, обосновывающие меры по обеспечению сохранности объекта культурного наследия, включенного в реестр, выявленного объекта культурного наследия либо объекта, обладающего признаками объекта культурного наследия, при проведении земляных, мелиоративных, хозяйственных работ, указанных в статье 30 Федерального закона № 73-ФЗ работ по использованию лесов и иных работ в границах территории объекта культурного наследия либо на земельном участке, непосредственно связанном с земельным участком в границах территории объекта культурного наследия.</p>
22.	Слабуха Александр Васильевич	<p>- выявленные объекты культурного наследия в целях обоснования целесообразности включения данных объектов в реестр;</p> <p>- документы, обосновывающие включение объектов культурного наследия в реестр;</p> <p>- документы, обосновывающие исключение объектов культурного наследия из реестра;</p> <p>- документы, обосновывающие изменение категории историко-культурного значения объекта культурного наследия;</p>

		<ul style="list-style-type: none"> - документы, обосновывающие отнесение объекта культурного наследия к историко-культурным заповедникам, особо ценным объектам культурного наследия народов Российской Федерации либо объектам всемирного культурного и природного наследия; - проектная документация на проведение работ по сохранению объектов культурного наследия; - документация или разделы документации, обосновывающие меры по обеспечению сохранности объекта культурного наследия, включенного в реестр, выявленного объекта культурного наследия либо объекта, обладающего признаками объекта культурного наследия, при проведении земляных, мелиоративных, хозяйственных работ, указанных в статье 30 Федерального закона № 73-ФЗ работ по использованию лесов и иных работ в границах территории объекта культурного наследия либо на земельном участке, непосредственно связанном с земельным участком в границах территории объекта культурного наследия.
23.	Смирнова Галина Владимировна	<ul style="list-style-type: none"> - проектная документация на проведение работ по сохранению объектов культурного наследия; - документация или разделы документации, обосновывающие меры по обеспечению сохранности объекта культурного наследия, включенного в реестр, выявленного объекта культурного наследия либо объекта, обладающего признаками объекта культурного наследия, при проведении земляных, мелиоративных, хозяйственных работ, указанных в статье 30 Федерального закона № 73-ФЗ работ по использованию лесов и иных работ в границах территории объекта культурного наследия либо на земельном участке, непосредственно связанном с земельным участком в границах территории объекта культурного наследия.
24.	Смирнова Инна Юрьевна	<ul style="list-style-type: none"> - выявленные объекты культурного наследия в целях обоснования целесообразности включения данных объектов в реестр; - документы, обосновывающие включение объектов культурного наследия в реестр;

		<ul style="list-style-type: none"> - документы, обосновывающие исключение объектов культурного наследия из реестра; - документы, обосновывающие изменение категории историко-культурного значения объекта культурного наследия; - документы, обосновывающие отнесение объекта культурного наследия к историко-культурным заповедникам, особо ценным объектам культурного наследия народов Российской Федерации либо объектам всемирного культурного и природного наследия; - проектная документация на проведение работ по сохранению объектов культурного наследия; - документация или разделы документации, обосновывающие меры по обеспечению сохранности объекта культурного наследия, включенного в реестр, выявленного объекта культурного наследия либо объекта, обладающего признаками объекта культурного наследия, при проведении земляных, мелиоративных, хозяйственных работ, указанных в статье 30 Федерального закона № 73-ФЗ работ по использованию лесов и иных работ в границах территории объекта культурного наследия либо на земельном участке, непосредственно связанном с земельным участком в границах территории объекта культурного наследия.
25.	Снитко Александр Владимирович	<ul style="list-style-type: none"> - выявленные объекты культурного наследия в целях обоснования целесообразности включения данных объектов в реестр; - документы, обосновывающие включение объектов культурного наследия в реестр; - проектная документация на проведение работ по сохранению объектов культурного наследия.
26.	Содномов Александр Эрдэнибаирович	<ul style="list-style-type: none"> - выявленные объекты культурного наследия в целях обоснования целесообразности включения данных объектов в реестр; - документы, обосновывающие включение объектов культурного наследия в реестр; - проектная документация на проведение работ по сохранению объектов культурного наследия;

		<p>- документация или разделы документации, обосновывающие меры по обеспечению сохранности объекта культурного наследия, включенного в реестр, выявленного объекта культурного наследия либо объекта, обладающего признаками объекта культурного наследия, при проведении земляных, мелиоративных, хозяйственных работ, указанных в статье 30 Федерального закона № 73-ФЗ работ по использованию лесов и иных работ в границах территории объекта культурного наследия либо на земельном участке, непосредственно связанном с земельным участком в границах территории объекта культурного наследия.</p>
27.	Соколова Ольга Александровна	<p>- выявленные объекты культурного наследия в целях обоснования целесообразности включения данных объектов в реестр;</p> <p>- документы, обосновывающие включение объектов культурного наследия в реестр;</p> <p>- документы, обосновывающие изменение категории историко-культурного значения объекта культурного наследия;</p> <p>- документы, обосновывающие отнесение объекта культурного наследия к историко-культурным заповедникам, особо ценным объектам культурного наследия народов Российской Федерации либо объектам всемирного культурного и природного наследия;</p> <p>- проекты зон охраны объекта культурного наследия;</p> <p>- проектная документация на проведение работ по сохранению объектов культурного наследия;</p> <p>- документация или разделы документации, обосновывающие меры по обеспечению сохранности объекта культурного наследия, включенного в реестр, выявленного объекта культурного наследия либо объекта, обладающего признаками объекта культурного наследия, при проведении земляных, мелиоративных, хозяйственных работ, указанных в статье 30 Федерального закона № 73-ФЗ работ по использованию лесов и иных работ в границах территории объекта культурного наследия либо на земельном участке, непосредственно связанном с</p>

		земельным участком в границах территории объекта культурного наследия.
28.	Старцева Татьяна Сергеевна	<ul style="list-style-type: none"> - выявленные объекты культурного наследия в целях обоснования целесообразности включения данных объектов в реестр; - документы, обосновывающие включение объектов культурного наследия в реестр; - документы, обосновывающие исключение объектов культурного наследия из реестра; - документы, обосновывающие изменение категории историко-культурного значения объекта культурного наследия; - документы, обосновывающие отнесение объекта культурного наследия к историко-культурным заповедникам, особо ценным объектам культурного наследия народов Российской Федерации либо объектам всемирного культурного и природного наследия; - проектная документация на проведение работ по сохранению объектов культурного наследия; - документация или разделы документации, обосновывающие меры по обеспечению сохранности объекта культурного наследия, включенного в реестр, выявленного объекта культурного наследия либо объекта, обладающего признаками объекта культурного наследия, при проведении земляных, мелиоративных, хозяйственных работ, указанных в статье 30 Федерального закона № 73-ФЗ работ по использованию лесов и иных работ в границах территории объекта культурного наследия либо на земельном участке, непосредственно связанном с земельным участком в границах территории объекта культурного наследия.
29.	Тарасов Алексей Юрьевич	<ul style="list-style-type: none"> - выявленные объекты культурного наследия в целях обоснования целесообразности включения данных объектов в реестр; - земли, подлежащие воздействию земляных, строительных, мелиоративных, хозяйственных работ, предусмотренных статьей 25 Лесного кодекса Российской Федерации работ по использованию лесов (за исключением работ, указанных в пунктах 3, 4 и 7 части 1 статьи 25 Лесного кодекса Российской Федерации) и иных

		<p>работ, в случае, если указанные земли расположены в границах территорий, утвержденных в соответствии с пунктом 34.2 пункта 1 статьи 9 Федерального закона № 73-ФЗ;</p> <ul style="list-style-type: none"> - документы, обосновывающие включение объектов культурного наследия в реестр; - документы, обосновывающие исключение объектов культурного наследия из реестра; - документация, за исключением научных отчетов о выполненных археологических полевых работах, содержащая результаты исследований, в соответствии с которыми определяется наличие или отсутствие объектов, обладающих признаками объекта культурного наследия, на земельных участках, подлежащих воздействию земляных, строительных, мелиоративных, хозяйственных работ, указанных в статье 30 Федерального закона № 73-ФЗ работ по использованию лесов и иных работ; - документация или разделы документации, обосновывающие меры по обеспечению сохранности объекта культурного наследия, включенного в реестр, выявленного объекта культурного наследия либо объекта, обладающего признаками объекта культурного наследия, при проведении земляных, мелиоративных, хозяйственных работ, указанных в статье 30 Федерального закона № 73-ФЗ работ по использованию лесов и иных работ в границах территории объекта культурного наследия либо на земельном участке, непосредственно связанном с земельным участком в границах территории объекта культурного наследия.
30.	Титова Светлана Валентиновна	<ul style="list-style-type: none"> - документы, обосновывающие изменение категории историко-культурного значения объекта культурного наследия.
31.	Тихонов Виктор Евгеньевич	<ul style="list-style-type: none"> - выявленные объекты культурного наследия в целях обоснования целесообразности включения данных объектов в реестр; - документы, обосновывающие включение объектов культурного наследия в реестр; - документы, обосновывающие исключение объектов культурного наследия из реестра;

		<ul style="list-style-type: none"> - документы, обосновывающие изменение категории историко-культурного значения объекта культурного наследия; - проекты зон охраны объекта культурного наследия; - проектная документация на проведение работ по сохранению объектов культурного наследия; - документация, за исключением научных отчетов о выполненных археологических полевых работах, содержащая результаты исследований, в соответствии с которыми определяется наличие или отсутствие объектов, обладающих признаками объекта культурного наследия, на земельных участках, подлежащих воздействию земляных, строительных, мелиоративных, хозяйственных работ, указанных в статье 30 Федерального закона № 73-ФЗ работ по использованию лесов и иных работ; - документация или разделы документации, обосновывающие меры по обеспечению сохранности объекта культурного наследия, включенного в реестр, выявленного объекта культурного наследия либо объекта, обладающего признаками объекта культурного наследия, при проведении земляных, мелиоративных, хозяйственных работ, указанных в статье 30 Федерального закона № 73-ФЗ работ по использованию лесов и иных работ в границах территории объекта культурного наследия либо на земельном участке, непосредственно связанном с земельным участком в границах территории объекта культурного наследия.
32.	Толочко Ирина Викторовна	<ul style="list-style-type: none"> - выявленные объекты культурного наследия в целях обоснования целесообразности включения данных объектов в реестр; - земли, подлежащие воздействию земляных, строительных, мелиоративных, хозяйственных работ, предусмотренных статьей 25 Лесного кодекса Российской Федерации работ по использованию лесов (за исключением работ, указанных в пунктах 3, 4 и 7 части 1 статьи 25 Лесного кодекса Российской Федерации) и иных работ, в случае, если указанные земли расположены в границах территорий, утвержденных в

		<p>соответствии с пунктом 34.2 пункта 1 статьи 9 Федерального закона № 73-ФЗ;</p> <ul style="list-style-type: none"> - документы, обосновывающие включение объектов культурного наследия в реестр; - документы, обосновывающие исключение объектов культурного наследия из реестра; - документация, за исключением научных отчетов о выполненных археологических полевых работах, содержащая результаты исследований, в соответствии с которыми определяется наличие или отсутствие объектов, обладающих признаками объекта культурного наследия, на земельных участках, подлежащих воздействию земляных, строительных, мелиоративных, хозяйственных работ, указанных в статье 30 Федерального закона № 73-ФЗ работ по использованию лесов и иных работ; - документация или разделы документации, обосновывающие меры по обеспечению сохранности объекта культурного наследия, включенного в реестр, выявленного объекта культурного наследия либо объекта, обладающего признаками объекта культурного наследия, при проведении земляных, мелиоративных, хозяйственных работ, указанных в статье 30 Федерального закона № 73-ФЗ работ по использованию лесов и иных работ в границах территории объекта культурного наследия либо на земельном участке, непосредственно связанном с земельным участком в границах территории объекта культурного наследия.
33.	Тютин Ирина Яковлевна	<ul style="list-style-type: none"> - проектная документация на проведение работ по сохранению объектов культурного наследия.
34.	Урбанов Алексей Андреевич	<ul style="list-style-type: none"> - выявленные объекты культурного наследия в целях обоснования целесообразности включения данных объектов в реестр; - документы, обосновывающие включение объектов культурного наследия в реестр.
35.	Хангу Людмила Александровна	<ul style="list-style-type: none"> - проектная документация на проведение работ по сохранению объектов культурного наследия; - документация или разделы документации, обосновывающие меры по обеспечению сохранности объекта культурного наследия,

		<p>включенного в реестр, выявленного объекта культурного наследия либо объекта, обладающего признаками объекта культурного наследия, при проведении земляных, мелиоративных, хозяйственных работ, указанных в статье 30 Федерального закона № 73-ФЗ работ по использованию лесов и иных работ в границах территории объекта культурного наследия либо на земельном участке, непосредственно связанном с земельным участком в границах территории объекта культурного наследия.</p>
36.	Шинкарь Ольга Анатольевна	<ul style="list-style-type: none"> - выявленные объекты культурного наследия в целях обоснования целесообразности включения данных объектов в реестр; - земли, подлежащие воздействию земляных, строительных, мелиоративных, хозяйственных работ, предусмотренных статьей 25 Лесного кодекса Российской Федерации работ по использованию лесов (за исключением работ, указанных в пунктах 3, 4 и 7 части 1 статьи 25 Лесного кодекса Российской Федерации) и иных работ, в случае, если указанные земли расположены в границах территорий, утвержденных в соответствии с пунктом 34.2 пункта 1 статьи 9 Федерального закона № 73-ФЗ; - документы, обосновывающие включение объектов культурного наследия в реестр; - документы, обосновывающие исключение объектов культурного наследия из реестра; - документация, за исключением научных отчетов о выполненных археологических полевых работах, содержащая результаты исследований, в соответствии с которыми определяется наличие или отсутствие объектов, обладающих признаками объекта культурного наследия, на земельных участках, подлежащих воздействию земляных, строительных, мелиоративных, хозяйственных работ, указанных в статье 30 Федерального закона № 73-ФЗ работ по использованию лесов и иных работ; - документация или разделы документации, обосновывающие меры по обеспечению сохранности объекта культурного наследия, включенного в реестр, выявленного объекта культурного наследия либо объекта, обладающего

		<p>признаками объекта культурного наследия, при проведении земляных, мелиоративных, хозяйственных работ, указанных в статье 30 Федерального закона № 73-ФЗ работ по использованию лесов и иных работ в границах территории объекта культурного наследия либо на земельном участке, непосредственно связанном с земельным участком в границах территории объекта культурного наследия.</p>
37.	Яндовский Виктор Эдуардович	<ul style="list-style-type: none"> - выявленные объекты культурного наследия в целях обоснования целесообразности включения данных объектов в реестр; - документы, обосновывающие включение объектов культурного наследия в реестр; - документы, обосновывающие изменение категории историко-культурного значения объекта культурного наследия; - документы, обосновывающие отнесение объекта культурного наследия к историко-культурным заповедникам, особо ценным объектам культурного наследия народов Российской Федерации либо объектам всемирного культурного и природного наследия; - проекты зон охраны объекта культурного наследия; - проектная документация на проведение работ по сохранению объектов культурного наследия. - документация, обосновывающая границы защитной зоны объекта культурного наследия.
38.	Яровой Илья Юрьевич	<ul style="list-style-type: none"> - выявленные объекты культурного наследия в целях обоснования целесообразности включения данных объектов в реестр; - документы, обосновывающие включение объектов культурного наследия в реестр; - документы, обосновывающие исключение объектов культурного наследия из реестра; - документы, обосновывающие изменение категории историко-культурного значения объекта культурного наследия; - документы, обосновывающие отнесение объекта культурного наследия к историко-культурным заповедникам, особо ценным объектам культурного наследия народов Российской Федерации

		<p>Федерации либо объектам всемирного культурного и природного наследия;</p> <ul style="list-style-type: none">- документация, за исключением научных отчетов о выполненных археологических полевых работах, содержащая результаты исследований, в соответствии с которыми определяется наличие или отсутствие объектов, обладающих признаками объекта культурного наследия, на земельных участках, подлежащих воздействию земляных, строительных, мелиоративных, хозяйственных работ, указанных в статье 30 Федерального закона № 73-ФЗ работ по использованию лесов и иных работ;- документация или разделы документации, обосновывающие меры по обеспечению сохранности объекта культурного наследия, включенного в реестр, выявленного объекта культурного наследия либо объекта, обладающего признаками объекта культурного наследия, при проведении земляных, мелиоративных, хозяйственных работ, указанных в статье 30 Федерального закона № 73-ФЗ работ по использованию лесов и иных работ в границах территории объекта культурного наследия либо на земельном участке, непосредственно связанном с земельным участком в границах территории объекта культурного наследия.
--	--	---
