

Акт

по результатам государственной историко-культурной экспертизы проектной документации на проведение работ по сохранению выявленного объекта культурного наследия «Дом А.М. Дмитриевой», расположенного по адресу: г. Санкт-Петербург, 7-я Советская улица, дом 32/25, литера А (7-я Советская ул., 32; Дегтярная ул., 25): «Проект по сохранению выявленного объекта культурного наследия «Дом А.М. Дмитриевой» в части перепланировки и переустройства квартиры №14, по адресу: Санкт-Петербург, Центральный р-он, ул. 7-я Советская, д. 32/25, лит. А, кв. 14» (шифр: КП-24.12/4632), разработанной ООО «Реал-Проект» в 2022 г.

г. Санкт-Петербург

«05» июля 2022 г.

Настоящая государственная историко-культурная экспертиза проведена экспертной комиссией в составе: М.С. Лавриновский, Т.Д. Глебова, Л.А. Хангу, на основании договоров на проведение государственной историко-культурной экспертизы (Приложение №8), протоколы заседаний экспертной комиссии по проведению государственной историко-культурной экспертизы (Приложение №9).

1. Дата начала и дата окончания проведения экспертизы

Настоящая государственная историко-культурная экспертиза проведена в период с «25» июня 2022 года по «05» июля 2022 года.

2. Место проведения экспертизы

г. Санкт-Петербург

3. Заказчик экспертизы

Общество с ограниченной ответственностью «РЕАЛ-ПРОЕКТ» (ООО «РЕАЛ-ПРОЕКТ»); ИНН 7841422878; 196084, Санкт-Петербург, Киевская ул., дом 3, литера А, помещение 22-Н.

*Ответственный секретарь
экспертной комиссии*

*(подписано усиленной квалифицированной
электронной подписью)*

Т.Д. Глебова

4. Сведения об экспертах

Фамилия, имя, отчество	Лавриновский Максим Семенович
Образование	Высшее - Санкт-Петербургский государственный Университет водных коммуникаций.
Специальность	Квалификация: Инженер-гидротехник с правом производства общестроительных работ; Специальность: «Гидротехническое строительство»
Ученая степень (звание)	Кандидат технических наук
Стаж работы	23 года
Место работы и должность	ООО «Ремесленник», главный инженер проекта
Реквизиты решения уполномоченного органа по аттестации экспертов на проведение экспертизы с указанием объектов экспертизы	Приказ Министерства культуры Российской Федерации № 997 от 17.07.2019 г. - проектная документация на проведение работ по сохранению объектов культурного наследия; - документация или разделы документации, обосновывающие меры по обеспечению сохранности объекта культурного наследия, включенного в реестр, выявленного объекта культурного наследия либо объекта, обладающего признаками объекта культурного наследия, при проведении земляных, мелиоративных, хозяйственных работ, указанных в статье 30 Федерального закона № 73-ФЗ работ по использованию лесов и иных работ в границах территории объекта культурного наследия либо на земельном участке, непосредственно связанном с земельным участком в границах

Ответственный секретарь
экспертной комиссии

(подписано усиленной квалифицированной
электронной подписью)

Т.Д. Глебова

	территории объекта культурного наследия
--	---

Фамилия, имя, отчество	Глебова Татьяна Дмитриевна
Образование	Высшее - Ленинградский ордена Ленина политехнический институт им. М.И. Калинина
Специальность	Квалификация: Инженер-строитель-гидротехник с правом производства общестроительных работ; Специальность: «Гидромелиорация»
Стаж работы	45 лет
Место работы и должность	Пенсионер
Реквизиты решения уполномоченного органа по аттестации экспертов на проведение экспертизы с указанием объектов экспертизы	Приказ Министерства культуры Российской Федерации № 997 от 17.07.2019 г. - проектная документация на проведение работ по сохранению объектов культурного наследия; - документация или разделы документации, обосновывающие меры по обеспечению сохранности объекта культурного наследия, включенного в реестр, выявленного объекта культурного наследия либо объекта, обладающего признаками объекта культурного наследия, при проведении земляных, мелиоративных, хозяйственных работ, указанных в статье 30 Федерального закона № 73-ФЗ работ по использованию лесов и иных работ в границах территории объекта культурного наследия либо на земельном участке, непосредственно связанном с земельным участком в границах территории объекта культурного наследия

Фамилия, имя, отчество	Хангу Людмила Александровна
------------------------	-----------------------------

Ответственный секретарь
экспертной комиссии

(подписано усиленной квалифицированной
электронной подписью)

Т.Д. Глебова

Образование	Высшее - Ленинградский ордена Трудового Красного Знамени инженерно-строительный институт
Специальность	Квалификация: Инженер-строитель; Специальность: «Городское строительство»
Стаж работы	51 год
Место работы и должность	Пенсионер
Реквизиты решения уполномоченного органа по аттестации экспертов на проведение экспертизы с указанием объектов экспертизы	Приказ Министерства культуры Российской Федерации № 997 от 17.07.2019 г. - проектная документация на проведение работ по сохранению объектов культурного наследия; - документация или разделы документации, обосновывающие меры по обеспечению сохранности объекта культурного наследия, включенного в реестр, выявленного объекта культурного наследия либо объекта, обладающего признаками объекта культурного наследия, при проведении земляных, мелиоративных, хозяйственных работ, указанных в статье 30 Федерального закона № 73-ФЗ работ по использованию лесов и иных работ в границах территории объекта культурного наследия либо на земельном участке, непосредственно связанном с земельным участком в границах территории объекта культурного наследия

5. Информация о том, что в соответствии с законодательством Российской Федерации эксперт (эксперты) несет ответственность за достоверность сведений, изложенных в заключении

В соответствии с законодательством Российской Федерации эксперты несут ответственность за достоверность сведений, изложенных в заключении экспертизы. При проведении экспертизы эксперты обязаны:

*Ответственный секретарь
экспертной комиссии*

*(подписано усиленной квалифицированной
электронной подписью)*

Т.Д. Глебова

- соблюдать принципы проведения экспертизы, установленные статьей 29 Федерального закона №73 от 25.06.2002 г. «Об объектах культурного наследия (памятниках истории и культуры) народов Российской Федерации»;

- обеспечивать объективность, всесторонность и полноту проводимых исследований, а также достоверность и обоснованность своих выводов;

- самостоятельно оценивать результаты исследований, полученные им лично и другими экспертами, ответственно и точно формулировать выводы в пределах своей компетенции;

- обеспечивать конфиденциальность полученной при проведении экспертизы информации;

- соблюдать установленные сроки и порядок проведения экспертизы;

- информировать экспертную комиссию и соответствующий орган охраны объектов культурного наследия о случаях воздействия на экспертов в целях оказания влияния на результаты экспертизы.

Эксперты не имеют отношений с Заказчиком, указанных в п. 8 Положения о государственной историко-культурной экспертизе, утвержденного постановлением Правительства РФ от 15 июля 2009 г №569, а именно:

- Эксперты не имеют родственных связей с заказчиком (его должностным лицом или работником);

- не состоят в трудовых отношениях с заказчиком;

- не имеют долговых или иных имущественных обязательств перед заказчиком (его должностным лицом или работником);

- не владеют ценными бумагами, акциями (долями участия, паями в уставных (складочных) капиталах) заказчика;

- не заинтересованы в результатах исследований, либо решении, вытекающем из заключения экспертизы, с целью получения выгоды в виде денег, ценностей, иного имущества, услуг имущественного характера или имущественных прав для себя или третьих лиц.

Председатель экспертной комиссии: подписано электронной подписью М.С. Лавриновский

Ответственный секретарь экспертной комиссии: подписано электронной подписью Т.Д. Глебова

Эксперт - член экспертной комиссии: подписано электронной подписью Л.А. Хангу

6. Цели и объекты экспертизы

Ответственный секретарь экспертной комиссии (подписано усиленной квалифицированной электронной подписью)

Т.Д. Глебова

6.1. Цели проведения государственной историко-культурной экспертизы

Определение соответствия проектной документации на проведение работ по сохранению выявленного объекта культурного наследия «Дом А.М. Дмитриевой», расположенного по адресу: г. Санкт-Петербург, 7-я Советская улица, дом 32/25, литера А (7-я Советская ул., 32; Дегтярная ул., 25): «Проект по сохранению выявленного объекта культурного наследия «Дом А.М. Дмитриевой» в части перепланировки и переустройства квартиры №14, по адресу: Санкт-Петербург, Центральный р-он, ул. 7-я Советская, д. 32/25, лит. А, кв. 14» (шифр: КП-24.12/4632), разработанной ООО «Реал-Проект» в 2022 г. требованиям законодательства в области государственной охраны объектов культурного наследия.

6.2. Объекты государственной историко-культурной экспертизы

Проектная документация на проведение работ по сохранению выявленного объекта культурного наследия «Дом А.М. Дмитриевой», расположенного по адресу: г. Санкт-Петербург, 7-я Советская улица, дом 32/25, литера А (7-я Советская ул., 32; Дегтярная ул., 25): «Проект по сохранению выявленного объекта культурного наследия «Дом А.М. Дмитриевой» в части перепланировки и переустройства квартиры №14, по адресу: Санкт-Петербург, Центральный р-он, ул. 7-я Советская, д. 32/25, лит. А, кв. 14» (шифр: КП-24.12/4632), разработанная ООО «Реал-Проект» в 2022 г., в следующем составе:

- **Раздел 1.** Предварительные работы:
- **Часть 1.1.** Исходно-разрешительная документация (шифр: КП-24.12/4632-ИРД);
- **Часть 1.2.** Фотофиксация до начала производства работ (шифр: КП-24.12/4632-ФФ);
- **Раздел 2.** Комплексные научные исследования:
- **Часть 2.1.** Историческая справка (шифр: КП-24.12/4632-ИС);
- **Часть 2.2.** Техническое заключение (шифр: КП-24.12/4632-ТЗ);
- **Раздел 3.** Проектные решения:
- **Часть 3.1.** Общая пояснительная записка (шифр: КП-24.12/4632-ОПЗ);
- **Часть 3.2.** Архитектурные решения (шифр: КП-24.12/4632-АР);
- **Часть 3.3.** Сведения об инженерном оборудовании. Система водоснабжения и водоотведения (шифр: КП-24.12/4632-ВК).

7. Перечень документов, представленных заявителем

1. Копия задания Комитета по государственному контролю, использованию и охране памятников истории и культуры (далее – КГИОП) №01-21-144/22 от 04.03.2022 г. *(Приложение №5)*;
2. Копия плана границ территории выявленного объекта культурного наследия «Дом А.М. Дмитриевой» от 05.06.2002 г. *(Приложение №2)*;
3. Копия Распоряжения КГИОП №10-584 от 09.12.2015 г. «Об определении предмета охраны выявленного объекта культурного наследия «Дом А.М. Дмитриевой» *(Приложение №3)*;
4. Копия технического паспорта на квартиру инв. №2388/21 от 11.08.2021 г. *(Приложение №7)*;
5. Копии поэтажных планов *(Приложение №7)*;
6. Копия выписки из инвентарного дела о технических характеристиках объекта №1415-01/05 от 22.02.2022 г. *(Приложение №7)*;
7. Копия Выписки из единого государственного реестра объекта недвижимости (далее – ЕГРН) № КУВИ-999/2022-600996 от 06.06.2022 г. *(Приложение №6)*;
8. Копия доверенности на бланке 78АВ 0959599 от 29.12.2021 г. *(Приложение №6)*;
9. Копия письма КГИОП о наличии/отсутствии элементов архитектурно-художественной отделки и ценных элементов интерьера №01-46-814/22-0-2 от 31.03.2022 г. *(Приложение №10)*;
10. Проектная документация на проведение работ по сохранению выявленного объекта культурного наследия «Дом А.М. Дмитриевой», расположенного по адресу: г. Санкт-Петербург, 7-я Советская улица, дом 32/25, литера А (7-я Советская ул., 32; Дегтярная ул., 25): «Проект по сохранению выявленного объекта культурного наследия «Дом А.М. Дмитриевой» в части перепланировки и переустройства квартиры №14, по адресу: Санкт-Петербург, Центральный р-он, ул. 7-я Советская, д. 32/25, лит. А, кв. 14» (шифр: КП-24.12/4632), разработанной ООО «Реал-Проект» в 2022 г., в составе, указанном в п. 6 настоящего Акта.

8. Сведения об обстоятельствах, повлиявших на процесс проведения и результаты экспертизы

На момент проведения государственной историко-культурной экспертизы, демонтажные работы были начаты в кв. №14.

9. Сведения о проведенных исследованиях с указанием примененных методов, объема и характера выполненных работ и их результатов

В ходе проведения историко-культурной экспертизы экспертами были рассмотрены представленные заявителем документы, перечисленные в пункте 7 настоящего Акта, проведены историко-архитектурные, историко-градостроительные архивные и библиографические исследования, результаты которых изложены в заключении экспертизы.

Представленная на экспертизу проектная документация была проанализирована на предмет соответствия требованиям действующего законодательства в области государственной охраны объектов культурного наследия, условиям задания КГИОП Санкт-Петербурга на проведение работ по сохранению объекта культурного наследия, включенного в единый государственный реестр объектов культурного наследия (памятников истории и культуры) народов Российской Федерации, или выявленного объекта культурного наследия №01-21-144/22 от 04.03.2022 г. (Приложение №5), а также требованиям сохранения предмета охраны, установленного Распоряжением КГИОП №10-584 от 09.12.2015 г. «Об определении предмета охраны выявленного объекта культурного наследия «Дом А.М. Дмитриевой» (Приложение №3).

В ходе проведения натурных исследований выполнены визуальное обследование и фотофиксация общих видов выявленного объекта культурного наследия «Дом А.М. Дмитриевой», расположенного по адресу: г. Санкт-Петербург, 7-я Советская улица, дом 32/25, литера А (7-я Советская ул., 32; Дегтярная ул., 25) и интерьеров квартиры №14. Фотографические изображения дают представление о современном облике объекта культурного наследия и квартиры №14 на момент заключения договора на проведение экспертизы. Фотофиксация выполнена экспертом Глебовой Т.Д. (Приложение №4).

Историко-библиографические и историко-архивные исследования проведены на основании материалов из Центрального государственного архива Санкт-Петербурга (ЦГИА СПб), из Центрального государственного архива кинофотофонодокументов Санкт-Петербурга (ЦГАКФФД СПб), а также материалов, хранящихся в открытом доступе. На основании данных исследований составлена историческая справка (п.10.2 Акта) и собраны иконографические материалы, представленные в Приложении №10 к настоящему акту.

Указанные исследования были проведены с применением методов натурального, историко-архивного и историко-архитектурного анализа.

*Ответственный секретарь
экспертной комиссии*

*(подписано усиленной квалифицированной
электронной подписью)*

Т.Д. Глебова

Исследования проводились на основе принципов научной обоснованности, объективности и законности, презумпции сохранности объекта культурного наследия при любых видах намечаемой хозяйственной деятельности, соблюдения требований безопасности в отношении объекта культурного наследия, достоверности и полноты информации, независимости экспертов, в соответствии со ст. 29 закона 73-ФЗ «Об объектах культурного наследия (памятниках истории и культуры) народов Российской Федерации». Заключение историко-культурной экспертизы оформлено в электронном виде в виде акта, в котором содержатся результаты исследований, проведенных экспертами в порядке, установленном пунктом 3 статьи 31 вышеуказанного Федерального закона.

10. Факты и сведения, выявленные и установленные в результате проведенных исследований

Здание по адресу: г. Санкт-Петербург, 7-я Советская улица, дом 32/25, литера А (7-я Советская ул., 32; Дегтярная ул., 25) является выявленным объектом культурного наследия значения «Дом А.М. Дмитриевой», согласно Приказу «Об утверждении Списка вновь выявленных объектов, представляющих историческую, научную, художественную или иную культурную ценность» №15 от 20.02.2001 г. (Приложение №1).

Предмет охраны указанного объекта культурного наследия установлен Распоряжением КГИОП №10-584 от 09.12.2015 г. «Об определении предмета охраны выявленного объекта культурного наследия «Дом А.М. Дмитриевой» (Приложение № 3).

План границ территории выявленного объекта культурного наследия «Дом А.М. Дмитриевой» утверждён от 05.06.2002 г. (Приложение № 2).

10.1. Собственник или пользователь объекта

Квартира №14 находится в собственности физических лиц. Копия выписки ЕГРН представлена в Приложении № 6.

10.2. Краткие исторические сведения (время возникновения, даты основных изменений объекта)

Советские улицы относятся к историческому району Пески, располагавшемуся на месте Рождественских улиц (прошрое название Советских), а также пересекающих их Мытнинской и Дегтярной улиц, Суворовского, Греческого и Лиговского проспектов.

Этимология района восходит к песчаной гряде, протянувшейся вдоль Лиговского проспекта и доходившей до Суворовского проспекта, Невы, и далее по Охте. Гряда эта являлась отложением бывшего на этом месте моря. Район Песков был самым высоким в городе местом, и никогда не затоплялся во время наводнений.

В XII—XIII веках по территории Песков проходила дорога между Великим Новгородом и селом Спасским, располагавшимся на месте нынешнего Смольного.

На плане 1776 года Советские улицы были обозначены как линии Слонового двора, на котором содержали привезённых из Индии слонов. Двор находился примерно на месте современной гостиницы "Октябрьская". Суворовский проспект, как мы помним, до 1900 года именовался Слоновой улицей¹.

У улиц всегда была путанная нумерация домов. Сначала нынешняя 3-я Советская улица была 1-й, 4-я — 2-й и, наконец, 10-я — 8-й. В 1792 году произошёл сдвиг на единицу, и улиц стало девять. В 1812 году нумерация сдвинулась ещё на единицу и стала современной.

В этой неразберихе жителей и почтальонов спасало только то, что дома в то время не имели адресов по улицам, а нумеровались насквозь, по всей Рождественской части, да ещё то, что на конвертах обычно писали не адрес, а фамилию домовладельца.

К середине XVIII века здесь возникла слобода с Церковью Рождества Христова в центре. По названию церкви весь район получил название Рождественского. Первоначально, в 1789 г., после освящения церкви Рождества Христова, 7-я Советская улица была названа 5-ой Рождественской улицей, затем 6-ой Рождественской, в середине XIX в. — 7-ой Рождественской. Современное название улица получила в 6 октября 1923 года. В 1828 г. было принято новое административное деление города и его территория разделилась на 13 частей, с самостоятельной нумерацией домов и участков от 1 до 1000. Рассматриваемому участку был присвоен номер 260, располагался он в Рождественской части, во 2-м квартале, по Седьмой улице (ныне 7-я Советская)

«Дом А.М. Дмитриевой» был построен в 1904 году. На углу Дегтярной и 7-й Советской улиц архитектор М.А. Андреев возвёл трёхэтажное здание в

¹ Ерофеев А.Д., Владимирович А.Г. Легендарные улицы Петербурга. - 1-е изд. - СПб.: Астрель, 2013

стиле неоклассицизма. В 1912 году было выполнено расширение, архитектор М.В. Макулов, надстроил ещё два этажа².

10.3. Описание объекта, современное состояние

Дом №32-25 - пятиэтажное здание на подвалах, Г-образное в плане, обращено фасадами на Дегтярную улицу и 7-ю Советскую улицу.

Историческое архитектурное решение выполнено в формах эклектики. Здание бескаркасное с несущими продольными и поперечными кирпичными стенами, и деревянными перекрытиями по деревянным и металлическим балкам. Ограждающие стены – кирпичные, перегородки – деревянные оштукатуренные. Воротный проезд – имеет прямоугольную форму.

В парадной располагается двухмаршевая межэтажная лестница с известняковыми ступенями и ограждением из черного металла (рисунок ограждения – волнитообразные завитки, розетки и стебли с акантовыми листьями). Покрытие пола лестничных площадок – керамическая метлахская плитка.

Оконные проёмы на главных фасадах - прямоугольные, оформлены профилированными наличниками, пилястрами тосканского ордера, прямыми сандриками и прямоугольными филенками с поясом розеток внутри. Оконные проёмы дворовых фасадов – прямоугольные с профилированными наличниками. Оформление дверного проёма – прямой сандрик с профилированной тягой под ним. На уровне 4-5 этажей располагаются пилястры ионического ордера.

Квартира №14 располагается на 4 этаже пятиэтажного дома. Квартира №14 имеет один вход с лестничной площадки. Оконные проемы комнат (пом.5, 6, 8) выходят на лицевой фасад в сторону Дегтярной улицы, оконные проемы в кухне (пом.3) и в комнате (пом.4) обращены в сторону внутреннего двора здания. Техническое состояние помещений квартиры №14 – удовлетворительное. На момент проведения государственной историко-культурной экспертизы – демонтажные работы в квартире были начаты.

Архитектурно-художественные элементы в квартире №14 отсутствуют, согласно Распоряжению КГИОП №10-584 от 09.12.2015 г. «Об определении предмета охраны выявленного объекта культурного наследия «Дом А.М. Дмитриевой» (Приложение №3).

² ЦГИА СПб. Фонд 513. Опись 102. Дело 9396. Чертежи дома на участке, принадлежавшем С.И.Глану, А.Матвееву, А.Дмитриеву, И.М.Дмитриевой по 7-й Рождественской ул., 32 и Дегтярной ул., 25, л. 22.

*Ответственный секретарь
экспертной комиссии*

*(подписано усиленной квалифицированной
электронной подписью)*

Т.Д. Глебова

11. Перечень документов и материалов, собранных и полученных при проведении экспертизы, а также использованной для нее специальной, технической и справочной литературы

1. Федеральный закон от 25.06.2002 № 73-ФЗ «Об объектах культурного наследия (памятниках истории и культуры) народов Российской Федерации» (в действ. ред.).
2. Положение о государственной историко-культурной экспертизе, утвержденное постановлением Правительства РФ от 15 июля 2009 г. № 569 (в действ. ред.).
3. Разъяснительное письмо Министерства культуры РФ от 25.03.2014 г. № 52-01-39/12-ГА «О научно-проектной и проектной документации, направляемой на государственную историко-культурную экспертизу».
4. Методические указания по порядку проведения проектных работ в соответствии с письмом Министерства Культуры РФ № 446-01-56/10-НМ от 25.01.2013 г.
5. ГОСТ Р 55528-2013 «Состав и содержание научно-проектной документации по сохранению объектов культурного наследия. Памятники истории и культуры. Общие требования» (действует от 01.01.2014 г.).
6. ГОСТ Р 55567-2013 «Порядок организации и ведения инженерно-технических исследований на объектах культурного наследия. Памятники истории и культуры. Общие требования» (действует от 01.06.2014 г.).
7. ГОСТ Р 56198-2014 «Мониторинг технического состояния объектов культурного наследия. Недвижимые памятники. Общие требования» (действует от 01.04.2015 г.).
8. ГОСТ Р 21.101-2020 «Основные требования к проектной и рабочей документации».
9. Приказ от 20 февраля 2001 года №15 «Об утверждении Списка вновь выявленных объектов, представляющих историческую, научную, художественную или иную культурную ценность (Приложение №1).

Использованная для экспертизы специальная, техническая, справочная и иная литература

1. Ерофеев А.Д., Владимирович А.Г. Легендарные улицы Петербурга. - 1-е изд. - СПб.: Астрель, 2013
2. Горбачевич К. С., Хабло Е. П. Почему так названы? О происхождении названий улиц, площадей, островов, рек и мостов Ленинграда. — 3-е изд., испр. и доп. — Л.: Лениздат, 1985. — С. 352. — 511 с.

*Ответственный секретарь
экспертной комиссии*

*(подписано усиленной квалифицированной
электронной подписью)*

Т.Д. Глебова

3. Горбачевич К. С., Хабло Е. П. Почему так названы? О происхождении названий улиц, площадей, островов, рек и мостов Санкт-Петербурга. — 4-е изд., перераб. — СПб.: Норинт, 1996. — С. 243. — 359 с. — ISBN 5-7711-0002-1.

4. Городские имена сегодня и вчера: Петербургская топонимика / сост. С. В. Алексеева, А. Г. Владимирович, А. Д. Ерофеев и др. — 2-е изд., перераб. и доп. — СПб.: Лик, 1997. — С. 118. — 288 с. — (Три века Северной Пальмиры).

5. Топонимическая энциклопедия Санкт-Петербурга. — СПб.: Информационно-издательское агентство ЛИК, 2002. — 808 с.

Интернет-ресурсы

1. «PastVu» – ретро-фотографии стран и городов [Электронный ресурс]. URL: <https://pastvu.com>.

2. «Это место» – старые и современные карты всех регионов [Электронный ресурс]. URL: <http://www.etomesto.ru>.

12. Обоснования вывода экспертизы

12.1. Описание и анализ проектной документации

Представленная на экспертизу проектная документация «Проект по сохранению выявленного объекта культурного наследия «Дом А.М. Дмитриевой» в части перепланировки и переустройства квартиры №14, по адресу: Санкт-Петербург, Центральный р-он, ул. 7-я Советская, д. 32/25, лит. А, кв. 14» (шифр: КП-24.12/4632), разработанная ООО «Реал-Проект» в 2022 г. с целью приспособления объекта культурного наследия для современного использования в части квартиры №14.

ООО «Реал-Проект» имеет Лицензию МКРФ 21575, выданную Министерством культуры Российской Федерации от 16.08.2021 г.

Проект выполнен на основании Задания №01-21-144/22 от 04.03.2022 г. в составе:

Раздел 1. Предварительные работы, в составе:

Часть 1. Исходно-разрешительная документация (шифр: КП-24.12/4632-ИРД)

Раздел содержит результаты сбора исходных данных, в том числе: выписку из ЕГРН, документы технического учета, копию задания КГИОП, копию предмета охраны. В разделе представлен Акт определения влияния предполагаемых к проведению видов работ на конструктивные и другие характеристики надежности и безопасности объекта культурного наследия (памятника истории и культуры) народов Российской Федерации.

Ответственный секретарь
экспертной комиссии

(подписано усиленной квалифицированной
электронной подписью)

Т.Д. Глебова

Вышеуказанный акт составлен по утвержденной форме, содержит необходимые данные о состоянии объекта перед проектированием, состав предполагаемых работ и заключение о том, что данные работы не оказывают влияния на конструктивные и другие характеристики надежности и безопасности объекта.

Часть 2. Фотофиксация до начала производства работ (шифр: КП-24.12/4632-ФФ)

В данной части содержатся материалы фотофиксации со схемой фотофиксации.

Раздел 2. Комплексные научные исследования, в составе:

Часть 2.1. Историческая справка (шифр: КП-24.12/4632-ИС)

В части представлены материалы, содержащие историческую справку с иконографическими материалами, отражающие исторические сведения об объекте культурного наследия в достаточной мере для принятия обоснованных проектных решений. Сведения, приведённые в разделе, являются достоверными, и подтверждаются проведёнными экспертами исследованиями.

Часть 2.2. Техническое заключение (шифр: КП-24.12/4632-ТЗ)

Разработке проектной документации предшествовало техническое обследование строительных конструкций здания в границах проектирования.

Объект обследования – строительные конструкции в границах квартиры №14, расположенная на 4-м этаже четырехэтажного здания.

Краткое описание основных конструктивных элементов здания:

- Наружные стены выполнены из полнотелого кирпича; техническое состояние – работоспособное;
- Межкомнатные перегородки - деревянные, оштукатуренные по дранке;
- Конструкция перекрытий - деревянные по деревянным и металлическим балкам; техническое состояние – работоспособное;

Подробное техническое состояние описанных выше архитектурно-конструктивных элементов отражено в рассматриваемом Разделе 2. Части 2.2.

Состав и содержание предварительных работ и комплексных научных исследований соответствуют заданию №01-21-144/22 от 04.03.2022 г. (Приложение № 5) и достаточны для принятия обоснованных проектных решений.

Раздел 3. Проектные решения:

Часть 3.1. Общая пояснительная записка (шифр: КП-24.12/4632-ОПЗ);

Раздел содержит пояснительную записку, включающую в себя общие сведения об объекте, включая информацию о строительных конструкциях, и

описание проектных решений с обоснованиями, более подробно представленными в соответствующих разделах проекта.

Часть 3.2. Архитектурные решения (шифр: КП-24.12/4632-АР)

Архитектурными решениями рассматриваемого проекта предусмотрено перепланировка квартиры №14, расположенная в объекте культурного наследия «Дом А.М. Дмитриевой», расположенного по адресу: г. Санкт-Петербург, 7-я Советская улица, дом 32/25, литера А (7-я Советская ул., 32; Дегтярная ул., 25), а именно:

- Демонтаж существующих перегородок. Демонтируемые элементы не являются элементами предмета охраны. Предмет охраны – не нарушается.

- Устройство новых внутриквартирных перегородок из ГКЛ по металлическому каркасу с прокладкой минераловатной плиты. Предмет охраны в части «конструктивная система: исторические наружные и внутренние капитальные стены, их местоположение, материал (кирпич)» - не нарушается; «объемно-планировочное решение: историческое объемно-планировочное решение в габаритах капитальных стен» - не затрагивается.

- Демонтаж штукатурного слоя с потолков, стен; демонтаж старого напольного покрытия с устройством нового напольного покрытия; архитектурно-художественные элементы в квартире №14 отсутствуют, согласно утвержденному перечню предметов охраны №10-584 от 09.12.2015 г. (Приложение №3).

- Монтаж новых заполнений дверных проемов между помещениями кв. №14; предмет охраны – не затрагивается;

- Замена всех существующих оконных заполнений на новые с сохранением исторической расстекловки, материала и цвета; предмет охраны в части «архитектурно-художественное решение: исторические оконные проемы 2-5-го этажей – местоположение, конфигурация (прямоугольные, полуциркульные, круглые), оформление (профилированные наличники, пилястры тосканского ордера, прямой сандрик, прямоугольная филенка с поясом розеток внутри), габариты; заполнения оконных проемов – исторические рисунок, материал (дерево), цвет; архитектурно-художественное решение дворового фасада: исторические оконные проемы 2-5-го этажей – местоположение, конфигурация (прямоугольные), оформление (профилированные наличники), габариты; заполнения оконных проемов – исторические рисунок, материал (дерево), цвет» - сохраняется;

- Устройство гидроизоляции в полах кухни, ванной и туалета;

- Автономными дымовыми пожарными извещателями оборудуются все помещения квартиры, за исключением туалета и ванной;

- Демонтаж старого сантехнического оборудования с устройством нового.

На момент проведения государственной историко-культурной экспертизы, демонтажные работы в кв. №14 были начаты. Предмет охраны затронут не был.

Часть 3.3. Сведения об инженерном оборудовании. Система водоснабжения и водоотведения (шифр: КП-24.12/4632-ВК)

Прокладка сетей водопровода предусмотрена из полимерных водопроводных труб и сетей канализации из пластиковых канализационных труб (согласно СП 40-102-2000 «Проектирование и монтаж трубопроводов систем водоснабжения и канализации из полимерных материалов. Общие требования»).

Прокладка сетей предусматривается скрытно в специальных коробах или обшивается листами гипсокартона, в местах соединений предусматриваются смотровые лючки.

Нагрузка на системы водоснабжения и канализации в результате перепланировки остается без изменения.

Принятые в проекте решения отвечают современным нормативным требованиям и направлены на реализацию задачи по приспособлению и созданию условий для современного использования объекта культурного наследия.

Проектные решения направлены на поддержание современных эксплуатационных характеристик здания без изменения предмета охраны объекта культурного наследия, утвержденного распоряжением КГИОП №10-584 от 09.12.2015 г. (Приложение № 3).

12.2. Заключение по результатам государственной историко-культурной экспертизы

По результатам рассмотрения представленной на экспертизу проектной документации «Проект по сохранению выявленного объекта культурного наследия «Дом А.М. Дмитриевой» в части перепланировки и переустройства квартиры №14, по адресу: Санкт-Петербург, Центральный р-он, ул. 7-я Советская, д. 32/25, лит. А, кв. 14» (шифр: КП-24.12/4632), разработанной ООО «Реал-Проект» в 2022 г., экспертами сделаны следующие выводы:

1) Анализ решений, предусмотренных экспертируемой проектной документацией, совместно с изучением предмета охраны выявленного объекта культурного наследия «Дом А.М. Дмитриевой», расположенного по адресу: г. Санкт-Петербург, 7-я Советская улица, дом 32/25, литера А (7-я

*Ответственный секретарь
экспертной комиссии*

*(подписано усиленной квалифицированной
электронной подписью)*

Т.Д. Глебова

Советская ул., 32; Дегтярная ул., 25), утвержденного распоряжением КГИОП №10-584 от 09.12.2015 г. (Приложение № 3) показал, что особенности объекта культурного наследия в рамках рассматриваемого проекта не затрагиваются или сохраняются без изменений (отсутствие влияния принятых проектных решений на сохранность предмета охраны описано в п.12.1 настоящего акта).

2) Предусмотренные проектом работы согласно ст. 44 Федерального закона № 73-ФЗ от 25.06.2002 г. относятся к «приспособлению объекта культурного наследия для современного использования» без изменения особенностей, составляющих предмет охраны, определенный распоряжением КГИОП №10-584 от 09.12.2015 г. (Приложение № 3).

3) Предложенные проектом решения направлены на поддержание и улучшение технического состояния и эксплуатационных характеристик здания и не оказывают негативного влияния на сохранность выявленного объекта культурного наследия «Дом А.М. Дмитриевой».

4) Представленная на экспертизу проектная документация разработана с учетом действующих нормативных требований в части ее состава, содержания и оформления, соответствует требованиям задания КГИОП №01-21-144/22 от 04.03.2022 г. (Приложение №5).

5) Таким образом, представленная на экспертизу проектная документация не противоречит требованиям действующего законодательства в области государственной охраны объектов культурного наследия, в том числе Федеральному закону от 25.06.2002 г. №73-ФЗ «Об объектах культурного наследия (памятниках истории и культуры) народов Российской Федерации» (в действующей редакции).

13. Вывод экспертизы

Проектная документация на проведение работ по сохранению выявленного объекта культурного наследия «Дом А.М. Дмитриевой», расположенного по адресу: г. Санкт-Петербург, 7-я Советская улица, дом 32/25, литера А (7-я Советская ул., 32; Дегтярная ул., 25): «Проект по сохранению выявленного объекта культурного наследия «Дом А.М. Дмитриевой» в части перепланировки и переустройства квартиры №14, по адресу: Санкт-Петербург, Центральный р-он, ул. 7-я Советская, д. 32/25, лит. А, кв. 14» (шифр: КП-24.12/4632), разработанной ООО «Реал-Проект» в 2022 г., соответствует требованиям законодательства Российской Федерации в области государственной охраны объектов культурного наследия **(положительное заключение)**.

14. Перечень приложений к заключению экспертизы

Приложение № 1. Копия решения органа государственной власти о включении в перечень выявленных объектов культурного наследия;

Приложение № 2. Копия решения органа государственной власти об утверждении границ территории объекта культурного наследия;

Приложение № 3. Копия решения органа государственной власти об определении предмета охраны объекта культурного наследия;

Приложение № 4. Материалы фотофиксации;

Приложение № 5. Копия задания, выданного органом охраны на проведение работ по сохранению объекта культурного наследия;

Приложение № 6. Правоустанавливающие документы: выписка из ЕГРН, доверенность;

Приложение № 7. Копии технического паспорта на объект культурного наследия и (или) его поэтажного плана с указанием размеров и приведением экспликации помещений, выдаваемых организациями, осуществляющими государственный технический учет и (или) техническую инвентаризацию объектов капитального строительства;

Приложение № 8. Копии договоров с экспертами;

Приложение № 9. Копии протоколов заседаний экспертной комиссии;

Приложение № 10. Материалы, содержащие информацию о ценности объекта с точки зрения истории, археологии, архитектуры, градостроительства, искусства, науки и техники, эстетики, этнологии или антропологии, социальной культуры.

14. Дата оформления заключения экспертизы

«05» июля 2022 г.

Подписи экспертов (подписано усиленной электронной подписью)

Председатель экспертной комиссии:

(подписано усиленной квалифицированной электронной подписью) /М.С.Лавриновский/

Ответственный секретарь экспертной комиссии:

(подписано усиленной квалифицированной электронной подписью) /Т.Д. Глебова/

Эксперт – член экспертной комиссии:

(подписано усиленной квалифицированной электронной подписью) / Л.А. Хангу/

Настоящее экспертное заключение (Акт государственной историко-культурной экспертизы) зафиксировано на электронном носителе в форматах переносимого документа (pdf, sig), подписано усиленными квалифицированными электронными подписями экспертов - физических лиц. При подписании акта государственной историко-культурной экспертизы проектной документации, выполненного на электронном носителе в формате переносимого документа (PDF), обеспечена конфиденциальность ключа усиленной квалифицированной электронной подписи.

Приложение №1 к Акту по результатам государственной историко-культурной экспертизы проектной документации на проведение работ по сохранению выявленного объекта культурного наследия «Дом А.М. Дмитриевой», расположенного по адресу: г. Санкт-Петербург, 7-я Советская улица, дом 32/25, литера А (7-я Советская ул., 32; Дегтярная ул., 25): «Проект по сохранению выявленного объекта культурного наследия «Дом А.М. Дмитриевой» в части перепланировки и переустройства квартиры №14, по адресу: Санкт-Петербург, Центральный р-он, ул. 7-я Советская, д. 32/25, лит. А, кв. 14» (шифр: КП-24.12/4632), разработанной ООО «Реал-Проект» в 2022 г.

Копия решения органа государственной власти о включении в перечень выявленных объектов культурного наследия

**Администрация Санкт-Петербурга
КОМИТЕТ ПО ГОСУДАРСТВЕННОМУ КОНТРОЛЮ,
ИСПОЛЬЗОВАНИЮ И ОХРАНЕ ПАМЯТНИКОВ ИСТОРИИ И КУЛЬТУРЫ**

ПРИКАЗ

от 20 февраля 2001 года N 15

Об утверждении Списка вновь выявленных объектов, представляющих историческую, научную, художественную или иную культурную ценность

(с изменениями на 2 августа 2021 года)

УТВЕРЖДЕН
приказом председателя КГИОП
от 20 февраля 2001 года N 15

Список вновь выявленных объектов, представляющих историческую, научную, художественную или иную культурную ценность

(с изменениями на 2 августа 2021 года)

Из настоящего Списка вновь выявленных объектов культурного наследия исключен объект "Дом Рогова", расположенный по адресу: Санкт-Петербург, Щербаков пер., 17/3, лит.А - [распоряжение КГИОП Санкт-Петербурга от 21 июня 2012 года N 10-104](#).

На основании [распоряжения КГИОП Санкт-Петербурга от 26 июня 2015 года N 10-289](#) в единый государственный реестр объектов культурного наследия (памятников истории и культуры) народов Российской Федерации в качестве объекта культурного наследия регионального значения включен памятник "Земляная крепость "Осиновая Роща", XVIII в. (местоположение объекта: Санкт-Петербург, поселок Парголово, Осиновая Роща, между д.6, корпус 2, литера А и д.6, корпус 1, литера А, по Южковскому шоссе, д.12, литера АЛ и д.22, литера А, по Приозерскому шоссе).

Санкт-Петербург
Градостроительство и архитектура

Комитет по государственному контролю, использованию и охране памятников истории и культуры

N п/п	Наименование объекта	Датировка	Авторы	Местонахождение	Техническое состояние	Заключение экспертизы
1	2	3	4	5	6	7
2062	Дом К.Э.Маккензена	1913	арх. К.Э.Маккензен	7-я Советская ул., 28	среднее	-/-
2063	Дом А.М.Дмитриевой	1879, строительство дома по Дегтярной ул. (левая часть); 1912, перестройка и расширение	техн.М.А.Андреев гражд. инж. М.В.Макулов	7-я Советская ул., 32; Дегтярная ул., 25	среднее	-/-
2064	Дом Б.Х.Яполутер	1909	гражд. инж. М.Н.Кондратьев	7-я Советская ул., 36	среднее	-/-

Приложение №2 к Акту по результатам государственной историко-культурной экспертизы проектной документации на проведение работ по сохранению выявленного объекта культурного наследия «Дом А.М. Дмитриевой», расположенного по адресу: г. Санкт-Петербург, 7-я Советская улица, дом 32/25, литера А (7-я Советская ул., 32; Дегтярная ул., 25): «Проект по сохранению выявленного объекта культурного наследия «Дом А.М. Дмитриевой» в части перепланировки и переустройства квартиры №14, по адресу: Санкт-Петербург, Центральный р-он, ул. 7-я Советская, д. 32/25, лит. А, кв. 14» (шифр: КП-24.12/4632), разработанной ООО «Реал-Проект» в 2022 г.

**Копия решения органа государственной власти об
утверждении границ территории объекта культурного наследия**

Заместитель председателя Комитета по государственному контролю, использованию и охране памятников истории и культуры - начальник управления государственного учета памятников

23

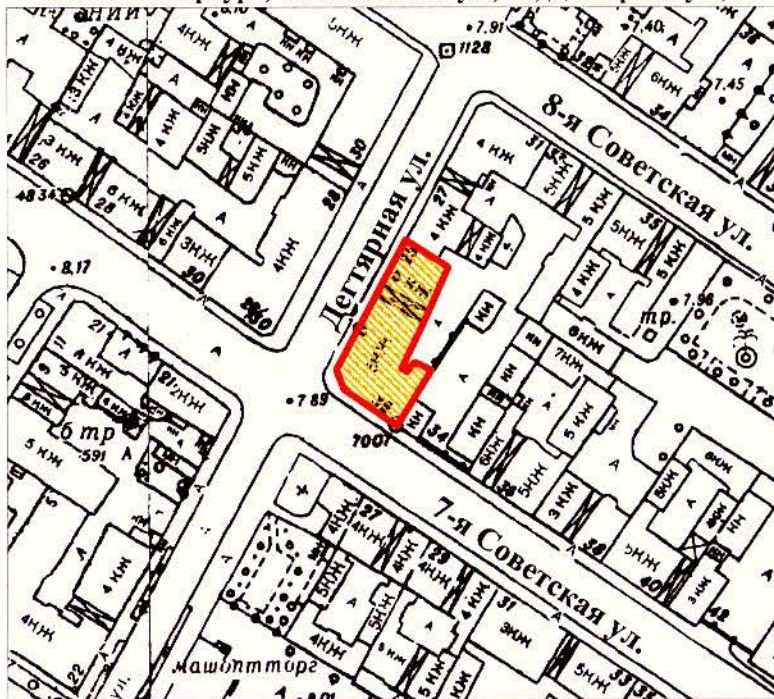
Кириков Б.М. Кириков

М.П.

" 5 " июня 2002



План границ территории выявленного объекта культурного наследия "Дом А. М. Дмитриевой"

г. Санкт-Петербург, 7-я Советская ул., 32; Дегтярная ул., 25



масштаб 1:2000

УСЛОВНЫЕ ОБОЗНАЧЕНИЯ

-  граница территории выявленного объекта культурного наследия
-  выявленный объект культурного наследия

ПРАВИТЕЛЬСТВО САНКТ-ПЕТЕРБУРГА
КГИОП
ОГРН 1037843025527

Копия верна

Исполнитель _____

Приложение №3 к Акту по результатам государственной историко-культурной экспертизы проектной документации на проведение работ по сохранению выявленного объекта культурного наследия «Дом А.М. Дмитриевой», расположенного по адресу: г. Санкт-Петербург, 7-я Советская улица, дом 32/25, литера А (7-я Советская ул., 32; Дегтярная ул., 25): «Проект по сохранению выявленного объекта культурного наследия «Дом А.М. Дмитриевой» в части перепланировки и переустройства квартиры №14, по адресу: Санкт-Петербург, Центральный р-он, ул. 7-я Советская, д. 32/25, лит. А, кв. 14» (шифр: КП-24.12/4632), разработанной ООО «Реал-Проект» в 2022 г.

Копия решения органа государственной власти об определении предмета охраны объекта культурного наследия



ПРАВИТЕЛЬСТВО САНКТ-ПЕТЕРБУРГА
КОМИТЕТ ПО ГОСУДАРСТВЕННОМУ КОНТРОЛЮ, ИСПОЛЬЗОВАНИЮ
И ОХРАНЕ ПАМЯТНИКОВ ИСТОРИИ И КУЛЬТУРЫ
РАСПОРЯЖЕНИЕ

окуд

09.12.2015

№ 10-584

**Об определении предмета охраны
выявленного объекта культурного наследия
«Дом А.М. Дмитриевой»**

1. Определить предмет охраны выявленного объекта культурного наследия «Дом А.М. Дмитриевой» расположенного по адресу: Санкт-Петербург, 7-я Советская улица, дом 32/25, литера А (7-я Советская ул., 32; Дегтярная ул., 25) согласно приложению к настоящему распоряжению.
2. Начальнику отдела государственного учета объектов культурного наследия обеспечить размещение настоящего распоряжения в электронной форме в локальной компьютерной сети КГИОП.
3. Контроль за выполнением распоряжения остается за заместителем председателя КГИОП – начальником Управления государственного учета объектов культурного наследия.


Заместитель председателя КГИОП –
начальник Управления государственного учета
объектов культурного наследия





Г.Р. Аганова

Приложение к распоряжению КГИОП

от 09.12.2015 № 10-584

Предмет охраны выявленного объекта культурного наследия «Дом А.М. Дмитриевой», расположенного по адресу: Санкт-Петербург, Центральный район, 7-я Советская улица, дом 32/25, литера А (7-я Советская ул., 32; Дегтярная ул., 25)

№ пп	Видовая принадлежность предмета охраны	Предмет охраны	Фотофиксация
1	2	3	4
1.	Объемно-пространственное решение:	<p>габариты пятиэтажного на подвалах здания, Г-образного в плане и обращенного фасадами на Дегтярную улицу и 7-ю Советскую улицу;</p> <p>конфигурация и габариты крыш, включая высотные отметки коньков и карнизов;</p> <p>воротный проезд – историческое местоположение, конфигурация (прямоугольный), габариты;</p>	   
2.	Конструктивная система:	<p>исторические наружные и внутренние капитальные стены, их местоположение, материал (кирпич);</p> <p>междуэтажные перекрытия – местоположение;</p> <p>плоские перекрытия воротного проезда;</p>	

		<p>исторические лестницы, в том числе:</p> <p>парадная двухмаршевая межэтажная лестница в западной части здания (по Дегтярной улице) с известняковыми ступенями и ограждением черного металла (рисунок ограждения – горизонтальные тяги, вертикальные стойки с перехватами, волнообразными завитками, стилизованные розетки и стебли с акантовыми листьями) и деревянными профилированными поручнями, на косоурах; профиль ступеней (с валиком);</p> <p>покрытие пола лестничных площадок – керамическая метлахская плитка</p>	
3.	Объемно-планировочное решение:	историческое объемно-планировочное решение в габаритах капитальных стен;	
4.	Архитектурно-художественное решение фасадов:	<p>лицевые фасады, их историческое архитектурно-художественное решение в формах эклектики;</p> <p>цоколь, облицованный известняковой скобой;</p> <p>характер отделки фасадов: окрашенная штукатурка (в уровне 2-3-го этажей оформлена «под шубу»);</p> <p>исторические оконные проемы 2-5-го этажей – местоположение, конфигурация (прямоугольные, полуциркульные, круглые) оформление (профилированные наличники, пилястры тосканского ордера, прямой сандрик, прямоугольная филенка с поясом розеток внутри), габариты;</p> <p>для проемов 1-го этажа – габариты ширины и верхняя отметка;</p> <p>заполнения оконных проемов – исторические рисунок, материал (дерево), цвет;</p>	  

оформление дверного проема (по Дегтярной улице) – прямой сандрик с профилированной тягой под ним;



три прямоугольных эркера в уровне 2-5-го этажей, оформление – профилированные карнизы и тяги, в уровне 2-3-го этажа штукатурка оформлена «под шубу», венчающие профилированные карнизы;



пилястры ионического ордера в уровне 4-5-го этажей – на фасаде по Дегтярной улице;



исторический профиль межэтажных карнизов и тяг;



венчающий профилированный карниз;



треугольный фронтон с круглым окном – над фасадом по Дегтярной улице;



архитектурно-художественное решение дворового фасада;



цоколь, облицованный известняковой скобой;
материал и характер отделки фасадов - окрашенная штукатурка;

исторические оконные проемы 2-5-го этажей – местоположение, конфигурация (прямоугольные), оформление (профилированные наличники), габариты;



оконные проемы 1-го этажа – габариты ширины и верхняя отметка;

заполнения оконных проемов – исторические рисунок, материал (дерево), цвет;

венчающий профилированный карниз;



5.	<p>Декоративно-художественное оформление интерьеров:</p>	<p>покрытие пола вестибюля парадной лестницы в западной части здания – керамическая метлахская плитка, рисунок – фигурные филенки с растительным орнаментом внутри, окантовка с поясом из растительного орнамента;</p> <p>угловая одноярусная печь на лестничной площадке между первым и вторым этажами - облицована белым изразцом, с прямоугольным топочным отверстием с металлической дверцей, в завершении фриз из лавровых венков, перевитых лентами;</p> <p>потолки лестничных площадок оформлены прямоугольными филенками;</p> <p>стены лестничных площадок и маршей оформлены прямоугольными филенками;</p>	   
----	--	---	--

косоуры лестниц оформлены профилированными тягами;



оформление потолка лестничной клетки – фигурная филенка, профилированная тяга по периметру потолка; профилированный карниз в верхних частях стен;



покрытие полов лестничных площадок - керамическая метлахская плитка, рисунок – фигурные филенки с растительным орнаментом внутри, окантовка с поясом из растительного орнамента;



квартира № 1, комната № 9 – 19, 7 кв.м.;

оформление потолка - по периметру стен профилированный карниз; падуга; профилированная рама, фигурная по углам с лепным стилизованным орнаментом из спиралей и пальметт;



		<p>печь угловая, двухъярусная, с центральным ризалитом; рельефный терракотовый изразец, углы декорированы балясинами; нижний ярус: фигурная профилированная полочка с картушами по центру и углам; дверца топки латунная; верхний ярус: фриз из лиственных побегов, волнообразный профилированный карниз с картушем; высокий фигурный фронтон с волютами, картушем;</p> <p>квартира № 3, комната № 4 – 24,6 кв.м.;</p> <p>печь - угловая, двухъярусная, терракота. модули рельефные, растительно-геометрического орнамента; первый ярус: по углам фигурные колонки, под полочкой рокайльная композиция; второй ярус: в центре фасадной плоскости вставка с фигурной композицией; завершающий карниз профилированный, навершие фигурной формы рокайльного орнамента с изображением головки ангелочка;</p> <p>потолок с падугой, в центре – розетка вытянутой формы, в декоре - завитки аканта, вазочки с фруктами, по краю потолка рамка из профилированных тяг; в углах – фрагменты центральной розетки;</p> <p>квартира № 4, комната 21,70 кв.м.;</p> <p>печь-камин угловой: изразцы белого цвета, полихромная роспись (розового, зеленого, бежевого цвета, позолота); в плане с центральным ризалитом, двухъярусный, с цоколем, топочный проем с пологой аркой, с завитками по углам и лавровыми гирляндами с бантами по сторонам, сверху – картуш со щитом, драпировками, лавровыми листьями; 2 ярус разделен вертикальными полосами с орнаментом из лавровых гирлянд (по сторонам), из бантов (в центре), между которыми лавровые гирлянды на бантах, во фризе – цветок с листьями, по углам – розетты, на карнизе – орнамент в виде волны, сверху – 2 акротерия в виде листьев; в – пр. 300, ш – 117, гл – 13 и 22 см.;</p>	
--	--	--	--

квартира № 5, комната № 2 - 24, 3 кв.м.;

печь - угловая, одноярусная, с центральным ризалитом, облицована белым глазурованным изразцом; углы закруглены; фриз с орнаментом из пальметт; профилированный карниз орнаментирован иониками; в наверху антефиксы;

дверца топки с засовом.



оформление потолка - по периметру стен профилированный карниз, падуга; поле плафона декорировано широкой профилированной рамой с узкими гладкими филенками, в центре фигурная розетка с орнаментом в виде вазонов с фруктами в обрамлении акантовых листьев и цветов; в угловых фигурных полях фрагменты центральной розетки.



Приложение №4 к Акту по результатам государственной историко-культурной экспертизы проектной документации на проведение работ по сохранению выявленного объекта культурного наследия «Дом А.М. Дмитриевой», расположенного по адресу: г. Санкт-Петербург, 7-я Советская улица, дом 32/25, литера А (7-я Советская ул., 32; Дегтярная ул., 25): «Проект по сохранению выявленного объекта культурного наследия «Дом А.М. Дмитриевой» в части перепланировки и переустройства квартиры №14, по адресу: Санкт-Петербург, Центральный р-он, ул. 7-я Советская, д. 32/25, лит. А, кв. 14» (шифр: КП-24.12/4632), разработанной ООО «Реал-Проект» в 2022 г.

Материалы фотофиксации

Фотофиксация выявленного объекта культурного наследия «Дом А.М. Дмитриевой», расположенного по адресу: г. Санкт-Петербург, 7-я Советская улица, дом 32/25, литера А (7-я Советская ул., 32; Дегтярная ул., 25). Дата фотофиксации: 25.06.2022 г.

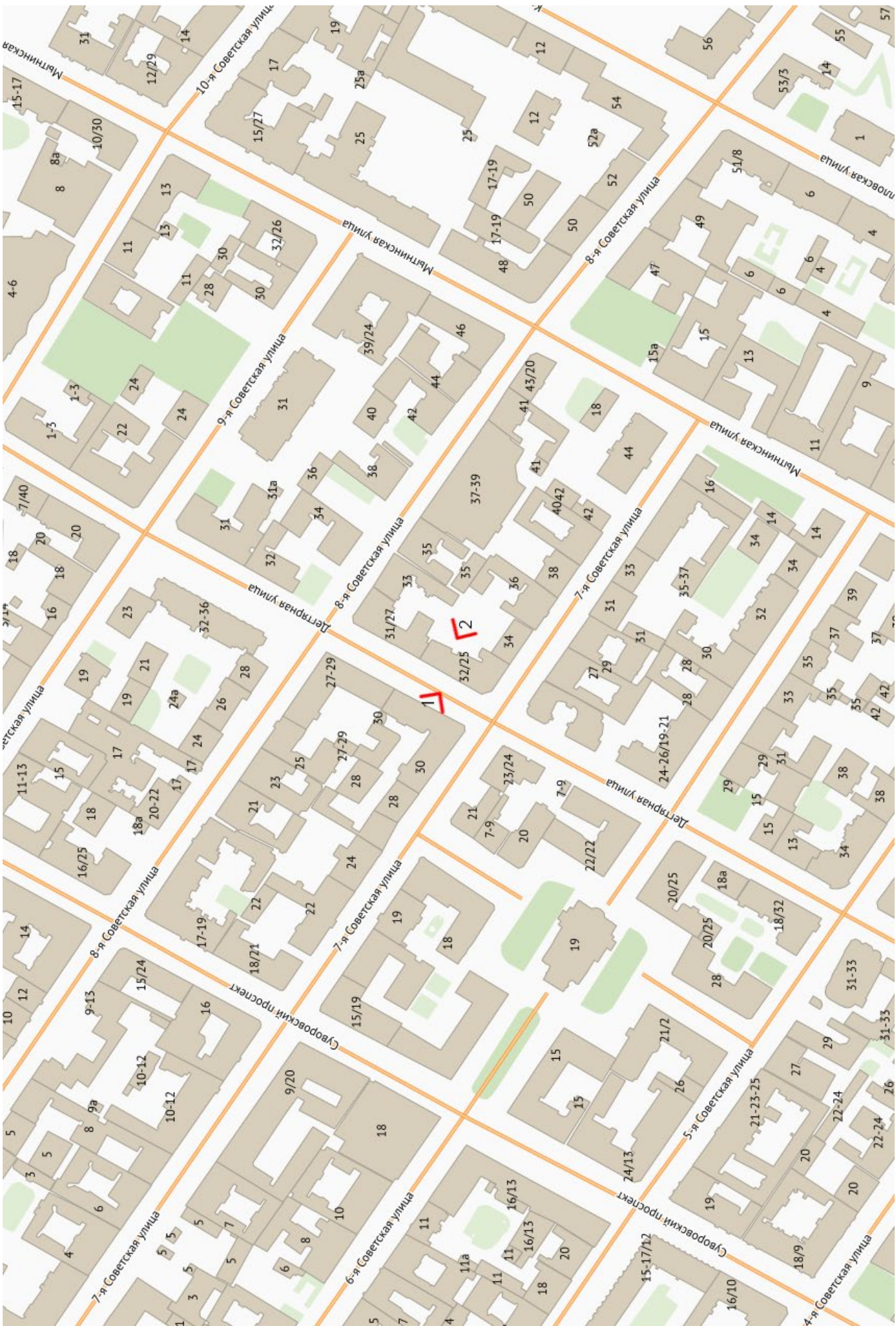
Аннотация.

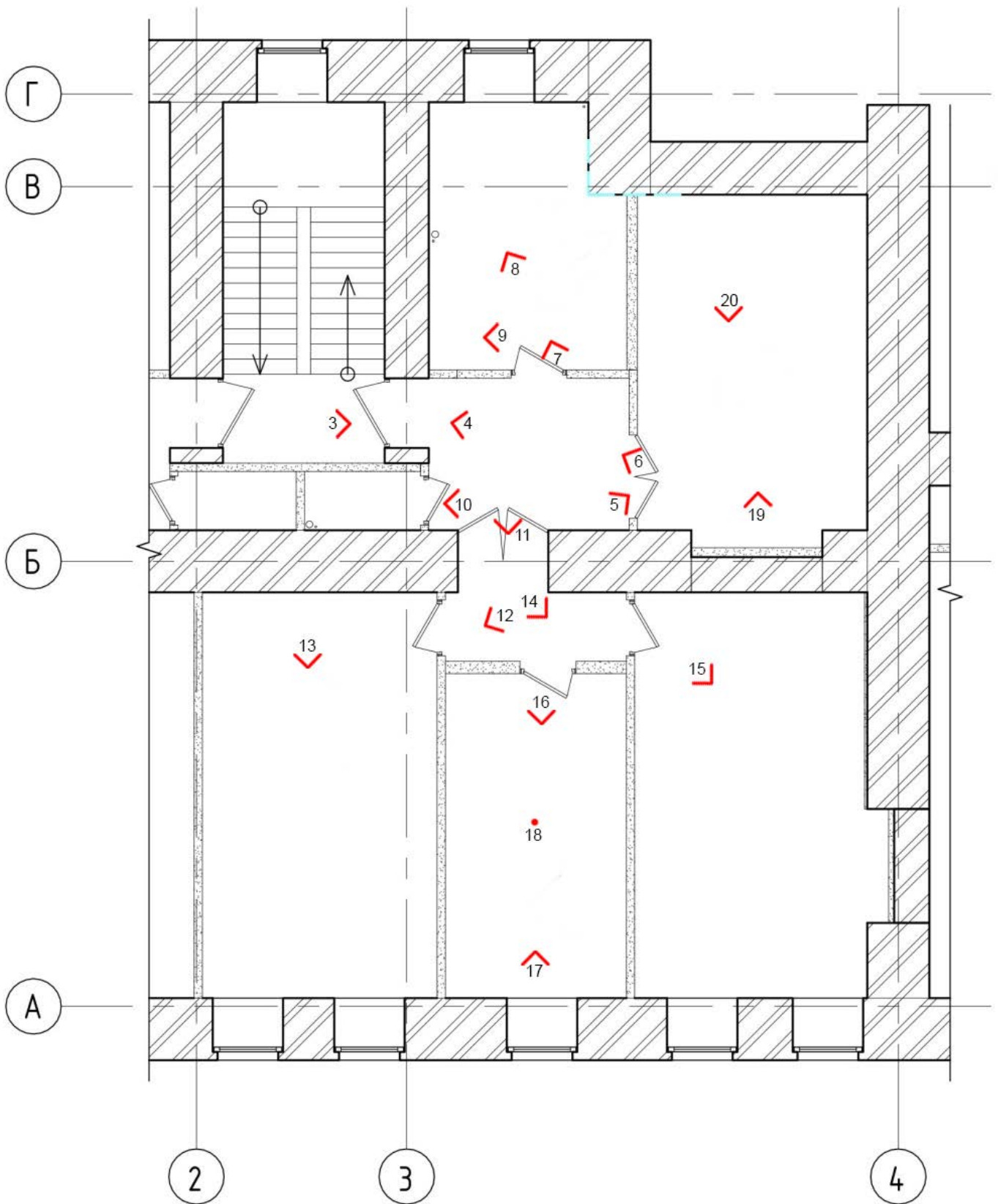
1. Вид на главный фасад здания с Дегтярной улицы;
2. Вид на дворовой фасад здания;
3. Вид на входную дверь квартиры №14;
4. Вид на входную дверь в квартире №14 в коридоре (помещение №2)
5. Фрагмент интерьера комнаты и вид на лепные композиции на потолке (помещение №4);
6. Фрагмент интерьера коридора и кухни (помещение №2 и №3);
7. Фрагмент интерьера кухни (помещение №3);
8. Фрагмент интерьера кухни (помещение №3);
9. Фрагменты интерьера в коридоре (помещение №2);
10. Вид на туалет (помещение №1);
11. Фрагмент интерьера коридора (помещение №7);
12. Вид на дверь в комнату (помещение №8);
13. Интерьер комнаты (помещение №8);
14. Вид на дверь в комнату (помещение №5);
15. Интерьер комнаты (помещение №5);
16. Фрагмент интерьера комнаты (помещение №6);
17. Фрагмент интерьера комнаты (помещение №6);
18. Лепные композиции в комнате (помещение №6);
19. Фрагмент интерьера комнаты (помещение №4);
20. Фрагмент интерьера комнаты (помещение №4).

Схема фотофиксации

Условные обозначения:

- 1 – номер фотографии;
- > – направление фотографии;
- – направление фотографии вверх.







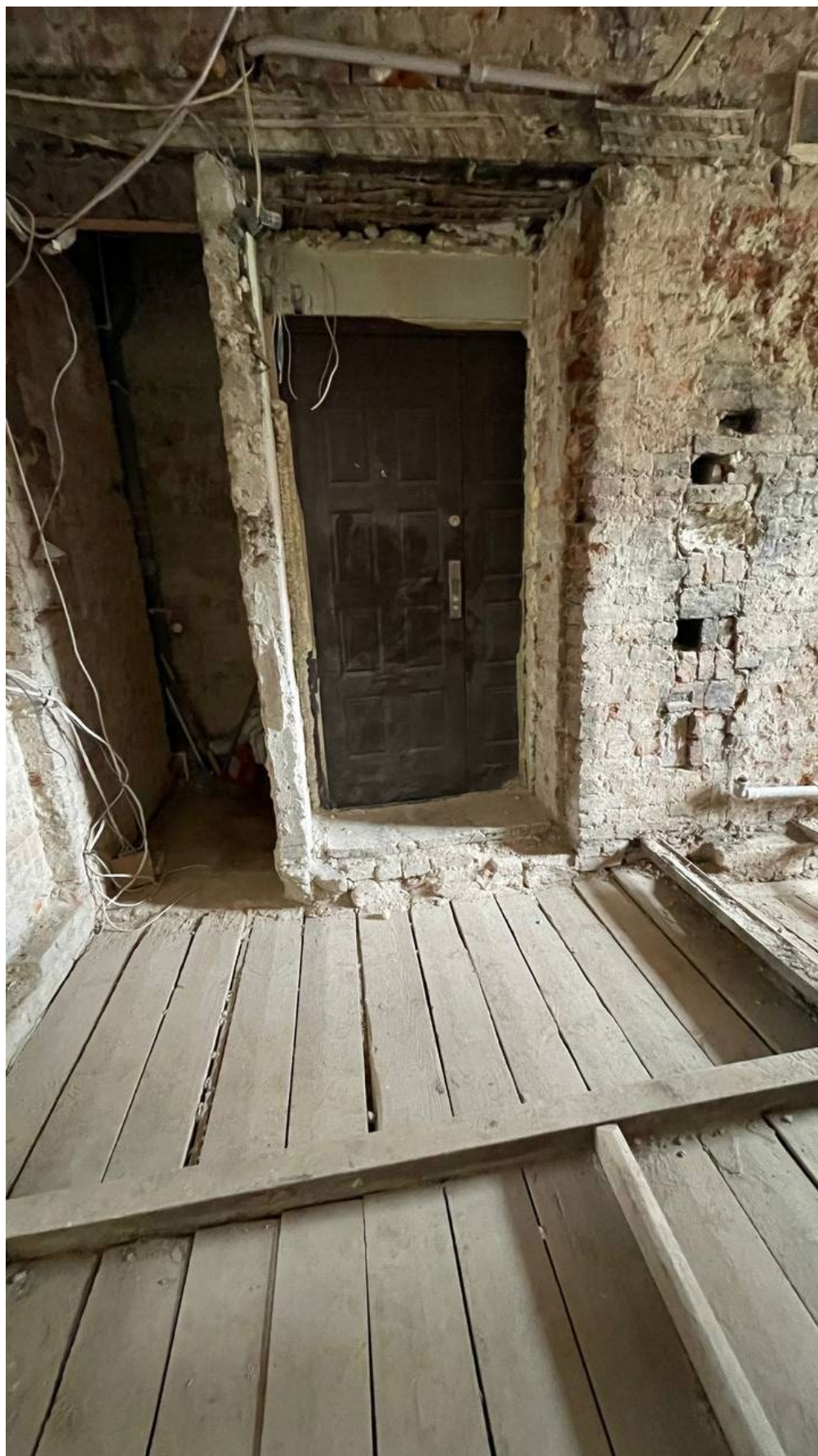
1. Вид на главный фасад здания с Дегтярной улицы;



2. Вид на дворовой фасад здания;



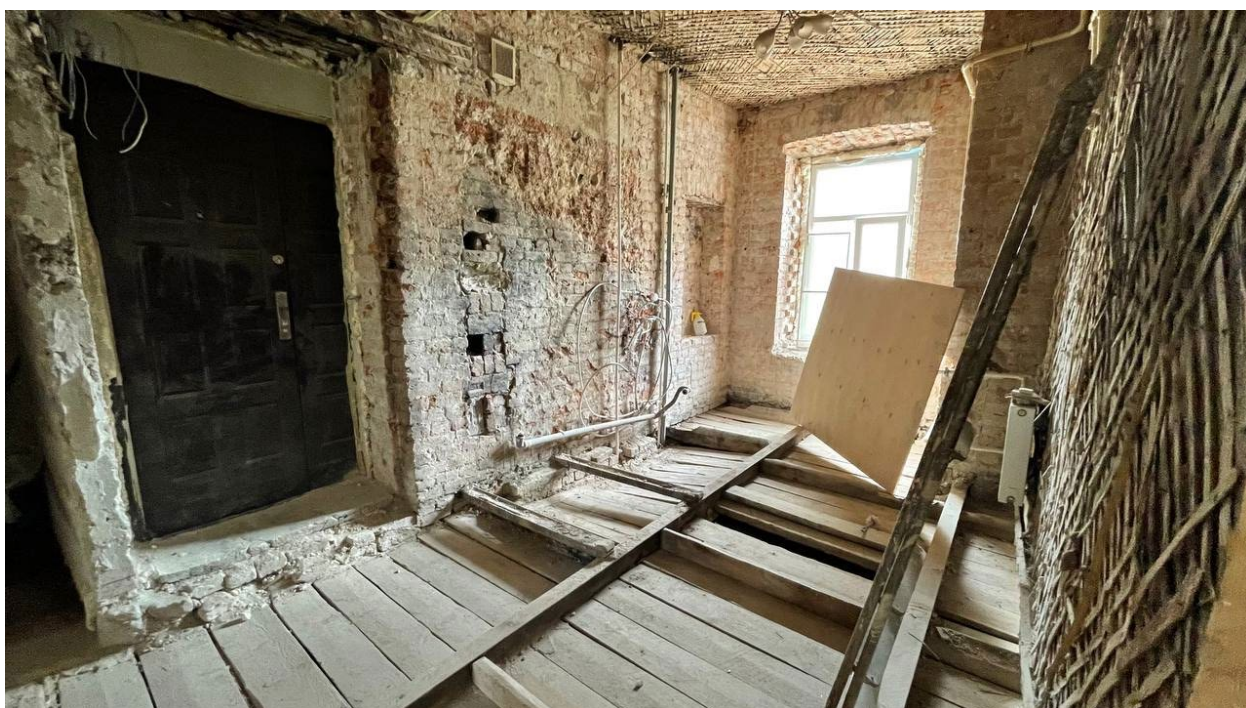
3. Вид на входную дверь квартиры №14;



4. Вид на входную дверь в квартире №14 в коридоре (помещение №2)



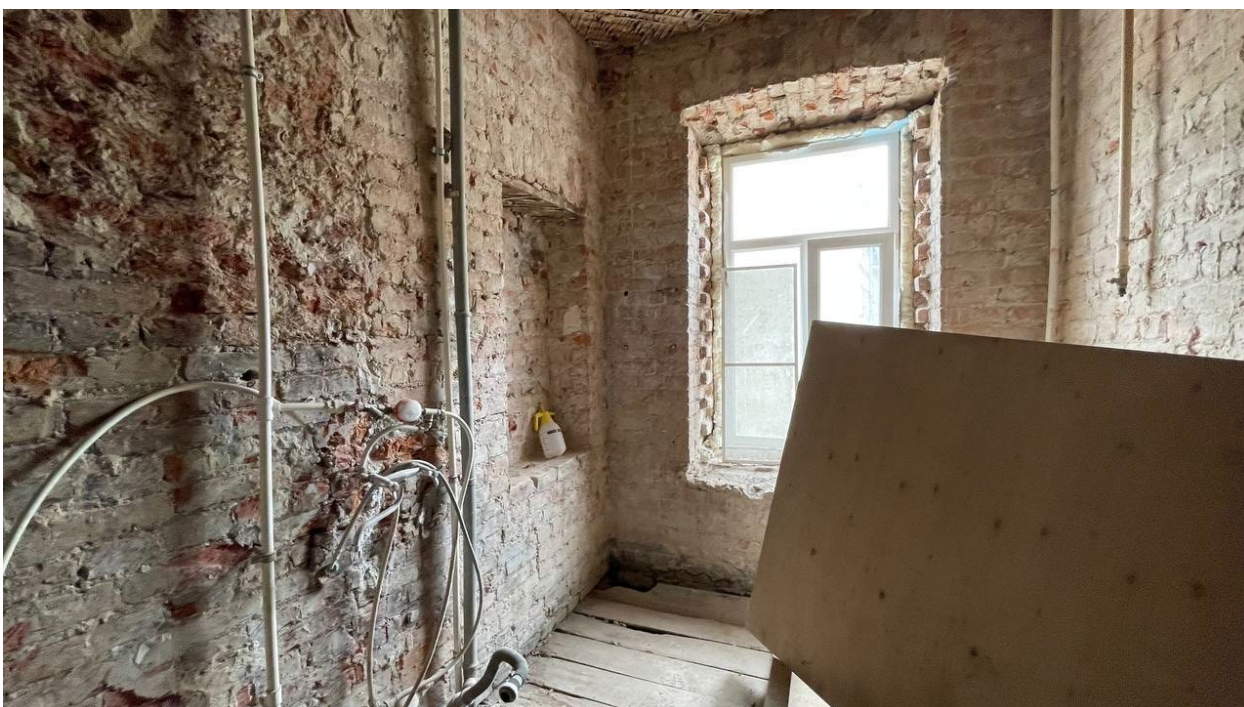
5. Фрагмент интерьера комнаты и вид на лепные композиции на потолке (помещение №4);



6. Фрагмент интерьера коридора и кухни (помещение №2 и №3);



7. Фрагмент интеръера кухни (помещение №3);



8. Фрагмент интеръера кухни (помещение №3);



9. Фрагменты интерьера в коридоре (помещение №2);



10. Вид на туалет (помещение №1);



11. Фрагмент интерьера коридора (помещение №7);



12. Вид на дверь в комнату (помещение №8);



13. Интерьер комнаты (помещение №8);



14. Вид на дверь в комнату (помещение №5);



15. Интерьер комнаты (помещение №5);



16. Фрагмент интерьера комнаты (помещение №6);



17. Фрагмент интерьера комнаты (помещение №6);



18. Лепные композиции в комнате (помещение №6);



19. Фрагмент интерьера комнаты (помещение №4);



20. Фрагмент интерьера комнаты (помещение №4);

Приложение №5 к Акту по результатам государственной историко-культурной экспертизы проектной документации на проведение работ по сохранению выявленного объекта культурного наследия «Дом А.М. Дмитриевой», расположенного по адресу: г. Санкт-Петербург, 7-я Советская улица, дом 32/25, литера А (7-я Советская ул., 32; Дегтярная ул., 25): «Проект по сохранению выявленного объекта культурного наследия «Дом А.М. Дмитриевой» в части перепланировки и переустройства квартиры №14, по адресу: Санкт-Петербург, Центральный р-он, ул. 7-я Советская, д. 32/25, лит. А, кв. 14» (шифр: КП-24.12/4632), разработанной ООО «Реал-Проект» в 2022 г.

Копия задания, выданного органом охраны на проведение работ по сохранению объекта культурного наследия

СОГЛАСОВАНО:

по добросовести 78АВ0959599
(должность)

Францеева Елена Александровна
(подпись) (Ф.И.О.)

“04” марта 20 22 г.
М.П.

УТВЕРЖДАЮ:

Начальник отдела Центрального
района Управления по охране и
использованию объектов
культурного наследия
(должность)

Комитета по государственному
контролю, использованию и охране
памятников истории и культуры
(наименование органа охраны)

О.А. Баталова
(подпись) (Ф.И.О.)
25 Фев 2022
М.П.

ЗАДАНИЕ

на проведение работ по сохранению объекта
культурного наследия, включенного в единый государственный
реестр объектов культурного наследия
(памятников истории и культуры) народов Российской Федерации,
или выявленного объекта культурного наследия

01-21-144/22 от 04.03.2022

приспособление под современное использование в части перепланировки кв. 14

1. Наименование и категория историко-культурного значения объекта культурного наследия, включенного в единый государственный реестр объектов культурного наследия (памятников истории и культуры) народов Российской Федерации (далее - реестр), или наименование выявленного объекта культурного наследия:

Выявленный объект культурного наследия "Дом А.М. Дмитриевой" (Основание: приказ КГИОП от 20.02.2001 № 15)

2. Адрес места нахождения объекта культурного наследия, включенного в реестр, или выявленного объекта культурного наследия по данным органов технической инвентаризации:

Санкт-Петербург							
(субъект Российской Федерации)							
Санкт-Петербург							
(населенный пункт)							
ул./пр.	7-я Советская улица	д.	32/25	лит.	А	корп.	

3. Сведения о собственнике либо ином законном владельце объекта культурного наследия, включенного в реестр, или выявленного объекта культурного наследия:
Собственник (законный владелец):

Кононенко Зоя Михайловна, Кононенко Роман Игоревич

(указать полное наименование, организационно-правовую форму юридического лица в соответствии с учредительными документами; фамилию, имя, отчество (при наличии) - для физического лица)

Адрес места нахождения:

Краснодарский край

(субъект Российской Федерации)

Станица Староминская

(населенный пункт)

ул./пр.	Карла Маркса	д.	2	лит.		офис/кв.	
ИНН							
ОГРН/ОГРНИП							
Ответственный представитель:	Аракчеева Елена Александровна						
	(фамилия, имя, отчество (при наличии))						
Контактный телефон:	89313489421						
Адрес электронной почты:	Elena24488@inbox.ru						

4. Сведения об охранном обязательстве собственника или иного законного владельца объекта культурного наследия:

Дата	-
Номер	-
Орган охраны объектов культурного наследия, выдавший документ	-

5. Реквизиты документов об утверждении границы территории объекта культурного наследия, включенного в реестр, или выявленного объекта культурного наследия:

План границ территории объекта культурного наследия "Дом А.М. Дмитриевой" утвержден распоряжением КГИОП 20.03.2002

6. Реквизиты документов об утверждении предмета охраны объекта культурного наследия, включенного в реестр, или выявленного объекта культурного наследия, описание предмета охраны:

Предмет охраны объекта культурного наследия "Дом А.М. Дмитриевой" утвержден КГИОП от 09.12.2015 №10-584

7. Реквизиты документов о согласовании органом охраны объектов культурного наследия ранее выполненной проектной документации на проведение работ по сохранению объекта культурного наследия, возможность ее использования при проведении работ по сохранению объекта культурного наследия:

В секторе хранения документированной информации отдела обработки и хранения документированной информации Управления организационного обеспечения и контроля КГИОП

8. Состав и содержание проектной документации на проведение работ по сохранению объекта культурного наследия: объем разрабатываемой документации должен обеспечить необходимый уровень исследований и проектных решений, гарантирующих сохранность объекта культурного наследия, сохранение его предметов охраны и отвечать требованиям государственной охраны объектов культурного наследия (памятников истории и культуры).

Возможность проведения работ по реставрации и приспособлению объекта культурного наследия для современного использования определяется актом по результатам государственной историко-культурной экспертизы проектной документации.

Согласно подпункту «в» пункта 32 Положения о составе разделов проектной документации и требованиях к их содержанию, утвержденного постановлением Правительства Российской Федерации от 16.02.2008 № 87 раздел 12 проектной документации должен содержать иную документацию, в случаях, предусмотренных федеральными законами.

Согласно пункту 15.1 статьи 48 Градостроительного кодекса Российской Федерации особенности подготовки, согласования и утверждения проектной документации, необходимой для проведения работ по сохранению объекта культурного наследия, устанавливаются законодательством Российской Федерации об охране объектов культурного наследия.

На основании вышеуказанных положений законодательства раздел 12 проектной документации должен включать документацию по сохранению объектов культурного наследия, разработанную в соответствии с ГОСТ Р 55528-2013 «Состав и содержание научно-проектной документации по сохранению объектов культурного наследия. Памятники истории и культуры. Общие требования».

В случаях, установленных статьей 36 Федерального закона от 25.06.2002 № 73-ФЗ «Об объектах культурного наследия (памятниках истории и культуры) народов Российской Федерации», разрабатываются обязательные разделы об обеспечении сохранности объектов культурного наследия в проектах проведения таких работ или проектов обеспечения сохранности объектов культурного наследия либо план проведения спасательных археологических полевых работ, включающие оценку воздействия проводимых работ на указанные объекты культурного наследия и подлежащие государственной историко-культурной экспертизе.

Раздел 1. Предварительные работы:	
<p>Включает исходно-разрешительную документацию и результаты предварительного исследования памятника.</p> <p>В составе раздела необходимо представить акт определения влияния предполагаемых к проведению видов работ на конструктивные и другие характеристики надежности и безопасности Объекта (в соответствии с письмом Министерства культуры Российской Федерации от 24.03.2015 № 90-01-39-ГП) и заключение о возможности приспособления объекта культурного наследия для современного использования (в случае проведения указанных работ).</p> <p>При необходимости на основании отчета о техническом состоянии (акта технического состояния) объекта культурного наследия или предварительного инженерного заключения в составе предварительных работ разрабатывается документация, предусмотренная для проведения первоочередных противоаварийных или иных консервационных мероприятий.</p>	
Раздел 2. Комплексные научные исследования:	
1. Этап до начала производства работ	2. Этап в процессе производства работ
<p>Для обеспечения сохранности объектов культурного наследия до начала работ по сохранению необходимо организовать мониторинг их технического состояния.</p> <p>В соответствии с ГОСТ Р 55567-2013, ГОСТ Р 56905-2016 и ГОСТ Р 55945-2014 провести мероприятия по оценке технического состояния Объекта (его частей и элементов), определить пригодность к дальнейшей эксплуатации, необходимость ремонта или реставрации Объекта.</p> <p>Исследования Объекта проводятся в соответствии с программой исследований.</p> <p>Получение разрешения на проведение научно-исследовательских и изыскательских работ требуется при</p>	<p>В процессе производства работ, выполнять дополнительные обследования после вскрытий конструкций, недоступных в период выполнения основного обследования.</p>

выполнении натуральных исследований в виде шурфов, зондажей и иных аналогичных исследований.	
Раздел 3. Проект реставрации и приспособления:	
1. Эскизный проект (архитектурные и конструктивные решения проекта)	2. Проект
При необходимости получения методических заключений совещательных и иных консультативных органов разрабатывается эскизный проект, содержащий принципиальные решения по сохранению Объекта, согласно ГОСТ Р 55528-2013.	Проект приспособления под современное использование в части перепланировки кв. 14 разрабатывается на основе научно-исследовательской и изыскательской документации, которая должна содержать текстовые и графические материалы, а также определять архитектурные, конструктивные, инженерно-технические и инженерно-технологические решения для обеспечения выполнения работ по сохранению объектов культурного наследия.
Раздел 4. Рабочая проектная документация:	
1. Этап до начала производства работ	2. Этап в процессе производства работ
Рабочая документация разрабатывается на основании ранее согласованной проектной документации в необходимом объеме в соответствии с ГОСТ 21.501 «Межгосударственный стандарт. Система проектной документации для строительства. Правила выполнения рабочей документации архитектурных и конструктивных решений».	В процессе выполнения производственных работ на Объекте подрядчик, выполняющий производственные работы по сохранению Объекта, на основе рабочей документации составляет исполнительную документацию в соответствии с действующим законодательством. Исполнительная документация является составной частью отчетной документации.
Раздел 5. Отчетная документация:	
Представляется по окончании работ в соответствии с порядком утверждения отчетной документации о выполнении работ по сохранению объекта культурного наследия (приказ Министерства культуры Российской Федерации от 25.06.2015 № 1840 «Об утверждении состава и Порядка утверждения отчетной документации о выполнении работ по сохранению объекта культурного наследия, включенного в единый государственный реестр объектов культурного наследия (памятников истории и культуры) народов Российской Федерации, или выявленного объекта культурного наследия, Порядка приемки работ по сохранению объекта культурного наследия и подготовки акта приемки выполненных работ по сохранению объекта культурного наследия, включенного в единый государственный реестр объектов культурного наследия (памятников истории и культуры) народов Российской Федерации, или выявленного объекта культурного наследия и его формы»).	

9. Порядок и условия согласования проектной документации на проведение работ по сохранению объекта культурного наследия:

Порядок проведения работ по сохранению объекта культурного наследия установлен статьей 45 Федерального закона от 25.06.2002 № 73-ФЗ «Об объектах культурного наследия (памятниках истории и культуры) народов Российской Федерации».

Работы по реставрации, приспособлению объекта культурного наследия для современного использования проводятся на основании задания, согласованной проектной документации и разрешения КГИОП.

Работы по ремонту, консервации объекта культурного наследия проводятся на основании задания, разрешения КГИОП (при получении последнего представляется документация, установленная пунктами 5.3, 5.4 Порядка выдачи разрешения на проведение работ по сохранению объекта культурного наследия, включенного в единый государственный реестр объектов культурного наследия (памятников истории и культуры) народов

Российской Федерации, или выявленного объекта культурного наследия, утвержденного приказом Минкультуры России от 21.10.2015 № 2625).

В случае, если при проведении работ по сохранению объекта культурного наследия затрагиваются конструктивные и другие характеристики надежности и безопасности объекта, указанные работы проводятся также при наличии положительного заключения государственной экспертизы проектной документации, предоставляемого в соответствии с требованиями Градостроительного кодекса Российской Федерации, для получения в КГИОП разрешения на строительство (часть и 5.1, 7 статья и 51 Градостроительного кодекса Российской Федерации).

Порядок согласования проектной документации на проведение работ по сохранению установлен приказом Минкультуры России от 05.06.2015 № 1749 «Об утверждении порядка подготовки и согласования проектной документации на проведение работ по сохранению объекта культурного наследия, включенного в единый государственный реестр объектов культурного наследия (памятников истории и культуры) народов Российской Федерации, или выявленного объекта культурного наследия».

Административный регламент предоставления государственной услуги по согласованию проектной документации на проведение работ по сохранению объекта культурного наследия (памятника истории и культуры) народов Российской Федерации федерального значения (за исключением отдельных объектов культурного наследия, перечень которых устанавливается Правительством Российской Федерации) органами государственной власти субъектов Российской Федерации, осуществляющими полномочия в области сохранения, использования, популяризации и государственной охраны объектов культурного наследия, утвержден приказом Минкультуры России от 22.11.2013 № 1942.

Проектная документация рассматривается при наличии положительного заключения государственной историко-культурной экспертизы (не требуется в случае проведения ремонта и консервации объекта культурного наследия).

10. Требования по научному руководству, авторскому и техническому надзору:

Работы по сохранению ОКН проводятся при условии осуществления технического, авторского надзора и государственного надзора в области охраны ОКН за их проведением. Авторский надзор и научное руководство за проведением работ по сохранению ОКН проводятся специалистами, аттестованными федеральным органом охраны объектов культурного наследия в порядке, установленном в соответствии с пунктом 29 статьи 9 Федерального закона от 25.06.2002 № 73-ФЗ «Об объектах культурного наследия (памятниках истории и культуры) народов Российской Федерации», а также в соответствии с ГОСТ Р 56200-2014 «Научное руководство и авторский надзор при проведении работ по сохранению объектов культурного наследия. Основные положения» и ГОСТ Р 56254-2014 «Технический надзор на объектах культурного наследия. Основные положения».

Научный руководитель проводит научно-методическую оценку принимаемых в процессе работ по сохранению объекта культурного наследия решений и оценку степени их влияния на сохранность подлинных элементов объекта культурного наследия (включая оценку состояния объекта и его облика).

Научный руководитель принимает решение о направлении предложений о необходимости принципиальных изменений проектных решений на рассмотрение КГИОП и заказчика.

Лица, осуществляющие авторский надзор, обязаны своевременно решать вопросы, связанные с необходимостью внесения изменений в проектные решения с дальнейшим оформлением исполнительной документации, корректировкой проектных решений в соответствии с требованиями ГОСТ Р 21.101-2020 «Национальный стандарт Российской Федерации. Система проектной документации для строительства. Основные требования к проектной и рабочей документации» и контролем их исполнения.

При принятии решения о необходимости принципиальных изменений проектной документации, последняя подлежит, в том числе, оценке в рамках государственной историко-культурной экспертизы и представлению для рассмотрения в КГИОП в установленном порядке.

11. Дополнительные требования и условия:

К проведению работ по сохранению объекта культурного наследия (включая проектные работы) допускаются юридические лица и индивидуальные предприниматели, имеющие лицензию на осуществление деятельности по сохранению объектов культурного наследия (памятников истории и культуры) народов Российской Федерации в соответствии с законодательством Российской Федерации о лицензировании отдельных видов деятельности, в соответствии с постановлением Правительства РФ от 19.04.2012 № 349 «О лицензировании

деятельности по сохранению объектов культурного наследия (памятников истории и культуры) народов Российской Федерации».

После заключения государственного контракта (договора) - уведомить КГИОП об организации, являющейся разработчиком проектной документации, имеющей лицензию на осуществление деятельности по сохранению объектов культурного наследия (при наличии необходимости).

Работы по консервации и реставрации объектов культурного наследия проводятся физическими лицами, аттестованными федеральным органом охраны объектов культурного наследия в установленном им порядке.

В проведении отдельных видов работ по сохранению объекта культурного наследия могут участвовать добровольцы (волонтеры) в соответствии с постановлением Правительства Российской Федерации от 25.12.2019 № 1828 «Об особенностях участия добровольцев (волонтеров) в работах по сохранению объектов культурного наследия, включенных в единый государственный реестр объектов культурного наследия (памятников истории и культуры) народов Российской Федерации, или выявленных объектов культурного наследия».

Настоящее задание подлежит согласованию собственником или иным законным владельцем объекта культурного наследия (понятие законного владельца объекта культурного наследия установлено пунктом 11 статьи 47.6 Федерального закона № 73-ФЗ).

Один оригинальный экземпляр согласованного задания подлежит предоставлению в КГИОП при направлении заявления о согласовании проектной документации на проведение работ по сохранению объекта культурного наследия (при реставрации; приспособлении для современного использования); при направлении заявления о выдаче разрешения на проведение работ по сохранению объекта культурного наследия (при ремонте, консервации); отдельным письмом до подачи вышеуказанных заявлений для учета КГИОП в работе (письмом в свободной форме).

В случае отсутствия вышеуказанного согласования настоящее задание не подлежит реализации.

Задание подготовлено:

**Главный специалист отдела
Центрального района
Управления по охране и
использованию объектов
культурного наследия**

(должность, наименование организации)



(Подпись)

Ю.К. Шпаник

(Ф.И.О. полностью)

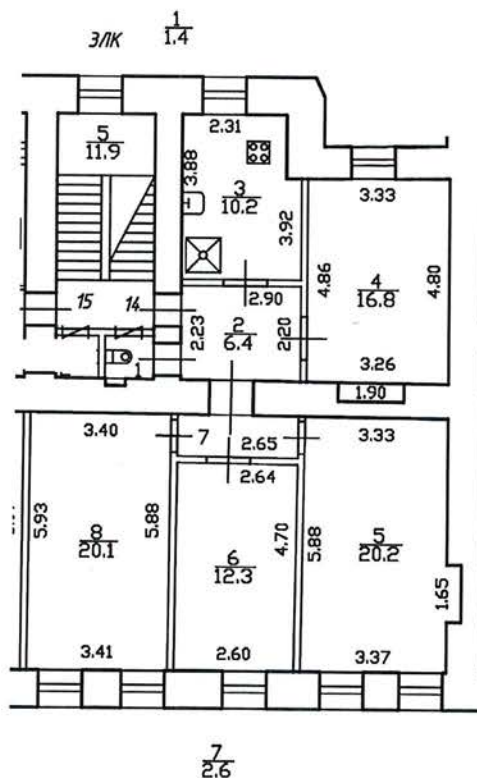
Приложение №7 к Акту по результатам государственной историко-культурной экспертизы проектной документации на проведение работ по сохранению выявленного объекта культурного наследия «Дом А.М. Дмитриевой», расположенного по адресу: г. Санкт-Петербург, 7-я Советская улица, дом 32/25, литера А (7-я Советская ул., 32; Дегтярная ул., 25): «Проект по сохранению выявленного объекта культурного наследия «Дом А.М. Дмитриевой» в части перепланировки и переустройства квартиры №14, по адресу: Санкт-Петербург, Центральный р-он, ул. 7-я Советская, д. 32/25, лит. А, кв. 14» (шифр: КП-24.12/4632), разработанной ООО «Реал-Проект» в 2022 г.

Копии технического паспорта на объект культурного наследия и (или) его поэтажного плана с указанием размеров и приведением экспликации помещений, выдаваемых организациями, осуществляющими государственный технический учет и (или) техническую инвентаризацию объектов капитального строительства

IV. План квартиры

4 этаж

h= 3.20



Дополнительные сведения: На кухне (ч.п.3) установлена душевая кабина. Наружные границы объекта не изменились.

Технический паспорт составлен по состоянию на 02 августа 2021 года

Исполнитель Л.С. Демьянова (Демьянова Л.С.) (Ф.И.О.) 11 августа 2021 года (дата обследования) (дата изготовления)

Проверил С.В. Жилина (Жилина С.В.) (Ф.И.О.)

Начальник ПИБ Центрального департамента кадастровой деятельности В.Б. Митичева (Ф.И.О.)

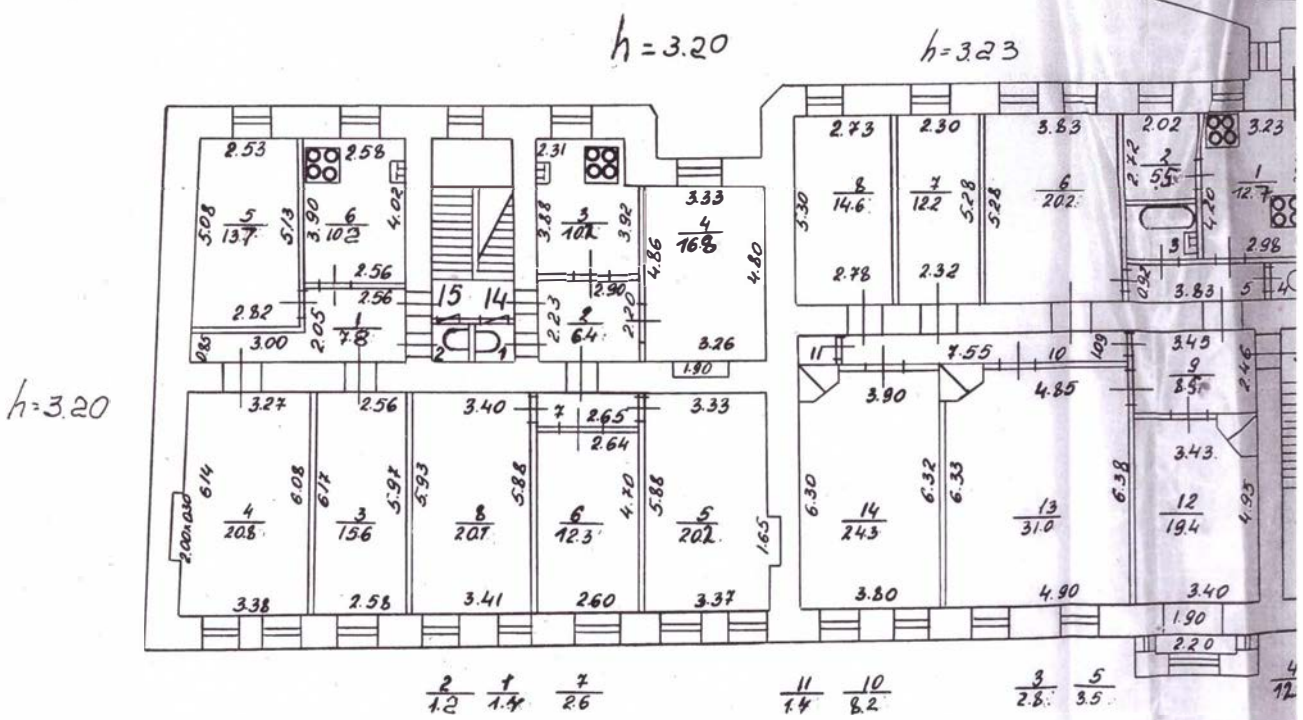
**Памятка владельцу:**

1. Переустройство и перепланировка жилого помещения подлежат утверждению в порядке, установленном жилищным кодексом Российской Федерации. Самовольно переустроившее и (или) перепланировавшее жилое помещение лицо несёт предусмотренную законодательством ответственность.

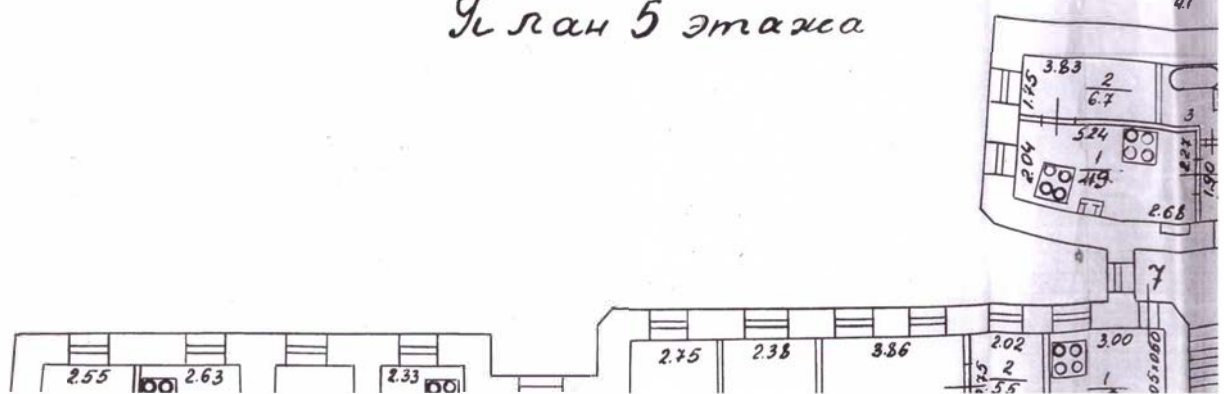
кв. 14

По состоянию на 1982 г.

План 4 этажа



План 5 этажа



2	3	4	5	6	7	8	9	10	100
14	1	уборка	$1,70 \times 0,77 + 0,45 \times 0,16$		1,38		1,38	3,20	
	2	перегул	$2,22 \times 2,90$		6,44		6,44		
	3	рыхла	$2,31 \times \frac{3,88 + 3,92}{2} + 2,58 \times 0,45$		10,17		10,17		
	4	кормление	$4,83 \times \frac{3,33 + 3,26}{2} + 1,90 \times 0,44$		16,73	16,73			
	5	—	$5,88 \times 3,37 + 3,33 \times 1,65 \times 0,28$		20,16	20,16			
	6	—	$2,62 \times 4,40$		11,53	12,31			
	7	коридор	$2,65 \times 0,98$		2,6		2,6		
	8	кормление	$3,41 \times \frac{5,93 + 5,18}{2}$		20,15	20,15			
			Итого		89,94	69,35	20,59		
15	1	перегул	$2,05 \times 2,56 + 3,00 \times 0,83$		7,74		7,74	3,20	
	2	уборка	$1,65 \times 0,68 + 0,45 \times 0,16$		1,19		1,19		
	3	кормление	$2,57 \times \frac{6,17 + 5,97}{2}$		15,6	15,6			
	4	—	$\frac{3,38 + 3,27}{2} + 2,00 \times 0,30$		20,85	20,85			
	5	—	$\frac{2,82 + 2,52}{2} + \frac{3,08 + 5,13}{2}$		13,69	13,69			
	6	рыхла	$2,57 \times \frac{3,90 + 4,02}{2}$		10,19		10,19		
			Итого		69,26	50,14	19,12		

КОПИЯ ВЕРНА

Всего пронумеровано и
пронумеровано 4 листа(ов)
21 » 02 2022г.

Начальник ПИБ Центральное
департаментa кадастровой
деятельности
В.Б. Митичева



[Handwritten signature]

Приложение №10 к Акту по результатам государственной историко-культурной экспертизы проектной документации на проведение работ по сохранению выявленного объекта культурного наследия «Дом А.М. Дмитриевой», расположенного по адресу: г. Санкт-Петербург, 7-я Советская улица, дом 32/25, литера А (7-я Советская ул., 32; Дегтярная ул., 25): «Проект по сохранению выявленного объекта культурного наследия «Дом А.М. Дмитриевой» в части перепланировки и переустройства квартиры №14, по адресу: Санкт-Петербург, Центральный р-он, ул. 7-я Советская, д. 32/25, лит. А, кв. 14» (шифр: КП-24.12/4632), разработанной ООО «Реал-Проект» в 2022 г.

Материалы, содержащие информацию о ценности объекта с точки зрения истории, археологии, архитектуры, градостроительства, искусства, науки и техники, эстетики, этнологии или антропологии, социальной культуры



Правительство Санкт-Петербурга

Комитет имущественных отношений Санкт-Петербурга

**Санкт-Петербургское государственное
унитарное предприятие**

**“ГОРОДСКОЕ УПРАВЛЕНИЕ
ИНВЕНТАРИЗАЦИИ И ОЦЕНКИ
НЕДВИЖИМОСТИ”**

ПРОЕКТНО-ИНВЕНТАРИЗАЦИОННОЕ БЮРО
ЦЕНТРАЛЬНОЕ ДЕПАРТАМЕНТА КАДАСТРОВОЙ
ДЕЯТЕЛЬНОСТИ

ул. Белинского, д. 13, Санкт-Петербург, 191104

тел./факс (812) 777-91-33 / 644-51-38

E-mail: cenpib@guion.spb.ru

ГУП ГУИОН

№1415-01/05 от 22.02.2022



* 0 1 0 5 7 8 7 *

Выписка из инвентарного дела о технических характеристиках объекта

По данным ПИБ Центральное департамента кадастровой деятельности строение, находящееся по адресу: **Санкт-Петербург, 7-я Советская улица, дом 32/25, литера А**, состоянию на **2009** год, имеет следующие технические характеристики:

1. Год постройки – **1904;**
2. Год последнего капитального ремонта – **сведения отсутствуют;**
3. Фундаменты – **бутовый ленточный;**
4. Наружные и внутренние капитальные стены – **кирпичные;**
5. Перегородки – **деревянные;**
6. Перекрытия чердачные – **по металлическим и деревянным балкам деревянное заполнение;**
7. Перекрытия междуэтажные – **по металлическим и деревянным балкам деревянное заполнение;**
8. Перекрытия подвальные – **по металлическим и деревянным балкам деревянное заполнение;**
9. Крыша – **оцинкованное железо по деревянным стропилам;**
10. Проемы оконные – **двойные створные сосновые;**
11. Проемы дверные – **филенчатые;**
12. Отопление – **центральное;**
13. Горячее водоснабжение – **централизованное;**
14. Вентиляция – **естественная;**
15. Газоснабжение – **централизованное;**
16. Мусоропровод - **отсутствует;**
17. Лифты - **отсутствуют;**
18. Канализация – **сброс в городскую сеть;**
19. Процент износа - **38%.**

начальник ПИБ Центральное
департаментa кадастровой деятельности



В.Б.Митичева

полнитель: Запелалова Е.А.

Иконография

Аннотированный список иллюстраций.

Илл. 1. План Санкт-Петербурга Воротникова. 1883 г. // Это место URL: <http://www.etomesto.ru/> (дата обращения: 21.06.2022);

Илл. 2. План из путеводителя Суворина. Весь Петербург. 1913 г. // Это место URL: <http://www.etomesto.ru/> (дата обращения: 21.06.2022);

Илл. 3. План Ленинграда, составленный аэрофотограмметрической частью А.П.О. Ленсовета. 1935 г. // Это место URL: <http://www.etomesto.ru/> (дата обращения: 21.06.2022);

Илл. 4. Немецкая аэрофотосъемка Ленинграда. 1942 г. // Это место URL: <http://www.etomesto.ru/> (дата обращения: 21.06.2022);

Илл. 5. Спутниковая карта Ленинграда. 1980 г. // Это место URL: <http://www.etomesto.ru/> (дата обращения: 21.06.2022);

Илл. 6. План двора. Чертежи дома на участке, принадлежавшем С.И.Глану, А.Матвееву, А.Дмитриеву, И.М.Дмитриевой по 7-й Рождественской ул., 32 и Дегтярной ул., 25. ЦГИА СПб ф.513 оп.102 д.9396. 1879 г. Об. 13;

Илл. 7. План двора. Чертежи дома на участке, принадлежавшем С.И.Глану, А.Матвееву, А.Дмитриеву, И.М.Дмитриевой по 7-й Рождественской ул., 32 и Дегтярной ул., 25. ЦГИА СПб ф.513 оп.102 д.9396. 1905 г. Об. 2;

Илл. 8. План двора. Чертежи дома на участке, принадлежавшем С.И.Глану, А.Матвееву, А.Дмитриеву, И.М.Дмитриевой по 7-й Рождественской ул., 32 и Дегтярной ул., 25. ЦГИА СПб ф.513 оп.102 д.9396. 1912 г. с. 22;

Илл. 9. План двора и план первого этажа. Чертежи дома И.М.Дмитриевой, Е.И.Романовой и Н.И.Быковой по Дегтярной ул., 25 и 7-й Рождественской ул., 32. ЦГИА СПб ф.515 оп.4 д.975. 1913 г. с. 1-2;

Илл. 10. Фасад дома. Чертежи дома на участке, принадлежавшем С.И.Глану, А.Матвееву, А.Дмитриеву, И.М.Дмитриевой по 7-й Рождественской ул., 32 и Дегтярной ул., 25. ЦГИА СПб ф.513 оп.102 д.9396. 1879 г. с. 14;

Илл. 11. Фасад дома. Чертежи дома на участке, принадлежавшем С.И.Глану, А.Матвееву, А.Дмитриеву, И.М.Дмитриевой по 7-й Рождественской ул., 32 и Дегтярной ул., 25. ЦГИА СПб ф.513 оп.102 д.9396. 1879 г. с. 29-30;

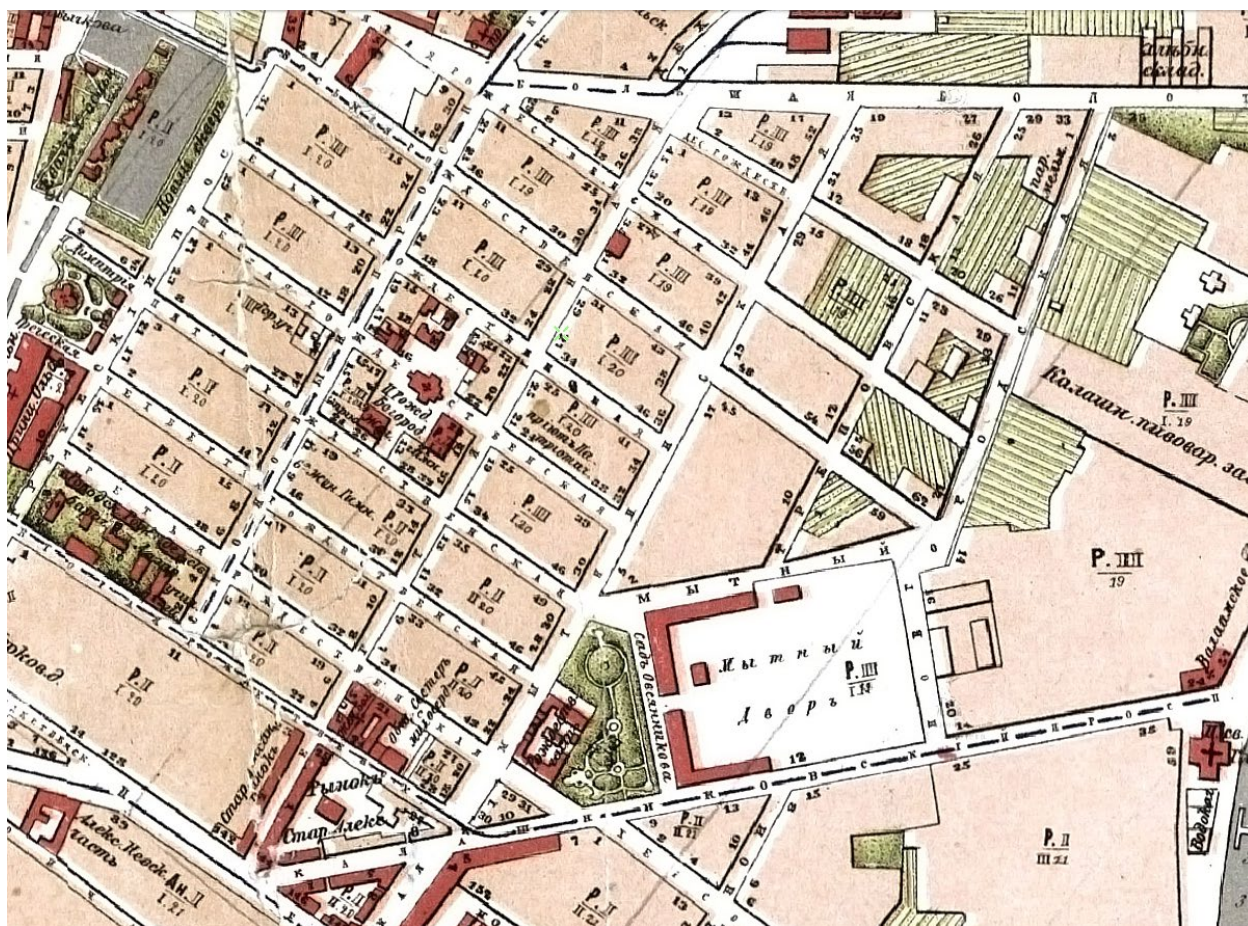
Илл. 12. Фасад дома. Чертежи дома на участке, принадлежавшем С.И.Глану, А.Матвееву, А.Дмитриеву, И.М.Дмитриевой по 7-й Рождественской ул., 32 и Дегтярной ул., 25. ЦГИА СПб ф.513 оп.102 д.9396. 1879 г. с. 30-31;

- Илл. 13. Фасад дома по Дегтярной улице. Чертежи дома И.М.Дмитриевой, Е.И.Романовой и Н.И.Быковой по Дегтярной ул.,25 и 7-й Рождественской ул.,32. ЦГИА СПб ф.515 оп.4 д.975. 1913 г. с. 10-11;
- Илл. 14. Фасад дома по Дегтярной улице. Чертежи дома И.М.Дмитриевой, Е.И.Романовой и Н.И.Быковой по Дегтярной ул.,25 и 7-й Рождественской ул.,32. ЦГИА СПб ф.515 оп.4 д.975. 1913 г. с. 11-12;
- Илл. 15. Фасад дома по 7-ой Рождественской улице. Чертежи дома И.М.Дмитриевой, Е.И.Романовой и Н.И.Быковой по Дегтярной ул.,25 и 7-й Рождественской ул.,32. ЦГИА СПб ф.515 оп.4 д.975. 1913 г. с. 13-14;
- Илл. 16. Разрез по линии АБ/ВГ. Чертежи дома И.М.Дмитриевой, Е.И.Романовой и Н.И.Быковой по Дегтярной ул.,25 и 7-й Рождественской ул.,32. ЦГИА СПб ф.515 оп.4 д.975. 1913 г. с. 7-8;
- Илл. 17. Разрез по линии ВГ. Чертежи дома И.М.Дмитриевой, Е.И.Романовой и Н.И.Быковой по Дегтярной ул.,25 и 7-й Рождественской ул.,32. ЦГИА СПб ф.515 оп.4 д.975. 1913 г. с. 8-9;
- Илл. 18. План первого, второго и третьего этажей. Чертежи дома на участке, принадлежавшем С.И.Глану, А.Матвееву, А.Дмитриеву, И.М.Дмитриевой по 7-й Рождественской ул., 32 и Дегтярной ул., 25. ЦГИА СПб ф.513 оп.102 д.9396. 1879 г. с. 16;
- Илл. 19. План первого этажа. Чертежи дома на участке, принадлежавшем С.И.Глану, А.Матвееву, А.Дмитриеву, И.М.Дмитриевой по 7-й Рождественской ул., 32 и Дегтярной ул., 25. ЦГИА СПб ф.513 оп.102 д.9396. 1912 г. с. 23;
- Илл. 20. План второго и третьего этажей. Чертежи дома на участке, принадлежавшем С.И.Глану, А.Матвееву, А.Дмитриеву, И.М.Дмитриевой по 7-й Рождественской ул., 32 и Дегтярной ул., 25. ЦГИА СПб ф.513 оп.102 д.9396. 1912 г. с. 24;
- Илл. 21. План четвёртого и пятого этажей. Чертежи дома на участке, принадлежавшем С.И.Глану, А.Матвееву, А.Дмитриеву, И.М.Дмитриевой по 7-й Рождественской ул., 32 и Дегтярной ул., 25. ЦГИА СПб ф.513 оп.102 д.9396. 1912 г. с. 25;
- Илл. 22. План второго и третьего этажа. Чертежи дома И.М.Дмитриевой, Е.И.Романовой и Н.И.Быковой по Дегтярной ул.,25 и 7-й Рождественской ул.,32. ЦГИА СПб ф.515 оп.4 д.975. 1913 г. с. 3-4;
- Илл. 23. План четвёртого и пятого этажа. Чертежи дома И.М.Дмитриевой, Е.И.Романовой и Н.И.Быковой по Дегтярной ул.,25 и 7-й Рождественской ул.,32. ЦГИА СПб ф.515 оп.4 д.975. 1913 г. с. 5-6;

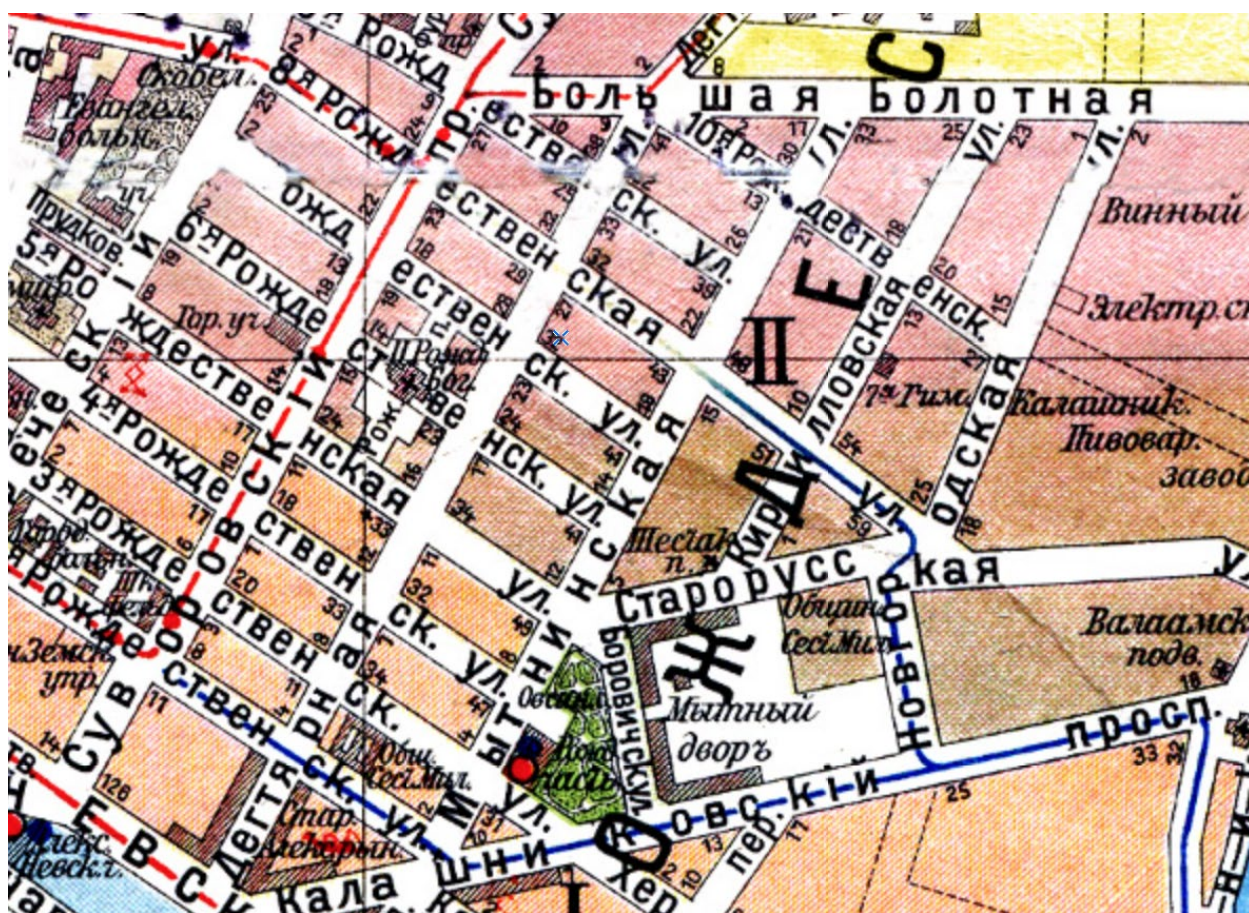
Илл. 24. Общий вид фасада углового дома №25-32 на пересечении Дегтярной улицы и 7-й Советской улицы. ЦГАКФФД СПб. Фотодокумент Гр 76137. 1960 г.

Илл. 25. 7-я Советская ул. со стороны Мытнинской улицы. Ленинград. 1988 год. // Pastvu URL: <https://pastvu.com/> (дата обращения: 21.06.2022).

Илл. 26. Дегтярная ул. Ленинград. 1988 год. // Pastvu URL: <https://pastvu.com/> (дата обращения: 21.06.2022).



Илл. 1. План Санкт-Петербурга Воротникова. 1883 г. // Это место URL: <http://www.etomesto.ru/> (дата обращения: 21.06.2022);



Илл. 2. План из путеводителя Суворина. Весь Петербург. 1913 г. // Это место URL: <http://www.etomesto.ru/> (дата обращения: 21.06.2022);



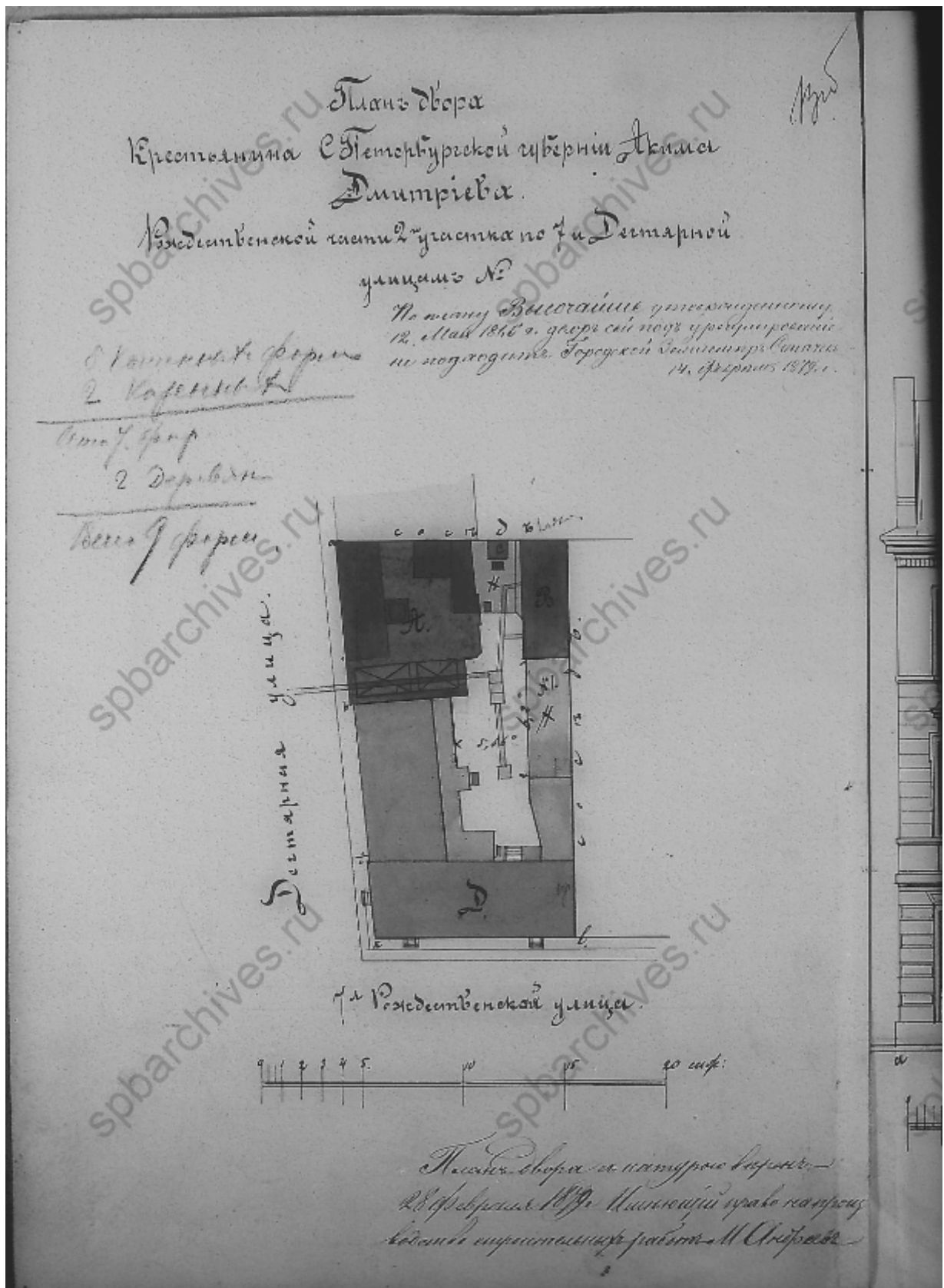
Илл. 3. План Ленинграда, составленный аэрофотограмметрической частью А.П.О. Ленсовета. 1935 г. // Это место URL: <http://www.etomesto.ru/> (дата обращения: 21.06.2022);



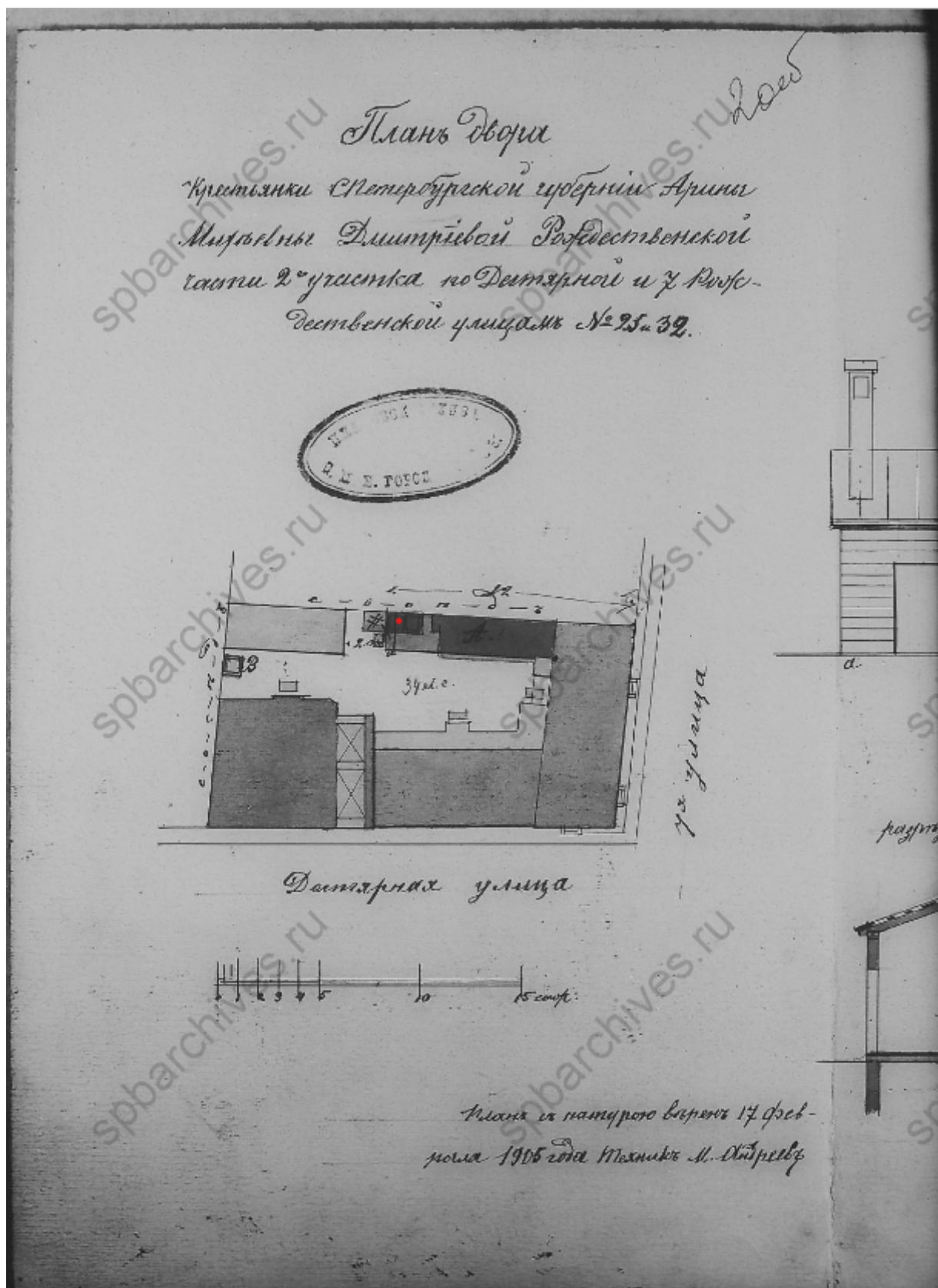
Илл. 4. Немецкая аэрофотосъёмка Ленинграда. 1942 г. // Это место URL: <http://www.etomesto.ru/> (дата обращения: 21.06.2022);



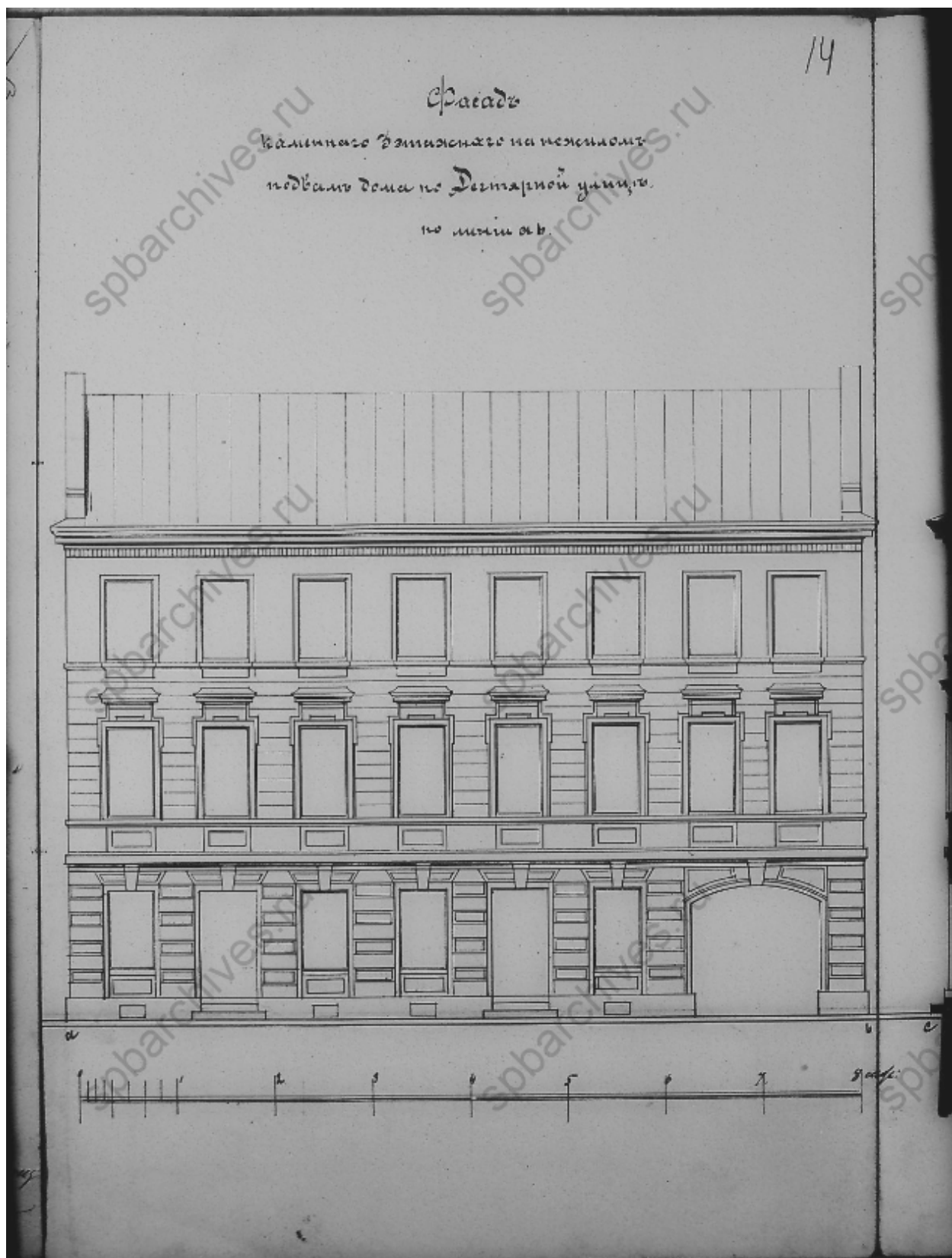
Илл. 5. Спутниковая карта Ленинграда. 1980 г. // Это место URL:
<http://www.etomesto.ru/> (дата обращения: 21.06.2022);



Илл. 6. План двора. Чертежи дома на участке, принадлежавшем С.И.Глану, А.Матвееву, А.Дмитриеву, И.М.Дмитриевой по 7-й Рождественской ул., 32 и Дегтярной ул., 25. ЦГИА СПб ф.513 оп.102 д.9396. 1879 г. Об. 13;



Илл. 7. План двора. Чертежи дома на участке, принадлежавшем С.И.Глану, А.Матвееву, А.Дмитриеву, И.М.Дмитриевой по 7-й Рождественской ул., 32 и Дегтярной ул., 25. ЦГИА СПб ф.513 оп.102 д.9396. 1905 г. Об. 2;



Илл. 10. Фасад дома. Чертежи дома на участке, принадлежавшем С.И.Глану, А.Матвееву, А.Дмитриеву, И.М.Дмитриевой по 7-й Рождественской ул., 32 и Дегтярной ул., 25. ЦГИА СПб ф.513 оп.102 д.9396. 1879 г. с. 14;



Илл. 11. Фасад дома. Чертежи дома на участке, принадлежавшем С.И.Глану, А.Матвееву, А.Дмитриеву, И.М.Дмитриевой по 7-й Рождественской ул., 32 и Дегтярной ул., 25. ЦГИА СПб ф.513 оп.102 д.9396. 1879 г. с. 29-30;



Илл. 12. Фасад дома. Чертежи дома на участке, принадлежавшем С.И.Глану, А.Матвееву, А.Дмитриеву, И.М.Дмитриевой по 7-й Рождественской ул., 32 и Дегтярной ул., 25. ЦГИА СПб ф.513 оп.102 д.9396. 1879 г. с. 30-31;



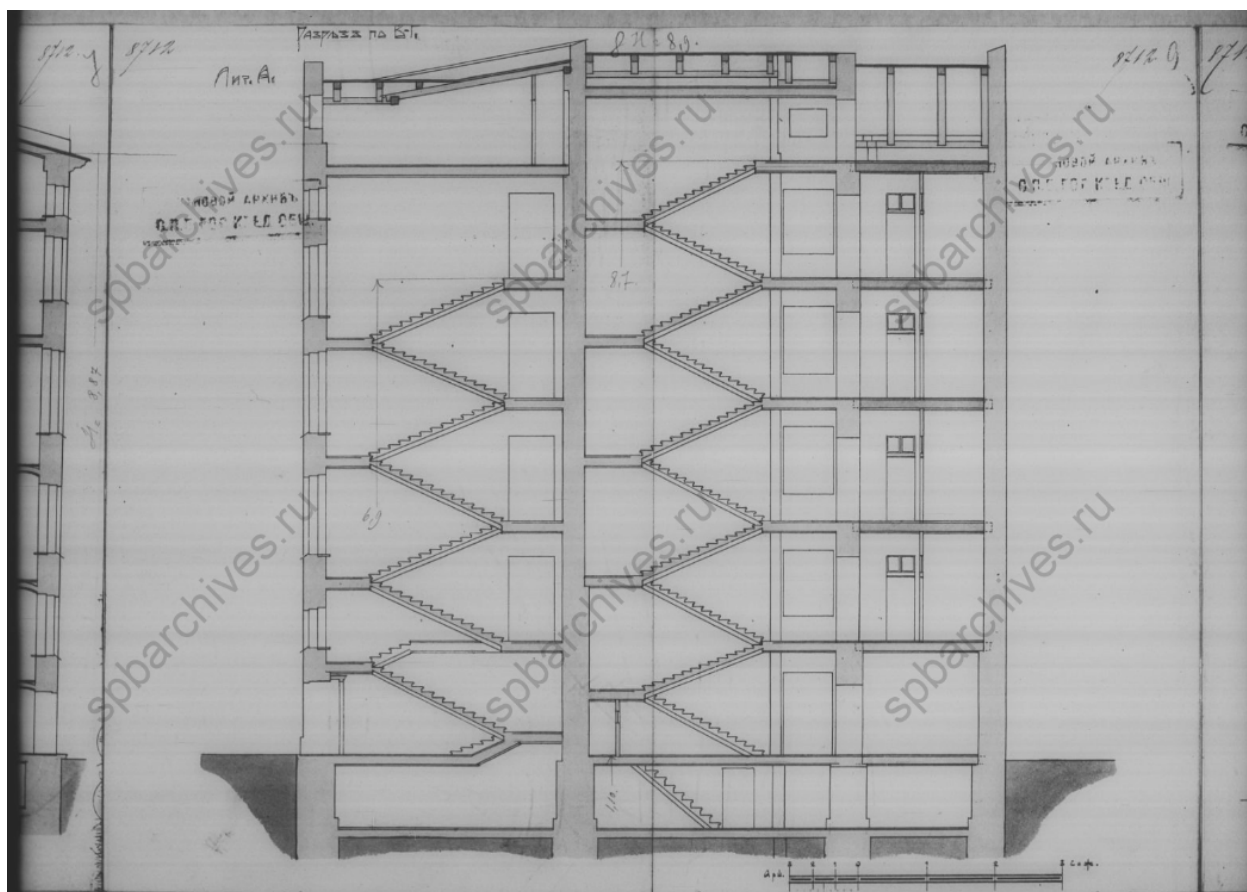
Илл. 13. Фасад дома по Дегтярной улице. Чертежи дома И.М.Дмитриевой, Е.И.Романовой и Н.И.Быковой по Дегтярной ул.,25 и 7-й Рождественской ул.,32. ЦГИА СПб ф.515 оп.4 д.975. 1913 г. с. 10-11;



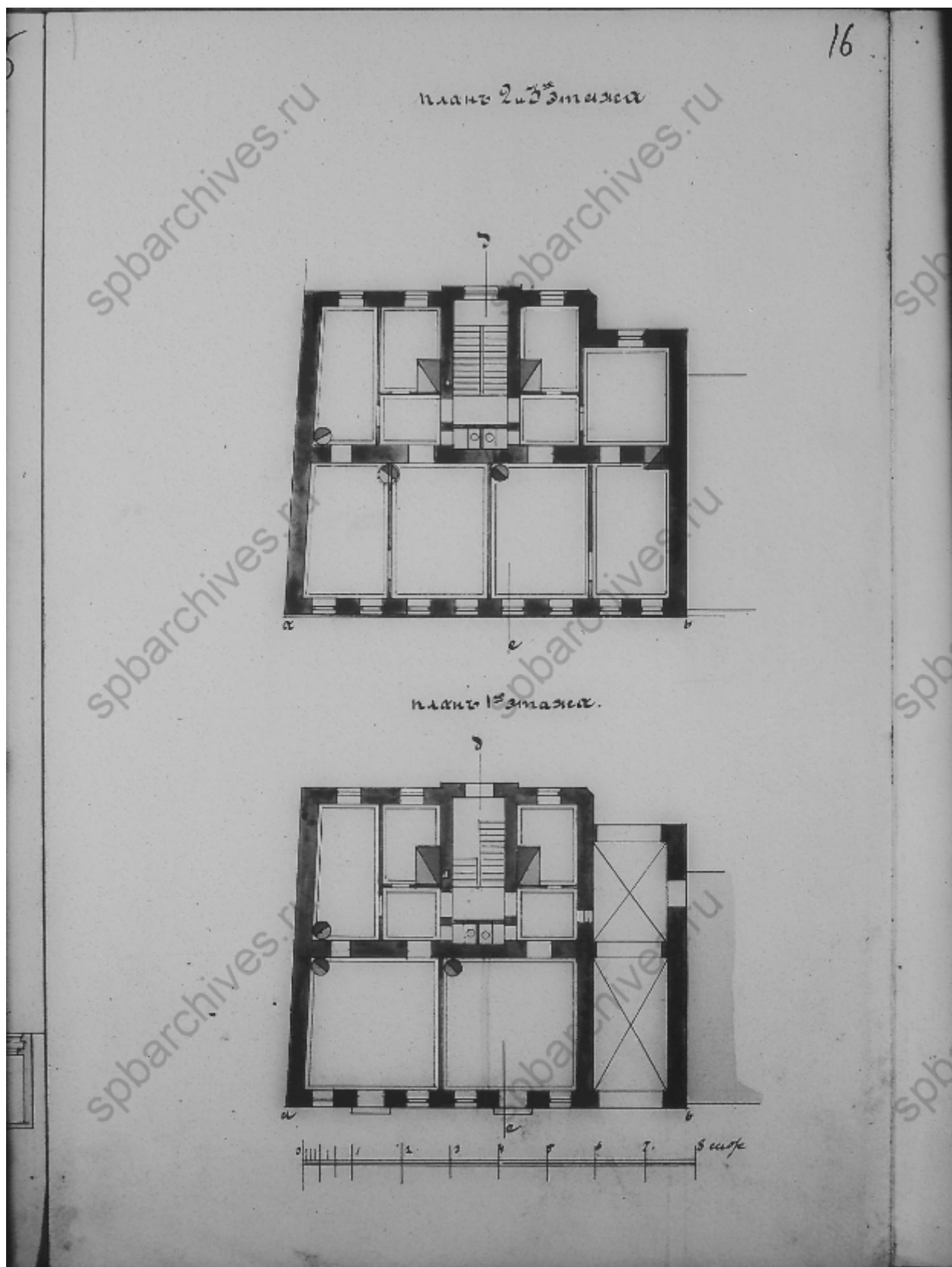
Илл. 14. Фасад дома по Дегтярной улице. Чертежи дома И.М.Дмитриевой, Е.И.Романовой и Н.И.Быковой по Дегтярной ул.,25 и 7-й Рождественской ул.,32. ЦГИА СПб ф.515 оп.4 д.975. 1913 г. с. 11-12;



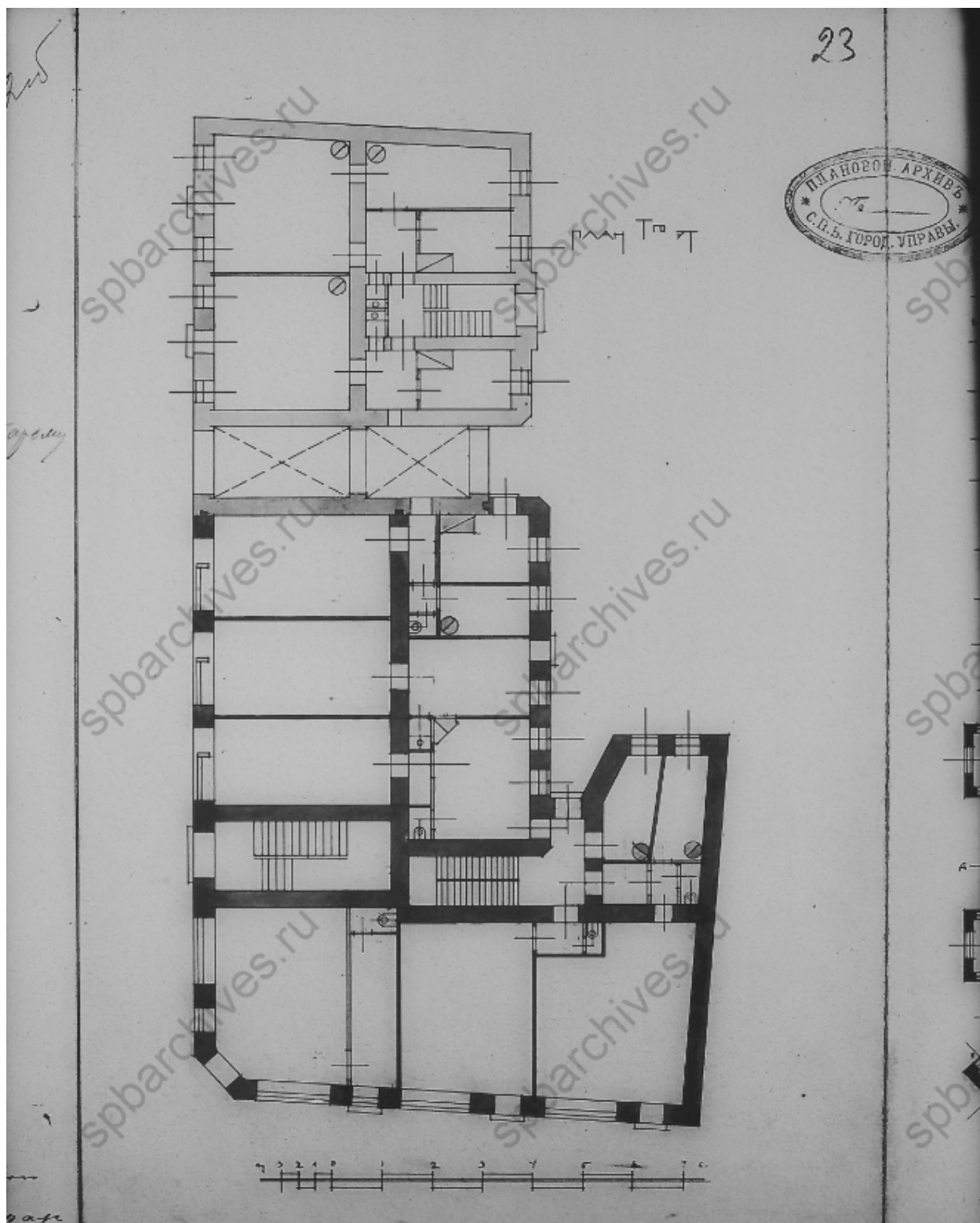
Илл. 15. Фасад дома по 7-ой Рождественской улице. Чертежи дома И.М.Дмитриевой, Е.И.Романовой и Н.И.Быковой по Дегтярной ул.,25 и 7-й Рождественской ул.,32. ЦГИА СПб ф.515 оп.4 д.975. 1913 г. с. 13-14;



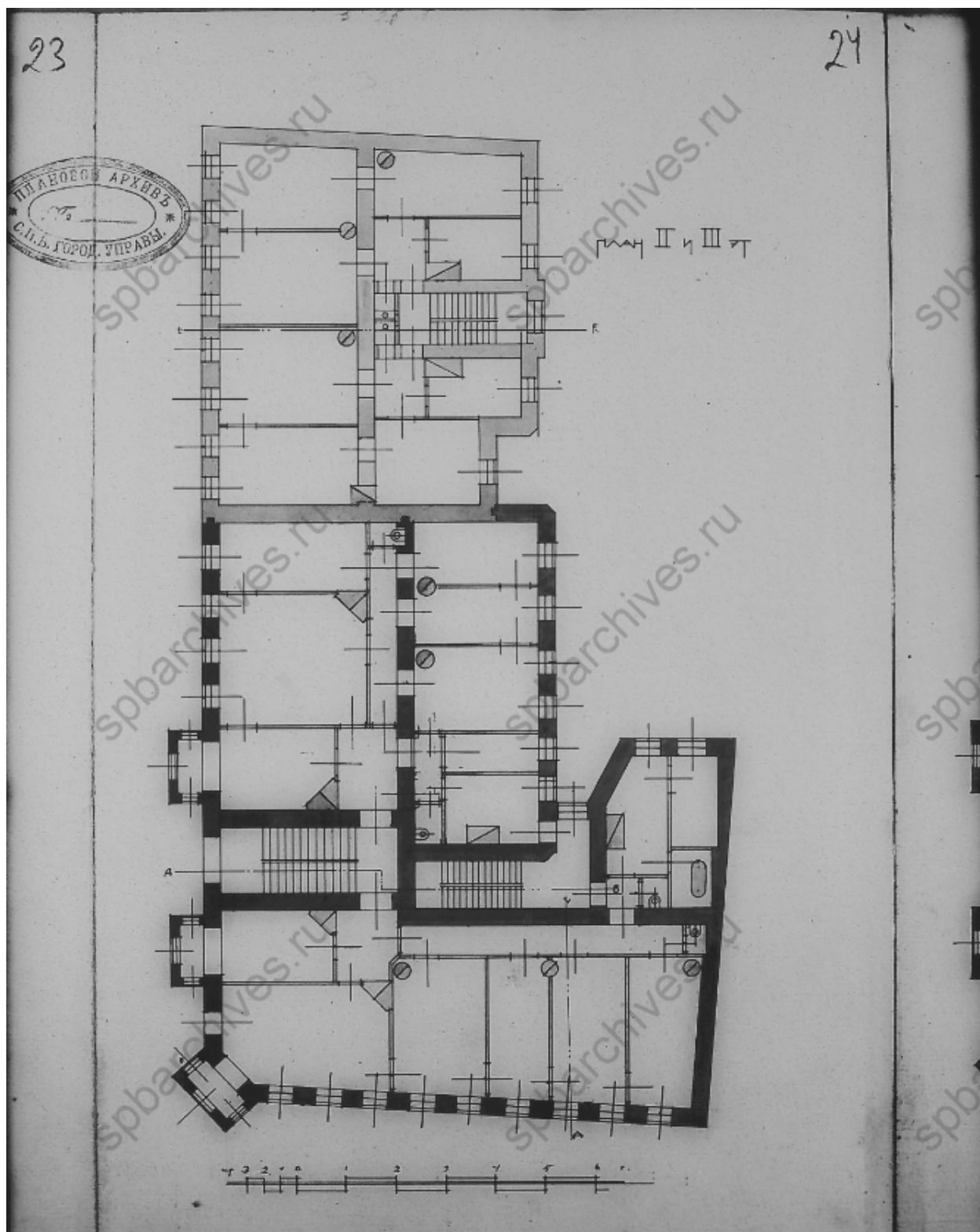
Илл. 17. Разрез по линии ВГ. Чертежи дома И.М.Дмитриевой, Е.И.Романовой и Н.И.Быковой по Дегтярной ул.,25 и 7-й Рождественской ул.,32. ЦГИА СПб ф.515 оп.4 д.975. 1913 г. с. 8-9;



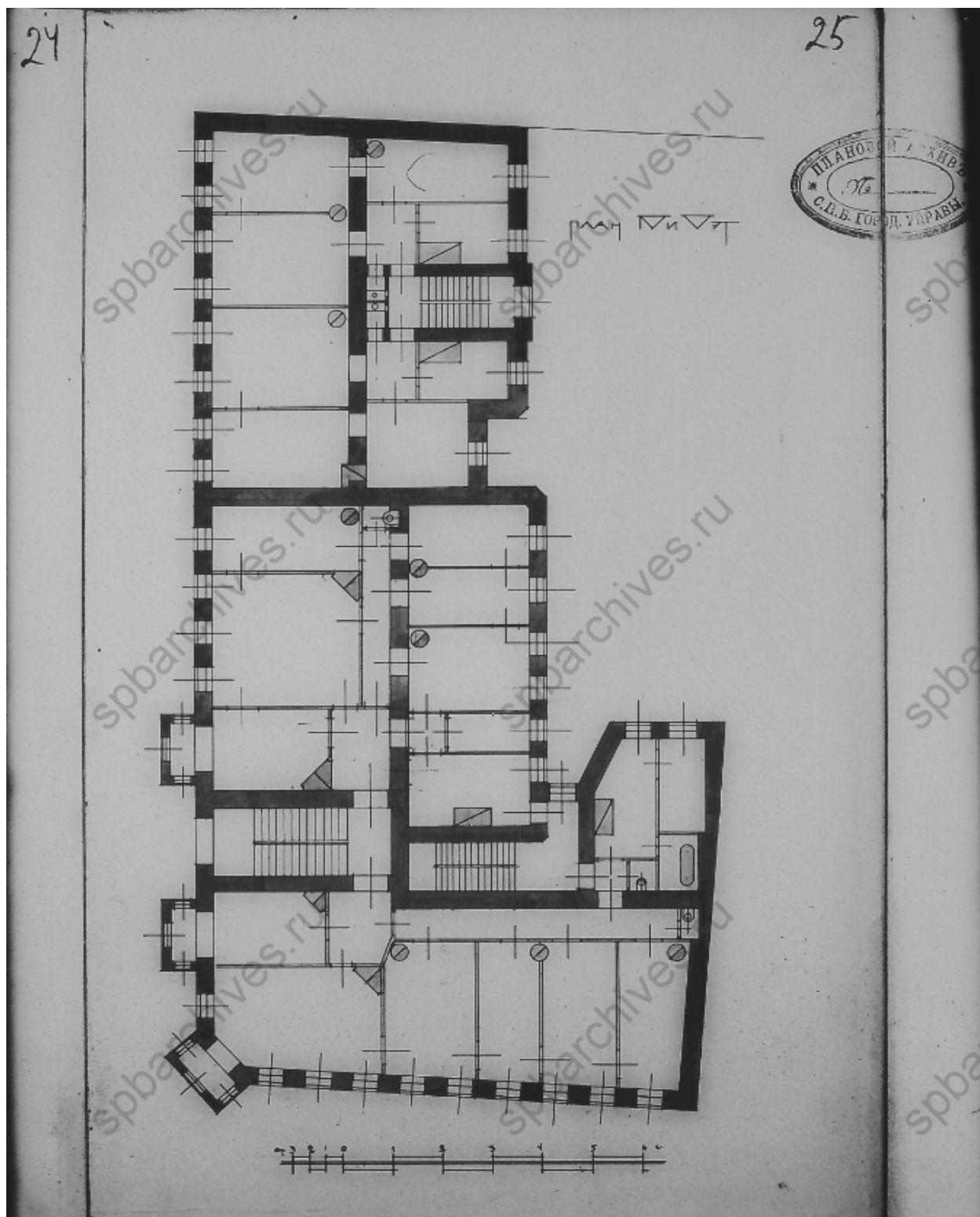
Илл. 18. План первого, второго и третьего этажей. Чертежи дома на участке, принадлежавшем С.И.Глану, А.Матвееву, А.Дмитриеву, И.М.Дмитриевой по 7-й Рождественской ул., 32 и Дегтярной ул., 25. ЦГИА СПб ф.513 оп.102 д.9396. 1879 г. с. 16;



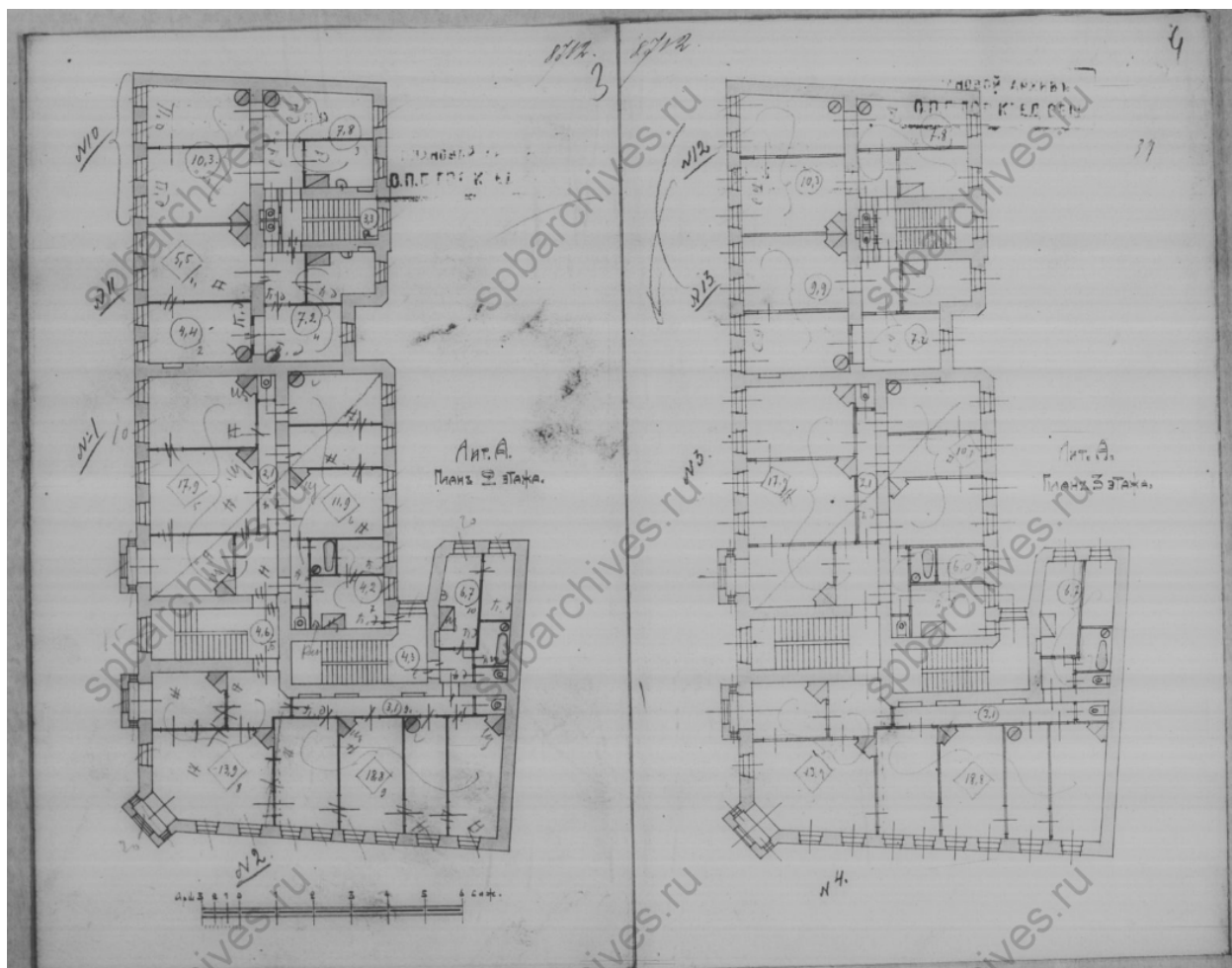
Илл. 19. План первого этажа. Чертежи дома на участке, принадлежавшем С.И.Глану, А.Матвееву, А.Дмитриеву, И.М.Дмитриевой по 7-й Рождественской ул., 32 и Дегтярной ул., 25. ЦГИА СПб ф.513 оп.102 д.9396. 1912 г. с. 23;



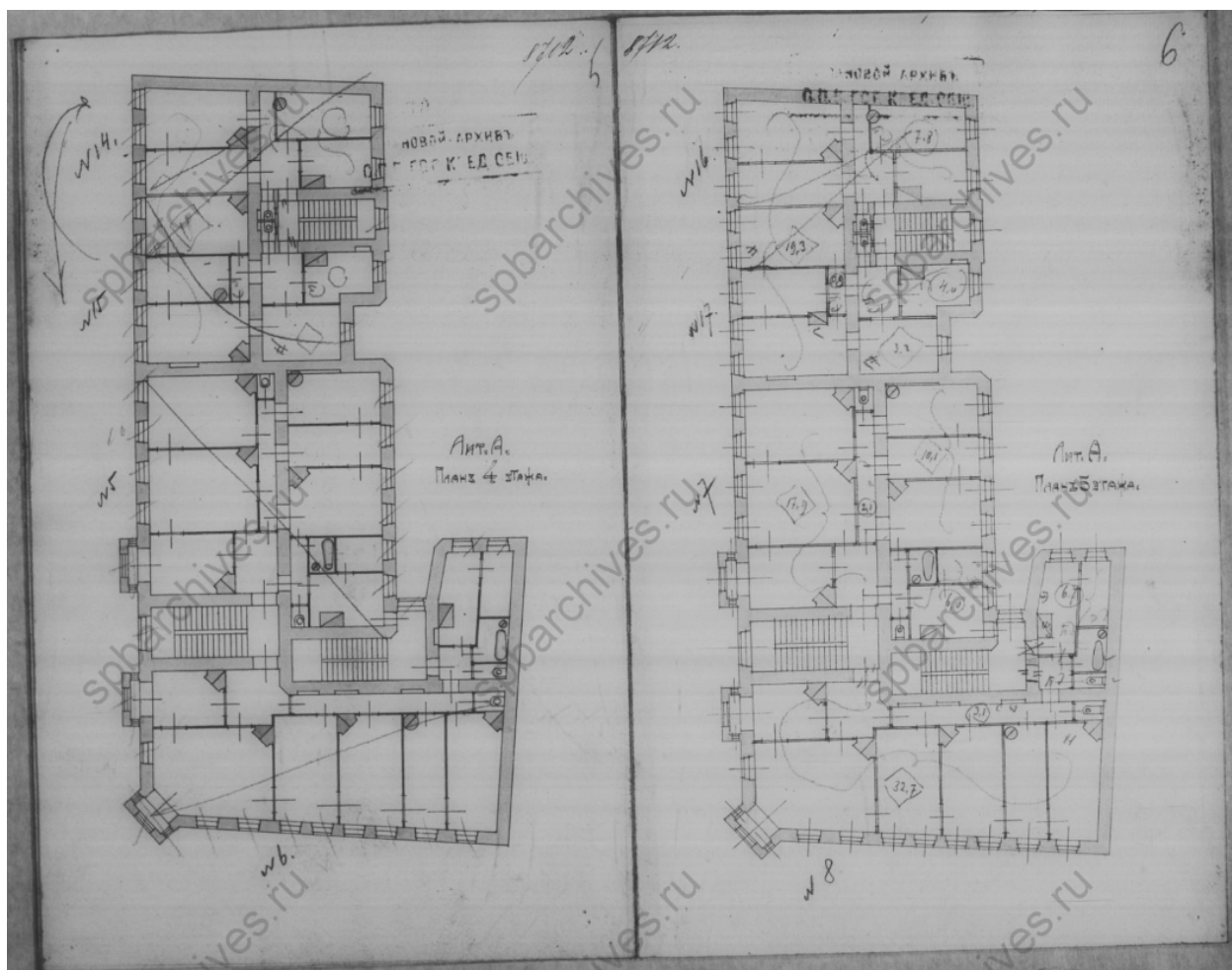
Илл. 20. План второго и третьего этажей. Чертежи дома на участке, принадлежавшем С.И.Глану, А.Матвееву, А.Дмитриеву, И.М.Дмитриевой по 7-й Рождественской ул., 32 и Дегтярной ул., 25. ЦГИА СПб ф.513 оп.102 д.9396. 1912 г. с. 24;



Илл. 21. План четвёртого и пятого этажей. Чертежи дома на участке, принадлежавшем С.И.Глану, А.Матвееву, А.Дмитриеву, И.М.Дмитриевой по 7-й Рождественской ул., 32 и Дегтярной ул., 25. ЦГИА СПб ф.513 оп.102 д.9396. 1912 г. с. 25;



Илл. 22. План второго и третьего этажа. Чертежи дома И.М.Дмитриевой, Е.И.Романовой и Н.И.Быковой по Дегтярной ул.,25 и 7-й Рождественской ул.,32. ЦГИА СПб ф.515 оп.4 д.975. 1913 г. с. 3-4;



Илл. 23. План четвёртого и пятого этажа. Чертежи дома И.М.Дмитриевой, Е.И.Романовой и Н.И.Быковой по Дегтярной ул.,25 и 7-й Рождественской ул.,32. ЦГИА СПб ф.515 оп.4 д.975. 1913 г. с. 5-6;



Илл. 24. Общий вид фасада углового дома №25-32 на пересечении Дегтярной улицы и 7-й Советской улицы. ЦГАКФФД СПб. Фотодокумент Гр 76137. 1960 г.;



Илл. 25. 7-я Советская ул. со стороны Мытнинской улицы. Ленинград. 1988 год. // Pastvu URL: <https://pastvu.com/> (дата обращения: 21.06.2022).;



Илл. 26. Дегтярная ул. Ленинград. 1988 год. // Pastvu URL: <https://pastvu.com/>
(дата обращения: 21.06.2022).;