

Акт

по результатам государственной историко-культурной экспертизы проектной документации на проведение работ по сохранению выявленного объекта культурного наследия «Жилой дом», расположенного по адресу: г. Санкт-Петербург, Коломенская улица, дом 12, литера А (Коломенская ул., 12, лит. А), входящего в состав выявленного объекта культурного наследия «Дом Н.И. Киржакова и И.И. Семенова (со старообрядческой молельней)» (Коломенская ул., 12, лит. А, Б): «Проект приспособления для современного использования выявленного объекта культурного наследия «Дом Н.И. Киржакова и И.И. Семенова (со старообрядческой молельней)» в части переустройства и перепланировки квартиры № 5, расположенной Санкт-Петербург, Центральный р-он, ул. Коломенская, д. 12, лит. А, кв. 5» (шифр: КП-28.02/4827), разработанной ООО «Реал-Проект» в 2022 г.

г. Санкт-Петербург

«05» июля 2022 г.

Настоящая государственная историко-культурная экспертиза проведена экспертной комиссией в составе: М.С. Лавриновский, Т.Д. Глебова, Л.А. Хангу, на основании договоров на проведение государственной историко-культурной экспертизы (Приложение №8), протоколы заседаний экспертной комиссии по проведению государственной историко-культурной экспертизы (Приложение №9).

1. Дата начала и дата окончания проведения экспертизы

Настоящая государственная историко-культурная экспертиза проведена в период с «20» июня 2022 года по «05» июля 2022 года.

2. Место проведения экспертизы

г. Санкт-Петербург

3. Заказчик экспертизы

Гражданин Российской Федерации Курипко Леонид Федорович.

*Ответственный секретарь
экспертной комиссии*

*(подписано усиленной квалифицированной
электронной подписью)*

Т.Д. Глебова

4. Сведения об экспертах

Фамилия, имя, отчество	Лавриновский Максим Семенович
Образование	Высшее - Санкт-Петербургский государственный Университет водных коммуникаций.
Специальность	Квалификация: Инженер-гидротехник с правом производства общестроительных работ; Специальность: «Гидротехническое строительство»
Ученая степень (звание)	Кандидат технических наук
Стаж работы	23 года
Место работы и должность	ООО «Ремесленник», главный инженер проекта
Реквизиты решения уполномоченного органа по аттестации экспертов на проведение экспертизы с указанием объектов экспертизы	Приказ Министерства культуры Российской Федерации № 997 от 17.07.2019 г. - проектная документация на проведение работ по сохранению объектов культурного наследия; - документация или разделы документации, обосновывающие меры по обеспечению сохранности объекта культурного наследия, включенного в реестр, выявленного объекта культурного наследия либо объекта, обладающего признаками объекта культурного наследия, при проведении земляных, мелиоративных, хозяйственных работ, указанных в статье 30 Федерального закона № 73-ФЗ работ по использованию лесов и иных работ в границах территории объекта культурного наследия либо на земельном участке, непосредственно связанном с земельным участком в границах

	территории объекта культурного наследия
--	---

Фамилия, имя, отчество	Глебова Татьяна Дмитриевна
Образование	Высшее - Ленинградский ордена Ленина политехнический институт им. М.И. Калинина
Специальность	Квалификация: Инженер-строитель-гидротехник с правом производства общестроительных работ; Специальность: «Гидромелиорация»
Стаж работы	45 лет
Место работы и должность	Пенсионер
Реквизиты решения уполномоченного органа по аттестации экспертов на проведение экспертизы с указанием объектов экспертизы	Приказ Министерства культуры Российской Федерации № 997 от 17.07.2019 г. - проектная документация на проведение работ по сохранению объектов культурного наследия; - документация или разделы документации, обосновывающие меры по обеспечению сохранности объекта культурного наследия, включенного в реестр, выявленного объекта культурного наследия либо объекта, обладающего признаками объекта культурного наследия, при проведении земляных, мелиоративных, хозяйственных работ, указанных в статье 30 Федерального закона № 73-ФЗ работ по использованию лесов и иных работ в границах территории объекта культурного наследия либо на земельном участке, непосредственно связанном с земельным участком в границах территории объекта культурного наследия

Фамилия, имя, отчество	Хангу Людмила Александровна
------------------------	-----------------------------

Ответственный секретарь
экспертной комиссии

(подписано усиленной квалифицированной
электронной подписью)

Т.Д. Глебова

Образование	Высшее - Ленинградский ордена Трудового Красного Знамени инженерно-строительный институт
Специальность	Квалификация: Инженер-строитель; Специальность: «Городское строительство»
Стаж работы	51 год
Место работы и должность	Пенсионер
Реквизиты решения уполномоченного органа по аттестации экспертов на проведение экспертизы с указанием объектов экспертизы	Приказ Министерства культуры Российской Федерации № 997 от 17.07.2019 г. - проектная документация на проведение работ по сохранению объектов культурного наследия; - документация или разделы документации, обосновывающие меры по обеспечению сохранности объекта культурного наследия, включенного в реестр, выявленного объекта культурного наследия либо объекта, обладающего признаками объекта культурного наследия, при проведении земляных, мелиоративных, хозяйственных работ, указанных в статье 30 Федерального закона № 73-ФЗ работ по использованию лесов и иных работ в границах территории объекта культурного наследия либо на земельном участке, непосредственно связанном с земельным участком в границах территории объекта культурного наследия

5. Информация о том, что в соответствии с законодательством Российской Федерации эксперт (эксперты) несет ответственность за достоверность сведений, изложенных в заключении

В соответствии с законодательством Российской Федерации эксперты несут ответственность за достоверность сведений, изложенных в заключении экспертизы. При проведении экспертизы эксперты обязаны:

*Ответственный секретарь
экспертной комиссии*

*(подписано усиленной квалифицированной
электронной подписью)*

Т.Д. Глебова

- соблюдать принципы проведения экспертизы, установленные статьей 29 Федерального закона «Об объектах культурного наследия (памятниках истории и культуры) народов Российской Федерации»;

- обеспечивать объективность, всесторонность и полноту проводимых исследований, а также достоверность и обоснованность своих выводов;

- самостоятельно оценивать результаты исследований, полученные им лично и другими экспертами, ответственно и точно формулировать выводы в пределах своей компетенции;

- обеспечивать конфиденциальность полученной при проведении экспертизы информации;

- соблюдать установленные сроки и порядок проведения экспертизы;

- информировать экспертную комиссию и соответствующий орган охраны объектов культурного наследия о случаях воздействия на экспертов в целях оказания влияния на результаты экспертизы.

Эксперты не имеют отношений с Заказчиком, указанных в п. 8 Положения о государственной историко-культурной экспертизе, утвержденного постановлением Правительства РФ от 15 июля 2009 г №569, а именно:

- Эксперты не имеют родственных связей с заказчиком (его должностным лицом или работником);

- не состоят в трудовых отношениях с заказчиком;

- не имеют долговых или иных имущественных обязательств перед заказчиком (его должностным лицом или работником);

- не владеют ценными бумагами, акциями (долями участия, паями в уставных (складочных) капиталах) заказчика;

- не заинтересованы в результатах исследований, либо решении, вытекающем из заключения экспертизы, с целью получения выгоды в виде денег, ценностей, иного имущества, услуг имущественного характера или имущественных прав для себя или третьих лиц.

Председатель экспертной комиссии: подписано электронной подписью М.С. Лавриновский

Ответственный секретарь экспертной комиссии: подписано электронной подписью Т.Д. Глебова

Эксперт - член экспертной комиссии: подписано электронной подписью Л.А. Хангу

6. Цели и объекты экспертизы

Ответственный секретарь экспертной комиссии (подписано усиленной квалифицированной электронной подписью)

Т.Д. Глебова

6.1. Цели проведения государственной историко-культурной экспертизы

Определение соответствия проектной документации на проведение работ по сохранению выявленного объекта культурного наследия «Жилой дом», расположенного по адресу: г. Санкт-Петербург, Коломенская улица, дом 12, литера А (Коломенская ул., 12, лит. А), входящего в состав выявленного объекта культурного наследия «Дом Н.И. Киржакова и И.И. Семенова (со старообрядческой молельней)» (Коломенская ул., 12, лит. А, Б): «Проект приспособления для современного использования выявленного объекта культурного наследия «Дом Н.И. Киржакова и И.И. Семенова (со старообрядческой молельней)» в части переустройства и перепланировки квартиры № 5, расположенной Санкт-Петербург, Центральный р-он, ул. Коломенская, д. 12, лит. А, кв. 5» (шифр: КП-28.02/4827), разработанной ООО «Реал-Проект» в 2022 г. требованиям законодательства в области государственной охраны объектов культурного наследия.

6.2. Объекты государственной историко-культурной экспертизы

Проектная документация на проведение работ по сохранению выявленного объекта культурного наследия «Жилой дом», расположенного по адресу: г. Санкт-Петербург, Коломенская улица, дом 12, литера А (Коломенская ул., 12, лит. А), входящего в состав выявленного объекта культурного наследия «Дом Н.И. Киржакова и И.И. Семенова (со старообрядческой молельней)» (Коломенская ул., 12, лит. А, Б): «Проект приспособления для современного использования выявленного объекта культурного наследия «Дом Н.И. Киржакова и И.И. Семенова (со старообрядческой молельней)» в части переустройства и перепланировки квартиры № 5, расположенной Санкт-Петербург, Центральный р-он, ул. Коломенская, д. 12, лит. А, кв. 5» (шифр: КП-28.02/4827), разработанная ООО «Реал-Проект» в 2022 г., в следующем составе:

- **Раздел 1.** Предварительные работы:
- **Часть 1.1.** Исходно-разрешительная документация (шифр: КП-28.02/4827-ИРД);
- **Часть 1.2.** Фотофиксация до начала производства работ (шифр: КП-28.02/4827-ФФ);
- **Раздел 2.** Комплексные научные исследования:
- **Часть 2.1.** Историческая справка (шифр: КП-28.02/4827-ИС);
- **Часть 2.2.** Техническое заключение (шифр: КП-28.02/4827-ТЗ);

- **Раздел 3.** Проектные решения:
- **Часть 3.1.** Общая пояснительная записка (шифр: КП-28.02/4827-ОПЗ);
- **Часть 3.2.** Архитектурные решения (шифр: КП-28.02/4827-АР);
- **Часть 3.3.** Сведения об инженерном оборудовании. Система водоснабжения и водоотведения (шифр: КП-28.02/4827-ВК);
- **Часть 3.4.** Конструктивные решения (шифр: КП-28.02/4827-КР).

7. Перечень документов, представленных заявителем

1. Копия задания Комитета по государственному контролю, использованию и охране памятников истории и культуры (далее – КГИОП) №01-21-900/22 от 05.05.2022 г. (*Приложение №5*);

2. Копия плана границ территории выявленного объекта культурного наследия «Дом Н.И. Киржакова и И.И. Семенова (со старообрядческой молельней)» от 27.04.2011 г. (*Приложение №2*);

3. Копия Распоряжения КГИОП №10-276 от 09.06.2011 г. «Об утверждении перечня предметов охраны выявленного объекта культурного наследия «Дом Н.И. Киржакова и И.И. Семенова (со старообрядческой молельней)» (*Приложение №3*);

4. Копия технического паспорта на квартиру инв. №4827/22 от 10.03.2022 г. (*Приложение №7*);

5. Копии поэтажных планов и экспликация помещений (*Приложение №7*);

6. Копия Выписки из единого государственного реестра объекта недвижимости (далее – ЕГРН) № КУВИ-999/2022-245096 от 05.03.2022 г. (*Приложение №6*);

7. Копия письма КГИОП о наличии/отсутствии элементов архитектурно-художественной отделки и ценных элементов интерьера №01-46-1366/22-0-1 от 25.05.2022 г. (*Приложение №10*);

8. Проектная документация на проведение работ по сохранению выявленного объекта культурного наследия «Жилой дом», расположенного по адресу: г. Санкт-Петербург, Коломенская улица, дом 12, литера А (Коломенская ул., 12, лит. А), входящего в состав выявленного объекта культурного наследия «Дом Н.И. Киржакова и И.И. Семенова (со старообрядческой молельней)» (Коломенская ул., 12, лит. А, Б): «Проект приспособления для современного использования выявленного объекта культурного наследия «Дом Н.И. Киржакова и И.И. Семенова (со старообрядческой молельней)» в части переустройства и перепланировки

Ответственный секретарь
экспертной комиссии

(подписано усиленной квалифицированной
электронной подписью)

Т.Д. Глебова

квартиры № 5, расположенной Санкт-Петербург, Центральный р-он, ул. Коломенская, д. 12, лит. А, кв. 5» (шифр: КП-28.02/4827), разработанной ООО «Реал-Проект» в 2022 г., в составе, указанном в п. 6 настоящего Акта.

8. Сведения об обстоятельствах, повлиявших на процесс проведения и результаты экспертизы

Обстоятельств, повлиявших на процесс проведения и результаты экспертизы, не имеется.

9. Сведения о проведенных исследованиях с указанием примененных методов, объема и характера выполненных работ и их результатов

В ходе проведения историко-культурной экспертизы экспертами были рассмотрены представленные заявителем документы, перечисленные в пункте 7 настоящего Акта, проведены историко-архитектурные, историко-градостроительные архивные и библиографические исследования, результаты которых изложены в заключении экспертизы.

Представленная на экспертизу проектная документация была проанализирована на предмет соответствия требованиям действующего законодательства в области государственной охраны объектов культурного наследия, условиям задания КГИОП Санкт-Петербурга на проведение работ по сохранению объекта культурного наследия, включенного в единый государственный реестр объектов культурного наследия (памятников истории и культуры) народов Российской Федерации, или выявленного объекта культурного наследия №01-21-900/22 от 05.05.2022 г. (Приложение №5), а также требованиям сохранения предмета охраны, установленного Распоряжением КГИОП №10-276 от 09.06.2011 г. «Об утверждении перечня предметов охраны выявленного объекта культурного наследия «Дом Н.И. Киржакова и И.И. Семенова (со старообрядческой молельней)» (Приложение №3).

В ходе проведения натурных исследований выполнены визуальное обследование и фотофиксация общих видов выявленного объекта культурного наследия «Жилой дом», расположенного по адресу: г. Санкт-Петербург, Коломенская улица, дом 12, литера А (Коломенская ул., 12, лит. А), входящего в состав выявленного объекта культурного наследия «Дом Н.И. Киржакова и И.И. Семенова (со старообрядческой молельней)» (Коломенская ул., 12, лит. А, Б) и интерьеров квартиры №5. Фотографические изображения дают представление о современном облике объекта культурного наследия и

квартиры №5 на момент заключения договора на проведение экспертизы. Фотофиксация выполнена экспертом Глебовой Т.Д. (Приложение №4).

Историко-библиографические и историко-архивные исследования проведены на основании материалов из Центрального государственного архива Санкт-Петербурга (ЦГИА СПб), из Центрального государственного архива кинофотофонодокументов Санкт-Петербурга (ЦГАКФФД СПб), а также материалов, хранящихся в открытом доступе. На основании данных исследований составлена историческая справка (п.10.2 Акта) и собраны иконографические материалы, представленные в Приложении №10 к настоящему акту.

Указанные исследования были проведены с применением методов натурного, историко-архивного и историко-архитектурного анализа. Исследования проводились на основе принципов научной обоснованности, объективности и законности, презумпции сохранности объекта культурного наследия при любых видах намечаемой хозяйственной деятельности, соблюдения требований безопасности в отношении объекта культурного наследия, достоверности и полноты информации, независимости экспертов, в соответствии со ст. 29 закона 73-ФЗ «Об объектах культурного наследия (памятниках истории и культуры) народов Российской Федерации». Заключение историко-культурной экспертизы оформлено в электронном виде в виде акта, в котором содержатся результаты исследований, проведенных экспертами в порядке, установленном пунктом 3 статьи 31 вышеуказанного Федерального закона.

10. Факты и сведения, выявленные и установленные в результате проведенных исследований

Здание по адресу: г. Санкт-Петербург, Коломенская улица, дом 12, литера А (Коломенская ул., 12, лит. А), согласно Приказу «Об утверждении Списка вновь выявленных объектов, представляющих историческую, научную, художественную или иную культурную ценность» №15 от 20.02.2001 г. (Приложение №1).

Предмет охраны указанного объекта культурного наследия установлен Распоряжением КГИОП №10-276 от 09.06.2011 г. «Об утверждении перечня предметов охраны выявленного объекта культурного наследия «Дом Н.И. Киржакова и И.И. Семенова (со старообрядческой молельней)» (Приложение № 3).

План границ территории выявленного объекта культурного наследия «Дом Н.И. Киржакова и И.И. Семенова (со старообрядческой молельней)» утверждён от 27.04.2011 г. (Приложение № 2).

10. 1. Собственник или пользователь объекта

Квартира №5 находится в собственности физического лица. Копия выписки ЕГРН представлена в Приложении № 6.

10.2. Краткие исторические сведения (время возникновения, даты основных изменений объекта)

«Дом Н. И. Киржакова и И. И. Семенова (со старообрядческой молельней)» построен в 1911-1912 годах по проекту архитектора П. П. Павлова в стиле поздней эклектики с элементами классицизма, расположен в Центральном административном районе Санкт-Петербурга по адресу: Коломенская ул., 12, литера А Б.

В 2001 году дом включён КГИОП в «Перечень вновь выявленных объектов, представляющих историческую, научную, художественную или иную культурную ценность как комплекс (в действующей редакции):

1755. Дом Н.И. Киржакова и И. И. Семенова (со старообрядческой молельней). 1911, арх. П. П. Павлов. Коломенская ул., 12, лит. А, Б.

1755.1. Жилой дом. 1911, арх. П. П. Павлов. Коломенская ул., 12, лит. А.

1755.2. Здание старообрядческой молельни. 1911, арх. П. П. Павлов. Коломенская ул., 12, лит. Б.

Коломенская улица проходит от Кузнечного до Волоколамского переулка как продолжение Пушкинской улицы. До 1917 года входила в состав Московской части Санкт-Петербурга.

Московская часть (сторона) находилась в южной части города – отсюда начиналась дорога на Москву. В 1782 году выделена из Московской части Нарвская часть (дорога на Нарву). В XIX – начале XX века границы Московской части не менялись. С юга граница проходила по Лиговской улице (Лиговскому проспекту), Глазовской (Константина Заслонова) улице, Обводному каналу, с севера – по реке Фонтанке. С запада – Забалканский (Московский) проспект, с востока – Невский проспект. Справа от Коломенской улицы проходит улица Марата, слева – Лиговский проспект и улица Константина Заслонова; пересекают её – Свечной переулок и Разъезжая улица.¹

¹ Дубин А. С. Коломенская улица. Исторический очерк. — СПб., 2011. С. 6.

Административное деление города в советские времена неоднократно изменялось, Коломенская улица входила последовательно в состав районов 1-го Городского (1919-1922), Центрального Городского (1922-1930), Центрального (1930-1936), Фрунзенского (1936-1967), Куйбышевского (1967-1994), Центрального (с 1994).

20 августа 1739 года ей присвоили наименование Болотная, тогда она доходила только до Разъезжей улицы.²

После основания Петербурга эти места долго оставались необжитыми, занятыми лесами и болотами. В петровское время (1717-1725) был прорыт Лиговский канал из речки Лиги, который был создан для питания водой фонтанов Летнего сада. В XVIII веке было проведено осушение болотистой местности по обе стороны от Лиговского канала. В этот период вдоль канала появились одноэтажные деревянные дома, за ними – огороды и хозяйственные службы. В 1730-х годах эту загородную тогда территорию отвели для поселения низших служителей придворного ведомства, Дворцовой слободы. Память о слободе дворцовых служителей осталась до наших дней в названиях переулков – Поварского, Кузнечного, Свечного, Стремянной улицы. По другую сторону Лиговского канала располагалась Ямская слобода, где жили ямщики и находились конюшни.³

Из-за болотистой местности улица, проходившая параллельно Лиговскому каналу, называлась до 1871 года Болотной. Соседняя улица называлась Грязной (впоследствии – Николаевская, затем – Марата).

Болотная улица, проложенная в первой половине XVIII века, до середины XIX века проходила от Кузнечного переулка до Разъезжей улицы. Участок улицы от Разъезжей улицы до Волоколамского переулка с 1840-х годов именовали 1-й Вновь-проведённой Болотной, Ново-Болотной, а также до 1887 года Богородской улицей.⁴

В 1871 году Петербургская городская управа в целях устранения одноименных наименований (Болотные улицы и переулки были чуть не в каждом районе) постановила переименовать Болотную улицу (от Кузнечного до Разъезжей) в Коломенскую. При этом участок от Разъезжей до Волоколамского продолжал до 1887 года называться Богородской

² Топонимика С. Петербурга XVIII в. По планам города (из фондов отдела картографии Российской национальной библиотеки). Названия частей города, слобод, деревень, улиц, площадей, переулков, набережных, рек, каналов, мостов, островов, садов и т. д. — СПб., 1993. С. 298

³ Дубин А. С. Коломенская улица. Исторический очерк. — СПб., 2011. С. 7

⁴ Дубин А. С. Коломенская улица. Исторический очерк. — СПб., 2011. С. 7-8; Горбачевич К. С., Хабло Е. П. Почему так названы? — 3-е изд., испр. и доп. — Л., 1985. С. 162.

улицей. И наконец в апреле 1887 года улица на всем её протяжении получила название Коломенской. Многие улицы (более 10), находящиеся в Московской полицейской части получили названия по городам Московской губернии: улицы Большая Московская, Малая Московская, Звенигородская, Рузовская, Можайская, Верейская и др. В этот же ряд топонимов вошла и Коломенская улица, в честь города Коломны. С того же времени существует и общая нумерация домов – №№ 1–45, 2–46.⁵

На плане Петербурга (Шуберта) 1828 года на рассматриваемом участке показаны деревянные жилые и хозяйственные строения в глубине двора, по правой границе расположен сад.

В 1859 год участком владеют наследники купца Васильева, так же, как и соседним (ныне № 14).⁶ На 1869 год участок под № 8 (ныне № 12) по Болотной улице в Московской части 2-го участка принадлежал Ивану Дмитриеву, на котором находился деревянный жилой дом.⁷

В 1876 году за Московской заставой, вблизи Волкова кладбища, на частном участке купца И. В. Киржакова был основан женский скит Федосеевского согласия с богадельней и школой. Скит размещался в четырёх двухэтажных деревянных домах, в одном из которых, по адресу: Волковская улица, 19, находилась молельная (действовала до 1936 года). Два других дома предназначались для певчих девиц и призреваемых пожилых женщин, а в четвёртом располагалась больница. Отдельно имелись дворницкая, странноприимная, пекарня, баня, скотный двор и келья для наставника; кроме того, скиту принадлежал земельный участок для покоса и выпаса скота.⁸

В доме Дмитриева на Коломенской улице была устроена еще одна молельная филипповцев, занимавшая большую комнату на 150 человек в деревянном 2-х этажном жилом доме, здесь жил иконописец Н.С. Рачейсков, с которым беседовал писатель Н. С. Лесков, отразивший эти разговоры в рассказе «Запечатлённый ангел».

К 1885 году владельцем участка, по-видимому, стал И. В. Киржаков. В купеческой книге владельцем по Коломенской ул., 8 он числится с 1885 года: купец 2-й гильдии Киржаков Иван Васильевич: 63 л., вер. старооб., образ домаш.; в куп. с 1854 г.; При нем жена Татьяна Александровна, сыновья: Александр 45 л., Николай 37 л., Павлин 23 л., дочери: Анастасия, Анна и

⁵ Дубин А. С. Коломенская улица. Исторический очерк. — СПб., 2011. С. 8.

⁶ ЦГИА СПб. Ф. 513. Оп. 102. Д. 4885. Л.3-4.

⁷ Список домам С.-Петербурга по полицейским частям /сост. Н. Нейдгардт. — СПб., 1869. С. 54.

⁸ Шкваровский М. В. Петербургские старообрядцы, не имеющие священства, в 1720-х — 1941 гг. //Христианское чтение № 2. 2021. С. 233-234.

Любовь. Проживает на Мясной ул., 14, чайная торговля, трактиры, имеет несколько домовладений и в т. ч. на Коломенской ул., 8.⁹

Совладельцем участка по Коломенской улице, 8 стал купец 2-й гильдии Иван Иванович Семенов, вероятно, после 1888 года.¹⁰ В Табели домов и улиц указаны владельцы: Киржаков, Семенов и Федотов.

Сведений о И. И. Семенове в купеческих книгах после 1891 года не имеется. Из купеческой книги за 1881 год про него известно: 43 л. пот. поч. гр., вер. правосл.; в купеч. с 1879 г. Жит. Москов. ч. 2 уч. д. № 1–15, по Коломенск. ул. При нем жена Анна Ивановна и сын Евгений 12 л. и Всеволод 2 л.¹¹ Совладельцем участка по Коломенской улице, 8 в купеческих книгах на этот период он не значится.

К 1889 году на рассматриваемой территории произведено новое межевание участков, которые получили новую нумерацию, и дворовое место под № 8 стало числиться – под № 10 и принадлежало известным деятелем Петербургской общины Федосеевского согласия И. В. Киржакову и И. И. Семенову.¹²

В Ведомости ходатайствам о постройках, поступившим в С.-Петербургскую Городскую Управу с 1-го по 8-е августа 1911 года № 55, указывается: Коломенская, 10. Владелец: Киржаков и Семенов. Подпись на проекте: Павлов. Род построек: каменное 5-ти этажное строение.¹³

Из архивных источников известно, что в 1911 году по заявлению СПб купца Н. И. Киржакова, сына И. В. Киржакова, и крестьянина Тверской губернии И. И. Семенова в Городскую управу был представлен план двора, находящегося в Московской части 2-го участка по Коломенской улице, 10, и проект доходного лицевого дома.

«Отдел Частновладельческого Строительного Городского Управления: постановил: постройку каменного 5-ти этажного дома (лит. А), надворных шестиэтажных с подвалами для жилья флигелей (лит. Б и В), трёхэтажного надворного флигеля (лит. Г) и одноэтажного с подвалами для жилья (лит.

⁹ Справочная книга о лицах С.-Петербургского купечества и др. званий, получивших в течение времени с 1-го ноября 1884 по 1885 г. Свидетельства и билеты по 1 и 2 гильдиям на право торговли и промыслов в С.-Петербурге в 1885 году. СПб., 1885. С. 279.

¹⁰ Табель домов и улиц города С.-Петербурга. — Изд. 4 — СПб., 1888. 54.

¹¹ Справочная книга о лицах С.-Петербургского купечества и др. званий, получивших в течение времени с 1-го ноября 1890 по 1891 г. Свидетельства и билеты по 1 и 2 гильдиям на право торговли и промыслов в С.-Петербурге в 1885 году. СПб., 1891. С. 537.

¹² Табель домов и улиц города С.-Петербурга с приложением плана С.-Петербурга. — 2-е изд. — СПб., 1891. С. 154-156.

¹³ Зодчий. 1911. № 33. С. 354.

Д)»¹⁴. Проект архитектора Павла Павловича Павлова¹⁵ рассмотрен и согласован 25 октября 1911 года за № 147.

Судя по плану двора, лицевой 5-этажный каменный дом предполагалось построить по красной линии Коломенской улицы, на месте деревянного двухэтажного жилого дома на каменном фундаменте; 6-этажные дворовые флигели – вдоль левой и правой межевых границ; 3-этажный и одноэтажный флигели – по задней границе участка, где, по-видимому, предполагалось устроить молельню.

На проектном чертеже показан 5-ти этажный каменный дом на 12 оконных осей, фасад оформлен в стиле поздней эклектики с элементами классицизма. Центральная раскрепованная часть акцентирована фронтоном с полукруглым окном и балконом на кронштейнах (на уровне 4-го этажа), боковые части (также с раскреповками) – эркерами прямоугольного сечения на кронштейнах (на уровне 3-4-го этажей), оформленными стилизованными пилястрами и балконами на уровне 2-го этажа, а также входами в виде порталов, которые также завершены балконами на уровне 2-го этажа. Оконные проёмы – прямоугольные, за исключением лестничных окон по 1 и 12 оконным осям на уровне 2-го этажа (они с лучковым завершением). Оконные проёмы на уровне 3-го этажа (по 1-й, 4-й, 9-й, 12-й осям) оформлены сандриками на кронштейнах, с треугольным завершением в виде фронтона. На первом этаже расположены окна-витрины, для предполагаемых магазинов. Проезд во двор показан по 4-5-й оконным осям. Подоконные окна эркеров на уровне 3-го этажа декорированы баллюстрадой из лепных балясин. Первые два этажа оформлены штукатуркой «с набрызгом», далее фасад – гладко оштукатуренный. Под балконами эркеров – лепные декоративные элементы в виде провисающих гирлянд. Окна 5-го этажа, на боковых раскрепованных частях, по сторонам декорированы меандром. Карниз – профилированный, на крыше – металлическая парапетная решётка.¹⁶

Если сравнивать проектный и сохранившийся фасад, до настоящего времени, то видно, что проектные решения фасада были несколько откорректированы. Декоративный лепной пояс, над окнами 4-го этажа, из провисающих гирлянд проходит по всему фасаду (в проекте – только под

¹⁴ ЦГИА СПб. Ф. 513. Оп. 102. Д. 4882. Л. 1; Л. 2-3 (план подвала); Л. 4-5 (план 1-го эт.); Л. 6-7 (план 2 и 3 эт.); Л. 8-9 (план 4 и 5 эт.); Л. 10-15 (разрезы); Л. 16-17 (фасад).

¹⁵ Архитекторы-строители Санкт-Петербурга середины XIX-XIX века /Под общ. редакцией Б. М. Кирикова. СПб. 1996. С. 237.

¹⁶ ЦГИА СПб. Ф. 513. Оп. 102. Д. 4882. Л. 16-17 (фасад по Коломенской ул.).

балконами эркеров на уровне 5-го этажа); балконы над входами заменены на фигурные филенки с декоративными лепными элементами (три венка, перевитых лентами). Между 2 и 3 этажами появился декоративный междуэтажный пояс с лепными декоративными элементами в виде лебедей и розеток. Оконные проёмы (на уровне 3-го этажа) оформлены сандриками на кронштейнах с треугольным завершением в виде фронтона по 4, 5, 8, 9 оконным осям и декорированы меандром (в проекте – по 1-й, 4-й, 9-й, 12-й осям, без меандра). На уровне 4-го этажа отсутствует балкон. Стены на уровне 1-2 этажей оформлены рустом (в проекте – штукатурка «с набрызгом»). Проезд во двор устроен по 8-9 оконным осям (в проекте – предполагался по 4-5 оконным осям).

Возможно, мансарда была выполнена также после корректировки проекта в 1911 году. К сожалению, фиксационных чертежей в архивах Санкт-Петербурга, на данном этапе не обнаружено. Но, скорее всего, мансарда появилась после Великой Отечественной войны 1941-1945 годов, тогда же, по-видимому, были утрачены фронтон и парапетная решётка.

Судя по современному ситуационному плану участка по Коломенской улице, 12, был изменён и проект постройки дворовых флигелей. Вместо флигелей, предполагаемых к постройке по периметру всего участка: 6-этажных флигелей – вдоль левой и правой межевых границ; 3-этажного и одноэтажного флигелей – по задней границе участка, был построен только 3-х-этажный флигель на подвале.

В архивных источниках за 1913 год сохранились сведения, где купец Н. И. Киржаков и крестьянин Тверской губернии И. И. Семенов обращаются с просьбой об устройстве старообрядческой молельни: «В принадлежащем нам доме № 10 по Коломенской улице, существует более ста лет Моленная Старообрядческого Филиппова Согласия, в настоящее время ввиду вновь выстроенного помещения для означенной Моленной с жилым помещением, в которой будет собираться оное Семейство и часть прихожан Имеем честь Всепокорнейше просить Ваше Превосходительство разрешить в надёжном помещении собираться для Моления».¹⁷

На это прошение от пристава был получен ответ 26 марта 1913 года: «Настоящее поручение с протоколом, имею честь представить в

¹⁷ ЦГИА СПб. Ф. 569. Оп. 12. Д. 1000. Переписка о старообрядческой молельне Киржаковых в д. 10 по Коломенской ул. Л. 1. 18.03.1913—4.04.1913.

Канцелярию С. Петербургского Градоначальника и довести, что с моей стороны к открытию молельни препятствий не встречается»¹⁸

23 марта 1913 года «во исполнение предписания Канцелярии С. Петербургского Градоначальника от 19 марта сего года за № 3376, мы нижеподписавшиеся произвели осмотр молельни в доме № 10 по Коломенской ул., при чем оказалось: молельня расположена в каменном на подвале здании, имеет каменную лестницу, три выхода, двери открываются по направлению к выходу <...> почему одновременно число молящихся может быть допущено до 150 человек».¹⁹

4 апреля 1913 поступил ответ и от Градоначальника наследникам С. Петербургского купца Ивана Васильевича Киржакова и крестьянину Тверской губернии Ивану Ивановичу Семенову с объяснением что со стороны Градоначальника не встречается препятствий к устройству старообрядческих собраний во вновь выстроенной молельне в д. 10 по Коломенской улице.²⁰ Из библиографических источников известно, что здание молельни было перестроено к 1913 году для старообрядческой молельни из квартир служителей по проекту архитектора Ф. Ф. Лумберга, что весьма правдоподобно. Гражданский инженер Фёдор Федорович Лумберг²¹ проживал в собственном доме на соседнем участке (в настоящее время дом № 10) и вполне мог быть автором проекта. По другим сведениям, молельня была построена по проекту архитектора П. П. Павлова.

Скорее всего, П. П. Павлов был автором трёхэтажного дворового флигеля, построенного в 1912 году, а устройство флигеля под молельню было произведено под руководством Ф. Ф. Лумберга. К сожалению, проектных или фиксационных чертежей, подтверждающих авторство, в архивах Санкт-Петербурга обнаружить не удалось.

Строение молельни кирпичное, оштукатуренное, на известняковом цоколе. Главный фасад оформлен в «русском стиле», его композиция симметричная, акцентирована центральная ось главного входа (часть фасадного декора утрачена). По имени одного из новых хозяев, Павлина Ивановича Киржакова, сына И. В. Киржакова, молельная стала называться в народе «Киржаковской».

¹⁸ ЦГИА СПб. Ф. 569. Оп. 12. Д. 1000. Переписка о старообрядческой молельне Киржаковых в д. 10 по Коломенской ул. Л. 2. 18.03.1913—4.04.1913.

¹⁹ ЦГИА СПб. Ф. 569. Оп. 12. Д. 1000. Переписка о старообрядческой молельне Киржаковых в д. 10 по Коломенской ул. Л. 3. 18.03.1913—4.04.1913.

²⁰ ЦГИА СПб. Ф. 569. Оп. 12. Д. 1000. Переписка о старообрядческой молельне Киржаковых в д. 10 по Коломенской ул. Л. 4. 18.03.1913—4.04.1913.

²¹ Архитекторы-строители Санкт-Петербурга середины XIX-XIX века /Под общ. редакцией Б. М. Кирикова. СПб. 1996. С. 198.

В 1911 году рассматриваемый участок вновь был перемежёван. Участок под № 10 стал принадлежать Ф. Ф. Лумбергу, а 10 а – остался за Н. И. Киржаковым и И. И. Семеновым, им был выдан план на разделение двора в Московской части по Коломенской улице, 10.²²

В 1919 году община при «Киржаковской» молельне была официально зарегистрирована и просуществовала до мая 1935 года. В мае 1946 года здание частично было возвращено староверам. Молились здесь все беспоповцы Ленинграда: поморцы, федосеевцы, филипповцы. Во время гонений молельня вновь была закрыта, а община в 1961 году была переведена в Рыбацкое. Здание старообрядческой молельни было перестроено.

В 1994 году здание на Коломенской было возвращено староверам-поморцам.

В настоящее время находится Моленная Владимирской иконы Божией матери.

После Октябрьской революции 1917 года в квартирах доходного дома были устроены коммунальные комнаты.

В 1960-1970-х годах в доме по Коломенской, 12 находились ясли Фрунзенского района № 443, в 1980-х – ясли Куйбышевского района № 443.²³

Муниципальный округ Владимирский. Управляющая компания: ООО «ЖКС № 2 Центрального района» Площадь земельного участка: 1375.00 кв. м. Число лестниц: 3. Общая площадь здания: 2280,80 кв. м. Площадь жилых помещений: 1845, 49 кв. м. кв. м. Площадь нежилых помещений функционального назначения: 370, 40 кв. м. кв. м. Площадь подвалов: 149 кв. м.; площадь мансарды: 293 кв. м.

10.3. Описание объекта, современное состояние

Лицевой дом по Коломенской улице, дом 12, литера А – шестиэтажный, на подвале, с мансардой.

Год постройки – до 1917; число этажей – 6, кроме того подвал; число лестниц – 3; % износа – 49. Капитальный ремонт не проводился. Фундаменты – бутовые ленточные (трещины); стены и их наружная отделка – кирпичные, оштукатуренные (трещины); перекрытия – металлические балки с деревянным

²² ЦГИА СПб. Ф. 513. Оп. 93. Д. 153. 18.04.1911 г.—10.06.1911 г.

²³ Краткий справочник ЛГТС-1976. — Л., 1976. С. 421; Список абонентов ЛГТС: Телефоны учреждений, предприятий, организаций. — Л., 1988. С. 557.

заполнением (чердачные) (ощутимая зыбкость); металлические с деревянным заполнением (междуэтажные) (прогибы, трещины по потолкам); металлические балки с бетонным заполнением (подвалы) (небольшой прогиб балок); лестницы – бетонные ступени по металлическим косоурам; крыша – оцинкованная сталь по деревянным стропилам (частичное поражение гнилью, коррозия); полы – паркетные, мозаичные, метлахская плитка, линолеум (износ вход. зоны, зыбкость, выбоины, загрязнение); оконные проемы – двойные деревянные, металлопластиковые, витринные (деревянные) (трещины, отслоение окрасочного слоя, неплотный притвор); дверные проемы – филенчатые, деревянные, железные (расслоение древесины, неплотный притвор, осадка, коррозия металла); внутренняя отделка – окраска побелка потолков, оклейка (отслоение штукатурного слоя, краски, загрязнение).

По результатам натурного визуального обследования выявлено следующее:

5-ти этажный каменный дом (кроме того, мансарда) по Коломенской ул. на 12 оконных осей, фасад оформлен в стиле поздней эклектики с элементами классицизма. Центральная часть с раскреповкой, боковые части также с раскреповками – с эркерами прямоугольного сечения на кронштейнах (на уровне 3-4-го этажей), оформленными стилизованными пилястрами и балконами на уровне 2-го этажа, а также входами в виде порталов, оформленными фигурными филенками с декоративными лепными элементами (три венка, перевитых лентами).

Оконные проёмы – прямоугольные. Оконные проёмы (на уровне 3-го этажа) оформлены сандриками на кронштейнах с треугольным завершением в виде фронтона по 4, 5, 8, 9 оконным осям и декорированы меандром.

На первом этаже – окна-витрины. Подоконные окна эркером на уровне 3-го этажа декорированы балюстрадой из лепных балясин. Стены на уровне 1-2 этажей оформлены рустом, далее фасад – гладко оштукатуренный. Лепной пояс, над окнами 4-го этажа, из провисающих гирлянд. Окна 5-го этажа, на боковых раскрепованных частях, по сторонам декорированы меандром Карниз – профилированный. Проезд во двор устроен по 8-9 оконным осям.

Сохранилась комплексная отделка парадных лестниц в характере неоклассицизма (лепные декоративные элементы стен и потолков, ограждения маршей, резные двери, метлахская плитка мощения площадок и полов и др.).

Квартира № 5 занимает часть 4 этажа здания, которое является объектом культурного наследия на основании приказа КГИОП. Здание в этой части – 6-этажное, бескаркасное, с несущими кирпичными стенами и металлическими балками перекрытий. Ограждающие стены – кирпичные, перегородки –

шлакобетонные. Помещение квартиры № 5 имеет два входа с двух лестничных площадок. Оконные проёмы комнат (пом.2 и пом.3) и кухни (пом.4) обращены в сторону внутреннего двора. Оконные проёмы комнат (пом.9, пом.10, пом.11 и пом.12) обращены на Коломенскую улицу. Техническое состояние помещений квартиры №5 – удовлетворительное. Охраняемой архитектурно-художественной отделки интерьеров не имеется.

Архитектурно-художественные элементы в квартире №5 отсутствуют, согласно Распоряжению КГИОП №10-276 от 09.06.2011 г. «Об утверждении перечня предметов охраны выявленного объекта культурного наследия «Дом Н.И. Киржакова и И.И. Семенова (со старообрядческой молельней)» (Приложение №3).

11. Перечень документов и материалов, собранных и полученных при проведении экспертизы, а также использованной для нее специальной, технической и справочной литературы

1. Федеральный закон от 25.06.2002 № 73-ФЗ «Об объектах культурного наследия (памятниках истории и культуры) народов Российской Федерации» (в действ. ред.).

2. Положение о государственной историко-культурной экспертизе, утвержденное постановлением Правительства РФ от 15 июля 2009 г. № 569 (в действ. ред.).

3. Разъяснительное письмо Министерства культуры РФ от 25.03.2014 г. № 52-01-39/12-ГА «О научно-проектной и проектной документации, направляемой на государственную историко-культурную экспертизу».

4. Методические указания по порядку проведения проектных работ в соответствии с письмом Министерства Культуры РФ № 446-01-56/10-НМ от 25.01.2013 г.

5. ГОСТ Р 55528-2013 «Состав и содержание научно-проектной документации по сохранению объектов культурного наследия. Памятники истории и культуры. Общие требования» (действует от 01.01.2014 г.).

6. ГОСТ Р 55567-2013 «Порядок организации и ведения инженерно-технических исследований на объектах культурного наследия. Памятники истории и культуры. Общие требования» (действует от 01.06.2014 г.).

7. ГОСТ Р 56198-2014 «Мониторинг технического состояния объектов культурного наследия. Недвижимые памятники. Общие требования» (действует от 01.04.2015 г.).

8. ГОСТ Р 21.101-2020 «Основные требования к проектной и рабочей документации».

9. Приказ от 20 февраля 2001 года №15 «Об утверждении Списка вновь выявленных объектов, представляющих историческую, научную, художественную или иную культурную ценность (Приложение №1).

10. С 1 января 2017 года вступил в силу Федеральный закон от 13.07.2015 № 218-ФЗ «О государственной регистрации недвижимости», который предусматривает создание Единого реестра недвижимости и единой учетно-регистрационной системы. В состав Единого реестра недвижимости вошли сведения, содержащиеся ранее в кадастре недвижимости и реестре прав. Региональной Кадастровой палатой было определено: с 2017 года привычные выписки из Единого государственного реестра прав на недвижимое имущество и кадастровые паспорта заменит один документ – выписка из Единого государственного реестра недвижимости. В документе содержится информация, как о самом объекте недвижимости, так и сведения о зарегистрированных на него правах и обременениях (источник: <https://kadastr.ru/magazine/news/vypisku-iz-egrp-i-kadaastrovyu-pasport-zamenil-odin-dokument-vypiska-iz-egrn/>).

Использованная для экспертизы специальная, техническая, справочная и иная литература

Библиография

1. Архитекторы-строители Санкт-Петербурга середины XIX-XIX века /Под общ. редакцией Б. М. Кирикова. СПб. 1996.
2. Весь Петербург на 1911, 1912, 1913, – СПб, 1907-1913.
3. Весь Петроград на 1914, 1915, 1916, 1917. – Пг., 1914-1917.
4. Весь Ленинград на 1924, 1926, 1930-1940. – Л., 1924, 1926, 1930-1940.
5. Горбачевич К. С., Хабло Е. П. Почему так названы? О происхождении и названии улиц, площадей, островов, рек и мостов Ленинграда. – 3-е изд., испр. и доп. Л., 1985.
6. Городские имена сегодня и вчера: Петербургская топонимика /сост. С. В. Алексеева, А. Г. Владимирович, А. Д. Ерофеев и др. – 2-е изд., перераб. и доп. СПб., 1997.
7. Дубин А. С. Коломенская улица. Исторический очерк. – СПб., 2011.
8. Зодчий. 1911. № 33. С. 354.
9. Краткий справочник ЛГТС-1976. – Л., 1976.

10. Список абонентов ЛГТС: Телефоны учреждений, предприятий, организаций. –Л., 1988.

11. Список домам С.-Петербурга по полицейским частям /сост. Н. Нейдгардт. – СПб., 1869.

12. Справочная книга о лицах С.-Петербургского купечества и др. званий, получивших в течение времени с 1-го ноября 1890 по 1891 г. Свидетельства и билеты по 1 и 2 гильдиям на право торговли и промыслов в С.-Петербурге в 1885 году. СПб., 1891.

13. Табель домов и улиц города С.-Петербурга. – Изд. 4 – СПб., 1888.

14. Табель домов и улиц города С.-Петербурга с приложением плана С.-Петербурга. – 2-е изд. – СПб., 1891.

15. Топонимика С. Петербурга XVIII в. По планам города (из фондов отдела картографии Российской национальной библиотеки). Названия частей города, слобод, деревень, улиц, площадей, переулков, набережных, рек, каналов, мостов, островов, садов и т. д. – СПб., 1993.

16. Шкваровский М. В. Петербургские старообрядцы, не имеющие священства, в 1720 – 1941 гг. //Христианское чтение № 2. 2021. С. 233-234.

17. Цылов Н. Атлас тринадцати частей Санкт-Петербурга с подробным изображением набережных, улиц, переулков, казенных и обывательских домов. – СПб, 1849.

Российская национальная библиотека (РНБ):

Картографические материалы:

План Санкт-Петербурга 1738 года Зихгейма.

План столичного города Санкт-Петербурга с изображением знатнейших одного проспектов, изд. трудами имп. Акад. Наук и художеств // Сост. Трускот И. Ф., Махаев М. И. 1753. Электронное издание: Санкт-Петербург, Российская национальная библиотека, 2003 г.

Подробный план столичного города С. Петербурга, снятый по масштабу 1:4200 под начальством генерал-майора Шуберта. Гравирован Военно-топографическим депо. 1828. Электронное издание: Санкт-Петербург, Российская национальная библиотека, 2003 г. Ведомость к «Подробному плану столичного города Санкт-Петербурга, снятого по масштабу 1 4200 под начальством генерал-майора Ф. Ф. Шуберта. 1828. Электронное издание: Санкт-Петербург, Российская национальная библиотека, 2003 г.

Архивные источники

Центральный государственный исторический архив Санкт-Петербурга (ЦГИА СПб.):

Фонд 513. Описание 102. Дело 4882. Чертежи дома на участке, принадлежавшем совладельцам Н. И. Киржакову и И. И. Семенову по Коломенской ул., 10а. 1911г. Количество листов: 17.

Фонд 569. Описание 12. Дело 1000. Переписка о старообрядческой молельне Киржаковых в д. 10 по Коломенской ул. 1913г. 18.03.1913–04.04.1913. Количество листов: не указано.

Фонд 513. Описание 93. Дело 153. О выдаче Киржаковым и Семенову плана на разделение двора в Моск. ч. по Коломенской ул., 10. 18.04.1911–10.06.1911. Количество листов: не указано.

Архив КГИОП. Проекты. Ф. № 704.

1. Коломенская ул., д. 12. Эскизный проект воротного заполнения 2005. Вх. № 4432. Вх. дата: 06.07. 2005. Проектировщик: ООО Севлад-Св.

2. Коломенская ул. д. 12. Проект устройства отдельного входа в кв. 4. 2007. Вх. № 840. Вх. дата: 12.02. 2007. Проектировщик: ООО Строй-Люкс.

Интернет-ресурсы

1. «PastVu» – ретро-фотографии стран и городов [Электронный ресурс]. URL: <https://pastvu.com>.

2. «Это место» – старые и современные карты всех регионов [Электронный ресурс]. URL: <http://www.etomesto.ru>.

12. Обоснования вывода экспертизы

12.1. Описание и анализ проектной документации

Представленная на экспертизу проектная документация «Проект приспособления для современного использования выявленного объекта культурного наследия «Дом Н.И. Киржакова и И.И. Семенова (со старообрядческой молельней)» в части переустройства и перепланировки квартиры № 5, расположенной Санкт-Петербург, Центральный р-он, ул. Коломенская, д. 12, лит. А, кв. 5» (шифр: КП-28.02/4827), разработанная ООО «Реал-Проект» в 2022 г. с целью приспособления объекта культурного наследия для современного использования в части квартиры №5.

ООО «Реал-Проект» имеет Лицензию МКРФ 21575, выданную Министерством культуры Российской Федерации от 16.08.2021 г.

Проект выполнен на основании Задания №01-21-900/22 от 05.05.2022 г. в составе:

Раздел 1. Предварительные работы, в составе:

Часть 1. Исходно-разрешительная документация (шифр: КП-28.02/4827-ИРД)

Раздел содержит результаты сбора исходных данных, в том числе: выписку из ЕГРН, документы технического учета, копию задания КГИОП, копию предмета охраны и плана границ. В разделе представлен Акт определения влияния предполагаемых к проведению видов работ на конструктивные и другие характеристики надежности и безопасности объекта культурного наследия (памятника истории и культуры) народов Российской Федерации. Вышеуказанный акт составлен по утвержденной форме, содержит необходимые данные о состоянии объекта перед проектированием, состав предполагаемых работ и заключение о том, что данные работы не оказывают влияния на конструктивные и другие характеристики надежности и безопасности объекта.

Часть 2. Фотофиксация до начала производства работ (шифр: КП-28.02/4827-ФФ)

В данной части содержатся материалы фотофиксации со схемой фотофиксации.

Раздел 2. Комплексные научные исследования, в составе:

Часть 2.1. Историческая справка (шифр: КП-28.02/4827-ИС)

В части представлены материалы, содержащие историческую справку с иконографическими материалами, отражающие исторические сведения об объекте культурного наследия в достаточной мере для принятия обоснованных проектных решений. Сведения, приведённые в разделе, являются достоверными, и подтверждаются проведёнными экспертами исследованиями.

Часть 2.2. Техническое заключение (шифр: КП-28.02/4827-ТЗ)

Разработке проектной документации предшествовало техническое обследование строительных конструкций здания в границах проектирования.

Объект обследования – строительные конструкции в границах квартиры №5, расположенная на 4-ом этаже шестиэтажного здания.

Краткое описание основных конструктивных элементов здания:

- Наружные стены выполнены из полнотелого кирпича. Внутренние несущие стены - кирпичные; техническое состояние – работоспособное;
- Межкомнатные перегородки - шлакобетонные;
- Конструкция перекрытий - деревянные по металлическим балкам; техническое состояние – работоспособное;

Подробное техническое состояние описанных выше архитектурно-конструктивных элементов отражено в рассматриваемом Разделе 2. Части 2.2.

Состав и содержание предварительных работ и комплексных научных исследований соответствуют заданию №01-21-900/22 от 05.05.2022 г.

Ответственный секретарь
экспертной комиссии

(подписано усиленной квалифицированной
электронной подписью)

Т.Д. Глебова

(Приложение № 5) и достаточны для принятия обоснованных проектных решений.

Раздел 3. Проектные решения:

Часть 3.1. Общая пояснительная записка (шифр: КП-28.02/4827-ОПЗ);

Раздел содержит пояснительную записку, включающую в себя общие сведения об объекте, включая информацию о строительных конструкциях, и описание проектных решений с обоснованиями, более подробно представленными в соответствующих разделах проекта.

Часть 3.2. Архитектурные решения (шифр: КП-28.02/4827-АР)

Архитектурными решениями рассматриваемого проекта предусмотрено перепланировка квартиры №5, расположенной в объекте культурного наследия «Жилой дом», расположенного по адресу: г. Санкт-Петербург, Коломенская улица, дом 12, литера А (Коломенская ул., 12, лит. А), а именно:

- Демонтаж существующих перегородок. Демонтируемые элементы не являются элементами предмета охраны. Предмет охраны – не нарушается.

- Устройство новых внутриквартирных перегородок из ГКЛ по металлическому каркасу с прокладкой минераловатной плиты. Предмет охраны в части «конструктивная система: исторические наружные и внутренние капитальные стены (кирпичные, оштукатуренные)» - не нарушается; «объемно-планировочное решение: объемно-планировочное решение в габаритах исторических капитальных стен» - не затрагивается.

- Демонтаж штукатурного слоя со стен; демонтаж старого напольного покрытия с устройством нового напольного покрытия; архитектурно-художественные элементы в квартире №5 отсутствуют, согласно утвержденному перечню предметов охраны №10-276 от 09.06.2011 г. (Приложение №3).

- Декоративные лепные элементы на потолках сохраняются; архитектурно-художественные элементы в квартире №5 отсутствуют, согласно утвержденному перечню предметов охраны №10-276 от 09.06.2011 г. (Приложение №3).

- Монтаж новых заполнений дверных проемов между помещениями кв. №5; предмет охраны – не затрагивается;

- Замена существующих оконных заполнений на новые; предмет охраны в части «архитектурно-художественное решение фасадов: исторические габариты, местоположение и конфигурация (прямоугольная) дверных и оконных проемов; дворовые фасады: исторические габариты, местоположение и конфигурация (прямоугольная) дверных и оконных проемов» - сохраняется;

- Устройство гидроизоляции в полах в полах кухни-столовой, санузла и совмещенного санузла;
- Демонтаж старого сантехнического оборудования с устройством нового.
- Установлено, что в комнатах (пом.9 и пом.11) расположены действующие печи. Проектом предполагается сохранение данных печей, однако после перепланировки они будут выполнять только декоративную функцию, а дальнейшее их использование проектом не предусмотрено; архитектурно-художественные элементы в квартире №5 отсутствуют, согласно утвержденному перечню предметов охраны №10-276 от 09.06.2011 г. (Приложение №3).

Часть 3.3. Сведения об инженерном оборудовании. Система водоснабжения и водоотведения (шифр: КИ-28.02/4827-ВК)

Прокладка сетей водопровода предусмотрена из полимерных водопроводных труб и сетей канализации из пластиковых канализационных труб (согласно СП 40-102-2000 «Проектирование и монтаж трубопроводов систем водоснабжения и канализации из полимерных материалов. Общие требования»).

Прокладка сетей предусматривается скрытно в специальных коробах или обшивается листами гипсокартона, в местах соединений предусматриваются смотровые лючки.

Нагрузка на системы водоснабжения и канализации в результате перепланировки остается без изменения.

Часть 3.4. Конструктивные решения (шифр: КИ-28.02/4827-КР)

Конструктивными решениями рассматриваемого проекта предусмотрено перепланировка квартиры №5, расположенной в объекте культурного наследия «Жилой дом», расположенного по адресу: г. Санкт-Петербург, Коломенская улица, дом 12, литера А (Коломенская ул., 12, лит. А), а именно:

- Устройство в несущей кирпичной стене ниши габаритом 350x700x2000(h) в туалете (пом.8 по т.п.).
- Устройство проема габаритом 1300x2100(h) с дверным заполнением в нише между коридором (пом.6 по т.п.) и комнатой (пом.11 по т.п.).

Предмет охраны в части «конструктивная система: исторические наружные и внутренние капитальные стены (кирпичные, оштукатуренные)» - не нарушается.

Принятые в проекте решения отвечают современным нормативным требованиям и направлены на реализацию задачи по приспособлению и

созданию условий для современного использования объекта культурного наследия.

Проектные решения направлены на поддержание современных эксплуатационных характеристик здания без изменения предмета охраны объекта культурного наследия, утвержденного распоряжением КГИОП №10-276 от 09.06.2011 г. (Приложение № 3).

12.2. Заключение по результатам государственной историко-культурной экспертизы

По результатам рассмотрения представленной на экспертизу проектной документации «Проект приспособления для современного использования выявленного объекта культурного наследия «Дом Н.И. Киржакова и И.И. Семенова (со старообрядческой молельней)» в части переустройства и перепланировки квартиры № 5, расположенной Санкт-Петербург, Центральный р-он, ул. Коломенская, д. 12, лит. А, кв. 5» (шифр: КП-28.02/4827), разработанной ООО «Реал-Проект» в 2022 г., экспертами сделаны следующие выводы:

1) Анализ решений, предусмотренных экспертируемой проектной документацией, совместно с изучением предмета охраны выявленного объекта культурного наследия «Жилой дом», расположенного по адресу: г. Санкт-Петербург, Коломенская улица, дом 12, литера А (Коломенская ул., 12, лит. А), входящего в состав выявленного объекта культурного наследия «Дом Н.И. Киржакова и И.И. Семенова (со старообрядческой молельней)» (Коломенская ул., 12, лит. А, Б), утвержденного распоряжением КГИОП №10-276 от 09.06.2011 г. (Приложение № 3) показал, что особенности объекта культурного наследия в рамках рассматриваемого проекта не затрагиваются или сохраняются без изменений (отсутствие влияния принятых проектных решений на сохранность предмета охраны описано в п.12.1 настоящего акта).

2) Предусмотренные проектом работы согласно ст. 44 Федерального закона № 73-ФЗ от 25.06.2002 г. относятся к «приспособлению объекта культурного наследия для современного использования» без изменения особенностей, составляющих предмет охраны, определенный распоряжением КГИОП №10-276 от 09.06.2011 г. (Приложение № 3).

3) Предложенные проектом решения направлены на поддержание и улучшение технического состояния и эксплуатационных характеристик здания и не оказывают негативного влияния на сохранность выявленного объекта культурного наследия «Жилой дом», расположенного по адресу: г. Санкт-Петербург, Коломенская улица, дом 12, литера А (Коломенская ул., 12,

*Ответственный секретарь
экспертной комиссии*

*(подписано усиленной квалифицированной
электронной подписью)*

Т.Д. Глебова

лит. А), входящего в состав выявленного объекта культурного наследия «Дом Н.И. Киржакова и И.И. Семенова (со старообрядческой молельней)» (Коломенская ул., 12, лит. А, Б)».

4) Представленная на экспертизу проектная документация разработана с учетом действующих нормативных требований в части ее состава, содержания и оформления, соответствует требованиям задания КГИОП №01-21-900/22 от 05.05.2022 г. (Приложение №5).

5) Таким образом, представленная на экспертизу проектная документация не противоречит требованиям действующего законодательства в области государственной охраны объектов культурного наследия, в том числе Федеральному закону от 25.06.2002 г. №73-ФЗ «Об объектах культурного наследия (памятниках истории и культуры) народов Российской Федерации» (в действующей редакции).

13. Вывод экспертизы

Проектная документация на проведение работ по сохранению выявленного объекта культурного наследия «Жилой дом», расположенного по адресу: г. Санкт-Петербург, Коломенская улица, дом 12, литера А (Коломенская ул., 12, лит. А), входящего в состав выявленного объекта культурного наследия «Дом Н.И. Киржакова и И.И. Семенова (со старообрядческой молельней)» (Коломенская ул., 12, лит. А, Б): «Проект приспособления для современного использования выявленного объекта культурного наследия «Дом Н.И. Киржакова и И.И. Семенова (со старообрядческой молельней)» в части переустройства и перепланировки квартиры № 5, расположенной Санкт-Петербург, Центральный р-он, ул. Коломенская, д. 12, лит. А, кв. 5» (шифр: КП-28.02/4827), разработанной ООО «Реал-Проект» в 2022 г., соответствует требованиям законодательства Российской Федерации в области государственной охраны объектов культурного наследия (**положительное заключение**).

14. Перечень приложений к заключению экспертизы

Приложение № 1. Копия решения органа государственной власти о включении в перечень выявленных объектов культурного наследия;

Приложение № 2. Копия решения органа государственной власти об утверждении границ территории объекта культурного наследия;

Приложение № 3. Копия решения органа государственной власти об определении предмета охраны объекта культурного наследия;

Приложение № 4. Материалы фотофиксации;

*Ответственный секретарь
экспертной комиссии*

*(подписано усиленной квалифицированной
электронной подписью)*

Т.Д. Глебова

Приложение № 5. Копия задания, выданного органом охраны на проведение работ по сохранению объекта культурного наследия;

Приложение № 6. Правоустанавливающие документы: выписка из ЕГРН;

Приложение № 7. Копии технического паспорта на объект культурного наследия и (или) его поэтажного плана с указанием размеров и приведением экспликации помещений, выдаваемых организациями, осуществляющими государственный технический учет и (или) техническую инвентаризацию объектов капитального строительства;

Приложение № 8. Копии договоров с экспертами;

Приложение № 9. Копии протоколов заседаний экспертной комиссии;

Приложение № 10. Материалы, содержащие информацию о ценности объекта с точки зрения истории, археологии, архитектуры, градостроительства, искусства, науки и техники, эстетики, этнологии или антропологии, социальной культуры.

14. Дата оформления заключения экспертизы

«18» февраля 2022 г.

Подписи экспертов (подписано усиленной электронной подписью)

Председатель экспертной комиссии:

(подписано усиленной квалифицированной электронной подписью)

/М.С.Лавриновский/

Ответственный секретарь экспертной комиссии:

(подписано усиленной квалифицированной электронной подписью) /Т.Д.

Глебова/

Эксперт – член экспертной комиссии:

(подписано усиленной квалифицированной электронной подписью) / Л.А.

Хангу/

Настоящее экспертное заключение (Акт государственной историко-культурной экспертизы) зафиксировано на электронном носителе в форматах переносимого документа (pdf, sig), подписано усиленными квалифицированными электронными подписями экспертов - физических лиц. При подписании акта государственной историко-культурной экспертизы проектной документации, выполненного на электронном носителе в формате

Ответственный секретарь
экспертной комиссии

(подписано усиленной квалифицированной
электронной подписью)

Т.Д. Глебова

переносимого документа (PDF), обеспечена конфиденциальность ключа усиленной квалифицированной электронной подписи.

*Ответственный секретарь
экспертной комиссии*

*(подписано усиленной квалифицированной
электронной подписью)*

Т.Д. Глебова

Приложение №1 к Акту по результатам государственной историко-культурной экспертизы проектной документации на проведение работ по сохранению выявленного объекта культурного наследия «Жилой дом», расположенного по адресу: г. Санкт-Петербург, Коломенская улица, дом 12, литера А (Коломенская ул., 12, лит. А), входящего в состав выявленного объекта культурного наследия «Дом Н.И. Киржакова и И.И. Семенова (со старообрядческой молельней)» (Коломенская ул., 12, лит. А, Б): «Проект приспособления для современного использования выявленного объекта культурного наследия «Дом Н.И. Киржакова и И.И. Семенова (со старообрядческой молельней)» в части переустройства и перепланировки квартиры № 5, расположенной Санкт-Петербург, Центральный р-он, ул. Коломенская, д. 12, лит. А, кв. 5» (шифр: КП-28.02/4827), разработанной ООО «Реал-Проект» в 2022 г.

Копия решения органа государственной власти о включении в перечень выявленных объектов культурного наследия

**Администрация Санкт-Петербурга
КОМИТЕТ ПО ГОСУДАРСТВЕННОМУ КОНТРОЛЮ,
ИСПОЛЬЗОВАНИЮ И ОХРАНЕ ПАМЯТНИКОВ ИСТОРИИ И КУЛЬТУРЫ**

ПРИКАЗ

от 20 февраля 2001 года N 15

Об утверждении Списка вновь выявленных объектов, представляющих историческую, научную, художественную или иную культурную ценность

(с изменениями на 2 августа 2021 года)

УТВЕРЖДЕН
приказом председателя КГИОП
от 20 февраля 2001 года N 15

Список вновь выявленных объектов, представляющих историческую, научную, художественную или иную культурную ценность

(с изменениями на 2 августа 2021 года)

Из настоящего Списка вновь выявленных объектов культурного наследия исключен объект "Дом Рогова", расположенный по адресу: Санкт-Петербург, Щербаков пер., 17/3, лит.А - [распоряжение КГИОП Санкт-Петербурга от 21 июня 2012 года N 10-104](#).

На основании [распоряжения КГИОП Санкт-Петербурга от 26 июня 2015 года N 10-289](#) в единый государственный реестр объектов культурного наследия (памятников истории и культуры) народов Российской Федерации в качестве объекта культурного наследия регионального значения включен памятник "Земляная крепость "Осиновая Роща", XVIII в. (местоположение объекта: Санкт-Петербург, поселок Парголово, Осиновая Роща, между д.6, корпус 2, литера А и д.6, корпус 1, литера А, по Юковскому шоссе, д.12, литера АЛ и д.22, литера А, по Приозерскому шоссе).

Санкт-Петербург
Градостроительство и архитектура

Комитет по государственному контролю, использованию и охране памятников истории и культуры

1755	Дом Н.И.Киржакова и И.И.Семенова (со старообрядческой молельней)	1911	арх. П.П.Павлов	Коломенская ул., 12, лит.А, Б	среднее	-"
1755.1	Жилой дом	1911	арх. П.П.Павлов	Коломенская ул., 12, лит.А		
1755.2	Здание старообрядческой молельни (Пункт в редакции, введенной в действие приказом КГИОП Санкт-Петербурга от 25 апреля 2011 года N 8-99 - См. предыдущую редакцию)	1911	арх. П.П.Павлов	Коломенская ул., 12, лит.Б		
1756	Дом Н.И.Дыренкова	1912	техн. Л.В.Богусский	Коломенская ул., 13	среднее	-"

Приложение №2 к Акту по результатам государственной историко-культурной экспертизы проектной документации на проведение работ по сохранению выявленного объекта культурного наследия «Жилой дом», расположенного по адресу: г. Санкт-Петербург, Коломенская улица, дом 12, литера А (Коломенская ул., 12, лит. А), входящего в состав выявленного объекта культурного наследия «Дом Н.И. Киржакова и И.И. Семенова (со старообрядческой молельней)» (Коломенская ул., 12, лит. А, Б): «Проект приспособления для современного использования выявленного объекта культурного наследия «Дом Н.И. Киржакова и И.И. Семенова (со старообрядческой молельней)» в части переустройства и перепланировки квартиры № 5, расположенной Санкт-Петербург, Центральный р-он, ул. Коломенская, д. 12, лит. А, кв. 5» (шифр: КП-28.02/4827), разработанной ООО «Реал-Проект» в 2022 г.

**Копия решения органа государственной власти об
утверждении границ территории объекта культурного наследия**

УТВЕРЖДАЮ:

Заместитель председателя Комитета
по государственному контролю,
использованию и охране памятников
истории и культуры — начальник
управления государственного
учета объектов культурного наследия

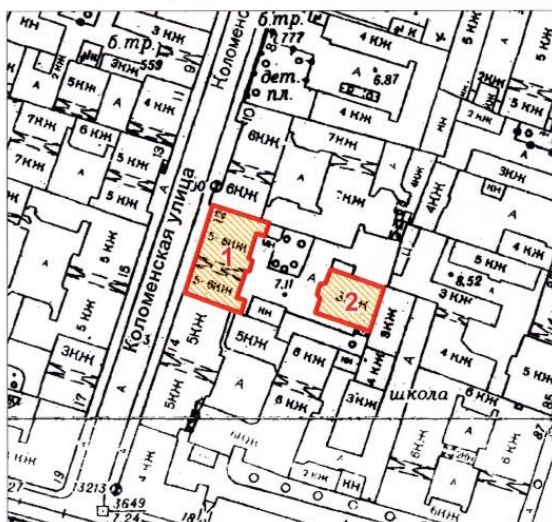
А.А.Разумов

М.П.

"27" апреля 2011

**План границ территории
выявленного объекта
культурного наследия
"Дом Н.И.Киржакова и И.И.Семенова
(со старообрядческой молельней)"**

г. Санкт-Петербург, Коломенская ул., 12, лит. А, Б



масштаб 1:2000

УСЛОВНЫЕ ОБОЗНАЧЕНИЯ

- Граница территории выявленного объекта культурного наследия
- ▨ Выявленный объект культурного наследия

СОСТАВ ОБЪЕКТА:

1. Жилой дом
(Коломенская улица, дом 12, литера А)
2. Здание старообрядческой молельни
(Коломенская улица, дом 12, литера Б)

ПРАВИТЕЛЬСТВО САНКТ-ПЕТЕРБУРГА
КГИОП
ОГРН 1037843025527

Копия верна

Исполнитель _____ / _____

Приложение №3 к Акту по результатам государственной историко-культурной экспертизы проектной документации на проведение работ по сохранению выявленного объекта культурного наследия «Жилой дом», расположенного по адресу: г. Санкт-Петербург, Коломенская улица, дом 12, литера А (Коломенская ул., 12, лит. А), входящего в состав выявленного объекта культурного наследия «Дом Н.И. Киржакова и И.И. Семенова (со старообрядческой молельней)» (Коломенская ул., 12, лит. А, Б): «Проект приспособления для современного использования выявленного объекта культурного наследия «Дом Н.И. Киржакова и И.И. Семенова (со старообрядческой молельней)» в части переустройства и перепланировки квартиры № 5, расположенной Санкт-Петербург, Центральный р-он, ул. Коломенская, д. 12, лит. А, кв. 5» (шифр: КП-28.02/4827), разработанной ООО «Реал-Проект» в 2022 г.

**Копия решения органа государственной власти об
определении предмета охраны объекта культурного наследия**



ПРАВИТЕЛЬСТВО САНКТ-ПЕТЕРБУРГА
КОМИТЕТ ПО ГОСУДАРСТВЕННОМУ КОНТРОЛЮ, ИСПОЛЬЗОВАНИЮ
И ОХРАНЕ ПАМЯТНИКОВ ИСТОРИИ И КУЛЬТУРЫ
РАСПОРЯЖЕНИЕ

окуд

09.06.2011№ 10-276

**Об утверждении перечня предметов охраны
выявленного объекта культурного наследия
«Дом Н.И. Киржакова и И.И. Семенова
(со старообрядческой молельней)»**

1. Утвердить перечень предметов охраны выявленного объекта культурного наследия «Дом Н.И. Киржакова и И.И. Семенова (со старообрядческой молельней)», расположенного по адресу: Коломенская ул., д. 12, лит. А, Б согласно приложению к настоящему распоряжению.
2. Начальнику сектора информационных технологий КГИОП обеспечить размещение настоящего распоряжения в электронной форме в локальной компьютерной сети КГИОП.
3. Контроль за выполнением распоряжения остаётся за заместителем председателя КГИОП – начальником управления государственного учета объектов культурного наследия.

Заместитель председателя КГИОП

А.А.Разумов

Приложение к распоряжению КГИОП
от 09.06.11 № 10-276

Перечень
предметов охраны выявленного объекта культурного наследия
«Дом Н.И. Киржакова и И.И. Семенова (со старообрядческой молельней)»
Санкт-Петербург, Центральный район, Коломенская ул., д. 12, литеры А, Б.

«Жилой дом»
(Санкт-Петербург, Коломенская ул., д. 12, литера А)

№ пп	Виды предметов охраны	Элементы предметов охраны	Фотофиксация
1	2	3	4
1	Объемно-пространственное решение:	исторические габариты прямоугольного в плане здания; исторические конфигурация и габариты двускатной крыши (кровля – листовая сталь); историческое местоположение и габариты воротного проезда с прямой перемычкой (по 8 и 9 световым осям).	 
2	Конструктивная система здания:	исторические наружные и внутренние капитальные стены (кирпичные, оштукатуренные); исторические отметки междуэтажных перекрытий; парадная лестница в северной части здания – тип (двухмаршевая) конструкция (марши на металлических косоурах), ступени (из известняковой плиты), ограждение – материал (металл), техника исполнения (ковка), рисунок (вертикальные стойки, завитки).	
3	Объемно-планировочное решение:	объемно-планировочное решение в габаритах исторических капитальных стен.	
4	Архитектурно-художественное решение фасадов:	лицевой фасад: 2 эркера по 1-й и 12-й осям фасада – со скошенными углами, на орнаментированных кронштейнах;	

2

материал и характер отделки фасадной поверхности:

облицовка цоколя известняковой скобой, кирпичный уплощенный руст (в уровне 1-2-го этажей);

исторические габариты, местоположение и конфигурация (прямоугольная) дверных и оконных проемов;

дверной портал – оштукатуренные пилястры ионического ордера, поддерживающие антаблемент, фриз с лепной композицией, профилированный карниз;

профилированные наличники, замковые камни, сандрики на стилизованных кронштейнах с фризами меандра, подоконные выступы;



3

		<p>профилированные рамы и прямоугольные филенки перекрытия проезда;</p> <p>профилированный подоконный карниз, орнаментальный пояс (подоконное пространство 3-го этажа), лепной фриз из гирлянд (подоконное пространство 5-го этажа); ложная балюстрада, лепные рельефные композиции из ваз, лебедей и растительного орнамента (подоконное пространство 3-го этажа);</p> <p>лепные тирсы и розетки (филенки над порталами входных проемов);</p> <p>профилированные рамы, розетки и венки (поле подшивки и кронштейны эркеров);</p> <p>венчающий профилированный карниз;</p> <p>дворовые фасады: лестничные ризалиты;</p>	        
--	--	---	--

4

		<p>материал и характер отделки фасадной поверхности – облицовка цоколя известняковой скобой; фактурная штукатурка (в уровне 1-2-го этажей); исторические габариты, местоположение и конфигурация (прямоугольная) дверных и оконных проемов;</p> <p>наличники, замковые камни, филенки, сандрики, подоконные выступы;</p> <p>профилированные подоконный и межэтажный карнизы;</p> <p>венчающий профилированный карниз.</p>	         
5	<p>Декоративно-художественная отделка интерьеров:</p>	<p>парадная лестница в северной части здания, вестибюль; проем перехода к межэтажной лестнице с пониженной балкой;</p>	

5





		<p>зеркало плафона вестибюля с профилированной тягой по периметру, оформленное двумя профилированными рамами, лепными поясами лавровых ветвей, профилированными рамками с лепными композициями из венков и лент в угловых частях;</p> <p>2 лепные розетки из венков, раковин и листьев аканта;</p> <p>зеркало плафона перехода к межэтажной лестнице, оформленное профилированными рамами;</p> <p>профилированный карниз и пояс растительного орнамента по периметру потолка вестибюля;</p> <p>оформление стен вестибюля – фриз из лепных провисающих гирлянд, профилированные и орнаментальные рамы, в полях которых – раппорт из лепных венков, факелов и гирлянд с лентами;</p> <p>покрытие пола вестибюля – плиты известняка, секции метлахской плитки с поясами меандра по периметру;</p>	      
--	--	--	--

6



		<p>профилированные рамы плафона и невысокая падуга 5-го этажа межэтажной лестницы;</p> <p>профилированные рамы плафонов и стен межэтажных лестничных площадок;</p> <p>покрытие полов лестничных площадок – метлахская плитка с поясами меандра;</p> <p>квартира № 1: комната 2 (13,4 кв. м.): печь (угловая, двухъярусная, в стиле модерн; с центральным ризалитом и цоколем, под междуярусным скатом – орнамент из листьев, в центре прямоугольное поле с орнаментом из каштановых листьев, в верхней части 2-го яруса в П-образном поле – листья каштана, навершие двухскатное со скругленными гранями, с геометрическим орнаментом); комната 11 (32,3 кв. м.): печь (угловая, одноярусная, в плане - четверть круга, облицована светло-зеленым с разводами глазурированным изразцом; во фризе орнамент в виде стилизованных деревьев; латунная фурнитура);</p> <p>квартира № 3: комната 13,3 кв. м.: печь (рельефные изразцы белого цвета; по каталогу Ракколаниокского завода № 15; с центральным ризалитом, двухъярусная, цоколь с овами, боковины 1-го яруса с фруктами, чередующимися с цветами в ромбах, под полочкой полосы геометрического орнамента, боковины 2-го яруса с цветами и листьями, во фризе на фоне желобков картуш, фланкированный лавровыми листьями, по углам – картуши, под карнизом полоса геометрического орнамента, фронтон полуциркульный);</p> <p>квартира № 7: комната 13 (16,7 кв. м.): печь угловая, двухъярусная, облицована изразцами белого цвета со вставками из терракоты; боковые грани 1-го яруса – модули с растительным декором;</p>	  
--	--	--	---

		<p>полочка профилированная с декором в виде дубовых листьев и желудей; по боковым граням и в центре фасадной плоскости 2-го яруса – модули с декором в виде лиственной гирлянды и вертикальных полосок; навершие фигурное, декорированное венками, букетами тюльпанов, цветочными гирляндами);</p> <p>зеркало плафона (в центре – розетка из соцветий и листьев; в угловых частях – фрагменты композиции центральной розетки);</p> <p>комната (33,5 кв. м.):</p> <p>печь (в стиле модерн, угловая, двухъярусная, белого изразца; плинт, угловые поверхности, полочка, барельеф в центре верхнего яруса и навершие из терракоты; боковые консоли нижнего яруса с женскими головками с распущенными волосами, переходящими в стилизованный орнамент; барельеф с изображением стилизованного растительного орнамента, фигурное завершение печи с венком; дверца топki металлическая);</p> <p>квартира № 15:</p> <p>комната (21,2 кв. м.):</p> <p>печь (в стиле модерн, угловая, двухъярусная, белого рельефного изразца; с центральным ризалитом; цоколь с геометрическим орнаментом, полочка со скатом; филенка с геометрическим рисунком и лавровыми листьями; в верхней части 2-го яруса пояс лавровых листьев и кругов, карниз геометрического орнамента, над навершием рельефный пояс; дверца топki латунная);</p> <p>зеркало плафона (в центральной и угловых частях лепные композиции из цветков пижмы, в центральной розетке также четырехлопастная тяга);</p> <p>эркерный проем, оформленный 2 волотами с желобками и лиственным орнаментом, плафон проема с лепной розеткой из листьев и свитков;</p> <p>квартира № 19, МОП (14,7 кв. м.):</p> <p>печь (угловая, в стиле модерн, двухъярусная, терракотового рельефного изразца; с центральным ризалитом и цоколем; полочка с гирляндами и бантами, в боковых частях – рельефные гроздь рябины, во фризе и аттике стилизованный геометрический орнамент; дверца топki латунная).</p>	
--	--	---	--




«Здание старообрядческой молельни»
(Санкт-Петербург, Коломенскаяул., д. 12, литера Б)

№ пп	Виды предметов охраны	Элементы предметов охраны	Фотофиксация
1	2	3	4
1	Объемно-пространственное решение:	исторические габариты прямоугольного в плане здания с центральным ризалитом; исторические конфигурация и габариты двускатной крыши (кровля – листовая сталь).	
2	Конструктивная система здания:	исторические наружные и внутренние капитальные стены (кирпичные, оштукатуренные); исторические отметки междуэтажных перекрытий; парадная лестница – тип (двухмаршевая), конструкция (марши на металлических косоурах, ступени (из известняковой плиты), ограждение – материал (металл), техника исполнения (ковка), рисунок (вертикальные стойки с завитками).	
3	Объемно-планировочное решение:	объемно-планировочное решение в габаритах исторических капитальных стен.	
4	Архитектурно-художественное решение фасадов:	лицевой фасад: центральный ризалит со скошенными углами; материал и характер отделки фасадной поверхности – облицовка цоколя известняковой скобой; «бриллиантовый» руст (на высоту цокольного этажа);	 

9

		<p>исторические габариты, местоположение и конфигурация дверного (с лучковым завершением) и оконных проемов (прямоугольной формы, с коробовым завершением); конфигурация, исторический рисунок и материал (дерево) заполнения оконных проемов;</p> <p>профилированные и орнаментированные наличники, замковые камни, стилизованные колонки, фланкирующие оконный проем 2-го этажа ризалита, подоконные выступы;</p> <p>профилированные межэтажные тяги;</p> <p>венчающий выносной профилированный карниз;</p>	
5	<p>Декоративно-художественная отделка интерьеров:</p>	<p>парадная лестница: профилированные рамы плафона, профилированные тяги стен, невысокая падуга (площадка 3-го этажа);</p>	

10

		<p>оформление стен и плафонов – лестничных площадок – профилированные рамы;</p> <p>проем тамбура в профилированном обрамлении, остекленная фрамуга;</p> <p>покрытие полов тамбура и лестничных площадок – метлахская плитка.</p>	  
--	--	--	---

Приложение №4 к Акту по результатам государственной историко-культурной экспертизы проектной документации на проведение работ по сохранению выявленного объекта культурного наследия «Жилой дом», расположенного по адресу: г. Санкт-Петербург, Коломенская улица, дом 12, литера А (Коломенская ул., 12, лит. А), входящего в состав выявленного объекта культурного наследия «Дом Н.И. Киржакова и И.И. Семенова (со старообрядческой молельней)» (Коломенская ул., 12, лит. А, Б): «Проект приспособления для современного использования выявленного объекта культурного наследия «Дом Н.И. Киржакова и И.И. Семенова (со старообрядческой молельней)» в части переустройства и перепланировки квартиры № 5, расположенной Санкт-Петербург, Центральный р-он, ул. Коломенская, д. 12, лит. А, кв. 5» (шифр: КП-28.02/4827), разработанной ООО «Реал-Проект» в 2022 г.

Материалы фотофиксации

Фотофиксация выявленного объекта культурного наследия «Жилой дом», расположенного по адресу: г. Санкт-Петербург, Коломенская улица, дом 12, литера А (Коломенская ул., 12, лит. А), входящего в состав выявленного объекта культурного наследия «Дом Н.И. Киржакова и И.И. Семенова (со старообрядческой моленной)» (Коломенская ул., 12, лит. А, Б). Дата фотофиксации: 20.07.2022 г.

Аннотация.

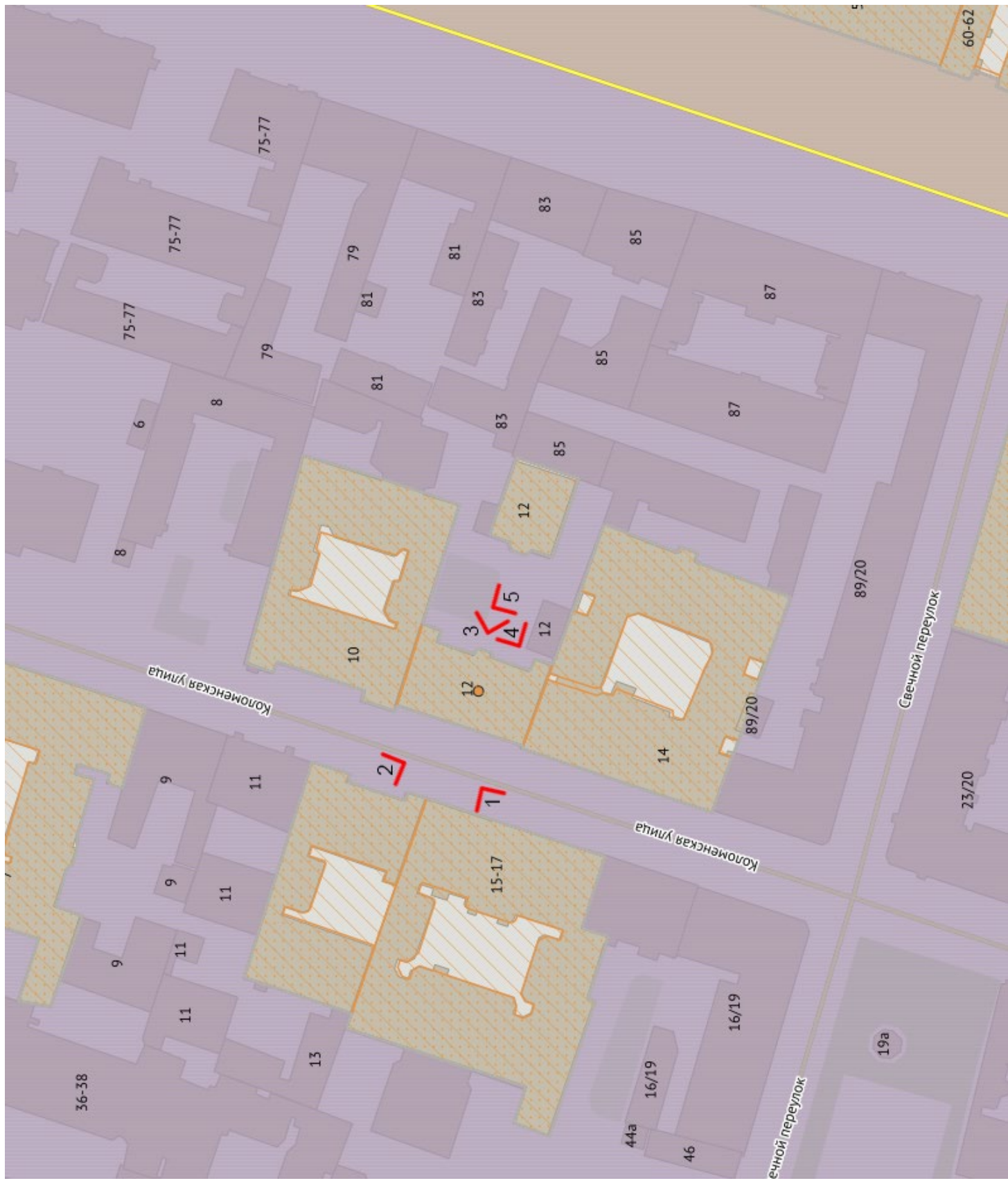
1. Вид на главный фасад здания на ул. Коломенская, д.12;
2. Вид на главный фасад здания на ул. Коломенская, д.12;
3. Вид на дворовой фасад здания и окна квартиры на ул. Коломенская, д.12;
4. Вид на дворовой фасад здания и окна квартиры на ул. Коломенская, д.12;
5. Вид на дворовой фасад здания и окна квартиры на ул. Коломенская, д.12;
6. Вид на входную дверь квартиры №5;
7. Вид на входную дверь в квартире №5 и фрагмент интерьера коридора (помещение №1);
8. Вид на входную дверь в квартире №5 и фрагмент интерьера коридора (помещение №1);
9. Вид на входную дверь в квартире №5 и фрагмент интерьера коридора (помещение №1);
10. Фрагмент интерьера коридора (помещение №6);
11. Фрагмент интерьера комнаты (помещение №2);
12. Фрагмент интерьера комнаты и проход в кладовую (помещение №2 и №3);
13. Фрагмент интерьера кладовой (помещение №3);
14. Фрагмент интерьера кладовой (помещение №3);
15. Фрагмент интерьера коридора (помещение №6);
16. Фрагмент интерьера совмещённого санузла (помещение №5);
17. Фрагмент интерьера совмещённого санузла (помещение №5);
18. Фрагмент интерьера комнаты (помещение №10);
19. Фрагмент интерьера комнаты (помещение №10);
20. Лепная композиция на потолке (помещение №10);
21. Лепная композиция на потолке (помещение №10);
22. Фрагмент интерьера коридора (помещение №6);
23. Фрагмент интерьера кухни-столовой (помещение №4);
24. Фрагмент интерьера кухни-столовой (помещение №4);
25. Фрагмент интерьера кухни-столовой (помещение №4);
26. Фрагмент интерьера кухни-столовой (помещение №4);
27. Вид на дверь на чёрную лестницу;

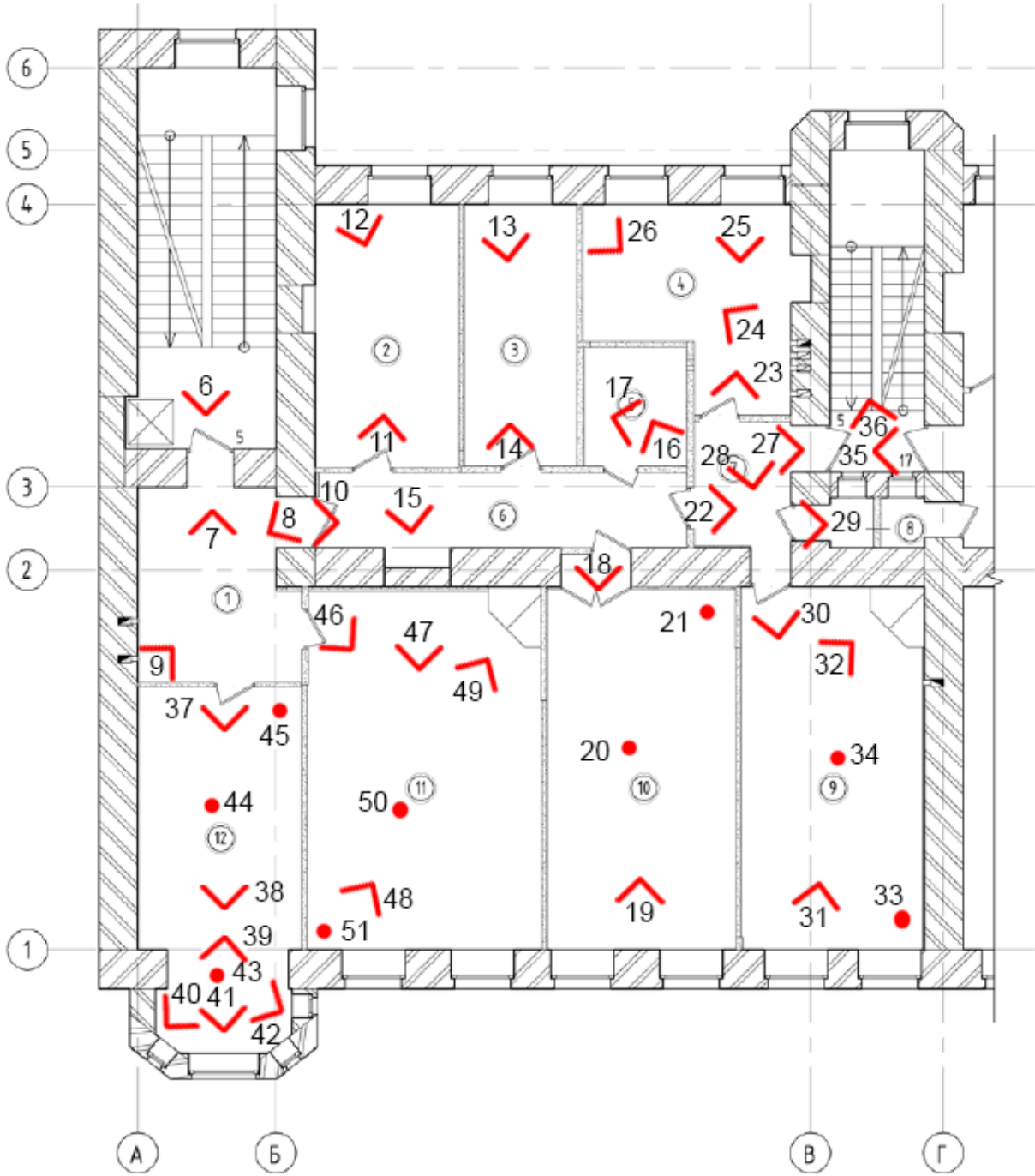
28. Фрагмент интерьера коридора и вид на комнату (помещение №6 и №9);
29. Фрагмент интерьера санузла (помещение №8);
30. Фрагмент интерьера комнаты (помещение №9);
31. Фрагмент интерьера комнаты (помещение №9);
32. Вид на печь (помещение №9);
33. Вид на лепные композиции на потолке (помещение №9);
34. Вид на лепные композиции на потолке (помещение №9);
35. Вид на входную дверь с чёрной лестницы.
36. Чёрная лестница.
37. Фрагмент интерьера комнаты (помещение №7);
38. Фрагмент интерьера комнаты и вид на эркер (помещение №7);
39. Фрагмент интерьера комнаты (помещение №7);
40. Эркер (помещение №7);
41. Эркер (помещение №7);
42. Эркер (помещение №7);
43. Вид на лепные композиции на потолке (помещение №7);
44. Вид на лепные композиции на потолке (помещение №7);
45. Вид на лепные композиции на потолке (помещение №7);
46. Фрагмент интерьера комнаты (помещение №11);
47. Фрагмент интерьера комнаты (помещение №11);
48. Фрагмент интерьера комнаты (помещение №11);
49. Вид на печь (помещение №11);
50. Вид на лепные композиции на потолке (помещение №11);
51. Вид на лепные композиции на потолке (помещение №11);

Схема фотофиксации

Условные обозначения:

- 1 – номер фотографии;
- > – направление фотографии;
- – направление фотографии вверх.







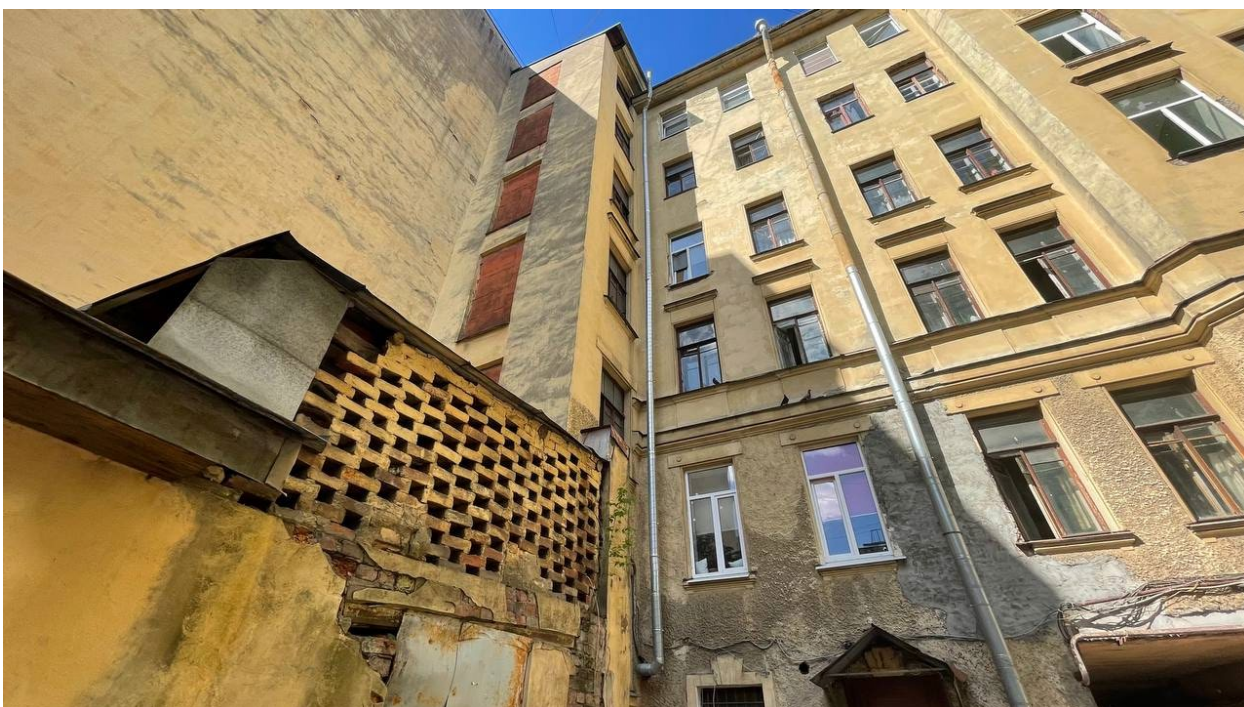
1. Вид на главный фасад здания на ул. Коломенская, д.12;



2. Вид на главный фасад здания на ул. Коломенская, д.12;



3. Вид на дворовой фасад здания и окна квартиры на ул. Коломенская, д.12;



4. Вид на дворовой фасад здания и окна квартиры на ул. Коломенская, д.12;



5. Вид на дворовой фасад здания и окна квартиры на ул. Коломенская, д.12;



6. Вид на входную дверь квартиры №5;



7. Вид на входную дверь в квартире №5 и фрагмент интерьера коридора (помещение №1);



8. Вид на входную дверь в квартире №5 и фрагмент интерьера коридора (помещение №1);



9. Вид на входную дверь в квартире №5 и фрагмент интерьера коридора (помещение №1);



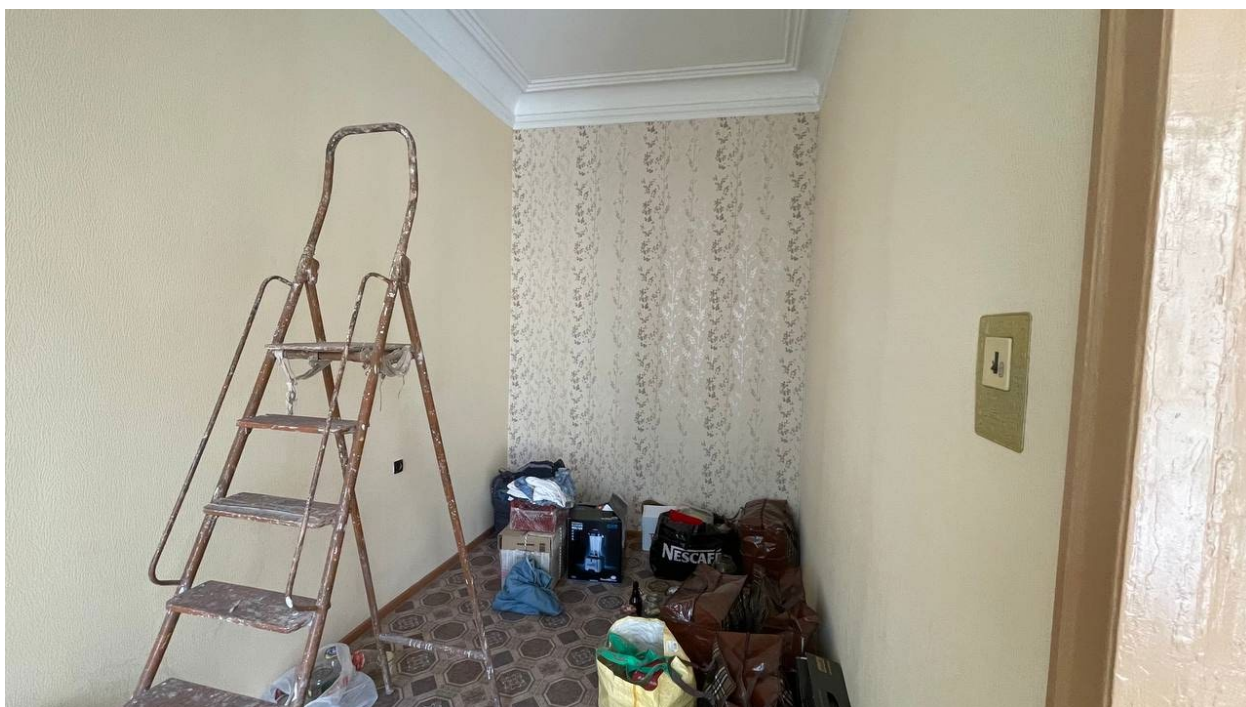
10. Фрагмент интерьера коридора (помещение №6);



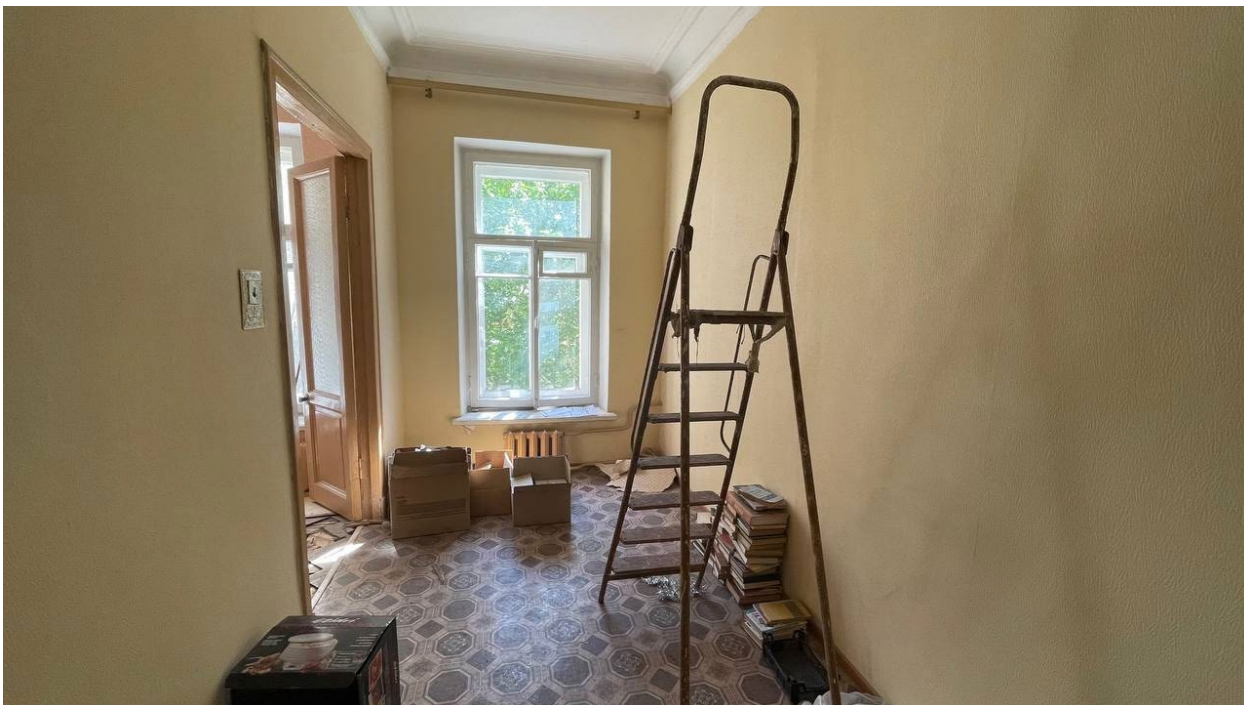
11. Фрагмент интерьера комнаты (помещение №2);



12. Фрагмент интерьера комнаты и проход в кладовую (помещение №2 и №3);



13. Фрагмент интерьера кладовой (помещение №3);



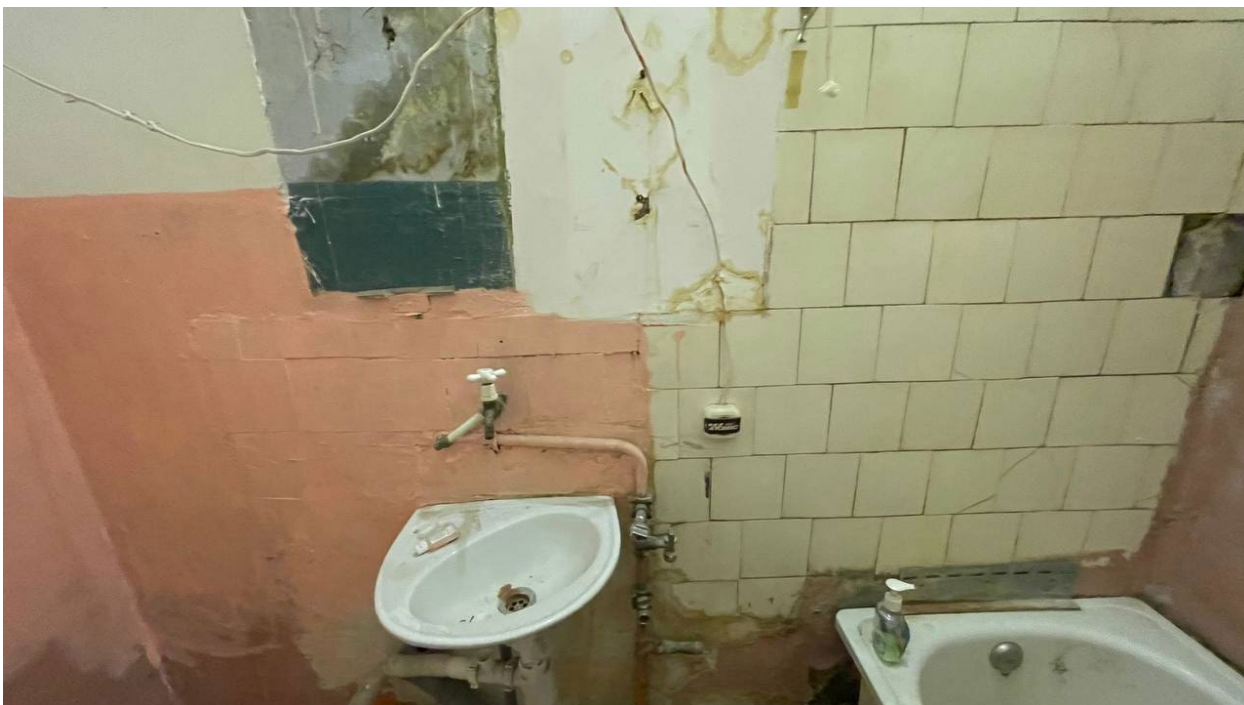
14. Фрагмент интерьера кладовой (помещение №3);



15. Фрагмент интеръера коридора (помещение №6);



16. Фрагмент интерьера совмещённого санузла (помещение №5);



17. Фрагмент интерьера совмещённого санузла (помещение №5);



18. Фрагмент интерьера комнаты (помещение №10);



19. Фрагмент интерьера комнаты (помещение №10);



20. Лепная композиция на потолке (помещение №10);



21. Лепная композиция на потолке (помещение №10);



22. Фрагмент интерьера коридора (помещение №6);



23. Фрагмент интерьера кухни-столовой (помещение №4);



24. Фрагмент интерьера кухни-столовой (помещение №4);



25. Фрагмент интерьера кухни-столовой (помещение №4);



26. Фрагмент интерьера кухни-столовой (помещение №4);



27. Вид на дверь на чёрную лестницу;



28. Фрагмент интеръера коридора и вид на комнату (помещение №6 и №9);



29. Фрагмент интерьера санузла (помещение №8);



30. Фрагмент интерьера комнаты (помещение №9);



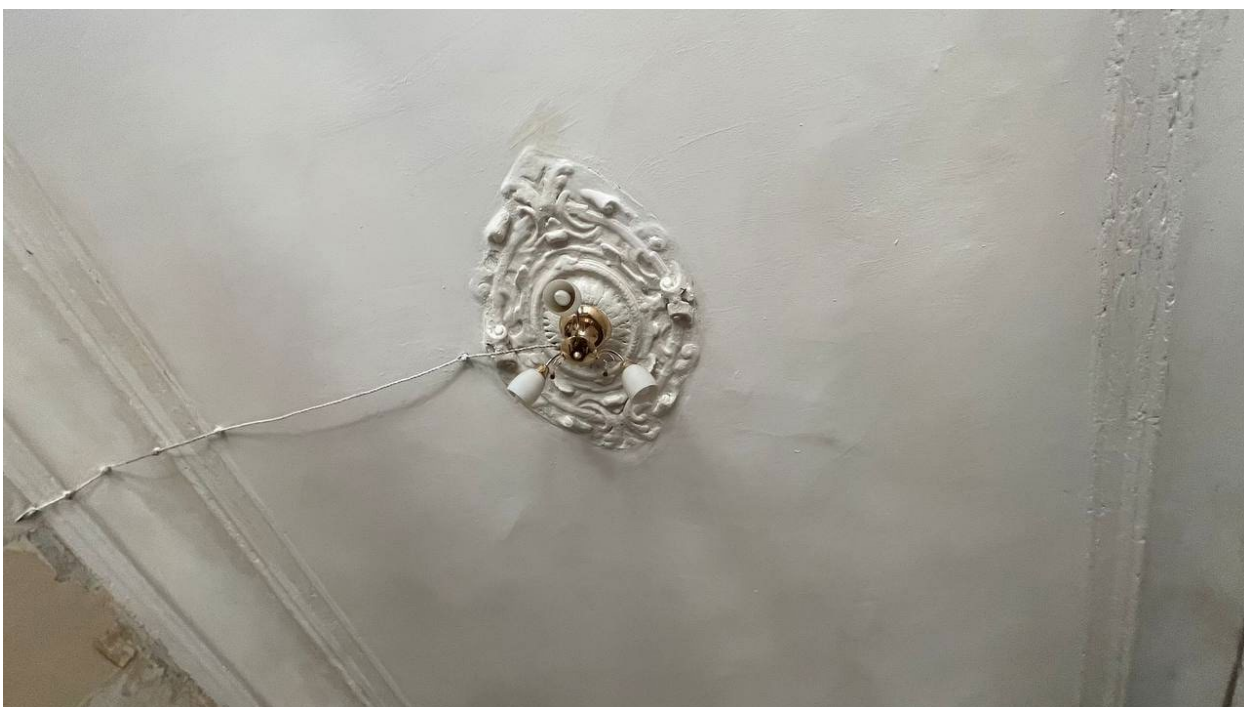
31. Фрагмент интерьера комнаты (помещение №9);



32. Вид на печь (помещение №9);



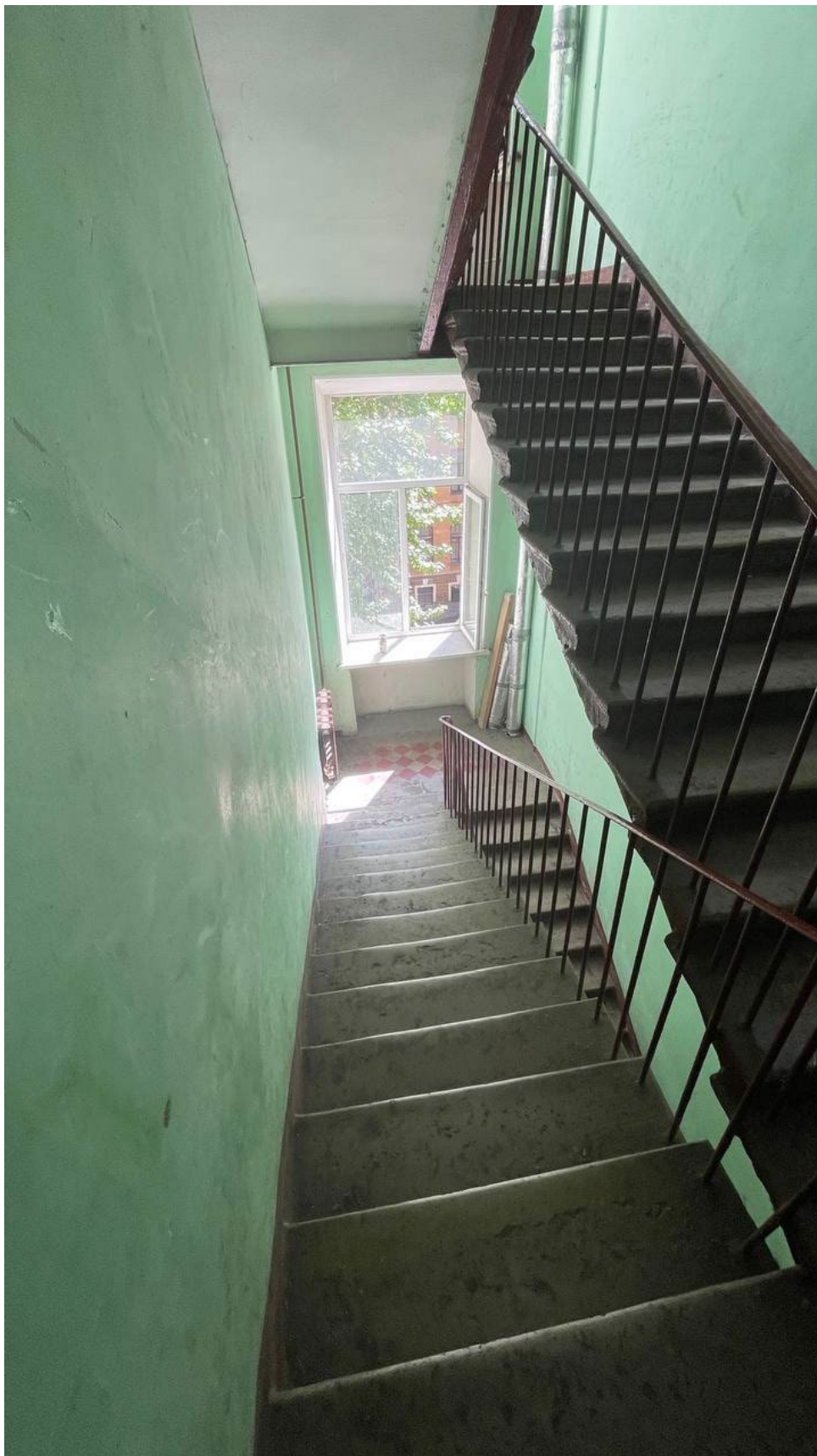
33. Вид на лепные композиции на потолке (помещение №9);



34. Вид на лепные композиции на потолке (помещение №9);



35. Вид на входную дверь с чёрной лестницы.



36. Чёрная лестница.



37. Фрагмент интерьера комнаты (помещение №7);



38. Фрагмент интерьера комнаты и вид на эркер (помещение №7);



39. Фрагмент интерьера комнаты (помещение №7);



40. Эркер (помещение №7);



41. Эркер (помещение №7);



42. Эркер (помещение №7);



43. Вид на лепные композиции на потолке (помещение №7);



44. Вид на лепные композиции на потолке (помещение №7);



45. Вид на лепные композиции на потолке (помещение №7);



46. Фрагмент интерьера комнаты (помещение №11);



47. Фрагмент интерьера комнаты (помещение №11);



48. Фрагмент интерьера комнаты (помещение №11);



49. Вид на печь (помещение №11);



50. Вид на лепные композиции на потолке (помещение №11);



51. Вид на лепные композиции на потолке (помещение №11);

Приложение №7 к Акту по результатам государственной историко-культурной экспертизы проектной документации на проведение работ по сохранению выявленного объекта культурного наследия «Жилой дом», расположенного по адресу: г. Санкт-Петербург, Коломенская улица, дом 12, литера А (Коломенская ул., 12, лит. А), входящего в состав выявленного объекта культурного наследия «Дом Н.И. Киржакова и И.И. Семенова (со старообрядческой молельней)» (Коломенская ул., 12, лит. А, Б): «Проект приспособления для современного использования выявленного объекта культурного наследия «Дом Н.И. Киржакова и И.И. Семенова (со старообрядческой молельней)» в части переустройства и перепланировки квартиры № 5, расположенной Санкт-Петербург, Центральный р-он, ул. Коломенская, д. 12, лит. А, кв. 5» (шифр: КП-28.02/4827), разработанной ООО «Реал-Проект» в 2022 г.

Копии технического паспорта на объект культурного наследия и (или) его поэтажного плана с указанием размеров и приведением экспликации помещений, выдаваемых организациями, осуществляющими государственный технический учет и (или) техническую инвентаризацию объектов капитального строительства

**Общество с Ограниченной Ответственностью
"ЛенТехИнвентаризация"**

ИНН 7810970828 КПП 781001001

196084, Санкт-Петербург г, Московский пр-кт, д. 70, к. 2, пом. 3-Н

Технический паспорт на квартиру

Инв. №4827/22

Адрес:

г. Санкт-Петербург

Улица Коломенская Дом 12 Корп. — Квартира 5

I. Общие сведения о строении литеры А

Год постройки: 1911 Год последнего капитального ремонта: —

Этажность: 6, подвал, —
надземная подземная кроме того

Материал стен: Кирпичные Материал перекрытий: Деревянные по металлическим балкам

II. Характеристика квартиры

Квартира расположена на 4 этаже, состоит из 6 комнат,
жилой площадью 135,0 кв.м, общей площадью 182,7 кв.м, высота 3,30 м

Благоустройство квартиры:

Отопление: центральное печное

Горячее водоснабжение: центральное от газовых колонок от дровяных колонок

Водопровод Канализация Газоснабжение Электроплита

Мусоропровод Прочее —

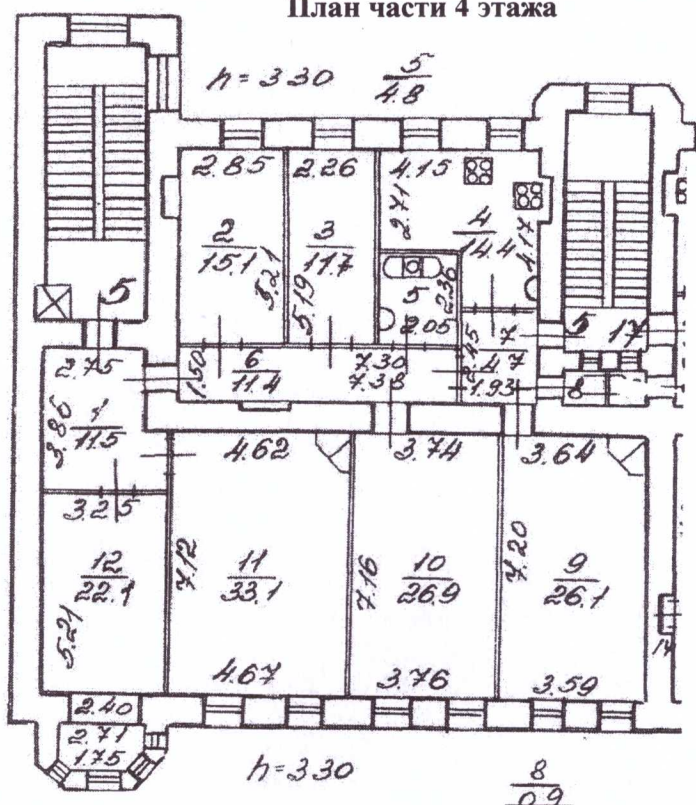
Наличие в парадной: Мусоропровод Лифт

III. Экспликация к плану квартиры

№ п/п	№ по плану	Назначение части помещения	Площадь, кв.м			Кроме того площадь балкона, лоджии, кв.м	Примечание
			Общая	В том числе			
				Жилая	Вспомогат.		
1	1	Коридор	11,5		11,5		
2	2	Комната	15,1	15,1			
3	3	Комната	11,7	11,7			
4	4	Кухня	14,4		14,4		
5	5	Ванная	4,8		4,8		
6	6	Коридор	11,4		11,4		
7	7	Коридор	4,7		4,7		
8	8	Туалет	0,9		0,9		
9	9	Комната	26,1	26,1			
10	10	Комната	26,9	26,9			
11	11	Комната	33,1	33,1			
12	12	Комната	22,1	22,1			
Итого:			182,7	135,0	47,7		

IV. План квартиры

План части 4 этажа



Масштаб 1:200

Дополнительные сведения:

Паспорт составлен по состоянию на

10 марта 2022 г.

(дата обследования)

Исполнитель

(Морева А.А.)

10 марта 2022 г.

(дата изготовления)

Проверил

(Абелян И.Е.)

10 марта 2022 г.

(дата изготовления)

Ген.Директор

ООО "ЛенТехИнвентаризация"

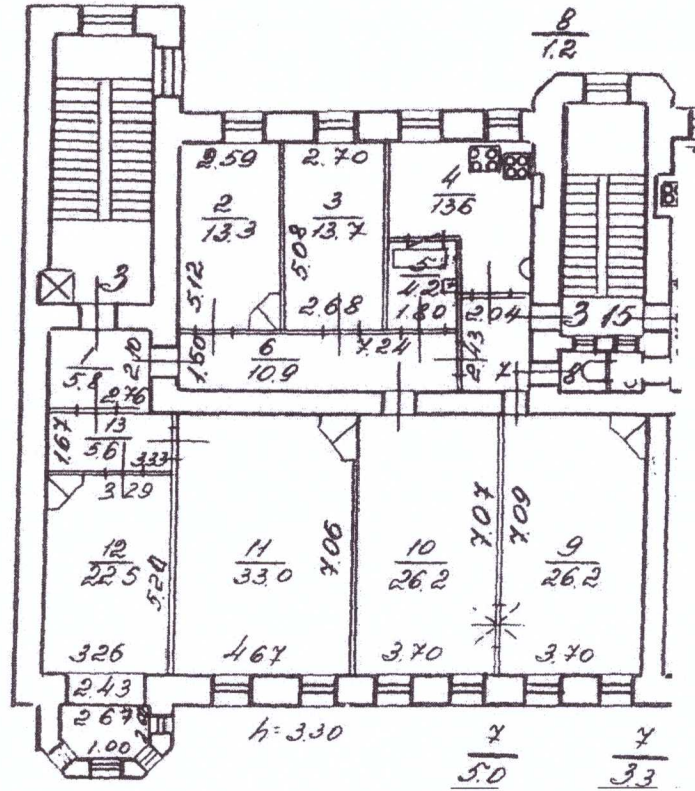
(Михайлова Т.Е.)

Памятка владельцу

1. Паспорт на квартиру является документом, изготавливаемым по результатам технической инвентаризации, и содержит информацию о месторасположении, количественном и качественном составе, уровне благоустройства объекта жилищного фонда (квартиры).

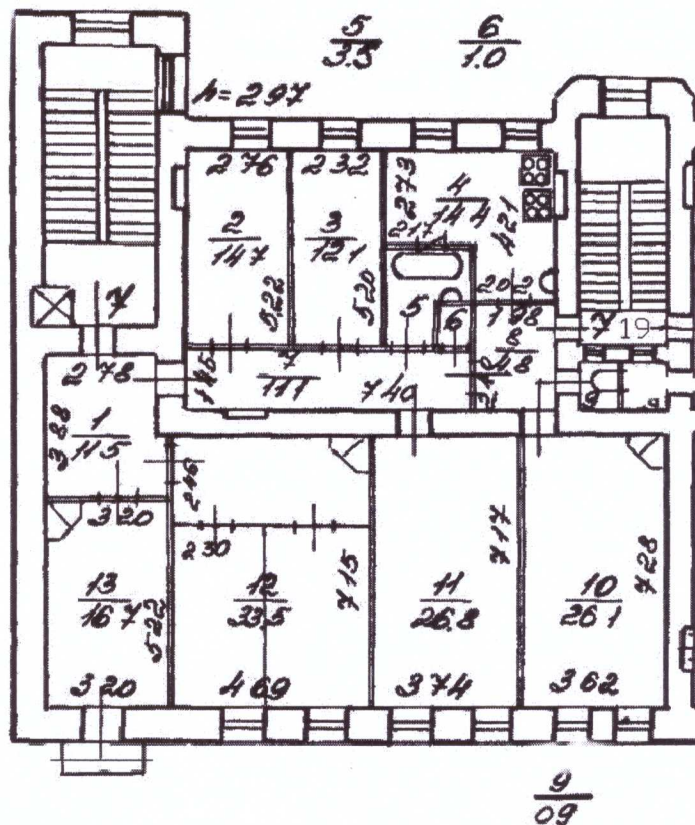
2. Переустройство и перепланировка жилого помещения подлежат утверждению в порядке, установленном Жилищным кодексом Российской Федерации. Самовольно перестроившее и (или) перепланировавшее жилое помещение лицо несет предусмотренную законодательством ответственность.

План части 3-го этажа



000 "ЛенТехИнвентаризация"		Инв. N4827/ 22
Лист. N1	Выкопировка квартиры 3 из поэтажного плана дома 12, литеры А по Коломенской улице	
Дата	Должность	ФИО
10.03.2022	Исполнил Инженер	Морева А.А.
10.03.2022	Проверил Ген. Директор	Михайлова Т.Е.
		Подпись

План части 5-го этажа



000
"ЛенТехИнвентаризация"

Инв.
N4827/
22

Лист.
N2

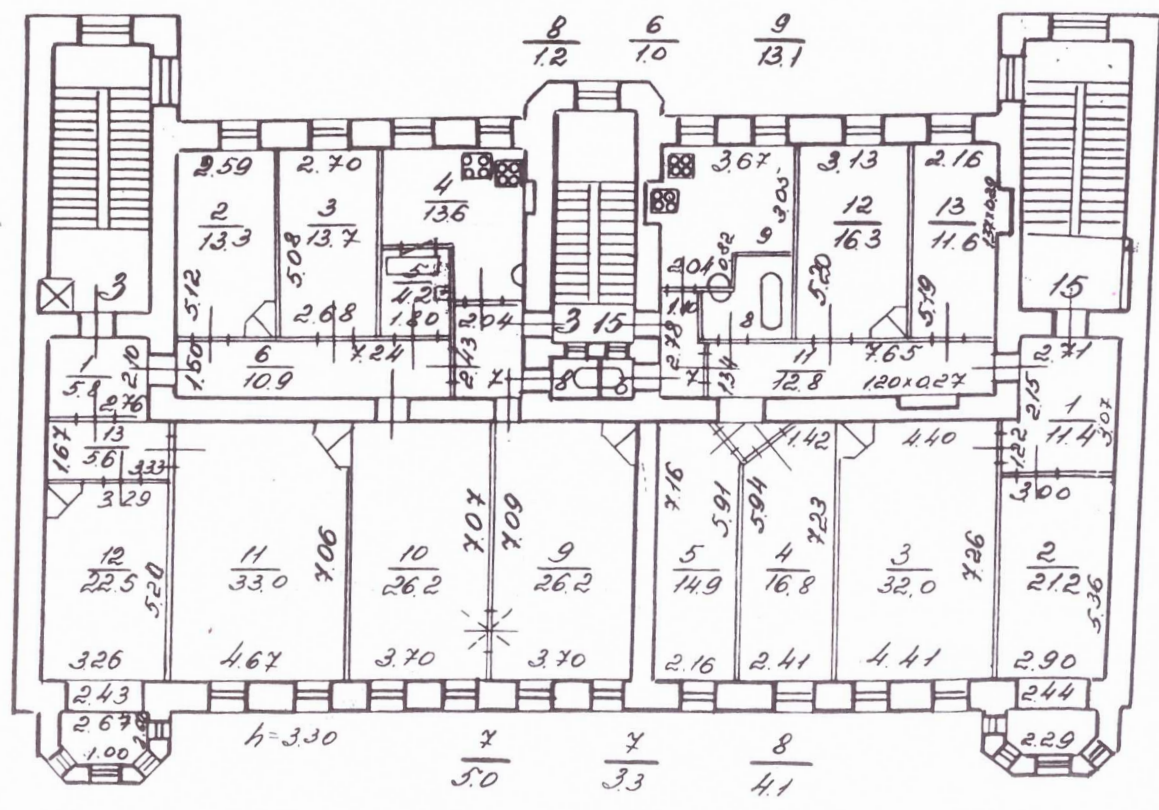
Выкопировка из квартиры 7 из
позажного плана дома 12,
литера А по Коломенской улице

Масштаб
1:200

Дата	Должность	ФИО	Подпись
10.03.2022	Исполнил	Инженер	Морева А.А.
10.03.2022	Проверил	Ген. Директор	Михайлова Т.Е.

2. Сажки-Тешербуз,
Коповицкая ул., д. 12, квартира А

План 3 этажа.

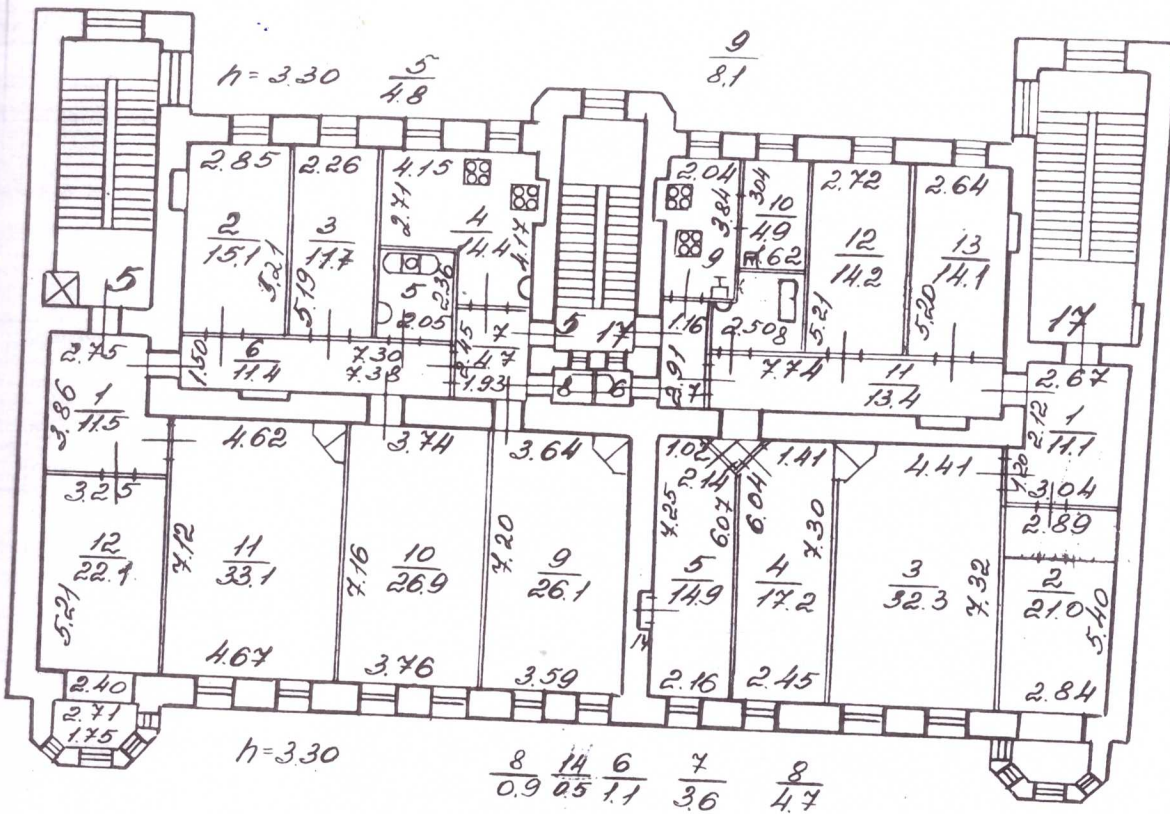


кв. 3

По состоянию на 200 г.

КОПИЯ ВЕРНА

План этажа



кв. 5

По состоянию на 201 г.

ЭКСПЛИКАЦИЯ ПОМЕЩЕНИЙ

186

строения по ген. плану А

Инв. № 47/3 к

Имеются ли в помещении	Да/Нет
вод	Да
канализация	Да
отопл.	Да
водосн. Г.К.	Да
	Да
	Нет

Этаж 4

Назначение помещения квартира

Использование помещения жилое

Система отопления ТЭЦ

Помещение 5
напротив
5 04 2001
С.К.

№ части	Наименование части помещения	Высота	Формула для вычисления площадей	Площадь в кв.м				
				Общая полезная	В том числе			
					жилая		спец. назн.	вспом.
					общая	в т.ч. под печами		
	прихожая	3.30	$2.75*3.86+1.75*0.53$	11.50				11.50
	комната		$5.21*2.85+1.09*0.26$	15.10	15.10			
	комната		$5.19*2.26$	11.70	11.70			
	кухня		$4.15*4.17+0.96*0.27-2.16*1.46$	14.40				14.40
	ванная		$2.05*2.36$	4.80				4.80
	коридор		$7.38*1.50+1.17*0.28$	11.40				11.40
	коридор		$2.45*1.93$	4.70				4.70
	туалет		$0.91*1.03$	0.90				0.90
	комната		$7.20*3.62$	26.10	26.10	0.60		
	комната		$7.16*3.75$	26.90	26.90			
	комната		$7.12*4.65$	33.10	33.10	0.60		
	комната		$3.25*5.21+2.40*0.71+0.90*2.71+(1.75+2.71)/2*0.45$	22.10	22.10			
	Итого			182.70	135.00	1.20	0.00	47.70

КОПИЯ ВЕРНА

Всего пронумеровано и
прошнуровано 4 листа(ов)
«28» 04 2022г.

Начальник ПИБ Центральное
департамент кадастровой
деятельности
В.Б. Митичева



Приложение №10 к Акту по результатам государственной историко-культурной экспертизы проектной документации на проведение работ по сохранению выявленного объекта культурного наследия «Жилой дом», расположенного по адресу: г. Санкт-Петербург, Коломенская улица, дом 12, литера А (Коломенская ул., 12, лит. А), входящего в состав выявленного объекта культурного наследия «Дом Н.И. Киржакова и И.И. Семенова (со старообрядческой молельней)» (Коломенская ул., 12, лит. А, Б): «Проект приспособления для современного использования выявленного объекта культурного наследия «Дом Н.И. Киржакова и И.И. Семенова (со старообрядческой молельней)» в части переустройства и перепланировки квартиры № 5, расположенной Санкт-Петербург, Центральный р-он, ул. Коломенская, д. 12, лит. А, кв. 5» (шифр: КП-28.02/4827), разработанной ООО «Реал-Проект» в 2022 г.

Материалы, содержащие информацию о ценности объекта с точки зрения истории, археологии, архитектуры, градостроительства, искусства, науки и техники, эстетики, этнологии или антропологии, социальной культуры



ПРАВИТЕЛЬСТВО САНКТ-ПЕТЕРБУРГА
**КОМИТЕТ ПО ГОСУДАРСТВЕННОМУ
 КОНТРОЛЮ, ИСПОЛЬЗОВАНИЮ
 И ОХРАНЕ ПАМЯТНИКОВ
 ИСТОРИИ И КУЛЬТУРЫ
 (КГИОП)**

пл. Ломоносова, д. 1, Санкт-Петербург, 191023
 Тел. (812) 315-43-03, (812) 571-64-31, Факс (812) 710-42-45
 E-mail: kgiop@gov.spb.ru

№01-46-1366/22-0-1 от 25.05.2022

Оберемко А.А.

info@real-pro.ru

№ _____
 На № 830509 от _____ 28.04.2022
 Рег. № 01-46-1366/22-0-0 от 28.04.2022

Уважаемая Анна Александровна!

На Ваш запрос сообщаем следующее:

Квартира № 5 находится в здании, являющимся выявленным объектом культурного наследия «Дом Н.И. Киржакова и И.И. Семенова (со старообрядческой молельней)» и расположенном по адресу: Санкт-Петербург, Коломенская улица, дом 12, литера А, литера Б.

Предмет охраны указанного объекта утвержден распоряжением КГИОП от 09.06.2012 № 10-276 «Об утверждении перечня предметов охраны выявленного объекта культурного наследия «Дом Н.И. Киржакова и И.И. Семенова (со старообрядческой молельней)».

КГИОП не располагает сведениями о наличии либо отсутствии в квартире № 5 элементов архитектурно-художественной отделки и ценных элементов интерьеров.

Вместе с тем, вне зависимости от наличия (отсутствия) отделки помещений объекта культурного наследия, проведение работ по сохранению объектов культурного наследия (консервация, ремонт, реставрация, приспособление для современного использования) осуществляется по согласованию с КГИОП в порядке, установленном статьей 45 Федерального закона от 25.06.2002 № 73-ФЗ «Об объектах культурного наследия (памятниках истории и культуры) народов Российской Федерации».

Неисполнение соответствующих требований Федерального закона является основанием для привлечения к административной и (или) уголовной ответственности в силу статей 7.13 – 7.14.1 Кодекса Российской Федерации об административных правонарушениях, статей 243, 243.1 Уголовного кодекса Российской Федерации.

**Начальник отдела государственного реестра
 объектов культурного наследия**

Д.С. Брыков

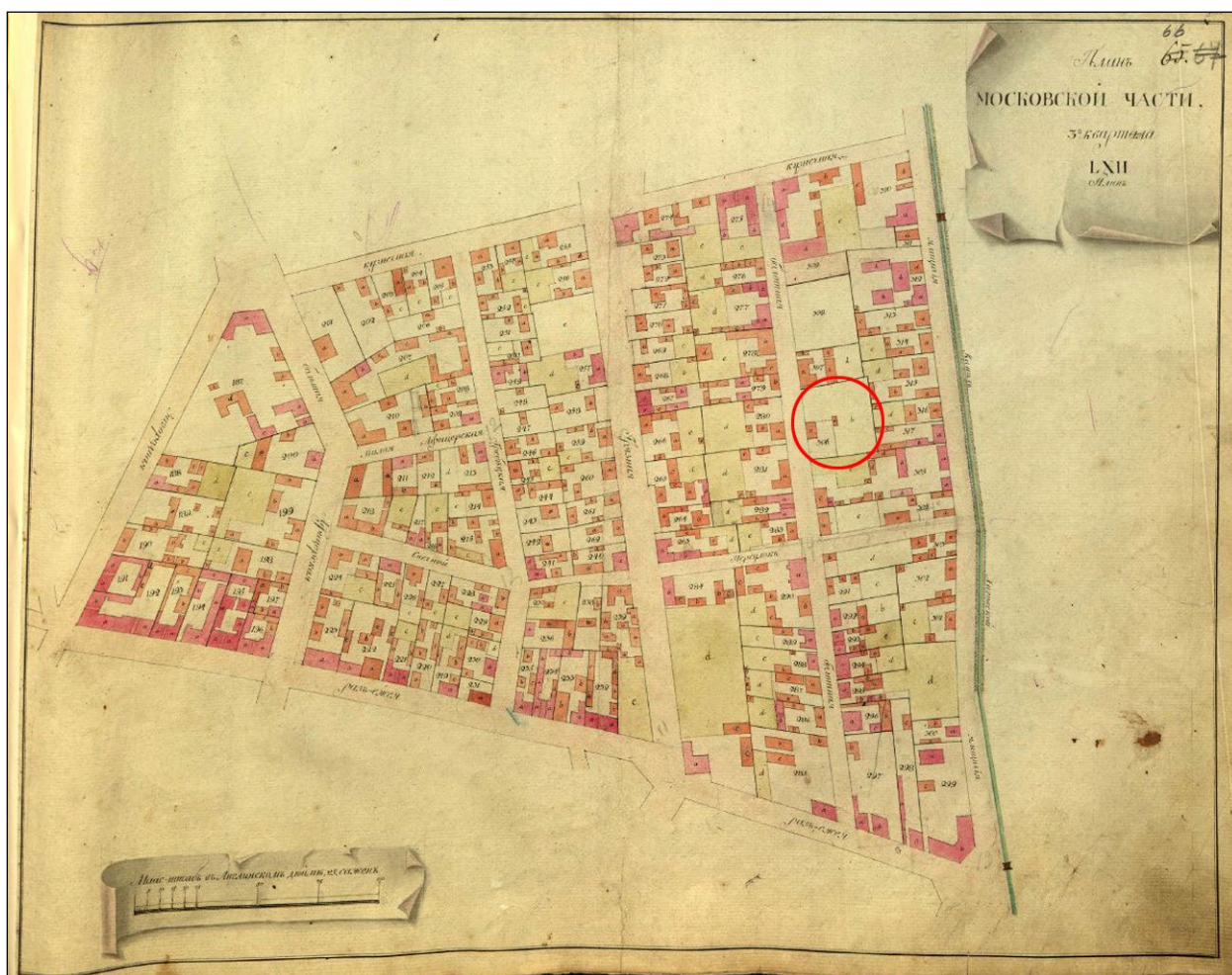
Ершов П.Г.
 (812) 710-41-04

**ДОКУМЕНТ ПОДПИСАН
 ЭЛЕКТРОННОЙ ПОДПИСЬЮ**

Сертификат 023F23850082ADC9B844ADAB476C0FF5C1
 Владелец **Брыков Дмитрий Сергеевич**
 Действителен с 12.08.2021 по 12.08.2022

Иконография.

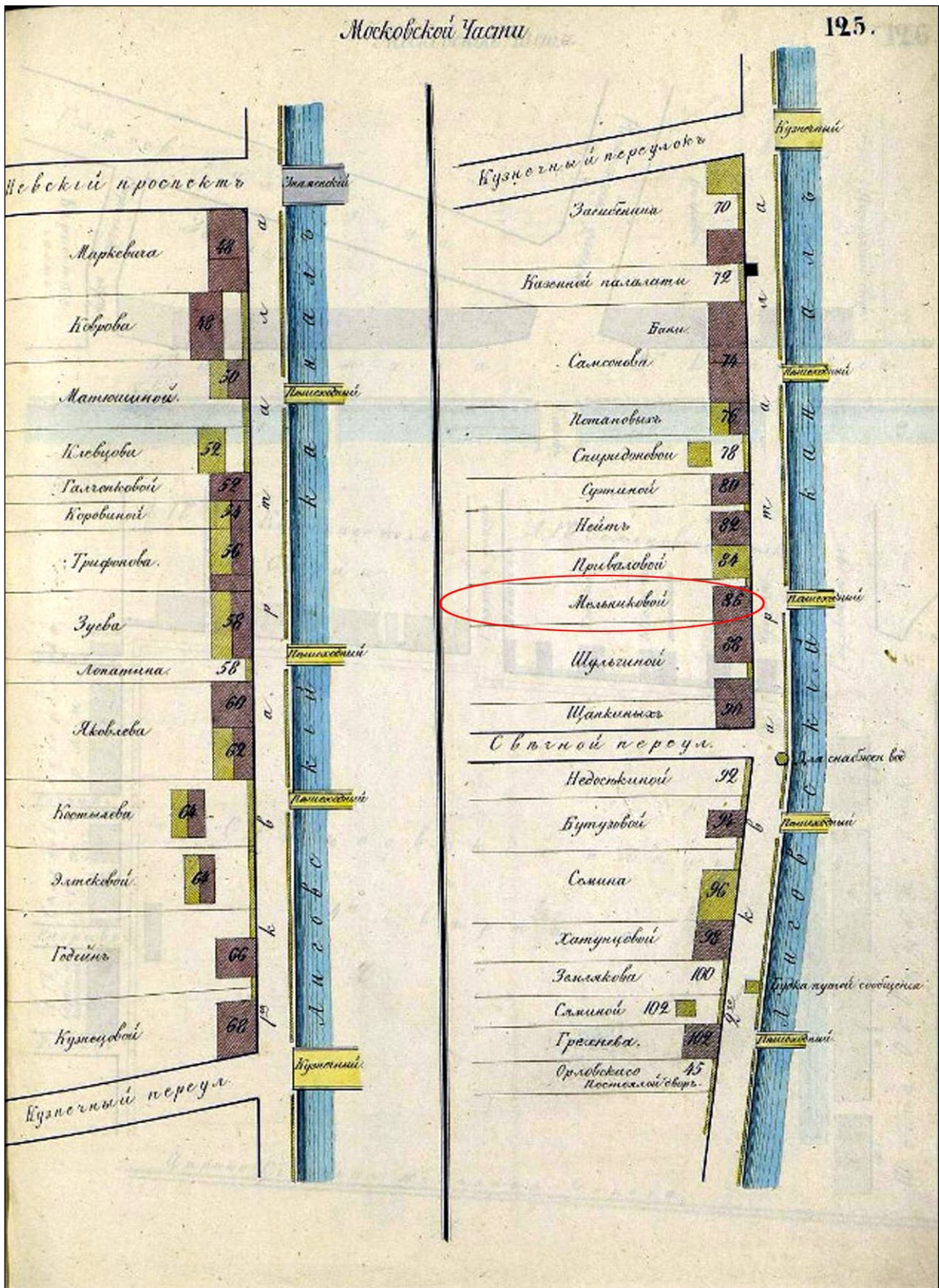
1. Атлас столичного города Санкт-Петербурга, состоящий из одиннадцати частей и 51-го квартала. 1798 г. План Московской части 3-го квартала. ЦГИА СПб. Ф. 513. Оп. 168. Д. 319. Л. 66;
2. Подробный план столичного города С.-Петербурга, снятый по масштабу 1:4200 под начальством генерал-майора Ф. Ф. Шуберта. 1828 г. Фрагмент. РНБ;
3. Цылов Н. И. Атлас тринадцати частей С.-Петербурга с подробным изображением набережных, улиц, переулков, казенных и обывательских домов. СПб., 1849. С. 125;
4. План С.-Петербурга. 1904 г. Фрагмент;
5. Топоъемка Ленинграда 1934 г. Фрагмент.
6. Топоъемка Ленинграда конца 1980-х гг. Фрагмент.
7. План двора. Чертежи дома на участке, принадлежавшем совладельцам Н.И.Киржакову и И.И.Семенову по Коломенской ул., 10а. ЦГИА СПб. Фонд 513. Описание 102. Дело 4882. 1911 г. Об. 1;
8. Разрез по линии А.Б. Чертежи дома на участке, принадлежавшем совладельцам Н.И.Киржакову и И.И.Семенову по Коломенской ул., 10а. ЦГИА СПб. Фонд 513. Описание 102. Дело 4882. 1911 г. Л. 10-13.
9. Разрез по линии В.Г. Чертежи дома на участке, принадлежавшем совладельцам Н.И.Киржакову и И.И.Семенову по Коломенской ул., 10а. ЦГИА СПб. Фонд 513. Описание 102. Дело 4882. 1911 г. Л. 14-15.
10. План подвала. Чертежи дома на участке, принадлежавшем совладельцам Н.И.Киржакову и И.И.Семенову по Коломенской ул., 10а. ЦГИА СПб. Фонд 513. Описание 102. Дело 4882. 1911 г. Л. 2-3.
11. План 1-го этажа. Чертежи дома на участке, принадлежавшем совладельцам Н.И.Киржакову и И.И.Семенову по Коломенской ул., 10а. ЦГИА СПб. Фонд 513. Описание 102. Дело 4882. 1911 г. Л. 4-5.
12. План 2-го и 3-го этажа. Чертежи дома на участке, принадлежавшем совладельцам Н.И.Киржакову и И.И.Семенову по Коломенской ул., 10а. ЦГИА СПб. Фонд 513. Описание 102. Дело 4882. 1911 г. Л. 6-7.
13. План 4-го и 5-го этажа. Чертежи дома на участке, принадлежавшем совладельцам Н.И.Киржакову и И.И.Семенову по Коломенской ул., 10а. ЦГИА СПб. Фонд 513. Описание 102. Дело 4882. 1911 г. Л. 8-9.
14. Вид дома №12 на Коломенской улице, где в 1906 г. помещался союз портных. ЦГАКФФД СПб. Фотодокумент Гр 56671. 1926 г.
15. Фасад дома №12 по Коломенской улице. ЦГАКФФД СПб. Фотодокумент Д 13019. 1912-1913 гг.
16. Дом Н. И. Киржакова и И. И. Семенова // Citywalls URL: <https://www.citywalls.ru/house8150.html> (дата обращения: 15.06.2022).



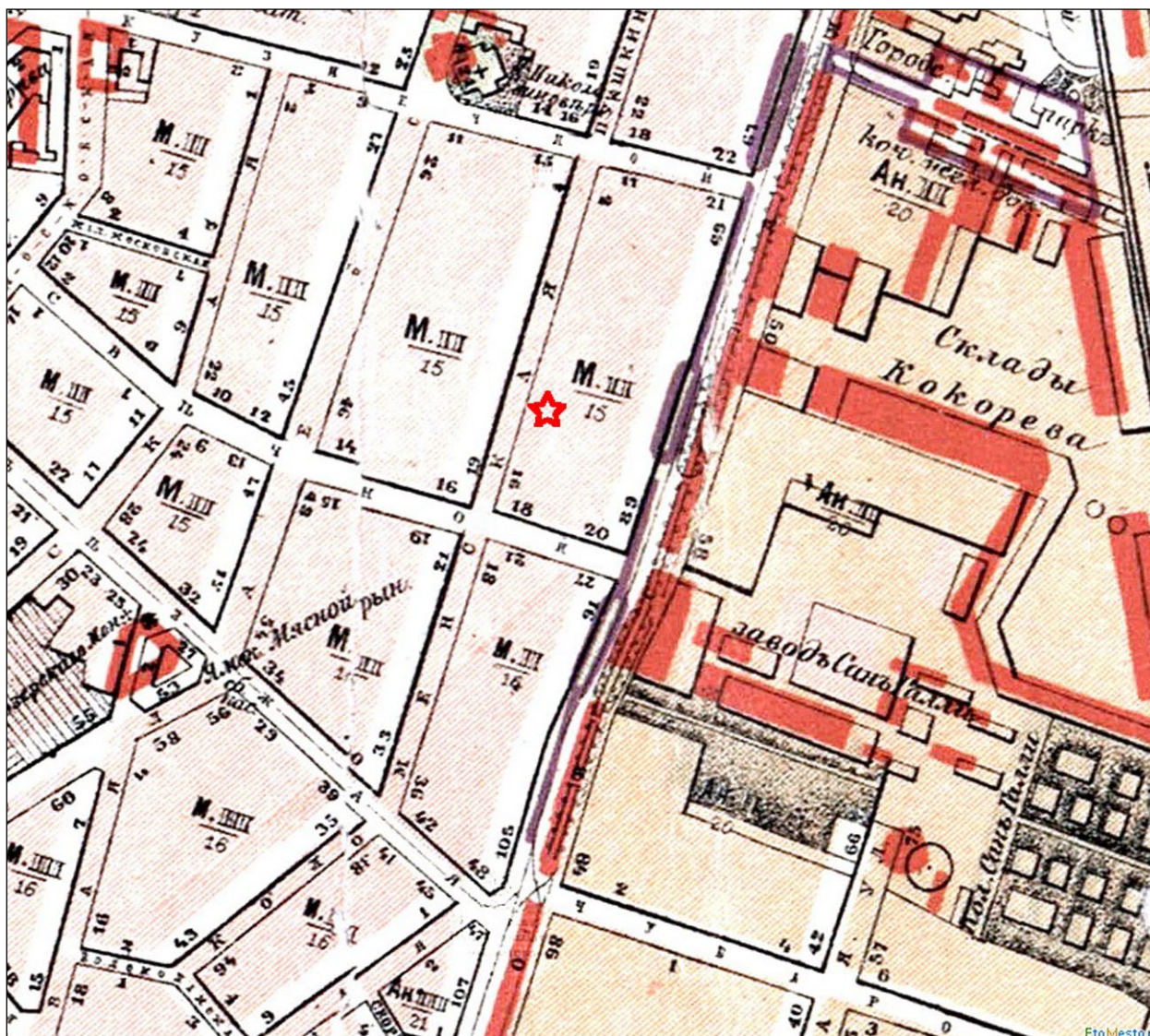
1. Атлас столичного города Санкт-Петербурга, состоящий из одиннадцати частей и 51-го квартала. 1798 г. План Московской части 3-го квартала. ЦГИА СПб. Ф. 513. Оп. 168. Д. 319. Л. 66.



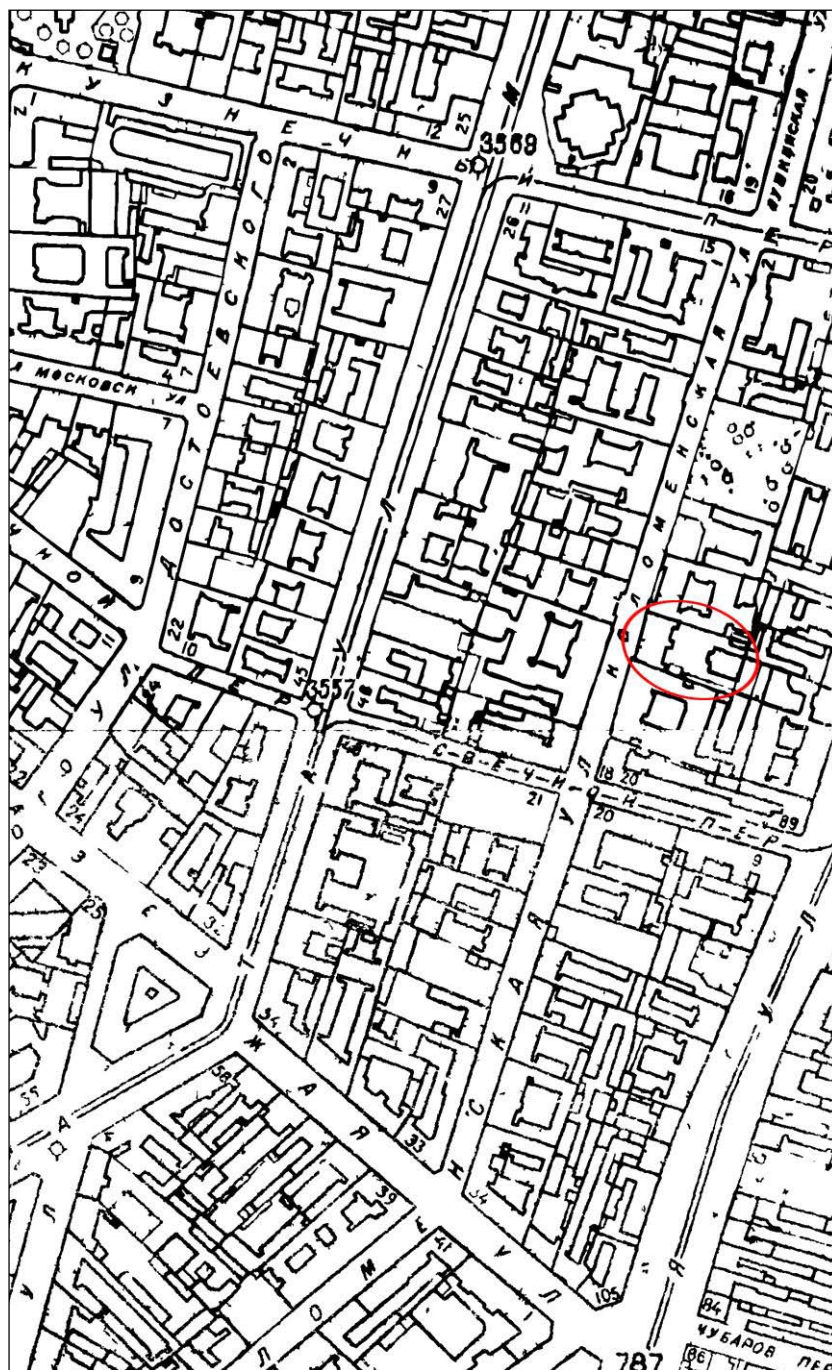
2. Подробный план столичного города С.-Петербурга, снятый по масштабу 1:4200 под начальством генерал-майора Ф. Ф. Шуберта. 1828 г. Фрагмент. РНБ.



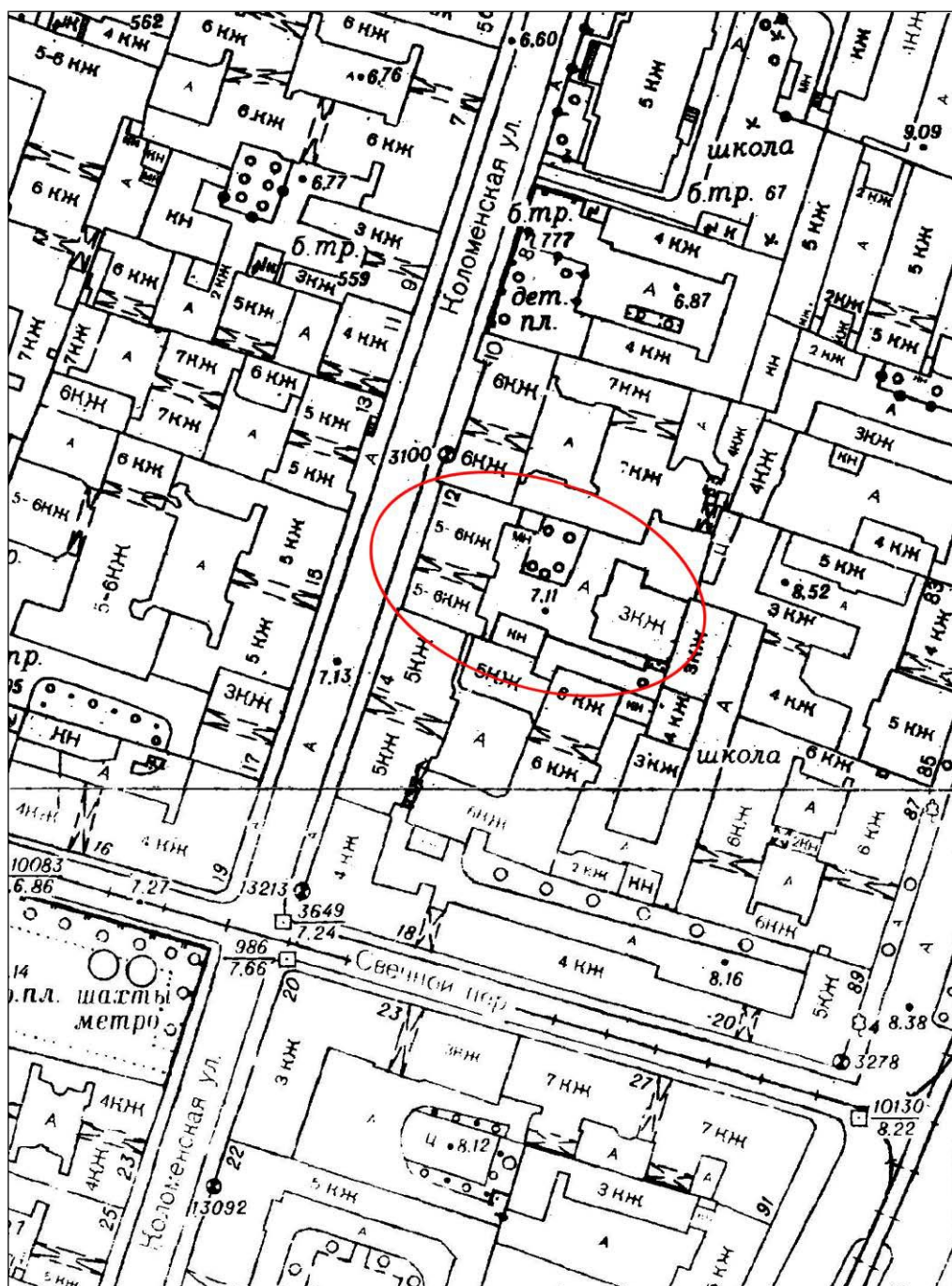
3. Цылов Н. И. Атлас тринадцати частей С.-Петербурга с подробным изображением набережных, улиц, переулков, казенных и обывательских домов. СПб., 1849. С. 125.



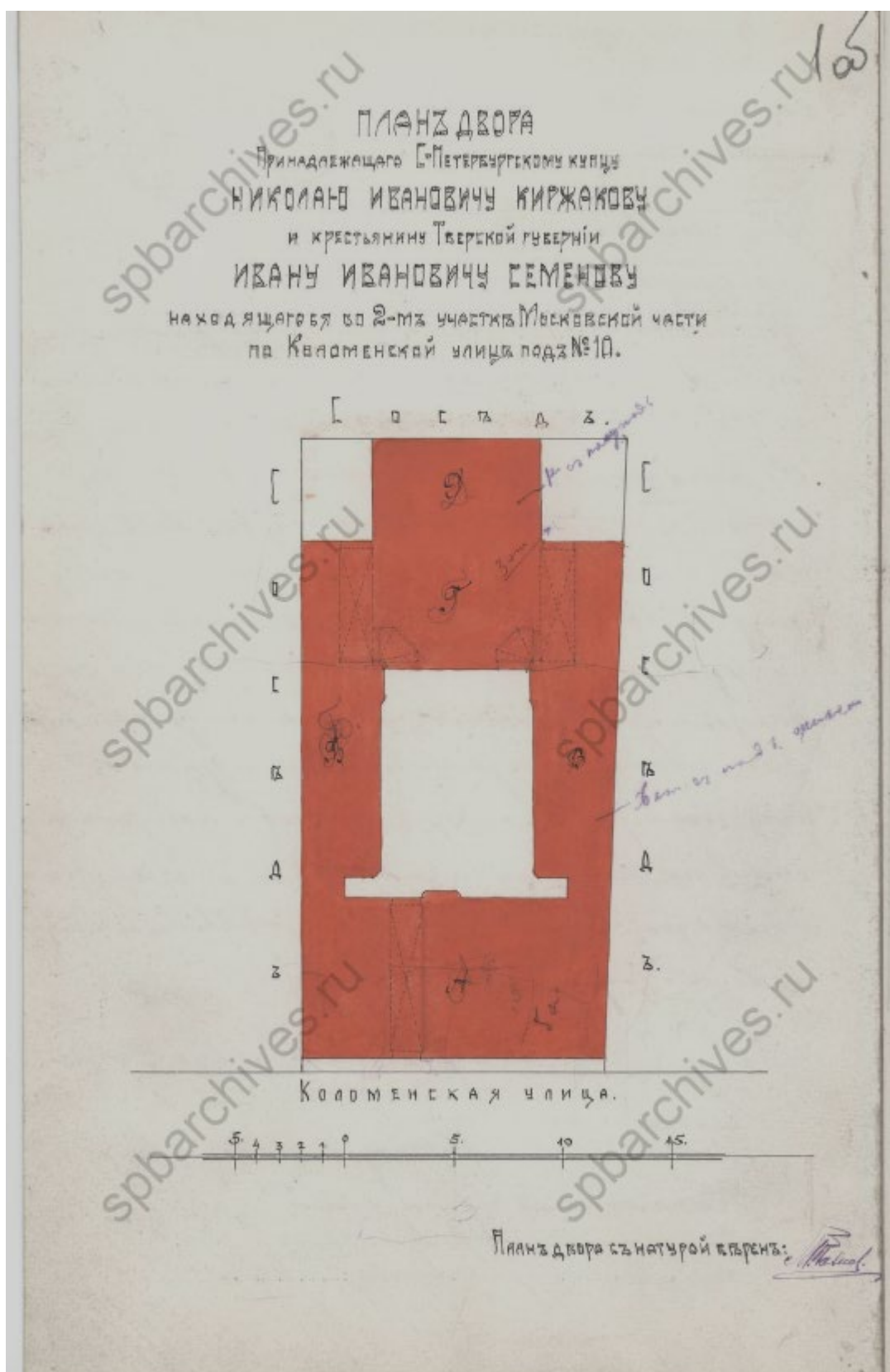
4. План С.-Петербурга. 1904 г. Фрагмент.



5. Топоъемка Ленинграда 1934 г. Фрагмент.



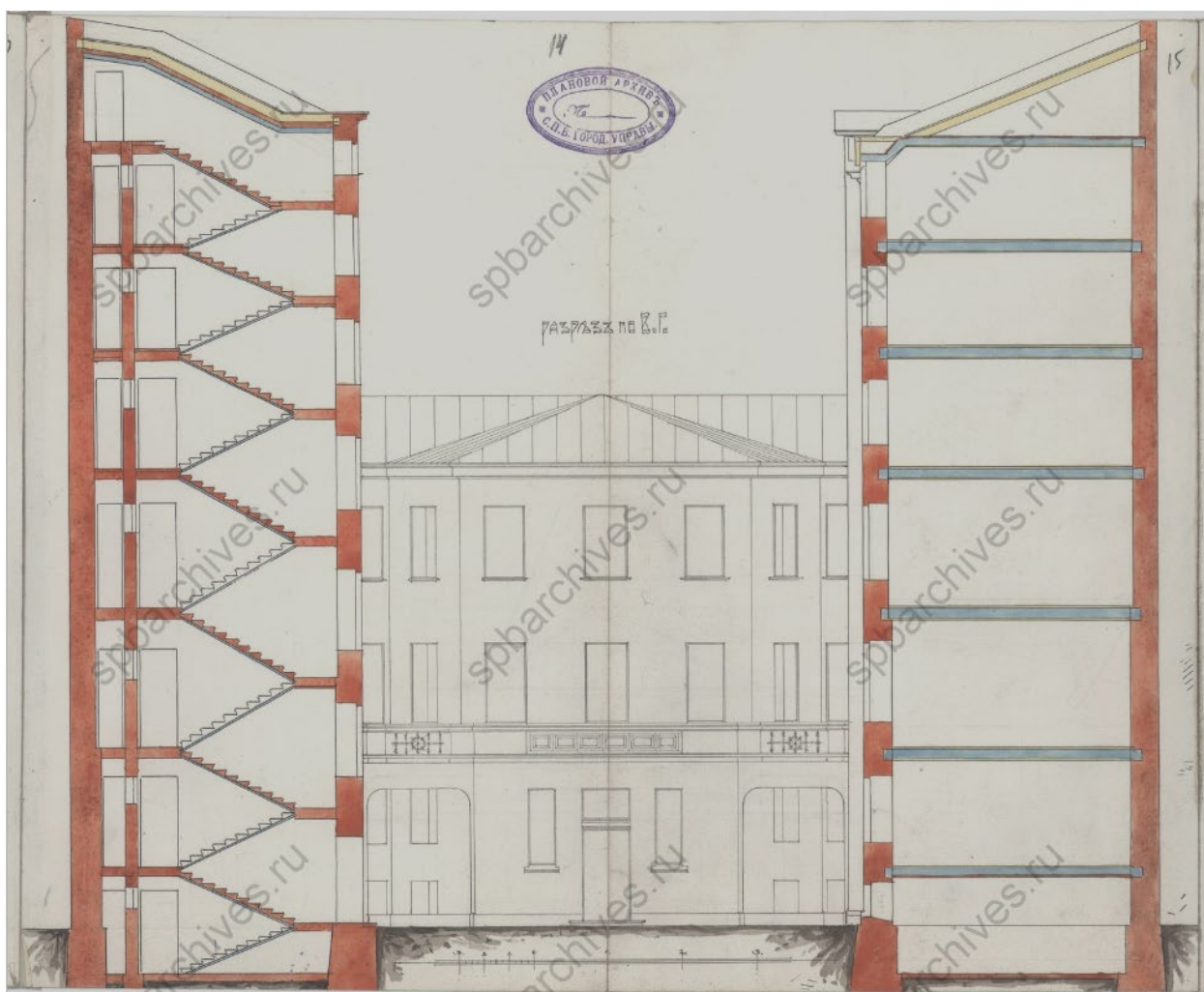
6. Топосъемка Ленинграда конца 1980-х гг. Фрагмент.



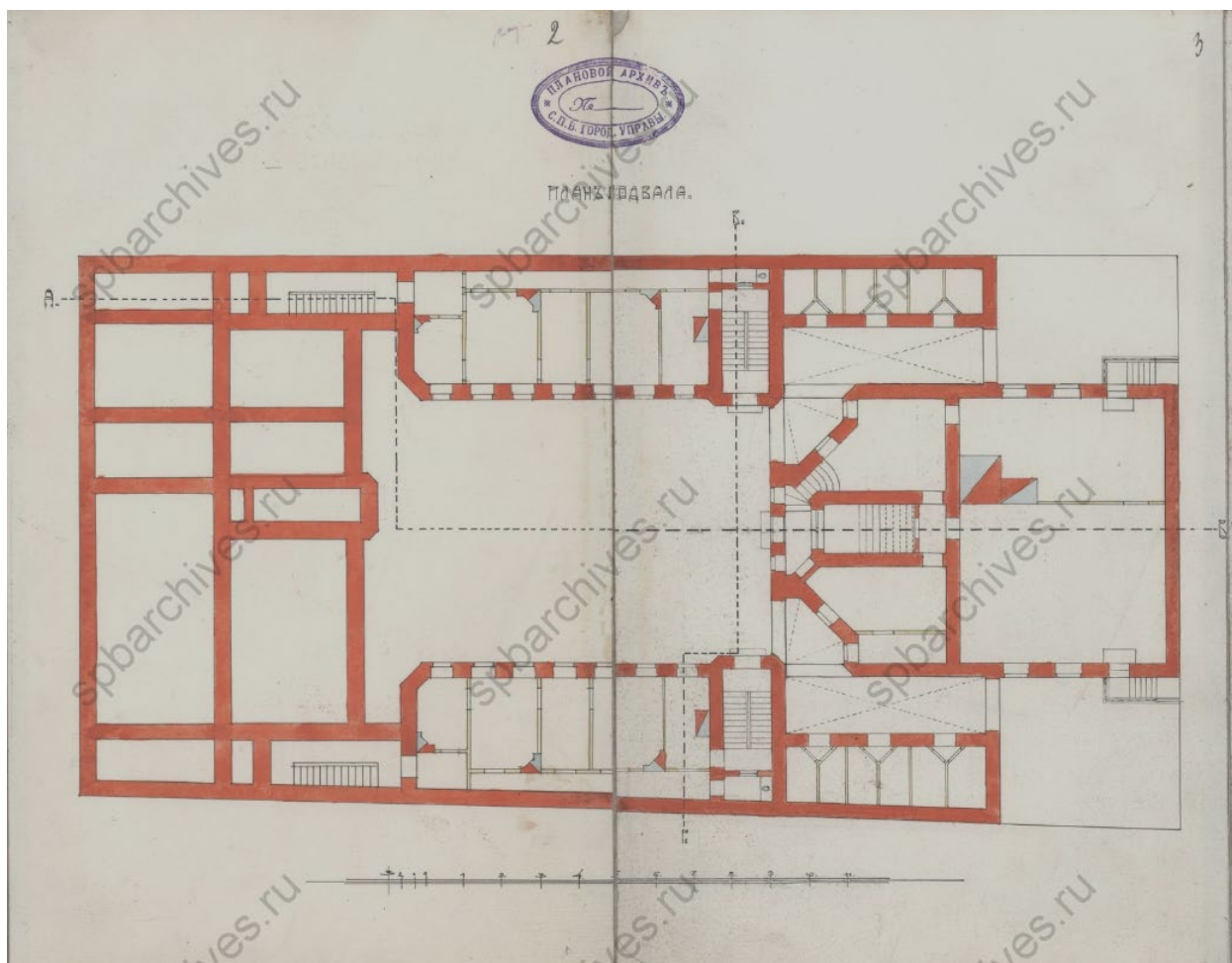
7. План двора. Чертежи дома на участке, принадлежавшем совладельцам Н.И.Киржакову и И.И.Семенову по Коломенской ул., 10а. ЦГИА СПб. Фонд 513. Опись 102. Дело 4882. 1911 г. Об. 1;



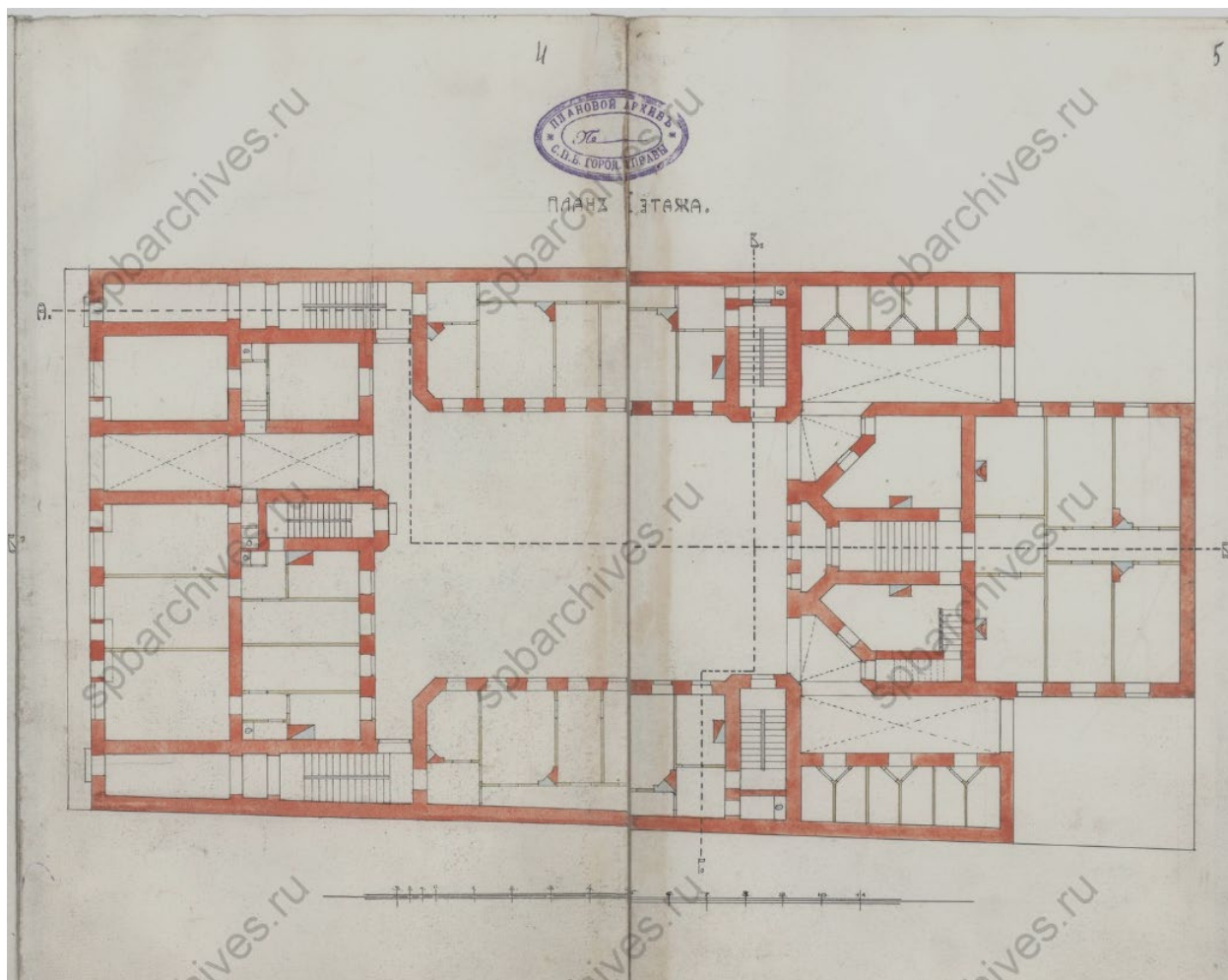
8. Разрез по линии А.Б. Чертежи дома на участке, принадлежавшем совладельцам Н.И.Киржакову и И.И.Семенову по Коломенской ул., 10а. ЦГИА СПб. Фонд 513. Описание 102. Дело 4882. 1911 г. Л. 10-13.



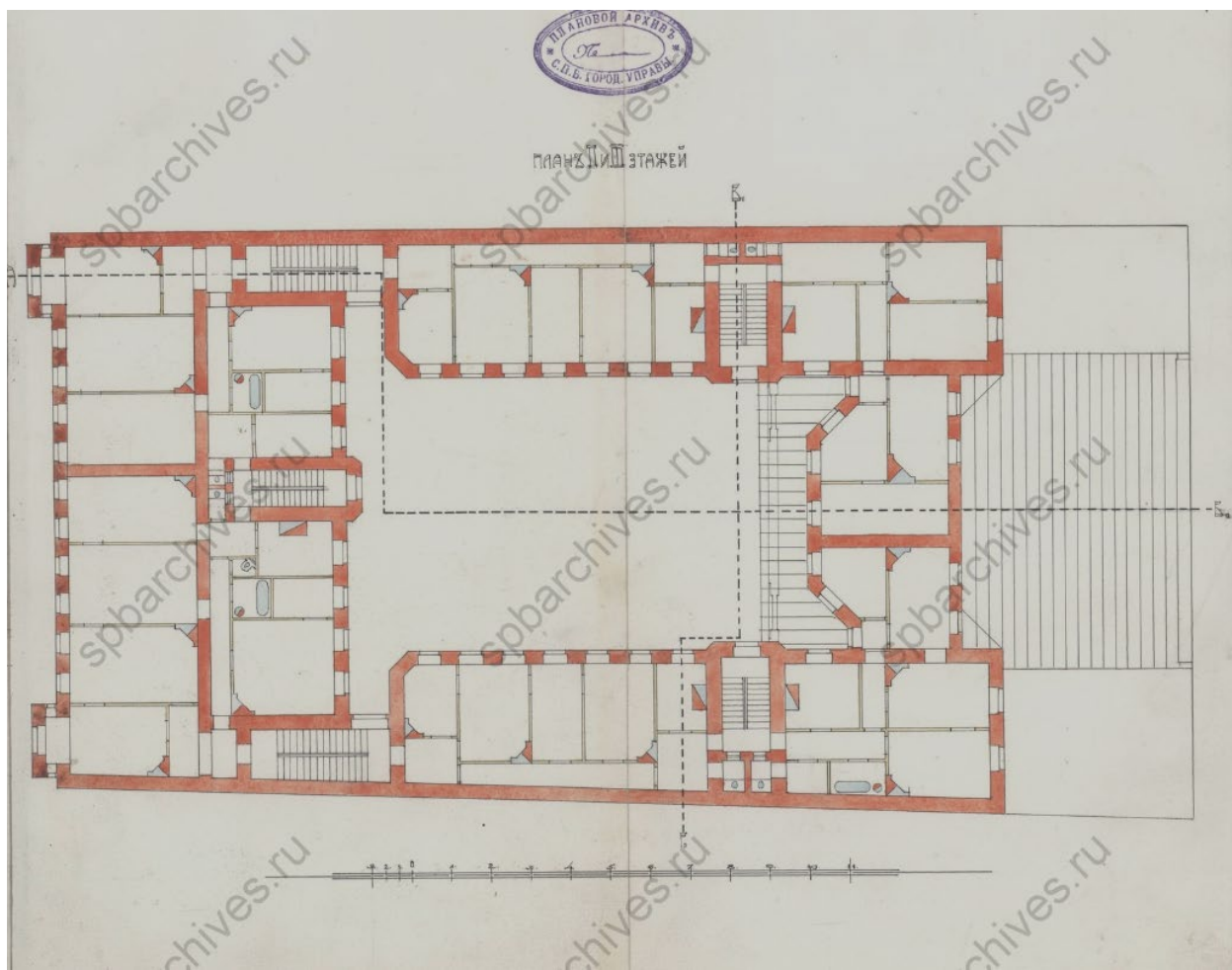
9. Разрез по линии В.Г. Чертежи дома на участке, принадлежавшем совладельцам Н.И.Киржакову и И.И.Семенову по Коломенской ул., 10а. ЦГИА СПб. Фонд 513. Описание 102. Дело 4882. 1911 г. Л. 14-15.



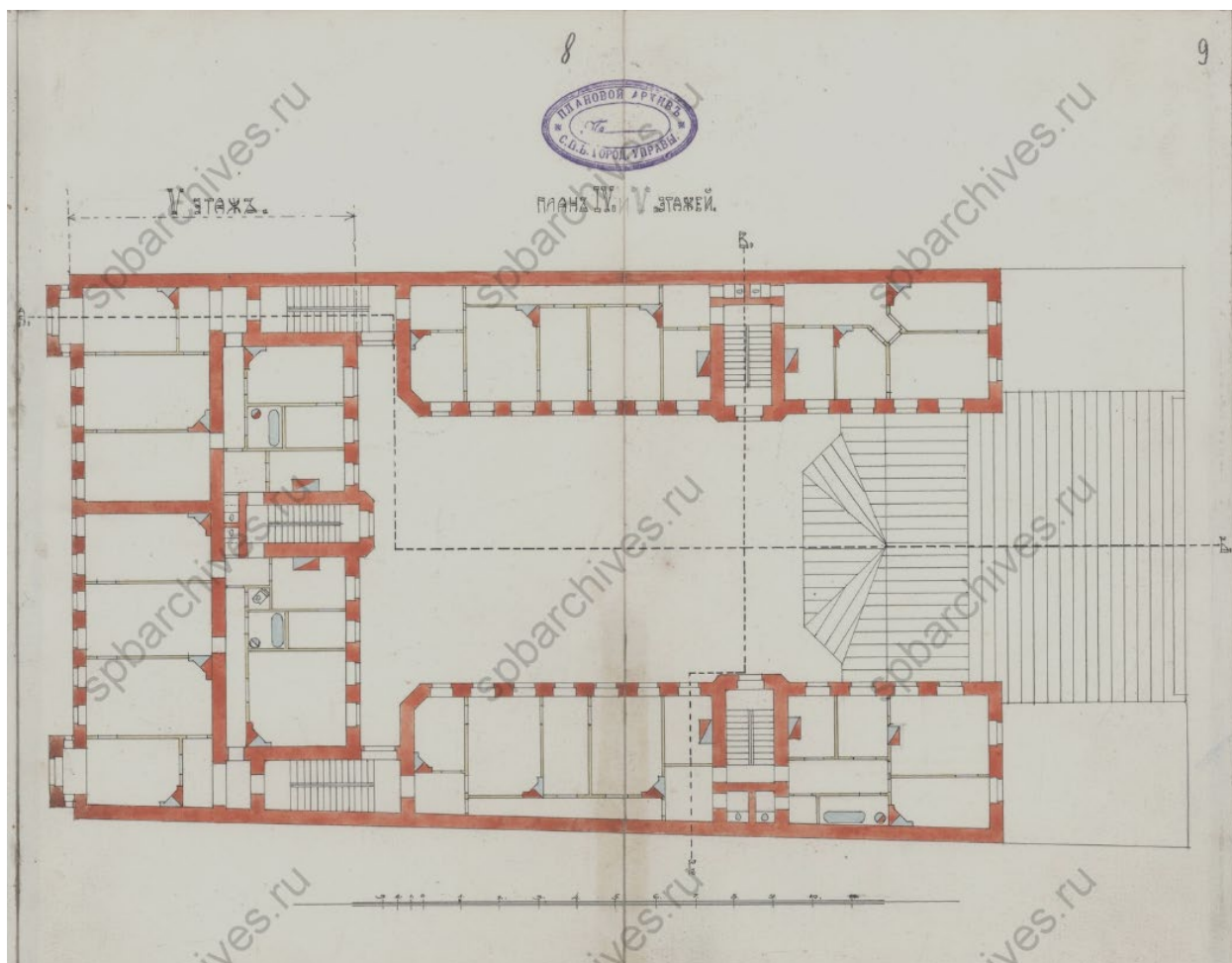
10. План подвала. Чертежи дома на участке, принадлежавшем совладельцам Н.И.Киржакову и И.И.Семенову по Коломенской ул., 10а. ЦГИА СПб. Фонд 513. Опись 102. Дело 4882. 1911 г. Л. 2-3.



11. План 1-го этажа. Чертежи дома на участке, принадлежавшем совладельцам Н.И.Киржакову и И.И.Семенову по Коломенской ул., 10а. ЦГИА СПб. Фонд 513. Опись 102. Дело 4882. 1911 г. Л. 4-5.



12. План 2-го и 3-го этажа. Чертежи дома на участке, принадлежавшем совладельцам Н.И.Киржакову и И.И.Семенову по Коломенской ул., 10а. ЦГИА СПб. Фонд 513. Описание 102. Дело 4882. 1911 г. Л. 6-7.



13. План 4-го и 5-го этажа. Чертежи дома на участке, принадлежавшем совладельцам Н.И.Киржакову и И.И.Семенову по Коломенской ул., 10а. ЦГИА СПб. Фонд 513. Описание 102. Дело 4882. 1911 г. Л. 8-9.



14. Вид дома №12 на Коломенской улице, где в 1906 г. помещался союз портных. ЦГАКФФД СПб. Фотодокумент Гр 56671. 1926 г.



15. Фасад дома №12 по Коломенской улице. ЦГАКФФД СПб. Фотодокумент Д 13019. 1912-1913 гг.



16. Дом Н. И. Киржакова и И. И. Семенова (со староверческой моленной)
// Citywalls URL: <https://www.citywalls.ru/house8150.html> (дата обращения: 15.06.2022).