

А К Т

по результатам государственной историко-культурной экспертизы проектной документации на проведение работ по сохранению выявленного объекта культурного наследия «Здание Общества железопрокатного и проволочного заводов (с металлическими оградами)», расположенного по адресу: г. Санкт-Петербург, ул. Малая Зеленина, дом 6, литера А – «Проект приспособления для современного использования кабинета дневного стационара (пом. 62-65) выявленного объекта культурного наследия «Здание Общества железопрокатного и проволочного заводов (с металлическими оградами)», расположенного по адресу: г. Санкт-Петербург, ул. Малая Зеленина, дом 6, литера А», стадия «П», шифр 22/03-22, выполненной ООО «ГСК-Строй» в 2022 г.

Настоящая государственная историко-культурная экспертиза (далее – экспертиза) проведена экспертной комиссией, в составе: Аверьянова А.Е., Михайловская Г.В., Глинская Н.Б. (см. Приложение № 10 «Копии протоколов заседаний экспертной комиссии»), на основании договоров №№ МЗ6/04.22-1, МЗ6/04.22-2, МЗ6/04.22-2 от 24 июня 2022 г. на проведение государственной историко-культурной экспертизы (см. Приложение № 9 «Копии договоров с экспертами на проведение государственной историко-культурной экспертизы»).

1. Дата начала и окончания проведения экспертизы

Настоящая государственная историко-культурная экспертиза проведена в период с 24 июня 2022 г. по 08 июля 2022 г.

2. Место проведения экспертизы

г. Санкт-Петербург

3. Заказчик экспертизы

Санкт-Петербургское государственное бюджетное учреждение здравоохранения «Городская поликлиника № 30».

197110, г. Санкт-Петербург, ул. Малая Зеленина, д. 6.

Ответственный секретарь экспертной комиссии: подписано электронной подписью Михайловская Г.В.

4. Сведения об экспертах.

| | |
|--|---|
| Фамилия, имя, отчество | Аверьянова Александра Евгеньевна |
| Образование | высшее, окончила Ордена Трудового Красного Знамени Институт живописи, скульптуры и архитектуры им. И.Е. Репина |
| Специальность | Архитектор |
| Стаж работы по профессии | 43 года |
| Место работы и должность | ООО «Эксперт», эксперт |
| Реквизиты решения уполномоченного органа по аттестации экспертов на проведение экспертизы с указанием объектов экспертизы) | Приказ Министерства культуры Российской Федерации от 25 декабря 2019 г. № 2032 «Об утверждении статуса аттестованного эксперта по проведению государственной историко-культурной экспертизы». Объекты экспертизы: - проектная документация на проведение работ по сохранению объектов культурного наследия. |
| Фамилия, имя, отчество | Михайловская Галина Викторовна |
| Образование | Высшее, окончила Ордена Трудового Красного Знамени Институт живописи, скульптуры и архитектуры им. И.Е. Репина. Профессиональная переподготовка по программе «Реконструкция и реставрация культурного наследия» СПб ГАСУ, 2000 г. |
| Специальность | Архитектор |
| Стаж работы по профессии | 43 года |
| Место работы и должность | ООО «НЭО», эксперт |
| Реквизиты решения уполномоченного органа по аттестации экспертов на проведение экспертизы с указанием объектов экспертизы) | Приказ Министерства культуры Российской Федерации от 11 октября 2021 г. № 1668 «Об утверждении статуса аттестованного эксперта по проведению государственной историко-культурной экспертизы». Объекты экспертизы: - выявленные объекты культурного наследия в целях обоснования целесообразности включения данных объектов в реестр; - документы, обосновывающие включение объектов культурного наследия в реестр; - проектная документация на проведение работ по сохранению объектов культурного наследия; - документация или разделы документации, обосновывающие меры по обеспечению сохранности объекта культурного наследия, включенного в реестр, выявленного объекта культурного наследия либо объекта, обладающего признаками объекта культурного наследия, при проведении земляных, мелиоративных, хозяйственных работ, указанных в статье 30 Федерального закона работ по использованию лесов и иных работ в границах территории объекта культурного наследия |

| | |
|--|---|
| | либо на земельном участке, непосредственно связанном с земельным участком в границах территории объекта культурного наследия. |
| Фамилия, имя, отчество | Глинская Наталия Борисовна |
| Образование | высшее, окончила Ордена Трудового Красного Знамени Институт живописи, скульптуры и архитектуры им. И.Е. Репина |
| Специальность | Искусствовед |
| Стаж работы по профессии | 43 года |
| Место работы и должность | Заместитель генерального директора ООО «Научно-проектный реставрационный центр» |
| Реквизиты решения уполномоченного органа по аттестации экспертов на проведение экспертизы с указанием объектов экспертизы) | Приказ Министерства культуры Российской Федерации от 30 апреля 2021 г. № 596. Приказ Министерства культуры Российской Федерации от 25 декабря 2019 г. № 2032 «Об утверждении статуса аттестованного эксперта по проведению государственной историко-культурной экспертизы» Объекты экспертизы: - выявленные объекты культурного наследия в целях обоснования целесообразности включения данных объектов в реестр; - документы, обосновывающие включение объектов культурного наследия в реестр; - документы, обосновывающие изменение категории историко-культурного значения объекта культурного наследия; - проектная документация на проведение работ по сохранению объектов культурного наследия. |

Эксперты:

- не имеют родственных связей с заказчиком (его должностными лицами, работниками и т.д.);
- не состоят в трудовых отношениях с заказчиком;
- не имеют долговых или иных имущественных обязательств перед заказчиком;
- не владеют ценными бумагами, акциями (долями участия, паями в уставных капиталах) заказчика;
- не заинтересованы в результатах исследований и решении, вытекающем из настоящего заключения экспертизы, с целью получения выгоды в виде денег, ценностей, иного имущества, услуг имущественного характера или имущественных прав для себя или третьих лиц.

5. Информация о том, что в соответствии с законодательством Российской Федерации эксперт (эксперты) несет ответственность за достоверность сведений, изложенных в заключении

Эксперты несут ответственность за достоверность сведений, изложенных в заключении экспертизы в соответствии с п. 19 д. и обеспечивают выполнение п. 17 «Положения о государственной историко-культурной экспертизе», утвержденного постановлением Правительства Российской Федерации от 15 июля 2009 г. № 569.

6. Цели и объекты экспертизы

6.1. Цель проведения государственной историко-культурной экспертизы

Определение соответствия проектной документации «Проект приспособления для современного использования кабинета дневного стационара (пом. 62-65) выявленного объекта культурного наследия «Здание Общества железопрокатного и проволочного заводов (с металлическими оградами)», расположенного по адресу: г. Санкт-Петербург, ул. Малая Зеленина, дом 6, литера А», стадия «П», шифр 22/03-22, выполненной ООО «ГСК-Строй» в 2022 г., и направленной на сохранение выявленного объекта культурного наследия «Здание Общества железопрокатного и проволочного заводов (с металлическими оградами)», расположенного по адресу: г. Санкт-Петербург, ул. Малая Зеленина, дом 6, литера А, требованиям законодательства Российской Федерации в области государственной охраны объектов культурного наследия.

6.2. Объект государственной историко-культурной экспертизы

Проектная документация на проведение работ по сохранению выявленного объекта культурного наследия «Здание Общества железопрокатного и проволочного заводов (с металлическими оградами)», расположенного по адресу: г. Санкт-Петербург, ул. Малая Зеленина, дом 6, литера А – «Проект приспособления для современного использования кабинета дневного стационара (пом. 62-65) выявленного объекта культурного наследия «Здание Общества железопрокатного и проволочного заводов (с металлическими оградами)», расположенного по адресу: г. Санкт-Петербург, ул. Малая Зеленина, дом 6, литера А», стадия «П», шифр 22/03-22, выполненная ООО «ГСК-Строй» в 2022 г., в составе:

- Раздел 1 Предварительные работы (Шифр 22/03-22-ПР)
- Раздел 2. Комплексные научные исследования (Шифр 22/03-22-КНИ)
- Раздел 3. Проект приспособления
- Часть 1. Архитектурные решения (Шифр 22/03-22-АР)
- Часть 2. Водоснабжение, водоотведение (Шифр 22/03-22-ВК)
- Часть 3. Электроосвещение, электрооборудование (Шифр 22/03-22-ЭОМ)

7. Перечень документов, представленных заявителем:

- Проектная документация на проведение работ по сохранению выявленного объекта культурного наследия «Здание Общества железопрокатного и проволочного заводов (с металлическими оградами)», расположенного по адресу: г. Санкт-Петербург, ул. Малая Зеленина, дом 6, литера А – «Проект приспособления для современного использования кабинета дневного стационара (пом. 62-65) выявленного объекта культурного наследия «Здание Общества железопрокатного и проволочного заводов (с металлическими оградами)», расположенного по адресу: г. Санкт-Петербург, ул. Малая Зеленина, дом 6, литера А», стадия «П», шифр 22/03-22, выполненная ООО «ГСК-Строй» в 2022 г.
- Выписка из приказа КГИОП от 20 февраля 2001 г. № 15 «Об утверждении списка вновь выявленных объектов, представляющих историческую, научную, художественную или иную культурную ценность» (см. Приложение № 1);
- Копия плана границ территории выявленного объекта культурного наследия «Здание Общества железопрокатного и проволочного заводов (с металлическими оградами)», утвержденного КГИОП 18 мая 2002 г. (см. Приложение № 2);

- Копия Распоряжения КГИОП от 30.05.2011 № 10-237 «Об утверждении перечня предметов охраны выявленного объекта культурного наследия «Здание Общества железопрокатного и проволочного заводов (с металлическими оградами)» (см. Приложение № 3);
- Копия Задания КГИОП на проведение работ по сохранению объекта культурного наследия, включенного в единый государственный реестр объектов культурного наследия (памятников истории и культуры) народов Российской Федерации, или выявленного объекта культурного наследия от 02 февраля 2022 г. № 01-21-141/22-0-1 (приспособление для современного использования кабинета дневного стационара (пом. 62-65) (см. Приложение № 5);
- Выписка из Единого государственного реестра недвижимости об основных характеристиках и зарегистрированных правах на объект недвижимости от 24.06.2022 г. № КУВИ-001/2022-99061840 (см. Приложение № 6);
- Технический паспорт здания по адресу: город Санкт-Петербург, Петроградский район, Малая Зеленина улица, дом 6, литера А от 26.01.2010 г. Филиала ГУП «ГУИОН» ПИБ Петроградского района (см. Приложение № 7);
- поэтажные планы здания по адресу: город Санкт-Петербург, Петроградский район, Малая Зеленина улица, дом 6, литера А от 11.03.2010 г. (подвал, 1-й, 2-й, 3-й, 4-й этажи) Филиала ГУП «ГУИОН» ПИБ Петроградского района (см. Приложение № 7);
- Ведомость помещений и их площадей, здания по адресу: город Санкт-Петербург, Петроградский район, Малая Зеленина улица, дом 6, литера А от 11.03.2010 г. (подвал, 1-й, 2-й, 3-й, 4-й этажи) Филиала ГУП «ГУИОН» ПИБ Петроградского района (см. Приложение № 7);
- Договор по оказанию услуг по разработке и согласованию проекта сохранения выявленного объекта культурного наследия «Здание Общества железопрокатного и проволочного заводов (с металлическими оградами)», расположенного по адресу: г. Санкт-Петербург, ул. Малая Зеленина, д. 6, лит. А, в части приспособления для современного использования кабинета дневного стационара (пом. 62-65)¹ (см. Приложение № 8);
- Копия договора № М36/04.22-0 от 13 апреля 2022 г. на организацию проведения государственной историко-культурной экспертизы проектной документации на проведение работ по сохранению выявленного объекта культурного наследия «Здание Общества железопрокатного и проволочного заводов (с металлическими оградами)», расположенного по адресу: г. Санкт-Петербург, Малая Зеленина ул., д. 6, лит. А, в части приспособления для современного использования кабинета дневного стационара (пом. 62-65) (см. Приложение № 8);
- Письмо КГИОП № 01-43-9458/22-0-1 от 05.05.2022 (см. Приложение № 12);
- Копия протокола № 194-2019 от 13 августа 2019 г. об административном правонарушении (см. Приложение № 12).

8. Сведения об обстоятельствах, повлиявших на процесс проведения и результаты экспертизы.

8.1. Обстоятельства, повлиявшие на процесс проведения экспертизы:

По результатам анализа сведений, приведенных в протоколе № 194-2019 от 13 августа 2019 г. об административном правонарушении (см. Приложение № 12), данных ведомости помещений и их площадей, и плана 2-го этажа здания по адресу: г. Санкт-Петербург, Петроградский район, Малая Зеленина улица, дом 6, литера А от 11.03.2010 г., (см. Приложение

¹ Договор заключен 24 марта 2022 года на интернет-сайте Комитета по государственному заказу Санкт-Петербурга «АИС ГЗ: Электронный магазин» (<https://estore.gz-spb.ru/>) и подписан сторонами посредством усиленных квалифицированных электронных подписей.

№ 7), а также визуального осмотра объекта культурного наследия (см. Приложение № 4), экспертная комиссия зафиксировала, что на момент начала проведения экспертизы (24.06.2022 г.) в пом. 1-Н (62-65) были проведены работы по перепланировке. Проведенные работы не противоречат проектным решениями рассматриваемой проектной документации.

8.2. Обстоятельства, повлиявшие на результаты экспертизы:

Обстоятельств, повлиявших на результаты экспертизы, не имеется.

9. Сведения о проведенных исследованиях с указанием примененных методов, объема и характера выполненных работ и их результатов.

Настоящая экспертиза проведена в соответствии с Федеральным законом от 25.06.2002 № 73-ФЗ «Об объектах культурного наследия (памятниках истории и культуры) народов Российской Федерации», Положением о государственной историко-культурной экспертизе, утвержденным Постановлением Правительства Российской Федерации от 15.07.2009 № 569, Законом Санкт-Петербурга от 12.07.2007 г. № 333-64 «Об охране объектов культурного наследия в городе Санкт-Петербурга».

При проведении государственной историко-культурной экспертизы были осуществлены:

- натурное (визуальное) обследование объекта;
- историко-библиографические и архивные изыскания в целях изучения истории строительства объекта и его историко-культурной ценности на основании проведенных ранее исследований;

Проведение историко-культурного, архитектурного анализа проектных решений было направлено на установление соответствия проекта требованиям законодательства Российской Федерации в области государственной охраны объектов культурного наследия. В ходе проведения историко-культурной экспертизы была проанализирована представленная проектная документация по исследуемому объекту на соответствие действующему законодательству Российской Федерации в области государственной охраны объектов культурного наследия, требованиям Задания КГИОП на проведение работ по сохранению объекта культурного наследия, включенного в единый государственный реестр объектов культурного наследия (памятников истории и культуры) народов Российской Федерации, или выявленного объекта культурного наследия от 02 февраля 2022 г. № 01-21-141/22-0-1 (приспособление для современного использования кабинета дневного стационара (пом. 62-65) (см. Приложение № 5), Распоряжения КГИОП от 30.05.2011 № 10-237 «Об утверждении перечня предметов охраны выявленного объекта культурного наследия «Здание Общества железопрокатного и проволочного заводов (с металлическими оградами)» (см. Приложение № 3). На основе данных исследований проведена оценка возможности проведения работ по сохранению данного объекта культурного наследия.

Изучены и оценены исторические сведения, публицистические материалы, проанализирована история объекта, с выявлением основных его этапов, историко-библиографические и архивные изыскания для изучения истории строительства объекта и его историко-культурной ценности. На основании данных исследований составлена краткая историческая справка (см. п. № 10.2. настоящего Акта).

Натурные исследования включали визуальный осмотр здания и фотофиксацию современного состояния. Фотофиксация дает представление о современном облике объекта культурного наследия (Приложение № 4).

10. Факты и сведения, выявленные и установленные в результате проведенных исследований

10.1. Учетные сведения

Здание, расположенное по адресу: г. Санкт-Петербург, ул. Малая Зеленина, дом 6, литера А, – выявленный объект культурного наследия «Здание Общества железопрокатного и проволочного заводов (с металлическими оградами)», на основании Приказа КГИОП от 20 февраля 2001 года №15 «Об утверждении списка вновь выявленных объектов, представляющих историческую, научную, художественную или иную культурную ценность» (см. Приложение № 1).

План границ территории выявленного объекта культурного наследия «Здание Общества железопрокатного и проволочного заводов (с металлическими оградами)» утвержден КГИОП 18 мая 2002 г. (см. Приложение № 2).

Предмет охраны объекта культурного наследия установлен Распоряжением КГИОП от 30.05.2011 № 10-237 «Об утверждении перечня предметов охраны выявленного объекта культурного наследия «Здание Общества железопрокатного и проволочного заводов (с металлическими оградами)» (Приложение № 3).

Охранные обязательства на объект не заключались.

В соответствии с данными Выписки из Единого государственного реестра недвижимости об основных характеристиках и зарегистрированных правах на объект недвижимости от 24.06.2022 г. № КУВИ-001/2022-99061840, здание площадью 2866.6 м², с кадастровым номером 78:07:0003180:10, расположенное по адресу г. Санкт-Петербург, Малая Зеленина улица, дом 6, литера А, находятся в оперативном управлении Санкт-Петербургского государственного учреждения здравоохранения «Городская поликлиника № 30», ИНН: 7813103573 (см. Приложение № 6).

10.2. Краткие исторические сведения (сведения о времени возникновения объекта, датах основных изменений (перестроек) данного объекта и (или) датах связанных с ним исторических событий)

Освоение северо-западной оконечности Петроградского острова, на котором расположен исследуемый участок, началось достаточно рано. Первые постройки появляются на северо-западной оконечности Петроградского острова в 1710-х годах. История участка связана со строительством на западной оконечности Петроградского острова казарм Колтовского гарнизонного полка, которые вместе с прилегающими постройками образовывали Колтовскую слободу. В условиях постоянной военной опасности в годы Северной войны Петр I разместил на ближних подступах к Петербургу несколько гарнизонных полков. Одним из них стал гарнизонный полк во главе с командиром - полковником Петром Колтовским. Первоначально полк назывался по фамилии командира - Колтовским. С 1727 г. полк получил наименование Невский. Слободское размещение гарнизонных полков обусловило появление Колтовской слободы - в то время, когда полк еще носил прежнее название, по фамилии полковника. В первые годы Санкт-Петербурга Колтовской полк прикрывал с запада «зеленые заводы» - казенные пороховые заводы, основанные в 1710 г. в месте впадения речки Карповки в Малую Невку. От Петропавловской крепости проложили дорогу к «зеленым заводам». Ныне это трасса трех улиц - Введенской, Рыбацкой и Большой Зелениной.

Историческая территория Колтовской слободы, с момента ее основания в первой четверти XVIII в., имела четкую структуру, легко опознаваемую на всех планах Санкт-Петербурга. Ее ограничивали: с севера - Малая Невка (ныне набережная Адмирала Лазарева), с запада - река

Ждановка (первоначально - Болотный проток), с юго-востока - Корпусная (первоначально Полевая, затем Наличная) улица, с востока - Большая Зеленина (Зеленая) улица. Между Большой Спасской (ныне ул. Красного Курсанта) и Большой Колтовской (ныне Пионерской) улицами в широтном направлении были проложены шесть коротких улиц, которые первоначально носили номера солдатских рот Невского полка, затем стали номерными Колтовскими. Таким образом, рассматриваемый участок расположен в восточной части Колтовской слободы, освоение которой производилось на всем протяжении XVIII-XX вв.

В 1801 г. пороховые заводы на Карповке были закрыты и переведены на Охту. Местность от устья Карповки до устья Ждановки стала привлекательной для дачного строительства. На берегу Малой Невки устроили свои дачи с великолепными домами и обширными садами обергофмейстер А.Л. Нарышкин и камергер В.Н. Зиновьев. Местность вокруг северной части Зеленой улицы приобрела дачный характер, и название постепенно, к середине XIX в., изменилось на Зеленину улицу. Так же появились названия Глухой Зелениной и Малой Зелениной улиц, последняя из которых ограничивает исследуемую территорию с востока.

В первой трети XIX в. Колтовская и соседняя Гребецкая слободы стали местом дислоцирования кадет. С 1795 по 1803 г: по проекту архитектора Ф.И. Демерцова на берегу р. Ждановки (ныне Ждановская ул., 13) был возведен комплекс каменных зданий для Второго кадетского корпуса. В первой трети XVIII в. на этом месте находилась усадьба К.Б. Миниха, постройки которой позднее отдали инженерной школе.

К середине XIX века застройка практически всей Колтовской слободы была деревянной. Земельные участки в районе территории обследования имели частновладельческую деревянную застройку. На каждом таком участке существовал одноэтажный дом, иногда со вторым мансардным этажом или мезонином. Остальная территория землевладения была обычно занята садом. Между Гребецкой и Колтовской слободами находились обширные огороды, соответственно Большая Колтовская и Большая Гребецкая улицы были разделены сельскохозяйственными землями.

Во второй половине XIX в. население Колтовской слободы состояло преимущественно из мещан, отставных военных, чиновников. Здесь был весьма высокий уровень грамотности - выше 50% от численности населения, что составило один из самых высоких показателей для окраины столицы. Ускорение промышленного развития пореформенной России во второй половине XIX в. непосредственно отразилось на судьбе Колтовской слободы. Стремительно застраивались огороды, отделявшие ее от Гребецкой слободы. В 1866 г. предполагалось соединить Большую Гребецкую со Средней Колтовской улицей, но в начале XX в. первая слилась с Большой Колтовской.

В этот период рассматриваемая территория была занята исключительно частной застройкой пригородного типа - с участками, на которых основную часть занимал сад, а жилые дома были деревянными. На рубеже XIX - XX веков территория бывшей Колтовской слободы стала стремительно превращаться в промышленную окраину столицы. Среди производств преобладали изготовление металла, машиностроение, ткацкое и трикотажное. Так в 1895 г. по проекту архитектора П.К. Бергштроссера было построено здание Общества железопрокатного и Проволочного заводов (Малая Зеленина ул., д. 6). Производственные цеха располагались на этом же участке.

Двухэтажное здание было выполнено в стиле поздней эклектики, фасады сочетали отделку гладкой светлой штукатуркой с красным облицовочным кирпичом. В 1909 г. по проекту инженера Проскурина было согласовано строительство 3-х этажной пристройки с юго-западной

дворовой части здания. Данная пристройка показана и на чертежах 1928 г., однако она была реализована только на высоту двух этажей. В советские годы здание было расширено, и надстроено третьим и четвертым этажами. В 1956 г. в здании был проведен капитальный ремонт.

С 1928 г. исследуемое здание использовалось как поликлиника. В последствии здесь располагались врачебно-трудовая экспертная комиссия Ждановского района, поликлиника № 30 Ждановского района, онкологический пункт, травматологические пункты №№ 30, 32, 33, с 1988 г. – Поликлиника № 30 Петроградского района, с 2003 г. – Санкт-Петербургское государственное учреждение здравоохранения «Городская поликлиника № 30».

10.3. Описание современного состояния объекта

Выявленный объект культурного наследия «Здание Общества железопрокатного и проволочного заводов (с металлическими оградами)» располагается по адресу: г. Санкт-Петербург, ул. Малая Зеленина, дом 6, литера А. Здание прямоугольное в плане, с «Ш»-образным объемом в дворовой части. четырехэтажное, выходит лицевым фасадом на ул. Малую Зеленина. Третий и четвертый этажи надстроены после 1928 г. (см. Приложение 12. Илл. 13-16). Здание решено в стилистике поздней эклектики.

Фундаменты ленточные бутобетонные. Цоколь отделан известняковой плитой. Наружные и внутренние капитальные стены выполнены из полнотелого красного кирпича на известковом растворе. Кровля металлическая по деревянной стропильной системе, вальмовая. Междуэтажные перекрытия – плоские, железобетонные.

Лицевой северо-восточный фасад решен симметрично, на 10 световых осей. Главный вход в здание организован по 5 и 6 световым осям. Материал отделки фасада – сочетание красного облицовочного кирпича и светлой штукатурки. Лицевой и боковые фасады надстроенных третьего и четвертого этажей полностью оштукатурены. Дворовые фасады также полностью оштукатурены, без декоративных элементов. Лицевой фасад имеет горизонтальное членение профилированной межэтажной тягой и гладким поясом между 1-м и 2-м этажом, и профилированным венчающим карнизом между 2-м и 3-м этажом. Фасад раскрепован боковыми ризалитами на 2 оконные оси каждый, акцентированными угловым штукатурным рустом. Оконные проемы прямоугольной конфигурации – с полуциркульным завершением в уровне 1-го этажа, с лучковым завершением в уровне 2-го этажа. Оконные проемы юго-восточного фасада повторяют конфигурацию окон лицевого фасада. Оконные проемы оформлены архивольтами с декоративными замковыми камнями, и межоконными тягами.

Историческая конфигурация внутренних помещений здания изменена. Помещение 1-Н (62-65) расположено на 2-м этаже. Историческое оформление интерьеров не сохранилось, декоративная отделка отсутствует. В помещении 1-Н (62-65) зафиксирована выполненная перепланировка. Стены гладко оштукатурены и окрашены в светлые тона на всю высоту. Потолки подвесные («Армстронг»). Напольное покрытие в помещениях – линолеум. Общее состояние – удовлетворительное.

11. Перечень документов и материалов, собранных и полученных при проведении экспертизы, а также использованной для нее специальной, технической и справочной литературы

11.1. Перечень документов и материалов, собранных и полученных при проведении экспертизы:

- Фотографические изображения объекта на момент заключения договора на проведения экспертизы (см. Приложение № 4);

- Иконографические материалы (см. Приложение № 11);

11.2. Использованная для экспертизы специальная, техническая, справочная и иная литература:

Нормативно-правовые документы, используемые при проведении государственной историко-культурной экспертизы:

- Федеральный закон № от 25.06.2002 № 73-ФЗ «Об объектах культурного наследия (памятниках истории и культуры) народов Российской Федерации (ред. от 24.04.2020 г.);
- Положение о государственной историко-культурной экспертизе (утв. Постановлением Правительства РФ от 15 июля 2009 г. № 569) с изменениями на 10 марта 2020 года;
- ГОСТ Р 55528-2013 «Состав и содержание научно-проектной документации по сохранению объектов культурного наследия (памятники истории и культуры). Общие требования»;
- Письмо Министерства культуры РФ от 16.10.2015 г. №338-01-39-ГП «Методические рекомендации по разработке научно-проектной документации на проведение работ по сохранению объектов культурного наследия (памятников истории и культуры) народов Российской Федерации».

Библиографические и архивные источники, электронные ресурсы:

- Архитекторы-строители Санкт-Петербурга середины XIX-начала XX века: Справочник. Авт.-сост. А. М. Гинзбург, Б. М. Кириков; под общ. ред. Б.М. Кирикова. СПб.: Пилигрим, 1996;
- Атлас тринадцати частей С. Петербурга с подробным изображением набережных, улиц, переулков, казенных и обывательских домов. Составил Н. Цылов. 1849 г. Фрагмент. РНБ. Шифр хранения: К 2-Пб 6/76;
- Горбачевич К.С., Хабло Е.П. Почему так названы? О происхождении старинных названий в Ленинграде. Ленинград: Лениздат, 1962;
- Гречухин А.К., Попов Г.Н. Петроградская сторона. СПб.: Сев. звезда, 2003;
- Каменев К.И. Историческое описание Охтенского порохового завода. СПб, 1891;
- Карманный план С.-Петербурга и его окрестностей, составленный по новейшим сведениям, и изданный с дозволения Военно-топографического депо В Ивашкиным. 1863. Фрагмент. РНБ. Шифр хранения: KGR Ко 4/I-20; KGR Ко 4/I-21;
- Ленинград. Краткая адресно-справочная книга. Ленинград: Лениздат, 1973;
- План города С.-Петербурга, составленный по новейшим официальным источникам. Издание Ф.В. Щепатского. 1894 г. Фрагмент. РНБ. Шифр хранения: KGR Ко 3/IX-7;
- Топонимическая энциклопедия Санкт-Петербурга: 10000 гор. имен. С.В. Алексеева и др.; под общ. ред. А.Г. Владимировича. СПб.: ЛИК, 2003;
- Список абонентов Ленинградской городской телефонной сети [Ленинград]: Сев.-Зап. управление связи, 1928;
- ЦГИА СПб. Ф. 513. Оп. 102. Д. 7737;
- ЦГАКФФД СПб. Д. 4987.

12. Обоснования вывода экспертизы.

В данном Акте рассмотрены разделы проектной документации «Проект приспособления для современного использования кабинета дневного стационара (пом. 62-65) выявленного объекта культурного наследия «Здание Общества железопрокатного и проволочного заводов (с металлическими оградами)», расположенного по адресу: г. Санкт-Петербург, ул. Малая Зеленина, дом 6, литера А», стадия «П», шифр 22/03-22.

Представленная на экспертизу проектная документация на проведение работ по сохранению выявленного объекта культурного наследия «Здание Общества железопрокатного и проволочного заводов (с металлическими оградами)», расположенного по адресу: г. Санкт-Петербург, ул. Малая Зеленина, дом 6, литера А, разработана ООО «ГСК-Строй» в 2022 г. (лицензия № МКРФ 04730 от 24 октября 2017 г., переоформлена 1 июля 2019 г. на основании приказа № 876) на основании Задания КГИОП на проведение работ по сохранению объекта культурного наследия, включенного в единый государственный реестр объектов культурного наследия (памятников истории и культуры) народов Российской Федерации, или выявленного объекта культурного наследия от 02 февраля 2022 г. № 01-21-141/22-0-1 (приспособление для современного использования кабинета дневного стационара (пом. 62-65) (см. Приложение № 5).

В соответствии с Заданием КГИОП от 02 февраля 2022 г. № 01-21-141/22-0-1, предварительные работы включали в себя сбор и подготовку исходно-разрешительной документации. На основании предварительного исследования объекта культурного наследия, в соответствии с Письмом Министерства культуры Российской Федерации 24.03.2015 № 90-01-39-ГП, в Раздел 1 включен Акт определения влияния предполагаемых к проведению видов работ на конструктивные и другие характеристики надежности и безопасности объекта выявленного объекта культурного наследия «Здание Общества железопрокатного и проволочного заводов (с металлическими оградами)», расположенного по адресу: г. Санкт-Петербург, ул. Малая Зеленина, дом 6, литера А, в котором делается вывод о том, что предполагаемые к выполнению указанные виды работ не оказывают влияние на конструктивные и другие характеристики надежности и безопасности объекта культурного наследия. В связи с выводом акта проектная документация разрабатывалась в соответствии с Национальным стандартом Российской Федерации ГОСТ Р 55528-2013 «Состав и содержание научно-проектной документации по сохранению объектов культурного наследия. Памятники истории и культуры». Данные работы проведены в необходимом объеме, и представлены в Разделе 1. Предварительные работы.

В рамках комплексных научных исследований, на основании Задания КГИОП от 02 февраля 2022 г. № 01-21-141/22-0-1, специалистами ООО «ГСК-Строй»:

- проведены историко-архивные и библиографические исследования. По результатам исследований составлена краткая историческая справка, представлены иконографические материалы;
- в необходимом объеме выполнены обмеры Объекта, составлен схематический обмерный план пом. 1-Н (62-65)²;
- выполнено обследование технического состояния несущих и ограждающих конструкций в зоне проведения работ, с указанием методики проведения обследования. По результатам обследования сделаны выводы о состоянии существующих несущих стен и перекрытий, и перегородок: состояние конструкций работоспособное, значительных дефектов и повреждений не выявлено. Представлено заключение о возможности приспособления объекта культурного наследия для современного использования в части приспособления для современного использования помещения 1-Н (62-65).

Все работы проведены в необходимом объеме, и представлены в Разделе 2. Комплексные научные исследования.

Раздел 3. Проект приспособления

² В настоящем Акте нумерация помещений приведена в соответствии с планом 2-го этажа по состоянию на 2010 г., выполненного Филиала ГУП «ГУИОН» ПИБ Петроградского района (см. Приложение № 7).

Пояснительная записка к проекту составлена в необходимом объеме и включает в себя описание исходных данных для разработки проектной документации; описание архитектурных решений, решений по внутренней отделке, мероприятий по пожарной безопасности, решений по инженерным коммуникациям, мероприятий для доступа маломобильных групп населения, проект организации работ. Проектом предусмотрена перепланировка пом. № 1-Н (62-65) в целях устройства кабинета дневного стационара поликлиники.

Часть 1. Архитектурные решения. Проектные решения предусматривают:

- демонтаж дверных блоков перегородок в пределах пом. 1-Н (62-65);
- демонтаж существующих деревянных перегородок в пределах пом. 1-Н (62-65);
- демонтаж покрытия пола в пределах пом. 1-Н (62-65);
- демонтаж подвесных потолков и существующей отделки в пределах пом. 1-Н (62-65);

Все демонтируемые перегородки не являются несущими и не воспринимают силовые нагрузки. Историческое объемно-планировочное решение в габаритах капитальных стен проектом сохраняется.

- устройство помещения для персонала площадью 9,38 м² в пом. 1-Н (62-65), путем установки комбинированных перегородок «Glassnoff», высотой 2,1 м от уровня чистого пола. Монтаж перегородок осуществляется при помощи дюбелей 8x80 мм с шурупами;
- монтаж входной алюминиевой двери 900x2100 мм;
- устройство медицинских подвесных потолков «Armstrong Bioguard Plain Tegular 24» в габаритах пом. 1-Н (62-65) общей площадью 47,97 м²;
- отделка полов гомогенным линолеумом по цементно-песчаной стяжке;
- оштукатуривание стен, с последующим грунтованием, и окраской полиуретановой краской «StoColor Puran Satin».

Существующие оконные проемы и оконные заполнения проектными решениями не затрагиваются. В соответствии с перечнем предметов охраны, утвержденным Распоряжением КГИОП от 30.05.2011 № 10-237, элементы декоративно-художественной отделки интерьеров в пом. 1-Н (62-65) отсутствуют. Исторические отметки плоских междуэтажных перекрытий сохраняются.

Проектом предусмотрена установка в пом. 1-Н (62-65) керамического умывальника и металлической мойки. Подключение холодного водоснабжения умывальника и мойки, а также горячего водоснабжения для мойки осуществляется к существующей сети. Для обеспечения ГВС керамического умывальника предусматривается установка электрического водонагревателя. Отвод предусмотрен через существующие стояки канализации. Подключение к стоякам осуществляется открыто по стенам, полипропиленовыми трубами Ø20 мм и Ø50 мм, при помощи хомутов, и саморезов 3,5x55 с дюбелями. Данные проектные решения представлены в Части 2. Водоснабжение, водоотведение.

Проектом предусмотрена установка системы рабочего освещения, светильников и розеток. Существующие выключатели, светильники, кабели – демонтируются. В пом. 1-Н (62-65) предусмотрен монтаж 13 светодиодных светильников в проектируемом подвесном потолке, установка выключателей и розеток. Опуски к выключателям и розеткам выполняются по существующим трассам в ПВХ трубах, скрыто в штукатурном слое, а также открыто по стенам в кабель-каналах. Крепление кабель-каналов при помощи саморезов 5,5x25 мм с дюбелями. Питание системы рабочего освещения осуществляется трехжильными силовыми кабелями ППГнг(А)-НГ от распределительного щита, расположенного в пом. 1-Н (32) 2-го этажа. Элементы декоративно-художественной отделки интерьеров в пом. 1-Н (62-65) отсутствуют.

Данные проектные решения, представленные в Части 3. Электроосвещение, электрооборудование, не нарушают предмет охраны объекта культурного наследия.

Анализ решений, предусмотренных проектной документацией «Проект приспособления для современного использования кабинета дневного стационара (пом. 62-65) выявленного объекта культурного наследия «Здание Общества железопрокатного и проволочного заводов (с металлическими оградами)», расположенного по адресу: г. Санкт-Петербург, ул. Малая Зеленина, дом 6, литера А», стадия «П», шифр 22/03-22, выполненной ООО «ГСК-Строй» в 2022 г., совместно с изучением предмета охраны объекта культурного наследия (см. Приложение № 3), акта определения влияния предполагаемых к проведению видов работ на конструктивные и другие характеристики надежности и безопасности объекта культурного наследия, показал, что особенности объекта культурного наследия в рамках рассматриваемого проекта не затрагиваются. Представленная на экспертизу проектная документация разработана с учетом действующих требований в части её состава, содержания и оформления, не противоречит действующему законодательству Российской Федерации в области государственной охраны объектов культурного наследия, учитывает требования Задания КГИОП на проведение работ по сохранению объекта культурного наследия, включенного в единый государственный реестр объектов культурного наследия (памятников истории и культуры) народов Российской Федерации, или выявленного объекта культурного наследия от 02 февраля 2022 г. № 01-21-141/22-0-1 (приспособление для современного использования кабинета дневного стационара (пом. 62-65) (см. Приложение № 5), Распоряжения КГИОП от 30.05.2011 № 10-237 в части предмета охраны объекта (см. Приложение № 3).

Анализ проектной документации «Проект приспособления для современного использования кабинета дневного стационара (пом. 62-65) выявленного объекта культурного наследия «Здание Общества железопрокатного и проволочного заводов (с металлическими оградами)», расположенного по адресу: г. Санкт-Петербург, ул. Малая Зеленина, дом 6, литера А», стадия «П», шифр 22/03-22, выполненной ООО «ГСК-Строй» в 2022 г., **показал, что особенности объекта, составляющие его предмет охраны, не изменяются.** Проведение работ по приспособлению для современного использования рассматриваемого объекта культурного наследия представляется возможным без изменения характеристик объекта, определяющих предмет охраны.

Документация разработана на основе достоверной исходной информации, выявленной и использованной в необходимой полноте.

13. Вывод экспертизы.

Проектная документация на проведение работ по сохранению выявленного объекта культурного наследия «Здание Общества железопрокатного и проволочного заводов (с металлическими оградами)», расположенного по адресу: г. Санкт-Петербург, ул. Малая Зеленина, дом 6, литера А – «Проект приспособления для современного использования кабинета дневного стационара (пом. 62-65) выявленного объекта культурного наследия «Здание Общества железопрокатного и проволочного заводов (с металлическими оградами)», расположенного по адресу: г. Санкт-Петербург, ул. Малая Зеленина, дом 6, литера А», стадия «П», шифр 22/03-22, выполненная ООО «ГСК-Строй» в 2022 г., соответствует требованиям законодательства Российской Федерации в области государственной охраны объектов культурного наследия **(Положительное заключение).**

14. Перечень приложений к заключению экспертизы.

Приложение № 1. Выписка из приказа КГИОП от 20 февраля 2001 г. № 15 «Об утверждении списка вновь выявленных объектов, представляющих историческую, научную, художественную или иную культурную ценность»

Приложение № 2. Копия плана границ территории выявленного объекта культурного наследия «Здание Общества железопрокатного и проволочного заводов (с металлическими оградами)», утвержденного КГИОП 18 мая 2002 г.

Приложение № 3. Копия Распоряжения КГИОП от 30.05.2011 № 10-237 «Об утверждении перечня предметов охраны выявленного объекта культурного наследия «Здание Общества железопрокатного и проволочного заводов (с металлическими оградами)»

Приложение № 4. Фотографические изображения объекта на момент заключения договора на проведения экспертизы

Приложение № 5. Копия Задания КГИОП на проведение работ по сохранению объекта культурного наследия, включенного в единый государственный реестр объектов культурного наследия (памятников истории и культуры) народов Российской Федерации, или выявленного объекта культурного наследия от 02 февраля 2022 г. № 01-21-141/22-0-1 (приспособление для современного использования кабинета дневного стационара (пом. 62-65)

Приложение № 6. Выписка из Единого государственного реестра недвижимости об основных характеристиках и зарегистрированных правах на объект недвижимости от 24.06.2022 г. № КУВИ-001/2022-99061840

Приложение № 7.

- Технический паспорт здания по адресу: город Санкт-Петербург, Петроградский район, Малая Зеленина улица, дом 6, литера А от 26.01.2010 г. Филиала ГУП «ГУИОН» ПИБ Петроградского района
- поэтажные планы здания по адресу: город Санкт-Петербург, Петроградский район, Малая Зеленина улица, дом 6, литера А от 11.03.2010 г. (подвал, 1-й, 2-й, 3-й, 4-й этажи) Филиала ГУП «ГУИОН» ПИБ Петроградского района
- Ведомость помещений и их площадей, здания по адресу: город Санкт-Петербург, Петроградский район, Малая Зеленина улица, дом 6, литера А от 11.03.2010 г. (подвал, 1-й, 2-й, 3-й, 4-й этажи) Филиала ГУП «ГУИОН» ПИБ Петроградского района

Приложение № 8.

- Договор по оказанию услуг по разработке и согласованию проекта сохранения выявленного объекта культурного наследия «Здание Общества железопрокатного и проволочного заводов (с металлическими оградами)», расположенного по адресу: г. Санкт-Петербург, ул. Малая Зеленина, д. 6, лит. А, в части приспособления для современного использования кабинета дневного стационара (пом. 62-65)
- Копия договора № МЗ6/04.22-0 от 13 апреля 2022 г. на организацию проведения государственной историко-культурной экспертизы проектной документации на проведение работ по сохранению выявленного объекта культурного наследия «Здание Общества железопрокатного и проволочного заводов (с металлическими оградами)», расположенного по адресу: г. Санкт-Петербург, Малая Зеленина ул., д. 6, лит. А, в части приспособления для современного использования кабинета дневного стационара (пом. 62-65)

Приложение № 9. Копии договоров с экспертами на проведение государственной историко-культурной экспертизы

Приложение № 10. Копии протоколов заседаний экспертной комиссии

Приложение № 11. Материалы, содержащие информацию о ценности объекта с точки зрения истории, археологии, архитектуры, градостроительства, искусства, науки и техники, эстетики, этнологии или антропологии, социальной культуры (Иконографические материалы)

Приложение № 12. Иная документация (Письмо КГИОП № 01-43-9458/22-0-1 от 05.05.2022; Копия протокола № 194-2019 от 13 августа 2019 г. об административном правонарушении)

15. Дата оформления заключения экспертизы, являющаяся датой его подписания экспертом, индивидуально проводившим экспертизу, или членами экспертной комиссии.

Председатель экспертной комиссии:

подписано усиленной электронной подписью Аверьянова А.Е.

Ответственный секретарь экспертной комиссии:

подписано усиленной электронной подписью Михайловская Г.В.

Эксперт -

член экспертной комиссии:

подписано усиленной электронной подписью Глинская Н.Б.

«08» июля 2022 г.

Приложение № 1

к Акту по результатам государственной историко-культурной экспертизы проектной документации на проведение работ по сохранению выявленного объекта культурного наследия «Здание Общества железопрокатного и проволочного заводов (с металлическими оградами)», расположенного по адресу: г. Санкт-Петербург, ул. Малая Зеленина, дом 6, литера А – «Проект приспособления для современного использования кабинета дневного стационара (пом. 62-65) выявленного объекта культурного наследия «Здание Общества железопрокатного и проволочного заводов (с металлическими оградами)», расположенного по адресу: г. Санкт-Петербург, ул. Малая Зеленина, дом 6, литера А», стадия «П», шифр 22/03-22, выполненной ООО «ГСК-Строй» в 2022 г.

Выписка из приказа КГИОП от 20 февраля 2001 г. № 15 «Об утверждении списка вновь выявленных объектов, представляющих историческую, научную, художественную или иную культурную ценность»



**Администрация Санкт-Петербурга
КОМИТЕТ ПО ГОСУДАРСТВЕННОМУ КОНТРОЛЮ,
ИСПОЛЬЗОВАНИЮ И ОХРАНЕ ПАМЯТНИКОВ ИСТОРИИ И КУЛЬТУРЫ**

ПРИКАЗ

от 20 февраля 2001 г. N 15

**Об утверждении списка вновь выявленных объектов,
представляющих историческую, научную, художественную
или иную культурную ценность**

В целях обеспечения сохранности расположенных на территории Санкт-Петербурга объектов, представляющих историческую, научную, художественную или иную культурную ценность, и на основании пунктов 12, 13, 14 Инструкции о порядке учета, обеспечения сохранности, содержания, использования и реставрации недвижимых памятников истории и культуры, утвержденной приказом Минкультуры СССР от 13.05.1986 N 203, приказываю:

1. Утвердить прилагаемый Список вновь выявленных объектов, представляющих историческую, научную, художественную или иную культурную ценность, одобренный постановлением Правительства Санкт-Петербурга от 12.02.2001 N 7 "О перечне объектов, представляющих историческую, научную, художественную или иную культурную ценность".

2. Ввести в действие Список вновь выявленных объектов, представляющих историческую, научную, художественную или иную культурную ценность, с даты подписания настоящего приказа.

3. Работникам КГИОП в своей деятельности руководствоваться Списком вновь выявленных объектов, представляющих историческую, научную, художественную или иную культурную ценность, с даты введения его в действие.

4. Первому заместителю председателя КГИОП - начальнику Управления по охране и использованию памятников Таратыновой О.В. организовать работу:

4.1. По расторжению охранных обязательств, заключенных с собственниками и пользователями объектов, не указанных в утвержденном Списке вновь выявленных объектов, представляющих историческую, научную, художественную или иную культурную ценность.

4.2. По заключению охранных обязательств с пользователями и собственниками объектов, указанных в утвержденном Списке вновь выявленных объектов, представляющих историческую, научную, художественную или иную культурную ценность.

5. Заместителю председателя КГИОП - начальнику Управления государственного учета памятников Кирикову Б.М.:

5.1. Организовать направление заверенных копий Списка вновь выявленных объектов, представляющих историческую, научную, художественную или иную культурную ценность, в КУГИ, КГА, КЗРиЗ, ГУЮ "Городское бюро регистрации прав на недвижимость", территориальные управления административных районов Санкт-Петербурга, Нотариальную палату Санкт-Петербурга.

5.2. Организовать опубликование настоящего приказа и утвержденного Списка вновь выявленных объектов, представляющих историческую, научную, художественную или иную культурную ценность, в информационно-правовой системе "Кодекс".

6. Заместителю председателя КГИОП - начальнику Управления инвестиционных программ, лицензирования, экспертизы и приватизации памятников Комлеву А.В. организовать передачу в отделы и сектора Управления по охране и использованию памятников утвержденного Списка вновь выявленных объектов, представляющих историческую, научную, художественную или иную культурную ценность, в электронной форме.

7. Контроль за выполнением настоящего приказа возложить на заместителя председателя КГИОП - начальника Управления государственного учета памятников Кирикова Б.М.

Председатель КГИОП

Н.И.Явейн

Список
вновь выявленных объектов,
представляющих историческую, научную, художественную
или иную культурную ценность

Санкт-Петербург
Градостроительство и архитектура

Комитет по государственному контролю, использованию и
охране памятников истории и культуры

АДМИРАЛТЕЙСКИЙ АДМИНИСТРАТИВНЫЙ РАЙОН

| Рег. № | Наименование объекта | Датировка | Авторы | Местонахождение | Техническое состояние | Заключение экспертизы |
|--------|--|--|---|--|-----------------------|---|
| 1 | 2 | 3 | 4 | 5 | 6 | 7 |
| 1 | Дом Т.В.Макаровой | 1879-1880 | арх. А.Х.Кольб | Адмиралтейская наб., 6; Азовский пер., 2; Черноморский пер., 3 | среднее | Рекомендовать к включению в Список вновь выявленных объектов, представляющих историческую, научную, художественную или иную культурную ценность (экспертное заключение от 20.03.2000) |
| 2 | Здания Государственного Дворянского земельного и Крестьянского поземельного банков | 1877-1880, строительство здания Общества взаимного поземельного кредита (N 14); 1880-1881, строительство дома А.Ф.Паулуччи (N 12); 1912, приспособление под банк, изменение фасада дома N 12 по образцу дома N 14, устройство крытого перехода | архитекторы Н.Л.Бенуа, А.И.Кракау арх. А.В.Иванов техн. А.В.Друкер, гражд. инж. К.К.Тарасов | Адмиралтейская наб., 12-14; Керченский пер., 1; Черноморский пер., 9-11 Дом N 12 соединен крытым переходом с домом N 10 по Адмиралтейской набережной, также принадлежавшим банку. Дом N 10 - памятник истории и культуры федерального значения. | среднее | " - " |
| 3 | Дом И.Н.Блейхмана | 2-я половина XVIII века; 1884 | автор не установлен архитекторы А.Н.Бенуа, Ю.Ю.Бенуа | Адмиралтейского кан.наб., 3; Галерная ул., 28 (дом по набережной) | среднее | " - " |
| 4 | Дом В.Г.Никонова | 1827 1852 | арх. П.П.Гендриков (?) архитекторы Н.П.Гребенка, И.И.Климов | Адмиралтейского кан.наб., 7 | среднее | " - " |
| 5 | Дом Ф.В.Кранкенгагена | 1900 | арх. А.А.Бруни | Адмиралтейского кан.наб., 17 | хорошее | " - " |

| 1 | 2 | 3 | 4 | 5 | 6 | 7 |
|--------|---|---|---|---|---------|-----|
| 1226 | Обошняк и здание конторы лесопильного производства Ф. Я. и Н. Я. Колобовых | 1900-е годы; 1913-1914 | гражд.инж. Н.Ф. Романченко | Зеленина Большая ул., 43, 43 а | среднее | ->- |
| 1226.1 | Дом-контора | 1900-е годы | автор не установлен | Зеленина Большая ул., 43 | среднее | ->- |
| 1226.2 | Обошняк | 1913 – 1914 | гражд. инж. Н. Ф. Романченко | Зеленина Большая ул., 43 а | среднее | ->- |
| 1227 | Здание Общества железопрокатного и проволочного заводов (с металлическими оградами) | 1895; (надстроено, расширено со стороны двора) | арх. П. К. Бергшпресер | Зеленина Малая ул., 6 | среднее | ->- |
| 1228 | Дома А. А. Шретера | 1881 – 1882, строительство дома по переулку; 1902-1903, строительство углового дома | арх. В. А. Шретер; арх. М.И. Китнер | Зоологический пер., 1–3; Добролюбова пр.,8 | среднее | ->- |
| 1229 | Комплекс построек Завода военно-врачебных заготовлений | 1840-е – 1850-е годы | арх. А. М. Горностаев(?) | Инструментальная ул., 3 | среднее | ->- |
| 1229.1 | Заводуправление | 1840-е – 1850-е годы | арх. А. М. Горностаев(?) | По тому же адресу находится церковь Спаса-Преображения — памятник истории и культуры федерального значения <i>там же</i> | среднее | ->- |
| 1229.2 | Инструментальный и перевязочный корпус | 1840-е – 1850-е годы | арх. А. М. Горностаев(?) | <i>там же</i> | среднее | ->- |
| 1229.3 | Водонапорная башня | 1890-е годы | арх. А. М. Горностаев(?) | <i>там же</i> | среднее | ->- |
| 1230 | Дом А. И. Цеховой | 1903 | арх. В. П. Цейдлер | Каменноостровский пр., 8 | среднее | ->- |
| 1231 | Дом Д. В. Быховского | 1911 – 1912 | арх. М. С. Лялевич, ск. Я. А. Троулянский | Каменноостровский пр., 9; Посадская Малая ул., 2 | среднее | ->- |
| 1232 | Комплекс общественных и жилых зданий Г. А. Александра (с 1925г. в зданиях по адресу Каменноостровский пр., 10 располагается киностудия “Ленфильм”) | 1880-е – 1910-е годы | архитекторы А.В. Малов, П.М. Мульханов, Д.А. Крыжановский | Каменноостровский пр., 10, Каменноостровский пр., 12 | среднее | ->- |
| 1232.1 | Здание театра и ресторана в саду “Аквариум” | 1889 – 1892; 1898, 1912, расширение, перестройка; (частично перестроено, расширено) | арх. А. В. Малов техн. П. М. Мульханов | Каменноостровский пр., 10 корп. 1 (лит. А2, А3) | среднее | ->- |
| 1232.2 | Здание Петербургского центрального рынка | 1903–1904 | техн. П. М. Мульханов | <i>там же</i> корп. 2 (лит. В, В1) | среднее | ->- |
| 1232.3 | Доходный дом | 1905 – 1906 | арх. Д. А. Крыжановский (проект фасадов), техн. П. М. Мульханов | <i>там же</i> корп. 1 (лит. А1) | среднее | ->- |

Приложение № 2

к Акту по результатам государственной историко-культурной экспертизы проектной документации на проведение работ по сохранению выявленного объекта культурного наследия «Здание Общества железопрокатного и проволочного заводов (с металлическими оградами)», расположенного по адресу: г. Санкт-Петербург, ул. Малая Зеленина, дом 6, литера А – «Проект приспособления для современного использования кабинета дневного стационара (пом. 62-65) выявленного объекта культурного наследия «Здание Общества железопрокатного и проволочного заводов (с металлическими оградами)», расположенного по адресу: г. Санкт-Петербург, ул. Малая Зеленина, дом 6, литера А», стадия «П», шифр 22/03-22, выполненной ООО «ГСК-Строй» в 2022 г.

Копия плана границ территории выявленного объекта культурного наследия «Здание Общества железопрокатного и проволочного заводов (с металлическими оградами)», утвержденного КГИОП 18 мая 2002 г.

Заместитель председателя Комитета по государственному контролю, использованию и охране памятников истории и культуры - начальник управления государственного учета памятников



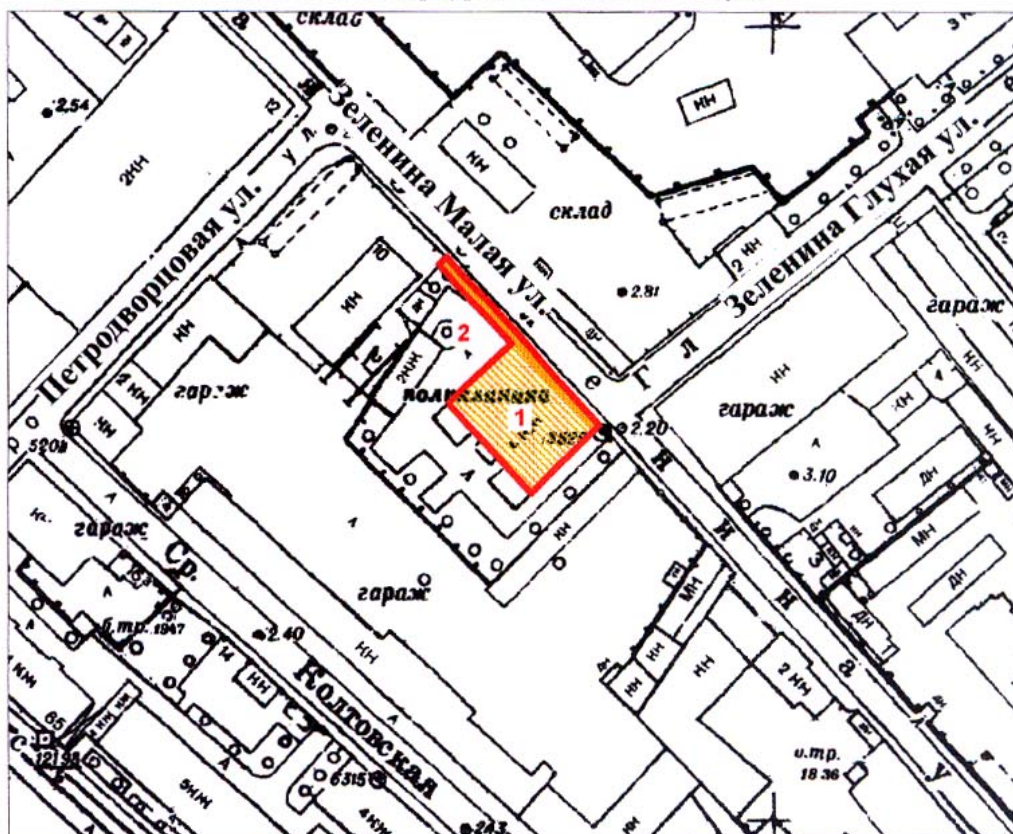
Б. М. Кириков

Б. М. Кириков

18 мая 2002

**План границ территории
выявленного объекта культурного наследия
"Здание Общества железопрокатного и
проволочного заводов (с металлическими оградами)"**

г. Санкт-Петербург, Зеленина Малая ул., 6



масштаб 1:2000

УСЛОВНЫЕ ОБОЗНАЧЕНИЯ

- граница территории выявленного объекта культурного наследия
- выявленный объект культурного наследия

ЭКСПЛИКАЦИЯ

- 1. Здание
- 2. Ограда

ПРАВИТЕЛЬСТВО САНКТ-ПЕТЕРБУРГА
КГИОП
ОГРН 1037843025527

Копия верна

Исполнитель _____ / _____

Приложение № 3

к Акту по результатам государственной историко-культурной экспертизы проектной документации на проведение работ по сохранению выявленного объекта культурного наследия «Здание Общества железопрокатного и проволочного заводов (с металлическими оградами)», расположенного по адресу: г. Санкт-Петербург, ул. Малая Зеленина, дом 6, литера А – «Проект приспособления для современного использования кабинета дневного стационара (пом. 62-65) выявленного объекта культурного наследия «Здание Общества железопрокатного и проволочного заводов (с металлическими оградами)», расположенного по адресу: г. Санкт-Петербург, ул. Малая Зеленина, дом 6, литера А», стадия «П», шифр 22/03-22, выполненной ООО «ГСК-Строй» в 2022 г.

Копия Распоряжения КГИОП от 30.05.2011 № 10-237 «Об утверждении перечня предметов охраны выявленного объекта культурного наследия «Здание Общества железопрокатного и проволочного заводов (с металлическими оградами)»



ПРАВИТЕЛЬСТВО САНКТ-ПЕТЕРБУРГА
КОМИТЕТ ПО ГОСУДАРСТВЕННОМУ КОНТРОЛЮ, ИСПОЛЬЗОВАНИЮ
И ОХРАНЕ ПАМЯТНИКОВ ИСТОРИИ И КУЛЬТУРЫ

РАСПОРЯЖЕНИЕ

окуд

30.05.2011

№ 10-237

**Об утверждении перечня предметов охраны
выявленного объекта культурного наследия
«Здание Общества железопрокатного и проволочного завода
(с металлической оградой)»**

1. Утвердить перечень предметов охраны выявленного объекта культурного наследия «Здание Общества железопрокатного и проволочного завода (с металлической оградой)», расположенного по адресу: г. Санкт-Петербург, Петроградский район, Малая Зеленина ул., 6, литера А, согласно приложению к настоящему распоряжению.

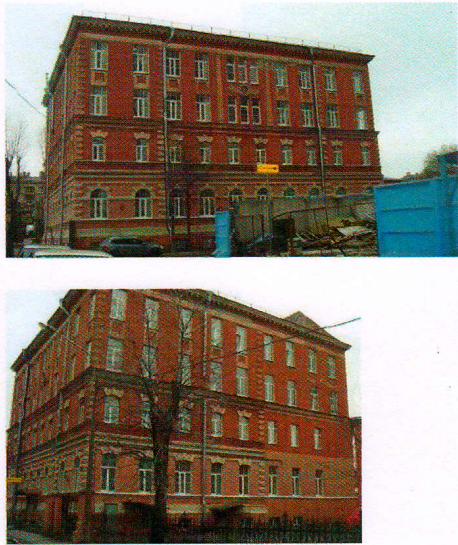
2. Начальнику финансово-экономического отдела КГИОП обеспечить размещение настоящего распоряжения в электронной форме в локальной компьютерной сети КГИОП.

3. Контроль за выполнением распоряжения остаётся за заместителем председателя КГИОП – начальником управления государственного учета объектов культурного наследия.

Заместитель председателя КГИОП

А.А.Разумов

Перечень предметов охраны
выявленного объекта культурного наследия
«Здание Общества железопрокатного и проволочного завода (с металлической оградой)»
г. Санкт-Петербург, Петроградский район, Зеленина Малая ул., 6, литера А

| № пп | Виды предметов охраны | Элементы предметов охраны | Фотофиксация |
|------|---|---|--|
| 1 | 2 | 3 | 4 |
| 1 | Объемно-пространственное решение | исторические габариты прямоугольного в плане (в объёме лицевого фасада и пяти северо-восточных осей северо-западного и юго-восточного фасадов), в уровне подвального, первого и второго этажей здания. |  |
| 2 | Конструктивная система здания | исторические кирпичные наружные и внутренние капитальные стены (исключая третий, четвёртый этажи и Ш-образный объём в 4 оси в юго-западной части); исторические отметки плоских междуэтажных перекрытий в уровне подвального, первого, второго этажей. | |
| 3 | Архитектурно-художественное решение фасадов | в характере поздней эклектики с элементами «кирпичного стиля»; материал фасадной поверхности – облицовка цоколя известняковой плитой, красный облицовочный кирпич (закрашен), гладкая штукатурка (элементы декора); историческое цветовое решение-сочетание красного облицовочного кирпича и светлой штукатурной поверхности; | |

| 1 | 2 | 3 | 4 |
|---|---|--|--|
| | | <p>северо-восточный (лицевой) фасад (в уровне подвального, первого, второго этажей):</p> <p>исторические местоположение, габариты и конфигурация оконных проёмов-прямоугольных «лежачих» - подвального этажа; прямоугольных, с полуциркульным завершением -первого этажа; прямоугольных с лучковым завершением - второго этажа;</p> <p>центрально-симметричная композиция, акцентированная центральным входом и боковыми раскреповками в две оси;</p> <p>угловой руст, в том числе боковых раскреповок;</p> <p>междуэтажный и подоконные профилированные карнизы, профилированные тяги, штукатурные гладкие пояса;</p> <p>профилированный венчающий карниз с дентикулами в раскрепованных частях, гладкий фриз;</p> <p>профилированные рустованные, опирающиеся на импосты, архивольты оконных проёмов первого этажа;</p> <p>рельефные веерные перемычки оконных проёмов второго этажа;</p> <p>прямоугольные филёнки в подоконных простенках;</p> <p>северо-западный фасад (в объёме пяти северо-восточных осей в уровне подвального, первого, второго этажей) :</p> <p>исторические местоположение, габариты и конфигурация оконных проёмов-прямоугольных «лежачих» - подвального этажа; прямоугольных с лучковым завершением - первого, второго этажей;</p> <p>угловой руст;</p> <p>междуэтажный и подоконные профилированные карнизы, профилированные тяги, штукатурные гладкие пояса;</p> <p>профилированный венчающий карниз, гладкий фриз;</p> <p>рельефные веерные перемычки оконных проёмов;</p> <p>прямоугольные филёнки в подоконных простенках;</p> |      |

| 1 | 2 | 3 | 4 |
|---|---|---|--|
| | | <p>юго-восточный фасад (в объёме пяти северо-восточных осей в уровне подвального, первого, второго этажей) :</p> <p>исторические местоположение, габариты и конфигурация оконных проёмов-прямоугольных «лежачих» - подвального этажа; прямоугольных, с полуциркульным завершением - первого этажа; прямоугольных с лучковым завершением - второго этажа;</p> <p>угловой руст;</p> <p>междуэтажный и подоконные профилированные карнизы, профилированные тяги, штукатурные гладкие пояса; профилированный венчающий карниз, гладкий фриз;</p> <p>профилированные рустованные, опирающиеся на импосты, архивольты оконных проёмов первого этажа; рельефные веерные перемычки оконных проёмов второго этажа;</p> <p>прямоугольные филёнки в подоконных простенках;</p> <p>металлическая кованая ограда из вертикальных, оканчивающихся пиками, стержней, с валютообразными завитками, на известняковом цоколе с воротами и калиткой – местоположение, рисунок решётки, материалы, три кирпичных оштукатуренных столба.</p> |      |

Приложение № 4

к Акту по результатам государственной историко-культурной экспертизы проектной документации на проведение работ по сохранению выявленного объекта культурного наследия «Здание Общества железопрокатного и проволочного заводов (с металлическими оградами)», расположенного по адресу: г. Санкт-Петербург, ул. Малая Зеленина, дом 6, литера А – «Проект приспособления для современного использования кабинета дневного стационара (пом. 62-65) выявленного объекта культурного наследия «Здание Общества железопрокатного и проволочного заводов (с металлическими оградами)», расположенного по адресу: г. Санкт-Петербург, ул. Малая Зеленина, дом 6, литера А», стадия «П», шифр 22/03-22, выполненной ООО «ГСК-Строй» в 2022 г.

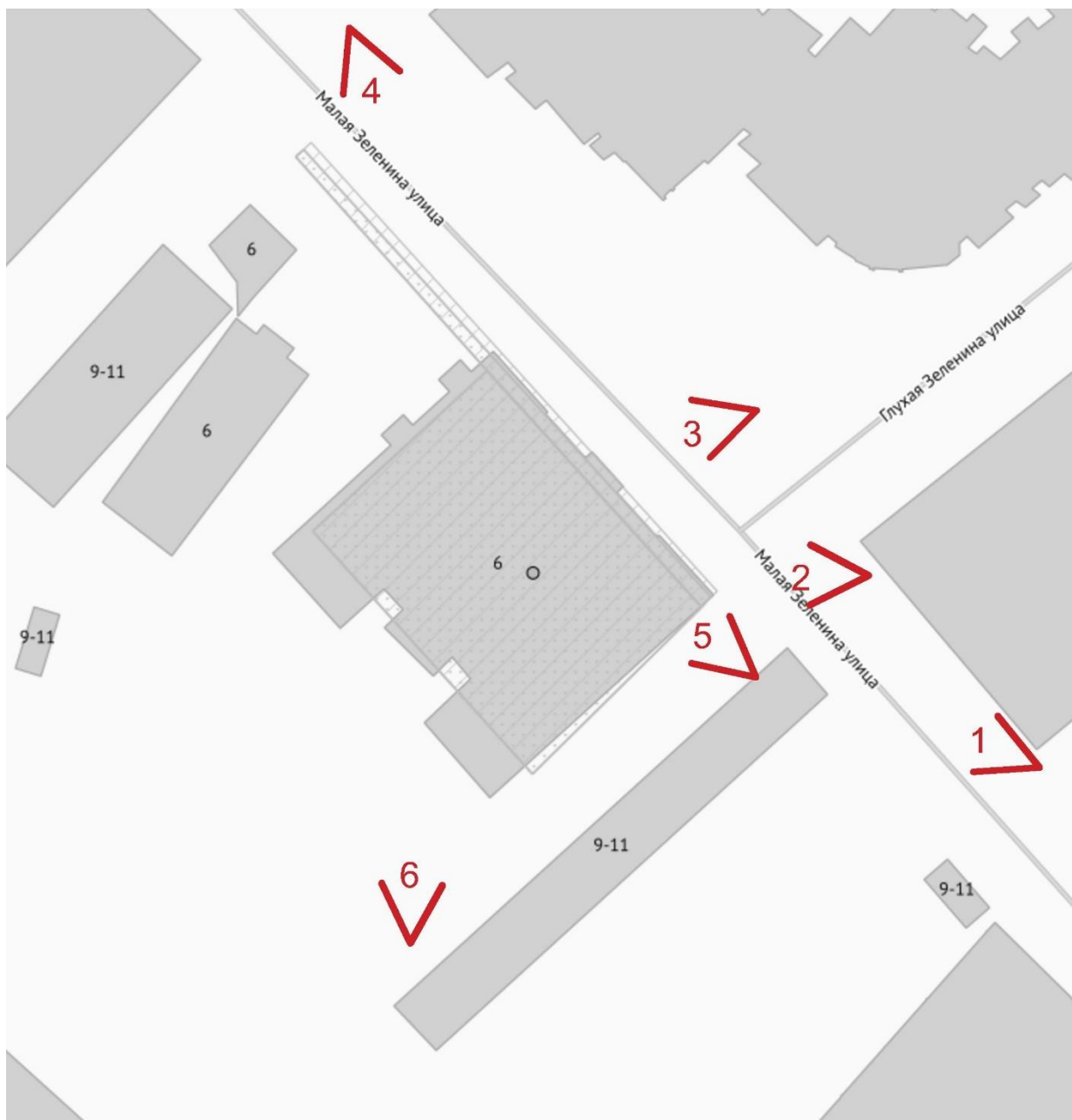
Фотографические изображения объекта на момент заключения договора на проведения экспертизы

(дата проведения фотофиксации 24.06.2022 г.)

Список фотографий:

1. Общий вид выявленного объекта культурного наследия «Здание Общества железопрокатного и проволочного заводов (с металлическими оградами)» в перспективе улицы Малая Зеленина с юго-востока.
2. Общий вид юго-восточного бокового фасада выявленного объекта культурного наследия «Здание Общества железопрокатного и проволочного заводов (с металлическими оградами)».
3. Общий вид северо-восточного лицевого фасада выявленного объекта культурного наследия «Здание Общества железопрокатного и проволочного заводов (с металлическими оградами)».
4. Общий вид выявленного объекта культурного наследия «Здание Общества железопрокатного и проволочного заводов (с металлическими оградами)» в перспективе улицы Малая Зеленина с северо-запада.
5. Фрагмент юго-восточного бокового фасада выявленного объекта культурного наследия «Здание Общества железопрокатного и проволочного заводов (с металлическими оградами)». Показаны окна пом. 1-Н (62-65) в уровне 2-го этажа.
6. Общий вид дворового фасада выявленного объекта культурного наследия «Здание Общества железопрокатного и проволочного заводов (с металлическими оградами)».
7. Общий вид центральной трехмаршевой лестницы с площадки между 1-м и 2-м этажами.
8. Общий вид площадки центральной трехмаршевой лестницы в уровне 2-го этажа.
9. Общий вид пом. 1-Н (32) в уровне 2-го этажа.
10. Фрагмент пом. 1-Н (32) в уровне 2-го этажа.
11. Фрагмент пом. 1-Н (32) в уровне 2-го этажа. Вход в пом. 1-Н (62-65).
12. Фрагмент пом. 1-Н (62-65) в уровне 2-го этажа. Установлены перегородки «Glassnoff», ограждающие помещение для персонала площадью 9,38 м².
13. Общий вид пом. 1-Н (62-65) в уровне 2-го этажа.
14. Фрагмент пом. 1-Н (62-65) в уровне 2-го этажа. Оконные проемы лицевого северо-восточного фасада.
15. Общий вид пом. 1-Н (62-65) в уровне 2-го этажа.
16. Фрагмент пом. 1-Н (62-65) в уровне 2-го этажа. В существующей нише установлен электрический водонагреватель.
17. Фрагмент пом. 1-Н (62-65) в уровне 2-го этажа. Установлен керамический умывальник.
18. Общий вид подвесного потолка в пом. 1-Н (62-65) в уровне 2-го этажа.
19. Фрагмент пом. 1-Н (62-65) в уровне 2-го этажа. В помещении для персонала установлена металлическая мойка.

Схема фотофиксации фасадов выявленного объекта культурного наследия «Здание Общества железопрокатного и проволочного заводов (с металлическими оградами)», расположенного по адресу: г. Санкт-Петербург, ул. Малая Зеленина, дом 6, литера А.





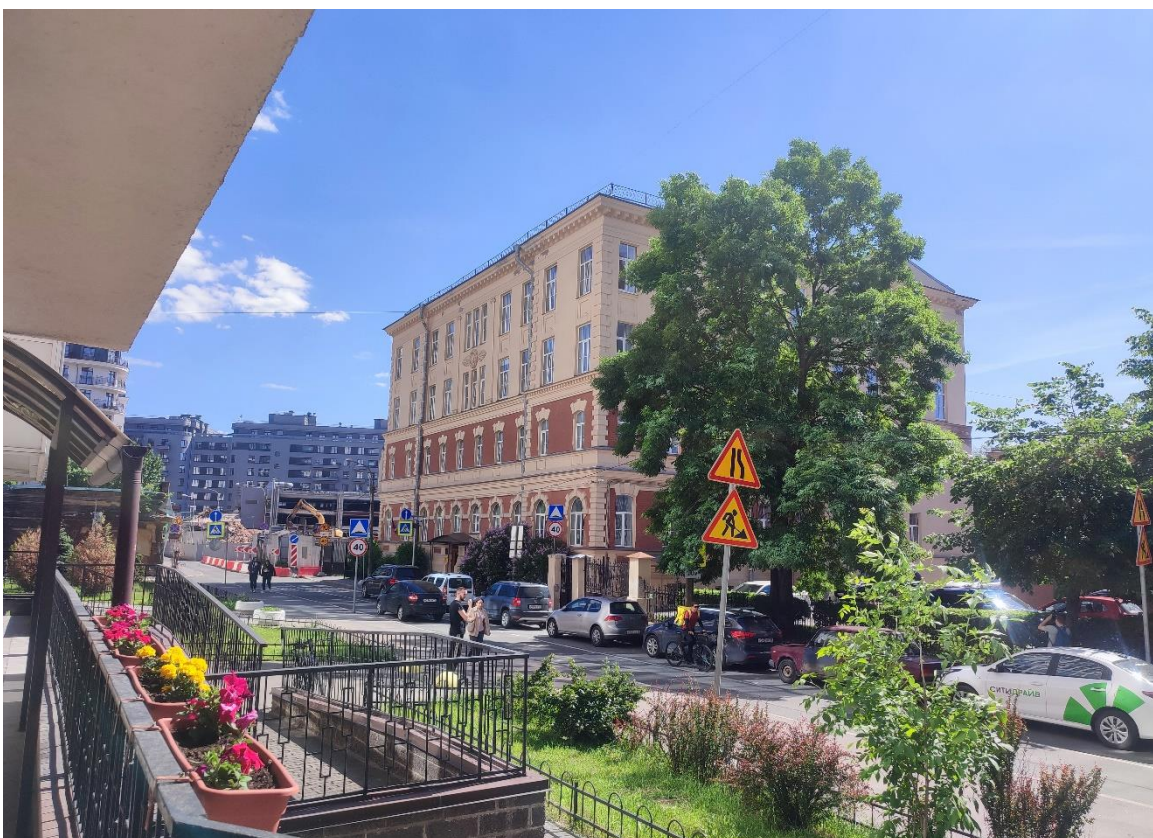
1. Общий вид выявленного объекта культурного наследия «Здание Общества железопрокатного и проволочного заводов (с металлическими оградами)» в перспективе улицы Малая Зеленина с юго-востока.



2. Общий вид юго-восточного бокового фасада выявленного объекта культурного наследия «Здание Общества железопрокатного и проволочного заводов (с металлическими оградами)».



3. Общий вид северо-восточного лицевого фасада выявленного объекта культурного наследия «Здание Общества железопрокатного и проволочного заводов (с металлическими оградами)».



4. Общий вид выявленного объекта культурного наследия «Здание Общества железопрокатного и проволочного заводов (с металлическими оградами)» в перспективе улицы Малая Зеленина с северо-запада.

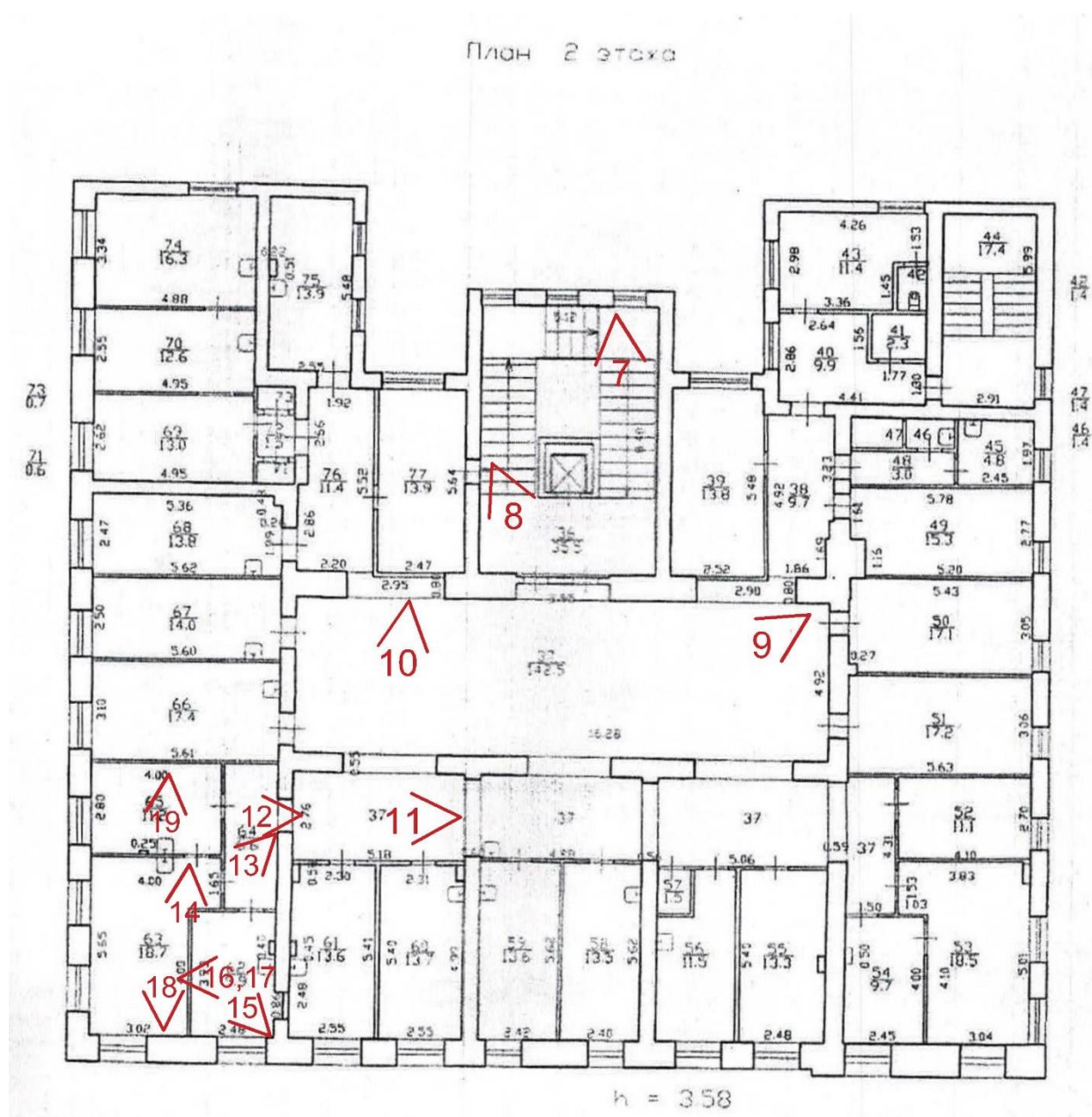


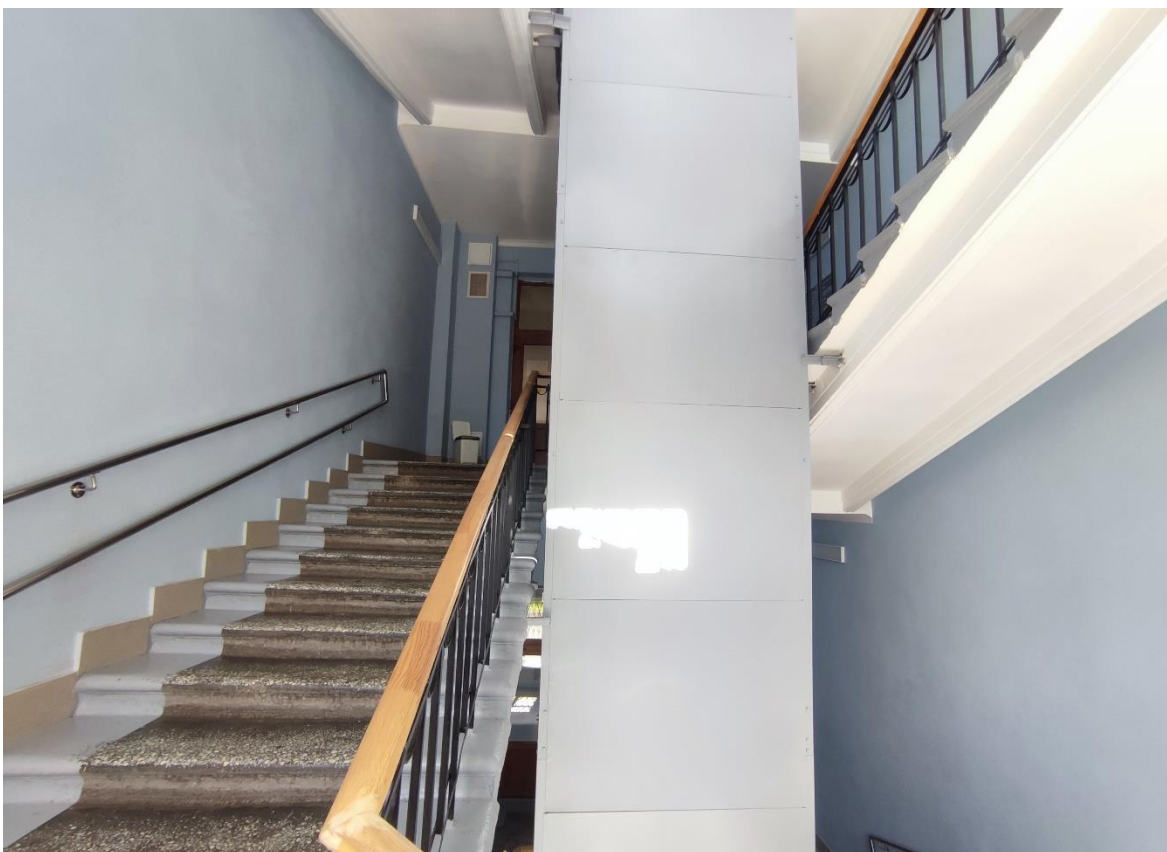
5. Фрагмент юго-восточного бокового фасада выявленного объекта культурного наследия «Здание Общества железопрокатного и проволочного заводов (с металлическими оградами)». Показаны окна пом. 1-Н (62-65) в уровне 2-го этажа.



6. Общий вид дворового фасада выявленного объекта культурного наследия «Здание Общества железопрокатного и проволочного заводов (с металлическими оградами)».

Схема фотофиксации помещений 2-го этажа выявленного объекта культурного наследия «Здание Общества железопрокатного и проволочного заводов (с металлическими оградами)», расположенного по адресу: г. Санкт-Петербург, ул. Малая Зеленина, дом 6, литера А.





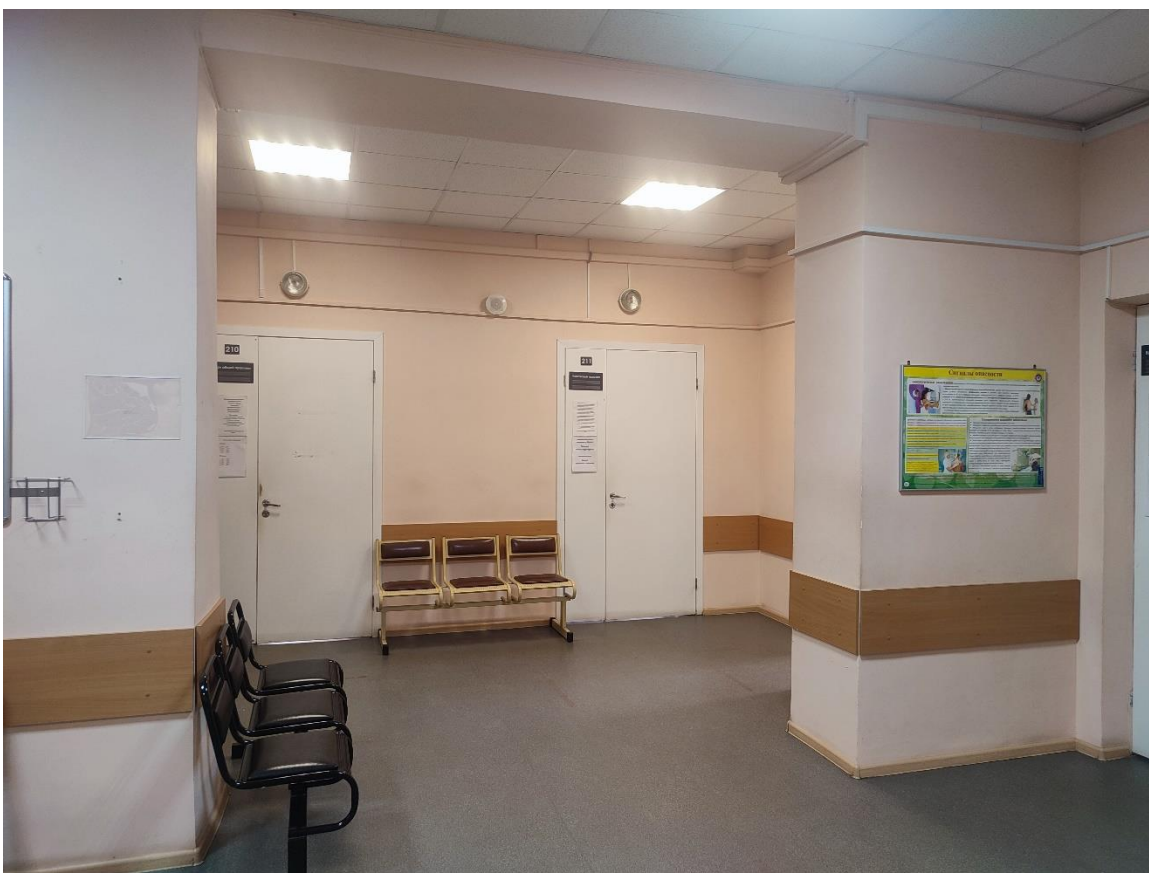
7. Общий вид центральной трехмаршевой лестницы с площадки между 1-м и 2-м этажами.



8. Общий вид площадки центральной трехмаршевой лестницы в уровне 2-го этажа.



9. Общий вид пом. 1-Н (32) в уровне 2-го этажа.



10. Фрагмент пом. 1-Н (32) в уровне 2-го этажа.



11. Фрагмент пом. 1-Н (32) в уровне 2-го этажа. Вход в пом. 1-Н (62-65).



12. Фрагмент пом. 1-Н (62-65) в уровне 2-го этажа. Установлены перегородки «Glassnoff», ограждающие помещение для персонала площадью 9,38 м².



13. Общий вид пом. 1-Н (62-65) в уровне 2-го этажа.



14. Фрагмент пом. 1-Н (62-65) в уровне 2-го этажа. Оконные проемы лицевого северо-восточного фасада.



15. Общий вид пом. 1-Н (62-65) в уровне 2-го этажа.



16. Фрагмент пом. 1-Н (62-65) в уровне 2-го этажа. В существующей нише установлен электрический водонагреватель.



17. Фрагмент пом. 1-Н (62-65) в уровне 2-го этажа. Установлен керамический умывальник.



18. Общий вид подвесного потолка в пом. 1-Н (62-65) в уровне 2-го этажа.



19. Фрагмент пом. 1-Н (62-65) в уровне 2-го этажа. В помещении для персонала установлена металлическая мойка.

Приложение № 7

к Акту по результатам государственной историко-культурной экспертизы проектной документации на проведение работ по сохранению выявленного объекта культурного наследия «Здание Общества железопрокатного и проволочного заводов (с металлическими оградами)», расположенного по адресу: г. Санкт-Петербург, ул. Малая Зеленина, дом 6, литера А – «Проект приспособления для современного использования кабинета дневного стационара (пом. 62-65) выявленного объекта культурного наследия «Здание Общества железопрокатного и проволочного заводов (с металлическими оградами)», расположенного по адресу: г. Санкт-Петербург, ул. Малая Зеленина, дом 6, литера А», стадия «П», шифр 22/03-22, выполненной ООО «ГСК-Строй» в 2022 г.

- **Технический паспорт здания по адресу: город Санкт-Петербург, Петроградский район, Малая Зеленина улица, дом 6, литера А от 26.01.2010 г. Филиала ГУП «ГУИОН» ПИБ Петроградского района**
- **Поэтажные планы здания по адресу: город Санкт-Петербург, Петроградский район, Малая Зеленина улица, дом 6, литера А от 11.03.2010 г. (подвал, 1-й, 2-й, 3-й, 4-й этажи) Филиала ГУП «ГУИОН» ПИБ Петроградского района**
- **Ведомость помещений и их площадей, здания по адресу: город Санкт-Петербург, Петроградский район, Малая Зеленина улица, дом 6, литера А от 11.03.2010 г. (подвал, 1-й, 2-й, 3-й, 4-й этажи) Филиала ГУП «ГУИОН» ПИБ Петроградского района**

ГОСУДАРСТВЕННОЕ УНИТАРНОЕ ПРЕДПРИЯТИЕ
"ГОРОДСКОЕ УПРАВЛЕНИЕ ИНВЕНТАРИЗАЦИИ И ОЦЕНКИ
НЕДВИЖИМОСТИ"

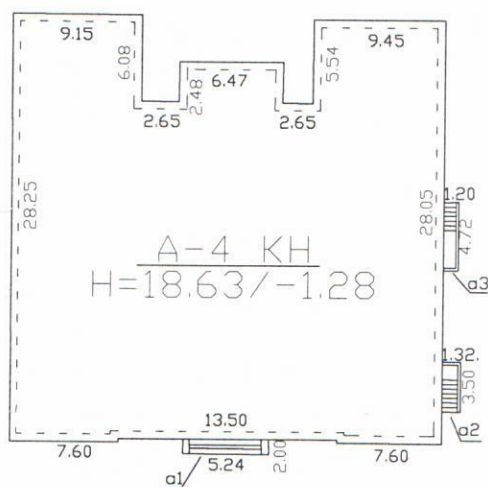
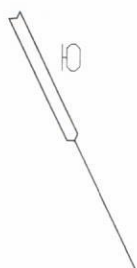
Филиал ГУП "ГУИОН" проектно-инвентаризационное бюро Петроградского района

ТЕХНИЧЕСКИЙ ПАСПОРТ

| | |
|--------------|--|
| на здание | Поликлиника №30 |
| район | Петроградский |
| город | Санкт-Петербург |
| улица (пер.) | Малая Зеленина улица, дом 6, литера А |

Квартал № **3180**
Инвентарный № **180/5**

ПЛАН ЗЕМЕЛЬНОГО УЧАСТКА



улица Малая Зеленина



Масштаб 1:500

VI. Описание конструктивных элементов здания и определение износа

Литера: А

Год постройки: 1895, год реконструкции

Число этажей: 4, подвал

/ капитального ремонта:

1956

Группа капитальности: I

Вид внутренней отделки: повышенный

| № п/п | Наименование конструктивных элементов | Описание конструктивных элементов (материал, конструкция, отделка, и прочее) | Техническое состояние (осадка, трещины, гниль и т.п.) | Удельные веса конструктивных элементов | Поправка к удельн. весу в процентах | Удельн. вес констр. элем. с поправкой | Износ в % | Произведен. % износа на уд. вес констр. элем. | |
|---------------|--|--|--|--|-------------------------------------|---------------------------------------|-----------|---|------|
| 1 | 2 | 3 | 4 | 5 | 6 | 7 | 8 | 9 | |
| 1 | Фундаменты | бутобетонный ленточный | Искривление горизонтальных линий цоколя | 4 | | 4 | 35 | 1.40 | |
| 2 | а. Наружные и внутренние капитальные стены | кирпичные | Мест.отд.трещ.,вывет.швов | 28 | | 28 | 35 | 9.80 | |
| | б. Перегородки | деревянные оштукатуренные; кирпичные | Без видимых дефектов | | | | | | |
| 3 | Перекрытия | чердачное | сборные железобетонные плиты | | | | | | |
| | | междуэтажное | сборные железобетонные плиты | Трещины в местах сопряжений со смежными конструкциями | 13 | | | 3.25 | |
| | | надподвальное | сборные железобетонные плиты | | | | | | |
| 4 | Крыша | Кровельная сталь по деревянной обрешетке, окрашенная | Одиночные отслоения метал.листов | 7 | | 7 | 35 | 2.45 | |
| 5 | Полы | Линолеумные; паркетная доска; из плиток ПВХ; гранит; бетонные | Естеств.износ, стертость в ходовой части | 9 | | 9 | 35 | 3.15 | |
| 6 | Проемы | Оконные | стеклоблоки | Естественный износ | | | | | |
| | | Дверные | металлические; стеклопластиковые; остекленные; распашные; деревянные | Естественный износ | 9 | | 9 | 20 | 1.80 |
| 7 | Внутр. отделка | а. | отделка стен ДСП; подвесные потолки; обшивка стен гипсокартонными листами; оклейка моющимися обоями; окраска масляная; окраска клеевая потолков; окраска | Без видимых дефектов | | | | | |
| | | б. | штукатурка простая | Окрасочный слой местами потемнел и загрязнился, в отдельных местах поврежден | 6 | | 6 | 40 | 2.40 |
| | Наружн. отделка архитектур. | а. | | | | | | | |
| 8 | Санитарно-технические устройства | Отопление | от собственной котельной на газе | Частично проведена замена | 21 | | 21.6 | 35 | 7.56 |
| | | Водопровод | от городской центральной сети | | | | | | |
| | | Канализация | сброс в городскую сеть | | | | | | |
| | | Горячее водоснабжение | централизованное | | | | | | |
| | | Ванны | | | | | | | |
| | | Электроосвещение | скрытая проводка | | | | | | |
| | | Радио | скрытая проводка | | | | | | |
| | | Телефон | скрытая проводка | | | | | | |
| | | Вентиляция | естественная; принудительная | | | | | | |
| | | Лифт | пассажирские | | | | +0.6 | | |
| | | Сигнализация | | | | | | | |
| | | Электроплиты | | | | | | | |
| | | Телевидение | | | | | | | |
| | | Газоснабжение | | | | | | | |
| Мусоропровод | | | | | | | | | |
| Смотровая яма | | | | | | | | | |
| 9 | Прочие работы | крыльца; лестницы железобетонные по стальным косоурам | Естеств.износ, стертость в ходовой части | 3 | | 3 | 40 | 1.20 | |
| Итого | | | | 100.0 | | 100.6 | | 33.01 | |

$$\text{Процент износа, приведенный к 100 по формуле: } \frac{\text{гр.9} \times 100}{\text{удельный вес (гр.7)}} = \frac{33.01 \times 100}{100.6} = 33.0\%$$

VII. Описание конструктивных элементов здания и определение износа

Литера:
Группа капитальности:

Год постройки:
Вид внутренней отделки:

Число этажей:

| № п/п | Наименование конструктивных элементов | Описание конструктивных элементов (материал, конструкция, отделка, и прочее) | Техническое состояние (осадка, трещины, гниль и т.п.) | Удельные веса конструктивных элементов | Поправка к удельн. весу в процентах | Удельн. вес констр. элем. с поправкой | Износ в % | Приведенн. % |
|---------------|--|--|---|--|-------------------------------------|---------------------------------------|-----------|--------------|
| 1 | 2 | 3 | 4 | 5 | 6 | 7 | 8 | |
| 1 | Фундаменты | | | | | | | |
| 2 | а. Наружные и внутренние капитальные стены б. Перегородки | | | | | | | |
| 3 | Перекрытия | чердачное | | | | | | |
| | | междуэтажное | | | | | | |
| | | надподвальное | | | | | | |
| 4 | Крыша | | | | | | | |
| 5 | Полы | | | | | | | |
| 6 | Проемы | Оконные | | | | | | |
| | | Дверные | | | | | | |
| 7 | Внутр. отделка а. б. | | | | | | | |
| | | | | | | | | |
| | Наружн. отделка архитектур. оформ. а. б. в. | | | | | | | |
| 8 | Санитарно-технические и электротехнические устройства | Отопление | | | | | | |
| | | Водопровод | | | | | | |
| | | Канализация | | | | | | |
| | | Горячее водоснабжение | | | | | | |
| | | Ванны | | | | | | |
| | | Электроосвещение | | | | | | |
| | | Радио | | | | | | |
| | | Телефон | | | | | | |
| | | Вентиляция | | | | | | |
| | | Лифт | | | | | | |
| | | Сигнализация | | | | | | |
| | | Электроплиты | | | | | | |
| | | Телевидение | | | | | | |
| | | Газоснабжение | | | | | | |
| Мусоропровод | | | | | | | | |
| Смотровая яма | | | | | | | | |
| 9 | Прочие работы | | | Итого | 100 | 100 | | |

$$\text{Процент износа, приведенный к 100 по формуле: } \frac{\text{процент износа}}{\text{удельный вес (гр.7)}} \times 100 = \frac{\text{гр.9} \times 100}{100} =$$

VIII. Описание конструктивных элементов здания и определение износа

Литера:

Год постройки:

Число этажей:

Группа капитальности:

Вид внутренней отделки:

| № п/п | Наименование конструктивных элементов | Описание конструктивных элементов (материал, конструкция, отделка, и прочее) | Техническое состояние (осадка, трещины, гниль и т.п.) | Удельные веса конструктивных элементов | Поправка к удельн. весу в процентах | Удельн. вес констр. элем. с поправкой | Износ в % | Произведен. % износа на уд. вес констр. элем. |
|---------------|--|--|---|--|-------------------------------------|---------------------------------------|-----------|---|
| 1 | 2 | 3 | 4 | 5 | 6 | 7 | 8 | 9 |
| 1 | Фундаменты | | | | | | | |
| 2 | а. Наружные и внутренние капитальные стены б. Перегородки | | | | | | | |
| 3 | Перекрытия | чердачное | | | | | | |
| | | междуэтажное | | | | | | |
| | | надподвальное | | | | | | |
| 4 | Крыша | | | | | | | |
| 5 | Полы | | | | | | | |
| 6 | Проемы | Оконные | | | | | | |
| | | Дверные | | | | | | |
| 7 | Внутр. отделка а. б. | | | | | | | |
| | | | | | | | | |
| | Наружн. отделка архитектур. форм. а. б. в. | | | | | | | |
| 8 | Санитарно-технические и электротехнические устройства | Отопление | | | | | | |
| | | Водопровод | | | | | | |
| | | Канализация | | | | | | |
| | | Горячее водоснабжение | | | | | | |
| | | Ванны | | | | | | |
| | | Электроосвещение | | | | | | |
| | | Радио | | | | | | |
| | | Телефон | | | | | | |
| | | Вентиляция | | | | | | |
| | | Лифт | | | | | | |
| | | Сигнализация | | | | | | |
| | | Электроплиты | | | | | | |
| | | Телевидение | | | | | | |
| | | Газоснабжение | | | | | | |
| | | Мусоропровод | | | | | | |
| Смотровая яма | | | | | | | | |
| 9 | Прочие работы | | | | | | | |
| | | | Итого | 100 | | 100 | | |

$$\text{Процент износа, приведенный к 100 по формуле: } \frac{\text{процент износа}}{\text{удельный вес (гр.7)}} = \frac{(\text{гр.9}) \times 100}{100} = \text{ } \%$$

IX. Техническое описание пристроек и других частей здания

| Наименование конструктивных элементов | Литера | | | | Литера | | | | Литера | | | |
|---------------------------------------|--------|-------------------------|----------|---------------------------|--------|-------------------------|----------|---------------------------|--------|-------------------------|----------|----------------|
| | | Удельный вес по таблице | Поправки | Удельный вес с поправками | | Удельный вес по таблице | Поправки | Удельный вес с поправками | | Удельный вес по таблице | Поправки | Удельный вес с |
| Фундаменты | | | | | | | | | | | | |
| Стены и перегородки | | | | | | | | | | | | |
| Перекрытия | | | | | | | | | | | | |
| Крыша | | | | | | | | | | | | |
| Полы | | | | | | | | | | | | |
| Проемы | | | | | | | | | | | | |
| Отделочные работы | | | | | | | | | | | | |
| Электроосвещение | | | | | | | | | | | | |
| Прочие работы | | | | | | | | | | | | |
| | | | | | | | | | | | | |
| | | | | | | | | | | | | |
| ИТОГО: | | 100 | x | | | 100 | x | | | 100 | x | |

| Наименование конструктивных элементов | Литера | | | | Литера | | | | Литера | | | |
|---------------------------------------|--------|-------------------------|----------|---------------------------|--------|-------------------------|----------|---------------------------|--------|-------------------------|----------|----------------|
| | | Удельный вес по таблице | Поправки | Удельный вес с поправками | | Удельный вес по таблице | Поправки | Удельный вес с поправками | | Удельный вес по таблице | Поправки | Удельный вес с |
| Фундаменты | | | | | | | | | | | | |
| Стены и перегородки | | | | | | | | | | | | |
| Перекрытия | | | | | | | | | | | | |
| Крыша | | | | | | | | | | | | |
| Полы | | | | | | | | | | | | |
| Проемы | | | | | | | | | | | | |
| Отделочные работы | | | | | | | | | | | | |
| Электроосвещение | | | | | | | | | | | | |
| Прочие работы | | | | | | | | | | | | |
| | | | | | | | | | | | | |
| | | | | | | | | | | | | |
| ИТОГО: | | 100 | x | | | 100 | x | | | 100 | x | |

X. Исчисление восстановительной и действительной стоимости здания и его частей

| Литера по плану | Наименов. здания и его частей | № сборника | № таблицы | Измеритель | Стоимость по табл. | Поправки к стоимости в коэфф. | | | | | | | | | | | Стоимость ед. измер. с поправками | Объем или площадь | Восстановительная стоимость | % износа | Действительная стоимость |
|-----------------|-------------------------------|------------|-----------|------------|--------------------|-------------------------------|---------------------|--------------------|----------------------|-------------------------|-----------------------|--------------|-------------|---------------------|--------------------|-----------------------------|-----------------------------------|-------------------|-----------------------------|----------|--------------------------|
| | | | | | | Удельный вес строения | На высоту помещения | На среднюю площадь | На превышение объема | На откл. от группы кап. | На необорудов. подвал | На этажность | На мансарду | на внутрен. отделку | на наличие подвала | Удельный вес после поправок | | | | | |
| 1 | 2 | 3 | 4 | 5 | 6 | 7 | 8 | 9 | 10 | 11 | 12 | 13 | 14 | 15 | 16 | 17 | 18 | 19 | 20 | 21 | 22 |
| A | Основное строение | 5 | 3 Б | куб. м | 25.70 | 1.01 | | | | | | | | 0.97 | 0.95 | 0.93 | 23.9 | 15093 | 360723 | 33 | 2416 |
| | | | | | | | | | | | | | | | | | | Всего: | 360723 | | 2416 |
| | | | | | | | | | | | | | | | | | | | 43564517 | | 29188 |

Стоимость в ценах 2010 года с учетом коэффициента, утвержденного постановлением Правительства Санкт-Петербурга от 25.12.2009г. № 1534

XIII. Ограждения и сооружения (замошения) на участке

| литера | Наименование ограждений и сооружений | Материал, конструкция | Размеры | | Площадь, кв.м | № сборника | №таблицы | Измеритель | Стоимость измерителя по таблице | Восстановительная стоимость, руб | Процент износа | Действительная стоимость, руб |
|--------|--------------------------------------|-----------------------|-----------|-------------------|---------------|------------|----------|------------|---------------------------------|----------------------------------|----------------|-------------------------------|
| | | | длина (м) | ширина высота (м) | | | | | | | | |
| | | | | | | | | | | | | |
| | | | | | | | | | | | | |
| | | | | | | | | | | | | |
| | | | | | | | | | | | | |
| | | | | | | | | | | | | |
| | | | | | | | | | | | | |
| | | | | | | | | | | | | |
| | | | | | | | | | | | | |

XIV. Общая стоимость (в руб.)

| В ценах какого года | Основные строения | | Служебные постр. | | Сооружения | | Всего | |
|---------------------|----------------------|---------------------|----------------------|---------------------|----------------------|---------------------|----------------------|---------------------|
| | восстанов. стоимость | действит. стоимость | восстанов. стоимость | действит. стоимость | восстанов. стоимость | действит. стоимость | восстанов. стоимость | действит. стоимость |
| 1969 | 360723 | 241684 | | | | | 360723 | 241684 |
| 2010 | 43564517 | 29188177 | | | | | 43564517 | 29188177 |
| | | | | | | | | |
| | | | | | | | | |
| | | | | | | | | |
| | | | | | | | | |

« 26 » января 2010 г.

Исполнил  (Овчаренко О.А.)

« » января 2010 г.

Проверил  (Алексеева Н.В.)

« » января 2010 г.

Начальник филиала ГУП "ГУИОН" ПИБ Петроградского района
(А.Н. Козодаев)

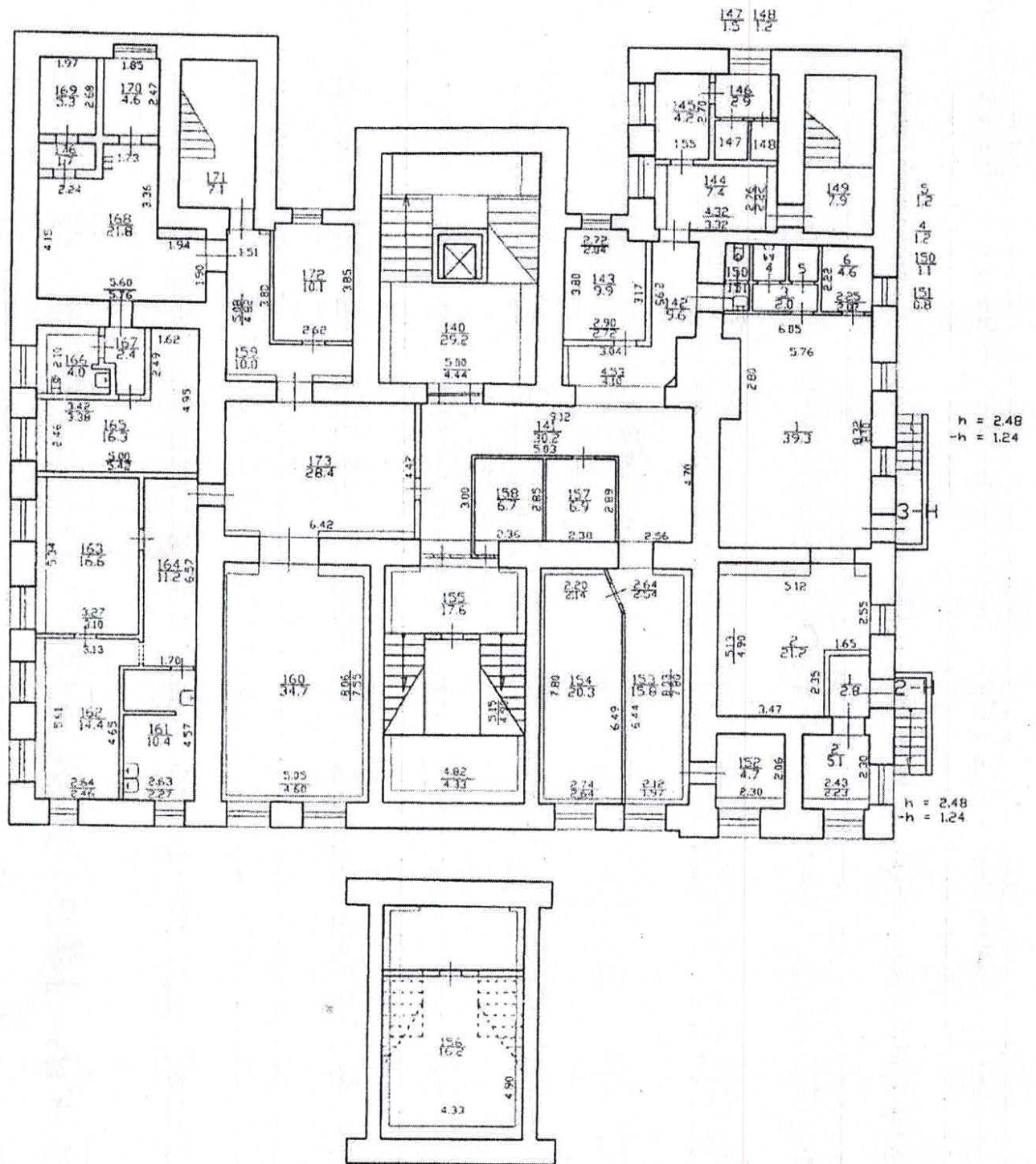
XV. ОТМЕТКИ О ПОСЛЕДУЮЩИХ ОБСЛЕДОВАНИЯХ.

| | | |
|-------------------|--|--|
| Дата обследования | | |
| Обследовал | | |
| Проверил | | |
| Начальник | | |

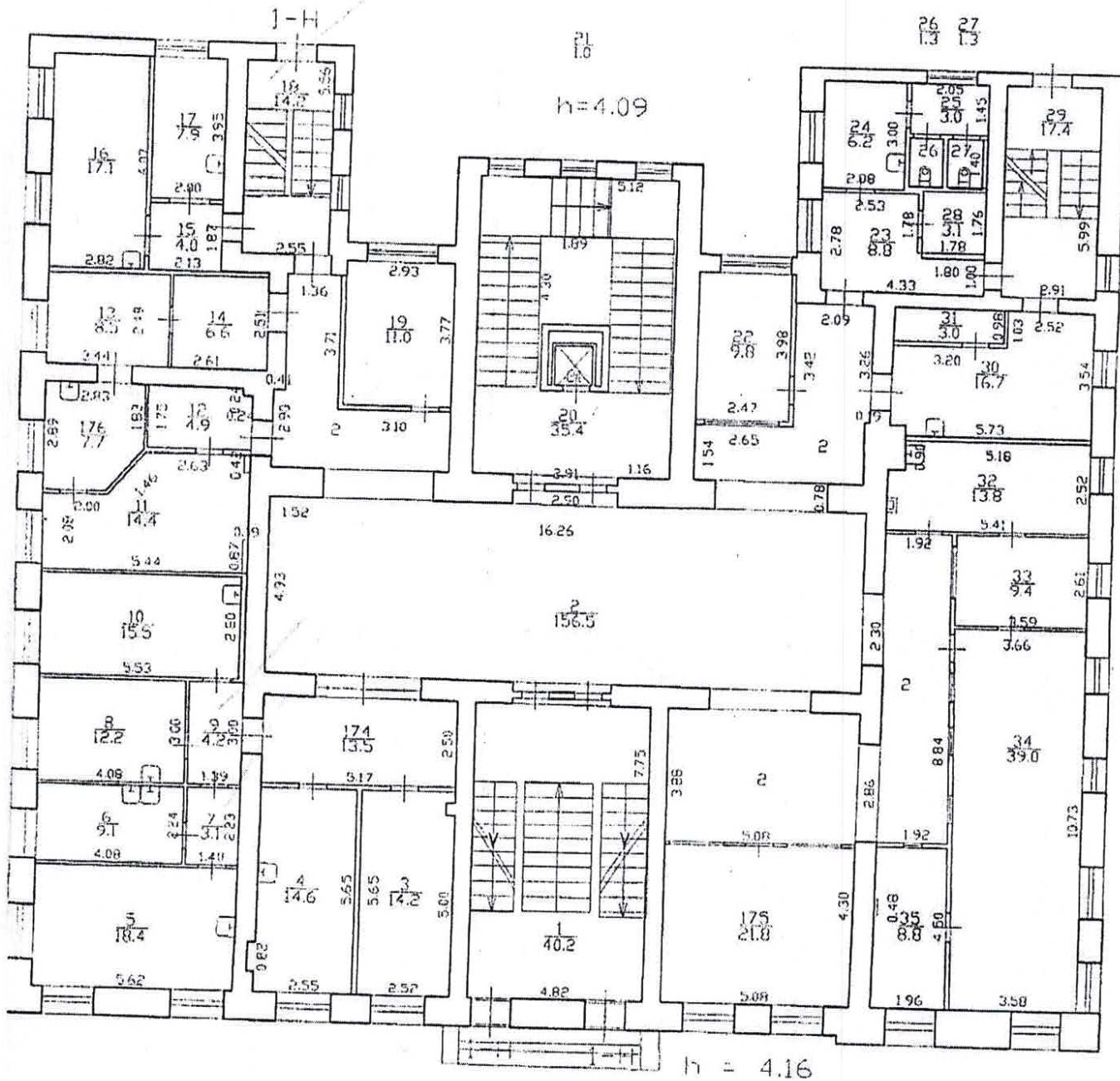
Всего пронумеровано и прошнуровано 6 листов
Писем
Начальник филиала
Кордаев АМ



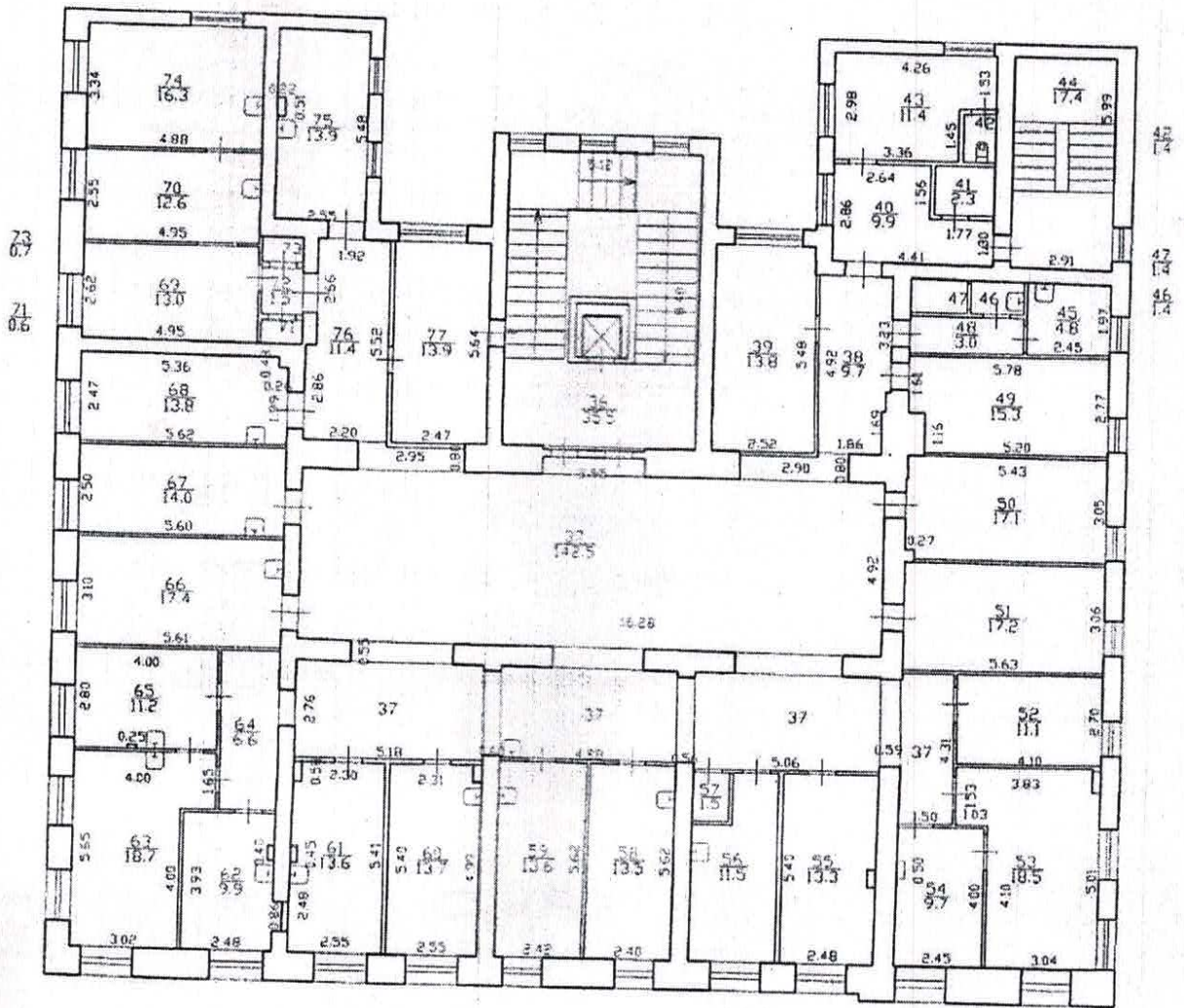
План подвала



План 1 этажа

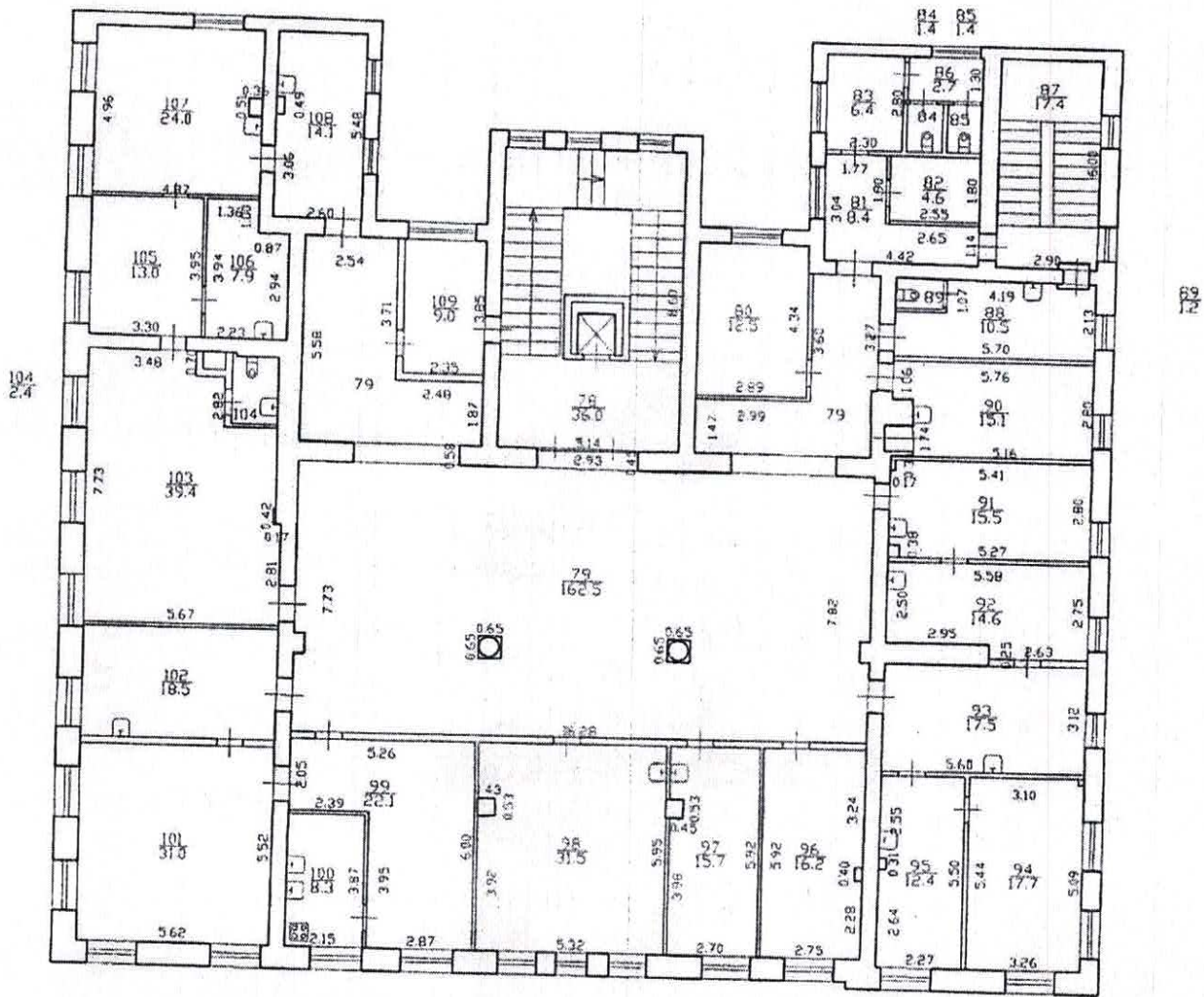


План 2 этажа



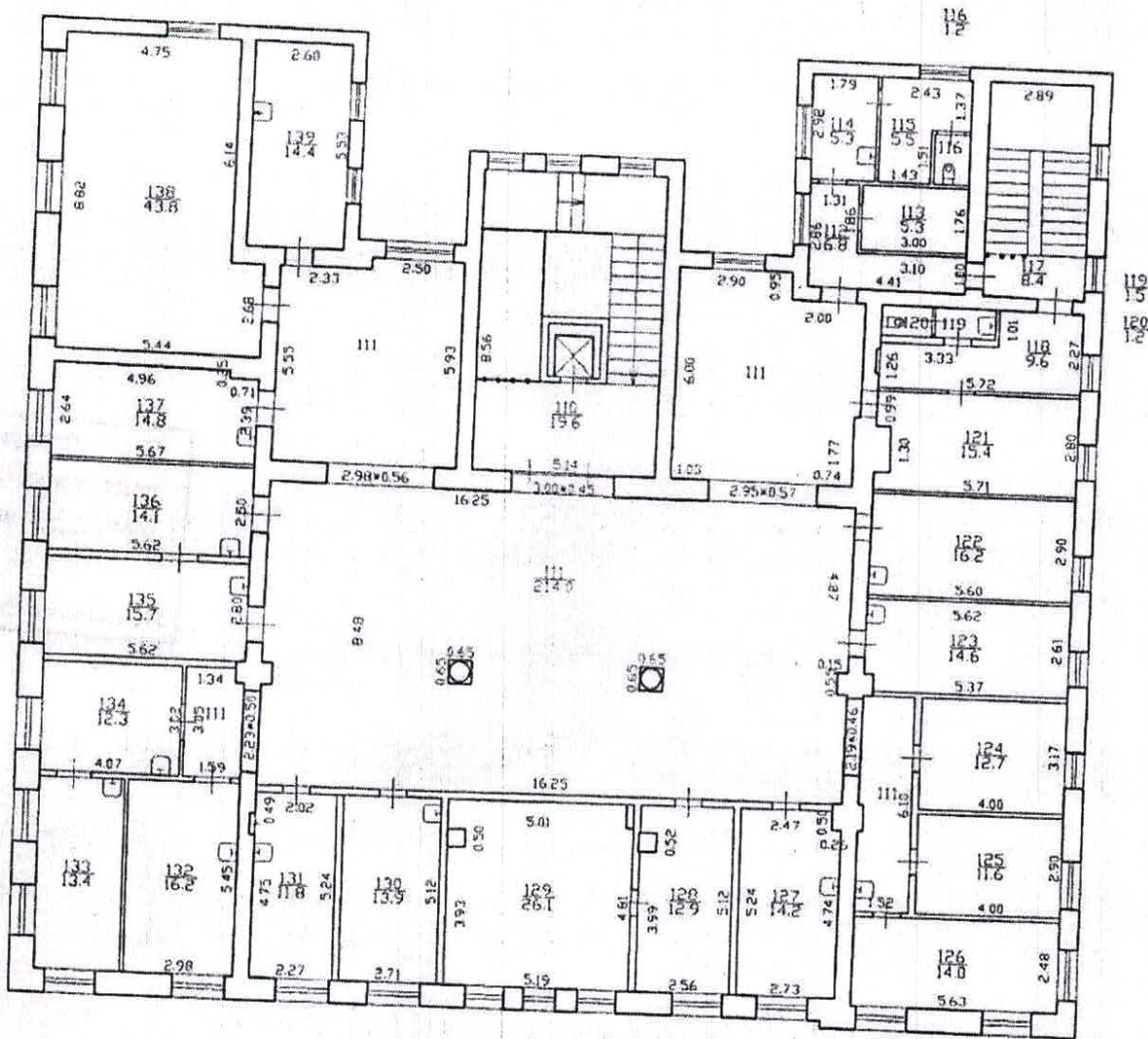
h = 358

План 3 этажа



h = 3.65

План 4 этажа



n = 3.58

| | | |
|--|--|------------------|
| <p>Филиал ГУП "ГУИОН" проектно-инвентаризационное бюро Петроградского района г. Санкт - Петербург</p> | | Инв.№ 180/5 |
| Листов | План по адресу: улица Малая Зеленина, дом 6, литера А | |
| Лист № | | Масштаб 1:200 |
| Дата | Должностное лицо | Фамилия И.О. |
| | Начальник филиала | Козодаев А.Н. |
| 26.01.10г. | Исполнитель | Овчаренко О.А. |
| 11.03.10г. | Инженер бригадир | Алексеева Н.В. |
| | Копировал | |

Подпись
[Handwritten signature]

Филиал ГУП "ГУИОН" ПИБ Петроградского района
 Ведомость помещений и их площадей
 Приложение к поэтажному плану
 Адрес: г.Санкт-Петербург, Малая Зеленина улица, дом 6, литера А

Нежилые помещения

| Этаж | № помещен ия | № части помещения | Наименование части помещения | Общая площадь, кв.м. | Кроме того, площадь лоджий, балконов, веранд, террас с коэффициентами, кв.м | Высота, м | Примечание |
|------|-----------------|----------------------|---------------------------------|----------------------------|--|-----------|------------|
| 1 | 1-Н | 1 | лестница | 40.2 | | 5.32 | |
| | | 2 | вестибюль | 156.5 | | 4.16 | |
| | | 3 | кабинет | 14.2 | | 4.16 | |
| | | 4 | кабинет | 14.6 | | 4.16 | |
| | | 5 | кабинет | 18.4 | | 4.16 | |
| | | 6 | кабинет | 9.1 | | 4.16 | |
| | | 7 | коридор | 3.1 | | 4.16 | |
| | | 8 | кабинет | 12.2 | | 4.16 | |
| | | 9 | кабинет | 4.2 | | 4.16 | |
| | | 10 | кабинет | 15.5 | | 4.16 | |
| | | 11 | кабинет | 14.4 | | 4.16 | |
| | | 12 | коридор | 4.9 | | 4.16 | |
| | | 13 | кабинет | 8.5 | | 4.09 | |
| | | 14 | коридор | 6.6 | | 4.09 | |
| | | 15 | коридор | 4.0 | | 4.09 | |
| | | 16 | кабинет | 17.1 | | 4.09 | |
| | | 17 | кабинет | 7.9 | | 4.09 | |
| | | 18 | лестница | 14.2 | | 4.09 | |
| | | 19 | кабинет | 11.0 | | 4.06 | |
| | | 20 | лестница | 35.4 | | 4.16 | |
| | | 21 | лифт пассажирский | 1.0 | | 4.09 | |
| | | 22 | кабинет | 9.8 | | 4.09 | |
| | | 23 | коридор | 8.8 | | 4.09 | |
| | | 24 | умывальная | 6.2 | | 4.09 | |
| | | 25 | коридор | 3.0 | | 4.09 | |
| | | 26 | туалет | 1.3 | | 4.09 | |
| | | 27 | туалет | 1.3 | | 4.09 | |
| | | 28 | кладовая | 3.1 | | 4.09 | |
| | | 29 | лестница | 17.4 | | 4.09 | |
| | | 30 | АТС | 16.7 | | 4.16 | |
| | | 31 | кладовая | 3.0 | | 4.16 | |
| | | 32 | регистратура | 13.8 | | 3.16 | |
| | | 33 | регистратура | 9.4 | | 4.16 | |
| | | 34 | регистратура | 39.0 | | 4.16 | |
| | | 35 | регистратура | 8.8 | | 4.16 | |
| 2 | | 36 | лестница | 35.5 | | 3.58 | |
| | | 37 | холл | 142.5 | | 3.58 | |
| | | 38 | коридор | 9.7 | | 3.58 | |
| | | 39 | кабинет | 13.8 | | 3.58 | |
| | | 40 | коридор | 9.9 | | 3.58 | |
| | | 41 | кладовая | 2.3 | | 3.58 | |
| | | 42 | туалет | 1.4 | | 3.58 | |
| | | 43 | кабинет | 11.4 | | 3.58 | |
| | | 44 | лестница | 17.4 | | 3.58 | |
| | | 45 | кладовая | 4.8 | | 3.58 | |
| | | 46 | умывальная | 1.4 | | 3.58 | |
| | | 47 | туалет | 1.4 | | 3.58 | |
| | | 48 | коридор | 3.0 | | 3.58 | |
| | | 49 | кабинет | 15.3 | | 3.58 | |
| | | 50 | кабинет | 17.1 | | 3.58 | |
| | | 51 | кабинет | 17.2 | | 3.58 | |
| | | 52 | кабинет | 11.1 | | 3.58 | |
| | | 53 | кабинет | 18.5 | | 3.58 | |

| | | | | |
|---|-----|----------------|-------|------|
| | 54 | кабинет | 9.7 | 3.58 |
| | 55 | кабинет | 13.3 | 3.58 |
| | 56 | кабинет | 11.5 | 3.58 |
| | 57 | кладовая | 1.5 | 3.58 |
| | 58 | кабинет | 13.5 | 3.58 |
| | 59 | кабинет | 13.6 | 3.58 |
| | 60 | кабинет | 13.7 | 3.58 |
| | 61 | кабинет | 13.6 | 3.58 |
| | 62 | кабинет | 9.9 | 3.58 |
| | 63 | кабинет | 18.7 | 3.58 |
| | 64 | коридор | 6.6 | 3.58 |
| | 65 | кабинет | 11.2 | 3.58 |
| | 66 | кабинет | 17.4 | 3.58 |
| | 67 | кабинет | 14.0 | 3.58 |
| | 68 | кабинет | 13.8 | 3.58 |
| | 69 | кабинет | 13.0 | 3.58 |
| | 70 | кабинет | 12.6 | 3.58 |
| | 71 | кладовая | 0.6 | 3.58 |
| | 72 | коридор | 1.5 | 3.58 |
| | 73 | кладовая | 0.7 | 3.58 |
| | 74 | кабинет | 16.3 | 3.58 |
| | 75 | кабинет | 13.9 | 3.58 |
| | 76 | коридор | 11.4 | 3.58 |
| | 77 | кабинет | 13.9 | 3.58 |
| 3 | 78 | лестница | 36.0 | 3.65 |
| | 79 | холл | 162.5 | 3.65 |
| | 80 | кабинет | 12.5 | 3.65 |
| | 81 | коридор | 8.4 | 3.65 |
| | 82 | кладовая | 4.6 | 3.65 |
| | 83 | кабинет | 6.4 | 3.65 |
| | 84 | туалет | 1.4 | 3.65 |
| | 85 | туалет | 1.4 | 3.65 |
| | 86 | коридор | 2.7 | 3.65 |
| | 87 | лестница | 17.4 | 3.65 |
| | 88 | кабинет | 10.5 | 3.65 |
| | 89 | туалет | 1.2 | 3.65 |
| | 90 | кабинет | 15.1 | 3.65 |
| | 91 | кабинет | 15.5 | 3.65 |
| | 92 | кабинет | 14.6 | 3.65 |
| | 93 | кабинет | 17.5 | 3.65 |
| | 94 | кабинет | 17.7 | 3.65 |
| | 95 | кабинет | 12.4 | 3.65 |
| | 96 | кабинет | 16.2 | 3.65 |
| | 97 | кабинет | 15.7 | 3.65 |
| | 98 | кабинет | 31.5 | 3.65 |
| | 99 | кабинет | 22.1 | 3.65 |
| | 100 | комната отдыха | 8.3 | 3.65 |
| | 101 | кабинет | 31.0 | 3.65 |
| | 102 | кабинет | 18.5 | 3.65 |
| | 103 | кабинет | 39.4 | 3.65 |
| | 104 | туалет | 2.4 | 3.65 |
| | 105 | кабинет | 13.0 | 3.65 |
| | 106 | кабинет | 7.9 | 3.65 |
| | 107 | кабинет | 24.0 | 3.65 |
| | 108 | кабинет | 14.1 | 3.65 |
| | 109 | кабинет | 9.0 | 3.65 |
| 4 | 110 | лестница | 19.6 | 3.58 |
| | 111 | холл | 214.0 | 3.58 |
| | 112 | коридор | 6.8 | 3.58 |
| | 113 | кладовая | 5.3 | 3.58 |
| | 114 | умывальная | 5.3 | 3.58 |
| | 115 | коридор | 5.5 | 3.58 |
| | 116 | туалет | 1.2 | 3.58 |
| | 117 | лестница | 8.4 | 3.58 |
| | 118 | коридор | 9.6 | 3.58 |
| | 119 | умывальная | 1.5 | 3.58 |
| | 120 | туалет | 1.2 | 3.58 |
| | 121 | кабинет | 15.4 | 3.58 |
| | 122 | кабинет | 16.2 | 3.58 |

| | | | | | | |
|--------|-----|-------------------------------|-----------------|--------|--|------------|
| | | 123 | кабинет | 14.6 | | |
| | | 124 | кабинет | 12.7 | | 3.58 |
| | | 125 | кабинет | 11.6 | | 3.58 |
| | | 126 | кабинет | 14.0 | | 3.58 |
| | | 127 | кабинет | 14.2 | | 3.58 |
| | | 128 | кабинет | 12.9 | | 3.58 |
| | | 129 | кабинет | 26.1 | | 3.58 |
| | | 130 | кабинет | 13.9 | | 3.58 |
| | | 131 | кабинет | 11.8 | | 3.58 |
| | | 132 | кабинет | 16.2 | | 3.58 |
| | | 133 | кабинет | 13.4 | | 3.58 |
| | | 134 | кабинет | 12.3 | | 3.58 |
| | | 135 | кабинет | 15.7 | | 3.58 |
| | | 136 | кабинет | 14.1 | | 3.58 |
| | | 137 | кабинет | 14.8 | | 3.58 |
| | | 138 | зал актовый | 43.8 | | 3.58 |
| | | 139 | кабинет | 14.4 | | 3.58 |
| подвал | | 140 | лестница | 29.2 | | 3.58 |
| | | | | | | 2.48/-1.24 |
| | | 141 | коридор | 30.2 | | 2.48/-1.24 |
| | | 142 | коридор | 9.6 | | 2.48/-1.24 |
| | | 143 | бельевая | 9.9 | | 2.48/-1.24 |
| | | 144 | коридор | 7.4 | | 2.48/-1.24 |
| | | 145 | бельевая | 4.2 | | 2.48/-1.24 |
| | | 146 | коридор | 2.9 | | 2.48/-1.24 |
| | | 147 | кладовая | 1.5 | | 2.48/-1.24 |
| | | 148 | кладовая | 1.2 | | 2.48/-1.24 |
| | | 149 | лестница | 7.9 | | 2.48/-1.24 |
| | | 150 | туалет | 1.1 | | 2.48/-1.24 |
| | | 151 | умывальная | 0.8 | | 2.48/-1.24 |
| | | 152 | электрощитовая | 4.7 | | 2.48/-1.24 |
| | | 153 | умывальная | 2.0 | | 2.48/-1.24 |
| | | 153 | коридор | 15.8 | | 2.48/-1.24 |
| | | 154 | комната | 20.3 | | 2.48/-1.24 |
| | | 155 | туалет | 1.2 | | 2.48/-1.24 |
| | | 155 | лестница | 17.4 | | 2.48/-1.24 |
| | | 156 | водомерный узел | 16.2 | | 2.48/-1.24 |
| | | 157 | кладовая | 6.9 | | 2.24/-1.24 |
| | | 158 | кладовая | 6.7 | | 2.48/-1.24 |
| | | 159 | коридор | 38.4 | | 2.48 |
| | | 160 | комната | 34.7 | | 2.48 |
| | | 161 | лаборатория | 10.4 | | 2.48/-1.24 |
| | | 162 | коридор | 14.4 | | 2.48/-1.24 |
| | | 163 | кладовая | 16.6 | | 2.48/-1.24 |
| | | 164 | коридор | 11.2 | | 2.48/-1.24 |
| | | 165 | кладовая | 16.3 | | 2.48/-1.24 |
| | | 166 | туалет | 4.0 | | 2.48/-1.24 |
| | | 167 | коридор | 2.4 | | 2.48/-1.24 |
| | | 168 | коридор | 21.8 | | 2.48/-1.24 |
| | | 169 | кладовая | 5.3 | | 2.48/-1.24 |
| | | 170 | кладовая | 4.6 | | 2.48/-1.24 |
| | | 171 | лестница | 7.1 | | 2.48/-1.24 |
| | | 172 | кладовая | 10.1 | | 2.48/-1.24 |
| | | Итого по помещению 1-Н: | | 2789.2 | | |
| подвал | 2-Н | 1 | тамбур | 2.8 | | 2.48/-1.24 |
| | | 2 | комната | 5.1 | | 2.48/-1.24 |
| | | Итого по помещению 2-Н: | | 7.9 | | |
| подвал | 3-Н | 1 | теплоцентр | 39.3 | | 2.48/-1.24 |
| | | 2 | котельная | 21.2 | | 2.48/-1.24 |
| | | 3 | коридор | 2.0 | | 2.48/-1.24 |
| | | 4 | туалет | 1.2 | | 2.48/-1.24 |
| | | 5 | кладовая | 1.2 | | 2.48/-1.24 |
| | | 6 | бойлерная | 4.6 | | 2.48/-1.24 |
| | | Итого по помещению 3-Н: | | 69.5 | | 2.48/-1.24 |
| | | Итого по нежилым помещениям : | | 2866.6 | | |

| | | | | | |
|-------------------------------|--|--------|--|--|--|
| Итого по помещению 3-Н: | | 69.5 | | | |
| Итого по нежилым помещениям : | | 2866.6 | | | |
| | | | | | |

Итого по строению:

Общая площадь, кв. м: 2866.6

Кроме того:

площадь лоджий, балконов,
веранд, террас с коэффициентами, кв. м: 0.0

необорудованная площадь, кв. м: 0.0


Исполнил:

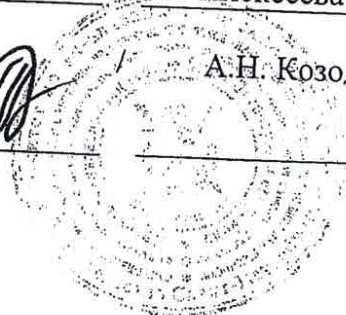
 / Овчаренко О.А. /

Проверил:

 / Алексеева Н.В. /

Начальник филиала ГУП
"ГУИОН" ПИБ Петроградского
района

 / А.Н. Козодаев /



« 26 » января 2010 г.

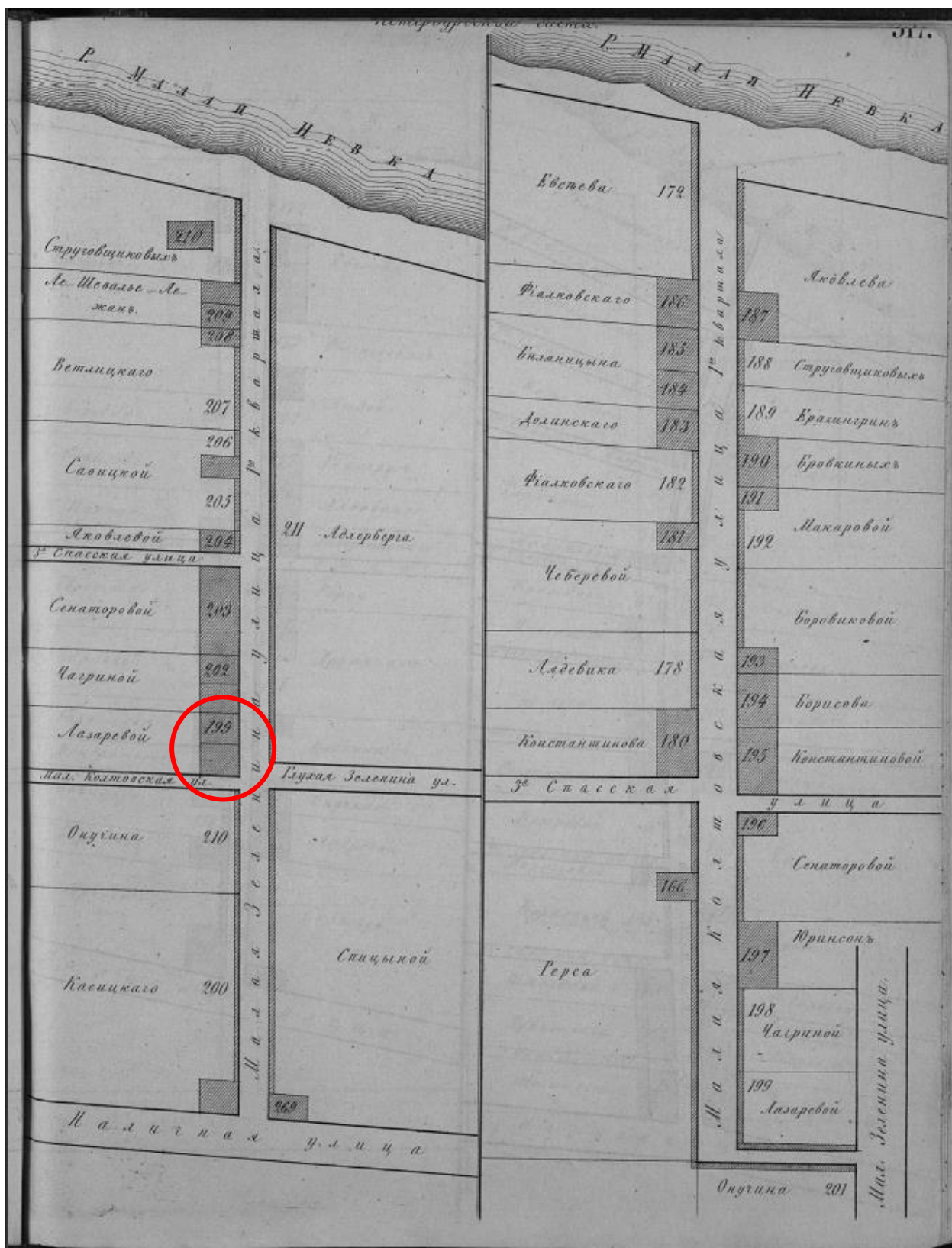
Приложение № 11

к Акту по результатам государственной историко-культурной экспертизы проектной документации на проведение работ по сохранению выявленного объекта культурного наследия «Здание Общества железопрокатного и проволочного заводов (с металлическими оградами)», расположенного по адресу: г. Санкт-Петербург, ул. Малая Зеленина, дом 6, литера А – «Проект приспособления для современного использования кабинета дневного стационара (пом. 62-65) выявленного объекта культурного наследия «Здание Общества железопрокатного и проволочного заводов (с металлическими оградами)», расположенного по адресу: г. Санкт-Петербург, ул. Малая Зеленина, дом 6, литера А», стадия «П», шифр 22/03-22, выполненной ООО «ГСК-Строй» в 2022 г.

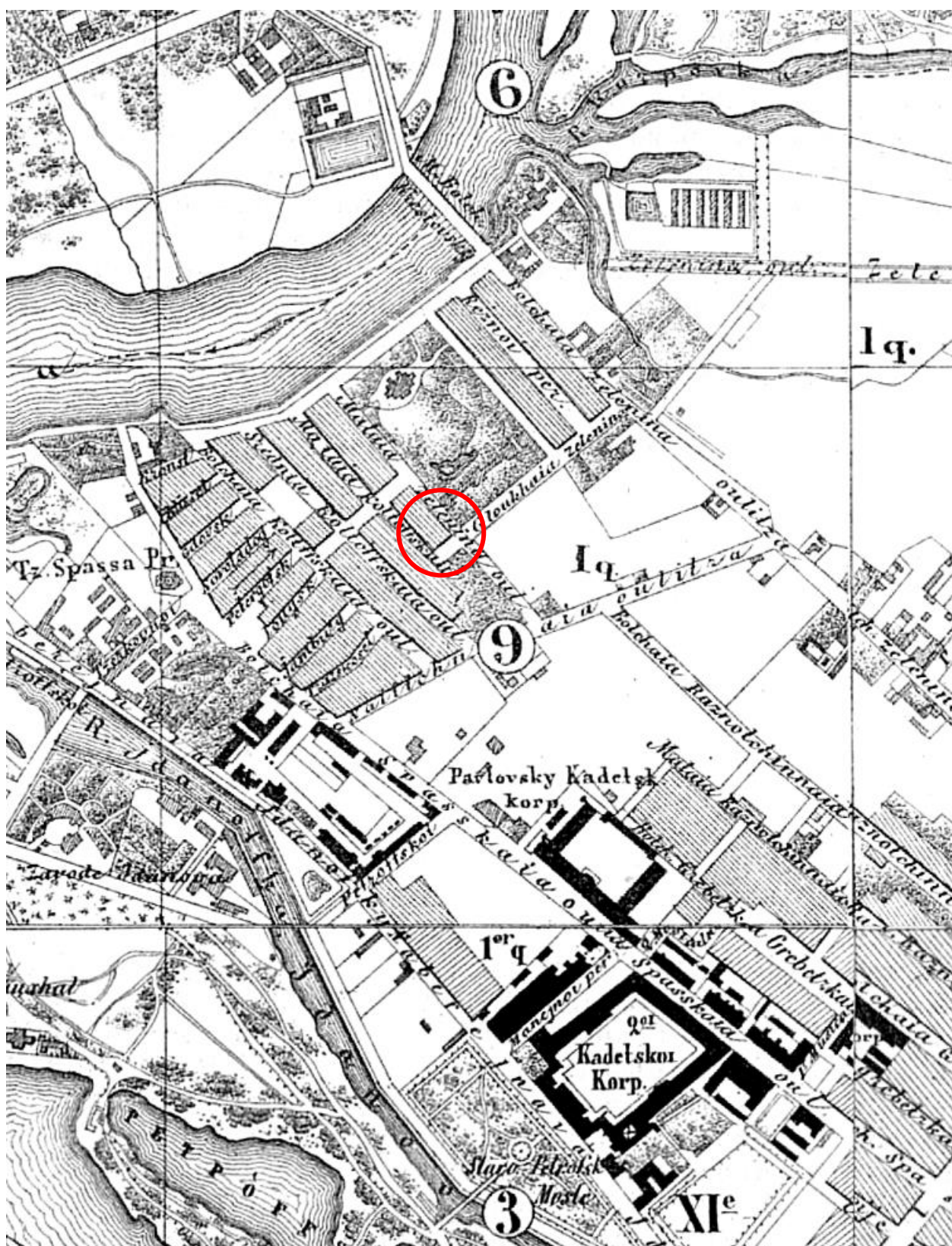
Материалы, содержащие информацию о ценности объекта с точки зрения истории, археологии, архитектуры, градостроительства, искусства, науки и техники, эстетики, этнологии или антропологии, социальной культуры
(Иконографические материалы)

Список иллюстраций:

1. Атлас тринадцати частей С. Петербурга с подробным изображением набережных, улиц, переулков, казенных и обывательских домов. Составил Н. Цылов. 1849 г. Фрагмент. РНБ. Шифр хранения: К 2-Пб 6/76.
2. Карманный план С.-Петербурга и его окрестностей, составленный по новейшим сведениям, и изданный с дозволения Военно-топографического депо В Ивашкиным. 1863. Фрагмент. РНБ. Шифр хранения: KGR Ко 4/I-20; KGR Ко 4/I-21.
3. План города С.-Петербурга, составленный по новейшим официальным источникам. Издание Ф.В. Щепатского. 1894 г. Фрагмент. РНБ. Шифр хранения: KGR Ко 3/IX-7.
4. План двора Общества Санкт-Петербургского Железопрокатного и Проволочного заводов, Петербургской части, II-го участка по Малой Зелениной улице под № 6. 15 апреля 1895 г. Гражданский инженер П. Бергштрессер. (ЦГИА СПб. Ф. 513. Оп. 102. Д. 7737).
5. План подвального этажа. 15 апреля 1895 г. Гражданский инженер П. Бергштрессер. (ЦГИА СПб. Ф. 513. Оп. 102. Д. 7737).
6. План I-го и II-го этажей. 15 апреля 1895 г. Гражданский инженер П. Бергштрессер. (ЦГИА СПб. Ф. 513. Оп. 102. Д. 7737).
7. План двора Общества Санкт-Петербургского Железопрокатного и проволочного заводов, Петербургской части, II-го участка по Малой Зелениной улице под №№ 6 и 8 от 18 сентября 1904 г. Гражданский инженер П. Бергштрессер. (ЦГИА СПб. Ф. 513. Оп. 102. Д. 7737).
8. План двора Общества Санкт-Петербургского Железопрокатного и проволочного заводов, Петербургской части, 2-го участка по М. Зелениной улице под № 6. 23 июля 1909 г. (ЦГИА СПб. Ф. 513. Оп. 102. Д. 7737).
9. План 1-го этажа. 23 июля 1909 г. (ЦГИА СПб. Ф. 513. Оп. 102. Д. 7737).
10. План 2-го этажа. 23 июля 1909 г. (ЦГИА СПб. Ф. 513. Оп. 102. Д. 7737).
11. План 3-го этажа. 23 июля 1909 г. (ЦГИА СПб. Ф. 513. Оп. 102. Д. 7737).
12. План двора и строений по Малой Зелениной ул. № 6 Петроградского района. 10 августа 1928 г. (ЦГАКФФД СПб. Д. 4987).
13. План полуподвала. Малая Зеленина ул., д. № 6. Поликлиника Петроградского района. 10 августа 1928 г. (ЦГАКФФД СПб. Д. 4987).
14. План 1-го этажа. Малая Зеленина ул., д. № 6. Поликлиника Петроградского района. 10 августа 1928 г. (ЦГАКФФД СПб. Д. 4987).
15. План 2-го этажа. Малая Зеленина ул., д. № 6. Поликлиника Петроградского района. 10 августа 1928 г. (ЦГАКФФД СПб. Д. 4987).
16. Разрез по линии А-Б. Малая Зеленина ул., д. № 6. Поликлиника Петроградского района. 10 августа 1928 г. (ЦГАКФФД СПб. Д. 4987).



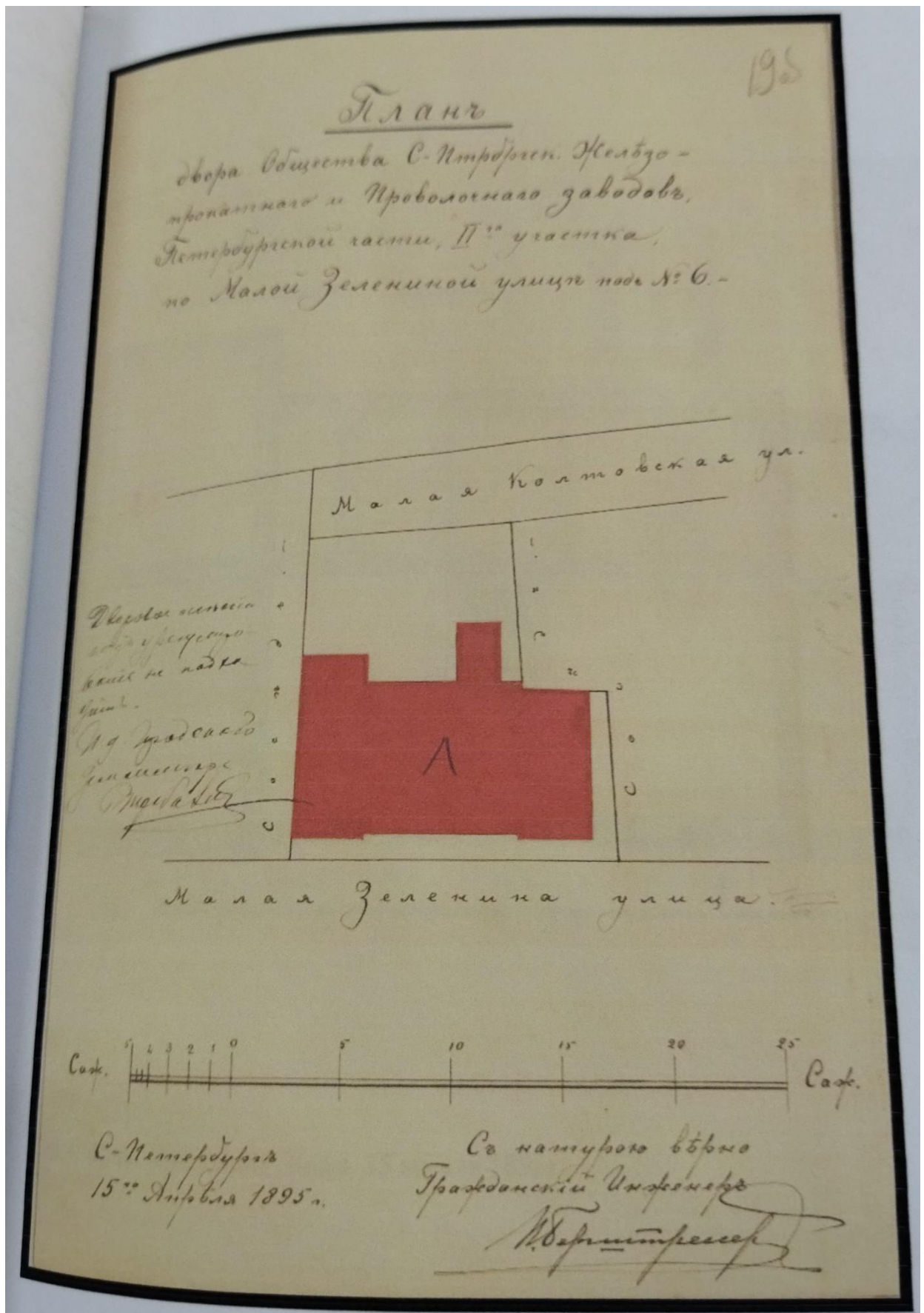
1. Атлас тринадцати частей С. Петербурга с подробным изображением набережных, улиц, переулков, казенных и обывательских домов. Составил Н. Цылов. 1849 г. Фрагмент. РНБ. Шифр хранения: К 2-Пб 6/76.



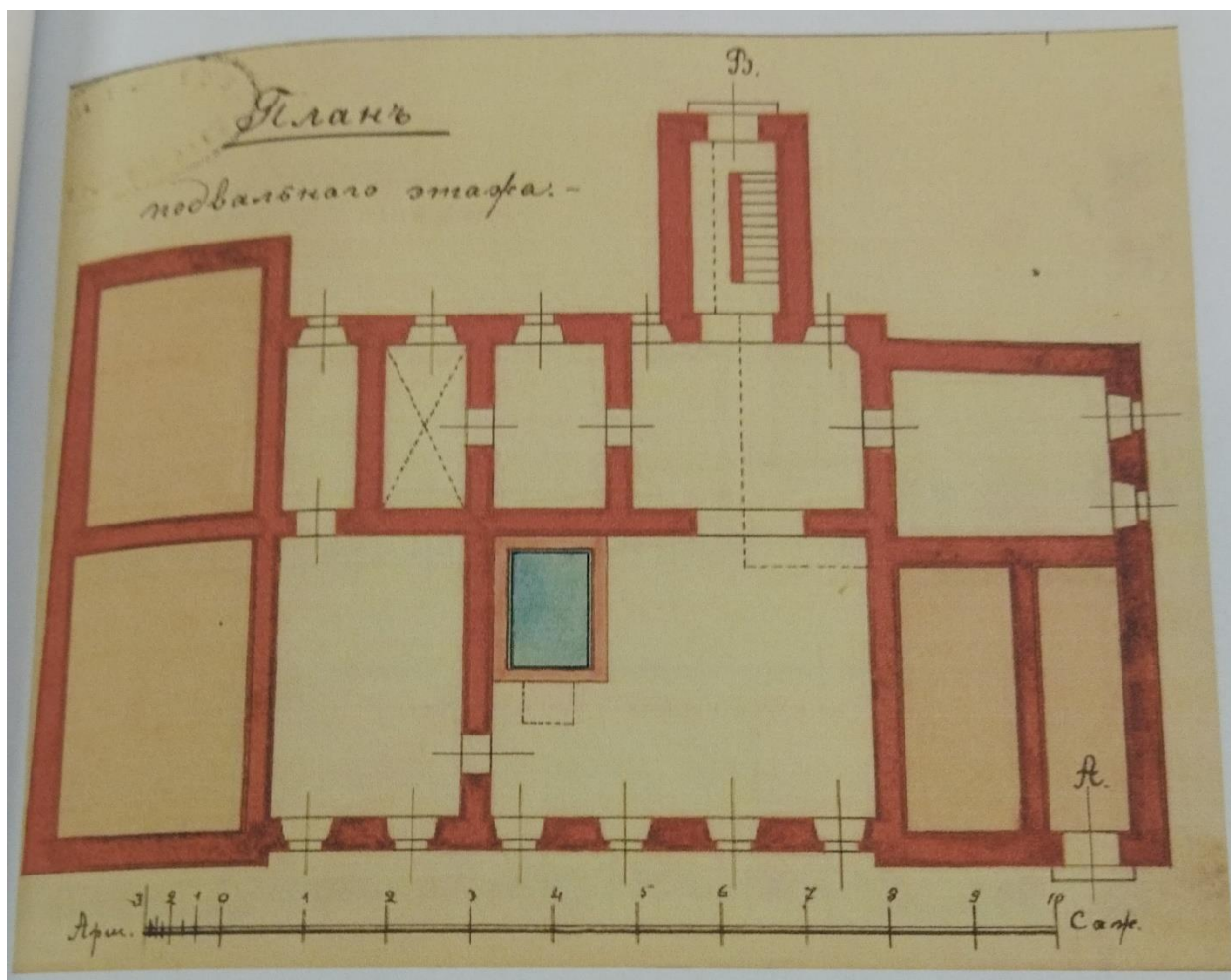
2. Карманный план С.-Петербурга и его окрестностей, составленный по новейшим сведениям, и изданный с дозволения Военно-топографического депо В Ивашкиным. 1863. Фрагмент. РНБ. Шифр хранения: KGR Ко 4/1-20; KGR Ко 4/1-21.



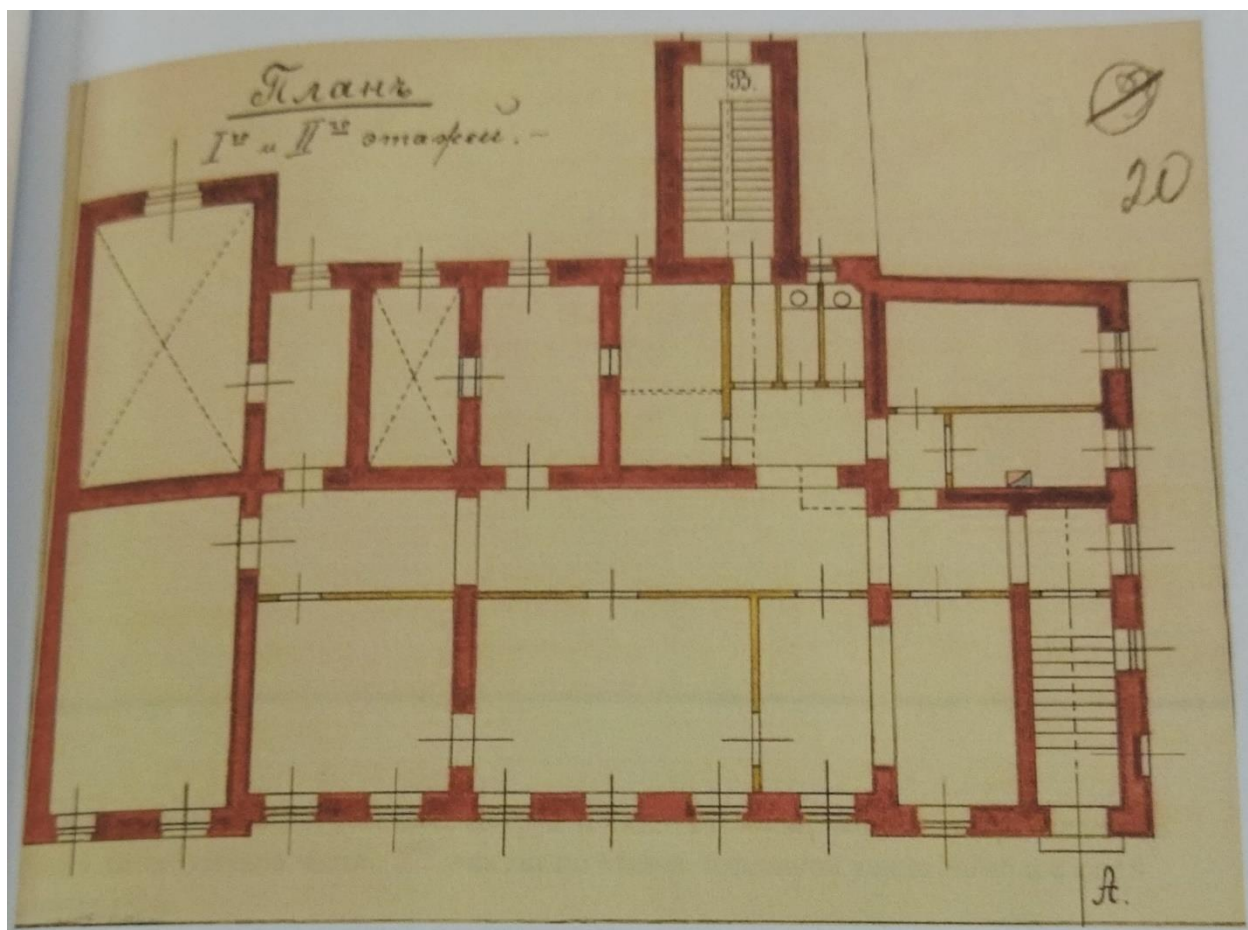
3. План города С.-Петербурга, составленный по новейшим официальным источникам. Издание Ф.В. Щепатского. 1894 г. Фрагмент. РНБ. Шифр хранения: KGR Ко 3/IX-7.



4. План двора Общества Санкт-Петербургского Железопрокатного и Проволочного заводов, Петербургской части, II-го участка по Малой Зелениной улице под № 6. 15 апреля 1895 г. Гражданский инженер П. Бергштрессер. (ЦГИА СПб. Ф. 513. Оп. 102. Д. 7737).



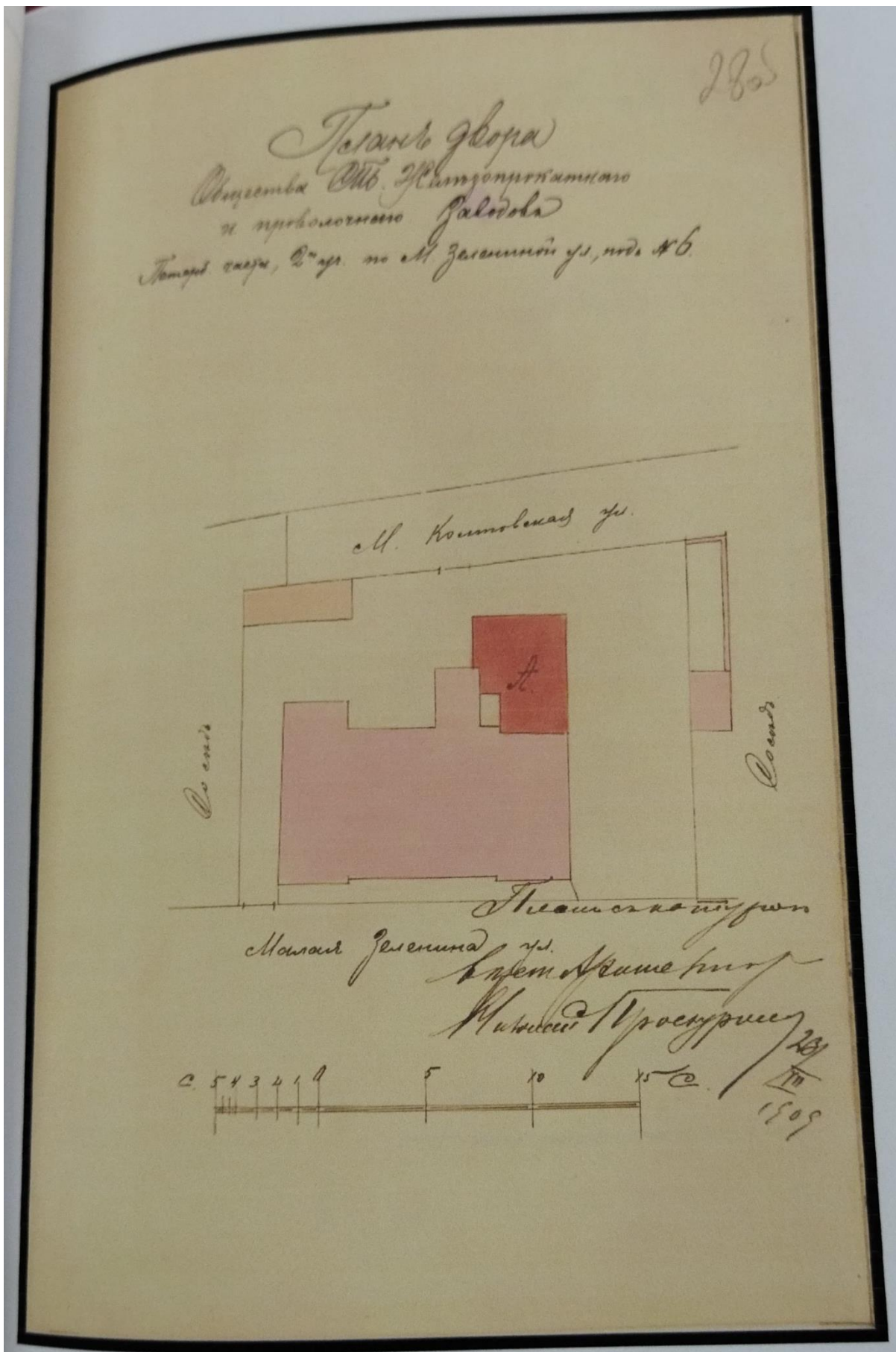
5. План подвального этажа. 15 апреля 1895 г. Гражданский инженер П. Бергштрессер. (ЦГИА СПб. Ф. 513. Оп. 102. Д. 7737).



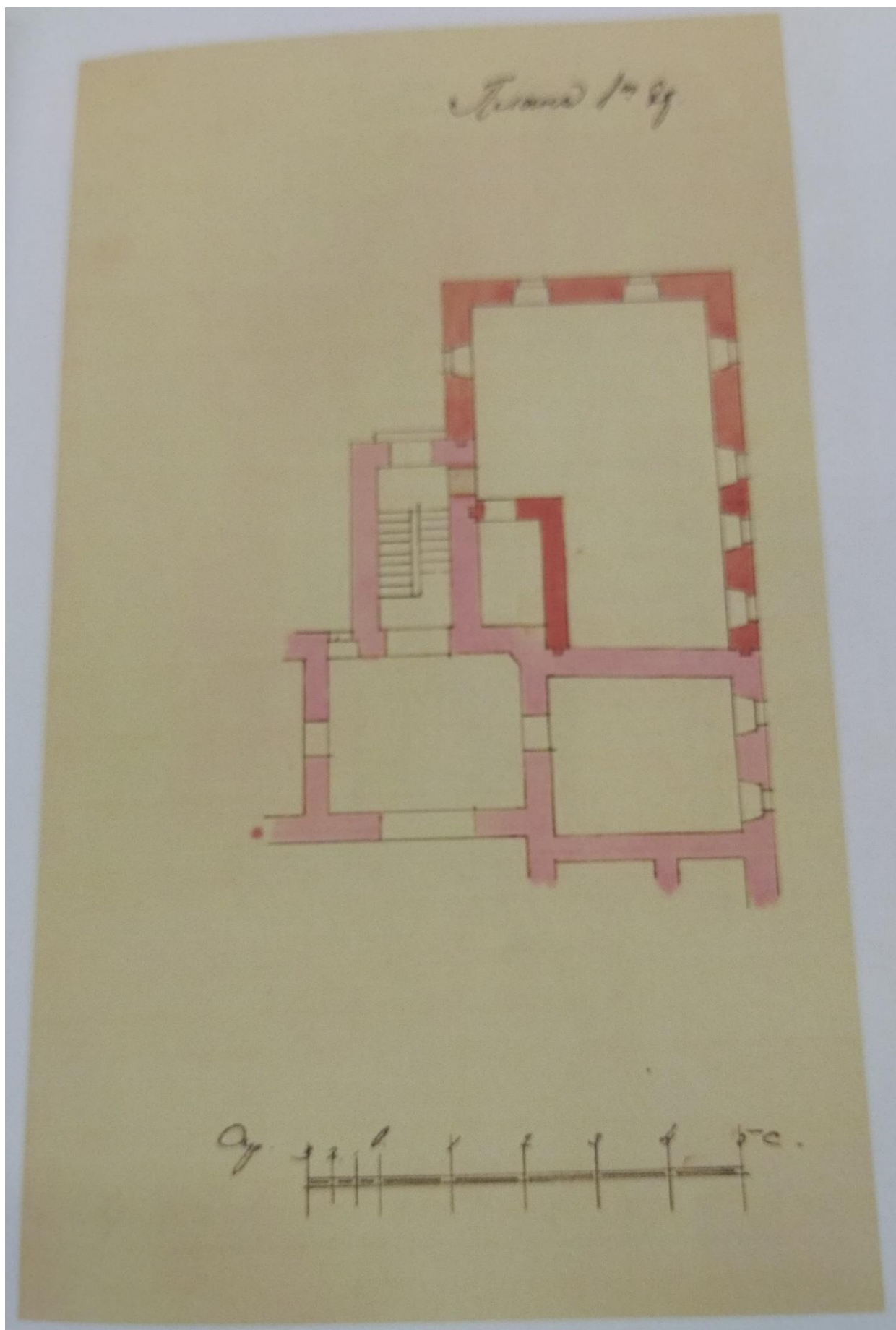
6. План I-го и II-го этажей. 15 апреля 1895 г. Гражданский инженер П. Бергштрессер. (ЦГИА СПб. Ф. 513. Оп. 102. Д. 7737).



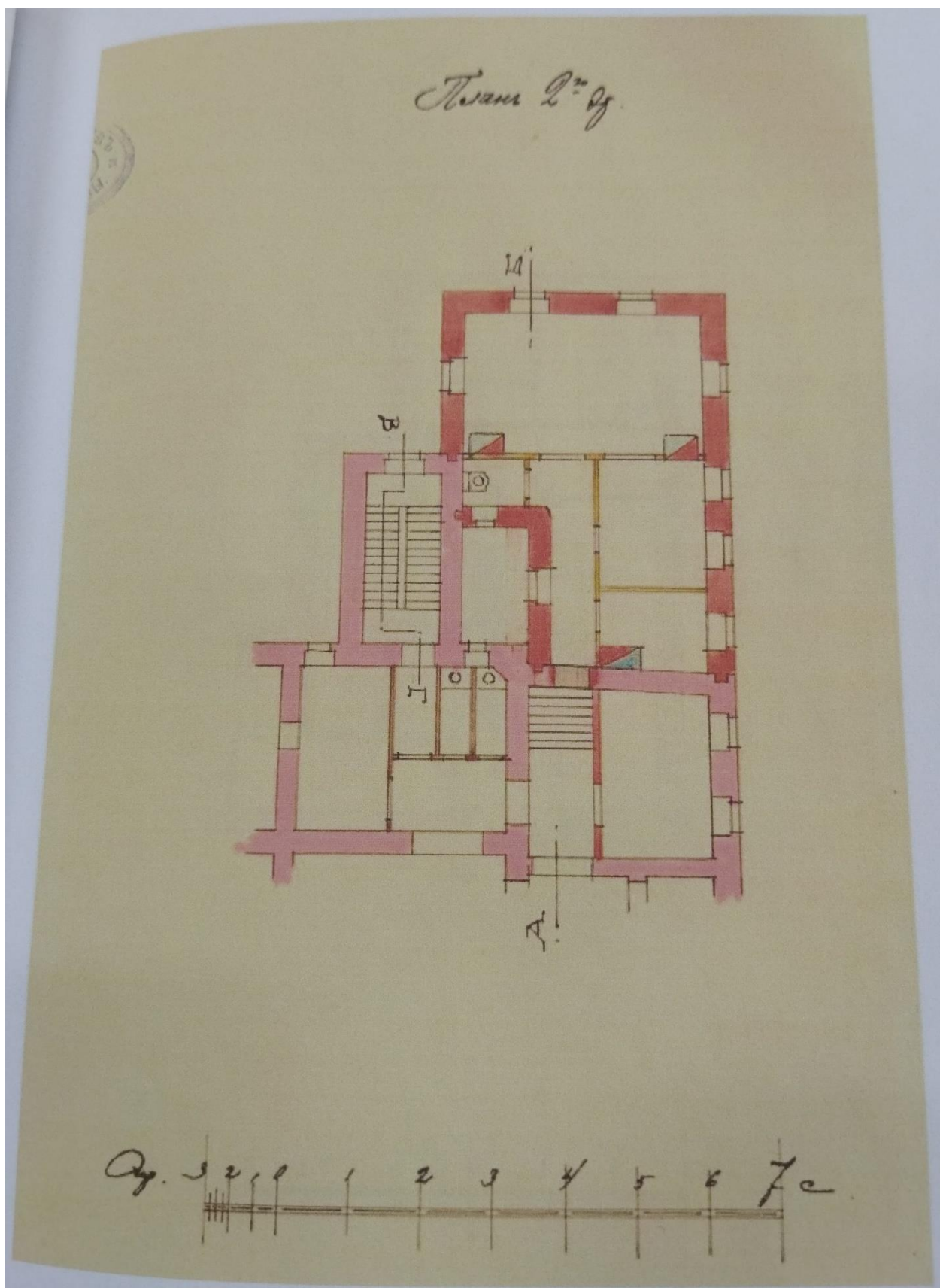
7. План двора Общества Санкт-Петербургского Железопрокатного и проволочного заводов, Петербургской части, II-го участка по Малой Зелениной улице под №№ 6 и 8 от 18 сентября 1904 г. Гражданский инженер П. Бергштрессер. (ЦГИА СПб. Ф. 513. Оп. 102. Д. 7737).



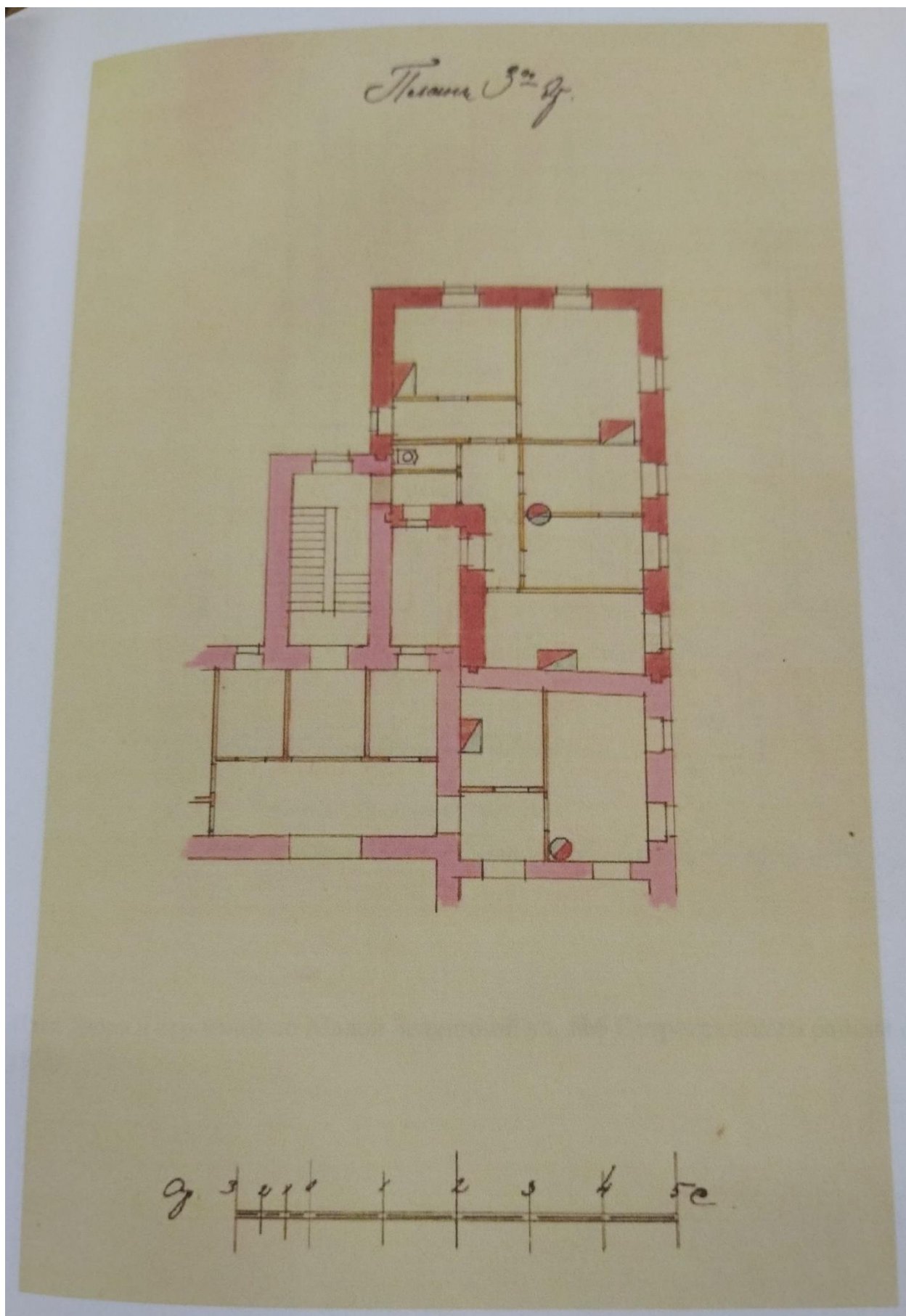
8. План двора Общества Санкт-Петербургского Железопрокатного и проволочного заводов, Петербургской части, 2-го участка по М. Зелениной улице под № 6. 23 июля 1909 г. (ЦГИА СПб. Ф. 513. Оп. 102. Д. 7737).



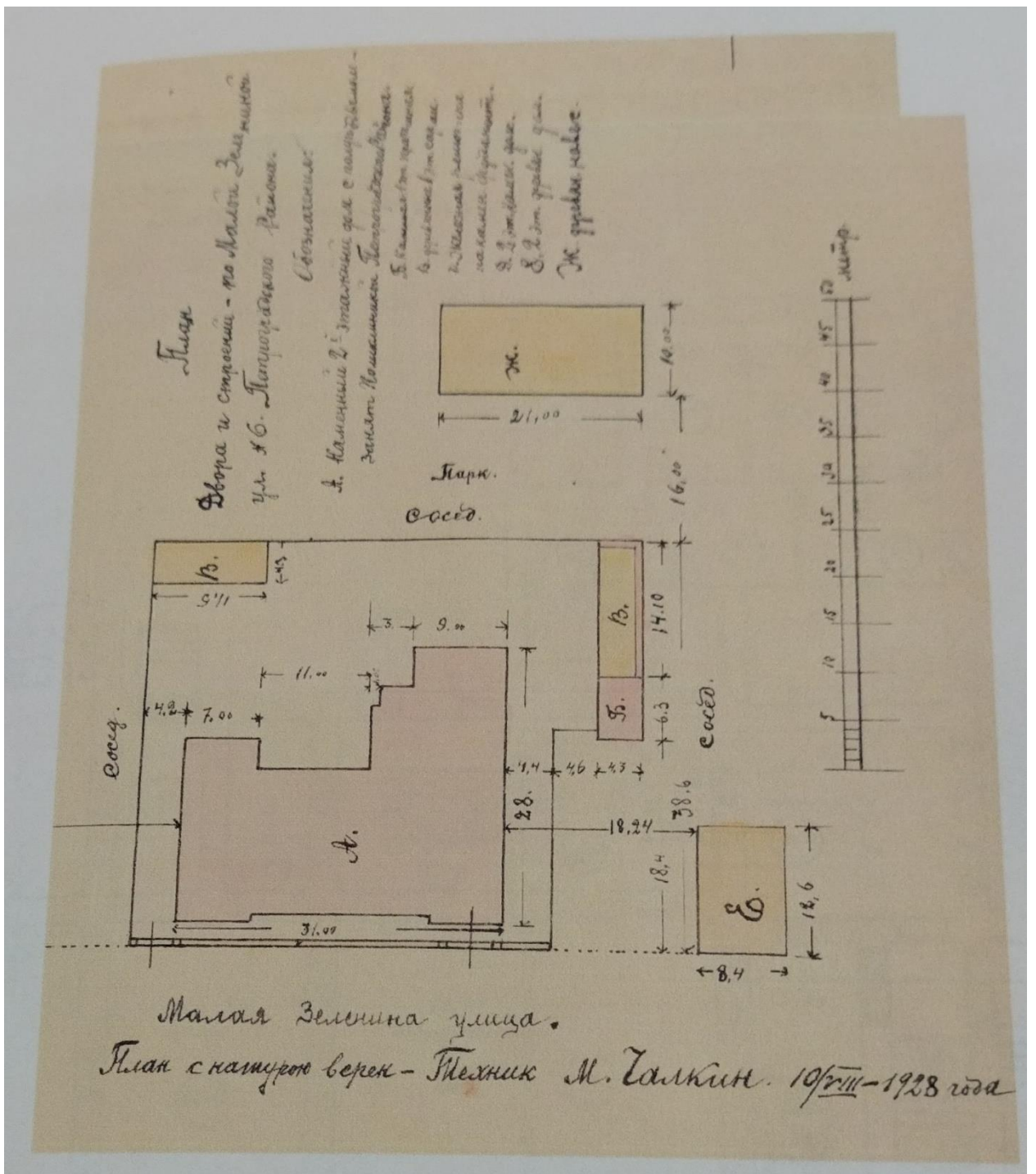
9. План 1-го этажа. 23 июля 1909 г. (ЦГИА СПб. Ф. 513. Оп. 102. Д. 7737).



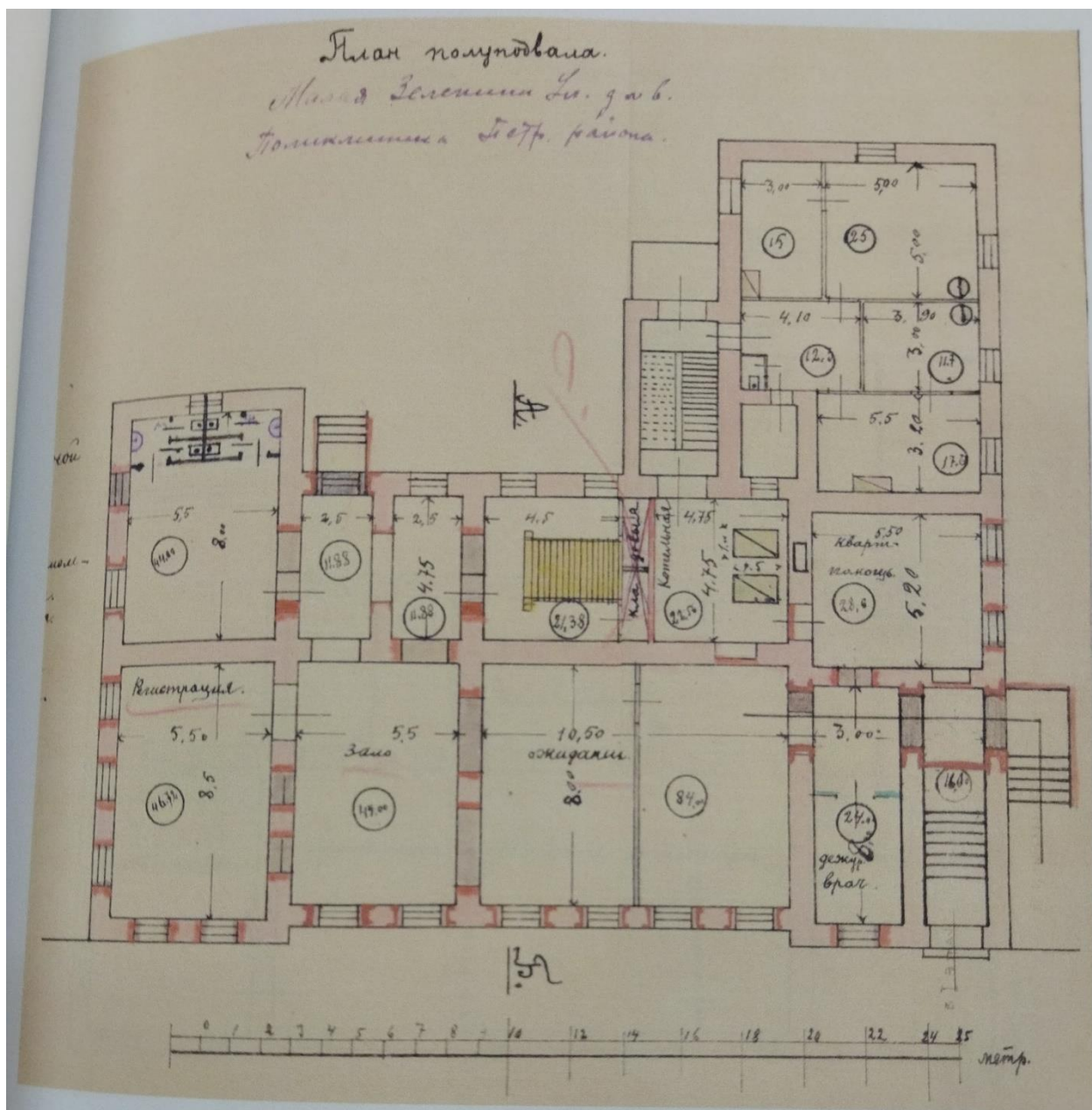
10. План 2-го этажа. 23 июля 1909 г. (ЦГИА СПб. Ф. 513. Оп. 102. Д. 7737).



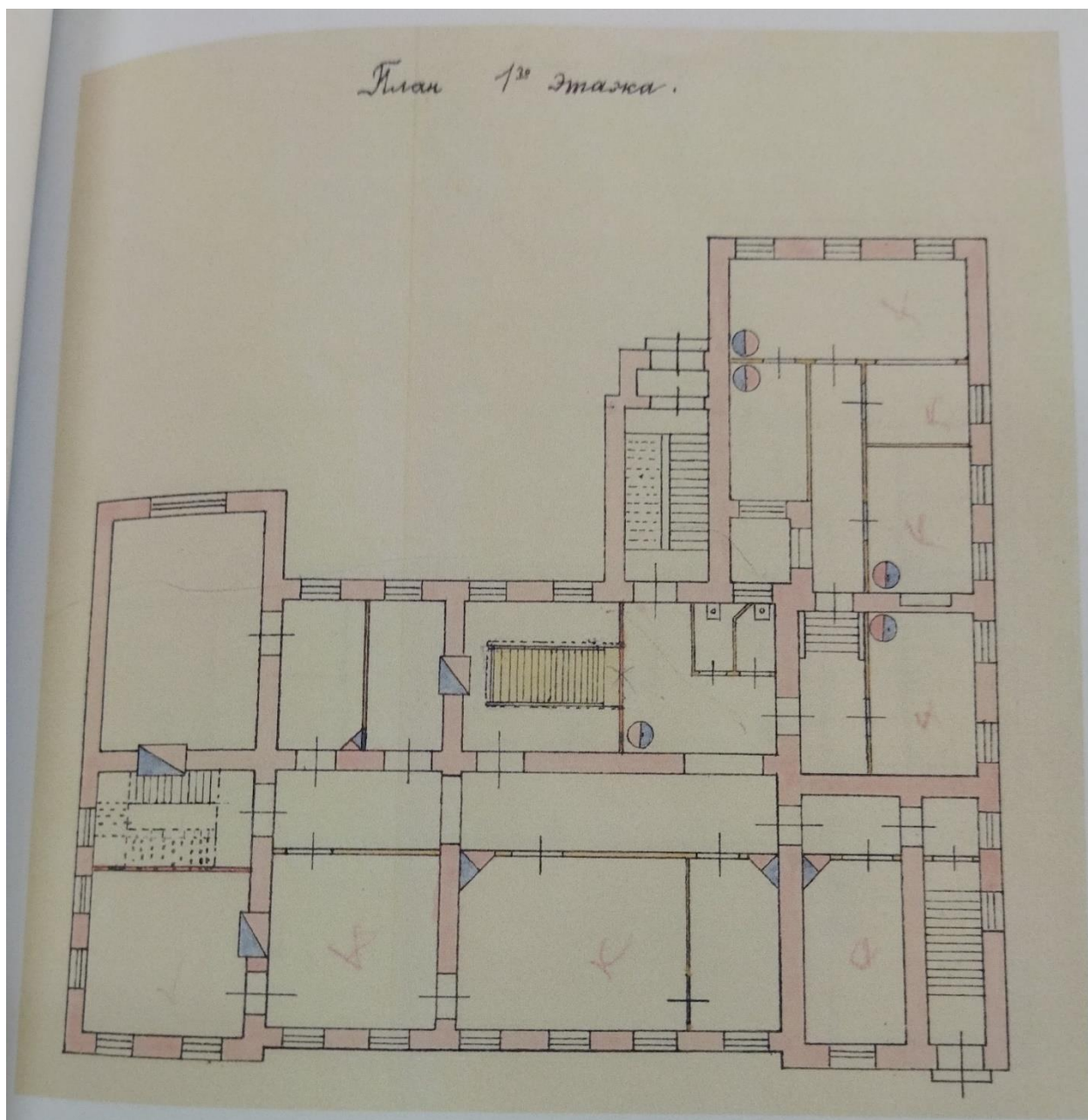
11. План 3-го этажа. 23 июля 1909 г. (ЦГИА СПб. Ф. 513. Оп. 102. Д. 7737).



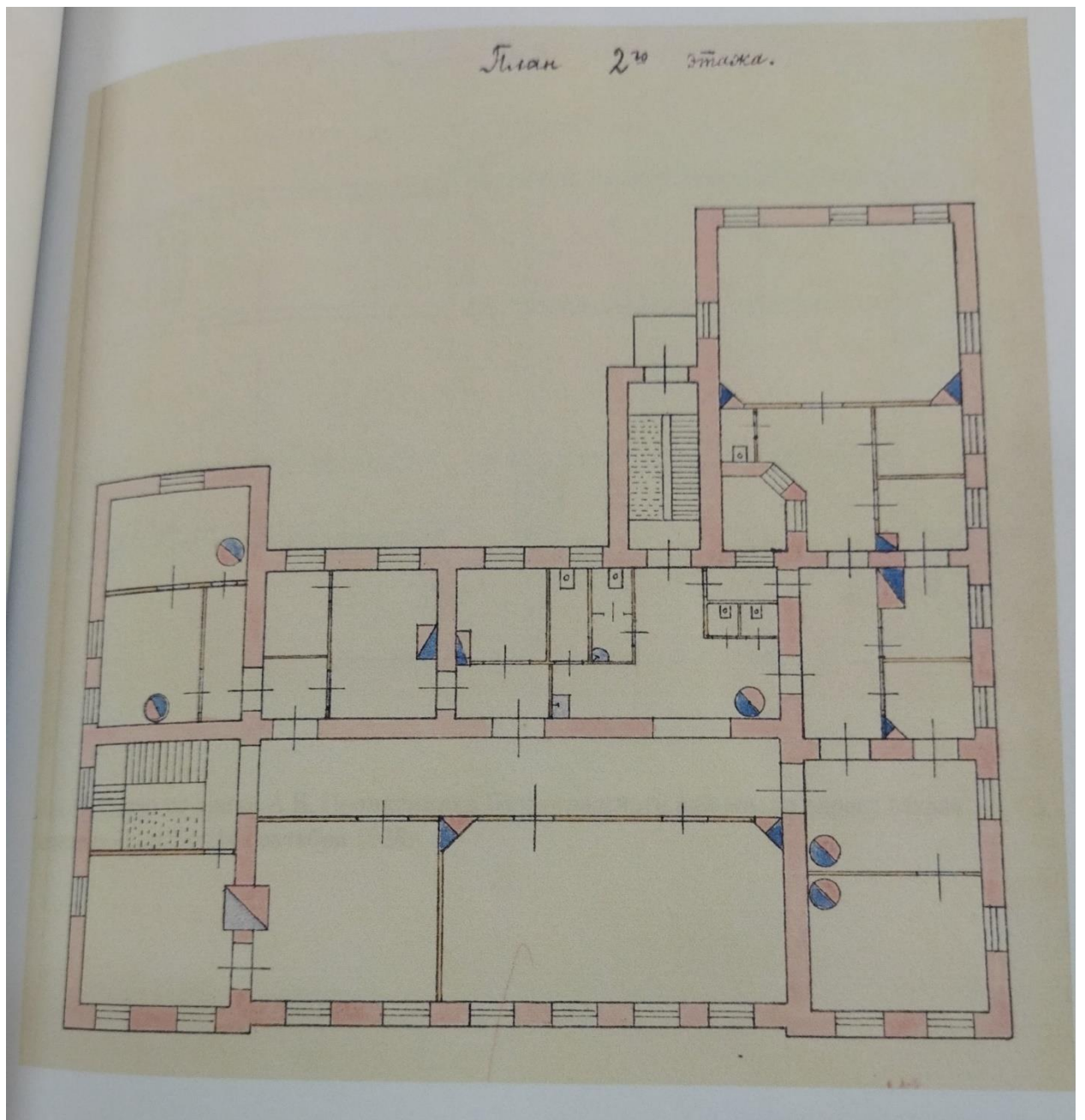
12. План двора и строений по Малой Зелениной ул. № 6 Петроградского района. 10 августа 1928 г. (ЦГАКФФД СПб. Д. 4987).



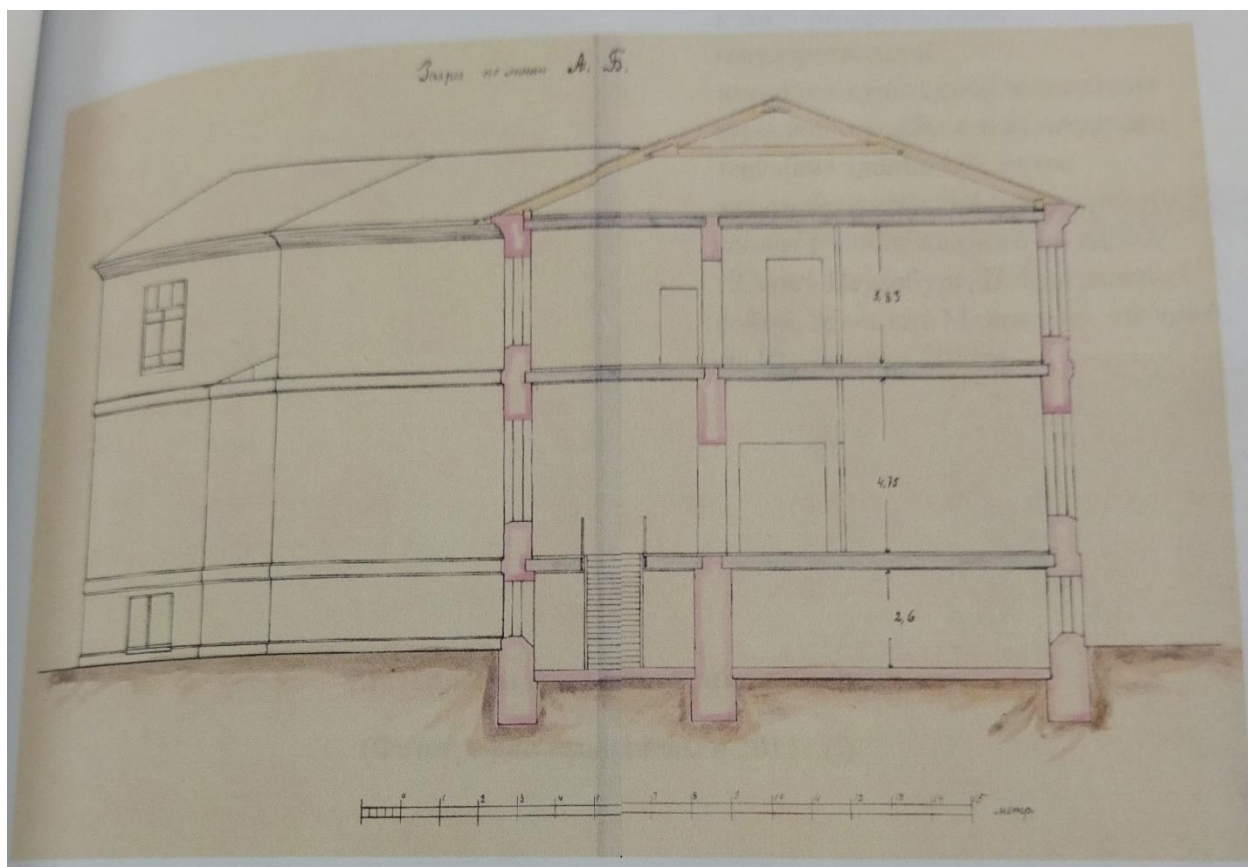
13. План полуподвала. Малая Зеленина ул., д. № 6. Поликлиника Петроградского района. 10 августа 1928 г. (ЦГАКФД СПб. Д. 4987).



14. План 1-го этажа. Малая Зеленина ул., д. № 6. Поликлиника Петроградского района. 10 августа 1928 г. (ЦГАКФФД СПб. Д. 4987).



15. План 2-го этажа. Малая Зеленина ул., д. № 6. Поликлиника Петроградского района. 10 августа 1928 г. (ЦГАКФФД СПб. Д. 4987).



16. Разрез по линии А-Б. Малая Зеленина ул., д. № 6. Поликлиника Петроградского района. 10 августа 1928 г. (ЦГАКФФД СПб. Д. 4987).

Приложение № 12

к Акту по результатам государственной историко-культурной экспертизы проектной документации на проведение работ по сохранению выявленного объекта культурного наследия «Здание Общества железопрокатного и проволочного заводов (с металлическими оградами)», расположенного по адресу: г. Санкт-Петербург, ул. Малая Зеленина, дом 6, литера А – «Проект приспособления для современного использования кабинета дневного стационара (пом. 62-65) выявленного объекта культурного наследия «Здание Общества железопрокатного и проволочного заводов (с металлическими оградами)», расположенного по адресу: г. Санкт-Петербург, ул. Малая Зеленина, дом 6, литера А», стадия «П», шифр 22/03-22, выполненной ООО «ГСК-Строй» в 2022 г.

Иная документация

Письмо КГИОП № 01-43-9458/22-0-1 от 05.05.2022;

Копия протокола № 194-2019 от 13 августа 2019 г. об административном правонарушении



ПРАВИТЕЛЬСТВО САНКТ-ПЕТЕРБУРГА
КОМИТЕТ ПО ГОСУДАРСТВЕННОМУ
КОНТРОЛЮ, ИСПОЛЬЗОВАНИЮ
И ОХРАНЕ ПАМЯТНИКОВ ИСТОРИИ
И КУЛЬТУРЫ
(КГИОП)

пл. Ломоносова, д.1, Санкт-Петербург, 191023
Тел. (812) 315-43-03, (812) 571-64-31, факс (812) 710-42-45
e-mail: kgiop@gov.spb.ru
http://www.gov.spb.ru

Самойлову А.Н.

samael1x@mail.ru

№ _____

На № 813917 от 08.04.2022
№01-43-9458/22-0-1 от 05.05.2022 22

Уважаемый Александр Николаевич!

КГИОП в ответ на Ваше обращение направляет документацию относительно выявленного объекта культурного наследия «Здание», расположенного по адресу: Санкт-Петербург, Малая Зеленина улица, дом 6, литера А.

Охранные обязательства на объект не заключались.

В соответствии с положениями ст. 21 Федерального закона паспорт объекта культурного наследия оформляется только в отношении объектов включенных в единый государственный реестр объектов культурного наследия (далее – реестр), выявленные объекты культурного наследия не регистрируются в реестре.

Приложение:

- 1) Копии документов

**Начальник отдела государственного
реестра объектов культурного наследия**

Д. С. Брыков