



ООО «АрхиГрация»

199106, Санкт-Петербург, линия 26-я В.О., д. 15, к. 2, литера А, пом. 43-Н
ag-spb.com +7 (950) 019-22-47 8 (812) 642-31-20 ms@ag-spb.com
ИНН 7814730425 КПП 780101001 ОГРН 1187847147531

Акт

**по результатам государственной
историко-культурной экспертизы проектной документации**
на проведение работ по сохранению выявленного объекта
культурного наследия «Дом А.Ф. Девриена», расположенного
по адресу: г. Санкт-Петербург, 2-я линия В.О., д. 1/3, литера А
(Санкт-Петербург, 2-я линия В.О., дом 1/3): «Проект
приспособления для современного использования с
объединением и перепланировкой помещений 1-Н, 3-Н под
медицинский центр по адресу: г. Санкт-Петербург, 2-я линия
В.О., дом 1/3, литера А» (шифр №С59/277-02.22),
разработанный ГБУ
«ГУИОН» в 2022 г.



ООО «АрхиГрация»

199106, Санкт-Петербург, линия 26-я В.О., д. 15, к. 2, литера А, пом. 43-Н
ag-spb.com +7 (950) 019-22-47 8 (812) 642-31-20 ms@ag-spb.com
ИНН 7814730425 КПП 780101001 ОГРН 1187847147531

УТВЕРЖДАЮ:
Генеральный директор
ООО «АрхиГрация»
Архипова М.С.

(подписано электронной подписью)

«24» июня 2022 г.

Акт

по результатам государственной историко-культурной экспертизы проектной документации
на проведение работ по сохранению выявленного объекта культурного наследия «Дом А.Ф.
Девриена», расположенного по адресу: г. Санкт-Петербург, 2-я линия В.О., д. 1/3, литера А (Санкт-
Петербург, 2-я линия В.О., дом 1/3): «Проект приспособления для современного использования с
объединением и перепланировкой помещений 1-Н, 3-Н под медицинский центр по адресу: г. Санкт-
Петербург, 2-я линия В.О., дом 1/3, литера А» (шифр №С59/277-02.22), разработанный ГБУ
«ГУИОН» в 2022 г.

Санкт-Петербург

«24» июня 2022 г.

1. Дата начала и дата окончания проведения экспертизы

Настоящая государственная историко-культурная экспертиза проведена Обществом с ограниченной ответственностью «АрхиГрация» (ООО «АГ») в составе экспертной комиссии в период с «24» мая 2022 года по «24» июня 2022 года (Приложение № 10: протоколы заседаний экспертной комиссии).

2. Место проведения экспертизы

Санкт-Петербург.

3. Заказчик государственной историко-культурной экспертизы

Индивидуальный предприниматель Мехтиев Сабир Насрединович (Приложение № 9 – копия договора с заказчиком).



4. Состав экспертной комиссии

- Председатель экспертной комиссии:

Прокофьев Михаил Федорович, образование высшее, окончил Ленинградский государственный университет имени А.А. Жданова; историк, стаж работы по профессии - 41 год; место работы и должность - Генеральный директор ООО «Научно-проектный реставрационный центр»; аттестован в качестве государственного эксперта по проведению государственной историко-культурной экспертизы (приказ об аттестации Министерства культуры Российской Федерации от 25.12.2019 г. № 2032 – пункт 21). Профиль экспертной деятельности (объекты экспертизы):

- выявленные объекты культурного наследия в целях обоснования целесообразности включения данных в реестр;
- документы, обосновывающие включение объектов культурного наследия в реестр;
- документы, обосновывающие изменение категории историко-культурного значения объекта культурного наследия;
- документы, обосновывающие исключение объектов культурного наследия из реестра;
- проектная документация на проведение работ по сохранению объектов культурного наследия.

- Ответственный секретарь экспертной комиссии:

Глинская Наталия Борисовна, образование высшее, окончила Ордена Трудового Красного Знамени институт живописи, скульптуры и архитектуры имени И.Е. Репина; искусствовед, стаж работы по профессии - 43 года; место работы и должность - заместитель генерального директора ООО «Научно-проектный реставрационный центр»; аттестована в качестве государственного эксперта по проведению государственной историко-культурной экспертизы (приказ об аттестации Министерства культуры Российской Федерации от 25.12.2019 г. № 2032 – пункт 5; приказ от 30.04.2021 № 596 о внесении изменений в приложение к приказу Министерства культуры Российской Федерации от 25.12.2019 № 2032).

Профиль экспертной деятельности (объекты экспертизы):

- выявленные объекты культурного наследия в целях обоснования целесообразности включения данных объектов в реестр;
- документы, обосновывающие включение объектов культурного наследия в реестр;
- документы, обосновывающие изменение категории историко-культурного значения объекта культурного наследия;
- проектная документация на проведение работ по сохранению объектов культурного наследия.

- Член экспертной комиссии:

Калинин Валерий Александрович, образование высшее, окончил Санкт-Петербургский государственный политехнический университет; инженер - строитель, стаж работы по профессии - 18 лет; место работы и должность - главный инженер ООО «Научно-проектный реставрационный центр» (приказ об аттестации Министерства культуры Российской Федерации от 25.12.2019 г. № 2032 – пункт 11). Место работы, должность – главный инженер ООО «Научно-проектный реставрационный центр», эксперт по выполнению государственной историко-культурной экспертизы.

Профиль экспертной деятельности (объекты экспертизы):

- проектная документация на проведение работ по сохранению объектов культурного наследия.



5. Информация о том, что в соответствии с законодательством Российской Федерации эксперты несут ответственность за достоверность сведений, изложенных в заключении

Настоящая государственная историко-культурная экспертиза проведена в соответствии со статьями 28, 29, 30, 31, 32 Федерального закона от 25.06.2002 №73-ФЗ «Об объектах культурного наследия (памятниках истории и культуры) народов Российской Федерации» и Положением о государственной историко-культурной экспертизе, утвержденным Постановлением Правительства Российской Федерации от 15.07.2009 г. № 569.

Настоящим подтверждаем, что мы предупреждены об ответственности за достоверность сведений, изложенных в заключение экспертизы, в соответствии с законодательством Российской Федерации, содержание которого нам известно и понятно.

Председатель экспертной
комиссии:

(подписано электронной подписью)

М.Ф. Прокофьев

Ответственный секретарь
экспертной комиссии:

(подписано электронной подписью)

Н.Б. Глинская

Член экспертной комиссии:

(подписано электронной подписью)

В.А. Калинин

6. Объект государственной историко-культурной экспертизы

Проектная документация на проведение работ по сохранению выявленного объекта культурного наследия «Дом А.Ф. Девриена», расположенного по адресу: г. Санкт-Петербург, 2-я линия В.О., д. 1/3, литера А (Санкт-Петербург, 2-я линия В.О., дом 1/3): «Проект приспособления для современного использования с объединением и перепланировкой помещений 1-Н, 3-Н под медицинский центр по адресу: г. Санкт-Петербург, 2-я линия В.О., дом 1/3, литера А» (шифр №С59/277-02.22), разработанная ГБУ «ГУИОН» в 2022 г. в следующем составе:

Раздел 1. Предварительные работы:

Подраздел 1. Исходно-разрешительная документация (ИРД) (шифр №С59/277-02.22-ИРД);

Подраздел 2. Заключение (акт технического состояния) с выводами и рекомендациями по предварительному обследованию Объекта (описание по визуальному осмотру);

Подраздел 3. Акт определения влияния предполагаемых к проведению видов работ на конструктивные и другие характеристики надежности и безопасности Объекта;

Раздел 2. Комплексные научные исследования:

Подраздел 1. Историко-архивные и библиографические исследования (шифр №С59/277-02.22-ИС);

Подраздел 2. Обследование несущих и ограждающих конструкций, в том числе инженерных сетей в границах Объекта (шифр №С59/277-02.22-ТЗ);

Раздел 3. Проект приспособления:

Подраздел 1. Общая пояснительная записка (шифр №С59/277-02.22-ОПЗ);

Подраздел 2. Архитектурно-строительные решения (шифр №С59/277-02.22-АР);

Подраздел 3. Конструктивные решения (шифр № С59/277-02.22-КР);

Подраздел 4. Технологические решения (шифр № С59/277-02.22-ТХ);

Подраздел 5. Водопровод и канализация (шифр № С59/277-02.22-ВК);

Подраздел 6. Электрооборудование и освещение (шифр № С59/277-02.22-ЭО).



7. Цель проведения государственной историко-культурной экспертизы

Определение соответствия проектной документации на проведение работ по сохранению выявленного объекта культурного наследия «Дом А.Ф. Девриена», расположенного по адресу: г. Санкт-Петербург, 2-я линия В.О., д. 1/3, литера А (Санкт-Петербург, 2-я линия В.О., дом 1/3): «Проект приспособления для современного использования с объединением и перепланировкой помещений 1-Н, 3-Н под медицинский центр по адресу: г. Санкт-Петербург, 2-я линия В.О., дом 1/3, литера А» (шифр №С59/277-02.22), разработанной ГБУ «ГУИОН» в 2022 г. в составе, указанном в п. 6 настоящего акта, требованиям законодательства Российской Федерации в области государственной охраны объектов культурного наследия.

8. Перечень документов, предоставленных заявителем

- 1) Копия задания КГИОП от 27.08.2021 №01-52-2223/21;
- 2) Копия задания КГИОП от 27.08.2021 №01-52-2222/21;
- 3) Копия выписки из Единого государственного реестра недвижимости от 23.06.2021 г.;
- 4) Копия выписки из Единого государственного реестра недвижимости от 24.03.2022 г.;
- 5) Копия распоряжения КГИОП от 25.05.2011 №10-221 «Об утверждении перечня предметов охраны выявленного объекта культурного наследия «Дом А.Ф. Девриена»;
- 6) Копия плана границ территории выявленного объекта культурного наследия «Дом А.Ф. Девриена» от 29.05.2002 г.;
- 7) Копия технического паспорта по состоянию на 20.09.1993 г. инв. №02/01-29;
- 8) Проектная документация: «Проект приспособления для современного использования с объединением и перепланировкой помещений 1-Н, 3-Н под медицинский центр по адресу: г. Санкт-Петербург, 2-я линия В.О., дом 1/3, литера А» (шифр №С59/277-02.22), разработанная ГБУ «ГУИОН» в 2022 г.

9. Перечень документов и материалов, собранных и полученных при проведении экспертизы, а также использованной для нее специальной, технической и справочной литературы

9.1. Нормативно-правовая документация

- 1) Федеральный закон от 25.06.2002 № 73-ФЗ «Об объектах культурного наследия (памятниках истории и культуры) народов Российской Федерации».
- 2) Положение о государственной историко-культурной экспертизе, утвержденное постановлением Правительства РФ от 15 июля 2009 г. № 569.
- 3) Разъяснительное письмо Министерства культуры РФ от 25.03.2014 г. № 52-01-39/12-ГА «О научно-проектной и проектной документации, направляемой на государственную историко-культурную экспертизу».
- 4) ГОСТ Р 55528-2013 «Состав и содержание научно-проектной документации по сохранению объектов культурного наследия. Памятники истории и культуры. Общие требования» (действует от 01.01.2014 г.).
- 5) ГОСТ Р 55567-2013 «Порядок организации и ведения инженерно-технических исследований на объектах культурного наследия. Памятники истории и культуры. Общие требования» (действует от 01.06.2014 г.).
- 6) ГОСТ Р 56198-2014 «Мониторинг технического состояния объектов культурного наследия. Недвижимые памятники. Общие требования» (действует от 01.04.2015 г.).



- 7) Приказ КГИОП от 20.02.2001 г. № 15 «Об утверждении Списка вновь выявленных объектов, представляющих историческую, научную, художественную или иную культурную ценность» (Приложение № 3).

9.2. Архивные и библиографические источники

- 1) «Путеводитель». 60.000 адресов из Санкт-Петербурга, Царского Села, Петергофа, Гатчины и прочия. Алфавитный список улиц, площадей и набережных, с показанием обывательских домов и других зданий. 1854 г. – С-Пб. Часть I.
- 2) Виды С.-Петербурга [альбом фотографий] / Фотогр. А.Лоренса. - В С. Петербурге.
- 3) Известия С.-Петербургской общей думы. – 1866. – С. 686–688.
- 4) Машков В. А. «Благотворители Соловьёвы», 2005

9.3. Интернет-ресурсы

- 1) «PastVu» – ретро-фотографии стран и городов [Электронный ресурс]. URL: <https://pastvu.com>.
- 2) «Это место» – старые и современные карты всех регионов [Электронный ресурс]. URL: <http://www.etomesto.ru>.
- 3) Citywalls.ru — архитектурный сайт Петербурга [Электронный ресурс]. URL: <http://www.citywalls.ru>.

10. Сведения о проведенных исследованиях с указанием примененных методов, объема и характера выполненных работ и их результатов

В рамках настоящей государственной историко-культурной экспертизы экспертами были проведены следующие научно-практические исследования:

- визуальное обследование, натурная фотофиксация (Приложение №2) в целях установления особенностей состояния объекта культурного наследия;
- анализ представленных заказчиком материалов и документации, перечисленных в пункте 8 настоящего Акта;
- историко-библиографические исследования на основании различных материалов, хранящихся в открытом доступе. Иконографические материалы, собранные в процессе проведения экспертизы, представлены в Приложении №1 к настоящему акту.

Указанные исследования были проведены с применением методов натурального, историко-архивного и историко-архитектурного анализа в объеме, достаточном для обоснования вывода о возможности проведения работ по сохранению выявленного объекта культурного наследия «Дом А.Ф. Девриена». Исследования проводились на основе принципов научной обоснованности, объективности и законности, презумпции сохранности объекта культурного наследия, соблюдения требований безопасности в отношении объекта культурного наследия, достоверности и полноты информации.

11. Сведения об обстоятельствах, повлиявших на процесс проведения и результаты экспертизы

На момент проведения данной экспертизы, на участках фасада относящихся к помещениям 1-Н и 3-Н установлены: инженерное оборудование - наружные блоки кондиционирования и оконные рольставни – на дворовых фасадах, оконные рольставни и козырёк над входом – на лицевом фасаде. Информация о согласовании по установке данных элементов – отсутствует.



Иные обстоятельства, повлиявшие на процесс проведения и результаты экспертизы, отсутствуют.

12. Факты и сведения, выявленные и установленные в результате проведенных исследований

12.1. Собственник или пользователь объекта

Собственником помещений 1-Н и 3-Н, расположенных в выявленном объекте культурного наследия «Дом А.Ф. Девриена», является гражданин Российской Федерации Мехтиев Сабир Насрединович на основании выписки из Единого государственного реестра недвижимости от 23.06.2021 г. и от 24.03.2022 г (Приложение №7).

12.2. Сведения о государственной охране объекта культурного наследия

Здание по адресу: г. Санкт-Петербург, 2-я линия В.О., д. 1/3, литера А (Санкт-Петербург, 2-я линия В.О., дом 1/3) является выявленным объектом культурного наследия «Дом А.Ф. Девриена» согласно приказу КГИОП от 20.02.2001 г. № 15 «Об утверждении Списка вновь выявленных объектов, представляющих историческую, научную, художественную или иную культурную ценность» (Приложение №3).

Распоряжению КГИОП от 25.05.2011 №10-221 «Об утверждении перечня предметов охраны выявленного объекта культурного наследия «Дом А.Ф. Девриена» (Приложение № 4).

Плана границ территории выявленного объекта культурного наследия «Дом А.Ф. Девриена» от 29.05.2002 г. (Приложение №5).

12.3. Краткие исторические сведения: время возникновения, даты основных изменений объекта

Дом А.Ф. Девриена (Доходный дом С.Ф. Соловьева) был построен в середине XVIII века на месте деревянного дома, который принадлежал инспектору И. Мараксу. У него, в этом же доме снимал квартиру академик И.Д. Шумахер, заведовавший делами Академии наук. Позднее Академия купила это здание.

В 1786 г. дом был перестроен в камне, и на конец XVIII века был двухэтажным, на высоком подвале. С того времени дом менял несколько владельцев. В середине 1850-х годов здесь проживал академик архитектуры А.К. Бруни¹.

Во второй половине 1860-х годов участок принадлежал купцу-золотопромышленнику С.Ф. Соловьеву. Его отцом, Ф.П. Соловьевым, в связи с переездом в Санкт-Петербург в конце 1840-х годов, были приобретены дома между 1-й линией и Песочным (ныне Репина) переулком. После смерти отца С.Ф. Соловьев получает наследство и берется за управление делами отца, в связи с этим он переезжает в Санкт-Петербург и занимается в дальнейшем развитием и расширением дела. В частности, С.Ф. Соловьев организует большие разведывательные работы по обнаружению месторождений и открытию приисков платины и золота. Свою активную предпринимательскую деятельность он совмещал с широкой благотворительностью.

¹ «Путеводитель». 60.000 адресов из Санкт-Петербурга, Царского Села, Петергофа, Гатчины и прочия. Алфавитный список улиц, площадей и набережных, с показанием обывательских домов и других зданий. 1854 г. – С-Пб. Часть I. С.41.



Позднее, в 1864 году он был избран гласным Петербургской городской думы, и одним из его благодеяний стало создание сада на Васильевском острове. Степан Федорович письменно уведомил городскую думу, что принимает на себя благоустройство Румянцевской площади с разбивкой на ней сада и сооружением ограды.

Последним владельцем дома становится А.Ф. Девриен – коммерсант и издатель швейцарского происхождения. По его инициативе в 1881 г. арх. Х. Х. Тацки произвел реконструкцию дома, возвел еще один этаж, полностью изменил фасад. Теперь высокий подвал с увеличенными окнами стал играть роль первого этажа, и здание стало четырехэтажным. Угол эффектно оформили круглым эркером с куполом и флюгером, в котором была прорезана дата постройки - "1881".

В 1917 году здание было национализировано, А.Ф. Девриен был вынужден покинуть Россию, и уехал в Берлин.

В 2001 году здание включили в перечень вновь выявленных объектов, представляющих культурную ценность.

В 2021 году флюгер на куполе круглого эркера был демонтирован в связи с плохим состоянием. Планируется провести капитальный ремонт кровли дома в 2023 году, и до момента начала работ флюгер храниться у управляющей кампании, ответственной за данные работы.

12.4. Описание объекта

Архитектурно-художественное решение лицевого фасада:

Четырехэтажное кирпичное здание в стиле эклектика, с элементами ренессанса и барокко. Угловой объем, выделен круглым эркером с башенкой, на лепных волутообразных кронштейнах, декорированных акантовым листом. Башня увенчана куполом с флюгером кованого черного металла, на высоком барабане, отделенным от купола профилированным карнизом. Окна-люкарны с замковыми камнями в барабане башенного объема. Крыша двускатная, деревянная стропильная.

Материал отделки лицевого цоколя – известняк, гладкая штукатурка на уровне первого (цокольного) этажа, отделка глубоки дощатым рустом на уровне 2 этажа и в угловых частях на уровне 3-4-го этажей, отделка рустом угловой части под эркером. Оконные проемы эркера на уровне 3-го этажа с волутообразными замковыми камнями, декорированными растительной гирляндой, на 4-ом этаже – оконные проемы с волутообразными замковыми камнями в обрамлении гирлянд, центральный проем – с замковым камнем в виде картуша. Ложные сандрики, венчающие лопатки эркера на уровне 3-го этажа. Пилястры с провисающими гирляндами в межоконных простенках эркера на уровне 4-го этажа в обрамлении разно форматных штукатурных филенок.

Частично сохранился исторический рисунок расстекловки, цвет заполнений оконных проемов – коричневый, проемы цокольного (первого) этажа в гладком штукатурном обрамлении. Окна второго этажа – в узких профилированных наличниках с замковыми камнями, наружными штукатурными профилированными подоконными досками и филенками со вставками бриллиантового руста в подоконных простенках. Оконные проемы 3-го этажа в широких профилированных наличниках.

Линейные и лучковые сандрики над оконными проемами 3-го этажа на кронштейнах, декорированных лепными растительными побегам, с лепным орнаментом меандра между кронштейнами, лепные композиции с растительными побегам в лучковых сандриках на уровне 3-го этажа. Лепные композиции над оконными проемами 4-го этажа в виде круглых медальонов в обрамлении растительных побегов (цветы и листья).



Межэтажный карниз на уровне 1-2-го этажей и 2-3-го этажей, в зоне эркера с поясами дентикулов и мелких розеток. Пол межэтажным карнизом 2-3-го этажа – лепные вставки орнамента «бегущая волна». Венчающий выносной профилированный карниз с дентикулами на лепных волнатообразных кронштейнах, декорированных акантовым листом.

Балконы со стороны юго-восточного фасада (выход на 2-ю линию В.О.), 4 штуки на уровне 3-го и 4-го этажей, на уровне 4-го этажа – на исторических литых кронштейнах, декорированных растительными побегами. На уровне 3-го этажа – балкон с историческим ограждением, декорированным коваными накладками в виде стилизованных растительных побегов. Также есть два фигурных аттика с окнами-люкарнами.

Воротный проезд со стороны северно-восточного фасада (со стороны ул. Репина) с плоским перекрытием, открывающийся на фасады арками с коробовым завершением.

Архитектурно-художественное решение дворового фасада:

Материал цоколя дворового фасада - известняк, отделка штукатуркой «под шубу» на уровне 1-го этажа в восточной части фасада, гладкая штукатурка на уровне 2-4-го этажей. Частично сохранился исторический рисунок расстекловки и белый цвет заполнения оконных проемов. Проёмы декорированы венчающим профилированным карнизом.

Декоративно-художественная отделка интерьеров:

Исторические наружные и внутренние капитальные стены, коробковые своды с распалубками в помещениях 1-Н(4), 1-Н(6) и 3-Н. Три исторические лестницы: лестничные марши на косоурах и ступени из лещадной плиты. Внутри стены отделаны разноформатными штукатурными зеркалами в профилированном обрамлении, арочный проем в вестибюле с коробовым завершением. У лестницы Л-3 – облицовка пола межэтажных площадок террасо с многолепесковыми и звездчатыми розетками в центре.

Нежилые помещения 1-Н и 3-Н расположены в цокольном этаже здания. Перегородки и стены в помещениях окрашены, по штукатурке или по кирпичу. Перегородки в некоторых местах оклеены обоями. Полы покрыты ламинатом, линолеумом и керамической плиткой. Двери преимущественно деревянные. В некоторых помещениях установлены подвесные и натяжные потолки.

12.5. Анализ проектной документации

Представленная на экспертизу проектная документация «Проект приспособления для современного использования с объединением и перепланировкой помещений 1-Н, 3-Н под медицинский центр по адресу: г. Санкт-Петербург, 2-я линия В.О., дом 1/3, литера А» (шифр №С59/277-02.22), разработанная ГБУ «ГУИОН» в 2022 г. с целью приспособления объекта культурного наследия для современного использования.

ГБУ «ГУИОН» осуществляет свою деятельность по сохранению объектов культурного наследия на основании Лицензии № МКРФ 00936 выданной Министерством культуры Российской Федерации от 10.07.2013 г. (лицензия переоформлена на основании решения лицензирующего органа – приказа № 1352 от 13.09.2019 г.).

Данная документация разработана с целью приспособления объекта культурного наследия для современного использования и направлена на обеспечение сохранности объекта культурного наследия.

Ниже представлен анализ экспертируемого проекта:

Раздел 1. Предварительные работы:



Подраздел 1. Исходно-разрешительная документация (ИРД) (шифр №С59/277-02.22-ИРД);

В проектную документацию включены необходимые документы: копии заданий КГИОП, копия выписки из ЕГРН, копия распоряжения КГИОП об определении предмета охраны, план границ ОКН, копия технического паспорта на помещения 1-Н и 3-Н, а также копии плана этажей.

Подраздел 2. Заключение (акт технического состояния) с выводами и рекомендациями по предварительному обследованию Объекта (описание по визуальному осмотру);

По выводам обследования, основные несущие и ограждающие конструкции квартиры находятся в удовлетворительном состоянии. Отклонения от вертикали, провисания и прогибы конструктивных элементов при осмотре не выявлены. Системы водоснабжения, канализации, отопления и вентиляции находятся в проектном положении.

Обследованные помещения могут эксплуатироваться без мероприятий по усилению и ремонту несущих конструкций, требуется косметический ремонт покрытий пола, отделки потолков и стен. Требуется замена участков канализационных, водопроводных труб и сантехнических приборов.

Подраздел 3. Акт определения влияния предполагаемых к проведению видов работ на конструктивные и другие характеристики надежности и безопасности Объекта;

Вышеуказанный акт составлен по утвержденной форме, содержит необходимые данные о состоянии объекта перед проектированием, состав предполагаемых работ и заключение о том, что данные работы не оказывают влияния на конструктивные и другие характеристики надежности и безопасности объекта.

Раздел 2. Комплексные научные исследования:

Подраздел 1. Историко-архивные и библиографические исследования (шифр №С59/277-02.22-ИС);

Подраздел содержит историко-архивные и библиографические изыскания, историческая справка и иконографические материалы, представленные в разделе, отражают сведения об объекте культурного наследия с момента начала строительства до сегодняшних дней.

Подраздел 2. Обследование несущих и ограждающих конструкций, в том числе инженерных сетей в границах Объекта (шифр №С59/277-02.22-ТЗ);

В данном подразделе дается характеристика существующего положения дома №1/3, литера А по 2-й линии В.О., а также фотофиксация до начала выполнения работ.

- Стены – кладка стен выполнена из красного глиняного нормально обожженного кирпича, местами волосяные трещины. Состояние стен работоспособное, в целом прочная с достаточной связью кирпича с раствором.
- Перегородки – кирпичные, гипсокартонные, не являются несущими, не воспринимают силовые нагрузки. Состояние работоспособное.
- Междуэтажные перекрытия – сборные железобетонные плиты, над частью помещений 1-Н(4), (6) – кирпичные своды. Состояние перекрытий – работоспособное. Местами требуется косметический ремонт кирпичных сводов и штукатурного слоя в местах отслоения окрасочного слоя.
- Покрытие пола – линолеум, керамическая плитка. Состояние – неудовлетворительное, требуется ремонт.
- Двери – металлические, металлопластиковые. Состояние - удовлетворительное.
- Окна – металлопластиковые. Состояние – удовлетворительное, можно обнаружить отслоение окрасочного слоя. Требуется замена в связи с несоответствием рисунка существующей расстекловки.



- Отделка помещений - потолки – оштукатурены, окрашены; стены – оштукатурены, в санузле – керамическая плитка. Состояние удовлетворительное.
- Инженерные системы (водопровод, канализация, отопление, вентиляция) - существующие. Состояние в целом удовлетворительное. Требуется замена сантехнических приборов, участков труб водопровода и канализации.

Результаты предварительных работ и комплексных научных исследований соответствуют требованиям задания КГИОП №01-52-2223/21 и №01-52-2222/21 от 27.08.2021 г. и достаточны для выбора направлений и методов проведения работ по сохранению выявленного объекта культурного наследия «Дом А.Ф. Девриена».

Раздел 3. Проект приспособления:

Подраздел 1. Общая пояснительная записка (шифр №С59/277-02.22-ОПЗ);

Пояснительная записка, представленная в материалах проекта, содержит характеристику существующего положения, обоснование и описание проектных решений, а также основные решения по организации строительства, порядок организации работ.

Подраздел 2. Архитектурно-строительные решения (шифр №С59/277-02.22-АР);

Архитектурными решениями предусмотрено:

- сохранить существующие отдельные входы (2);
- демонтаж части существующих перегородок и устройство новых перегородок из ГКЛ по металлическому каркасу;
- устройство напольного покрытия после завершения всех демонтажных работ (экспликация полов);
- отделка помещений;
- устройство подвесного потолка из плиток;
- замена существующих оконных заполнений из металлопластика на новые металлопластиковые стеклопакеты с сохранением габаритов, конфигурации и исторического рисунка расстекловки.

Подраздел содержит листы общих данных, план этажей до перепланировки и после, ведомость отделки помещений, разрезы, а также спецификация элементов заполнения оконных и дверных проёмов, эскиз оконного заполнения, экспликация полов.

Подраздел 3. Конструктивные решения (шифр № С59/277-02.22-КР);

В соответствии с разделом АР, конструктивными решениями предусмотрены – раскрытие проёма под существующей клинчатой кирпичной перемычкой, также предусматривается усиление проёма металлическим обрамлением.

На данный момент, проём заложен кирпичной кладкой, его существование в прошлом, подтверждается архивными данными, предоставленными в проектной документации.

В данном подразделе указаны общие указания к реализации архитектурно-строительных решений, а также основные решения по организации строительства, особые требования к материалам и условиям выполнения строительно-монтажных работ.

Графическая часть раздела содержит план перепланировки помещения, спецификацию расхода стали и устройство раскрываемого дверного проёма с разрезами.

Подраздел 4. Технологические решения (шифр № С59/277-02.22-ТХ);

В данном подразделе представлен ряд технологических решений в соответствии с целью проекта (объединение и перепланировка помещений 1-Н и 3-Н). В частности, в подразделе описаны условия использования помещений, какие работы предусмотрены по отделке помещений, условия



дальнейшего использования и содержания, а также мероприятия по охране окружающей среды и пожарной безопасности.

Подраздел 5. Водопровод и канализация (шифр № С59/277-02.22-ВК);

Подраздел 6. Электрооборудование и освещение (шифр № С59/277-02.22-ЭО).

Подраздел содержит информацию о технических решениях в отношении холодного, горячего водоснабжения и канализации, электрооборудование и освещения.

Водоснабжения помещения будет осуществлено от существующих точек подключения холодного и горячего водоснабжения, канализация также будет подключена к существующей системе здания. Необходимые трубопроводы будут проложены в конструкциях подвесного потолка и в конструкции перегородок, которые не являются несущими стенами. Проектная документация выполнена в соответствии с действующими нормами, правилами и стандартами. В разделе описаны характеристики устанавливаемого общего искусственного и эвакуационного освещения.

Принятые в подразделе решения отвечают современным нормативным требованиям и направлены на реализацию задачи по приспособлению и созданию условий для современного использования объекта культурного наследия и сопровождаются всеми необходимыми расчетами. Описание проектных решений и порядок производства работ обеспечивает безопасность их проведения при условии соблюдения описанных в нем условий, тем самым обеспечивая сохранение объекта культурного наследия.

Разработанные проектом решения приняты с учетом требования заданий КГИОП №01-52-2223/21 и №01-52-2222/21 от 27.08.2021 г. (Приложение № 6) и направлены на поддержание современных эксплуатационных характеристик здания без изменения предмета охраны объекта, определенного распоряжением КГИОП от 25.05.2011 №10-221 (Приложение №4).

13. Обоснование выводов экспертизы

По результатам рассмотрения представленной на экспертизу проектной документации «Проект приспособления для современного использования с объединением и перепланировкой помещений 1-Н, 3-Н под медицинский центр по адресу: г. Санкт-Петербург, 2-я линия В.О., дом 1/3, литера А» (шифр №С59/277-02.22), разработанный ГБУ «ГУИОН» в 2022 г., экспертами сделаны следующие выводы:

1) Анализ решений, предусмотренных экспертируемой проектной документацией, совместно с изучением предмета охраны выявленного объекта культурного наследия «Дом А.Ф. Девриена», расположенного по адресу: г. Санкт-Петербург, 2-я линия В.О., д. 1/3, литера А (Санкт-Петербург, 2-я линия В.О., дом 1/3), определенного распоряжением КГИОП от 25.05.2011 №10-221 (Приложение № 4) показал, что особенности объекта культурного наследия в рамках рассматриваемого проекта не затрагиваются или сохраняются без изменений (отсутствие влияния принятых решений на сохранность предмета охраны описано в разделе 12.5. «Анализ проектной документации» настоящего акта).

2) Предусмотренные проектом работы согласно ст. 44 Федерального закона № 73-ФЗ от 25.06.2002 г. относятся к «приспособлению объекта культурного наследия для современного использования» так как направлены на научно-исследовательские, проектные и производственные работы, проводимые в целях создания условий для современного использования объекта культурного наследия, включая реставрацию представляющих собой историко-культурную ценность элементов объекта культурного наследия без изменения особенностей, составляющих предмет охраны, определенный распоряжением КГИОП от 25.05.2011 №10-221 (Приложение № 4).



3) Представленная на экспертизу проектная документация разработана с учетом действующих требований в части ее состава, содержания и оформления, соответствует требованиям заданий КГИОП №01-52-2223/21 и №01-52-2222/21 от 27.08.2021 г. (Приложение № 6) и не противоречит действующему законодательству в сфере сохранения объектов культурного наследия (памятников истории и культуры) народов Российской Федерации.

14. Выводы экспертизы

Проектная документация на проведение работ по сохранению выявленного объекта культурного наследия «Дом А.Ф. Девриена», расположенного по адресу: г. Санкт-Петербург, 2-я линия В.О., д. 1/3, литера А (Санкт-Петербург, 2-я линия В.О., дом 1/3): «Проект приспособления для современного использования с объединением и перепланировкой помещений 1-Н, 3-Н под медицинский центр по адресу: г. Санкт-Петербург, 2-я линия В.О., дом 1/3, литера А» (шифр №С59/277-02.22), разработанная ГБУ «ГУИОН» в 2022 г., **соответствует требованиям законодательства РФ в области государственной охраны объектов культурного наследия (положительное заключение).**

Подписи экспертов

Председатель экспертной комиссии:

(подписано электронной подписью) /М.Ф. Прокофьев/

24.06.2022 года

Ответственный секретарь экспертной комиссии:

(подписано электронной подписью) /Н.Б. Глинская/

24.06.2022 года

Член экспертной комиссии:

(подписано электронной подписью) /В.А. Калинин/

24.06.2022 года

15. Перечень приложений к заключению экспертизы.

Приложение № 1. Материалы, содержащие информацию о ценности объекта с точки зрения истории, археологии, архитектуры, градостроительства, искусства, науки и техники, эстетики, этнологии или антропологии, социальной культуры;

Приложение № 2. Фотофиксация современного состояния;

Приложение № 3. Копия решения органа государственной власти о включении в перечень выявленных объектов культурного наследия;

Приложение № 4. Копия решения органа государственной власти об утверждении перечня предметов охраны объекта культурного наследия;

Приложение № 5. Копия решения органа государственной власти об утверждении границ территории объекта культурного наследия;

Приложение № 6. Копия заданий, выданных органом охраны на проведение работ по сохранению объекта культурного наследия;

Приложение № 7. Правоустанавливающие документы: выписка из ЕГРН;

Приложение № 8. Копии технического паспорта на объект культурного наследия и (или) его поэтажного плана с указанием размеров и приведением экспликации помещений, выдаваемых организациями, осуществляющими государственный технический учет и (или) техническую инвентаризацию объектов капитального строительства;

Приложение № 9. Копия договора с Заказчиком;



Приложение № 10. Копии протоколов заседаний экспертной комиссии.

Приложение № 1 к Акту по результатам государственной историко-культурной экспертизы проектной документации на проведение работ по сохранению выявленного объекта культурного наследия «Дом А.Ф. Девриена», расположенного по адресу: г. Санкт-Петербург, 2-я линия В.О., д. 1/3, литера А (Санкт-Петербург, 2-я линия В.О., дом 1/3): «Проект приспособления для современного использования с объединением и перепланировкой помещений 1-Н, 3-Н под медицинский центр по адресу: г. Санкт-Петербург, 2-я линия В.О., дом 1/3, литера А» (шифр №С59/277-02.22), разработанный ГУП «ГУИОН» в 2022 г.

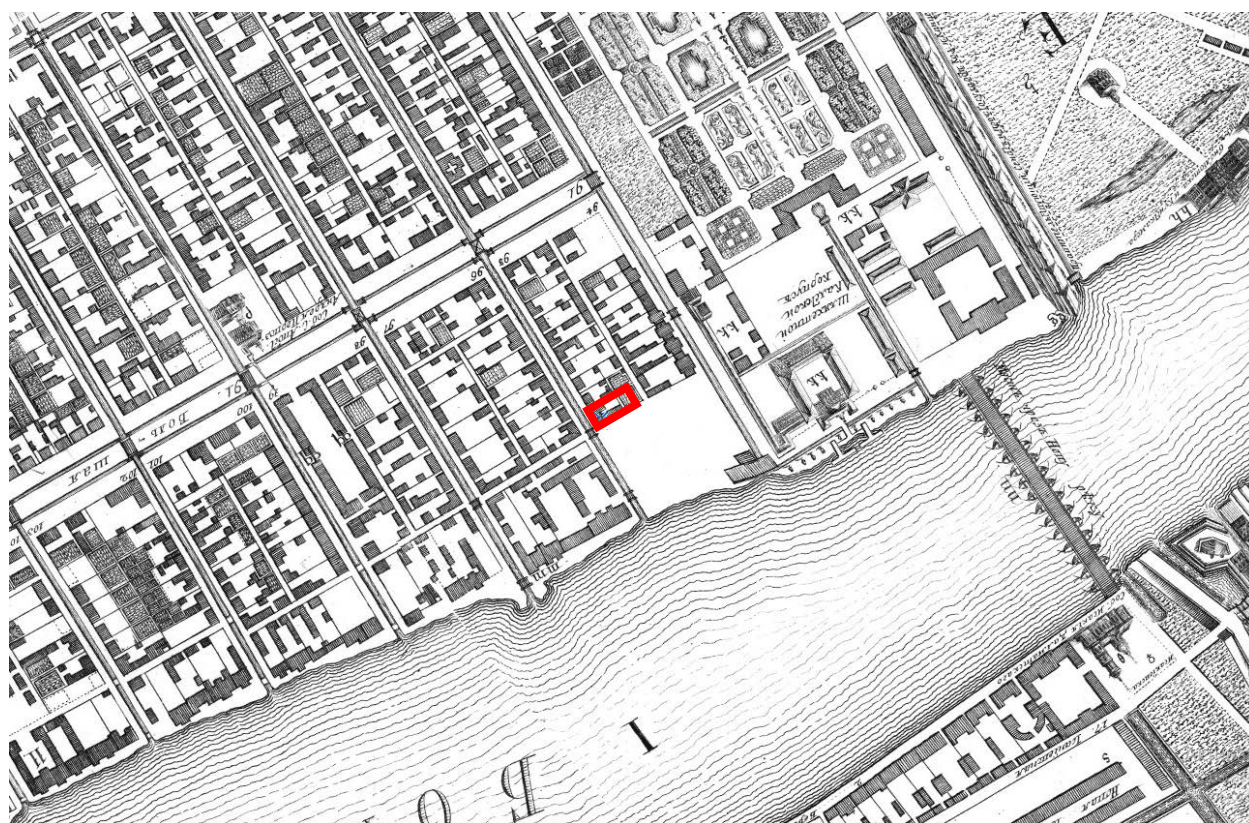
Материалы, содержащие информацию о ценности объекта с точки зрения истории, археологии, архитектуры, градостроительства, искусства, науки и техники, эстетики, этнологии или антропологии, социальной культуры

АННОТИРОВАННЫЙ СПИСОК ИЛЛЮСТРАЦИЙ

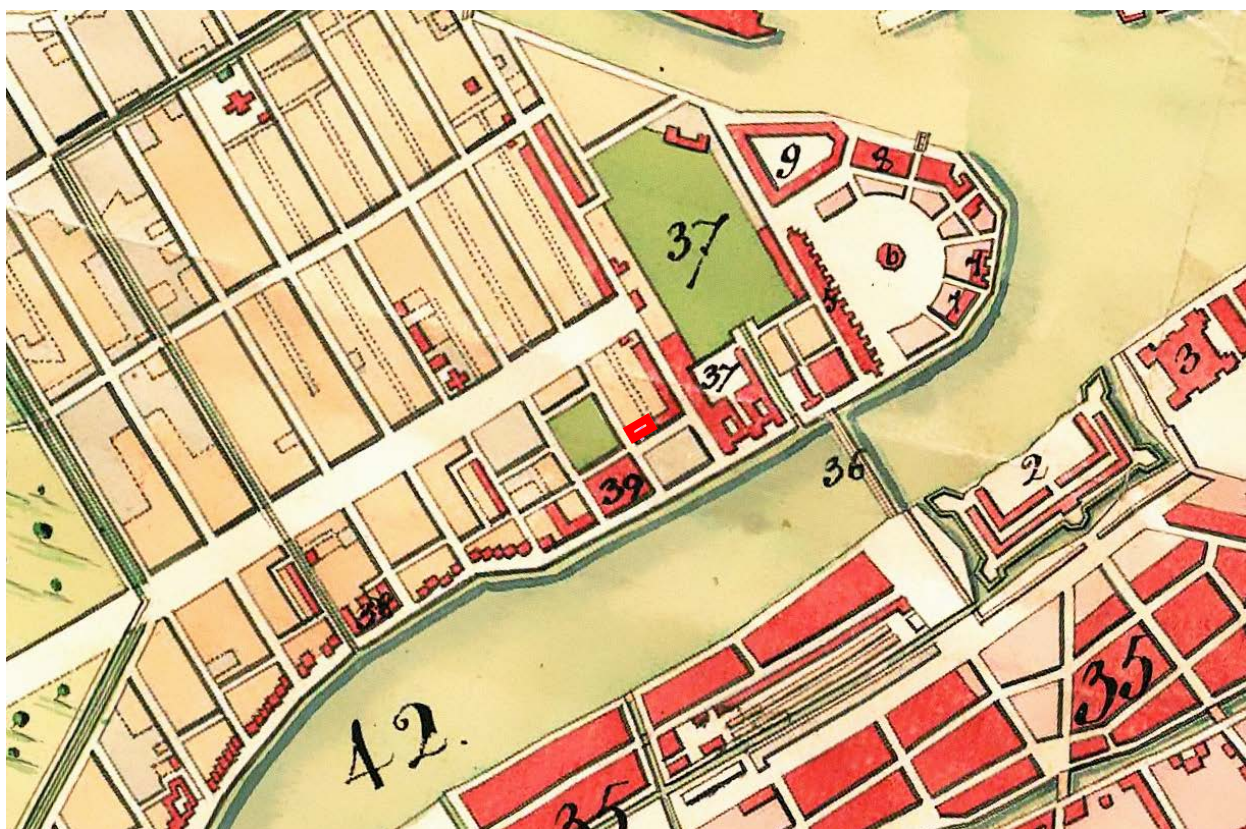
1. Застройка Васильевского острова в середине 1730-х гг. План Императорского столичного города Санкт-Петербурга. 1737 г. Фрагмент. — ЭтоМесто – старые карты России [Электронный ресурс]. URL: www.etomesto.ru.
2. Академический план Трускотта. 1753 г. Фрагмент. — ЭтоМесто – старые карты России [Электронный ресурс]. URL: www.etomesto.ru.
3. План Санкт-Петербурга 1776 года. Фрагмент. — ЭтоМесто – старые карты России [Электронный ресурс]. URL: www.etomesto.ru.
4. План С.-Петербурга 1803 года. Фрагмент. — ЭтоМесто – старые карты России [Электронный ресурс]. URL: www.etomesto.ru.
5. Подробный план Санкт-Петербурга 1828 года генерал майора Шуберта. Фрагмент. — ЭтоМесто – старые карты России [Электронный ресурс]. URL: www.etomesto.ru.
6. Санкт-Петербург, план Мейера. 1844 год. Фрагмент. — ЭтоМесто – старые карты России [Электронный ресурс]. URL: www.etomesto.ru.
7. План города Санкт-Петербурга издания городского общественного управления. 1903 г. Фрагмент. — ЭтоМесто – старые карты России [Электронный ресурс]. URL: www.etomesto.ru.
8. Немецкая аэрофотосъемка Ленинграда времен ВОВ. 1939-1942 гг. Фрагмент. — ЭтоМесто – старые карты России [Электронный ресурс]. URL: www.etomesto.ru.
9. Памятник Румянцеву. Виды С.-Петербурга [альбом фотографий] / Фотогр. А.Лоренса. - В С. Петербурге. 1862-1866 гг.
10. Вид на Соловьевский (Румянцевский сад). 1866-1868 гг. — «PastVu» – ретро-фотографии стран и городов [Электронный ресурс]. URL: <https://pastvu.com/p/158628>.
11. Дом А.Ф. Девриена. 2-я линия В.О., 1/3. 1952-1962 гг. — «PastVu» – ретро-фотографии стран и городов [Электронный ресурс]. URL: <https://pastvu.com/p/135428>.
12. 2-я и 3-я линии В.О. 1965 г. — «PastVu» – ретро-фотографии стран и городов [Электронный ресурс]. URL: <https://pastvu.com/p/1021677>.
13. Вид со двора Академии художеств. 1993 г. — «PastVu» – ретро-фотографии стран и городов [Электронный ресурс]. URL: <https://pastvu.com/p/1523490>.
14. Улица Репина. 1993 г. — «PastVu» – ретро-фотографии стран и городов [Электронный ресурс]. URL: <https://pastvu.com/p/1523894>.
15. Эстрада в Румянцевском сквере. На заднем фоне – дом А.Ф. Девриена. 1989-1995 гг. — «PastVu» – ретро-фотографии стран и городов [Электронный ресурс]. URL: <https://pastvu.com/p/1319166>.



1. Застройка Васильевского острова в середине 1730-х гг. План Императорского столичного города Санкт-Петербурга. 1737 г. Фрагмент. — ЭтоМесто – старые карты России [Электронный ресурс]. URL: www.etomesto.ru.



2. Академический план Трускотта. 1753 г. Фрагмент. — ЭтоМесто – старые карты России [Электронный ресурс]. URL: www.etomesto.ru.



3. План Санкт-Петербурга 1776 года. Фрагмент. — ЭтоМесто – старые карты России [Электронный ресурс]. URL: www.etomesto.ru.



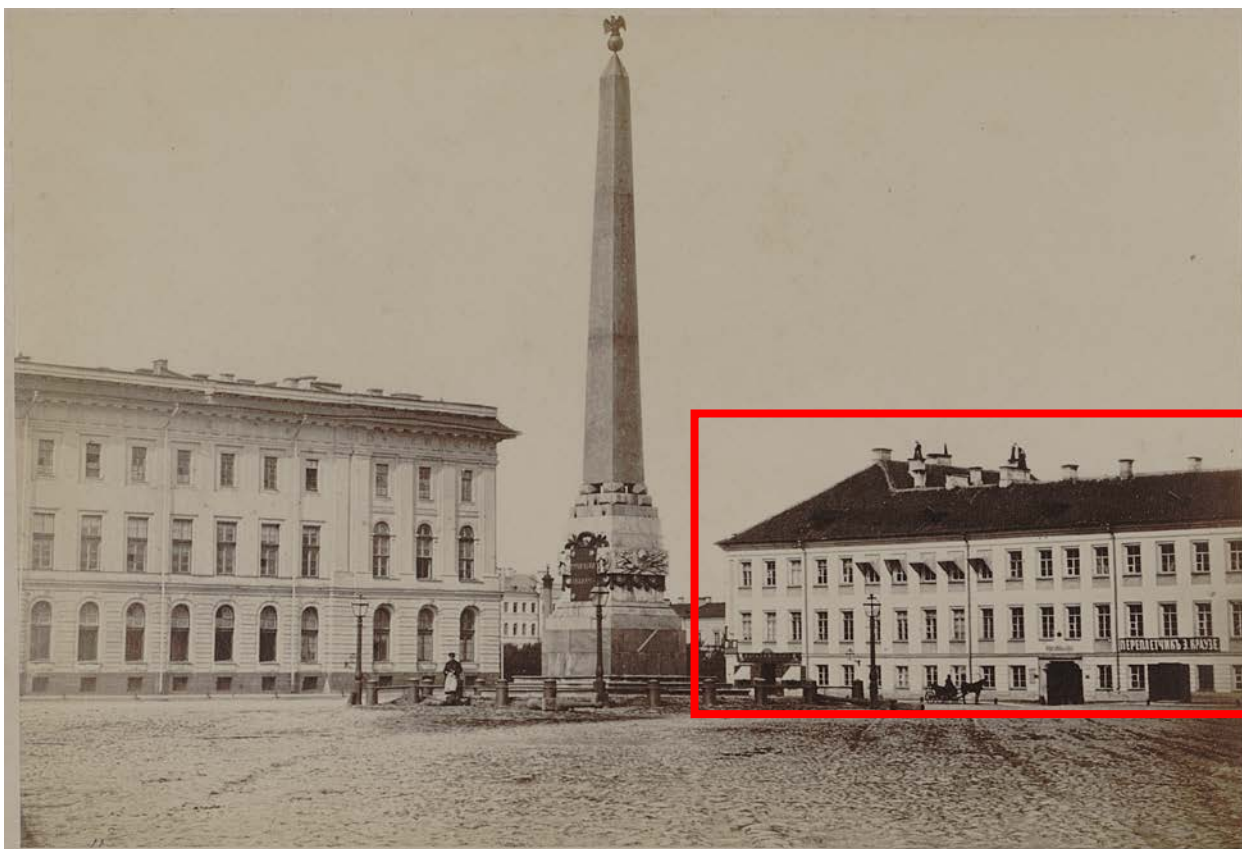
4. План С.-Петербурга 1803 года. Фрагмент. — ЭтоМесто – старые карты России [Электронный ресурс]. URL: www.etomesto.ru.



7. План города Санкт-Петербурга издания городского общественного управления. 1903 г. Фрагмент. — ЭтоМесто – старые карты России [Электронный ресурс]. URL: www.etomesto.ru.



8. Немецкая аэрофотосъемка Ленинграда времен ВОВ. 1939-1942 гг. Фрагмент. — ЭтоМесто – старые карты России [Электронный ресурс]. URL: www.etomesto.ru.



9. Памятник Румянцеву. Виды С.-Петербурга [альбом фотографий] / Фотогр. А.Лоренса. - В С. Петербурге. 1862-1866 гг.



10. Вид на Соловьевский (Румянцевский сад). 1866-1868 гг. — «PastVu» – ретро-фотографии стран и городов [Электронный ресурс]. URL: <https://pastvu.com/p/158628>.



2 линия д. 1/3

11. Дом А.Ф. Девриена. 2-я линия В.О., 1/3. 1952-1962 гг. — «PastVu» – ретро-фотографии стран и городов [Электронный ресурс]. URL: <https://pastvu.com/p/135428>.



12. 2-я и 3-я линии В.О. 1965 г. — «PastVu» – ретро-фотографии стран и городов [Электронный ресурс]. URL: <https://pastvu.com/p/1021677>.



13. Вид со двора Академии художеств. 1993 г. — «PastVu» – ретро-фотографии стран и городов [Электронный ресурс]. URL: <https://pastvu.com/p/1523490>.



14. Улица Репина. 1993 г. — «PastVu» – ретро-фотографии стран и городов [Электронный ресурс]. URL: <https://pastvu.com/p/1523894>.



15. Эстрада в Румянцевском сквере. На заднем фоне – дом А.Ф. Девриена. 1989-1995 гг. — «PastVu» – ретро-фотографии стран и городов [Электронный ресурс]. URL: <https://pastvu.com/p/1319166>.

Приложение № 2 к Акту по результатам государственной историко-культурной экспертизы проектной документации на проведение работ по сохранению выявленного объекта культурного наследия «Дом А.Ф. Девриена», расположенного по адресу: г. Санкт-Петербург, 2-я линия В.О., д. 1/3, литера А (Санкт-Петербург, 2-я линия В.О., дом 1/3): «Проект приспособления для современного использования с объединением и перепланировкой помещений 1-Н, 3-Н под медицинский центр по адресу: г. Санкт-Петербург, 2-я линия В.О., дом 1/3, литера А» (шифр №С59/277-02.22), разработанный ГУП «ГУИОН» в 2022 г.

**Фотофиксация современного
состояния**

**Фотофиксация современного состояния выявленного объекта культурного наследия
«Дом А.Ф. Девриена»
Фотофиксация выполнена Глинской Н.Б.**

Аннотация

Фото 1. Лицевой фасад выявленного объекта культурного наследия «Дом А. Ф. Девриена» (юго-восточный фасад)

Фото 2. Фрагмент лицевого фасада выявленного объекта культурного наследия «Дом А. Ф. Девриена» (юго-западный фасад)

Фото 3. Фрагмент лицевого фасада выявленного объекта культурного наследия «Дом А. Ф. Девриена» (юго-западный фасад)

Фото 4. Фрагмент лицевого фасада выявленного объекта культурного наследия «Дом А. Ф. Девриена», вход на цокольный этаж (юго-западный фасад)

Фото 5. Фрагмент лицевого фасада выявленного объекта культурного наследия «Дом А. Ф. Девриена» (северо-восточный фасад)

Фото 6. Фрагмент лицевого фасада выявленного объекта культурного наследия «Дом А. Ф. Девриена» (северо-восточный фасад)

Фото 7. Фрагмент дворового фасада выявленного объекта культурного наследия «Дом А.Ф. Девриена», воротный проезд

Фото 8. Фрагмент дворового фасада выявленного объекта культурного наследия «Дом А.Ф. Девриена»

Фото 9. Фрагмент дворового фасада выявленного объекта культурного наследия «Дом А.Ф. Девриена»

Фото 10. Фрагмент дворового фасада выявленного объекта культурного наследия «Дом А.Ф. Девриена»

Фото 11. Фрагмент дворового фасада выявленного объекта культурного наследия «Дом А.Ф. Девриена»

Фото 12. Интерьер цокольного этажа выявленного объекта культурного наследия «Дом А.Ф. Девриена»

Фото 13. Интерьер цокольного этажа выявленного объекта культурного наследия «Дом А.Ф. Девриена»

Фото 14. Интерьер цокольного этажа выявленного объекта культурного наследия «Дом А.Ф. Девриена»

Фото 15. Интерьер цокольного этажа выявленного объекта культурного наследия «Дом А.Ф. Девриена»

Фото 16. Интерьер цокольного этажа выявленного объекта культурного наследия «Дом А.Ф. Девриена»

Фото 17. Интерьер цокольного этажа выявленного объекта культурного наследия «Дом А.Ф. Девриена»

Фото 18. Интерьер цокольного этажа выявленного объекта культурного наследия «Дом А.Ф. Девриена»

Фото 19. Интерьер цокольного этажа выявленного объекта культурного наследия «Дом А.Ф. Девриена»

Фото 20. Интерьер цокольного этажа выявленного объекта культурного наследия «Дом А.Ф. Девриена»

Фото 21. Интерьер цокольного этажа выявленного объекта культурного наследия «Дом А.Ф. Девриена»

Фото 22. Интерьер цокольного этажа выявленного объекта культурного наследия «Дом А.Ф. Девриена»

Фото 23. Интерьер цокольного этажа выявленного объекта культурного наследия «Дом А.Ф. Девриена»

Фото 24. Интерьер цокольного этажа выявленного объекта культурного наследия «Дом А.Ф. Девриена»

Фото 25. Интерьер цокольного этажа выявленного объекта культурного наследия «Дом А.Ф. Девриена», вход

Фото 26. Интерьер цокольного этажа выявленного объекта культурного наследия «Дом А.Ф. Девриена»

Фото 27. Интерьер цокольного этажа выявленного объекта культурного наследия «Дом А.Ф. Девриена»

Фото 28. Интерьер цокольного этажа выявленного объекта культурного наследия «Дом А.Ф. Девриена»

Фото 29. Интерьер цокольного этажа выявленного объекта культурного наследия «Дом А.Ф. Девриена»

Фото 30. Интерьер цокольного этажа выявленного объекта культурного наследия «Дом А.Ф. Девриена»

◀ - Место и направление фотофиксации

1 - Номер фотографии

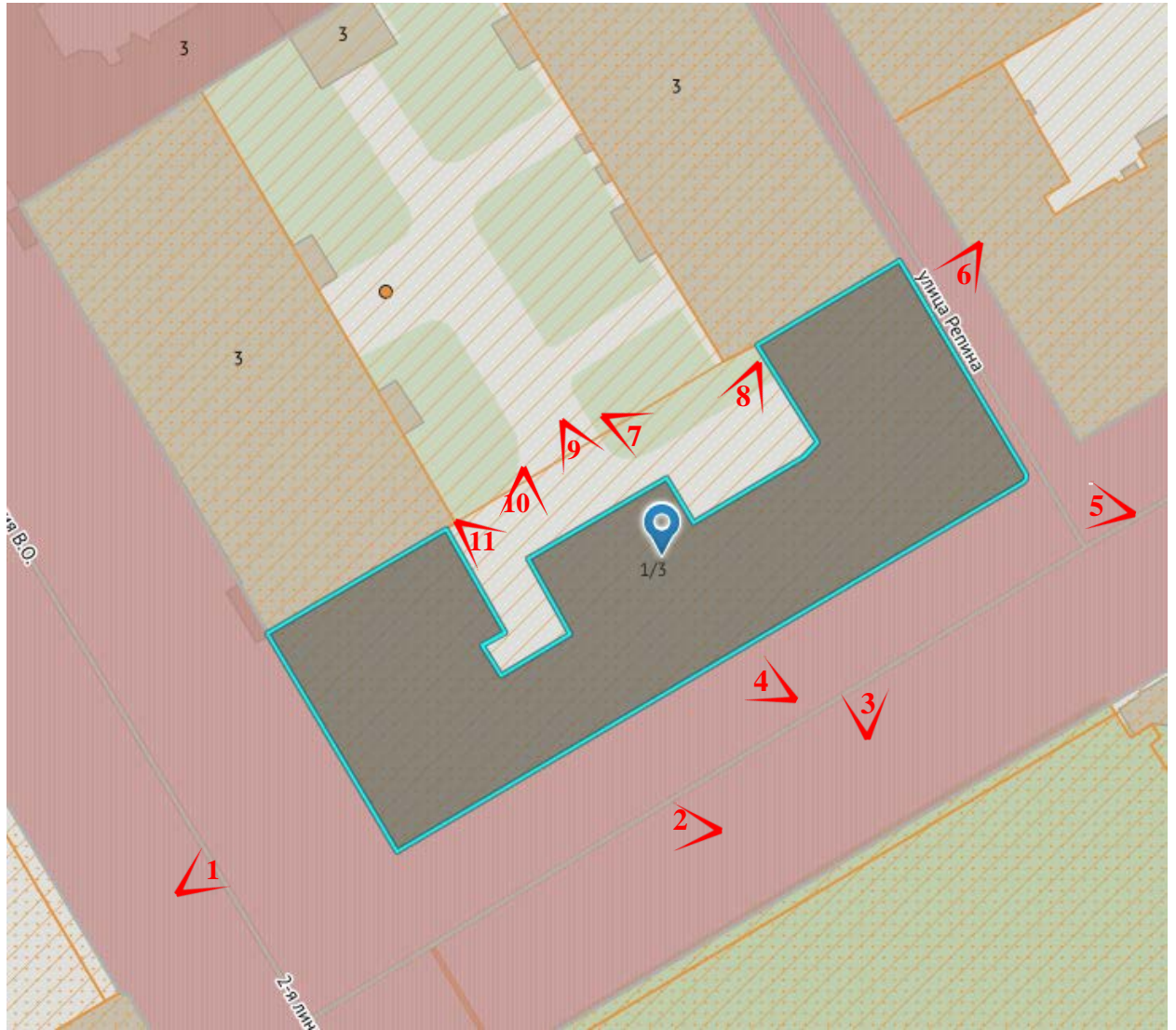


Рисунок 1.Схема фотофиксации на плане здания

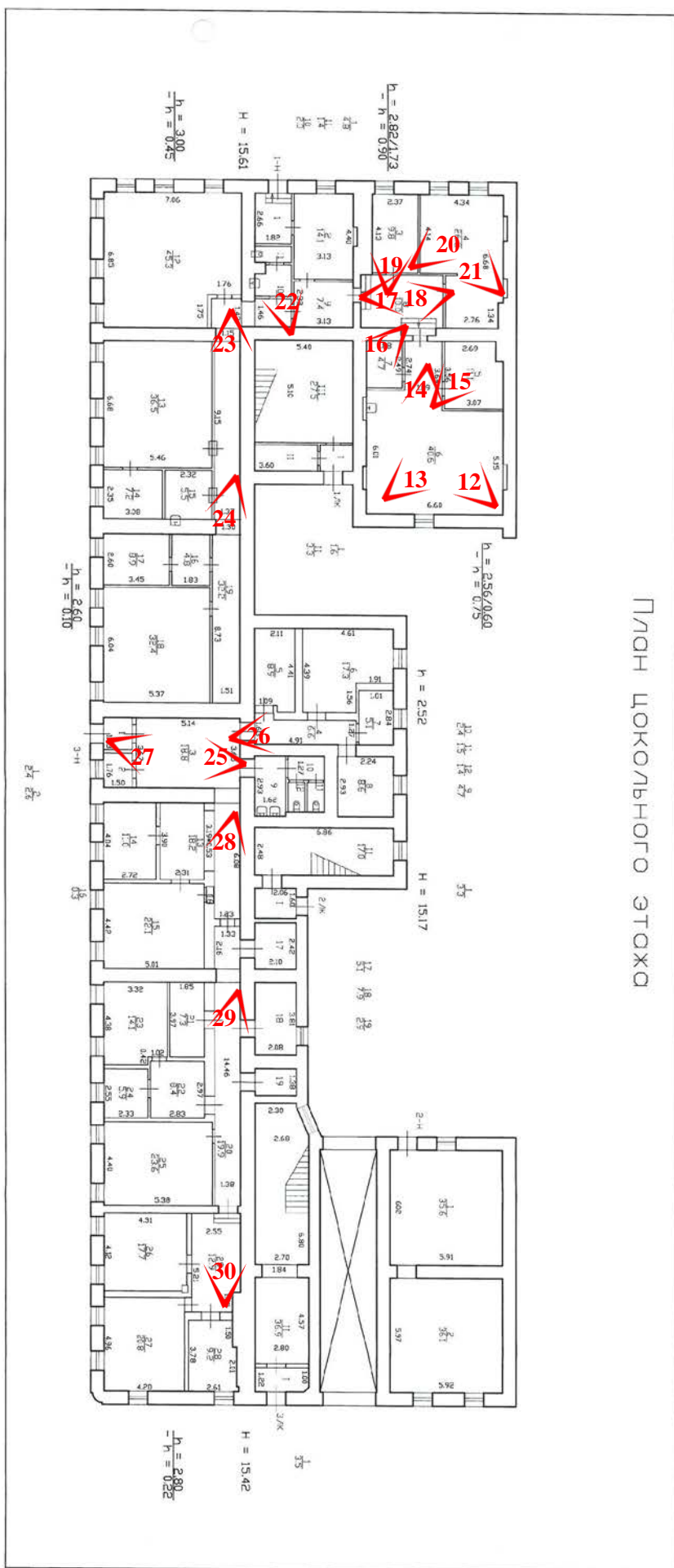


Рисунок 2. Схема фотофиксации на плане цокольного этажа



Фото 1. Лицевой фасад выявленного объекта культурного наследия «Дом А. Ф. Девриена» (юго-восточный фасад)



Фото 2. Фрагмент лицевого фасада выявленного объекта культурного наследия «Дом А. Ф. Девриена» (юго-западный фасад)



Фото 3. Фрагмент лицевого фасада выявленного объекта культурного наследия «Дом А. Ф. Девриена» (юго-западный фасад)



Фото 4. Фрагмент лицевого фасада выявленного объекта культурного наследия «Дом А. Ф. Девриена», вход на цокольный этаж (юго-западный фасад)



Фото 5. Фрагмент лицевого фасада выявленного объекта культурного наследия «Дом А. Ф. Девриена» (северо-восточный фасад)



Фото 6. Фрагмент лицевого фасада выявленного объекта культурного наследия «Дом А. Ф. Девриена» (северо-восточный фасад)



Фото 7. Фрагмент дворового фасада выявленного объекта культурного наследия «Дом А.Ф. Девриена», воротный проезд



Фото 8. Фрагмент дворового фасада выявленного объекта культурного наследия «Дом А.Ф. Девриена»



Фото 9. Фрагмент дворового фасада выявленного объекта культурного наследия «Дом А.Ф. Девриена»



Фото 10. Фрагмент дворового фасада выявленного объекта культурного наследия «Дом А.Ф. Девриена»



Фото 11. Фрагмент дворового фасада выявленного объекта культурного наследия «Дом А.Ф. Девриена»



Фото 12. Интерьер цокольного этажа выявленного объекта культурного наследия «Дом А.Ф. Девриена»



Фото 13. Интерьер цокольного этажа выявленного объекта культурного наследия «Дом А.Ф. Девриена»



Фото 14. Интерьер цокольного этажа выявленного объекта культурного наследия «Дом А.Ф. Девриена»



Фото 15. Интерьер цокольного этажа выявленного объекта культурного наследия «Дом А.Ф. Девриена»



Фото 16. Интерьер цокольного этажа выявленного объекта культурного наследия «Дом А.Ф. Девриена»



Фото 17. Интерьер цокольного этажа выявленного объекта культурного наследия «Дом А.Ф. Девриена»



Фото 18. Интерьер цокольного этажа выявленного объекта культурного наследия «Дом А.Ф. Девриена»



Фото 19. Интерьер цокольного этажа выявленного объекта культурного наследия «Дом А.Ф. Девриена»



Фото 20. Интерьер цокольного этажа выявленного объекта культурного наследия «Дом А.Ф. Девриена»



Фото 21. Интерьер цокольного этажа выявленного объекта культурного наследия «Дом А.Ф. Девриена»



Фото 22. Интерьер цокольного этажа выявленного объекта культурного наследия «Дом А.Ф. Девриена»



Фото 23. Интерьер цокольного этажа выявленного объекта культурного наследия «Дом А.Ф. Девриена»



Фото 24. Интерьер цокольного этажа выявленного объекта культурного наследия «Дом А.Ф. Девриена»



Фото 25. Интерьер цокольного этажа выявленного объекта культурного наследия «Дом А.Ф. Девриена», вход



Фото 26. Интерьер цокольного этажа выявленного объекта культурного наследия «Дом А.Ф. Девриена»

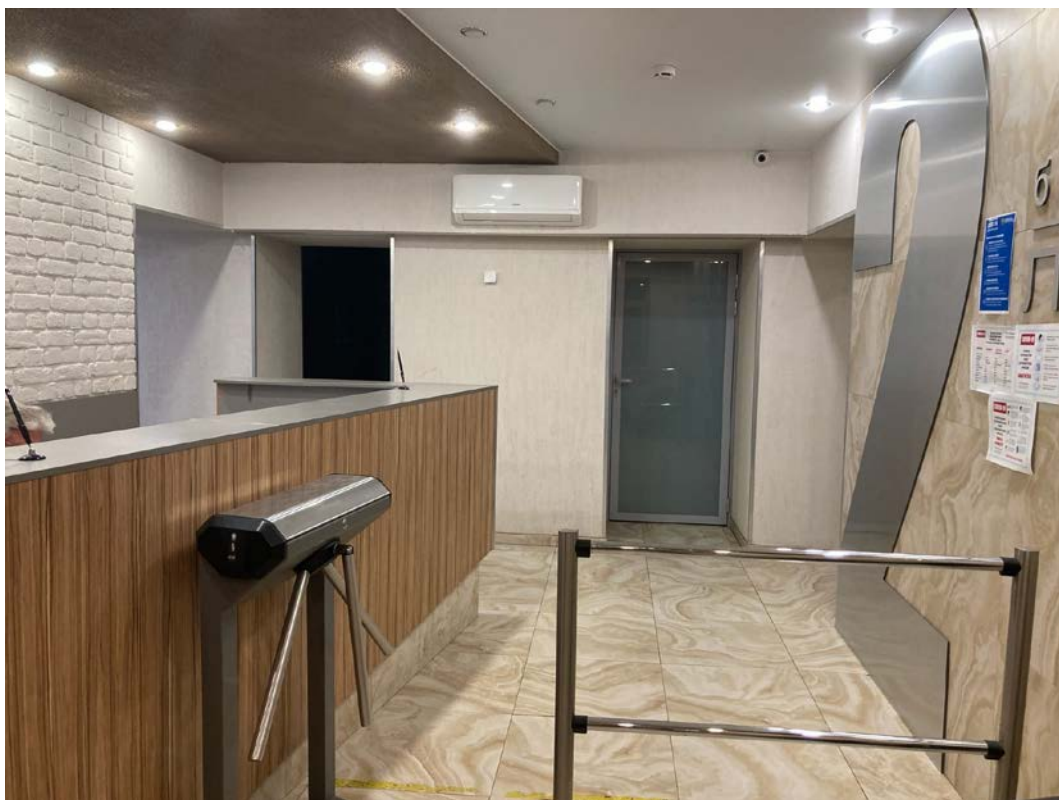


Фото 27. Интерьер цокольного этажа выявленного объекта культурного наследия «Дом А.Ф. Девриена»



Фото 28. Интерьер цокольного этажа выявленного объекта культурного наследия «Дом А.Ф. Девриена»



Фото 29. Интерьер цокольного этажа выявленного объекта культурного наследия «Дом А.Ф. Девриена»



Фото 30. Интерьер цокольного этажа выявленного объекта культурного наследия «Дом А.Ф. Девриена»

Приложение № 3 к Акту по результатам государственной историко-культурной экспертизы проектной документации на проведение работ по сохранению выявленного объекта культурного наследия «Дом А.Ф. Девриена», расположенного по адресу: г. Санкт-Петербург, 2-я линия В.О., д. 1/3, литера А (Санкт-Петербург, 2-я линия В.О., дом 1/3): «Проект приспособления для современного использования с объединением и перепланировкой помещений 1-Н, 3-Н под медицинский центр по адресу: г. Санкт-Петербург, 2-я линия В.О., дом 1/3, литера А» (шифр №С59/277-02.22), разработанный ГУП «ГУИОН» в 2022 г.

Копия решения органа государственной власти о включении в перечень выявленных объектов культурного наследия

**Администрация Санкт-Петербурга
КОМИТЕТ ПО ГОСУДАРСТВЕННОМУ КОНТРОЛЮ,
ИСПОЛЬЗОВАНИЮ И ОХРАНЕ ПАМЯТНИКОВ ИСТОРИИ И КУЛЬТУРЫ**

ПРИКАЗ

от 20 февраля 2001 года № 15

Об утверждении Списка вновь выявленных объектов, представляющих историческую, научную, художественную или иную культурную ценность

Василеостровский административный район

№ п/п	Наименование объекта	Датировка	Авторы	Местонахождение	Техническое состояние	Заключение экспертизы
471	Дом А.Ф. Девриена	1786; 1881	автор не установлен арх. Х.Х.Тацки	2-я линия, 1; Репина ул., 2; Шевченко пл., 3	среднее	-"

Приложение № 4 к Акту по результатам государственной историко-культурной экспертизы проектной документации на проведение работ по сохранению выявленного объекта культурного наследия «Дом А.Ф. Девриена», расположенного по адресу: г. Санкт-Петербург, 2-я линия В.О., д. 1/3, литера А (Санкт-Петербург, 2-я линия В.О., дом 1/3): «Проект приспособления для современного использования с объединением и перепланировкой помещений 1-Н, 3-Н под медицинский центр по адресу: г. Санкт-Петербург, 2-я линия В.О., дом 1/3, литера А» (шифр №С59/277-02.22), разработанный ГУП «ГУИОН» в 2022 г.

Копия решения органа государственной власти об утверждении перечня предметов охраны объекта культурного наследия



ПРАВИТЕЛЬСТВО САНКТ-ПЕТЕРБУРГА
КОМИТЕТ ПО ГОСУДАРСТВЕННОМУ КОНТРОЛЮ, ИСПОЛЬЗОВАНИЮ
И ОХРАНЕ ПАМЯТНИКОВ ИСТОРИИ И КУЛЬТУРЫ

РАСПОРЯЖЕНИЕ

окуд

25.05.2014

№ 10-221

**Об утверждении перечня предметов охраны
выявленного объекта культурного наследия
«Дом А.Ф.Девриена»**

1. Утвердить перечень предметов охраны выявленного объекта культурного наследия «Дом А.Ф.Девриена», расположенного по адресу: Санкт-Петербург, Василеостровский район, 2-я линия, д. 1-3, согласно приложению к настоящему распоряжению.
2. Начальнику финансово-экономического отдела КГИОП обеспечить размещение настоящего распоряжения в электронной форме в локальной компьютерной сети КГИОП.
3. Контроль за выполнением распоряжения остаётся за заместителем председателя КГИОП – начальником управления государственного учета объектов культурного наследия.




Заместитель председателя КГИОП

А.А.Разумов

Приложение к распоряжению КГИОП

от 25.05.2014 № 10-221

Перечень предметов охраны
 выявленного объекта культурного наследия
 «Дом А. Ф. Девриена»
 Санкт-Петербург, Василеостровский район, 2-я линия, д.1-3, литера А

№ п.п.	Виды предметов охраны	Элементы предметов охраны	Фотофиксация
1	2	3	4
1	Объемно-пространственное решение:	<p>исторические габариты четырехэтажного кирпичного здания с угловым объемом, выделенным круглым в плане эркером с башенкой на высоком барабане;</p> <p>исторические конфигурация и габариты крыши (двускатная, деревянная стропильная);</p>	
3	Конструктивная система здания:	<p>исторические наружные и внутренние кирпичные капитальные стены;</p> <p>своды-помещение 1-Н(4), площадь 26,3 кв.м.: коробовый свод с распалубками;</p> <p>помещение 1-Н(6), площадь 40,6 кв.м.: коробовый свод с распалубками;</p>	 




исторические отметки плоских
междуэтажных перекрытий;

три исторических лестницы -
лестница Л-1-

лестничные марши на косоурах -
габариты;

ступени из лещадной плиты;



	<p>лестницы Л-2 и Л-3:</p> <p>лестничные марши на косяках - габариты;</p> <p>ступени из лещадной плиты;</p>	
4	<p>Объемно-планировочное решение:</p>	<p>историческое объемно-планировочное решение в габаритах капитальных стен.</p>
5	<p>Архитектурно-художественное решение фасадов:</p> <p>в приемах эклектики, стилизующей элементы ренессанса и барокко;</p> <p>лицевые юго-западный, юго-восточный и северо-восточный фасады-</p> <p>материал и характер обработки фасадной поверхности: облицовка цоколя известняком, гладкая штукатурка на уровне первого (цокольного) этажа, отделка глубоким дощатым рустом на уровне 2-го этажа и в угловых частях на уровне 3-4-го этажей, отделка угловой части под эркером рустом «под шубу», отделка легким дощатым рустом на уровне 3-4-го этажей;</p>	 

круглый в плане эркер на уровне 3-4-го этажей на лепных воллютообразных кронштейнах, декорированных акантовым листом;

оконные проемы эркера на уровне 3-го этажа с воллютообразными замковыми камнями, декорированными растительной гирляндой;

оконные проемы эркера на уровне 4-го этажа с воллютообразными замковыми камнями в обрамлении гирлянд, центральный оконный проем – с замковым камнем в виде картуша;

декор эркера-

рустованные лопатки эркера в межоконных вертикальных простенках на уровне 3-го этажа, декорированные щитками гладкой штукатурки, каннелированными в нижней части, с лепными провисающими гирляндами;

ложные сандрики, венчающие лопатки эркера на уровне 3-го этажа;

каннелированные пилястры с провисающими гирляндами в межоконных простенках эркера на уровне 4-го этажа в обрамлении разноформатных штукатурных филенок;

межэтажный карниз эркера на уровне 3-4-го этажей с фризом дентикулов и меандра;



подоконный карниз эркера на уровне 4-го этажа с фризом в виде квадратных ниш с заполнением из брильянтового руста;

венчающий карниз эркера с поясом дентикулов на лепных волютообразных кронштейнах, перевитых цветочными гирляндами;

объем башни, увенчанной куполом с флюгером кованого черного металла, на высоком барабане, отделенным от купола профилированным карнизом;

окна-люкарны с замковыми камнями в барабане башенного объема;

габариты, конфигурация, исторический рисунок расстекловки и цвет (коричневый) заполнения оконных проемов;

оконные проемы цокольного (первого) этажа в гладком штукатурном обрамлении – ширина и верхняя отметка;

оконные проемы 2-го этажа в узких профилированных наличниках с замковыми камнями, наружными штукатурными профилированными подоконными досками и филенками со вставками брильянтового руста в подоконных простенках;

оконные проемы 3-го этажа в широких профилированных наличниках;



оконные проемы 4-го этажа в широких профилированных наличниках, с наружными штукатурными подоконными досками на стилизованных кубических кронштейнах, с филенками в подоконных простенках;

оконные проемы с полуциркульным завершением в зоне эркера на уровне 4-го этажа;

линейные и лучковые сандрики над оконными проемами 3-го этажа на кронштейнах, декорированных лепными растительными побегими, с лепным орнаментом меандра между кронштейнами;
лепные композиции с растительными побегими в лучковых сандриках на уровне 3-го этажа;



лепные композиции над оконными проемами 4-го этажа в виде круглых медальонов в обрамлении растительных побегов (цветы и листья);

декоративные щитки гладкой штукатурки, фланкирующие эркер на уровне 4-го этажа;

межэтажный карниз на уровне 1-2-го этажей;

межэтажный карниз на уровне 2-3-го этажей, в зоне эркера с поясами дентикулов и мелких розеток;

лепные вставки орнамента «бегущая волна» под межэтажным карнизом на уровне 2-3-го этажа;

подоконный карниз на каннелированных кронштейнах на уровне 3-го этажа, в зоне эркера со вставками штукатурки «под шубу»;

венчающий выносной профилированный карниз с дентикулами на лепных волнообразных кронштейнах, декорированных акантовым листом;

балконы юго-восточного фасада (4 штуки) на уровне 3-го и 4-го этажей, на уровне 4-го этажа на исторических литых кронштейнах, декорированных растительными побегами (ограждения не являются предметом охраны);





балкон юго-западного фасада на уровне 3-го этажа с историческим ограждением, декорированным коваными накладками в виде стилизованных растительных побегов;



два фигурных аттика с окнами — люкарнами юго-восточного фасада;



воротный проезд северо-восточного фасада с плоским перекрытием, открывающийся на фасады арками с коробовым завершением;



дворовые фасады –

материал и характер обработки фасадной поверхности: облицовка цоколя известняком, отделка штукатуркой «под шубу» на уровне 1-го этажа восточной части фасада, гладкая штукатурка на уровне 2-4-го этажей;

габариты, конфигурация, исторический рисунок расстекловки и цвет (белый) заполнений оконных проемов;



венчающий профилированный карниз.



6 Декоративно-художественная отделка интерьеров:

лестница Л-1-отделка стен разноформатными штукатурными зеркалами в профилированном обрамлении;



подшивка лестничных маршей, декорированная разноформатными зеркалами в профилированном обрамлении;



вестибюль лестницы Л-3-

арочный проем с коробовым завершением;



лестница Л-3-

облицовка пола межэтажных площадок
терраццо с многолепестковыми и
звездчатыми розетками в центре;



лестницы Л-3 и Л-2-

отделка стен разноформатными
штукатурными зеркалами в
профилированном обрамлении;

подшивка лестничных маршей,
декорированная разноформатными
зеркалами в профилированном
обрамлении;



Приложение № 5 к Акту по результатам государственной историко-культурной экспертизы проектной документации на проведение работ по сохранению выявленного объекта культурного наследия «Дом А.Ф. Девриена», расположенного по адресу: г. Санкт-Петербург, 2-я линия В.О., д. 1/3, литера А (Санкт-Петербург, 2-я линия В.О., дом 1/3): «Проект приспособления для современного использования с объединением и перепланировкой помещений 1-Н, 3-Н под медицинский центр по адресу: г. Санкт-Петербург, 2-я линия В.О., дом 1/3, литера А» (шифр №С59/277-02.22), разработанный ГУП «ГУИОН» в 2022 г.

Копия плана границ территории выявленного объекта культурного наследия

Заместитель председателя Комитета по государственному контролю, использованию и охране памятников истории и культуры - начальник управления государственного учета памятников



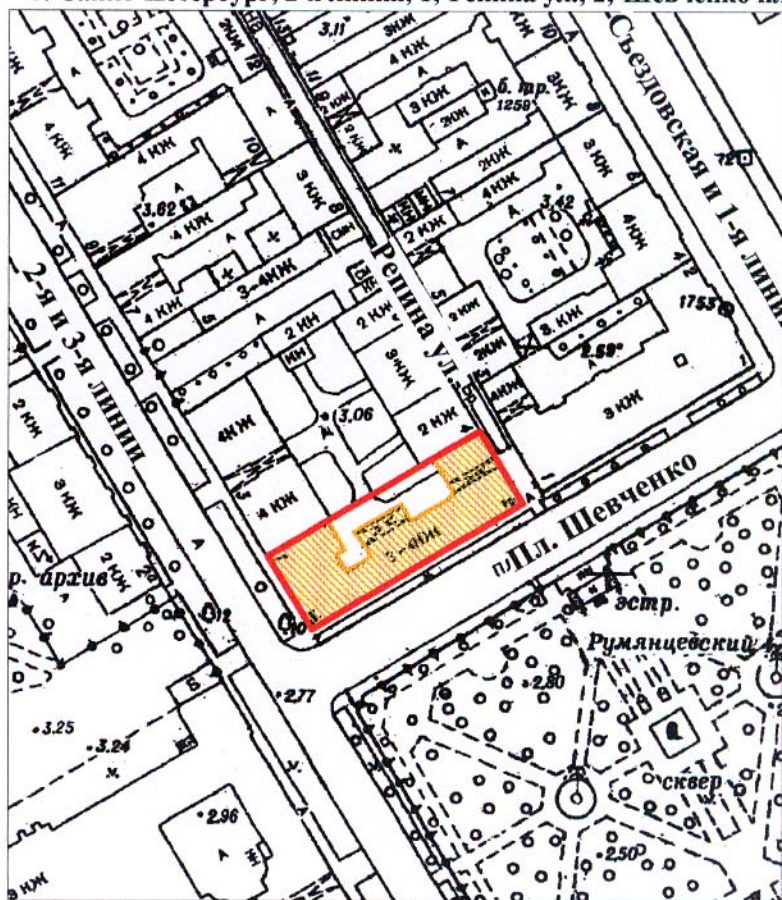
Б. М. Кириков

М.П.

" 29 " мая 2002



План границ территории выявленного объекта культурного наследия "Дом А. Ф. Девриена"

г. Санкт-Петербург, 2-я линия, 1; Репина ул., 2; Шевченко пл., 3



масштаб 1:2000

УСЛОВНЫЕ ОБОЗНАЧЕНИЯ

-  граница территории выявленного объекта культурного наследия
-  выявленный объект культурного наследия

ПРАВИТЕЛЬСТВО САНКТ-ПЕТЕРБУРГА
КГИОП
ОГРН 1037843025527

Копия верна

Исполнитель _____ / _____

Приложение № 6 к Акту по результатам государственной историко-культурной экспертизы проектной документации на проведение работ по сохранению выявленного объекта культурного наследия «Дом А.Ф. Девриена», расположенного по адресу: г. Санкт-Петербург, 2-я линия В.О., д. 1/3, литера А (Санкт-Петербург, 2-я линия В.О., дом 1/3): «Проект приспособления для современного использования с объединением и перепланировкой помещений 1-Н, 3-Н под медицинский центр по адресу: г. Санкт-Петербург, 2-я линия В.О., дом 1/3, литера А» (шифр №С59/277-02.22), разработанный ГУП «ГУИОН» в 2022 г.

Копии заданий, выданных органом охраны на проведение работ по сохранению объекта культурного наследия

СОГЛАСОВАНО:

УТВЕРЖДАЮ:

Начальник отдела Петроградского и
Василеостровского районов Управления
по охране и использованию объектов
культурного наследия

(должность)

(должность)



(подпись)

(Ф.И.О.)

20 21 г.

М.П.



(подпись)

(Ф.И.О.)

27 АВГ 2021 г.

М.П.

ЗАДАНИЕ

на проведение работ по сохранению объекта
культурного наследия, включенного в единый государственный
реестр объектов культурного наследия
(памятников истории и культуры) народов Российской Федерации,
или выявленного объекта культурного наследия

27 № АВГ 2021 от 01-52 - dddz/az

(приспособление для современного использования в части перепланировки пом. 1-Н)

1. Наименование и категория историко-культурного значения объекта культурного наследия, включенного в единый государственный реестр объектов культурного наследия (памятников истории и культуры) народов Российской Федерации (далее - реестр), или наименование выявленного объекта культурного наследия:

«Дом А.Ф. Девриена» - выявленный объект культурного наследия
на основании приказа КГИОП от 20.02.2001 № 15

2. Адрес места нахождения объекта культурного наследия, включенного в реестр, или выявленного объекта культурного наследия по данным органов технической инвентаризации:

Санкт-Петербург

(субъект Российской Федерации)

Санкт-Петербург

(населенный пункт)

ул./пр.	2-я линия В.О.	д.	1/3	корп.	А	офис/кв.	1-Н
---------	----------------	----	-----	-------	---	----------	-----

3. Сведения о собственнике либо ином законном владельце объекта культурного наследия, включенного в реестр, или выявленного объекта культурного наследия:

Собственник (законный владелец):

Мехтиев Сабир Насрединович

(указать полное наименование, организационно-правовую форму юридического лица в соответствии с учредительными документами; фамилию, имя, отчество (при наличии) - для физического лица)

Адрес места нахождения:

Санкт-Петербург

(субъект Российской Федерации)

Санкт-Петербург

(населенный пункт)

ул./пр.	Лахтинская				д.	14			корп.	А			офис/кв.	8	
СНИЛС	1	1	9	-	3	0	4	-	8	8	5	5	8		
ОГРН/ОГРНИП	-	-	-	-	-	-	-	-	-	-	-	-	-	-	-
Ответственный представитель:					Павлова Софья Николаевна										
(фамилия, имя, отчество (при наличии))															
Контактный телефон:					8-921-908-06-24										
Адрес электронной почты:					mvitenko98@gmail.com										

4. Сведения об охранном обязательстве собственника или иного законного владельца объекта культурного наследия:

Дата	Нет
Номер	-
Орган охраны объектов культурного наследия, выдавший документ	-

5. Реквизиты документов об утверждении границы территории объекта культурного наследия, включенного в реестр, или выявленного объекта культурного наследия:

План границ территории выявленного объекта культурного наследия «Дом А.Ф. Девриена» утвержден 09.01.2002 Комитетом по государственному контролю, использованию и охране памятников истории и культуры

6. Реквизиты документов об утверждении предмета охраны объекта культурного наследия, включенного в реестр, или выявленного объекта культурного наследия, описание предмета охраны:

Предмет охраны выявленного объекта культурного наследия «Дом А.Ф. Девриена» утвержден от 25.05.2011 № 10-221 Комитетом по государственному контролю, использованию и охране памятников истории и культуры

7. Реквизиты документов о согласовании органом охраны объектов культурного наследия ранее выполненной проектной документации на проведение работ по сохранению объекта культурного наследия, возможность ее использования при проведении работ по сохранению объекта культурного наследия:

В секторе хранения документированной информации Управления организационного обеспечения и контроля КГИОП

8. Состав и содержание проектной документации на проведение работ по сохранению объекта культурного наследия: объем разрабатываемой документации должен обеспечить необходимый уровень исследований и проектных решений, гарантирующих сохранность объекта культурного наследия, сохранение его предметов охраны и отвечать требованиям государственной охраны объектов культурного наследия (памятников истории и культуры).

Возможность проведения работ по реставрации и приспособлению объекта культурного наследия для современного использования определяется актом по результатам государственной историко-культурной экспертизы проектной документации.

Согласно подпункту «в» пункта 32 Положения о составе разделов проектной документации и требованиях к их содержанию, утвержденного постановлением Правительства Российской Федерации от 16.02.2008 № 87 раздел 12 проектной документации должен содержать иную документацию, в случаях, предусмотренных федеральными законами.

Согласно пункту 15.1 статьи 48 Градостроительного кодекса Российской Федерации особенности подготовки, согласования и утверждения проектной документации, необходимой

для проведения работ по сохранению объекта культурного наследия, устанавливаются законодательством Российской Федерации об охране объектов культурного наследия.

На основании вышеуказанных положений законодательства раздел 12 проектной документации должен включать документацию по сохранению объектов культурного наследия, разработанную в соответствии с ГОСТ Р 55528-2013 «Состав и содержание научно-проектной документации по сохранению объектов культурного наследия. Памятники истории и культуры. Общие требования».

В случаях, установленных статьей 36 Федерального закона от 25.06.2002 № 73-ФЗ «Об объектах культурного наследия (памятниках истории и культуры) народов Российской Федерации», разрабатываются обязательные разделы об обеспечении сохранности объектов культурного наследия в проектах проведения таких работ или проектов обеспечения сохранности объектов культурного наследия либо план проведения спасательных археологических полевых работ, включающие оценку воздействия проводимых работ на указанные объекты культурного наследия и подлежащие государственной историко-культурной экспертизе.

Раздел 1. Предварительные работы:

Включает исходно-разрешительную документацию и результаты предварительного исследования памятника.

В составе раздела необходимо представить акт определения влияния предполагаемых к проведению видов работ на конструктивные и другие характеристики надежности и безопасности Объекта (в соответствии с письмом Министерства культуры Российской Федерации от 24.03.2015 № 90-01-39-ГП) и заключение о возможности приспособления объекта культурного наследия для современного использования (в случае проведения указанных работ).

При необходимости на основании отчета о техническом состоянии (акта технического состояния) объекта культурного наследия или предварительного инженерного заключения в составе предварительных работ разрабатывается документация, предусмотренная для проведения первоочередных противоаварийных или иных консервационных мероприятий.

Раздел 2. Комплексные научные исследования:

1. Этап до начала производства работ	2. Этап в процессе производства работ
<p>Для обеспечения сохранности объектов культурного наследия до начала работ по сохранению необходимо организовать мониторинг их технического состояния.</p> <p>В соответствии с ГОСТ Р 55567-2013, ГОСТ Р 56905-2016 и ГОСТ Р 55945-2014 провести мероприятия по оценке технического состояния Объекта (его частей и элементов), определить пригодность к дальнейшей эксплуатации, необходимость ремонта или реставрации Объекта.</p> <p>Исследования Объекта проводятся в соответствии с программой исследований.</p> <p>Получение разрешения на проведение научно-исследовательских и изыскательских работ требуется при выполнении натурных исследований в виде шурфов, зондажей и иных аналогичных исследований.</p>	<p>В процессе производства работ, выполнять дополнительные обследования после вскрытий конструкций, недоступных в период выполнения основного обследования.</p>

Раздел 3. Проект реставрации и приспособления:

1. Эскизный проект (архитектурные и конструктивные решения проекта)	2. Проект
<p>При необходимости получения методических заключений совещательных и иных консультативных органов разрабатывается эскизный проект, содержащий принципиальные решения по</p>	<p>Проект приспособления для современного использования в части перепланировки пом. 1-Н разрабатывается на основе научно-исследовательской и изыскательской документации, которая должна содержать</p>

сохранению Объекта, согласно ГОСТ Р 55528-2013.	текстовые и графические материалы, а также определять архитектурные, конструктивные, инженерно-технические и инженерно-технологические решения для обеспечения выполнения работ по сохранению объектов культурного наследия.
Раздел 4. Рабочая проектная документация:	
1. Этап до начала производства работ	2. Этап в процессе производства работ
Рабочая документация разрабатывается на основании ранее согласованной проектной документации в необходимом объеме в соответствии ГОСТ 21.501 «Межгосударственный стандарт. Система проектной документации для строительства. Правила выполнения рабочей документации архитектурных и конструктивных решений».	В процессе выполнения производственных работ на Объекте подрядчик, выполняющий производственные работы по сохранению Объекта, на основе рабочей документации составляет исполнительную документацию в соответствии с действующим законодательством. Исполнительная документация является составной частью отчетной документации.
Раздел 5. Отчетная документация:	
Представляется по окончанию работ в соответствии с порядком утверждения отчетной документации о выполнении работ по сохранению объекта культурного наследия (приказ Министерства культуры Российской Федерации от 25.06.2015 № 1840 «Об утверждении состава и Порядка утверждения отчетной документации о выполнении работ по сохранению объекта культурного наследия, включенного в единый государственный реестр объектов культурного наследия (памятников истории и культуры) народов Российской Федерации, или выявленного объекта культурного наследия, Порядка приемки работ по сохранению объекта культурного наследия и подготовки акта приемки выполненных работ по сохранению объекта культурного наследия, включенного в единый государственный реестр объектов культурного наследия (памятников истории и культуры) народов Российской Федерации, или выявленного объекта культурного наследия и его формы»).	
9. Порядок и условия согласования проектной документации на проведение работ по сохранению объекта культурного наследия:	
<p>Порядок проведения работ по сохранению объекта культурного наследия установлен статьей 45 Федерального закона от 25.06.2002 № 73-ФЗ «Об объектах культурного наследия (памятниках истории и культуры) народов Российской Федерации».</p> <p>Работы по реставрации, приспособлению объекта культурного наследия для современного использования проводятся на основании задания, согласованной проектной документации и разрешения КГИОП.</p> <p>Работы по ремонту, консервации объекта культурного наследия проводятся на основании задания, разрешения КГИОП (при получении последнего представляется документация, установленная пунктами 5.3, 5.4 Порядка выдачи разрешения на проведение работ по сохранению объекта культурного наследия, включенного в единый государственный реестр объектов культурного наследия (памятников истории и культуры) народов Российской Федерации, или выявленного объекта культурного наследия, утвержденного приказом Минкультуры России от 21.10.2015 № 2625).</p> <p>В случае, если при проведении работ по сохранению объекта культурного наследия затрагиваются конструктивные и другие характеристики надежности и безопасности объекта, указанные работы проводятся также при наличии положительного заключения государственной экспертизы проектной документации, предоставляемого в соответствии с требованиями Градостроительного кодекса Российской Федерации, для получения в КГИОП разрешения на строительство (часть 5.1, 7 статья и 51 Градостроительного кодекса а Российской Федерации).</p> <p>Порядок согласования проектной документации на проведение работ по сохранению установлен приказом Минкультуры России от 05.06.2015 № 1749 «Об утверждении порядка подготовки и согласования проектной документации на проведение работ по сохранению объекта культурного наследия, включенного в единый государственный реестр объектов культурного наследия (памятников истории и культуры) народов Российской Федерации, или выявленного объекта культурного наследия».</p>	

Административный регламент предоставления государственной услуги по согласованию проектной документации на проведение работ по сохранению объекта культурного наследия (памятника истории и культуры) народов Российской Федерации федерального значения (за исключением отдельных объектов культурного наследия, перечень которых устанавливается Правительством Российской Федерации) органами государственной власти субъектов Российской Федерации, осуществляющими полномочия в области сохранения, использования, популяризации и государственной охраны объектов культурного наследия, утвержден приказом Минкультуры России от 22.11.2013 № 1942.

Проектная документация рассматривается при наличии положительного заключения государственной историко-культурной экспертизы (не требуется в случае проведения ремонта и консервации объекта культурного наследия).

10. Требования по научному руководству, авторскому и техническому надзору:

Работы по сохранению ОКН проводятся при условии осуществления технического, авторского надзора и государственного надзора в области охраны ОКН за их проведением. Авторский надзор и научное руководство за проведением работ по сохранению ОКН проводятся специалистами, аттестованными федеральным органом охраны объектов культурного наследия в порядке, установленном в соответствии с пунктом 29 статьи 9 Федерального закона от 25.06.2002 № 73-ФЗ «Об объектах культурного наследия (памятниках истории и культуры) народов Российской Федерации», а также в соответствии с ГОСТ Р 56200-2014 «Научное руководство и авторский надзор при проведении работ по сохранению объектов культурного наследия. Основные положения» и ГОСТ Р 56254-2014 «Технический надзор на объектах культурного наследия. Основные положения».

Научный руководитель проводит научно-методическую оценку принимаемых в процессе работ по сохранению объекта культурного наследия решений и оценку степени их влияния на сохранность подлинных элементов объекта культурного наследия (включая оценку состояния объекта и его облика).

Научный руководитель принимает решение о направлении предложений о необходимости принципиальных изменений проектных решений на рассмотрение КГИОП и заказчика.

Лица, осуществляющие авторский надзор, обязаны своевременно решать вопросы, связанные с необходимостью внесения изменений в проектные решения с дальнейшим оформлением исполнительной документации, корректировкой проектных решений в соответствии с требованиями ГОСТ Р 21.1101-2020 «Национальный стандарт Российской Федерации. Система проектной документации для строительства. Основные требования к проектной и рабочей документации» и контролем их исполнения.

При принятии решения о необходимости принципиальных изменений проектной документации, последняя подлежит, в том числе, оценке в рамках государственной историко-культурной экспертизы и представлению для рассмотрения в КГИОП в установленном порядке.

11. Дополнительные требования и условия:

К проведению работ по сохранению объекта культурного наследия (включая проектные работы) допускаются юридические лица и индивидуальные предприниматели, имеющие лицензию на осуществление деятельности по сохранению объектов культурного наследия (памятников истории и культуры) народов Российской Федерации в соответствии с законодательством Российской Федерации о лицензировании отдельных видов деятельности, в соответствии с постановлением Правительства РФ от 19.04.2012 № 349 «О лицензировании деятельности по сохранению объектов культурного наследия (памятников истории и культуры) народов Российской Федерации».

После заключения государственного контракта (договора) - уведомить КГИОП об организации, являющейся разработчиком проектной документации, имеющей лицензию на осуществление деятельности по сохранению объектов культурного наследия (при наличии необходимости).

Работы по консервации и реставрации объектов культурного наследия проводятся физическими лицами, аттестованными федеральным органом охраны объектов культурного наследия в установленном им порядке.

В проведении отдельных видов работ по сохранению объекта культурного наследия могут участвовать добровольцы (волонтеры) в соответствии с постановлением Правительства Российской Федерации от 25.12.2019 № 1828 «Об особенностях участия добровольцев (волонтеров) в работах по сохранению объектов культурного наследия, включенных в единый государственный реестр объектов культурного наследия (памятников истории и культуры) народов Российской Федерации, или выявленных объектов культурного наследия».

Настоящее задание подлежит согласованию собственником или иным законным владельцем объекта культурного наследия (понятие законного владельца объекта культурного наследия установлено пунктом 11 статьи 47.6 Федерального закона № 73-ФЗ).

Один оригинальный экземпляр согласованного задания подлежит предоставлению в КГИОП при направлении заявления о согласовании проектной документации на проведение работ по сохранению объекта культурного наследия (при реставрации; приспособлении для современного использования); при направлении заявления о выдаче разрешения на проведение работ по сохранению объекта культурного наследия (при ремонте, консервации); отдельным письмом до подачи вышеуказанных заявлений для учета КГИОП в работе (письмом в свободной форме).

В случае отсутствия вышеуказанного согласования настоящее задание не подлежит реализации.

Задание подготовлено:

Главный специалист отдела
Петроградского и Василеостровского
районов Управления по охране
и использованию объектов
культурного наследия КГИОП

(должность, наименование организации)



(Подпись)

Левхова
Вероника Владимировна

(Ф.И.О. полностью)

(812) 417-43-20

СОГЛАСОВАНО:

УТВЕРЖДАЮ:

Начальник отдела Петроградского и
Василеостровского районов Управления
по охране и использованию объектов
культурного наследия

(должность)

(должность)

Комитета по государственному контролю,
использованию и охране памятников
истории и культуры

(наименование органа охраны)

М.В. Майорова

(Ф.И.О.)



Мехтиев С.Н.

(Ф.И.О.)

20 21 г.



(подпись)

20 21

ЗАДАНИЕ

на проведение работ по сохранению объекта
культурного наследия, включенного в единый государственный
реестр объектов культурного наследия
(памятников истории и культуры) народов Российской Федерации,
или выявленного объекта культурного наследия

№ _____ от

01-52-2222/21

(приспособление для современного использования в части перепланировки пом. 3-Н)

1. Наименование и категория историко-культурного значения объекта культурного наследия, включенного в единый государственный реестр объектов культурного наследия (памятников истории и культуры) народов Российской Федерации (далее - реестр), или наименование выявленного объекта культурного наследия:

«Дом А.Ф. Девриена» - выявленный объект культурного наследия
на основании приказа КГИОП от 20.02.2001 № 15

2. Адрес места нахождения объекта культурного наследия, включенного в реестр, или выявленного объекта культурного наследия по данным органов технической инвентаризации:

Санкт-Петербург

(субъект Российской Федерации)

Санкт-Петербург

(населенный пункт)

ул./пр.	2-я линия В.О.	д.	1/3	корп.	А	офис/кв.	3-Н
---------	----------------	----	-----	-------	---	----------	-----

3. Сведения о собственнике либо ином законном владельце объекта культурного наследия, включенного в реестр, или выявленного объекта культурного наследия:

Собственник (законный владелец):

Мехтиев Сабир Насрединович

(указать полное наименование, организационно-правовую форму юридического лица в соответствии с учредительными документами; фамилию, имя, отчество (при наличии) - для физического лица)

Адрес места нахождения:

Санкт-Петербург

(субъект Российской Федерации)

Санкт-Петербург

(населенный пункт)

ул./пр.	Лахтинская				д.	14			корп.	А			офис/кв.	8	
СНИЛС	1	1	9	-	3	0	4	-	8	8	5	5	8		
ОГРН/ОГРНИП	-	-	-	-	-	-	-	-	-	-	-	-	-	-	-
Ответственный представитель:	Павлова Софья Николаевна														
(фамилия, имя, отчество (при наличии))															
Контактный телефон:	8-921-908-06-24														
Адрес электронной почты:	mvitenko98@gmail.com														

4. Сведения об охранном обязательстве собственника или иного законного владельца объекта культурного наследия:

Дата	Нет														
Номер	-														
Орган охраны объектов культурного наследия, выдавший документ	-														

5. Реквизиты документов об утверждении границы территории объекта культурного наследия, включенного в реестр, или выявленного объекта культурного наследия:

План границ территории выявленного объекта культурного наследия «Дом А.Ф. Девриена» утвержден 09.01.2002 Комитетом по государственному контролю, использованию и охране памятников истории и культуры

6. Реквизиты документов об утверждении предмета охраны объекта культурного наследия, включенного в реестр, или выявленного объекта культурного наследия, описание предмета охраны:

Предмет охраны выявленного объекта культурного наследия «Дом А.Ф. Девриена» утвержден от 25.05.2011 № 10-221 Комитетом по государственному контролю, использованию и охране памятников истории и культуры

7. Реквизиты документов о согласовании органом охраны объектов культурного наследия ранее выполненной проектной документации на проведение работ по сохранению объекта культурного наследия, возможность ее использования при проведении работ по сохранению объекта культурного наследия:

В секторе хранения документированной информации Управления организационного обеспечения и контроля КГИОП

8. Состав и содержание проектной документации на проведение работ по сохранению объекта культурного наследия: объем разрабатываемой документации должен обеспечить необходимый уровень исследований и проектных решений, гарантирующих сохранность объекта культурного наследия, сохранение его предметов охраны и отвечать требованиям государственной охраны объектов культурного наследия (памятников истории и культуры).

Возможность проведения работ по реставрации и приспособлению объекта культурного наследия для современного использования определяется актом по результатам государственной историко-культурной экспертизы проектной документации.

Согласно подпункту «в» пункта 32 Положения о составе разделов проектной документации и требованиях к их содержанию, утвержденного постановлением Правительства Российской Федерации от 16.02.2008 № 87 раздел 12 проектной документации должен содержать иную документацию, в случаях, предусмотренных федеральными законами.

Согласно пункту 15.1 статьи 48 Градостроительного кодекса Российской Федерации особенности подготовки, согласования и утверждения проектной документации, необходимой

для проведения работ по сохранению объекта культурного наследия, устанавливаются законодательством Российской Федерации об охране объектов культурного наследия.

На основании вышеуказанных положений законодательства раздел 12 проектной документации должен включать документацию по сохранению объектов культурного наследия, разработанную в соответствии с ГОСТ Р 55528-2013 «Состав и содержание научно-проектной документации по сохранению объектов культурного наследия. Памятники истории и культуры. Общие требования».

В случаях, установленных статьей 36 Федерального закона от 25.06.2002 № 73-ФЗ «Об объектах культурного наследия (памятниках истории и культуры) народов Российской Федерации», разрабатываются обязательные разделы об обеспечении сохранности объектов культурного наследия в проектах проведения таких работ или проектов обеспечения сохранности объектов культурного наследия либо план проведения спасательных археологических полевых работ, включающие оценку воздействия проводимых работ на указанные объекты культурного наследия и подлежащие государственной историко-культурной экспертизе.

Раздел 1. Предварительные работы:	
<p>Включает исходно-разрешительную документацию и результаты предварительного исследования памятника.</p> <p>В составе раздела необходимо представить акт определения влияния предполагаемых к проведению видов работ на конструктивные и другие характеристики надежности и безопасности Объекта (в соответствии с письмом Министерства культуры Российской Федерации от 24.03.2015 № 90-01-39-ГП) и заключение о возможности приспособления объекта культурного наследия для современного использования (в случае проведения указанных работ).</p> <p>При необходимости на основании отчета о техническом состоянии (акта технического состояния) объекта культурного наследия или предварительного инженерного заключения в составе предварительных работ разрабатывается документация, предусмотренная для проведения первоочередных противоаварийных или иных консервационных мероприятий.</p>	
Раздел 2. Комплексные научные исследования:	
1. Этап до начала производства работ	2. Этап в процессе производства работ
<p>Для обеспечения сохранности объектов культурного наследия до начала работ по сохранению необходимо организовать мониторинг их технического состояния.</p> <p>В соответствии с ГОСТ Р 55567-2013, ГОСТ Р 56905-2016 и ГОСТ Р 55945-2014 провести мероприятия по оценке технического состояния Объекта (его частей и элементов), определить пригодность к дальнейшей эксплуатации, необходимость ремонта или реставрации Объекта.</p> <p>Исследования Объекта проводятся в соответствии с программой исследований.</p> <p>Получение разрешения на проведение научно-исследовательских и изыскательских работ требуется при выполнении натурных исследований в виде шурфов, зондажей и иных аналогичных исследований.</p>	<p>В процессе производства работ, выполнять дополнительные обследования после вскрытий конструкций, недоступных в период выполнения основного обследования.</p>
Раздел 3. Проект реставрации и приспособления:	
1. Эскизный проект (архитектурные и конструктивные решения проекта)	2. Проект
<p>При необходимости получения методических заключений совещательных и иных консультативных органов разрабатывается эскизный проект, содержащий принципиальные решения по</p>	<p>Проект приспособления для современного использования в части перепланировки пом. 3-Н разрабатывается на основе научно-исследовательской и изыскательской документации, которая должна содержать</p>

сохранению Объекта, согласно ГОСТ Р 55528-2013.	текстовые и графические материалы, а также определять архитектурные, конструктивные, инженерно-технические и инженерно-технологические решения для обеспечения выполнения работ по сохранению объектов культурного наследия.
Раздел 4. Рабочая проектная документация:	
1. Этап до начала производства работ	2. Этап в процессе производства работ
Рабочая документация разрабатывается на основании ранее согласованной проектной документации в необходимом объеме в соответствии с ГОСТ 21.501 «Межгосударственный стандарт. Система проектной документации для строительства. Правила выполнения рабочей документации архитектурных и конструктивных решений».	В процессе выполнения производственных работ на Объекте подрядчик, выполняющий производственные работы по сохранению Объекта, на основе рабочей документации составляет исполнительную документацию в соответствии с действующим законодательством. Исполнительная документация является составной частью отчетной документации.
Раздел 5. Отчетная документация:	
Представляется по окончании работ в соответствии с порядком утверждения отчетной документации о выполнении работ по сохранению объекта культурного наследия (приказ Министерства культуры Российской Федерации от 25.06.2015 № 1840 «Об утверждении состава и Порядка утверждения отчетной документации о выполнении работ по сохранению объекта культурного наследия, включенного в единый государственный реестр объектов культурного наследия (памятников истории и культуры) народов Российской Федерации, или выявленного объекта культурного наследия, Порядка приемки работ по сохранению объекта культурного наследия и подготовки акта приемки выполненных работ по сохранению объекта культурного наследия, включенного в единый государственный реестр объектов культурного наследия (памятников истории и культуры) народов Российской Федерации, или выявленного объекта культурного наследия и его формы»).	
9. Порядок и условия согласования проектной документации на проведение работ по сохранению объекта культурного наследия:	
<p>Порядок проведения работ по сохранению объекта культурного наследия установлен статьей 45 Федерального закона от 25.06.2002 № 73-ФЗ «Об объектах культурного наследия (памятниках истории и культуры) народов Российской Федерации».</p> <p>Работы по реставрации, приспособлению объекта культурного наследия для современного использования проводятся на основании задания, согласованной проектной документации и разрешения КГИОП.</p> <p>Работы по ремонту, консервации объекта культурного наследия проводятся на основании задания, разрешения КГИОП (при получении последнего представляется документация, установленная пунктами 5.3, 5.4 Порядка выдачи разрешения на проведение работ по сохранению объекта культурного наследия, включенного в единый государственный реестр объектов культурного наследия (памятников истории и культуры) народов Российской Федерации, или выявленного объекта культурного наследия, утвержденного приказом Минкультуры России от 21.10.2015 № 2625).</p> <p>В случае, если при проведении работ по сохранению объекта культурного наследия затрагиваются конструктивные и другие характеристики надежности и безопасности объекта, указанные работы проводятся также при наличии положительного заключения государственной экспертизы проектной документации, предоставляемого в соответствии с требованиями Градостроительного кодекса Российской Федерации, для получения в КГИОП разрешения на строительство (часть и 5.1, 7 статья и 51 Градостроительного кодекса Российской Федерации).</p> <p>Порядок согласования проектной документации на проведение работ по сохранению установлен приказом Минкультуры России от 05.06.2015 № 1749 «Об утверждении порядка подготовки и согласования проектной документации на проведение работ по сохранению объекта культурного наследия, включенного в единый государственный реестр объектов культурного наследия (памятников истории и культуры) народов Российской Федерации, или выявленного объекта культурного наследия».</p>	

Административный регламент предоставления государственной услуги по согласованию проектной документации на проведение работ по сохранению объекта культурного наследия (памятника истории и культуры) народов Российской Федерации федерального значения (за исключением отдельных объектов культурного наследия, перечень которых устанавливается Правительством Российской Федерации) органами государственной власти субъектов Российской Федерации, осуществляющими полномочия в области сохранения, использования, популяризации и государственной охраны объектов культурного наследия, утвержден приказом Минкультуры России от 22.11.2013 № 1942.

Проектная документация рассматривается при наличии положительного заключения государственной историко-культурной экспертизы (не требуется в случае проведения ремонта и консервации объекта культурного наследия).

10. Требования по научному руководству, авторскому и техническому надзору:

Работы по сохранению ОКН проводятся при условии осуществления технического, авторского надзора и государственного надзора в области охраны ОКН за их проведением. Авторский надзор и научное руководство за проведением работ по сохранению ОКН проводятся специалистами, аттестованными федеральным органом охраны объектов культурного наследия в порядке, установленном в соответствии с пунктом 29 статьи 9 Федерального закона от 25.06.2002 № 73-ФЗ «Об объектах культурного наследия (памятниках истории и культуры) народов Российской Федерации», а также в соответствии с ГОСТ Р 56200-2014 «Научное руководство и авторский надзор при проведении работ по сохранению объектов культурного наследия. Основные положения» и ГОСТ Р 56254-2014 «Технический надзор на объектах культурного наследия. Основные положения».

Научный руководитель проводит научно-методическую оценку принимаемых в процессе работ по сохранению объекта культурного наследия решений и оценку степени их влияния на сохранность подлинных элементов объекта культурного наследия (включая оценку состояния объекта и его облика).

Научный руководитель принимает решение о направлении предложений о необходимости принципиальных изменений проектных решений на рассмотрение КГИОП и заказчика.

Лица, осуществляющие авторский надзор, обязаны своевременно решать вопросы, связанные с необходимостью внесения изменений в проектные решения с дальнейшим оформлением исполнительной документации, корректировкой проектных решений в соответствии с требованиями ГОСТ Р 21.1101-2020 «Национальный стандарт Российской Федерации. Система проектной документации для строительства. Основные требования к проектной и рабочей документации» и контролем их исполнения.

При принятии решения о необходимости принципиальных изменений проектной документации, последняя подлежит, в том числе, оценке в рамках государственной историко-культурной экспертизы и представлению для рассмотрения в КГИОП в установленном порядке.

11. Дополнительные требования и условия:

К проведению работ по сохранению объекта культурного наследия (включая проектные работы) допускаются юридические лица и индивидуальные предприниматели, имеющие лицензию на осуществление деятельности по сохранению объектов культурного наследия (памятников истории и культуры) народов Российской Федерации в соответствии с законодательством Российской Федерации о лицензировании отдельных видов деятельности, в соответствии с постановлением Правительства РФ от 19.04.2012 № 349 «О лицензировании деятельности по сохранению объектов культурного наследия (памятников истории и культуры) народов Российской Федерации».

После заключения государственного контракта (договора) - уведомить КГИОП об организации, являющейся разработчиком проектной документации, имеющей лицензию на осуществление деятельности по сохранению объектов культурного наследия (при наличии необходимости).

Работы по консервации и реставрации объектов культурного наследия проводятся физическими лицами, аттестованными федеральным органом охраны объектов культурного наследия в установленном им порядке.

В проведении отдельных видов работ по сохранению объекта культурного наследия могут участвовать добровольцы (волонтеры) в соответствии с постановлением Правительства Российской Федерации от 25.12.2019 № 1828 «Об особенностях участия добровольцев (волонтеров) в работах по сохранению объектов культурного наследия, включенных в единый государственный реестр объектов культурного наследия (памятников истории и культуры) народов Российской Федерации, или выявленных объектов культурного наследия».

Настоящее задание подлежит согласованию собственником или иным законным владельцем объекта культурного наследия (понятие законного владельца объекта культурного наследия установлено пунктом 11 статьи 47.6 Федерального закона № 73-ФЗ).

Один оригинальный экземпляр согласованного задания подлежит предоставлению в КГИОП при направлении заявления о согласовании проектной документации на проведение работ по сохранению объекта культурного наследия (при реставрации; приспособлении для современного использования); при направлении заявления о выдаче разрешения на проведение работ по сохранению объекта культурного наследия (при ремонте, консервации); отдельным письмом до подачи вышеуказанных заявлений для учета КГИОП в работе (письмом в свободной форме).

В случае отсутствия вышеуказанного согласования настоящее задание не подлежит реализации.

Задание подготовлено:

Главный специалист отдела
Петроградского и Василеостровского
районов Управления по охране
и использованию объектов
культурного наследия КГИОП

(должность, наименование организации)



(Подпись)

Левхова
Вероника Владимировна

(Ф.И.О. полностью)

Приложение № 8 к Акту по результатам государственной историко-культурной экспертизы проектной документации на проведение работ по сохранению выявленного объекта культурного наследия «Дом А.Ф. Девриена», расположенного по адресу: г. Санкт-Петербург, 2-я линия В.О., д. 1/3, литера А (Санкт-Петербург, 2-я линия В.О., дом 1/3): «Проект приспособления для современного использования с объединением и перепланировкой помещений 1-Н, 3-Н под медицинский центр по адресу: г. Санкт-Петербург, 2-я линия В.О., дом 1/3, литера А» (шифр №С59/277-02.22), разработанный ГУП «ГУИОН» в 2022 г.

Копии технического паспорта на объект культурного наследия и (или) его поэтажного плана с указанием размеров и приведением экспликации помещений, выдаваемых организациями, осуществляющими государственный технический учет и (или) техническую инвентаризацию объектов капитального строительства

II. План земельного участка

Экспликация строений (сооружений)

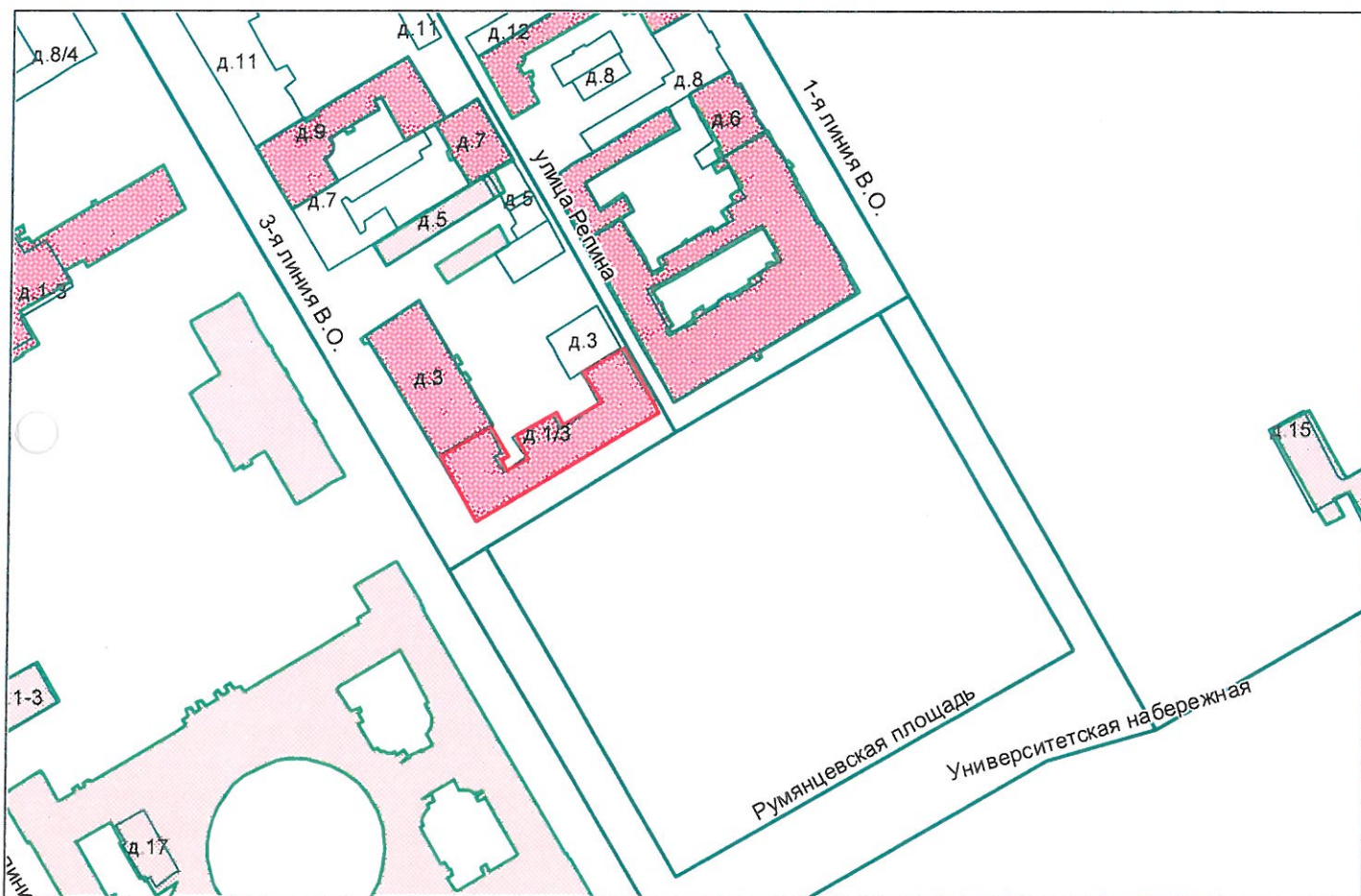
№№ п.п.	Литера	Функциональное использование	Площадь застройки кв.м.
1	2	3	4
1	А	Многоквартирный дом (в т.ч. крыльца)	1175.6

Сведения о земельном участке по документам Заявителя:

Кадастровый номер: _____

Площадь по документам: _____

Документ: _____



М 1:2000

Условные обозначения

— - граница строения

III. Экспликация земельного участка (в кв. м)

Дата записи	Площадь участка				Незастроенная площадь									
	по землеотв. документам	по фактическому пользов.	в том числе		асфальтовые покрытия		прочие замощения	площадки оборудованные			под зелеными насаждениями			
			застроенная	не застроенная	проезда	трогуара		детские	спортивные	грунт	придомовой сквер	газон с деревьями	газон, цветники, клумбы	плодовый сад
1	2	3	4	5	6	7	8	9	10	11	12	13	14	15
25.06.2012		1176	1175.6*	0			0							

IV. Уборочная площадь (в кв.м.)

Дата записи	Дворовая территория								Уличный тротуар				кроме того				
	Всего	в том числе							Всего	в том числе				арочные проезды		крыша	
		проезда	трогуар	прочие замощения	площадки (оборудов.)		зеленые насаждения	грунт		асфальт	зеленые насаждения	грунт		асфальт	прочие покрытия		
1	2	3	4	5	6	7			8				9			10	11
25.06.2012																	

V. Оценка служебных строений, дворовых сооружений и замощений

литера по плану	назначение	этажность	длина, ширина, высота	площадь	объем	Описание конструктивных элементов и их удельного веса										№ сборника, № таблицы	ед. измерения, ее стоимость по таблице	удельный вес оценив. объекта в %	стоимость единицы измерения с поправкой	восстановительная стоимость в рублях	износ в %	действительная стоимость в рублях	Потребность в капит. ремонте в рублях
						фундамент	стены и перегородки	перекрытия	кровля	полы	проемы	отделочные работы	электроосвещение	прочие работы									
1	2	3	4	5	6	7	8	9	10	11	12	13	14	15	16	17	18	19	20	21	22	23	

(продолжение смотри на обороте)

(продолжение раздела V)

1	2	3	4	5	6	7	8	9	10	11	12	13	14	15	16	17	18	19	20	21	22	23

VI. Общая стоимость строений и сооружений на участке (в руб.)

Дата записи	В ценах какого года	Основные строения		Служебные строения и сооружения		Всего	
		восстановит. стоимость	действит. стоимость	восстановит. стоимость	действит. стоимость	восстановит. стоимость	действит. стоимость
1	2	3	4	5	6	7	8
25.06.2012	1969	387252	340782			387252	340782
	2009	25555750	22488066			25555750	22488066

Текущие изменения внесены

Работу выполнил.....	« 20 » сентября 1993 г.	« »	20 г.	« »	20 г.
Инвентаризатор.....	Шилова Н.А.				
Проверил бригадир.....	Степанова Л.Л.				

ТЕХНИЧЕСКИЙ ПАСПОРТ

кварт.№ 2018

на жилой дом № 1/3 литера А инвент.№ 02/01-29
ул. (пер.) 2-я линия В.О. шифр _____
город Санкт-Петербург район Василеостровский (фонд)

I. ОБЩИЕ СВЕДЕНИЯ

Владелец _____
Серия, тип проекта _____
Год постройки до 1917 переоборудовано в 1988 году
надстроено

Год последнего капитального ремонта 1988
Число этажей 4 (в том числе цокольный этаж)

Кроме того, имеется: _____

Число лестниц 3 шт.; их уборочная площадь 332.2 кв.м.

Уборочная площадь общих коридоров и мест общего пользования 11.7 кв.м.

Средняя внутренняя высота помещений 3.6 м. Объем 17814 куб.м.

Общая площадь дома 3021.6 кв.м., кроме того, площадь балконов,
лоджий и террас с учетом коэф. 1.8 кв.м.

из нее:

Жилые помещения общая площадь 2357.3 кв.м., кроме того, площадь балконов,
лоджий и террас с учетом коэф. 1.8 кв.м.

в том числе жилой площади 1361.8 кв.м.

Средняя площадь квартиры 41.3 кв.м.

Кроме того, необорудованная площадь: подвал 0.0 кв.м, чердак 0.0 кв.м

РАСПРЕДЕЛЕНИЕ ЖИЛОЙ ПЛОЩАДИ

1	Жилая площадь находится	Количество		Жилая площадь	Текущие изменения					
		жилых квартир	жилых комнат		Количество		Жилая площадь	Количество		Жилая площадь
					жилых квартир	жилых комнат		жилых квартир	жилых комнат	
2	3	4	5	6	7	8	9	10	11	
1	В квартирах	33	78	1361.8						
2	В помещениях коридорной системы									
3	В общежитиях									
4	Служебная жилая площадь									
5	Маневренная жилая площадь									

Из общего числа жилой площади находится

6	а. в мансардах								
	б. в подвалах								
	в. в цокольных этажах								
	г. в бараках								

Распределение квартир по числу комнат (без общежитий и коридорной системы)

№№ п.п.	Квартиры	Число квартир	Их жилая площадь	Текущие изменения			
				Число квартир	Их жилая площадь	Число квартир	Их жилая площадь
1	2	3	4	5	6	7	8
1	Однокомнатные	2	41.1				
2	Двухкомнатные	20	733.1				
3	Трехкомнатные	8	402.2				
4	Четырехкомнатные	3	185.4				
5	Пятикомнатные						
6	Шестикомнатные						
7	В семь и более комнат						

Всего: 33 1361.8

НЕЖИЛЫЕ ПОМЕЩЕНИЯ

№№ п.п.	Классификация помещений	Номер помещения	Общая площадь кв.м.	Кроме того, площадь балконов, лоджий и террас с учетом коэфф. кв.м.	Текущие изменения	
					Общая площадь кв.м.	Кроме того, площадь балконов, лоджий и террас с учетом коэфф. кв.м.
1	2	3	4	5	6	7
1	Бытового обслуживания					
2	Гараж					
3	Гостиница					
4	Культурно-просветительное					
5	Лечебно-санитарное					
6	Общественного питания					
7	Производственное					
8	Прочее	1-Н - 3-Н	664.3			
9	Складское					
10	Спортивно-оздоровительное					
11	Творческая мастерская					
12	Театра и зрелищ. предпр.					
13	Торговое					
14	Учебно-научное					
15	Учрежденческое					
16	Школьное					
Итого			664.3			

в том числе площадь, используемая жилищной конторой для собственных нужд в кв. м.

№№ по порядку	Использование помещений	Номера помещений	Общая площадь кв.м.	Кроме того, площадь балконов, лоджий и террас с учетом коэфф. кв.м.	Текущие изменения	
					Общая площадь кв.м.	Кроме того, площадь балконов, лоджий и террас с учетом коэфф. кв.м.
1	2	3	4	5	6	7
1	Учрежденческая а) жилищная контора б) комнаты детские, дружинников и другие					
2	Культурно-просветительная а) красные уголки, клубы, библиотеки					
3	Прочая: а) мастерские б) склады жилищных контор					
	Технологические помещения теплоузел	2-Н	71.7			
	котельная					
	в том числе на газе					
	на твердом топливе					
Итого			71.7			

II. БЛАГОУСТРОЙСТВО ОБЩЕЙ ПЛОЩАДИ (КВ. М.)

1	2	Канализация		Отопление									Ванны				18	19	20	21	22	23	24	25	Напряже- ние электр- росети								
		3	4	5	6	7	центральное			13	14	15	16	17	26	27																	
							8	9	10																вольт	ампер							
25.06.12	2949.9	-	2949.9	-	-	-	2949.9	-	-	-	-	-	-	-	-	-	2949.9	-	-	2357.3	-	-	-	-	-	-	-	0/0	-	-	2949.9	127	220

III. ИСЧИСЛЕНИЕ ПЛОЩАДЕЙ И ОБЪЕМОВ ОСНОВНЫХ И ОТДЕЛЬНЫХ ЧАСТЕЙ СТРОЕНИЯ И ПРИСТРОЕК

№ или литера по плану	Наименование	Формулы для подсчета площадей по наружному обмеру	Площадь (кв.м.)	Высота (м)	Объем (куб.м.)
1	2	3	4	5	
А	Основное строение	1175.6	1175.6	12.21	14354
А	цоколь		805.5	2.96	2384
А	цоколь		261.8	3.21	840
А	цоколь		69.3	3.40	236
	Итого по строению:				17814

IV. Описание конструктивных элементов и определение износа многоквартирного дома

Литера А Группа капитальности I сборник № 28

Вид внутренней отделки повышенный таблица № 23 г

№№ по порядку	Наименование конструктивных элементов	Описание конструктивных элементов (материал, конструкция, отделка и прочее)	Техническое состояние (осадки, трещины, гниль и т.п.)	Удельные веса конструкт. элементов	Поправка к удельн. весу в процентах	Удельн. вес констр. элем. с поправкой	Износ, %	Произведен. проц. износа на уд. вес констр. элем.		
1	2	3	4	5	6	7	8	9		
1	Фундаменты	бутовые столбы с кирпичным цоколем	Удовлетворительное	3		3	25	0.75		
2	а. Наружные и внутренние капитальные стены б. Перегородки	кирпичные	Хорошее	24		24	20	4.80		
3	Перекрытия	чердачное	сборные железобетонные плиты				0			
		междуэтажное	сборные железобетонные плиты	Хорошее	11	11	10	1.10		
		надподвальное	сборные железобетонные плиты				0			
4	Крыша	по деревянной обрешетке	Хорошее	2		2	10	0.20		
5	Полы	паркетные	Хорошее	12		12	10	1.20		
6	Проемы	Оконные	двойные створные	Хорошее	10		10	10	1.00	
		Дверные								
7	Внутр. отделка	а. б.								
		Наружн. отделка архитек. оформ.	штукатурка цементным раствором, окраска ПХВ	Хорошее	20	+2.3	22.3	5	1.12	
		а. б. в.								
8	Санитарно-технические и электротехнические устройства	Центр. отопление	от ТЭЦ				0			
		Печное отопление								
		Водопровод	от городской центральной сети					0		
		Электроосвещен.	скрытая проводка					0		
		Радио	скрытая проводка					0		
		Телефон	скрытая проводка					0		
		Телевидение	от коллективных антенн	Хорошее	12		12	10	1.20	
		Ван ны	с газ. колонк.							
			с дров. колонк.							
			с горяч. вод.							
		Горячее водосн.	централизованное					0		
		Электроплиты								
		Вентиляция	естественная					0		
Газоснабжение	центральное					0				
Мусоропровод										
Лифты										
Канализация	сброс в городскую сеть					0				
9	Разные работы	лестницы железобетонные по стальным косоурам	Хорошее	6		6	15	0.90		
Итого				100.0		102.3		12.27		

Процент износа, приведенный к 100 по формуле $\frac{гр.9 \times 100}{гр.7} = 12.0 \%$

V. Описание конструктивных элементов, определение износа основных пристроек

Литера _____ Группа капитальности _____ сборник № _____
 Вид внутренней отделки _____ таблица № _____

№№ по порядку	Наименование конструктивных элементов	Описание конструктивных элементов (материал, конструкция, отделка и прочее)	Техническое состояние (осадки, трещины, гниль и т.п.)	Удельные веса конструкт. элементов	Поправка к удельн. весу в процентах	Удельн. вес констр. элем. с поправкой	Износ, %	Произведен. проц. износа на уд. вес констр. элем.	
1	2	3	4	5	6	7	8	9	
1	Фундаменты								
2	а. Наружные и внутренние капитальные стены								
	б. Перегородки								
3	Перекрытия	чердачное							
		междуэтажное							
		надподвальное							
4	Крыша								
5	Полы								
6	Проемы	Оконные							
		Дверные							
7	Внутр. отделка	а.							
		б.							
		Наружн. отделка архитек. оформ.							
		а.							
		б.							
		в.							
8	Санитарно-технические и электротехнические устройства	Центр. отопление							
		Печное отопление							
		Водопровод							
		Электроосвещен.							
		Радио							
		Телефон							
		Телевидение							
		Ван	с газ. колонк.						
			с дров. колонк.						
			с горяч. вод.						
		Горячее водосн.							
		Электроплиты							
		Вентиляция							
		Газоснабжение							
Мусоропровод									
Лифты									
Канализация									
9	Разные работы								
Итого				100		100			

Процент износа, приведенный к 100 по формуле $\frac{\text{гр.9} \times 100}{\text{гр.7}} = 0\%$

VI. Техническое описание холодных пристроек и тамбуров

Литера по плану	Назначение	Этажность	Описание конструктивных элементов и их удельные веса										№ сборника	№ таблицы	Удельный вес оценки объекта в %	Износ в %			
			Фундамент	Стены и перегородки	Перекрытия	Крыша	Полы	Проемы		Отделочные работы	Внутренние санитарно и электротехн. устройства	Прочие работы							
								Оконные	Дверные										
1	2	3	4	5	6	7	8	9	10	11	12	13	14	15	16	17	18	19	

VII. Исчисление восстановительной и действительной стоимости основной части строения и пристроек

Литера по плану	Наименов. здания и его частей	№ сборника	№ таблицы	Измеритель	Стоимость по табл.	Поправки к стоимости в коэфф.									Стоимость ед. измер. с поправками	Объем или площадь	Восстановительная стоимость	% износа	Действительная стоимость
						Удельный вес строения	На высоту помещения	На среднюю площадь	На превышение объема	На откл. от группы кап.	На оборудов. подвал	На этажность	На мансарду	Удельный вес после поправок					
1	2	3	4	5	6	7	8	9	10	11	12	13	14	15	16	17	18	19	20
A	Основное строение, цоколь	28	23 г	куб. м	23.70	1.02	0.97	0.97						0.96	22.75	14354	326554	12	287368
A	Основное строение (превышение объема)	28	23 г	куб. м	23.70	1.02	0.97	0.97	0.95					0.91	21.57	2814	60698	12	53414
																Всего:	387252		340782
Стоимость в ценах 2009 года с учетом коэффициента, утвержденного постановлением Правительства Санкт-Петербурга от 12.12.2008г. № 1550																	25555750		22488066

Текущие изменения внесены

Работу выполнил.....	« 20 » сентября 1993 г.	« »	20 г.	« »	20 г.
Инвентаризатор.....	Шилова Н.А.				
Проверил бригадир.....	Степанова Л.Л.				

Паспорт выдан « _____ » _____ 20__ г.

Начальник филиала ГУП "ГУИОН"
 ПИБ Василеостровского района

(_____ Панина Л.Г. _____)

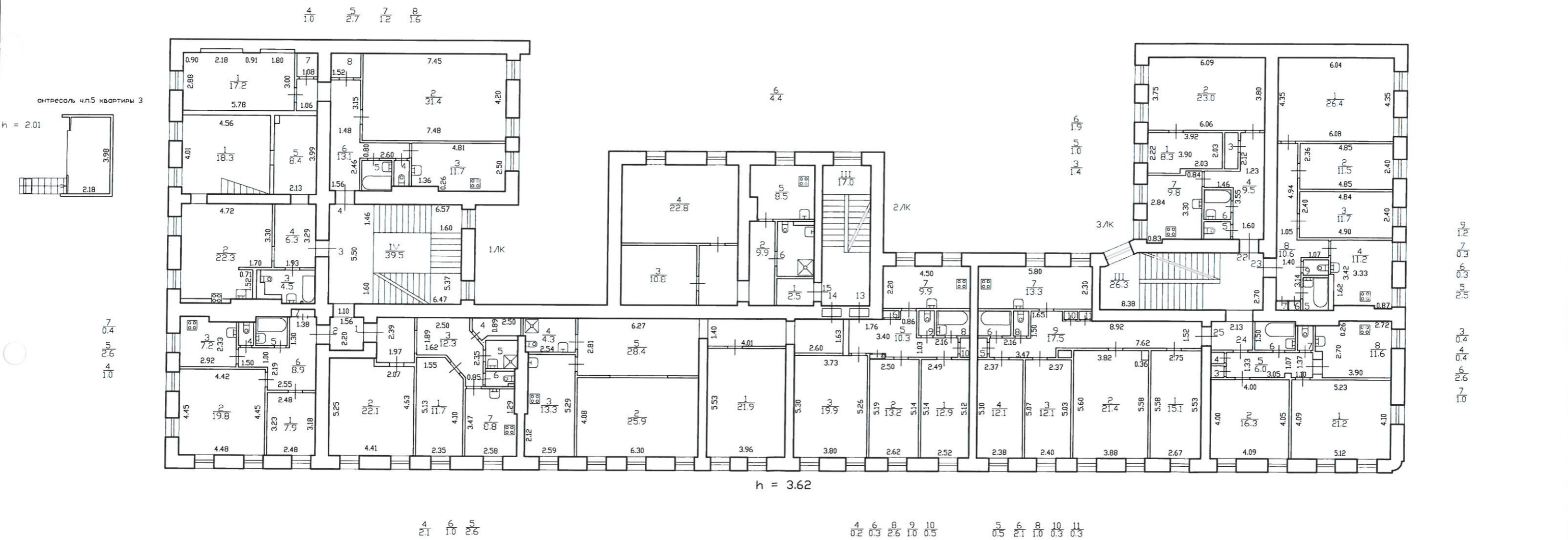
М.П.

Перечень документов, прилагаемых к паспорту на многоквартирный дом:

1. поэтажные планы _____ листов.
2. ведомость помещений и их площадей _____ листов

г. Санкт-Петербург, д-я улица В.О., дом №1/3, лит. А

План 2 Этажа



г. Санкт-Петербург, д-я улица В.О., дом 1/3, лит. А

КОПИЯ ВЕРНА

План цокольного этажа

