

АКТ

по результатам государственной историко-культурной экспертизы проектной документации на проведение работ по сохранению объекта культурного наследия федерального значения «Дом, где в 1865-1928 гг. жил композитор Глазунов А.К.», расположенного по адресу: г. Санкт-Петербург, Казанская ул., дом 8-10, литера А - «Проектная документация на проведение работ по приспособлению для современного использования объекта культурного наследия федерального значения по адресу: г. Санкт-Петербург, Казанская ул., дом 8-10, литера А, пом. 12-Н, в части перепланировки и переустройства помещения с устройством входного приямка», выполненной в 2020 г. ООО «ПЕТРОГРАДПРОЕКТ». ШИФР 52/19

Место проведения экспертизы: г. Санкт-Петербург

«20» июня 2022 года

Настоящая государственная историко-культурная экспертиза проведена в период с «25» мая 2022 г по «20» июня 2022 г.

Заказчик: Кирин К.А.

Государственная историко-культурная экспертиза проведена экспертной комиссией в следующем составе:

Михайловская Галина Викторовна, высшее, Санкт-Петербургский Государственный Академический Институт Живописи, Скульптуры и Архитектуры имени И. Е. Репина. 1978г. г. Санкт-Петербург. Архитектор. Профессиональная переподготовка по программе «Реконструкция и реставрация культурного наследия» СПб ГАСУ, 2000г. и 2016г. Член Союза Архитекторов РФ, Член палаты Архитекторов по СЗФО. Стаж работы 40 лет. Эксперт ОАО "СПб института "Ленпроектреставрация". Аттестована как эксперт по проведению государственной историко-культурной экспертизы (приказ МКРФ № 1668 от 11.10. 2021 г.);

- выявленные объекты культурного наследия в целях обоснования целесообразности включения данных объектов в реестр,
- документы, обосновывающие включение объектов культурного наследия в реестр;
- проектная документация на проведение работ по сохранению объекта культурного наследия.
- документация или разделы документации, обосновывающие меры по обеспечению сохранности объекта культурного наследия либо объекта, обладающего признаками объекта культурного наследия, при проведении земляных, мелиоративных, хозяйственных работ, указанных в настоящей статье 30 Федерального закона работ по использованию лесов и иных работ в границах территории объекта культурного наследия либо на земельном участке, непосредственно связанном с земельным участком в границах территории объекта культурного наследия;

Зайцева Дарья Александровна, образование высшее (Санкт-Петербургский Государственный Академический Институт Живописи, Скульптуры и Архитектуры имени И. Е. Репина. 1999 г.), искусствовед, стаж работы 17 лет, место работы – ООО «Коневские Реставрационные Мастерские». Искусствовед. Аттестована в качестве государственного эксперта по проведению государственной историко-культурной экспертизы проектной документации (приказ МКРФ № 996 от 25.08.2020 г.);

- выявленные объекты культурного наследия в целях обоснования целесообразности включения данных объектов в реестр;
- документы, обосновывающие изменение категории историко-культурного значения объекта культурного;
- документы, обосновывающие отнесение объекта культурного наследия к историко-культурным заповедникам, особо ценным объектам культурного наследия народов Российской Федерации либо объектам всемирного культурного и природного наследия;
- проектная документация на проведение работ по сохранению объектов культурного наследия.

Калинин Валерий Александрович, образование высшее, закончил Санкт-Петербургский Политехнический Университет имени Петра Великого, инженер-строитель, стаж работы 18 лет, главный инженер ООО «Научно-проектный реставрационный центр» (СПб). Аттестован в качестве государственного эксперта по проведению государственной историко-культурной экспертизы проектной документации (приказ МКРФ №2032 от 25.12.2019 г.);

- проектная документация на проведение работ по сохранению объектов культурного наследия.

В соответствии с законодательством Российской Федерации эксперты несут ответственность за достоверность сведений, изложенных в заключении.

Председатель экспертной комиссии Михайловская Г.В.

«20» июня 2022 г. *(подписано усиленной квалифицированной электронной подписью)*

Ответственный секретарь экспертной комиссии Зайцева Д.А.

«20» июня 2022 г. *(подписано усиленной квалифицированной электронной подписью)*

Эксперт Калинин В.А.

«20» июня 2022 г. *(подписано усиленной квалифицированной электронной подписью)*

Сведения об обстоятельствах, повлиявших на процесс проведения и результат государственной историко-культурной экспертизы:

На момент проведения государственной историко-культурной экспертизы на дворовом фасаде в помещении 12-Н выполнены самовольные, с нарушением, строительномонтажные работы по устройству входа с прямым. Из загрузочного лаза сделан входной проем, устроен прямой со ступенями и ограждением, а также металлический козырек.

Объект государственной историко-культурной экспертизы:

– проектная документация, на проведение работ по сохранению объекта культурного наследия федерального значения «Дом, где в 1865-1928 гг. жил композитор Глазунов А.К.», расположенного по адресу: г. Санкт-Петербург, Казанская ул., дом 8-10, литера А предусмотренных проектной документацией «Проектная документация на проведение работ по приспособлению для современного использования объекта культурного наследия федерального значения по адресу: г. Санкт-Петербург, Казанская ул., дом 8-10, литера А, пом. 12-Н, в части перепланировки и переустройства помещения с устройством входного прямока», выполненной в 2020 г. ООО «ПЕТРОГРАДПРОЕКТ». ШИФР 52/19.

Цель проведения государственной историко-культурной экспертизы:

- определение соответствия проектной документации на проведение работ по сохранению объекта культурного наследия федерального значения «Дом, где в 1865-1928 гг. жил композитор Глазунов А.К.», расположенного по адресу: г. Санкт-Петербург, Казанская ул., дом 8-10, литера А предусмотренных проектной документацией «Проектная документация на проведение работ по приспособлению для современного использования объекта культурного наследия федерального значения по адресу: г. Санкт-Петербург, Казанская ул., дом 8-10, литера А, пом. 12-Н, в части перепланировки и переустройства помещения с устройством входного прямока», выполненной в 2020 г. ООО «ПЕТРОГРАДПРОЕКТ». ШИФР 52/19, требованиям законодательства РФ в области государственной охраны объектов культурного наследия.

Перечень документов, предоставленных заявителем:

- Задание КГИОП от 4.02.2020 № 01-52-4355/19 на проведение работ по сохранению объекта культурного наследия, включенного в единый государственный реестр объектов культурного наследия (памятников истории и культуры) народов Российской Федерации, или выявленного объекта культурного наследия (приспособление для современного использования нежилого помещения);
- Распоряжение КГИОП №10-343 от 18.12..2019. Об утверждении перечня предметов охраны объекта культурного наследия федерального значения «Дом, где в 1865-1928 гг. жил композитор Глазунов А.К»;
- План границ объекта культурного наследия утвержден КГИОП 21.01.2005;
- Документ о государственной регистрации права (выписка ЕГРН) от 09.06.2022;
- Технический паспорт;
- проектная документация «Проектная документация на проведение работ по приспособлению для современного использования объекта культурного наследия федерального значения по адресу: г. Санкт-Петербург, Казанская ул., дом 8-10, литера А, пом. 12-Н, в части перепланировки и переустройства помещения с устройством входного прямка», выполненной в 2020 г. ООО «ПЕТРОГРАДПРОЕКТ». ШИФР 52/19.

Перечень документов и материалов, собранных и полученных при проведении экспертизы, а также использованной для нее специальной, технической и справочной литературы (при значительном количестве документов и литературы их перечень приводится в приложении с соответствующим примечанием в тексте заключения

- Федеральный закон "Об объектах культурного наследия (памятниках истории и культуры) народов Российской Федерации» от .25 июня 2002 г. № 73-ФЗ;
- Постановление Правительства Российской Федерации "Об утверждении Положения о государственной историко-культурной экспертизе" от 15 июля 2009 г. № 569;
- Постановление Правительства РФ "О внесении изменений в Положение о государственной историко-культурной экспертизе" от 4 сентября 2012 г. № 880; - Закон Санкт-Петербурга от 20 июня 2007 г. № 333-64 "Об охране объектов культурного наследия в Санкт-Петербурге".
- Аксонометрический план Санкт-Петербурга 1765-1773 гг. (план П. де Сент-Илера, И. Соколова, А. Горихвостова и др.). СПб: Изд. Крига, 2003.
- Архитекторы-строители Санкт-Петербурга середины XIX – нач. XX века. Под общ. ред. Б.М. Кирикова. – СПб, «Пилигрим», 1996.
- Атлас столичного города Санкт-Петербурга состоящий из 11 частей и 51 квартала. Сочинен в Санкт-Петербурге при Сенате.1798 г.
- Атлас тринадцати частей С-Петербурга/ сост. Н. Цылов. Репринтное воспроизведение. М.: ЗАО Центрполиграф, 2003.
- Бройтман Л.И. Улица Казанская. М.: ЗАО Центрполиграф,2008.
- План столичного города Санкт-Петербурга с изображением знатнейших онаго проспектов изданный трудами Императорской Академии Наук и Художеств в Санкт-Петербурге 1753 г.

- Подробный план Санкт-Петербурга, снятый по масштабу 1/4200 под начальством генерал-майора Шуберта. 1828 г.
- ЦГИА СПб., Ф.513, Оп.102, Д.3285.
- ЦГИА СПб., Ф.515, Оп.4, Д.4159.

Сведения о проведенных исследованиях с указанием примененных методов, объема и характера выполненных работ, и их результатов

Настоящая экспертиза проведена в соответствии с Федеральным законом от 25.06.2002 №73-ФЗ «Об объектах культурного наследия (памятниках истории и культуры) народов Российской Федерации», Положением о государственной историко-культурной экспертизе, утвержденным Постановлением Правительства Российской Федерации от 15.07.2009 №569, Законом Санкт-Петербурга от 12.07.2007 г. №333-64 «Об охране объектов культурного наследия в городе Санкт-Петербурга» и распоряжением КГИОП от 03.04.2020 № 112-р «Об утверждении Административного регламента Комитета по государственному контролю, использованию и охране памятников истории и культуры по предоставлению государственной услуги по согласованию проектной документации на проведение работ по сохранению объектов культурного наследия регионального значения, выявленных объектов культурного наследия».

В рамках настоящей экспертизы экспертами были проведены следующие исследования:

1) архивно-библиографическое исследование в объеме, необходимом для принятия экспертной комиссией соответствующих решений, с целью выявления материалов, содержащих сведения по истории освоения участка, включая перестройки, утраты, реконструкции, проведение ремонтно-реставрационных работ. В рамках архивно-библиографических исследований были изучены фонды ЦГИА СПб., и библиографические материалы.

В ходе проведения архивно-библиографического исследования были выявлены материалы, относящиеся к объекту экспертизы.

2) визуальное обследование, в процессе которого была сделана подробная фотофиксация современного состояния объекта (Приложение №3. Материалы фотофиксации на момент заключения договора на проведение экспертизы).

Визуальное обследование проводилось в целях установления особенностей конструктивного, технического и художественного состояния памятника в целом и его отдельных элементов, степени возможной аварийности в объеме, необходимом для принятия экспертной комиссией соответствующих решений;

3) сравнительный анализ всего комплекса данных (документов, материалов, информации) по объектам экспертизы, включая документы, переданные заказчиком;

4) анализ представленных заказчиком исходно-разрешительной документации, комплексных научных исследований и проектной документации.

При проведении экспертизы эксперты соблюдали принципы проведения экспертизы, установленные статьей 29 Федерального закона «Об объектах культурного наследия (памятниках истории и культуры) народов Российской Федерации», обеспечивали объективность, всесторонность и полноту проводимых исследований, а также достоверность и обоснованность своих выводов; самостоятельно оценивали результаты

исследований, ответственно и точно формулировали выводы в пределах своей компетенции.

Исследования проводились на основе принципов научной обоснованности, объективности и законности, презумпции сохранности объекта культурного наследия, соблюдения требований безопасности в отношении объекта культурного наследия, достоверности и полноты информации.

Указанные исследования были проведены с применением методов натурного, историко-архивного и историко-архитектурного анализа в объеме, достаточном для обоснования вывода государственной историко-культурной экспертизы. Результаты исследований, проведенных в рамках экспертизы, были оформлены в виде настоящего акта.

Факты и сведения, выявленные и установленные в результате проведенных исследований

Общие положения:

«Дом, где в 1865-1928 гг. жил композитор Глазунов А.К.», расположенный по адресу: г. Санкт-Петербург, Казанская ул., дом 8-10, литера А является объектом культурного наследия федерального значения на основании постановления Правительства РФ №527 от 10.07.2001.

Предмет охраны объекта культурного наследия федерального значения «Дом, где в 1865-1928 гг. жил композитор Глазунов А.К.», утвержден распоряжением КГИОП №10-343 от 18.12..2019.

Исторические сведения (подробнее см. Приложение 1)

История рассматриваемого участка начинается с 1730-х гг. В 1738 г. резчик Адмиралтейского ведомства Григорий Федоров сын Татаринов продал свой двор Андрею Филипову сыну Филипову, придворному фурейтору. В 1742 г. уже новый владелец - поваренный ученик Артемей Спиридонов продал участок петербургскому купцу Икиму Филиповичу Федюкову, сын которого Андрей Якимович несколько раз закладывал дом, по все же выкупал, и только уже его сын Степан Андреевич Федюков в 1787 г. продал каменный дом с деревянными строениями во дворе купцу Семену Савельевичу Лаврову. Следующими владельцами более пятидесяти лет были купцы: Иван Петров и его наследники, Петр Одуевцев и затем Иоганн-Эрнест Данишевский и его сын Эрнест Иванович.

В 1845 г. владельцем дома значится почетный гражданин Илья Глазунов. В 1854 году участком владеет Константин Ильич Глазунов. В 1855 году по проекту архитектора Г. Барча строится лицевой четырехэтажный каменный дом в левой части участка. В 1863 году по проекту Г. Барча на участке строятся пятиэтажные каменные дворовые флигели. В 1875 году, в центре участка возводится пятиэтажный каменный дворовый флигель, так же по проекту архитектора Г. Барча. В 1876 году архитектор Барч, надстраивает четвертым этажом правый лицевой корпус с переоформлением фасада. Все четыре этажа здания оформлены поперечным рустом, на правом краю 3-го этажа появился эркер. На первом этаже дверные и оконные проемы не имеют обрамления, на

верхних этажах наличники дополняют замковые камни или сандрики. Пояски с узорной лепкой тянутся между 2-м и 3-м этажом и под карнизом. Светлые детали выделяются на фоне основного цвета стен. Здесь сдавались квартиры и помещения для мастерских и магазинов. В 1870-х гг. в доме Глазунова был чайный магазин «Корещенко». На обширном дворовом пространстве домов №8 и №10 находились четырехэтажные и пятиэтажные флигели, помещения в которых занимали различные предприятия. Прежде всего типография, принадлежавшая самим Глазуновым. Она была основана еще в 1803 г., в 1862 г. ее дополнила словолитня, к которой работали 4 скоропечатные машины, 4 ручные и грудилась 75 рабочих. Некоторые из работников типографии жили в домах Глазуновых. В этом доме в 1862 Ф. Бинч создал предприятие, названное в объявлениях фабрикой, выпускавшее железные умывальные столы, цинковые ванны, вентиляторы, маслобойни, гадки и клетки для птиц. Сам владелец Константин Ильич Глазунов с семьей занимал в своих домах квартиру из 16 комнат, для чего на третьем этаже была пробита стенка между зданиями. С этой квартирой связана жизнь его сына - русского композитора Александра Константиновича Глазунова. Родился Александр Глазунов еще в старом трехэтажном доме, когда дом перестраивался, ему было 10 лет. В это время он уже занимался музыкой. Константин Ильич сам играл на рояле и на скрипке, его жена Елена Павловна - хорошая пианистка. В 1877-1883 гг. он учился во 2-м петербургском реальном училище. В это время Елена Павловна пригласила заниматься с Александром композиторов из круга «Могучей кучки» Милия Алексеевича Балакирева и Николая Андреевича Римского-Корсакова. В 1882 г. в Дворянском собрании прозвучала «Первая симфония» семнадцатилетнего композитора.

С 1936 г. здесь жил писатель Ю. Н. Тынянов. В это время у него начала развиваться неизлечимая болезнь - рассеянный склероз. Помогал Тынянову Иракий Андронников, по просьбе Юрия Николаевича он искал материалы в архивах, в библиотеках. Когда началась Великая Отечественная война, Тынянову предложили эвакуироваться. В августе 1941 г. его отправили в Ярославль. В связи с ухудшением здоровья в апреле 1943 г. Юрия Николаевича перевезли в Москву в Кремлевскую больницу, где он скончался. Квартира, где жил Тынянов связана еще с одним интересным именем - в 1960-е гг. здесь жил Владимир Григорьевич Адмони, лингвист, переводчик, литературовед. В 1964 г. В. Г. Адмони выступал свидетелем на суде по делу Иосифа Бродского, пытаясь защитить право поэта свободно заниматься творчеством. Сам Владимир Григорьевич выпустил несколько поэтических сборников.

После 1917 года рассматриваемые здания больше не перестраивались. В советский период квартиры в домах были перепланированы под коммунальные.

В настоящее время здания, в основном, также используются как жилые.

Обоснование выводов государственной историко-культурной экспертизы

Предоставленная проектная документация «Проектная документация на проведение работ по приспособлению для современного использования объекта культурного наследия федерального значения по адресу: г. Санкт-Петербург, Казанская ул., дом 8-10, литера А, пом. 12-Н, в части перепланировки и переустройства помещения с устройством входного прямка», выполненной в 2020 г. ООО «ПЕТРОГРАДПРОЕКТ». ШИФР 52/19.

СОСТАВ ПРОЕКТНОЙ ДОКУМЕНТАЦИИ:

(шифр:52/19)

Обозначение	Наименование тома	
52/19 - ИРД	Исходная и разрешительная документация	
	<ul style="list-style-type: none"> - Выписка ЕГРН по объекту. - Доверенность. -Материалы ГУП ГУИОП ПИБ Центрального района СПб. - Задание КГИОП. - Распоряжение об утверждении перечня предметов охраны ОКН. - Акт определения влияния на ОКН. - Отчет по результатам технического обследования конструкций здания. 	
52/19 - ПЗ	Пояснительная записка	
52/19 - АС	Архитектурно-строительные решения	
52/19 - КЖ	Конструкции железобетонные	
52/19 - ВК	Водопровод и канализация	

На момент проведения государственной историко-культурной экспертизы на дворовом фасаде в помещении 12-Н выполнены самовольные, с нарушением, строительно-монтажные работы по устройству входа с приямком. Из загрузочного окна сделан входной проем, устроен приямок со ступенями и ограждением, а также металлический козырек.

Решения, предлагаемые в рассматриваемой проектной документации приняты на основании результатов обследования конструкций в данном здании:

Фундаменты. По данным технического обследования фундаменты в доме ленточные бутовые мелкого заложения. Общий вывод по фундаментам – состояние работоспособное.

Стены. Конструктивная схема здания бескаркасная, с несущими продольными и поперечными стенами. Кладка наружных и внутренних стен выполнена из красного кирпича на известково-песчаном растворе. Визуальным осмотром установлена, в целом, прочная кладка с достаточной связью кирпича раствором в рассматриваемом здании.

Междуэтажные перекрытия. Перекрытия подвальные – кирпичные своды. Перекрытия междуэтажные - железобетонные. Состояние удовлетворительное.

Перегородки. Перегородки кирпичные и гипсокартонные. Все перегородки не несущие.

Заполнения оконных и дверных проемов. – Заполнения дверных проемов металлопластиковые и деревянные. Оконные заполнения – деревянные и новые металлопластиковые. Состояние удовлетворительное.

Предметы ДПИ в помещении 12-Н отсутствуют.

Согласно выполненным работам в 2011 году предыдущим собственником был устроен приямок и дверной проем, переделанный из загрузочного лаза. Была сохранена историческая ширина и верхняя отметка проема, что соответствует предмету охраны. Для спуска к дверному проему сделан приямок с площадкой и ступенями, и металлическим ограждением. Ограждение выполнено из металла в стилистике времени постройки данного здания. Приямок выполнен в монолитном железобетоне и облицован керамической плиткой. Дверное заполнение металлическое, окрашено в коричневый цвет. Металлический козырек опирается на стену и две стойки. Металлическое ограждение приямка и декоративные кронштейны выполнены из штампованных и кованных элементов, и окрашены в черный цвет. Стена оштукатурена и окрашена в существующий цвет фасада.

Рассматриваемыми проектными решениями сохраняется общая концепция приямка со входом, но вносятся изменения и дополнения призванные минимизировать изменения внешнего облика в этой части дворового фасада.

Проект предполагает демонтаж существующей лестницы в приямке и устройство новой с изменением количества ступеней до трех (с сохранением глубины приямка). Приямок облицовывается серым гранитом, аналогичным исторической облицовке цоколя. Также предполагается замена металлического покрытия козырька, замена оконного и дверного блоков.

В помещении 12-Н проектом предполагается локальная перепланировка с устройством санузла. Перепланировка не затрагивает капитальные конструкции здания. Стены в помещении выравниваются и облицовываются листами ГКЛ и оклеиваются обоями. Сантехнические приборы подключаются к существующим инженерным сетям.

Таким образом, предлагаемые проектные решения корректируют осуществленные строительно-монтажные работы, в части минимального вмешательства в исторические конструкции и внешний облик дворового фасада объекта культурного наследия.

Откорректированные проектом архитектурные решения, не противоречат предмету охраны объекта культурного наследия. Они предусматривают максимальное сохранение существующего решения дворового фасада здания, включая материал отделки. Данные работы на дворовом фасаде не оказывают существенного негативного влияния на визуальное восприятие рассматриваемого объекта культурного наследия. Эти работы носят обратимый характер и не создают угрозы разрушения памятника.

Рассматриваемый проект выполнен в соответствии с требованиями следующих нормативных документов:

- Федеральный закон №73-ФЗ от 25.06.2002. «Об объектах культурного наследия»;
- ГОСТ Р 55528-2013 «Состав и содержание научно-проектной документации по сохранению ОКН. Памятники истории и культуры. Общие требования»;

- ГОСТ Р 55567-2013 «Порядок организации и ведения инженерно-технических исследований на объектах культурного наследия. Памятники истории и культуры. Общие требования»;
- СП 118.13330.2012 «Общественные здания и сооружения. Актуализированная редакция СНиП 31-06-2009 (с Изменением N 1)»;
- СНиП 3.01.01-85* «Организация строительного производства»;
- СНиП III-4-80* «Техника безопасности в строительстве»;
- СП 48.13330.2011 «Организация строительства»;
- ГОСТ 21.1101-2013 Система проектной документации на строительство. Основные требования к проектной и рабочей документации. Основные нормативы и указания, используемые при разработке;
- СНиП 12-03-2001 «Безопасность труда в строительстве, ч. 1.»;
- СНиП 12-04-2004 «Безопасность труда в строительстве, ч. 2.»;
- Постановление правительства РФ от 16 февраля 2008 г. №87 «О составе разделов проектной документации и требования к их содержанию».

В состав проектной документации по приспособлению включены разделы по архитектурным и конструктивным решениям, а также техническое обследование несущих конструкций объекта.

Все работы выполняются в соответствии с технологиями, предусмотренными, в составе, этапов процесса реализации проекта приспособления объекта, под современное использование.

Таким образом, рассматриваемые проектные решения направлены на максимальное сохранение здания и приспособление его для современного использования.

Анализ проектной документации показал, что представленные решения:

- соответствуют требованиям законодательства в области охраны объектов культурного наследия;
- разработаны на основании действующей лицензии Министерства культуры Российской Федерации;
- выполнены на основе комплексных научных исследований и предпроектных изысканий;
- направлены на создание условий для современного использования объекта культурного наследия;
- не нарушают предмета охраны объекта;
- выполнены на должном уровне.

Вывод: проектная документация на проведение работ по сохранению объекта культурного наследия федерального значения «Дом, где в 1865-1928 гг. жил композитор Глазунов А.К.», расположенного по адресу: г. Санкт-Петербург, Казанская ул., дом 8-10, литера А «Проектная документация на проведение работ по приспособлению для современного использования объекта культурного наследия федерального значения по адресу: г. Санкт-Петербург, Казанская ул., дом 8-10, литера А, пом. 12-Н, в части перепланировки и переустройства помещения с устройством входного приямка», выполненной в 2020 г. ООО «ПЕТРОГРАДПРОЕКТ». ШИФР 52/19, соответствует требованиям законодательства РФ в области государственной охраны объектов культурного наследия (положительное заключение).

Перечень приложений к заключению экспертизы:

- Приложение № 1. Историческая справка
- Приложение № 2. Историческая иконография
- Приложение № 3. Фотофиксация объекта
- Приложение № 4. Перечень предмета охраны
- Приложение № 5. План границ ОКН
- Приложение № 6. Извлечение из решения органа государственной власти о включении в реестр
- Приложение № 7. Технический паспорт
- Приложение № 8. Выписки из Единого государственного реестра прав на недвижимое имущество и сделок с ним, содержащая сведения о зарегистрированных правах на объект культурного наследия и (или) земельные участки в границах его территории, внесенные в государственный кадастр недвижимости
- Приложение № 9. Задание КГИОП от 4.02.2020 № 01-52-4355/19
- Приложение № 10. Копия договоров с экспертами
- Приложение № 11. Протоколы организационных собраний экспертной комиссии

20.06.2022 г.

Председатель экспертной комиссии Михайловская Г.В.
(подписано усиленной квалифицированной электронной подписью)
Ответственный секретарь экспертной комиссии Зайцева Д.А.
(подписано усиленной квалифицированной электронной подписью)
Эксперт Калинин В.А.
(подписано усиленной квалифицированной электронной подписью)

ПРИЛОЖЕНИЕ № 1

К Акту по результатам государственной историко-культурной экспертизы проектной документации на проведение работ по сохранению объекта культурного наследия федерального значения «Дом, где в 1865-1928 гг. жил композитор Глазунов А.К.», расположенного по адресу: г. Санкт-Петербург, Казанская ул., дом 8-10, литера А - «Проект перепланировки и переустройства помещения 12-Н», выполненной в 2020 г. ООО «ПЕТРОГРАДПРОЕКТ». ШИФР 52/19

ИСТОРИЧЕСКАЯ СПРАВКА

ИСТОРИЧЕСКАЯ СПРАВКА

Трасса будущей Казанской улицы возникла в 1720-х годах на месте Переведенской слободы. В слободе жили главным образом мастеровые, приписанные к Адмиралтейству, которые были переведены в столицу из различных мест России. С названием слободы и связано первое наименование улицы — Первая Переведенская (всего Переведенских улиц было шесть) В конце 1730-х годов улица стала называться Большая Мещанская улица, с 1750-х она называлась Казанской, по находящейся в её начале церкви Рождества Пресвятой Богородицы, которая в народе также называлась Казанской, в 1770-х — снова стала Большой Мещанской (Илл. 1-5). В 1873 году улица снова стала называться Казанской.¹

История рассматриваемого участка начинается с 1730-х гг. В 1738 г. резчик Адмиралтейского ведомства Григорий Федоров сын Татаринов продал свой двор «за Мьею-рекой в 1-й Переведенской улице» Андрею Филипову сыну Филипову, придворному фурейтору. В 1742 г. уже новый владелец - поваренный ученик Артемей Спиридонов продал участок петербургскому купцу Икиму Филиповичу Федюкову, сын которого Андрей Якимович несколько раз закладывал дом, по все же выкупал, и только уже его сын Степан Андреевич Федюков в 1787 г. продал каменный дом с деревянными строениями во дворе купцу Семену Савельевичу Лаврову. Следующими владельцами более пятидесяти лет были купцы: Иван Петров и его наследники, Петр Одуевцев и затем Иоганн-Эрнест Данишевский и его сын Эрнест Иванович (Илл. 1-5).²

В 1845 г. владельцем дома значится почетный гражданин Илья Глазунов. В 1854 году участком владеет Константин Ильич Глазунов.³ В 1855 году по проекту архитектора Г. Барча строится лицевой четырехэтажный каменный дом в левой части участка (Илл.6,12). В 1863 году по проекту Г. Барча на участке строятся пятиэтажные каменные дворовые флигели. В 1875 году, в центре участка возводится пятиэтажный каменный дворовый флигель, так же по проекту архитектора Г. Барча. В 1876 году архитектор Барч, надстраивает четвертым этажом правый лицевой корпус с переобразованием фасада (Илл.7,8). Все четыре этажа здания оформлены поперечным рустом, на правом краю 3-го этажа появился эркер. На первом этаже дверные и оконные

¹ Бройтман Л.И. Улица Казанская. М.: ЗАО Центрполиграф. 2008. С.3.

² Там же. С.86-88.

³ ЦГИА СПб., Ф.513, Оп.192, Д.3285, Лл.25об,26.

проемы не имеют обрамления, на верхних этажах наличники дополняют замковые камни или сандрики. Пояски с узорной лепкой тянутся между 2-м и 3-м этажом и под карнизом. Светлые детали выделяются на фоне основного цвета стен.⁴ Здесь сдавались квартиры и помещения для мастерских и магазинов. В 1870-х гг. в доме Глазунова был чайный магазин «Корещенко». На обширном дворовом пространстве домов №8 и №10 находились четырехэтажные и пятиэтажные флигели, помещения в которых занимали различные предприятия. Прежде всего типография, принадлежавшая самим Глазуновым. Она была основана еще в 1803 г., в 1862 г. ее дополнила словолитня, к которой работали 4 скоропечатные машины, 4 ручные и грудилась 75 рабочих. Некоторые из работников типографии жили в домах Глазуновых. В этом доме в 1862 Ф. Бинч создал предприятие, названное в объявлениях фабрикой, выпускавшее железные умывальные столы, цинковые ванны, вентиляторы, маслобойни, гадки и клетки для птиц.⁵

Сам владелец Константин Ильич Глазунов с семьей занимал в своих домах квартиру из 16 комнат, для чего на третьем этаже была пробита стенка между зданиями. С этой квартирой связана жизнь его сына - русского композитора Александра Константиновича Глазунова. Родился Александр Глазунов еще в старом трехэтажном доме, когда дом перестраивался, ему было 10 лет. В это время он уже занимался музыкой. Константин Ильич сам играл на рояле и на скрипке, его жена Елена Павловна - хорошая пианистка. В 1877-1883 гг. он учился во 2-м петербургском реальном училище. В это время Елена Павловна пригласила заниматься с Александром композиторов из круга «Могучей кучки» Милия Алексеевича Балакирева и Николая Андреевича Римского-Корсакова. В 1882 г. в Дворянском собрании прозвучала «Первая симфония» семнадцатилетнего композитора.⁶

С 1936 г. здесь жил писатель Ю. Н. Тынянов. В это время у него начала развиваться неизлечимая болезнь - рассеянный склероз. Помогал Тынянову Иракий Андронников, по просьбе Юрия Николаевича он искал материалы в архивах, в библиотеках. Когда началась Великая Отечественная война, Тынянову предложили эвакуироваться. В августе 1941 г. его отправили в Ярославль. В связи с ухудшением здоровья в апреле 1943 г. Юрия Николаевича перевезли в Москву в Кремлевскую больницу, где он скончался. Квартира, где жил Тынянов связана еще с одним интересным именем - в 1960-е гг. здесь жил Владимир Григорьевич Адмони, лингвист, переводчик, литературовед. В 1964 г. В. Г. Адмони выступал свидетелем на

⁴ ЦГИА СПб., Ф.513, Оп.192, Д.3285, Лл.66-68.

⁵ Бройтман Л.И. Улица Казанская. М.: ЗАО Центрполиграф. 2008. С.88,89.

⁶ Там же, С.93,94.

суде по делу Иосифа Бродского, пытаюсь защитить право поэта свободно заниматься творчеством. Сам Владимир Григорьевич выпустил несколько поэтических сборников.⁷

После 1917 года рассматриваемые здания больше не перестраивались. В советский период квартиры в домах были перепланированы под коммунальные.

В настоящее время здания, в основном, также используются как жилые.

⁷ Бройтман Л.И. Улица Казанская. М.: ЗАО Центрполиграф. 2008. С.97-99.

БИБЛИОГРАФИЧЕСКИЕ И АРХИВНЫЕ ИСТОЧНИКИ

1. Аксонометрический план Санкт-Петербурга 1765-1773 гг. (план П. де Сент-Илера, И. Соколова, А. Горихвостова и др.). СПб: Изд. Крига, 2003.
2. Архитекторы-строители Санкт-Петербурга середины XIX – нач. XX века. Под общ. ред. Б.М. Кирикова. – СПб, «Пилигрим», 1996.
3. Атлас столичного города Санкт-Петербурга состоящий из 11 частей и 51 квартала. Сочинен в Санкт-Петербурге при Сенате. 1798 г.
4. Атлас тринадцати частей С-Петербурга/ сост. Н. Цылов. Репринтное воспроизведение. – М.: ЗАО Центрполиграф, 2003.
5. Бройтман Л.И. Улица Казанская. М.: ЗАО Центрполиграф, 2008.
6. План столичного города Санкт-Петербурга с изображением знатнейших онаго проспектов изданный трудами Императорской Академии Наук и Художеств в Санкт-Петербурге 1753 г.
7. Подробный план Санкт-Петербурга, снятый по масштабу 1/4200 под начальством генерал-майора Шуберта. 1828 г.
8. ЦГИА СПб., Ф.513, Оп.102, Д.3285.
9. ЦГИА СПб., Ф.515, Оп.4, Д.4159.

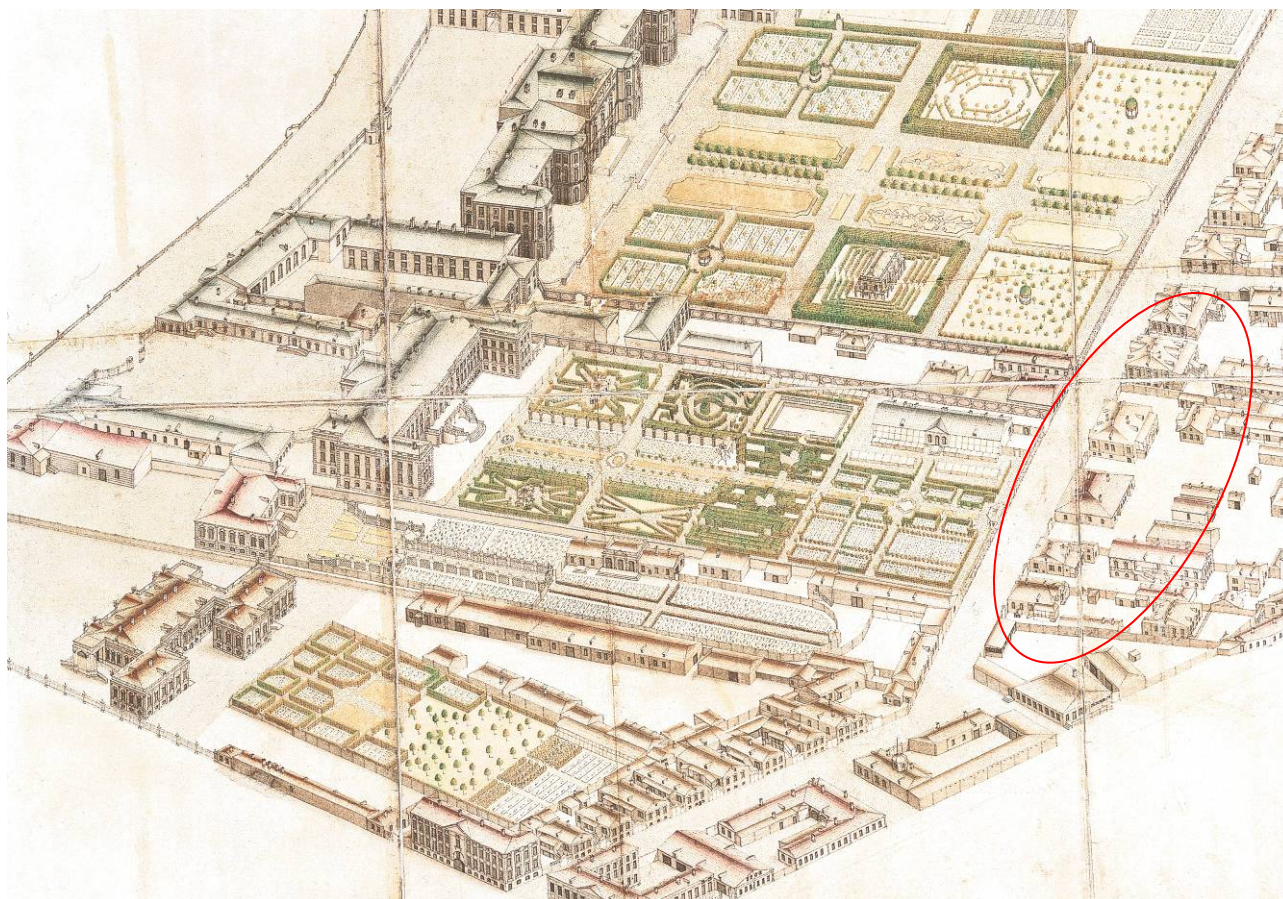
ПРИЛОЖЕНИЕ № 2

К Акту по результатам государственной историко-культурной экспертизы проектной документации на проведение работ по сохранению объекта культурного наследия федерального значения «Дом, где в 1865-1928 гг. жил композитор Глазунов А.К.», расположенного по адресу: г. Санкт-Петербург, Казанская ул., дом 8-10, литера А - «Проект перепланировки и переустройства помещения 12-Н», выполненной в 2020 г. ООО «ПЕТРОГРАДПРОЕКТ». ШИФР 52/19

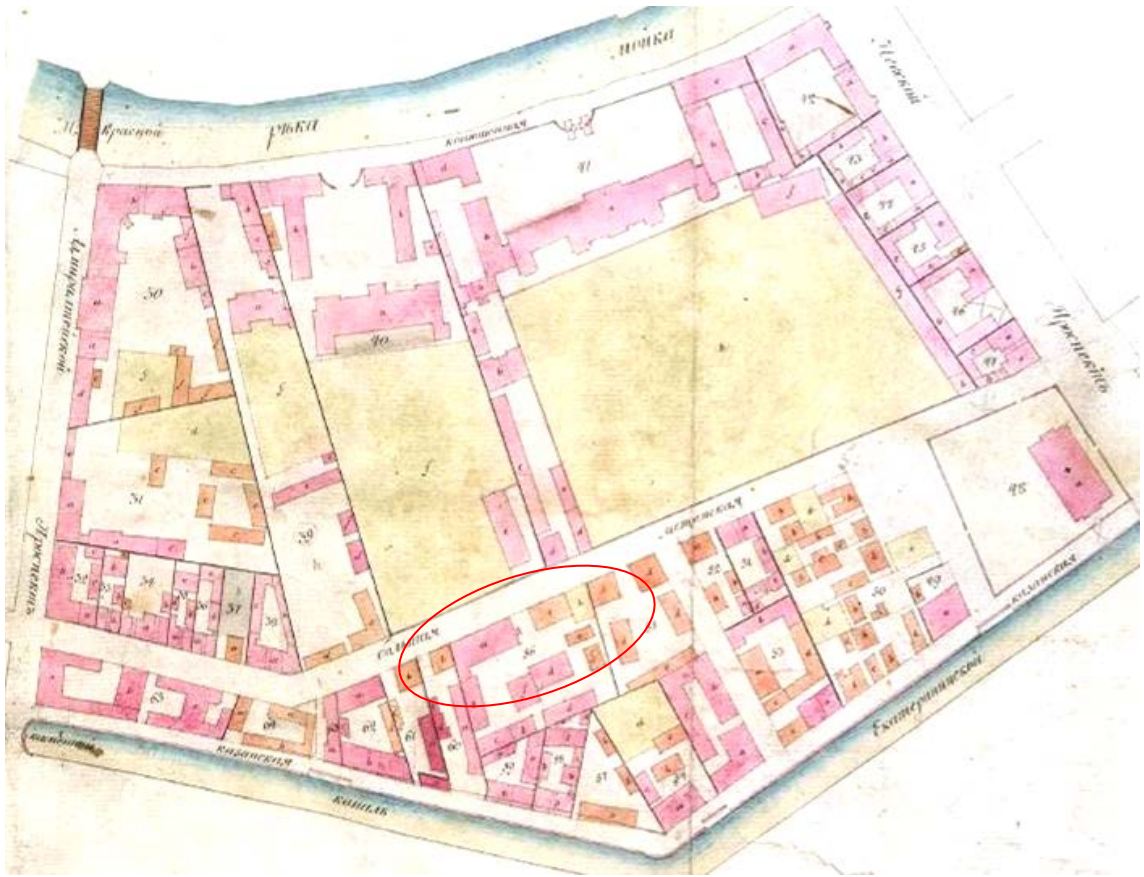
ИСТОРИЧЕСКАЯ ИКОНОГРАФИЯ



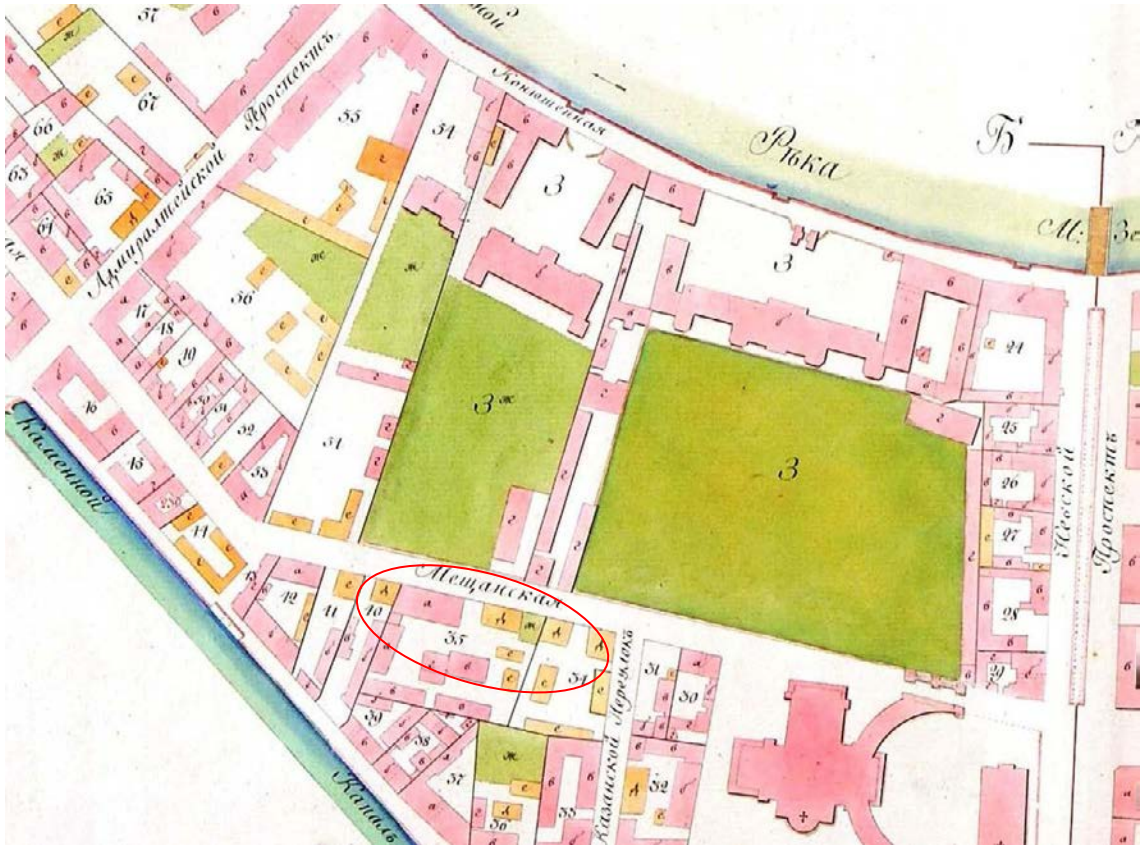
Илл. 1. План Столичного города Санкт-Петербурга с изображением знатнейших одного проспектов (план Трускотта-Махаева). 1753 г. Фрагмент. Санкт-Петербург. 300 лет на планах и картах. РНБ. Фрагмент.



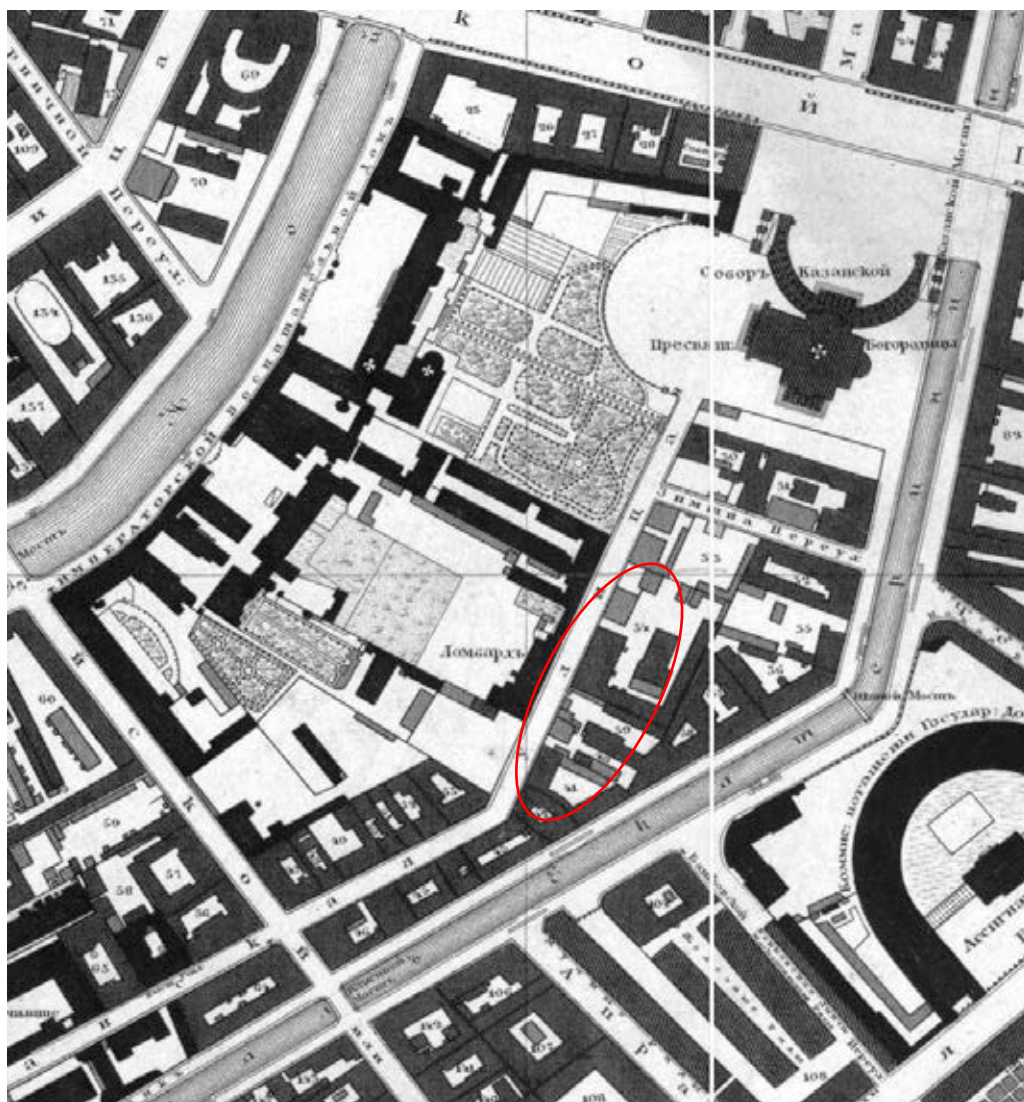
Илл. 2. Территория 2-й Адмиралтейской части в границах N-S от набережной р. Мойки от Зеленого моста до Большой Мещанской (Казанской) ул. и наб. Екатерининского канала. Аксонометрический план Санкт-Петербурга 1765-1773 гг. СПб: Изд. Крива, 2003 г. Фрагмент.



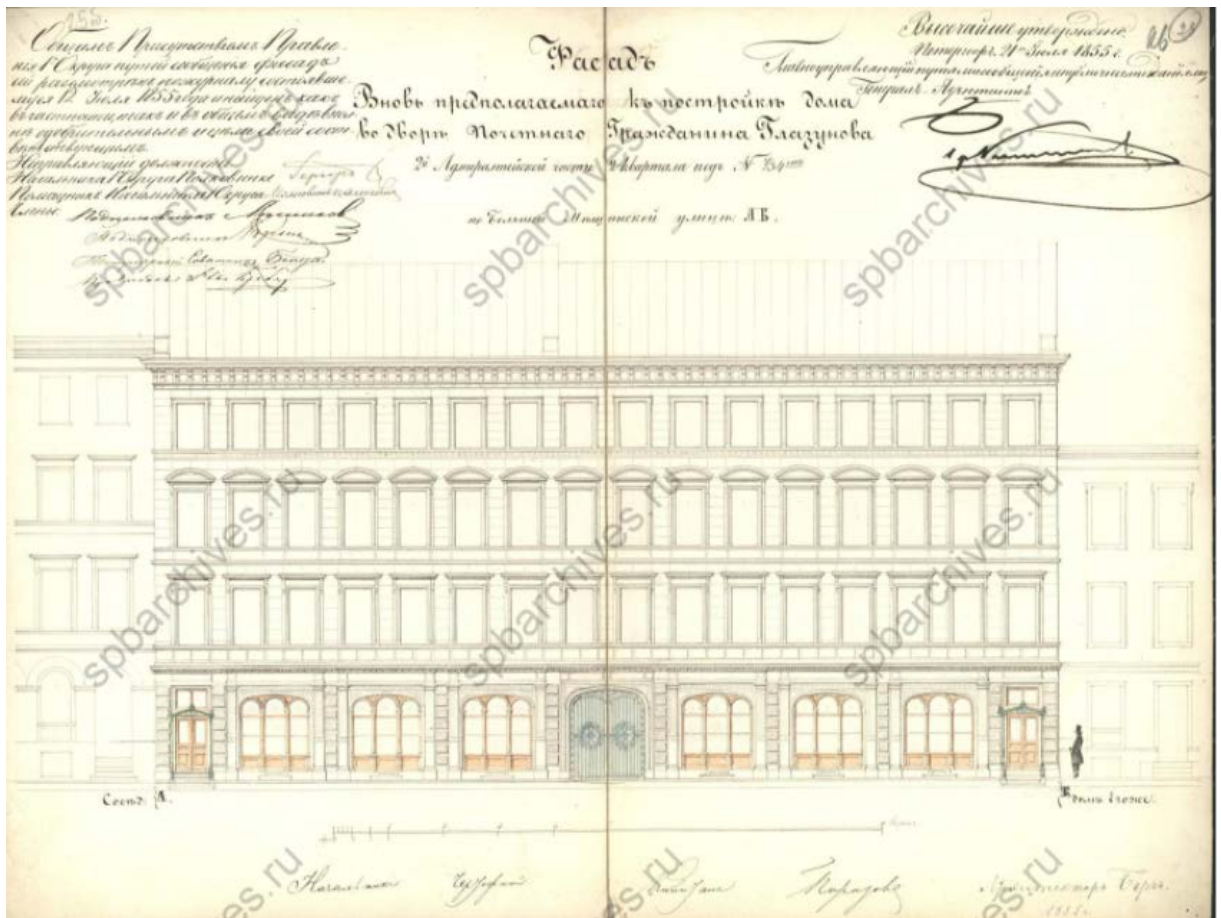
Илл. 3. Фрагмент плана 2-й Адмиралтейской части 2-го кварталов X. Атлас столичного города Санкт-Петербурга состоящий из 11 частей и 51 квартала. Сочинен в СПб при Сенате. 1798 г.
Фрагмент.



Илл. 4. Фрагмент плана 2-й Адмиралтейской части 1 и 2-го кварталов V. Атлас столичного города Санкт-Петербурга состоящий из 11 частей и 55 кварталов. Сочинен в СПб при Комитете о уравнивании городских повинностей. 1806 г. Фрагмент.



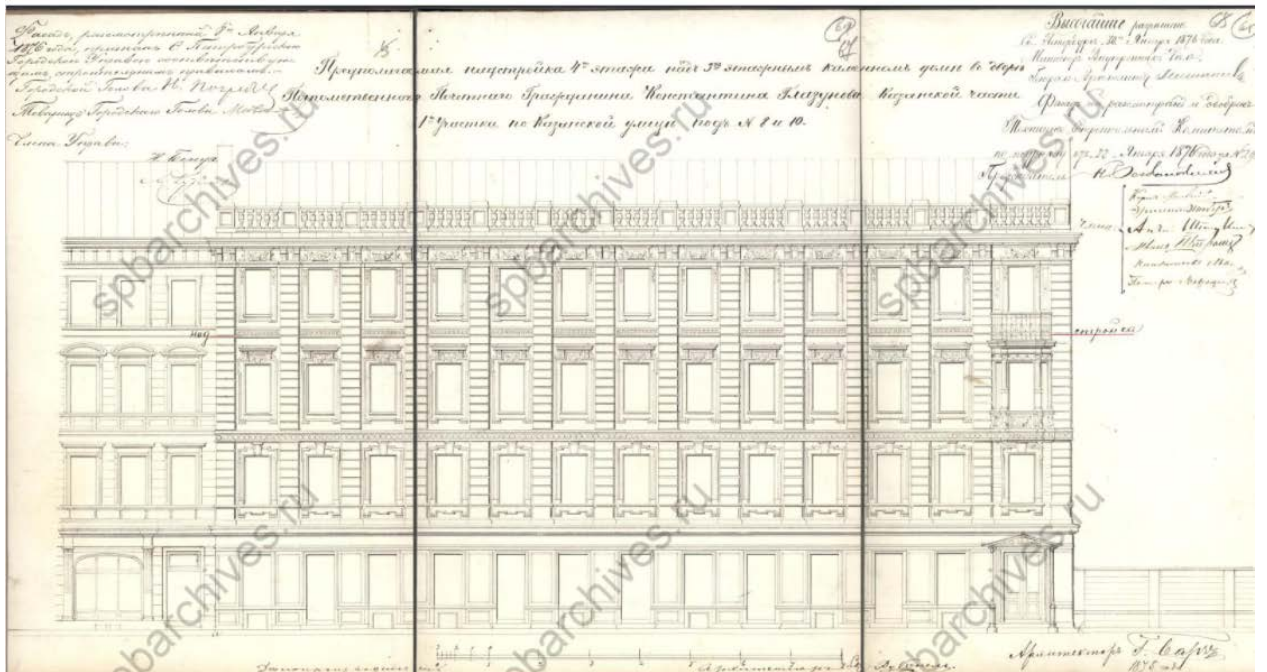
Илл. 5. Фрагмент Подробного Плана столичного города С.-Петербурга, снятый по масштабу 1:4200 под начальством генерал-майора Ф.Ф. Шуберта» 1828 г. Санкт-Петербург. Фрагмент.



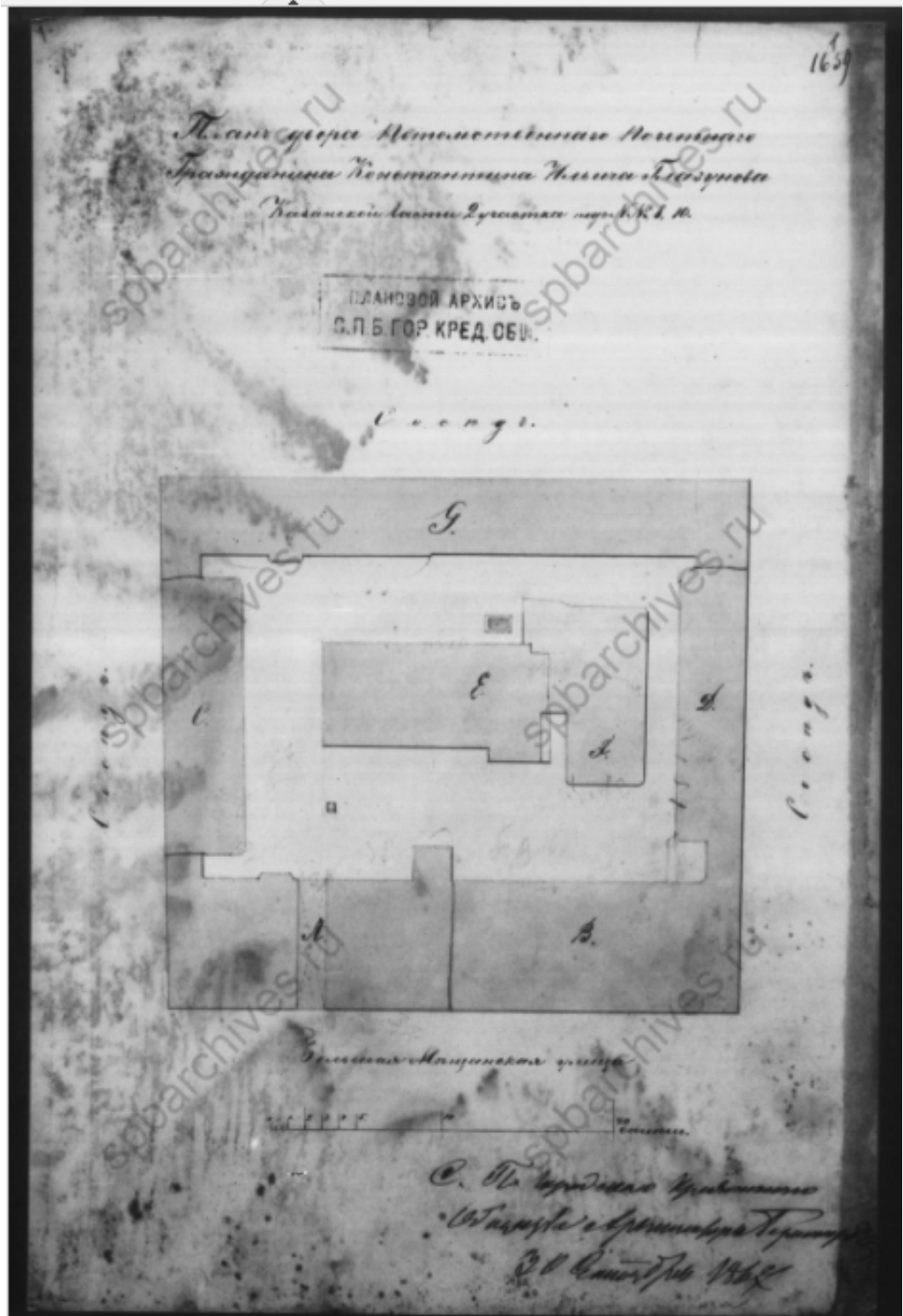
Илл. 6. Фасад вновь предполагаемого к постройке дома во дворе почетного гражданина Глазунова.
 Арх. Г. Барч.
 1855 г.
 ЦГИА СПб., Ф.513 оп.102 д. 3285. Лл. 25об.-26.



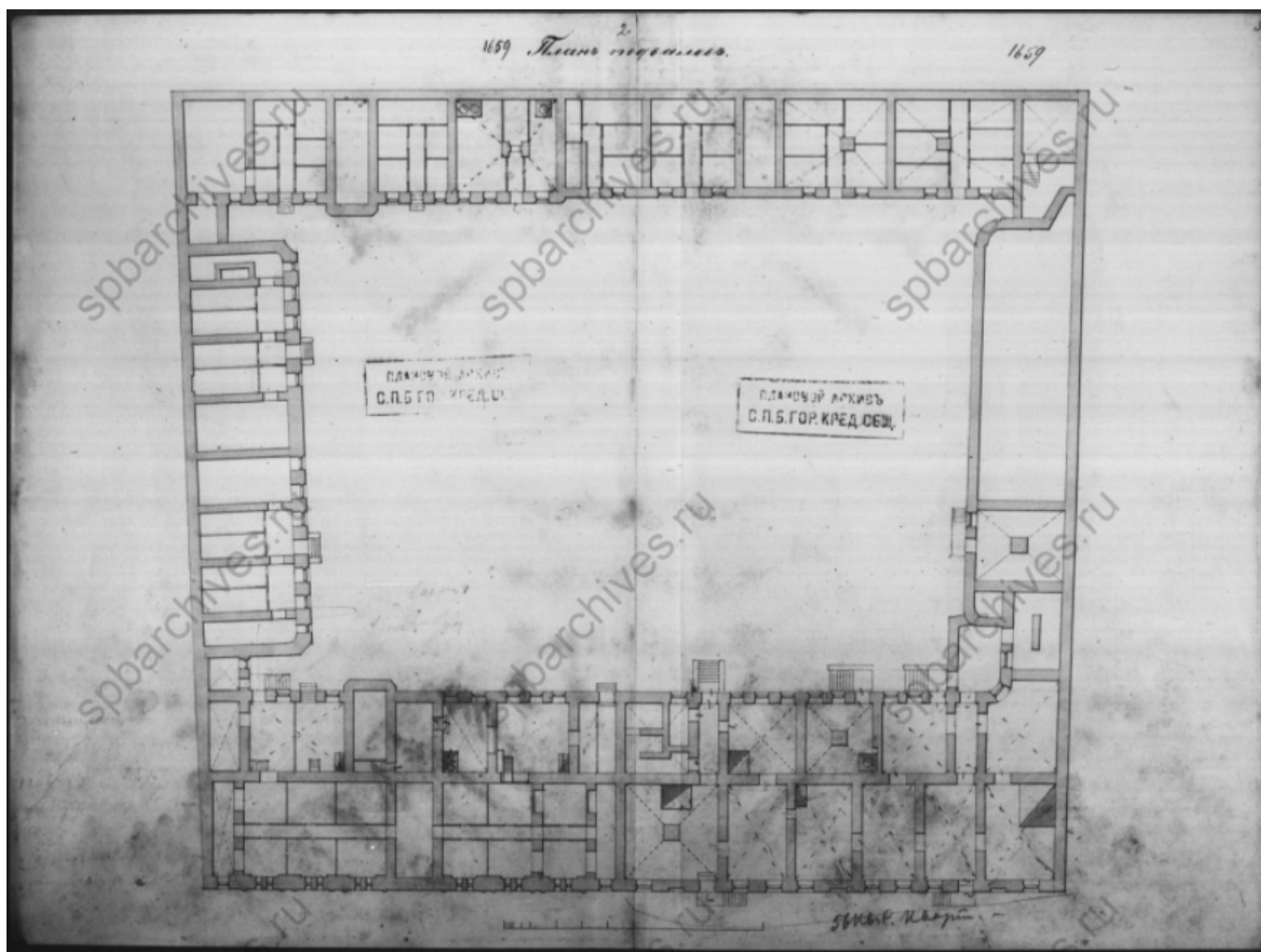
Илл. 7. Фасад 3-х этажного каменного дома во дворе потомственного почетного гражданина К. Глазунова.
 Арх. Г. Барч.
 1875 г.
 ЦГИА СПб., Ф.513 оп.102 д. 3285. Лл. 60-63.



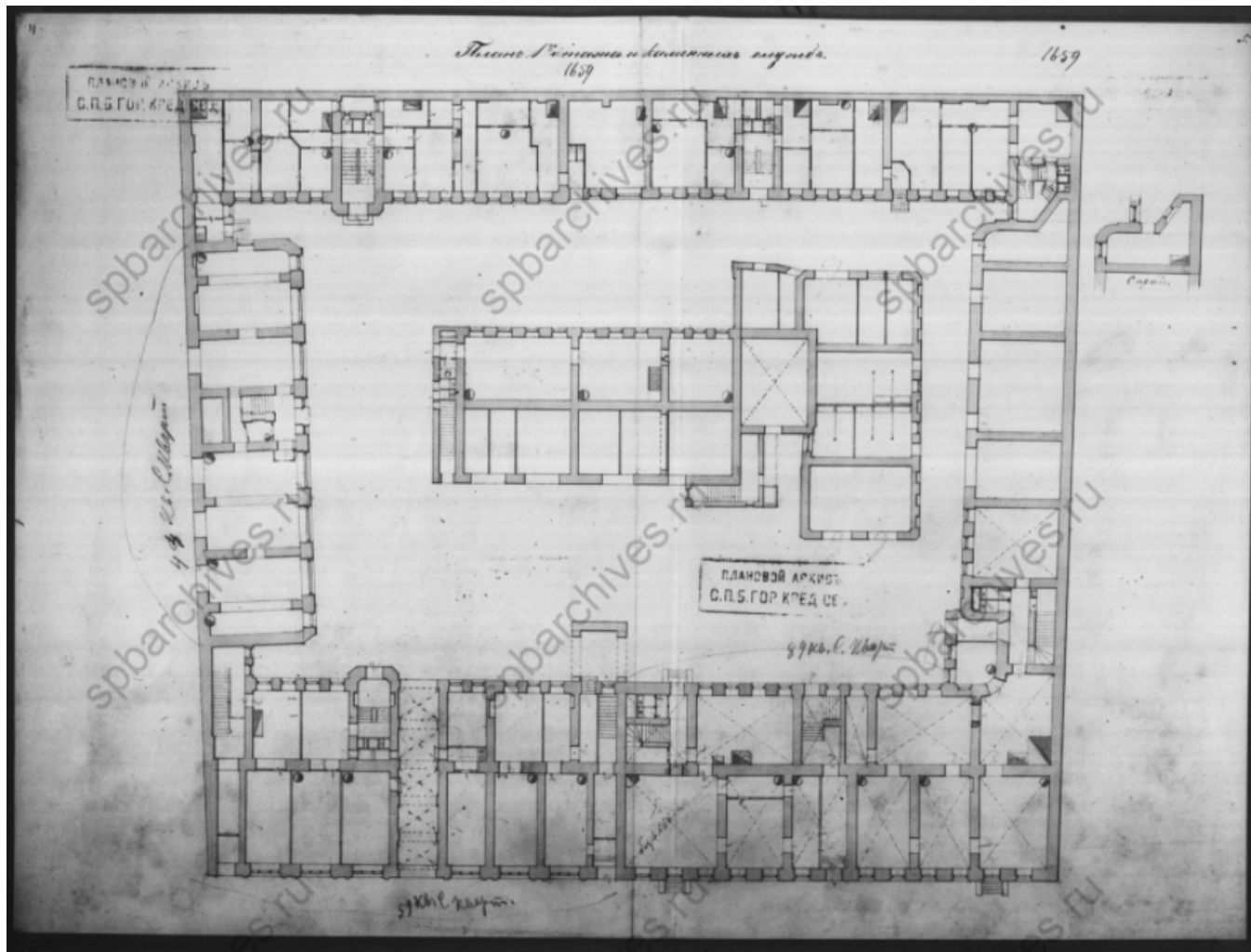
Илл. 8. Предполагаемая надстройка 4-го этажа над 3-х этажным каменным домом во дворе потомственного почетного гражданина К. Глазунова.
 Арх. Г. Барч.
 1875 г.
 ЦГИА СПб., Ф.513 оп.102 д. 3285. Лл. 66.-68.



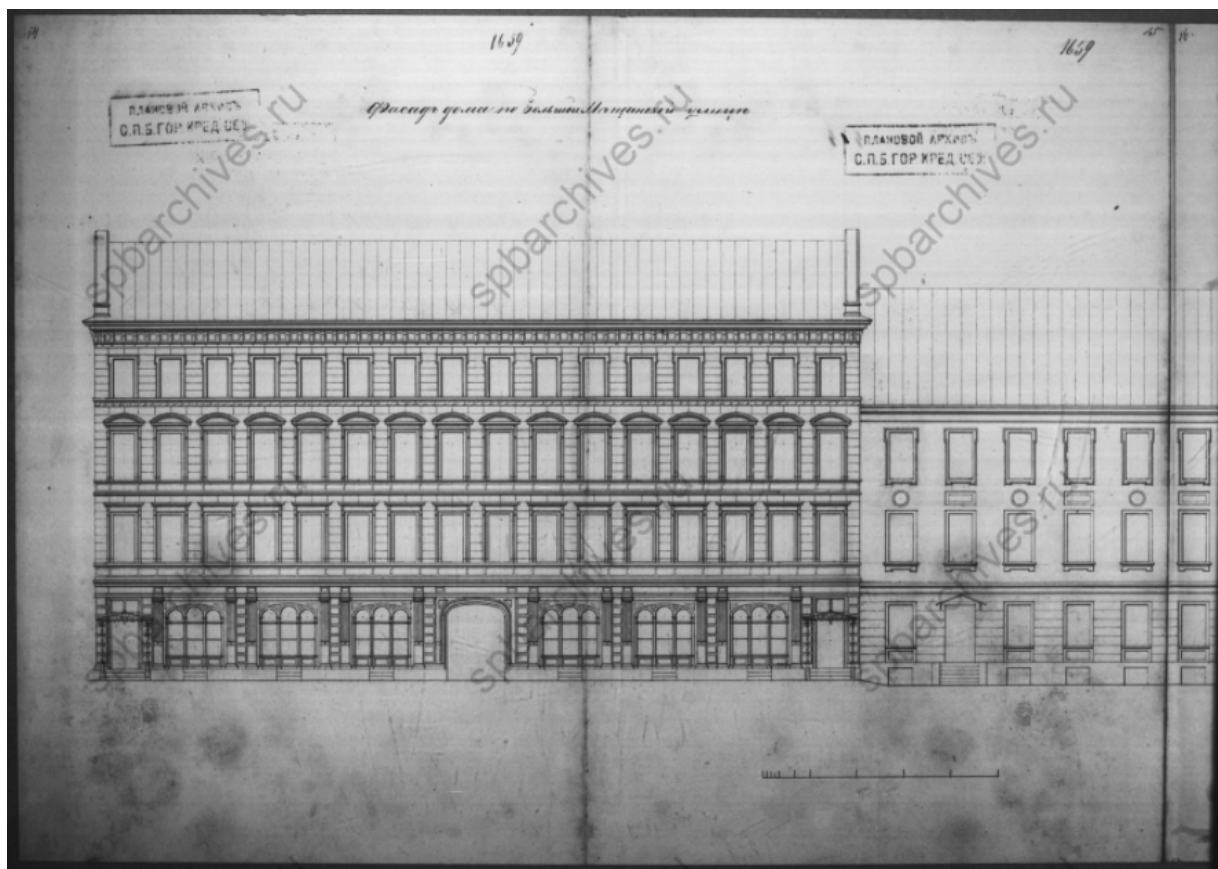
Илл. 9. План двора потомственного почетного гражданина Константина Ильича Глазунова.
 Арх. Г. Барч.
 1867 г.
 ЦГИА СПб., Ф.515 оп.4 д. 4159. Л.1.



Илл. 10. План подвала.
 Арх. Г. Барч.
 1867 г.
 ЦГИА СПб., Ф.515 оп.4 д. 4159. Лл. 2-3.



Илл. 11. План 1го этажа и каменная служба.
 Арх. Г. Барч.
 1867 г.
 ЦГИА СПб., Ф.515 оп.4 д. 4159. Лл. 4-5.



Илл. 12. Фасад дома по Большой Мещанской улице.
 Арх. Г. Барч.
 1867 г.
 ЦГИА СПб., Ф.515 оп.4 д. 4159. Лл. 14-15.



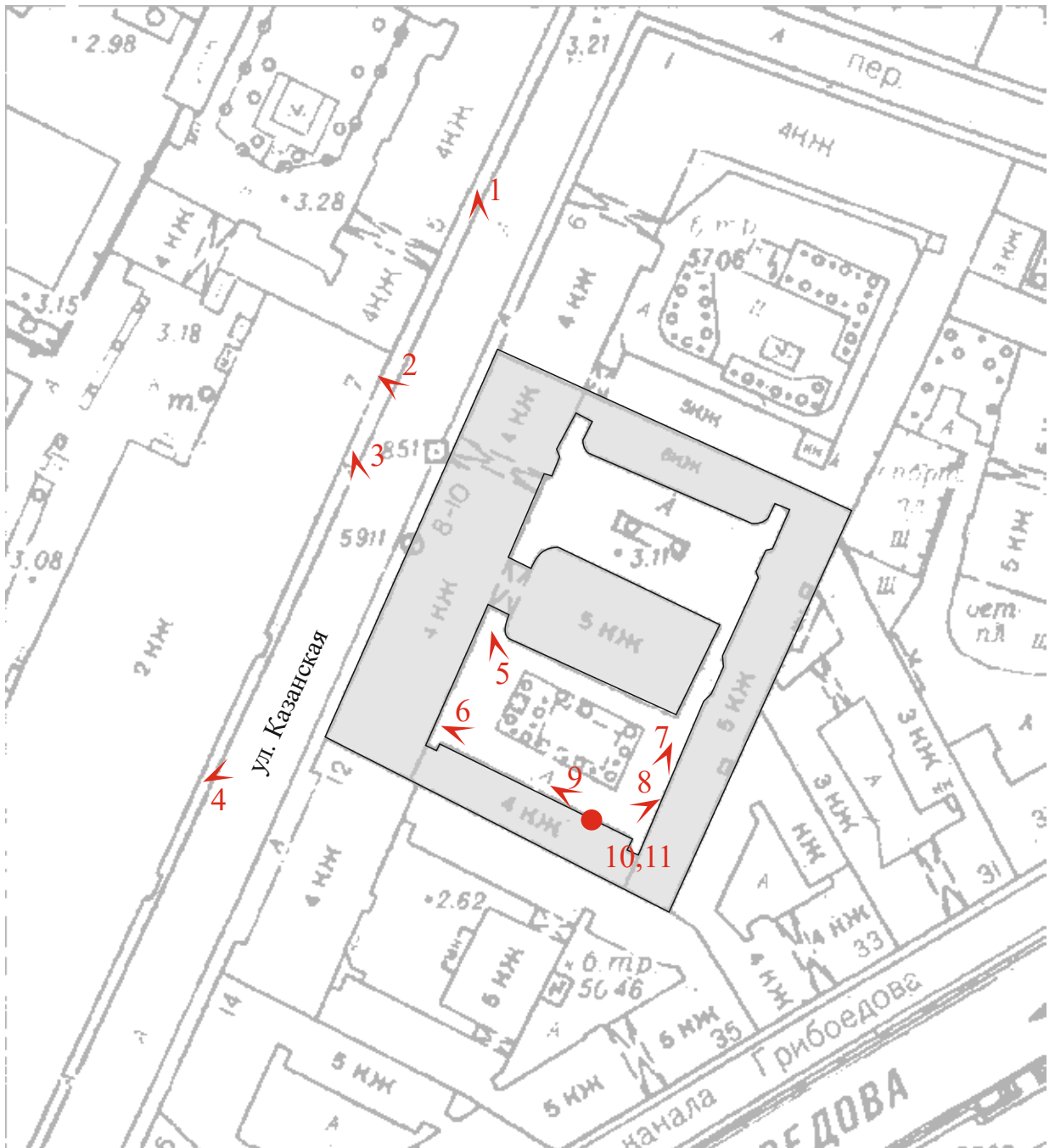
Илл. 13. Казанская улица. Фотография 1910-х гг. Источник: сайт pastvu.com.

ПРИЛОЖЕНИЕ № 3

К Акту по результатам государственной историко-культурной экспертизы проектной документации на проведение работ по сохранению объекта культурного наследия федерального значения «Дом, где в 1865-1928 гг. жил композитор Глазунов А.К.», расположенного по адресу: г. Санкт-Петербург, Казанская ул., дом 8-10, литера А - «Проект перепланировки и переустройства помещения 12-Н», выполненной в 2020 г. ООО «ПЕТРОГРАДПРОЕКТ». ШИФР 52/19

ФОТОФИКСАЦИЯ ОБЪЕКТА

СХЕМА Точки фотофиксации



точка фотофиксации



1. “Дом, где в 1865-1928 гг. жил композитор Глазунов А.К.”.
г.Санкт-Петербург, Казанская ул., дом 8-10, лит. А.
Общий вид на лицевые фасады.
Фото: 25.05.22.



2. “Дом, где в 1865-1928 гг. жил композитор Глазунов А.К.”.
г.Санкт-Петербург, Казанская ул., дом 8-10, лит. А.
Лицевой фасад дома № 8.
Фото: 25.05.22.



3. “Дом, где в 1865-1928 гг. жил композитор Глазунов А.К.”.
г.Санкт-Петербург, Казанская ул., дом 8-10, лит. А.
Лицевой фасад дома № 10.
Фото: 25.05.22.



4. “Дом, где в 1865-1928 гг. жил композитор Глазунов А.К.”.
г.Санкт-Петербург, Казанская ул., дом 8-10, лит. А.
Общий вид на лицевые фасады.
Фото: 25.05.22.



5. “Дом, где в 1865-1928 гг. жил композитор Глазунов А.К.”.
г.Санкт-Петербург, Казанская ул., дом 8-10, лит. А.
Общий вид на дворовые фасады.
Фото: 25.05.22.



6. “Дом, где в 1865-1928 гг. жил композитор Глазунов А.К.”.
г.Санкт-Петербург, Казанская ул., дом 8-10, лит. А.
Общий вид на дворовые фасады.
Фото: 25.05.22.



7. “Дом, где в 1865-1928 гг. жил композитор Глазунов А.К.”.
г.Санкт-Петербург, Казанская ул., дом 8-10, лит. А.
Вид на рассматриваемый дворовый фасад. Фрагмент.
Фото: 25.05.22.



8. “Дом, где в 1865-1928 гг. жил композитор Глазунов А.К.”.
г.Санкт-Петербург, Казанская ул., дом 8-10, лит. А.
Вид на рассматриваемый дворовый фасад. Фрагмент.
Фото: 25.05.22.



9. “Дом, где в 1865-1928 гг. жил композитор Глазунов А.К.”.
г.Санкт-Петербург, Казанская ул., дом 8-10, лит. А.
Фрагмент дворового фасада.
Устроенный вход с приямком и козырьком в помещение 12-Н.
Фото: 25.05.22.

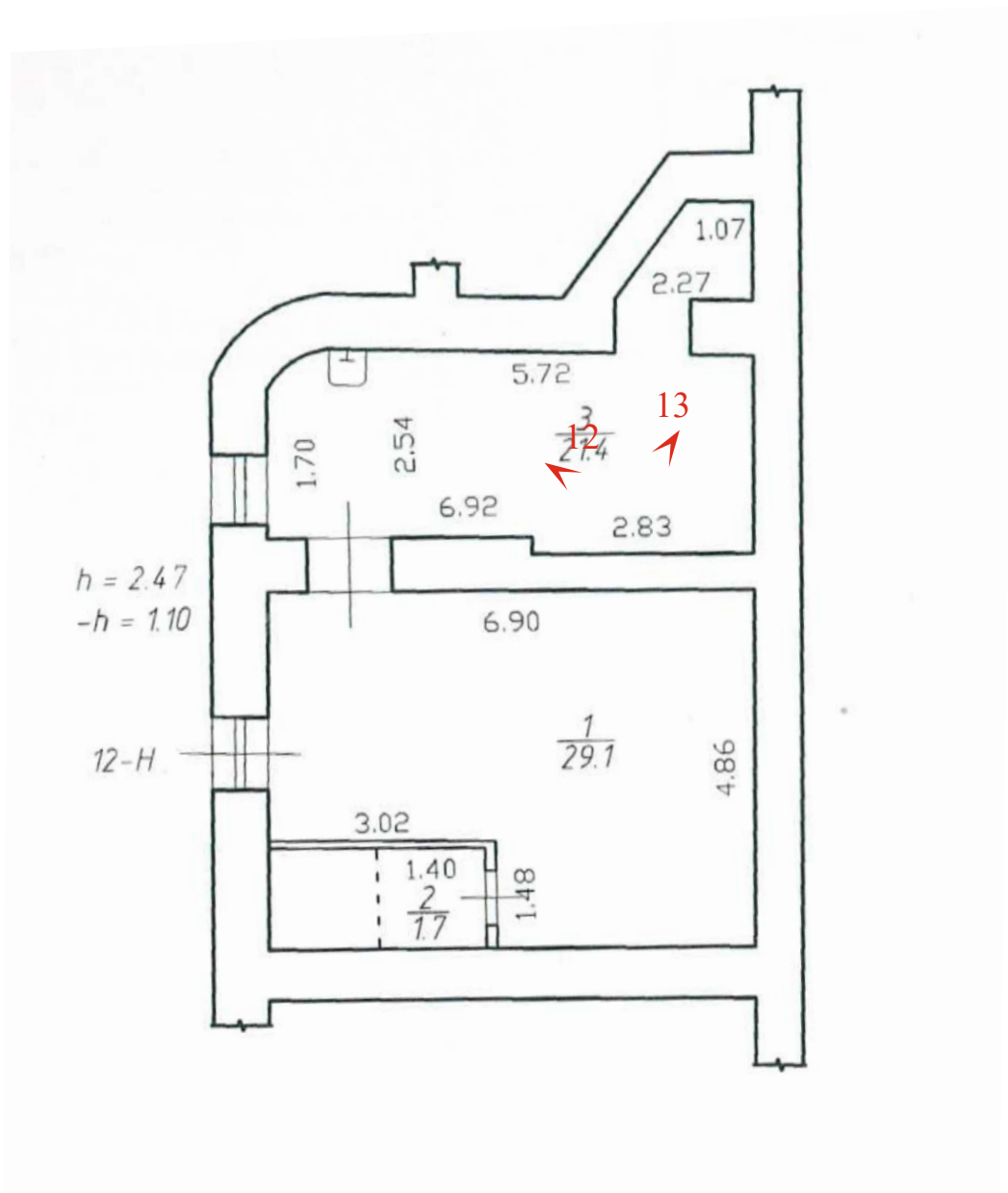


10. “Дом, где в 1865-1928 гг. жил композитор Глазунов А.К.”.
г.Санкт-Петербург, Казанская ул., дом 8-10, лит. А.
Рассматриваемый дворовый фасад. Фрагмент.
Устроенный вход с приемком и козырьком в помещение 12-Н.
Фото: 25.05.22.



11. “Дом, где в 1865-1928 гг. жил композитор Глазунов А.К.”.
г.Санкт-Петербург, Казанская ул., дом 8-10, лит. А.
Устроенный вход с приямком и козырьком в помещение 12-Н.
Фото: 25.05.22.

СХЕМА Точки фотофиксации



точка фотофиксации



12. “Дом, где в 1865-1928 гг. жил композитор Глазунов А.К.”.
г.Санкт-Петербург, Казанская ул., дом 8-10, лит. А.
Устроенный вход с приямок и козырьком в помещение 12-Н.
Фото: 11.01.2022.



13. “Дом, где в 1865-1928 гг. жил композитор Глазунов А.К.”.
г.Санкт-Петербург, Казанская ул., дом 8-10, лит. А.
Устроенный вход с приямок и козырьком в помещение 12-Н.
Фото: 11.01.2022.

ПРИЛОЖЕНИЕ № 4

К Акту по результатам государственной историко-культурной экспертизы проектной документации на проведение работ по сохранению объекта культурного наследия федерального значения «Дом, где в 1865-1928 гг. жил композитор Глазунов А.К.», расположенного по адресу: г. Санкт-Петербург, Казанская ул., дом 8-10, литера А - «Проект перепланировки и переустройства помещения 12-Н», выполненной в 2020 г. ООО «ПЕТРОГРАДПРОЕКТ». ШИФР 52/19

ПЕРЕЧЕНЬ ПРЕДМЕТА ОХРАНЫ



ПРАВИТЕЛЬСТВО САНКТ-ПЕТЕРБУРГА
КОМИТЕТ ПО ГОСУДАРСТВЕННОМУ КОНТРОЛЮ, ИСПОЛЬЗОВАНИЮ
И ОХРАНЕ ПАМЯТНИКОВ ИСТОРИИ И КУЛЬТУРЫ
РАСПОРЯЖЕНИЕ

окуд

18.12.2019№ 759-р

**Об утверждении предмета охраны
объекта культурного наследия
федерального значения «Дом, где в 1865-1928 гг. жил композитор Глазунов А.К.»**

1. Утвердить предмет охраны объекта культурного наследия федерального значения «Дом, где в 1865-1928 гг. жил композитор Глазунов А.К.», расположенного по адресу: Санкт-Петербург, Казанская улица, дом 8-10, литера А (Казанская ул., 8-10).

2. Признать утратившим силу распоряжение КГИОП от 03.04.2013 № 10-154 «Об определении предмета охраны объекта культурного наследия федерального значения «Дом, где в 1865-1928 гг. жил композитор Глазунов А.К.».

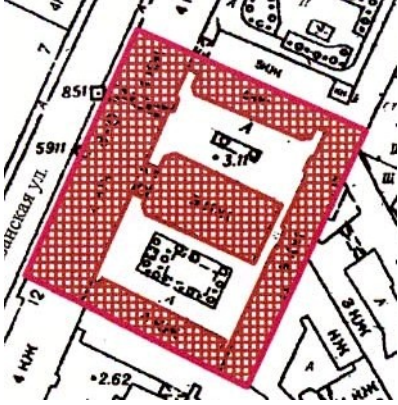

3. Начальнику отдела государственного учета объектов культурного наследия КГИОП обеспечить размещение настоящего распоряжения в электронной форме в локальной компьютерной сети КГИОП.

4. Контроль за выполнением распоряжения остаётся за заместителем председателя КГИОП – начальником Управления организационного обеспечения, популяризации и государственного учета объектов культурного наследия.

Заместитель председателя -
начальник Управления организационного обеспечения,
популяризации и государственного учета
объектов культурного наследия КГИОП

Г.Р. Аганова

Предмет охраны объекта культурного наследия федерального значения
«Дом, где в 1865-1928 гг. жил композитор Глазунов А.К.»
Санкт-Петербург, Казанская улица, дом 8-10, литера А. (Казанская ул., 8-10)

№ пп	Виды предметов охраны	Элементы предметов охраны	Фотофиксация
1	2	3	4
1	<p>Объемно-пространственное решение:</p>	<p>исторические габариты и конфигурация здания, состоящего из двух лицевых корпусов и четырех дворовых флигелей, с двумя, сообщенными между собой, дворами;</p> <p>эркер – местоположение (по крайней южной световой оси южного лицевого корпуса, в уровне 3-го этажа), конфигурация (в плане трапециевидная), габариты, материал окрытия (листовой металл);</p> <p>крыши лицевых корпусов и дворовых флигелей – габариты, конфигурация (скатная);</p>	  

воротный проезд – местоположение (по центральной оси северного лицевого корпуса), конфигурация (с коробовым завершением), габариты;

колесоотбойная тумба – местоположение, конфигурация, материал (гранит), габариты;



воротный проезд – местоположение (между центральным дворовым флигелем и лицевыми корпусами), конфигурация (с коробовым завершением), габариты;



арки – количество (две), местоположение (между центральным дворовым и восточным дворовым флигелями), конфигурация (с лучковым завершением), габариты;



2

Конструктивная система здания:

исторические наружные стены - материал (кирпич), местоположение;

междуэтажные перекрытия - местоположение;

своды – типы:

коробовый с распалубками на подпружных арках (воротный проезд северного лицевого корпуса, 1-го этажа южного лицевого корпуса);



коробовый на подпружных арках (воротный проезд дворового флигеля);



коробовые, коробовые с распалубками, по балкам, прусские (лестничные площадки лицевых корпусов и дворовых флигелей);



парадная лестница (Л-1) – местоположение (крайняя южная ось южного лицевого корпуса); тип (четырёхмаршевая), конструкция (по металлическим косоурам), габариты; материал ступеней (лещадная плита);

лестничное ограждение – материал (черный металл), техника исполнения (ковка, литье), рисунок (вертикальные стойки с перехватами и растительным орнаментом);

поручни – конфигурация, габариты, материал (дерево), форма (профиль);



парадная лестница (Л-2) – местоположение (крайняя южная ось северного лицевого корпуса); тип (двухмаршевая), конструкция (по металлическим косоурам), габариты; вид материала ступеней (лещадная плита);

лестничное ограждение – материал (черный металл), техника исполнения (ковка, литье), рисунок (вертикальные стойки с перехватами);

поручни – конфигурация, габариты, материал (дерево), форма (профиль);



исторические лестницы – местоположение, тип (двухмаршевые – Л-5, Л-9) трехмаршевая – Л-6, конструкция (по металлическим косоурам), габариты; материал ступеней (лещадная плита); лестничное ограждение – материал (черный металл), техника исполнения (литье);



3

Объемно-планировочное решение:

вестибюли – количество (два), местоположение (парадные входы), конфигурация, габариты;

тамбур парадного входа южного лицевого корпуса (Л-1) – местоположение, конфигурация конструкция (средистенная), габариты;

4	<p>Архитектурно-художественное решение фасадов:</p>	<p>лицевой фасад северного лицевого корпуса:</p> <p>материал и характер отделки цоколя – известняк;</p> <p>материал и характер отделки фасада: гладкая штукатурка – в уровне 1-го этажа; гладкая штукатурка с разделкой «под руст» – в уровне 2-4-го этажей;</p> <p>дверные проемы северного лицевого корпуса – количество (два), местоположение (по 4-5-ой и по 12-13-ой световым осям фасада), конфигурация (прямоугольные), габариты;</p> <p>крыльца – количество (два), местоположение (перед дверными проемами по 4-5-ой и по 12-13-ой световым осям фасада северного лицевого корпуса), габариты, материал ступеней (известняк);</p>	   
---	---	--	--

оконные проемы – конфигурация (витринные – в уровне 1-го этажа; прямоугольные), местоположение, габариты;

оформление оконных проемов (профилированные наличники; сандрики: линейный – в уровне 2-го этажа, лучковый – в уровне 3-го, на стилизованных кронштейнах с растительным орнаментом);

историческое заполнение оконных проемов – материал, рисунок расстекловки, цвет;



пилястры тосканского ордера – в междуоконных пространствах в уровне 1-го этажа;



историческое заполнение воротного проезда – металлические ворота - конструкция (двухстворчатое, с врезанной калиткой в одну из створок), материал (черный металл), техника исполнения (литье, ковка), рисунок (вертикальные стержни кругами в центре и завитками в верхнем и нижнем сегментах);



профилированный межэтажный карниз – между 1-м и 2-м этажами;

профилированный подоконный карниз – в уровне 2-го, 3-го этажей;



профилированный подоконный карниз с поясом растительного орнамента – в уровне 4-го этажа;



горизонтальная профилированная тяга – над уровнем 4-го этажа;



венчающий профилированный карниз;

лицевой фасад южного лицевого корпуса:

материал и характер отделки цоколя – известняк;



материал и характер отделки фасада:

гладкая штукатурка с разделкой «под руст» – в уровне 1-го этажа;

квадровый руст – в межоконных вертикальных простенках;

оформление эркера – в подшивке эркера профилированная периметральная рама, цоколь с профилированными филенками и поясом меандра по низу, профилированный раскрепованный подоконный карниз, фланкирующие оконные проемы каннелированные пилястры, провисающие цветочные гирлянды с лентами – над оконными проемами, гладкий фриз с профилем по нижнему и верхнему краям, венчающий профилированный карниз;

дверные проемы южного лицевого корпуса – количество (четыре), местоположение (по 3-ей, 5-ой, 7-ой, 10-ой световым осям фасада), высотные отметки и габариты ширины;



дверной проем – конфигурация (прямоугольный), местоположение (по крайней южной оси южного лицевого корпуса), габариты;

историческое заполнение дверного проема – конструкция (двухстворчатое с прямоугольной застекленной фрамугой), оформление (филенки);

три ступени – местоположение (по крайней южной оси южного лицевого корпуса), габариты, материал ступеней (известняк);

оконные проемы – конфигурация (прямоугольные), местоположение, габариты;

оформление оконных проемов (профилированные фигурные наличники со стилизованным замковым камнем с растительным орнаментом, фигурная накладка с гуттами в подоконном пространстве – в уровне 2-го этажа; профилированные фигурные наличники с гуттами, линейные сандрики на каннелированных кронштейнах, фланкированных волютами с провисающей гирляндой в центре – в уровне 3-го этажа (кроме оконных проемов эркера); профилированные наличники с фестонами, прямоугольные филенки с меандром в подоконном – в уровне 4-го этажа;

горизонтальная профилированная тяга – между 1-м и 2-м этажами;

межэтажный профилированный карниз – между 1-м и 2-м этажами;

подоконный профилированный раскрепованный карниз – в уровне 2-го этажа;



межэтажный фриз с лепным орнаментом в виде кругов с розетками и цветочным орнаментом – между 2-м и 3-м этажами;



надоконный профилированный раскрепованный карниз – в уровне 4-го этажа;



венчающий профилированный карниз на парных кронштейнах с растительным орнаментом, с лепными композициями из провисающей лавровой гирлянды с лентами между стилизованными каннелированными кронштейнами с воллютообразными завитками;

дворовые фасады:

материал и характер отделки цоколя – известняк;



материал и характер отделки фасада: гладкая штукатурка;

ризалиты – количество (два), местоположение (дворовый фасад северного лицевого корпуса, северная часть восточного дворового флигеля); конфигурация, габариты;



исторические дверные проемы – конфигурация, местоположение, габариты;

оконные проемы 1-го этажа – отметки высоты и габариты ширины;

оконные проемы 2-4-го этажей – местоположение, конфигурация (прямоугольные), габариты;



уплощенная ниша – местоположение (по 8-9-ой световым осям фасада северного дворового флигеля), конфигурация (полуциркульная), габариты;

междуэтажный профилированный карниз – между 1-м и 2-м этажами центрального дворового флигеля;

междуэтажная горизонтальная тяга – между 3-м и 4-м этажами северного дворового флигеля;



венчающий профилированный карниз над уровнем 5-го этажа северного дворового флигеля;



венчающий профилированный карниз;



5	Декоративно-художественная отделка помещений:	<p>тамбур парадного входа южного лицевого корпуса (лестницы №1):</p> <p>исторический дверной проем – конфигурация (прямоугольный), местоположение, габариты, оформление (в виде портала с выносным карнизом на стилизованных каннелированных кронштейнах);</p> <p>историческое дверное заполнение тамбура – конструкция (двустворчатое, полусветлое), материал (дерево, стекло), оформление (филенчатое, с карнизом и поясом желобков во фризе) оформление потолка (на падуге, профилированная рама);</p> <p>лестница №1 :</p> <p>покрытие пола вестибюля и лестничных площадок – материал (гранит, мраморная крошка), рисунок (бордюр черного цвета);</p>	  
---	---	--	--

ПРИЛОЖЕНИЕ № 5

К Акту по результатам государственной историко-культурной экспертизы проектной документации на проведение работ по сохранению объекта культурного наследия федерального значения «Дом, где в 1865-1928 гг. жил композитор Глазунов А.К.», расположенного по адресу: г. Санкт-Петербург, Казанская ул., дом 8-10, литера А - «Проект перепланировки и переустройства помещения 12-Н», выполненной в 2020 г. ООО «ПЕТРОГРАДПРОЕКТ». ШИФР 52/19

ПЛАН ГРАНИЦ ОКН

Заместитель председателя Комитета по государственному контролю, использованию и охране памятников истории и культуры - начальник управления государственного учета памятников

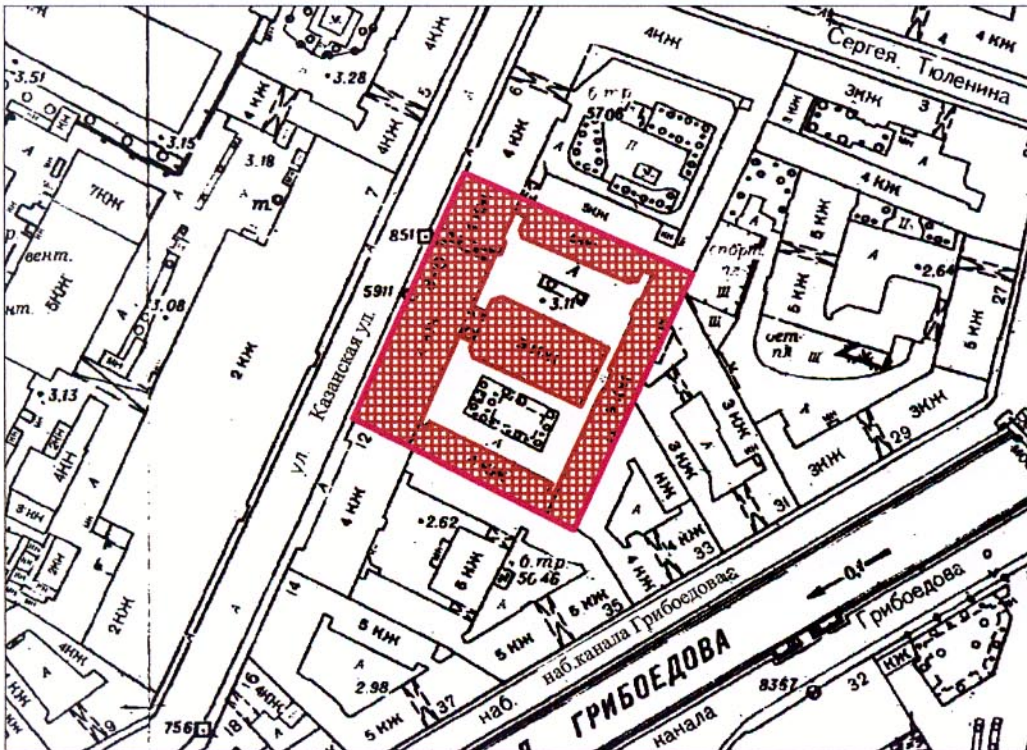


Б.М. Кириков
Б.М. Кириков

21 января 2005

План границ территории объекта культурного наследия федерального значения "Дом, где в 1865-1928 гг. жил композитор Глазунов А.К."

г. Санкт-Петербург, Казанская ул., 8-10
(Адрес: г. Санкт-Петербург, Казанская ул., дом 8-10, литер А)



Масштаб 1:2000

УСЛОВНЫЕ ОБОЗНАЧЕНИЯ



граница территории объекта культурного наследия федерального значения
объект культурного наследия федерального значения

ПРАВИТЕЛЬСТВО САНКТ-ПЕТЕРБУРГА
КГИОП
ОГРН 1037843025527

Копия верна

Исполнитель: _____ / _____

ПРИЛОЖЕНИЕ № 6

К Акту по результатам государственной историко-культурной экспертизы проектной документации на проведение работ по сохранению объекта культурного наследия федерального значения «Дом, где в 1865-1928 гг. жил композитор Глазунов А.К.», расположенного по адресу: г. Санкт-Петербург, Казанская ул., дом 8-10, литера А - «Проект перепланировки и переустройства помещения 12-Н», выполненной в 2020 г. ООО «ПЕТРОГРАДПРОЕКТ». ШИФР 52/19

**Извлечение из решения органа государственной власти о
включении в реестр**

ПРАВИТЕЛЬСТВО РОССИЙСКОЙ ФЕДЕРАЦИИ

ПОСТАНОВЛЕНИЕ

от 10 июля 2001 года N 527

О перечне объектов исторического и культурного наследия
федерального (общероссийского)
значения, находящихся в г.Санкт-Петербурге

(с изменениями на 13 октября 2008 года)

Документ с изменениями, внесенными:
[распоряжением Правительства Российской Федерации от 22 февраля 2006 года N 240-р;](#)
[распоряжением Правительства Российской Федерации от 2 июня 2006 года N 801-р;](#)
[распоряжением Правительства Российской Федерации от 13 октября 2008 года N 1480-р.](#)

Правительство Российской Федерации

постановляет:

1. Одобрить работу Министерства культуры Российской Федерации и правительства Санкт-Петербурга, проведенную совместно с научно-исследовательскими организациями и организациями по охране памятников истории и культуры, по уточнению пообъектного состава памятников истории и культуры федерального (общероссийского) значения, находящихся в г.Санкт-Петербурге.

2. Утвердить прилагаемый перечень объектов исторического и культурного наследия федерального (общероссийского) значения, находящихся в г.Санкт-Петербурге.

[приложение N 1 к постановлению Совета Министров РСФСР от 30 августа 1960 года N 1327 "О дальнейшем улучшении дела охраны памятников культуры в РСФСР"](#) в части, касающейся памятников культуры г.Ленинграда;

[приложение N 1 к постановлению Совета Министров РСФСР от 4 декабря 1974 года N 624 "О дополнении и частичном изменении постановления Совета Министров РСФСР от 30 августа 1960 года N 1327 "О дальнейшем улучшении дела охраны памятников культуры в РСФСР"](#) в части, касающейся памятников культуры г.Ленинграда;

[приложение к постановлению Совета Министров РСФСР от 7 сентября 1976 года N 495 "О дополнении постановления Совета Министров РСФСР от 30 августа 1960 года N 1327 "О дальнейшем улучшении дела охраны памятников культуры в РСФСР" \(СП РСФСР, 1976, N 17, ст.134\)](#) в части, касающейся памятников культуры г.Ленинграда;

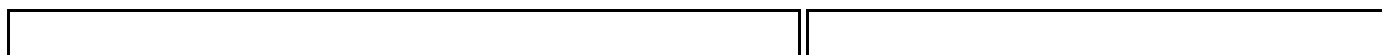
[постановление Правительства Российской Федерации от 20 февраля 1992 года N 116 "О включении в список исторических памятников ледокола "Красин"](#).

Председатель Правительства
Российской Федерации
М.Касьянов

Приложение. Перечень объектов исторического и культурного наследия федерального (общероссийского) значения, находящихся в г.Санкт-Петербурге

УТВЕРЖДЕН
постановлением Правительства
Российской Федерации
от 10 июля 2001 года N 527

(с изменениями на 13 октября 2008 года)



<p>собор, 1801-1811 г., арх. Воронихин А.Н., ск. Мартос И.П., ск. Прокофьев И.П., ск. Пименов С.С., ск. Демут-Малиновский В.И., ск. Гордеев Ф.Г., ск. Рашетт Ж.Д. Здесь похоронен полководец Кутузов М.И. (1745-1813)</p>	<p>Казанская пл., 2</p>
<p>фонтан, 1899-1900 г.</p>	<p>Казанская пл., сквер</p>
<p>фонтан, 1809 г., арх. Тома де Томон Ж.-Ф.</p>	<p>Казанская ул., 3, сквер</p>
<p>Дом, где в 1865-1928 г. жил композитор Глазунов А.К.</p>	<p>Казанская ул., 8-10</p>
<p>Памятник государственному деятелю Калинину М.И., 1955 г., ск. Манизер М.Г., арх. Барутчев А.К., арх. Рубанчик Я.О.</p>	<p>Калинина пл.</p>
<p>Лицей Императорский Александровский:</p>	<p>Каменноостровский просп., 21-23, Большая Монетная ул., 12-14, Рентгена ул., 1</p>
<p>главное здание, 1831-1834 г., 1858-1860 г., 1876 г., арх. Оссоланус Р.Я., 1903-1905 г., арх. Демяновский В.А. Здесь в 1844 г. учился писатель Салтыков-Щедрин М.Е.</p>	<p>Каменноостровский просп., 21-23, Большая Монетная ул., 12-14, Рентгена ул., 1</p>

ПРИЛОЖЕНИЕ № 7

К Акту по результатам государственной историко-культурной экспертизы проектной документации на проведение работ по сохранению объекта культурного наследия федерального значения «Дом, где в 1865-1928 гг. жил композитор Глазунов А.К.», расположенного по адресу: г. Санкт-Петербург, Казанская ул., дом 8-10, литера А - «Проект перепланировки и переустройства помещения 12-Н», выполненной в 2020 г. ООО «ПЕТРОГРАДПРОЕКТ». ШИФР 52/19

ТЕХНИЧЕСКИЙ ПАСПОРТ

САНКТ-ПЕТЕРБУРГСКОЕ ГОСУДАРСТВЕННОЕ УНИТАРНОЕ ПРЕДПРИЯТИЕ
«ГОРОДСКОЕ УПРАВЛЕНИЕ ИНВЕНТАРИЗАЦИИ И ОЦЕНКИ НЕДВИЖИМОСТИ»

Проектно-инвентаризационное бюро Центрального департамента кадастровой
деятельности

Инв. № документа 2383/21



Технический паспорт на помещение

Адрес: г.Санкт-Петербург, Казанская улица, дом 8-10, литера А, помещение 12-Н

I. Общие сведения о строении

Год постройки: 1847

Год последнего капитального ремонта: 1967

Этажность: 6 (4-5-6), подвал, цокольный, этаж, кроме того
надземная *подземная*

Материал стен: кирпичные

Материал перекрытий: железобетонные, железобетонные, кирпичные своды
чердачных междуэтажных подвальных

Площадь застройки строения: 3139.1 кв. м

Общая площадь строения: 10763.6 кв. м

Объем строения: 56825 куб. м

II. Сведения о помещении

Назначение	Нежилое
Использование	Складское
Тип	Нежилое помещение
Этаж	цокольный
Высота помещения	2.47/-1.10
Общая площадь помещения	52.2

Благоустройство помещения:

отопление: центральное горячее водоснабжение: центральное
водопровод канализация газоснабжение электроплита
мусоропровод наличие лифтов/подъемников
сигнализация вентиляция
прочие _____

Инвентаризационная стоимость помещения в ценах 2021 года составляет 513091 (Пятьсот тринадцать тысяч девяносто один) рубль*

*) стоимость определена в соответствии с постановлением Правительства Санкт-Петербурга от 28.12.2012 г. № 1408

Дополнительные сведения: Планировка и площадь соответствуют выписке из ЕГРН б/н от 12.07.2021. Наружные границы объекта не изменились.

Технический паспорт составлен по состоянию на 05 августа 2021 года
(дата обследования)

Исполнитель



Ахметова Е.Ю.
(Ф.И.О.)

10 августа 2021 года
(дата изготовления)

Начальник ПИБ Центральное
департамента кадастровой
деятельности



(В.Б.Митичева)

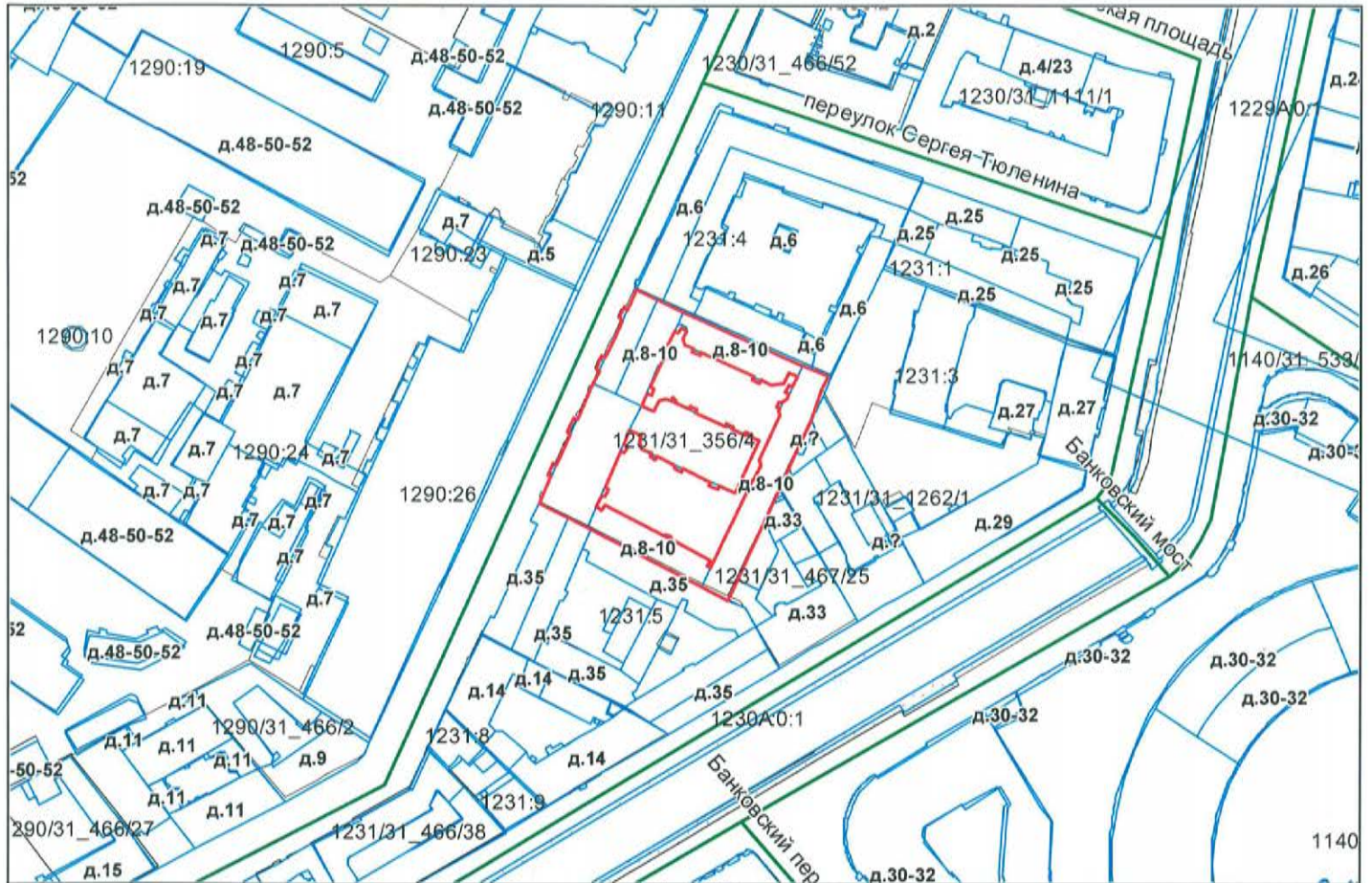
Приложение к техническому паспорту на помещение:

1. Ситуационный план 1 листов
2. поэтажный план, с указанием границы помещения 1 листов
3. Ведомость помещений и их площадей 1 листов

СИТУАЦИОННЫЙ ПЛАН УЧАСТКА

Адрес объекта: г.Санкт-Петербург, Казанская улица, дом 8-10, литера А

Описательный адрес: г.Санкт-Петербург, Казанская улица, дом 8-10



М 1:2000

Условные обозначения

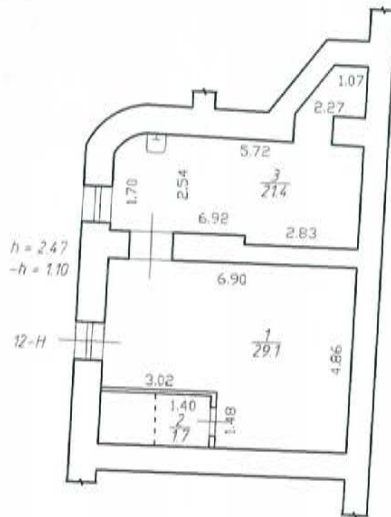
— - граница строения

Начальник ПИБ Центрального департамента кадастровой деятельности



(В.Б.Митичева)
«10» августа 2021 г.

План части цокольного этажа



По состоянию на 05.08.2021

Проектно-инвентаризационное бюро Центральное департаментa кадастровой деятельности			Инв. N 16/01-990
Лист N 1	г. Санкт-Петербург Казанская улица дом 8-10, литера А План помещения 12-Н		Масштаб 1:200
Дата	Должность	Ф.И.О.	Подпись
10.08.2021	Исполнил	Исполнитель	Ахметова Е.Ю.
	Проверил	Руководитель группы	Шилова Н.А.
		Начальник ПИБ	Митичева В.Б.

Проектно-инвентаризационное бюро Центрального департамента кадастровой деятельности
 Ведомость помещений и их площадей
 Приложение к поэтажному плану
 Адрес: г.Санкт-Петербург, Казанская улица, дом 8-10, литера А, помещение 12-Н



Нежилые помещения

Этаж	№ помещения	№ части помещения	Наименование части помещения	Общая площадь, кв.м.	Кроме того, площадь лоджий, балконов, веранд, террас с коэффициентами, кв.м	Высота, м	Примечание
цокольный	12-Н	1	помещение	29.1		2.47/-1.10	
		2	подсобное помещение	1.7		2.47/-1.10	
		3	помещение	21.4		2.47/-1.10	
Итого по помещению 12-Н:				52.2			

Исполнил:

 / Ахметова Е.Ю. /

Проверил:

 / Шилова Н.А. /

Начальник ПИБ Центрального департамента кадастровой деятельности:

 / В.Б.Митичева /



« 10 » августа 2021 г.

Всего пронумеровано и
прошнуровано 4 листа(ов)
«13» 08 2021 г.
Начальник ПИБ Центральное
департаментa кадастровой
деятельности
В.Б. Митичева



ПРИЛОЖЕНИЕ № 9

К Акту по результатам государственной историко-культурной экспертизы проектной документации на проведение работ по сохранению объекта культурного наследия федерального значения «Дом, где в 1865-1928 гг. жил композитор Глазунов А.К.», расположенного по адресу: г. Санкт-Петербург, Казанская ул., дом 8-10, литера А - «Проект перепланировки и переустройства помещения 12-Н», выполненной в 2020 г. ООО «ПЕТРОГРАДПРОЕКТ». ШИФР 52/19

Задание КГИОП от 4.02.2020 № 01-52-4355/19

СОГЛАСОВАНО:

УТВЕРЖДАЮ:

Кирилл Константинович
(должность)
Александрович

Кирилл ЕА
(Ф.И.О.)
" " " 20 20 г.
М.П.

Начальник Управления по охране и
использованию объектов культурного
наследия
(должность)

Комитета по государственному контролю,
использованию и охране памятников
истории и культуры Санкт-Петербурга
(наименование органа охраны)

Е.Е. Ломакина
(Ф.И.О.)
" 4 ФЕВ 2020 " г.
М.П.

ЗАДАНИЕ

на проведение работ по сохранению объекта
культурного наследия, включенного в единый государственный
реестр объектов культурного наследия (памятников истории
и культуры) народов Российской Федерации,
или выявленного объекта культурного наследия
от " 4 ФЕВ 2020 " № 01-52-4355/19
(приспособление для современного использования пом. 12-Н)

1. Наименование и категория историко-культурного значения объекта культурного наследия, включенного в единый государственный реестр объектов культурного наследия (памятников истории и культуры) народов Российской Федерации (далее - реестр), или наименование выявленного объекта культурного наследия:

Объект культурного наследия федерального значения «Дом, где в 1865-1928 гг. жил композитор Глазунов А.К.» на основании постановления Правительства РФ № 527 от 10.07.2001

2. Адрес места нахождения объекта культурного наследия, включенного в реестр, или выявленного объекта культурного наследия по данным органов технической инвентаризации:

Санкт-Петербург

(субъект Российской Федерации)

Санкт-Петербург, Центральный район

(населенный пункт)

улица Казанская д. 8-10 корп./стр. А офис/кв. 12-Н

3. Сведения о собственнике либо ином законном владельце объекта культурного наследия, включенного в реестр, или выявленного объекта культурного наследия:
Собственник (законный владелец):

Кирилл Константин Александрович

(указать полное наименование, организационно-правовую форму юридического лица в соответствии с учредительными документами; фамилию, имя, отчество (при наличии) - для физического лица)

Адрес места нахождения:

Санкт-Петербург

(субъект Российской Федерации)

Санкт-Петербург

(населенный пункт)

улица д. корп./стр. офис/кв.

СНИЛС	0	9	5	-	1	3	3	-	7	4	1	6	9
ОГРН	-	-	-	-	-	-	-	-	-	-	-	-	-

Ответственный представитель:

(фамилия, имя, отчество (при наличии))

Контактный телефон:

Адрес электронной почты:

4. Сведения об охранном обязательстве собственника или иного законного владельца объекта культурного наследия:

Дата	10.05.2012
Номер	10886
Орган охраны объектов культурного наследия, выдавший документ	КГИОП

5. Реквизиты документов об утверждении границы территории объекта культурного наследия, включенного в реестр, или выявленного объекта культурного наследия:

6. Реквизиты документов об утверждении предмета охраны объекта культурного наследия, включенного в реестр, или выявленного объекта культурного наследия, описание предмета охраны:

7. Реквизиты документов о согласовании органом охраны объектов культурного наследия ранее выполненной проектной документацией на проведение работ по сохранению объекта культурного наследия, возможность ее использования при проведении работ по сохранению объекта культурного наследия:

8. Состав и содержание проектной документации на проведение работ по сохранению объекта культурного наследия:

Проектная документация разрабатывается в соответствии с:

- ГОСТ Р 55528-2013 «Состав и содержание научно-проектной документации по сохранению объектов культурного наследия. Памятники истории и культуры. Общие требования»;
- ГОСТ Р 55567-2013 «Порядок организации и ведения инженерно-технических исследований на объектах культурного наследия. Памятники истории и культуры. Общие требования»;
- ГОСТ Р 56905-2016 «Проведение обмерных и инженерно-геодезических работ на объектах культурного наследия. Общие требования».

Раздел 1. Предварительные работы:

1. Исходно-разрешительная документация и анализ ранее разработанной документации, в случае ее наличия;
2. Получение данных Треста ГРИИ по грунтам и режимам грунтовых вод;
3. Программа обследования несущих заглубленных конструкций здания.
4. Фотофиксация Объекта до начала работ с приложением схемы и привязкой к объекту;
5. Акт определения влияния предполагаемых к проведению видов работ на

конструктивные и другие характеристики надежности и безопасности Объекта (в соответствии с письмом Министерства культуры РФ от 24 марта 2015 г. N 90-01-39-ГП);

Раздел 2. Комплексные научные исследования:

1. Этап до начала производства работ	2. Этап в процессе производства работ
<p>Отчеты с выводами и рекомендациями по результатам следующих исследований:</p> <ol style="list-style-type: none"> 1. историко-архивные и библиографические исследования, включающие краткую историческую справку; 2. историко-архитектурные натурные исследования: фотофиксация и обмеры в необходимом объеме для проектирования; 3. инженерно-технические исследования: обследование несущих и ограждающих конструкций, выводы и рекомендации по результатам обследования в границах проведения работ: <ul style="list-style-type: none"> - определение гидрогеологических условий, характеристик грунтов основания и их несущей способности, определение вертикальных отметок прилегающей к зданию территории; - обследование наличия и состояния гидроизоляции фундамента, его геометрических размеров, вертикальных отметок обреза и подошвы, технического состояния; - обследование системы водоотведения от здания; - инструментальное определение параметров дефектов и повреждений (ширины и глубины раскрытия трещин, смещений, прогибов и т.п.) при необходимости; - определение влажности конструкций в лабораторных условиях. 	<p>При необходимости, возникшей в процессе производства работ, выполнять дополнительные обследования после выполнения вскрытий конструкций, недоступных в период выполнения основного обследования.</p>

Раздел 3. Проект реставрации и приспособления:

1. Эскизный проект (архитектурные и конструктивные решения проекта)	2. Проект
<p>Не требуется</p>	<p>Проектная документация по сохранению Объекта (приспособление для современного использования пом. 12-Н) с обоснованием принятых решений, в том числе:</p> <ol style="list-style-type: none"> 1. пояснительная записка с обоснованием принятых решений по сохранению и приспособлению для современного использования Объекта; 2. архитектурные решения, включая планы, разрезы, узлы, детали Объекта, его частей и элементов в необходимом объеме; 3. конструктивные решения, на основании выводов и рекомендаций по результатам инженерно-технического исследования 4. проект организации работ; 5. дефектные ведомости. <p>Возможность проведения работ по сохранению объекта культурного наследия определяется Актом по результатам государственной историко-культурной экспертизы проектной документации.</p>

Раздел 4. Рабочая проектная документация:

1. Этап до начала производства работ	2. Этап в процессе производства работ
Не требуется	Ведение специального журнала и выполнение фотофиксации: до начала, во время и после окончания работ
<p>Раздел 5. Отчетная документация: Представляется по окончании работ в соответствии с порядком утверждения отчетной документации о выполнении работ по сохранению объекта культурного наследия (Приказ Министерства культуры РФ от 25 июня 2015 № 1840)</p>	

9. Порядок и условия согласования проектной документации на проведение работ по сохранению объекта культурного наследия:

1. Порядок проведения работ по сохранению объекта культурного наследия установлен статьей 45 Федерального закона от 25.06.2002 № 73-ФЗ «Об объектах культурного наследия (памятниках истории и культуры) народов Российской Федерации», работы по сохранению объекта культурного наследия (далее – ОКН), включенного в реестр, или выявленного объекта культурного наследия проводятся на основании задания, согласованной проектной документации и разрешения КГИОП.
2. В случае, если при проведении работ по сохранению ОКН затрагиваются конструктивные и другие характеристики надежности и безопасности объекта, указанные работы проводятся также при наличии положительного заключения государственной экспертизы проектной документации, предоставляемого в соответствии с требованиями Градостроительного кодекса Российской Федерации.
3. Порядок согласования проектной документации на проведение работ по сохранению ОКН, включенного в единый государственный реестр объектов культурного наследия (памятников истории и культуры) народов Российской Федерации, или выявленного объекта культурного наследия, установлен приказом Минкультуры России от 05.06.2015 № 1749.
4. Порядок согласования проектной документации на проведение работ по сохранению ОКН федерального значения установлен приказом Минкультуры России от 22.11.2013 № 1942.
5. Проектная документация рассматривается при наличии положительного заключения государственной историко-культурной экспертизы (не требуется в случае проведения противоаварийных работ и работ, связанных с ремонтом памятника, проводимых в целях поддержания в эксплуатационном состоянии памятника без изменения его особенностей, составляющих предмет охраны).
6. В случае внесения принципиальных изменений в утвержденные проектные решения в ходе выполнения работ по сохранению ОКН проектная документация подлежит повторной государственной экспертизе и переутверждению.

10. Требования по научному руководству, авторскому и техническому надзору:

В соответствии с ГОСТ Р 56200-2014 «Научное руководство и авторский надзор при проведении работ по сохранению объектов культурного наследия. Основные положения».

В соответствии с ГОСТ Р 56254-2014 «Технический надзор на объектах культурного наследия. Основные положения».

Работы по сохранению ОКН проводятся при условии осуществления технического, авторского надзора и государственного надзора в области охраны ОКН за их проведением. Авторский надзор и научное руководство за проведением работ по сохранению ОКН проводятся специалистами, аттестованными федеральным органом охраны объектов культурного наследия в порядке, установленном в соответствии с пунктом 29 статьи 9 Федерального закона от 25.06.2002 № 73-ФЗ «Об объектах культурного наследия (памятниках истории и культуры) народов Российской Федерации».

11. Дополнительные требования и условия:

К проведению работ по сохранению объекта культурного наследия, включенного в реестр, или выявленного объекта культурного наследия допускаются юридические лица и индивидуальные предприниматели, имеющие лицензию на осуществление деятельности по сохранению объектов культурного наследия (памятников истории и культуры) народов Российской Федерации в соответствии с законодательством Российской Федерации о лицензировании отдельных видов деятельности, в соответствии с постановлением Правительства РФ от 19.04.2012 № 349 «О лицензировании деятельности по сохранению объектов культурного наследия (памятников истории и культуры) народов Российской Федерации».

Выдача разрешения на ведение работ по сохранению ОКН осуществляется в соответствии с приказом Минкультуры России от 21.10.2015 № 2625.
Задание прекращает свое действие в случае, если объект исключен из числа ОКН.

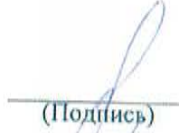
Задание подготовлено:

Специалист 1-й категории
отдела Центрального района
(должность, наименование органа охраны
объектов культурного наследия)


(Подпись)

А.С. Ягжева
(Ф.И.О. полностью)

Главный специалист
отдела гидротехнических
сооружений
(должность, наименование органа охраны
объектов культурного наследия)


(Подпись)

А.Н. Любас
(Ф.И.О. полностью)