

АКТ

по результатам государственной историко-культурной экспертизы
проектной документации на проведение работ по сохранению
выявленного объекта культурного наследия «Дом А.Н. Шлегель»,
расположенного по адресу: Санкт-Петербург, ул. Гороховая, д. 39,
литера А (Гороховая ул., 39): «Проект приспособления для
современного использования выявленного объекта культурного
наследия "Дом А.Н. Шлегель" в части перепланировки и
переустройства квартиры 34, по адресу: г. Санкт-Петербург,
Гороховая улица, д. 39, лит. А» (шифр: 20-04/22), разработанной
ООО «ТОК» в 2022 г.

Акт

по результатам государственной историко-культурной экспертизы проектной документации на проведение работ по сохранению выявленного объекта культурного наследия «Дом А.Н. Шлегель», расположенного по адресу: Санкт-Петербург, ул. Гороховая, д. 39, литера А (Гороховая ул., 39): «Проект приспособления для современного использования выявленного объекта культурного наследия "Дом А.Н. Шлегель" в части перепланировки и переустройства квартиры 34, по адресу: г. Санкт-Петербург, Гороховая улица, д. 39, лит. А» (шифр: 20-04/22), разработанной ООО «ТОК» в 2022 г.

Санкт-Петербург

«30» мая 2022 г.

1. Дата начала и окончания проведения экспертизы

Настоящая государственная историко-культурная экспертиза проведена в составе экспертной комиссии в период с 04 мая 2022 года по 30 мая 2022 года (Приложения 11, 12: копии договоров с экспертами и протоколы заседаний экспертной комиссии).

2. Место проведения экспертизы

Санкт-Петербург.

3. Заказчик государственной историко-культурной экспертизы

Гражданин Российской Федерации Галимьянов Леонид Рафисович (Приложение №11. Копии договоров с экспертами).

4. Состав экспертной комиссии

- *Председатель экспертной комиссии:*

Прокофьев Михаил Федорович, образование высшее, окончил Ленинградский государственный университет имени А.А. Жданова; историк, стаж работы по профессии - 41 год; место работы и должность - Генеральный директор ООО «Научно-проектный реставрационный центр»; аттестован в качестве государственного эксперта по проведению государственной историко-культурной экспертизы (приказ об аттестации Министерства культуры Российской Федерации от 25.12.2019 г. № 2032 – пункт 21). Профиль экспертной деятельности (объекты экспертизы):

- выявленные объекты культурного наследия в целях обоснования целесообразности включения данных в реестр;
- документы, обосновывающие включение объектов культурного наследия в реестр;

- документы, обосновывающие изменение категории историко-культурного значения объекта культурного наследия;
- документы, обосновывающие исключение объектов культурного наследия из реестра;
- проектная документация на проведение работ по сохранению объектов культурного наследия.

- Ответственный секретарь экспертной комиссии:

Глинская Наталия Борисовна, образование высшее, окончила Ордена Трудового Красного Знамени институт живописи, скульптуры и архитектуры имени И.Е. Репина; искусствовед, стаж работы по профессии - 43 года; место работы и должность - заместитель генерального директора ООО «Научно-проектный реставрационный центр»; аттестована в качестве государственного эксперта по проведению государственной историко-культурной экспертизы (приказ об аттестации Министерства культуры Российской Федерации от 25.12.2019 г. № 2032 – пункт 5; приказ от 30.04.2021 № 596 о внесении изменений в приложение к приказу Министерства культуры Российской Федерации от 25.12.2019 № 2032).

Профиль экспертной деятельности (объекты экспертизы):

- выявленные объекты культурного наследия в целях обоснования целесообразности включения данных объектов в реестр;
- документы, обосновывающие включение объектов культурного наследия в реестр;
- документы, обосновывающие изменение категории историко-культурного значения объекта культурного наследия;
- проектная документация на проведение работ по сохранению объектов культурного наследия.

- Член экспертной комиссии:

Калинин Валерий Александрович, образование высшее, окончил Санкт-Петербургский государственный политехнический университет; инженер-строитель, стаж работы по профессии - 18 лет; место работы и должность - главный инженер ООО «Научно-проектный реставрационный центр» (приказ об аттестации Министерства культуры Российской Федерации от 25.12.2019 г. № 2032 – пункт 11). Место работы, должность – главный инженер ООО «Научно-проектный реставрационный центр», эксперт по выполнению государственной историко-культурной экспертизы.

Профиль экспертной деятельности (объекты экспертизы):

- проектная документация на проведение работ по сохранению объектов культурного наследия.

5. Ответственность экспертов

Настоящая государственная историко-культурная экспертиза проведена в соответствии со статьями 28, 29, 30, 31, 32 Федерального закона от 25.06.2002 №73-ФЗ «Об объектах культурного наследия (памятниках истории и культуры) народов Российской Федерации» и Положением о государственной историко-культурной экспертизе, утвержденным Постановлением Правительства Российской Федерации от 15.07.2009 г. № 569.

Настоящим подтверждаем, что мы предупреждены об ответственности за достоверность сведений, изложенных в заключении экспертизы, в соответствии с законодательством Российской Федерации, содержание которого нам известно и понятно.

Председатель экспертной

комиссии:

(подписано электронной подписью) М.Ф. Прокофьев

Ответственный секретарь

экспертной комиссии:

(подписано электронной подписью) Н.Б. Глинская

Член экспертной

комиссии:

(подписано электронной подписью) В.А. Калинин

6. Объект государственной историко-культурной экспертизы

Проектная документация на проведение работ по сохранению выявленного объекта культурного наследия «Дом А.Н. Шлегель», расположенного по адресу: Санкт-Петербург, ул. Гороховая, д. 39, литера А (Гороховая ул., 39): «Проект приспособления для современного использования выявленного объекта культурного наследия "Дом А.Н. Шлегель" в части перепланировки и переустройства квартиры 34, по адресу: г. Санкт-Петербург, Гороховая улица, д. 39, лит. А» (шифр: 20-04/22), разработанная ООО «ТОК» в 2022 г., в следующем составе:

Том 1. Раздел 1. Предварительные работы

- Том 1.1 Исходно-разрешительная документация (шифр 20-04/22-ИРД);
- Том 1.2 Предварительные работы (шифр 20-04/22-ПР);

Том 2. Раздел 2. Комплексные научные исследования

- Том 2.1 Историко-архивные и библиографические исследования (шифр 20-04/22-ИАБИ);
- Том 2.2. Историко-архитектурные натурные исследования (шифр 20-04/22-ОЧ);

Ответственный секретарь экспертной комиссии (подписано электронной подписью) Н.Б.Глинская

- Том. 2.3 Инженерно-технические исследования (шифр 20-04/22-ТО);

Том 3. Раздел 3. Проект приспособления для современного использования выявленного объекта культурного наследия в части перепланировки и переустройства квартиры

- Том 3.1 Пояснительная записка (шифр 20-04/22-П-ПЗ)
- Том 3.2 Архитектурные решения (шифр 20-04/22-П-АР);

Том 3.3. Подраздел 1. Сведения об инженерном оборудовании, о сетях инженерно-технического обеспечения, перечень инженерно-технических мероприятий, содержание технологических решений

- Том 3.3.1 Внутренние системы водоснабжения и канализации (шифр 20-04/22-П-ИОС1);
- Том 3.3.2 Система электроснабжения и освещения (шифр 20-04/22-П-ИОС2);
- Том 3.3.3 Отопление и вентиляция (шифр 20-04/22-П-ИОС3);
- Том 3.4 Проект организации строительства (шифр 20-04/22-П-ПОС).

7. Цель проведения государственной историко-культурной экспертизы

Определение соответствия проектной документации на проведение работ по сохранению выявленного объекта культурного наследия «Дом А.Н. Шлегель», расположенного по адресу: Санкт-Петербург, ул. Гороховая, д. 39, литера А (Гороховая ул., 39): «Проект приспособления для современного использования выявленного объекта культурного наследия "Дом А.Н. Шлегель" в части перепланировки и переустройства квартиры 34, по адресу: г. Санкт-Петербург, Гороховая улица, д. 39, лит. А» (шифр: 20-04/22), разработанной ООО «ТОК» в 2022 г., в составе, указанном в п. 6 настоящего акта, требованиям законодательства Российской Федерации в области государственной охраны объектов культурного наследия.

8. Перечень документов, предоставленных заявителем

- 1) Копия задания КГИОП от 04.06.2018 г. № 01-52-1397/18-0-2;
- 2) Копия выписки из Единого государственного реестра недвижимости от 19.07.2017 г.;
- 3) Копия письма КГИОП от 06.02.2018 г. № 01-30-30/18-0-1 об отсутствии элементов архитектурно-художественной отделки в квартире № 34;
- 4) Копия технического паспорта на квартиру от 07.08.2018 г. Инв. № документа 2696/18;

5) Копии поэтажных планов ГУП «ГУИОН» Центрального района по состоянию на 29.01.2018 г.

6) Копия распоряжения КГИОП от 24.10.2011 г. № 10-701 «Об утверждении перечня предметов охраны выявленного объекта культурного наследия «Дом А.Н. Шлегель»;

7) Копия плана границ территории выявленного объекта культурного наследия «Дом А.Н. Шлегель» от 18.12.2002 г.;

8) Проектная документация «Проект приспособления для современного использования выявленного объекта культурного наследия "Дом А.Н. Шлегель" в части перепланировки и переустройства квартиры 34, по адресу: г. Санкт-Петербург, Гороховая улица, д. 39, лит. А» (шифр: 20-04/22), разработанная ООО «ТОК» в 2022 г., в составе, указанном в п. 6 настоящего Акта.

9. Перечень документов и материалов, собранных и полученных при проведении экспертизы, а также использованной для нее специальной, технической и справочной литературы

9.1. Нормативно-правовая документация

- 1) Федеральный закон от 25.06.2002 № 73-ФЗ «Об объектах культурного наследия (памятниках истории и культуры) народов Российской Федерации».
- 2) Положение о государственной историко-культурной экспертизе, утвержденное постановлением Правительства РФ от 15 июля 2009 г. № 569.
- 3) Разъяснительное письмо Министерства культуры РФ от 25.03.2014 г. № 52-01-39/12-ГА «О научно-проектной и проектной документации, направляемой на государственную историко-культурную экспертизу».
- 4) ГОСТ Р 55528-2013 «Состав и содержание научно-проектной документации по сохранению объектов культурного наследия. Памятники истории и культуры. Общие требования» (действует от 01.01.2014 г.).
- 5) ГОСТ Р 55567-2013 «Порядок организации и ведения инженерно-технических исследований на объектах культурного наследия. Памятники истории и культуры. Общие требования» (действует от 01.06.2014 г.).
- 6) ГОСТ Р 56198-2014 «Мониторинг технического состояния объектов культурного наследия. Недвижимые памятники. Общие требования» (действует от 01.04.2015 г.).
- 7) Выкопировка из приказа КГИОП от 20.02.2001 г. № 15 «Об утверждении Списка вновь выявленных объектов, представляющих историческую, научную, художественную или иную культурную ценность» (Приложение № 3);

- 8) Копия выписки из Единого государственного реестра недвижимости от 26.05.2022г. № КУВИ-999/2022-558090;

9.2. Архивные и библиографические источники

- 1) Базарова Т. А. Планы петровского Петербурга: Источниковедческое исследование. – СПб.: Наука, 2003. – 308 с.
- 2) Бройтман Л. И. Гороховая улица. – СПб.: «Крига», 2010. – 424 с.
- 3) Кепсу С. Петербург до Петербурга: История устья Невы до основания города Петра. СПб.: «Европейский Дом», 2000. – 128 с.
- 4) ЦГИА СПб. Ф. 513. Оп. 102. Д. 9683.
- 5) ЦГИА СПб. Ф. 515. Оп. 4. Д. 1111.

9.3. Интернет-ресурсы

- 1) «PastVu» – ретро-фотографии стран и городов [Электронный ресурс]. URL: <https://pastvu.com>.
- 2) «Это место» – старые и современные карты всех регионов [Электронный ресурс]. URL: <http://www.etomesto.ru>.
- 3) Citywalls.ru — архитектурный сайт Петербурга [Электронный ресурс]. URL: <http://www.citywalls.ru>.
- 4) Википедия, свободная энциклопедия – общедоступная многоязычная универсальная интернет-энциклопедия [Электронный ресурс]. URL: <https://ru.wikipedia.org/wiki/>
- 5) Библиотека древних рукописей – [Электронный ресурс]. URL: http://drevlit.ru/docs/russia/XVIII/1740-1760/Imenn_spisok_lejb_kamp/spisok.php

10. Сведения о проведенных исследованиях с указанием примененных методов, объема и характера выполненных работ и их результатов

В рамках настоящей государственной историко-культурной экспертизы экспертами были проведены следующие научно-практические исследования:

- визуальное обследование, натурная фотофиксация (Приложение №3) в целях установления особенностей состояния объекта культурного наследия;

- анализ представленных заказчиком материалов и документации, перечисленных в пункте 8 настоящего Акта;

- историко-библиографические исследования на основании материалов из Центрального государственного исторического архива Санкт-Петербурга и других материалов, хранящихся в открытом доступе. Иконографические материалы, собранные в процессе проведения экспертизы, представлены в Приложении №2 к настоящему акту.

Указанные исследования были проведены с применением методов натурного, историко-архивного и историко-архитектурного анализа в объеме, достаточном для обоснования вывода о возможности проведения работ по сохранению выявленного объекта культурного наследия «Дом А.Н. Шлегель». Исследования проводились на основе принципов научной обоснованности, объективности и законности, презумпции сохранности объекта культурного наследия, соблюдения требований безопасности в отношении объекта культурного наследия, достоверности и полноты информации.

11. Сведения об обстоятельствах, повлиявших на процесс проведения и результаты экспертизы

В ходе проведенного обследования квартиры №34, находящейся в выявленном объекте культурного наследия «Дом А.Н. Шлегель», расположенном по адресу: Санкт-Петербург, ул. Гороховая, д. 39, литера А (Гороховая ул., 39) экспертами было установлено, что на момент проведения экспертизы и на момент обследования объекта специалистами ООО «ТОК», в квартире выполнены следующие виды работ:

- Демонтаж исторических внутриквартирных ненесущих перегородок;
- Демонтаж печи;
- Замена оконных заполнений;
- Замена сетей водоснабжения, канализации и электроснабжения;
- Замена пирога пола;
- Поднятие уровня пола подиумом на деревянных лагах для прокладки инженерных систем в конструкции пола;
- Устройство новых перегородок из ГКЛ и ГКЛВ по металлическому каркасу с заполнением МВП;
- Замена межкомнатных дверных заполнений;
- Установка сантехнического оборудования;
- Выполнение внутренней отделки помещений.

Выполненные работы не нарушают предмет охраны выявленного объекта культурного наследия, утвержденный распоряжением КГИОП от 24.10.2011 г. № 10-701.

Иные обстоятельства, повлиявшие на процесс проведения и результаты экспертизы, отсутствуют.

12. Факты и сведения, выявленные и установленные в результате проведенных исследований

12.1. Собственник или пользователь объекта

Собственниками квартиры № 34, расположенной в выявленном объекте культурного наследия «Дом А.Н. Шлегель», по адресу: Санкт-Петербург, ул. Гороховая, д. 39, литера А (Гороховая ул., 39), являются Граждане Российской Федерации: Галимьянов Леонид Рафисович, несовершеннолетняя дочь Галимьянова Леонида Рафисовича - Чернышова Софья Леонидовна, несовершеннолетняя дочь Галимьянова Леонида Рафисовича - Чернышова Алла Леонидовна - на основании выписки из Единого государственного реестра недвижимости от 19.07.2017 г. и 26.05.2022 г. № КУВИ-999/2022-558090 (Приложение № 8).

12.2. Сведения о государственной охране объекта культурного наследия

Здание по адресу: Санкт-Петербург, ул. Гороховая, д. 39, литера А (Гороховая ул., 39) является выявленным объектом культурного наследия «Дом А.Н. Шлегель» согласно приказу КГИОП от 20.02.2001 г. № 15 «Об утверждении Списка вновь выявленных объектов, представляющих историческую, научную, художественную или иную культурную ценность» (Приложение № 5).

Распоряжение КГИОП от 24.10.2011 г. № 10-701 «Об утверждении перечня предметов охраны выявленного объекта культурного наследия «Дом А.Н. Шлегель» (Приложение №6).

План границ территории выявленного объекта культурного наследия «Дом А.Н. Шлегель» от 18.12.2002 г. (Приложение № 7).

12.3. Краткие исторические сведения: время возникновения, даты основных изменений объекта

Гороховая улица была проложена в 1737 году.

Первые постройки на этом месте появились уже в 1738 году.

На плане И. Ф. Трускотта 1753 г. видны постройки, принадлежащие петербургскому купцу Б. И. Смирнову дом по Гороховой линии и три постройки внутри двора.

В конце XVIII века при купце Иване Янкине внутренние дворовые постройки были переделаны и соединены с домом по Гороховой улице. Внутри был образован единый большой внутренний двор.

К концу 1830-х гг. был построен еще один флигель, разделивший участок на два двора.

Эти постройки были снесены. Современный дом был построен в 1838 году. Каменный четырехэтажный «на погребях» дом, стоящий на красной линии Гороховой улицы и два пятиэтажных дворовых флигеля, были построены по проекту инженер-полковника Е. А. Брюна. Таким образом участок был поделен на три двора. В 1839 г. дом и флигели строил архитектор П. И. Габерцеттель. Владельцем участка была вдова статского советника Анна Николаевна Шлегель (1799–1877).

В 1885 году дом принадлежал «жене почетного гражданина» Матильде Самойловне Вульфсон. По проекту Д. Лебедева были произведены перестройки во флигелях, с уничтожением ретирадников (туалетов).

В 1913 году архитектор В. Белобородов разработал проект устройства кинотеатра во флигелях на 1-м этаже. Проект был осуществлен в 1913–1914 гг. архитектором В. Блохиным. Кинотеатр получил название «Луно-Парк».

В 1914 году В. Блохиным был разработан проект устройства мансарды на лицевом доме, который не был осуществлен.

В 1916 году был разработан проект, утвержденный 10 октября 1916 г. об устройстве мансарды с полукруглым фронтоном. Мансарда сохранилась до настоящего времени.

Приказом КГИОП от 20.02.2001 г. № 15 «Об утверждении Списка вновь выявленных объектов, представляющих историческую, научную, художественную или иную культурную ценность» здание «Дом А. Н. Шлегель» включено в список памятников архитектуры.

12.4. Описание объекта

Здание по адресу: Санкт-Петербург, ул. Гороховая, д. 39, литера А является выявленным объектом культурного наследия «Дом А.Н. Шлегель». Конструктивная схема здания – с продольными и поперечными несущими стенами из кирпича. Крыша здания двускатная с металлическим покрытием.

Лицевой фасад Гороховой улице решён в стиле эклектики. По центральной оси располагается воротный проезд. Цоколь облицован известняком. Фасад гладко оштукатурен. Оконные проемы прямоугольной формы и с полуциркульными завершениями в уровне 1-го этажа, с современными заполнениями. В уровне 1-го этажа оконные проемы оформлены профилированными архивольтами и замковыми камнями. В уровне 2-го этажа - фигурными профилированными наличниками с валютообразными завитками, лепными композициями в виде двух драконов, держащих картуш. В уровне 3-го этажа – прямыми сандриками, декорированными поясом иоников и лепной композицией (медальон с головой Медузы Горгоны, пальметты), на лепных кронштейнах в виде акантового листа, профилированными наличниками, декорированными

провисающими цветочными гирляндами. В межэтажном пространстве 3-4-го этажей расположены лепные композиции в виде дубовых листьев, перевитых лентой. В уровне 3-го этажа по центральной оси располагается прямоугольный балкон на металлических кронштейнах с кованым металлическим ограждением. Дверные проемы с полуциркульными завершениями, с современными заполнениями, оборудованы крыльцами. По центральной оси фасада расположен воротный проезд прямоугольной формы, с лучковым завершением, с двустворчатым металлическим кованым заполнением. Воротный проезд оформлен замковым камнем, декорированным львиным маскаронном.

Фасад расчленяют межэтажные карнизы (декорированные порезкой между 2-3 этажами). В завершении фасада – венчающий профилированный карниз. По центральной оси фасада расположен фигурный аттик, декорированный профилированным карнизом и полуциркульным фронтоном.

Дворовые фасады гладко оштукатурены, цоколь облицован известняком. Оконные проемы прямоугольной формы, так же с полуциркульными завершениями, с современными заполнениями. Дверные проемы прямоугольной формы, с современными заполнениями.

Квартира № 34 располагается на 2 этаже объекта культурного наследия. Вход в квартиру осуществляется с двух лестничных клеток. Дверные проемы, ведущие на лестничную клетку, прямоугольной формы с позднейшими дверными заполнениями. Оконные проемы квартиры прямоугольной формы с металлопластиковыми заполнениями. Стены выполнены из кирпича, оштукатурены, окрашены, облицованы современными материалами. Перекрытия плоские, скрыты натяжными потолками. Напольное покрытие выполнено из современных отделочных материалов (ламинат, керамическая плитка).

В квартире №34 архитектурно-художественные элементы интерьера, представляющие историко-культурную ценность отсутствуют (Приложение № 5. Копия распоряжения КГИОП от 24.10.2011 г. № 10-701 «Об утверждении перечня предметов охраны выявленного объекта культурного наследия «Дом А.Н. Шлегель»; Приложение № 10. Копия письма КГИОП от 06.02.2018 г. № 01-30-30/18-0-1 об отсутствии элементов архитектурно-художественной отделки в квартире № 34).

12.5. Анализ проектной документации

Представленная на экспертизу проектная документация «Проект приспособления для современного использования выявленного объекта культурного наследия "Дом А.Н. Шлегель" в части перепланировки и переустройства квартиры 34, по адресу: г. Санкт-Петербург, Гороховая

улица, д. 39, лит. А» (шифр: 20-04/22), разработанной ООО «ТОК» в 2022 г. с целью приспособления объекта культурного наследия для современного использования.

Общество с ограниченной ответственностью «ТОК» осуществляет свою деятельность по сохранению объектов культурного наследия на основании Лицензии № МКРФ 03274, выданной Министерством культуры Российской Федерации от 02.03.2016 г. (лицензия переоформлена на основании решения лицензирующего органа – приказа № 555 от 13.04.2017 г. и №776 от 17.06.2019 г.).

Ниже представлен анализ разделов, входящих в состав экспертируемого проекта:

Том 1. Раздел 1. Предварительные работы

Том 1.1 Исходно-разрешительная документация (шифр 20-04/22-ИРД)

В проектную документацию включены необходимые документы: копия выписки из ЕГРН, копия технического паспорта на квартиру, копии поэтажных планов, копия задания КГИОП, копия распоряжения КГИОП об утверждении предмета охраны и копия плана границ объекта культурного наследия.

Том 1.2 Предварительные работы (шифр 20-04/22-ПР)

Раздел содержит документацию по результатам предварительного исследования памятника, осуществляемого в целях ознакомления с памятником и имеющейся по нему документацией, сбора и подготовки исходной и разрешительной документации, а также подготовки к проведению натурных исследований, программа научно-исследовательских работ, акт осмотра технического состояния объекта культурного наследия и фотофиксацию до начала работ.

Том содержит - акт осмотра технического состояния объекта культурного наследия (памятника истории и культуры), а также акт определения влияния предполагаемых к проведению видов работ на конструктивные и другие характеристики надежности и безопасности объекта культурного наследия (памятника истории и культуры) народов Российской Федерации. Вышеуказанные акты составлены по утвержденной форме, содержат необходимые данные о состоянии объекта перед проектированием, состав предполагаемых работ и заключение о том, что данные работы не оказывают влияния на конструктивные и другие характеристики надежности и безопасности объекта.

Том 2. Раздел 2. Комплексные научные исследования

Том 2.1 Историко-архивные и библиографические исследования (шифр 20-04/22-ИАБИ)

Том содержит историко-архивные и библиографические изыскания, историческая справка и иконографические материалы, представленные в разделе, отражают сведения об объекте культурного наследия с момента начала строительства до сегодняшних дней. Сведения, приведённые в разделе, являются достоверными, и подтверждаются проведёнными экспертами исследованиями.

Том 2.2. Историко-архитектурные натурные исследования (шифр 20-04/22-ОЧ)

Графическая часть тома содержит натурные обмеры квартиры №34, обмеры существующих оконных заполнений, детали существующих оконных заполнений

Том. 2.3 Инженерно-технические исследования (шифр 20-04/22-ТО)

Разработке проекта предшествовало техническое обследование строительных конструкций здания в границах проектирования, техническое заключение которого представлено в материалах проекта.

Согласно материалам рассматриваемого заключения, общее техническое состояние обследованных конструкций следующее:

- стены наружные и внутренние - выполнены из полнотелого красного глиняного кирпича нормального обжига на цементно-песчаном растворе, оштукатурены, состояние – исправное и работоспособное;
- перекрытия - по деревянным балкам из окантованного бревна с деревянным заполнением, состояние - работоспособное;
- перегородки , исторические перегородки не сохранились, состояние существующих поздних перегородок – работоспособное;
- потолки, историческая штукатурка не сохранилась, состояние - работоспособное;
- полы, историческое покрытие полов не сохранилось, состояние – работоспособное;
- межкомнатные дверные полотна, состояние - работоспособное;
- оконные заполнения – металлопластиковые с двухкамерным стеклопакетом, дефектов и повреждений нет. Цвет рам – белый, состояние - работоспособное;

Результаты предварительных работ и комплексных научных исследований соответствуют требованиям задания КГИОП от 04.06.2018 г. № 01-52-1397/18-0-2 и достаточны для выбора направлений и методов проведения работ по сохранению выявленного объекта культурного наследия «Дом А.Н. Шлегель».

Том 3. Раздел 3. Проект приспособления для современного использования выявленного объекта культурного наследия в части перепланировки и переустройства квартиры

Том 3.1 Пояснительная записка (шифр 20-04/22-П-ПЗ)

Пояснительная записка, представленная в материалах проекта, содержит обоснование проектных решений и включает в себя краткую историческую справку и общие сведения об объекте культурного наследия, его описание на момент проектирования, включая информацию о строительных конструкциях и инженерном обеспечении, описание проектных решений с обоснованиями, а также основные решения по организации строительства.

Том 3.2 Архитектурные решения (шифр 20-04/22-П-АР);

На момент выхода специалистов составивших проектную документацию на объект и проведения данной экспертизы, выполнены следующие виды работ:

- Демонтаж исторических внутриквартирных ненесущих перегородок;
- Демонтаж печи;
- Замена оконных заполнений;
- Замена сетей водоснабжения, канализации и электроснабжения;
- Замена пирога пола;
- Поднятие уровня пола подиумом на деревянных лагах для прокладки инженерных систем в конструкции пола;
- Устройство новых перегородок из ГКЛ и ГКЛВ по металлическому каркасу с заполнением МВП;
- Замена межкомнатных дверных заполнений;
- Установка сантехнического оборудования;
- Выполнение внутренней отделки помещений.

Для осуществления работ по приспособлению для современного использования выявленного объекта культурного наследия в части перепланировки и переустройства квартиры 34 в дополнение к вышеперечисленным, предполагается выполнить следующие виды работ:

- Устройство новой перегородки из ГКЛ по металлическому каркасу с заполнением МВП в пом. 113;
- Устройство межкомнатного дверного заполнения;
- Выполнение отделки проектируемой перегородки.

Графическая часть раздела включает в себя обмерный план кв.№34, план квартиры согласно техническому паспорту, план после перепланировки, экспликацию полов, ведомость отделки, узлы перегородок каркасного типа.

Предмет охраны в части «конструктивная система здания: исторические наружные и внутренние капитальные стены - материал (кирпич), местоположение; исторические отметки междуэтажных перекрытий; дворовые фасады: материал и характер отделки цоколя - облицовка известняком; материал и характер отделки фасада – гладкая штукатурка; оконные и дверные проемы - местоположение, конфигурация и габариты; оконные проемы цокольного-1-го этажей – ширина и отметка высоты» - остается неизменным.

Том 3.3. Подраздел 1. Сведения об инженерном оборудовании, о сетях инженерно-технического обеспечения, перечень инженерно-технических мероприятий, содержание технологических решений

Том 3.3.1 Внутренние системы водоснабжения и канализации (шифр 20-04/22-П-ИОС1);

Том 3.3.2 Система электроснабжения и освещения (шифр 20-04/22-П-ИОС2);

Том 3.3.3 Отопление и вентиляция (шифр 20-04/22-П-ИОС3)

Данным подразделом проекта предусмотрено переоборудование инженерных систем здания (водоснабжение и канализация, отопление и вентиляция, электроснабжение и освещение) в соответствии с новой планировкой.

Принятые в разделах решения отвечают современным нормативным требованиям и направлены на реализацию задачи по приспособлению и созданию условий для современного использования объекта культурного наследия и сопровождаются всеми необходимыми расчетами, спецификациями и схемами инженерных трассировок.

Описание проектных решений и порядок производства работ обеспечивают безопасность их проведения при условии соблюдения описанных в нем условий, тем самым обеспечивая сохранение объекта культурного наследия.

Том 3.4 Проект организации строительства (шифр № 20-04/22-П-ПОС)

Том содержит проект организации строительства с описанием технологической последовательности выполнения работ на объекте культурного наследия с характеристикой района строительства, инфраструктуры и земельного участка, а также перечня работ с обоснованиями привлечения необходимых исполнителей, ресурсов, материально-технических средств.

Разработанные проектом решения отвечают современным нормативным требованиям, приняты с учетом требования задания КГИОП от 04.06.2018 г. № 01-52-1397/18-0-2 (Приложение № 7) и направлены на поддержание современных эксплуатационных характеристик здания без

Ответственный секретарь экспертной комиссии (подписано электронной подписью) Н.Б.Глинская

изменения предмета охраны объекта, утвержденного распоряжением КГИОП от 24.10.2011 г. № 10-701 (Приложение № 5).

13. Обоснование выводов государственной историко-культурной экспертизы

По результатам рассмотрения представленной на экспертизу проектной документации «Проект приспособления для современного использования выявленного объекта культурного наследия "Дом А.Н. Шлегель" в части перепланировки и переустройства квартиры 34, по адресу: г. Санкт-Петербург, Гороховая улица, д. 39, лит. А» (шифр: 20-04/22), разработанной ООО «ТОК» в 2022 г., экспертами сделаны следующие выводы:

1) Анализ решений, предусмотренных экспертируемой проектной документацией, совместно с изучением перечня предметов охраны выявленного объекта культурного наследия «Дом А.Н. Шлегель», утвержденный распоряжением КГИОП от 24.10.2011 г. № 10-701 (Приложение № 5) показал, что особенности объекта культурного наследия в рамках рассматриваемого проекта не затрагиваются, или сохраняются без изменений (отсутствие влияния принятых решении на сохранность предмета охраны описано в разделе 12.5. «Анализ проектной документации» настоящего акта).

2) Предусмотренные проектом работы согласно ст. 44 Федерального закона № 73-ФЗ от 25.06.2002 относятся к «приспособлению объекта культурного наследия для современного использования» так как направлены на научно-исследовательские, проектные и производственные работы, проводимые в целях создания условий для современного использования объекта культурного наследия, включая реставрацию представляющих собой историко-культурную ценность элементов объекта культурного наследия без изменения особенностей, составляющих перечень предметов охраны, утвержденный распоряжением КГИОП от 24.10.2011 г. № 10-701 (Приложение № 5).

3) Представленная на экспертизу проектная документация разработана с учетом действующих требований в части ее состава, содержания и оформления, соответствует требованиям задания КГИОП от 04.06.2018 г. № 01-52-1397/18-0-2 (Приложение № 7) и не противоречит действующему законодательству в сфере сохранения объектов культурного наследия (памятников истории и культуры) народов Российской Федерации.

14. Выводы экспертизы

Проектная документация на проведение работ по сохранению выявленного объекта культурного наследия «Дом А.Н. Шлегель», расположенного по адресу: Санкт-Петербург, ул. Гороховая, д. 39, литера А
Ответственный секретарь экспертной комиссии (подписано электронной подписью) Н.Б.Глинская

(Гороховая ул., 39): «Проект приспособления для современного использования выявленного объекта культурного наследия "Дом А.Н. Шлегель" в части перепланировки и переустройства квартиры 34, по адресу: г. Санкт-Петербург, Гороховая улица, д. 39, лит. А» (шифр: 20-04/22), разработанной ООО «ТОК» в 2022 г. **соответствует требованиям законодательства РФ в области государственной охраны объектов культурного наследия (положительное заключение).**

Подписи экспертов

(подписано электронной подписью) /М.Ф. Прокофьев/ 30.05.2022 года
(подписано электронной подписью) /Н.Б. Глинская/ 30.05.2022 года
(подписано электронной подписью) /В.А. Калинин/ 30.05.2022 года

15. Перечень приложений к заключению экспертизы

Приложение № 1. Иконографические материалы.

Приложение № 2. Фотофиксация современного состояния от 04.05.2022 г.

Приложение № 3. Выкопировка из приказа КГИОП от 20.02.2001 г. № 15 «Об утверждении Списка вновь выявленных объектов, представляющих историческую, научную, художественную или иную культурную ценность»

Приложение № 4. Историко-культурный опорный план.

Приложение № 5. Копия распоряжения КГИОП от 24.10.2011 г. № 10-701 «Об утверждении перечня предметов охраны выявленного объекта культурного наследия «Дом А.Н. Шлегель».

Приложение № 6. Копия плана границ территории выявленного объекта культурного наследия «Дом А.Н. Шлегель» от 18.12.2002 г.

Приложение № 7. Копия задания КГИОП от 04.06.2018 г. № 01-52-1397/18-0-2.

Приложение № 8. Копия выписки из Единого государственного реестра недвижимости от 19.07.2017; Копия выписки из Единого государственного реестра недвижимости от 26.05.2022г. № КУВИ-999/2022-558090;

Приложение № 9. Копия технического паспорта на квартиру от 07.08.2018 г. Инв. № документа 2696/18. Копии поэтажных планов ГУП «ГУИОН» Центрального района по состоянию на 19.07.2017 г.

Приложение № 10. Копия письма КГИОП от 06.02.2018 г. № 01-30-30/18-0-1 об отсутствии элементов архитектурно-художественной отделки в квартире № 34.

Приложение № 11. Копии договоров с экспертами

Приложение № 12. Протоколы заседаний экспертной комиссии

Приложение № 1 к Акту по результатам государственной историко-культурной экспертизы проектной документации на проведение работ по сохранению выявленного объекта культурного наследия «Дом А.Н. Шлегель», расположенного по адресу: Санкт-Петербург, ул. Гороховая, д. 39, литера А (Гороховая ул., 39): «Проект приспособления для современного использования выявленного объекта культурного наследия "Дом А.Н. Шлегель" в части перепланировки и переустройства квартиры 34, по адресу: г. Санкт-Петербург, Гороховая улица, д. 39, лит. А» (шифр: 20-04/22), разработанной ООО «ТОК» в 2022 г.

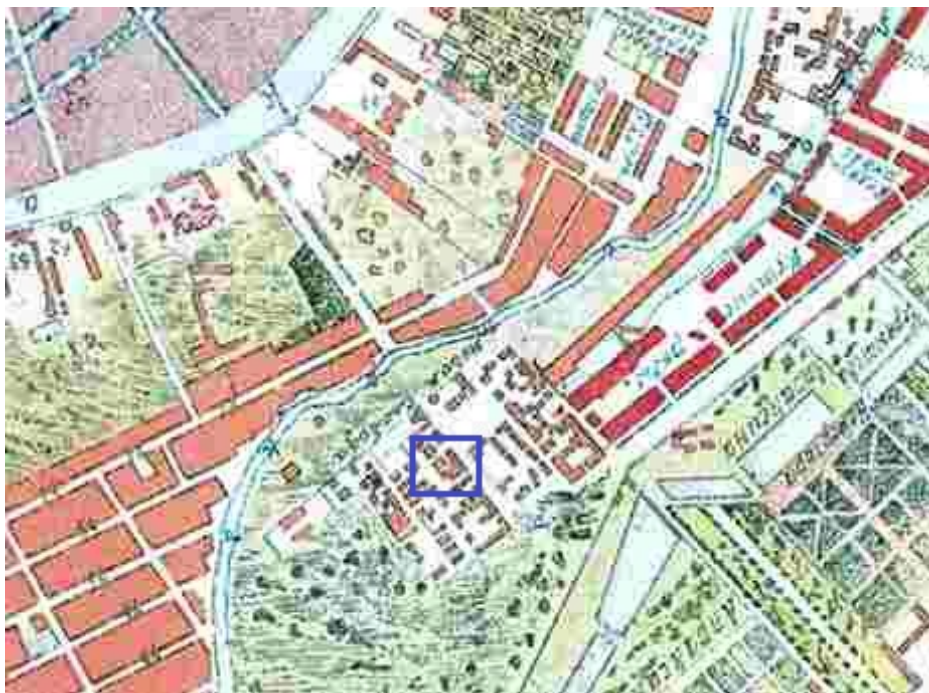
Иконографические материалы

Список иллюстраций

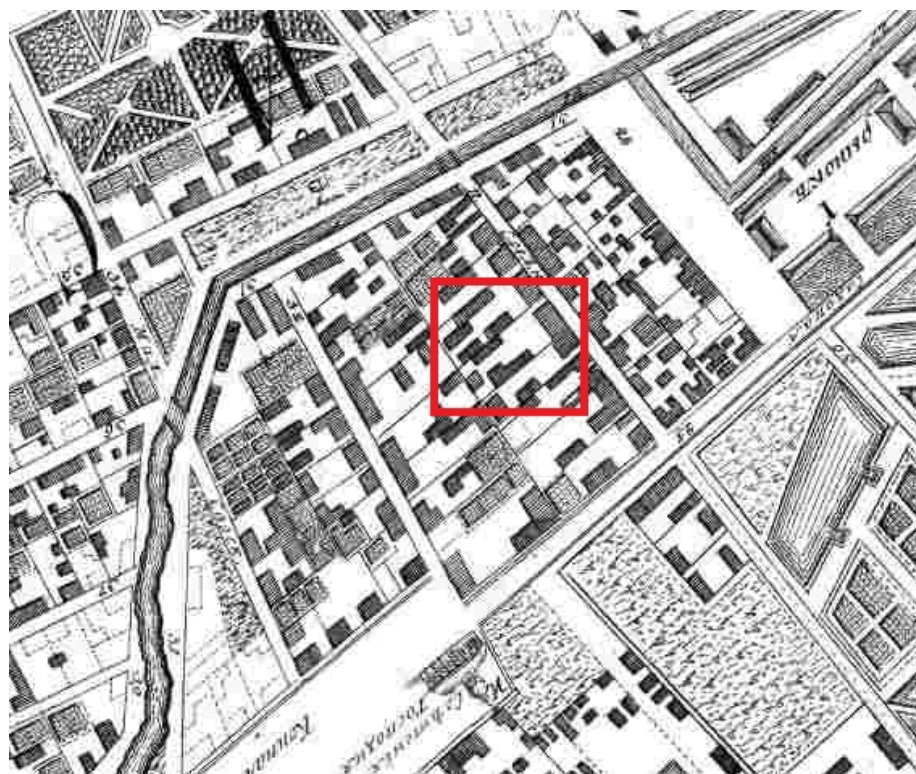
- Илл. 1. План Санкт-Петербурга И. Б. Зихгейма. 1738 г. . — ЭтоМесто — старые карты России [Электронный ресурс]. URL: http://www.etomesto.ru/map-peterburg_1738/
- Илл. 2. Санкт-Петербург. Академический план адъютанта И. Ф. Трускотта. 1753 г. — ЭтоМесто — старые карты России [Электронный ресурс]. URL: http://www.etomesto.ru/map-peterburg_1753/
- Илл. 3. Атлас Санкт-Петербурга. 1798 г. План XVIII. — Фрагмент — ЦГИА СПб. Ф. 513. Оп. 168. Д. 319. Л. 23.
- Илл. 4. Подробный план Санкт-Петербурга 1828 г. генерал-майора Ф. Ф. Шуберта. ЭтоМесто — старые карты России [Электронный ресурс]. URL: http://www.etomesto.ru/map-peterburg_1828/
- Илл. 5. План двора статской советницы А. Н. Шлегель. 1838 г. — ЦГИА СПб. Ф. 513. Оп. 102. Д. 9683.
- Илл. 6. Проект лицевого фасада 4-х этажного жилого дома, выходящего на красную линию Гороховой ул., по проекту, утвержденному 26 мая 1838 г. — ЦГИА СПб. Ф. 513. Оп. 102. Д. 9683.
- Илл. 7. План двора А. Н. Шлегель с обозначением проектируемых каменных погребов по проекту, утвержденному 31 августа 1839 г. — ЦГИА СПб. Ф. 513. Оп. 102. Д. 9683.
- Илл. 8. Цылов Н. Атлас тринадцати частей С.-Петербурга с подробным изображением набережных, улиц, переулков, казенных и обывательских домов. — М.: ЗАО «Центрполиграф», 2003. — Репринт— 1849 г. — 862 с. — С. 47.
- Илл. 9. Лицевой фасад дома Е. Л. Вагенгейм по Гороховой ул., № 39. 1874 г. — ЦГИА СПб. Ф. 513. Оп. 102. Д. 9683.
- Илл. 10. Проект перестройки флигелей с уничтожением ретирадников (туалетов). План 1-го этажа. Архитектор Д. Лебедев. 1885 г. — ЦГИА СПб. Ф. 513. Оп. 102. Д. 9683.
- Илл. 11. Проект перестройки флигелей с уничтожением ретирадников (туалетов). План 2-5 этажей. Архитектор Д. Лебедев. 1885 г. — ЦГИА СПб. Ф. 513. Оп. 102. Д. 9683.
- Илл. 12. Проект перестройки флигелей с уничтожением ретирадников (туалетов). Разрез по линии А-В. Архитектор Д. Лебедев. 1885 г. — ЦГИА СПб. Ф. 513. Оп. 102. Д. 9683.
- Илл. 13. Проект перестройки флигелей с уничтожением ретирадников (туалетов). Разрез по линии С-Д. Архитектор Д. Лебедев. 1885 г. — ЦГИА СПб. Ф. 513. Оп. 102. Д. 9683.
- Илл. 14. План двора Адели Людвиговны Эрлих. Проект постройки двух пятиэтажных флигелей. Архитектор К. Никифоров. 1898 г. — ЦГИА СПб. Ф. 513. Оп. 102. Д. 9683.

- Илл. 15. План двора А. Л. Эрлих на 12 марта 1899 г. — ЦГИА СПб. Ф. 515. Оп. 4. Д. 1111.
- Илл. 16. План подвального и 1-го этажей. 1899 г. — ЦГИА СПб. Ф. 515. Оп. 4. Д. 1111.
- Илл. 17. План 1 и 2-го этажей. 1899 г. — ЦГИА СПб. Ф. 515. Оп. 4. Д. 1111.
- Илл. 18. План 2 и 3-го этажей. 1899 г. — ЦГИА СПб. Ф. 515. Оп. 4. Д. 1111.
- Илл. 19. Лицевой фасад дома А. Л. Эрлих. 1899 г. — ЦГИА СПб. Ф. 515. Оп. 4. Д. 1111.
- Илл. 20. Разрез по линии а-в. 1899 г. — ЦГИА СПб. Ф. 515. Оп. 4. Д. 1111.
- Илл. 21. Чертеж фасада лит. В и разрезы лит. А по линии с-d. 1899 г. — ЦГИА СПб. Ф. 515. Оп. 4. Д. 1111.
- Илл. 22. Фиксационный план лицевого фасада (лит. А), утвержденный 5 декабря 1910 г. — ЦГИА СПб. Ф. 515. Оп. 4. Д. 1111.
- Илл. 23. План 1-го этажа по проекту, утвержденному 6 июля 1912 г. — ЦГИА СПб. Ф. 513. Оп. 102. Д. 9683.
- Илл. 24. План устройства кинематографа, по разрешению Санкт-Петербургской городской управы от 5 ноября 1913 г. — ЦГИА СПб. Ф. 513. Оп. 102. Д. 9683.
- Илл. 25. Проект лицевого фасада надстройки мансарды на 4-х этажном лицезом доме и флигелях, утвержденный 17 апреля 1914 г. Архитектор В. Блохин. — ЦГИА СПб. Ф. 513. Оп. 102. Д. 9683.
- Илл. 26. План двора А. Л. Эрлих. Спасской части 3 участка по Гороховой улице под № 39. 1916 г. — ЦГИА СПб. Ф. 515. Оп. 4. Д. 1111.
- Илл. 27. План подвального этажа. 1916 г. — ЦГИА СПб. Ф. 515. Оп. 4. Д. 1111.
- Илл. 28. План 1-го этажа. 1916 г. — ЦГИА СПб. Ф. 515. Оп. 4. Д. 1111.
- Илл. 29. План 2-го этажа. 1916 г. — ЦГИА СПб. Ф. 515. Оп. 4. Д. 1111.
- Илл. 30. План 3-го этажа. 1916 г. — ЦГИА СПб. Ф. 515. Оп. 4. Д. 1111.
- Илл. 31. План 4-го этажа. 1916 г. — ЦГИА СПб. Ф. 515. Оп. 4. Д. 1111.
- Илл. 32. План 5-го этажа и мансарды. 1916 г. — ЦГИА СПб. Ф. 515. Оп. 4. Д. 1111.
- Илл. 33. План лицевого фасада, утвержденный 10 октября 1916 г. — ЦГИА СПб. Ф. 515. Оп. 4. Д. 1111.
- Илл. 34. Разрезы по линии а-б и фасад лит. А. 1916 г. — ЦГИА СПб. Ф. 515. Оп. 4. Д. 1111.
- Илл. 35. Дом на Гороховой 39 в 1949 и 2007 г. — Бройтман Л. И. Гороховая улица. — СПб.: «Крига», 2010. — 424 с. — С. 202.
- Илл. 36. Лицевой фасад «Дома А. Н. Шлегель». 1967 г. — CityWalls — Архитектурный сайт Санкт-Петербурга [Электронный ресурс]. URL: <http://www.citywalls.ru/house11727.html?s=jegu5e347ltc3q8q4h6f18rpj0>

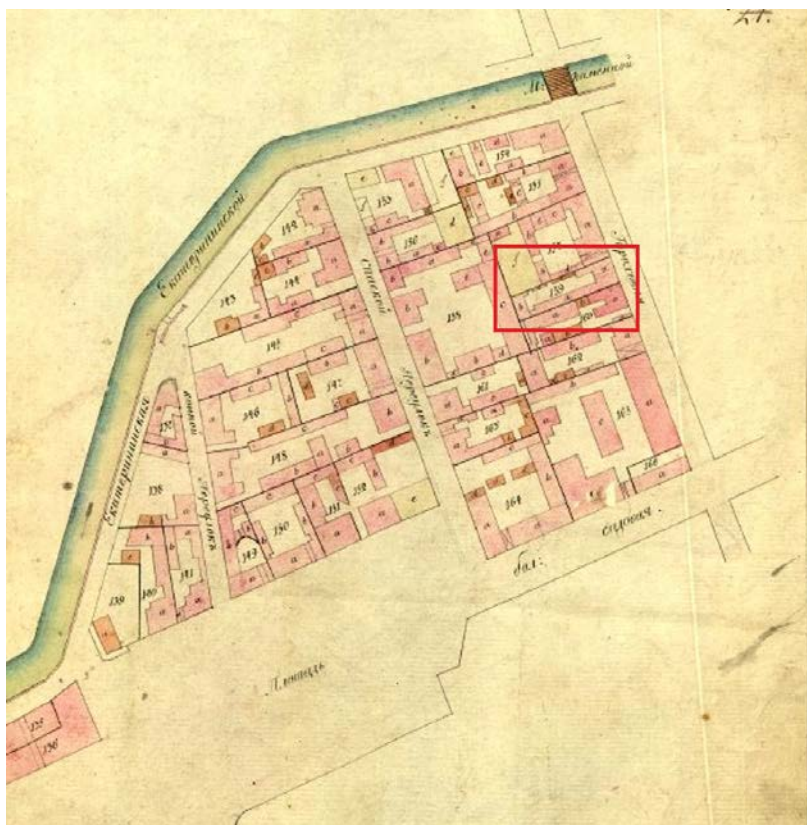
Иллюстрации



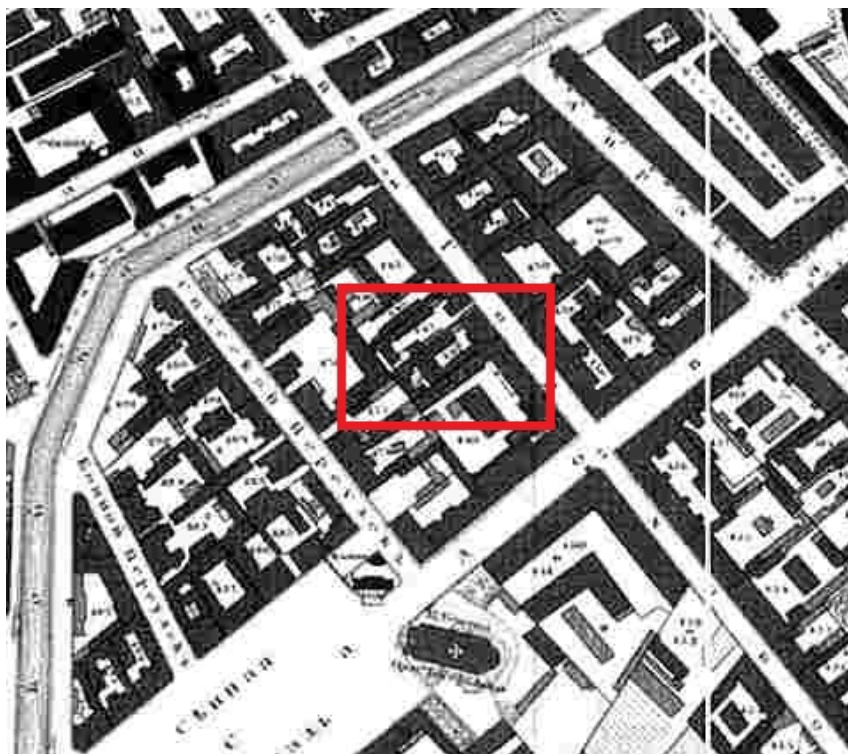
Илл. 1. План Санкт-Петербурга И. Б. Зихгейма. 1738 г. — ЭтоМесто — старые карты России [Электронный ресурс]. URL: http://www.etomesto.ru/map-peterburg_1738/



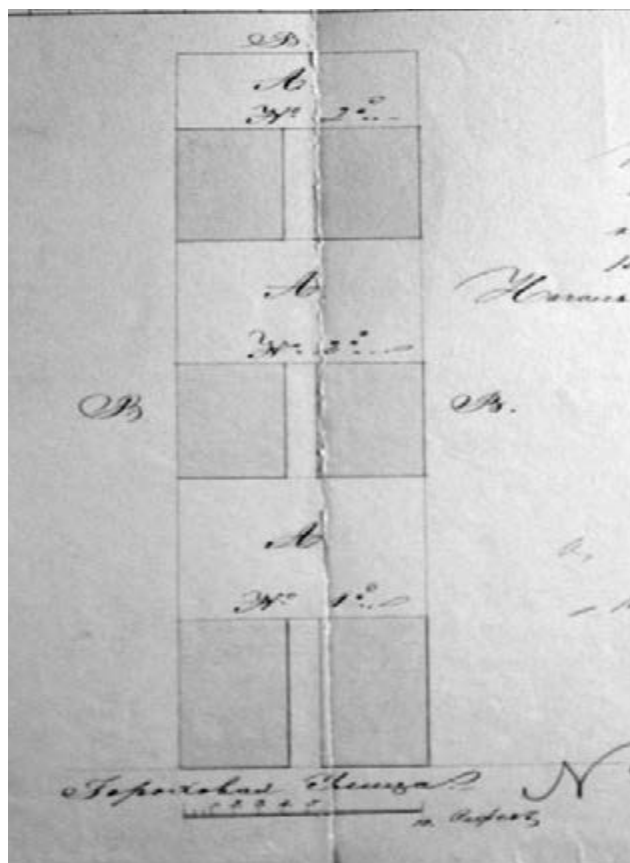
Илл. 2. Санкт-Петербург. Академический план адъютанта И. Ф. Трускотта. 1753 г. — ЭтоМесто — старые карты России [Электронный ресурс]. URL: http://www.etomesto.ru/map-peterburg_1753/



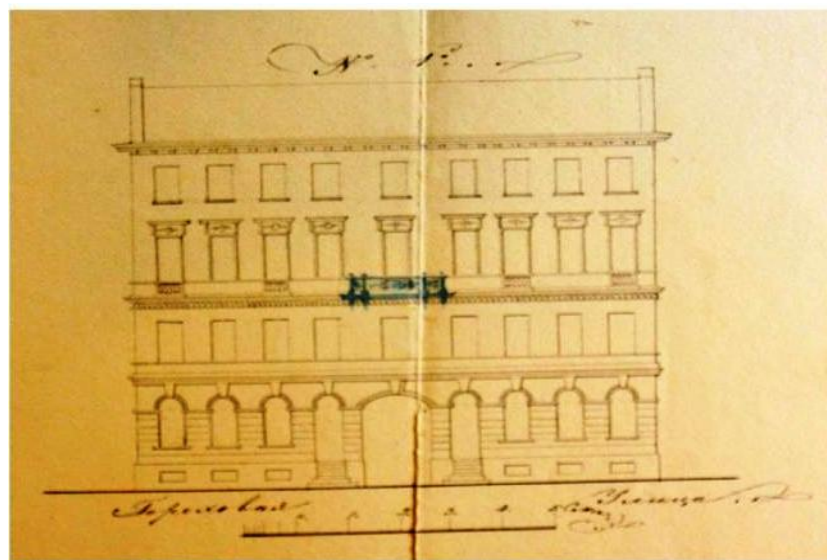
Илл. 3. Атлас Санкт-Петербурга. 1798 г. План XVIII. — Фрагмент —
ЦГИА СПб. Ф. 513. Оп. 168. Д. 319. Л. 23.



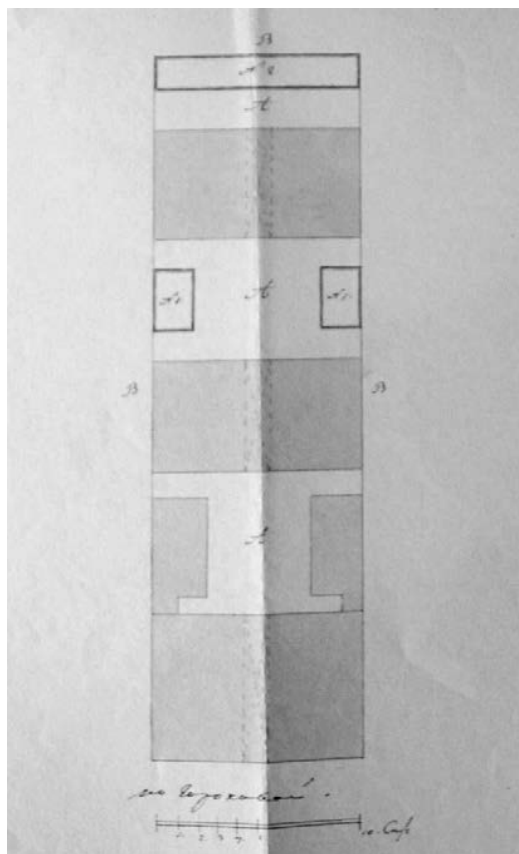
Илл. 4. Подробный план Санкт-Петербурга 1828 г. генерал-майора Ф. Ф.
Шуберта. Это Место — старые карты России [Электронный ресурс].
URL: http://www.etomesto.ru/map-peterburg_1828/



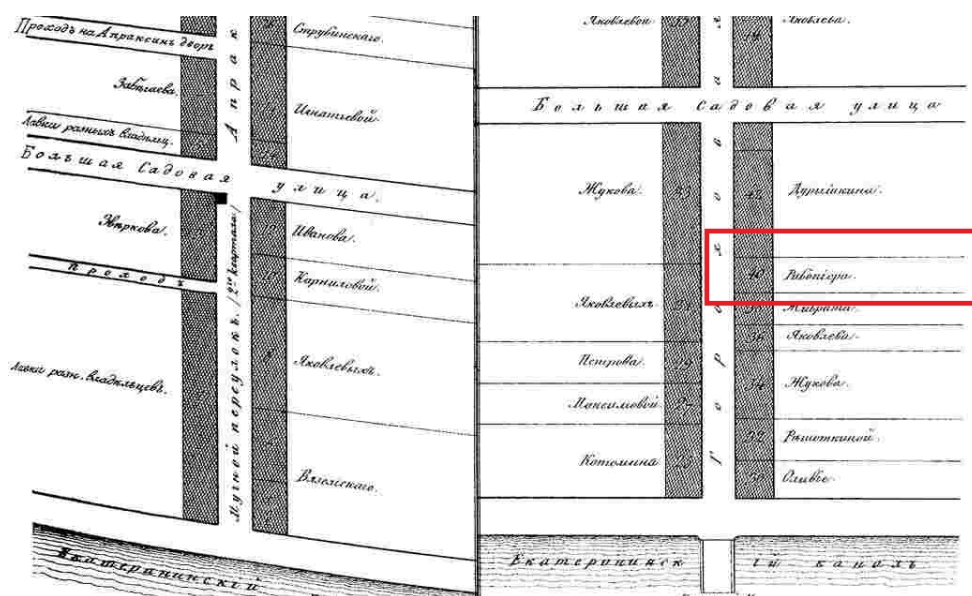
Илл. 5. План двора статской советницы А. Н. Шлегель.
1838 г. — ЦГИА СПб. Ф. 513. Оп. 102. Д. 9683.



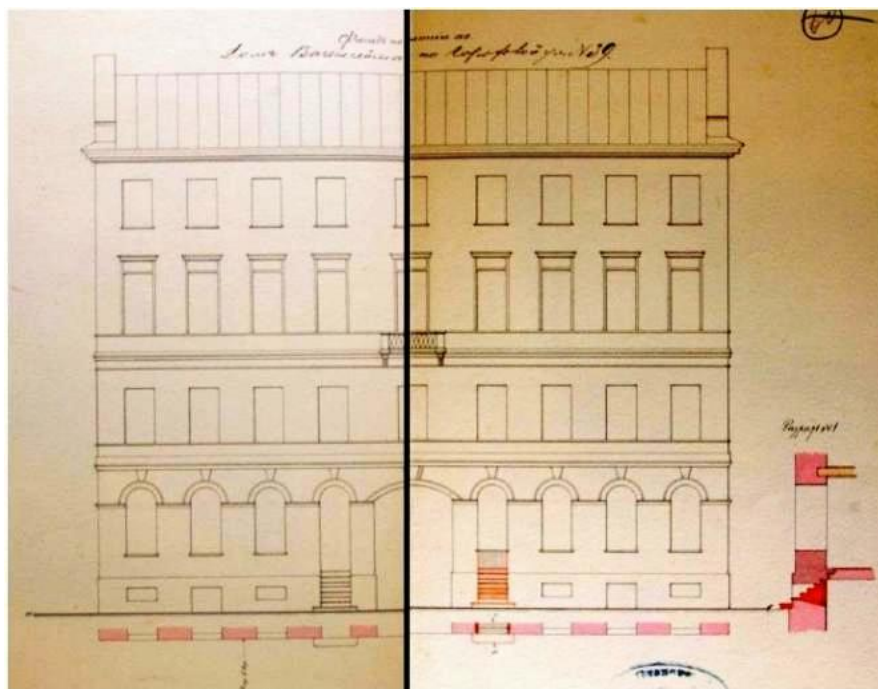
Илл. 6. Проект лицевого фасада 4-х этажного жилого дома,
выходящего на красную линию Гороховой ул., по проекту,
утвержденному 26 мая 1838 г. — ЦГИА СПб. Ф. 513. Оп. 102. Д.
9683.



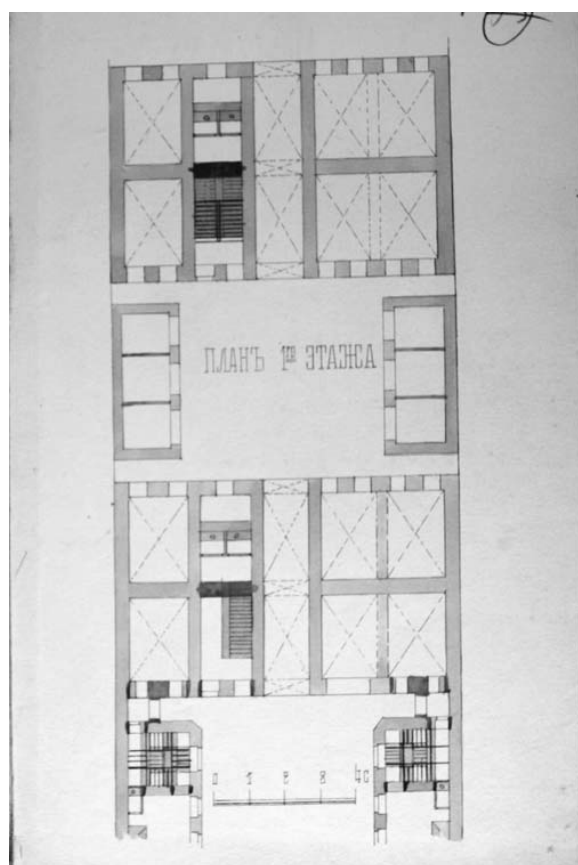
Илл. 7. План двора А. Н. Шлегель с обозначением проектируемых каменных погребов по проекту, утвержденному 31 августа 1839 г.
— ЦГИА СПб. Ф. 513. Оп. 102. Д. 9683.



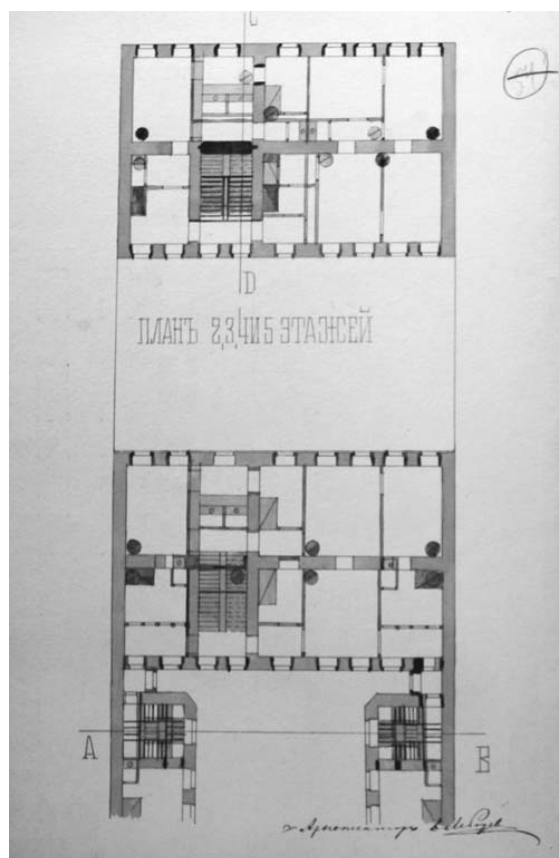
Илл. 8. Цылов Н. Атлас тринадцати частей С.-Петербурга с подробным изображением набережных, улиц, переулков, казенных и обывательских домов. — М.: ЗАО «Центрполиграф», 2003. — Репринт— 1849 г. — 862 с. — С. 47.



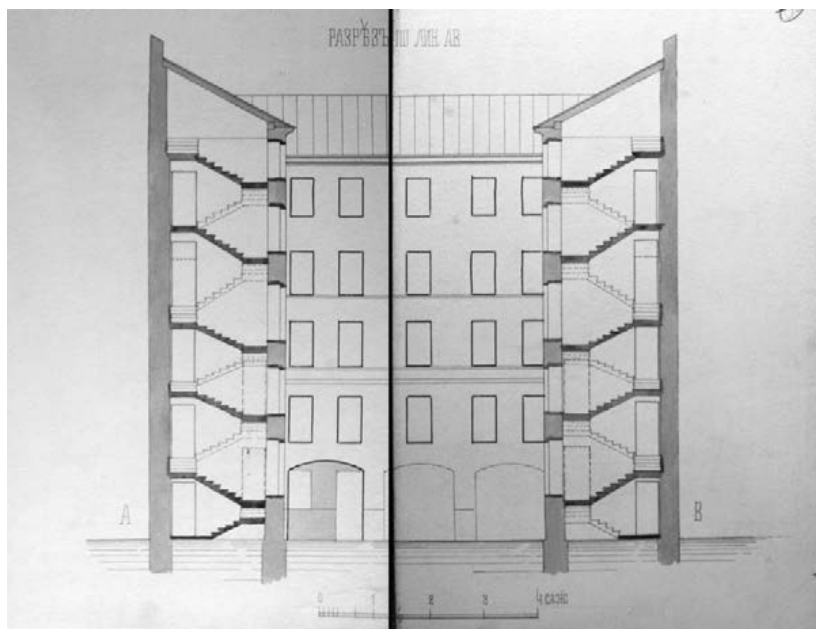
Илл. 9. Лицевой фасад дома Е. Л. Вагенгейм по Горюховой ул., № 39. 1874 г. — ЦГИА СПб. Ф. 513. Оп. 102. Д. 9683. (туалетов). Архитектор Д. Лебедев. 1885 г. ЦГИА СПб. Ф. 513. Оп. 102. Д. 9683.



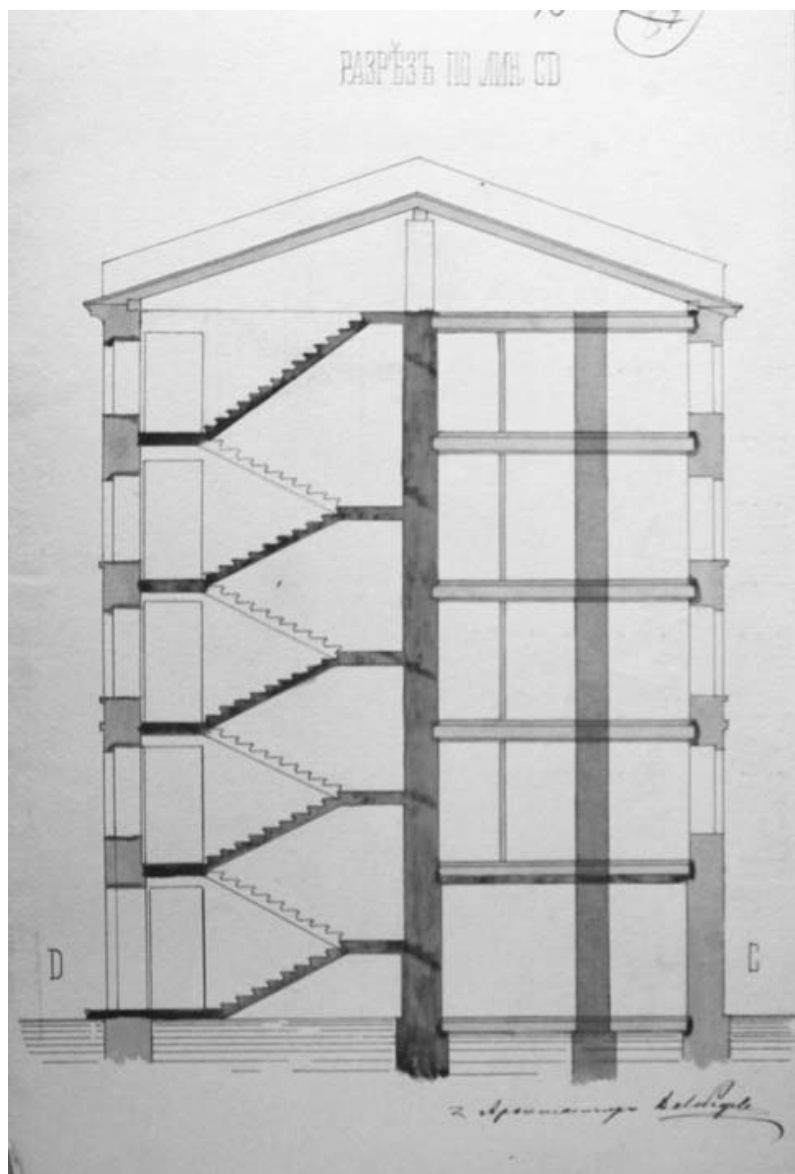
Илл. 10. Проект перестройки флигелей с уничтожением ретирадников (туалетов). План 1-го этажа. Архитектор Д. Лебедев. 1885 г. — ЦГИА СПб. Ф. 513. Оп. 102. Д. 9683.



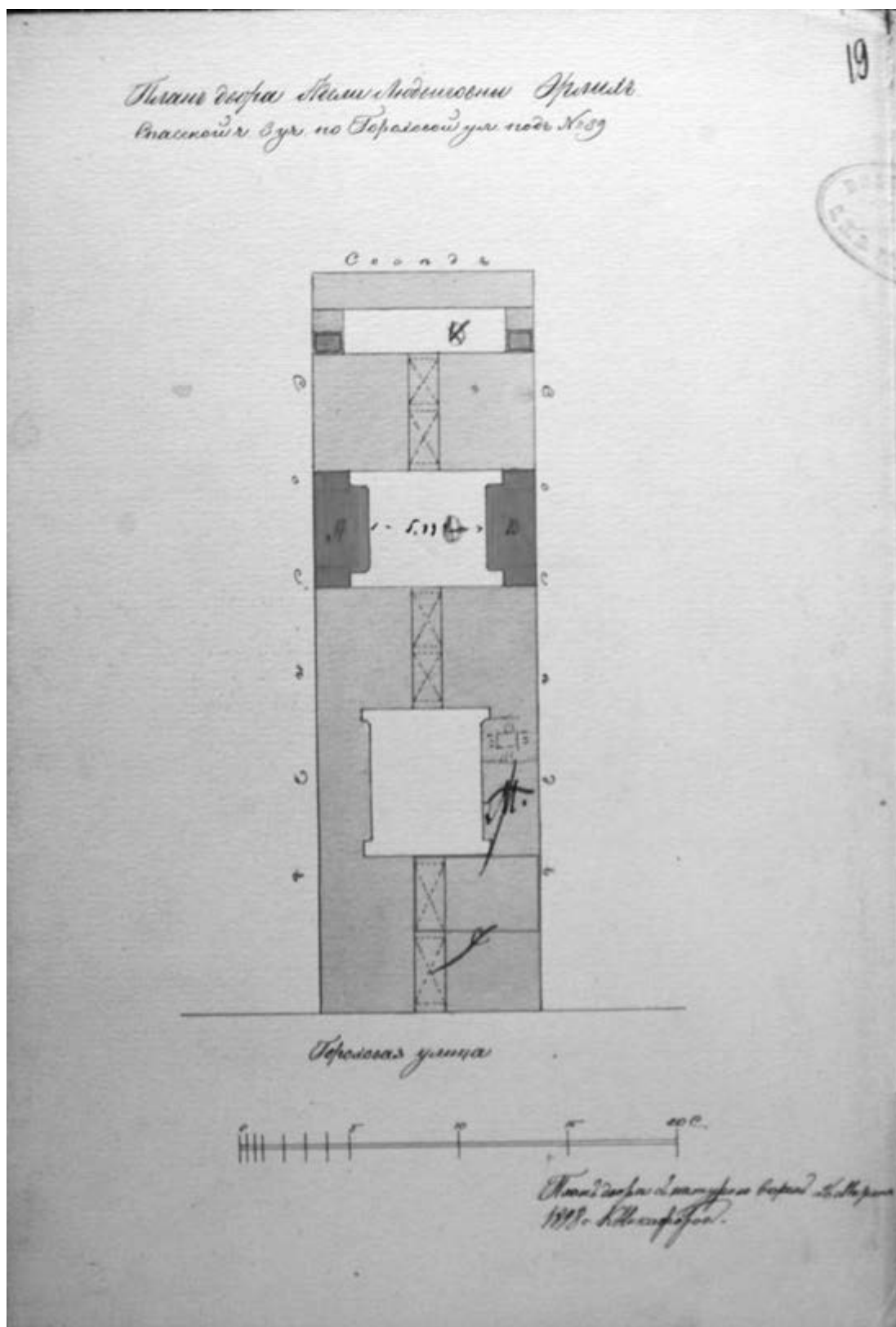
Илл. 11. Проект перестройки флигелей с уничтожением ретирадников (туалетов). План 2-5 этажей. Архитектор Д. Лебедев. 1885 г. — ЦГИА СПб. Ф. 513. Оп. 102. Д. 9683.



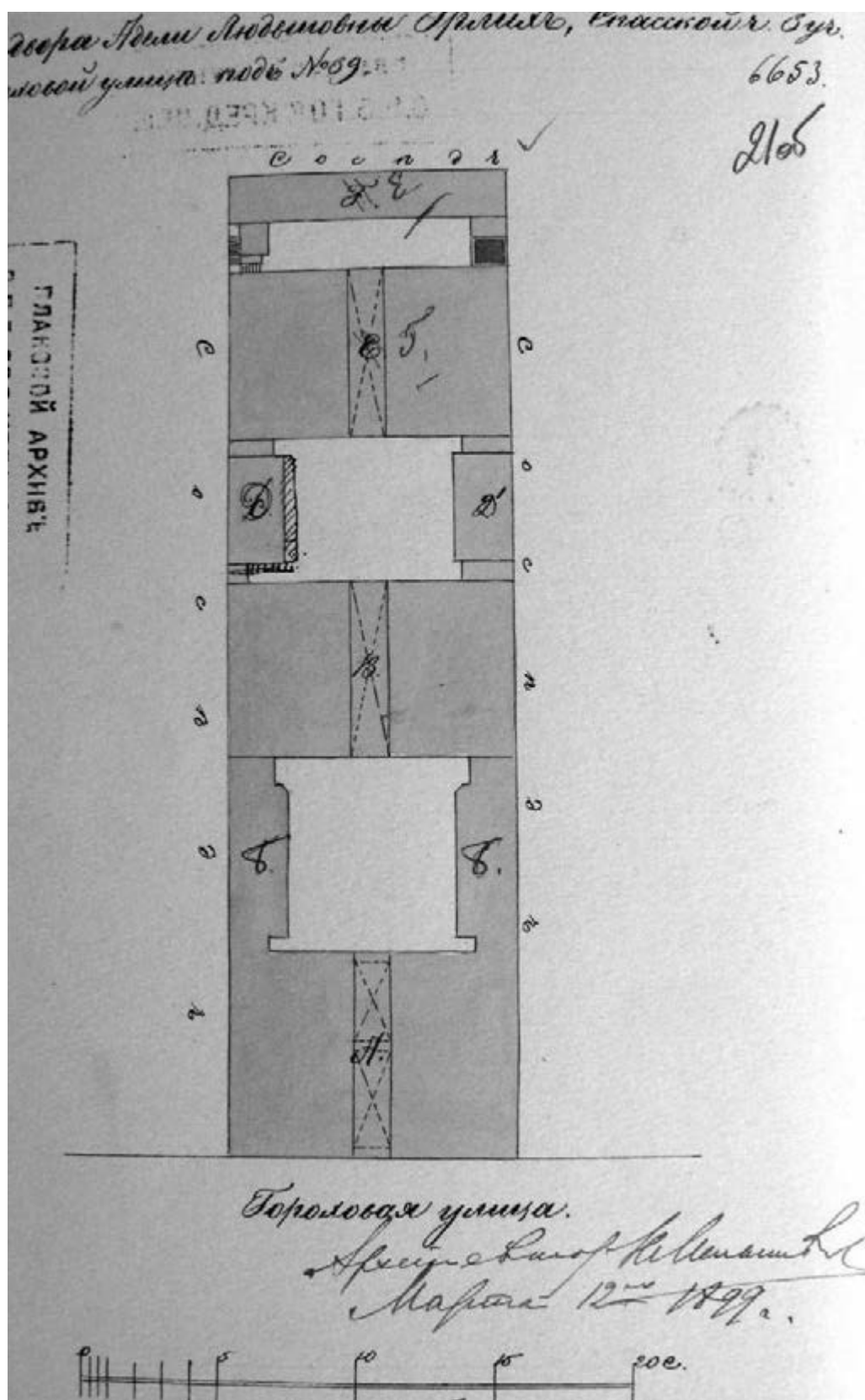
Илл. 12. Проект перестройки флигелей с уничтожением ретирадников (туалетов). Разрез по линии А-В. Архитектор Д. Лебедев. 1885 г. — ЦГИА СПб. Ф. 513. Оп. 102. Д. 9683.



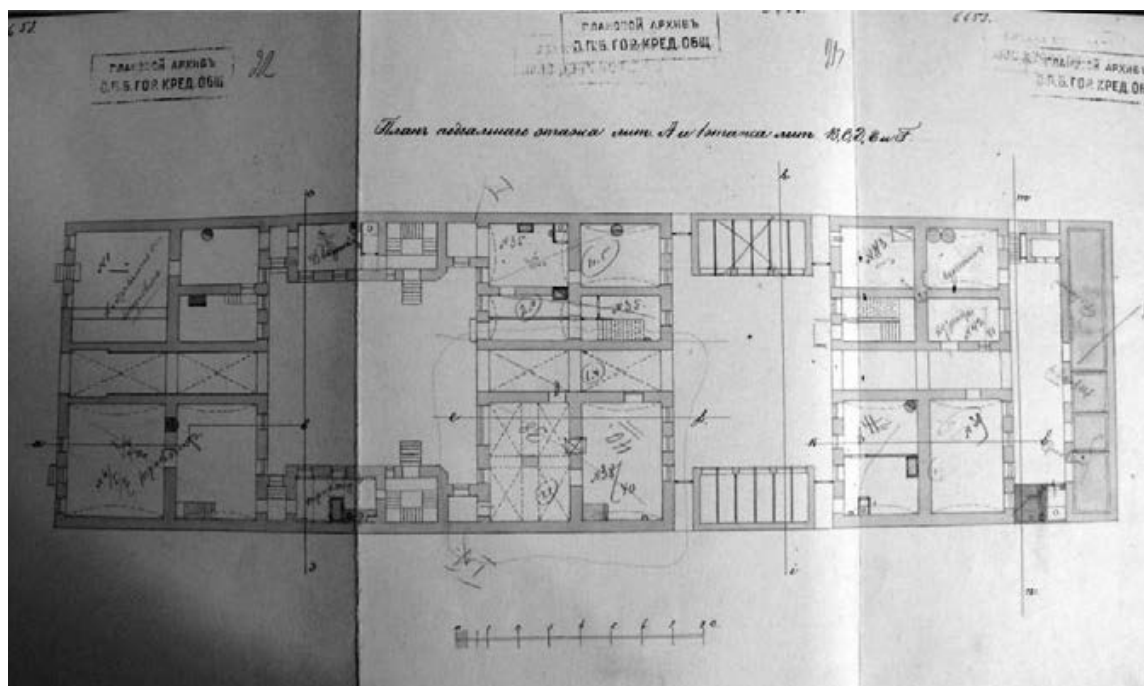
Илл. 13. Проект перестройки флигелей с уничтожением ретирадников (туалетов). Разрез по линии С-Д. Архитектор Д. Лебедев. 1885 г. — ЦГИА СПб. Ф. 513. Оп. 102. Д. 9683.



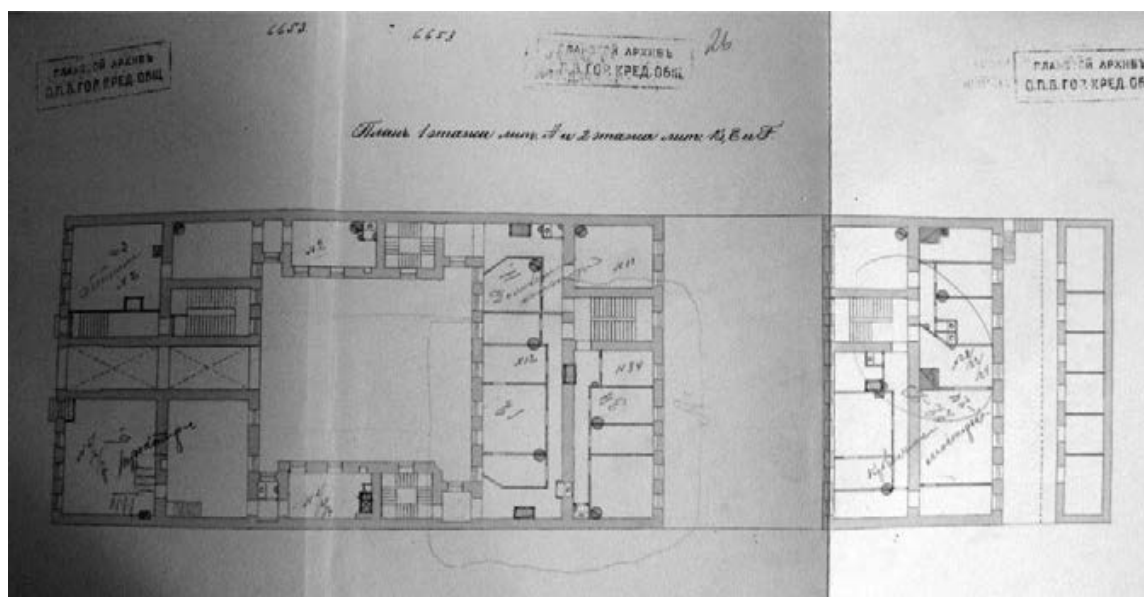
Илл. 14. План двора Адели Людвиговны Эрлих. Проект постройки двух пятиэтажных флигелей. Архитектор К. Никифоров. 1898 г. — ЦГИА СПб. Ф. 513. Оп. 102. Д. 9683.



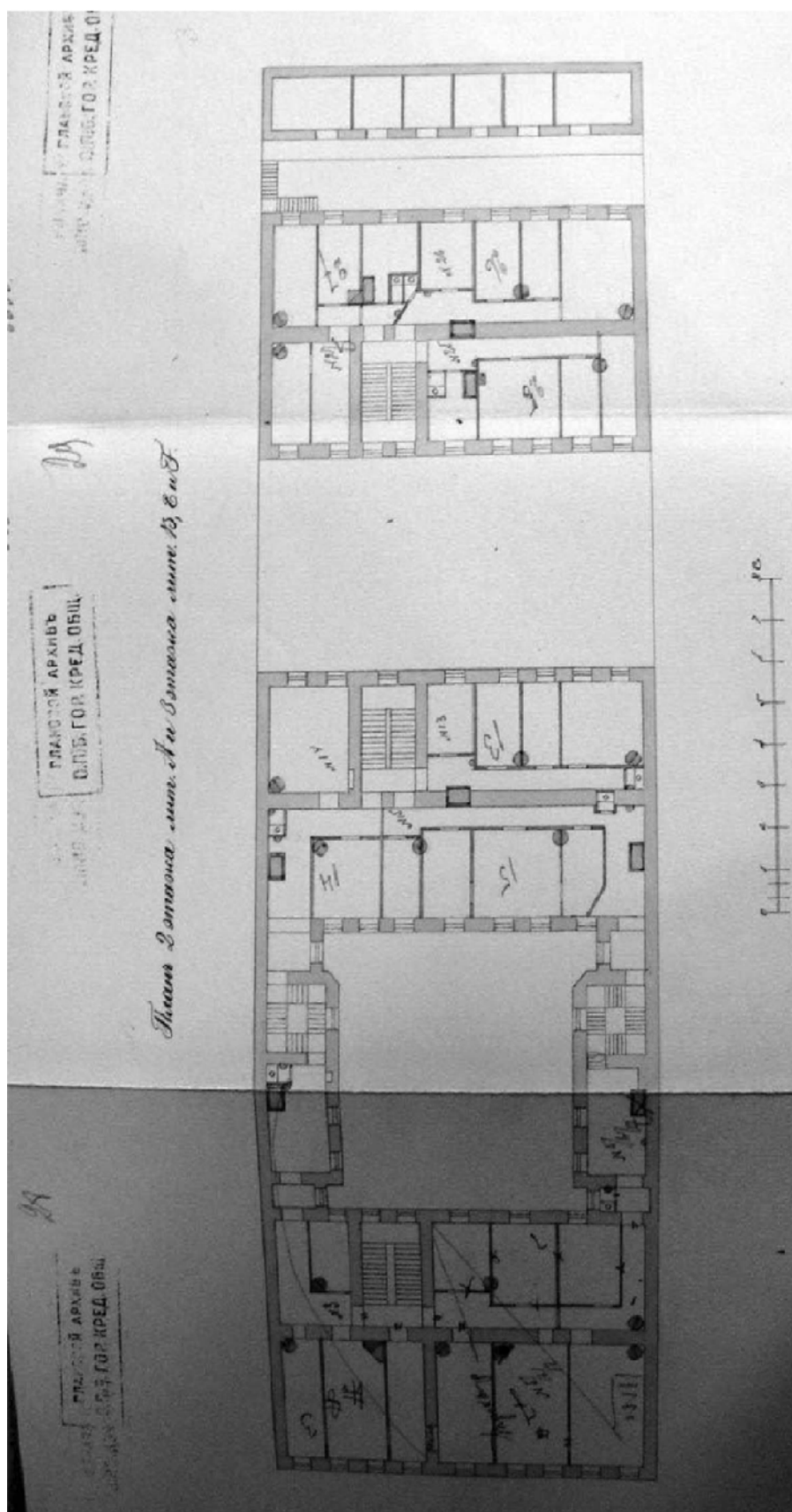
Илл. 15. План двора А. Л. Эрлих на 12 марта 1899 г. — ЦГИА СПб. Ф. 515. Оп. 4. Д. 1111.



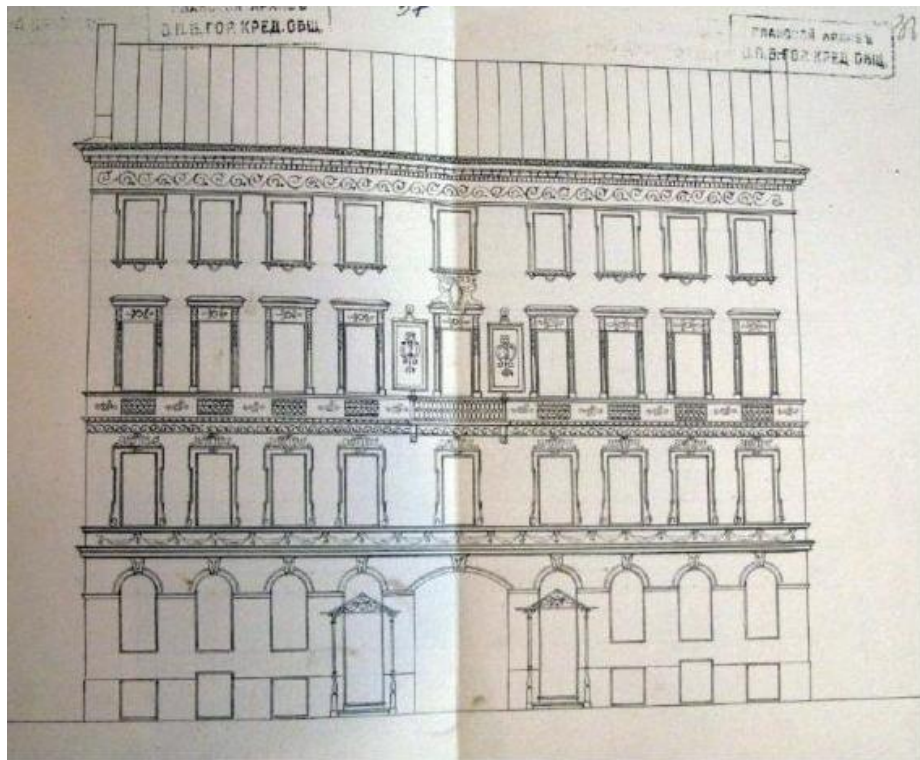
Илл. 16. План подвального и 1-го этажей. 1899 г. — ЦГИА СПб. Ф. 515. Оп. 4. Д. 1111.



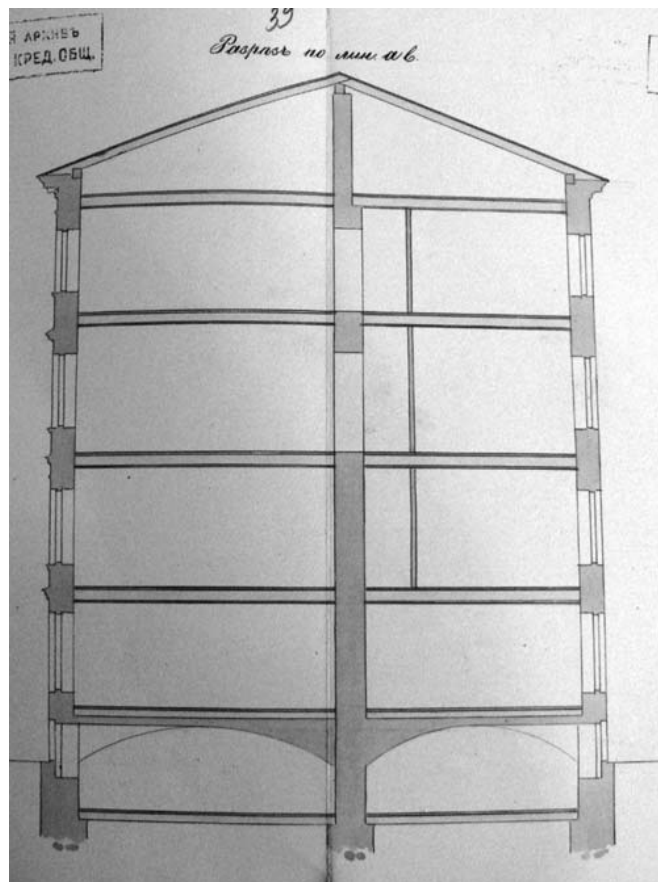
Илл. 17. План 1 и 2-го этажей. 1899 г. — ЦГИА СПб. Ф. 515. Оп. 4. Д. 1111.



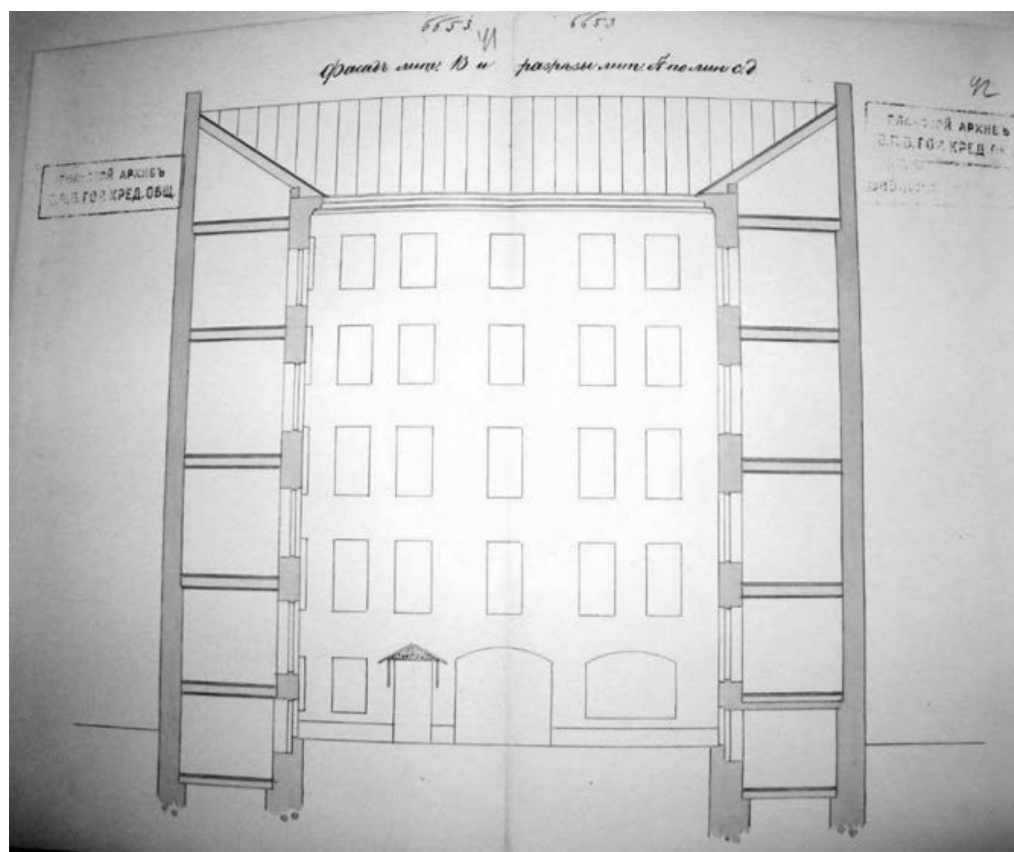
Илл. 18. План 2 и 3-го этажей. 1899 г. — ЦГИА СПб. Ф. 515. Оп. 4. Д. 1111.



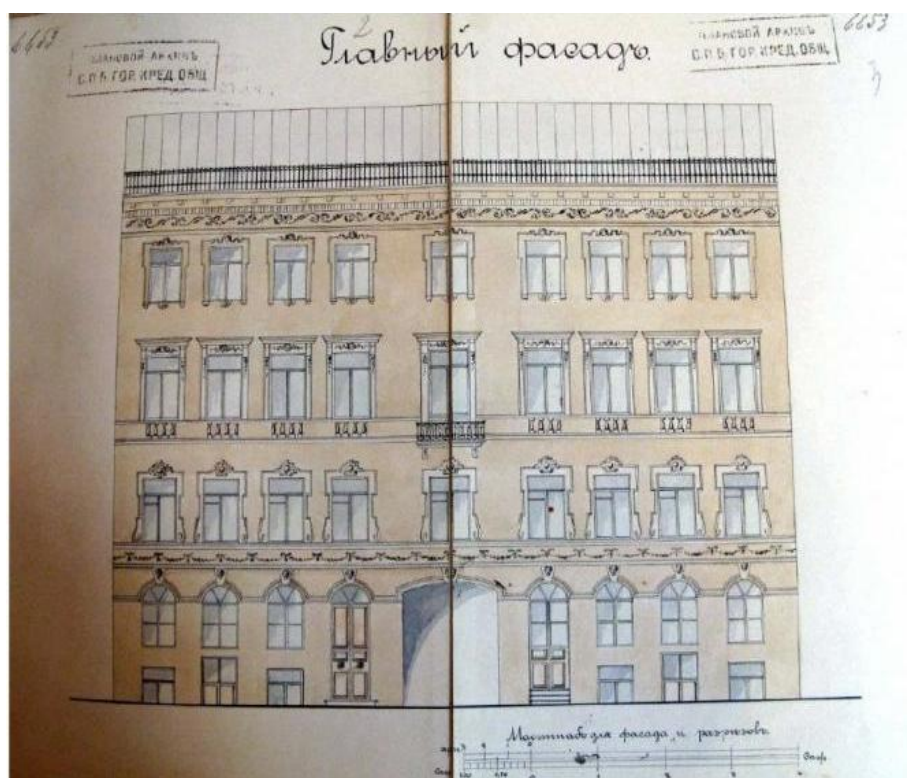
Илл. 19. Лицевой фасад дома А. Л. Эрлих. 1899 г. — ЦГИА СПб. Ф. 515. Оп. 4. Д. 1111.



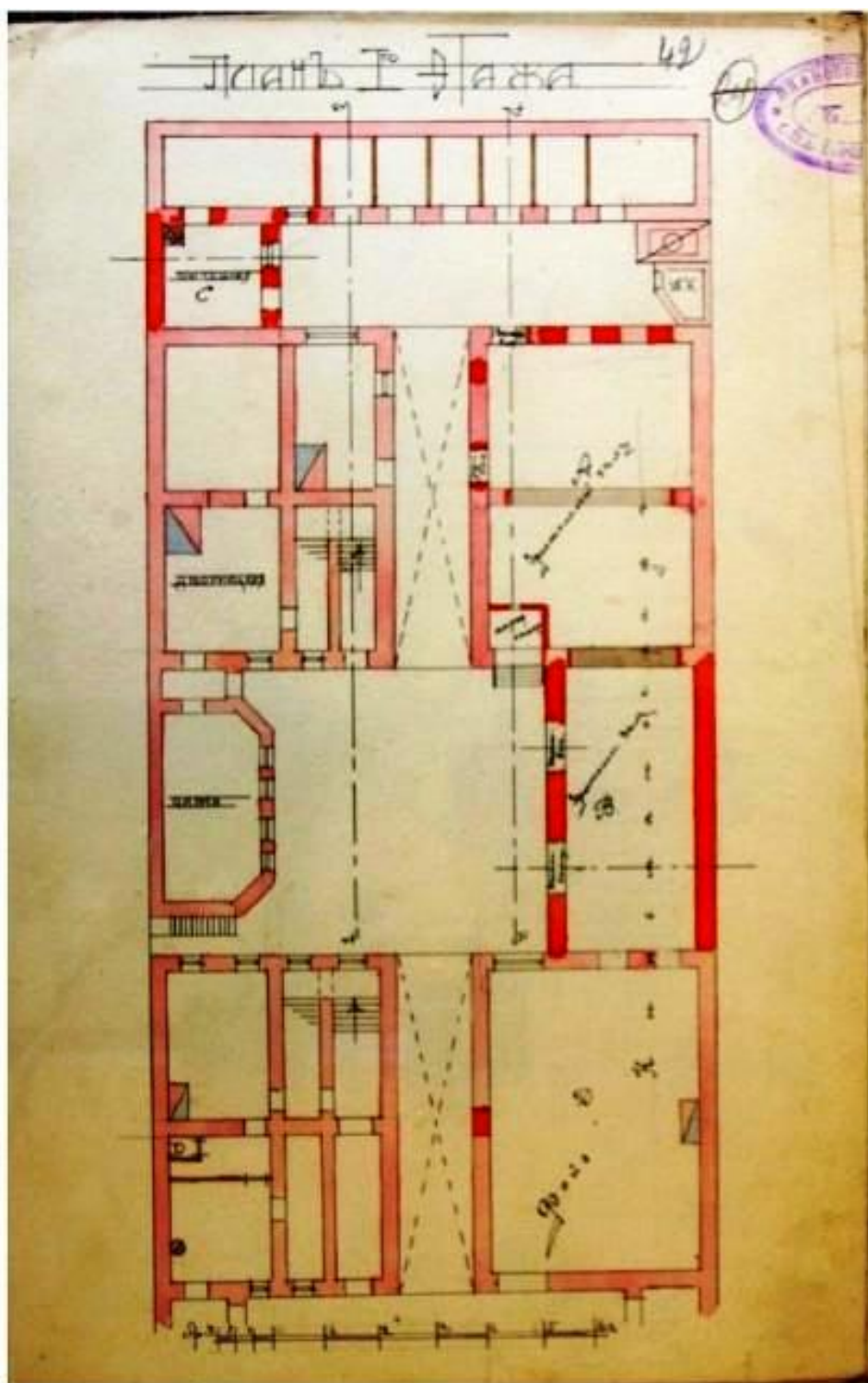
Илл. 20. Разрез по линии а-б. 1899 г. — ЦГИА СПб. Ф. 515. Оп. 4. Д. 1111.



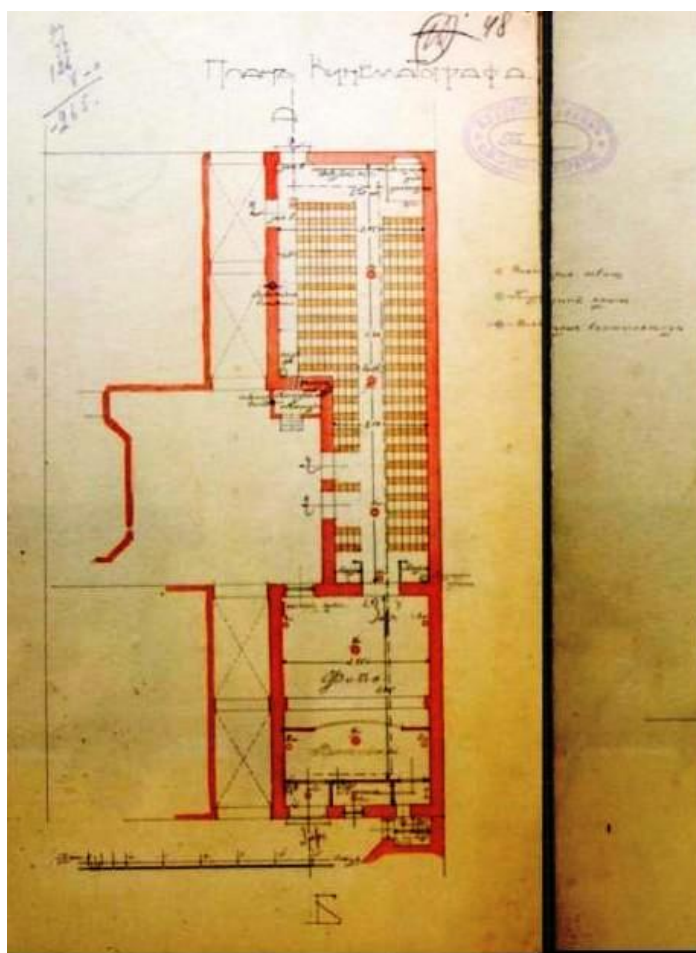
Илл. 21. Чертеж фасада лит. В и разрезы лит. А по линии с-д. 1899 г. — ЦГИА СПб. Ф. 515. Оп. 4. Д. 1111.



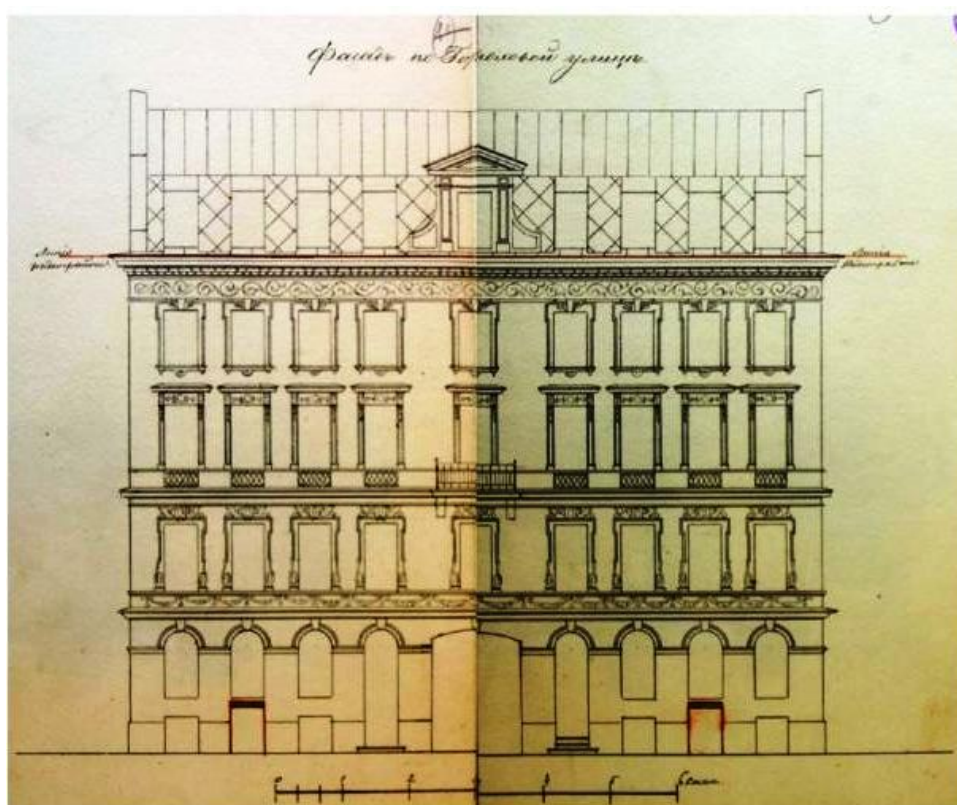
Илл. 22. Фиксационный план лицевого фасада (лит. А), утвержденный 5 декабря 1910 г. — ЦГИА СПб. Ф. 515. Оп. 4. Д. 1111.



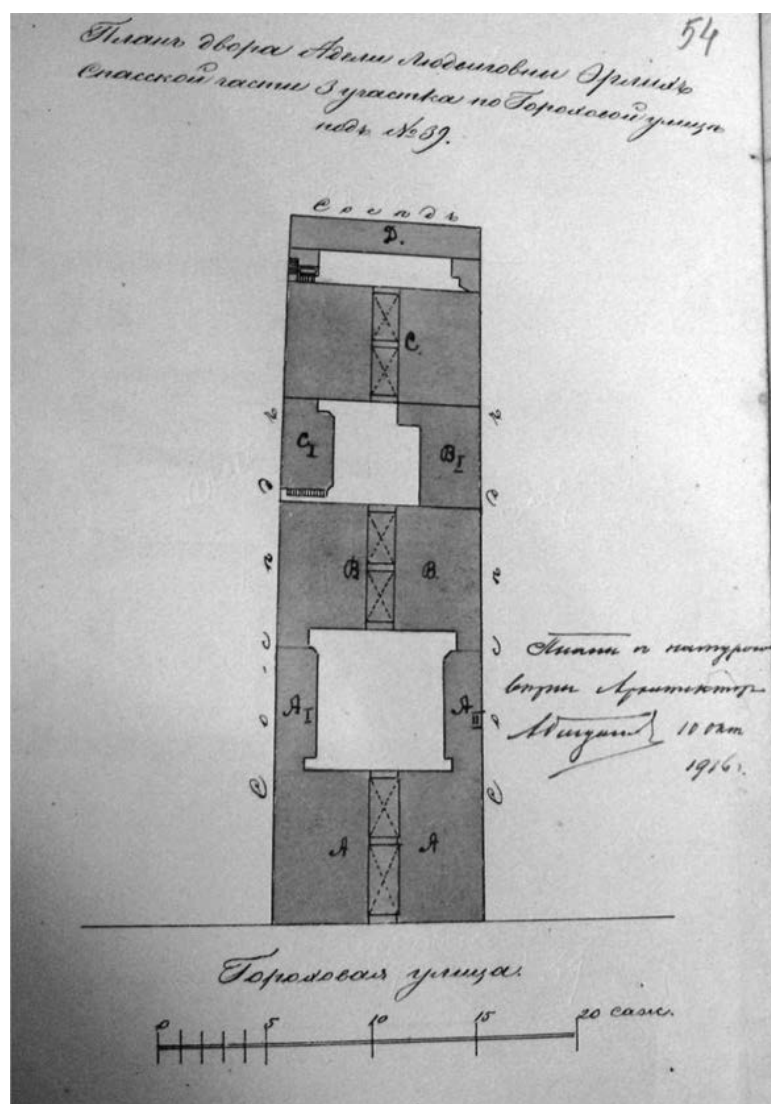
Илл. 23. План 1-го этажа по проекту, утвержденному 6 июля 1912 г. —
ЦГИА СПб. Ф. 513. Оп. 102. Д. 9683.



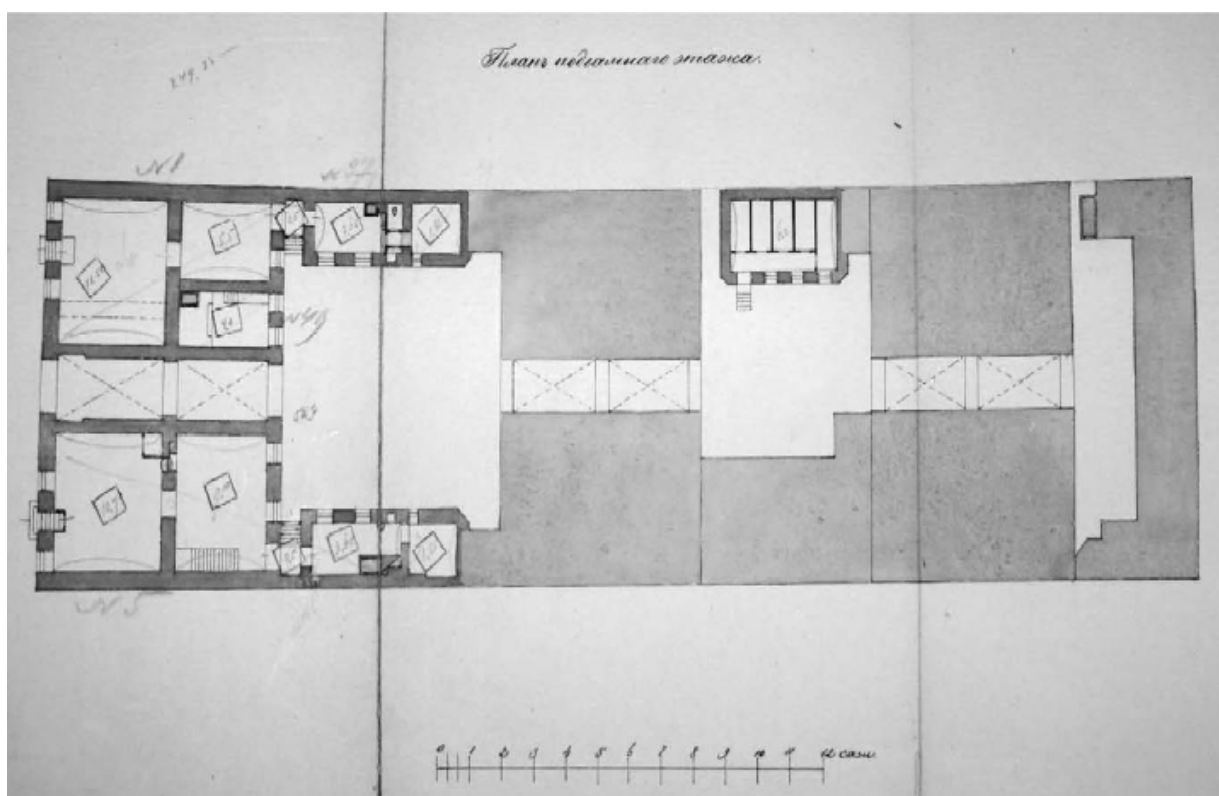
Илл. 24. План устройства кинематографа, по разрешению Санкт-Петербургской городской управы от 5 ноября 1913 г. — ЦГИА СПб. Ф. 513. Оп. 102. Д. 9683.



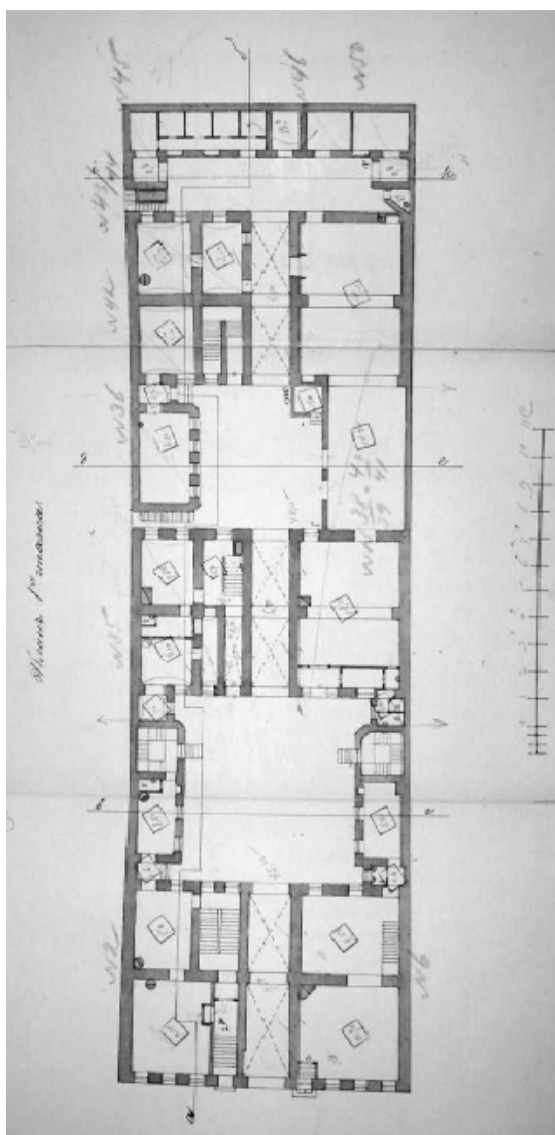
Илл. 25. Проект лицевого фасада надстройки мансарды на 4-х этажном лицевом доме и флигелях, утвержденный 17 апреля 1914 г. Архитектор В. Блохин. — ЦГИА СПб. Ф. 513. Оп. 102. Д. 9683.



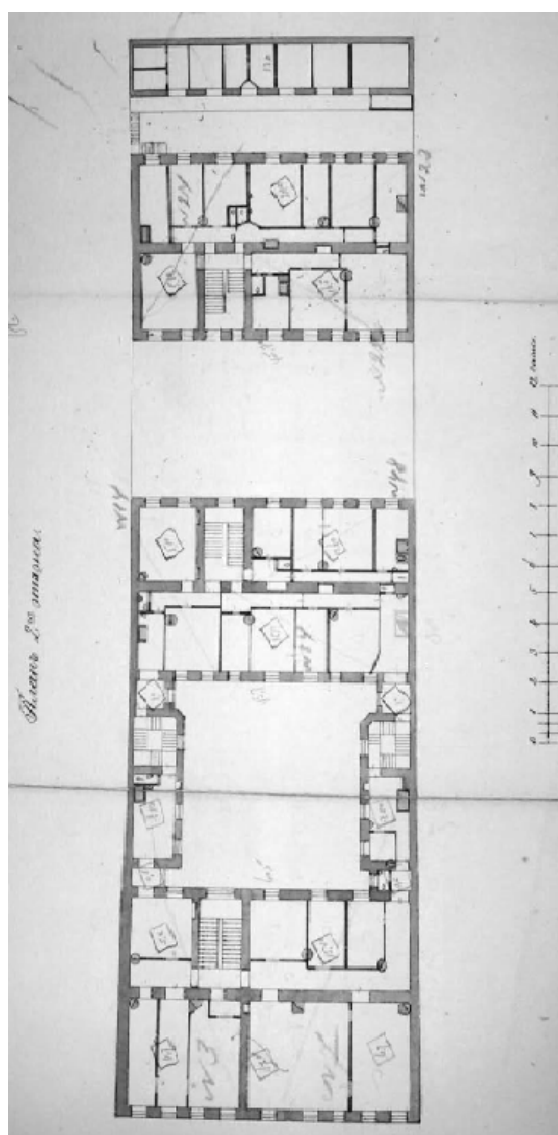
Илл. 26. План двора А. Л. Эрлих. Спасской части 3 участка по Гороховой улице под № 39. 1916 г. — ЦГИА СПб. Ф. 515. Оп. 4. Д. 1111.



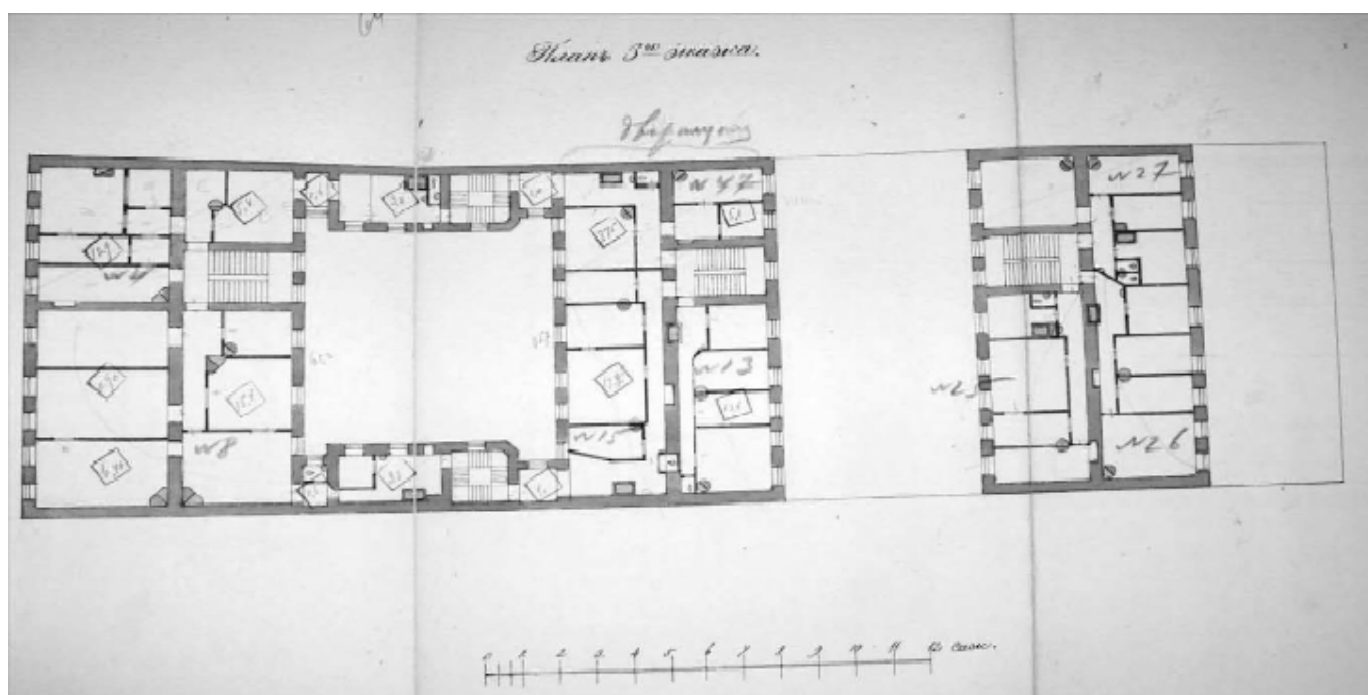
Илл. 27. План подвального этажа. 1916 г. — ЦГИА СПб. Ф. 515. Оп. 4. Д. 1111.



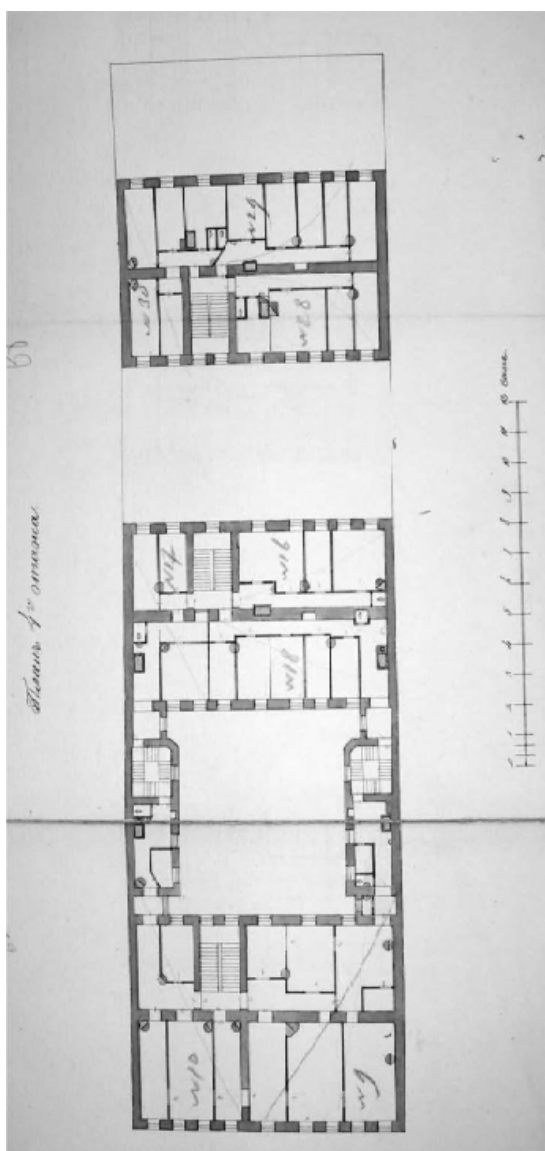
Илл. 28. План 1-го этажа. 1916 г. — ЦГИА СПб. Ф. 515. Оп. 4. Д. 1111.



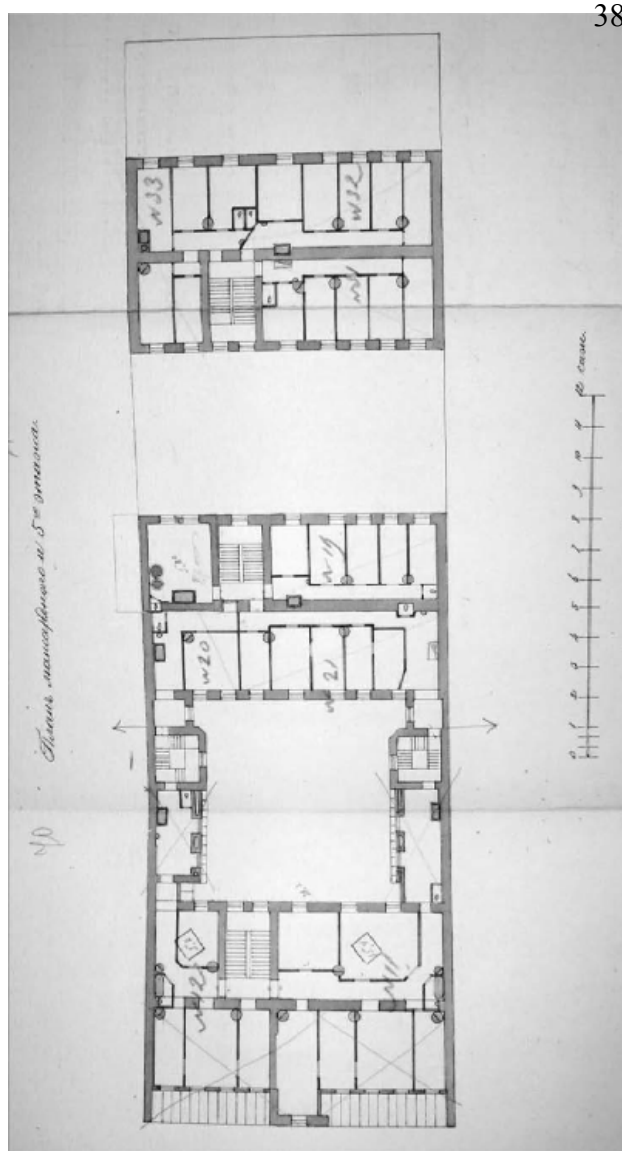
Илл. 29. План 2-го этажа. 1916 г. — ЦГИА СПб. Ф. 515. Оп. 4. Д. 1111.



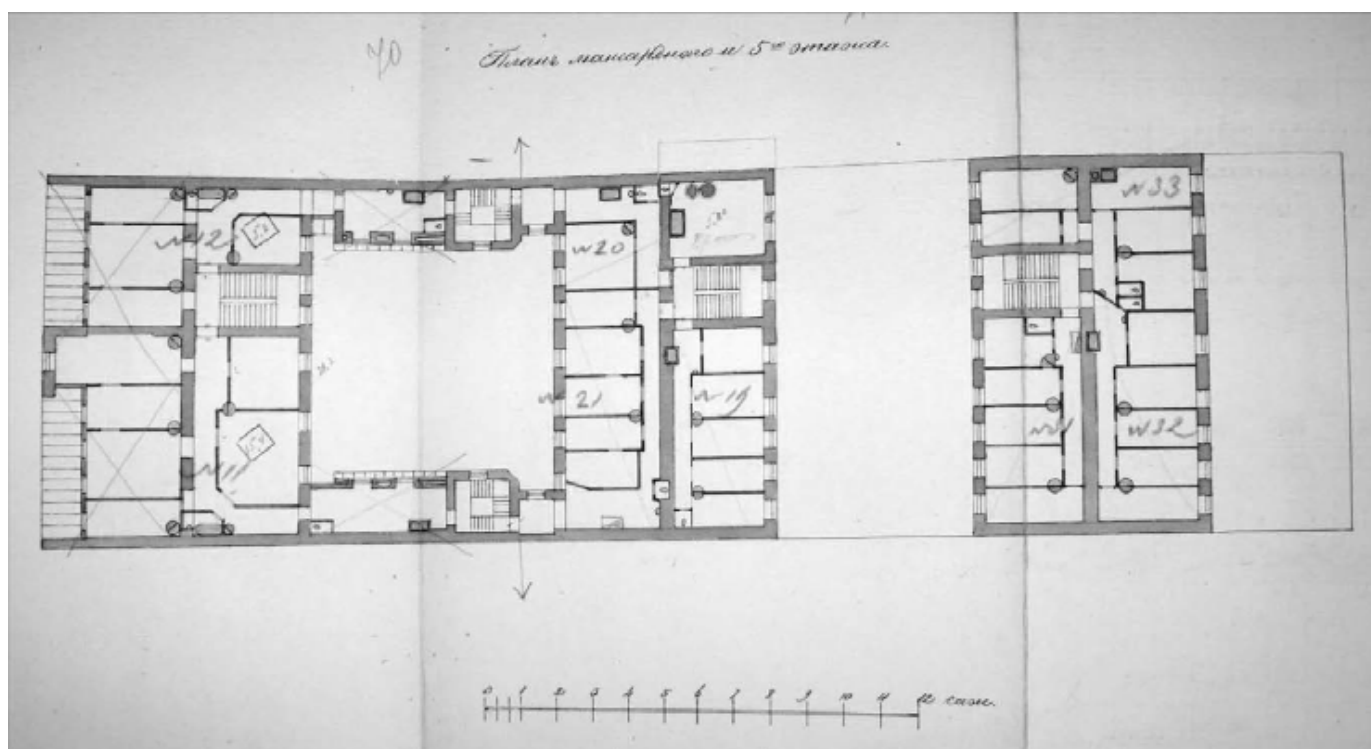
Илл. 30. План 3-го этажа. 1916 г. — ЦГИА СПб. Ф. 515. Оп. 4. Д. 1111.



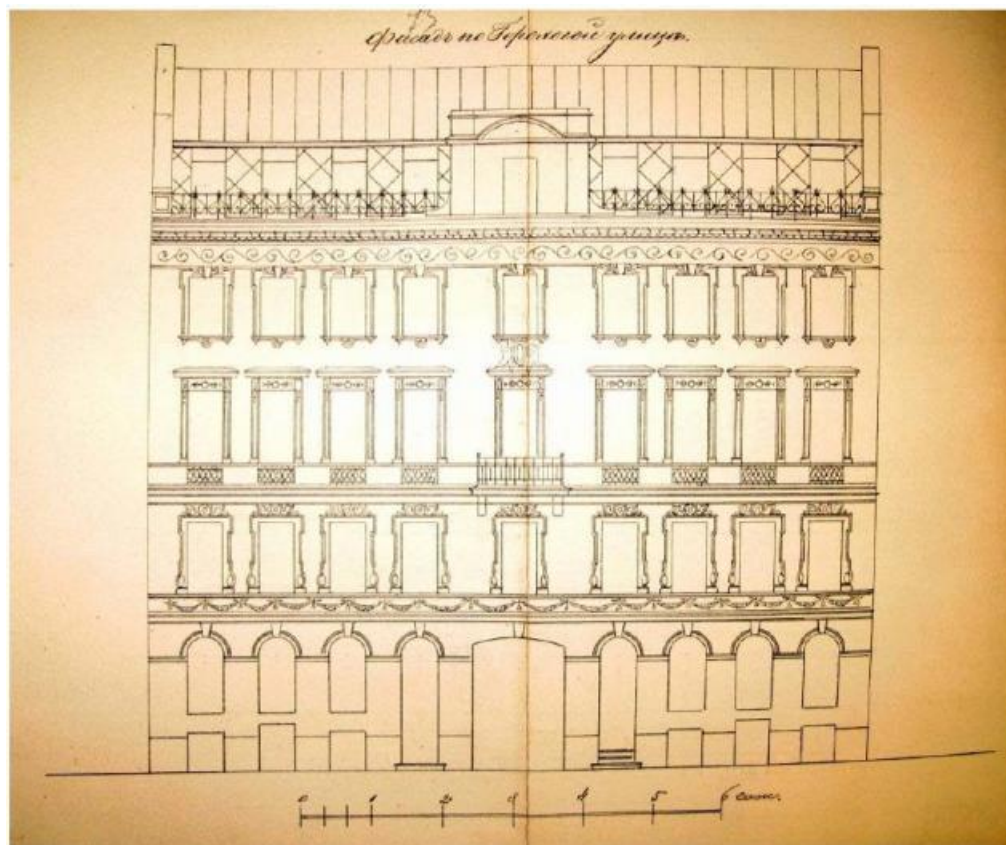
Илл. 31. План 4-го этажа. 1916 г. —
ЦГИА СПб. Ф. 515. Оп. 4. Д. 1111.



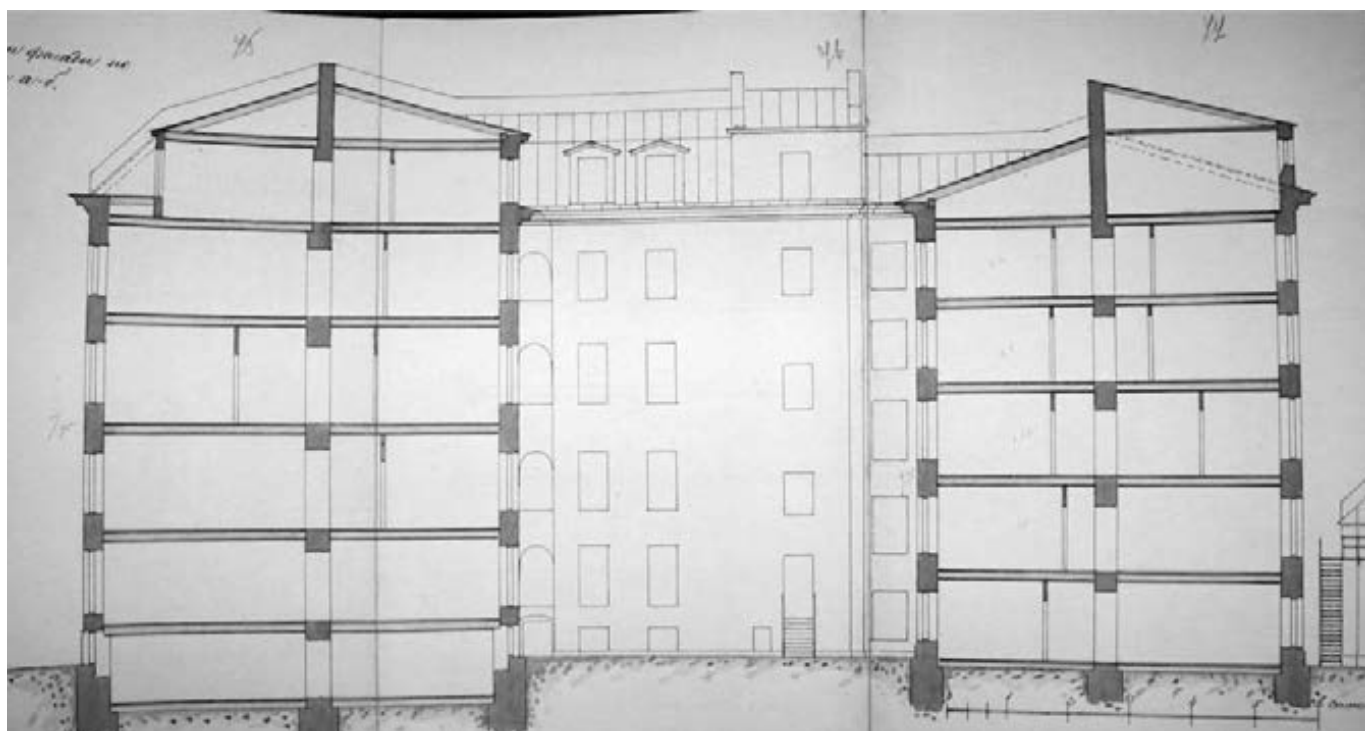
Илл. 32. План 5-го этажа и мансарды.
1916 г. — ЦГИА СПб. Ф. 515. Оп. 4. Д.
1111.



Илл. 32. План 5-го этажа и мансарды. 1916 г. — ЦГИА СПб. Ф. 515. Оп. 4. Д. 1111.



Илл. 33. План лицевого фасада, утвержденный 10 октября 1916 г. —
ЦГИА СПб. Ф. 515. Оп. 4. Д. 1111.



Илл. 34. Разрезы по линии а-б и фасад лит. А. 1916 г. — ЦГИА СПб. Ф. 515. Оп. 4. Д.
1111.



Илл. 35. Дом на Гороховой 39 в 1949 и 2007 г. — Бройтман Л. И.
Гороховая улица. – СПб.: «Крига», 2010. – 424 с. – С. 202.



Илл. 36. Лицевой фасад «Дома А. Н. Шлегель». 1967 г. — CityWalls
— Архитектурный сайт Санкт-Петербурга [Электронный ресурс].
URL: [http://www.citywalls.ru/house11727.html?
s=jegu5e347ltc3q8q4h6f18rpj](http://www.citywalls.ru/house11727.html?s=jegu5e347ltc3q8q4h6f18rpj)

Приложение № 2 к Акту по результатам государственной историко-культурной экспертизы проектной документации на проведение работ по сохранению выявленного объекта культурного наследия «Дом А.Н. Шлегель», расположенного по адресу: Санкт-Петербург, ул. Гороховая, д. 39, литера А (Гороховая ул., 39): «Проект приспособления для современного использования выявленного объекта культурного наследия "Дом А.Н. Шлегель" в части перепланировки и переустройства квартиры 34, по адресу: г. Санкт-Петербург, Гороховая улица, д. 39, лит. А» (шифр: 20-04/22), разработанной ООО «ТОК» в 2022 г.

**Фотофиксация
современного состояния от
04.05.2022 г.**

**Фотофиксация выявленного объекта культурного наследия
«Дом А.Н.Шлегель» по адресу: Санкт-Петербург, ул. Гороховая,
дом 39, литера А (дата фотофиксации 22.10.2019, эксперт Калинин В.А.)**

Аннотация снимков

Фото 1. Общий вид выявленного объекта культурного наследия «Дом А.Н.Шлегель».

Фото 2. Лицевой фасад, дома № 39, выходящий на Гороховую улицу.

Фото 3. Оконный проемы квартиры № 34. Дворовый фасад.

Фото 4. Оконные проемы квартиры № 34. Дворовый фасад.

Фото 5. Дверной проем квартиры № 34.

Фото 6. Интерьер квартиры № 34. Коридор.

Фото 7. Интерьер квартиры № 34. Коридор.

Фото 8. Интерьер квартиры № 34.

Фото 9. Интерьер квартиры № 34.

Фото 10. Интерьер квартиры № 34.

Фото 11. Интерьер квартиры № 34.

Фото 12. Интерьер квартиры № 34.

Фото 13. Интерьер квартиры № 34.

Фото 14. Интерьер квартиры № 34.

Схема фотофиксации на плане здания

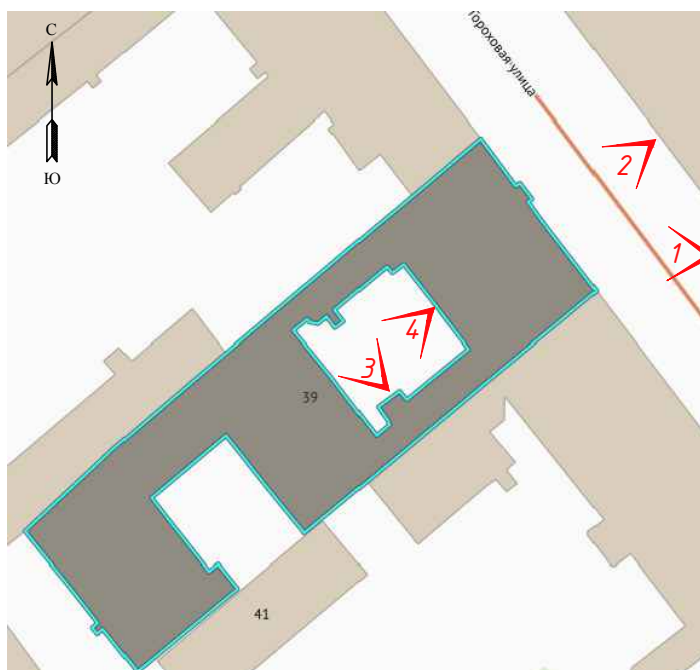
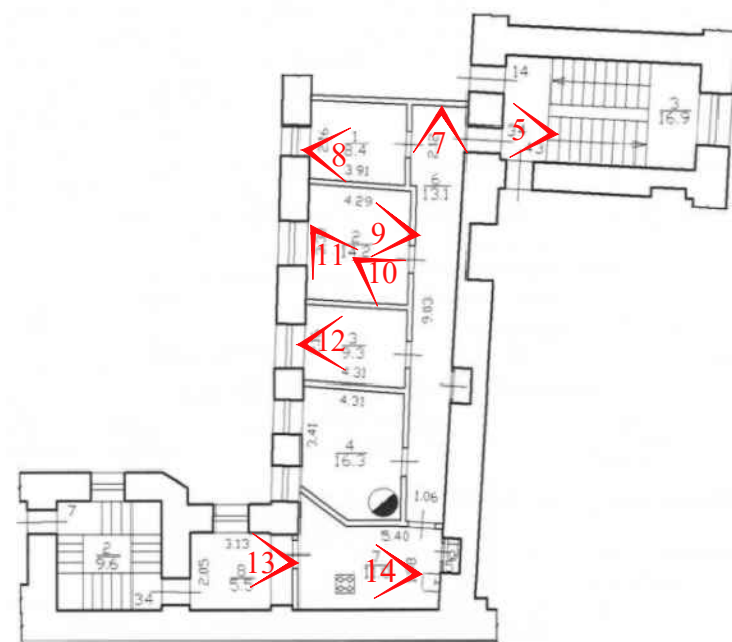


Схема фотофиксации на плане квартиры № 34.



Условные обозначения:

↗ - место и направление фотофиксации

1 - номер фотографии



Фото 1. Общий вид выявленного объекта культурного наследия «Дом А.Н.Шлегель».



Фото 2. Лицевой фасад, дома № 39, выходящий на Гороховую улицу.



Фото 3. Дворовый фасад.



Фото 4. Оконные проемы квартиры № 34. Дворовый фасад.



Фото 5. Дверной проем квартиры № 34.



Фото 6. Интерьер квартиры № 34. Коридор.



Фото 7. Интерьер квартиры № 34. Коридор.



Фото 8. Интерьер квартиры № 34.



Фото 9. Интерьер квартиры № 34.



Фото 10. Интерьер квартиры № 34.



Фото 11. Интерьер квартиры № 34.



Фото 12. Интерьер квартиры № 34.



Фото 13. Интерьер квартиры № 34.



Фото 14. Интерьер квартиры № 34.

Приложение № 3 к Акту по результатам государственной историко-культурной экспертизы проектной документации на проведение работ по сохранению выявленного объекта культурного наследия «Дом А.Н. Шлегель», расположенного по адресу: Санкт-Петербург, ул. Гороховая, д. 39, литера А (Гороховая ул., 39): «Проект приспособления для современного использования выявленного объекта культурного наследия "Дом А.Н. Шлегель" в части перепланировки и переустройства квартиры 34, по адресу: г. Санкт-Петербург, Гороховая улица, д. 39, лит. А» (шифр: 20-04/22), разработанной ООО «ТОК» в 2022 г.

**Выкопировка из приказа КГИОП от 20.02.2001 г.
№ 15 «Об утверждении Списка вновь
выявленных объектов, представляющих
историческую, научную, художественную или
иную культурную ценность»**

Администрация Санкт-Петербурга
КОМИТЕТ ПО ГОСУДАРСТВЕННОМУ КОНТРОЛЮ,
ИСПОЛЬЗОВАНИЮ И ОХРАНЕ ПАМЯТНИКОВ ИСТОРИИ И КУЛЬТУРЫ

ПРИКАЗ

от 20 февраля 2001 года № 15

Об утверждении Списка вновь выявленных объектов, представляющих историческую, научную, художественную или иную культурную ценность

Адмиралтейский административный район





58	Дом А.Н.Шлегель	1838	воен. инж. Брюн (?), арх. П.И.Висконти (?)	Гороховая ул., 39	среднее	-"
----	--------------------	------	--	-------------------	---------	----




Приложение № 4 к Акту по результатам государственной историко-культурной экспертизы проектной документации на проведение работ по сохранению выявленного объекта культурного наследия «Дом А.Н. Шлегель», расположенного по адресу: Санкт-Петербург, ул. Гороховая, д. 39, литера А (Гороховая ул., 39): «Проект приспособления для современного использования выявленного объекта культурного наследия "Дом А.Н. Шлегель" в части перепланировки и переустройства квартиры 34, по адресу: г. Санкт-Петербург, Гороховая улица, д. 39, лит. А» (шифр: 20-04/22), разработанной ООО «ТОК» в 2022 г.

Историко-культурный опорный план

Историко-культурный опорный план



- Объекты культурного наследия**
-  Площадные объекты
 -  Линейные объекты
 -  Точечные объекты
- Зоны охраны**
-  ООЗ
- Геонимы (улицы, проспекты, площади и т.п.)**
-  ЗНОП городского значения
 -  Территории объектов культурного наследия
 -  Объекты адресной системы

	<p>Каменный четырехэтажный дом «на погребах», стоящий на красной линии Гороховой улицы и два пятиэтажных дворовых флигеля были построены по проекту инженер-полковника Е. А. Брюна. 1838 г. Владелец А. Н. Шлегель. Постройки в перестроенном виде сохранились.</p>
	<p>План двора на 1874 г. Владелец Л. Вагенгейм.</p>
	<p>Перестройки в связи устройства кинотеатра во флигелях на 1-м этаже архитектором В. Белобородов разработал проект, который был осуществлен в 1913–1914 гг. архитектором В. Блохиным. Владелец двора Адель Людвиговна Эрлих. 1914 г.</p>

Приложение № 5 к Акту по результатам государственной историко-культурной экспертизы проектной документации на проведение работ по сохранению выявленного объекта культурного наследия «Дом А.Н. Шлегель», расположенного по адресу: Санкт-Петербург, ул. Гороховая, д. 39, литера А (Гороховая ул., 39): «Проект приспособления для современного использования выявленного объекта культурного наследия "Дом А.Н. Шлегель" в части перепланировки и переустройства квартиры 34, по адресу: г. Санкт-Петербург, Гороховая улица, д. 39, лит. А» (шифр: 20-04/22), разработанной ООО «ТОК» в 2022 г.

**Копия распоряжения КГИОП от 24.10.2011 г.
№ 10-701 «Об утверждении перечня предметов
охраны выявленного объекта культурного
наследия «Дом А.Н. Шлегель»**



ПРАВИТЕЛЬСТВО САНКТ-ПЕТЕРБУРГА
КОМИТЕТ ПО ГОСУДАРСТВЕННОМУ КОНТРОЛЮ, ИСПОЛЬЗОВАНИЮ
И ОХРАНЕ ПАМЯТНИКОВ ИСТОРИИ И КУЛЬТУРЫ
РАСПОРЯЖЕНИЕ

окуд

24.10.2011№ 10-701

Об утверждении перечня предметов охраны
выявленного объекта культурного наследия
«Дом А.Н. Шлегель»

1. Утвердить перечень предметов охраны выявленного объекта культурного наследия «Дом А.Н.Шлегель», расположенного по адресу: Санкт-Петербург, Адмиралтейский район, ул. Гороховая, д. 39, литера А, согласно приложению к настоящему распоряжению.

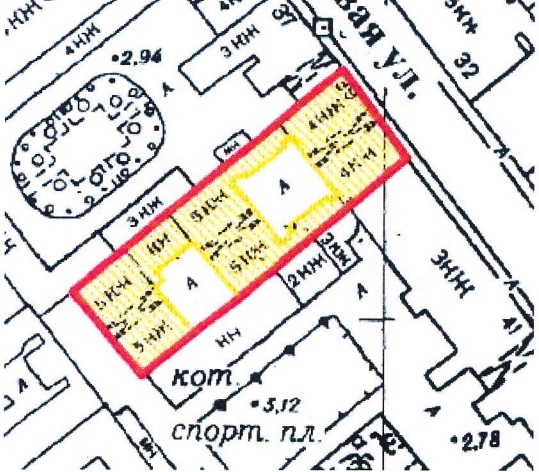


2. Заместителю начальника отдела государственного учета объектов культурного наследия обеспечить размещение настоящего распоряжения в электронной форме в локальной компьютерной сети КГИОП.

3. Контроль за выполнением распоряжения остаётся за заместителем председателя КГИОП – начальником управления государственного учета объектов культурного наследия.

Заместитель председателя КГИОП

А.А.Разумов

Перечень
предметов охраны выявленного объекта культурного наследия
«Дом А.Н. Шлегель»
Санкт-Петербург, Адмиралтейский район, ул. Гороховая, д.39, литера А

№ п.п.	Виды предметов охраны	Элементы предметов охраны	Фотофиксация
1	2	3	4
1	Объемно-пространственное решение:	исторические габариты и конфигурация, включая четырехэтажный лицевой корпус, два пятиэтажных дворовых флигеля, три воротных проезда; крыша - исторические габариты и форма (двухскатная), включая аттиковую надстройку.	  

		
2	Конструктивная система здания: исторические наружные и внутренние капитальные стены - материал (кирпич), местоположение; исторические отметки междуэтажных перекрытий; тип сводов цокольного этажа - коробовые с распалубками;	

	<p>две лестницы дворовых флигелей – местоположение, габариты, конфигурация; тип (многомаршевая), конструкция (на косоурах), материал ступеней (известняк), материал ограждения (чугун), техника исполнения (литье, ковка), рисунок; щдз</p>	 
4	<p>Объемно-планировочное решение:</p>	<p>историческое объемно-планировочное решение в габаритах капитальных стен.</p>
5	<p>Архитектурно-художественное решение фасадов:</p> <p>лицевой фасад: материал и характер отделки цоколя - облицовка известняком; материал и характер отделки фасада – гладкая штукатурка; оконные и дверные проемы 1-4-го этажей - местоположение, конфигурация и габариты; заполнение оконных проемов - цвет (коричневый); оконные проемы цокольного этажа - ширина и верхняя отметка; балкон – местоположение, габариты, конфигурация, материал ограждения и кронштейнов (черный металл), техника исполнения (ковка, литье), рисунок; междуэтажные карнизы, в том числе декорированные порезкой;</p> <p>оформление оконных проемов 1-го этажа - профилированные архивольты, замковые камни, профилированная тяга;</p>	 

оформление воротного проезда - замковый камень, декорированный львиным маскаронном;



оформление оконных проемов 2-го этажа - фигурные профилированные наличники с волутообразными завитками, лепные композиции в виде двух драконов, держащих картуш;



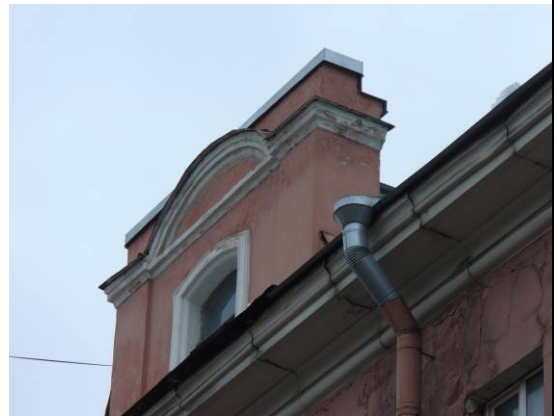
лепные композиции в межэтажном пространстве 3-4-го этажей в виде дубовых листьев, перевитых лентой;



оформление оконных проемов 3-го этажа - прямые сандрики, декорированные поясом иоников и лепной композицией (медальон с головой Медузы Горгоны, пальметты), на лепных кронштейнах в виде акантового листа; профилированные наличники, декорированные провисающими цветочными гирляндами;



венчающий профилированный карниз; оформление аттика – профилированный карниз, полуциркулярный фронтон;



дворовые фасады:
материал и характер отделки цоколя - облицовка известняком;
материал и характер отделки фасада – гладкая штукатурка;
оконные и дверные проемы - местоположение, конфигурация и габариты;
оконные проемы цокольного-1-го этажей – ширина и отметка высоты;



5 Декоративно-художественная и (или) цветовая отделка интерьеров:

квартира № 8 комната № 2 площадью 29,2 кв.м.:
оформление потолка - профилированные тяги с лиственной гирляндой; в поле плафона - фигурная профилированная рама; в центре - лепная розетка из лиственных

	побегов, цветов, пальметт.	
--	----------------------------	--

Приложение № 6 к Акту по результатам государственной историко-культурной экспертизы проектной документации на проведение работ по сохранению выявленного объекта культурного наследия «Дом А.Н. Шлегель», расположенного по адресу: Санкт-Петербург, ул. Гороховая, д. 39, литера А (Гороховая ул., 39): «Проект приспособления для современного использования выявленного объекта культурного наследия "Дом А.Н. Шлегель" в части перепланировки и переустройства квартиры 34, по адресу: г. Санкт-Петербург, Гороховая улица, д. 39, лит. А» (шифр: 20-04/22), разработанной ООО «ТОК» в 2022 г.

**Копия плана границ территории
выявленного объекта культурного
наследия «Дом А.Н. Шлегель»
от 18.12.2002 г.**

Заместитель председателя Комитета по государственному контролю, использованию и охране памятников истории и культуры - начальник управления государственного учета памятников

61

Б. М. Кириков





План границ территории выявленного объекта культурного наследия "Дом А. Н. Шлегель"

г. Санкт-Петербург, Гороховая ул., 39



масштаб 1:2000

УСЛОВНЫЕ ОБОЗНАЧЕНИЯ

-  граница территории выявленного объекта культурного наследия
-  выявленный объект культурного наследия

ПРАВИТЕЛЬСТВО САНКТ-ПЕТЕРБУРГА
КГИОП
ОГРН 1037843025527

Копия верна

Исполнитель _____ / _____ /

Приложение № 9 к Акту по результатам государственной историко-культурной экспертизы проектной документации на проведение работ по сохранению выявленного объекта культурного наследия «Дом А.Н. Шлегель», расположенного по адресу: Санкт-Петербург, ул. Гороховая, д. 39, литера А (Гороховая ул., 39): «Проект приспособления для современного использования выявленного объекта культурного наследия "Дом А.Н. Шлегель" в части перепланировки и переустройства квартиры 34, по адресу: г. Санкт-Петербург, Гороховая улица, д. 39, лит. А» (шифр: 20-04/22), разработанной ООО «ТОК» в 2022 г.

**Копия технического паспорта на квартиру от
07.08.2018 г. Инв. № документа 2696/18.
Копии поэтажных планов ГУП «ГУИОН»
Центрального района по состоянию на 19.07.2017 г.**

**САНКТ-ПЕТЕРБУРГСКОЕ ГОСУДАРСТВЕННОЕ УНИТАРНОЕ ПРЕДПРИЯТИЕ
«ГОРОДСКОЕ УПРАВЛЕНИЕ ИНВЕНТАРИЗАЦИИ И ОЦЕНКИ НЕДВИЖИМОСТИ»**

Филиал ГУП «ГУИОН» – ПИБ Центрального района

Инв. № документа 2696/18

Технический паспорт на квартиру

Адрес: г.Санкт-Петербург, Гороховая улица

дом № 39 корпус _____ кв. № 34

I. Общие сведения о строении литера А

Описательный адрес: г.Санкт-Петербург, Гороховая улица, дом 39

Год постройки: 1838-1859

Год последнего капитального ремонта: _____

Этажность: 6 (1-5-6, в том числе , подвал ,
цокольный этаж)

надземная

подземная

кроме того

Материал стен: кирпичные оштукатуренные

Материал перекрытий: деревянные , деревянные , деревянные
чердачных *междуэтажных* *подвальных*

II. Характеристика квартиры

Квартира расположена на	2	этаже, состоит из	4	комнат,
жилой площадью	48,2	кв.м., общей площадью	78,6	кв.м., высота
				3.05 м.

Благоустройство квартиры:

отопление: центральное автономное

горячее водоснабжение: центральное от газовых колонок от дровяных колонок

водопровод канализация газоснабжение электроплита

мусоропровод прочее _____

наличие в парадной: мусоропровод лифт

Инвентаризационная стоимость квартиры по состоянию на 01.01.2018 года составляет 414726 (Четыреста четырнадцать тысяч семьсот двадцать шесть) рублей*

III. Эxpликaция к плану квартиры

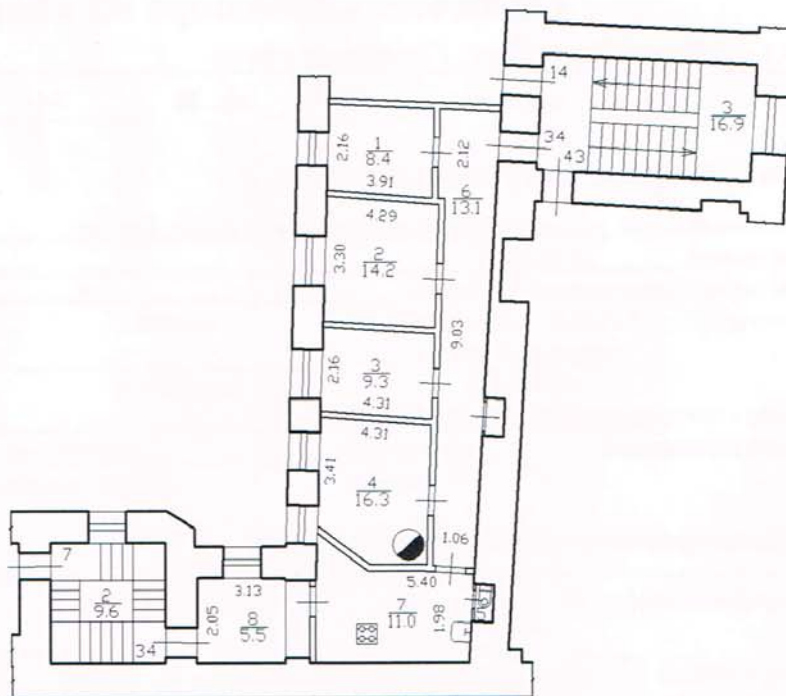
№ п/п	№ по плану	Наименование части помещения	Общая площадь квартиры, кв. м	В том числе площадь, кв. м		Кроме того, площадь лоджий, балконов, веранд и террас	Кроме того, площадь лоджий, балконов, веранд и террас с коэффициентами	Примечание
				Жилая	Вспомогательная			
1	2	3	4	5	6	7	8	9
1	1	комната	8.4	8.4				
2	2	комната	14.2	14.2				
3	3	комната	9.3	9.3				
4	4	комната	16.3	16.3				
5	5	туалет	0.8		0.8			
6	6	коридор	13.1		13.1			
7	7	кухня	11.0		11.0			
8	8	кладовая	5.5		5.5			
Итого			78.6	48.2	30.4			

*) стоимость определена в соответствии с постановлением Правительства Санкт-Петербурга от 28.12.2012 г. № 1408

IV. План квартиры

h= 3.05

2 этаж



Дополнительные сведения: Наружные границы объекта не изменились.

Технический паспорт составлен по состоянию на _____ 02 августа 2018 года
(дата обследования)

Исполнитель _____ (Лапханова О.А.) 07 августа 2018 года
(Ф.И.О.) (дата изготовления)

Проверил _____ (Дательбаум Л.Ю.)
(Ф.И.О.)

Начальник филиала ГУП «ГУИОН»
ПИБ Центрального района

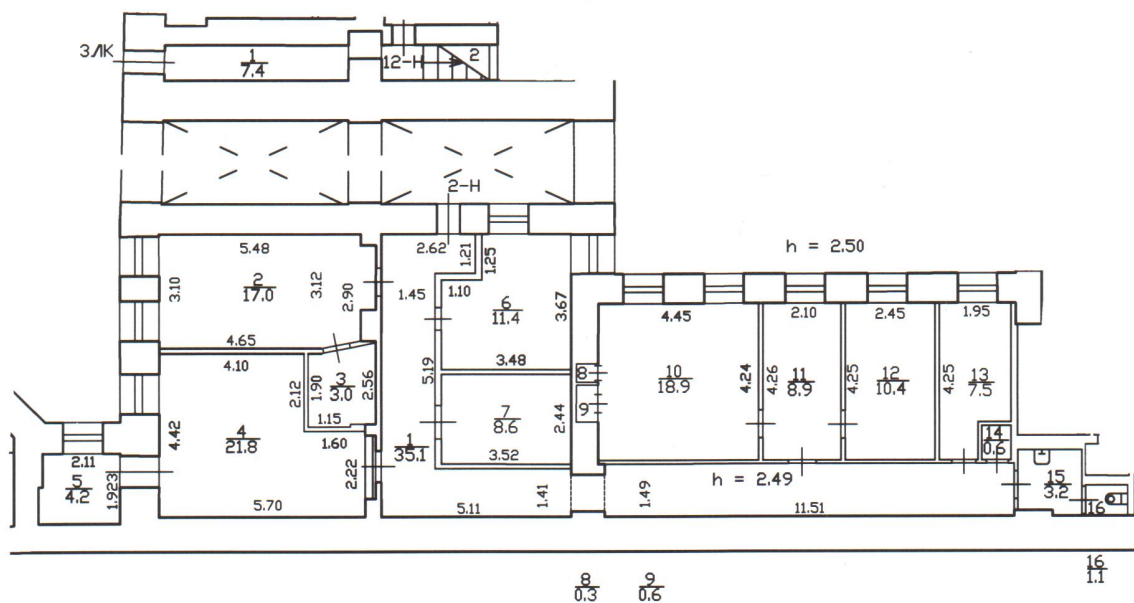


Н.В.Крайнова
(Ф.И.О.)

Памятка владельцу:

1. Переустройство и перепланировка жилого помещения подлежат утверждению в порядке, установленном жилищным кодексом Российской Федерации. Самовольно переустроившее и (или) перепланировавшее жилое помещение лицо несёт предусмотренное законодательством ответственность.

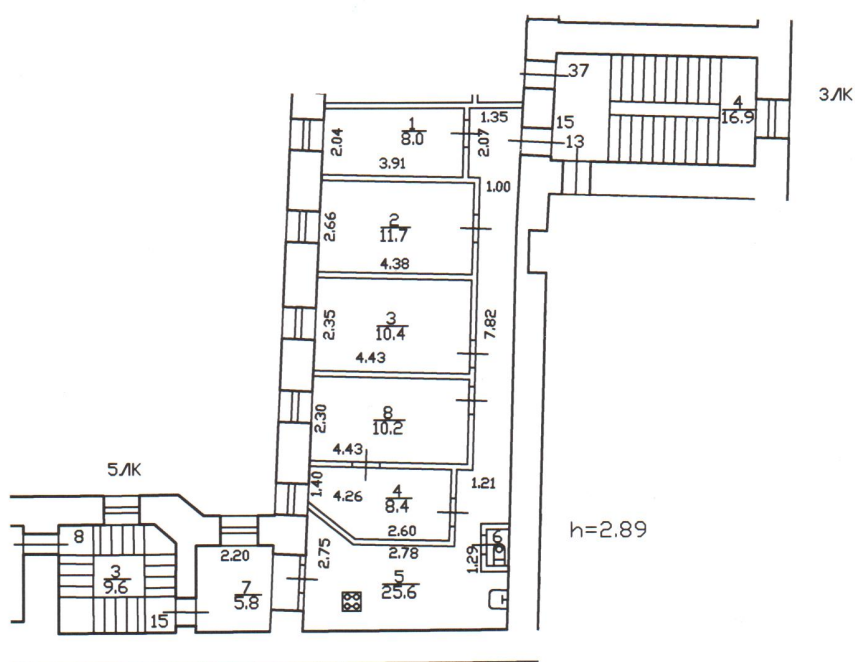
1 этаж



По состоянию на 19.07.2017 года.

Филиал ГУП "ГУИОН" – проектно-инвентаризационное бюро Центрального района			Инв.№ 01/01-625
Лист № 1	г. Санкт-Петербург, Гороховая улица дом 39, литера А План помещения 2-Н		Масштаб 1:200
Дата	Должность	Ф.И.О.	Подпись
29.01.2018	Исполнил	Исполнитель	Дьяконова Д.В.
	Проверил	Руководитель группы	Дательбаум Л.Ю.
		Начальник филиала	Антоненко Г.В.

3 этаж

6
1.1

По состоянию на 2006 год.

Филиал ГУП "ГУИОН" – проектно-инвентаризационное бюро Центрального района		Инв. N 01/01-625	
Лист N 1	Санкт-Петербург, Гороховая улица дом 39, литера А План квартиры 15		Масштаб 1:200
Дата	Должность	Ф.И.О.	Подпись
29.01.2018	Исполнил	Исполнитель	Дьяконова Д.В.
	Проверил	Руководитель группы	Дательбаум Л.Ю.
		Начальник филиала	Антоненко Г.В.

Приложение № 10 к Акту по результатам государственной историко-культурной экспертизы проектной документации на проведение работ по сохранению выявленного объекта культурного наследия «Дом А.Н. Шлегель», расположенного по адресу: Санкт-Петербург, ул. Гороховая, д. 39, литера А (Гороховая ул., 39): «Проект приспособления для современного использования выявленного объекта культурного наследия "Дом А.Н. Шлегель" в части перепланировки и переустройства квартиры 34, по адресу: г. Санкт-Петербург, Гороховая улица, д. 39, лит. А» (шифр: 20-04/22), разработанной ООО «ТОК» в 2022 г.

**Копия письма КГИОП от 06.02.2018 г.
№ 01-30-30/18-0-1 об отсутствии элементов
архитектурно-художественной отделки
в квартире № 34**



ПРАВИТЕЛЬСТВО САНКТ-ПЕТЕРБУРГА
КОМИТЕТ ПО ГОСУДАРСТВЕННОМУ
КОНТРОЛЮ, ИСПОЛЬЗОВАНИЮ
И ОХРАНЕ ПАМЯТНИКОВ ИСТОРИИ
И КУЛЬТУРЫ

пл. Ломоносова, д.1, Санкт-Петербург, 191023
Тел. (812) 315-43-03, (812) 571-64-31, факс (812) 710-42-45
e-mail: kgiop@gov.spb.ru
http://www.gov.spb.ru

ОКПО 00086941 ОКОГУ 23310 ОГРН 1037843025527
ИНН/КПП 7832000069/782501001

На № б/н от 22.01.2018
Рег. № 01-30-30/18-0-0 от 22.01.2018

06 ФЕВ 2018 N 01-30-30/18-0-0-1

КГИОП СПб
№ 01-30-30/18-0-1
от 06.02.2018



Уважаемый Леонид Рафисович!

На Ваш запрос сообщаем следующее:

Квартира № 34 находится в здании, являющимся выявленным объектом культурного наследия «Дом А.Н. Шлегель», расположенного по адресу: Санкт-Петербург, Гороховая улица, дом 39, литера А. Предмет охраны поименованного объекта утвержден распоряжением КГИОП от 24.10.2011 № 10-701 «Об утверждении перечня предметов охраны выявленного объекта культурного наследия регионального значения «Дом А.Н. Шлегель». Согласно данному документу и визуальному обследованию элементы архитектурно-художественной отделки в указанной квартире отсутствуют.

Начальник отдела государственного учета
объектов культурного наследия

 В.В. Воронин