

Акт

по результатам государственной историко-культурной экспертизы проектной документации на проведение работ по сохранению объекта культурного наследия федерального значения «Дом Лебедева», расположенного по адресу: Санкт-Петербург, набережная реки Фонтанки, дом 87, литера А (р. Фонтанки наб., 87): «Проект приспособления для современного использования квартиры №1» (шифр: 01-ИП-2020/27/11), разработанной индивидуальным предпринимателем Архиповой Марией Сергеевной в 2021 г.

Санкт-Петербург
2022

Акт

по результатам государственной историко-культурной экспертизы проектной документации на проведение работ по сохранению объекта культурного наследия федерального значения «Дом Лебедева», расположенного по адресу: Санкт-Петербург, набережная реки Фонтанки, дом 87, литера А (р. Фонтанки наб., 87): «Проект приспособления для современного использования квартиры №1» (шифр: 01-ИП-2020/27/11), разработанной индивидуальным предпринимателем Архиповой Марией Сергеевной в 2021 г.

Санкт-Петербург

«01» февраля 2022 г.

1. Дата начала и дата окончания проведения экспертизы

Настоящая государственная историко-культурная экспертиза проведена в составе экспертной комиссии в период с 10 мая 2021 года по 7 июля 2021 и с 17 сентября 2021 года по 1 февраля 2022 года (Приложения 9,10: копии договоров с экспертами и протоколы заседаний экспертной комиссии).

2. Место проведения экспертизы

Санкт-Петербург.

3. Заказчик государственной историко-культурной экспертизы

Индивидуальный предприниматель Архипова Мария Сергеевна – разработчик проектной документации.

4. Сведения об экспертах

- *Председатель экспертной комиссии:*

Прокофьев Михаил Федорович, образование высшее, окончил Ленинградский государственный университет имени А.А. Жданова; историк, стаж работы по профессии - 41 год; место работы и должность - Генеральный директор ООО «Научно-проектный реставрационный центр»; аттестован в качестве государственного эксперта по проведению государственной историко-культурной экспертизы (приказ об аттестации Министерства культуры Российской Федерации от 25.12.2019 г. № 2032 – пункт 21). Профиль экспертной деятельности (объекты экспертизы):

- выявленные объекты культурного наследия в целях обоснования целесообразности включения данных в реестр;

- документы, обосновывающие включение объектов культурного наследия в реестр;

- документы, обосновывающие изменение категории историко-культурного значения объекта культурного наследия;
- документы, обосновывающие исключение объектов культурного наследия из реестра;
- проектная документация на проведение работ по сохранению объектов культурного наследия.

- Ответственный секретарь экспертной комиссии:

Глинская Наталия Борисовна, образование высшее, окончила Ордена Трудового Красного Знамени институт живописи, скульптуры и архитектуры имени И.Е. Репина; искусствовед, стаж работы по профессии - 43 года; место работы и должность - заместитель генерального директора ООО «Научно-проектный реставрационный центр»; аттестована в качестве государственного эксперта по проведению государственной историко-культурной экспертизы (приказ об аттестации Министерства культуры Российской Федерации от 25.12.2019 г. № 2032 – пункт 5; приказ от 30.04.2021 № 596 о внесении изменений в приложение к приказу Министерства культуры Российской Федерации от 25.12.2019 № 2032).

Профиль экспертной деятельности (объекты экспертизы):

- выявленные объекты культурного наследия в целях обоснования целесообразности включения данных объектов в реестр;
- документы, обосновывающие включение объектов культурного наследия в реестр;
- документы, обосновывающие изменение категории историко-культурного значения объекта культурного наследия;
- проектная документация на проведение работ по сохранению объектов культурного наследия.

- Член экспертной комиссии:

Калинин Валерий Александрович, образование высшее, окончил Санкт-Петербургский государственный политехнический университет; инженер-строитель, стаж работы по профессии - 18 лет; место работы и должность - главный инженер ООО «Научно-проектный реставрационный центр» (приказ об аттестации Министерства культуры Российской Федерации от 25.12.2019 г. № 2032 – пункт 11). Место работы, должность – главный инженер ООО «Научно-проектный реставрационный центр», эксперт по выполнению государственной историко-культурной экспертизы.

Профиль экспертной деятельности (объекты экспертизы):

- проектная документация на проведение работ по сохранению объектов культурного наследия.

5. Информация о том, что в соответствии с законодательством Российской Федерации эксперт (эксперты) несет ответственность за достоверность сведений, изложенных в заключении

Настоящая государственная историко-культурная экспертиза проведена в соответствии со статьями 28, 29, 30, 31, 32 Федерального закона от 25.06.2002 №73-ФЗ «Об объектах культурного наследия (памятниках истории и культуры) народов Российской Федерации» и Положением о государственной историко-культурной экспертизе, утвержденным Постановлением Правительства Российской Федерации от 15.07.2009 г. № 569.

Настоящим подтверждаем, что мы предупреждены об ответственности за достоверность сведений, изложенных в заключении экспертизы, в соответствии с законодательством Российской Федерации, содержание которого нам известно и понятно.

Председатель экспертной

комиссии:

(подписано электронной подписью) М.Ф. Прокофьев

Ответственный секретарь

экспертной комиссии:

(подписано электронной подписью) Н.Б. Глинская

Член экспертной

комиссии:

(подписано электронной подписью) В.А. Калинин

6. Объект государственной историко-культурной экспертизы

Проектная документация проведение работ по сохранению объекта культурного наследия федерального значения «Дом Лебедева», расположенного по адресу: Санкт-Петербург, набережная реки Фонтанки, дом 87, литера А (р. Фонтанки наб., 87): «Проект приспособления для современного использования квартиры №1» (шифр: 01-ИП-2020/27/11), разработанная индивидуальным предпринимателем Архиповой Марией Сергеевной в 2021 г. в следующем составе:

Раздел 1. Предварительные работы (шифр № 01-ИП-2020/27/11-ПР);

Раздел 2. Комплексные научные исследования (шифр № 01-ИП-2020/27/11-КНИ);

Раздел 3. Архитектурно-строительные решения (шифр № 01-ИП-2020/27/11-АР)

7. Цель проведения государственной историко-культурной экспертизы

Определение соответствия проектной документации на проведение работ по сохранению объекта культурного наследия федерального значения «Дом Лебедева», расположенного по адресу: Санкт-Петербург, набережная реки Фонтанки, дом 87, литера А (р. Фонтанки наб., 87): «Проект приспособления для современного использования квартиры №1» (шифр: 01-ИП-2020/27/11), разработанной индивидуальным предпринимателем Архиповой Марией Сергеевной в 2021 г. в составе, указанном в п.6 настоящего акта, требованиям законодательства Российской Федерации в области государственной охраны объектов культурного наследия.

8. Перечень документов, предоставленных заявителем

- 1) Копия задания КГИОП от 26.11.2020 г. № 01-52-2501/20;
- 2) Копия выписки из Единого государственного реестра недвижимости от 27.04.2020 г. №78/001/004/2020-56103;
- 3) Копия плана кв. №1 ГУП «ГУИОН» ПИБ Центрального района от 06.08.2019 г. по состоянию на 15.12.2006 г.;
- 4) Копия распоряжения КГИОП от 09.12.2011 г. № 10-903 «Об утверждении перечня предметов охраны объекта культурного наследия федерального значения «Дом Лебедева»;
- 5) Копия распоряжения КГИОП от 20.10.2011 г. № 10-693 «Об утверждении границ и режима использования территории объекта культурного наследия федерального значения «Дом Лебедева»;
- 6) Проектная документация «Проект приспособления для современного использования квартиры №1» (шифр: 01-ИП-2020/27/11), разработанная индивидуальным предпринимателем Архиповой Марией Сергеевной в 2021 г.

9. Перечень документов и материалов, собранных и полученных при проведении экспертизы, а также использованной для нее специальной, технической и справочной литературы

9.1. Нормативно-правовая документация

- 1) Федеральный закон от 25.06.2002 № 73-ФЗ «Об объектах культурного наследия (памятниках истории и культуры) народов Российской Федерации»;
- 2) Положение о государственной историко-культурной экспертизе, утвержденное постановлением Правительства РФ от 15 июля 2009 г. № 569;

- 3) Разъяснительное письмо Министерства культуры РФ от 25.03.2014 г. № 52-01-39/12-ГА «О научно-проектной и проектной документации, направляемой на государственную историко-культурную экспертизу»;
- 4) ГОСТ Р 55528-2013 «Состав и содержание научно-проектной документации по сохранению объектов культурного наследия. Памятники истории и культуры. Общие требования» (действует от 01.01.2014 г.);
- 5) ГОСТ Р 55567-2013 «Порядок организации и ведения инженерно-технических исследований на объектах культурного наследия. Памятники истории и культуры. Общие требования» (действует от 01.06.2014 г.);
- 6) ГОСТ Р 56198-2014 «Мониторинг технического состояния объектов культурного наследия. Недвижимые памятники. Общие требования» (действует от 01.04.2015 г.);
- 7) Выкопировка из постановления Правительства Российской Федерации от 10.07.2001 г. № 527 «О перечне объектов исторического и культурного наследия федерального (общероссийского) значения, находящихся в г. Санкт-Петербурге» (Приложение №3);

9.2. Архивные и библиографические источники

- 1) Грабарь И.Э. - История русского искусства. Том 3. Архитектура. Петербургская архитектура в XVIII и XIX веке. - Москва. Изд-во И.Кнебеля. 1912;
- 2) Мельников В.П. Альбом "Мосты и набережные Ленинграда";
- 3) «Памятники архитектуры и истории Санкт-Петербурга. Адмиралтейский район. Барокко и классицизм» СПб, 2012;
- 4) Памятники архитектуры Ленинграда. Гл. ред. Г.Н. Булдаков, Л., 1975;
- 5) ЦГАКФФД СПб Ар 212812;
- 6) ЦГАКФФД СПб В 4479;
- 7) ЦГАКФФД СПб В 4480;
- 8) ЦГАКФФД СПб В 4481;
- 9) ЦГАКФФД СПб Гр 71621;
- 10) ЦГИА. Ф 513. Оп 102. Д 9943;

9.3. Интернет-ресурсы

- 1) «PastVu» – ретро-фотографии стран и городов [Электронный ресурс]. URL: <https://pastvu.com.>;
- 2) «Это место» – старые и современные карты всех регионов [Электронный ресурс]. URL: <http://www.etomesto.ru.>;
- 3) Citywalls.ru — архитектурный сайт Петербурга [Электронный ресурс]. URL: <http://www.citywalls.ru.>;

10. Сведения о проведенных исследованиях с указанием примененных методов, объема и характера выполненных работ и их результатов

В рамках настоящей государственной историко-культурной экспертизы экспертами были проведены следующие научно-практические исследования:

- визуальное обследование, натурная фотофиксация (Приложение №2) в целях установления особенностей состояния объекта культурного наследия;
- анализ представленных заказчиком материалов и документации, перечисленных в пункте 8 настоящего Акта;
- историко-библиографические исследования на основании материалов из Центрального государственного архива научно-технической документации Санкт-Петербурга, Центрального государственного архива кинофотофонодокументов Санкт-Петербурга и других материалов, хранящихся в открытом доступе. Иконографические материалы, собранные в процессе проведения экспертизы, представлены в Приложении №1 к настоящему акту.

Указанные исследования были проведены с применением методов натурного, историко-архивного и историко-архитектурного анализа в объеме, достаточном для обоснования вывода о возможности проведения работ по сохранению объекта культурного наследия федерального значения «Дом Лебедева». Исследования проводились на основе принципов научной обоснованности, объективности и законности, презумпции сохранности объекта культурного наследия, соблюдения требований безопасности в отношении объекта культурного наследия, достоверности и полноты информации

11. Сведения об обстоятельствах, повлиявших на процесс проведения и результаты экспертизы

По результатам проведенного обследования в помещениях кв. №1, расположенной по адресу: Санкт-Петербург, набережная реки Фонтанки, дом 87, литера А (р. Фонтанки наб., 87), проведены работы по перепланировке (включая демонтаж существующих перегородок, напольного покрытия; устройство новых ГКЛ перегородок, проемов в перегородках, покрытия полов, гидроизоляции в мокрых зонах; монтаж дверных заполнений, отделочные работы).

Выполненные работы не нарушают предмет охраны объекта культурного наследия федерального значения, утвержденного распоряжением КГИОП от 09.12.2011 г. № 10-903

Собственником произведена замена деревянных оконных заполнений на металлопластиковые оконные заполнения, нарушающие предмет охраны объекта культурного наследия федерального значения, утвержденного распоряжением КГИОП от 09.12.2011 г. № 10-903 в части «архитектурно-художественное решение фасадов: исторические оконные проемы – местоположение, габариты, конфигурация; заполнение оконных проемов – материал (дерево), цвет (коричневый), рисунок; дворовые фасады: оконные проемы 1-4-го этажей – местоположение, габариты и конфигурация». В рассматриваемой проектной документации предусмотрены решения по сохранению исторического материала и рисунка оконных заполнений.

Иные обстоятельства, повлиявшие на процесс проведения и результаты экспертизы, отсутствуют.

12. Факты и сведения, выявленные и установленные в результате проведенных исследований

12.1. Собственник или пользователь объекта

Собственниками квартиры № 1, расположенной в объекте культурного наследия федерального значения «Дом Лебедева», по адресу: Санкт-Петербург, набережная реки Фонтанки, дом 87, литера А (р. Фонтанки наб., 87), являются Романов Михаил Петрович, Куликов Павел Юрьевич, Вишняков Павел Викторович, Староверова Екатерина Вадимовна, Езовитов Дмитрий Евгеньевич на основании выписки из Единого государственного реестра недвижимости от 27.04.2020 г. №78/001/004/2020-56103 (Приложение №7).

12.2. Сведения о государственной охране объекта культурного наследия

Здание по адресу: Санкт-Петербург, набережная реки Фонтанки, дом 87, литера А (р.Фонтанки наб., 87) является объектом культурного наследия федерального значения «Дом Лебедева» согласно постановлению Правительства Российской Федерации от 10.07.2001 г. № 527 «О перечне объектов исторического и культурного наследия федерального (общероссийского) значения, находящихся в г. Санкт-Петербурге» (Приложение №3).

Распоряжение КГИОП от 09.12.2011 г. № 10-903 «Об утверждении перечня предметов охраны объекта культурного наследия федерального значения «Дом Лебедева» (Приложение №4);

Распоряжение КГИОП от 20.10.2011 г. № 10-690 № 10-693 «Об утверждении границ и режима использования территории объекта

культурного наследия федерального значения «Дом Лебедева» (Приложение №5)

12.3. Краткие исторические сведения: время возникновения, даты основных изменений объекта

На Аксонометрическом плане Санкт-Петербурга 1765-1773 гг. территория, соответствующая современному участку № 87 по набережной реки Фонтанки, не застроена. В это время часть от Саарской (Московский пр.) до Средней перспективы (Гороховая ул.) вдоль берега реки Фонтанки занимала усадьба купца и владельца сибирских рудников Саввы Яковлева с обширными садами и огородами.

Каменные строения на участке 2-го квартала Адмиралтейской части по набережной Фонтанки, под № 121 появляются уже в первом десятилетии XIX века. По данным Атласа столичного города Санкт-Петербурга 1806 г. в исследуемой части изображены два каменных четырехэтажных здания - лицевой дом и прилегающий к нему надворный флигель по восточной границе участка, совпадающие с пятном застройки современных лицевого и дворового корпусов.

Точных данных о времени возникновения дома № 87, авторе его проекта и перестройках не установлено - в архиве ЦГИА СПб в наличии имеется лишь справка об отсутствии чертежей: «При проверке в 1910 г. архивных планов по дому Лебедева в Спасской части по наб. р. Фонтанки под № 87 на месте не оказалось всех планов, утвержденных в 1854 г. и 1863 г. 13 декабря на форматках». В паспорте КГИОП указано, что данный дом возведен в осенью 1808 - летом 1809 гг. для купца из Вытегры К.П. Галашевского. Игорь Грабарь приписывает лицевой фасад в стиле зрелого классицизма авторству Ю.М. Фельтена.

Согласно плану Шуберта к 1828 году поперек участка, сразу за надворным флигелем по восточной границе, возводят каменный флигель с проездом в образовавшийся второй двор. В задней части участка строят каменные и деревянные службы. В 1849 г. владелицей дома числится наследница первого домовладельца - купчиха Наталья Кузьминична Галашевская.

Главный трехэтажный на высоком цоколе дом представляет собой классический образец архитектуры петербургских особняков первого десятилетия XIX в.

В архивах Санкт-Петербурга исторических чертежей фасадов и планов не обнаружено. В ЦГИА СПб сохранилась информация, что в 1911 году в

архиве была произведена проверка архивных чертежей по дому В. Я. Яковлеву, но в наличии их не оказалось¹.

После 1917 г. дом был приспособлен под коммунальные квартиры. Последний владелец дома до революции - поручик запаса В.Я. Лебедев - проживал здесь до 1935 г.

В 1936 г. здание находится в ведении РЖУ Октябрьского района, складские помещения подвала - в ведении конторы Теплосеть Ленэнерго НКТП. В первичном паспорте объекта от 16 мая 1936 г. и краткой историко-архитектурной справке 1940 года отмечается плохое техническое состояние фасадов и интерьеров дома.

В 1940-1941 гг. в доме были произведены ремонтно-реставрационные работы. В 1952 г. производился полный ремонт кровли.

К 2007 гг. были проведены работы по ремонту стропильных конструкций и замена покрытий крыш, в 2008 г. - по ремонту и замене системы электроснабжения. В 2010 г. выполнялся ремонт фасадов, ремонт и замена инженерных сетей отопления, водоснабжения и водоотведения. Капитальный ремонт всего здания не проводился.

В 2014 г. по проекту ООО «Ленжилпроект» со стороны юго-западного фасада дворового флигеля была произведена реконструкция существующего входа с устройством ж/б приямка и раскрытие трех ранее заложенных оконных проемов цокольного этажа.

В настоящее время жилой дом с административными помещениями.

12.4. Описание объекта

Здание трехэтажное на высоком цоколе, состоящее из одного лицевого и трех дворовых корпусов. Крыша скатная, стены выполнены из кирпича.

Воротных проездов - два. Воротный проезд со стороны наб.р. Фонтанки ориентирован по центральной оси фасада, с лучковым завершением. Дворовый воротный проезд расположен по 6-7 световой оси, завершение лучковое.

Архитектурно-художественное решение лицевого фасада:

Фасад решен в приемах зрелого классицизма. Композиция фасада симметричная. Световых осей 11.

Материал облицовки цоколя – гранит. Материал и характер отделки фасада – гладкая штукатурка, в уровне первого этажа - руст.

Композиция лицевого фасада симметричная, акцентирована широким (в 5 оконных осей) ризалитом с коринфским пилястровым портиком в уровне 2 и 3-го этажей и треугольным фронтоном, балконом на гранитных

¹ ЦГИА СПб. Ф. 513. Оп. 102. Д. 9943. Справка планового архива С.-Петербургской городской Управы от 08.02.1911 г. о проверке наличия архивных планов по дому В. Я. Лебедева по наб. р. Фонтанки, 87 и отсутствия их на месте. 1911

кронштейнах в бельэтаже и полуциркульными окнами в арке проезда и тимпане фронтона. Профилированный венчающий карниз и фронтон украшены модульонами и зубчиками, бельэтаж отделен от 3-го этажа лепным меандровым поясом. Простенки в портике над окнами бельэтажа декорированы прямоугольными многофигурными лепными панно, боковые части обработаны однофигурными парными медальонами по сторонам треугольных сандриков на стилизованных кронштейнах.

Оконные проемы прямоугольные, над проездной аркой и в тимпане фронтона – полуциркульные.

Оконные проемы 1-го этажа акцентированы замковыми камнями.

Оконные проемы 2-3-го этажей декорированы профилированными наличниками. Над оконными проемами 2-го этажа (по 2-й и 10-й осям) - треугольные сандрики на стилизованных кронштейнах.

Оконные проемы оформлены на уровне 2-го этажа замковыми камнями, на уровне 3-5-го этажей профилированными наличниками с раскреповками, прямыми профилированными сандриками, филенками в подоконных простенках сложной конфигурации.

Над оконными проемами 2-го этажа (по 4 – 8 осям) расположены панно с лепными композициями. Над оконными проемами 2-го этажа (по 1-й, 3-й, 9-й, 11-й осям) - медальоны с лепными композициями.

В главном корпусе отсутствует лестничная клетка, лестница на крестовых сводах с открытыми арками располагается в прилегающем дворе флигеле.

Архитектурно-художественное решение дворовых фасадов:

На прямоугольном участке дворовые флигели образуют два внутренних двора, вытянутых с севера на юг и с двух сторон ограниченных соседними домовладениями.

Материал и характер отделки цоколя – известняк.

Материал и характер отделки фасадов – руст (в уровне цокольного – 2-го этажей), гладкая штукатурка.

Оконные и дверные проемы прямоугольной формы. Оконные проемы северного фасада главного дома в 1-2-ом этажах оформлены замковыми камнями, во 2-ом этаже - профилированными наличниками.

Оконные проемы южного фасада поперечного флигеля во 2-4-ом этажах оформлены профилированными наличниками, в 3-ем этаже замковые камни декорированы лепными гирляндами и сандриками, над проемами 1-го этажа протянут орнаментальный пояс и лепные розетки.

Квартира № 1 расположена на 1 этаже объекта культурного наследия. Стены выполнены из кирпича. Перекрытия плоские. Оконные проемы в границах квартиры прямоугольной формы с металлопластиковыми

оконными заполнениями. Дверные проемы в границах квартиры прямоугольной формы.

В квартире № 1 архитектурно-художественные элементы интерьера, представляющие историко-культурную ценность, отсутствуют (Приложение № 4. Копия распоряжения КГИОП от 09.12.2011 г. № 10-903 «Об утверждении перечня предметов охраны объекта культурного наследия федерального значения «Дом Лебедева»)

12.5. Анализ проектной документации

Представленная на экспертизу проектная документация «Проект приспособления для современного использования квартиры №1» (шифр: 01-ИП-2020/27/11) разработана индивидуальным предпринимателем Архиповой Марией Сергеевной в 2021 г. с целью приспособления объекта культурного наследия для современного использования.

Индивидуальный предприниматель Архипова Мария Сергеевна осуществляет свою деятельность по сохранению объектов культурного наследия на основании Лицензии № МКРФ 05178, выданной Министерством культуры Российской Федерации от 22.08.2018 г.

Данная документация разработана с целью приспособления объекта культурного наследия для современного использования и направлена на обеспечение сохранности объекта культурного наследия.

Раздел 1. Предварительные работы (шифр № 01-ИП-2020/27/11-ПР);

В проектную документацию включены документы кадастрового учета, копия задания КГИОП, копия предмета охраны, копия плана границ объекта культурного наследия, копия выписки из Единого государственного реестра недвижимости, копии доверенностей, а также акт определения влияния предполагаемых к проведению видов работ на конструктивные и другие характеристики надежности и безопасности выявленного объекта культурного наследия «Дом Лебедева». Вышеуказанный акт составлен по утвержденной форме, содержит необходимые данные о состоянии объекта перед проектированием, состав предполагаемых работ и заключение о том, что данные работы не оказывают влияния на конструктивные и другие характеристики надежности и безопасности объекта.

В состав раздела также включена фотофиксация объекта культурного наследия до начала производства работ со схемой фотофиксации.

Раздел 2. Комплексные научные исследования (шифр № 01-ИП-2020/27/11-КНИ)

Раздел содержит пояснительную записку с краткой исторической справкой и иконографическими материалами, которые в полном объеме отражают сведения об объекте культурного наследия с момента начала

строительства до сегодняшних дней. Сведения, приведённые в разделе, являются достоверными, и подтверждаются проведёнными экспертами исследованиями.

Разработке проекта предшествовало визуальное инженерно-техническое обследование. Согласно визуальному обследованию строительных конструкций, инженерных сетей здания в границах проектирования, результаты которого представлены в пояснительной записке к проекту, общее состояние следующее:

- стены: из глиняного нормально обожженного кирпича на известковом растворе, общее состояние: работоспособное;
- перемычки над оконными и дверными проемами кирпичные клинчатые, общее состояние стен: работоспособное;
- перекрытия: деревянные балки, состояние перекрытия в целом: работоспособное.
- инженерные сети, общее состояние: удовлетворительное;

В раздел включены графические листы с планом квартиры до перепланировки, обмерами оконных заполнений, схемами расположения балок и местами вскрытий.

Результаты предварительных работ и комплексных научных исследований соответствуют требованиям задания КГИОП от 26.11.2020 г. № 01-52-2501/20 (Приложение № 6) и направлены на поддержание современных эксплуатационных характеристик здания без изменения предмета охраны объекта, утвержденного распоряжением КГИОП от 09.12.2011 г. № 10-903 (Приложение № 4).

Раздел 3. Архитектурно - строительные решения (шифр № 01-ИП-2020/27/11-АР)

Пояснительная записка, представленная в материалах проекта, содержит обоснование проектных решений и включает в себя информацию о натурном исследовании и техническом состоянии, информацию о строительных конструкциях и инженерном обеспечении, описание проектных решений с обоснованиями, основные решения по организации строительства, технологические решения, противопожарные мероприятия.

На основе выводов и рекомендаций по итогам обследования, представлен следующий перечень проектных решений по приспособлению объекта культурного наследия федерального значения «Дом Лебедева», расположенного по адресу: Санкт-Петербург, набережная реки Фонтанки, дом 87, литера А (р. Фонтанки наб., 87):

- демонтаж существующих перегородок;
- демонтаж напольного покрытия;

- устройство новых ГКЛ перегородок;
- устройство новых проемов в перегородках;
- устройство покрытия полов;
- устройство гидроизоляции в мокрых зонах;
- монтаж дверных заполнений и подоконников;
- отделочные работы;
- монтаж оконных заполнений: деревянные оконные заполнения с расстекловкой идентичной исторической и стеклопакетом монтируются на месте демонтированных оконных заполнений, выходящих на лицевой фасад;
- переоборудование инженерных систем квартиры № 1 (водоснабжение, канализация, электроснабжение) согласно новой планировке;

Графическая часть раздела содержит планы демонтажа, перепланировки, маркировочный план, спецификации элементов заполнений проемов, ведомость отделки помещений, экспликации полов, а также планы и схемы проектируемых инженерных трассировок.

Предмет охраны в части «конструктивная система здания: наружные и внутренние капитальные стены - материал (кирпич); исторические отметки междуэтажных перекрытий» - не нарушается; «архитектурно-художественное решение фасадов: оформление воротного и оконных проемов в уровне 1-го этажа – замковые камни с маскаронами; дворовые фасады: оформление оконных проемов 1-2-го этажей - замковые камни»- сохраняется, «архитектурно-художественное решение фасадов: исторические оконные проемы – местоположение, габариты, конфигурация; заполнение оконных проемов – материал (дерево), цвет (коричневый), рисунок; дворовые фасады: оконные проемы 1-4-го этажей – местоположение, габариты и конфигурация» - восстанавливается.

Принятые в проекте решения отвечают современным нормативным требованиям и направлены на реализацию задачи по приспособлению и созданию условий для современного использования объекта культурного наследия и сопровождаются всеми необходимыми расчетами и схемами прокладки инженерных трассировок.

Проектными решениями предусмотрено сохранение существующих объемно-пространственных характеристик и конструктивной системы здания. Разработанные проектом решения приняты с учетом требования задания КГИОП от 26.11.2020 г. № 01-52-2501/20 (Приложение № 6) и направлены на поддержание современных эксплуатационных характеристик здания без изменения предмета охраны объекта, утвержденного распоряжением КГИОП от 09.12.2011 г. № 10-903(Приложение № 4).

Ответственный секретарь экспертной комиссии (подписано электронной подписью) Н.Б.Глинская

13. Обоснование выводов экспертизы

По результатам рассмотрения представленной на экспертизу проектной документации «Проект приспособления для современного использования квартиры №1» (шифр: 01-ИП-2020/27/11), разработанной индивидуальным предпринимателем Архиповой Марией Сергеевной в 2021 г., экспертами сделаны следующие выводы:

1) Анализ решений, предусмотренных экспертируемой проектной документацией, совместно с изучением предмета охраны объекта культурного наследия федерального значения «Дом Лебедева», расположенного по адресу: Санкт-Петербург, набережная реки Фонтанки, дом 87, литера А (р. Фонтанки наб., 87), утвержденного распоряжением КГИОП от 09.12.2011 г. № 10-903 (Приложение №4) показал, что особенности объекта культурного наследия в рамках рассматриваемого проекта не затрагиваются или сохраняются без изменений (отсутствие влияния принятых решений на сохранность предмета охраны описано в разделе 12.5. «Анализ проектной документации» настоящего акта).

2) Предусмотренные проектом работы согласно ст. 44 Федерального закона № 73-ФЗ от 25.06.2002 г. относятся к «приспособлению объекта культурного наследия для современного использования» так как направлены на научно-исследовательские, проектные и производственные работы, проводимые в целях создания условий для современного использования объекта культурного наследия, включая реставрацию представляющих собой историко-культурную ценность элементов объекта культурного наследия без изменения особенностей, составляющих предмет охраны, утвержденный распоряжением КГИОП от 09.12.2011 г. № 10-903 (Приложение №4).

3) Представленная на экспертизу проектная документация разработана с учетом действующих требований в части ее состава, содержания и оформления, соответствует требованиям задания КГИОП от 26.11.2020 г. № 01-52-2501/20 (Приложение №6) и не противоречит действующему законодательству в сфере сохранения объектов культурного наследия (памятников истории и культуры) народов Российской Федерации.

14. Выводы экспертизы

Проектная документация на проведение работ по сохранению объекта культурного наследия федерального значения «Дом Лебедева», расположенного по адресу: Санкт-Петербург, набережная реки Фонтанки, дом 87, литера А (р. Фонтанки наб., 87): «Проект приспособления для современного использования квартиры №1» (шифр: 01-ИП-2020/27/11), разработанная индивидуальным предпринимателем Архиповой Марией

Сергеевной в 2021 г. соответствует требованиям законодательства РФ в области государственной охраны объектов культурного наследия (положительное заключение).

Подписи экспертов

(подписано электронной подписью) /М.Ф. Прокофьев/ 01.02.2022 года
(подписано электронной подписью) /Н.Б. Глинская/ 01.02.2022 года
(подписано электронной подписью) /В.А. Калинин/ 01.02.2022 года

15. Перечень приложений к заключению экспертизы.

Приложение № 1. Иконографические материалы;

Приложение № 2. Фотофиксация современного состояния от 10.05.2021 г.;

Приложение № 3. Выкопировка из постановления Правительства Российской Федерации от 10.07.2001 г. № 527 «О перечне объектов исторического и культурного наследия федерального (общероссийского) значения, находящихся в г. Санкт-Петербурге»;

Приложение № 4. Копия распоряжения КГИОП от 09.12.2011 г. № 10-903 «Об утверждении перечня предметов охраны объекта культурного наследия федерального значения «Дом Лебедева»;

Приложение № 5. Копия распоряжения КГИОП от 20.10.2011 г. № 10-693 «Об утверждении границ и режима использования территории объекта культурного наследия федерального значения «Дом Лебедева»;

Приложение № 6. Копия задания КГИОП от 26.11.2020 г. № 01-52-2501/20;

Приложение № 7. Копия выписки из Единого государственного реестра недвижимости от 27.04.2020 г., №. 78/001/004/2020-56103;

Приложение № 8. Копия плана кв. №1 ГУП «ГУИОН» ПИБ Центрального района от 06.08.2019 г. по состоянию на 15.12.2006 г.;

Приложение № 9. Копии договоров с экспертами;

Приложение № 10. Протоколы заседаний экспертной комиссии.

Приложение № 1 к Акту по результатам государственной историко-культурной экспертизы проектной документации на проведение работ по сохранению объекта культурного наследия федерального значения «Дом Лебедева», расположенного по адресу: Санкт-Петербург, набережная реки Фонтанки, дом 87, литера А (р. Фонтанки наб., 87): «Проект приспособления для современного использования квартиры №1» (шифр: 01-ИП-2020/27/11), разработанной индивидуальным предпринимателем Архиповой Марией Сергеевной в 2021 г.

Иконографические материалы

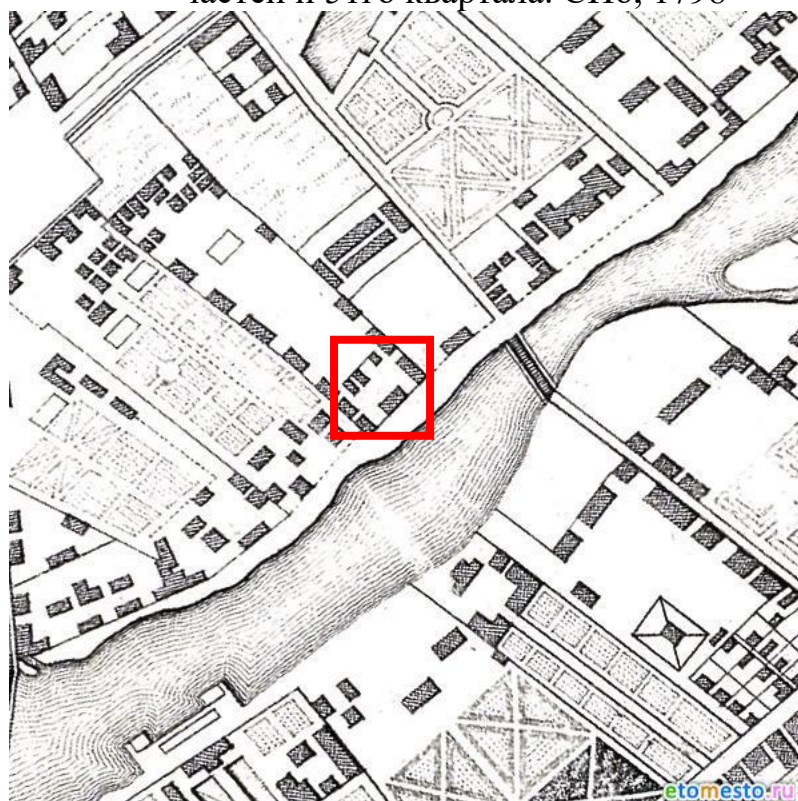
Аннотация иллюстраций

1. Планъ 3.Адмиралтейской части 3го квартала. XIX планъ. Атласъ столичнаго города Санкт-петербурга, состоящий изъ одиннадцати частей и 51го квартала. СПб, 17984;
2. План Санкт-Петербурга гравировки Тардье. ЭтоМесто - старые карты России [Электронныйресурс]. URL: http://www.etomesto.ru/map-peterburg_1753tardieu/;
3. План Петербурга 1804 года Савинкова. ЭтоМесто - старые карты России [Электронныйресурс]. URL: http://www.etomesto.ru/map-peterburg_1804/;
4. Подробный план Санкт-Петербурга 1828 года генерал майора Шуберта. ЭтоМесто - старые карты России [Электронный ресурс]. URL: http://www.etomesto.ru/map-peterburg_1828/;
5. Немецкая аэрофотосъемка Ленинграда 1942 года. ЭтоМесто - старые карты России [Электронный ресурс]. URL: http://www.etomesto.ru/map-peterburg_aero-photo/;
6. Справка планового архива С.-Петербургской городской Управы от 08.02.1911 г. о проверке наличия архивных планов по дому В.Я.Лебедева по наб.р.Фонтанки, 87 и отсутствию их на месте. Архив ЦГИА. Ф 513. Оп 102. Д 9943;
7. Справка планового архива С.-Петербургской городской Управы от 08.02.1911 г. о проверке наличия архивных планов по дому В.Я.Лебедева по наб.р.Фонтанки, 87 и отсутствию их на месте. Архив ЦГИА. Ф 513. Оп 102. Д 9943;
8. Толстов М.И., Толстова Т.С. Дом Лебедева (наб. Фонтанки, 87). Балкон (обмер). Обмер произведен в 1959, чертежи выполнены в 1963 г. — «PastVu» – ретро-фотографии стран и городов [Электронный ресурс]. URL: <https://pastvu.com/p/484581>;
9. Вид на набережную реки Фонтанки - дома №№ 85-89. Дата съемки: начало 1900-х гг. Архив: ЦГАКФФД СПб. Архивный шифр: ЦГАКФФД СПб В 4479;
10. Вид на набережную реки Фонтанки - дома №№ 85-89. Дата съемки: начало 1900-х гг. Архив: ЦГАКФФД СПб. Архивный шифр: ЦГАКФФД СПб В 4480;
11. Вид на набережную реки Фонтанки - дома №№ 81-85. Дата съемки: начало 1900-х гг. Архив: ЦГАКФФД СПб. Архивный шифр: ЦГАКФФД СПб В 4481;

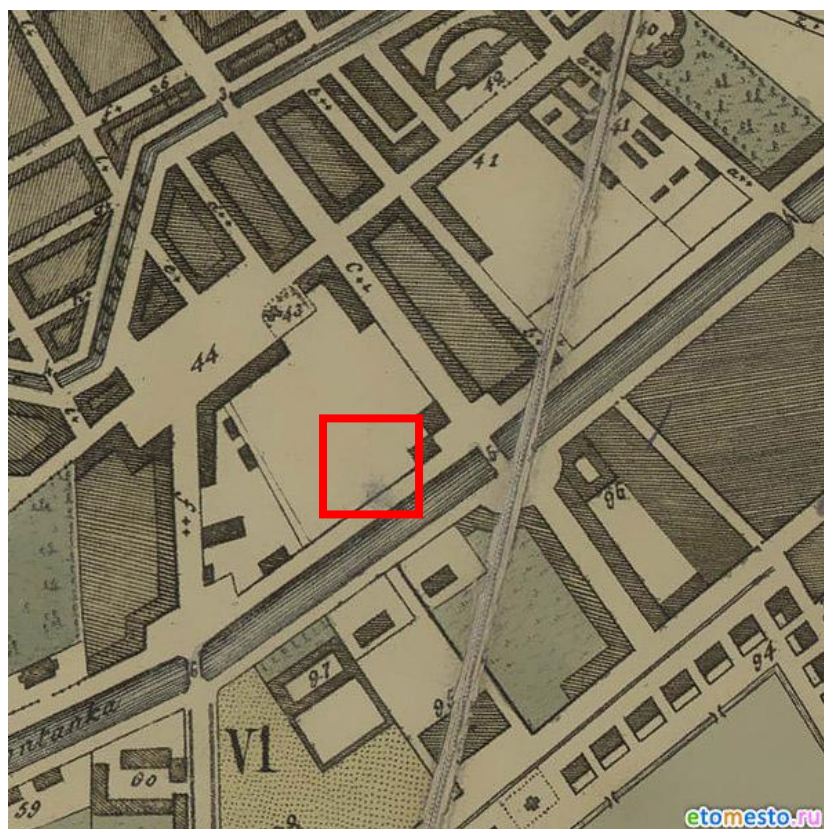
12. Дом Галашевских - Дом В.Я. Лебедева. 1900-е гг. Грабарь И.Э. - История русского искусства. Том 3. Архитектура. Петербургская архитектура в XVIII и XIX веке. - Москва. Изд-во И.Кнебеля. 1912;
13. Набережная Фонтанки дом 87. 1900 – 1910. — «PastVu» – ретро-фотографии стран и городов [Электронный ресурс]. URL: <https://pastvu.com/p/1173891>;
14. Фасад дома №87 на набережной реки Фонтанки. Дата съемки: 1949 г. Архив: ЦГАКФФД СПб. Архивный шифр: ЦГАКФФД СПб Гр 71621;
15. Наб. Фонтанки, 87. 1965 – 1973. — «PastVu» – ретро-фотографии стран и городов [Электронный ресурс]. URL: <https://pastvu.com/p/478879>;
16. Дом Лебедева на Фонтанке, 87. 1973 – 1974. Памятники архитектуры Ленинграда. Гл. ред. Г.Н. Булдаков Изд. 4-е, перераб. Л., 1975;
17. Наб. Фонтанки, 87. Центральный фрагмент фасада. 1975 – 1979. — «PastVu» – ретро-фотографии стран и городов [Электронный ресурс]. URL: <https://pastvu.com/p/480020>;
18. Наб. Фонтанки, 87. Балкон. 1975 – 1979. — «PastVu» – ретро-фотографии стран и городов [Электронный ресурс]. URL: <https://pastvu.com/p/480032>;
19. Дом Галашевских (Дом В. Я. Лебедева). Дата съемки: 1980-е гг. Книга: «Памятники архитектуры и истории Санкт-Петербурга. Адмиралтейский район. Барокко и классицизм» СПб, 2012, С. 233;
20. Фрагмент Дома Галашевских (Дома В. Я. Лебедева). 1980-е гг. Книга: «Памятники архитектуры и истории Санкт-Петербурга. Адмиралтейский район. Барокко и классицизм», С. 234;
21. Фрагмент Дома Галашевских (Дома В. Я. Лебедева). 1980-е гг. Книга: «Памятники архитектуры и истории Санкт-Петербурга. Адмиралтейский район. Барокко и классицизм», С. 234;
22. Набережная Фонтанки дд.83-89. 1981 – 1989. В.П.Мельников. Альбом "Мосты и набережные Ленинграда";
23. Двор полуразрушенного дома № 87 по набережной реки Фонтанки. Дата съемки: 20 ноября 2003 г. Архив: ЦГАКФФД СПб. Архивный шифр: ЦГАКФФД СПб Гр 71621;



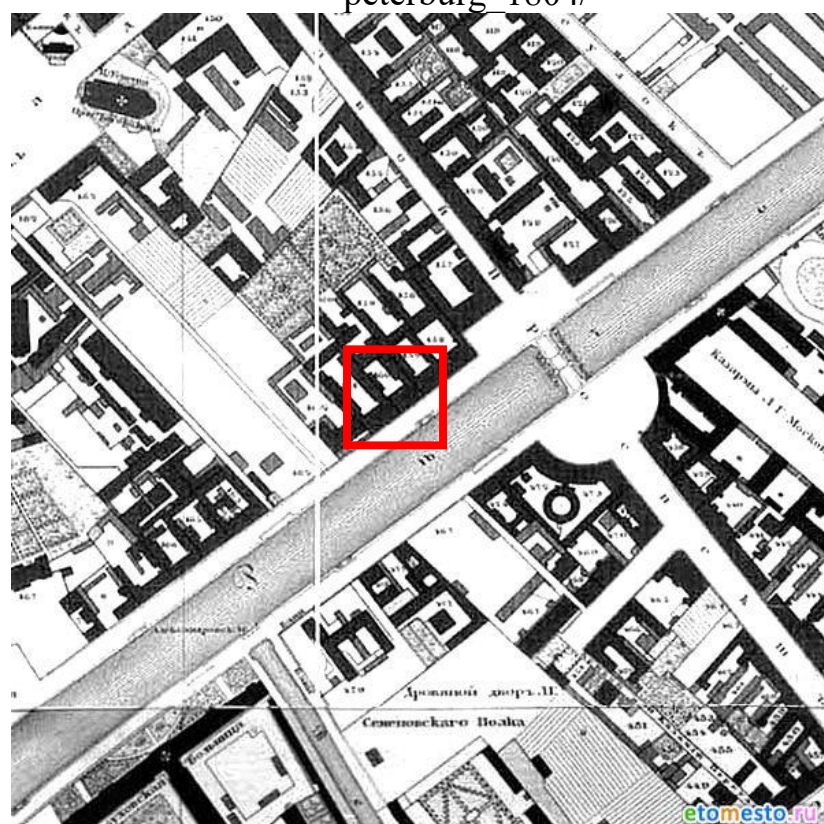
1. Планъ 3.Адмиралтейской части 3го квартала. XIX планъ. Атласъ столичнаго города Санкт-Петербурга, состоящий изъ одиннадцати частей и 51го квартала. СПб, 1798



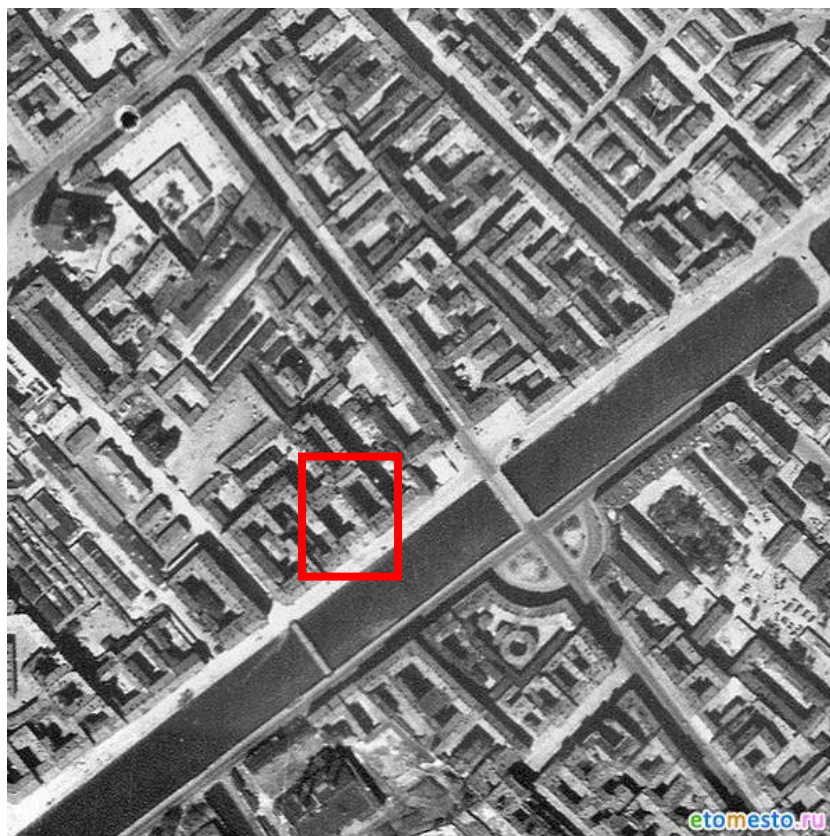
2. План Санкт-Петербурга гравировки Тардьё. ЭтоМесто - старые карты России [Электронныйресурс]. URL: http://www.etomesto.ru/map-peterburg_1753tardieu/



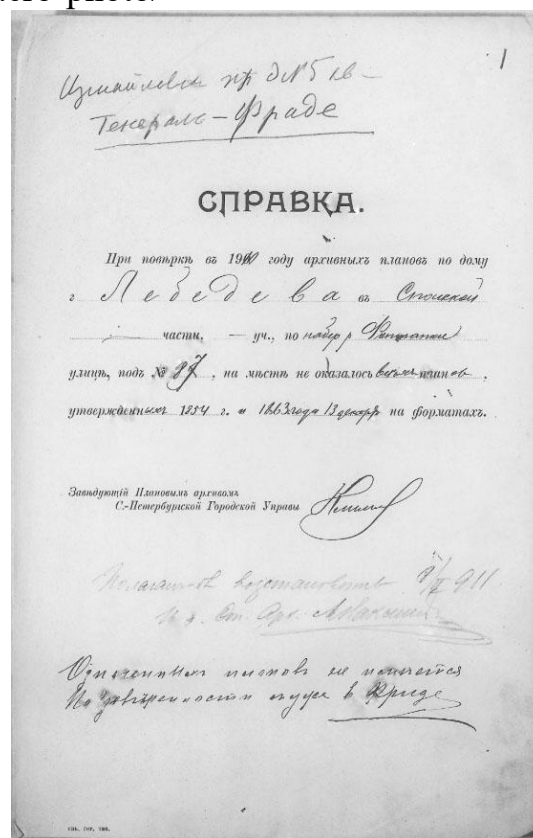
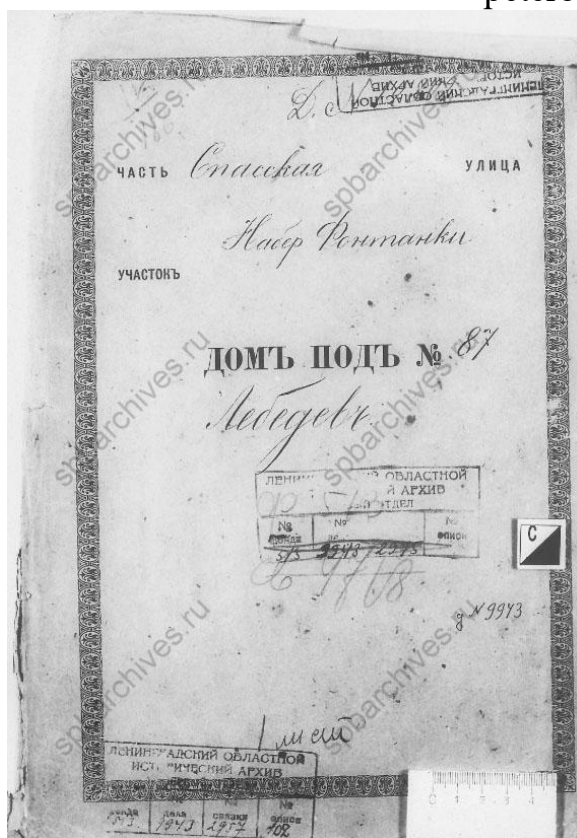
3. План Петербурга 1804 года Савинкова. ЭтоМесто - старые карты России [Электронный ресурс]. URL: http://www.etomesto.ru/map-peterburg_1804/



4. Подробный план Санкт-Петербурга 1828 года генерал майора Шуберта. ЭтоМесто - старые карты России [Электронный ресурс]. URL: http://www.etomesto.ru/map-peterburg_1828/

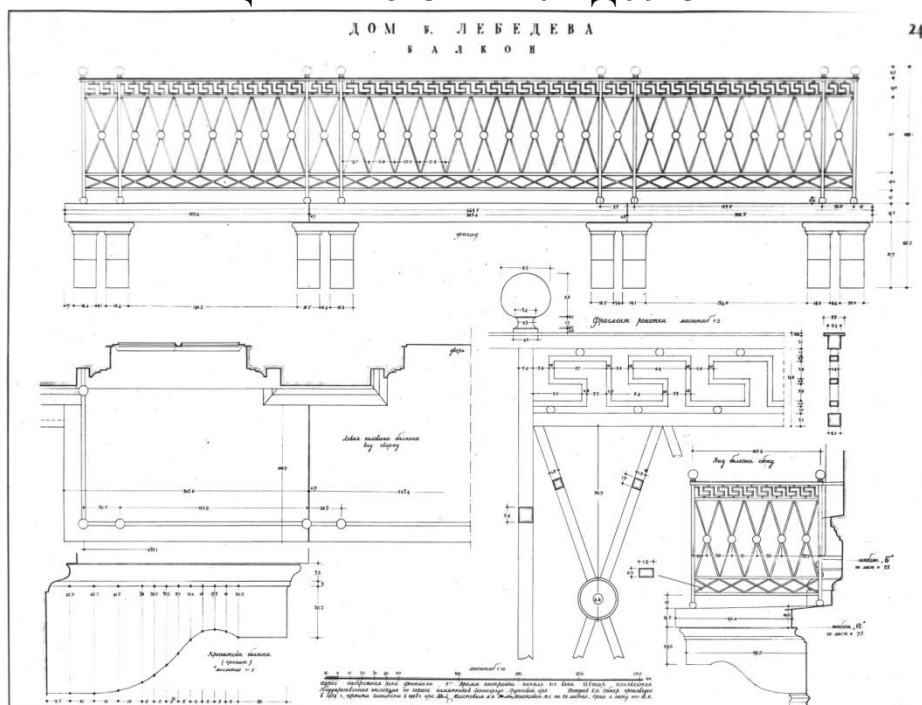


5. Немецкая аэрофотосъемка Ленинграда 1942 года. ЭтоМесто - старые карты России [Электронный ресурс]. URL: http://www.etomesto.ru/map-peterburg_aero-photo/

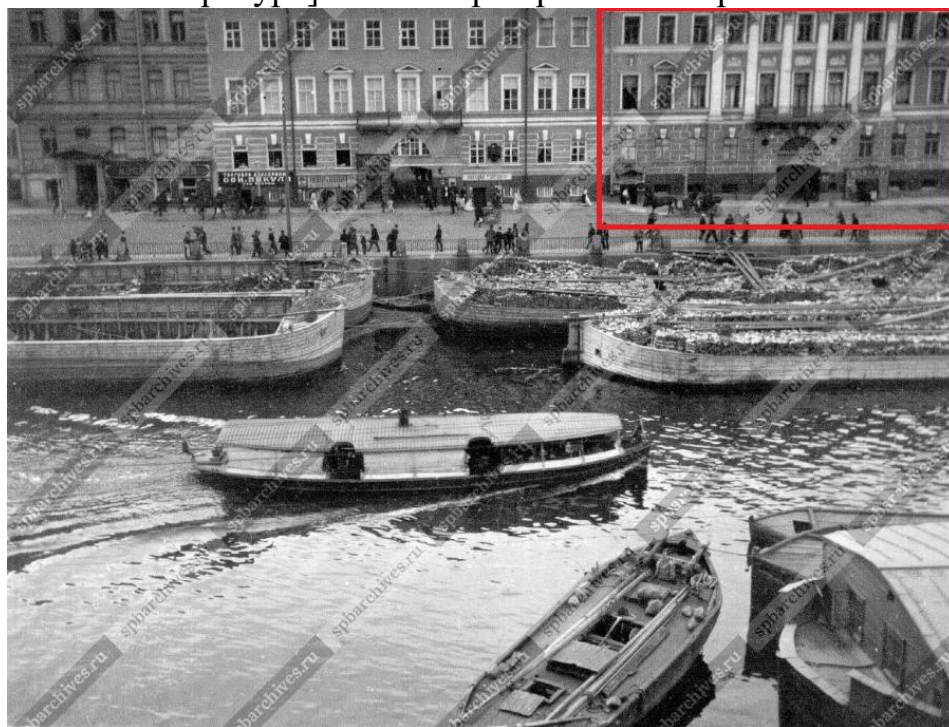


6, 7. Справка планового архива С.-Петербургской городской Управы от 08.02.1911 г. о проверке наличия архивных планов по дому В.Я.Лебедева по наб.р.Фонтанки, 87 и отсутствию их на месте. Архив

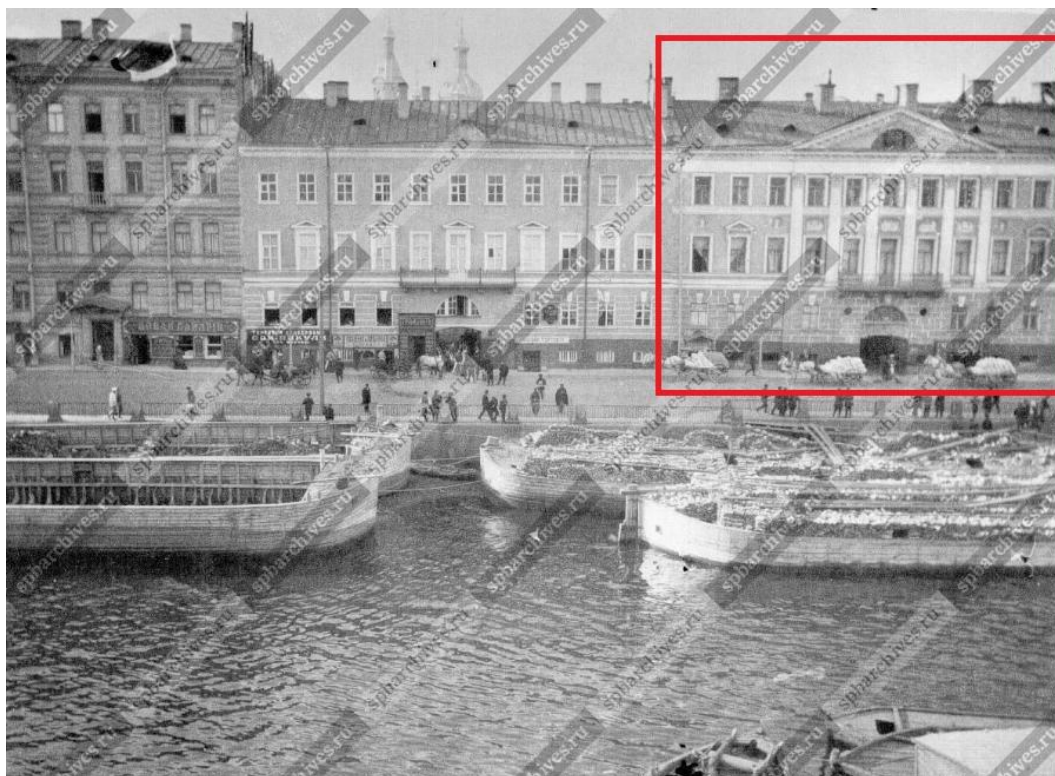
ЦГИА. Ф 513. Оп 102. Д 9943.



8. Толстов М.И., Толстова Т.С. Дом Лебедева (наб. Фонтанки, 87). Балкон (обмер). Обмер произведен в 1959, чертежи выполнены в 1963 г. — «PastVu» – ретро-фотографии стран и городов [Электронный ресурс]. URL: <https://pastvu.com/p/484581>



9. Вид на набережную реки Фонтанки - дома №№ 85-89. Дата съемки: начало 1900-х гг. Архив: ЦГАКФФД СПб. Архивный шифр: ЦГАКФФД СПб В 4479.



10. Вид на набережную реки Фонтанки - дома №№ 85-89. Дата съемки: начало 1900-х гг. Архив: ЦГАКФФД СПб. Архивный шифр: ЦГАКФФД СПб В 4480.



11. Вид на набережную реки Фонтанки - дома №№ 81-85. Дата съемки: начало 1900-х гг. Архив: ЦГАКФФД СПб. Архивный шифр: ЦГАКФФД СПб В 4481.



12. Дом Галашевских - Дом В.Я. Лебедева. 1900-е гг. Грабарь И.Э. - История русского искусства. Том 3. Архитектура. Петербургская архитектура в XVIII и XIX веке. - Москва. Изд-во И.Кнебеля. 1912.



13. Набережная Фонтанки дом 87. 1900 – 1910. — «PastVu» – ретро-фотографии стран и городов [Электронный ресурс]. URL: <https://pastvu.com/p/1173891>



14. Фасад дома №87 на набережной реки Фонтанки. Дата съемки: 1949 г.
Архив: ЦГАКФФД СПб. Архивный шифр: ЦГАКФФД СПб Гр 71621.



15. Наб. Фонтанки, 87. 1965 – 1973. — «PastVu» – ретро-фотографии стран и городов [Электронный ресурс]. URL: <https://pastvu.com/p/478879>



16. Дом Лебедева на Фонтанке, 87. 1973 – 1974. Памятники архитектуры Ленинграда. Гл. ред. Г.Н. Булдаков Изд. 4-е, перераб. Л., 1975



17. Наб. Фонтанки, 87. Центральный фрагмент фасада. 1975 – 1979. — «PastVu» – ретро-фотографии стран и городов [Электронный ресурс]. URL: <https://pastvu.com/p/480020>



18. Наб. Фонтанки, 87. Балкон. 1975 – 1979. — «PastVu» – ретро-фотографии стран и городов [Электронный ресурс]. URL: <https://pastvu.com/p/480032>



19. Дом Галашевских (Дом В. Я. Лебедева). Дата съемки: 1980-е гг. Книга: «Памятники архитектуры и истории Санкт-Петербурга. Адмиралтейский район. Барокко и классицизм», С. 233.



20. Фрагмент Дома Галашевских (Дома В. Я. Лебедева). 1980-е гг. Книга: «Памятники архитектуры и истории Санкт-Петербурга. Адмиралтейский район. Барокко и классицизм», С. 234.



21. Фрагмент Дома Галашевских (Дома В. Я. Лебедева). 1980-е гг. Книга: «Памятники архитектуры и истории Санкт-Петербурга. Адмиралтейский район. Барокко и классицизм», С. 234.



22. Набережная Фонтанки дд.83-89. 1981 – 1989. В.П.Мельников. Альбом "Мосты и набережные Ленинграда"



23. Двор полуразрушенного дома № 87 по набережной реки Фонтанки. Дата съемки: 20 ноября 2003 г. Архив: ЦГАКФФД СПб. Архивный шифр: ЦГАКФФД СПб Ар 212812.

Приложение № 2 к Акту по результатам государственной историко-культурной экспертизы проектной документации на проведение работ по сохранению объекта культурного наследия федерального значения «Дом Лебедева», расположенного по адресу: Санкт-Петербург, набережная реки Фонтанки, дом 87, литера А (р. Фонтанки наб., 87): «Проект приспособления для современного использования квартиры №1» (шифр: 01-ИП-2020/27/11), разработанной индивидуальным предпринимателем Архиповой Марией Сергеевной в 2021 г.

Фотофиксация современного состояния от 10.05.2021 г.

**Фотофиксация современного состояния объекта культурного наследия
федерального значения «Дом Лебедева» расположенного
по адресу: Санкт-Петербург, набережная реки Фонтанки, д. 87, лит. А
Фотофиксация 10.05.2021 г.**

Фото 1. Общий вид объекта культурного наследия федерального значения «Дом Лебедева». Вид с набережной реки Фонтанки.

Фото 2. Лицевой фасад объекта культурного наследия «Дом Х.Г. Лебедева». Окна кв. № 1. Вид с набережной реки Фонтанки.

Фото 3. Фрагмент лицевого фасада. Заполнения оконных проемов кв.№1

Фото 4. Дворовый фасад. Окна кв.№1

Фото 5. Фрагмент дворового фасада. Заполнения оконных проемов кв. №1.

Фото 6. Фрагмент дворового фасада. Воротный проезд, ведущий на наб.реки Фонтанки.

Фото 7. Интерьер части помещения 6, вид в сторону окна

Фото 8. Интерьер части помещения 7

Фото 9. Интерьер части помещения 6, вид в сторону ч.п. 22

Фото 10. Интерьер части помещения 7

Фото 11. Интерьер части помещения 12, вид в сторону окна

Фото 12. Интерьер части помещения 12, вид в сторону ч.п. 22

Фото 13. Интерьер части помещения 13

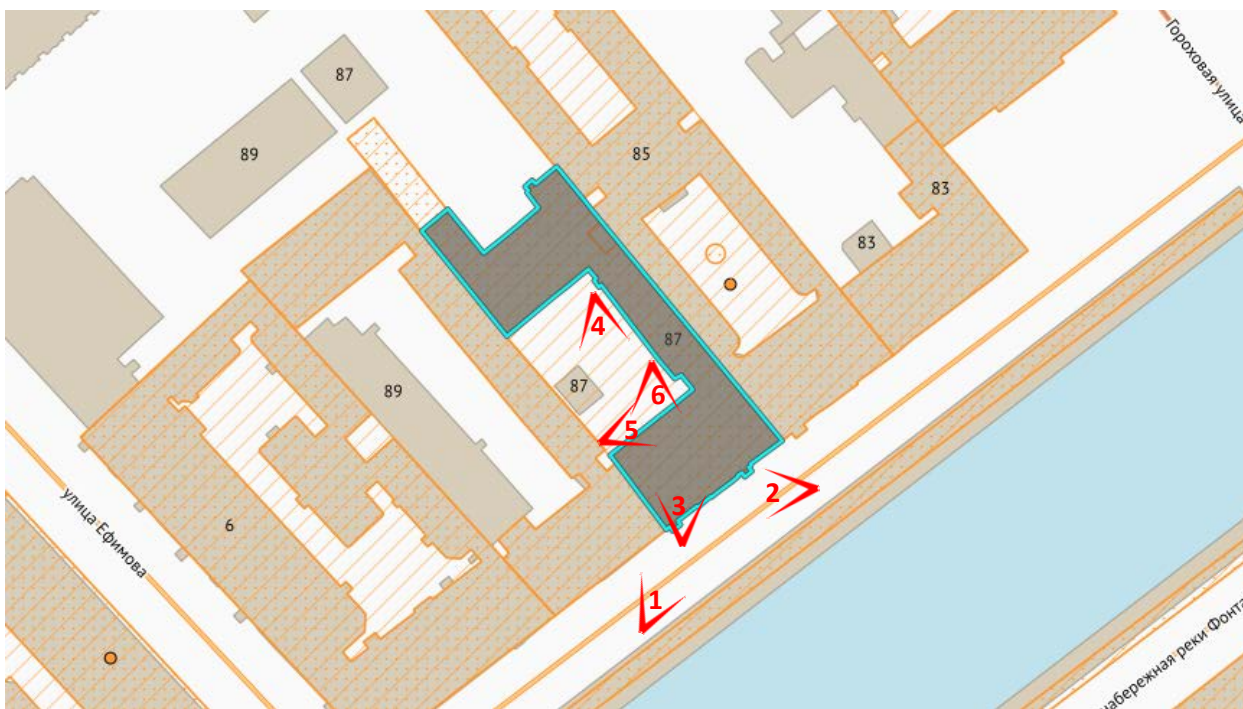


Рисунок 1. Схема фотофиксации на плане здания

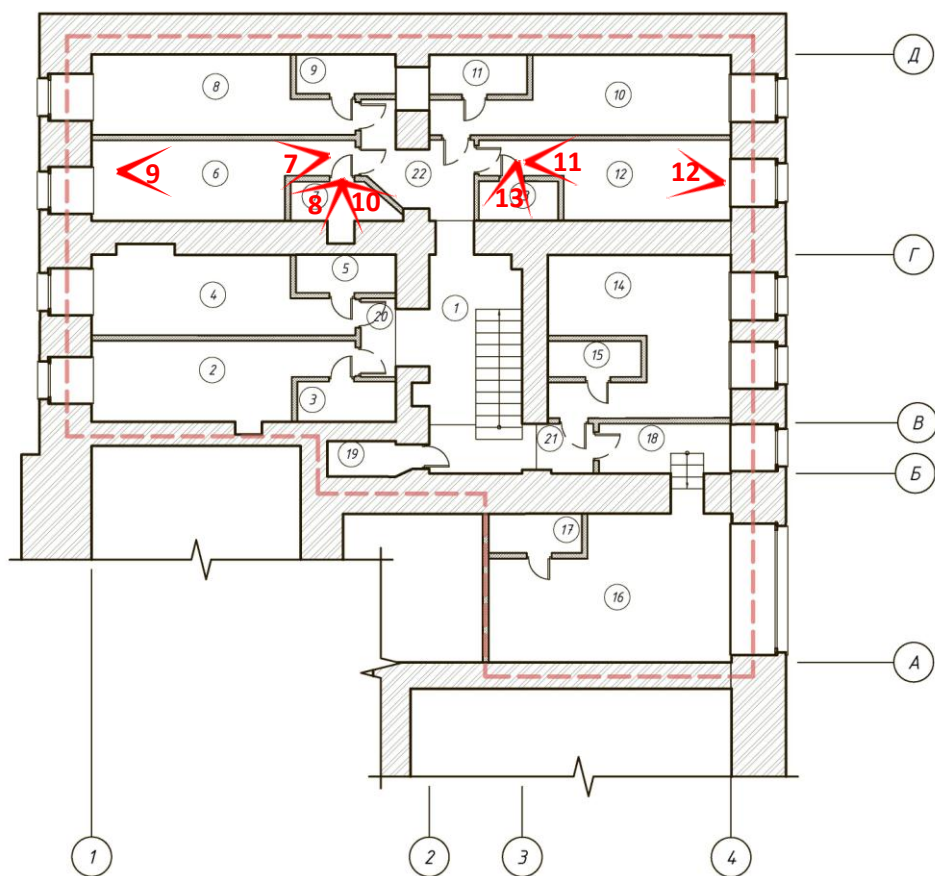



Рисунок 2. Схема фотофиксации на плане помещения

Условные обозначения:

 - Место и направление фотофиксации

1 - Номер фотографии

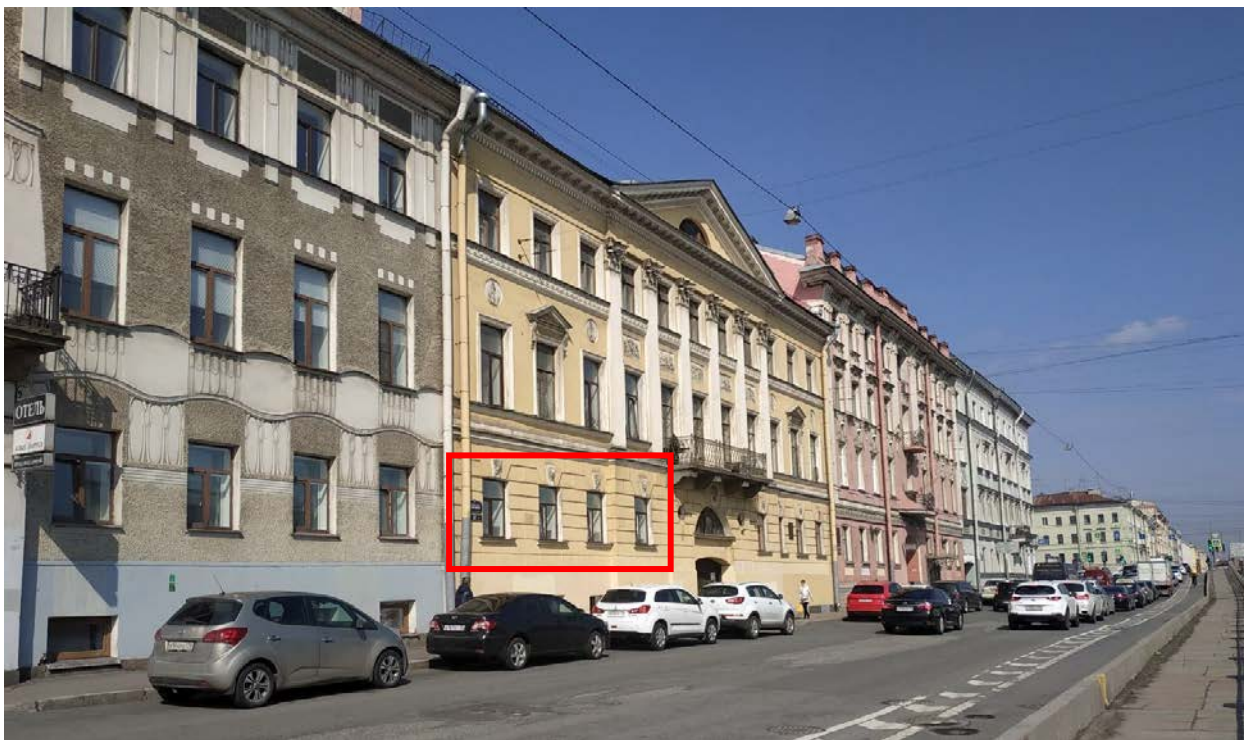


Фото 1. Общий вид объекта культурного наследия федерального значения «Дом Лебедева». Вид с набережной реки Фонтанки.



Фото 2. Лицевой фасад объекта культурного наследия «Дом Х.Г. Лебедева». Окна кв. № 1. Вид с набережной реки Фонтанки.

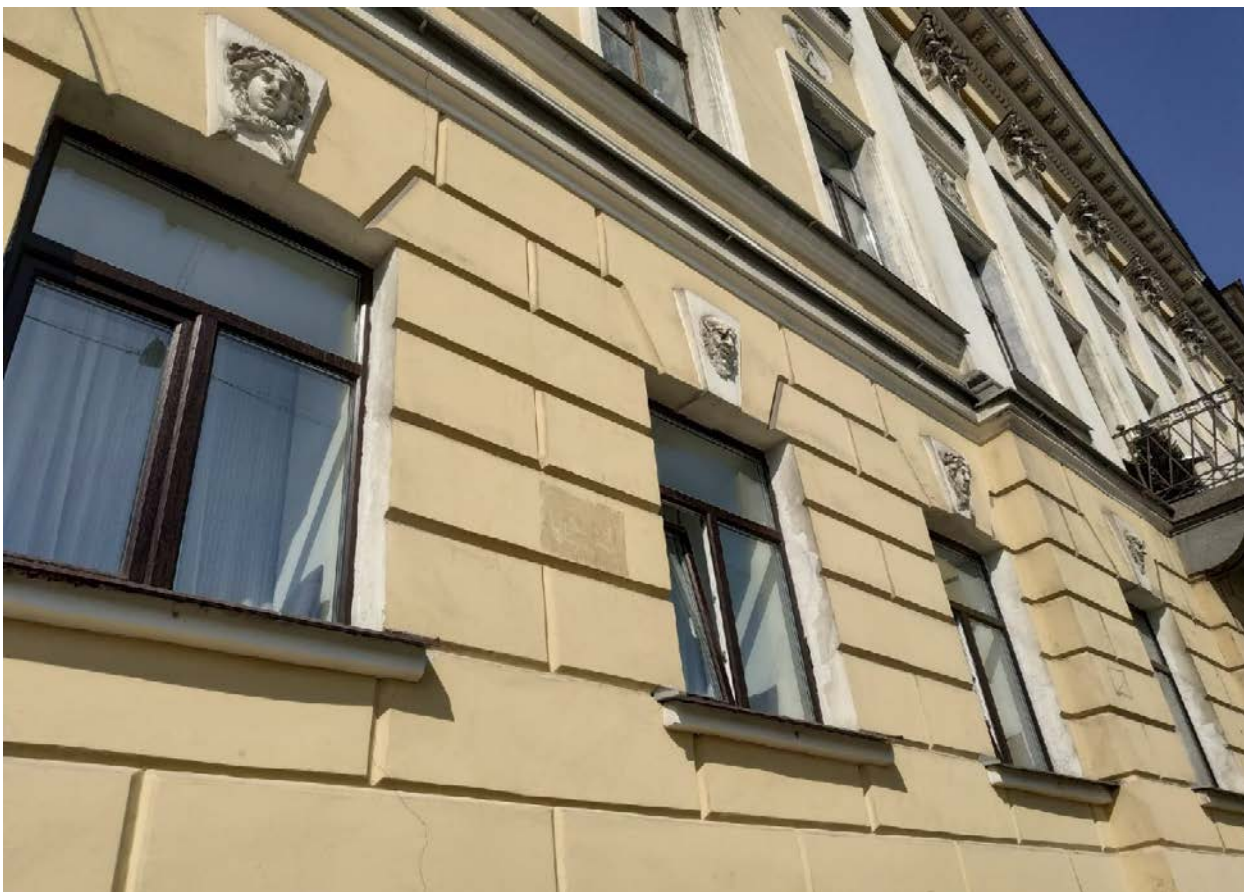


Фото 3. Фрагмент лицевого фасада. Заполнения оконных проемов кв.№1

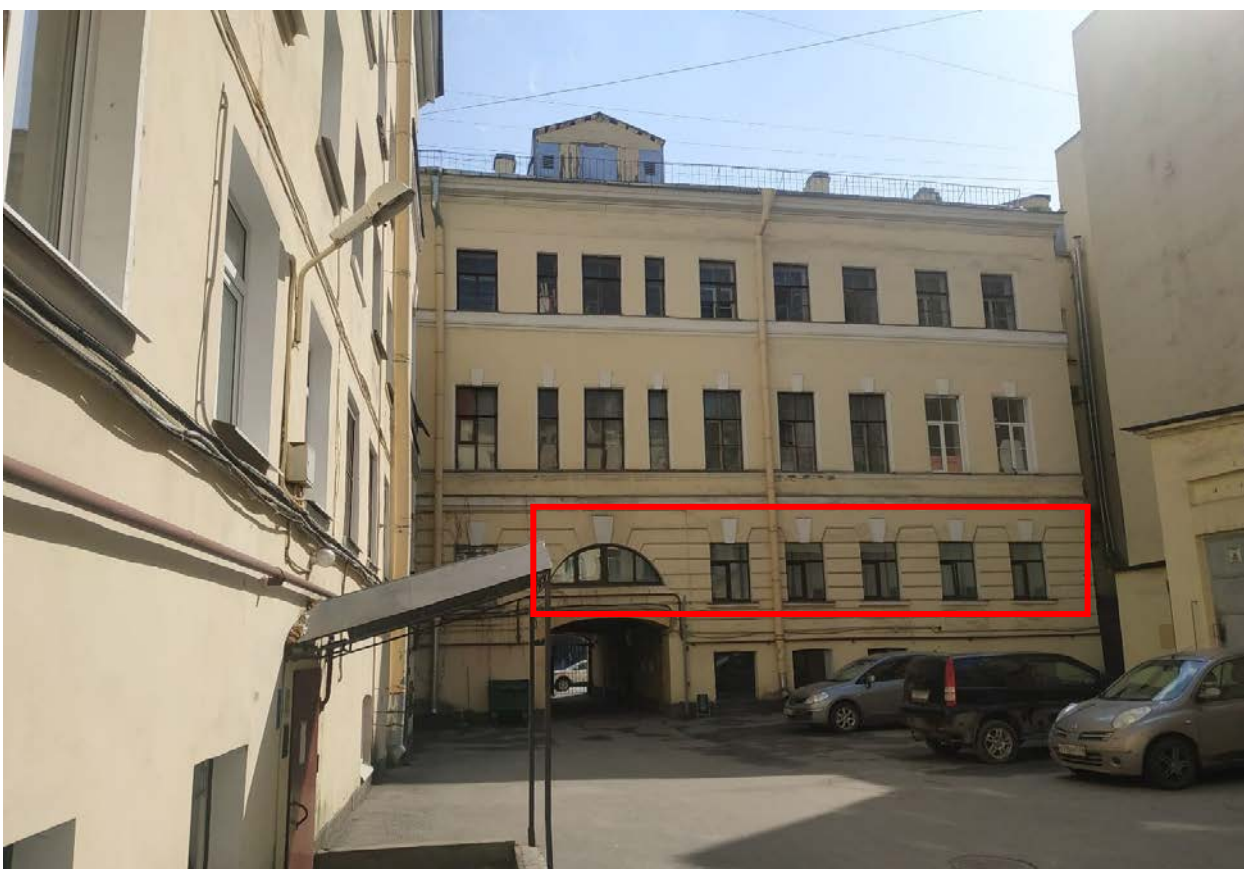


Фото 4. Дворовый фасад. Окна кв.№1

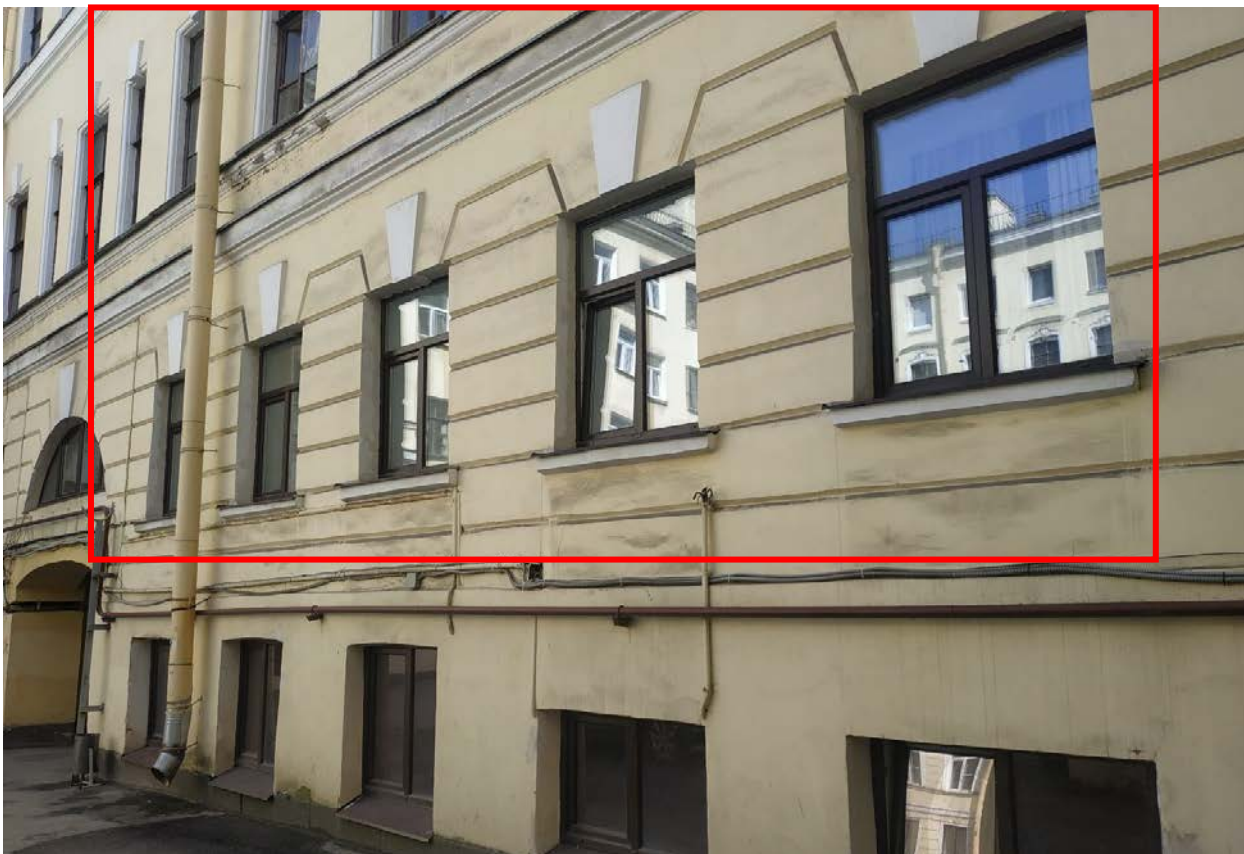


Фото 5. Фрагмент дворового фасада. Заполнения оконных проемов кв. №1.



Фото 6. Фрагмент дворового фасада. Воротный проезд, ведущий на наб.реки Фонтанки.



Фото 7. Интерьер части помещения 6, вид в сторону окна



Фото 8. Интерьер части помещения 7



Фото 9. Интерьер части помещения 6, вид в сторону ч.п. 22



Фото 10. Интерьер части помещения 7



Фото 11. Интерьер части помещения 12, вид в сторону окна



Фото 12. Интерьер части помещения 12, вид в сторону ч.п. 22



Фото 13. Интерьер части помещения 13

Приложение № 3 к Акту по результатам государственной историко-культурной экспертизы проектной документации на проведение работ по сохранению объекта культурного наследия федерального значения «Дом Лебедева», расположенного по адресу: Санкт-Петербург, набережная реки Фонтанки, дом 87, литера А (р. Фонтанки наб., 87): «Проект приспособления для современного использования квартиры №1» (шифр: 01-ИП-2020/27/11), разработанной индивидуальным предпринимателем Архиповой Марией Сергеевной в 2021 г.

Выкопировка из постановления Правительства Российской Федерации от 10.07.2001 г. № 527 «О перечне объектов исторического и культурного наследия федерального (общероссийского) значения, находящихся в г. Санкт-Петербурге»

2863

№ К14011



ПРАВИТЕЛЬСТВО РОССИЙСКОЙ ФЕДЕРАЦИИ
ПОСТАНОВЛЕНИЕ

от 10 июля 2001 г. № 527

МОСКВА

**О перечне объектов исторического и культурного наследия
федерального (общероссийского)
значения, находящихся в г. Санкт-Петербурге**

Правительство Российской Федерации **п о с т а н о в л я е т** :

1. Одобрить работу Министерства культуры Российской Федерации и правительства Санкт-Петербурга, проведенную совместно с научно-исследовательскими организациями и организациями по охране памятников истории и культуры, по уточнению пообъектного состава памятников истории и культуры федерального (общероссийского) значения, находящихся в г. Санкт-Петербурге.

2. Утвердить прилагаемый перечень объектов исторического и культурного наследия федерального (общероссийского) значения, находящихся в г. Санкт-Петербурге.

3. Признать утратившими силу:

приложение № 1 к постановлению Совета Министров РСФСР от 30 августа 1960 г. № 1327 "О дальнейшем улучшении дела охраны памятников культуры в РСФСР" в части, касающейся памятников культуры г. Ленинграда;

приложение № 1 к постановлению Совета Министров РСФСР от 4 декабря 1974 г. № 624 "О дополнении и частичном изменении

постановления Совета Министров РСФСР от 30 августа 1960 г. № 1327 "О дальнейшем улучшении дела охраны памятников культуры в РСФСР" в части, касающейся памятников культуры г. Ленинграда;

приложение к постановлению Совета Министров РСФСР от 7 сентября 1976 г. № 495 "О дополнении постановления Совета Министров РСФСР от 30 августа 1960 г. № 1327 "О дальнейшем улучшении дела охраны памятников культуры в РСФСР" (СП РСФСР, 1976, № 17, ст. 134) в части, касающейся памятника культуры г. Ленинграда;

постановление Правительства Российской Федерации от 20 февраля 1992 г. № 116 "О включении в список исторических памятников ледокола "Красин".

Председатель Правительства
Российской Федерации



М.Касьянов

УТВЕРЖДЕН
 постановлением Правительства
 Российской Федерации
 от 10 июля 2001 г. № 527

ПЕРЕЧЕНЬ

объектов исторического и культурного наследия
 федерального (общероссийского) значения,
 находящихся в г. Санкт-Петербурге

Наименование и дата сооружения памятника истории и культуры	Местонахождение памятника истории и культуры
----------------------------------------------------------------	-------------------------------------------------

г. Санкт-Петербург

Набережная Адмиралтейская:

Адмиралтейская наб. – левый
 берег Большой Невы,
 от дворцового моста до
 Декабристов пл.

набережная, 1873-1874 гг.,
 инж. Карлович В.М.,
 инж. Селянинов С.С.

спуск Дворцовый со львами и
 пристанью, 1820-1824 гг.,
 инж. Готман А.Д., 1832 г.,
 арх. Шарлемань Л.И., 1914-
 1916 гг., инж. Пшеницкий А.П.

спуск Петровский с вазами и
 пристанью, 1820-1824 гг.,
 инж. Готман А.Д., 1873-
 1874 гг., инж. Карлович В.М.,
 инж. Селянинов С.С.

1930 Главное Адмиралтейство, 1704 г.,
 1732-1738 гг., арх. Коробов И.К.,
 1806-1823 гг., ск. Анисимов А.А.,
 ск. Демут-Малиновский В.И.,
 арх. Захаров А.Д.,
 ск. Пименов С.С.,
 ск. Тербенев И.И., 1820-1825;
 ск. Щедрин Ф.Ф., 1900-1904;
 дворец Беликого князя Михаила
 Михайловича;

Адмиралтейская наб., 2, 16,
 Адмиралтейский пр., 1

арх. О. Монферран, П. Готман;

Адмиралтейская наб., 8,
 Черноморский пер., 4, 5,
 Азовский пер., 1

Наименование и дата сооружения памятника истории и культуры	Местонахождение памятника истории и культуры
дом жилой, 1790-е гг., 1843 г., арх.Лангваген В.Я.	
ограда с воротами, 1830 г., арх.Беретти В.И., 1843 г., арх.Лангваген В.Я.	
сад, сер. XIX в.	
фонтан	
Малый театр (театр А.С.Суворина), 1876-1877 гг., арх.Фонтана Л.Ф., 1900-1902 гг., арх.Гаммерштедт А.К.	р.Фонтанки наб., 65
Главное казначейство, 1913- 1916 гг., арх.Иофан Д.М., арх.Серафимов С.С., строитель- арх.Корвин-Круковский С.С.	р.Фонтанки наб., 70-72
Дом Кукановой А. (Кладо Л.М.), 1831-1832 гг., арх.Мельников А.И.	р.Фонтанки наб., 79, Гороховая ул., 50
Дом Яковлевых (Евментьева А.Ф.), 1780- 1790-е гг., 1856 г., арх.Ферри-де-Пиньи Е.И.	р.Фонтанки наб., 81, Гороховая ул., 57
Дом Лебедева, 1808-1809 гг.	р.Фонтанки наб., 87
Казармы местных войск, 1787- 1790 гг., 1798-1803 гг., арх.Волков Ф.И.:	р.Фонтанки наб., 90, корп. 1-3, 8
главный корпус	
флигели (четыре)	
Дом Устинова К. (Петровых), 1817-1822 гг., арх.Шарлемань И.И.	р.Фонтанки наб., 92, Гороховая ул., 59
Дворец Юсуповых:	р.Фонтанки наб., 115, Садовая ул., 50-а
дворец с флигелями, сер. XVIII в., 1789-1792 гг., арх.Кваренги Д.	р.Фонтанки наб., 115
ограда с воротами, 1836-1840 гг., инж.Трофимович В., инж.Кольман К.	Садовая ул., 50-а

Приложение № 4 к Акту по результатам государственной историко-культурной экспертизы проектной документации на проведение работ по сохранению объекта культурного наследия федерального значения «Дом Лебедева», расположенного по адресу: Санкт-Петербург, набережная реки Фонтанки, дом 87, литера А (р. Фонтанки наб., 87): «Проект приспособления для современного использования квартиры №1» (шифр: 01-ИП-2020/27/11), разработанной индивидуальным предпринимателем Архиповой Марией Сергеевной в 2021 г.

Копия распоряжения КГИОП от 09.12.2011 г. № 10-903 «Об утверждении перечня предметов охраны объекта культурного наследия федерального значения «Дом Лебедева»



ПРАВИТЕЛЬСТВО САНКТ-ПЕТЕРБУРГА
КОМИТЕТ ПО ГОСУДАРСТВЕННОМУ КОНТРОЛЮ, ИСПОЛЬЗОВАНИЮ
И ОХРАНЕ ПАМЯТНИКОВ ИСТОРИИ И КУЛЬТУРЫ
РАСПОРЯЖЕНИЕ

окуд

09.12.2011№ 10-903

Об утверждении перечня предметов охраны
объекта культурного наследия федерального значения
«Дом Лебедева»

1. Утвердить перечень предметов охраны объекта культурного наследия федерального значения «Дом Лебедева», расположенного по адресу: Санкт-Петербург, Адмиралтейский район, наб. реки Фонтанки, д. 87, литера А, согласно приложению к настоящему распоряжению.

2. Заместителю начальника отдела государственного учета объектов культурного наследия обеспечить размещение настоящего распоряжения в электронной форме в локальной компьютерной сети КГИОП.

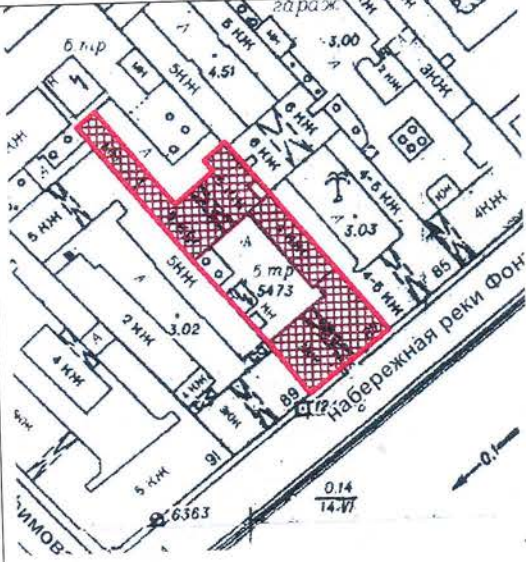


3. Настоящее распоряжение утрачивает силу со дня утверждения федеральным органом охраны объектов культурного наследия перечня предметов охраны вышеуказанного объекта.

4. Контроль за выполнением распоряжения остаётся за заместителем председателя КГИОП – начальником управления государственного учета объектов культурного наследия.

Заместитель председателя КГИОП

А.А.Разумов

Перечень предметов охраны
объекта культурного наследия федерального значения
«Дом Лебедева»
Санкт-Петербург, Адмиралтейский район, наб. реки Фонтанки, д.87, литера А

№ пп	Виды предметов охраны	Элементы предметов охраны	Фотофиксация
1	2	3	4
1	Объемно-пространственное решение:	исторические габариты и конфигурация лицевого и трех дворовых корпусов, включая два воротных проезда, фронтон в завершении центральной раскреповки лицевого фасада; крыша – исторические габариты и конфигурация (скатная).	 
2	Конструктивная система здания:	исторические наружные и внутренние капитальные стены – материал (кирпич), местоположение; исторические отметки междуэтажных перекрытий; типы сводов: сомкнутый с распалубками (цокольный этаж);	

крестовые (перекрытия междуэтажных площадок лестниц восточного дворового корпуса);



коробовые с распалубками (перекрытия междуэтажных площадок лестниц северного и западного дворовых корпусов);



лестница – местоположение (восточный дворовый корпус), габариты, тип (многомаршевая), конструкция (средистенная), материал ступеней (лещадная плита);



лестница – местоположение (восточный дворовый корпус), габариты, тип (многомаршевая), конструкция (средистенная, с забежными ступенями), материал ступеней (лещадная плита);



лестница – местоположение (северный дворовый корпус), габариты, тип (двухмаршевая), конструкция (по косоурам), материал ступеней (лещадная плита), рисунок (круглые прутья с фигурными хомутами);



лестница – местоположение (западный дворовый корпус), габариты, тип (двухмаршевая), конструкция (по косоурам), материал ступеней (лещадная плита), рисунок (вертикальные прутья).



3	Объемно-планировочное решение:	историческое объемно-планировочное решение в габаритах капитальных стен.	
4	Архитектурно-художественное решение фасадов:	<p>юго-восточный лицевой фасад: материал и характер отделки цоколя – гранит; материал и характер отделки фасада – руст (в уровне 1-го этажа), гладкая штукатурка; исторические оконные проемы – местоположение, габариты, конфигурация; заполнение оконных проемов – материал (дерево), цвет (коричневый), рисунок;</p> <p>балкон на гранитных кронштейнах – местоположение (в уровне 2-го этажа), габариты, конфигурация; ограждение – материал (металл), техника исполнения (ковка), рисунок;</p> <p>оформление воротного и оконных проемов в уровне 1-го этажа – замковые камни с маскаронами;</p> <p>оформление балконного и оконных проемов 2-3-го этажей – профилированные наличники;</p> <p>панно с лепными композициями над оконными проемами 2-го этажа (по 4 – 8 осям);</p> <p>треугольные сандрики на стилизованных кронштейнах над оконными проемами 2-го этажа (по 2-й и 10-й осям);</p> <p>медальоны с лепными композициями над оконными проемами 2-го этажа (по 1-й, 3-й, 9-й, 11-й осям);</p> <p>пояс с орнаментом «меандр» в уровне 2-3-го этажей;</p> <p>пилястры с коринфскими капителями в уровне 2-3-го этажей;</p> <p>профилированный венчающий карниз с модульонами и зубчиками;</p> <p>оформление фронтона – профилированный карниз с модульонами и зубчиками;</p>	    

дворовые фасады:
 материал и характер отделки цоколя – известняк;
 материал и характер отделки фасада – руст (в уровне цокольного – 2-го этажей), гладкая штукатурка;
 дверные и оконные проемы цокольного этажа – ширина и отметка высоты;
 оконные проемы 1-4-го этажей – местоположение, габариты и конфигурация;

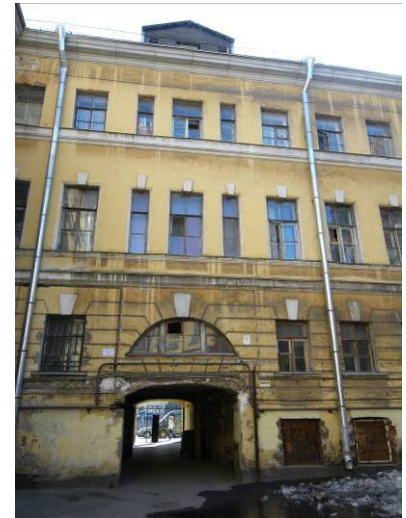
оформление оконных проемов 1-3-го этажей – профилированные наличники;

орнаментальный пояс и лепные розетки над оконными проемами 1-го этажа;

оформление оконных проемов 1-2-го этажей – замковые камни;

оформление оконных проемов 3-го этажа – замковые камни с лепными гирляндами и сандрики;

профилированный венчающий карниз.



5	<p>Декоративно-художественная отделка интерьеров:</p>	<p>квартира № 3:</p> <p>помещение № 6 площадью 15,0 кв.м.: камин (средистенный, одноярусный, прямоугольный с боковыми ризалитами, облицованный белым мрамором; филенки, декорированные фестонами, в верхней части с кронштейном – провисающая цветочная гирлянда на каннелированной выкружке; боковой фриз, декорированный орнаментом из каннелюр; в центре – провисающая цветочная гирлянда, сухарики; профилированный карниз с полочкой; фигурный портал по углам, обрамленный профилированными филенками);</p> <p>помещение № 22 площадью 10,0 кв.м.: оформление стен – периметральный лепной профилированный карниз из полосы лиственного орнамента, дентикул, полосы бус, гладкого уступа, полосы акантового листа;</p> <p>помещение № 19 площадью 10,0 кв.м.; оформление стен – периметральный лепной профилированный карниз из полосы иоников, гладкого уступа, полосы бус, полосы акантового листа;</p> <p>помещение № 15 площадью 12,4 кв.м.: оформление потолка – профилированная лепная рама, декорированная жемчужником, полосой иоников, консолями, цветами, полосой лиственного орнамента, полосой аканта;</p> <p>оформление стен – периметральный лепной профилированный карниз из полосы лиственного орнамента, жемчужника, полосы акантового листа и лепной фризы;</p> <p>помещение № 10 площадью 34, 1 кв. м.: печь (угловая, одноярусная, облицованная белыми глазурованными изразцами, с закругленными углами; в верхней части – полоса изразцов с волнистым орнаментом);</p> <p>помещения № 16 площадью 21,7 кв. м. и № 27 площадью 14,8 кв.м.: оформление потолка – периметральный профилированный карниз с полосой лиственного орнамента, с кессонами;</p> <p>помещение № 18 площадью 28, 7 кв.м.: оформление потолка – периметральный профилированный карниз с полосой лиственного орнамента, профилированные модульоны, декорированные акантовым листом, горельефные цветочные розетты.</p>	
---	-------------------------------------------------------	----------------------------------------------------------------------------------------------------------------------------------------------------------------------------------------------------------------------------------------------------------------------------------------------------------------------------------------------------------------------------------------------------------------------------------------------------------------------------------------------------------------------------------------------------------------------------------------------------------------------------------------------------------------------------------------------------------------------------------------------------------------------------------------------------------------------------------------------------------------------------------------------------------------------------------------------------------------------------------------------------------------------------------------------------------------------------------------------------------------------------------------------------------------------------------------------------------------------------------------------------------------------------------------------------------------------------------------------------------------------------------------------------------------------------------------------------------------------------------------------------------------------------------------------------------------------------------------------------------------------------------------------------------------------------------------------------------------------------------------------------------------------------------------------------------------------------------------------------------------------------------------------------------------------	--

Приложение № 5 к Акту по результатам государственной историко-культурной экспертизы проектной документации на проведение работ по сохранению объекта культурного наследия федерального значения «Дом Лебедева», расположенного по адресу: Санкт-Петербург, набережная реки Фонтанки, дом 87, литера А (р. Фонтанки наб., 87): «Проект приспособления для современного использования квартиры №1» (шифр: 01-ИП-2020/27/11), разработанной индивидуальным предпринимателем Архиповой Марией Сергеевной в 2021 г.

Копия распоряжения КГИОП от 20.10.2011 г. № 10-693 «Об утверждении границ и режима использования территории объекта культурного наследия федерального значения «Дом Лебедева»



ПРАВИТЕЛЬСТВО САНКТ-ПЕТЕРБУРГА
КОМИТЕТ ПО ГОСУДАРСТВЕННОМУ КОНТРОЛЮ, ИСПОЛЬЗОВАНИЮ
И ОХРАНЕ ПАМЯТНИКОВ ИСТОРИИ И КУЛЬТУРЫ

РАСПОРЯЖЕНИЕ

окуд

20.10.2011

№ 10-693

**Об утверждении границ и режима использования территории
объекта культурного наследия федерального значения
«Дом Лебедева»**

1. Утвердить границы и режим использования территории объекта культурного наследия федерального значения «Дом Лебедева», расположенного по адресу: г. Санкт-Петербург, Адмиралтейский район, набережная реки Фонтанки, дом 87, литера А, согласно приложениям 1, 2, 3 к настоящему распоряжению.

2. Заместителю начальника отдела государственного учета объектов культурного наследия обеспечить размещение настоящего распоряжения в электронной форме в локальной компьютерной сети КГИОП.

3. Настоящее распоряжение утрачивает силу со дня утверждения федеральным органом охраны объектов культурного наследия границ и режима использования территории вышеуказанного объекта.

4. Контроль за выполнением распоряжения остаётся за заместителем председателя КГИОП – начальником управления государственного учета объектов культурного наследия.

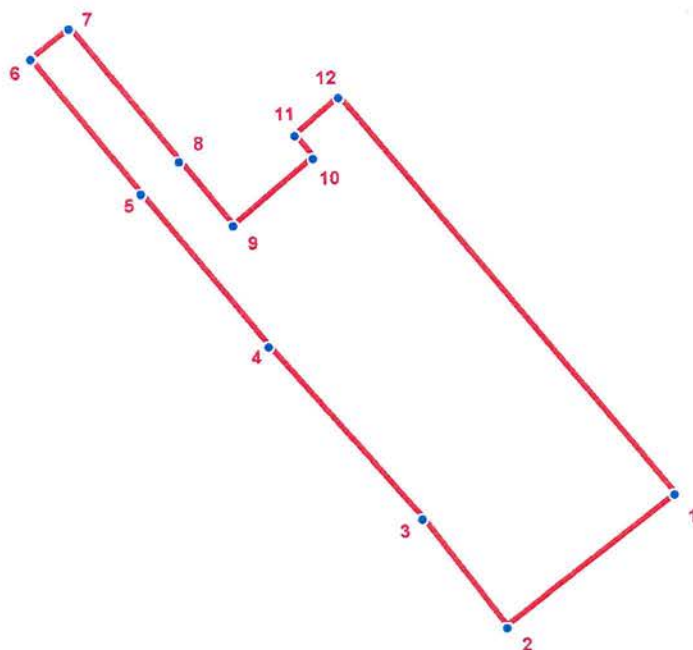
Заместитель председателя КГИОП

А.А.Разумов

**План поворотных точек границ территории
объекта культурного наследия федерального значения
«Дом Лебедева»**

с таблицей координат поворотных точек и текстовым описанием границ территории

Санкт-Петербург, Адмиралтейский район, набережная реки Фонтанки, дом 87, литера А



УСЛОВНЫЕ ОБОЗНАЧЕНИЯ

- Граница территории объекта культурного наследия
- 1 Номер поворотной точки

Таблица координат поворотных точек границы территории объекта культурного наследия федерального значения «Дом Лебедева»:

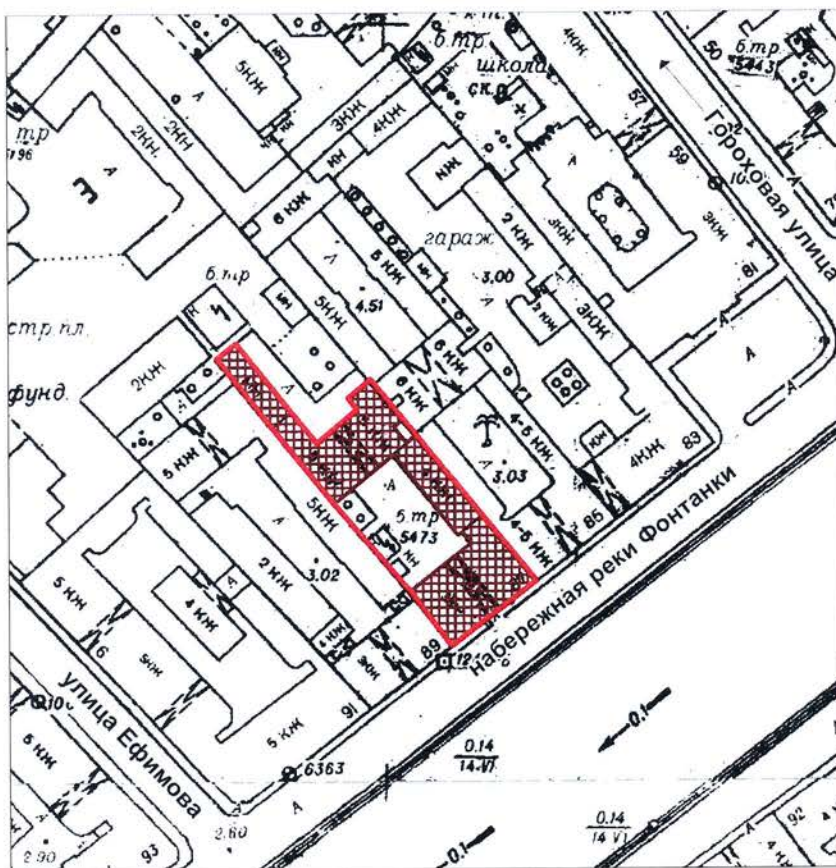
Номер поворотной точки	Координаты поворотных точек в МСК (метры)	
	X	Y
1	93052.99	114239.61
2	93035.75	114217.26
3	93050.21	114206.25
4	93073.22	114186.24
5	93093.68	114169.67
6	93111.70	114155.44
7	93115.70	114160.55
8	93097.91	114174.79
9	93089.35	114181.79
10	93098.13	114192.47
11	93101.13	114190.13
12	93106.14	114195.91

Текстовое описание границ территории объекта культурного наследия федерального значения «Дом Лебедева»:

Граница территории объекта культурного наследия "Дом Лебедева" от точки 1 до точки 3 совпадает с границей земельного участка, имеющего кадастровый номер 78:32:1058:27, от точки 3 до точки 4 совпадает с границей земельного участка, имеющего кадастровый номер 78:32:1058:4, от точки 4 до точки 5 совпадает с границей земельного участка, имеющего кадастровый номер 78:32:1058:27, от точки 5 до точки 6 проходит по прямой, от точки 6 до точки 7 проходит по прямой, от точки 7 до точки 8 проходит по прямой, от точки 8 до точки 1 совпадает с границей земельного участка, имеющего кадастровый номер 78:32:1058:27.

**План границ территории
объекта культурного наследия федерального значения
«Дом Лебедева»**

Санкт-Петербург, наб. р. Фонтанки, 87, лит. А



масштаб 1:2000

УСЛОВНЫЕ ОБОЗНАЧЕНИЯ

- Граница территории объекта культурного наследия федерального значения
- Объект культурного наследия федерального значения

Режим использования территории объекта культурного наследия

1. Запрещается использовать территорию объекта культурного наследия:

- под склады и производства взрывчатых и огнеопасных материалов, материалов, загрязняющих объект культурного наследия, его территорию и водные объекты на его территории, а также материалов, имеющих вредные парогазообразные и иные выделения;
- под устройство производств и лабораторий, связанных с неблагоприятным для объекта культурного наследия температурно-влажностным режимом и применением химически активных веществ;
- под хранение машин и механизмов, строительных и иных материалов без согласования с КГИОП;
- под устройство ремонтных мастерских; ремонт, хранение и стоянку транспортных средств без согласования с КГИОП.

Настоящие запреты не распространяются на случаи использования территории объекта культурного наследия в соответствии с его историческим назначением и (или) в соответствии с результатами государственной историко-культурной экспертизы или научно-исследовательских работ, согласованных КГИОП.

2. Проектирование и проведение землеустроительных, земляных, строительных, мелиоративных, хозяйственных и иных работ на территории объекта культурного наследия запрещается, за исключением работ по сохранению данного объекта культурного наследия и (или) его территории, а также хозяйственной деятельности, не нарушающей целостности объекта культурного наследия и не создающей угрозы его повреждения, разрушения или уничтожения.

Работы по сохранению объекта культурного наследия производятся на основании письменного разрешения и задания на проведение указанных работ, выданных КГИОП, и в соответствии с документацией, согласованной с КГИОП.

3. Иные требования к режиму использования территории объекта культурного наследия определяются по результатам государственной историко-культурной экспертизы или научно-исследовательских работ, согласованных с КГИОП, и утверждаются распоряжением КГИОП.

Приложение № 6 к Акту по результатам государственной историко-культурной экспертизы проектной документации на проведение работ по сохранению объекта культурного наследия федерального значения «Дом Лебедева», расположенного по адресу: Санкт-Петербург, набережная реки Фонтанки, дом 87, литера А (р. Фонтанки наб., 87): «Проект приспособления для современного использования квартиры №1» (шифр: 01-ИП-2020/27/11), разработанной индивидуальным предпринимателем Архиповой Марией Сергеевной в 2021 г.

Копия задания КГИОП от 26.11.2020 г. № 01-52-2501/20

СОГЛАСОВАНО:

по доверенности
(должность)

УТВЕРЖДАЮ:

Начальник Управления
по охране и использованию объектов
культурного наследия
(должность)

Бессмертная Ольга Сергеевна
(подпись)
"05" декабря 20 20 г.
М.П.

Бессмертная О.С.
(Ф.И.О.)

Комитета по государственному
контролю использованию и охране
Памятников истории и культуры
Санкт-Петербурга
(наименование органа охраны)
Е.Е. Ломакина
(Ф.И.О.)
20 20 г.
М.П.

ЗАДАНИЕ

на проведение работ по сохранению объекта
культурного наследия, включенного в единый государственный
реестр объектов культурного наследия
(памятников истории и культуры) народов Российской Федерации,
или выявленного объекта культурного наследия

от 26 НОЯ 2020 № 01-52 - 2501/20

(приспособление для современного использования квартиры № 1)

1. Наименование и категория историко-культурного значения объекта культурного наследия, включенного в единый государственный реестр объектов культурного наследия (памятников истории и культуры) народов Российской Федерации (далее - реестр), или наименование выявленного объекта культурного наследия:

«Дом Лебедева» - объект культурного наследия федерального значения на основании постановления Правительства РФ № 527 от 10.07.2001

2. Адрес места нахождения объекта культурного наследия, включенного в реестр, или выявленного объекта культурного наследия по данным органов технической инвентаризации:

Санкт-Петербург

(субъект Российской Федерации)

Санкт-Петербург, Адмиралтейский район

(населенный пункт)

ул./пр.	набережная реки Фонтанки	д.	87	лит.	А	кв.	1
---------	-----------------------------	----	----	------	---	-----	---

3. Сведения о собственнике либо ином законном владельце объекта культурного наследия, включенного в реестр, или выявленного объекта культурного наследия:

Собственник (законный владелец):

Романов М. П. (договор купли-продажи квартиры от 29.09.2019, доля в праве 163/1644; договор купли-продажи доли в праве общей долевой собственности на квартиру от 03.12.2019 № 78 АБ 7797331, доля в праве 242/1644; договор купли-продажи доли в праве общей долевой собственности на квартиру от 05.02.2020 № 78 АБ 7797792, доля в праве 192/1644);

Куликов П.Ю. (договор купли-продажи квартиры от 29.09.2019, доля в праве 356/1644);

Вишняков П.В. (договор купли-продажи квартиры от 29.09.2019, доля в праве 334/1644);

Староверова Е.В. (договор купли-продажи квартиры от 29.09.2019, доля в праве 169/1644);

Езовитов Д.Е. (договор купли-продажи доли в праве общей долевой собственности

на квартиру от 07.11.2019 № 78 АБ 7797099, доля в праве 188/1644)

(указать полное наименование, организационно-правовую форму юридического лица в соответствии с учредительными документами; фамилию, имя, отчество (при наличии) - для физического лица)

Адрес места нахождения:

Санкт-Петербург

(субъект Российской Федерации)

Санкт-Петербург

(населенный пункт)

ул.	набережная реки Фонтанки	д.	87	Лит.	А	офис/кв.	1
СНИЛС	-	-	-	-	-	-	-
ОГРН/ОГРНИП	-	-	-	-	-	-	-
Ответственный представитель:	Бессмертная О.Б.						
(фамилия, имя, отчество (при наличии))							
Контактный телефон:	89657633009						
Адрес электронной почты:	bob200026@yandex.ru						

4. Сведения об охранном обязательстве собственника или иного законного владельца объекта культурного наследия:

Дата	-
Номер	-
Орган охраны объектов культурного наследия, выдавший документ	Комитет по государственному контролю, использованию и охране памятников истории и культуры Санкт-Петербурга

5. Реквизиты документов об утверждении границы территории объекта культурного наследия, включенного в реестр, или выявленного объекта культурного наследия:

План границ территории объекта культурного наследия федерального значения «Дом Лебедева» утвержден КГИОП согласно приложению к распоряжению № 10-693 от 20.11.2011

6. Реквизиты документов об утверждении предмета охраны объекта культурного наследия, включенного в реестр, или выявленного объекта культурного наследия, описание предмета охраны:

Перечень предметов охраны объекта культурного наследия федерального значения «Дом Лебедева» утвержден распоряжением от 09.12.2011 № 10-903

7. Реквизиты документов о согласовании органом охраны объектов культурного наследия ранее выполненной проектной документации на проведение работ по сохранению объекта культурного наследия, возможность ее использования при проведении работ по сохранению объекта культурного наследия:

-

8. Состав и содержание проектной документации на проведение работ по сохранению объекта культурного наследия: объем разрабатываемой документации должен обеспечить необходимый уровень исследований и проектных решений, гарантирующих сохранность

объекта культурного наследия, сохранение его предметов охраны и отвечать требованиям государственной охраны объектов культурного наследия (памятников истории и культуры).

Возможность проведения работ по реставрации и приспособлению объекта культурного наследия для современного использования определяется актом по результатам государственной историко-культурной экспертизы проектной документации.

Согласно подпункту «в» пункта 32 Положения о составе разделов проектной документации и требованиях к их содержанию, утвержденного постановлением Правительства Российской Федерации от 16.02.2008 № 87 раздел 12 проектной документации должен содержать иную документацию, в случаях, предусмотренных федеральными законами.

Согласно пункту 15.1 статьи 48 Градостроительного кодекса Российской Федерации особенности подготовки, согласования и утверждения проектной документации, необходимой для проведения работ по сохранению объекта культурного наследия, устанавливаются законодательством Российской Федерации об охране объектов культурного наследия.

На основании вышеуказанных положений законодательства раздел 12 проектной документации должен включать документацию по сохранению объектов культурного наследия, разработанную в соответствии с ГОСТ Р 55528-2013 «Состав и содержание научно-проектной документации по сохранению объектов культурного наследия. Памятники истории и культуры. Общие требования».

В случаях, установленных статьей 36 Федерального закона от 25.06.2002 № 73-ФЗ «Об объектах культурного наследия (памятниках истории и культуры) народов Российской Федерации», разрабатываются обязательные разделы об обеспечении сохранности объектов культурного наследия в проектах проведения таких работ или проектов обеспечения сохранности объектов культурного наследия либо план проведения спасательных археологических полевых работ, включающие оценку воздействия проводимых работ на указанные объекты культурного наследия и подлежащие государственной историко-культурной экспертизе.

Раздел 1. Предварительные работы:

Включает исходно-разрешительную документацию и результаты предварительного исследования памятника.

В составе раздела необходимо представить акт определения влияния предполагаемых к проведению видов работ на конструктивные и другие характеристики надежности и безопасности Объекта (в соответствии с письмом Министерства культуры Российской Федерации от 24.03.2015 № 90-01-39-ГП) и заключение о возможности приспособления объекта культурного наследия для современного использования (в случае проведения указанных работ).

При необходимости на основании отчета о техническом состоянии (акта технического состояния) объекта культурного наследия или предварительного инженерного заключения в составе предварительных работ разрабатывается документация, предусмотренная для проведения первоочередных противоаварийных или иных консервационных мероприятий.

Раздел 2. Комплексные научные исследования:

1. Этап до начала производства работ

Для обеспечения сохранности объектов культурного наследия до начала работ по сохранению необходимо организовать мониторинг их технического состояния. В соответствии с ГОСТ Р 55567-2013, ГОСТ Р 56905-2016 и ГОСТ Р 55945-2014 провести мероприятия по оценке технического состояния Объекта (его частей и элементов), определить пригодность к дальнейшей эксплуатации, необходимость ремонта или реставрации

2. Этап в процессе производства работ

В процессе производства работ, выполнять дополнительные обследования после вскрытий конструкций, недоступных в период выполнения основного обследования.

<p>Объекта. Исследования Объекта проводятся в соответствии с программой исследований. Получение разрешения на проведение научно-исследовательских и изыскательских работ требуется при выполнении натурных исследований в виде шурфов, зондажей и иных аналогичных исследований.</p>	
<p>Раздел 3. Проект реставрации и приспособления:</p>	
<p>1. Эскизный проект (архитектурные и конструктивные решения проекта)</p>	<p>2. Проект</p>
<p>При необходимости получения методических заключений совещательных и иных консультативных органов разрабатывается эскизный проект, содержащий принципиальные решения по сохранению Объекта, согласно ГОСТ Р 55528-2013.</p>	<p>Проект приспособления для современного использования квартиры № 1 разрабатывается на основе научно-исследовательской и изыскательской документации, которая должна содержать текстовые и графические материалы, а также определять архитектурные, конструктивные, инженерно-технические и инженерно-технологические решения для обеспечения выполнения работ по сохранению объектов культурного наследия.</p>
<p>Раздел 4. Рабочая проектная документация:</p>	
<p>1. Этап до начала производства работ</p>	<p>2. Этап в процессе производства работ</p>
<p>Рабочая документация разрабатывается на основании ранее согласованной проектной документации в необходимом объеме в соответствии с ГОСТ 21.501 «Межгосударственный стандарт. Система проектной документации для строительства. Правила выполнения рабочей документации архитектурных и конструктивных решений».</p>	<p>В процессе выполнения производственных работ на Объекте подрядчик, выполняющий производственные работы по сохранению Объекта, на основе рабочей документации составляет исполнительную документацию в соответствии с действующим законодательством. Исполнительная документация является составной частью отчетной документации.</p>
<p>Раздел 5. Отчетная документация:</p>	
<p>Представляется по окончанию работ в соответствии с порядком утверждения отчетной документации о выполнении работ по сохранению объекта культурного наследия (приказ Министерства культуры Российской Федерации от 25.06.2015 № 1840 «Об утверждении состава и Порядка утверждения отчетной документации о выполнении работ по сохранению объекта культурного наследия, включенного в единый государственный реестр объектов культурного наследия (памятников истории и культуры) народов Российской Федерации, или выявленного объекта культурного наследия, Порядка приемки работ по сохранению объекта культурного наследия и подготовки акта приемки выполненных работ по сохранению объекта культурного наследия, включенного в единый государственный реестр объектов культурного наследия (памятников истории и культуры) народов Российской Федерации, или выявленного объекта культурного наследия и его формы»).</p>	

9. Порядок и условия согласования проектной документации на проведение работ по сохранению объекта культурного наследия:

Порядок проведения работ по сохранению объекта культурного наследия установлен статьей 45 Федерального закона от 25.06.2002 № 73-ФЗ «Об объектах культурного наследия (памятниках истории и культуры) народов Российской Федерации».

Работы по реставрации, приспособлению объекта культурного наследия для

современного использования проводятся на основании задания, согласованной проектной документации и разрешения КГИОП.

Работы по ремонту, консервации объекта культурного наследия проводятся на основании задания, разрешения КГИОП (при получении последнего представляется документация, установленная пунктами 5.3, 5.4 Порядка выдачи разрешения на проведение работ по сохранению объекта культурного наследия, включенного в единый государственный реестр объектов культурного наследия (памятников истории и культуры) народов Российской Федерации, или выявленного объекта культурного наследия, утвержденного приказом Минкультуры России от 21.10.2015 № 2625).

В случае, если при проведении работ по сохранению объекта культурного наследия затрагиваются конструктивные и другие характеристики надежности и безопасности объекта, указанные работы проводятся также при наличии положительного заключения государственной экспертизы проектной документации, предоставляемого в соответствии с требованиями Градостроительного кодекса Российской Федерации, для получения в КГИОП разрешения на строительство (часть 5.1, 7 статья и 51 Градостроительного кодекса а Российской Федерации).

Порядок согласования проектной документации на проведение работ по сохранению установлен приказом Минкультуры России от 05.06.2015 № 1749 «Об утверждении порядка подготовки и согласования проектной документации на проведение работ по сохранению объекта культурного наследия, включенного в единый государственный реестр объектов культурного наследия (памятников истории и культуры) народов Российской Федерации, или выявленного объекта культурного наследия».

Административный регламент предоставления государственной услуги по согласованию проектной документации на проведение работ по сохранению объекта культурного наследия (памятника истории и культуры) народов Российской Федерации федерального значения (за исключением отдельных объектов культурного наследия, перечень которых устанавливается Правительством Российской Федерации) органами государственной власти субъектов Российской Федерации, осуществляющими полномочия в области сохранения, использования, популяризации и государственной охраны объектов культурного наследия, утвержден приказом Минкультуры России от 22.11.2013 № 1942.

Проектная документация рассматривается при наличии положительного заключения государственной историко-культурной экспертизы (не требуется в случае проведения ремонта и консервации объекта культурного наследия).

10. Требования по научному руководству, авторскому и техническому надзору:

Работы по сохранению ОКН проводятся при условии осуществления технического, авторского надзора и государственного надзора в области охраны ОКН за их проведением. Авторский надзор и научное руководство за проведением работ по сохранению ОКН проводятся специалистами, аттестованными федеральным органом охраны объектов культурного наследия в порядке, установленном в соответствии с пунктом 29 статьи 9 Федерального закона от 25.06.2002 № 73-ФЗ «Об объектах культурного наследия (памятниках истории и культуры) народов Российской Федерации», а также в соответствии с ГОСТ Р 56200-2014 «Научное руководство и авторский надзор при проведении работ по сохранению объектов культурного наследия. Основные положения» и ГОСТ Р 56254-2014 «Технический надзор на объектах культурного наследия. Основные положения».

Научный руководитель проводит научно-методическую оценку принимаемых в процессе работ по сохранению объекта культурного наследия решений и оценку степени их влияния на сохранность подлинных элементов объекта культурного наследия (включая оценку состояния объекта и его облика).

Научный руководитель принимает решение о направлении предложений о необходимости принципиальных изменений проектных решений на рассмотрение КГИОП и заказчика.

Лица, осуществляющие авторский надзор, обязаны своевременно решать вопросы, связанные с необходимостью внесения изменений в проектные решения с дальнейшим оформлением исполнительной документации, корректировкой проектных решений в соответствии с требованиями ГОСТ Р 21.1101-2013 «Национальный стандарт Российской Федерации. Система проектной документации для строительства. Основные требования к проектной и рабочей документации» и контролем их исполнения.

При принятии решения о необходимости принципиальных изменений проектной документации, последняя подлежит, в том числе, оценке в рамках государственной историко-культурной экспертизы и представлению для рассмотрения в КГИОП в установленном порядке.

11. Дополнительные требования и условия:

К проведению работ по сохранению объекта культурного наследия (включая проектные работы) допускаются юридические лица и индивидуальные предприниматели, имеющие лицензию на осуществление деятельности по сохранению объектов культурного наследия (памятников истории и культуры) народов Российской Федерации в соответствии с законодательством Российской Федерации о лицензировании отдельных видов деятельности, в соответствии с постановлением Правительства РФ от 19.04.2012 № 349 «О лицензировании деятельности по сохранению объектов культурного наследия (памятников истории и культуры) народов Российской Федерации».

После заключения государственного контракта (договора) - уведомить КГИОП об организации, являющейся разработчиком проектной документации, имеющей лицензию на осуществление деятельности по сохранению объектов культурного наследия (при наличии необходимости).

Работы по консервации и реставрации объектов культурного наследия проводятся физическими лицами, аттестованными федеральным органом охраны объектов культурного наследия в установленном им порядке.

В проведении отдельных видов работ по сохранению объекта культурного наследия могут участвовать добровольцы (волонтеры) в соответствии с постановлением Правительства Российской Федерации от 25.12.2019 № 1828 «Об особенностях участия добровольцев (волонтеров) в работах по сохранению объектов культурного наследия, включенных в единый государственный реестр объектов культурного наследия (памятников истории и культуры) народов Российской Федерации, или выявленных объектов культурного наследия».

Задание подготовлено:

Специалист 1-ой категории отдела
Адмиралтейского района
(должность, наименование организации)



(Подпись)

Бацула Яна Викторовна
(Ф.И.О. полностью)

Приложение № 8 к Акту по результатам государственной историко-культурной экспертизы проектной документации на проведение работ по сохранению объекта культурного наследия федерального значения «Дом Лебедева», расположенного по адресу: Санкт-Петербург, набережная реки Фонтанки, дом 87, литера А (р. Фонтанки наб., 87): «Проект приспособления для современного использования квартиры №1» (шифр: 01-ИП-2020/27/11), разработанной индивидуальным предпринимателем Архиповой Марией Сергеевной в 2021 г.

Копия плана кв. №1 ГУП «ГУИОН» ПИБ Центрального района от 06.08.2019 г. по состоянию на 15.12.2006 г

г. Санкт-Петербург, наб. р. Фонтанки
ОПЕРАТИВНЫЙ дом 84, литера А

КОПИЯ

кв. 1 по составлению на 15.12.2006.

План 1 этажа

