

Акт
по результатам государственной историко-культурной экспертизы
проектной документации на проведение работ по сохранению
объекта культурного наследия регионального значения «Дом А.И.
Кракау», расположенного по адресу: Санкт-Петербург, 8-я линия В.О., д.
43, лит. А, Б, предусмотренных проектом:
«Объект культурного наследия регионального значения «Дом А.И.
Кракау» по адресу: Санкт-Петербург, 8-я линия В.О., д. 43, лит. А. Проект
приспособления объекта культурного наследия для современного
использования в части перепланировки пом. 2-Н», разработанным ООО
«Архитектурно-реставрационная мастерская «Вега»
(Шифр: П-121-20-1)

Санкт-Петербург
2022 г.

г. Санкт-Петербург

«23» мая 2022 г.

Настоящая государственная историко-культурная экспертиза проведена в составе экспертной комиссии по заказу ООО «Архитектурно-реставрационная мастерская «Вега» (Приложение № 10). Государственная историко-культурная экспертиза проведена на основании:

1. Федеральный закон № 73-ФЗ «Об объектах культурного наследия (памятниках истории и культуры) народов Российской Федерации» от 25.06.2002 г.
2. Положение о государственной историко-культурной экспертизе (утв. Постановлением Правительства РФ от 15 июля 2009 г. № 569).
3. Договоры на выполнение работ по проведению государственной историко-культурной экспертизы с экспертами от 21 апреля 2022 г. (Приложение №10).

1. Дата начала и дата окончания проведения экспертизы:

Государственная историко-культурная экспертиза проведена в составе экспертной комиссии в период с 21 апреля 2022 года по 23 мая 2022 года (Приложение № 10: Копии договоров, Копии протоколов заседаний экспертной комиссии).

2. Место проведения экспертизы:

г. Санкт-Петербург.

3. Заказчик экспертизы:

ООО «Архитектурно-реставрационная мастерская «Вега» (191123, г. Санкт-Петербург, Шпалерная ул., д. 24, лит. А, оф.72, ИНН 7841388433)

4. Сведения об экспертах (состав экспертной комиссии):

Председатель экспертной комиссии:

Прокофьев Михаил Федорович, образование - высшее (Ленинградский государственный университет), специальность - историк, стаж работы по профессии - 41 год; место работы и должность - генеральный директор ООО "Научно-проектный реставрационный центр; реквизиты аттестации Министерством культуры Российской Федерации - Приказ Министерства культуры Российской Федерации от 25.12.2019 № 2032 (выявленные объекты культурного наследия в целях обоснования целесообразности включения данных объектов в реестр; документы, обосновывающие включение объектов культурного наследия в реестр; документы, обосновывающие изменение категории историко-культурного значения объекта культурного наследия; документы, обосновывающие исключение объектов культурного наследия из реестра; проектная документация на проведение работ по сохранению объектов культурного наследия).

Ответственный секретарь экспертной комиссии:

Глинская Наталия Борисовна, образование - высшее (Ордена Трудового Красного Знамени институт живописи, скульптуры и архитектуры им. И.Е. Репина), специальность - искусствовед, стаж работы по профессии - 43 года; место работы и должность - заместитель генерального директора ООО "Научно-проектный реставрационный центр; реквизиты аттестации Министерством культуры Российской Федерации - Приказ Министерства культуры Российской Федерации от 25.12.2019 № 2032 (выявленные объекты культурного наследия в целях обоснования целесообразности включения данных объектов в реестр; документы, обосновывающие включение объектов культурного наследия в реестр;

Ответственный секретарь экспертной комиссии подписано электронной подписью *Н.Б. Глинская*

документы, обосновывающие изменение категории историко-культурного значения объекта культурного наследия; проектная документация на проведение работ по сохранению объектов культурного наследия). Приказ Министерства Культуры Российской Федерации «О внесении изменений в приложение к приказу Министерства культуры Российской Федерации от 25.12.2019 № 2032 «Об аттестации экспертов по проведению государственной историко-культурной экспертизы» №596 от 30 апреля 2021 г.

Член экспертной комиссии:

Калинин Валерий Александрович, образование – высшее (Санкт-Петербургский Государственный Политехнический Университет), специальность - инженер-строитель, стаж работы по профессии – 20 лет; место работы и должность - главный инженер ООО «Научно-проектный реставрационный центр»; реквизиты аттестации Министерством культуры Российской Федерации - Приказ Министерства культуры Российской Федерации № 2032 от 25.12.2019 г. (проектная документация на проведение работ по сохранению объектов культурного наследия).

5. Информация о том, что в соответствии с законодательством Российской Федерации, эксперты несут ответственность за достоверность сведений, изложенных в заключении:

Отношения экспертов к заказчику: эксперты не имеют родственных связей с заказчиком (его должностными лицами, работниками и т.д.); не состоят в трудовых отношениях с заказчиком; не имеют долговых или иных имущественных обязательств перед заказчиком; не владеют ценными бумагами, акциями (долями участия, паями в уставных капиталах) заказчика; не заинтересованы в результатах исследований и решении, вытекающем из настоящего заключения экспертизы, с целью получения выгоды в виде денег, ценностей, иного имущества, услуг имущественного характера или имущественных прав для себя или третьих лиц.

Настоящим подтверждаем, что мы предупреждены об ответственности за достоверность сведений, изложенных в заключении экспертизы, в соответствии с законодательством Российской Федерации, содержание которого нам известно и понятно.

Председатель экспертной

комиссии: _____ подписано электронной подписью _____ **М.Ф. Прокофьев**

Ответственный секретарь

экспертной

комиссии: _____ подписано электронной подписью _____ **Н.Б. Глинская**

Член экспертной

комиссии: _____ подписано электронной подписью _____ **В.А. Калинин**

6. Цели и объекты экспертизы:

6.1. Объект государственной историко-культурной экспертизы:

Ответственный секретарь экспертной комиссии _____ подписано электронной подписью _____ **Н.Б. Глинская**

Проектная документация, обосновывающая проведение работ по сохранению объекта культурного наследия регионального значения «Дом А.И. Кракау», расположенного по адресу: Санкт-Петербург, 8-я линия В.О., д. 43, лит. А, Б - «Объект культурного наследия регионального значения «Дом А.И. Кракау» по адресу: Санкт-Петербург, 8-я линия В.О., д. 43, лит. А. Проект приспособления объекта культурного наследия для современного использования в части перепланировки пом. 2-Н» (Шифр: П-121-20-1), разработанная ООО «Архитектурно-реставрационная мастерская «Вега», в составе:

РАЗДЕЛ 1. Предварительные работы

Ном. тома	Обозначение, шифр	Наименование
1	2	3
1.1	П-121-20-1-ИРД.1-1	Исходно-разрешительная документация
1.2	П-121-20-1-Ф-1	Фотофиксация объекта до начала работ
1.3	П-121-20-1-ИРД.2-1	Акт определения влияния предполагаемых к проведению видов работ на конструктивные и другие характеристики надежности и безопасности объекта

РАЗДЕЛ 2. Комплексные научные исследования

Ном. тома	Обозначение, шифр	Наименование
1	2	3
2.1	П-121-20-1-ИАИ-1	Краткие историко-архивные и библиографические исследования
2.2	П-121-20-1-ТЗ-1	Инженерно-технические исследования. Техническое заключение по результатам обследования состояния несущих конструкций
2.3	П-121-20-1-ОЧ-1	Инженерно-технические исследования. Обмерные чертежи

РАЗДЕЛ 3. Проект приспособления. Архитектурно-строительные решения

Ном. тома	Обозначение, шифр	Наименование
1	2	3
3.1	П-121-20-1-ОПЗ-1	Общая пояснительная записка. Порядок организации работ
3.2	П-121-20-1-АС-1	Архитектурные решения

РАЗДЕЛ 4. Проект приспособления. Технологические решения

Ном. тома	Обозначение, шифр	Наименование
1	2	3
4.1	П-121-20-1-ТХ-1	Технологические решения

РАЗДЕЛ 5. Сведения об инженерном оборудовании, о сетях инженерно-технического обеспечения

Ном. тома	Обозначение, шифр	Наименование
1	2	3
5.1	П-121-20-1-ВК-1	Водоснабжение и канализация
5.2	П-121-20-1-ЭО-1	Электрооборудование и электроосвещение
5.3	П-121-20-1-ОВ.1-1	Отопление
5.4	П-121-20-1-ОВ.2-1	Вентиляция

6.2. Цель проведения государственной историко-культурной экспертизы:

Определение соответствия проектной документации для проведения работ по сохранению объекта культурного наследия регионального значения «Дом А.И. Кракау», расположенного по адресу: Санкт-Петербург, 8-я линия В.О., д. 43, лит. А, Б, предусмотренных проектом: «Объект культурного наследия регионального значения «Дом А.И. Кракау» по адресу: Санкт-Петербург, 8-я линия В.О., д. 43, лит. А. Проект приспособления объекта культурного наследия для современного использования в части перепланировки пом. 2-Н» (Шифр: П-121-20-1), разработанным ООО «Архитектурно-реставрационная мастерская «Вега», требованиям законодательства Российской Федерации в области государственной охраны объектов культурного наследия.

7. Перечень документов, представленных заявителем (заказчиком):

- Проектная документация: «Объект культурного наследия регионального значения «Дом А.И. Кракау» по адресу: Санкт-Петербург, 8-я линия В.О., д. 43, лит. А. Проект приспособления объекта культурного наследия для современного использования в части перепланировки пом. 2-Н» (Шифр: П-121-20-1), разработанная ООО «Архитектурно-реставрационная мастерская «Вега»;

- Документы технического учета: Технический паспорт на помещение 2-Н по адресу: г. Санкт-Петербург, 8-я линия В.О., д. 43, лит. А; Поэтажные планы (Приложение №6);

- Правоустанавливающие документы: Выписка из Единого государственного реестра недвижимости об основных характеристиках и зарегистрированных правах на объект недвижимости от 14.04.2022 г. (Приложение №4);

- Копия Заявления Капусткиной Антонины Михайловны от 07.06.2021 г. (Приложение №4);

- Копия Лицензии на осуществление деятельности по сохранению объектов культурного наследия (памятников истории и культуры) народов Российской Федерации, предоставленная Министерством культуры Российской Федерации ООО «Архитектурно-реставрационной мастерской Вега» № МКРФ 00938 от 10.07.2013 г. (Приложение №7);

- Копия Задания КГИОП на проведение работ по сохранению объекта культурного наследия (памятника истории и культуры) народов Российской Федерации № 01-52-1908/21-0-1 от 23.07.2021 г. (Приложение 9);

- Копия Распоряжения КГИОП от 03.06.2021г. № 24-рп о включении в Единый государственный реестр объектов культурного наследия (памятники истории и культуры) народов Российской Федерации в качестве объекта культурного наследия регионального значения «Дом А.И. Кракау», об утверждении границ и режима использования территории объекта культурного наследия, об утверждении предмета охраны объекта культурного наследия (Приложение № 3);

- Письмо КГИОП от 20.04.2022 г. (Приложение № 5).

8. Сведения о проведенных исследованиях с указанием примененных методов, объема и характера выполненных работ и их результатов:

Настоящая государственная историко-культурная экспертиза проведена в соответствии со статьями 28, 29, 30, 31, 32 Федерального закона от 25.06.2002 №73-ФЗ «Об объектах культурного наследия (памятниках истории и культуры) народов Российской Федерации и Положением о государственной историко-культурной экспертизе, утвержденным Постановлением Правительства Российской Федерации от 15.07.2009 г. №569.

В целях обеспечения достоверности выводов, в рамках проведения настоящей государственной историко-культурной экспертизы экспертами были выполнены следующие исследования:

Ответственный секретарь экспертной комиссии подписано электронной подписью *Н.Б. Глинская*

- Выполнены архивно-библиографические исследования на основании материалов из фондов Центрального Государственного Исторического Архива Санкт-Петербурга (ЦГИА СПб), Российской Национальной Библиотеки (РНБ), КГИОП и других информационных источников, имеющих в открытом доступе, составлена краткая историческая справка с альбомом иконографических материалов (Приложения №№ 1, 2).

В ходе проведения архивно-библиографических исследований были выявлены документы и материалы, относящиеся к объекту экспертизы, в том числе исторические планы и фотографии.

- Произведены визуальное обследование и натурная фотофиксация объекта экспертизы (Приложение № 8).

Визуальное обследование проводилось в целях установления особенностей конструктивного, технического и художественного состояния памятника в целом и его отдельных элементов, а также определения текущего технического состояния объекта экспертизы в объеме, необходимом для принятия экспертной комиссией соответствующих решений.

- Проведен анализ исходно-разрешительной документации для разработки проектной документации;

- Выполнен анализ представленной проектной документацией;

- Проведены консультации с представителями Заказчика экспертизы по содержательным вопросам относительно объекта экспертизы;

- Проведен научный сравнительный анализ всего комплекса данных (документов, материалов, информации) по объекту экспертизы;

- Осуществлено коллегиально, всеми членами экспертной комиссии, обсуждение результатов проведенных исследований и проведен обмен сформированными мнениями экспертов, обобщены мнения экспертов.

При проведении экспертизы эксперты соблюдали принципы проведения экспертизы, установленные статьей 29 Федерального закона «Об объектах культурного наследия (памятниках истории и культуры) народов Российской Федерации», обеспечивали объективность, всесторонность и полноту проводимых исследований, а также достоверность и обоснованность своих выводов; самостоятельно оценивали результаты исследований, ответственно и точно формулировали выводы в пределах своей компетенции.

Исследования проводились на основе принципов научной обоснованности, объективности и законности, презумпции сохранности объекта культурного наследия, соблюдения требований безопасности в отношении объекта культурного наследия, достоверности и полноты информации.

Указанные исследования были проведены с применением методов натурального, историко-архивного и историко-архитектурного анализа в объеме, достаточном для обоснования вывода государственной историко-культурной экспертизы. Экспертами принято единое окончательное решение, сформулирован вывод экспертизы; оформлены результаты экспертизы (проведенных исследований) в виде Акта по результатам государственной историко-культурной экспертизы.

9. Сведения об обстоятельствах, повлиявших на процесс проведения и результаты экспертизы:

Экспертами установлено, что современное состояние помещения 2-Н по адресу: Санкт-Петербург, 8-я линия В.О., д. 43, лит. А, демонстрирует наличие изменений по сравнению с планами ПИБ (Приложение № 6). Имеет место производство работ, частично совпадающих с предлагаемыми в рассматриваемом настоящей экспертизой проекте приспособления помещения 2-Н по адресу: г. Санкт-Петербург, 8-я линия В.О., д. 43, лит. А, для современного использования - под продовольственный магазин, а именно: устроен вход с 8-й линии Васильевского острова (лицевой фасад), выпрямлена перегородка между малым торговым помещением и помещением для персонала.

Иные обстоятельства, повлиявшие на процесс проведения и результаты экспертизы,
Ответственный секретарь экспертной комиссии подписано электронной подписью *Н.Б. Глинская*

отсутствуют.

10. Перечень документов и материалов, собранных и полученных при проведении экспертизы, а также использованной для нее специальной, технической и справочной литературы:

- 1) Федеральный закон "Об объектах культурного наследия (памятниках истории и культуры) народов Российской Федерации» от 25 июня 2002 г. № 73-ФЗ.
- 2) Постановление Правительства Российской Федерации "Об утверждении Положения о государственной историко-культурной экспертизе" от 15 июля 2009 г. № 569.
- 3) Закон Санкт-Петербурга от 12 июля 2007 г. № 333-64 "Об охране объектов культурного наследия в Санкт-Петербурге".

Нормативная документация

- ГОСТ Р 55528-2013. Состав и содержание научно-проектной документации по сохранению объектов культурного наследия. Памятники истории и культуры;
- ГОСТ Р 55567-2013. Порядок организации и ведения инженерно-технических исследований на объектах культурного наследия. Памятники истории и культуры. Общие требования;
- ГОСТ Р 56198-2014. Мониторинг технического состояния объектов культурного наследия. Недвижимые памятники;
- ГОСТ Р 56905-2016. Проведение обмерных и инженерно-геодезических работ на объектах культурного наследия. Общие требования;
- ГОСТ Р 55945-2014. Общие требования к инженерно-геологическим изысканиям и исследованиям для сохранения объектов культурного наследия;
- ГОСТ Р 21.101-2020. Система проектной документации для строительства. Основные требования к проектной и рабочей документации.

Архив КГИОП

Акт по результатам государственной историко-культурной экспертизы выявленного объекта культурного наследия «Дом А.И. Кракау», расположенного по адресу: Санкт-Петербург, 8-я линия В.О., д. 43. СПб., 2020 г.

ЦГИА СПб

- Ф. 513. Оп. 102. Д. 1678. Плановый архив строительного отделения городской управы. Чертежи дома на участке, принадлежавшем наследникам Растунова, А.И. Кракау по 8-й линии В.О., 41.
- Ф. 515. Оп. 1. Д. 1587. Дело правления Санкт-Петербургского городского кредитного общества по залогу имущества архитектора А.И. Кракау. Васил. части, 2-й квартал, № 21/331. 1866-1908.
- Ф. 515. Оп. 1. Д. 8443. Дело Правления СПб Городского кредитного общества по залогу имущества Кракау. 1907 г.
- Ф. 515. Оп. 4. Д. 2795. Городское кредитное общество. Чертежи дома А.И. Кракау по 8-й линии В.О., 41.
- Ф. 921. Оп. 21. Д. 249. 1-го Округа ПС. Чертежной дело № 294. По прошению коллежского советника Кракау о дозволении построить каменный дом и службы на дворе его в Васильевской части. 1866 г.

Картографические материалы:

- План столичного города Санктпетербурга с изображением знатнейших онаго проспектов, изданный трудами Императорской Академии наук и художеств в Санктпетербурге. 1753 г. Гравюра. («План Махаева»).
- Атлас столичного города Санкт-Петербурга, состоящий из одиннадцати частей и 55

Ответственный секретарь экспертной комиссии подписано электронной подписью *Н.Б. Глинская*

кварталов. Сочинён в Санкт-Петербурге при Комитете о уравнении городских повинностей. 1806. ВУА. Д. 22510. Л. 112.

Библиография

1. Архитекторы и строители Санкт-Петербурга сер. XIX - нач. XX века. Справочник / Под ред. Кирикова Б.М. СПб., 1996.
2. Бурдяло А.В. Необарокко в архитектуре Петербурга. СПб., 2002.
3. Зодчие Санкт-Петербурга. XIX- начало XX века / Сост. В.Г. Исаченко. СПб., 1998.
4. Кириков Б.М., Штиглиц М.С. Петербург немецких архитекторов: От барокко до авангарда. СПб., 2002.
5. Ленинград. Путеводитель. Составители: В.А. Витязева, М.Б. Кириков. Л., 1987.
6. Лисовский В.Г. Архитектура Петербург. Три века истории. СПб., 2004.
7. Лисовский В.Г. Санкт-Петербург: очерки архитектурной истории города: в 2 т. Т.2. От классики к современности. СПб., 2009.
8. Никитенко Г.Ю., Соболев В.Д. Василеостровский район. Энциклопедия улиц Санкт-Петербурга. Изд. СПб, 2002.
9. Никитенко Г.Ю., Соболев В.Д. Дома и люди Васильевского острова. СПб., 2007.
10. Оносовский Н.А. Проспект Максима Горького. Л., 1981.
11. Памятники истории и культуры Санкт-Петербурга, состоящие под государственной охраной. Справочник. СПб., 2005.
12. Цылов Н. Атлас тринадцати частей С.Петербурга с подробным изображением набережных, улиц, переулков, казенных и обывательских домов. СПб., 1849.

11. Факты и сведения, выявленные и установленные в результате проведенных исследований:

11.1. Общие данные:

«Дом А.И. Кракау» является объектом культурного наследия регионального значения на основании Распоряжения КГИОП от 03.06.2021 № 24-рп «О включении выявленного объекта культурного наследия в единый государственный реестр объектов культурного наследия (памятников истории и культуры) народов Российской Федерации в качестве объекта культурного наследия регионального значения «Дом А.И. Кракау», об утверждении границ и режима использования территории объекта культурного наследия, об утверждении предмета охраны объекта культурного наследия (Приложение № 3).

Составными частями данного Распоряжения КГИОП являются приложения с границами, режимами и предметом охраны объекта культурного наследия, а именно: Приложение № 1 – границы территории объекта культурного наследия регионального значения; Приложение № 2 – Режим использования территории объекта культурного наследия и Приложение № 3 – Предмет охраны объекта культурного наследия (Приложение № 3).

Помещение 2-Н по адресу: г. Санкт-Петербург, 8-я линия В.О., д. 43, лит. А, находится в частной собственности (долевая собственность). Правообладатели: Пашковский Андрей Алексеевич и Капусткина Антонина Михайловна (Приложение №4).

11.2. Краткие исторические сведения (сведения о времени возникновения объекта, даты основных изменений (перестроек) объекта и (или) датах, связанных с ним исторических событий):

Участок современного дома № 43 по 8-й линии Васильевского Острова вплоть до середины XIX в. был частью единого домовладения с домом № 41 В 1862 г. было утверждено

разделение на два участка (совр. №№ 41 и 43), но по Табелю городской недвижимости они продолжали иметь общий номер, единый полицейский адрес и одного владельца. В 1863 г. участок, тогда состоявший под № 217/42 по 8-й линии во 2 квартале Васильевской части, был приобретен надворным советником архитектором А.И. Кракау.

На момент покупки на участке имелись самые простые строения - три деревянных одноэтажных жилых дома, небольшой каменный двухэтажный жилой дом в глубине двора, деревянные службы и замыкавший все сад.

В 1865-1866 гг. на северной половине участка (совр. дом 43 по 8-й линии) по проекту владельца была осуществлена новая застройка, причем первоначальный проект, выполненный Кракау в феврале 1865 г., по ходу строительства несколько раз корректировался. Весной 1866 г., когда главный четырехэтажный дом был уже построен, архитектор представил новый проект дворовых флигелей: высоту поперечного флигеля было решено ограничить двумя этажами, а у дальней границы участка соорудить одноэтажные службы с конюшнями и каретником.

В доме было семь жилых квартир: две квартиры на первом этаже – пятикомнатная в левой части (№ 1) и двухкомнатная в правой (№ 2); на втором этаже – девятикомнатная (№ 3) и четырехкомнатная (№ 4); на третьем – двенадцатикомнатная (№ 5) и такая же двенадцатикомнатная на четвертом этаже (№ 6). На втором этаже поперечного дворового флигеля помещалась квартира шести комнат (№ 7). К каждой квартире полагались один или два чулана во флигеле, а к некоторым добавлялись еще и сараи, конюшни и сеновал. В главном доме были помещения для дворников и кучеров, которым были отведены четыре комнаты в первом этаже между черной лестницей и лестницей в подвал. В поперечном флигеле имелась ледник, сараи, прачечная и каретник (все в первом этаже), а в левой части второго – кладовые и сараи. В первом этаже служебного флигеля размещались конюшни и каретник, над которым были сеновалы.

Семья Кракау занимала квартиру № 6 в четвертом этаже, состоявшую из 12 комнат, а также пользовалась двумя чуланами во флигеле. После кончины в 1888 г. профессора архитектуры Императорской академии художеств тайного советника А.И. Кракау, дом на 8-й линии по духовному завещанию наследовали дети архитектора.

Последними частными владельцами дома вплоть до 1917 г. были невестка и внуки А.И. Кракау (вдова и дети его сына А.А. Кракау). Дом не менял не только владельцев, но и своего облика (незначительные перестройки коснулись лишь дворовых флигелей).

Современное помещение 2-Н является частью исторической квартиры № 2, располагавшейся в южной части первого этажа лицевого дома. Квартира первоначально состояла из двух смежных комнат, имевших к тому же отдельные входы. В большую, выходящую двумя окнами на 8-ю линию В.О., имелся вход из вестибюля парадной лестницы, а в меньшей, прилегающей ко двору, была своя дверь во двор. Особенностью было наличие во второй комнате внутренней деревянной лестницы, соединявшей это помещение с квартирой второго этажа.

Очевидно, еще в конце XIX в. квартира первого этажа была разделена на две изолированные части, соответствующие современным помещениям 2-Н и 1-Н. К большой западной комнате прибавилось небольшое помещение, отрезанное капитальной стеной от меньшей восточной комнаты. Получилась квартира с входом из вестибюля парадной лестницы, которая использовалась как офисное помещение – по всей вероятности именно эти две комнаты указаны в ведомости о доходах с дома за 1907 г. как арендуемые за 400 руб. для конторы швейцарским гражданином Ф.-К. Бастианом, который проживал здесь же в на 3 этаже в квартире из 11 комнат, сдававшейся вместе с сараем, конюшней и кучерской за 1800

руб. Франц-Карл Бастиан состоял торговым посредником при Санкт-Петербургской бирже и, кроме того, имел дипломатический статус консула Португалии.

Маленькая комната со входом со двора (совр. пом. 1-Н) была соединена каменной (устроенной на месте первоначальной деревянной) лестницей с квартирой над ней, что позволяло сдавать это помещение как подсобное (кухня?) в придачу к квартире второго этажа. В упоминавшейся ведомости о доходах с дома за 1907 г. указывается, что великобританская подданная С.В. Брант снимает комнату в первом этаже за 120 руб. и во 2 этаже две объединенные квартиры из 11 комнат за 1500 руб. С.В. Брант жила здесь с мужем, купцом Э.Д. Брантом, директором табачной фабрики «Лаферм», корпуса которой располагались на 9-й линии В.О. как раз напротив дома Кракау.

При советской власти «Дом Кракау» национализировали, оставшихся жильцов уплотнили. Превратившиеся в «коммуналки» квартиры подверглись частичной перепланировке, служебные помещения в дворовых флигелях - приспособлению под жилье.

В этот период помещения первого этажа в южной части лицевого дома также претерпели локальные изменения. Вход в пом. 2-Н в вестибюле парадной лестницы был заложен и устроен новый дверной проем в южной стене лестничной площадки первого этажа, на месте, где ранее находилась отоплившаяся лестницу печь. Данный вход вел уже не в большой лицевой зал, а в смежную меньшую комнату, ставшую прихожей.

Переместили и вход в пом. 1-Н, который также устроили с лестничной площадки первого этажа через имевшуюся под лестничным маршем дверь в полуподвальное помещение под лестницей. Это помещение соединили с комнатой, пробив в его южной стене дверной проем, перед которым залили несколько ступеней для подъема в комнату на уровень первого этажа. На месте бывшей в этой комнате двери во двор сделали окно. Заложили также и лестницу, ведущую из этой комнаты во 2 этаж, место которой осталось отмечено неглубокой нишей. Сведений об использовании этих помещений не выявлено, но ввиду низкой комфортности, они могли использоваться как служебное жилье и подсобные помещения для работников коммунальных служб.

В 1990 г. производился капитальный ремонт здания с выборочной заменой перекрытий, практически не коснувшийся рассматриваемых помещений.

В 2000-х гг. помещения в северной части первого этажа лицевого дома (5-Н) были приспособлены для размещения пивной «Толстый фраер», для входа которую на лицевом фасаде на месте оконного проема была устроена дверь (слева от въездной арки).

В 2018 г. производился ремонт лицевого фасада здания. При этом был воссоздан балкон, демонтированного ранее по аварийности.

Во второй половине 2010-х гг. в южной части первого этажа лицевого дома (пом. 2-Н) разместился салон связи, затем продовольственный магазин. При приспособлении этого помещения для коммерческого использования, крайний правый оконный проем на лицевом фасаде был преобразован в дверь.

11.3. Современное состояние:

Объект культурного наследия «Дом А.И. Кракау» по адресу: г. Санкт-Петербург, 8-я линия Васильевского острова, д. 43, лит. А, Б, расположен в историческом центре города, формируя фронт исторической застройки 8-й линии Васильевского острова. Здание представляет собой интересный пример жилого дома середины XIX в.

Объект культурного наследия «Дом А.И. Кракау» состоит из четырехэтажного Г-образного в плане жилого лицевого дома с примыкающим к нему двухэтажным поперечным дворовым флигелем (лит. А), а также замыкающего второй двор отдельно

стоящего двухэтажного флигеля (лит. Б). В центре лицевого дома и соединенного с ним поперечного дворового флигеля имеются проезды.

Рассматриваемая в экспертизе проектная документация предусматривает проведение работ в лицевом доме относящемуся к лит. А, поэтому лит. Б. экспертами не рассматривался.

Лицевой четырехэтажный дом в основном сохранил первоначальный облик 1860-х гг.: лепной декор лицевого фасада, решенного в стилистике эклектики, и простую отделку дворовых фасадов. Утрачены исторические створки ворот в арке, исторические двери парадного подъезда и козырек над ними. Неизменными остались своды в арочном проезде и помещениях первого этажа, конструкция и материал лестниц. Из декоративных элементов интерьеров сохранилось с утратами оформление парадной лестницы 1ЛК (полы в вестибюле и на площадке первого этажа, металлическое ограждение маршей).

Поперечный двухэтажный дворовый флигель в основном сохранил объемно-пространственную структуру и металлический козырек над входом, а в интерьере - оригинальную поворотную лестницу. Утрачены створки ворот, часть исторических дверей обращены в окна, смещен и заужен исторический входной проем на лестницу, утрачены исторические заполнения дверных проемов. Флигель - нежилой, здесь размещается ООО «УК Возрождение» (аварийно-спасательная служба).

В настоящее время нежилые помещения первого этажа лицевого дома используются различными организациями питания и торговли. В эти помещения со стороны лицевого фасада устроены отдельные входы (на местах оконных проемов). По сторонам от арки над парадным входом и входом в пивную установлены современные металлические козырьки. В ряде помещений первого этажа устроены подвесные плоские потолки, скрывающие исторические своды.

Помещение 2-Н расположено в лицевом доме (лит. А), на первом этаже (справа от арки). Помещение в настоящее время эксплуатируется как магазин (Магазин «Фрукты, овощи»). В помещении 2-Н ценная художественная отделка (архитектурно-художественная отделка и ценные элементы интерьера), а также предметы декоративно-прикладного искусства отсутствуют. Отделка помещений выполнена современными материалами. Напольное покрытие – позднее, не историческое. В помещении выполнены подвесные потоки. Помещение 2-Н оборудовано всем необходимым инженерным обеспечением (сетями).

При этом, современное состояние помещения 2-Н демонстрирует наличие изменений по сравнению с планами ПИБ (Приложение № 4). Так, скорее всего в 1990-е-2000 гг. был устроен лицевой вход с 8-й линии, а также выпрямлена перегородка между малым торговым помещением и помещением для персонала. Входная дверь в помещение с улицы – металлопластиковая. На окнах установлены роллеты. В оконном проеме установлен кондиционер.

В 2022 г. по заказу Пашковского Андрея Алексеевича (правообладатель, ½ доли) и при согласии Капусткиной Антонины Михайловны (правообладатель, ½ доли) (Приложение №4) ООО «Архитектурно-реставрационная мастерская «Вега» (лицензия № МКРФ 00938 от 10.07.2013 г.) на основании Задания КГИОП № 01-52-1908/21-0-1 от 23.07.2021г. разработало проектную документацию **«Объект культурного наследия регионального значения «Дом А.И. Кракау» по адресу: Санкт-Петербург, 8-я линия В.О., д. 43, лит. А. Проект приспособления объекта культурного наследия для современного использования в части перепланировки пом. 2-Н» (Шифр: П-121-20-1).**

11.4. Анализ проектной документации:

Представленная на экспертизу документация по сохранению объекта культурного наследия регионального значения «Дом А.И. Кракау», расположенного по адресу: Санкт-Петербург, 8-я линия В.О., д. 43, лит. А, Б, - «Объект культурного наследия регионального значения «Дом А.И. Кракау» по адресу: Санкт-Петербург, 8-я линия В.О., д. 43, лит. А. Проект приспособления объекта культурного наследия для современного использования в части перепланировки пом. 2-Н» (Шифр: П-121-20-1), в составе:

РАЗДЕЛ 1. Предварительные работы

Ном. тома	Обозначение, шифр	Наименование
1	2	3
1.1	П-121-20-1-ИРД.1-1	Исходно-разрешительная документация
1.2	П-121-20-1-Ф-1	Фотофиксация объекта до начала работ
1.3	П-121-20-1-ИРД.2-1	Акт определения влияния предполагаемых к проведению видов работ на конструктивные и другие характеристики надежности и безопасности объекта

РАЗДЕЛ 2. Комплексные научные исследования

Ном. тома	Обозначение, шифр	Наименование
1	2	3
2.1	П-121-20-1-ИАИ-1	Краткие историко-архивные и библиографические исследования
2.2	П-121-20-1-ТЗ-1	Инженерно-технические исследования. Техническое заключение по результатам обследования состояния несущих конструкций
2.3	П-121-20-1-ОЧ-1	Инженерно-технические исследования. Обмерные чертежи

РАЗДЕЛ 3. Проект приспособления. Архитектурно-строительные решения

Ном. тома	Обозначение, шифр	Наименование
1	2	3
3.1	П-121-20-1-ОПЗ-1	Общая пояснительная записка. Порядок организации работ
3.2	П-121-20-1-АС-1	Архитектурные решения

РАЗДЕЛ 4. Проект приспособления. Технологические решения

Ном. тома	Обозначение, шифр	Наименование
1	2	3
4.1	П-121-20-1-ТХ-1	Технологические решения

РАЗДЕЛ 5. Сведения об инженерном оборудовании, о сетях инженерно-технического обеспечения

Ном. тома	Обозначение, шифр	Наименование
1	2	3
5.1	П-121-20-1-ВК-1	Водоснабжение и канализация
5.2	П-121-20-1-ЭО-1	Электрооборудование и электроосвещение
5.3	П-121-20-1-ОВ.1-1	Отопление

5.4	П-121-20-1-ОВ.2-1	Вентиляция
-----	-------------------	------------

разработана ООО «Архитектурно-реставрационная мастерская «Вега» на основании и в полном соответствии с заданием КГИОП № 01-52-1908/21-0-1 от 23.07.2021 г.¹ (Приложение №9).

Представленный проект разработан в соответствии с действующими нормативно-правовыми документами, а именно:

- Федеральный закон №73-ФЗ от 25.06.2002 "Об объектах культурного наследия (памятниках истории и культуры) народов Российской Федерации" (действующая редакция, 2016).

- Федеральный закон №123-ФЗ от 22.07.2008 "Технический регламент о требованиях пожарной безопасности".

- ППРФ № 985 от 04.07.2020 г. «Об утверждении перечня национальных стандартов и сводов правил (частей таких стандартов и сводов правил), в результате применения которых на обязательной основе обеспечивается соблюдение требований Федерального закона "Технический регламент о безопасности зданий и сооружений"».

- ГОСТ Р 55528-2013 «Состав и содержание научно-проектной документации по сохранению объектов культурного наследия. Памятники истории и культуры. Общие требования».

- ГОСТ Р 55567-2013 «Порядок организации и ведения инженерно-технических исследований на объектах культурного наследия. Памятники истории и культуры. Общие требования».

- ГОСТ 31937-2011 «Здания и сооружения. Правила обследования и мониторинга технического состояния».

- СП 13-102-2003 «Правила обследования несущих строительных конструкций зданий и сооружений».

- «Методические рекомендации по разработке научно-проектной документации на проведение работ по сохранению объектов культурного наследия (памятников истории и культуры) народов Российской Федерации», письмо МК РФ от 16.10.2015 г. №338-01-39-ГП.

- ГОСТ Р 21.101-2020 «Система проектной документации для строительства. Основные требования к проектной и рабочей документации».

Представленная документация выполнена в соответствии с требованиями ГОСТ к составу и содержанию научно-проектной документации по сохранению объектов культурного наследия (ГОСТ Р №55528-2013) и представлена материалами предварительных работ, комплексных научных исследований и проектом приспособления для современного использования помещения 2-Н в здании объекта культурного наследия регионального значения «Дом А.И. Кракау», расположенного по адресу: Санкт-Петербург, 8-я линия В.О., д. 43, лит. А, Б.

Представленный проект разработан на основании данных комплексных научных исследований объекта (в том числе, историко-библиографических исследований и обследований текущего (современного) технического состояния), а также данных обмерных работ.

Представленным проектом предполагается приспособление помещения 2-Н по адресу: по адресу: г. Санкт-Петербург, 8-я линия В.О., д. 43, лит. А, для современного использования, а именно: перепланировку помещения под магазин продовольственных товаров с устройством отдельного входа из оконного проема, включая устройство помещений торговых залов, вспомогательных и санитарно-бытовых помещений.

Раздел 1. Предварительные работы

Том 1.1. «Исходно-разрешительная документация» (шифр П-121-20-1-ИРД.1) в который помещены все основные исходные документы и материалы, включая лицензии ООО «Архитектурно-реставрационная мастерская «Вега», выписку из ЕГРН об объекте недвижимости, поэтажные планы здания, технический паспорт на помещение 2-Н, учетную

¹ Дата выдачи и регистрационный номер задания указаны в Памятке, приложенной к данному заданию.

документацию на объект культурного наследия – Распоряжение КГИОП от 03.06.2021 г. № 24-рп о включении в единый государственный реестр объектов культурного наследия (памятников истории и культуры) народов Российской Федерации объекта культурного наследия регионального значения «Дом А.И. Кракау», включающее план границ, а также составленный ООО «Трубочисты Петербурга» акт первичного обследования состояния дымоходов и вентиляционных каналов помещения 2-Н от 01.10.2021 г., о пригодности их к эксплуатации.

Том 1.2. «Фотофиксация объекта до начала работ» (шифр П-121-20-1-Ф) содержит выполненную ООО «Архитектурно-реставрационная мастерская «Вега» в рамках предварительных работ фотофиксацию объекта до начала работ со схемой фотофиксации. Представленные фотоснимки внешнего вида объекта и интерьеров пом. 2-Н дают общее представление об облике и состоянии объекта. Работы по фотофиксации выполнены в необходимом и достаточном объемах. Проведенная фотофиксация отражает современную ситуацию и дает полное представление о современном состоянии объекта культурного наследия.

Том 1.3. «Акт определения предполагаемых к проведению видов работ на конструктивные и другие характеристики надежности и безопасности объекта культурного наследия» (шифр П-121-20-1-ИРД.2) содержит указанный акт, составленный ООО «Архитектурно-реставрационная мастерская «Вега» в соответствии с Письмом Министерства культуры Российской Федерации от 24.03.2015 г. № 90-01-39-ГП. В акте содержится вывод о том, что предполагаемые к выполнению виды работ не оказывают влияние на конструктивные и других характеристики надежности и безопасности данного объекта

Представленная в Разделе 1 «Предварительные работы» исходно-разрешительная документация достаточна для разработки проектной документации.

Раздел 2. Комплексные научные исследования

Разработке специалистами ООО «Архитектурно-реставрационная мастерская «Вега» проектной документации предшествовали историко-архивные и библиографические исследования, а также обмерные работы, фотофиксация и обследования текущего технического состояния объекта (в границах проектирования).

Том 2.1. «Историко-архивные и библиографические исследования. Историческая справка» (шифр П-121-20-1-ИАИ) содержит краткую историческую справку об участку, строительстве дома А.И. Кракау и его последующем существовании. Справка сопровождается списком основных источников, приложена историческая иконография.

Том 2.2. «Заключение по результатам обследования строительных конструкций в зоне проведения работ» (шифр П-121-20-1-ТЗ) составлено по результатам обследования состояния несущих конструкций в границах пом. 2-Н в соответствии с заданием на проектирование, Заданием КГИОП на проведение работ по сохранению объекта культурного наследия и др. нормативными документами. Проведенное обследование строительных конструкций позволило сделать вывод о том, что планируемые работы по приспособлению помещения для современного использования в части перепланировки помещения под магазин продовольственных товаров с устройством отдельного входа из существующего оконного проема, включая устройство помещений торговых залов, вспомогательных и санитарно-бытовых помещений; монтаж перегородок из ГКЛ0(В) по мет. каркасу с прокладкой минваты; внутреннюю отделку помещений; закладку дверного проема по оси «2», размещение роллет и вентиляционной решетки по оси «А» – допустимы и возможны по специально разработанному и согласованному проекту.

Том 2.3. «Обмерные чертежи» (шифр П-121-20-1-ОЧ) включает результаты обмерных работ (обмеры лицевого фасада здания и план части первого этажа (пом. 2-Н) – в границах проектирования). Обмерные работы выполнены в необходимом и достаточном объемах. Указаны все требуемые размеры.

Таким образом, комплексные научные исследования объекта (в границах проектирования) выполнены в достаточном объеме для разработки проектной документации.

Рекомендации по результатам обследования направлены на сохранение объекта культурного наследия. Они были учтены при разработке проектной документации.

Раздел 3. Проект приспособления. Архитектурно-строительные решения.

Том 3.1. «Пояснительная записка. Порядок организации работ» (шифр П-121-20-1-ОПЗ). Предлагаемое современное использование помещений – в качестве магазина продовольственных товаров. С этой целью в большем помещении (39,4 м²) организуется торговый зал с входом с улицы, устраиваемом на месте оконного проема с сохранением существующей перемычки над этим проемом, ширины проема и глубины откосов. Устройство двери на месте оконного проема с сохранением отметки высоты и габаритов ширины не нарушает предмет охраны объекта культурного наследия, утвержденный Распоряжением КГИОП от 03.06.2021 г. № 24-рп., где для 1 этажа лицевого фасада прописана особая важность сохранения отметок высоты и габаритов ширины оконных проемов. В предмет охраны включены материал и характер отделки фасада, и в проекте подчеркивается, что отделка откосов проема со стороны лицевого фасада аналогична существующей исторической отделке стен и цоколя. Наружное дверное полотно запроектировано деревянным филенчатым полусветлым (в характере исторических дверных заполнений). Над дверью - остекленная фрамуга. Цвет заполнения – темно-коричневый.

Проектными решениями также предусмотрено: устройство вентиляционной решетки в границах фрамуги оконного проема по оси «А», а также демонтаж имеющихся роллет в оконных проемах (по оси «А»).

Меньшее помещение разгорожено некапитальными перегородками на соединенный с основным торговым залом совсем небольшой торговый зал (5,6 м²), а также помещение для персонала (4,0 м²) и санузел (1,4 м²) со шкафом (1,1 м²). Существующий дверной проем между малым торговым залом и площадкой 1 этажа лестницы 1ЛК предлагается заложить.

Все планируемые работы проводятся в рамках существующих капитальных стен здания и не затрагивают несущие конструкции здания – объекта культурного наследия.

Данный **Том** содержит краткое изложение основных исходных данных для проектирования, описание предлагаемых решений по приспособлению помещения 2-Н для современного использования, а также технологические решения, сведения об инженерном оборудовании, противопожарные мероприятия, теплотехнический расчет оконных и дверных заполнений, защита от шума, удаление мусора. Здесь же описан порядок и особые требования организации работ, общие указания к производству работ и основные положения организации строительства, мероприятия по охране окружающей среды, мероприятия по сохранению объекта культурного наследия. В разделе оговорены подготовительные работы, мероприятия по охране труда и технике безопасности, а также приведены методические рекомендации по ремонту штукатурной отделки фасадов в зоне проведения работ, мероприятия по обеспечению жизнедеятельности инвалидов и маломобильных групп населения, приведен перечень нормативно-технических документов, в соответствии с положениями которых выполнен проект и регламентирована его реализация.

Том 3.2. «Архитектурные решения» (шифр П-121-20-1-АС) включает полный комплект архитектурных чертежей, включая план помещения 2-Н по данным ГУП ГУИОН, план помещения 2-Н (проектируемый), спецификации дверных и оконных заполнений, экспликации полов, ведомость отделки, проектируемый лицевой фасад (в границах проектирования – помещение 2-Н), а также проектные предложения в отношении заполнений проемов с размещением дополнительного оборудования.

Архитектурные решения, принятые в представленном проекте, определили:

- Историческое решение объекта культурного наследия.
- Техническое задание на проектирование.
- Результаты комплексных научных исследований.
- Действующие нормативно-правовые акты.

Раздел 4. Технологические решения.

Том 4.1. «Технологические решения» (шифр П-121-20-1-ТХ) содержит пояснительную записку с указанием нормативных документов, в соответствии с которыми составлен проект и основные параметры проекта, включая характеристики помещения, число рабочих мест, ассортимент реализуемых товаров и их размещение. В строительной части подчеркнуты особенности отделки помещений, а в санитарно-технической части – вопросы подводки горячей и холодной воды к сантехническим приборам, оборудование санузла и смесителя и трапов для уборки помещений. Освещены основные принципы и особенности организации вентиляции, отопления, освещения, электроснабжения.

Отражены также вопросы охраны труда, техники безопасности, охраны окружающей среды, сбора и утилизации отходов производства. Отражены предусмотренные проектом мероприятия по обслуживанию инвалидов и маломобильных групп населения. К разделу приложен план расположения технологического оборудования со спецификацией.

Раздел 5. Сведения об инженерном оборудовании, о сетях инженерно-технического обеспечения.

Том 5.1. «Водоснабжение и канализация» (шифр П-121-20-1-ВК) посвящен вопросу устройства систем внутреннего водоснабжения и канализации при приспособлении помещения под магазин продовольственных товаров (хозяйственно-питьевой водопровод, горячий водопровод и бытовая канализация). Разработаны вопросы размещения и монтажа систем.

Том 5.2. «Электрооборудование и электроосвещение» (шифр П-121-20-1-ЭО) приведены расчеты, спецификации и схемы размещения электрооборудования с соответствующими расчетами и планами; освещены вопросы организация эксплуатации электроустановки.

Том 5.3. «Отопление» (шифр П-121-20-1-ОВ.1) предусматривает использование существующей системы отопления с переносом радиатора с места, где устраивается дверной проем, на северную стену по оси "1" без изменения тепловой мощности.

Том 5.4. «Вентиляция» (шифр П-121-20-1-ОВ.2) для поддержания в помещениях магазина параметров воздушной среды в соответствии с требованиями санитарных норм предусматривается система вытяжной вентиляции для санузла (В-1). Кондиционирование помещения 2-Н предусматривается с одним наружным блоком, расположенным во фрамуге оконного проема по оси «А» на фасаде здания за вентиляционной решеткой, а внутренний блок настенного типа - в помещении большого торгового зала.

Таким образом, представленным проектом предусмотрено инженерное обеспечение, отвечающее современным нормативным требованиям, а также функциональным потребностям объекта (в рамках приспособления объекта культурного наследия для современного использования в части перепланировки помещения 2-Н под магазин продовольственных товаров).

Проектные работы, предусмотренные в рассматриваемой проектной документации, соответствуют требованиям режима использования территории в границах объекта культурного наследия (определенные в статье 5.1 федерального закона от 25.06.2002 № 73-ФЗ «Об объектах культурного наследия (памятниках истории и культуры) народов Российской Федерации»). Предложенные в проектной документации преобразования не влияют на историко-культурную ценность объекта.

Выполняемые работы в соответствии со ст. 5.1. и 44 Федерального закона от 22.06.2002 г. № 73-ФЗ относятся к работам по приспособлению объекта культурного наследия для современного использования.

Представленные проектные решения не затрагивают конструктивную схему (систему) здания – объекта культурного наследия регионального значения «Дом А.И. Кракау», расположенного по адресу: Санкт-Петербург, 8-я линия В.О., д. 43, лит. А, Б. Наружные и внутренние капитальные стены предполагаемыми работами не затрагиваются.

Следует отметить, что предлагаемое современное использование помещения 2-Н в качестве магазина продовольственных товаров, является вполне приемлемым решением как в

логике современного развития инфраструктуры исторических районов центра города, так и в эстетическом плане. В настоящее время нежилые помещения первого этажа лицевого здания – объекта культурного наследия используются различными организациями питания и торговли. Разработанные ООО «Архитектурно-реставрационная мастерская «Вега» проектные решения деликатно вписываются в структуру лицевого фасада здания, включая устройство дверного заполнения (в характере исторических дверных заполнений) и сокрытие решетки воздухозабора для кондиционера во фрамуге. Входная филленчатая дверь решена в характере исторических дверных заполнений (в исторических материалах и формах).

12. Обоснования вывода:

В результате анализа представленной на экспертизу документации по сохранению **объекта культурного наследия регионального значения «Дом А.И. Кракау», расположенного по адресу: Санкт-Петербург, 8-я линия В.О., д. 43, лит. А, Б, - «Объект культурного наследия регионального значения «Дом А.И. Кракау» по адресу: Санкт-Петербург, 8-я линия В.О., д. 43, лит. А. Проект приспособления объекта культурного наследия для современного использования в части перепланировки пом. 2-Н» (Шифр: П-121-20-1)**, разработанной ООО «Архитектурно-реставрационная мастерская «Вега», экспертами установлено следующее:

1. Проектная документация разработана юридическим лицом, имеющим лицензию на осуществление деятельности по сохранению объектов культурного наследия (памятников истории и культуры) народов Российской Федерации в соответствии с законодательством Российской Федерации о лицензировании отдельных видов деятельности – в соответствии с п. 6 ст. 45 Федерального закона №73-ФЗ.

2. В состав исходно-разрешительной документации включен Акт определения влияния предполагаемых к проведению видов работ на конструктивные и другие характеристики надежности и безопасности объекта культурного наследия (памятника истории и культуры) народов Российской Федерации – в соответствии с п. 4 ст. 40, п. 4 ст. 45 Федерального закона №73-ФЗ и в соответствии с Письмом Министерства культуры Российской Федерации 24.03.2015 №90-01-39-ГП.

3. Проектная документация соответствует Национальному стандарту Российской Федерации ГОСТ Р 55528-2013 «Состав и содержание научно-проектной документации по сохранению объектов культурного наследия. Памятники истории и культуры. Общие требования» в части требований к структуре, составу и содержанию проектной документации, в соответствии с пп. 4, 5, 6 Федерального закона №73-ФЗ и содержит необходимый комплект графических и текстовых материалов, обеспечивающих возможность на их основании последующего проведения работ по сохранению объекта культурного наследия.

4. Объем и состав проектной документации, представленной заказчиком для проведения экспертизы, достаточны для вынесения однозначного заключения экспертизы.

5. Проектная документация разработана на основе достоверной исходной информации, выявленной и использованной в необходимой полноте.

6. Разработанные проектные решения в части перепланировки помещения 2-Н по адресу: г. Санкт-Петербург, 8-я линия В.О., д. 43, лит. А, не затрагивают конструктивную схему здания – объекта культурного наследия регионального значения. Историческое объемно-планировочное решение в габаритах исторических капитальных стен не нарушается.

7. Предлагаемые проектом мероприятия не нарушают исторически ценных конструктивных элементов объекта культурного наследия регионального значения «Дом

А.И. Кракау», расположенного по адресу: Санкт-Петербург, 8-я линия В.О., д. 43, лит. А, Б. Все преобразования носят локальный характер и не приведут к искажению исторического облика здания, структуры и стилового решения фасадов объекта культурного наследия.

8. Комплексные научно-исследовательские работы, а именно: натурные и обмерные работы, историко-библиографические исследования, необходимые для разработки проектных решений по приспособлению помещения 2-Н по адресу: г. Санкт-Петербург, 8-я линия В.О., д. 43, лит. А (объект культурного наследия регионального значения «Дом А.И. Кракау» по адресу: Санкт-Петербург, 8-я линия В.О., д. 43, лит. А, Б), для современного использования выполнены в достаточном объеме, изучена имеющаяся исходно-разрешительная документация на объект культурного наследия.

9. Обследования текущего технического состояния объекта (в границах проектирования), необходимые для разработки проектных решений, а также определения методических и технологических рекомендаций по составу и производству работ на объекте культурного наследия выполнены в достаточном объеме.

10. Методики и оценка результатов технического обследования объекта культурного наследия, выполненные разработчиками документации, соответствуют нормативным документам, в частности: ГОСТ Р 55567-2013. «Порядок организации и ведения инженерно-технических исследований на объектах культурного наследия. Памятники истории и культуры. Общие требования».

11. Представленные в документации технологические и методические рекомендации для производства работ на объекте культурного наследия соответствуют текущему состоянию объекта и общепринятым реставрационным нормам.

12. Представленные в Проекте решения, объемы и методы по ведению работ на объекте культурного наследия являются необходимыми и достаточными. Они соответствуют общепринятым строительным и реставрационным нормам, а также настоящему состоянию объекта.

13. Предложенные представленной документацией решения направлены на создание необходимых условий для современного использования (эксплуатации) объекта культурного наследия.

14. Проектная документация предусматривает меры, достаточные для обеспечения физической сохранности и сохранения историко-культурной ценности объекта культурного наследия, обозначенные в п. 1 статьи 40 Федерального закона № 73-ФЗ.

15. Проектная документация удовлетворяет требованиям к порядку проведения работ по сохранению объекта культурного наследия – в соответствии со ст. 45 Федерального закона №73-ФЗ.

16. Проектная документация предусматривает мероприятия, которые удовлетворяют требованиям к осуществлению деятельности в границах территории объекта культурного наследия – в соответствии со ст. 5.1 Федерального закона № 73-ФЗ. Проектные решения по конструктивным элементам объекта культурного наследия, принятые с учетом текущего технического состояния объекта, рассмотрены экспертами на предмет их соответствия требованиям законодательства Российской Федерации в области государственной охраны объектов культурного наследия и степени их влияния на сохранение предмета охраны объекта культурного наследия.

Таким образом, проектная документация соответствует Заданию КГИОП № 01-52-1908/21-0-1 от 23.07.2021 г. (Приложение №9), не противоречит действующему законодательству в области охраны объектов культурного наследия и не нарушает (сохраняет

без изменений) предмет охраны объекта, утвержденный Распоряжением КГИОП от 03.06.2021 № 24-рп (Приложение №3).

13. Вывод экспертизы:

Проектная документация на проведение работ по сохранению **объекта культурного наследия регионального значения «Дом А.И. Кракау», расположенного по адресу: Санкт-Петербург, 8-я линия В.О., д. 43, лит. А, Б, предусмотренных проектом: «Объект культурного наследия регионального значения «Дом А.И. Кракау» по адресу: Санкт-Петербург, 8-я линия В.О., д. 43, лит. А. Проект приспособления объекта культурного наследия для современного использования в части перепланировки пом. 2-Н» (Шифр: П-121-20-1), разработанным ООО «Архитектурно-реставрационная мастерская «Вега», соответствует требованиям законодательства Российской Федерации в области государственной охраны объектов культурного наследия (положительное заключение).**

**Дата оформления заключения
экспертизы:**

23.05.2022 года

Председатель экспертной

комиссии: _____ подписано электронной подписью

М.Ф. Прокофьев

Ответственный секретарь

экспертной

комиссии: _____ подписано электронной подписью

Н.Б. Глинская

Член экспертной

комиссии: _____ подписано электронной подписью

В.А. Калинин

14. Перечень приложений к заключению экспертизы:

Приложение № 1. Краткая историческая справка.

Приложение № 2. Историческая иконография.

Приложение № 3. Копия Распоряжения КГИОП от 03.06.2021 № 24-рп о включении в единый государственный реестр ОКН объекта культурного наследия регионального значения «Дом А.И. Кракау», об утверждении границ и режима территории, об утверждении предмета охраны (с приложениями).

Приложение № 4. Правоустанавливающие документы.

Приложение № 5. Письмо КГИОП от 20.04.2022 г.

Приложение № 6. Документы технического учета.

Приложение № 7. Копия Лицензии МКРФ.

Приложение № 8. Материалы фотофиксации.

Приложение № 9. Копия Задания КГИОП от 23.07.2021 № 01-52-1908/21-0-1.

Приложение № 10. Копии договоров. Протоколы заседаний экспертной комиссии.

Ответственный секретарь экспертной комиссии подписано электронной подписью Н.Б. Глинская

Приложение №1

к акту по результатам государственной историко-культурной экспертизы проектной документации на проведение работ по сохранению объекта культурного наследия регионального значения «Дом А.И. Кракау», расположенного по адресу: Санкт-Петербург, 8-я линия В.О., д. 43, лит. А, Б, предусмотренных проектом: «Объект культурного наследия регионального значения «Дом А.И. Кракау» по адресу: Санкт-Петербург, 8-я линия В.О., д. 43, лит. А. Проект приспособления объекта культурного наследия для современного использования в части перепланировки пом. 2-Н», разработанным ООО «Архитектурно-реставрационная мастерская «Вега» (Шифр: П-121-20-1)

Краткая историческая справка.

Участок современного дома № 43 по 8-й линии Васильевского Острова вплоть до середины XIX в. был частью единого домовладения с домом № 41 (Приложение №2, илл. 1-4). В 1862 г. было утверждено разделение на два участка (совр. №№ 41 и 43), но по Табелю городской недвижимости они продолжали иметь общий номер, единый полицейский адрес и одного владельца. В 1863 г. участок, тогда состоявший под № 217/42 по 8-й линии во 2 квартале Васильевской части, был приобретен надворным советником архитектором А.И. Кракау.

На момент покупки на участке имелись самые простые строения - три деревянных одноэтажных жилых дома, небольшой каменный двухэтажный жилой дом в глубине двора, деревянные службы и замыкавший все сад (Приложение №2, илл. 5-6).

В 1865-1866 гг. на северной половине участка (совр. дом 43 по 8-й линии) по проекту владельца была осуществлена новая застройка, причем первоначальный проект, выполненный Кракау в феврале 1865 г., по ходу строительства несколько раз корректировался (Приложение №2, илл. 7-9). Весной 1866 г., когда главный четырехэтажный дом был уже построен, архитектор представил новый проект дворовых флигелей: высоту поперечного флигеля было решено ограничить двумя этажами, а у дальней границы участка соорудить одноэтажные службы с конюшнями и каретником.

В доме было семь жилых квартир: две квартиры на первом этаже – пятикомнатная в левой части (№ 1) и двухкомнатная в правой (№ 2); на втором этаже – девятикомнатная (№ 3) и четырехкомнатная (№ 4); на третьем – двенадцатикомнатная (№ 5) и такая же двенадцатикомнатная на четвертом этаже (№ 6). На втором этаже поперечного дворового флигеля помещалась квартира шести комнат (№ 7). К каждой квартире полагались один или два чулана во флигеле, а к некоторым добавлялись еще и сараи, конюшни и сеновал. В

главном доме были помещения для дворников и кучеров, которым были отведены четыре комнаты в первом этаже между черной лестницей и лестницей в подвал. В поперечном флигеле имелся ледник, сарай, прачечная и каретник (все в первом этаже), а в левой части второго – кладовые и сараи. В первом этаже служебного флигеля размещались конюшни и каретник, над которым были сеновалы.

Семья Кракау занимала квартиру № 6 в четвертом этаже, состоявшую из 12 комнат, а также пользовалась двумя чуланами во флигеле. После кончины в 1888 г. профессора архитектуры Императорской Академии художеств тайного советника А.И. Кракау, дом на 8-й линии Васильевского острова по духовному завещанию наследовали дети архитектора.

Последними частными владельцами дома вплоть до 1917 г. были невестка и внуки А.И. Кракау (вдова и дети его сына А.А. Кракау). При этом, дом не менял не только владельцев, но и своего облика (незначительные перестройки коснулись лишь дворовых флигелей).

После трагических событий октября 1917 г. домовладение было национализировано, жильцов уплотнили. Превратившиеся в «коммуналки» квартиры подверглись частичной перепланировке, служебные помещения в дворовых флигелях - приспособлению под жилье.

Современное помещение 2-Н является частью исторической квартиры № 2, располагавшейся в южной части первого этажа лицевого дома. Квартира первоначально состояла из двух смежных комнат, имевших к тому же отдельные входы. В бóльшую, выходившую двумя окнами на 8-ю линию Васильевского Острова, имелся вход из вестибюля парадной лестницы, а в меньшей, прилегающей ко двору, была своя дверь во двор. Особенностью было

наличие во второй комнате внутренней деревянной лестницы, соединявшей это помещение с квартирой второго этажа (Приложение №2, илл. 10).

Очевидно, еще в конце XIX в. квартира первого этажа была разделена на две изолированные части, соответствующие современным помещениям 2-Н и 1-Н. К большой западной комнате прибавилось небольшое помещение, отрезанное капитальной стеной от меньшей восточной комнаты. Получилась квартира с входом из вестибюля парадной лестницы, которая использовалась как офисное помещение – по всей вероятности именно эти две комнаты указаны в ведомости о доходах с дома за 1907 г. как арендуемые за 400 руб. для конторы швейцарским гражданином Ф.-К. Бастианом¹, который проживал здесь же в на 3 этаже в квартире из 11 комнат, сдававшейся вместе с сараем, конюшней и кучерской за 1800 руб.

Маленькая комната со входом со двора (совр. пом. 1-Н) была соединена каменной (устроенной на месте первоначальной деревянной) лестницей с квартирой над ней, что позволяло сдавать это помещение как подсобное (кухня?) в придачу к квартире второго этажа. В упоминавшейся ведомости о доходах с дома за 1907 г. указывается, что великобританская подданная С.В. Брант снимает комнату в 1 этаже за 120 руб. и во 2 этаже две объединенные квартиры из 11 комнат за 1500 руб. С.В. Брант жила здесь с мужем, купцом Э.Д. Брантом, директором табачной фабрики «Лаферм», корпуса которой располагались на 9-й линии В.О. как раз напротив дома Кракау.

В годы советской власти помещения 1 этажа в южной части лицевого дома претерпели локальные изменения. Вход в пом. 2-Н в вестибюле парадной лестницы был заложен и устроен новый дверной проем в южной стене лестничной площадки 1 этажа, на месте, где

¹ Франц-Карл Бастиан состоял торговым посредником при Санкт-Петербургской бирже и, кроме того, имел дипломатический статус консула Португалии.

ранее находилась отапливавшая лестницу печь. Этот вход вел уже не в большой лицевой зал, а в смежную меньшую комнату, ставшую прихожей.

Переместили и вход в пом. 1-Н, который также устроили с лестничной площадки 1 этажа через имевшуюся под лестничным маршем дверь в полуподвальное помещение под лестницей. Это помещение соединили с комнатой, пробив в его южной стене дверной проем, перед которым залили несколько ступеней для подъема в комнату на уровень 1 этажа. На месте бывшей в этой комнате двери во двор сделали окно. Заложили также и лестницу, ведущую из этой комнаты во 2 этаж, место которой осталось отмечено неглубокой нишей. Сведений об использовании этих помещений не выявлено, но ввиду низкой комфортности, они могли использоваться как служебное жилье и подсобные помещения для работников коммунальных служб.

В 1990 г. производился капитальный ремонт здания с выборочной заменой перекрытий, практически не коснувшийся рассматриваемых помещений.

В 2000-х гг. помещения в северной части первого этажа лицевого дома (5-Н) были приспособлены для размещения пивной «Толстый фраер», для входа которую на лицевом фасаде на месте оконного проема была устроена дверь (слева от въездной арки).

В 2018 г. производился ремонт лицевого фасада здания. При этом был воссоздан балкон, демонтированного ранее по аварийности.

Во второй половине 2010-х гг. в южной части 1 этажа лицевого дома (пом. 2-Н) разместился салон связи, затем продовольственный магазин. При приспособлении этого помещения для коммерческого использования, крайний правый оконный проем на лицевом фасаде был преобразован в дверь (Приложение №2, илл. 12).

**Перечень документов и материалов, собранных и полученных при
проведении экспертизы, а также использованной для нее
специальной, технической и справочной литературы.**

Архив КГИОП

Акт по результатам государственной историко-культурной экспертизы выявленного объекта культурного наследия «Дом А.И. Кракау», расположенного по адресу: Санкт-Петербург, 8-я линия В.О., д. 43. СПб., 2020 г.

ЦГИА СПб

Ф. 513. Оп. 102. Д. 1678. Плановый архив строительного отделения городской управы. Чертежи дома на участке, принадлежавшем наследникам Растунова, А.И. Кракау по 8-й линии В.О., 41.

Ф. 515. Оп. 1. Д. 1587. Дело правления Санкт-Петербургского городского кредитного общества по залогу имущества архитектора А.И. Кракау. Васил. части, 2-й квартал, № 21/331. 1866-1908.

Ф. 515. Оп. 1. Д. 8443. Дело Правления СПб Городского кредитного общества по залогу имущества Кракау. 1907 г.

Ф. 515. Оп. 4. Д. 2795. Городское кредитное общество. Чертежи дома А.И. Кракау по 8-й линии В.О., 41.

Ф. 921. Оп. 21. Д. 249. 1-го Округа ПС. Чертежной дело № 294. По прошению коллежского советника Кракау о дозволении построить каменный дом и службы на дворе его в Васильевской части. 1866 г.

Картографические материалы:

- План столичного города Санктпетербурга с изображением знатнейших онаго проспектов, изданный трудами Императорской Академии наук и художеств в Санктпетербурге. 1753 г. Гравюра. («План Махаева»).

- Атлас столичного города Санкт-Петербурга, состоящий из одиннадцати частей и 55 кварталов. Сочинён в Санкт-Петербурге при Комитете о уравнении городских повинностей. 1806. ВУА. Д. 22510. Л. 112.

Библиография.

1. Архитекторы и строители Санкт-Петербурга сер. XIX - нач. XX века. Справочник / Под ред. Кирикова Б.М. СПб., 1996.
2. Бурдяло А.В. Необарокко в архитектуре Петербурга. СПб., 2002.
3. Зодчие Санкт-Петербурга. XIX- начало XX века / Сост. В.Г. Исаченко. СПб., 1998.
4. Кириков Б.М., Штиглиц М.С. Петербург немецких архитекторов: От барокко до авангарда. СПб., 2002.
5. Ленинград. Путеводитель. Составители: В.А. Витязева, М.Б. Кириков. Л., 1987.
6. Лисовский В.Г. Архитектура Петербурга. Три века истории. СПб., 2004.
7. Лисовский В.Г. Санкт-Петербург: очерки архитектурной истории города: в 2 т. Т.2. От классики к современности. СПб., 2009.
8. Никитенко Г.Ю., Соболев В.Д. Василеостровский район. Энциклопедия улиц Санкт-Петербурга. Изд. СПб, 2002.
9. Никитенко Г.Ю., Соболев В.Д. Дома и люди Васильевского острова. СПб., 2007.
10. Оносовский Н.А. Проспект Максима Горького. Л., 1981.
11. Памятники истории и культуры Санкт-Петербурга, состоящие под государственной охраной. Справочник. СПб., 2005.
12. Цылов Н. Атлас тринадцати частей С.Петербурга с подробным изображением набережных, улиц, переулков, казенных и обывательских домов. СПб., 1849.

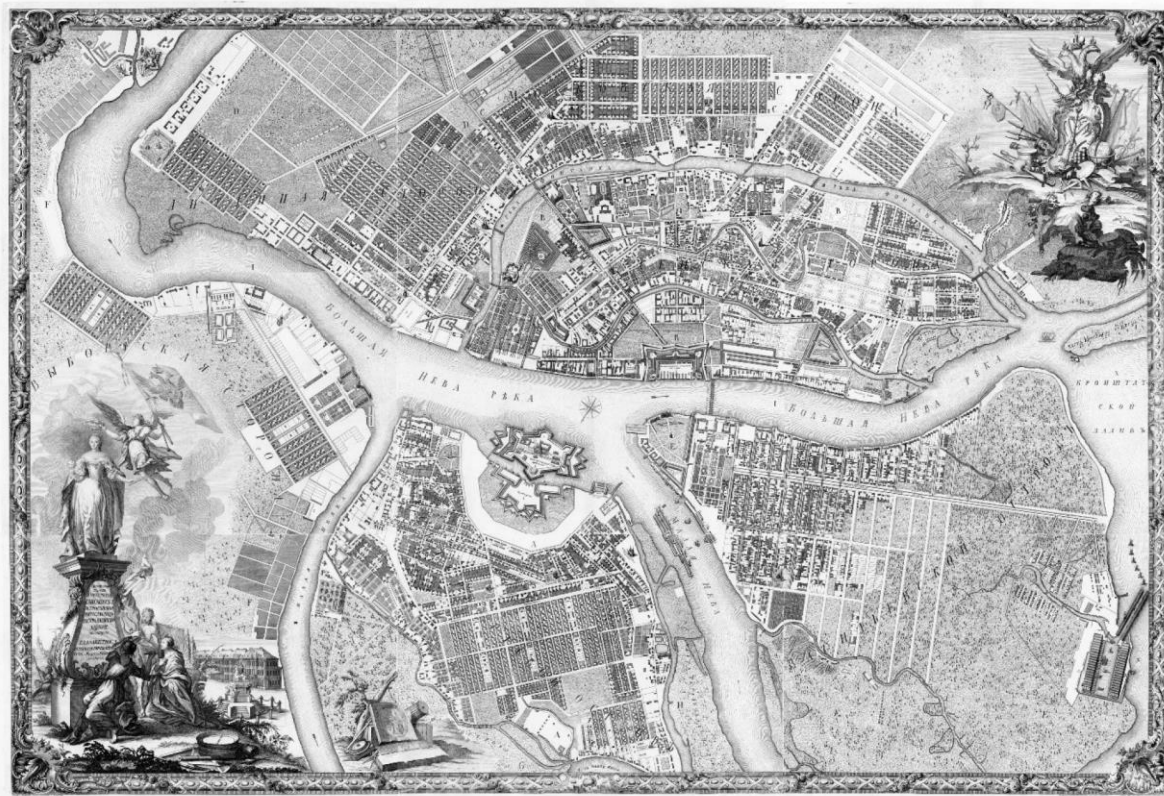
Приложение №2

к акту по результатам государственной историко-культурной экспертизы проектной документации на проведение работ по сохранению объекта культурного наследия регионального значения «Дом А.И. Кракау», расположенного по адресу: Санкт-Петербург, 8-я линия В.О., д. 43, лит. А, Б, предусмотренных проектом: «Объект культурного наследия регионального значения «Дом А.И. Кракау» по адресу: Санкт-Петербург, 8-я линия В.О., д. 43, лит. А. Проект приспособления объекта культурного наследия для современного использования в части перепланировки пом. 2-Н», разработанным ООО «Архитектурно-реставрационная мастерская «Вега» (Шифр: П-121-20-1)

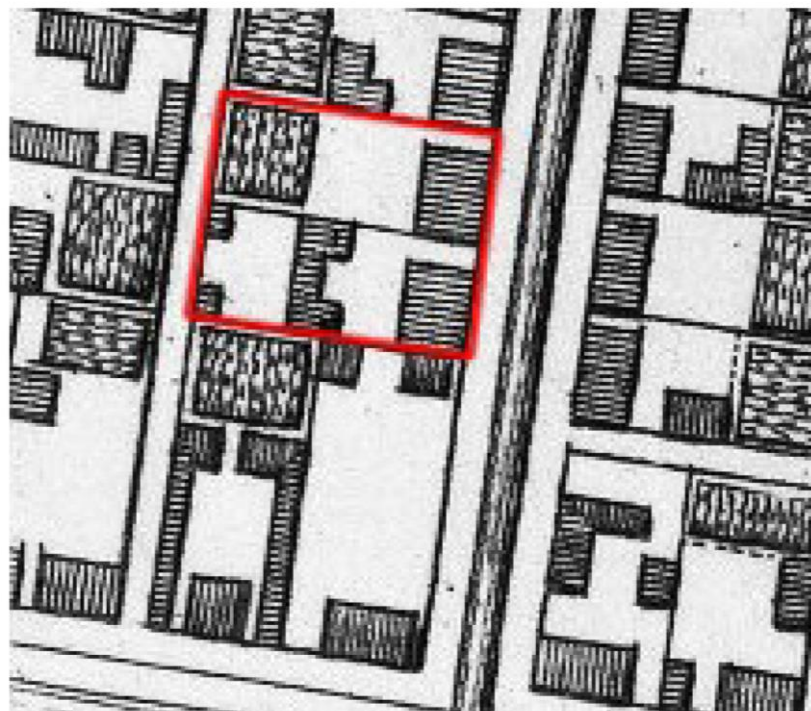
Историческая иконография.

Список иллюстраций.

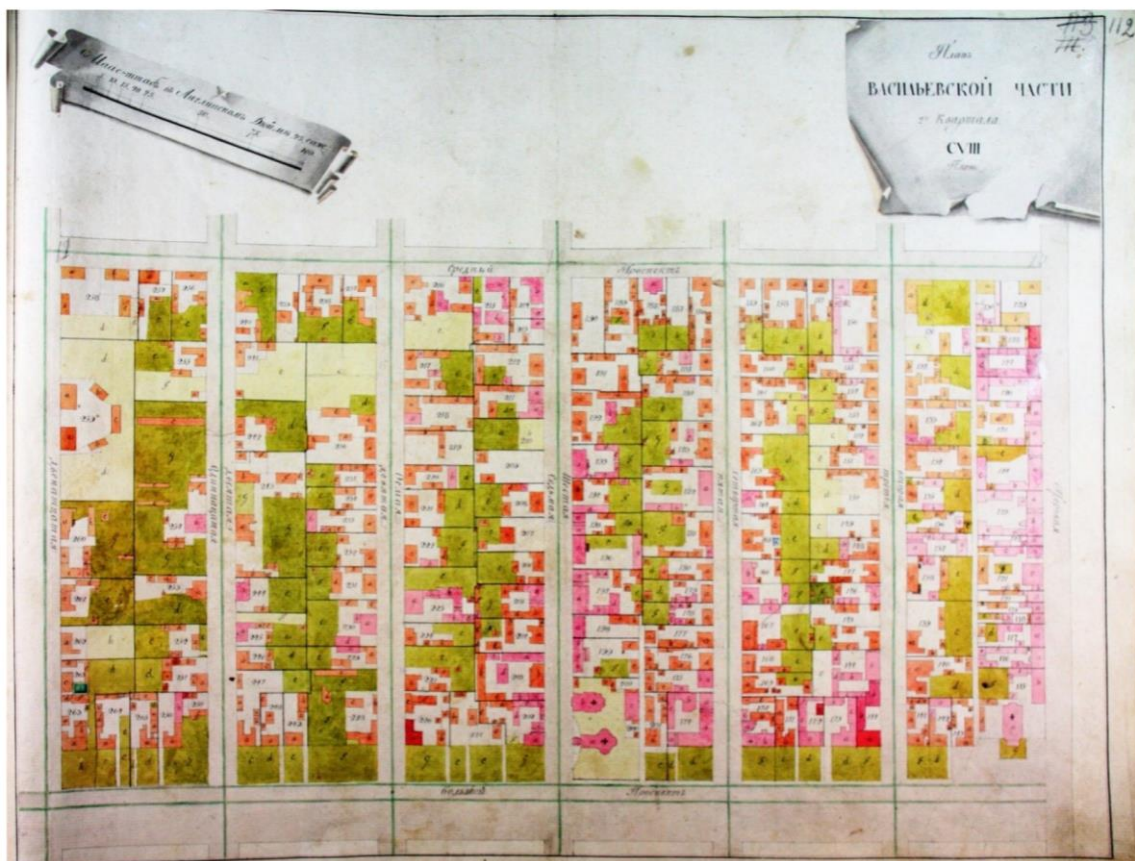
1. *План столичного города Санктпетербурга с изображением знатнейших онаго проспектов, изданный трудами Императорской Академии наук и художеств в Санктпетербурге. 1753 г. Гравюра. («План Махаева»).*
2. *Территория (участок) дома № 43 по 8-й линии В.О. в сер. XVIII в. Фрагмент «плана Махаева» 1753 г.*
3. *План 2 квартала Васильевской части из Атласа столичного города Санкт-Петербурга, состоящий из одиннадцати частей и 55 кварталов. 1806. РГВИА. Ф. ВУА. Д. 22510. Л. 112.*
4. *Территория (участок) дома № 43 по 8-й линии В.О. в нач. XIX в. Фрагмент плана 2-го квартала Васильевской части из Атласа 1806 г. Участок 217, соответствующий участкам современных домов №№ 41 и 43 по 8-й линии В.О.*
5. *План двора коллежского советника А.И. Кракау. 1864 г. ЦГИА СПб. Ф. 513. Оп. 102. Д. 1678. Л. 6.*
6. *Лицевые фасады домов на участке коллежского советника А.И. Кракау. 1864 г. ЦГИА СПб. Ф. 513. Оп. 102. Д. 1678. Лл. 7-9.*
7. *А.И. Кракау. План участка с обозначением пятна нового строительства. Второй вариант. 1865 г. ЦГИА СПб. Ф. 513. Оп. 102. Д. 1678. Л. 21.*
8. *А.И. Кракау. Проект собственного дома на 8-й линии В.О. Лицевой фасад (второй вариант). 1865 г. ЦГИА СПб. Ф. 513. Оп. 102. Д. 1678. Лл. 30а-31.*
9. *А.И. Кракау. Проект собственного дома. План 1-го этажа (второй вариант). 1865 г. ЦГИА СПб. Ф. 513. Оп. 102. Д. 1678. Л. 28.*
10. *Дом А.И. Кракау. План 1-го этажа лицевого корпуса (фрагмент). Фиксационный чертеж. 1866 г. ЦГИА СПб. Ф. 515. Оп. 4. Д. 2795. Л. 7.*
11. *Дом А.И. Кракау. Лицевой (главный) фасад. Фото 1955-1965 гг. <https://pastvu.com/p/135598>.*
12. *Фрагмент лицевого фасада. Фиксационная съемка 2016 г. <https://yandex.ru/maps/-/CCUur2BLSB>*



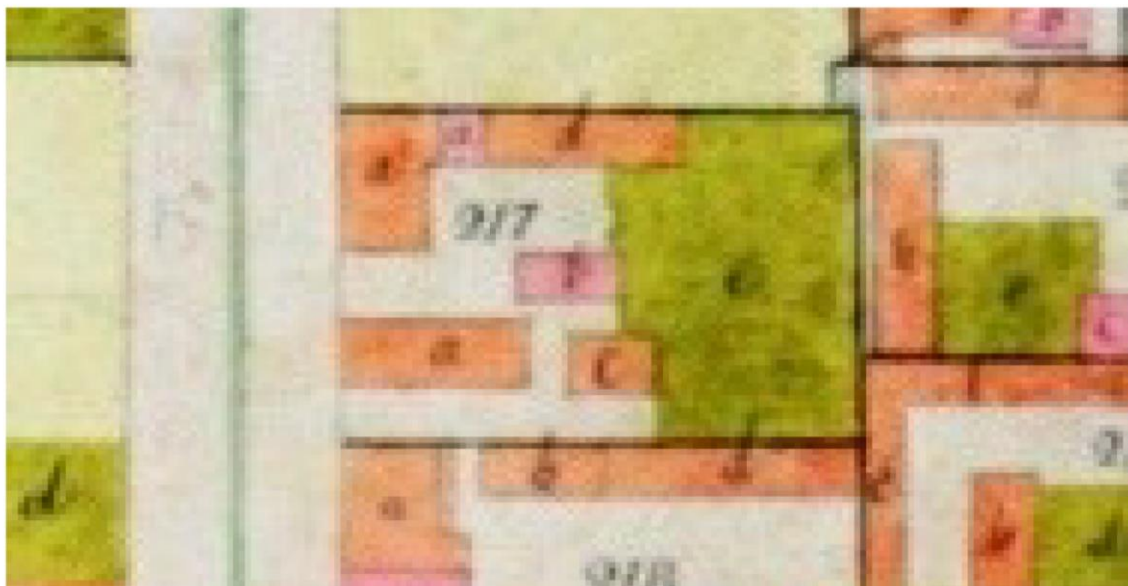
1. План столичного города Санктпетербурга с изображением знатнейших онаго проспектов, изданный трудами Императорской Академии наук и художеств в Санктпетербурге. 1753 г. Гравюра. («План Махаева»).



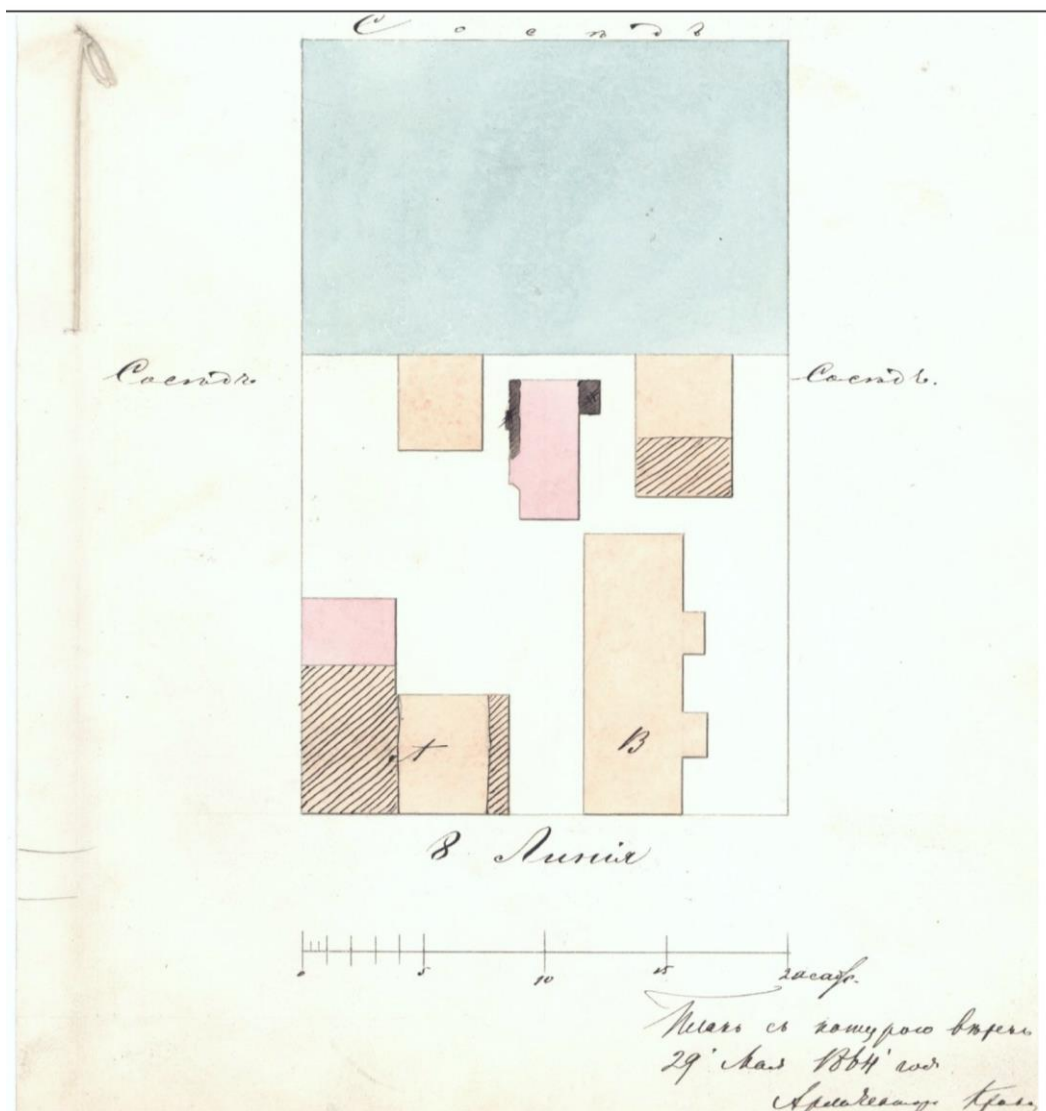
2. Территория (участок) дома № 43 по 8-й линии В.О. в сер. XVIII в. Фрагмент «плана Махаева» 1753 г.



3. План 2 квартала Васильевской части из Атласа столичного города Санкт-Петербурга, состоящий из одиннадцати частей и 55 кварталов. 1806. РГВИА. Ф. ВУА. Д. 22510. Л. 112.



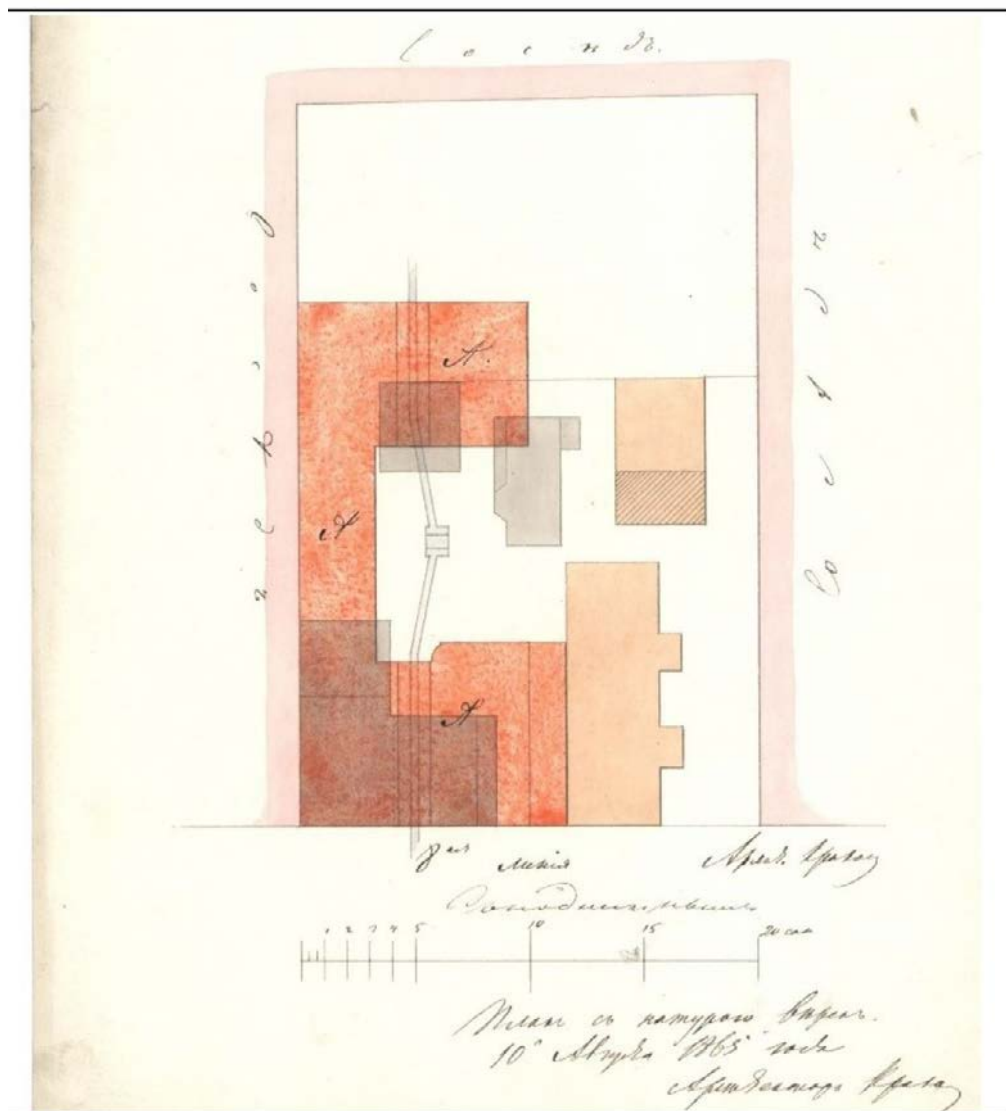
4. Территория (участок) дома № 43 по 8-й линии В.О. в нач. XIX в. Фрагмент плана 2-го квартала Васильевской части из Атласа 1806 г. Участок 217, соответствующий участкам современных домов №№ 41 и 43 по 8-й линии В.О.



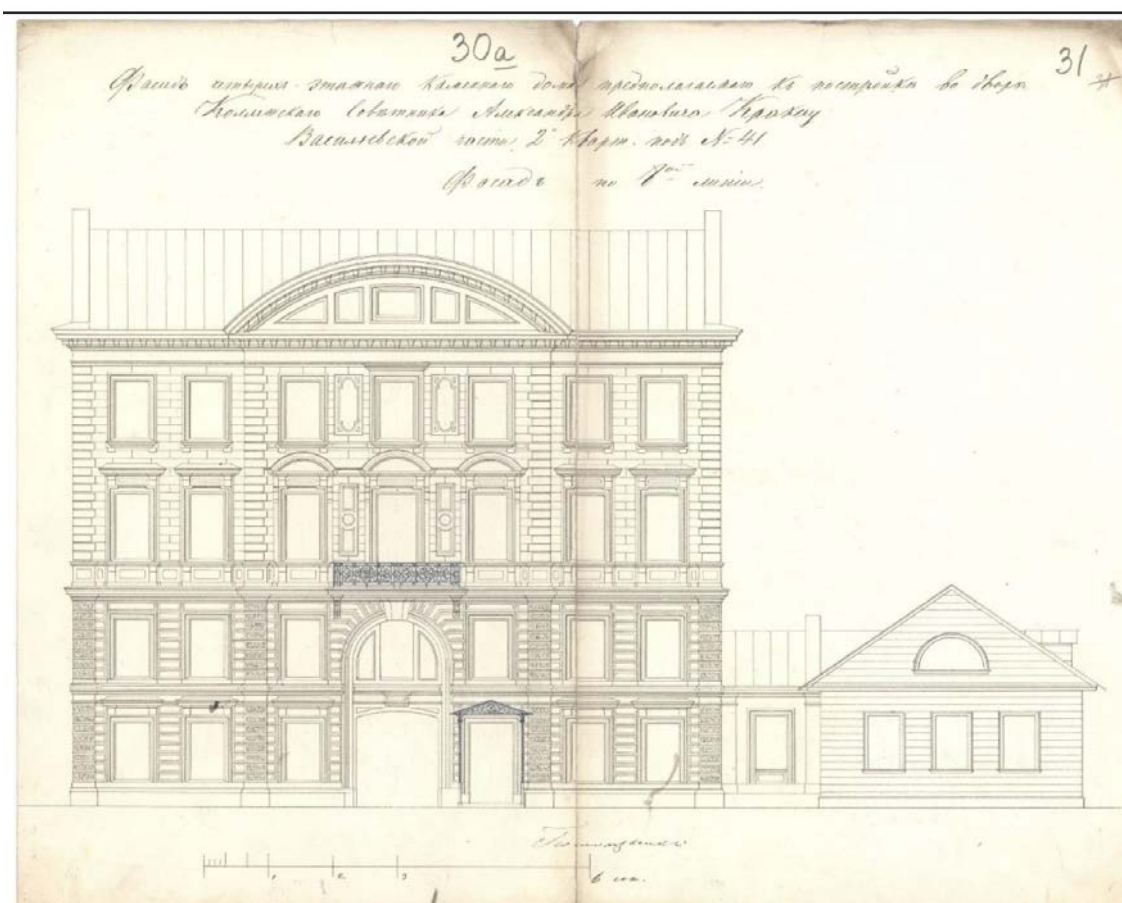
5. План двора коллежского советника А.И. Кракау. 1864 г. ЦГИА СПб. Ф. 513. Оп. 102. Д. 1678. Л. 6.



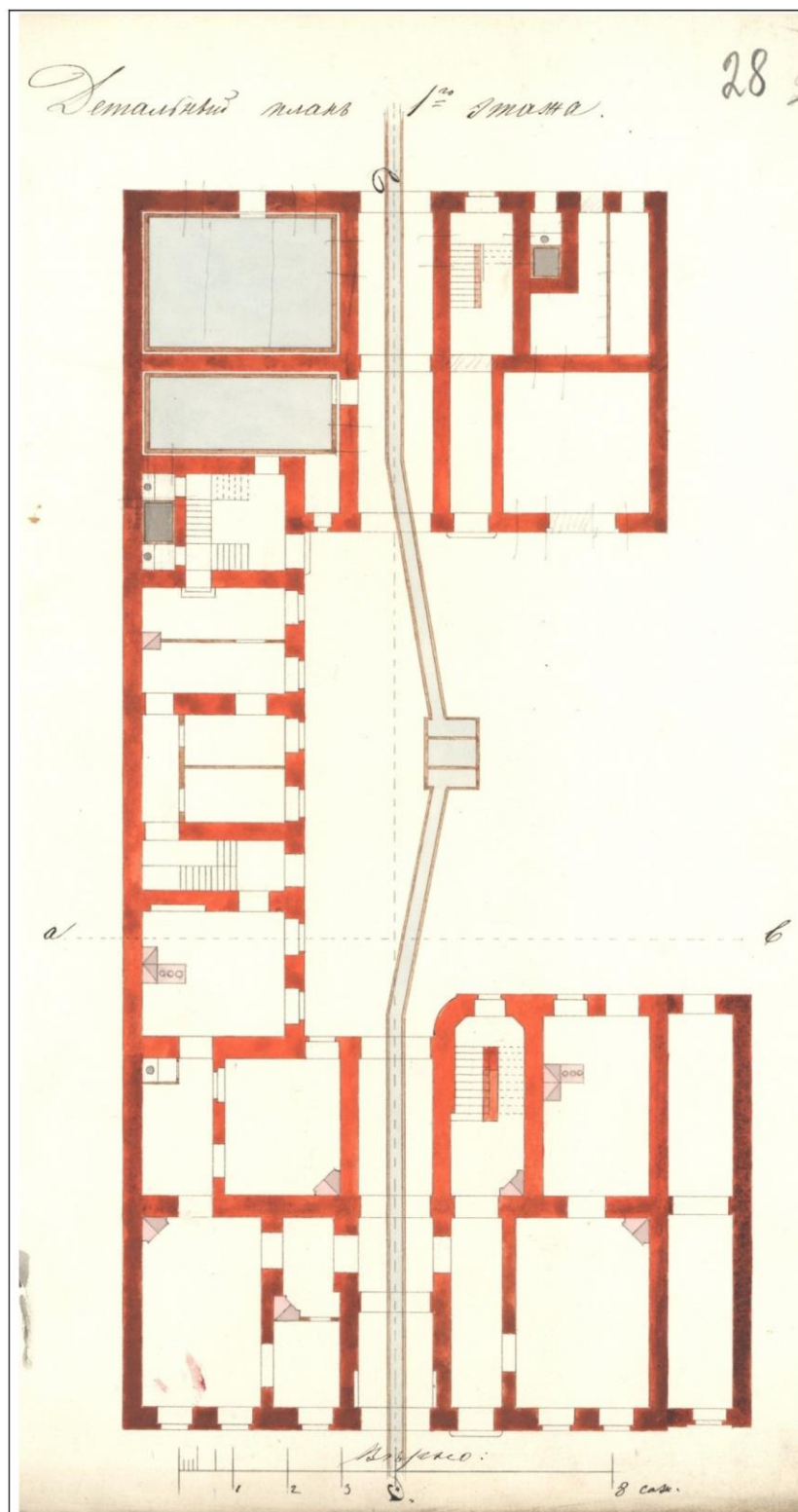
6. Лицевые фасады домов на участке коллежского советника А.И. Кракау. 1864 г. ЦГИА СПб. Ф. 513. Оп. 102. Д. 1678. Лл. 7-9.



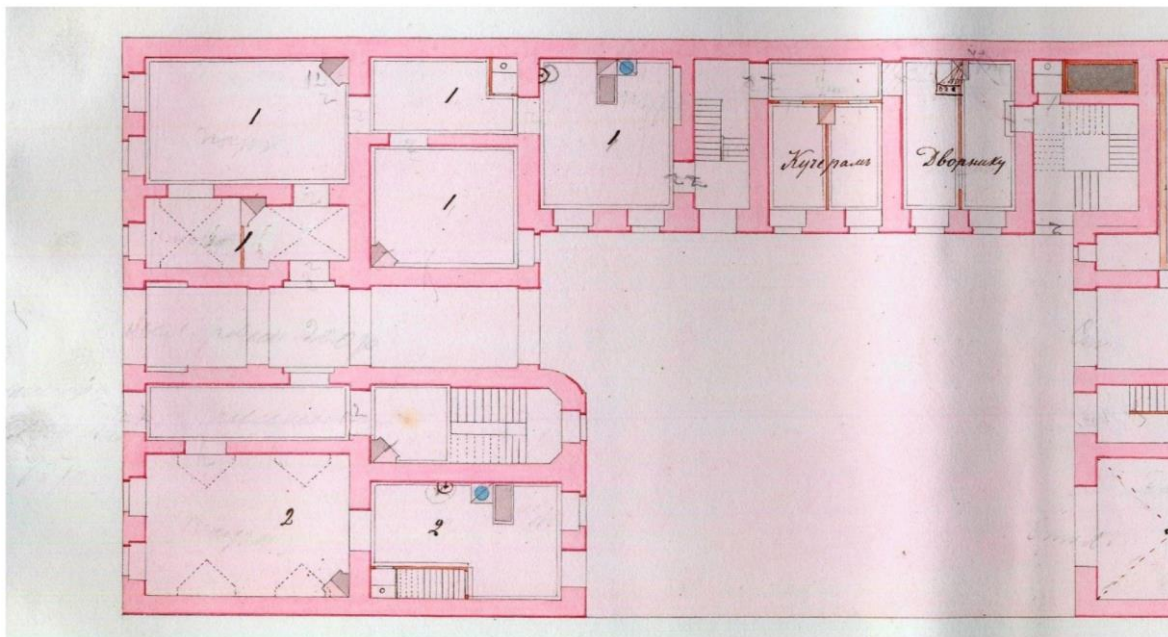
7. А.И. Кракау. План участка с обозначением пятна нового строительства. Второй вариант. 1865 г. ЦГИА СПб. Ф. 513. Оп. 102. Д. 1678. Л. 21.



8. А.И. Кракау. Проект собственного дома на 8-й линии В.О. Лицевой фасад (второй вариант). 1865 г. ЦГИА СПб. Ф. 513. Оп. 102. Д. 1678. Лл. 30а-31.



9. А.И. Кракау. Проект собственного дома. План 1-го этажа (второй вариант). 1865 г.
ЦГИА СПб. Ф. 513. Оп. 102. Д. 1678. Л. 28.



10. Дом А.И. Кракау. План 1-го этажа лицевого корпуса (фрагмент). Фиксационный чертеж. 1866 г. ЦГИА СПб. Ф. 515. Оп. 4. Д. 2795. Л. 7.



11. Дом А.И. Кракау. Лицевой (главный) фасад. Фото 1955-1965 гг.
<https://pastvu.com/p/135598>.



12. Фрагмент лицевого фасада. Фиксационная съемка 2016 г. <https://yandex.ru/maps/-/CCUur2BLSB>

Приложение №3

к акту по результатам государственной историко-культурной экспертизы проектной документации на проведение работ по сохранению объекта культурного наследия регионального значения «Дом А.И. Кракау», расположенного по адресу: Санкт-Петербург, 8-я линия В.О., д. 43, лит. А, Б, предусмотренных проектом: «Объект культурного наследия регионального значения «Дом А.И. Кракау» по адресу: Санкт-Петербург, 8-я линия В.О., д. 43, лит. А. Проект приспособления объекта культурного наследия для современного использования в части перепланировки пом. 2-Н», разработанным ООО «Архитектурно-реставрационная мастерская «Вега» (Шифр: П-121-20-1)

Копия Распоряжения КГИОП от 03.06.2021 № 24-рп о включении в единый государственный реестр ОКН объекта культурного наследия регионального значения «Дом А.И. Кракау», об утверждении границ и режима территории, об утверждении предмета охраны (с приложениями)



ПРАВИТЕЛЬСТВО САНКТ-ПЕТЕРБУРГА
**КОМИТЕТ ПО ГОСУДАРСТВЕННОМУ КОНТРОЛЮ, ИСПОЛЬЗОВАНИЮ
 И ОХРАНЕ ПАМЯТНИКОВ ИСТОРИИ И КУЛЬТУРЫ**
РАСПОРЯЖЕНИЕ

окуд

03.06.202124-рп

О включении выявленного объекта культурного наследия в единый государственный реестр объектов культурного наследия (памятников истории и культуры) народов Российской Федерации в качестве объекта культурного наследия регионального значения «Дом А.И. Кракау», об утверждении границ и режима использования территории объекта культурного наследия, об утверждении предмета охраны объекта культурного наследия

В соответствии с подпунктом 12 статьи 9.2, статьей 18, подпунктом 10 пункта 2 статьи 33 Федерального закона от 25.06.2002 № 73-ФЗ «Об объектах культурного наследия (памятниках истории и культуры) народов Российской Федерации», пунктами 3.1, 3.12 Положения о Комитете по государственному контролю, использованию и охране памятников истории и культуры, утвержденного постановлением Правительства Санкт-Петербурга от 28.04.2004 № 651, на основании акта, составленного по результатам государственной историко-культурной экспертизы (рег. КГИОП № 01-26-640/2020-0-0 от 05.03.2020), с учетом решения рабочей группы Совета по сохранению культурного наследия при Правительстве Санкт-Петербурга в период 29.04.2020 – 14.07.2020 г.:

1. Включить в единый государственный реестр объектов культурного наследия (памятников истории и культуры) народов Российской Федерации (далее - реестр) в качестве объекта культурного наследия регионального значения памятник «Дом А. И. Кракау», расположенный по адресу: Санкт-Петербург, 8-я линия В.О., дом 43, литеры А, Б.

2. Исключить из Списка выявленных объектов культурного наследия, утвержденного приказом КГИОП от 20.02.2001 № 15, объект «Дом А. И. Кракау», числящийся под номером 532.

3. Утвердить:

3.1. Границы территории объекта культурного наследия регионального значения «Дом А.И. Кракау», расположенного по адресу: Санкт-Петербург, 8-я линия В.О., дом 43, литеры А, Б, согласно приложению № 1 к распоряжению.

3.2. Режим использования территории объекта культурного наследия регионального значения «Дом А.И. Кракау», расположенного по адресу: Санкт-Петербург, 8-я линия В.О., дом 43, литеры А, Б, согласно приложению № 2 к распоряжению.

3.3 Предмет охраны объекта культурного наследия регионального значения «Дом А.И. Кракау», расположенного по адресу: Санкт-Петербург, 8-я линия В.О., дом 43, литеры А, Б, согласно приложению № 3 к распоряжению.

4. Начальнику Управления государственного реестра объектов культурного наследия обеспечить:

4.1. Направление в Министерство культуры Российской Федерации заявления о регистрации в реестре объекта культурного наследия регионального значения «Дом А.И. Кракау» в срок, не превышающий двух месяцев со дня издания распоряжения.

4.2. Направление в Управление Федеральной службы государственной регистрации, кадастра и картографии по Санкт-Петербургу, Комитет по градостроительству и архитектуре копий распоряжения в срок, не превышающий пяти рабочих дней со дня издания распоряжения.

4.3. Уведомление лиц, являющихся собственниками или иными законными владельцами объекта, указанного в пункте 1 распоряжения, о включении объекта культурного наследия в реестр в срок, не превышающий трёх рабочих дней со дня издания распоряжения.

4.4. Размещение распоряжения в электронной форме в локальной компьютерной сети КГИОП и его официальное опубликование.

4.5. Внесение соответствующих изменений в «Геоинформационную базу данных по объектам культурного наследия, границам и режимам зон охраны на территории Санкт-Петербурга».

5. Контроль за выполнением распоряжения возложить на заместителя председателя КГИОП Аганову Г.Р.

Председатель КГИОП



С.В. Макаров

Приложение № 1 к распоряжению КГИОП

от 03.06.2021 № 24-рп

Границы территории объекта культурного наследия регионального значения
«Дом А.И. Кракау»,
(далее – объект культурного наследия)
Санкт-Петербург, 8-я линия В.О., дом 43, литеры А, Б

1. Схема границ территории объекта культурного наследия:

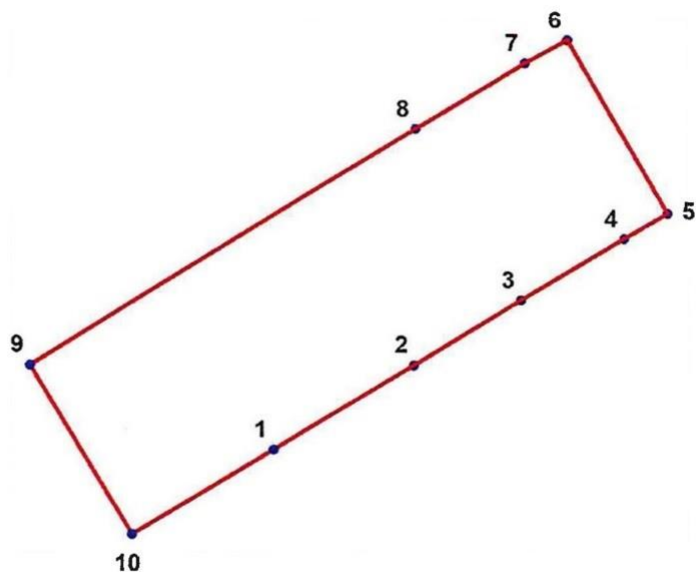


Масштаб 1:2000

Условные обозначения:

- Граница территории объекта культурного наследия
- Объект культурного наследия

2. Перечень координат характерных точек границ территории
объекта культурного наследия:



УСЛОВНЫЕ ОБОЗНАЧЕНИЯ:

— Граница территории выявленного объекта культурного наследия

3. Координаты характерных точек границ объекта культурного наследия:

Номер характерной точки	Координаты характерных точек в системе координат, установленной для ведения государственного кадастра объектов недвижимости (м)	
	X	Y
1	2	3
1.	94917,03	111577,45
2.	94926,38	111593,07
3.	94933,49	111604,94
4.	94940,29	111616,30
5.	94943,07	111621,08
6.	94962,36	111610,12
7.	94959,80	111605,42
8.	94952,53	111593,29
9.	94926,43	111550,37
10.	94907,64	111561,70

от 03.06.2021 № 24-рп

Режим использования территории объекта культурного наследия
регионального значения
«Дом А.И. Кракау»,
(далее – объект культурного наследия)
Санкт-Петербург, 8-я линия В.О., дом 43, литеры А, Б

1. На территории памятника запрещается строительство объектов капитального строительства и увеличение объемно-пространственных характеристик, существующих на территории памятника объектов капитального строительства; проведение земляных, строительных, мелиоративных и иных работ, за исключением работ по сохранению объекта культурного наследия или его отдельных элементов, сохранению историко-градостроительной или природной среды объекта культурного наследия

2. На территории памятника разрешается ведение хозяйственной деятельности, не противоречащей требованиям обеспечения сохранности объекта культурного наследия и позволяющей обеспечить функционирование объекта культурного наследия в современных условиях.

3. Работы по сохранению объекта культурного наследия производятся на основании письменного разрешения и задания на проведение указанных работ, выданных органом исполнительной власти субъекта Российской Федерации, уполномоченным в области сохранения, использования, популяризации и государственной охраны объектов культурного наследия.






Приложение № 3 к распоряжению КГИОП

от 03.06.2021 № 24-рп

Предмет охраны
 объекта культурного наследия регионального значения
 «Дом А.И. Кракау»
 Санкт-Петербург, 8-я линия В.О., д. 43, литеры А, Б

№ пп.	Видовая принадлежность предмета охраны	Предмет охраны	Фотофиксация
1	2	3	4
1.	Объемно-пространственное решение	<p>местоположение и градостроительные характеристики здания, его роль в композиционно-планировочной структуре квартала и панораме застройки 8-й линии В.О.;</p> <p>исторические габариты конфигурация и этажность корпусов: лицевого четырехэтажного корпуса с увенчанной лучковым фронтоном центральной раскреповкой и центральным воротным проездом, примыкающего к нему четырехэтажного дворового крыла, двухэтажного поперечного флигеля с центральным воротным проездом, замыкающего второй двор отдельно стоящего двухэтажного флигеля с центральным ризалитом и стенкой у северной границы второго двора;</p> <p>историческая конфигурация (скатная) и габариты крыш, включая высоту конька;</p> <p>материал окрытия (металл);</p> <p>(для отдельно стоящего двухэтажного флигеля только историческая</p>	   

		<p>конфигурация - скатная и материал – металл); для стенки скатное металлическое покрытие;</p>	
2.	<p>Конструктивная система</p>	<p>исторические наружные и внутренние капитальные стены, их местоположение, материал (кирпич);</p> <p>междуэтажные перекрытия – местоположение;</p> <p>своды воротного проезда в лицезом корпусе – лучковые с подпружными арками и распалубками;</p> <p>перекрытие воротного проезда в поперечном корпусе - плоское;</p> <p>своды в части помещений 1 этажа и подвальных помещениях – лучковые с распалубками;</p>	   

		<p>своды в вестибюле парадной лестницы – лучковые с распалубками;</p> <p>своды над парадной лестницей и лестницей поперечного корпуса – цилиндрические;</p> <p>исторические конструкции лестниц</p> <p>Парадная лестница (1 ЛК) - марши по косоурам межэтажные площадки на сводах), тип – двухмаршевая, материал ступеней и площадок – лещадная плита;</p>	    
--	--	--	---

ограждение маршей –
литые стойки
металлические стойки
(вертикальные стержни
круглого сечения с
«бубенцами» в средней
части);
поручни деревянные
профилированные;



черная лестница (3 ЛК)
четырёхмаршевая вокруг
широкого квадратного
проема, междуэтажные
площадки на сводах,
ступени консольно
заведены в стену,
материал ступеней и
площадок - лещадная
плита,
ограждение маршей –
металлические
вертикальные стержни
прямоугольного сечения;



		<p>лестница в поперечном флигеле (4 ЛК) одномаршевая поворотная, ступени консольно заведены в стену, площадка 2 этажа опирается на свод, материал ступеней и площадки - лещадная плита;</p> <p>ограждение - литые стойки металлические стойки (вертикальные стержни круглого сечения с «бубенцами» в средней части); поручни деревянные профилированные;</p>	
3.	Объемно-планировочное решение	<p>историческое объемно-планировочное решение в габаритах капитальных стен, местоположение и габариты исторических лестничных клеток (1-4 ЛК).</p>	
4.	Архитектурно-художественное решение фасадов	<p>лицевой фасад четырехэтажного здания решен в приемах эклектики, с элементами архитектуры ренессанса, симметричный в семь световых осей, с центральной раскреповкой в три оси, увенчанной лучковым фронтоном; центральная ось акцентирована воротным проездом, балконом в уровне 3-го этажа и окном в тимпане фронтона;</p> <p>местоположение и габариты воротного, дверных и оконных проемов (для проемов 1-</p>	

го этажа – отметка высоты и габариты ширины);

материал профилированного цоколя – известняк;

характер отделки фасада – штукатурка, окрашенная в два цвета: основной цвет стен и светлый тон другого цвета для лепного декора – наличников, орнаментальных вставок, обрамлений филенок, междуэтажных тяг, венчающего карниза;

поверхность первых двух этажей обработана квадратным рустом, верхних двух – дощатым; фланги здания и края раскреповки оформлены квадратными рустованными лопатками в первых двух этажах обработанными «под шубу».

над первым и вторым этажами профилированные тяги, причем под окнами третьего этажа пояс с филенками и подоконными кронштейнами; венчающий фриз гладкий, карниз профилированный с пояском иоников и модульонами;

обрамления оконных проемов: в первом этаже – профилированные наличники с плоскими сандриками, во втором – профилированные наличники, в третьем – профилированные наличники с сандриками (лучковыми в раскреповке и плоскими



		<p>по сторонам), в четвертом этаже – профилированные наличники, причем обрамление центрального окна решено в виде архитектурного портала; чердачное окно тимпана также имеет профилированный наличник;</p> <p>центральная ось акцентирована оформлением проезда в виде высокой профилированной арки, охватывающей воротный проезд и окно второго этажа, по сторонам от которого помещены лепные орнаментальные композиции с растительными мотивами; выше расположен опирающийся на лепные кронштейны балкон с металлическим ажурным ограждением; в простенках по сторонам от балконной двери филенки с заполнением в виде разорванных прямоугольников с патерами в центре, в простенках по сторонам центрального окна четвертого этажа – филенки с лепным растительным орнаментом – изображением свисающей гирлянды; в тимпане по сторонам окна по две филенки;</p>	 
--	--	---	---

		<p>дворовые фасады:</p> <p>материал и характер отделки цоколя (известняк); материал и характер отделки фасадов (гладкая штукатурка); проемы воротных проездов в лицевом и двухэтажном корпусах – местоположение, габариты, конфигурация; венчающий профилированный карниз четырехэтажного и двухэтажного поперечного корпусов;</p> <p>оконные проемы четырехэтажного корпуса – местоположение, габариты и конфигурация; для оконных проемов первого этажа – отметка высоты и габариты ширины;</p> <p>дверные (входные) проемы – местоположение, габариты и конфигурация;</p> <p>исторические оконные проемы двухэтажного поперечного корпуса – местоположение, габариты и конфигурация; для исторических оконных проемов первого этажа – отметка высоты и габариты ширины; дверной (входной) проем – местоположение;</p>	
--	--	--	---

		<p>исторический металлический козырек над входной дверью;</p> <p>исторические металлические и гранитные отбойные тумбы фланкирующие воротные проезды;</p> <p>принцип единообразия материала (дерево) и единого колористического решения оконных заполнений (для всех фасадов)</p> <p>принцип единого колористического решения дверных заполнений (для всех фасадов);</p>	  
5.	<p>Декоративно-художественное оформление интерьеров</p>	<p>парадная лестница (1 ЛК):</p> <p>облицовка пола входного вестибюля плиткой из гранитной крошки (терраццо) со вставками из метлахской плитки коричневого цвета (рисунок, колористическое решение);</p> <p>профилированный карниз в основании свода в уровне 4-го этажа; дверные проемы:</p>	 

		<p>дверное заполнение проема между вестибюлем и лестничной клеткой – материал (дерево), конструкция (двустворчатое с остекленной трехчастной фрамугой, створки на три глухие филленки).</p>	
--	--	---	--

Приложение №5

к акту по результатам государственной историко-культурной экспертизы проектной документации на проведение работ по сохранению объекта культурного наследия регионального значения «Дом А.И. Кракау», расположенного по адресу: Санкт-Петербург, 8-я линия В.О., д. 43, лит. А, Б, предусмотренных проектом: «Объект культурного наследия регионального значения «Дом А.И. Кракау» по адресу: Санкт-Петербург, 8-я линия В.О., д. 43, лит. А. Проект приспособления объекта культурного наследия для современного использования в части перепланировки пом. 2-Н», разработанным ООО «Архитектурно-реставрационная мастерская «Вега» (Шифр: П-121-20-1)

Письмо КГИОП от 20.04.2022 г.



ПРАВИТЕЛЬСТВО САНКТ-ПЕТЕРБУРГА
КОМИТЕТ ПО ГОСУДАРСТВЕННОМУ
КОНТРОЛЮ, ИСПОЛЬЗОВАНИЮ
И ОХРАНЕ ПАМЯТНИКОВ
ИСТОРИИ И КУЛЬТУРЫ
(КГИОП)

пл. Ломоносова, д. 1, Санкт-Петербург, 191023
Тел. (812) 315-43-03, (812) 571-64-31, Факс (812) 710-42-45
E-mail: kgiop@gov.spb.ru
<https://www.gov.spb.ru>, <http://kgiop.ru>

Генеральному директору
ООО «Архитектурно-реставрационная
мастерская «Вега»

Шаровой Е.А.

vova19460208@yandex.ru

№ _____

На № 823705 от 20.04.2022

Рег. № 01-46-1228/22-0-0 от 20.04.2022

Уважаемая Елена Алексеевна!

В ответ на Ваше обращение КГИОП сообщает, что паспорт объекта культурного наследия регионального значения «Дом А.И. Кракау», расположенного по адресу: Санкт-Петербург, 8-я линия В.О., дом 43, литера А; дом 43, литера Б, будет предоставлен после внесения соответствующих сведений в автоматизированную информационную систему единого государственного реестра объектов культурного наследия и присвоения данному объекту регистрационного номера.

**Заместитель начальника отдела государственного
реестра объектов культурного наследия**

К.С. Евтеев

К.Л. Рубиновская
(812) 710-4727

Приложение №6

к акту по результатам государственной историко-культурной экспертизы проектной документации на проведение работ по сохранению объекта культурного наследия регионального значения «Дом А.И. Кракау», расположенного по адресу: Санкт-Петербург, 8-я линия В.О., д. 43, лит. А, Б, предусмотренных проектом: «Объект культурного наследия регионального значения «Дом А.И. Кракау» по адресу: Санкт-Петербург, 8-я линия В.О., д. 43, лит. А. Проект приспособления объекта культурного наследия для современного использования в части перепланировки пом. 2-Н», разработанным ООО «Архитектурно-реставрационная мастерская «Вега» (Шифр: П-121-20-1)

Документы технического учета

**ТЕХНИЧЕСКИЙ ПАСПОРТ
(справка о характеристиках помещения)**

на помещение 2-Н

по адресу:

г. Санкт-Петербург, 8-я линия В.О., дом 43, литера А

И.О. _____

Материал	_____
Материал	_____
_____	_____
_____	_____
_____	_____
_____	_____

Благоустройство помещения:

отопление: от ТЭЦ	√	горячее водоснабжение: централизованное	-	водопровод: от городской центральной сети	√
канализация: сброс в городскую сеть	√	газоснабжение	-	электроплита	-
мусоропровод	-	наличие лифтов/подъемников	-	сигнализация	-
вентиляция: естественная	√	телефон	-	электроосвещение	√
прочие: _____					

Дополнительные сведения:

Технический паспорт составлен по состоянию на 12 апреля 2022 года
(дата обследования)

Технический паспорт изготовлен 14 апреля 2022 года
(дата обследования)

Кадастровый инженер

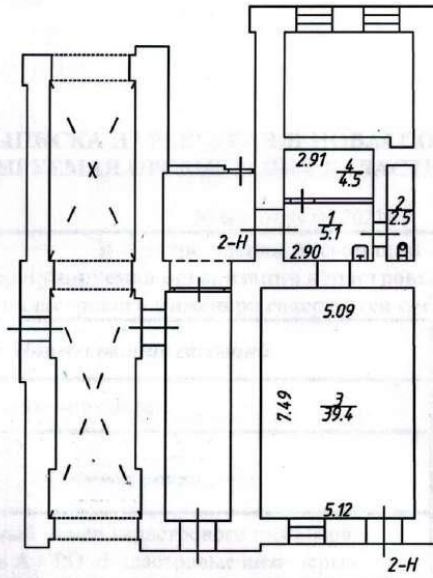
м.п.



(Морозова Т.М.)
(Ф.И.О.)

√
-
-
√

План 1 этажа



h = 3.30



Лист 1 Листов 1	План помещения 2-Н по адресу: г. Санкт-Петербург, 8-я линия В.О., дом 43, литера А		Масштаб 1:200
Дата	Исполнитель	Фамилия И.О.	Подпись
14.04.2022	Кад. инженер	Морозова Т.М.	



Выдано по заявлению

Номер в государственном реестре саморегулируемых организаций кадастровых инженеров №002 от 08.07.2016
123458, Москва, Таллинская ул., д.32, корп. 3, офис 10
Тел./факс: +7 (495) 518-93-19/20
E-mail: info@roscadastre.ru
http://www.roscadastre.ru

Т.М. Морозова
193316, Санкт-Петербург,
ул. Коллонтай, д.17, корп. 2, кв. 184
2614797@mail.ru

**ВЫПИСКА ИЗ РЕЕСТРА ЧЛЕНОВ АССОЦИАЦИИ
«САМОРЕГУЛИРУЕМАЯ ОРГАНИЗАЦИЯ КАДАСТРОВЫХ ИНЖЕНЕРОВ»**

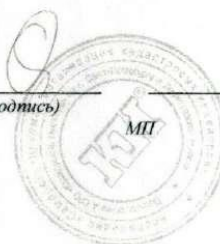
№ б/н от 16.06.2021г.

В Реестре членов Ассоциации «Саморегулируемая организация кадастровых инженеров» в отношении кадастрового инженера содержится следующая информация		
<i>N n/n</i>	<i>Наименование сведений</i>	<i>Значение сведений</i>
1	ФИО кадастрового инженера	Морозова Татьяна Михайловна
2	СНИЛС	017-868-532 89
3	Регистрационный номер кадастрового инженера в Реестре членов А СРО «Кадастровые инженеры»	10022
4	Номер квалификационного аттестата кадастрового инженера	-
5	Дата выдачи квалификационного аттестата кадастрового инженера	-
6	Номер контактного телефона	8-906-261-47-97
7	Почтовый адрес, по которому осуществляется связь с кадастровым инженером	190121, г. Санкт-Петербург, наб. р. Пряжки, д. 32, лит. А
8	Адрес электронной почты, по которому осуществляется связь с кадастровым инженером	2614797@mail.ru
9	Сведения о форме организации кадастровой деятельности:	Работник юридического лица
9.1.	Сведения о юридическом лице (может быть указано неограниченное число лиц), работником которого является кадастровый инженер:	Общество с ограниченной ответственностью «ПРОИЗВОДСТВЕННОЕ ПРЕДПРИЯТИЕ «РАДИАНТ»
9.1.1.	сокращенное наименование	ООО «ПП «Радиант»
9.1.2.	ОГРН	1027806078233
9.1.3.	ИНН	7811051200
9.1.4.	дата заключения трудового договора	05.06.2017
9.1.5.	дата прекращения трудового договора	Действует на текущий момент

10	Наличие договора обязательного страхования ответственности при осуществлении кадастровой деятельности	Коллективный договор 433-202020/20 23.06.2020
11	Сумма страхового возмещения	2 500 000
12	Дата включения в Реестр А СРО «Кадастровые инженеры»	20.05.2021
13	Дата исключения из Реестра А СРО «Кадастровые инженеры»	-
14	Основание исключения сведений о кадастровом инженере из Реестра членов А СРО «Кадастровые инженеры»	-
15	Статус членства в А СРО «Кадастровые инженеры»	действует
16	Срок дисквалификации кадастрового инженера или срок, в течение которого кадастровый инженер лишен права осуществлять кадастровую деятельность	-
17	Результаты проведения контроля соответствия требованиям	-
18	Наличие/отсутствие жалоб, поступивших в отношении члена А СРО «Кадастровые инженеры»	-
19	Меры дисциплинарного воздействия, примененные в отношении члена Ассоциации	-
20	Наличие в Росреестре сведений и документов, подтверждающих приведение деятельности кадастрового инженера в соответствии с требованиями Федерального закона от 30.12.2015 №218-ФЗ	да

Главный специалист подразделения
А СРО «Кадастровые инженеры»
по Санкт-Петербургу и
Ленинградской области
(должность)

(подпись)



Гурылева О.Г.

(инициалы, фамилия)

Всего
прошито и пронумеровано
лист 06
Кадастровый инженер
Морозова Т.М.



04 2022 г

КОПИЯ

Инв.№ 02/01-238

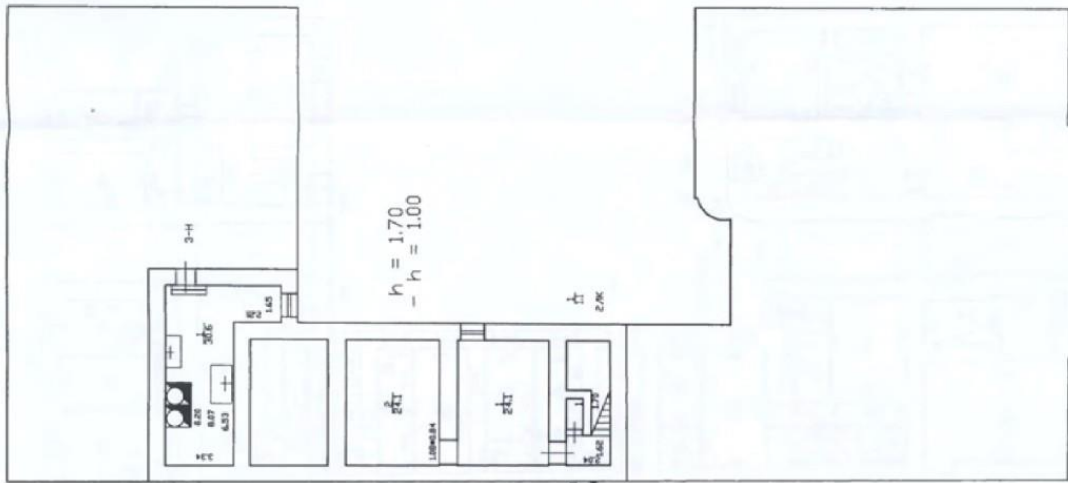
Литера "А"

СЗНБЙ

С

По состоянию на 10.01.2009
С. Устинов, инженер
Григорьев

План подвала

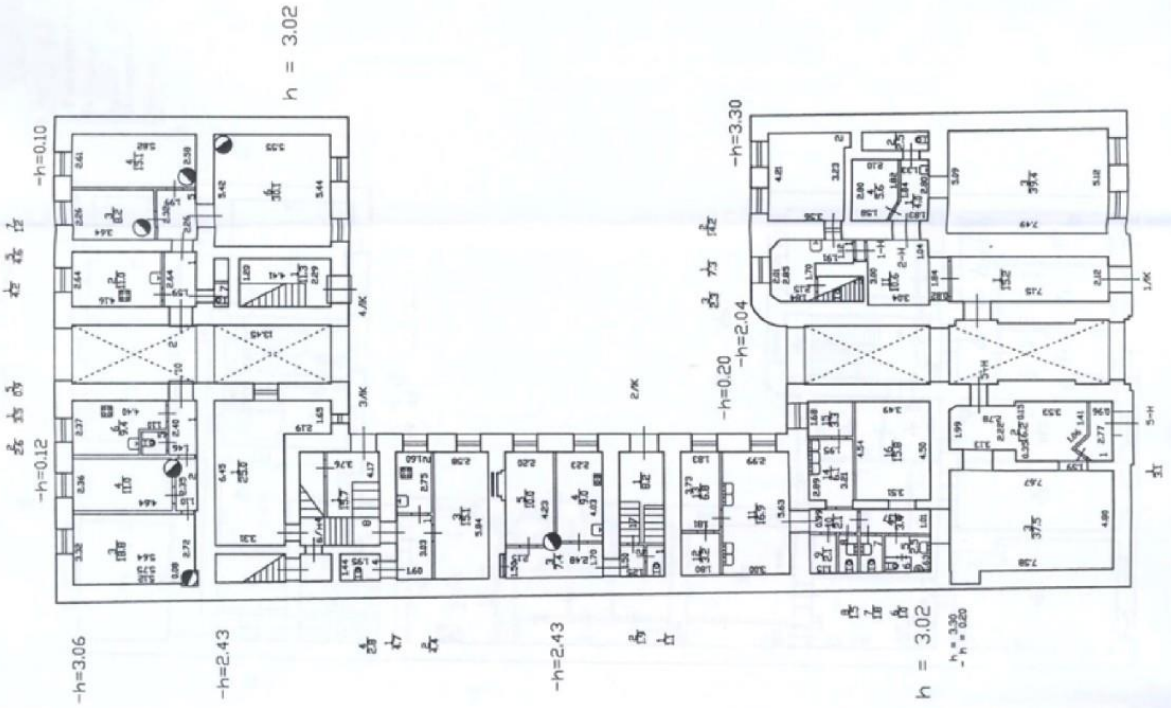


$h = 2.43$

$h = 1.70$
 $- h = 1.00$

Систем-Технологии,
г.е. Ленинградская обл.,
г. Пушкино, ул. Мухоморова №

План 1 ЭТОЖО



КОПИ

32

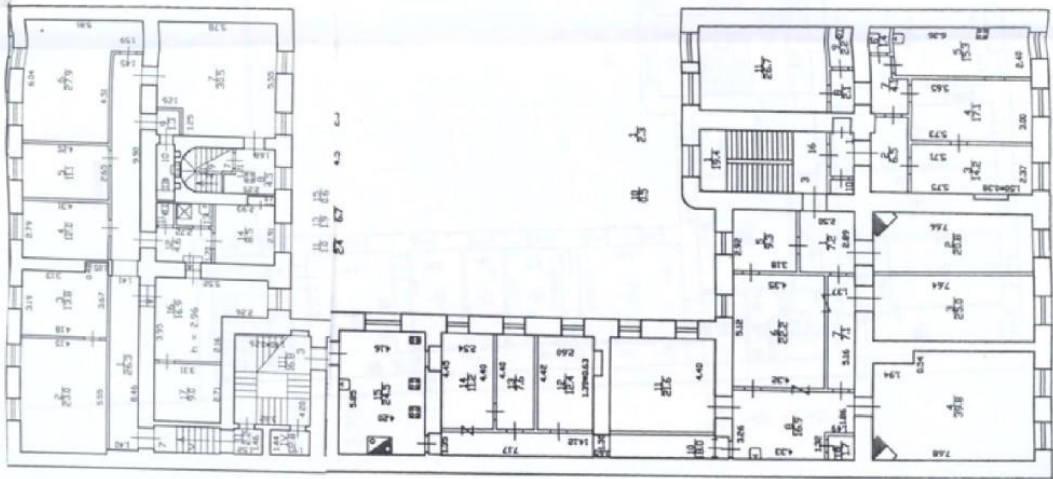
Изм. N 02/01-238

Литера "А"

ОПЕРАТИВНЫЙ

Введен
 № докум. 20.1.2.80
 Текущие изменения
 № докум. (места)
 "23" "05" 2008 г.
 Исполнитель:
 Подпись:

План 2 Этажа



-h=2.43

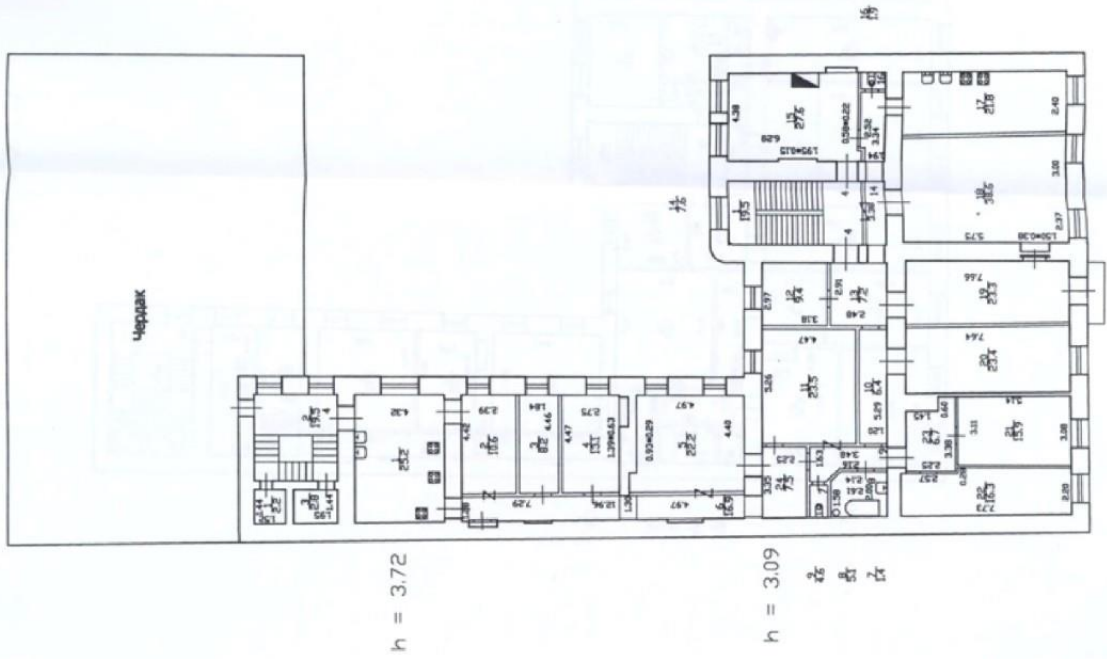
h = 3.02

Инв.№ 02/01 КОЛИ

Литера 'А'

ОПЕРАТИВНЫЙ

План 3 Этажа



h = 3.72

h = 3.09

□
□
□
□

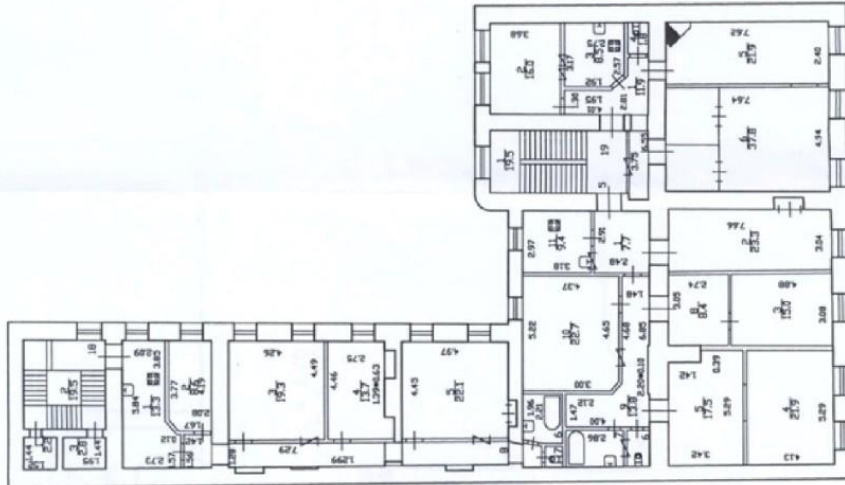
КОПИЯ

Ив.№ 02/01-238

Литера "А"

ОПЕРАТИВНЫЙ

План 4 Этажа



h = 3.53

h = 3.50

По данным электронной версии изготовленной ООО "БИТ"

Проектно-инвентаризационное бюро Василесстровского района г. Санкт-Петербург		Ив.№.N 02/01-238
Лист 5	Позтожный план дома 43 по 8-й линии В.О. Литера "А"	Масштаб 1:200
Дата	Должностное лицо	Подпись
10.11.2011	Начальник отдела Панина Л.Г.	
10.11.2011	Руководитель группы Авраменцева Т.С.	
10.11.2011	Исполнитель Далово А.Н.	

Приложение №7

к акту по результатам государственной историко-культурной экспертизы проектной документации на проведение работ по сохранению объекта культурного наследия регионального значения «Дом А.И. Кракау», расположенного по адресу: Санкт-Петербург, 8-я линия В.О., д. 43, лит. А, Б, предусмотренных проектом: «Объект культурного наследия регионального значения «Дом А.И. Кракау» по адресу: Санкт-Петербург, 8-я линия В.О., д. 43, лит. А. Проект приспособления объекта культурного наследия для современного использования в части перепланировки пом. 2-Н», разработанным ООО «Архитектурно-реставрационная мастерская «Вега» (Шифр: П-121-20-1)

Копия Лицензии МКРФ

Министерство культуры
Российской Федерации

ЛИЦЕНЗИЯ

№ МКРФ 00938 от 10 июля 2013 г.

На осуществление деятельности по сохранению объектов культурного наследия (памятников истории и культуры) народов Российской Федерации

(указывается конкретный вид лицензируемой деятельности)

Виды работ, выполняемых в составе лицензируемого вида деятельности, в соответствии с частью 2 статьи 12 Федерального закона «О лицензировании отдельных видов деятельности»:

согласно приложению № 1 к лицензии

(указываются в соответствии с перечнем работ, установленным положением о лицензировании соответствующего вида деятельности)

Настоящая лицензия предоставлена:

Обществу с ограниченной ответственностью «Архитектурно-реставрационная мастерская «Вега»

ООО «Архитектурно-реставрационная мастерская «Вега»

(указывается полное и (в случае, если имеется), сокращенное наименование (в том числе фирменное наименование), организационно-правовая форма юридического лица (фамилия, имя и (в случае, если имеется) отчество индивидуального предпринимателя, данные документа, удостоверяющего его личность)

Основной государственный регистрационный номер юридического лица (индивидуального предпринимателя) (ОГРН) **1089847215260**

Идентификационный номер налогоплательщика (ИНН) **7841388433**

007980

Адрес места нахождения и места осуществления лицензируемого вида деятельности:

191123, г. Санкт-Петербург, ул. Шпалерная, д. 24, литер А, офис 72

(указываются адрес места нахождения (место жительства – для индивидуального предпринимателя), и адреса мест осуществления работ (услуг), выполняемых (оказываемых) в составе лицензируемого вида деятельности.)

Настоящая лицензия предоставлена на срок

бессрочно

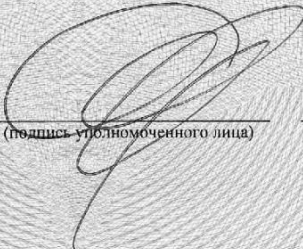
Настоящая лицензия переоформлена на основании решения лицензирующего органа – приказа:

№ 981 от 10 июля 2013 г.

№592 от 15 мая 2019 г.

Настоящая лицензия имеет 1 приложение, являющееся ее неотъемлемой частью на 1 листе.

Заместитель Министра
(должность уполномоченного лица)


(подпись уполномоченного лица)

С.Г.Обрывалин
(ф.и.о. уполномоченного лица)



Министерство культуры
Российской Федерации

ПРИЛОЖЕНИЕ № 1


к лицензии № **МКРФ 00938** от **10 июля 2013 г.**

виды выполняемых работ:

разработка проектной документации по консервации, реставрации и воссозданию объектов культурного наследия (памятников истории и культуры) народов Российской Федерации;

разработка проектной документации по ремонту и приспособлению объектов культурного наследия (памятников истории и культуры) народов Российской Федерации.

Заместитель Министра
(должность уполномоченного лица)


(подпись уполномоченного лица)

С.Г.Обрывалин
(ф.и.о. уполномоченного лица)



007945

Приложение №8

к акту по результатам государственной историко-культурной экспертизы проектной документации на проведение работ по сохранению объекта культурного наследия регионального значения «Дом А.И. Кракау», расположенного по адресу: Санкт-Петербург, 8-я линия В.О., д. 43, лит. А, Б, предусмотренных проектом: «Объект культурного наследия регионального значения «Дом А.И. Кракау» по адресу: Санкт-Петербург, 8-я линия В.О., д. 43, лит. А. Проект приспособления объекта культурного наследия для современного использования в части перепланировки пом. 2-Н», разработанным ООО «Архитектурно-реставрационная мастерская «Вега» (Шифр: П-121-20-1)

Материалы фотофиксации

Автор съемки: Н.Б. Глинская

Дата съемки: 21 апреля 2022 г.

Список фотографий.

1. Объекта культурного наследия регионального значения «Дом А.И. Кракау» по адресу: Санкт-Петербург, 8-я линия В.О., д. 43, лит. А, Б. Главный (лицевой) фасад. Общий вид с 8-я линии В.О.
2. Объекта культурного наследия регионального значения «Дом А.И. Кракау» по адресу: Санкт-Петербург, 8-я линия В.О., д. 43, лит. А, Б. Главный (лицевой) фасад. Первый этаж. Фрагмент (южная часть лицевого фасада). Помещение 2-Н. Организация входа.
3. Объекта культурного наследия регионального значения «Дом А.И. Кракау» по адресу: Санкт-Петербург, 8-я линия В.О., д. 43, лит. А, Б. Главный (лицевой) фасад. Первый этаж. Фрагмент. Помещение 2-Н. Вид в сторону входа в помещение с 8-ой линии В.О.
4. Объекта культурного наследия регионального значения «Дом А.И. Кракау» по адресу: Санкт-Петербург, 8-я линия В.О., д. 43, лит. А, Б. Главный (лицевой) фасад. Помещение 2-Н. Общий вид торгового зала.
5. Объекта культурного наследия регионального значения «Дом А.И. Кракау» по адресу: Санкт-Петербург, 8-я линия В.О., д. 43, лит. А, Б. Главный (лицевой) фасад. Помещение 2-Н. Общий вид торгового зала.
6. Объекта культурного наследия регионального значения «Дом А.И. Кракау» по адресу: Санкт-Петербург, 8-я линия В.О., д. 43, лит. А, Б. Главный (лицевой) фасад. Первый этаж. Фрагмент. Помещение 2-Н. Торговый зал. Фрагмент интерьера. Вид в сторону подсобных помещений.
7. Объекта культурного наследия регионального значения «Дом А.И. Кракау» по адресу: Санкт-Петербург, 8-я линия В.О., д. 43, лит. А, Б. Главный (лицевой) фасад. Первый этаж. Фрагмент. Помещение 2-Н. Подсобное помещение (помещение для персонала). Общий вид.
8. Объекта культурного наследия регионального значения «Дом А.И. Кракау» по адресу: Санкт-Петербург, 8-я линия В.О., д. 43, лит. А, Б. Главный (лицевой) фасад. Первый этаж. Фрагмент. Помещение 2-Н. Подсобное помещение. Общий вид.
9. Объекта культурного наследия регионального значения «Дом А.И. Кракау» по адресу: Санкт-Петербург, 8-я линия В.О., д. 43, лит. А, Б. Главный (лицевой) фасад. Первый этаж. Фрагмент. Помещение 2-Н. Подсобное помещение (Кладовая). Фрагмент интерьера.
10. Объекта культурного наследия регионального значения «Дом А.И. Кракау» по адресу: Санкт-Петербург, 8-я линия В.О., д. 43, лит. А, Б. Главный (лицевой) фасад. Первый этаж. Фрагмент. Помещение 2-Н. Санузел. Общий вид.



1. Объекта культурного наследия регионального значения «Дом А.И. Кракау» по адресу: Санкт-Петербург, 8-я линия В.О., д. 43, лит. А, Б. Главный (лицевой) фасад. Общий вид с 8-я линии В.О.



2. Объекта культурного наследия регионального значения «Дом А.И. Кракау» по адресу: Санкт-Петербург, 8-я линия В.О., д. 43, лит. А, Б. Главный (лицевой) фасад. Первый этаж. Фрагмент (южная часть лицевого фасада). Помещение 2-Н. Организация входа.



3. *Объекта культурного наследия регионального значения «Дом А.И. Кракау» по адресу: Санкт-Петербург, 8-я линия В.О., д. 43, лит. А, Б. Главный (лицевой) фасад. Первый этаж. Фрагмент. Помещение 2-Н. Вид в сторону входа в помещение с 8-ой линии В.О.*



4. *Объекта культурного наследия регионального значения «Дом А.И. Кракау» по адресу: Санкт-Петербург, 8-я линия В.О., д. 43, лит. А, Б. Главный (лицевой) фасад. Помещение 2-Н. Общий вид торгового зала.*



5. *Объекта культурного наследия регионального значения «Дом А.И. Кракау» по адресу: Санкт-Петербург, 8-я линия В.О., д. 43, лит. А, Б. Главный (лицевой) фасад. Помещение 2-Н. Общий вид торгового зала.*



6. *Объекта культурного наследия регионального значения «Дом А.И. Кракау» по адресу: Санкт-Петербург, 8-я линия В.О., д. 43, лит. А, Б. Главный (лицевой) фасад. Первый этаж. Фрагмент. Помещение 2-Н. Торговый зал. Фрагмент интерьера. Вид в сторону подсобных помещений.*



7. *Объекта культурного наследия регионального значения «Дом А.И. Кракау» по адресу: Санкт-Петербург, 8-я линия В.О., д. 43, лит. А, Б. Главный (лицевой) фасад. Первый этаж. Фрагмент. Помещение 2-Н. Подсобное помещение. Общий вид.*



8. *Объекта культурного наследия регионального значения «Дом А.И. Кракау» по адресу: Санкт-Петербург, 8-я линия В.О., д. 43, лит. А, Б. Главный (лицевой) фасад. Первый этаж. Фрагмент. Помещение 2-Н. Подсобное помещение. Общий вид.*



9. *Объекта культурного наследия регионального значения «Дом А.И. Кракау» по адресу: Санкт-Петербург, 8-я линия В.О., д. 43, лит. А, Б. Главный (лицевой) фасад. Первый этаж. Фрагмент. Помещение 2-Н. Подсобное помещение (Кладовая). Фрагмент интерьера.*



10. Объекта культурного наследия регионального значения «Дом А.И. Кракау» по адресу: Санкт-Петербург, 8-я линия В.О., д. 43, лит. А, Б. Главный (лицевой) фасад. Первый этаж. Фрагмент. Помещение 2-Н. Санузел. Общий вид.

Приложение №9

к акту по результатам государственной историко-культурной экспертизы проектной документации на проведение работ по сохранению объекта культурного наследия регионального значения «Дом А.И. Кракау», расположенного по адресу: Санкт-Петербург, 8-я линия В.О., д. 43, лит. А, Б, предусмотренных проектом: «Объект культурного наследия регионального значения «Дом А.И. Кракау» по адресу: Санкт-Петербург, 8-я линия В.О., д. 43, лит. А. Проект приспособления объекта культурного наследия для современного использования в части перепланировки пом. 2-Н», разработанным ООО «Архитектурно-реставрационная мастерская «Вега» (Шифр: П-121-20-1)

Копия Задания КГИОП от 23.07.2021 № 01-52-1908/21-0-1¹

¹ Дата выдачи и регистрационный номер задания указаны в Памятке, приложенной к данному заданию.



ПРАВИТЕЛЬСТВО САНКТ-ПЕТЕРБУРГА

**КОМИТЕТ ПО ГОСУДАРСТВЕННОМУ КОНТРОЛЮ, ИСПОЛЬЗОВАНИЮ И ОХРАНЕ
ПАМЯТНИКОВ ИСТОРИИ И КУЛЬТУРЫ
(КГИОП)**

пл. Ломоносова, д. 1, Санкт-Петербург, 191023. Тел. (812) 315-43-03, (812) 571-64-31, Факс (812) 710-42-45
E-mail: kgiop@gov.spb.ru <https://www.gov.spb.ru>, <http://kgiop.ru>

Памятка

Вы получили Задание на проведение работ по сохранению объекта культурного наследия.

Согласно пункту 8 порядка выдачи задания на проведение работ по сохранению о №01-52-1908/21-0-1 от 23.07.2021 **Задание**), включенного в единый государственный реестр объектов культурного наследия (памятников истории и культуры) народов Российской Федерации, или выявленного объекта культурного наследия, утвержденного приказом Минкультуры России от 08.06.2016 № 1278, **Задание выдается заявителю (его уполномоченному представителю) в двух экземплярах на согласование, один экземпляр согласованного задания возвращается заявителем в соответствующий орган охраны объектов культурного наследия.**

Настоящее Задание **подлежит согласованию собственником или иным законным владельцем**, т.е. лицом, владеющим объектом культурного наследия на праве хозяйственного ведения, оперативного управления или на праве безвозмездного пользования (в отношении государственной или муниципальной собственности).

Задание может быть выдано **в бумажном или электронном виде.**

В электронном виде Задание выдается в виде архива формата ZIP, содержащего:

электронный документ – файл формата PDF + файл электронной подписи;

копию электронного документа со штампами регистрации и визуализации электронной подписи (файл визуализации, который отмечен символами (vis));

отдельно: изображение штампа регистрации с номером и датой выданного Задания, изображение штампа визуализации электронной подписи.

1. Если Вы получили 2 экземпляра Задания в бумажном виде.

1.1. Вам необходимо подписать полученной Задание у собственника или иного законного владельца (согласовать Задание).

1.2. Один оригинальный экземпляр согласованного задания (подписанного собственником или иным законным владельцем) необходимо направить в КГИОП одним из следующих способов:

а) при подаче заявления о согласовании проектной документации на проведение работ (если по заданию будут проводиться реставрация и (или) приспособление для современного использования);

б) при подаче заявления о выдаче разрешения на проведение работ (если по заданию будут проводиться ремонт и (или) консервация);

в) до подачи вышеуказанных заявлений отдельным письмом для учета КГИОП в работе (письмом в свободной форме).

2. Если Вы получили Задание в электронном виде.

2.1. Вам необходимо распечатать **файл визуализации** и подписать полученную копию у собственника или иного законного владельца (согласовать Задание).


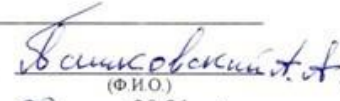
2.2. Один экземпляр согласованного Задания необходимо направить в КГИОП одним из способов, указанных в пункте 1.2.

2.3. Если у Вас нет возможности распечатать Задание, выданное в электронном виде, получить копию Задания Вы можете в канцелярии КГИОП.

В случае отсутствия согласования задания работы по сохранению проводятся не могут!

СОГЛАСОВАНО:

(должность)



 (подпись) (Ф.И.О.)
 "02" "08" 2021 г.

М.П.

УТВЕРЖДАЮ:

Заместитель начальника Управления
 по охране и использованию объектов
 культурного наследия-начальник отдела
 Адмиралтейского района

 (должность)
 Комитета по государственному контролю,
 использованию и охране памятников
 истории и культуры

 (наименование органа охраны)
 А.О. Смелков
 (Ф.И.О.)



ЗАДАНИЕ

на проведение работ по сохранению объекта
 культурного наследия, включенного в единый государственный
 реестр объектов культурного наследия
 (памятников истории и культуры) народов Российской Федерации,
 или выявленного объекта культурного наследия

Штамп регистрации

(приспособление для современного использования в части перепланировки кв.2-Н)

1. Наименование и категория историко-культурного значения объекта культурного наследия, включенного в единый государственный реестр объектов культурного наследия (памятников истории и культуры) народов Российской Федерации (далее - реестр), или наименование выявленного объекта культурного наследия:

Объект культурного наследия регионального значения «Дом А.И. Кракау» на основании Распоряжения КГИОП № 24-рп от 03.06.2021

2. Адрес места нахождения объекта культурного наследия, включенного в реестр, или выявленного объекта культурного наследия по данным органов технической инвентаризации:

Санкт-Петербург							
(субъект Российской Федерации)							
Санкт-Петербург, Василеостровский район							
(населенный пункт)							
ул./пр.	8-я линия В.О	д.	43	корп. -	лит. А	офис/кв.	2-Н

3. Сведения о собственнике либо ином законном владельце объекта культурного наследия, включенного в реестр, или выявленного объекта культурного наследия:

Собственник (законный владелец):

Пашковский Андрей Алексеевич
(указать полное наименование, организационно-правовую форму юридического лица в соответствии с учредительными документами; фамилию, имя, отчество (при наличии) - для физического лица)

Согласно подпункту «в» пункта 32 Положения о составе разделов проектной документации и требованиях к их содержанию, утвержденного постановлением Правительства Российской Федерации от 16.02.2008 № 87 раздел 12 проектной документации должен содержать иную документацию, в случаях, предусмотренных федеральными законами.

Согласно пункту 15.1 статьи 48 Градостроительного кодекса Российской Федерации особенности подготовки, согласования и утверждения проектной документации, необходимой для проведения работ по сохранению объекта культурного наследия, устанавливаются законодательством Российской Федерации об охране объектов культурного наследия.

На основании вышеуказанных положений законодательства раздел 12 проектной документации должен включать документацию по сохранению объектов культурного наследия, разработанную в соответствии с ГОСТ Р 55528-2013 «Состав и содержание научно-проектной документации по сохранению объектов культурного наследия. Памятники истории и культуры. Общие требования».

В случаях, установленных статьей 36 Федерального закона от 25.06.2002 № 73-ФЗ «Об объектах культурного наследия (памятниках истории и культуры) народов Российской Федерации», разрабатываются обязательные разделы об обеспечении сохранности объектов культурного наследия в проектах проведения таких работ или проектов обеспечения сохранности объектов культурного наследия либо план проведения спасательных археологических полевых работ, включающие оценку воздействия проводимых работ на указанные объекты культурного наследия и подлежащие государственной историко-культурной экспертизе.

Раздел 1. Предварительные работы:	
<p>Включает исходно-разрешительную документацию и результаты предварительного исследования памятника.</p> <p>В составе раздела необходимо представить акт определения влияния предполагаемых к проведению видов работ на конструктивные и другие характеристики надежности и безопасности Объекта (в соответствии с письмом Министерства культуры Российской Федерации от 24.03.2015 № 90-01-39-ГП) и заключение о возможности приспособления объекта культурного наследия для современного использования (в случае проведения указанных работ).</p> <p>При необходимости на основании отчета о техническом состоянии (акта технического состояния) объекта культурного наследия или предварительного инженерного заключения в составе предварительных работ разрабатывается документация, предусмотренная для проведения первоочередных противоаварийных или иных консервационных мероприятий.</p>	
Раздел 2. Комплексные научные исследования:	
1. Этап до начала производства работ	2. Этап в процессе производства работ
<p>Для обеспечения сохранности объектов культурного наследия до начала работ по сохранению необходимо организовать мониторинг их технического состояния.</p> <p>В соответствии с ГОСТ Р 55567-2013, ГОСТ Р 56905-2016 и ГОСТ Р 55945-2014 провести мероприятия по оценке технического состояния Объекта (его частей и элементов), определить пригодность к дальнейшей эксплуатации, необходимость ремонта или реставрации Объекта.</p> <p>Исследования Объекта проводятся в соответствии с программой исследований. Получение разрешения на проведение научно-исследовательских и изыскательских работ требуется при выполнении натурных исследований в виде</p>	<p>В процессе производства работ, выполнять дополнительные обследования после вскрытий конструкций, недоступных в период выполнения основного обследования.</p>

шурфов, зондажей и иных аналогичных исследований.	
Раздел 3. Проект реставрации и приспособления:	
1. Эскизный проект (архитектурные и конструктивные решения проекта)	2. Проект
При необходимости получения методических заключений совещательных и иных консультативных органов разрабатывается эскизный проект, содержащий принципиальные решения по сохранению Объекта, согласно ГОСТ Р 55528-2013.	Проект приспособление для современного использования в части перепланировки квартиры № 2-Н разрабатывается на основе научно-исследовательской и изыскательской документации, которая должна содержать текстовые и графические материалы, а также определять архитектурные, конструктивные, инженерно-технические и инженерно-технологические решения для обеспечения выполнения работ по сохранению объектов культурного наследия.
Раздел 4. Рабочая проектная документация:	
1. Этап до начала производства работ	2. Этап в процессе производства работ
Рабочая документация разрабатывается на основании ранее согласованной проектной документации в необходимом объеме в соответствии ГОСТ 21.501 «Межгосударственный стандарт. Система проектной документации для строительства. Правила выполнения рабочей документации архитектурных и конструктивных решений».	В процессе выполнения производственных работ на Объекте подрядчик, выполняющий производственные работы по сохранению Объекта, на основе рабочей документации составляет исполнительную документацию в соответствии с действующим законодательством. Исполнительная документация является составной частью отчетной документации.
Раздел 5. Отчетная документация:	
Представляется по окончании работ в соответствии с порядком утверждения отчетной документации о выполнении работ по сохранению объекта культурного наследия (приказ Министерства культуры Российской Федерации от 25.06.2015 № 1840 «Об утверждении состава и Порядка утверждения отчетной документации о выполнении работ по сохранению объекта культурного наследия, включенного в единый государственный реестр объектов культурного наследия (памятников истории и культуры) народов Российской Федерации, или выявленного объекта культурного наследия, Порядка приемки работ по сохранению объекта культурного наследия и подготовки акта приемки выполненных работ по сохранению объекта культурного наследия, включенного в единый государственный реестр объектов культурного наследия (памятников истории и культуры) народов Российской Федерации, или выявленного объекта культурного наследия и его формы»).	
9. Порядок и условия согласования проектной документации на проведение работ по сохранению объекта культурного наследия:	
<p>Порядок проведения работ по сохранению объекта культурного наследия установлен статьей 45 Федерального закона от 25.06.2002 № 73-ФЗ «Об объектах культурного наследия (памятниках истории и культуры) народов Российской Федерации».</p> <p>Работы по реставрации, приспособлению объекта культурного наследия для современного использования проводятся на основании задания, согласованной проектной документации и разрешения КГИОП.</p> <p>Работы по ремонту, консервации объекта культурного наследия проводятся на основании задания, разрешения КГИОП (при получении последнего представляется документация,</p>	

установленная пунктами 5.3, 5.4 Порядка выдачи разрешения на проведение работ по сохранению объекта культурного наследия, включенного в единый государственный реестр объектов культурного наследия (памятников истории и культуры) народов Российской Федерации, или выявленного объекта культурного наследия, утвержденного приказом Минкультуры России от 21.10.2015 № 2625).

В случае, если при проведении работ по сохранению объекта культурного наследия затрагиваются конструктивные и другие характеристики надежности и безопасности объекта, указанные работы проводятся также при наличии положительного заключения государственной экспертизы проектной документации, предоставляемого в соответствии с требованиями Градостроительного кодекса Российской Федерации, для получения в КГИОП разрешения на строительство (часть 5.1, 7 статья и 51 Градостроительного кодекса а Российской Федерации).

Порядок согласования проектной документации на проведение работ по сохранению установлен приказом Минкультуры России от 05.06.2015 № 1749 «Об утверждении порядка подготовки и согласования проектной документации на проведение работ по сохранению объекта культурного наследия, включенного в единый государственный реестр объектов культурного наследия (памятников истории и культуры) народов Российской Федерации, или выявленного объекта культурного наследия».

Административный регламент предоставления государственной услуги по согласованию проектной документации на проведение работ по сохранению объекта культурного наследия (памятника истории и культуры) народов Российской Федерации федерального значения (за исключением отдельных объектов культурного наследия, перечень которых устанавливается Правительством Российской Федерации) органами государственной власти субъектов Российской Федерации, осуществляющими полномочия в области сохранения, использования, популяризации и государственной охраны объектов культурного наследия, утвержден приказом Минкультуры России от 22.11.2013 № 1942.

Проектная документация рассматривается при наличии положительного заключения государственной историко-культурной экспертизы (не требуется в случае проведения ремонта и консервации объекта культурного наследия).

10. Требования по научному руководству, авторскому и техническому надзору:

Работы по сохранению ОКН проводятся при условии осуществления технического, авторского надзора и государственного надзора в области охраны ОКН за их проведение. Авторский надзор и научное руководство за проведением работ по сохранению ОКН проводятся специалистами, аттестованными федеральным органом охраны объектов культурного наследия в порядке, установленном в соответствии с пунктом 29 статьи 9 Федерального закона от 25.06.2002 № 73-ФЗ «Об объектах культурного наследия (памятниках истории и культуры) народов Российской Федерации», а также в соответствии с ГОСТ Р 56200-2014 «Научное руководство и авторский надзор при проведении работ по сохранению объектов культурного наследия. Основные положения» и ГОСТ Р 56254-2014 «Технический надзор на объектах культурного наследия. Основные положения».

Научный руководитель проводит научно-методическую оценку принимаемых в процессе работ по сохранению объекта культурного наследия решений и оценку степени их влияния на сохранность подлинных элементов объекта культурного наследия (включая оценку состояния объекта и его облика).

Научный руководитель принимает решение о направлении предложений о необходимости принципиальных изменений проектных решений на рассмотрение КГИОП и заказчика.

Лица, осуществляющие авторский надзор, обязаны своевременно решать вопросы, связанные с необходимостью внесения изменений в проектные решения с дальнейшим оформлением исполнительной документации, корректировкой проектных решений в соответствии с требованиями ГОСТ Р 21.1101-2013 «Национальный стандарт Российской Федерации. Система проектной документации для строительства. Основные требования к проектной и рабочей документации» и контролем их исполнения.

При принятии решения о необходимости принципиальных изменений проектной документации, последняя подлежит, в том числе, оценке в рамках государственной историко-культурной экспертизе и представлению для рассмотрения в КГИОП в установленном порядке.

11. Дополнительные требования и условия:

К проведению работ по сохранению объекта культурного наследия (включая проектные работы) допускаются юридические лица и индивидуальные предприниматели, имеющие лицензию на осуществление деятельности по сохранению объектов культурного наследия (памятников истории и культуры) народов Российской Федерации в соответствии с законодательством Российской Федерации о лицензировании отдельных видов деятельности, в соответствии с постановлением Правительства РФ от 19.04.2012 № 349 «О лицензировании деятельности по сохранению объектов культурного наследия (памятников истории и культуры) народов Российской Федерации».

После заключения государственного контракта (договора) - уведомить КГИОП об организации, являющейся разработчиком проектной документации, имеющей лицензию на осуществление деятельности по сохранению объектов культурного наследия (при наличии необходимости).

Работы по консервации и реставрации объектов культурного наследия проводятся физическими лицами, аттестованными федеральным органом охраны объектов культурного наследия в установленном им порядке.

В проведении отдельных видов работ по сохранению объекта культурного наследия могут участвовать добровольцы (волонтеры) в соответствии с постановлением Правительства Российской Федерации от 25.12.2019 № 1828 «Об особенностях участия добровольцев (волонтеров) в работах по сохранению объектов культурного наследия, включенных в единый государственный реестр объектов культурного наследия (памятников истории и культуры) народов Российской Федерации, или выявленных объектов культурного наследия».

Задание подготовлено:

**Главный специалист
отдела Петроградского и
Василеостровского района**
(должность, наименование организации)

Новикова Лейла Юрьевна
(Ф.И.О. полностью)