

**Акт**

**по результатам государственной историко-культурной экспертизы проектной документации на проведение работ по сохранению выявленного объекта культурного наследия «Дом М.Б. Кварта», расположенного по адресу: г. Санкт-Петербург, Центральный район, 3-я Советская ул., д. 21/4, лит. А: «Проект приспособления для современного использования пом. 9-Н в части замены оконных и дверных заполнений по адресу: Санкт-Петербург, 3-я Советская ул., дом 21/4, лит. А», (Шифр: 30-22), разработанной ООО «Архитектурно-реставрационная мастерская «Вега» в 2022 г. с целью определения соответствия проектной документации требованиям законодательства Российской Федерации в области государственной охраны объектов культурного наследия.**

**1. Дата начала и дата окончания проведения государственной историко-культурной экспертизы**

Настоящая государственная историко-культурная экспертиза проведена экспертной комиссией в составе: Прокофьев М.Ф., Глинская Н.Б., Калинин В.А. в период с «20» апреля 2022 года по «31» мая 2022 г. на основании договоров на выполнение государственной историко-культурной экспертизы от 20.04.2022 г. (Приложение № 8).

**2. Место проведения экспертизы:** г. Санкт-Петербург.

**3. Заказчик экспертизы:** ООО «Велта» в лице генерального директора Соколова А.В.

**4. Сведения об экспертах:**

**Председатель экспертной комиссии**

Фамилия, имя, отчество	<b>Прокофьев Михаил Федорович</b>
Образование	Высшее Ленинградский государственный университет имени А.А. Жданова
Специальность	Историк
Стаж работы по профессии	43 года
Место работы и должность	Генеральный директор ООО «Научно-проектный реставрационный центр». Аттестованный государственный эксперт по проведению государственной историко-культурной экспертизы (приказ Министерства культуры РФ № 2032 от 25.12.2019 г.).
Профиль экспертной деятельности	- выявленные объекты культурного наследия в целях обоснования целесообразности включения данных объектов в реестр; - документы, обосновывающие включение объектов культурного наследия в реестр; - документы, обосновывающие изменение категории историко-

	<p>культурного значения объекта культурного наследия;</p> <p>- документы, обосновывающие исключение объектов культурного наследия из реестра;</p> <p>- проектная документация на проведение работ по сохранению объектов культурного наследия.</p>
--	--

### **Ответственный секретарь экспертной комиссии**

Фамилия, имя, отчество	<b>Глинская Наталия Борисовна</b>
Образование	Высшее Санкт-Петербургский государственный академический институт живописи, скульптуры и архитектуры имени И.Е. Репина
Специальность	Искусствовед
Стаж работы по профессии	44 года
Место работы и должность	Заместитель генерального директора ООО «Научно-проектный реставрационный центр». Аттестованный государственный эксперт по проведению государственной историко-культурной экспертизы (приказ Министерства культуры РФ № 2032 от 25.12.2019 г.; приказ Министерства культуры РФ № 596 от 30.04.2021 г.).
Профиль экспертной деятельности	<p>- выявленные объекты культурного наследия в целях обоснования целесообразности включения данных объектов в реестр;</p> <p>- документы, обосновывающие включение объектов культурного наследия в реестр;</p> <p>- документы, обосновывающие изменение категории историко-культурного значения объекта культурного наследия;</p> <p>- проектная документация на проведение работ по сохранению объектов культурного наследия.</p>

### **Член экспертной комиссии**

Фамилия, имя, отчество	<b>Калинин Валерий Александрович</b>
Образование	Высшее Санкт-Петербургский Государственный Политехнический Университет
Специальность	Инженер-строитель
Стаж работы по профессии	20 лет
Место работы и должность	Главный инженер ООО «Научно-проектный реставрационный центр». Аттестованный государственный эксперт по проведению

	государственной историко-культурной экспертизы (приказ Министерства культуры Российской Федерации № 2032 от 25.12.2019 г.).
Профиль экспертной деятельности	- проектная документация на проведение работ по сохранению объектов культурного наследия.

**5. Информация о том, что, в соответствии с законодательством Российской Федерации, эксперты несут ответственность за достоверность сведений, изложенных в заключении**

Эксперты не имеют родственных связей с заказчиком, эксперты предупреждены об ответственности за достоверность сведений, изложенных в заключении, в соответствии с законодательством Российской Федерации, Положением о государственной историко-культурной экспертизе, утвержденным Постановлением Правительства Российской Федерации № 569 от 15 июля 2009 г.

**6. Цели и объекты экспертизы**

**6.1. Цель проведения государственной историко-культурной экспертизы**

Определение соответствия проектной документации на проведение работ по сохранению выявленного объекта культурного наследия «Дом М.Б. Кварта», расположенного по адресу: г. Санкт-Петербург, Центральный район, 3-я Советская ул., д. 21/4, лит. А: «Проект приспособления для современного использования пом. 9-Н в части замены оконных и дверных заполнений по адресу: Санкт-Петербург, 3-я Советская ул., дом 21/4, лит. А» (Шифр: 30-22), разработанной ООО «Архитектурно-реставрационная мастерская «Вега» в 2022 г., требованиям государственной охраны объектов культурного наследия.

**6.2. Объект государственной историко-культурной экспертизы**

Проектная документация на проведение работ по сохранению выявленного объекта культурного наследия «Дом М.Б. Кварта», расположенного по адресу: г. Санкт-Петербург, Центральный район, 3-я Советская ул., д. 21/4, лит. А: «Проект приспособления для современного использования пом. 9-Н в части замены оконных и дверных заполнений по адресу: Санкт-Петербург, 3-я Советская ул., дом 21/4, лит. А» (Шифр: 30-22), разработанная ООО «Архитектурно-реставрационная мастерская «Вега» в 2022 г. в составе:

Обозначение	Наименование	Примечания
<b>Раздел 1. Предварительные работы</b>		
30-22-ИРД	Исходно-разрешительная документация	
	Акт определения влияния предполагаемых к проведению видов работ	
30-22-ФФ	Фотофиксация объекта культурного наследия до начала работ	
<b>Раздел 2. Комплексные научные исследования</b>		
30-22-КНИ	Историко-архивные и библиографические изыскания	

	Техническое заключение	
	Обмерные чертежи	
<b>Раздел 3. Проектная документация</b>		
30-22-ОПЗ	Общая пояснительная записка	
30-22-АР	Архитектурные решения	

### **7. Перечень документов, представленных заявителем (заказчиком)**

- Проектная документация: «Проект приспособления для современного использования пом. 9-Н в части замены оконных и дверных заполнений по адресу: Санкт-Петербург, 3-я Советская ул., дом 21/4, лит. А» (Шифр: 30-22), разработанная ООО «Архитектурно-реставрационная мастерская «Вега» в 2022 г.
- Копия Лицензии Министерства культуры Российской Федерации № МКРФ 00938 от 10 июля 2013 г. на осуществление деятельности по сохранению объектов культурного наследия (памятников истории и культуры) народов Российской Федерации, предоставленная Обществу с ограниченной ответственностью «Архитектурно-реставрационная мастерская «Вега» (переоформлена на основании приказа № 592 от 15 мая 2019 г.) (Приложение № 10);
- Копия технического плана помещения (Приложение № 5);
- Выписка из Единого государственного реестра недвижимости от 11.02.2022г. (Приложение № 6);
- План границ территории выявленного объекта культурного наследия «Дом М.Б. Кварта» от 20.03.2002 г. (Приложение № 4);
- Извлечение из Приказа председателя КГИОП от 20.02.2001 г. № 15 (Приложение № 3);
- Копия Распоряжения № 10-185 от 12.05.2016 г. об определении предмета охраны выявленного объекта культурного наследия «Дом М.Б. Кварта» (Приложение № 2);
- Копия Задания КГИОП № 01-21-869/22-0-1 от 07.04.2022 г. на проведение работ по сохранению объекта культурного наследия, включенного в единый государственный реестр объектов культурного наследия (памятников истории и культуры) народов Российской Федерации, или выявленного объекта культурного наследия (приспособление для современного использования помещения 9-Н) (Приложение № 1);
- Копия доверенности 78 АВ 1953299 (Приложение № 12).

### **8. Сведения об обстоятельствах, повлиявших на процесс проведения и результаты экспертизы**

Обстоятельства, повлиявшие на процесс проведения и результаты экспертизы, отсутствуют.

### **9. Сведения о проведенных исследованиях с указанием примененных методов, объема и характера выполненных работ и их результатов**

Настоящая государственная историко-культурная экспертиза проведена в соответствии с Федеральным законом от 25.06.2002 г. № 73-ФЗ «Об объектах культурного наследия

(памятниках истории и культуры) народов Российской Федерации», Положением о государственной историко-культурной экспертизе, утвержденным Постановлением Правительства Российской Федерации от 15.07.2009 г. № 569 «Об утверждении Положения о государственной историко-культурной экспертизе» (с изменениями и дополнениями), Законом Санкт-Петербурга от 12.07.2007 г. № 333-64 «Об охране объектов культурного наследия в Санкт-Петербурге» и Распоряжением КГИОП от 03.04.2020 г. № 112-р «Об утверждении Административного регламента Комитета по государственному контролю, использованию и охране памятников истории и культуры по предоставлению государственной услуги по согласованию проектной документации на проведение работ по сохранению объектов культурного наследия регионального значения, выявленных объектов культурного наследия».

Экспертами в рамках настоящей государственной историко-культурной экспертизы были проведены следующие исследования:

- архивно-библиографические исследования в объеме, необходимом для принятия экспертной комиссией соответствующих решений, с целью выявления материалов, содержащих сведения по истории застройки участка, включая перестройки, реконструкции, проведение ремонтно-реставрационных работ. Историко-архивные изыскания проводились в фондах Центрального государственного исторического архива Санкт-Петербурга (ЦГИА СПб), Российского государственного исторического архива (РГИА), Центрального государственного архива кинофотофонодокументов Санкт-Петербурга (ЦГАКФФД СПб), ПИБ Центрального района, в ходе которых выявлены документы и материалы, относящиеся к объекту экспертизы, в том числе исторические и современные планы, чертежи, фотографии;

- визуальное обследование и натурная фотофиксация объекта экспертизы;

- анализ представленной заказчиком исходно-разрешительной документации, комплексных научных исследований и проектной документации;

- проведен научный сравнительный анализ всего комплекса данных (документов, материалов, информации) по объекту экспертизы.

На основании изученных архивно-библиографических материалов, проведенных натурных исследований и анализа представленной проектной документации были сделаны выводы о возможности проведения работ по сохранению выявленного объекта культурного наследия «Дом М.Б. Кварта», расположенного по адресу: г. Санкт-Петербург, Центральный район, 3-я Советская ул., д. 21/4, лит. А, было получено представление об объемах и составе работ по приспособлению помещения 9-Н для современного использования.

В процессе визуального осмотра была проведена фотофиксация современного состояния объекта, составлен альбом фотофиксации, который включает общие виды объекта, а также внутренние виды рассматриваемого помещения.

При проведении экспертизы эксперты соблюдали принципы проведения экспертизы, установленные статьей 29 Федерального закона «Об объектах культурного наследия (памятниках истории и культуры) народов Российской Федерации», обеспечивали объективность, всесторонность и полноту проводимых исследований, а также достоверность и обоснованность своих выводов; самостоятельно оценивали результаты исследований, ответственно и точно формулировали выводы в пределах своей компетенции.

Исследования проводились на основе принципов научной обоснованности, объективности и законности, презумпции сохранности объекта культурного наследия,

соблюдения требований безопасности в отношении объекта культурного наследия, достоверности и полноты информации.

Указанные выше исследования были проведены с применением методов натурного, историко-архивного и историко-архитектурного анализа в объеме, достаточном для обоснования вывода государственной историко-культурной экспертизы. Экспертами принято единое окончательное решение, сформулирован вывод экспертизы. Результаты исследований, проведенных в рамках экспертизы, оформлены в виде Акта по результатам государственной историко-культурной экспертизы.

При проведении экспертизы эксперты соблюдали принципы проведения экспертизы, установленные статьей 29 Федерального закона «Об объектах культурного наследия (памятниках истории и культуры) народов Российской Федерации», обеспечивали объективность, всесторонность и полноту проводимых исследований, а также достоверность и обоснованность своих выводов; самостоятельно оценивали результаты исследований, ответственно и точно формулировали выводы в пределах своей компетенции. Исследования проводились на основе принципов научной обоснованности, объективности и законности, презумпции сохранности объекта культурного наследия, соблюдения требований безопасности в отношении объекта культурного наследия, достоверности и полноты информации. Указанные исследования были проведены с применением методов натурного, историко-архивного и историко-архитектурного анализа в объеме, достаточном для обоснования вывода государственной историко-культурной экспертизы. Результаты исследований, проведенных в рамках экспертизы, были оформлены в виде настоящего акта. На основании проведенных натуральных исследований и анализа представленной проектной документации были сделаны выводы о соответствии проектной документации требованиям государственной охраны объектов культурного наследия.

## **10. Факты и сведения, выявленные и установленные в результате проведенных исследований**

### **10.1. Учетные сведения**

На основании приказа председателя КГИОП от 20.02.2001 г. № 15 «Дом М.Б. Кварта», расположенный по адресу: г. Санкт-Петербург, Бакунина пр., 4; 3-я Советская ул., 21, является выявленным объектом культурного наследия (Приложение № 1).

Распоряжением КГИОП № 10-185 от 12.05.2016 г. определен предмет охраны выявленного объекта культурного наследия «Дом М.Б. Кварта», расположенного по адресу: Санкт-Петербург, 3-я Советская улица, дом 21/4, литера А (Бакунина пр., 4; 3-я Советская ул., 21) (Приложение № 3).

План границ территории выявленного объекта культурного наследия «Дом М.Б. Кварта» был утвержден КГИОП 20.03.2002 г. (Приложение № 2).

Действующего охранного обязательства не имеется.

Выявленный объект культурного наследия «Дом М.Б. Кварта», расположенный по адресу: г. Санкт-Петербург, Центральный район, 3-я Советская улица, дом 21/4, литера А (Бакунина пр., 4; 3-я Советская ул., 21), не включен в Единый государственный реестр объектов культурного наследия (памятников истории и культуры) народов Российской Федерации; паспорт на него не оформлялся.

## **10.2. Краткие исторические сведения (время возникновения, даты основных изменений объекта)**

«Дом М.Б. Кварта», расположенный по адресу: г. Санкт-Петербург, Центральный район, 3-я Советская ул., д. 21/4, лит. А является выявленным объектом культурного наследия.

### **Краткая история местности, где был сооружен памятник**

Рассматриваемая местность стала осваиваться, начиная с XII – XIII вв. Тогда на территории современного Лиговского проспекта и площади Восстания проходила одна из древнейших дорог Руси – Новгородский тракт, соединявший поселения в дельте Невы с Новгородом.

Местность, на которой располагаются нынешние Советские (прежнее название – Рождественские) улицы и пересекающие их Мытнинская и Дегтярная улицы, Суворовский, Греческий и Лиговский проспекты, носила название Пески. Это была самая высокая часть города, которая не подвергалась затоплению во время наводнений.

Название Пески произошло от песчаной гряды (так называемой Лиговской косы), протянувшейся по направлению современного Лиговского проспекта, вдоль Суворовского проспекта до Невы и дальше по Охте до Лесного проспекта. Гряда представляла собой отложения бывшего здесь когда-то моря. По ней и проходила дорога из Новгорода до села Спасского, которое находилось на месте нынешнего Смольного собора, и дальше вверх по Неве.

По мере развития города и прокладки новых путей старой Новгородской дорогой стали пользоваться реже. По проекту директора Морской академии Г.Г. Скорнякова-Писарева в 1718 – 1725 гг. на всем протяжении нынешнего проспекта был прорыт канал для питания фонтанов в Летнем саду. Канал начинался от реки Лиги, вытекавшей из Дудергофского озера. По нему вода попадала в специальный бассейн (ныне – Некрасовский сквер)<sup>1</sup> (Илл. 1, 2).

Канал длиной в 23 км выкопали в весьма короткие сроки, однако Г.Г. Скорняков-Писарев ошибся в своих расчетах, и фонтаны не били с должной силой. Воду для них стали брать из Безымянного ерика, переименованного в реку Фонтанку. Некоторое время спустя Лиговский канал стали использовать как источник питьевой воды, для чего был сооружен подземный деревянный водопровод<sup>2</sup>.

После наводнения 1777 г. берега канала в нескольких местах обрушились, вода помутнела, и ее перестали выкачивать и употреблять для питья. В 1799 г. состояние канала обследовали на всем его протяжении. Постепенно канал все же пришел в запустение, став к середине XIX в. главным местом слива нечистот. К концу столетия приняли решение о его засыпке.

В 1730 – 1740-х гг. через Пески была прорублена просека к Невской перспективе – будущий Суворовский проспект. Просека прорубалась в два этапа: вначале на отрезке от нынешней 2-й до 9-й Советской, а затем была продлена в сторону Смольного и к Невскому проспекту. Первоначальное направление трассы было нарушено, образовавшиеся два излома трассы сохранились до сих пор. Новая магистраль до начала XX в. носила название Слоновой

<sup>1</sup> Семенцов С.В., Красникова О.А., Мазур Т.П., Шрадер Т.А. Санкт-Петербург на планах и картах первой половины XVIII века. – СПб., 2004. – С 379.

<sup>2</sup> Векслер А.Ф., Крашенинникова Т.Я. Такая удивительная Лиговка. Изд. 2-е, дораб. И доп. – М.: Издательство Центрполиграф, 2013. – С. 5 – 6.

улицы (с 1900 г. – Суворовский проспект), от разместившегося в 1744 г. в районе Знаменской площади (на месте главного здания гостиницы «Октябрьская») Слонового двора – одного из первых зверинцев в Петербурге.

В 1759 г. был дан указ о постройке приходской церкви «против Егерского двора, у Лигова канала». Из-за медленного сбора денег весной 1765 г. от Зимнего дворца перенесли деревянную церковь, освященную как придельную Знаменскую. Через год освящен пристроенный Никольский придел; только в 1768 г. – главный придел Входа Господня в Иерусалим<sup>1</sup>.

В середине XVIII в. здесь располагалась слобода Канцелярии от строений.

На плане 1776 г. нынешние Советские улицы обозначены как линии Слонового двора, впрочем, название, видимо, осталось только на бумаге, и некоторое время улицы были просто номерными. После освящения в 1789 г. церкви Рождества Христова по проекту архитектора П.Е. Егорова (разрушена в 1934 г.) стали Рождественскими, а весь район получил название Рождественского<sup>2</sup> (Илл. 3).

Название улиц оставалось неизменным более ста лет (в конце XVIII – начале XIX в. были еще варианты: линии на Песках и линии Рождественской части), а вот нумерация их менялась. Сначала нынешняя 3-я Советская улица была 1-й, 4-я – 2-й и, наконец, 10-я – 8-й. В 1792 г. произошел сдвиг на единицу, что привело к тому, что улиц стало девять. Наконец, в 1812 г. нумерация сдвинулась еще на единицу и стала современной.

С 1786 г. 1-я Советская улица именовалась Новой Каретной от Нового Каретного ряда. 2 – 9-я Рождественские улицы до середины XIX в. отходили от современного Греческого проспекта и заканчивались на Болотной (позже – Мытнинской) улице. Между Лиговским и Греческим проспектами находилась обширная Летняя Конная площадь с рынком, а территория восточнее Мытнинской долгое время оставалась незастроенной. 1-я и 10-я улицы были короче. 1-я Рождественская, как и сейчас, заканчивалась у Невского проспекта, там, где в 1906 г. к нему вышел Суворовский проспект. 10-я Рождественская начиналась от пересечения Дегтярной и Большой Болотной улиц (ныне – улица Моисеенко) (Илл. 5, 6).

На плане из Сенатского атласа 1798 г. зафиксирована возведенная на тот момент часть Мытного двора, где взимали пошлину с привозимых на продажу в город товаров (от слова «мыт» (мыто) – пошлина, собиравшаяся в Древней Руси с купцов за провоз товаров из одного города в другой)<sup>3</sup>. Внутреннее пространство Мытного двора показано на плане застроенным деревянными бараками (Илл. 4).

В 1850-е гг. началась активная застройка свободных территорий; некоторые улицы продлили. 1-я, 2-я, 4-я и 5-я Рождественские стали начинаться от Лиговки; 3-я Рождественская дошла до Мало-Охтенского проспекта (позднее переименованный в Мытнинскую улицу, затем в Калашниковский проспект; ныне – проспект Бакунина). Проспект выходил на берег Невы, где располагался мало-охтенский перевоз (Илл. 7). Здесь в 1868 г. было начато строительство церкви Бориса и Глеба<sup>4</sup>.

<sup>1</sup> Антонов В.В., Кобак А.В. Святые Санкт-Петербурга. Историко-церковная энциклопедия в трех томах. Т. I. – СПб.: Издательство Чернышева, 1994. – С 172 – 174.

<sup>2</sup> Там же. – С. 220 – 222.

<sup>3</sup> Тыжненко Т.Е. Василий Стасов. – Л.: Лениздат, 1990. – С 27.

<sup>4</sup> «Массивная, даже несколько грузная, Борисоглебская церковь, выделяясь среди малоэтажной застройки Рождественской части, стала важнейшей градостроительной доминантой этого района. Замыкая перспективу Калашниковского проспекта, она была сдвинута по отношению к его оси, что открывало проезд к пристани и далекую перспективу правого берега Невы, с которого она, в свою очередь, смотрелась необычайно эффектно. Удачно поставленная как раз посередине между Александро-Невской лаврой и Смольным монастырем,



После того, как в 1871 г. на месте Зимней Конной площади был разбит Овсянниковский сад, еще раз немного увеличилась в размерах 4-я Рождественская улица. В 1880 г. 8-я и 10-я Рождественские были продлены от Мытнинской до Новгородской улицы (Илл. 7, 8, 9).

В начале XIX в. рассматриваемая местность все еще оставалась окраиной Петербурга. На месте переведенного в Царское Село Слонового двора построили каретные сараи, за ними – дома обывателей, одно-, двух- и реже трехэтажные, по большей части деревянные. Далее до нынешней 2-й Советской улицы тянулся луг, называемый Летней конной площадью, где торговали лошадьми.

В 1859 г. православные греки, которые начали активно селиться в столице после Крымской войны, попросили отвести место для трехпрестольного храма у Лиговского канала (районе своего расселения). В 1861 г. митрополит Исидор заложил на Летней Конной площади однокупольную церковь Великомученика Димитрия Солунского (закрыта в 1938 г., снесена в 1964 г.) со звонницей и причтовые дома при ней. Предполагалось также возвести странноприимный дом и больницу. Церковь сооружалась в византийском стиле по проекту архитектора Р.И. Кузьмина<sup>1</sup>. Завершено строительство было в 1864 г.

Греческий проспект начал формироваться еще в середине XIX в., его застройка одноэтажными деревянными домами, населенными небогатым служивым людом, существовала только на нечетной стороне, совпадавшей с восточной границей Летней Конной площади. Проезд начал активно формироваться после сооружения комплекса детской больницы принца Петра Ольденбургского (ныне – больница им. К.А. Раухфуса) и Греческой церкви, по местонахождению которой и получил свое название.

В течение столетия, до начала 1860-х гг., участки между 2-й и 3-й Рождественскими улицами были заняты частными владельцами. Торцевой участок на Конной площадке (ныне – Греческий проспект) занимало здание Рождественской съезжей части. Так называемые съезжие дома, были характерной чертой николаевского Петербурга, именно в этот период сложился специфический тип административного здания, соединявший в себе функции местного полицейского управления и пожарной части. Как правило, здания эти завершались высокой башней-каланчой, с которой дежурный пожарный следил за окрестностями.

Пески принадлежали артиллерийскому ведомству и стали местом расположения войск императорской гвардии – Преображенского и Конногвардейского полков, лейб-гвардии Саперного батальона и гвардейской Конной артиллерии<sup>2</sup>. Саперный, Артиллерийский переулки получили название от них. На Песках также размещались различные торговые склады и торговые ряды. Тележная улица получила свое название от «тележных лавок», торгующих телегами, колесами, оглоблями.

В XVIII в. на Песках находились ремесленные слободы плотников, столяров, выписанных в город из монастырских вотчин Новгорода, Боровичей и Старой Руссы для строительства Александро-Невского монастыря. Отсюда берут названия Новгородская улица и Старорусская улица (Илл. 9, 10).

---

Борисоглебская церковь перекликалась своими шатрами с главами Троицкого и Воскресенского соборов». - Яковлев Н.А. Михаил Щурупов. (Архитекторы Санкт-Петербурга). – СПб.: «Белое и Черное», 2001. – С 123.

<sup>1</sup> Антонов В.В., Кобак А.В. Святыни Санкт-Петербурга. Историко-церковная энциклопедия в трех томах. Т. I. – СПб.: Издательство Чернышева, 1994. – С 175 – 177.

<sup>2</sup> Векслер А.Ф., Крашенинникова Т.Я. Суворовский проспект. Таврическая и Тверская улицы. – М.: Издательство Центрполиграф, 2016. – С 10.

Современные названия десяти Советских улиц появились 6 октября 1923 г. Их дали по Советскому проспекту, как с 1918 по 1944 г. назывался Суворовский проспект.

В 1950-е годы была заложена арка, через которую 1-я Советская улица соединялась с Лиговским проспектом. Остался маленький тупичок, закрытый при реконструкции гостиницы «Октябрьская» в 1990-е гг. Теперь 1-я Советская улица начинается от Орловского переулка.

**Краткая история объекта (время возникновения, даты основных изменений объекта).**

По данным картографических источников появление застройки на исследуемой территории следует относить ко второй половине XIX в. Согласно подробному плану столичного города С.-Петербурга 1828 г., снятому генерал-майором Шубертом, интересующий участок относился к Зимней Конной площади (*Илл. 7, 8*).

В современных границах участок сформировался в конце 1860-х гг. С 1868 г. строительная история дома прослеживается более подробно по материалам, хранящимся в фондах Центрального государственного исторического архива Санкт-Петербурга (ЦГИА СПб)<sup>1</sup>.

В 1868 г. Санкт-Петербургское губернское управление утвердило постройку каменного двухэтажного дома с флигелями и службами по проекту архитектора Н.П. Гребенки. Владельцем участка был Санкт-Петербургский купец Сергей Максимович Золотарев (*Илл. 12, 13*).

Новым владельцем в начале XX в. стал коллежский регистратор Яков Николаевич Иванов (*Илл. 14*). При нем был разработан проект надстройки здания тремя этажами до пяти (*Илл. 15, 16*). Проект осуществлен не был<sup>2</sup>.

В 1910 г. Санкт-Петербургская городская управа постановила строительство каменного шестиэтажного лицевого дома с шестиэтажным флигелем по проекту архитектора Михаила Борисовича Кварта, ставшего новым землевладельцем, со сносом имеющихся на тот момент на участке строений<sup>3</sup> (*Илл. 17, 18, 19*).

В 1911 г. здание было надстроено мансардным этажом (*Илл. 20, 21*). Восточный фасад здания в одну световую ось был акцентирован башней (не сохранилась) (*Илл. 22*).

После событий октября 1917 г. домовладение было национализировано.

В 1965 г. был проведен капитальный ремонт.

В 2001 г. Приказом КГИОП № 15 от 20.02.2001 г. дом включен в Список вновь выявленных объектов, представляющих историческую, научную, художественную или иную культурную ценность.

### **10.3. Современное состояние объекта**

Рассматриваемое здание – шестиэтажное кирпичное. Лицевые фасады на подвалах выходят на 3-ю Советскую улицу и на проспект Бакунина. К лицевым корпусам примыкает дворовый.

Лицевые фасады решены в стиле эклектики с элементами модерна. 1-й этаж оштукатурен, остальные облицованы керамической полихромной плиткой. Декоративно и композиционно решены аналогично. Имеют единый венчающий карниз и скульптурное панно

<sup>1</sup> Ф. 513. Оп. 102. Д. 9250. Чертежи дома на участке, принадлежавшем С.М. Золотареву, Я.Н. Иванову, М.Б. Кварту по 3-й Рождественской ул., 21 и Калашниковскому пр., 4. 1868 – 1911 гг.

<sup>2</sup> ЦГИА СПб. Ф. 513. Оп. 102. Д. 9250. Л. 21 об.

<sup>3</sup> ЦГИА СПб. Ф. 513. Оп. 102. Д. 9250. Л. 41 об.

на эркерах с изображением детей, пускающих мыльные пузыри. Срезанный угол на пересечении 3-й Советской улицы и проспекта Бакунина акцентирован прямоугольным эркером в уровне 3 – 5-го этажей.

**Лицевой фасад по 3-й Советской улице решен** на 22 световые оси. Акцентирован эркерами по 2-й и 15-й осям в уровне 3 – 5-го этажей. По 15-й оси расположен входной портал с лепным фризом в виде мужских голов и растительного орнамента. По 16-й и 17-й осям – проезд.

**Лицевой фасад по проспекту Бакунина** решен на 30 оконных осей. В качестве основных композиционных акцентов выступают эркеры прямоугольные в плане в уровне 3 – 5-го этажей (1-я, 9-я, 22-я и 28-я оси). Входы расположены на 9-й и 22-й осям. В декоративном оформлении интерьеров лестничных клеток сохранились: фриз и лепное панно с изображением женских фигур и детей (барельеф) (затерто), пилястры, покрытие полов керамической плиткой, металлические кованые ограждения лестничных маршей современного рисунка, окна с однотонным рельефным стеклянным заполнением.

Рассматриваемое здание является доминантой в композиционном решении пересечения 3-й Советской улицы и проспекта Бакунина.

Рассматриваемое **помещение 9-Н** расположено на 1-м этаже в угловой части, обращенной на 3-ю Советскую улицу и проспект Бакунина. Окна помещения имеют двухстороннюю ориентацию – на улицу и проспект.

#### 10.4. Анализ проектной документации

Представленная на экспертизу проектная документация: «Проект приспособления для современного использования пом. 9-Н в части замены оконных и дверных заполнений по адресу: Санкт-Петербург, ул. 3-я Советская, дом 21/4, лит. А» (Шифр: 30-22), разработанная ООО «Архитектурно-реставрационная мастерская «Вега» в 2022 г., в составе:

Обозначение	Наименование	Примечания
<b>Раздел 1. Предварительные работы</b>		
30-22-ИРД	Исходно-разрешительная документация	
	Акт определения влияния предполагаемых к проведению видов работ	
30-22-ФФ	Фотофиксация объекта культурного наследия до начала работ	
<b>Раздел 2. Комплексные научные исследования</b>		
30-22-КНИ	Историко-архивные и библиографические изыскания	
	Техническое заключение	
	Обмерные чертежи	
<b>Раздел 3. Проектная документация</b>		
30-22-ОПЗ	Общая пояснительная записка	
30-22-АР	Архитектурные решения	

разработана с целью приспособления выявленного объекта культурного наследия для современного использования. Проектная документация разработана на основании Задания

КГИОП № 01-21-869/22-0-1 от 07.04.2022 г. на проведение работ по сохранению объекта культурного наследия, включенного в единый государственный реестр объектов культурного наследия (памятников истории и культуры) народов Российской Федерации, или выявленного объекта культурного наследия (приспособление для современного использования помещения 9-Н) (Приложение № 5).

Разработке проектной документации предшествовали фотофиксация объекта, а также архивные и библиографические изыскания, обмерные работы, обследование технического состояния конструкций в необходимом объеме.

Раздел 1. «Предварительные работы» содержит копию Задания КГИОП № 01-21-869/22-0-1 от 07.04.2022 г. на проведение работ по сохранению объекта культурного наследия, включенного в единый государственный реестр объектов культурного наследия (памятников истории и культуры) народов Российской Федерации, или выявленного объекта культурного наследия (приспособление для современного использования помещения 9-Н), копию технического плана помещения, копию доверенности 78 АВ 1953299 и иную исходно-разрешительную документацию.

В соответствии с Письмом Министерства культуры Российской Федерации от 24.03.2015 г. № 90-01-39-ГП в раздел включен Акт определения влияния предполагаемых к проведению видов работ на конструктивные и другие характеристики надежности и безопасности выявленного объекта культурного наследия «Дом М.Б. Кварта», расположенного по адресу: г. Санкт-Петербург, Центральный район, 3-я Советская ул., д. 21/4, лит. А, в котором делается вывод о том, что предполагаемые к выполнению виды работ не оказывают влияния на конструктивные и другие характеристики надежности и безопасности объекта культурного наследия.

Представленная в разделе исходно-разрешительная документация достаточна для разработки проектной документации.

В рамках комплексных научных исследований, предшествовавших разработке проектных решений, помимо архивных изысканий, обмерных работ и фотофиксации объекта, специалистами ООО «Архитектурно-реставрационная мастерская «Вега» было выполнено «Техническое заключение» (Шифр: 30-22-КНИ). Указанное обследование проводилось для определения текущего технического состояния элементов ограждающих конструкций помещения 9-Н.

В результате выполненного обследования текущего технического состояния было выявлено следующее:

Рассматриваемое **помещение 9-Н** расположено на 1-м этаже в угловой части, обращенной на 3-ю Советскую улицу и проспект Бакунина. Окна помещения имеют двухстороннюю ориентацию – на улицу и проспект.

По **конструктивной схеме** здание – бескаркасное, имеет конструктивную схему с системой наружных и внутренних продольных и поперечных несущих стен. Пространственная жесткость здания обеспечена совместной работой продольных, поперечных стен за счет перевязки кладки, а также горизонтальными дисками перекрытия, анкерующими стены по высоте.

**Фундаменты** выполнены из бутовой кладки; по конструкции – ленточные. В рамках настоящего проекта детального обследования не проводилось.

В пределах обследуемого объема помещения в разных пролетах несущими являются как продольные (по цифровым осям)<sup>1</sup>, так и поперечные (по буквенным осям) стены помещения.

**Стены** помещения выполнены из кирпичной кладки, оштукатурены с двух сторон. Кладка выполнена из красного глиняного нормально обожженного кирпича пластического формования, уложенного на известковом растворе. Толщина стен составляет 3 (860 мм) и 2,5 кирпича (750 – 770 мм). Отклонения от вертикали и выпучивания стен не зафиксировано. В местах прохождения вентиляционных и дымовых каналов кладка естественным образом ослаблена за счет уменьшения сечения.

**Перемычки** – кирпичные лучковые, а также из металлических балок. Трещин по кирпичной кладке оконных перемычек не отмечено. С учетом отсутствия видимых трещин со стороны фасада можно сделать вывод, что **перемычки находятся в работоспособном состоянии**.

**Оконные проемы** – прямоугольной формы. **Оконные заполнения** в помещении 9-Н – поздние металлопластиковые. Цвет – белый.

**Дверной проем** – прямоугольной формы. **Дверное заполнение** – металлопластиковое. Цвет – белый. Ширина двери – 900 мм, что не соответствует противопожарным нормам.

Согласно выводам и рекомендациям «Технического заключения» (Шифр: 30-22-КНИ), выполненного ООО «Архитектурно-реставрационная мастерская «Вега» в 2022 г.:

- По результатам визуального осмотра и анализа полученной информации, техническое состояние строительных конструкций, в соответствии с положением СП13-102-2003, оценивается как работоспособное.
- Стены в пределах обследуемых проемов находятся в работоспособном состоянии и пригодны для дальнейшей эксплуатации.

Раздел «Проектная документация» содержит общую пояснительную записку, в которой указаны достаточные исходные данные и условия для разработки проектной документации, включая общие сведения об объекте, общую характеристику объекта, описание принятых в проекте решений, характеристику принципиальных инженерных и технологических решений.

Представленным на экспертизу проектом предполагается приспособление помещения 9-Н для современного использования, а именно:

- окраска оконных заполнений в соответствии с Распоряжением КГИОП № 10-185 от 12.05.2016 г. (цвет – темно-коричневый);
- замена дверного заполнения, расположенного на восточном торцевом фасаде здания, с открыванием шириной не менее 1000 мм, в соответствии с пожарными нормами.

---

<sup>1</sup> Обозначение осей – согласно настоящей проектной документации.

## **11. Перечень документов и материалов, собранных и полученных при проведении экспертизы, а также использованной для нее специальной, технической и справочной литературы**

### Библиография:

1. Антонов В.В., Кобак А.В. Святыни Санкт-Петербурга. Историко-церковная энциклопедия в трех томах. Т. I. – СПб.: Издательство Чернышева, 1994. – 288 с., илл.
2. Архитекторы-строители Санкт-Петербурга середины XIX – XX века. Справочник. // Под ред. Б.М. Кирикова. – СПб.: «Пилигрим», 1996. – С. 308.
3. Векслер А.Ф., Крашенинникова Т.Я. Такая удивительная Лиговка. Изд. 2-е, дораб. И доп. – М.: Издательство Центрполиграф, 2013. – 591 с.
4. Векслер А.Ф., Крашенинникова Т.Я. Суворовский проспект. Таврическая и Тверская улицы. – М.: Издательство Центрполиграф, 2016. – 736 с.
5. Зодчий. Архитектурный и художественно-технический журнал, издаваемый С.-Петербургским обществом архитекторов. – 1913. – № 29. – С 313.
6. Историческая застройка Санкт-Петербурга. Перечень вновь выявленных объектов, представляющих историческую, научную, художественную или иную культурную ценность (учетных зданий). Справочник. – СПб.: ОАО «Альт-Софт», 2001. – С. 31, 59.
7. План столичного города Санкт-Петербурга с изображением знатнейших оного проспектов, изд. трудами имп. Акад. Наук и художеств // Сост. Трускот И.Ф., Махаев М.И. – СПб.: Академия наук, 1753. 1 л.
8. Семенцов С.В., Красникова О.А., Мазур Т.П., Шрадер Т.А. Санкт-Петербург на планах и картах первой половины XVIII века. – СПб., 2004. – 436 с.
9. Тыжненко Т.Е. Василий Стасов. – Л.: Лениздат, 1990. – 192 с., илл.
10. Яковлев Н.А. Михаил Щурупов. (Архитекторы Санкт-Петербурга). – СПб.: «Белое и Черное», 2001. – 270 с.

### Архивные источники:

#### Российский государственный военно-исторический архив (РГВИА):

1. Ф. ВУА. № 22405. Генеральный план Санктпетербургу по высочайшему повелению снят и изображен под руководством лейб-гвардии Преображенского полка капитана фон Зихейма («План Зихейма»). 1738 г.

#### Центральный государственный исторический архив (ЦГИА СПб):

1. Ф. 513. Оп. 168. Д. 319. «Атлас столичного города Санкт-Петербурга, состоящий из одиннадцати частей и 51-го квартала. Сочинен в Санкт-Петербурге при Сенате». 1798 г.
2. Ф. 513. Оп. 102. Д. 9250. Чертежи дома на участке, принадлежавшем С.М. Золотареву, Я.Н. Иванову, М.Б. Кварту по 3-й Рождественской ул., 21 и Калашниковскому пр., 4. 1868 – 1911 гг.
3. Ф. 513. Оп. 93. Д. 334. О выдаче М.Б. Кварт плана двора в Рожд. ч. По Калашниковскому пр., 4 и 3-й Рождественской ул., 21. 05.08.1911 – 17.09.1911 гг.
4. Ф. 515. Оп. 4. Д. 5051. Чертежи дома Я.Н. Иванова по 3-й Рождественской ул., 21 и Калашниковскому пр., 4. 01.03.1900 г.

5. Ф. 515. Оп. 1. Д. 6572. О залоге имущества Золотаревыми, Е.С. Копоровой (урожд. Золотарева), Я.Н. Ивановым, Я.-М.Б.-Ш. Квартом, О.Н. Меранвиль-де-Сент Клер по Калашниковскому пр., 4 и 3-й Рождественской ул., 21. 31.03.1889 – 12.12.1912 гг.

Архив КГИОП:

1. Подробный план столичного города С.-Петербурга снятый по масштабу 1/4200 под начальством генерал-майора Шуберта. 1828. Военно-Топографическое депо // Архив КГИОП. XVII/Г-100.

## **12. Обоснование вывода государственной историко-культурной экспертизы**

Проанализировав строительную историю объекта, существующее конструктивное, объемно-планировочное и архитектурно-художественное решение рассматриваемого здания и представленную проектную документацию на проведение работ по сохранению выявленного объекта культурного наследия «Дом М.Б. Кварта», расположенного по адресу: г. Санкт-Петербург, Центральный район, 3-я Советская ул., д. 21/4, лит. А, разработанную ООО «Архитектурно-реставрационная мастерская «Вега» в 2022 г.: «Проект приспособления для современного использования помещения 9-Н в части замены оконных и дверного заполнений по адресу: Санкт-Петербург, 3-я Советская ул., дом 21/4, лит. А» (Шифр: 30-22), было выявлено следующее:

1. Проектная документация разработана юридическим лицом, имеющим лицензию на осуществление деятельности по сохранению объектов культурного наследия (памятников истории и культуры) народов Российской Федерации в соответствии с законодательством Российской Федерации о лицензировании отдельных видов деятельности согласно п. 6 ст. 45 Федерального закона № 73-ФЗ.

2. Проектная документация разработана в соответствии с Задаaniem КГИОП № 01-21-869/22-0-1 от 07.04.2022 г. на проведение работ по сохранению объекта культурного наследия, включенного в единый государственный реестр объектов культурного наследия (памятников истории и культуры) народов Российской Федерации, или выявленного объекта культурного наследия (приспособление для современного использования помещения 9-Н).

3. В состав исходно-разрешительной документации включен акт определения влияния предполагаемых к проведению видов работ на конструктивные и другие характеристики надежности и безопасности объекта культурного наследия (памятника истории и культуры) народов Российской Федерации – в соответствии с п. 4 ст. 40, п. 4 ст. 45 Федерального закона № 73-ФЗ и в соответствии с Письмом Министерства культуры Российской Федерации 24.03.2015 г. № 90-01-39-ГП.

4. Проектная документация соответствует Национальному стандарту Российской Федерации ГОСТ Р 55528-2013 «Состав и содержание научно-проектной документации по сохранению объектов культурного наследия. Памятники истории и культуры. Общие требования» в части требований к структуре, составу и содержанию проектной документации, в соответствии с пп. 4, 5, 6 Федерального закона № 73-ФЗ и содержит необходимый комплект графических и текстовых материалов, обеспечивающих возможность на их основании последующего проведения работ по сохранению объекта культурного наследия.

5. Объем и состав проектной документации, представленной заявителем (заказчиком) для проведения экспертизы, достаточны для вынесения однозначного заключения экспертизы.

6. Проектная документация разработана на основе достоверной исходной информации, выявленной и использованной в необходимой полноте.

7. Комплексные научно-исследовательские работы, а именно: натурные и обмерные работы, историко-библиографические исследования, необходимые для разработки проектных решений по приспособлению объекта культурного наследия для современного использования выполнены в достаточном объеме, изучена имеющаяся исходно-разрешительная документация на объект.

8. Натурные исследования, а также определения методических и технологических рекомендаций по составу и производству работ на объекте культурного наследия выполнены в достаточном объеме. Методики и оценка результатов технического обследования объекта культурного наследия, выполненные разработчиками документации, соответствуют нормативным документам, в частности: ГОСТ Р 55567-2013. «Порядок организации и ведения инженерно-технических исследований на объектах культурного наследия. Памятники истории и культуры. Общие требования».

9. Представленные в документации технологические и методические рекомендации для производства работ на объекте культурного наследия соответствуют текущему состоянию и общепринятым реставрационным нормам.

10. Представленные в проекте чертежи отражают все необходимые размеры для производства работ по приспособлению объекта культурного наследия для современного использования.

11. Представленные в проекте решения, объемы и методы по ведению работ на объекте культурного наследия являются необходимыми и достаточными. Они соответствуют общепринятым строительным и реставрационным нормам, а также настоящему состоянию объекта.

12. Предложенные представленной документацией решения направлены на создание необходимых условий для современного использования (эксплуатации) объекта культурного наследия.

13. Проектная документация предусматривает меры, достаточные для обеспечения физической сохранности и сохранения историко-культурной ценности объекта культурного наследия, обозначенные в п. 1 ст. 40 Федерального закона № 73-ФЗ.

14. Проектная документация удовлетворяет требованиям к порядку проведения работ по сохранению объекта культурного наследия в соответствии со ст. 45 Федерального закона № 73-ФЗ.

15. Проектная документация предусматривает мероприятия, которые удовлетворяют требованиям к осуществлению деятельности в границах территории объекта культурного наследия – в соответствии со ст. 5.1 Федерального закона № 73-ФЗ.

Таким образом, проектная документация соответствует Заданию КГИОП № 01-21-869/22-0-1 от 07.04.2022 г. на проведение работ по сохранению объекта культурного наследия, включенного в единый государственный реестр объектов культурного наследия (памятников истории и культуры) народов Российской Федерации, или выявленного объекта культурного наследия (приспособление для современного использования помещения 9-Н), не противоречит действующему законодательству в области охраны объектов культурного наследия и не нарушает (сохраняет без изменений) предмет охраны объекта, утвержденный Распоряжением КГИОП № 10-185 от 12.05.2016 г.



Государственной историко-культурной экспертизой, проведенной в соответствии с Положением о государственной историко-культурной экспертизе (утвержденным Постановлением Правительства РФ от 15 июля 2009 г. № 569), однозначно установлено, что представленная на экспертизу проектная документация на проведение работ направлена на сохранение объекта культурного наследия и его предмета охраны.

### 13. Вывод экспертизы

Проектная документация на проведение работ по сохранению выявленного объекта культурного наследия «Дом М.Б. Кварта», расположенного по адресу: г. Санкт-Петербург, Центральный район, 3-я Советская ул., д. 21/4, лит. А: «Проект приспособления для современного использования помещения 9-Н в части замены оконных и дверного заполнений по адресу: Санкт-Петербург, 3-я Советская ул., дом 21/4, лит. А» (Шифр: 30-22), разработанная ООО «Архитектурно-реставрационная мастерская «Вега» в 2022 г.: **соответствует требованиям законодательства Российской Федерации в области государственной охраны объектов культурного наследия (положительное заключение).**

### 14. Дата оформления заключения государственной историко-культурной экспертизы

Председатель экспертной комиссии	<u>Подписано электронной подписью</u>	М.Ф. Прокофьев	31.05.2022
Ответственный секретарь экспертной комиссии	<u>Подписано электронной подписью</u>	Н.Б. Глинская	31.05.2022
Член экспертной комиссии	<u>Подписано электронной подписью</u>	В.А. Калинин	31.05.2022

## Перечень приложений к заключению экспертизы

**Приложение № 1.** Задание КГИОП от 07.04.2022 г. № 01-21-869/22-0-1 на проведение работ по сохранению объекта культурного наследия, включенного в единый государственный реестр объектов культурного наследия (памятников истории и культуры) народов Российской Федерации, или выявленного объекта культурного наследия (приспособление для современного использования помещения 9-Н).

**Приложение № 2** Распоряжение № 10-185 от 12.05.2016 г. об определении предмета охраны выявленного объекта культурного наследия «Дом М.Б. Кварта».

**Приложение № 3.** Извлечение из Приказа председателя КГИОП от 20.02.2001 г. № 15.

**Приложение № 4.** План границ территории выявленного объекта культурного наследия «Дом М.Б. Кварта» от 20.03.2002 г.

**Приложение № 5.** Технический план помещения.

**Приложение № 6.** Выписка из Единого государственного реестра недвижимости.

**Приложение № 7.** Материалы фотофиксации.

**Приложение № 8.** Копии договоров с экспертами.

**Приложение № 9.** Копии протоколов заседаний экспертной комиссии.

**Приложение № 10.** Копия Лицензии Министерства культуры Российской Федерации № МКРФ 00938 от 10 июля 2013 г. на осуществление деятельности по сохранению объектов культурного наследия (памятников истории и культуры) народов Российской Федерации, предоставленная Обществу с ограниченной ответственностью «Архитектурно-реставрационная мастерская «Вега» (переоформлена на основании приказа № 592 от 15 мая 2019 г.).

**Приложение № 11.** Историческая иконография.

**Приложение № 12.** Иная документация: Копия доверенности 78 АВ 1953299.

**Приложение № 2**

к акту по результатам государственной историко-культурной экспертизы проектной документации на проведение работ по сохранению выявленного объекта культурного наследия «Дом М.Б. Кварта», расположенного по адресу: г. Санкт-Петербург, Центральный район, 3-я Советская ул., д. 21/4, лит. А: «Проект приспособления для современного использования пом. 9-Н в части замены оконных и дверных заполнений по адресу: г. Санкт-Петербург, 3-я Советская ул., дом 21/4, лит. А», (Шифр: 30-22), разработанной ООО «Архитектурно-реставрационная мастерская «Вега» в 2022 г. с целью определения соответствия проектной документации требованиям законодательства Российской Федерации в области государственной охраны объектов культурного наследия.

**Распоряжение КГИОП об определении предмета охраны.**



ПРАВИТЕЛЬСТВО САНКТ-ПЕТЕРБУРГА  
КОМИТЕТ ПО ГОСУДАРСТВЕННОМУ КОНТРОЛЮ, ИСПОЛЬЗОВАНИЮ  
И ОХРАНЕ ПАМЯТНИКОВ ИСТОРИИ И КУЛЬТУРЫ  
РАСПОРЯЖЕНИЕ

окуд

12.05.2016№ 10-185

**Об определении предмета охраны  
выявленного объекта культурного наследия  
«Дом М.Б. Кварта»**

1. Определить предмет охраны выявленного объекта культурного наследия «Дом М.Б. Кварта», расположенного по адресу: Санкт-Петербург, 3-я Советская улица, дом 21/4, литера А (Бакунина пр., 4; 3-я Советская ул., 21), согласно приложению к настоящему распоряжению.
2. Начальнику отдела государственного учета объектов культурного наследия КГИОП обеспечить размещение настоящего распоряжения в электронной форме в локальной компьютерной сети КГИОП.
3. Контроль за выполнением распоряжения остается за заместителем председателя КГИОП – начальником управления государственного учета объектов культурного наследия.

Заместитель председателя КГИОП –  
начальник управления  
государственного учета  
объектов культурного наследия


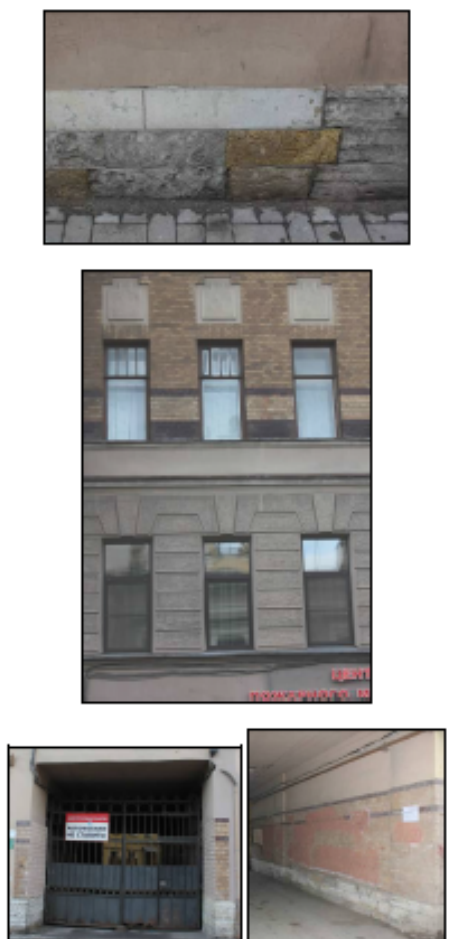
Г.Р. Аганова


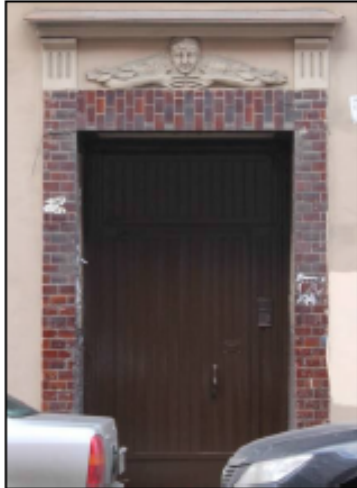

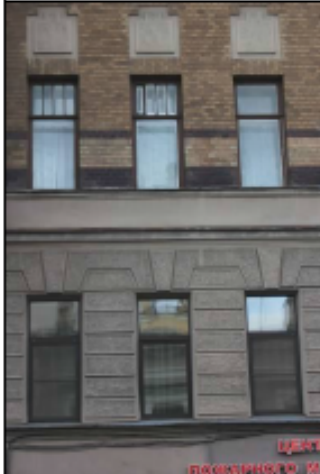
Приложение к распоряжению КГИОП



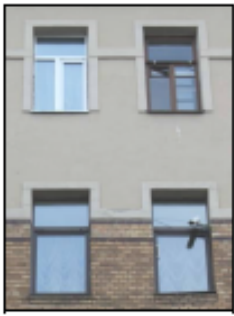



от 12.05.2016 № 10-185

Предмет охраны  
 выявленного объекта культурного наследия  
 «Дом М.Б.Кварта», расположенного по адресу:  
 Санкт-Петербург, 3-я Советская улица, дом 21/4, литера А (Бакунина пр., 4; 3-я Советская ул., 21).





№ п/п	Видовая принадлежность предмета охраны	Предмет охраны	Фотофиксация
1	2	3	4
1	Объемно-пространственное решение:	<p>исторические габариты и конфигурация шестизэтажного здания (включая выступающие объемы эркеров и воротный проезд со стороны 3-й Советской улицы), его градостроительные характеристики в композиционно-планировочной структуре перекрестка проспекта Бакунина и 3-й Советской улицы;</p> <p>конфигурация и габариты крыш (лицевых и дворовых корпусов, включая утраченный купол с центральным полуциркульным оконным проемом, с прямоугольным завершением, металлическим ограждением и шпилем в торцевой части здания перекрестка 3-й Советской улицы и проспекта Бакунина), высотные отметки коньков и карнизов;</p> <p>местоположение, конфигурация и габариты исторических дымовых труб.</p>	  

2	<p>Конструктивная система:</p>	<p>кирпичные наружные и внутренние капитальные стены;</p> <p>отметки междуэтажных перекрытий;</p> <p>исторические лестницы: местоположение (лестница по проспекту Бакунина и лестница по 3-й Советской улице), конструкция (на косоурах), тип (двухмаршевые с тремя забежными ступеньками), габариты, материал ступеней (известняк), техника исполнения, материал и рисунок ограждений (кованые секции с волнообразным рисунком).</p>	
3	<p>Объемно-планировочное решение:</p>	<p>объемно-планировочное решение в габаритах исторических капитальных стен.</p>	
4	<p>Архитектурно-художественное решение фасадов:</p>	<p>архитектурно-художественное решение лицевых фасадов по проспекту Бакунина и 3-й Советской улицы в стиле модерн.</p> <p>материал и характер отделки цоколя – известняк;</p> <p>материал и характер обработки фасадной поверхности – сочетание гладкой и фактурной (под шубу, в уровне 2-го этажа) штукатурки и облицовочной керамической плитки охристого цвета в уровне 3-5-го этажей; руст в уровне 2-го этажа;</p> <p>оформление воротного проезда со стороны 3-й Советской улицы (лопатки и стены воротного проезда облицованы керамической плиткой охристого цвета; лопатки, цоколь – облицован известняком; профилированный фриз в завершении стен воротного проезда);</p>	




	<p>заполнение воротного проезда (металлические створы с вертикальными стойками, фризом с выкружками и пиками);</p> <p>местоположение, конфигурация (прямоугольные) и габариты исторических дверных проемов;</p> <p>оформление дверных проемов (наличники из облицовочной плитки темно-окристого цвета, прямой сандрих на каннелированных кронштейнах; в центре аллегорический погрудный горельеф мужчины с сомкнутыми руками на груди и придерживающий ветви лавра; подшивка дверных откосов выполнена облицовочной плиткой с гладким оштукатуренным полем филлензи);</p> <p>местоположение, конфигурация (прямоугольные), габариты исторических оконных проемов, включая витринные окна 1-го этажа;</p> <p>оформление оконных проемов (в уровне 2-го этажа: веерный замковый камень; в поле между оконными проемами 3-4-го этажей расположены квадратные ниши с центральным выступом и фактурной штукатуркой («под шубу») и гладким полем между 4-5-м этажами; оконные проемы 5-го этажа в завершении объединены гладким фризом, подоконный карниз; оконные проемы 6-го этажа: гладкий наличник; центральный полуциркулярный оконный проем: профилированный наличник с центральным замковым камнем, подоконный карниз, фланкирует лепная</p>	   
--	---	--

	<p>композиция с группами людей);</p> <p>заполнение оконных проемов: исторический рисунок расстекловки, цвет (темно-коричневый);</p> <p>семь эркеров на одну световую ось в уровне 3-5-х этажей – прямоугольные в плане, включая трехгранный с левой стороны по ул. Бакунина, в завершении эркеры увенчаны балконами;</p> <p>оформление оконных, дверных проемов эркеров и балконов (между оконными проемами 3-4-го и 4-5-го этажей квадратные ниши с центральным выступом и лепной композицией в центре с играющими детьми: мальчик играет на музыкальном инструменте, девочка пускает мыльные пузыри; проемы 6-го этажа: гладкий наличник); заполнение (исторический рисунок расстекловки);</p>	     
--	--	---



	<p>местоположение, конфигурация (прямоугольные в плане) и габариты двух балконов на одну световую ось в уровне 4-го этажа по проспекту Бакунина;</p> <p>кованое ограждение балконов в уровне 4-го этажа и балконов эркеров в уровне 6-го этажа, включая металлическое ограждение эркера в уровне 3-го этажа в торцевой части здания – вертикальные стойки с листовым орнаментом, фризом с провисающими гирляндами цветочного рисунка и венком перевитым лентами в центральной части композиции;</p> <p>кованое ограждение французского балкона в торцевой части здания – вертикальные стойки с фризом геометрического рисунка в нижней части, фризом из цветочного орнамента в верхней части и провисающими гирляндами с листьями дуба;</p> <p>межэтажные и подоконные профилированные карнизы;</p> <p>профилированный венчающий карниз с выступом;</p> <p>дворовые фасады:</p> <p>материал и характер отделки цоколя – известняк;</p> <p>материал и характер обработки фасадной поверхности – гладкая штукатурка;</p> <p>исторические дверные и оконные проемы – местоположение, конфигурация, габариты;</p>	     
--	---	---

	<p>оформление оконных проемов (в уровне 1-го этажа со стороны проспекта Бакунина: профилированные наличники, лопатки из облицовочной плитки темно-охристого цвета; в уровне 2-го этажа: профилированные наличники с замковыми камнями в центральной части; в уровне 3-6-го этажей: профилированные наличники);</p> <p>заполнение оконных проемов: исторический рисунок расстекловки;</p> <p>венчающий профилированный карниз с выступом.</p>	   
5	<p>Декоративно-художественная отделка интерьеров</p> <p>вестибюли лестницы по проспекту Бакунина и 3-й Советской улицы;</p> <p>облицовка нижнего яруса стен вестибюлей керамической плиткой охристого цвета;</p>	 

	<p>верхний ярус стен вестибюлей оформлен фризом с изображением головок детей, лепные композиции с изображением женских фигур играющих на музыкальных инструментах, их фланкируют каннелированные пилястры с капителью ионического ордера;</p> <p>оформление подшивки потолка вестибюлей – гладкое «зеркало» плафона с профилированными периметральными карнизами; поле между вестибюлем и лестничным маршем оформлено профилированной филёнкой, центральной лепной розеткой цветочного рисунка и боковыми розетками;</p>	   
--	--	---

	<p>оформление подшивки лестничных маршей – профилированные филленки с гладким «зеркалом»;</p> <p>покрытие пола вестибюлей и площадок лестницы – керамическая метлахская плитка, с мотивами растительного рисунка и многолучевых звезд (охристый на светлом фоне);</p> <p>квартира № 12, комната № 3 – 21,1 кв.м:</p> <p>печь – угловая, одноярусная, с центральным ризалитом, облицована коричневым глазурованным изразцом; углы и верх закруглены; дверца топки латунная; во фризе венки с лентами и бантом;</p> <p>квартира № 18: комната № 15 – 13,6 кв.м, является частью большого зала, разделенного поздними перегородками на две комнаты: №2 и №15;</p> <p>потолок – с трех сторон (четвертая – поздняя перегородка) профилированная рама, орнаментированная гирляндой из фруктов; угловые лепные композиции в виде цветочных головок на длинных стеблях, собранных в пучок и скрученных в виде волот; в центре композиции женский маскарон;</p> <p>комната № 1 – 22,9 кв.м: потолок – по верху стен профилированный карниз; падуга; по периметру потолка профилированные тяги с выкружками по углам; в центре лепная розетка тонкого, ажурного рисунка в виде концентрических, орнаментированных цветочными гирляндами и геометрическим орнаментом, кругов, переплетенных стеблями колосьев, бантами с реюющими лентами.</p>	   
--	--	---

**Приложение № 3**

к акту по результатам государственной историко-культурной экспертизы проектной документации на проведение работ по сохранению выявленного объекта культурного наследия «Дом М.Б. Кварта», расположенного по адресу: г. Санкт-Петербург, Центральный район, 3-я Советская ул., д. 21/4, лит. А: «Проект приспособления для современного использования пом. 9-Н в части замены оконных и дверных заполнений по адресу: г. Санкт-Петербург, 3-я Советская ул., дом 21/4, лит. А», (Шифр: 30-22), разработанной ООО «Архитектурно-реставрационная мастерская «Вега» в 2022 г. с целью определения соответствия проектной документации требованиям законодательства Российской Федерации в области государственной охраны объектов культурного наследия.

**Извлечение из приказа председателя КГИОП об утверждении списка  
вновь выявленных объектов, представляющих историческую, научную,  
художественную или иную культурную ценность от 20.02.2001 г. № 15**

## ПРИКАЗ

от 20 февраля 2001 года N 15

Об утверждении Списка вновь выявленных объектов,  
представляющих историческую, научную, художественную  
или иную культурную ценность  
(с изменениями на 14 июня 2006 года)

Список  
вновь выявленных объектов,  
представляющих историческую, научную, художественную  
или иную культурную ценность  
(с изменениями на 14 июня 2006 года)

Санкт-Петербург

Градостроительство и архитектура

Комитет по государственному контролю, использованию и  
охране памятников истории и культуры  
(с изменениями на 15 февраля 2005 года)

Центральный административный район

1612.1	Главное здание с административным корпусом	1891-1894; начало XX века, надстройка главного здания	арх. А.И.Томишко	там же, корп.1 (лит.А-4)	среднее	-
1612.2	Тюремный корпус	1891-1894	арх. А.И.Томишко	там же, корп.14 (лит.М)	среднее	-
1612.3	Служебные корпуса	1890-1900-е годы	автор не установлен	там же, корп.2а (лит.Д)	среднее	-
1612.4	Производственный корпус	начало XX века	автор не установлен	там же, корп.4 (лит.В)	среднее	-
1613	Комплекс зданий Дамского попечительного о тюрьмах комитета	1880-1910-е	арх. С.А.Поленов, инж.-арх. Н.А.Курвуазье, гражд. инж. К.Ф.Карпович, арх. В.И.Токарев	Атаманская ул., 3 Кременчугская ул., 6  Старый адрес: наб.р.Монастырки, 11, Глинская ул., 1; Константиноградская ул., 4. См. примечание к N 1612	среднее	-
1613.1	Здание Убежища для женщин, выходящих из мест заключения, им.принцессы Е.М.Ольденбургской	1882-1883; 1887-1888, надстройка; 1910-1911, расширение	арх. С.А.Поленов инж.-арх. Н.А.Курвуазье гражд. инж. К.Ф.Карпович	там же, корп.3 (лит.К)	среднее	-
1613.2	Здание Евгеньевского приюта для арестантских детей	1881	арх. В.И.Токарев	там же корп.15 (лит.К)	среднее	-
1614	Дом М.Б.Кварт	1910-1911	арх. М.Б.Кварт	Бакунина пр., 4; 3-я Советская ул., 21	среднее	-
1615	Мытный двор (2 корпуса)	1785; 1812-1813; 1851, частичная перестройка корпуса по Старорусской ул.; 1879, частичная перестройка корпуса по пр.Бакунина; 1905, внутренние перестройки корпуса по пр.Бакунина	арх. В.П.Стасов (?)  арх. Е.П.Дмитревский  арх. В.Ф. фон Геккер, гражд. инж. А.И.Стюнкель	Бакунина пр., 6; Старорусская ул., 1; Евгеньевская ул., 2	среднее	-

**Приложение № 4**

к акту по результатам государственной историко-культурной экспертизы проектной документации на проведение работ по сохранению выявленного объекта культурного наследия «Дом М.Б. Кварта», расположенного по адресу: г. Санкт-Петербург, Центральный район, 3-я Советская ул., д. 21/4, лит. А: «Проект приспособления для современного использования пом. 9-Н в части замены оконных и дверных заполнений по адресу: г. Санкт-Петербург, 3-я Советская ул., дом 21/4, лит. А», (Шифр: 30-22), разработанной ООО «Архитектурно-реставрационная мастерская «Вега» в 2022 г. с целью определения соответствия проектной документации требованиям законодательства Российской Федерации в области государственной охраны объектов культурного наследия.

**План границ**

ЦТ-В-1614

УТВЕРЖДАЮ:

Заместитель председателя Комитета по государственному контролю, использованию и охране памятников истории и культуры - начальник управления государственного учета памятников

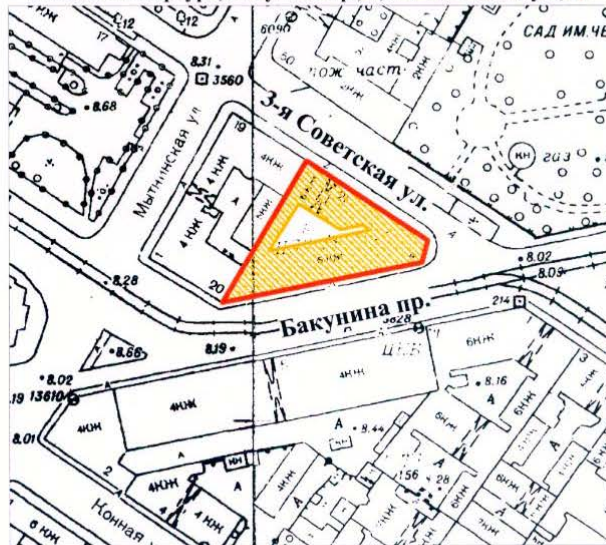
 Б.М. Кириков

М.П.

"20" марта 2002



**План границ территории  
выявленного объекта культурного наследия  
"Дом М. Б. Кварга"**

г. Санкт-Петербург, Бакунина пр., 4; 3-я Советская ул., 21



масштаб 1:2000

**УСЛОВНЫЕ ОБОЗНАЧЕНИЯ**

-  граница территории выявленного объекта культурного наследия
-  выявленный объект культурного наследия

ПРАВИТЕЛЬСТВО САНКТ-ПЕТЕРБУРГА  
КГИОП  
ОГРН 1037843025527

**Копия верна**

Исполнитель \_\_\_\_\_ / \_\_\_\_\_ /



**Приложение № 5**

к акту по результатам государственной историко-культурной экспертизы проектной документации на проведение работ по сохранению выявленного объекта культурного наследия «Дом М.Б. Кварта», расположенного по адресу: г. Санкт-Петербург, Центральный район, 3-я Советская ул., д. 21/4, лит. А: «Проект приспособления для современного использования пом. 9-Н в части замены оконных и дверных заполнений по адресу: г. Санкт-Петербург, 3-я Советская ул., дом 21/4, лит. А», (Шифр: 30-22), разработанной ООО «Архитектурно-реставрационная мастерская «Вега» в 2022 г. с целью определения соответствия проектной документации требованиям законодательства Российской Федерации в области государственной охраны объектов культурного наследия.

**Технический план**

<b>ТЕХНИЧЕСКИЙ ПЛАН</b>	
<b>Помещения</b>	
<i>(вид объекта недвижимости, в отношении которого подготовлен технический план, в родительном падеже)</i>	
<b>Общие сведения о кадастровых работах</b>	
<b>1. Технический план подготовлен в результате выполнения кадастровых работ в связи с:</b>	исправлением реестровой ошибки в отношении графической части помещения 9-Н с кадастровым номером 78:31:0001483:2112, расположенного по адресу: Санкт-Петербург, ул. 3-я Советская, д. 21/4, литера А.
<b>2. Сведения о заказчике кадастровых работ:</b>	Общество с ограниченной ответственностью "ВЕЛТА", ОГРН: 1027806068146, ИНН: 7811015924
<b>3. Сведения о кадастровом инженере:</b>	<p>Фамилия, имя, отчество (при наличии отчества): Ракова Евгения Андреевна</p> <p>Страховой номер индивидуального лицевого счета: 076-930-690 01</p> <p>Уникальный регистрационный номер члена саморегулируемой организации кадастровых инженеров в реестре членов саморегулируемой организации кадастровых инженеров и дата внесения сведений о физическом лице в такой реестр: А-1834, «03» мая 2018 г.</p> <p>Контактный телефон: +79210616565</p> <p>Почтовый адрес и адрес электронной почты, по которым осуществляется связь с кадастровым инженером: 191014, г. Санкт-Петербург, улица Маяковского, дом 19/15 E.Rakova@guion.spb.ru</p> <p>Наименование саморегулируемой организации кадастровых инженеров, членом которой является кадастровый инженер: Ассоциация "Союз кадастровых инженеров"</p> <p>Полное или (в случае, если имеется) сокращенное наименование юридического лица, если кадастровый инженер является работником юридического лица, адрес юридического лица: ГУП "ГУИОН", 191014, город Санкт-Петербург, улица Маяковского, дом 19/15</p> <p>Наименование, номер и дата документа, на основании которого выполняются кадастровые работы: договор, № С59-0000951, «29» апреля 2021 г.</p> <p>Дата подготовки технического плана (число, месяц, год): «19» января 2022 г.</p>

<b>Исходные данные</b>							
<b>1. Перечень документов, использованных при подготовке технического плана</b>							
№ п/п	Наименование документа				Реквизиты документа		
1	2				3		
1	Выписка из Единого государственного реестра недвижимости об основных характеристиках и зарегистрированных правах на объект недвижимости				REDB-001/2022-5795044, Филиал Федерального государственного бюджетного учреждения "Федеральная кадастровая палата Федеральной службы государственной регистрации, кадастра и картографии" по Санкт-Петербургу, 21.01.2022		
2	Проект				ЦС-6/02-АР, ООО "ЦЕНТР-СТРОЙ", 01.01.2002		
3	Фотофиксация				б/н, Кадастровый инженер Ракова Евгения Андреевна, 18.01.2022		
4	Чертеж (абрис)				б/н, Кадастровый инженер Ракова Евгения Андреевна, 18.01.2022		
<b>2. Сведения о геодезической основе, использованной при подготовке технического плана</b>							
Система координат							
№ п/п	Название пункта и тип знака геодезической сети	Класс геодезической сети	Координаты, м		Сведения о состоянии на «    »    г.		
			X	Y	наружного знака пункта	центра пункта	марки
1	2	3	4	5	6	7	8
1	-	-	-	-	-	-	-
<b>3. Сведения о средствах измерений</b>							
№ п/п	Наименование прибора (инструмента, аппаратуры)	Сведения об утверждении типа средств измерений		Реквизиты свидетельства о поверке прибора (инструмента, аппаратуры)			
1	2	3		4			
1	Дальномер лазерный Leica DISTO D5 № 314050994	Свидетельство в Госреестре № 41142-09, действительно до 01.09.2014		Свидетельство о поверке № С-АКЗ/11-11-2021/108771778, действительно до 10.11.2022			
<b>4. Сведения об объекте (объектах) недвижимости, из которого (которых) был образован объект недвижимости</b>							
№ п/п	Кадастровый номер						
1	2						
1	-						

<b>Исходные данные</b>		
<b>5. Сведения о помещениях, машино-местах, расположенных в здании, сооружении</b>		
<b>5.1. Сведения о помещениях, расположенных в здании, сооружении</b>		
№ п/п	Кадастровый номер помещения	
1	2	
-	-	
<b>5.2. Сведения о машино-местах, расположенных в здании, сооружении</b>		
№ п/п	Кадастровый номер машино-места	
1	2	
-	-	
<b>6. Сведения об объектах недвижимости, входящих в состав единого недвижимого комплекса</b>		
№ п/п	Вид объекта недвижимости, входящего в состав единого недвижимого комплекса	Кадастровый номер
1	2	3
-	-	-

Характеристики объекта недвижимости		
№ п/п	Наименование характеристики	Значение характеристики
1	2	3
1	Вид объекта недвижимости	Помещение
2	Кадастровый номер объекта недвижимости	78:31:0001483:2112
3	Ранее присвоенный государственный учетный номер объекта недвижимости (кадастровый, инвентарный или условный номер)	-
	Кадастровый номер исходного объекта недвижимости	-
4	Кадастровый номер земельного участка (земельных участков), в пределах которого (которых) расположен объект недвижимости	-
5	Номер кадастрового квартала (кадастровых кварталов), в пределах которого (которых) расположен объект недвижимости	-
	Кадастровый номер иного объекта недвижимости, в пределах (в составе) которого расположен объект недвижимости	78:31:0001483:2004
6	Номер, тип этажа (этажей), на котором (которых) расположено помещение	1, Этаж
	Номер, тип этажа, на котором расположено машино-место	-
	Обозначение (номер) помещения, машино-места на поэтажном плане	9-Н
7	Адрес объекта недвижимости	-
	Дата последнего обновления записи в государственном адресном реестре	« _____ » _____ Г.
	Местоположение объекта недвижимости	-
	Дополнение местоположения объекта недвижимости	-
8	Назначение объекта недвижимости	-
	Проектируемое назначение объекта незавершенного строительства	-
9	Наименование объекта недвижимости	-
10	Количество этажей объекта недвижимости	-
	в том числе подземных	-
11	Материал наружных стен здания	-
12	Год ввода объекта недвижимости в эксплуатацию по завершении его строительства	-
	Год завершения строительства объекта недвижимости	-
13	Площадь объекта недвижимости (P), м <sup>2</sup>	-
14	Вид (виды) разрешенного использования объекта недвижимости	-
15	Основная характеристика сооружения и ее значение	-
	Основная характеристика объекта незавершенного строительства и ее проектируемое значение	-
16	Степень готовности объекта незавершенного строительства, %	-

17	Сведения о включении объекта недвижимости в единый государственный реестр объектов культурного наследия (памятников истории и культуры) народов Российской Федерации	
	Регистрационный номер, вид и наименование объекта недвижимости в едином государственном реестре объектов культурного наследия (памятников истории и культуры) народов Российской Федерации либо регистрационный номер учетной карты объекта, представляющего собой историко-культурную ценность, вид и наименование выявленного объекта культурного наследия	
	Реквизиты решений Правительства Российской Федерации, органов охраны объектов культурного наследия о включении объекта недвижимости в единый государственный реестр объектов культурного наследия (памятников истории и культуры) народов Российской Федерации либо об отнесении объекта недвижимости к выявленным объектам культурного наследия, подлежащим государственной охране	
	Реквизиты документа, на основании которого установлены требования к сохранению, содержанию и использованию объектов культурного наследия (памятников истории и культуры) народов Российской Федерации, требования к обеспечению доступа к таким объектам либо выявленного объекта культурного наследия	

**Заключение кадастрового инженера**

Технический план подготовлен в результате кадастровых работ в связи с исправлением реестровой ошибки в отношении графической части помещения 9-Н с кадастровым номером 78:31:0001483:2112, расположенного по адресу: Санкт-Петербург, ул. 3-я Советская, д. 21/4, литера А.

В 2012 году сведения о вышеуказанном объекте были переданы ГУП "ГУИОН" в Филиал федерального государственного бюджетного учреждения «Федеральная кадастровая палата Федеральной службы государственной регистрации, кадастра и картографии» по Санкт-Петербургу, в рамках государственного контракта от 11.04.2012 № 12Д/2012 по теме: «Обеспечение условий перехода к государственному кадастровому учету зданий, сооружений, помещений, объектов незавершенного строительства к 2013 году (VI этап)», сведения были переданы с ошибкой в графической части в отношении оконных проемов в помещении 9-Н в ч.п. 2.

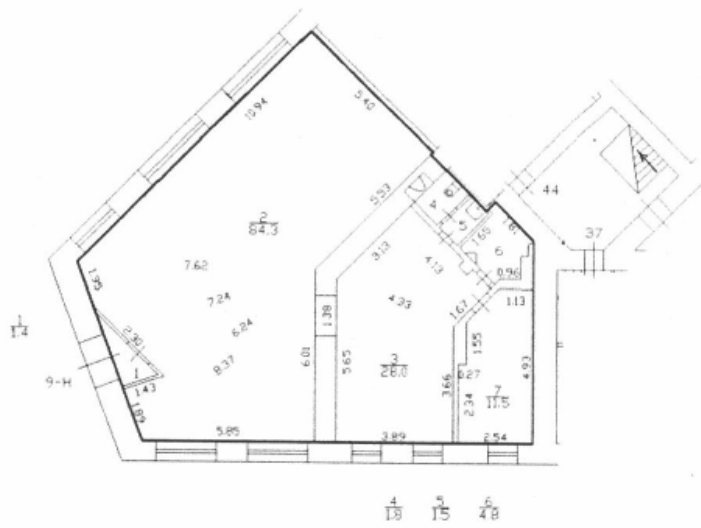
При выполнении технической инвентаризации 30.09.2004 г. была допущена ошибка, а именно неправильно отображены оконные проемы, что подтверждено проектом по перепланировке квартиры № 38 дома № 21/4 по 3-й Советской улице под торгово-выставочный зал промышленных товаров от 2002 г. № ЦС-6/02-АР, согласованным Комитетом по государственному контролю, использованию и охране памятников истории и культуры 05.03.2003 г. (фотофиксация фасада от 18.01.2022 г. прилагается).

Технический план подготовил кадастровый инженер Ракова Евгения Андреевна, являющийся членом СРО КИ Ассоциация "Союз кадастровых инженеров" (дата вступления в СРО "03" мая 2018 г. , уникальный реестровый номер кадастрового инженера в реестре членов СРО КИ N А-1834). Сведения о СРО КИ Ассоциация "Союз кадастровых инженеров" содержатся в государственном реестре СРО КИ (уникальный номер реестровой записи от "05" июля 2016 г. N 001).

# План этажа (части этажа)

План 1 этажа

$h=2.96$



Масштаб 1:200

Специальные условные знаки:

	граница существующего помещения
	стена с окном и дверью
	лестница





Прошнуровано  
скреплено печатью  
5 (пять) листов  
и 29 01 2024.  
Кadaстровый инженер  
Е.А. Ракова  
М.П. Е.А. Ракова



**Приложение № 7**

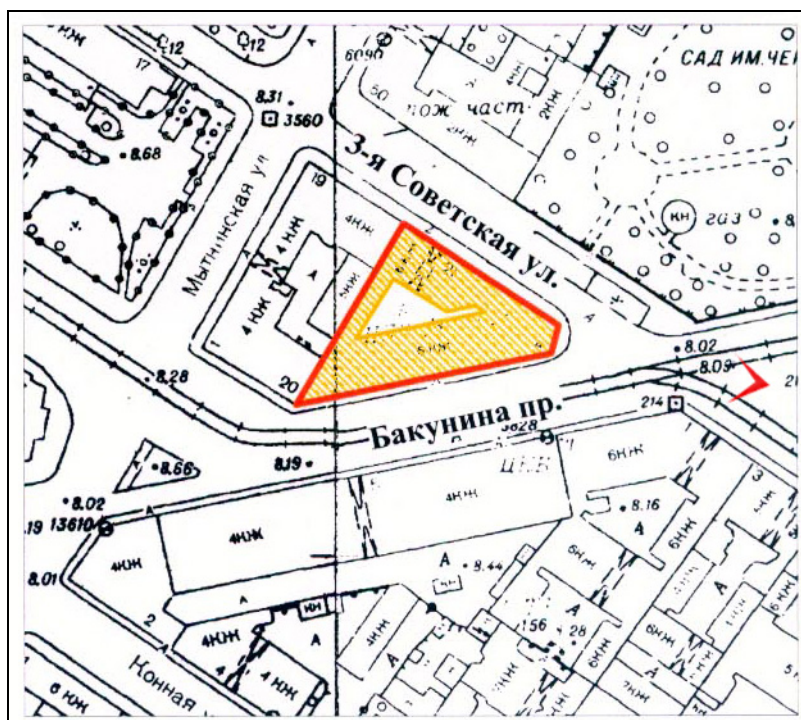
к акту по результатам государственной историко-культурной экспертизы проектной документации на проведение работ по сохранению выявленного объекта культурного наследия «Дом М.Б. Кварта», расположенного по адресу: г. Санкт-Петербург, Центральный район, 3-я Советская ул., д. 21/4, лит. А: «Проект приспособления для современного использования пом. 9-Н в части замены оконных и дверных заполнений по адресу: г. Санкт-Петербург, 3-я Советская ул., дом 21/4, лит. А», (Шифр: 30-22), разработанной ООО «Архитектурно-реставрационная мастерская «Вега» в 2022 г. с целью определения соответствия проектной документации требованиям законодательства Российской Федерации в области государственной охраны объектов культурного наследия.

**Фотофиксация****20.04.2022 г.****Список фотоиллюстраций:**

1. Выявленный объект культурного наследия «Дом М.Б. Кварта». Общий вид с пересечения проспекта Бакунина и 3-й Советской улицы.
2. Выявленный объект культурного наследия «Дом М.Б. Кварта». Фасад здания по проспекту Бакунина.
3. Выявленный объект культурного наследия «Дом М.Б. Кварта». Фрагмент фасада здания по проспекту Бакунина.
4. Выявленный объект культурного наследия «Дом М.Б. Кварта». Фрагмент фасада здания по 3-й Советской улице.
5. Выявленный объект культурного наследия «Дом М.Б. Кварта». Фрагмент фасада дверного проема углового фасада по пр. Бакунина и 3-й Советской ул. Заполнение дверного проема 1-го этажа
6. Выявленный объект культурного наследия «Дом М.Б. Кварта». Фрагмент фасада по пр. Бакунина. Заполнение оконного проема 1-го этажа.
7. Выявленный объект культурного наследия «Дом М.Б. Кварта». Фрагмент фасада по пр. Бакунина. Заполнение оконного проема 1-го этажа.
8. Выявленный объект культурного наследия «Дом М.Б. Кварта». Фрагмент фасада по пр. Бакунина. Заполнение оконного проема 1-го этажа.
9. Выявленный объект культурного наследия «Дом М.Б. Кварта». Фрагмент фасада по 3-й Советской ул. Заполнение оконного проема 1-го этажа.
10. Выявленный объект культурного наследия «Дом М.Б. Кварта». Фрагмент фасада по 3-й Советской ул. Заполнение оконного проема 1-го этажа.
11. Выявленный объект культурного наследия «Дом М.Б. Кварта». Фрагмент фасада по 3-й Советской ул. Заполнение оконного проема 1-го этажа.
12. Выявленный объект культурного наследия «Дом М.Б. Кварта». Фрагмент фасада по 3-й Советской ул. Заполнение оконного проема 1-го этажа.
13. Выявленный объект культурного наследия «Дом М.Б. Кварта». Фрагмент фасада по 3-й Советской ул. Заполнение оконного проема 1-го этажа.



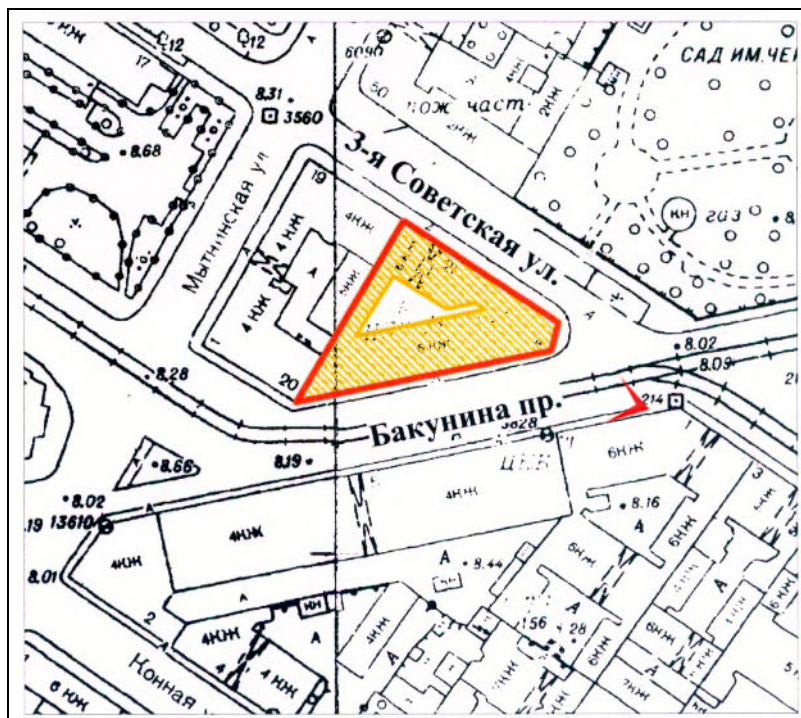
1. Выявленный объект культурного наследия «Дом М.Б. Кварта».  
Общий вид с пересечения проспекта Бакунина и 3-й Советской улицы.





2. Выявленный объект культурного наследия «Дом М.Б. Кварта».

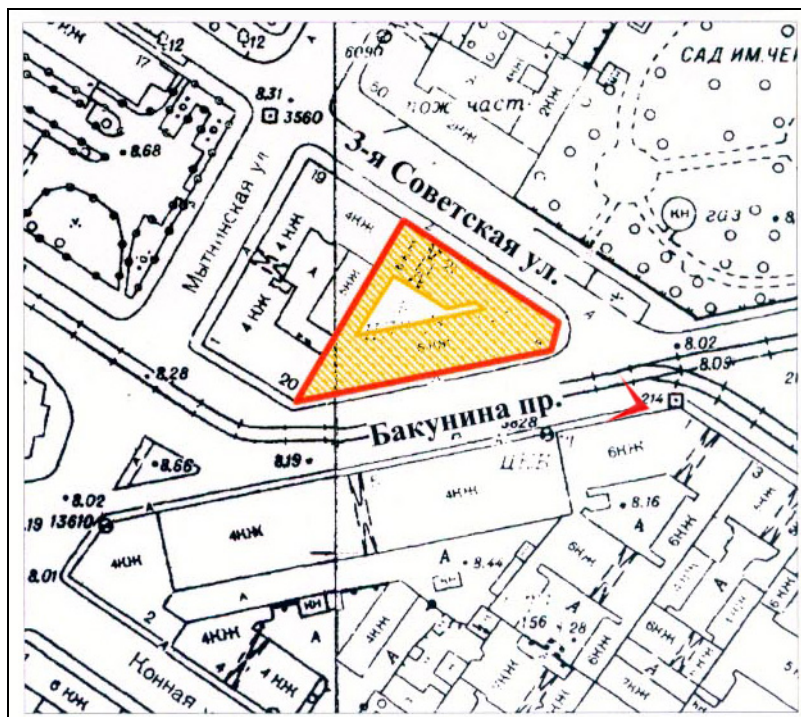
Фасад здания по проспекту Бакунина.





3. Выявленный объект культурного наследия «Дом М.Б. Кварта».

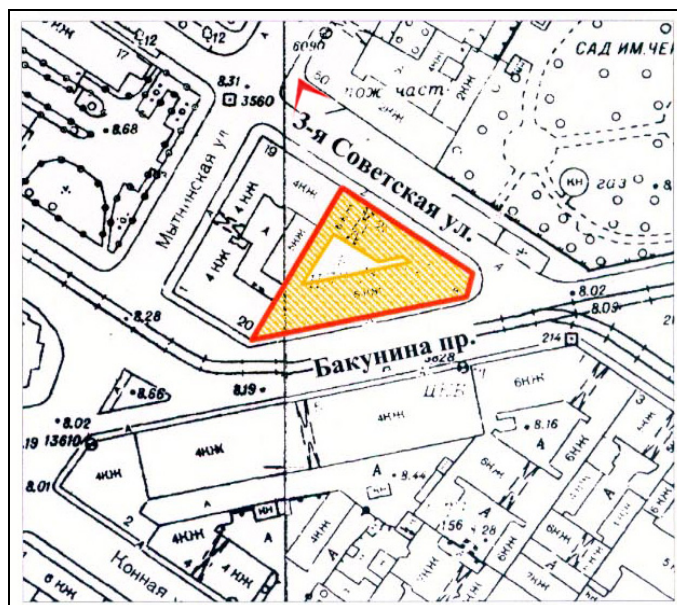
Фрагмент фасада здания по проспекту Бакунина.





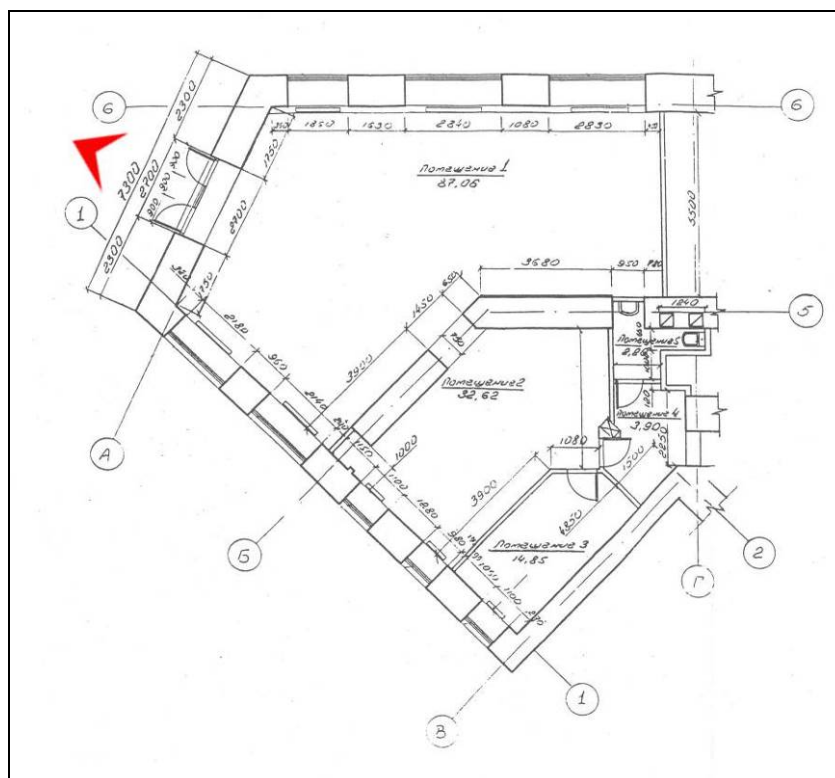
4. Выявленный объект культурного наследия «Дом М.Б. Кварта».

Фрагмент фасада здания по 3-й Советской улице.





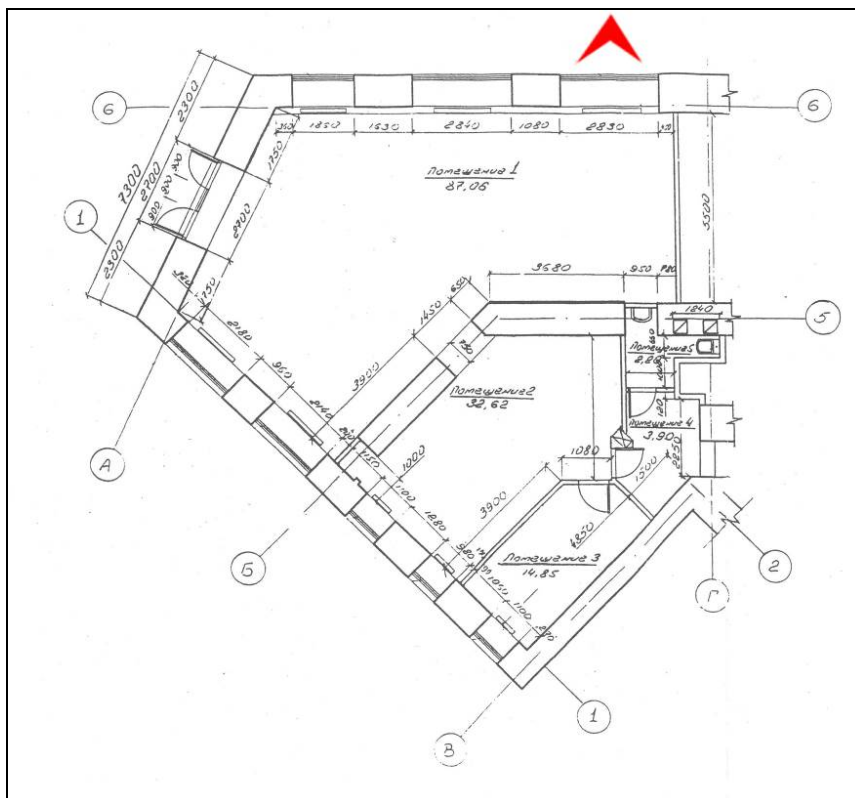
5. Выявленный объект культурного наследия «Дом М.Б. Кварта».  
Фрагмент фасада дверного проема углового фасада по пр. Бакунина и 3-й Советской ул.  
Заполнение дверного проема 1-го этажа





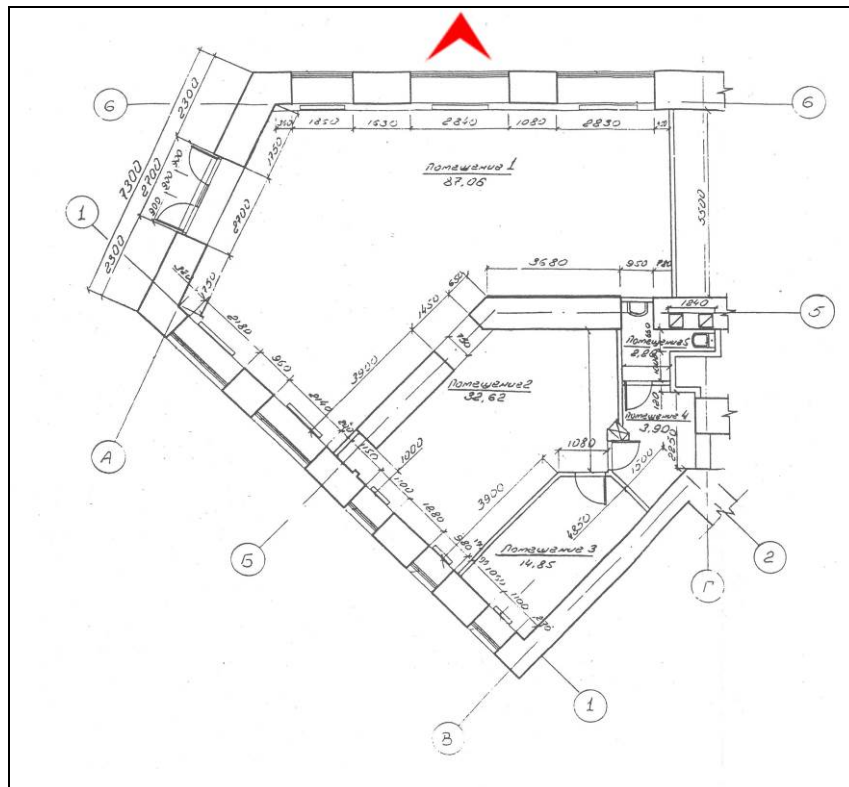


6. Выявленный объект культурного наследия «Дом М.Б. Кварта».  
 Фрагмент фасада по пр. Бакунина.  
 Заполнение оконного проема 1-го этажа.



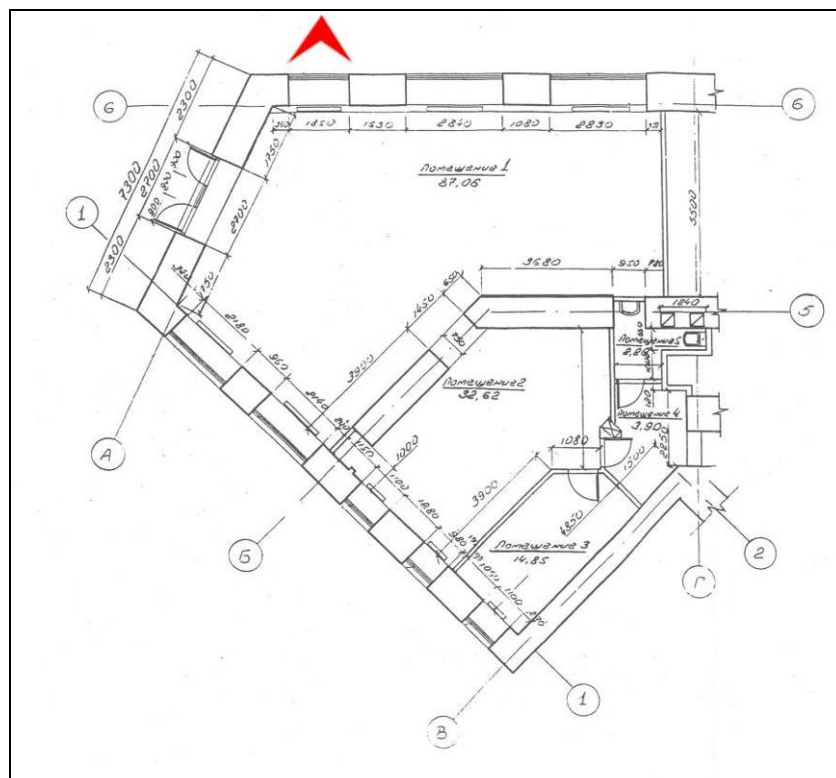


7. Выявленный объект культурного наследия «Дом М.Б. Кварта».  
Фрагмент фасада по пр. Бакунина.  
Заполнение оконного проема 1-го этажа.



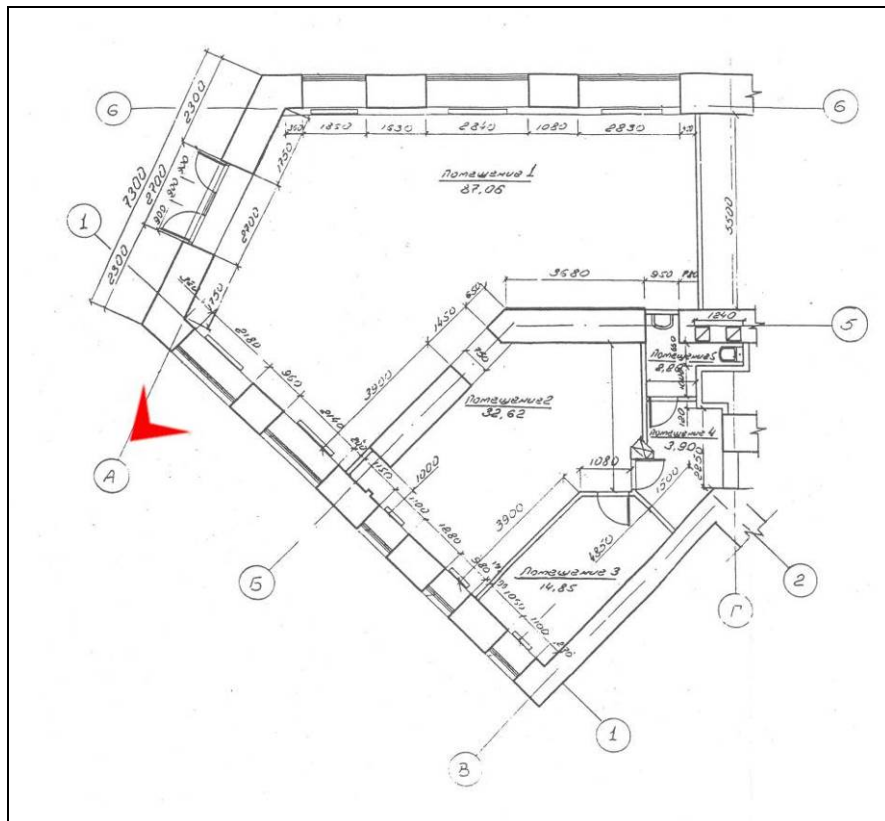


8. Выявленный объект культурного наследия «Дом М.Б. Кварта».  
Фрагмент фасада по пр. Бакунина.  
Заполнение оконного проема 1-го этажа.



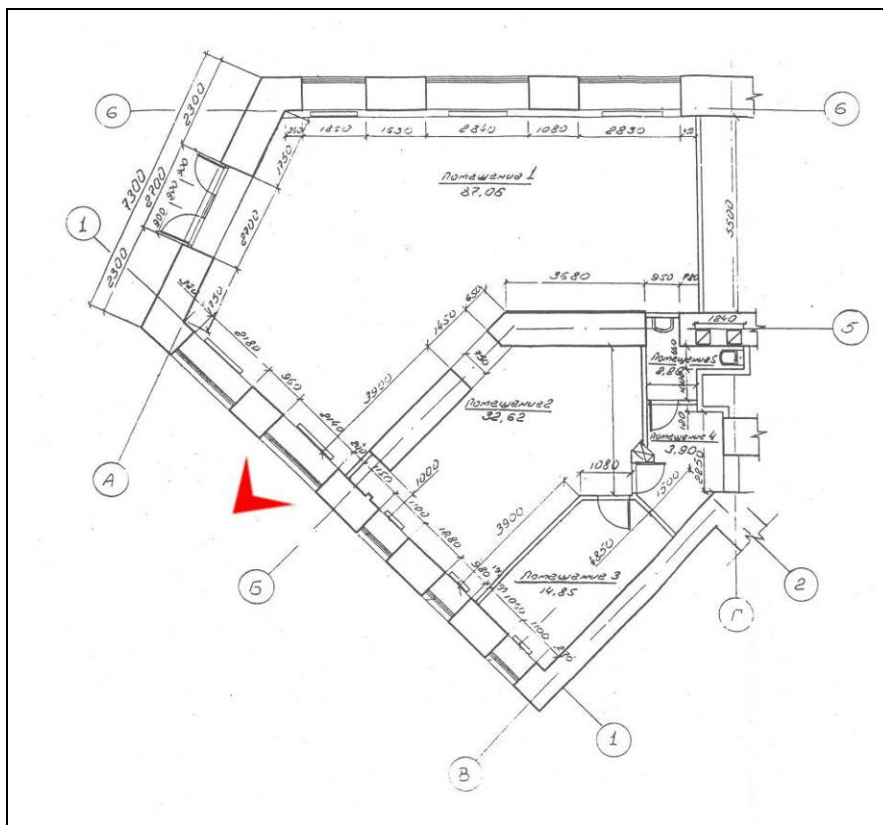


9. Выявленный объект культурного наследия «Дом М.Б. Кварта».  
Фрагмент фасада по 3-й Советской ул.  
Заполнение оконного проема 1-го этажа.



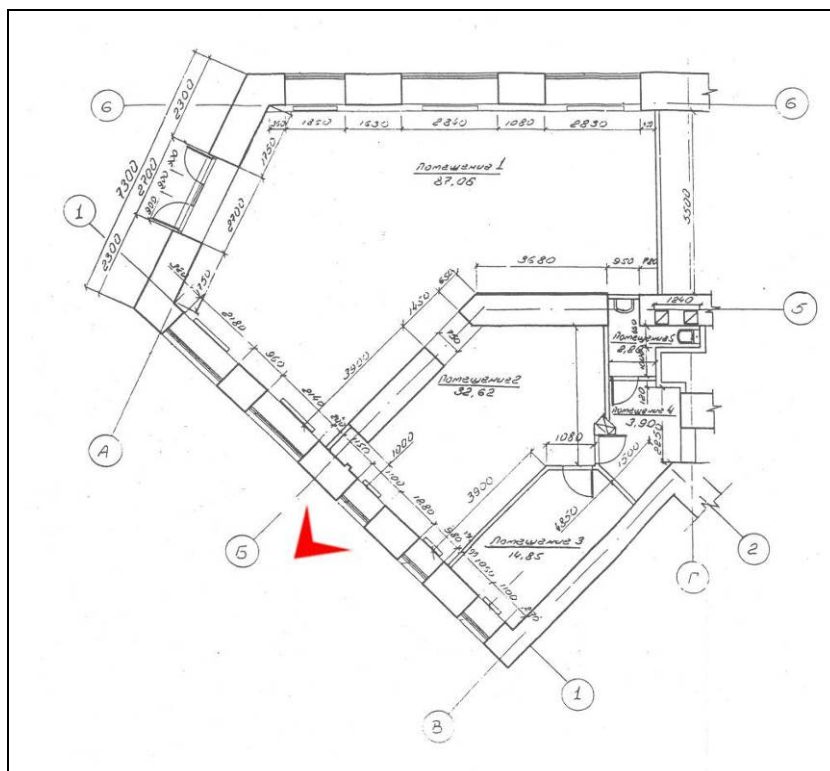


10. Выявленный объект культурного наследия «Дом М.Б. Кварта».  
Фрагмент фасада по 3-й Советской ул.  
Заполнение оконного проема 1-го этажа.



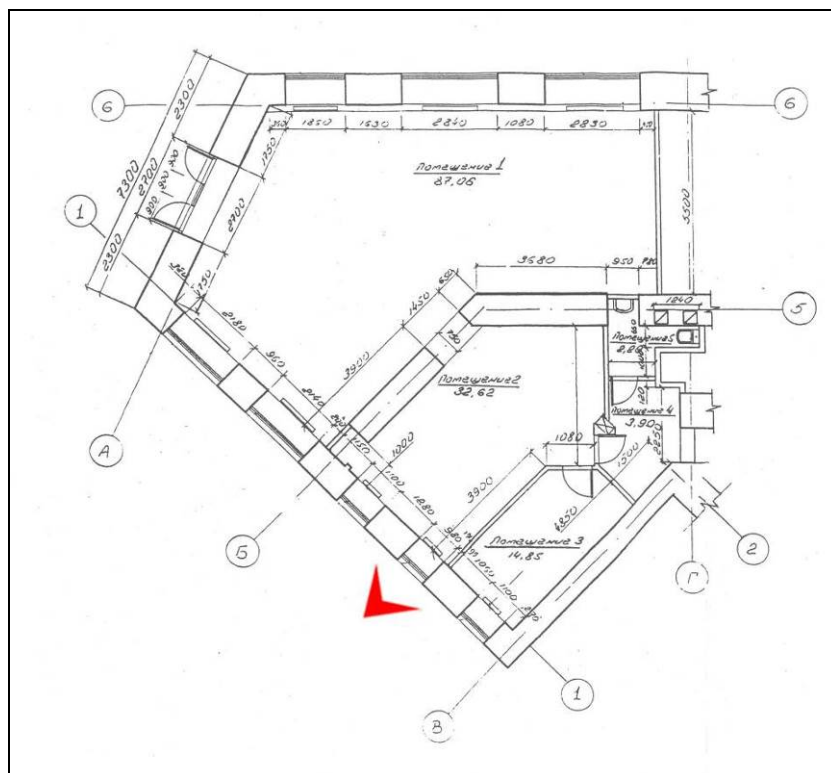


11. Выявленный объект культурного наследия «Дом М.Б. Кварта».  
Фрагмент фасада по 3-й Советской ул.  
Заполнение оконного проема 1-го этажа.



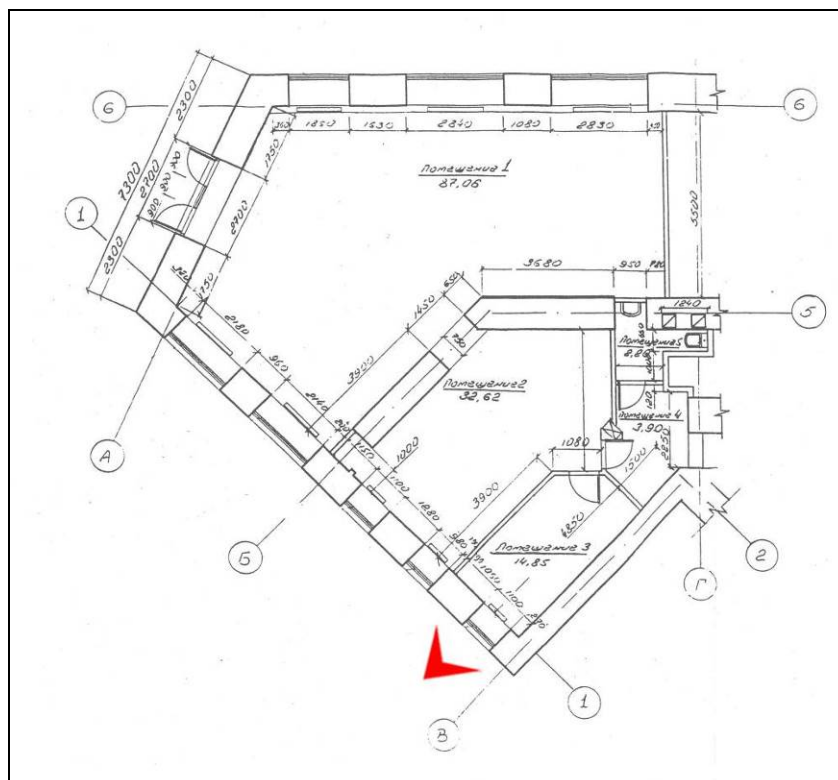


12. Выявленный объект культурного наследия «Дом М.Б. Кварта».  
Фрагмент фасада по 3-й Советской ул.  
Заполнение оконного проема 1-го этажа.





13. Выявленный объект культурного наследия «Дом М.Б. Кварта».  
Фрагмент фасада по 3-й Советской ул.  
Заполнение оконного проема 1-го этажа.





**Приложение № 10**

к акту по результатам государственной историко-культурной экспертизы проектной документации на проведение работ по сохранению выявленного объекта культурного наследия «Дом М.Б. Кварта», расположенного по адресу: г. Санкт-Петербург, Центральный район, 3-я Советская ул., д. 21/4, лит. А: «Проект приспособления для современного использования пом. 9-Н в части замены оконных и дверных заполнений по адресу: г. Санкт-Петербург, 3-я Советская ул., дом 21/4, лит. А», (Шифр: 30-22), разработанной ООО «Архитектурно-реставрационная мастерская «Вега» в 2022 г. с целью определения соответствия проектной документации требованиям законодательства Российской Федерации в области государственной охраны объектов культурного наследия.

**Титул проектной документации**

**Копия Лицензии Министерства культуры Российской Федерации  
№ МКРФ 00936 от 10 июля 2013 г.**

**ОБЩЕСТВО С ОГРАНИЧЕННОЙ ОТВЕТСТВЕННОСТЬЮ  
«Архитектурно-реставрационная мастерская «Вега»**

191123, Санкт-Петербург, Шпалерная ул., д. 24, лит. А, комн. 72  
тел./факс (812) 272-11-05, 272-11-04, e-mail: vega-sharova@yandex.ru  
Лицензия № МКРФ 00938 от 10 июля 2013 г.  
(переоформлена на основании решения лицензирующего органа – приказа: №592 от 15 мая 2019г.)

**Санкт-Петербург, 3-я Советская ул., д. 21/4**

**Выявленный объект культурного наследия  
«Дом М.Б.Кварта»**

**Проект  
приспособления для современного использования пом. 9-Н  
в части замены оконных и дверных заполнений**

**Шифр 30-22**

**Генеральный директор  
ООО «Архитектурно-  
реставрационная мастерская «Вега»**

**ГАП**



**Шарова Е.А.**

**Скорева Ю.Ю.**

**Санкт-Петербург  
2022 г.**

Министерство культуры  
Российской Федерации

## ЛИЦЕНЗИЯ

**№ МКРФ 00938 от 10 июля 2013 г.**

На осуществление деятельности по сохранению объектов культурного наследия (памятников истории и культуры) народов Российской Федерации

(указывается конкретный вид лицензируемой деятельности)

Виды работ, выполняемых в составе лицензируемого вида деятельности, в соответствии с частью 2 статьи 12 Федерального закона «О лицензировании отдельных видов деятельности»:

согласно приложению № 1 к лицензии

(указываются в соответствии с перечнем работ, установленным положением о лицензировании соответствующего вида деятельности)

Настоящая лицензия предоставлена:

**Обществу с ограниченной ответственностью «Архитектурно-реставрационная мастерская «Вега»**

**ООО «Архитектурно-реставрационная мастерская «Вега»**

(указывается полное и (в случае, если имеется), сокращенное наименование (в том числе фирменное наименование), организационно-правовая форма юридического лица (фамилия, имя и (в случае, если имеется) отчество индивидуального предпринимателя, данные документа, удостоверяющего его личность)

Основной государственный регистрационный номер юридического лица (индивидуального предпринимателя) (ОГРН)	<b>1089847215260</b>
Идентификационный номер налогоплательщика (ИНН)	<b>7841388433</b>

**007980**

Адрес места нахождения и места осуществления лицензируемого вида деятельности:

191123, г. Санкт-Петербург, ул. Шпалерная, д. 24, литер А, офис 72

(указываются адрес места нахождения (место жительства – для индивидуального предпринимателя), и адреса мест осуществления работ (услуг), выполняемых (оказываемых) в составе лицензируемого вида деятельности )

Настоящая лицензия предоставлена на срок бессрочно

Настоящая лицензия переоформлена на основании решения лицензирующего органа – приказа: № 981 от 10 июля 2013 г.  
№592 от 15 мая 2019 г.

Настоящая лицензия имеет 1 приложение, являющееся ее неотъемлемой частью на 1 листе.

Заместитель Министра  
(должность уполномоченного лица)

(подпись уполномоченного лица)

С.Г.Обрывалин  
(ф.и.о. уполномоченного лица)



Министерство культуры  
Российской Федерации

**ПРИЛОЖЕНИЕ № 1**

к лицензии № МКРФ 00938 от 10 июля 2013 г.

виды выполняемых работ:  
разработка проектной документации по консервации, реставрации и  
воссозданию объектов культурного наследия (памятников истории и культуры)  
народов Российской Федерации;  
разработка проектной документации по ремонту и приспособлению объектов  
культурного наследия (памятников истории и культуры) народов Российской  
Федерации.

Заместитель Министра  
(должность уполномоченного лица)

  
(подпись уполномоченного  
лица)

С.Г.Обрывагин  
(ф.и.о. уполномоченного лица)



007945

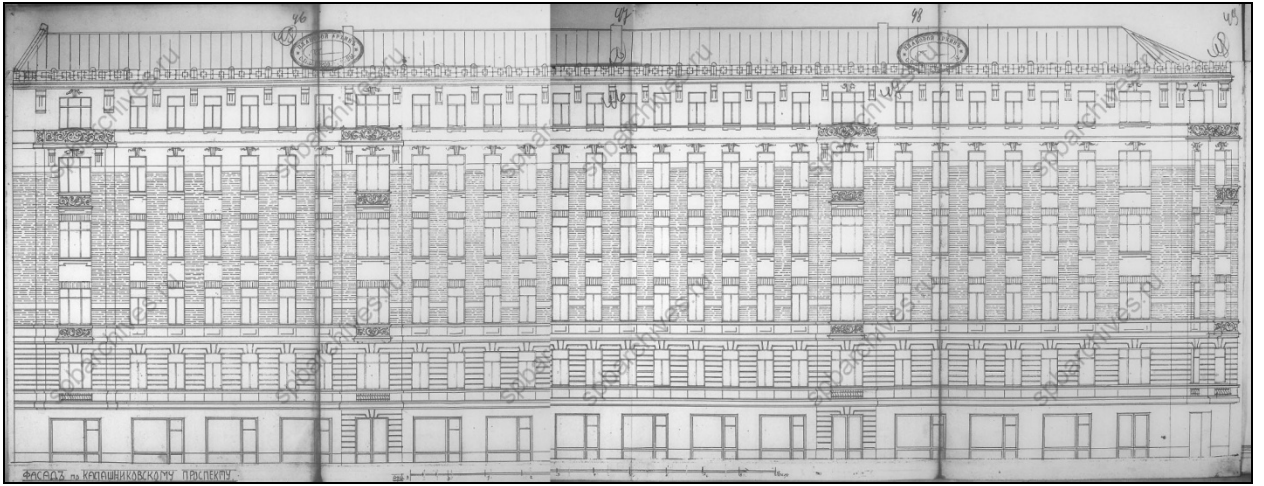
**Приложение № 11**

к акту по результатам государственной историко-культурной экспертизы проектной документации на проведение работ по сохранению выявленного объекта культурного наследия «Дом М.Б. Кварта», расположенного по адресу: г. Санкт-Петербург, Центральный район, 3-я Советская ул., д. 21/4, лит. А: «Проект приспособления для современного использования пом. 9-Н в части замены оконных и дверных заполнений по адресу: г. Санкт-Петербург, 3-я Советская ул., дом 21/4, лит. А», (Шифр: 30-22), разработанной ООО «Архитектурно-реставрационная мастерская «Вега» в 2022 г. с целью определения соответствия проектной документации требованиям законодательства Российской Федерации в области государственной охраны объектов культурного наследия.

## **Историческая иконография**

### *Список иллюстраций:*

- Илл. 1. Фасад по Калашниковскому проспекту. 1910 г. Арх. М.Б. Кварт. ЦГИА СПб. Ф. 513. Оп. 102. Д. 9250. Л. 46 – 49.
- Илл. 2. Фасад по 3-й Рождественской улице. 1910 г. Арх. М.Б. Кварт. ЦГИА СПб. Ф. 513. Оп. 102. Д. 9250. Л. 50 – 52.
- Илл. 3. Зодчий. Архитектурный и художественно-технический журнал, издаваемый С.-Петербургским обществом архитекторов. – 1913. – № 29. – С 313.
- Илл. 4. Общий вид фасада углового дома № 21 на 3-й Советской улице (бывший доходный дом М.Б. Кварта, архитектор М.Б. Кварт, 1910 – 1911 гг.). Фотография. Автор съемки: неизвестен. 1960 г. ЦГАКФФД СПб. Шифр: Гр 76498.



Илл. 1. Фасад по Калашниковскому проспекту. 1910 г. Арх. М.Б. Кварт.  
ЦГИА СПб. Ф. 513. Оп. 102. Д. 9250. Л. 46 – 49.



Илл. 2. Фасад по 3-й Рождественской улице. 1910 г. Арх. М.Б. Кварт.  
ЦГИА СПб. Ф. 513. Оп. 102. Д. 9250. Л. 50 – 52.

1913 годъ.  
XII годъ изданія.



21 Юля,  
№ 29.

# ЗОДЧІЙ.

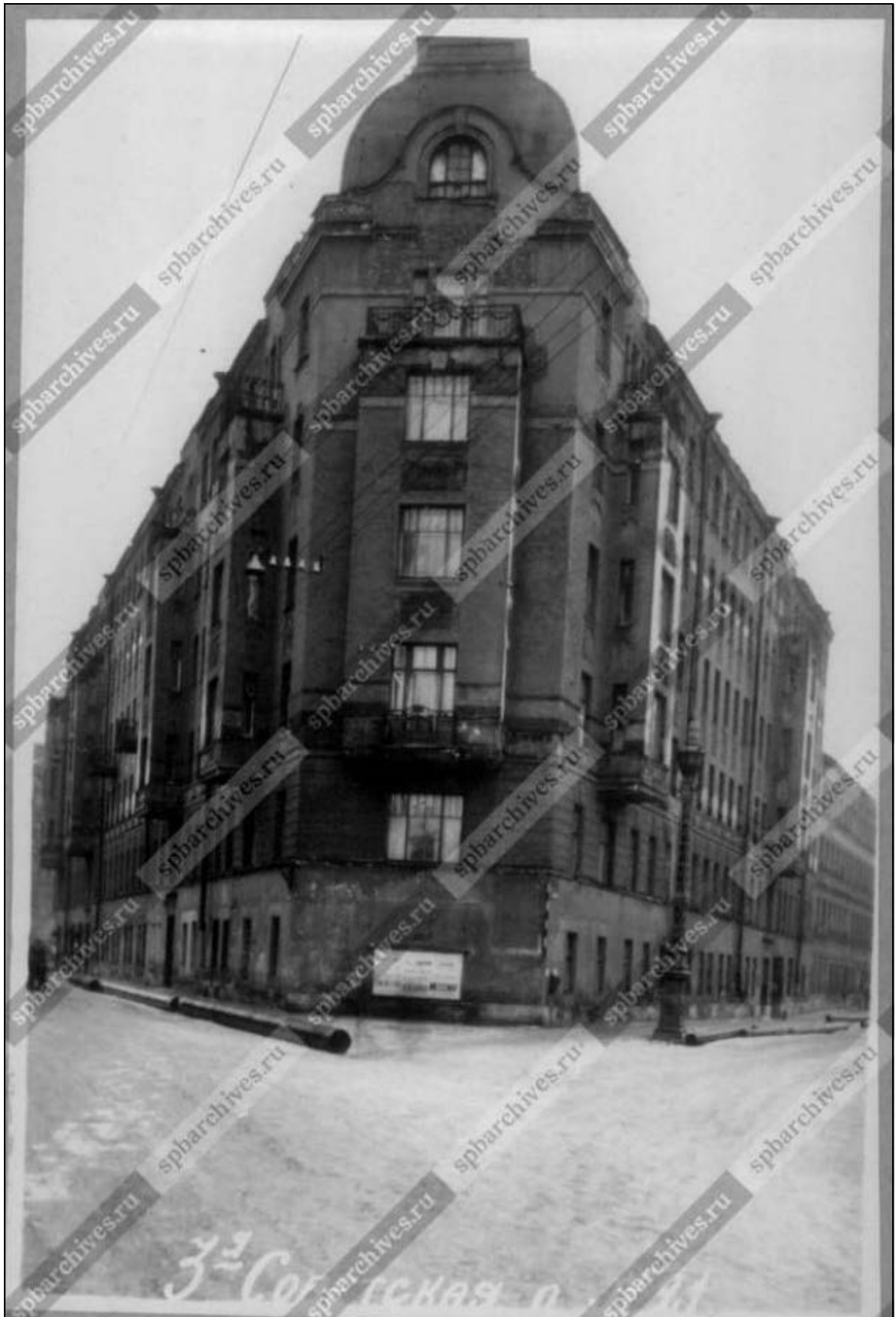
ЖУРНАЛЪ АРХИТЕКТУРНЫЙ и ХУДОЖЕСТВЕННО-ТЕХНИЧЕСКІЙ,  
ОРГАНЪ ИМПЕРАТОРСКАГО СПЕЦ. ОБЩЕСТВА АРХИТЕКТОРОВЪ.



Арх. М. Б. Квартъ. Доходный домъ въ С.-Петербурѣ.

Илл. 3. Зодчий. Архитектурный и художественно-технический журнал, издаваемый С.-Петербургским обществом архитекторов. – 1913. – № 29. – С 313.





Илл. 4. Общий вид фасада углового дома № 21 на 3-й Советской улице (бывший доходный дом М.Б. Кварта, архитектор М.Б. Кварт, 1910 – 1911 гг.). Фотография.

Автор съемки: неизвестен. 1960 г.

ЦГАКФФД СПб. Шифр: Гр 76498.