

## АКТ

по результатам ГОСУДАРСТВЕННОЙ ИСТОРИКО-КУЛЬТУРНОЙ ЭКСПЕРТИЗЫ документации, обосновывающей меры по обеспечению сохранности объекта культурного наследия регионального значения «Исторические трассы Петергофской и Нарвской дорог», расположенного по адресу: г. Санкт-Петербург, пр. Стачек и Петергофское шоссе, пр. Маршала Жукова от пересечения с пр. Стачек и Таллинское шоссе при проведении земляных, мелиоративных и (или) хозяйственных работ, предусмотренных статьей 25 Лесного кодекса Российской Федерации работ по использованию лесов и иных работ на земельном участке, непосредственно связанном с земельным участком в границах территории объекта культурного наследия (пп. «ж» п. 11(1) Положения о государственной историко-культурной экспертизе, утвержденного Постановлением Правительства РФ от 15 июля 2009 года № 569) при реализации проектного решения по объекту «Повышение надежности электроснабжения троллейбусной линии на Ленинском проспекте»

### **а. Дата начала и окончания проведения экспертизы**

Настоящая государственная историко-культурная экспертиза проведена в период с 03 июня 2021 года по 09 июня 2021 г. (Приложение № 4: копия договора с экспертом).

### **б. Место проведения экспертизы**

г. Санкт-Петербург.

### **в. Заказчик экспертизы**

ООО «Центр инженерных изысканий в строительстве» (194362, г. Санкт-Петербург, Парголово, ул. Ленина д. 52, к. 2, лит. А, пом. 1-Н, ИНН78022843810).

### **г. Сведения об эксперте**

*Полетайкин Вячеслав Владимирович* – образование высшее (Архитектура (Красноярский инженерно-строительный институт – в настоящее время Федеральное государственное бюджетное образовательное учреждение высшего образования «Архитектурный институт Сибирского федерального университета»); Реставрация (Федеральное государственное бюджетное образовательное учреждение высшего образования «Санкт-Петербургский государственный архитектурно-строительный

университет»), кандидат архитектуры («Ленинградский инженерно-строительный институт»), в настоящее время Федеральное государственное бюджетное образовательное учреждение высшего образования «Санкт-Петербургский архитектурно-строительный университет» – аспирантура). Стаж работы – 33 года. Место работы – ООО «Архи-Метрика», должность – генеральный директор (штатный сотрудник организации, приказ о приеме на работу № 1/К).

Аттестован в качестве государственного эксперта по проведению следующей экспертной деятельности (объектов экспертизы) (приказ Министерства культуры Российской Федерации от 25.12.2019 г. № 2032, Приложение №3):

- выявленные объекты культурного наследия в целях обоснования целесообразности включения данных объектов в реестр;

- документы, обосновывающие включение объектов культурного наследия в реестр;

- проектная документация на проведение работ по сохранению объектов культурного наследия;

- документация или разделы документации, обосновывающие меры по обеспечению сохранности объекта культурного наследия, включенного в реестр, выявленного объекта культурного наследия, либо объекта, обладающего признаками объекта культурного наследия при проведении земляных, мелиоративных, хозяйственных работ, указанных в статье 30 Федерального закона работ по использованию лесов и иных работ в границах территории объекта культурного наследия либо на земельном участке, непосредственно связанном с земельным участком в границах территории объекта культурного наследия.

**д. Информация о том, что в соответствии с законодательством Российской Федерации эксперт несет ответственность за достоверность сведений, изложенных в заключении**

Настоящая государственная историко-культурная экспертиза проведена в соответствии со статьями 28, 29, 30, 31, 32 Федерального закона от 25.06.2002 №73-ФЗ «Об объектах культурного наследия (памятниках истории и культуры) народов Российской Федерации» и Положением о государственной историко-культурной экспертизе, утвержденным Постановлением Правительства Российской Федерации от 15.07.2009 г. №569.

Настоящим подтверждаю, что предупрежден об ответственности за достоверность сведений, изложенных в заключении экспертизы, в соответствии с законодательством Российской Федерации, содержание которого нам известно и понятно.

В.В. Полетайкин

#### **е. Цели и объекты экспертизы**

Цель экспертизы:

Обеспечение сохранности объекта культурного наследия регионального значения «Исторические трассы Петергофской и Нарвской дорог», расположенного по адресу: г. Санкт-Петербург, пр. Стачек и Петергофское шоссе, пр. Маршала Жукова от пересечения с пр. Стачек и Таллинское шоссе при реализации проектного решения по объекту «Повышение надежности электроснабжения троллейбусной линии на Ленинском проспекте».

Объект экспертизы:

- документация, обосновывающая меры по обеспечению сохранности объекта культурного наследия регионального значения «Исторические трассы Петергофской и Нарвской дорог», расположенного по адресу: г. Санкт-Петербург, пр. Стачек и Петергофское шоссе, пр. Маршала Жукова от пересечения с пр. Стачек и Таллинское шоссе при реализации проектного решения по объекту «Повышение надежности электроснабжения троллейбусной линии на Ленинском проспекте» – «Мероприятия по обеспечению сохранности объекта культурного наследия «Исторические трассы Петергофской и Нарвской дорог», расположенного по адресу: г. Санкт-Петербург, пр. Стачек и Петергофское шоссе, пр. Маршала Жукова от пересечения с пр. Стачек и Таллинское шоссе, при реализации проектного решения по объекту «Повышение надежности электроснабжения троллейбусной линии на Ленинском проспекте» (шифр тома: 78-10-1374-ОСОКН), разработанная ООО «Центр инженерных изысканий в строительстве» в 2021 году.

#### **ж. Перечень документов, предоставленных заявителем**

- Раздел проектной документации «Мероприятия по обеспечению сохранности объекта культурного наследия «Исторические трассы Петергофской и Нарвской дорог», расположенного по адресу: г. Санкт-Петербург, пр. Стачек и Петергофское шоссе, пр. Маршала Жукова от пересечения с пр. Стачек и Таллинское шоссе, при реализации проектного решения по объекту «Повышение надежности электроснабжения троллейбусной линии на Ленинском проспекте» (шифр тома: 78-10-1374-ОСОКН), разработанный ООО «Центр инженерных изысканий в строительстве» в 2021 году.
- Письмо КГИОП от 29.12.20 № 01-26-2332/20-0-1.
- Стройгенплан.

### **з. Сведения об обстоятельствах, повлиявших на процесс проведения и результаты экспертизы**

Отсутствуют.

### **и. Сведения о проведенных исследованиях с указанием примененных методов, объема и характера выполненных работ и их результатов**

Настоящая экспертиза проведена в соответствии с Федеральным законом от 25.06.2002 № 73-ФЗ «Об объектах культурного наследия (памятниках истории и культуры) народов Российской Федерации» (далее по тексту Акта - Закон), Положением о государственной историко-культурной экспертизе, утвержденным Постановлением Правительства Российской Федерации от 15.07.2009 № 569.

В рамках настоящей экспертизы экспертом были проведены следующие исследования:

Архивно-библиографическое исследование в объеме, необходимом для принятия экспертом соответствующих решений, с целью выявления материалов, содержащих сведения по истории освоения участка, включая перестройки, утраты, реконструкции, проведение ремонтно-реставрационных работ. В рамках архивно-библиографических исследований была изучена библиография в Русском фонде Российской национальной библиотеке (РНБ), Библиотеке Академии Наук, фонды государственного исторического архива.

В ходе проведения архивно-библиографического исследования были выявлены документы и материалы, относящиеся к объекту экспертизы.

При проведении экспертизы эксперт соблюдал принципы проведения экспертизы, установленные статьей 29 Федерального закона «Об объектах культурного наследия (памятниках истории и культуры) народов Российской Федерации», обеспечивал объективность, всесторонность и полноту проводимых исследований, а также достоверность и обоснованность своих выводов; самостоятельно оценивал результаты исследований, ответственно и точно формулировал выводы в пределах своей компетенции.

Исследования проводились на основе принципов научной обоснованности, объективности и законности, презумпции сохранности объекта культурного наследия, соблюдения требований безопасности в отношении объекта культурного наследия, а также объектов культурного наследия, расположенных на непосредственно прилегающей территории, достоверности и полноты информации.

Указанные исследования были проведены с применением методов натурного, историко-архивного и историко-архитектурного анализа в объеме, достаточном для

обоснования вывода государственной историко-культурной экспертизы. Результаты исследований, проведенных в рамках экспертизы, были оформлены в виде настоящего акта.

#### **к. Факты и сведения, выявленные и установленные в результате проведенных исследований**

##### *Краткие исторические сведения*

Петергофская дорога — уникальная ландшафтно-архитектурная система императорских резиденций, частных усадеб, садов и парков, сочетание построек разных стилей и эпох. По замыслу Петра I, равномерно нарезанные участки вдоль дороги по обе стороны должны быть розданы знати под строительство собственных усадеб, а получившийся гигантский архитектурный ансамбль должен был затмить дорогу из Парижа в Версаль. На первых порах строительство усадеб было своеобразной повинностью для знати, однако постепенно дорога стала престижным местом застройки. Нарезка и распределение участков, начатые Петром I, продолжались до середины XIX века, в том числе за счёт выделения наделов из императорских владений. Многие участки неоднократно переходили из рук в руки, объединялись или разделялись владельцами.

Во второй половине XIX века дорога начинает терять ритм парадных усадеб, изредка сменяемых живописными «зелёными паузами». Начало дороги проходит через формирующуюся промышленную окраину города, участки были скуплены у владельцев купцами и промышленниками под строительство заводов и фабрик, утилитарных построек (трактиры, лавки, бараки для рабочих). В 1915 вдоль дороги начала функционировать уникальная железнодорожная линия ОРАНЭЛ.

После Октябрьской революции облик дороги, в результате интенсивной застройки от Нарвской заставы до Автово, практически полностью утрачен.

Во время Великой Отечественной войны дорога стала местом ожесточённых боевых действий, в результате которых многие усадебные постройки были полностью разрушены. После войны лишь незначительная часть их была восстановлена.

Среди сохранившихся достопримечательностей выделяются прежде всего императорские резиденции Стрельны, Петергофа, Ораниенбаума, а также несколько десятков частных усадеб. Исследователи насчитывают более 520, расположенных на Петергофской дороге, архитектурных памятников XVII—XX вв., значительная часть которых частично или полностью утрачена.

### *Объект культурного наследия*

1. Объект культурного наследия регионального значения «Исторические трассы Петергофской и Нарвской дорог», расположенный по адресу: г. Санкт-Петербург, пр. Стачек и Петергофское шоссе, пр. Маршала Жукова от пересечения с пр. Стачек и Таллинское шоссе. Поставлен на охрану Распоряжением мэра Санкт-Петербурга «О взятии под охрану недвижимых памятников градостроительства и архитектуры Санкт-Петербурга и пригородов» от 30.01.1992 г. № 108-р. Предмет охраны утвержден Распоряжением КГИОП от 13.11.2017 №514-р. Границы территории памятника утверждены КГИОП 14.07.2011 г.

Согласно Единому государственному реестру недвижимости: объект культурного наследия регионального значения «Исторические трассы Петергофской и Нарвской дорог» расположен в границах кадастровых кварталов 78:15:0830104, 78:15:0830201.

### *Общие сведения о объекте экспертизы*

Представленная на экспертизу документация «Мероприятия по обеспечению сохранности объекта культурного наследия «Исторические трассы Петергофской и Нарвской дорог», расположенного по адресу: г. Санкт-Петербург, пр. Стачек и Петергофское шоссе, пр. Маршала Жукова от пересечения с пр. Стачек и Таллинское шоссе, при реализации проектного решения по объекту «Повышение надежности электроснабжения троллейбусной линии на Ленинском проспекте» (шифр тома: 78-10-1374-ОСОКН) (далее по тексту Акта - Раздел) является частью (отдельным томом) проектной документации «Повышение надежности электроснабжения троллейбусной линии на Ленинском проспекте», содержит аналитику о возможных угрозах и обоснование мероприятий, необходимых для обеспечения сохранности объекта культурного наследия регионального значения «Исторические трассы Петергофской и Нарвской дорог», расположенного по адресу: г. Санкт-Петербург, пр. Стачек и Петергофское шоссе, пр. Маршала Жукова от пересечения с пр. Стачек и Таллинское шоссе, вблизи которого находится участок проектирования.

Проектным решением предусматривается выполнение работ по прокладке кабельных линий в рамках объекта: «Повышение надежности электроснабжения троллейбусной линии на Ленинском проспекте» открытым и закрытым (ГНБ) способами с использованием метода кабельной канализации.

В соответствии с требованиями пункта 3 Статьи 36 Федерального закона №73-ФЗ "Об объектах культурного наследия (памятниках истории и культуры) народов Российской Федерации", при хозяйственном освоении земельного участка в непосредственной

близости от объекта культурного наследия, проектная документация должна содержать специализированный раздел, включающий оценку влияния проектного решения на указанный объект культурного наследия: “Строительные и иные работы на земельном участке, непосредственно связанном с земельным участком в границах территории объекта культурного наследия, проводятся при наличии в проектной документации разделов об обеспечении сохранности указанного объекта культурного наследия или о проведении спасательных археологических полевых работ или проекта обеспечения сохранности указанного объекта культурного наследия либо плана проведения спасательных археологических полевых работ, включающих оценку воздействия проводимых работ на указанный объект культурного наследия, согласованных с региональным органом охраны объектов культурного наследия.” Данное требование направлено Заказчику проектных работ письмом КГИОП от 29.12.20 № 01-26-2332/20-0-1 (Приложение №1).

Заказчиком проектных работ было принято решение разработать и включить в состав проектной документации специализированный раздел, включающий оценку влияния от реализации проектного решения на объект культурного наследия регионального значения «Исторические трассы Петергофской и Нарвской дорог», расположенного по адресу: г. Санкт-Петербург, пр. Стачек и Петергофское шоссе, пр. Маршала Жукова от пересечения с пр. Стачек и Таллинское шоссе, расположенный в непосредственной близости от участка проектирования.

Данный раздел был разработан специалистами ООО «Центр инженерных изысканий в строительстве» (Лицензия Министерства культуры РФ №05055 от 31.05.2018г.) в 2021 г. в виде тома проекта: «Мероприятия по обеспечению сохранности объекта культурного наследия «Исторические трассы Петергофской и Нарвской дорог», расположенного по адресу: г. Санкт-Петербург, пр. Стачек и Петергофское шоссе, пр. Маршала Жукова от пересечения с пр. Стачек и Таллинское шоссе, при реализации проектного решения по объекту «Повышение надежности электроснабжения троллейбусной линии на Ленинском проспекте» (шифр тома: 78-10-1374-ОСОКН)- является объектом настоящей экспертизы.

#### *Анализ методики разработки документации:*

Разработчиками Раздела всесторонне (климат, история хозяйственного освоения, натурные работы) был изучен район в целом и участок проектирования в частности. Приведены основные сведения об объекте культурного наследия, расположенном в непосредственной близости от участка проектирования.

В результате анализа проектного решения разработчиками Раздела был произведен расчет рисков и угроз в отношении сохранности объекта культурного наследия

регионального значения «Исторические трассы Петергофской и Нарвской дорог», расположенного по адресу: г. Санкт-Петербург, пр. Стачек и Петергофское шоссе, пр. Маршала Жукова от пересечения с пр. Стачек и Таллинское шоссе.

Установлено, что участок проектирования находится в единой зоне охраняемого природного ландшафта (ЗОЛ (15)02). Работы по прокладке кабельных линий запроектированы с сохранением вида охраняемого ландшафта и ценных элементов планировочной и ландшафтно-композиционной структуры. Проектом предусмотрена обратная засыпка котлованов песком с последующим уплотнением, что противоречит п. 5.1.5. требований режима использования земель в границах единой зоны охраняемого природного ландшафта (ЗОЛ) (Закон Санкт-Петербурга от 19.01.2009 № 820-7): «Запрещается изменение основных характеристик ландшафта, в том числе рельефа, геологической структуры (замена грунта), гидрологического режима территории, за исключением случаев сохранения и восстановления (регенерации) природной среды объекта (объектов) культурного наследия». В процессе производства работ, в границах единой зоны охраняемого природного ландшафта (ЗОЛ(15)02), необходимо предусмотреть обратную засыпку котлованов и траншей первоначально изъятими грунтами.

Установлено, что устройство стартового и приемного котлованов габаритами 2х2х2 м (крепление стенок котлована инвентарными щитами) для прокладки кабеля постоянного тока методом ГНБ в рамках проекта «Повышение надежности электроснабжения троллейбусной линии на Ленинском проспекте» предусмотрено выполнить на расстоянии 26,1 и 25,7 метров соответственно от границ территории объекта культурного наследия регионального значения "Исторические трассы Петергофской и Нарвской дорог" (г. Санкт-Петербург, пр. Стачек и Петергофское шоссе, пр. Маршала Жукова от пересечения с пр. Стачек и Таллинское шоссе). Согласно п. 9.36 СП 22.13330.2016 предварительная зона влияния составляет 4Нк - при использовании ограждения из стальных элементов (труб, двутавров и т.п.) с консольным креплением либо креплением стальными распорками или подкосами, а также при устройстве котлована в естественных откосах (от нижней границы откоса). Таким образом предварительная зона влияния составляет  $4 \times 2,0 = 8,0$  м. В связи с безопасным удалением объекта культурного наследия регионального значения "Исторические трассы Петергофской и Нарвской дорог" от участка производства работ по устройству стартового и приемного котлованов для прокладки кабеля постоянного тока методом ГНБ, исключена возможность повреждения или разрушения памятника.

Реализация проектного решения может создавать дополнительные угрозы в отношении сохранности объекта культурного наследия регионального значения «Исторические трассы Петергофской и Нарвской дорог» (г. Санкт-Петербург, пр. Стачек и



Петергофское шоссе, пр. Маршала Жукова от пересечения с пр. Стачек и Таллинское шоссе) в виде рисков, связанных с сопутствующими мероприятиями при проведении строительных работ:

- проезд спецтехники и автотранспорта;
- работа строительного персонала.

Реализация проектного решения представляется возможной при условии соблюдения мероприятий, нейтрализующих приведенные выше риски в отношении сохранности объекта культурного наследия регионального значения «Исторические трассы Петергофской и Нарвской дорог» (г. Санкт-Петербург, пр. Стачек и Петергофское шоссе, пр. Маршала Жукова от пересечения с пр. Стачек и Таллинское шоссе).

#### *Мероприятия обеспечения сохранности:*

Для исключения рисков в отношении сохранности объекта культурного наследия регионального значения «Исторические трассы Петергофской и Нарвской дорог» (г. Санкт-Петербург, пр. Стачек и Петергофское шоссе, пр. Маршала Жукова от пересечения с пр. Стачек и Таллинское шоссе), разработчиками Раздела предложены следующие обязательные мероприятия обеспечения сохранности:

- все работы, связанные с намечаемой деятельностью, вести строго в границах проведения строительных работ;
- исключить возможность замены грунта при засыпке котлованов и траншей в границах единой зоны охраняемого природного ландшафта (ЗОЛ(15)02);
- осуществление контроля проезда спецтехники и автотранспорта - в точном соответствии с проектом;
- осуществление регулярного инструктажа строительного персонала в отношении значимости объектов культурного наследия, находящихся в непосредственной близости от участка производства работ.

Контроль за исполнением указанных мероприятий обеспечения сохранности целесообразно возложить на организацию-подрядчика строительно-монтажных работ с назначением ответственного лица приказом по организации.

#### **л. Перечень документов и материалов, собранных и полученных при проведении экспертизы, а также использованной для нее специальной, технической и справочной литературы**

- Федеральный закон от 25.06.2002 № 73-ФЗ «Об объектах культурного наследия (памятниках истории и культуры) народов Российской Федерации».

- Постановление Правительства Российской Федерации от 16.02.2008 № 87 «О составе разделов проектной документации и требованиях к их содержанию».

- Положение о государственной историко-культурной экспертизе, утвержденное Постановлением Правительства РФ от 15.07.2009 № 569 (ред. Постановления Правительства РФ от 09.06.2015 №569) «Об утверждении Положения о государственной историко-культурной экспертизе».

- Разъяснительное письмо Минкультуры РФ от 25.03.2014 г. № 52-01-39/12-ГП «О научно-проектной и проектной документации, направляемой на государственную историко-культурную экспертизу».

- Национальный стандарт Российской Федерации ГОСТ Р 55528-2013 «Состав и содержание научно-проектной документации по сохранению объектов культурного наследия. Памятники истории и культуры. Общие требования». Разработан Федеральным государственным унитарным предприятием ФГУП ЦНРПМ совместно с ФГУП институт «Спецпроектреставрация», ОАО «НИИ Спецпроектреставрация»; утвержден приказом федерального агентства по техническому регулированию и метрологии (Росстандарт) 28 августа 2013 г., № 593-ст; введен в действие с 1 января 2014 года.

- Свод реставрационных правил. Рекомендации по проведению научно-исследовательских, изыскательских, проектных и производственных работ, направленных на сохранение объектов культурного наследия (памятников истории и культуры) народов Российской Федерации. СРП-2007, 4-я редакция. – М., 2012 (Рассмотрен и рекомендован к применению Министерством культуры Российской Федерации сроком действия до «28» апреля 2011 года циркулярным письмом от «11» января 2012 г. № 3-01-39/10-КЧ); 5-я редакция. – М., 2013.

- РНиП 1.02.01-94. Реставрационные нормы и правила. Инструкция о составе, порядке разработки, согласования и утверждении научно-проектной документации для реставрации недвижимых памятников истории и культуры. - Дата введения 1994-03-30. (Применяется справочно).

- Руководство по осуществлению оценок воздействия на наследие в отношении объектов всемирного культурного наследия. Публикация Международного совета по охране памятников и достопримечательных мест (ICOMOS). 2011 год.

*Национальные стандарты по реставрации:*

- ГОСТ Р 55567-2013 «Порядок организации и ведения инженерно-технических исследований на объектах культурного наследия. Памятники истории и культуры. Общие требования» (действует с 1 июня 2014 г.).

- ГОСТ Р 55935-2013 «Состав и порядок разработки научно-проектной документации на выполнение работ по сохранению объектов культурного наследия – произведений ландшафтной архитектуры и садово-паркового искусства» (действует с 1 января 2015 г.).

- ГОСТ Р 55945-2014 «Общие требования к инженерно-геологическим изысканиям и исследованиям для сохранения объектов культурного наследия» (действует с 1 января 2015 г.).

- ГОСТ Р 56198-2014 «Мониторинг технического состояния объектов культурного наследия. Недвижимые памятники. Общие требования» (действует с 1 апреля 2015 г.).

- ГОСТ Р 56200-2014 «Научное руководство и авторский надзор при проведении работ по сохранению объектов культурного наследия. Основные положения» (действует с 1 февраля 2015 г.).

- ГОСТ Р 56254-2014 «Технический надзор на объектах культурного наследия. Основные положения. (действует с 1 июня 2015 г.).

- ГОСТ Р 56891.1-2016. Сохранение объектов культурного наследия. Термины и определения. Часть 1. Общие понятия, состав и содержание научно-проектной документации.

- ГОСТ Р 56891.2-2016. Сохранение объектов культурного наследия. Термины и определения. Часть 2. Памятники истории и культуры.

- ГОСТ Р 56891.4-2016. Сохранение объектов культурного наследия. Термины и определения. Часть 4. Исторические территории и историко-культурные ландшафты.

*Национальные стандарты по строительству:*

- ГОСТ Р 21.1101-2013. Система проектной документации для строительства. Основные требования к проектной и рабочей документации.

- ГОСТ Р 53778-2010. «Здания и сооружения. Правила обследования и мониторинга технического состояния» /Москва, Стандартинформ, 2010.

- ГОСТ 12.3.033-84.ССБТ «Строительные машины. Общие требования безопасности при эксплуатации».

*Строительные нормы и правила:*

- СП 13-102-2003. «Правила обследования несущих строительных конструкций зданий и сооружений» / Госстрой России – М.: ФГУП ЦПП, 2003.

- СП 48.13330.2011 «Организация строительства».

- СНиП 21-01-97\* «Пожарная безопасность».

- СП 126.11330.2012 «Геодезические работы в строительстве».

- СП 70.13330.2012 «Несущие и ограждающие конструкции».

- СП 20.13330.2011 «Нагрузки и воздействия».
- СП 12-136-2002 «Решения по охране труда и промышленной безопасности в проектах организации строительства и в проектах производства работ».
- СП 12-135-2003 «Безопасность труда в строительстве. Отраслевые типовые инструкции по охране труда».
- СП 50-101-2004 «Проектирование и устройство оснований и фундаментов зданий и сооружений».
- СП 45.13330.2012 «Земляные сооружения, основания и фундаменты».
- СП 24.13330.2011 «Свайные фундаменты».
- СП 15.13330.2012 «Каменные и армокаменные конструкции».
- СП 63.13330.2012 «Бетонные и железобетонные конструкции. Основные положения».
- СП 52-103-2007 «Железобетонные монолитные конструкции зданий».
- СП 16.13330.2011 «Стальные конструкции».
- СП 64.13330.2011 «Деревянные конструкции».
- СП 31.13330.2012 «Водоснабжение. Наружные сети и сооружения».
- СП 32.13330.2012 «Канализация. Наружные сети и сооружения».
- СП 62.13330.2011 «Тепловые сети».
- СНиП 3.01.04-87 «Приемка в эксплуатацию законченных строительством объектов».
- СанПиН 2.2.3.1384-03 Гигиенические требования к организации строительного производства и строительных работ.
- РД-11-06-2007 «Методические рекомендации о порядке разработки Проектов производства работ грузоподъемными машинами и технологических карт погрузочно-разгрузочных работ».
- ПБ 10-382-00 «Правила устройства и безопасной эксплуатации грузоподъемных кранов», Госгортехнадзор России.

*Научная литература и источники:*

1. Санкт-Петербург. Три века архитектуры / Автор и руководитель проекта, главный редактор И. С. Храбрый. — С. - Петербург : ЗАО «Норинт», 2002.
2. Санкт-Петербург: градостроительство и архитектура 1703 – 1917 гг.: учеб. пособие. 2-е изд., испр. и доп. / СПбГУАП. СПб., 2001.
3. Крюковских А. П. Дворцы Санкт-Петербурга. — СПб Лениздат, 1997.
4. Пунин А. Л. Архитектура Петербурга середины XIX века. — Лениздат, 1990.
5. Дмитриев В. К. Архитекторы Санкт-Петербурга. — Санкт-Петербург, КОРОНА принт, 2007.

6. Исаченко В.Г. Архитектура Санкт-Петербурга. Справочник-путеводитель. — СПб, «Паритет», 2004.
7. Памятники архитектуры и истории Санкт-Петербурга. Петроградский район. — Изд. дом «Коло», Санкт-Петербург: 2007.
8. Планы, объясняющие постепенное распространение Санкт-Петербурга – Санкт-Петербург, 1836.
9. Исторический очерк Санкт-Петербурга и его окрестностей – Санкт-Петербург, 1903.
10. 200 лет Санкт-Петербурга. Исторический очерк / Авсеенко В. Г. – Изд-е Санкт-Петербургской городской думы, Санкт-Петербург, 1903 г.
11. Луппов С. П. История строительства Петербурга в первой четверти XVIII в. – М.-Л., 1957.
12. Архитекторы-строители Санкт-Петербурга середины XIX - начала XX века. Под общ. ред. Б.М. Кирикова. — СПб. Пилигрим, 1996.
13. Исаченко В. Г., Питанин В. Н. Литейная сторона, Спб. Остров, 2006.

#### **м. Обоснования вывода экспертизы**

Экспертом установлено, что при разработке представленной на экспертизу документации соблюдены требования Федерального Закона от 25 июня 2002 № 73-ФЗ "Об объектах культурного наследия (памятниках истории и культуры) народов Российской Федерации". Раздел разработан в полном соответствии с требованиями статьи 36 Федерального закона РФ № 73-ФЗ от 25 июня 2002 года "Об объектах культурного наследия (памятниках истории и культуры) народов Российской Федерации".

Необходимым и достаточным условием реализации проектного решения по объекту «Повышение надежности электроснабжения троллейбусной линии на Ленинском проспекте» без угрозы ущерба в отношении объекта культурного наследия регионального значения «Исторические трассы Петергофской и Нарвской дорог», расположенного по адресу: г. Санкт-Петербург, пр. Стачек и Петергофское шоссе, пр. Маршала Жукова от пересечения с пр. Стачек и Таллинское шоссе, является исполнение мероприятий обеспечения сохранности:

- все работы, связанные с намечаемой деятельностью, вести строго в границах проведения строительных работ;
- исключить возможность замены грунта при засыпке котлованов и траншей в границах единой зоны охраняемого природного ландшафта (ЗОЛ(15)02);

- осуществление контроля проезда спецтехники и автотранспорта - в точном соответствии с проектом;
- осуществление регулярного инструктажа строительного персонала в отношении значимости объектов культурного наследия, находящихся в непосредственной близости от участка производства работ.

#### **н. Вывод экспертизы**

Представленная на экспертизу документация «Мероприятия по обеспечению сохранности объекта культурного наследия «Исторические трассы Петергофской и Нарвской дорог», расположенного по адресу: г. Санкт-Петербург, пр. Стачек и Петергофское шоссе, пр. Маршала Жукова от пересечения с пр. Стачек и Таллинское шоссе, при реализации проектного решения по объекту «Повышение надежности электроснабжения троллейбусной линии на Ленинском проспекте» (шифр тома: 78-10-1374-ОСОКН) разработана в соответствии с действующим законодательством «Об объектах культурного наследия (памятниках истории и культуры) народов Российской Федерации» (№ 73-ФЗ от 25 июня 2002 г.).

Экспертом сделан вывод о **возможности обеспечения сохранности** объекта культурного наследия регионального значения «Исторические трассы Петергофской и Нарвской дорог», расположенного по адресу: г. Санкт-Петербург, пр. Стачек и Петергофское шоссе, пр. Маршала Жукова от пересечения с пр. Стачек и Таллинское шоссе при проведении земляных, мелиоративных и (или) хозяйственных работ, предусмотренных статьей 25 Лесного кодекса Российской Федерации работ по использованию лесов и иных работ на земельном участке, непосредственно связанном с земельным участком в границах территории объекта культурного наследия (пп. «ж» п. 11(1) Положения о государственной историко-культурной экспертизе, утвержденного Постановлением Правительства РФ от 15 июля 2009 года № 569) при реализации проектного решения по объекту «Повышение надежности электроснабжения троллейбусной линии на Ленинском проспекте»

#### **Положительное заключение.**

#### **Подпись эксперта:**

ПОДПИСАНО ЭЛЕКТРОННОЙ ПОДПИСЬЮ: ПОЛЕТАЙКИН ВЯЧЕСЛАВ ВЛАДИМИРОВИЧ 09 июня 2021 года
--

#### **о. Перечень приложений к заключению экспертизы**

Приложение 1. Письмо КГИОП от 29.12.20 № 01-26-2332/20-0-1.

Приложение 2. Стройгенплан. М1:500.

Приложение 3. Приказ от 25.12.2019 №2032 «Об аттестации экспертов по проведению государственной историко-культурной экспертизы».

Приложение 4. Договор на проведение Государственной историко-культурной экспертизы документации №03-084 от 14.01.2021 г.

Приложение 5. Иконографические материалы. Архивная топография.

Приложение 6. Историко-культурный опорный план.

**п. Дата оформления заключения экспертизы**

9 июня 2021 года

## ПРИЛОЖЕНИЕ 1

к Акту

по результатам ГОСУДАРСТВЕННОЙ ИСТОРИКО-КУЛЬТУРНОЙ ЭКСПЕРТИЗЫ  
документации, обосновывающей меры по обеспечению сохранности  
объекта культурного наследия регионального значения «Исторические трассы  
Петергофской и Нарвской дорог», расположенного по адресу: г. Санкт-Петербург, пр.  
Стачек и Петергофское шоссе, пр. Маршала Жукова от пересечения с пр. Стачек и  
Таллинское шоссе при проведении земляных, мелиоративных и (или) хозяйственных  
работ, предусмотренных статьей 25 Лесного кодекса Российской Федерации работ по  
использованию лесов и иных работ на земельном участке, непосредственно связанном с  
земельным участком в границах территории объекта культурного наследия (пп. «ж» п.  
11(1) Положения о государственной историко-культурной экспертизе, утвержденного  
Постановлением Правительства РФ от 15 июля 2009 года № 569) при реализации  
проектного решения по объекту «Повышение надежности электроснабжения  
троллейбусной линии на Ленинском проспекте»





**ПРАВИТЕЛЬСТВО САНКТ-ПЕТЕРБУРГА  
КОМИТЕТ ПО ГОСУДАРСТВЕННОМУ  
КОНТРОЛЮ, ИСПОЛЬЗОВАНИЮ  
И ОХРАНЕ ПАМЯТНИКОВ  
ИСТОРИИ И КУЛЬТУРЫ  
(КГИОП)**

пл. Ломоносова, д. 1, Санкт-Петербург, 191023  
Тел. (812) 315-43-03, (812) 571-64-31, Факс (812) 710-42-45  
E-mail: [kgiop@gov.spb.ru](mailto:kgiop@gov.spb.ru)  
<https://www.gov.spb.ru>, <http://kgiop.ru>

**ООО «Петрострой ритм»**

**Мельниковой А.М.**

**[amel.84@mail.ru](mailto:amel.84@mail.ru)**

№01-25-15558/20-0-1 от 22.09.2020

На № 416759 от 21.08.2020  
Пер. № 01-25-15558/20 от 24.08.2020

Рассмотрев предоставленную документацию по прокладке трассы КЛ-10 кВ и установке БКТП для присоединения энергопринимающих устройств заявителя по адресу: Санкт-Петербург, ул. Михайлова, д. 14, лит. А, Б, КГИОП сообщает следующее.

Согласно предоставленной документации работы по прокладке трассы КЛ-10 кВ планируются на земельном участке, в границах которого расположен объект выявленный культурного наследия значения: «Дома Н.А. Пастухова (с оградой)», по адресу: Санкт-Петербург, ул. Михайлова, д. 2, лит. А.

В целях обеспечения сохранности вышеуказанного объекта культурного наследия рабочая документация по прокладке трассы КЛ-10 кВ должна содержать раздел обеспечения сохранности объекта культурного наследия, расположенного на земельных участках непосредственно связанных с участками проведения хозяйственных работ.

Согласно требованиям ст. 30 Федерального Закона от 25.06.2002 № 73-ФЗ «Об объектах культурного наследия (памятниках истории и культуры) народов Российской Федерации» (далее – Закон № 73-ФЗ) документация или разделы документации, обосновывающие меры по обеспечению сохранности объекта культурного наследия на земельном участке, непосредственно связанном с земельным участком в границах территории объекта культурного наследия является объектом государственной историко-культурной экспертизы.

Государственная историко-культурная экспертиза проводится в соответствии с требованиями постановления Правительства Российской Федерации от 15.07.2009 № 569 «Об утверждении Положения о государственной историко-культурной экспертизе».

Согласно Закону Санкт-Петербурга от 19.01.2009 № 820-7 «О границах объединенных зон охраны объектов культурного наследия, расположенных на территории Санкт-Петербурга, режимах использования земель и требованиях к градостроительным регламентам в границах указанных зон» (ред. 07.07.2016) (далее – Закон № 820-7), работы по трассы КЛ-10 кВ планируются в единой зоне регулирования застройки и хозяйственной деятельности 1 и 2, объектов культурного наследия, расположенных в исторически сложившихся центральных районах Санкт-Петербурга (участок ОЗРЗ-1(10) и ОЗРЗ-2(10), а также в границах территории предварительных археологических разведок ЗА 2. Установка БКТП планируется вне границ зон охраны объектов культурного наследия Санкт-Петербурга.

Работы по прокладке трассы КЛ-10 кВ соответствуют требованиям режимов охраны в ОЗРЗ-1(10) и ОЗРЗ-2(10).

Согласно пункту 3.2 приложения № 1 к Режимам Закона № 820-7 для ЗА 2 – работы, связанные с углублением в грунт более 0,5 м (в том числе новое строительство, реконструкция и капитальный ремонт, прокладка и ремонт инженерных (дренажных) коммуникаций и сооружений, предполагающие выемку грунта инженерные изыскания, благоустройство территории) производятся только при условии проведения предварительных археологических разведок, обеспечивающих выявление объектов археологического наследия на территории производства работ. Решение об отсутствии необходимости проведения предварительных археологических разведок в ЗА 2 принимается в соответствии с заключением государственного органа охраны объектов культурного наследия.

Учитывая, что согласно представленной документации проведение работ планируется в зоне существующих инженерных коммуникаций, для их производства отсутствует необходимость проведения предварительных археологических разведок в ЗА 2.

В случае обнаружения в ходе земляных работ объектов археологического наследия организация, осуществляющая работы, в соответствии с требованиями ст. 36 Закона № 73-ФЗ, обязана приостановить их и обратиться в организацию, имеющую открытый лист на право проведения археологических раскопок, а также проинформировать КГИОП.

**Начальник Управления зон  
охраны объектов культурного  
наследия**



**Е.А.Козырева**

## ПРИЛОЖЕНИЕ 2

к Акту

по результатам ГОСУДАРСТВЕННОЙ ИСТОРИКО-КУЛЬТУРНОЙ ЭКСПЕРТИЗЫ  
документации, обосновывающей меры по обеспечению сохранности  
объекта культурного наследия регионального значения «Исторические трассы  
Петергофской и Нарвской дорог», расположенного по адресу: г. Санкт-Петербург, пр.  
Стачек и Петергофское шоссе, пр. Маршала Жукова от пересечения с пр. Стачек и  
Таллинское шоссе при проведении земляных, мелиоративных и (или) хозяйственных  
работ, предусмотренных статьей 25 Лесного кодекса Российской Федерации работ по  
использованию лесов и иных работ на земельном участке, непосредственно связанном с  
земельным участком в границах территории объекта культурного наследия (пп. «ж» п.  
11(1) Положения о государственной историко-культурной экспертизе, утвержденного  
Постановлением Правительства РФ от 15 июля 2009 года № 569) при реализации  
проектного решения по объекту «Повышение надежности электроснабжения  
троллейбусной линии на Ленинском проспекте»



## ПРИЛОЖЕНИЕ 3

к Акту

по результатам ГОСУДАРСТВЕННОЙ ИСТОРИКО-КУЛЬТУРНОЙ ЭКСПЕРТИЗЫ  
документации, обосновывающей меры по обеспечению сохранности  
объекта культурного наследия регионального значения «Исторические трассы  
Петергофской и Нарвской дорог», расположенного по адресу: г. Санкт-Петербург, пр.  
Стачек и Петергофское шоссе, пр. Маршала Жукова от пересечения с пр. Стачек и  
Таллинское шоссе при проведении земляных, мелиоративных и (или) хозяйственных  
работ, предусмотренных статьей 25 Лесного кодекса Российской Федерации работ по  
использованию лесов и иных работ на земельном участке, непосредственно связанном с  
земельным участком в границах территории объекта культурного наследия (пп. «ж» п.  
11(1) Положения о государственной историко-культурной экспертизе, утвержденного  
Постановлением Правительства РФ от 15 июля 2009 года № 569) при реализации  
проектного решения по объекту «Повышение надежности электроснабжения  
троллейбусной линии на Ленинском проспекте»



МИНИСТЕРСТВО КУЛЬТУРЫ  
РОССИЙСКОЙ ФЕДЕРАЦИИ

## ПРИКАЗ

*25 декабря 2019 г.*

Москва

№ 2032

### Об аттестации экспертов по проведению государственной историко-культурной экспертизы

В соответствии с Федеральным законом от 25 июня 2002 г. № 73-ФЗ «Об объектах культурного наследия (памятниках истории и культуры) народов Российской Федерации», пунктом 9 Положения о государственной историко-культурной экспертизе, утвержденного постановлением Правительства Российской Федерации от 15 июля 2009 г. № 569, Положением о порядке аттестации экспертов по проведению государственной историко-культурной экспертизы, утвержденным приказом Минкультуры России от 26 августа 2010 г. № 563 (в редакции приказа Минкультуры России от 17 октября 2011 г. № 1003), руководствуясь Положением об аттестационной комиссии Минкультуры России, утвержденным приказом Минкультуры России от 29 декабря 2011 г. № 1276, протоколом заседания аттестационной комиссии Минкультуры России от 28 ноября 2019 г., п р и к а з ы в а ю:

1. Аттестовать экспертов по проведению государственной историко-культурной экспертизы согласно приложению к настоящему приказу.

2

2. Департаменту государственной охраны культурного наследия (Р.А.Рыбало) обеспечить размещение информации об аттестованных экспертах на официальном сайте Минкультуры России в сети Интернет.

3. Контроль за исполнением настоящего приказа оставляю за собой.

Заместитель Министра



С.Г.Обрывалин

## Приложение

Утверждено приказом  
Министерства культуры  
Российской Федерации

от «25» 12. 2019 г. № 2032

Аттестованные эксперты по проведению  
государственной историко-культурной экспертизы

№ п/п	Фамилия, имя, отчество соискателя	Объекты экспертизы
1.	Аверьянова Александра Евгеньевна	- проектная документация на проведение работ по сохранению объектов культурного наследия.
2.	Агальцов Александр Геннадьевич	<ul style="list-style-type: none"> <li>- выявленные объекты культурного наследия в целях обоснования целесообразности включения данных объектов в реестр;</li> <li>- документы, обосновывающие включение объектов культурного наследия в реестр;</li> <li>- документы, обосновывающие изменение категории историко-культурного значения объекта культурного наследия;</li> <li>- документы, обосновывающие отнесение объекта культурного наследия к историко-культурным заповедникам, особо ценным объектам культурного наследия народов Российской Федерации либо объектам всемирного культурного и природного наследия;</li> <li>- проектная документация на проведение работ по сохранению объектов культурного наследия;</li> <li>- проекты зон охраны объекта культурного наследия;</li> <li>- документация или разделы документации, обосновывающие меры по обеспечению сохранности объекта культурного наследия, включенного в реестр, выявленного объекта культурного наследия либо объекта, обладающего признаками объекта культурного наследия, при проведении земляных,</li> </ul>



		мелиоративных, хозяйственных работ, указанных в статье 30 Федерального закона от 25.06.2002 № 73-ФЗ «Об объектах культурного наследия (памятниках истории и культуры) народов Российской Федерации» (далее – Федеральный закон) работ по использованию лесов и иных работ в границах территории объекта культурного наследия либо на земельном участке, непосредственно связанном с земельным участком в границах территории объекта культурного наследия.
3.	Андреева Татьяна Евгеньевна	<ul style="list-style-type: none"> <li>- выявленные объекты культурного наследия в целях обоснования целесообразности включения данных объектов в реестр;</li> <li>- документы, обосновывающие включение объектов культурного наследия в реестр;</li> <li>- документы, обосновывающие изменение категории историко-культурного значения объекта культурного наследия;</li> <li>- документы, обосновывающие исключение объектов культурного наследия из реестра;</li> <li>- проектная документация на проведение работ по сохранению объектов культурного наследия.</li> </ul>
4.	Белоярская Ирина Константиновна	<ul style="list-style-type: none"> <li>- выявленные объекты культурного наследия в целях обоснования целесообразности включения данных объектов в реестр;</li> <li>- документы, обосновывающие включение объектов культурного наследия в реестр;</li> <li>- документы, обосновывающие изменение категории историко-культурного значения объекта культурного наследия;</li> <li>- документация или разделы документации, обосновывающие меры по обеспечению сохранности объекта культурного наследия, включенного в реестр, выявленного объекта культурного наследия либо объекта, обладающего признаками объекта культурного наследия, при проведении земляных, мелиоративных, хозяйственных работ, указанных в статье 30 Федерального закона работ по использованию лесов и иных работ в границах территории объекта культурного наследия либо на земельном участке, непосредственно связанном с земельным участком в границах территории объекта культурного наследия.</li> </ul>
5.	Глинская Наталья Борисовна	<ul style="list-style-type: none"> <li>- выявленные объекты культурного наследия в целях обоснования целесообразности включения данных объектов в реестр;</li> </ul>

		<ul style="list-style-type: none"> <li>- документы, обосновывающие включение объектов культурного наследия в реестр;</li> <li>- документы, обосновывающие изменение категории историко-культурного значения объекта культурного наследия;</li> <li>- проектная документация на проведение работ по сохранению объектов культурного наследия.</li> </ul>
6.	Глухов Александр Анатольевич	<ul style="list-style-type: none"> <li>- выявленные объекты культурного наследия в целях обоснования целесообразности включения данных объектов в реестр;</li> <li>- земли, подлежащие воздействию земляных, строительных, мелиоративных, хозяйственных работ, предусмотренных статьей 25 Лесного кодекса Российской Федерации работ по использованию лесов (за исключением работ, указанных в пунктах 3, 4 и 7 части 1 статьи 25 Лесного кодекса Российской Федерации) и иных работ, в случае, если указанные земли расположены в границах территорий, утвержденных в соответствии с пунктом 34.2 пункта 1 статьи 9 Федерального закона;</li> <li>- документы, обосновывающие включение объектов культурного наследия в реестр.</li> </ul>
7.	Губин Ян Владимирович	<ul style="list-style-type: none"> <li>- документы, обосновывающие исключение объектов культурного наследия из реестра;</li> <li>- документация или разделы документации, обосновывающие меры по обеспечению сохранности объекта культурного наследия, включенного в реестр, выявленного объекта культурного наследия либо объекта, обладающего признаками объекта культурного наследия, при проведении земляных, мелиоративных, хозяйственных работ, указанных в статье 30 Федерального закона работ по использованию лесов и иных работ в границах территории объекта культурного наследия либо на земельном участке, непосредственно связанном с земельным участком в границах территории объекта культурного наследия.</li> </ul>
8.	Гулякова Олеся Владимировна	<ul style="list-style-type: none"> <li>- выявленные объекты культурного наследия в целях обоснования целесообразности включения данных объектов в реестр;</li> <li>- документы, обосновывающие включение объектов культурного наследия в реестр;</li> <li>- документы, обосновывающие изменение категории историко-культурного значения объекта культурного наследия.</li> </ul>

9.	Давыдова Нина Анатольевна	<ul style="list-style-type: none"> <li>- выявленные объекты культурного наследия в целях обоснования целесообразности включения данных объектов в реестр;</li> <li>- документы, обосновывающие включение объектов культурного наследия в реестр;</li> <li>- документы, обосновывающие изменение категории историко-культурного значения объекта культурного наследия;</li> <li>- проектная документация на проведение работ по сохранению объектов культурного наследия.</li> </ul>
10.	Дроздов Алексей Владимирович	<ul style="list-style-type: none"> <li>- выявленные объекты культурного наследия в целях обоснования целесообразности включения данных объектов в реестр;</li> <li>- документы, обосновывающие включение объектов культурного наследия в реестр;</li> <li>- документы, обосновывающие изменение категории историко-культурного значения объекта культурного наследия;</li> <li>- проектная документация на проведение работ по сохранению объектов культурного наследия.</li> </ul>
11.	Калинин Валерий Александрович	<ul style="list-style-type: none"> <li>- проектная документация на проведение работ по сохранению объектов культурного наследия.</li> </ul>
12.	Киселев Станислав Борисович	<ul style="list-style-type: none"> <li>- выявленные объекты культурного наследия в целях обоснования целесообразности включения данных объектов в реестр;</li> <li>- документы, обосновывающие включение объектов культурного наследия в реестр;</li> <li>- документы, обосновывающие изменение категории историко-культурного значения объекта культурного наследия;</li> <li>- документы, обосновывающие отнесение объекта культурного наследия к историко-культурным заповедникам, особо ценным объектам культурного наследия народов Российской Федерации либо объектам всемирного культурного и природного наследия.</li> </ul>
13.	Конев Владимир Николаевич	<ul style="list-style-type: none"> <li>- выявленные объекты культурного наследия в целях обоснования целесообразности включения данных объектов в реестр;</li> <li>- документы, обосновывающие включение объектов культурного наследия в реестр;</li> <li>- документы, обосновывающие изменение категории историко-культурного значения объекта культурного наследия.</li> </ul>

14.	Кузнецова Елена Анатольевна	<ul style="list-style-type: none"> <li>- выявленные объекты культурного наследия в целях обоснования целесообразности включения данных объектов в реестр;</li> <li>- документы, обосновывающие включение объектов культурного наследия в реестр;</li> <li>- документы, обосновывающие изменение категории историко-культурного значения объекта культурного наследия;</li> <li>- документы, обосновывающие исключение объектов культурного наследия из реестра.</li> </ul>
15.	Логинов Антон Викторович	<ul style="list-style-type: none"> <li>- выявленные объекты культурного наследия в целях обоснования целесообразности включения данных объектов в реестр.</li> </ul>
16.	Маевская Татьяна Ивановна	<ul style="list-style-type: none"> <li>- выявленные объекты культурного наследия в целях обоснования целесообразности включения данных объектов в реестр;</li> <li>- документы, обосновывающие включение объектов культурного наследия в реестр;</li> <li>- документы, обосновывающие изменение категории историко-культурного значения объекта культурного наследия.</li> </ul>
17.	Макарова Мария Валерьевна	<ul style="list-style-type: none"> <li>- выявленные объекты культурного наследия в целях обоснования целесообразности включения данных объектов в реестр;</li> <li>- документы, обосновывающие включение объектов культурного наследия в реестр;</li> <li>- документы, обосновывающие изменение категории историко-культурного значения объекта культурного наследия;</li> <li>- проектная документация на проведение работ по сохранению объектов культурного наследия;</li> <li>- документация или разделы документации, обосновывающие меры по обеспечению сохранности объекта культурного наследия, включенного в реестр, выявленного объекта культурного наследия либо объекта, обладающего признаками объекта культурного наследия, при проведении земляных, мелиоративных, хозяйственных работ, указанных в статье 30 Федерального закона работ по использованию лесов и иных работ в границах территории объекта культурного наследия либо на земельном участке, непосредственно связанном с земельным участком в границах территории объекта культурного наследия.</li> </ul>

18.	Петришин Ирина Михайловна	<ul style="list-style-type: none"> <li>- выявленные объекты культурного наследия в целях обоснования целесообразности включения данных объектов в реестр;</li> <li>- документы, обосновывающие включение объектов культурного наследия в реестр;</li> <li>- документы, обосновывающие изменение категории историко-культурного значения объекта культурного наследия;</li> <li>- проектная документация на проведение работ по сохранению объектов культурного наследия.</li> </ul>
19.	Поддубная Нина Георгиевна	<ul style="list-style-type: none"> <li>- выявленные объекты культурного наследия в целях обоснования целесообразности включения данных объектов в реестр;</li> <li>- документы, обосновывающие включение объектов культурного наследия в реестр;</li> <li>- проекты зон охраны объекта культурного наследия.</li> </ul>
20.	Полетайкин Вячеслав Владимирович	<ul style="list-style-type: none"> <li>- выявленные объекты культурного наследия в целях обоснования целесообразности включения данных объектов в реестр;</li> <li>- документы, обосновывающие включение объектов культурного наследия в реестр;</li> <li>- проектная документация на проведение работ по сохранению объектов культурного наследия;</li> <li>- документация или разделы документации, обосновывающие меры по обеспечению сохранности объекта культурного наследия, включенного в реестр, выявленного объекта культурного наследия либо объекта, обладающего признаками объекта культурного наследия, при проведении земляных, мелиоративных, хозяйственных работ, указанных в статье 30 Федерального закона работ по использованию лесов и иных работ в границах территории объекта культурного наследия либо на земельном участке, непосредственно связанном с земельным участком в границах территории объекта культурного наследия.</li> </ul>
21.	Прокофьев Михаил Федорович	<ul style="list-style-type: none"> <li>- выявленные объекты культурного наследия в целях обоснования целесообразности включения данных объектов в реестр;</li> <li>- документы, обосновывающие включение объектов культурного наследия в реестр;</li> <li>- документы, обосновывающие изменение категории историко-культурного значения объекта культурного наследия;</li> </ul>

		<ul style="list-style-type: none"> <li>- документы, обосновывающие исключение объектов культурного наследия из реестра;</li> <li>- проектная документация на проведение работ по сохранению объектов культурного наследия.</li> </ul>
22.	Саляхов Альберт Рабисович	<ul style="list-style-type: none"> <li>- выявленные объекты культурного наследия в целях обоснования целесообразности включения данных объектов в реестр;</li> <li>- документы, обосновывающие включение объектов культурного наследия в реестр;</li> <li>- документы, обосновывающие изменение категории историко-культурного значения объекта культурного наследия.</li> </ul>
23.	Свиридовский Олег Антонович	<ul style="list-style-type: none"> <li>- проектная документация на проведение работ по сохранению объектов культурного наследия;</li> <li>- документация или разделы документации, обосновывающие меры по обеспечению сохранности объекта культурного наследия, включенного в реестр, выявленного объекта культурного наследия либо объекта, обладающего признаками объекта культурного наследия, при проведении земляных, мелиоративных, хозяйственных работ, указанных в статье 30 Федерального закона работ по использованию лесов и иных работ в границах территории объекта культурного наследия либо на земельном участке, непосредственно связанном с земельным участком в границах территории объекта культурного наследия.</li> </ul>
24.	Сергеева Галина Алексеевна	<ul style="list-style-type: none"> <li>- выявленные объекты культурного наследия в целях обоснования целесообразности включения данных объектов в реестр;</li> <li>- документы, обосновывающие включение объектов культурного наследия в реестр;</li> <li>- документы, обосновывающие изменение категории историко-культурного значения объекта культурного наследия;</li> <li>- проектная документация на проведение работ по сохранению объектов культурного наследия;</li> <li>- документация или разделы документации, обосновывающие меры по обеспечению сохранности объекта культурного наследия, включенного в реестр, выявленного объекта культурного наследия либо объекта, обладающего признаками объекта культурного наследия, при проведении земляных, мелиоративных, хозяйственных работ, указанных в статье 30 Федерального закона работ по</li> </ul>

		использованию лесов и иных работ в границах территории объекта культурного наследия либо на земельном участке, непосредственно связанном с земельным участком в границах территории объекта культурного наследия.
25.	Страхова Людмила Дмитриевна	<ul style="list-style-type: none"> <li>- выявленные объекты культурного наследия в целях обоснования целесообразности включения данных объектов в реестр;</li> <li>- документы, обосновывающие включение объектов культурного наследия в реестр;</li> <li>- документы, обосновывающие изменение категории историко-культурного значения объекта культурного наследия;</li> <li>- документы, обосновывающие отнесение объекта культурного наследия к историко-культурным заповедникам, особо ценным объектам культурного наследия народов Российской Федерации либо объектам всемирного культурного и природного наследия;</li> <li>- проекты зон охраны объекта культурного наследия;</li> <li>- проектная документация на проведение работ по сохранению объектов культурного наследия;</li> <li>- документация или разделы документации, обосновывающие меры по обеспечению сохранности объекта культурного наследия, включенного в реестр, выявленного объекта культурного наследия либо объекта, обладающего признаками объекта культурного наследия, при проведении земляных, мелиоративных, хозяйственных работ, указанных в статье 30 Федерального закона работ по использованию лесов и иных работ в границах территории объекта культурного наследия либо на земельном участке, непосредственно связанном с земельным участком в границах территории объекта культурного наследия.</li> </ul>
26.	Стрельбицкий Иван Георгиевич	<ul style="list-style-type: none"> <li>- выявленные объекты культурного наследия в целях обоснования целесообразности включения данных объектов в реестр;</li> <li>- документы, обосновывающие включение объектов культурного наследия в реестр;</li> <li>- документы, обосновывающие отнесение объекта культурного наследия к историко-культурным заповедникам, особо ценным объектам культурного наследия народов Российской Федерации</li> </ul>

		<p>Федерации либо объектам всемирного культурного и природного наследия;</p> <ul style="list-style-type: none"> <li>- проектная документация на проведение работ по сохранению объектов культурного наследия;</li> <li>- документация или разделы документации, обосновывающие меры по обеспечению сохранности объекта культурного наследия, включенного в реестр, выявленного объекта культурного наследия либо объекта, обладающего признаками объекта культурного наследия, при проведении земляных, мелиоративных, хозяйственных работ, указанных в статье 30 Федерального закона работ по использованию лесов и иных работ в границах территории объекта культурного наследия либо на земельном участке, непосредственно связанном с земельным участком в границах территории объекта культурного наследия.</li> </ul>
27.	Терлецкий Сергей Константинович	<ul style="list-style-type: none"> <li>- проектная документация на проведение работ по сохранению объектов культурного наследия.</li> </ul>
28.	Терская Ирина Владимировна	<ul style="list-style-type: none"> <li>- выявленные объекты культурного наследия в целях обоснования целесообразности включения данных объектов в реестр;</li> <li>- документы, обосновывающие включение объектов культурного наследия в реестр;</li> <li>- документы, обосновывающие изменение категории историко-культурного значения объекта культурного наследия;</li> <li>- проектная документация на проведение работ по сохранению объектов культурного наследия;</li> <li>- документация или разделы документации, обосновывающие меры по обеспечению сохранности объекта культурного наследия, включенного в реестр, выявленного объекта культурного наследия либо объекта, обладающего признаками объекта культурного наследия, при проведении земляных, мелиоративных, хозяйственных работ, указанных в статье 30 Федерального закона работ по использованию лесов и иных работ в границах территории объекта культурного наследия либо на земельном участке, непосредственно связанном с земельным участком в границах территории объекта культурного наследия.</li> </ul>



29.	Тихомиров Александр Михайлович	<ul style="list-style-type: none"> <li>- выявленные объекты культурного наследия в целях обоснования целесообразности включения данных объектов в реестр;</li> <li>- документы, обосновывающие включение объектов культурного наследия в реестр;</li> <li>- документы, обосновывающие изменение категории историко-культурного значения объекта культурного наследия;</li> <li>- документы, обосновывающие исключение объектов культурного наследия из реестра.</li> </ul>
30.	Тихомиров Константин Николаевич	<ul style="list-style-type: none"> <li>- выявленные объекты культурного наследия в целях обоснования целесообразности включения данных объектов в реестр;</li> <li>- документы, обосновывающие включение объектов культурного наследия в реестр;</li> <li>- земли, подлежащие воздействию земляных, строительных, мелиоративных, хозяйственных работ, предусмотренных статьей 25 Лесного кодекса Российской Федерации работ по использованию лесов (за исключением работ, указанных в пунктах 3, 4 и 7 части 1 статьи 25 Лесного кодекса Российской Федерации) и иных работ, в случае, если указанные земли расположены в границах территорий, утвержденных в соответствии с пунктом 34.2 пункта 1 статьи 9 Федерального закона;</li> <li>- документация, за исключением научных отчетов о выполненных археологических полевых работах, содержащая результаты исследований, в соответствии с которыми определяется наличие или отсутствие объектов, обладающих признаками объекта культурного наследия, на земельных участках, подлежащих воздействию земляных, строительных, мелиоративных, хозяйственных работ, указанных в статье 30 Федерального закона работ по использованию лесов и иных работ.</li> </ul>
31.	Турова Екатерина Алексеевна	<ul style="list-style-type: none"> <li>- выявленные объекты культурного наследия в целях обоснования целесообразности включения данных объектов в реестр;</li> <li>- документы, обосновывающие включение объектов культурного наследия в реестр;</li> <li>- проектная документация на проведение работ по сохранению объектов культурного наследия.</li> </ul>
32.	Хаутиев Шарпудин Маулиевич	<ul style="list-style-type: none"> <li>- выявленные объекты культурного наследия в целях обоснования целесообразности включения данных объектов в реестр;</li> </ul>

		<ul style="list-style-type: none"> <li>- документы, обосновывающие включение объектов культурного наследия в реестр;</li> <li>- документы, обосновывающие исключение объектов культурного наследия из реестра;</li> <li>- документы, обосновывающие изменение категории историко-культурного значения объекта культурного наследия;</li> <li>- проекты зон охраны объекта культурного наследия;</li> <li>- проектная документация на проведение работ по сохранению объектов культурного наследия;</li> <li>- документация или разделы документации, обосновывающие меры по обеспечению сохранности объекта культурного наследия, включенного в реестр, выявленного объекта культурного наследия либо объекта, обладающего признаками объекта культурного наследия, при проведении земляных, мелиоративных, хозяйственных работ, указанных в статье 30 Федерального закона работ по использованию лесов и иных работ в границах территории объекта культурного наследия либо на земельном участке, непосредственно связанном с земельным участком в границах территории объекта культурного наследия;</li> <li>- документация, обосновывающая границы защитной зоны объекта культурного наследия.</li> </ul>
33.	Яковлева Ольга Борисовна	<ul style="list-style-type: none"> <li>- выявленные объекты культурного наследия в целях обоснования целесообразности включения данных объектов в реестр;</li> <li>- документы, обосновывающие включение объектов культурного наследия в реестр;</li> <li>- документы, обосновывающие изменение категории историко-культурного значения объекта культурного наследия;</li> <li>- проектная документация на проведение работ по сохранению объектов культурного наследия.</li> </ul>

## ПРИЛОЖЕНИЕ 4

к Акту

по результатам ГОСУДАРСТВЕННОЙ ИСТОРИКО-КУЛЬТУРНОЙ ЭКСПЕРТИЗЫ  
документации, обосновывающей меры по обеспечению сохранности  
объекта культурного наследия регионального значения «Исторические трассы  
Петергофской и Нарвской дорог», расположенного по адресу: г. Санкт-Петербург, пр.  
Стачек и Петергофское шоссе, пр. Маршала Жукова от пересечения с пр. Стачек и  
Таллинское шоссе при проведении земляных, мелиоративных и (или) хозяйственных  
работ, предусмотренных статьей 25 Лесного кодекса Российской Федерации работ по  
использованию лесов и иных работ на земельном участке, непосредственно связанном с  
земельным участком в границах территории объекта культурного наследия (пп. «ж» п.  
11(1) Положения о государственной историко-культурной экспертизе, утвержденного  
Постановлением Правительства РФ от 15 июля 2009 года № 569) при реализации  
проектного решения по объекту «Повышение надежности электроснабжения  
троллейбусной линии на Ленинском проспекте»

## ДОГОВОР ПОДРЯДА № 03-084

г.Санкт-Петербург

14 января 2021 года

ООО «ЦЕНТР ИНЖЕНЕРНЫХ ИЗЫСКАНИЙ В СТРОИТЕЛЬСТВЕ», в лице генерального директора Макеева Станислава Александровича, действующего на основании Устава, именуемое в дальнейшем «Заказчик» с одной стороны, и гражданин Полетайкин Вячеслав Владимирович, именуемый в дальнейшем «Эксперт», с другой стороны (совместно – «Стороны»), заключили настоящий договор о нижеследующем:

- 1.1. Эксперт обязуется выполнить следующую работу:  
Выполнение государственной историко-культурной экспертизы в отношении объектов (перечень объектов экспертизы устанавливается отдельным протоколом-приложением к настоящему Договору) в соответствии с Приказом об аттестации эксперта Министерства культуры РФ №2032 от 25.12.2019г.
- 1.2. Для выполнения работы Заказчик обязуется предоставить исходные материалы.
- 1.3. Срок действия настоящего договора устанавливается на срок выполнения работ по договору, а именно с «14» января 2021 года по «30» декабря 2021 года.
- 1.4. Работа считается успешно законченной при подписании Сторонами акта приёмки-передачи выполненных работ.
- 1.5. Работа, не исполненная в срок, а также не соответствующая предъявляемым требованиям, не оплачивается. В этих случаях за Заказчиком остаётся право расторжения договора в одностороннем порядке.
- 1.6. По настоящему договору подряда Заказчик выплачивает Эксперту вознаграждение, размер которого устанавливается отдельным протоколом-приложением к настоящему Договору.
- 1.7. Допускаются авансовые платежи: нет
- 1.8. Особые условия: нет
- 1.9. Отношение сторон, в том числе ответственность по настоящему договору регулируются гражданским законодательством.
- 1.10. Настоящий договор составлен в двух идентичных экземплярах, по одному для каждой из Сторон.

## ЗАКАЗЧИК:

Общество с ограниченной ответственностью «ЦЕНТР ИНЖЕНЕРНЫХ ИЗЫСКАНИЙ В СТРОИТЕЛЬСТВЕ»

ИНН 7802284381

КПП 780201001

ОГРН 1157847099189

Адрес: 194902, Санкт-Петербург, ул. Ленина 52-2А.

р/с 40702810703270000220

Точка ПАО Банка «ФК Открытие»

к/с 30101810845250000999

БИК 044525999

Генеральный директор ООО «ЦИИВС»

С.А. Макеев \_\_\_\_\_



## ЭКСПЕРТ:

Физическое лицо:

Государственный эксперт

Министерства культуры РФ

Полетайкин Вячеслав Владимирович

Паспорт гражданина РФ: 04 04 № 997287

Выдан: 07.10.2005 УВД Октябрьского района г. Красноярска.

Зарегистрирован по адресу: г. Санкт-Петербург, Московский проспект, д. 199, кв. 24.

ИНН 246310499875

ПФ № 006 594 569 68

Полетайкин Вячеслав Владимирович \_\_\_\_\_

## ПРИЛОЖЕНИЕ 5

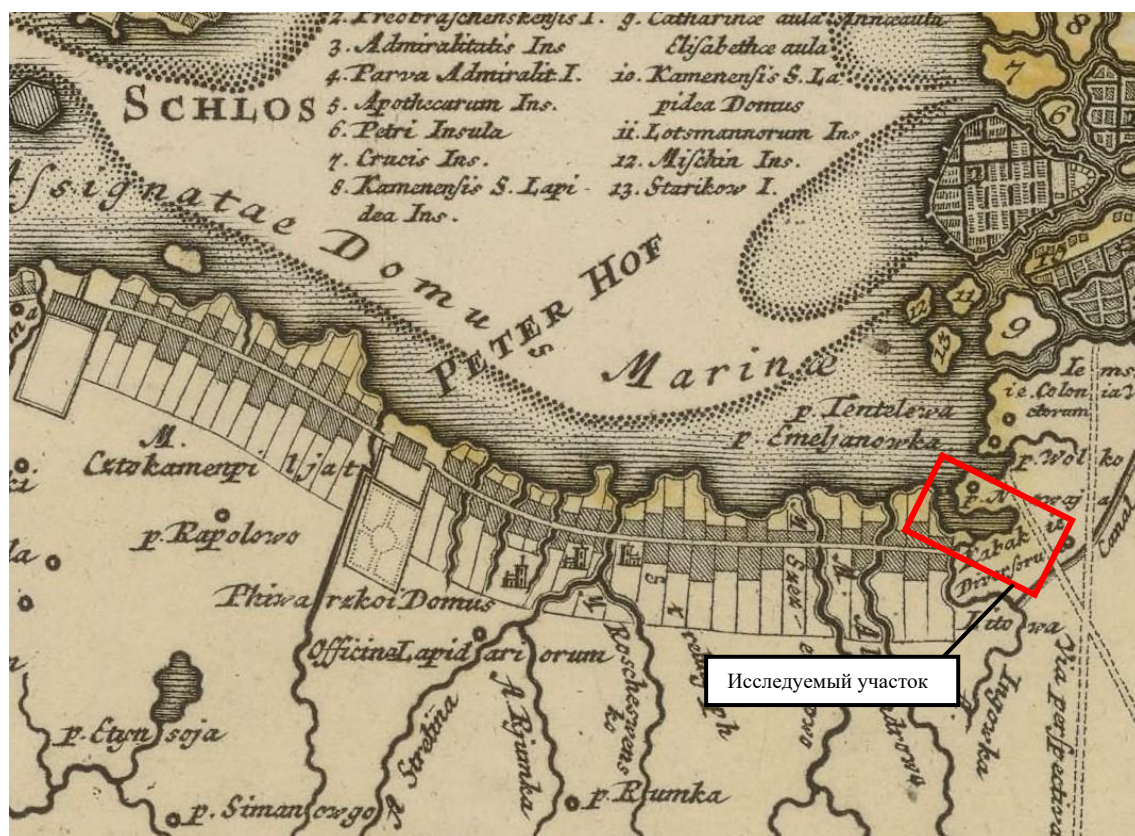
к Акту

по результатам ГОСУДАРСТВЕННОЙ ИСТОРИКО-КУЛЬТУРНОЙ ЭКСПЕРТИЗЫ документации, обосновывающей меры по обеспечению сохранности объекта культурного наследия регионального значения «Исторические трассы Петергофской и Нарвской дорог», расположенного по адресу: г. Санкт-Петербург, пр. Стачек и Петергофское шоссе, пр. Маршала Жукова от пересечения с пр. Стачек и Таллинское шоссе при проведении земляных, мелиоративных и (или) хозяйственных работ, предусмотренных статьей 25 Лесного кодекса Российской Федерации работ по использованию лесов и иных работ на земельном участке, непосредственно связанном с земельным участком в границах территории объекта культурного наследия (пп. «ж» п. 11(1) Положения о государственной историко-культурной экспертизе, утвержденного Постановлением Правительства РФ от 15 июля 2009 года № 569) при реализации проектного решения по объекту «Повышение надежности электроснабжения троллейбусной линии на Ленинском проспекте»

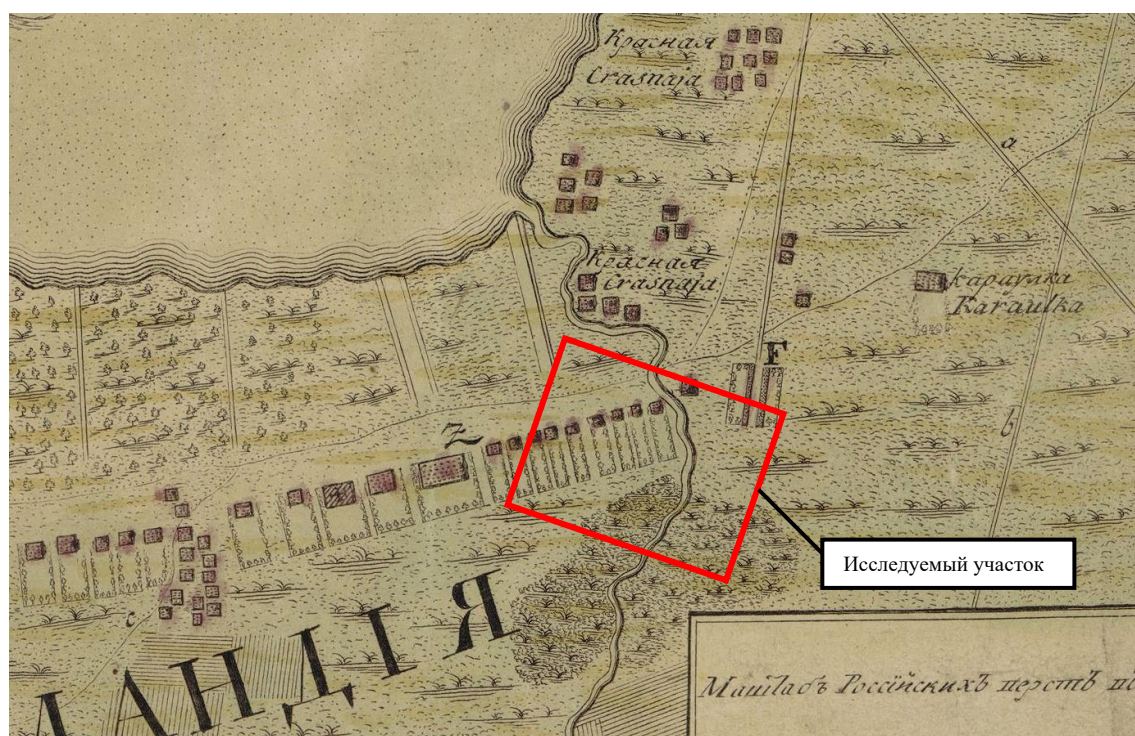


Фрагмент карты Ингерманландии, 1727 г. Источник: Старые карты России и мира.

[Электронный ресурс]. Режим доступа: <http://www.etomesto.ru/>.

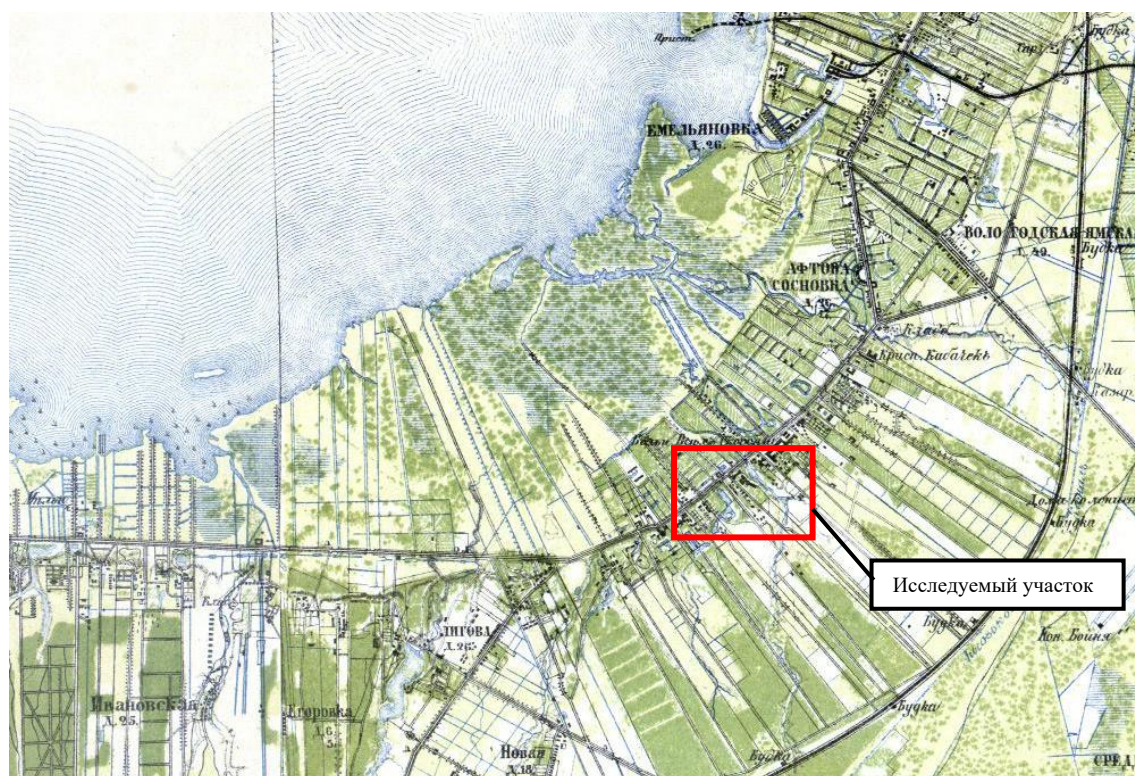


Фрагмент карты Ингерманландии, 1734 г. Источник: Старые карты России и мира. [Электронный ресурс]. Режим доступа: <http://www.etomesto.ru/>.

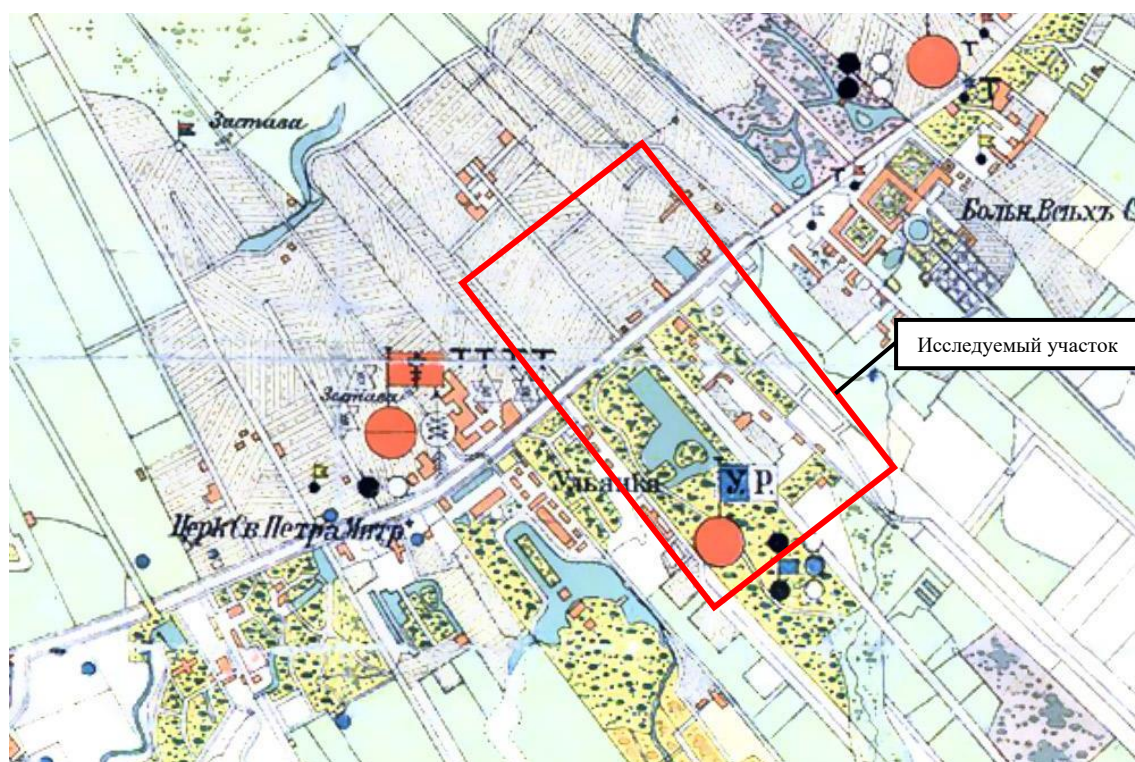


Фрагмент карты Финского залива 1745 г. Источник: Старые карты России и мира. [Электронный ресурс]. Режим доступа: <http://www.etomesto.ru/>.



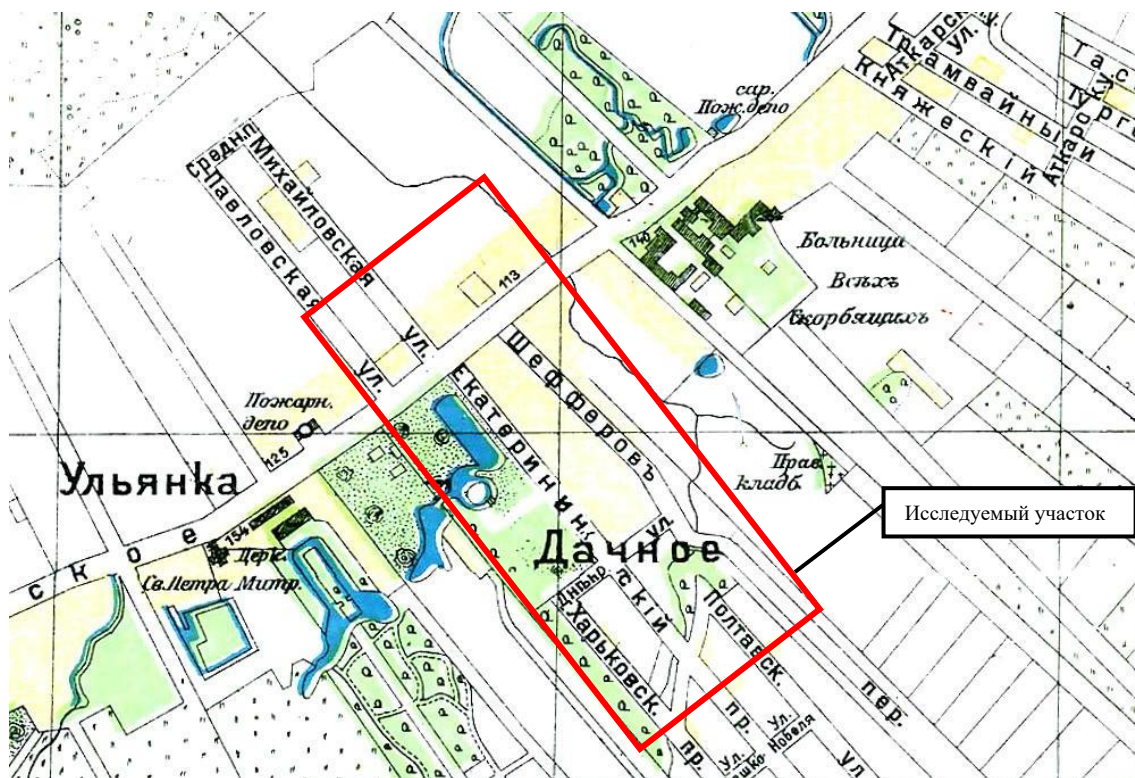


Фрагмент топографической карты частей Санкт-Петербургской и Выборгской губерний 1867 г. Источник: Старые карты России и мира. [Электронный ресурс]. Режим доступа: <http://www.etomesto.ru/>.



Фрагмент плана района выезда пожарной дружины имени Петра Великого 1884 года. Источник: Старые карты России и мира. [Электронный ресурс]. Режим доступа: <http://www.etomesto.ru/>.

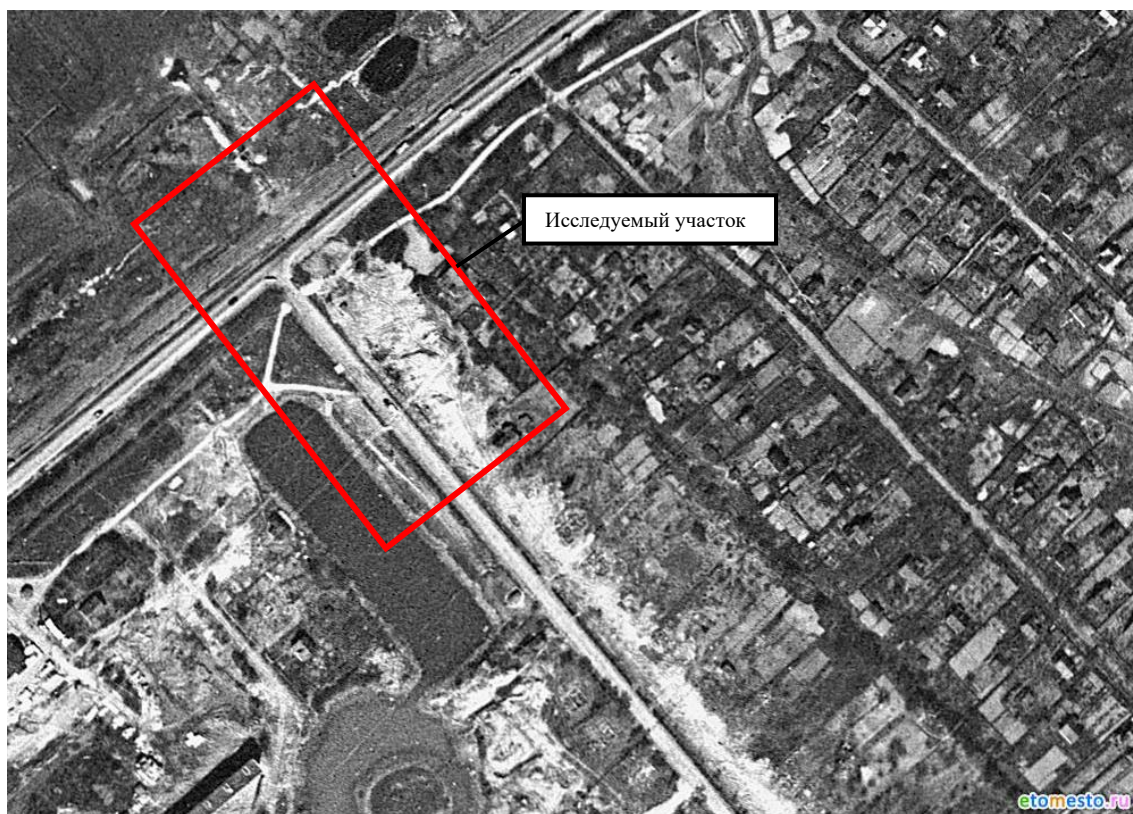




Фрагмент плана из путеводителя Суворина 1916 года: Весь Петроград. Источник: Старые карты России и мира. [Электронный ресурс]. Режим доступа: <http://www.etomesto.ru/>.



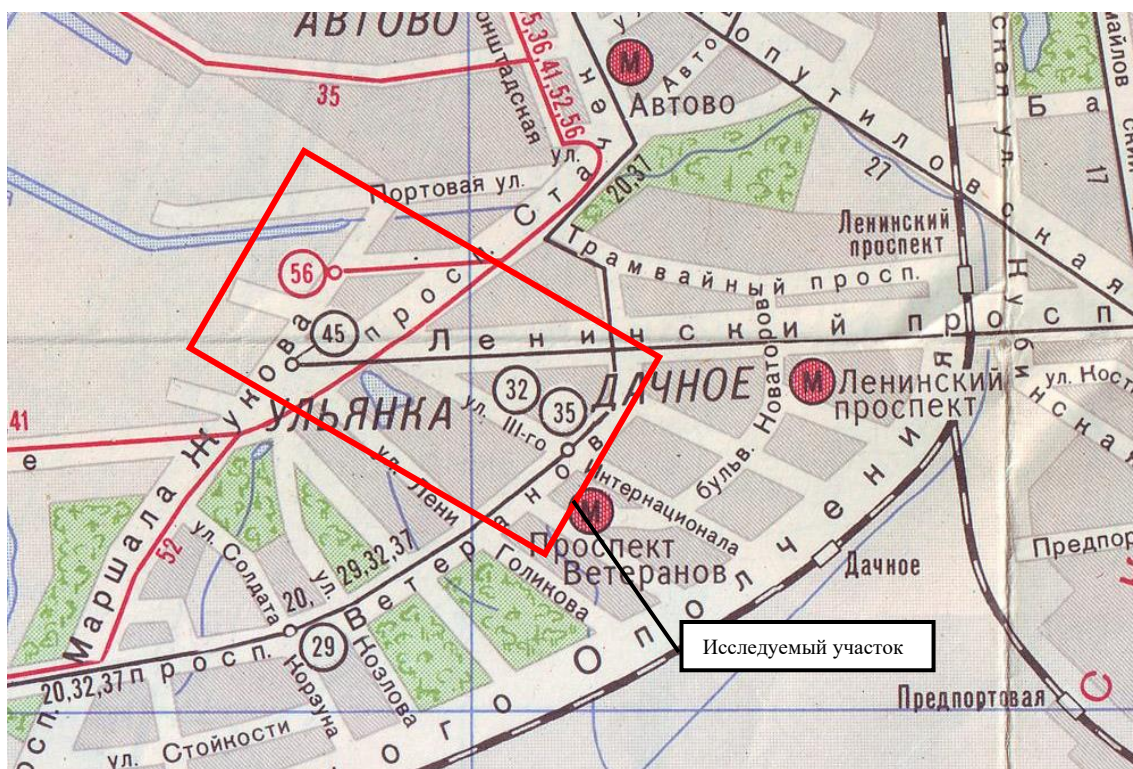
Фрагмент немецкой аэрофотосъемки Ленинграда времён ВОВ 1939-1942 гг. Источник: Старые карты России и мира. [Электронный ресурс]. Режим доступа: <http://www.etomesto.ru/>.



Фрагмент спутниковой карты Ленинграда (Санкт-Петербурга) 1966 года. Источник:

Старые карты России и мира. [Электронный ресурс]. Режим доступа:

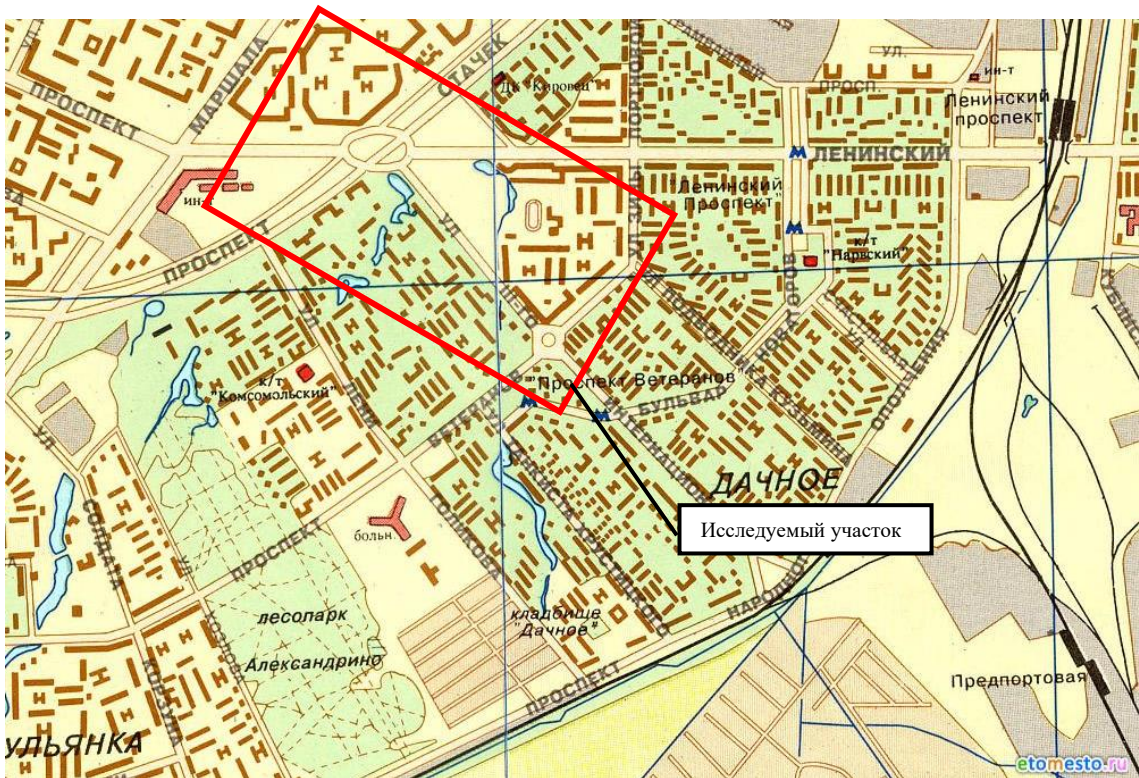
<http://www.etomesto.ru/>.



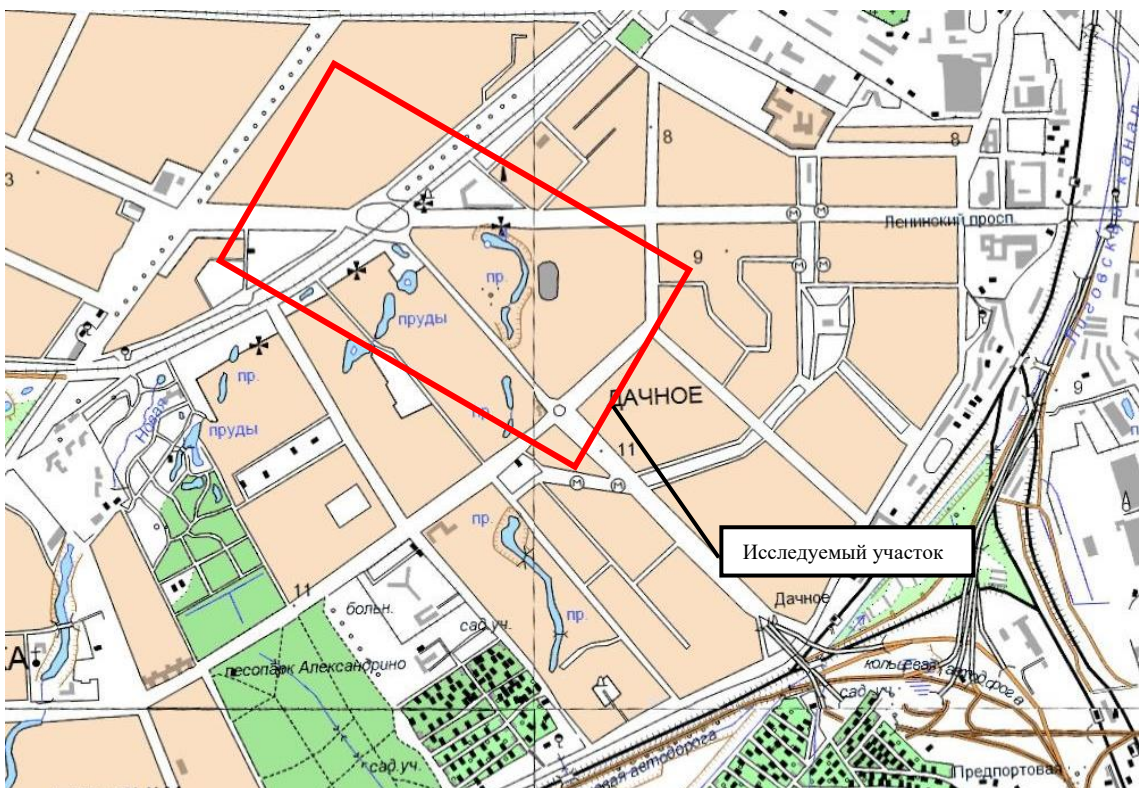
Фрагмент плана Ленинграда 1980 года. Троллейбусные и трамвайные маршруты.

Источник: Старые карты России и мира. [Электронный ресурс]. Режим доступа:

<http://www.etomesto.ru/>.



Фрагмент карты Санкт-Петербурга 1993 года. Источник: Старые карты России и мира. [Электронный ресурс]. Режим доступа: <http://www.etomesto.ru/>.



Фрагмент подробной топографической карты Ленинградской области, 2001 г. Источник: Старые карты России и мира. [Электронный ресурс]. Режим доступа: <http://www.etomesto.ru/>.

## ПРИЛОЖЕНИЕ 6

к Акту

по результатам ГОСУДАРСТВЕННОЙ ИСТОРИКО-КУЛЬТУРНОЙ ЭКСПЕРТИЗЫ  
документации, обосновывающей меры по обеспечению сохранности  
объекта культурного наследия регионального значения «Исторические трассы  
Петергофской и Нарвской дорог», расположенного по адресу: г. Санкт-Петербург, пр.  
Стачек и Петергофское шоссе, пр. Маршала Жукова от пересечения с пр. Стачек и  
Таллинское шоссе при проведении земляных, мелиоративных и (или) хозяйственных  
работ, предусмотренных статьей 25 Лесного кодекса Российской Федерации работ по  
использованию лесов и иных работ на земельном участке, непосредственно связанном с  
земельным участком в границах территории объекта культурного наследия (пп. «ж» п.  
11(1) Положения о государственной историко-культурной экспертизе, утвержденного  
Постановлением Правительства РФ от 15 июля 2009 года № 569) при реализации  
проектного решения по объекту «Повышение надежности электроснабжения  
троллейбусной линии на Ленинском проспекте»

