

АКТ

по результатам государственной историко-культурной экспертизы проектной документации на проведение работ по сохранению выявленного объекта культурного наследия «Дом работников искусств, в котором жили художники А.Ф. Пахомов (в 1935–1954 гг.), Петров-Водкин (в 1935–1939 гг.) и др.», адрес: Санкт-Петербург, Каменноостровский пр., д. 14 (фактический адрес: Санкт-Петербург, Каменноостровский пр., д. 14, литера А), предусмотренных проектом: «Проектная документация для проведения капитального ремонта фасадов многоквартирного дома» по адресу: Санкт-Петербург, Каменноостровский пр., д. 14, литера А, выполненным ООО «Научно-реставрационная фирма «МИР» в 2018г. (Шифр № 13-958/К14)

Санкт-Петербург
2018 год

Настоящая государственная историко-культурная экспертиза проведена в период с «05» ноября 2018 года по «09» ноября 2018 года на основании гражданско-правового договора на выполнение работ по проведению государственной историко-культурной экспертизы с Ведениным Юрием Александровичем. (*Приложение №5*).

Место проведения экспертизы: Санкт-Петербург

Настоящая государственная историко-культурная экспертиза проведена в период с «05» ноября 2018 года по «09» ноября 2018 года на основании гражданско-правового договора на выполнение работ по проведению государственной историко-культурной экспертизы со Смирновой Ириной Михайловной. (*Приложение №5*).

Место проведения экспертизы: Санкт-Петербург

Настоящая государственная историко-культурная экспертиза проведена в период с «05» ноября 2018 года по «09» ноября 2018 года на основании гражданско-правового договора на выполнение работ по проведению государственной историко-культурной экспертизы с Каменево́й Татьяной Ефимовной. (*Приложение №5*).

Место проведения экспертизы: Санкт-Петербург

Заказчик экспертизы: Общество с ограниченной ответственностью «Научно-реставрационная фирма «МИР»

Местонахождение: 197198, г. Санкт-Петербург, ул. Зверинская, д.7-9,лит. А, пом.11Н

Идентификационный номер налогоплательщика: 7813451644

Сведения об экспертах:

Фамилия, имя, отчество	Смирнова Ирина Михайловна
Образование	Высшее
Специальность	Архитектор
Стаж работы по профессии	38 лет
Место работы и должность	Заместитель генерального директора ФГБУКГЦТМ им. А.А. Бахрушина
Сведения об аттестации	Приказ Минкульты России об аттестации государственных экспертов по проведению государственной историко-культурной экспертизы от 16.08.2017 №1380
Профиль экспертной деятельности	<ul style="list-style-type: none">- выявленные объекты культурного наследия в целях обоснования целесообразности включения данных объектов в реестр;- документы, обосновывающие включение объектов культурного наследия в реестр;- документы, обосновывающие изменение категории историко-культурного значения объекта культурного наследия;- документы, обосновывающие исключение объектов культурного наследия из реестра;- проектная документация на проведение работ по сохранению объектов культурного наследия;- документация или разделы документации, обосновывающие меры по обеспечению сохранности объекта культурного наследия, включенного в реестр, выявленного объекта культурного наследия либо объекта, обладающего признаками объекта культурного наследия, при проведении земляных, мелиоративных, хозяйственных работ, указанных в настоящей статье работ

	<p>по использованию лесов и иных работ в границах территории объекта культурного наследия либо на земельном участке, непосредственно связанном с земельным участком в границах территории объекта культурного наследия</p> <ul style="list-style-type: none"> - документы, обосновывающие отнесение объекта культурного наследия к историко-культурным заповедникам, особо ценным объектам культурного наследия народов Российской Федерации либо объектам всемирного культурного и природного наследия; - проекты зон охраны объекта культурного наследия;
--	---

Фамилия, имя, отчество	Веденин Юрий Александрович
Образование	Высшее.
Специальность	Ландшафтный архитектор
Ученая степень (звание)	Доктор географических наук, профессор
Стаж работы по профессии	Более 40 лет
Место работы и должность	Не работает
Сведения об аттестации	Приказ Минкультуры России об аттестации государственных экспертов по проведению государственной историко-культурной экспертизы от 20.03.2017 №322
Профиль экспертной деятельности	<ul style="list-style-type: none"> - выявленные объекты культурного наследия в целях обоснования целесообразности включения данных объектов в реестр; - документы, обосновывающие включение объектов культурного наследия в реестр; - документация или разделы документации, обосновывающие меры по обеспечению сохранности объекта культурного наследия, включенного в реестр, выявленного объекта культурного наследия либо объекта, обладающего признаками объекта культурного наследия, при проведении земляных, мелиоративных, хозяйственных работ, указанных в настоящей статье работ по использованию лесов и иных работ в границах территории объекта культурного наследия либо на земельном участке, непосредственно связанном с земельным участком в границах территории объекта культурного наследия - документы, обосновывающие изменение категории историко-культурного значения объекта культурного наследия; - проектная документация на проведение работ по сохранению объектов культурного наследия. - документы, обосновывающие исключение объектов культурного наследия из реестра; - проекты зон охраны объекта культурного наследия;

Фамилия, имя, отчество:	Каменева Татьяна Ефимовна
Образование:	высшее
Специальность:	архитектор
Ученая степень (звание):	кандидат искусствоведения, заслуженный деятель искусств Российской Федерации

Стаж работы:	Более 40 лет
Место работы, должность:	Московский архитектурный институт (Государственная академия), профессор
Сведения об аттестации эксперта (№ и дата приказа Минкультуры России):	Приказ Минкультуры России об аттестации государственных экспертов по проведению государственной историко-культурной экспертизы от 31.01.2018 г. № 78
Объекты экспертизы:	<ul style="list-style-type: none"> - выявленные объекты культурного наследия в целях обоснования целесообразности включения данных объектов в реестр; - документы, обосновывающие включение объектов культурного наследия в реестр; - документация или разделы документации, обосновывающие меры по обеспечению сохранности объекта культурного наследия, включенного в реестр, выявленного объекта культурного наследия либо объекта, обладающего признаками объекта культурного наследия при проведении земляных, мелиоративных и (или) хозяйственных работ, указанных в настоящей статье по использованию лесов и иных работ в границах территории объекта культурного наследия либо на земельном участке, непосредственно связанном с земельным участком в границах территории объекта культурного наследия; - документы, обосновывающие исключение объектов культурного наследия из реестра; - документы, обосновывающие изменение категории историко-культурного значения объекта культурного наследия; - проекты зон охраны объекта культурного наследия; - проектная документация на проведение работ по сохранению объектов культурного наследия

В соответствии с законодательством Российской Федерации эксперты несут ответственность за достоверность сведений, изложенных в заключении.

Председатель экспертной комиссии _____ (Каменева Т.Е.)

Секретарь экспертной комиссии _____ (Смирнова И.М.)

Эксперт _____ (Веденин Ю.А.)

1. Объект государственной историко-культурной экспертизы:

Проектная документация для проведения работ по сохранению выявленного объекта культурного наследия «Дом работников искусств, в котором жили художники А.Ф. Пахомов (в 1935–1954 гг.), Петров-Водкин (в 1935–1939 гг.) и др.», адрес: Санкт-Петербург, Каменноостровский пр., д. 14 (фактический адрес: Санкт-Петербург, Каменноостровский пр., д. 14, литера А), предусмотренных проектом: «Проектная документация для проведения капитального ремонта фасадов многоквартирного дома» по адресу: Санкт-Петербург, Каменноостровский пр., д. 14, литера А, выполненным ООО «Научно-реставрационная фирма «МИР» в 2018г. (Шифр № 13-958/К14)

2. Цель проведения государственной историко-культурной экспертизы:

Определение соответствия проектной документации «Проектная документация для проведения капитального ремонта фасадов многоквартирного дома» по адресу: Санкт-Петербург, Каменноостровский пр., д. 14, литера А, выполненной ООО «Научно-реставрационная фирма «МИР» в 2018г. (Шифр № 13-958/К14), для проведения работ по сохранению выявленного объекта культурного наследия «Дом работников искусств, в котором жили художники А.Ф. Пахомов (в 1935–1954 гг.), Петров-Водкин (в 1935–1939 гг.) и др.», адрес: Санкт-Петербург, Каменноостровский пр., д. 14 (фактический адрес: Санкт-Петербург, Каменноостровский пр., д. 14, литера А), требованиям государственной охраны объектов культурного наследия.

3. При проведении государственной историко-культурной экспертизы необходимо определить (установить):

- современное состояние объекта культурного наследия;
- возможность проведения работ по сохранению рассматриваемого объекта при условии сохранения ценностных особенностей, составляющих предмет охраны.

4. Перечень документов, представленных заявителем:

- «Проектная документация для проведения капитального ремонта фасадов многоквартирного дома» по адресу: г. Санкт-Петербург, Каменноостровский пр., д. 14, литера А, выполненной ООО «Научно-реставрационная фирма «МИР» в 2018г. (Шифр № 13-958/К14);
- Копия Задания КГИОП на проведение работ по сохранению объекта культурного наследия, включенного в единый государственный реестр объектов культурного наследия (памятников истории и культуры) народов Российской Федерации, или выявленного объекта культурного наследия №2-10061/15 от 17.08.2015 г.;
- Копия Распоряжения КГИОП об утверждении перечня предметов охраны выявленного объекта культурного наследия «Дом работников искусств, в котором жили художники А.Ф. Пахомов (в 1935–1954 гг.), Петров-Водкин (в 1935–1939 гг.) и др.» №10-455 от 06.09.2013 г.;
- Копия приказа №15 от 20 февраля 2015 г об утверждении Списка вновь выявленных объектов, представляющих историческую, научную, художественную или иную культурную ценность;
- Техничко-экономический паспорт многоквартирного дома;

5. Сведения об обстоятельствах, повлиявших на процесс проведения и результат государственной историко-культурной экспертизы:

Обстоятельства, повлиявшие на процесс проведения и результат государственной историко-культурной экспертизы отсутствуют.

6. Сведения о проведенных исследованиях с указанием примененных методов, объема и характера выполненных работ и их результатов:

В ходе проведения государственной историко-культурной экспертизы эксперты ознакомились с проектной документацией по ремонту и реставрации; провели анализ исходно-разрешительной документации для разработки проектной документации, произвели натурный осмотр объекта.

В результате перечисленных мероприятий было получено представление об объемах и составе работ, направленных на ремонт и реставрацию фасадов объекта. В процессе визуального осмотра была проведена дополнительная фотофиксация современного состояния объекта, составлен альбом фотофиксации (Приложение №2), который включает общие виды фасадов объекта.

Были изучены выполненные ранее историко-архивных исследования на основании материалов из информационных источников, имеющих в открытом доступе.

На основании изучения библиографических материалов, проведенных натуральных исследований и анализа представленной проектной документации были сделаны выводы о возможности проведения работ по сохранению выявленного объекта культурного наследия «Дом работников искусств, в котором жили художники А.Ф. Пахомов (в 1935–1954 гг.), Петров-Водкин (в 1935–1939 гг.) и др.»

7. Факты и сведения, выявленные и установленные в результате проведенных исследований.

7.1. Общие положения:

«Дом работников искусств, в котором жили художники А.Ф. Пахомов (в 1935–1954 гг.), Петров-Водкин (в 1935–1939 гг.) и др.», расположенный по адресу: г. Санкт-Петербург, Каменноостровский пр., д. 14, литера А – является выявленным объектом культурного наследия на приказа №15 от 20 февраля 2015

Предмет охраны рассматриваемого объекта культурного наследия, утвержден распоряжением КГИОП №10-455 от 06.09.2013 г.

7.2 Краткие исторические сведения (время возникновения, даты основных изменений объекта).

№ 14 по Каменноостровскому проспекту был возведен в 1934-1935 годах по проекту архитектора Д.Г.Фомичева и предназначался для работников искусств Рабочим жилищно-строительным кооперативным товариществом. Над воротами дома и сейчас сохранилась надпись «РЖСКТ». Архитектор – Д.Г. Фомичев.

Демьян Галактионович Фомичев (1876-1943) – один из активных строителей Петербурга-Ленинграда. Крестьянин из деревни Починок Галичского уезда Костромской губернии, в Петербурге он оказался с бригадой плотников, приехавшей в город на заработки. После окончания школы десятников, он в качестве техника-архитектора участвовал в проектировании многих зданий так называемой рядовой застройки (деревянные и каменные особняки, доходные дома, рынки, бани). Не все они сохранились, но дошедшие до наших дней показывают, что Г.Д.Фомичев внимательно изучал город и настойчиво овладевал приемами традиционной петербургской архитектуры.

Участок под строительство был важным в градостроительном отношении, а Каменноостровский проспект в этом квартале уже был полностью сформирован.

На участке существует пятиэтажный на полуподвале лицевой корпус с мансардой-мастерской и одноэтажный отдельно стоящий дворовый флигель (бывшая прачечная). Обе постройки кирпичные и оштукатуренные. Главный фасад дома симметричный, имеет расшивку, имитирующую кладку квадратными блоками. Портал находящегося в центре проезда, а также боковые откосы окон и парапеты балконов во 2-3 и 6-7 осях имеют растительную орнаментику.

Фасад дома решен строго и лаконично. Простые, точно найденные пропорции, декор, выявляющие членения фасада, выгодно отличают его от некоторых появившихся в 30-е годы XX века помпезных псевдоклассических зданий и от конструктивистских построек. Продолжая композиционные приемы своих дореволюционных работ, архитектор постарался добиться наибольшей цельности образа. Это достигнуто им как цветовыми сопоставлениями (облицовка стен розовым камнем и серый тон балконов), так и сочетанием гладких стен и балконов, украшенных сочными рельефами. Острота характеристики обеспечена также за счет использования больших окон двух типов в контрасте с плотно насыщенным декором (рельефом наличников и особенно арки, ведущей во двор). Этажи высокие, окна двух типов, рельефы наличников и балконов создают наибольшую целостность образа. Почерк зрелого мастера узнавался также в деталях, особенно в обрамлении портала и сочном рисунке балконных ограждений. Во всем этом ощущалось его настойчивое стремление уйти от будничности, придать дому индивидуальность.

Здание представляет собой также большую историческую ценность. На главном фасаде две литые мемориальные доски

«В этом доме с 1935 года по 1954 год жил и работал выдающийся русский художник Алексей Федорович Пахомов», автор знаменитого графического цикла «Ленинград в годы войны и блокады». Лауреат Государственной премии СССР А.Ф.Пахомов был крупным педагогом и на протяжении 25 лет возглавлял мастерскую станковой графики Института имени И.Е.Репина Академии художеств СССР. Мемориальная доска была установлена в 1991 году. Ее авторы – архитектор В.А.Петров и скульптор Е.Н.Ротанов.

«В этом доме с 1936 по 1939 год жил и работал выдающийся русский художник Кузьма Петрович Петров-Водкин». Мемориальная доска на фасаде дома открыта 18 февраля 1987 года. Ее авторы те же – заслуженный архитектор РСФСР В.А.Петров и скульптор Е.Н.Ротанов. Две картины К.С.Петрова-Водкина написаны в этом доме и сюжетно связаны с Каменноостровским проспектом.

Дом № 14 по Каменноостровскому проспекту представляет собой архитектурную ценность, как памятник архитектуры позднего конструктивизма (советской архитектуры 1930-х годов). Объемно-пространственная структура и декор лицевого фасада, планировочная структура и декоративная отделка интерьеров мемориальных квартир деятелей искусства являются неотъемлемыми предметами охраны здания, построенного известным зодчим Петербурга-Ленинграда.

7.3. Современное состояние объекта

Поверхность сохранившейся штукатурной отделки лицевых фасадов загрязнена, видны грязевые подтеки. Присутствует шелушение окрасочного покрытия, местами утраты штукатурного слоя, сколы, а так же трещины. Архитектурный декор загрязнен. Металлические окрытия деформированы, местами заржавлены. Водосточные трубы деформированы и корродированы. Цоколь здания облицован известняком. Вся поверхность известняка в различной степени офактурена. Присутствуют отслоения и утраты лицевого слоя, утрачен шовный раствор, наблюдаются зоны биопоражений. В ходе

позднейших ремонтных работ частичные утраты камня восполнялись цементосодержащими растворами. Оконные проемы прямоугольной формы, частично деревянные, частично металлопластиковые. Двери позднейшие, деревянные и металлопластиковые. Вся древесина окрашена, имеет расслоения, сколы. Ворота арочного проезда — металлические, современные.

В штукатурной отделке дворовых фасадов наблюдаются сколы, трещины, разрушения, местами, с обнажением кирпичной кладки. Утраты штукатурного слоя восполнялись цементосодержащими растворами. В зоне цоколя наблюдаются следы биопоражений. Оконные заполнения деревянные, металлопластиковые. В уровне 1-го этажа оконные проемы частично закрыты поздними решетками и роллетами. Двери металлические и деревянные, поздние. Металлические покрытия деформированы, местами заржавлены. Водосточные трубы деформированы и корродированы. Утрачено несколько металлических оконных отливов. Венчающий карниз оштукатурен, окрашен. На основании вышеизложенного необходимо выполнить ремонтные работы по фасадам.

На основании вышеизложенного необходимо выполнить ремонтные работы по фасадам. Сведения о проведенных исследованиях:

В ходе проведения государственной историко-культурной экспертизы эксперты ознакомились с проектной документацией по капитальному ремонту лицевых и дворовых фасадов выявленного объекта культурного наследия «Дом работников искусств, в котором жили художники А.Ф. Пахомов (в 1935–1954 гг.), Петров-Водкин (в 1935–1939 гг.) и др.», адрес: Санкт-Петербург, Каменноостровский пр., д. 14 литера А, провели анализ исходно-разрешительной документации для разработки проектной документации, произвели натурный осмотр объекта.

В результате перечисленных мероприятий было получено представление об объемах и составе работ, направленных на сохранение объекта культурного наследия. В процессе визуального осмотра была выполнена фотофиксация современного состояния, составлен альбом фотофиксации (Приложение №2). Альбом фотофиксации включает общие виды объекта, а также отдельных элементов композиции фасадов.

На основании материалов, выполненных ранее историко-архивных исследований была проанализирована история строительства выявленного объекта культурного наследия «Дом работников искусств, в котором жили художники А.Ф. Пахомов (в 1935–1954 гг.), Петров-Водкин (в 1935–1939 гг.) и др.», с выявлением основных его этапов. В процессе работы по сбору архивных и библиографических данных были изучены материалы из архива КГИОП, а также информационных источников, имеющих доступ.

На основании проведенных натурных исследований и анализа представленной документации были сделаны выводы о возможности проведения работ по сохранению выявленного объекта культурного наследия «Дом работников искусств, в котором жили художники А.Ф. Пахомов (в 1935–1954 гг.), Петров-Водкин (в 1935–1939 гг.) и др.», адрес: Санкт-Петербург, Каменноостровский пр., д. 14.

8. Перечень документов и материалов, собранных и полученных при проведении экспертизы, а также использованной для нее специальной, технической и справочной литературы

Опубликованные материалы.

1. Исаченко В.Г. Зодчие Санкт-Петербурга XVIII-XX веков. 2010. С.203-205.
2. Исаченко В.Г. «Из мастеровых в мастера. Страницы творческой биографии архитектора Д.Г.Фомичева». «Строительство и архитектура Ленинграда». 1979, № 12. С. 34-37.

3. Кириков Б.М. Архитекторы-строители Санкт-Петербурга середины XIX – начала XX века. Справочник. 1996.
4. Привалов В. Каменноостровский проспект. 2012. С.122-129.

9.Обоснование заключения государственной историко-культурной экспертизы

Анализ представленной на государственную историко-культурную экспертизу проектной документации на проведение работ по сохранению выявленного объекта культурного наследия «Дом работников искусств, в котором жили художники А.Ф. Пахомов (в 1935–1954 гг.), Петров-Водкин (в 1935–1939 гг.) и др.», адрес: Санкт-Петербург, Каменноостровский пр., д. 14 (фактический адрес: Санкт-Петербург, Каменноостровский пр., д. 14, литера А), предусмотренных проектом: «Проектная документация для проведения капитального ремонта фасадов многоквартирного дома» по адресу: : г. Санкт-Петербург, Каменноостровский пр., д. 14, литера А, выполненной ООО «Научно-реставрационная фирма «МИР» в 2018г. (Шифр № 13-958/К14) выявил, что проектная документация разработана на основании следующих документов:

- Задание КГИОП на проведение работ по сохранению объекта культурного наследия, включенного в единый государственный реестр объектов культурного наследия (памятников истории и культуры) народов Российской Федерации, или выявленного объекта культурного наследия №2-10061/15 от 17.08.2015 г.;
- Распоряжение КГИОП об утверждении перечня предметов охраны выявленного объекта культурного наследия Дом работников искусств, в котором жили художники А.Ф. Пахомов (в 1935–1954 гг.), Петров-Водкин (в 1935–1939 гг.) и др.» №10-455 от 06.09.2013 г.;

Проект выполнен в соответствии с требованиями следующих нормативных документов:

- ГОСТ 55528-2013 (утв. 28.08.2013 Приказ №593-ст.) «Состав и содержание научно-проектной документации по сохранению объектов культурного наследия» (с Поправкой от 01.01.2014г.);
- ГОСТ Р 55567-2013 «Порядок организации и ведения инженерно-технических исследований на объектах культурного наследия. Памятники истории и культуры. Общие требования».

Состав проектной документации:

Номер раздела	Обозначение	Наименование раздела	Примечания
1	13-958/К14-ИРД	Исходно-разрешительная документация	Настоящий раздел
2	Комплексные научные исследования		

2.1	13-958/К14-ОЧ	Обмерные чертежи	
2.2	13-958/К14-ТО	Инженерно-техническое обследование	
2.4	13-958/К14-МР	Технологическое обследование. Методические рекомендации по ведению ремонтно-реставрационных работ.	
3	Проект капитального ремонта фасадов		
3.1	13-958/К14-ПЗ	Пояснительная записка	
3.2	13-958/К14-АС	Архитектурно-строительные решения	
3.3	13-958/К14-ПОКР	Проект организации капитального ремонта	

Проектом предусматривается:

Архитектурные и объемно-планировочные решения:

Мероприятия по сохранению объекта культурного наследия (ремонтно-реставрационные мероприятия по предметам охраны) согласно технологическим рекомендациям, разработанным в составе проекта.

- в местах отслоения штукатурного слоя, определяемого путем простукивания, а также в местах наличия хаотичных трещин локальный демонтаж штукатурного слоя с последующим восстановлением;
- антибактериальную и антисолевую обработку поверхности кирпичной кладки в местах вскрытия и утраты штукатурного слоя (при необходимости произвести вычинку), с последующим восстановлением отделочных слоев фасадов здания, с сохранением и восстановлением декоративных элементов;
- ремонт, докомпоновка в месте утрат цоколя, герметизация швов цоколя с обработкой гидрофобизирующими составами на всю высоту цоколя по периметру здания;
- восстановление герметичности стыка цоколя с отмосткой с учетом мероприятий по дальнейшему обеспечению герметичности узла по всему периметру здания;
- облицовка стенок приямков на дворовом фасаде плитами известняка, ремонт поверхности бетонных ступеней, восстановление цементной стяжки пола приямка с гидроизоляцией;
- замена несущих металлических балок балконов дворового фасада, устройство пола балконов из ж/б плиты;
- затирка и инъектирование трещин в теле кладки;
- выполнение гидрофобизации цокольной части стен до отметки оконных отливов первого этажа и участков стен за водопроводными трубами в радиусе 1 м
- выполнить полную замену труб водоотведения;
- замена козырьков из ж/б плиты на дворовом фасаде;
- ремонт исторических оконных заполнений на дворовых фасадах;
- ремонт, очистка и восстановление при необходимости современных (металлических и ПВХ) дверных заполнений.
- ремонт, очистка и восстановление при необходимости ПВХ-оконных заполнений.
- окраску фасадов и архитектурных элементов по согласованному колерному бланку (Колерный бланк согласовать с представителем КГИОП в процессе производства работ).

Проект организации работ разработан в соответствии с требованиями для выполнения ремонтно-реставрационных работ на объектах культурного наследия с учетом действующего учреждения.

В соответствии с федеральным законом «О техническом регулировании» от 27.12.2002 №184-ФЗ все указанные в рабочих чертежах изделия, материалы, приборы и оборудование, используемые при строительстве, должны быть сертифицированы в случае, если по действующему на момент строительства законодательству они подлежат

обязательной сертификации в отношении гигиенической и пожарной безопасности и сертификации на соответствие государственным стандартам.

Основными принципами организации реставрационного ремонта вышеуказанного объекта в проекте являются сохранение всех исторических подлинных элементов и предметов охраны, в том числе конструкций и исторической кладки сводов и стен, оконных и дверных проемов, оконных заполнений.

Проектные чертежи выполнены в соответствии с действующими государственными нормами, правилами и стандартами. Технические решения, принятые в проектных чертежах, соответствуют требованиям экологических, санитарно-гигиенических, противопожарных и других норм, действующих на территории Российской Федерации, и обеспечивают безопасную для жизни и здоровья людей эксплуатацию объекта при соблюдении предусмотренных проектными чертежами мероприятий.

10. Заключение государственной историко-культурной экспертизы.

Анализ проектной документации: «Проектная документация для проведения капитального ремонта фасадов многоквартирного дома» по адресу: г. Санкт-Петербург, Каменноостровский пр., д. 14, литера А, выполненной ООО «Научно-реставрационная фирма «МИР» в 2018г. (Шифр № 13-958/К14) показал, что представленные в ней решения:

- соответствуют требованиям законодательства в области охраны объектов культурного наследия;
- разработаны на основании действующей лицензии Министерства культуры Российской Федерации;
- выполнены на основе комплексных научных исследований и предпроектных изысканий;
- направлены на создание условий для современного использования объекта культурного наследия по первоначальному историческому назначению;
- рассмотренные проектные решения и предложенные методики по реставрации и ремонту объекта: восстановление исторических элементов отделки фасадов, реставрация стен и штукатурной отделки, реставрационный ремонт столярных изделий, реставрационный ремонт металлических изделий – не нарушают предмета охраны объекта.

Вывод:

Проектная документация на проведение работ по сохранению выявленного объекта культурного наследия «Дом работников искусств, в котором жили художники А.Ф. Пахомов (в 1935–1954 гг.), Петров-Водкин (в 1935–1939 гг.) и др.», адрес: Санкт-Петербург, Каменноостровский пр., д. 14 (фактический адрес: Санкт-Петербург, Каменноостровский пр., д. 14, литера А), предусмотренных проектом: «Проектная документация для проведения капитального ремонта фасадов многоквартирного дома» по адресу: Санкт-Петербург, Каменноостровский пр., д. 14, литера А, выполненным ООО «Научно-реставрационная фирма «МИР» в 2018г. (Шифр № 13-958/К14) соответствует требованиям государственной охраны объектов культурного наследия (Положительное заключение).

Перечень приложений к заключению экспертизы.

Приложение №1. Историческая справка. Иконографические материалы.

Приложение №2. Альбом фотофиксации.

Приложение №3. Документы КГИОП.

Приложение №4. Исходно-разрешительные документы.

Приложение №5. Договор с исполнителем экспертизы. Протоколы заседания экспертной комиссии.

Дата оформления заключения экспертизы 07.11.2018 г.

Председатель экспертной комиссии _____ (Каменева Т.Е.)

Секретарь экспертной комиссии _____ (Смирнова И.М.)

Эксперт _____ (Веденин Ю.М.)

Приложение 1 к акту государственной историко-культурной экспертизы проектной документации для проведения работ по сохранению выявленного объекта культурного наследия «Дом работников искусств, в котором жили художники А.Ф. Пахомов (в 1935–1954 гг.), Петров-Водкин (в 1935–1939 гг.) и др.», Адрес: Санкт-Петербург, Каменноостровский пр., д. 14 (фактический адрес: Санкт-Петербург, Каменноостровский пр., д. 14, литера А)

Историческая справка Иконографические материалы

№ 14 по Каменноостровскому проспекту был возведен в 1934-1935 годах по проекту архитектора Д.Г.Фомичева и предназначался для работников искусств Рабочим жилищно-строительным кооперативным товариществом. Над воротами дома и сейчас сохранилась надпись «РЖСКТ».

Участок, занимаемый этим домом, в 1870-х годах принадлежал Антону Генатцу, гессен-дармштадтскому подданному. С конца XIX века участок, с находящимся на нем домом перешел к купцу Г.А.Александрову. Здесь жил И.Е.Бенескриптов, дьякон церкви при Александровском лицее. В первом этаже дома находилась мебельно-столярная мастерская П.И.Богданова.

В одной из квартир жил Виктор Карлович Бентковский, выпускник университета, адвокат, советник французского посольства, член французского объединения офицеров в Петербурге, юрисконсульт управления железных дорог Армавир-Туапсе.

Старое здание снесли перед постройкой существующего пятиэтажного, проектирование которого было поручено архитектору Д.Г.Фомичеву.

Демьян Галактионович Фомичев (1876-1943) – один из активных строителей Петербурга-Ленинграда. Крестьянин из деревни Починок Галичского уезда Костромской губернии, в Петербурге он оказался с бригадой плотников, приехавшей в город на заработки. После окончания школы десятников, он в качестве техника-архитектора участвовал в проектировании многих зданий так называемой рядовой застройки (деревянные и каменные особняки, доходные дома, рынки, бани). Не все они сохранились, но дошедшие до наших дней показывают, что Г.Д.Фомичев внимательно изучал город и настойчиво овладевал приемами традиционной петербургской архитектуры.

Огромная строительная практика позволила Фомичеву хорошо овладеть приемами петербургской архитектуры и приобрести настолько большой опыт, что в Академии художеств, куда он поступил в 1907 году, он сумел проявить себя вполне сложившимся мастером. По окончании Академии художеств в 1915 году по мастерской профессора А.Н.Померанцева он получил звание художника-архитектора, уже и до этого завоеванное им ценой большого целеустремленного труда.

В 1907-1916 годы в разных районах города появились его крупные постройки с характерным обликом и немало зданий было построено на Петроградской стороне, в районе, где он жил и который особенно любил. Имя Д.Г.Фомичева и описание некоторых его зданий попали на страницы книги Г.К. Лукомского «Современный Петроград» (1917). После революции 1917 года Фомичев по-прежнему много работал.

Дом № 14 принадлежит к числу лучших и наиболее известных зданий архитектора. При проектировании этого дома Фомичеву пришлось столкнуться с непростой задачей. Дом

надо было построить на небольшом участке, окруженном зданиями, возведенными видными зодчими Петербурга: дом № 10-12, архитектор Крыжановский, 1906 год; дом № 16 архитектор В.В.Шауб, 1906 год. Строить на этой магистрали, богатой интереснейшими зданиями начала XX века – задача трудная и ответственная. Д.Г.Фомичев не стал подражать своим предшественникам. Спроектированное им здание внесло новую ноту в застройку проспекта.

Участок под строительство был важным в градостроительном отношении, а Каменноостровский проспект в этом квартале уже был полностью сформирован.

К 1932 году, имея опыт проектирования разнообразных по величине, месту и оформлению зданий, архитектор блестяще справился с этой задачей.

На участке существует пятиэтажный на полуподвале лицевой корпус с мансардой-мастерской и одноэтажный отдельно стоящий дворовый флигель (бывшая прачечная). Обе постройки кирпичные и оштукатуренные. Главный фасад дома симметричный, имеет расшивку, имитирующую кладку квадратными блоками. Портал находящегося в центре проезда, а также боковые откосы окон и парапеты балконов во 2-3 и 6-7 осях имеют растительную орнаментику.

Фасад дома решен строго и лаконично. Простые, точно найденные пропорции, декор, выявляющие членения фасада, выгодно отличают его от некоторых появившихся в 30-е годы XX века помпезных псевдоклассических зданий и от конструктивистских построек. Продолжая композиционные приемы своих дореволюционных работ, архитектор постарался добиться наибольшей цельности образа. Это достигнуто им как цветовыми сопоставлениями (облицовка стен розовым камнем и серый тон балконов), так и сочетанием гладких стен и балконов, украшенных сочными рельефами. Острота характеристики обеспечена также за счет использования больших окон двух типов в контрасте с плотно насыщенным декором (рельефом наличников и особенно арки, ведущей во двор). Этажи высокие, окна двух типов, рельефы наличников и балконов создают наибольшую целостность образа. Почерк зрелого мастера узнавался также в деталях, особенно в обрамлении портала и сочном рисунке балконных ограждений. Во всем этом ощущалось его настойчивое стремление уйти от будничности, придать дому индивидуальность.

Здание представляет собой также большую историческую ценность. На главном фасаде две литые мемориальные доски

«В этом доме с 1935 года по 1954 год жил и работал выдающийся русский художник Алексей Федорович Пахомов», автор знаменитого графического цикла «Ленинград в годы войны и блокады». Лауреат Государственной премии СССР А.Ф.Пахомов был крупным педагогом и на протяжении 25 лет возглавлял мастерскую станковой графики Института

имени И.Е.Репина Академии художеств СССР. Мемориальная доска была установлена в 1991 году. Ее авторы – архитектор В.А.Петров и скульптор Е.Н.Ротанов.

«В этом доме с 1936 по 1939 год жил и работал выдающийся русский художник Кузьма Петрович Петров-Водкин». Мемориальная доска на фасаде дома открыта 18 февраля 1987 года. Ее авторы те же – заслуженный архитектор РСФСР В.А.Петров и скульптор Е.Н.Ротанов. Две картины К.С.Петрова-Водкина написаны в этом доме и сюжетно связаны с Каменноостровским проспектом.

Кроме того, с 1935 по 1947 год в этом доме жил режиссер и сценарист Александр Григорьевич Зархи, с 1929 года связавший свою судьбу с «Ленфильмом». Совместно с И.Е.Хейфицем он руководил 1-й комсомольской постановочной бригадой ленинградской фабрики «Совкино» (будущего «Ленфильма»).

С осени 1935 по 1937 год одну из квартир занимал Дмитрий Дмитриевич Шостакович и здесь им была написана 4-я симфония. 20 мая 1936 года партитура была полностью завершена. Премьера состоялась в Ленинградской филармонии в исполнении оркестра под управлением дирижера Фрица Штидри, приехавшего в наш город из Германии и занявшего должность главного дирижера филармонического оркестра.

Это только несколько фамилий, весь список известных творческих ленинградских деятелей искусства, проживавших в разное время в этом доме, составляет не один десяток имен

Дом № 14 по Каменноостровскому проспекту представляет собой архитектурную ценность, как памятник архитектуры позднего конструктивизма (советской архитектуры 1930-х годов). Объемно-пространственная структура и декор лицевого фасада, планировочная структура и декоративная отделка интерьеров мемориальных квартир деятелей искусства являются неотъемлемыми предметами охраны здания, построенного известным зодчим Петербурга-Ленинграда.

Литература:

1. Исаченко В.Г. Зодчие Санкт-Петербурга XVIII-XX веков. 2010. С.203-205.
2. Исаченко В.Г. «Из мастеровых в мастера. Страницы творческой биографии архитектора Д.Г.Фомичева». «Строительство и архитектура Ленинграда». 1979, № 12. С. 34-37.
3. Кириков Б.М. Архитекторы-строители Санкт-Петербурга середины XIX – начала XX века. Справочник. 1996.
4. Привалов В. Каменноостровский проспект. 2012. С.122-129.



Фото 1. Общий вид на лицевой фасад. 1960е гг

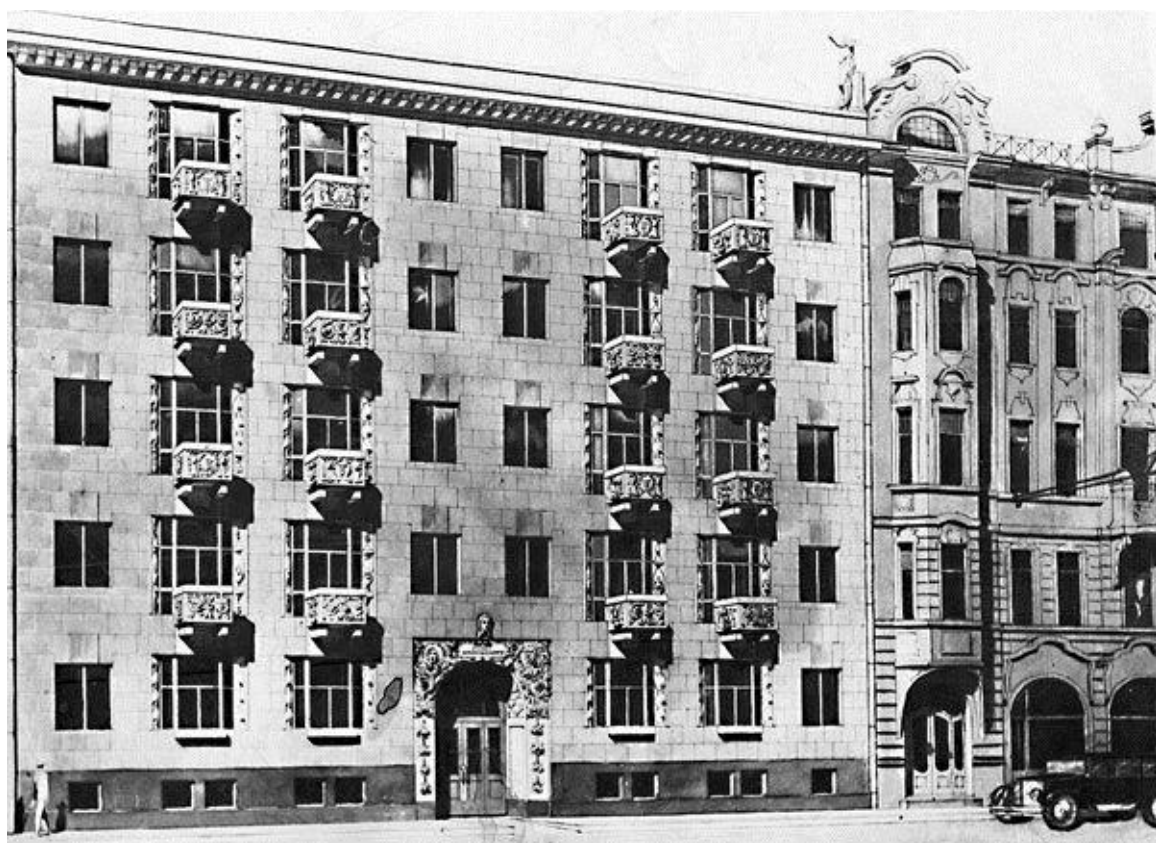


Фото 2. Общий вид на лицевой фасад. 1960е гг



Фото 3. Маскарон и доска в обрамлении портала главного входа



Фото 4. Мемориальная доска А.Ф. Пахомову



Фото 5. Мемориальная доска К.С. Петрова-Водкину

Приложение 2 к акту государственной историко-культурной экспертизы проектной документации для проведения работ по сохранению выявленного объекта культурного наследия «Дом работников искусств, в котором жили художники А.Ф. Пахомов (в 1935–1954 гг.), Петров-Водкин (в 1935–1939 гг.) и др.», Адрес: Санкт-Петербург, Каменноостровский пр., д. 14 (фактический адрес: Санкт-Петербург, Каменноостровский пр., д. 14, литера А)

Альбом фотофиксаций



Рис. 1 Общий вид фасада



Рис. 2 Общий вид фасада



Рис. 3 Вид на проездную арку с доской в обрамлении



Рис. 4 Балконы со стороны лицевого фасада



Рис. 5 Общее увлажнение, загрязнение, проявление сетки усадочных волосяных трещин на поверхности фасада. Деструкция штукатурного слоя. Увлажнение и загрязнение поверхности откосов, декоративных филенок и элементов балкона.



Рис. 6 Общее увлажнение, загрязнение, проявление сетки усадочных волосяных трещин на поверхности фасада. Деструкция штукатурного слоя. Увлажнение и загрязнение поверхности откосов, декоративных филенок и элементов балкона



Рис. 7 Общий вид на дворовой фасад



Рис. 8 Увлажнение, биопоражение и механические повреждения цоколя. Общее увлажнение, загрязнение, проявление сетки усадочных волосяных трещин на поверхности фасада, следы кустарного ремонта стены. Деструкция и биопоражение штукатурного слоя стены, оголение кладки.



Рис. 9 Общее увлажнение, загрязнение, проявление сетки усадочных волосяных трещин на поверхности фасада. Деструкция штукатурного слоя. Коррозия металлических балок под балконной плитой. Повреждения балконной бетонной плиты и ограждения балкона.

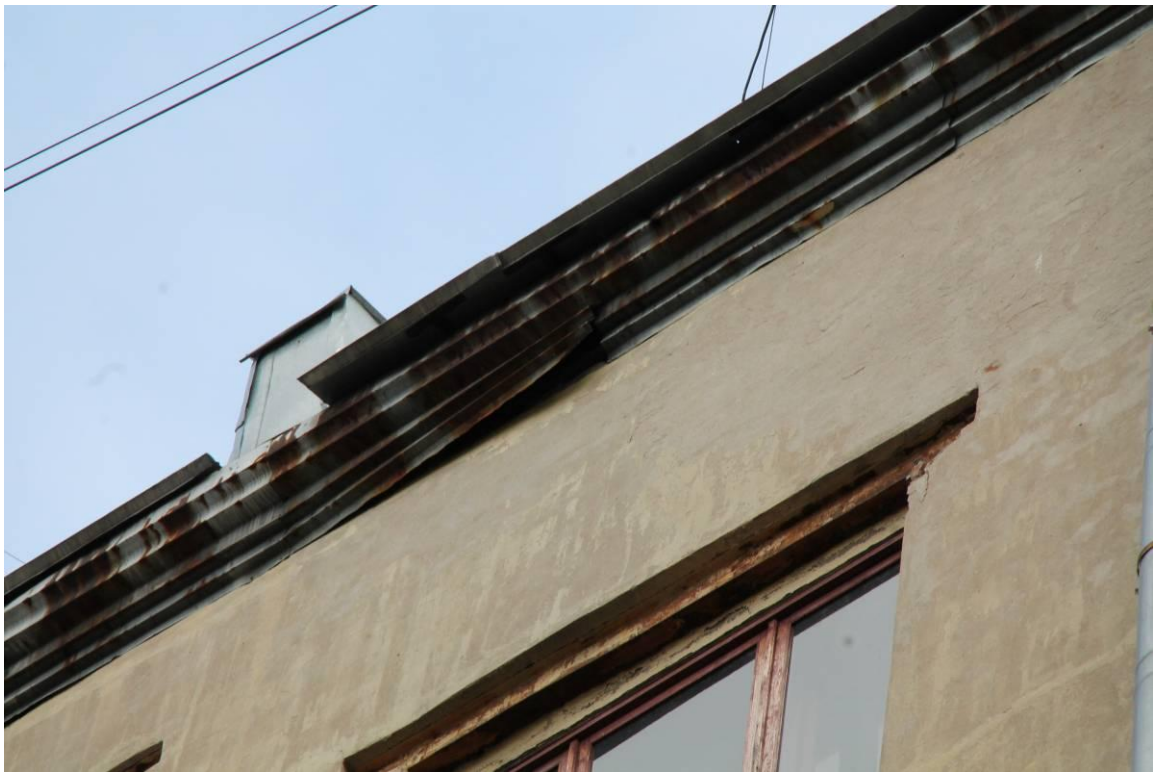


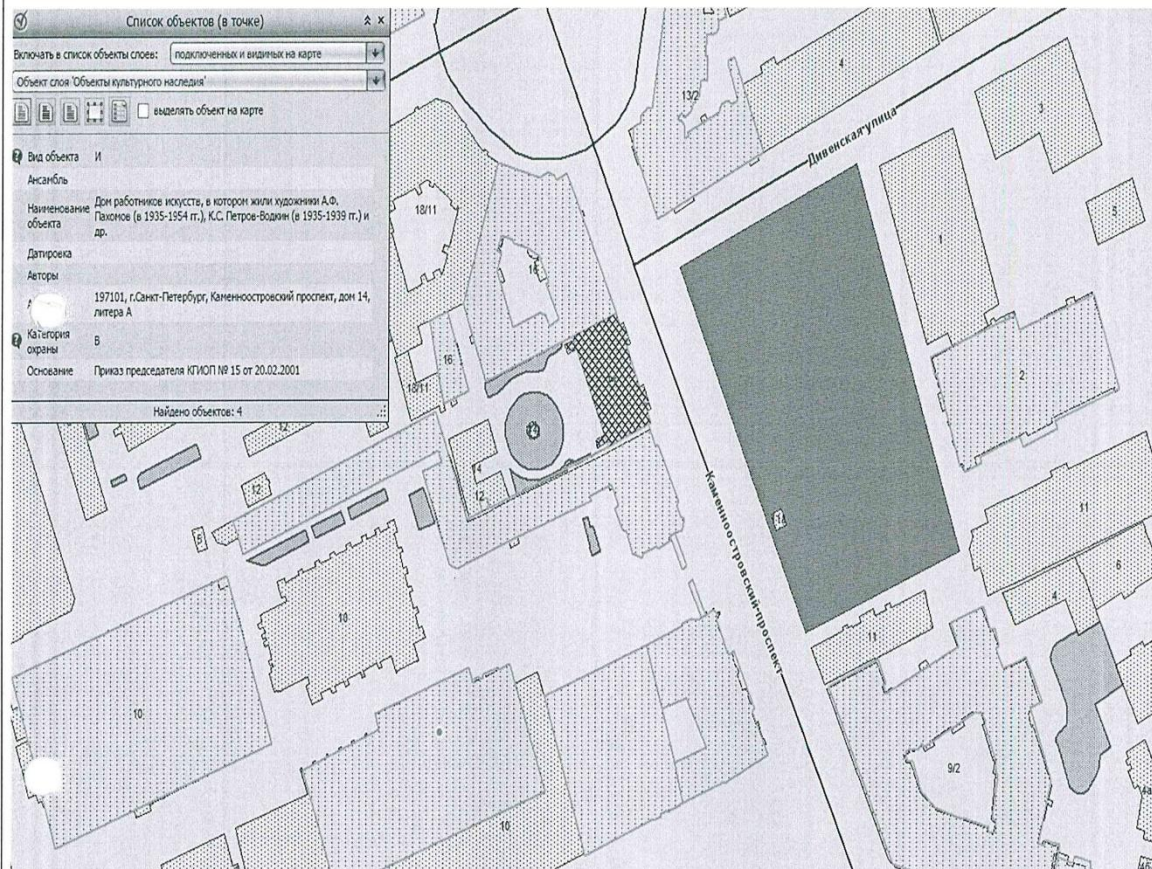
Рис. 10 Общее увлажнение, загрязнение, проявление сетки усадочных волосяных трещин на поверхности фасада. Деструкция штукатурного слоя. Коррозия и деформация металлического покрытия венчающего карниза.

Приложение 3 к акту государственной историко-культурной экспертизы проектной документации для проведения работ по сохранению выявленного объекта культурного наследия «Дом работников искусств, в котором жили художники А.Ф. Пахомов (в 1935–1954 гг.), Петров-Водкин (в 1935–1939 гг.) и др.», Адрес: Санкт-Петербург, Каменноостровский пр., д. 14 (фактический адрес: Санкт-Петербург, Каменноостровский пр., д. 14, литера А)


Документы КГИОП

Ситуационный план.

Адрес: Петроградский район, Каменноостровский пр., д. 14, литера А.



Условные обозначения:

 - рассматриваемый ОКН на котором планируется проведение работ.

Примечание: При актуализации Жилищным комитетом Краткосрочного плана капитального ремонта многоквартирных домов возможны изменения объемов работ и границ ремонтируемых фасадов.



ПРАВИТЕЛЬСТВО САНКТ-ПЕТЕРБУРГА
КОМИТЕТ ПО ГОСУДАРСТВЕННОМУ КОНТРОЛЮ, ИСПОЛЬЗОВАНИЮ
И ОХРАНЕ ПАМЯТНИКОВ ИСТОРИИ И КУЛЬТУРЫ
РАСПОРЯЖЕНИЕ

окуд

06 СЕН 2013

№ 10-445

**Об определении предмета охраны
выявленного объекта культурного наследия
«Дом работников искусств, в котором жили художники
А.Ф. Пахомов (в 1935-1954 гг.),
К.С. Петров-Водкин (в 1935-1939 гг.) и др.»**

1. Определить предмет охраны выявленного объекта культурного наследия «Дом работников искусств, в котором жили художники А.Ф. Пахомов (в 1935-1954 гг.), К.С. Петров-Водкин (в 1935-1939 гг.) и др.», расположенного по адресу: Санкт-Петербург, Петроградский район, Каменноостровский проспект, дом 14, литера А (Каменноостровский пр., 14), согласно приложению к настоящему распоряжению.

2. Начальнику отдела государственного учета объектов культурного наследия КГИОП обеспечить размещение настоящего распоряжения в электронной форме в локальной компьютерной сети КГИОП.

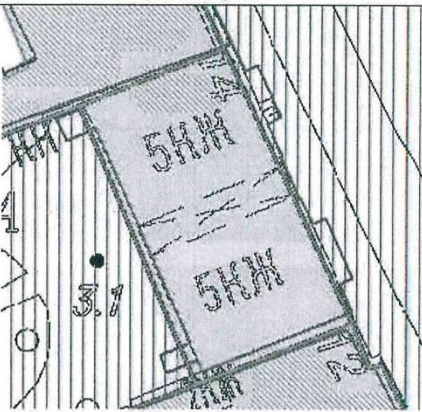

3. Контроль за выполнением распоряжения остается за заместителем председателя КГИОП – начальником управления государственного учета объектов культурного наследия.


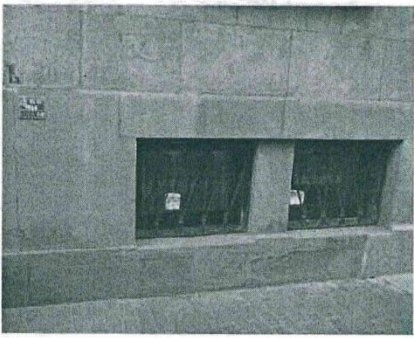

Заместитель председателя КГИОП -
начальник управления государственного
учета объектов культурного наследия

Г.Р. Аганова

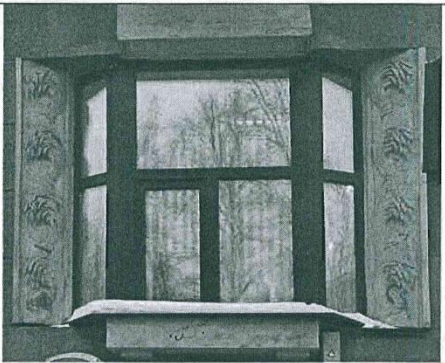


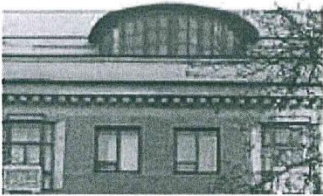
Предмет охраны

выявленного объекта культурного наследия «Дом работников искусств, в котором жили художники А.Ф. Пахомов (в 1935-1954 гг.), К.С. Петров-Водкин (в 1935-1939 гг.) и др.», расположенного по адресу: Санкт-Петербург, Петроградский район, Каменноостровский проспект, дом 14, литера А (Каменноостровский пр., 14)

№ п.п.	Видовая принадлежность предмета охраны	Предмет охраны	Фотофиксация
1	Объемно-пространственное решение:	историческое объемно-пространственное решение; исторические габариты и конфигурация прямоугольного в плане пятиэтажного здания с воротным проездом, перекрытым цилиндрическим сводом; историческая конфигурация и габариты крыши (скатная), в том числе мансарды;	 

1	2	3	4
2	Конструктивная система здания:	исторические конструкции: исторические наружные и внутренние капитальные стены, исторические лестницы и лестничные клетки; исторические отметки плоских междуэтажных перекрытий; прусские бетонные своды в пом. 2-Н.	
3	Объемно-планировочное решение:	историческое объемно-планировочное решение в габаритах капитальных стен;	
4	Архитектурно-художественное решение:	с использованием элементов ранней неоклассики; лицевые фасады – материал и характер фасадной поверхности: цоколь – фактурная штукатурка с разделкой под квадратный руст, на высоком плинте, стены фасада – терразитовая штукатурка с добавлением каменной крошки; историческое местоположение, габариты и конфигурация оконных проёмов, в том числе цокольного-первого; оконные заполнения – рисунок расстекловки и коричневый цвет заполнений;	  

1	2	3	4
		<p>оформление полуциркульного завершения воротного проезда – лепная композиция, состоящая из растительных орнаментов, плодовых гирлянд, двух аллегорических фланкирующих маскарон, картуша с надписью: «РЖСКТ работников искусств» и декоративным замковым камнем с аллегорическим маскаронем; свод проезда оформлен псевдокессонами геометрической конфигурации (ромбы и кольца);</p> <p>балконы – местоположение (по 2,3 и 6, 7 осям, на уровне 2-5-го этажей), габариты, конфигурация плана; оформление ограждений балконов – глухие плиты, оформлены лепными композициями – на уровне третьего-пятого этажей: стилизованные снопы фланкируют медальон с лирой, в обрамлении гирлянд плодов и цветов, увенчанный лентами; второго-четвертого этажей: гротескный стилизованный растительный орнамент;</p> <p>оформление оконных проемов – подоконные доски с уплощенными декоративными кронштейнами первого этажа; филенки с фактурно нанесенной штукатуркой в «расческу» в надоконных простенках первого-четвертого этажей;</p>	 

1	2	3	4
		<p>оформление откосов оконных проемов вертикальными филенками с лепными композициями, изображающие: первого этажа – гнущиеся снопы, второго-пятого – аллегорические изображения из стилизованных вазонов и масок.</p> <p>венчающий с модульонами профилированный карниз; аттиковая стенка; объем мансарды – местоположение, габариты, конфигурация (полукруглый в плане);</p>	   

Приложение 4 к акту государственной историко-культурной экспертизы проектной документации для проведения работ по сохранению выявленного объекта культурного наследия «Дом работников искусств, в котором жили художники А.Ф. Пахомов (в 1935–1954 гг.), Петров-Водкин (в 1935–1939 гг.) и др.», Адрес: Санкт-Петербург, Каменноостровский пр., д. 14 (фактический адрес: Санкт-Петербург, Каменноостровский пр., д. 14, литера А)

Исходно-разрешительная документация

**Администрация Санкт-Петербурга
КОМИТЕТ ПО ГОСУДАРСТВЕННОМУ КОНТРОЛЮ,
ИСПОЛЬЗОВАНИЮ И ОХРАНЕ ПАМЯТНИКОВ ИСТОРИИ И КУЛЬТУРЫ**

ПРИКАЗ

от 20 февраля 2001 года N 15

**Об утверждении Списка вновь выявленных объектов, представляющих историческую, научную, художественную или иную культурную ценность
(с изменениями на 26 октября 2017 года)**

Документ с изменениями, внесенными:

приказом Комитета по государственному контролю, использованию и охране памятников истории и культуры Санкт-Петербурга от 10 мая 2001 года N 48;
приказом Комитета по государственному контролю, использованию и охране памятников истории и культуры Санкт-Петербурга от 12 октября 2001 года N 107;
приказом Комитета по государственному контролю, использованию и охране памятников истории и культуры Санкт-Петербурга от 31 июля 2002 года N 8-92;
приказом Комитета по государственному контролю, использованию и охране памятников истории и культуры Санкт-Петербурга от 15 ноября 2002 года N 8-

приказом Комитета по государственному контролю, использованию и охране памятников истории и культуры Санкт-Петербурга от 18 декабря 2002 года N 8-143;

приказом Комитета по государственному контролю, использованию и охране памятников истории и культуры Санкт-Петербурга от 3 марта 2003 года N 8-18;

приказом Комитета по государственному контролю, использованию и охране памятников истории и культуры Администрации Санкт-Петербурга от 24 апреля 2003 года N 8-37;

приказом Комитета по государственному контролю, использованию и охране памятников истории и культуры Санкт-Петербурга от 18 июня 2003 года N 8-76;

приказом Комитета по государственному контролю, использованию и охране памятников истории и культуры Санкт-Петербурга от 29 августа 2003 года N 8-114;

приказом Комитета по государственному контролю, использованию и охране памятников истории и культуры Санкт-Петербурга от 17 ноября 2003 года N 8-144;

приказом Комитета по государственному контролю, использованию и охране памятников истории и культуры Санкт-Петербурга от 6 августа 2004 года N 8-102;

приказом Комитета по государственному контролю, использованию и охране памятников истории и культуры Санкт-Петербурга от 15 февраля 2005 года N 8-11;

приказом Комитета по государственному контролю, использованию и охране памятников истории и культуры Санкт-Петербурга от 30 августа 2005 года N 8-80;

приказом Комитета по государственному контролю, использованию и охране памятников истории и культуры Санкт-Петербурга от 9 декабря 2005 года N 8-

приказом Комитета по государственному контролю, использованию и охране памятников истории и культуры Санкт-Петербурга от 29 декабря 2005 года N 8-

10-15;

приказом Комитета по государственному контролю, использованию и охране памятников истории и культуры Санкт-Петербурга от 9 июня 2010 года N 8-95;

приказом Комитета по государственному контролю, использованию и охране памятников истории и культуры Санкт-Петербурга от 17 июня 2010 года N 8-103;

приказом Комитета по государственному контролю, использованию и охране памятников истории и культуры Санкт-Петербурга от 21 июля 2010 года N 8-124;

приказом Комитета по государственному контролю, использованию и охране памятников истории и культуры Санкт-Петербурга от 6 августа 2010 года N 8-133;

приказом Комитета по государственному контролю, использованию и охране памятников истории и культуры Санкт-Петербурга от 12 августа 2010 года N 8-135;

приказом Комитета по государственному контролю, использованию и охране памятников истории и культуры Санкт-Петербурга от 2 сентября 2010 года N 8-146;

распоряжением Комитета по государственному контролю, использованию и охране памятников истории и культуры Санкт-Петербурга от 20 сентября 2010 года N 10-17;

распоряжением Комитета по государственному контролю, использованию и охране памятников истории и культуры Санкт-Петербурга от 21 сентября 2010 года N 8-151;

распоряжением Комитета по государственному контролю, использованию и охране памятников истории и культуры Санкт-Петербурга от 28 сентября 2010 года N 10-18;

приказом Комитета по государственному контролю, использованию и охране памятников истории и культуры Санкт-Петербурга от 26 октября 2010 года N 8-191;

распоряжением Комитета по государственному контролю, использованию и охране памятников истории и культуры Санкт-Петербурга от 1 декабря 2010 года N 10-24;

приказом Комитета по государственному контролю, использованию и охране памятников истории и культуры Санкт-Петербурга от 13 декабря 2010 года N 8-230;

распоряжением КГИОП Санкт-Петербурга от 3 февраля 2011 года N 10-6;

приказом КГИОП Санкт-Петербурга от 20 апреля 2011 года N 8-92;

приказом КГИОП Санкт-Петербурга от 25 апреля 2011 года N 8-99;

приказом КГИОП Санкт-Петербурга от 26 апреля 2011 года N 8-100;

приказом КГИОП Санкт-Петербурга от 28 апреля 2011 года N 8-105;

приказом КГИОП Санкт-Петербурга от 17 июня 2011 года N 8-144;

распоряжением КГИОП Санкт-Петербурга от 17 июня 2011 года N 10-316;

приказом КГИОП Санкт-Петербурга от 3 августа 2011 года N 8-178;

приказом КГИОП Санкт-Петербурга от 18 октября 2011 года N 8-237;

распоряжением КГИОП Санкт-Петербурга от 19 октября 2011 года N 10-676;

распоряжением КГИОП Санкт-Петербурга от 19 октября 2011 года N 10-677;

приказом КГИОП Санкт-Петербурга от 16 ноября 2011 года N 8-255;

распоряжением КГИОП Санкт-Петербурга от 28 декабря 2011 года N 10-985;

распоряжением КГИОП Санкт-Петербурга от 10 января 2012 года N 10-4;

распоряжением КГИОП Санкт-Петербурга от 21 июня 2012 года N 10-104;

распоряжением КГИОП Санкт-Петербурга от 26 июня 2012 года N 10-105;

распоряжением КГИОП Санкт-Петербурга от 11 июля 2012 года N 10-110;

распоряжением КГИОП Санкт-Петербурга от 19 декабря 2014 года N 10-820;
распоряжением КГИОП Санкт-Петербурга от 19 декабря 2014 года N 10-821;
распоряжением КГИОП Санкт-Петербурга от 22 декабря 2014 года N 10-835;
распоряжением КГИОП Санкт-Петербурга от 20 января 2015 года N 10-22;
распоряжением КГИОП Санкт-Петербурга от 23 января 2015 года N 10-41;
распоряжением КГИОП Санкт-Петербурга от 30 января 2015 года N 10-46;
распоряжением КГИОП Санкт-Петербурга от 27 февраля 2015 года N 10-84;
распоряжением КГИОП Санкт-Петербурга от 3 марта 2015 года N 10-97;
распоряжением КГИОП Санкт-Петербурга от 13 марта 2015 года N 10-109;
распоряжением КГИОП Санкт-Петербурга от 13 марта 2015 года N 10-110;
распоряжением КГИОП Санкт-Петербурга от 19 марта 2015 года N 10-114;
распоряжением КГИОП Санкт-Петербурга от 25 марта 2015 года N 10-130;
распоряжением КГИОП Санкт-Петербурга от 27 марта 2015 года N 10-134;
распоряжением КГИОП Санкт-Петербурга от 7 апреля 2015 года N 10-148;
распоряжением КГИОП Санкт-Петербурга от 12 мая 2015 года N 10-199;
распоряжением КГИОП Санкт-Петербурга от 25 мая 2015 года N 10-220;
распоряжением КГИОП Санкт-Петербурга от 11 июня 2015 года N 10-241;
распоряжением КГИОП Санкт-Петербурга от 24 июня 2015 года N 10-266;
распоряжением КГИОП Санкт-Петербурга от 26 июня 2015 года N 10-289;
распоряжением КГИОП Санкт-Петербурга от 26 июня 2015 года N 10-290;
распоряжением КГИОП Санкт-Петербурга от 8 июля 2015 года N 10-306;
распоряжением КГИОП Санкт-Петербурга от 30 июля 2015 года N 10-328;
распоряжением КГИОП Санкт-Петербурга от 30 июля 2015 года N 10-329;
распоряжением КГИОП Санкт-Петербурга от 10 августа 2015 года N 10-343;
распоряжением КГИОП Санкт-Петербурга от 24 августа 2015 года N 10-361;
распоряжением КГИОП Санкт-Петербурга от 24 августа 2015 года N 10-362;
распоряжением КГИОП Санкт-Петербурга от 24 августа 2015 года N 10-363;
распоряжением КГИОП Санкт-Петербурга от 24 августа 2015 года N 10-364;
распоряжением КГИОП Санкт-Петербурга от 24 августа 2015 года N 10-365;
распоряжением КГИОП Санкт-Петербурга от 24 августа 2015 года N 10-366;
распоряжением КГИОП Санкт-Петербурга от 13 ноября 2015 года N 10-529;
распоряжением КГИОП Санкт-Петербурга от 13 ноября 2015 года N 10-536;
распоряжением КГИОП Санкт-Петербурга от 4 декабря 2015 года N 10-580;
распоряжением КГИОП Санкт-Петербурга от 22 декабря 2015 года N 10-
www.gov.spb.ru/norm_baza/npa, 30.12.2015);
распоряжением КГИОП Санкт-Петербурга от 23 декабря 2015 года N 10-614;
распоряжением КГИОП Санкт-Петербурга от 15 января 2016 года N 10-13;
распоряжением КГИОП Санкт-Петербурга от 22 января 2016 года N 10-606;

распоряжением КГИОП Санкт-Петербурга от 17 февраля 2016 года N 10-
распоряжением КГИОП Санкт-Петербурга от 10 марта 2016 года N 10-67;
распоряжением КГИОП Санкт-Петербурга от 10 марта 2016 года N 10-68;

распоряжением КГИОП Санкт-Петербурга от 10 марта 2016 года N 10-69;
распоряжением КГИОП Санкт-Петербурга от 10 марта 2016 года N 10-70;
распоряжением КГИОП Санкт-Петербурга от 15 марта 2016 года N 10-
распоряжением КГИОП Санкт-Петербурга от 22 марта 2016 года N 10-
(Официальный сайт Администрации Санкт-Петербурга

распоряжением КГИОП Санкт-Петербурга от 22 марта 2016 года N 10-

распоряжением КГИОП Санкт-Петербурга от 22 марта 2016 года N 10-

распоряжением КГИОП Санкт-Петербурга от 22 марта 2016 года N 10-
распоряжением КГИОП Санкт-Петербурга от 22 марта 2016 года N 10-93;
распоряжением КГИОП Санкт-Петербурга от 22 марта 2016 года N 10-94;
распоряжением КГИОП Санкт-Петербурга от 22 марта 2016 года N 10-95;
распоряжением КГИОП Санкт-Петербурга от 22 марта 2016 года N 10-96;
распоряжением КГИОП Санкт-Петербурга от 31 марта 2016 года N 10-110;

распоряжением КГИОП Санкт-Петербурга от 31 марта 2016 года N 10-
www.gov.spb.ru/norm_baza/nra, 01.04.2016);

распоряжением КГИОП Санкт-Петербурга от 20 апреля 2016 года N 10-137;
распоряжением КГИОП Санкт-Петербурга от 20 апреля 2016 года N 10-138;
распоряжением КГИОП Санкт-Петербурга от 21 апреля 2016 года N 10-149;
распоряжением КГИОП Санкт-Петербурга от 21 апреля 2016 года N 10-
распоряжением КГИОП Санкт-Петербурга от 27 апреля 2016 года N 10-
распоряжением КГИОП Санкт-Петербурга от 28 апреля 2016 года N 10-
распоряжением КГИОП Санкт-Петербурга от 29 апреля 2016 года N 10-
распоряжением КГИОП Санкт-Петербурга от 4 мая 2016 года N 10-
распоряжением КГИОП Санкт-Петербурга от 4 мая 2016 года N 10-
распоряжением КГИОП Санкт-Петербурга от 5 мая 2016 года N 10-
распоряжением КГИОП Санкт-Петербурга от 5 мая 2016 года N 10-
распоряжением КГИОП Санкт-Петербурга от 11 мая 2016 года N 10-

распоряжением КГИОП Санкт-Петербурга от 13 мая 2016 года N 10-

распоряжением КГИОП Санкт-Петербурга от 16 мая 2016 года N 10-

распоряжением КГИОП Санкт-Петербурга от 17 мая 2016 года N 10-
(Официальный сайт Администрации Санкт-Петербурга

распоряжением КГИОП Санкт-Петербурга от 24 мая 2016 года N 10-

распоряжением КГИОП Санкт-Петербурга от 24 мая 2016 года N 10-
www.gov.spb.ru/norm_baza/nра, 26.05.2016);

распоряжением КГИОП Санкт-Петербурга от 25 мая 2016 года N 10-209;

распоряжением КГИОП Санкт-Петербурга от 31 мая 2016 года N 10-217;

распоряжением КГИОП Санкт-Петербурга от 2 июня 2016 года N 10-

распоряжением КГИОП Санкт-Петербурга от 10 июня 2016 года N 10-

распоряжением КГИОП Санкт-Петербурга от 16 июня 2016 года N 10-

распоряжением КГИОП Санкт-Петербурга от 24 июня 2016 года N 10-

распоряжением КГИОП Санкт-Петербурга от 27 июня 2016 года N 10-

распоряжением КГИОП Санкт-Петербурга от 27 июня 2016 года N 10-

распоряжением КГИОП Санкт-Петербурга от 29 июня 2016 года N 10-

распоряжением КГИОП Санкт-Петербурга от 29 июня 2016 года N 10-

распоряжением КГИОП Санкт-Петербурга от 29 июня 2016 года N 10-

распоряжением КГИОП Санкт-Петербурга от 29 июня 2016 года N 10-

распоряжением КГИОП Санкт-Петербурга от 29 июня 2016 года N 10-

распоряжением КГИОП Санкт-Петербурга от 29 июня 2016 года N 10-

распоряжением КГИОП Санкт-Петербурга от 30 июня 2016 года N 10-

распоряжением КГИОП Санкт-Петербурга от 8 июля 2016 года N 10-

(Официальный сайт Администрации Санкт-Петербурга
распоряжением КГИОП Санкт-Петербурга от 18 июля 2016 года N 10-
распоряжением КГИОП Санкт-Петербурга от 18 июля 2016 года N 10-
распоряжением КГИОП Санкт-Петербурга от 26 июля 2016 года N 10-

распоряжением КГИОП Санкт-Петербурга от 26 июля 2016 года N 10-
распоряжением КГИОП Санкт-Петербурга от 29 июля 2016 года N 10-
распоряжением КГИОП Санкт-Петербурга от 2 августа 2016 года N 10-
распоряжением КГИОП Санкт-Петербурга от 2 августа 2016 года N 10-
распоряжением КГИОП Санкт-Петербурга от 2 августа 2016 года N 10-
распоряжением КГИОП Санкт-Петербурга от 8 августа 2016 года N 10-

распоряжением КГИОП Санкт-Петербурга от 9 августа 2016 года N 10-
www.gov.spb.ru/norm_baza/npa, 12.08.2016);
распоряжением КГИОП Санкт-Петербурга от 18 августа 2016 года N 10-405;
распоряжением КГИОП Санкт-Петербурга от 18 августа 2016 года N 10-406;

распоряжением КГИОП Санкт-Петербурга от 18 августа 2016 года N 10-407;
распоряжением КГИОП Санкт-Петербурга от 18 августа 2016 года N 10-
распоряжением КГИОП Санкт-Петербурга от 18 августа 2016 года N 10-
распоряжением КГИОП Санкт-Петербурга от 18 августа 2016 года N 10-
распоряжением КГИОП Санкт-Петербурга от 9 сентября 2016 года N 10-
www.gov.spb.ru/norm_baza/npa, 14.09.2016);
распоряжением КГИОП Санкт-Петербурга от 14 сентября 2016 года N 10-472;
распоряжением КГИОП Санкт-Петербурга от 19 сентября 2016 года N 10-
www.gov.spb.ru/norm_baza/npa, 28.09.2016);
распоряжением КГИОП Санкт-Петербурга от 28 сентября 2016 года N 10-503;

распоряжением КГИОП Санкт-Петербурга от 10 октября 2016 года N 10-
распоряжением КГИОП Санкт-Петербурга от 19 октября 2016 года N 10-
распоряжением КГИОП Санкт-Петербурга от 26 октября 2016 года N 10-
распоряжением КГИОП Санкт-Петербурга от 26 октября 2016 года N 10-

распоряжением КГИОП Санкт-Петербурга от 26 октября 2016 года N 10-
распоряжением КГИОП Санкт-Петербурга от 27 октября 2016 года N 10-
www.gov.spb.ru/norm_baza/npa, 02.11.2016);
распоряжением КГИОП Санкт-Петербурга от 3 ноября 2016 года N 10-581;
распоряжением КГИОП Санкт-Петербурга от 15 ноября 2016 года N 10-
распоряжением КГИОП Санкт-Петербурга от 16 ноября 2016 года N 10-
распоряжением КГИОП Санкт-Петербурга от 17 ноября 2016 года N 10-
распоряжением КГИОП Санкт-Петербурга от 17 ноября 2016 года N 10-

распоряжением КГИОП Санкт-Петербурга от 17 ноября 2016 года N 10-

распоряжением КГИОП Санкт-Петербурга от 17 ноября 2016 года N 10-

распоряжением КГИОП Санкт-Петербурга от 25 ноября 2016 года N 10-
распоряжением КГИОП Санкт-Петербурга от 29 ноября 2016 года N 10-648;
распоряжением КГИОП Санкт-Петербурга от 30 ноября 2016 года N 10-
www.gov.spb.ru/norm_baza/npa, 01.12.2016);
распоряжением КГИОП Санкт-Петербурга от 30 ноября 2016 года N 10-653;

распоряжением КГИОП Санкт-Петербурга от 30 ноября 2016 года N 10-
распоряжением КГИОП Санкт-Петербурга от 5 декабря 2016 года N 10-
www.gov.spb.ru/norm_baza/npa, 08.12.2016);
распоряжением КГИОП Санкт-Петербурга от 7 декабря 2016 года N 10-672;

распоряжением КГИОП Санкт-Петербурга от 21 декабря 2016 года N 10-
распоряжением КГИОП Санкт-Петербурга от 13 января 2017 года N 6-
р (Официальный сайт Администрации Санкт-Петербурга
распоряжением КГИОП Санкт-Петербурга от 18 января 2017 года N 11-
р (Официальный сайт Администрации Санкт-Петербурга
распоряжением КГИОП Санкт-Петербурга от 23 января 2017 года N 16-
р (Официальный сайт Администрации Санкт-Петербурга

распоряжением КГИОП Санкт-Петербурга от 23 января 2017 года N 17-
р (Официальный сайт Администрации Санкт-Петербурга
распоряжением КГИОП Санкт-Петербурга от 26 января 2017 года N 23-
р (Официальный сайт Администрации Санкт-Петербурга
распоряжением КГИОП Санкт-Петербурга от 10 февраля 2017 года N 69-
р (Официальный сайт Администрации Санкт-Петербурга
www.gov.spb.ru/norm_baza/npa, 22.02.2017);
распоряжением КГИОП Санкт-Петербурга от 14 февраля 2017 года N 70-р;
распоряжением КГИОП Санкт-Петербурга от 7 марта 2017 года N 97-р;
распоряжением КГИОП Санкт-Петербурга от 16 марта 2017 года N 119-
р (Официальный сайт Администрации Санкт-Петербурга
распоряжением КГИОП Санкт-Петербурга от 22 марта 2017 года N 124-
р (Официальный сайт Администрации Санкт-Петербурга
распоряжением КГИОП Санкт-Петербурга от 22 марта 2017 года N 125-
р (Официальный сайт Администрации Санкт-Петербурга

распоряжением КГИОП Санкт-Петербурга от 22 марта 2017 года N 126-
р (Официальный сайт Администрации Санкт-Петербурга
распоряжением КГИОП Санкт-Петербурга от 22 марта 2017 года N 127-
р (Официальный сайт Администрации Санкт-Петербурга
распоряжением КГИОП Санкт-Петербурга от 5 апреля 2017 года N 158-
р (Официальный сайт Администрации Санкт-Петербурга
распоряжением КГИОП Санкт-Петербурга от 28 апреля 2017 года N 187-
р (Официальный сайт Администрации Санкт-Петербурга
распоряжением КГИОП Санкт-Петербурга от 5 мая 2017 года N 214-р
(Официальный сайт Администрации Санкт-Петербурга

распоряжением КГИОП Санкт-Петербурга от 5 мая 2017 года N 216-р
(Официальный сайт Администрации Санкт-Петербурга

распоряжением КГИОП Санкт-Петербурга от 17 мая 2017 года N 241-р
(Официальный сайт Администрации Санкт-Петербурга

распоряжением КГИОП Санкт-Петербурга от 18 мая 2017 года N 243-р
(Официальный сайт Администрации Санкт-Петербурга
распоряжением КГИОП Санкт-Петербурга от 25 мая 2017 года N 262-
р (Официальный сайт Администрации Санкт-Петербурга
распоряжением КГИОП Санкт-Петербурга от 25 мая 2017 года N 265-
р (Официальный сайт Администрации Санкт-Петербурга
распоряжением КГИОП Санкт-Петербурга от 31 мая 2017 года N 276-
р (Официальный сайт Администрации Санкт-Петербурга
распоряжением КГИОП Санкт-Петербурга от 3 июля 2017 года N 337-р (Официальный сайт Администрации Санкт-Петербурга

распоряжением КГИОП Санкт-Петербурга от 3 июля 2017 года N 338-
р (Официальный сайт Администрации Санкт-Петербурга
распоряжением КГИОП Санкт-Петербурга от 5 июля 2017 года N 344-
р (Официальный сайт Администрации Санкт-Петербурга
www.gov.spb.ru/norm_baza/npa, 13.07.2017);
распоряжением КГИОП Санкт-Петербурга от 31 июля 2017 года N 368-р;
распоряжением КГИОП Санкт-Петербурга от 1 августа 2017 года N 369-
р (Официальный сайт Администрации Санкт-Петербурга
распоряжением КГИОП Санкт-Петербурга от 24 августа 2017 года N 397-
р (Официальный сайт Администрации Санкт-Петербурга
распоряжением КГИОП Санкт-Петербурга от 24 августа 2017 года N 398-
р (Официальный сайт Администрации Санкт-Петербурга
распоряжением КГИОП Санкт-Петербурга от 5 сентября 2017 года N 420-
р (Официальный сайт Администрации Санкт-Петербурга

распоряжением КГИОП Санкт-Петербурга от 5 сентября 2017 года N 421-
р (Официальный сайт Администрации Санкт-Петербурга
распоряжением КГИОП Санкт-Петербурга от 13 сентября 2017 года N 429-р;

распоряжением КГИОП Санкт-Петербурга от 13 сентября 2017 года N 431-р;
распоряжением КГИОП Санкт-Петербурга от 27 сентября 2017 года N 442-
р (Официальный сайт Администрации Санкт-Петербурга
www.gov.spb.ru/norm_baza/npa, 03.10.2017);
распоряжением КГИОП Санкт-Петербурга от 9 октября 2017 года N 462-р
(Официальный сайт Администрации Санкт-Петербурга
распоряжением КГИОП Санкт-Петербурга от 16 октября 2017 года N 472-р;
распоряжением КГИОП Санкт-Петербурга от 20 октября 2017 года N 476-р;
распоряжением КГИОП Санкт-Петербурга от 20 октября 2017 года N 477-р;

распоряжением КГИОП Санкт-Петербурга от 20 октября 2017 года N 478-р;
распоряжением КГИОП Санкт-Петербурга от 26 октября 2017 года N 491-р
(Официальный сайт Администрации Санкт-Петербурга)

В целях обеспечения сохранности расположенных на территории Санкт-Петербурга объектов, представляющих историческую, научную, художественную или иную культурную ценность, и на основании пунктов 12, 13, 14 Инструкции о порядке учета, обеспечения сохранности, содержания, использования и реставрации недвижимых памятников истории и культуры, утвержденной приказом Минкультуры СССР от 13.05.86 N 203,

приказываю:

1. Утвердить прилагаемый Список вновь выявленных объектов, представляющих историческую, научную, художественную или иную культурную ценность, одобренный постановлением Правительства Санкт-Петербурга от художественную или иную культурную ценность".

2. Ввести в действие Список вновь выявленных объектов, представляющих историческую, научную, художественную или иную культурную ценность, с даты подписания настоящего приказа.

3. Работникам КГИОП в своей деятельности руководствоваться Списком вновь выявленных объектов, представляющих историческую, научную, художественную или иную культурную ценность, с даты введения его в действие.

4. Первому заместителю председателя КГИОП - начальнику Управления по охране и использованию памятников Таратыновой О.В. организовать работу:

4.1. По расторжению охранных обязательств, заключенных с собственниками и пользователями объектов, не указанных в утвержденном Списке вновь выявленных объектов, представляющих историческую, научную, художественную или иную культурную ценность.

4.2. По заключению охранных обязательств с пользователями и собственниками объектов, указанных в утвержденном Списке вновь выявленных объектов, представляющих историческую, научную, художественную или иную культурную ценность.

5. Заместителю председателя КГИОП - начальнику Управления государственного учета памятников Кирикову Б.М.:

5.1. Организовать направление заверенных копий Списка вновь выявленных объектов, представляющих историческую, научную, художественную или иную культурную ценность, в КУГИ, КГА, КЗРиЗ, ГУЮ "Городское бюро регистрации прав на недвижимость", территориальные управления административных

районов Санкт-Петербурга, Нотариальную палату Санкт-Петербурга.

5.2. Организовать опубликование настоящего приказа и утвержденного Списка вновь выявленных объектов, представляющих историческую, научную, художественную или иную культурную ценность, в информационно-правовой системе "Кодекс".

6. Заместителю председателя КГИОП - начальнику Управления инвестиционных программ, лицензирования, экспертизы и приватизации памятников Комлеву А.В. организовать передачу в отделы и сектора Управления по охране и использованию памятников утвержденного Списка вновь выявленных объектов, представляющих историческую, научную, художественную или иную культурную ценность, в электронной форме.

Контроль за выполнением настоящего приказа возложить на ~~председателя~~ КГИОП председателя КГИОП - начальника Управления государственного учета Н.И.Явейн памятников Кирикова Б.М.

УТВЕРЖДЕН
приказом председателя КГИОП
от 20 февраля 2001 года N 15

Список вновь выявленных объектов, представляющих историческую, научную, художественную или иную культурную ценность
(с изменениями на 26 октября 2017 года)

Из настоящего Списка вновь выявленных объектов культурного наследия исключен объект "Дом Рогова", расположенный по адресу: Санкт-Петербург, Щербаков пер., 17/3, лит.А - распоряжение КГИОП Санкт-Петербурга от 21 июня 2012 года N 10-104.

На основании распоряжения КГИОП Санкт-Петербурга от 26 июня 2015 года N 10-289 в единый государственный реестр объектов культурного наследия (памятников истории и культуры) народов Российской Федерации в качестве объекта культурного наследия регионального значения включен памятник "Земляная крепость "Осиновая Роща", XVIII в. (местоположение объекта: Санкт-Петербург, поселок Парголово, Осиновая Роща, между д.6, корпус 2, литера А и д.6, корпус 1, литера А, по Юковскому шоссе, д.12, литера АЛ и д.22, литера А, по Приозерскому шоссе).

Санкт-Петербург

Градостроительство и архитектура

**Комитет по государственному контролю, использованию и охране
памятников истории и культуры**

Адмиралтейский административный район

N п/п	Наименован ие объекта	Датиров ка	Авторы	Местонахожде ние	Техническ ое состояни е	Заключение экспертизы
	Дом Т.В.Макаров ой		арх. А.Х.Кол ьб	Адмиралтейск ая наб., 6; Азовский пер., 2; Черноморский пер., 3	среднее	Рекомендова ть к включению в Список вновь выявленных объектов, представляю щих историческую , научную, художественн ую или иную культурную ценность (экспертное заключение от

<...>

**Список
вновь выявленных объектов, представляющих историческую, научную,
художественную
или иную культурную ценность**

Санкт-Петербург

История

**Комитет по государственному контролю, использованию и
охране памятников истории и культуры**

Петроградский административный район

N п/п	Наименован ие объекта	Датиров ка	Автор ы	Местонахожде ние	Техничес кое состояни е	Заключение экспертизы
	Дом, в котором жил с 1915 по 1927 год и умер художник Б.М.Кустодиев			Введенская ул., 7	среднее	Рекомендуется к включению в список вновь выявленных объектов, представляющих историческую, научную, художественную или иную культурную ценность (экспертное заключение от 20.03.2000). Рекомендовано к отнесению к категории памятников истории и культуры местного значения (протокол Научного

						совета Санкт-Петербурга по вопросам охраны культурного наследия от
	Дом работников искусств, в котором жили художники А.Ф.Пахомов (в 1935-1954 годах), К.С.Петров-Водкин (в 1935-1939 годах) и др.			Каменноостровский пр., 14	среднее	
	Жилой дом Литфонда, в котором жили писатели и поэты А.А.Ахматова (в 1961-1966 годах), Ф.А.Абрамов, И.К.Авраменко, В.Б.Азаров, Л.И.Борисов, П.Л.Далецкий и др.			Ленина ул., 34	среднее	Рекомендуется к включению в список вновь выявленных объектов, представляющих историческую, научную, художественную или иную культурную ценность (экспертное заключение от
	Дом писателей им.В.Ф.Голубева (общежитие для нуждающихся литераторов			Литераторов ул., 19	среднее	Рекомендовано к отнесению к категории памятников истории и культуры местного

	<p>), в котором жили революционер Г.А.Лопатин (в 1913-1918 годах), писатель А.П.Чапыйгин (в 1924 - 1937 годах), художник П.В.Филонов (в 1919-1941 годах) и др.</p>					<p>значения (протокол Научного совета Санкт-Петербурга по вопросам охраны культурного наследия от</p>
--	--	--	--	--	--	---

Технико-экономический паспорт многоквартирного дома

Район

Петроградский

Категория

«Сталинские», постройки 1931-1956 г.г.

Улица (проспект)

Каменноостровский пр.

Дата приватизации первого помещения

фев 23 1993 12:00AM

Номер дома

14

Корпус

-

Инвентарный номер

-

Литера

А

Кадастровый номер

-

Общие сведения о многоквартирном доме

Наименование показателя	Ед. измер.	Показатель
Серия, тип проекта		индивидуальный
Год постройки		1935
Год проведения реконструкции		-
Общий строительный объем	куб. м	8948
Площадь здания всего	кв. м	1898,5
В том числе		
Площадь жилых помещений	кв. м	1315,4
Площадь нежилых помещений функционального назначения	кв. м	330
Число лестниц		2
Число этажей		6
Количество проживающих		31
Число лицевого счетов		17

Наименование показателя	Ед. измер.	Показатель
Мансарды	кв. м	-

Сведения о капитальном ремонте многоквартирного дома

Год проведения капитального ремонта	Виды работ	Стоимость, тыс. руб.	Объем работ в натуральных показателях	Единица измерения
2007	Благоустройство придомовой территории	577,5	686,57	кв.м
2007	Ремонт или замена системы холодного водоснабжения	286,1	22	Квартира
2007	Ремонт или замена системы отопления	-	-	-
2007	Ремонт или замена системы горячего водоснабжения	286,1	22	Квартира
2005	Капитальный ремонт лифтов с полной заменой оборудования: реконструкция лифтов	36,3	1	ед. оборудования
2006	Ремонт или замена системы отопления	602,00	8 948	куб.м
2007	Ремонт конструкций и замена покрытий крыш	713,9	676	кв.м

Характеристика жилых помещений и их заселения

Отдельные квартиры

	1 комн.	3 комн.	2 комн.	5 комн.	ИТОГО	4 комн.	6 комн.	7 комн.
Количество квартир	3	12	4	-	20	1	-	-
Количество комнат	3	36	8	-	51	4	-	-
Общая площадь квартир, кв. м	157,3	825,4	253,1	-	1315,4	79,6	-	-
Жилая площадь квартир, кв. м	50,2	576,3	156,4	-	841,4	58,5	-	-

Коммунальные квартиры

	2 комн.	3 комн.	4 комн.	ИТОГО	6 комн.	7 комн.	5 комн.
Количество квартир	-	-	-	0	-	-	-
Количество комнат	-	-	-	0	-	-	-

	2 комн.	3 комн.	4 комн.	ИТОГО	6 комн.	7 комн.	5 комн.
Общая площадь квартир, кв. м	-	-	-	0	-	-	-
Жилая площадь квартир, кв. м	-	-	-	0	-	-	-

Эксплуатационные показатели общего имущества

Уборочные площади общего имущества многоквартирного жилого дома (м2)

Наименование показателя	Показатель		
Уборочная площадь лестничных маршей и площадок	248		
Уборочная площадь коридоров мест общего пользования	-		
Служебные помещения, всего	5,1		
В том числе			
Офисные помещения	-		
Красные уголки, клубы, детские комнаты	-		
Технические помещения	5,1		
Прочие	-		
Придомовая территория, всего	1130		
В том числе			
С усовершенствованным покрытием, всего	691		
В том числе по классам	1 класс (двор)	2 класс	3 класс
Всего	691	-	-
Механизированная уборка	-	-	-
Ручная уборка	691	-	-
С неусовершенствованным покрытием, всего	-		
В том числе по классам	1 класс	2 класс	3 класс
Всего	-	-	-
Механизированная уборка	-	-	-

Наименование показателя	Показатель		
Ручная уборка	-	-	-
Без покрытия, всего	47		
В том числе по классам	1 класс	2 класс	3 класс
Всего	-	47	-
Механизированная уборка	-	-	-
Ручная уборка	-	47	-
Газоны	392		