

А К Т

по результатам проведения государственной историко-культурной экспертизы проектной документации на проведение работ по сохранению объекта культурного наследия регионального значения «Дом Н.И. Олонкина, в котором в 1864-1867 годах жил Ф.М. Достоевский», расположенного по адресу: г. Санкт-Петербург, ул. Казначейская, д. 7, литера А (г. Санкт-Петербург, ул. Казначейская, 7; Столярный пер., 14 – в соответствии с НПА*), - «Проектная документация на проведение работ по приспособлению для современного использования объекта культурного наследия регионального значения «Дом Н.И. Олонкина, в котором в 1864-1867 годах жил Ф.М. Достоевский», расположенного по адресу: г. Санкт-Петербург, ул. Казначейская, д. 7, лит. А, в части перепланировки и переустройства квартиры №2», разработанной ООО «Городской центр экспертизы строительства и проектирования» в 2022 г., шифр КАЗ-2021/12, с целью определения соответствия проектной документации требованиям законодательства Российской Федерации в области государственной охраны объектов культурного наследия

г. Санкт-Петербург

06 июля 2022 г.

Настоящая государственная историко-культурная экспертиза (далее – экспертиза) проведена экспертной комиссией на основании договоров №№1-3 от 04 июня 2022 г. (Приложение №9 Копии договоров с экспертами).

1. Дата начала и дата окончания проведения государственной историко-культурной экспертизы.

Настоящая государственная историко-культурная экспертиза проведена в период с 04 июня 2022 г. по 06 июля 2022 г.

2. Место проведения экспертизы.

г. Санкт-Петербург

3. Заказчик экспертизы.

Собственник квартиры №2, расположенной в доме по адресу: г. Санкт-Петербург, ул. Казначейская, д. 7, литера А, гражданин Российской Федерации, Крючихин А.Е.

4. Сведения об экспертах.

- Председатель экспертной комиссии:

ГУБИН Ян Владимирович, образование высшее, окончил Санкт-Петербургский государственный архитектурно-строительный университет (СПбГАСУ), специальность – инженер-строитель ПГС; окончил Санкт-Петербургский гуманитарный университет

* распоряжение КГИОП от 21.07.2009 № 10-22

профсоюзов (СПБГУП), специальность – искусствовед; ученая степень (звание) – кандидат искусствоведения, стаж работы по специальности – 17 лет. Место работы, должность: индивидуальный предприниматель.

Аттестованный эксперт по проведению государственной историко-культурной экспертизы (приказы Министерства культуры Российской Федерации «Об утверждении статуса аттестованного эксперта по проведению государственной историко-культурной экспертизы» от 25 декабря 2019 г. №2032, от 04 февраля 2021 г. №142 и от 11 октября 2021 №1668).

Профиль экспертной деятельности (объекты экспертизы):

- выявленные объекты культурного наследия в целях обоснования целесообразности включения данных объектов в реестр;
- документы, обосновывающие включение объектов культурного наследия в реестр;
- документы, обосновывающие исключение объектов культурного наследия из реестра;
- документы, обосновывающие изменение категории историко-культурного значения объекта культурного наследия;
- документация или разделы документации, обосновывающие меры по обеспечению сохранности объекта культурного наследия, включенного в реестр, выявленного объекта культурного наследия либо объекта, обладающего признаками объекта культурного наследия, при проведении земляных, мелиоративных, хозяйственных работ, указанных в статье 30 Федерального закона работ по использованию лесов и иных работ в границах территории объекта культурного наследия либо на земельном участке, непосредственно связанном с земельным участком в границах территории объекта культурного наследия
- проектная документация на проведение работ по сохранению объектов культурного наследия.

- Ответственный секретарь экспертной комиссии:

МАКАРОВА Мария Валерьевна, образование высшее – Кемеровский государственный университет (КемГУ), специальность – историк; стаж работы по специальности – 15 лет. Место работы, должность – ООО «НЭО», директор по развитию.

Аттестованный эксперт по проведению государственной историко-культурной экспертизы (приказ Министерства культуры Российской Федерации «Об утверждении статуса аттестованного эксперта по проведению государственной историко-культурной экспертизы» от 25 декабря 2019 № 2032).

Профиль экспертной деятельности (объекты экспертизы):

- выявленные объекты культурного наследия в целях обоснования целесообразности включения данных в реестр;

Ответственный секретарь экспертной комиссии: подписано электронной подписью М.В. Макарова

- документы, обосновывающие включение объектов культурного наследия в реестр;
- документы, обосновывающие изменение категории историко-культурного значения объекта культурного наследия;
- проектная документация на проведение работ по сохранению объектов культурного наследия;
- документация или разделы документации, обосновывающие меры по обеспечению сохранности объекта культурного наследия, включённого в реестр, выявленного объекта культурного наследия либо объекта, обладающего признаками объекта культурного наследия, при проведении земляных, мелиоративных, хозяйственных работ, указанных в статье 30 Федерального закона работ по использованию лесов и иных работ в границах территории объекта культурного наследия либо на земельном участке, непосредственно связанном с земельным участком в границах территории объекта культурного наследия.

- Член экспертной комиссии:

КАРГИНОВ Марат Дмитриевич, образование высшее, окончил Санкт-Петербургский государственный архитектурно-строительный университет (СПбГАСУ), специальность – инженер-строитель ПГС; стаж работы по специальности – 16 лет. Место работы, должность: ООО «Группа компаний «Строй-Эксперт», генеральный директор.

Аттестованный эксперт по проведению государственной историко-культурной экспертизы (приказ Министерства культуры Российской Федерации «Об утверждении статуса аттестованного эксперта по проведению государственной историко-культурной экспертизы» от 26 ноября 2019 г. №1828).

Профиль экспертной деятельности (объекты экспертизы):

- выявленные объекты культурного наследия в целях обоснования целесообразности включения данных объектов в реестр;
- документы, обосновывающие включение объектов культурного наследия в реестр;
- документы, обосновывающие исключение объектов культурного наследия из реестра;
- документы, обосновывающие изменение категории историко-культурного значения объекта культурного наследия;
- проекты зон охраны объекта культурного наследия;
- проектная документация на проведение работ по сохранению объектов культурного наследия;
- документация или разделы документации, обосновывающие меры по обеспечению сохранности объекта культурного наследия, включенного в реестр, выявленного объекта культурного наследия либо объекта, обладающего признаками объекта культурного наследия, при проведении земляных, мелиоративных, хозяйственных работ, указанных в

Ответственный секретарь экспертной комиссии: подписано электронной подписью М.В. Макарова

статье 30 Федерального закона работ по использованию лесов и иных работ в границах территории объекта культурного наследия либо на земельном участке, непосредственно связанном с земельным участком в границах территории объекта культурного наследия.

5. Ответственность экспертов.

Настоящим подтверждаем, что мы несем ответственность за достоверность сведений, изложенных в заключении экспертизы, в соответствии с законодательством Российской Федерации.

Председатель экспертной комиссии:	<u>подписано электронной подписью</u>	Я.В. Губин
Ответственный секретарь экспертной комиссии:	<u>подписано электронной подписью</u>	М.В. Макарова
Член экспертной комиссии:	<u>подписано электронной подписью</u>	М.Д. Каргинов

6. Объекты и цели экспертизы.

6.1. Объекты экспертизы.

Проектная документация на проведение работ по сохранению объекта культурного наследия регионального значения «Дом Н.И. Олонкина, в котором в 1864-1867 годах жил Ф.М. Достоевский», расположенного по адресу: г. Санкт-Петербург, ул. Казначейская, д. 7, литера А (г. Санкт-Петербург, ул. Казначейская, 7; Столярный пер., 14 – в соответствии с НПА), - «Проектная документация на проведение работ по приспособлению для современного использования объекта культурного наследия регионального значения «Дом Н.И. Олонкина, в котором в 1864-1867 годах жил Ф.М. Достоевский», расположенного по адресу: г. Санкт-Петербург, ул. Казначейская. д. 7, лит. А, в части перепланировки и переустройства квартиры №2», разработанная ООО «Городской центр экспертизы строительства и проектирования» в 2022 г., шифр КАЗ-2021/12, в составе: «Исходно-разрешительная документация» (шифр КАЗ-2021/12-ИРД), «Фотофиксация» (шифр КАЗ-2021/12-ФФ), «Техническое обследование несущих и ограждающих конструкций в квартире №2 по адресу: г. Санкт-Петербург, ул. Казначейская. д. 7, лит. А», шифр 280819, «Пояснительная записка» (шифр КАЗ-2021/12-ПЗ), «Архитектурные решения» (шифр КАЗ-2021/12-АР), «Конструктивные решения» (шифр КАЗ-2021/12-КР), «Водоснабжение и водоотведение» (шифр КАЗ-2021/12-ВК), «Система электроснабжения» (шифр КАЗ-2021/12-ЭО).

Ответственный секретарь экспертной комиссии: подписано электронной подписью М.В. Макарова

6.2. Цель экспертизы.

Определение соответствия проектной документации на проведение работ по сохранению объекта культурного наследия регионального значения «Дом Н.И. Олонкина, в котором в 1864-1867 годах жил Ф.М. Достоевский», расположенного по адресу: г. Санкт-Петербург, ул. Казначейская, д. 7, литера А (г. Санкт-Петербург, ул. Казначейская, 7; Столярный пер., 14 – в соответствии с НПА), - «Проектная документация на проведение работ по приспособлению для современного использования объекта культурного наследия регионального значения «Дом Н.И. Олонкина, в котором в 1864-1867 годах жил Ф.М. Достоевский», расположенного по адресу: г. Санкт-Петербург, ул. Казначейская. д. 7, лит. А, в части перепланировки и переустройства квартиры №2», разработанной ООО «Городской центр экспертизы строительства и проектирования» в 2022 г., шифр КАЗ-2021/12, требованиям законодательства Российской Федерации в области государственной охраны объектов культурного наследия.

7. Перечень документов, предоставленных заказчиком:

- «Проектная документация на проведение работ по приспособлению для современного использования объекта культурного наследия регионального значения «Дом Н.И. Олонкина, в котором в 1864-1867 годах жил Ф.М. Достоевский», расположенного по адресу: г. Санкт-Петербург, ул. Казначейская. д. 7, лит. А, в части перепланировки и переустройства квартиры №2», разработанная ООО «Городской центр экспертизы строительства и проектирования» в 2022 г., шифр КАЗ-2021/12 (в составе в соответствии с п. 6 настоящего Акта);
- распоряжение КГИОП от 02.04.2013 №10-142 об утверждении предмета охраны объекта культурного наследия регионального значения «Дом Н.И. Олонкина, в котором в 1864-1867 годах жил Ф.М. Достоевский», расположенного по адресу: г. Санкт-Петербург, ул. Казначейская, д. 7, литера А (г. Санкт-Петербург, ул. Казначейская, 7; Столярный пер., 14) (Приложение №2. Копия решения органа государственной власти об определении предмета охраны объекта культурного наследия).
- распоряжение КГИОП от 15.03.2022 №185-рп об утверждении границ и режима использования территории объекта культурного наследия регионального значения «Дом Н.И. Олонкина, в котором в 1864-1867 годах жил Ф.М. Достоевский», расположенного по адресу: г. Санкт-Петербург, ул. Казначейская, 7, литера А (Приложение №3. Копия решения органа государственной власти об утверждении границ территории объекта культурного наследия).

- копия технического паспорта на квартиру №2 по адресу: г. Санкт-Петербург, ул. Казначейская. д. 7, лит. А, выданный филиалом ГУП «ГУИОН» ПИБ Адмиралтейского района, инв. № 0100023516/05, по состоянию на 09.02.2006 (Приложение №6 Копия технического паспорта на квартиру);

- копия задания КГИОП от 15.07.2021 №01-52-1873/21-0-1, выданного органом охраны на проведение работ по сохранению объекта культурного наследия, включенного в государственный реестр объектов культурного наследия (памятника истории и культуры) народов Российской Федерации (Приложение №7. Копия задания, выданного органом охраны на проведение работ по сохранению объекта культурного наследия);

8. Сведения об обстоятельствах, повлиявших на процесс проведения и результат экспертизы.

По результатам осмотра помещений квартиры экспертами установлено, что планировка квартиры на момент начала проведения экспертизы и проведения фотофиксации не соответствует планировке, отраженной на плане ПИБ. В квартире предыдущим собственником выполнена перепланировка, не согласованная КГИОП. Проектом предусмотрено изменение существующей планировки.

Иные сведения об обстоятельствах, повлиявших на процесс проведения и результаты экспертизы, отсутствуют.

9. Сведения о проведенных исследованиях с указанием примененных методов, объема и характера выполненных работ и их результатов.

Настоящая экспертиза проведена в соответствии с Федеральным законом от 25.06.2002 №73-ФЗ «Об объектах культурного наследия (памятниках истории и культуры) народов Российской Федерации», Положением о государственной историко-культурной экспертизе, утвержденным Постановлением Правительства Российской Федерации от 15.07.2009 №569, Законом Санкт-Петербурга от 12.07.2007 г. №333-64 «Об охране объектов культурного наследия в городе Санкт-Петербурга».

В рамках настоящей экспертизы экспертами были проведены следующие исследования:

1) архивно-библиографические исследование в объеме, необходимом для принятия экспертной комиссией соответствующих решений, с целью выявления материалов, содержащих сведения по истории освоения участка, включая перестройки, утраты, реконструкции, проведение ремонтно-реставрационных работ. В рамках архивно-библиографических исследований была изучена библиография в Русском фонде

Ответственный секретарь экспертной комиссии: подписано электронной подписью М.В. Макарова

Российской национальной библиотеке (РНБ), Библиотеке Академии наук, изучены фонды Отдела систематизации, популяризации и хранения документированной информации об объектах культурного наследия КГИОП, Центрального государственного исторического архива Санкт-Петербурга (ЦГИА СПб), Центрального государственного архива кинофотодокументов Санкт-Петербурга (ЦГАКФФД СПб), Центрального государственного архива Санкт-Петербурга (ЦГА СПб.)

В ходе проведения архивно-библиографического исследования были выявлены документы и материалы, относящиеся к объекту экспертизы, в том числе исторические планы и фотографии.

По результатам архивно-библиографических исследований были составлены краткая историческая справка (пункт 10 Акта) и альбом иконографии (Приложение №5. Историческая иконография);

2) визуальное обследование, в процессе которого была сделана подробная фотофиксация современного состояния объекта (фотограф – аттестованный эксперт Я.В. Губин) (Приложение №5. Материалы фотофиксации).

Визуальное обследование проводилось в целях установления особенностей конструктивного, технического и художественного состояния памятника в целом и его отдельных элементов, степени возможной аварийности в объеме, необходимом для принятия экспертной комиссией соответствующих решений;

3) сравнительный анализ всего комплекса данных (документов, материалов, информации) по объектам экспертизы, включая документы, переданные заказчиком;

4) анализ представленных заказчиком исходно-разрешительной документации, комплексных научных исследований и проектной документации.

При проведении экспертизы эксперты соблюдали принципы проведения экспертизы, установленные статьей 29 Федерального закона «Об объектах культурного наследия (памятниках истории и культуры) народов Российской Федерации», обеспечивали объективность, всесторонность и полноту проводимых исследований, а также достоверность и обоснованность своих выводов; самостоятельно оценивали результаты исследований, ответственно и точно формулировали выводы в пределах своей компетенции.

Исследования проводились на основе принципов научной обоснованности, объективности и законности, презумпции сохранности объекта культурного наследия, соблюдения требований безопасности в отношении объекта культурного наследия, достоверности и полноты информации.

Указанные исследования были проведены с применением методов натурного, историко-архивного и историко-архитектурного анализа в объеме, достаточном для обоснования вывода государственной историко-культурной экспертизы. Результаты исследований, проведенных в рамках экспертизы, были оформлены в виде настоящего акта.

10. Факты и сведения, выявленные и установленные в результате проведенных исследований.

Объект, расположенный по адресу: г. Санкт-Петербург, ул. Казначейская, д. 7, лит. А, включен в единый государственный реестр объектов культурного наследия (памятников истории и культуры) народов Российской Федерации в качестве объекта культурного наследия регионального значения с наименованием «Дом Н.И. Олонкина, в котором в 1864-1867 годах жил Ф.М. Достоевский», расположенного по адресу: г. Санкт-Петербург, ул. Казначейская ул., 7; Столярный пер., 14, на основании распоряжения КГИОП от 21.07.2009 № 10-22 (Приложение №1. Копия решения органа государственной власти о включении в единый государственный реестр объектов культурного наследия (памятников истории и культуры) народов Российской Федерации).

Предмет охраны объекта культурного наследия регионального значения «Дом Н.И. Олонкина, в котором в 1864-1867 годах жил Ф.М. Достоевский», расположенного по адресу: г. Санкт-Петербург, ул. Казначейская, д. 7, литера А (г. Санкт-Петербург, ул. Казначейская, 7; Столярный пер., 14), утвержден распоряжением КГИОП от 02.04.2013 №10-142 (Приложение №2. Копия решения органа государственной власти об определении предмета охраны объекта культурного наследия).

Границы территории объекта культурного наследия регионального значения «Дом Н.И. Олонкина, в котором в 1864-1867 годах жил Ф.М. Достоевский», расположенного по адресу: г. Санкт-Петербург, ул. Казначейская, 7, литера А, утверждены распоряжением КГИОП 15.03.2022 №185-рп (Приложение №3. Копия решения органа государственной власти об утверждении границ территории объекта культурного наследия).

Собственник или пользователь объекта.

Собственником кв. №2, расположенной в объекте культурного наследия регионального значения «Дом Н.И. Олонкина, в котором в 1864-1867 годах жил Ф.М. Достоевский», является Крючихин Александр Евгеньевич (Приложение №8. Правоустанавливающие документы: выписки из ЕГРН);

Краткие исторические сведения (сведения о времени возникновения объекта, датах основных изменений (перестроек) данного объекта и (или) датах связанных с ним исторических событий).

Рассматриваемый участок принадлежал Алокиным с начала XIX в.

На плане Ф.Ф. Шуберта 1828 г. на рассматриваемом участке показан каменный дом, в плане имеющий букву "Г" и вытянутый вдоль (условно) северной границы участка. По Столярному переулку он занимал меньше половины участка, остальные постройки были деревянные.

В атласе Цылова (1849) на рассматриваемом участке дом показан каменным, 3-этажным.

В 1864-1865 гг. в здании находилась редакция журнала «Эпоха».

В 1864-1867 гг. в здании в квартире № 36 на втором этаже жил писатель Ф. М. Достоевский, написавшей здесь написаны «Записки из подполья», «Преступление и наказание», «Игрок».

В 1876 г. по заказу И. М. Алонкина здание перестраивается и надстраивается четвертым этажом по проекту архитектора К.А. Кузьмин в стиле классицизма для использования в качестве доходного дома.

В ведомости ходатайств о постройках, разрешенных СПб. городской управой 12 апреля 1876 года, приведены сведения о надстройке 4-м этажом лицевого углового 3-этажного на нежилых подвалах доме с перестройкой всех существующих в доме лестниц, возведении 4-этажных же пристроек для увеличения трех лестниц и внутренней капитальной перестройке (Листок архитектурного журнала Зодчий. 1876. № 11. С. 82)

В 1981-1985 г., согласно данным технического паспорта, в доме был проведен капитальный ремонт с заменой деревянных перекрытий на сборные железобетонные плиты.

Описание современного состояния объекта.

Объемно-пространственное решение.

«Г»-образное в плане четырехэтажное здание со срезанным углом, на цокольном этаже, включая воротный проезд восточного лицевого корпуса (по Казначейской ул.).

Двухскатная крыша.

Конструктивная система здания: наружные и внутренние капитальные стены устроены из кирпича.

Перекрытия – сборные железобетонные плиты по металлическим балкам.

Архитектурно-художественное решение фасадов здания.

Архитектурно-художественное решение фасадов в формах в стиле классицизма.

Вид материала отделки цоколя – известняк.

Вид материала и характер отделки фасада – гладкая штукатурка – в уровне цокольного этажа, 1-го, 3-го и 4-го этажей, линейный руст – в уровне 2-го этажа.

Оконные проемы имеют прямоугольную конфигурацию.

Оконные проемы в уровне 1-го этажа оформлены штукатурными профилированными наличниками.

Объемно-планировочное решение квартиры №2.

По данным технической инвентаризации квартира №2 - четырехкомнатная площадью 117 кв. м.

На момент начала проведения экспертизы в результате визуального обследования, проведенного экспертной комиссией, установлено, что в квартире выполнена перепланировка квартиры путем переноса и демонтажа самонесущих перегородок.

Конструктивная система квартиры №2.

Квартире №2 расположена на 1-м этаже здания.

Капитальные стены устроены из кирпича.

Перекрытия – сборные железобетонные плиты по металлическим балкам.

Декоративно-художественная отделка квартиры №2.

Окна выходят на Казначейскую улицу. Существующие оконные заполнения металлопластиковые коричневого колера не исторической расстекловки.

По результатам проведенного специалистами ООО «Городской центр экспертизы строительства и проектирования» технического обследования в августе 2019 г. (см. «Техническое обследование несущих и ограждающих конструкций в квартире №2 по адресу: г. Санкт-Петербург, ул. Казначейская, д. 7, лит. А», шифр 280819) и визуального осмотра, проведенного экспертной комиссией (Приложение №5. Материалы фотофиксации на момент проведения экспертизы) в квартире №2 отсутствуют отделка и элементы интерьера, представляющие историко-культурную ценность.

Анализ проектной документации.

На экспертизу представлена проектная документация на проведение работ по сохранению объекта культурного наследия регионального значения «Дом Н.И. Олонкина, в котором в 1864-1867 годах жил Ф.М. Достоевский», расположенного по адресу: г. Санкт-Петербург, ул. Казначейская, д. 7, литера А (г. Санкт-Петербург, ул. Казначейская, 7; Столярный пер., 14 – в соответствии с НПА), - «Проектная документация на проведение работ по приспособлению для современного использования объекта культурного наследия регионального значения «Дом Н.И. Олонкина, в котором в 1864-1867 годах жил Ф.М.

Ответственный секретарь экспертной комиссии: подписано электронной подписью М.В. Макарова

Достоевский», расположенного по адресу: г. Санкт-Петербург, ул. Казначейская. д. 7, лит. А, в части перепланировки и переустройства квартиры №2», разработанная ООО «Городской центр экспертизы строительства и проектирования» в 2022 г., шифр КАЗ-2021/12, в составе: «Исходно-разрешительная документация» (шифр КАЗ-2021/12-ИРД), «Фотофиксация» (шифр КАЗ-2021/12-ФФ), «Пояснительная записка» (шифр КАЗ-2021/12-ПЗ), «Архитектурные решения» (шифр КАЗ-2021/12-АР), «Конструктивные решения» (шифр КАЗ-2021/12-КР), «Водоснабжение и водоотведение» (шифр КАЗ-2021/12-ВК), «Система электроснабжения» (шифр КАЗ-2021/12-ЭО) и «Техническое обследование несущих и ограждающих конструкций в квартире №2 по адресу: г. Санкт-Петербург, ул. Казначейская. д. 7, лит. А», шифр 280819.

«Исходно-разрешительная документация» (шифр КАЗ-2021/12-ИРД).

В данном разделе ООО «Городской центр экспертизы строительства и проектирования» представлена необходимая для разработки проектной документации исходная и разрешительная документация, включая задание КГИОП от 06.08.2019 №01-52-1980/19-0-2, техническое задание заказчика, лицензия Министерства культуры Российской Федерации №МКРФ 03964 от 28.12.2016.

По результатам предварительного исследования в соответствии с Письмом Министерства культуры Российской Федерации 24.03.2015 №90-01-39-ГП ООО «Городской центр экспертизы строительства и проектирования» был составлен Акт определения влияния предполагаемых к проведению видов работ на конструктивные и другие характеристики надежности и безопасности объекта культурного наследия регионального значения «Дом Н.И. Олонкина, в котором в 1864-1867 годах жил Ф.М. Достоевский», расположенного по адресу: г. Санкт-Петербург, ул. Казначейская. д. 7, лит. А (г. Санкт-Петербург, ул. Казначейская ул., 7; Столярный пер., 14 – в соответствии с НПА), в котором делается вывод о том, что предполагаемые к выполнению указанные виды работ не оказывают влияние на конструктивные и другие характеристики надежности и безопасности объекта культурного наследия.

В связи с выводом акта проектная документация разрабатывалась в соответствии с Национальным стандартом Российской Федерации ГОСТ Р 55528-2013 «Состав и содержание научно-проектной документации по сохранению объектов культурного наследия. Памятники истории и культуры».

«Фотофиксация» (шифр КАЗ-2021/12-ФФ).

Перед разработкой проектной документации специалисты ООО «Городской центр экспертизы строительства и проектирования» провели детальную фотофиксацию современного состояния фасада здания и интерьеров.

Ответственный секретарь экспертной комиссии: подписано электронной подписью М.В. Макарова

Проведенная фотофиксация отражает современную ситуацию и дает полное представление о современном облике фасада здания и интерьеров.

«Техническое обследование несущих и ограждающих конструкций в квартире №2 по адресу: г. Санкт-Петербург, ул. Казначейская. д. 7, лит. А», выполненное ООО «Городской центр экспертизы строительства и проектирования» в 2019 г., шифр 280819.

Перед разработкой проектной документации специалисты ООО «Городской центр экспертизы строительства и проектирования», имеющего лицензию на осуществление деятельности по реставрации объектов культурного наследия (памятников истории и культуры) № МКРФ 03964 от 28.12.2016 г., в августе 2019 года по заданию КГИОП от 06.08.2019 №01-52-1980/19-0-2 провели визуальное и инструментальное обследование технического состояния стен и перекрытия квартиры №2, по результатам которого было составлено «Техническое обследование несущих и ограждающих конструкций в квартире №2 по адресу: г. Санкт-Петербург, ул. Казначейская. д. 7, лит. А», шифр 280819.

Внутренние капитальные стены квартиры.

При визуальном освидетельствовании стен квартиры было установлено, что стены здания кирпичные, выполнены из красного глиняного кирпича на известково-песчаном растворе.

При визуальном освидетельствовании стен квартиры дефекты и повреждения не выявлены.

В помещениях квартиры отсутствует внутренняя отделка, имеющая историко-культурную ценность (лепные и прочие декоративные элементы).

По результатам визуального предварительного обследования состояние конструкций стен по внешним признакам в соответствии с ГОСТ Р 55567-2013 оценивается как работоспособное.

Перекрытие квартиры между 1-м и 2-м этажами и полы. При визуальном освидетельствовании перекрытий было установлено, что перекрытие устроено из сборных железобетонных плит по металлическим балкам.

По результатам визуального предварительного обследования состояние конструкций перекрытия и полов по внешним признакам в соответствии с ГОСТ Р 55567-2013 оценивается как работоспособное.

Комплексные научные исследования выполнены в необходимом объеме и достаточны для разработки проектной документации.

Выводы и рекомендации по результатам обследования конструкций квартиры были учтены при разработке проектной документации по приспособлению для современного использования и перепланировке квартиры № 2.

«Пояснительная записка» (шифр КАЗ-2021/12-ПЗ).

В пояснительной записке содержатся достаточные исходные данные и условия для разработки проектной документации, технико-экономические показатели объекта проектирования, сведения о решениях и мероприятиях, предусмотренных проектной документацией.

«Архитектурные решения» (шифр КАЗ-2021/12-АР).

На основании задания КГИОП от 06.08.2019 №01-52-1980/19-0-2 проектной документацией предусмотрено приспособление для современного использования и перепланировка квартиры №2, расположенной в здании – объекте культурного наследия регионального значения «Дом Н.И. Олонкина, в котором в 1864-1867 годах жил Ф.М. Достоевский», расположенного по адресу: г. Санкт-Петербург, ул. Казначейская. д. 7, лит. А (г. Санкт-Петербург, ул. Казначейская ул., 7; Столярный пер., 14 – в соответствии с НПА).

В соответствии с результатами проведенного обследования (см. «Техническое обследование несущих и ограждающих конструкций в квартире №2 по адресу: г. Санкт-Петербург, ул. Казначейская. д. 7, лит. А», шифр 280819) в квартире отсутствуют отделка и элементы интерьеров, представляющие историко-культурную ценность.

В соответствии с заданием КГИОП от 06.08.2019 №01-52-1980/19-0-2 перед разработкой проектной документации в рамках комплексных научных исследований специалисты ООО «Городской центр экспертизы строительства и проектирования» провели архитектурные обмеры с целью оценки фактического состояния помещений квартиры №2 объекта культурного наследия до перепланировки. Выполненные архитектурные обмеры соответствуют планировке помещений квартиры №2 в соответствии с паспортом на квартиру №2 по адресу: г. Санкт-Петербург, ул. Казначейская. д. 7, лит. А, выданным филиалом ГУП «ГУИОН» ПИБ Адмиралтейского района, инв. № 0100023516/05, по состоянию на 09.02.2006 (см. Приложение №6 Копия технического паспорта на квартиру).

Проектной документацией предусматривается демонтаж существующих поздних перегородок и возведение новых из гипсокартона по металлическим направляющим.

Проектной документацией предусматривается раскрытие зашитого проема в осях 1-2/А-Б.

Данные проектные решения не нарушат предмета охраны объекта культурного наследия, утвержденного распоряжением КГИОП от 02.04.2013 №10-142: «объемно-

Ответственный секретарь экспертной комиссии: подписано электронной подписью М.В. Макарова

планировочное решение: историческое объемно-планировочное решение в габаритах капитальных стен; объемно-планировочное решение квартир № 3, № 9 (исторический № 14) в системе перекрытий, капитальных стен и исторических перегородок (квартира, в которой жил Ф.М. Достоевский в 1864-1867 гг.); Декоративно-художественная отделка интерьеров....».

Проектной документацией предусмотрена замена существующих металлопластиковых оконных заполнений коричневого колера, утративших историческую расстекловку, на деревянные двухкамерные оконные заполнения исторической Т-образной расстекловки в соответствии с исторической иконографией коричневого колера

Данные проектные решения направлены на восстановление предмета охраны объекта культурного наследия, утвержденного КГИОП, а именно: «западный (лицевой) фасад: исторический рисунок расстекловки и цвет оконных заполнений; восточный (дворовый) фасад: исторический рисунок расстекловки и цвет оконных заполнений».

Проектной документацией предусмотрена замена существующего входного дверного заполнения на металлическое с облицовкой деревянными филленчатыми панелями в соответствии с историческими аналогами.

До начала работ выполняется освидетельствование разбираемых и сохраняемых конструкций и принять их по акту с участием заказчика (в котором подтвердить безопасность всех инженерных сетей и коммуникаций в зоне работ).

До начала демонтажа перегородок устанавливаются временные распорки между верхним и нижним перекрытиями для компенсации возможных деформаций перекрытий.

Для разборки перегородок применяются пилы с дисками с алмазными режущими кромками.

Запрещается обрушивать на перекрытия крупногабаритные фрагменты перегородок от разборки (максимальный размер фракций 350x350 мм).

Работы выполняются вручную обученным и проинструктированным персоналом под наблюдением специалистов проектной организации (авторского надзора) с приемкой выполненных работ по акту.

При производстве работ не применяются машины и механизмы, создающие повышенный уровень вибрации.

Демонтированные конструкции планируется складировать на существующее перекрытие с устройством защитного настила из досок.

Строительный мусор в мешках грузится в накопительный контейнер и далее в автотранспорт с вывозкой на свалку ТБО.

Пожарная безопасность на строительной площадке, участках работ и рабочих местах обеспечивается в соответствии с требованиями «Правил противопожарного режима в РФ» утвержденными постановлением правительства РФ от 25.04.2012 №390. Во время производства работ обеспечивается возможность проезда пожарных автомашин ко всем существующим зданиям и сооружениям.

Представленные в проекте организации работ решения и мероприятия учитывают требования к сохранению объекта культурного наследия, соответствуют комплексу работ по приспособлению для современного использования квартиры № 2, предлагаемых проектной документацией и обеспечивают сохранность объекта культурного наследия и его предмета охраны.

«Водоснабжение и водоотведение» (шифр КАЗ-2021/12-ВК).

Раздел разработан в соответствии с СП 30.13330.2010. «Внутренний водопровод и канализация зданий», СанПиН 2.1.2.2645-10 «Санитарно-эпидемиологические требования к условиям проживания в жилых зданиях и помещениях».

Монтаж, испытание и дезинфекцию внутренних систем водопровода и канализации запланированы в соответствии с требованиями СП 73.13330.2011. «Внутренние санитарно - технические системы».

Система канализационного водоотведения подключается к существующему стояку канализационной системы дома.

Проектной документацией при трассировке сетей водоснабжения и канализации предусмотрено максимальное использование существующих технологических отверстий.

Проектные решения по устройству сетей водоснабжения и канализации не нарушат утвержденный предмет охраны.

«Система электроснабжения» (шифр КАЗ-2021/12-ЭО).

Демонтаж и замена электропроводки выполняется силами специализированной организации, имеющей сертификат СРО, соответствующими допусками к проведению данных видов работ в соответствии с требованиями ПУЭ, в пределах отпущенной электрической мощности.

Проектной документацией при трассировке системы электроснабжения предусмотрено максимальное использование существующих технологических отверстий.

Проектные мероприятия по устройству системы электроснабжения не нарушат утвержденный предмет охраны.

11. Перечень документов и материалов, собранных и полученных при проведении экспертизы, а также использованной для нее специальной, технической и справочной литературы.

11.1. Перечень документов и материалов, собранных и полученных при проведении экспертизы.

- распоряжение КГИОП от 21.07.2009 № 10-22 (Приложение №1. Копия решения органа государственной власти о включении в единый государственный реестр объектов культурного наследия (памятников истории и культуры) народов Российской Федерации);
- альбом иконографии (Приложение №4. Историческая иконография);
- выписка от 05.07.2022 № 99/2022/478280777 из Единого государственного реестра недвижимости об объекте недвижимости – жилым помещением, кадастровый номер: 78:32:0001233:175, по адресу: г. Санкт-Петербург, ул. Казначейская, д. 7; литера А, кв. 2, находящегося в частной собственности Жуковой Евгении Евгеньевны (Приложение №8. Правоустанавливающие документы: выписки из ЕГРН);

11.2. Использованная для экспертизы специальная, техническая, справочная и иная литература.

- Архитекторы-строители Санкт-Петербурга середины XIX - начала XX века. Справочник. / А.М. Гинзбург, Б.М. Кириков / Под общ. ред. Б.М. Кирикова. - СПб.: Пилигрим. 1996 г.
- Весь Петербург: справочник - СПб, 1886, 1899, 1917
- Зодчие Санкт-Петербурга XIX – начала XX веков. Архитекторы второй половины XIX века. Архитекторы конца XIX – начала XX века / сост. В.Г Исаченко. - СПб.: Лениздат, 1998.
- Кириченко Е.И. Русская архитектура 1830 - 1910-х годов. - Изд. 2-е, испр. и доп. - М.: Искусство, 1982. - 400 с.
- Лисовский, В.Г. Архитектура Петербурга. Три века истории / В.Г. Лисовский. - СПб.: Славия, 2004. - 416 с.
- Пилявский, В.И. Архитектура Ленинграда / В.И.Пилявский. - М., Л.: Гос. изд. лит. по стр-ву и арх-ре, 1953. – 339 с.: ил.
- Пунин, А.Л. Архитектура Петербурга середины и второй половины XIX века. Т.II. СПб.: Крига. 2014
- Саруханян Е. Достоевский в Петербурге. - Лениздат, 1972.
- Цылов, Н. Атлас тринадцати частей Петербурга с подробным изображением набережных, улиц, переулков, казённых и обывательских домов / Н. Цылов. - СПб., 1849. - 392 с.

Архивные источники:

Центральный государственный архив кинофотодокументов Санкт-Петербурга (ЦГАКФФД СПб):

Шифры: Ар 254895, Бр 128459

Центральный государственный исторический архив Санкт-Петербурга (ЦГИА СПб):

ЦГИА СПб. Фонд 513. Опись 169. Дело 1. Подробный план столичного города Ст.-Петербурга, снятый по масштабу 1/4200 под начальством генерал-майора Шуберга. 1828; ЦГИА СПб. Фонд 513. Опись 102. Дело 3327. Чертежи дома на участке, принадлежавшем Е. Кузмину, И. Алонкину, Н.И. Алонкину, И.Н. Алонкину по Казначейской ул., 7 и Столярному пер., 14. 1822- 1892

Российская национальная библиотека (РНБ):

Отдел картографии. Шифр К 8-Пб 1/83;

Литературно-мемориальный музей Ф.М. Достоевского:

Инвентарный номер: Ф-2002

Нормативная документация:

ГОСТ Р 55528-2013. Состав и содержание научно-проектной документации по сохранению объектов культурного наследия. Памятники истории и культуры;

ГОСТ Р 55567-2013. Порядок организации и ведения инженерно-технических исследований на объектах культурного наследия. Памятники истории и культуры. Общие требования;

ГОСТ Р 56198-2014. Мониторинг технического состояния объектов культурного наследия. Недвижимые памятники.

12. Обоснования вывода экспертизы.

По результатам проведенных исследований и анализа проектной документации на проведение работ по сохранению объекта культурного наследия регионального значения «Дом Н.И. Олонкина, в котором в 1864-1867 годах жил Ф.М. Достоевский», расположенного по адресу: г. Санкт-Петербург, ул. Казначейская, д. 7, литера А (г. Санкт-Петербург, ул. Казначейская, 7; Столярный пер., 14 – в соответствии с НПА), - «Проектная документация на проведение работ по приспособлению для современного использования объекта культурного наследия регионального значения «Дом Н.И. Олонкина, в котором в 1864-1867 годах жил Ф.М. Достоевский», расположенного по адресу: г. Санкт-Петербург, ул. Казначейская, д. 7, лит. А, в части перепланировки и переустройства квартиры №2», разработанной ООО «Городской центр экспертизы строительства и проектирования» в 2022 г., шифр КАЗ-2021/12, было установлено следующее:

Ответственный секретарь экспертной комиссии: подписано электронной подписью М.В. Макарова

- 1) Проектная документация разработана юридическим лицом, имеющим лицензию на осуществление деятельности по сохранению объектов культурного наследия (памятников истории и культуры) народов Российской Федерации в соответствии с законодательством Российской Федерации о лицензировании отдельных видов деятельности – в соответствии с п. 6 ст. 45 Федерального закона №73-ФЗ.
- 2) Запланированные работы по перепланировке и приспособлению для современного использования кв. №2, расположенной в здании - объекте культурного наследия соответствуют заданию КГИОП от 15.07.2021 №01-52-1873/21-0-1 на проведение работ по сохранению объекта культурного наследия (памятника истории и культуры) народов Российской Федерации;
- 3) Разработанные проектные решения по перепланировке и приспособлению для современного использования кв. №2 здания основаны на комплексных научных исследованиях и предпроектных изысканиях;
- 4) Предусмотренные в проектной документации решения обеспечивают сохранение предмета охраны объекта культурного наследия регионального значения «Дом Н.И. Олонкина, в котором в 1864-1867 годах жил Ф.М. Достоевский», расположенного по адресу: г. Санкт-Петербург, ул. Казначейская, д. 7, литера А (г. Санкт-Петербург, ул. Казначейская, 7; Столярный пер., 14 – в соответствии с НПА), утвержденного распоряжением КГИОП от 02.04.2013 №10-142;
- 5) Предусмотренные проектной документацией работы в соответствии со ст. 44 Федерального закона от 22.06.2002 №73-ФЗ относятся к работам по перепланировке и приспособлению квартиры №2 объекта культурного наследия для современного использования и не противоречат действующему законодательству Российской Федерации в области охраны объектов культурного наследия.

13. Вывод экспертизы:

Проектная документация на проведение работ по сохранению объекта культурного наследия регионального значения «Дом Н.И. Олонкина, в котором в 1864-1867 годах жил Ф.М. Достоевский», расположенного по адресу: г. Санкт-Петербург, ул. Казначейская, д. 7, литера А (г. Санкт-Петербург, ул. Казначейская, 7; Столярный пер., 14 – в соответствии с НПА), - «Проектная документация на проведение работ по приспособлению для современного использования объекта культурного наследия регионального значения «Дом Н.И. Олонкина, в котором в 1864-1867 годах жил Ф.М. Достоевский», расположенного по адресу: г. Санкт-Петербург, ул. Казначейская, д. 7, лит. А, в части перепланировки и переустройства квартиры №2», разработанная ООО «Городской центр экспертизы

Ответственный секретарь экспертной комиссии: подписано электронной подписью М.В. Макарова

строительства и проектирования» в 2022 г., шифр КАЗ-2021/12, (в составе в соответствии с п. 6 настоящего Акта), соответствует требованиям законодательства Российской Федерации в области государственной охраны объектов культурного наследия (положительное заключение).

14. Перечень приложений к заключению экспертизы:

- 1) Приложение №1. Копия решения органа государственной власти о включении в единый государственный реестр объектов культурного наследия (памятников истории и культуры) народов Российской Федерации
- 2) Приложение №2. Копия решения органа государственной власти об определении предмета охраны объекта культурного наследия
- 3) Приложение №3. Копия решения органа государственной власти об утверждении границ территории объекта культурного наследия
- 4) Приложение №4. Историческая иконография
- 5) Приложение №5. Материалы фотофиксации
- 6) Приложение №6. Копия технического паспорта на квартиру
- 7) Приложение №7. Правоустанавливающие документы: выписки из ЕГРН
- 8) Приложение №8. Копия задания, выданного органом охраны на проведение работ по сохранению объекта культурного наследия
- 9) Приложение №9. Копии договоров с экспертами.
- 10) Приложение №10. Протоколы заседаний экспертной комиссии

15. Дата оформления заключения экспертизы.

Председатель экспертной комиссии:	<u>подписано электронной подписью</u>	Я.В. Губин	06.07.2022
Ответственный секретарь экспертной комиссии:	<u>подписано электронной подписью</u>	М.В. Макарова	06.07.2022
Член экспертной комиссии:	<u>подписано электронной подписью</u>	М.Д. Каргинов	06.07.2022

Приложение №1

к Акту по результатам проведения государственной историко-культурной экспертизы проектной документации на проведение работ по сохранению бъекта культурного наследия регионального значения «Дом Н.И. Олонкина, в котором в 1864-1867 годах жил Ф.М. Достоевский», расположенного по адресу: г. Санкт-Петербург, ул. Казначейская. д. 7, литера А (г. Санкт-Петербург, ул. Казначейская, 7; Столярный пер., 14 – в соответствии с НПА), - «Проектная документация на проведение работ по приспособлению для современного использования объекта культурного наследия регионального значения «Дом Н.И. Олонкина, в котором в 1864-1867 годах жил Ф.М. Достоевский», расположенного по адресу: г. Санкт-Петербург, ул. Казначейская. д. 7, лит. А, в части перепланировки и переустройства квартиры №2», разработанной ООО «Городской центр экспертизы строительства и проектирования» в 2022 г., шифр КА3-2021/12, с целью определения соответствия проектной документации требованиям законодательства Российской Федерации в области государственной охраны объектов культурного наследия

Копия решения органа государственной власти о включении в единый государственный реестр объектов культурного наследия (памятников истории и культуры) народов Российской Федерации



ПРАВИТЕЛЬСТВО САНКТ-ПЕТЕРБУРГА
КОМИТЕТ ПО ГОСУДАРСТВЕННОМУ КОНТРОЛЮ, ИСПОЛЬЗОВАНИЮ
И ОХРАНЕ ПАМЯТНИКОВ ИСТОРИИ И КУЛЬТУРЫ
РАСПОРЯЖЕНИЕ

окуд

21.07.2009

№ 10-22

**О включении выявленных
объектов культурного наследия
в единый государственный реестр
объектов культурного наследия
(памятников истории и культуры)
народов Российской Федерации**

В соответствии с Заключением от 30.11.2004 № 1.2., составленным ООО «АРС» (отчеты №№ 1, 2, 4-64, 66-75, 77-187, 189-195) по результатам проведения государственной историко-культурной экспертизы выявленных объектов культурного наследия, расположенных на территории Адмиралтейского района Санкт-Петербурга, и решением Совета по сохранению культурного наследия при Правительстве Санкт-Петербурга от 18.06.2009:

1. Включить в единый государственный реестр объектов культурного наследия (памятников истории и культуры) народов Российской Федерации (далее – Реестр) в качестве объектов культурного наследия регионального значения выявленные объекты согласно приложению к настоящему распоряжению.

2. Заместителю председателя КГИОП – начальнику управления государственного учета объектов культурного наследия и правового обеспечения Разумову А.А. обеспечить:

2.1. Направление копии настоящего распоряжения для официального опубликования.

2.2. Направление в Росохранкультуру представления о включении выявленных объектов культурного наследия, указанных в пункте 1 настоящего распоряжения, в Реестр.

2.3. Направление в Управление Федеральной регистрационной службы по Санкт-Петербургу и Ленинградской области копии решения о включении объектов, указанных в приложении к настоящему распоряжению, в Реестр.

2.4. Составление учетной документации на включаемые в Реестр объекты, указанные в приложении к настоящему распоряжению.

2.5. Уведомление лиц, являющихся собственниками объектов, указанных в приложении к настоящему распоряжению, о решении о включении объектов в Реестр в течение 30 дней со дня издания настоящего распоряжения.

3. Первому заместителю председателя КГИОП – начальнику управления зон охраны объектов культурного наследия Комлеву А.В. обеспечить внесение соответствующих изменений в базу данных геоинформационной системы Mapinfo.

4. Контроль за выполнением настоящего распоряжения возложить на заместителя председателя КГИОП Разумова А.А. и первого заместителя председателя КГИОП Комлева А.В. по принадлежности вопросов.

Председатель КГИОП

В.А.Дементьева

Приложение
к распоряжению КГИОП
от 21.07.2009 № 10-22

**Перечень выявленных объектов культурного наследия,
включенных в Единый государственный реестр объектов культурного наследия
(памятников истории и культуры) народов Российской Федерации в качестве
объектов культурного наследия регионального значения**

№ п/п	Наименование объекта	Местонахождение
1	3	4
1	Дом В.П. Орлова -Давыдова	Галерная ул., 19, литера А (описательный адрес: Галерная ул., 19, Английская наб., 20; Замятин пер., 2)
2	Дом О.Н. Варгуниной (В.В. Скаржинского)	Галерная ул., 23, литера А (описательный адрес: Галерная ул., 23; Английская наб., 24)
3	Дом А.Ф. Кларка (здание общества “Мазут”)	Английская наб., 38, литера А (описательный адрес: Английская наб., 38; Галерная ул., 39; Труда пл., 1)
4	Дом Г. Томсена (В.И. Асташева)	Галерная ул., 41, литера А (описательный адрес: Галерная ул., 41; Английская наб., 40)
5	Особняк и дом А.В. Полежаева	Галерная ул., 43, литера А (описательный адрес: Галерная ул., 43; Английская наб., 42)
5.1	Особняк	Галерная ул., 43, литера А (описательный адрес: Английская наб., 42; Галерная ул., 43)
5.2	Доходный дом с двумя флигелями	Галерная ул., 43, литера А Галерная ул., 43
6	Особняк и дом И. Булычева (С.Б. Кафталя)	Галерная ул., 47, литера А (описательный адрес: Галерная ул., 47; Английская наб., 46)
6.1	Особняк	Галерная ул., 47, литера А (описательный адрес: Галерная ул., 47; Английская наб., 46)
6.2	Доходный дом	Галерная ул., 47, литера А
7	Особняк А.К. Пампеля	Английский пр., 4-6, литера А
8	Дом Е.М. Орлова	Вознесенский пр., 18, литера А
9	Дом Л.Р. Шредер	ул. Володи Ермака , 2/34б
10	Жилой дом	Гражданская ул., 21, литера А

1	3	4
11	Дом В.А. Ратькова-Рожнова	Казначейская ул., 6/13, литера А (описательный адрес: Казначейская ул., 6/13; наб. кан. Грибоедова, 71)
12	Дом С.О. Китнера	наб. кан. Грибоедова, 79/23, литера А
13	Дом Сутугиных	наб. кан. Грибоедова, 106, литера А (описательный адрес: наб. кан. Грибоедова, 106; пр. Римского-Корсакова, 12)
14	Дом Ф. Моровица	Никольская пл., 6, литера А (описательный адрес: Никольская пл., 6; наб. кан. Грибоедова, 125)
15	Жилой дом с флигелем	наб. кан. Грибоедова, 174, литера А
16	Дом А.Г. Демидова (К.К. Шмидта)	пер. Гривцова, 3, литера А
17	Дом Е.Н. Сухомлиной (П.П. Баранова)	ул. Егорова, 18, литера А (описательный адрес: ул. Егорова, 18; 5-я Красноармейская ул., 12-14; 6-я Красноармейская ул., 9-13)
18	Здание Попечительства Императорского человеколюбивого общества для сбора пожертвований на ремесленное образование бедных детей	ул. Егорова, 26, литеры А, Б
19	Дом А.Н. Штальман	Загородный пр., 45, литера А (описательный адрес: Загородный пр., 45; Большой Казачий пер., 13)
20	Офицерская казарма лейб-гвардии Измайловского полка (бывший дом М. А. Гарновского)	Измайловский пр., 2, литера А (описательный адрес: Измайловский пр., 2; наб. р. Фонтанки, 120)
21	Дом И. Штрауха	Гороховая ул., 25, литера А (описательный адрес: Гороховая ул., 25; Казанская ул., 21)
22	Здание второй гимназии императора Александра I с жилым домом	Казанская ул., 27, литера А (описательный адрес: Казанская ул., 27; пер. Гривцова, 12)
23	Здание Пробирной палаты и Пробирного училища	наб. кан. Грибоедова, 51, литера Б (описательный адрес: наб. кан. Грибоедова, 51; Казанская ул., 28)
24	Дом И. Иохима	Казанская ул., 39, литера А
25	Дом Н.П. Семенова	Большой Казачий пер., 4, литера А
26	Дом Зайцева (Ф.И. Кривдина)	Большой Казачий пер., 9, литеры А, Г (описательный адрес: Большой Казачий пер., 9; Малый Казачий пер., б/№)
27	Жилой дом	Канонерская ул., 13
28	Здание Консistorского управления Могилевской Римско-католической архиепархии с костелом Успения Девы Марии (Духовная семинария Римско-католической архиепархии)	1-я Красноармейская ул., 11, литеры А, Б

1	3	4
29	Дом А. Н. Бебутовой	наб. Крюкова кан., 27, литера А; пер. Макаренко, 10, литера А
30	Здание солодовни Пивоваренного завода И.А. Дурдина	Курляндская ул., 28, литера Б
31	Городской училищный дом им. М.Ю. Лермонтова	Лермонтовский пр., 52, литера А (описательный адрес: Лермонтовский пр., 52; 11-я Красноармейская ул., 30; 12-я Красноармейская ул., 27)
32	Здание администрации Адмиралтейского судостроительного завода	Лоцманская ул., 3, литера А
33	Дом Е.А. Рыбиной	Люблинский пер., 2/5, литера А
34	Жилой дом Государственного контролера	наб. р. Мойки, 74, литера А (за исключением помещений: 4-Н, 6-Н, 7- Н, 8-Н, 9-Н, 10-Н, 11-Н, 13-Н, 14-Н; квартир №№ 56, 60, 62, 64, 65, 67, 68, 69, 70, 75) <i>с изменением на основании распоряжения КГИОП от 25.08.2010 № 10-16</i>
35	Больница для душевнобольных св. Николая Чудотворца (с садом)	наб. р. Мойки, 126, литеры А, Б, Д
35.1	Главное здание (бывший Смирительный и работный дом)	наб. р. Мойки, 126, литера А
35.2	Кухонный корпус	наб. р. Мойки, 126, литера Б
35.3	Никольская часовня для панихид	наб. р. Мойки, 126, литера Д
36	Особняк Л.С. Заешниковой	Большая Морская ул., 57, литера А
37	Особняк Г.П. Митусова (Э.Ф. Юнкера)	Большая Морская ул., 59, литера А
38	Дом К.Я. Маевского	наб. р. Фонтанки, 110, литеры А, Б (описательный адрес: наб. р. Фонтанки, 110; Московский пр., 16)
39	Здание Фрунзенского универмага	Московский пр., 60/129, литеры А, Б
40	Здание Балтийского вокзала	наб. Обводного кан., 120 литера Б
41	Станция метро "Балтийская" (с перронным залом)	пл. Балтийского вокзала, 1, литера А
42	Особняк П.П. Михеева	наб. Обводного кан., 151
43	Особняк Т. Дылева (с палисадником)	наб. Обводного кан., 155, литера А
44	Дом просветительных учреждений в память 19 февраля 1861 года.	наб. Обводного кан., 181, литера А
45	Главное производственное здание Российской бумагопрядильной мануфактуры	наб. Обводного кан., 223-225, литера С
46	Здание кондитерской фабрики "Жорж Борман"	Английский пр., 16, литера Б (описательный адрес: Английский пр., 16; ул. Писарева, 3)
47	Здания Декорационного зала и Экипажного заведения Дирекции Императорских театров	Большая Подьяческая ул., 20, литера А; Вознесенский пр., 39, литера В
47.1	Декорационный зал Дирекции Императорских театров	Большая Подьяческая ул., 20, литера А
47.2	Здание Экипажного заведения	Вознесенский пр., 39, литера В

1	3	4
48	Главное здание военно-автомобильной школы	Подъездной пер., 4, литера А
49	Здание Управления городского телефона и телеграфа	Почтамтская ул., 15, литера А (описательный адрес: Почтамтская ул., 15; ул. Якубовича, 18)
50	Съезжий дом 4-й Адмиралтейской (Коломенской) части	пл. Репина, 1/201, литера А (описательный адрес: пл. Репина, 1/201; наб. кан. Грибоедова, 139)
51	Церковь св. Исидора Юрьевского с церковным домом Эстонского православного братства	пр. Римского-Корсакова, 24, литера А; (описательный адрес: пр. Римского-Корсакова, 24 Лермонтовский пр., 11)
52	Дом Н. Семенова (статс-секретариата Великого княжества Финляндского)	пр. Римского-Корсакова, 39, литера А
53	Дом Н.Семенова	наб. кан. Грибоедова, 62, литера А (описательный адрес: наб. кан. Грибоедова, 62; Садовая ул., 45; Кокушкин пер., 2)
54	Съезжий дом 3-й Адмиралтейской части	Садовая ул., 58; литеры А, Б, В (описательный адрес: Садовая ул., 58; Большая Подьяческая ул., 26)
54.1	Канцелярия, паспортное отделение и арестантские камеры	Садовая ул., 58, литера В
54.2	Пожарное отделение	Садовая ул., 58, литера Б
54.3	Флигели (три)	Садовая ул., 58, литера А (описательный адрес: Садовая ул., 58; Большая Подьяческая ул., 26)
55	Дом Общества гражданских инженеров (клуб и гостиница)	Серпуховская ул., 10, литера А
56	Здание мастерских Н.Е. Фрейберга (Глебовой)	Троицкий пр., 6, литера А (описательный адрес: Троицкий пр., 6; 13-я Красноармейская ул., б/н)
57	Калинкинский морской госпиталь	Старо-Петергофский пр., 9а, литеры А, Н (описательный адрес: Старо-Петергофский пр., 9 а наб. р. Фонтанки, 162)
57.1	Здание госпиталя	Старо-Петергофский пр., 9а, литера А (описательный адрес: Старо-Петергофский пр., 9а наб. р. Фонтанки, 162)
57.2	Служебная постройка (2-этажная, деревянная)	Старо-Петергофский пр., 9а, литера Н
57.3	Сад	(описательный адрес: Старо-Петергофский пр., 9а наб. р. Фонтанки, 162)

1	3	4
58	Комплекс зданий Калининской городской больницы (бывший Прядильный дом)	Рижский пр., 41, литеры А, Б, В, Г (описательный адрес: Рижский пр., 41; наб. р. Фонтанки, 166; Либавский пер., б/н)
58.1	Корпус по набережной Фонтанки (бывший корпус прядильной фабрики)	Рижский пр., 41, литера А (описательный адрес: Рижский пр., 41; наб. р. Фонтанки, 166; Либавский пер., б/н)
58.2	Главный корпус	Рижский пр., 41, литера Г (описательный адрес: Рижский пр., 41; наб. р. Фонтанки, 166; Либавский пер., б/н)
58.3	Родильно-гинекологический корпус (бывший Полицейский корпус)	Рижский пр., 41, литера Б (описательный адрес: Рижский пр., 41; наб. р. Фонтанки, 166; Либавский пер., б/н)
58.4	Старый аптечный корпус	Рижский пр., 41, литера В (описательный адрес: Рижский пр., 41; наб. р. Фонтанки, 166; Либавский пер., б/н)
58.5	Сад	Рижский пр., 41; наб. р. Фонтанки, 166; Либавский пер., б/н
59	Дом И. Вальха, в котором в 1816–1818 годах жил А. С. Грибоедов	наб. кан. Грибоедова, 104, литера А (описательный адрес: наб. кан. Грибоедова, 104; пр. Римского – Корсакова, 25; Средняя Подъяческая ул., 15)
60	Дом Н.И. Олонкина, в котором в 1864-867 годах жил Ф.М. Достоевский	Казначейская ул., 7, литера А (описательный адрес: Казначейская ул., 7; Столярный пер., 14)
61	Дом Клокачева, в котором жили А.С. Пушкин (в 1817 -1820 годах) и К.И. Росси (в 1840-х годах)	ул. Лабутина, 36, литера А (описательный адрес: ул. Лабутина, 36; наб. р. Фонтанки, 185)

Приложение №2

к Акту по результатам проведения государственной историко-культурной экспертизы проектной документации на проведение работ по сохранению бъекта культурного наследия регионального значения «Дом Н.И. Олонкина, в котором в 1864-1867 годах жил Ф.М. Достоевский», расположенного по адресу: г. Санкт-Петербург, ул. Казначейская, д. 7, литера А (г. Санкт-Петербург, ул. Казначейская, 7; Столярный пер., 14 – в соответствии с НПА), - «Проектная документация на проведение работ по приспособлению для современного использования объекта культурного наследия регионального значения «Дом Н.И. Олонкина, в котором в 1864-1867 годах жил Ф.М. Достоевский», расположенного по адресу: г. Санкт-Петербург, ул. Казначейская, д. 7, лит. А, в части перепланировки и переустройства квартиры №2», разработанной ООО «Городской центр экспертизы строительства и проектирования» в 2022 г., шифр КАЗ-2021/12, с целью определения соответствия проектной документации требованиям законодательства Российской Федерации в области государственной охраны объектов культурного наследия

Копия решения органа государственной власти об определении предмета охраны объекта культурного наследия



ПРАВИТЕЛЬСТВО САНКТ-ПЕТЕРБУРГА
КОМИТЕТ ПО ГОСУДАРСТВЕННОМУ КОНТРОЛЮ, ИСПОЛЬЗОВАНИЮ
И ОХРАНЕ ПАМЯТНИКОВ ИСТОРИИ И КУЛЬТУРЫ
РАСПОРЯЖЕНИЕ

окуд

02.04.2013

№ 10-142

Об определении предмета охраны

объекта культурного наследия регионального значения

«Дом Н.И. Олонкина, в котором в 1864-1867 годах жил Ф.М. Достоевский»

1. Определить предмет охраны объекта культурного наследия регионального значения «Дом Н.И. Олонкина, в котором в 1864-1867 годах жил Ф.М. Достоевский», расположенного по адресу: Санкт-Петербург, Адмиралтейский район, Казначейская улица, дом 7, литера А (Казначейская ул., 7; Столярный пер., 14), согласно приложению к настоящему распоряжению.

2. Начальнику отдела государственного учета объектов культурного наследия обеспечить размещение настоящего распоряжения в электронной форме в локальной компьютерной сети КГИОП.

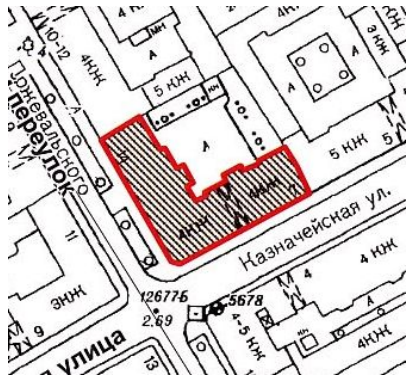


3. Контроль за выполнением распоряжения возложить на заместителя председателя КГИОП – начальника управления государственного учета объектов культурного наследия.

Председатель КГИОП




А.И.Макаров


Приложение № 2 к охранному
обязательству
от 02.04.2013 № 10-142





Предмет охраны объекта культурного наследия регионального значения
«Дом Н.И. Олонкина, в котором в 1864-1867 годах жил Ф.М. Достоевский»,
расположенного по адресу: Санкт-Петербург, Адмиралтейский район, Казначейская
улица, дом 7, литера А (Казначейская ул., 7; Столярный пер., 14)

	Видовая принадлежность предмета охраны	Предмет охраны	Фотофиксация
1	2	3	4
1	<p>Объемно-пространственное решение:</p>	<p>историческое местоположение, габариты и конфигурация «Г»-образного в плане четырехэтажного здания со срезанным углом, на цокольном этаже, включая воротный проезд восточного лицевого корпуса (по Казначейской ул.);</p> <p>исторические габариты и конфигурация крыши (двухскатная), высотные отметки конька, материал кровли.</p>	  

2	<p>Конструктивная система:</p>	<p>фундаменты;</p> <p>исторические наружные и внутренние кирпичные капитальные стены – местоположение;</p> <p>междуэтажные перекрытия – местоположение;</p> <p>исторические лестницы:</p> <p>парадная лестница – местоположение (по центральной оси западного корпуса), габариты, конструкция (средистенная в уровне цокольного этажа, на косоурах в уровне 1-4-го этажей), тип (одномаршевая), материал ступеней (известняк), ограждение – местоположение, материал (металл);</p> <p>лестница 2-ЛК – местоположение (по центральной оси восточного лицевого корпуса), габариты, конструкция (на косоурах в уровне 1-4-го этажей), тип (одномаршевая), материал ступеней (известняк), ограждение – местоположение, габариты, конфигурация, материал (металл), техника исполнения (литье), рисунок (вертикальные стойки с ажурным рисунком);</p> <p>черная лестница – ее местоположение (угловая часть здания), габариты, конструкция (на косоурах в уровне 1-4-го этажей), тип (одномаршевая), материал ступеней (железобетон).</p>	  
---	--------------------------------	---	---

3	Объемно-планировочное решение:	историческое объемно-планировочное решение в габаритах капитальных стен; объемно-планировочное решение квартир № 3, № 9 (исторический № 14) в системе перекрытий, капитальных стен и исторических перегородок (квартира, в которой жил Ф.М. Достоевский в 1864-1867 гг.).	
4	Архитектурно-художественное решение фасадов:	<p>лицевые фасады симметричные на 17 световых осей, выполнены в приемах стиля классицизм, восточный (по Казначейской ул.) и западный (по Столярному пер.):</p> <p>вид материала отделки цоколя – известняк;</p> <p>вид материала и характер отделки фасада – гладкая штукатурка – в уровне цокольного этажа, 1-го, 3-го и 4-го этажей, линейный руст – в уровне 2-го этажа;</p> <p>балкон – количество (три), местоположение (по центральной оси, в уровне 2-го этажа западного и восточного корпусов, по оси срезанного угла, в уровне 2-го этажа), конструкция (на литых металлических волнитообразных кронштейнах с декором в виде шишек пинии и маскарон), габариты, конфигурация (прямоугольный в плане), материал (металл), техника исполнения (литье), рисунок (геометрический);</p> <p>воротный проезд – местоположение (по центральной оси восточного корпуса), габариты, конфигурация (плоское перекрытие с полуциркульной аркой со стороны Казначейской ул.);</p> <p>исторические дверные проемы – местоположение (в уровне 1-го этажа по оси срезанного угла, по центральной оси</p>	  

	<p>западного фасада), габариты, конфигурация (прямоугольная), оформление (штукатурный профилированный наличник у проема по оси срезанного угла);</p> <p>крыльцо – местоположение (по оси срезанного угла), конструкция (с верхней прямоугольной площадкой, четырьмя ступенями с валиком, боковыми устоями), габариты, конфигурация, материал;</p> <p>историческое местоположение, габариты, конфигурация (прямоугольная) оконных проемов, включая заложенные, оформление (штукатурные профилированные наличники – в уровне 1-го этажа, штукатурные профилированные наличники с узкими прямыми сандриками – в уровне 2-го этажа, штукатурные стилизованные замковые камни – в уровне 4-го этажа);</p> <p>историческое заполнение оконных проемов – материал (дерево), рисунок расстекловки;</p> <p>балконные проемы – историческое местоположение (по центральной оси, в уровне 2-го этажа восточного и западного фасадов, по оси срезанного угла в уровне 2-го этажа) габариты, конфигурация (прямоугольная), оформление (штукатурный профилированный наличник с прямым сандриком и фланкирующими проем лопатками);</p> <p>фриз с дентикулами, широкий штукатурный фриз, оформленный прямоугольными филенками – в уровне между 1-м и 2-м этажами;</p>	  
--	---	---

		<p>широкий штукатурный фриз, оформленный четырьмя стилизованными кронштейнами – в уровне между 2-м и 3-м этажами;</p> <p>профилированные штукатурные тяги – между 1-м и 2-м и 2-м и 3-м этажами;</p> <p>широкий гладкий фриз;</p> <p>венчающий выносной профилированный карниз;</p> <p>аттик – количество (три), местоположение (по центральным осям западного и восточного корпусов, в завершении срезанного угла), материал, габариты, конфигурация (фигурный, раскрепованный), оформление (с завершением в виде профилированного карниза, в центре – оконный проем с лучковым завершением);</p> <p>тумбы парапета – историческое местоположение, габариты, конфигурация;</p> <p>дворовые фасады: вид материала отделки цоколя – известняк;</p> <p>вид материала и характер отделки фасада – гладкая штукатурка;</p> <p>исторические оконные и дверные проемы – местоположение, габариты, конфигурация;</p> <p>венчающий профилированный выносной карниз.</p>	   
--	--	---	--

5	Декоративно-художественная отделка интерьеров:	<p>парадная лестница:</p> <p>оформление стен – профилированные тяги, профилированные по периметру штукатурные зеркала;</p> <p>историческое покрытие пола в уровне площадок лестницы – техника исполнения (в технике террацо), материал (бетон, мраморная крошка).</p>	 
---	--	--	---

Приложение №3

к Акту по результатам проведения государственной историко-культурной экспертизы проектной документации на проведение работ по сохранению бъекта культурного наследия регионального значения «Дом Н.И. Олонкина, в котором в 1864-1867 годах жил Ф.М. Достоевский», расположенного по адресу: г. Санкт-Петербург, ул. Казначейская. д. 7, литера А (г. Санкт-Петербург, ул. Казначейская, 7; Столярный пер., 14 – в соответствии с НПА), - «Проектная документация на проведение работ по приспособлению для современного использования объекта культурного наследия регионального значения «Дом Н.И. Олонкина, в котором в 1864-1867 годах жил Ф.М. Достоевский», расположенного по адресу: г. Санкт-Петербург, ул. Казначейская. д. 7, лит. А, в части перепланировки и переустройства квартиры №2», разработанной ООО «Городской центр экспертизы строительства и проектирования» в 2022 г., шифр КА3-2021/12, с целью определения соответствия проектной документации требованиям законодательства Российской Федерации в области государственной охраны объектов культурного наследия

Копия решения органа государственной власти об утверждении границ территории объекта культурного наследия



ПРАВИТЕЛЬСТВО САНКТ-ПЕТЕРБУРГА
КОМИТЕТ ПО ГОСУДАРСТВЕННОМУ КОНТРОЛЮ, ИСПОЛЬЗОВАНИЮ
И ОХРАНЕ ПАМЯТНИКОВ ИСТОРИИ И КУЛЬТУРЫ
РАСПОРЯЖЕНИЕ

окуд

15.03.2022

№ 185-рп

**Об утверждении границ и режима использования территории
объекта культурного наследия регионального значения
«Дом Н.И. Олонкина, в котором в 1864-1867 годах жил Ф.М. Достоевский»**

В соответствии со статьей 3.1, подпунктом 10 пункта 2 статьи 33 Федерального закона от 25.06.2002 № 73-ФЗ «Об объектах культурного наследия (памятниках истории и культуры) народов Российской Федерации» и пунктом 3.12 Положения о Комитете по государственному контролю, использованию и охране памятников истории и культуры, утвержденного постановлением Правительства Санкт-Петербурга от 28.04.2004 № 651, на основании историко-культурного исследования, выполненного ООО «Росскарта» (от 15.11.2021 рег. № 01-25-29674/21-0-0):

1. Утвердить:

1.1. Границы территории объекта культурного наследия регионального значения «Дом Н.И. Олонкина, в котором в 1864-1867 годах жил Ф.М. Достоевский», расположенного по адресу: Санкт-Петербург, Казначейская ул., 7, литера А, согласно приложению № 1 к распоряжению.

1.2. Режим использования территории объекта культурного наследия регионального значения «Дом Н.И. Олонкина, в котором в 1864-1867 годах жил Ф.М. Достоевский», расположенного по адресу: Санкт-Петербург, Казначейская ул., 7, литера А, согласно приложению № 2 к распоряжению.

2. План границ территории объекта культурного наследия регионального значения «Дом Н.И. Олонкина, в котором в 1864-1867 годах жил Ф.М. Достоевский», утвержденный КГИОП 22.07.2009, признать утратившим силу.

3. Начальнику отдела государственного реестра объектов культурного наследия обеспечить:

3.1. Направление в Управление Федеральной службы государственной регистрации, кадастра и картографии по Санкт-Петербургу, Комитет по градостроительству и архитектуре копий распоряжений в срок, не превышающий пяти рабочих дней со дня издания распоряжения.

3.2. Уведомление лиц, являющихся собственниками или иными законными владельцами объекта, указанного в пункте 1 распоряжения, в срок, не превышающий трех рабочих дней со дня издания распоряжения.

3.3. Размещение настоящего распоряжения в электронной форме в локальной компьютерной сети КГИОП и его официальное опубликование.

3.4. Внесение соответствующих изменений в «Геоинформационную базу данных по объектам культурного наследия, границам и режимам зон охраны на территории Санкт-Петербурга».

4. Контроль за выполнением распоряжения возложить на начальника Управления государственного реестра объектов культурного наследия.

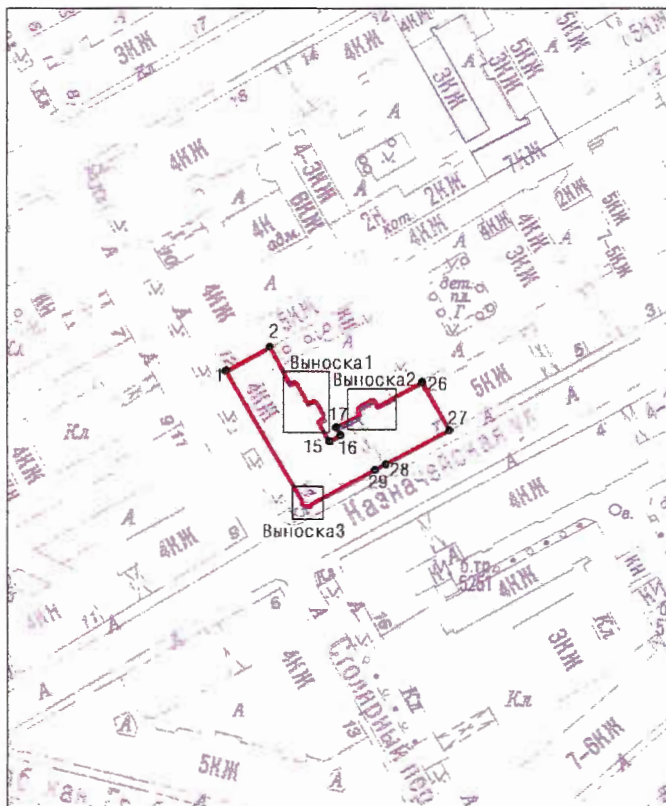
Председатель КГИОП

A handwritten signature in blue ink, consisting of a large, stylized initial 'С' followed by several loops and a long horizontal stroke extending to the right.

С.В. Макаров

Границы территории объекта культурного наследия регионального значения
«Дом Н.И. Олонкина, в котором в 1864-1867 годах жил Ф.М. Достоевский» (далее – объект
культурного наследия), расположенного по адресу: Санкт-Петербург, Казначейская ул., 7,
литера А

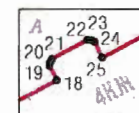
1. Схема границ территории объекта культурного наследия:



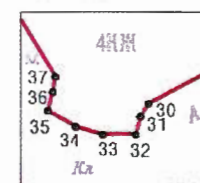
Выноска 1



Выноска 2



Выноска 3



Масштаб 1: 2000

Условные обозначения:



граница территории объекта культурного наследия



характерная точка границы территории объекта культурного наследия



территория, занимаемая объектом культурного наследия регионального значения

2. Перечень координат характерных точек границ территории
объекта культурного наследия:

Сведения о местоположении границ объекта					
1. Система координат		СК-1964			
2. Сведения о характерных точках границ объекта					
Обозначение характерных точек границ	Координаты, м		Метод определения координат характерной точки	Средняя квадратическая погрешность положения	Описание обозначения точки на местности (при наличии)
	X	Y			
1	2	3	4	5	6
1	93308.65	113525.26	Метод спутниковых геодезических измерений	0.10	—
2	93314.89	113536.95	Метод спутниковых геодезических измерений	0.10	—
3	93305.48	113542.06	Метод спутниковых геодезических измерений	0.10	—
4	93305.71	113543.12	Метод спутниковых геодезических измерений	0.10	—
5	93305.69	113543.53	Метод спутниковых геодезических измерений	0.10	—
6	93305.50	113543.88	Метод спутниковых геодезических измерений	0.10	—
7	93300.10	113547.03	Метод спутниковых геодезических измерений	0.10	—
8	93300.93	113548.45	Метод спутниковых геодезических измерений	0.10	—
9	93300.90	113548.81	Метод спутниковых геодезических измерений	0.10	—
10	93300.70	113549.16	Метод спутниковых геодезических измерений	0.10	—
11	93297.02	113551.29	Метод спутниковых геодезических измерений	0.10	—
12	93296.71	113551.31	Метод спутниковых геодезических измерений	0.10	—

13	93296.24	113551.13	Метод спутниковых геодезических измерений	0.10	—
14	93295.41	113549.72	Метод спутниковых геодезических измерений	0.10	—
15	93290.04	113552.79	Метод спутниковых геодезических измерений	0.10	—
16	93291.70	113555.70	Метод спутниковых геодезических измерений	0.10	—
17	93293.80	113554.50	Метод спутниковых геодезических измерений	0.10	—
18	93297.06	113560.82	Метод спутниковых геодезических измерений	0.10	—
19	93298.46	113560.13	Метод спутниковых геодезических измерений	0.10	—
20	93298.86	113560.17	Метод спутниковых геодезических измерений	0.10	—
21	93299.19	113560.35	Метод спутниковых геодезических измерений	0.10	—
22	93301.12	113563.99	Метод спутниковых геодезических измерений	0.10	—
23	93301.08	113564.43	Метод спутниковых геодезических измерений	0.10	—
24	93300.91	113564.75	Метод спутниковых геодезических измерений	0.10	—
25	93299.32	113565.50	Метод спутниковых геодезических измерений	0.10	—
26	93305.68	113577.47	Метод спутниковых геодезических измерений	0.10	—
27	93292.99	113584.65	Метод спутниковых геодезических измерений	0.10	—

28	93283.96	113567.65	Метод спутниковых геодезических измерений	0.10	—
29	93282.46	113564.86	Метод спутниковых геодезических измерений	0.10	—
30	93273.36	113548.00	Метод спутниковых геодезических измерений	0.10	—
31	93273.02	113547.79	Метод спутниковых геодезических измерений	0.10	—
32	93272.54	113547.66	Метод спутниковых геодезических измерений	0.10	—
33	93272.54	113546.79	Метод спутниковых геодезических измерений	0.10	—
34	93272.75	113546.08	Метод спутниковых геодезических измерений	0.10	—
35	93273.17	113545.35	Метод спутниковых геодезических измерений	0.10	—
36	93273.67	113545.47	Метод спутниковых геодезических измерений	0.10	—
37	93274.08	113545.54	Метод спутниковых геодезических измерений	0.10	—
1	93308.65	113525.26	Метод спутниковых геодезических измерений	0.10	—

Режим использования территории объекта культурного наследия регионального значения
«Дом Н.И. Олонкина, в котором в 1864-1867 годах жил Ф.М. Достоевский», расположенного
по адресу: Санкт-Петербург, Казначейская ул., 7, литера А

1. На территории объекта культурного наследия запрещаются: строительство объектов капитального строительства и увеличение объемно-пространственных характеристик существующих на территории объекта культурного наследия объектов капитального строительства; проведение земляных, строительных, мелиоративных и иных работ, за исключением работ по сохранению объекта культурного наследия или его отдельных элементов, сохранению историко-градостроительной или природной среды объекта культурного наследия.

2. На территории объекта культурного наследия разрешается ведение хозяйственной деятельности, не противоречащей требованиям обеспечения сохранности объекта культурного наследия и позволяющей обеспечить функционирование объекта культурного наследия в современных условиях.

3. Требования к осуществлению деятельности в границах территории объекта культурного наследия и требования к содержанию использования территории объекта культурного наследия устанавливаются законодательством Российской Федерации и Санкт-Петербурга об объектах культурного наследия.

Приложение №4

к Акту по результатам проведения государственной историко-культурной экспертизы проектной документации на проведение работ по сохранению бъекта культурного наследия регионального значения «Дом Н.И. Олонкина, в котором в 1864-1867 годах жил Ф.М. Достоевский», расположенного по адресу: г. Санкт-Петербург, ул. Казначейская. д. 7, литера А (г. Санкт-Петербург, ул. Казначейская, 7; Столярный пер., 14 – в соответствии с НПА), - «Проектная документация на проведение работ по приспособлению для современного использования объекта культурного наследия регионального значения «Дом Н.И. Олонкина, в котором в 1864-1867 годах жил Ф.М. Достоевский», расположенного по адресу: г. Санкт-Петербург, ул. Казначейская. д. 7, лит. А, в части перепланировки и переустройства квартиры №2», разработанной ООО «Городской центр экспертизы строительства и проектирования» в 2022 г., шифр КАЗ-2021/12, с целью определения соответствия проектной документации требованиям законодательства Российской Федерации в области государственной охраны объектов культурного наследия

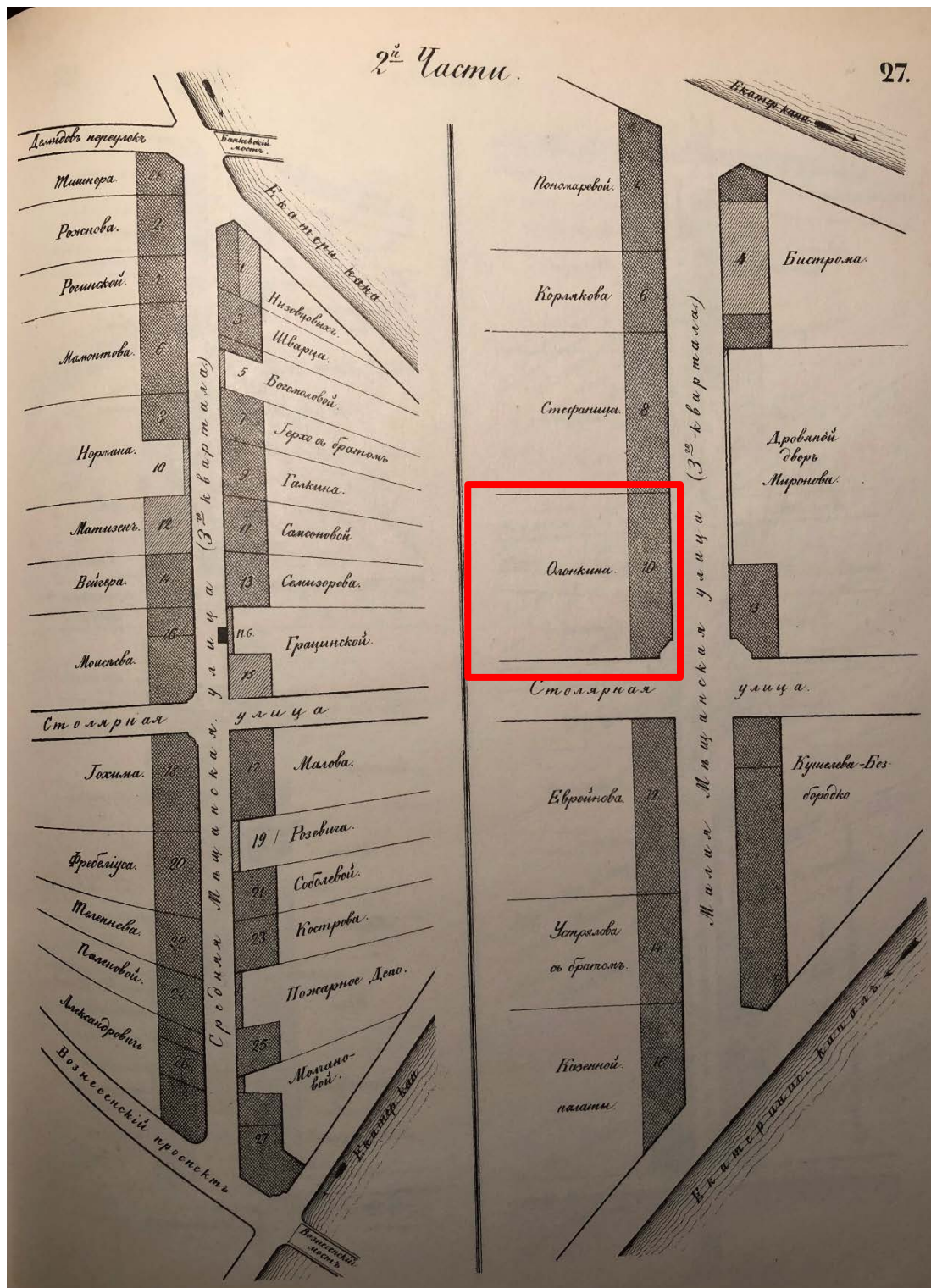
Историческая иконография

Список иллюстраций:

1. Подробный план столичного города Ст.-Петербурга, снятый по масштабу 1/4200 под начальством генерал-майора Шуберта. Фрагмент. 1828// ЦГИА СПб. Фонд 513. Описание 169. Дело 1.
2. Подробный план 2-ой Адмиралтейской части Санкт-Петербурга. 1849 // Цылов, Н.И. Атлас тринадцати частей Петербурга с подробным изображением набережных, улиц, переулков, казённых и обывательских домов. - СПб., 1849. С. 27
3. План Санкт-Петербурга Воротникова. 1883 // РНБ. Отдел картографии. К 8-Пб 1/83
4. Пер. Пржевальского, 14 / Казначейская, 7. 1951 // Литературно-мемориальный музей Ф.М. Достоевского. Инвентарный номер: Ф-2002
5. Перспектива Казначейской ул. 1971 // Саруханян Е. Достоевский в Петербурге. - Лениздат, 1972.
6. Казначейская ул., 7: бывший дом И.М. Олонкина. 1971 // Саруханян Е. Достоевский в Петербурге. - Лениздат, 1972



1. Подробный план столичного города Ст.-Петербурга, снятый по масштабу 1/4200 под начальством генерал-майора Шуберга. Фрагмент. 1828// ЦГИА СПб. Фонд 513. Опись 169. Дело 1.



2. Подробный план 2-ой Адмиралтейской части Санкт-Петербурга. 1849 // Цылов, Н.И. Атлас тринадцати частей Петербурга с подробным изображением набережных, улиц, переулков, казённых и обывательских домов. - СПб., 1849. С. 27



3. План Санкт-Петербурга Воротникова. 1883 // РНБ. Отдел картографии. К 8-Пб 1/83



4. Пер. Пржевальского, 14 / Казначейская, 7. 1951 // Литературно-мемориальный музей Ф.М. Достоевского. Инвентарный номер: Ф-2002



5. Перспектива Казначейской ул. 1971 // Сарухян Е. Достоевский в Петербурге. - Лениздат, 1972.



Бывш. дом И. М. Олонкина. Казначейская ул., 7.
Фотография. 1971 г.

6. Казначейская ул., 7: бывший дом И.М. Олонкина. 1971 // Саруханян Е.
Достоевский в Петербурге. - Лениздат, 1972

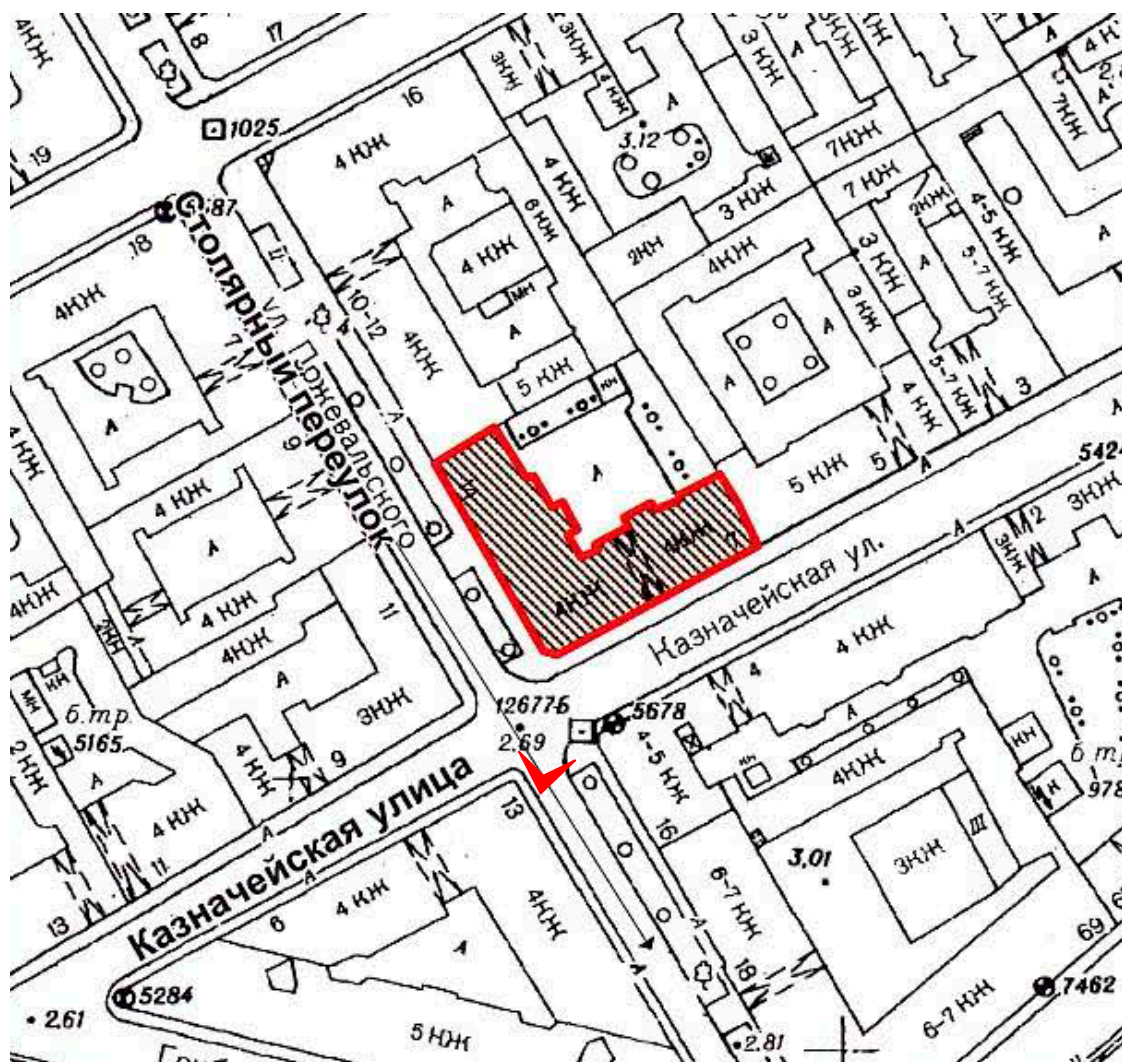
Приложение №5
к акту по результатам проведения государственной историко-культурной экспертизы проектной документации на проведение работ по сохранению объекта культурного наследия регионального значения «Дом Н.И. Олонкина, в котором в 1864-1867 годах жил Ф.М. Достоевский», расположенного по адресу: г. Санкт-Петербург, ул. Казначейская, д. 7, лит. А (г. Санкт-Петербург, ул. Казначейская ул., 7; Столярный пер., 14 – в соответствии с НПА), - «Проектная документация на проведение работ по приспособлению для современного использования объекта культурного наследия регионального значения «Дом Н.И. Олонкина, в котором в 1864-1867 годах жил Ф.М. Достоевский», расположенного по адресу: г. Санкт-Петербург, ул. Казначейская, д. 7, лит. А, в части перепланировки и переустройства квартиры №2», разработанной ООО «Городской центр экспертизы строительства и проектирования» в 2022 г., шифр КАЗ-2021/12, с целью определения соответствия проектной документации требованиям законодательства Российской Федерации в области государственной охраны объектов культурного наследия

**Материалы фотофиксации на момент заключения договора на
проведение экспертизы**

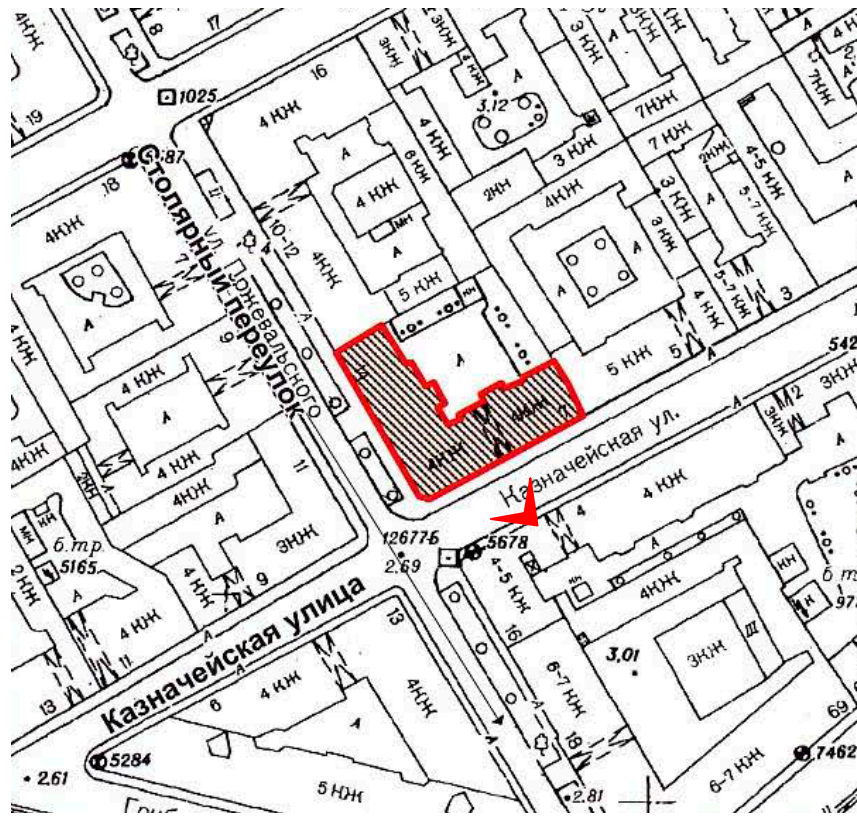
Список фотографий:

(фотосъемка выполнена аттестованным экспертом Я.В. Губиным 04.06.2022):

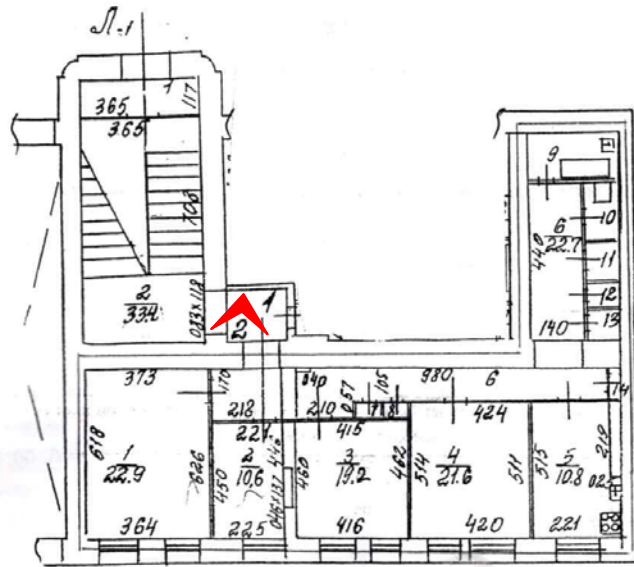
1. Юго-западный и юго-восточный лицевые фасады объекта культурного наследия регионального значения «Дом Н.И. Олонкина, в котором в 1864-1867 годах жил Ф.М. Достоевский», расположенного по адресу: г. Санкт-Петербург, ул. Казначейская. д. 7, лит. А. 04.06.2022
2. Оконные заполнения кв. № 2 в уровне 1-го этажа на юго-восточном лицевом фасаде объекта культурного наследия регионального значения «Дом Н.И. Олонкина, в котором в 1864-1867 годах жил Ф.М. Достоевский», расположенного по адресу: г. Санкт-Петербург, ул. Казначейская. д. 7, лит. А. 04.06.2022.
3. Входное дверное заполнение кв. № 2 в уровне 1-го этажа на юго-восточном лицевом фасаде объекта культурного наследия регионального значения «Дом Н.И. Олонкина, в котором в 1864-1867 годах жил Ф.М. Достоевский», расположенного по адресу: г. Санкт-Петербург, ул. Казначейская. д. 7, лит. А. Вид с лестничной клетки. 04.06.2022.
4. Помещение №1-2 кв. № 2 объекта культурного наследия регионального значения «Дом Н.И. Олонкина, в котором в 1864-1867 годах жил Ф.М. Достоевский», расположенного по адресу: г. Санкт-Петербург, ул. Казначейская. д. 7, лит. А. 04.06.2022
5. Помещение №1-2 кв. № 2 объекта культурного наследия регионального значения «Дом Н.И. Олонкина, в котором в 1864-1867 годах жил Ф.М. Достоевский», расположенного по адресу: г. Санкт-Петербург, ул. Казначейская. д. 7, лит. А. 04.06.2022
6. Помещение №3-5 кв. № 2 объекта культурного наследия регионального значения «Дом Н.И. Олонкина, в котором в 1864-1867 годах жил Ф.М. Достоевский», расположенного по адресу: г. Санкт-Петербург, ул. Казначейская. д. 7, лит. А. 04.06.2022
7. Помещение №3-5 кв. № 2 объекта культурного наследия регионального значения «Дом Н.И. Олонкина, в котором в 1864-1867 годах жил Ф.М. Достоевский», расположенного по адресу: г. Санкт-Петербург, ул. Казначейская. д. 7, лит. А. 04.06.2022
8. Помещение №6,9 кв. № 2 объекта культурного наследия регионального значения «Дом Н.И. Олонкина, в котором в 1864-1867 годах жил Ф.М. Достоевский», расположенного по адресу: г. Санкт-Петербург, ул. Казначейская. д. 7, лит. А. 04.06.2022



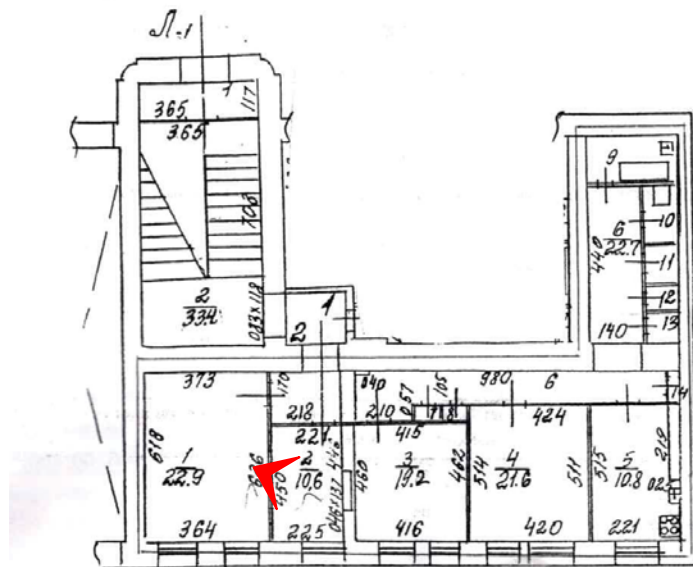
1. Юго-западный и юго-восточный лицевые фасады объекта культурного наследия регионального значения «Дом Н.И. Олонкина, в котором в 1864-1867 годах жил Ф.М. Достоевский», расположенного по адресу: г. Санкт-Петербург, ул. Казначейская, д. 7, лит. А. 04.06.2022



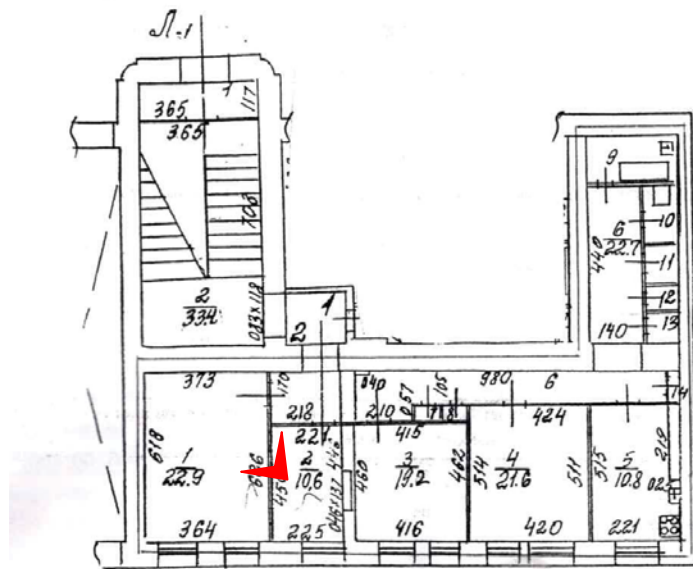
2. Оконные заполнения кв. № 2 в уровне 1-го этажа на юго-восточном лицевом фасаде объекта культурного наследия регионального значения «Дом Н.И. Олонкина, в котором в 1864-1867 годах жил Ф.М. Достоевский», расположенного по адресу: г. Санкт-Петербург, ул. Казначейская. д. 7, лит. А. 04.06.2022.



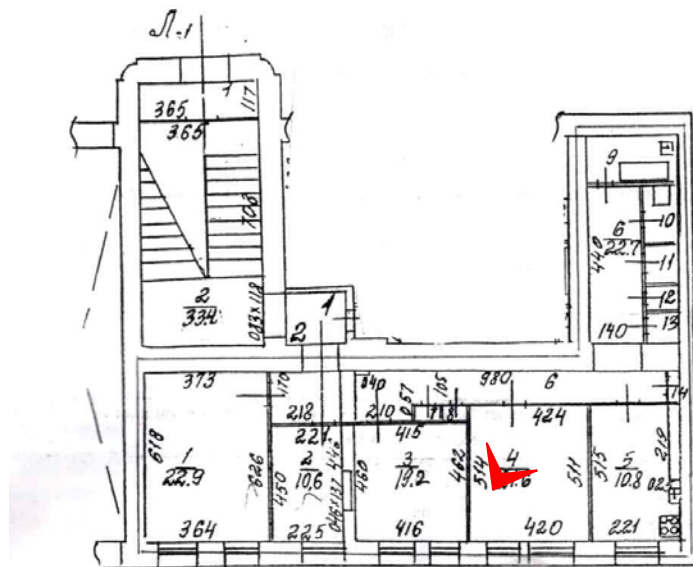
3. Входное дверное заполнение кв. № 2 в уровне 1-го этажа на юго-восточном лицевом фасаде объекта культурного наследия регионального значения «Дом Н.И. Олонкина, в котором в 1864-1867 годах жил Ф.М. Достоевский», расположенного по адресу: г. Санкт-Петербург, ул. Казначейская. д. 7, лит. А. Вид с лестничной клетки. 04.06.2022.



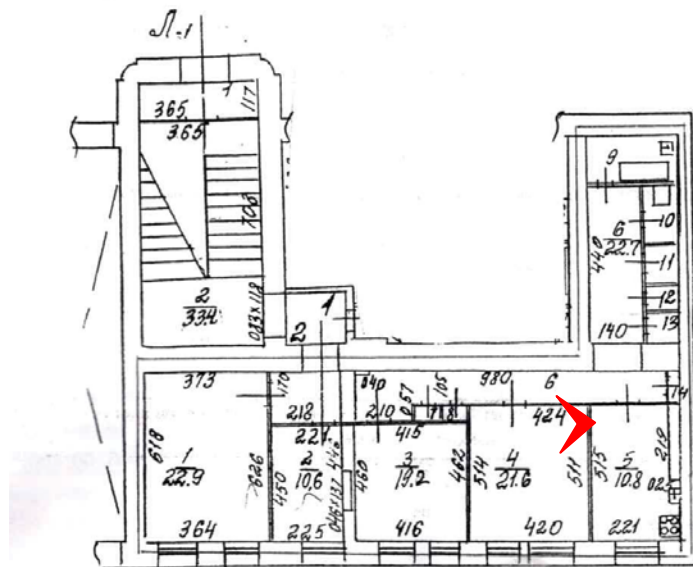
4. Помещение №1-2 кв. № 2 объекта культурного наследия регионального значения «Дом Н.И. Олонкина, в котором в 1864-1867 годах жил Ф.М. Достоевский», расположенного по адресу: г. Санкт-Петербург, ул. Казначейская. д. 7, лит. А.
04.06.2022



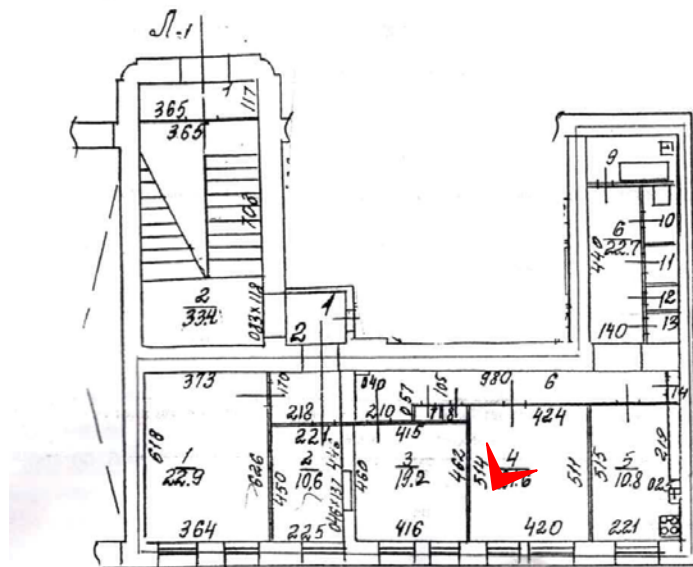
5. Помещение №1-2 кв. № 2 объекта культурного наследия регионального значения «Дом Н.И. Олонкина, в котором в 1864-1867 годах жил Ф.М. Достоевский», расположенного по адресу: г. Санкт-Петербург, ул. Казначейская, д. 7, лит. А.
04.06.2022



6. Помещение №3-5 кв. № 2 объекта культурного наследия регионального значения «Дом Н.И. Олонкина, в котором в 1864-1867 годах жил Ф.М. Достоевский», расположенного по адресу: г. Санкт-Петербург, ул. Казначейская. д. 7, лит. А.
04.06.2022



7. Помещение №3-5 кв. № 2 объекта культурного наследия регионального значения «Дом Н.И. Олонкина, в котором в 1864-1867 годах жил Ф.М. Достоевский», расположенного по адресу: г. Санкт-Петербург, ул. Казначейская. д. 7, лит. А.
04.06.2022



8. Помещение №6,9 кв. № 2 объекта культурного наследия регионального значения «Дом Н.И. Олонкина, в котором в 1864-1867 годах жил Ф.М. Достоевский», расположенного по адресу: г. Санкт-Петербург, ул. Казначейская. д. 7, лит. А.
04.06.2022

Приложение №6
к Акту по результатам проведения государственной историко-культурной экспертизы проектной документации на проведение работ по сохранению бъекта культурного наследия регионального значения «Дом Н.И. Олонкина, в котором в 1864-1867 годах жил Ф.М. Достоевский», расположенного по адресу: г. Санкт-Петербург, ул. Казначейская, д. 7, литера А (г. Санкт-Петербург, ул. Казначейская, 7; Столярный пер., 14 – в соответствии с НПА), - «Проектная документация на проведение работ по приспособлению для современного использования объекта культурного наследия регионального значения «Дом Н.И. Олонкина, в котором в 1864-1867 годах жил Ф.М. Достоевский», расположенного по адресу: г. Санкт-Петербург, ул. Казначейская, д. 7, лит. А, в части перепланировки и переустройства квартиры №2», разработанной ООО «Городской центр экспертизы строительства и проектирования» в 2022 г., шифр КАЗ-2021/12, с целью определения соответствия проектной документации требованиям законодательства Российской Федерации в области государственной охраны объектов культурного наследия

Копия технического паспорта объекта культурного наследия



Правительство Санкт-Петербурга
Комитет имущественных отношений Санкт-Петербурга

**Филиал Санкт-Петербургского
государственного унитарного предприятия**

**“ГОРОДСКОЕ УПРАВЛЕНИЕ
ИНВЕНТАРИЗАЦИИ И ОЦЕНКИ
НЕДВИЖИМОСТИ”**

ПРОЕКТНО-ИНВЕНТАРИЗАЦИОННОЕ БЮРО
ЦЕНТРАЛЬНОГО РАЙОНА
ул. Белинского, д. 13, Санкт-Петербург, 191104
тел./факс (812) 777-91-38 / 644-51-38
E-mail: cenpib@guion.spb.ru

01.08.2019 № С18/4478

На № _____ от _____

Выписка из инвентарного дела о технических характеристиках объекта

По данным филиала ГУП «ГУИОН» ПИБ Центрального района строение, находящееся по адресу: **Санкт-Петербург, Казначейская улица, дом 7, литера А**, по состоянию на **2008** год, имеет следующие технические характеристики:

1. Год постройки – **1835;**
2. Год последнего капитального ремонта – **1984-1985;**
3. Фундаменты – **бутовый ленточный;**
4. Наружные и внутренние капитальные стены – **кирпичные;**
5. Перегородки – **гипсолитовые;**
6. Перекрытия чердачные – **деревянные по деревянным балкам;**
7. Перекрытия междуэтажные – **железобетонные настилы;**
8. Перекрытия подвальные – **кирпичные своды;**
9. Крыша – **металлическая оцинкованная кровля по деревянным стропилам;**
10. Проемы оконные – **двойные створные, остеклённые, прессованные;**
11. Проемы дверные – **филенчатые;**
12. Отопление – **централизованное;**
13. Горячее водоснабжение – **централизованное;**
14. Вентиляция - **естественная;**
15. Газоснабжение - **централизованное;**
16. Мусоропровод - **нет;**
17. Лифты - **нет;**
18. Канализация – **сброс в городскую сеть;**
19. Процент износа - **13%.**

Главный инженер филиала
Начальник филиала «Г.В. Антоненко»
ПИБ Центрального района
Г.В. Антоненко



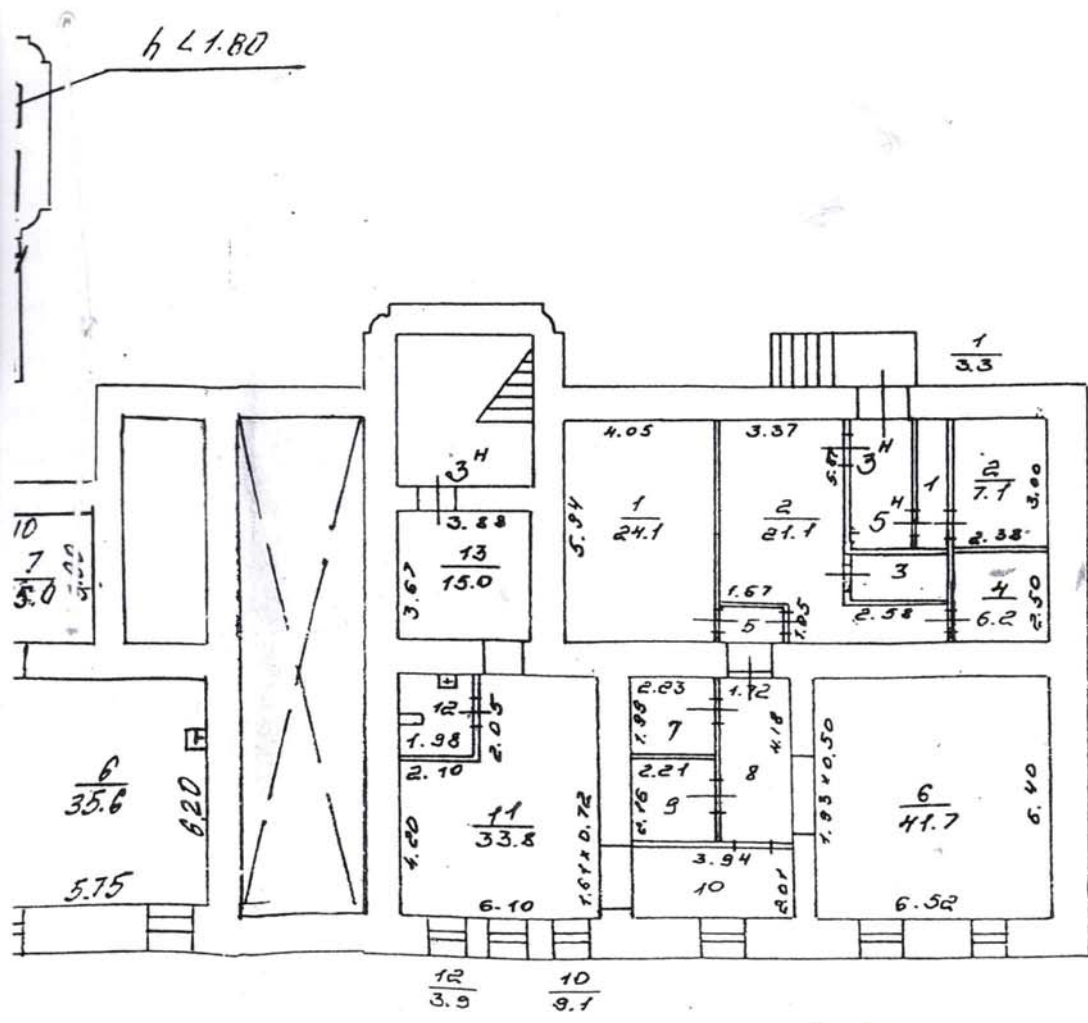
Н.В.Крайнова

Исполнитель: Сабенина М.В.

$h = 2.48 / 1.70$
 $-h = 1.20$

1.80

План подвала



- $\frac{3}{3.6}$
- $\frac{5}{1.6}$
- $\frac{7}{4.4}$
- $\frac{8}{8.2}$
- $\frac{9}{4.8}$

$h = 2.70$
 $-h = 1.50$

По состоянию на 2008 год с учетом

филиал ГУП "ГУИ	
проектно-инвентаризационно	
Адмиралтейского р	
г. Санкт-Петерб	
ул.Казначейская, д	
План подве	
лист 1/5	
Дата	Должность
12.11.2009	Начальник филиала
	Исполнитель
	Руководитель группы

3-Н
 По состоянию на 30.09.2003г

30.04.05г. План - 2 3 и 4 н обременен без пресект. 5
 Запрос к/м/и (ш.ч.)

ЭКСПЛИКАЦИЯ ПОМЕЩЕНИЙ

Литер строения по ген. плану А

Инв. № кв. 233
 уч. 1

Имеются ли в помещении	Да, нет
Водопровод ...	да
Канализация ..	"
Ванна	нет
Горячее водосн.	"
Газ	"

Этаж подвал Помещение 3 н
 Назначение помещения нетиповое
 Использование помещения свободно
 Система отопления т/ч

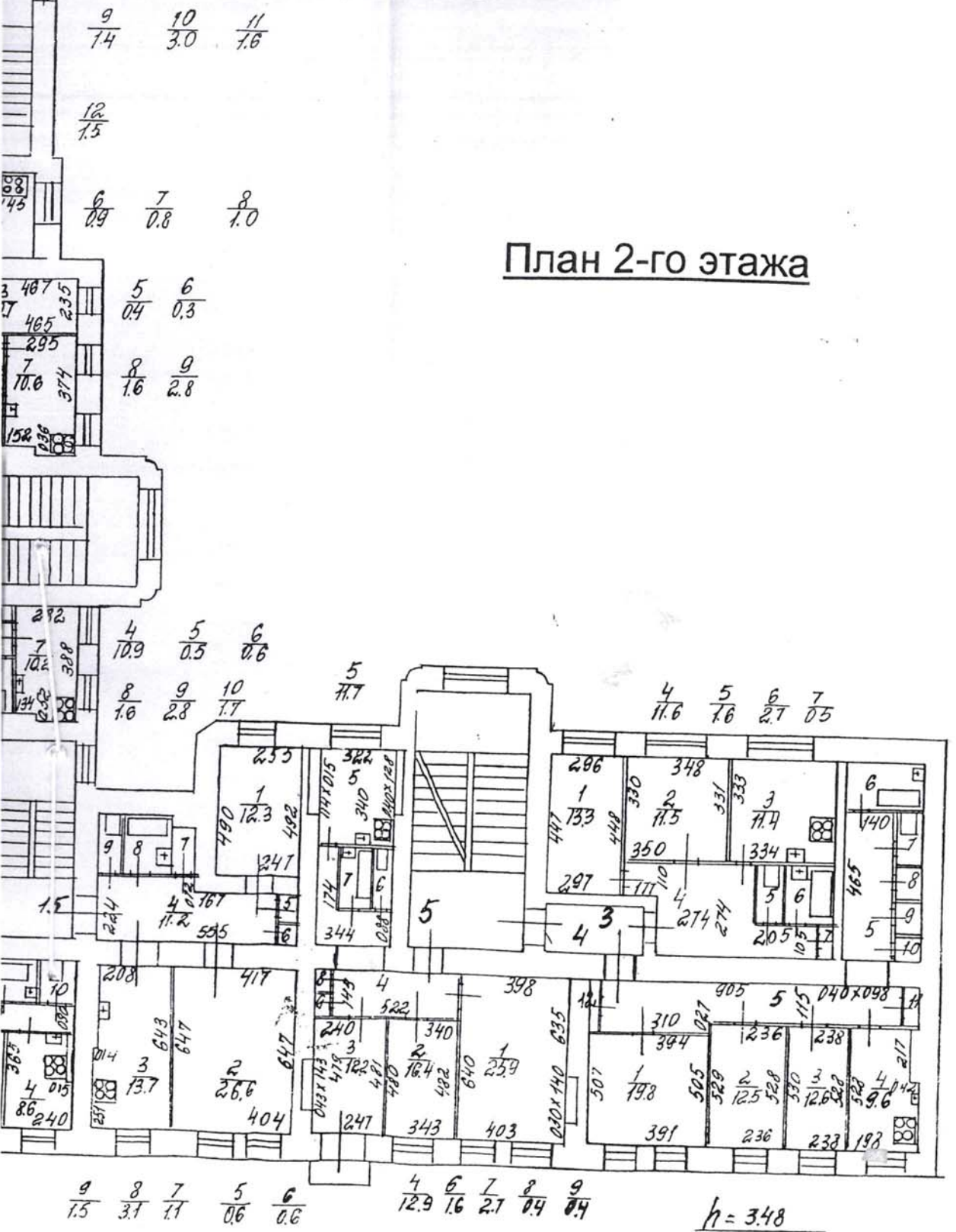
№ п/п	№ части помещения	Назначение части помещения	Высота в метрах	Формулы для вычисления площадей	Площадь в кв. метрах				
					общая полезная	в том числе			подсобная
						основная		спец. назнач.	
						жилая	в т.ч. под печами		
1	1	комната	2,70	$4,05 \times 5,94$	24,1		24,1		
2	2	" "	1,50	$2,52 \times 1,20 + 1,70 \times 5,87 + 1,67 \times 4,82$	21,1		21,1		
3	3	кладовая		$2,56 \times 1,40$	3,6			3,6	
4	4	" "		$2,50 \times 2,50$	6,2			6,2	
5	5	тамбур		$1,57 \times 1,03$	1,6			1,6	

№ п/п	№ части помещения	Назначение части помещения	Высота в метрах	Формулы для вычисления площадей	Площадь в кв. метрах			
					общая пользо- вая	в том числе		
						основная		спец. назна:
						жилая		
		общая	в т.ч. под печами					
6	6	комната		$6,52 \times 6,40$	41,7			41,7
7	7	кладовая		$2,23 \times 1,99$	4,4			
8	8	коридор		$1,72 \times 4,18 + 1,93 \times 0,50$	8,2			
9	9	кладовая		$2,16 \times 2,21$	4,8			
10	10	коридор		$3,94 \times 2,01 + 1,61 \times 0,72$	9,1			
11	11	комната		$6,10 \times 4,20 + 2,05 \times 4,00$	33,8			33,8
12	12	туалет		$1,98 \times 1,96$	3,9			
13	13	коридор		$3,67 \times 3,88 + 0,92 \times 0,84$	15,0			
					177,5			726

п. С75, Казначейская ул., дом 7, лит. А

КОПИЯ

План 2-го этажа



6
37
7
15
8
09
9
39
10
05
11
10
5
181
12
17

Ф	
проектно-ин-	
А	
Лист №3/5	
Дата	Должност
	Начальн
21.09.2009	Исполни
	Рук. груп

кв.4
По состоянию на 24.04.2009г.

кв.5
По состоянию на 1985 г.

24.04.09 Нагменев Г.Б.
28.06.05 Слесарь - Шуга.

2007г - 667 278 руб

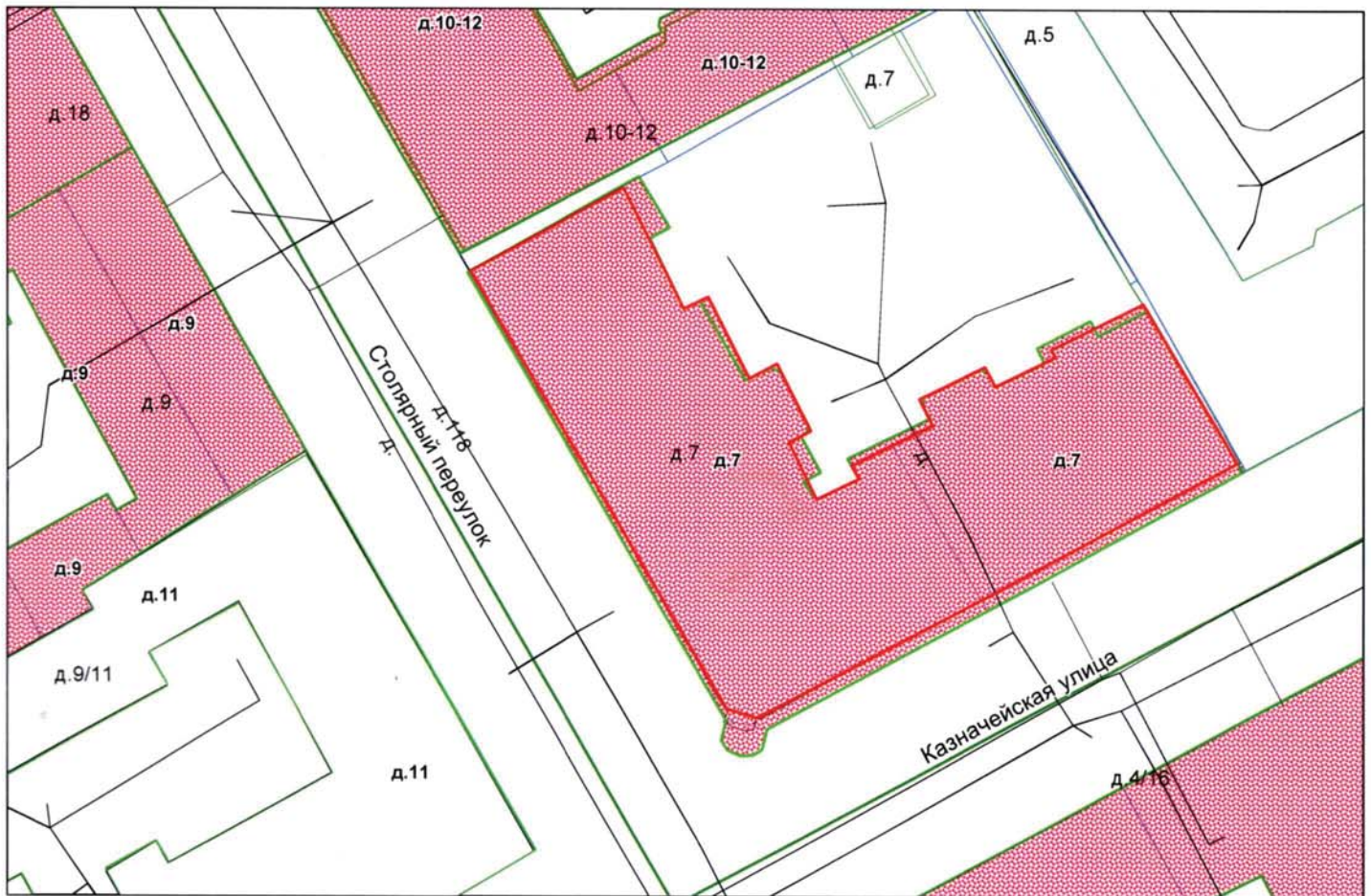
1	2	3	4	5	6	7	8	9	10
	2	4	1	КОРИДОР	$\frac{394+391}{2} \times \frac{504+505}{2}$	19.8	19.8		
			2	" - "	$\frac{236 \times 529 + 528}{2}$	12.5	12.5		
			3	" - "	$\frac{238 \times 528 + 520}{2}$	12.6	12.6		
			5	КОРИДОР	$024 \times 310 + 905 \times 115$				
					$+ 040 \times 098 + 140 \times 405$	18.1			18.1
			45	КУХНЯ	$528 \times 198 - 040 \times 217$	9.6			9.6
			6	ВАННА	244×150	3.7			3.7
			7	ТУАЛЕТ	100×152	1.5			1.5
			8	СТ. ИЖАК	095×094	0.9			0.9
			9	" - "	090×095	0.9			0.9
			10	" - "	096×095	0.9			0.9
			11	" - "	088×115	1.0			1.0
			12	" - "	142×079	1.1			1.1
					Итого:	88.6	44.9		37.7
						21.6			28.4

1	2	3	4	5	6	7	8	9	10	11
3	2	5	1	комната	$\frac{403+398}{2} \times \frac{640+635}{2}$					
			Р		+ 030 x 0.40	25.9	25.9			3.48
			2	" — "	$\frac{340+343}{2} \times \frac{482+480}{2}$	16.4	16.4			
			3	" — "	$\frac{481+479}{2} \times \frac{240+247}{2}$					
					+ 0.34 x 143	12.2	12.2			
			4	коридор	$145 \times 522 + 0.72 \times 099$					
					+ 344 x 088 + 174 x 093	12.9				12.9
			5	кухня	$322 \times 340 + 040 \times 128$					
					+ 015 x 144	11.7				11.7
			6	туалет	088 x 177	1.6				1.6
			7	ванна	177 x 153	2.7				2.7
			8	ст. шкафа	058 x 070	0.4				0.4
			9	" — "	058 x 064	0.4				0.4
					Итого:	84.2	54.5			29.7

Кв-ка
нужна.

СИТУАЦИОННЫЙ ПЛАН УЧАСТКА

Адрес объекта: г.Санкт-Петербург, Казначейская улица, дом 7, литера А
Описательный адрес: г.Санкт-Петербург, Столярный переулок, дом 14



М 1:500

Условные обозначения
— - граница строения

Начальник филиала ГУП «ГУИОН»
ПИБ Центрального района
(Н.В.Крайнова)
М.П. «05» июля 2019 г.

Инв. № документа **0100023516/05**

Кадастровый номер 78: _____

Паспорт на квартиру

Адрес : г. Санкт-Петербург, Казначейская улица

дом № 7 корпус _____ квартира 2

I. Общие сведения о строении литере А

Описательный адрес: г. Санкт-Петербург, Казначейская ул., дом 7, Столярный пер., дом 14

Год постройки 1835

Год последнего капитального ремонта 1984-1985

Этажность: 4, **подвал**, _____, _____
надземная подземная кроме того

Материал стен **кирпич**

Материал перекрытий **сборные железобетонные плиты**
чердачных междуэтажных подвальных

II. Характеристика квартиры

Квартира расположена на I этаже, состоит из 4 комнат, жилой площадью 74.3 кв.м., общей площадью 117.0 кв.м высота 3.09 м

Благоустройство квартиры

отопление: центральное автономное
горячее
водоснабжение: центральное от газовых колонок дровяных колонок
водопровод канализация
газоснабжение электроплиты
мусоропровод прочее
наличие в парадной :
мусоропровод лифт

Инвентаризационная стоимость квартиры по состоянию на 01.01.2006 года

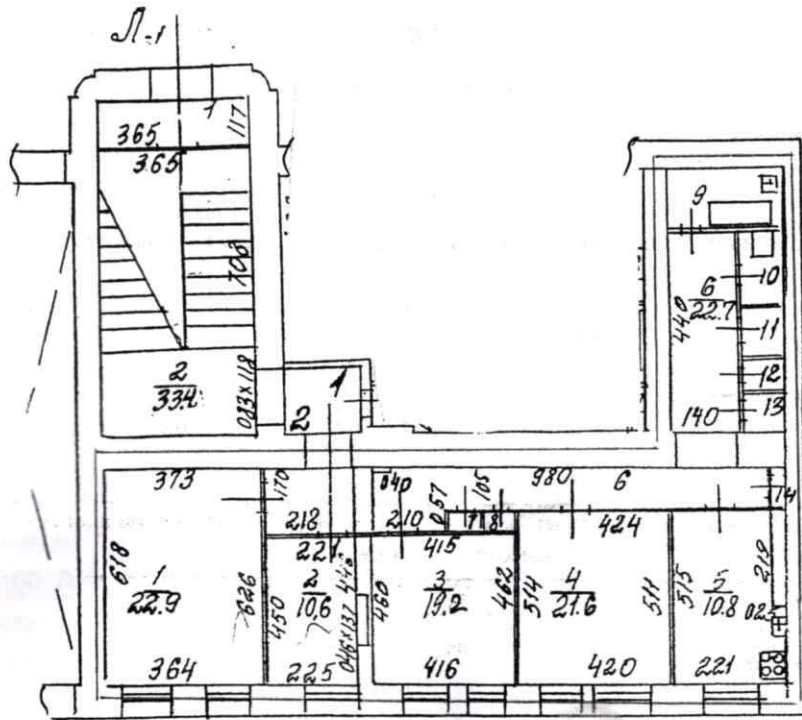
составляет 793 224 руб

Семьсот девяносто три тысячи двести двадцать четыре руб.

сумма прописью

III. Экспликация к плану квартиры

№ п/п	№ по плану	Наименование части помещения	Общая площадь квартиры, кв.м.(до 01.03.05 - площадь квартиры)	В т.ч. площадь, кв.м		Кроме того площадь лоджий, балконов, веранд, террас с коэфф.	Примечание
				Жилая	Вспомог ательная		
1	2	3	4	5	6	7	8
1	1	комната	22.9	22.9			
2	2	комната	10.6	10.6			
3	3	комната	19.2	19.2			
4	4	комната	21.6	21.6			
5	5	кухня	10.8		10.8		
6	6	коридор	22.7		22.7		
7	7	встр.шкаф	0.5		0.5		
8	8	встр.шкаф	0.5		0.5		
9	9	ванная	3.9		3.9		
10	10	туалет	1.5		1.5		
11	11	встр.шкаф	1.0		1.0		
12	12	встр.шкаф	0.6		0.6		
13	13	встр.шкаф	1.0		1.0		
14	14	встр.шкаф	0.2		0.2		
		ИТОГО	117.0	74.3	42.7		70



----- граница квартиры

Дополнительные сведения :

Паспорт составлен по состоянию на

"09" февраля 2006 года

дата обследования

Исполнитель

Таланова И. Э.

(Таланова И. Э.)

"10" февраля 2006 года

дата изготовления



Начальник филиала ГУ ГУИОН
АИБ Административного района

Токарь В.В.

Токарь В.В.

Листья владельцу:

Паспорт является обязательным приложением к документам, необходимым для государственной регистрации прав (ст. 17 Федерального закона от 21.07.97 № 122-ФЗ "О государственной регистрации прав на недвижимое имущество и сделок с ним")

Переустройство и перепланировка жилого помещения подлежат утверждению в порядке, установленном распоряжением мэра Санкт-Петербурга от 22.08.94 № 872-р "Об утверждении правил переустройства и перепланировки квартир"

Работы по осуществлению переустройства и перепланировки принадлежат собственнику, наемателю или арендатору жилого помещения.

Переустройство и перепланировка жилых помещений могут производиться только на основании согласованных в установленном порядке проектов, разработанных проекционными или физическими лицами, имеющими государственную лицензию на проектирование.

Документы на осуществление переустройства и перепланировки вместе с проектной документацией и иными необходимыми документами подаются на рассмотрение районной межведомственной комиссии, которая оформляет заключение о возможности осуществления переустройства и перепланировки.

Работы по переустройству и перепланировке жилых помещений должны выполняться строительной организацией, имеющей государственную лицензию в соответствии с проектом. Контроль за выполнением работ по переустройству и перепланировке жилых помещений осуществляется районной межведомственной комиссией. Ответственность за осуществление переустройства и перепланировки жилых помещений, использование их не по назначению влечет ответственность, предусмотренную действующим законодательством Российской Федерации.