

АКТ

по результатам государственной историко-культурной экспертизы проектной документации на проведение работ по сохранению объекта культурного наследия федерального значения «Оранжереи (две)», входящего в состав объекта культурного наследия федерального значения «Дворцово-парковый ансамбль Сергиевка», расположенного по адресу: Санкт-Петербург, г. Петергоф, Ораниенбаумское шоссе, 2 литер С: «Выполнение работ по сохранению объекта культурного наследия федерального значения «Оранжереи (две)», входящего в комплекс «Дворцово-парковый ансамбль Сергиевка», расположенного по адресу: Санкт Петербург, г. Петергоф, Ораниенбаумское шоссе, д.2, лит. «С». Ремонт, реставрация и приспособление для современного использования», шифр 18-2021-2, разработанной ООО «НПО «Абрис» в 2021 г.

Настоящая государственная историко-культурная экспертиза проведена тремя экспертами Николаевой В.Н., Зайцевой Д.А., Михайловской Г.В. на основании договоров № Э-01/2021-М-21, Э-01/2021-М-22, Э-01/2021-М-23.

- 1. Дата начала и окончания проведения экспертизы:** с 12.10.2021 по 22.10.2021, с 10.08.2022 по 24.08.2022.
- 2. Место проведения экспертизы:** Санкт-Петербург, г. Петергоф.
- 3. Заказчик государственной историко-культурной экспертизы:** Федеральное государственное бюджетное образовательное учреждение высшего образования «Санкт-Петербургский государственный университет»

4. Сведения об экспертах:

- Председатель экспертной комиссии:

МИХАЙЛОВСКАЯ ГАЛИНА ВИКТОРОВНА, образование высшее (Санкт-Петербургский Государственный Академический Институт Живописи, Скульптуры и Архитектуры имени И. Е. Репина. 1978 г. г. Санкт-Петербург. Профессиональная переподготовка по программе «Реконструкция и реставрация культурного наследия» СПб ГАСУ, 2000г.), архитектор со стажем работы 43 года, Член Союза Архитекторов РФ, Член палаты Архитекторов СЗФО, место работы: эксперт ОАО "СПб института "Ленпроектреставрация". Аттестована в качестве государственного эксперта по проведению государственной историко-культурной экспертизы (приказ МК № 1668 от 11.10.2021 г.):

- выявленные объекты культурного наследия в целях обоснования целесообразности включения данных объектов в реестр;
- документы, обосновывающие включение объектов культурного наследия в реестр;
- проектная документация на проведение работ по сохранению объектов культурного наследия;
- документация или разделы документации, обосновывающие меры по обеспечению сохранности объекта культурного наследия, включенного в реестр, выявленного объекта культурного наследия либо объекта, обладающего признаками объекта культурного наследия, при проведении земляных, мелиоративных, хозяйственных работ, указанных в статье 30 Федерального закона работ по использованию лесов и иных работ в границах территории объекта культурного наследия либо на земельном участке, непосредственно связанном с земельным участком в границах территории объекта культурного наследия.

- Ответственный секретарь экспертной комиссии:

ЗАЙЦЕВА ДАРЬЯ АЛЕКСАНДРОВНА, образование высшее (Санкт-Петербургский Государственный Академический Институт Живописи, Скульптуры и Архитектуры имени И. Е. Репина. 1999 г.), искусствовед, стаж работы 20 лет. Место работы - ООО "Коневские Реставрационные Мастерские", должность - искусствовед. Аттестована в качестве государственного эксперта по проведению следующих объектов государственной историко-культурной экспертизы (приказ МК № 996 от 25.08.2020 г):

- выявленные объекты культурного наследия в целях обоснования целесообразности включения данных объектов в реестр;
- документы, обосновывающие изменение категории историко-культурного значения объекта культурного наследия;
- документы, обосновывающие отнесение объекта культурного наследия к историко-культурным заповедникам, особо ценным объектам культурного наследия Российской Федерации либо объектам всемирного культурного и природного наследия;
- проектная документация на проведение работ по сохранению объектов культурного наследия.

- Член экспертной комиссии:

НИКОЛАЕВА ВЕРОНИКА НИКОЛАЕВНА, образование высшее (Санкт-Петербургский Государственный Архитектурно-Строительный Университет), архитектор, стаж работы 20 лет, место работы: главный архитектор ООО «АВЕРО ГРУП». Аттестована в качестве государственного эксперта по проведению государственной историко-культурной экспертизы (приказ МК № 996 от 25.08.2020 г):

- выявленные объекты культурного наследия в целях обоснования целесообразности включения данных объектов в реестр;

- документы, обосновывающие включение объектов культурного наследия в реестр;
- документы, обосновывающие отнесение объекта культурного наследия к историко-культурным заповедникам, особо ценным объектам культурного наследия народов Российской Федерации либо объектам всемирного культурного наследия;
- проекты зон охраны объекта культурного наследия;
- документация, обосновывающая границы защитной зоны объекта культурного наследия;
- проектная документация на проведение работ по сохранению объектов культурного наследия.

5. Информация о том, что в соответствии с законодательством Российской Федерации эксперт (эксперты) несет ответственность за достоверность сведений, изложенных в заключении:

Эксперты:

- не имеют родственных связей с заказчиком (его должностными лицами, работниками и т. д.);
- не состоят в трудовых отношениях с заказчиком;
- не имеют долговых или иных имущественных обязательств перед заказчиком;
- не владеют ценными бумагами, акциями (долями участия, паями в уставных капиталах) заказчика;
- не заинтересованы в результатах исследований и решении, вытекающем из настоящего заключения экспертизы, с целью получения выгоды в виде денег, ценностей, иного имущества, услуг имущественного характера или имущественных прав для себя, или третьих лиц.

Эксперты предупреждены об ответственности за достоверность сведений, изложенных в заключении, в соответствии с законодательством Российской Федерации, Положением о государственной историко-культурной экспертизе, утвержденным Постановлением Российской Федерации № 569 от 15 июля 2009 г.

6. Объект государственной историко-культурной экспертизы:

Проектная документация на проведение работ по сохранению объекта культурного наследия федерального значения «Оранжереи (две)», входящего в состав объекта культурного наследия федерального значения «Дворцово-парковый ансамбль Сергиевка», расположенного по адресу: Санкт-Петербург, г. Петергоф, Ораниенбаумское шоссе, 2 литер С: «Выполнение работ по сохранению объекта культурного наследия федерального значения «Оранжереи (две)», входящего в комплекс «Дворцово-парковый ансамбль Сергиевка», расположенного по адресу: Санкт-Петербург, г. Петергоф, Ораниенбаумское шоссе, д.2, лит. «С». Ремонт, реставрация и приспособление для современного использования», шифр: 18-2021-2, разработанная ООО «НПО «Абрис» в 2021 г.

Состав проектной документации:

Обозначение комплекта	Наименование раздела проекта	Марка арх. №
Раздел 1. Предварительные работы		
Книга 1	Исходно-разрешительная документация.	ИРД
Книга 2	Предварительные работы. Визуальное обследование и фотофиксация.	ПР

Раздел 2. Комплексные научные исследования		
Книга 1	Историко-архивные и библиографические исследования.	
Книга 2	Историко-архитектурные натурные исследования. Обмерные чертежи	ОЧ
Книга 3	Инженерно-техническое исследование строительных конструкций и инженерных сетей здания	ТО
Книга 4	Инженерные химико-технологические исследования по строительным и отделочным материалам.	
Книга 5	Инженерные изыскания	
Книга 6	Отчет по комплексным научным исследованиям.	
Раздел 3. Проект реставрации и приспособления		
Книга 1	Пояснительная записка.	ПЗ
Книга 2	Архитектурные решения.	АР
Книга 3	Конструктивные и объемно-планировочные решения. Расчеты	КР
Книга 4	Сведения об инженерном оборудовании, о сетях инженерно-технического обеспечения, перечень инженерно-технических мероприятий, содержание технологических решений.	ИОС
Книга 5	Проект организации реставрации	ПОР
Книга 6	Перечень мероприятий по охране окружающей среды.	ООС
Книга 7	Мероприятия по обеспечению пожарной безопасности	ПБ
Книга 8	Мероприятия по обеспечению доступа инвалидов и маломобильных групп населения к объектам культурного наследия	ОДИ

7. Цель проведения государственной историко-культурной экспертизы:

Определение соответствия проектной документации на проведение работ по сохранению объекта культурного наследия федерального значения «Оранжереи (две)», входящего в состав объекта культурного наследия федерального значения «Дворцово-парковый ансамбль Сергиевка», расположенного по адресу: Санкт-Петербург г. Петергоф, Ораниенбаумское шоссе, 2 литер С: «Выполнение работ по сохранению объекта культурного наследия федерального значения «Оранжереи (две)», входящего в комплекс «Дворцово-парковый ансамбль Сергиевка», расположенного по адресу: Санкт-Петербург, г. Петергоф, Ораниенбаумское шоссе, д.2, лит. «С». Ремонт, реставрация и приспособление для современного использования», шифр: 18-2021-2, разработанной ООО «НПО «Абрис» в 2021 г., требованиям законодательства Российской Федерации в области государственной охраны объектов культурного наследия.

8. Сведения об обстоятельствах, повлиявших на процесс проведения и результат государственной историко-культурной экспертизы:

Обстоятельства, повлиявшие на процесс проведения и результаты государственной историко-культурной экспертизы, отсутствуют.

9. Перечень документов, представленных заявителем:

- «Выполнение работ по сохранению объекта культурного наследия федерального значения «Оранжереи (две)», входящего в комплекс «Дворцово-парковый ансамбль Сергиевка», расположенного по адресу: Санкт Петербург, г. Петергоф, Ораниенбаумское шоссе, д.2, лит. «С». Ремонт, реставрация и приспособление для современного использования», шифр: 18-2021-2, разработанная ООО «НПО «Абрис» в 2021 г.;

- Копия Постановления Правительства РФ от 10.07.2001 № 527 (*Приложение №6*);
- Паспорт ОКН, утвержденный приказом МК от 02.07.2015 № 1906 (*Приложение №6*);

- Копия Задания Комитета по государственному контролю, использованию и охране памятников истории и культуры по сохранению объекта культурного наследия № 2-20913 от 27.12.2015 г. (*Приложение №5*);

- Копия Распоряжения от 07.04.2011 №10-106 Об утверждении перечня предметов охраны зданий оранжерей, входящих в состав объекта культурного наследия федерального значения «Дворцово-парковый ансамбль Сергиевка» (*Приложение №6*);

- Копия Распоряжения от 23.01.2020 № 20-р Об утверждении границ и режима использования территории объекта культурного наследия федерального значения «Дворцово-парковый ансамбль Сергиевка» (*Приложение №6*);

- Копия Распоряжения от 19.11.2019 № 07-19-523/19 Об утверждении охранного обязательства (*Приложение №6*);

- Технический паспорт на здание (*Приложение №6*);

- Выписка из ЕГРН (*Приложение №6*);

- Копия Лицензии ООО «НПО «Абрис» № МКРФ 00113 от 2 августа 2012 г. (*Приложение №6*).

10. Перечень документов и материалов, собранных и полученных при проведении экспертизы, а также использованной для нее специальной, технической и справочной литературы:

- Ситуационный план (*Приложение №1*);

- Историческая справка (*Приложение №2*);

- Историческая иконография (*Приложение №3*);

- Фотофиксация объекта государственной историко-культурной экспертизы (*Приложение №4*);

11. Сведения о проведенных исследованиях с указанием примененных методов, объема и характера выполненных работ и их результатов:

Настоящая экспертиза проведена в соответствии с Федеральным законом от 25.06.2002 №73-ФЗ «Об объектах культурного наследия (памятниках истории и культуры) народов Российской Федерации», Положением о государственной историко-культурной экспертизе, утвержденным Постановлением Правительства Российской Федерации от 15.07.2009 №569, Законом Санкт-Петербурга от 12.07.2007 г. №333-64 «Об охране объектов культурного наследия в городе Санкт-Петербурге».

В ходе проведения государственной историко-культурной экспертизы эксперты ознакомились с проектной документацией на проведение работ по сохранению объекта культурного наследия федерального значения «Оранжереи (две)», входящего в состав объекта культурного наследия федерального значения «Дворцово-парковый ансамбль Сергиевка», расположенного по адресу: Санкт-Петербург, г. Петергоф, Ораниенбаумское шоссе, 2 литер С: «Выполнение работ по сохранению объекта культурного наследия федерального значения «Оранжереи (две)», входящего в комплекс «Дворцово-парковый

ансамбль Сергиевка», расположенного по адресу: Санкт-Петербург, г. Петергоф, Ораниенбаумское шоссе, д.2, лит. «С». Ремонт, реставрация и приспособление для современного использования», шифр: 18-2021-2, разработанной ООО «НПО «Абрис» в 2021 г, провели анализ исходно-разрешительной документации для разработки проекта, произвели натурное освидетельствование объекта.

Проведены историко-архивные и библиографические изыскания, составлена историческая справка (*Приложение № 2*) и альбом исторической иконографии (*Приложение №3*).

В результате перечисленных мероприятий было получено представление об объемах и содержании планируемых работ в целях сохранения объектов культурного наследия. В процессе визуального осмотра была проведена фотофиксация современного состояния объектов, составлен альбом фотофиксации (*Приложение №4*), который включает общие виды и фрагменты исследуемого объекта.

Проведенные аналитические исследования по определению степени влияния работ по ремонту, реставрации, приспособлению для современного использования на объекте культурного наследия федерального значения «Оранжереи (две)», входящего в состав объекта культурного наследия федерального значения «Дворцово-парковый ансамбль Сергиевка» стали обоснованием выводов настоящей экспертизы.

На основании проведенных натурных исследований и анализа представленной проектной документации были сделаны выводы о соответствии проектной документации требованиям законодательства Российской Федерации в области государственной охраны объектов культурного наследия.

12. Факты и сведения, выявленные и установленные в результате проведенных исследований:

12.1 Современное состояние объекта.

Здание одноэтажное, п-образное в плане. В треугольных фронтонах окна-люкарны. Материал отделки фасадов – гладкая штукатурка с имитацией руста по углам здания. Венчает фасады профилированный карниз. Часть оконных и дверных проемов заложена кирпичом. Оконные и дверные заполнения не исторические.

На момент обследования на фасадах выявлены участки с открытой кирпичной кладкой. Типичные дефекты кирпичной кладки: выволы кирпича, эрозия (выветривание) поверхности кирпича и шовного раствора, сколы поверхности кирпича.

Наблюдаются следующие типичные дефекты штукатурки в разной степени интенсивности на фасадах: цементный налет, разрушения и утраты штукатурки разной степени интенсивности вследствие различного механического воздействия, бухтение и расслоение штукатурки, сетчатые трещины штукатурки. Под окрасочным слоем видны следы некачественно проведенных ремонтных работ с использованием цементных растворов.

Дефекты окрасочного слоя: выцветание, посерение, изменение цветового оттенка, загрязнения различного характера, окраска без предварительной очистки основы, шелушение и отслоение окрасочного слоя в местах интенсивного увлажнения.

Цокольная часть облицована известняком. Наблюдаются следующие дефекты цоколя: загрязнения, сколы поверхности, зеленые биопоражения, трещины, выветривания швов, восполнения утрат цементным раствором.

Водосточные трубы отсутствуют.

Состояние дверных заполнений фасадов: все двери поздние. Металлические заполнения локально корродированы, окраска местами утрачена.

12.2 Анализ проектной документации.

В процессе проведения обследования были выполнены следующие работы: обмеры, химико-технологические исследования материалов отделки, осмотр строительных конструкций и отделочных слоев с зарисовкой дефектов, повреждений, а также с оформлением графических материалов, фотофиксации дефектов и повреждений, определение степени деструкции материалов отделки и определение категории технического состояния обследуемых конструкций.

Все необходимые научно-исследовательские и изыскательские работы выполнены в соответствии заданием КГИОП на проведение работ по сохранению объекта культурного наследия.

В рамках проекта по сохранению объекта культурного наследия федерального значения «Оранжереи (две)», входящего в состав объекта культурного наследия федерального значения «Дворцово-парковый ансамбль Сергиевка» предусмотрены следующие мероприятия:

- Ремонт фундаментов.
- Реставрация кирпичной кладки стен: очистка поверхности, высушивание кладки, стабилизация солей, биоцидная защита, восполнение утрат кладки, восполнение шовного раствора.
- Отсечная гидроизоляция фундамента, пола, стен подвала, стен лабораторных помещений (№№ 10-18 по техническому паспорту)
- Реставрация штукатурной отделки фасадов с расчисткой поверхности от загрязнений и красочного слоя, отбивкой слабодержащейся штукатурки. Восстановление отсутствующей штукатурной отделки растворами, близкими к оригинальному составу и свойствам. Подготовка под окраску, окраска.
- Реставрация штукатурного декора: расчистка поверхности, укрепление раствора декора, расшивка трещин. Восполнение утрат штукатурного декора с применением шаблонов. Перед началом работ профиль шаблона необходимо согласовать с КГИОП. Подготовка под окраску, окраска.
- Реставрация известнякового цоколя: расчистка, докомпановка методом вставок, стабилизация участков расслоения блоков по глинистым прослойкам, укрепление камня, восстановление шовного раствора, антисолевая и биоцидная обработка.
- Ремонт кровли: замена утеплителя на чердачных перекрытиях, замена обрешетки, организация отвода осадков с помощью водосточных желобов и наружных водосточных труб. Окраска труб в цвет фасадов.
- Замена поздних окон на деревянные в соответствии с аналогами.
- Установка деревянных оконных заполнений во фронтонах в соответствии с аналогами.
- Реставрация известняковых крылец.
- Устройство крылец на главном фасаде в осях: 1-2, 11-12, входных железобетонных площадок у входов в здание на фасадах в осях: 1-12, 12-1, оборудование пандусами для обеспечения доступа МГН в здание.
- Ремонт лестницы, ведущей в подвал, в приемке.
- Замена отделки помещений.

- Демонтаж деревянных перегородок и монтаж перегородок из пазогребневой плиты с целью оптимального функционирования здания и размещения дополнительных помещений.

- Прокладка внутренних инженерных сетей.

- Замена чердачного перекрытия деревянных балок в осях 1-2 и 11-12 в связи с высокой степенью износа.

- Замена чердачного перекрытия по стальным балкам в осях 2-11.

- Устройство бассейна для рыб.

13. Обоснование выводов государственной историко-культурной экспертизы.

Анализ проектной документации на проведение работ по сохранению объекта культурного наследия федерального значения «Оранжереи (две)», входящего в состав объекта культурного наследия федерального значения «Дворцово-парковый ансамбль Сергиевка», расположенного по адресу: Санкт Петербург, г. Петергоф, Ораниенбаумское шоссе, 2 литер С: «Выполнение работ по сохранению объекта культурного наследия федерального значения «Оранжереи (две)», входящего в комплекс «Дворцово-парковый ансамбль Сергиевка», расположенного по адресу: Санкт-Петербург, г. Петергоф, Ораниенбаумское шоссе, д.2, лит. «С». Ремонт, реставрация и приспособление для современного использования», шифр: 18-2021-2, разработанной ООО «НПО «Абрис» в 2021 г., показал, что данные решения:

- соответствуют требованиям законодательства Российской Федерации в области государственной охраны объектов культурного наследия;

- разработаны на основании действующей лицензии Министерства культуры Российской Федерации;

- объем и состав документации соответствуют заданию на проведение работ по сохранению объекта культурного наследия. (*Приложение № 5*).

- не нарушают предмета охраны объекта культурного наследия.

Все решения, предполагаемые в проекте, соответствуют заданию Комитета по государственному контролю, использованию и охране памятников истории и культуры по сохранению объектов культурного наследия № 2-20913 от 27.12.2015 г. и являются обратимыми.

Проведенной государственной историко-культурной экспертизой однозначно установлено, что представленная на экспертизу проектная документация на проведение работ направлена на сохранение объекта культурного наследия и его предмета охраны. Документация выполнена в соответствии с требованиями действующего законодательства.

Вывод

Проектная документация на проведение работ по сохранению объекта культурного наследия федерального значения «Оранжереи (две)», входящего в состав объекта культурного наследия федерального значения «Дворцово-парковый ансамбль Сергиевка», расположенного по адресу: Санкт Петербург, г. Петергоф, Ораниенбаумское шоссе, 2 литер С: «Выполнение работ по сохранению объекта культурного наследия федерального значения «Оранжереи (две)», входящего в комплекс «Дворцово-парковый ансамбль Сергиевка», расположенного по адресу: Санкт-Петербург, г. Петергоф, Ораниенбаумское шоссе, д.2, лит. «С». Ремонт, реставрация и приспособление для современного использования», шифр:

18-2021-2, разработанная ООО «НПО «Абрис» в 2021 г., соответствует требованиям законодательства Российской Федерации в области государственной охраны объектов культурного наследия (положительное заключение).

Председатель экспертной комиссии	Г.В. Михайловская
Ответственный секретарь экспертной комиссии	Д.А. Зайцева
Член экспертной комиссии	В.Н. Николаева

Подписано электронной подписью 24.08.2022.

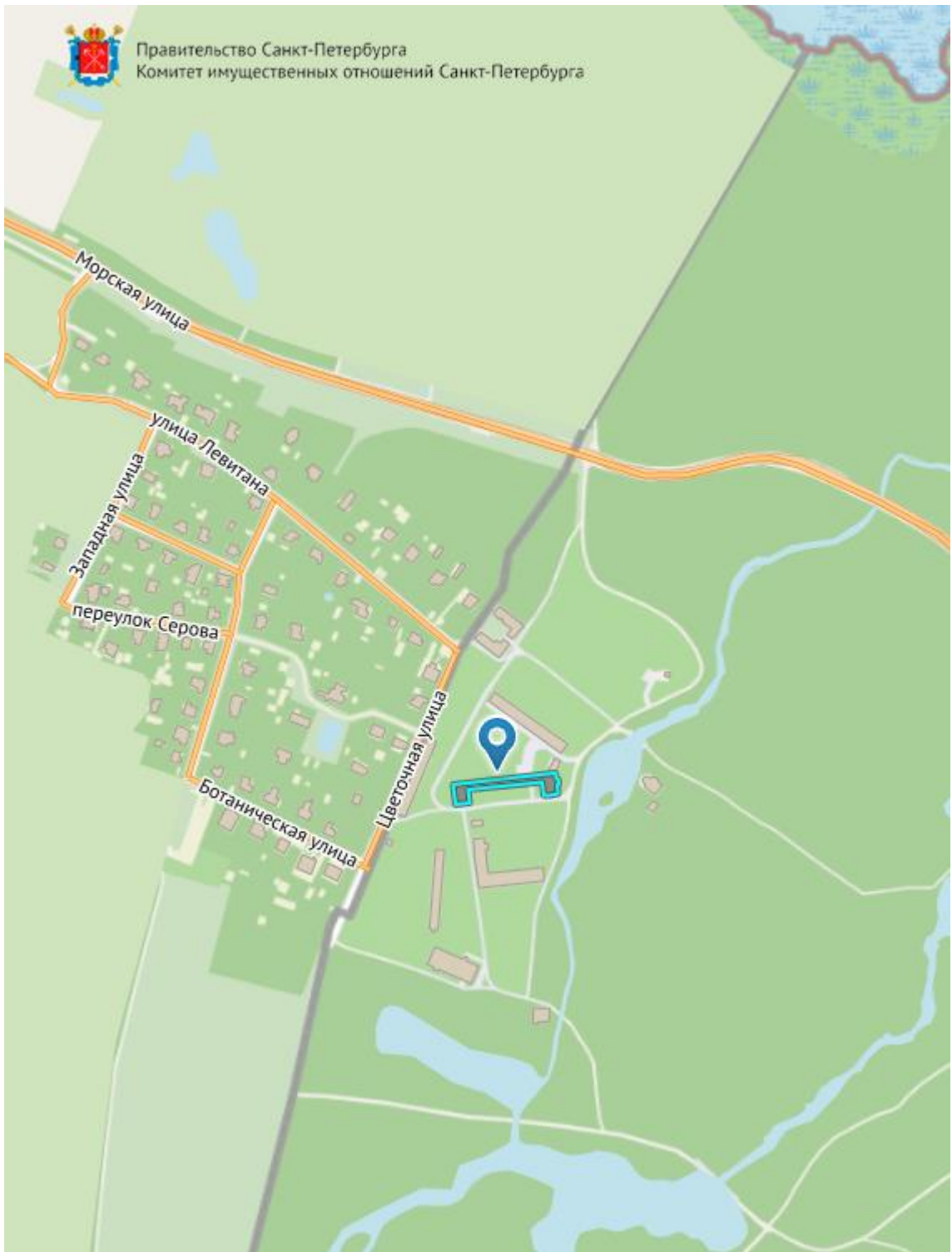
Перечень приложений к заключению экспертизы:

- Приложение № 1. Ситуационный план.
- Приложение № 2. Историческая справка.
- Приложение № 3. Историческая иконография.
- Приложение № 4. Фотофиксация.
- Приложение № 5. Копия Задания КГИОП
- Приложение № 6. Копии документов, представленных заказчиком.
- Приложение № 7. Протоколы заседаний экспертной комиссии.
- Приложение № 8. Договоры с экспертами.

Приложение № 1

к акту по результатам государственной историко-культурной экспертизы проектной документации на проведение работ по сохранению объекта культурного наследия федерального значения «Оранжереи (две)», входящего в состав объекта культурного наследия федерального значения «Дворцово-парковый ансамбль Сергиевка»
(Санкт Петербург, г. Петергоф, Ораниенбаумское шоссе, 2 литер С)
Шифр: 18-2021-2

Ситуационный план



Ситуационный план объекта

Приложение № 2

к акту по результатам государственной историко-культурной экспертизы проектной документации на проведение работ по сохранению объекта культурного наследия федерального значения «Оранжереи (две)», входящего в состав объекта культурного наследия федерального значения «Дворцово-парковый ансамбль Сергиевка»
(Санкт Петербург, г. Петергоф, Ораниенбаумское шоссе, 2 литер С)
Шифр: 18-2021-2

Историческая справка

До 1710-х территория современной Сергиевки принадлежала боярину Юрию Федорович Шаховскому, в 1710 году земля была пожалована царице Марфе Матвеевне.

В 1716 году после строительства Петергофской дороги, по указу царя Петра I прибрежная территория вдоль тракта была нарезана на участки, так, чтобы участок имел выход к заливу, на голландский манер. Эти участки Петр I раздавал своим приближенным и требовал постройки на них благоустроенных дач по образцовым и типовым проектам.

Территория усадьбы Сергиевка сложилась из нескольких земельных участков вначале XVIII века. Часть усадьбы была сформирована из участков принадлежащих цесаревичу Алексею Петровичу, затем его сыну Петру Алексеевичу. Часть территории усадьбы Сергиевка была подарена Петром I его денщику Румянцеву. Имение Румянцева после его смерти перешло вдове, а затем сыну Петру Александровичу Румянцеву-Задунайскому. По имени уже его сына, Сергея Петровича Румянцева, усадьба стала называться Сергиевкой.

В 1822 г. эту усадьбу получил Нарышкин К.А. обер-гофмаршал двора Николая I, а в январе 1823 г. он так же получил смежную с ней дачу баронессы Иксукуль. Соединив эти два участка, Нарышкин приступил к благоустройству своей усадьбы.

Усадьбой Нарышкина управлял садовый мастер Каслер, имевший в своем заведовании кроме зданий и оранжерей обширный парк. Для работ в оранжереях и парке были взяты еще 4 садовых подмастерья и 8 чернорабочих, а в летнее время нанималось еще 12 чернорабочих. Кроме господского дома расположенного на самой высокой точке были также построены «Шведский домик», «Китайский домик», «каменные и деревянные флигеля», «Дом фермы», «дом господской бани близ моря».

Точная дата возникновения парка, а также имя его основателя, не известны.

В 1839 году Сергиевская усадьба была приобретена у наследников К.А. Нарышкина Департаментом уделов по указу Императора Николая I в качестве свадебного подарка Великой Княжне Марии Николаевне, вышедшей замуж за герцога Максимилиана Лихтейнбергского.

Сергиевка стала загородным домом его дочери Николая I, Марии Николаевны и её мужа Максимилиана, герцога Лейхтенбергского, а впоследствии их потомков.

Архитектор А.И. Штакеншнейдер, который в Петербурге построил для четы Лейхтенбергских Мариинский дворец, стал также автором их усадьбы в Сергиевке.

28 июля 1839 года состоялась торжественная закладка дворца. Строительство велось под наблюдением каменного дел мастера Д.П. Берри и помощников архитектора Штакеншнейдера А. Ланге и А. Ломана. 23 ноября 1842 года строительство дворца и дополнительных корпусов было окончено. Были возведены Кухонный и Гофмейстерский корпуса, а в 1845—1846 годах покрытую мрамором капеллу, большое оранжерейно-тепличное хозяйство с теплицей. Каменным мастером был выбран Давид Берри. Хозяйственные постройки возводили артели каменщиков из Костромской и Ярославской губернии. В 1840 году началось строительство двухэтажного Гофмейстерского флигеля и Кухонного флигеля. Гофмейстерский флигель был перестроен из старого каменного флигеля, а кухонный выстроили на месте деревянного домика садовника.

В это время на части участка усадьбы (территория Фермы) сложился значительный хозяйственный комплекс. Кроме построек Фермы и примыкавших к ней с юга деревянных экипажных сараев и конюшен, было обширное оранжерейное хозяйство, состоявшее

из каменных оранжерей, теплиц и грунтовых сараев. Хозяйственный комплекс имел важное значение в композиционно-планировочной структуре усадьбы. Он визуально и планировочно был вписан в парковый пейзаж, закрывал соседние владения, примыкающие к Сергиевке с запада, к нему вела западная подъездная дорога.

В середине XIX века было продолжено оформление парка. Из огромных гранитных валунов были вырублены скамьи и скульптуры, пополнилась коллекция растительных насаждений. Уникальным памятником является гигантская, высеченная из гранита, «Голова», вызывающая споры искусствоведов и историков.

В 1843 Николай I пожаловал «Собственная дачу», граничащую с Сергиевской усадьбой с востока наследнику Престола великому князю Александру Николаевичу, будущему Александру II, брату Марии Николаевны. Дорожно-тропиночная сеть этих парков в 19 веке была единой.

Герцог Максимилиан Лейхтенбергский умер в Петербурге 20 октября 1852 года. Усадьба перешла вдове герцога Марии Николаевне и их детям. После смерти Марии Николаевны в 1876 году усадьба перешла в общее владение князей Романовских, герцогов Лейхтенбергских Николая, Евгения и Георгия Максимилиановичей.

Постройки Сергиевской усадьбы в течении 19 и начала 20 века перестраивались, однако информации о точных датах не осталось.

Усадьба Сергиевка принадлежала семье Лейхтенбергских до 1917 года. После революции парк был взят под охрану государства и объявлен в 1921 году памятником природы на основании декрета Совнаркома. Первое геоботаническое описание усадьбы выполнил профессор Н.А. Буш со своими учениками в 1925 году. Усадьба Сергиевка была передана биолого-почвенному факультету Ленинградского университета. Во дворце и постройках рядом расположился Биологический НИИ Университета.

Во время Великой Отечественной войны усадьба оказалась на линии фронта Ораниенбаумского плацдарма, парк и постройки сильно пострадали. После войны, в 1947 году, Ленинградским университетом были проведены работы по восстановлению зданий, в 1949 году Инспекция по охране памятников разработала задание для восстановления зданий Сергиевской усадьбы. Заданием было предусмотрено восстановление внешнего облика зданий с внутренней перепланировкой для нужд Института. Так же был разработан проект по благоустройству парка, в 1953-1960 году 4-ой Мастерской ЛЕНГИПРОКОММУНСТРОЙ был выполнен проект реставрации дворца, оранжерей, наружных сетей водопровода для хозяйственных построек. В 1954 году были выполнены рабочие чертежи и начались работы по восстановлению зданий общежития, кухонного корпуса, оранжерейного комплекса под питомник и общежитие. В 1965 году по проекту архитектора В.И. Зейдемана в основном восстановили фасады дворца, после 1969 года по проекту архитектора К. Д. Агаповой велись работы по реставрации парка. 1971-1975 годах был произведена реставрация фасадов дворца.

В настоящее время объект культурного наследия федерального значения «Оранжереи (две)», входящий в состав объекта культурного наследия федерального значения «Дворцово-парковый ансамбль Сергиевка» является лабораторией ихтиологии Биологического института СПбГУ.

Приложение № 3

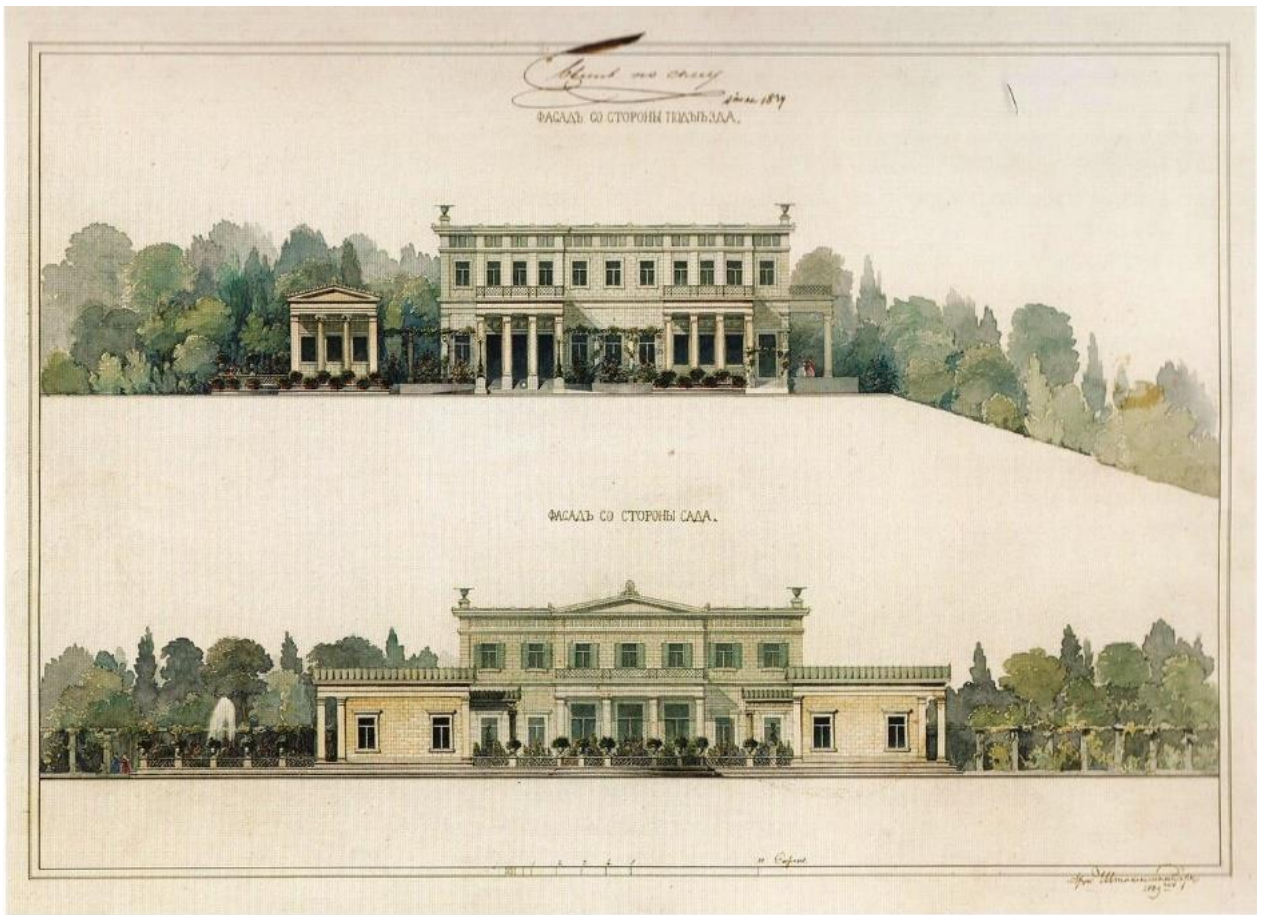
к акту по результатам государственной историко-культурной экспертизы проектной документации на проведение работ по сохранению объекта культурного наследия федерального значения «Оранжереи (две)», входящего в состав объекта культурного наследия федерального значения «Дворцово-парковый ансамбль Сергиевка»
(Санкт Петербург, г. Петергоф, Ораниенбаумское шоссе, 2 литер С)
Шифр: 18-2021-2

Историческая иконография

Список иллюстраций

1. Усадьба «Сергиевка». Фасады. Проект арх. Штакеншнейдер А. И. 1839.
2. Усадьба «Сергиевка». Фасад. Проект арх. Штакеншнейдер А. И. 1839.
3. Фрагмент плана. Дача Сергиевка. 1846. РГАИА Ф.846. О.16. Д. 22583 а.
4. Карта окрестностей Санкт-Петербурга, составленная Ю. Гашем. 1909.
5. ЦГАКФФД. Фотодокумент Ар 236225.

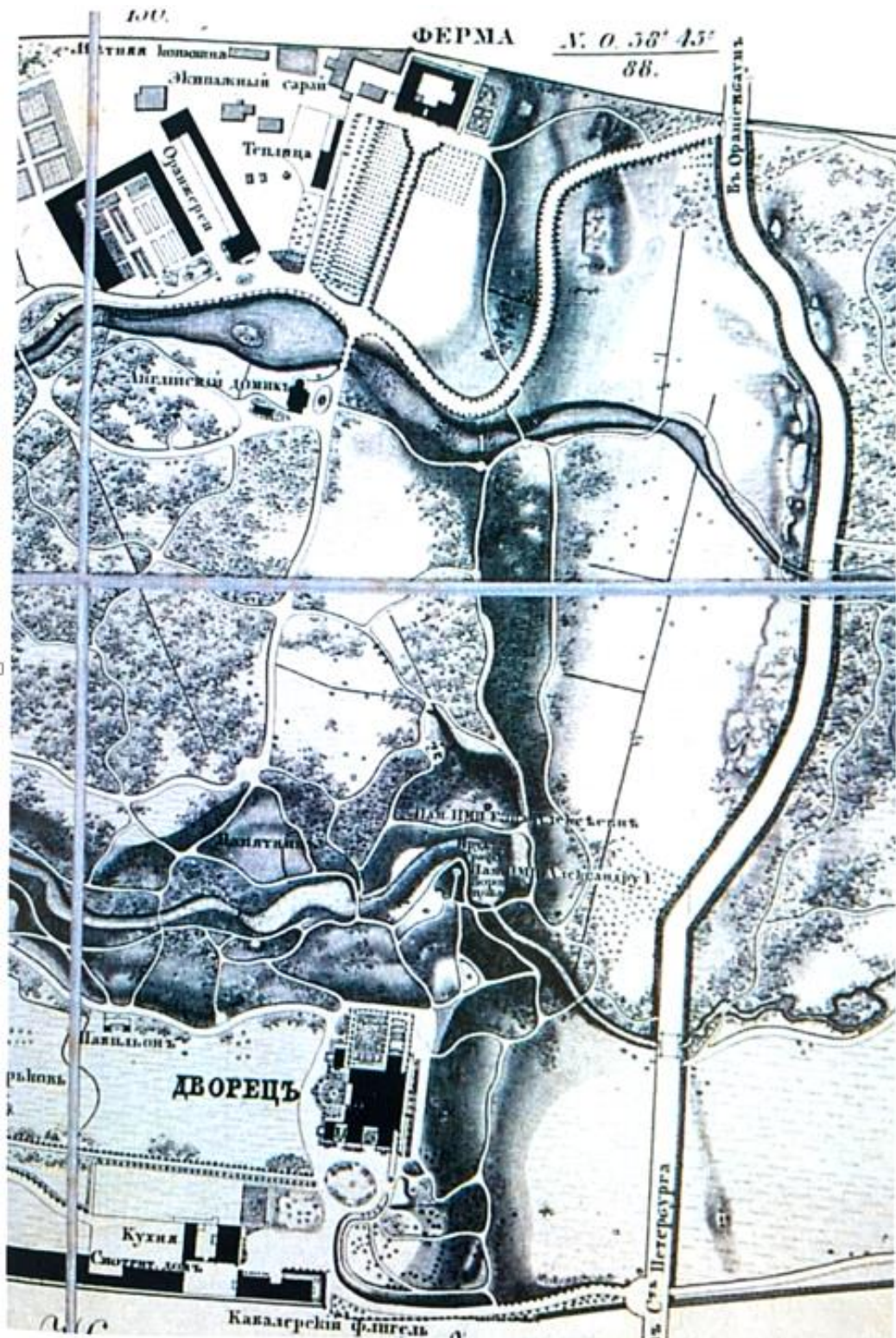
Вид южной оранжереи в ансамбле "Сергиевки" (архитектор А.И. Штакеншнейдер, 1840- 1842 гг., биологический факультет Ленинградского университета). 1981.



1. Усадьба «Сергиевка». Фасады. Проект арх. Штакеншнейдер А. И. 1839.



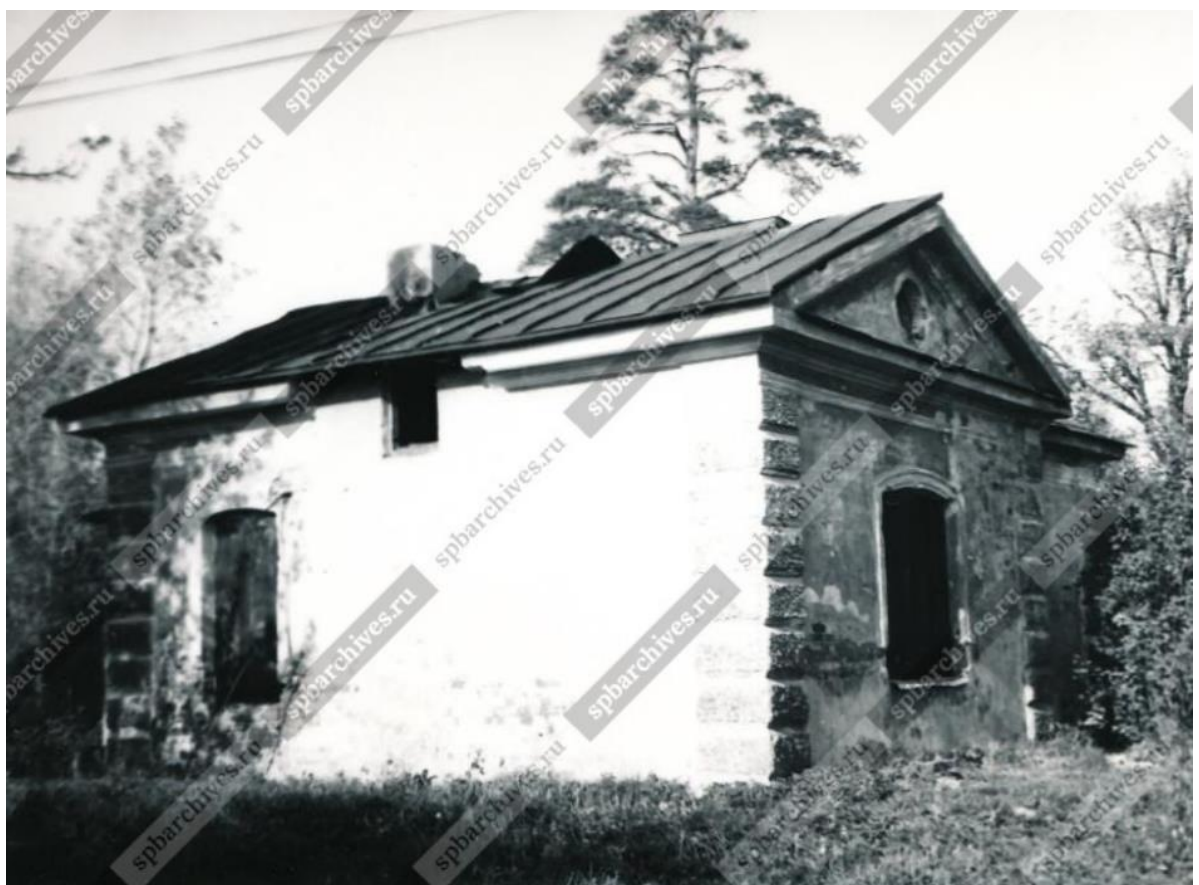
2. Усадьба «Сергиевка». Фасад. Проект арх. Штакеншнейдер А. И. 1839.



3. Фрагмент плана. Дача Сергиевка. 1846. РГАИА Ф.846. О.16. Д. 22583 а.



4. Карта окрестностей Санкт-Петербурга, составленная Ю. Гашем. 1909.



5. ЦГАКФФД. Фотодокумент Ар 236225. Вид южной оранжереи в ансамбле "Сергиевки" (архитектор А.И. Штакеншнейдер, 1840- 1842 гг., биологический факультет Ленинградского университета). 1981.

Приложение № 4

к акту по результатам государственной историко-культурной экспертизы проектной документации на проведение работ по сохранению объекта культурного наследия федерального значения «Оранжереи (две)», входящего в состав объекта культурного наследия федерального значения «Дворцово-парковый ансамбль Сергиевка»
(Санкт Петербург, г. Петергоф, Ораниенбаумское шоссе, 2 литер С)
Шифр: 18-2021-2

Фотофиксация

Выполнена 12.10.2021

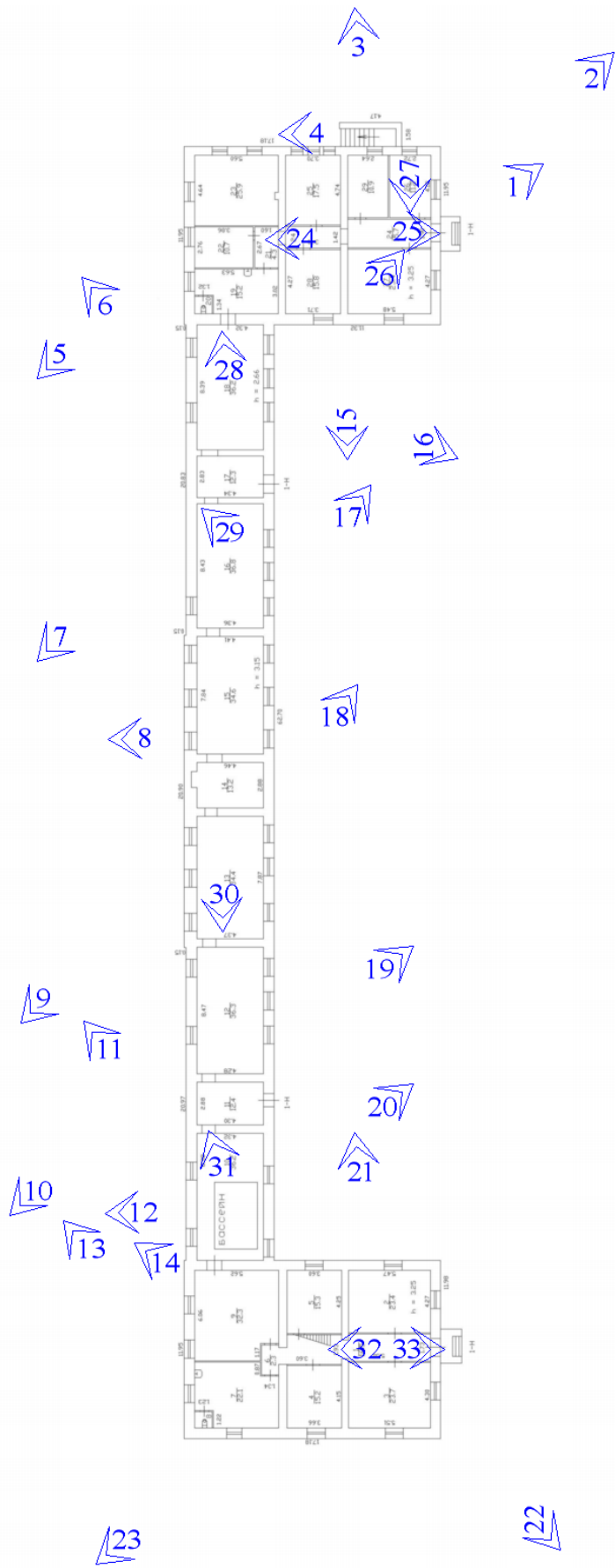


Схема фотофиксации



Фото 1. Известняковое крыльцо. Фасад в осях 11-12.



Фото 2. Фасад в осях 11-12, фасад в осях А-Д.



Фото 3. Фасад в осях А-Д.



Фото 4. Прямок, вход в подвал. Фасад в осях А-Д.



Фото 5. Фасад в осях 12-1. Левое крыло.



Фото 6. Фасад в осях 12-1. Левое крыло.



Фото 7. Фасад в осях 12-1. Левое крыло.



Фото 8. Оконный проем. Фасад в осях 12-1.



Фото 9. Фасад в осях 12-1. Центральная часть фасада.



Фото 10. Фасад в осях 12-1. Правое крыло.



Фото 11. Фасад в осях 12-1. Правое крыло.



Фото 12. Фасад в осях 12-1. Правое крыло.



Фото 13. Фасад в осях 12-1. Правое крыло.



Фото 14. Руст. Фасад в осях 12-1.



Фото 15. Фасад в осях Г-А.



Фото 16. Фасад в осях 1-12.



Фото 17. Фасад в осях 1-12.



Фото 18. Фасад в осях 1-12.



Фото 19. Фасад в осях 1-12.



Фото 20. Фасад в осях 1-12.



Фото 21. Фасад в осях А-Г.



Фото 22. Фасад в осях 1-2.



Фото 23. Фасад в осях Д-А.



Фото 24. Коридор (пом. 24). Вид на входную дверь.



Фото 25. Коридор (пом. 24). Вид от входной двери.



Фото 26. Помещение 27.

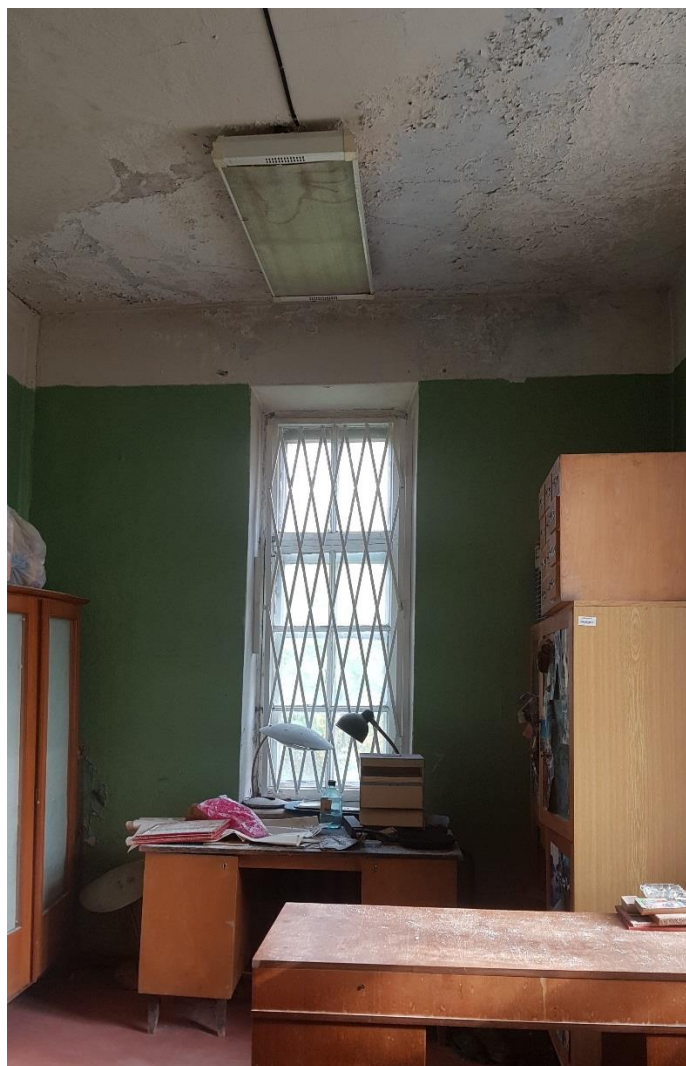


Фото 27. Помещение 26.



Фото 28. Помещение 18.



Фото 29. Помещение 16.



Фото 30. Помещение 13.



Фото 31. Помещение 10.



Фото 32. Коридор (пом. 1). Вид на входную дверь.



Фото 33. Коридор (пом. 1). Вид на деревянную лестницу.

Приложение № 6

к акту по результатам государственной историко-культурной экспертизы проектной документации на проведение работ по сохранению объекта культурного наследия федерального значения «Оранжереи (две)», входящего в состав объекта культурного наследия федерального значения «Дворцово-парковый ансамбль Сергиевка»
(Санкт Петербург, г. Петергоф, Ораниенбаумское шоссе, 2 литер С)
Шифр: 18-2021-2

Копии документов, представленных заказчиком

72963

№ КГЧ/07



ПРАВИТЕЛЬСТВО РОССИЙСКОЙ ФЕДЕРАЦИИ
ПОСТАНОВЛЕНИЕ

от 10 июля 2001 г. № 527

МОСКВА

**О перечне объектов исторического и культурного наследия
федерального (общероссийского)
значения, находящихся в г. Санкт-Петербурге**

Правительство Российской Федерации **п о с т а н о в л я е т :**

1. Одобрить работу Министерства культуры Российской Федерации и правительства Санкт-Петербурга, проведенную совместно с научно-исследовательскими организациями и организациями по охране памятников истории и культуры, по уточнению пообъектного состава памятников истории и культуры федерального (общероссийского) значения, находящихся в г. Санкт-Петербурге.

2. Утвердить прилагаемый перечень объектов исторического и культурного наследия федерального (общероссийского) значения, находящихся в г. Санкт-Петербурге.

3. Признать утратившими силу:

приложение № 1 к постановлению Совета Министров РСФСР от 30 августа 1960 г. № 1327 "О дальнейшем улучшении дела охраны памятников культуры в РСФСР" в части, касающейся памятников культуры г. Ленинграда;

приложение № 1 к постановлению Совета Министров РСФСР от 4 декабря 1974 г. № 624 "О дополнении и частичном изменении

постановления Совета Министров РСФСР от 30 августа 1960 г. № 1327 "О дальнейшем улучшении дела охраны памятников культуры в РСФСР" в части, касающейся памятников культуры г. Ленинграда;

приложение к постановлению Совета Министров РСФСР от 7 сентября 1976 г. № 495 "О дополнении постановления Совета Министров РСФСР от 30 августа 1960 г. № 1327 "О дальнейшем улучшении дела охраны памятников культуры в РСФСР" (СП РСФСР, 1976, № 17, ст.134) в части, касающейся памятника культуры г. Ленинграда;

постановление Правительства Российской Федерации от 20 февраля 1992 г. № 116 "О включении в список исторических памятников ледокола "Красин".

Председатель Правительства
Российской Федерации



М.Касьянов

Наименование и дата сооружения памятника истории и культуры	Местонахождение памятника истории и культуры
сельский ("Никольский") домик с флигелем, 1835 г., арх. Штакеншнейдер А.И., 1970-е гг. (реставрация)	Заячий Ремиз, 1
Царская мельница: сад, 1847-1848 гг.	Мельничная ул., 2, 2-а
дом мельника, 1847-1848 гг., арх. Штакеншнейдер А.И.	Мельничная ул., 2
сторожка, 1847-1848 гг., арх. Ган Э.Л.	Мельничная ул., 2-а
пшоз Нижний Орлиный, XIX в.	восточнее Заячьего Ремиза
Дом Министерский Первый, 1839-1841 гг., арх. Шарлемань И.И. 1-й	г. Петергоф, Морского десанта ул., 1
Дворцово-парковый ансамбль Сергиевка:	г. Петергоф, Ораниенбаумское шоссе, 2
Английский домик, 1820-е гг.	юго-западнее дворца
Банный домик, сер. XIX в., арх. Штакеншнейдер А.И.	юго-западнее дворца
Большая каменная плотина, XIX в.	на западной протоке
грот, XIX в.	в овраге западнее дворца
дворец герцога Максимилиана Лейхтенбергского с перголами и лестницами, 1839-1842 гг., арх. Штакеншнейдер А.И., 1965 г., 1971-1974 гг. (реставрация), арх. Зейдеман В.И., инж. Евлахов А.И., инж. Резников И.А.	Ораниенбаумское шоссе, 2
корпус Гофмейстерский (Кавалерский), 1840-1842 гг., арх. Штакеншнейдер А.И., 1949 г. (перестройка)	юго-восточнее дворца
корпус Кухонный, 1840-1842 гг., арх. Штакеншнейдер А.И., 1950 г. (реставрация), арх. Зейдеман В.И.	юго-восточнее дворца

Наименование и дата сооружения памятника истории и культуры	Местонахождение памятника истории и культуры
лестницы, постаменты, элементы декоративного оформления водотоков, источников, XIX в.	парк Сергиевски
малая каменная плотина, XIX в.	на западной протоке, севернее моста-плотины Оранжерейного пруда
мост, XIX в.	южная часть парка, через протоку к Огородному пруду
мосты (два), XIX в.	южная часть парка, через ручей к Огородному пруду
мост-плотина Большого пруда, XIX в.	на Большом пруду, перед Восточной протокой
мост-плотина, XIX в.	на притоке у Оранжерейного пруда
мост-плотина, XIX в.	на протоку у Южного пруда
мосты-плотины (восемнадцать), XIX в.	через западную и восточную протоки
оранжереи (две), 1840-е гг., арх. Штакеншнейдер А.И., 1950-е гг. (реставрация)	западнее дворца
павильон водоподъемной машины, 1840-е гг., арх. Штакеншнейдер А.И., 1941-1944 гг. (поврежден)	севернее дворца, на побережье Финского залива
парк, XVIII в., 1840-е гг., арх. Штакеншнейдер А.И., садовый мастер Эрлер П.И.	между ж.-д. платформой "Университет" и берегом Финского залива
пруд Большой с островом, XIX в.	центральная часть парка
пруд Огородный, XIX в.	южнее оранжерей
пруд Оранжерейный, XIX в.	восточнее оранжерей
пруд Южный, XIX в.	южная часть парка
русло реки Кристателька	южная часть парка
скульптура у источника ("Голова"), XIX в.	центральная часть парка
ферма, 1820-1830-е гг., 1951-1953 гг. (реставрация)	западнее дворца

Наименование и дата сооружения памятника истории и культуры	Местонахождение памятника истории и культуры
фонтан, XIX в.	в овраге западнее дворца
церковь Святой Екатерины, 1845-1846 гг., арх.Штакеншнейдер А.И. 1941-1942 гг. (повреждена)	южнее дворца
Церковь святого преподобного Серафима Саровского подворья Серафимо-Дивеевского монастыря, 1904-нач.1910-х гг., арх.Никонов Н.Н.	г.Петербург, Ораниенбаумское шоссе, 11
Водоподводящая система Петергофа, 1720-1721 гг., инж.-гидравлик Туволков В.Г., 2-я пол. XVIII в., 1944-1948 гг., 1970-е гг. (реставрация):	г. Санкт-Петербург, Петродворцовый р-н; Ломоносовский р-н Ленинградской обл.
водоводы Самсоновский и Нестуновский (с Самсоновским бульваром, тремя переливными плотинами, тремя мостами) и Ольгинский канал, 1720-1721 гг., инж.-гидравлик Туволков В.Г., XIX в. (перестройка)	от линии Балтийской ж.д. до Верхнего сада
вододелитель канала Гольца, 1-я пол. XVIII в., 1779-1790-е гг., 1825-1855 гг., 1950-е гг. (перестройка)	у соединения канала Гольца (Верхнесадского) и Английского пруда
канавка Нахимсона (Лихардовский канал) с гидрозатвором и рядовой посадкой деревьев по обим берегам, XVIII в.	от Краснопрудского канала до парка "Александрия"
канал Гольца (Верхнесадский) с рядовой посадкой деревьев по обим берегам, 1-я пол. XVIII в., 1825-1855 гг.	от Английского парка до Верхнего сада
канал Краснопрудский с рядовой посадкой деревьев по обим берегам, XVIII в.	Санкт-Петербургский просп., между Ольгиным и Красным прудами
канал Марлинский (Золотой) с двумя гидрозатворами, водосбросной трубой и рядовой посадкой деревьев по обим берегам, XVIII в.	от канала Гольца до Морского десанта ул.

Утверждено
приказом Министерства культуры
Российской Федерации
от 2 июля 2015 г. № 1906

Экземпляр № 2

7 8 1 7 2 0 6 6 6 9 6 0 1 4 6

Регистрационный номер объекта культурного наследия в едином государственном реестре объектов культурного наследия (памятников истории и культуры) народов Российской Федерации

ПАСПОРТ ОБЪЕКТА КУЛЬТУРНОГО НАСЛЕДИЯ

Фотографическое изображение объекта культурного наследия, за исключением отдельных объектов археологического наследия, фотографическое изображение которых вносится на основании решения соответствующего органа охраны объектов культурного наследия



3 1 . 0 1 . 2 0 1 7

Дата съемки (число, месяц, год)

1. Сведения о наименовании объекта культурного наследия

Оранжереи (две)

2. Сведения о времени возникновения или дате создания объекта культурного наследия, датах основных изменений (перестроек) данного объекта и (или) датах связанных с ним исторических событий

1840-е гг., 1950-е гг.

3. Сведения о категории историко-культурного значения объекта культурного наследия

Федерального значения	Регионального значения	Местного (муниципального) значения
+		

4. Сведения о виде объекта культурного наследия

Памятник	Ансамбль	Достопримечательное место
	+	

5. Номер и дата принятия органом государственной власти решения о включении объекта культурного наследия в единый государственный реестр объектов культурного наследия (памятников истории и культуры) народов Российской Федерации

Постановление Правительства Российской Федерации «О перечне объектов исторического и культурного наследия федерального (общероссийского) значения, находящихся в г. Санкт-Петербурге» № 527 от 10.07.2001 г.

6. Сведения о местонахождении объекта культурного наследия (адрес объекта или при его отсутствии описание местоположения объекта)

Санкт-Петербург, город Петергоф, Ораниенбаумское шоссе, дом 2, литера Т

7. Сведения о границах территории объекта культурного наследия, включенного в единый государственный реестр объектов культурного наследия (памятников истории и культуры) народов Российской Федерации

Распоряжение КГИОП «Об утверждении границ и режима использования территории объекта культурного наследия федерального значения «Дворцово-парковый ансамбль Сергиевка» № 20-р от 23.01.2020 г.

8. Описание предмета охраны объекта культурного наследия

Объёмно-пространственное решение: исторические габариты одноэтажного, прямоугольного в плане корпуса под литерой Т и одноэтажного п-образного корпуса под литерой С, включая крыши (двускатные), два окна - люкарны в каждом корпусе. Конструктивная система здания: исторические наружные и внутренние кирпичные капитальные стены; коробовые своды с Зраспалубками перекрытий первого этажа (корпус под литерой С). Объёмно-планировочное решение: историческое объёмно-планировочное решение в габаритах капитальных стен. Архитектурно-художественное решение фасадов: корпус под литерой 1: северо-восточный и

юго-западный фасады на восемнадцать осей: северо-западный и юго-восточный фасады на две оси; материал и характер обработки фасадной поверхности: кирпич; конфигурация (прямоугольная), габариты и местоположение оконных проемов: оштукатуренные наличники оконных проемов: тяги; венчающий карниз: треугольные фронтоны с окнами – люкарнами; корпус под литерой С; северо-восточный фасад на пять осей; юго-восточный фасад на двадцать пять осей; юго-западный фасад на три оси; северо-восточный фасад на семь осей; материал и характер обработки фасадной поверхности: гладкая штукатурка с имитацией руста по углам здания; крыльцо (известняк); конфигурация (прямоугольная), габариты и местоположение дверных и оконных проемов: элементы архитектурно-художественного решения фасада, в том числе: венчающий карниз: треугольные фронтоны с окнами - люкарнами.

Распоряжение КГИОП "Об утверждении перечня предметов охраны зданий оранжерей, входящих в состав объекта культурного наследия федерального значения «Дворцово-парковый ансамбль Сергиевка»" № 10-106 от 07.04.2011 г.

9. Сведения о наличии зон охраны данного объекта культурного наследия с указанием номера и даты принятия органом государственной власти акта об утверждении указанных зон либо информация о расположении данного объекта культурного наследия в границах зон охраны иного объекта культурного наследия

Закон Санкт-Петербурга от 19.01.2009 № 820-7 «О границах объединенных зон охраны объектов культурного наследия, расположенных на территории Санкт-Петербурга, режимах использования земель и требованиях к градостроительным регламентам в границах указанных зон»

Всего в паспорте листов

3

Уполномоченное должностное лицо органа охраны объектов культурного наследия

Заместитель председателя КГИОП		Аганова Г.Р.
должность		инициалы, фамилия

13 . 09 . 2021

Дата оформления паспорта
(число, месяц, год)



ПРАВИТЕЛЬСТВО САНКТ-ПЕТЕРБУРГА
КОМИТЕТ ПО ГОСУДАРСТВЕННОМУ КОНТРОЛЮ, ИСПОЛЬЗОВАНИЮ
И ОХРАНЕ ПАМЯТНИКОВ ИСТОРИИ И КУЛЬТУРЫ
РАСПОРЯЖЕНИЕ

окуд

07 04 2011

№ 10-106


**Об утверждении перечня предметов охраны зданий
оранжерей, входящих в состав объекта культурного
наследия федерального значения «Дворцово-парковый ансамбль Сергиевка»**





1. Утвердить перечень предметов охраны зданий оранжерей, расположенных по адресу: Санкт-Петербург, Петродворцовый район, г. Петергоф, Ораниенбаумское шоссе, д. 2, литеры С, Т, входящих в состав объекта культурного наследия федерального значения «Дворцово-парковый ансамбль Сергиевка», согласно приложению к настоящему распоряжению.
2. Начальнику финансово-экономического отдела КГИОП обеспечить размещение настоящего распоряжения в электронной форме в локальной компьютерной сети КГИОП.
3. Настоящее распоряжение утрачивает силу со дня утверждения федеральным органом охраны объектов культурного наследия перечня предметов охраны вышеуказанного объекта.
4. Контроль за выполнением распоряжения остаётся за заместителем председателя КГИОП – начальником управления государственного учета объектов культурного наследия.

Заместитель председателя КГИОП

А.А. Разумов

Перечень
предметов охраны зданий оранжерей, входящих в состав объекта культурного
наследия федерального значения «Дворцово-парковый ансамбль Сергиевка»
г. Санкт-Петербург, Петродворцовый район, г. Петергоф,
Ораниенбаумское шоссе, д. 2, литеры С, Т.

№ п п	Виды предметов охраны	Элементы предметов охраны	Фотофиксация
1	2	3	4
1	Объемно-пространственное решение:	<p>исторические габариты одноэтажного, прямоугольного в плане корпуса под литерой Т и одноэтажного п-образного корпуса под литерой С, включая крыши (двускатные).</p> <p>два окна - люкарны в каждом корпусе.</p>	
2	Конструктивная система здания:	<p>исторические наружные и внутренние кирпичные капитальные стены;</p> <p>коробовые своды с распалубками перекрытий первого этажа (корпус под литерой С).</p>	

3	Объемно-планировочное решение:	историческое объемно-планировочное решение в габаритах капитальных стен.	
4	Архитектурно-художественное решение фасадов:	<p>корпус под литерой Т:</p> <p>северо-восточный и юго-западный фасады на восемнадцать осей; северо-западный и юго-восточный фасады на две оси; материал и характер обработки фасадной поверхности: кирпич; конфигурация (прямоугольная), габариты и местоположение оконных проемов; оштукатуренные наличники оконных проемов; тяги; венчающий карниз; треугольные фронтоны с окнами - люкарнами;</p> <p>корпус под литерой С:</p> <p>северо-восточный фасад на пять осей; юго-восточный фасад на двадцать пять осей; юго-западный фасад на три оси; северо-восточный фасад на семь осей; материал и характер обработки фасадной поверхности: гладкая штукатурка с имитацией руста по углам здания; крыльцо (известняк); конфигурация (прямоугольная), габариты и местоположение дверных и оконных проемов; элементы архитектурно-художественного решения фасада, в том числе: венчающий карниз; треугольные фронтоны с окнами - люкарнами.</p>	   



ПРАВИТЕЛЬСТВО САНКТ-ПЕТЕРБУРГА
КОМИТЕТ ПО ГОСУДАРСТВЕННОМУ КОНТРОЛЮ, ИСПОЛЬЗОВАНИЮ
И ОХРАНЕ ПАМЯТНИКОВ ИСТОРИИ И КУЛЬТУРЫ

РАСПОРЯЖЕНИЕ

№ 20-р

23.04.2020

№ 20-р

**Об утверждении границ и режима использования
территории объекта культурного наследия
федерального значения
«Дворцово-парковый ансамбль «Сергиевка»**

В соответствии с пунктом 3.12 Положения о Комитете по государственному контролю, использованию и охране памятников истории и культуры, утвержденного постановлением Правительства Санкт-Петербурга от 28.04.2004 № 651:

1. Утвердить:

1.1. Границы территории объекта культурного наследия федерального значения «Дворцово-парковый ансамбль Сергиевка», расположенного по адресу: Санкт-Петербург, город Петергоф, Ораниенбаумское шоссе, 2, согласно приложению № 1 к распоряжению.

1.2. Режим использования территории объекта культурного наследия федерального значения «Дворцово-парковый ансамбль Сергиевка», расположенного по адресу: Санкт-Петербург, город Петергоф, Ораниенбаумское шоссе, 2, согласно приложению № 2 к распоряжению.

2. Признать утратившим силу план границ дворцово-паркового ансамбля «Сергиевка» памятника истории и культуры федерального значения, утвержденный КГИОП 18.01.2000.

3. Заместителю председателя КГИОП - организационного обеспечения, популяризации и государственного учета объектов культурного наследия КГИОП обеспечить:

3.1. Внесение информации о границах территории и режиме использования территории объекта культурного наследия, указанного в пункте 1 распоряжения, в единый государственный реестр объектов культурного наследия (памятников истории и культуры) народов Российской Федерации.

3.2. Направление в Управление Федеральной службы государственной регистрации, кадастра и картографии по Санкт-Петербургу, Комитет по градостроительству и архитектуре копий распоряжения в срок, не превышающий пяти рабочих дней со дня издания настоящего распоряжения.

3.3. Уведомление лиц, являющихся собственниками или иными законными владельцами объекта, указанного в пункте 1 распоряжения, в срок, не превышающий трех рабочих дней со дня издания настоящего распоряжения.

3.4. Размещение распоряжения в электронной форме в локальной компьютерной сети КГИОП и его официальное опубликование.

3.5. Обеспечить внесение соответствующих изменений в «Геоинформационную базу данных по объектам культурного наследия, границам и режимам зон охраны на территории Санкт-Петербурга».

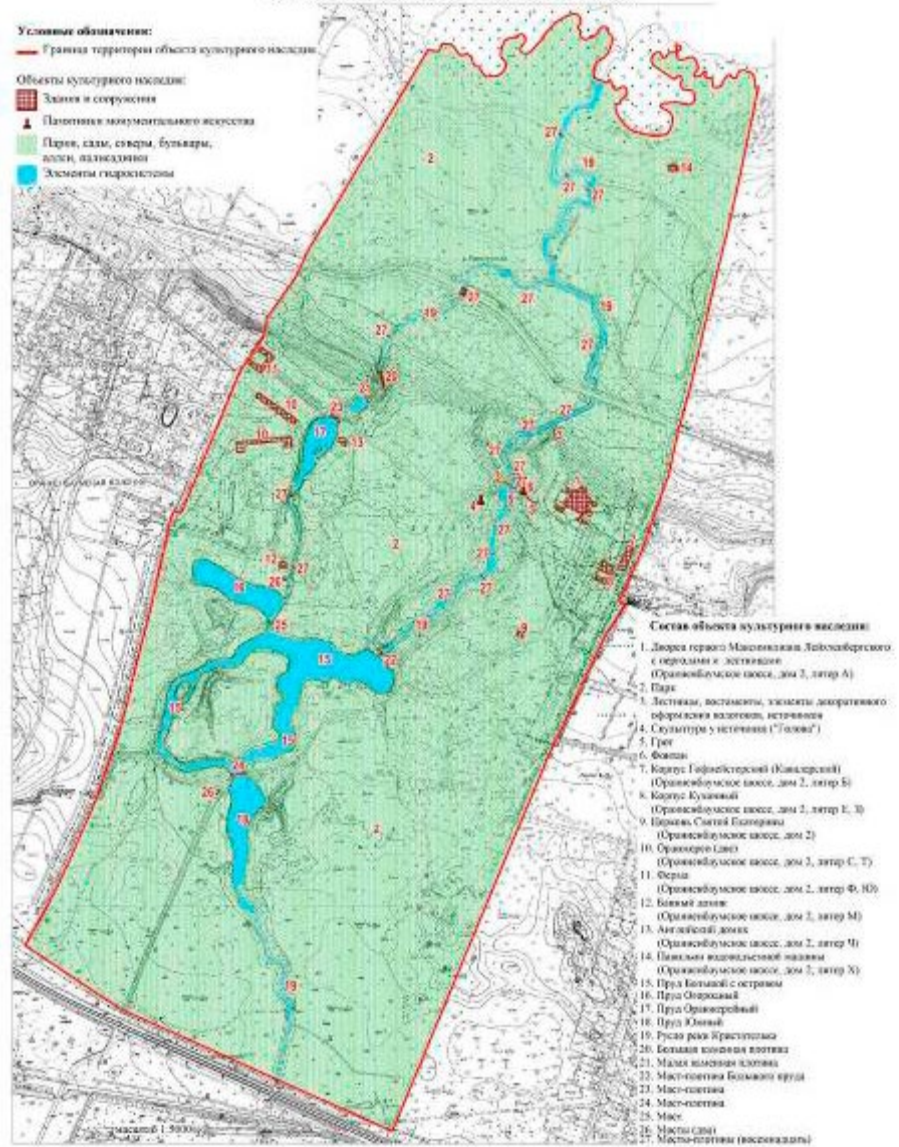
4. Контроль за выполнением распоряжения возложить на заместителя председателя КГИОП – начальника Управления организационного обеспечения, популяризации и государственного учета объектов культурного наследия КГИОП.

Председатель КГИОП

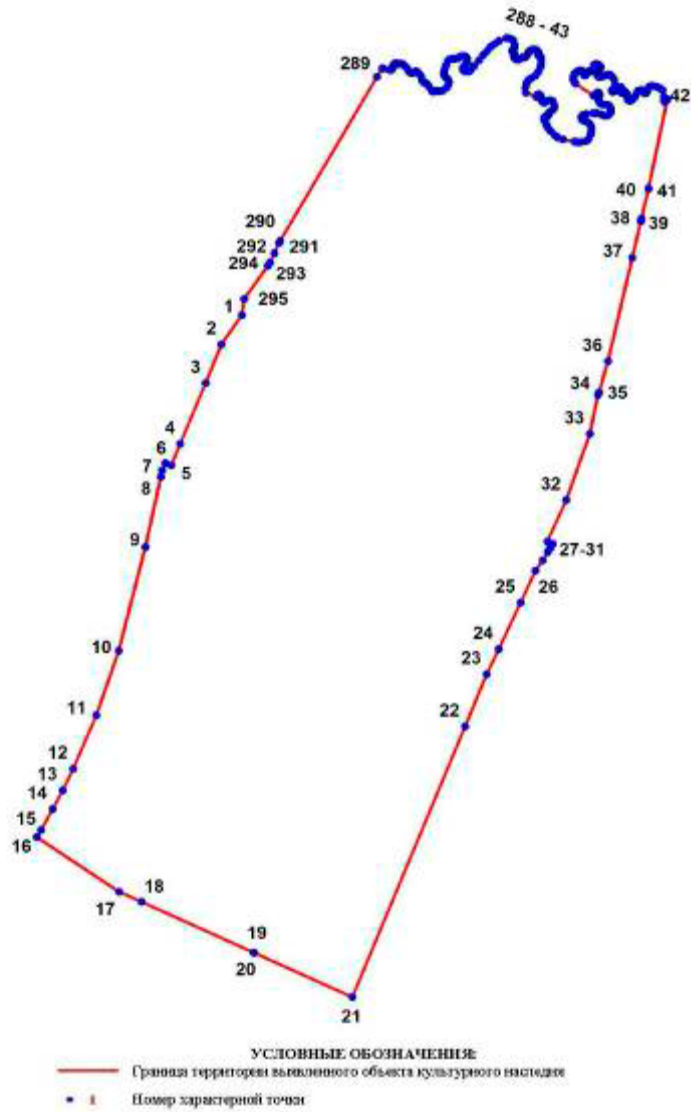


С.В.Макаров

Границы территории объекта культурного наследия федерального значения
«Дворцово-парковый ансамбль Сортенское»
(далее – объект культурного наследия),
расположенного по адресу: Санкт-Петербург, город Петергоф, Ораниенбургское шоссе, 2.
1. Схема границ территории объекта культурного наследия:



2. Перечень координат характерных точек границ территории
объекта культурного наследия:



Номер характерной точки	Координаты характерных точек в системе координат, установленной для ведения государственного кадастра объектов недвижимости (м)	
	X	Y
1	2	3
1.	89894,06	86783,04
2.	89840,23	86746,17
3.	89769,12	86716,79
4.	89657,69	86670,75
5.	89618,19	86654,43
6.	89622,60	86643,55
7.	89609,33	86637,41
8.	89596,90	86635,00
9.	89468,46	86606,64
10.	89278,10	86558,21
11.	89159,55	86517,37
12.	89062,05	86474,85
13.	89022,18	86455,77
14.	88987,44	86437,69
15.	88949,89	86416,51
16.	88936,42	86408,91
17.	88836,22	86558,88
18.	88817,66	86599,80
19.	88724,84	86804,31
20.	88724,07	86806,03
21.	88642,77	86985,32
22.	89139,47	87190,80
23.	89235,15	87230,44
24.	89281,14	87252,38
25.	89366,65	87292,59
26.	89424,97	87319,68
27.	89444,28	87332,79
28.	89459,27	87342,27
29.	89465,98	87346,09
30.	89474,25	87350,99
31.	89478,61	87341,37
32.	89554,95	87376,12
33.	89676,17	87419,03
34.	89747,18	87433,94
35.	89752,38	87435,67
36.	89809,64	87451,93
37.	89999,50	87496,07
38.	90066,03	87512,24
39.	90071,30	87513,32
40.	90125,24	87526,12
41.	90127,11	87526,39
42.	90290,53	87560,41
43.	90286,80	87558,32
44.	90284,99	87555,87
45.	90286,97	87554,43

46.	90294,16	87554,25
47.	90306,38	87551,38
48.	90310,23	87547,61
49.	90312,76	87541,13
50.	90314,46	87532,96
51.	90313,89	87528,45
52.	90310,23	87525,35
53.	90303,16	87522,47
54.	90301,36	87520,86
55.	90302,06	87518,58
56.	90306,57	87515,48
57.	90307,70	87511,82
58.	90305,16	87507,31
59.	90299,80	87503,65
60.	90294,00	87500,74
61.	90288,79	87496,61
62.	90286,83	87492,09
63.	90288,24	87488,43
64.	90291,90	87487,86
65.	90300,09	87486,45
66.	90302,35	87484,76
67.	90302,91	87481,95
68.	90301,79	87478,56
69.	90302,63	87476,02
70.	90305,73	87477,44
71.	90308,84	87478,28
72.	90312,51	87475,74
73.	90312,51	87472,36
74.	90305,74	87466,16
75.	90303,76	87462,21
76.	90303,76	87459,95
77.	90306,59	87458,83
78.	90308,84	87461,09
79.	90312,23	87464,18
80.	90316,46	87465,32
81.	90325,49	87463,06
82.	90331,42	87459,67
83.	90334,80	87455,45
84.	90335,09	87452,07
85.	90333,40	87446,71
86.	90331,15	87439,67
87.	90330,87	87436,00
88.	90332,84	87433,18
89.	90336,23	87432,06
90.	90339,61	87431,78
91.	90341,59	87432,62
92.	90342,71	87435,44
93.	90344,96	87437,41
94.	90348,92	87438,25
95.	90353,15	87435,44
96.	90354,28	87432,06

97.	90354,56	87429,52
98.	90353,43	87426,70
99.	90349,49	87426,70
100.	90346,38	87428,11
101.	90344,13	87428,11
102.	90342,44	87425,86
103.	90341,87	87421,91
104.	90341,88	87417,12
105.	90339,89	87415,15
106.	90336,52	87413,46
107.	90334,54	87410,92
108.	90334,54	87408,38
109.	90336,80	87407,25
110.	90341,60	87406,12
111.	90342,73	87404,16
112.	90342,45	87399,36
113.	90340,75	87394,57
114.	90336,25	87390,34
115.	90332,57	87388,93
116.	90327,21	87388,65
117.	90323,26	87389,78
118.	90319,03	87392,60
119.	90297,01	87425,01
120.	90298,13	87429,23
121.	90301,52	87431,78
122.	90302,65	87433,75
123.	90301,80	87435,72
124.	90298,41	87436,57
125.	90294,76	87435,44
126.	90289,39	87434,31
127.	90286,00	87435,72
128.	90282,05	87437,97
129.	90280,72	87443,09
130.	90279,79	87450,37
131.	90278,56	87454,05
132.	90275,27	87456,29
133.	90271,89	87457,14
134.	90266,53	87456,86
135.	90263,15	87454,88
136.	90260,61	87452,07
137.	90259,76	87446,15
138.	90262,02	87439,10
139.	90264,28	87430,93
140.	90264,28	87425,30
141.	90262,87	87412,32
142.	90261,75	87407,54
143.	90260,06	87404,44
144.	90257,23	87403,02
145.	90255,26	87403,02
146.	90252,73	87404,72
147.	90250,74	87409,23

148.	90248,49	87413,74
149.	90245,95	87417,40
150.	90243,13	87419,66
151.	90238,33	87421,63
152.	90232,13	87421,35
153.	90225,35	87420,22
154.	90216,32	87415,99
155.	90213,51	87412,32
156.	90211,82	87402,46
157.	90211,82	87395,98
158.	90211,82	87390,34
159.	90216,34	87369,49
160.	90219,73	87360,18
161.	90223,40	87355,11
162.	90232,15	87347,22
163.	90239,21	87341,58
164.	90244,00	87339,05
165.	90251,62	87335,95
166.	90256,70	87335,95
167.	90258,39	87337,64
168.	90259,24	87342,15
169.	90261,21	87343,27
170.	90264,87	87344,41
171.	90267,13	87346,09
172.	90270,80	87351,17
173.	90273,05	87353,14
174.	90277,01	87354,27
175.	90281,52	87353,14
176.	90286,03	87351,45
177.	90288,57	87347,22
178.	90287,73	87342,99
179.	90284,07	87336,51
180.	90284,92	87333,13
181.	90287,46	87330,87
182.	90292,82	87329,74
183.	90296,76	87328,62
184.	90299,30	87326,08
185.	90298,74	87323,27
186.	90294,69	87320,54
187.	90302,34	87301,80
188.	90311,16	87301,28
189.	90318,50	87302,97
190.	90322,45	87304,38
191.	90324,99	87306,35
192.	90328,65	87311,71
193.	90333,44	87319,60
194.	90339,65	87324,11
195.	90349,80	87328,34
196.	90356,30	87330,03
197.	90362,50	87330,31
198.	90367,30	87329,18

199.	90370,97	87324,67
200.	90373,22	87323,55
201.	90377,18	87324,11
202.	90380,56	87321,58
203.	90381,41	87316,78
204.	90380,84	87311,99
205.	90378,31	87308,04
206.	90374,08	87305,79
207.	90369,29	87303,25
208.	90367,31	87300,72
209.	90366,75	87298,18
210.	90366,47	87295,08
211.	90362,80	87288,88
212.	90362,80	87285,21
213.	90365,05	87281,55
214.	90368,44	87279,86
215.	90372,96	87281,26
216.	90374,65	87280,70
217.	90377,48	87277,60
218.	90379,45	87276,76
219.	90382,27	87279,02
220.	90383,96	87281,55
221.	90390,73	87281,55
222.	90398,08	87278,17
223.	90400,05	87276,19
224.	90401,74	87271,40
225.	90402,31	87266,33
226.	90396,74	87253,28
227.	90391,31	87244,63
228.	90386,51	87237,86
229.	90378,90	87231,39
230.	90371,57	87224,34
231.	90361,70	87216,73
232.	90350,98	87207,43
233.	90343,65	87200,66
234.	90340,85	87196,71
235.	90341,04	87190,24
236.	90343,37	87187,14
237.	90347,60	87186,85
238.	90352,40	87190,52
239.	90357,76	87194,46
240.	90364,25	87194,46
241.	90368,48	87191,64
242.	90369,61	87187,98
243.	90369,33	87184,03
244.	90366,23	87178,96
245.	90364,54	87173,32
246.	90364,54	87167,40
247.	90362,85	87162,33
248.	90359,46	87158,95
249.	90351,85	87155,56

250.	90344,51	87153,31
251.	90337,46	87152,46
252.	90332,94	87153,31
253.	90329,55	87156,41
254.	90327,01	87158,95
255.	90323,91	87160,92
256.	90320,25	87161,20
257.	90314,61	87158,95
258.	90310,94	87156,12
259.	90306,18	87149,83
260.	90304,45	87144,58
261.	90305,31	87138,37
262.	90303,89	87133,86
263.	90304,74	87131,05
264.	90312,36	87125,69
265.	90318,00	87122,02
266.	90319,70	87119,49
267.	90320,83	87115,26
268.	90324,21	87113,01
269.	90331,55	87110,75
270.	90334,37	87109,34
271.	90340,30	87103,42
272.	90341,15	87100,32
273.	90338,20	87096,32
274.	90337,77	87093,28
275.	90339,74	87089,33
276.	90343,97	87086,52
277.	90348,78	87083,42
278.	90354,13	87078,34
279.	90355,64	87073,34
280.	90354,98	87068,76
281.	90356,40	87065,38
282.	90355,27	87061,71
283.	90350,98	87059,68
284.	90346,81	87058,61
285.	90344,27	87056,64
286.	90343,97	87053,04
287.	90346,16	87041,68
288.	90346,57	87039,90
289.	90331,21	87030,11
290.	90030,47	86853,00
291.	90026,89	86850,88
292.	90007,60	86842,26
293.	89990,62	86834,66
294.	89984,70	86830,53
295.	89923,51	86787,86

Режим использования территории
объекта культурного наследия федерального значения
«Дворцово-парковый ансамбль Сергиевка»,
расположенного по адресу:
Санкт-Петербург, город Петергоф, Ораниенбаумское шоссе, 2.

1. На территории объекта культурного наследия запрещаются строительство объектов капитального строительства и увеличение объемно-пространственных характеристик существующих на территории объекта культурного наследия объектов капитального строительства; проведение земляных, строительных, мелиоративных и иных работ, за исключением работ по сохранению объекта культурного наследия или его отдельных элементов, сохранению историко-градостроительной или природной среды объекта культурного наследия.

2. На территории объекта культурного наследия разрешается ведение хозяйственной деятельности, не противоречащей требованиям обеспечения сохранности объекта культурного наследия и позволяющей обеспечить функционирование объекта культурного наследия в современных условиях.

3. Требования к осуществлению деятельности в границах территории объекта культурного наследия и требования к содержанию и использованию территории объекта культурного наследия устанавливаются законодательством Российской Федерации и Санкт-Петербурга об объектах культурного наследия.

ОХРАННОЕ ОБЯЗАТЕЛЬСТВО
СОБСТВЕННИКА ИЛИ ИНОГО ЗАКОННОГО ВЛАДЕЛЬЦА
объекта культурного наследия, включенного в единый государственный реестр объектов
культурного наследия (памятников истории и культуры) народов Российской Федерации

"Оранжереи (две)"
(указать наименование объекта культурного наследия в соответствии с правовым актом о его
принятии на государственную охрану)

регистрационный номер объекта культурного наследия в едином государственном реестре
объектов культурного наследия (памятников истории и культуры)
народов Российской Федерации:

7	8	1	7	2	0	6	6	6	9	6	0	1	4	6
---	---	---	---	---	---	---	---	---	---	---	---	---	---	---

Раздел 1. Данные об объекте культурного наследия, включенном в единый
государственный реестр объектов культурного наследия
(памятников истории и культуры) народов Российской Федерации

(заполняются в случае, предусмотренном п. 5 ст. 47.6 Федерального закона от
25.06.2002 N 73-ФЗ "Об объектах культурного наследия (памятниках истории и культуры)
народов Российской Федерации")

Отметка о наличии или отсутствии паспорта объекта культурного наследия,
включенного в единый государственный реестр объектов культурного наследия (памятников
истории и культуры) народов Российской Федерации, в отношении которого утверждено
охранное обязательство (далее - объект культурного наследия):

имеется V отсутствует
(нужное отметить знаком "V")

При наличии паспорта объекта культурного наследия он является неотъемлемой частью
охранного обязательства.

При отсутствии паспорта объекта культурного наследия в охранное обязательство
вносятся следующие сведения:

1. Сведения о наименовании объекта культурного наследия:

--

2. Сведения о времени возникновения или дате создания объекта культурного наследия,
датах основных изменений (перестроек) данного объекта и (или) датах связанных с ним
исторических событий:

--

3. Сведения о категории историко-культурного значения объекта культурного наследия:

федерального регионального муниципального значения
(нужное отметить знаком "V")

4. Сведения о виде объекта культурного наследия:

памятник ансамбль
(нужное отметить знаком "V")

5. Номер и дата принятия акта органа государственной власти о включении объекта культурного наследия в единый государственный реестр объектов культурного наследия (памятников истории и культуры) народов Российской Федерации:

6. Сведения о местонахождении объекта культурного наследия (адрес объекта или при его отсутствии описание местоположения объекта):

(Субъект Российской Федерации)

(населенный пункт)

улица д. корп./стр. помещение/квартира

иные сведения:

7. Сведения о границах территории объекта культурного наследия (для объектов археологического наследия прилагается графическое отражение границ на плане земельного участка, в границах которого он располагается):

8. Описание предмета охраны объекта культурного наследия:

9. Фотографическое (иное графическое) изображение объекта (на момент утверждения охранного обязательства):

Прилагается: изображений,
(указать количество)

согласно приложению № к настоящему охранному обязательству.

10. Сведения о наличии зон охраны данного объекта культурного наследия с указанием номера и даты принятия органом государственной власти акта об утверждении указанных зон либо информация о расположении данного объекта культурного наследия/земельного участка, в границах которого располагается объект археологического наследия, в границах зон охраны другого объекта культурного наследия:

--

11. Сведения о требованиях к осуществлению деятельности в границах территории объекта культурного наследия, включенного в единый государственный реестр объектов культурного наследия (памятников истории и культуры) народов Российской Федерации, об особом режиме использования земельного участка, в границах которого располагается объект археологического наследия, установленных статьей 5.1 Федерального закона от 25.06.2002 N 73-ФЗ "Об объектах культурного наследия (памятниках истории и культуры) народов Российской Федерации" (далее - Закон 73-ФЗ):

1) на территории памятника или ансамбля запрещаются строительство объектов капитального строительства и увеличение объемно-пространственных характеристик на территории памятника или ансамбля объектов капитального строительства; проведение земляных, строительных, мелиоративных и иных работ, за исключением работ по сохранению объекта культурного наследия или его отдельных элементов, сохранению историко-градостроительной или природной среды объекта культурного наследия;

2) на территории памятника, ансамбля разрешается ведение хозяйственной деятельности, не противоречащей требованиям обеспечения сохранности объекта культурного наследия и позволяющей обеспечить функционирование объекта культурного наследия в современных условиях;

3) в случае нахождения памятника или ансамбля на территории достопримечательного места подлежат также выполнению требования и ограничения, установленные в соответствии со статьей 5.1 Закона 73-ФЗ, для осуществления хозяйственной деятельности на территории достопримечательного места;

4) особый режим использования земельного участка, в границах которого располагается объект археологического наследия, предусматривает возможность проведения археологических полевых работ в порядке, установленном Законом 73-ФЗ, земляных, строительных, мелиоративных, хозяйственных работ, указанных в статье 30 Закона 73-ФЗ работ по использованию лесов и иных работ при условии обеспечения сохранности объекта археологического наследия, а также обеспечения доступа граждан к указанному объекту.

12. Иные сведения, предусмотренные Законом 73-ФЗ:

Действие охранного обязательства прекращается со дня принятия Правительством Российской Федерации решения об исключении объекта культурного наследия из реестра.
--

Сведения о местонахождении объекта культурного наследия (адрес объекта или при его отсутствии описание местоположения объекта): Санкт-Петербург, город Петергоф, Ораниенбаумское шоссе, дом 2, литера С (согласно выписке из Единого государственного реестра недвижимости от 13.07.2019 № 99/2019/272687413); Санкт-Петербург, город Петергоф, Ораниенбаумское шоссе, дом 2, литера Т (согласно выписке из Единого государственного реестра недвижимости от 13.07.2019 № 99/2019/272687490). Входит в состав объекта культурного наследия федерального значения "Дворцово-парковый ансамбль Сергиевка" (согласно приказу Министерства культуры от 07.12.2016 № 63266-р: Санкт-Петербург, г. Петергоф, Ораниенбаумское шоссе, 2).

Раздел 2. Требования к сохранению объекта культурного наследия
(заполняется в соответствии со статьей 47.2 Закона 73-ФЗ)

13. Требования к сохранению объекта культурного наследия, включенного в единый государственный реестр объектов культурного наследия (памятников истории и культуры) народов Российской Федерации, предусматривают консервацию, ремонт, реставрацию объекта культурного наследия, приспособление объекта культурного наследия для современного использования либо сочетание указанных мер.

Состав (перечень) и сроки (периодичность) проведения работ по сохранению объекта культурного наследия, в отношении которого утверждено охранное обязательство, определяются соответствующим органом охраны объектов культурного наследия:

Комитет по государственному контролю, использованию и охране памятников истории и культуры Санкт-Петербурга (далее - КГИОП)

(указать наименование органа охраны объектов культурного наследия, утвердившего охранное обязательство)

на основании акта технического состояния объекта культурного наследия, составленного в порядке, установленном пунктом 2 статьи 47.2 Закона 73-ФЗ.

14. Лицо (лица), указанное (указанные) в пункте 11 статьи 47.6 Закона 73-ФЗ, обязано (обязаны) обеспечить финансирование и организацию проведения научно-исследовательских, изыскательских, проектных работ, консервации, ремонта, реставрации и иных работ, направленных на обеспечение физической сохранности объекта культурного наследия и сохранение предмета охраны объекта культурного наследия, в порядке, установленном Законом 73-ФЗ.

В случае обнаружения при проведении работ по сохранению объекта культурного наследия объектов, обладающих признаками объекта культурного наследия, в том числе объектов археологического наследия, собственник или иной законный владелец обязан незамедлительно приостановить работы и направить в течение трех рабочих дней со дня их обнаружения заявление в письменной форме об указанных объектах в региональный орган охраны объектов культурного наследия:

КГИОП

(указать наименование соответствующего регионального органа охраны объектов культурного наследия. В случае если охранное обязательство утверждено не данным органом охраны, указать его полное наименование и почтовый адрес)

Дальнейшее взаимодействие с региональным органом охраны объектов культурного наследия собственник или иной законный владелец объекта культурного наследия обязан осуществлять в порядке, установленном статьей 36 Закона 73-ФЗ.

15. Работы по сохранению объекта культурного наследия должны организовываться собственником или иным законным владельцем объекта культурного наследия в соответствии с порядком, предусмотренным статьей 45 Закона 73-ФЗ.

16. Собственник (иной законный владелец) земельного участка, в границах которого расположен объект археологического наследия, обязан:

обеспечивать неизменность внешнего облика;

сохранять целостность, структуру объекта археологического наследия;

организовывать и финансировать спасательные археологические полевые работы на данном объекте археологического наследия в случае, предусмотренном статьей 40, и в порядке, установленном статьей 45.1 Закона 73-ФЗ.

Раздел 3. Требования к содержанию объекта культурного наследия
(заполняется в соответствии со статьей 47.3 Закона 73-ФЗ)

17. При содержании и использовании объекта культурного наследия, включенного в единый государственный реестр объектов культурного наследия (памятников истории и культуры) народов Российской Федерации, в целях поддержания в надлежащем техническом состоянии без ухудшения физического состояния и (или) изменения предмета охраны данного объекта культурного наследия лица, указанные в пункте 11 статьи 47.6 Закона 73-ФЗ, обязаны:

1) осуществлять расходы на содержание объекта культурного наследия и поддержание его в надлежащем техническом, санитарном и противопожарном состоянии;

2) не проводить работы, изменяющие предмет охраны объекта культурного наследия либо ухудшающие условия, необходимые для сохранности объекта культурного наследия;

3) не проводить работы, изменяющие облик, объемно-планировочные и конструктивные решения и структуры, интерьер объекта культурного наследия в случае, если предмет охраны объекта культурного наследия не определен;

4) соблюдать установленные статьей 5.1 Закона 73-ФЗ требования к осуществлению деятельности в границах территории объекта культурного наследия, особый режим использования земельного участка, водного объекта или его части, в границах которых располагается объект археологического наследия;

5) не использовать объект культурного наследия (за исключением оборудованных с учетом требований противопожарной безопасности объектов культурного наследия, предназначенных либо предназначавшихся для осуществления и (или) обеспечения указанных ниже видов хозяйственной деятельности, и помещений для хранения предметов религиозного назначения, включая свечи и лампадное масло):

под склады и объекты производства взрывчатых и огнеопасных материалов, предметов и веществ, загрязняющих интерьер объекта культурного наследия, его фасад, территорию и водные объекты и (или) имеющих вредные парогазообразные и иные выделения;

под объекты производства, имеющие оборудование, оказывающее динамическое и вибрационное воздействие на конструкции объекта культурного наследия, независимо от мощности данного оборудования;

под объекты производства и лаборатории, связанные с неблагоприятным для объекта культурного наследия температурно-влажностным режимом и применением химически активных веществ;

б) незамедлительно извещать:

КГИОП

(указать наименование органа охраны объектов культурного наследия, утвердившего охранное обязательство)

обо всех известных ему повреждениях, авариях или об иных обстоятельствах, причинивших вред объекту культурного наследия, включая объект археологического наследия, земельному участку в границах территории объекта культурного наследия или угрожающих причинением такого вреда, и безотлагательно принимать меры по предотвращению дальнейшего разрушения, в том числе проводить противоаварийные работы в порядке, установленном для проведения работ по сохранению объекта культурного наследия;

7) не допускать ухудшения состояния территории объекта культурного наследия, включенного в единый государственный реестр объектов культурного наследия (памятников истории и культуры) народов Российской Федерации, поддерживать территорию объекта культурного наследия в благоустроенном состоянии.

18. Собственник жилого помещения, являющегося объектом культурного наследия или частью такого объекта, обязан выполнять требования к сохранению объекта культурного

наследия в части, предусматривающей обеспечение поддержания объекта культурного наследия или части объекта культурного наследия в надлежащем техническом состоянии без ухудшения физического состояния и изменения предмета охраны объекта культурного наследия.

19. В случае обнаружения при проведении работ на земельном участке в границах территории объекта культурного наследия объектов, либо на земельном участке, в границах которого располагается объект археологического наследия, объектов, обладающих признаками объекта культурного наследия, лица, указанные в пункте 11 статьи 47.6 Закона 73-ФЗ, осуществляют действия, предусмотренные подпунктом 2 пункта 3 статьи 47.2 Закона 73-ФЗ.

20. В случае если содержание или использование объекта культурного наследия, включенного в единый государственный реестр объектов культурного наследия (памятников истории и культуры) народов Российской Федерации, а также земельного участка, в границах которого располагается объект археологического наследия, может привести к ухудшению состояния данного объекта культурного наследия и (или) предмета охраны данного объекта культурного наследия, в предписании, направляемом

КГИОП

(указать наименование органа охраны объектов культурного наследия, утвердившего охранное обязательство)

собственнику или иному законному владельцу объекта культурного наследия, устанавливаются следующие требования:

1) к видам хозяйственной деятельности с использованием объекта культурного наследия, включенного в реестр, земельного участка, в границах которого располагается объект археологического наследия, либо к видам хозяйственной деятельности, оказывающим воздействие на указанные объекты, в том числе ограничение хозяйственной деятельности;

2) к использованию объекта культурного наследия, включенного в реестр, земельного участка, в границах которого располагается объект археологического наследия, при осуществлении хозяйственной деятельности, предусматривающие в том числе ограничение технических и иных параметров воздействия на объект культурного наследия;

3) к благоустройству в границах территории объекта культурного наследия, включенного в реестр, земельного участка, в границах которого располагается объект археологического наследия.

Раздел 4. Требования к обеспечению доступа граждан
Российской Федерации, иностранных граждан и лиц без гражданства
к объекту культурного наследия, включенному в реестр
(заполняется в соответствии со статьей 47.4 Закона 73-ФЗ)

21. Условия доступа к объекту культурного наследия, включенному в реестр (периодичность, длительность и иные характеристики доступа), устанавливаются соответствующим органом охраны объектов культурного наследия, определенным пунктом 7 статьи 47.6 Закона 73-ФЗ, с учетом мнения собственника или иного законного владельца такого объекта, а также с учетом вида объекта культурного наследия, включенного в реестр, категории его историко-культурного значения, предмета охраны, физического состояния объекта культурного наследия, требований к его сохранению, характера современного использования данного объекта культурного наследия, включенного в реестр.

Условия доступа к объектам культурного наследия, включенным в реестр, используемым в качестве жилых помещений, а также к объектам культурного наследия религиозного назначения, включенным в реестр, устанавливаются соответствующим органом охраны объектов культурного наследия по согласованию с собственниками или иными законными владельцами этих объектов культурного наследия.

При определении условий доступа к памятникам или ансамблям религиозного назначения учитываются требования к внешнему виду и поведению лиц, находящихся в границах территорий указанных объектов культурного наследия религиозного назначения, соответствующие внутренним установлениям религиозной организации, если такие установления не противоречат законодательству Российской Федерации.

В случае, если интерьер объекта культурного наследия не относится к предмету охраны объекта культурного наследия, требование к обеспечению доступа во внутренние помещения объекта культурного наследия, включенного в реестр, не может быть установлено.

Условия доступа к объектам культурного наследия, расположенным на территории Российской Федерации и предоставленным в соответствии с международными договорами Российской Федерации дипломатическим представительствам и консульским учреждениям иностранных государств в Российской Федерации, международным организациям, а также к объектам культурного наследия, находящимся в собственности иностранных государств и международных организаций, устанавливаются в соответствии с международными договорами Российской Федерации.

Физические и юридические лица, проводящие археологические полевые работы, имеют право доступа к объектам археологического наследия, археологические полевые работы на которых предусмотрены разрешением (открытым листом) на проведение археологических полевых работ. Физическим и юридическим лицам, проводящим археологические полевые работы, в целях проведения указанных работ собственниками и (или) пользователями земельных участков, в границах которых расположены объекты археологического наследия, должен быть обеспечен доступ к земельным участкам, участкам водных объектов, участкам лесного фонда, на территорию, определенную разрешением (открытым листом) на проведение археологических полевых работ.

Обеспечить доступ гражданам Российской Федерации, иностранным гражданам и лицам без гражданства во внутренние помещения объекта культурного наследия и к объекту культурного наследия в Международный день памятников и исторических мест, а именно 18 (восемнадцатого) апреля ежегодно, в соответствии с внутренним распорядком, установленным собственником или законным владельцем объекта культурного наследия.

Раздел 5. Требования к размещению наружной рекламы на объектах культурного наследия, их территориях (заполняется в случаях, определенных подпунктом 4 пункта 2 статьи 47.6 Закона 73-ФЗ)

22. Требования к размещению наружной рекламы:

Не допускается распространение наружной рекламы на объектах культурного наследия, включенных в единый государственный реестр объектов культурного наследия (памятников истории и культуры) народов Российской Федерации, а также на их территориях, за исключением достопримечательных мест.

Запрет или ограничение распространения наружной рекламы на объектах культурного наследия, находящихся в границах достопримечательного места и включенных в единый государственный реестр объектов культурного наследия (памятников истории и культуры) народов Российской Федерации, а также требования к ее распространению устанавливаются соответствующим органом охраны объектов культурного наследия, определенным пунктом 7 статьи 47.6 Закона 73-ФЗ, и вносятся в правила землепользования и застройки, разработанные в соответствии с Градостроительным кодексом Российской Федерации.

Указанные требования не применяются в отношении распространения на объектах культурного наследия, их территориях наружной рекламы, содержащей исключительно информацию о проведении на объектах культурного наследия, их территориях театрально-зрелищных, культурно-просветительных и зрелищно-развлекательных мероприятий или исключительно информацию об указанных мероприятиях с одновременным упоминанием об определенном лице как о спонсоре конкретного мероприятия при условии, если такому упоминанию отведено не более чем десять процентов рекламной площади (пространства). В

таким случае актом соответствующего органа охраны объектов культурного наследия устанавливаются требования к размещению наружной рекламы на данном объекте культурного наследия (либо его территории), включая место (места) ее возможного размещения, требования к внешнему виду, цветовым решениям, способам крепления.

Раздел 6. Иные обязанности лица (лиц), указанного (указанных) в пункте 11 статьи 47.6 Федерального закона от 25.06.2002 N 73-ФЗ "Об объектах культурного наследия (памятниках истории и культуры) народов Российской Федерации"

23. Для лица (лиц), указанного (указанных) в пункте 11 статьи 47.6 Закона 73-ФЗ, устанавливаются обязанности:

1) по финансированию мероприятий, обеспечивающих выполнение требований в отношении объекта культурного наследия, включенного в реестр, установленных статьями 47.2 - 47.4 Закона 73-ФЗ;

2) по соблюдению требований к осуществлению деятельности в границах территории объекта культурного наследия, включенного в реестр, либо особого режима использования земельного участка, в границах которого располагается объект археологического наследия, установленных статьей 5.1 Закона 73-ФЗ.

24. Собственник, иной законный владелец, пользователи объекта культурного наследия, земельного участка, в границах которого располагается объект археологического наследия (в случае, указанном в пункте 11 статьи 47.6 Закона 73-ФЗ), а также все лица, привлеченные ими к проведению работ по сохранению (содержанию) объекта культурного наследия, обязаны соблюдать требования, запреты и ограничения, установленные законодательством об охране объектов культурного наследия.

25. Дополнительные требования в отношении объекта культурного наследия:

1) Выполнить работы по сохранению объекта культурного наследия, определенные КГИОП на основании акта технического состояния объекта культурного наследия, составленного в порядке, установленном пунктом 2 статьи 47.2 Закона 73-ФЗ:

№ п/п	Наименование работ	Сроки выполнения	Примечание
1	В соответствии с решением суда	В соответствии с решением суда	Решение Арбитражного суда Санкт-Петербурга от 08.06.2015 дело № А56-22758/2015
2	На основании задания и разрешения КГИОП выполнить работы по ремонту и реставрации объекта культурного наследия, в соответствии с проектной документацией, согласованной с КГИОП.	В течение 48 месяцев со дня утверждения охранного обязательства актом КГИОП	

2) Выполнить следующие мероприятия по установке информационных надписей и обозначений на объекте культурного наследия:

№ п/п	Наименование мероприятий	Сроки выполнения	Примечание
1	В установленном порядке обеспечить установку на объекте культурного наследия информационных надписей и обозначений.	В течение 36 месяцев со дня утверждения охранного обязательства актом	

	КГИОП	
--	-------	--

3) Осуществлять размещение дополнительного оборудования и дополнительных элементов, переоборудование и переустройство на объекте культурного наследия, его территории, в соответствии с порядком, установленным законодательством Российской Федерации и Санкт-Петербурга, предусматривающим получение согласования с КГИОП.

4) Не допускать уничтожения или повреждения объекта культурного наследия, а также действий, создающих угрозу уничтожения, повреждения объекта культурного наследия или причинения ему иного вреда.

5) Обеспечивать условия, препятствующие уничтожению, повреждению объекта культурного наследия или его территории со стороны третьих лиц, не являющихся собственником (законным владельцем) объекта культурного наследия или его части.

6) Проводить обследование технического состояния объекта культурного наследия и территории не реже одного раза в пять лет.

Выводы и рекомендации обследований представлять в КГИОП на согласование.

7) Исполнять требования предписаний КГИОП об устранении нарушений законодательства в области сохранения и использования объекта культурного наследия и обеспечении сохранности объекта культурного наследия в установленные в них сроки.

8) Безвозмездно предоставлять должностным лицам КГИОП информацию и документы по вопросам охраны объекта культурного наследия (в том числе, касающуюся вопросов обеспечения сохранности и содержания объекта культурного наследия и его территории).

9) Обеспечить условия соответствия объекта культурного наследия требованиям пожарной безопасности в соответствии с действующим законодательством исходя из требований по сохранению облика, интерьера и предмета охраны объекта культурного наследия, в том числе при необходимости обеспечить разработку специальных технических условий, отражающих специфику обеспечения их пожарной безопасности и содержащих комплекс необходимых инженерно-технических и организационных мероприятий по обеспечению пожарной безопасности.

10) Собственник (иной законный владелец) объекта культурного наследия обязан беспрепятственно по предъявлению служебного удостоверения и копии приказа (распоряжения) руководителя (заместителя руководителя) КГИОП о назначении проверки, либо задания КГИОП обеспечивать доступ должностных лиц КГИОП, уполномоченных на осуществление государственного надзора за состоянием, содержанием, сохранением, использованием, популяризацией и государственной охраной объектов культурного наследия к объекту культурного наследия, для посещения и обследования используемых указанными лицами при осуществлении хозяйственной и иной деятельности территории, зданий, производственных, хозяйственных и иных нежилых помещений, строений, сооружений, являющихся объектами культурного наследия либо находящиеся в зонах охраны таких объектов, земельных участков, на которых такие объекты расположены либо которые находятся в зонах охраны таких объектов, а с согласия собственников жилые помещения, являющиеся объектами культурного наследия, в целях проведения исследований, испытаний, измерений, расследований, экспертизы и других мероприятий по контролю.

11) Направлять в КГИОП, ежегодно в срок не позднее 1 июля года, следующего за отчетным, уведомление о выполнении требований охранного обязательства.

12) Учреждениям и организациям, предоставляющим услуги населению, выполнять в соответствии с законодательством Российской Федерации требования по обеспечению доступа к объекту культурного наследия инвалидов, которые включают, в том числе, следующие условия доступности объектов культурного наследия для инвалидов:

1. обеспечение возможности самостоятельного передвижения по территории объекта культурного наследия, обеспечение возможности входа и выхода из объекта культурного наследия, в том числе с использованием кресел-колясок, специальных подъемных устройств, возможности кратковременного отдыха в сидячем положении при нахождении на объекте

культурного наследия, а также надлежащее размещение оборудования и носителей информации, используемых для обеспечения доступности объектов для инвалидов с учетом ограничений их жизнедеятельности;

2. дублирование текстовых сообщений голосовыми сообщениями, оснащение объекта культурного наследия знаками, выполненными рельефно-точечным шрифтом Брайля;

3. сопровождение инвалидов, имеющих стойкие расстройства функции зрения и самостоятельного передвижения;

4. обеспечение условий для ознакомления с надписями, знаками и иной текстовой и графической информацией, допуск тифлосурдопереводчика;

5. допуск собаки-проводника при наличии документа, подтверждающего специальное обучение собаки-проводника, выдаваемого в установленном порядке;

6. дублирование голосовой информации текстовой информацией, надписями и (или) световыми сигналами, допуск сурдопереводчика;

7. оказание помощи инвалидам в преодолении барьеров, мешающих ознакомлению с объектами культурного наследия (памятниками истории и культуры) народов Российской Федерации наравне с другими лицами.

Объем и содержание мер, обеспечивающих доступность для инвалидов объектов культурного наследия, определяется собственником (пользователем) объекта культурного наследия с учетом установленного порядка.

В целях обеспечения сохранности объекта культурного наследия в его исторической среде нормы установленного порядка применяются с учетом требований по сохранению объекта культурного наследия, предусмотренных Законом 73-ФЗ.

В случаях, когда обеспечение доступности для инвалидов объекта культурного наследия невозможно или может препятствовать соблюдению требований, обеспечивающих состояние сохранности и сохранение объекта культурного наследия, привести к изменению его особенностей, составляющих предмет охраны, собственником (пользователем) объекта культурного наследия предусматривается доступность объекта культурного наследия в дистанционном режиме посредством создания и развития в информационно-телекоммуникационной сети «Интернет» интернет-ресурса об объекте культурного наследия и обеспечения доступа к нему инвалидов, в том числе создание и адаптация интернет-ресурса для слабовидящих.

Приложение:

1. Паспорт объекта культурного наследия федерального значения "Оранжереи (две)" от 03.09.2019
2. План границ дворцово-паркового ансамбля "Сергиевка" памятника истории и культуры федерального значения, утвержденный КГИОП 18.01.2000
3. Перечень предметов охраны зданий оранжерей, утвержденный распоряжением КГИОП от 07.04.2011 № 10-106
4. Фотографическое изображение объекта культурного наследия федерального значения "Оранжереи (две)" на момент утверждения охранного обязательства

Государственное учреждение
Городское управление инвентаризации и оценки недвижимости
Филиал ГУ ГУИОН

ПРОЕКТНО ИНВЕНТАРИЗАЦИОННОЕ БЮРО
Петродворцового района

ТЕХНИЧЕСКИЙ ПАСПОРТ

на здание : Нежилое
(название нежилого строения)

район Петродворцовый

город (пос.) Петродворец

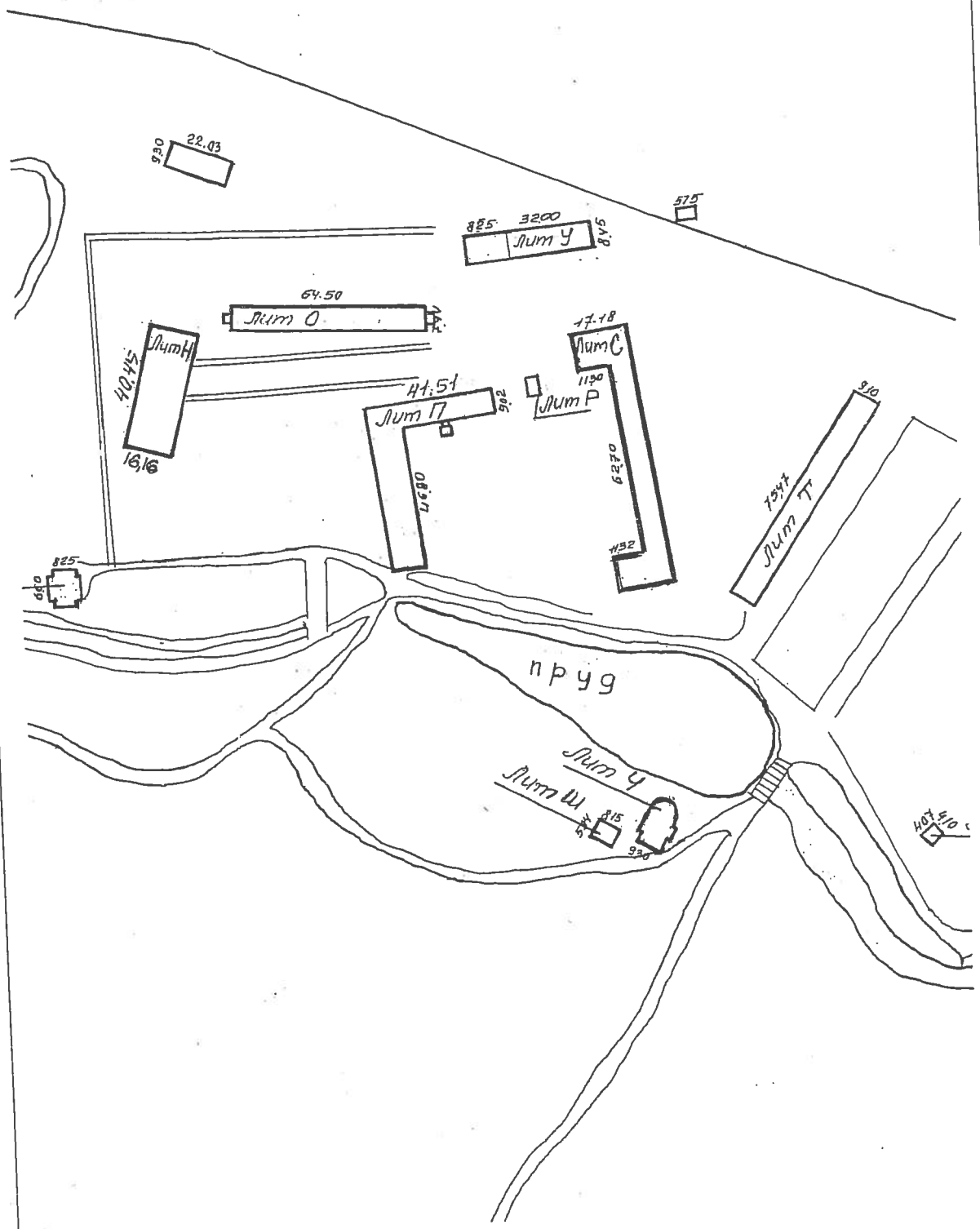
улица (пер.) Ораниенбаумское шоссе , д.2,

Лит. С

Квартал №
Инвентарный № 726

Форма технического паспорта утверждена
Приказом по МЖКХ от 29 декабря 1971г. № 576
2006г

План земельного участка



Дата записи

ДОК

водопровод

623,7

VI. Описание конструктивных элементов здания и определение износа

Литера **С** Год постройки **до 1917** Число этажей **1, подвал**

Группа капитальности **III** Вид внутренней отделки **простая**

№ п/п	Наименование конструктивных элементов		Описание конструктивных элементов (материал, конструкция, отделка и прочее)	Техническое состояние (осадки, трещины, гниль и т.д.)	Удельный вес по таблице	Поправки к удельному весу в %	Удельный вес конструкт. элемента с поправкой	Износ в %	% износа к строению	Текущ. измен.	
										ИЗНОС В %	
										элемента	к строению
1	Фундаменты		Бутовый ленточный	Следы увлажнения стен	5		5	50	2,5		
2	а) стены и их наружная отдела		кирпичные	трещины, выбоины, следы увлажнения	23		23	45	10,4		
	б) перегородки		кирпичные								
3	перекрытия	чердачное	деревянные, ж/б плиты	гниль, отпадание штукатурки,	16		16	40	6,4		
		междуэтажное									
4	Крыша		оцинкованное железо	удовлетворительное	7		7	35	2,5		
5	Полы		бетонные, плитка, дощатые, линолеум	выбоины, гниль, зыбкость, 30% восстановлены	8		8	35	2,8		
6	проемы	оконные	двойные створные		10		10	40	4,0		
		дверные									
7	Внутренняя отделка		штукатурка, побелка и окраска	Следы увлажнения стен, отпадание штукатурки, 30% восстановлено	4		4	35	1,4		
8	Санитарно и электротехнич. устройства	отопление	местная котельная	требуется капитальный ремонт	25		23,0	50	11,5		
		водопровод	от городской центральной сети								
		канализация	в городскую сеть								
		горячее водосн	централизованное								
		душ									
		электроосвещ.	скрытая проводка								
		радио	скрытая проводка								
		телефон	скрытая проводка								
		вентиляция	естественная, приточно-вытяжная								
		лифты									
телевидение											
	прочие работы		крыльца	разрушение	2		2	60	1,2		

Итого: 100 98,0 * 42,7

Процент износа, приведенный к 100 по формуле

процент износа (гр.9)*100
удельный вес (гр.7) 44%

VII. Описание конструктивных элементов здания и определение износа

Литер

Год постройки

Число этажей

Группа капитальности

Вид внутренней отделки

№ п/п	Наименование конструктивных элементов	Описание конструктивных элементов (материал, конструкция, отделка и прочее)	Техническое состояние (осадки, трещины, гниль и т.д.)	Удельный вес по таблице	Поправки к удельному весу в %	Удельный вес конструкт. элемента с поправкой	Износ в %	% износа к строению	Текущ. износ		№ п/п
									ИЗНОС В		
									элемента	к строению	
1	Фундаменты										1
2	а) стены и их наружная отделка										2
	б) перегородки										
3	перекрытия	чердачное									3
		междуэтажное									
		над подвальное									
4	Крыша										4
5	Полы										5
6	проемы	оконные									6
		дверные									
7	Внутренняя отделка										7
8	Санитарно и электротехнич. устройства	отопление									8
		водопровод									
		канализация									
		горячее водоснаб									
		ванны									
		электроосвещ.									
		радио									
		телефон									
		вентиляция									
		лифты									
	лестницы										
	прочие работы										

Итого

100

0

0,0

процент износа (гр.9)*100

удельный вес (гр.7)

VII. Описание конструктивных элементов здания и определение износа

Литера

Год постройки

Число этажей

Группа капитальности

Вид внутренней отделки

Ч. изг. С В	к строению	№ п/п	Наименование конструктивных элементов	Описание конструктивных элементов (материал, конструкция, отделка и прочее)	Техническое состояние (осадки, трещины, гниль и т.д.)	Удельный вес по таблице	Поправки к удельному весу в %	Удельный вес конструкт. элемента с поправкой	Износ в %	% износа к строению	Текущ. износ		
											ИЗНОС в %	элемента	к строению
		1	Фундаменты										
		2	а) стены и их наружная отдела										
			б) перегородки										
		3	перекрытия	чердачное									
				междуэтажное									
				над подвальное									
		4	Крыша										
		5	Полы										
		6	проемы	оконные									
				дверные									
		7	Внутренняя отделка										
		8	Санитарно и электротехнич. устройства	отопление									
				водопровод									
				канализация									
				горячее водоснаб									
				ванны									
				электроосвещ.									
				радио									
				телефон									
				вентиляция									
				лифты									
				лестницы									
			прочие работы										

Итого

100

0,0

$$\frac{\text{процент износа (гр.9)*100}}{\text{удельный вес (гр.7)}}$$

IX. Техническое описание пристроек и других частей здания

Наименование конструктивных элементов	Литера	удельн вес по таблице	поправки	удельн вес с поправками	Литера	удельн вес по таблице	поправки	удельн вес с поправками	Литера	удельн вес по таблице	поправки	удельн вес с
Фундаменты												
Стены												
перекрытия												
крыша												
полы												
проемы												
Отделочные работы												
Электроосвещение												
Прочие работы												
ИТОГО:		0		0		0		0		100		

Наименование конструктивных элементов	Литера	удельный вес по таблице	поправки	удельн вес с поправками	Литера	удельн вес по таблице	поправки	удельн вес с поправками	Литера	удельн вес по таблице	поправки	удельн вес с
Прочие работы												
ИТОГО:												

X. Исчисление восстановительной и действительной стоимости здания и его частей

Литер по плану	Наименование здания и его частей	№ сборника	№ таблицы	Измеритель	стоимость измерителя по таблице	Поправки к стоимости (коэффициенты) на:							Стоимость измерителя с поправкой	Количество (объем) куб.м) площадь кв.м.	Восстановительная стоимость в руб	процент износа	Действительная стоимость в руб
						удельный вес	группу капитальн. климатическ район.	на эт	на объем	ступени							
1	2	3	4	5	6	7	8	9	10	11	12	13	14	15		17	
C	Основная часть	6	12a	куб м	22,3	0,98	0,86			0,93			17,48	2876	50272	44	281
															Итого :	50272	281

XIII. Ограждения и сооружения (замощения) на участке

Литера	Наименование ограждений и сооружений	Материал, конструкции	Размеры		Площадь кв.м	№ сборника	№ Таблицы	Измеритель	Стоимость измерителя по	Поправка на климатич. район	Восстановительная стоимость в руб.	Процент износа	Действительная стоимость в руб.
			длина (м)	ширина высоты (м)									

XIV. Общая стоимость (в руб)

В ценах какого года	Основные строения		Служебные постройки		Сооружения		Всего	
	восстан.	действит.	восстан.	действит.	восстан.	действит.	восстан.	действит.
1969	50 272	28 152					50272	28 152

18.01.2006 г

Исполнитель

/Иваненко Т.В./

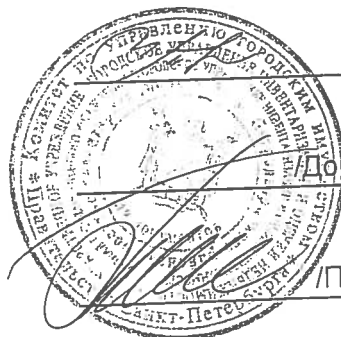
Проверил

/Доремидова Е.П./

19.01.06

Начальник бюро

/Прокопенко Н.Д./



Дата обследования	200 г.	200 г.	200 г.
Обследовал			
Проверил			
Начальник бюро			

Министерство культуры
Российской Федерации

ЛИЦЕНЗИЯ

№ МКРФ 00113 от 2 августа 2012 г.

На осуществление деятельности по сохранению объектов культурного наследия (памятников истории и культуры) народов Российской Федерации

(указывается конкретный вид лицензируемой деятельности)

Виды работ, выполняемых в составе лицензируемого вида деятельности, в соответствии с частью 2 статьи 12 Федерального закона «О лицензировании отдельных видов деятельности»:

согласно приложению № 1 к лицензии

(указываются в соответствии с перечнем работ, установленным положением о лицензировании соответствующего вида деятельности)

Настоящая лицензия предоставлена:

**Обществу с ограниченной ответственностью
«Научно-производственное объединение «Абрис»**

ООО НПО «Абрис»

(указывается полное и (в случае, если имеется), сокращенное наименование (в том числе фирменное наименование), организационно-правовая форма юридического лица (фамилия, имя и (в случае, если имеется) отчество индивидуального предпринимателя, данные документа, удостоверяющего его личность)

Основной государственный регистрационный номер юридического лица (индивидуального предпринимателя) (ОГРН) **1073525012252**

Идентификационный номер налогоплательщика (ИНН) **3525189471**

009072

Министерство культуры
Российской Федерации

ПРИЛОЖЕНИЕ № 1

к лицензии № **МКРФ 00113** от **2 августа 2012 г.**

виды выполняемых работ:

разработка проектной документации по консервации, реставрации и воссозданию объектов культурного наследия (памятников истории и культуры) народов Российской Федерации;

разработка проектной документации по ремонту и приспособлению объектов культурного наследия (памятников истории и культуры) народов Российской Федерации.

Заместитель Министра

(должность уполномоченного лица)



(подпись уполномоченного лица)

С.Г.Обрывалин

(ф.и.о. уполномоченного лица)

009072

Адрес места нахождения и места осуществления лицензируемого вида деятельности:

**160000, Вологодская обл., г. Вологда, ул. Козленская, д. 33,
эт/пом 6/1-4**

(указываются адрес места нахождения (место жительства – для индивидуального предпринимателя),
и адреса мест осуществления работ (услуг), выполняемых (оказываемых) в составе лицензируемого вида деятельности)

Настоящая лицензия предоставлена на срок бессрочно

Настоящая лицензия переоформлена на основании решения лицензирующего органа – приказа: № 831 от 2 августа 2012 г.
№1180 от 15 августа 2019 г.

Настоящая лицензия имеет 1 приложение, являющееся ее неотъемлемой частью на 1 листе.

Заместитель Министра
(должность уполномоченного лица)

(должность уполномоченного лица)

М.П.



(ф.и.о. уполномоченного лица)

С.Г.Обрывалин

(ф.и.о. уполномоченного лица)