

## **АКТ**

**по результатам государственной историко-культурной экспертизы  
проектной документации на проведение работ по сохранению  
выявленного объекта культурного наследия «Дом М.В. Захарова»,  
расположенного по адресу: Кирочная ул., 49:  
«Ремонт, реставрация и приспособление для современного  
использования квартиры № 42, расположенной в выявленном  
объекте культурного наследия «Дом М.В. Захарова» по адресу:  
Санкт-Петербург, Кирочная улица, д. 49»,  
шифр: 07-04-2021,  
разработанной ООО «НРФ «МИР» в 2022 г.**

Настоящая государственная историко-культурная экспертиза проведена тремя экспертами Николаевой В.Н., Зайцевой Д.А., Михайловской Г.В. на основании договоров № Э-01/2022-М-4-1, Э-01/2022-М-5-1, Э-01/2022-М-6-1.

- 1. Дата начала и окончания проведения экспертизы: с 05.08.2022 по 19.08.2022.**
- 2. Место проведения экспертизы: Санкт-Петербург.**
- 3. Заказчик экспертизы: Короев Р.И.**

#### **4. Сведения об экспертах:**

- Председатель экспертной комиссии:

МИХАЙЛОВСКАЯ ГАЛИНА ВИКТОРОВНА, образование высшее (Санкт-Петербургский Государственный Академический Институт Живописи, Скульптуры и Архитектуры имени И. Е. Репина. 1978г. г. Санкт-Петербург. Профессиональная переподготовка по программе «Реконструкция и реставрация культурного наследия» СПб ГАСУ, 2000г.), архитектор со стажем работы 43 года, Член Союза Архитекторов РФ, Член палаты Архитекторов СЗФО, место работы: эксперт ОАО "СПб института "Ленпроектреставрация". Аттестована в качестве государственного эксперта по проведению государственной историко-культурной экспертизы (приказ МК № 1668 от 11.10.2021 г.):

- выявленные объекты культурного наследия в целях обоснования целесообразности включения данных объектов в реестр;
- документы, обосновывающие включение объектов культурного наследия в реестр;
- проектная документация на проведение работ по сохранению объектов культурного наследия;
- документация или разделы документации, обосновывающие меры по обеспечению сохранности объекта культурного наследия, включенного в реестр, выявленного объекта культурного наследия либо объекта, обладающего признаками объекта культурного наследия, при проведении земляных, мелиоративных, хозяйственных работ, указанных в статье 30 Федерального закона работ по использованию лесов и иных работ в границах территории объекта культурного наследия либо на земельном участке, непосредственно связанном с земельным участком в границах территории объекта культурного наследия.

- Ответственный секретарь экспертной комиссии:

ЗАЙЦЕВА ДАРЬЯ АЛЕКСАНДРОВНА, образование высшее (Санкт-Петербургский Государственный Академический Институт Живописи, Скульптуры и Архитектуры имени И. Е. Репина. 1999 г.), искусствовед, стаж работы 20 лет. Место работы - ООО "Коневские Реставрационные Мастерские", должность - искусствовед. Аттестована в качестве государственного эксперта по проведению следующих объектов государственной историко-культурной экспертизы (приказ МК № 996 от 25.08.2020 г):

- выявленные объекты культурного наследия в целях обоснования целесообразности включения данных объектов в реестр;
- документы, обосновывающие изменение категории историко-культурного значения объекта культурного наследия;
- документы, обосновывающие отнесение объекта культурного наследия к историко-культурным заповедникам, особо ценным объектам культурного наследия Российской Федерации либо объектам всемирного культурного и природного наследия;
- проектная документация на проведение работ по сохранению объектов культурного наследия.

- Член экспертной комиссии:

НИКОЛАЕВА ВЕРОНИКА НИКОЛАЕВНА, образование высшее (Санкт-Петербургский Государственный Архитектурно-Строительный Университет), архитектор, стаж работы 20 лет, место работы: главный архитектор ООО «АВЕРО ГРУП». Аттестована в качестве государственного эксперта по проведению государственной историко-культурной экспертизы (приказ МК № 996 от 25.08.2020 г):

- выявленные объекты культурного наследия в целях обоснования целесообразности включения данных объектов в реестр;

- документы, обосновывающие включение объектов культурного наследия в реестр;
- документы, обосновывающие отнесение объекта культурного наследия к историко-культурным заповедникам, особо ценным объектам культурного наследия народов Российской Федерации либо объектам всемирного культурного наследия;
- проекты зон охраны объекта культурного наследия;
- документация, обосновывающая границы защитной зоны объекта культурного наследия;
- проектная документация на проведение работ по сохранению объектов культурного наследия.

**5. Информация о том, что в соответствии с законодательством Российской Федерации эксперт (эксперты) несет ответственность за достоверность сведений, изложенных в заключении:**

Эксперты:

- не имеют родственных связей с заказчиком (его должностными лицами, работниками и т. д.);
- не состоят в трудовых отношениях с заказчиком;
- не имеют долговых или иных имущественных обязательств перед заказчиком;
- не владеют ценными бумагами, акциями (долями участия, паями в уставных капиталах) заказчика;
- не заинтересованы в результатах исследований и решении, вытекающем из настоящего заключения экспертизы, с целью получения выгоды в виде денег, ценностей, иного имущества, услуг имущественного характера или имущественных прав для себя, или третьих лиц.

Эксперты предупреждены об ответственности за достоверность сведений, изложенных в заключении, в соответствии с законодательством Российской Федерации, Положением о государственной историко-культурной экспертизе, утвержденным Постановлением Российской Федерации № 569 от 15 июля 2009 г.

**6. Объект государственной историко-культурной экспертизы:**

Проектная документация на проведение работ по сохранению выявленного объекта культурного наследия «Дом М.В. Захарова», расположенного по адресу: Кирочная ул., 49: «Ремонт, реставрация и приспособление для современного использования квартиры № 42, расположенной в выявленном объекте культурного наследия «Дом М.В. Захарова» по адресу: Санкт-Петербург, Кирочная улица, д. 49», шифр: 07-04-2021, разработанная ООО «НРФ «МИР» в 2022 г.

Состав проектной документации:

Обозначение комплекта	Наименование комплекта	Шифр	Марка чертежей
1	2	3	4
Раздел 1	Предварительные работы		
Книга 1	Исходно-разрешительная документация.		ИРД/ФФ
Книга 2	Фотофиксация		ФФ
Раздел 2	Комплексные научные исследования		
Книга 1	Отчет по результатам инженерно-технических исследований		ТО
Книга 2	Отчет по результатам обследования материалов отделки помещений		ОМО
Книга 3	Обмерные чертежи		ОЧ

Раздел 3	Проект ремонта, реставрации и приспособления для современного использования квартиры №42		
Книга 1	Общая пояснительная записка		ОПЗ
Книга 2	Технологические рекомендации по реставрации		ТРМ
Книга 3	Архитектурные решения		АР

### **7. Цель проведения государственной историко-культурной экспертизы:**

Определение соответствия проектной документации на проведение работ по сохранению выявленного объекта культурного наследия «Дом М.В. Захарова», расположенного по адресу: Кирочная ул., 49: «Ремонт, реставрация и приспособление для современного использования квартиры № 42, расположенной в выявленном объекте культурного наследия «Дом М.В. Захарова» по адресу: Санкт-Петербург, Кирочная улица, д. 49», шифр: 07-04-2021, разработанной ООО «НРФ «МИР» в 2022 г., требованиям законодательства Российской Федерации в области государственной охраны объектов культурного наследия.

### **8. Сведения об обстоятельствах, повлиявших на процесс проведения и результат государственной историко-культурной экспертизы:**

Обстоятельства, повлиявшие на процесс проведения и результаты государственной историко-культурной экспертизы, отсутствуют.

### **9. Перечень документов, представленных заявителем:**

- Проектная документация «Ремонт, реставрация и приспособление для современного использования квартиры № 42, расположенной в выявленном объекте культурного наследия «Дом М.В. Захарова» по адресу: Санкт-Петербург, Кирочная улица, д. 49», шифр: 07-04-2021, разработанная ООО «НРФ «МИР» в 2022 г.;
- Приказ председателя КГИОП № 15 от 20.02.2001 (*Приложение №6*);
- Копия Задания Комитета по государственному контролю, использованию и охране памятников истории и культуры по сохранению объекта культурного наследия № 01-21-1774/22 от 05.07.2022 г. (*Приложение №5*);
- Копия Распоряжения от 07.02.2018 № 41-р Об утверждении предмета охраны выявленного объекта культурного наследия «Дом М.В. Захарова» (*Приложение №6*);
- Копия Распоряжения от 17.02.2020 № 5-р О внесении изменений в распоряжение КГИОП от 07.02.2018 № 41-р (*Приложение №6*);
- Копия плана границ территории выявленного объекта культурного наследия «Дом М.В. Захарова», утвержденного КГИОП 10.04.2002 г. (*Приложение №6*);
- Копия паспорта на квартиру (*Приложение №6*);
- Выписка из ЕГРН (*Приложение №6*);
- Копия Лицензии ООО «НРФ «МИР» МКРФ 02022 от 15.10.2014 г. (*Приложение №6*).

### **10. Перечень документов и материалов, собранных и полученных при проведении экспертизы, а также использованной для нее специальной, технической и справочной литературы:**

- Ситуационный план (*Приложение №1*);
- Историческая справка (*Приложение №2*);
- Историческая иконография (*Приложение №3*);
- Фотофиксация объекта государственной историко-культурной экспертизы (*Приложение №4*);



## **11. Сведения о проведенных исследованиях с указанием примененных методов, объема и характера выполненных работ и их результатов:**

Настоящая экспертиза проведена в соответствии с Федеральным законом от 25.06.2002 №73-ФЗ «Об объектах культурного наследия (памятниках истории и культуры) народов Российской Федерации», Положением о государственной историко-культурной экспертизе, утвержденным Постановлением Правительства Российской Федерации от 15.07.2009 №569, Законом Санкт-Петербурга от 12.07.2007 г. №333-64 «Об охране объектов культурного наследия в городе Санкт-Петербурга» и распоряжением КГИОП от 03.04.2020 № 112-р «Об утверждении Административного регламента Комитета по государственному контролю, использованию и охране памятников истории и культуры по предоставлению государственной услуги по согласованию проектной документации на проведение работ по сохранению объектов культурного наследия регионального значения, выявленных объектов культурного наследия».

В ходе проведения государственной историко-культурной экспертизы эксперты ознакомились с проектной документацией на проведение работ по сохранению выявленного объекта культурного наследия «Дом М.В. Захарова», расположенного по адресу: Кирочная ул., 49: «Ремонт, реставрация и приспособление для современного использования квартиры № 42, расположенной в выявленном объекте культурного наследия «Дом М.В. Захарова» по адресу: Санкт-Петербург, Кирочная улица, д. 49», шифр: 07-04-2021, разработанной ООО «НРФ «МИР» в 2022 г, провели анализ исходно-разрешительной документации для разработки проекта, произвели натурное освидетельствование объекта.

Проведены историко-архивные и библиографические изыскания, составлена историческая справка (*Приложение № 2*) и альбом исторической иконографии (*Приложение №3*).

В результате перечисленных мероприятий было получено представление об объемах и содержании планируемых работ в целях сохранения объекта культурного наследия. В процессе визуального осмотра была проведена фотофиксация современного состояния объектов, составлен альбом фотофиксации (*Приложение №4*), который включает общие виды и фрагменты исследуемого объекта.

Проведенные аналитические исследования по определению степени влияния работ по реставрации, ремонту и приспособлению на выявленном объекте культурного наследия «Дом М.В. Захарова» стали обоснованием выводов настоящей экспертизы.

На основании проведенных натуральных исследований и анализа представленной проектной документации были сделаны выводы о соответствии проектной документации требованиям законодательства Российской Федерации в области государственной охраны объектов культурного наследия.

## **12. Факты и сведения, выявленные и установленные в результате проведенных исследований:**

### **12.1 Современное состояние объекта.**

Рассматриваемая квартира находится в шестиэтажном кирпичном здании на подвалах. Лицевой фасад выполнен в приемах модерна.

В квартире два типа помещения: с сохранившейся исторической архитектурно-декоративной отделкой (жилые и парадные комнаты) и без сохранившейся отделки (кухня, санузел, коридор, кладовые).

Помещение № 1 - жилая комната. Стены гладко оштукатурены. Потолок украшен лепниной растительного орнамента, профилированным карнизом. Печь из кирпича облицована изразцами. Справа и слева от печи расположены ниши. Паркет из дубовых плашек. Арочные оконные заполнения и подоконники не исторические (ПВХ). Дверное заполнение историческое из древесины.

Помещение № 2 - жилая комната. Стены гладко оштукатурены, оклеены обоями. Потолок украшен лепными розетками, профилированным карнизом, часть лепнины утрачена. Печь из кирпича облицована изразцами. Паркет из дубовых плашек. Арочные оконные заполнения и подоконники из древесины, оконные наличники профилированные. Дверное заполнение из комнаты в коридор историческое из древесины. Дверное заполнение в поздней перегородке, разделяющей помещение на два деревянное.

Помещение № 3 - коридор. Стены и потолок гладко оштукатурены. Покрытие пола из линолеума.

Помещение № 4 - кухня. Стены и потолок гладко оштукатурены. Покрытие пола из линолеума. Оконное заполнение и подоконники из древесины, оконный наличник профилированный. Дверное заполнение из древесины. В стене напротив окна расположена ниша, вторая ниша устроена под «холодильник».

Помещение № 5 – подсобное помещение. Стены оштукатурены. Паркет из дубовых плашек покрыт линолеумом. Дверное заполнение из древесины.

Помещение № 6 – кладовая. Стены гладко оштукатурены. Покрытие пола из линолеума. Дверное заполнение из древесины.

Помещение № 7 – ванная. Нижняя часть стены облицована плиткой. Верхняя часть стен и потолок гладко оштукатурены. Покрытие пола из плитки. Дверное заполнение историческое из древесины. Печь из кирпича с облицовкой глазурованными изразцами белого цвета.

Помещение № 8 – туалет. Стены и потолок гладко оштукатурены. Покрытие пола из керамической плитки. Дверное заполнение историческое из древесины.

Помещение № 9 - жилая комната. Стены гладко оштукатурены, оклеены обоями. Потолок украшен лепниной растительного орнамента, профилированным карнизом. Печь из кирпича облицована изразцами. Паркет из дубовых плашек. Оконное заполнение и подоконник из древесины, исторические, оконный наличник профилированный. Дверное заполнение историческое из древесины.

Помещение № 10 - жилая комната. Нижняя часть стен декорирована деревянными панелями с верхней полочкой, украшенными резным декором и филенками, изготовленными из древесины хвойных пород, облицованными дубовым шпоном, покрытым тонированным лаком. Резной декор и филенки накладные, изготовлены из дуба, покрыты лаком. Верхняя часть стен во время ремонтов была воссоздана известково-гипсовыми растворами с альфрейной разделкой под дерево. Частично оклеены обоями. Потолок украшен лепниной растительного орнамента, профилированным карнизом. Печь из кирпича облицована глазурованными изразцами голубого цвета. Покрытие пола – наборный паркетный пол. Оконное заполнение из древесины, подоконник из мрамора, исторические. Дверное заполнение историческое из древесины окрашено масляной краской с одной стороны, с другой облицовано дубовым шпоном под лак и украшено резным декором из лакированного дуба.

## **12.2. Анализ проектной документации.**

ООО «НРФ «МИР», шифр: 07-04-2021.

В процессе проведения обследования были выполнены следующие работы: обмеры, осмотр строительных конструкций и отделочных слоев с зарисовкой дефектов, повреждений, а также с оформлением графических материалов, фотофиксации дефектов и повреждений, определение степени деструкции материалов отделки.

Все необходимые научно-исследовательские и изыскательские работы выполнены в соответствии заданием КГИОП на проведение работ по сохранению объекта культурного наследия.

Отделка помещений квартиры, дверные заполнения, камины и печь не входят в перечень предметов охраны, но являются ценными, поэтому должны быть сохранены и отреставрированы.

В рамках проекта по сохранению выявленного объекта культурного наследия «Дом М.В. Захарова» предусмотрены следующие мероприятия:

- Реставрация кирпичной кладки стен;
- Демонтаж поздней отделки стен;
- Реставрационный ремонт штукатурной отделки стен и потолков;
- Реставрационный ремонт облицовки стен метлахской плиткой;
- Реставрационный ремонт штукатурного декора;
- Реставрационный ремонт лепного декора;
- Реставрационный ремонт дубовых нижних панелей в пом. № 10;
- Удаление поздней отделки верхней части стен и потолка, выполненную гипсом и воссоздание декоративной облицовки из древесины хвойных пород с покрытием лаком «под дуб» в пом. 10;
- Реставрационный ремонт напольной метлахской плитки;
- Реставрация паркетных полов;
- Реставрация деревянных оконных заполнений и подоконников;
- Реставрация латунной фурнитуры оконных заполнений;
- Удаление поздних напольных покрытий;
- Расчистка мраморного подоконника;
- Реставрация и ремонт дверных заполнений и фурнитуры;
- Реставрация печи и каминов.

### **13. Обоснование выводов государственной историко-культурной экспертизы.**

Анализ проектной документации на проведение работ по сохранению выявленного объекта культурного наследия «Дом М.В. Захарова», расположенного по адресу: Кирочная ул., 49: «Ремонт, реставрация и приспособление для современного использования квартиры № 42, расположенной в выявленном объекте культурного наследия «Дом М.В. Захарова» по адресу: Санкт-Петербург, Кирочная улица, д. 49», шифр: 07-04-2021, разработанной ООО «НРФ «МИР» в 2022 г., показал, что данные решения:

- соответствуют требованиям законодательства Российской Федерации в области государственной охраны объектов культурного наследия;
- разработаны на основании действующей лицензии Министерства культуры Российской Федерации;
- объем и состав документации соответствуют заданию на проведение работ по сохранению объекта культурного наследия. (Приложение № 5).
- не нарушают предмета охраны объекта культурного наследия.

Все решения, предполагаемые в проекте, соответствуют заданию Комитета по государственному контролю, использованию и охране памятников истории и культуры

по сохранению объектов культурного наследия № 01-21-1774/22 от 05.07.2022 и являются обратимыми.

Проведенной государственной историко-культурной экспертизой однозначно установлено, что представленная на экспертизу проектная документация на проведение работ направлена на сохранение объекта культурного наследия и его предмета охраны. Документация выполнена в соответствии с требованиями действующего законодательства.

#### **Вывод**

**Проектная документация на проведение работ по сохранению выявленного объекта культурного наследия «Дом М.В. Захарова», расположенного по адресу: Кирочная ул., 49: «Ремонт, реставрация и приспособление для современного использования квартиры № 42, расположенной в выявленном объекте культурного наследия «Дом М.В. Захарова» по адресу: Санкт-Петербург, Кирочная улица, д. 49», шифр: 07-04-2021, разработанная ООО «НРФ «МИР» в 2022 г., соответствует требованиям законодательства Российской Федерации в области государственной охраны объектов культурного наследия (положительное заключение).**

Председатель экспертной комиссии	Г.В. Михайловская
Ответственный секретарь экспертной комиссии	Д.А. Зайцева
Член экспертной комиссии	В.Н. Николаева

*Подписано электронной подписью 19.08.2022*

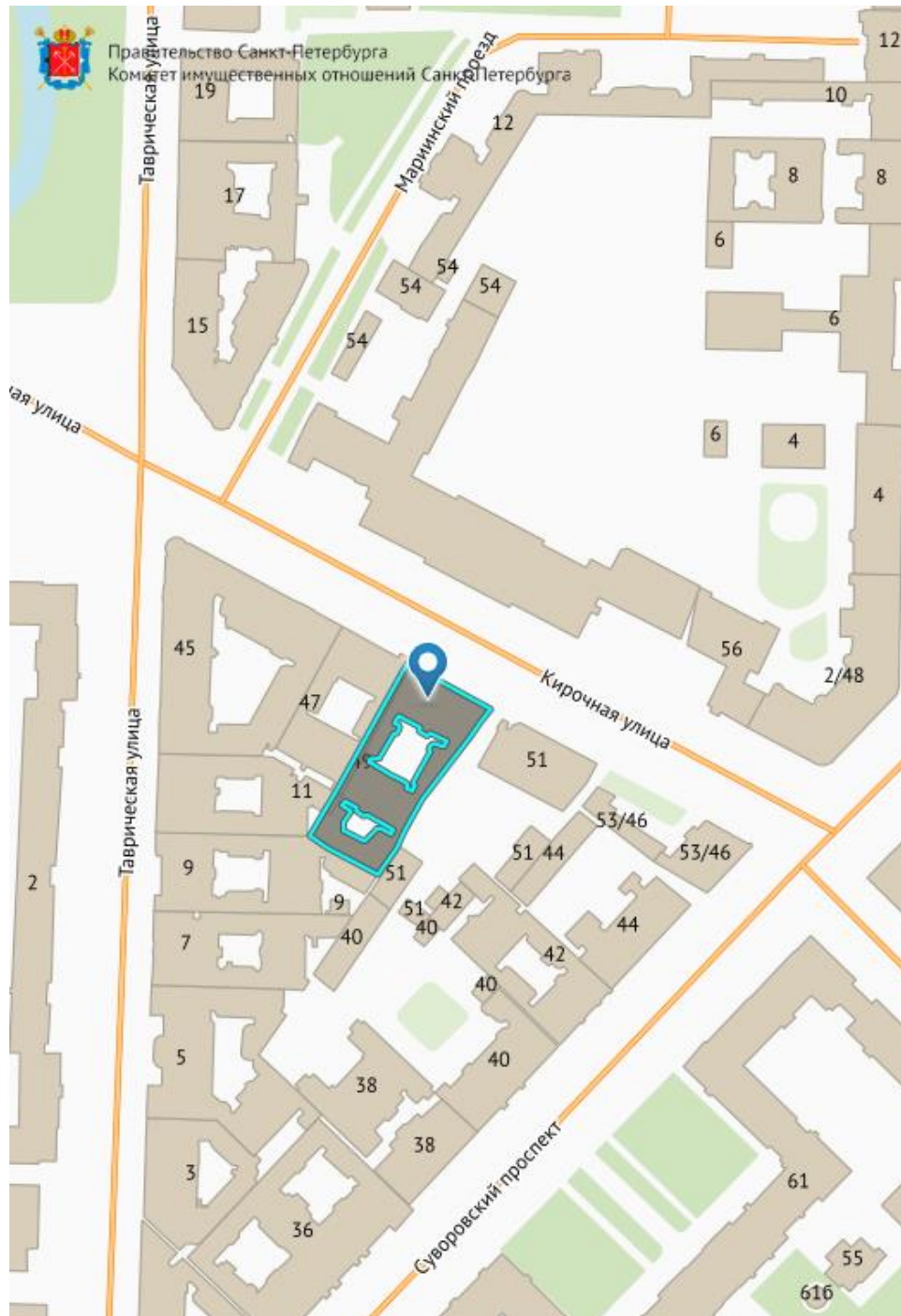
#### **14. Перечень приложений к заключению экспертизы:**

- Приложение № 1. Ситуационный план.
- Приложение № 2. Историческая справка.
- Приложение № 3. Историческая иконография.
- Приложение № 4. Фотофиксация.
- Приложение № 5. Копия Задания КГИОП
- Приложение № 6. Копии документов, представленных заказчиком.
- Приложение № 7. Протоколы заседаний экспертной комиссии.
- Приложение № 8. Договоры с экспертами.

## **Приложение № 1**

к акту по результатам государственной историко-культурной экспертизы проектной документации на проведение работ по сохранению выявленного объекта культурного наследия «Дом М.В. Захарова» (Кирочная ул., 49)  
Шифр: 07-04-2021

## **Ситуационный план**



Ситуационный план объекта.

## **Приложение № 2**

к акту по результатам государственной историко-культурной экспертизы проектной документации на проведение работ по сохранению выявленного объекта культурного наследия «Дом М.В. Захарова» (Кирочная ул., 49)  
Шифр: 07-04-2021

## **Историческая справка**

Кирочная улица проложена в первой половине XVIII века на территории бывшей Литейной (Артиллерийской) слободы, отсюда и первоначальное название — 4-я Артиллерийская линия, 4-я Артиллерийская улица.

Название Кирочная улица появилось в 1780 году и произошло от лютеранской кирхи (дом 8 по современной нумерации — лютеранская церковь Святой Анны.) До середины XIX века также бытовали другие названия улицы: Васильевская и 2-я Фурштатская.

Изначально название «Кирочная улица» распространялось только на участок от Литейного проспекта до Таврической улицы. Участок от современных Таврической улицы до Суворовского проспекта сначала входил в состав Таврического проспекта, а после продления последнего носил самостоятельные названия Конногвардейский переулок, а затем — Мариинский переулок. В 1868 году Мариинский переулок был объединён с Кирочной улицей.

На рассматриваемом участке дома №49 по Кирочной улице в соответствии с Карманным планом Санкт-Петербурга и его окрестностей авторства Ивашкина 1863 года построек не отмечено.

На плане двора 1908 года (ЦГИА СПб. Фонд 513. Опись 101. Дело 9092) владельцем участка обозначен войсковой старшина Забайкальского казачьего войска Иван Алексеевич Поповицкий. В центре прямоугольного участка расположен одноэтажный деревянный дом.

На следующем плане двора 1908 года владелец участка тот же, но к постройке предлагается шестиэтажный дом на высоких подвалах с двумя дворами, занимающий весь участок.

На плане двора 1909 года владельцем участка обозначен финляндский уроженец Адольф Федорович Береман. К постройке предлагается шестиэтажный дом на высоких подвалах.

На следующем плане двора 1909 года владельцем участка обозначен Коммерции советник Михаил Васильевич Захаров. Чертежи подписаны архитектором А. Захаровым. Лицевой фасад в стиле модерн симметричный, кроме проемов справа и слева от парадной двери: справа – окно, слева – воротный проезд, украшенный замковым камнем, с невысокими воротами. Подвалы не высокие. Дворовые фасады с мансардами. План дома подразумевает два двора с воротными проездами.

В 1910 году архитектор Захаров предлагает еще один вариант проекта дома. Лицевой фасад также в стиле модерн, изменения автор внес не значительные. Данный проект реализован.

В советское время капитальный ремонт дома не проводился.

В 2001 году дом включён КГИОП в "Список вновь выявленных объектов, представляющих историческую, научную, художественную или иную культурную ценность" под номером 1742.

В настоящее время памятник является жилым домом.



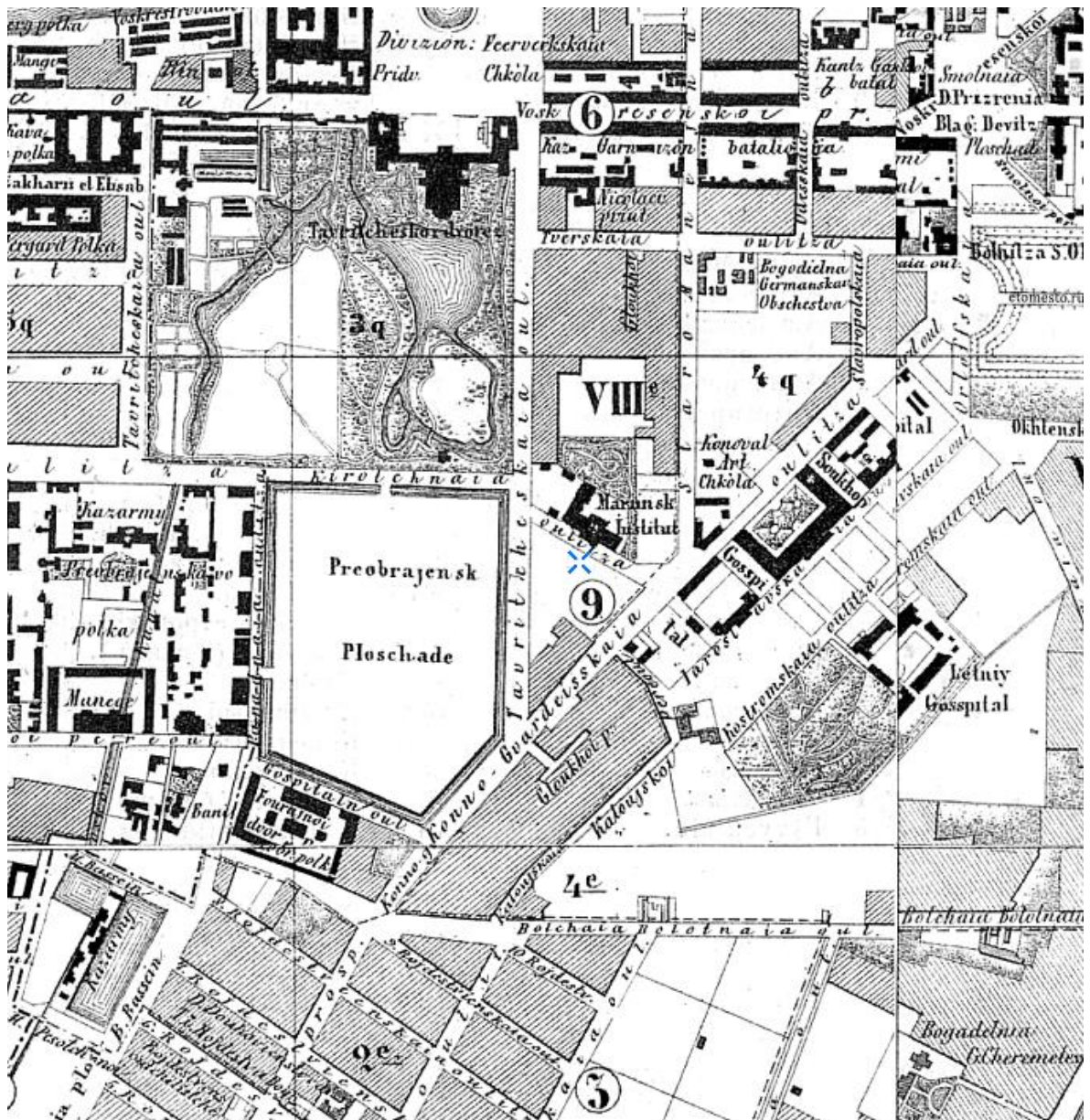
### **Приложение № 3**

к акту по результатам государственной историко-культурной экспертизы проектной документации на проведение работ по сохранению выявленного объекта культурного наследия «Дом М.В. Захарова» (Кирочная ул., 49)  
Шифр: 07-04-2021

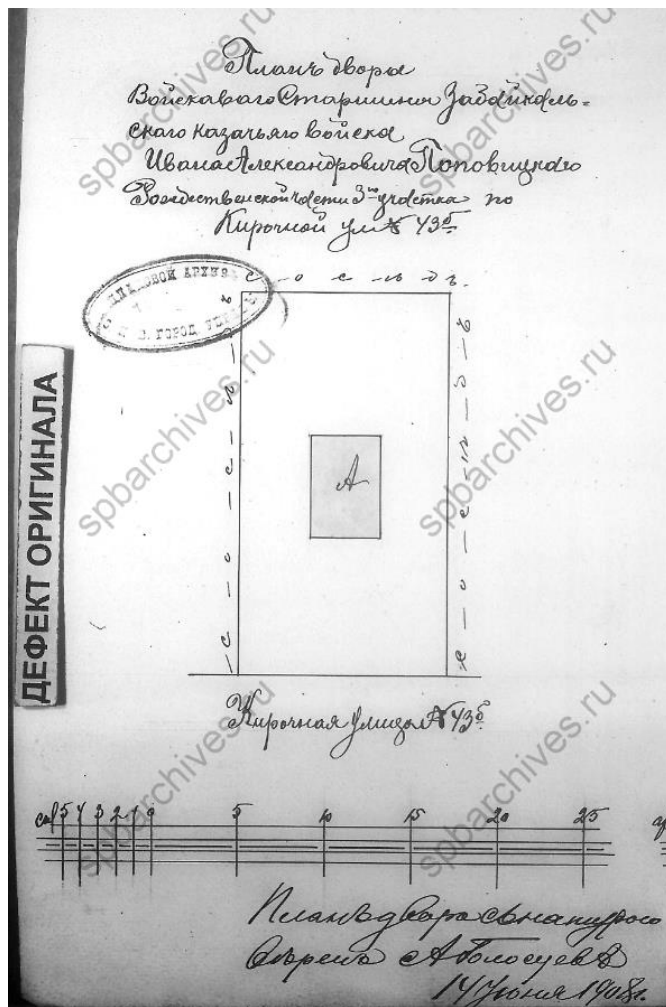
## **Историческая иконография**

## Список иллюстраций

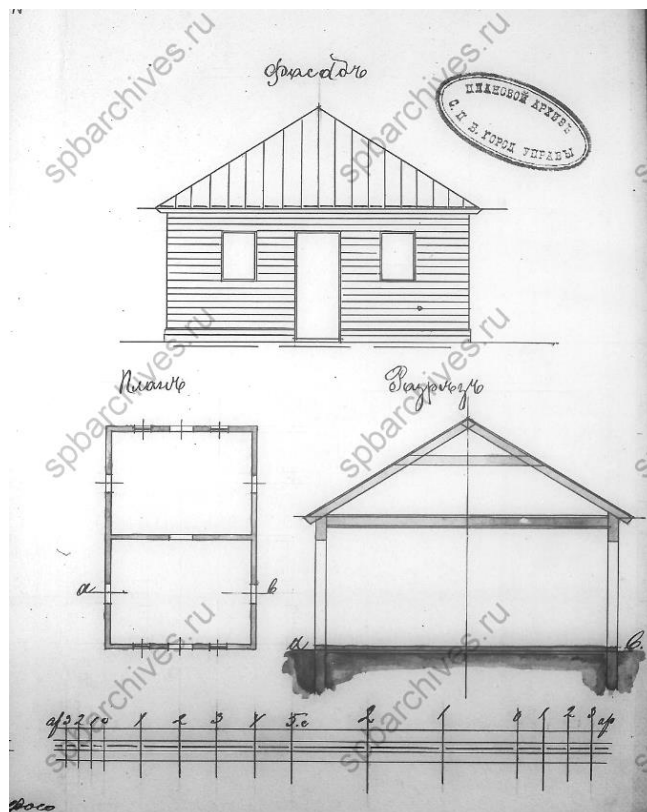
1. Карманный план С.-Петербурга и его окрестностей авторства Ивашкина. 1863.
2. План двора. 1908 г. ЦГИА СПб. Фонд 513. Описание 101. Дело 9092.
3. Фасад. План. разрез. 1908 г. ЦГИА СПб. Фонд 513. Описание 101. Дело 9092.
4. План двора. 1908 г. ЦГИА СПб. Фонд 513. Описание 101. Дело 9092.
5. Фасад. 1908 г. ЦГИА СПб. Фонд 513. Описание 101. Дело 9092.
6. План двора. 1909 г. ЦГИА СПб. Фонд 513. Описание 101. Дело 9092.
7. Фасад. 1909 г. ЦГИА СПб. Фонд 513. Описание 101. Дело 9092.
8. План двора. 1909 г. А. Захаров. ЦГИА СПб. Фонд 513. Описание 101. Дело 9092.
9. Фасад. 1909 г. А. Захаров. ЦГИА СПб. Фонд 513. Описание 101. Дело 9092.
10. План двора. 1910 г. А. Захаров. ЦГИА СПб. Фонд 513. Описание 101. Дело 9092.
11. План I этажа. 1910 г. ЦГИА СПб. Фонд 513. Описание 101. Дело 9092.
12. План II этажа. 1910 г. ЦГИА СПб. Фонд 513. Описание 101. Дело 9092.
13. План III и IV этажа. 1910 г. ЦГИА СПб. Фонд 513. Описание 101. Дело 9092.
14. План V этажа. 1910 г. ЦГИА СПб. Фонд 513. Описание 101. Дело 9092.
15. План VI этажа. 1910 г. ЦГИА СПб. Фонд 513. Описание 101. Дело 9092.
16. Разрез по линии С-Д. 1910 г. ЦГИА СПб. Фонд 513. Описание 101. Дело 9092.
17. Разрез по линии К-З. 1910 г. ЦГИА СПб. Фонд 513. Описание 101. Дело 9092.
18. Фасад. 1910 г. ЦГИА СПб. Фонд 513. Описание 101. Дело 9092.



1. Карманный план С.-Петербурга и его окрестностей авторства Ивашкина. 1863.



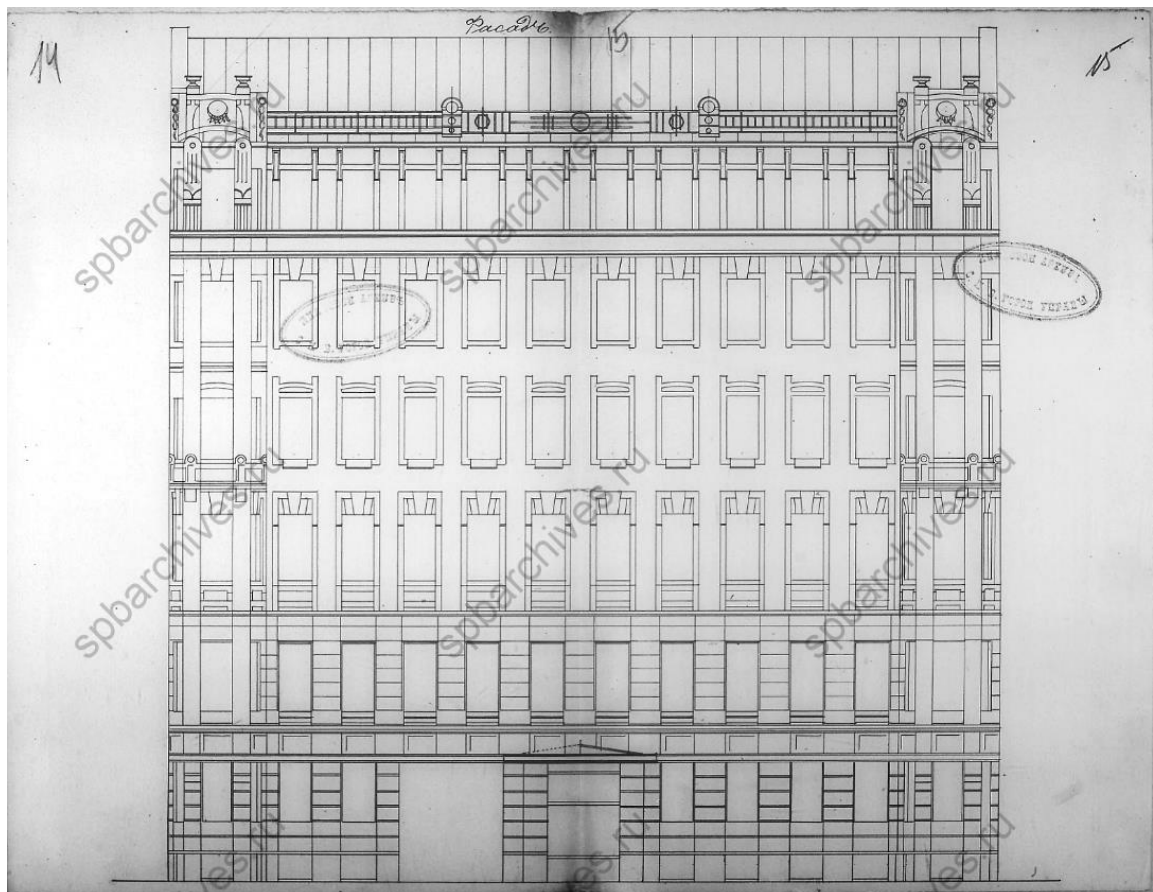
2. План двора. 1908 г. ЦГИА СПб. Фонд 513. Опись 101. Дело 9092.



3. Фасад. План. разрез. 1908 г. ЦГИА СПб. Фонд 513. Опись 101. Дело 9092.

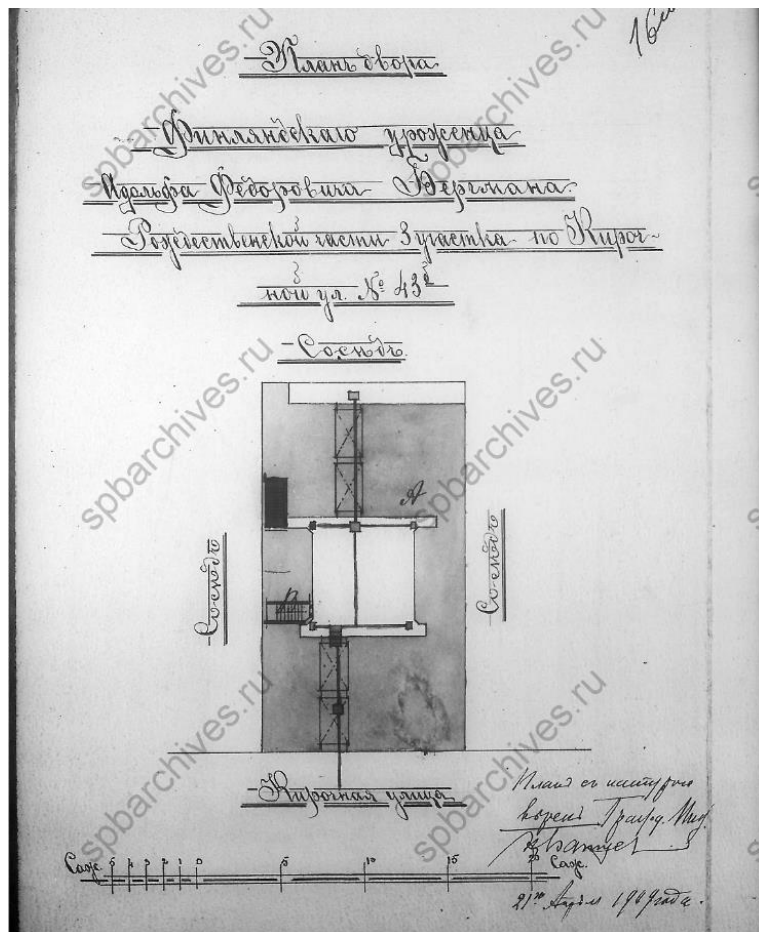


4. План двора. 1908 г. ЦГИА СПб. Фонд 513. Описание 101. Дело 9092.



5. Фасад. 1908 г. ЦГИА СПб. Фонд 513. Описание 101. Дело 9092.

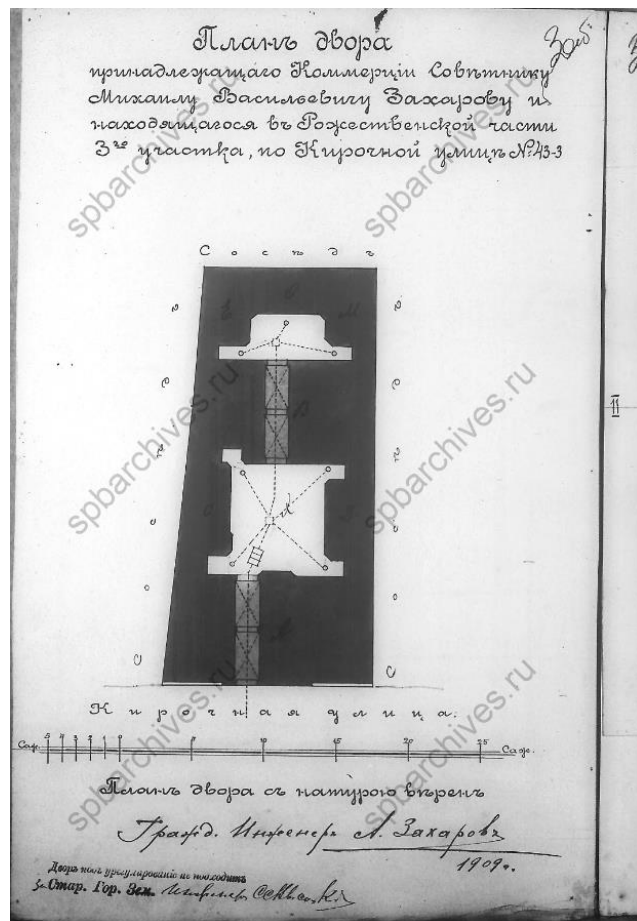




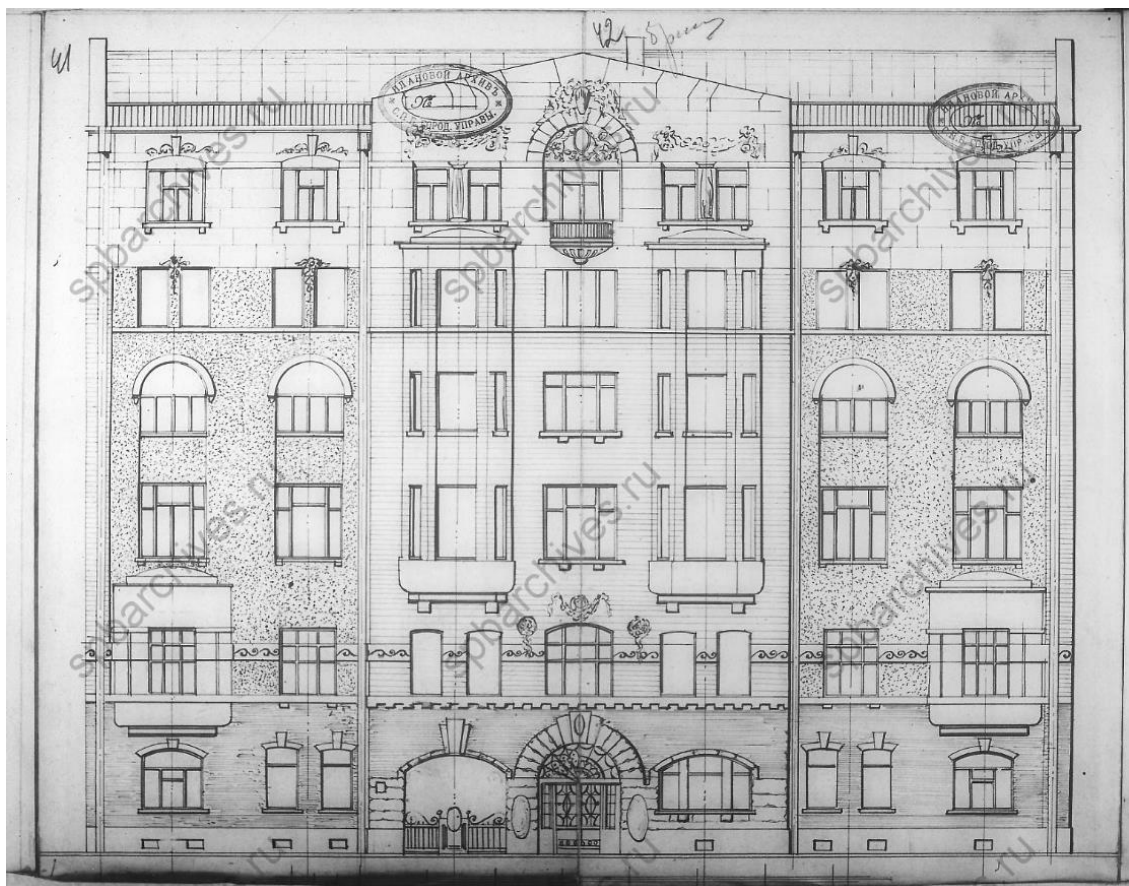
6. План двора. 1909 г. ЦГИА СПб. Фонд 513. Опись 101. Дело 9092.



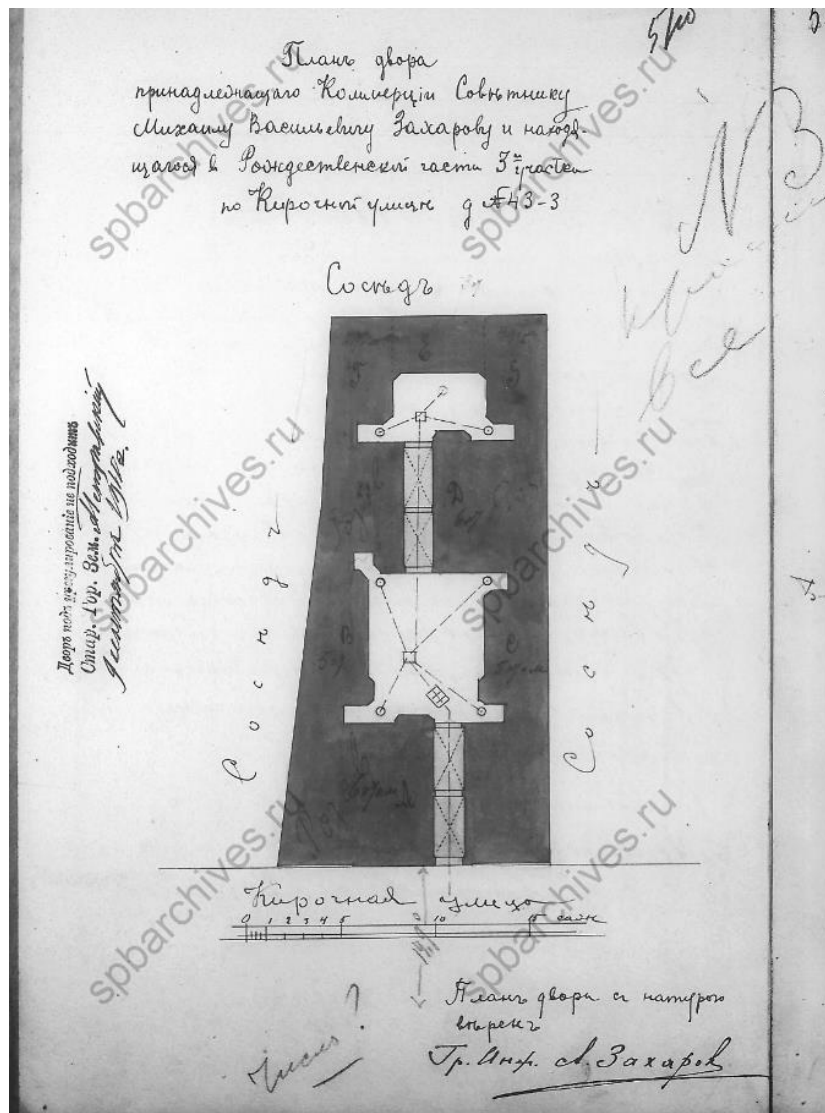
7. Фасад. 1909 г. ЦГИА СПб. Фонд 513. Опись 101. Дело 9092.



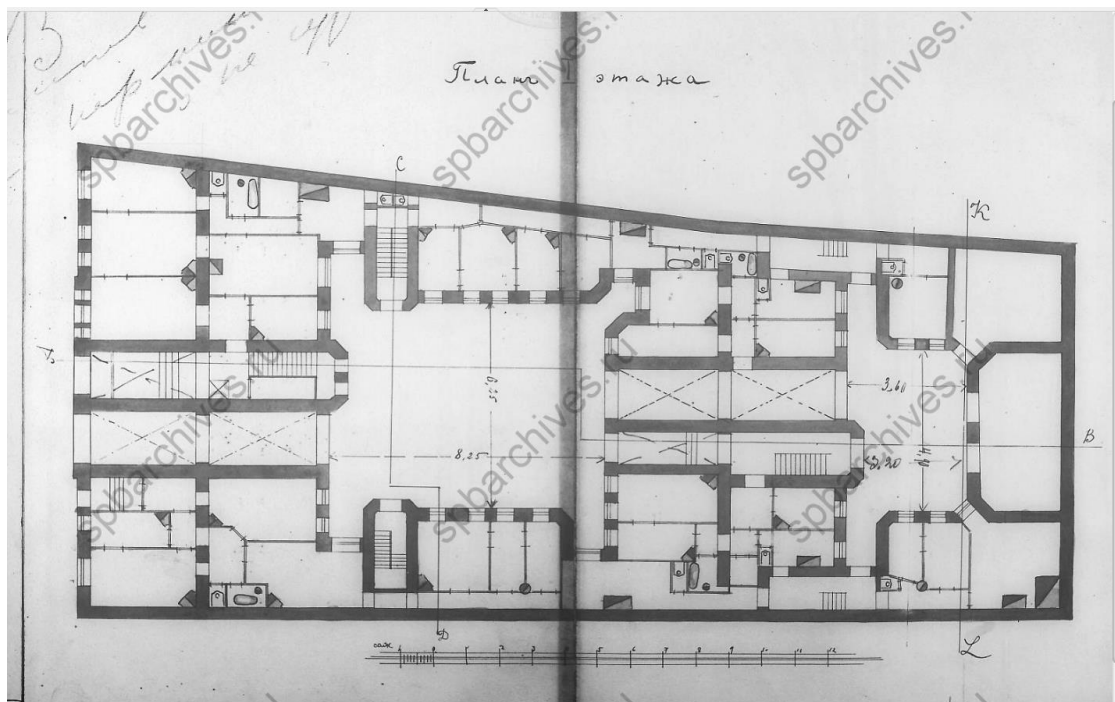
8. План двора. 1909 г. А. Захаров. ЦГИА СПб. Фонд 513. Описание 101. Дело 9092.



9. Фасад. 1909 г. А. Захаров. ЦГИА СПб. Фонд 513. Описание 101. Дело 9092.

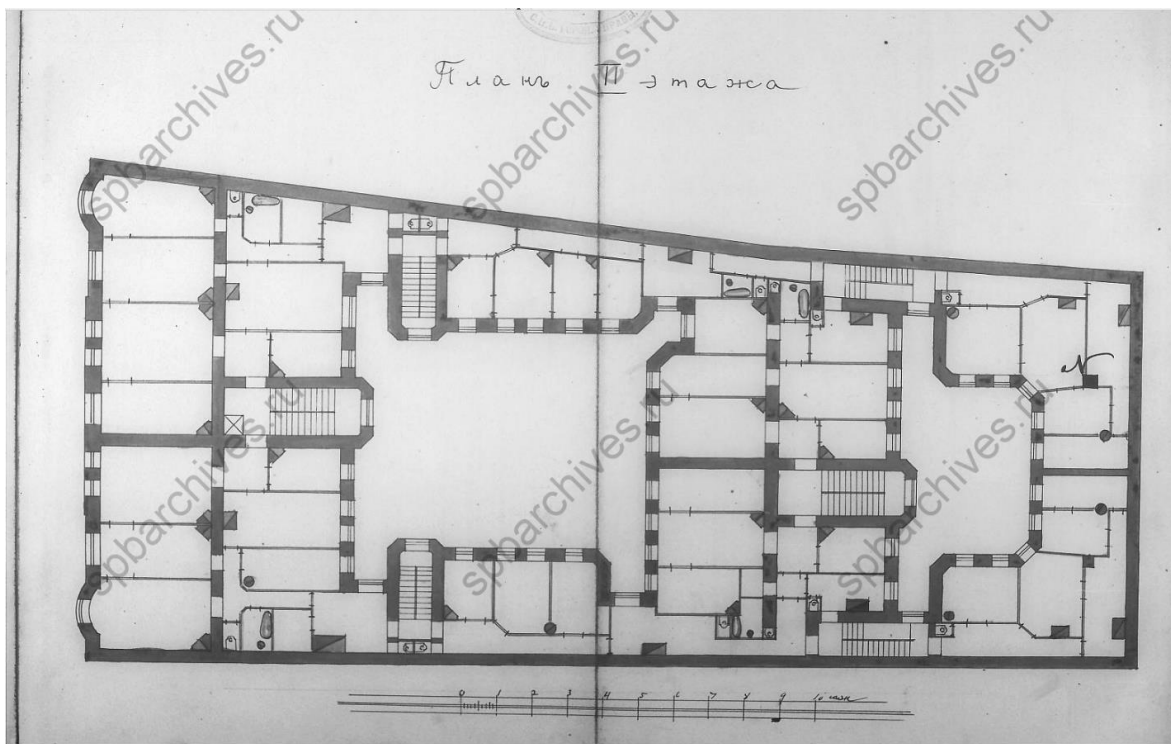


10. План двора. 1910 г. А. Захаров. ЦГИА СПб. Фонд 513. Опись 101. Дело 9092.

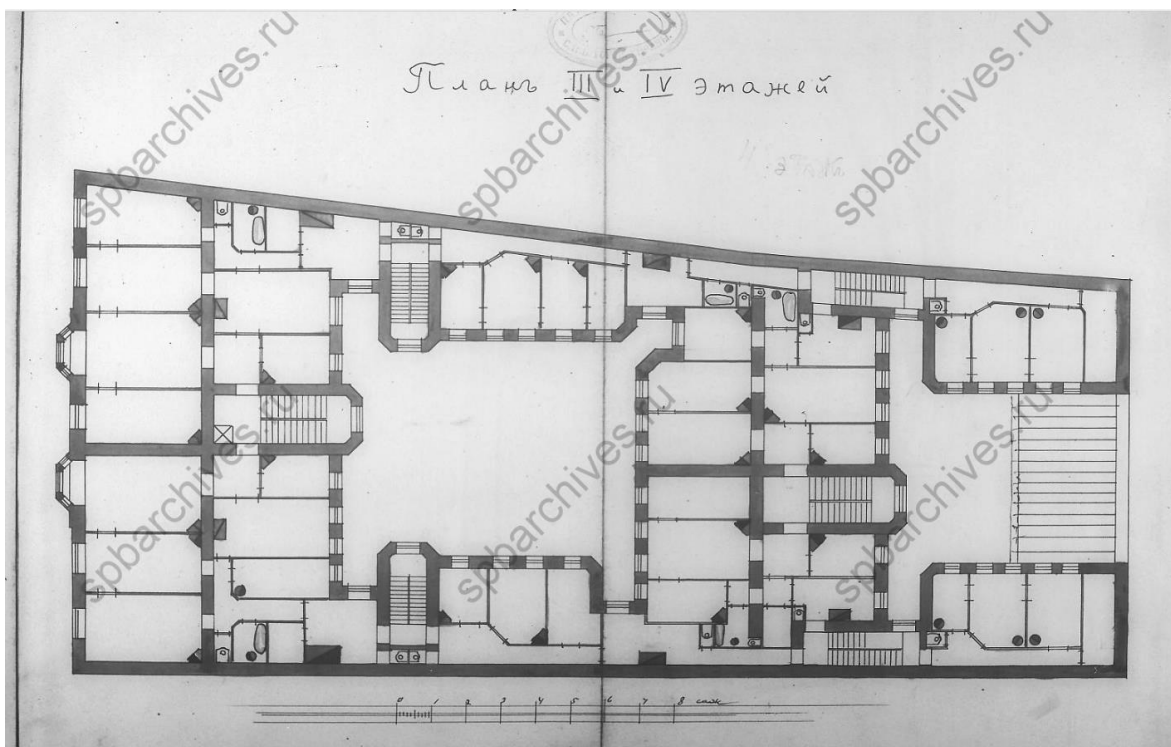


11. План I этажа. 1910 г. ЦГИА СПб. Фонд 513. Опись 101. Дело 9092.

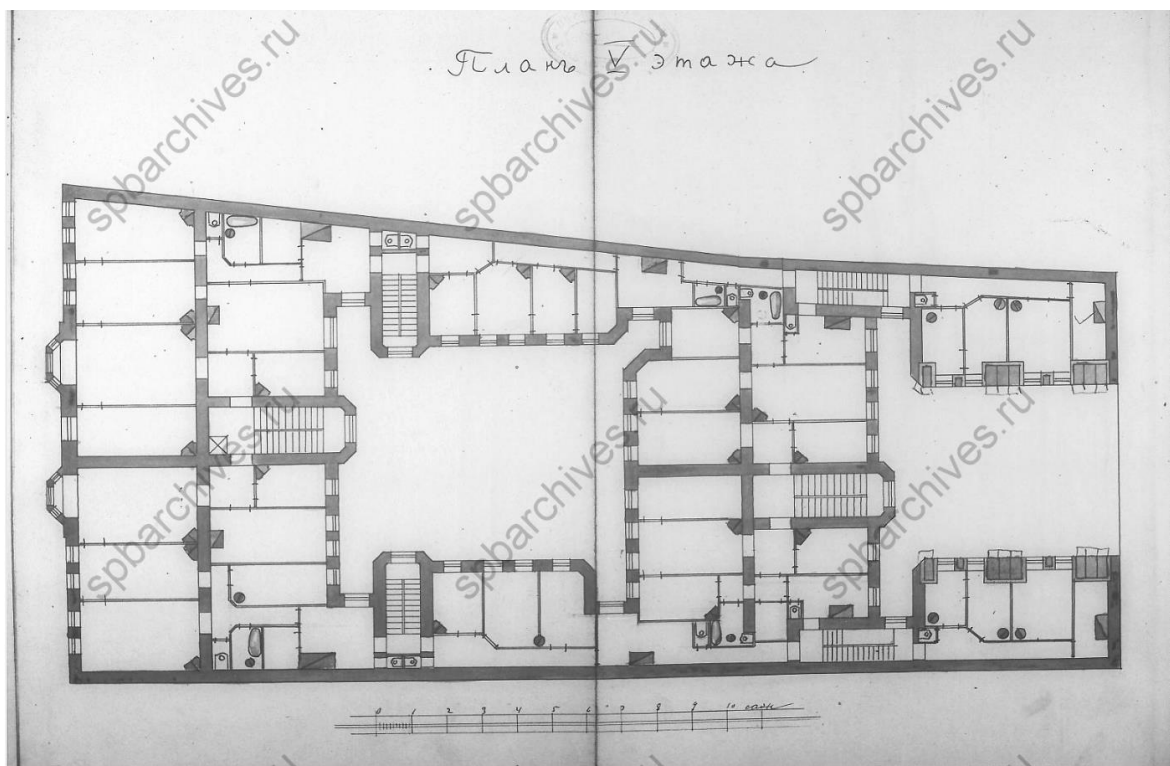




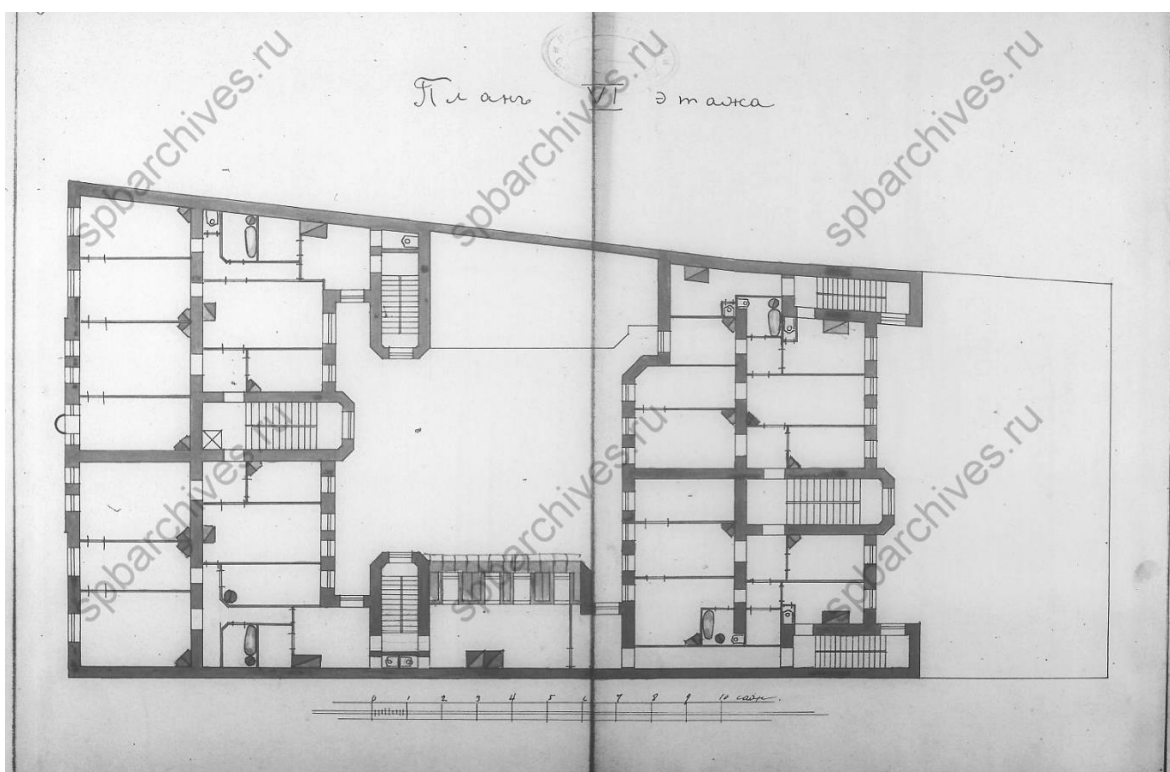
12. План II этажа. 1910 г. ЦГИА СПб. Фонд 513. Описание 101. Дело 9092.



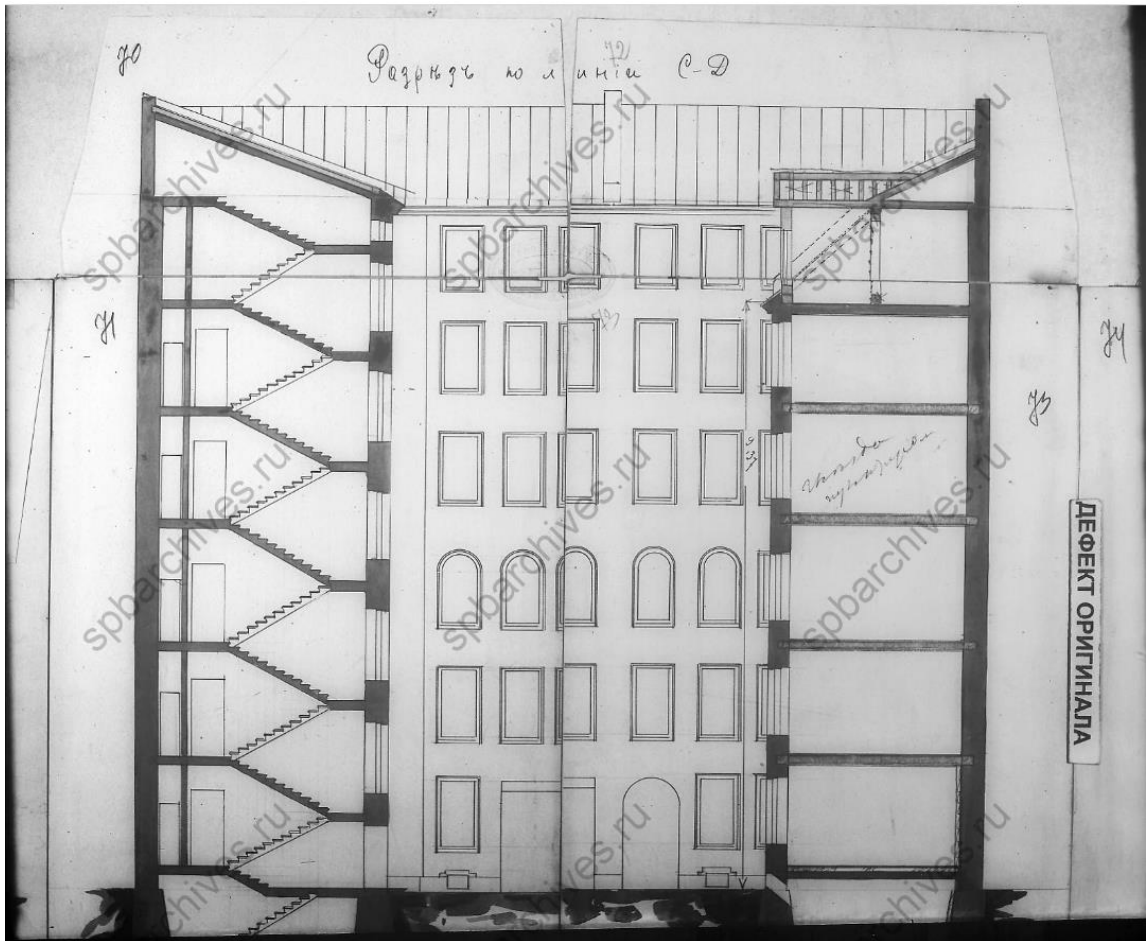
13. План III и IV этажа. 1910 г. ЦГИА СПб. Фонд 513. Описание 101. Дело 9092.



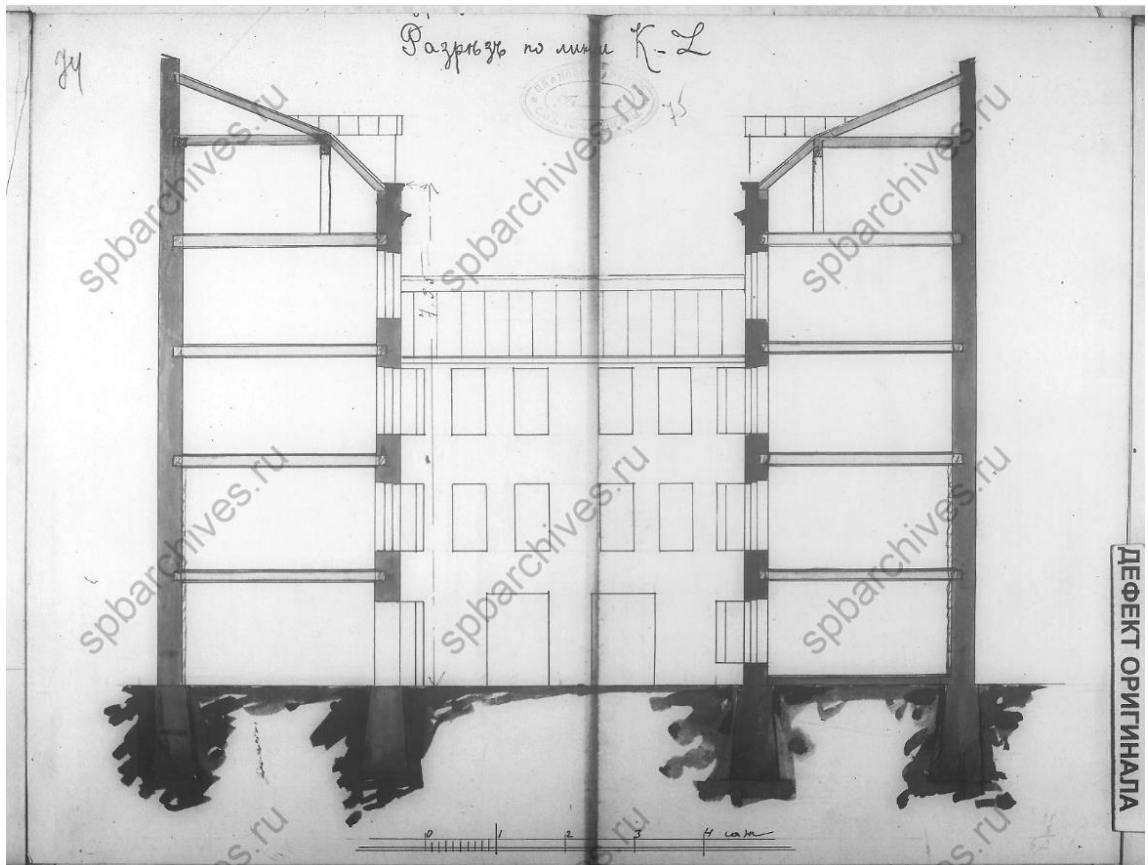
14. План V этажа. 1910 г. ЦГИА СПб. Фонд 513. Описание 101. Дело 9092.



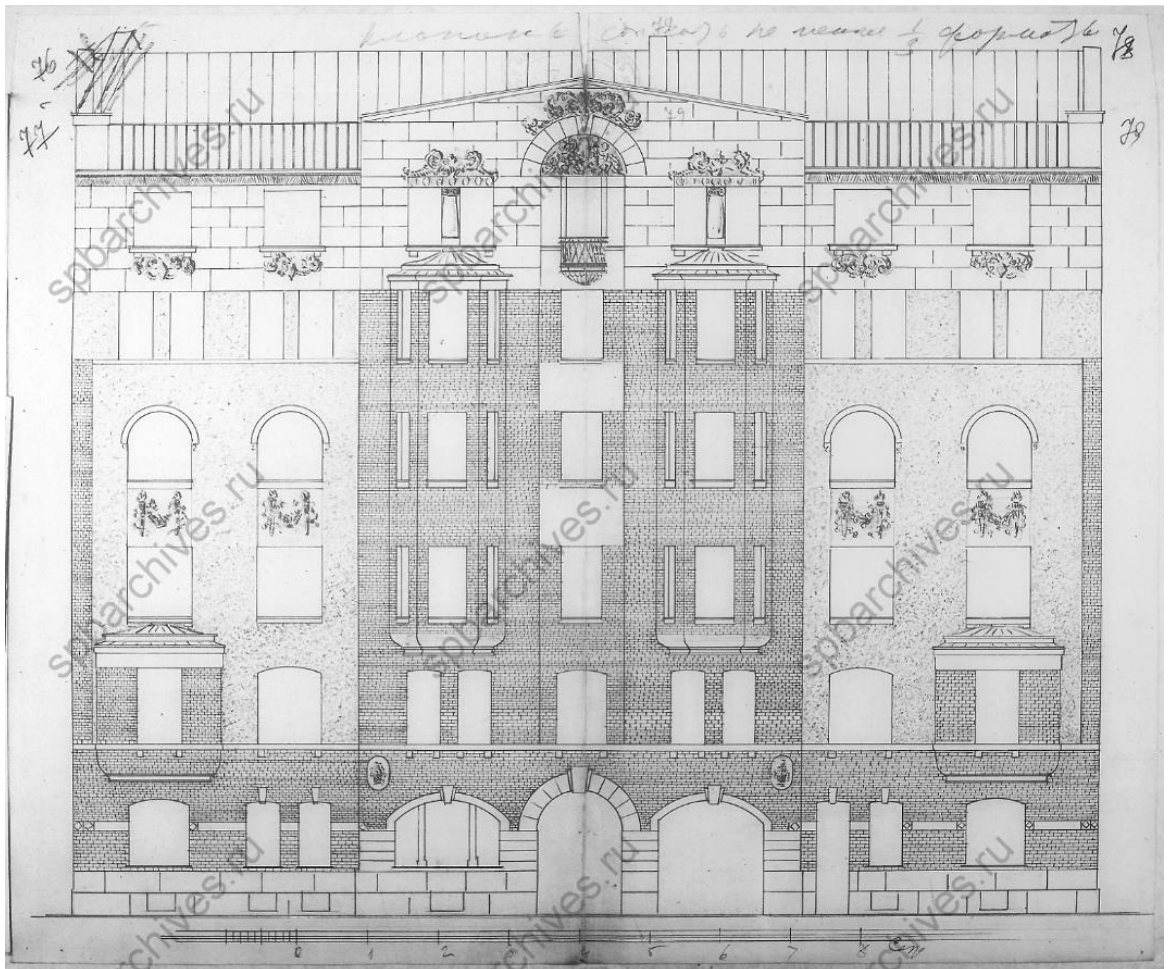
15. План VI этажа. 1910 г. ЦГИА СПб. Фонд 513. Описание 101. Дело 9092.



16. Разрез по линии С-Д. 1910 г. ЦГИА СПб. Фонд 513. Опись 101. Дело 9092.



17. Разрез по линии К-Л. 1910 г. ЦГИА СПб. Фонд 513. Опись 101. Дело 9092.



18. Фасад. 1910 г. ЦГИА СПб. Фонд 513. Опись 101. Дело 9092.

#### **Приложение № 4**

к акту по результатам государственной историко-культурной экспертизы проектной документации на проведение работ по сохранению выявленного объекта культурного наследия «Дом М.В. Захарова» (Кирочная ул., 49)  
Шифр: 07-04-2021

#### **Фотофиксация**

Выполнена 05.08.2022



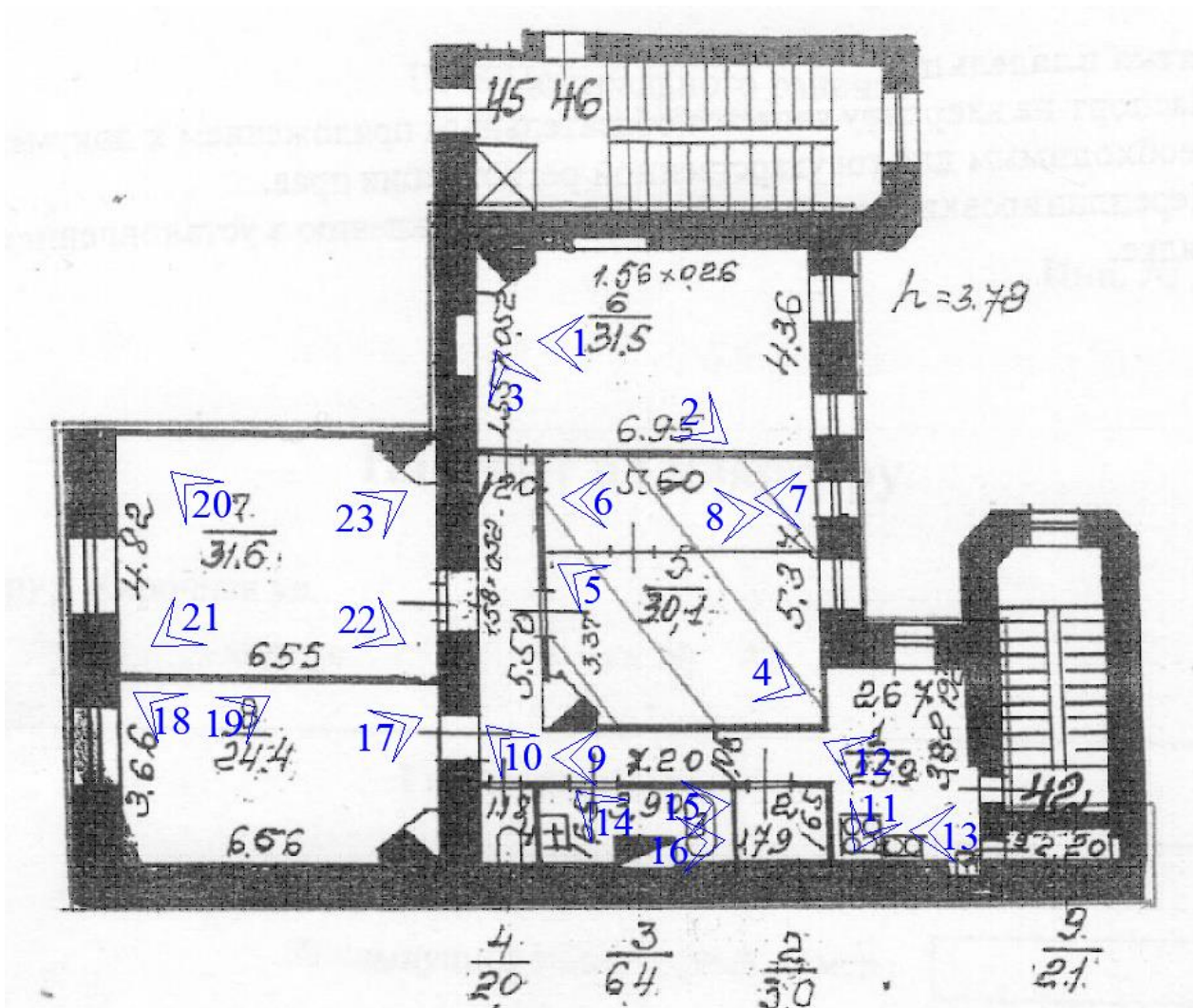


Схема фотофиксации



Фото 1. Помещение № 1. Вид на окна.



Фото 2. Помещение № 1. Вид на камин и ниши.



Фото 3. Помещение № 1. Дверь.





Фото 4. Помещение № 2. Вид на камин и двери.



Фото 5. Помещение № 2. Вид в сторону окна.



Фото 6. Помещение № 2. Вид в сторону окна.



Фото 7. Помещение № 2. Карниз. Часть окна.



Фото 8. Помещение № 2. Вид на стену, противоположную стене с окном.



Фото 9. Помещение № 3. Коридор. Вид в сторону кухни.





Фото 10. Помещение № 3. Коридор. Дверь в ванную и дверь в туалет.



Фото 11. Помещение № 4. Кухня. Окно.



Фото 12. Помещение № 4. Кухня. Вид на входную дверь.



Фото 13. Помещение № 5.



Фото 14. Помещение № 7. Ванная. Вид на печь.



Фото 15. Помещение № 7. Пол в ванной.





Фото 16. Помещение № 7. Ванная. Вид на раковину.



Фото 17. Помещение № 9. Вид на окно.



Фото 18. Помещение № 9. Вид на входную дверь.



Фото 19. Помещение № 9. Окно.





Фото 20. Помещение № 10. Вид на входную дверь.



Фото 21. Помещение № 10. Вид на камин.





Фото 22. Помещение № 10. Вид на окно.



Фото 23. Помещение № 10. Вид на окно.

## **Приложение № 6**

к акту по результатам государственной историко-культурной экспертизы проектной документации на проведение работ по сохранению выявленного объекта культурного наследия «Дом М.В. Захарова» (Кирочная ул., 49)  
Шифр: 07-04-2021

**Копии документов, представленных заказчиком**

**Администрация Санкт-Петербурга  
КОМИТЕТ ПО ГОСУДАРСТВЕННОМУ КОНТРОЛЮ,  
ИСПОЛЬЗОВАНИЮ И ОХРАНЕ ПАМЯТНИКОВ ИСТОРИИ И КУЛЬТУРЫ**

**ПРИКАЗ**

**от 20 февраля 2001 года N 15**

**Об утверждении Списка вновь выявленных объектов, представляющих историческую, научную, художественную или иную культурную ценность  
(с изменениями на 4 февраля 2022 года)**

В целях обеспечения сохранности расположенных на территории Санкт-Петербурга объектов, представляющих историческую, научную, художественную или иную культурную ценность, и на основании пунктов 12, 13, 14 Инструкции о порядке учета, обеспечения сохранности, содержания, использования и реставрации недвижимых памятников истории и культуры, утвержденной приказом Минкультуры СССР от 13.05.86 N 203,

приказываю:

1. Утвердить прилагаемый Список вновь выявленных объектов, представляющих историческую, научную, художественную или иную культурную ценность, одобренный постановлением Правительства Санкт-Петербурга от 12.02.2001 N 7 "О перечне объектов, представляющих историческую, научную, художественную или иную культурную ценность".
2. Ввести в действие Список вновь выявленных объектов, представляющих историческую, научную, художественную или иную культурную ценность, с даты подписания настоящего приказа.
3. Работникам КГИОП в своей деятельности руководствоваться Списком вновь выявленных объектов, представляющих историческую, научную, художественную или иную культурную ценность, с даты введения его в действие.
4. Первому заместителю председателя КГИОП - начальнику Управления по охране и использованию памятников Таратыновой О.В. организовать работу:
  - 4.1. По расторжению охранных обязательств, заключенных с собственниками и пользователями объектов, не указанных в утвержденном Списке вновь выявленных объектов, представляющих историческую, научную, художественную или иную культурную ценность.
  - 4.2. По заключению охранных обязательств с пользователями и собственниками объектов, указанных в утвержденном Списке вновь выявленных объектов, представляющих историческую, научную, художественную или иную культурную ценность.
5. Заместителю председателя КГИОП - начальнику Управления государственного учета памятников Кирикову Б.М.:

5.1. Организовать направление заверенных копий Списка вновь выявленных объектов, представляющих историческую, научную, художественную или иную культурную ценность, в КУГИ, КГА, КЗРиЗ, ГУЮ "Городское бюро регистрации прав на недвижимость", территориальные управления административных районов Санкт-Петербурга, Нотариальную палату Санкт-Петербурга.

5.2. Организовать опубликование настоящего приказа и утвержденного Списка вновь выявленных объектов, представляющих историческую, научную, художественную или иную культурную ценность, в информационно-правовой системе "Кодекс".

6. Заместителю председателя КГИОП - начальнику Управления инвестиционных программ, лицензирования, экспертизы и приватизации памятников Комлеву А.В. организовать передачу в отделы и сектора Управления по охране и использованию памятников утвержденного Списка вновь выявленных объектов, представляющих историческую, научную, художественную или иную культурную ценность, в электронной форме.

7. Контроль за выполнением настоящего приказа возложить на заместителя председателя КГИОП - начальника Управления государственного учета памятников Кирикова Б.М.

Председатель КГИОП  
Н.И.Явейн

УТВЕРЖДЕН  
приказом председателя КГИОП  
от 20 февраля 2001 года N 15

**Список вновь выявленных объектов, представляющих историческую, научную, художественную или иную культурную ценность**

(с изменениями на 4 февраля 2022 года)

---

Из настоящего Списка вновь выявленных объектов культурного наследия исключен объект "Дом Рогова", расположенный по адресу: Санкт-Петербург, Щербаков пер., 17/3, лит.А - распоряжение КГИОП Санкт-Петербурга от 21 июня 2012 года N 10-104.

На основании распоряжения КГИОП Санкт-Петербурга от 26 июня 2015 года N 10-289 в единый государственный реестр объектов культурного наследия (памятников истории и культуры) народов Российской Федерации в качестве объекта культурного наследия регионального значения включен памятник "Земляная крепость "Осиновая Роща", XVIII в. (местоположение объекта: Санкт-Петербург, поселок Парголово, Осиновая Роща, между д.6, корпус 2, литера А и д.6, корпус 1, литера А, по Южковскому шоссе, д.12, литера АЛ и д.22, литера А, по Приозерскому шоссе).

№ п/п	Наименование объекта	Датировка	Авторы	Местонахождение	Техническое состояние	Заключение экспертизы
1	2	3	4	5	6	7
1742	Дом М.В. Захарова	1909-1910	гражд. инж. А.А.Захаров	Кирочная ул., 49	среднее	Рекомендовать к включению в Список вновь выявленных объектов, представляющих историческую, научную, художественную или иную культурную ценность (экспертное заключение от 20.03.2000)





ПРАВИТЕЛЬСТВО САНКТ-ПЕТЕРБУРГА

КОМИТЕТ ПО ГОСУДАРСТВЕННОМУ КОНТРОЛЮ, ИСПОЛЬЗОВАНИЮ  
И ОХРАНЕ ПАМЯТНИКОВ ИСТОРИИ И КУЛЬТУРЫ

**РАСПОРЯЖЕНИЕ**

окуд

№ 41-р

07.02.2018

**Об утверждении предмета охраны  
выявленного объекта культурного наследия  
«Дом М.В. Захарова»**

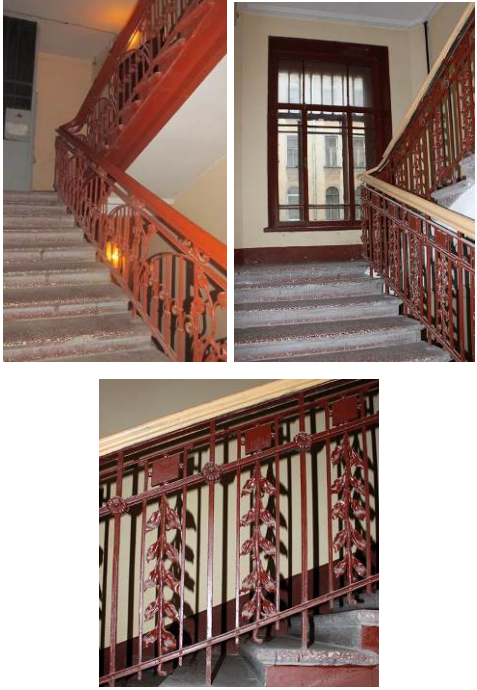

1. Утвердить предмет охраны выявленного объекта культурного наследия «Дом М.В. Захарова», расположенного по адресу: Санкт-Петербург, Кирочная улица, дом 49, литера А (Кирочная ул., 49), согласно приложению к распоряжению.
2. Начальнику отдела государственного учета объектов культурного наследия обеспечить размещение распоряжения в электронной форме в локальной компьютерной сети КГИОП.
3. Контроль за выполнением распоряжения остается за заместителем председателя КГИОП – начальником Управления организационного обеспечения, популяризации и государственного учета объектов культурного наследия.

Заместитель председателя КГИОП –  
начальник Управления организационного обеспечения,  
популяризации и государственного учета  
объектов культурного наследия

Г.Р. Аганова

Предмет охраны  
 выявленного объекта культурного наследия  
 «Дом М.В. Захарова»,  
 расположенного по адресу:  
 Санкт-Петербург, Кирочная улица, дом 49, литера А  
 (Кирочная ул., 49)

№ пп	Видовая принадлежность предмета охраны	Предмет охраны	Фотофиксация
1	2	3	4
1	Объемно-пространственное решение:	<p>шестиэтажное, сложное в плане здание на подвалах, с центральной частью, акцентированной двумя трехгранными эркерами и треугольным щипцом в завершении, его габариты и конфигурация;</p> <p>объемно-планировочное решение внутренних дворов;</p> <p>крыши, их историческая конфигурация и габариты, включая высотные отметки исторических коньков и карнизов;*</p> <p>* на западных корпусах обоих дворов устроены поздние мансарды</p> <p>два воротных проезда – историческое местоположение (лицевой и центральный дворовый корпус, конфигурация (с лучковым завершением и прямоугольный), габариты;</p> <p>ризалиты лестничных объемов дворовых фасадов.</p>	   
2	Конструктивная система:	<p>исторические наружные и внутренние капитальные стены, их местоположение, материал (кирпич);</p> <p>исторические лестницы, в том числе: одномаршевые межстенные с наливными ступенями (вестибюли);</p>	

		<p>межэтажные двухмаршевые лестницы с наливными ступенями и кованым металлическим ограждением (рисунок – вертикальные стойки с перехватами, волнообразные завитки, розетки и ветви с листьями).</p>	
3	<p>Объемно-планировочное решение:</p>	<p>историческое объемно-планировочное решение в габаритах капитальных стен.</p>	
4	<p>Архитектурно-художественное решение фасадов:</p>	<p>лицевой фасад, его историческое архитектурно-художественное решение в приемах модерна с использованием разнофактурных материалов облицовки и обработки фасадной поверхности (гранит, голубой, изумрудный и бежевый облицовочный кирпич, гладкая, обработанная под кирпичный руст и фактурная штукатурка): центрально-симметричная композиция с выделением центральной части двумя трехгранными эркерами в уровне 3-5-го этажей и ритмом арочных проемов в уровне 1-го этажа, с двумя уплощенными эркерами в уровне 2-го этажа боковых частей фасада;</p> <p>исторический материал и характер облицовки цоколя – серый гранит;</p> <p>оформление воротного проезда: цоколь, облицованный известняковой скобой, лучковая арка; двустворчатое кованое воротное заполнение черного металла, рисунок (прутья квадратного сечения, растительный орнамент, корзина цветов в овальном медальоне на фоне трельяжной сетки);</p>	



дверные проемы – историческое местоположение, конфигурация (с полуциркульным и лучковыми завершениями), габариты, оформление (наличник серого гранита, трехчастный орнаментированный замковый камень – парадный проем, гладкий гранитный замковый камень – боковые проемы);

историческая конструкция (трехгранное полусветлое двустворчатое с боковыми нестворными частями, с полуциркульной фрамугой радиальной расстекловки фацетным стеклом геометрического и растительного рисунка), материал (дерево), цвет и

оформление (резные каннелированные колонки с шишками пинии, цветочные медальоны, овальные медальоны с венками) заполнения парадного дверного проема;

историческая конструкция (одностворчатое полусветлое, с остекленной фрамугой), материал (дерево), цвет и оформление заполнения боковых проемов;

закругленные гранитные ступени, ведущие к боковым проемам;

французский балкон в центральной части 6-го этажа, его исторические габариты, конструкция и конфигурация, материал, техника исполнения и рисунок ограждения\*

\* утрачен

проем балконной двери – историческое местоположение, конфигурация (прямоугольный), габариты, оформление;

исторические оконные проемы 1-6-го этажей – местоположение, конфигурация (прямоугольные, с лучковыми и полуциркульными завершениями), габариты, оформление (гладкие гранитные наличники, архивольты бежевого облицовочного кирпича, гранитные замковые камни, гранитные пояса с рельефными звездами, подоконные выступы, в том числе со стилизованными кронштейнами, подоконные карнизы);

исторические конструкция, рисунок расстекловки и единообразие цветового решения заполнения оконных проемов;

кованые флагодержатели растительного рисунка;

гранитные медальоны с композициями из цветочных корзин, медальоны с рельефными изображениями



танцующих девушек и бантами в верхней части, пилястры с капителями ионического ордера в межоконных простенках, рельефные композиции из венков, лент, «бус», растительных элементов и геометрических фигур – в подоконном пространстве, пальметты, медальон с профилем и цветочные корзины;

треугольный щипец центральной части фасада, декорированный рустованным архивольтом с замковым камнем и рельефными композициями из листьев аканта, «бус», пальметт, фигур амуров, медальона и плодово-цветочных гирлянд; венчающий профилированный карниз с орнаментальным фризом и поясом иоников;

прямоугольные в сечении тумбы ограждения крыши (секции утрачены);

дворовые фасады, их историческое архитектурно-художественное решение:

цоколи, облицованные известняковой скобой;

материал и характер обработки фасадных поверхностей – гладкая штукатурка, открытая кирпичная кладка;

арочная ниша с гладким наличником;

дверные проемы – историческое местоположение, конфигурация (прямоугольные, с полуциркульным завершением), габариты;

историческая конструкция (двустворчатое, глухое, филенчатое с двумя узкими нестворными частями и полуциркульной фрамугой радиальной расстелковки), материал (дерево) и оформление заполнения дверного проема северного двора;





оконные проемы цокольного этажа – ширина и верхняя отметка;

исторические оконные проемы 2-6-го этажей – местоположение, конфигурация (прямоугольные, с полуциркульными и лучковыми завершениями), габариты и оформление (профилированные наличники, гладкие и фигурные подоконные выступы);

венчающий профилированный карниз – исторический материал и профиль.





			
5	<p>Декоративно-художественное оформление интерьеров:</p>	<p>парадный вход лицевого корпуса:</p> <p>тамбур: покрытие пола полихромной метлахской плиткой геометрического и цветочного рисунка с бордюром;</p> <p>фактурная штукатурка стен и потолка;</p> <p>историческая конструкция (двустворчатое, филеи с двумя узкими нестворными частями и полуциркулярной фрамугой радиальной расстекловки), материал (дерево) и оформление внутреннего заполнения тамбура;</p> <p>вестибюль: покрытие пола полихромной метлахской плиткой геометрического и цветочного рисунка с бордюром;</p> <p>оформление стен – профилированная тяга, стилизованные пилястры с рельефными женскими фигурами с драпировкой и провисающие растительные гирлянды – в верхней части стен, гладкий фриз, профилированный карниз с поясом иоников и «сухариками»;</p>	  



оформление потолка, разделенного на квадратные и прямоугольные секции балками – пояс «бус» по периметру каждой секции, композиции из венков, тирсов, пальметт, растительных элементов – в каждой секции;



арочный проем, ведущий к площадке 1-го этажа, оформленный по своду арки квадратными кессонами;



парадная лестница:

покрытие пола полихромной метлахской плиткой геометрического и цветочного рисунка с бордюром;

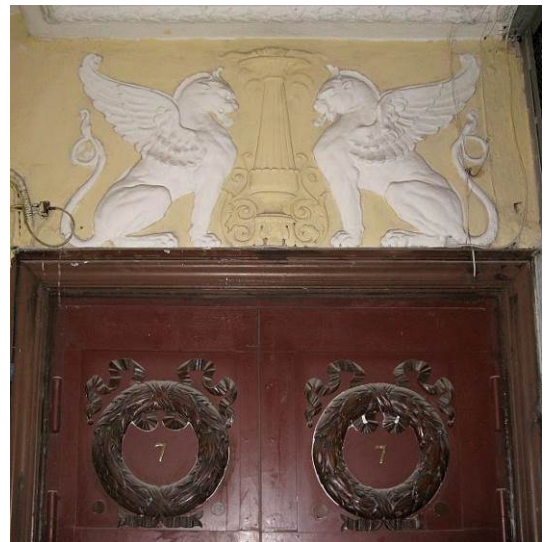


оформление стен – рельефные композиции из двух сидящих грифонов и жертвенника;

дверные проемы в профилированных наличниках, ведущие в квартиры;

историческая конструкция (двустворчатые глухие филенчатые), материал (дерево) и оформление (рельефные резные накладки в виде лавровых венков, перевитых лентами) заполнения дверных проемов, ведущих в квартиры;

оформление потолков – лиственная тяга по периметру потолков;



парадный вход поперечного дворового корпуса:

покрытие пола полихромной метлахской плиткой геометрического рисунка с бордюром в тамбуре, вестибюле и на лестничных площадках;

вестибюль:

падуга, профилированные тяги по периметру потолка;

средистенная двухъярусная печь-камин фигурного изразца (закрашена масляной краской): в нижнем ярусе фигурный плинт с орнаментальными поясами, арочное топочное отверстие в орнаментальной обрамлении и с замковым камнем в виде картуша; угловые части декорированы консолями с мотивами рокайлей и акантового листа; полочка фигурная, профилированная с растительной композицией в центральной части; верхний ярус: центральная часть в раме с растительно-рокайльным орнаментом облицована прямоугольными изразцами с растительно-геометрическим рисунком; в завершении фриз с центральной композицией из картуша и растительных элементов, фигурный профилированный карниз с орнаментальными поясами, на стилизованных кронштейнах, лукообразное навершие с раковинами и пальметтами;

помещение 6-Н(9):

угловая двухъярусная печь поливного изразца болотного цвета: на высоком гладком плинте с профилем и орнаментированным поясом по верхнему краю; топочное отверстие квадратное; ярусы разделены полочкой с поясами иоников и листьев аканта; изразцы прямоугольные, с профилем по периметру и заполнением «ромб»; в центральной части верхнего яруса прямоугольная ниша; в левой боковой стороне верхнего яруса прямоугольный зольник с латунной дверцей, выше – душник с решеткой; в завершении фриз с вытянутыми изразцами рельефного растительного орнамента, пояса бус и фигурный выносной карниз с поясом листьев аканта, круглыми цветочными розетками, стилизованными пальметтами и акротериями;



квартира № 45, комната 4 площадью 23,3 кв.м.:

оформление потолка: ажурный растительный орнамент;

оформление откосов эркера пилястрами с капителями ионического ордера и овальными медальонами с лавровыми гирляндами;



комната 5 площадью 21,4 кв.м.:

оформление потолка: центральная лепная овальная розетка в обрамлении гирлянды, орнамент в виде раскрытого веера с пальметтами; в торцевых частях пальметты и волютообразные завитки;



оформление стен: широкий фриз с провисающими цветочными гирляндами и цветочными корзинами, пальчиковый орнамент, ленты и «бусы»;



дверные проемы в профилированных наличниках;

историческая конструкция (двустворчатые глухие филенчатые), материал (дерево) и оформление (рельефные резные корзины с цветами в верхних филенках) заполнения дверных проемов;





квартира № 47, комната 5 площадью 20,7 кв. м.:

оформление потолка в стиле модерн: центральная лепная розетка растительного рисунка с лентами; угловые композиции из полевых цветов и длинных листьев;



средистенная двухъярусная прямоугольная в плане печь, облицованная зелеными глазурованными изразцами с растительным орнаментом в стиле модерн: на орнаментированном плинте, топочное отверстие прямоугольной формы с латунной дверцей, ярусы разделены профилированной полочкой; в завершении фриз с овами и растительным орнаментом и лучковым навершием;



комната 6 площадью 22,9 кв.м.:

угловая одноярусная печь, облицованная терракотовыми изразцами: по периметру фронтальной поверхности узкие филенки с растительным орнаментом; фриз декорирован листьями, в завершении орнамент в виде витого шнура.









ПРАВИТЕЛЬСТВО САНКТ-ПЕТЕРБУРГА  
КОМИТЕТ ПО ГОСУДАРСТВЕННОМУ КОНТРОЛЮ, ИСПОЛЬЗОВАНИЮ  
И ОХРАНЕ ПАМЯТНИКОВ ИСТОРИИ И КУЛЬТУРЫ

РАСПОРЯЖЕНИЕ

окуд

17.01.2020

№ 5-р

**О внесении изменений в распоряжение КГИОП  
от 07.02.2018 № 41-р**

В связи с поступлением дополнительной информации о выявленном объекте культурного наследия «Дом М.В. Захарова», расположенном по адресу: Санкт-Петербург, Кирочная улица, дом 49, литера А:



1. Дополнить раздел 5 «Декоративно-художественное оформление интерьеров» приложения к распоряжению КГИОП от 07.02.2018 № 41-р «Об утверждении предмета охраны выявленного объекта культурного наследия «Дом М.В. Захарова» согласно приложению к настоящему распоряжению.

2. Начальнику отдела государственного учета объектов культурного наследия КГИОП обеспечить размещение распоряжения в электронной форме в локальной компьютерной сети КГИОП.

3. Контроль за выполнением распоряжения остается за заместителем председателя КГИОП – начальником Управления организационного обеспечения, популяризации и государственного учета объектов культурного наследия.

Заместитель председателя КГИОП –  
начальник Управления организационного обеспечения,  
популяризации и государственного учета  
объектов культурного наследия

Г.Р. Аганова

№ пп	Видовая принадлежность предмета охраны	Предмет охраны	Фотофиксация
1	2	3	4
		<p>квартира № 21:</p> <p>комната 2 площадью 20,5 кв.м.:</p> <p>оформление потолка – овальная рама в виде лепной виноградной лозы, профилированные тяги по периметру потолка;</p> <p>падуга;</p> <p>комната 3 площадью 17,6 кв.м.:</p> <p>угловая одноярусная печь, облицованная рельефными окрашенными в белый цвет изразцами – на высоком гладком плинте с орнаментальным поясом по верхнему краю; угловые части декорированы стилизованными балясинами, рисунок изразцов – геометрический орнамент; в завершении орнаментальный фриз и выносной профилированный карниз и с иониками; топка квадратная, с металлической орнаментированной дверцей;</p>	 

комната 6 площадью 23 кв.м.:

угловая двухъярусная печь, облицованная рельефными терракотовыми изразцами, расписанными болотным и кирпичным цветом (растительная прямоугольная рамка и цветочная розетка в центре) – на плинте с профилем по верхнему краю, с профилированной полочкой и орнаментальными тонированными поясами, орнаментальным фризом растительного рисунка и выносным карнизом с иониками и растительным орнаментом;

оформление потолка – центральная лепная розетка растительно-цветочного рисунка с лентами;



Заместитель председателя Комитета по государственному контролю, использованию и охране памятников истории и культуры - начальник управления государственного учета памятников

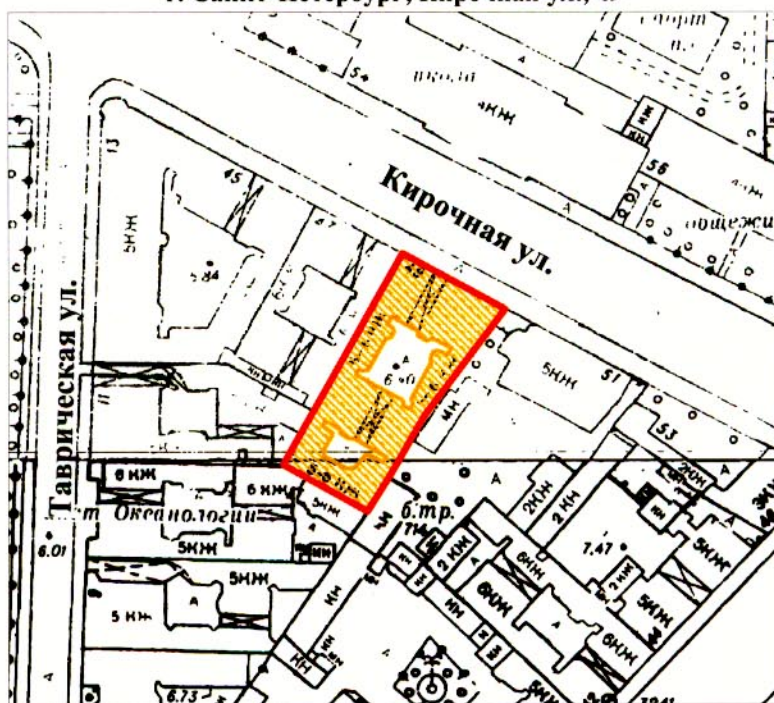
 Б.М. Кириков

М.П.

" 10 " апреля 2002



**План границ территории  
выявленного объекта культурного наследия  
"Дом М. В. Захарова"**

г. Санкт-Петербург, Кирочная ул., 49



масштаб 1:2000

**УСЛОВНЫЕ ОБОЗНАЧЕНИЯ**

-  граница территории выявленного объекта культурного наследия
-  выявленный объект культурного наследия

ПРАВИТЕЛЬСТВО САНКТ-ПЕТЕРБУРГА  
КГИОП  
ОГРН 1037843025527

**Копия верна**

Исполнитель \_\_\_\_\_ / 64 /



Городское управление инвентаризации  
и оценки недвижимости Санкт-Петербурга

ПИБ Центрального района

Инв. № документа 16709

Паспорт на квартиру

Адрес по реестру: Кирочная ул.  
дом № 49 корпус кв.№ 42

Государственный учет

Кадастровый номер

Предыдущий кадастровый номер

Учет произведен \_\_\_\_\_ ( ф.и.о. )

" \_\_\_\_ " \_\_\_\_\_ 20 \_\_\_\_ г.

М.П.

**I. Общие сведения о строении**

Описательный адрес: Кирочная ул., д. 49

Литера А

Год постройки 1910

Год последнего капитального ремонта

Число этажей 3-5-6,подвал

Материал стен кирпичные

Материал перекрытий смешанные

**Благоустройство строения:**

отопление: центральное  , автономная котельная  , групповая квартальная котельная  ;

водопровод  ; канализация  ; горячее водоснабжение: центральное  ,

от газовых колонок  , дровяных колонок  , от электроводогреев  ;

газоснабжение  ; электроплиты  ; мусоропровод  ; лифт



## II. Характеристика квартиры

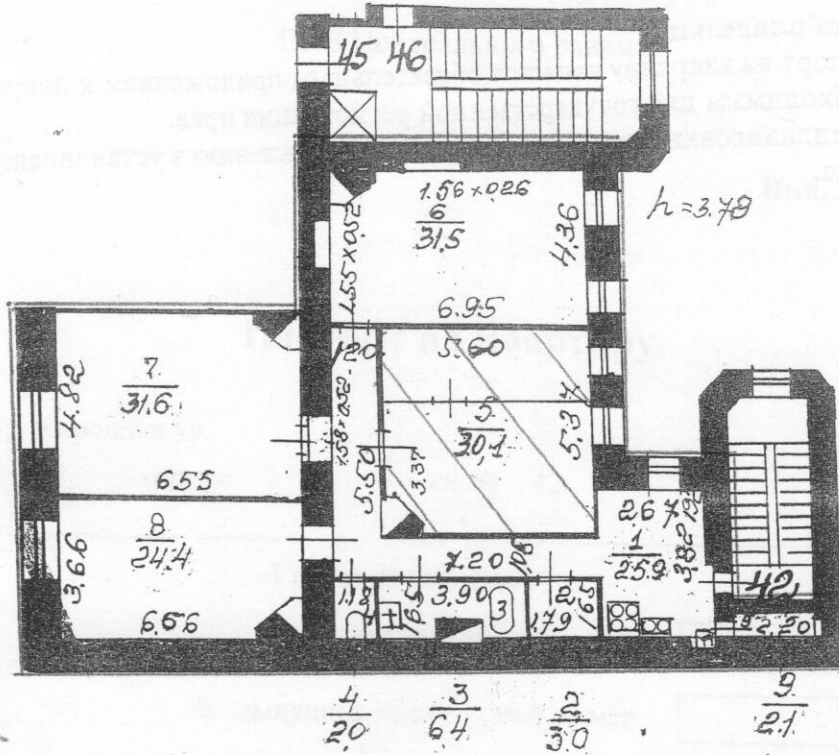
Квартира расположена на 3 этаже, состоит из 4 комнат,  
 жилой площадью 117.60 кв.м, площадью 157.00 кв.м, общей площадью 157.00 кв.м  
 высота 3.78 м, кухня 25.90 кв.м,  
 совмещенный санузел , туалет , ванная , душевая ,  
 балкон                      кв.м, лоджия                      кв.м.

Инвентаризационная стоимость квартиры в ценах 2001 года  
 составляет 312433 рублей (триста двенадцать тысяч четыреста тридцать три рубля )

## III. Экспликация к плану квартиры

№ п/п	№ части	Наименование части помещения	Общая площадь квартиры	Площадь в кв.м			Примечание	
				квартиры	из нее			лоджии, балконов (с коэф.)
					жилая	вспом.		
1	1	кухня-коридор	25.90	25.90		25.90		
2	2	кладовая	3.00	3.00		3.00		
3	3	ванная	6.40	6.40		6.40		
4	4	туалет	2.00	2.00		2.00		
5	5	комната	30.10	30.10	30.10		под печами 0.60кв.м	
6	6	комната	31.50	31.50	31.50		под печами 0.60кв.м	
7	7	комната	31.60	31.60	31.60		под печами 0.60кв.м	
8	8	комната	24.40	24.40	24.40		под печами 0.60кв.м	
9	9	кладовая	2.10	2.10		2.10		
<b>Итого:</b>			<b>157.00</b>	<b>157.00</b>	<b>117.60</b>	<b>39.40</b>	<b>0.00</b>	

# IV. План квартиры



**Дополнительные сведения:**

комната 5: Сжилая = 30.10 кв.м;

Паспорт составлен по состоянию на 29 ноября 2001 г.

Дата выдачи паспорта 10.12.2001

исполнитель Ткачева Г. И.

Начальник филиала ГУИОН  
ПИБ Центрального района



/Чаузова Г.С./





Министерство культуры  
Российской Федерации

# ЛИЦЕНЗИЯ

№ МКРФ 02022 от 15 октября 2014 г.

На осуществление деятельности по сохранению объектов культурного наследия (памятников истории и культуры) народов Российской Федерации

(указывается конкретный вид лицензируемой деятельности)

Виды работ, выполняемых в составе лицензируемого вида деятельности, в соответствии с частью 2 статьи 12 Федерального закона «О лицензировании отдельных видов деятельности»:

согласно приложению № 1 к лицензии

(указываются в соответствии с перечнем работ, установленным положением о лицензировании соответствующего вида деятельности)

Настоящая лицензия предоставлена:

**Обществу с ограниченной ответственностью «Научно-реставрационная фирма «МИР»**

**ООО «НРФ «МИР»**

(указывается полное и (в случае, если имеется), сокращенное наименование (в том числе фирменное наименование), организационно-правовая форма юридического лица (фамилия, имя и (в случае, если имеется) отчество индивидуального предпринимателя, данные документа, удостоверяющего его личность)

Основной государственный регистрационный номер юридического лица (индивидуального предпринимателя) (ОГРН) **1097847242525**

Идентификационный номер налогоплательщика (ИНН) **7813451644**

007025



Адрес места нахождения и места осуществления лицензируемого вида деятельности:

**197198, г. Санкт-Петербург, ул. Зверинская, д. 7-9, лит. А, пом. 11Н**

(указываются адрес места нахождения (место жительства – для индивидуального предпринимателя), и адреса мест осуществления работ (услуг), выполняемых (оказываемых) в составе лицензируемого вида деятельности)

Настоящая лицензия предоставлена на срок бессрочно

Настоящая лицензия переоформлена на основании решения лицензирующего органа – приказа:

**№1759 от 15 октября 2014 г.**

**№1692 от 1 октября 2018 г.**

Настоящая лицензия имеет 1 приложение, являющееся ее неотъемлемой частью на 1 листе.

**Заместитель Министра**

(должность уполномоченного лица)

**М.П.**

(подпись уполномоченного лица)

**С.Г.Обрывалин**

(ф.и.о. уполномоченного лица)





Министерство культуры  
Российской Федерации

**ПРИЛОЖЕНИЕ № 1**

к лицензии № МКРФ 02022 от 15 октября 2014 г.

виды выполняемых работ:

разработка проектной документации по консервации, реставрации и воссозданию объектов культурного наследия (памятников истории и культуры) народов Российской Федерации;

разработка проектной документации по ремонту и приспособлению объектов культурного наследия (памятников истории и культуры) народов Российской Федерации;

реставрация, консервация и воссоздание оснований, фундаментов, кладок, ограждающих конструкций и распорных систем;

реставрация, консервация и воссоздание металлических конструкций и деталей;

реставрация, консервация и воссоздание деревянных конструкций и деталей;

реставрация, консервация и воссоздание декоративно-художественных покрасок, штукатурной отделки и архитектурно-лепного декора;

реставрация, консервация и воссоздание конструкций и деталей из естественного и искусственного камней;

реставрация, консервация и воссоздание живописи (монументальной, станковой);

ремонт и приспособление объектов культурного наследия (памятников истории и культуры) народов Российской Федерации.

Заместитель Министра

(должность уполномоченного лица)

М.П.

(подпись уполномоченного лица)

С.Г.Обрывалин

(ф.и.о. уполномоченного лица)