

Акт

по результатам государственной историко-культурной экспертизы

проектной документации на проведение работ по сохранению выявленного объекта культурного наследия «Дом Р.С. Гробова» расположенного по адресу: Санкт-Петербург, Марата ул., д. 55/5, лит.

А: «Проект по приспособлению выявленного объекта культурного наследия «Дом Р.С. Гробова» по адресу: Санкт-Петербург, Марата ул., д. 55/5, лит. А (квартира № 32) для современного использования в части перепланировки и переустройства квартиры 32» (шифр:

С59/1656-12-2021), разработанной ГУП

«ГУИОН» в 2021 г.

Акт

по результатам государственной историко-культурной экспертизы проектной документации

на проведение работ по сохранению выявленного объекта культурного наследия «Дом Р.С. Грובהа» расположенного по адресу: Санкт-Петербург, Марата ул., д. 55/5, лит. А: «Проект по приспособлению выявленного объекта культурного наследия «Дом Р.С. Грובהа» по адресу: Санкт-Петербург, Марата ул., д. 55/5, лит. А (квартира № 32) для современного использования в части перепланировки и переустройства квартиры 32» (шифр: С59/1656-12-2021), разработанной ГУП «ГУИОН» в 2021 г.

Санкт-Петербург

«09» августа 2022 г.

1. Дата начала и дата окончания проведения экспертизы

Настоящая государственная историко-культурная экспертиза проведена в составе экспертной комиссии в период с «31» марта 2022 года по «08» апреля 2022 года и с «19» июля 2022 года по «09» августа 2022 года (Приложение № 11: Копии договоров с экспертами; Приложение № 12: протоколы заседаний экспертной комиссии). Настоящая экспертиза откорректирована на основании замечаний КГИОП № 01-24-1067/22-0-1 от 13.07.2022 г.

2. Место проведения экспертизы

Санкт-Петербург.

3. Заказчик государственной историко-культурной экспертизы

Гражданин Российской Федерации Возжаева Марина Юрьевна (Приложение № 10: Копия договора с заказчиком).

4. Сведения об экспертах

- *Председатель экспертной комиссии:*

Прокофьев Михаил Федорович, образование высшее, окончил Ленинградский государственный университет имени А.А. Жданова; историк, стаж работы по профессии - 41 год; место работы и должность - Генеральный директор ООО «Научно-проектный реставрационный центр»; аттестован в качестве государственного эксперта по проведению государственной историко-культурной экспертизы (приказ об аттестации Министерства культуры Российской Федерации от 25.12.2019 г. № 2032 – пункт 21). Профиль экспертной деятельности (объекты экспертизы):

- выявленные объекты культурного наследия в целях обоснования целесообразности включения данных в реестр;
- документы, обосновывающие включение объектов культурного наследия в реестр;

- документы, обосновывающие изменение категории историко-культурного значения объекта культурного наследия;
- документы, обосновывающие исключение объектов культурного наследия из реестра;
- проектная документация на проведение работ по сохранению объектов культурного наследия.

- Ответственный секретарь экспертной комиссии:

Глинская Наталия Борисовна, образование высшее, окончила Ордена Трудового Красного Знамени институт живописи, скульптуры и архитектуры имени И.Е. Репина; искусствовед, стаж работы по профессии - 43 года; место работы и должность - заместитель генерального директора ООО «Научно-проектный реставрационный центр»; аттестована в качестве государственного эксперта по проведению государственной историко-культурной экспертизы (приказ об аттестации Министерства культуры Российской Федерации от 25.12.2019 г. № 2032 – пункт 5; приказ от 30.04.2021 № 596 о внесении изменений в приложение к приказу Министерства культуры Российской Федерации от 25.12.2019 № 2032).

Профиль экспертной деятельности (объекты экспертизы):

- выявленные объекты культурного наследия в целях обоснования целесообразности включения данных объектов в реестр;
- документы, обосновывающие включение объектов культурного наследия в реестр;
- документы, обосновывающие изменение категории историко-культурного значения объекта культурного наследия;
- проектная документация на проведение работ по сохранению объектов культурного наследия.

- Член экспертной комиссии:

Калинин Валерий Александрович, образование высшее, окончил Санкт-Петербургский государственный политехнический университет; инженер - строитель, стаж работы по профессии - 18 лет; место работы и должность - главный инженер ООО «Научно-проектный реставрационный центр» (приказ об аттестации Министерства культуры Российской Федерации от 25.12.2019 г. № 2032 – пункт 11). Место работы, должность – главный инженер ООО «Научно-проектный реставрационный центр», эксперт по выполнению государственной историко-культурной экспертизы.

Профиль экспертной деятельности (объекты экспертизы):

- проектная документация на проведение работ по сохранению объектов культурного наследия.

5. Информация о том, что в соответствии с законодательством Российской Федерации эксперты несут ответственность за достоверность сведений, изложенных в заключении

Настоящая государственная историко-культурная экспертиза проведена в соответствии со статьями 28, 29, 30, 31, 32 Федерального закона от 25.06.2002 №73-ФЗ «Об объектах культурного наследия (памятниках истории и культуры) народов Российской Федерации» и Положением о государственной историко-культурной экспертизе, утвержденным Постановлением Правительства Российской Федерации от 15.07.2009 г. № 569.

Настоящим подтверждаем, что мы предупреждены об ответственности за достоверность сведений, изложенных в заключение экспертизы, в соответствии с законодательством Российской Федерации, содержание которого нам известно и понятно.

| | | |
|--|---|----------------|
| Председатель экспертной комиссии: | <u>(подписано электронной подписью)</u> | М.Ф. Прокофьев |
| Ответственный секретарь экспертной комиссии: | <u>(подписано электронной подписью)</u> | Н.Б. Глинская |
| Член экспертной комиссии: | <u>(подписано электронной подписью)</u> | В.А. Калинин |

6. Объект государственной историко-культурной экспертизы

Проектная документация на проведение работ по сохранению выявленного объекта культурного наследия «Дом Р.С. Грובה» расположенного по адресу: Санкт-Петербург, Марата ул., д. 55/5, лит. А: «Проект по приспособлению выявленного объекта культурного наследия «Дом Р.С. Грובה» по адресу: Санкт-Петербург, Марата ул., д. 55/5, лит. А (квартира № 32) для современного использования в части перепланировки и переустройства квартиры 32» (шифр: С59/1656-12-2021), разработанная ГУП «ГУИОН» в 2021 г., в следующем составе:

Раздел 1 Предварительные работы

Том 1.1 Исходно-разрешительная документация (шифр: С59/1656-12-2021)

Том 1.2 Краткие историко-архивные сведения об объекте культурного наследия;

Том 1.3 Акт определения влияния предполагаемых к проведению видов работ на конструктивные и другие характеристики надёжности и безопасности выявленного объекта культурного наследия;

Том 1.4 Акт предварительного технического состояния помещения, с заключением о возможности приспособления части объекта культурного наследия для современного пользования;

Том 1.5 Акт о категории сложности объекта культурного наследия;

Том 1.6 Заключение о возможности приспособления объекта культурного наследия для современного использования;

Раздел 2 Комплексные научные исследования

Том 2.1 Отчет по комплексным научным исследованиям;

Том 2.2 Техническое заключение о результатах обследования несущих конструкций (шифр: С59/1656-12-2021 ТЗ);

Раздел 3 Проектная документация

Том 3.1 Общая пояснительная записка (шифр: С59/1656-12-2021 ОПЗ);

Том 3.2 Архитектурные решения (шифр: С59/1656-12-2021 АР);

Том 3.3 Проект организации работ (шифр: С59/1656-12-2021 ПОС);

Том 3.4 Водоснабжение и канализация (шифр: С59/1656-12-2021 ВК);

Том 3.5 Электрооборудование и освещение (шифр: С59/1656-12-2021 ЭО);

Том 3.6 Дефектная ведомость (шифр: С59/1656-12-2021 ДВ).

7. Цель проведения государственной историко-культурной экспертизы

Определение соответствия проектной документации на проведение работ по сохранению выявленного объекта культурного наследия по сохранению выявленного объекта культурного наследия «Дом Р.С. Гробова» расположенного по адресу: Санкт-Петербург, Марата ул., д. 55/5, лит. А: «Проект по приспособлению выявленного объекта культурного наследия «Дом Р.С.Гробова» по адресу: Санкт-Петербург, Марата ул., д. 55/5, лит. А (квартира № 32) для современного использования в части перепланировки и переустройства квартиры 32» (шифр: С59/1656-12-2021), разработанной ГУП «ГУИОН» в 2021 г., в составе, указанном в п. 6 настоящего акта, требованиям законодательства Российской Федерации в области государственной охраны объектов культурного наследия.

8. Перечень документов, предоставленных заявителем

- 1) Копия задания КГИОП от 22.03.2022 г. №01-21-311/22-0-1;
- 2) Копия выписки из Единого государственного реестра недвижимости от 29.03.2021 г.;
- 3) Копия доверенности 77 АГ 5717535 от 22.06.2021 г.;
- 4) Копия распоряжения КГИОП от 11.11.2014 г. № 10-732 «Об утверждении перечня предметов охраны выявленного объекта культурного наследия «Дом Р.С. Гробова»;
- 5) Копия плана границ территории выявленного объекта культурного наследия «Дом Р.С. Гробова» от 24.04.2002 г.;
- 6) Копия справки КГИОП о наличии (отсутствии) архитектурно-художественных элементов от 03.09.2021 г. № 01-30-1663/21-0-1.;
- 7) Копия паспорта на квартиру от 27.04.2009 г. инвентарный № 2342/09;
- 8) Копии поэтажных планов по состоянию на 1978 и 2009 гг.;

- 9) Проектная документация «Проект по приспособлению выявленного объекта культурного наследия «Дом Р.С. Грובה» по адресу: Санкт-Петербург, Марата ул., д. 55/5, лит. А (квартира № 32) для современного использования в части перепланировки и переустройства квартиры 32» (шифр: С59/1656-12-2021), разработанная ГУП «ГУИОН» в 2021 г., в составе, указанном в п. 6 настоящего Акта.

9. Перечень документов и материалов, собранных и полученных при проведении экспертизы, а также использованной для нее специальной, технической и справочной литературы

9.1. Нормативно-правовая документация

- 1) Федеральный закон от 25.06.2002 № 73-ФЗ «Об объектах культурного наследия (памятниках истории и культуры) народов Российской Федерации».
- 2) Положение о государственной историко-культурной экспертизе, утвержденное постановлением Правительства РФ от 15 июля 2009 г. № 569.
- 3) Разъяснительное письмо Министерства культуры РФ от 25.03.2014 г. № 52-01-39/12-ГА «О научно-проектной и проектной документации, направляемой на государственную историко-культурную экспертизу».
- 4) ГОСТ Р 55528-2013 «Состав и содержание научно-проектной документации по сохранению объектов культурного наследия. Памятники истории и культуры. Общие требования» (действует от 01.01.2014 г.).
- 5) ГОСТ Р 55567-2013 «Порядок организации и ведения инженерно-технических исследований на объектах культурного наследия. Памятники истории и культуры. Общие требования» (действует от 01.06.2014 г.).
- 6) ГОСТ Р 56198-2014 «Мониторинг технического состояния объектов культурного наследия. Недвижимые памятники. Общие требования» (действует от 01.04.2015 г.).
- 7) Приказ КГИОП от 20.02.2001 г. № 15 «Об утверждении Списка вновь выявленных объектов, представляющих историческую, научную, художественную или иную культурную ценность» (Приложение № 3);
- 8) Копия выписки из Единого государственного реестра недвижимости от 29.12.2021 г. №КУВИ-002/2021-171872558 (Приложение № 7).

9.2. Архивные и библиографические источники

- 1) Генеральный план двора князя С.С. Абамелек-Лазарева и Е.С.Олсуфьевой по Николаевской ул.,55 и Боровой ул.,5. 02.10.1910. — ЦГИА СПб. Ф. 515. Оп. 4. Д. 3298.
- 2) План 1-го этажа. — ЦГИА СПб. Ф. 515. Оп. 4. Д. 3298.
- 3) План 2-го этажа. — ЦГИА СПб. Ф. 515. Оп. 4. Д. 3298.
- 4) План 3-го – 5-го этажей. — ЦГИА СПб. Ф. 515. Оп. 4. Д. 3298.

- 5) План 6-го этажа. — ЦГИА СПб. Ф. 515. Оп. 4. Д. 3298.
- 6) Разрез дома по Николаевской ул., 55 и Боровой ул., 5. 1910. — ЦГИА СПб. Ф. 515. Оп. 4. Д. 3298.
- 7) Разрез дома по Николаевской ул., 55 и Боровой ул., 5. 1910. — ЦГИА СПб. Ф. 515. Оп. 4. Д. 3298.
- 8) Фрагмент плана территории Московской части 3-го квартала. 1849 г. — Цылов Н.И. Атлас тринадцати частей Петербурга с подробным изображением набережных, улиц, переулков, казённых и обывательских домов. — СПб., 1849.
- 9) Чертеж фасада по Николаевской ул., 55 и Боровой ул., 5. 1910. — ЦГИА СПб. Ф. 515. Оп. 4. Д. 3298.
- 10) Чертежи дома С.С. Абамелек-Лазарева и Е.С.Олсуфьевой по Николаевской ул., 55 и Боровой ул., 5. — ЦГИА СПб. Ф. 515. Оп. 4. Д. 3298.

9.3. Интернет-ресурсы

- 1) «PastVu» – ретро-фотографии стран и городов [Электронный ресурс]. URL: <https://pastvu.com>.
- 2) «Это место» – старые и современные карты всех регионов [Электронный ресурс]. URL: <http://www.etomesto.ru>.
- 3) Citywalls.ru – архитектурный сайт Петербурга [Электронный ресурс]. URL: <https://www.citywalls.ru/>
- 4) Photo.gradpetra.net – фотобанк фотографий Санкт-Петербурга и Ленинградской области. [Электронный ресурс]. URL: <https://photo.gradpetra.net>.

10. Сведения о проведенных исследованиях с указанием примененных методов, объема и характера выполненных работ и их результатов

В рамках настоящей государственной историко-культурной экспертизы экспертами были проведены следующие научно-практические исследования:

- визуальное обследование, натурная фотофиксация (Приложение №2) в целях установления особенностей состояния объекта культурного наследия;
- анализ представленных заказчиком материалов и документации, перечисленных в пункте 8 настоящего Акта;
- историко-библиографические исследования на основании материалов из Центрального государственного исторического архива Санкт-Петербурга и других материалов, хранящихся в открытом доступе. Иконографические материалы, собранные в процессе проведения экспертизы, представлены в Приложении №1 к настоящему акту.

Указанные исследования были проведены с применением методов натурального, историко-архивного и историко-архитектурного анализа в объеме, достаточном для обоснования вывода о возможности проведения работ по сохранению выявленного объекта культурного наследия «Дом Р.С.Гробова». Исследования проводились на

основе принципов научной обоснованности, объективности и законности, презумпции сохранности объекта культурного наследия, соблюдения требований безопасности в отношении объекта культурного наследия, достоверности и полноты информации.

11. Сведения об обстоятельствах, повлиявших на процесс проведения и результаты экспертизы

Обстоятельства, повлиявшие на процесс проведения и результаты экспертизы, отсутствуют.

12. Факты и сведения, выявленные и установленные в результате проведенных исследований

12.1. Собственник или пользователь объекта

Собственником квартиры № 32, расположенной в выявленном объекте культурного наследия «Дом Р.С. Гробова» по адресу: Санкт-Петербург, Марата ул., д. 55/5, лит. А, является – Возжаева Марина Юрьевна - на основании выписки из Единого государственного реестра недвижимости от 29.03.2021 г. и выписки из Единого государственного реестра недвижимости от 29.12.2021 г. №КУВИ-002/2021-171872558 (Приложение № 7).

12.2. Сведения о государственной охране объекта культурного наследия

Здание по адресу: Санкт-Петербург, Марата ул., д. 55/5, лит. А, является выявленным объектом культурного наследия «Дом Р.С. Гробова» согласно приказу КГИОП от 20.02.2001 г. № 15 «Об утверждении Списка вновь выявленных объектов, представляющих историческую, научную, художественную или иную культурную ценность» (Приложение № 3).

Распоряжение КГИОП от 11.11.2014 г. № 10-732 «Об утверждении перечня предметов охраны выявленного объекта культурного наследия «Дом Р.С. Гробова» (Приложение № 4).

Копия плана границ территории выявленного объекта культурного наследия «Дом Р.С. Гробова» от 24.04.2002 г. (Приложение №5)

12.3. Краткие исторические сведения: время возникновения, даты основных изменений объекта

Объект культурного наследия «Доходный дом Р. С. Гробова» расположено на углу улиц Марата и Боровой. На месте, где сейчас стоит дом № 55 по улице Марата, в XVIII веке были сосновые боры, землю покрывали песчаники, и Боровую улицу сначала называли Песчаной. Потом, когда боры вырубали, то место Боровой и Разъезжей улиц называлось Большие пеньки. А Боровой улица стала где-то с 1788 года.

Что касается улицы Марата, то она имела много названий. Первое название улицы – Преображенская. Район между современными улицей Марата и Владимирским проспектом в XVIII веке был занят Дворцовыми слободами. Здесь жили придворные служители: конюхи, повара, портные, лакеи. Улицу, проходившую через эту слободу и упирающуюся в Преображенскую улицу, было решено назвать Стремянной. Именно в районе этой улицы были расселены служители императорского Конюшенного двора. В обиходе существовало и другое название – Ведёрная, по местному кабаку, отпускавшему водку вёдрами.

В конце XVIII века эту улицу в стали всё чаще называть Грязной. Располагалась она на окраине Санкт-Петербурга, здесь никогда не селились богатые горожане. В конце концов улица стала официально именоваться Грязной. В первой половине XIX века Грязную улицу объединили с Семёновской.

После смерти Николая I в октябре 1856 года улицу переименовали в Николаевскую. Поводом смены названия именно этой магистрали дала близость Николаевского вокзала¹.

Именно во времена, когда улица Марата носила название Николаевская, был застроен участок на углу с Боровой рядом с Ямским рынком. Заказчиком строительства и первым владельцем дома был Р. С. Гробов. Родион Гробов, на чьи деньги был построен дом № 5 по улице Боровой.

В Справочной книге Санкт-Петербургской купеческой управы за 1895 год в списках купцов второй гильдии есть записи об этом человеке: «Гробовъ Родіонъ Степановичъ (08.11.1857 - 18.10.1899 г.), 37 лет, вера православная, образование домашнее, в купечестве с 1891 года по 2-й гильдии, Жит. Колом. ч., 2 уч., по Псковской ул., д. № 21, заним. подрядами. Состоит церковным старостой в Адмиралт. соборе. При нем жена Анастасія Ивановна, сын: Николай 6 л. и Владимир 2 л.». Потом следующая запись: «С 1897 года он уже значится по другому адресу: Моск. ч., 3 уч., по Николаевск. ул., д. № 66.» (нумерация домов на бывшей Николаевской ул. ныне Марата была другой). Занимался благотворительностью и у себя на родине в с. Фёдоровском в Подвьязе, д. Хохлово Даниловского уезда Ярославской губернии. Приют и богадельня имени Санкт-Петербургского купца Родиона Гробова в д. Старово содержались на его средства. При его смерти на устройство, содержание и оборудование приюта и богадельни было завещано 95 тысяч рублей».

Родион Гробов – крупный подрядчик по строительным работам. Собирал мастеров Даниловского уезда для работы в Санкт-Петербурге и участия в строительстве архитектурных шедевров Петербурга: Спас на Крови, Храм Богоявления на Гутуевском острове, Церковь успения Богоматери на наб. Лейтенанта Шмидта и др. С какого года занимается подрядами – не известно. С 1891 года – купец 2 гильдии, проживал в Петербурге. Семья Гробовых в разные годы проживала и

¹ Улица Марата // Walkspb.ru – энциклопедия достопримечательностей Санкт-Петербурга [Электронный ресурс]. URL: <https://walkspb.ru/istoriya-peterburga/ulpl/marata-ul>.

владела домами в Петербурге: Псковская, 19-21; Витебская, 22; Николаевская, 55/Боровая, 5; Царское село, ул. Колпинская – собственный дом Гробовых; Старорусская, 2/Мытнинский переулок, 5; Каменноостровский проспект, 47/наб. р. Карповки, 14. Также у него было 260 десятин земли в Ярославской губернии.

За заслуги по духовному ведомству Родион (иногда пишут Ирадион) имеет награду – серебряную медаль для ношения на шее на Станиславской ленте от 30 августа 1892 года. Золотая медаль для ношения на шее на Александровской ленте от 1 июня 1895 года.

Семья Гробовых обладала значительным состоянием. Глава семейства был известным меценатом и благотворителем.

Дом в 5 этажей был построен в 1896 году знаменитым архитектором Павлом Сюзором в стиле эклектика. Однако чертежи дома не сохранились. Этот известный и архитектор возвел в Петербурге множество домов - разных в стилевом исполнении и известных широкой публике. Тот же Сюзор создал один из ярчайших образцов петербургского модерна – дом компании «Зингер» и другие запоминающиеся здания.

Построенный для Гробовых дом, на углу Марата и Боровой выделяется внешне на фоне прочих зданий, стоящих рядом. Дом представляет собой большое пятиэтажное здание неправильной формы, расположенное углом к улицам Марата и Боровой. По краям обеих сторон дома расположены на 3-4 этажах эркеры, венчаемые балконами. Замечателен и необычен в этом смысле угловой фрагмент здания, который имеет полукруглую форму и украшен полукруглым балконом, двумя колоннами с третьего по пятый этаж, башенкой наверху. Также угол дома украшен декоративной лепниной с инициалами «Р.Г.» и цифрами «1896».

Инициалы «Р. Г.» (Гробов Родион) можно и сегодня увидеть на фасаде здания. Во владении Гробова дом оставался недолго. Очень скоро, в конце XIX века, хозяином дома стали князь Семен Семенович Абамелек-Лазарев и его сестра Елизавета, в замужестве графиня Олсуфьева. В их совместном владении дом оставался до революционных лет.

Сохранившиеся чертежи дома, которые в свое время купил у Гробовых С.С. Абамелек-Лазарев и Е.С. Олсуфьева, датированы 1898 годом, следовательно, и дом был куплен в это время. Также, судя по чертежу фасада, можно сделать вывод, что угловая башня имела шпиль с флюгером, который не дошел до настоящего времени².

Шталмейстер двора и богатейший человек, князь Абамелек-Лазарев обеспечил себе место в истории не придворными успехами и не своим богатством. Выпускник петербургского Университета, он совершил несколько ученых экспедиций по странам Востока. Ему был 31 год, когда он участвовал в раскопках древнего города Пальмира и обнаружил там «Пальмирский тариф» – громадную мраморную плиту с надписями на арамейском и греческом языках. Этот уникальный памятник был перевезен в

² Чертежи дома С.С.Абамелек-Лазарева и Е.С.Олсуфьевой по Николаевской ул.,55 и Боровой ул.,5. — ЦГИА СПб. Ф. 515. Оп. 4. Д. 3298.

Петербург и хранится ныне в собрании Эрмитажа. Абамелек-Лазарев был не единственной знаменитостью, связанной с историей дома № 55: об этом мы можем узнать из адресной книжки Антона Павловича Чехова. В ней есть такая запись: «Комиссаржевская – Николаевская 55». Это знаменитая актриса Вера Федоровна Комиссаржевская. Она жила здесь на рубеже XIX и XX столетий, когда служила в Александринском театре.

Также с 1898 по 1904 год в этом же доме жил архитектор, художник, специалист по мебельному дизайну Горностаев Николай Александрович.

В 1977 г. прошел капитальный ремонт дома. В результате ремонта на лестнице №1 заменили марши и ограждения лестницы, площадки с плиткой сохранились. Также сохранилось описание дома до капитального ремонта: «вход в дворовые квартиры в парадной с Боровой был через длинный и широкий коридор направо, под углом. Туда вели ступени, на разных этажах их количество менялось. В конце коридора с широкими окнами во двор, выложенный плиткой, налево была дверь в квартиры, а направо - крупные световые окна на соседнюю черную лестницу, которая не совпадала по высоте маршей. Квартиры были из 4 комнат, с черным ходом в конце длинного коридора. Окна кухонь выходили направо в соседний двор. В квартирах были печи из белой изразцовой плитки с латунными дверцами и листами на полу. Латунная оконная фурнитура и дверные ручки. Дубовый паркет в шашечку. Фаянсовые дверные звонки в виде бело-голубого шарика (под цвет напольной плитки) с тросом к колокольчику. На первом этаже в советское время был Красный уголок»³.

В настоящее время дом – памятник архитектуры, который используется как многоквартирный жилой дом.

12.4. Описание объекта

Выявленный объект культурного наследия, представляет собой угловое 5-ти этажное здание, имеет цокольный этаж. Фасады ориентированы на юго-восток, на улицу Марата и Боровую улицу. Стилиевые решения оформления фасада выполнены в приёмах эклектики. Несущие стены кирпичные, цоколь отделан известняком. Здание стоит на бутовом ленточном фундаменте. Кровля металлическая на деревянном каркасе. Воротный проезд располагается в 5-6-й световых осях, имеет коробковы своды, также с распалубками на подпужных арках.

Архитектурно-художественное решение лицевых фасадов:

Лицевые фасады отделаны гладкой окрашенной штукатуркой. В уровне второго этажа в оформление фасадов между раскреповками – линейный руст. Так же линейный руст «под шубу» в уровне 1-2-го этажей в оформление раскреповок. Угловая часть фасада на уровне 3-5- этажей оформлена угловыми пилястрами и трёхчетвертными колоннами на высоких постаментах, декоративные элементы на данных решениях –

³ Доходный дом Р.С. Грובה // Citywalls.ru – архитектурный сайт Петербурга [Электронный ресурс]. URL: <https://www.citywalls.ru/house724.html>.

коринфские капители, лепные композиции – чаши с лентами и факелами, лавровые гирлянды, акантовые листья, кадудеи, в центральной части расположена табличка с инициалами Р.Г., оформлена поясом меандра. В завершении эркеров, на уровне 5-го этажа расположены два балкона. В уровне 3-го этажа находится балкон, полукруглый в плане. Исторические оконные проёмы оформлены профилированными наличниками, профилированными фигурными подоконными досками. Наличники также с фестоном. В оформлении оконных проёмов также присутствуют лучковые и прямые сандрики на кронштейнах, оформленные поясами стилизованных дентикул, лепные композиции с растительным орнаментом, фланкирующие пилястры с капителями дорического ордера, фризы с триглифами и метопами, фланкирующие угловые пилястры с капителями ионического ордера, филенки с лепными композициями и фризы. Парадных входа – два, со стороны Боровой улицы и со стороны улицы Марата. Вход со стороны улицы Марата – прямоугольный с трёхчастной остеклённой фрамугой, исторический материал – дерево и оформление – сохранились, полотна дверей не сохранилось. В парадном дверном проёме с улицы Боровой сохранились оформления крайних дверных полотен – прямоугольная филенка с алмазной гранью, профилированная полочка, центральная часть дверного полотна не сохранилась.

Архитектурно-художественное решение дворовых фасадов:

Стены кирпичные, гладкая, окрашенная штукатурка. Окна прямоугольные, с Т-образной расстекловкой, оригинальные выполнены из дерева, поздние из ПВХ. Отделка цоколя – известняк. С южной стороны выстроена внешняя шахта лифта.

Интерьеры:

Парадных лестниц – две. Лестница с входом с улицы Марата – двухмаршевая, марши по косоурам, ступени и площадки исполнены из известняка, облицовка в парадной и на лестничных площадках – метлахская плитка, ограждения металлические. Лестница парадной с улицы Боровой – также с маршами на косоурах, на межуровневых площадках – дополнительные ступени. На лестнице металлические ограждения с литым растительным орнаментом, перехватами и деревянными поручнями. Квартира № 32 расположена на 5 этаже объекта культурного наследия. Стены выполнены из кирпича, оштукатурены, окрашены. Перекрытия плоские, оштукатурены, окрашены. Над квартирой находятся чердачные помещения. Оконные проёмы квартиры №32 имеют прямоугольную Т-образную форму с деревянными заполнениями, а так же новыми стеклопакетами на ПВХ-профилях, все – темно-коричневые, окна ориентированы во двор здания в северо-западном направлении. Дверные проёмы в границах помещения прямоугольной формы. Напольное покрытие паркет в жилых комнатах и на кухне, керамическая плитка в санузлах. Перегородки гипсолитовые, перемычки кирпичные и клинчатые.

12.5. Анализ проектной документации

Представленная на экспертизу проектная документация «Проект по приспособлению выявленного объекта культурного наследия «Дом Р.С. Гробова» по адресу: Санкт-Петербург, Марата ул., д. 55/5, лит. А (квартира № 32) для современного использования в части перепланировки и переустройства квартиры 32» (шифр: С59/1656-12-2021), разработанной ГУП «ГУИОН» в 2021 г., с целью приспособления объекта культурного наследия для современного использования.

ГУП «ГУИОН» осуществляет свою деятельность по сохранению объектов культурного наследия на основании Лицензии МКРФ № МКРФ 00936, выданной Министерством культуры Российской Федерации от 10.07.2013 г. (лицензия переоформлена на основании решения лицензирующего органа – приказа № 1352 от 13.09.2019 г.).

Данная документация разработана с целью приспособления объекта культурного наследия для современного использования и направлена на обеспечение сохранности объекта культурного наследия.

Ниже представлен анализ экспертируемого проекта:

Раздел 1. Предварительные работы

Том 1.1 Исходно-разрешительная документация (шифр: С59/1656-12-2021)

Том 1.2 Краткие историко-архивные сведения об объекте культурного наследия;

Том 1.3 Акт определения влияния предполагаемых к проведению видов работ на конструктивные и другие характеристики надёжности и безопасности выявленного объекта культурного наследия;

Том 1.4 Акт предварительного технического состояния помещения, с заключением о возможности приспособления части объекта культурного наследия для современного пользования;

Том 1.5 Акт о категории сложности объекта культурного наследия;

Том 1.6 Заключение о возможности приспособления объекта культурного наследия для современного использования;

В составе проектной документации присутствуют необходимые документы: копия выписки из Единого государственного реестра недвижимости, копии поэтажных планов, копия технического паспорта, копия задания КГИОП, копия распоряжения КГИОП об определении предмета охраны объекта культурного наследия федерального значения, копия распоряжения КГИОП от 11.11.2014 г. № 10-732 «Об утверждении перечня предметов охраны выявленного объекта культурного наследия «Дом Р.С.Гробова», копия плана границ территории объекта культурного наследия, копия акта определения влияния предполагаемых к проведению видов работ на конструктивные и другие характеристики надёжности и безопасности объекта культурного наследия (памятника истории и культуры) народов Российской Федерации. Вышеуказанный акт, составленный по утвержденной форме, содержит

необходимые данные о состоянии объекта перед проектированием, состав предполагаемых работ и заключение о том, что данные работы не оказывают влияния на конструктивные и другие характеристики надежности и безопасности объекта.

Раздел содержит историческую справку, которая отражает сведения об объекте культурного наследия с момента начала строительства до сегодняшних дней, а также иконографические материалы. Сведения, приведённые в разделе, являются достоверными, и подтверждаются проведёнными экспертами исследованиями.

Раздел 2. Комплексные научные исследования

Том 2.1 Отчет по комплексным научным исследованиям;

Том 2.2 Техническое заключение о результатах обследования несущих конструкций (шифр: С59/1656-12-2021 ТЗ);

Разработке проекта предшествовало техническое обследование строительных элементов и конструкций квартиры №32 в границах проектирования, согласно которому общее техническое состояние обследованных конструкций следующее:

- несущие наружные и внутренние стены – кирпичные, толщиной 2,5-3,5 кирпича Кирпич полнотелый глиняный пластического формирования на сложном растворе. Стены оштукатурены. Состояние кладки – работоспособное.

- перегородки – гипсолитовые по деревянному каркасу,

- межэтажные перекрытия – сборные железобетонные плиты, состояние - работоспособное.

- перекрытия над квартирой является чердачными, выполнены также из сборных железобетонных плит, состояние - работоспособное

- полы – в жилых комната, коридоре и кухне – паркетные, устроенные на прослойке из мастики, в туалете и ванной – керамическая плитка по бетонному основанию – состояние удовлетворительное.

Также в томе представлена фотофиксация помещений квартиры до перепланировки со схемой фотофиксации и привязкой к объекту.

Результаты предварительных работ и комплексных научных исследований соответствуют требованиям задания КГИОП от 22.03.2022 г. № 01-21-311/22-0-1(Приложение № 6) и достаточны для выбора направлений и методов проведения работ по сохранению выявленного объекта культурного наследия «Дом Р.С.Гробов».

Раздел 3. Проектная документация

Том 3.1 Общая пояснительная записка (шифр: С59/1656-12-2021 ОПЗ);

Пояснительная записка, представленная в материалах проекта, содержит обоснование проектных решений и включает в себя краткую историческую справку и общие сведения об объекте культурного наследия, его описание на момент проектирования, включая информацию о строительных конструкциях и инженерном обеспечении, описание проектных решений с обоснованиями, а также основные решения по организации строительства.

Том 3.2 Архитектурно-строительные решения (шифр: С59/1656-12-2021 АР);

Архитектурно-строительными решениями предусмотрено:

- частичный демонтаж внутриквартирных перегородок;
- устройство новых перегородок из ГКЛ, ГКЛО и ГКЛВ;
- выполнение внутренней отделки помещений;
- замена оконных заполнений с сохранением исторической расстекловки и исторического цвета оконных рам. При установке новых оконных заполнений сохраняется месторасположение, габариты, конфигурация заполнений;
- установка дверей во вновь образованные проемы;
- замена напольного покрытия с укладкой гидроизолирующих и звукоизолирующих материалов;
- замена сетей водоснабжения, канализации и электроснабжения;
- установка сантехнического оборудования;

Предмет охраны в части «архитектурно-художественное решение фасадов: исторические дверные и оконные проемы – местоположение, габариты и конфигурация.

Конструктивные решения;

Конструктивные решения в настоящей экспертизе оценивались только на их соответствие задаче сохранения предмета охраны объекта культурного наследия. Перечисленные конструктивные решения направлены на улучшение эксплуатационных характеристик рассматриваемых помещений и не оказывают негативное влияние на несущую способность конструкций здания.

Конструктивными решениями предусматривается:

- устройство проема на месте существующей ниши;
- не предусматривается увеличение нагрузки на существующие конструкции;
- изменение планировки помещения, за счет частичного демонтажа перегородок и устройства новых;

Предмет охраны в части «конструктивная система здания: исторические наружные и внутренние капитальные стены – вид материала (кирпич), местоположение; междуэтажные перекрытия – местоположение» сохраняются.

Том 3.3 Проект организации работ (шифр: С59/1656-12-2021 ПОС);

Том содержит проект организации строительства с описанием технологической последовательности выполнения работ на объекте культурного наследия с приложением транспортной схемы вывоза строительных отходов на утилизацию.

Том 3.4 Водоснабжение и канализация (шифр: С59/1656-12-2021 ВК);

Том 3.5 Электрооборудование и освещение (шифр: С59/1656-12-2021 ЭО);

- проектное положение стояков центрального отопления, водоснабжения и канализации – не изменяется

Данными разделами проекта предусмотрено переоборудование инженерных систем части здания (электрообеспечение и внутреннее осветительное оборудование, водоснабжение и канализация с устройством нового сантехнического оборудования в соответствии с новой планировкой, отопление и вентиляция). Принятые в разделах решения отвечают современным нормативным требованиям и направлены на реализацию задачи по приспособлению и созданию условий для современного использования объекта культурного наследия и сопровождаются всеми необходимыми расчетами. Описание проектных решений и порядок производства работ обеспечивает безопасность их проведения при условии соблюдения описанных в нем условий, тем самым обеспечивая сохранение объекта культурного наследия.

Том 3.6. Дефектная ведомость (шифр: С59/1656-12-2021 ДВ).

Виды работ, представленные в дефектной ведомости, соответствуют проектным решениям, приведенным в разделе 3. Проектная документация.

Разработанные проектом решения приняты с учетом требований задания КГИОП от 22.03.2022 г. №01-21-311/22-0-1 (Приложение № 6) и направлены на поддержание современных эксплуатационных характеристик здания без изменения предмета охраны объекта, утвержденного распоряжением КГИОП от 11.11.2014 г. № 10- 732 (Приложение № 4).

13. Обоснование выводов экспертизы

По результатам рассмотрения представленной на экспертизу проектной документации «Проект по приспособлению выявленного объекта культурного наследия «Дом Р.С. Грובה» по адресу: Санкт-Петербург, Марата ул., д. 55/5, лит. А (квартира № 32) для современного использования в части перепланировки и переустройства квартиры 32» (шифр: С59/1656-12-2021), разработанной ГУП «ГУИОН» в 2021 г., экспертами сделаны следующие выводы:

1) Анализ решений, предусмотренных экспертируемой проектной документацией, совместно с изучением предмета охраны выявленного объекта культурного наследия «Дом Р.С. Грובה», утвержденного распоряжением КГИОП от 11.11.2014 г. № 10-732 (Приложение № 4) показал, что особенности объекта культурного наследия в рамках рассматриваемого проекта не затрагиваются, или сохраняются без изменений (отсутствие влияния принятых решений на сохранность предмета охраны описано в разделе 12.5 «Анализ проектной документации» настоящего акта).

2) Предусмотренные проектом работы согласно ст. 44 Федерального закона № 73-ФЗ от 25.06.2002 г. относятся к «приспособлению объекта культурного наследия для современного использования» так как направлены на научно-исследовательские, проектные и производственные работы, проводимые в целях создания условий для современного использования объекта культурного наследия, включая реставрацию представляющих собой историко-культурную ценность элементов объекта

культурного наследия без изменения особенностей, составляющих предмет охраны, утвержденный распоряжением КГИОП от 11.11.2014 г. № 10-732 (Приложение № 4).

3) Представленная на экспертизу проектная документация разработана с учетом действующих требований в части ее состава, содержания и оформления, соответствует требованиям задания КГИОП от 22.03.2022 № 01-21-311/22-0-1 (Приложение № 6) и не противоречит действующему законодательству в сфере сохранения объектов культурного наследия (памятников истории и культуры) народов Российской Федерации.

14. Выводы экспертизы

Проектная документация на проведение работ по сохранению выявленного объекта культурного наследия «Дом Р.С. Гробова» расположенного по адресу: Санкт-Петербург, Марата ул., д. 55/5, лит. А: «Проект по приспособлению выявленного объекта культурного наследия «Дом Р.С. Гробова» по адресу: Санкт-Петербург, Марата ул., д. 55/5, лит. А (квартира № 32) для современного использования в части перепланировки и переустройства квартиры 32 (шифр: С59/1656-12-2021), разработанная ГУП «ГУИОН» в 2021 г., **соответствует требованиям законодательства РФ в области государственной охраны объектов культурного наследия (положительное заключение).**

Подписи экспертов

| | |
|---|-----------------|
| Председатель экспертной комиссии: <i>(подписано электронной подписью)</i> /М.Ф. Прокофьев/ | 09.08.2022 года |
| Ответственный секретарь экспертной комиссии: <i>(подписано электронной подписью)</i> /Н.Б. Глинская/ | 09.08.2022 года |
| Член экспертной комиссии: <i>(подписано электронной подписью)</i> /В.А. Калинин/ | 09.08.2022 года |

15. Перечень приложений к заключению экспертизы.

Приложение № 1. Иконографические материалы;

Приложение № 2. Фотофиксация современного состояния от 31.03.2022 г.;

Приложение № 3. Выкопировка из приказа КГИОП от 20.02.2001 г. № 15 «Об утверждении Списка вновь выявленных объектов, представляющих историческую, научную, художественную или иную культурную ценность»;

Приложение № 4. Копия распоряжения КГИОП от 11.11.2014 г. № 10-732 «Об утверждении перечня предметов охраны выявленного объекта культурного наследия «Дом Р.С.Гробов»;

Приложение № 5. Копия плана границ территории выявленного объекта культурного наследия «Дом Р.С.Гробова» от 24.04.2002 г.;

Ответственный секретарь экспертной комиссии (подписано электронной подписью) Н.Б.Глинская

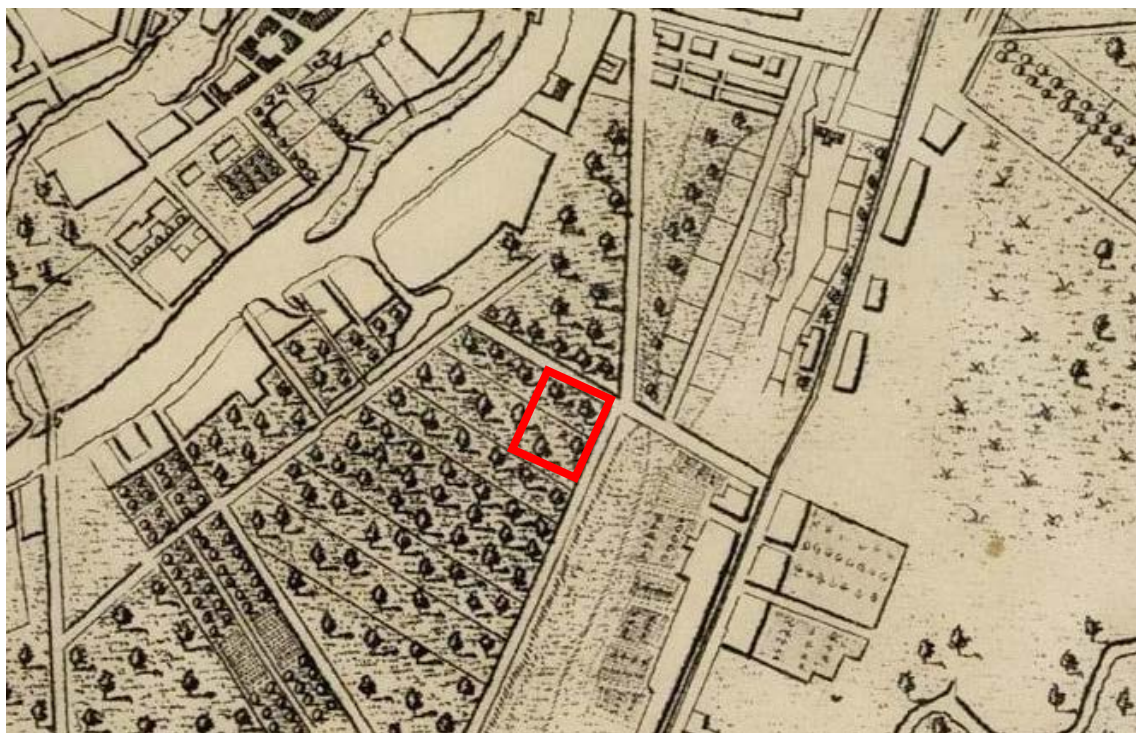
- Приложение № 6.** Копия задания КГИОП от 22.03.2022 г. №01-21-311/22-0-1;
- Приложение № 7.** Копия выписки из Единого государственного реестра недвижимости от 29.03.2021 г.; Копия выписки из Единого государственного реестра недвижимости от 29.12.2021 г. № КУВИ-002/2021-171872558;
- Приложение № 8.** Копия паспорта на квартиру от 27.04.2009 г. инвентарный № 2342/09; Копии поэтажных планов по состоянию на 1978 и 2009 гг.;
- Приложение № 9.** Копия справки КГИОП от 03.09.2021 г. № 01-30-1663/21-0-1 о наличии (отсутствии) архитектурно-художественных элементов;
- Приложение № 10.** Копия договора с заказчиком;
- Приложение № 11.** Копии договоров с экспертами;
- Приложение № 12.** Протоколы заседаний экспертной комиссии.

Приложение № 1 к Акту по результатам государственной историко-культурной экспертизы проектной документации на проведение работ по сохранению выявленного объекта культурного наследия «Дом Р.С.Гробова» расположенного по адресу: Санкт-Петербург, Марата ул., д. 55/5, лит. А: «Проект по приспособлению выявленного объекта культурного наследия «Дом Р.С. Гробова» по адресу: Санкт-Петербург, Марата ул., д. 55/5, лит. А (квартира № 32) для современного использования в части перепланировки и переустройства квартиры 32» (шифр: С59/1656-12-2021), разработанной ГУП «ГУИОН» в 2021 г.

Иконографические материалы

АННОТИРОВАННЫЙ СПИСОК ИЛЛЮСТРАЦИЙ

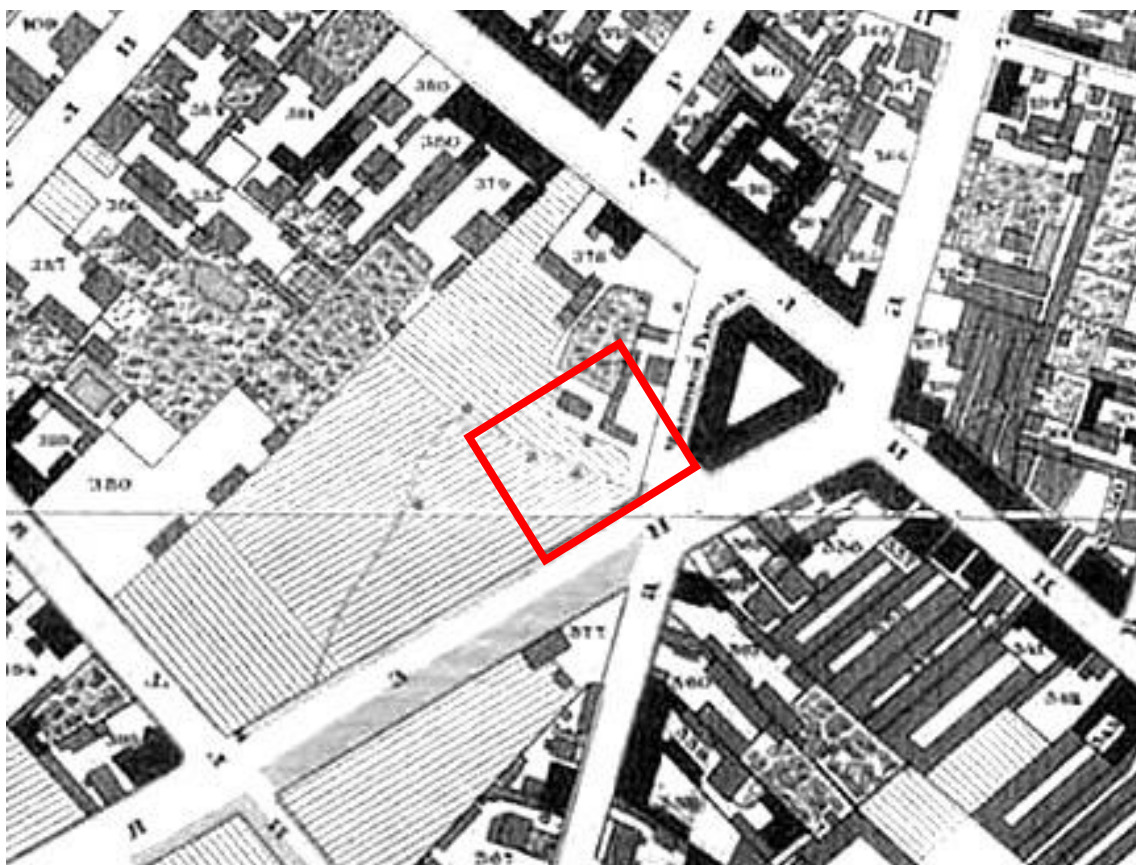
1. Фрагмент плана Санкт-Петербурга 1771 г. — ЭтоМесто – старые карты России [Электронный ресурс]. URL: www.etomesto.ru.
2. Фрагмент генерального плана 3-го квартала Московской части «Атласа столичного города Санкт-Петербурга, состоящего из 11 частей и 58 квартала». 1798 г. — ЦГИА СПб. Ф. 513. Оп. 168. Д. 319.
3. Фрагмент подробного плана Санкт-Петербурга 1828 г. генерал майора Шуберта. — ЭтоМесто – старые карты России [Электронный ресурс]. URL: www.etomesto.ru.
4. Фрагмент плана столичного города Санкт-Петербурга 1840 г. — ЭтоМесто – старые карты России [Электронный ресурс]. URL: www.etomesto.ru.
5. Фрагмент плана территории Московской части 3-го квартала. 1849 г. — Цылов Н.И. Атлас тринадцати частей Петербурга с подробным изображением набережных, улиц, переулков, казённых и обывательских домов. — СПб., 1849.
6. Фрагмент плана Санкт-Петербурга Мусницкого. 1868 г. — ЭтоМесто – старые карты России [Электронный ресурс]. URL: www.etomesto.ru.
7. Фрагмент плана на урегулирование С.-Петербурга, утвержденный 7 марта 1880 г. — ЭтоМесто – старые карты России [Электронный ресурс]. URL: www.etomesto.ru.
8. Фрагмент плана Санкт-Петербурга 1904 г. — ЭтоМесто – старые карты России [Электронный ресурс]. URL: www.etomesto.ru.
9. Генеральный план двора князя С.С. Абамелек-Лазарева и Е.С.Олсуфьевой по Николаевской ул.,55 и Боровой ул.,5. 02.10.1910. — ЦГИА СПб. Ф. 515. Оп. 4. Д. 3298.
10. Фасад, разрез и детальный план служб, расположенных на участке С.С. Абамелек-Лазарева и Е.С. Олсуфьевой. 26.10.1910. — ЦГИА СПб. Ф. 515. Оп. 4. Д. 3298.
11. Чертеж фасада по Николаевской ул., 55 и Боровой ул., 5. 1910. — ЦГИА СПб. Ф. 515. Оп. 4. Д. 3298.
12. Разрез дома по Николаевской ул., 55 и Боровой ул., 5. 1910. — ЦГИА СПб. Ф. 515. Оп. 4. Д. 3298.
13. Разрез дома по Николаевской ул., 55 и Боровой ул., 5. 1910. — ЦГИА СПб. Ф. 515. Оп. 4. Д. 3298.
14. План 1-го этажа. — ЦГИА СПб. Ф. 515. Оп. 4. Д. 3298.
15. План 2-го этажа. — ЦГИА СПб. Ф. 515. Оп. 4. Д. 3298.
16. План 3-го – 5-го этажей. — ЦГИА СПб. Ф. 515. Оп. 4. Д. 3298.
17. План 6-го этажа. — ЦГИА СПб. Ф. 515. Оп. 4. Д. 3298.
18. Немецкая аэрофотосъемка Ленинграда времён ВОВ. 1942 г. — ЭтоМесто – старые карты России [Электронный ресурс]. URL: www.etomesto.ru.
19. Слева – бывший дом Р.С. Гробова. 1980-1986 гг. — «PastVu» – ретро-фотографии стран и городов [Электронный ресурс]. URL: <https://pastvu.com/p/139036>.
20. Дом Р.С. Гробова (Марата ул., д. 55). Общий вид здания. 2009 г. — Доходный дом Р.С. Гробова // Citywalls.ru – архитектурный сайт Петербурга [Электронный ресурс]. URL: <https://www.citywalls.ru/house724.html>.
21. Вид части фасада жилого дома по ул. Марата, 55; ул. Боровая, 5. 2009 г. — Photo.gradpetra.net – фотобанк фотографий Санкт-Петербурга и Ленинградской области. [Электронный ресурс]. URL: <https://photo.gradpetra.net>.
22. Монограмма владельца дома «Р.Г.» (Р. С. Гробова) на угловой части здания. 22 октября 2014 г. — Photo.gradpetra.net – фотобанк фотографий Санкт-Петербурга и Ленинградской области. [Электронный ресурс]. URL: <https://photo.gradpetra.net/views/53584.html>.



1. Фрагмент плана Санкт-Петербурга 1771 г. — ЭтоМесто – старые карты России [Электронный ресурс]. URL: www.etomesto.ru.



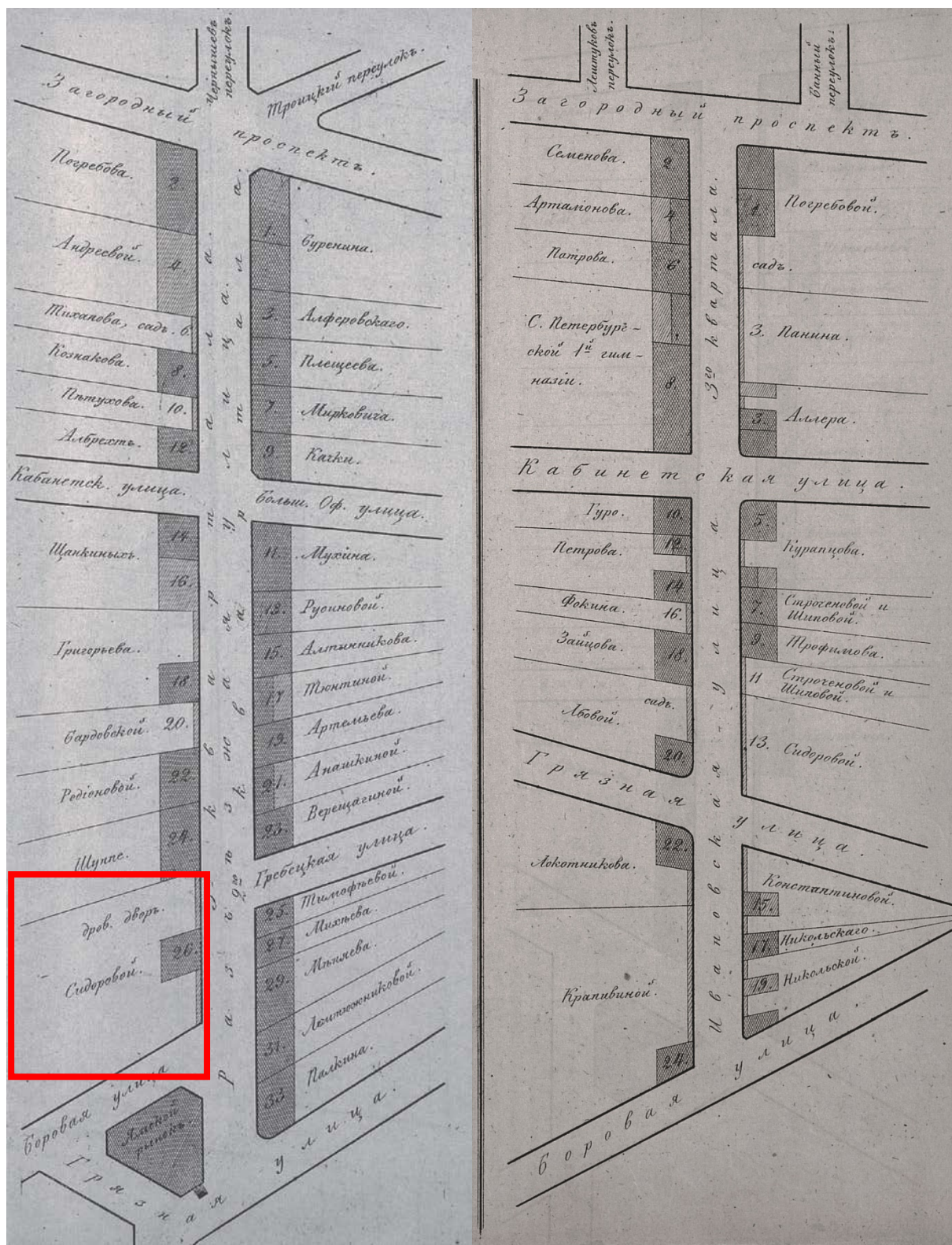
2. Фрагмент генерального плана 3-го квартала Московской части «Атласа столичного города Санкт-Петербурга, состоящего из 11 частей и 58 кварталов». 1798 г. — ЦГИА СПб. Ф. 513. Оп. 168. Д. 319.



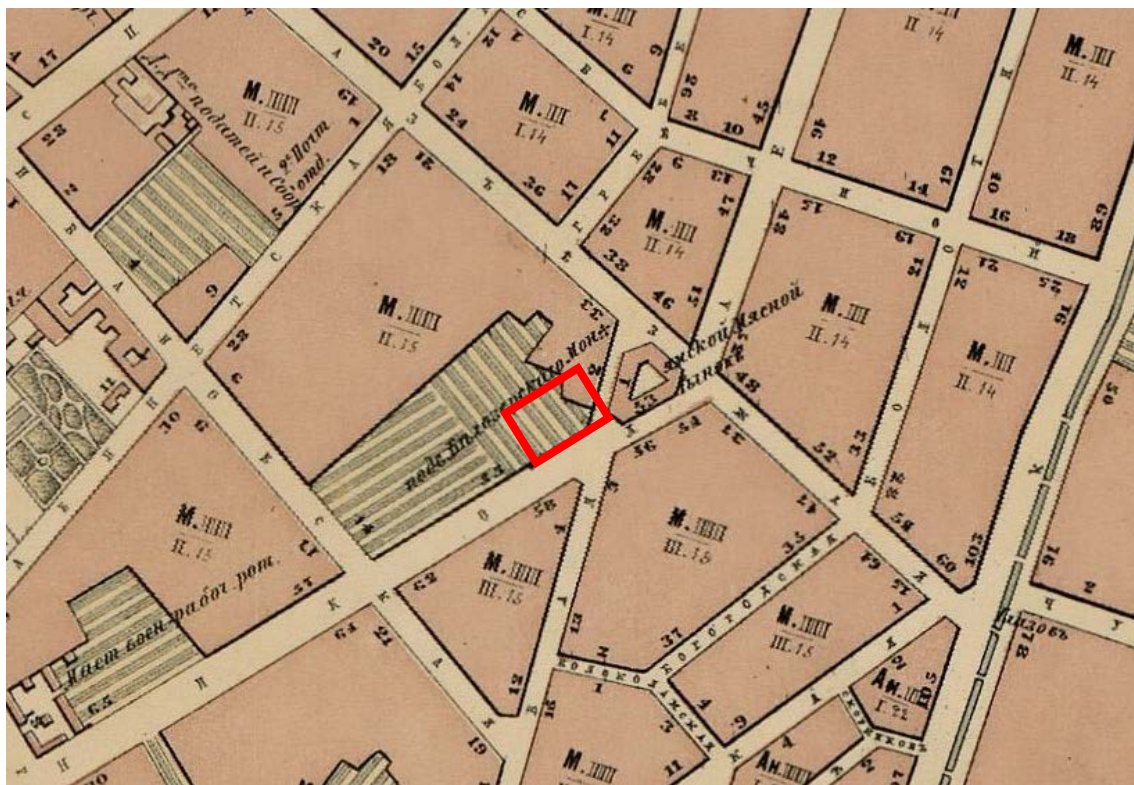
3. Фрагмент подробного плана Санкт-Петербурга 1828 г. генерал майора Шуберта. — ЭтоМесто – старые карты России [Электронный ресурс]. URL: www.etomesto.ru.



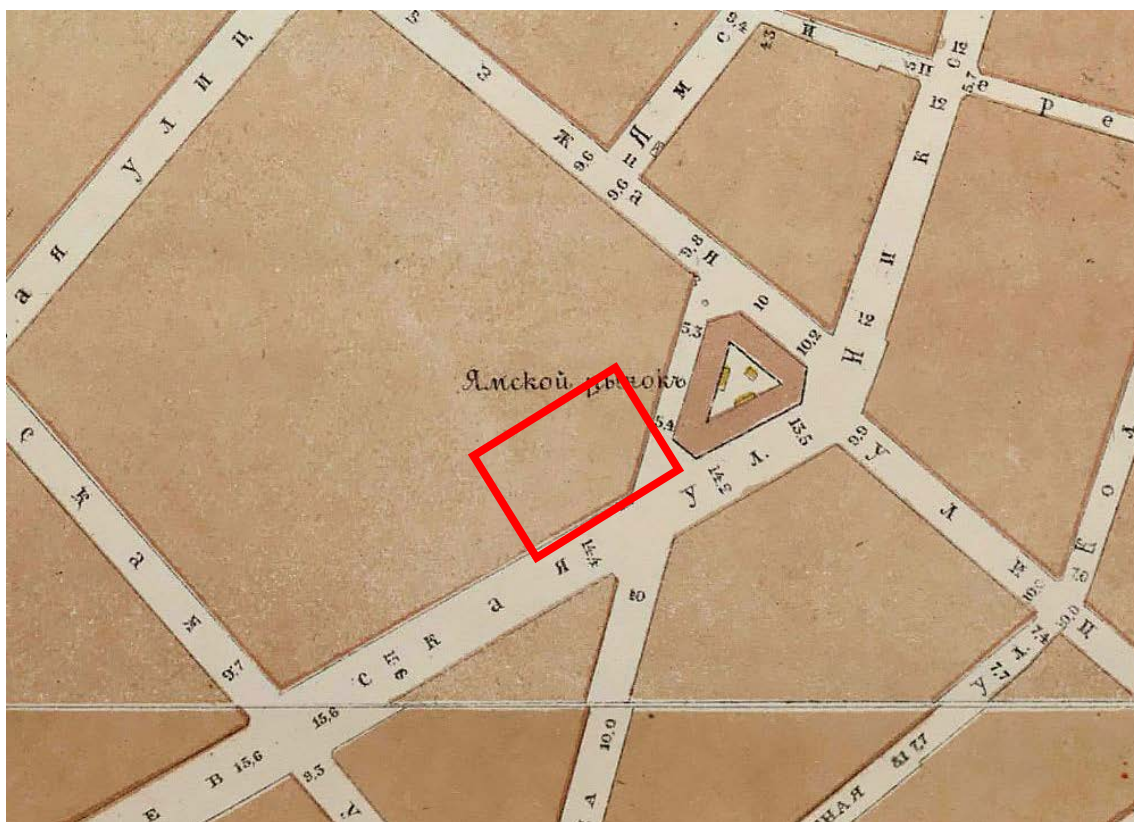
4. Фрагмент плана столичного города Санкт-Петербурга 1840 г. — ЭтоМесто – старые карты России [Электронный ресурс]. URL: www.etomesto.ru.



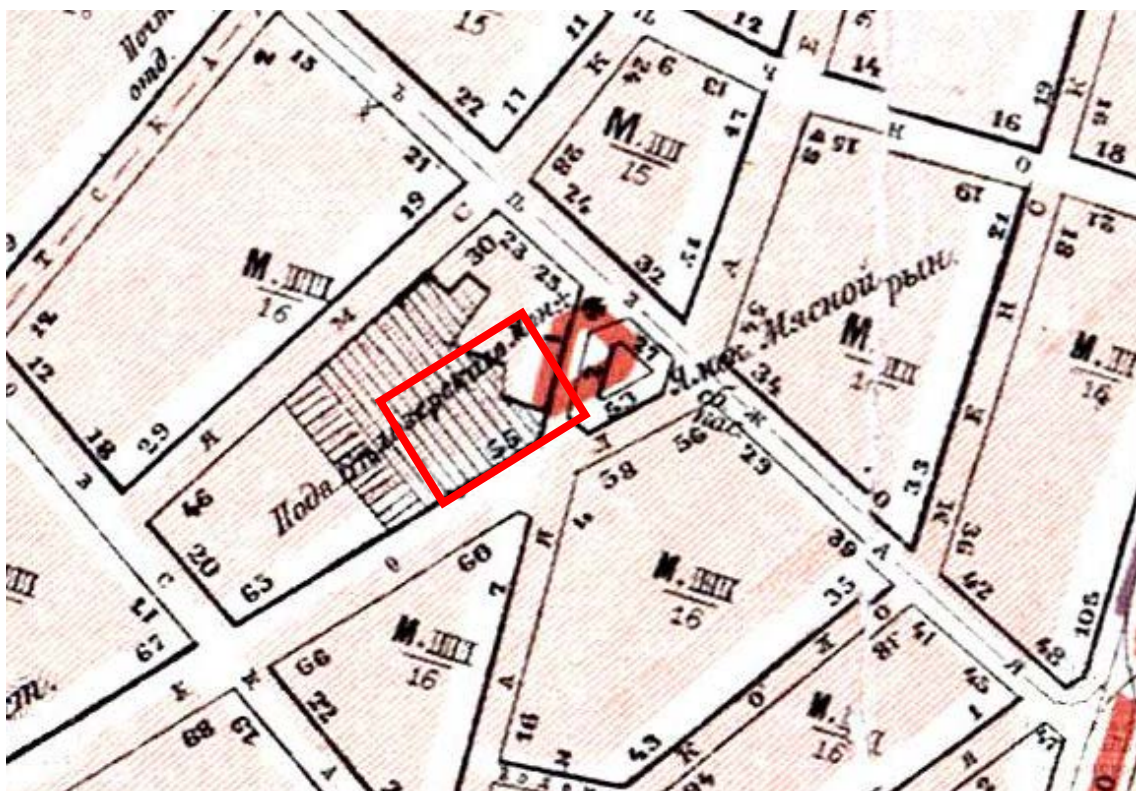
5. Фрагмент плана территории Московской части 3-го квартала. 1849 г. — Цылов Н.И. Атлас тринадцати частей Петербурга с подробным изображением набережных, улиц, переулков, казённых и обывательских домов. — СПб., 1849.



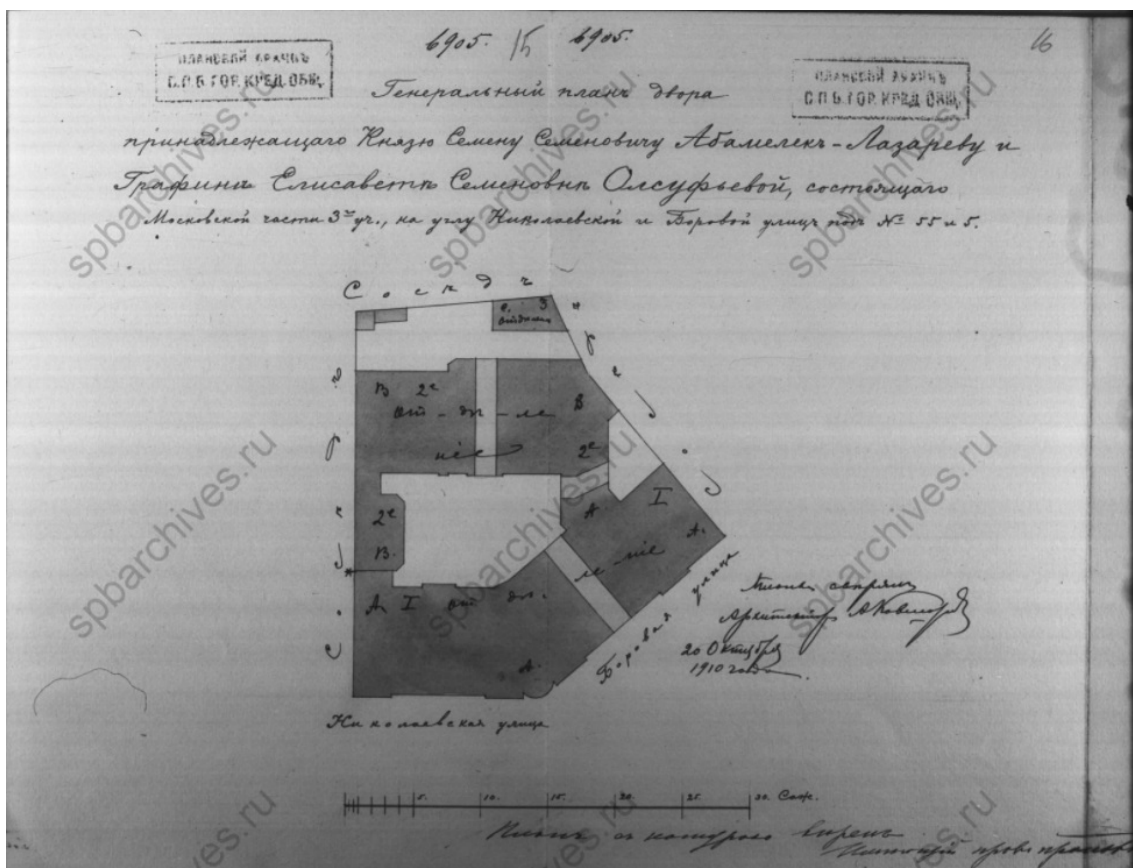
6. Фрагмент плана Санкт-Петербурга Мусницкого. 1868 г. — ЭтоМесто – старые карты России [Электронный ресурс]. URL: www.etomesto.ru.



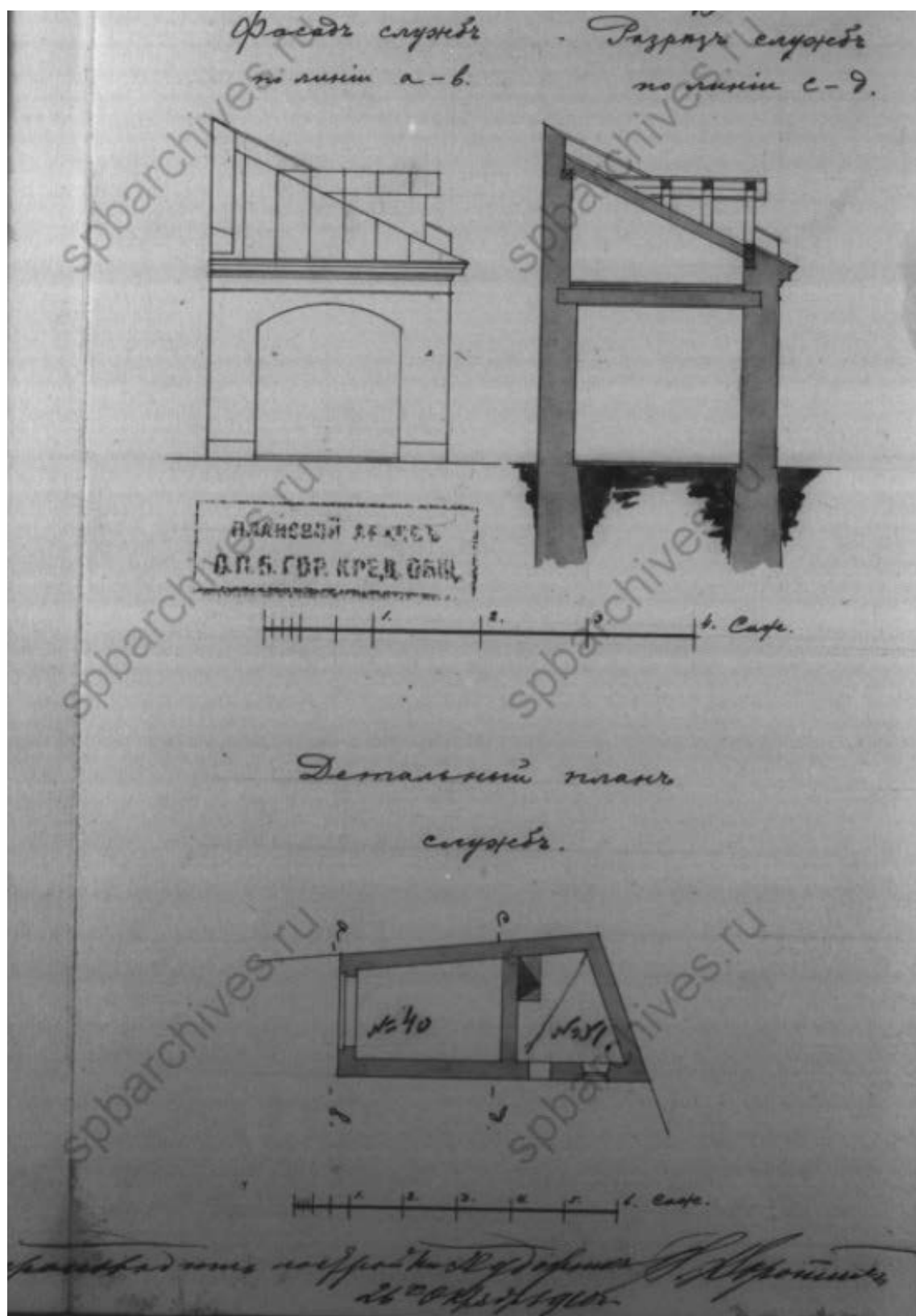
7. Фрагмент плана на урегулирование С.-Петербурга, утвержденный 7 марта 1880 г. — ЭтоМесто – старые карты России [Электронный ресурс]. URL: www.etomesto.ru.



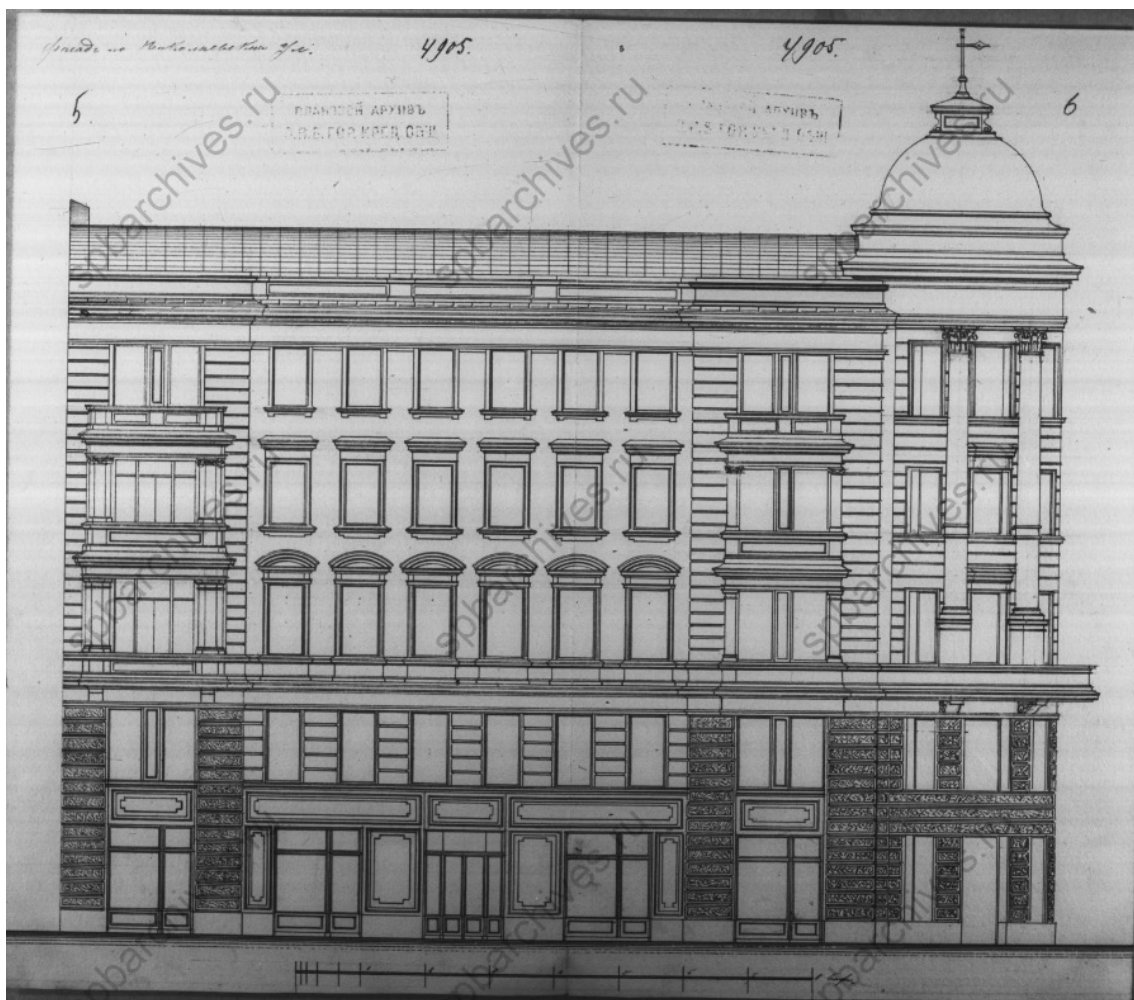
8. Фрагмент плана Санкт-Петербурга 1904 г. — ЭтоМесто – старые карты России [Электронный ресурс]. URL: www.etomesto.ru.



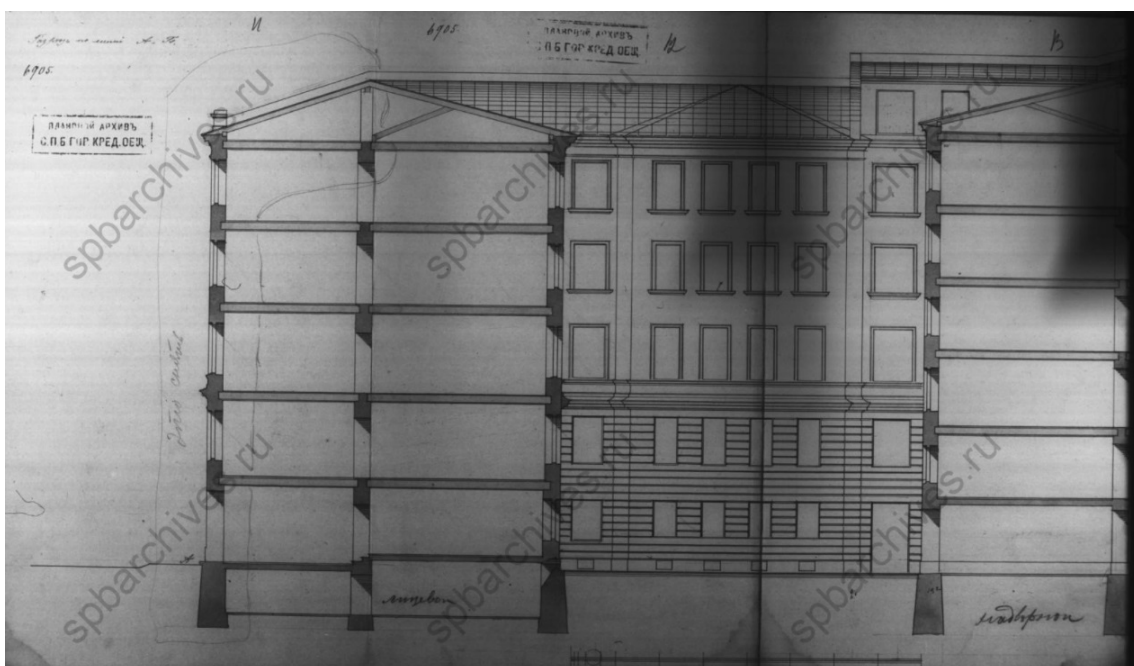
9. Генеральный план двора князя С.С. Абамелек-Лазарева и Е.С. Олсуфьевой по Николаевской ул.,55 и Боровой ул.,5. 02.10.1910. — ЦГИА СПб. Ф. 515. Оп. 4. Д. 3298.



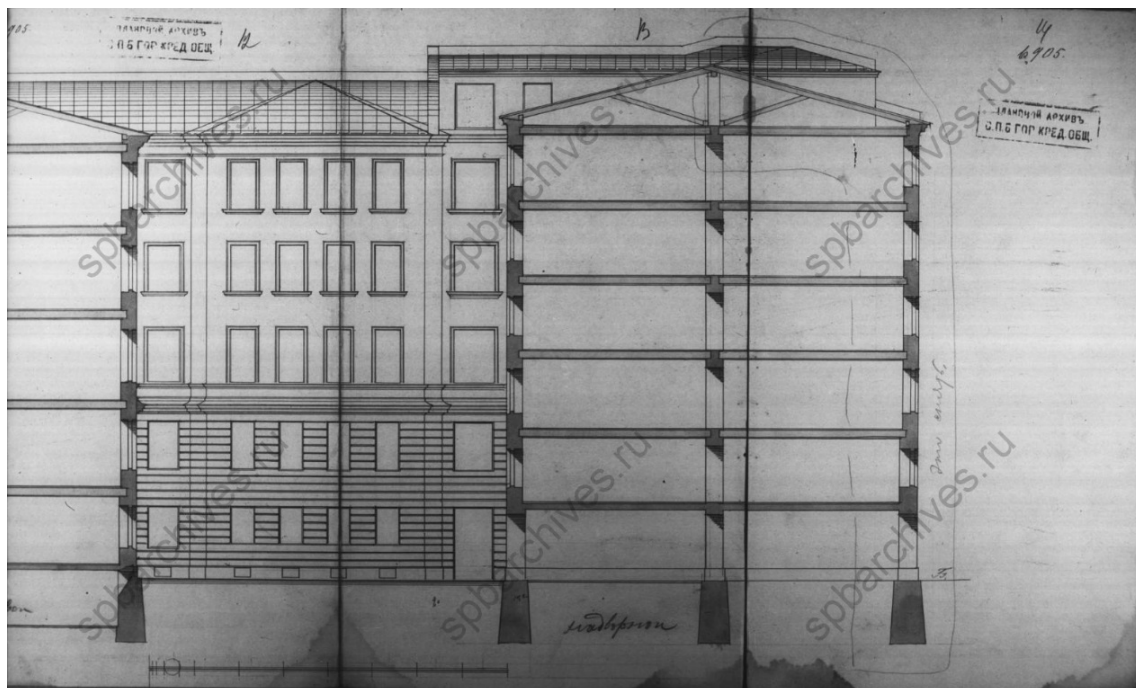
10. Фасад, разрез и детальный план служб, расположенных на участке С.С. Абамелек-Лазарева и Е.С.Олсуфьевой. 26.10.1910. — ЦГИА СПб. Ф. 515. Оп. 4. Д. 3298.



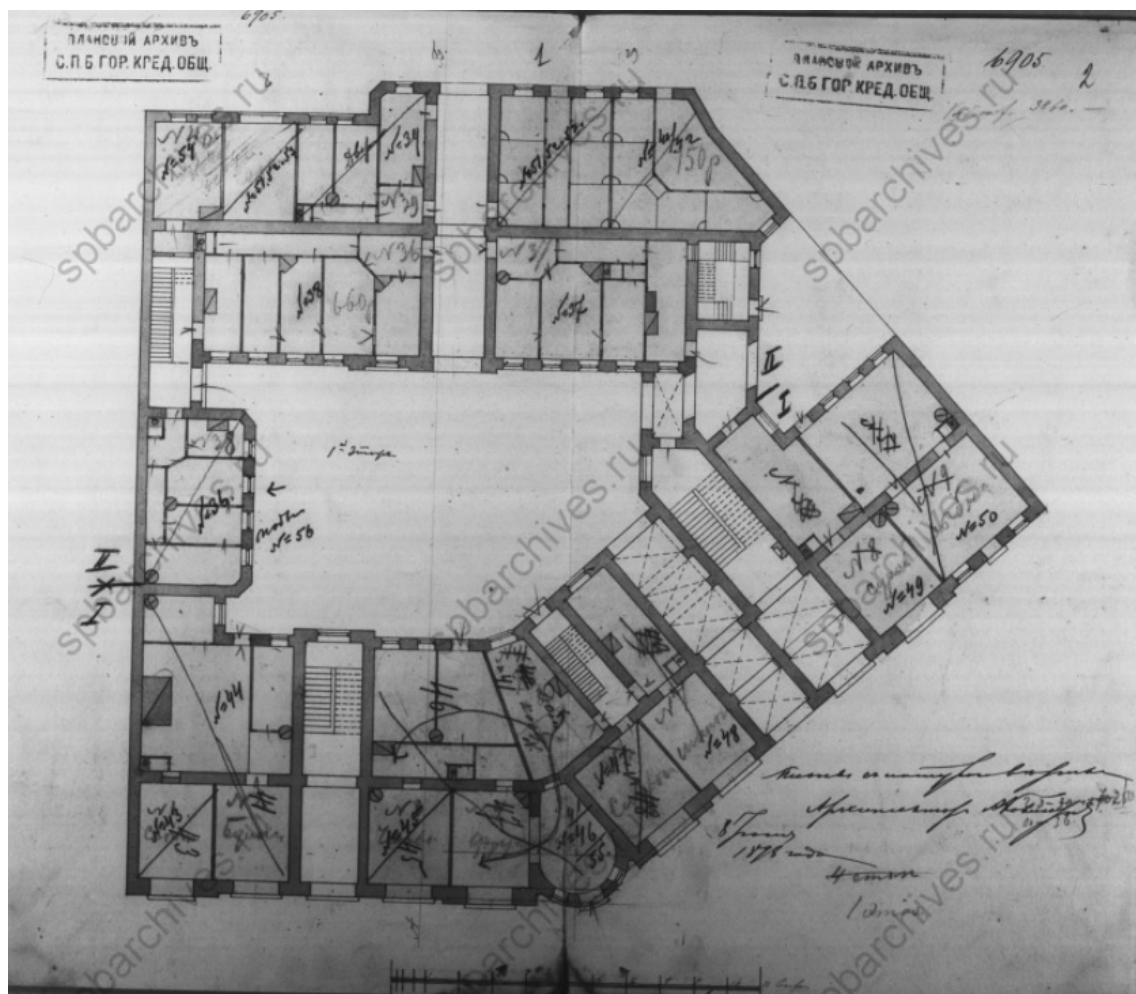
11. Чертеж фасада по Николаевской ул., 55 и Боровой ул., 5. 1910. — ЦГИА СПб. Ф. 515. Оп. 4. Д. 3298.



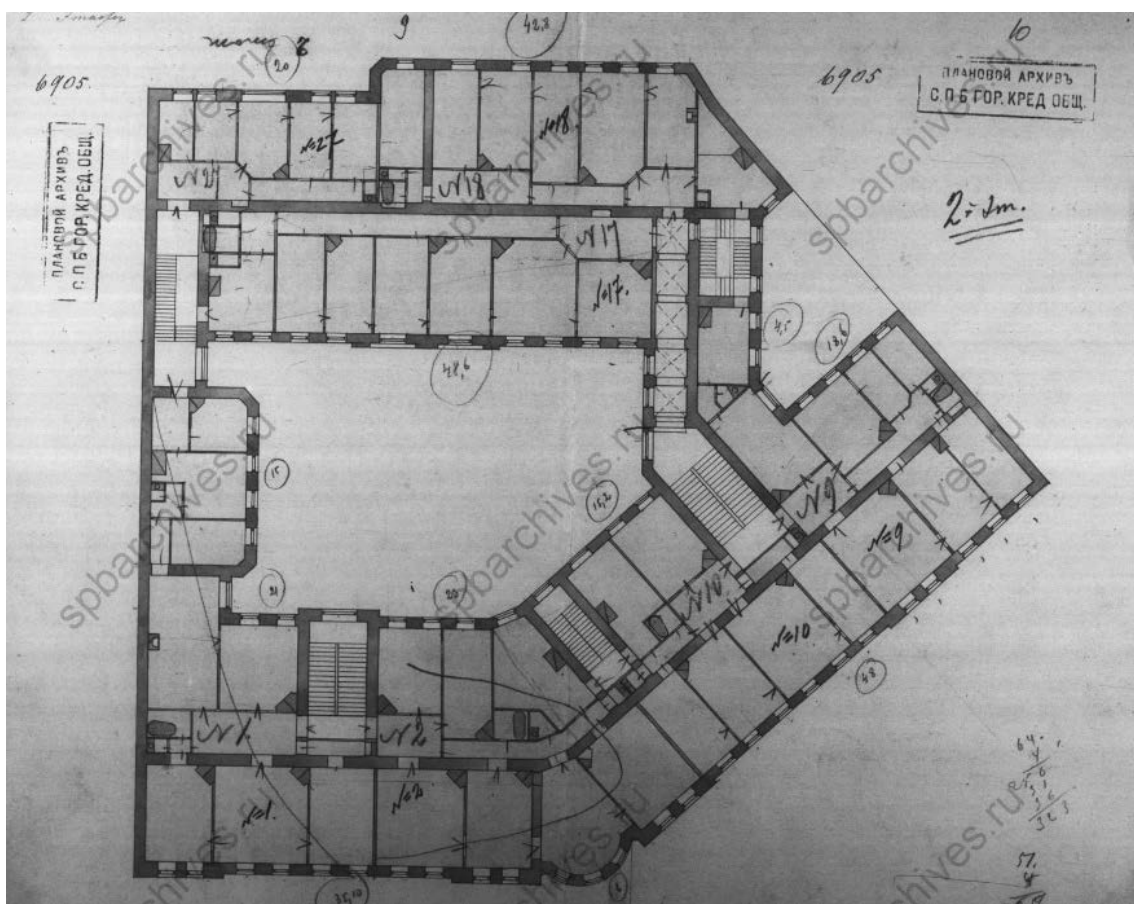
12. Разрез дома по Николаевской ул., 55 и Боровой ул., 5. 1910. — ЦГИА СПб. Ф. 515. Оп. 4. Д. 3298.



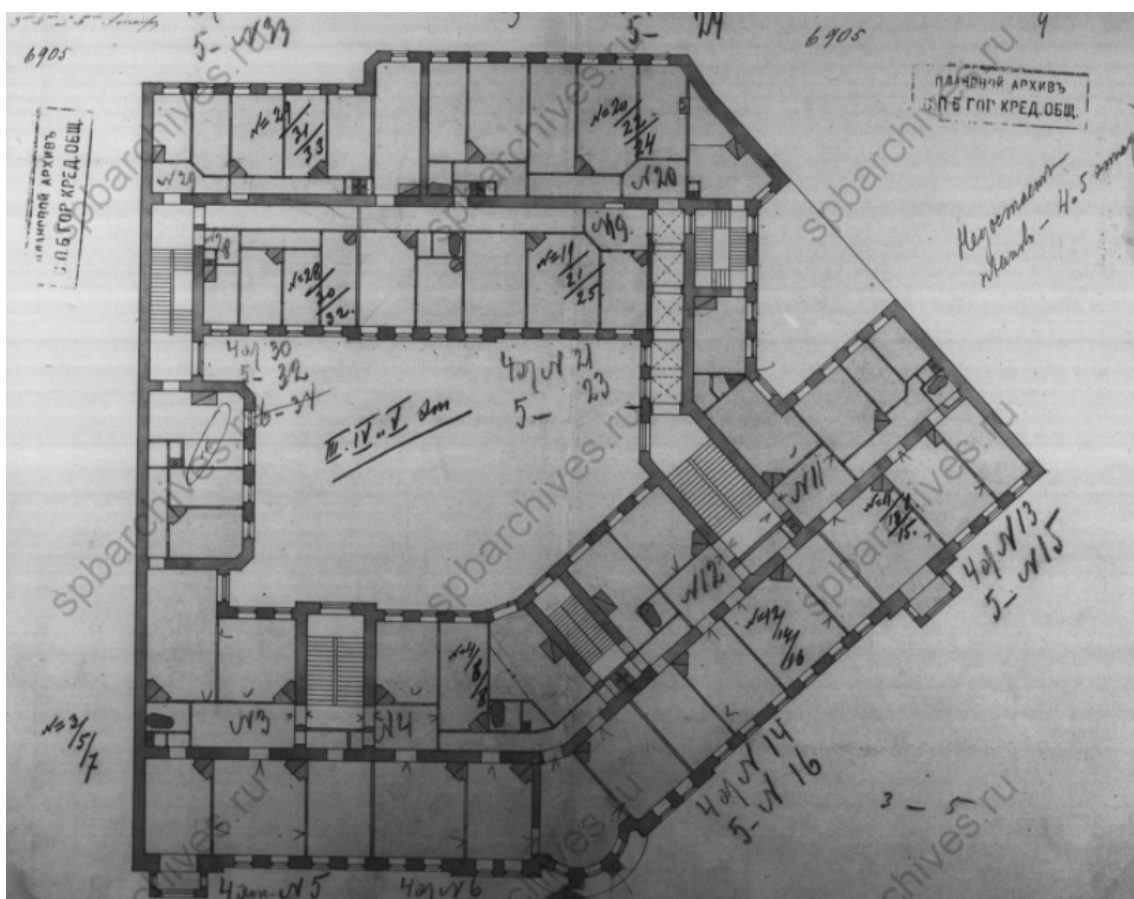
13. Разрез дома по Николаевской ул., 55 и Боровой ул., 5. 1910. — ЦГИА СПб. Ф. 515. Оп. 4. Д. 3298.



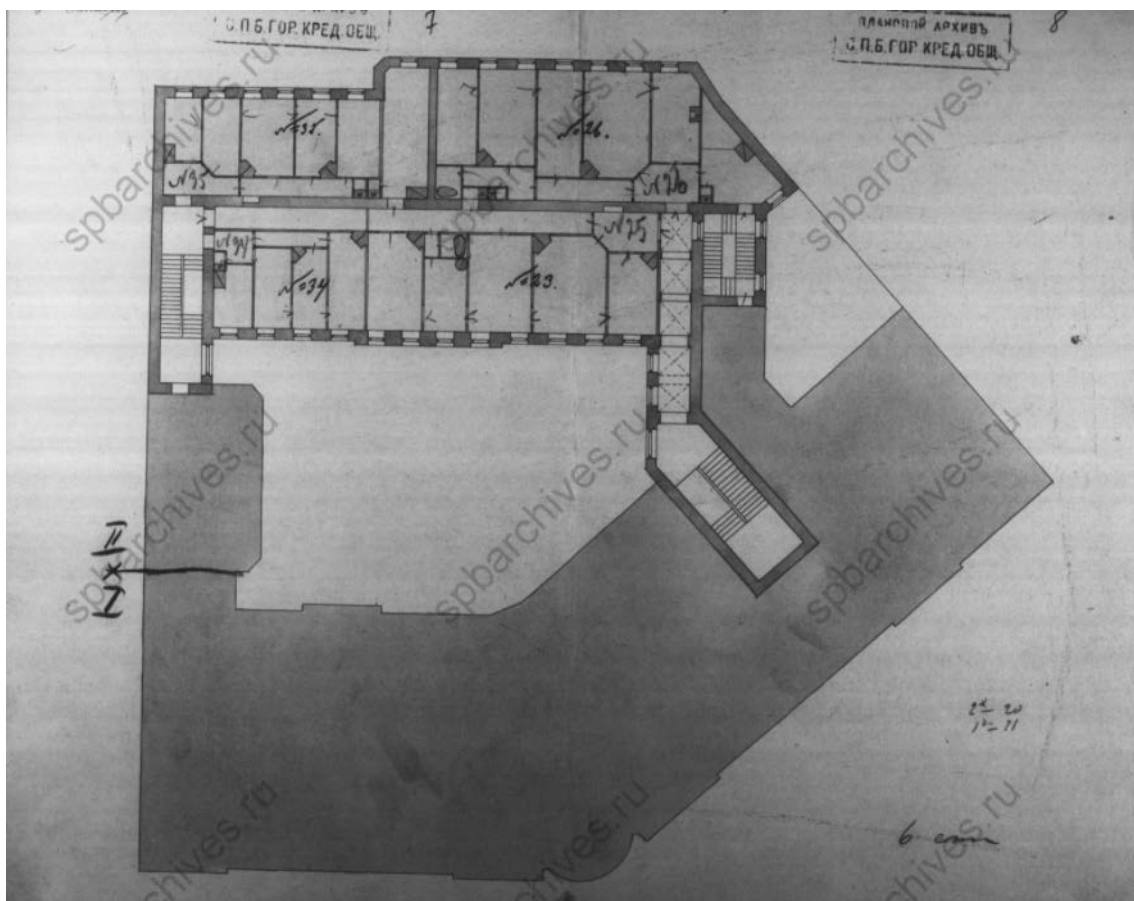
14. План 1-го этажа. — ЦГИА СПб. Ф. 515. Оп. 4. Д. 3298.



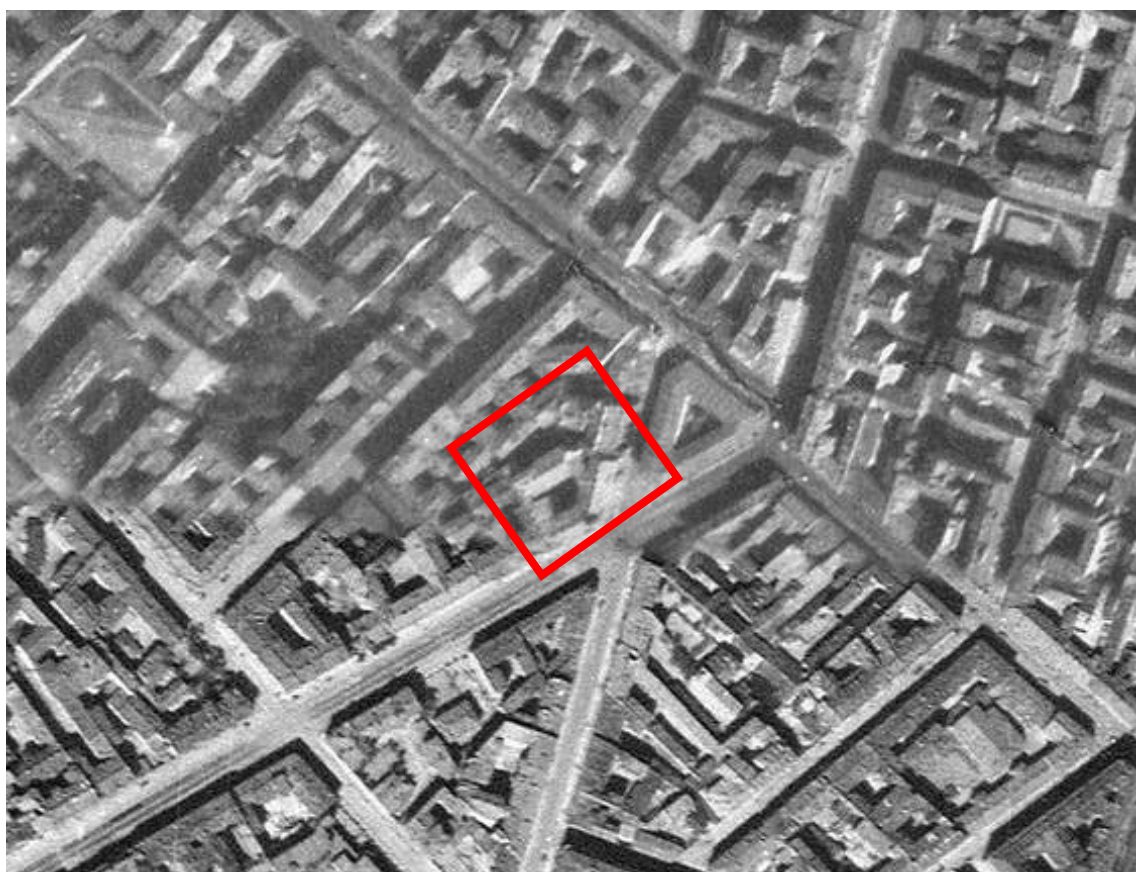
15. План 2-го этажа. — ЦГИА СПб. Ф. 515. Оп. 4. Д. 3298.



16. План 3-го – 5-го этажей. — ЦГИА СПб. Ф. 515. Оп. 4. Д. 3298.



17. План 6-го этажа. — ЦГИА СПб. Ф. 515. Оп. 4. Д. 3298.



18. Немецкая аэрофотосъемка Ленинграда времён ВОВ. 1942 г. — ЭтоМесто – старые карты России [Электронный ресурс]. URL: www.etomesto.ru.



19. Слева – бывший дом Р.С. Гробова. 1980-1986 гг. — «PastVu» – ретро-фотографии стран и городов [Электронный ресурс]. URL: <https://pastvu.com/p/139036>.



20. Дом Р.С. Гробова (Марата ул., д. 55). Общий вид здания. 2009 г. — Доходный дом Р.С. Гробова // Citywalls.ru – архитектурный сайт Петербурга [Электронный ресурс]. URL: <https://www.citywalls.ru/house724.html>.



21. Вид части фасада жилого дома по ул. Марата, 55; ул. Боровая, 5. 2009 г. — Photo.gradpetra.net – фотобанк фотографий Санкт-Петербурга и Ленинградской области. [Электронный ресурс]. URL: <https://photo.gradpetra.net>.



22. Монограмма владельца дома «Р.Г.» (Р. С. Грובה) на угловой части здания. 22 октября 2014 г. — Photo.gradpetra.net – фотобанк фотографий Санкт-Петербурга и Ленинградской области. [Электронный ресурс]. URL: <https://photo.gradpetra.net/views/53584.html>.

Приложение № 2 к Акту по результатам государственной историко-культурной экспертизы проектной документации на проведение работ по сохранению выявленного объекта культурного наследия «Дом Р.С. Гробова» расположенного по адресу: Санкт-Петербург, Марата ул., д. 55/5, лит. А: «Проект по приспособлению выявленного объекта культурного наследия «Дом Р.С. Гробова» по адресу: Санкт-Петербург, Марата ул., д. 55/5, лит. А (квартира № 32) для современного использования в части перепланировки и переустройства квартиры 32» (шифр: С59/1656-12-2021), разработанной ГУП «ГУИОН» в 2021 г.

**Фотофиксация современного
состояния от 31.03.2022 г.**

Фото 22 Интерьер квартиры №32 выявленного объекта культурного наследия «Дом Р.С.Грובה» по адресу: Санкт-Петербург, Марата ул., д. 55/5, лит. А (квартира № 32)

Фото 23 Интерьер квартиры №32 выявленного объекта культурного наследия «Дом Р.С.Грובה» по адресу: Санкт-Петербург, Марата ул., д. 55/5, лит. А (квартира № 32)

Условные обозначения:

◀ - Место и направление фотофиксации

1 - Номер фотографии



Рисунок 1 Схема фотофиксации на плане здания

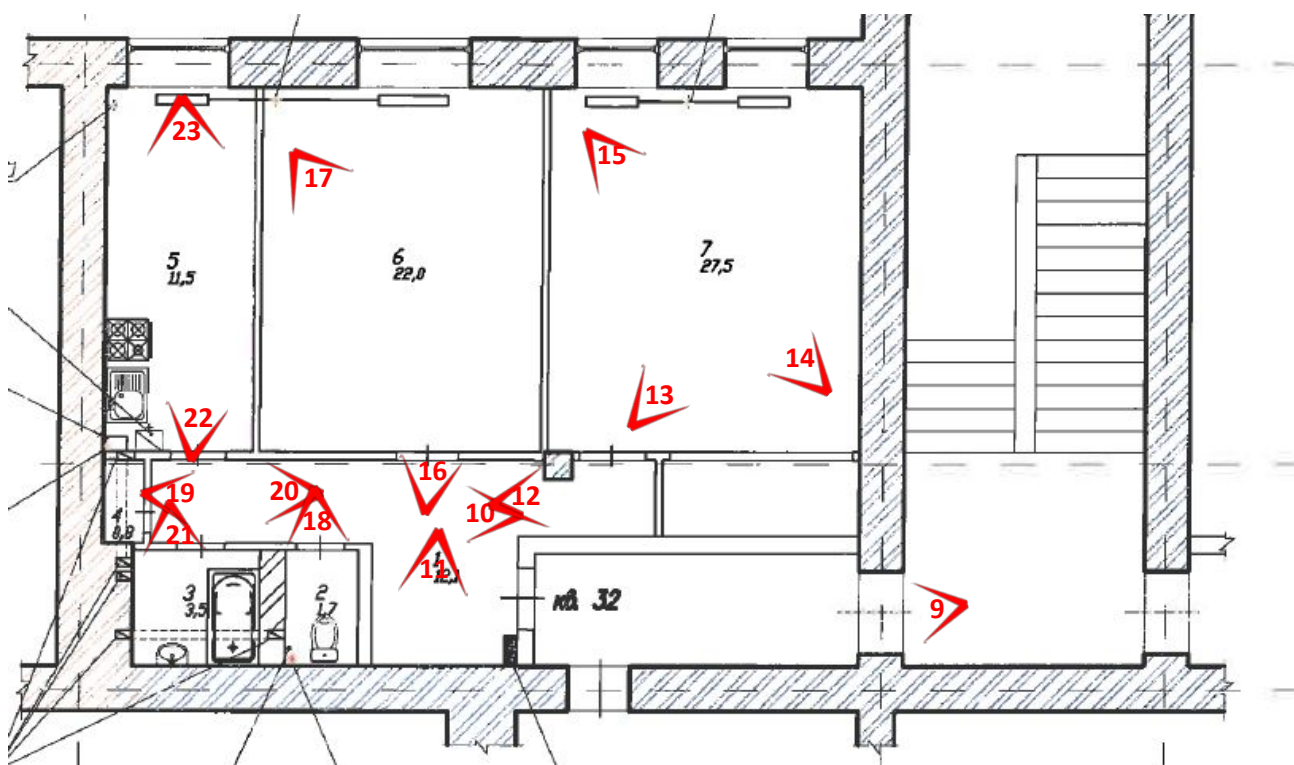


Рисунок 2 Схема фотофиксации на плане квартиры



Фото 1 Лицевой фасад выявленного объекта культурного наследия «Дом Р.С.Гробова» по адресу: Санкт-Петербург, Марата ул., д. 55/5, лит. А



Фото 2 Лицевой фасад выявленного объекта культурного наследия «Дом Р.С.Гробова» по адресу: Санкт-Петербург, Марата ул., д. 55/5, лит. А



Фото 3 Лицевой фасад объекта выявленного объекта культурного наследия «Дом Р.С.Грובה» по адресу: Санкт-Петербург, Марата ул., д. 55/5, лит. А, парадная №2



Фото 4 Воротный проезд выявленного объекта культурного наследия «Дом Р.С.Грובה» по адресу: Санкт-Петербург, Марата ул., д. 55/5, лит. А,



Фото 5 Фрагмент дворового фасада выявленного объекта культурного наследия «Дом Р.С.Грובה» по адресу: Санкт-Петербург, Марата ул., д. 55/5, лит. А



Фото 6 Фрагмент дворового фасада выявленного объекта культурного наследия «Дом Р.С.Грובה» по адресу: Санкт-Петербург, Марата ул., д. 55/5, лит. А



Фото 7 Фрагмент дворового фасада выявленного объекта культурного наследия «Дом Р.С.Грובה» по адресу: Санкт-Петербург, Марата ул., д. 55/5, лит. А



Фото 8 Фрагмент дворового фасада выявленного объекта культурного наследия «Дом Р.С.Грובה» по адресу: Санкт-Петербург, Марата ул., д. 55/5, лит. А



Фото 9 Входное дверное заполнение квартиры № выявленного объекта культурного наследия «Дом Р.С.Грובה» по адресу: Санкт-Петербург, Марата ул., д. 55/5, лит. А



Фото 10 Интерьер квартиры №32 выявленного объекта культурного наследия «Дом Р.С.Грובה» по адресу: Санкт-Петербург, Марата ул., д. 55/5, лит. А



Фото 11 Интерьер квартиры №32 выявленного объекта культурного наследия «Дом Р.С.Грובה» по адресу: Санкт-Петербург, Марата ул., д. 55/5, лит. А



Фото 12 Интерьер квартиры №32 выявленного объекта культурного наследия «Дом Р.С.Грובה» по адресу: Санкт-Петербург, Марата ул., д. 55/5, лит. А



Фото 13 Интерьер квартиры №32 выявленного объекта культурного наследия «Дом Р.С.Грובה» по адресу: Санкт-Петербург, Марата ул., д. 55/5, лит. А (квартира № 32)



Фото 14 Интерьер квартиры №32 выявленного объекта культурного наследия «Дом Р.С.Грובה» по адресу: Санкт-Петербург, Марата ул., д. 55/5, лит. А (квартира № 32)

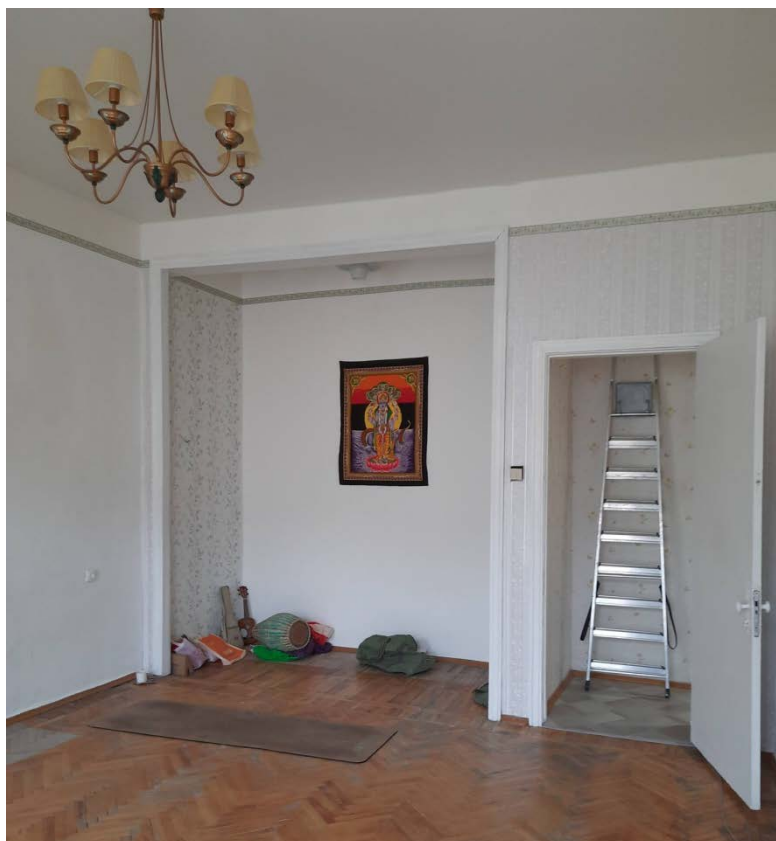


Фото 15 Интерьер квартиры №32 выявленного объекта культурного наследия «Дом Р.С.Грובה» по адресу: Санкт-Петербург, Марата ул., д. 55/5, лит. А



Фото 16 Интерьер квартиры №32 выявленного объекта культурного наследия «Дом Р.С.Грובה» по адресу: Санкт-Петербург, Марата ул., д. 55/5, лит. А



Фото 17 Интерьер квартиры №32 выявленного объекта культурного наследия «Дом Р.С.Грובה» по адресу: Санкт-Петербург, Марата ул., д. 55/5, лит. А



Фото 18 Интерьер квартиры №32 выявленного объекта культурного наследия «Дом Р.С.Грובה» по адресу: Санкт-Петербург, Марата ул., д. 55/5, лит. А

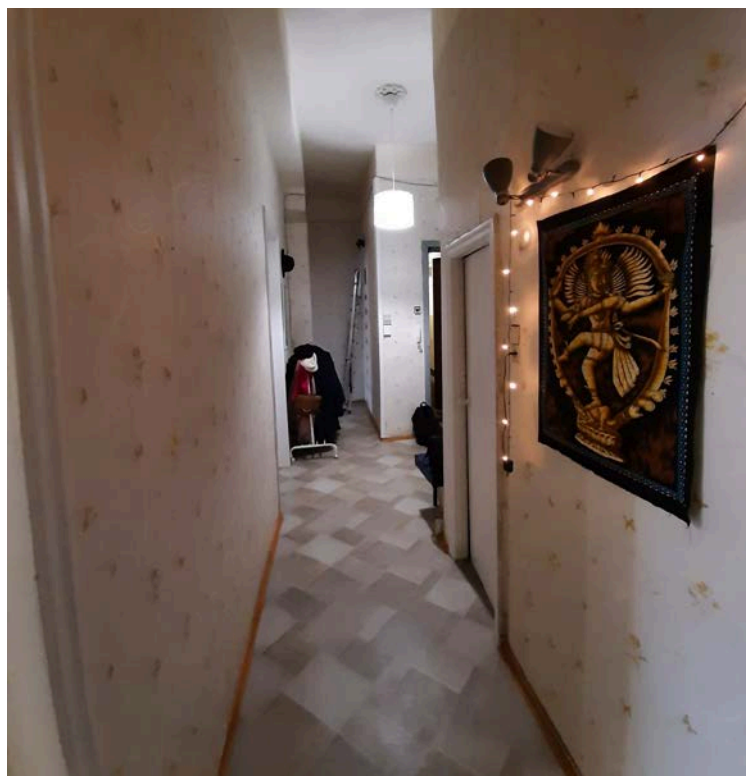


Фото 19 Интерьер квартиры №32 выявленного объекта культурного наследия «Дом Р.С.Грובה» по адресу: Санкт-Петербург, Марата ул., д. 55/5, лит. А



Фото 20 Интерьер квартиры №32 выявленного объекта культурного наследия «Дом Р.С.Грובה» по адресу: Санкт-Петербург, Марата ул., д. 55/5, лит. А



Фото 21 Интерьер квартиры №32 выявленного объекта культурного наследия «Дом Р.С.Грובה» по адресу: Санкт-Петербург, Марата ул., д. 55/5, лит. А



Фото 22 Интерьер квартиры №32 выявленного объекта культурного наследия «Дом Р.С.Грובה» по адресу: Санкт-Петербург, Марата ул., д. 55/5, лит. А



Фото 23 Интерьер квартиры №32 выявленного объекта культурного наследия «Дом Р.С.Грובה» по адресу: Санкт-Петербург, Марата ул., д. 55/5, лит. А

Приложение № 3 к Акту по результатам государственной историко-культурной экспертизы проектной документации на проведение работ по сохранению выявленного объекта культурного наследия «Дом Р.С. Грובה» расположенного по адресу: Санкт-Петербург, Марата ул., д. 55/5, лит. А: «Проект по приспособлению выявленного объекта культурного наследия «Дом Р.С. Грובה» по адресу: Санкт-Петербург, Марата ул., д. 55/5, лит. А (квартира № 32) для современного использования в части перепланировки и переустройства квартиры 32» (шифр: С59/1656-12-2021), разработанной ГУП «ГУИОН» в 2021 г.

Выкопировка из приказа КГИОП от 20.02.2001 г. № 15 «Об утверждении Списка вновь выявленных объектов, представляющих историческую, научную, художественную или иную культурную ценность».

**Администрация Санкт-Петербурга
КОМИТЕТ ПО ГОСУДАРСТВЕННОМУ КОНТРОЛЮ,
ИСПОЛЬЗОВАНИЮ И ОХРАНЕ ПАМЯТНИКОВ ИСТОРИИ И КУЛЬТУРЫ**

ПРИКАЗ

от 20 февраля 2001 года № 15

**Об утверждении Списка вновь выявленных объектов, представляющих
историческую, научную, художественную или иную культурную ценность**

Центральный административный район

| № п/п | Наименование объекта | Датировка | Авторы | Местонахождение | Техническое состояние | Заключение экспертизы |
|-------|----------------------|-----------|----------------|-----------------------------------|-----------------------|-----------------------|
| 1841 | Дом Р.С.Грובה | 1896 | арх. П.Ю.Сюзор | Марата ул., 55; Боровая ул., 5 | среднее | -" |

Приложение № 4 к Акту по результатам государственной историко-культурной экспертизы проектной документации на проведение работ по сохранению выявленного объекта культурного наследия «Дом Р.С. Грובה» расположенного по адресу: Санкт-Петербург, Марата ул., д. 55/5, лит. А: «Проект по приспособлению выявленного объекта культурного наследия «Дом Р.С. Грובה» по адресу: Санкт-Петербург, Марата ул., д. 55/5, лит. А (квартира № 32) для современного использования в части перепланировки и переустройства квартиры 32» (шифр: С59/1656-12-2021), разработанной ГУП «ГУИОН» в 2021 г.

Копия распоряжения КГИОП от 11.11.2014 г. № 10-732 «Об утверждении перечня предметов охраны выявленного объекта культурного наследия «Дом Р.С.Грובה»



ПРАВИТЕЛЬСТВО САНКТ-ПЕТЕРБУРГА
КОМИТЕТ ПО ГОСУДАРСТВЕННОМУ КОНТРОЛЮ, ИСПОЛЬЗОВАНИЮ
И ОХРАНЕ ПАМЯТНИКОВ ИСТОРИИ И КУЛЬТУРЫ
РАСПОРЯЖЕНИЕ

окуд

11 НОЯ 2014

№ 10-732

Об определении предмета охраны
выявленного объекта культурного наследия

«Дом Р.С. Грובה»

1. Определить предмет охраны выявленного объекта культурного наследия «Дом Р.С. Грובה», расположенного по адресу: Санкт-Петербург, улица Марата, дом 55/5, литера А (Санкт-Петербург, Марата ул., 55; Боровая ул., 5), согласно приложению к настоящему распоряжению.

2. Начальнику отдела государственного учета объектов культурного наследия обеспечить размещение настоящего распоряжения в электронной форме в локальной компьютерной сети КГИОП.

3. Контроль за выполнением распоряжения остается за заместителем председателя КГИОП – начальником управления государственного учета объектов культурного наследия.

Заместитель председателя КГИОП –
начальник управления государственного учета
объектов культурного наследия





Г. Р. Аганова

Предмет охраны выявленного объекта культурного наследия

«Дом Р.С. Гробова»

Санкт-Петербург, улица Марата, дом 55/5, литера А

(Санкт-Петербург, Марата ул., 55;Боровая ул., 5)

| № пп | Видовая принадлежность предмета охраны | Предмет охраны | Фотофиксация |
|------|--|---|---|
| 1 | 2 | 3 | 4 |
| 1 | Объемно-пространственное решение: | <p>Габариты и конфигурация углового 5-ти-этажного здания, оформляющего угол на пересечении ул. Марата и Боровой ул.</p> <p>конфигурация, габариты и высотные отметки крыш;</p> <p>купол на высоком барабане с прямоугольной башней и шпилем – местоположение, конфигурация, габариты, оформление;</p> |     |

воротный проезд –
местоположение (в 5-6-ой
световых осях лицевого фасада
по ул. Боровой), конфигурация
(прямоугольный);



два эркера, завершенные
балконами – конфигурация
(прямоугольные в плане),
местоположение (в 1-2-ой
световых осях лицевого фасада
по ул. Марата и в 9-10-ой
световых осях лицевого фасада
по ул. Боровой), габариты (в две
световые оси, в высоту 3-4-го
этажей);



2

Конструктивная
система здания:

Наружные и внутренние
кирпичные капитальные стены;

междуэтажные перекрытия –
местоположение;

своды, в том числе:

коробовые, в том числе с
распалубками, на подпружных
арках;



пруссские, по балкам;

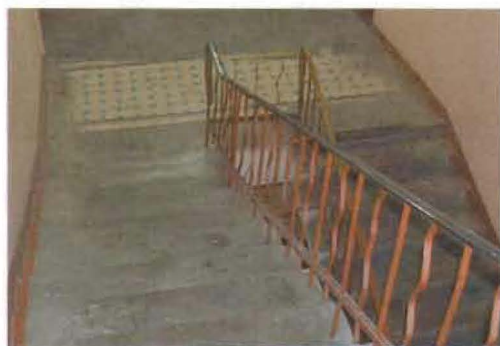
исторические лестницы – местоположение, тип, конструкция, материал ступеней и лестничных площадок, историческое ограждение лестниц, в том числе:


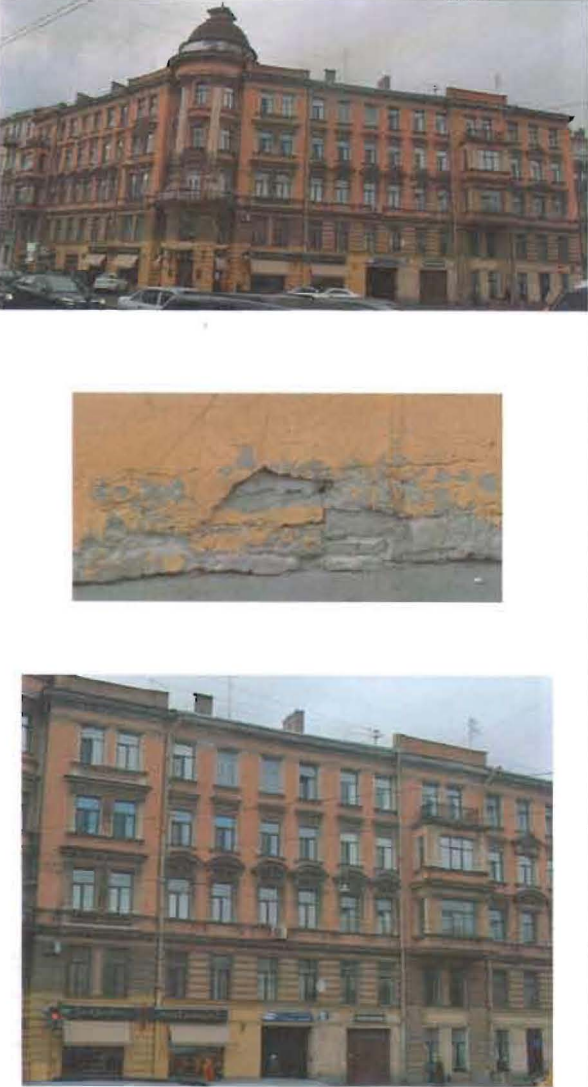
двухмаршевая парадная лестница (лестница №1, лицевой фасад по ул. Марата) с маршами на косоурах, с межэтажными площадками по сводам, с известняковыми ступенями и площадками, облицованными метлахской плиткой, с металлическим ограждением*;

* историческое ограждение утрачено;

двухмаршевая парадная лестница (лестница №2, лицевой фасад по Боровой ул.) с маршами на косоурах, с дополнительными ступенями – на межуровневых площадках, с площадками по сводам, с известняковыми ступенями и площадками, облицованными метлахской плиткой, с металлическим ограждением в виде литых вертикальных стоек с перехватами и растительным орнаментом, с орнаментированными вертикальными стойками на площадках и деревянными поручнями*;

*историческое ограждение частично утрачено.



| | | | |
|---|---|--|---|
| 3 | <p>Объемно-планировочное решение:</p> | <p>Объемно-планировочное решение в габаритах капитальных стен;</p> <p>габариты тамбуров и вестибюлей парадных входов;</p> |  |
| 4 | <p>Архитектурно-художественное решение фасадов:</p> | <p>Архитектурно-художественное решение лицевых фасадов в приемах эклектики по проекту арх. П.Ю.Сюзора;</p> <p>Лицевые фасады акцентированы угловой раскрепованной закругленной частью, завершенной куполом на высоком барабане с прямоугольной башней и шпилем, боковыми раскреповками и эркерами по крайним осям в высоту 3-4-го этажей;</p> <p>материал и характер отделки цоколя – известняк;</p> <p>материал и характер отделки фасадов – окрашенная штукатурка (гладкая штукатурка, линейный руст (в уровне 2-го этажа, в оформлении фасадов между раскреповками), линейный руст «под шубу» (в уровне 1-2-го этажей, в оформлении раскреповок);</p> |  |

трехчетвертные колонны на высоких постаментах и угловые пилястры – местоположение и габариты (в оформлении угловой закругленной части фасада в уровне 3-5-го этажей), оформление (с коринфскими капителями,



с лепными композициями в нижней части с изображением акантовых листьев, чаш с лентами и факелами, лавровых гирлянд, кадуцеев - в центральной части с табличкой с буквами «Р.Г.», с поясом меандра – в оформлении пилястр);



два балкона в завершении эркеров, в уровне 5-го этажа – местоположение, конфигурация (прямоугольные в плане), габариты;



балкон угловой части фасада в уровне 3-го этажа - местоположение, конфигурация (полукруглый в плане), габариты;



два исторических дверных проема парадных входов со стороны ул. Марата и со стороны Боровой ул. – местоположение, конфигурация (прямоугольные), габариты;

историческое заполнение дверного проема парадного входа со стороны ул. Марата* – конфигурация (прямоугольное с трехчастной остекленной фрамугой), историческая конструкция и материал (дерево), габариты, оформление фрамуги (филенки с поясом растительного орнамента, профилированный карниз с поясом растительного орнамента);

*полотна дверей не сохранились;

историческое заполнение дверного проема парадного входа со стороны ул. Боровой* – конфигурация (прямоугольное с трехчастной остекленной фрамугой), историческая конструкция (створчатое с прямоугольной фрамугой с трехчастным остеклением), материал (дерево), габариты, оформление двух крайних дверных полотен (филенчатое, с профилированной полочкой и прямоугольной филенкой с алмазной гранью);

*центральная часть дверного заполнения не сохранилась;

дверной проем угловой закругленной части – конфигурация (прямоугольный), габариты;

историческое заполнение дверного проема угловой закругленной части* – конфигурация (прямоугольное), историческая конструкция и материал (дерево), габариты;

*историческое заполнение не сохранилось;



металлические кованые ворота
– конфигурация (прямоугольные), конструкция (двухстворчатая, с калиткой), оформление (каждая из створ оформлена прямоугольной рамой и полуциркульной центральной частью, с ажурным орнаментом с завитками, с сетчатым заполнением в верхней части и глухим цоколем);



исторические оконные проемы
– местоположение, конфигурация (прямоугольные, прямоугольные витринные), габариты;



оформление оконных и дверных (балконных) проемов –

профилированные наличники, в том числе с фестонами; профилированные фигурные подоконные доски, подоконные выступы;

лучковые и прямые сандрики на кронштейнах, оформленные поясами стилизованных дентикул;



лепные композиции с изображением маскарона Гермеса и растительного орнамента;

прямые сандрики с поясом иоников на каннелированных кронштейнах;

прямоугольные филенки с изображением провисающей гирлянды с лентами;



замковые камни в виде кронштейнов с лентами;

филенки в профилированных рамах в межконных пространствах;

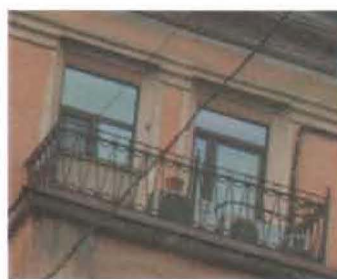
оконные проемы в двух световых осях в уровне 3-го-5-го этажей объединены оформлением;

подоконные пространства, оформленные балюстрадами ограниченными угловыми тумбами;

фланкирующие пилястры с капителями дорического ордера;

прямоугольные филенки с лепной композицией с изображением львиного маскарона, вазонов и растительного орнамента в межконном пространстве;

фризы с триглифами и метопами;



подоконные пространства оформленные в виде стилизованных цоколей с профилированным карнизом;

фланкирующие угловые пилястры с капителями ионического ордера;

прямоугольные филенки с лепными композициями с изображением жезла, венка и растительного орнамента в межоконном пространстве;

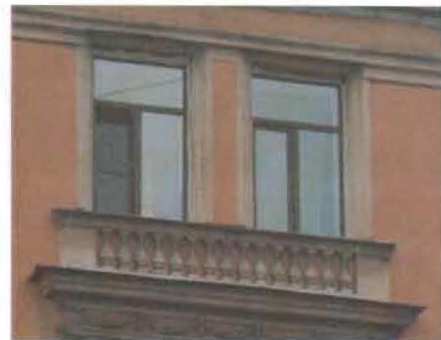
фриз с провисающими гирляндами, профилированный карниз с поясом иоников (в уровне 4-го этажа);

треугольный сандрик с поясом иоников, фриз с лепной провисающей гирляндой;

подоконные пространства оформленные ложными балюстрадами, ограниченными угловыми тумбами;

подоконные пространства оформленные в виде стилизованных раскрепованных цоколей с уплощенными прямоугольными нишами;

фланкирующие гладкие лопатки;



оформление дверного (балконного) проема закругленной части лицевого фасада в уровне 3-го этажа – профилированные фигурные наличники с вписанной в верхнюю часть фигурной филенкой, оформленной гуттами с изображением даты «1896 г», прямой сандрик на каннелированных кронштейнах с дентикулами, с навершием в виде скульптурной композиции с изображением овалного медальона, декорированного лентами и гирляндами и сидящих по сторонам от него путти;

историческое заполнение оконных и дверных (балконных) проемов* – материал (дерево), рисунок расстекловки, цвет;

*исторические заполнения частично утрачены;

профилированные раскрепованные подоконные тяги; гладкие фризы и фриз со штукатурными зеркалами, вытянутыми по горизонтали, в профилированных рамах; междуэтажные

профилированные раскрепованные карнизы, в том числе с дентикулами;

венчающий карниз;

антаблемент угловой части с карнизом с модульонами, поясом дентикул и иоников;



| | | | |
|---|--|--|---|
| | | <p>аттиковые стенки – над раскреповками лицевого фасада;</p> <p>Дворовые фасады:</p> <p>материал и характер отделки цоколя – известняк;</p> <p>материал и характер отделки фасадов – гладкая штукатурка;</p> <p>исторические дверные проемы – местоположение, конфигурация габариты;</p> <p>исторические оконные проемы, в том числе заложенные – местоположение, конфигурация (прямоугольные), габариты (габариты ширины и высоты – для оконных проемов в уровне 1-го этажа);</p> <p>историческое заполнение оконных проемов* – рисунок расстекловки;</p> <p>*исторические заполнения частично утрачены;</p> <p>профилированный венчающий карниз.</p> |    |
| 5 | <p>Декоративно-художественная отделка помещений:</p> | <p>Тамбур, вестибюль, лестничная клетка парадного входа со стороны ул. Марата (Лестница №1):</p> <p>покрытие пола тамбура, вестибюля и площадок лестницы – материал (метлахская плитка), рисунок (соты в прямоугольных орнаментированных рамах), цвет (белый, голубой, коричневый, черный);</p> |    |

оформление стен тамбура и вестибюля – штукатурные зеркала в профилированных рамах, прямоугольные филенки в профилированных рамах – в оформлении арочного проема вестибюля, профилированные тяги в нижних частях стен и профилированный карниз с дентикулами в вестибюле;



оформление потолка тамбура – штукатурное зеркало в профилированной раме;



историческое заполнение тамбура (внутренние двери) – конфигурация, конструкция (глухое, четырехстворчатое, с прямоугольной фрамугой с четырехчастным остеклением), оформление (филенчатое) материал (дерево), габариты, цвет;



оформление потолка вестибюля и софита арочного проема – прямоугольные профилированные рамы;



оформление стен лестницы – штукатурные зеркала в профилированных рамах*, ниша с полуциркульным завершением в уровне последнего этажа лестничной клетки;



*частично сохранились на межэтажных площадках лестницы;

тамбур, вестибюль, лестничная клетка парадного входа со стороны ул. Боровой (Лестница №2):

покрытие пола тамбура, вестибюля и площадок лестницы – материал (метлахская плитка), рисунок (соты в прямоугольных орнаментированных рамах), цвет (белый, голубой, коричневый, черный);

историческое заполнение тамбура – конфигурация, конструкция (створчатая), оформление (профилированные филенки, филенки с алмазной гранью, профилированные полочки с резным фигурным орнаментом), материал (дерево), габариты, цвет;



оформление стен вестибюля –
 профилированные
 периметральные рамы,
 штукатурные зеркала в
 профилированных рамах;



оформление потолка вестибюля
 – профилированные
 периметральные рамы,
 профилированные ребра свода;



оформление подшивки
 лестничных площадок –
 штукатурные зеркала в
 профилированных рамах,
 профилированные
 периметральные филенки;



Приложение № 5 к Акту по результатам государственной историко-культурной экспертизы проектной документации на проведение работ по сохранению выявленного объекта культурного наследия «Дом Р.С. Гробова» расположенного по адресу: Санкт-Петербург, Марата ул., д. 55/5, лит. А: «Проект по приспособлению выявленного объекта культурного наследия «Дом Р.С. Гробова» по адресу: Санкт-Петербург, Марата ул., д. 55/5, лит. А (квартира № 32) для современного использования в части перепланировки и переустройства квартиры 32» (шифр: С59/1656-12-2021), разработанной ГУП «ГУИОН» в 2021 г.

Копия плана границ территории выявленного объекта культурного наследия «Дом Р.С.Гробова» от 24.04.2002 г.

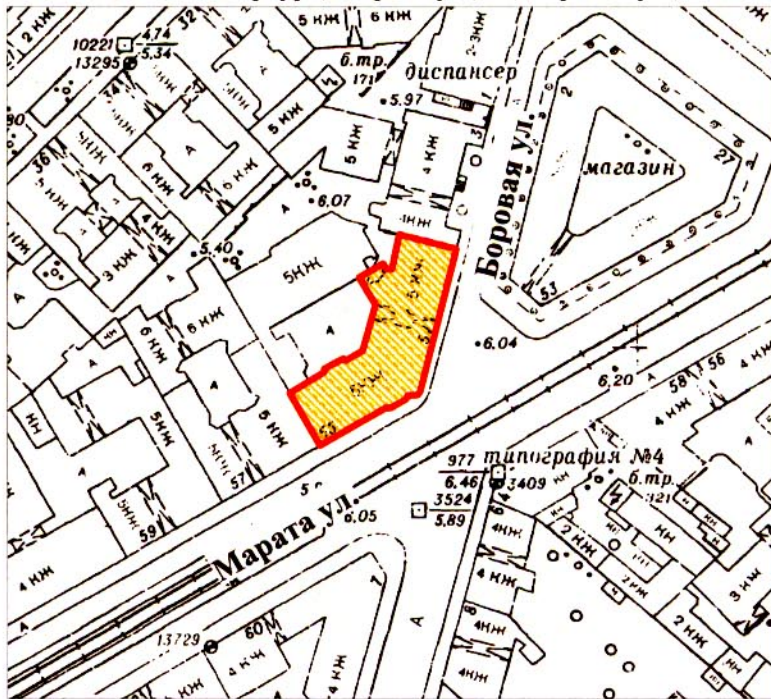
Заместитель председателя Комитета по государственному контролю, использованию и охране памятников истории и культуры - начальник управления государственного учета памятников

Кириков
Б.М. Кириков
М.П.

"24" *апреля* 2002



**План границ территории
выявленного объекта культурного наследия
"Дом Р. С. Грובה"**

г. Санкт-Петербург, Марата ул., 55; Боровая ул., 5



масштаб 1:2000

УСЛОВНЫЕ ОБОЗНАЧЕНИЯ

-  граница территории выявленного объекта культурного наследия
-  выявленный объект культурного наследия

ПРАВИТЕЛЬСТВО САНКТ-ПЕТЕРБУРГА
КГИОП
ОГРН 1037843025527

Копия верна

Исполнитель _____ / _____

Приложение № 8 к Акту по результатам государственной историко-культурной экспертизы проектной документации на проведение работ по сохранению выявленного объекта культурного наследия «Дом Р.С. Гробова» расположенного по адресу: Санкт-Петербург, Марата ул., д. 55/5, лит. А: «Проект по приспособлению выявленного объекта культурного наследия «Дом Р.С. Гробова» по адресу: Санкт-Петербург, Марата ул., д. 55/5, лит. А (квартира № 32) для современного использования в части перепланировки и переустройства квартиры 32» (шифр: С59/1656-12-2021), разработанной ГУП «ГУИОН» в 2021 г.

Копия паспорта на квартиру от 27.04.2009 г. инвентарный № 2342/09; Копии поэтажных планов по состоянию на 1978 и 2009 гг.

САНКТ-ПЕТЕРБУРГСКОЕ ГОСУДАРСТВЕННОЕ УНИТАРНОЕ ПРЕДПРИЯТИЕ
ГОРОДСКОЕ УПРАВЛЕНИЕ ИНВЕНТАРИЗАЦИИ И ОЦЕНКИ НЕДВИЖИМОСТИ

Филиал ГУП "ГУИОН" ПИБ Центрального района

Инв. № документа 2342/09

Кадастровый номер 78: _____

Паспорт на квартиру

Адрес по реестру: Санкт-Петербург, улица Марата
дом № 55/5 корпус кв.№ 32

I. Общие сведения о строении литере А

Описательный адрес: Санкт-Петербург, улица Марата, дом 55; Боровая улица, дом 5

Год постройки 1896

Год последнего капитального ремонта 1977

Этажность: 6(5-6, в т.ч. цоколь)

надземная

подземная

кроме того

Материал стен кирпичные

Материал перекрытий железобетонные

чердачных

железобетонные

междуэтажных

бетон по метал.балкам

подвальных

II. Характеристика квартиры

Квартира расположена на 5 этаже, состоит из 2 комнат, Sжил=49.5 кв.м, Sобщ=79.1 кв.м, высота 3.40 м

Благоустройство квартиры:

отопление: центральное , автономное

горячее водоснабжение: центральное , от газовых колонок , дровяных колонок

водопровод ; канализация ; газоснабжение ; электрошиты ; мусоропровод

прочее:

наличие в парадной: мусоропровод ; лифт

Инвентаризационная стоимость квартиры по состоянию на 01.01.2009 года

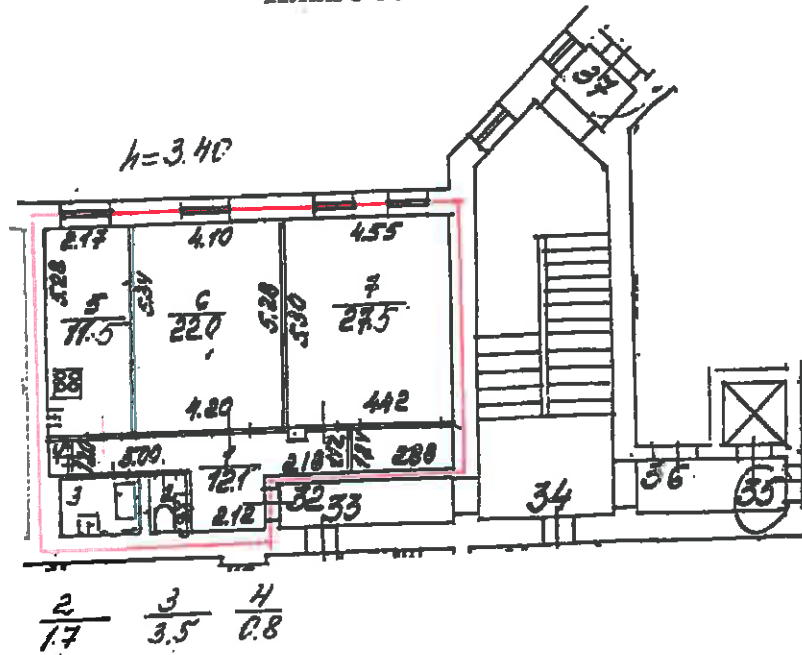
составляет 695772 рублей (шестьсот девяносто пять тысяч семьсот семьдесят два рубля)

на момент смерти 22 Июня 2008 г. составляет 611938руб (шестьсот одиннадцать тысяч девятьсот тридцать восемь рублей)

III. Экспликация к плану квартиры

| № п/п | № части | Наименование части помещения | Общая площадь квартиры, кв.м (до 01.03.05 - площадь квартиры) | В т.ч. площадь, кв.м | | Кроме того, приведенная площадь лоджий, балконов, веранд, террас | Примечание |
|---------------|---------|------------------------------|---|----------------------|-------------|--|------------|
| | | | | Жилая | Вспом. | | |
| 1 | 2 | 3 | 4 | 5 | 6 | 7 | 8 |
| 1 | 1 | коридор | 12.1 | | 12.1 | | |
| 2 | 2 | туалет | 1.7 | | 1.7 | | |
| 3 | 3 | ванная | 3.5 | | 3.5 | | |
| 4 | 4 | шкаф | 0.8 | | 0.8 | | |
| 5 | 5 | кухня | 11.5 | | 11.5 | | |
| 6 | 6 | комната | 22.0 | 22.0 | | | |
| 7 | 7 | комната | 27.5 | 27.5 | | | |
| Итого: | | | 79.1 | 49.5 | 29.6 | 0.00 | |

План 5-го этажа



— - границы квартиры

Дополнительные сведения:

Паспорт составлен по состоянию на 22 Апреля 2009

Исполнитель Г.И. Ткачева (Ткачева Г. И.) 22 апреля 2009 г.

Начальник филиала ГУП "ГУИОН"

ПИБ Центрального района

ГЛАВНЫЙ ИНЖЕНЕР

РУМЯНЦЕВА О.Н.



Чайзова Г.С./

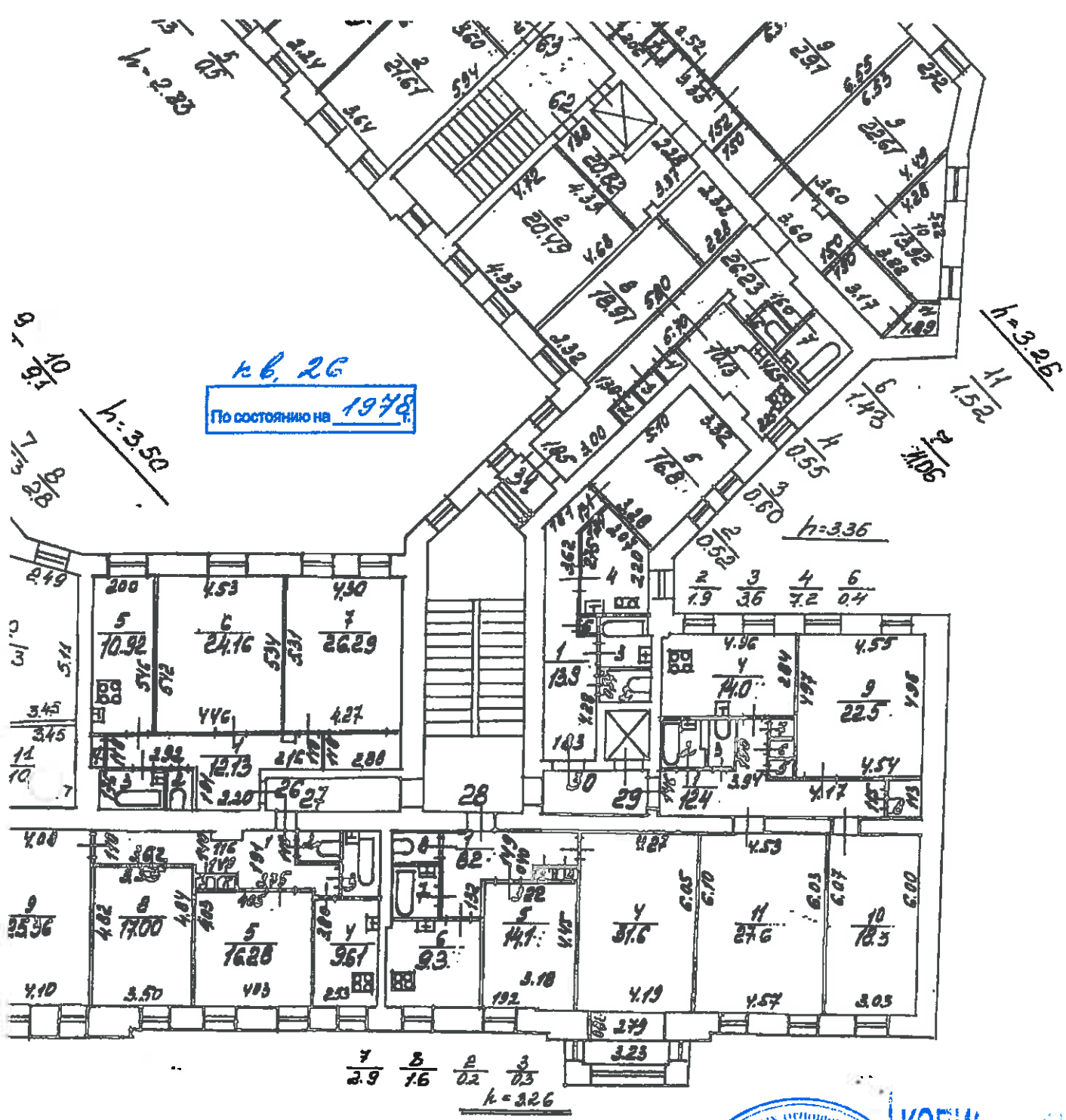
Памятка владельцу:

1. Паспорт на квартиру является документом, изготавливаемым по результатам технической инвентаризации, и содержит информацию о местоположении, количественном и качественном составе, уровне благоустройства, стоимости объекта жилищного фонда (квартиры).
2. Переустройство и перепланировка жилого помещения подлежат утверждению в порядке, установленном жилищным кодексом Российской Федерации. Самовольно переустроившее и (или) перепланировавшее жилое помещение лицо несет предусмотренную законодательством ответственность.

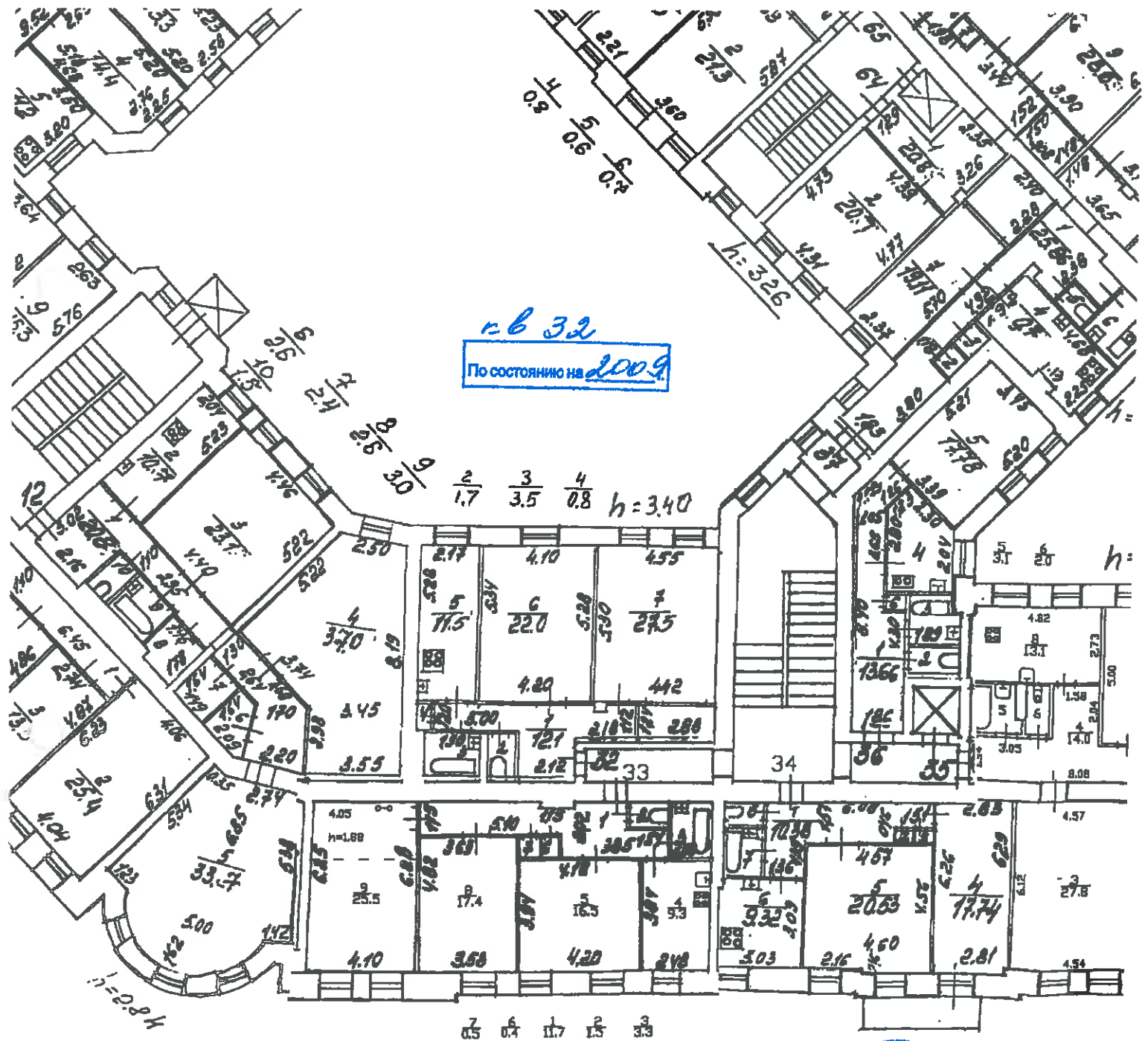
г. СПб, улица Марата, дом 55
литера А

КОПИЯ

План 4 этажа



План 5 этажа



Р.5 Митин

Приложение № 9 к Акту по результатам государственной историко-культурной экспертизы проектной документации на проведение работ по сохранению выявленного объекта культурного наследия «Дом Р.С. Гробова» расположенного по адресу: Санкт-Петербург, Марата ул., д. 55/5, лит. А: «Проект по приспособлению выявленного объекта культурного наследия «Дом Р.С. Гробова» по адресу: Санкт-Петербург, Марата ул., д. 55/5, лит. А (квартира № 32) для современного использования в части перепланировки и переустройства квартиры 32» (шифр: С59/1656-12-2021), разработанной ГУП «ГУИОН» в 2021 г.

Копия справки КГИОП от 03.09.2021 г. № 01-30-1663/21-0-1 о наличии (отсутствии) архитектурно-художественных элементов



ПРАВИТЕЛЬСТВО САНКТ-ПЕТЕРБУРГА

**КОМИТЕТ ПО ГОСУДАРСТВЕННОМУ
КОНТРОЛЮ, ИСПОЛЬЗОВАНИЮ
И ОХРАНЕ ПАМЯТНИКОВ
ИСТОРИИ И КУЛЬТУРЫ
(КГИОП)**

пл. Ломоносова, д. 1, Санкт-Петербург, 191023
Тел. (812) 315-43-03, (812) 571-64-31, Факс (812)
710-42-45

E-mail: kgiop@gov.spb.ru

<https://www.gov.spb.ru> <http://kaiop.ru>

№01-30-1663/21-0-1 от 03.09.2021

Аверьяновой Г.Г.

vozgalina@yandex.ru

№

На № 642353 от 35.08.2021

Рег. № 01-30-1663/21-0-0 от 24.08.2021

В ответ на Ваше обращение о предоставлении сведений о наличии либо отсутствии в квартире 32 здания по адресу: г. Санкт-Петербург, улица Марата, дом 55/5, литер А элементов архитектурно-художественной отделки и ценных элементов интерьеров, КГИОП сообщает следующее.

Здание по вышеуказанному адресу является выявленным объектом культурного наследия «Д Дом Р.С. Грובה» в соответствии с приказом председателя КГИОП № 15 от 20.02.2001 г.

КГИОП не располагает сведениями о наличии либо отсутствии в квартире 32 элементов архитектурно-художественной отделки и ценных элементов интерьеров.

Вместе с тем, вне зависимости от наличия (отсутствия) отделки помещений объекта культурного наследия, проведение работ по сохранению объектов культурного наследия (консервация, ремонт, реставрация, приспособление для современного использования) осуществляется по согласованию с КГИОП в порядке, установленном статьей 45 Федерального закона от 25.06.2002 № 73-ФЗ «Об объектах культурного наследия (памятниках истории и культуры) народов Российской Федерации» (далее – Федеральный закон).

Неисполнение соответствующих требований Федерального закона является основанием для привлечения к административной и (или) уголовной ответственности в силу статей 7.13 – 7.14.1 Кодекса Российской Федерации об административных правонарушениях, статей 243, 243.1 Уголовного кодекса Российской Федерации.

**Начальник отдела
государственного реестра
объектов культурного наследия**

Д.С. Брыков

Замятина Т.В.
710-47-42

**ДОКУМЕНТ ПОДПИСАН
ЭЛЕКТРОННОЙ ПОДПИСЬЮ**

Сертификат 023F23850082ADC9B844ADAB476C0FF5C1
Владелец Брыков Дмитрий Сергеевич
Действителен с 12.08.2021 по 12.08.2022

26