



**Общество с ограниченной ответственностью  
«Научно-экспертное объединение»**

Адрес: 191023, Санкт-Петербург, наб.р.Фонтанки, д.59, литера А, помещение 7-Н, офис 409;  
ИНН/КПП 7840080607/784001001  
Телефон/ факс: (911)7215489 E-mail: neo\_expert@bk.ru



Утверждаю  
Генеральный директор  
ООО «НЭО»

**Акт**

**по результатам государственной историко-культурной экспертизы**

проектной документации на проведение работ по сохранению выявленного объекта культурного наследия «Дом Мигрецкой», расположенного по адресу: Санкт-Петербург, Малая Подьяческая ул., д. 10, лит. А, и выявленного объекта культурного наследия «Жилой дом», расположенного по адресу: г. Санкт-Петербург, Антоненко пер., д. 10, лит. А, разработанной в рамках документации: «Проектирование строительства наружного освещения детских и спортивных площадок в границах кварталов Адмиралтейского района (27 шт.)» (шифр: 82.3-06/18), ООО «Селена Монтаж» в 2020 г.

г. Санкт-Петербург

«27» июня 2021 г.

**1. Дата начала и окончания проведения экспертизы**

Настоящая государственная историко-культурная экспертиза проведена ООО «НЭО» (191023, Санкт-Петербург, наб.р. Фонтанки, д.59, литера А, помещение 7-Н, офис 409, ИНН 7840080607) в период с 16 декабря 2020 года по 26 февраля 2021 года, с 09 июня по 27 июня 2021 года на основании договора от 16.12.2020 №Э-27/2020-МПК (Приложение № 13).

**2. Место проведения экспертизы**

г. Санкт-Петербург

**3. Заказчик экспертизы**

ООО «Селена Монтаж» (199106, Санкт-Петербург, В.О., Средний пр., д.88, лит. А, Б/ц «Балтис Плаза», офис 306, ИНН 7801421194).

**4. Сведения об экспертах**

**Председатель экспертной комиссии: Губин Ян Владимирович**, образование: высшее – Санкт-Петербургский государственный архитектурно-строительный университет (СПбГАСУ), Санкт-Петербургский гуманитарный университет профсоюзов (СПбГУП), специальность – инженер-строитель ПГС, искусствовед, учёная степень – кандидат искусствоведения; стаж работы по специальности – 17 лет; государственный эксперт (приказ об аттестации Министерства культуры Российской Федерации от 11.10.2018

№1772, от 25.12.2019 №2032, от 04.02.2021 №142). Место работы, должность: ООО «Научно-экспертное объединение», эксперт.

Профиль экспертной деятельности:

- выявленные объекты культурного наследия в целях обоснования целесообразности включения данных объектов в реестр;
- документы, обосновывающие включение объектов культурного наследия в реестр;
- документы, обосновывающие изменение категории историко-культурного значения объекта культурного наследия;
- проектная документация на проведение работ по сохранению объектов культурного наследия;
- документы, обосновывающие исключение объектов культурного наследия из реестра;
- документация или разделы документации, обосновывающие меры по обеспечению сохранности объекта культурного наследия, включённого в реестр, выявленного объекта культурного наследия либо объекта, обладающего признаками объекта культурного наследия, при проведении земляных, мелиоративных, хозяйственных работ, указанных в статье 30 Федерального закона работ по использованию лесов и иных работ в границах территории объекта культурного наследия либо на земельном участке, непосредственно связанном с земельным участком в границах территории объекта культурного наследия.

**Ответственный секретарь экспертной комиссии: Макарова Мария Валерьевна**, образование высшее – Кемеровский государственный университет (КемГУ), специальность – историк; стаж работы по специальности – 15 лет; государственный эксперт (приказ об аттестации Министерства культуры Российской Федерации от 25.12.2019 № 2032 – пункт 17). Место работы, должность – ООО «Научно-экспертное объединение», директор по развитию, эксперт.

Профиль экспертной деятельности (объекты экспертизы):

- выявленные объекты культурного наследия в целях обоснования целесообразности включения данных в реестр;
- документы, обосновывающие включение объектов культурного наследия в реестр;
- документы, обосновывающие изменение категории историко-культурного значения объекта культурного наследия;
- проектная документация на проведение работ по сохранению объектов культурного наследия;
- документация или разделы документации, обосновывающие меры по обеспечению сохранности объекта культурного наследия, включенного в реестр, выявленного объекта культурного наследия либо объекта, обладающего признаками объекта культурного наследия, при проведении земляных, мелиоративных, хозяйственных работ, указанных в статье 30 Федерального закона работ по использованию лесов и иных работ в границах территории объекта культурного наследия либо на земельном участке, непосредственно связанном с земельным участком в границах территории объекта культурного наследия.

**Член экспертной комиссии: Михайловская Галина Викторовна**, образование высшее – Санкт-Петербургский Государственный Академический Институт Живописи, Скульптуры и Архитектуры имени И. Е. Репина, специальность – архитектор; стаж работы по специальности – 43 года; государственный эксперт (приказ об аттестации Министерства

культуры Российской Федерации от 11.10.2018 № 1772). Место работы, должность – ООО «Научно-экспертное объединение», эксперт.

Профиль экспертной деятельности (объекты экспертизы):

- выявленные объекты культурного наследия в целях обоснования целесообразности включения данных объектов в реестр;
- документы, обосновывающие включение объектов культурного наследия в реестр;
- проектная документация на проведение работ по сохранению объектов культурного наследия.

## **5. Ответственность экспертов**

Настоящая государственная историко-культурная экспертиза проведена в соответствии со статьями 28, 29, 30, 31, 32 Федерального закона от 25.06.2002 №73-ФЗ «Об объектах культурного наследия (памятниках истории и культуры) народов Российской Федерации» и Положением о государственной историко-культурной экспертизе, утвержденным Постановлением Правительства Российской Федерации от 15.07.2009 г. №569.

Эксперты несут ответственность за достоверность сведений, изложенных в заключении экспертизы, в соответствии с законодательством Российской Федерации, содержание которого им известно и понятно.

## **6. Объект государственной историко-культурной экспертизы**

- проектная документация на проведение работ по сохранению выявленного объекта культурного наследия «Дом Мигрецкой», расположенного по адресу: Санкт-Петербург, Малая Подьяческая ул., д. 10, лит. А - «Проектирование строительства наружного освещения детских и спортивных площадок в границах кварталов Адмиралтейского района (27 шт.)». Раздел 10. Иная документация. Часть 10.3 «Проект по сохранению объекта культурного наследия, включенного в единый государственный реестр объектов культурного наследия (памятников истории и культуры) народов Российской Федерации, или выявленного объект культурного наследия: «Дом Мигрецкой» (приказ председателя КГИОП №15 от 20.02.2001) по адресу: г. Санкт-Петербург, Малая Подьяческая, д. 10, лит. А» (Шифр 82.3-06/18-ПСОКН.1), разработанная ООО «Селена Монтаж» в 2020 году в составе:

### Раздел 1. Предварительные работы

Том 10.3.1 Предварительные работы (82.3-06/18-ПСОКН.1.ПР);

### Раздел 2. Комплексные научные исследования

Том 10.3.2 Комплексные научные исследования (82.3-06/18- ПСОКН.1.КНИ);

### Раздел 3. Проектная документация

Том 10.3.3 Проект приспособления (82.3-06/18- ПСОКН.1.ПРП);

Том 10.3.4 Проект организации строительства (82.3-06/18-ПСОКН.1.ПОС).

- проектная документация на проведение работ по сохранению выявленного объекта культурного наследия «Жилой дом», расположенного по адресу: Санкт-Петербург, Антоненко пер., д. 10, лит. А - «Проектирование строительства наружного освещения детских и спортивных площадок в границах кварталов Адмиралтейского района (27 шт.)». Раздел 10. Иная документация. Часть 10.4 «Проект по сохранению объекта культурного наследия, включенного в единый государственный реестр объектов культурного наследия

(памятников истории и культуры) народов Российской Федерации, или выявленного объект культурного наследия: «Жилой дом» (приказ председателя КГИОП №15 от 20.02.2001) по адресу: г. Санкт-Петербург, Антоненко пер., д. 10, лит. А» (Шифр 82.3-06/18-ПСОКН.2), разработанная ООО «Селена Монтаж» в 2020 году, в составе:

Раздел 1. Предварительные работы

Том 10.4.1 Предварительные работы (82.3-06/18-ПСОКН.2.ПР);

Раздел 2. Комплексные научные исследования

Том 10.4.2 Комплексные научные исследования (82.3-06/18- ПСОКН.2.КНИ);

Раздел 3. Проектная документация

Том 10.4.3 Проект приспособления (82.3-06/18- ПСОКН.2.ПРП);

Том 10.4.4 Проект организации строительства (82.3-06/18-ПСОКН.2.ПОС).

## **7. Цель проведения государственной историко-культурной экспертизы**

Определение соответствия проектной документации на проведение работ по сохранению:

- выявленного объекта культурного наследия «Дом Мигрецкой», расположенного по адресу: Санкт-Петербург, Малая Подьяческая ул., д. 10, лит. А - «Проектирование строительства наружного освещения детских и спортивных площадок в границах кварталов Адмиралтейского района (27 шт.)». Раздел 10. Иная документация. Часть 10.3 «Проект по сохранению объекта культурного наследия, включенного в единый государственный реестр объектов культурного наследия (памятников истории и культуры) народов Российской Федерации, или выявленного объект культурного наследия: «Дом Мигрецкой» (приказ председателя КГИОП №15 от 20.02.2001) по адресу: г. Санкт-Петербург, Малая Подьяческая, д. 10, лит А» (Шифр 82.3-06/18-ПСОКН.1),

- выявленного объекта культурного наследия «Жилой дом», расположенного по адресу: Санкт-Петербург, Антоненко пер., д. 10, лит. А - «Проектирование строительства наружного освещения детских и спортивных площадок в границах кварталов Адмиралтейского района (27 шт.)». Раздел 10. Иная документация. Часть 10.4 «Проект по сохранению объекта культурного наследия, включенного в единый государственный реестр объектов культурного наследия (памятников истории и культуры) народов Российской Федерации, или выявленного объект культурного наследия: «Жилой дом» (приказ председателя КГИОП №15 от 20.02.2001) по адресу: г. Санкт-Петербург, Антоненко пер., д. 10, лит. А» (Шифр 82.3-06/18-ПСОКН.2),

разработанной ООО «Селена Монтаж» в 2020 году, в составе, определённом в пункте 6 акта – требованиям законодательства Российской Федерации в области государственной охраны объектов культурного наследия.

## **8. Перечень документов, предоставленных заказчиком**

– Задание КГИОП от 09.04.2019 № 01-52-573/19 (Приложение №7);  
– Задание КГИОП от 23.05.2019 № 01-52-574/19 (Приложение №8);  
– Проектная документация «Проектирование строительства наружного освещения детских и спортивных площадок в границах кварталов Адмиралтейского района (27 шт.)», разработанная ООО «Селена Монтаж» в 2020 году, в составе:

Раздел 10. Иная документация.

Часть 10.3 «Проект по сохранению объекта культурного наследия, включенного в единый государственный реестр объектов культурного наследия (памятников истории и культуры) народов Российской Федерации, или выявленного объект культурного наследия: «Дом Мигрецкой» (приказ председателя КГИОП №15 от 20.02.2001) по адресу: г. Санкт-Петербург, Малая Подьяческая, д. 10, лит. А» (Шифр 82.3-06/18-ПСОКН.1) в составе:

Раздел 1. Предварительные работы

Том 10.3.1 Предварительные работы (82.3-06/18-ПСОКН.1.ПР);

Раздел 2. Комплексные научные исследования

Том 10.3.2 Комплексные научные исследования (82.3-06/18- ПСОКН.1.КНИ);

Раздел 3. Проектная документация

Том 10.3.3 Проект приспособления (82.3-06/18- ПСОКН.1.ПРП);

Том 10.3.4 Проект организации строительства (82.3-06/18-ПСОКН.1.ПОС).

Часть 10.4 «Проект по сохранению объекта культурного наследия, включенного в единый государственный реестр объектов культурного наследия (памятников истории и культуры) народов Российской Федерации, или выявленного объект культурного наследия: «Жилой дом» (приказ председателя КГИОП №15 от 20.02.2001) по адресу: г. Санкт-Петербург, Антоненко пер., д. 10, лит. А» (Шифр 82.3-06/18-ПСОКН.2) в составе:

Раздел 1. Предварительные работы

Том 10.4.1 Предварительные работы (82.3-06/18-ПСОКН.2.ПР);

Раздел 2. Комплексные научные исследования

Том 10.4.2 Комплексные научные исследования (82.3-06/18- ПСОКН.2.КНИ);

Раздел 3. Проектная документация

Том 10.4.3 Проект приспособления (82.3-06/18- ПСОКН.2.ПРП);

Том 10.4.4 Проект организации строительства (82.3-06/18-ПСОКН.2.ПОС).

## **9. Перечень документов и материалов, собранных и полученных при проведении экспертизы, а также использованной для нее специальной, технической и справочной литературы**

### Литература

- 1) Архитекторы-строители Санкт-Петербурга середины XIX - начала XX века. Под общ. ред. Б.М. Кирикова. — СПб. Пилигрим, 1996
- 2) - Легендарные улицы Санкт-Петербурга Ерофеев А. Д. — М.: Астрель, 2013;
- 3) - Почему так названы? О происхождении названий улиц, площадей, островов, рек и мостов Санкт-Петербурга. Горбачевич К. С., Хабло Е. П. — СПб.: Норинт, 2002;
- 4) - Улица Казанская. Бройтман Л.И. — М.: ЗАО Центрполиграф, 2008;

### Нормативная документация

- 5) ГОСТ Р 55528-2013 «Состав и содержание научно-проектной документации по сохранению объектов культурного наследия. Памятники истории и культуры. Общие требования»
- 6) ГОСТ Р 55567-2013 «Порядок организации и ведения инженерно-технических исследований на объектах культурного наследия. Памятники истории и культуры. Общие требования»
- 7) ГОСТ Р 556198-2014 «Мониторинг технического состояния объектов культурного наследия. Недвижимые памятники»

- 8) ГОСТ Р 56905-2016 «Проведение обмерных и инженерно-геодезических работ на объектах культурного наследия. Общие данные»
- 9) ГОСТ Р 55945-2014 «Общие требования к инженерно-геологическим изысканиям и исследованиям для сохранения объектов культурного наследия»
- 10) ГОСТ Р 21.1101-2013 «Система проектной документации для строительства. Основные требования к проектной и рабочей документации»

#### Нормативно-правовая документация

- 11) Приказ председателя КГИОП от 20.02.2001 № 15 «Об утверждении Списка вновь выявленных объектов, представляющих историческую, научную, художественную или иную культурную ценность» п.272, п.25 (Приложение №1);
- 12) План границ территории выявленного объекта культурного «Дом Мигрецкой», расположенного по адресу г. Санкт-Петербург, Малая Подъяческая, д. 10, лит. А, утвержденный КГИОП от 23.04.2002 (Приложение №2);
- 13) План границ территории выявленного объекта культурного «Жилой дом», расположенного по адресу г. Санкт-Петербург, Антоненко пер., д. 10, лит. А, утверждённый КГИОП от 12.12.2002 (Приложение №3);
- 14) Распоряжение КГИОП от 06.06.2018 №227-р «Об определении предмета охраны выявленного объекта культурного наследия «Жилой Дом», расположенного по адресу: г. Санкт-Петербург, Антоненко пер., д. 10, лит. А» (Приложение №4);
- 15) Распоряжение КГИОП от 23.07.2019 №418-р «Об утверждении предмета охраны выявленного объекта культурного наследия «Дом Мигрецкой» (Приложение №5);

#### Иная документация

- 16) Выписка из Единого государственного реестра прав на недвижимое имущество и сделок с ним, содержащая сведения о зарегистрированных правах на объект культурного наследия от 02.02.2021 №99/2021/373274385 на здание по адресу: Санкт-Петербург, Малая Подъяческая, д. 10, литера А (Приложение №10);
- 17) Выписка из Единого государственного реестра прав на недвижимое имущество и сделок с ним, содержащая сведения о зарегистрированных правах на объект культурного наследия от 09.02.2021 №99/2021/374553591 на здание по адресу: Санкт-Петербург, переулок Антоненко, д. 10, литера А (Приложение №10).

#### Архивы

- 18) ЦГИА СПб. Фонд 513. Опись 102. Дело 9853. «Чертежи дома на участке, принадлежавшем Мигрецкому, А.Грубелю, Китнер, А.А.Берте, В.С.Петрову по М.Подъяческой ул., 10»;
- 19) ЦГИА СПб. Фонд 573. Опись 1. Дело 2062. «Дом Богословского, Новый переулок дом 10».

### **10. Сведения о проведенных исследованиях с указанием примененных методов, объема и характера выполненных работ и их результатов**

Настоящая экспертиза проведена в соответствии с Федеральным законом от 25.06.2002 №73-ФЗ «Об объектах культурного наследия (памятниках истории и культуры) народов Российской Федерации», Положением о государственной историко-культурной экспертизе, утвержденным Постановлением Правительства Российской Федерации от

15.07.2009 №569, Законом Санкт-Петербурга от 12.07.2007 г. №333-64 «Об охране объектов культурного наследия в городе Санкт-Петербурга» и распоряжением КГИОП от 03.04.2020 № 112-р «Об утверждении Административного регламента Комитета по государственному контролю, использованию и охране памятников истории и культуры по предоставлению государственной услуги по согласованию проектной документации на проведение работ по сохранению объектов культурного наследия регионального значения, выявленных объектов культурного наследия».

В рамках настоящей экспертизы экспертами были проведены следующие исследования:

1) архивно-библиографическое исследование в объеме, необходимом для принятия экспертной комиссией соответствующих решений, с целью выявления материалов, содержащих сведения по истории освоения участка, включая перестройки, утраты, реконструкции, проведение ремонтно-реставрационных работ. В рамках архивно-библиографических исследований была изучена библиография в Российской национальной библиотеке (РНБ), Центрального государственного исторического архива Санкт-Петербурга (ЦГИА СПб), Центрального государственного архива кинофотодокументов Санкт-Петербурга (ЦГАКФФД СПб), Центрального государственного архива Санкт-Петербурга (ЦГА СПб).

В ходе проведения архивно-библиографического исследования были выявлены документы и материалы, относящиеся к объекту экспертизы, в том числе исторические планы и фотографии.

По результатам архивно-библиографических исследований были составлены краткая историческая справка (п. 12.2. Акта) и альбом иконографии (Приложение №12. Материалы иконографии).

2) визуальное обследование, в процессе которого была сделана подробная фотофиксация современного состояния объекта (фотограф – аттестованный эксперт М.В. Макарова) (Приложение №11. Материалы фотофиксации на момент заключения договора на проведение экспертизы).

Визуальное обследование проводилось в целях установления особенностей конструктивного, технического и художественного состояния памятника в целом и его отдельных элементов, степени возможной аварийности в объеме, необходимом для принятия экспертной комиссией соответствующих решений.

3) сравнительный анализ всего комплекса данных (документов, материалов, информации) по объекту экспертизы, включая документы, переданные заказчиком.

4) анализ представленных заказчиком исходно-разрешительной документации, комплексных научных исследований и проектной документации.

При проведении экспертизы эксперты соблюдали принципы проведения экспертизы, установленные статьей 29 Федерального закона «Об объектах культурного наследия (памятниках истории и культуры) народов Российской Федерации», обеспечивали объективность, всесторонность и полноту проводимых исследований, а также достоверность и обоснованность своих выводов; самостоятельно оценивали результаты исследований, ответственно и точно формулировали выводы в пределах своей компетенции.

Исследования проводились на основе принципов научной обоснованности, объективности и законности, презумпции сохранности объекта культурного наследия,

соблюдения требований безопасности в отношении объекта культурного наследия, достоверности и полноты информации.

Указанные исследования были проведены с применением методов натурного, историко-архивного и историко-архитектурного анализа в объеме, достаточном для обоснования вывода экспертизы. Результаты исследований, проведенных в рамках экспертизы, были оформлены в виде настоящего акта.

## **11. Сведения об обстоятельствах, повлиявших на процесс проведения и результаты экспертизы**

Обстоятельства, повлиявшие на процесс проведения и результаты экспертизы, отсутствуют.

## **12. Факты и сведения, выявленные и установленные в результате проведенных исследований**

### **12.1 Учетные сведения**

На основании Приказа председателя КГИОП от 20.02.2001 № 15 здание по адресу: г. Санкт-Петербург, Малая Подьяческая, д. 10, лит. А, включено в список выявленных объектов культурного наследия под наименованием «Дом Мигрецкой» (п/п № 272) (Приложение №1).

Границы выявленного объекта культурного наследия «Дом Мигрецкой» утверждены КГИОП 23.04.2002 и проходят по абрису фундаментов (Приложение №2).

Предмет охраны выявленного объекта культурного наследия «Дом Мигрецкой» утвержден Распоряжением КГИОП от 23.07.2019 №418-р (Приложение №5).

На основании Приказа председателя КГИОП от 20.02.2001 № 15 здание по адресу: г. Санкт-Петербург, Антоненко пер., д. 10, лит. А, включено в список выявленных объектов культурного наследия под наименованием «Жилой дом» (п/п № 25) (Приложение №1).

Границы выявленного объекта культурного наследия «Жилой дом», утверждены КГИОП 18.12.2002 и проходят по абрису фундаментов (Приложение №3).

Предмет охраны выявленного объекта культурного наследия «Жилой дом» утвержден Распоряжением КГИОП от 06.06.2018 №227-р (Приложение №4).

### **12.2 Краткие исторические сведения (сведения о времени возникновения объекта, даты основных изменений (перестроек) данного объекта и(или) датах связанных с ним исторических событий)**

#### *Выявленный объект культурного наследия «Дом Мигрецкой»*

В XVIII в. продолжает застраиваться центральная часть Петербурга. Малая Подьяческая улица появилась только в конце XVIII века, в первый год царствования императора Павла I. Она начинается и заканчивается на набережной канала Грибоедова (ранее - Екатерининского), который был проложен по руслу реки Кривуша. В этом месте канал делает резкий поворот и образует петлю.

Малая Подьяческая улица с 1796 года именовалась 3-я Подьяческая улица по проживавшим в этой части города представителям малого сословия, в том числе подьячих. С 1804 года параллельно появляется название Банный переулок, которое было дано по местонахождению (на месте теперешнего дома 1) бань. Современное название Малая Подьяческая улица существует с 1821 года.



В створе Малой Подьяческой улицы в 1825-1826 гг. был построен висячий пешеходный мост, на опорах которого скульптором П.П. Соколовым были установлены фигуры львов, что обеспечило связь Подьяческих улиц с окружающими кварталами.

Дом №10 был построен в начале XIX века. Автор проекта неизвестен.

В 1834 дом на участке квартала под № 283 Адмиралтейской части принадлежал Коллежской Советнице Мигрецкой.<sup>1</sup> В этот период существующий 2-этажный дом надстраивается третьим этажом. На территории участка размещаются – каменное жилое двухэтажное здание (над частью которого предполагается возвести третий этаж), каменное нежилое одноэтажное строение, деревянное нежилое одноэтажное строение (вместо которого предполагалось выстроить каменное нежилое одноэтажное).

В 1840 году участок под № 283, а по новой нумерации – по Малой Подьяческой №9 (нумерация позже была изменена) числился за Коллежским ассессором Александром Грубером.

В 1860-90-х годах участком владеет тайный советник Александр Александрович Берте. По его прошению было одобрено переустройство флигеля - мастерской с постройкой заводской трубы с учетом выполнения исключительных мер по устранению выхода из трубы черного дыма, в виду нахождения мастерской в центральной части города.

В 1895 году владельцем участка по Малой Подьяческой №10 со всеми строениями является крестьянин Валентин Иванович Петров. Каменный надворный флигель в этот период надстраивается 2-мя этажами.

До настоящего времени лицевые фасады здания во многом сохранили свой облик на конец XIX века, однако планировочная структура претерпела изменения - каменный сарай и мастерская с производственными трубами мастерской не сохранились.

В 2001 году дом включён в «Перечень вновь выявленных объектов, представляющих историческую, научную, художественную или иную культурную ценность» на основании приказа председателя КГИОП от 20.02.2001 № 15.

#### Выявленный объект культурного наследия «Жилой дом»

Переулок Антоненко проходит от Исаакиевской площади до Казанской улицы. Первоначально с 1781 года переулок именовался Новым. Эта местность начинает активно застраиваться с конца XVIII века. План Санкт-Петербурга 1703-1738 годов показывает участок еще не застроенным, переулок в этот период еще не сформирован, он начинает просматриваться на планах Санкт-Петербурга с 1822 года.

В 1760-х гг. от наб. р. Мойки до Большой Мещанской улицы простирался участок лейб-медика Карла Федоровича Крузе. Крузе отделил два места по 11 саженей по Большой Мещанской улице. На соседнем участке был построен каменный дом вольного аптекаря Мартина Беренда.

В конце XVIII - начале XIX века дом приобрел Антон Никитич Лемтюжников, Санкт-петербургский купец 1-й гильдии. В 1809 году имущество переходит по наследству сыну, также купцу, Петру Антоновичу.

На подробном плане Санкт-Петербурга 1828 года авторства генерала майора Шуберта отчетливо заметна жилая застройка, в том числе по четной стороне переулка. Во

<sup>1</sup> ЦГИА СПб. Фонд 513. Опись 102. Дело 9853. Чертежи дома на участке, принадлежавшем Мигрецкому, А.Груберу, Китнер, А.А.Берте, В.С.Петрову по М.Подьяческой ул., 10;

внутреннем дворе современного дома №10 по переулку Антоненко (Новому переулку) обозначена служебная постройка.

После Петра Анатольевича Лемтюжникова владельцем дома становится Александр Петрович Богословский<sup>2</sup>. В его владении участок со всеми строениями находился до 1917 года. В этот период перестраивались лестницы в одном из дворовых флигелей и в лицевом по Новому пер. В 1920-х гг. в доме №31<sup>3</sup> по Большой Мещанской (Казанской) улице открылся колбасный магазин Сергея Ивановича Сергеева. В 1925 г. был кабинет зубного врача А. Д. Лури.

До настоящего времени лицевые фасады здания во многом сохранили свой облик на конец XIX – начало XX века, однако утратили часть декоративного оформления. Фото углового дома, выполненное в 1945 году (Приложение № 12), свидетельствует о том, что ранее фасады венчал сложнопрофилированный карниз с модульонами, все оконные проемы в уровне второго этажа были оформлены прямыми или треугольными сандриками, горизонтально плоскость фасада была разделена профилированными межэтажными тягами, по 4-ой и 16-ой световым осям в уровне второго этажа располагались балконы.

В 2001 году здание было включено в «Перечень вновь выявленных объектов, представляющих историческую, научную, художественную или иную культурную ценность» на основании приказа председателя КГИОП от 20.02.2001 № 15.

### **12.3. Описание объекта, современное состояние**

*Выявленный объект культурного наследия «Дом Мигрецкой»* расположен по красной линии застройки улицы Малая Подъячская. Здание Г-образное в плане 3-4-х этажное, лицевой фасад ориентирован на Малую Подъячскую.

Лицевой фасад на 8 световых осей, имеет лаконичное оформление: гладко оштукатурен в уровне 2-3 этажа, первый этаж оформлен рустом, в южной части (по первой световой оси) выполнен сквозной проезд во внутри дворовую территорию, проезд закрыт металлическими воротами.

Окна первого этажа выделены замковыми камнями, окна второго этажа оформлены прямыми сандриками с маскаронами львов, плоскими наличниками, горизонтальное членение представлено профилированными междуэтажными тягами и венчающим профилированным карнизом. В уровне 2-го этажа над воротным проездом фасад акцентирован балконом с металлическим ограждением простого рисунка.

Оконные проемы прямоугольные, заполнения преимущественно деревянные, с Г-образной расстекловкой, над воротным проездом – трехчастные. В уровне первого этажа на окнах устроены металлические поздние решетки.

Дворовые фасады гладко оштукатурены, увенчаны сложно-профилированным штукатурным карнизом.

При осмотре фиксируются повсеместные повреждения штукатурного и окрасочного слоев, волосяные трещины, загрязнения, следы намокания. В зоне проведения работ, предполагаемых проектом в уровне первого этажа по лицевым фасадам состояние отделочных слоев находятся в удовлетворительном состоянии.

---

<sup>2</sup> ЦГИА СПб. Фонд 573. Опись 1. Дело 2062. Дом Богословского, Новый переулок дом 10;

<sup>3</sup> Нумерация жилого дома (ныне пер. Антоненко №10), выходящего лицевым фасадом на Большую Мещанскую (ныне Казанскую) улицу.

Во дворе здания по Малой Подьяческой ул., д. 10 расположена детская площадка прямоугольной формы открытого типа, окружена посадками деревьев и кустарников (ЗНОП местного значения: 32-3-18 «Сквер б/н во дворе д. 10 по М. Подьяческой ул.»). Наружное освещение площадки отсутствует.

С восточной стороны от площадки располагаются дома №7 и №9 по Средней Подьяческой ул. С южной стороны от площадки расположено здание по адресу: Малая Подьяческая улица, дом 12-14.

Проход к площадке осуществляется через сквозной арочный проем дома по адресу Малая Подьяческая ул., д. 10, лит. А. Внутривдворовая территория дома покрыта тротуарной плиткой.

Выявленный объект культурного наследия «Жилой дом» расположен на пересечении переулка Антоненко и Казанской улицы. Здание Г-образное в плане, 3-х этажное, лицевые фасады ориентированы на переулок Антоненко и Казанскую улицу.

Лицевой фасад, выходящий на переулок Антоненко, на 25 световых осей, имеет лаконичное оформление: гладко оштукатурен в уровне 2-3 этажа, первый этаж оформлен рустом, по 13-ой световой оси выполнен сквозной проезд во внутри дворовую территорию на высоту 2-х этажей, проезд на 2/3 закрыт металлическими воротами.

Оконные проемы прямоугольные, декорированы профилированными наличниками; заполнения деревянные, частично металлопластиковые с Т-образной расстекловкой, над воротным проездом – трехчастные. В уровне первого этажа на окнах устроены металлические поздние решетки. Цоколь оштукатурен, частично окрашен.

Фасад, ориентированный на Казанскую улицу, на 19 световых осей, по центральной оси в уровне 2-го этажа акцентирован балконом с металлическим ограждением на кронштейнах. Плоскость фасада гладко оштукатурена, в уровне 1-го этажа разделана под руст. Центральная часть фасада на 5 световых осей завершена треугольным фронтоном с окном типа «бычий глаз».

Оконные проемы прямоугольные, заполнения деревянные, частично металлопластиковые с Т-образной расстекловкой, в уровне 2-го этажа по 4-ой и 16-ой оси в восточной и западной части фасада оконные проемы выделены прямоугольной нишей, окно по центральной оси декорировано треугольным сандриком на фигурных кронштейнах, украшенных акантовым листом. Цоколь здания оштукатурен, частично окрашен.

Во дворе здания по переулку Антоненко д. 10 расположена детская площадка прямоугольной формы открытого типа, наружное освещение площадки отсутствует.

С севера от здания находится дом 8 по пер. Антоненко, с запада - тротуар и проезжая часть пер. Антоненко, с юга здание ограничено тротуаром и проезжей частью Казанской ул., с восточной стороны здание граничит с домом 29 по Казанской ул. Проход к площадке осуществляется через сквозной арочный проезд дома по адресу пер. Антоненко, д. 10, лит. А. Внутривдворовая территория дома покрыта тротуарной плиткой.

При визуальном осмотре здания фиксируются повсеместные повреждения штукатурного и окрасочного слоев, волосяные трещины, загрязнения, следы намокания, локальные утраты отделочных слоев. В зоне проведения работ, предполагаемых проектом в уровне первого этажа по лицевым фасадам и арочному проезду, состояние отделочных слоев находятся в удовлетворительном состоянии.

#### **12.4 Анализ проектной документации**

На экспертизу представлена проектная документация на проведение работ по сохранению выявленного объекта культурного наследия «Дом Мигрецкой», расположенного по адресу: Санкт-Петербург, Малая Подьяческая ул., д. 10, лит. А, и выявленного объекта культурного наследия «Жилой дом», расположенного по адресу: г. Санкт-Петербург, Антоненко пер., д. 10, лит. А. Документация разработана в рамках комплексного проекта «Проектирование строительства наружного освещения детских и спортивных площадок в границах кварталов Адмиралтейского района (27 шт.)» в составе Раздела 10. Иная документация.

Для каждого объекта в соответствии с требованиями заданий КГИОП разработан комплект документации в составе: предварительные работы, комплексные научные исследования и проект. Экспертами были рассмотрены и проанализированы все разделы данной проектной документации.

***Часть 10.3 «Проект по сохранению объекта культурного наследия, включенного в единый государственный реестр объектов культурного наследия (памятников истории и культуры) народов Российской Федерации, или выявленного объект культурного наследия: «Дом Мигрецкой» (приказ председателя КГИОП №15 от 20.02.2001) по адресу: г. Санкт-Петербург, Малая Подьяческая, д. 10, лит. А» (Шифр 82.3-06/18-ПСОКН.1)***

**В Разделе 1. Предварительные работы** (Том 10.3.1 Шифр 82.3-06/18-ПСОКН.1.ПР) в необходимом и достаточном объёме содержатся материалы, на основании которых была разработана проектная документация, в том числе задание КГИОП от 09.04.2019 № 01-52-573/19-0-2, фотофиксация объекта культурного наследия «Дом Мигрецкой» до начала проведения работ с приложением схемы проведения фотофиксации, заключение с выводами и рекомендациями, включающее описание по визуальному осмотру с данными о физическом износе конструкций и архитектурных элементов, акт определения категории сложности.

На основании предварительного исследования объекта культурного наследия в соответствии с Письмом Министерства культуры Российской Федерации от 24.03.2015 №90-01-39-ГП в раздел включен Акт определения влияния предполагаемых к проведению видов работ на конструктивные и другие характеристики надежности и безопасности выявленного объекта культурного наследия «Дом Мигрецкой», расположенного по адресу: Санкт-Петербург, Малая Подьяческая, д. 10, лит. А, в котором делается вывод, что предполагаемые к выполнению виды работ не оказывают влияние на конструктивные и другие характеристики надежности и безопасности объектов культурного наследия.

В связи с выводом акта проектная документация разрабатывалась в соответствии с Национальным стандартом Российской Федерации ГОСТ Р 55528-2013 «Состав и содержание научно-проектной документации по сохранению объектов культурного наследия. Памятники истории и культуры».

**В Разделе 2. «Комплексные научные исследования»** (Том 10.3.2 Шифр 82.3 - 06/18-ПСОКН.1.КНИ) содержатся текстовые и графические материалы по результатам визуального обследования ограждающих конструкций в зоне проведения работ, выполненных ООО «Селена Монтаж» в 2020 году (лицензия МК РФ № 03884 от 22.11.2016, переоформлена на основании приказа №127 от 27.01.2020), а также описание характеристик района проектирования, сделаны выводы и предложены рекомендации по уменьшению визуального воздействия вновь прокладываемых коммуникаций и неразрушающих

способах прокладки кабельной линии по фасадам здания. Графическая часть представлена ситуационным планом с обозначением территории объекта культурного наследия, границ предполагаемого проектирования, а также расположенных в непосредственной близости иных объектов капитального строительства.

В разделе также представлены краткие исторические сведения, отражающие основные этапы строительства и истории объекта культурного наследия.

Выполненный объём исследований достаточный для принятия проектных решений. Объём представленной документации в разделе достаточный для принятия экспертной комиссией соответствующих решений.

В состав **Раздела 3. «Проектная документация»** входят решения по прокладке инженерных сетей по части фасада в рамках выполнения работ по устройству наружного освещения площадки по адресу: Малая Подьяческая ул., д. 10 (Том 10.3.3 Шифр 82.3-06/18-ПСОКН.1.ПРП), а также проект организации строительства (Том 10.3.4 Шифр 82.3-06/18-ПСОКН.1.ПОС).

Настоящим проектом (Том 10.3.3 Шифр 82.3-06/18-ПСОКН.1.ПРП) предусмотрены следующие работы:

- прокладка группового кабеля по фасаду здания от подвесной сети по ул. Малая Подьяческая до опуска в траншею;
- использование металлорукава для прокладки кабеля по фасаду;
- использование стальной трубы для защиты кабеля в месте опуска в траншею;
- окрашивание металлорукава и стальной трубы в цвет фасада.

Предусмотренные данным проектом решения являются частью комплексных работ по устройству освещения детской площадки по адресу: Малая Подьяческая ул., д. 10, в которые также входят:

- установка одной классической комбинированной складной опоры;
- установка на опоре светодиодного светильника мощностью 60 Вт.
- подземная прокладка группового кабеля от точки опуска кабеля в траншею до проектируемой опоры №1 по внутривортовой территории.

Вышеперечисленные работы в части устройства освещения детской площадки по адресу: Малая Подьяческая ул., д. 10, проводятся по территории, граничащей с объектом культурного наследия. В целях соблюдения требований ст. 36 Федерального закона от 25.06.2002 №73-ФЗ мероприятия по обеспечению сохранности при проведении данных работ разработаны в Томе 10.5 Мероприятия по обеспечению сохранности объектов культурного наследия (шифр: 82.3-06/18-ОСОКН) в составе комплексного проекта «Проектирование строительства наружного освещения детских площадок в границах кварталов Адмиралтейского района (27 шт.)».

В отношении данной документации об обеспечении сохранности объекта культурного наследия была выполнена историко-культурная экспертиза (по заказу ООО «Селена Монтаж» аттестованным экспертом Макаровой М.В., дата оформления заключения 10.05.2021). По результатам указанной историко-культурной экспертизы сделан вывод о возможности (положительное заключение) обеспечения сохранности объекта культурного наследия при проведении работ по проекту «Проектирование строительства наружного освещения детских и спортивных площадок в границах кварталов Адмиралтейского района (27 шт.)».

Документация - Томе 10.5 Мероприятия по обеспечению сохранности объектов культурного наследия (шифр: 82.3-06/18-ОСОКН), разработанная ООО «Селена Монтаж» в 2020 г., и акт государственной историко-культурной экспертизы с положительным заключением переданы на рассмотрение в КГИОП (рег. №01-26-1089/21-0-0).

Решения по прокладке кабельной линии по фасаду здания, входящие в Том 10.3.3 82.3-06/18-ПСОКН.1.ПРП содержат в необходимом и достаточном объеме сведения об инженерном оборудовании, включая схемы размещения трасс и креплений, а также архитектурные решения, в том числе фрагменты, детали и визуализацию.

Устройство кабельной линии предусмотрено от реконструируемой подвесной сети по ул. Малая Подъяческая (реконструкция существующей растяжки от д. 3 до д. 10 по Малой Подъяческой улице) к существующему крюку, установленному на фасаде, далее непосредственно по фасаду в металлорукаве  $d=50$  мм до арочного проезда, затем по поверхности стены арочного проезда с выходом на дворовой фасад до опускания в траншею. Для защиты кабеля (на высоту 2 м от уровня земли) при опускании в землю по дворовому фасаду дома используется защитная металлическая труба  $d=63$  мм.

Проектом предполагается устройство кабельной линии с учетом сохранения ценных элементов оформления фасадов. Контакт с архитектурными поверхностями предусмотрен минимальный - не прорезаются декоративные элементы фасада (межэтажная и подоконная тяги, прямой сандрик, руст). Крепление кабельной линии осуществляется скобами, без применения техники штробления, крепежные элементы (анкера) предусмотрены из нержавеющей стали, диаметр металлорукава не превышает 50 мм.

Непосредственно на архитектурно-художественном декоре и лепных элементах фасадов кабель не размещается, элементы крепления кабельной линии предусмотрены нейтральной окраски, соответствующей колеру фасада.

Таким образом, указанные в проекте работы не оказывают влияния на визуальные и прочностные характеристики выявленного объекта культурного наследия «Дом Мигрецкой».

В Томе 82.3 - 06/18-ПСОКН.1.ПОС содержатся необходимые и достаточные сведения по организации работ по прокладке кабельной линии в том числе технологии производства работ.

Предусмотренные рассматриваемым проектом решения по прокладке кабеля направлены на реализацию задачи по приспособлению объекта культурного наследия к современному использованию и учитывают требования задания КГИОП от 09.04.2019 № 01-52-573/19 в части состава и комплектности проекта.

Реализация представленного на экспертизу проекта в части принятых решений предусматривает сохранение особенностей выявленного объекта культурного наследия «Дом Мигрецкой», отнесенных к предмету охраны в соответствии с Распоряжением КГИОП от 23.07.2019 №418-р (Приложение № 5), а именно:

- рассматриваемым проектом не предусмотрены решения, которые могут повлиять на предмет охраны объекта культурного наследия в части «объемно-пространственного решения», «объемно-планировочного», а также «конструктивной системы здания»;

- в части «архитектурно-художественного решения фасадов»: предусмотренная проектом прокладка кабеля осуществляется с учетом сохранения «материала и характера отделки фасада – окрашенная штукатурка (линейный руст – в уровне 1-го этажа, гладкая штукатурка – в уровне 2-3-го этажей)»; «воротный проезд – оформление (замковый камень,

верный руст)», «оформление оконных проёмов: замковые камни – в уровне 1-го этажа, профилированные наличники, замковые камни в виде львиных масок, линейные сандрики – в уровне 2-го этажа, подоконные доски – в уровне 3-го этажа»; «профилированная тяга и подоконный карниз – в уровне между 1-2-м этажами; исторический профиль и материал (штукатурка) венчающего карниза». Изменение габаритов, конфигурации проёмов (оконных, дверных, воротных) проектом не предусмотрено.

Проектом предусмотрен минимальный контакт с поверхностями фасада, рациональное устройство технологичность крепежей, использование стандартных конструкций крепления. Конструкции крепления предусмотрены нейтральной окраски, соответствующей колеру фасада. Крепежные элементы (анкеры) предусмотрены из нержавеющей стали. Размещение кабеля на архитектурно-художественном декоре лепных элементах фасадов не предусматривается.

Таким образом, проектные решения разработаны в объёме, определенном заданием КГИОП от 23.05.2019 № 01-52-574/19 на основе проведенных исследований, сохраняют без изменения элементы, включённые в предмет охраны объекта культурного наследия, определенный Распоряжением КГИОП от 23.07.2019 №418-р и не нарушают требований ст. 5.1 Федерального закона «Об объектах культурного наследия (памятниках истории и культуры) народов Российской Федерации» от 25.06.2002 № 73-ФЗ.

***Часть 10.4 «Проект по сохранению объекта культурного наследия, включенного в единый государственный реестр объектов культурного наследия (памятников истории и культуры) народов Российской Федерации, или выявленного объекта культурного наследия: «Жилой дом» (приказ председателя КГИОП №15 от 20.02.2001) по адресу: г. Санкт-Петербург, Антоненко пер., д. 10, лит. А» (Шифр 82.3-06/18-ПСОКН.2)»***

Документация выполнена на основании задания КГИОП от 23.05.2019 № 01-52-574/19.

**В Разделе 1. Предварительные работы** (Том 10.4.1 Шифр 82.3-06/18-ПСОКН.2.ПР) в необходимом и достаточном объёме содержатся материалы, на основании которых была разработана проектная документация, в том числе фотофиксация объекта культурного наследия «Жилой дом» до начала проведения работ с приложением схемы проведения фотофиксации, заключение с выводами и рекомендациями, включающее описание по визуальному осмотру с данными о физическом износе конструкций и архитектурных элементов, акт определения категории сложности.

На основании предварительного исследования объекта культурного наследия в соответствии с Письмом Министерства культуры Российской Федерации от 24.03.2015 №90-01-39-ГП в раздел включен Акт определения влияния предполагаемых к проведению видов работ на конструктивные и другие характеристики надежности и безопасности выявленного объекта культурного наследия «Жилой дом», расположенного по адресу: Санкт-Петербург, пер. Антоненко, д. 10, лит. А, в котором делается вывод, что предполагаемые к выполнению виды работ не оказывают влияние на конструктивные и другие характеристики надежности и безопасности объектов культурного наследия.

В связи с выводом акта проектная документация разрабатывалась в соответствии с Национальным стандартом Российской Федерации ГОСТ Р 55528-2013 «Состав и содержание научно-проектной документации по сохранению объектов культурного наследия. Памятники истории и культуры».

**В Разделе 2. «Комплексные научные исследования»** (Том 10.4.2 КНИ Шифр 82.3 - 06/18-ПСОКН.2.КНИ) содержатся текстовые и графические материалы по результатам обследования ограждающих конструкций в зоне проведения работ, выполненных ООО «Селена Монтаж» в 2020 году (лицензия МК РФ № 03884 от 22.11.2016, переоформлена на основании приказа №127 от 27.01.2020), а также описание характеристик района проектирования, сделаны выводы и предложены рекомендации по уменьшению визуального воздействия прокладываемых коммуникаций и неразрушающих способах прокладки кабельной линии по фасадам здания. Графическая часть представлена ситуационным планом с обозначением территории объекта культурного наследия, границ предполагаемого проектирования, а также расположенных в непосредственной близости иных объектов капитального строительства.

В разделе также представлены краткие исторические сведения, отражающие основные этапы строительства и истории объекта культурного наследия.

**В состав Раздела 3. «Проектная документация»** входят решения по прокладке инженерных сетей по части фасада в рамках выполнения работ по устройству наружного освещения площадки по адресу: Антоненко пер., д. 10, лит. А (Том 10.4.3 Шифр 82.3-06/18-ПСОКН.2.ПРП), а также проект организации строительства (Том 10.4.4. Шифр 82.3-06/18-ПСОКН.2.ПОС).

Настоящим проектом (Том 10.4.3 Шифр 82.3-06/18-ПСОКН.2.ПРП) предусмотрены следующие работы:

- прокладка группового кабеля по фасаду здания от подвесной сети по пер. Антоненко до опуска в траншею;
- использование металлорукава для прокладки кабеля по фасаду;
- использование стальной трубы для защиты кабеля в месте опуска в траншею;
- окрашивание металлорукава в цвет фасада.

Предусмотренные данным проектом решения являются частью комплексных работ по устройству освещения детской площадки по адресу: Антоненко пер., д. 10, лит. А, в которые также входят:

- установка двух классических комбинированных складных опор;
- установка на опоре светодиодного светильника мощностью 60 Вт;
- подземная прокладка группового кабеля от точки опуска кабеля в траншею до проектируемых опоры по внутривортовой территории.

Вышеперечисленные работы в части устройства освещения детской площадки по адресу: Антоненко пер., д. 10, лит. А, проводятся по территории, граничащей с объектом культурного наследия. В целях соблюдения требований ст. 36 Федерального закона от 25.06.2002 №73-ФЗ мероприятия по обеспечению сохранности объектов культурного наследия при проведении данных работ разработаны в Томе 10.5 Мероприятия по обеспечению сохранности объектов культурного наследия (шифр: 82.3-06/18-ОСОКН) в составе комплексного проекта «Проектирование строительства наружного освещения детских площадок в границах кварталов Адмиралтейского района (27 шт.)».

В отношении данной документации об обеспечении сохранности объекта культурного наследия была выполнена историко-культурная экспертиза (по заказу ООО «Селена Монтаж» аттестованным экспертом Макаровой М.В., дата оформления заключения 10.05.2021). По результатам указанной историко-культурной экспертизы сделан вывод о возможности (положительное заключение) обеспечения сохранности объекта культурного



наследия при проведении работ по проекту «Проектирование строительства наружного освещения детских и спортивных площадок в границах кварталов Адмиралтейского района (27 шт.)».

Документация - Томе 10.5 Мероприятия по обеспечению сохранности объектов культурного наследия (шифр: 82.3-06/18-ОСОКН), разработанная ООО «Селена Монтаж» в 2020 г., и акт государственной историко-культурной экспертизы с положительным заключением переданы на рассмотрение в КГИОП (рег. №01-26-1089/21-0-0).

Решения по прокладке кабельной линии по фасаду здания, входящие в Том 10.4.3 Шифр 82.3-06/18-ПСОКН.2.ПРП содержат в необходимом и достаточном объеме сведения об инженерном оборудовании, включая схемы размещения трасс и креплений, а также архитектурные решения, в том числе - фрагменты, узлы, детали и визуализацию.

Устройство кабельной линии предусмотрено от реконструируемой подвесной сети по пер. Антоненко (реконструкция существующей растяжки от д от д. 5 до д. 10 по пер. Антоненко) к существующему крюку, установленному на фасаде в уровне 3-го этажа, далее непосредственно по фасаду в металлорукаве  $d=50$  мм до арочного проезда, затем по поверхности перекрытия арочного проезда с выходом на дворовой фасад до опуска в траншею. Для защиты кабеля (на высоту 2 м от уровня земли) при опуске в землю по дворовому фасаду дома используется защитная металлическая труба  $d=63$ мм.

Устройство кабельной линии предусмотрено с учетом сохранения ценных элементов оформления фасадов, а именно: крепление кабельной линии осуществляется скобами, без применения техники штробления, крепежные элементы (анкер) предусмотрены из нержавеющей стали; диаметр металлорукава не превышает 50 мм., конструкции крепления кабельной линии предусмотрены нейтральной окраски, соответствующей колеру фасада. Контакт с архитектурными поверхностями предусмотрен минимальный - прокладка линии предусмотрена по гладко оштукатуренной поверхности, размещение кабеля непосредственно на архитектурно-художественном декоре и лепных элементах фасадов не предусматривается.

Таким образом, указанные в проекте работы не оказывают влияния на визуальные и прочностные характеристики «Жилой дом».

В Томе Шифр 82.3-06/18-ПСОКН.2.ПОС содержатся необходимые и достаточные сведения по организации работ по прокладке кабельной линии в том числе технологии производства работ.

Предусмотренные рассматриваемым проектом решения по прокладке кабеля направлены на реализацию задачи по приспособлению объекта культурного наследия к современному использованию и учитывают требования задания КГИОП от 23.05.2019 № 01-52-574/19 в части состава и комплектности проекта.

Реализация представленного на экспертизу проекта в части принятых решений предусматривает сохранение особенностей выявленного объекта культурного наследия «Жилой дом», отнесенных к предмету охраны в соответствии с Распоряжением КГИОП от 06.06.2018 №227-р (Приложение № 4), а именно:

- рассматриваемым проектом не предусмотрены решения, которые могут повлиять на предмет охраны объекта культурного наследия в части «объемно-пространственного решения», «объемно-планировочного», а также «конструктивной системы здания»;

- в части «архитектурно-художественного решения фасадов» проектом предусмотрена прокладка группового кабеля по фасаду здания от подвесной сети по пер.

Антоненко до опуска в траншею. Проектом предусмотрен минимальный контакт с архитектурными поверхностями, рациональное устройство технологичность крепежей, использование стандартных конструкций крепления. Конструкции крепления предусмотрены нейтральной окраски, соответствующей колеру фасада. Крепежные элементы (анкеров) предусмотрены из нержавеющей стали. Размещение кабеля на архитектурно-художественном декоре лепных элементах фасадов не предусматривается.

Таким образом, проектные решения разработаны в объёме, определенном заданием КГИОП от 23.05.2019 № 01-52-574/19 на основе проведенных исследований, сохраняют без изменения элементы, включённые в предмет охраны объекта культурного наследия, определенный Распоряжением КГИОП от 06.06.2018 №227-р и не нарушают требований ст. 5.1 Федерального закона «Об объектах культурного наследия (памятниках истории и культуры) народов Российской Федерации» от 25.06.2002 № 73-ФЗ.

### **13. Обоснование выводов государственной историко-культурной экспертизы**

По результатам рассмотрения представленной на экспертизу проектной документации, разработанной ООО «Селена Монтаж» в 2020 году, на проведение работ по сохранению выявленного объекта культурного наследия «Дом Мигрецкой», расположенного по адресу: Санкт-Петербург, Малая Подьяческая ул., д. 10, лит. А - «Проектирование строительства наружного освещения детских и спортивных площадок в границах кварталов Адмиралтейского района (27 шт.)». Раздел 10. Иная документация. Часть 10.3 «Проект по сохранению объекта культурного наследия, включенного в единый государственный реестр объектов культурного наследия (памятников истории и культуры) народов Российской Федерации, или выявленного объект культурного наследия: «Дом Мигрецкой» (приказ председателя КГИОП №15 от 20.02.2001) по адресу: г. Санкт-Петербург, Малая Подьяческая, д. 10, лит. А» (шифр: 82.3-06/18-ПСОКН.1), а также выявленного объекта культурного наследия «Жилой дом», расположенного по адресу: Санкт-Петербург, Антоненко пер., д. 10, лит. А - «Проектирование строительства наружного освещения детских и спортивных площадок в границах кварталов Адмиралтейского района (27 шт.)». Раздел 10. Иная документация. Часть 10.4 «Проект по сохранению объекта культурного наследия, включенного в единый государственный реестр объектов культурного наследия (памятников истории и культуры) народов Российской Федерации, или выявленного объект культурного наследия: «Жилой дом» (приказ председателя КГИОП №15 от 20.02.2001) по адресу: г. Санкт-Петербург, Антоненко пер., д. 10, лит. А» (Шифр 82.3-06/18-ПСОКН.2), установлено следующее:

1) Проектом приняты решения по приспособлению зданий для современного использования. Проектные решения представляют собой работы, проводимые в целях приспособления объектов культурного наследия без изменения его особенностей, составляющих предметы охраны (в соответствии со ст. 44 Федерального закона от 25.06.2002 «Об объектах культурного наследия (памятниках истории и культуры) народов Российской Федерации».

2) Объем и содержание проектной документации, представленной заказчиком экспертизы, достаточны для вынесения однозначного заключения экспертизы.

3) Проектная документация разработана юридическим лицом, имеющим лицензию на осуществление деятельности по сохранению объектов культурного наследия (памятников истории и культуры) народов Российской Федерации в соответствии с законодательством

Российской Федерации о лицензировании отдельных видов деятельности – в соответствии с п. 6 ст. 45 Федерального закона №73-ФЗ.

4) Проектная документация удовлетворяет требованиям к порядку проведения работ по сохранению объекта культурного наследия – в соответствии со ст. 45 Федерального закона №73-ФЗ.

5) Проектная документация (структура разделов) разработана в соответствии с заданием на проведение работ по сохранению объекта культурного наследия, выданному соответствующим органом исполнительной власти, осуществляющим функции в области государственной охраны объектов культурного наследия – в соответствии с п. 1 ст. 45 Федерального закона №73-ФЗ.

6) Принятые проектом решения по устройству о прокладке кабельных трасс соответствуют выводам комплексных научных исследований, проведенных ООО «Селена Монтаж» и входящих в состав проектной документации.

7) Проектные решения, предусмотренные рассматриваемой документацией, не затрагивают или сохраняют без изменений элементы предмета охраны выявленного объекта культурного наследия «Жилой дом», определенного Распоряжением КГИОП от 06.06.2018 №227-р, и выявленного объекта культурного наследия «Дом Мигрецкой», утвержденного Распоряжением КГИОП от 23.07.2019 №418-р (отсутствие влияния принятых проектных решений на сохранность предмета охраны описано в разделе 12.4 настоящего акта).

Таким образом, представленная на экспертизу проектная документация соответствует требованиям заданий КГИОП от 09.04.2019 № 01-52-573/19; от 23.05.2019 № 01-52-574/19 (Приложение №7, 8) и соответствует требованиям действующего законодательства в области охраны объектов культурного наследия, в том числе Федеральному закону от 25.06.2002 №73-ФЗ «Об объектах культурного наследия (памятниках истории и культуры) народов Российской Федерации» (в действующей редакции).

#### **14. Выводы экспертизы**

Проектная документация на проведение работ по сохранению выявленного объекта культурного наследия «Дом Мигрецкой», расположенного по адресу: Санкт-Петербург, Малая Подьяческая ул., д. 10, лит. А - «Проектирование строительства наружного освещения детских и спортивных площадок в границах кварталов Адмиралтейского района (27 шт.)». Раздел 10. Иная документация. Часть 10.3 «Проект по сохранению объекта культурного наследия, включенного в единый государственный реестр объектов культурного наследия (памятников истории и культуры) народов Российской Федерации, или выявленного объект культурного наследия: «Дом Мигрецкой» (приказ председателя КГИОП №15 от 20.02.2001) по адресу: г. Санкт-Петербург, Малая Подьяческая, д. 10, лит. А» (шифр: 82.3-06/18-ПСОКН.1), а также выявленного объекта культурного наследия «Жилой дом», расположенного по адресу: Санкт-Петербург, Антоненко пер., д. 10, лит. А - «Проектирование строительства наружного освещения детских и спортивных площадок в границах кварталов Адмиралтейского района (27 шт.)». Раздел 10. Иная документация. Часть 10.4 «Проект по сохранению объекта культурного наследия, включенного в единый государственный реестр объектов культурного наследия (памятников истории и культуры) народов Российской Федерации, или выявленного объект культурного наследия: «Жилой дом» (приказ председателя КГИОП №15 от 20.02.2001) по адресу: г. Санкт-Петербург,

Антоненко пер., д. 10, лит. А» (Шифр 82.3-06/18-ПСОКН.2) – соответствует требованиям законодательства Российской Федерации в области государственной охраны объектов культурного наследия (положительное заключение).

#### **15. Перечень приложений к заключению экспертизы**

**Приложение № 1.** Извлечение из приказа председателя КГИОП от 20.02.2001 г. № 15 «Об утверждении Списка вновь выявленных объектов, представляющих историческую, научную, художественную или иную культурную ценность» п. 272, п.25

**Приложение №2.** Копия плана границ территории выявленного объекта культурного наследия «Дом Мигрецкой», расположенного по адресу: Санкт-Петербург, Малая Подьяческая д. 10

**Приложение №3.** Копия плана границ территории выявленного объекта культурного наследия «Жилой дом», расположенного по адресу: Санкт-Петербург, пер. Антоненко д. 10

**Приложение № 4.** Копия распоряжения КГИОП от 06.06.2018 №227-р «Об определении предмета охраны объекта культурного наследия»

**Приложение № 5.** Копия распоряжения КГИОП от 23.07.2019 №418-р «Об утверждении предмета охраны выявленного объекта культурного наследия «Дом Мигрецкой»

**Приложение № 6.** Письмо КГИОП от 25.02.2021 №01-30-162/21-0-1 (о предоставлении копий документов)

**Приложение № 7.** Копия задания КГИОП от 09.04.2019 г. № 01-52-573/19

**Приложение № 8.** Копия задания КГИОП от 23.05.2019 г. № 01-52-574/19

**Приложение № 9.** Копия письма комитета по государственному контролю, использованию и охране памятников истории и культуры 31.05.2019 № 01-27-721/19

**Приложение № 10.** Копия выписки из Единого государственного реестра прав на недвижимое имущество и сделок с ним, содержащая сведения о зарегистрированных правах на объект культурного наследия и (или) земельные участки в границах его территории

**Приложение № 11.** Материалы фотофиксации выявленных объектов культурного наследия на момент заключения договора на проведение экспертизы

**Приложение № 12.** Материалы иконографии

**Приложение № 13.** Копия договора на экспертизу

**Приложение № 14.** Документы, подтверждающие статус экспертной организации

**Приложение № 15.** Протоколы заседаний экспертной комиссии

**16. Дата оформления заключения - 27.06.2021 года**

#### **Подписи экспертов**

Председатель экспертной комиссии  
(подписано электронной подписью)

Я.В. Губин

Ответственный секретарь экспертной комиссии  
(подписано электронной подписью)

М.В. Макарова

Член экспертной комиссии  
(подписано электронной подписью)

Г.В. Михайловская

**Администрация Санкт-Петербурга  
КОМИТЕТ ПО ГОСУДАРСТВЕННОМУ КОНТРОЛЮ,  
ИСПОЛЬЗОВАНИЮ И ОХРАНЕ ПАМЯТНИКОВ ИСТОРИИ И КУЛЬТУРЫ**

**ПРИКАЗ**

**от 20 февраля 2001 года N 15**

**Об утверждении Списка вновь выявленных объектов,  
представляющих историческую, научную, художественную  
или иную культурную ценность**

(с изменениями на 14 июня 2006 года)

---

Документ с изменениями, внесенными:

приказом Комитета по государственному контролю, использованию и охране памятников истории и культуры Администрации Санкт-Петербурга от 24 апреля 2003 года N 8-37;

приказом Комитета по государственному контролю, использованию и охране памятников истории и культуры Санкт-Петербурга от 6 августа 2004 года N 8-102;

приказом Комитета по государственному контролю, использованию и охране памятников истории и культуры Санкт-Петербурга от 15 февраля 2005 года N 8-11;

приказом Комитета по государственному контролю, использованию и охране памятников истории и культуры Санкт-Петербурга от 14 июня 2006 года N 8-62.

---

В целях обеспечения сохранности расположенных на территории Санкт-Петербурга объектов, представляющих историческую, научную, художественную или иную культурную ценность, и на основании пунктов 12, 13, 14 Инструкции о порядке учета, обеспечения сохранности, содержания, использования и реставрации недвижимых памятников истории и культуры, утвержденной приказом Минкультуры СССР от 13.05.1986 N 203,

приказываю:

1. Утвердить прилагаемый Список вновь выявленных объектов, представляющих историческую, научную, художественную или иную культурную ценность, одобренный постановлением Правительства Санкт-Петербурга от 12.02.2001 N 7 "О перечне объектов, представляющих историческую, научную, художественную или иную культурную ценность".

---

Приказом Комитета по государственному контролю, использованию и охране памятников истории и культуры Администрации Санкт-Петербурга от 10 мая 2001 года N 48 утвержден Список, дополняющий данный Список вновь выявленных объектов, представляющих историческую, научную, художественную или иную культурную ценность.

---

Приказом Комитета по государственному контролю, использованию и охране памятников истории и культуры Администрации Санкт-Петербурга от 31.07.2002 N 8-92 утвержден перечень, выявленных объектов культурного наследия, исключаемых из Списка.

2. Ввести в действие Список вновь выявленных объектов, представляющих историческую, научную, художественную или иную культурную ценность, с даты подписания настоящего приказа.

3. Работникам КГИОП в своей деятельности руководствоваться Списком вновь выявленных объектов, представляющих историческую, научную, художественную или иную культурную ценность, с даты введения его в действие.

4. Первому заместителю председателя КГИОП - начальнику Управления по охране и использованию памятников Таратыновой О.В. организовать работу:

4.1. По расторжению охранных обязательств, заключенных с собственниками и пользователями объектов, не указанных в утвержденном Списке вновь выявленных объектов, представляющих историческую, научную, художественную или иную культурную ценность.

4.2. По заключению охранных обязательств с пользователями и собственниками объектов, указанных в утвержденном Списке вновь выявленных объектов, представляющих историческую, научную, художественную или иную культурную

ценность.

5. Заместителю председателя КГИОП - начальнику Управления государственного учета памятников Кирикову Б.М.:

5.1. Организовать направление заверенных копий Списка вновь выявленных объектов, представляющих историческую, научную, художественную или иную культурную ценность, в КУГИ, КГА, КЗРиЗ, ГУЮ "Городское бюро регистрации прав на недвижимость", территориальные управления административных районов Санкт-Петербурга, Нотариальную палату Санкт-Петербурга.

5.2. Организовать опубликование настоящего приказа и утвержденного Списка вновь выявленных объектов, представляющих историческую, научную, художественную или иную культурную ценность, в информационно-правовой системе "Кодекс".

6. Заместителю председателя КГИОП - начальнику Управления инвестиционных программ, лицензирования, экспертизы и приватизации памятников Комлеву А.В. организовать передачу в отделы и сектора Управления по охране и использованию памятников утвержденного Списка вновь выявленных объектов, представляющих историческую, научную, художественную или иную культурную ценность, в электронной форме.

7. Контроль за выполнением настоящего приказа возложить на заместителя председателя КГИОП - начальника Управления государственного учета памятников Кирикова Б.М.

Председатель КГИОП  
Н.И.Явейн

Утвержден  
приказом председателя КГИОП  
от 20.01.2001 N 15

**Список  
вновь выявленных объектов,  
представляющих историческую, научную, художественную  
или иную культурную ценность  
(с изменениями на 14 июня 2006 года)**

Санкт-Петербург  
Градостроительство и архитектура

**Комитет по государственному контролю, использованию и  
охране памятников истории и культуры  
(с изменениями на 15 февраля 2005 года)**

**Адмиралтейский административный район**

№ п/п	Наименование объекта	Датировка	Авторы	Местонахождение	Техническое состояние	Заключение экспертизы
1	2	3	4	5	6	7
25	Жилой дом	2-я половина XVIII века;	авторы не установлены	Антоненко пер., 10; Казанская ул., 31	плохое	
272	Дом Мигрецкой	начало XIX века;	автор не установлен воен. инж. Якубовский	Подъяческая Малая ул., 10	хорошее	

Заместитель председателя Комитета по государственному контролю, использованию и охране памятников истории и культуры - начальник управления государственного учета памятников

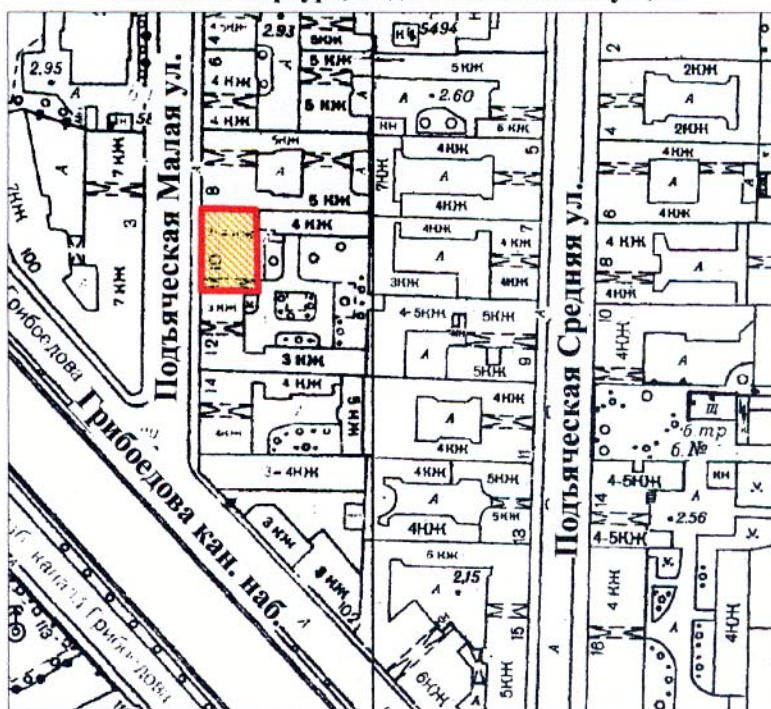
Б. М. Кириков

М.П.





**План границ территории выявленного объекта культурного наследия "Дом Мигрецкой"**

г. Санкт-Петербург, Подьяческая Малая ул., 10



масштаб 1:2000

**УСЛОВНЫЕ ОБОЗНАЧЕНИЯ**

-  граница территории выявленного объекта культурного наследия
-  выявленный объект культурного наследия

ПРАВИТЕЛЬСТВО САНКТ-ПЕТЕРБУРГА  
КГИОП  
ОГРН 1037843025527

**Копия верна**

Исполнитель \_\_\_\_\_ / \_\_\_\_\_



25  
Заместитель председателя Комитета по государственному контролю, использованию и охране памятников истории и культуры - начальник управления государственного учета памятников



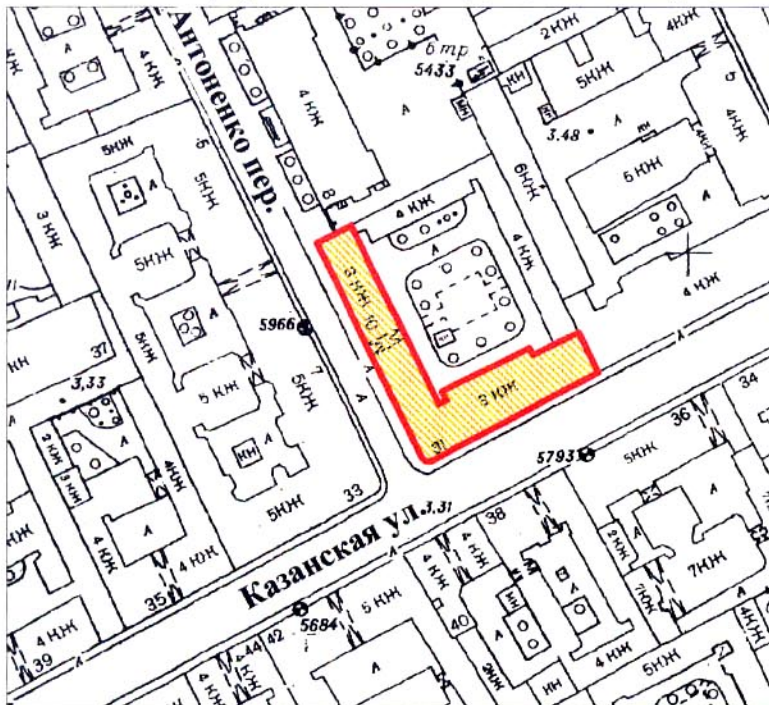
Б.М. Кириков

М.П.

"12" декабря 2009



**План границ территории  
выявленного объекта культурного наследия  
"Жилой дом"**

г. Санкт-Петербург, Антоненко пер., 10; Казанская ул., 31



масштаб 1:2000

**УСЛОВНЫЕ ОБОЗНАЧЕНИЯ**

-  граница территории выявленного объекта культурного наследия
-  выявленный объект культурного наследия

ПРАВИТЕЛЬСТВО САНКТ-ПЕТЕРБУРГА  
КГИОП  
ОГРН 1037843025527

**Копия верна**

Исполнитель \_\_\_\_\_ / \_\_\_\_\_



ПРАВИТЕЛЬСТВО САНКТ-ПЕТЕРБУРГА  
КОМИТЕТ ПО ГОСУДАРСТВЕННОМУ КОНТРОЛЮ, ИСПОЛЬЗОВАНИЮ  
И ОХРАНЕ ПАМЯТНИКОВ ИСТОРИИ И КУЛЬТУРЫ  
**РАСПОРЯЖЕНИЕ**

окуд

№

227-р06.06.2018

**Об утверждении предмета охраны  
выявленного объекта культурного наследия  
«Жилой дом»**

1. Утвердить предмет охраны выявленного объекта культурного наследия «Жилой дом», расположенного по адресу: Санкт-Петербург, переулок Антоненко, дом 10, литера А (Антоненко пер., 10; Казанская ул., 31), согласно приложению к настоящему распоряжению.

2. Начальнику отдела государственного учета объектов культурного наследия обеспечить размещение настоящего распоряжения в электронной форме в локальной компьютерной сети КГИОП.

3. Контроль за выполнением остается за заместителем председателя КГИОП – начальником Управления организационного обеспечения, популяризации и государственного учета объектов культурного наследия.

Заместитель председателя КГИОП-  
начальник Управления организационного  
обеспечения, популяризации и государственного  
учета объектов культурного наследия

Г.Р. Аганова



Приложение к распоряжению КГИОП




от 06.06.18 № 227-р

## Предмет охраны

выявленного объекта культурного наследия «Жилой дом», расположенного по адресу: Санкт-Петербург, переулок Антоненко, дом 10, литера А (Антоненко пер., 10; Казанская ул., 31)

№ п/п	Виды предмета охраны	Элементы предмета охраны	Фотофиксация
1	2	3	4
1.	Объемно-пространственное решение:	<p>исторические габариты и конфигурация здания, «Г»-образного в плане, расположенного на угловом участке на пересечении Казанской улицы и переулка Антоненко, включая воротный проезд корпуса по переулку;</p> <p>исторические конфигурация и габариты крыши (скатная), высотные отметки конька, материал окрытия (листовой металл).</p>	 
2.	Конструктивная система:	<p>исторические наружные капитальные стены – местоположение, материал (кирпич);</p> <p>исторические внутренние капитальные стены – местоположение;</p> <p>исторические лестницы – местоположение, габариты, конфигурация, конструкция (на косоурах);</p> <p>с металлическим ограждением простого рисунка;</p> <p>с профилированным деревянным поручнем.</p>	

3.	<p>Архитектурно-художественное решение фасадов:</p>	<p>лицевые фасады:</p> <p>трехэтажные, симметричные, в приемах классицизма:</p> <p>материал и характер отделки цоколя – скрыт культурным слоем;</p> <p>материал и характер отделки фасада – окрашенная штукатурка (линейный руст – в уровне 1-го этажа; гладкая штукатурка – в уровне 2-3-го этажей);</p> <p>балкон на парных штукатурных кронштейнах – местоположение (по центральной оси по улице, в уровне 3-го этажа), габариты, конфигурация (прямоугольный в плане);</p> <p>воротный проезд – местоположение (по переулку), габариты, конфигурация (прямоугольный);</p> <p>исторические оконные проемы, включая балконный проем – местоположение, габариты, конфигурация (прямоугольные, полуциркулярное окно-люкарна в тимпане фронтона) – в уровне 2-3-го этажей;</p> <p>ширина и верхняя отметка оконных проемов 1-го этажа;</p> <p>исторический материал (дерево) и цветное единообразие оконных заполнений;</p> <p>оформление оконных проемов:</p> <p>профилированные наличники – в уровне 2-3-го этажей по</p>	   
----	---	--	---

		<p>переулку;</p> <p>треугольный сандрик на каннелированных консолях – по центральной оси, в уровне 2-го этажа по улице;</p> <p>фронтон – местоположение (в завершении центральных осей по улице), габариты, конфигурация (треугольный);</p> <p>профилированная междуэтажная тяга – в уровне между 1-2-м этажами;</p> <p>профилированный венчающий карниз;</p> <p>дворовые фасады:</p> <p>материал и характер отделки цоколя – скрыт культурным слоем;</p> <p>материал и характер отделки фасада – окрашенная гладкая штукатурка;</p> <p>исторические оконные и дверные проемы – местоположение, габариты, конфигурация (прямоугольные);</p> <p>ширина и верхняя отметка оконных проемов 1-го этажа;</p> <p>профилированный венчающий карниз.</p>	  
--	--	--	---





ПРАВИТЕЛЬСТВО САНКТ-ПЕТЕРБУРГА  
КОМИТЕТ ПО ГОСУДАРСТВЕННОМУ КОНТРОЛЮ, ИСПОЛЬЗОВАНИЮ  
И ОХРАНЕ ПАМЯТНИКОВ ИСТОРИИ И КУЛЬТУРЫ

РАСПОРЯЖЕНИЕ

окуд

23.04.2019

№

418-р

**Об утверждении предмета охраны  
выявленного объекта культурного наследия  
«Дом Мигрецкой»**

1. Утвердить предмет охраны выявленного объекта культурного наследия «Дом Мигрецкой», расположенного по адресу: Санкт-Петербург, Малая Подьяческая улица, дом 10, литера А (Подьяческая Малая ул., 10), согласно приложению к настоящему распоряжению.

2. Начальнику отдела государственного учета объектов культурного наследия обеспечить размещение настоящего распоряжения в электронной форме в локальной компьютерной сети КГИОП.

3. Контроль за выполнением остается за заместителем председателя КГИОП – начальником Управления организационного обеспечения, популяризации и государственного учета объектов культурного наследия.

Заместитель председателя КГИОП-  
начальник Управления организационного  
обеспечения, популяризации и государственного  
учета объектов культурного наследия

Г.Р. Аганова

Приложение к распоряжению КГИОП  
от 23.07.2019 № 418-р

Предмет охраны  
выявленного объекта культурного наследия «Дом Мигрецкой»,  
расположенного по адресу: Санкт-Петербург, Малая Подьяческая улица, дом 10, литера А  
(Подьяческая Малая ул., 10)

№ п/п	Виды предмета охраны	Элементы предмета охраны	Фотофиксация
1	2	3	4
1.	Объемно-пространственное решение:	<p>исторические габариты, местоположение и конфигурация трехэтажного здания, включая воротный проезд, расположенного по красной линии Малой Подьяческой улицы;</p> <p>габариты и конфигурация крыши (скатная), высотные отметки конька, материал покрытия кровли (листовой металл).</p>	 
2.	Конструктивная система:	<p>исторические наружные капитальные стены – местоположение, материал (кирпич);</p> <p>исторические внутренние капитальные стены – местоположение;</p> <p>своды, в том числе:</p> <p>прусский по металлическим балкам воротного проезда;</p> <p>отметки междуэтажных перекрытий – местоположение;</p>	

		<p>историческая лестница 1-ЛК:</p> <p>местоположение, габариты, конфигурация;</p> <p>средистенная – в уровне вестибюля, двухмаршевая – в уровне 1-3-го этажей, на опорных столбах, с известняковыми ступенями и площадками.</p>	
3.	Объемно-планировочное решение:	объемно-планировочное решение исторической лестницы.	
4.	Архитектурно-художественное решение фасадов:	<p>лицевой фасад:</p> <p>трехэтажный, в приемах классицизма;</p> <p>материал и характер отделки фасада – окрашенная штукатурка (линейный руст – в уровне 1-го этажа, гладкая штукатурка – в уровне 2-3-го этажей);</p> <p>воротный проезд – местоположение, габариты, конфигурация (прямоугольный), оформление (замковый камень, веерный руст);</p> <p>исторические оконные проемы – местоположение, габариты, конфигурация (прямоугольные);</p>	



		<p>исторический материал (дерево), рисунок расстекловки и единообразие цветового решения заполнений оконных проемов;</p> <p>исторический балконный проем – местоположение (во уровне 2-го этажа, по 8-й световой оси), габариты, конфигурация (прямоугольный, с окнами второго света);</p> <p>оформление оконных проемов:  замковые камни – в уровне 1-го этажа;  профилированные наличники, замковые камни в виде львиных масок, линейные сандрики – в уровне 2-го этажа;  подоконные доски – в уровне 3-го этажа;</p> <p>профилированные междуэтажная тяга и подоконный карниз – в уровне между 1-2-м этажами;  исторический профиль и материал (штукатурка) венчающего карниза;</p> <p>дворовый фасад:</p> <p>материал и характер отделки цоколя*;  материал и характер отделки фасада – окрашенная гладкая штукатурка;</p> <p>исторические оконные проемы – местоположение, габариты, конфигурация (прямоугольные);  ширина и верхняя отметка оконных проемов 1-го этажа;</p> <p>рисунок расстекловки и цветное единообразие заполнений оконных проемов;</p> <p>исторический профиль и материал (штукатурка) венчающего карниза.  *скрыт культурным слоем</p>	   
--	--	---	---



ПРАВИТЕЛЬСТВО САНКТ-ПЕТЕРБУРГА  
КОМИТЕТ ПО ГОСУДАРСТВЕННОМУ  
КОНТРОЛЮ, ИСПОЛЬЗОВАНИЮ  
И ОХРАНЕ ПАМЯТНИКОВ ИСТОРИИ  
И КУЛЬТУРЫ  
(КГИОП)

пл. Ломоносова, д.1, Санкт-Петербург, 191023  
Тел. (812) 315-43-03, (812) 571-64-31, факс (812) 710-42-45  
e-mail: kgiop@gov.spb.ru  
http://www.gov.spb.ru

Макаровой М. В.

mv\_makarova@bk.ru

№ \_\_\_\_\_

На № 512643 от 03.02.2021  
№01-30-162/21-0-1 от 25.02.2021 1

**Уважаемая Мария Валерьевна!**

КГИОП в ответ на Ваше обращение направляет копии планов границ территорий и распоряжений КГИОП согласно представленному списку.

Приложение:

1. План границ территории выявленного объекта культурного наследия «Особняк Корсаковой» от 23.04.2002 г
2. Распоряжение КГИОП от 11.03.2013 № 10-91
3. План границ территории объекта культурного наследия федерального значения «Дворец Мариинский» от 24.06.2005 г
4. Распоряжение КГИОП от 28.04.2015 № 10-180
5. План границ территории объекта культурного наследия регионального значения «Дом В. А. Ратькова-Рожнова» от 22.07.2009 г
6. Распоряжение КГИОП от 20.10.2011 № 10-696
7. Распоряжение КГИОП от 28.01.2020 № 22-р
8. Распоряжение КГИОП от 17.10.2011 № 10-672
9. Распоряжение КГИОП от 14.11.2019 № 677-р
10. Распоряжение КГИОП от 20.10.2011 № 10-679
11. Распоряжение КГИОП от 03.04.2015 № 10-137
12. План границ территории выявленного объекта культурного наследия «Дом Зверкова (И. С. Никитина)» от 18.12.2002 г
13. Распоряжение КГИОП от 19.02.2014 № 10-76
14. План границ территории выявленного объекта культурного наследия «Жилой дом» от 18.12.2002 г
15. План границ территории объекта культурного наследия регионального значения «Жилой дом» от 22.07.2009 г
16. Распоряжение КГИОП от 08.06.2016 № 10-236
17. План границ территории выявленного объекта культурного наследия «Дом Дурьшкина» от 18.12.2002 г
18. Распоряжение КГИОП от 03.12.2013 № 10-614
19. План границ территории выявленного объекта культурного наследия «Дом А. Н. Шлегель» от 18.12.2002 г
20. Распоряжение КГИОП от 24.10.2011 № 10-701

ДОКУМЕНТ ПОДПИСАН  
ЭЛЕКТРОННОЙ ПОДПИСЬЮ

Сертификат 1DFA890015AC109D4B01D09219B881AC  
Владелец **Брыков Дмитрий Сергеевич**  
Действителен с 12.08.2020 по 12.08.2021

21. План границ территории выявленного объекта культурного наследия «Здание Главного управления путей сообщения и публичных зданий» от 10.06.2002 г
22. Распоряжение КГИОП от 16.03.2011 № 10-45
23. План границ территории выявленного объекта культурного наследия «Дом Мигрецкой» от 23.04.2002 г
24. Распоряжение КГИОП от 23.07.2019 № 418-р
25. План границ территории выявленного объекта культурного наследия «Дом А. П. Нагишкиной» от 23.04.2002 г
26. Распоряжение КГИОП от 22.06.2015 № 10-249
27. План границ территории выявленного объекта культурного наследия «Дом Е. Ф. Брюна» от 18.12.2002 г
28. Распоряжение КГИОП от 17.02.2020 № 47-р
29. План границ территории выявленного объекта культурного наследия «Жилой дом» от 18.12.2002 г
30. Распоряжение КГИОП от 06.06.2018 № 227-р

**Начальник отдела государственного  
реестра объектов культурного наследия**

**Д. С. Брыков**



ПРАВИТЕЛЬСТВО САНКТ-ПЕТЕРБУРГА  
КОМИТЕТ ПО ГОСУДАРСТВЕННОМУ  
КОНТРОЛЮ, ИСПОЛЬЗОВАНИЮ  
И ОХРАНЕ ПАМЯТНИКОВ ИСТОРИИ  
И КУЛЬТУРЫ

пл. Ломоносова, д.1, Санкт-Петербург, 191023  
Тел. (812) 315-43-03, (812) 571-64-31, факс (812) 710-42-45  
e-mail: kgiop@gov.spb.ru  
http://www.gov.spb.ru

ООО «Селена Монтаж»

Средний пр., В.О., д. 88, лит. А, пом.  
16-Н, Санкт-Петербург, 199106

31 МАЙ 2019

№ 01-27-721/19-0-1

На № 641 от 29.04.2019

Вх. № 01-27-721 от 30.04.2019

На Ваше обращение по вопросу рассмотрения плана прокладки трасс кабельных линий и расстановки опор наружного освещения по объекту: «Проектирование строительства наружного освещения детских и спортивных площадок в границах кварталов Адмиралтейского района (27 шт.)» по следующим адресам:

1. Квартал ограниченный: наб. р. Мойки - Прачечный пер. - ул. Декабристов - ул. Глинки: ул. наб. реки Мойки, д. 92;
2. Квартал ограниченный: ул. Декабристов - Фонарный пер. - наб. кан. Грибоедова - Львиный пер.: ул. Декабристов, д. 14;
3. Квартал ограниченный: Галерная ул. - Сенатская пл. - Конногвардейский бульв. -Замятин пер.: Конногвардейский бульвар, д. 11;
4. Квартал ограниченный: ул. Якубовича - Почтамтский пер. - Почтамтская ул. - Конногвардейский пер.: Конногвардейский пер, д. 6;
5. Квартал ограниченный: пр. Римского-Корсакова - Вознесенский пр. - Садовая пл. - Б. Подъяческая ул.: Большая Подъяческая ул., д. 22;
6. Квартал ограниченный: М. Подъяческая ул. - наб. кан. Грибоедова - Ср. Подъяческая ул. - наб. кан. Грибоедова: Малая Подъяческая ул., д. 10;
7. Квартал ограниченный: наб. кан. Грибоедова - пр. Римского-Корсакова - ул. Глинки- Театральная пл.: ул. Глинки, д. 6;
8. Квартал ограниченный: Вознесенский пр. - наб. р. Мойки - пер. Антоненко -Казанская ул.: пер. Антоненко, д. 3;
9. Квартал ограниченный: Исаакиевская пл. - пер. Антоненко - Казанская ул. - Вознесенский пр.: Казанская ул., д. 43, Казанская ул., д. 41;
10. Квартал ограниченный: наб. кан. Грибоедова - Гороховая ул. - Садовая ул. -Снасский пер.: Гороховая ул., д.41;
11. Квартал ограниченный: наб. кан. Грибоедова - Спасский пер. - Сенная пл. - пер.Гривцова: пер. Гривцова, д. 20, Сенная площадь, д. 3, Спасский пер., д. 1-3;
12. Квартал ограниченный: Вознесенский пр. - наб. кан. Грибоедова - Кокушкин пер. - Садовая ул. - пр. Римского-Корсакова: Вознесенский пр., д. 34;
13. Квартал ограниченный: Вознесенский пр. - Казанская ул. - Столярный пер. -Гражданская ул.: Казанская ул., д. 50;
14. Квартал ограниченный: Гражданская ул. - наб. кан. Грибоедова - Казанская ул. - Столярный пер.: Казначейская ул, д. 5;
15. Квартал ограниченный: Гражданская ул. - Столярный пер. - Казанская ул. - наб. кан. Грибоедова: Казначейская ул, д. 13;
16. Квартал ограниченный: наб. р. Мойки - пер. Гривцова - Казанская ул. - пр. Антоненко: пер. Антоненко, д. 10, пер. Гривцова, д. 3;
17. Квартал ограниченный: Казначейская ул. - наб. кан. Грибоедова: наб. канала Грибоедова, д. 65/67;

18. Квартал ограниченный: Садовая ул. - Московский пр. - наб. р. Фонтанки - пер. Бойцова: пер. Бойцова, д. 4;

19. Квартал ограниченный: Московский пр. - Сенная пл. - ул. Ефимова - наб. р. Фонтанки: наб. реки Фонтанки, д. 109;

20. Квартал ограниченный: Садовая ул. - Б. Подъяческая ул. - Никольский пер.: Садовая ул., д. 60;

21. Квартал ограниченный: Щепяной пер.-Никольский пер.-наб. р. Фонтанки - наб. Крюкова кан.: наб. реки Фонтанки, д. 135, Комитет по государственному контролю, использованию и охране памятников истории и культуры (далее – КГИОП) сообщает следующее.

1) Согласно Закону Санкт-Петербурга от 19.01.2009 № 820-7 «О границах объединенных зон охраны объектов культурного наследия, расположенных на территории Санкт-Петербурга, режимах использования земель и требованиях к градостроительным регламентам в границах указанных зон» (ред. 07.07.2016) работы будут частично проводиться в единой охранной зоне ООЗ(32), частично в единой зоне регулирования застройки и хозяйственной деятельности ОЗРЗ-1(32). Площадки также расположены на территории предварительных археологических разведок ЗА 2 (площадка по адресу: Конногвардейский бульвар, д. 11 – в ЗА 1).

Работы требованиям режимов ООЗ(32) и ОЗРЗ-1(32) соответствуют.

Согласно пункту 3.2 приложения № 1 к Режимам Закона Санкт-Петербурга от 19.01.2009 № 820-7 для ЗА 1 – работы, связанные с углублением в грунт более 0,5 м (в том числе новое строительство, реконструкция и капитальный ремонт, прокладка и ремонт инженерных (дренажных) коммуникаций и сооружений, предполагающие выемку грунта инженерные изыскания, благоустройство территории) производятся только при условии проведения предварительных археологических разведок, обеспечивающих выявление объектов археологического наследия на территории производства работ.

Для ЗА 2 – работы, связанные с углублением в грунт более 0,5 м (в том числе новое строительство, реконструкция и капитальный ремонт, прокладка и ремонт инженерных (дренажных) коммуникаций и сооружений, предполагающие выемку грунта инженерные изыскания, благоустройство территории) производятся только при условии проведения предварительных археологических разведок, обеспечивающих выявление объектов археологического наследия на территории производства работ. Решение об отсутствии необходимости проведения предварительных археологических разведок в ЗА 2 принимается в соответствии с заключением государственного органа охраны объектов культурного наследия.

Учитывая тот факт, что данных о проводимых ранее археологических исследованиях на территории предполагаемых работ в КГИОП не поступало, необходимо провести до получения разрешения на строительство предварительные научно-исследовательские археологические полевые работы (археологическую разведку).

Учитывая положения статьи 30 Федерального закона от 25.06.2002 № 73-ФЗ «Об объектах культурного наследия (памятниках истории и культуры) народов Российской Федерации» (далее – Закон №73-ФЗ), а также в силу пункта 11.3 постановления Правительства Российской Федерации от 15.07.2009 №569 «Об утверждении Положения о государственной историко-культурной экспертизе» результаты проведения научно-исследовательских археологических изысканий должны быть представлены в КГИОП до получения разрешения на проведение работ в виде акта государственной историко-культурной экспертизы, проведенной в целях определения наличия или отсутствия объектов археологического наследия, включенных в реестр, выявленных объектов археологического наследия, для подтверждения выполнения специальных требований Закона №73-ФЗ, а также специальных ограничений установленных для территории предварительных археологических разведок ЗА Закона Санкт-Петербурга от 19.01.2009 № 820-7.



II) Согласно предоставленной документации работы по адресам: наб. р. Мойки, д. 92; Конногвардейский пер., д. 6; наб. кан. Грибоедова, д. 65/67; пер. Бойцова, д. 4, будут осуществляться в непосредственной близости от объектов культурного наследия.

В целях обеспечения сохранности объектов культурного наследия рабочая документация по реконструкции и строительству сетей должна содержать раздел обеспечения сохранности объектов культурного наследия, расположенных на земельных участках, непосредственно связанных с участками проведения хозяйственных работ.

Согласно требованиям ст. 30 Закона № 73-ФЗ документация или разделы документации, обосновывающие меры по обеспечению сохранности объекта культурного наследия на земельном участке, непосредственно связанном с земельным участком в границах территории объекта культурного наследия является объектом государственной историко-культурной экспертизы.

Государственная историко-культурная экспертиза проводится в соответствии с требованиями постановления Правительства Российской Федерации от 15.07.2009 №569 «Об утверждении Положения о государственной историко-культурной экспертизе».

III) Согласно представленной документации работы также планируются в границах территорий объектов культурного наследия (работы в части прокладки инженерных сетей в арках зданий, являющихся ОКН) по адресам: Малая Подьяческая, д. 10; ул. Глинки, д. 6; ул. Гороховая, д. 41; пер. Антоненко, д. 10; пер. Гривцова, д. 3.

Деятельность на территории объектов культурного наследия регламентируется Законом № 73-ФЗ.

В силу п. 1 ст. 5.1 Закона № 73-ФЗ на территории памятника или ансамбля запрещаются строительство объектов капитального строительства и увеличение объемно-пространственных характеристик существующих на территории памятника или ансамбля объектов капитального строительства, проведение земляных, строительных, мелиоративных и иных работ, за исключением работ по сохранению объекта культурного наследия или его отдельных компонентов, сохранению историко-градостроительной среды или природной среды объекта культурного наследия.

Согласно ч. 1 ст. 40 Закона № 73-ФЗ под работами по сохранению объекта культурного наследия понимаются направленные на обеспечение физической сохранности объекта ремонтно-реставрационные работы, в том числе консервация, ремонт, реставрация, приспособление объекта культурного наследия для современного использования.

Согласно п. 1 ст. 45 Закона № 73-ФЗ работы по сохранению объекта культурного наследия, включенного в реестр, или выявленного объекта культурного наследия проводятся на основании задания на проведение указанных работ, выданного органом охраны, и проектной документации на проведение работ по сохранению объекта культурного наследия, включенного в реестр, или выявленного объекта культурного наследия, согласованной соответствующим органом охраны объектов культурного наследия.

Для проведения работ на территории объекта культурного наследия необходимо обратиться в КГИОП для получения задания на проведение работ.

Порядок получения задания на проведение работ по сохранению объекта культурного наследия регламентируется Порядком выдачи задания на проведение работ по сохранению объекта культурного наследия, включенного в единый государственный реестр объектов культурного наследия (памятников истории и культуры) народов Российской Федерации, или выявленного объекта культурного наследия, утвержденного приказом Министерства культуры РФ от 08.06.2016 №1278.

**Заместитель председателя КГИОП**



**А.В. Михайлов**

полное наименование органа регистрации прав

Раздел 1

Выписка из Единого государственного реестра недвижимости об объекте недвижимости  
Сведения о характеристиках объекта недвижимости

На основании запроса от 08.02.2021 г., поступившего на рассмотрение 09.02.2021 г., сообщаем, что согласно записям Единого государственного реестра недвижимости:

<b>Здание</b>		
вид объекта недвижимости		
Лист № ____ Раздела <b>1</b>	Всего листов раздела <b>1</b> : ____	Всего разделов: ____
09.02.2021 № 99/2021/374553591		
Кадастровый номер:	78:32:0001292:16	
Номер кадастрового квартала:	78:32:0001292	
Дата присвоения кадастрового номера:	29.08.2012	
Ранее присвоенный государственный учетный номер:	Кадастровый номер: 78:32:1292:2:48	
Адрес:	г.Санкт-Петербург, переулок Антоненко, дом 10, литера А	
Площадь, м²:	3985	
Назначение:	Многоквартирный дом	
Наименование:	данные отсутствуют	
Количество этажей, в том числе подземных этажей:	5	
Материал наружных стен:	Кирпичные	
Год ввода в эксплуатацию по завершении строительства:	1813	
Год завершения строительства:	данные отсутствуют	
Кадастровая стоимость, руб.:	55268855.65	
Государственный регистратор		ФГИС ЕГРН
полное наименование должности	подпись	инициалы, фамилия

М.П.

Государственный регистратор		ФГИС ЕГРН
полное наименование должности	подпись	инициалы, фамилия

М.П.



Выписка из Единого государственного реестра недвижимости об объекте недвижимости  
**Перечень помещений, машино-мест, расположенных в здании, сооружении**

Здание						
вид объекта недвижимости						
Лист № _____ Раздела <u>7</u>		Всего листов раздела <u>7</u> : _____		Всего разделов: _____		Всего листов выписки: _____
<b>09.02.2021 № 99/2021/374553591</b>						
Кадастровый номер:				<b>78:32:0001292:16</b>		
№ п/п	Кадастровый номер помещения, машино-места	Номер этажа (этажей)	Обозначение (номер) помещения, машино-места на поэтажном плане	Назначение помещения	Вид разрешенного использования	Площадь, м <sup>2</sup>
1	78:32:0001292:310	Этаж № 3	26	данные отсутствуют	данные отсутствуют	71.4
2	78:32:0001292:286	Этаж № 2	10	данные отсутствуют	данные отсутствуют	57.9
3	78:32:0001292:287	Цокольный этаж № цокольный	10-Н	данные отсутствуют	данные отсутствуют	73.7
4	78:32:0001292:289	Этаж № 1	11-Н	данные отсутствуют	данные отсутствуют	9.9
5	78:32:0001292:290	Этаж № 3	12	данные отсутствуют	данные отсутствуют	57.9
6	78:32:0001292:318	Этаж № 3	33	данные отсутствуют	данные отсутствуют	128.9
7	78:32:0001292:291	Цокольный этаж № цокольный	12-Н	данные отсутствуют	данные отсутствуют	64.5
8	78:32:0001292:288	Этаж № 3	11	данные отсутствуют	данные отсутствуют	104.4
9	78:32:0001292:292	Этаж № 4	13	данные отсутствуют	данные отсутствуют	58
10	78:32:0001292:293	Цокольный этаж № цокольный	13-Н	данные отсутствуют	данные отсутствуют	82.1
11	78:32:0001292:294	Этаж № 1	14	данные отсутствуют	данные отсутствуют	58.6
12	78:32:0001292:300	Этаж № 3	18	данные отсутствуют	данные отсутствуют	60.6
13	78:32:0001292:302	Этаж № 3	19	данные отсутствуют	данные отсутствуют	87.3
14	78:32:0001292:295	Этаж № 1	14-Н	данные отсутствуют	данные отсутствуют	87.2
15	78:32:0001292:296	Этаж № 1	15-Н	данные отсутствуют	данные отсутствуют	139.7
16	78:32:0001292:303	Этаж № 1	1ЛК	данные отсутствуют	данные отсутствуют	119.9
17	78:32:0001292:305	Этаж № 4	20	данные отсутствуют	данные отсутствуют	62.6
18	78:32:0001292:297	Этаж № 2	16	данные отсутствуют	данные отсутствуют	60
19	78:32:0001292:298	Этаж № 2	17	данные отсутствуют	данные отсутствуют	86.2
20	78:32:0001292:308	Этаж № 2	24	данные отсутствуют	данные отсутствуют	71.2
21	78:32:0001292:309	Этаж № 2	25	данные отсутствуют	данные отсутствуют	74.7
22	78:32:0001292:317	Этаж № 2	32	данные отсутствуют	данные отсутствуют	119.3
23	78:32:0001292:299	Этаж № 1	17-Н	данные отсутствуют	данные отсутствуют	76.6

24	78:32:0001292:312	Этаж № 4	28	данные отсутствуют	данные отсутствуют	69.9
25	78:32:0001292:301	Этаж № 1	18-Н	данные отсутствуют	данные отсутствуют	71.9
26	78:32:0001292:304	Этаж № 1	2-Н	данные отсутствуют	данные отсутствуют	77.6
27	78:32:0001292:314	Этаж № 2	3	данные отсутствуют	данные отсутствуют	54.5
28	78:32:0001292:316	Этаж № 2	31	данные отсутствуют	данные отсутствуют	95.7
29	78:32:0001292:307	Этаж № 1	22	данные отсутствуют	данные отсутствуют	66.5
30	78:32:0001292:320	Этаж № 2	37	данные отсутствуют	данные отсутствуют	127.1
31	78:32:0001292:323	Этаж № 2	4	данные отсутствуют	данные отсутствуют	75.8
32	78:32:0001292:311	Этаж № 3	27	данные отсутствуют	данные отсутствуют	79.2
33	78:32:0001292:313	Этаж № 4	29	данные отсутствуют	данные отсутствуют	80.5
34	78:32:0001292:330	Этаж № 3	5	данные отсутствуют	данные отсутствуют	57.2
35	78:32:0001292:331	Этаж № 1	5-Н	данные отсутствуют	данные отсутствуют	5.7
36	78:32:0001292:315	Этаж № 1	3-Н	данные отсутствуют	данные отсутствуют	45
37	78:32:0001292:332	Этаж № 3	6	данные отсутствуют	данные отсутствуют	78.6
38	78:32:0001292:333	Цокольный этаж № цокольный	6-Н	данные отсутствуют	данные отсутствуют	50.6
39	78:32:0001292:321	Этаж № 2	38	данные отсутствуют	данные отсутствуют	117.6
40	78:32:0001292:322	Этаж № 3	39	данные отсутствуют	данные отсутствуют	107.6
41	78:32:0001292:336	Цокольный этаж № цокольный	9-Н	данные отсутствуют	данные отсутствуют	13
42	78:32:0001292:337	Чердак № чердак	б/н1	данные отсутствуют	данные отсутствуют	306.9
43	78:32:0001292:324	Цокольный этаж № цокольный	4-Н	данные отсутствуют	данные отсутствуют	69
44	78:32:0001292:325	Этаж № 3	40	данные отсутствуют	данные отсутствуют	105.3
45	78:32:0001292:327	Этаж № 2	44	данные отсутствуют	данные отсутствуют	98.9
46	78:32:0001292:328	Этаж № 3	45	данные отсутствуют	данные отсутствуют	109.7
47	78:32:0001292:329	Этаж № 3	46	данные отсутствуют	данные отсутствуют	102.5
48	78:32:0001292:285	Цокольный этаж № цокольный	1-Н	данные отсутствуют	данные отсутствуют	90
49	78:32:0001292:334	Этаж № 1	8	данные отсутствуют	данные отсутствуют	57.1
50	78:32:0001292:335	Этаж № 2	9	данные отсутствуют	данные отсутствуют	102.6
51	78:32:0001292:509	Этаж № 1	19Н	данные отсутствуют	данные отсутствуют	117.1
52	78:32:0001292:319	Этаж № 3	34	данные отсутствуют	данные отсутствуют	123.6
53	78:32:0001292:326	Этаж № 2	43	данные отсутствуют	данные отсутствуют	70.6
54	78:32:0001292:306	Этаж № 4	21	данные отсутствуют	данные отсутствуют	88
Государственный регистратор				ФГИС ЕГРН		
полное наименование должности				подпись		инициалы, фамилия

## ФГИС ЕГРН

полное наименование органа регистрации прав

Раздел 1

Выписка из Единого государственного реестра недвижимости об объекте недвижимости  
Сведения о характеристиках объекта недвижимости

На основании запроса от 01.02.2021 г., поступившего на рассмотрение 02.02.2021 г., сообщаем, что согласно записям Единого государственного реестра недвижимости:

<b>Здание</b>		
вид объекта недвижимости		
Лист № ____ Раздела <b>1</b>	Всего листов раздела <b>1</b> : ____	Всего разделов: ____
02.02.2021 № 99/2021/373274385		
Кадастровый номер:		<b>78:32:0001240:1012</b>
Номер кадастрового квартала:	78:32:0001240	
Дата присвоения кадастрового номера:	29.08.2012	
Ранее присвоенный государственный учетный номер:	Кадастровый номер: 78:1240:0:13	
Адрес:	г.Санкт-Петербург, Малая Подъяческая улица, дом 10, литера А	
Площадь, м²:	1183.6	
Назначение:	Многоквартирный дом	
Наименование:	данные отсутствуют	
Количество этажей, в том числе подземных этажей:	4	
Материал наружных стен:	Кирпичные	
Год ввода в эксплуатацию по завершении строительства:	1804	
Год завершения строительства:	данные отсутствуют	
Кадастровая стоимость, руб.:	13511772.48	
Государственный регистратор		ФГИС ЕГРН
полное наименование должности	подпись	инициалы, фамилия

М.П.

Выписка из Единого государственного реестра недвижимости об объекте недвижимости  
**Перечень помещений, машино-мест, расположенных в здании, сооружении**

Здание						
вид объекта недвижимости						
Лист № _____ Раздела <u>7</u>		Всего листов раздела <u>7</u> : _____		Всего разделов: _____		Всего листов выписки: _____
<b>02.02.2021 № 99/2021/373274385</b>						
Кадастровый номер:				<b>78:32:0001240:1012</b>		
№ п/п	Кадастровый номер помещения, машино-места	Номер этажа (этажей)	Обозначение (номер) помещения, машино-места на поэтажном плане	Назначение помещения	Вид разрешенного использования	Площадь, м <sup>2</sup>
1	78:32:0001240:1261	Этаж № 3	15	данные отсутствуют	данные отсутствуют	69.4
2	78:32:0001240:1264	Этаж № 2	5	данные отсутствуют	данные отсутствуют	66.3
3	78:32:0001240:1262	Этаж № 4	17	данные отсутствуют	данные отсутствуют	67.3
4	78:32:0001240:1263	Этаж № 2	4	данные отсутствуют	данные отсутствуют	79
5	78:32:0001240:1265	Этаж № 3	7	данные отсутствуют	данные отсутствуют	79.9
6	78:32:0001240:1266	Этаж № 3	8	данные отсутствуют	данные отсутствуют	67.1
7	78:32:0001240:1268	Этаж № 2	3	данные отсутствуют	данные отсутствуют	67.2
8	78:32:0001240:1271	Этаж № 4	16	данные отсутствуют	данные отсутствуют	66.8
9	78:32:0001240:1267	Этаж № 4	9	данные отсутствуют	данные отсутствуют	67.1
10	78:32:0001240:1269	Этаж № 3	6	данные отсутствуют	данные отсутствуют	64
11	78:32:0001240:1257	Этаж № 1	11	данные отсутствуют	данные отсутствуют	71.2
12	78:32:0001240:1258	Этаж № 2	12	данные отсутствуют	данные отсутствуют	66.3
13	78:32:0001240:1259	Этаж № 2	13	данные отсутствуют	данные отсутствуют	69.1
14	78:32:0001240:1260	Этаж № 3	14	данные отсутствуют	данные отсутствуют	65.7
15	78:32:0001240:1450	Этаж № 1	1-Н	данные отсутствуют	данные отсутствуют	88.3
16	78:32:0001240:1451	Этаж № 1	1ЛК	данные отсутствуют	данные отсутствуют	30.6
17	78:32:0001240:1452	Этаж № 1	2-Н	данные отсутствуют	данные отсутствуют	66.8
18	78:32:0001240:1453	Этаж № 1	2ЛК	данные отсутствуют	данные отсутствуют	12.5
19	78:32:0001240:1635	Чердак № чердак	б/н1	данные отсутствуют	данные отсутствуют	78.9
20	78:32:0001240:1636	Чердак № чердак	б/н2	данные отсутствуют	данные отсутствуют	96.5
21	78:32:0001240:1637	Чердак № чердак	б/н3	данные отсутствуют	данные отсутствуют	14.1
22	78:32:0001240:1638	Чердак № чердак	б/н4	данные отсутствуют	данные отсутствуют	3
23	78:32:0001240:1270	Этаж № 1	10	данные отсутствуют	данные отсутствуют	60.1
Государственный регистратор						ФГИС ЕГРН
_____				_____		_____
полное наименование должности				подпись		инициалы, фамилия

М.П.

**Материалы фотофиксации выявленных объектов культурного наследия на момент заключения договора на проведение экспертизы**  
Выявленный объект культурного наследия «Дом Мигрецкой», расположенный по адресу: г. Санкт-Петербург, Малая Подьяческая ул., д.10 на 16.12.2020 (автор фото Макарова М. В.)

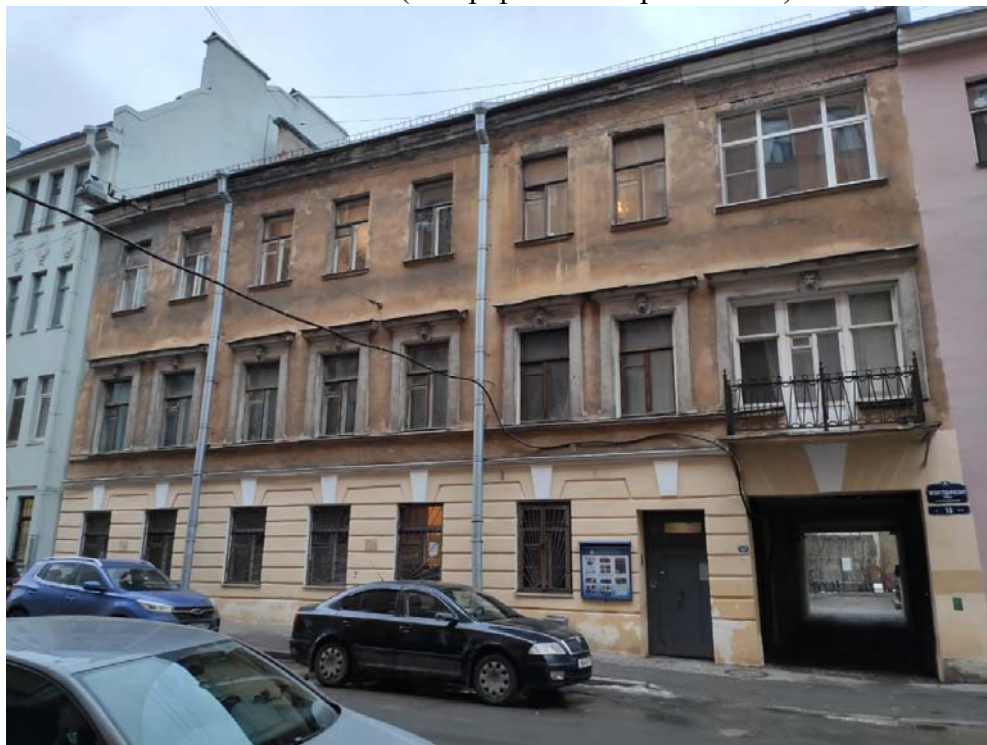


Фото №1. Лицевой фасад здания



Фото №2. Дворовые фасады здания





Фото №3. Дворовые фасады, фрагмент внутривортовой территории

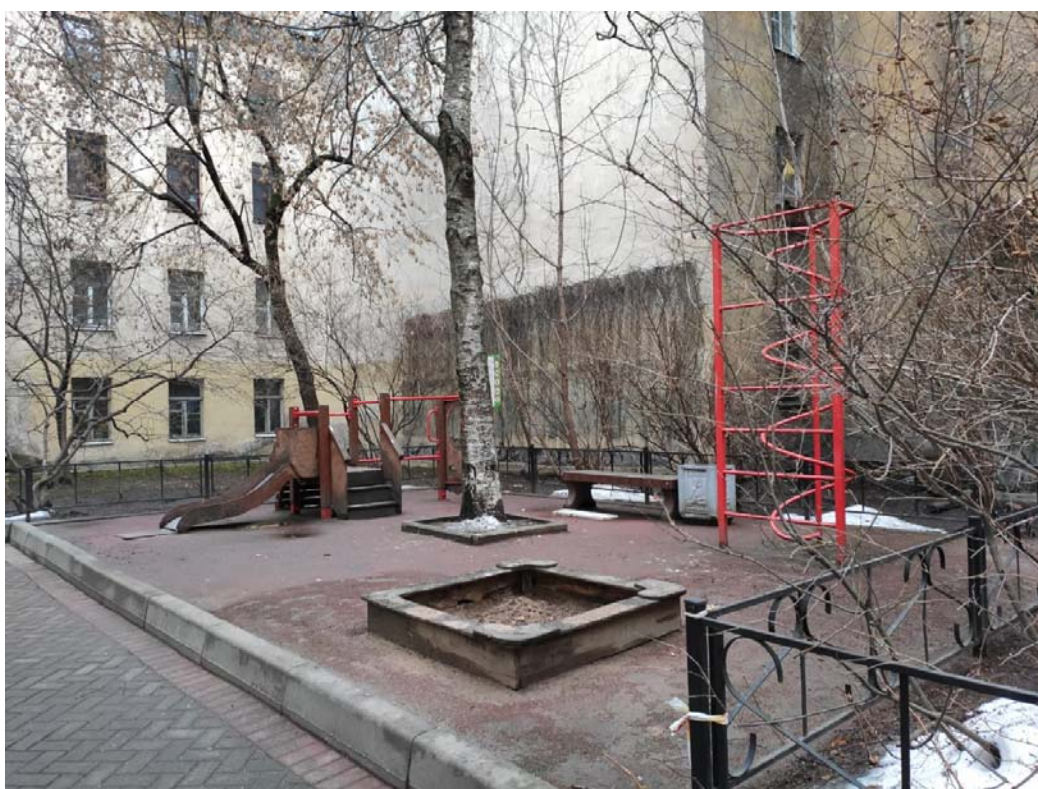


Фото №4. Фрагмент внутривортовой территории. Детская площадка





Фото №5. Дворовые фасады, фрагмент внутривортовой территории



Рис. 1 Схема проведения фотфиксации выявленного объекта культурного наследия «Дом Мигрецькой»

Выявленный объект культурного наследия «Жилой дом», расположенного по адресу: г. Санкт-Петербург, пер. Антоненко, д.10  
на 16.12.2020 (автор фото Макарова М. В.)



Фото №6. Лицевой фасад по пер. Антоненко



Фото №7. Внутривдворовая территория. Фрагмент дворовых фасадов здания





Фото №8. Внутривдворовая территория. Фрагмент детской площадки.



Фото №9. Дворовые фасады. Фрагмент детской площадки.



Фото №10. Сквозной арочный проем. Металлическое заполнение.

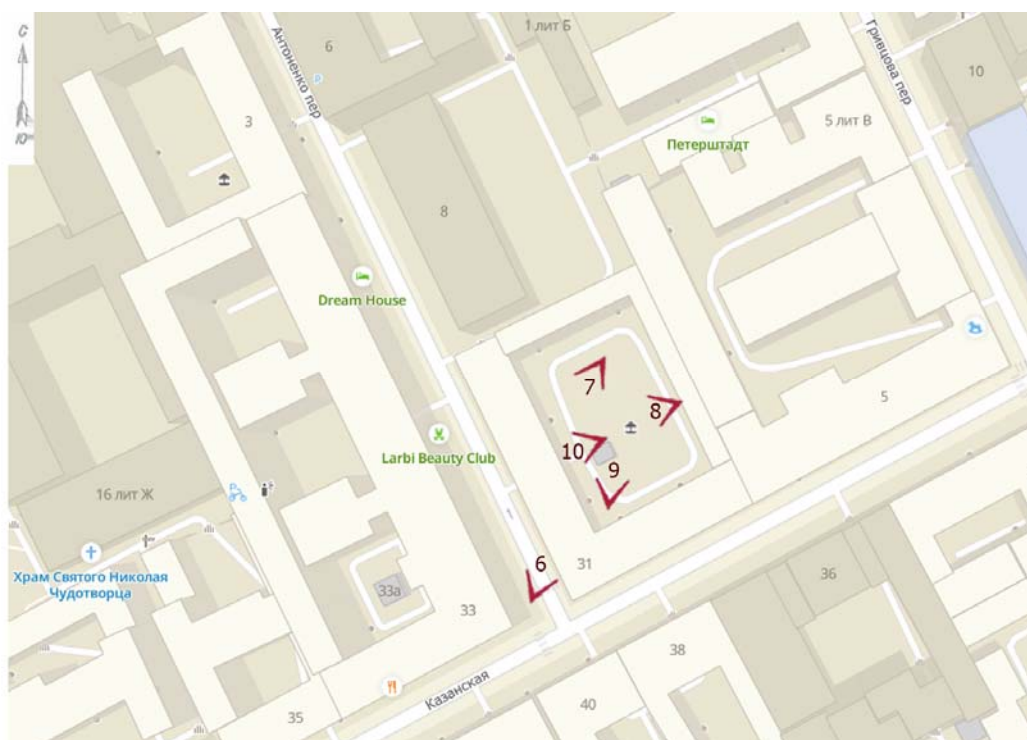


Рис. 2 Схема проведения фотофиксации выявленного объекта культурного наследия  
«Жилой дом»



## Материалы иконографии

Выявленный объект культурного наследия «Дом Мигрецкой», по адресу: Санкт-Петербург,  
Малая Подьяческая ул., д. 10, лит. А



Илл.1 Фрагмент плана Санкт-Петербурга Зихгейма 1738 года.



Илл.2. Фрагмент плана Санкт-Петербурга 1771 года.





Илл.3 Фрагмент плана Петербурга авторства Савинкова 1810 года.

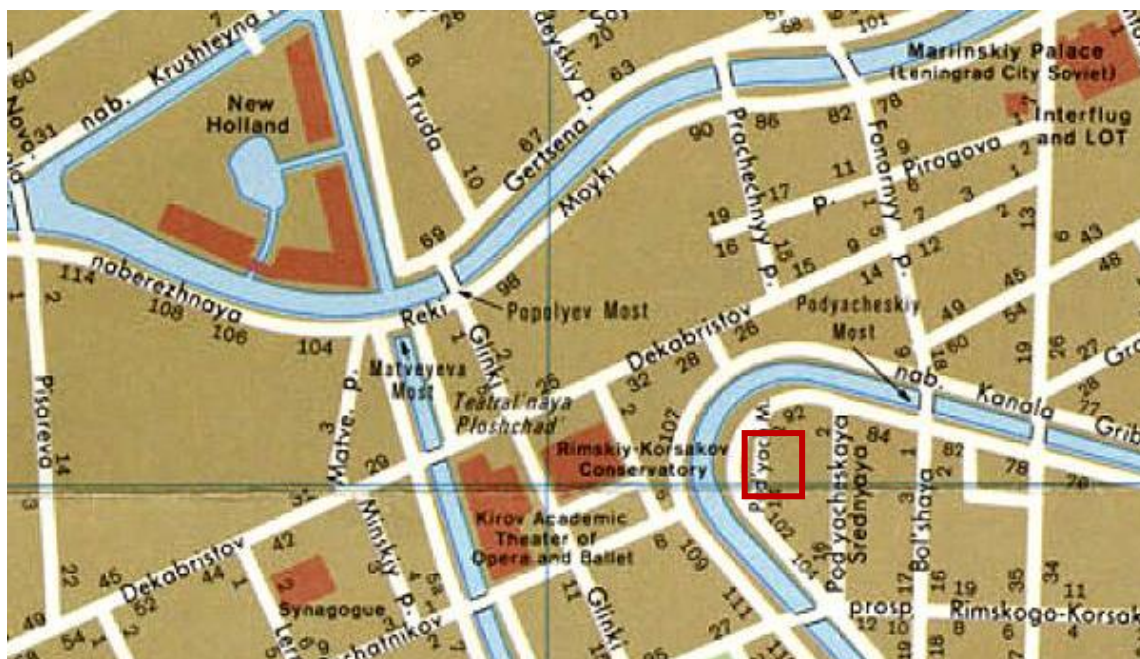


Илл.4 Фрагмент подробного плана Санкт-Петербурга авторства генерал майора Шуберта 1828 года.





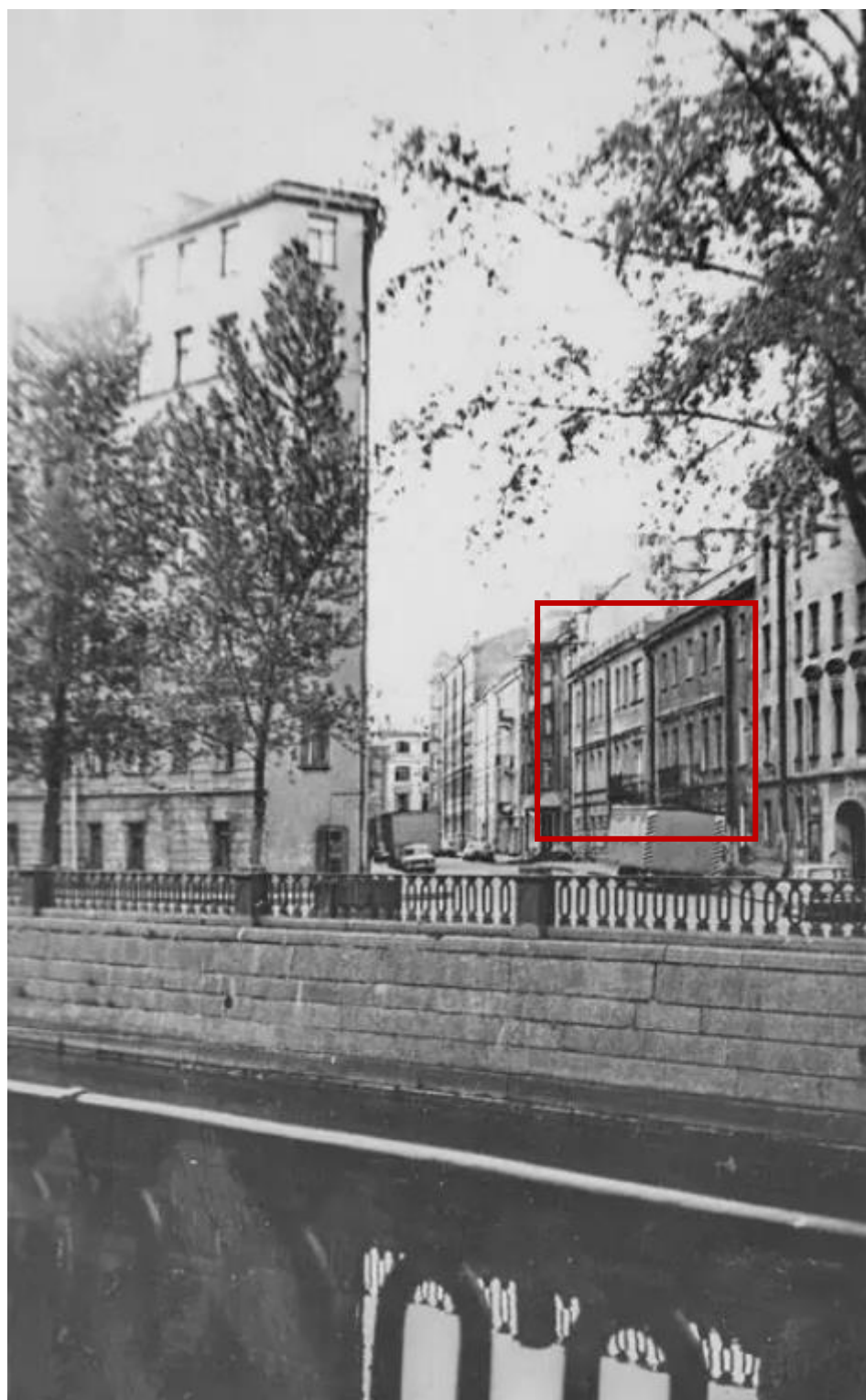




Илл.7 Фрагмент плана Ленинграда на английском 1977 года.

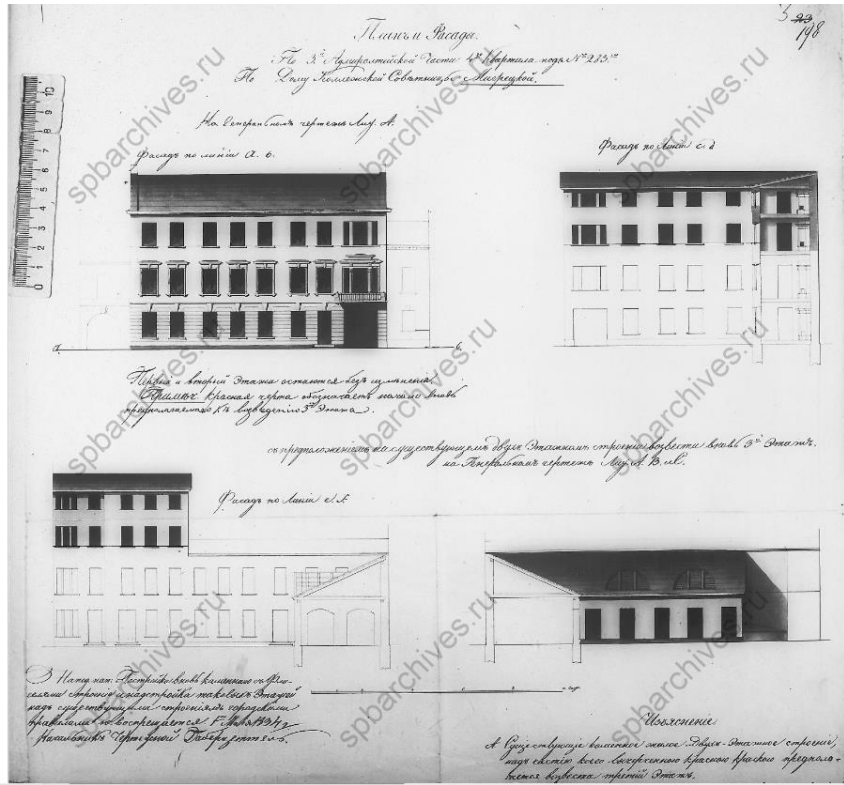


Илл.8 Фрагмент фасада здания по Малой Подьяческой д.10. Балкон, арочный проезд.  
Фото 1945-1955 годов.

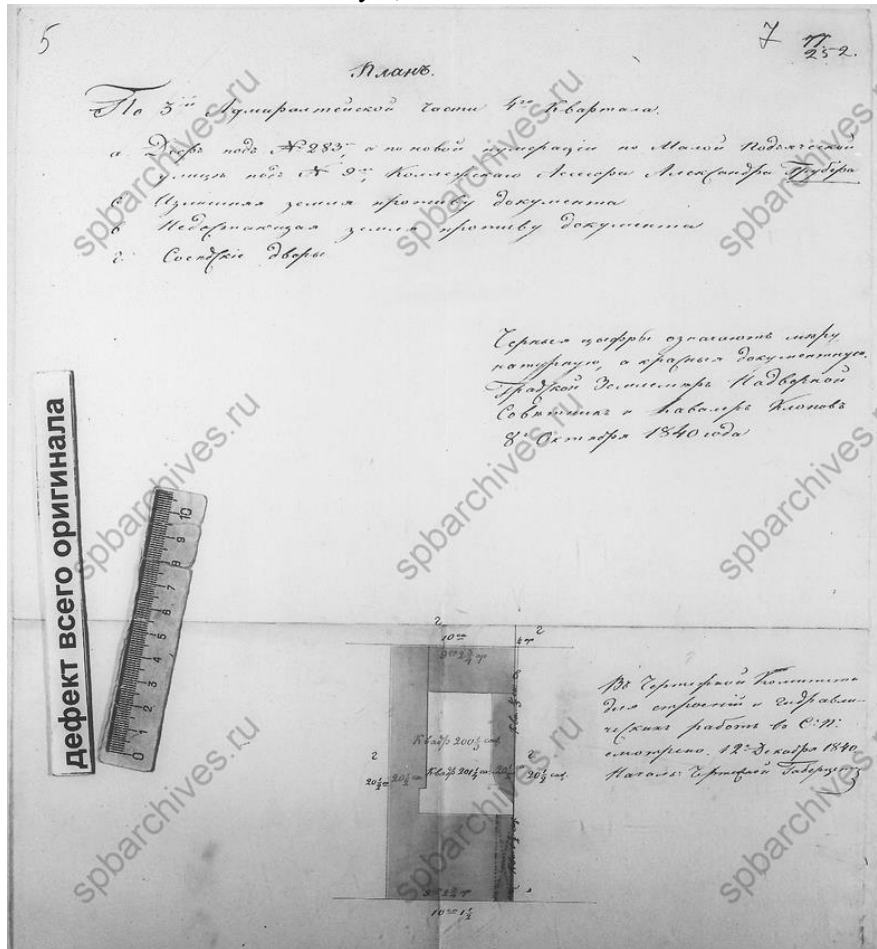


Илл. 9. Створ улицы Малая Подьяческая со стороны набережной кан. Грибоедова.  
Фото 1988-1993 годов.



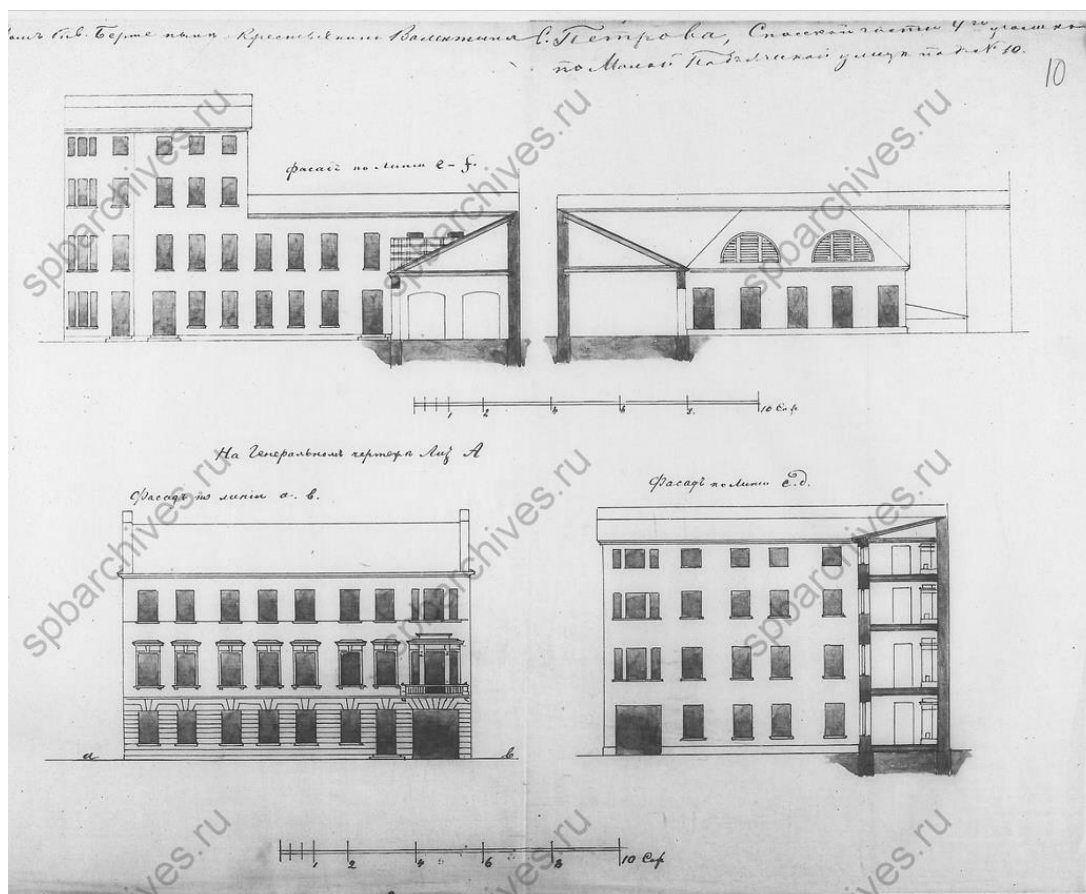


Илл. 10. ЦГИА СПб. Фонд 513. Опись 102. Дело 9853. «Чертежи дома на участке, принадлежавшем Мигрецкому, А.Грубелу, Китнер, А.А.Берте, В.С.Петрову по М.Подъяческой ул., 10. Лист 3

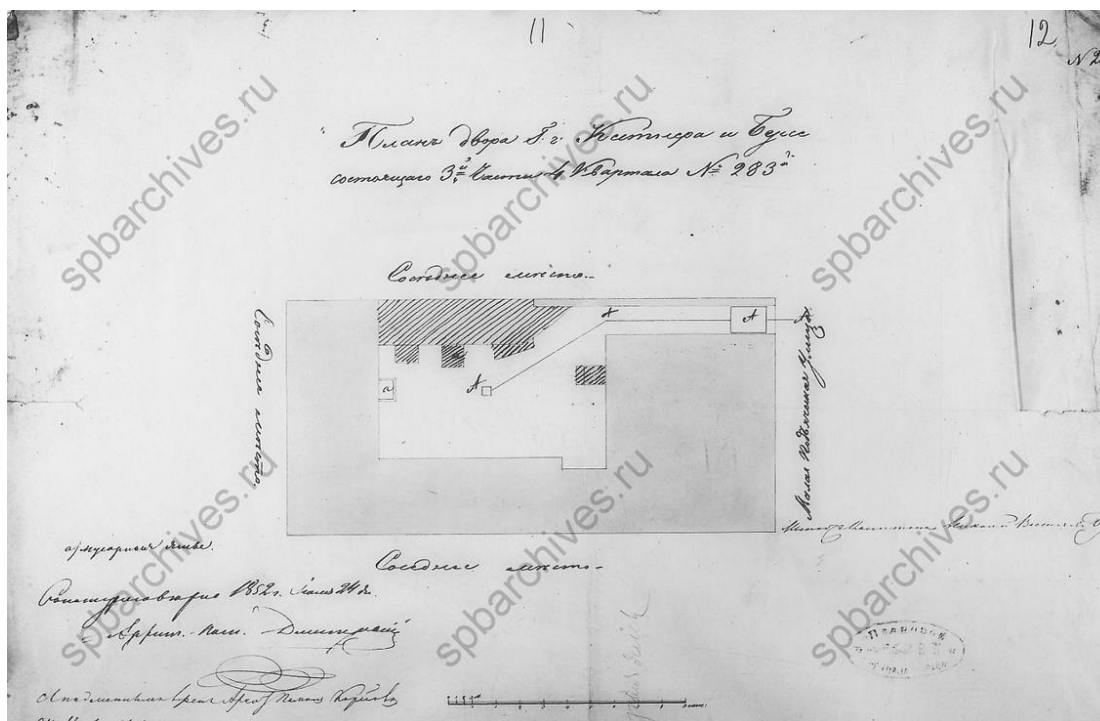


Илл.11 ЦГИА СПб. Фонд 513. Опись 102. Дело 9853. «Чертежи дома на участке, принадлежавшем Мигрецкому, А.Грубелу, Китнер, А.А.Берте, В.С.Петрову по М.Подъяческой ул., 10. Лист 5-7

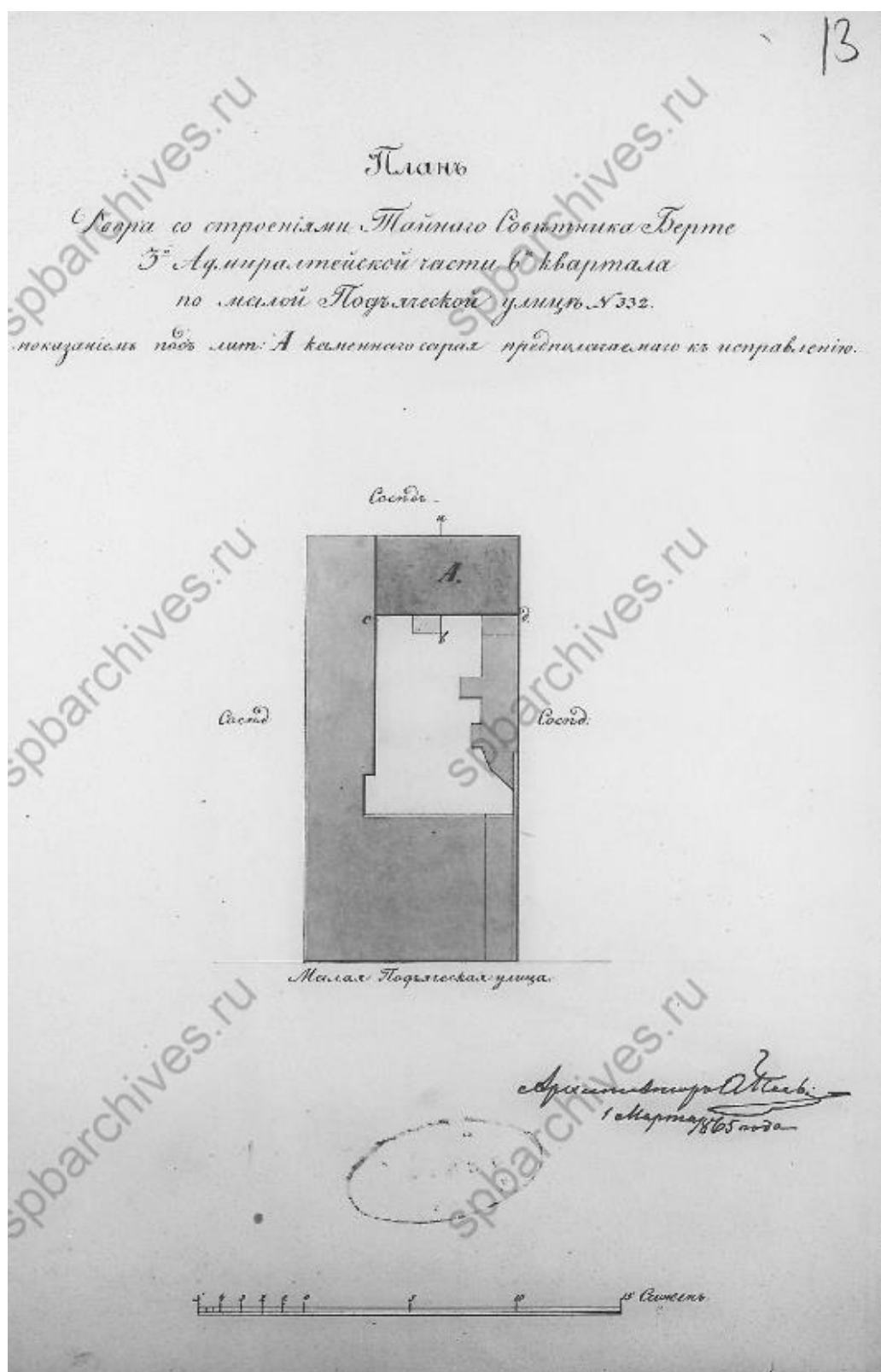




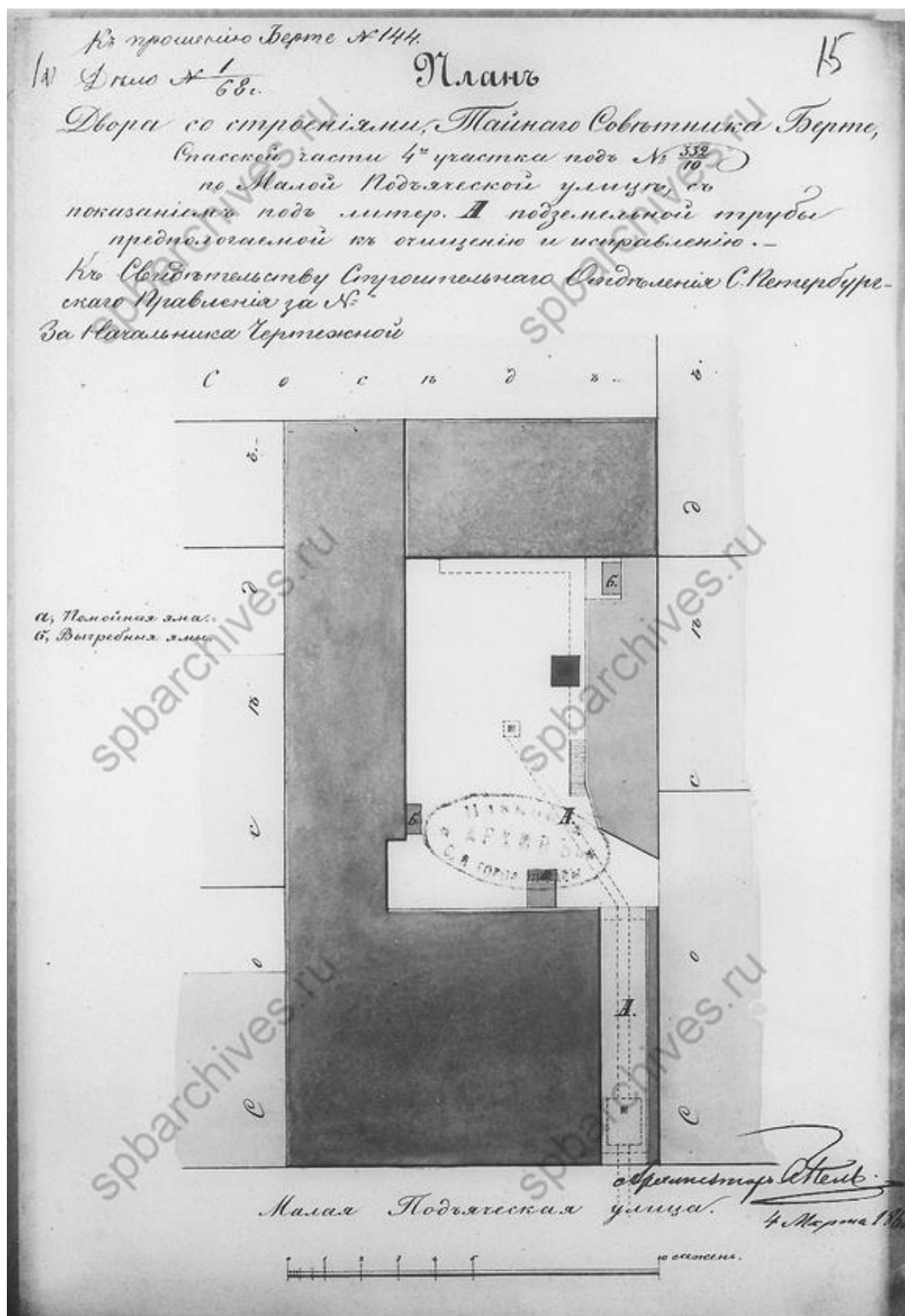
Илл.12 ЦГИА СПб. Фонд 513. Опись 102. Дело 9853. «Чертежи дома на участке, принадлежавшем Мигрецкому, А.Грубелю, Китнер, А.А.Берте, В.С.Петрову по М.Подъяческой ул., 10. Лист 10



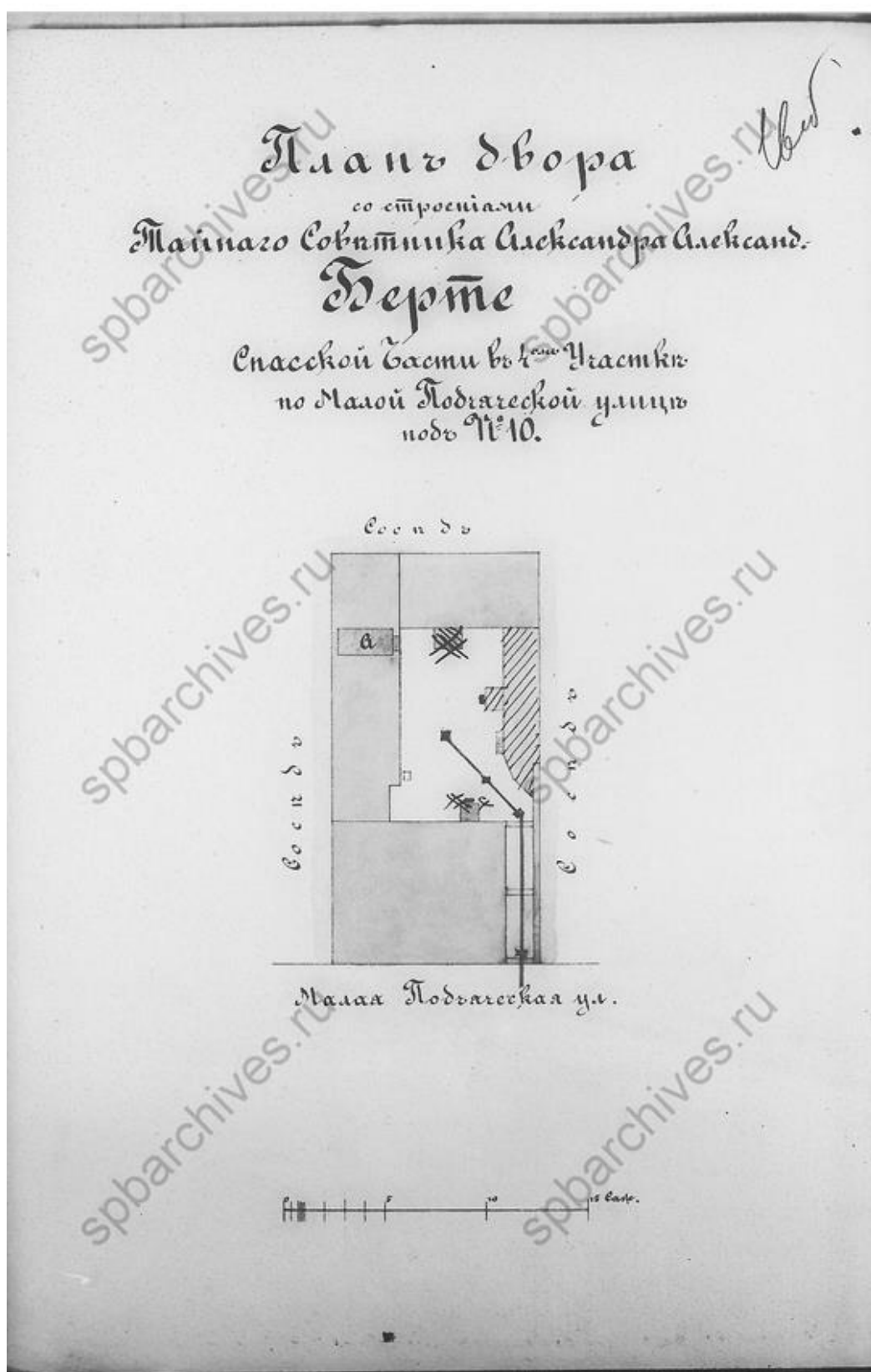
Илл.13 ЦГИА СПб. Фонд 513. Опись 102. Дело 9853. «Чертежи дома на участке, принадлежавшем Мигрецкому, А.Грубелю, Китнер, А.А.Берте, В.С.Петрову по М.Подъяческой ул., 10. Лист 11-12



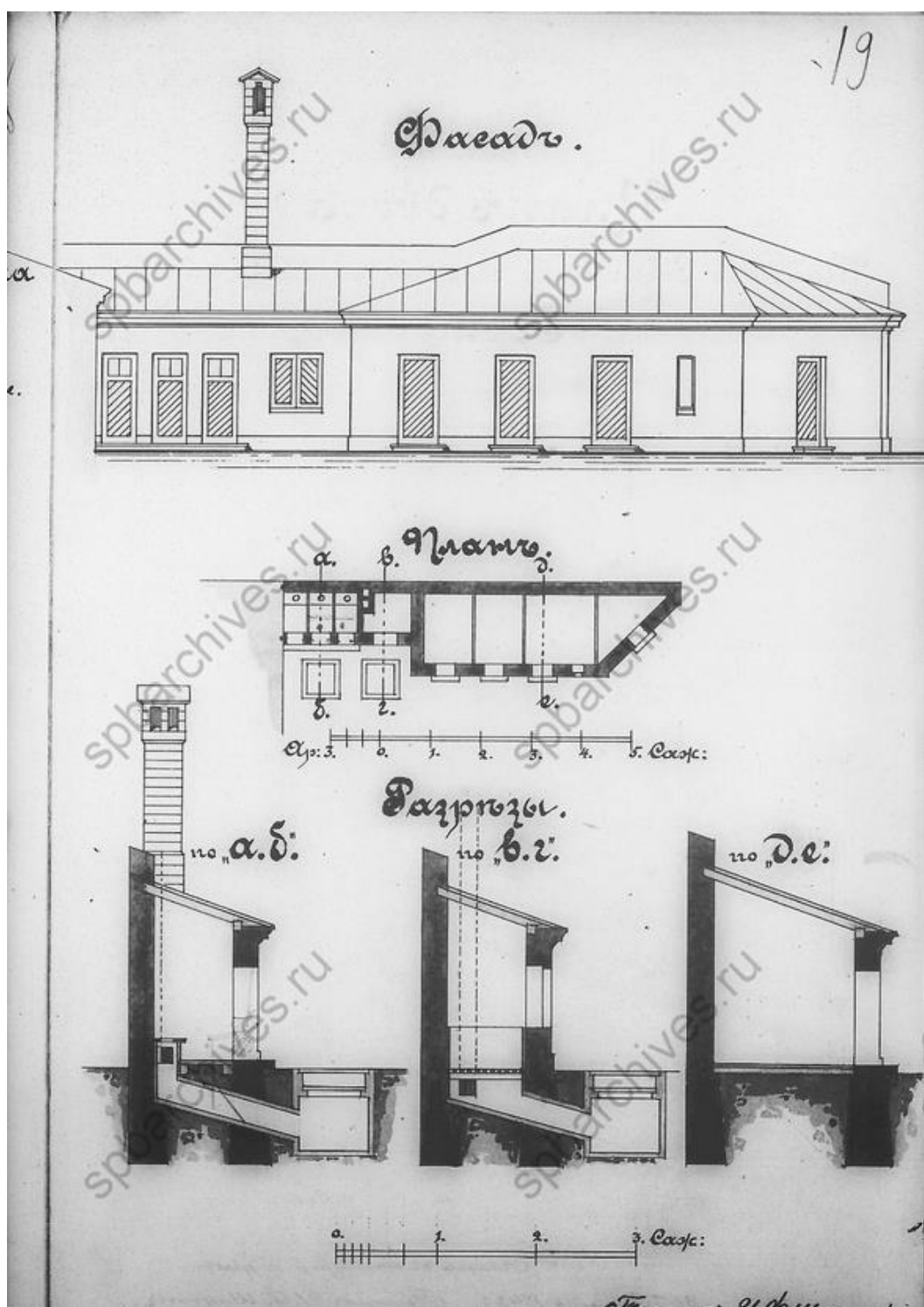
Илл.14 ЦГИА СПб. Фонд 513. Опись 102. Дело 9853. «Чертежи дома на участке, принадлежавшем Мигрецкому, А.Грубелю, Китнер, А.А.Берте, В.С.Петрову по М.Подъяческой ул., 10. Лист 13



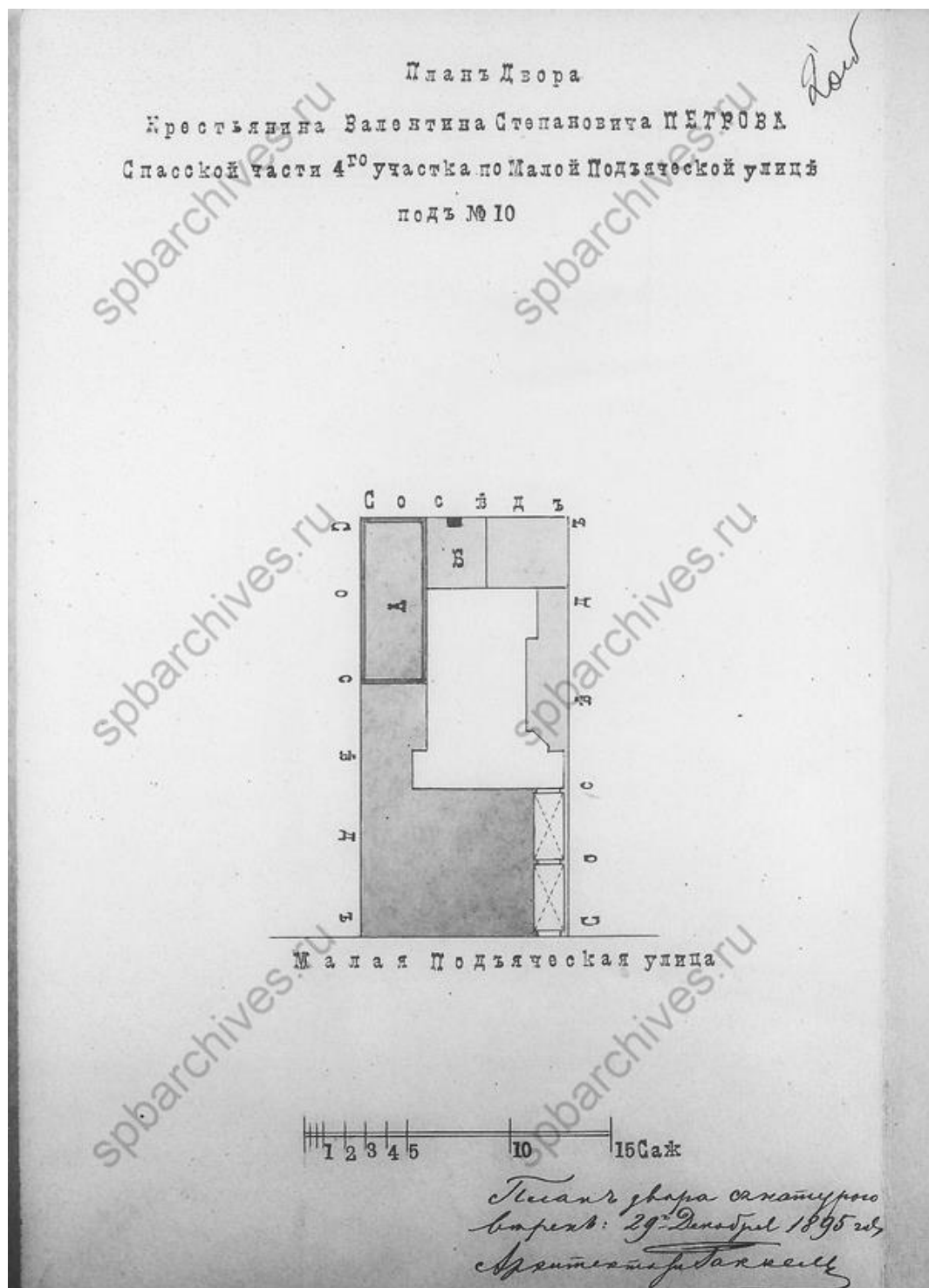
Илл.15 ЦГИА СПб. Фонд 513. Опись 102. Дело 9853. «Чертежи дома на участке, принадлежавшем Мигрецкому, А.Грубелю, Китнер, А.А.Берте, В.С.Петрову по М.Подъяческой ул., 10. Лист 15



Илл.16 ЦГИА СПб. Фонд 513. Опись 102. Дело 9853. «Чертежи дома на участке, принадлежавшем Мигрецкому, А.Грубелю, Китнер, А.А.Берте, В.С.Петрову по М.Подьяческой ул., 10. Лист 16

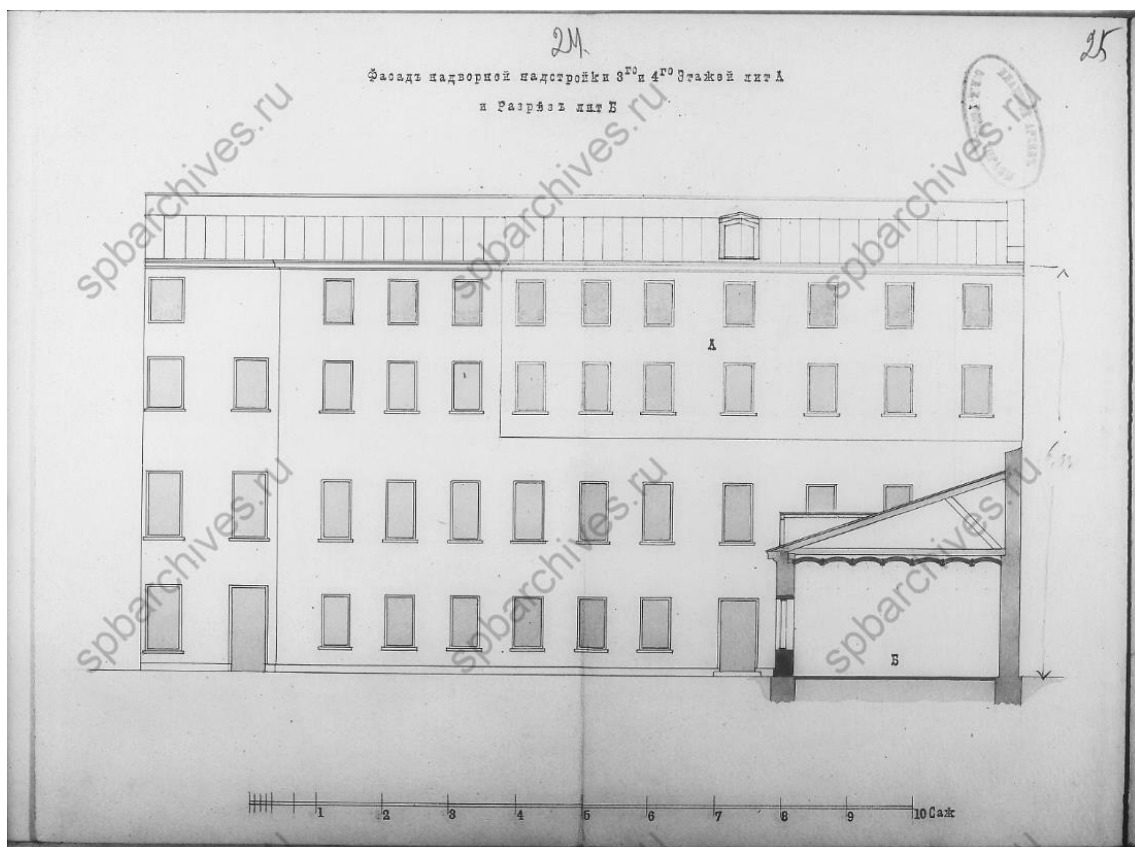


Илл.17 ЦГИА СПб. Фонд 513. Опись 102. Дело 9853. «Чертежи дома на участке, принадлежавшем Мигрецкому, А.Грубери, Китнер, А.А.Берте, В.С.Петрову по М.Подъяческой ул., 10. Лист 19

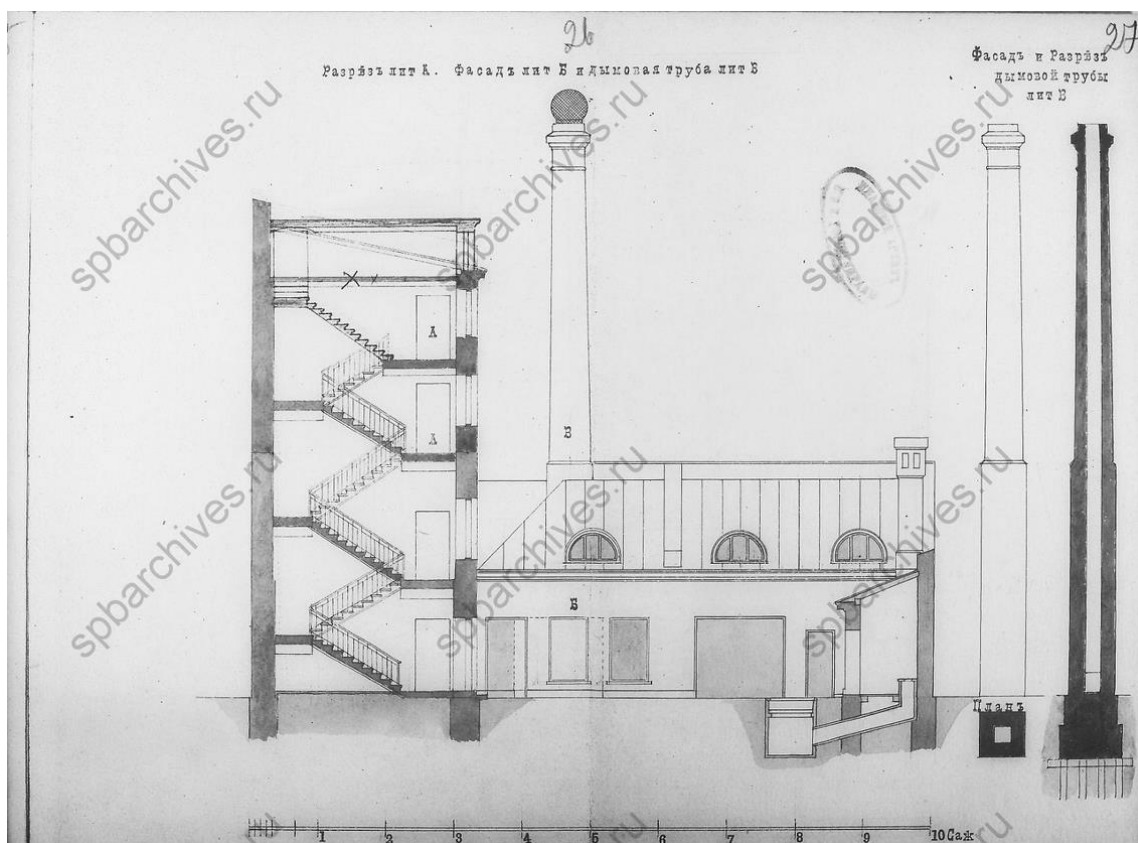


Илл.18. ЦГИА СПб. Фонд 513. Опись 102. Дело 9853. «Чертежи дома на участке, принадлежавшем Мигрецкому, А.Грубери, Китнер, А.А.Берте, В.С.Петрову по М.Подъяческой ул., 10. Лист 20



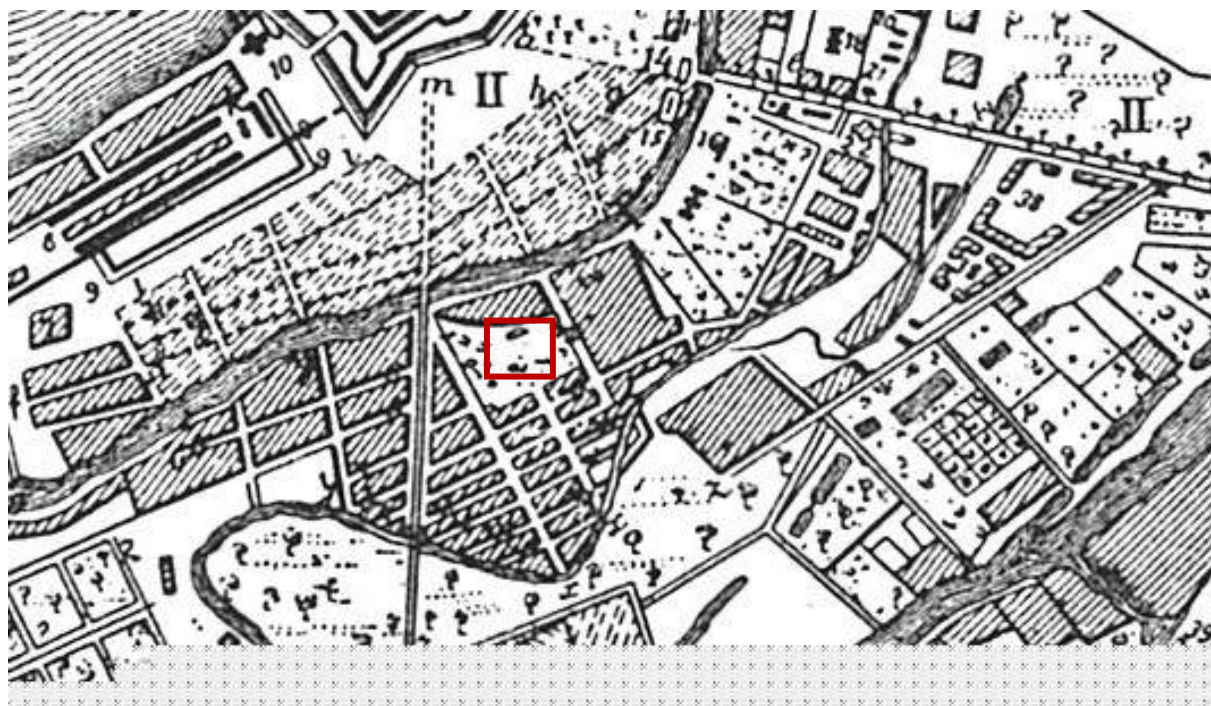


Илл.19 ЦГИА СПб. Фонд 513. Опись 102. Дело 9853. «Чертежи дома на участке, принадлежавшем Мигрецкому, А.Груберу, Китнер, А.А.Берте, В.С.Петрову по М.Подъяческой ул., 10. Лист 24-25



Илл.20 ЦГИА СПб. Фонд 513. Опись 102. Дело 9853. «Чертежи дома на участке, принадлежавшем Мигрецкому, А.Груберу, Китнер, А.А.Берте, В.С.Петрову по М.Подъяческой ул., 10. Лист 26-27

Выявленный объект культурного наследия «Жилой дом» по адресу: Санкт-Петербург, пер. Антоненко, д. 10, лит. А



Илл.21 Фрагмент плана Санкт-Петербурга 1703-1738. Составитель П. Петров

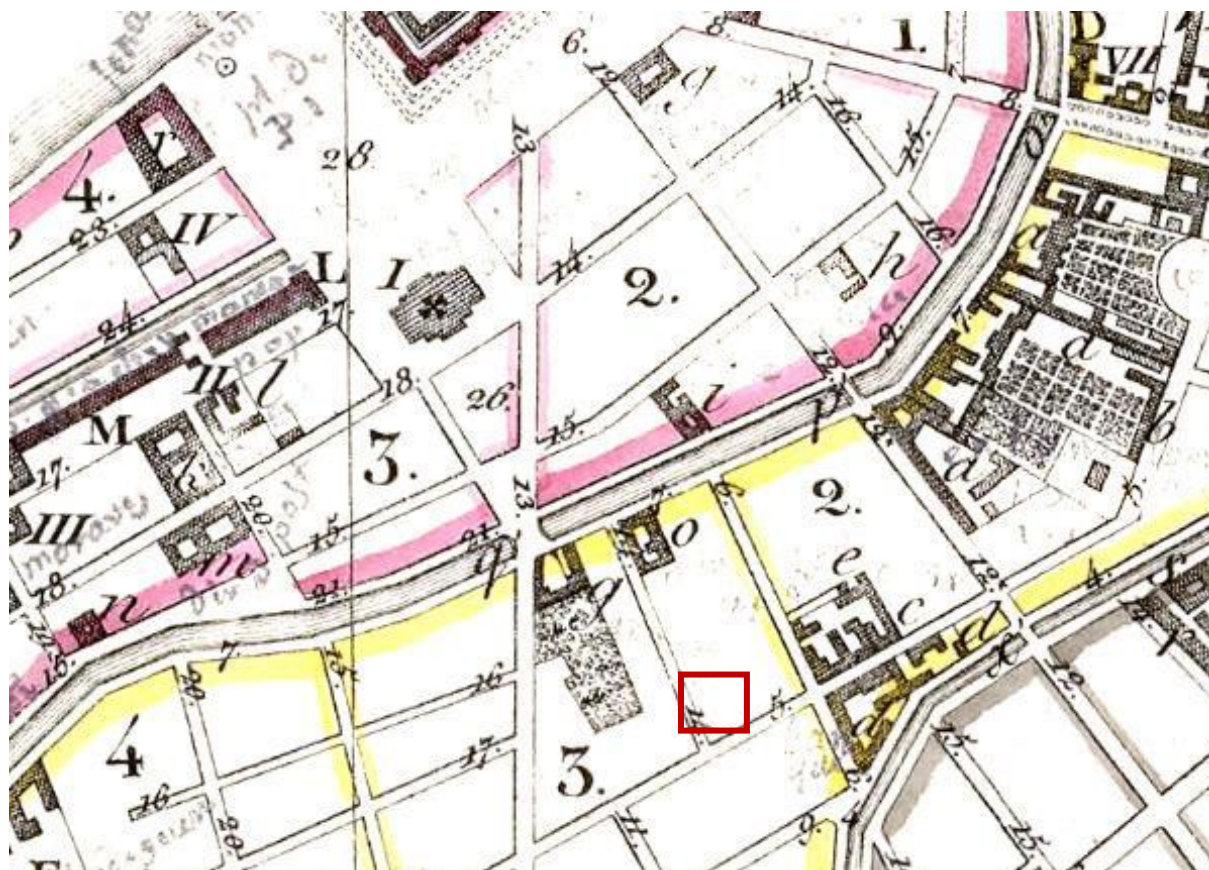


Илл.22 Фрагмент плана Санкт-Петербурга авторства Савинкова 1804 года.



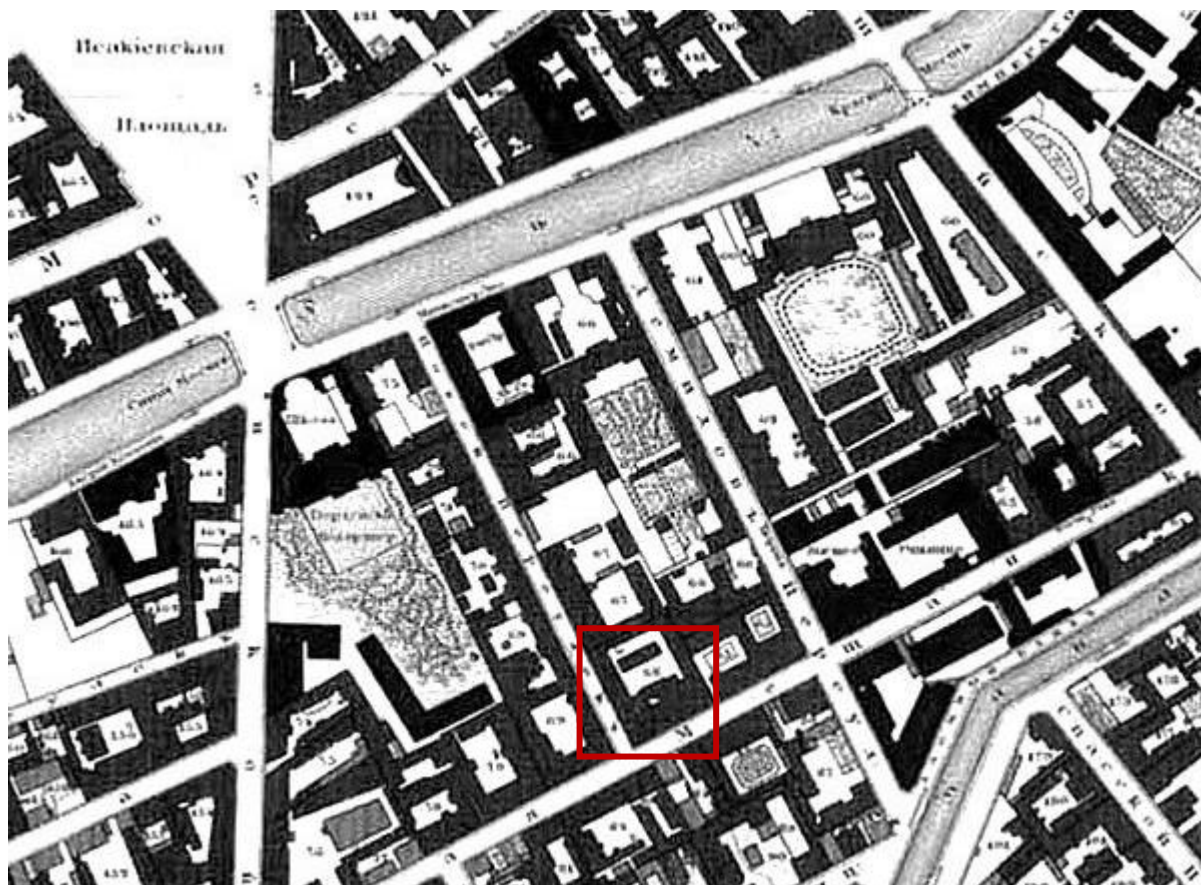


Илл. 23 Фрагмент плана Петербурга авторства Савинкова 1810 года



Илл. 24 Фрагмент плана Петербурга, составленный Фитцтумом. Версия 1822 года.





Илл. 25 Фрагмент подробного плана Санкт-Петербурга авторства генерал-майора Шуберта 1828 года.



Илл. 26 Фрагмент плана Санкт-Петербурга 1861 года авторства Роберта Гиллиса.





Илл. 27 Фрагмент плана Санкт-Петербурга Воротникова 1883 год.



Илл. 28 Фрагмент плана План из путеводителя Весь Петербург Суворина 1911 года.





Илл. 29. Фрагмент лицевого фасада по Казанской улице. Открытка 1900-1910 годов.



Илл. 30. Лицевые фасады здания по пер. Антоненко д.10 . Фото 1949 года





Илл. 31. Лицевые фасады здания по Казанской улице. Фото 1965-1975 годов.



Илл. 32. Фрагмент лицевых фасадов здания по пер. Антоненко д.10. Фото 1991 года.

Перечень материалов иконографии:

Выявленный объект культурного наследия «Дом Мигрецкой», по адресу: Санкт-Петербург, Малая Подьяческая ул., д. 10, лит. А

Илл.1 Фрагмент плана Санкт-Петербурга Зихгейма 1738 года.

Илл.2. Фрагмент плана Санкт-Петербурга 1771 года.

Илл.3 Фрагмент плана Петербурга авторства Савинкова 1810 года.

Илл.4 Фрагмент подробного плана Санкт-Петербурга авторства генерал майора Шуберта 1828 года.

Илл.5 Фрагмент плана Петербурга, вновь снятого в 1858 году.

Илл.6 Фрагмент плана-схемы Ленинграда 1947 года.

Илл.7 Фрагмент плана Ленинграда на английском 1977 года.

Илл.8 Фрагмент фасада здания по Малой Подьяческой д.10. Балкон, арочный проезд. Фото 1945-1955 годов.

Илл. 9. Створ улицы Малая Подьяческая со стороны набережной кан. Грибоедова. Фото 1988-1993 годов.

Илл. 10. ЦГИА СПб. Фонд 513. Опись 102. Дело 9853. «Чертежи дома на участке, принадлежавшем Мигрецкому, А.Грубелю, Китнер, А.А.Берте, В.С.Петрову по М.Подьяческой ул., 10. Лист 3

Илл.11 ЦГИА СПб. Фонд 513. Опись 102. Дело 9853. «Чертежи дома на участке, принадлежавшем Мигрецкому, А.Грубелю, Китнер, А.А.Берте, В.С.Петрову по М.Подьяческой ул., 10. Лист 5-7

Илл.12 ЦГИА СПб. Фонд 513. Опись 102. Дело 9853. «Чертежи дома на участке, принадлежавшем Мигрецкому, А.Грубелю, Китнер, А.А.Берте, В.С.Петрову по М.Подьяческой ул., 10. Лист 10

Илл.13 ЦГИА СПб. Фонд 513. Опись 102. Дело 9853. «Чертежи дома на участке, принадлежавшем Мигрецкому, А.Грубелю, Китнер, А.А.Берте, В.С.Петрову по М.Подьяческой ул., 10. Лист 11-12

Илл.14 ЦГИА СПб. Фонд 513. Опись 102. Дело 9853. «Чертежи дома на участке, принадлежавшем Мигрецкому, А.Грубелю, Китнер, А.А.Берте, В.С.Петрову по М.Подьяческой ул., 10. Лист 13

Илл.15 ЦГИА СПб. Фонд 513. Опись 102. Дело 9853. «Чертежи дома на участке, принадлежавшем Мигрецкому, А.Грубелю, Китнер, А.А.Берте, В.С.Петрову по М.Подьяческой ул., 10. Лист 15

Илл.16 ЦГИА СПб. Фонд 513. Опись 102. Дело 9853. «Чертежи дома на участке, принадлежавшем Мигрецкому, А.Грубелю, Китнер, А.А.Берте, В.С.Петрову по М.Подьяческой ул., 10. Лист 16

Илл.17 ЦГИА СПб. Фонд 513. Опись 102. Дело 9853. «Чертежи дома на участке, принадлежавшем Мигрецкому, А.Грубелю, Китнер, А.А.Берте, В.С.Петрову по М.Подьяческой ул., 10. Лист 19

Илл.18. ЦГИА СПб. Фонд 513. Опись 102. Дело 9853. «Чертежи дома на участке, принадлежавшем Мигрецкому, А.Грубелю, Китнер, А.А.Берте, В.С.Петрову по М.Подьяческой ул., 10. Лист 20

Илл.19 ЦГИА СПб. Фонд 513. Опись 102. Дело 9853. «Чертежи дома на участке, принадлежавшем Мигрецкому, А.Грубелю, Китнер, А.А.Берте, В.С.Петрову по М.Подьяческой ул., 10. Лист 24-25

Илл.20 ЦГИА СПб. Фонд 513. Описание 102. Дело 9853. «Чертежи дома на участке, принадлежавшем Мигрецкому, А.Грубберу, Китнер, А.А.Берте, В.С.Петрову по М.Подъяческой ул., 10. Лист 26-27

Выявленный объект культурного наследия «Жилой дом» по адресу: Санкт-Петербург, пер. Антоненко, д. 10, лит. А

Илл.21 Фрагмент плана Санкт-Петербурга 1703-1738. Составитель П. Петров

Илл.22 Фрагмент плана Санкт-Петербурга авторства Савинкова 1804 года.

Илл. 23 Фрагмент плана Петербурга авторства Савинкова 1810 года

Илл. 24 Фрагмент плана Петербурга, составленный Фитцтумом. Версия 1822 года.

Илл. 25 Фрагмент подробного плана Санкт-Петербурга авторства генерал-майора Шуберта 1828 года.

Илл. 26 Фрагмент плана Санкт-Петербурга 1861 года авторства Роберта Гиллиса.

Илл. 27 Фрагмент плана Санкт-Петербурга Воротникова 1883 год.

Илл. 28 Фрагмент плана План из путеводителя Весь Петербург Суворина 1911 года.

Илл. 29. Фрагмент лицевого фасада по Казанской улице. Открытка 1900-1910 годов.

Илл. 30. Лицевые фасады здания по пер. Антоненко д.10 . Фото 1949 года.

Илл. 31. Лицевые фасады здания по Казанской улице. Фото 1965-1975 годов.

Илл. 32. Фрагмент лицевых фасадов здания по пер. Антоненко д.10. Фото 1991 года.