

**Акт**  
**по результатам государственной историко-культурной экспертизы**  
**проектной документации на проведение работ по сохранению**  
**выявленного объекта культурного наследия «Дом И.К. Савина»,**  
**расположенного по адресу: г. Санкт-Петербург, 17-я линия В.О., дом**  
**2/35, литера А (Лейтенанта Шмидта наб., 35; 17-я линия, 2;**  
**Финляндский пер., 2): «Проект приспособления для современного**  
**использования выявленного объекта культурного наследия «Дом И.К.**  
**Савина» в части перепланировки и (или) переустройства квартиры № 2,**  
**расположенной по адресу: г. Санкт-Петербург, 17-я линия ВО, дом 2/35,**  
**литера А. (шифр: ГП 20-1-07/21), разработанной ООО «СК «Аркада» в**  
**2022 г.**

г. Санкт-Петербург

«12» августа 2022 г.

Настоящая государственная историко-культурная экспертиза проведена экспертной комиссией в составе: М.С. Лавриновский, Т.Д. Глебова, Л.А. Хангу, на основании договоров на проведение государственной историко-культурной экспертизы (Приложение №8), протоколы заседаний экспертной комиссии по проведению государственной историко-культурной экспертизы (Приложение №9).

**1. Дата начала и дата окончания проведения экспертизы**

Настоящая государственная историко-культурная экспертиза проведена в период с «07» апреля 2022 года по «12» августа 2022 года.

**2. Место проведения экспертизы**

г. Санкт-Петербург

**3. Заказчик экспертизы**

Общество с ограниченной ответственностью «Строительная Компания «Аркада» (ООО «СК «Аркада»); ИНН 7825454255; г. Санкт-Петербург, ул. Курляндская д. 32, литер А, пом. 2Н.

**4. Сведения об экспертах**

Фамилия, имя,	Лавриновский Максим Семенович
---------------	-------------------------------

*Ответственный секретарь  
экспертной комиссии*

*(подписано усиленной квалифицированной  
электронной подписью)*

*Т.Д. Глебова*

отчество	
Образование	Высшее - Санкт-Петербургский государственный Университет водных коммуникаций.
Специальность	Квалификация: Инженер-гидротехник с правом производства общестроительных работ; Специальность: «Гидротехническое строительство»
Ученая степень (звание)	Кандидат технических наук
Стаж работы	23 года
Место работы и должность	ООО «Ремесленник», главный инженер проекта
Реквизиты решения уполномоченного органа по аттестации экспертов на проведение экспертизы с указанием объектов экспертизы	Приказ Министерства культуры Российской Федерации № 997 от 17.07.2019 г. - проектная документация на проведение работ по сохранению объектов культурного наследия; - документация или разделы документации, обосновывающие меры по обеспечению сохранности объекта культурного наследия, включенного в реестр, выявленного объекта культурного наследия либо объекта, обладающего признаками объекта культурного наследия, при проведении земляных, мелиоративных, хозяйственных работ, указанных в статье 30 Федерального закона № 73-ФЗ работ по использованию лесов и иных работ в границах территории объекта культурного наследия либо на земельном участке, непосредственно связанном с земельным участком в границах территории объекта культурного наследия

Фамилия, имя,	Глебова Татьяна Дмитриевна
---------------	----------------------------

Ответственный секретарь  
экспертной комиссии

(подписано усиленной квалифицированной  
электронной подписью)

Т.Д. Глебова

отчество	
Образование	Высшее - Ленинградский ордена Ленина политехнический институт им. М.И. Калинина
Специальность	Квалификация: Инженер-строитель-гидротехник с правом производства общестроительных работ; Специальность: «Гидромелиорация»
Стаж работы	45 лет
Место работы и должность	Пенсионер
Реквизиты решения уполномоченного органа по аттестации экспертов на проведение экспертизы с указанием объектов экспертизы	Приказ Министерства культуры Российской Федерации № 997 от 17.07.2019 г. - проектная документация на проведение работ по сохранению объектов культурного наследия; - документация или разделы документации, обосновывающие меры по обеспечению сохранности объекта культурного наследия, включенного в реестр, выявленного объекта культурного наследия либо объекта, обладающего признаками объекта культурного наследия, при проведении земляных, мелиоративных, хозяйственных работ, указанных в статье 30 Федерального закона № 73-ФЗ работ по использованию лесов и иных работ в границах территории объекта культурного наследия либо на земельном участке, непосредственно связанном с земельным участком в границах территории объекта культурного наследия

Фамилия, имя, отчество	Хангу Людмила Александровна
Образование	Высшее - Ленинградский ордена Трудового Красного Знамени инженерно-строительный институт

Ответственный секретарь  
экспертной комиссии

(подписано усиленной квалифицированной  
электронной подписью)

Т.Д. Глебова

Специальность	Квалификация: Инженер-строитель; Специальность: «Городское строительство»
Стаж работы	51 год
Место работы и должность	Пенсионер
Реквизиты решения уполномоченного органа по аттестации экспертов на проведение экспертизы с указанием объектов экспертизы	Приказ Министерства культуры Российской Федерации № 997 от 17.07.2019 г. - проектная документация на проведение работ по сохранению объектов культурного наследия; - документация или разделы документации, обосновывающие меры по обеспечению сохранности объекта культурного наследия, включенного в реестр, выявленного объекта культурного наследия либо объекта, обладающего признаками объекта культурного наследия, при проведении земляных, мелиоративных, хозяйственных работ, указанных в статье 30 Федерального закона № 73-ФЗ работ по использованию лесов и иных работ в границах территории объекта культурного наследия либо на земельном участке, непосредственно связанном с земельным участком в границах территории объекта культурного наследия

**5. Информация о том, что в соответствии с законодательством Российской Федерации эксперт (эксперты) несет ответственность за достоверность сведений, изложенных в заключении**

В соответствии с законодательством Российской Федерации эксперты несут ответственность за достоверность сведений, изложенных в заключении экспертизы. При проведении экспертизы эксперты обязаны:

- соблюдать принципы проведения экспертизы, установленные статьей 29 Федерального закона №73 «Об объектах культурного наследия (памятниках истории и культуры) народов Российской Федерации»;
- обеспечивать объективность, всесторонность и полноту проводимых исследований, а также достоверность и обоснованность своих выводов;

*Ответственный секретарь  
экспертной комиссии*

*(подписано усиленной квалифицированной  
электронной подписью)*

*Т.Д. Глебова*

- самостоятельно оценивать результаты исследований, полученные им лично и другими экспертами, ответственно и точно формулировать выводы в пределах своей компетенции;

- обеспечивать конфиденциальность полученной при проведении экспертизы информации;

- соблюдать установленные сроки и порядок проведения экспертизы;

- информировать экспертную комиссию и соответствующий орган охраны объектов культурного наследия о случаях воздействия на экспертов в целях оказания влияния на результаты экспертизы.

Эксперты не имеют отношений с Заказчиком, указанных в п. 8 Положения о государственной историко-культурной экспертизе, утвержденного постановлением Правительства РФ от 15 июля 2009 г №569, а именно:

- Эксперты не имеют родственных связей с заказчиком (его должностным лицом или работником);

- не состоят в трудовых отношениях с заказчиком;

- не имеют долговых или иных имущественных обязательств перед заказчиком (его должностным лицом или работником);

- не владеют ценными бумагами, акциями (долями участия, паями в уставных (складочных) капиталах) заказчика;

- не заинтересованы в результатах исследований, либо решении, вытекающем из заключения экспертизы, с целью получения выгоды в виде денег, ценностей, иного имущества, услуг имущественного характера или имущественных прав для себя или третьих лиц.

Председатель экспертной комиссии: подписано электронной подписью М.С. Лавриновский

Ответственный секретарь экспертной комиссии: подписано электронной подписью Т.Д. Глебова

Эксперт - член экспертной комиссии: подписано электронной подписью Л.А. Хангу

## 6. Цели и объекты экспертизы

### 6.1. Цели проведения государственной историко-культурной экспертизы

Определение соответствия проектной документации на проведение работ по сохранению выявленного объекта культурного наследия «Дом И.К. Савина», расположенного по адресу: г. Санкт-Петербург, 17-я линия В.О., дом

Ответственный секретарь  
экспертной комиссии

(подписано усиленной квалифицированной  
электронной подписью)

Т.Д. Глебова

2/35, литера А (Лейтенанта Шмидта наб., 35; 17-я линия, 2; Финляндский пер., 2): «Проект приспособления для современного использования выявленного объекта культурного наследия «Дом И.К. Савина» в части перепланировки и (или) переустройства квартиры № 2, расположенной по адресу: г. Санкт-Петербург, 17-я линия ВО, дом 2/35, литера А. (шифр: ГП 20-1-07/21), разработанной ООО «СК «Аркада» в 2022 г. требованиям законодательства в области государственной охраны объектов культурного наследия.

## **6.2. Объекты государственной историко-культурной экспертизы**

Проектная документация на проведение работ по сохранению выявленного объекта культурного наследия «Дом И.К. Савина», расположенного по адресу: г. Санкт-Петербург, 17-я линия В.О., дом 2/35, литера А (Лейтенанта Шмидта наб., 35; 17-я линия, 2; Финляндский пер., 2): «Проект приспособления для современного использования выявленного объекта культурного наследия «Дом И.К. Савина» в части перепланировки и (или) переустройства квартиры № 2, расположенной по адресу: г. Санкт-Петербург, 17-я линия ВО, дом 2/35, литера А. (шифр: ГП 20-1-07/21), разработанная ООО «СК «Аркада» в 2022 г., в следующем составе:

- **Раздел 1.** Предварительные работы (шифр: ГП 20-1-07/21-ПР):
- **Подраздел 1.1.** Исходно-разрешительная документация (шифр: ГП 20-1-07/21-ИРД);
- **Раздел 2.** Комплексные научные исследования (шифр: ГП 20-1-07/21-КНИ):
- **Подраздел 2.1.** Историческая справка (шифр: ГП 20-1-07/21-ИС);
- **Подраздел 2.2.** Фотофиксация (шифр: ГП 20-1-07/21-ФФ);
- **Подраздел 2.3.** Техническое заключение (шифр: ГП 20-1-07/21-ТЗ);
- **Раздел 3.** Проектная документация (шифр: ГП 20-1-07/21-ПД):
- **Подраздел 3.1.** Общая пояснительная записка (шифр: ГП 20-1-07/21-ОПЗ);
- **Подраздел 3.2.** Архитектурные решения и/или Архитектурно-строительные решения (шифр: ГП 20-1-07/21-АР);
- **Подраздел 3.3.** Сведения об инженерном оборудовании. Система водоснабжения и водоотведения (шифр: ГП 20-1-07/21-ВК).

## **7. Перечень документов, представленных заявителем**

1. Копия задания Комитета по государственному контролю, использованию и охране памятников истории и культуры (далее – КГИОП) №01-21-1777/22-0-1 от 27.06.2022 г. (Приложение №5);

2. Копия плана границ территории выявленного объекта культурного наследия от 29.05.2002 г. «Дом И.К. Савина» (Приложение №2);

3. Копия Распоряжения КГИОП №212-р от 04.05.2017 г. «Об утверждении предмета охраны выявленного объекта культурного наследия «Дом И.К. Савина» (Приложение №3);

4. Копия паспорта на квартиру инв. №6877/05 от 09.06.2005 г. (Приложение №7);

5. Копии поэтажных планов и копия журнала обмера помещений (Приложение №7);

6. Копия справки ГУП ГУИОН №10061-01/05 от 06.08.2021 г. (Приложение №11);

7. Копия уведомления КГИОП №01-30-2559/21-0-1 от 30.12.2021 г. (Приложение №11);

8. Копия Выписки из единого государственного реестра объекта недвижимости (далее – ЕГРН) № КУВИ-002/2021-80331007 от 21.12.2021 г. (Приложение №6);

9. Копия доверенности на бланке 78 АВ 0477734 от 09.06.2021 г. (Приложение №6);

10. Копия доверенности на бланке 78 АВ 9841441 от 09.04.2021 г. (Приложение №6);

11. Копия доверенности на бланке 78 АВ 0478512 от 22.06.2021 г. (Приложение №6);

12. Копия доверенности на бланке 53 АА 0788764 от 24.06.2021 г. (Приложение №6);

13. Копия доверенности на бланке 78 АВ 0031346 от 14.05.2021 г. (Приложение №6);

14. Копия письма КГИОП о наличии либо отсутствии в квартире № 2 вышеуказанного здания элементов архитектурно-художественной отделки и ценных элементов интерьеров №01-46-1025/22-0-1 от 04.04.2022 г. (Приложение №10);

15. Проектная документация на проведение работ по сохранению выявленного объекта культурного наследия «Дом И.К. Савина», расположенного по адресу: г. Санкт-Петербург, 17-я линия В.О., дом 2/35, литера А (Лейтенанта Шмидта наб., 35; 17-я линия, 2; Финляндский пер., 2): «Проект приспособления для современного использования выявленного

объекта культурного наследия «Дом И.К. Савина» в части перепланировки и (или) переустройства квартиры № 2, расположенной по адресу: г. Санкт-Петербург, 17-я линия ВО, дом 2/35, литера А. (шифр: ГП 20-1-07/21), разработанной ООО «СК «Аркада» в 2022 г., в составе, указанном в п. 6 настоящего Акта.

#### **8. Сведения об обстоятельствах, повлиявших на процесс проведения и результаты экспертизы**

На момент проведения государственной историко-культурной экспертизы, приспособление для современного использования в кв. №2 выполнено (демонтаж существующих перегородок; устройство новых внутриквартирных перегородок из гипрока по металлическому каркасу с прокладкой минераловатной плиты; демонтаж штукатурного слоя с потолков, стен; устройство подшивного потолка «Гипрок» в части помещений, в санузлах – потолок «Гипрок» ГКЛВ; демонтаж старого напольного покрытия с устройством нового напольного покрытия; монтаж новых заполнений дверных проемов между помещениями кв. №2; замена поздних оконных заполнений на новые металлопластиковые коричневого цвета на лицевом фасаде, белого цвета с внутренней стороны; устройство гидроизоляции в полах санузлов; демонтаж старого сантехнического оборудования с устройством нового; оборудование квартиры автономными опτικο-электронными дымовыми пожарными извещателями, соответствующими требованиями НПБ 110-03, с категорией защиты IP 40 (по ГОСТ 14254-2015) с автономным источником питания и Устройством Защитного Отключения на вводе).

На момент подачи государственной историко-культурной экспертизы в КГИОП, согласно Выписке ЕГРН № КУВИ-001/2022-101951380 от 24.06.2022 г. (Приложение №6), поменялся собственник в квартире №2, в связи с чем Акт ГИКЭ был отозван из КГИОП, а также было получено новое задание КГИОП №01-21-1777/22-0-1 от 27.06.2022 г. (Приложение №5), взамен старого №01-21-109/22-0-1 от 27.01.2022 г.

#### **9. Сведения о проведенных исследованиях с указанием примененных методов, объема и характера выполненных работ и их результатов**

В ходе проведения историко-культурной экспертизы экспертами были рассмотрены представленные заявителем документы, перечисленные в пункте 7 настоящего Акта, проведены историко-архитектурные, историко-



градостроительные архивные и библиографические исследования, результаты которых изложены в заключении экспертизы.

Представленная на экспертизу проектная документация была проанализирована на предмет соответствия требованиям действующего законодательства в области государственной охраны объектов культурного наследия, условиям заданий КГИОП Санкт-Петербурга на проведение работ по сохранению объекта культурного наследия, включенного в единый государственный реестр объектов культурного наследия (памятников истории и культуры) народов Российской Федерации, или выявленного объекта культурного наследия №01-21-1777/22-0-1 от 27.06.2022 г. (Приложение №5), а также требованиям сохранения предмета охраны, установленного Распоряжением КГИОП №212-р от 04.05.2017 г. «Об утверждении предмета охраны выявленного объекта культурного наследия «Дом И.К. Савина» (Приложение №3).

В ходе проведения натурных исследований выполнены визуальное обследование и фотофиксация общих видов выявленного объекта культурного наследия «Дом И.К. Савина», расположенного по адресу: г. Санкт-Петербург, 17-я линия В.О., дом 2/35, литера А (Лейтенанта Шмидта наб., 35; 17-я линия, 2; Финляндский пер., 2) и интерьеров квартиры №2. Фотографические изображения дают представление о современном облике объекта культурного наследия и квартиры №2 на момент заключения договора на проведение экспертизы. Фотофиксация выполнена экспертом Глебовой Т.Д. (Приложение №4).

Историко-библиографические и историко-архивные исследования проведены на основании материалов из Центрального государственного архива Санкт-Петербурга (ЦГИА СПб), а также материалов, хранящихся в открытом доступе. На основании данных исследований составлена историческая справка (п.10.2 Акта) и собраны иконографические материалы, представленные в Приложении №10 к настоящему акту.

Указанные исследования были проведены с применением методов натурального, историко-архивного и историко-архитектурного анализа. Исследования проводились на основе принципов научной обоснованности, объективности и законности, презумпции сохранности объекта культурного наследия при любых видах намечаемой хозяйственной деятельности, соблюдения требований безопасности в отношении объекта культурного наследия, достоверности и полноты информации, независимости экспертов, в соответствии со ст. 29 закона 73-ФЗ «Об объектах культурного наследия (памятниках истории и культуры) народов Российской Федерации.

*Ответственный секретарь  
экспертной комиссии*

*(подписано усиленной квалифицированной  
электронной подписью)*

*Т.Д. Глебова*

Заключение историко-культурной экспертизы оформлено в электронном виде в виде акта, в котором содержатся результаты исследований, проведенных экспертами в порядке, установленном пунктом 3 статьи 31 вышеуказанного Федерального закона.

#### **10. Факты и сведения, выявленные и установленные в результате проведенных исследований**

Здание по адресу: г. Санкт-Петербург, 17-я линия В.О., дом 2/35, литера А (Лейтенанта Шмидта наб., 35; 17-я линия, 2; Финляндский пер., 2) является выявленным объектом культурного наследия значения «Дом И.К. Савина», согласно Приказу «Об утверждении Списка вновь выявленных объектов, представляющих историческую, научную, художественную или иную культурную ценность» №15 от 20.02.2001 г. (Приложение №1).

Предмет охраны указанного объекта культурного наследия установлен Распоряжением КГИОП №212-р от 04.05.2017 г. «Об утверждении предмета охраны выявленного объекта культурного наследия «Дом И.К. Савина» (Приложение № 3).

План границ территории выявленного объекта культурного наследия «Дом И.К. Савина» утверждён от 29.05.2002 г. (Приложение № 2).

Сведения об охранном обязательстве собственника или законного владельца отсутствуют (согласно информации, содержащейся в Задании КГИОП).

##### **10. 1. Собственник или пользователь объекта**

Квартира №2 находится в собственности физических лиц. Копия выписки ЕГРН представлена в Приложении № 6.

##### **10.2. Краткие исторические сведения (время возникновения, даты основных изменений объекта)**

17-я линия Васильевского острова — улица в Василеостровском районе Санкт-Петербурга. Проходит от набережной Лейтенанта Шмидта до Камской улицы.

В начале XVIII века многие проезды Санкт-Петербурга назывались линиями, поскольку имели один ряд (одну линию) домов. В основном это были набережные рек и каналов. В «Описаниях российского императорского города Санкт-Петербурга» немецкий путешественник И. Г. Георги пишет: «Каждая из сих улиц разделяется в середине небольшими досками обкладенным каналом на две улицы; ряд домов в каждой из таких улиц

*Ответственный секретарь  
экспертной комиссии*

*(подписано усиленной квалифицированной  
электронной подписью)*

*Т.Д. Глебова*

называется линией, в коих в каждой улице по две.» Первое упоминание линий на Васильевском острове относятся к 1710-м годам. По указу от 26 апреля 1767 года каналы были засыпаны, и получились обыкновенные проезды, однако стороны одной улицы сохранили разные номерные названия.

17 линию открывает большой четырехэтажный дом №2 на углу набережной. В 1720-1730 г.г. здесь стоял двухэтажный дом.

В 1771-1775 годах он принадлежал вице-президенту Берг-коллегии (орган по руководству горно-рудной промышленностью) М.М. Хераскову, который был известен как поэт и драматург.

С 1830-х годов и до революции домом владела богатая купеческая семья Савиных. При них архитектор И.К. Лаутер в 1835 году надстроил часть здания третьим и четвертым этажами.

Династия купцов Савиных известна с начала XVIII века. В 1785 году в Осташкове Григорий Савин открыл первый кожевенный завод, заложив основу могущества этого семейства. Его внук Кондратий Алексеевич стал продолжать семейное дело, выделывая по 40 тысяч кож в год. Однако, несмотря на высокодоходное производство, у предприятия Савина не хватало оборотного капитала, не было средств, на которые можно было бы развиваться. Распоряжение императора Александра I об учреждении общественного банка последовало после того, как Кондратий Савин оказал серьезную услугу российскому правительству, осуществив поставку сапог для российской армии в грозном 1812 году. Кондратий Савин был награжден дворянством и получил возможность стать основателем финансового кредитного учреждения.

После смерти Степана Кондратьевича Савина, представителем фирмы под названием «Иван Савин» стал Иван Кондратьевич Савин. Он жил в Петербурге, где служил старшиной в Биржевом Комитете, а также занимался торговыми операциями Осташковского завода Савиных.

Инициатором сбыта кож за границей и приобретения собственных кораблей был Иван Кондратьевич Савин, старший сын основателя династии. Его деятельность заключалась в основном в разъездах для торговых операций и в руководстве осташковским общественным банком.

### **10.3. Описание объекта, современное состояние**

Дом №2/35 располагается в южной части Васильевского острова. Дом прямоугольной формы в плане и имеет внутренний двор. Юго-восточный фасад ориентирован на набережную Лейтенанта Шмидта; северо-западный фасад ориентирован на Финляндский переулок.

*Ответственный секретарь  
экспертной комиссии*

*(подписано усиленной квалифицированной  
электронной подписью)*

*Т.Д. Глебова*

Лицевые фасады дома решены в архитектурном стиле позднего классицизма в безордерных формах. Цоколь облицован известняковой плитой. Материал и характер отделки фасадов – гладкая окрашенная штукатурка. На лицевом фасаде по набережной, в центральной оси устроен балкон в уровне 3-го этажа. Оконные проемы декорированы наличниками в уровне 2-4-го этажей, треугольными сандриками на кронштейнах в уровне 3-го этажа (проем балконной двери оформлен аналогично оконным проемам), прямыми сандриками в уровне 3-го этажа фасада по 17-й линии. Оконные и дверные проемы имеют прямоугольную форму.

Дворовые фасады: цоколь облицован известняковой плитой. Материал и характер отделки фасадов – гладкая окрашенная штукатурка. Декорированы фасады венчающим профилированным карнизом.

Квартира №2 располагается на 1 этаже 4-х этажного здания. Оконные блоки в квартире – металлопластиковые, дверной входной блок – металлический. Перегородки гипсолитовые оштукатуренные. Напольные покрытия – плитка, ламинат.

Архитектурно-художественные элементы в квартире №2 отсутствуют, согласно Распоряжению КГИОП №212-р от 04.05.2017 г. «Об утверждении предмета охраны выявленного объекта культурного наследия «Дом И.К. Савина» (Приложение №3).

#### **11. Перечень документов и материалов, собранных и полученных при проведении экспертизы, а также использованной для нее специальной, технической и справочной литературы**

1. Федеральный закон от 25.06.2002 № 73-ФЗ «Об объектах культурного наследия (памятниках истории и культуры) народов Российской Федерации» (в действ. ред.).

2. Положение о государственной историко-культурной экспертизе, утвержденное постановлением Правительства РФ от 15 июля 2009 г. № 569 (в действ. ред.).

3. Разъяснительное письмо Министерства культуры РФ от 25.03.2014 г. № 52-01-39/12-ГА «О научно-проектной и проектной документации, направляемой на государственную историко-культурную экспертизу».

4. Методические указания по порядку проведения проектных работ в соответствии с письмом Министерства Культуры РФ № 446-01-56/10-НМ от 25.01.2013 г.

5. ГОСТ Р 55528-2013 «Состав и содержание научно-проектной документации по сохранению объектов культурного наследия. Памятники истории и культуры. Общие требования» (действует от 01.01.2014 г.).

6. ГОСТ Р 55567-2013 «Порядок организации и ведения инженерно-технических исследований на объектах культурного наследия. Памятники истории и культуры. Общие требования» (действует от 01.06.2014 г.).

7. ГОСТ Р 56198-2014 «Мониторинг технического состояния объектов культурного наследия. Недвижимые памятники. Общие требования» (действует от 01.04.2015 г.).

8. ГОСТ Р 21.101-2020 «Основные требования к проектной и рабочей документации».

9. Приказ от 20 февраля 2001 года №15 «Об утверждении Списка вновь выявленных объектов, представляющих историческую, научную, художественную или иную культурную ценность (Приложение №1).

10. Копия Выписки из единого государственного реестра объекта недвижимости (далее – ЕГРН) № КУВИ-001/2022-101951380 от 24.06.2022 г. (Приложение №6).

Использованная для экспертизы специальная, техническая, справочная и иная литература

1. А. Гутнов, В. Глазычев. Мир архитектуры. — М.: Молодая гвардия, 1990. — 351 с.

Костылев Р. П., Пересторонина Г. Ф. Петербургские архитектурные стили (XVIII-начало XX века). — СПб: Паритет, 2007. — 256 с.

2. Горбачевич К. С., Хабло Е. П. Почему так названы? О происхождении названий улиц, площадей, островов, рек и мостов Ленинграда. — 3-е изд., испр. и доп. — Л.: Лениздат, 1985. — С. 357—358. — 511 с.

3. Городские имена сегодня и вчера: Петербургская топонимика / сост. С. В. Алексеева, А. Г. Владимирович, А. Д. Ерофеев и др. — 2-е изд., перераб. и доп. — СПб.: Лик, 1997. — 288 с. — (Три века Северной Пальмиры).

4. Зодчие Санкт-Петербурга. XIX — начало XX века / сост. В. Г. Исаченко; ред. Ю. Артемьева, С. Прохватилова. — СПб.: Лениздат, 1998. — 1070 с.

Интернет-ресурсы

1. «PastVu» – ретро-фотографии стран и городов [Электронный ресурс]. URL: <https://pastvu.com>.

2. «Это место» – старые и современные карты всех регионов [Электронный ресурс]. URL: <http://www.etomesto.ru>.

*Ответственный секретарь  
экспертной комиссии*

*(подписано усиленной квалифицированной  
электронной подписью)*

*Т.Д. Глебова*

## **12. Обоснования вывода экспертизы**

### **12.1. Описание и анализ проектной документации**

Представленная на экспертизу проектная документация «Проект приспособления для современного использования выявленного объекта культурного наследия «Дом И.К. Савина» в части перепланировки и (или) переустройства квартиры № 2, расположенной по адресу: г. Санкт-Петербург, 17-я линия ВО, дом 2/35, литера А. (шифр: ГП 20-1-07/21), разработанная ООО «СК «Аркада» в 2022 г. с целью приспособления объекта культурного наследия для современного использования в части квартиры №2.

ООО «СК «Аркада» имеет Лицензию МКРФ 02202, выданную Министерством культуры Российской Федерации от 19.01.2015 г. (лицензия переоформлена на основании решения лицензирующего органа – приказа: №1746 от 08.10.2018 г).

Проект выполнен на основании Задания КГИОП №01-21-1777/22-0-1 от 27.06.2022 г. в составе:

Раздел 1. Предварительные работы (шифр: ГП 20-1-07/21-ПР), в составе:

Подраздел 1.1. Исходно-разрешительная документация (шифр: ГП 20-1-07/21-ИРД)

Раздел содержит результаты сбора исходных данных, в том числе: выписку из ЕГРН, документы технического учета, копию задания КГИОП, копию предмета охраны и плана границ объекта культурного наследия. В разделе представлен Акт определения влияния предполагаемых к проведению видов работ на конструктивные и другие характеристики надежности и безопасности объекта культурного наследия (памятника истории и культуры) народов Российской Федерации. Вышеуказанный акт составлен по утвержденной форме, содержит необходимые данные о состоянии объекта перед проектированием, состав предполагаемых работ и заключение о том, что данные работы не оказывают влияния на конструктивные и другие характеристики надежности и безопасности объекта.

Раздел 2. Комплексные научные исследования (шифр: ГП 20-1-07/21-КНИ),

в составе:

Подраздел 2.1. Историческая справка (шифр: ГП 20-1-07/21-ИС)

В подразделе представлены материалы, содержащие историческую справку с иконографическими материалами, отражающие исторические сведения об объекте культурного наследия в достаточной мере для принятия обоснованных проектных решений. Сведения, приведённые в разделе,

являются достоверными, и подтверждаются проведенными экспертами исследованиями.

Подраздел 2.2. Фотофиксация (шифр: ГП 20-1-07/21-ФФ)

В данном подразделе содержатся материалы фотофиксации со схемой фотофиксации.

Подраздел 2.3. Техническое заключение (шифр: ГП 20-1-07/21-ТЗ)

Разработке проектной документации предшествовало техническое обследование строительных конструкций здания в границах проектирования.

Объект обследования – строительные конструкции в границах квартиры №2, расположенная на 1-ом этаже четырехэтажного здания.

Краткое описание основных конструктивных элементов здания:

- Наружные стены выполнены из полнотелого кирпича; техническое состояние – работоспособное;
- Межкомнатные перегородки - гипсолитовые оштукатуренные;
- Конструкция перекрытий - железобетонные плиты; техническое состояние – работоспособное;

Подробное техническое состояние описанных выше архитектурно-конструктивных элементов отражено в рассматриваемом Разделе 2. Подразделе 2.3.

*Состав и содержание предварительных работ и комплексных научных исследований соответствуют заданиям №01-21-1777/22-0-1 от 27.06.2022 г. (Приложение № 5) и достаточны для принятия обоснованных проектных решений.*

Раздел 3. Проектные решения:

Подраздел 3.1. Общая пояснительная записка (шифр: ГП 20-1-07/21-ОПЗ)

Раздел содержит пояснительную записку, включающую в себя общие сведения об объекте, включая информацию о строительных конструкциях, и описание проектных решений с обоснованиями, более подробно представленными в соответствующих разделах проекта.

Подраздел 3.2. Архитектурные решения и/или Архитектурно-строительные решения (шифр: ГП 20-1-07/21-АР)

Архитектурными решениями рассматриваемого проекта предусмотрено перепланировка квартиры №2, расположенная в объекте культурного наследия «Дом И.К. Савина», расположенный по адресу: г. Санкт-Петербург, 17-я линия В.О., дом 2/35, литера А (Лейтенанта Шмидта наб., 35; 17-я линия, 2; Финляндский пер., 2), а именно:

- Демонтаж существующих перегородок. Демонтируемые элементы не являются элементами предмета охраны. Предмет охраны – не нарушается.

- Устройство новых внутриквартирных перегородок из гипрока по металлическому каркасу с прокладкой минераловатной плиты. Предмет охраны в части «конструктивная система: исторические наружные и внутренние капитальные кирпичные стены» - не нарушается; «объемно-планировочное решение: историческое объемно-планировочное решение в габаритах капитальных стен» - не затрагивается.

- Демонтаж штукатурного слоя с потолков, стен; предусмотрено выполнить подшивной потолок «Гипрок» в части помещений, в санузлах – потолок «Гипрок» ГКЛВ; демонтаж старого напольного покрытия с устройством нового напольного покрытия; архитектурно-художественные элементы в квартире №2 отсутствуют, согласно утвержденному перечню предметов охраны №212-р от 04.05.2017 г. (Приложение №3).

- Монтаж новых заполнений дверных проемов между помещениями кв. №2; предмет охраны – не затрагивается;

- Замена поздних оконных заполнений на новые металлопластиковые коричневого цвета на лицевом фасаде, белого цвета с внутренней стороны; предмет охраны в части «архитектурно-художественное решение фасадов: местоположение, габариты, конфигурация исторических дверных и оконных проемов (для оконных проемов 1-го этажа - отметки высоты и габариты ширины); рисунок (Т-образный) и цвет (коричневый) оконных заполнений; дворовые фасады: местоположение, габариты, конфигурация исторических дверных и оконных проемов (для проемов 1-го этажа – отметки высоты и габариты ширины)».

- Устройство гидроизоляции в полах санузлов;

- Демонтаж старого сантехнического оборудования с устройством нового;

- Оборудование квартиры автономными оптико-электронными дымовыми пожарными извещателями, соответствующими требованиями НПБ 110-03, с категорией защиты IP 40 (по ГОСТ 14254-2015) с автономным источником питания и Устройством Защитного Отключения на вводе.

На момент проведения государственной историко-культурной экспертизы, вышеперечисленные работы в кв. №2 были выполнены. Предмет охраны затронут не был.

Подраздел 3.3. Сведения об инженерном оборудовании. Система водоснабжения и водоотведения (шифр: ГП 20-1-07/21-ВК)



Прокладка сетей водопровода предусмотрена из полимерных водопроводных труб и сетей канализации из пластиковых канализационных труб (согласно СП 40-102-2000 «Проектирование и монтаж трубопроводов систем водоснабжения и канализации из полимерных материалов. Общие требования»).

Прокладка сетей предусматривается скрытно в специальных коробах или обшивается листами гипсокартона, в местах соединений предусматриваются смотровые лючки.

Нагрузка на системы водоснабжения и канализации в результате перепланировки остается без изменения.

Принятые в проекте решения отвечают современным нормативным требованиям и направлены на реализацию задачи по приспособлению и созданию условий для современного использования объекта культурного наследия.

Проектные решения направлены на поддержание современных эксплуатационных характеристик здания без изменения предмета охраны объекта культурного наследия, утвержденного распоряжением КГИОП №212-р от 04.05.2017 г. (Приложение № 3).

## **12.2. Заключение по результатам государственной историко-культурной экспертизы**

По результатам рассмотрения представленной на экспертизу проектной документации «Проект приспособления для современного использования выявленного объекта культурного наследия «Дом И.К. Савина» в части перепланировки и (или) переустройства квартиры № 2, расположенной по адресу: г. Санкт-Петербург, 17-я линия ВО, дом 2/35, литера А. (шифр: ГП 20-1-07/21), разработанной ООО «СК «Аркада» в 2022 г., экспертами сделаны следующие выводы:

1) Анализ решений, предусмотренных экспертируемой проектной документацией, совместно с изучением предмета охраны выявленного объекта культурного наследия «Дом И.К. Савина», расположенного по адресу: г. Санкт-Петербург, 17-я линия В.О., дом 2/35, литера А (Лейтенанта Шмидта наб., 35; 17-я линия, 2; Финляндский пер., 2), утвержденного распоряжением КГИОП №212-р от 04.05.2017 г. (Приложение № 3) показал, что особенности объекта культурного наследия в рамках рассматриваемого проекта не затрагиваются или сохраняются без изменений (отсутствие влияния принятых проектных решений на сохранность предмета охраны описано в п.12.1 настоящего акта).

*Ответственный секретарь  
экспертной комиссии*

*(подписано усиленной квалифицированной  
электронной подписью)*

*Т.Д. Глебова*

2) Предусмотренные проектом работы согласно ст. 44 Федерального закона № 73-ФЗ от 25.06.2002 г. относятся к «приспособлению объекта культурного наследия для современного использования» без изменения особенностей, составляющих предмет охраны, определенный распоряжением КГИОП №212-р от 04.05.2017 г. (Приложение № 3).

3) Предложенные проектом решения направлены на поддержание и улучшение технического состояния и эксплуатационных характеристик здания и не оказывают негативного влияния на сохранность выявленного объекта культурного наследия «Дом И.К. Савина».

4) Представленная на экспертизу проектная документация разработана с учетом действующих нормативных требований в части ее состава, содержания и оформления, соответствует требованиям задания КГИОП №01-21-1777/22-0-1 от 27.06.2022 г. (Приложение №5).

5) Таким образом, представленная на экспертизу проектная документация не противоречит требованиям действующего законодательства в области государственной охраны объектов культурного наследия, в том числе Федеральному закону от 25.06.2002 г. №73-ФЗ «Об объектах культурного наследия (памятниках истории и культуры) народов Российской Федерации» (в действующей редакции).

### **13. Вывод экспертизы**

Проектная документация на проведение работ по сохранению выявленного объекта культурного наследия «Дом И.К. Савина», расположенного по адресу: г. Санкт-Петербург, 17-я линия В.О., дом 2/35, литера А (Лейтенанта Шмидта наб., 35; 17-я линия, 2; Финляндский пер., 2): «Проект приспособления для современного использования выявленного объекта культурного наследия «Дом И.К. Савина» в части перепланировки и (или) переустройства квартиры № 2, расположенной по адресу: г. Санкт-Петербург, 17-я линия ВО, дом 2/35, литера А. (шифр: ГП 20-1-07/21), разработанной ООО «СК «Аркада» в 2022 г., соответствует требованиям законодательства Российской Федерации в области государственной охраны объектов культурного наследия (положительное заключение).

### **14. Перечень приложений к заключению экспертизы**

**Приложение № 1.** Копия решения органа государственной власти о включении в перечень выявленных объектов культурного наследия;

**Приложение № 2.** Копия решения органа государственной власти об утверждении границ территории объекта культурного наследия;

*Ответственный секретарь  
экспертной комиссии*

*(подписано усиленной квалифицированной  
электронной подписью)*

*Т.Д. Глебова*

**Приложение № 3.** Копия решения органа государственной власти об определении предмета охраны объекта культурного наследия;

**Приложение № 4.** Материалы фотофиксации;

**Приложение № 5.** Копия задания, выданного органом охраны на проведение работ по сохранению объекта культурного наследия;

**Приложение № 6.** Правоустанавливающие документы: выписка из ЕГРН, доверенности;

**Приложение № 7.** Копии технического паспорта на объект культурного наследия и (или) его поэтажного плана с указанием размеров и приведением экспликации помещений, выдаваемых организациями, осуществляющими государственный технический учет и (или) техническую инвентаризацию объектов капитального строительства;

**Приложение № 8.** Копии договоров с экспертами;

**Приложение № 9.** Копии протоколов заседаний экспертной комиссии;

**Приложение № 10.** Материалы, содержащие информацию о ценности объекта с точки зрения истории, археологии, архитектуры, градостроительства, искусства, науки и техники, эстетики, этнологии или антропологии, социальной культуры;

**Приложение № 11.** Иная документация.

**14. Дата оформления заключения экспертизы**  
«12» августа 2022 г.

**Подписи экспертов (подписано усиленной электронной подписью)**

Председатель экспертной комиссии:

(подписано усиленной квалифицированной электронной подписью) /М.С.Лавриновский/

Ответственный секретарь экспертной комиссии:

(подписано усиленной квалифицированной электронной подписью) /Т.Д. Глебова/

Эксперт – член экспертной комиссии:

(подписано усиленной квалифицированной электронной подписью) / Л.А. Хангу/

Настоящее экспертное заключение (Акт государственной историко-культурной экспертизы) зафиксировано на электронном носителе в форматах переносимого документа (pdf, sig), подписано усиленными квалифицированными электронными подписями экспертов - физических лиц. При подписании акта государственной историко-культурной экспертизы

Ответственный секретарь  
экспертной комиссии

(подписано усиленной квалифицированной  
электронной подписью)

Т.Д. Глебова

проектной документации, выполненного на электронном носителе в формате переносимого документа (PDF), обеспечена конфиденциальность ключа усиленной квалифицированной электронной подписи.

**Приложение №1 к Акту по результатам государственной историко-культурной экспертизы проектной документации на проведение работ по сохранению выявленного объекта культурного наследия «Дом И.К. Савина», расположенного по адресу: г. Санкт-Петербург, 17-я линия В.О., дом 2/35, литера А (Лейтенанта Шмидта наб., 35; 17-я линия, 2; Финляндский пер., 2): «Проект приспособления для современного использования выявленного объекта культурного наследия «Дом И.К. Савина» в части перепланировки и (или) переустройства квартиры № 2, расположенной по адресу: г. Санкт-Петербург, 17-я линия ВО, дом 2/35, литера А. (шифр: ГП 20-1-07/21), разработанной ООО «СК «Аркада» в 2022 г.**

**Копия решения органа государственной власти о включении в перечень выявленных объектов культурного наследия**

**Администрация Санкт-Петербурга  
КОМИТЕТ ПО ГОСУДАРСТВЕННОМУ КОНТРОЛЮ,  
ИСПОЛЬЗОВАНИЮ И ОХРАНЕ ПАМЯТНИКОВ ИСТОРИИ И КУЛЬТУРЫ**

**ПРИКАЗ**

**от 20 февраля 2001 года N 15**

**Об утверждении Списка вновь выявленных объектов, представляющих историческую, научную, художественную или иную культурную ценность**

(с изменениями на 2 августа 2021 года)

**УТВЕРЖДЕН  
приказом председателя КГИОП  
от 20 февраля 2001 года N 15**

**Список вновь выявленных объектов, представляющих историческую, научную, художественную или иную культурную ценность**

(с изменениями на 2 августа 2021 года)

---

Из настоящего Списка вновь выявленных объектов культурного наследия исключен объект "Дом Рогова", расположенный по адресу: Санкт-Петербург, Щербаков пер., 17/3, лит.А - [распоряжение КГИОП Санкт-Петербурга от 21 июня 2012 года N 10-104](#).

---



---

На основании [распоряжения КГИОП Санкт-Петербурга от 26 июня 2015 года N 10-289](#) в единый государственный реестр объектов культурного наследия (памятников истории и культуры) народов Российской Федерации в качестве объекта культурного наследия регионального значения включен памятник "Земляная крепость "Осиновая Роща", XVIII в. (местоположение объекта: Санкт-Петербург, поселок Парголово, Осиновая Роща, между д.6, корпус 2, литера А и д.6, корпус 1, литера А, по Южковскому шоссе, д.12, литера АЛ и д.22, литера А, по Приозерскому шоссе).

---

Санкт-Петербург  
Градостроительство и архитектура

**Комитет по государственному контролю, использованию и охране памятников истории и культуры**

**Адмиралтейский административный район**

N п/п	Наименование объекта	Датировка	Авторы	Местонахождение	Техническое состояние	Заключение экспертизы
1	2	3	4	5	6	7

449	Дом Э.Паннаша	1730-е годы; начало XIX века (1806 ?); 1835-1836, перестройка	авторы не установлены	Лейтенанта Шмидта наб., 33; 16-я линия, 1	среднее	-"
450	Дом И.К.Савина	1730-1740-е годы; 1835	автор не установлен арх. И.К.Лаутер	Лейтенанта Шмидта наб., 35; 17-я линия, 2; Финляндский пер., 2	среднее	-"
451	Дом А.П.Брюллова (конторы "Губбард Эджертон и Ко")	1720-е-1730-е годы; 1840; 1897, изменение фасада	автор не установлен арх. А.П.Брюллов (?) гражд. инж. Л.А.Большаков	Лейтенанта Шмидта наб., 37; Финляндский пер., 4	хорошее	-"

**Приложение №2 к Акту по результатам государственной историко-культурной экспертизы проектной документации на проведение работ по сохранению выявленного объекта культурного наследия «Дом И.К. Савина», расположенного по адресу: г. Санкт-Петербург, 17-я линия В.О., дом 2/35, литера А (Лейтенанта Шмидта наб., 35; 17-я линия, 2; Финляндский пер., 2): «Проект приспособления для современного использования выявленного объекта культурного наследия «Дом И.К. Савина» в части перепланировки и (или) переустройства квартиры № 2, расположенной по адресу: г. Санкт-Петербург, 17-я линия ВО, дом 2/35, литера А. (шифр: ГП 20-1-07/21), разработанной ООО «СК «Аркада» в 2022 г.**

**Копия решения органа государственной власти об  
утверждении границ территории объекта культурного наследия**



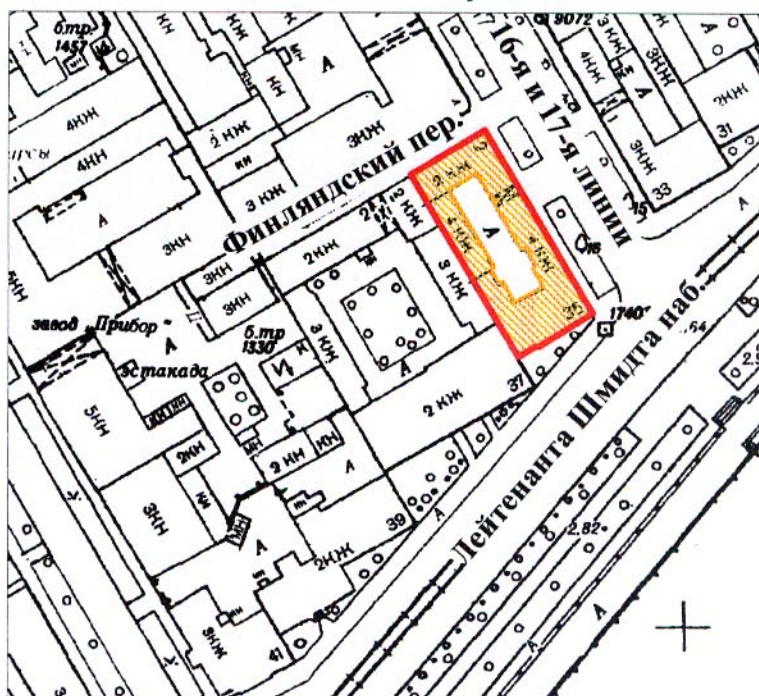
25  
 Заместитель председателя Комитета по государственному контролю, использованию и охране памятников истории и культуры - начальник управления государственного учета памятников

*Б. М. Кириков*  
 Б. М. Кириков  
 М.П.

" 29 " мая 2002

**План границ территории  
 выявленного объекта культурного наследия  
 "Дом И. К. Савина"**

г. Санкт-Петербург, Лейтенанта Шмидта наб., 35; 17-я линия, 2;  
 Финляндский пер., 2



масштаб 1:2000

**УСЛОВНЫЕ ОБОЗНАЧЕНИЯ**

- граница территории выявленного объекта культурного наследия
- выявленный объект культурного наследия

ПРАВИТЕЛЬСТВО САНКТ-ПЕТЕРБУРГА  
 КГИОП  
 ОГРН 1037843025527

**Копия верна**

Исполнитель \_\_\_\_\_ / \_\_\_\_\_

**Приложение №3 к Акту по результатам государственной историко-культурной экспертизы проектной документации на проведение работ по сохранению выявленного объекта культурного наследия «Дом И.К. Савина», расположенного по адресу: г. Санкт-Петербург, 17-я линия В.О., дом 2/35, литера А (Лейтенанта Шмидта наб., 35; 17-я линия, 2; Финляндский пер., 2): «Проект приспособления для современного использования выявленного объекта культурного наследия «Дом И.К. Савина» в части перепланировки и (или) переустройства квартиры № 2, расположенной по адресу: г. Санкт-Петербург, 17-я линия ВО, дом 2/35, литера А. (шифр: ГП 20-1-07/21), разработанной ООО «СК «Аркада» в 2022 г.**

**Копия решения органа государственной власти об определении предмета охраны объекта культурного наследия**



ПРАВИТЕЛЬСТВО САНКТ-ПЕТЕРБУРГА  
КОМИТЕТ ПО ГОСУДАРСТВЕННОМУ КОНТРОЛЮ, ИСПОЛЬЗОВАНИЮ  
И ОХРАНЕ ПАМЯТНИКОВ ИСТОРИИ И КУЛЬТУРЫ

РАСПОРЯЖЕНИЕ

окуд

04.05.2014

№ 212 /р

**Об утверждении предмета охраны  
выявленного объекта культурного наследия  
«Дом И.К. Савина»**

1. Утвердить предмет охраны выявленного объекта культурного наследия «Дом И.К. Савина», расположенного по адресу: Санкт-Петербург, 17-я линия В.О., д. 2/35, литера А (Лейтенанта Шмидта наб., 35; 17-я линия, 2; Финляндский пер., 2), согласно приложению к настоящему распоряжению.


2. Начальнику отдела государственного учета объектов культурного наследия обеспечить размещение настоящего распоряжения в электронной форме в локальной компьютерной сети КГИОП.

3. Контроль за выполнением распоряжения остается за заместителем председателя КГИОП – начальником управления организационного обеспечения, популяризации и государственного учета объектов культурного наследия.

Заместитель председателя КГИОП -  
начальник управления организационного  
обеспечения, популяризации и государственного  
учета объектов культурного наследия

Г.Р. Аганова

Предмет охраны  
выявленного объекта культурного наследия  
**«Дом И.К.Савина»**,  
расположенного по адресу:  
Санкт-Петербург, 17-я линия В.О., д. 2/35, литера А  
(Лейтенанта Шмидта наб., 35; 17-я линия, 2; Финляндский пер., 2)

№ пп	Видовая принадлежность предмета охраны	Элементы предмета охраны	Фотофиксация
1	2	5	8
1	Объемно-пространственное решение:	<p>габариты и конфигурация углового двух-четырёхэтажного здания, с внутренним двором, с лицевыми фасадами, выходящими на 17-ю линию, наб. Лейтенанта Шмидта и Финляндский пер., с ризалитом на лицевом фасаде по набережной и воротным проездом двухэтажной части лицевого корпуса по 17-й линии;</p> <p>конфигурация и габариты крыш (скатные);</p> <p>материал окрытия (железо), соответствующий историческому.</p>	   

## 2

2	<p>Конструктивная система:</p>	<p>исторические наружные и внутренние капитальные кирпичные стены;</p> <p>своды по металлическим балкам перекрытия воротного проезда;</p> <p>исторические отметки междуэтажных перекрытий;</p> <p>исторические лестницы - местоположение, конфигурация, конструктивное решение, материал ступеней, материал и рисунок ограждений.</p>	
3	<p>Объемно-планировочное решение:</p>	<p>историческое объемно-планировочное решение в габаритах капитальных стен.</p>	
4	<p>Архитектурно-художественное решение фасадов:</p>	<p>архитектурно-художественное решение лицевых фасадов в безордерных формах позднего классицизма:</p> <p>материал цоколя - известняковая плита;</p> <p>материал и характер отделки фасадов – гладкая окрашенная штукатурка;</p>	 

балкон – местоположение (в центральной оси фасада по набережной, в уровне 3-го этажа), габариты, конфигурация;

местоположение, габариты, конфигурация исторических дверных и оконных проемов (для оконных проемов 1-го этажа - отметки высоты и габариты ширины);

рисунок (Т-образный) и цвет (коричневый) оконных заполнений;


наличники оконных проемов 2-4-го этажей, треугольные сандрики на кронштейнах оконных проемов 3-го этажа (проем балконной двери оформлен аналогично оконным проемам), прямые сандрики проемов 3-го этажа фасада по 17-й линии;

экспозиционный зондаж на углу ризалита фасада со стороны набережной в уровне 2-го и 3-го этажей – фрагменты первоначального декоративного оформления фасада 1-й трети XVIII: рустовка и заглубленные филенки в межоконных простенках\*;  
\*примечание: музеефикация выполнена в ходе реставрации фасада в 2006 г.;

горизонтальное членение фасадов подоконным карнизом в уровне 2-го этажа;

венчающий выносной профилированный карниз;



		<p>дворовые фасады:</p> <p>цоколь известняковой плиты;</p> <p>материал и характер отделки фасадов – гладкая окрашенная штукатурка</p> <p>местоположение. габариты, конфигурация исторических дверных и оконных проемов (для проемов 1-го этажа – отметки высоты и габариты ширины);</p> <p>венчающие карнизы.</p>	
--	--	---	--

**Приложение №4 к Акту по результатам государственной историко-культурной экспертизы проектной документации на проведение работ по сохранению выявленного объекта культурного наследия «Дом И.К. Савина», расположенного по адресу: г. Санкт-Петербург, 17-я линия В.О., дом 2/35, литера А (Лейтенанта Шмидта наб., 35; 17-я линия, 2; Финляндский пер., 2): «Проект приспособления для современного использования выявленного объекта культурного наследия «Дом И.К. Савина» в части перепланировки и (или) переустройства квартиры № 2, расположенной по адресу: г. Санкт-Петербург, 17-я линия ВО, дом 2/35, литера А. (шифр: ГП 20-1-07/21), разработанной ООО «СК «Аркада» в 2022 г.**

## **Материалы фотофиксации**



## Материалы фотофиксации

**Фотофиксация выявленного объекта культурного наследия «Дом И.К. Савина» по адресу: г. Санкт-Петербург, 17-я линия ВО, дом 2/35, литера А., (квартира №2). Дата фотофиксации: 07.04.2022 г.**

Аннотация.

1. Вид на лицевой фасад с набережной Лейтенанта Шмидта 35/2
2. Вид на лицевой фасад с 17-ой линии Васильевского острова д. 2/35
3. Вид на лицевой фасад с Финляндского переулка д. 2
4. Вид на лицевой фасад с 17-ой линии Васильевского острова д. 2/35, вход во двор
5. Вид на входную дверь в квартире (помещение № 1);
6. Фрагмент коридора квартиры (помещение №1);
7. Вид с коридора в кухню (помещение №3);
8. Фрагмент кухни (помещение №3);
9. Фрагмент коридора квартиры (помещение №1);
10. Вид коридора квартиры с помещения №2 на помещение №5;
11. Фрагмент коридора квартиры (помещение № 5);
12. Фрагмент совмещенного санузла (помещение №13);
13. Фрагмент интерьера комнаты (помещение №12);
14. Фрагмент интерьера комнаты (помещение №12);
15. Фрагмент интерьера комнаты (помещение №10);
16. Фрагмент интерьера совмещенного санузла (помещение №11)
17. Фрагмент интерьера комнаты (помещение №8);
18. Фрагмент совмещенного санузла (помещение №7);
19. Фрагмент интерьера комнаты (помещение №6);
20. Фрагмент интерьера совмещенного санузла (помещение №9);
21. Фрагмент интерьера коридора квартиры (помещение №5).

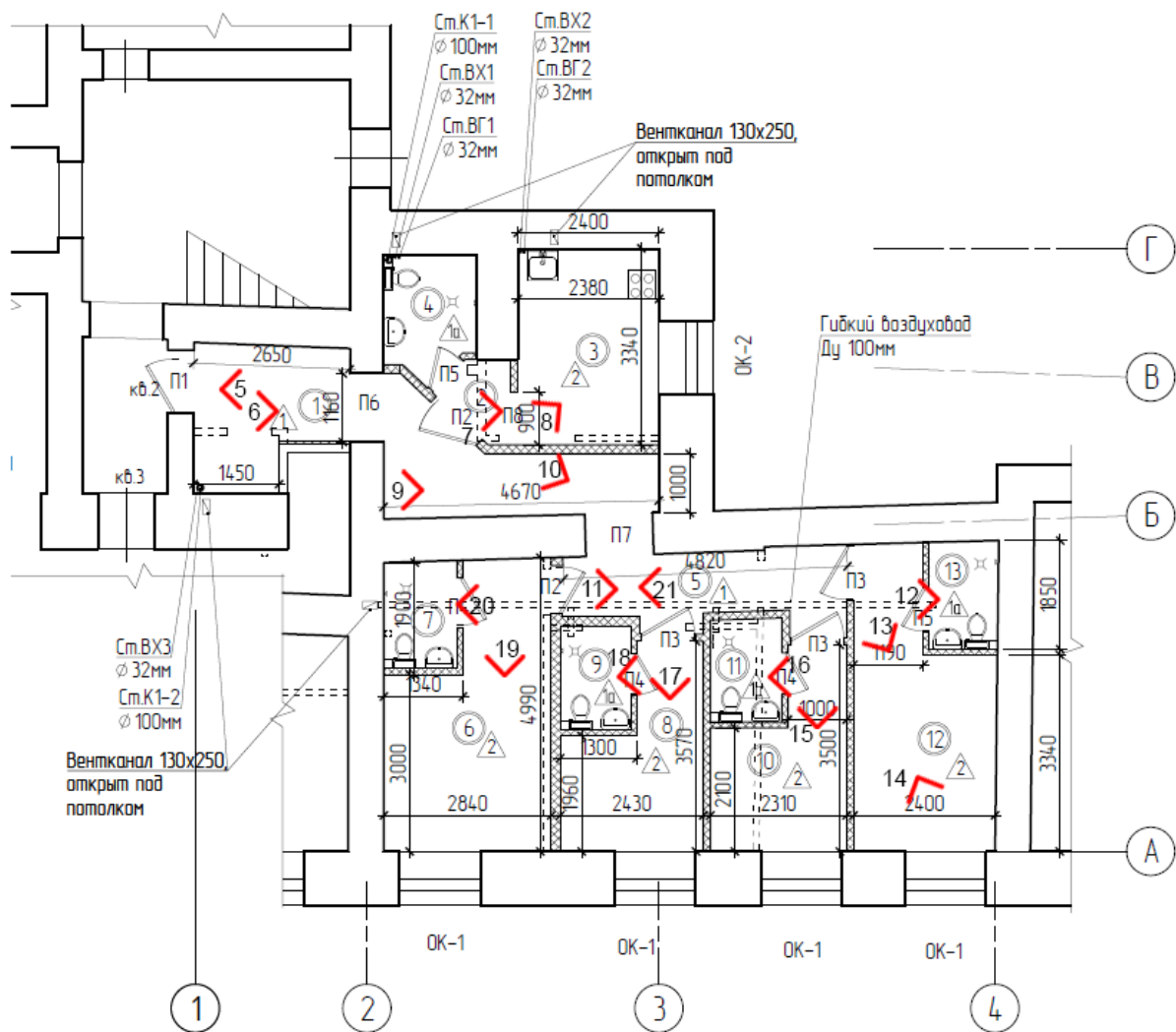
## Схема фотофиксации

Условные обозначения:

- 1 – номер фотографии;
- > – направление фотографии.



План перепланировки  
(М 1:100)





1. Вид на фасад здания с наб. Лейтенанта Шмидта;



2. Вид на фасад здания с 17-ой линии В.О.;



3. Вид на фасад здания с Финляндского переулка;



4. Вид на лицевой фасад с 17-ой линии Васильевского острова д. 2/35,  
вход во двор



5. Вид на входную дверь в квартире (помещение № 1);



6. Фрагмент коридора квартиры (помещение №1);





7. Вид с коридора в кухню (помещение №3);



8. Фрагмент кухни (помещение №3);



9. Фрагмент коридора квартиры (помещение №1);





11. Фрагмент коридора квартиры помещение № 5



12. Фрагмент совмещенного санузла помещение (№13);



13. Фрагмент интерьера комнаты помещение (№12);



14.Фрагмент интерьера комнаты помещение (№12);





15. Фрагмент интерьера комнаты помещение (№10);



16.Фрагмент интерьера совмещенного санузла помещение (№11)



17. Фрагмент интерьера комнаты помещение (№8);



18.Фрагмент совмещенного санузла помещение (№7);



19. Фрагмент интерьера комнаты помещение (№6)



20. Фрагмент интерьера совмещенного санузла помещение (№9);



21.Фрагмент интерьера коридора квартиры помещение (№5)

**Приложение №5 к Акту по результатам государственной историко-культурной экспертизы проектной документации на проведение работ по сохранению выявленного объекта культурного наследия «Дом И.К. Савина», расположенного по адресу: г. Санкт-Петербург, 17-я линия В.О., дом 2/35, литера А (Лейтенанта Шмидта наб., 35; 17-я линия, 2; Финляндский пер., 2): «Проект приспособления для современного использования выявленного объекта культурного наследия «Дом И.К. Савина» в части перепланировки и (или) переустройства квартиры № 2, расположенной по адресу: г. Санкт-Петербург, 17-я линия ВО, дом 2/35, литера А. (шифр: ГП 20-1-07/21), разработанной ООО «СК «Аркада» в 2022 г.**

**Копия задания, выданного органом охраны на проведение работ по сохранению объекта культурного наследия**



СОГЛАСОВАНО:

*Гурьянов*  
(должность)

*по завершению*

*С.В. Давыдов*  
(подпись) (Ф.И.О.)

“ ” 20 22 г.

М.П.

УТВЕРЖДАЮ:

Начальник отдела Петроградского и  
Василеостровского районов Управления по  
охране и использованию объектов  
культурного наследия

(должность)

Комитета по государственному контролю,  
использованию и охране памятников  
истории и культуры

(наименование органа охраны)

М.В. Майорова

(Ф.И.О.)

ДОКУМЕНТ ПОДПИСАН  
ЭЛЕКТРОННОЙ ПОДПИСЬЮ

Сертификат 02E41B6F0073AD629740D1AC81EE2F3135  
Владелец Майорова Мария Викторовна  
Действителен с 28.07.2021 по 28.07.2022

## ЗАДАНИЕ

на проведение работ по сохранению объекта  
культурного наследия, включенного в единый государственный  
реестр объектов культурного наследия  
(памятников истории и культуры) народов Российской Федерации,  
или выявленного объекта культурного наследия  
№01-21-1777/22-0-1 от 27.06.2022

(приспособление для современного использования в части перепланировки и  
переустройства кв. № 2)

**1. Наименование и категория историко-культурного значения объекта культурного наследия, включенного в единый государственный реестр объектов культурного наследия (памятников истории и культуры) народов Российской Федерации (далее - реестр), или наименование выявленного объекта культурного наследия:**

Выявленный объект культурного наследия «Дом И.К. Савина» (Основание: приказ КГИОП от 20.02.2001 № 15)

**2. Адрес места нахождения объекта культурного наследия, включенного в реестр, или выявленного объекта культурного наследия по данным органов технической инвентаризации:**

Санкт-Петербург

(субъект Российской Федерации)

Санкт-Петербург

(населенный пункт)

ул./пр.	17-я линия В.О.	д.	2/35	лит.	А	корп.	-
---------	-----------------	----	------	------	---	-------	---

**3. Сведения о собственнике либо ином законном владельце объекта культурного наследия, включенного в реестр, или выявленного объекта культурного наследия: Собственник (законный владелец):**

Киреева М.М., Редько Д.Д., Ташкараков В.И., Сахманов А.Н.

(указать полное наименование, организационно-правовую форму юридического лица в соответствии с учредительными документами; фамилию, имя, отчество (при наличии) - для физического лица)

**Адрес места нахождения:**

Санкт-Петербург

(субъект Российской Федерации)

Санкт-Петербург

(населенный пункт)

ул./пр.	17-я линия В.О.				д.	2/35	лит.	А	офис/кв.				2
ИНН	-	-	-	-	-	-	-	-	-	-	-	-	-
ОГРН/ОГРНИП	-	-	-	-	-	-	-	-	-	-	-	-	-
Ответственный представитель:					Баландина Оксана Ивановна								
(фамилия, имя, отчество (при наличии))													
Контактный телефон:					+7 (921) 954-16-92								
Адрес электронной почты:					gl-proekt@list.ru								

**4. Сведения об охранном обязательстве собственника или иного законного владельца объекта культурного наследия:**

Дата	-
Номер	-
Орган охраны объектов культурного наследия, выдавший документ	-

**5. Реквизиты документов об утверждении границы территории объекта культурного наследия, включенного в реестр, или выявленного объекта культурного наследия:**

План границ территории выявленного объекта культурного наследия «Дом И.К. Савина» утвержден КГИОП 29.05.2002

**6. Реквизиты документов об утверждении предмета охраны объекта культурного наследия, включенного в реестр, или выявленного объекта культурного наследия, описание предмета охраны:**

Предмет охраны выявленного объекта культурного наследия «Дом И.К. Савина» утвержден распоряжением КГИОП от 04.05.2017 №212-р

**7. Реквизиты документов о согласовании органом охраны объектов культурного наследия ранее выполненной проектной документации на проведение работ по сохранению объекта культурного наследия, возможность ее использования при проведении работ по сохранению объекта культурного наследия:**

В секторе хранения документированной информации отдела обработки и хранения документированной информации Управления организационного обеспечения и контроля КГИОП

**8. Состав и содержание проектной документации на проведение работ по сохранению объекта культурного наследия:** объем разрабатываемой документации должен обеспечить необходимый уровень исследований и проектных решений, гарантирующих сохранность объекта культурного наследия, сохранение его предметов охраны и отвечать требованиям государственной охраны объектов культурного наследия (памятников истории и культуры).

Возможность проведения работ по реставрации и приспособлению объекта культурного наследия для современного использования определяется актом по результатам государственной историко-культурной экспертизы проектной документации.

Согласно подпункту «в» пункта 32 Положения о составе разделов проектной документации и требованиях к их содержанию, утвержденного постановлением Правительства Российской Федерации от 16.02.2008 № 87 раздел 12 проектной документации должен содержать иную документацию, в случаях, предусмотренных федеральными законами.

Согласно пункту 15.1 статьи 48 Градостроительного кодекса Российской Федерации особенности подготовки, согласования и утверждения проектной документации, необходимой для проведения работ по сохранению объекта культурного наследия, устанавливаются законодательством Российской Федерации об охране объектов культурного наследия.

На основании вышеуказанных положений законодательства раздел 12 проектной документации должен включать документацию по сохранению объектов культурного наследия, разработанную в соответствии с ГОСТ Р 55528-2013 «Состав и содержание научно-проектной документации по сохранению объектов культурного наследия. Памятники истории и культуры. Общие требования».

В случаях, установленных статьей 36 Федерального закона от 25.06.2002 № 73-ФЗ «Об объектах культурного наследия (памятниках истории и культуры) народов Российской Федерации», разрабатываются обязательные разделы об обеспечении сохранности объектов культурного наследия в проектах проведения таких работ или проектов обеспечения сохранности объектов культурного наследия либо план проведения спасательных археологических полевых работ, включающие оценку воздействия проводимых работ на указанные объекты культурного наследия и подлежащие государственной историко-культурной экспертизе.

#### **Раздел 1. Предварительные работы:**

Включает исходно-разрешительную документацию и результаты предварительного исследования памятника.

В составе раздела необходимо представить акт определения влияния предполагаемых к проведению видов работ на конструктивные и другие характеристики надежности и безопасности Объекта (в соответствии с письмом Министерства культуры Российской Федерации от 24.03.2015 № 90-01-39-ГП) и заключение о возможности приспособления объекта культурного наследия для современного использования (в случае проведения указанных работ).

При необходимости на основании отчета о техническом состоянии (акта технического состояния) объекта культурного наследия или предварительного инженерного заключения в составе предварительных работ разрабатывается документация, предусмотренная для проведения первоочередных противоаварийных или иных консервационных мероприятий.

#### **Раздел 2. Комплексные научные исследования:**

##### 1. Этап до начала производства работ

Для обеспечения сохранности объектов культурного наследия до начала работ по сохранению необходимо организовать мониторинг их технического состояния.

В соответствии с ГОСТ Р 55567-2013, ГОСТ Р 56905-2016, ГОСТ Р 55945-2014 и ГОСТ 31937-2011 провести мероприятия по оценке технического состояния Объекта (его частей и элементов), определить пригодность к дальнейшей эксплуатации, необходимость ремонта или реставрации Объекта.

Исследования Объекта проводятся в соответствии с программой исследований.

Получение разрешения на проведение научно-исследовательских и изыскательских работ требуется при выполнении натурных исследований в виде шурфов, зондажей и иных аналогичных исследований.

##### 2. Этап в процессе производства работ

В процессе производства работ, выполнять дополнительные обследования после вскрытий конструкций, недоступных в период выполнения основного обследования.

<b>Раздел 3. Проект реставрации и приспособления:</b>	
1. Эскизный проект (архитектурные и конструктивные решения проекта)	2. Проект
При необходимости получения методических заключений совещательных и иных консультативных органов разрабатывается эскизный проект, содержащий принципиальные решения по сохранению Объекта, согласно ГОСТ Р 55528-2013.	Проект приспособления для современного использования в части перепланировки и переустройства кв. № 2 разрабатывается на основе научно-исследовательской и изыскательской документации, которая должна содержать текстовые и графические материалы, а также определять архитектурные, конструктивные, инженерно-технические и инженерно-технологические решения для обеспечения выполнения работ по сохранению объектов культурного наследия.
<b>Раздел 4. Рабочая проектная документация:</b>	
1. Этап до начала производства работ	2. Этап в процессе производства работ
Рабочая документация разрабатывается на основании ранее согласованной проектной документации в необходимом объеме в соответствии с ГОСТ 21.501 «Межгосударственный стандарт. Система проектной документации для строительства. Правила выполнения рабочей документации архитектурных и конструктивных решений».	В процессе выполнения производственных работ на Объекте подрядчик, выполняющий производственные работы по сохранению Объекта, на основе рабочей документации составляет исполнительную документацию в соответствии с действующим законодательством. Исполнительная документация является составной частью отчетной документации.
<b>Раздел 5. Отчетная документация:</b>	
Представляется по окончании работ в соответствии с порядком утверждения отчетной документации о выполнении работ по сохранению объекта культурного наследия (приказ Министерства культуры Российской Федерации от 25.06.2015 № 1840 «Об утверждении состава и Порядка утверждения отчетной документации о выполнении работ по сохранению объекта культурного наследия, включенного в единый государственный реестр объектов культурного наследия (памятников истории и культуры) народов Российской Федерации, или выявленного объекта культурного наследия, Порядка приемки работ по сохранению объекта культурного наследия и подготовки акта приемки выполненных работ по сохранению объекта культурного наследия, включенного в единый государственный реестр объектов культурного наследия (памятников истории и культуры) народов Российской Федерации, или выявленного объекта культурного наследия и его формы»).	

### **9. Порядок и условия согласования проектной документации на проведение работ по сохранению объекта культурного наследия:**

Порядок проведения работ по сохранению объекта культурного наследия установлен статьей 45 Федерального закона от 25.06.2002 № 73-ФЗ «Об объектах культурного наследия (памятниках истории и культуры) народов Российской Федерации».

Работы по реставрации, приспособлению объекта культурного наследия для современного использования проводятся на основании задания, согласованной проектной документации и разрешения КГИОП.

Работы по ремонту, консервации объекта культурного наследия проводятся на основании задания, разрешения КГИОП (при получении последнего представляется документация, установленная пунктами 5.3, 5.4 Порядка выдачи разрешения на проведение работ по сохранению объекта культурного наследия, включенного в единый государственный реестр объектов культурного наследия (памятников истории и культуры) народов Российской Федерации, или выявленного объекта культурного наследия, утвержденного приказом Минкультуры России от 21.10.2015 № 2625).

В случае, если при проведении работ по сохранению объекта культурного наследия затрагиваются конструктивные и другие характеристики надежности и безопасности объекта, указанные работы проводятся также при наличии положительного заключения

государственной экспертизы проектной документации, предоставляемого в соответствии с требованиями Градостроительного кодекса Российской Федерации, для получения в КГИОП разрешения на строительство (часть 5.1, 7 статья и 51 Градостроительного кодекс а Российской Федерации).

Порядок согласования проектной документации на проведение работ по сохранению установлен приказом Минкультуры России от 05.06.2015 № 1749 «Об утверждении порядка подготовки и согласования проектной документации на проведение работ по сохранению объекта культурного наследия, включенного в единый государственный реестр объектов культурного наследия (памятников истории и культуры) народов Российской Федерации, или выявленного объекта культурного наследия».

Административный регламент предоставления государственной услуги по согласованию проектной документации на проведение работ по сохранению объекта культурного наследия (памятника истории и культуры) народов Российской Федерации федерального значения (за исключением отдельных объектов культурного наследия, перечень которых устанавливается Правительством Российской Федерации) органами государственной власти субъектов Российской Федерации, осуществляющими полномочия в области сохранения, использования, популяризации и государственной охраны объектов культурного наследия, утвержден приказом Минкультуры России от 22.11.2013 № 1942.

Проектная документация рассматривается при наличии положительного заключения государственной историко-культурной экспертизы (не требуется в случае проведения ремонта и консервации объекта культурного наследия).

#### **10. Требования по научному руководству, авторскому и техническому надзору:**

Работы по сохранению ОКН проводятся при условии осуществления технического, авторского надзора и государственного надзора в области охраны ОКН за их проведением. Авторский надзор и научное руководство за проведением работ по сохранению ОКН проводятся специалистами, аттестованными федеральным органом охраны объектов культурного наследия в порядке, установленном в соответствии с пунктом 29 статьи 9 Федерального закона от 25.06.2002 № 73-ФЗ «Об объектах культурного наследия (памятниках истории и культуры) народов Российской Федерации», а также в соответствии с ГОСТ Р 56200-2014 «Научное руководство и авторский надзор при проведении работ по сохранению объектов культурного наследия. Основные положения» и ГОСТ Р 56254-2014 «Технический надзор на объектах культурного наследия. Основные положения».

Научный руководитель проводит научно-методическую оценку принимаемых в процессе работ по сохранению объекта культурного наследия решений и оценку степени их влияния на сохранность подлинных элементов объекта культурного наследия (включая оценку состояния объекта и его облика).

Научный руководитель принимает решение о направлении предложений о необходимости принципиальных изменений проектных решений на рассмотрение КГИОП и заказчика.

Лица, осуществляющие авторский надзор, обязаны своевременно решать вопросы, связанные с необходимостью внесения изменений в проектные решения с дальнейшим оформлением исполнительной документации, корректировкой проектных решений в соответствии с требованиями ГОСТ Р 21.101-2020 «Национальный стандарт Российской Федерации. Система проектной документации для строительства. Основные требования к проектной и рабочей документации» и контролем их исполнения.

При принятии решения о необходимости принципиальных изменений проектной документации, последняя подлежит, в том числе, оценке в рамках государственной историко-культурной экспертизе и представлению для рассмотрения в КГИОП в установленном порядке.

#### **11. Дополнительные требования и условия:**

К проведению работ по сохранению объекта культурного наследия (включая проектные работы) допускаются юридические лица и индивидуальные предприниматели, имеющие лицензию на осуществление деятельности по сохранению объектов культурного наследия (памятников истории и культуры) народов Российской Федерации в соответствии с законодательством Российской Федерации о лицензировании отдельных видов деятельности, в соответствии с постановлением Правительства РФ от 19.04.2012 № 349 «О лицензировании деятельности по сохранению объектов культурного наследия (памятников истории и культуры) народов Российской Федерации».

После заключения государственного контракта (договора) - уведомить КГИОП об организации, являющейся разработчиком проектной документации, имеющей лицензию на

осуществление деятельности по сохранению объектов культурного наследия (при наличии необходимости).

Работы по консервации и реставрации объектов культурного наследия проводятся физическими лицами, аттестованными федеральным органом охраны объектов культурного наследия в установленном им порядке.

В проведении отдельных видов работ по сохранению объекта культурного наследия могут участвовать добровольцы (волонтеры) в соответствии с постановлением Правительства Российской Федерации от 25.12.2019 № 1828 «Об особенностях участия добровольцев (волонтеров) в работах по сохранению объектов культурного наследия, включенных в единый государственный реестр объектов культурного наследия (памятников истории и культуры) народов Российской Федерации, или выявленных объектов культурного наследия».

Настоящее задание подлежит согласованию собственником или иным законным владельцем объекта культурного наследия (понятие законного владельца объекта культурного наследия установлено пунктом 11 статьи 47.6 Федерального закона № 73-ФЗ).

Один оригинальный экземпляр согласованного задания подлежит предоставлению в КГИОП при направлении заявления о согласовании проектной документации на проведение работ по сохранению объекта культурного наследия (при реставрации; приспособлении для современного использования); при направлении заявления о выдаче разрешения на проведение работ по сохранению объекта культурного наследия (при ремонте, консервации); отдельным письмом до подачи вышеуказанных заявлений для учета КГИОП в работе (письмом в свободной форме).

В случае отсутствия вышеуказанного согласования настоящее задание не подлежит реализации.

Задание подготовлено:

**Специалист 1-й категории  
отдела Петроградского и  
Василеостровского районов  
Управления по охране и  
использованию объектов  
культурного наследия**

**А.П. Осипова**

---

(должность, наименование организации)

---

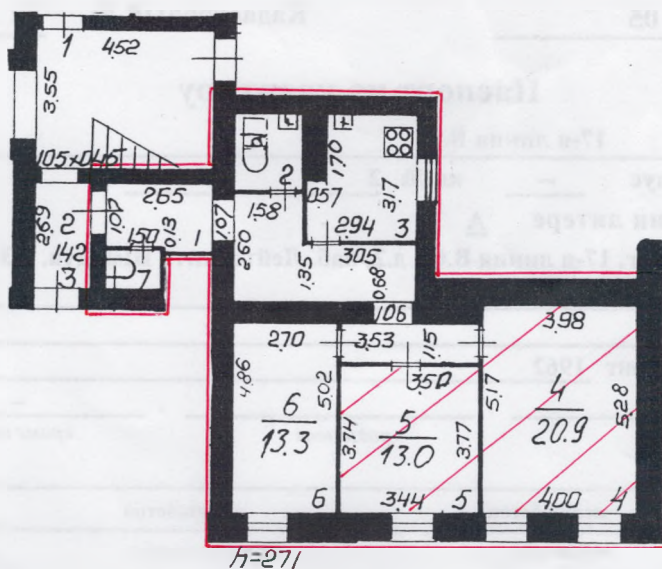
(Ф.И.О. полностью)

**Приложение №7 к Акту по результатам государственной историко-культурной экспертизы проектной документации на проведение работ по сохранению выявленного объекта культурного наследия «Дом И.К. Савина», расположенного по адресу: г. Санкт-Петербург, 17-я линия В.О., дом 2/35, литера А (Лейтенанта Шмидта наб., 35; 17-я линия, 2; Финляндский пер., 2): «Проект приспособления для современного использования выявленного объекта культурного наследия «Дом И.К. Савина» в части перепланировки и (или) переустройства квартиры № 2, расположенной по адресу: г. Санкт-Петербург, 17-я линия ВО, дом 2/35, литера А. (шифр: ГП 20-1-07/21), разработанной ООО «СК «Аркада» в 2022 г.**

**Копии технического паспорта на объект культурного наследия и (или) его поэтажного плана с указанием размеров и приведением экспликации помещений, выдаваемых организациями, осуществляющими государственный технический учет и (или) техническую инвентаризацию объектов капитального строительства**







$\frac{1}{17.7}$     $\frac{2}{3.1}$     $\frac{3}{8.4}$     $\frac{7}{1.3}$

— - граница квартиры

**Дополнительные сведения:**

Используются комнаты 4,5 : Собщ.= 33,9 кв.м, в т.ч. Сжил.= 33,9 кв.м.

Паспорт составлен по состоянию на 2 июня 2005 г.  
(дата обследования)

Исполнитель *И* ( Иванова Э.Л. ) 9 июня 2005 г.  
Ф.И.О (дата изготовления)

Начальник филиала ГУИОН  
ПИБ Василеостровского района *Котова Ю.Ю.* ( Котова Ю.Ю. )  
Ф.И.О

М.П.

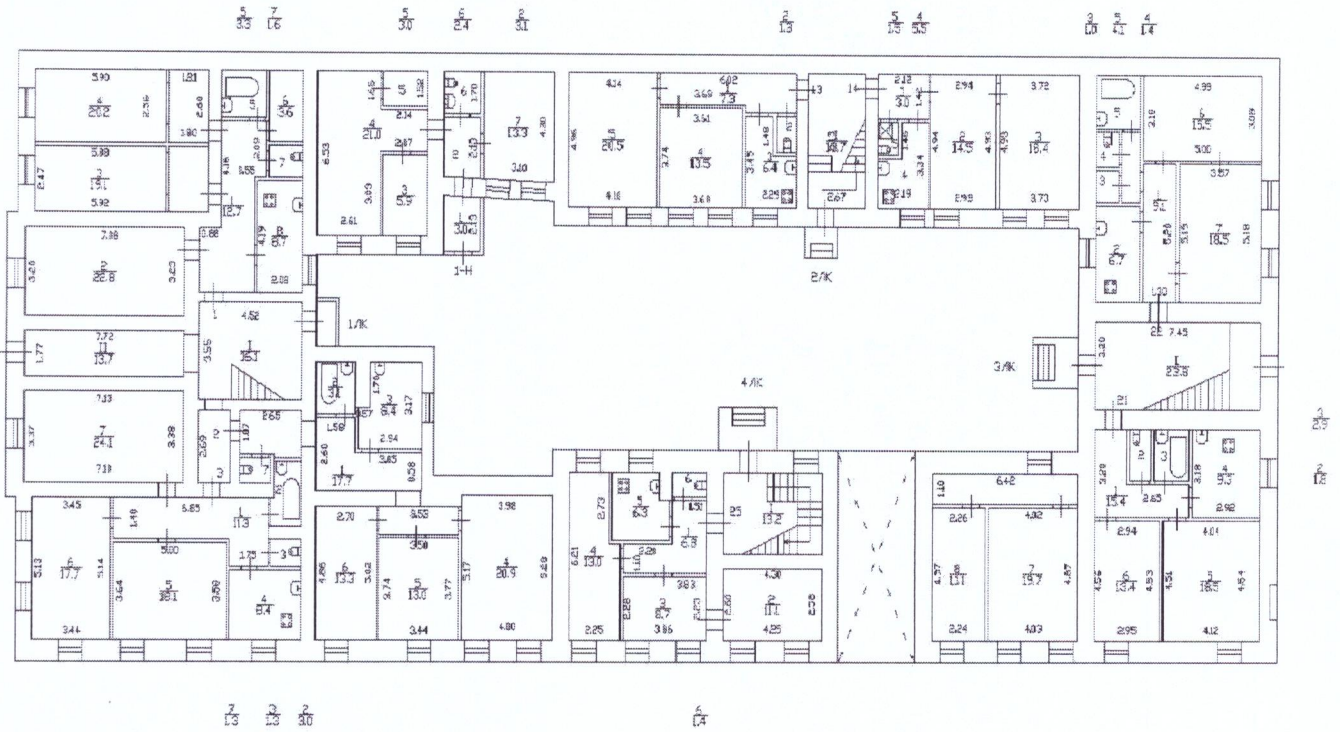
**Памятка владельцу:**

- 1 Паспорт на квартиру является обязательным приложением к документам, необходимым для государственной регистрации прав (ст 17 Федерального закона от 21 07 97 N 122-ФЗ «О государственной регистрации прав на недвижимое имущество и сделок с ним»).
- 2 Переустройство и перепланировка жилого помещения подлежат утверждению в порядке, установленном распоряжением мэра Санкт-Петербурга от 22 08 94 № 872-р «О переустройстве и перепланировке квартир»  
Право на осуществление переустройства и перепланировки принадлежит собственнику, нанимателю или арендатору жилого помещения  
Переустройство и перепланировка жилых помещений могут производиться только на основании согласованных в установленном порядке проектов, разработанных организациями или физическими лицами, имеющими государственную лицензию на проектирование  
Заявления на осуществление переустройства и перепланировки вместе с проектной документацией и иными необходимыми документами подаются на рассмотрение районной межведомственной комиссии, которая оформляет заключение о возможности осуществления переустройства и перепланировки  
Работы по переустройству и перепланировке жилых помещений должны выполняться строительной организацией, имеющей государственную лицензию в соответствии с согласованным проектом  
Приемка выполненных работ по переустройству и перепланировке жилых помещений осуществляется районной межведомственной комиссией  
Самовольное переустройство и перепланировка жилых помещений, использование их не по назначению влечет ответственность, предусмотренную действующим законодательством Российской Федерации.

г. Санкт-Петербург  
1-я линия В.О., д. 2/35, литера А.

КОПИЯ

План 1 этажа



По состоянию на 2008 г.





### Журнал обмера помещений

номер строения по ген. плану А

Инв. № кв. 80  
уч. 5

есть ли помещения	да, нет
провод	да
ализация	да
на	да
рячее водоснаб.	да

Этаж 2 Помещение 6  
 Назначение помещения жилое  
 Использование помещения ---  
 Система отопления т/ч

№ части помещения	Назначение части помещения	Высота в метрах	Формулы для вычисления площадей	Площадь в кв. метрах				
				общая	в том числе			подсобная
					полезная	основная		
						жилая	спец. назнач.	
		в т. ч. под печами						
1	Коридор	3.10	$1.72 \times 2.62 + 1.22 \times 0.57 +$ $+ 2.59 \times 1.60 - 0.18 \times 0.17 +$ $+ 0.94 \times 0.64 + 2.76 \times 1.11 +$ $+ 3.04 \times 1.21$	16.7				16.7
				16.66				16.66
2.	ванная	"	$1.88 \times 1.60$	3.0				3.0
3.	кухня	"	$3.26 \times 2.95 - 1.70 \times 0.58$	8.63				8.63
4	комната	"	$6.21 \times \frac{2.37 + 2.33}{2}$	14.6	14.6		✓	14.59

№№ п п	№ части помещения	Назначение части помещения	Высота в метрах	Формулы для вычисления площадей	Площадь в кв. метрах			
					общая полезная	в том числе		спец назна
						основная	жилая	
	5.	Коленайт	"	$4.29 \times \frac{5.28+5.13}{2}$	<sup>22.4</sup> 22.35	<sup>22.4</sup> 22.35		✓
	6.	"	"	$\frac{2.71+2.76}{2} \times \frac{3.76+3.86}{2}$	<sup>10.4</sup> 10.44	<sup>10.4</sup> 10.44		✓
	7.	"	"	$3.23 \times \frac{4.90+5.01}{2}$	<sup>16.0</sup> 16.02	<sup>16.0</sup> 16.02		✓
	8.	уборная	"	$1.25 \times 0.86$	<sup>1.1</sup> 1.08			
Итого . . . . .					<del>92.78</del> 92.8	<del>63.40</del> 63.4		

**КОПИЯ ВЕРНА**



Всего пронумеровано и  
прошнуровано 08-3 листа(ов)  
2021г  
Начальник ПИБ Центральное  
департаментa кадастровой  
деятельности  
В.Б. Митичева

**Приложение №10 к Акту по результатам государственной историко-культурной экспертизы проектной документации на проведение работ по сохранению выявленного объекта культурного наследия «Дом И.К. Савина», расположенного по адресу: г. Санкт-Петербург, 17-я линия В.О., дом 2/35, литера А (Лейтенанта Шмидта наб., 35; 17-я линия, 2; Финляндский пер., 2): «Проект приспособления для современного использования выявленного объекта культурного наследия «Дом И.К. Савина» в части перепланировки и (или) переустройства квартиры № 2, расположенной по адресу: г. Санкт-Петербург, 17-я линия ВО, дом 2/35, литера А. (шифр: ГП 20-1-07/21), разработанной ООО «СК «Аркада» в 2022 г.**

**Материалы, содержащие информацию о ценности объекта с точки зрения истории, археологии, архитектуры, градостроительства, искусства, науки и техники, эстетики, этнологии или антропологии, социальной культуры**



ПРАВИТЕЛЬСТВО САНКТ-ПЕТЕРБУРГА  
**КОМИТЕТ ПО ГОСУДАРСТВЕННОМУ  
 КОНТРОЛЮ, ИСПОЛЬЗОВАНИЮ  
 И ОХРАНЕ ПАМЯТНИКОВ  
 ИСТОРИИ И КУЛЬТУРЫ  
 (КГИОП)**

пл. Ломоносова, д. 1, Санкт-Петербург, 191023  
 Тел. (812) 315-43-03, (812) 571-64-31, Факс (812) 710-42-45  
 E-mail: kgiop@gov.spb.ru  
<https://www.gov.spb.ru> <http://koiop.ru>

№01-46-1025/22-0-1 от 06.04.2022

**Долнаковой А.Б.**

**dolnakova@list.ru**

На №  
Рег. № 01-46-1025/22-0-0 04.04.2022

Рассмотрев Ваше обращение в отношении наличия/отсутствия архитектурно-художественной отделки квартиры № 2 здания, расположенного по адресу: Санкт-Петербург, 17-я линия В.О., дом 2/35, литера А сообщаем следующее.

Вышеуказанное здание является выявленным объектом культурного наследия «Дом И.К. Савина» на основании приказа КГИОП от 20.02.2001 № 15 «Об утверждении Списка вновь выявленных объектов, представляющих историческую, научную, художественную или иную культурную ценность».

КГИОП не располагает сведениями о наличии либо отсутствии в квартире № 2 вышеуказанного здания элементов архитектурно-художественной отделки и ценных элементов интерьеров.

Вместе с тем, вне зависимости от наличия (отсутствия) отделки помещений объекта культурного наследия, проведение работ по сохранению объектов культурного наследия (консервация, ремонт, реставрация, приспособление для современного использования) осуществляется по согласованию с КГИОП в порядке, установленном статьей 45 Федерального закона от 25.06.2002 № 73-ФЗ «Об объектах культурного наследия (памятниках истории и культуры) народов Российской Федерации» (далее – Федеральный закон).

Неисполнение соответствующих требований Федерального закона является основанием для привлечения к административной и (или) уголовной ответственности в силу статей 7.13 – 7.14.1 Кодекса Российской Федерации об административных правонарушениях, статей 243, 243.1 Уголовного кодекса Российской Федерации.

**Начальник отдела государственного реестра  
 объектов культурного наследия**

**Д.С. Брыков**

Вейгандт О.А.  
 710-47-42

**ДОКУМЕНТ ПОДПИСАН  
 ЭЛЕКТРОННОЙ ПОДПИСЬЮ**

Сертификат 023F23850082ADC9B844ADAB476C0FF5C1  
 Владелец **Брыков Дмитрий Сергеевич**  
 Действителен с 12.08.2021 по 12.08.2022

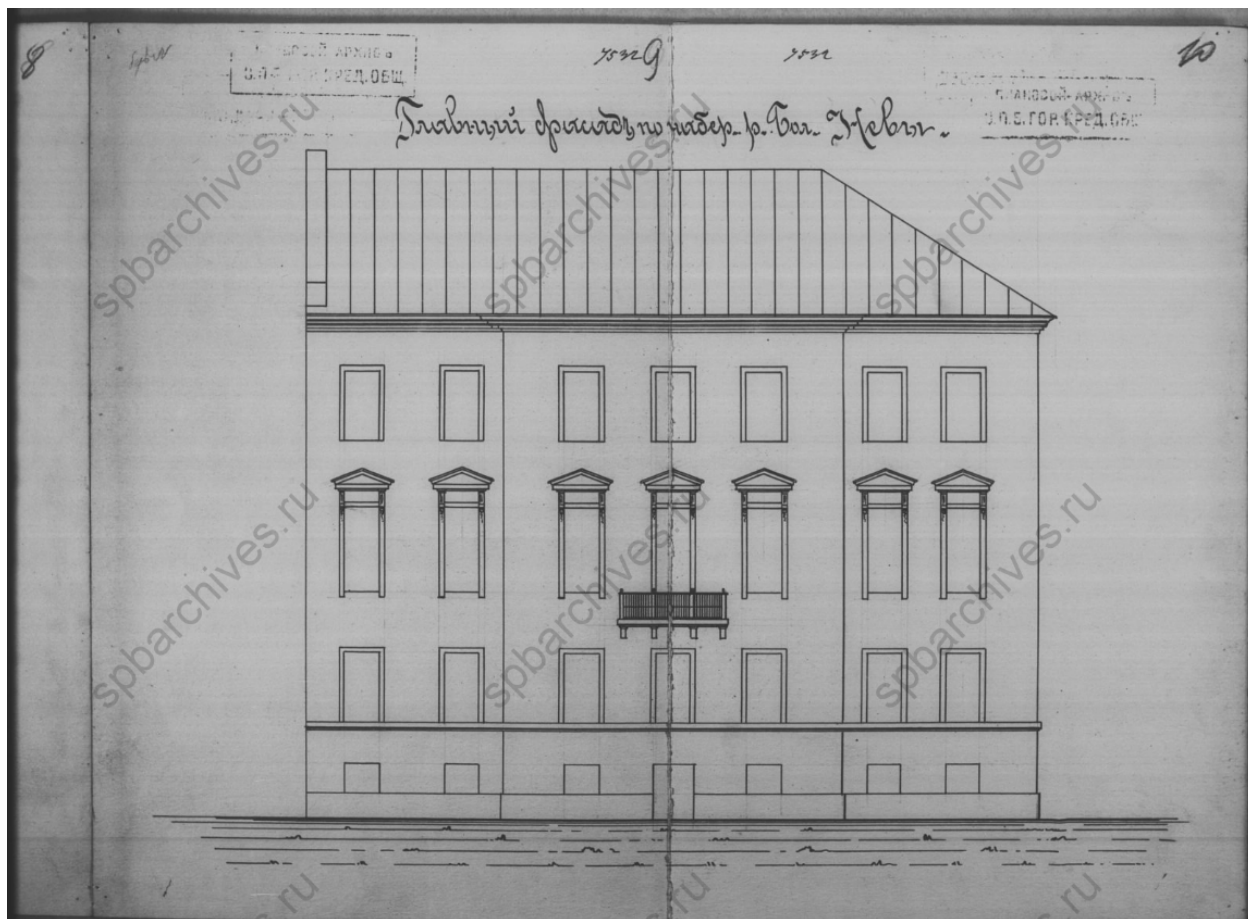


## ИКОНОГРАФИЯ

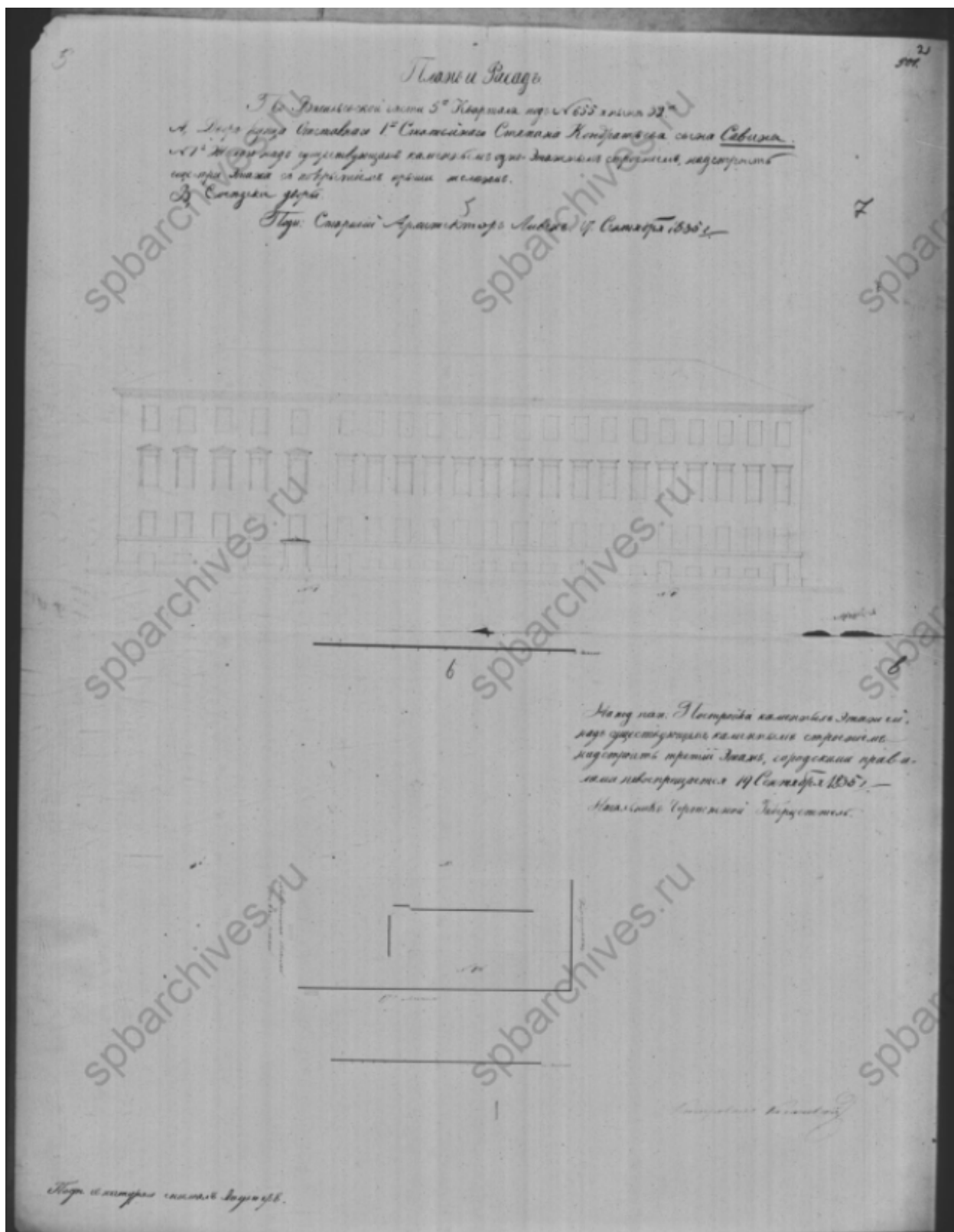
### АННОТИРОВАННЫЙ СПИСОК ИЛЛЮСТРАЦИЙ

1. План и фасад. Чертежи дома на участке, принадлежавшем Максимовой, И.Савину по Николаевской наб. р.Б.Невы,35 (Николаевской наб. р.Б.Невы, 35, 17-й линии В.О., 2 и Финляндскому пер., 2). ЦГИА СПб ф.513 оп.102 д.2229. 1831–1858 л. 4;
2. План и фасад. Чертежи дома на участке, принадлежавшем Максимовой, И.Савину по Николаевской наб. р.Б.Невы,35 (Николаевской наб. р.Б.Невы, 35, 17-й линии В.О., 2 и Финляндскому пер., 2). ЦГИА СПб ф.513 оп.102 д.2229. 1831–1858 л. 5;
3. План и фасад. Чертежи дома на участке, принадлежавшем Максимовой, И.Савину по Николаевской наб. р.Б.Невы,35 (Николаевской наб. р.Б.Невы, 35, 17-й линии В.О., 2 и Финляндскому пер., 2). ЦГИА СПб ф.513 оп.102 д.2229. 1831–1858 л. 6;
4. План двора почетного гражданина Ивана Кондратьевича Савина. Чертежи дома на участке, принадлежавшем Максимовой, И.Савину по Николаевской наб. р.Б.Невы,35 (Николаевской наб. р.Б.Невы, 35, 17-й линии В.О., 2 и Финляндскому пер., 2). ЦГИА СПб ф.513 оп.102 д.2229. 1831–1858 л. 8;
5. Фасад и разрез дома почетного гражданина Савина. Чертежи дома на участке, принадлежавшем Максимовой, И.Савину по Николаевской наб. р.Б.Невы,35 (Николаевской наб. р.Б.Невы, 35, 17-й линии В.О., 2 и Финляндскому пер., 2). ЦГИА СПб ф.513 оп.102 д.2229. 1831–1858 л. 9;
6. План 2-го этажа почетного гражданина Савина. Чертежи дома на участке, принадлежавшем Максимовой, И.Савину по Николаевской наб. р.Б.Невы,35 (Николаевской наб. р.Б.Невы, 35, 17-й линии В.О., 2 и Финляндскому пер., 2). ЦГИА СПб ф.513 оп.102 д.2229. 1831–1858 л. 10;
7. Фасад дома почетного гражданина Ивана Кондратьевича Савина. Чертежи дома на участке, принадлежавшем Максимовой, И.Савину по Николаевской наб. р.Б.Невы,35 (Николаевской наб. р.Б.Невы, 35, 17-й линии В.О., 2 и Финляндскому пер., 2). ЦГИА СПб ф.513 оп.102 д.2229. 1831–1858 л. 11;
8. План части Санкт-Петербурга. Чертежи дома на участке, принадлежавшем Максимовой, И.Савину по Николаевской наб. р.Б.Невы,35 (Николаевской наб. р.Б.Невы, 35, 17-й линии В.О., 2 и Финляндскому пер., 2). ЦГИА СПб ф.513 оп.102 д.2229. 1831–1858 л. 14;
9. План двора почетного гражданина Ивана Савина. Чертежи дома на участке, принадлежавшем Максимовой, И.Савину по Николаевской наб. р.Б.Невы,35 (Николаевской наб. р.Б.Невы, 35, 17-й линии В.О., 2 и Финляндскому пер., 2). ЦГИА СПб ф.513 оп.102 д.2229. 1831–1858 л. 15;
10. План подвального этажа. Чертежи дома по 17-й линии В.О., 2, Николаевской наб. р.Б.Невы,35 и Финляндскому пер.,2. ЦГИА СПб. Фонд 515. Опись 4. Дело 2954А. 04.11.1902. л. 4;

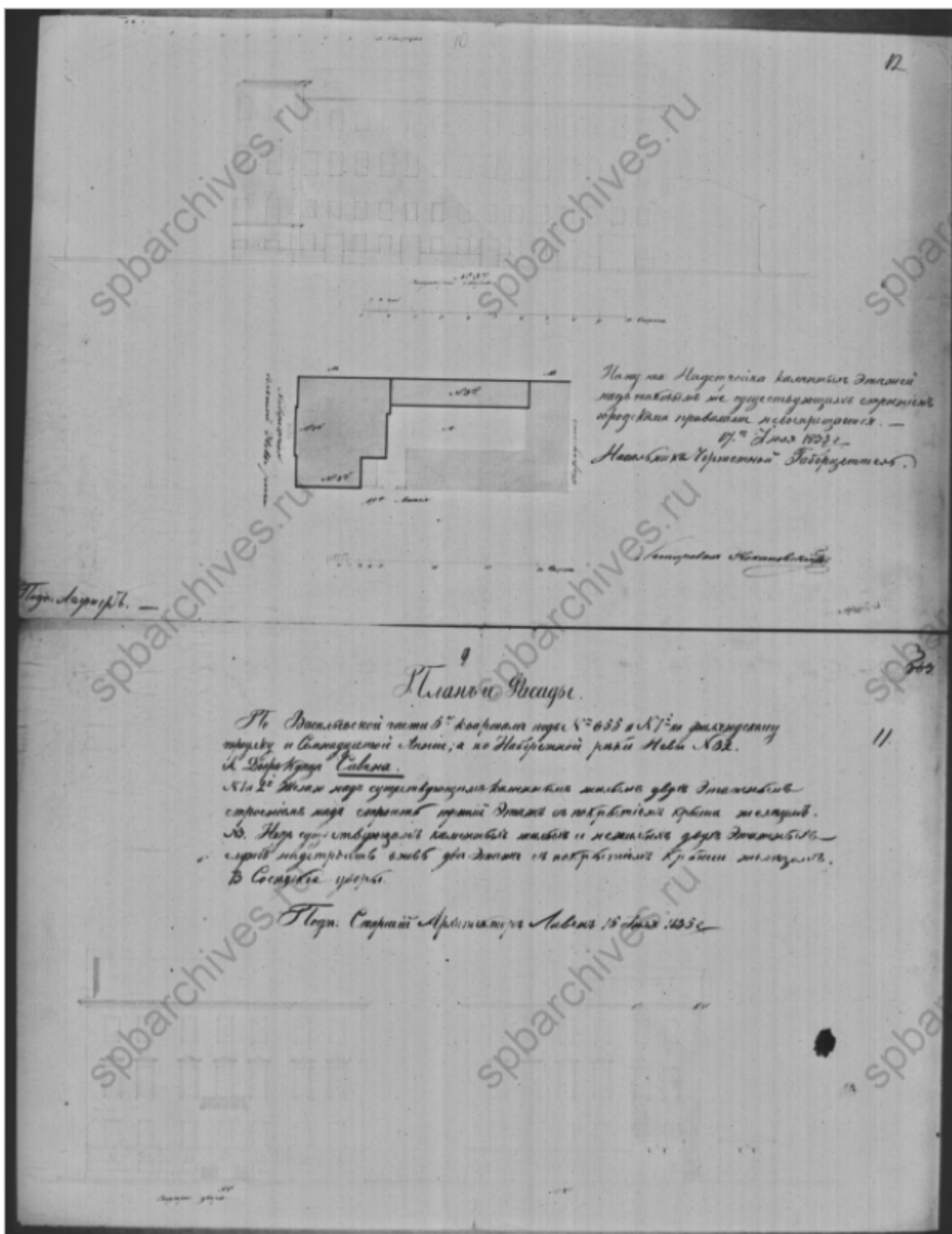
11. План первого этажа. Чертежи дома по 17-й линии В.О., 2, Николаевской наб. р.Б.Невы,35 и Финляндскому пер.,2. ЦГИА СПб. Фонд 515. Опись 4. Дело 2954А. 04.11.1902. л. 5;
12. План второго этажа. Чертежи дома по 17-й линии В.О., 2, Николаевской наб. р.Б.Невы,35 и Финляндскому пер.,2. ЦГИА СПб. Фонд 515. Опись 4. Дело 2954А. 04.11.1902. л. 6;
13. План третьего этажа. Чертежи дома по 17-й линии В.О., 2, Николаевской наб. р.Б.Невы,35 и Финляндскому пер.,2. ЦГИА СПб. Фонд 515. Опись 4. Дело 2954А. 04.11.1902. л. 7;
14. Главный фасад по набережной реки Бол. Невы. Чертежи дома по 17-й линии В.О., 2, Николаевской наб. р.Б.Невы,35 и Финляндскому пер.,2. ЦГИА СПб. Фонд 515. Опись 4. Дело 2954А. 04.11.1902. л. 8;
15. Разрез по линии а.б. Чертежи дома по 17-й линии В.О., 2, Николаевской наб. р.Б.Невы,35 и Финляндскому пер.,2. ЦГИА СПб. Фонд 515. Опись 4. Дело 2954А. 04.11.1902. л. 9;
16. Разрез по линии в.г. Чертежи дома по 17-й линии В.О., 2, Николаевской наб. р.Б.Невы,35 и Финляндскому пер.,2. ЦГИА СПб. Фонд 515. Опись 4. Дело 2954А. 04.11.1902. л. 10;
17. Разрез по линии д.е., ж.з. Чертежи дома по 17-й линии В.О., 2, Николаевской наб. р.Б.Невы,35 и Финляндскому пер.,2. ЦГИА СПб. Фонд 515. Опись 4. Дело 2954А. 04.11.1902. л. 11;
18. 17-я линия В.О., 2/35. Из фотоархива Василеостровского района. 1975 – 1982.
19. Набережная Васильевского острова. 1887 – 1894. Фотоальбом «Виды Санкт-Петербурга». П.И. Бабкина, СПб, 1895.
20. Набережная Лейтенанта Шмидта. 1967 – 1973. Электронный ресурс. URL: <https://pastvu.com/p/485910>.



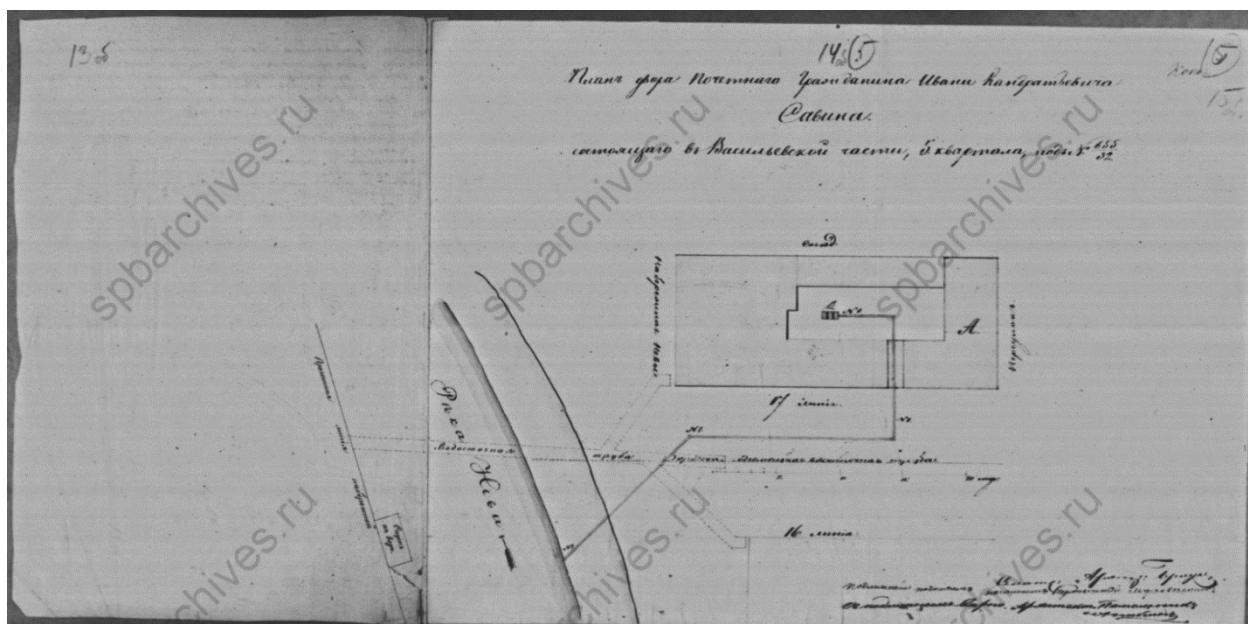
1. План и фасад. Чертежи дома на участке, принадлежавшем Максимовой, И.Савину по Николаевской наб. р.Б.Невы,35 (Николаевской наб. р.Б.Невы, 35, 17-й линии В.О., 2 и Финляндскому пер., 2). ЦГИА СПб ф.513 оп.102 д.2229. 1831–1858 л. 4;



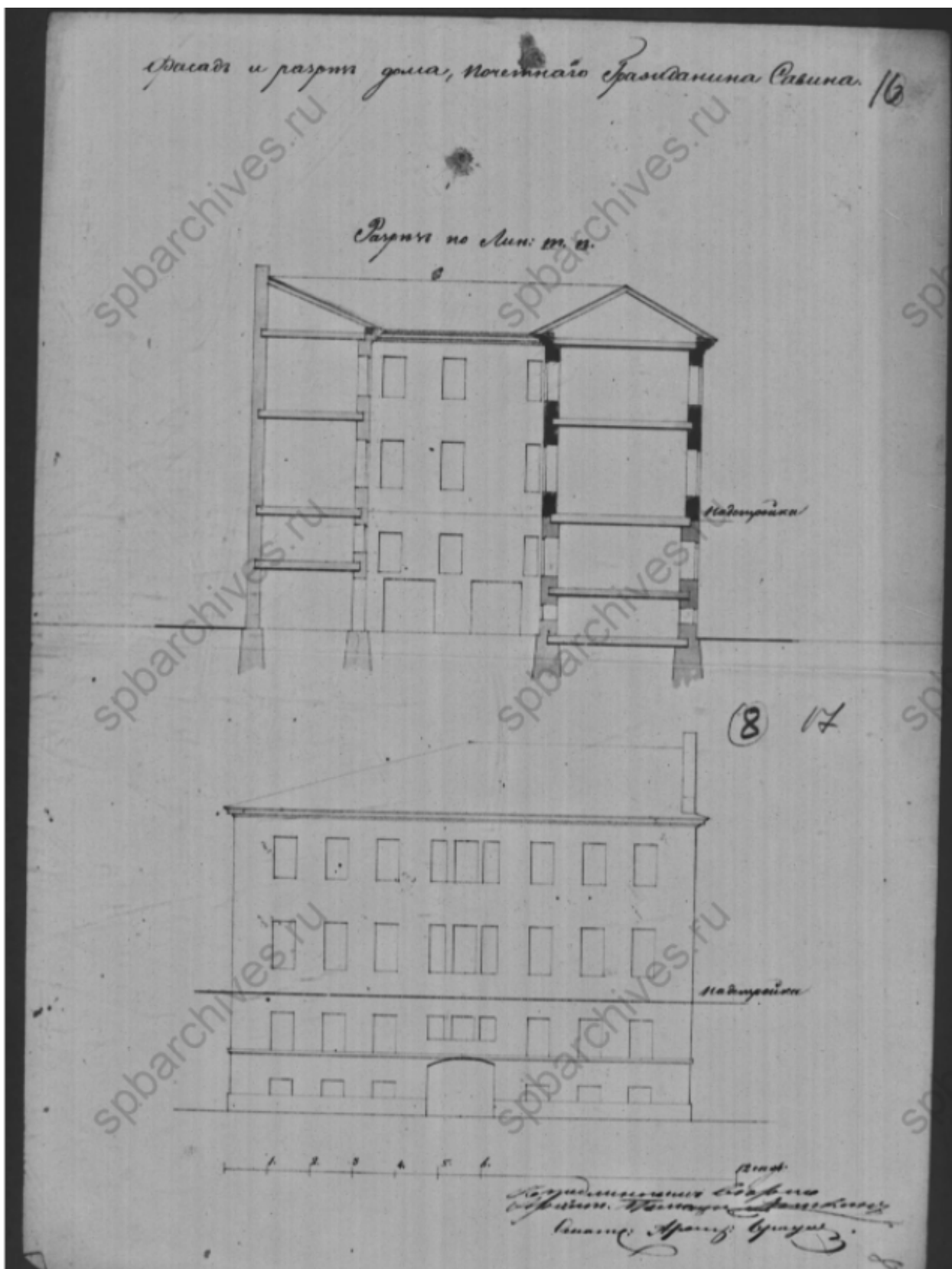
2. План и фасад. Чертежи дома на участке, принадлежавшем Максимовой, И.Савину по Николаевской наб. р.Б.Невы, 35 (Николаевской наб. р.Б.Невы, 35, 17-й линии В.О., 2 и Финляндскому пер., 2). ЦГИА СПб ф.513 оп.102 д.2229. 1831–1858 л. 5;



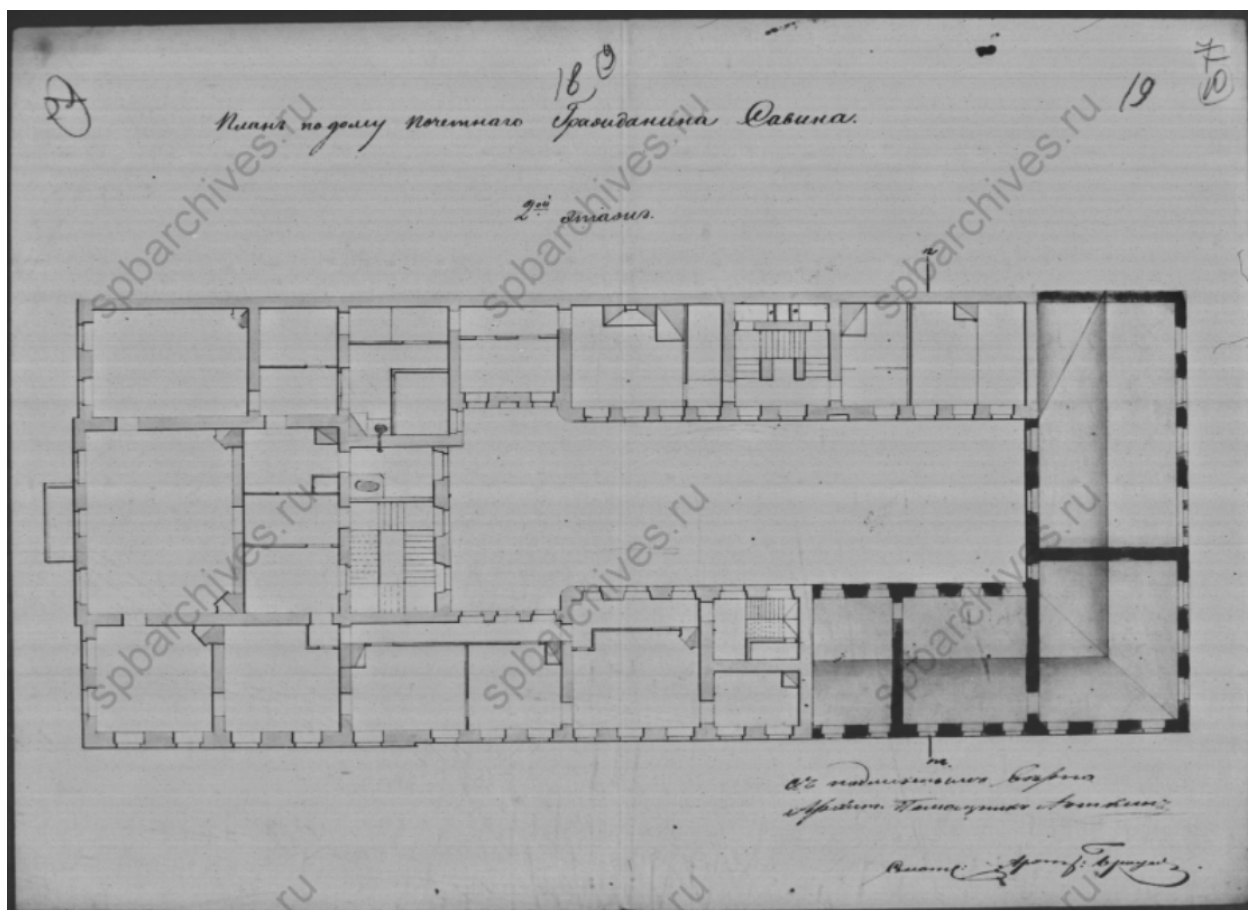
3. План и фасад. Чертежи дома на участке, принадлежавшем Максимовой, И.Савину по Николаевской наб. р.Б.Невы,35 (Николаевской наб. р.Б.Невы, 35, 17-й линии В.О., 2 и Финляндскому пер., 2). ЦГИА СПб ф.513 оп.102 д.2229. 1831–1858 л. 6;



4. План двора почетного гражданина Ивана Кондратьевича Савина. Чертежи дома на участке, принадлежавшем Максимовой, И.Савину по Николаевской наб. р.Б.Невы,35 (Николаевской наб. р.Б.Невы, 35, 17-й линии В.О., 2 и Финляндскому пер., 2). ЦГИА СПб ф.513 оп.102 д.2229. 1831–1858 л. 8;

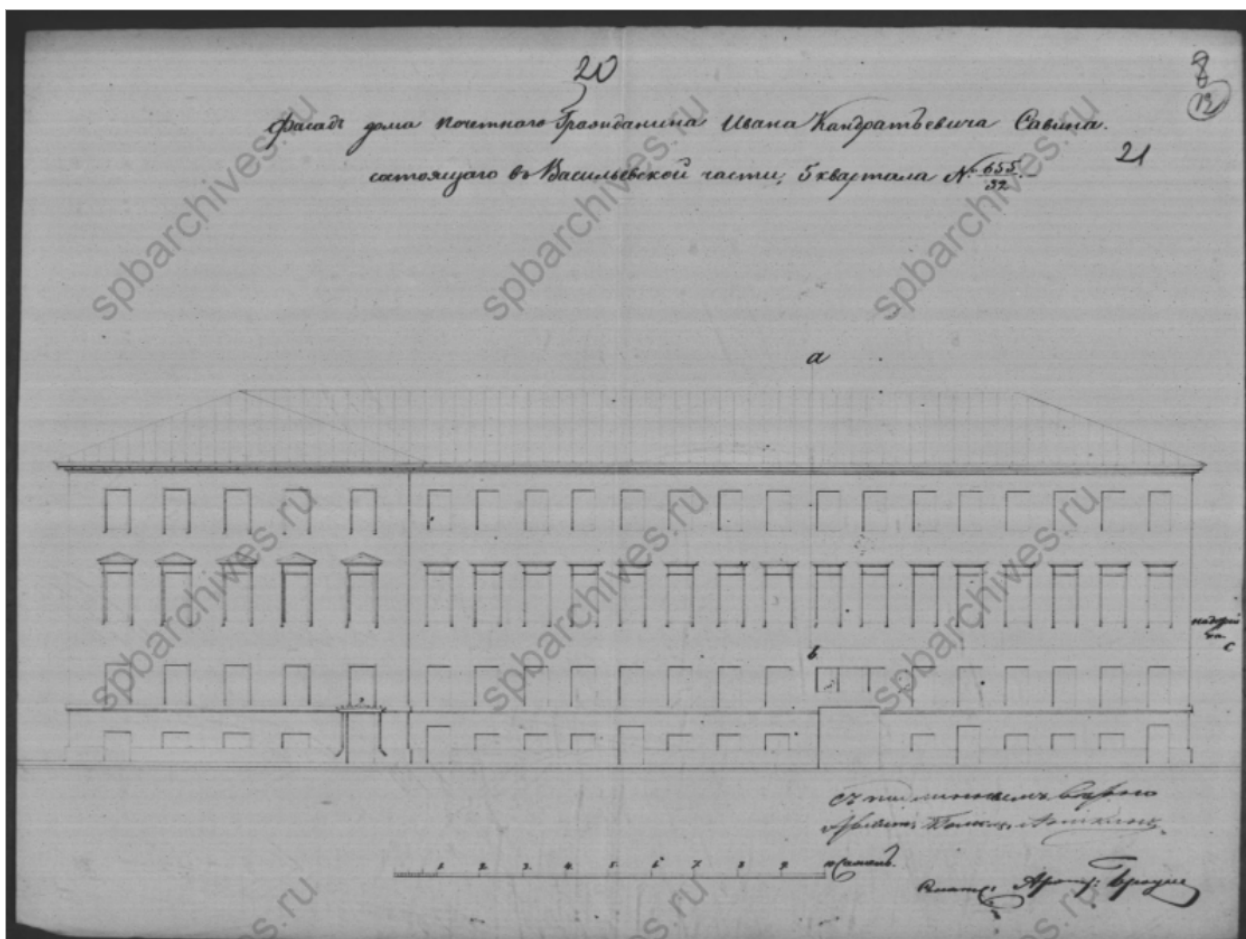


5. Фасад и разрез дома почетного гражданина Савина. Чертежи дома на участке, принадлежавшем Максимовой, И.Савину по Николаевской наб. р.Б.Невы,35 (Николаевской наб. р.Б.Невы, 35, 17-й линии В.О., 2 и Финляндскому пер., 2). ЦГИА СПб ф.513 оп.102 д.2229. 1831–1858 л. 9;



6. План 2-го этажа почетного гражданина Савина. Чертежи дома на участке, принадлежавшем Максимовой, И.Савину по Николаевской наб. р.Б.Невы,35 (Николаевской наб. р.Б.Невы, 35, 17-й линии В.О., 2 и Финляндскому пер., 2). ЦГИА СПб ф.513 оп.102 д.2229. 1831–1858 л. 10;

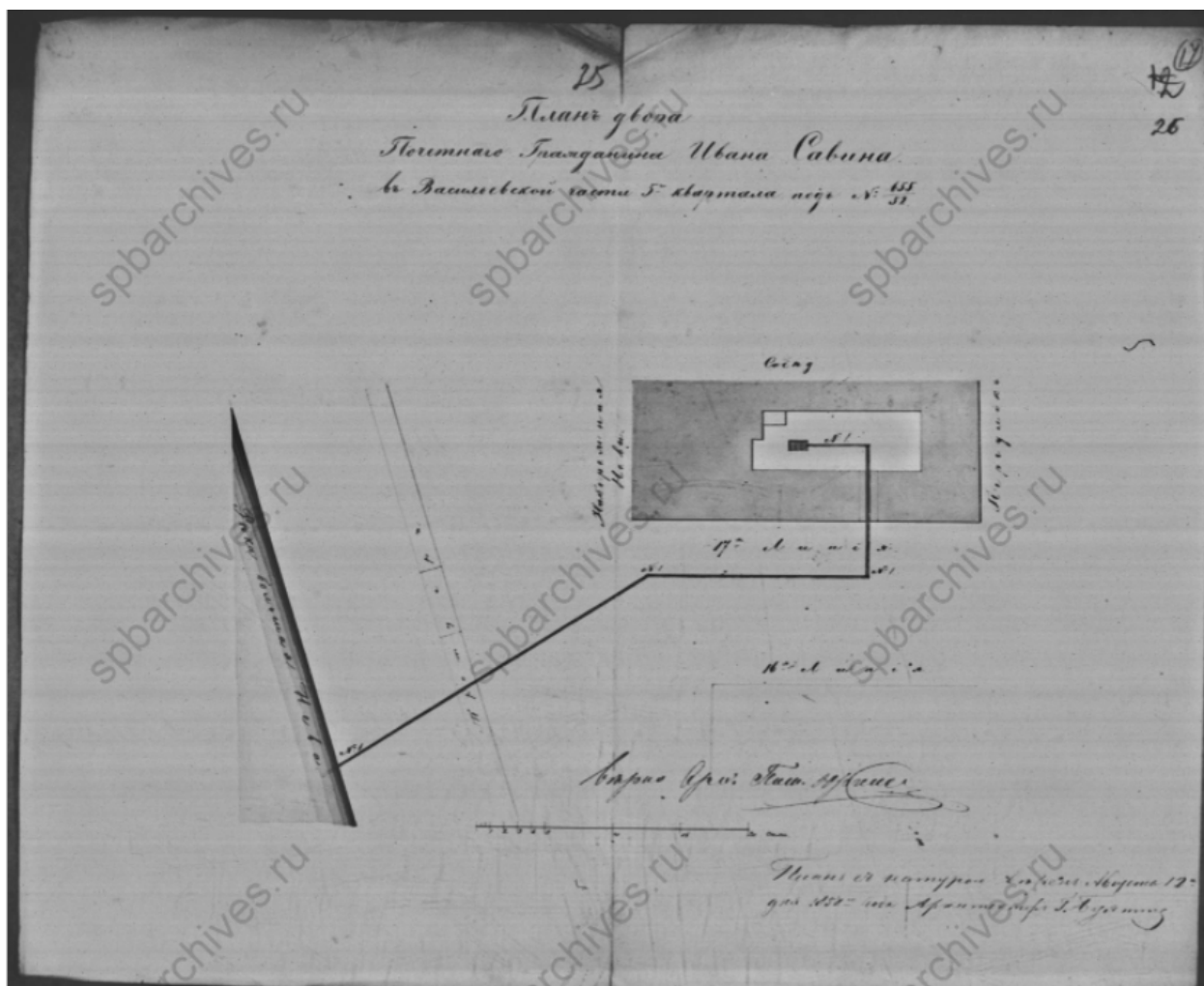




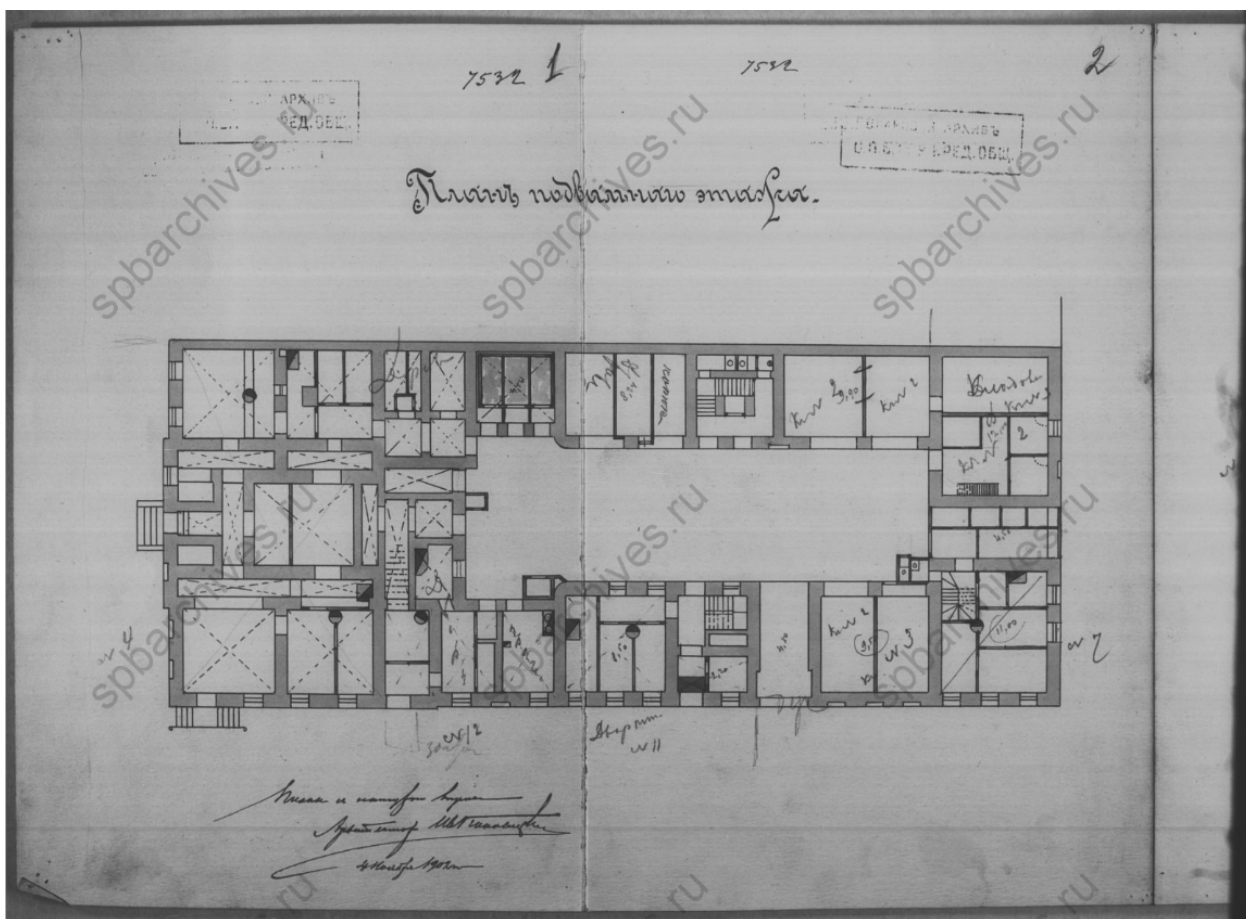
7. Фасад дома почетного гражданина Ивана Кондратьевича Савина. Чертежи дома на участке, принадлежавшем Максимовой, И.Савину по Николаевской наб. р.Б.Невы,35 (Николаевской наб. р.Б.Невы, 35, 17-й линии В.О., 2 и Финляндскому пер., 2). ЦГИА СПб ф.513 оп.102 д.2229. 1831–1858 л. 11;



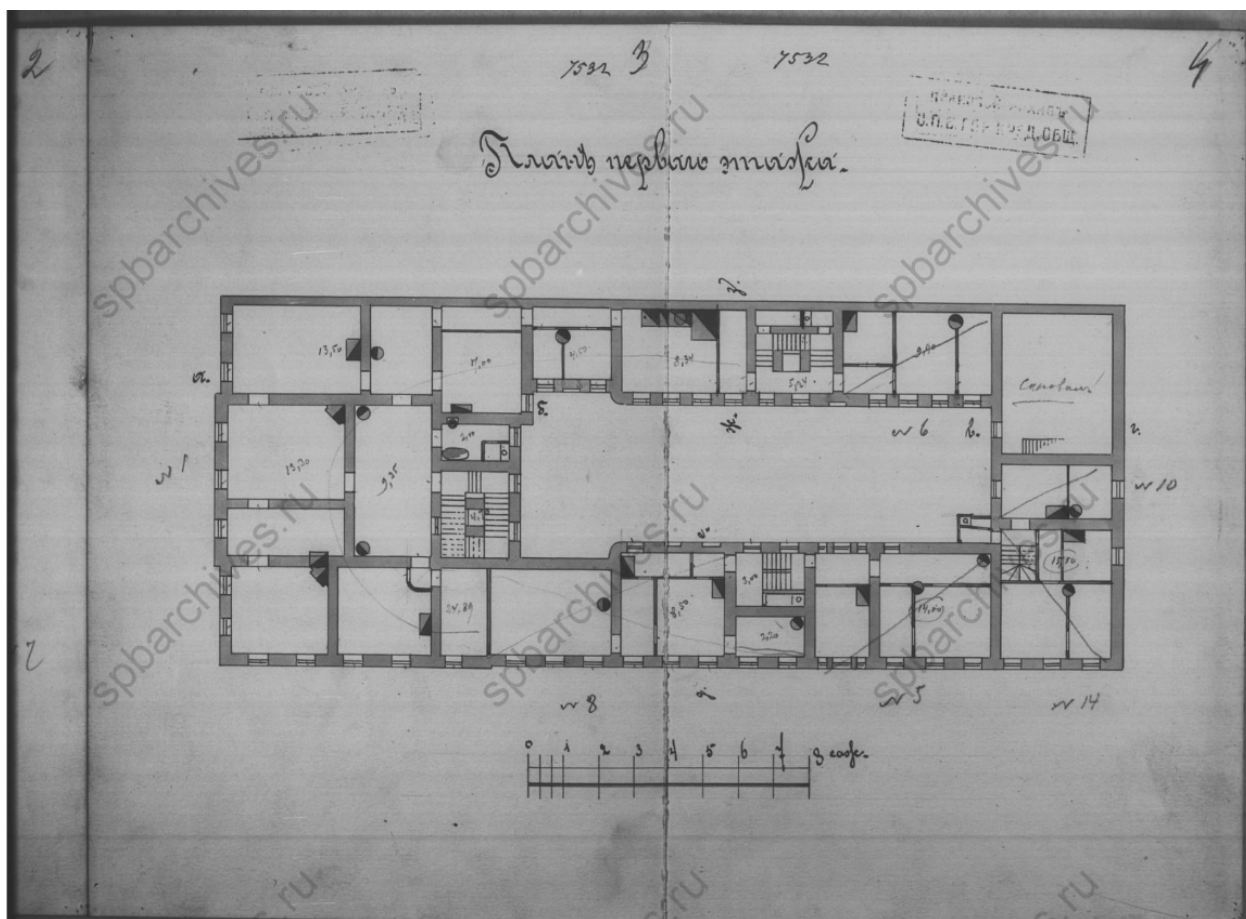
8. План части Санкт-Петербурга. Чертежи дома на участке, принадлежавшем Максимовой, И. Савину по Николаевской наб. р. Б. Невы, 35 (Николаевской наб. р. Б. Невы, 35, 17-й линии В. О., 2 и Финляндскому пер., 2). ЦГИА СПб ф. 513 оп. 102 д. 2229. 1831–1858 л. 14;



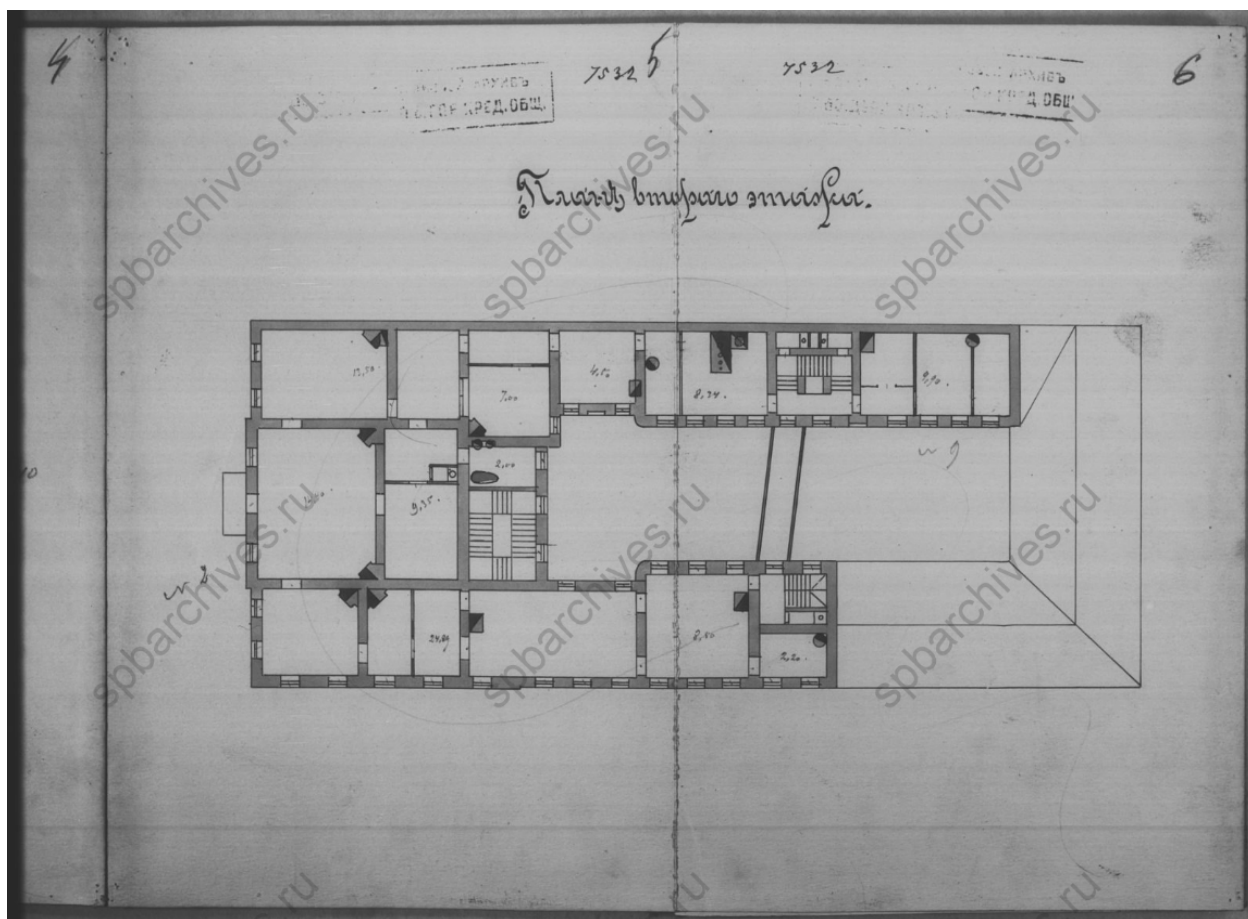
9. План двора почетного гражданина Ивана Савина. Чертежи дома на участке, принадлежавшем Максимовой, И.Савину по Николаевской наб. р.Б.Невы,35 (Николаевской наб. р.Б.Невы, 35, 17-й линии В.О., 2 и Финляндскому пер., 2). ЦГИА СПб ф.513 оп.102 д.2229. 1831–1858 л. 15;



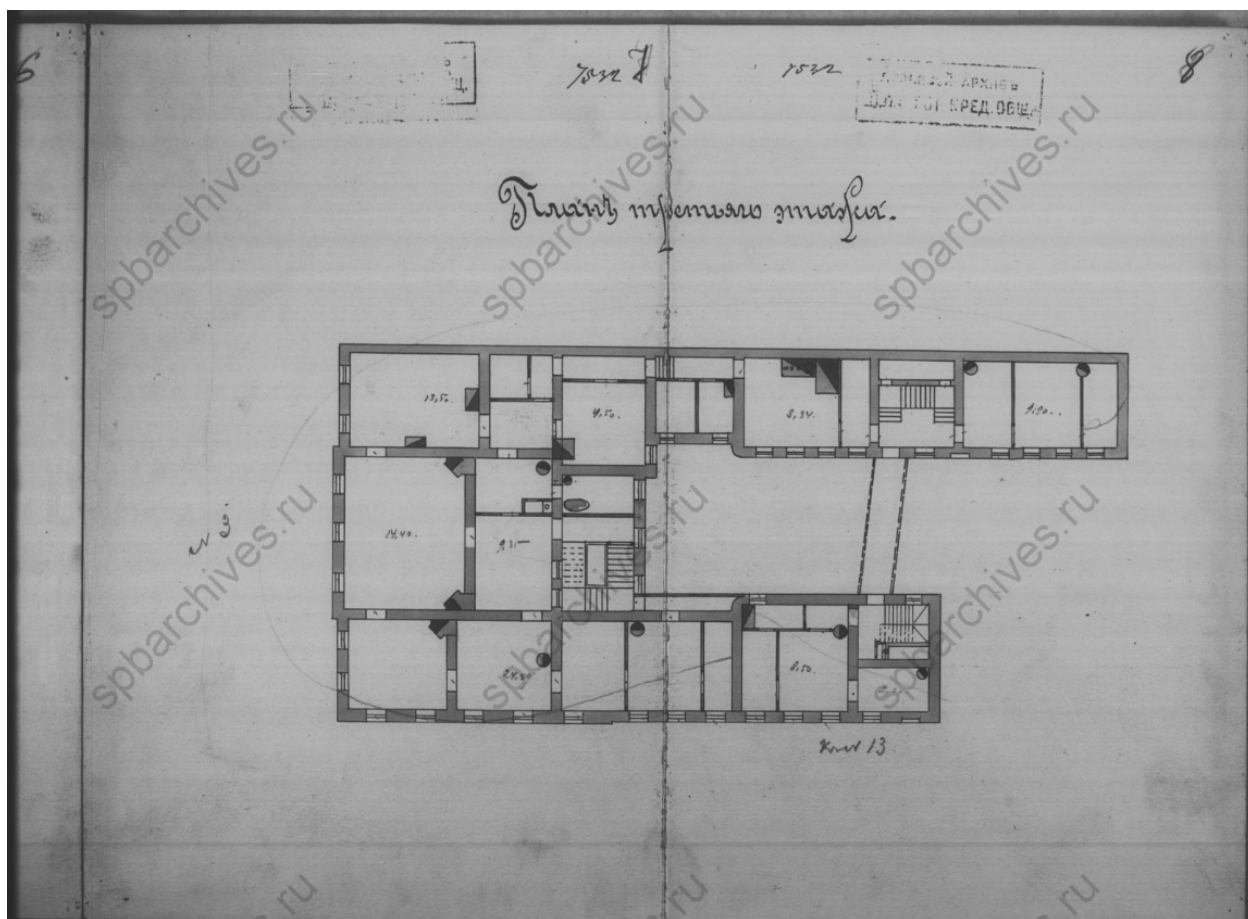
10. План подвального этажа. Чертежи дома по 17-й линии В.О., 2, Николаевской наб. р.Б.Невы,35 и Финляндскому пер.,2. ЦГИА СПб. Фонд 515. Опись 4. Дело 2954А. 04.11.1902. л. 4;



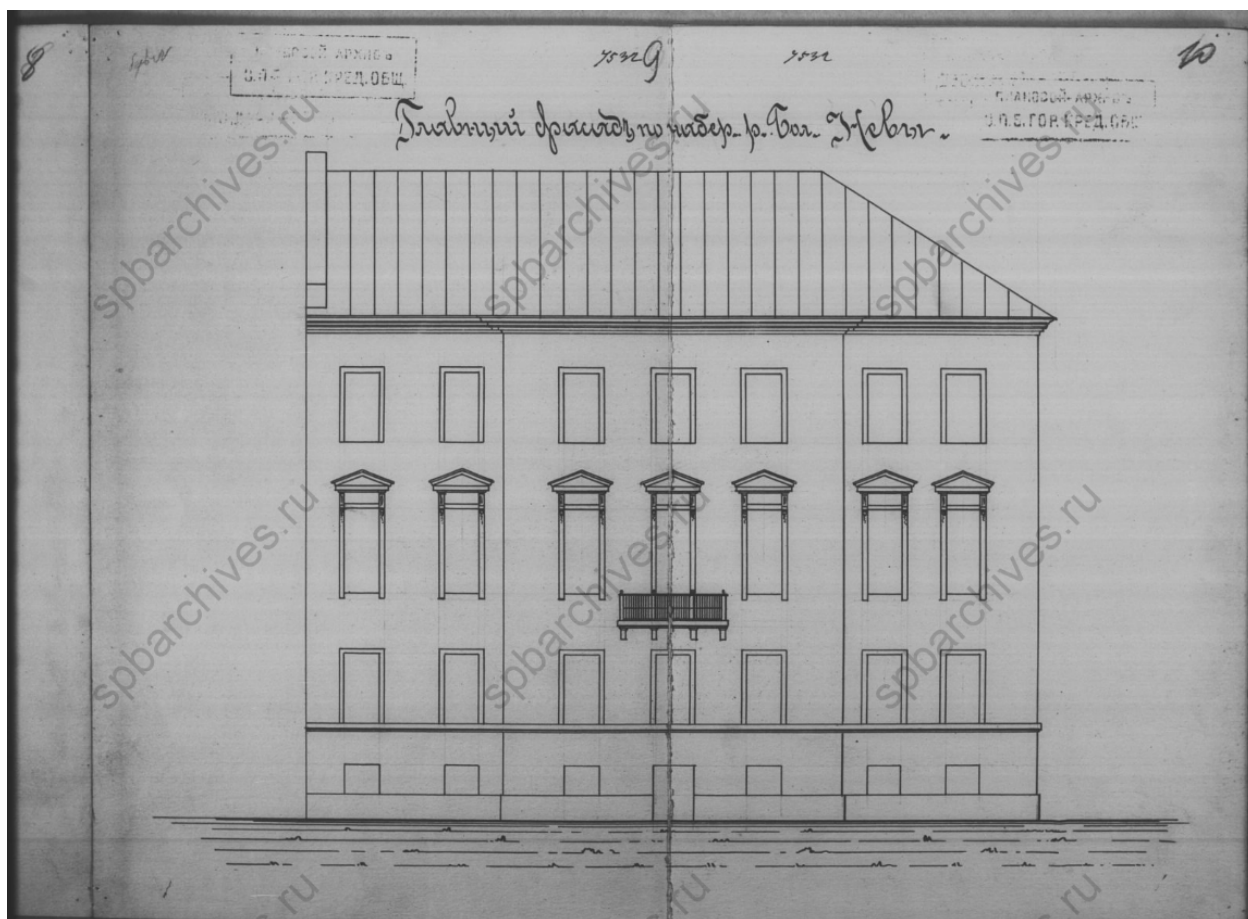
11. План первого этажа. Чертежи дома по 17-й линии В.О., 2, Николаевской наб. р.Б.Невы,35 и Финляндскому пер.,2. ЦГИА СПб. Фонд 515. Опись 4. Дело 2954А. 04.11.1902. л. 5;



12. План второго этажа. Чертежи дома по 17-й линии В.О., 2, Николаевской наб. р.Б.Невы, 35 и Финляндскому пер., 2. ЦГИА СПб. Фонд 515. Опись 4. Дело 2954А. 04.11.1902. л. 6;

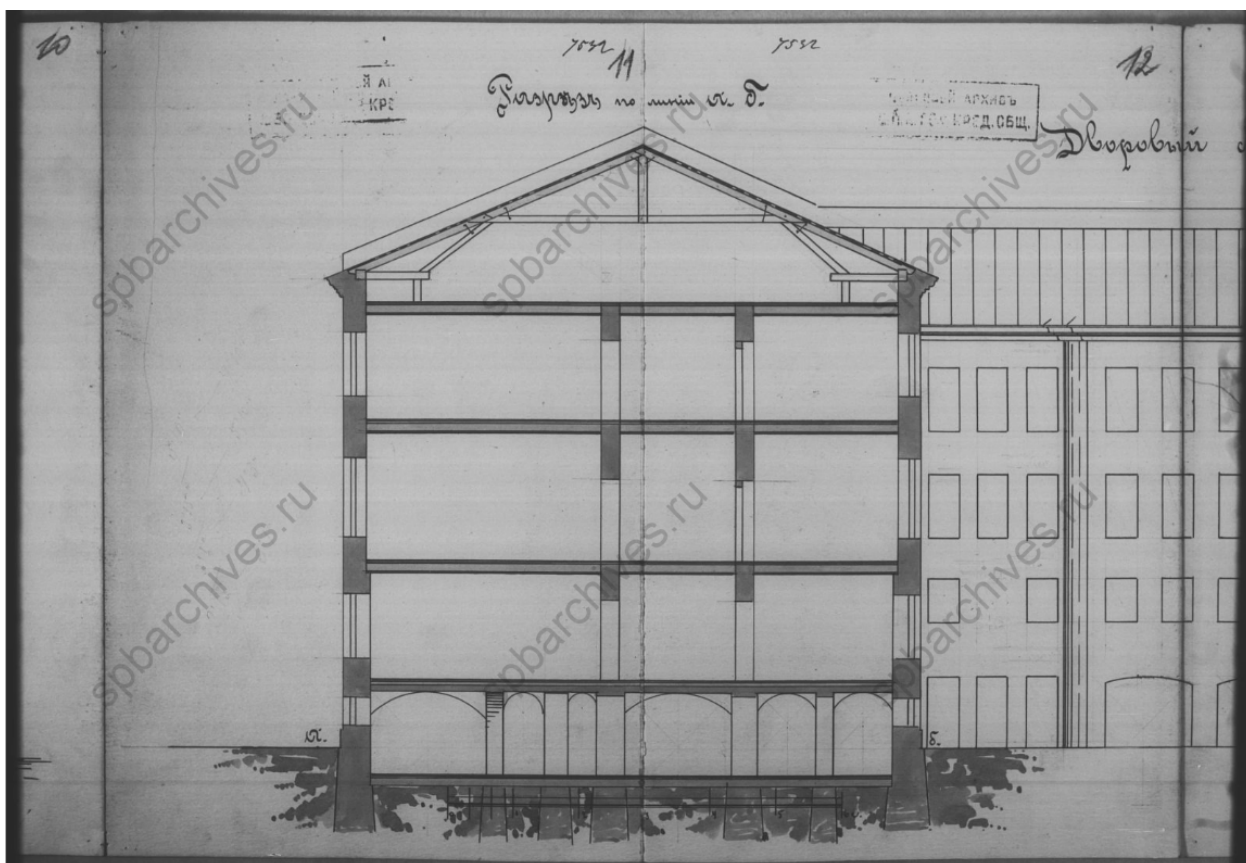


13. План третьего этажа. Чертежи дома по 17-й линии В.О., 2, Николаевской наб. р.Б.Невы, 35 и Финляндскому пер., 2. ЦГИА СПб. Фонд 515. Опись 4. Дело 2954А. 04.11.1902. л. 7;

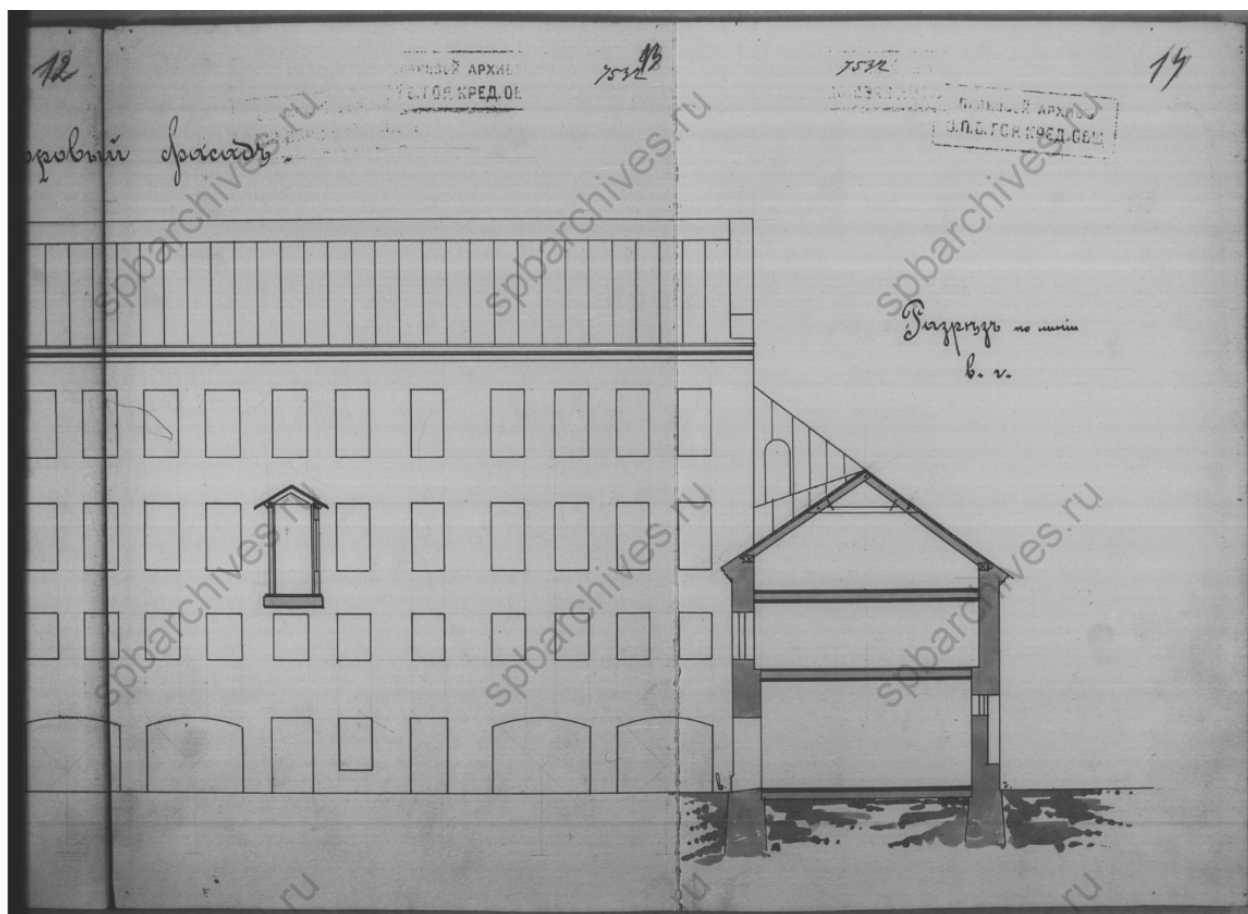


14. Главный фасад по набережной реки Бол. Невы. Чертежи дома по 17-й линии В.О., 2, Николаевской наб. р.Б.Невы,35 и Финляндскому пер.,2. ЦГИА СПб. Фонд 515. Описание 4. Дело 2954А. 04.11.1902. л. 8;

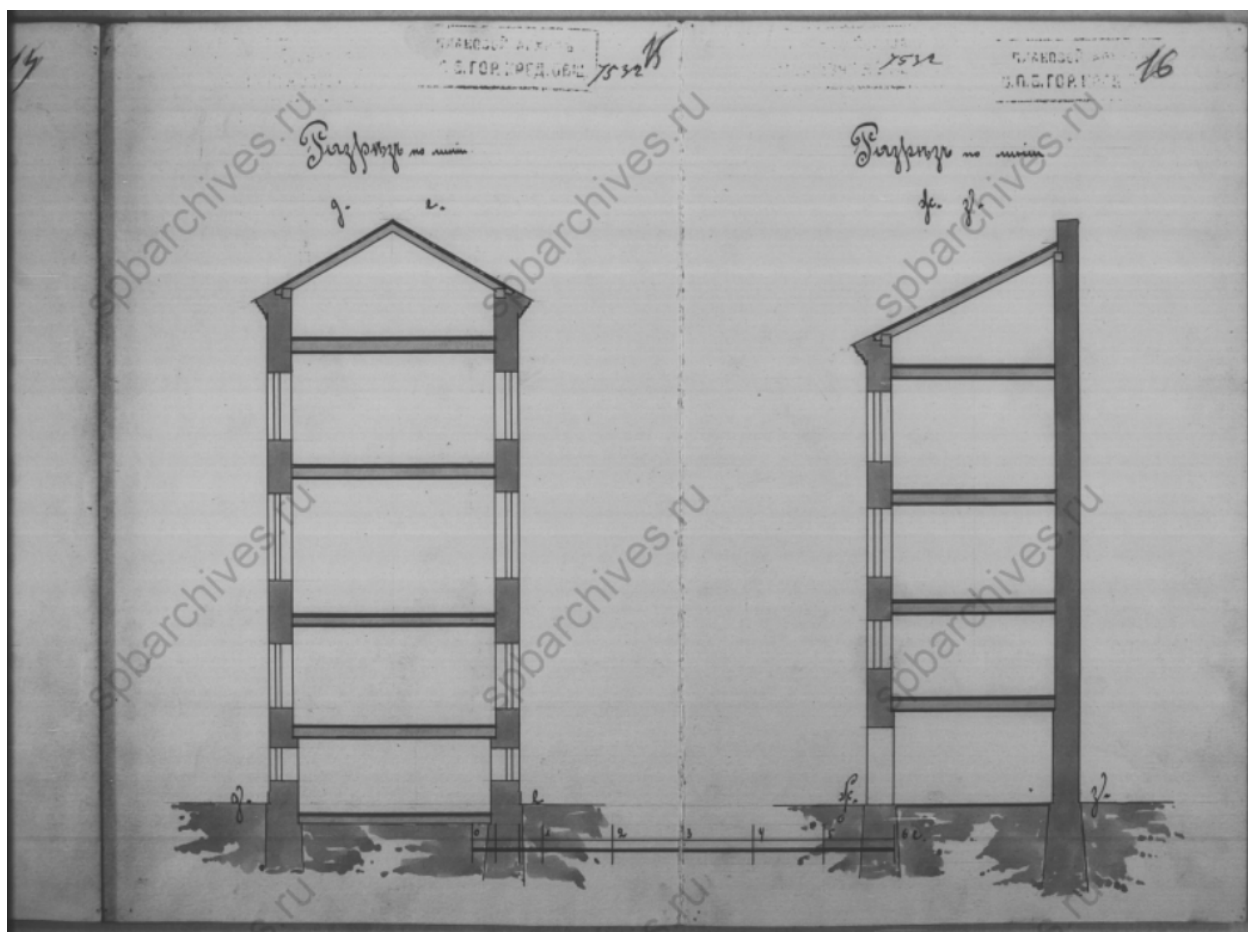




15. Разрез по линии а.б. Чертежи дома по 17-й линии В.О., 2, Николаевской наб. р.Б.Невы, 35 и Финляндскому пер., 2. ЦГИА СПб. Фонд 515. Опись 4. Дело 2954А. 04.11.1902. л. 9;



16. Разрез по линии в.г. Чертежи дома по 17-й линии В.О., 2, Николаевской наб. р.Б.Невы, 35 и Финляндскому пер., 2. ЦГИА СПб. Фонд 515. Опись 4. Дело 2954А. 04.11.1902. л. 10;



17. Разрез по линии д.е., ж.з. Чертежи дома по 17-й линии В.О., 2, Николаевской наб. р.Б.Невы, 35 и Финляндскому пер., 2. ЦГИА СПб. Фонд 515. Опись 4. Дело 2954А. 04.11.1902. л. 11;



18.17-я линия В.О., 2/35. Из фотоархива Василеостровского района. 1975 – 1982.



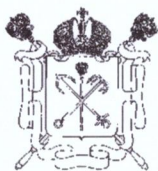
19. Набережная Васильевского острова. 1887 – 1894. Фотоальбом «Виды Санкт-Петербурга». П.И. Бабкина, СПб, 1895.



20. Набережная лейтенанта Шмидта. 1967 – 1973. Электронный ресурс. URL: <https://pastvu.com/p/485910>.

**Приложение №11 к Акту по результатам государственной историко-культурной экспертизы проектной документации на проведение работ по сохранению выявленного объекта культурного наследия «Дом И.К. Савина», расположенного по адресу: г. Санкт-Петербург, 17-я линия В.О., дом 2/35, литера А (Лейтенанта Шмидта наб., 35; 17-я линия, 2; Финляндский пер., 2): «Проект приспособления для современного использования выявленного объекта культурного наследия «Дом И.К. Савина» в части перепланировки и (или) переустройства квартиры № 2, расположенной по адресу: г. Санкт-Петербург, 17-я линия ВО, дом 2/35, литера А. (шифр: ГП 20-1-07/21), разработанной ООО «СК «Аркада» в 2022 г.**

**Иная документация**



Правительство Санкт-Петербурга  
 Комитет имущественных отношений Санкт-Петербурга  
 Санкт-Петербургское  
 государственное унитарное предприятие  
**“ГОРОДСКОЕ УПРАВЛЕНИЕ  
 ИНВЕНТАРИЗАЦИИ И ОЦЕНКИ  
 НЕДВИЖИМОСТИ”**  
 ПРОЕКТНО-ИНВЕНТАРИЗАЦИОННОЕ БЮРО  
 ЦЕНТРАЛЬНОЕ  
 ДЕПАРТАМЕНТА КАДАСТРОВОЙ ДЕЯТЕЛЬНОСТИ

ул. Белинского, д.13, Санкт-Петербург, 191104  
 тел.(812) 777-91-33, факс (812) 644-51-38  
 e-mail: cenpib@guion.spb.ru

ГУП ГУИОН  
 №10061-01/05 от 06.08.2021



## СПРАВКА

ПИБ Центральное департамента кадастровой деятельности сообщает, что сведения о помещениях, расположенных под квартирой 2 (этаж расположения – 1) в строении по адресу: Санкт-Петербург, 17-я линия В.О., дом 2/35, литера А, в архиве ПИБ отсутствуют.

Начальник ПИБ Центральное  
 департамента кадастровой деятельности



В.Б.Митичева





ПРАВИТЕЛЬСТВО САНКТ-ПЕТЕРБУРГА  
КОМИТЕТ ПО ГОСУДАРСТВЕННОМУ  
КОНТРОЛЮ, ИСПОЛЬЗОВАНИЮ  
И ОХРАНЕ ПАМЯТНИКОВ ИСТОРИИ  
И КУЛЬТУРЫ  
(КГИОП)

пл. Ломоносова, д.1, Санкт-Петербург, 191023  
Тел. (812) 315-43-03, (812) 571-64-31, факс (812) 710-42-45  
e-mail: kgiop@gov.spb.ru  
<http://www.gov.spb.ru>

ООО "ГЛОБАЛ-ПРОЕКТ"

[gl-proekt@list.ru](mailto:gl-proekt@list.ru)

№ \_\_\_\_\_

На № 46743720 от 15.12.2021  
№01-30-2559/21-0-1 от 30.12.2021 21

КГИОП в ответ на Ваше обращение сообщает, что в соответствии с положениями ст. 21 Федерального закона от 25.06.2002 № 73-ФЗ "Об объектах культурного наследия (памятниках истории и культуры) народов Российской Федерации", паспорт объекта культурного наследия оформляется только в отношении объектов включенных в единый государственный реестр объектов культурного наследия (далее – реестр), выявленные объекты культурного наследия не регистрируются в реестре.

**Начальник отдела государственного  
реестра объектов культурного наследия**

**Д. С. Брыков**