

УТВЕРЖДАЮ
ООО «Союз Экспертов Северо-Запада»
Генеральный директор
М.И. Филипович

«25» июня 2021 г.

Акт

по результатам государственной историко-культурной экспертизы
проектной документации на проведение работ по сохранению выявленного
объекта культурного наследия «Дом А.И. Афанасьева», расположенного
по адресу: г. Санкт-Петербург, Пушкинская ул., 17¹: «Проект приспособления
для современного использования в части перепланировки квартиры № 46
по адресу: Санкт-Петербург, улица Пушкинская, дом 17, литера А,
квартира 46», шифр: 10/12-02.2021.

г. Санкт-Петербург

«25» июня 2021 года

Настоящая государственная историко-культурная экспертиза проведена обществом с ограниченной ответственностью «Союз Экспертов Северо-Запада» (ООО «СЭС»), ИНН 7810900757, адрес: 196158, г. Санкт-Петербург, Пулковское ш., д. 14, литер Г, помещение 47 в составе экспертной комиссии (Приложение № 10 Протоколы заседаний экспертной комиссии) на основании договора № Э-10-21 от 16 марта 2021 года на проведение государственной историко-культурной экспертизы (Приложение № 9).

1. Дата начала и дата окончания проведения экспертизы:

Настоящая государственная историко-культурная экспертиза проведена в период с 16 марта 2021 года по 25 июня 2021 года.

2. Место проведения экспертизы:

г. Санкт-Петербург.

3. Заказчик экспертизы:

Гр-ка РФ Шеревера В. Г.

4. Сведения об экспертах:

Председатель Экспертной комиссии:

¹ Адрес выявленного объекта культурного наследия указан в соответствии с Приказом Комитета по государственному контролю, использованию и охране памятников истории и культуры Правительства Санкт-Петербурга от 20.02.2001 № 15 «Об утверждении списка вновь выявленных объектов, представляющих историческую, научную, художественную или иную культурную ценность».

Ответственный секретарь Экспертной комиссии (подписано электронной подписью) М.И. Филипович

Орлов Владимир Петрович, образование высшее – Ордена Трудового Красного Знамени Институт живописи, скульптуры и архитектуры им. И. Е. Репина, специальность – архитектор; стаж работы по специальности 43 года, государственный эксперт (приказ об аттестации Министерства культуры РФ от 13.12.2018 г. № 2211). Место работы, должность – ООО «Союз Экспертов Северо-Запада», эксперт по проведению государственной историко-культурной экспертизы. Профиль экспертной деятельности (объекты экспертизы):

- выявленные объекты культурного наследия в целях обоснования целесообразности включения данных объектов в реестр;
- документы, обосновывающие включение объектов культурного наследия в реестр;
- документы, обосновывающие изменение категории историко-культурного значения объекта культурного наследия;
- проектная документация на проведение работ по сохранению объектов культурного наследия.

Ответственный секретарь Экспертной комиссии:

Филипович Максим Иванович, образование высшее, специальность – инженер-реставратор; стаж работы по специальности – 18 лет, государственный эксперт (приказ об аттестации Министерства культуры РФ от 16.01.2020 № 63). Место работы, должность – ООО «Союз Экспертов Северо-Запада», генеральный директор.

Профиль экспертной деятельности (объекты экспертизы):

- выявленные объекты культурного наследия в целях обоснования целесообразности включения данных объектов в реестр;
- документы, обосновывающие включение объектов культурного наследия в реестр;
- документация или разделы документации, обосновывающие меры по обеспечению сохранности объекта культурного наследия, включенного в реестр, выявленного объекта культурного наследия либо объекта, обладающего признаками объекта культурного наследия, при проведении земляных, мелиоративных, хозяйственных работ, указанных в статье 30 Федерального закона работ по использованию лесов и иных работ в границах территории объекта культурного наследия либо на земельном участке, непосредственно связанном с земельным участком в границах территории объекта культурного наследия;
- проектная документация на проведение работ по сохранению объекта культурного наследия.

Член Экспертной комиссии:

Бревдо Наталья Ивановна, образование высшее – СПбГУ, специальность – химия; стаж работы по специальности – 43 года, государственный эксперт (приказ об аттестации Министерства культуры РФ от 19.11.2018 г. № 1998).

Ответственный секретарь Экспертной комиссии (подписано электронной подписью) М.И. Филипович

Место работы, должность - ООО «Союз Экспертов Северо-Запада», эксперт по проведению государственной историко-культурной экспертизы.

Профиль экспертной деятельности (объекты экспертизы):

- проектная документация на проведение работ по сохранению объектов культурного наследия.

5. Ответственность экспертов:

Настоящая государственная историко-культурная экспертиза проведена в соответствии со статьями 28, 29, 30, 31, 32 Федерального закона от 25.06.2002 № 73-ФЗ «Об объектах культурного наследия (памятниках истории и культуры) народов Российской Федерации» и Положением о государственной историко-культурной экспертизе, утвержденным Постановлением Правительства Российской Федерации от 15.07.2009 г. № 569.

В соответствии с законодательством Российской Федерации эксперты несут ответственность за достоверность сведений, изложенных в заключении.

Председатель Экспертной
комиссии

Орлов В.П.

(подписано электронной подписью)

Ответственный секретарь
Экспертной комиссии:

Филипович М.И.

(подписано электронной подписью)

Член Экспертной комиссии:

Бревдо Н.И.

(подписано электронной подписью)

6. Цели и объекты экспертизы:

6.1. Цель проведения государственной историко-культурной экспертизы:

Определение соответствия проектной документации на проведение работ по сохранению выявленного объекта культурного наследия «Дом А.И. Афанасьева», расположенного по адресу: г. Санкт-Петербург, Пушкинская ул., 17: «Проект приспособления для современного использования в части перепланировки квартиры № 46 по адресу: Санкт-Петербург, улица Пушкинская, дом 17, литера А, квартира 46», шифр: 10/12-02.2021, разработанной ООО «ИРСС» в 2021 году, в составе согласно пункту 6.2 настоящего Акта, требованиям законодательства Российской Федерации в области государственной охраны объектов культурного наследия.

6.2. Объект государственной историко-культурной экспертизы:

Проектная документация на проведение работ по сохранению выявленного объекта культурного наследия «Дом А.И. Афанасьева»,

Ответственный секретарь Экспертной комиссии (подписано электронной подписью) М.И. Филипович

расположенного по адресу: г. Санкт-Петербург, Пушкинская ул., 17: «Проект приспособления для современного использования в части перепланировки квартиры № 46 по адресу: Санкт-Петербург, улица Пушкинская, дом 17, литера А, квартира 46», шифр: 10/12-02.2021, разработанная ООО «ИРСС» в 2021 году, в составе:

Раздел 1. Предварительные работы:

- Исходно-разрешительная документация;
- Техническая документация;
- Задание КГИОП;
- Краткие историко-архивные сведения об объекте культурного наследия;
- Акт определения влияния предполагаемых к проведению видов работ на конструктивные и другие характеристики надежности и безопасности объекта культурного наследия;
- Акт о категории сложности объекта культурного наследия;
- Заключение о возможности приспособления объекта культурного наследия для современного использования.

Раздел 2. Комплексные научные исследования:

- Обмерные работы в необходимом объеме для разработки проектной документации;
- Обследование технического состояния конструкций в пределах занимаемых помещений с выводами и рекомендациями;
- Историческая справка;
- Фотофиксация.

Раздел 3. Проект приспособления для современного использования:

- Пояснительная записка;
- Архитектурные решения;
- Проект производства работ (в составе пояснительной записки);
- Водоснабжение и канализация;
- Электричество и освещение.

7. Перечень документов, представленных заявителем:

- проектная документация: «Проект приспособления для современного использования в части перепланировки квартиры № 46 по адресу: Санкт-Петербург, улица Пушкинская, дом 17, литера А, квартира 46», шифр: 10/12-02.2021;

- копия распоряжения КГИОП от 25.12.2012 № 522-р «Об утверждении предмета охраны выявленного объекта культурного наследия «Дом И.А. Афанасьева» (Приложение № 3);

- копия уведомления КГИОП от 29.10.2020 № 01-30-1333/20-0-1 об отсутствии архитектурно-художественных элементов, обладающих историко-культурной ценностью (Приложение № 3);

- план границ территории выявленного объекта культурного наследия

«Дом И.А. Афанасьева», утвержденный распоряжением КГИОП от 22.05.2002 г. (Приложение № 4);

- копия задания КГИОП от 10.11.2020 № 01-52-2411/ на проведение работ по сохранению объекта культурного наследия, включенного в единый государственный реестр объектов культурного наследия (памятников истории и культуры) народов Российской Федерации, или выявленного объекта культурного наследия (приспособление для современного использования в части перепланировки квартиры № 46) (Приложение № 5);

- документы технического учета: копия технического паспорта на квартиру № 46 по состоянию на 28.01.2019 г.; копии поэтажных планов объекта культурного наследия (Приложение № 7);

- правоустанавливающие документы: копии выписок из ЕГРН; копия договора купли-продажи доли квартиры № 78 АБ 8390603 от 02.03.2020 г.; (Приложение № 8);

8. Сведения об обстоятельствах, повлиявших на процесс проведения и результаты экспертизы:

Обстоятельства, повлиявшие на процесс проведения и результаты экспертизы, отсутствуют.

9. Сведения о проведенных экспертами исследованиях с указанием примененных методов, объема и характера выполненных работ и их результатов:

Настоящая экспертиза проведена в соответствии с Федеральным законом от 25.06.2002 г. №73-ФЗ «Об объектах культурного наследия (памятниках истории и культуры) народов Российской Федерации», Положением о государственной историко-культурной экспертизе, утвержденным Постановлением Правительства Российской Федерации от 15.07.2009 № 569, Законом Санкт-Петербурга от 12.07.2007 г. №333-64 «Об охране объектов культурного наследия в городе Санкт-Петербурга» и распоряжением КГИОП от 03.04.2020 г. № 112-р «Об утверждении Административного регламента Комитета по государственному контролю, использованию и охране памятников истории и культуры по предоставлению государственной услуги по согласованию проектной документации на проведение работ по сохранению объектов культурного наследия регионального значения, выявленных объектов культурного наследия».

В рамках настоящей экспертизы экспертами были проведены следующие исследования:

-изучение и анализ материалов и проектной документации, представленных заявителем на экспертизу (пункт 7 настоящего Акта);

-историко-архивные и библиографические исследования в полном объеме, необходимом для принятия экспертной комиссией соответствующих

решений, с целью выявления материалов, содержащих сведения по истории застройки участка, включая перестройки, утраты, реконструкции, проведение ремонтно-реставрационных работ. В рамках архивно-библиографических исследований были изучены архивные дела в Центральном государственном историческом архиве (ЦГИА), материалы архива КГИОП, также материалы, хранящиеся в открытом доступе. В ходе проведения архивно-библиографического исследования были выявлены материалы, относящиеся к объекту экспертизы, в том числе иконографические материалы. По результатам архивно-библиографических исследований были составлены краткие исторические сведения (время возникновения, даты основных изменений объекта), (п. 10.2. Акта) и альбом иконографии (Приложение № 1. Иконографические материалы).

- визуальное обследование объекта экспертизы с проведением натурной фотофиксации современного состояния объекта (фотофиксация выполнена 16 марта 2021 г. аттестованным экспертом М.И. Филиповичем), (Приложение № 6). Визуальное обследование проводилось в целях установления особенностей архитектурного облика объекта культурного наследия, конструктивного и технического состояния памятника, в объеме, необходимом для принятия экспертной комиссией соответствующих решений.

При проведении государственной историко-культурной экспертизы эксперты соблюдали принципы проведения экспертизы, установленные статьей 29 Федерального закона «Об объектах культурного наследия (памятниках истории и культуры) народов Российской Федерации», обеспечивали объективность, всесторонность и полноту проводимых исследований, а также достоверность и обоснованность своих выводов; самостоятельно оценивали результаты исследований, ответственно и точно формулировали выводы в пределах своей компетенции.

Исследования проводились на основе принципов научной обоснованности, объективности и законности, презумпции сохранности объекта культурного наследия, соблюдения требований безопасности в отношении объекта культурного наследия, достоверности и полноты информации.

Указанные исследования проведены с применением методов архитектурного и семантического анализа, сопоставления натуральных исследований и материалов историко-архивных исследований, в объеме, достаточном для обоснования вывода экспертизы. Результаты исследований, проведенных в рамках экспертизы, были оформлены в виде настоящего акта.

10. Факты и сведения, выявленные и установленные в результате проведенных исследований:

На основании Приказа Комитета по государственному контролю, использованию и охране памятников истории и культуры Правительства Санкт-Петербурга от 20 февраля 2001 года № 15 «Дом И.А. Афанасьева»

включён в «Перечень вновь выявленных объектов, представляющих историческую, научную, художественную или иную культурную ценность».

Предмет охраны выявленного объекта культурного наследия «Дом И.А. Афанасьева» определен распоряжением КГИОП от 25.12.2012 № 522-р (Приложение № 3).

В соответствии с уведомлением КГИОП от 29.10.2020 № 01-30-1333/20-0-1 (Приложение № 3) в рассматриваемой квартире № 46 отсутствуют архитектурно-художественные элементы, обладающие историко-культурной ценностью.

План границ территории выявленного объекта культурного наследия «Дом И.А. Афанасьева», утвержден распоряжением КГИОП от 22.05.2002 г. (Приложение № 4).

Охранное обязательство и паспорт объекта культурного наследия на исследуемое здание не оформлены.

10.1. Собственник или пользователь объекта:

Рассматриваемая квартира № 46 расположена в выявленном объекте культурного наследия «Дом И.А. Афанасьева» и находятся в собственности физического лица. Копия выписки из ЕГРН представлены в Приложении № 8 к настоящему Акту.

10.2. Краткие исторические сведения (время возникновения, даты основных изменений объекта):

Современная Пушкинская улица расположена в Центральном районе Санкт-Петербурга от Невского проспекта до Кузнечного переулка. В первой четверти XVIII века этот район представлял собой незастроенную, лесистую и болотистую местность.

В 1736-1737 годах пожары уничтожили деревянную застройку тогдашнего центра Петербурга и во избежание дельнейших масштабных пожаров императрица Анна Иоанновна в 1737 году повелела переселить часть петербуржцев за Фонтанку.

К 1738 году часть нынешней Пушкинской улицы занял двор генерал-фельдмаршала графа фон Миниха.

Исследуемая территория, южнее Невского проспекта и ограниченная современными улицами Марата и Лиговским проспектом, начала застраиваться после 1739 года.

Между 1771 и 1776 годами были проложены улицы в соответствии с новой утвержденной регулярной планировкой. В этот период на месте современной Пушкинской улицы появилась Песчаная улица, просуществовавшая до конца XVIII века. На плане 1776 года Песчаная улица начиналась от Невского проспекта и, немного не доходя до Кузнечного переулка, заканчивалась тупиком за Лиговским переулком.

К 1874 году относятся документальные свидетельства, относящиеся к прокладке переулка (современной Пушкинской улицы) и устройства сквера. Место по обеим сторонам новой улицы предполагалось поделить на 24 участка.

Вновь проложенный проезд, уже в современных границах Пушкинской улицы, появился в 1874 году и стал именоваться Новопроложенной, а затем Новой улицей.

Некоторое время улица называлась Компанейской, таким названием улица обязана частной акционерной компании «Мальцев и Ко», которая ранее, купив огороды на левой части Невского проспекта и разбив их на участки, стала продавать эти земли и заключать сделки с застройщиками.

В «Плане на урегулирование С. Петербурга» от 7 марта 1880 года исследуемая улица уже значится Пушкинской.

Согласно сведениям, указанным в справочнике «Архитекторы-строители Санкт-Петербурга середины XIX – начала XX века» под общей редакцией Б.М. Кирикова исследуемое здание «Дом И.А. Афанасьева», расположенное по адресу: Пушкинская ул., 17, было построено в 1881 г. по проекту архитектора Александра Васильевича Иванова.

По Табели домов г. Санкт-Петербурга на 1891 г. первоначально участки домов 15 и 17 принадлежали купцу Ивану Афанасьевичу Афанасьеву.

В 1901 г. оба дома перешли к наследникам, которые владели ими по 1917 г. Дом № 15 принадлежал Анастасии Ивановне Ивановой, урожденной Афанасьевой, а дом № 17 – Михаилу Ивановичу Афанасьеву. Управляющим обоими домами был Николай Семенович Иванов, муж владелицы дома № 15.

Купец М. И. Афанасьев в 1896 г. проживал в собственном доме на Гатчинской ул., 20, но к 1913 г. дом на Гатчинской ему уже не принадлежал, а сам он проживал на Пушкинской ул., 17.

Анализ историко-архивных материалов и существующей ситуации позволяют утверждать, что проект 1881 г. был воплощен в соответствии с первоначальным замыслом архитектора, с некоторыми незначительными изменениями.

На чертеже плана 1 этажа - здание, в плане представляющее замкнутое каре, которое составляют лицевой 5-этажный корпус по красной линии Пушкинской улицы, и примыкающие с запада, дворовые флигели в 6 этажей. Небольшой внутренний двор соединяется с Пушкинской улицей арочным воротным проездом в уровне 1 этажа лицевого корпуса, а также со смежным двором с северной стороны дома – проездом через 1 этаж северного восточного дворового флигеля.

На поэтажных планах здания 5 лестниц: две двухмаршевые лестницы с парадными вестибюлями в лицевом корпусе, одновременно коммуницируют с прилегающими дворовыми флигелями, еще одна двухмаршевая лестница размещена в центре лицевого корпуса. Две двухмаршевые лестницы показаны в северном и западном дворовых флигелях.

Лицевой фасад решен в приемах эклектики в 15 световых осей (по первому этажу). По первой и одиннадцатой осям расположены дверные проемы. По пятой оси – воротный проезд.

На топосъемке 1932 г. план дома № 17 по Пушкинской улице полностью соответствует конфигурации плана архивных авторских чертежей 1881 г.

К 1949 г. существенных изменений в оформлении лицевого фасада не производилось, за исключением некоторых отличий декора от проектных решений 1881 года: упрощена конфигурация наличников, в оформлении ризалитов в уровне 5 этажа отсутствуют скульптурные вазы.

На топографической съемке 1971 г. исследуемое здание имеет прежнюю конфигурацию и габариты.

В 1987 г. в здании был проведен капитальный ремонт здания. В процессе капитального ремонта были утрачены южный и западный дворовые флигели. Были изменены дворовые фасады: в уровне 5 и 6 этажей, устроены балконы с простым металлическим ограждением, типовым для капитального ремонта в последней четверти XX в. На лицевом фасаде балюстрадные ограждения балконов были заменены на металлические решетчатые, рисунок которых, идентичен ограждениям балконов на дворовых фасадах.

В 2001 г. на лицевом фасаде по 8-й световой оси был устроен дверной проем с крыльцом, вместо исторического оконного проема, и два дверных проема на дворовом фасаде лицевого корпуса. В начале 2000-х на лицевом фасаде вместо окна по 14-й оси был пробит еще один дверной проем и устроено крыльцо.

В настоящее время здание является многоквартирным жилым домом и представляет собой 5-и этажный лицевой корпус и примыкающий к нему с запада, 6-и этажный дворовый флигель. Лицевой фасад сохранил исторический декор.

10.3. Описание объекта, современное состояние:

Выявленный объект культурного наследия «Дом И.А. Афанасьева» расположен в Центральном районе г. Санкт-Петербурга по красной линии застройки улицы Пушкинской, в квартале, ограниченном с севера Невским проспектом с востока Пушкинской улицей, с юга Кузнечным переулком и запада улицей Марата.

Здание имеет исторически сложившееся объемно-планировочное решение, Г-образной конфигурации в плане здание на подвалах, состоящее из 5-этажного лицевого корпуса и 6-этажного дворового флигеля. Основная планировочная структура здания квартирного типа, с частью нежилых помещений в уровне первого этажа.

Архитектурно-художественное оформление лицевого фасада здания решено в приемах эклектики. Фасады оштукатурены и окрашены, цоколь облицован известняком.

Лицевой фасад в 15 световых осях декорирован квадратным и линейным рустом. По пятой оси - арочный проем воротного проезда в обрамлении руста, в том числе веерного с замковым камнем. Коробовые с распалубками своды воротного проезда лицевого корпуса оформлены штукатурными профилированными филенками, стены - плоским рустом.

Заполнение воротного проезда - металлическое двухстворчатое, геометрического рисунка. По 1-й и 11-й осям дверные проемы, в которых частично сохранились исторические деревянные заполнения (фрамуги), декорированные резьбой. По 8-й и 14-й осям на месте ранее существовавших оконных проемов, устроены дверные проемы с крыльцами.

Композицию фасада определяют два ризалита - по 5-й и 11-й осям, увенчанные фигурными аттиками. По первому этажу ризалиты имеют широкие арочные проемы, оформленные веерным рустом, в уровне 3-4 этажей ризалиты фланкированы каннелированными пилястрами с композитными капителями, балконом с металлическим ограждением простого рисунка в одну световую ось в уровне третьего этажа. В уровне 5-го этажа сдвоенные арочные оконные проемы с архивольтами. Центральная часть фасада, выделенная двумя ризалитами в уровне 5 этажа, акцентирована пилястрами дорического ордера.

Пластику фасада подчеркивают горизонтальные членения фасада в виде междуэтажных профилированных карнизов с фризом лепного орнамента меандра между первым и вторым этажом, профилированного карниза между вторым и третьим этажом с триглифно-метопным фризом, выносного карниза на лепных кронштейнах между четвертым и пятым этажами и венчающего профилированного карниза.

Оконные проемы лицевого фасада прямоугольной конфигурации и с арочным завершением в уровне 5 этажа ризалита. Проемы 1-го этажа оформлены рустованными наличниками с замковым камнем и прямыми подоконными досками на стилизованных кронштейнах, в уровне 2-го этажа – рустованными наличниками, проемы 3-го этажа - декорированы штукатурными профилированными наличниками, прямыми и треугольными сандриками на лепных кронштейнах с замковым камнем в виде маскарона, филенками в подоконном пространстве. В уровне 4-го этажа оформление оконных проемов выполнено в виде профилированных наличников со стилизованным замковым камнем и лепным декором в подоконном поле. Оконные проемы 5-го этажа оформлены профилированными наличниками и декоративным замковым камнем с лепными декором.

По результатам визуального осмотра на лицевом фасаде здания наблюдаются участки деструктивного разрушения штукатурного и окрасочного слоев, утраты штукатурного слоя под балконами и в прикарнизной зоне венчающего карниза, множественные утраты лепного декора оконных проемов 5 этажа, следы общего загрязнения окрасочного слоя.

Дворовые фасады в уровне 1-2-го этажей обработаны линейным рустом,

выше – гладко оштукатурены. Оконные проемы прямоугольные, арочные лучковые проемы лестничных клеток.

В уровне 4-5-го этажей на дворовом фасаде лицевого корпуса по 4 и 6 осям имеются 4 балкона с простым металлическим ограждением. На фасаде северного флигеля по 2 и 4 осям в уровне 4, 5, 6-го этажей так же имеются балконы с металлическим ограждением простого рисунка. Венчающий карниз обшит профилированным листовым железом.

На дворовых фасадах зафиксированы дефекты утраты штукатурного слоя, наблюдаются следы намоканий под балконами, биологического поражения отделочных слоев и цоколя.

Экспертируемая квартира № 46 расположена на четвертом этаже, в лицевом корпусе здания. Вход в квартиру осуществляется с общедомовой парадной лестничной клетки через обособленный тамбур на две квартиры. Квартира имеет одностороннюю ориентацию окон на юго-восток.

Оконные проемы прямоугольной конфигурации. Заполнения оконных проемов - исторические деревянные окна, находящиеся в работоспособном состоянии. Наблюдается разрушение и шелушение красочного слоя, отставание замазки, неплотное сопряжение металлического слива с коробкой окна. Существенных повреждений и дефектов оконных заполнений не выявлено. Внутренние заполнения дверных проемов деревянные.

Стены квартиры оштукатурены и частично оклеены обоями. В помещениях с повышенным режимом влажности стены оштукатурены и окрашены водоэмульсионной краской. Напольное покрытие помещений квартиры выполнено в виде паркета простого геометрического рисунка и линолеума, отмечается общая сильная истертость полов. Потолки в помещениях оштукатурены и окрашены. На потолках наблюдаются трещины в местах стыков плит перекрытий и сопряжений с внутренними стенами квартиры. В помещениях с повышенным режимом влажности зафиксированы следы протечек, переувлажнения, биопоражения, а также общего загрязнения отделочных слоев. Рассматриваемая квартира обеспечена всеми инженерными сетями.

В целом техническое состояние квартиры оценивается как удовлетворительное.

Согласно уведомлению КГИОП от 29.10.2020 № 01-30-1333/20-0-1 (Приложение № 3), в квартире № 46 отсутствуют архитектурно-художественные элементы, обладающие историко-культурной ценностью.

По результатам визуального осмотра в рамках проведения экспертизы установлено, что работ на объекте в части перепланировки и переустройства квартиры № 46 не производилось.

Результаты визуального осмотра отражены в материалах фотофиксации, представленных в Приложении № 6 к настоящему Акту.

11. Перечень документов и материалов, собранных и полученных при проведении экспертизы, а также использованной для нее специальной, технической и справочной литературы:

- 1) Федеральный закон от 25.06.2002 № 73-ФЗ «Об объектах культурного наследия (памятниках истории и культуры) народов Российской Федерации»;
- 2) Постановление Правительства Российской Федерации от 15.07.2009 № 569 «Об утверждении Положения о государственной историко-культурной экспертизе».
- 3) ГОСТ Р 55528-2013 «Национальный стандарт Российской Федерации. Состав и содержание научно-проектной документации по сохранению объектов культурного наследия. Памятники истории и культуры. Общие требования».
- 4) ГОСТ Р 21.101-2020 «Национальный стандарт Российской Федерации. Система проектной документации для строительства. Основные требования к проектной и рабочей документации».
- 5) ГОСТ Р 55567-2013 «Национальный стандарт Российской Федерации. Порядок организации ведения инженерно-технических исследований на объектах культурного наследия. Памятники истории и культуры».
- 6) Методические рекомендации по разработке научно-проектной документации на проведение работ по сохранению объектов культурного наследия (памятников истории и культуры) народов Российской Федерации (письмо Минкультуры России от 16.10.2015 № 338-01-39-ГП).
- 7) Письмо Министерства культуры Российской Федерации от 24.03.2015 № 90-01-39-ГП.
- 8) Приказ Комитета по государственному контролю, использованию и охране памятников истории и культуры Правительства Санкт-Петербурга от 20.02.2001 № 15 «Об утверждении списка вновь выявленных объектов, представляющих историческую, научную, художественную или иную культурную ценность» (Приложение № 2).
- 9) Архив КГИОП. П.1500-П. Пр.-613. У т в. 14.08.2001. Проект устройства отдельных входов в кв. №3, кв. №4.
- 10) Архив КГИОП. П.1500-П. Пр.-610, 611. У т в . 24.01.2006. Проект устройства двух изолированных входов в кв. №1, кв. №2
- 11) СПб ГУ «Центральный Государственный исторический архив Санкт-Петербурга»: Фонд 515. Опись 4. Дело 4628.
- 12) Гоппе Г. 1869. Табель домов С.-Петербурга, с Васильевским островом, Петербургскою и Выборгскою стороною и Охтою, с указателем домовладельцев. СПб., 1869.
- 13) Исаченко В.Г Зодчие Санкт-Петербурга XVIII – XX веков. Л., 1997.
- 14) Масик С.Н. Пушкинская улица в Санкт-Петербурге. СПб., 1991.
- 15) Лурье Л. Петербург Достоевского. Исторический путеводитель. – СПб., 2012. – С.262.
- 16) Владимирович А.Г., Ерофеев А.Д. Петербург в названиях улиц.

Происхождение названий улиц и проспектов, рек и каналов, мостов и остров. – М.: АСТ; СПб.: Астрель-СПб. – 2008. – Гл. 1101.

- 17) [Электронный ресурс] // сайт. URL: <http://gorod.gov.spb.ru/facilities/>.
- 18) [Электронный ресурс] // сайт. URL: <http://www.citywalls.ru/>.
- 19) [Электронный ресурс] // сайт. URL: <http://retromap.ru/>.
- 20) [Электронный ресурс] // сайт. URL: <http://www.etomesto.ru/>.

12. Обоснования вывода экспертизы:

12.1. Описание проектных решений, анализ проектной документации:

Представленная на экспертизу проектная документация на проведение работ по сохранению выявленного объекта культурного наследия «Дом А.И. Афанасьева», расположенного по адресу: г. Санкт-Петербург, Пушкинская ул., 17: «Проект приспособления для современного использования в части перепланировки квартиры № 46 по адресу: Санкт-Петербург, улица Пушкинская, дом 17, литера А, квартира 46», шифр: 10/12-02.2021, на основании задания КГИОП от 10.11.2020 № 01-52-2411/ (Приложение № 5), экспертируется в составе согласно пункту 6.2 настоящего Акта.

Проектная документация разработана в 2021 году Обществом с ограниченной ответственностью «Инженерная Реставрация Северной Столицы» (ООО «ИРСС»), осуществляющим деятельность по сохранению объектов культурного наследия в соответствии с действующей лицензией Министерства культуры Российской Федерации от 04.08.2020 г. № МКРФ 20483.

В Разделе 1. «Предварительные работы», согласно заданию КГИОП от 10.11.2020 № 01-52-2411/ (Приложение № 5), проектной организацией собраны исходные и разрешительные материалы, являющиеся основанием для проведения работ по сохранению объектов культурного наследия, включая правоустанавливающие документы, документы технического учета, архивные планы ПИБ, уведомление КГИОП от 29.10.2020 № 01-30-1333/20-0-1 об отсутствии архитектурно-художественных элементов в квартире № 46, обладающих историко-культурной ценностью, Акт о категории сложности объекта культурного наследия, заключение о возможности приспособления объекта культурного наследия для современного использования, а также Акт определения влияния предполагаемых к проведению видов работ на конструктивные и другие характеристики надежности и безопасности объекта культурного наследия (памятника истории и культуры) народов Российской Федерации.

Согласно выводу Акта влияния, предполагаемые к выполнению на объекте культурного наследия виды работ, а именно ремонт, перепланировка и приспособление для современного использования квартиры № 46 в границах капитальных стен, не оказывают влияния на конструктивные и другие характеристики надежности и безопасности выявленного объекта культурного

наследия «Дом И.А. Афанасьева».

Раздел 2. Комплексные научные исследования содержит краткую историческую справку о выявленном объекте культурного наследия «Дом А.И. Афанасьева», отражающую основные этапы строительства, использования и изменения здания.

С целью фиксации существующего состояния объекта культурного наследия до начала проектных работ проектной организацией выполнена подробная фотофиксация, включающая в себя схему точек фотофиксации.

В соответствующем разделе собраны результаты определения фактических геометрических и объемно-пространственных характеристик экспертируемой квартиры № 46 и фиксации ее существующего состояния. Результаты архитектурных натурных исследований включают в себя обмерный план квартиры.

В рамках комплексных научных исследований проведено обследование несущих и ограждающих конструкций в зоне проведения работ, результаты которого представлены в виде технического заключения. По результатам обследования технического состояния конструкций установлено следующее:

Фундаменты здания согласно архивным данным – ленточные бутовые, выполненные из тесанного известкового камня и красного полнотелого кирпича на известковом растворе. По результатам визуального обследования признаков неравномерной осадки фундаментов, а также косвенных признаков неудовлетворительного состояния не выявлено. Состояние фундаментов оценивается как работоспособное.

Конструктивная схема здания бескаркасная, с системой наружных и внутренних продольных и поперечных несущих стен. Кладка стен выполнены из кирпича, уложенного на сложном растворе. Перегородки в помещениях квартиры выполнены газобетонными, находятся в удовлетворительном состоянии. Внутренние поверхности стен оштукатурены и окрашены. Перемычки над оконными проемами кирпичные, клинчатые, прямоугольного очертания. Техническое состояние стен и перемычек признано работоспособным.

Междуэтажные перекрытия в зоне квартиры № 46 выполнены из железобетонных плит, уложенных на несущие поперечные стены. По результатам визуального осмотра дефектов и повреждений не выявлено. Состояние междуэтажных перекрытий оценивается как работоспособное.

В результате проведенного обследования установлено, что оконные заполнения деревянные в две нитки, находятся в удовлетворительном состоянии.

В техническом заключении содержатся общие технические характеристики здания, натурная фотофиксация, графические материалы, а также общие выводы по состоянию основных несущих конструкций. Согласно выводам технического заключения состояние основных несущих конструкций

в квартире № 46 оценивается как работоспособное.

Результаты обследования являются достаточными для оценки обоснованности принятых проектом решений и в полной мере отражают существующее техническое состояние рассматриваемого объекта.

В Разделе 3. Проект приспособления для современного использования содержится текстовая часть с описанием общих сведений об объекте и квартире № 46, кратких исторических сведений, основных архитектурных, объемно-планировочных и конструктивных решений, решений по инженерному обеспечению, необходимых мероприятий по организации строительства, эксплуатации и ремонту при производстве работ на объекте, а также графическая часть, включающая в себя план перепланировки квартиры с обозначением проектируемых перегородок, экспликации, ведомости отделки помещений и спецификации.

Проектными решениями предусматривается приспособление квартиры № 46 в пределах капитальных стен для современного использования в части перепланировки и переустройства квартиры под офисные цели. Для этого предусматривается проведение следующих работ:

- частичный демонтаж существующих межкомнатных ненесущих перегородок;
- устройство новых межкомнатных перегородок из листов гипсокартона по металлическому каркасу и заполнением минеральной ватой (для влажных помещений из влагостойкого гипсокартона), с изменением конфигурации и площади помещений квартиры;
- работы по замене инженерного оборудования;
- работы по устройству гидроизоляции пола и стен в помещениях с повышенным режимом влажности;
- работы по замене дверных заполнений;
- отделочные работы согласно ведомостям отделки помещений и экспликациям.

Холодное **водоснабжение** квартиры осуществляется централизованно, от существующего стояка холодного водоснабжения. Горячее водоснабжение осуществляется от газовой колонки. Все сантехнические приборы подключены к существующей сети канализации, к стоякам, расположенным в границах перепланируемых помещений. Данным проектом предусматривается изменение схемы внутриквартирной разводки водоснабжения в квартире № 46 с заменой трубопровода.

Проектом предусматривается замена системы **электроснабжения**. Электроснабжение вновь организованных помещений осуществляется от существующего щитка электропитания в пределах выделенных мощностей.

Система **отопления** в помещениях квартиры осуществляется от системы центрального отопления жилого дома по существующей схеме.

В квартире предусмотрена приточно-вытяжная система **вентиляции**

с естественным побуждением. Приток воздуха в жилых помещениях обеспечивается через регулируемые оконные форточки. Удаление воздуха в совмещенном санузле и кухне осуществляется через существующие вентиляционные каналы.

Для обеспечения мер противопожарной безопасности предусматривается оборудование квартиры противопожарным устройством защитного отключения (УЗО) и автономными оптико-электронными дымовыми пожарными извещателями. На сети хозяйственно-питьевого водопровода в квартире предусматривается пожарный кран для присоединения шланга (рукава) в целях возможности его использования.

Дефектная ведомость содержит представленный в табличной форме состав проводимых работ (ремонтных, отделочных, электромонтажных, сантехнических).

Рассматриваемая проектная документация содержит необходимый объем текстовых и графических материалов, отражающий предусмотренные решения по сохранению объекта культурного наследия. Реализация представленной на экспертизу проектной документации учитывает сохранение особенностей выявленного объекта культурного наследия «Дом И.А. Афанасьева», отнесенных к предмету его охраны, установленному распоряжением КГИОП от 25.12.2012 № 522-р (Приложение № 3).

Проектом не предусмотрено решений, затрагивающих конструктивную систему объекта культурного наследия. Перепланировка осуществляется в границах капитальных стен и существующих перекрытий.

Представленные материалы достаточны для реализации перечисленных выше проектных решений.

12.2. Обоснование вывода государственной историко-культурной экспертизы:

По результатам проведенного анализа представленной на экспертизу проектной документации на проведение работ по сохранению выявленного объекта культурного наследия «Дом А.И. Афанасьева», расположенного по адресу: г. Санкт-Петербург, Пушкинская ул., 17: «Проект приспособления для современного использования в части перепланировки квартиры № 46 по адресу: Санкт-Петербург, улица Пушкинская, дом 17, литера А, квартира 46», шифр: 10/12-02.2021, разработанной ООО «ИРСС» в 2021 году, в составе согласно пункту 6.2 настоящего Акта, экспертами установлено следующее:

1) Обследования, необходимые для определения технического состояния основных конструкций квартиры № 46 выполнены в достаточном объеме. Результаты проведенных исследований в полной мере отражают существующее техническое состояние рассматриваемого объекта и достаточны для принятия проектных решений.

2) При изучении проектной документации определено соответствие принятых проектом архитектурных и инженерных решений выводам и рекомендациям выполненного технического обследования.

3) Анализ проектных решений совместно с изучением предмета охраны выявленного объекта культурного наследия «Дом И.А. Афанасьева», определенного распоряжением КГИОП от 25.12.2012 № 522-р и уведомлением КГИОП от 29.10.2020 № 01-30-1333/20-0-1 об отсутствии архитектурно-художественных элементов, обладающих историко-культурной ценностью, показал, что особенности объекта культурного наследия в рамках рассматриваемого проекта не затрагиваются и сохраняются без изменений – предполагаемые проектом работы не изменяют предмет охраны объекта культурного наследия:

- объемно-пространственное решение здания – не меняется;
- перепланировка квартиры № 46 осуществляется в пределах капитальных стен и перекрытий;

- проект не содержит решений, затрагивающих материалы и характер отделки фасадов – архитектурно-художественное решение фасадов не меняется;

4) Предусмотренные проектной документацией решения согласно ст. 42 и 44 Федерального закона № 73-ФЗ от 25.06.2002 относятся к «ремонту памятника» и «приспособлению объекта культурного наследия для современного использования», так как направлены на создание условий для современного использования объекта и включают в себя сохранение особенностей объекта культурного наследия, составляющих предмет его охраны, утвержденного распоряжением КГИОП от 25.12.2012 № 522-р (Приложение № 3);

5) Представленная на экспертизу проектная документация разработана с учетом действующих нормативных требований в части ее состава, содержания и оформления, учитывает требования задания КГИОП от 10.11.2020 № 01-52-2411/ (Приложение № 5) и отвечает требованиям действующего законодательства Российской Федерации в области государственной охраны объектов культурного наследия.

13. Вывод экспертизы:

Проектная документация на проведение работ по сохранению выявленного объекта культурного наследия «Дом А.И. Афанасьева», расположенного по адресу: г. Санкт-Петербург, Пушкинская ул., 17: «Проект приспособления для современного использования в части перепланировки квартиры № 46 по адресу: Санкт-Петербург, улица Пушкинская, дом 17, литера А, квартира 46», шифр: 10/12-02.21, разработанная ООО «ИРСС» в 2021 году, в составе согласно пункту 6.2 настоящего Акта, соответствует требованиям законодательства Российской Федерации в области государственной охраны объектов культурного наследия (положительное

заключение).**14. Перечень приложений к заключению экспертизы:****Приложение № 1.** Иконографические материалы;**Приложение № 2.** Копия решения органа государственной власти о включении объекта культурного наследия в реестр;**Приложение № 3.** Копия распоряжения КГИОП от 25.12.2012 № 522-р «Об утверждении предмета охраны выявленного объекта культурного наследия «Дом И.А. Афанасьева»; копия уведомления КГИОП от 29.10.2020 № 01-30-1333/20-0-1 об отсутствии архитектурно-художественных элементов, обладающих историко-культурной ценностью;**Приложение № 4.** Копия плана границ территории выявленного объекта культурного наследия «Дом И.А. Афанасьева», утвержденный распоряжением КГИОП от 22.05.2002 г.;**Приложение № 5.** Копия задания КГИОП от 10.11.2020 № 01-52-2411/ на проведение работ по сохранению объекта культурного наследия, включенного в единый государственный реестр объектов культурного наследия (памятников истории и культуры) народов Российской Федерации, или выявленного объекта культурного наследия (приспособление для современного использования в части перепланировки квартиры № 46);**Приложение № 6.** Материалы фотофиксации от 16.03.2021 г.;**Приложение № 7.** Документы технического учета: копия технического паспорта на квартиру № 46 по состоянию на 28.01.2019 г.; копии поэтажных планов объекта культурного наследия;**Приложение № 8.** Правоустанавливающие документы: копии выписок из ЕГРН; копия договора купли-продажи доли квартиры № 78 АБ 8390603 от 02.03.2020 г.;**Приложение № 9.** Копия договора на проведение государственной историко-культурной экспертизы и техническое задание заказчика;**Приложение № 10.** Копии протоколов заседаний экспертной комиссии;**Приложение № 11.** Копии договоров с экспертами;**15. Дата оформления заключения экспертизы:****Подписи экспертов:**

Орлов В.П.

25.06.2021 г.

(подписано электронной подписью)

Филипович М.И.

25.06.2021 г.

(подписано электронной подписью)

Бревдо Н.И.

25.06.2021 г.

(подписано электронной подписью)

Приложение № 1 к Акту по результатам государственной историко-культурной экспертизы проектной документации на проведение работ по сохранению выявленного объекта культурного наследия «Дом А.И. Афанасьева», расположенного по адресу: г. Санкт-Петербург, Пушкинская ул., 17: «Проект приспособления для современного использования в части перепланировки квартиры № 46 по адресу: Санкт-Петербург, улица Пушкинская, дом 17, литера А, квартира 46», шифр: 10/12-02.2021.

Иконографические материалы

Историческая иконография.

Список иллюстраций:

Илл. 1. План Императорского столичного города Санкт-Петербурга, сочиненный в 1737 г. // Электронный ресурс: <http://retromap.ru/>;

Илл. 2. План Столичного города Санктпетербурга с изображением знатнейших онаго проспектов, изданный трудами Императорской Академии наук и художеств. 1753 г. // Электронный ресурс: <http://retromap.ru/>;

Илл.3. План Санкт-Петербурга работы Tardieu. 1790 г. // Электронный ресурс: <http://retromap.ru/>;

Илл. 4. План столичного города Санкт-Петербурга. 1804 г. // Электронный ресурс: <http://retromap.ru/>;

Илл. 5. Подробный план Санкт-Петербурга генерал-майора Шуберта. 1828 г. // Электронный ресурс: <http://retromap.ru/>;

Илл. 6. План С. Петербурга, составленный по новейшим сведениям. 1880 г. // Электронный ресурс: <http://retromap.ru/>;

Илл.7. План двора СПб купца Ивана Афонасьева в Московской части 1-го участка по Новой улице под № 17. 1881 г. // ЦГИА СПб: Фонд 515. Опись 4. Дело 4628.

Илл 8. План подвального этажа купца Ивана Афонасьева в Московской части 1-го участка по Новой улице под № 17. 1881 г. // ЦГИА СПб: Фонд 515. Опись 4. Дело 4628.

Илл 9. План 1-го этажа купца Ивана Афонасьева в Московской части 1-го участка по Новой улице под № 17. 1881 г. // ЦГИА СПб: Фонд 515. Опись 4. Дело 4628.

Илл 10. План 2-го и 3-го этажей купца Ивана Афонасьева в Московской части 1-го участка по Новой улице под № 17. 1881 г. // ЦГИА СПб: Фонд 515. Опись 4. Дело 4628.

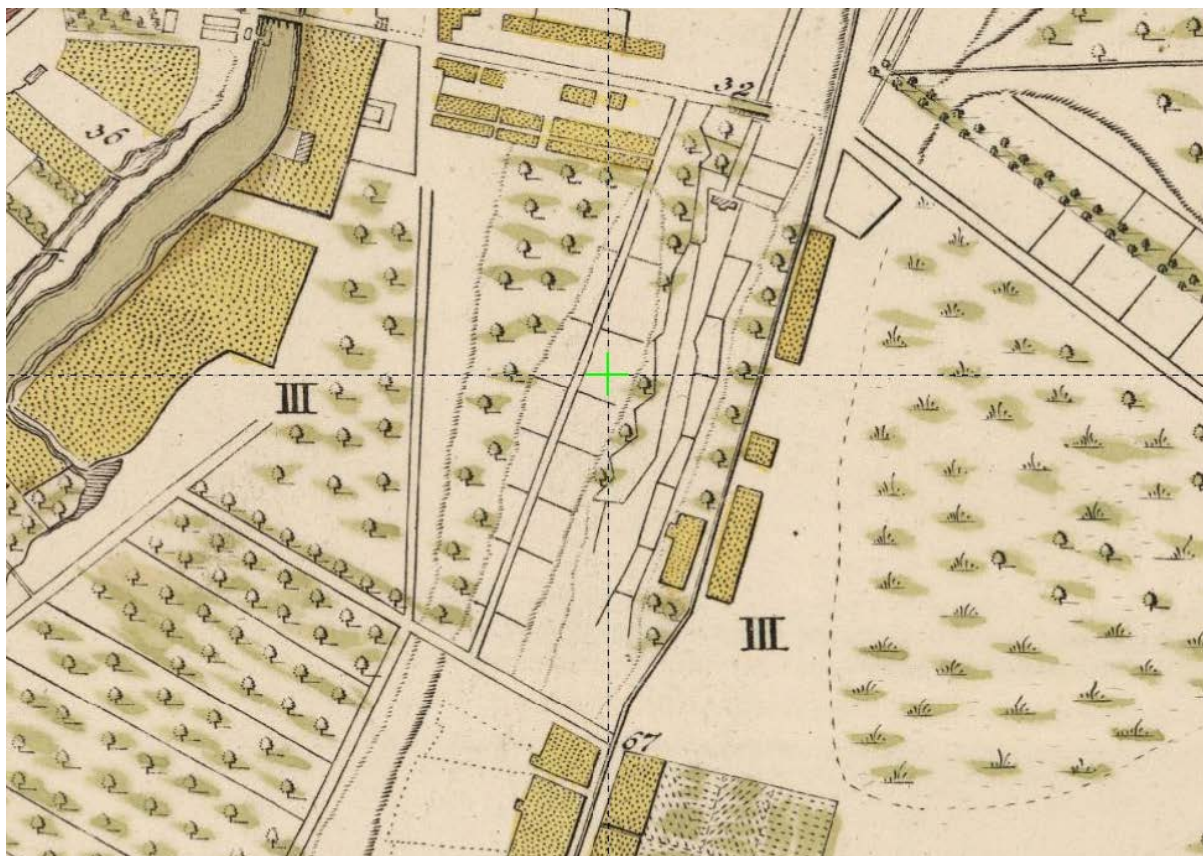
Илл 11. План 4-го и 5-го этажей купца Ивана Афонасьева в Московской части 1-го участка по Новой улице под № 17. 1881 г. // ЦГИА СПб: Фонд 515. Опись 4. Дело 4628.

Илл 12. План 6-го этажа купца Ивана Афонасьева в Московской части 1-го участка по Новой улице под № 17. 1881 г. // ЦГИА СПб: Фонд 515. Опись 4. Дело 4628.

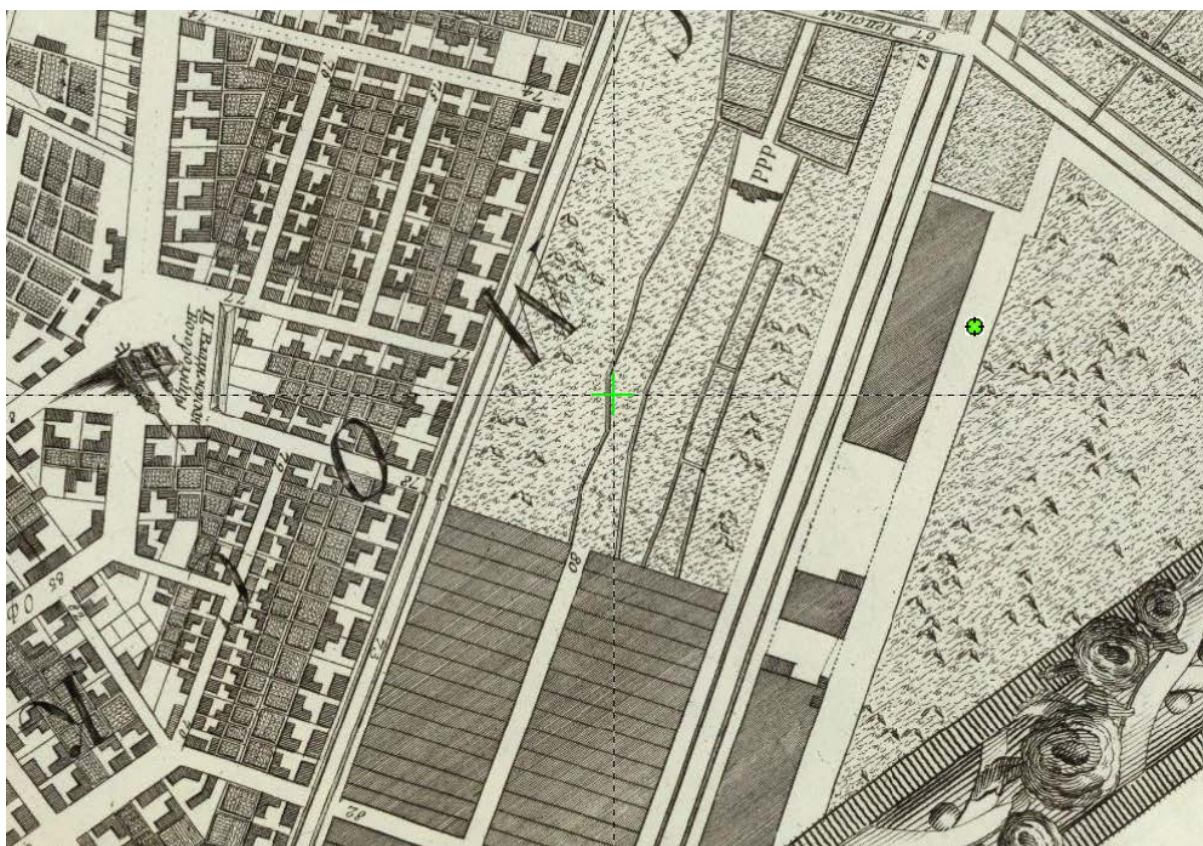
Илл. 13. Фасад дома С-Петербургского купца Ивана Афанасьевича Афонасьева в Московской части 1-го участка по Новой улице под № 17. 1881 г. // ЦГИА СПб: Фонд 515. Опись 4. Дело 4628.

Илл. 14. Фасад дома С-Петербургского купца Ивана Афанасьевича Афонасьева в Московской части 1-го участка по Новой улице под № 17. 1881 г. // ЦГИА СПб: Фонд 515. Опись 4. Дело 4628.

Илл. 15. Фасад дома №17 на Пушкинской улице. 1949 г. // ЦГАКФФД СПб. Фотодокумент Гр 72255.



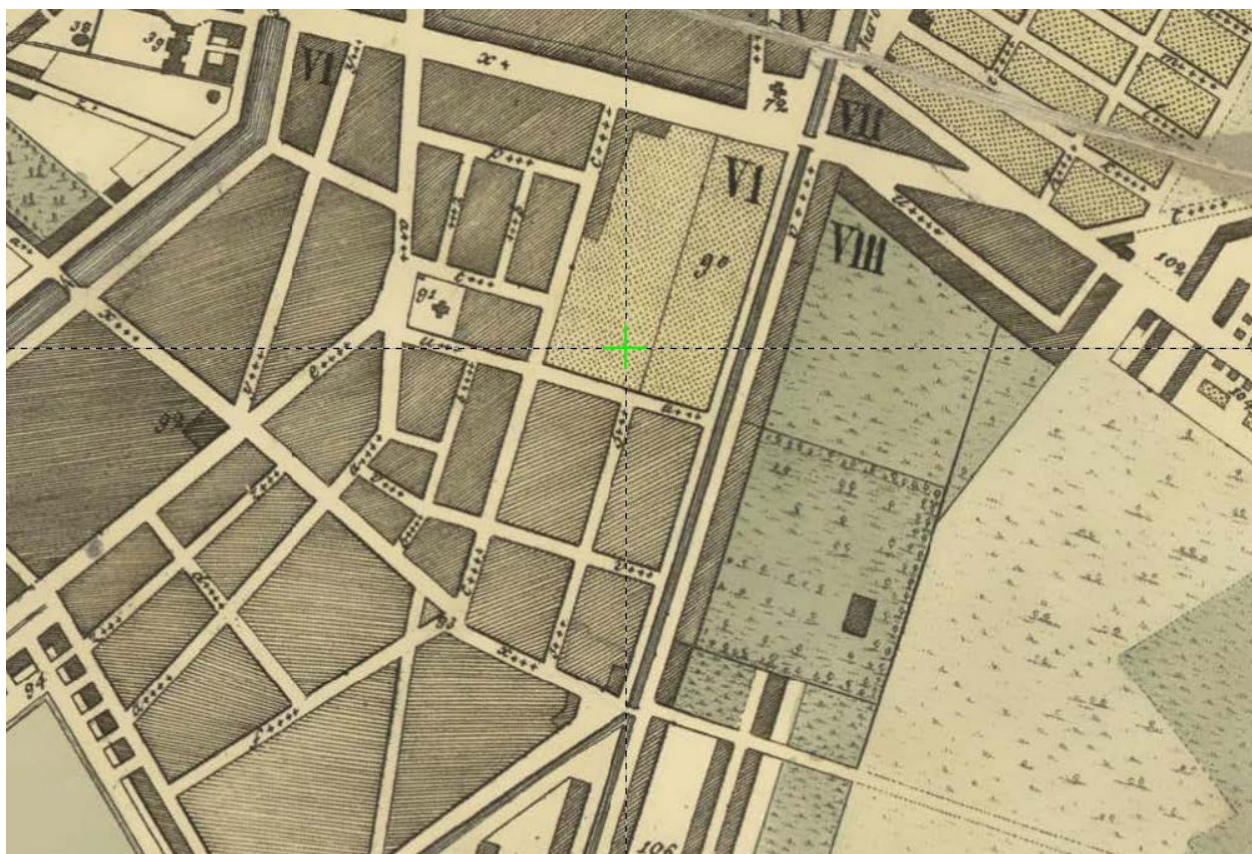
Илл. 1. План Императорского столичного города Санкт-Петербурга, сочиненный в 1737 г. // Электронный ресурс: <http://retromap.ru/>



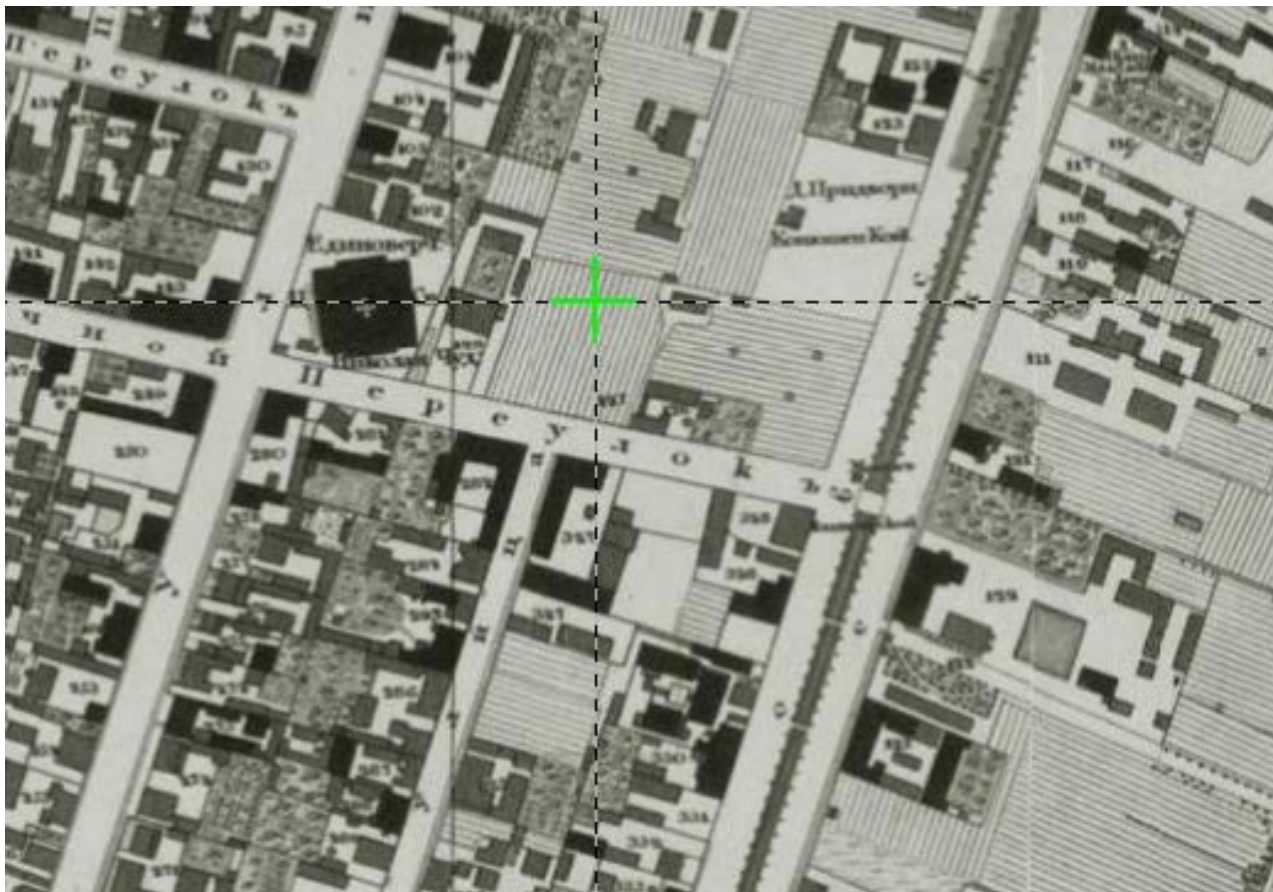
Илл. 2. План Столичного города Санктпетербурга с изображением знатнейших онаго проспектов, изданный трудами Императорской Академии наук и художеств. 1753 г. // Электронный ресурс: <http://retromap.ru/>



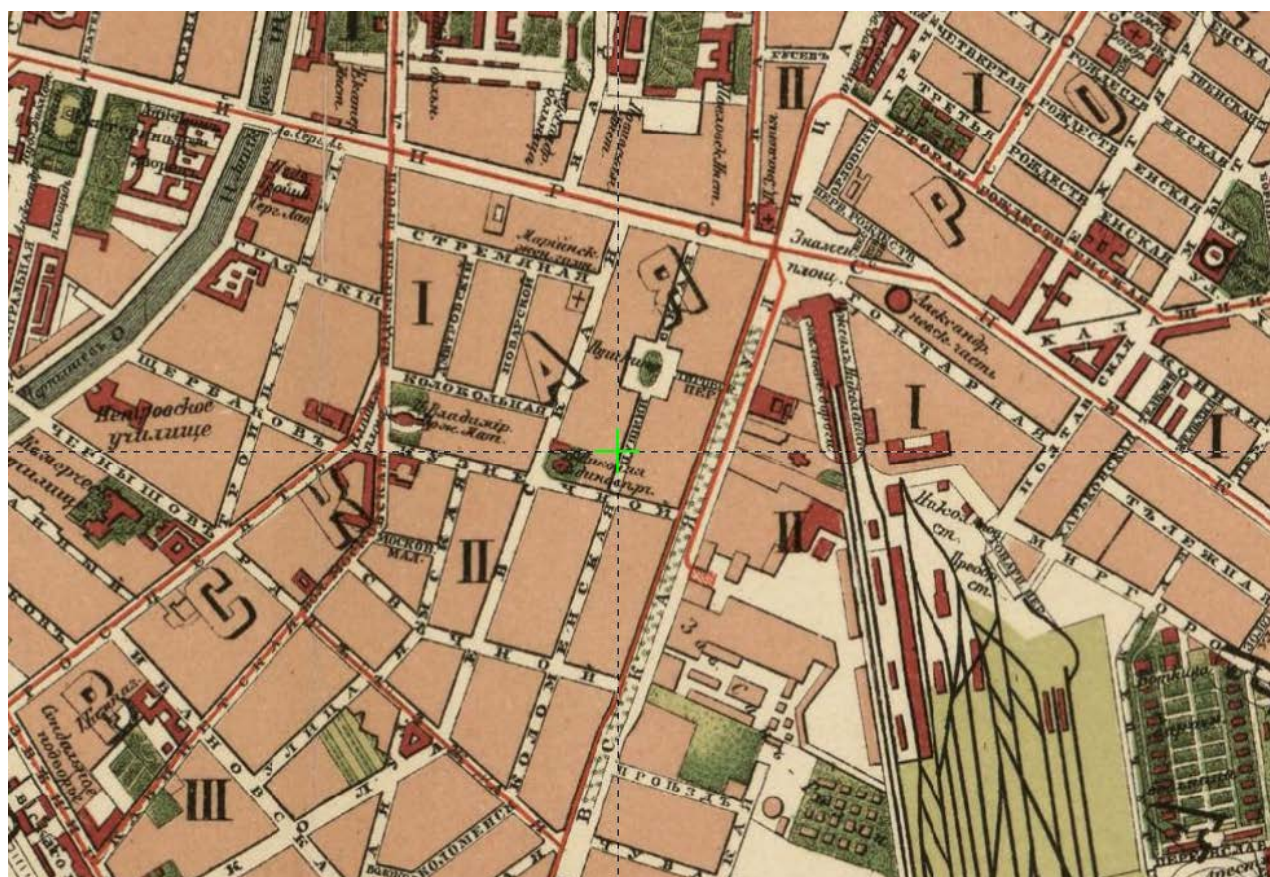
Илл.3. План Санкт-Петербурга работы Tardieu. 1790 г. //
Электронный ресурс: <http://retromap.ru/>



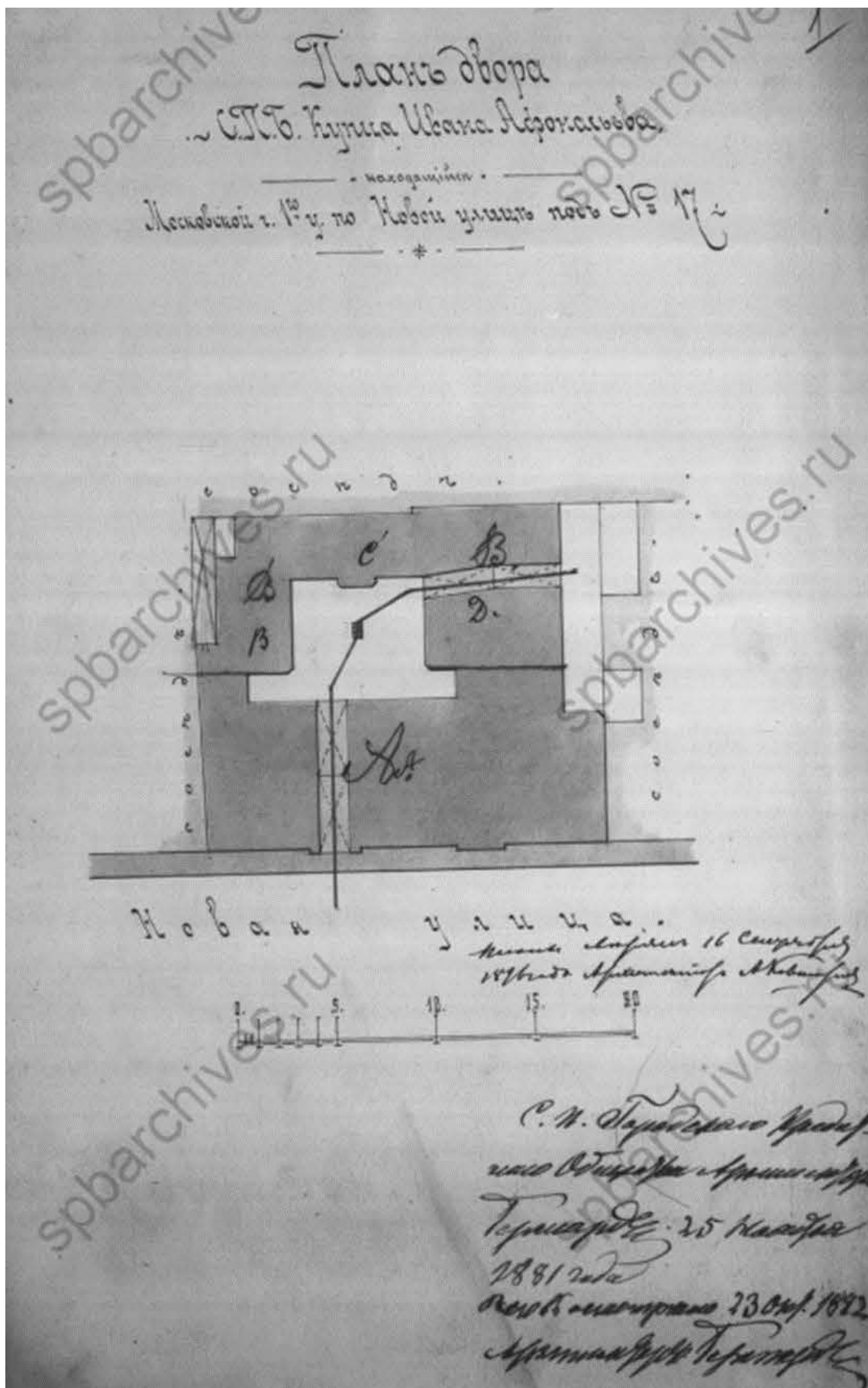
Илл. 4. План столичного города Санкт-Петербурга. 1804 г. //
Электронный ресурс: <http://retromap.ru/>



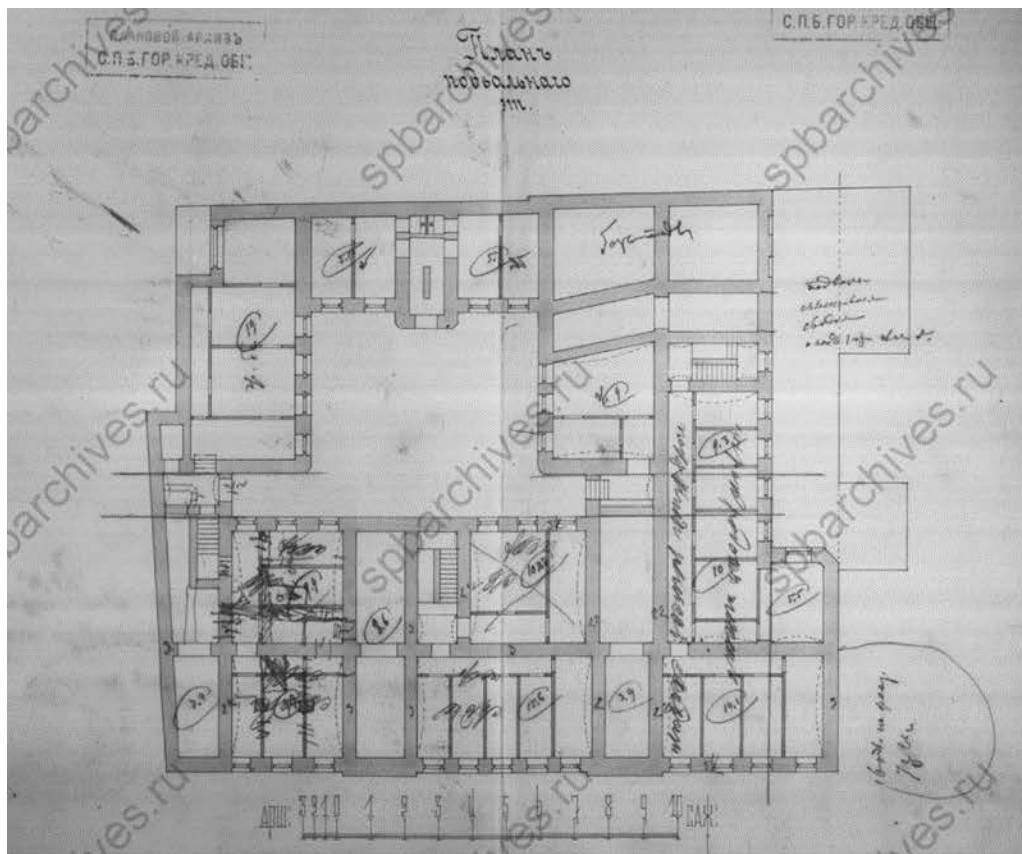
Илл. 5. Подробный план Санкт-Петербурга генерал-майора Шуберта. 1828 г. // Электронный ресурс: <http://retromap.ru/>



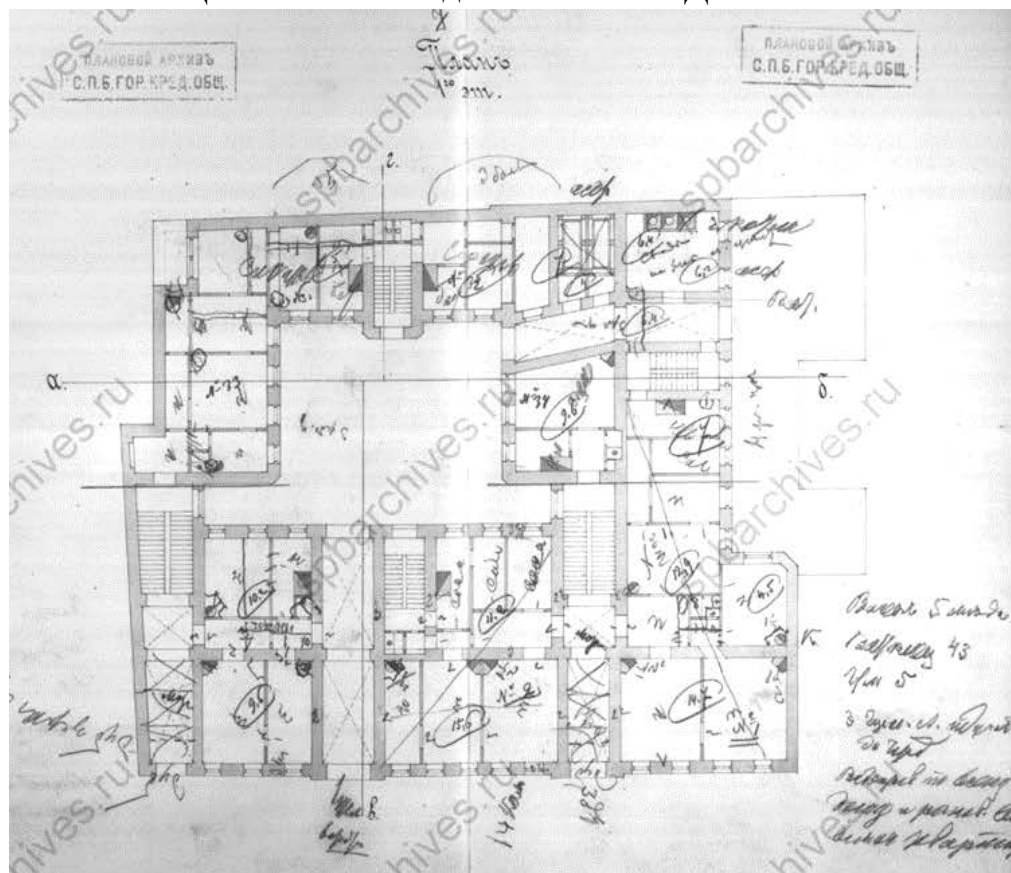
Илл. 6. План С. Петербурга, составленный по новейшим сведениям. 1880 г. // Электронный ресурс: <http://retromap.ru/>



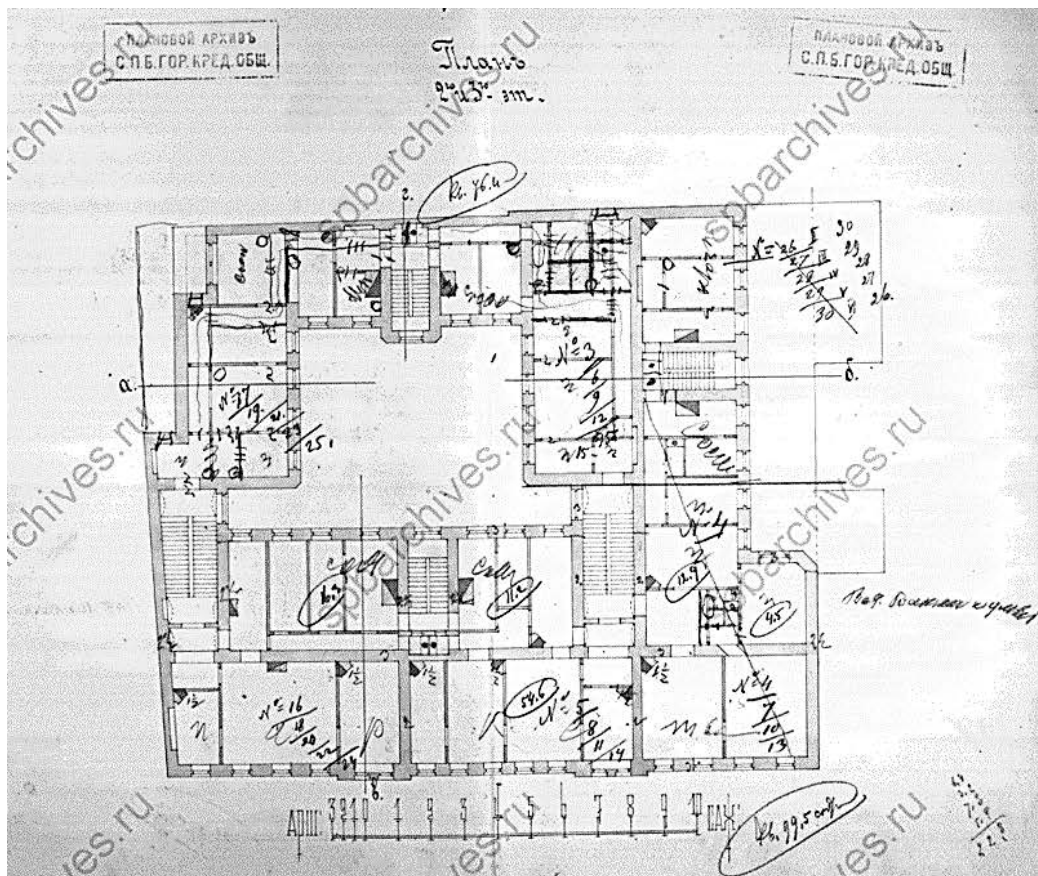
Илл.7. План двора СПб купца Ивана Афонасьева в Московской части 1-го участка по Новой улице под № 17. 1881 г. // ЦГИА СПб: Фонд 515. Опись 4. Дело 4628.



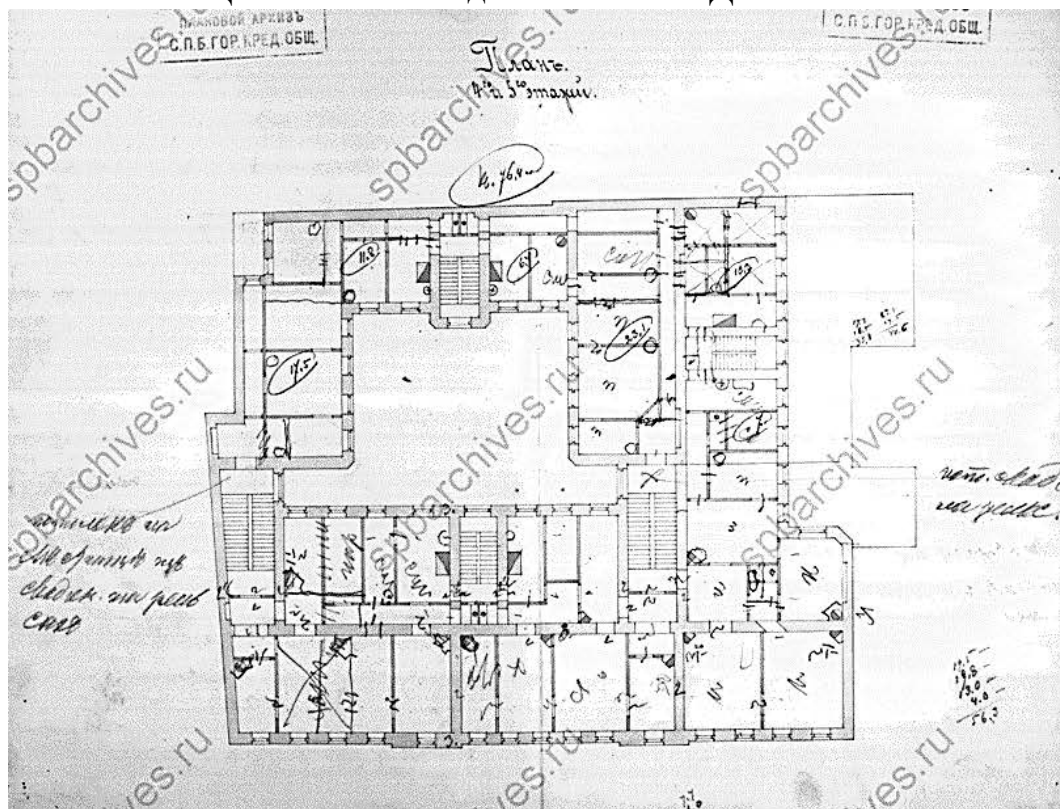
Илл 8. План подвального этажа купца Ивана Афонасьева в Московской части 1-го участка по Новой улице под № 17. 1881 г. // ЦГИА СПб: Фонд 515. Опись 4. Дело 4628.



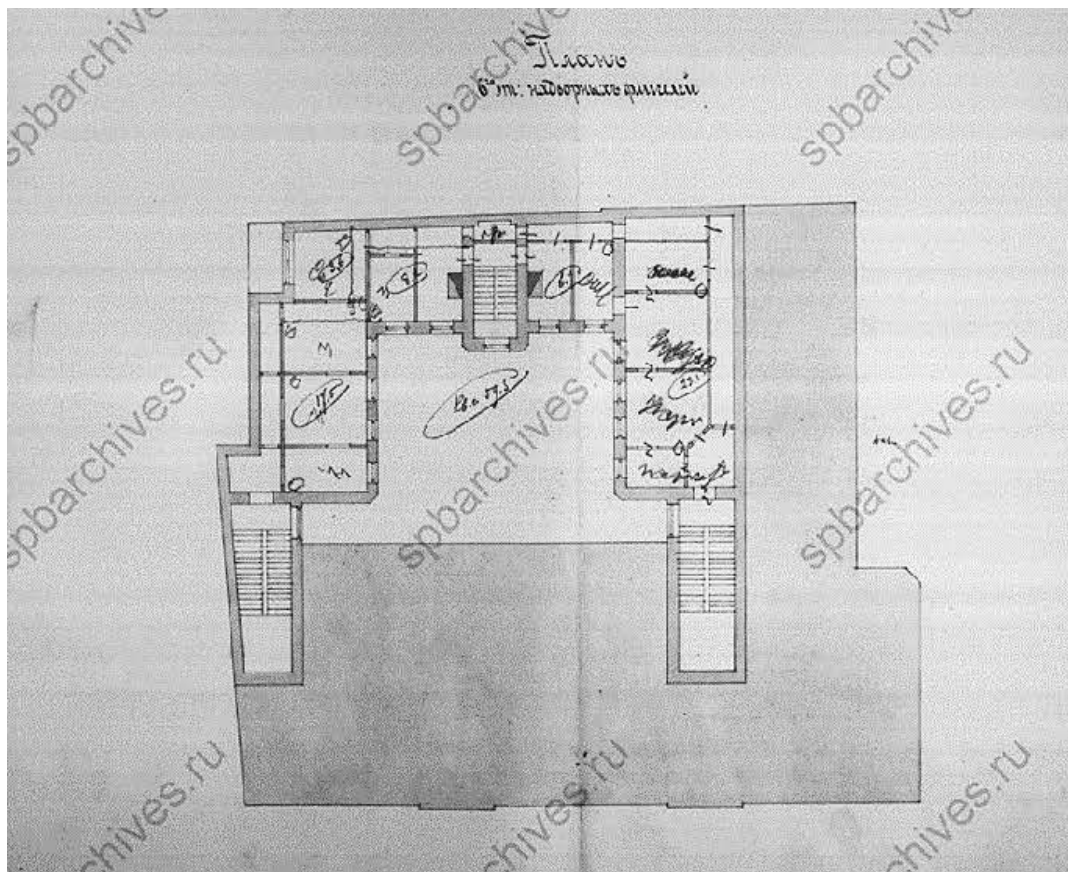
Илл 9. План 1-го этажа купца Ивана Афонасьева в Московской части 1-го участка по Новой улице под № 17. 1881 г. // ЦГИА СПб: Фонд 515. Опись 4. Дело 4628.



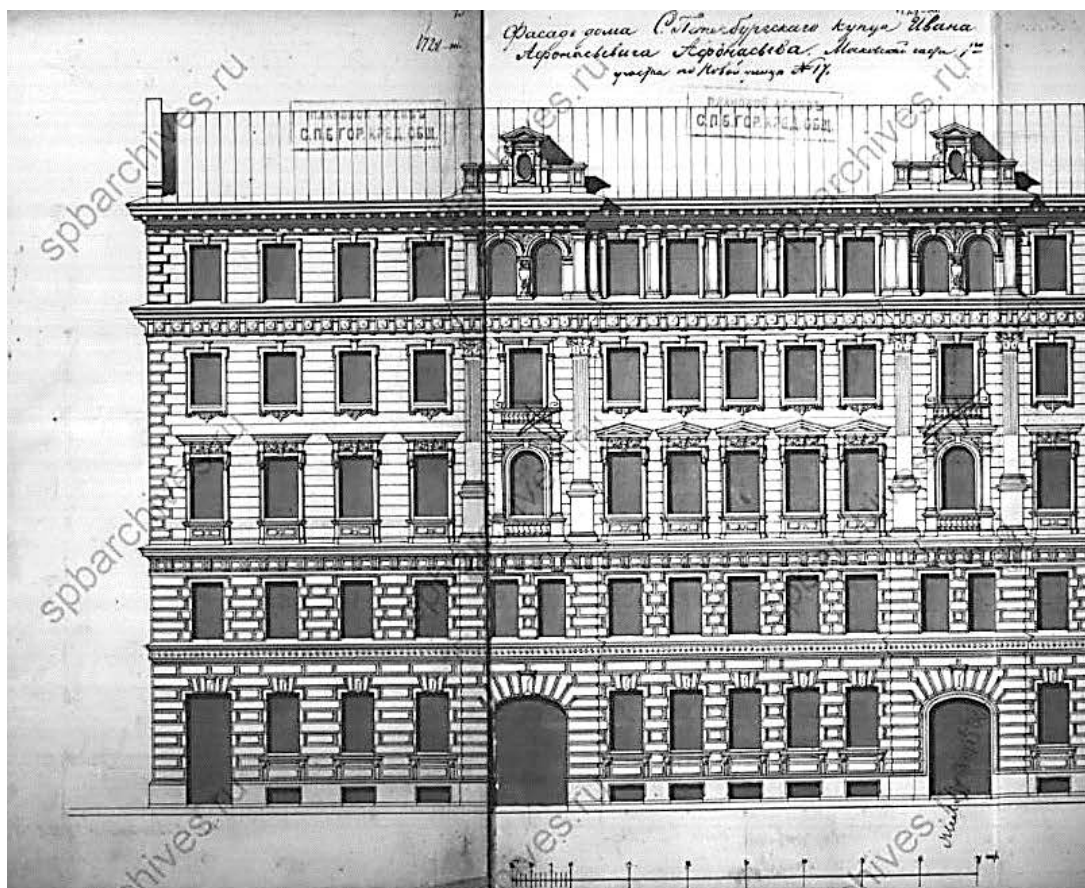
Илл 10. План 2-го и 3-го этажей купца Ивана Афонасьева в Московской части 1-го участка по Новой улице под № 17. 1881 г. // ЦГИА СПб: Фонд 515. Опись 4. Дело 4628.



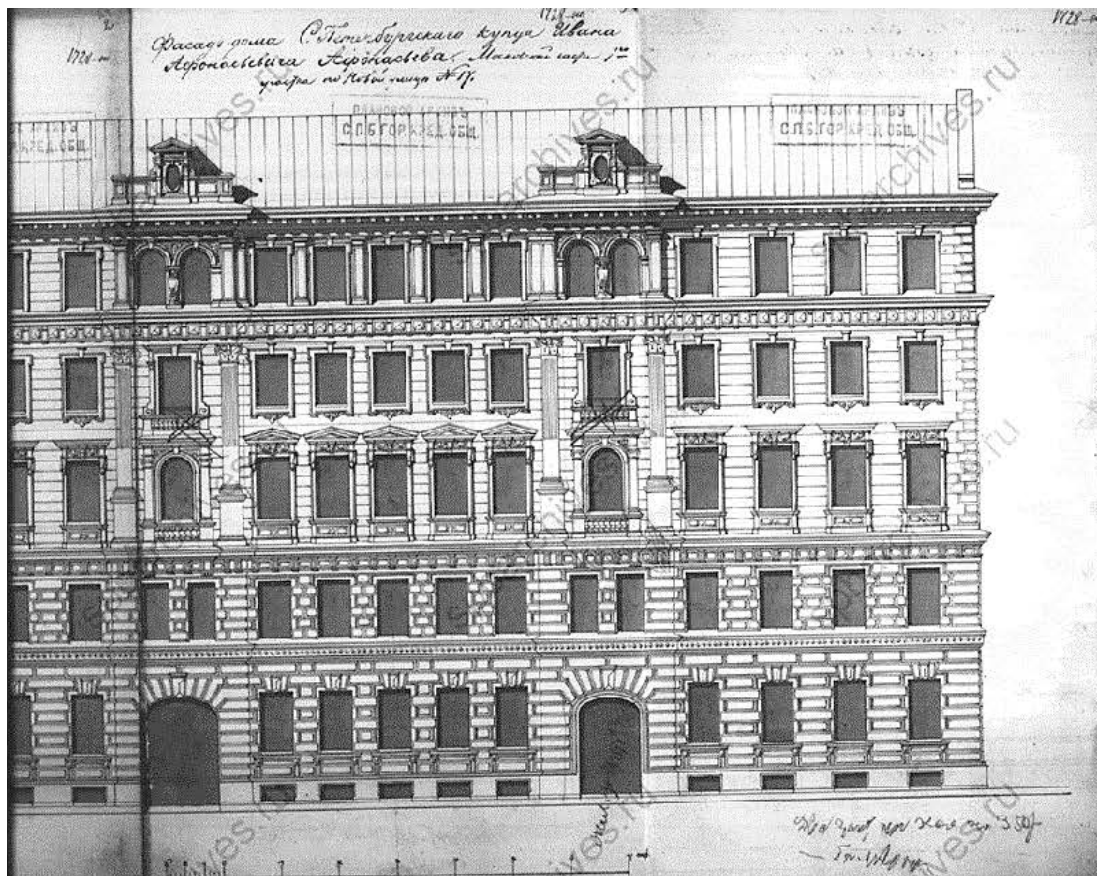
Илл 11. План 4-го и 5-го этажей купца Ивана Афонасьева в Московской части 1-го участка по Новой улице под № 17. 1881 г. // ЦГИА СПб: Фонд 515. Опись 4. Дело 4628.



Илл 12. План 6-го этажа купца Ивана Афонасьева в Московской части 1-го участка по Новой улице под № 17. 1881 г. // ЦГИА СПб: Фонд 515. Описание 4. Дело 4628.



Илл. 13. Фасад дома С-Петербургского купца Ивана Афанасьевича Афонасьева в Московской части 1-го участка по Новой улице под № 17. 1881 г. // ЦГИА СПб: Фонд 515. Описание 4. Дело 4628.



Илл. 14. Фасад дома С-Петербургского купца Ивана Афанасьевича Афоняева в Московской части 1-го участка по Новой улице под № 17. 1881 г. // ЦГИА СПб: Фонд 515. Опись 4. Дело 4628.



Илл. 15. Фасад дома №17 на Пушкинской улице. 1949 г. // ЦГАКФФД СПб. Фотодокумент Гр 72255.

Приложение № 2 к Акту по результатам государственной историко-культурной экспертизы проектной документации на проведение работ по сохранению выявленного объекта культурного наследия «Дом А.И. Афанасьева», расположенного по адресу: г. Санкт-Петербург, Пушкинская ул., 17: «Проект приспособления для современного использования в части перепланировки квартиры № 46 по адресу: Санкт-Петербург, улица Пушкинская, дом 17, литера А, квартира 46», шифр: 10/12-02.2021.

Копия решения органа государственной власти о включении объекта культурного наследия в реестр.

Администрация Санкт-Петербурга

**КОМИТЕТ ПО ГОСУДАРСТВЕННОМУ КОНТРОЛЮ,
ИСПОЛЬЗОВАНИЮ И ОХРАНЕ ПАМЯТНИКОВ ИСТОРИИ И
КУЛЬТУРЫ**

ПРИКАЗ от 20 февраля 2001 года N 15

Об утверждении Списка вновь выявленных объектов, представляющих историческую, научную, художественную или иную культурную ценность

В целях обеспечения сохранности расположенных на территории Санкт-Петербурга объектов, представляющих историческую, научную, художественную или иную культурную ценность, и на основании пунктов 12, 13, 14 Инструкции о порядке учета, обеспечения сохранности, содержания, использования и реставрации недвижимых памятников истории и культуры, утвержденной приказом Минкультуры СССР от 13.05.86 N 203, приказываю:

1. Утвердить прилагаемый Список вновь выявленных объектов, представляющих историческую, научную, художественную или иную культурную ценность, одобренный постановлением Правительства Санкт-Петербурга от 12.02.2001 N 7 "О перечне объектов, представляющих историческую, научную, художественную или иную культурную ценность".
2. Ввести в действие Список вновь выявленных объектов, представляющих историческую, научную, художественную или иную культурную ценность, с даты подписания настоящего приказа.
3. Работникам КГИОП в своей деятельности руководствоваться Списком вновь выявленных объектов, представляющих историческую, научную, художественную или иную культурную ценность, с даты введения его в действие.
4. Первому заместителю председателя КГИОП - начальнику Управления по охране и использованию памятников Таратыновой О.В. организовать работу:
 - 4.1. По расторжению охранных обязательств, заключенных с собственниками и пользователями объектов, не указанных в утвержденном Списке вновь выявленных объектов, представляющих историческую, научную, художественную или иную культурную ценность.

4.2. По заключению охранных обязательств с пользователями и собственниками объектов, указанных в утвержденном Списке вновь выявленных объектов, представляющих историческую, научную, художественную или иную культурную ценность.

5. Заместителю председателя КГИОП - начальнику Управления государственного учета памятников Кирикову Б.М.:

5.1. Организовать направление заверенных копий Списка вновь выявленных объектов, представляющих историческую, научную, художественную или иную культурную ценность, в КУГИ, КГА, КЗРиЗ, ГУЮ "Городское бюро регистрации прав на недвижимость", территориальные управления административных районов Санкт-Петербурга, Нотариальную палату Санкт-Петербурга.

5.2. Организовать опубликование настоящего приказа и утвержденного Списка вновь выявленных объектов, представляющих историческую, научную, художественную или иную культурную ценность, в информационно-правовой системе "Кодекс".

6. Заместителю председателя КГИОП - начальнику Управления инвестиционных программ, лицензирования, экспертизы и приватизации памятников Комлеву А.В. организовать передачу в отделы и сектора Управления по охране и использованию памятников утвержденного Списка вновь выявленных объектов, представляющих историческую, научную, художественную или иную культурную ценность, в электронной форме.

7. Контроль за выполнением настоящего приказа возложить на заместителя председателя КГИОП - начальника Управления государственного учета памятников Кирикова Б.М.

Председатель КГИОП
Н.И.Явейн

УТВЕРЖДЕН
приказом председателя КГИОП
от 20 февраля 2001 года N 15

Список вновь выявленных объектов, представляющих историческую, научную, художественную или иную культурную ценность

Пушкинский сквер	1874; 1881, перепланировка	архитектор не установлен садовник В.И.Визе	Пушкинская ул., Лиговский пер.	среднее	-"
Дом П.К.Симонова	1876	арх. П.Ю.Сюзор	Пушкинская ул., 12; Лиговский пер., 2	среднее	-"
Дом Н.Н.Целибеева	1876	1876	Пушкинская ул., 13	среднее	-"
Дом И.А.Афанасьева	1876	арх. Э.Г.Юргенс	Пушкинская ул., 15	среднее	-"
Дом А.М. и Г.И.Мерц, Е.И.Араповой, Е.И.Гелнер, З.И.Завадского	1878	арх. П.Ю.Сюзор	Пушкинская ул., 16	среднее	-"
Дом И.А.Афанасьева	1881	арх. А.В.Иванов	Пушкинская ул., 17	среднее	-"
Дом А.П.Рот	1876	арх. А.В.Иванов	Пушкинская ул., 18	среднее	-"
Дом Г.И.Вельяшевой	1878	арх. Н.Ф.Беккер	Пушкинская ул., 19; Кузнечный пер., 16	среднее	-"
Дом П.П.Порфирьева (Е.М.Розен)	середина XIX века; 1887 (включен существовавший дом); 1913, перестройка	архитектор не установлен тех. М.А.Андреев гражд. инж. А.И.Зазерский	Радищева ул., 8	среднее	-"
Дом С.А.Визлер (А.Ф.Бубыря)	1911-1912	гражд. инж. А.Ф.Бубырь	Радищева ул., 10; Ковенский пер., 23	среднее	Рекомендовать к включению в Список вновь выявленных объектов, представляющих историческую, научную, художественную или иную культурную ценность, с последующим включением в Список памятников истории и культуры (экспертное заключение от 20.03.2000)

Приложение № 3 к Акту по результатам государственной историко-культурной экспертизы проектной документации на проведение работ по сохранению выявленного объекта культурного наследия «Дом А.И. Афанасьева», расположенного по адресу: г. Санкт-Петербург, Пушкинская ул., 17: «Проект приспособления для современного использования в части перепланировки квартиры № 46 по адресу: Санкт-Петербург, улица Пушкинская, дом 17, литера А, квартира 46», шифр: 10/12-02.2021.

Копия распоряжения КГИОП от 25.12.2012 № 522-р «Об утверждении предмета охраны выявленного объекта культурного наследия «Дом И.А. Афанасьева»; копия уведомления КГИОП от 29.10.2020 № 01-30-1333/20-0-1 об отсутствии архитектурно-художественных элементов, обладающих историко-культурной ценностью.



ПРАВИТЕЛЬСТВО САНКТ-ПЕТЕРБУРГА
КОМИТЕТ ПО ГОСУДАРСТВЕННОМУ КОНТРОЛЮ, ИСПОЛЬЗОВАНИЮ
И ОХРАНЕ ПАМЯТНИКОВ ИСТОРИИ И КУЛЬТУРЫ
РАСПОРЯЖЕНИЕ

окуд

№ 522-р25.12.2020

**Об утверждении предмета охраны
выявленного объекта культурного наследия
«Дом И.А. Афанасьева»**

В соответствии со статьей 3 Закона Санкт-Петербурга от 12.07.2007 № 333-64 «Об охране объектов культурного наследия в Санкт-Петербурге» и пунктом 3.12 Положения о Комитете по государственному контролю, использованию и охране памятников истории и культуры, утвержденного постановлением Правительства Санкт-Петербурга от 28.04.2004 № 651:

1. Утвердить предмет охраны выявленного объекта культурного наследия «Дом И.А. Афанасьева», расположенного по адресу: Санкт-Петербург, Пушкинская улица, дом 17, литера А (Пушкинская ул., д. 17), согласно приложению к настоящему распоряжению.

2. Распоряжение КГИОП от 16.11.2015 № 10-541 «Об определении предмета охраны выявленного объекта культурного наследия "Дом И.А. Афанасьева"» признать утратившим силу.


3. Начальнику отдела государственного реестра объектов культурного наследия Управления государственного реестра объектов культурного наследия обеспечить размещение настоящего распоряжения в электронной форме в локальной компьютерной сети КГИОП и его официальное опубликование.

4. Контроль за выполнением распоряжения возложить на начальника Управления государственного реестра объектов культурного наследия.

Заместитель председателя КГИОП

Г.Р. Аганова

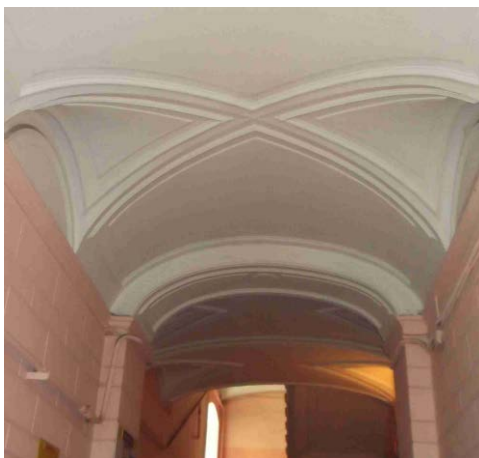
Предмет охраны
выявленного объекта культурного наследия
«Дом И.А. Афанасьева»,
расположенного по адресу: Санкт-Петербург, Пушкинская улица, дом 17, литера А
(Пушкинская ул., д. 17)

№ пп	Видовая принадлежность предмета охраны	Предмет охраны	Фотофиксация
1	2	3	4
1	Объемно-пространственное решение:	<p>исторические габариты и конфигурация Г-образного в плане здания, состоящего из пятиэтажного лицевого и шестиэтажного дворового корпусов, на подвалах (включая два ризалита лицевого фасада и два воротных проезда),</p> <p>габариты, конфигурация и высотные отметки крыши;</p> <p>материал кровли – металл;</p> <p>фигурные аттики над венчающим карнизом по осям ризалитов лицевого фасада.</p>	  
2	Конструктивная система:	<p>исторические наружные и внутренние капитальные стены (кирпичные);</p> <p>исторические отметки плоских междуэтажных перекрытий;</p> <p>своды, в том числе:</p> <p>коробовые с распалубками (воротные проезды);</p>	

коробовые с распалубками на подпружных арках (вестибюль парадной лестницы);



коробовые с распалубками (перекрытия лестничных площадок лицевого корпуса);



«пруссские» (перекрытия лестничных площадок лицевого корпуса);





исторические лестницы, в том числе:

две парадные лестницы лицевого корпуса – двухмаршевые, с известняковыми ступенями, по косоурам с площадками на сводах;



металлические ограждения – исторический рисунок (плоские спаренные балясины, орнаментированные волютами и элементами растительного характера), техника исполнения (литье);



		<p>две лестницы (вестибюли парадных входов лицевого корпуса) – одномаршевые, с известняковыми ступенями.</p>	
3	<p>Объемно-планировочное решение:</p>	<p>историческое объемно-планировочное решение в габаритах капитальных стен.</p>	
4	<p>Архитектурно-художественное решение фасадов:</p>	<p>архитектурно-художественное решение лицевого фасада в приемах эклектики;</p> <p>известняковый цоколь;</p> <p>материал и характер обработки фасадной поверхности – окрашенная штукатурка (гладкая, фактурная, линейный руст в уровне первого-пятого этажей);</p> <p>рустованные лопатки в уровне второго этажа;</p> <p>оконные проемы – исторические местоположение, габариты и конфигурация (прямоугольные, с полуциркульным завершением, в том числе сдвоенные в уровне пятого этажа ризалитов);</p> <p>заполнения оконных проемов – исторические материал (дерево), единообразие цветового решения и рисунок расстекловки;</p>	

оформление оконных проемов:

рустованные наличники с замковым камнем, прямые подоконные доски на стилизованных кронштейнах (в уровне первого этажа);

рустованные наличники (в уровне второго этажа);

профилированные наличники, прямые и треугольные сандрики на лепных кронштейнах с замковым камнем в виде маскарона, филенка в подоконном поле (в уровне третьего этажа);

профилированные наличники со стилизованным замковым камнем и лепным декором в подоконном поле (в уровне четвертого этажа);

профилированные наличники с замковыми камнями, архивольты на импостах (в уровне пятого этажа);

профилированные карнизы между первым и вторым, вторым и третьим этажами;

выносной карниз на лепных кронштейнах между четвертым и пятым этажами;

венчающий профилированный раскрепованный карниз с орнаментальным поясом;

пилястры с дорическими капителями, декорированные ниспадающими гирляндами (в уровне пятого этажа);

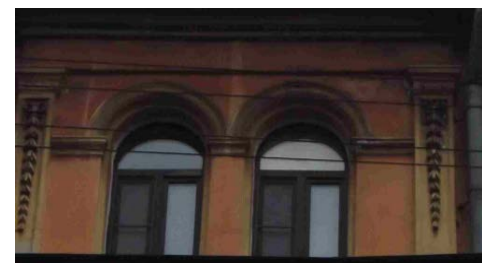
каннелированные пилястры с композитными капителями, фланкирующие окна третьего и четвертого этажей ризалитов; ложные балюстрады под оконными проемами четвертого этажа ризалитов;

балконы на кронштейнах – местоположение (ризалиты, в уровне третьего этажа), габариты, конфигурация (прямоугольные);

историческое ограждение балконов*

* утрачено

проемы балконных дверей с полуциркульным завершением, оформленные архивольтами на импостах, профилированными наличниками;



воротный проем с лучковым завершением, в профилированном обрамлении с замковым камнем;


входной проем арочный, в профилированном обрамлении;

дверной проем прямоугольный, в профилированном обрамлении; с замковым камнем;

деревянные заполнения дверных проемов, ведущих в вестибюли парадных лестниц*

* утрачены



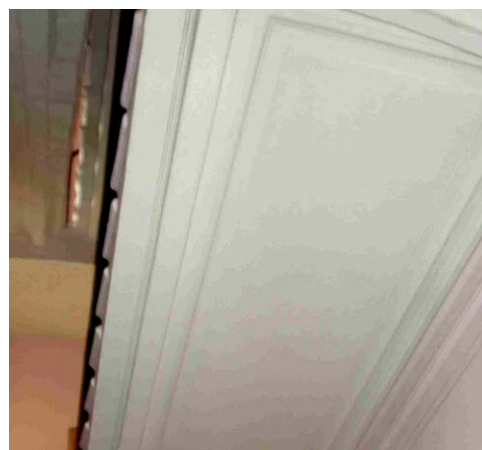
		<p>дворовые фасады:</p> <p>известняковый цоколь;</p> <p>материал и характер отделки фасадной поверхности – штукатурка (гладкая, линейный руст в уровне первого-второго этажей);</p> <p>оконные проемы – местоположение, габариты (в уровне первого этажа – отметки высоты и габариты ширины), конфигурация (прямоугольные, с лучковым завершением);</p> <p>оформление оконных проемов – профилированные наличники (в уровне второго-четвертого этажей);</p> <p>исторические дверные проемы – местоположение, габариты, конфигурация (прямоугольные);</p> <p>заполнение оконных проемов – исторический рисунок, единообразие цветового решения;</p> <p>воротный проем с лучковым завершением;</p> <p>междуэтажные профилированные карнизы;</p> <p>венчающий раскрепованный профилированный карниз.</p>	
5	<p>Декоративно-художественная отделка интерьеров:</p>	<p>лестничные клетки парадных лестниц:</p> <p>оформление пола лестничных клеток – наливная мраморная крошка;</p>	

оформление стен и подшивок
лестничных маршей – лепные
профилированные рамы;

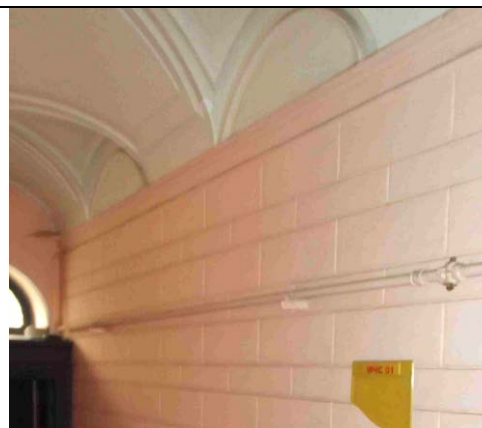
**вестибюли и лестничные клетки
парадных лестниц:**

оформление софитов подпружных арок
– фигурные филенки;

оформление сводов –
профилированные тяги;



обработка стен штукатурным рустом;



воротный проезд лицевого корпуса:

оформление сводов воротного проезда
лицевого корпуса – профилированные
филенки;

оформление стен – штукатурный руст.





ПРАВИТЕЛЬСТВО САНКТ-ПЕТЕРБУРГА
КОМИТЕТ ПО ГОСУДАРСТВЕННОМУ
КОНТРОЛЮ, ИСПОЛЬЗОВАНИЮ
И ОХРАНЕ ПАМЯТНИКОВ
ИСТОРИИ И КУЛЬТУРЫ
(КГИОП)

пл. Ломоносова, д. 1, Санкт-Петербург, 191023
Тел. (812) 315-43-03, (812) 571-64-31, Факс (812) 710-42-45
E-mail: kgiop@gov.spb.ru

№01-30-1333/20-0-1 от 29.10.2020

Шереверев В.Г.

shereverav@mail.ru

№ _____
На № 451321 от 21.10.2020
Рег. № 01-30-1333/20-0-0 от 22.10.2020

Уважаемая Валентина Гавриловна!

На Ваш запрос КГИОП сообщает следующее.

Квартира № 46 находится в здании, расположенном по адресу: Санкт-Петербург, Пушкинская улица, дом 17, литера А, и являющимся выявленным объектом культурного наследия «Дом И.А. Афанасьева» согласно приказу председателя КГИОП от 20.02.2001 № 15.

Предмет охраны указанного объекта определен распоряжением КГИОП от 16.11.2015 № 10-541 «Об определении предмета охраны выявленного объекта культурного наследия «Дом И.А. Афанасьева».

Архитектурно-художественные элементы, обладающие историко-культурной ценностью, в квартире № 46 отсутствуют.

Заместитель начальника отдела
государственного учета
объектов культурного наследия

К.С. Евтеев

Ершов П.Г.
(812) 710-49-83

ДОКУМЕНТ ПОДПИСАН
ЭЛЕКТРОННОЙ ПОДПИСЬЮ

Сертификат 7A48B40032AC6FBD47FA4BDE89F1B88A
Владелец Евтеев Константин Сергеевич
Действителен с 10.09.2020 по 10.09.2021

Приложение № 4 к Акту по результатам государственной историко-культурной экспертизы проектной документации на проведение работ по сохранению выявленного объекта культурного наследия «Дом А.И. Афанасьева», расположенного по адресу: г. Санкт-Петербург, Пушкинская ул., 17: «Проект приспособления для современного использования в части перепланировки квартиры № 46 по адресу: Санкт-Петербург, улица Пушкинская, дом 17, литера А, квартира 46», шифр: 10/12-02.2021.

Копия плана границ территории выявленного объекта культурного наследия «Дом И.А. Афанасьева», утвержденный распоряжением КГИОП от 22.05.2002 г.

Заместитель председателя Комитета по государственному контролю, использованию и охране памятников истории и культуры - начальник управления государственного учета памятников

Б.М. Кириков
Б.М. Кириков

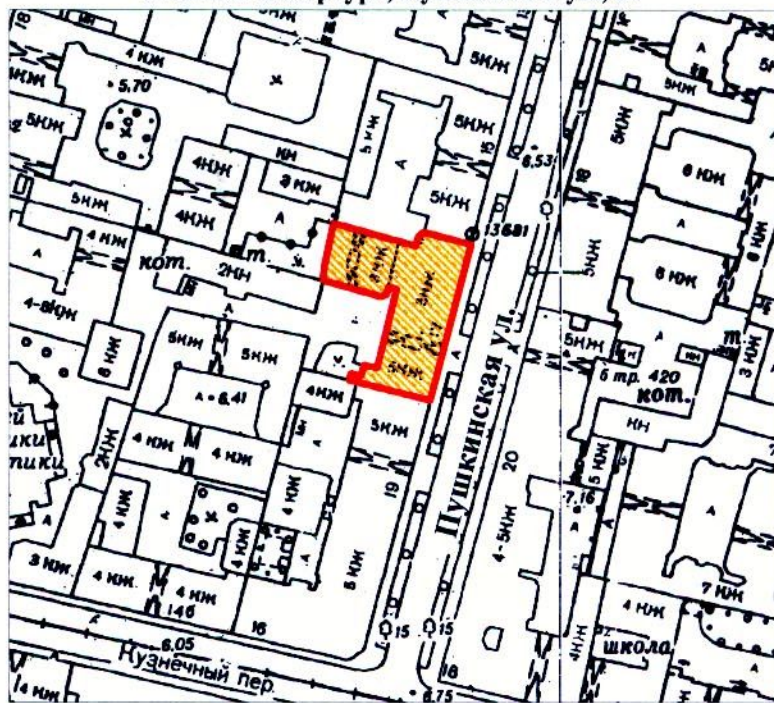
М.П.

" 22 " *мая 2009*





План границ территории выявленного объекта культурного наследия "Дом И. А. Афанасьева"

г. Санкт-Петербург, Пушкинская ул., 17



масштаб 1:2000

УСЛОВНЫЕ ОБОЗНАЧЕНИЯ

-  граница территории выявленного объекта культурного наследия
-  выявленный объект культурного наследия

ПРАВИТЕЛЬСТВО САНКТ-ПЕТЕРБУРГА
КГИОП
ОГРН 1037843025527

Копия верна

Исполнитель _____ / _____

Приложение № 6 к Акту по результатам государственной историко-культурной экспертизы проектной документации на проведение работ по сохранению выявленного объекта культурного наследия «Дом А.И. Афанасьева», расположенного по адресу: г. Санкт-Петербург, Пушкинская ул., 17: «Проект приспособления для современного использования в части перепланировки квартиры № 46 по адресу: Санкт-Петербург, улица Пушкинская, дом 17, литера А, квартира 46», шифр: 10/12-02.2021.

Материалы фотофиксации от 16.03.2021 г.

**Фотофиксация выявленного объекта культурного наследия
«Дом А.И. Афанасьева», расположенного по адресу:
г. Санкт-Петербург, Пушкинская ул., 17,
от 16 марта 2021 года.**

Состав фотофиксации:

Фото 1. Общий вид выявленного объекта культурного наследия «Дом А.И. Афанасьева», расположенного по адресу: г. Санкт-Петербург, Пушкинская ул., 17. Лицевой восточный фасад.

Фото 2. Выявленный объект культурного наследия «Дом А.И. Афанасьева» в общей застройке Пушкинской улицы. Вид с северо-востока.

Фото 3. Фрагмент лицевого восточного фасада. Окна экспертируемой квартиры № 46. Вид с востока.

Фото 4. Западный дворовой фасад лицевого корпуса. Вид с запада.

Фото 5. Южный фасад дворового флигеля. Вид с юга.

Фото 6. Фрагмент дворового фасада лицевого корпуса. Вид с северо-запада.

Фото 7. Вход в тамбур, ведущий в кв.№ 46. Общий вид с лестничной клетки.

Фото 8. Вход в кв.№ 46. Общий вид с тамбура.

Фото 9. Помещение № 5. Коридор (нумерация и экспликация помещений указана в соответствии с техническим паспортом по состоянию на 28.01.2019 г.). Вид с юга.

Фото 10. Помещение № 5. Коридор. Вид с севера.

Фото 11. Помещение № 5. Коридор. Вид с запада.

Фото 12. Помещение № 5. Коридор. Вид с востока.

Фото 13. Помещение № 6. Ванная. Вид с юга.

Фото 14. Помещение № 7. Туалет. Вид с юга.

Фото 15. Помещение № 4. Кухня. Вид с запада.

Фото 16. Помещение № 4. Кухня. Вид с востока.

Фото 17. Помещение № 3. Комната. Вид с запада.

Фото 18. Помещение № 3. Комната. Вид с востока.

Фото 19. Помещение № 2. Комната. Вид с запада.

Фото 20. Помещение № 2. Комната. Вид с востока.

Фото 21. Помещение № 1. Комната. Вид с запада.

Фото 22. Помещение № 1. Комната. Вид с востока.



Фото 1. Общий вид выявленного объекта культурного наследия «Дом А.И. Афанасьева», расположенного по адресу: г. Санкт-Петербург, Пушкинская ул., 17. Лицевой восточный фасад.



Фото 2. Выявленный объект культурного наследия «Дом А.И. Афанасьева» в общей застройке Пушкинской улицы. Вид с северо-востока.



Фото 3. Фрагмент лицевого восточного фасада. Окна экспертируемой квартиры № 46.
Вид с востока.



Фото 4. Западный дворовой фасад лицевого корпуса. Вид с запада.



Фото 5. Южный фасад дворового флигеля. Вид с юга.



Фото 6. Фрагмент дворового фасада лицевого корпуса. Вид с северо-запада.



Фото 7. Вход в тамбур, ведущий в кв.№ 46.
Общий вид с лестничной клетки.



Фото 8. Вход в кв.№ 46.
Общий вид с тамбура.



Фото 9. Помещение № 5. Коридор (нумерация и
экспликация помещений указана в соответствии
с техническим паспортом по состоянию
на 28.01.2019 г.). Вид с юга.



Фото 10. Помещение № 5. Коридор.
Вид с севера.



Фото 11. Помещение № 5. Коридор.
Вид с запада.



Фото 12. Помещение № 5. Коридор.
Вид с востока.



Фото 13. Помещение № 6. Ванная.
Вид с юга.



Фото 14. Помещение № 7. Туалет.
Вид с юга.



Фото 15. Помещение № 4. Кухня. Вид с запада.



Фото 16. Помещение № 4. Кухня. Вид с востока.



Фото 17. Помещение № 3. Комната. Вид с запада.



Фото 18. Помещение № 3. Комната. Вид с востока.



Фото 19. Помещение № 2. Комната. Вид с запада.



Фото 20. Помещение № 2. Комната. Вид с востока.



Фото 21. Помещение № 1. Комната. Вид с запада.



Фото 22. Помещение № 1. Комната. Вид с востока.

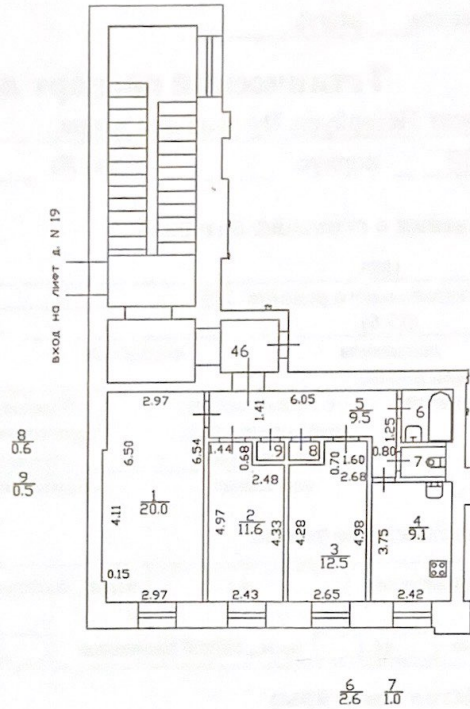
Приложение № 7 к Акту по результатам государственной историко-культурной экспертизы проектной документации на проведение работ по сохранению выявленного объекта культурного наследия «Дом А.И. Афанасьева», расположенного по адресу: г. Санкт-Петербург, Пушкинская ул., 17: «Проект приспособления для современного использования в части перепланировки квартиры № 46 по адресу: Санкт-Петербург, улица Пушкинская, дом 17, литера А, квартира 46», шифр: 10/12-02.2021.

Документы технического учета: копия технического паспорта на квартиру № 46 по состоянию на 28.01.2019 г.; копии поэтажных планов объекта культурного наследия.

IV. План квартиры

h= 3.52

4 этаж



Дополнительные сведения: Выполнено уточнение высоты. Наружные границы объекта не изменились.

Технический паспорт составлен по состоянию на 28 января 2019 года
(дата обследования)

Исполнитель Кирилл (Кириллова М.Н.)
(Ф.И.О.) 29 января 2019 года
(дата изготовления)

Проверил Шилова Н.А. (Шилова Н.А.)
(Ф.И.О.)

Начальник филиала ГУП «ГУИОН»
ПИБ Центрального района

Н.В.Крайнова
(Ф.И.О.)

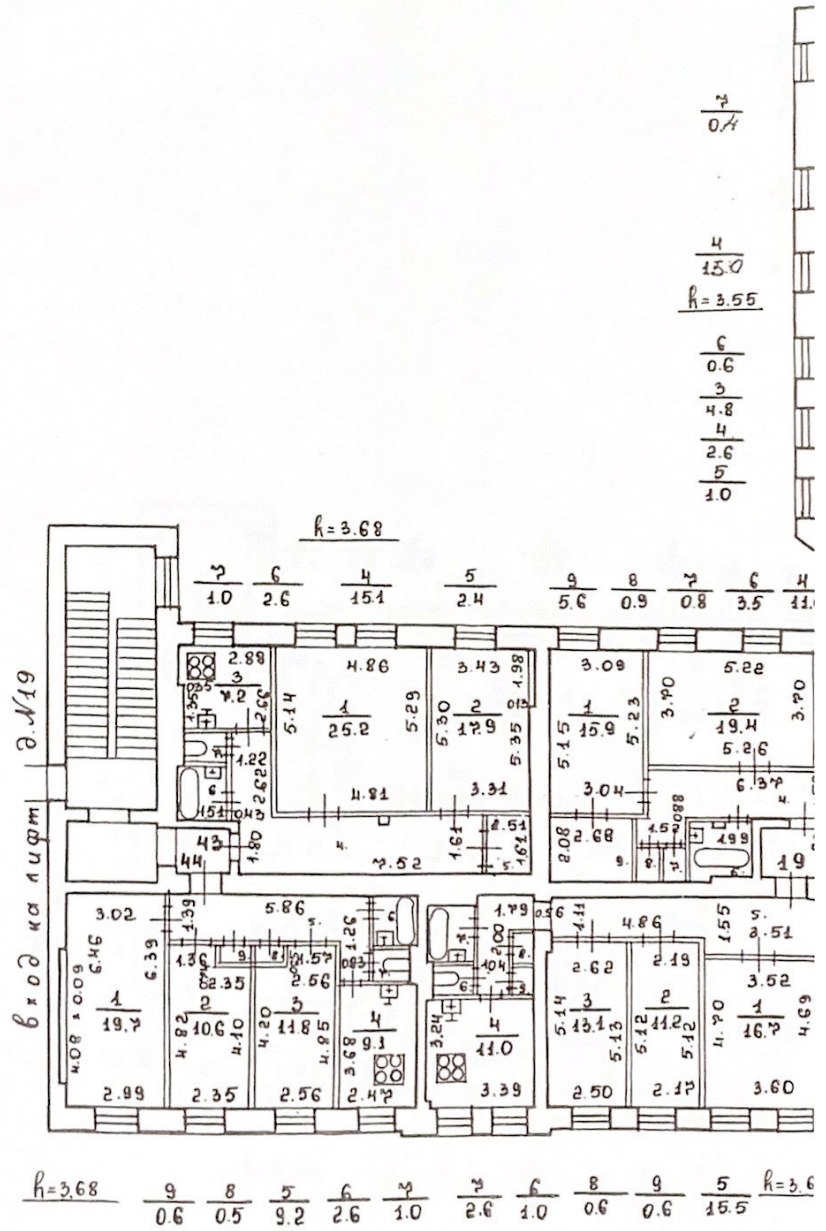
Памятка владельцу:

1. Переустройство и перепланировка жилого помещения подлежат утверждению в порядке, установленном жилищным кодексом Российской Федерации. Самовольно переустроившее и (или) перепланировавшее жилое помещение лицо несёт предусмотренную законодательством ответственность.

Соснов-Петроуры,
Пусевская ул., д. 17, лит. А

КОПИЯ

П л а н 3 э т а ж а



кв. 44
По состоянию на 1988 г.

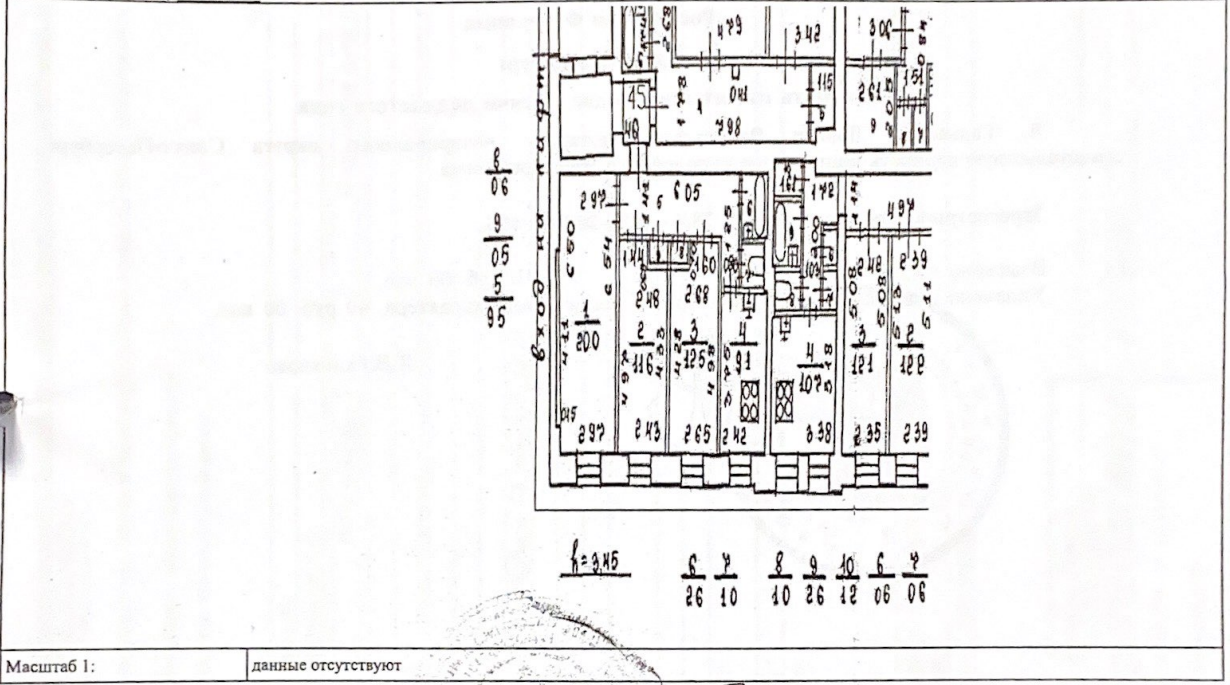
КОПИЯ
ВЕРНА
Технический отдел
Центральное
УМ В.Б. Мухомова
09.11.2020

Выписка из Единого государственного реестра недвижимости об основных характеристиках и зарегистрированных правах на объект недвижимости
План расположения помещения, машино-места на этаже (плане этажа)

КОПИЯ

Помещение			
(вид объекта недвижимости)			
Лист №	Раздела <u>5</u>	Всего листов раздела <u>5</u> :	Всего разделов:
10.03.2020		Всего листов выписки:	
Кадастровый номер:		78:31:0001131:3157	

Номер этажа (этажей): Этаж № 4



Масштаб 1:	данные отсутствуют
ГЛАВНЫЙ СПЕЦИАЛИСТ-ЭКСПЕРТ (подпись, наименование должности)	Ильющенков В.М. (инициалы, фамилия)

Российская Федерация

Санкт-Петербург

Двадцать пятого ноября две тысячи двадцатого года

Я, Гальянова Лариса Васильевна, нотариус нотариального округа Санкт-Петербург, свидетельствую верность копии с представленного мне документа.

Зарегистрировано в реестре: № 78/61-н/78-2020-3-465.

Взыскано по тарифу:

10 руб. 00 коп.

Уплачено за оказание услуг правового и технического характера: 40 руб. 00 коп.

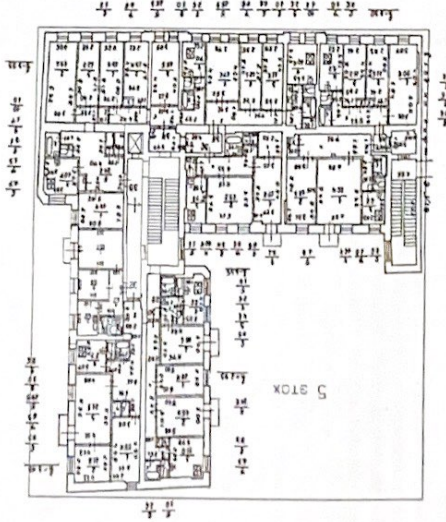


Л.В.Гальянова

Выписка из Единого государственного реестра недвижимости об основных характеристиках и зарегистрированных правах на объект недвижимости

План расположения помещения, машино-места на этаже (плане этажа)

Помещение			
Лист №1 Раздел 5		Вид объекта недвижимости	
Всего листов раздела 5: 1	Всего разделов: 3	Всего листов выписки: 4	
18 ноября 2020г. № КУВИ-002/2020-39902811			
Кадастровый номер: 78:31:0001131:3123			
Кадастровый номер: 78:31:0001131:3123			
Номер этажа (этажей): 5			



Масштаб 1:

Условные обозначения:

Документ подписан ЭЛЕКТРОННОЙ ПОДПИСЬЮ

СВЯТЫЙ СЕРТИФИКАТЕЛ

Сертификат: 67316974704518875601188718879677818865
 Выдан: м.п. Росреестр
 Действителен: с 04.02.2020 по 04.05.2021



полное наименование организации
 СЕКТОР №3 МФЦ КИРОВО-ПОЛТАВСКОЙ ОБЛАСТИ
 РАЙОНА СТАЧКА
 СЕМЕНОВА ОЛЬГА
 АЛЕКСАНДРОВНА

2020

инициалы, фамилия

