

АКТ

по результатам государственной историко-культурной экспертизы проектной документации на проведение работ по сохранению объекта культурного наследия федерального значения «Дом, где жили: в 1858-1859 гг. – литературный критик Добролюбов Н.А., в 1857-1877 гг. – поэт Некрасов Н.А., в 1850-е гг. – хирург Пирогов Н.И., в 1857-1862 гг. – писатель Панаев И.И., находились редакции журналов «Отечественные записки» и «Современник», расположенного по адресу: г. Санкт-Петербург, Литейный проспект, дом 36, литера А - Проектная документация на проведение работ по ремонту фасадов многоквартирного дома - объекта культурного наследия федерального значения «Дом, где жили: в 1858-1859 гг. – литературный критик Добролюбов Н.А., в 1857-1877 гг. – поэт Некрасов Н.А., в 1850-е гг. – хирург Пирогов Н.И., в 1857-1862 гг. – писатель Панаев И.И., находились редакции журналов «Отечественные записки» и «Современник» по адресу: Санкт-Петербург, Центральный район, Литейный пр., 36, Некрасова ул., 2, выполненной ООО «Клаузура» в 2021 году, Шифр: 23/Д/КР/ФС/2021-1.6.

Настоящая государственная историко-культурная экспертиза проведена в соответствии со статьями 28, 30, 31, 32 Федерального закона от 25.06.2002 №73-ФЗ "Об объектах культурного наследия (памятниках истории и культуры) народов Российской Федерации", Положением о государственной историко-культурной экспертизе, утвержденном постановлением Правительства Российской Федерации от 15 июля 2009 г. № 569. Основанием к проведению настоящей экспертизы явились договоры № б/н от 01.09.2021, № б/н от 01.09.2021, № б/н от 01.09.2021 на проведение государственной историко-культурной экспертизы, заключенные экспертами по проведению государственной историко-культурной экспертизы Аверьяновой А.Е., Афендиковой А.А., Михайловской Г.В. с ООО «Клаузура». Государственная историко-культурная экспертиза проведена экспертной комиссией в составе: Председатель экспертной комиссии Михайловская Г.В. ответственный секретарь экспертной комиссии: Аверьянова А.Е., член экспертной комиссии Афендикова А.А. (Приложение 10 «Копии договоров на проведение экспертизы, копии протоколов заседаний экспертной комиссии»).

1. Дата начала и дата окончания проведения экспертизы:

- дата начала проведения экспертизы: 01.09.2021 г.,
- дата окончания проведения экспертизы: 30.09.2021 г.

2. Место проведения экспертизы: Санкт-Петербург.

3. Заказчик экспертизы: Некоммерческая организация «Фонд – региональный оператор капитального ремонта общего имущества в многоквартирных домах»: ИНН 7840290890; ОГРН 1137800010413; 191023, г Санкт-Петербург, пл. Островского, 11.

4. Сведения об экспертах:

Фамилия, имя и отчество	Михайловская Галина Викторовна
Образование	Высшее, Ордена Трудового Красного Знамени Институт живописи, скульптуры и архитектуры им. И. Е. Репина Профессиональная переподготовка: ГАСУ по

	программе "Реконструкция и реставрация архитектурного наследия".
Специальность	Архитектор
Стаж работы по профессии	43 года
Место работы, должность	Аттестованный эксперт по проведению государственной историко-культурной экспертизы, ООО «НЭО», эксперт.
Сведения об аттестации	Аттестована как эксперт по проведению государственной историко-культурной экспертизы приказом Министерства культуры РФ от 11.10.2018г. № 1772:
Профиль экспертной деятельности	– выявленные объекты культурного наследия в целях обоснования целесообразности включения данных объектов в реестр; – документы, обосновывающие включение объектов культурного наследия в реестр; – проектная документация на проведение работ по сохранению объектов культурного наследия.
Фамилия, имя и отчество	Аверьянова Александра Евгеньевна
Образование, специальность	Высшее, Ордена Трудового Красного Знамени Институт живописи, скульптуры и архитектуры им. И. Е. Репина.
Специальность	Архитектор
Стаж работы по профессии	43 года
Место работы, должность	Аттестованный эксперт по проведению государственной историко-культурной экспертизы, пенсионер, в настоящее время не работает
Сведения об аттестации	Аттестована как эксперт по проведению государственной историко-культурной экспертизы приказом Минкультуры России № 2032 от 25.12.2019 г. Профиль экспертной деятельности, в т. ч.: - проектная документация на проведение работ по сохранению объектов культурного наследия.
Профиль экспертной деятельности	- проектная документация на проведение работ по сохранению объектов культурного наследия.
Фамилия, имя и отчество	Афендикова Александра Алексеевна
Образование, специальность	Высшее, Ордена Трудового Красного Знамени Институт живописи, скульптуры и архитектуры им. И. Е. Репина
Специальность	Архитектура
Стаж работы по специальности	20 лет
Место работы и должность	Аттестованный эксперт по проведению государственной историко-культурной экспертизы, ООО «Творческая мастерская

	Афендиковых», заместитель директора по научно-исследовательской и проектной работе.
Сведения об аттестации	Аттестована как эксперт по проведению государственной историко-культурной экспертизы приказом Министерства культуры Российской Федерации от 13 декабря 2018 г. № 2211.
Профиль экспертной деятельности	– выявленные объекты культурного наследия в целях обоснования целесообразности включения данных объектов в реестр; – документы, обосновывающие включение объектов культурного наследия в реестр; – проектная документация на проведение работ по сохранению объектов культурного наследия.

Эксперты Михайловская Г.В., Аверьянова А.Е., Афендикова А.А., не имеют родственных связей с заказчиком (его должностными лицами, работниками и т.д.); не состоят в трудовых отношениях с заказчиком; не имеют долговых или иных имущественных обязательств перед заказчиком; не владеют ценными бумагами, акциями (долями участия, паями в уставных капиталах) заказчика; не заинтересованы в результатах исследований и решении, вытекающем из настоящего заключения экспертизы, с целью получения выгоды в виде денег, ценностей, иного имущества, услуг имущественного характера или имущественных прав для себя, или третьих лиц.

5. Информация о том, что, в соответствии с законодательством Российской Федерации, эксперт несет ответственность за достоверность сведений, изложенных в заключении:

При проведении экспертизы экспертами Михайловской Г.В., Аверьяновой А.Е., Афендиковой А.А., соблюдаются принципы проведения экспертизы, установленные статьей 29 Федерального закона "Об объектах культурного наследия (памятниках истории и культуры) народов Российской Федерации"; обеспечивается объективность, всесторонность и полнота проводимых исследований, а также достоверность и обоснованность своих выводов.

Эксперты Михайловская Г.В., Аверьянова А.Е., Афендикова А.А. несут ответственность за достоверность сведений, изложенных в заключении экспертизы, в соответствии с законодательством Российской Федерации, что подтверждают подписанием настоящего акта.

6. Цель и объект экспертизы

6.1. Цель экспертизы

Настоящая государственная историко-культурная экспертиза проводится в целях определения соответствия (положительное заключение) или несоответствия (отрицательное заключение) требованиям законодательства Российской Федерации в области государственной охраны объектов культурного наследия проектной документации на проведение работ по сохранению объекта культурного наследия федерального значения «Дом, где жили: в 1858-1859 гг. – литературный критик Добролюбов Н.А., в 1857-1877 гг. –

поэт Некрасов Н.А., в 1850-е гг. – хирург Пирогов Н.И., в 1857-1862 гг. – писатель Панаев И.И., находились редакции журналов «Отечественные записки» и «Современник», расположенного по адресу: Санкт-Петербург, Литейный проспект, дом 36, литера А – Проектная документация на проведение работ по ремонту фасадов многоквартирного дома - объекта культурного наследия федерального значения «Дом, где жили: в 1858-1859 гг. – литературный критик Добролюбов Н.А., в 1857-1877 гг. – поэт Некрасов Н.А., в 1850-е гг. – хирург Пирогов Н.И., в 1857-1862 гг. – писатель Панаев И.И., находились редакции журналов «Отечественные записки» и «Современник» по адресу: Санкт-Петербург, Центральный район, Литейный пр., 36, Некрасова ул., 2, выполненной ООО «Клаузура» в 2021 году, шифр: 23/Д/КР/ФС/2021-1.6.

6.2 Объект экспертизы: Объектом настоящей государственной историко-культурной экспертизы является проектная документация на проведение работ по сохранению объекта культурного наследия федерального значения «Дом, где жили: в 1858-1859 гг. – литературный критик Добролюбов Н.А., в 1857-1877 гг. – поэт Некрасов Н.А., в 1850-е гг. – хирург Пирогов Н.И., в 1857-1862 гг. – писатель Панаев И.И., находились редакции журналов «Отечественные записки» и «Современник», расположенного по адресу: Санкт-Петербург, Центральный район, Литейный проспект, дом 36, литера А – Проектная документация на проведение работ по ремонту фасадов многоквартирного дома, объекта культурного наследия федерального значения «Дом, где жили: в 1858-1859 гг. – литературный критик Добролюбов Н.А., в 1857-1877 гг. – поэт Некрасов Н.А., в 1850-е гг. – хирург Пирогов Н.И., в 1857-1862 гг. – писатель Панаев И.И., находились редакции журналов «Отечественные записки» и «Современник», по адресу: Санкт-Петербург, Центральный район, Литейный пр., 36; Некрасова ул., 2, выполненная ООО «Клаузура» в 2021 году, шифр 23/Д/КР/ФС/2021-1.6.

7. Перечень документов, представленных заявителем.

- копия задания на проведение работ по сохранению объекта культурного наследия, включенного в единый государственный реестр объектов культурного наследия (памятников истории и культуры) народов Российской Федерации, или выявленного объекта культурного наследия от 13.11.2020 г. № 01-52-2622, выдано Комитетом по государственному контролю, использованию и охране памятников истории и культуры Правительства Санкт-Петербурга (КГИОП) (Приложение № 7);
- копия, утвержденного КГИОП 10.11.2008 г., плана границ территории объекта культурного наследия федерального значения «Дом, где жили: в 1858-1859 гг. – литературный критик Добролюбов Н.А., в 1857-1877 гг. – поэт Некрасов Н.А., в 1850-е гг. – хирург Пирогов Н.И., в 1857-1862 гг. – писатель Панаев И.И., находились редакции журналов «Отечественные записки» и «Современник» (Приложение № 3);
- копия распоряжения КГИОП № 10-547 от 01.11.2013 «Об определении предмета охраны объекта культурного наследия федерального значения «Дом, где жили: в 1858-1859 гг. – литературный критик Добролюбов Н.А., в 1857-1877 гг. – поэт Некрасов Н.А., в 1850-е гг. – хирург Пирогов Н.И., в 1857-1862 гг. – писатель Панаев И.И., находились редакции журналов «Отечественные записки» и «Современник» (Приложение № 4);
- копия паспорта объекта культурного наследия от 28.05.2021 г. (Приложение № 6)

- копии документов: - Постановления Правительства Российской Федерации от 10.07.2001 г. № 527 «О перечне объектов исторического и культурного наследия федерального (общероссийского) значения, находящихся в г. Санкт-Петербурге» (извлечение);
- приказа Министерства культуры Российской Федерации от 07.10.2015 № 3483-р «О регистрации объекта культурного наследия федерального значения «Дом, где жили: в 1858-1859 гг. – литературный критик Добролюбов Н.А., в 1857-1877 гг. – поэт Некрасов Н.А., в 1850-е гг. – хирург Пирогов Н.И., в 1857-1862 гг. – писатель Панаев И.И., находились редакции журналов «Отечественные записки» и «Современник»... (Приложение № 2);
- копия технический паспорта здания, поэтажные планы здания (Приложение № 9);
- выписка из Единого государственного реестра недвижимости об объекте недвижимости (ЕГРН) от 23.06.2021г. № 99/2021/400155353 (Приложение 8);
- Проектная документация на проведение работ по ремонту фасадов многоквартирного дома, объекта культурного наследия федерального значения «Дом, где жили: в 1858-1859 гг. – литературный критик Добролюбов Н.А., в 1857-1877 гг. – поэт Некрасов Н.А., в 1850-е гг. – хирург Пирогов Н.И., в 1857-1862 гг. – писатель Панаев И.И., находились редакции журналов «Отечественные записки» и «Современник», расположенного по адресу: Санкт-Петербург, Центральный район, Литейный пр., 36; Некрасова ул., 2, выполненная ООО «Клаузура» в 2021 году, шифр 23/Д/КР/ФС/2021-1.6, в составе:

Раздел 1 Предварительные работы

23/Д/КР/ФС/2021-1.6-ИРД-1.1 Исходно-разрешительная документация

23/Д/КР/ФС/2021-1.6-ФФ-1.2 Альбом фотофиксации

Раздел 2 Комплексные научные исследования

23/Д/КР/ФС/2021-1.6-ОЧ-2.1 Историко-библиографические исследования. Архитектурный обмер фасада. Натурные исследования

23/Д/КР/ФС/2021-1.6-ИТИ-2.2 Инженерно-технические исследования

23/Д/КР/ФС/2021-1.6-ТО-2.3 Инженерные химико-технологические исследования по строительным и отделочным материалам

Раздел 3 Проект ремонта

23/Д/КР/ФС/2021-1.6-АС-3.1 Пояснительная записка. Архитектурно-строительные решения

23/Д/КР/ФС/2021-1.6-ТХ-3.2 Технология производства работ по ремонту. Методики

23/Д/КР/ФС/2021-1.6-ПОР-3.3 Проект организации ремонта

23/Д/КР/ФС/2021-1.6-СМ-3.4 Сметная документация

Согласно Методическим рекомендациям по разработке научно-проектной документации на проведение работ по сохранению объектов культурного наследия (памятников истории и культуры) народов Российской Федерации (письмо Министерства культуры Российской Федерации от 16.10.2015 № 338-01-39-ГП) не подлежит государственной историко-культурной экспертизе следующая документация: - сводный сметный расчет; - перечень мероприятий по охране окружающей среды; - перечень мероприятий по обеспечению пожарной безопасности; - иная документация (предусмотренная федеральными законами и/или определенная заданием на разработку проектной документации); - рабочая проектно-сметная документация; - инженерные изыскания.

В соответствии с письмом Министерства культуры Российской Федерации от 24.03.2015 № 90-01-39-ГП в составе раздела «Предварительные работы» представлен Акт определения влияния предполагаемых к проведению видов работ на конструктивные

и другие характеристики надежности и безопасности объекта культурного наследия (памятника истории и культуры) народов Российской Федерации от 06.04.2021 г. в соответствии с которым предполагаемые к проведению работы по сохранению объекта культурного наследия не затрагивают конструктивные и другие характеристики надежности и безопасности объекта культурного наследия.

8. Сведения об обстоятельствах, повлиявших на процесс проведения и результаты экспертизы (если имеются):

Обстоятельства, повлиявшие на процесс проведения и результаты экспертизы отсутствуют.

9. Сведения о проведенных исследованиях с указанием примененных методов, объема и характера выполненных работ и их результатов;

В ходе проведения государственной историко-культурной экспертизы проектной документации на проведение работ по сохранению объекта культурного наследия федерального значения «Дом, где жили: в 1858-1859 гг. – литературный критик Добролюбов Н.А., в 1857-1877 гг. – поэт Некрасов Н.А., в 1850-е гг. – хирург Пирогов Н.И., в 1857-1862 гг. – писатель Панаев И.И., находились редакции журналов «Отечественные записки» и «Современник», расположенного по адресу: Санкт-Петербург, Литейный проспект, дом 36, литера А, выполнена фотофиксация на дату заключения договора на проведение историко-культурной экспертизы, эксперты провели анализ исходно-разрешительной документации для разработки проекта, и документации, полученной (запрошенной) во время проведения экспертизы, провели осмотр объекта. В результате перечисленных мероприятий было получено представление об объемах и содержании планируемых работ в целях сохранения объектов культурного наследия. Визуальное обследование проводилось в целях установления особенностей конструктивного, технического и художественного состояния памятника в целом и его отдельных элементов, признаков возможной аварийности, в объеме, необходимом для принятия экспертной комиссией соответствующих решений.

В рамках настоящей экспертизы экспертами были проведены историко-архивные и библиографические исследования и выполнен их анализ, в объеме необходимом для принятия экспертной комиссией соответствующих решений, с целью выявления материалов, содержащих сведения по истории освоения участка, включая перестройки, утраты, реконструкции, проведение ремонтно-реставрационных работ. В ходе проведения архивно-библиографического исследования были выявлены документы и материалы, относящиеся к объекту экспертизы, в том числе исторические планы и фотографии, оформлена историческая иконография.

Проведен сравнительный анализ всего комплекса данных (документов, материалов, информации) по объекту экспертизы, включая документы, переданные заказчиком и полученные при проведении экспертизы, анализ представленных заказчиком исходно-разрешительной документации, комплексных научных исследований и проектной документации.

При проведении экспертизы эксперты соблюдали принципы проведения экспертизы, установленные статьей 29 Федерального закона «Об объектах культурного наследия

(памятниках истории и культуры) народов Российской Федерации», обеспечивали объективность, всесторонность и полноту проводимых исследований, а также достоверность и обоснованность своих выводов; самостоятельно оценивали результаты исследований, ответственно и точно формулировали выводы в пределах своей компетенции. Исследования проводились на основе принципов научной обоснованности, объективности и законности, презумпции сохранности объекта культурного наследия, соблюдения требований безопасности в отношении объекта культурного наследия, достоверности и полноты информации, предоставляемой заинтересованным лицом на историко-культурную экспертизу. Указанные исследования были проведены с применением методов натурного, историко-архивного и историко-архитектурного анализа в объеме, достаточном для обоснования вывода государственной историко-культурной экспертизы. Результаты исследований, проведенных в рамках экспертизы, были оформлены в виде настоящего акта.

Результатами проведенных аналитических исследований по определению соответствия или несоответствия проектной документации требованиям в области государственной охраны объектов культурного наследия обоснованы выводы настоящей экспертизы.

На основании проведенных исследований и анализа представленной проектной документации экспертами были даны рекомендации о формулировке единого вывода заключения экспертизы о соответствии (положительное заключение) требованиям законодательства Российской Федерации в области государственной охраны объектов культурного наследия проектной документации на проведение работ по сохранению объекта культурного наследия федерального значения «Дом, где жили: в 1858-1859 гг. – литературный критик Добролюбов Н.А., в 1857-1877 гг. – поэт Некрасов Н.А., в 1850-е гг. – хирург Пирогов Н.И., в 1857-1862 гг. – писатель Панаев И.И., находились редакции журналов «Отечественные записки» и «Современник», расположенного по адресу: Санкт-Петербург, Литейный проспект, дом 36, литера А - Проектная документация на проведение работ по ремонту фасадов многоквартирного дома, объекта культурного наследия федерального значения «Дом, где жили: в 1858-1859 гг. – литературный критик Добролюбов Н.А., в 1857-1877 гг. – поэт Некрасов Н.А., в 1850-е гг. – хирург Пирогов Н.И., в 1857-1862 гг. – писатель Панаев И.И., находились редакции журналов «Отечественные записки» и «Современник» по адресу: Санкт-Петербург, Центральный район, Литейный пр., 36; Некрасова ул., 2, выполненной ООО «Клаузура» в 2021 году, шифр 23/Д/КР/ФС/2021-1.6.

10. Факты и сведения, выявленные и установленные в результате проведённых в процессе экспертизы исследований.

10.1 Исторические сведения

Здание на углу Литейного проспекта и Бассейной улицы (ныне ул. Некрасова) возведено в конце 18 столетия. Датой его постройки считаются 1781-1782 годы. Двухэтажное здание было построено для П. В. Неклюдова, председателя петербургской палаты гражданского и уголовного суда, затем обер-прокурора Сената.

В 1790 г. дом приобрел купец Н. Н. Басков. Затем владельцы менялись. Так, в 1820-м году владельцем здания значится коллежский советник Иван Иванович Гассе.

С 1840 г. владельцем был А. С. Норов - моряк, литератор, ветеран Бородино, позже ставший министром народного просвещения. Он же значится владельцем здания и в 1849-м году, согласно Атласа тринадцати частей Санкт-Петербурга Н. Цылова.

Именно А. С. Норов в конце августа 1857 года сдал просторную квартиру № 4 на втором этаже дома Николаю Алексеевичу Некрасову, в которой оказалось достаточно места и для комфортного проживания и для редакционной работы журналов Отечественные записки и Современник. Поэту суждено было прожить здесь 20 лет, до своей кончины.

В 1859-м году производится капитальная перестройка исследуемого здания. Над угловым двухэтажным корпусом по Литейному проспекту надстраивается третий этаж, пристраивается корпус по Бассейной улице. В этом же году возводятся 4-х, 5-ти этажные дворовые флигели. Авторы архитектурного решения реконструкции здания - Петцольд А.В. и Докушевский А.А.

Петцольд Август Васильевич (1823-1891) выпускник Санкт-Петербургской Императорской академии художеств. Архитектор-художник, академик архитектуры (с 1854г.)

Докушевский Александр Александрович (1833-1896), закончил Петербургское Строительное училище (1855г.) Инженер-архитектор (с 1871г.).

Архитектурный стиль перестроенного здания, характерен для середины-второй половины XIX века - эклектика. При этом, как отмечено петербургскими историками архитектуры, в этом здании «архитектор нашел эффектную и необычную трактовку мотивов барокко и рококо».

В справочном издании Н. Цылова на 1862-й год владельцем перестроенного здания числится уже Краевский Андрей Александрович (1810-1889).

«Всеобщая адресная книга С-Петербурга» 1867-1868гг. показывает живущими здесь статского советника, редактора газеты «Голос» Андрея Александровича Краевского, его сына Евгения Андреевича (кв. 1), Н.А. Некрасова (кв. 4). После смерти А.А. Краевского владелицей дома была его дочь Ольга Андреевна.

В приземистом первом этаже углового здания по Литейному проспекту, окна которого были чуть выше уровня тротуара, во второй половине 19 столетия располагались различные заведения, связанные как правило с торговлей разного рода. Адресная книга Яблонского на 1896 показывает заведения, располагавшиеся в доме со стороны Литейного: фруктовый магазин купца В. И. Черепенникова, сапожный и часовой магазины разных владельцев, магазин от типолитографии Ф. В. Мучник, аптекарский магазин Макс. Гр. Лунца. Со стороны Бассейной находились белошвейная мастерская и магазины посуды и рамок (скорей всего это было собственно в д. 2).

Второй и третий этажи углового дома и четырехэтажного корпуса по Бассейной ул. занимали просторные квартиры с высокими потолками и анфиладами комнат. Это был типичный петербургский доходный дом.

Изменения, коснувшиеся как внешнего облика здания, так и его интерьеров, были выполнены уже тогда, когда поэт Н.А. Некрасов снимал квартиру в угловом доме. Как писал об этом лично знавший поэта А.Ф. Кони, «На углу Бассейной и Литейной- двухэтажный дом издателя «Отечественных Записок» А. А. Краевского, опытного и деятельного литературного предпринимателя, у которого долго работал Белинский. В этом доме много лет жил Н.А.

Некрасов. ... У подъезда этой квартиры в 1877 году собралась огромная толпа поклонников поэта, и во внушительном шествии проводила его многострадальный прах на кладбище».

Каких либо перестроек в здании с 1859-го по 1917-й год не выявлено.

Вплоть до революции 1917 года зданием владеют наследники А.А. Краевского.

В справочном издании «Весь Петербург» на 1913 владелицей дома названа вдова действительного статского сов. Ольга Андреевна Бильбасова, дочь А.А. Краевского, жена историка, профессора, литератора Бильбасова Василия Алексеевича (1837—1904). В издании «Весь Петроград» на 1917 год владелицей здания значится Ольга Яковлевна Фейгина, внучка А.А. Краевского.

В 1918 году Литейный проспект был переименован в проспект Володарского, в честь видного деятеля революционного движения В.М. Володарского (1891-1918) убитого в результате покушения 20 июня 1918 года. Прежнее название было возвращено 13 января 1944г. В 1922 году улица Бассейная была переименована в улицу Некрасова: «Протокол №8 Заседания Большого Президиума Петрогубисполкома от 14-го января 1922 года. Слушали. П.12. О переименовании Бассейной улицы в улицу имени Некрасова. Постановили: Утвердить. №10027 17/1 (1922)».

Исследуемое здание было национализировано, и использовалось как многоквартирный жилой дом. На первом этаже, как и ранее, располагаются торговые заведения и учреждения. Так, в 1920-х годах в доме располагалось издательство «Наука и школа». В послевоенный период- Ленинградское отделение издательства «Советский писатель» Союза Писателей СССР. На первом этаже многие годы работал магазин Ленкультторга №61 (канцтоваров).

В 1946 году при участии Института Русской Литературы (Пушкинский Дом), к 125-летию со дня рождения поэта был открыт Мемориальный музей-квартира Некрасова Н.А. – филиал всероссийского музея А.С. Пушкина. В доме А.А. Краевского Н.А. Некрасов жил в 1857-1877гг.

В 1973-1975 годах на исследуемом здании велись работы в рамках программы капитального ремонта жилого фонда Ленинграда. Работы велись по проекту института «Ленжилпроект». В задании на создание проектной документации указано 1973г. указано: «Жилой дом №36 расположен по линии застройки Литейного пр. и ул. Некрасова и обеспечен всеми видами инженерного оборудования. Флигели А-3, А-4 и А-5 выстроены еще в 18 веке. В 1859 году по проекту арх. Петцольда выстроены флигели А-1, А-2, А-6, А-7, А-8 и Б Флигель А-5 внутридворовый построен в 1875 году по проекту арх. Алища. Все Флигели дома 36 хорошо сохранились до наших дней. Лицевые флигели А3 и А4 представляют собою значительную историко-архитектурную и историко-культурную ценность. ...Проектную Документацию разработать руководствуясь СНИП и решением Ленгорисполкома от 1.4.69 г. №294 о сохранении архитектурно-художественного убранства реконструируемых зданий. ... Объемы и фасады лицевых флигелей, рисунок оконных заполнений и парадных дверей полностью сохранить, восстановив ограждающую решетку по карнизу и металлический козырек у лестницы, ведущей в квартиру Н.А. Некрасова. Упорядочить разбивку витринных окон по первому Этажу. Утраты архитектурных деталей восстановить по сохранившимся в натуре и чертежам ЛГИА ф. 513 оп. 102 д. 4220. Водосточные трубы по фасадам расположить в минимальном количестве, чтобы они не мешали восприятию архитектуры зданий».

В процессе капитального ремонта здания были также отремонтированы помещения для нескольких располагавшихся на первом этаже учреждений для обслуживания населения. Работы проводились также и в музее-квартире Н.А. Некрасова.

В 1994 году в связи с намечаемым ремонтом в квартире-музее Н.А. Некрасова проводилось обследование здания. Из недостатков отмечено увлажнение стен первого этажа, отслоение и разрушение штукатурки. Были приняты меры для ликвидации этих негативных явлений.

Каких-либо других значительных перестроек, либо капитальных ремонтов в здании до настоящего времени не проводилось.

10.2 Общие сведения

Исследуемое здание взято под государственную охрану как памятник истории и культуры на основании Постановления Правительства Российской Федерации от 10.07.2001 года № 527 «О перечне объектов исторического и культурного наследия федерального (общероссийского) значения, находящихся в г. Санкт-Петербурге».

Наименование памятника истории и культуры - «Дом, где жили: в 1858-1859гг.- литературный критик Добролюбов Н.А., в 1857-1877гг. - поэт Некрасов Н.А., в 1850-е годы - хирург Пирогов Н.И., в 1857-1862гг. - писатель Панаев И.И., находились редакции журналов «Отечественные Записки и «Современник». Местонахождение: город Санкт-Петербург, Литейный просп., 36, Некрасова ул., 2.

В соответствии с приказом Министерства культуры Российской Федерации от 07.10.2015 № 3483-р «О регистрации объекта культурного наследия федерального значения «Дом, где жили: в 1858–1859 гг. – литературный критик Добролюбов Н.А., в 1857–1877 гг. – поэт Некрасов Н.А., в 1850–е гг. – хирург Пирогов Н.И., в 1857–1862 гг. – писатель Панаев И.И., находились редакции журналов «Отечественные записки» и «Современник» (г. Санкт-Петербург) в едином государственном реестре объектов культурного наследия (памятников истории и культуры) народов Российской Федерации» данный объект культурного наследия внесен в единый государственный реестр объектов культурного наследия (памятников истории и культуры) народов Российской Федерации под номером 781410171740006 (учетный номер 78-47344). Общая видовая принадлежность: Памятник истории. Полный адрес: г. Санкт-Петербург, проспект Литейный, дом 36, лит. А.

Объект культурного наследия состоит из двух лицевых корпусов - углового 3-х-этажного с лицевыми фасадами по Литейному пр. и ул. Некрасова, 4-х-этажного корпуса с лицевым фасадом по ул. Некрасова и разно-этажных (4-х, 5-ти этажных) дворовых корпусов, с двумя воротными проездами и внутренним двором сложной конфигурации. Все корпуса используются под многоквартирный дом, учитываемый под литерой А (кадастровый номер 78:31:0001267:1003).

Собственникам помещений в многоквартирном доме принадлежит на праве общей долевой собственности общее имущество в многоквартирном доме, в том числе помещения в данном доме, не являющиеся частями квартир и предназначенные для обслуживания более одного помещения в данном доме (ст.36 Жилищного кодекса РФ).

Ограничениями (обременениями) права собственности, других вещных прав, а также иных имущественных прав на объекты культурного наследия, включенные в реестр, выявленные объекты культурного наследия, являются установленные пунктами 1 - 3 статьи

47.3 ФЗ "Об объектах культурного наследия (памятниках истории и культуры) народов Российской Федерации» требования к содержанию и использованию объектов культурного наследия, включенных в реестр, выявленных объектов культурного наследия, а также требования, установленные охранным обязательством, которые подлежат государственной регистрации в Едином государственном реестре недвижимости.

Границы объекта культурного наследия проходят по обрезах фундаментов корпусов под литерой А. План границ территории объекта культурного наследия федерального значения «Дом, где жили: в 1858–1859 гг. – литературный критик Добролюбов Н.А., в 1857–1877 гг. – поэт Некрасов Н.А., в 1850–е гг. – хирург Пирогов Н.И., в 1857–1862 гг. – писатель Панаев И.И., находились редакции журналов «Отечественные записки» и «Современник» утвержден КГИОП 10.11.2008 г.

Предмет охраны объекта культурного наследия федерального значения «Дом, где жили: в 1858–1859 гг. – литературный критик Добролюбов Н.А., в 1857–1877 гг. – поэт Некрасов Н.А., в 1850–е гг. – хирург Пирогов Н.И., в 1857–1862 гг. – писатель Панаев И.И., находились редакции журналов «Отечественные записки» и «Современник» определен распоряжением Комитета по государственному контролю, использованию и охране памятников истории и культуры Правительства Санкт-Петербурга от 01.11.2013 № 10-547.

К предметам охраны, рассматриваемыми в связи с представленным проектом, в границах проектирования относятся:

- объемно-пространственное решение: - габариты и конфигурация здания, состоящего из двух лицевых корпусов (углового 3-х-этажного и 4-х-этажного корпуса по ул. Некрасова) и разно-этажных дворовых корпусов, с двумя воротными проездами и внутренним двором;
- габариты и конфигурация (скатная) крыш лицевых и дворовых корпусов, существующие высотные отметки конька кровли, материал окрытия (листовой металл); - местоположение, габариты, конфигурация ризалитов дворовых корпусов (уплощенный прямоугольный – по южному дворовому фасаду, пятигранные – по северному дворовому фасаду); - местоположение, габариты, конфигурация (с лучковым завершением) воротных проездов (по 3-ей световой оси лицевого фасада корпуса по ул. Некрасова, северный дворовый корпус);

- конструктивная система здания: исторические наружные и внутренние кирпичные капитальные стены, ...;

- архитектурно-художественное решение лицевых фасадов углового лицевого корпуса: архитектурно-художественное решение в стиле классицизм; материал и характер отделки фасада: гладкая штукатурка с разделкой линейным рустом – в уровне 1-го этажа, по 1-3-ей, 17-21-ой световым осям в уровне 2-го этажа лицевого фасада по Литейному пр., в уровне 2-го этажа лицевого фасада по ул. Некрасова, в угловой, закругленной, раскрепованной части в уровне 2-го этажа, в высоту до подоконного карниза в уровне 3-го этажа; гладкая штукатурка – в угловой, закругленной, раскрепованной части в уровне 1-го этажа, в уровне 2-3-го этажей; исторические дверные проемы – местоположение, конфигурация (прямоугольные), габариты; исторические оконные проемы – конфигурация (прямоугольные), местоположение, габариты; оформление оконных проемов (профилированные наличники – в 4-16 световых осях в уровне 2-го и 3-го этажей; линейные сандрики на стилизованных кронштейнах с растительным орнаментом – в 4-ой, 6-ой, 8-ой, 10-ой, 12-ой, 14-ой и 16-ой световых осях, в уровне 2-го

этажа, профилированные архивольты с лепным рельефом в виде венка с лентами – в тимпанах – в 1-3-ей и в 17-21-ой световых осях в уровне 2-го этажа, фигурные подоконные доски – в 5-9-ой и в 11-15-ой световых осях в уровне 3-го этажа); историческое заполнение оконных проемов – материал, рисунок расстекловки, цвет; междуэтажная горизонтальная тяга и профилированные подоконные карнизы; лепной фриз с изображением пегасов с лирами и растительным орнаментом, венчающий профилированный карниз с дентикулами – в части лицевых фасадов над оконными проемами, оформленными архивольтами; венчающий профилированный карниз с кронштейнами и розетками;

- архитектурно-художественное решение лицевого фасада корпуса по ул. Некрасова: архитектурно-художественное решение в приемах эклектики; материал и характер отделки цоколя – известняк; материал и характер отделки фасада: гладкая штукатурка, гладкая штукатурка с разделкой линейным рустом (раскреповка фасада в 2-4-ой световых осях), фактурная штукатурка «под шубу» (в оформлении центральной выделенной части по оси воротного проезда, в высоту 1-2-го этажей); раскреповка фасада во 2-4-ой световых осях со ступенчатой аттиковой стенкой, с центральной выделенной частью по оси воротного проезда, оформленной профилированным междуэтажным карнизом, стилизованным цоколем с профилированными тягами в уровне 3-го этажа и полуциркульным фронтоном в завершении; исторические оконные проемы – конфигурация (прямоугольные - в уровне 1-го, 2-го этажей; с лучковым завершением – в уровне 3-го этажа; с полуциркульным завершением – в уровне 4-го этажа; люкарна овальной формы – в тимпане), местоположение, габариты; оформление оконных проемов (гладкие и профилированные наличники; стилизованные замковые камни, в том числе с растительным орнаментом; профилированные фигурные наличники с кистями и лепной композицией в виде раковины в нижней части; фигурные сандрики с полуциркульной центральной частью и растительным орнаментом в поле; фигурные профилированные наличники, украшенные растительным орнаментом и фигурными накладками с кистями, с фигурной подоконной доской с волютообразными завитками в завершении и растительным орнаментом, с фигурным разорванным сандриком в виде волют с лепным рельефом со стилизованным изображением грифона в поле; оконные проемы в виде стилизованного портала на консолях с волютообразными деталями с поясами бус и растительным орнаментом, трехчетвертными колонками, фланкирующие верхнюю часть, с лучковым разорванным завершением в виде волют и лепным стилизованным изображением грифона, с круглым медальоном с вензелем в кольце; оконные проемы с профилированными наличниками и междуэтажной вставкой с узкими прямоугольными нишами; люкарна оформлена профилированной рамой и лепным обрамлением растительного орнамента; историческое заполнение оконных проемов – материал (дерево), рисунок расстекловки, цвет (по результатам расчистки и архивных исследований); оформление тимпана – лепная декоративная рама растительного орнамента; оформление воротного проезда – уплощенная ниша с лучковым завершением, замковый камень с лепным декором в виде свитка и листьев аканта; оформление стен воротного проезда – уплощенные прямоугольные ниши в профилированных рамах между лопатками с круглыми нишами, с львиными маскаронами в центре; оформление подшивки воротного проезда – штукатурные зеркала; историческое заполнение воротного проезда – металлические ворота – конструкция (двухстворчатые, с калиткой), материал (черный металл), техника исполнения (ковка), рисунок; колесоотбойная

тумба – местоположение, конфигурация (круглая в плане), материал (камень, металл), оформление габариты; междуэтажный профилированный карниз – между 1-м и 2-м этажами; профилированный междуэтажный карниз центральной выделенной части по оси воротного проезда – между 2-м и 3-м этажами стилизованный цоколь с профилированными тягами, фланкирующий центральную световую ось раскреповки в уровне 3-го этажа и цоколь, фланкирующий саму раскреповку в уровне 2-го этажа; горизонтальная профилированная тяга – над уровнем 4-го этажа; гладкий фриз и венчающий профилированный карниз с дентикулами и без дентикулов (в части раскреповки фасада, кроме центральной ее части); профилированный карниз фронтона с дентикулами; гладкий фриз и карниз центральной возвышающейся части аттика;

- архитектурно-художественное решение дворовых фасадов: материал и характер отделки цоколя – известняк; материал и характер отделки фасада: гладкая штукатурка, фактурная штукатурка «под шубу» - в уровне 1-2-го этажей южного, восточного, северо-восточного дворовых фасадов внутреннего двора; гладкая штукатурка с разделкой линейным рустом – лестничный ризалит в восточной части южного дворового фасада внешнего двора; исторические дверные проемы – местоположение, конфигурация (прямоугольные), габариты; оконные проемы цокольного этажа – местоположение, конфигурация (прямоугольные), ширина и верхняя отметка; исторические оконные проемы 2-3-го этажей – конфигурация (прямоугольные), местоположение, габариты; оформление оконных проемов в уровне 2-го, 3-го и 4-го этажей восточного дворового фасада лицевого корпуса по Литейному пр.; в крайней западной оси северного фасада и южного фасадов западной 4-х-этажной части поперечного северного корпуса – фигурные профилированные подоконные доски; оформление оконных проемов южного, восточного и северо-восточного дворовых фасадов – уплощенные прямоугольные ниши оконных проемов в уровне 5-го этажа; уплощенные прямоугольные ниши в высоту 3-4-го этажей с профилированной подоконной доской в уровне 3-го этажа, с прямоугольными филенками в профилированных рамах в межэтажных простенках, лопатки в межоконных простенках; оформление оконных проемов лестничных ризалитов южного, восточного и северо-восточного дворовых фасадов – профилированные наличники (в уровне 2-го этажа), фланкирующие лопатки, прямоугольные филенки в межэтажных простенках, оконные проемы в уровне 3-го этажа оформлены в виде стилизованных порталов с лучковыми фронтонами на стилизованных кронштейнах; надоконный профилированный карниз – в уровне 5-го этажа лестничного ризалита южного дворового фасада; профилированные подоконные карнизы в уровне 5-го этажа дворовых северного, восточного фасадов, южного дворового фасада лицевого корпуса по ул. Некрасова и южного фасада северного дворового корпуса; профилированные межэтажные тяги; венчающие профилированные карнизы, в том числе с поясами дентикулов (дворового фасада лицевого корпуса по Литейному пр.) декоративно-художественное оформление интерьеров: оформление стен лестничной клетки (лестница №2) – штукатурные зеркала в профилированных рамах; оформление стен и потолков помещения 1-Н – профилированные карнизы, падуго, профилированные рамы.

10.3 Современное состояние объекта

В настоящее время обследуемый объект в целом сохранил историческое объемно-пространственное решение, конструктивную схему, историческое архитектурно-

художественное решение лицевых и дворовых фасадов корпусов. Состоит из двух лицевых корпусов - углового 3-х-этажного с лицевыми фасадами по Литейному пр. и ул. Некрасова, 4-х-этажного корпуса с лицевым фасадом по ул. Некрасова и разно-этажных (4-х, 5-ти этажных) дворовых корпусов, с двумя воротными проездами и внутренним двором сложной конфигурации. Лицевые фасады углового 3-х-этажного корпуса и лицевой фасад 4-х этажного корпуса формируют красные линии Литейного проспекта и улицы Некрасова.

Лицевые фасады углового 3-х этажного корпуса выполнены в стиле классицизма. Лицевой фасад 4-х этажного корпуса по ул. Некрасова – в приемах эклектики. Стены здания выложены из полнотелого глиняного кирпича на известковом растворе. За годы длительной эксплуатации, стены здания претерпели естественный физический износ. Стены оштукатурены оригинальной известковой штукатуркой и окрашены окрасочными системами на минеральном связующем. Штукатурка стен фасадов - гладкая, «под шубу» и рустованная. Лепной декор лицевых фасадов выполнен из белого гипса, элементы декора накладные, закрепленные при помощи гипсового раствора и механического крепежа (особенно богато украшен лепным декором лицевой фасад 4-х этажного лицевого корпуса по ул. Некрасова). Металлический декор фасадов выполнен из черного металла с элементамиковки (балкон 2-го этажа лицевого фасада по Литейному пр. на фигурных кронштейнах, с водометами в виде змеиной головы; флагодержатели, воротное заполнение арочного проезда, ограждения балконов дворовых фасадов, кровельное ограждение).

Визуальным осмотром фасадов здания выявлены следующие дефекты и повреждения: общее сильное загрязнение поверхности стен; отшелушивание, осыпание, выветривание, местами полная утрата красочного слоя; нарушение геометрии, сколы и трещины наличников и сандриков оконных проемов, профилированных карнизов и тяг, имеются ремонтные докомпановки цементными растворами, неудовлетворительное состояние подоконных отливов и карнизных свесов; оконные и дверные заполнения большей частью современные, металлопластиковые, оконные заполнения мест общего пользования (лестничные клетки) деревянные, имеют деструкцию древесины, поздние ремонты, шелушение красочного слоя. Исторические входные двери не сохранились, существующие дверные заполнения - металлические и ПВХ, в удовлетворительном состоянии; на металлических дверях шелушение красочных слоев. На фасадах лицевых и дворовых корпусов имеются участки открытой кирпичной кладки, возникшие из-за разрушения штукатурного слоя стен, воздействия влаги, а также из-за нарушенных в течение длительного времени карнизных свесов и линейных окрытий. В местах длительного намокания стен имеются следы биопоражения; деструкция и частичное разрушение фрагментов кирпичной кладки. Кладка не имеет крупных утрат, влияющих на работоспособность стен. Значительные разрушения отделки наблюдаются на участке венчающего карниза лицевого фасада по Литейному пр., участок венчающего карниза и лепной фриз с изображением пегасов с лирами и растительным орнаментом укрыт фасадной сеткой. Известняковый цоколь практически полностью и повсеместно утоплен в асфальтобетонном покрытии. Все изделия из черного металла частично покрыты коррозией, окрасочное покрытие в большинстве мест утрачено, часть исторических металлических элементов дворовых фасадов (балконные решетки) утрачена. Воротные заполнения арочных проездов многократно окрашены, наблюдается шелушение красочного слоя.

На лицевом фасаде по Литейному проспекту углового 3-х этажного лицевого корпуса, в уровне 2-го этажа установлены три мемориальные доски из мрамора. На время проведения ремонта проектом предусмотрено укрытие мемориальных досок.

11. Перечень документов и материалов, собранных и полученных при проведении экспертизы, а также использованной для нее специальной, технической и справочной литературы.

Документы и материалы, собранные и полученные при проведении экспертизы:

- историческая иконография (Приложение № 1);

- материалы фотофиксации на дату заключения договора (Приложение № 5);

Специальная, техническая и справочная литература, использованная при проведении экспертизы:

Градостроительный кодекс Российской Федерации;

Федеральный закон от 25.06.2002 №73-ФЗ "Об объектах культурного наследия (памятниках истории и культуры) народов Российской Федерации";

Закон Санкт-Петербурга от 11.12.2013 N 690-120 "О капитальном ремонте общего имущества в многоквартирных домах в Санкт-Петербурге";

Положение о государственной историко-культурной экспертизе, утвержденное Постановлением Правительства Российской Федерации от 15 июля 2009 г. № 569;

Положение о составе разделов проектной документации и требованиях к их содержанию, утвержденное Постановлением Правительства Российской Федерации от 16 февраля 2008 года № 87;

ГОСТ Р 55528-2013. «Состав и содержание научно-проектной документации по сохранению объектов культурного наследия. Памятники истории и культуры. Общие требования»;

Письмо Минкультуры России от 19.07.2017 N 212-01.1-39-ВА "Разъяснение о проведении работ по фасадам объектов культурного наследия";

ГОСТ Р 56193-2014 Услуги жилищно-коммунального хозяйства и управления многоквартирными домами. Услуги капитального ремонта общего имущества многоквартирных домов.

Библиографические источники, использованные при проведении экспертизы:

Адресная книга города С.-Петербурга на 1896 год. Сост. При содействии Гор. Общ. Упр. под ред. П.О. Яблонского. СПб. 1896г.

Архитекторы-строители Санкт-Петербурга середины XIX - начала XX века. Под общ. ред. Б.М. Кирикова. СПб. Пилигрим, 1996.

Атлас тринадцати частей Санкт-Петербурга с подробным изображением набережных, улиц, переулков, казенных и обывательских домов. Составил Н. Цылов. СПб. 1849г

Весь Петербург. Адресная и справочная книга на 1913г. СПб. 1913г.

Весь Петроград. Адресная и справочная книга на 1917г. СПб. 1917г.

Весь Петроград. 1922. Петроград, Издательство «Петроград» 1922г.

Всеобщая адресная книга С-Петербурга с Васильевским островом, Петербургской и Выборгской сторонами и Охтой в 5 отделениях. Голле и Корнфельд. Санкт-Петербург, 1867-1868. 987 стр.

Исаченко В.Г. Питанин В.Н. Литейный проспект. Лениздат, 1989г.

Кириков Б., Штиглиц М. Петербург немецких архитекторов. Чистый лист, СПб, 2002. 188 стр.

Кондаков С.Н. Юбилейный справочник Императорской Академии Художеств. 1764-1914. СПб. Тов .Р. Голике А. Вильборг. 1915г. т.2. 459 стр.

Кони А.Ф. Воспоминания о писателях. Лениздат. 1955г.
Ленинград. Путеводитель. История. Экономика. Прогулки по городу. Музеи. Справочник. Ленинград. 1933г.

Русский Биографический словарь. СПб. 1903г. т.9 стр.400-404 Краевский Андрей Александрович.

Список абонентов ЛГТС. Телефоны учреждений, предприятий, организаций. 1988. Ленинград, 1988г.

Список абонентов Ленинградской телефонной сети.. Ленинград, 1965г.

Цылов Н. Описание улиц С-Петербурга и фамилии домовладельцев к 1863 году. СПб., Типография Т-ва «Общественная польза», 1862г.

Архивные источники:

ЦГИА СПб. ф. 781 оп.4 д.83 л.6 Алфавит городской обывательской книги. 1820г.

ЦГИА СПб. ф. 479 оп.24 д. 604 Петербургская Казенная палата. Личные дела. 1915-1917гг. Докушевский Александр Александрович.

ЦГИА СПб. ф.513 оп.120 д.4220 Чертежи дома на участке, принадлежащем Шлипенбаху, А.А. Краевскому по Литейному пр. д.36 и Бассейной ул. д.2. 1832, 1884г.

ЦГА СПб. Ф. 1000 Оп.6 д.36 21.01.1922г. Протоколы заседания Большого Президиума Петрогубисполкома.

ЦГА НТД СПб. Оп.32 д. 504-507. Литейный пр. 36/2. Капитальный ремонт жилого фонда города. 1975г.

ЦГА НТД СПб. Ф.126 оп.32 д.520 Литейный пр. 36/2 Ателье проката. 1975г. Институт «Ленжилпроект».

ЦГА НТД СПб. Оп.32 д. 514. Литейный пр. 36/2. Магазин канцелярские товары. 1975г. Институт «Ленжилпроект».

ЦГА НТД СПб. Оп.32 д. 518. Литейный пр. 36/2. Театральная касса 1975г. Институт «Ленжилпроект».

ЦГА НТД СПб. Ф. 488 оп.323 д.361 Литейный пр. 36/2 Музей-квартира Н.А. Некрасова. 1975г. Институт «Ленжилпроект».

ЦГА КФФД СПб. № БР 55422. Фасад углового дома Литейный пр.36- ул. Некрасова дом 2. 1980-е годы.

КГИОП СПб. Паспорт объекта культурного наследия. СПб., Литейный пр. д.36, ул. Некрасова д.2.

Иные источники:

<https://www.citywalls.ru>

12. Обоснование вывода экспертизы

Настоящая государственная историко-культурная экспертиза проведена в целях определения соответствия (положительное заключение) или несоответствия (отрицательное заключение) требованиям законодательства Российской Федерации в области

государственной охраны объектов культурного наследия проектной документации на проведение работ по сохранению объекта культурного наследия федерального значения «Дом, где жили: в 1858-1859 гг. – литературный критик Добролюбов Н.А., в 1857-1877 гг. – поэт Некрасов Н.А., в 1850-е гг. – хирург Пирогов Н.И., в 1857-1862 гг. – писатель Панаев И.И., находились редакции журналов «Отечественные записки» и «Современник», расположенного по адресу: Санкт-Петербург, Литейный проспект, дом 36, литера А – Проектная документация на проведение работ по ремонту фасадов многоквартирного дома, объекта культурного наследия федерального значения «Дом, где жили: в 1858-1859 гг. – литературный критик Добролюбов Н.А., в 1857-1877 гг. – поэт Некрасов Н.А., в 1850-е гг. – хирург Пирогов Н.И., в 1857-1862 гг. – писатель Панаев И.И., находились редакции журналов «Отечественные записки» и «Современник», по адресу: Санкт-Петербург, Центральный район, Литейный пр., 36; Некрасова ул., 2, выполненная ООО «Клаузура» в 2021 году, шифр 23/Д/КР/ФС/2021-1.6.

Сохранение объекта культурного наследия - меры, направленные на обеспечение физической сохранности и сохранение историко-культурной ценности объекта культурного наследия, приспособление объекта культурного наследия для современного использования и включающие в себя научно-исследовательские, изыскательские, проектные и производственные работы, научное руководство проведением работ по сохранению объекта культурного наследия, технический и авторский надзор за проведением этих работ, согласно ст.40 ФЗ "Об объектах культурного наследия (памятниках истории и культуры) народов Российской Федерации».

Ремонт памятника - научно-исследовательские, изыскательские, проектные и производственные работы, проводимые в целях поддержания в эксплуатационном состоянии памятника без изменения его особенностей, составляющих предмет охраны (ст.42 ФЗ "Об объектах культурного наследия (памятниках истории и культуры) народов Российской Федерации»).

Реставрация памятника - научно-исследовательские, изыскательские, проектные и производственные работы, проводимые в целях выявления и сохранности историко-культурной ценности объекта культурного наследия (ст.43 ФЗ "Об объектах культурного наследия (памятниках истории и культуры) народов Российской Федерации»).

В соответствии с Актом определения влияния предполагаемых к проведению видов работ на конструктивные и другие характеристики надежности и безопасности объекта культурного наследия (памятника истории и культуры) народов Российской Федерации от 06.04.2021 г. в соответствии с которым предполагаемые к проведению работы по сохранению объекта культурного наследия не затрагивают конструктивные и другие характеристики надежности и безопасности объекта культурного наследия.

Указанное определяет характер требований, предъявляемых к порядку выполнения проектных работ (ст.45 ФЗ "Об объектах культурного наследия (памятниках истории и культуры) народов Российской Федерации»), составу и содержанию проектной документации (ГОСТ 55528-2013 «Состав и содержание научно-проектной документации по сохранению объектов культурного наследия. Памятники истории и культуры. Общие требования»). Соответствие экспертируемой проектной документации требованиям законодательства, иным нормативным правовым актам Российской Федерации, законодательным и нормативным

правовым актам субъекта Российской Федерации, документации об использовании земельных участков, на которые действие градостроительных регламентов не распространяется или для которых градостроительные регламенты не устанавливаются, техническим регламентам, стандартам, техническим условиям удостоверено соответствующей записью лица, ответственного за подготовку научной и проектной документации главного архитектора проекта (руководителя авторского коллектива), в соответствии с п. 4.14 ГОСТ 55528-2013 «Состав и содержание научно-проектной документации по сохранению объектов культурного наследия. Памятники истории и культуры. Общие требования». В связи с указанным настоящей экспертизой не рассматривается вопрос о соответствии проектной документации вышеуказанным требованиям.

Проектные работы по сохранению объекта культурного наследия проведены на основании задания на проведение указанных работ от 13.11.2020 г. № 01-52-2622, выданного Комитетом по государственному контролю, использованию и охране памятников истории и культуры Правительства Санкт-Петербурга, составленного с учетом мнения собственника или иного законного владельца объекта культурного наследия, что соответствует требованиям п.1, п.3 ст.45 ФЗ "Об объектах культурного наследия (памятниках истории и культуры) народов Российской Федерации».

К проведению работ по сохранению объекта культурного наследия допущено ООО «Клаузура», ИНН 7814551521 ОГРН 1127847554670196247, 191015, Санкт-Петербург, ул. Тверская, 15-лит.Б-3, имеющее лицензию на осуществление деятельности по сохранению объектов культурного наследия (памятников истории и культуры) - лицензия МКРФ 19230 от 21.06.2019 г., приказ № 819 от 21.06.2019 г., номер приказа о переоформлении лицензии – приказ № 1357 от 13.09.2019 г. - что соответствует требованиям п.3 ст.45 ФЗ "Об объектах культурного наследия (памятниках истории и культуры) народов Российской Федерации». Виды лицензируемой деятельности: - разработка проектной документации по консервации, реставрации и воссозданию объектов культурного наследия (памятников истории и культуры) народов Российской Федерации, - разработка проектной документации по ремонту и приспособлению объектов культурного наследия (памятников истории и культуры) народов Российской Федерации.

Разработка экспертируемой проектной документации осуществлена последовательно, на основании необходимого объема исходно-разрешительной документации из перечня, предусмотренного п.5.6 ГОСТ 55528-2013 «Состав и содержание научно-проектной документации по сохранению объектов культурного наследия. Памятники истории и культуры. Общие требования», проектные решения обоснованы предварительными исследованиями.

Представленная на экспертизу проектная документация содержит основные разделы в соответствии с действующим законодательством по сохранению объектов культурного наследия, а также в части, определенной постановлением Правительства Российской Федерации от 16 февраля 2008 года № 87 «О составе разделов проектной документации и требованиях к их содержанию» в качестве обязательных разделов проектной документации, но не противоречащих положениям Федерального закона Об объектах культурного наследия (памятниках истории и культуры) народов Российской Федерации, соответствует по своему составу требованиям п.6.1. ГОСТ 55528-2013 «Состав и содержание научно-проектной

документации по сохранению объектов культурного наследия. Памятники истории и культуры. Общие требования». Структура разделов научно-проектной документации и их содержание уточнены заданием госоргана на проведение работ по сохранению объекта культурного наследия, что допускается п.7.1 ГОСТ 55528-2013 «Состав и содержание научно-проектной документации по сохранению объектов культурного наследия. Памятники истории и культуры. Общие требования».

Согласно Методическим рекомендациям по разработке научно-проектной документации на проведение работ по сохранению объектов культурного наследия (памятников истории и культуры) народов Российской Федерации (письмо Министерства культуры Российской Федерации от 16.10.2015 № 338-01-39-ГП) не подлежит государственной историко-культурной экспертизе следующая документация: - сводный сметный расчет; - перечень мероприятий по охране окружающей среды; - перечень мероприятий по обеспечению пожарной безопасности; - иная документация (предусмотренная федеральными законами и/или определенная заданием на разработку проектной документации); - рабочая проектно-сметная документация; - инженерные изыскания.

Экспертами при проведении экспертизы проанализирована проектная документация на проведение работ по сохранению объекта культурного наследия федерального значения «Дом, где жили: в 1858-1859 гг. – литературный критик Добролюбов Н.А., в 1857-1877 гг. – поэт Некрасов Н.А., в 1850-е гг. – хирург Пирогов Н.И., в 1857-1862 гг. – писатель Панаев И.И., находились редакции журналов «Отечественные записки» и «Современник», расположенного по адресу: Санкт-Петербург, Литейный проспект, дом 36, литера А – Проектная документация на проведение работ по ремонту фасадов многоквартирного дома, объекта культурного наследия федерального значения «Дом, где жили: в 1858-1859 гг. – литературный критик Добролюбов Н.А., в 1857-1877 гг. – поэт Некрасов Н.А., в 1850-е гг. – хирург Пирогов Н.И., в 1857-1862 гг. – писатель Панаев И.И., находились редакции журналов «Отечественные записки» и «Современник», по адресу: Санкт-Петербург, Центральный район, Литейный пр., 36; Некрасова ул., 2, выполненная ООО «Клаузура» в 2021 году, шифр 23/Д/КР/ФС/2021-1.6, мнения экспертов по результатам анализа проектной документации, доводы в обоснование выводов экспертизы, обобщены ниже в настоящем разделе акта.

Раздел 1 Предварительные работы

23/Д/КР/ФС/2021-1.6-ИРД-1.1 Исходно-разрешительная документация

23/Д/КР/ФС/2021-1.6-ФФ-1.2 Альбом фотофиксации

Раздел "Предварительные работы" исследуемой документации содержит исходно-разрешительные материалы в достаточном объеме, содержит сведения, полученные при предварительном исследовании объекта. Актом определения влияния предполагаемых к проведению видов работ на конструктивные и другие характеристики надежности и безопасности объекта сделан вывод о том, что предполагаемые к проведению работы по сохранению объекта культурного наследия не затрагивают конструктивные и другие характеристики надежности и безопасности объекта культурного наследия.

В состав предварительных работ вошла фотофиксация объекта культурного наследия до начала проведения работ с приложением схемы ее осуществления по отношению к объекту.

Представленная фотофиксация, по своему объему и содержанию, позволяет получить сведения об общем состоянии объекта, фиксирует его характерные особенности, послужившие основанием включения в реестр, отражает фактическое состояние объекта. Материалы предварительных работ представлены в исследуемом проекте в достаточном объеме, являются необходимым обоснованием проектных решений, входящих в состав научно-проектной документации, что отвечает требованиями п.7.2.4 ГОСТ 55528-2013 «Состав и содержание научно-проектной документации по сохранению объектов культурного наследия. Памятники истории и культуры. Общие требования».

Раздел 2 Комплексные научные исследования

23/Д/КР/ФС/2021-1.6-ОЧ-2.1 Историко-библиографические исследования. Архитектурный обмер фасада. Натурные исследования.

Проектные историко-библиографические исследования содержат архитектурно-художественный анализ объекта; краткую историю местности, где он был сооружен; сведения об архитекторах, владельцах объекта; изменения в пользовании объекта за время его существования; описание перестроек. Объем проведенных исследований достаточен для обоснования проектных решений.

Архитектурный обмер фасада. В разделе представлен Технический отчет о проведении наземного лазерного сканирования и создании ортографических изображений, выполненный ООО «Архитектурная фотограмметрия» в апреле 2021 г. В результате выполненного наземного лазерного сканирования на Объекте были получены ортоизображения фасадов здания и разрезы в вертикальных и горизонтальных плоскостях для получения детальной информации о габаритах и пространственном положении элементов и конструкций здания. Представленные обмерные чертежи выполнены специалистами ООО «Клаузура» на основании данных сканирования.

23/Д/КР/ФС/2021-1.6 - ИТИ-2.2 Инженерно-технические исследования.

Исследования выполнены специалистами ООО «Клаузура». В качестве основного метода при обследовании конструкций здания использовался визуальный осмотр его наружных несущих стен и освидетельствование конструкций крыши, выполнение необходимых инженерных замеров для определения геометрических характеристик как в целом, так и отдельных конструктивных элементов наружных стен здания, выявление дефектов и повреждений с их фотофиксацией. При визуальном обследовании были использованы измерительные инструменты и приборы: лазерная и мерная рулетки, фотоаппарат.

На основании программы исследований выполнен анализ имеющейся документации, составлены схемы расположения дефектов и повреждений, ведомости дефектов наружных стен, выполнена фотофиксация, сделаны выводы о состоянии конструкций и материалов - наружные стены здания в целом находятся в ограниченно работоспособном техническом состоянии и нуждаются в плановом ремонте с восстановлением разрушенных участков кирпичной кладки и штукатурного слоя, штукатурных тяг, восстановлением конструкции балконов и устранением других имеющихся дефектов и повреждений.

23/Д/КР/ФС/2021-1.6-ТО-2.3 Инженерные химико-технологические исследования по строительным и отделочным материалам

Целью проведенных исследовательских работ являлась оценка состояния сохранности материалов отделки памятника и составление методик реставрации по отдельным видам работ. В состав выполненных исследовательских работ вошли: - натурное обследование материалов отделки с определением степени их сохранности; - отбор образцов материалов для лабораторного исследования их типа и состава; - фтофиксация основных дефектов; - проведение лабораторных исследований. Лабораторные исследования отобранных образцов включали петрографический анализ растворов, стратиграфический анализ красочных слоев для идентификации колера покраски по альбому колеров системы NCS с определением связующего красочных слоев. Послойные расчистки, определение колеров и петрографические исследования строительных растворов производились по стандартным методикам под микроскопом МБС-9. Химические исследования выполнялись капельными реакциями полумикрометодом по стандартным методикам. Для фиксации стратиграфической структуры слоев отделки применялась микрофотография в проходящем свете. Фотофиксация проводилась с помощью цифровой камеры-окуляра DCM 510 с последующей обработкой изображения при помощи компьютерной программы Adobe Photoshop CC. Микологический анализ отобранных образцов проводился на лабораторной базе Санкт-Петербургского государственного университета. По результатам исследований сделаны выводы и предложена программа реставрационных работ.

Раздел 3 Проект капитального ремонта

23/Д/КР/ФС/2021-1.6 -АС-3.1 Пояснительная записка. Архитектурно-строительные решения.

Раздел содержит текстовую и графическую части.

Предлагаемые проектом решения по ремонту, с элементами реставрации фасадов объекта культурного наследия федерального значения «Дом, где жили: в 1858-1859 гг. – литературный критик Добролюбов Н.А., в 1857-1877 гг. – поэт Некрасов Н.А., в 1850-е гг. – хирург Пирогов Н.И., в 1857-1862 гг. – писатель Панаев И.И., находились редакции журналов «Отечественные записки» и «Современник», расположенного по адресу: Санкт-Петербург, Литейный проспект, дом 36, литера А обоснованы в пояснительной записке.

Пояснительная записка к проекту включает исходные данные и условия для подготовки проектной документации на проведение работ по сохранению объекта культурного наследия, сведения о характерных условиях, подлежащих учету при ремонте и реставрации фасадов объекта.

Проектом предусматривается ремонт фасадов, с элементами реставрации, в том числе: - восстановление штукатурного слоя, обработанного гладко, «под шубу», рустованную; - восстановление тянутых декоративных элементов штукатурной отделки; - восстановление утраченных элементов лепного декора; - ремонт и усиление лещадной плиты карниза; - биоцидная и антисолевая обработка поверхности кирпичной кладки в местах утрат штукатурного слоя (при необходимости произвести вычинку кирпичной кладки), с последующим восстановлением отделочных слоев фасадов здания, с сохранением и восстановлением декоративных элементов; - затирка и инъектирование трещин в теле кладки; - для защиты кирпичных стен и фундаментов от капиллярного подсоса устраивается отсечная

(инъекционная) гидроизоляция; - усиление стен в местах деструктивного разрушения (эрозии кладки) путем вычинки на сложном растворе с плотной подгонкой к «старой» кладке; - раскрытие имеющихся трещин и их расчистка, с последующей зачеканкой и инъектированием (при необходимости); - полная замена труб водосточных; - замена линейных покрытий; - все коммуникации на фасаде убираются в навесные короба, которые окрашиваются в цвет фасада; - восстановление утраченного декора венчающего карниза; - восстановление дверей мест общего пользования (МОП) дворового фасада; - восстановление, ремонт козырьков лицевого фасада; - ремонт, восстановление балконов дворовых фасадов, ремонт балконных ограждений, - ремонт ворот, - ремонт сохранившегося колесоотбойника, - ремонт кровельного ограждения, - ремонт флагодержателей, - ремонт существующих прямков входов в подвал на фасадах, - ремонт существующих крылец; - замена деревянных оконных заполнений МОП с сохранением исторической расстекловки. Цветовое решение фасадов принято на основании стратиграфических исследований:

- гладкая и рустованная штукатурная поверхность лицевых фасадов углового 3-х этажного корпуса - близко к S 1020-B70G по системе NCS, штукатурный и лепной декор – близко к S 0505-R70B;

- гладкая штукатурная поверхность и «под шубу» лицевого фасада 4-х этажного лицевого корпуса по ул. Некрасова – близко к S0520-Y30R по системе NCS , штукатурный и лепной декор – в цвет фасада;

- штукатурные поверхности стен дворовых фасадов и арочных проездов, включая архитектурный и лепной декор – близко к S 3010-Y30R по системе NCS.

Замена оконных заполнений, находящихся в частной собственности не предусмотрена. Работы по демонтажу установленных без согласования козырьков, роллет и дополнительного инженерного оборудования, бездействующих инженерных сетей и креплений, наружных оконных решеток производится силами управляющей компании.

Конструктивные решения по восстановлению балконов разработаны подробно, с учетом существующего состояния объекта, обоснованы сведениями исторической иконографии. Проектные решения разработаны подробно, обоснованы предварительными исследованиями, направлены на сохранение объекта культурного наследия, не изменяют предмета охраны объекта.

23/Д/КР/ФС/2021-1.6-ТХ-3.2 Технология производства работ по капитальному ремонту. Методики. Методики основаны на результатах технологических исследований строительных и отделочных материалов и состояния фасадов, микологических исследований, а также на опыте проведения реставрации подобных объектов. Даны методики по реставрации штукатурной отделки фасадов, реставрации кирпичной кладки, окраске фасадов, реставрация лепного декора. Технологии производства работ разработаны подробно, обоснованы предварительными исследованиями, направлены на сохранение объекта культурного наследия.

23/Д/КР/ФС/2021-1.6-ПОКР-3.3 Проект организации капитального ремонта.

Раздел содержит решения по организации проведения работ по ремонту фасада на объекте культурного наследия. Работы по ремонту фасада выполняются со строительных лесов, леса

со стороны улицы завешиваются фасадной сеткой, материалы доставляются механизмами (лебедками), ведение работ в зимнее время не предусмотрено. Раздел разработан в достаточном объеме, не содержит мероприятий, которые могут причинить вред объекту культурного наследия.

Состав и содержание представленной проектной документации соответствует требованиям раздела 7 ГОСТ Р 55528-2013 «Состав и содержание научно-проектной документации по сохранению объектов культурного наследия. Памятники истории и культуры. Общие требования», учитывает состояние объекта культурного наследия, виды и состав работ по ремонту и реставрации.

При разработке экспертируемой проектной документации обеспечено: - сохранение содержащейся в материальной структуре и художественном образе объекта культурного наследия технологической и культурно-исторической информации, определяющей его подлинность, независимо от современных эстетических оценок; - научная обоснованность, достоверность и полнота результатов исследований объекта культурного наследия и принимаемых архитектурных, инженерных и технологических решений.

С учетом изложенного, обоснован вывод о соответствии (положительное заключение) требованиям законодательства Российской Федерации в области государственной охраны объектов культурного наследия представленной на экспертизу проектной документации на проведение работ по сохранению объекта культурного наследия федерального значения «Дом, где жили: в 1858-1859 гг. – литературный критик Добролюбов Н.А., в 1857-1877 гг. – поэт Некрасов Н.А., в 1850-е гг. – хирург Пирогов Н.И., в 1857-1862 гг. – писатель Панаев И.И., находились редакции журналов «Отечественные записки» и «Современник», расположенного по адресу: Санкт-Петербург, Литейный проспект, дом 36, литера А – Проектная документация на проведение работ по ремонту фасадов многоквартирного дома, объекта культурного наследия федерального значения «Дом, где жили: в 1858-1859 гг. – литературный критик Добролюбов Н.А., в 1857-1877 гг. – поэт Некрасов Н.А., в 1850-е гг. – хирург Пирогов Н.И., в 1857-1862 гг. – писатель Панаев И.И., находились редакции журналов «Отечественные записки» и «Современник», по адресу: Санкт-Петербург, Центральный район, Литейный пр., 36; Некрасова ул., 2, выполненная ООО «Клаузура» в 2021 году, шифр 23/Д/КР/ФС/2021-1.6.

13. Вывод экспертизы: проектная документация на проведение работ по сохранению объекта культурного наследия федерального значения «Дом, где жили: в 1858-1859 гг. – литературный критик Добролюбов Н.А., в 1857-1877 гг. – поэт Некрасов Н.А., в 1850-е гг. – хирург Пирогов Н.И., в 1857-1862 гг. – писатель Панаев И.И., находились редакции журналов «Отечественные записки» и «Современник», расположенного по адресу: Санкт-Петербург, Литейный проспект, дом 36, литера А – Проектная документация на проведение работ по ремонту фасадов многоквартирного дома, объекта культурного наследия федерального значения «Дом, где жили: в 1858-1859 гг. – литературный критик Добролюбов Н.А., в 1857-1877 гг. – поэт Некрасов Н.А., в 1850-е гг. – хирург Пирогов Н.И., в 1857-1862 гг. – писатель Панаев И.И., находились редакции журналов «Отечественные записки» и «Современник», по адресу: Санкт-Петербург, Центральный район, Литейный пр., 36; Некрасова ул., 2, выполненная ООО «Клаузура» в 2021 году, шифр 23/Д/КР/ФС/2021-1.6 соответствует (положительное

заключение) требованиям законодательства Российской Федерации в области государственной охраны объектов культурного наследия.

13. Перечень приложений к заключению экспертизы

Приложение № 1. Иконографические материалы;

Приложение № 2. Копии документов: на основании которого объект взят под государственную охрану, решения органа государственной власти о включении объекта культурного наследия в реестр;

Приложение № 3. Копия решения органа государственной власти об утверждении границ территории объекта культурно;

Приложение № 4. Копия решения органа государственной власти об определении предмета охраны объекта культурного наследия;

Приложение № 5. Материалы фотофиксации;

Приложение № 6. Паспорт объекта культурного наследия;

Приложение № 7. Копия задания КГИОП на проведение работ по сохранению объекта культурного наследия; копия разрешения КГИОП на проведение работ по сохранению объекта культурного наследия;

Приложение № 8. Правоустанавливающие документы: выписки из Единого государственного реестра;

Приложение № 9. Документы технического учета: технический паспорт здания, поэтажные планы;

Приложение № 10. Копии договоров с экспертами, копии протоколов заседаний экспертной комиссии.

Настоящее экспертное заключение (Акт государственной историко-культурной экспертизы) зафиксировано на электронном носителе в форматах переносимого документа (pdf, sig), подписано усиленными квалифицированными электронными подписями экспертов - физических лиц. При подписании акта государственной историко-культурной экспертизы проектной документации, выполненного на электронном носителе в формате переносимого документа (PDF), обеспечена конфиденциальность ключа усиленной квалифицированной электронной подписи.

Дата оформления заключения экспертизы: 30.09.2021г.

Г.В. Михайловская 30.09.2021 г.
(подписано электронной подписью)

А.Е.Аверьянова 30.09.2021 г.
(подписано электронной подписью)

А.А. Афендикова 30.09.2021 г.
(подписано электронной подписью)

Приложение № 1

к Акту по результатам государственной историко-культурной экспертизы проектной документации на проведение работ по сохранению объекта культурного наследия федерального значения «Дом, где жили: в 1858-1859 гг. – литературный критик Добролюбов Н.А., в 1857-1877 гг. – поэт Некрасов Н.А., в 1850-е гг. – хирург Пирогов Н.И., в 1857-1862 гг. – писатель Панаев И.И., находились редакции журналов «Отечественные записки» и «Современник», расположенного по адресу: г. Санкт-Петербург, Литейный проспект, дом 36; литера А - Проектная документация на проведение работ по ремонту фасадов многоквартирного дома - объекта культурного наследия федерального значения «Дом, где жили: в 1858-1859 гг. – литературный критик Добролюбов Н.А., в 1857-1877 гг. – поэт Некрасов Н.А., в 1850-е гг. – хирург Пирогов Н.И., в 1857-1862 гг. – писатель Панаев И.И., находились редакции журналов «Отечественные записки» и «Современник» по адресу: Санкт-Петербург, Центральный район, Литейный пр., 36, Некрасова ул., 2, выполненной ООО «Клаузура» в 2021 году, шифр: 23/Д/КР/ФС/2021-1.6.

Иконографические материалы

ИСТОРИЧЕСКАЯ ИКОНОГРАФИЯ

объекта культурного наследия федерального значения «Дом, где жили: в 1858-1859 гг. – литературный критик Добролюбов Н.А., в 1857-1877 гг. – поэт Некрасов Н.А., в 1850-е гг. – хирург Пирогов Н.И., в 1857-1862 гг. – писатель Панаев И.И., находились редакции журналов «Отечественные записки» и «Современник», расположенного по адресу: Санкт-Петербург, Литейный проспект, дом 36, литера А

Список иллюстраций

1. Атлас тринадцати частей Санкт-Петербурга с подробным изображением набережных, улиц, переулков, казенных и обывательских домов. Составил Н. Цылов. СПб. 1849г. 1-я пагин. стр.207
2. План Санкт-Петербурга с ближайшими окрестностями. 1913г. Приложение к Адресной и Справочной книге «Весь Петербург» изд. Т-ва А.С. Суворина «Новое Время». Фрагмент.
3. План Володарского района Ленинграда. 1933г. Фрагмент. Ленинград. Путеводитель. История. Экономика. Прогулки по городу. Музеи. Справочник. Ленинград. 1933г.
4. Ситуационный план на 1992. Архив КГИОП СПб. Паспорт объекта культурного наследия. СПб., Литейный пр. д.36, ул. Некрасова д.2.
5. Угол Литейного проспекта и Бассейной улицы. Почтовая открытка 1910-е годы. www.retrospb.ru
6. Литейный проспект 36. 1917 год. Уличная демонстрация. www.retrospb.ru
7. КГИОП СПб. Комитет по делам Культурно-Просветительных учреждений при Совете Министров РСФСР. Управление охраны археологических и исторических памятников. Паспорт исторического здания (памятника) Ленинград, Литейный пр. д.36/2 кв. №4 (угол ул. Некрасова) 1949г.
8. КГИОП СПб. Комитет по делам Культурно-Просветительных учреждений при Совете Министров РСФСР. Управление охраны археологических и исторических памятников. Паспорт исторического здания (памятника) Ленинград, Литейный пр. д.36/2 (угол ул. Некрасова). Дворовый фасад. Фрагмент. 1949г.
9. КГИОП СПб. Комитет по делам Культурно-Просветительных учреждений при Совете Министров РСФСР. Управление охраны археологических и исторических памятников. Паспорт исторического здания (памятника) Ленинград, Литейный пр. д.36/2 (угол ул. Некрасова). Дворовый фасад. Фрагмент. 1949г.
10. КГИОП СПб. Комитет по делам Культурно-Просветительных учреждений при Совете Министров РСФСР. Управление охраны археологических и исторических памятников. Паспорт исторического здания (памятника) Ленинград, Литейный пр. д.36/2 (угол ул. Некрасова). Завершающий карниз. Дворовый фасад. Фрагмент. 1949г.
11. Литейный проспект 36- ул. Некрасова д.2. 1960е годы. Архив КГИОП СПб. Паспорт объекта культурного наследия. СПб., Литейный пр. д.36, ул. Некрасова д.2.
12. Литейный проспект 36. Фрагмент фасада. 1970е годы. Архив КГИОП СПб. Паспорт объекта культурного наследия. СПб., Литейный пр. д.36, ул. Некрасова д.2.
13. План двора, принадлежащий Статскому советнику Андрею Александровичу Краевскому. ЦГИА СПб. ф.513 оп.120 д.4220 Чертежи дома на участке, принадлежащем Шлипенбаху, А.А. Краевскому по Литейному пр. д.36 и Бассейной ул. д.2. 1832, 1884г.

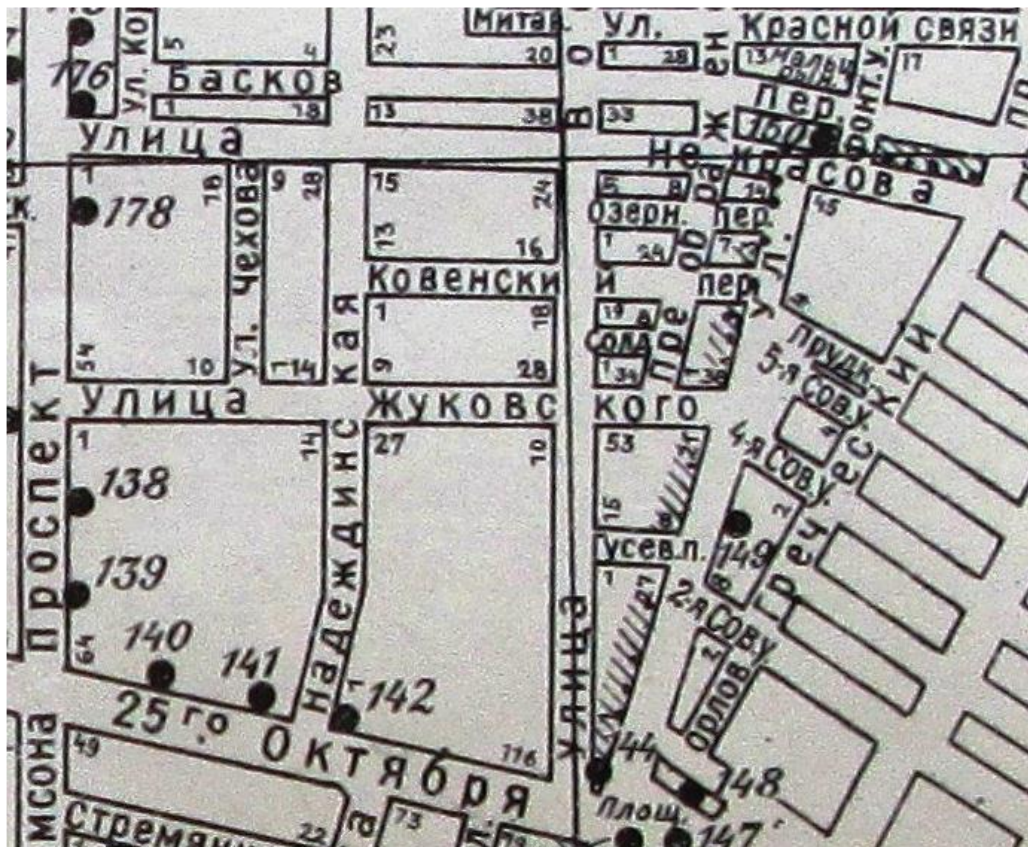
14. План двора, принадлежащий Статскому советнику Андрею Александровичу Краевскому, фасады повильона. ЦГИА СПб. ф.513 оп.120 д.4220 Чертежи дома на участке, принадлежащем Шлипенбаху, А.А. Краевскому по Литейному пр. д.36 и Бассейной ул. д.2. 1832, 1884г.
15. Фасад по линии а,б.. ЦГИА СПб. ф.513 оп.120 д.4220 Чертежи дома на участке, принадлежащем Шлипенбаху, А.А. Краевскому по Литейному пр. д.36 и Бассейной ул. д.2. 1832, 1884г.
16. План и разрез. ЦГИА СПб. ф.513 оп.120 д.4220 Чертежи дома на участке, принадлежащем Шлипенбаху, А.А. Краевскому по Литейному пр. д.36 и Бассейной ул. д.2. 1832,
17. Фасад предполагаемого к постройке дома во дворе дома Краевского . ЦГИА СПб. ф.513 оп.120 д.4220 Чертежи дома на участке, принадлежащем Шлипенбаху, А.А. Краевскому по Литейному пр. д.36 и Бассейной ул. д.2. 1832, 1884г.
18. Фасад предполагаемого к постройке дома во дворе дома Краевского . ЦГИА СПб. ф.513 оп.120 д.4220 Чертежи дома на участке, принадлежащем Шлипенбаху, А.А. Краевскому по Литейному пр. д.36 и Бассейной ул. д.2. 1832, 1884г.



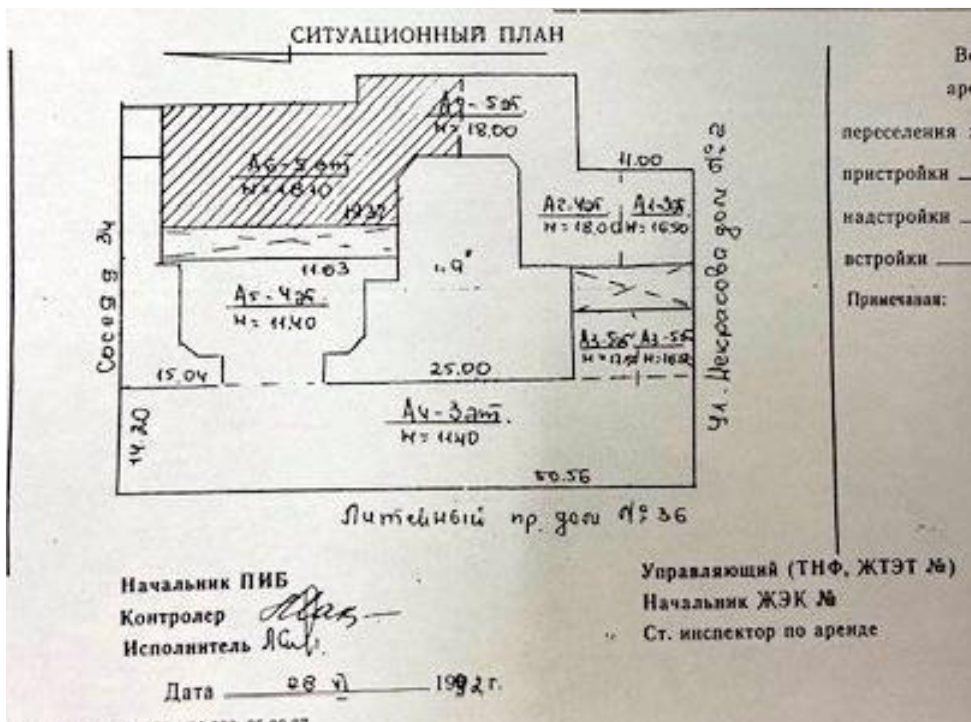
1. Атлас тринадцати частей Санкт-Петербурга с подробным изображением набережных, улиц, переулков, казенных и обывательских домов. Составил Н. Цылов. СПб. 1849г. 1-я пагин. стр.207



2. План Санкт-Петербурга с ближайшими окрестностями. 1913г. Приложение к Адресной и Справочной книге «Весь Петербург» изд. Т-ва А.С. Суворина «Новое Время». Фрагмент.



3. План Володарского района Ленинграда. 1933г. Фрагмент. Ленинград. Путеводитель. История. Экономика. Прогулки по городу. Музеи. Справочник. Ленинград. 1933г.



4. Ситуационный план на 1992. Архив КГИОП СПб. Паспорт объекта культурного наследия. СПб., Литейный пр. д.36, ул. Некрасова д.2.



5. Угол Литейного проспекта и Бассейной улицы. Почтовая открытка 1910-е годы. www.retrosfb.ru



6. Литейный проспект 36. 1917 год. Уличная демонстрация. www.retrosfb.ru



7. КГИОП СПб. Комитет по делам Культурно-Просветительных учреждений при Совете Министров РСФСР. Управление охраны археологических и исторических памятников. Паспорт исторического здания (памятника) Ленинград, Литейный пр. д.36/2 (угол ул. Некрасова). Лицевой фасад. 1949г.



8. КГИОП СПб. Комитет по делам Культурно-Просветительных учреждений при Совете Министров РСФСР. Управление охраны археологических и исторических памятников. Паспорт исторического здания (памятника) Ленинград, Литейный пр. д.36/2 (угол ул. Некрасова). Дворовый фасад. Фрагмент. 1949г.



9. КГИОП СПб. Комитет по делам Культурно-Просветительных учреждений при Совете Министров РСФСР. Управление охраны археологических и исторических памятников. Паспорт исторического здания (памятника) Ленинград, Литейный пр. д.36/2 (угол ул. Некрасова). Дворовый фасад. Фрагмент. 1949г.



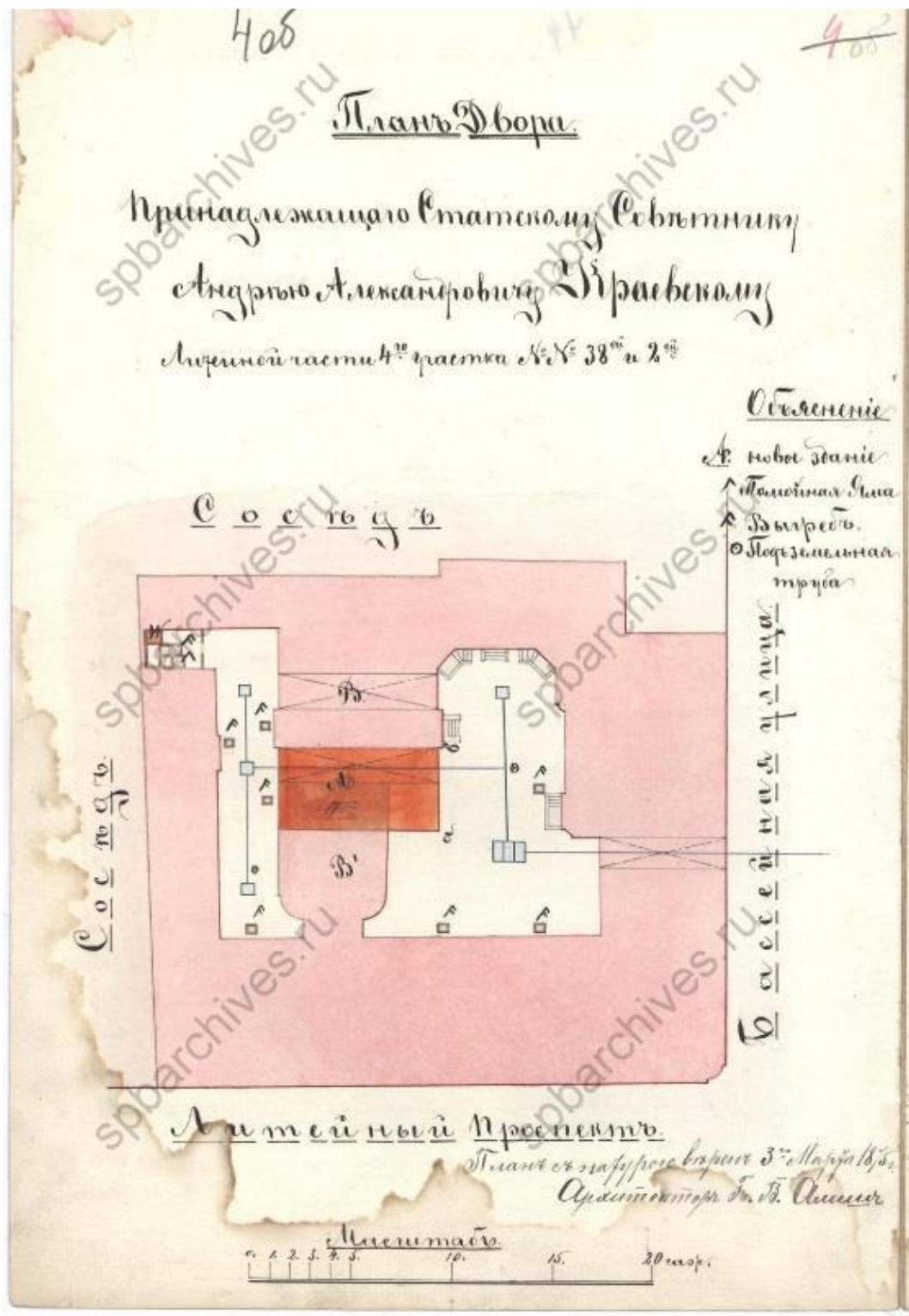
10. КГИОП СПб. Комитет по делам Культурно-Просветительных учреждений при Совете Министров РСФСР. Управление охраны археологических и исторических памятников. Паспорт исторического здания (памятника) Ленинград, Литейный пр. д.36/2 (угол ул. Некрасова). Завершающий карниз. Дворовый фасад. Фрагмент. 1949г.



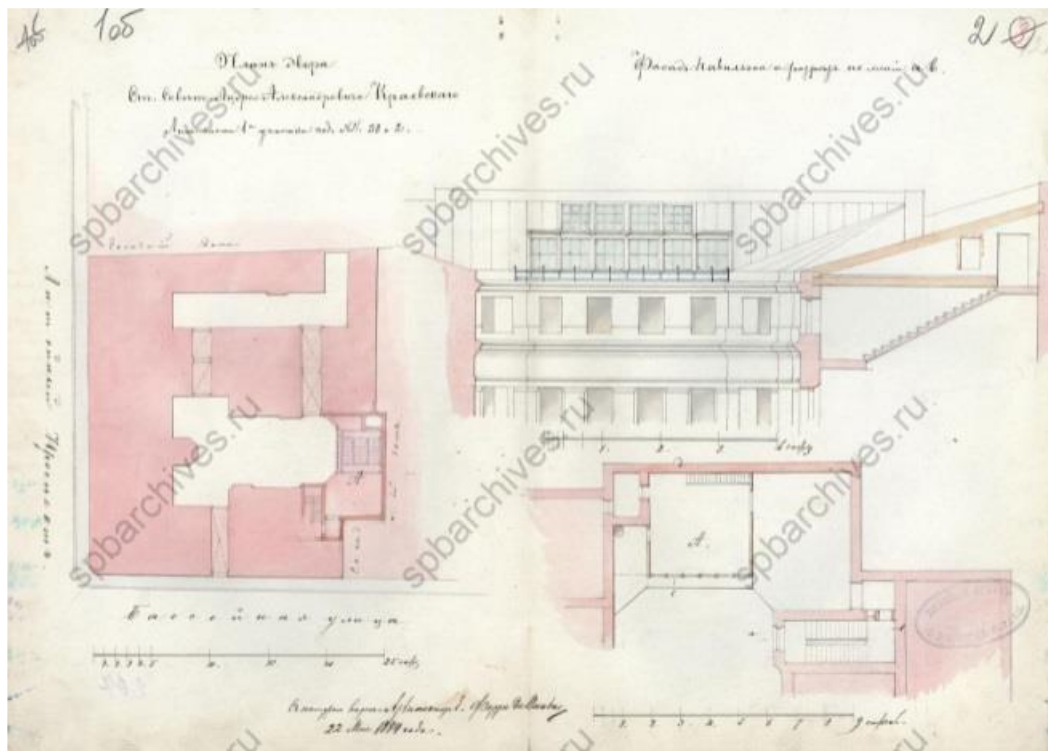
11. Литейный проспект 36- ул. Некрасова д.2. 1960е годы. Архив КГИОП СПб. Паспорт объекта культурного наследия. СПб., Литейный пр. д.36, ул. Некрасова д.2.



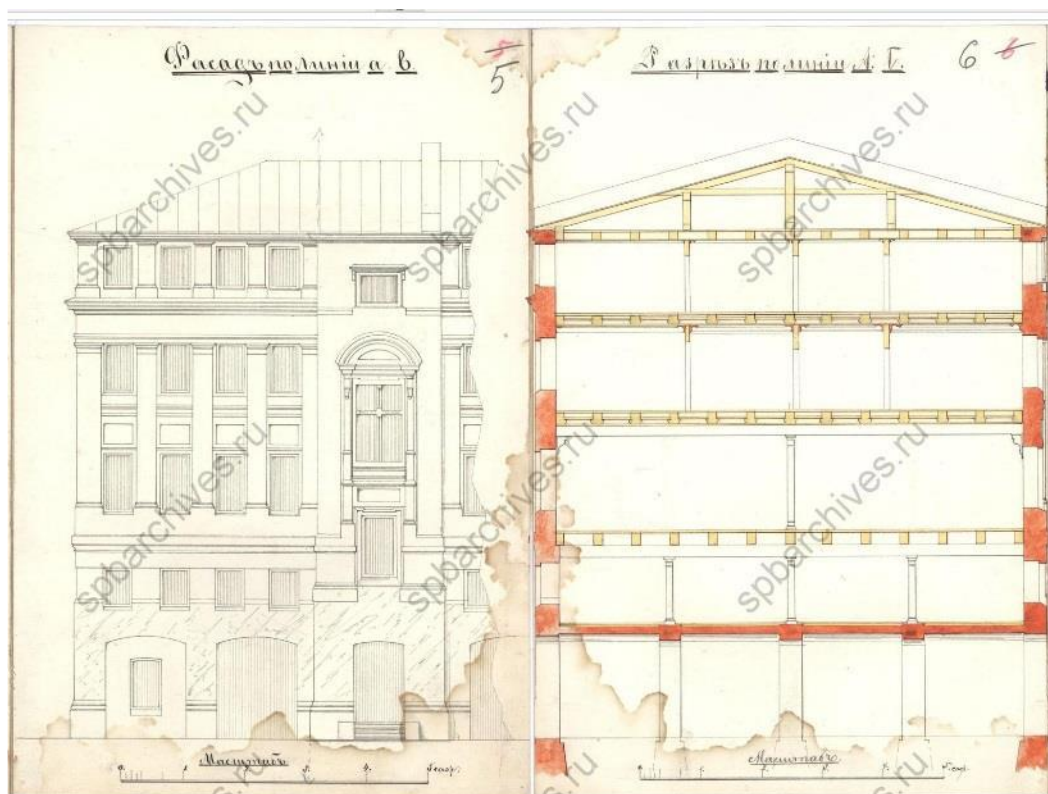
12. Литейный проспект 36. Фрагмент фасада. 1970-е годы. Архив КГИОП СПб. Паспорт объекта культурного наследия. СПб., Литейный пр. д.36, ул. Некрасова д.2.



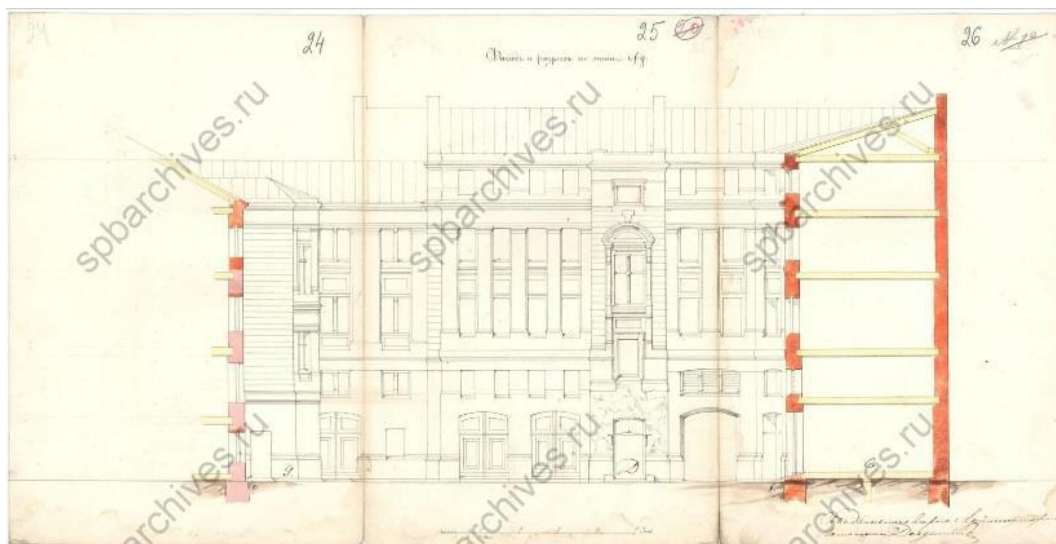
13. План двора, принадлежащий Статскому советнику Андрею Александровичу Краевскому. ЦГИА СПб. ф.513 оп.120 д.4220 Чертежи дома на участке, принадлежащем Шлипенбаху, А.А. Краевскому по Литейному пр. д.36 и Бассейной ул. д.2. 1832, 1884г.



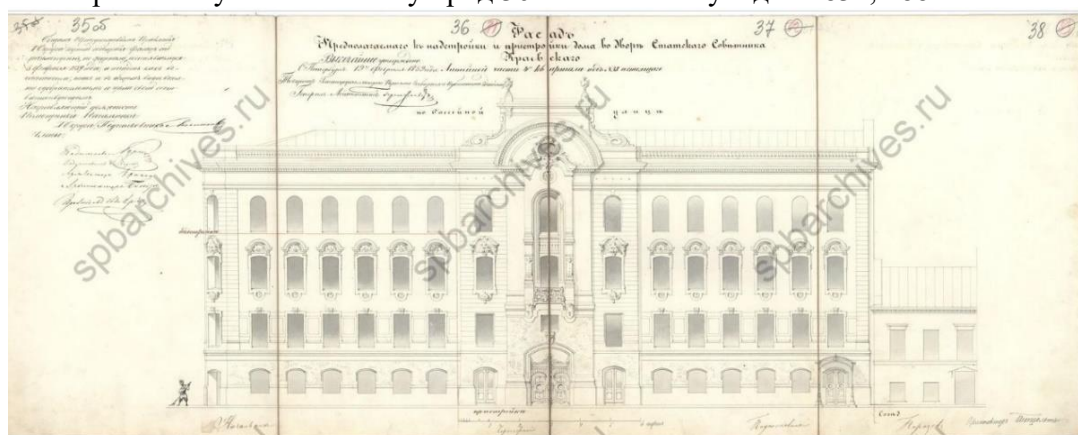
14. План двора, принадлежащий Статскому советнику Андрею Александровичу Краевскому, фасады повильона. ЦГИА СПб. ф.513 оп.120 д.4220 Чертежи дома на участке, принадлежащем Шлипенбаху, А.А. Краевскому по Литейному пр. д.36 и Бассейной ул. д.2. 1832, 1884г.



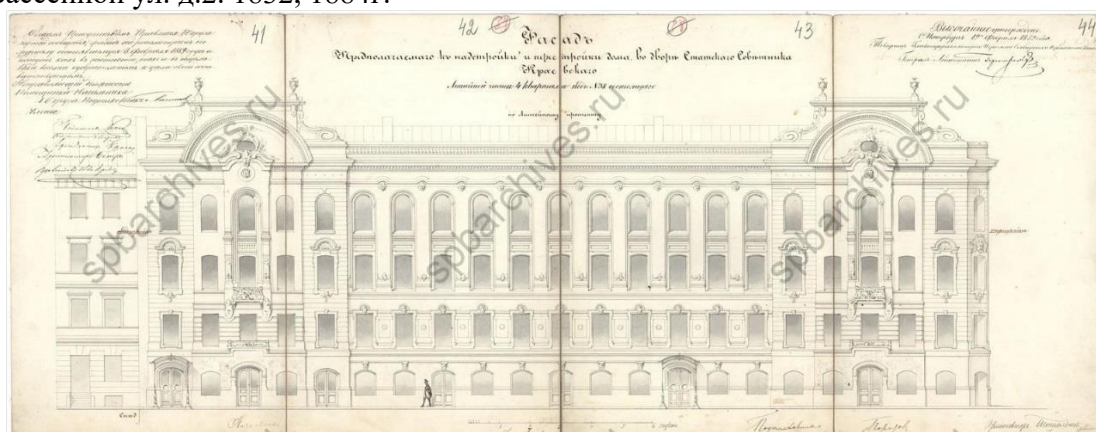
15. Фасад по линии а,б.. ЦГИА СПб. ф.513 оп.120 д.4220 Чертежи дома на участке, принадлежащем Шлипенбаху, А.А. Краевскому по Литейному пр. д.36 и Бассейной ул. д.2. 1832, 1884г.



16. План и разрез. ЦГИА СПб. ф.513 оп.120 д.4220 Чертежи дома на участке, принадлежащем Шлипенбаху, А.А. Краевскому по Литейному пр. д.36 и Бассейной ул. д.2. 1832, 1884г.



17. Фасад предполагаемого к постройке дома во дворе дома Краевского . ЦГИА СПб. ф.513 оп.120 д.4220 Чертежи дома на участке, принадлежащем Шлипенбаху, А.А. Краевскому по Литейному пр. д.36 и Бассейной ул. д.2. 1832, 1884г.



18. Фасад предполагаемого к постройке дома во дворе дома Краевского . ЦГИА СПб. ф.513 оп.120 д.4220 Чертежи дома на участке, принадлежащем Шлипенбаху, А.А. Краевскому по Литейному пр. д.36 и Бассейной ул. д.2. 1832, 1884г.

Приложение № 2

к Акту по результатам государственной историко-культурной экспертизы проектной документации на проведение работ по сохранению объекта культурного наследия федерального значения «Дом, где жили: в 1858-1859 гг. – литературный критик Добролюбов Н.А., в 1857-1877 гг. – поэт Некрасов Н.А., в 1850-е гг. – хирург Пирогов Н.И., в 1857-1862 гг. – писатель Панаев И.И., находились редакции журналов «Отечественные записки» и «Современник», расположенного по адресу: г. Санкт-Петербург, Литейный проспект, дом 36; литера А - Проектная документация на проведение работ по ремонту фасадов многоквартирного дома - объекта культурного наследия федерального значения «Дом, где жили: в 1858-1859 гг. – литературный критик Добролюбов Н.А., в 1857-1877 гг. – поэт Некрасов Н.А., в 1850-е гг. – хирург Пирогов Н.И., в 1857-1862 гг. – писатель Панаев И.И., находились редакции журналов «Отечественные записки» и «Современник» по адресу: Санкт-Петербург, Центральный район, Литейный пр., 36, Некрасова ул., 2, выполненной ООО «Клаузура» в 2021 году, шифр: 23/Д/КР/ФС/2021-1.6.

Копии документов:

- на основании которого объект взят под государственную охрану;
- решения органа государственной власти о включении объекта культурного наследия в реестр,

963

В КИУОИИ**ПРАВИТЕЛЬСТВО РОССИЙСКОЙ ФЕДЕРАЦИИ****ПОСТАНОВЛЕНИЕ**

от 10 июля 2001 г. № 527

МОСКВА

**О перечне объектов исторического и культурного наследия
федерального (общероссийского)
значения, находящихся в г. Санкт-Петербурге****Правительство Российской Федерации постановляет:**

1. Одобрить работу Министерства культуры Российской Федерации и правительства Санкт-Петербурга, проведенную совместно с научно-исследовательскими организациями и организациями по охране памятников истории и культуры, по уточнению пообъектного состава памятников истории и культуры федерального (общероссийского) значения, находящихся в г. Санкт-Петербурге.

2. Утвердить прилагаемый перечень объектов исторического и культурного наследия федерального (общероссийского) значения, находящихся в г. Санкт-Петербурге.

3. Признать утратившими силу:

приложение № 1 к постановлению Совета Министров РСФСР от 30 августа 1960 г. № 1327 "О дальнейшем улучшении дела охраны памятников культуры в РСФСР" в части, касающейся памятников культуры г. Ленинграда;

приложение № 1 к постановлению Совета Министров РСФСР от 4 декабря 1974 г. № 624 "О дополнении и частичном изменении

постановления Совета Министров РСФСР от 30 августа 1960 г. № 1327 "О дальнейшем улучшении дела охраны памятников культуры в РСФСР" в части, касающейся памятников культуры г. Ленинграда;

приложение к постановлению Совета Министров РСФСР от 7 сентября 1976 г. № 495 "О дополнении постановления Совета Министров РСФСР от 30 августа 1960 г. № 1327 "О дальнейшем улучшении дела охраны памятников культуры в РСФСР" (СП РСФСР, 1976, № 17, ст. 134) в части, касающейся памятника культуры г. Ленинграда;

постановление Правительства Российской Федерации от 20 февраля 1992 г. № 116 "О включении в список исторических памятников ледокола "Красин".

Председатель Правительства
Российской Федерации



М.Касьянов

Наименование и дата сооружения памятника истории и культуры	Местонахождение памятника истории и культуры
<p>Дом, где жили: в 1858-1859 гг. – литературный критик Добролюбов Н.А., в 1857-1877 гг. – поэт Некрасов Н.А., в 1850-е гг. – хирург Пирогов Н.И., в 1857-1862 гг. – писатель Панаев И.И., находились редакции журналов "Отечественные записки" и "Современник"</p>	<p>Литейный просп. 36 Некрасова ул., 4</p>
<p>Дом Пашкова И.В. (дом Департамента уделов):</p>	<p>Литейный просп., 37, 39</p>
<p>главное здание, 1841-1844 гг., арх.Боссе Г.Э.</p>	<p>Литейный просп., 39</p>
<p>ограда, XIX-XX вв.</p>	<p>Литейный просп., 37</p>
<p>сад, 1858 г., сад, 1900-е гг. Геккель К.И., 1900-е гг.</p>	<p>Литейный просп., 37</p>
<p>Дворец Юсуповой З.И. с двумя дворовыми флигелями, 1852- 1858 гг., арх.Бонштедт Л.Л.</p>	<p>Литейный просп., 42, Некрасова ул., 3-5, лит.А2, А3, А4, А5</p>
<p>Больница Мариинская:</p>	<p>Литейный просп., 56</p>
<p>корпус главный, 1803-1805 гг., арх.Кваренги Д.</p>	
<p>корпуса боковые (два), 1803-1805 гг., арх.Кваренги Д.</p>	
<p>ограда между главным и боковыми корпусами, 1803- 1805 гг.</p>	
<p>ограда с решеткой между боковыми корпусами, 1803- 1805 гг.</p>	
<p>сад, 1803-1805 гг., арх.Кваренги Д., 1844-1848 гг., арх.Брюллов А.П.</p>	
<p>Дом, где в 1876-1889 гг. жил писатель Салтыков-Щедрин М.Е.</p>	<p>Литейный просп., 60</p>
<p>Памятник поэту Некрасову Н.А., 1922 г., ск.Лишев В.В.</p>	<p>Литейный просп., у дома 37</p>
<p>Дом, где в 1908-1915 гг. жила актриса Савина М.Г.</p>	<p>Литераторов ул., 17</p>



МИНИСТЕРСТВО КУЛЬТУРЫ РОССИЙСКОЙ ФЕДЕРАЦИИ
(Минкультуры России)

ПРИКАЗ

7 октября 2015 г.

Москва

№ 3483-р

О регистрации объекта культурного наследия федерального значения «Дом, где жили: в 1858–1859 гг. – литературный критик Добролюбов Н.А., в 1857–1877 гг. – поэт Некрасов Н.А., в 1850–е гг. – хирург Пирогов Н.И., в 1857–1862 гг. – писатель Панаев И.И., находились редакции журналов «Отечественные записки» и «Современник» (г. Санкт-Петербург) в едином государственном реестре объектов культурного наследия (памятников истории и культуры) народов Российской Федерации

Руководствуясь Федеральным законом от 25 июня 2002 г. № 73-ФЗ «Об объектах культурного наследия (памятниках истории и культуры) народов Российской Федерации», пунктом 5.4.3 Положения о Министерстве культуры Российской Федерации, утвержденного постановлением Правительства Российской Федерации от 20 июля 2011 г. № 590, и Положением о едином государственном реестре объектов культурного наследия (памятников истории и культуры) народов Российской Федерации, утвержденным приказом Минкультуры России от 3 октября 2011 г. № 954, п р и к а з ы в а ю :

1. Зарегистрировать объект культурного наследия федерального значения «Дом, где жили: в 1858–1859 гг. – литературный критик Добролюбов Н.А., в 1857–1877 гг. – поэт Некрасов Н.А., в 1850–е гг. – хирург Пирогов Н.И., в 1857–1862 гг. – писатель Панаев И.И., находились редакции журналов «Отечественные записки» и «Современник» (далее – памятник), расположенный по адресу (местонахождение): г. Санкт-Петербург, проспект Литейный, дом 36, литера А, в едином государственном реестре объектов культурного наследия (памятников истории и культуры) народов Российской Федерации и присвоить ему регистрационный номер **781410171740006**.

2. Департаменту управления имуществом и инвестиционной политики (Б.Д.Мазо) обеспечить внесение соответствующих сведений о памятнике в единый государственный реестр объектов культурного наследия (памятников истории и культуры) народов Российской Федерации и их опубликование.

2

3. Контроль за исполнением настоящего приказа оставляю за собой.

Статс-секретарь — заместитель Министра

Г.У.Пирумов

Приложение № 3

к Акту по результатам государственной историко-культурной экспертизы проектной документации на проведение работ по сохранению объекта культурного наследия федерального значения «Дом, где жили: в 1858-1859 гг. – литературный критик Добролюбов Н.А., в 1857-1877 гг. – поэт Некрасов Н.А., в 1850-е гг. – хирург Пирогов Н.И., в 1857-1862 гг. – писатель Панаев И.И., находились редакции журналов «Отечественные записки» и «Современник», расположенного по адресу: г. Санкт-Петербург, Литейный проспект, дом 36; литера А - Проектная документация на проведение работ по ремонту фасадов многоквартирного дома - объекта культурного наследия федерального значения «Дом, где жили: в 1858-1859 гг. – литературный критик Добролюбов Н.А., в 1857-1877 гг. – поэт Некрасов Н.А., в 1850-е гг. – хирург Пирогов Н.И., в 1857-1862 гг. – писатель Панаев И.И., находились редакции журналов «Отечественные записки» и «Современник» по адресу: Санкт-Петербург, Центральный район, Литейный пр., 36, Некрасова ул., 2, выполненной ООО «Клаузура» в 2021 году, шифр: 23/Д/КР/ФС/2021-1.6.

Копия решения органа государственной власти об утверждении границ территории объекта культурного наследия

УТВЕРЖДАЮ:

Заместитель начальника
управления государственного
учета объектов культурного наследия
О.М. Кормильцева



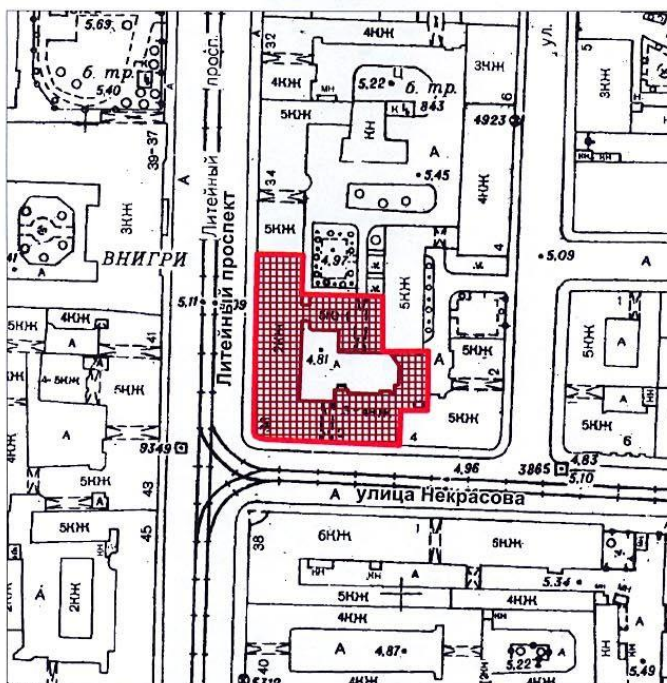
**План границ территории
объекта культурного наследия
федерального значения**

"Дом, где жили:

**в 1858-1859 гг. - литературный критик Добролюбов Н.А.,
в 1857-1877 гг. - поэт Некрасов Н.А., в 1850-е гг. - хирург Пирогов Н.И.,
в 1857-1862 гг. - писатель Панаев И.И., находились редакции журналов
журналов "Отечественные записки" и "Современник""**

г. Санкт-Петербург, Литейный просп., 36, Некрасова ул., 2

(г. Санкт-Петербург, Литейный просп., 36, лит. А)



масштаб 1:2000

УСЛОВНЫЕ ОБОЗНАЧЕНИЯ

— Граница территории объекта культурного наследия федерального значения

▬ Объект культурного наследия федерального значения

■ Здания и сооружения

ПРАВИТЕЛЬСТВО САНКТ-ПЕТЕРБУРГА
КГИОП
ОГРН 1037843025527

Копия верна

Исполнитель _____ / _____

Приложение № 4

к Акту по результатам государственной историко-культурной экспертизы проектной документации на проведение работ по сохранению объекта культурного наследия федерального значения «Дом, где жили: в 1858-1859 гг. – литературный критик Добролюбов Н.А., в 1857-1877 гг. – поэт Некрасов Н.А., в 1850-е гг. – хирург Пирогов Н.И., в 1857-1862 гг. – писатель Панаев И.И., находились редакции журналов «Отечественные записки» и «Современник», расположенного по адресу: г. Санкт-Петербург, Литейный проспект, дом 36; литера А - Проектная документация на проведение работ по ремонту фасадов многоквартирного дома - объекта культурного наследия федерального значения «Дом, где жили: в 1858-1859 гг. – литературный критик Добролюбов Н.А., в 1857-1877 гг. – поэт Некрасов Н.А., в 1850-е гг. – хирург Пирогов Н.И., в 1857-1862 гг. – писатель Панаев И.И., находились редакции журналов «Отечественные записки» и «Современник» по адресу: Санкт-Петербург, Центральный район, Литейный пр., 36, Некрасова ул., 2, выполненной ООО «Клаузура» в 2021 году, шифр: 23/Д/КР/ФС/2021-1.6.

**Копия решения органа государственной власти об определении
предмета охраны объекта культурного наследия;**



ПРАВИТЕЛЬСТВО САНКТ-ПЕТЕРБУРГА
КОМИТЕТ ПО ГОСУДАРСТВЕННОМУ КОНТРОЛЮ, ИСПОЛЬЗОВАНИЮ
И ОХРАНЕ ПАМЯТНИКОВ ИСТОРИИ И КУЛЬТУРЫ
РАСПОРЯЖЕНИЕ

окуд

01 НОЯ 2013

№ 10-547

Об определении предмета охраны**объекта культурного наследия федерального значения**

Дом, где жили: в 1858-1859 гг. – литературный критик Добролюбов Н.А., в 1857-1877 гг. – поэт Некрасов Н.А., в 1850-е гг. – хирург Пирогов Н.И., в 1857-1862 гг. – писатель Панаев И.И., находились редакции журналов "Отечественные записки" и "Современник».

1. Определить предмет охраны объекта культурного наследия федерального значения «Дом, где жили: в 1858-1859 гг. – литературный критик Добролюбов Н.А., в 1857-1877 гг. – поэт Некрасов Н.А., в 1850-е гг. – хирург Пирогов Н.И., в 1857-1862 гг. – писатель Панаев И.И., находились редакции журналов "Отечественные записки" и "Современник»», расположенного по адресу: Санкт-Петербург, Центральный район, Литейный проспект, дом 36, литера А (Литейный пр., 36; Некрасова ул., 2), согласно приложению к настоящему распоряжению.

2. Начальнику отдела государственного учета объектов культурного наследия обеспечить размещение настоящего распоряжения в электронной форме в локальной компьютерной сети КГИОП.

3. Настоящее распоряжение утрачивает силу со дня утверждения федеральным органом охраны объектов культурного наследия предмета охраны вышеуказанного объекта.

4. Контроль за выполнением распоряжения остается за заместителем председателя КГИОП – начальником управления государственного учета объектов культурного наследия.

Заместитель председателя КГИОП –
начальник управления государственного учета
объектов культурного наследия

Г. Р. Аганова





Приложение к распоряжению КГИОП

от 01 НОЯ 2013 № 10-547

Предмет охраны объекта культурного наследия федерального значения
«Дом, где жили: в 1858-1859 гг. – литературный критик Добролюбов Н.А.,
в 1857-1877 гг. - поэт Некрасов Н.А., в 1850-е гг. - хирург Пирогов Н.И.,
в 1857-1862 гг. – писатель Панаев И.И., находились редакции журналов
"Отечественные записки" и "Современник"»

Санкт-Петербург, Центральный район, Литейный проспект, дом 36, литера А
(Литейный пр., 36; Некрасова ул., 2)

№ пп	Видовая принадлежность предмета охраны	Предмет охраны	Фотофиксация
1	2	3	4
1	Объемно-пространственное решение:	<p>Габариты и конфигурация здания, состоящего из двух лицевых корпусов (углового 3-х-этажного и 4-х-этажного корпуса по ул. Некрасова) и разно-этажных дворовых корпусов, с двумя воротными проездами и внутренним двором;</p> <p>крыши лицевых и дворовых корпусов – габариты и конфигурация (скатная), существующие высотные отметки конька кровли, материал покрытия (листовой металл);</p>	  

		<p>ризалиты дворовых корпусов – местоположение, конфигурация (уплощенный прямоугольный – по южному дворовому фасаду, пятигранные – по северному дворовому фасаду), габариты;</p> <p>воротные проезды – местоположение (по 3-ей световой оси лицевого фасада корпуса по ул. Некрасова, северный дворовый корпус), конфигурация (с лучковым завершением), габариты.</p>	  
2	<p>Конструктивная система здания:</p>	<p>исторические наружные и внутренние кирпичные капитальные стены;</p> <p>междуэтажные перекрытия - местоположение;</p> <p>своды:</p> <p>коробовые на подпружных арках (воротные проезды);</p>	

3

коробовые, коробовые с
распалубками (площадки лестниц
№№1-3, парадной лестницы);

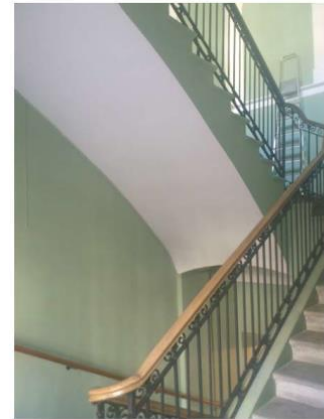


коробовые с распалубками
(помещение 5-Н);



исторические лестницы –
местоположение, тип, габариты;
материал ступеней, материал и
габариты лестничного
ограждения, в том числе:

парадная лестница лицевого
корпуса по Литейному пр.–
местоположение, тип
(трехмаршевая.), конструкция (по
металлическим косоурам),
габариты; материал ступеней
(известняк);



лестничное ограждение –
материал (черный металл),
техника исполнения (литье),
рисунок (вертикальные прутья с
завитками в верхнем
горизонтальном поясе);
поручни – конфигурация,
габариты, материал (дерево),
форма (профиль);

лестница северного дворового
корпуса (лестница №3) –
местоположение, тип
(двухмаршевая, с двухуровневыми
площадками этажей с
одномаршевыми средистенными
лестницами), конструкция (по
металлическим косоурам),
габариты; материал ступеней
(лещадная плита);



лестничное ограждение –
материал (черный металл),
техника исполнения (литье),
рисунок (вертикальные стойки);
поручни – конфигурация,
габариты, материал (дерево),
форма (профиль);



лестница (лестница №2) – местоположение, тип (двухмаршевая), конструкция (по металлическим косоурам), габариты; вид материала ступеней (лещадная плита);

лестничное ограждение – материал (черный металл), техника исполнения (ковка), рисунок (горизонтальные пояса с выкружками, металлическими шарами, в центральной части – горизонтальные тяги завитками, волнтообразные завитки); поручни – конфигурация, габариты, материал (дерево), форма (профиль);



лестница (лестница №1) -
местоположение, тип
(двухмаршевая, с двухуровневой
площадкой 2-го этажа с
одномаршевой лестницей на
перепаде высот), конструкция (по
металлическим косоурам),
габариты; материал ступеней
(лещадная плита);

лестничное ограждение -
материал (черный металл),
техника исполнения (литье),
рисунок (вертикальные стойки);

лестница - местоположение, тип
двухмаршевая), конструкция (по
металлическим косоурам, по
ползучему своду), габариты;



3	<p>Объемно-планировочное решение:</p>	<p>историческое объемно-планировочное решение в габаритах капитальных стен;</p> <p>тамбур и вестибюль парадной лестницы лицевого корпуса по Литейному пр. – местоположение, конфигурация, габариты;</p> <p>историческое объемно-планировочное решение мемориальной квартиры Н. А. Некрасова (с 1946 года в ней располагается мемориальный музей-квартира Н.А. Некрасова, филиал всероссийского музея А.С. Пушкина);</p>	
4	<p>Архитектурно-художественное решение фасадов:</p>	<p>лицевые фасады углового лицевого корпуса: архитектурно-художественное решение в стиле классицизма;</p> <p>материал и характер отделки фасада: гладкая штукатурка с разделкой линейным рустом – в уровне 1-го этажа, по 1-3-ей, 17-21-ой световым осям в уровне 2-го этажа лицевого фасада по Литейному пр., в уровне 2-го этажа лицевого фасада по ул. Некрасова, в угловой, закругленной, раскрепованной части в уровне 2-го этажа, в высоту до подоконного карниза в уровне 3-го этажа; гладкая штукатурка – в угловой, закругленной, раскрепованной части в уровне 1-го этажа, в уровне 2-3-го этажей;</p> <p>исторические дверные проемы – местоположение, конфигурация (прямоугольные), габариты;</p>	

исторические оконные проемы – конфигурация (прямоугольные), местоположение, габариты;

оформление оконных проемов (профилированные наличники – в 4-16 световых осях в уровне 2-го и 3-го этажей; линейные сандрики на стилизованных кронштейнах с растительным орнаментом – в 4-ой, 6-ой, 8-ой, 10-ой, 12-ой, 14-ой и 16-ой световых осях, в уровне 2-го этажа, профилированные архивольты с лепным рельефом в виде венка с лентами – в тимпанах – в 1-3-ей и в 17-21-ой световых осях в уровне 2-го этажа, фигурные подоконные доски – в 5-9-ой и в 11-15-ой световых осях в уровне 3-го этажа);

историческое заполнение оконных проемов – материал, рисунок расстекловки, цвет;

междуэтажная горизонтальная тяга – между 1-м и 2-м этажами;

профилированные подоконные карнизы – в уровне 2-го и 3-го этажей;



лепной фриз с изображением пегасов с лирами и растительным орнаментом, венчающий профилированный карниз с дентикулами – в части лицевых фасадов над оконными проемами, оформленными архиволтами;



венчающий профилированный карниз с кронштейнами и розетками;



лицевой фасад корпуса по ул. Некрасова:

архитектурно-художественное решение в приемах эклектики;



материал и характер отделки цоколя – известняк;



материал и характер отделки фасада:

гладкая штукатурка, гладкая штукатурка с разделкой линейным рустом (раскреповка фасада в 2-4-ой световых осях), фактурная штукатурка «под шубу» (в оформлении центральной выделенной части по оси воротного проезда, в высоту 1-2-го этажей);



раскреповка фасада во 2-4-ой световых осях со ступенчатой аттиковой стенкой, с центральной выделенной частью по оси воротного проезда, оформленной профилированным междуэтажным карнизом, стилизованным цоколем с профилированными тягами в уровне 3-го этажа и полуциркульным фронтоном в завершении;



исторические оконные проемы – конфигурация (прямоугольные - в уровне 1-го, 2-го этажей; с лучковым завершением – в уровне 3-го этажа; с полуциркульным завершением – в уровне 4-го этажа; люкарна овальной формы – в тимпане), местоположение, габариты;



оформление оконных проемов (гладкие наличники прямоугольных оконных проемов - в уровне 2-го этажа раскреповки фасада; профилированные наличники полуциркульных оконных проемов в уровне 4-го этажа, со стилизованным замковым камнем – во 2-ой и 4-ой световой осях);



профилированные фигурные наличники с замковым камнем и с растительным орнаментом – в уровне 2-го этажа;



профилированные фигурные наличники с кистями и лепной композицией в виде раковины в нижней части, фигурные сандрики с полукруглой центральной частью с растительным орнаментом в поле сандрика,



фигурные профилированные наличники, украшенные растительным орнаментом и фигурными накладками с кистями, с фигурной подоконной доской с волотообразными завитками в завершении и растительным орнаментом, с фигурным разорванным сандриком в виде волот с лепным рельефом со стилизованным изображением грифона в поле сандрика – во 2-ой и 4-ой световых осях в уровне 3-го этажа;



оформление оконных проемов в уровне 2-го и 3-го этажа по центральной оси раскреповки – в виде стилизованного портала на консолях с волотообразными деталями с поясами бус и растительным орнаментом, трехчетвертными колонками, фланкирующие верхнюю часть, с лучковым разорванным завершением в виде волют и лепным стилизованным изображением грифона, с круглым медальоном с вензелем в кольце; оконные проемы с профилированными наличниками и междуэтажной вставкой с узкими прямоугольными нишами;

историческое заполнение оконных проемов – материал (дерево), рисунок расстекловки, цвет*;

*по результатам расчистки и архивных исследований;

оформление люкарны – профилированная рама и лепным обрамлением в виде растительного орнамента;

оформление тимпана – лепная декоративная рама растительного орнамента;

оформление воротного проезда – уплощенная ниша с лучковым завершением, замковый камень с лепным декором в виде свитка и листьев аканта;



оформление стен воротного проезда – уплощенные прямоугольные ниши в профилированных рамах между лопатками с круглыми нишами, с львиными маскаронами в центре;



оформление подшивки воротного проезда – штукатурные зеркала;



историческое заполнение воротного проезда – металлические ворота – конструкция (двухстворчатые, с калиткой), материал (черный металл), техника исполнения (ковка), рисунок;



колесоотбойная тумба – местоположение, конфигурация (круглая в плане), материал (камень, металл), оформление габариты;



междуэтажный профилированный карниз – между 1-м и 2-м этажами;



профилированный междуэтажный карниз центральной выделенной части по оси воротного проезда – между 2-м и 3-м этажами



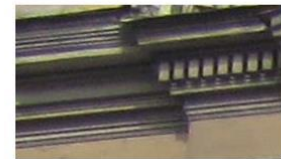
стилизованный цоколь с профилированными тягами, фланкирующий центральную световую ось раскреповки в уровне 3-го этажа и цоколь, фланкирующий саму раскреповку в уровне 2-го этажа;



горизонтальная профилированная тяга – над уровнем 4-го этажа;



гладкий фриз и венчающий профилированный карниз с дентикулами и без дентикул (в части раскреповки фасада, кроме центральной ее части);



профилированный карниз фронтона с дентикулами;



гладкий фриз и карниз центральной возвышающейся части аттика;



дворовые фасады:

материал и характер отделки цоколя – известняк;



15

материал и характер отделки фасада:

гладкая штукатурка, фактурная штукатурка «под шубу» - в уровне 1-2-го этажей южного, восточного, северо-восточного дворовых фасадов внутреннего двора; гладкая штукатурка с разделкой линейным рустом – лестничный ризалит в восточной части южного дворового фасада внешнего двора;

исторические дверные проемы – местоположение, конфигурация (прямоугольные), габариты;

оконные проемы цокольного этажа – местоположение, конфигурация (прямоугольные), ширина и верхняя отметка;

исторические оконные проемы 2-3-го этажей – конфигурация (прямоугольные), местоположение, габариты;



оформление оконных проемов в уровне 2-го, 3-го и 4-го этажей восточного дворового фасада лицевого корпуса по Литейному пр.; в крайней западной оси северного фасада и южного фасадов западной 4-х-этажной части поперечного северного корпуса – фигурные профилированные подоконные доски;



оформление оконных проемов южного, восточного и северо-восточного дворовых фасадов – уплощенные прямоугольные ниши оконных проемов в уровне 5-го этажа;

уплощенные прямоугольные ниши в высоту 3-4-го этажей с профилированной подоконной доской в уровне 3-го этажа, с прямоугольными филенками в профилированных рамах в межэтажных простенках, лопатки в межоконных простенках;



оформление оконных проемов лестничных ризалитов южного, восточного и северо-восточного дворовых фасадов – профилированные наличники (в уровне 2-го этажа), фланкирующие лопатки, прямоугольные филенки в межэтажных простенках, оконные проемы в уровне 3-го этажа оформлены в виде стилизованных порталов с лучковыми фронтонами на стилизованных кронштейнах; надоконный профилированный карниз – в уровне 5-го этажа лестничного ризалита южного дворового фасада;



профилированные подоконные карнизы в уровне 5-го этажа дворовых северного, восточного фасадов, южного дворового фасада лицевого корпуса по ул. Некрасова и южного фасада северного дворового корпуса;



профилированные межэтажные тяги;

венчающие профилированные карнизы, в том числе с поясами дентикул (дворового фасада лицевого корпуса по Литейному пр.)



5

Декоративно-художественная отделка помещений:

оформление стен лестничной клетки (лестница №2) – штукатурные зеркала в профилированных рамах;



оформление стен и потолков
помещения 1-Н –
профилированные карнизы,
падуги, профилированные рамы;



Приложение № 5

к Акту по результатам государственной историко-культурной экспертизы проектной документации на проведение работ по сохранению объекта культурного наследия федерального значения «Дом, где жили: в 1858-1859 гг. – литературный критик Добролюбов Н.А., в 1857-1877 гг. – поэт Некрасов Н.А., в 1850-е гг. – хирург Пирогов Н.И., в 1857-1862 гг. – писатель Панаев И.И., находились редакции журналов «Отечественные записки» и «Современник», расположенного по адресу: г. Санкт-Петербург, Литейный проспект, дом 36; литера А - Проектная документация на проведение работ по ремонту фасадов многоквартирного дома - объекта культурного наследия федерального значения «Дом, где жили: в 1858-1859 гг. – литературный критик Добролюбов Н.А., в 1857-1877 гг. – поэт Некрасов Н.А., в 1850-е гг. – хирург Пирогов Н.И., в 1857-1862 гг. – писатель Панаев И.И., находились редакции журналов «Отечественные записки» и «Современник» по адресу: Санкт-Петербург, Центральный район, Литейный пр., 36, Некрасова ул., 2, выполненной ООО «Клаузура» в 2021 году, шифр: 23/Д/КР/ФС/2021-1.6.

Материалы фотофиксации

Фотофиксация выполнена экспертом по проведению государственной историко-культурной экспертизы Аверьяновой А.Е. 01.09.2021 г.

Перечень фотографических изображений

Фото 1. Общий вид лицевых фасадов - углового 3-х этажного лицевого корпуса, с протяженным фасадом по Литейному пр.(в стиле классицизма) и 4-х этажного лицевого корпуса по ул. Некрасова (в приемах эклектики).

Фото 2. Протяженный лицевой фасад по Литейному пр. (в стиле классицизма) углового 3-х этажного лицевого корпуса

Фото 3. Лицевой фасад углового 3-х этажного лицевого корпуса (в стиле классицизма) и фрагмент лицевого фасада 4-х этажного лицевого корпуса по ул. Некрасова (в приемах эклектики).

Фото 4. Балкон по центральной оси лицевого фасада углового 3-х этажного лицевого корпуса по Литейному пр.

Фото 5. Фрагмент венчающего карниза с кронштейнами лицевого фасада углового 3-х этажного лицевого корпуса по Литейному пр.

Фото 6. Фрагмент лицевого фасада углового 3-х этажного лицевого корпуса по Литейному пр. Вход под козырьком в мемориальную квартиру Н.А.Некрасова.

Фото 7. Прямок фасада по Литейному проспекту углового 3-х этажного лицевого корпуса.

Фото 8. Декор оконных проемов лицевого фасада углового 3-х этажного лицевого корпуса по Литейному пр. (линейные сандрики на стилизованных кронштейнах с растительным орнаментом, профилированные архивольты с лепным рельефом в виде венка с лентами – в тимпанах).

Фото 9. Лицевой фасад 4-х этажного лицевого корпуса по ул. Некрасова (в приемах эклектики). По третьей световой оси – уплощенный ризалит с арочным проездом во двор.

Фото 10. Металлические ворота арочного проезда со стороны лицевого фасада 4-х этажного лицевого корпуса по ул. Некрасова.

Фото 11. Колесоотбойная тумба с левой стороны воротного проезда лицевого фасада 4-х этажного лицевого корпуса по ул. Некрасова.

Фото12. Фрагмент лицевого фасада 4-х этажного лицевого корпуса по ул. Некрасова. Полуциркульный фронтон с лепной композицией (лепной рельеф со стилизованным изображением грифона в поле, лепное обрамление растительного орнамента люкарны, лепная декоративная рама растительного орнамента).

Фото 13. Вид на штукатурное оформление арочного проезда во двор лицевого фасада 4-х этажного лицевого корпуса по ул. Некрасова.

Фото 14 Вид на оформление стен арочного проезда 4-х этажного лицевого корпуса по ул. Некрасова (уплощенные прямоугольные ниши в профилированных рамах между лопатками с круглыми нишами, с львиными маскаронами в центре)

Фото 15. Фрагмент лицевого фасад 4-х этажного лицевого корпуса по ул. Некрасова. Декор оконных проемов на уровне 3 - 4 этажей по центральной оси раскреповки фасада.

Фото 16. Фрагмент лицевого фасад 4-х этажного лицевого корпуса по ул. Некрасова. Декор оконных проемов на уровне 3 и 4 этажей по центральной оси раскреповки фасада.

Фото 17. Фрагмент лицевого фасад 4-х этажного лицевого корпуса по ул. Некрасова в месте примыкания к угловому 3-х этажному корпусу. Декор оконного проема на уровне 2 этажа.

Фото 18. Фрагмент оконного поема лицевого фасад 4-х этажного лицевого корпуса по ул. Некрасова (фигурные профилированные наличники, с фигурным разорванным сандриком в виде волют с лепным рельефом со стилизованным изображением грифона в поле сандрика)

Фото 19. Вид на дворовые фасады в месте пересечения 5-и этажного внутриворового корпуса с угловым 3-х этажным лицевым корпусом.

Фото 20. Дворовый фасад 4-х этажного лицевого корпуса по ул. Некрасова с арочным проездом, лестничным ризалитом.

Фото 21. Дворовый фасад 5-и этажного поперечного внутриворового корпуса, фрагмент дворового фасада лицевого корпуса по ул. Некрасова.

Фото 22. Дворовой фасад 5-ти этажного внутридворового корпуса.

Фото 23. Балкон в уровне 5 этажа дворового фасада поперечного внутридворового корпуса.

Фото 24. Вход на лестницу №1 с крыльцом со стороны дворового фасада.

Фото 25. Трехгранный ризалит лестничной клетки, крыльцо входа на лестницу №2 со стороны дворового фасада

Фото 26. Уплощенный ризалит входа дворового фасада внутридворового корпуса, вход с бетонным крыльцом на лестницу №3.

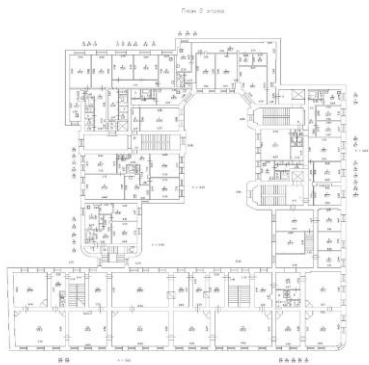


Фото 1. Общий вид лицевых фасадов - углового 3-х этажного лицевого корпуса, с протяженным фасадом по Литейному пр.(в стиле классицизма) и 4-х этажного лицевого корпуса по ул. Некрасова (в приемах эклектики).

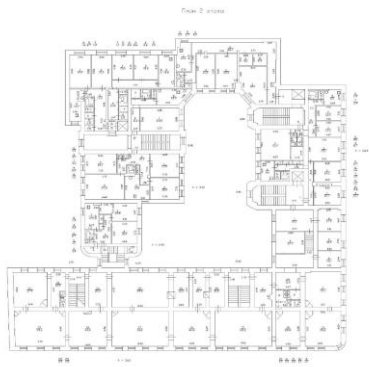


Фото 2. Протяженный лицевой фасад по Литейному пр. (в стиле классицизма) углового 3-х этажного лицевого корпуса



Фото 3. Лицевой фасад углового 3-х этажного лицевого корпуса (в стиле классицизма) и фрагмент лицевого фасада 4-х этажного лицевого корпуса по ул. Некрасова (в приемах эклектики).

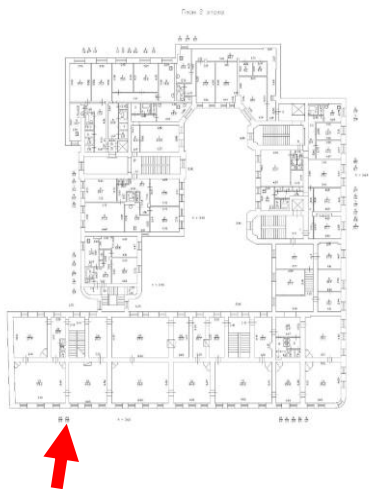


Фото 4. Балкон по центральной оси лицевого фасада углового 3-х этажного лицевого корпуса по Литейному пр.



Фото 5. Фрагмент венчающего карниза с кронштейнами лицевого фасада углового 3-х этажного лицевого корпуса по Литейному пр.

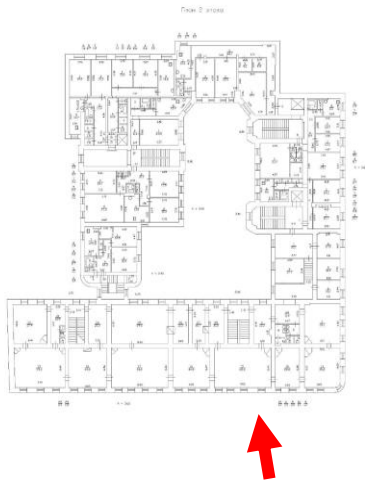


Фото 6. Фрагмент лицевого фасада углового 3-х этажного лицевого корпуса по Литейному пр. Вход под козырьком в мемориальную квартиру Н.А.Некрасова.

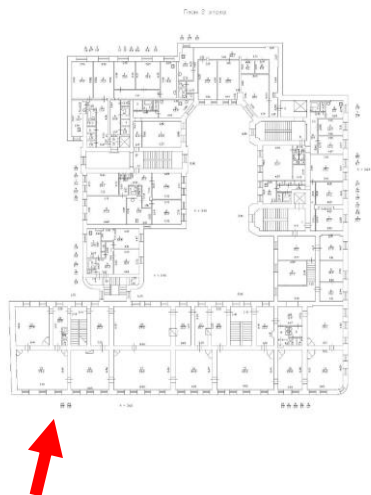


Фото 7. Прямок фасада по Литейному проспекту углового 3-х этажного лицевого корпуса.

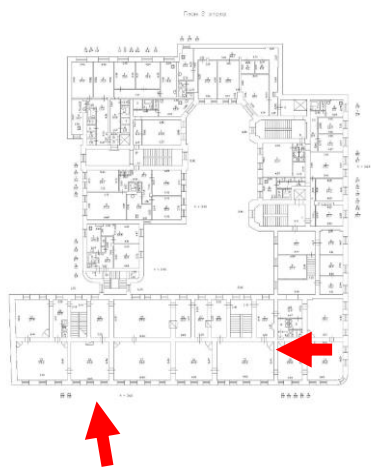


Фото 8. Декор оконных проемов лицевого фасада углового 3-х этажного лицевого корпуса по Литейному пр. (линейные сандрики на стилизованных кронштейнах с растительным орнаментом, профилированные архивольты с лепным рельефом в виде венка с лентами – в тимпанах).

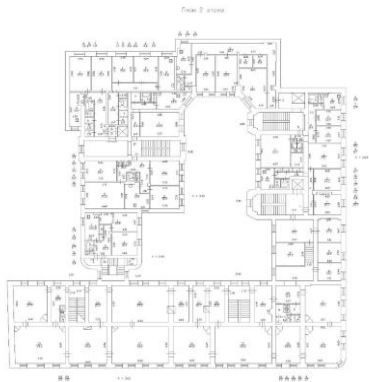


Фото 9. Лицевой фасад 4-х этажного лицевого корпуса по ул. Некрасова (в приемах эклектики). По третьей световой оси – уплощенный ризалит с арочным проездом во двор.

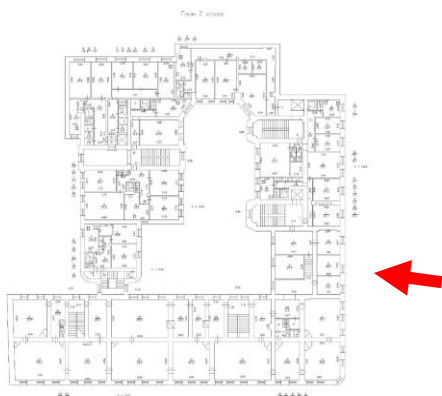


Фото 10. Металлические ворота арочного проезда со стороны лицевого фасада 4-х этажного лицевого корпуса по ул. Некрасова.

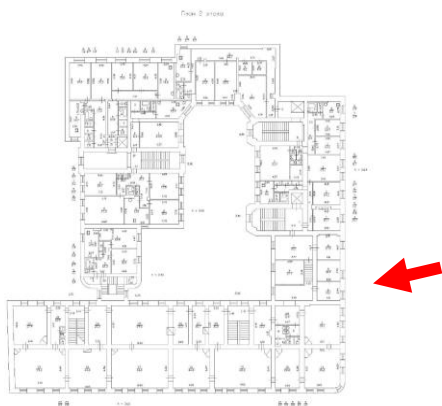


Фото 11. Колесоотбойная тумба с левой стороны воротного проезда лицевого фасада 4-х этажного лицевого корпуса по ул. Некрасова.

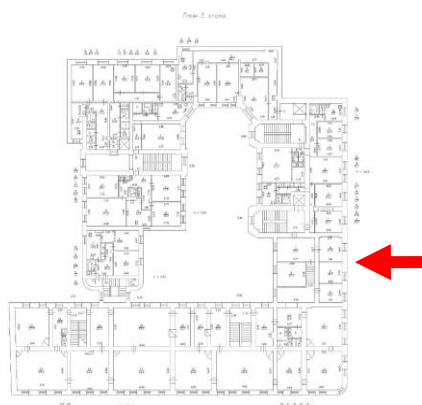


Фото 12. Фрагмент лицевого фасада 4-х этажного лицевого корпуса по ул. Некрасова. Полуциркульный фронтон с лепной композицией (лепной рельеф со стилизованным изображением грифона в поле, лепное обрамление растительного орнамента люкарны, лепная декоративная рама растительного орнамента).

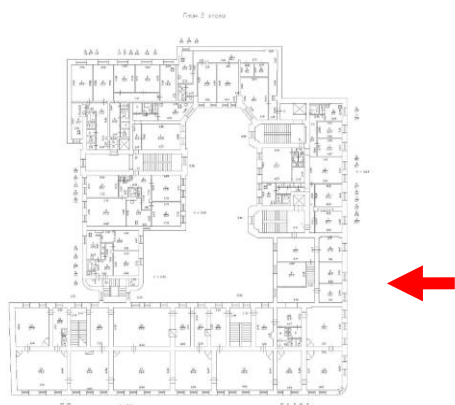


Фото 13. Вид на штукатурное оформление арочного проезда во двор лицевого фасада 4-х этажного лицевого корпуса по ул. Некрасова.

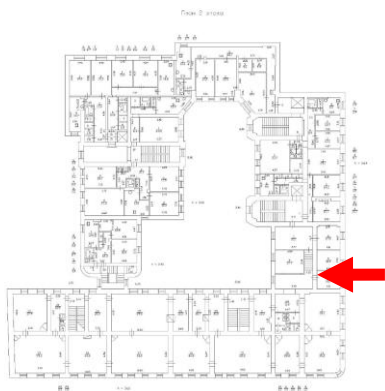


Фото 14. Вид на оформление стен арочного проезда 4-х этажного лицевого корпуса по ул. Некрасова (уплощенные прямоугольные ниши в профилированных рамах между лопатками с круглыми нишами, с львиными маскаронами в центре)

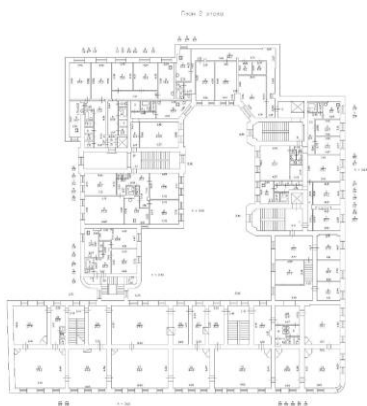


Фото 15. Фрагмент лицевого фасада 4-х этажного лицевого корпуса по ул. Некрасова. Декор оконных проемов на уровне 3 - 4 этажей по центральной оси раскреповки фасада.

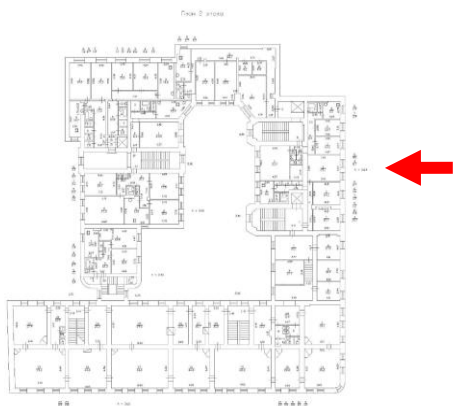


Фото 16. Фрагмент лицевого фасада 4-х этажного лицевого корпуса по ул. Некрасова. Декор оконных проемов на уровне 2 этажа (профилированные фигурные наличники с замковым камнем и с растительным орнаментом)

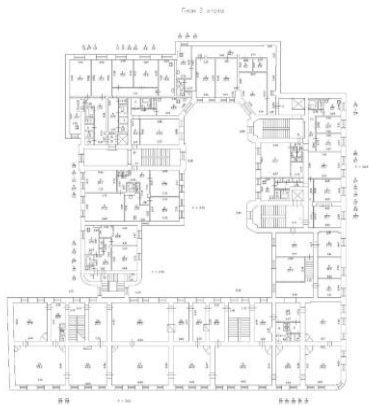


Фото 17. Фрагмент лицевого фасада 4-х этажного лицевого корпуса по ул. Некрасова в месте примыкания к угловому 3-х этажному корпусу. Декор оконного проема на уровне 2 этажа.

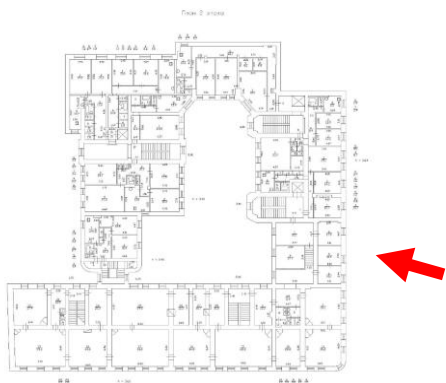


Фото 18. Фрагмент оконного проема лицевого фасада 4-х этажного лицевого корпуса по ул. Некрасова (фигурные профилированные наличники, с фигурным разорванным сандриком в виде волют с лепным рельефом со стилизованным изображением грифона в поле сандрика)

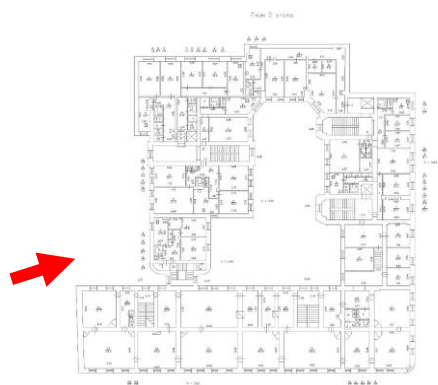


Фото 19. Вид на дворовые фасады в месте пересечения 5-и этажного внутридворового корпуса с угловым 3-х этажным лицевым корпусом.

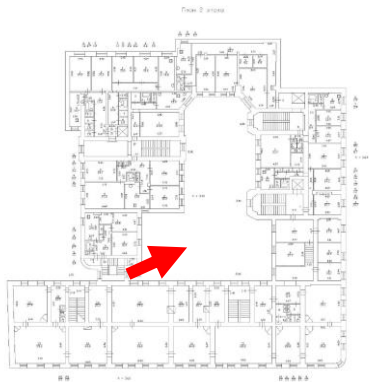


Фото 20. Дворовый фасад 4-х этажного лицевого корпуса по ул. Некрасова с арочным проездом, лестничным ризалитом.

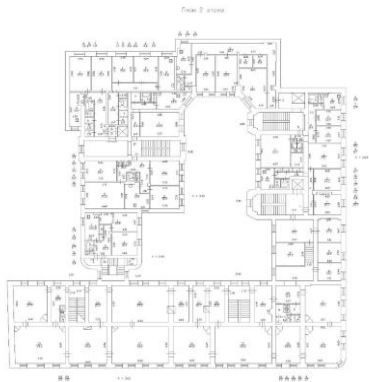


Фото 21. Дворовый фасад 5-и этажного поперечного внутридворового корпуса, фрагмент дворового фасада лицевого корпуса по ул. Некрасова.

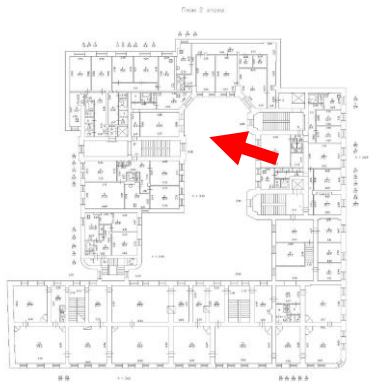


Фото 22. Дворовой фасад 5-ти этажного внутриворного корпуса.

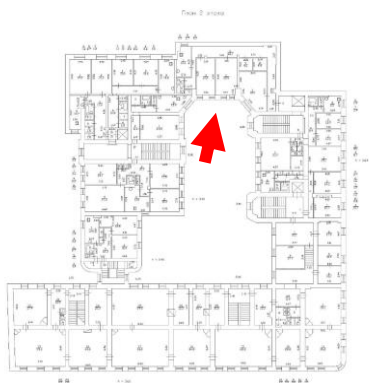


Фото 23. Балкон в уровне 5 этажа дворового фасада поперечного внутриворотового корпуса.



Фото 24. Вход на лестницу №1 с крыльцом со стороны дворового фасада 4-х этажного лицевого корпуса по ул. Некрасова.

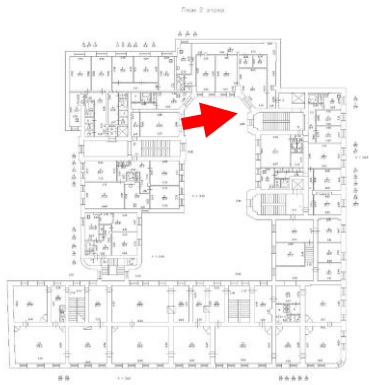


Фото 24. Трехгранный ризалит лестничной клетки, крыльцо входа на лестницу №2 со стороны дворового фасада



Фото 26. Уп্লощенный ризалит входа дворового фасада внутривдорового корпуса, вход с бетонным крыльцом на лестницу №3.

Приложение № 6

к Акту по результатам государственной историко-культурной экспертизы проектной документации на проведение работ по сохранению объекта культурного наследия федерального значения «Дом, где жили: в 1858-1859 гг. – литературный критик Добролюбов Н.А., в 1857-1877 гг. – поэт Некрасов Н.А., в 1850-е гг. – хирург Пирогов Н.И., в 1857-1862 гг. – писатель Панаев И.И., находились редакции журналов «Отечественные записки» и «Современник», расположенного по адресу: г. Санкт-Петербург, Литейный проспект, дом 36; литера А - Проектная документация на проведение работ по ремонту фасадов многоквартирного дома - объекта культурного наследия федерального значения «Дом, где жили: в 1858-1859 гг. – литературный критик Добролюбов Н.А., в 1857-1877 гг. – поэт Некрасов Н.А., в 1850-е гг. – хирург Пирогов Н.И., в 1857-1862 гг. – писатель Панаев И.И., находились редакции журналов «Отечественные записки» и «Современник» по адресу: Санкт-Петербург, Центральный район, Литейный пр., 36, Некрасова ул., 2, выполненной ООО «Клаузура» в 2021 году, шифр: 23/Д/КР/ФС/2021-1.6.

Паспорт объекта культурного наследия



Утверждено
приказом Министерства культуры
Российской Федерации
от 2 июля 2015 г. № 1906

Экземпляр № 2

781410171740006

Регистрационный номер объекта культурного
наследия в едином государственном реестре
объектов культурного наследия (памятников
истории и культуры) народов Российской Федерации

ПАСПОРТ ОБЪЕКТА КУЛЬТУРНОГО НАСЛЕДИЯ

Фотографическое изображение объекта культурного наследия,
за исключением отдельных объектов археологического наследия,
фотографическое изображение которых вносится на основании решения
соответствующего органа охраны объектов культурного наследия



03.09.2014

Дата съемки (число, месяц, год)

1. Сведения о наименовании объекта культурного наследия

Дом, где жили: в 1858-1859 гг. - литературный критик Добролюбов Н.А., в 1857-1877 гг. - поэт Некрасов Н.А., в 1850-е гг. - хирург Пирогов Н.И., в 1857-1862 гг. - писатель Панаев И.И., находились редакции журналов "Отечественные записки" и "Современник"

2. Сведения о времени возникновения или дате создания объекта культурного наследия, датах основных изменений (перестроек) данного объекта и (или) датах связанных с ним исторических событий

3. Сведения о категории историко-культурного значения объекта культурного наследия

Федерального значения	Регионального значения	Местного (муниципального значения)
+		

4. Сведения о виде объекта культурного наследия

Памятник	Ансамбль	Достопримечательное место
+		

5. Номер и дата принятия органом государственной власти решения о включении объекта культурного наследия в единый государственный реестр объектов культурного наследия (памятников истории и культуры) народов Российской Федерации

- Постановление Правительства Российской Федерации «О перечне объектов исторического и культурного наследия федерального (общероссийского) значения, находящихся в г. Санкт-Петербурге» № 527 от 10.07.2001 г.

6. Сведения о местонахождении объекта культурного наследия (адрес объекта или при его отсутствии описание местоположения объекта)

г. Санкт-Петербург, проспект Литейный, дом 36, литера А

7. Сведения о границах территории объекта культурного наследия, включенного в единый государственный реестр объектов культурного наследия (памятников истории и культуры) народов Российской Федерации

- План границ территории от 10.11.2008 г.

8. Описание предмета охраны объекта культурного наследия

объемно-пространственное решение: габариты и конфигурация здания, состоящего из двух лицевых корпусов (углового 3-х-этажного и 4-х-этажного корпуса по ул. Некрасова) и разно-этажных дворовых корпусов, с двумя воротными проездами и внутренним двором; крыши лицевых и дворовых корпусов – габариты и конфигурация (скатная), существующие высотные отметки конька кровли, материал окрытия (листовой металл); ризалиты дворовых корпусов – местоположение, конфигурация (уплощенный прямоугольный – по южному дворовому фасаду, пятигранные – по северному дворовому фасаду), габариты; воротные проезды – местоположение (по 3-ей световой оси лицевого фасада корпуса по ул. Некрасова, северный дворовый корпус), конфигурация (с лучковым завершением), габариты. конструктивная система здания: исторические наружные и внутренние кирпичные капитальные стены; междуэтажные перекрытия – местоположение; своды: коробовые, в том числе на подпружных арках и коробовые с распалубками, ползучие своды; исторические лестницы – местоположение, тип, габариты; материал ступеней, материал, габариты и оформление лестничного ограждения, в том числе: парадная трехмаршевая лестница лицевого корпуса по Литейному пр., с маршами по косоурам и известняковыми ступенями, с ограждением из литых металлических секций из вертикальных прутьев с завитками в верхнем горизонтальном поясе, с деревянными поручнями; двухмаршевая лестница северного дворового корпуса (лестница №3), с двухуровневыми площадками этажей с одномаршевыми средистенными лестницами, с маршами по металлическим косоурам, с известняковыми ступенями, с литым металлическим ограждением из вертикальных стоек, с деревянными поручнями; двухмаршевая лестница (лестница №2) с маршами по металлическим косоурам, с известняковыми ступенями, с ограждением из кованых металлических секций с рисунком из горизонтальных поясов с выкружками и металлическими шарами, и с горизонтальными тягами с завитками – в центральной части, с деревянными поручнями; двухмаршевая лестница (лестница №1), с двухуровневой площадкой 2-го этажа с одномаршевой лестницей на перепаде высот, с маршами по металлическим косоурам, с известняковыми ступенями, с литым металлическим лестничным ограждением из вертикальных стоек; двухмаршевая лестница с маршами по металлическим косоурам, по ползучим сводам; объемно-планировочное решение: историческое объемно-планировочное решение в габаритах капитальных стен; тамбур и вестибюль парадной лестницы лицевого корпуса по Литейному пр. – местоположение, конфигурация, габариты; историческое объемно-планировочное решение мемориальной квартиры Н. А. Некрасова (с 1946 года в ней располагается мемориальный музей-квартира Н.А. Некрасова, филиал всероссийского музея А.С. Пушкина); архитектурно-художественное решение лицевых фасадов углового лицевого корпуса: архитектурно-художественное решение в стиле классицизм; материал и характер отделки фасада: гладкая штукатурка с разделкой линейным рустом – в уровне 1-го этажа, по 1-3-ей, 17-21-ой световым осям в уровне 2-го этажа лицевого фасада по Литейному пр., в уровне 2-го этажа лицевого фасада по ул. Некрасова, в угловой, закругленной, раскрепованной части в уровне 2-го этажа, в высоту до подоконного карниза в уровне 3-го этажа; гладкая штукатурка – в угловой, закругленной, раскрепованной части в уровне 1-го этажа, в уровне 2-3-го этажей; исторические дверные проемы – местоположение, конфигурация (прямоугольные), габариты; исторические оконные проемы – конфигурация (прямоугольные), местоположение, габариты; оформление оконных проемов (профилированные наличники – в 4-16 световых осях в уровне 2-го и 3-го этажей; линейные сандрики на стилизованных кронштейнах с растительным орнаментом – в 4-ой, 6-ой, 8-ой, 10-ой, 12-ой, 14-ой и 16-ой световых осях, в уровне 2-го этажа, профилированные архивольты с лепным рельефом в виде венка с лентами – в тимпанах – в 1-3-ей и в 17-21-ой световых осях в уровне 2-го этажа, фигурные подоконные доски – в 5-9-ой и в 11-15-ой световых осях в уровне 3-го этажа); историческое заполнение оконных проемов – материал, рисунок расстекловки, цвет; междуэтажная горизонтальная тяга и профилированные подоконные карнизы; лепной фриз с изображением пегасов с лирами и растительным орнаментом, венчающий профилированный карниз с дентикулами – в части лицевых фасадов над оконными проемами, оформленными архивольтами; венчающий профилированный карниз с кронштейнами и розетками; архитектурно-художественное решение лицевого фасада корпуса по ул. Некрасова: архитектурно-художественное решение в приемах эклектики; материал и характер отделки цоколя – известняк; материал и характер отделки фасада: гладкая штукатурка, гладкая штукатурка с разделкой линейным рустом (раскреповка фасада в 2-4-ой световых осях), фактурная штукатурка «под шубу» (в оформлении центральной выделенной части по оси воротного проезда, в высоту 1-2-го этажей); раскреповка фасада во 2-4-ой световых осях со ступенчатой аттиковой стенкой, с центральной выделенной частью по оси воротного проезда,

форменной профилированным междуэтажным карнизом, стилизованным цоколем с профилированными тягами в уровне 3-го этажа и полуциркульным фронтоном в завершении; исторические оконные проемы – конфигурация (прямоугольные - в уровне 1-го, 2-го этажей; с лучковым завершением – в уровне 3-го этажа; с полуциркульным завершением – в уровне 4-го этажа; люкарна овальной формы – в тимпане), местоположение, габариты; оформление оконных проемов (гладкие и профилированные наличники; стилизованные замковые камни, в том числе с растительным орнаментом; профилированные фигурные наличники с кистями и лепной композицией в виде раковины в нижней части; фигурные сандрики с полуциркульной центральной частью и растительным орнаментом в поле; фигурные профилированные наличники, украшенные растительным орнаментом и фигурными накладками с кистями, с фигурной подоконной доской с волотообразными завитками в завершении и растительным орнаментом, с фигурным разорванным сандриком в виде волот с лепным рельефом со стилизованным изображением грифона в поле; оконные проемы в виде стилизованного портала на консолях с волотообразными деталями с поясами бус и растительным орнаментом, трехчетвертными колонками, фланкирующие верхнюю часть, с лучковым разорванным завершением в виде волот и лепным стилизованным изображением грифона, с круглым медальоном с вензелем в кольце; оконные проемы с профилированными наличниками и междуэтажной вставкой с узкими прямоугольными нишами; люкарна оформлена профилированной рамой и лепным обрамлением растительного орнамента; историческое заполнение оконных проемов – материал (дерево), рисунок расстекловки, цвет (по результатам расчистки и архивных исследований); оформление тимпана – лепная декоративная рама растительного орнамента; оформление воротного проезда – уплощенная ниша с лучковым завершением, замковый камень с лепным декором в виде свитка и листьев аканта; оформление стен воротного проезда – уплощенные прямоугольные ниши в профилированных рамах между лопатками с круглыми нишами, с львиными маскаронами в центре; оформление подшивки воротного проезда – штукатурные зеркала; историческое заполнение воротного проезда – металлические ворота – конструкция (двухстворчатые, с калиткой), материал (черный металл), техника исполнения (ковка), рисунок; колесоотбойная тумба – местоположение, конфигурация (круглая в плане), материал (камень, металл), оформление габариты; междуэтажный профилированный карниз – между 1-м и 2-м этажами; профилированный междуэтажный карниз центральной выделенной части по оси воротного проезда – между 2-м и 3-м этажами стилизованный цоколь с профилированными тягами, фланкирующий центральную световую ось раскреповки в уровне 3-го этажа и цоколь, фланкирующий саму раскреповку в уровне 2-го этажа; горизонтальная профилированная тяга – над уровнем 4-го этажа; гладкий фриз и венчающий профилированный карниз с дентикулами и без дентикулов (в части раскреповки фасада, кроме центральной ее части); профилированный карниз фронтона с дентикулами; гладкий фриз и карниз центральной возвышающейся части аттика; архитектурно-художественное решение дворовых фасадов: материал и характер отделки цоколя – известняк; материал и характер отделки фасада: гладкая штукатурка, фактурная штукатурка «под шубу» - в уровне 1-2-го этажей южного, восточного, северо-восточного дворовых фасадов внутреннего двора; гладкая штукатурка с разделкой линейным рустом – лестничный ризалит в восточной части южного дворового фасада внешнего двора; исторические дверные проемы – местоположение, конфигурация (прямоугольные), габариты; оконные проемы цокольного этажа – местоположение, конфигурация (прямоугольные), ширина и верхняя отметка; исторические оконные проемы 2-3-го этажей – конфигурация (прямоугольные), местоположение, габариты; оформление оконных проемов в уровне 2-го, 3-го и 4-го этажей восточного дворового фасада лицевого корпуса по Литейному пр.; в крайней западной оси северного фасада и южного фасадов западной 4-х-этажной части поперечного северного корпуса – фигурные профилированные подоконные доски; оформление оконных проемов южного, восточного и северо-восточного дворовых фасадов – уплощенные прямоугольные ниши оконных проемов в уровне 5-го этажа; уплощенные прямоугольные ниши в высоту 3-4-го этажей с профилированной подоконной доской в уровне 3-го этажа, с прямоугольными филенками в профилированных рамах в межэтажных простенках, лопатки в межоконных простенках; оформление оконных проемов лестничных ризалитов южного, восточного и северо-восточного дворовых фасадов – профилированные наличники (в уровне 2-го этажа), фланкирующие лопатки, прямоугольные филенки в межэтажных простенках, оконные проемы в уровне 3-го этажа оформлены в виде стилизованных порталов с лучковыми фронтонами на стилизованных кронштейнах; надоконный профилированный карниз – в уровне 5-го этажа лестничного ризалита южного дворового фасада; профилированные подоконные карнизы в уровне 5-го этажа дворовых северного, восточного фасадов, южного дворового фасада лицевого корпуса по ул. Некрасова и южного фасада северного дворового корпуса; профилированные межэтажные тяги; венчающие профилированные карнизы, в том числе с

оясами дентикул (дворового фасада лицевого корпуса по Литейному пр.) декоративно-художественное оформление интерьеров: оформление стен лестничной клетки (лестница №2) – штукатурные зеркала в профилированных рамах; оформление стен и потолков помещения 1-Н – профилированные карнизы, падуги, профилированные рамы

- Распоряжение Комитета по государственному контролю, использованию и охране памятников истории и культуры "Об определении предмета охраны объекта культурного наследия федерального значения "Дом, где жили: в 1858-1859 гг. – литературный критик Добролюбов Н.А., в 1857-1877 гг. – поэт Некрасов Н.А., в 1850-е гг. – хирург Пирогов Н.И., в 1857-1862 гг. – писатель Панаев И.И., находились редакции журналов "Отечественные записки" и "Современник" № 10-547 от 01.11.2013 г.

9. Сведения о наличии зон охраны данного объекта культурного наследия с указанием номера и даты принятия органом государственной власти акта об утверждении указанных зон либо информация о расположении данного объекта культурного наследия в границах зон охраны иного объекта культурного наследия

- Закон Санкт-Петербурга "О границах объединенных зон охраны объектов культурного наследия, расположенных на территории Санкт-Петербурга, режимах использования земель и требованиях к градостроительным регламентам в границах указанных зон" № 820-7 от 19.01.2009 г.

Всего в паспорте листов

5

Уполномоченное должностное лицо органа охраны объектов культурного наследия

Временно исполняющий обязанности заместителя председателя КГИОП		Яковлев Петр Олегович
должность		инициалы, фамилия

28 . 05 . 2021
Дата оформления паспорта
(число, месяц, год)

В настоящем документе прошито
и скреплено печатью
листа(с)

5(мель)
Кузнецова И.



Кузнецов И.С.

Приложение № 8

к Акту по результатам государственной историко-культурной экспертизы проектной документации на проведение работ по сохранению объекта культурного наследия федерального значения «Дом, где жили: в 1858-1859 гг. – литературный критик Добролюбов Н.А., в 1857-1877 гг. – поэт Некрасов Н.А., в 1850-е гг. – хирург Пирогов Н.И., в 1857-1862 гг. – писатель Панаев И.И., находились редакции журналов «Отечественные записки» и «Современник», расположенного по адресу: г. Санкт-Петербург, Литейный проспект, дом 36; литера А - Проектная документация на проведение работ по ремонту фасадов многоквартирного дома - объекта культурного наследия федерального значения «Дом, где жили: в 1858-1859 гг. – литературный критик Добролюбов Н.А., в 1857-1877 гг. – поэт Некрасов Н.А., в 1850-е гг. – хирург Пирогов Н.И., в 1857-1862 гг. – писатель Панаев И.И., находились редакции журналов «Отечественные записки» и «Современник» по адресу: Санкт-Петербург, Центральный район, Литейный пр., 36, Некрасова ул., 2, выполненной ООО «Клаузура» в 2021 году, шифр: 23/Д/КР/ФС/2021-1.6.

**Правоустанавливающие документы:
выписки из Единого государственного реестра**

ФГИС ЕГРН

полное наименование органа регистрации прав

Раздел 1

Выписка из Единого государственного реестра недвижимости об объекте недвижимости
Сведения о характеристиках объекта недвижимости

На основании запроса от 21.06.2021 г., поступившего на рассмотрение 23.06.2021 г., сообщаем, что согласно записям Единого государственного реестра недвижимости:

Здание	
вид объекта недвижимости	
Лист № _____ Раздела 1	Всего листов раздела 1 : _____
Всего разделов: _____	
Всего листов выписки: _____	
23.06.2021 № 99/2021/400155353	
Кадастровый номер:	78:31:0001267:1003
Номер кадастрового квартала:	78:31:0001267
Дата присвоения кадастрового номера:	29.08.2012
Ранее присвоенный государственный учетный номер:	Кадастровый номер: 78:1267:2:7
Адрес:	г.Санкт-Петербург, Литейный проспект, дом 36, литера А
Площадь, м²:	6070.3
Назначение:	Многоквартирный дом
Наименование:	данные отсутствуют
Количество этажей, в том числе подземных этажей:	7
Материал наружных стен:	Кирпичные
Год ввода в эксплуатацию по завершении строительства:	1756
Год завершения строительства:	данные отсутствуют
Кадастровая стоимость, руб.:	101886246.8
Государственный регистратор	ФГИС ЕГРН
полное наименование должности	подпись
	инициалы, фамилия

М.П.

Выписка из Единого государственного реестра недвижимости об объекте недвижимости
Сведения о характеристиках объекта недвижимости

На основании запроса от 21.06.2021 г., поступившего на рассмотрение 23.06.2021 г., сообщаем, что согласно записям Единого государственного реестра недвижимости:

Здание	
вид объекта недвижимости	
Лист № ____ Раздела 1	Всего листов раздела 1 : ____
Всего разделов: ____	
Всего листов выписки: ____	
23.06.2021 № 99/2021/400155353	
Кадастровый номер:	78:31:0001267:1003
Кадастровые номера иных объектов недвижимости, в пределах которых расположен объект недвижимости:	78:31:0001267:2
Кадастровые номера помещений, машино-мест, расположенных в здании или сооружении:	78:31:0001267:1045, 78:31:0001267:1048, 78:31:0001267:1050, 78:31:0001267:1054, 78:31:0001267:1056, 78:31:0001267:1057, 78:31:0001267:1058, 78:31:0001267:1062, 78:31:0001267:1063, 78:31:0001267:1064, 78:31:0001267:1065, 78:31:0001267:1068, 78:31:0001267:1055, 78:31:0001267:1069, 78:31:0001267:1074, 78:31:0001267:1075, 78:31:0001267:1046, 78:31:0001267:1047, 78:31:0001267:1049, 78:31:0001267:1059, 78:31:0001267:1052, 78:31:0001267:1060, 78:31:0001267:1061, 78:31:0001267:1066, 78:31:0001267:1070, 78:31:0001267:1071, 78:31:0001267:1072, 78:31:0001267:1073, 78:31:0001267:1394, 78:31:0001267:1395, 78:31:0001267:1396, 78:31:0001267:1397, 78:31:0001267:1398, 78:31:0001267:1400, 78:31:0001267:1399, 78:31:0001267:1401, 78:31:0001267:1403, 78:31:0001267:1404, 78:31:0001267:1405, 78:31:0001267:1406, 78:31:0001267:1409, 78:31:0001267:1408, 78:31:0001267:1051, 78:31:0001267:1067, 78:31:0001267:1076, 78:31:0001267:1053
Кадастровые номера объектов недвижимости, из которых образован объект недвижимости:	данные отсутствуют
Кадастровые номера образованных объектов недвижимости:	данные отсутствуют
Сведения о включении объекта недвижимости в состав предприятия как имущественного комплекса:	
Сведения о включении объекта недвижимости в состав единого недвижимого комплекса:	
Кадастровый номер земельного участка, если входящие в состав единого недвижимого комплекса объекты недвижимости расположены на одном земельном участке	данные отсутствуют
Виды разрешенного использования:	данные отсутствуют
Сведения о включении объекта недвижимости в реестр объектов культурного наследия:	данные отсутствуют
Сведения о кадастровом инженерере:	данные отсутствуют
Статус записи об объекте недвижимости:	Сведения об объекте недвижимости имеют статус "актуальные, ранее учтенные"
Особые отметки:	Сведения необходимые для заполнения раздела 2 отсутствуют. Сведения необходимые для заполнения раздела 5 отсутствуют. Сведения необходимые для заполнения раздела 5.1 отсутствуют. Сведения необходимые для заполнения раздела 6 отсутствуют. Сведения необходимые для заполнения раздела 6.1 отсутствуют. Сведения необходимые для заполнения раздела 8 отсутствуют.
Получатель выписки:	
Государственный регистратор	ФГИС ЕГРН
полное наименование должности	подпись
	инициалы, фамилия

М.П.

Выписка из Единого государственного реестра недвижимости об объекте недвижимости
Перечень помещений, машино-мест, расположенных в здании, сооружении

Здание						
вид объекта недвижимости						
Лист № _____ Раздела 7		Всего листов раздела 7: _____		Всего разделов: _____		Всего листов выписки: _____
23.06.2021 № 99/2021/400155353				78:31:0001267:1003		
Кадастровый номер:				78:31:0001267:1003		
№ п/п	Кадастровый номер помещения, машино-места	Номер этажа (этажей)	Обозначение (номер) помещения, машино-места на поэтажном плане	Назначение помещения	Вид разрешенного использования	Площадь, м ²
1	78:31:0001267:1045	Этаж № 3	31	данные отсутствуют	данные отсутствуют	69.6
2	78:31:0001267:1048	Этаж № 4	10	данные отсутствуют	данные отсутствуют	85.5
3	78:31:0001267:1050	Этаж № 4	22	данные отсутствуют	данные отсутствуют	123.3
4	78:31:0001267:1054	Этаж № 4	3	данные отсутствуют	данные отсутствуют	91.2
5	78:31:0001267:1056	Этаж № 4	4	данные отсутствуют	данные отсутствуют	111.4
6	78:31:0001267:1057	Этаж № 5	12	данные отсутствуют	данные отсутствуют	61.9
7	78:31:0001267:1058	Этаж № 5	13	данные отсутствуют	данные отсутствуют	141.8
8	78:31:0001267:1062	Этаж № 5	5	данные отсутствуют	данные отсутствуют	63.9
9	78:31:0001267:1063	Этаж № 2	1	данные отсутствуют	данные отсутствуют	87.8
10	78:31:0001267:1064	Этаж № 2	15	данные отсутствуют	данные отсутствуют	74.5
11	78:31:0001267:1065	Этаж № 2	16	данные отсутствуют	данные отсутствуют	71.9
12	78:31:0001267:1068	Этаж № 2	6	данные отсутствуют	данные отсутствуют	81.9
13	78:31:0001267:1055	Этаж № 4	32	данные отсутствуют	данные отсутствуют	71.9
14	78:31:0001267:1069	Этаж № 2	7	данные отсутствуют	данные отсутствуют	139.4
15	78:31:0001267:1074	Этаж № 3	21	данные отсутствуют	данные отсутствуют	56.6
16	78:31:0001267:1075	Этаж № 3	8	данные отсутствуют	данные отсутствуют	84.9
17	78:31:0001267:1046	Этаж № 5	27	данные отсутствуют	данные отсутствуют	80.3
18	78:31:0001267:1047	Этаж № 3	9	данные отсутствуют	данные отсутствуют	137.4
19	78:31:0001267:1049	Этаж № 4	11	данные отсутствуют	данные отсутствуют	137.5
20	78:31:0001267:1059	Этаж № 5	26	данные отсутствуют	данные отсутствуют	120.9
21	78:31:0001267:1052	Этаж № 4	24	данные отсутствуют	данные отсутствуют	72.6
22	78:31:0001267:1060	Этаж № 5	28	данные отсутствуют	данные отсутствуют	76.4
23	78:31:0001267:1061	Этаж № 5	29	данные отсутствуют	данные отсутствуют	60.2
24	78:31:0001267:1066	Этаж № 2	17	данные отсутствуют	данные отсутствуют	54.6
25	78:31:0001267:1070	Этаж № 3	18	данные отсутствуют	данные отсутствуют	117.8
26	78:31:0001267:1071	Этаж № 3	19	данные отсутствуют	данные отсутствуют	74.2
27	78:31:0001267:1072	Этаж № 3	2	данные отсутствуют	данные отсутствуют	89.4
28	78:31:0001267:1073	Этаж № 3	20	данные отсутствуют	данные отсутствуют	72.2
29	78:31:0001267:1394	Этаж № 2	1-Н	данные отсутствуют	данные отсутствуют	712.4
30	78:31:0001267:1395	Этаж № 1, Этаж № цокольный	10-Н, 10-Н	данные отсутствуют	данные отсутствуют	280.2
31	78:31:0001267:1396	Этаж № 1	11-Н	данные отсутствуют	данные отсутствуют	13.7
32	78:31:0001267:1397	Мансарда № мансарда, Этаж № 3	12-Н, 12-Н	данные отсутствуют	данные отсутствуют	610.5
33	78:31:0001267:1398	Этаж № цокольный	2-Н	данные отсутствуют	данные отсутствуют	99.9
34	78:31:0001267:1400	Этаж № цокольный	4-Н	данные отсутствуют	данные отсутствуют	33.5
35	78:31:0001267:1399	Этаж № цокольный	3-Н	данные отсутствуют	данные отсутствуют	252.4
36	78:31:0001267:1401	Этаж № цокольный	5-Н	данные отсутствуют	данные отсутствуют	219.9
37	78:31:0001267:1403	Этаж № цокольный	7-Н	данные отсутствуют	данные отсутствуют	117.2
38	78:31:0001267:1404	Этаж № 3	8-Н	данные отсутствуют	данные отсутствуют	655.8
39	78:31:0001267:1405	Этаж № цокольный	3-Н	данные отсутствуют	данные отсутствуют	113.4
40	78:31:0001267:1406	Этаж № цокольный	14-Н	данные отсутствуют	данные отсутствуют	135
41	78:31:0001267:1409	Этаж № цокольный	15-Н	данные отсутствуют	данные отсутствуют	126.1
42	78:31:0001267:1408	Этаж № цокольный	6-Н	данные отсутствуют	данные отсутствуют	130
43	78:31:0001267:1051	Этаж № 4	23	данные отсутствуют	данные отсутствуют	76
44	78:31:0001267:1067	Этаж № 2	30	данные отсутствуют	данные отсутствуют	67.9
45	78:31:0001267:1076	Этаж № 2	14	данные отсутствуют	данные отсутствуют	114.4
46	78:31:0001267:1053	Этаж № 4	25	данные отсутствуют	данные отсутствуют	61.4
Государственный регистратор				ФГИС ЕГРН		
полное наименование должности				подпись		инициалы, фамилия

М.П.

Приложение № 9

к Акту по результатам государственной историко-культурной экспертизы проектной документации на проведение работ по сохранению объекта культурного наследия федерального значения «Дом, где жили: в 1858-1859 гг. – литературный критик Добролюбов Н.А., в 1857-1877 гг. – поэт Некрасов Н.А., в 1850-е гг. – хирург Пирогов Н.И., в 1857-1862 гг. – писатель Панаев И.И., находились редакции журналов «Отечественные записки» и «Современник», расположенного по адресу: г. Санкт-Петербург, Литейный проспект, дом 36; литера А - Проектная документация на проведение работ по ремонту фасадов многоквартирного дома - объекта культурного наследия федерального значения «Дом, где жили: в 1858-1859 гг. – литературный критик Добролюбов Н.А., в 1857-1877 гг. – поэт Некрасов Н.А., в 1850-е гг. – хирург Пирогов Н.И., в 1857-1862 гг. – писатель Панаев И.И., находились редакции журналов «Отечественные записки» и «Современник» по адресу: Санкт-Петербург, Центральный район, Литейный пр., 36, Некрасова ул., 2, выполненной ООО «Клаузура» в 2021 году, шифр: 23/Д/КР/ФС/2021-1.6.

**Документы технического учета здания:
копия паспорта на многоквартирный дом, поэтажные планы**

3
По смет. на 04.03.2010

III. Экспликация земельного участка (в кв. м.) По состоянию на 04.03.1985г.

Дата записи	Площадь участка					Незастроенная площадь									
	по землеотв. документам	по фактическому пользов.	в том числе		асфальтов. покрытия	площадки оборудован.					под зелеными насаждениями				
			застроен.	не застроен.		проезда	трогуара	прочие замощения	детские	спортивные	грунт	придомовой сквер	газон с деревьями	газон цветники клумбы	плодовый сад
1	2	3	4	5	6	7	8	9	10	11	12	13	14	15	
30.07.2008	3444	2643	2181,4	2167,6*	432,6										
		A -	2181,4*												
*в том числе крыльца - 22,5 32,3															

IV. Уборочная площадь (в кв. м.) По состоянию на 04.03.1985г.

Дата записи	Дворовая территория									Уличный тротуар				Кроме того		
	Всего	в том числе								в том числе				арочные проезды		
		проезд	тротуар	прочие замощения	площадку (оборудов.)		зеленые насаждения	грунт	асфальт.	зеленые насаждения	грунт	асфальт.	прочие покрытия	крыша		
детские	спортив.															
1	2	3	4	5	6	7	8	9	10	11	12	13	14	15	16	17
30.07.08																2680

V. Оценка служебных строений дворовых сооружений и замощений

литеры по плану	Назначение	Этажность	Длина, ширина, высота	Площадь	Объем	Описание конструктивных элементов и их удельного веса										№ сборника № таблицы	Единица измер. и ее стоим. по табл.	Удельный вес оценит. объекта в %	Стоимость единицы измерен. с поправкой	Восстановит. стоимость в рублях	Износ в %	Действитель. стоим. в рублях	Потребность в кап. ремонте в рублях
						Фундамент	Стены и перегородки	перекрытия	кровля	полы	проемы	отделочные работы	электро-освещение	прочие работы									
1	2	3	4	5	6	7	8	9	10	11	12	13	14	15	16	17	18	19	20	21	22	23	

(продолжение см. на обороте)

ТЕХНИЧЕСКИЙ ПАСПОРТ

на жилой дом № 36 литер А
 по Литейному проспекту ул. (пер.)
 город Санкт-Петербург район Центральный

кварт. № 1267
 инвент. № 267/1
 шифр _____
 (фонд) _____

I. Общие сведения По состоянию на 05.11.2008

Владелец _____ *по сост. кв. 23.03.2011.*

Серия, тип, проекта _____

Год постройки 1756-1875 переоборудовано в _____ году
 надстроено _____

Год последнего капитального ремонта 1983

Число этажей 5(4-5, в т.ч мансарда, цоколь)

Кроме того имеется: мансарда

Число лестниц 6 шт.; их уборочная площадь 686,0 кв. м.

Уборочная площадь общих коридоров и мест общ. пользования _____ кв. м.

Средняя внутренняя высота помещений 3,0 м. Объем 33571 *33576* куб. м.

Общая площадь дома 6072,1 кв.м. *6071,6 6070,3* кроме того, площадь балконов, лоджий и террас с учетом коэф. 4,90 кв. м.

из нее:
 Жилые помещения общая 2833,7 кв.м. *2832,7 2831,4* кроме того, площадь балконов, лоджий и террас с учетом коэф. 4,90 кв. м.
 площадь _____

в том числе жилой площади 1580,4 *1580,6 1580,0* кв. м.

Средняя площадь квартиры 49,39 *49,6* кв. м.

Кроме того, необорудованная площадь: подвал _____ кв.м чердак есть кв.м

Распределение жилой площади

1	Жилая площадь находится	количество		Жилая площадь	Текущие изменения					
		жилых квартир	жилых комнат		количество		Жилая площадь	количество		Жилая площадь
					жилых квартир	жилых комнат		жилых квартир	жилых комнат	
2					6	7	8	9	10	11
1	В квартирах	32	79	1580,4	<i>32</i>	<i>79</i>	<i>1580,6</i>			
2	В помещениях коридорной системы									
3	В общежитиях									
4	Служебная жилая площадь									
5	Маневренная жилая площадь									

Из общего числа жилой площади находится

6	а. в мансардах								
	б. в подвалах								
	в. в цокольных этажах								
	г. в бараках								

Сост. ир
 Текущие изменения
 № _____ от _____ г.
 Техник _____
 Контролер _____

Распределение квартир по числу комнат (без общежитий и коридорной системы)

№№ п. п.	Квартиры	Число квартир	Их жилая площадь	Текущие изменения			
				Число квартир	Их жилая площадь	Число квартир	Их жилая площадь
1	2	3	4	5	6	7	8
1	Однокомнатные	4	101,2	<i>4</i>	<i>101,2</i>		
2	Двухкомнатные	14	506,9	<i>14</i>	<i>506,8</i>		
3	Трехкомнатные	9	555,3	<i>9</i>	<i>561,9</i>		
4	Четырехкомнатные	5	417,0	<i>5</i>	<i>417,0</i>		
5	Пятикомнатные	-	-				
6	Шестикомнатные	-	-				
7	В семь и более комнат.....	-	-				
Всего:		32	1580,4	<i>32</i>	<i>1580,4</i>		

ТЕХНИЧЕСКИЙ ПАСПОРТ

на жилой дом № 36 литер А
 по Литейному проспекту ул. (пер.)
 город Санкт-Петербург район Центральный

кварт. № 1267
 инвент. № 267/1
 шифр
 (фонд)

I. Общие сведения *По состоянию на 05.11.2008*

Владелец - 2 до сост. кол 23.03.2011
 Серия, тип, проекта -
 Год постройки 1756-1875 переоборудовано в - году
 надстроено
 Год последнего капитального ремонта 1983
 Число этажей 5(4-5, в т.ч мансарда, цоколь)
 Кроме того имеется: мансарда
 Число лестниц 6 шт.; их уборочная площадь 686,0 кв. м.
 Уборочная площадь общих коридоров и мест общ. пользования - кв. м.
 Средняя внутренняя высота помещений 3,0 м. Объем 33571 19576 куб. м.
 Общая площадь дома 6072,1 кв.м.; кроме того, площадь балконов,
~~6071,6~~ 6070,3 лоджий и террас с учетом коэф. 4,90 кв. м.
 из нее:
 Жилые помещения общая 2833,7 кв.м.; кроме того, площадь балконов,
 площадь ~~2832,7~~ 2831,4 лоджий и террас с учетом коэф. 4,90 кв. м.
 в том числе жилой площади 1580,4 1580,6 1580,0 кв. м.
 Средняя площадь квартиры 49,39 49,6 кв. м.
 Кроме того, необорудованная площадь: подвал - кв.м чердак есть кв.м

Распределение жилой площади

1	Жилая площадь находится	количество		Жилая площадь	Текущие изменения								
		жилых квартир	жилых комнат		количество		Жилая площадь	количество		Жилая площадь			
					жилых квартир	жилых комнат		жилых квартир	жилых комнат				
2	3	4	5	6	7	8	9	10	11				
1	В квартирах	32	79	1580,4	32	79	1580,6						
2	В помещениях коридорной системы												
3	В общежитиях												
4	Служебная жилая площадь												
5	Маневренная жилая площадь												

Из общего числа жилой площади находится

6	а. в мансардах									
	б. в подвалах									
	в. в цокольных этажах									
	г. в бараках									

Распределение квартир по числу комнат (без общежитий и коридорной системы)

№№ п. п.	Квартиры	Число квартир	Их жилая площадь	Текущие изменения			
				Число квартир	Их жилая площадь	Число квартир	Их жилая площадь
1	2	3	4	5	6	7	8
1	Однокомнатные	4	101,2	4	101,2		
2	Двухкомнатные	14	506,9	14	506,8		
3	Трехкомнатные	9	555,3	9	561,9		
4	Четырехкомнатные	5	417,0	5	417,0		
5	Пятикомнатные	-	-				
6	Шестикомнатные	-	-				
7	В семь и более комнат.....	-	-				
Всего:		32	1580,4	32	1580,9		

Сост. и.п.
 Текущие изменения
 от " 06 1983 г.
 Техник И.И.
 Контролер И.И.

IV. Описание конструктивных элементов, определение износа многоквартирного дома

Группа капитальности 1 сборник № 28
 Вид внутренней отделки повышенная таблица № 30

№ № п.п.	Наименование конструктивных элементов	Описание конструктивных элементов (материал, конструкция, отделка и прочее)	Техническое состояние (осадки, трещины, гниль и т.п.)	Удельные веса конструктивных элементов	Поправки к удельному весу в %	Уд. вес конструкт. элемента с поправк.	Износ %	проц. произведен. износа на уд. вес конструкт.
1	2	3	4	5	6	7	8	9
1	Фундамент	Бутовый ленточный	Трещины, следы увлажнения цоколя и стен	7		7	35	2,45
2	а. Наружные внутренние капитальные стены б. перегородки	Кирпичные фибролитовые	Трещины в местах сопряжения	22		22	25	5,5
3	Перекрытия чердачные междуэтажные подвальные	Сборные ж/б кирпичные своды	Трещины в швах между плитами	14		14	25	3,5
4	Крыша	железная	Неплотность фальцев	2		2	25	0,5
5	Полы	Линолеум, плитка	Стертость в ходовых местах	15		15	25	3,75
6	Проемы оконные дверные	деревянные деревянные, металлические	Неплотный притвор	10		10	20	2,0
7	Отдел. работы Внутренняя отделка	побелка, окраска, плитка, ДВП	Окрасочный слой местами потемнел и загрязнился	10	+2,29	12,29	20	2,46
8	Санитарно-электротехнич. устройства	Отопление Печное отопление Водопровод Электроосвещение Радио Телефон Телевидение Ванны с газ. колонк. с дров. колонк. с горяч. водой Горячее водоснаб. Вентиляция Электроплиты Газоснабжение Мусоропровод Лифты Канализация	Центральное Нет От городской сети Скрытая проводка Открытая проводка АТС общая антенна - - да От городской сети естественная Нет Централизованное Нет есть Сброс в городскую сеть	Капельные течи в местах сопряжения арматуры.	13	13	25	3,25
9	Разные работы	Плитные ступени по металлическим косякам	сколы	7		7	25	1,75
Итого:				100		102,29		25,16

% износа, приведенный к 100 по формуле

$$\frac{\text{процент износа (гр. 9)} \times 100}{\text{удельный вес (гр. 7)}} = 25 \%$$

VI. Техническое описание холодных пристроек и тамбуров

Литера по плану	Назначение	Этажность	Описание конструктивных элементов и их удельные веса											№ сборника	№ таблицы	Удельный вес Оценки объекта в %	Износ в %
			Фундамент	Стены и перегородки	Перекрытия	Крыша	Полы	Проемы		Отделочные работы	Внутренние санитарно- и электротехн. установки	Прочие работы					
								оконные	дверные								
1	2	3	4	5	6	7	8	9	10	11	12	13	14	15	16	17	

VII. Исчисление восстановительной и действительной стоимости основной части строения и пристроек

Литера по плану	Наименова н. Строений и пристроек	№ сборника	№ таблицы	Стоимость по табл.	Поправки к стоимости в коэффициентах							Стоимость ед. изм. после применен. поправ. коэф.	Объем или площадь	Восстановит. стоимость в руб.	% износа	Действительн. стоимость в руб.
					Удельный вес строения	На высоту Помещен.	На среднюю площадь квартиры	Отклонение от группы капитал.	На отделку подвала	На объем	Удельн. вес строен. после поправок					
1	2	3	4	5	6	7	8	9	10	11	12	13	14	15	16	
A	Жилое	28	30e	21,8	1,02	0,98	0,95				0,95	20,7	33571	694920	25	521190
Итого:															694920	521190
В ценах 2008 года															44412337	33309252

Текущие изменения внесены

Работу выполнял	« 30 » 07 20 08 г.	« ____ » ____ 20 ____ г.	« ____ » ____ 20 ____ г.
Инвентаризатор	Больных Н.П.		
Проверил руковод. группы	Ал-Хилли Л.А.		

Паспорт выдан « ____ » _____ 2008 г.

Начальник филиала ГУП «ГУИОН»
ПИБ Центрального района

_____ (Чаузова Г.С.)

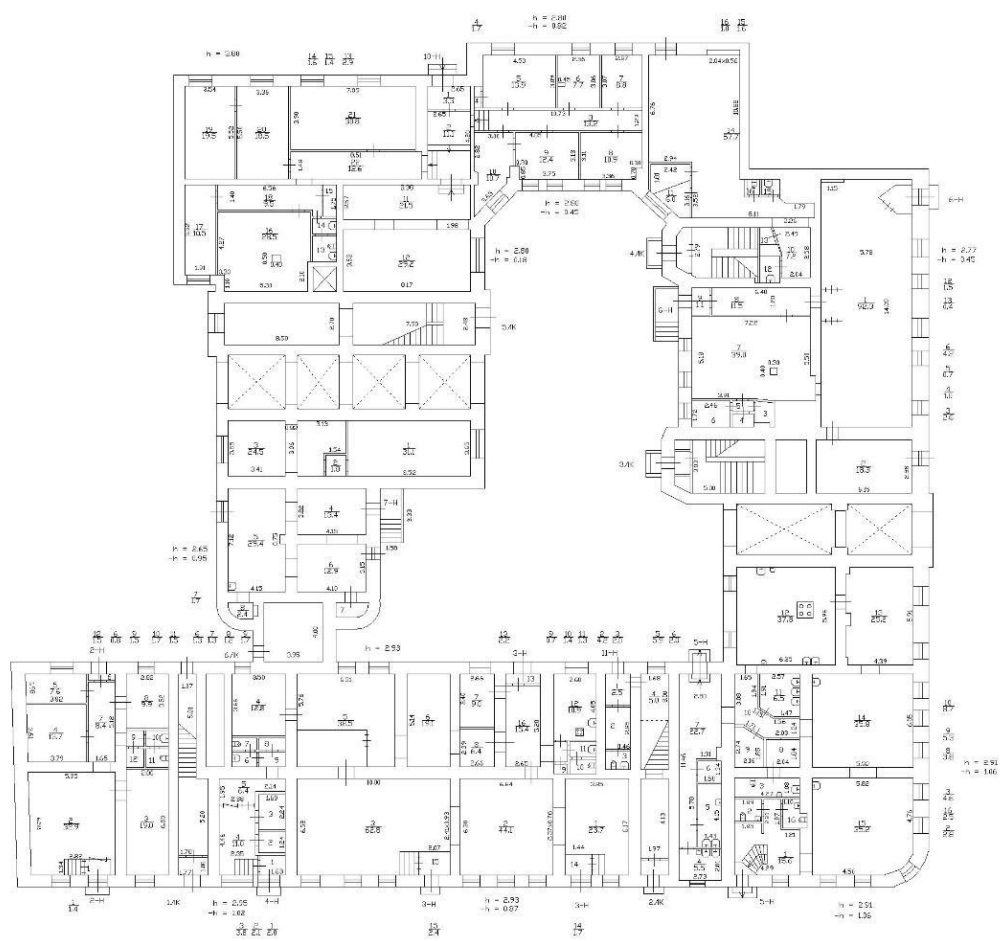
М.П.

Перечень документов, прилагаемых к паспорту на многоквартирный дом:

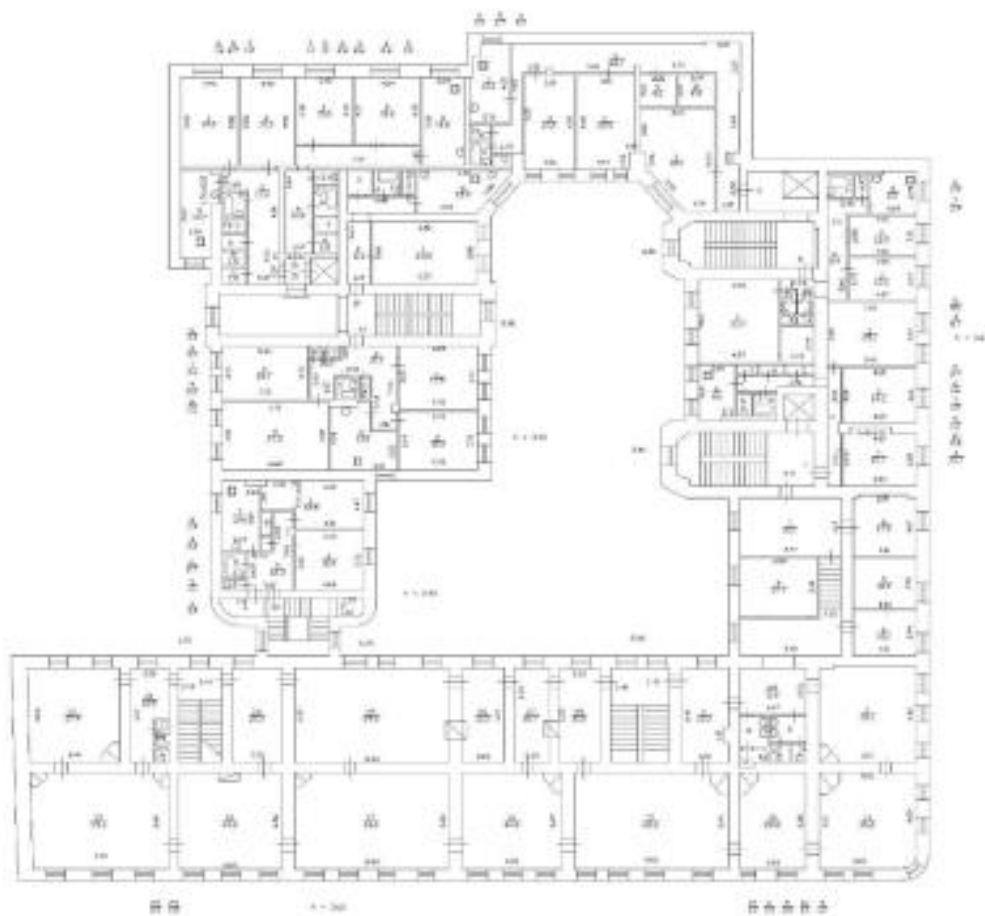
1. поэтажные планы _____ листов.
2. Ведомость помещений и их площадей _____ листов.

Поэтажные планы.

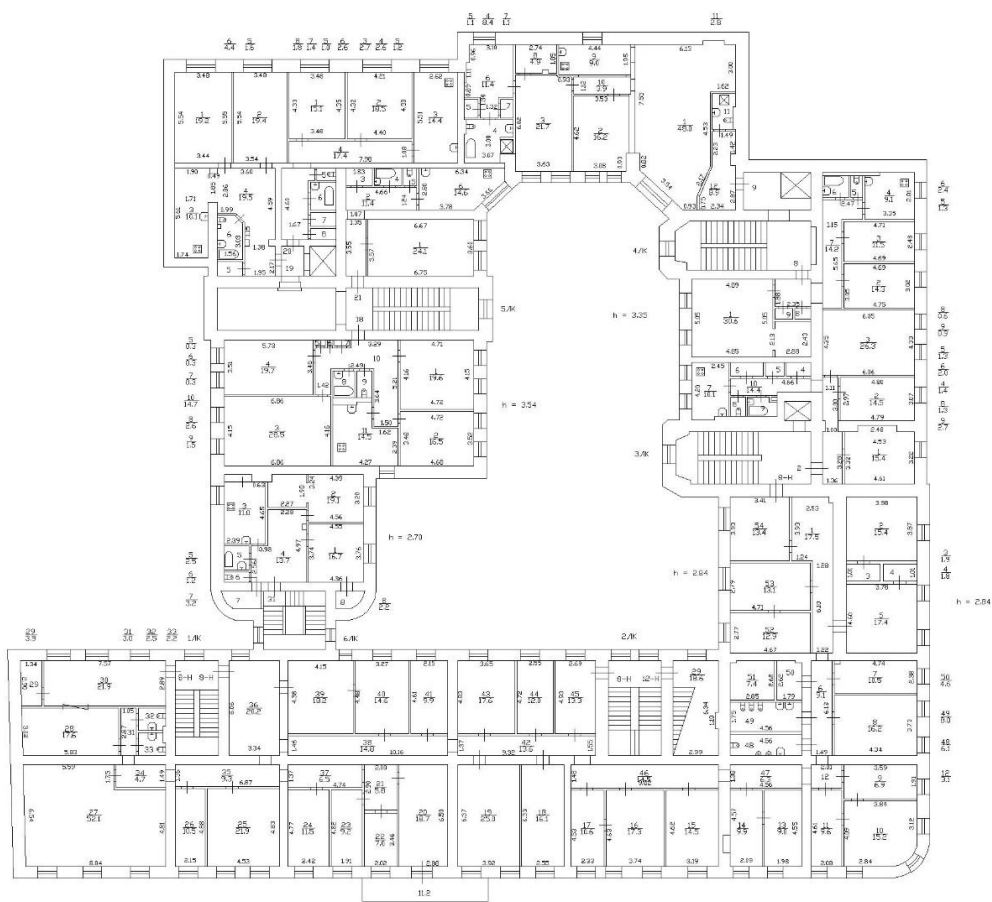
цокольный и 1 этаж



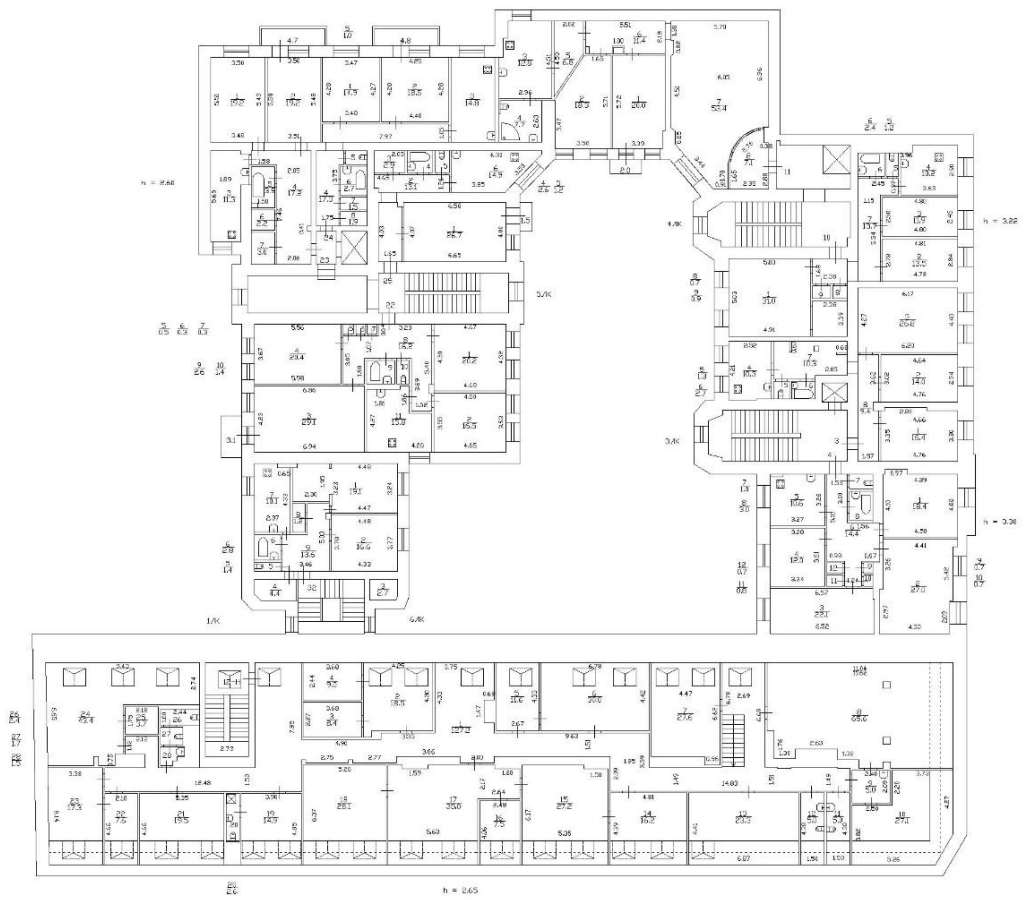
План 2 яруса



3 ЭТАЖ



План 4 этажа



План 5 этажа

