

**АКТ**

**по результатам государственной историко-культурной экспертизы проектной документации на проведение работ по сохранению выявленного объекта культурного наследия «Дом В.В. Фофановой», расположенного по адресу: г. Санкт-Петербург, 6-я Красноармейская улица, дом 3, литера А - «Проектная документация на проведение работ по приспособлению для современного использования выявленного объекта культурного наследия «Дом В.В. Фофановой», расположенного по адресу: г. Санкт-Петербург, 6-я Красноармейская улица, дом 3, литера А, в части перепланировки нежилого помещения 1-Н под творческую студию», выполненная в 2022 г. Индивидуальный предприниматель Иванов Вадим Андреевич. ШИФР 08/П-22**

Место проведения экспертизы: г. Санкт-Петербург

«21» ноября 2022 года

Настоящая государственная историко-культурная экспертиза проведена в период с «29» октября 2022 г. по «21» ноября 2022 г.

Заказчик: Акимова Юлия Леонидовна

Государственная историко-культурная экспертиза проведена экспертной комиссией в следующем составе:

**Михайловская Галина Викторовна**, высшее, Санкт-Петербургский Государственный Академический Институт Живописи, Скульптуры и Архитектуры имени И. Е. Репина. 1978г. г. Санкт-Петербург. Архитектор. Профессиональная переподготовка по программе «Реконструкция и реставрация культурного наследия» СПб ГАСУ, 2000г. и 2016г. Член Союза Архитекторов РФ, Член палаты Архитекторов по СЗФО. Стаж работы 40 лет. Эксперт ОАО "СПб института "Ленпроектреставрация". Аттестована как эксперт по проведению государственной историко-культурной экспертизы (приказ МКРФ № 1668 от 11.10. 2021 г.);

- выявленные объекты культурного наследия в целях обоснования целесообразности включения данных объектов в реестр,
- документы, обосновывающие включение объектов культурного наследия в реестр;
- проектная документация на проведение работ по сохранению объекта культурного наследия.
- документация или разделы документации, обосновывающие меры по обеспечению сохранности объекта культурного наследия либо объекта, обладающего признаками объекта культурного наследия, при проведении земляных, мелиоративных, хозяйственных работ, указанных в настоящей статье 30 Федерального закона работ по использованию лесов и иных работ в границах территории объекта культурного наследия либо на земельном участке, непосредственно связанном с земельным участком в границах территории объекта культурного наследия.

**Зайцева Дарья Александровна**, образование высшее Санкт-Петербургский Государственный Академический Институт Живописи, Скульптуры и Архитектуры имени И. Е. Репина. 1999 г., искусствовед, стаж работы 17 лет, место работы – ООО «Коневские Реставрационные Мастерские». Искусствовед. Аттестована в качестве государственного эксперта по проведению государственной историко-культурной экспертизы проектной документации (приказ МК РФ № 996 от 25.08.2020 г.);

- выявленные объекты культурного наследия в целях обоснования целесообразности включения данных объектов в реестр;
- документы, обосновывающие изменение категории историко-культурного значения объекта культурного;
- документы, обосновывающие отнесение объекта культурного наследия к историко-культурным заповедникам, особо ценным объектам культурного наследия народов Российской Федерации либо объектам всемирного культурного и природного наследия;
- проектная документация на проведение работ по сохранению объектов культурного наследия.

**Калинин Валерий Александрович**, образование высшее, закончил Санкт-Петербургский Политехнический Университет имени Петра Великого, инженер-строитель, стаж работы 18 лет, главный инженер ООО «Научно-проектный реставрационный центр» (СПб). Аттестован в качестве государственного эксперта по проведению государственной историко-культурной экспертизы проектной документации (приказ МКРФ №2032 от 25.12.2019 г.);

- проектная документация на проведение работ по сохранению объектов культурного наследия.

В соответствии с законодательством Российской Федерации эксперты несут ответственность за достоверность сведений, изложенных в заключении.

Председатель экспертной комиссии Михайловская Г.В.

«21» ноября 2022 г. *(подписано усиленной квалифицированной электронной подписью)*

Ответственный секретарь экспертной комиссии Зайцева Д.А.

«21» ноября 2022 г. *(подписано усиленной квалифицированной электронной подписью)*

Эксперт Калинин В.А.

«21» ноября 2022 г. *(подписано усиленной квалифицированной электронной подписью)*

**Сведения об обстоятельствах, повлиявших на процесс проведения и результат государственной историко-культурной экспертизы:**

До 2021 г. в пом. 1-Н были выполнены самовольные несогласованные работы, закладка трех оконных проемов, установка решеток на окна.

**Объект государственной историко-культурной экспертизы:**

– «Проектная документация на проведение работ по приспособлению для современного использования выявленного объекта культурного наследия «Дом В.В. Фофановой», расположенного по адресу: г. Санкт-Петербург, 6-я Красноармейская улица, дом 3, литера А, в части перепланировки нежилого помещения 1-Н под творческую студию», выполненная в 2022 г. Индивидуальный предприниматель Иванов Вадим Андреевич. ШИФР 08/П-22.

**Цель проведения государственной историко-культурной экспертизы:**

- определение соответствия проектной документации на проведение работ по приспособлению для современного использования выявленного объекта культурного наследия «Дом В.В. Фофановой», расположенного по адресу: г. Санкт-Петербург, 6-я Красноармейская улица, дом 3, литера А, в части перепланировки нежилого помещения 1-Н под творческую студию», выполненная в 2022 г. Индивидуальный предприниматель Иванов Вадим Андреевич. ШИФР 08/П-22, требованиям законодательства РФ в области государственной охраны объектов культурного наследия.

**Перечень документов, предоставленных заявителем:**

- Задание КГИОП от 25.04.2022 № 01-21-593/22-0-1 на проведение работ по сохранению объекта культурного наследия, включенного в единый государственный реестр объектов культурного наследия (памятников истории и культуры) народов Российской Федерации, или выявленного объекта культурного наследия;
- Распоряжения КГИОП № 591-р от 08. 10.2019 Об утверждении перечня предметов охраны выявленного объекта культурного наследия «Дом В.В. Фофановой»;
- План границ выявленного объекта культурного наследия «Дом В.В. Фофановой», утвержден КГИОП 10.04.2002;
- Документ о государственной регистрации права (выписки ЕГРН) от 18.10.2022 г.
- Технический паспорт от 04.07.2022;
- «Проектная документация на проведение работ по приспособлению для современного использования выявленного объекта культурного наследия «Дом В.В. Фофановой»,

расположенного по адресу: г. Санкт-Петербург, 6-я Красноармейская улица, дом 3, литера А, в части перепланировки нежилого помещения 1-Н под творческую студию», выполненная в 2022 г. Индивидуальный предприниматель Иванов Вадим Андреевич. ШИФР 08/П-22.

**Перечень документов и материалов, собранных и полученных при проведении экспертизы, а также использованной для нее специальной, технической и справочной литературы (при значительном количестве документов и литературы их перечень приводится в приложении с соответствующим примечанием в тексте заключения)**

- Федеральный закон "Об объектах культурного наследия (памятниках истории и культуры) народов Российской Федерации» от 25 июня 2002 г. № 73-ФЗ;
- Постановление Правительства Российской Федерации "Об утверждении Положения о государственной историко-культурной экспертизе" от 15 июля 2009 г. № 569;
- Постановление Правительства РФ "О внесении изменений в Положение о государственной историко-культурной экспертизе" от 4 сентября 2012 г. № 880; -Закон Санкт-Петербурга от 20 июня 2007 г. № 333-64 "Об охране объектов культурного наследия в Санкт-Петербурге".
- Алексеев В. В. Из истории слободы лейб-гвардии Измайловского полка и дома Г. Р. Державина // Первые открытые слушания «Института Петербурга»: ежегод. конф. по проблемам петербурговедения, 15 – 16 янв. 1994 г. – СПб., 1994.
- Архитекторы-строители Санкт-Петербурга середины XIX – начала XX века. Справочник/ Под ред. Б.М. Кирикова. - СПб., 1996.
- Глезеров С.Е. Санкт-Петербург от А до Я. Исторические районы. СПб., 2005.
- Бобрышев В.С. Гвардия Петербургского-Петроградского-Ленинградского военного округа: Тезисы науч. конф. СПб., 2000.
- Богданов А.И. Описание Санкт-Петербурга. СПб., 1779.
- Дирин П. История лейб-гвардии Семеновского полка. СПб., 1883.
- Историческая застройка Санкт-Петербурга. Справочник. СПб., 2001.
- Карцов П.П. История лейб-гвардии Семеновского полка. СПб., 1852.
- Пыляев М.И. Старый Петербург. СПб., 1889.
- Цылов Н. Атлас 13-ти частей Санкт-Петербурга. – СПб., 1849.
- Яковлева Е.Б. Казармы // Три века Санкт-Петербурга. Энциклопедия в 3 том. СПб., 2001.
- ЦГИА СПб., Ф.515, Оп.4, Д.2018.

**Сведения о проведенных исследованиях с указанием примененных методов, объема и характера выполненных работ, и их результатов**

Настоящая экспертиза проведена в соответствии с Федеральным законом от 25.06.2002 №73-ФЗ «Об объектах культурного наследия (памятниках истории и культуры) народов Российской Федерации», Положением о государственной историко-культурной экспертизе, утвержденным Постановлением Правительства Российской Федерации от 15.07.2009 №569, Законом Санкт-Петербурга от 12.07.2007 г. №333-64 «Об охране объектов культурного наследия в городе Санкт-Петербурга» и распоряжением КГИОП от 03.04.2020 № 112-р «Об утверждении Административного регламента Комитета по государственному контролю,



использованию и охране памятников истории и культуры по предоставлению государственной услуги по согласованию проектной документации на проведение работ по сохранению объектов культурного наследия регионального значения, выявленных объектов культурного наследия».

В рамках настоящей экспертизы экспертами были проведены следующие исследования:

1) архивно-библиографическое исследование в объеме, необходимом для принятия экспертной комиссией соответствующих решений, с целью выявления материалов, содержащих сведения по истории освоения участка, включая перестройки, утраты, реконструкции, проведение ремонтно-реставрационных работ. В рамках архивно-библиографических исследований были изучены фонды ЦГИА СПб., КГИОП и библиографические материалы.

В ходе проведения архивно-библиографического исследования были выявлены документы и материалы, относящиеся к объекту экспертизы, в том числе исторические планы и фотографии;

2) визуальное обследование, в процессе которого была сделана подробная фотофиксация современного состояния объекта (Приложение 3. Материалы фотофиксации на момент заключения договора на проведение экспертизы).

Визуальное обследование проводилось в целях установления особенностей конструктивного, технического и художественного состояния памятника в целом и его отдельных элементов, степени возможной аварийности в объеме, необходимом для принятия экспертной комиссией соответствующих решений;

3) сравнительный анализ всего комплекса данных (документов, материалов, информации) по объектам экспертизы, включая документы, переданные заказчиком;

4) анализ представленных заказчиком исходно-разрешительной документации, комплексных научных исследований и проектной документации.

При проведении экспертизы эксперты соблюдали принципы проведения экспертизы, установленные статьей 29 Федерального закона «Об объектах культурного наследия (памятниках истории и культуры) народов Российской Федерации», обеспечивали объективность, всесторонность и полноту проводимых исследований, а также достоверность и обоснованность своих выводов; самостоятельно оценивали результаты исследований, ответственно и точно формулировали выводы в пределах своей компетенции.

Исследования проводились на основе принципов научной обоснованности, объективности и законности, презумпции сохранности объекта культурного наследия, соблюдения требований безопасности в отношении объекта культурного наследия, достоверности и полноты информации.

Указанные исследования были проведены с применением методов натурного, историко-архивного и историко-архитектурного анализа в объеме, достаточном для обоснования вывода государственной историко-культурной экспертизы. Результаты исследований, проведенных в рамках экспертизы, были оформлены в виде настоящего акта.

## **Факты и сведения, выявленные и установленные в результате проведенных исследований**

### **Общие положения:**

«Дом В.В. Фофановой», расположенный по адресу: г. Санкт-Петербург, 6-я Красноармейская улица, дом 3, литера А, является выявленным объектом культурного наследия на основании приказа председателя КГИОП от 20.02.2001 № 15 (Приложение 6).

Предмет охраны выявленного объекта культурного наследия «Дом В.В. Фофановой», расположенного по адресу: г. Санкт-Петербург, 6-я Красноармейская улица, дом 3, литера А, утвержден распоряжениями КГИОП № 591-р от 08. 10.2019 (Приложение 4).

### **Собственник или пользователь объекта:**

Согласно выписке из ЕГРН от 18.10.2022 г. № КУВИ-999/2022-1387104 собственником пом. 1-Н является Акимова Юлия Леонидовна (Приложение 7).

### **Исторические сведения (подробнее см. Приложение 1)**

На рассматриваемом участке к 1828 году располагался лицевой деревянный дом с дворовой службой и садом.

К 1849 году по лицевой линии участка располагался деревянный дом с пристроенным каменным объемом в правой части.

Рассматриваемый пятиэтажный с мансардой каменный доходный дом был построен в 1912 – 1913 годах гражданским инженером Л.А. Ильиным. Ранее находившиеся на участке постройки были снесены.

Это сложное в плане здание с двумя дворами, выполненное в приемах неоклассицизма. Лицевой фасад в уровне 2-3 го этажей акцентирован полуциркульными эркерами, завершающимися балконами, оформленными овальными медальонами, фланкированными лавровой гирляндой, перевязанной бантом. Балконы с металлическим ограждением в виде овалов, соединенных кольцами. Воротный проезд по центральной оси с лучковой перемычкой, оформление – веерный руст. Дверные проемы – полуциркульные, двустворчатые двери с остекленной фрамугой радиальной расстекловки, дерево. Оформление – замковые камни с алмазной гранью. Оконные проемы – прямоугольные, полуциркульные, с луковой перемычкой, заполнение – дерево, оформление – замковые камни с алмазной гранью в уровне 1-го этажа. Рамочные фигурные наличники. Подоконные филенки с лепными композициями из перекрещенных рогов изобилия с фруктами и провисающей с фестонами дубовой гирлянды в уровне 2-го этажа.

Оформление фасада – пилястры большого ордера с ионическими капителями в уровне 2-4-го этажей.

По центральной оси композиция из выкружки, фланкированной лавровой гирляндой, ниже барельефное погрудное изображение молодой женщины и перекрещенные пальмовая и розовая ветви.

В оформлении оконного проема в уровне 5-го этажа по центральной оси – замковый камень с ниспадающей драпировкой. Треугольный фронтон в завершении центральной оси.

По бокам от центральной оси, под окнами 2-го, 3-го этажей лепные медальоны, фланкированные лавровыми гирляндами, перевязанными бантами с мужским и женским профилями и композиции из перекрещенных пальмовых ветвей.

Профилированные междуэтажные тяги. Профилированный венчающий карниз. Атттики в завершении мансардных объемов по крайним осям и в завершении центральной оси. Парапетное ограждение по бокам от центральной оси.

Оформление дворовых фасадов- штукатурные выкружки в уровне между 3-4-ми этажами.

До 1917 года здание больше не перестраивалось. После 1917 года квартиры в доме были перепланированы в коммунальные.

В настоящее время здание продолжает оставаться жилым. В 2001 году дом стал выявленным объектом культурного наследия на основании приказа КГИОП №15 от 20.02.2001.

### Описание проектных решений, анализ проектной документации

Представленная проектная документация на проведение работ по приспособлению для современного использования выявленного объекта культурного наследия «Дом В.В. Фофановой», расположенного по адресу: г. Санкт-Петербург, 6-я Красноармейская улица, дом 3, литера А, в части перепланировки нежилого помещения 1-Н под творческую студию, выполненная в 2022 г. Индивидуальный предприниматель Иванов Вадим Андреевич. ШИФР 08/П-22.

### СОСТАВ ПРОЕКТНОЙ ДОКУМЕНТАЦИИ

(шифр:8/П-22)

Обозначение	Наименование тома	Примечание
8/П-22-ИРД	Исходная и разрешительная документация	Том 1
	<ul style="list-style-type: none"> <li>- Выписка ЕГРН по объекту.</li> <li>- Доверенность.</li> <li>- Технический паспорт на помещение</li> <li>- Акт на вентканалы</li> <li>- Задание КГИОП.</li> <li>- Распоряжение об утверждении перечня предметов охраны ОКН.</li> <li>- Акт определения влияния на ОКН.</li> <li>- Краткая историческая справка</li> <li>- Задание на проектирование.</li> <li>- Техническое заключение по конструкциям.</li> </ul>	
8/П-22-ОПЗ	Общая пояснительная записка	Том 2
8/П-22-АР	Архитектурные решения	Том 2
8/П-22-ВК	Водопровод и канализация	Том 2
8/П-22-ЭО	Электроосвещение	Том 2

Рассматриваемый проект выполнен в соответствии с требованиями следующих нормативных документов:

- Федеральный закон №73-ФЗ от 25.06.2002. «Об объектах культурного наследия»;
- ГОСТ Р 55528-2013 «Состав и содержание научно-проектной документации по сохранению ОКН. Памятники истории и культуры. Общие требования»;
- ГОСТ Р 55567-2013 «Порядок организации и ведения инженерно-технических исследований на объектах культурного наследия. Памятники истории и культуры. Общие требования»;
- СНиП 3.01.01-85\* «Организация строительного производства»;
- СНиП III-4-80\* «Техника безопасности в строительстве»;
- СП 48.13330.2011 «Организация строительства»;
- ГОСТ 21.1101-2013 Система проектной документации на строительство. Основные требования к проектной и рабочей документации. Основные нормативы и указания, используемые при разработке»;
- СНиП 12-03-2001 «Безопасность труда в строительстве, ч. 1.»;
- СНиП 12-04-2004 «Безопасность труда в строительстве, ч. 2.»;
- Постановление правительства РФ от 16 февраля 2008 г. №87 «О составе разделов проектной документации и требования к их содержанию».
- СП 54.13330.2016 «Здания жилые многоквартирные»;
- Федеральный закон №123-ФЗ «Технический регламент о требованиях пожарной безопасности»;
- СП 30.13330.2012 «Внутренний водопровод и канализация зданий»;
- СанПин 2.1.2.2645-10 «Санитарно - эпидемиологические требования к жилым зданиям и помещениям»;
- СП 1.13130.2009 «Эвакуационные пути и выходы»;
- СП 2.13130.2012 «Обеспечение огнестойкости объектов защиты»;
- СП 3.13130.2009 «Система оповещения и управления эвакуацией людей при пожаре»;
- СП 4.13130.2013 «Ограничения распространения пожара на объектах защиты»;
- СП 5.13130.2009 «Установки пожарной сигнализации и пожаротушение автоматические»;
- СП 6.13130.2013 «Электрооборудование»;
- СП 7.13130.2013 «Отопление, вентиляция и кондиционирование»;
- СП 8.13130.2009 «Источники наружного противопожарного водоснабжения»;
- СП 9.13130.2009 «Огнетушители»;
- СП 10.13130.2009 «Внутренний противопожарный водопровод».

Проектом предполагаются следующие архитектурно-планировочные решения:

Проектом предусмотрена перепланировка и переустройство нежилого помещения 1-Н под творческую студию, включающая демонтаж существующих не капитальных перегородок с установкой новых перегородок.

Решения, предлагаемые в рассматриваемой проектной документации приняты на основании результатов обследования несущих наземных конструкций в пом.1-Н и данном здании:

Фундаменты. По данным технического обследования фундаменты в доме ленточные бутовые. Дефектов и повреждений не выявлено. Общий вывод по фундаментам – состояние работоспособное.

Стены. Конструктивная схема здания бескаркасная, с несущими продольными и поперечными стенами. Кладка наружных и внутренних стен выполнена из красного кирпича на известково-песчаном растворе. Визуальным осмотром установлена, в целом, прочная кладка с достаточной связью кирпича раствором в рассматриваемом здании.

Междуэтажные перекрытия. Перекрытия над пом.1-Н по металлическим балкам с бетонным заполнением. Состояние работоспособное.

Перегородки. Существующие ненесущие перегородки кирпичные и деревянные. Состояние - работоспособное.

Заполнения оконных и дверных проемов. – Заполнение оконных проемов металлопластиковое. Внутренние дверные заполнения деревянные.

Полы. На момент проведения обследования полы бетонные.

Предметы ДПИ в пом. 1-Н отсутствуют.

Представленная проектная документация на проведение работ по приспособлению для современного использования выявленного объекта культурного наследия «Дом В.В. Фофановой», расположенного по адресу: г. Санкт-Петербург, 6-я Красноармейская улица, дом 3, литера А, в части перепланировки нежилого помещения 1-Н под творческую студию, выполненная в 2022 г. Индивидуальный предприниматель Иванов Вадим Андреевич. ШИФР 08/П-22.

Экспертируемая проектная документация состоит из двух томов:

1. Исходная и разрешительная документация
2. Общая пояснительная записка. Архитектурные решения. Водопровод и канализация. Электроосвещение.

**В Томе 1. Исходная и разрешительная документация. ШИФР 8/П-22-ИРД** собраны материалы, являющиеся основанием для проведения работ по сохранению выявленного объекта культурного наследия «Дом В.В. Фофановой», в том числе задание КГИОП на пом. 1-Н от 25.04.2022 № 01-21-593/22-0-1, документы кадастрового и технического учета, правоустанавливающие документы, границы территории, предмет охраны, а также Акт определения влияния предполагаемых к проведению видов работ на конструктивные и другие характеристики надежности и безопасности объекта культурного наследия (памятника истории и культуры) народов Российской Федерации.

В Акте влияния содержатся общие сведения об объекте, описание технического состояния архитектурных и конструктивных элементов объекта, перечень предполагаемых к выполнению видов работ. Согласно выводу Акта влияния, перечисленные виды планируемых работ не оказывают влияния на конструктивные и другие характеристики надежности и безопасности объекта культурного наследия.

Также представлены историко-архивные и библиографические исследования, историко-архитектурные натурные исследования, и обмерные чертежи.

В данный том включено заключение о техническом состоянии наземных строительных конструкций в пом. 1-Н и техническое заключение по результатам инструментального

обследования состояния строительных конструкций. Представленные материалы инженерно-технического обследования несущих наземных конструкций, а также результаты инженерных изысканий, содержат исчерпывающую информацию о техническом состоянии объекта культурного наследия.

Выполнена фотофиксация объекта культурного наследия на период проектирования.

**В Томе 2. Общая пояснительная записка. ШИФР 8/П-22-ОПЗ. Архитектурные решения. ШИФР 8/П-22-АР,** отражены принятые архитектурные решения. Проект предполагает перепланировку в пом.1-Н, без затрагивания капитальных стен. Проект предусматривает ремонт штукатурного слоя и окраску фасадных поверхностей наружных стен. Раскрытие одного оконного проема. Два остальных заложенных проема согласно проектным решением остаются заложенными. Демонтаж внутренних ненесущих перегородок. Монтаж новых перегородок из гипсокартона по металлическому каркасу. Отделку помещений, установку внутренних деревянных дверей, установку сантехнического оборудования. Замену существующих оконных заполнений и существующей входной двери. Установку оконных решеток для предотвращения порчи оконных заполнений (вандализма) и проникновения внутрь помещений.

Новая отделка помещений выполняется из современных материалов. В соответствии с функциональным назначением помещений, стены окрашиваются или облицовываются керамической плиткой. Полы в помещениях из ламината или керамической плитки. Потолки окрашиваются.

Все используемые материалы негорючие или трудно горючие, имеющие гигиенические и пожарные сертификаты РФ.

Ремонт штукатурного слоя фасадных поверхностей наружных стен проводится в габаритах пом. 1-Н (до подоконного карниза 1-го этажа). Он предусматривает очистку существующей штукатурки от пятен, грибка и плесени и восстановление осыпающихся участков цементно-песчаной штукатуркой. Стены окрашиваются фасадной акриловой краской в цвет существующей. Новые окна сохраняют местоположение, габариты, конфигурацию, исторический материал и рисунок расстекловки. Вместо существующих (не исторических) металлических решеток на окнах, устанавливаются новые кованые решетки.

Новая металлическая входная дверь, находящаяся под сводом воротного проезда дворового корпуса сохраняется по местоположению и габаритам.

Проектом предусматриваются решения по инженерному обеспечению рассматриваемого помещения (**Том 2. Водопровод и канализация. ШИФР 8/П-22-ВК; Том 2. Электроосвещение. ШИФР 8/П-22-ЭО**). Проект предполагает сохранение существующей структуры систем инженерного обеспечения (включая основные точки подключения к общедомовым коммуникациям) с заменой подводящих коммуникаций, расположенных в пределах мокрых зон проектируемых помещений. В помещениях обеспечена возможность доступа к инженерному оборудованию, арматуре и приборам инженерных систем для их осмотра, технического обслуживания, ремонта и замены. Существующие инженерные сети расположены в зонах досягаемости эксплуатирующих служб. Проектирование инженерных систем выполнено в соответствии с требованиями действующих строительных норм и правил РФ и Санкт-Петербурга.

Перечисленные архитектурные и инженерные решения отражены в текстовой и графической частях экспертируемого раздела, включающих пояснительную записку, планы, узлы, ведомость демонтажных работ и спецификации материалов. Предполагаемые

строительно-монтажные работы осуществляются в границах исторических капитальных стен и не затрагивают несущие конструкции здания.

Представленные архитектурно-планировочные решения по пом. 1-Н не противоречат предметам охраны объекта культурного наследия. Они не нарушают историческую планировку здания в габаритах капитальных стен и его внешний облик.

### **Обоснование выводов государственной историко-культурной экспертизы:**

В ходе рассмотрения и анализа проектной документации «Проектная документация на проведение работ по приспособлению для современного использования выявленного объекта культурного наследия «Дом В.В. Фофановой», расположенного по адресу: г. Санкт-Петербург, 6-я Красноармейская улица, дом 3, литера А, в части перепланировки нежилого помещения 1-Н под творческую студию», выполненная в 2022 г. Индивидуальный предприниматель Иванов Вадим Андреевич. ШИФР 08/П-22, экспертами установлено следующее:

1. Проектная документация содержит исчерпывающий объем документов и материалов, достаточный для обоснования принятых проектных решений;

2. Комплексные научные исследования, необходимые для определения параметров и технического состояния основных архитектурно-конструктивных элементов объекта культурного наследия, выполнены в достаточном объеме. Результаты проведенных исследований в полной мере отражают существующее техническое состояние объекта культурного наследия и достаточны для принятия проектных решений;

3. При рассмотрении проектной документации выявлено соответствие принятых архитектурно-конструктивных решений выводам и рекомендациям научных исследований, входящих в состав проектной документации, в том числе инженерно-технического обследования и инженерных изысканий;

4. По результатам анализа проектной документации и предметов охраны объекта культурного наследия, утвержденных распоряжением КГИОП № 591-р от 08.10.2019 (Приложение 4), экспертами установлено, что предусмотренные проектом решения направлены на сохранение предмета охраны объекта культурного наследия в части объемно-пространственного решения, конструктивной системы, объемно-планировочного и архитектурно-художественного решений. Предлагаемые проектом работы не нарушают исторических особенностей памятника и обеспечивают поддержание в эксплуатационном состоянии объекта культурного наследия.

5. Принятые проектной документацией архитектурно-конструктивные решения направлены на выявление и сохранение историко-культурной ценности объекта культурного наследия.

6. Представленная на экспертизу проектная документация разработана с соблюдением действующих нормативных и правовых требований в части ее состава, содержания и оформления, учитывает требование задания КГИОП от 25.04.2022 № 01-21-593/22-0-1 (Приложение 9) и отвечает требованиям действующего законодательства РФ в области охраны объектов культурного наследия.

**Вывод:** «Проектная документация на проведение работ по приспособлению для современного использования выявленного объекта культурного наследия «Дом В.В. Фофановой», расположенного по адресу: г. Санкт-Петербург, 6-я Красноармейская улица, дом 3, литера А, в части перепланировки нежилого помещения 1-Н под творческую студию», выполненная в 2022 г. Индивидуальный предприниматель Иванов Вадим Андреевич. ШИФР 08/П-22, соответствует требованиям законодательства РФ в области государственной охраны объектов культурного наследия (положительное заключение).

#### **Перечень приложений к заключению экспертизы**

**Приложение № 1.** Историческая справка

**Приложение № 2.** Историческая иконография

**Приложение № 3.** Фотофиксация объекта

**Приложение № 4.** Перечень предмета охраны

**Приложение № 5.** План границ ОКН

**Приложение № 6.** Выписка из приказа председателя КГИОП от 20.02.2001 № 15

**Приложение № 7.** Выписка из Единого государственного реестра прав на недвижимое имущество и сделок с ним, содержащая сведения о зарегистрированных правах на объект культурного наследия и (или) земельные участки в границах его территории, внесенные в государственный кадастр недвижимости

**Приложение № 8.** Технический паспорт

**Приложение № 9.** Задание КГИОП от 25.04.2022 № 01-21-593/22-0-1

**Приложение № 10.** Копия договоров с экспертами

**Приложение № 11.** Протоколы собраний экспертной комиссии

21.11.2022      Председатель экспертной комиссии Михайловская Г.В.  
(подписано усиленной квалифицированной электронной подписью)  
Ответственный секретарь экспертной комиссии Зайцева Д.А.  
(подписано усиленной квалифицированной электронной подписью)  
Эксперт Калинин В.А.  
(подписано усиленной квалифицированной электронной подписью)



**ПРИЛОЖЕНИЕ № 1**

К Акту по результатам государственной историко-культурной экспертизы проектной документации на проведение работ по сохранению выявленного объекта культурного наследия «Дом В.В. Фофановой», расположенного по адресу: г. Санкт-Петербург, 6-я Красноармейская улица, дом 3, литера А - «Проектная документация на проведение работ по приспособлению для современного использования выявленного объекта культурного наследия «Дом В.В. Фофановой», расположенного по адресу: г. Санкт-Петербург, 6-я Красноармейская улица, дом 3, литера А, в части перепланировки нежилого помещения 1-Н под творческую студию», выполненная в 2022 г. Индивидуальный предприниматель Иванов Вадим Андреевич. ШИФР 08/П-22

**ИСТОРИЧЕСКАЯ СПРАВКА**

## ИСТОРИЧЕСКАЯ СПРАВКА

Развитие рассматриваемой территории связано с размещением здесь Измайловского полка. 2 декабря 1737 года Анна Иоанновна утвердила проект постройки Измайловской слободы. Выбор определился тем, что «это место потоплению и другим неудобствам подвержено быть не может».

Первый полковой двор Измайловского полка, еще до строительства слободы, был расположен на набережной Фонтанки между нынешним Старо-Петергофским проспектом и Либавским переулком.

В царствование Анны Иоанновны место дислокации Измайловской слободы от Калинкиной деревни (как ей предлагали сначала) было перенесено в район воображаемого продолжения Вознесенской улицы на южном берегу Фонтанки. Измайловцам выделили территорию, ограниченную нынешними Московским и Лермонтовским проспектами, Фонтанкой и Обводным каналом.

Автор описания Петербурга Андрей Богданов писал, что полки *«поротно улицы имеют вдоль и поперек, чего ради и оные в числе улиц положим каждого полка по 10 рот <в действительности их было 12>, то будет целых 40 слобод великих, которых к выше писанному исчислению в ряд в общую сумму в число присовокупляются»*.

На протяжении всего XVIII века адреса домов в полковых слободах так и указывались: «Семёновского полку в 9 роте».

В конце XVIII века, при Павле I, было принято решение вернуть полки в казармы и отдать освободившиеся места под застройку. Казармы для Измайловского полка построили вдоль Измайловского проспекта; большая часть их сохранилась, хотя и в несколько перестроенном виде. Тем не менее, в отличие от других полковых слобод, слово «рота» в названиях улиц бывшей слободы Измайловского полка осталось. Однако Роты были не первыми наименованиями этих проездов, зафиксированными в документах и на планах города.

Для 1-й Роты первое известное название – Измайловская улица (с 1783 года) либо Измайловский проспект. В него входил и современный Троицкий проспект; в свою очередь, оба проезда иногда включались в состав Большой Загородной улицы, то есть Загородного проспекта. 2—7-я Роты на плане 1798 года обозначены соответственно 1—6-й улицами. Южнее расположения 7-й роты проходила еще 7-я улица, но она быстро исчезла.

Западнее Измайловского проспекта с 1795 года существовала своя нумерация улиц. 1-й улицей был нынешний Троицкий проспект, 2-й –

будущая 13-я Красноармейская улица, а номера с 3-го по 7-й имели 8—12-я Роты.

На рассматриваемом участке к 1828 году располагался лицевой деревянный дом с дворовой службой и садом.

К 1849 году по лицевой линии участка располагался деревянный дом с пристроенным каменным объемом в правой части.

Рассматриваемый пятиэтажный с мансардой каменный доходный дом был построен в 1912 – 1913 годах гражданским инженером Л.А. Ильиным. Ранее находившиеся на участке постройки были снесены.

Это сложное в плане здание с двумя дворами, выполненное в приемах неоклассицизма. Лицевой фасад в уровне 2-3 го этажей акцентирован полуциркульными эркерами, завершающимися балконами, оформленными овальными медальонами, фланкированными лавровой гирляндой, перевязанной бантом. Балконы с металлическим ограждением в виде овалов, соединенных кольцами. Воротный проезд по центральной оси с лучковой перемычкой, оформление – веерный руст. Дверные проемы – полуциркульные, двустворчатые двери с остекленной фрамугой радиальной расстекловки, дерево. Оформление – замковые камни с алмазной гранью. Оконные проемы – прямоугольные, полуциркульные, с луковой перемычкой, заполнение – дерево, оформление – замковые камни с алмазной гранью в уровне 1-го этажа. Рамочные фигурные наличники. Подоконные филенки с лепными композициями из перекрещенных рогов изобилия с фруктами и провисающей с фестонами дубовой гирлянды в уровне 2-го этажа. Оформление фасада – пилястры большого ордера с ионическими капителями в уровне 2-4-го этажей.

По центральной оси композиция из выкружки, фланкированной лавровой гирляндой, ниже барельефное погрудное изображение молодой женщины и перекрещенные пальмовая и розовая ветви.

В оформлении оконного проема в уровне 5-го этажа по центральной оси – замковый камень с ниспадающей драпировкой. Треугольный фронтон в завершении центральной оси.

По бокам от центральной оси, под окнами 2-го, 3-го этажей лепные медальоны, фланкированные лавровыми гирляндами, перевязанными бантами с мужским и женским профилями и композиции из перекрещенных пальмовых ветвей.

Профилированные междуэтажные тяги. Профилированный венчающий карниз. Атттики в завершении мансардных объемов по крайним осям и в завершении центральной оси. Парапетное ограждение по бокам от центральной оси.

Оформление дворовых фасадов- штукатурные выкружки в уровне между 3-4-ми этажами.

До 1917 года здание больше не перестраивалось. После 1917 года квартиры в доме были перепланированы в коммунальные.

В настоящее время здание продолжает оставаться жилым. В 2001 году дом стал выявленным объектом культурного наследия на основании приказа КГИОП №15 от 20.02.2001.

### Библиографические и архивные источники

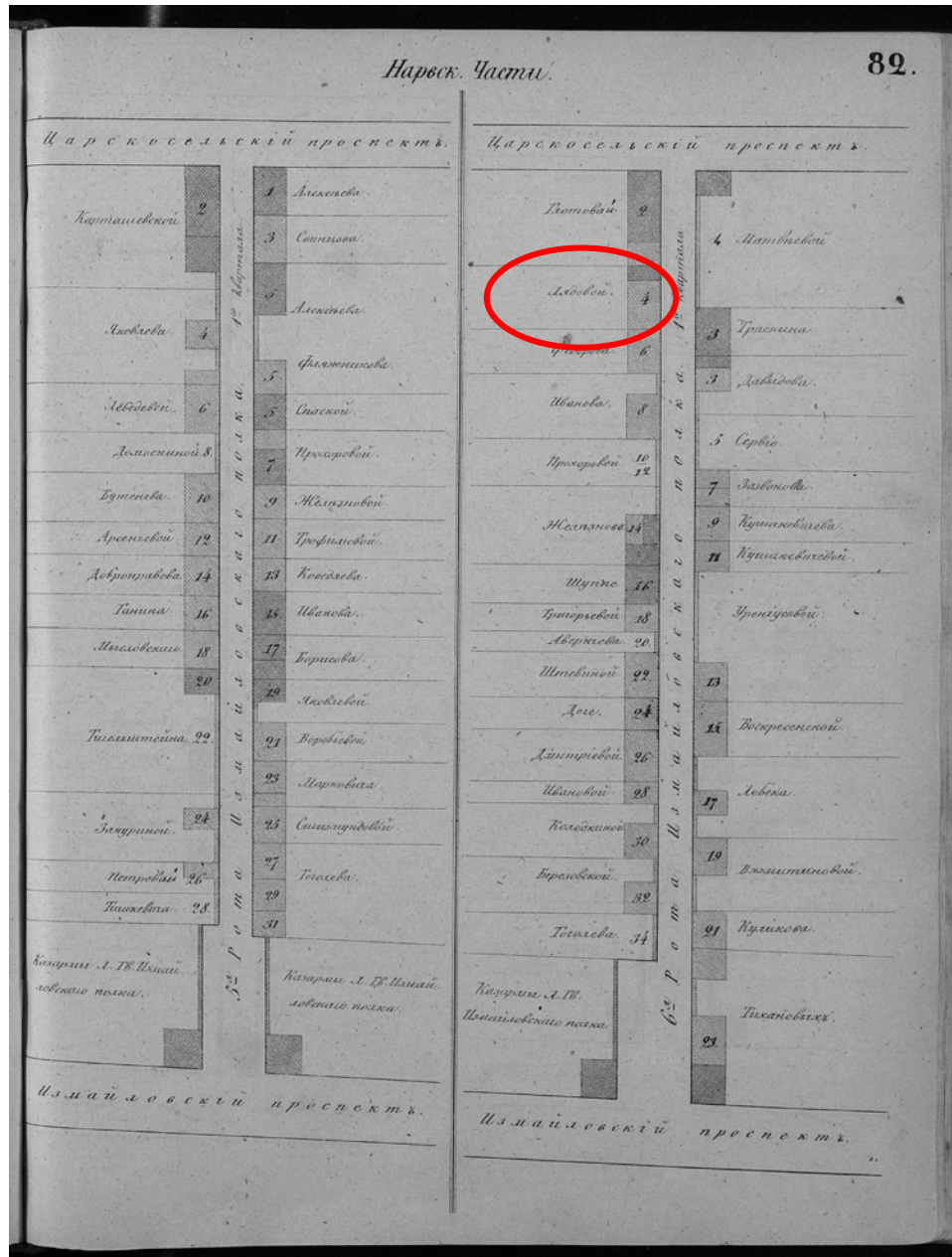
1. Алексеев В. В. Из истории слободы лейб-гвардии Измайловского полка и дома Г. Р. Державина // Первые открытые слушания «Института Петербурга»: ежегод. конф. по проблемам петербурговедения, 15 – 16 янв. 1994 г. – СПб., 1994.
2. Архитекторы-строители Санкт-Петербурга середины XIX – начала XX века. Справочник/ Под ред. Б.М. Кирикова. - СПб., 1996.
3. Глезеров С.Е. Санкт-Петербург от А до Я. Исторические районы. СПб., 2005.
4. Бобрышев В.С. Гвардия Петербургского-Петроградского-Ленинградского военного округа: Тезисы науч. конф. СПб., 2000.
5. Богданов А.И. Описание Санкт-Петербурга. СПб., 1779.
6. Дирин П. История лейб-гвардии Семеновского полка. СПб., 1883.
7. Историческая застройка Санкт-Петербурга. Справочник. СПб., 2001.
8. Карцов П.П. История лейб-гвардии Семеновского полка. СПб., 1852.
9. Пыляев М.И. Старый Петербург. СПб., 1889.
10. Цылов Н. Атлас 13-ти частей Санкт-Петербурга. – СПб., 1849.
11. Яковлева Е.Б. Казармы // Три века Санкт-Петербурга. Энциклопедия в 3 том. СПб., 2001.
12. ЦГИА СПб., Ф.515, Оп.4, Д.2018.

К Акту по результатам государственной историко-культурной экспертизы проектной документации на проведение работ по сохранению выявленного объекта культурного наследия «Дом В.В. Фофановой», расположенного по адресу: г. Санкт-Петербург, 6-я Красноармейская улица, дом 3, литера А - «Проектная документация на проведение работ по приспособлению для современного использования выявленного объекта культурного наследия «Дом В.В. Фофановой», расположенного по адресу: г. Санкт-Петербург, 6-я Красноармейская улица, дом 3, литера А, в части перепланировки нежилого помещения 1-Н под творческую студию», выполненная в 2022 г. Индивидуальный предприниматель Иванов Вадим Андреевич. ШИФР 08/П-22

## **ИСТОРИЧЕСКАЯ ИКОНОГРАФИЯ**

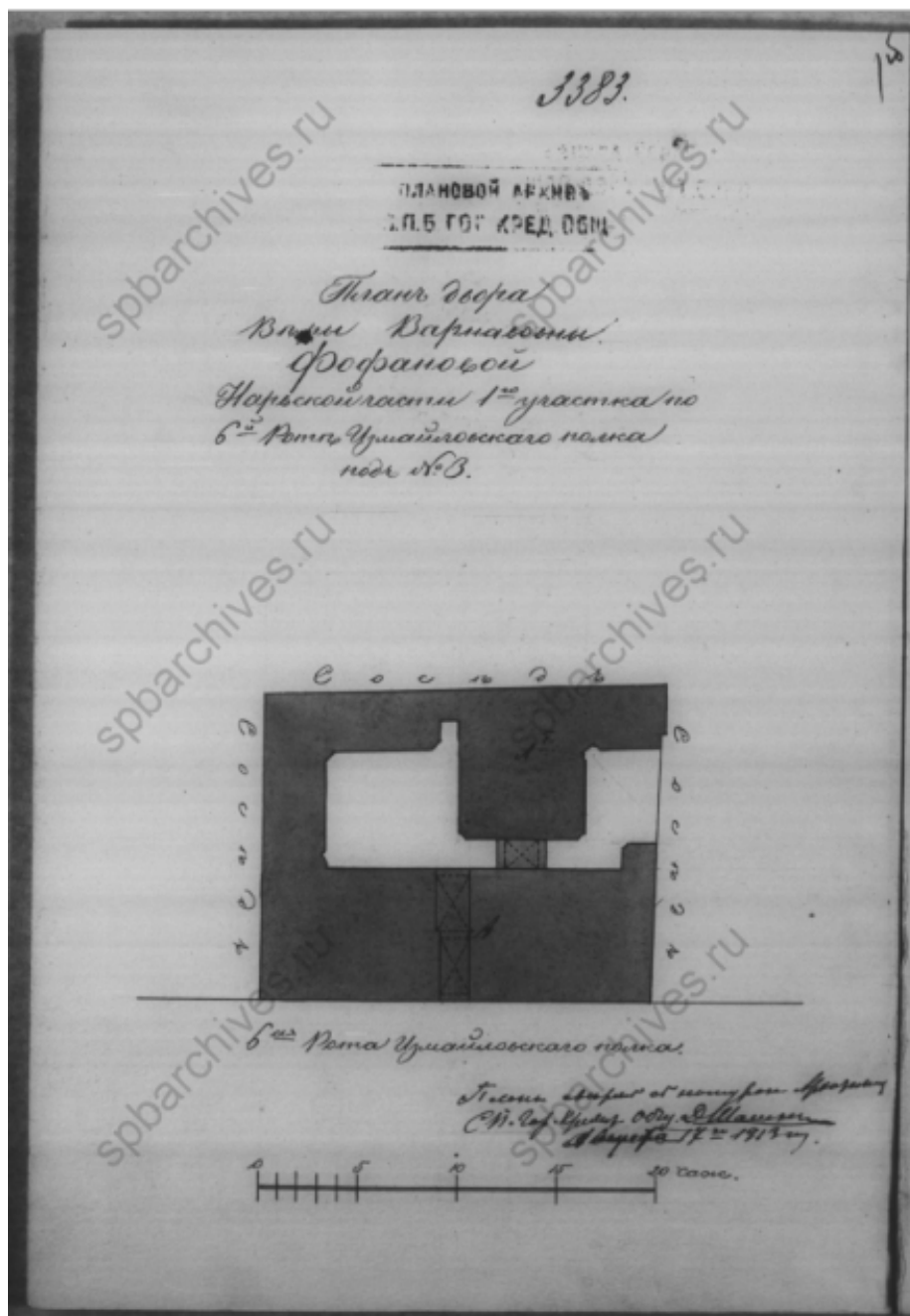


1. «Подробный план столичного города С.-Петербурга, снятый по масштабу 1:4200 под начальством генерал-майора Ф.Ф. Шуберта». 1828 г. Фрагмент.  
Санкт-Петербург. 300 лет на планах и картах. РНБ. ОК.

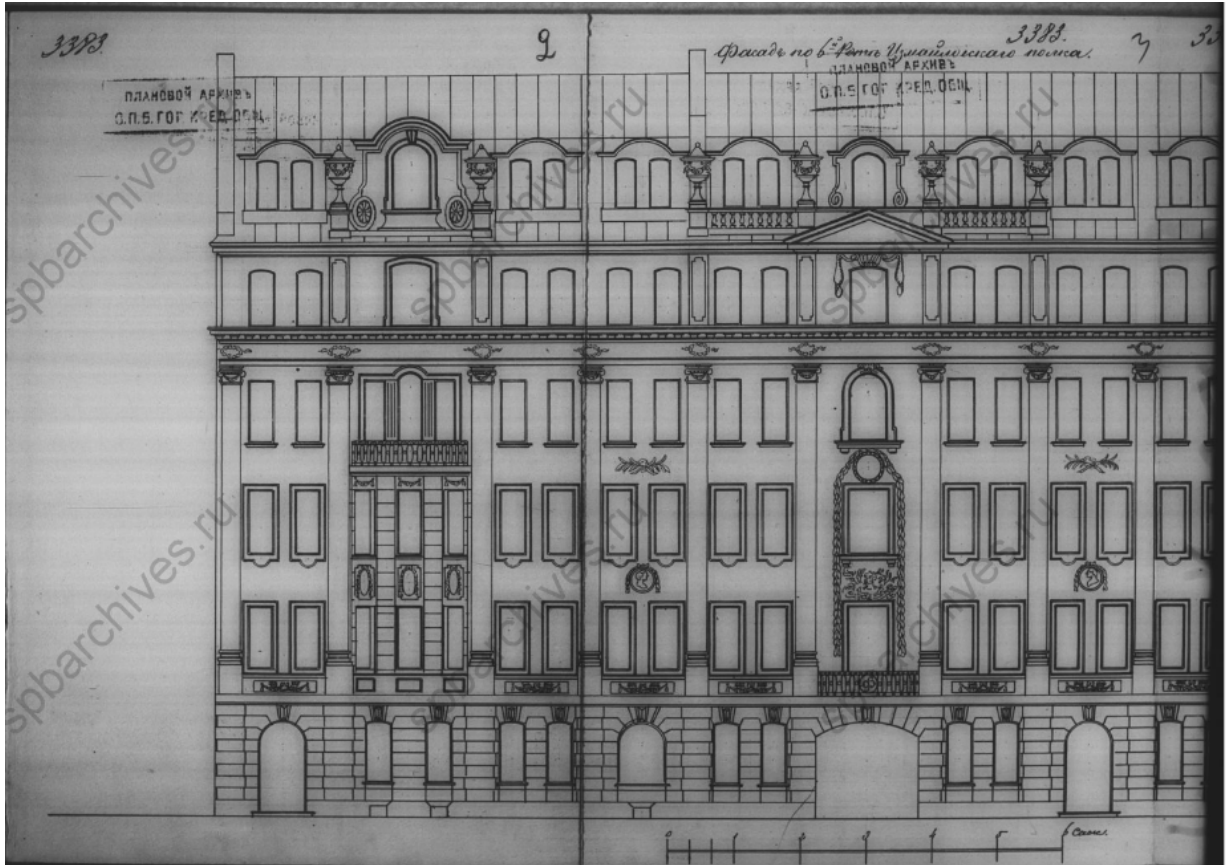


2. «Атлас тринадцати частей С.Петербурга с подробным изображением набережных, улиц, переулков, казенных и обывательских домов. Составил Н.Цылов». 1849 г. С. 82

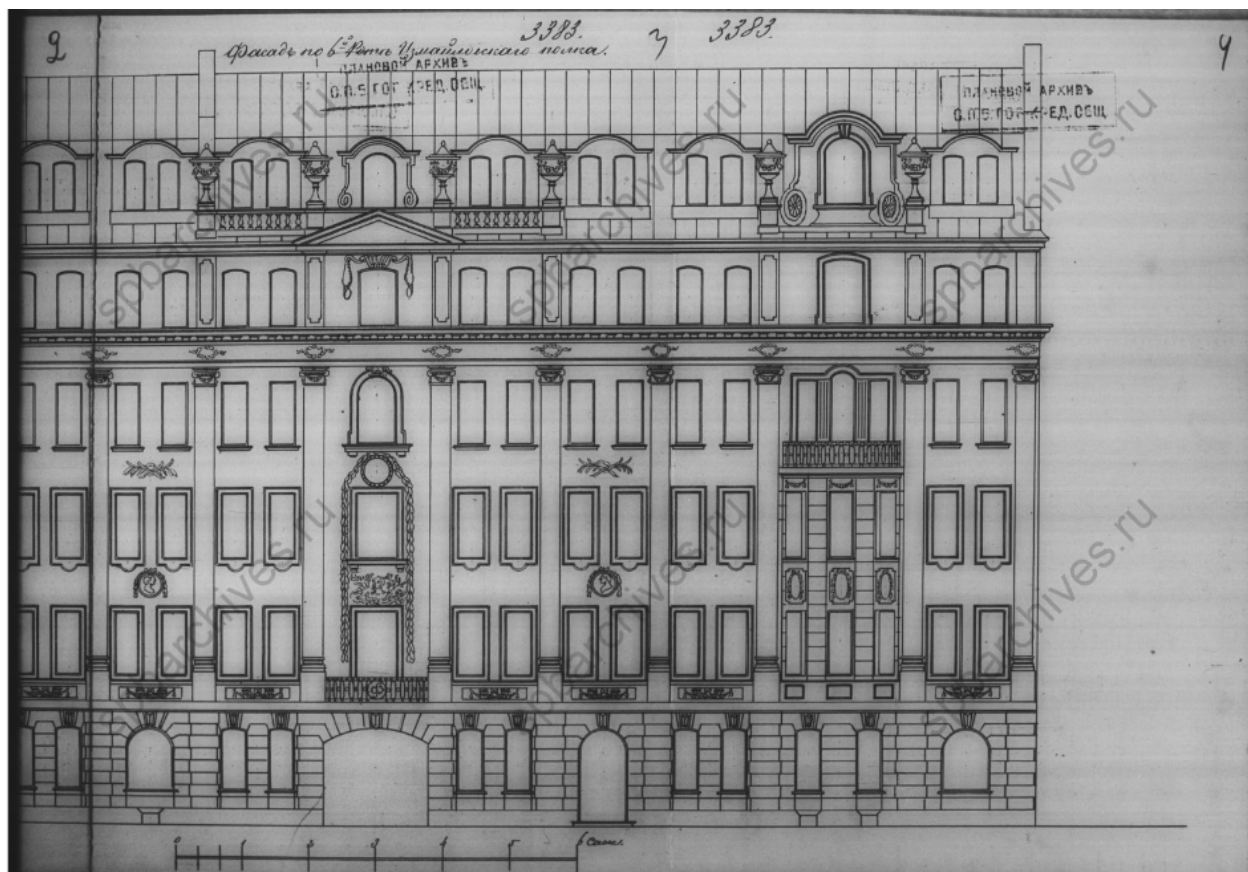




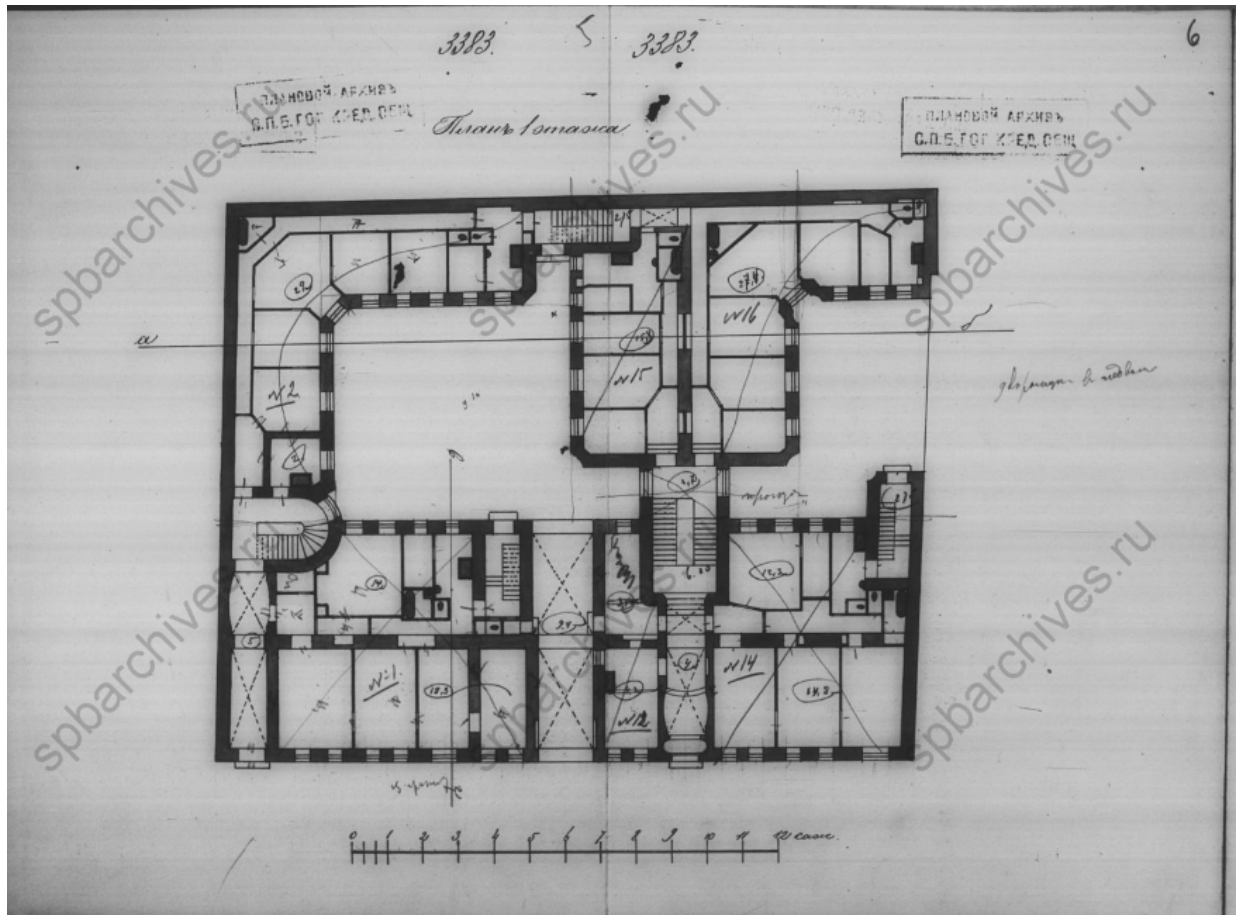
3. План двора В.В. Фофановой. 1913 г.  
ЦГИА СПб., Ф.515. Оп. 4. Д.2018. Л.1об.



4. Фасад по ул. 6-ой Роты Измайловского полка.  
Гражд. Инж. Ильин Л.А. 1913 г.  
ЦГИА СПб., Ф.515. Оп. 4. Д.2018. Лл.2-3.

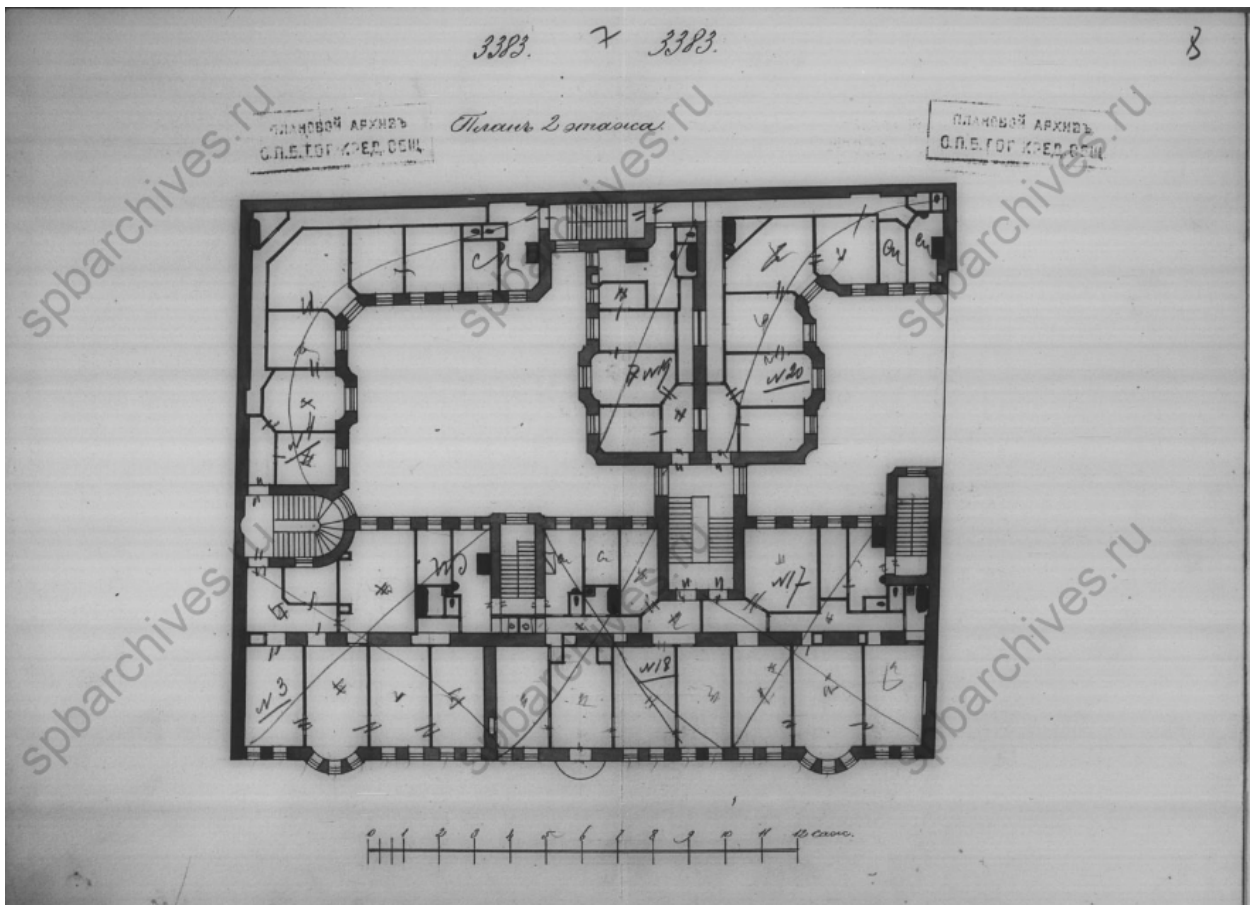


5. Фасад по ул. 6-ой Роты Измайловского полка.  
 Гражд. Инж. Ильин Л.А. 1913 г.  
 ЦГИА СПб., Ф.515. Оп. 4. Д.2018. Лл.3-4.



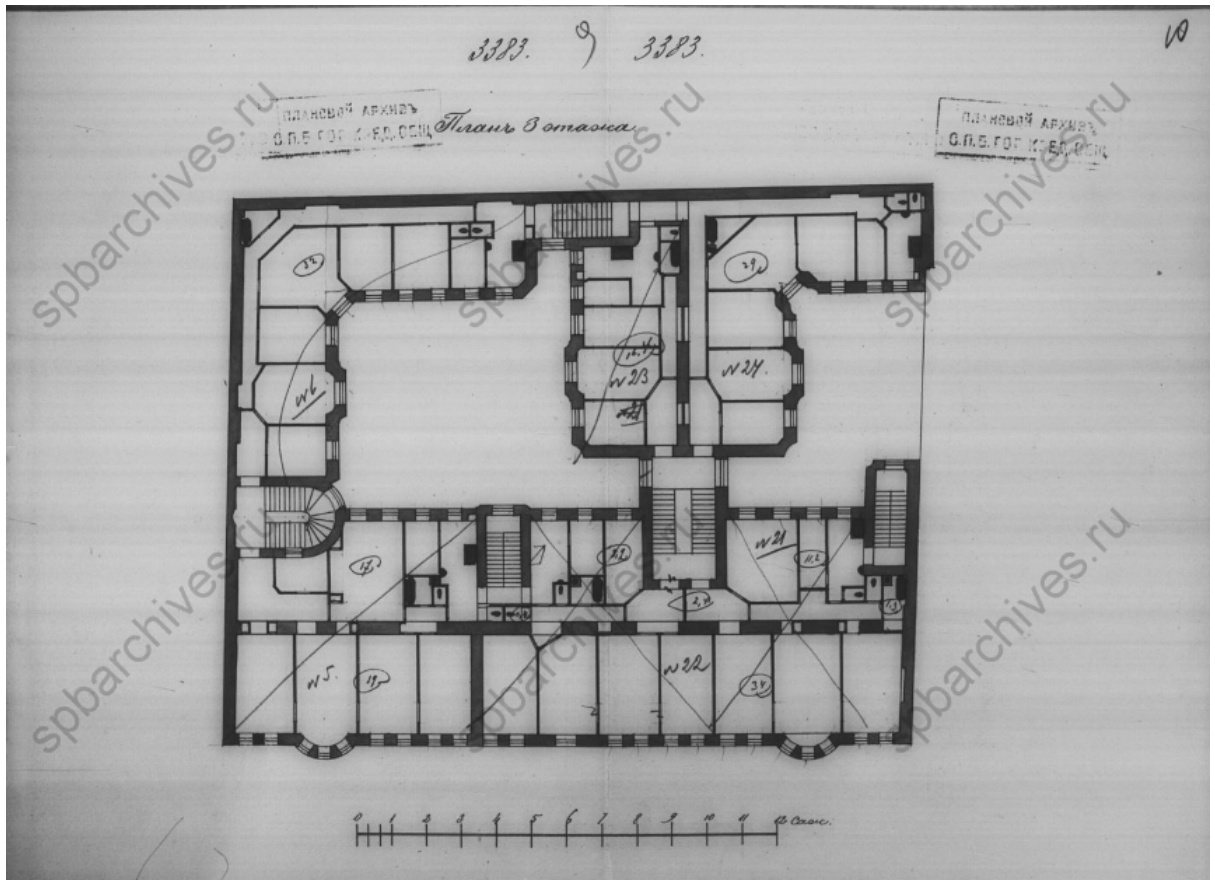
6. План 1-го этажа.

Гражд. Инж. Ильин Л.А. 1913 г.  
ЦГИА СПб., Ф.515. Оп. 4. Д.2018. Лл.5-6.



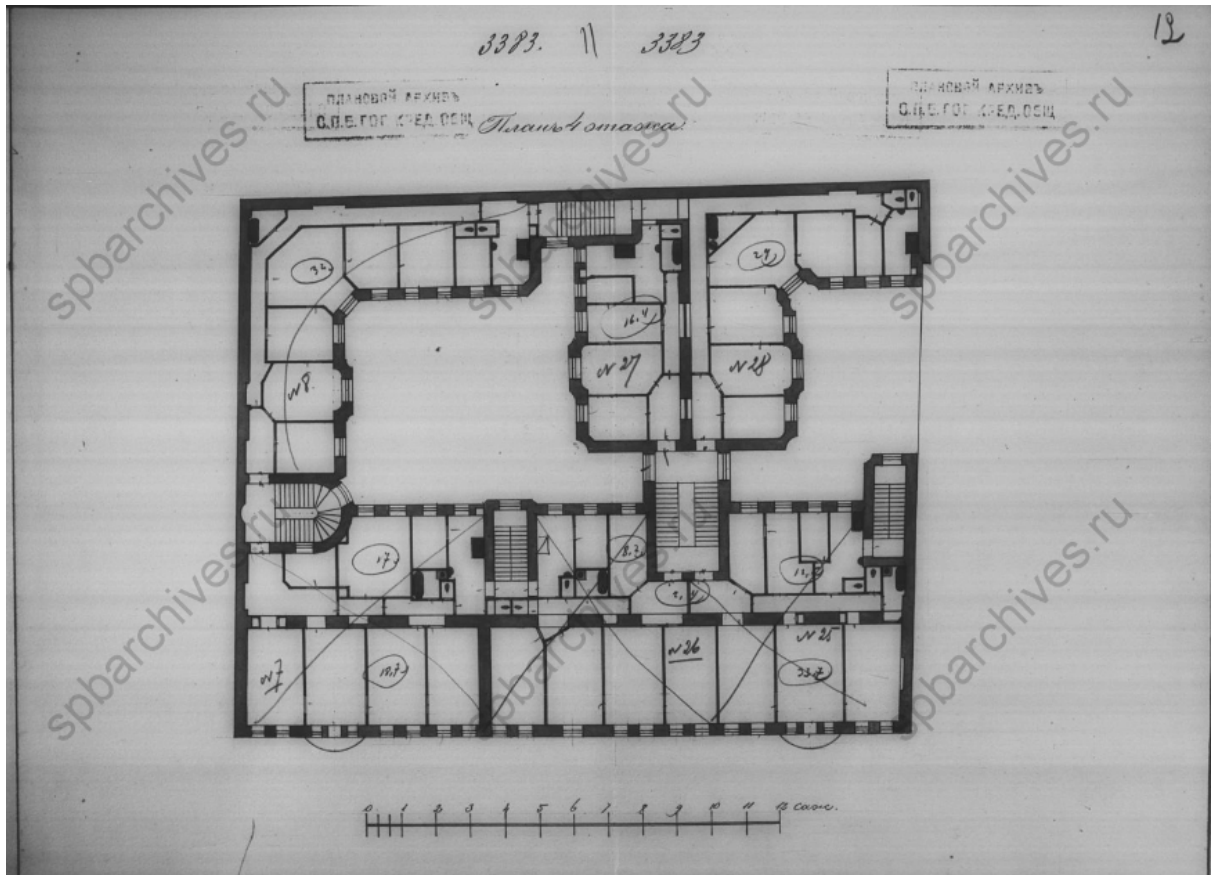
## 7. План 2-го этажа.

Гражд. Инж. Ильин Л.А. 1913 г.  
ЦГИА СПб., Ф.515. Оп. 4. Д.2018. Лл.7-8.



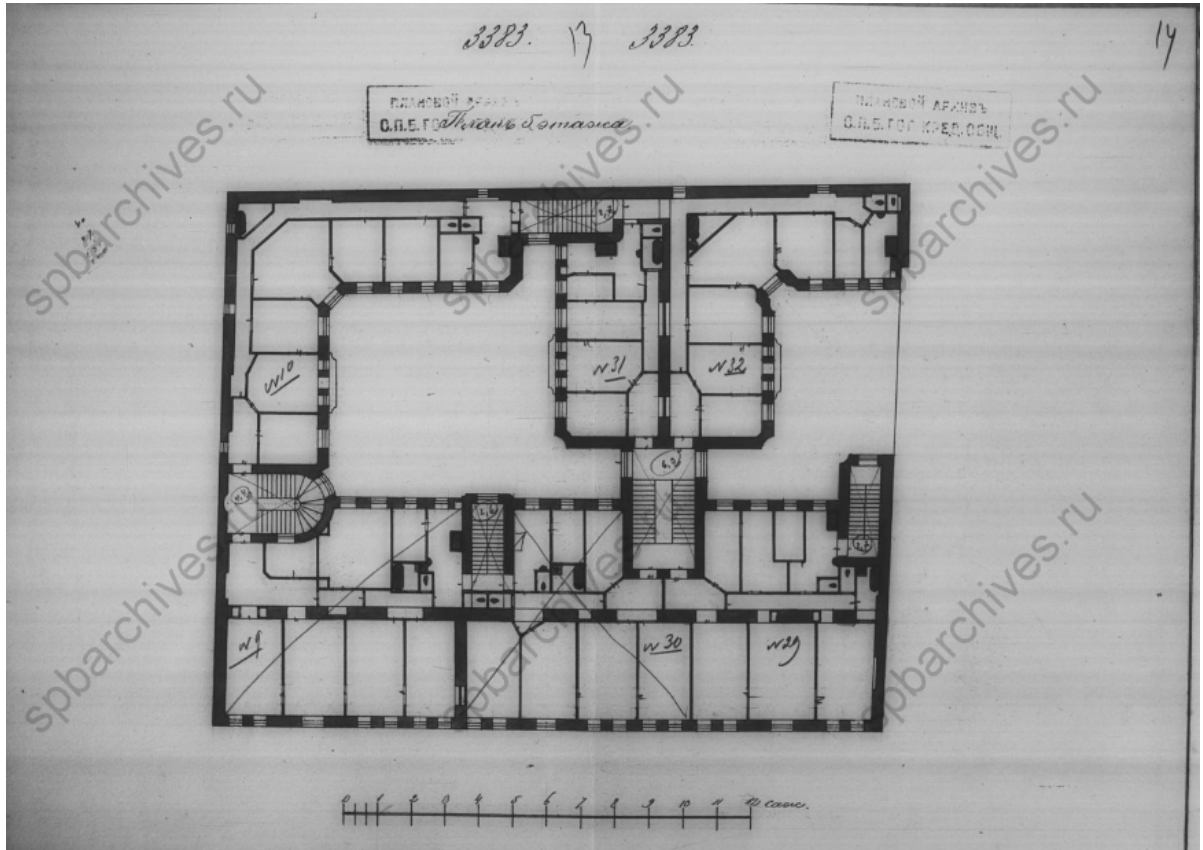
8. План 3-го этажа.

Гражд. Инж. Ильин Л.А. 1913 г.  
ЦГИА СПб., Ф.515. Оп. 4. Д.2018. Лл.9-10.



9. План 4-го этажа.

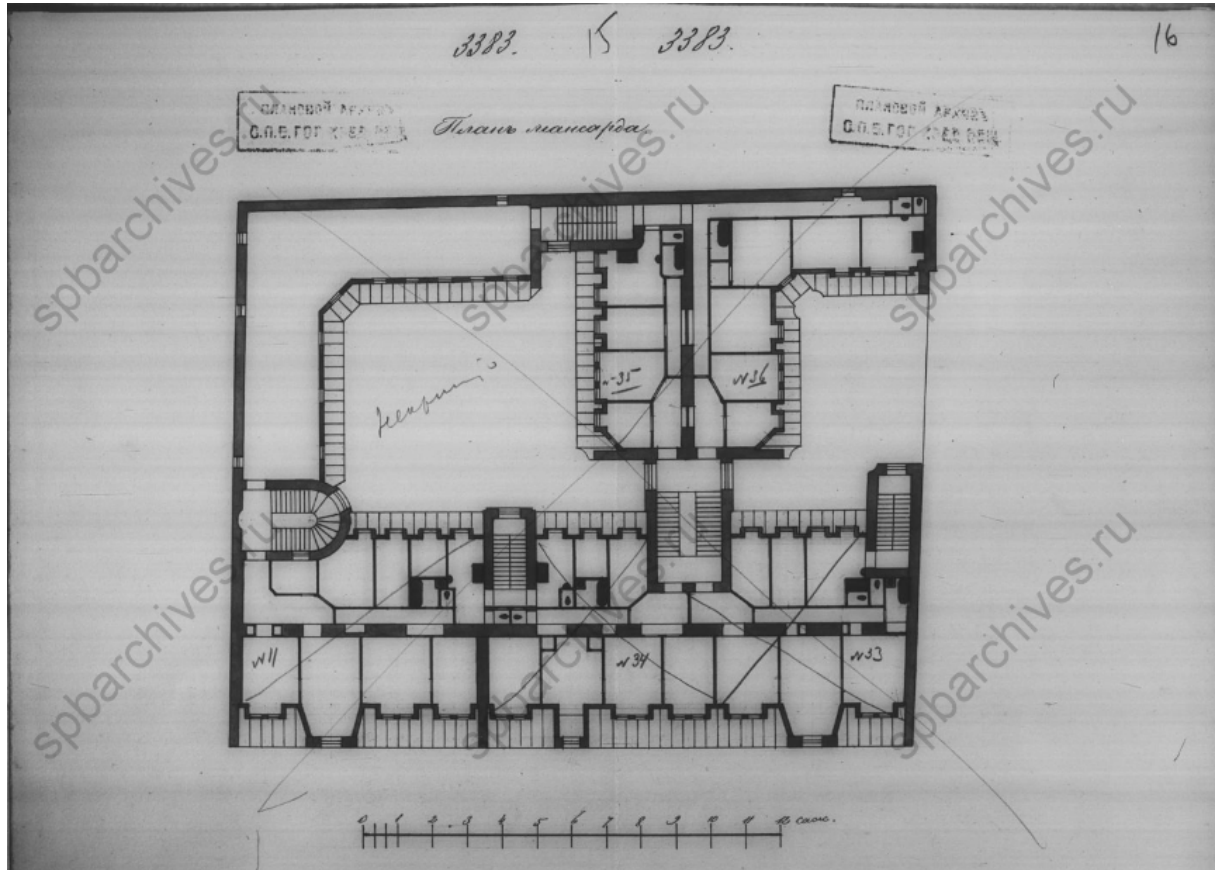
Гражд. Инж. Ильин Л.А. 1913 г.  
ЦГИА СПб., Ф.515. Оп. 4. Д.2018. Лл.11-12.



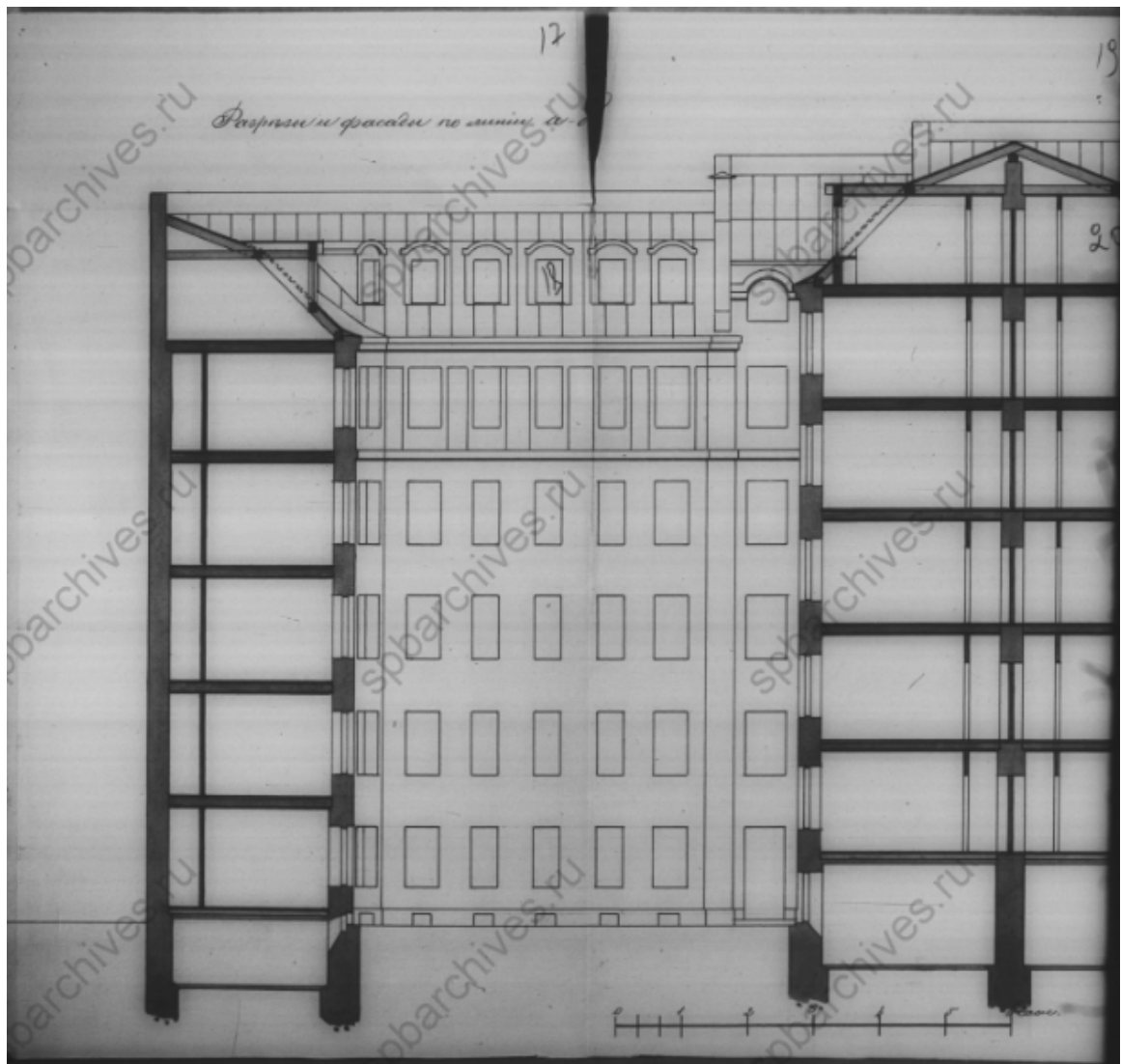
10. План 6-го этажа.

Гражд. Инж. Ильин Л.А. 1913 г.  
ЦГИА СПб., Ф.515. Оп. 4. Д.2018. Лл.13-14.

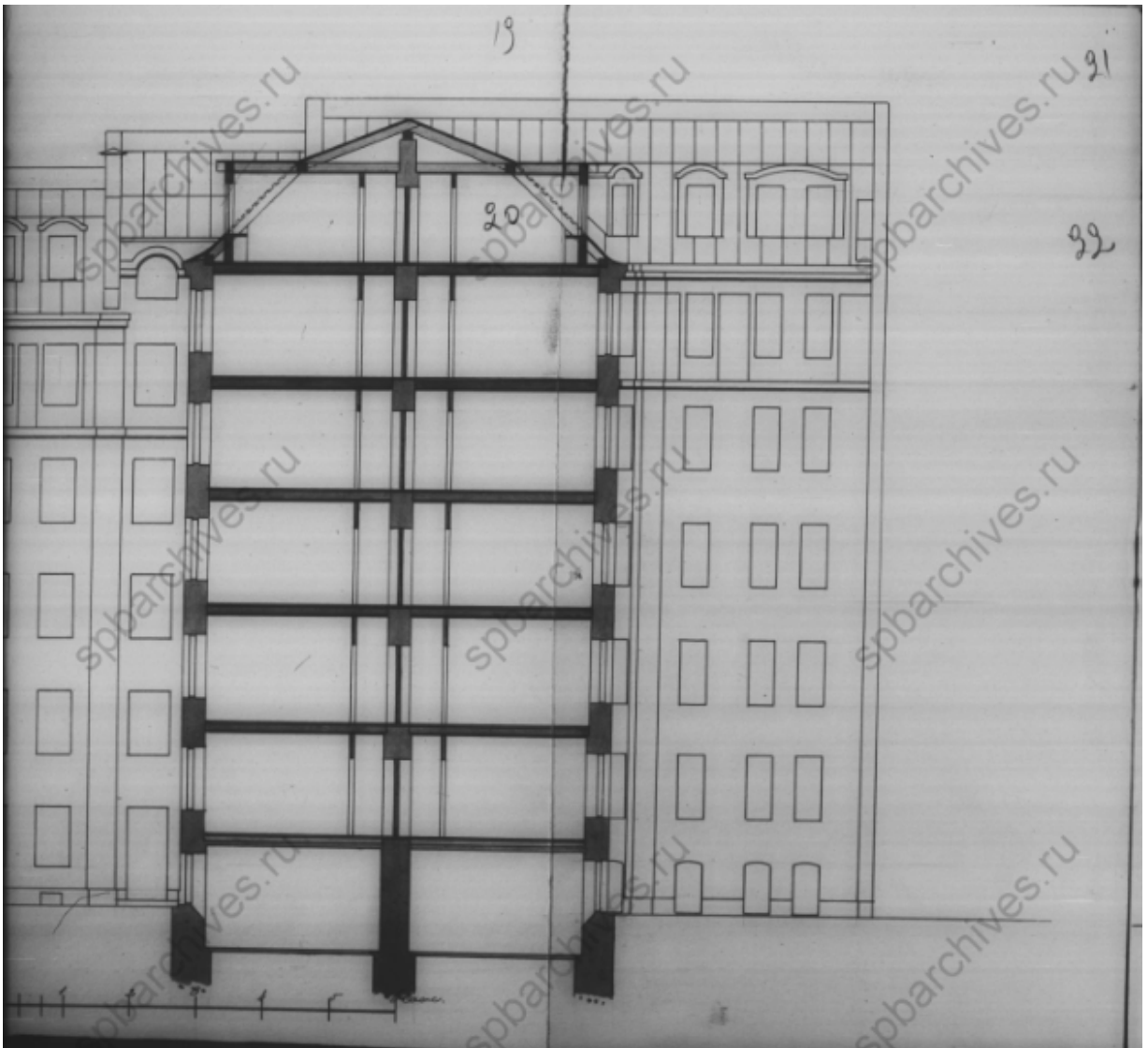




11. План мансардного этажа.  
 Гражд. Инж. Ильин Л.А. 1913 г.  
 ЦГИА СПб., Ф.515. Оп. 4. Д.2018. Лл.15-16.



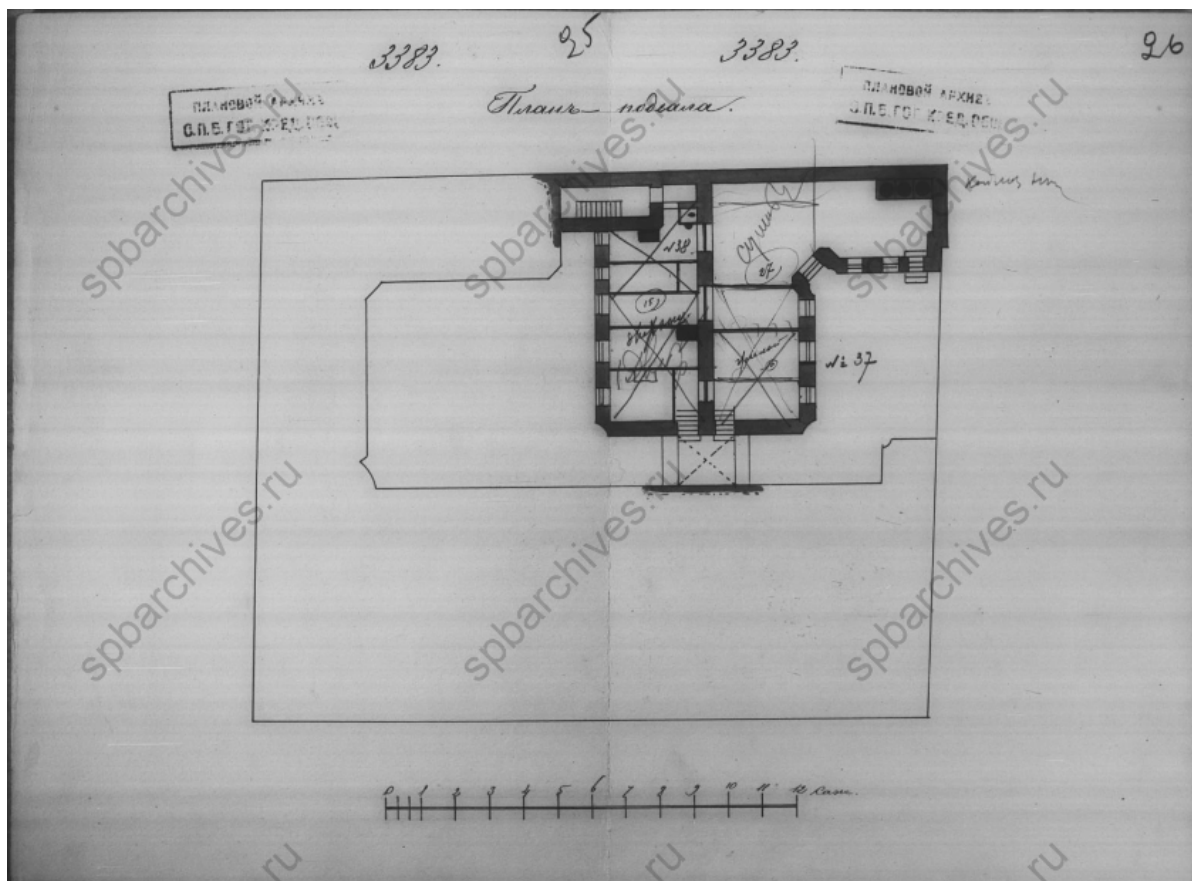
12. Разрезы и фасады по линии а-в.  
Гражд. Инж. Ильин Л.А. 1913 г.  
ЦГИА СПб., Ф.515. Оп. 4. Д.2018. Лл.17-20.



13. Разрезы и фасады по линии а-в.  
Гражд. Инж. Ильин Л.А. 1913 г.  
ЦГИА СПб., Ф.515. Оп. 4. Д.2018. Лл.19-22.



14. Разрез по линии в-г.  
Гражд. Инж. Ильин Л.А. 1913 г.  
ЦГИА СПб., Ф.515. Оп. 4. Д.2018. Лл.23-24.



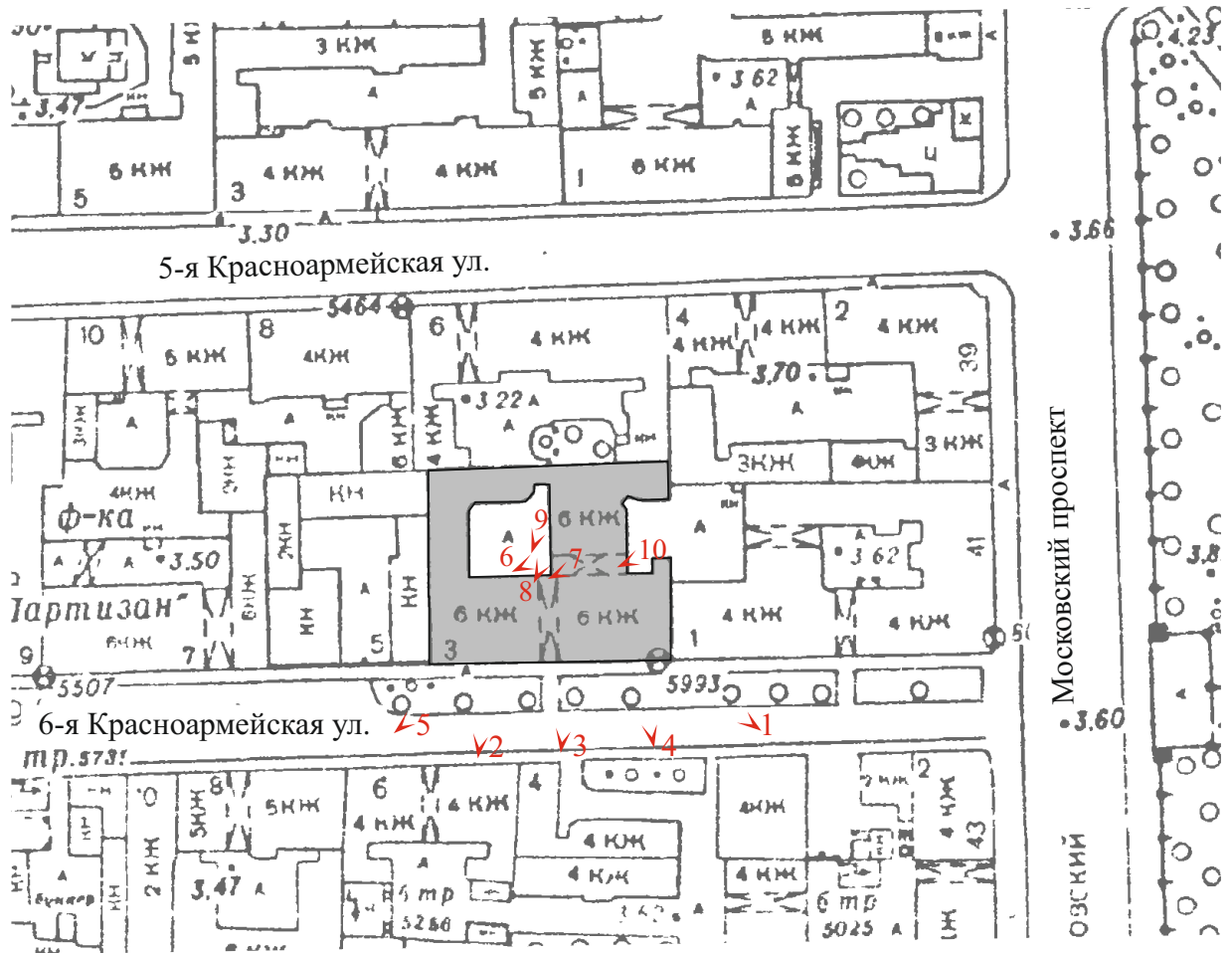
## 15. План подвала.

Гражд. Инж. Ильин Л.А. 1913 г.  
ЦГИА СПб., Ф.515. Оп. 4. Д.2018. Лл.25-26.

К Акту по результатам государственной историко-культурной экспертизы проектной документации на проведение работ по сохранению выявленного объекта культурного наследия «Дом В.В. Фофановой», расположенного по адресу: г. Санкт-Петербург, 6-я Красноармейская улица, дом 3, литера А - «Проектная документация на проведение работ по приспособлению для современного использования выявленного объекта культурного наследия «Дом В.В. Фофановой», расположенного по адресу: г. Санкт-Петербург, 6-я Красноармейская улица, дом 3, литера А, в части перепланировки нежилого помещения 1-Н под творческую студию», выполненная в 2022 г. Индивидуальный предприниматель Иванов Вадим Андреевич. ШИФР 08/П-22

#### **ФОТОФИКСАЦИЯ ОБЪЕКТА**

# СХЕМА Точки фотофиксации



точка фотофиксации





1. “Дом В.В. Фофановой”.  
Санкт-Петербург, 6-я Красноармейская ул., дом 3, лит.А.  
Лицевой фасад. Общий вид.  
Фото: 29.10.2022.





2. “Дом В.В. Фофановой”.  
Санкт-Петербург, 6-я Красноармейская ул., дом 3, лит.А.  
Лицевой фасад. Левая часть.  
Фото: 29.10.2022.





3. “Дом В.В. Фофановой”.  
Санкт-Петербург, 6-я Красноармейская ул., дом 3, лит.А.  
Лицевой фасад. Центральная часть.  
Фото: 29.10.2022.





4. “Дом В.В. Фофановой”.  
Санкт-Петербург, 6-я Красноармейская ул., дом 3, лит.А.  
Лицевой фасад. Правая часть.  
Фото: 29.10.2022.





5. “Дом В.В. Фофановой”.  
Санкт-Петербург, 6-я Красноармейская ул., дом 3, лит.А.  
Лицевой фасад. Общий вид.  
Фото: 29.10.2022.





6. “Дом В.В. Фофановой”.  
Санкт-Петербург, 6-я Красноармейская ул., дом 3, лит.А.  
Фрагмент дворового флигеля.  
Фото: 29.10.2022.



7. “Дом В.В. Фофановой”.  
Санкт-Петербург, 6-я Красноармейская ул., дом 3, лит.А.  
Вход в помещение 1-Н.  
Фото: 29.10.2022.





8. “Дом В.В. Фофановой”.  
Санкт-Петербург, 6-я Красноармейская ул., дом 3, лит.А.  
Фрагмент фасада дворового флигеля.  
Фото: 29.10.2022.





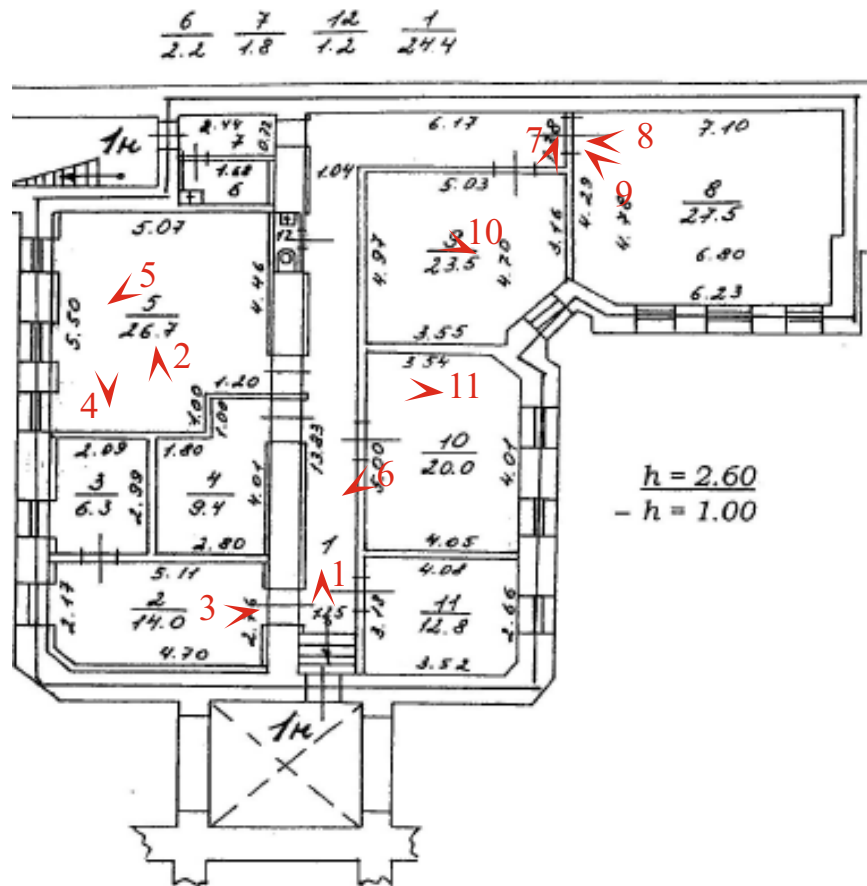
9. “Дом В.В. Фофановой”.  
Санкт-Петербург, 6-я Красноармейская ул., дом 3, лит.А.  
Фрагмент фасада дворового флигеля.  
Фото: 29.10.2022.





10. “Дом В.В. Фофановой”.  
Санкт-Петербург, 6-я Красноармейская ул., дом 3, лит.А.  
Вид на фасады 2-го двора.  
Фото: 29.10.2022.

# СХЕМА Точки фотофиксации



точка фотофиксации





1. “Дом В.В. Фофановой”.  
Санкт-Петербург, 6-я Красноармейская ул., дом 3, лит.А.  
Фрагмент интерьера помещения 1-Н. Вход.  
Фото: 29.10.2022.



2. “Дом В.В. Фофановой”.  
Санкт-Петербург, 6-я Красноармейская ул., дом 3, лит.А.  
Фрагмент интерьера помещения 1-Н.  
Фото: 29.10.2022.





3. “Дом В.В. Фофановой”.  
Санкт-Петербург, 6-я Красноармейская ул., дом 3, лит.А.  
Фрагмент интерьера помещения 1-Н.  
Фото: 29.10.2022.



4. “Дом В.В. Фофановой”.  
Санкт-Петербург, 6-я Красноармейская ул., дом 3, лит.А.  
Фрагмент интерьера помещения 1-Н.  
Фото: 29.10.2022.



5. “Дом В.В. Фофановой”.  
Санкт-Петербург, 6-я Красноармейская ул., дом 3, лит.А.  
Фрагмент интерьера помещения 1-Н.  
Фото: 29.10.2022.





6. “Дом В.В. Фофановой”.  
Санкт-Петербург, 6-я Красноармейская ул., дом 3, лит.А.  
Фрагмент интерьера помещения 1-Н.  
Фото: 29.10.2022.





7. “Дом В.В. Фофановой”.  
Санкт-Петербург, 6-я Красноармейская ул., дом 3, лит.А.  
Фрагмент интерьера помещения 1-Н.  
Фото: 29.10.2022.



8. “Дом В.В. Фофановой”.  
Санкт-Петербург, 6-я Красноармейская ул., дом 3, лит.А.  
Фрагмент интерьера помещения 1-Н.  
Фото: 29.10.2022.



9. “Дом В.В. Фофановой”.  
Санкт-Петербург, 6-я Красноармейская ул., дом 3, лит.А.  
Фрагмент интерьера помещения 1-Н.  
Фото: 29.10.2022.





10. “Дом В.В. Фофановой”.  
Санкт-Петербург, 6-я Красноармейская ул., дом 3, лит.А.  
Фрагмент интерьера помещения 1-Н.  
Фото: 29.10.2022.



11. “Дом В.В. Фофановой”.  
Санкт-Петербург, 6-я Красноармейская ул., дом 3, лит.А.  
Фрагмент интерьера помещения 1-Н.  
Фото: 29.10.2022.

К Акту по результатам государственной историко-культурной экспертизы проектной документации на проведение работ по сохранению выявленного объекта культурного наследия «Дом В.В. Фофановой», расположенного по адресу: г. Санкт-Петербург, 6-я Красноармейская улица, дом 3, литера А - «Проектная документация на проведение работ по приспособлению для современного использования выявленного объекта культурного наследия «Дом В.В. Фофановой», расположенного по адресу: г. Санкт-Петербург, 6-я Красноармейская улица, дом 3, литера А, в части перепланировки нежилого помещения 1-Н под творческую студию», выполненная в 2022 г. Индивидуальный предприниматель Иванов Вадим Андреевич. ШИФР 08/П-22

#### **ПЕРЕЧЕНЬ ПРЕДМЕТА ОХРАНЫ**



ПРАВИТЕЛЬСТВО САНКТ-ПЕТЕРБУРГА  
КОМИТЕТ ПО ГОСУДАРСТВЕННОМУ КОНТРОЛЮ, ИСПОЛЬЗОВАНИЮ  
И ОХРАНЕ ПАМЯТНИКОВ ИСТОРИИ И КУЛЬТУРЫ  
**РАСПОРЯЖЕНИЕ**

окуд

08.10.2019№ 591-р

**Об утверждении предмета охраны  
выявленного объекта культурного наследия  
«Дом В.В. Фофановой»**

1. Утвердить предмет охраны выявленного объекта культурного наследия «Дом В.В. Фофановой», расположенного по адресу: Санкт-Петербург, 6-я Красноармейская улица, дом 3, литера А, согласно приложению к настоящему распоряжению.

2. Начальнику отдела государственного учета объектов культурного наследия обеспечить размещение настоящего распоряжения в электронной форме в локальной компьютерной сети КГИОП.

4. Контроль за выполнением распоряжения остается за заместителем председателя КГИОП – начальником Управления организационного обеспечения, популяризации и государственного учета объектов культурного наследия.

Заместитель председателя КГИОП-  
начальник Управления организационного  
обеспечения, популяризации и государственного  
учета объектов культурного наследия

Г.Р. Аганова



**Предмет охраны**  
**выявленного объекта культурного наследия «Дом В.В. Фофановой», расположенного по**  
**адресу: Санкт-Петербург, 6-я Красноармейская улица, дом 3, литера А**

	Видовая принадлежность предмета охраны	Предмет охраны	Фотофиксация
1	2	3	4
1	Объемно-пространственное решение:	<p>исторические местоположение, габариты и конфигурация сложного в плане пятиэтажного здания, расположенного по красной линии 6-й Красноармейской улицы; включая воротные проезды лицевого корпуса и поперечного дворового корпуса; объемно-планировочное решение дворовых пространств;</p> <p>исторические конфигурация и габариты крыш, включая мансарды; высотные отметки коньков, покрытие кровли (листовой металл).</p>	 <p>армейская 6-я ул.</p>  
2	Конструктивная система:	<p>исторические наружные капитальные стены – местоположение, материал (кирпич);</p> <p>исторические внутренние капитальные стены – местоположение;</p>	



своды, в том числе:

коробовый на подпружных арках – воротного проезда лицевого корпуса;



коробовый – воротного проезда дворового корпуса;



исторические лестницы – местоположение, габариты, конфигурация, архитектурно-художественное решение, в том числе:

парадную лестницу 1-ЛК – двухмаршевую, на косоурах, с полуциркульными в плане межэтажными площадками, с известняковыми ступенями, с площадками, облицованными одноцветной (слоновая кость) метлахской плиткой с рисунком «соты»; с металлическим ограждением в виде кованых овалов, соединенных овальными розетками и литых вертикальных стоек с перехватами; по верхнему поясу – фриз из круглых розетт, по нижнему – фриз из колец; с профилированным деревянным поручнем, фигурным на межэтажных площадках;



		<p>парадную лестницу 2-ЛК – двухмаршевую, на косоурах, с известняковыми ступенями, с площадками, облицованными одноцветной (слоновая кость) метлахской плиткой с рисунком «соты»; с металлическим ограждением в виде овалов, соединенных овальными розетками и вертикальных стоек с перехватами; по верхнему поясу – фриз из круглых розетт, по нижнему – фриз из колец; с профилированным деревянным поручнем;</p> <p>служебные лестницы – двухмаршевые, на косоурах, с известняковыми ступенями и площадками, с простым металлическим ограждением.</p>	  
3	Объемно-планировочное решение:	Объемно-планировочное решение помещений, указанных в п. 5, исторических лестниц.	
4	Архитектурно-художественное решение фасадов:	<p>лицевой фасад:</p> <p>в приемах неоклассицизма;</p> <p>материал отделки цоколя – серый гранит;</p> <p>материал и характер отделки фасада – терразитовая штукатурка (в т.ч. линейный руст – в уровне 1-го этажа);</p>	



эркеры (2) – местоположение (в уровне 2-3-го этажей), габариты, конфигурация (полуциркульные в плане), оформление (овальные медальоны, фланкированные лавровой гирляндой, перевязанной бантом – в междооконном пространстве);

балконы (2) – местоположение (в завершении эркеров), габариты, конфигурация (полуциркульные в плане); с металлическим ограждением в виде овалов, соединенных кольцами; с фризами из колец и розетт по верхнему и нижнему поясам;

балкон – местоположение (по центральной оси, над воротным проездом), габариты, конфигурация (полуциркульный в плане); с металлическим ограждением в виде овалов, соединенных кольцами; с фризами из колец по верхнему и нижнему поясам; в центральной части – медальон с вензелем;

воротный проезд – местоположение (по центральной оси), габариты, конфигурация (с лучковой перемычкой), оформление (веерный руст);

исторические дверные проемы (3) – местоположение, габариты, конфигурация (полуциркульные), конструкция (двери двустворчатые с остекленной фрамугой радиальной расстекловки), исторический материал заполнения (дерево),



	<p>оформление (замковые камни с «алмазной» гранью);</p> <p>исторические оконные проемы – местоположение, габариты, конфигурация (прямоугольные, полуциркульные, с лучковой перемычкой);</p> <p>исторический материал оконных заполнений (дерево), рисунок расстекловки и единообразия цветового решения;</p> <p>оформление оконных проемов:</p> <p>замковые камни с «алмазной» гранью – в уровне 1-го этажа;</p> <p>рамочные наличники, подоконные филенки с лепными композициями из перекрещенных рогов изобилия с фруктами и провисающей с фестонами дубовой гирлянды – в уровне 2-го этажа;</p> <p>рамочные фигурные наличники – в уровне 3-го этажа;</p> <p>подоконные доски – в уровне 4-го этажа;</p> <p>профилированный раскрепованный наличник, замковый камень, подоконная доска на кубических кронштейнах – в оформлении оконного проема 4-го этажа, по центральной оси;</p>	    
--	--	---



оформление фасада:  
пилястры большого ордера  
с ионическими капителями  
– в уровне 2-4-го этажей;

лопатки – в междуоконных  
пространствах – в уровне 5-  
го этажа;

по центральной оси  
композиция из выкружки,  
фланкированной лавровой  
гирляндой, ниже  
барельефное погрудное  
изображение молодой  
женщины и  
перекрещенные пальмовая  
и розовая ветви;

замковый камень с  
ниспадающей драпировкой  
– в оформлении оконного  
проема в уровне 5-го этажа,  
по центральной оси;

фронтон – местоположение  
(в завершении центральной  
оси), габариты,  
конфигурация  
(треугольный);



по бокам от центральной оси, под окнами 2-го, 3-го этажей лепные медальоны, фланкированные лавровыми гирляндами, перевязанными бантами с мужским и женским профилями и композиции из перекрещенных пальмовых ветвей;



профилированные междуэтажные тяги и подоконные карнизы, включая профилированный выносной карниз с модульонами – в уровне между 4-5-м этажами;

профилированный венчающий карниз;

аттики (2) – местоположение (в завершении мансардных объемов по крайним осям), габариты, конфигурация, оформление (замковые





камни над оконными проемами, стилизованные волноты с розетками в основании, увенчанные профилированными фигурными карнизами);

аттик – местоположение (в завершении центральной оси), габариты, конфигурация, оформление (стилизованные волноты, увенчанные профилированным криволинейным карнизом);

парапетное ограждение – местоположение (по бокам от центральной оси), габариты, конфигурация (парапетные тумбы, соединенные балюстрадным секциями);

дворовые фасады западного двора:

материал и характер отделки цоколя – известняк;  
материал и характер отделки фасадов – окрашенная гладкая штукатурка;  
нештукатуренный красный кирпич – в оформлении оконных простенков 5-го, 6-го этажей;

эркеры (3) – местоположение (по северному, южному и западному фасадам), габариты, конфигурация;

балконы (2) – местоположение (по северному и южному фасадам), габариты, конфигурация;

исторические дверные проемы – местоположение, габариты, конфигурация;



	<p>исторические оконные проемы – местоположение, габариты, конфигурация;</p> <p>исторический материал (дерево), рисунок расстекловки и единообразие оконных заполнений;</p> <p>ширина и верхняя отметка оконных проемов 1-го этажа;</p> <p>оформление фасадов – штукатурные выкружки – в уровне между 3-4-м этажами;</p> <p>профилированный карниз – в уровне между 4-5-м этажами;</p> <p>профилированный венчающий карниз;</p> <p>дворовые фасады восточного двора:</p> <p>материал и характер отделки цоколя – известняк;</p> <p>материал и характер отделки фасадов – окрашенная гладкая штукатурка;</p> <p>исторические оконные и дверные проемы – местоположение, габариты, конфигурация;</p> <p>ширина и верхняя отметка оконных проемов 1-го этажа.</p>	  
--	--	--



5	<p>Декоративно-художественная отделка интерьеров:</p>	<p>парадная лестница 1-ЛК:</p> <p>тамбур входа – местоположение, габариты, конфигурация;</p> <p>заполнение дверного проема – материал (дерево), конструкция (двери двустворчатые с полуциркулярной остекленной фрамугой, радиальной расстекловки), оформление (профилированные филенки);</p> <p>вестибюль входа:</p> <p>двухчастный, разделен арочным проемом с лучковой перемычкой;</p> <p>оформление плафонов – профилированные орнаментированные тяги (с дентикулами, иоником, бусами, лиственной порезкой);</p> <p>оформление стен – каннелированные пилястры, с порезкой иоником на капителях;</p> <p>оформление арки – профилированные филенки;</p>	  
---	---	---	---

		<p>оформление стен – профилированные ниши с полуциркульным завершением;</p>	
		<p>покрытие полов – облицованы одноцветной (слоновая кость) метлахской плиткой с рисунком «соты», с бордюром (коричневый) с мотивом «пояс меандра»;</p>	
		<p>парадная лестница 2-ЛК: тамбур входа – местоположение, габариты, конфигурация (с полуциркульными нишами);</p>	
		<p>покрытие пола – облицовка одноцветной (слоновая кость) метлахской плиткой с рисунком «соты»,</p>	

заполнение дверного проема – материал (дерево), конструкция (двери двустворчатые с полуциркульной остекленной фрамугой, радиальной расстекловки), оформление (профилированные филенки);



вестибюль:


оформление плафона – профилированные орнаментированные тяги (с дентикулами, иоником, бусами, лиственной порезкой);



оформление стен – профилированные ниши с полуциркульным завершением;

оформление прохода к лестничным маршам – арка коробового очертания с профилированными филенками;



		<p>выкружки – в оформлении этажных площадок лестницы;</p> <p>квартира № 37, комната № 6, площадью 17, 8 кв. м.:</p> <p>камин средистенный, одноярусный, прямоугольный в плане; коричневого мрамора с прожилками серого и белого; фриз с филенками простого профиля, по центру каннелюры; углы фронтальной поверхности оформлены лизенами с аналогичным орнаментом; точный проем облицован латунью с перспективным полукруглым порталом, декорированным по окружности полосами растительного орнамента.</p>	 A photograph showing a close-up of a fireplace mantel. The mantel is made of a dark material, possibly wood or stone, and features a decorative archway (portal) above the fireplace opening. The archway is decorated with a plant-like motif. To the left of the mantel, a lamp is visible, casting a bright light. The background shows a wall with a circular decorative element and a window.
--	--	--	---

**ПРИЛОЖЕНИЕ № 5**

К Акту по результатам государственной историко-культурной экспертизы проектной документации на проведение работ по сохранению выявленного объекта культурного наследия «Дом В.В. Фофановой», расположенного по адресу: г. Санкт-Петербург, 6-я Красноармейская улица, дом 3, литера А - «Проектная документация на проведение работ по приспособлению для современного использования выявленного объекта культурного наследия «Дом В.В. Фофановой», расположенного по адресу: г. Санкт-Петербург, 6-я Красноармейская улица, дом 3, литера А, в части перепланировки нежилого помещения 1-Н под творческую студию», выполненная в 2022 г. Индивидуальный предприниматель Иванов Вадим Андреевич. ШИФР 08/П-22

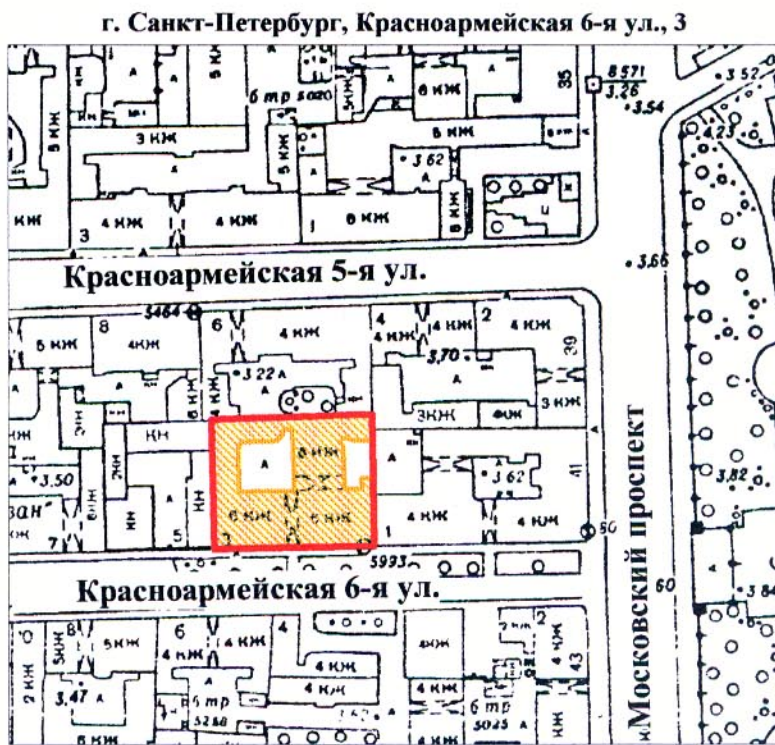
**ПЛАН ГРАНИЦ ОКН**



Заместитель председателя Комитета по государственному контролю, использованию и охране памятников истории и культуры - начальник управления государственного учета памятников



Б. М. Кириков  
М.П. "10" апреля 2002

План границ территории выявленного объекта культурного наследия "Дом В. В. Фофановой"



масштаб 1:2000

УСЛОВНЫЕ ОБОЗНАЧЕНИЯ

-  граница территории выявленного объекта культурного наследия
-  выявленный объект культурного наследия

ПРАВИТЕЛЬСТВО САНКТ-ПЕТЕРБУРГА  
КГИОП  
ОГРН 1037843025527

**Копия верна**

Исполнитель \_\_\_\_\_ / \_\_\_\_\_

**ПРИЛОЖЕНИЕ № 6**

К Акту по результатам государственной историко-культурной экспертизы проектной документации на проведение работ по сохранению выявленного объекта культурного наследия «Дом В.В. Фофановой», расположенного по адресу: г. Санкт-Петербург, 6-я Красноармейская улица, дом 3, литера А - «Проектная документация на проведение работ по приспособлению для современного использования выявленного объекта культурного наследия «Дом В.В. Фофановой», расположенного по адресу: г. Санкт-Петербург, 6-я Красноармейская улица, дом 3, литера А, в части перепланировки нежилого помещения 1-Н под творческую студию», выполненная в 2022 г. Индивидуальный предприниматель Иванов Вадим Андреевич. ШИФР 08/П-22

**Выписка из приказа председателя КГИОП от 20.02.2001 № 15**

Администрация Санкт-Петербурга  
КОМИТЕТ ПО ГОСУДАРСТВЕННОМУ КОНТРОЛЮ,  
ИСПОЛЬЗОВАНИЮ И ОХРАНЕ ПАМЯТНИКОВ ИСТОРИИ И КУЛЬТУРЫ

ПРИКАЗ

от 20 февраля 2001 года N 15

Об утверждении Списка вновь выявленных объектов, представляющих историческую, научную, художественную или иную культурную ценность

(с изменениями на 18 августа 2016 года)  
(редакция, действующая с 23 августа 2016 года)

---

Документ с изменениями, внесенными:

[приказом Комитета по государственному контролю, использованию и охране памятников истории и культуры Санкт-Петербурга от 10 мая 2001 года N 48;](#)

[приказом Комитета по государственному контролю, использованию и охране памятников истории и культуры Санкт-Петербурга от 12 октября 2001 года N 107;](#)

[приказом Комитета по государственному контролю, использованию и охране памятников истории и культуры Санкт-Петербурга от 31 июля 2002 года N 8-92;](#)

[приказом Комитета по государственному контролю, использованию и охране памятников истории и культуры Санкт-Петербурга от 15 ноября 2002 года N 8-131;](#)

[приказом Комитета по государственному контролю, использованию и охране памятников истории и культуры Санкт-Петербурга от 18 декабря 2002 года N 8-143;](#)

[приказом Комитета по государственному контролю, использованию и охране памятников истории и культуры Санкт-Петербурга от 3 марта 2003 года N 8-18;](#)

[приказом Комитета по государственному контролю, использованию и охране памятников истории и культуры Администрации Санкт-Петербурга от 24 апреля 2003 года N 8-37;](#)

[приказом Комитета по государственному контролю, использованию и охране памятников истории и культуры Санкт-Петербурга от 18 июня 2003 года N 8-76;](#)

[приказом Комитета по государственному контролю, использованию и охране памятников истории и культуры Санкт-Петербурга от 29 августа 2003 года N 8-114;](#)

[приказом Комитета по государственному контролю, использованию и охране памятников истории и культуры Санкт-Петербурга от 17 ноября 2003 года N 8-144;](#)

[приказом Комитета по государственному контролю, использованию и охране памятников истории и культуры Санкт-Петербурга от 6 августа 2004 года N 8-102;](#)

[приказом Комитета по государственному контролю, использованию и охране памятников истории и культуры Санкт-Петербурга от 15 февраля 2005 года N 8-11;](#)

[приказом Комитета по государственному контролю, использованию и охране памятников истории и культуры Санкт-Петербурга от 30 августа 2005 года N 8-80;](#)

[приказом Комитета по государственному контролю, использованию и охране памятников истории и культуры Санкт-Петербурга от 9 декабря 2005 года N 8-142;](#)

6. Заместителю председателя КГИОП - начальнику <sup>77</sup>Управления инвестиционных программ, лицензирования, экспертизы и приватизации памятников Комлеву А.В. организовать передачу в отделы и сектора Управления по охране и использованию памятников утвержденного Списка вновь выявленных объектов, представляющих историческую, научную, художественную или иную культурную ценность, в электронной форме.

7. Контроль за выполнением настоящего приказа возложить на заместителя председателя КГИОП - начальника Управления государственного учета памятников Кирикова Б.М.

Председатель КГИОП  
Н.И.Явейн

УТВЕРЖДЕН  
приказом председателя КГИОП  
от 20 февраля 2001 года N 15

Список вновь выявленных объектов, представляющих историческую, научную, художественную или иную культурную ценность

(с изменениями на 18 августа 2016 года)  
(редакция, действующая с 23 августа 2016 года)

---

Из настоящего Списка вновь выявленных объектов культурного наследия исключен объект "Дом Рогова", расположенный по адресу: Санкт-Петербург, Щербakov пер., 17/3, лит.А - [распоряжение КГИОП Санкт-Петербурга от 21 июня 2012 года N 10-104](#).

---

---

На основании [распоряжения КГИОП Санкт-Петербурга от 26 июня 2015 года N 10-289](#) в единый государственный реестр объектов культурного наследия (памятников истории и культуры) народов Российской Федерации в качестве объекта культурного наследия регионального значения включен памятник "Земляная крепость "Осиновая Роща", XVIII в. (местоположение объекта: Санкт-Петербург, поселок Парголово, Осиновая Роща, между д.6, корпус 2, литера А и д.6, корпус 1, литера А, по Южковскому шоссе, д.12, литера АЛ и д.22, литера А, по Приозерскому шоссе).

---

## **Адмиралтейский административный район**

Санкт-Петербург

---

Градостроительство и архитектура

Комитет по государственному контролю, использованию и охране памятников истории и культуры

Адмиралтейский административный район

Дом Н.В.Дмитриева	1909-1910	гражд. Н.В.Дмитриев	78 инж.	5-я Красноармейская ул., 1; Московский пр., 37 (дом по 5-й Красноармейской ул.)	среднее	-"
Здание торгового дома "Баранова - Сиферт" (со службами)	1906	гражд. Н.Л.Захаров	инж.	5-я Красноармейская ул., 30	плохое	-"
Дом В.В.Фофановой	1912-1913	гражд. Л.А.Ильин	инж.	6-я Красноармейская ул., 3	среднее	-"
Дом З.Н.Левина	середина XIX века; 1903	автор установлен гражд. А.И.Зазерский	не инж.	6-я Красноармейская ул., 15; Егорова ул., 17	среднее	-"
Дом П.А.Захаровой и М.А.Синозерской	1910	гражд. Н.Л.Захаров	инж.	6-я Красноармейская ул., 27; Советский пер., 12	среднее	-"
Дом Е.Е.Глухарева	1905	гражд. Л.М.Харламов	инж.	7-я Красноармейская ул., 7	среднее	-"
Дом Я.Н.Художилова	1860; 1903-1904 (включен существовавший дом)	автор установлен воен. М.Ф.Ланге	не инж.	7-я Красноармейская ул., 22-24	среднее	-"
Доходный дом сельскохозяйственного товарищества "Помещик"	1911-1913 (включены существовавшие строения)	арх. Я.З.Блувштейн		7-я Красноармейская ул., 28-30; Измайловский пр., 16	среднее	-"
Здание Второго городского реального училища	1898-1900	арх. А.В.Малов		8-я Красноармейская ул., 3; Якобштадтский пер., 3	хорошее	-"
Дом М.И.Дернова	1905	техн. П.М.Мульханов		8-я Красноармейская ул., 5	среднее	-"
Особняк Н.П.Камарина	1916	инж. п.с.М.М.Приоров		9-я Красноармейская ул., 7	аварийное	-"
Дом М.Ф.Федорова	1911	гражд. Л.В.Котов	инж.	9-я Красноармейская ул., 13	среднее	-"



К Акту по результатам государственной историко-культурной экспертизы проектной документации на проведение работ по сохранению выявленного объекта культурного наследия «Дом В.В. Фофановой», расположенного по адресу: г. Санкт-Петербург, 6-я Красноармейская улица, дом 3, литера А - «Проектная документация на проведение работ по приспособлению для современного использования выявленного объекта культурного наследия «Дом В.В. Фофановой», расположенного по адресу: г. Санкт-Петербург, 6-я Красноармейская улица, дом 3, литера А, в части перепланировки нежилого помещения 1-Н под творческую студию», выполненная в 2022 г. Индивидуальный предприниматель Иванов Вадим Андреевич. ШИФР 08/П-22

## **Технический паспорт**

**Кадастровый инженер**  
**ДУРНЕВ КИРИЛЛ ВАСИЛЬЕВИЧ**  
 тел. +7 (931) 237-55-70 e-mail: 89312375570@mail.ru  
 Свидетельство СРО №0394.01-2014-781141723621-КИ-0422  
 Квалификационный аттестат кадастрового инженера №78-13-784

Инв. № документа 04/07/22-02/ТПКадастровый номер: 78:32:0001671:2258

## ТЕХНИЧЕСКИЙ ПАСПОРТ

Адрес: г.Санкт-Петербург, 6-я Красноармейская улица, дом 3, литера А, помещение 1-Н

### I. Общие сведения о строении

Год постройки: 1912Год последнего капитального ремонта: ---

Этажность: 6 (в т.ч. мансарда) , цокольный этаж, , ---  
надземная , подвал , подземная , кроме того

Материал стен: кирпичные

Материал перекрытий: металлические балки с , металлические балки с , металлические балки с  
деревянным , деревянным , бетонным заполнением  
заполнением , заполнением  
чердачных , междуэтажных , подвальных

### II. Сведения о помещении

Назначение	Нежилое
Этаж	Цокольный
Высота помещения	2.60/-1.00
Общая площадь помещения	169.8

### Благоустройство помещения:

отопление: центральное  горячее водоснабжение: центральное   
 водопровод  канализация  газоснабжение  электроплита   
 мусоропровод  наличие лифтов/подъемников   
 сигнализация  вентиляция   
 прочие \_\_\_\_\_

### III. Ситуационный план

Приложение к техническому паспорту

Адрес: г. Санкт-Петербург, 6-я Красноармейская улица, дом 3, литера А, помещение 1-Н



Исполнитель \_\_\_\_\_ Дурнев К.В.  
(Ф.И.О.)

04 июля 2022 года  
(дата изготовления)

Кадастровый инженер \_\_\_\_\_ Дурнев К.В.

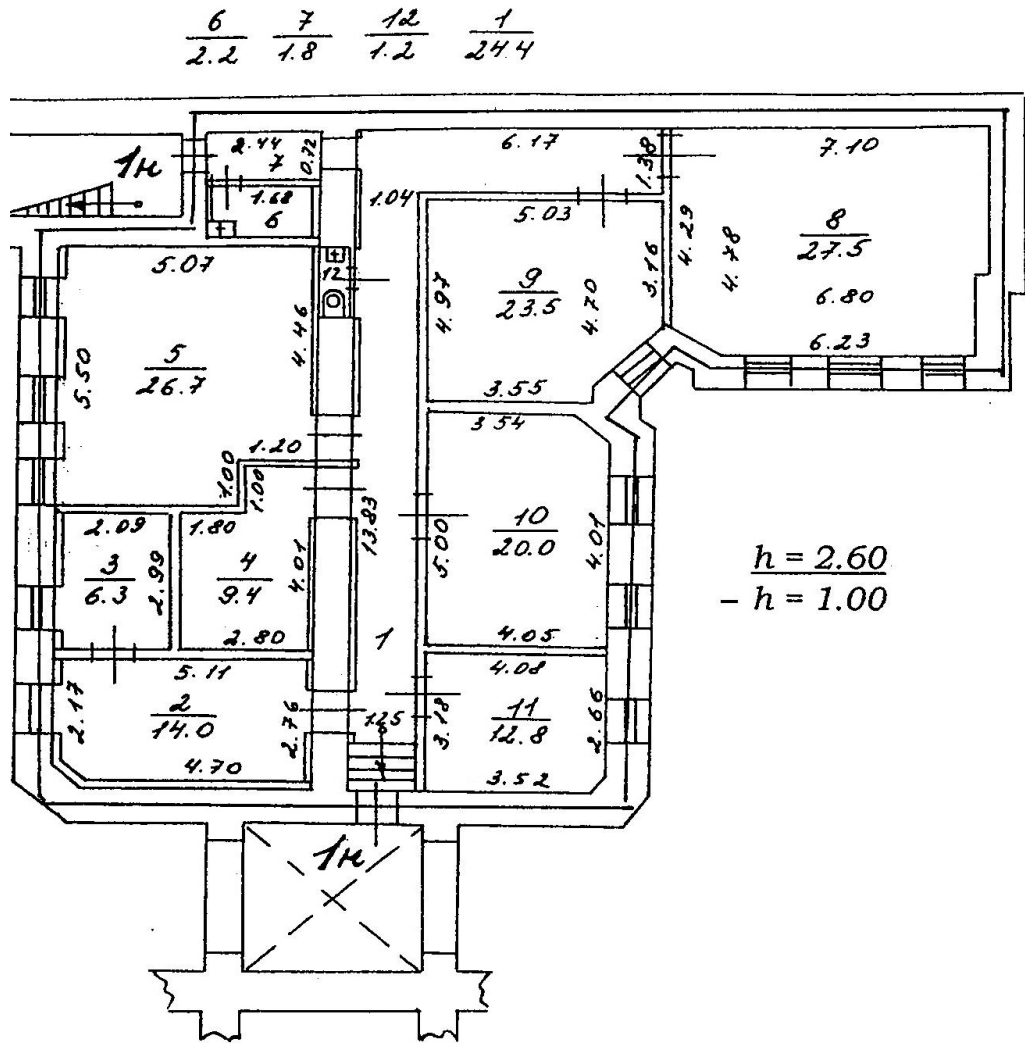
М.П.

## IV. План помещения

h=2.60/-1.00

Приложение к техническому паспорту

Адрес: г. Санкт-Петербург, 6-я Красноармейская улица, дом 3, литера А, помещение 1-Н



Исполнитель \_\_\_\_\_

Дурнев К.В.  
(Ф.И.О.)04 июля 2022 года  
(дата изготовления)

Кадастровый инженер \_\_\_\_\_

Дурнев К.В.

М.П.



**V. Ведомость помещений и их площадей**

Приложение к плану помещения

Адрес: г. Санкт-Петербург, 6-я Красноармейская улица, дом 3, литера А, помещение 1-Н

**Нежилые помещения**

Этаж	№ помещения	№ части помещения	Наименование части помещения	Общая площадь, кв.м.	Кроме того, площадь лоджий, балконов, веранд, террас с коэффициентами, кв.м	Примечание
1	1-Н	1	Коридор	24.4		
		2	Кабинет	14.0		
		3	Кабинет	6.3		
		4	Кладовая	9.4		
		5	Кабинет	26.7		
		6	Умывальная	2.2		
		7	Коридор	1.8		
		8	Кабинет	27.5		
		9	Кабинет	23.5		
		10	Кабинет	20.0		
		11	Кабинет	12.8		
		12	Санузел	1.2		
Итого по помещению 1-Н:				169.8		

По состоянию на 04.07.2022

Технический паспорт составлен по состоянию на 04 июля 2022 года  
(дата обследования)

Исполнитель Дурнев К.В. 04 июля 2022 года  
(Ф.И.О.) (дата изготовления)

Кадастровый инженер Дурнев К.В.

М.П.

**Приложение к техническому паспорту на помещение:**

1. Ситуационный план 1 листов
2. поэтажный план, с указанием границы помещения 1 листов
3. Ведомость помещений и их площадей 1 листов