

### Акт

**государственной историко-культурной экспертизы проектной документации на проведение работ по сохранению выявленного объекта культурного наследия «Дом Ф.П. Петрова (Д.Г. Лурье), расположенного по адресу: Санкт-Петербург, ул.Пионерская, дом 22, литера А – ««Приспособление выявленного объекта культурного наследия «Дом Ф.П. Петрова (Д.Г. Лурье)» расположенного по адресу: г. Санкт-Петербург, улица Пионерская, дом 22, литера А, для современного использования (приспособление квартиры № 4)», шифр 04-22, выполненной ООО «Невский Дом» в 2022 году**

Настоящая государственная историко-культурная экспертиза проведена экспертной комиссией в соответствии с Федеральным законом № 73-ФЗ «Об объектах культурного наследия (памятниках истории и культуры) народов Российской Федерации» от 25.06.2002 г.; «Положением о государственной историко-культурной экспертизе», утвержденным Постановлением Правительства Российской Федерации от 15.07.2009 г. № 569 в составе: Аверьянова Александра Евгеньевна – председатель экспертной комиссии, Михайловская Галина Викторовна – ответственный секретарь экспертной комиссии, Зайцева Дарья Александровна - член экспертной комиссии, на основании договоров № б/н от 19.09.2022, № б/н от 19.09.2022, № б/н от 19.09.2022 (Приложение № 3 «Копии протоколов заседаний экспертной комиссии, копии договоров на проведение экспертизы»).

1. Дата начала и дата окончания проведения экспертизы.
  - дата начала проведения экспертизы: 19.09.2022 г.,
  - дата окончания проведения экспертизы: 11.11.2022 г.
2. Место проведения экспертизы: г. Санкт-Петербург
3. Заказчик государственной историко-культурной экспертизы: сособственники квартиры 4 по адресу: Санкт-Петербург, улица Пионерская, дом 22, литера А: Костометов Игорь Валерьевич, Костометова Александра Владимировна, Данилов Владимир Васильевич, Данилова Ирина Юрьевна, Данилова Инга Владимировна.
4. Сведения об экспертах:  
Государственная историко-культурная экспертиза проведена экспертной комиссией в составе: Аверьянова Александра Евгеньевна – председатель экспертной комиссии, Михайловская Галина Викторовна – ответственный секретарь экспертной комиссии, Зайцева Дарья Александровна - член экспертной комиссии.

Фамилия, имя, отчество	<b>Аверьянова Александра Евгеньевна</b>
Образование	Высшее, Ордена Трудового Красного Знамени Институт живописи, скульптуры и архитектуры им. И.Е.Репина.
Специальность	Архитектор
Стаж работы по специальности	44 года
Место работы и должность	ООО «Эксперт», эксперт по проведению государственной историко-культурной экспертизы

Реквизиты решения уполномоченного органа по аттестации экспертов на проведение экспертизы	Аттестована как эксперт по проведению государственной историко-культурной экспертизы приказом Минкультуры России № 2032 от 25.12.2019 г.
Профиль экспертной деятельности	- проектная документация на проведение работ по сохранению объектов культурного наследия.

Фамилия, имя, отчество	<b>Михайловская Галина Викторовна</b>
Образование	Высшее, Ордена Трудового Красного Знамени Институт живописи, скульптуры и архитектуры им. И.Е. Репина. Профессиональная переподготовка: ГАСУ по программе "Реконструкция и реставрация архитектурного наследия".
Специальность	Архитектор
Стаж работы по специальности	44 года
Место работы и должность	Аттестованный эксперт по проведению историко-культурных экспертиз, ООО «НЭО», эксперт.
Реквизиты решения уполномоченного органа по аттестации экспертов на проведение экспертизы	Аттестована как эксперт по проведению государственной историко-культурной экспертизы приказом Министерства культуры РФ от 11.10.2021г. № 1668.
Профиль экспертной деятельности	- выявленные объекты культурного наследия в целях обоснования целесообразности включения данных объектов в реестр; - документы, обосновывающие включение объектов культурного наследия в реестр; - проектная документация на проведение работ по сохранению объектов культурного наследия; - документация или разделы документации, обосновывающие меры по обеспечению сохранности объекта культурного наследия, включенного в реестр, выявленного объекта культурного наследия либо объекта, обладающего признаками объекта культурного наследия, при проведении земляных, мелиоративных, хозяйственных работ, указанных в статье 30 Федерального закона работ по использованию лесов и иных работ в границах территории объекта культурного наследия либо на земельном участке, непосредственно связанном с земельным участком в границах территории объекта культурного наследия.

Фамилия, имя, отчество	<b>Зайцева Дарья Александровна</b>
------------------------	------------------------------------

Образование	Высшее, Санкт-Петербургский Государственный Академический Институт Живописи, Скульптуры и Архитектуры имени И.Е. Репина.
Специальность	Искусствовед
Стаж работы по профессии	19 лет
Место работы и должность	Аттестованный эксперт по проведению историко-культурных экспертиз, ООО "Коневские Реставрационные Мастерские", искусствовед
Сведения об аттестации	Аттестована как эксперт по проведению государственной историко-культурной экспертизы приказом Министерства культуры РФ № 996 от 25.08.2020 г.
Профиль экспертной деятельности	- выявленные объекты культурного наследия в целях обоснования целесообразности включения данных объектов в реестр; - документы, обосновывающие изменение категории историко-культурного значения объекта культурного наследия; - документы, обосновывающие отнесение объекта культурного наследия к историко-культурным заповедникам, особо ценным объектам культурного наследия народов Российской Федерации либо объектам всемирного культурного и природного наследия; - проектная документация на проведение работ по сохранению объектов культурного наследия.

Эксперты не имеют родственных связей с заказчиком (его должностными лицами, работниками и т.д.); не состоят в трудовых отношениях с заказчиком; не имеют долговых или иных имущественных обязательств перед заказчиком; не владеют ценными бумагами, акциями (долями участия, паями в уставных капиталах) заказчика; не заинтересованы в результатах исследований и решении, вытекающем из настоящего заключения экспертизы, с целью получения выгоды в виде денег, ценностей, иного имущества, услуг имущественного характера или имущественных прав для себя, или третьих лиц.

***5. Информация о том, что, в соответствии с законодательством Российской Федерации, эксперт несет ответственность за достоверность сведений, изложенных в заключении:***

При проведении экспертизы экспертами соблюдаются принципы проведения экспертизы, установленные статьей 29 Федерального закона "Об объектах культурного наследия (памятниках истории и культуры) народов Российской Федерации"; обеспечивается объективность, всесторонность и полнота проводимых исследований, а также достоверность и обоснованность своих выводов.

Эксперты Аверьянова А.Е., Михайловская Г.В., Зайцева Д.А. несут ответственность за достоверность сведений, изложенных в заключении экспертизы, в соответствии с

законодательством Российской Федерации, что подтверждают подписанием настоящего акта.

## **6. Цель и объект экспертизы.**

### **6.1. Цель экспертизы (в соответствии со ст.28 Федерального закона от 25.06.2002 N 73-ФЗ "Об объектах культурного наследия (памятниках истории и культуры):**

Настоящая государственная историко-культурная экспертиза проводится с целью определения соответствия проектной документации на проведение работ по сохранению выявленного объекта культурного наследия «Дом Ф.П. Петрова (Д.Г. Лурье), расположенного по адресу: Санкт-Петербург, ул.Пионерская, дом 22, литера А – «Приспособление выявленного объекта культурного наследия «Дом Ф.П. Петрова (Д.Г. Лурье)» расположенного по адресу: г. Санкт-Петербург, улица Пионерская, дом 22, литера А, для современного использования (приспособление квартиры № 4)», шифр 04-22, выполненной ООО «Невский Дом» в 2022 году, требованиям государственной охраны объектов культурного наследия.

### **6.2. Объект экспертизы:**

Объектом настоящей государственной историко-культурной экспертизы является проектная документация на проведение работ по сохранению выявленного объекта культурного наследия «Дом Ф.П. Петрова (Д.Г. Лурье), расположенного по адресу: Санкт-Петербург, ул.Пионерская, дом 22, литера А – «Приспособление выявленного объекта культурного наследия «Дом Ф.П. Петрова (Д.Г. Лурье)» расположенного по адресу: г. Санкт-Петербург, улица Пионерская, дом 22, литера А, для современного использования (приспособление квартиры № 4)», шифр 04-22, выполненная ООО «Невский Дом» в 2022 году, в составе:

04-22-ПР Раздел 1 «Предварительные работы»

Том 1.1 «Исходно-разрешительная документация»

Том 1.2 «Фотофиксация объекта»

Том 1.3 «Акт определения влияния»

2 04-22-КНИ Раздел 2 «Комплексные научные исследования»

Том 2.1 «Историко-архивные и библиографические исследования»

Том 2.2. «Историко-архитектурные натурные исследования»

Том 2.3. «Отчет об инженерно-техническом обследовании строительных конструкций»

04-22-АР Раздел 3 «Проект приспособления для современного использования квартиры»

Том 3.1 «Архитектурные решения»

04-22-ВК Раздел 3 «Проект приспособления для современного использования квартиры»

Том 3.2 «Водоснабжение и канализация»

04-22-ЭО Раздел 3 «Проект приспособления для современного использования квартиры»

Том 3.3 «Система электроснабжения»

04-22-ОВ Раздел 3 «Проект приспособления для современного использования квартиры»

Том. 3.4 «Отопление и вентиляция»

04-22-ПОР Раздел 3 «Проект приспособления для современного использования квартиры»

Том 3.5 «Проект организации работ»

## **7.Перечень документов, представленных заявителем.**

- копия задания на проведение работ по сохранению объекта культурного наследия, включенного в единый государственный реестр объектов культурного наследия



(памятников истории и культуры) народов Российской Федерации, или выявленного объекта культурного наследия № 01-52-2683/20 от 10.11.2020, выданного Комитетом по государственному контролю, использованию и охране памятников истории и культуры Правительства Санкт-Петербурга;

- приказ Комитета по государственному контролю, использованию и охране памятников истории и культуры Администрации Санкт-Петербурга № 15 от 20.02.2001 «Об утверждении Списка вновь выявленных объектов, представляющих историческую, научную, художественную или иную культурную ценность» (выдержка);

- копия распоряжения Комитета по государственному контролю, использованию и охране памятников истории и культуры Правительства Санкт-Петербурга № 10-32 от 24.01.2014 «Об определении предмета охраны выявленного объекта культурного наследия «Дом Ф.П. Петрова (Д.Г. Лурье)»;

- копия письма Комитета по государственному контролю, использованию и охране памятников истории и культуры Правительства Санкт-Петербурга от 12.08.2022;

- копия Плана границ территории выявленного объекта культурного наследия «Дом Ф.П. Петрова (Д.Г. Лурье)», утв. КГИОП Санкт-Петербурга 18.05.2002;

- копия письма Комитета по государственному контролю, использованию и охране памятников истории и культуры Правительства Санкт-Петербурга рег. № 01-30-1543/20-0-0 от 07.12.2020

- копия паспорта на квартиру по адресу: Санкт-Петербург, улица Пионерская, дом 22, квартира 4, выдан филиалом ГУП ГУИОН – ПИБ Петроградского района 07.09.2010, инв.№ 3171/0;

- копии планов 1, 3 этажей дома по адресу: Санкт-Петербург, улица Пионерская, дом 22, литера А выданы ПИБ Центральное 14.01.2021;

- копия Выписки из Единого государственного реестра недвижимости об объекте недвижимости от 10.08.2022 № 99/2022/486427947 на квартиру по адресу: Санкт-Петербург, улица Пионерская, дом 22, литера А, квартира 4, кадастровый номер 78:07:0003146:2074;

- копия Выписки из Единого государственного реестра недвижимости об объекте недвижимости от 10.08.2022 № 99/2022/486433654 на здание по адресу: Санкт-Петербург, улица Пионерская, дом 22, литера А, кадастровый номер 78:07:0003146:2002;

- копия договора № 19-12/20 на выполнение проектных работ от 03.12.2020;

- Проектная документация - «Приспособление выявленного объекта культурного наследия «Дом Ф.П. Петрова (Д.Г. Лурье)» расположенного по адресу: г. Санкт-Петербург, улица Пионерская, дом 22, литера А, для современного использования (приспособление квартиры № 4)», шифр 04-22, выполненная ООО «Невский Дом» в 2022 году, в составе, указанном в п.6.2 настоящего акта.

#### **8. Сведения об обстоятельствах, повлиявших на процесс проведения и результаты экспертизы (если имеются):**

Обстоятельств, повлиявших на результат проведения экспертизы не имеется.

Имеются нижеследующие обстоятельства, повлиявшие на процесс проведения экспертизы. По данным анализа результатов натурного осмотра, выполненного экспертной комиссией и копии паспорта на квартиру по адресу: Санкт-Петербург, улица Пионерская, дом 22, квартира 4, выдан филиалом ГУП ГУИОН – ПИБ Петроградского района 07.09.2010, инв.№ 3171/0; помещение 10 квартиры разделено на два помещения с устройством некапитальной

перегородки между ними, входного проема в несущей стене. Таким образом, экспертам не представилось возможным оценить состояние объекта культурного наследия в границах рассматриваемой квартиры до монтажа перегородки. Вместе с тем экспертами была рассмотрена и проанализирована учетно-техническая документация по данной квартире, - распоряжение Комитета по государственному контролю, использованию и охране памятников истории и культуры Правительства Санкт-Петербурга № 10-32 от 24.01.2014 «Об определении предмета охраны выявленного объекта культурного наследия «Дом Ф.П. Петрова (Д.Г. Лурье)»; - письмо Комитета по государственному контролю, использованию и охране памятников истории и культуры Правительства Санкт-Петербурга рег. № 01-30-1543/20-0-0 от 07.12.2020, что позволило провести оценку выполненных работ на соответствие требованиям сохранения предмета охраны. Экспертами сделан вывод, что разделение помещения 10 в квартире 4 на два помещения путем устройства некапитальной перегородки между ними и устройство входного проема в несущей стене не затрагивает предмет охраны объекта. Элементы интерьера, представляющие архитектурно-художественную ценность, в бывшем помещении 10 отсутствуют.

#### **9. Сведения о проведенных исследованиях с указанием примененных методов, объема и характера выполненных работ и их результатов**

В ходе государственной историко-культурной экспертизы проектной документации на проведение работ по сохранению выявленного объекта культурного наследия «Дом Ф.П. Петрова (Д.Г. Лурье), расположенного по адресу: Санкт-Петербург, ул.Пионерская, дом 22, литера А – «Приспособление выявленного объекта культурного наследия «Дом Ф.П. Петрова (Д.Г. Лурье)» расположенного по адресу: г. Санкт-Петербург, улица Пионерская, дом 22, литера А, для современного использования (приспособление квартиры № 4)», шифр 04-22, выполненной ООО «Невский Дом» в 2022 году, эксперты выполнили анализ исходно-разрешительной документации для разработки проекта и документации, полученной (запрошенной) в ходе экспертизы, провели визуальный осмотр объекта культурного наследия, с выполнением фотофиксации. В результате перечисленных мероприятий было получено представление об объемах и содержании планируемых работ в целях сохранения объекта культурного наследия. Визуальное обследование проводилось в целях установления фактического состояния объекта, особенностей конструктивного, технического и художественного состояния памятника в целом и его отдельных элементов, в объеме, необходимом для принятия экспертной комиссией соответствующих решений.

В рамках настоящей экспертизы экспертами были выполнены архивно-библиографические исследования, рассмотрены историко-архивные и библиографические источники, в объеме, необходимом для принятия экспертной комиссией соответствующих решений, и выполнен их анализ, с целью выявления материалов, содержащих сведения по истории освоения участка, включая перестройки, утраты, реконструкции, проведение ремонтно-реставрационных работ. В ходе проведения архивно-библиографических исследований экспертами были выявлены документы и материалы, относящиеся к объекту экспертизы, в том числе исторические планы и фотографии, оформлена историческая иконография.

Проведен сравнительный анализ всего комплекса данных (документов, материалов, информации) по объекту экспертизы, включая документы, переданные заказчиком и полученные при проведении экспертизы, анализ представленных заказчиком исходно-разрешительной документации, результатов комплексных научных исследований и проектной документации.

При проведении экспертизы эксперты соблюдали принципы проведения экспертизы, установленные статьей 29 Федерального закона «Об объектах культурного наследия (памятниках истории и культуры) народов Российской Федерации», обеспечивая объективность, всесторонность и полноту проводимых исследований, а также достоверность и обоснованность своих выводов; самостоятельно оценивали результаты исследований, ответственно и точно формулировали выводы в пределах своей компетенции. Исследования проводились на основе принципов научной обоснованности, объективности и законности, презумпции сохранности объекта культурного наследия, соблюдения требований безопасности в отношении объекта культурного наследия, достоверности и полноты информации, предоставляемой заинтересованным лицом на историко-культурную экспертизу. Указанные исследования были проведены с применением методов натурного, историко-архивного и историко-архитектурного анализа в объеме, достаточном для обоснования вывода государственной историко-культурной экспертизы. Результаты исследований, проведенных в рамках экспертизы, были оформлены в виде настоящего акта.

Результатами проведенных аналитических исследований по определению соответствия или несоответствия проектной документации требованиям в области государственной охраны объектов культурного наследия обоснованы выводы настоящей экспертизы.

На основании проведенных исследований и анализа представленной проектной документации экспертами были даны рекомендации о формулировке вывода заключения экспертизы о соответствии (положительное заключение) требованиям законодательства Российской Федерации в области государственной охраны объектов культурного наследия проектной документации на проведение работ по сохранению выявленного объекта культурного наследия «Дом Ф.П. Петрова (Д.Г. Лурье), расположенного по адресу: Санкт-Петербург, ул.Пионерская, дом 22, литера А – «Приспособление выявленного объекта культурного наследия «Дом Ф.П. Петрова (Д.Г. Лурье)» расположенного по адресу: г. Санкт-Петербург, улица Пионерская, дом 22, литера А, для современного использования (приспособление квартиры № 4)», шифр 04-22, выполненной ООО «Невский Дом» в 2022 году.

## ***10. Факты и сведения, выявленные и установленные в результате проведенных в процессе экспертизы исследований.***

### ***10.1 Исторические сведения***

Освоение местности, на которой расположено здание, относится к первой половине XVIII в. Здесь квартировал Колтовский полк, давший название сложившейся близ его расположения Колтовской слободе и улицам. Здесь же находилось и поселение гребцов Галерного флота, давшее название улицам. Одна из улиц получила название Большая Гребецкая. В 1932 г. она была переименована в Пионерскую в память организованного при ткацкой фабрике «Красное знамя» в 1923 г. первого в Петрограде пионерского отряда.

В XVIII в. планировка территории была хаотичной, улицы прокладывались стихийно, без плана, было много тупиков и поворотов. Участки были маленькие и предназначались для небольших жилых домов с хозяйственными постройками. Население было преимущественно бедным. В конце XVIII вблизи Большой Гребецкой улицы были построены здания 2-го Инженерного Шляхетского кадетского корпуса (1800-1803 гг., арх. Ф.И.Демерцов; ул. Красного Курсанта, д.16,18), а в начале XIX в. - казармы Дворянского полка (1833-1837 гг., арх. А.И.Штауберт; ул. Красного Курсанта, д.21). Это несколько упорядочило застройку. В 1855 г. был разработан план урегулирования улиц Петербургской

части, высочайше утвержденный 21 декабря того же года. Согласно этому плану перпендикулярно Большой Гребецкой предполагалось проложить новую улицу, получившую название 2-й Музыкантский или, что чаще использовалось, Гребецкой переулком. Однако, фактически это был извилистый проход между частновладельческими дворами, конфигурация которого неоднократно менялась.

Согласно Плану урегулирования Санкт-Петербурга, Высочайше утвержденному 7 марта 1880 г. переулком был спрямлен и объединен с Порховской улицей<sup>iii</sup> (ныне Чкаловский проспект). При этом часть частновладельческих построек была снесена и изменилась конфигурация прилегающих участков. Часть территории участков, в том числе и исследуемого, вдоль улицы перешла во владение города. Она показана на Планах С.Петербурга 1904 г., выполненного по распоряжению Городской Управы. На углу квартала, на пересечении с Порховской улицей располагался участок № 32. Исследуемый участок имел № 28 и располагался за два участка от угла. В 1920-е гг. на Гребецком переулке были выстроены новые фабричные корпуса, сформировавшие новую красную линию переулочка. Деревянные строения были снесены и переулочек был, наконец, соединен с Порховской улицей. В 1952 г. улица была переименована в Чкаловский проспект. В результате доходный дом на участке № 28 получил новый номер 22 и оказался обращен брандмауэром в сторону проспекта.

В 1872 г. в Петербурге было создано благотворительное общество для призрения вдов и сирот военнослужащих Гвардейской артиллерии. Председателем Совета общества был избран генерал-адъютант князь Н.Ф.Масальский. Для общества был приобретен участок земли на Городском острове, в Большой Гребецкой улице. Здесь разместился Приют детей нижних чинов Артиллерийского ведомства. Он упоминается в 1888 г. Вероятно, для него и были построены каменное и деревянные здания, сохранившиеся до 1908 г. Приют располагался здесь вплоть до 1898 г.

В 1899 г. участок с постройками перешел к основанному в 1891 г. Обществу призрения калек несовершеннолетнего возраста и идиотов. Здесь разместился приют для умственно отсталых детей и подростков. В 1903-1905 гг. для Общества было выстроено каменное двухэтажное здание на Мариинской улице (ныне ул. Аккуратова, 11). Постепенно приют был переведен в новое здание. Общество владело участком до 1908 г. В 1908 г. участок, перешедший к тому времени во владение города, был продан Ф.П.Петрову. На участке к этому времени находился деревянный двухэтажный лицевой дом с наружными лестницами и выходящий лицевым фасадом во двор каменный двухэтажный дом с парадным оформлением фасада, построенный в середине XIX в. Фиксационный план участка и имеющихся строений, с указанием снесенных при спрямлении улицы построек был составлен городским архитектором в августе 1908 г. План был выдан Федору Петровичу Петрову, но с 1910 г. владельцем указана Петрова Любовь Дмитриевна. На участке П.Ф. Петрова в 1912 г. было начато строительство большого каменного доходного дома по проекту архитектора Александра Николаевича Димитрато, но не было завершено.

В 1915 г. участок со строением приобрел купец 1-й гильдии Давид Григорьевич Лурье. Под руководством архитектора Иосифа Исааковича Долгинова строительство было завершено. В здании располагались образовательные учреждения: в 1915-1918 гг. - начальная гимназия, затем школа № 58 Ждановского района, вечернее сменное ПТУ № 73, общеобразовательная вечерняя сменная школа № 29 Ждановского района. В 1997 г. в сквере напротив дома № 22 был установлен бюст известного летчика В.П.Чкалова работы скульптора Я.А.Имранова. В 2010 г. сквер напротив дома был благоустроен и назван Чкаловским. В 2011 г. на брандмауэрах дома № 22, выходящих на Чкаловский проспект,

были выполнены граффити «Перелёт Чкалова через Северный полюс» и «Освоение космоса».

### **10.2 Современное состояние объекта**

Здание сохранилось до наших дней без существенных перестроек и в основном соответствует проектным чертежам. Лицевой фасад обращен на Пионерскую улицу. Здание семиэтажное, с шестым аттиковым и седьмым мансардным этажом. Композиция фасада симметричная. Боковые части акцентированы парными полукруглыми эркерами во 2-5 этажах, углы их подчеркнуты рустом. Центральная часть в уровне 3-5 этажей оформлена пилястрами с коринфскими капителями. Основание оформлено линейным рустом в 1-2 этажах, завершенным профилированной междуэтажной тягой. Венчающий карниз над пятым этажом профилированный, с большим выносом, декорирован сухариками. Карниз между аттиковым (6-м) и мансардным (7-м) этажами с большим выносом, с полочкой. Мансардные окна завершены щипцами.

Фундамент ленточный бутовый, цоколь облицован гранитом, отмостка – асфальтобетонное покрытие. Кладка стен выполнена из красного глиняного нормально обожженного кирпича на цементноизвестковом растворе. Толщина наружных стен – 780 мм. Перемычки надоконные кирпичные, клинчатые. Крыша выполнена по стропильным ногам из бруса, поверх уложена обрешетка из бруска 50 мм. По обрешетки покрытие из кровельной оцинкованной стали. Перекрытия над помещением квартиры устроено: по металлическим двутавровым балкам №20 с шагом 1 100 мм, заполнение из доски 50 мм, поверх засыпка - строительный мусор, по верх балок устроены лаги из доски 50 мм. Перекрытие междуэтажное устроено: по металлических двутавровым балкам №20 с шагом 1 100 мм, заполнение из доски 50 мм, поверх засыпка - строительный мусор, по верх балок устроены лаги из доски 50 мм. Заполнения оконных проемов металлопластиковые, деревянные, заполнения дверных проемов деревянные.

Облицовка лицевого фасада – терразитовая штукатурка, обработка фасада ленточным рустом на высоту 1-2-го этажа, ниши парадных входов (2) с полуциркульным завершением, с отмосткой плитами серого гранита; арка воротного проезда с полуциркульным завершением, перекрытие проезда крестовыми сводами; сдвоенные эркеры на кронштейнах, криволинейные в плане, с рустованными углами, на высоту 2-5 этажей, завершенные балконами; балконы между эркерами с ограждениями в виде балюстрады; балконы эркеров с ограждениями кованого железа; в центральной части фасада – антаблемент с триглифнометопным фризом над 2-м этажом); пилястры большого ордера с композитными капителями на высоту 3-5 этажей; антаблемент над пилястрами с карнизом с сухариками и зубчиками; венчающий профилированный карниз; мансардный этаж, над карнизом, за металлическим ограждением на оштукатуренных тумбах, состоящий из объемов с щипцовыми завершениями, в т. ч. крупных объемов с полуциркульными нишами по фасаду; конфигурация, габариты и оформление оконных проемов и проемов балконных дверей, в том числе веерный руст над окнами 1-го этажа, оконные проемы 2-го этажа в нишах с подоконными блоками на кронштейнах, проемы балконных дверей 2-5-го этажей с завершением в форме полуциркульной арки с 5 орнаментированным архивольтом, окна мансарды с лучковым завершением; лепной декор фасада: рельефные вставки над окнами 2-го этажа с орнаментом виде завитков аканта и пальметок, венки в метопах.

Состояние внешних архитектурных и конструктивных элементов объекта культурного наследия удовлетворительное, в целом состояние памятника – удовлетворительное.

### 10.3 Общие сведения об объекте

Объект «Дом Ф.П. Петрова (Д.Г. Лурье)» отнесен к выявленным объектам культурного наследия приказом Комитета по государственному контролю, использованию и охране памятников истории и культуры Администрации Санкт-Петербурга № 15 от 20.02.2001 «Об утверждении Списка вновь выявленных объектов, представляющих историческую, научную, художественную или иную культурную ценность» (1348). Дата возникновения объекта – 1912-1915 г.г., авторы: архитекторы А.Н.Димитрато, И.И.Долгинов (завершение).

Предмет охраны объекта определен распоряжением Комитета по государственному контролю, использованию и охране памятников истории и культуры Правительства Санкт-Петербурга № 10-32 от 24.01.2014 «Об определении предмета охраны выявленного объекта культурного наследия «Дом Ф.П. Петрова (Д.Г. Лурье)». Охраняется: объемно-пространственное решение: габариты и конфигурация сложного в плане семиэтажного здания, с воротным проездом с северо-западной стороны; крыша – габариты и конфигурация; конструктивная система здания: исторические конструкции: наружные и внутренние капитальные стены, лестницы и лестничные клетки; отметки плоских междуэтажных перекрытий (для помещений без архитектурно-художественной отделки); исторические плоские перекрытия (для помещений с архитектурно-художественной отделкой); парадные лестницы – конструкция: двухмаршевая, с промежуточным широким маршем на межэтажных площадках ступени консольно заведены в стену, с наружной стороны на металлических косоурах, промежуточные марши на двух косоурах; с известняковыми ступенями; с кованым металлическим ограждением геометрического рисунка с вихревыми розетками и волютообразными завитками; поручень – материал (дерево), профиль; система крестовых сводов на подпружных арках воротного проезда; - брандмауэрные глухие оштукатуренные стены юго-восточного и северо-западного фасадов. Объемно-планировочное решение: историческое объемно-планировочное решение в габаритах капитальных стен; - архитектурно-художественное решение фасадов: архитектурно-художественное решение в стилистике неоклассицизма; местоположение, габариты, конфигурация оконных и дверных проемов; исторический рисунок расстекловки и, материал (дерево) и цвет заполнения оконных и дверных проемов; лицевые фасады - материал и характер отделки фасадной поверхности - гранитный цоколь, терразитовая штукатурка, обработка фасада ленточным рустом на высоту 1-2-го этажей; ниши парадных входов (2) с полуциркульным завершением, с отмошкой плитами серого гранита; арка воротного проезда с полуциркульным завершением, перекрытие проезда крестовыми сводами; сдвоенные эркеры на кронштейнах, криволинейные в плане, с рустованными углами, на высоту 2-5 этажей, завершенные балконами; балконы между эркерами с ограждениями в виде балюстрады; балконы эркеров с ограждениями кованого железа; в центральной части фасада – антаблемент с триглифно - метоппым фризом над 2-м этажом); пилястры большого ордера с композитными капителями на высоту 3-5 этажей; антаблемент над пилястрами с карнизом с сухариками и зубчиками; венчающий профилированный карниз; мансардный этаж, над карнизом, за металлическим ограждением на оштукатуренных тумбах, состоящий из объемов с щипцовыми завершениями, в т.ч. крупных объемов с полуциркульными нишами по фасаду; конфигурация, габариты и оформление оконных проемов и проемов балконных дверей, в том числе веерный руст над окнами 1-го этажа, оконные проемы 2-го этажа в нишах с подоконными блоками на кронштейнах, проемы балконных дверей 2-5-го этажей с завершением в форме полуциркульной арки с орнаментированным архивольтом, окна мансарды с лучковым завершением; лепной декор фасада: рельефные вставки над окнами 2-го этажа с

орнаментом в виде завитков аканта и пальметок, венки в метопах. элементы исторических заполнений дверных проемов парадных входов – металлические фланкирующие трехчетвертные колонки с капителями растительного мотива; боковые филенки с четвертью пилястры и капителями, оформленными листьями аканта; полуциркульные фрамуги с веерным остеклением; дворовые фасады – Внутренний замкнутый двор «колодец»: материал и характер отделки фасадной поверхности - цоколь из известняковой плиты, обработка фасадов ленточным рустом на высоту 1-2-го этажей; местоположение и конфигурация оконных проемов; ризалит лестничной клетки; карниз между 2-м и 3-м этажами; венчающий карниз. боковые фасады юго-восточный и северо-западный – материал и характер отделки фасадной поверхности - цоколь из известняковой плиты, гладкая штукатурка; местоположение и конфигурация оконных проемов; ступенчатое завершение брандмауэрных стен; Декоративно-художественная отделка интерьеров: интерьеры вестибюлей и лестничных клеток парадных входов: объемно-пространственная композиция, габариты, комплексная отделка в стиле неоклассицизма: вестибюль: триглифно-метопный фриз и карниз с сухариками, рельефные многофигурные композиции на античные сюжеты на стенах, отрезки карнизов на кронштейнах под рельефными вставками; проем, ведущий к лестнице с коробовым завершением: габариты, местоположение; лестничная клетки: вставки мозаичного витража из офактуренного стекла желтого, белого и голубого цветов в окнах на площадках, витражные розетки, вписанные в овал и ромбы; декор потолка над объемом лестницы: лепная растительная порезка по периметру, модульоны с патерами между ними (многие фрагменты утрачены); прямоугольные оконные проемы лестницы: габариты, местоположение, материал и цвет заполнений, рисунок расстекловки, сохранившиеся фрагменты оконной фурнитуры (шпингалеты стержневые с поворотными ручками); прямоугольные зеркала стен лестницы в лепном обрамлении порезки иоников; покрытие пола метлахской плиткой с имитацией мозаики, рисунка «соты» в два цвета с бордюром шахматного орнамента; интерьеры помещения 14-Н.

В отношении приспособляемого помещения квартиры № 4, согласно письма КГИОП исх.№ 01-30-1543/20-0-0 от 07.12.2020, архитектурно-художественными элементами отделки, имеющими историко-культурную ценность, являются: - лепная отделка потолка комнаты № 9 площадью 24,3 кв.м, комнаты № 12 площадью 20.3 кв.м (единое помещение, разделенное временной перегородкой) в виде гладкого фриза с профилированной тягой в завершении стен, массивного профилированного карниза на модульонах между которыми расположены лепные цветковые розетки; в центре круглый плафон в обрамлении профилированной тяги с порезкой растительного характера; в угловых резервах лепные композиции в виде вазонов с побегами аканта; - комната № 8 площадью 16,1 кв. м: две колонны стилизованного ионического ордера с лепными капителями в прямоугольной нише; пилястры в обрамлении профилированных тяг, чередующиеся с фигурными филенками, декорированными порезкой в виде иоников, с лепными вихревыми цветковыми розетками по углам и лепными провисающими лавровыми гирляндами с лентами; профилированный карниз в завершении стен; лепная «цветковая» розетка: в центре из листьев аканта, в обрамлении цветочных гирлянд.

Границы объекта культурного наследия определены согласно Плана границ территории выявленного объекта культурного наследия «Дом Ф.П. Петрова (Д.Г. Лурье)», утв. КГИОП Санкт-Петербурга 18.05.2002.

Здание выявленного объекта культурного наследия «Дом Ф.П. Петрова (Д.Г. Лурье)» учтено в Едином государственном реестре недвижимости по адресу: Санкт-Петербург, улица Пионерская, дом 22, литера А, кадастровый номер 78:07:0003146:2002.

Приспосабливаемая квартира по адресу: Санкт-Петербург, улица Пионерская, дом 22, литера А, квартира 4, учтена в Едином государственном реестре недвижимости за кадастровым номером 78:07:0003146:2074, назначение – жилое помещение. Помещение используется по своему назначению, находится в собственности Костометова Игоря Валерьевича, Костометовой Александры Владимировны, Данилова Владимира Васильевича, Даниловой Ирины Юрьевны, Даниловой Инги Владимировны.

***11. Перечень документов и материалов, собранных и полученных при проведении экспертизы, а также использованной для нее специальной, технической и справочной литературы.***

*Документы и материалы, собранные и полученные при проведении экспертизы:*

- историческая иконография;
- фотографические изображения объекта;

*Специальная, техническая и справочная литература, использованная при проведении экспертизы:*

Градостроительный кодекс Российской Федерации

Федеральный закон от 25.06.2002 №73-ФЗ "Об объектах культурного наследия (памятниках истории и культуры) народов Российской Федерации"

Положение о государственной историко-культурной экспертизе, утв. Постановлением Правительства Российской Федерации от 15 июля 2009 г. № 569.

Положение о составе разделов проектной документации и требованиях к их содержанию, утв. Постановлением Правительства Российской Федерации от 16 февраля 2008 года N 87.

ГОСТ Р 55528-2013. «Состав и содержание научно-проектной документации по сохранению объектов культурного наследия. Памятники истории и культуры. Общие требования».

*Библиографические и архивные источники*

Архитекторы-строители Санкт-Петербурга середины XX – начала XX вв.: Справочник /под ред. Кирикова Б.М.

Доходный дом Д.Г. Лурье по адресу: Санкт-Петербург, ул. Пионерская, д.22. Историческая справка. Исакова Е.В. ООО «Невский Дом» 2021

Историческая застройка. Перечень вновь выявленных объектов: Справочник. СПб., 2001. С.283. №1353

Городские имена сегодня и вчера. Петербургская топонимика. СПб. 1997.

ЦГИА СПб. Ф.513. Оп.168. Д.319. Л.130.

ЦГИА СПб. Ф.513. Оп.102. Д.7521.

ЦГИА СПб. Ф.515. Оп.4. Д.823. Л.1об.-9.

ЦГИА СПб. Ф.515. Оп.4. Д.823. Л.14об.-51.

**12. Обоснования вывода экспертизы.**

Настоящая государственная историко-культурная экспертиза проведена с целью определения соответствия проектной документации на проведение работ по сохранению выявленного объекта культурного наследия «Дом Ф.П. Петрова (Д.Г. Лурье), расположенного по адресу: Санкт-Петербург, ул.Пионерская, дом 22, литера А – «Приспособление выявленного объекта культурного наследия «Дом Ф.П. Петрова (Д.Г. Лурье)» расположенного по адресу: г. Санкт-Петербург, улица Пионерская, дом 22, литера А, для современного использования (приспособление квартиры № 4)», шифр 04-22,



выполненной ООО «Невский Дом» в 2022 году, требованиям государственной охраны объектов культурного наследия.

Сохранение объекта культурного наследия - меры, направленные на обеспечение физической сохранности и сохранение историко-культурной ценности объекта культурного наследия, приспособление объекта культурного наследия для современного использования и включающие в себя научно-исследовательские, изыскательские, проектные и производственные работы, научное руководство проведением работ по сохранению объекта культурного наследия, технический и авторский надзор за проведением этих работ, согласно ст.40 ФЗ "Об объектах культурного наследия (памятниках истории и культуры) народов Российской Федерации».

Приспособление объекта культурного наследия для современного использования - научно-исследовательские, проектные и производственные работы, проводимые в целях создания условий для современного использования объекта культурного наследия, включая реставрацию представляющих собой историко-культурную ценность элементов объекта культурного наследия (ст.44 ФЗ "Об объектах культурного наследия (памятниках истории и культуры) народов Российской Федерации».

Указанное определяет характер требований, предъявляемых к порядку выполнения проектных работ (ст.45 ФЗ "Об объектах культурного наследия (памятниках истории и культуры) народов Российской Федерации»), составу и содержанию проектной документации (ГОСТ 55528-2013 «Состав и содержание научно-проектной документации по сохранению объектов культурного наследия. Памятники истории и культуры. Общие требования»). Соответствие экспертируемой проектной документации требованиям законодательства, иным нормативным правовым актам Российской Федерации, законодательным и нормативным правовым актам субъекта Российской Федерации, документации об использовании земельных участков, на которые действие градостроительных регламентов не распространяется или для которых градостроительные регламенты не устанавливаются, техническим регламентам, стандартам, техническим условиям удостоверено соответствующей записью лица, ответственного за подготовку научной и проектной документации главного архитектора проекта (руководителя авторского коллектива), в соответствии с п. 4.14 ГОСТ 55528-2013 «Состав и содержание научно-проектной документации по сохранению объектов культурного наследия. Памятники истории и культуры. Общие требования». В связи с указанным настоящей экспертизой не рассматривается вопрос о соответствии проектной документации вышеуказанным требованиям.

Порядок выполнения проектных работ в отношении объекта культурного наследия определяется ст.45 ФЗ "Об объектах культурного наследия (памятниках истории и культуры) народов Российской Федерации». Требования к составу и содержанию проектной документации установлены ГОСТ 55528-2013 «Состав и содержание научно-проектной документации по сохранению объектов культурного наследия. Памятники истории и культуры. Общие требования. Возможность проведения работ по реставрации и приспособлению объекта культурного наследия для современного использования определяется актом по результатам государственной историко-культурной экспертизы проектной документации (ст.28 Федерального закона от 25.06.2002 № 73-ФЗ «Об объектах культурного наследия (памятниках истории и культуры) народов Российской Федерации»). С учетом указанных требований экспертная комиссия выполнила анализ проектной документации и отмечает нижеследующее.

Проектные работы по сохранению объекта культурного наследия проведены на основании задания на проведение работ по сохранению объекта культурного наследия,

включенного в единый государственный реестр объектов культурного наследия (памятников истории и культуры) народов Российской Федерации, или выявленного объекта культурного наследия № № 01-52-2683/20 от 10.11.2020, выданного Комитетом по государственному контролю, использованию и охране памятников истории и культуры Правительства Санкт-Петербурга, что соответствует требованиям п.1, п.3 ст.45 ФЗ "Об объектах культурного наследия (памятниках истории и культуры) народов Российской Федерации)", что соответствует требованиям п.1, п.3 ст.45 ФЗ "Об объектах культурного наследия (памятниках истории и культуры) народов Российской Федерации)).

К разработке исследуемой проектной документации допущено Общество с ограниченной ответственностью «Невский дом», ИНН7838306007, ОГРН 1047855089743, 198096, г. Санкт-Петербург, вн. тер. г. муниципальный округ Автово, дорога на Турухтанские острова, д. 10, к. 2, литера А, помещ. 1-Н, офис 303, имеющее лицензию МКРФ 01270 от 02.12.2013, приказ № 1986 от 02.12.2013 (приказы о переоформлении лицензии № 1805 от 20.11.2019, № 1015 от 22.06.2019). Перечень видов работ лицензионной деятельности - разработка проектной документации по ремонту и приспособлению объектов культурного наследия (памятников истории и культуры) народов Российской Федерации; ремонт и приспособление объектов культурного наследия (памятников истории и культуры) народов Российской Федерации.

Согласно Письму Министерства культуры РФ от 2 декабря 2019 г. N 18930-12-02 «О работах по сохранению объектов культурного наследия, которые затрагивают конструктивные и другие характеристики надежности и безопасности таких объектов», в случае, если предполагаемые к проведению работы на объекте культурного наследия связаны с изменением его исторически сложившейся конструктивной объемно-планировочной структуры, то есть с изменением параметров объекта, его частей (площади, объема) за счёт внутренней перепланировки либо освоения подземного пространства, а также заменой и (или) восстановлением несущих строительных конструкций объекта, за исключением замены отдельных элементов таких конструкций на аналогичные или иные улучшающие показатели таких конструкций элементы и (или) восстановления указанных элементов, такие работы относятся к работам, затрагивающим конструктивные и другие характеристики надежности и безопасности объекта культурного наследия.

Актом от 10.12.2020 г. определения влияния предполагаемых к проведению видов работ на конструктивные и другие характеристики надежности и безопасности объекта культурного наследия, в составе исходно-разрешительной документации проекта, определено, что предполагаемые к проведению виды работ при приспособлении выявленного объекта культурного наследия «Дом Ф.П. Петрова (Д.Г. Лурье), расположенного по адресу: Санкт-Петербург, ул.Пионерская, дом 22, литера А не оказывают влияние на конструктивные и другие характеристики надежности и безопасности объекта культурного наследия.

Разработка экспертируемой проектной документации осуществлена последовательно, на основании необходимого объема исходно-разрешительной документации из перечня, предусмотренного п.5.6 ГОСТ 55528-2013 «Состав и содержание научно-проектной документации по сохранению объектов культурного наследия. Памятники истории и культуры. Общие требования», проектные решения обоснованы предварительными исследованиями.

Представленная на экспертизу проектная документация содержит основные разделы в соответствии с действующим законодательством по сохранению объектов культурного наследия, а также в части, определенной постановлением Правительства Российской Федерации от 16 февраля 2008 года № 87 «О составе разделов проектной документации и

требованиях к их содержанию» в качестве обязательных разделов проектной документации, но не противоречащих положениям Федерального закона Об объектах культурного наследия (памятниках истории и культуры) народов Российской Федерации, соответствует по своему составу требованиям п.6.1. ГОСТ 55528-2013 «Состав и содержание научно-проектной документации по сохранению объектов культурного наследия. Памятники истории и культуры. Общие требования».

Структура разделов научно-проектной документации и их содержание уточнены в процессе подготовки задания на проведение работ по сохранению объекта культурного наследия, что допускается п.7.1 ГОСТ 55528-2013 «Состав и содержание научно-проектной документации по сохранению объектов культурного наследия. Памятники истории и культуры. Общие требования», а именно: исключена стадия «эскизный проект».

Согласно Методическим рекомендациям по разработке научно-проектной документации на проведение работ по сохранению объектов культурного наследия (памятников истории и культуры) народов Российской Федерации (письмо Министерства культуры Российской Федерации от 16.10.2015 № 338-01-39-ГП) не подлежит государственной историко-культурной экспертизе следующая документация: - сводный сметный расчет; - перечень мероприятий по охране окружающей среды; - перечень мероприятий по обеспечению пожарной безопасности; - иная документация (предусмотренная федеральными законами и/или определенная заданием на разработку проектной документации); - рабочая проектно-сметная документация; - инженерные изыскания.

Экспертами при проведении экспертизы проведен *анализ проектной документации* на проведение работ по сохранению проектной документации на проведение работ по сохранению выявленного объекта культурного наследия «Дом Ф.П. Петрова (Д.Г. Лурье)», расположенного по адресу: Санкт-Петербург, ул.Пионерская, дом 22, литера А – «Приспособление выявленного объекта культурного наследия «Дом Ф.П. Петрова (Д.Г. Лурье)» расположенного по адресу: г. Санкт-Петербург, улица Пионерская, дом 22, литера А, для современного использования (приспособление квартиры № 4)», шифр 04-22, выполненной ООО «Невский Дом» в 2022 году, в составе указанном в п.6.2. настоящего акта.

Проектом предлагается приспособление квартиры 4 в здании – выявленном объекте культурного наследия «Дом Ф.П. Петрова (Д.Г. Лурье)» для современного использования, а именно: изменение объемно-планировочного решения квартиры в габаритах капитальных стен путем ее раздела с образованием помещений трех отдельных квартир. Предусмотрены следующие виды работ: - частичный демонтаж ненесущих деревянных межкомнатных перегородок (за исключением помещения комнаты №8 в части охранных элементов) и устройство новых межкомнатных гипсокартонных, межквартирных гипсобетонных перегородок, с устройством дверных проемов; частичный демонтаж и монтаж полов; частичный демонтаж подшивки (штукатурки) потолков (за исключением помещений комнат № 8, 9, 12 в части охранных элементов); демонтаж дверных заполнений и устройство новых; - раскрытие проема на лестничную клетку с устройством дверного, в некапитальной стене; раскрытие проема между помещением 8 и 9, демонтаж сантехнического оборудования и установка нового; демонтаж электросети и монтаж новых электросетей; устройство сетей водопровода и канализации, вентиляции.

04-22-ПР Раздел 1 «Предварительные работы»

Том 1.1 «Исходно-разрешительная документация»

Том 1.2 «Фотофиксация объекта»

Том 1.3 «Акт определения влияния»

Раздел содержит исходно-разрешительную документацию в объеме, достаточном для разработки анализируемой проектной документации. Представлены результаты визуального ознакомления с объектом культурного наследия: выполнена фотофиксация, сопровождаемая схемой. Основываясь на результатах осмотра технического состояния объекта культурного наследия и исходя из состава предполагаемых работ по приспособлению объекта для современного использования, составлен акт определения влияния предполагаемых к проведению видов работ на конструктивные и другие характеристики надежности и безопасности объекта культурного наследия которым определено, что предполагаемые к проведению виды работ при приспособлении объекта культурного наследия не оказывают влияние на конструктивные и другие характеристики надежности и безопасности объекта культурного наследия.

2 04-22-КНИ Раздел 2 «Комплексные научные исследования»

Том 2.1 «Историко-архивные и библиографические исследования»

Том 2.2. «Историко-архитектурные натурные исследования»

Том 2.3. «Отчет об инженерно-техническом обследовании строительных конструкций»

Целью исследования явилось определение действительного технического состояния строительных конструкций здания, в границах проектирования, для принятия обоснованного решения о возможности его приспособления для современного использования, получение исходных данных для проектирования. Выполнены и представлены результаты: - визуального обследования строительных конструкций объекта, – обмерных работ. Раздел содержит заключение по результатам технического обследования, графические материалы обследования, материалы фотофиксации. Приведены исторические сведения об объекте культурного наследия, дополненные материалами исторической иконографии. Исследования выполнены в объеме, достаточном для обоснования проектных решений.

04-22-АР Раздел 3 «Проект приспособления для современного использования квартиры»

Том 3.1 «Архитектурные решения»

Раздел содержит текстовую и графическую части. Представлены ссылки на исходные данные для проектирования, приведено обоснование проектных решений. Приведены фиксационный план квартиры, план разбираемых конструкций и план после приспособления квартиры для современного использования. Организация помещений квартиры после перепланировки показана на планах, в том числе с учетом вышерасположенных и нижерасположенных помещений. Раздел разработан в достаточном объеме, предлагаемые решения не затрагивают предмет охраны объекта культурного наследия.

04-22-ВК Раздел 3 «Проект приспособления для современного использования квартиры»

Том 3.2 «Водоснабжение и канализация». Раздел содержит общие данные, пояснительную записку с описанием планировочных решений. Графическая часть включает план квартиры с показанием разводки инженерных сетей, схемы систем: В1, К1, ТЗ-1, ТЗ-2, ТЗ-3, спецификацию на водомерный узел, спецификацию оборудования. Проектом предусматривается использование существующих сетей водопровода, канализации, отопления. Проектом предусмотрены замена подводящей арматуры и монтаж новых санитарно-технических приборов, установка счетчиков ХВС. Система отопления сохраняется без изменений. Установка электрический водонагревателей. Раздел разработан в достаточном объеме, предлагаемые решения не затрагивают предмет охраны объекта культурного наследия.

04-22-ЭО Раздел 3 «Проект приспособления для современного использования квартиры» Том 3.3 «Система электроснабжения» Раздел содержит общие данные, пояснительную записку с описанием планировочных решений. Графическая часть включает план квартиры с показанием разводки инженерных сетей, схемы систем электроснабжения, спецификации. Предусматривается электрооборудование и электроосвещение помещений вновь образуемых квартир. Основными нагрузками квартир являются: бытовые электроприборы, электрическое освещение. В отношении обеспечения надежности электроснабжения проектируемые квартиры относятся к III категории. Подключение электроустановок квартир предусматривается от существующих этажных щитов жилого дома. Проектом предусматривается прокладка трех кабельных линий 0,22кВ от этажных щитков до проектируемых квартирных щитков ЩК-41, ЩК-42 и ЩК-43. К прокладке приняты кабели марки ВВГнг(А)LS сечением 3хбкв.мм. Кабели прокладываются в поливинилхлоридных трубах скрыто по стенам. Распределительные сети квартир предусмотрены с глухозаземленной нейтралью 380/220 В 50 Гц, с системой заземления TN-S. Нулевой защитный и нулевой рабочий проводники разделены начиная с главного распределительного щита жилого дома. Групповые сети предусмотрены однофазными трехпроводными 220В 50 Гц. Прокладка групповых сетей выполняется в гофрированных трубах, скрыто в конструкциях подшивных потолков и стен. Раздел разработан в достаточном объеме, предлагаемые решения не затрагивают предмет охраны объекта культурного наследия.

04-22-ОВ Раздел 3 «Проект приспособления для современного использования квартиры» Том. 3.4 «Отопление и вентиляция». Раздел содержит общие данные, план квартиры с сетями вентиляции, схемы систем. Проектом предусматриваются вытяжные системы вентиляции с механическим побуждением. Расчет воздухообменов выполнен на основании нормативных документов. Результаты расчетов сведены в таблицу воздухообменов. Системы вентиляции расположены под потолком, не затрагивая охранных элементов квартиры. В качестве воздухораспределительных устройств, приняты регулируемые вентиляционные решетки, ф-мы Арктос. Удаление воздуха из санитарных узлов осуществляется с помощью канальных вентиляторов с дальнейшим выбросом воздуха в каналы естественной вентиляции. Все оборудование оборудуется регуляторами мощности. Вытяжка из кухонь осуществляется с помощью бытовых вентиляторов, тип «Compact100». Выброс осуществляется через наружные решетки диаметром 100мм. Вентиляторы оснащены встроенным обратным клапаном. Приток естественный через открывающиеся окна. Транзитные воздуховоды зашиваются листами ГКЛ и оштукатуриваются. Раздел разработан в достаточном объеме, предлагаемые решения не затрагивают предмет охраны объекта культурного наследия.

04-22-ПОР Раздел 3 «Проект приспособления для современного использования квартиры» Том 3.5 «Проект организации работ» Весь комплекс работ осуществляется поэтапно: - подготовительные работы; - работы основного периода. Описаны: технологическая последовательность работ; Потребность строительства в кадрах, энергетических ресурсах, основных строительных машинах, временных зданиях и сооружениях Обоснование размеров и оснащение площадок для складирования материалов, конструкций, мероприятия по охране труда, охране окружающей среды, пожарной безопасности. Во время производства работ предусматривается ряд мероприятий, обеспечивающий уровень шума и вибрации, не превышающий нормы СП 51.13330.2011 «Защита от шума». При

производстве электросварочных работ необходимо выполнять требования СП 12-135-2003 «Техника безопасности в строительстве». Для разборки стен применять пилы с алмазными режущими кромками. Запрещается обрушивать на перекрытие материалы от разборки. До начала производства работ заключить договор на осуществление технического надзора за проведением работ и произвести обследование ниже и вышерасположенных помещений с оформлением акта обследования эксплуатирующей организацией.

Объем и состав проектной документации, представленной заказчиком для проведения экспертизы, достаточны для вынесения однозначного заключения экспертизы.

Разработанные проектные решения по приспособлению для современного использования объекта культурного наследия основаны на комплексных научных исследованиях и предпроектных изысканиях.

При разработке экспертируемой проектной документации обеспечено: - сохранение содержащейся в материальной структуре и художественном образе объекта культурного наследия технологической и культурно-исторической информации, определяющей его подлинность, независимо от современных эстетических оценок; - научная обоснованность, достоверность и полнота результатов исследований объекта культурного наследия и принимаемых архитектурных, инженерных и технологических решений.

Предлагаемые к проведению рассматриваемым проектом работы не затрагивают предмет охраны объекта (соответствуют предмету охраны), сохраняются без изменения:

- объемно-пространственное решение и конструктивная система здания, в частности, исторические конструкции: наружные и внутренние капитальные стены, лестницы и лестничные клетки; отметки плоских междуэтажных перекрытий (для помещений без архитектурно-художественной отделки); исторические плоские перекрытия (для помещений с архитектурно-художественной отделкой); - историческое объемно-планировочное решение в габаритах капитальных стен; - декоративно-художественная отделка интерьеров: интерьеры вестибюлей и лестничных клеток парадных входов; - архитектурно-художественные элементы отделки, имеющие историко-культурную ценность, находящиеся в приспособляемой квартире: - лепная отделка потолка комнаты № 9 площадью 24,3 кв.м, комнаты № 12 площадью 20.3 кв.м (единое помещение, разделенное временной перегородкой) в виде гладкого фриза с профилированной тягой в завершении стен, массивного профилированного карниза на модульонах между которыми расположены лепные цветковые розетки; в центре круглый плафон в обрамлении профилированной тяги с порезкой растительного характера; в угловых резервах лепные композиции в виде вазонов с побегими аканта; - комната № 8 площадью 16,1 кв. м: две колонны стилизованного ионического ордера с лепными капителями в прямоугольной нише; пилястры в обрамлении профилированных тяг, чередующиеся с фигурными филеками, декорированными порезкой в виде иоников, с лепными вихревыми цветковыми розетками по углам и лепными провисающими лавровыми гирляндами с лентами; профилированный карниз в завершении стен; лепная «цветковая» розетка: в центре из листьев аканта, в обрамлении цветочных гирлянд. Решетки воздухопроводов для забора воздуха на фасадах здания: малого диаметра, аналогичны существующим по месту расположения, окрашиваются в цвет фасада, что сохраняет материал и характер отделки фасадов (терразитовая штукатурка, обработка лицевого фасада ленточным рустом на высоту 1-2-го этажей, гладкая штукатурка). Раскрытие проема для целей устройства входа в помещение вновь образуемой квартиры из помещения лестничной клетки не затрагивает прямоугольные зеркала стен лестницы в лепном обрамлении порезки иоников.

Решения по приспособлению объекта для современного использования являются обратимыми. В целом, предлагаемые рассматриваемой проектной документацией решения по приспособлению объекта для современного использования не противоречат действующему законодательству в области охраны объектов культурного наследия.

С учетом изложенного, обоснован вывод о соответствии (положительное заключение) требованиям законодательства Российской Федерации в области государственной охраны объектов культурного наследия представленной на экспертизу проектной документации на проведение работ по сохранению выявленного объекта культурного наследия «Дом Ф.П. Петрова (Д.Г. Лурье), расположенного по адресу: Санкт-Петербург, ул.Пионерская, дом 22, литера А – «Приспособление выявленного объекта культурного наследия «Дом Ф.П. Петрова (Д.Г. Лурье)» расположенного по адресу: г. Санкт-Петербург, улица Пионерская, дом 22, литера А, для современного использования (приспособление квартиры № 4)», шифр 04-22, выполненной ООО «Невский Дом» в 2022 году.

**13. Вывод экспертизы:** проектная документация на проведение работ по сохранению выявленного объекта культурного наследия «Дом Ф.П. Петрова (Д.Г. Лурье), расположенного по адресу: Санкт-Петербург, ул.Пионерская, дом 22, литера А – «Приспособление выявленного объекта культурного наследия «Дом Ф.П. Петрова (Д.Г. Лурье)» расположенного по адресу: г. Санкт-Петербург, улица Пионерская, дом 22, литера А, для современного использования (приспособление квартиры № 4)», шифр 04-22, выполненная ООО «Невский Дом» в 2022 году, соответствует (положительное заключение) требованиям законодательства Российской Федерации в области государственной охраны объектов культурного наследия.

Приложение 1. Копии документов, представленных Заказчиком экспертизы.

Приложение 2. Документы и материалы, собранные и полученные при проведении экспертизы.

Приложение 3. Копии протоколов заседаний экспертной комиссии, копии договоров на проведение экспертизы.

Настоящее экспертное заключение (Акт государственной историко-культурной экспертизы) зафиксировано на электронном носителе в форматах переносимого документа (pdf, sig), подписано усиленными квалифицированными электронными подписями экспертов - физических лиц. При подписании акта государственной историко-культурной экспертизы проектной документации, выполненного на электронном носителе в формате переносимого документа (PDF), обеспечена конфиденциальность ключа усиленной квалифицированной электронной подписи.

Дата оформления заключения экспертизы: 11 ноября 2022г.

Подписи экспертов:

Аверьянова А.Е. 11 ноября 2022 г.  
(подписано электронной подписью)

Михайловская Г.В. 11 ноября 2022 г.  
(подписано электронной подписью)

Зайцева Д.А. 11 ноября 2022 г.  
(подписано электронной подписью)

Приложение 1 к Акту государственной историко-культурной экспертизы проектной документации на проведение работ по сохранению выявленного объекта культурного наследия «Дом Ф.П. Петрова (Д.Г. Лурье), расположенного по адресу: Санкт-Петербург, ул.Пионерская, дом 22, литера А – «Приспособление выявленного объекта культурного наследия «Дом Ф.П. Петрова (Д.Г. Лурье)» расположенного по адресу: г. Санкт-Петербург, улица Пионерская, дом 22, литера А, для современного использования (приспособление квартиры № 4)», шифр 04-22, выполненной ООО «Невский Дом» в 2022 году

Копии документов, представленных Заказчиком экспертизы.

Перечень копий документов, представленных Заказчиком экспертизы:

- копия задания на проведение работ по сохранению объекта культурного наследия, включенного в единый государственный реестр объектов культурного наследия (памятников истории и культуры) народов Российской Федерации, или выявленного объекта культурного наследия № 01-52-2683/20 от 10.11.2020, выданного Комитетом по государственному контролю, использованию и охране памятников истории и культуры Правительства Санкт-Петербурга;
- приказ Комитета по государственному контролю, использованию и охране памятников истории и культуры Администрации Санкт-Петербурга № 15 от 20.02.2001 «Об утверждении Списка вновь выявленных объектов, представляющих историческую, научную, художественную или иную культурную ценность» (выдержка);
- копия распоряжения Комитета по государственному контролю, использованию и охране памятников истории и культуры Правительства Санкт-Петербурга № 10-32 от 24.01.2014 «Об определении предмета охраны выявленного объекта культурного наследия «Дом Ф.П. Петрова (Д.Г. Лурье)»;
- копия письма Комитета по государственному контролю, использованию и охране памятников истории и культуры Правительства Санкт-Петербурга от 12.08.2022;
- копия Плана границ территории выявленного объекта культурного наследия «Дом Ф.П. Петрова (Д.Г. Лурье), утв. КГИОП Санкт-Петербурга 18.05.2002;
- копия письма Комитета по государственному контролю, использованию и охране памятников истории и культуры Правительства Санкт-Петербурга рег. № 01-30-1543/20-0-0 от 07.12.2020
- копия паспорта на квартиру по адресу: Санкт-Петербург, улица Пионерская, дом 22, квартира 4, выдан филиалом ГУП ГУИОН – ПИБ Петроградского района 07.09.2010, инв.№ 3171/0;
- копии планов 1, 3 этажей дома по адресу: Санкт-Петербург, улица Пионерская, дом 22, литера А выданы ПИБ Центральное 14.01.2021;
- копия Выписки из Единого государственного реестра недвижимости об объекте недвижимости от 10.08.2022 № 99/2022/486427947 на квартиру по адресу: Санкт-



Петербург, улица Пионерская, дом 22, литера А, квартира 4, кадастровый номер 78:07:0003146:2074;

- копия Выписки из Единого государственного реестра недвижимости об объекте недвижимости от 10.08.2022 № 99/2022/486433654 на здание по адресу: Санкт-Петербург, улица Пионерская, дом 22, литера А, кадастровый номер 78:07:0003146:2002;
- копия договора № 19-12/20 на выполнение проектных работ от 03.12.2020;

## АДМИНИСТРАЦИЯ САНКТ-ПЕТЕРБУРГА

КОМИТЕТ ПО ГОСУДАРСТВЕННОМУ КОНТРОЛЮ, ИСПОЛЬЗОВАНИЮ  
И ОХРАНЕ ПАМЯТНИКОВ ИСТОРИИ И КУЛЬТУРЫПРИКАЗ  
от 20 февраля 2001 г. N 15ОБ УТВЕРЖДЕНИИ СПИСКА ВНОВЬ ВЫЯВЛЕННЫХ ОБЪЕКТОВ,  
ПРЕДСТАВЛЯЮЩИХ ИСТОРИЧЕСКУЮ, НАУЧНУЮ, ХУДОЖЕСТВЕННУЮ  
ИЛИ ИНУЮ КУЛЬТУРНУЮ ЦЕННОСТЬСПИСОК  
ВНОВЬ ВЫЯВЛЕННЫХ ОБЪЕКТОВ, ПРЕДСТАВЛЯЮЩИХ ИСТОРИЧЕСКУЮ,  
НАУЧНУЮ, ХУДОЖЕСТВЕННУЮ ИЛИ ИНУЮ КУЛЬТУРНУЮ ЦЕННОСТЬ

№ п/п	Наименование объекта	Датировка	Авторы	Местонахождение	Техническое состояние	Заключение экспертизы
1	2	3	4	5	6	7
1348	Дом Ф.П.Петрова (Д.Г.Лурье)	1912-1915	архитекторы А.Н.Димитрато, И.И.Долгинов (завершение)	Пионерская ул., 22	среднее	-"



ПРАВИТЕЛЬСТВО САНКТ-ПЕТЕРБУРГА  
КОМИТЕТ ПО ГОСУДАРСТВЕННОМУ КОНТРОЛЮ, ИСПОЛЬЗОВАНИЮ  
И ОХРАНЕ ПАМЯТНИКОВ ИСТОРИИ И КУЛЬТУРЫ  
РАСПОРЯЖЕНИЕ

окуд

24 ЯНВ 2014

№ 10-32

**Об определении предмета охраны  
выявленного объекта культурного наследия  
«Дом Ф.П. Петрова (Д.Г. Лурье)»**

1. Определить предмет охраны выявленного объекта культурного наследия «Дом Ф.П. Петрова (Д.Г. Лурье)», расположенного по адресу: Санкт-Петербург, Пионерская улица, дом 22, литера А (Пионерская ул., 22), согласно приложению к настоящему распоряжению.

2. Начальнику отдела государственного учета объектов культурного наследия КГИОП обеспечить размещение настоящего распоряжения в электронной форме в локальной компьютерной сети КГИОП.

3. Контроль за выполнением распоряжения остается за заместителем председателя КГИОП – начальником управления государственного учета объектов культурного наследия.

Заместитель председателя КГИОП –  
начальник управления  
государственного учета  
объектов культурного наследия



Г.Р. Аганова

Предмет охраны  
 выявленного объекта культурного наследия  
 «Дом Ф.П. Петрова (Д.Г. Лурье)»,  
 расположенного по адресу:  
 Санкт-Петербург, Пионерская улица, дом 22, литера А (Пионерская ул., 22)

№ п.п.	Видовая принадлежность предмета охраны	Элемент предмета охраны	Фотофиксация
1	2	3	4
1	Объемно-пространственное решение:	габариты и конфигурация сложного в плане семиэтажного здания, с воротным проездом с северо-западной стороны; крыша – габариты и конфигурация;	 



<p>2 Конструктивная система здания:</p>	<p>исторические конструкции: наружные и внутренние капитальные стены, лестницы и лестничные клетки; отметки плоских междуэтажных перекрытий (для помещений без архитектурно-художественной отделки); исторические плоские перекрытия (для помещений с архитектурно-художественной отделкой); парадные лестницы – конструкция: двухмаршевая, с промежуточным широким маршем на межэтажных площадках ступени консольно заведены в стену, с наружной стороны на металлических косоурах, промежуточные марши на двух косоурах; с известняковыми ступенями; с кованым металлическим ограждением геометрического рисунка с вихревыми розетками и волутообразными завитками; поручень – материал (дерево), профиль;</p> <p>система крестовых сводов на подпружных арках воротного проезда;</p>	  
---	---	---

		<p>брандмауэрные глухие оштукатуренные стены юго-восточного и северо-западного фасадов.</p>	
3	<p>Объемно-планировочное решение:</p>	<p>историческое объемно-планировочное решение в габаритах капитальных стен;</p>	
4	<p>Архитектурно-художественное решение фасадов:</p>	<p>архитектурно-художественное решение в стилистике неоклассицизма; местоположение, габариты, конфигурация оконных и дверных проемов; исторический рисунок расстекловки и, материал (дерево) и цвет заполнений оконных и дверных проемов; лицевые фасады - материал и характер отделки фасадной поверхности - гранитный цоколь, терразитовая штукатурка, обработка фасада ленточным рустом на высоту 1-2-го этажей;</p>	



ниши парадных входов (2) с полуциркульным завершением, с отмошкой плитами серого гранита; арка воротного проезда с полуциркульным завершением, перекрытие проезда крестовыми сводами; сдвоенные эркеры на кронштейнах, криволинейные в плане, с рустованными углами, на высоту 2-5 этажей, завершенные балконами; балконы между эркерами с ограждениями в виде балюстрады; балконы эркеров с ограждениями кованого железа; в центральной части фасада – антаблемент с триглифно-метопным фризом над 2-м этажом); пилястры большого ордера с композитными капителями на высоту 3-5 этажей; антаблемент над пилястрами с карнизом с сухариками и зубчиками; венчающий профилированный карниз; мансардный этаж, над карнизом, за металлическим ограждением на оштукатуренных тумбах, состоящий из объемов с щипцовыми завершениями, в т.ч. крупных объемов с полуциркульными нишами по фасаду; конфигурация, габариты и оформление оконных проемов и проемов балконных дверей, в том числе веерный руст над окнами 1-го этажа, оконные проемы 2-го этажа в нишах с подоконными блоками на кронштейнах, проемы балконных дверей 2-5-го этажей с завершением в форме полуциркульной арки с



орнаментированным архивольтом, окна мансарды с лучковым завершением; лепной декор фасада: рельефные вставки над окнами 2-го этажа с орнаментом в виде завитков аканта и пальметок, венки в метопах.



элементы исторических заполнений дверных проемов парадных входов – металлические фланкирующие трехчетвертные колонки с капителями растительного мотива; боковые филенки с четвертью пилястры и капителями, оформленными листьями аканта;

полуциркульные фрамуги с веерным остеклением;





дворовые фасады –  
 Внутренний замкнутый двор  
 «колодец»:  
 материал и характер отделки  
 фасадной поверхности -  
 цоколь из известняковой  
 плиты, обработка фасадов  
 ленточным рустом на высоту  
 1-2-го этажей;  
 местоположение и  
 конфигурация оконных  
 проемов;  
 ризалит лестничной клетки;  
 карниз между 2-м и 3-м  
 этажами;  
 венчающий карниз.



боковые фасады юго-  
 восточный и северо-западный  
 –  
 материал и характер отделки  
 фасадной поверхности -  
 цоколь из известняковой  
 плиты, гладкая штукатурка;  
 местоположение и  
 конфигурация оконных  
 проемов;  
 ступенчатое завершение  
 брандмауэрных стен;



5 Декоративно-художественная отделка интерьеров:

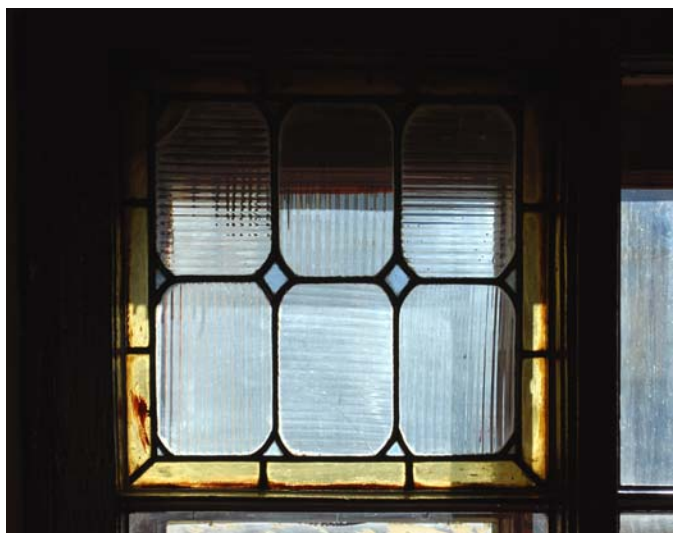
интерьеры вестибюлей и лестничных клеток парадных входов:  
 объемно-пространственная композиция, габариты, комплексная отделка в стиле неоклассицизма:  
 вестибюль: триглифно-метопный фриз и карниз с сухариками, рельефные многофигурные композиции на античные сюжеты на стенах, отрезки карнизов на кронштейнах под рельефными вставками;

проем, ведущий к лестнице с коробовым завершением:  
 габариты, местоположение;



лестничная клетка:  
вставки мозаичного витража  
из офактуренного стекла  
желтого, белого и голубого  
цветов в окнах на площадках,  
витражные розетки,  
вписанные в овал и ромбы;  
декор потолка над объемом  
лестницы: лепная  
растительная порезка по  
периметру, модульоны с  
патерами между ними  
(многие фрагменты  
утрачены);

прямоугольные оконные  
проемы лестницы: габариты,  
местоположение, материал и  
цвет заполнений, рисунок  
расстекловки, сохранившиеся  
фрагменты оконной  
фурнитуры (шпингалеты  
стержневые с поворотными  
ручками);

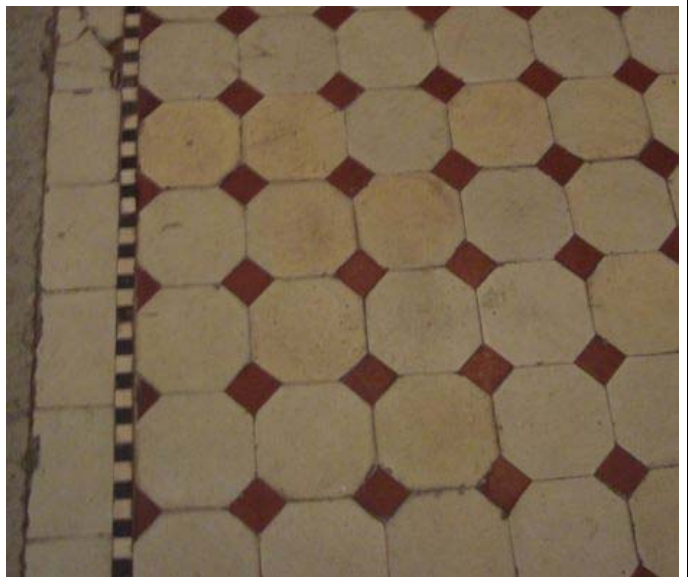




прямоугольные зеркала стен  
лестницы в лепном  
обрамлении порезки иоников;



покрытие пола метлахской  
плиткой с имитацией  
мозаики, рисунка «соты» в  
два цвета с бордюром  
шахматного орнамента;



## Интерьер пом. 14-Н

наружный входной проем в помещение 14-Н с историческим заполнением: габариты, местоположение; историческое заполнение входного проема: дверь двустворчатая, деревянная, каждая створка на две филенки, нижняя прямоугольная с профилем «гусек», верхняя овальная с резным обрамлением «бусы».

Пом. 14-Н(1), пл. 5,7 кв.м.:

падуга по периметру всего помещения;

овальная розетка под люстру в обрамлении лепной порезки «жемчужник»;

внутренняя дверь входного проема, ведущего на парадную лестницу, деревянная, глухая, каждая створка на три филенки: материал, рисунок;



дверной проем, ведущий в пом.14-Н(3), с историческим заполнением: дверь двустворчатая, каждая створка остекленная в верхней части на 6 стекол, в нижней части глухая филленка - материал, рисунок;



дверной проем, ведущий в помещение 14-Н(6), с историческим деревянным заполнением: дверь одностворчатая, глухая, на три филленки: материал, рисунок.



Помещение 14-Н(3), пл. 11,9 кв.м.:

карниз с лепной порезкой в виде пояса акантовых листьев по периметру всего помещения;

гладкий фриз с порезкой «бусы» по нижнему краю по периметру всего помещения;

потолочная розетка под люстру.



Помещение 14-Н(4), пл. 12,2 кв.м.:

лепная потолочная розетка под люстру: стилизованный бутон в центре, листья аканта в центральной части, пояс из пальметт по наружному краю;



профилированный карниз и профилированная тяга по периметру потолка;

дверной проем, ведущий в коридор (пом. 14-Н(6) с историческим наполнением: дверь одностворная, остекленная в верхней части на 9 стекол, в нижней части глухая филенка – материал, рисунок;

два исторических анфиладных дверных проема, ведущих в помещения 14-н(3) и 14-Н(5): габариты, местоположение.





Помещение 14-Н(5), пл. 11,8 кв.м.:

ромбовидная розетка под люстру, обрамленная лепной порезкой «бусы»;

профилированный карниз по периметру всего помещения;

дверное деревянное заполнение проема, ведущего в пом. 14-Н(4): дверь двустворчатая, глухая, каждая створка на три филенки – материал, рисунок;

дверной проем, ведущий в помещение 14-Н(6), с историческим заполнением: дверь одностворная, остекленная в верхней части на 9 стекол, в нижней части глухая филенка – материал, рисунок.\*



Коридор (пом.14-Н(6), пл. 4,3 кв.м.:  
падуга по периметру всего потолка.

Помещение 14-Н(11), пл. 10,2 кв.м.:  
падуга по периметру всего потолка;

дверной проем с деревянным историческим заполнением:  
дверь полуторостворная,  
каждая створка на три филенки;





,

( )

191023  
(812) 315-43-03, (812) 571-64-31, (812) 710-42-45  
E-mail: kgiop@gov.spb.ru  
<https://www.gov.spb.ru>, <http://kgiop.ru>

/

50529439 12.08.2022

/ 12.08.2022

Комитет по государственному контролю, использованию и охране памятников истории и культуры сообщает, что объект по адресу: **Пионерская ул., 22, литера А** на основании **«Приказ председателя КГИОП № 15 от 20.02.2001»** относится к числу **выявленных объектов культурного наследия «Дом Ф.П. Петрова (Д.Г. Лурье)»**.

25.06.2002 73- « ( 12.07.2007 333-64 «  
) », - »,

• •

Заместитель председателя Комитета по государственному контролю, использованию и охране памятников истории и культуры - начальник управления государственного учета памятников

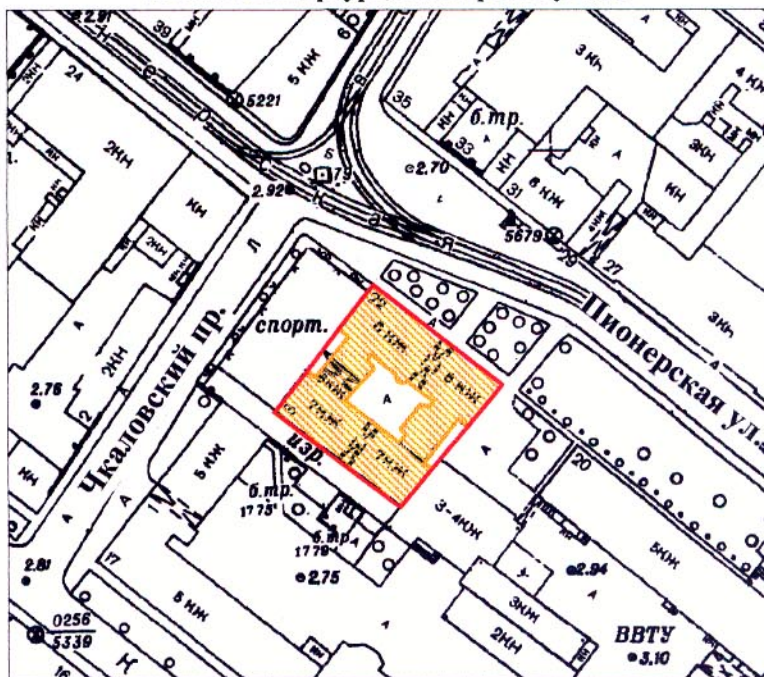


*Кириков*  
Б. М. Кириков  
М.П.

" 18 " мая 2002


**План границ территории выявленного объекта культурного наследия "Дом Ф. П. Петрова (Д. Г. Лурье)"**

г. Санкт-Петербург, Пионерская ул., 22



масштаб 1:2000

**УСЛОВНЫЕ ОБОЗНАЧЕНИЯ**

-  граница территории выявленного объекта культурного наследия
-  выявленный объект культурного наследия

ПРАВИТЕЛЬСТВО САНКТ-ПЕТЕРБУРГА  
КГИОП  
ОГРН 1037843025527

**Копия верна**

Исполнитель \_\_\_\_\_ / \_\_\_\_\_



ПРАВИТЕЛЬСТВО САНКТ-ПЕТЕРБУРГА  
КОМИТЕТ ПО ГОСУДАРСТВЕННОМУ  
КОНТРОЛЮ, ИСПОЛЬЗОВАНИЮ  
И ОХРАНЕ ПАМЯТНИКОВ  
ИСТОРИИ И КУЛЬТУРЫ  
(КГИОП)

пл. Ломоносова, д. 1, Санкт-Петербург, 191023  
Тел. (812) 315-43-03, (812) 571-64-31, Факс (812) 710-42-45  
E-mail: kgiop@gov.spb.ru  
<https://www.gov.spb.ru>, <http://kgiop.ru>

**Бахоничеву П.А.**

**paren269@bk.ru**

№

Рег. № 01-30-1543/20-0-0 от 07.12.2020

Рассмотрев Ваше обращение в отношении архитектурно-художественной отделки квартиры № 4 здания, расположенного по адресу: Санкт-Петербург, Пионерская улица, дом 22, литера А, сообщаем следующее. Здание является выявленным объектом культурного наследия «Дом Ф.П. Петрова (Д.Г. Лурье)».

Архитектурно-художественными элементами отделки, имеющими историко-культурную ценность, являются:

- лепная отделка потолка комнаты № 9 площадью 24,3 кв.м, комнаты № 12 площадью 20.3 кв.м (единое помещение, разделенное временной перегородкой) в виде гладкого фриза с профилированной тягой в завершении стен, массивного профилированного карниза на модульонах между которыми расположены лепные цветковые розетки; в центре круглый плафон в обрамлении профилированной тяги с порезкой растительного характера; в угловых резервах лепные композиции в виде вазонов с побегами аканта;

- комната № 8 площадью 16,1 кв. м: две колонны стилизованного ионического ордера с лепными капителями в прямоугольной нише; пилястры в обрамлении профилированных тяг, чередующиеся с фигурными филенками, декорированными порезкой в виде иоников, с лепными вихревыми цветковыми розетками по углам и лепными провисающими лавровыми гирляндами с лентами; профилированный карниз в завершении стен; лепная «цветковая» розетка: в центре из листьев аканта, в обрамлении цветочных гирлянд.

**Начальник отдела государственного реестра  
объектов культурного наследия**

**Д.С. Брыков**





САНКТ-ПЕТЕРБУРГСКОЕ ГОСУДАРСТВЕННОЕ УНИТАРНОЕ ПРЕДПРИЯТИЕ  
ГОРОДСКОЕ УПРАВЛЕНИЕ ИНВЕНТАРИЗАЦИИ И ОЦЕНКИ НЕДВИЖИМОСТИ

ФИЛИАЛ ГУП «ГУИОН» – ПИБ ПЕТРОГРАДСКОГО РАЙОНА

Инв. № документа 3171/10

Кадастровый номер: \_\_\_\_\_

**Паспорт на квартиру**

Адрес: г. Санкт-Петербург, Пионерская улица  
дом № 22 корпус \_\_\_\_\_ кв. № 4

**I. Общие сведения о строении литеры А**

Описательный адрес: г. Санкт-Петербург, Пионерская улица, дом 22

Год постройки: 1912

Год последнего капитального ремонта: \_\_\_\_\_

Этажность: 7 (в том числе \_\_\_\_\_, подвал, цокольный этаж \_\_\_\_\_,  
мансарда) \_\_\_\_\_

надземная \_\_\_\_\_ подземная \_\_\_\_\_ кроме того \_\_\_\_\_

Материал стен: \_\_\_\_\_

Материал перекрытий: \_\_\_\_\_  
деревянные по метал.балкам, деревянные по метал.балкам, бетонные по метал.балкам  
чердачных \_\_\_\_\_ междуэтажных \_\_\_\_\_ подвальных \_\_\_\_\_

**II. Характеристика квартиры**

Квартира расположена на 2 этаже, состоит из 5 комнат,  
жилой площадью 115,4 кв.м., общей площадью 166,3 кв.м., высота 3,55 / 3,55 м.

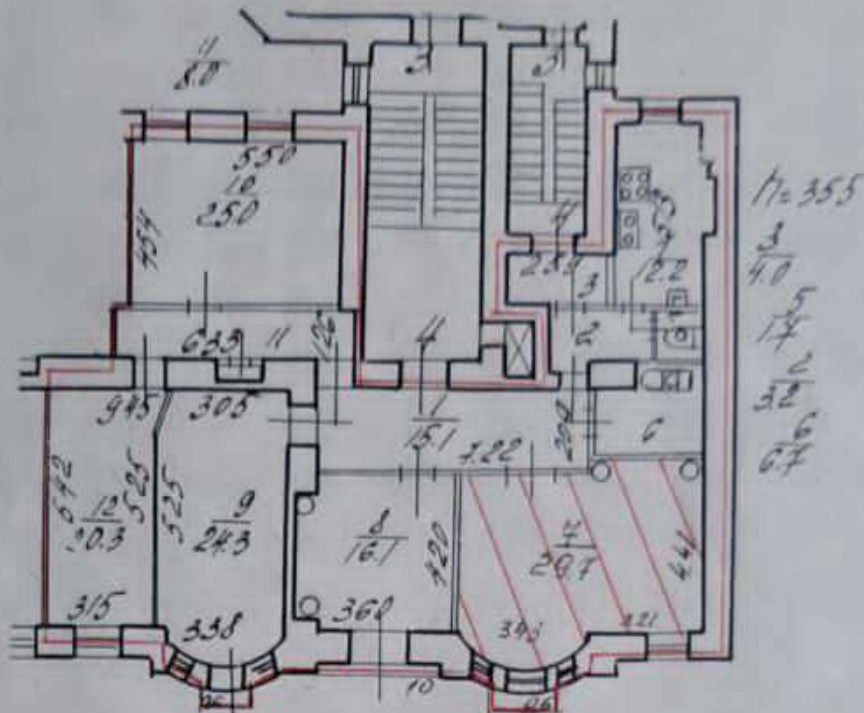
**Благоустройство квартиры:**

отопление: центральное  автономное   
горячее водоснабжение: центральное  от газовых колонок  от дровяных колонок   
водопровод  канализация  газоснабжение  электроплита   
мусоропровод  прочее ванная, туалет  
наличие в парадной: мусоропровод  лифт

Инвентаризационная стоимость квартиры по состоянию на 01.01.2010 года составляет 1227367 (Один миллион двести двадцать семь тысяч триста шестьдесят семь) рублей

**III. Экспликация к плану квартиры**

№ п/п	№ по плану	Наименование части помещения	Общая площадь квартиры, кв. м (до 01.03.05 – площадь квартиры)	В том числе площадь, кв.м.		Кроме того, площадь лоджий, балконов, веранд и террас с коэффициентами	Примечание
				Жилая	Вспомогательная		
1	2	3	4	5	6	7	8
1	1	коридор	15.1		15.1		
2	2	коридор	3.2		3.2		
3	3	коридор	4.0		4.0		
4	4	кухня	12.2		12.2		
5	5	туалет	1.7		1.7		
6	6	ванная	6.7		6.7		
7	7	комната	29.7	29.7		0.2	балкон
8	8	комната	16.1	16.1		0.3	балкон
9	9	комната	24.3	24.3		0.2	балкон
10	10	комната	25.0	25.0			
11	11	коридор	8.0		8.0		
12	12	комната	20.3	20.3			
<b>Итого</b>			166.3	115.4	50.9	0.7	



— - граница квартиры



- используемая комната

#### Дополнительные сведения:

Паспорт составлен по состоянию на

16 июня 2010 года

(дата обследования)

Исполнитель

(Г.М. Коликова)

07 сентября 2010 года

(Ф.И.О.)

(дата составления)

Начальник филиала ГУП "ГУИОН"  
ПИБ Петроградского района

А.Н. Козодаев

М.П.



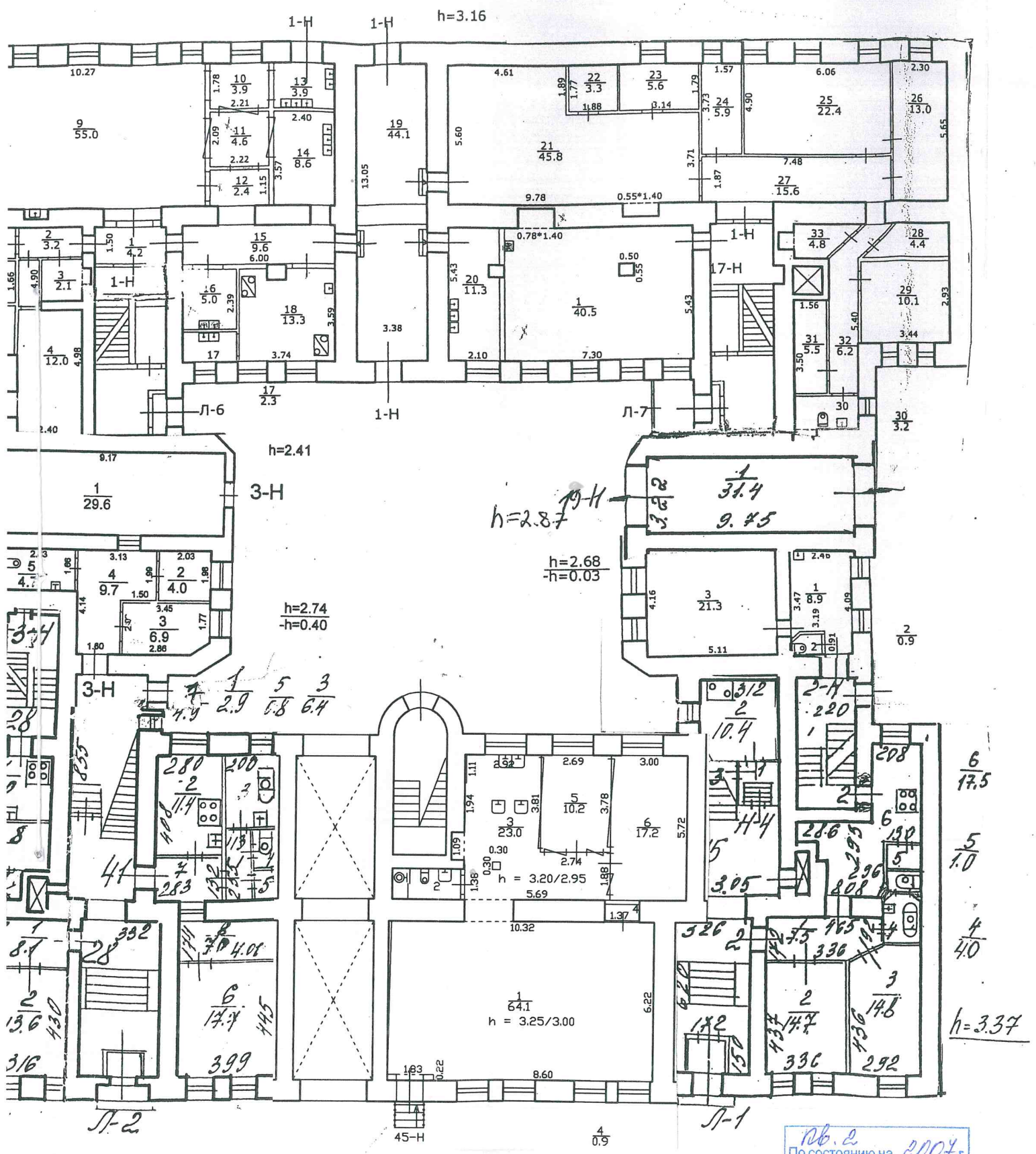
#### Пояснение владельцу:

1. Паспорт на квартиру является документом, являющимся результатом технической инвентаризации, и содержит информацию о местоположении, количественном и качественном составе, уровне благоустройства, стоимости объекта жилищного фонда (квартиры).
2. Переустройство и перепланировка жилых помещений подлежат утверждению в порядке, установленном Жилищным кодексом Российской Федерации. Символично переустроенные и (или) перепланированные жилые помещения лишь несет предусмотренную законодательством ответственность.



Саунт-Тетербург,  
Троицкая ул., дом 45, лит. А

План 1 этажа



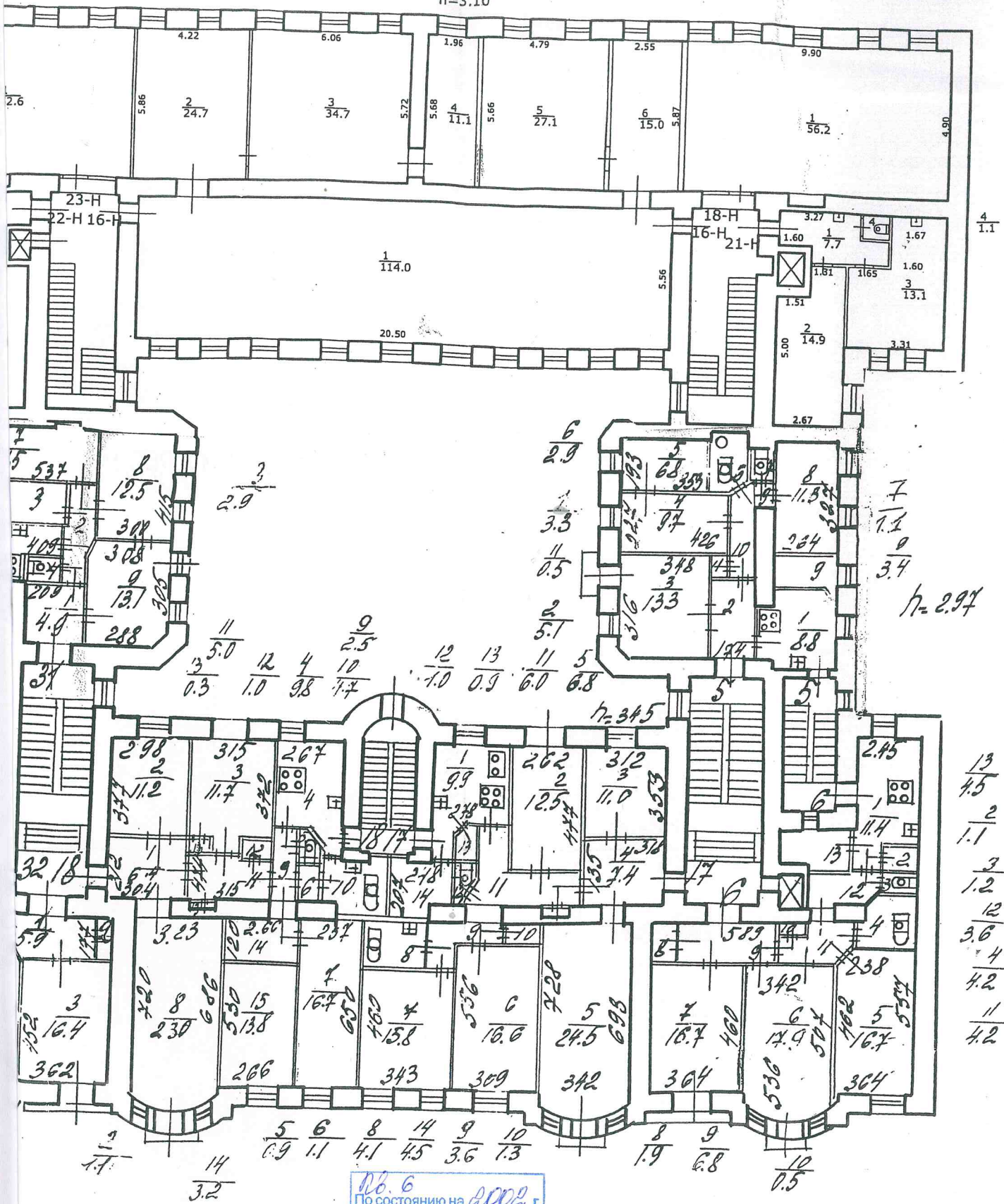
Лв. 2  
По состоянию на 2007 г.

Лист 45-Н  
По состоянию на 2018 г.



План 3 этажа

h=3.10



№. 6 По состоянию на 2002 г.

№. 17 По состоянию на 2016 г.

КОПИЯ ВЕРНА

Всего пронумеровано и  
прошнуровано 2 листа(ов)  
«14» 05 2021 г.  
Начальник ПИБ Центральное  
Департамента кадастровой  
деятельности В.Б. Митичева



Приложение 2 к Акту государственной историко-культурной экспертизы проектной документации на проведение работ по сохранению выявленного объекта культурного наследия «Дом Ф.П. Петрова (Д.Г. Лурье), расположенного по адресу: Санкт-Петербург, ул.Пионерская, дом 22, литера А – «Приспособление выявленного объекта культурного наследия «Дом Ф.П. Петрова (Д.Г. Лурье)» расположенного по адресу: г. Санкт-Петербург, улица Пионерская, дом 22, литера А, для современного использования (приспособление квартиры № 4)», шифр 04-22, выполненной ООО «Невский Дом» в 2022 году

Документы и материалы, собранные и полученные при проведении экспертизы.

Перечень документов и материалов, собранных и полученных при проведении экспертизы:

- историческая иконография;
- фотографические изображения объекта.

## Историческая иконография.

Выявленный объект культурного наследия «Дом Ф.П. Петрова (Д.Г. Лурье), расположенный по адресу: Санкт-Петербург, ул.Пионерская, дом 22, литера А.

Перечень иллюстраций:

Иллюстрация 1. 1738. План Зигхейма.

Иллюстрация 2. 1798. Атлас Санкт-Петербурга. ЦГИА СПб. Ф.513. Оп.168. Д.319. Л.130.

Иллюстрация 3. Подробный план столичного города С.Петербурга снятый под начальством генерал-майора Шуберта. 1828. Гравирован при Военно-Топографическом депо.

Иллюстрация 4. 1855 г. План Петербургской части города С.Петербурга с показанием вновь предполагаемого урегулирования улиц. Утвержден 21.12.1855 г.

Иллюстрация 5. 1880 г. План на урегулирование С.Петербурга, Высочайше утвержденный 7 марта 1880 г.

Иллюстрация 6. 1904 г. План города С.Петербурга (...). Составлен в 1904 г. по распоряжению СПб. Городской Управы. Фиолетовым контуром показаны городские имущества. Бежевым тоном – кварталы, в которых разрешено деревянное строительство.

Иллюстрация 7. 1914 г. Весь Санкт-Петербург на 1914 г.: Адресная книга. СПб., 1913.

Приложение

Иллюстрация 8. 1908 г. План двора Ф.Ф.Петрова. ЦГИА СПб. Ф.515. Оп.4. Д.823. Л.1об.

Иллюстрация 9. 1908 г. Деревянный лицевой дом по Большой Гребецкой ул. ЦГИА СПб. Ф.515. Оп.4. Д.823. Л.4-5.

Иллюстрация 10. 1908 г. Каменный дом на северной границе участка. ЦГИА СПб. Ф.515. Оп.4. Д.823. Л.10-11.

Иллюстрация 11. 1908 г. Каменный дом на северной границе участка. Планы и разрезы. ЦГИА СПб. Ф.515. Оп.4. Д.823. Л.8-9.

Иллюстрация 12. 1915 г. План двора Д.Г.Лурье. ЦГИА СПб. Ф.515. Оп.4. Д.823. Л.14об.

Иллюстрация 13. 1949 г. ЦГАКФФД СПб. Гр 73372

Иллюстрация 14. 1949 г. ЦГАКФФД СПб. Гр 73368

Иллюстрация 15. 1915 г. Фасад по Большой Гребецкой (Пионерской) улице. ЦГИА СПб. Ф.515. Оп.4. Д.823. Л.14

Иллюстрация 16. 1915 г. План подвала. ЦГИА СПб. Ф.515. Оп.4. Д.823. Л.15-16.

Иллюстрация 17. 1915 г. План 1-го этажа. ЦГИА СПб. Ф.515. Оп.4. Д.823. Л.17-18.

Иллюстрация 18. 1915 г. План 2-го этажа. ЦГИА СПб. Ф.515. Оп.4. Д.823. Л.19-20.

Иллюстрация 19. 1915 г. План 3-го этажа. ЦГИА СПб. Ф.515. Оп.4. Д.823. Л.21-22

Иллюстрация 20. 1915 г. План 4-го этажа. ЦГИА СПб. Ф.515. Оп.4. Д.823. Л.23-24.

Иллюстрация 21. 1915 г. План 5-го этажа. ЦГИА СПб. Ф.515. Оп.4. Д.823. Л.25-26.

Иллюстрация 22. 1915 г. План 6-го (аттикового) этажа. ЦГИА СПб. Ф.515. Оп.4. Д.823. Л.27-28.

Иллюстрация 23. 1915 г. Разрез по линии А-Б. ЦГИА СПб. Ф.515. Оп.4. Д.823. Л.31-35.

Иллюстрация 24. 1915 г. Разрез по линии В-Г. ЦГИА СПб. Ф.515. Оп.4. Д.823. Л.39-43.



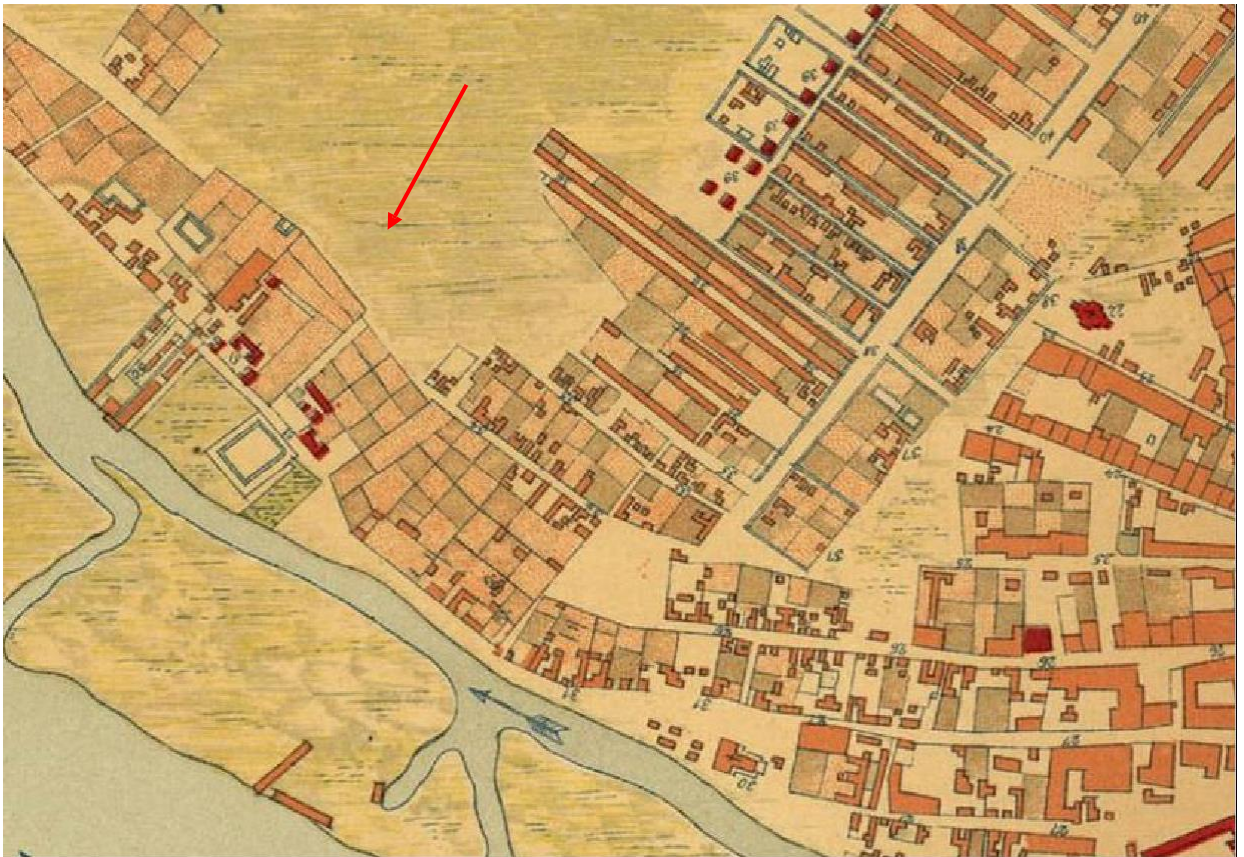


Иллюстрация 1. 1738. План Зигхейма.



Иллюстрация 2. 1798. Атлас Санкт-Петербурга. ЦГИА СПб. Ф.513. Оп.168. Д.319. Л.130.



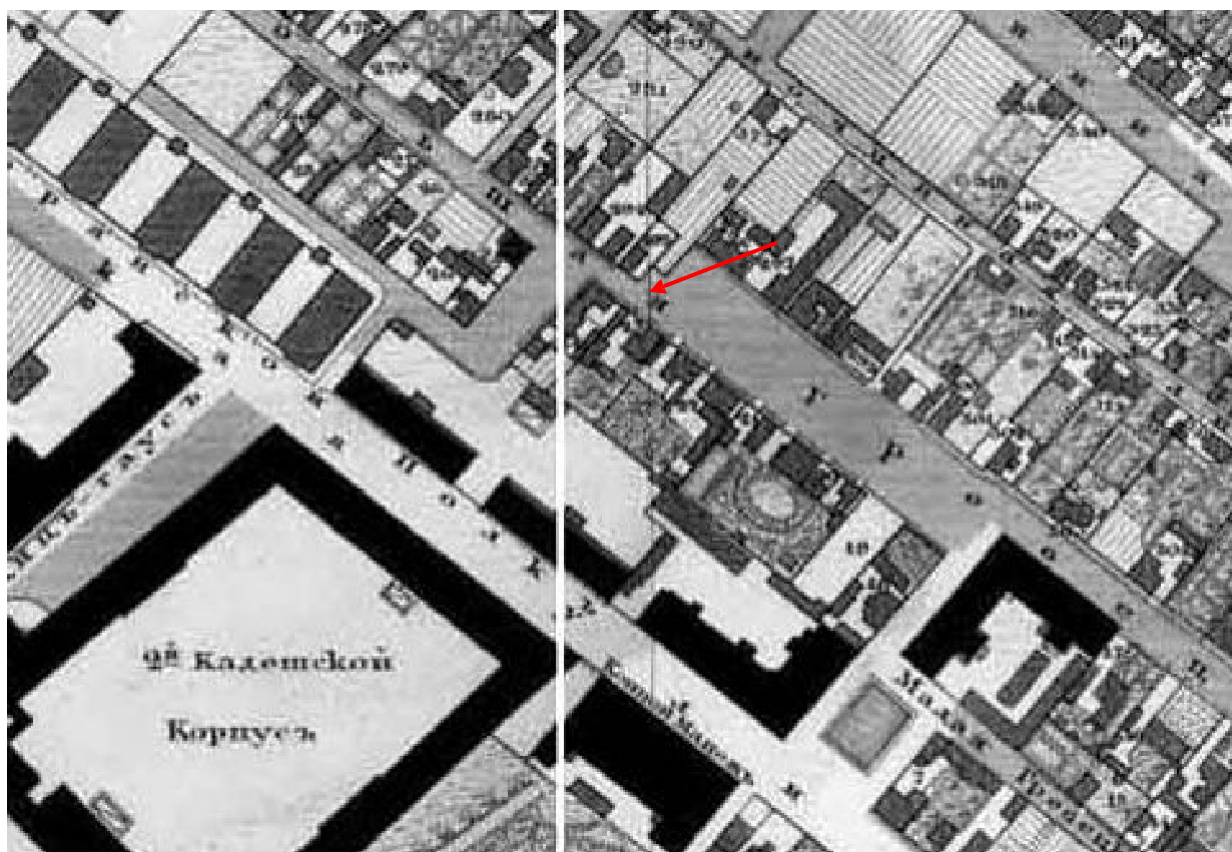


Иллюстрация 3. Подробный план столичного города С.Петербурга снятый под начальством генерал-майора Шуберта. 1828. Гравирован при Военно-Топографическом депо.

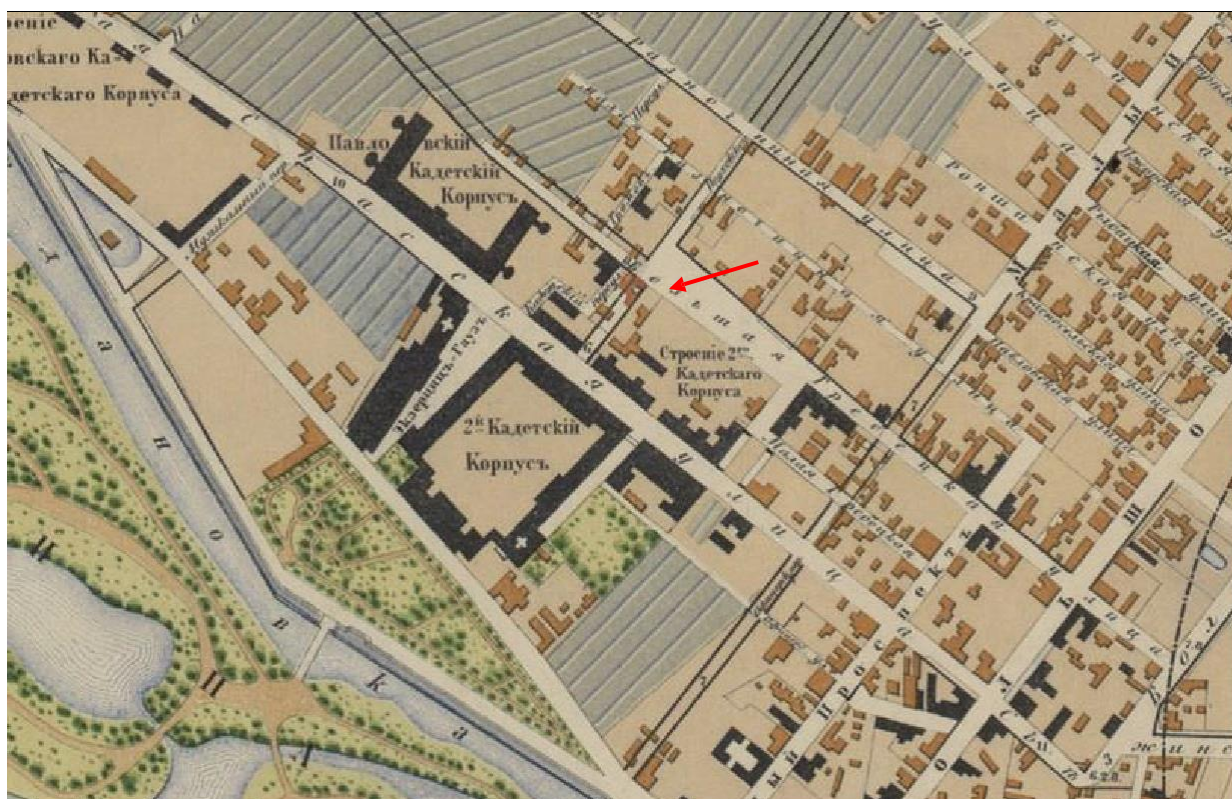


Иллюстрация 4. 1855 г. План Петербургской части города С.Петербурга с показанием вновь предполагаемого урегулирования улиц. Утвержден 21.12.1855 г.



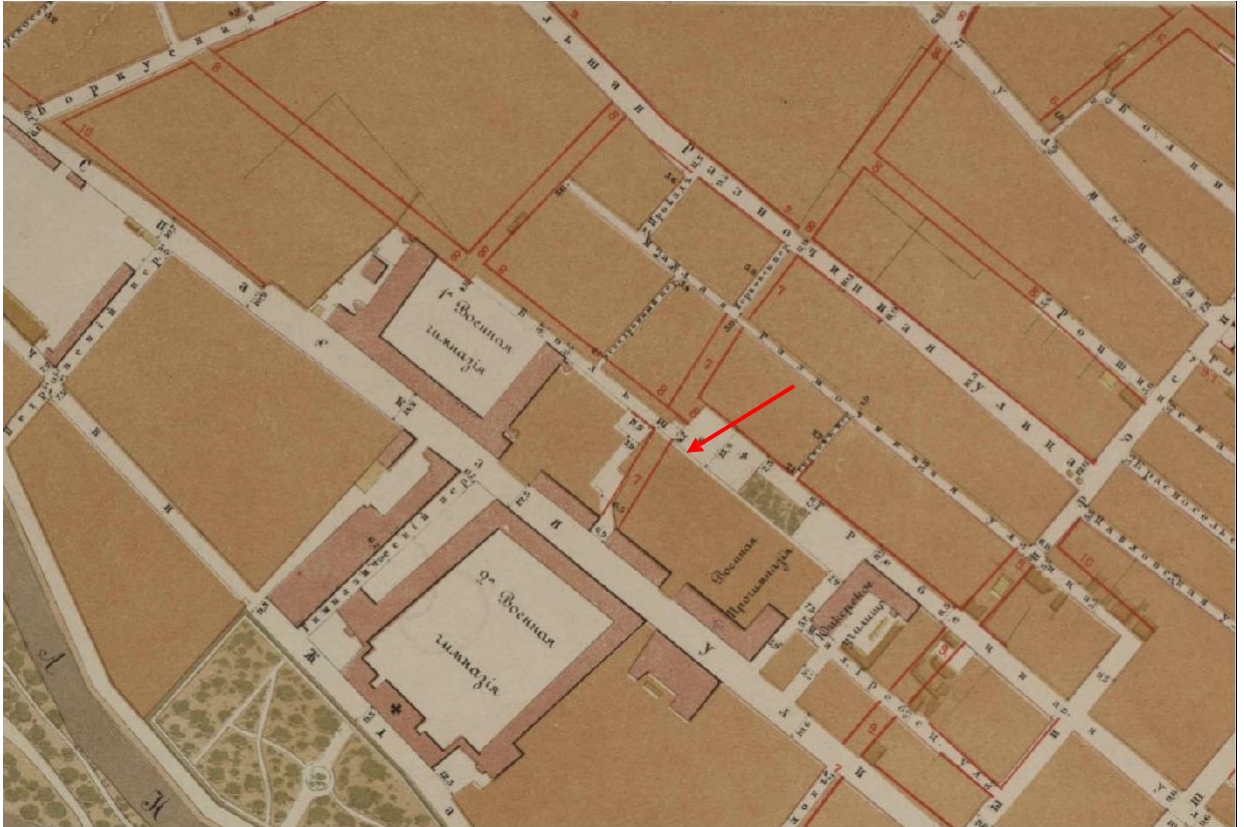


Иллюстрация 5. 1880 г. План на урегулирование С.Петербурга, Высочайше утвержденный 7 марта 1880 г.

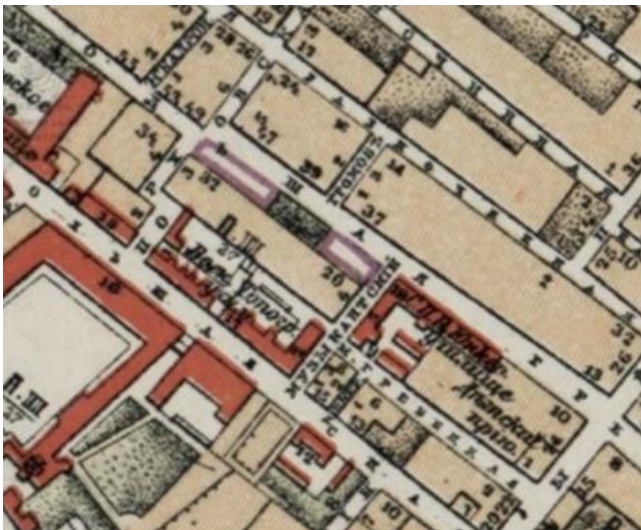


Иллюстрация 6. 1904 г. План города С.Петербурга (...). Составлен в 1904 г. по распоряжению СПб. Городской Управы. Фиолетовым контуром показаны городские имущества. Бежевым тоном – кварталы, в которых разрешено деревянное строительство.

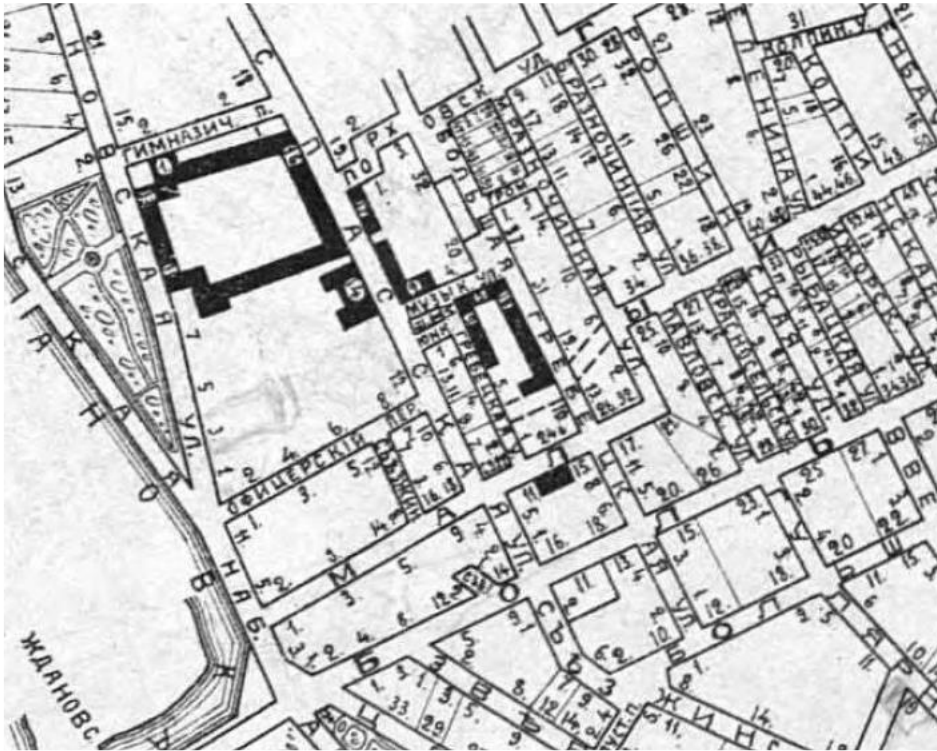


Иллюстрация 7. 1914 г. Весь Санкт-Петербург на 1914 г.: Адресная книга. СПб., 1913. Приложение



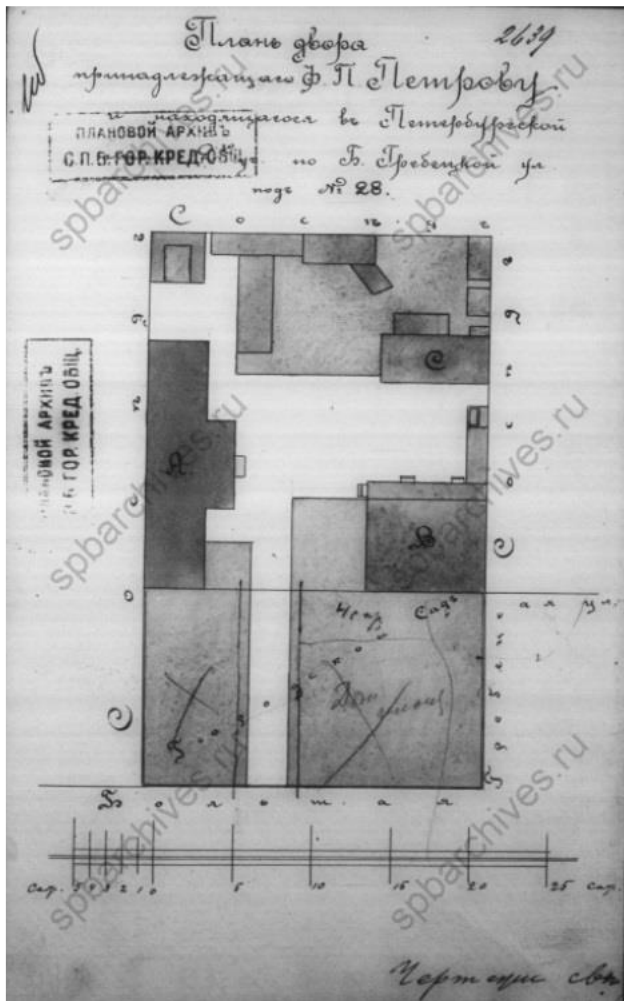


Иллюстрация 8. 1908 г. План двора Ф.Ф.Петрова. ЦГИА СПб. Ф.515. Оп.4. Д.823. Л.1об.

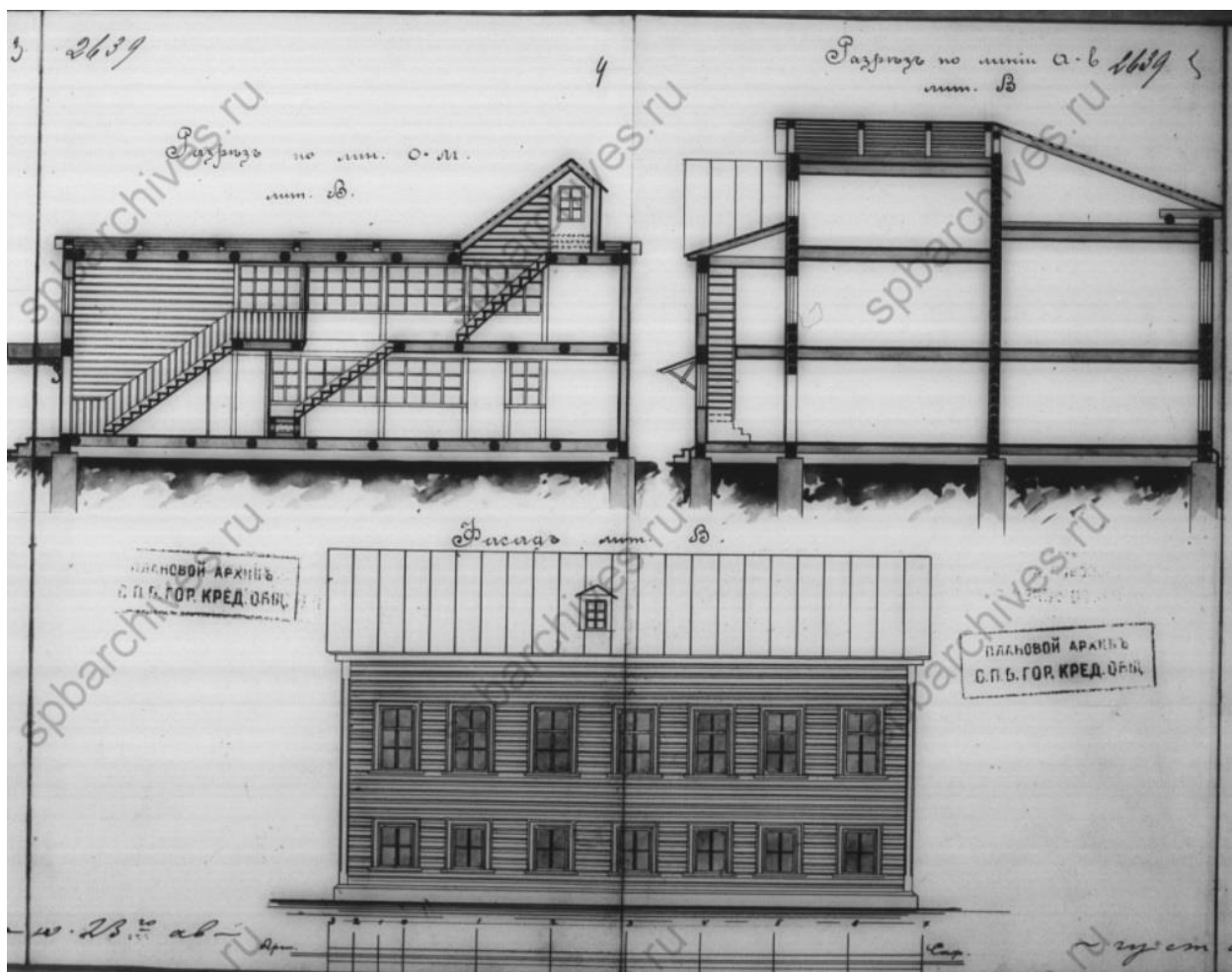


Иллюстрация 9. 1908 г. Деревянный лицевой дом по Большой Гребёцкой ул. ЦГИА СПб. Ф.515. Оп.4. Д.823. Л.4-5.

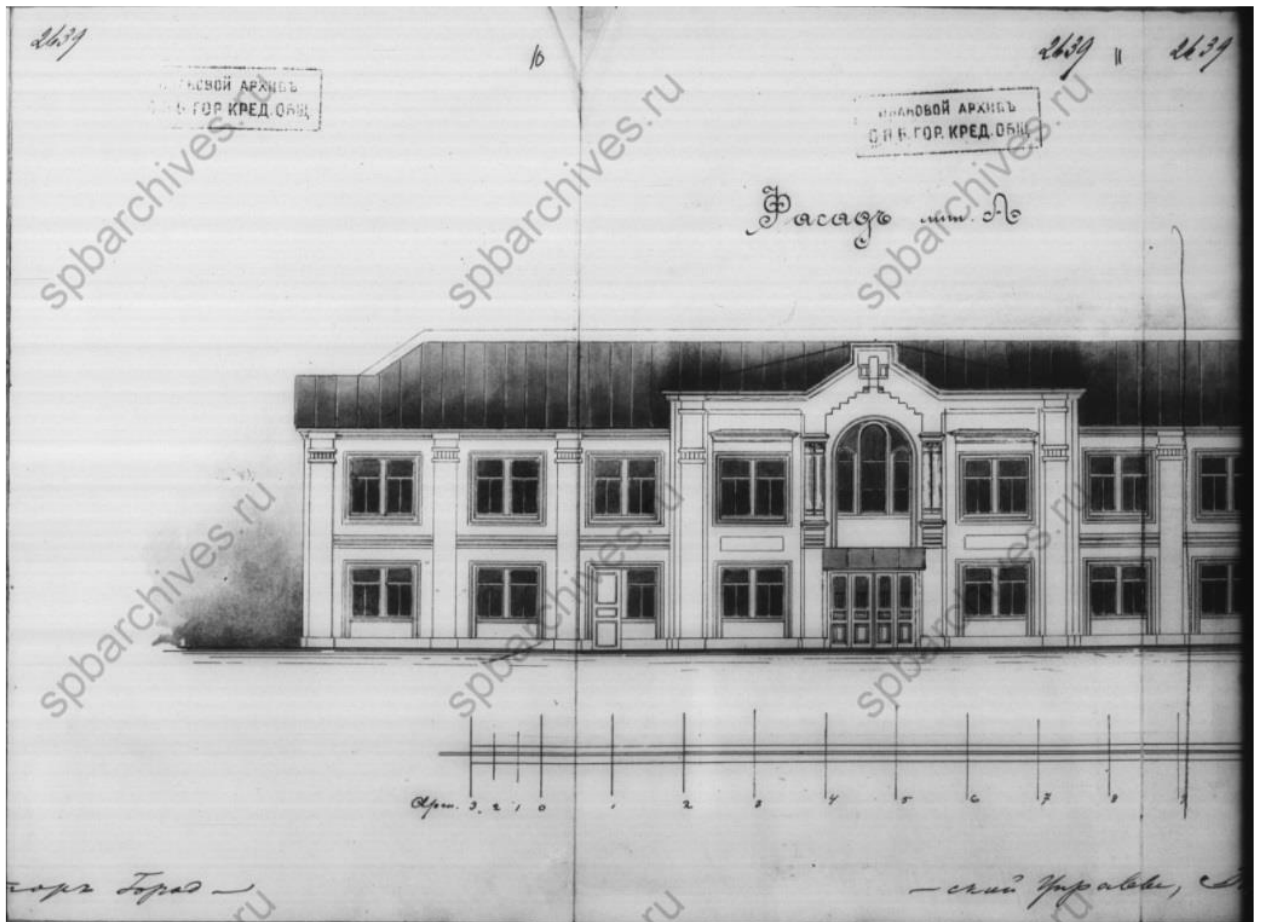


Иллюстрация 10. 1908 г. Каменный дом на северной границе участка. ЦГИА СПб. Ф.515. Оп.4. Д.823. Л.10-11.

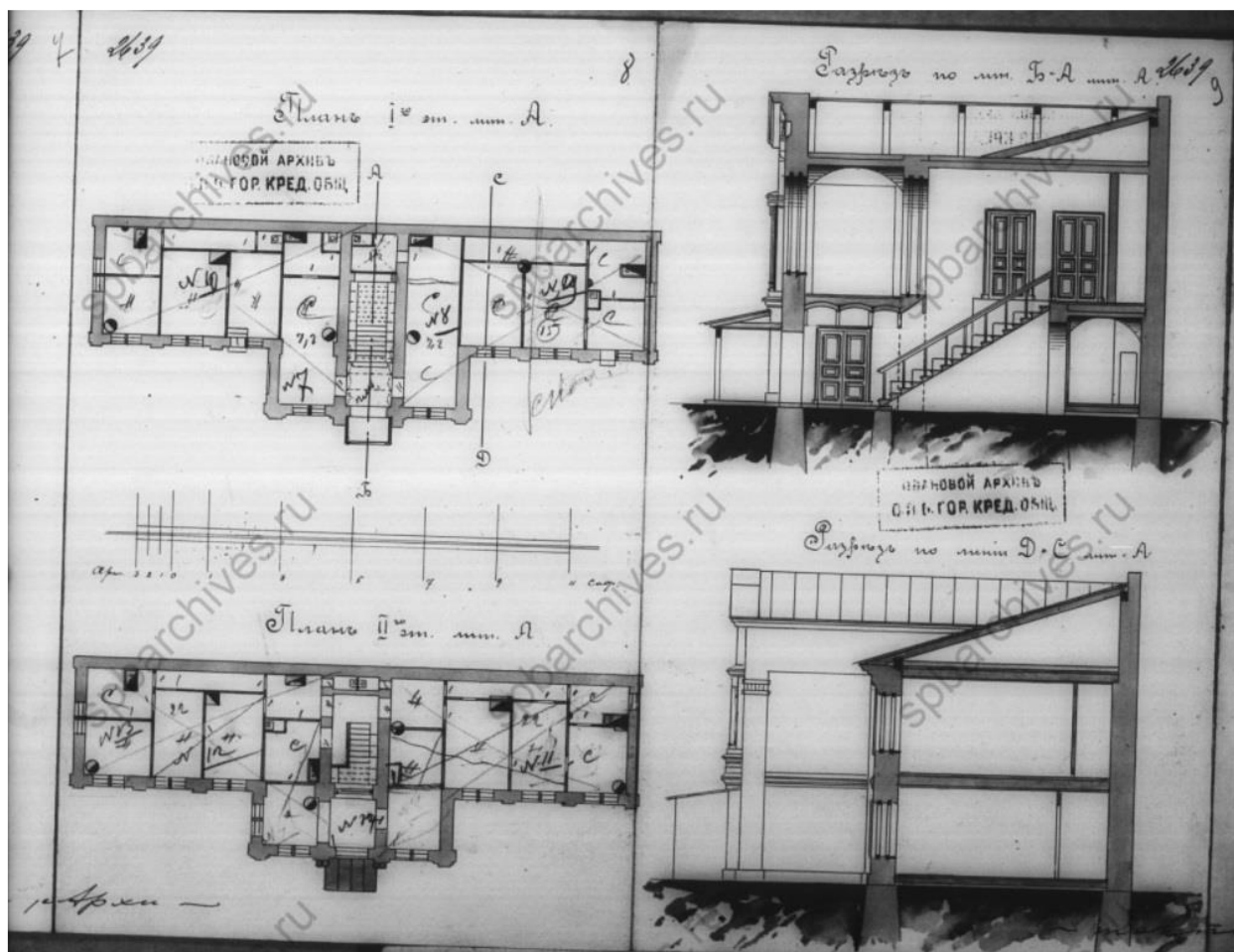


Иллюстрация 11. 1908 г. Каменный дом на северной границе участка. Планы и разрезы. ЦГИА СПб. Ф.515. Оп.4. Д.823. Л.8-9.

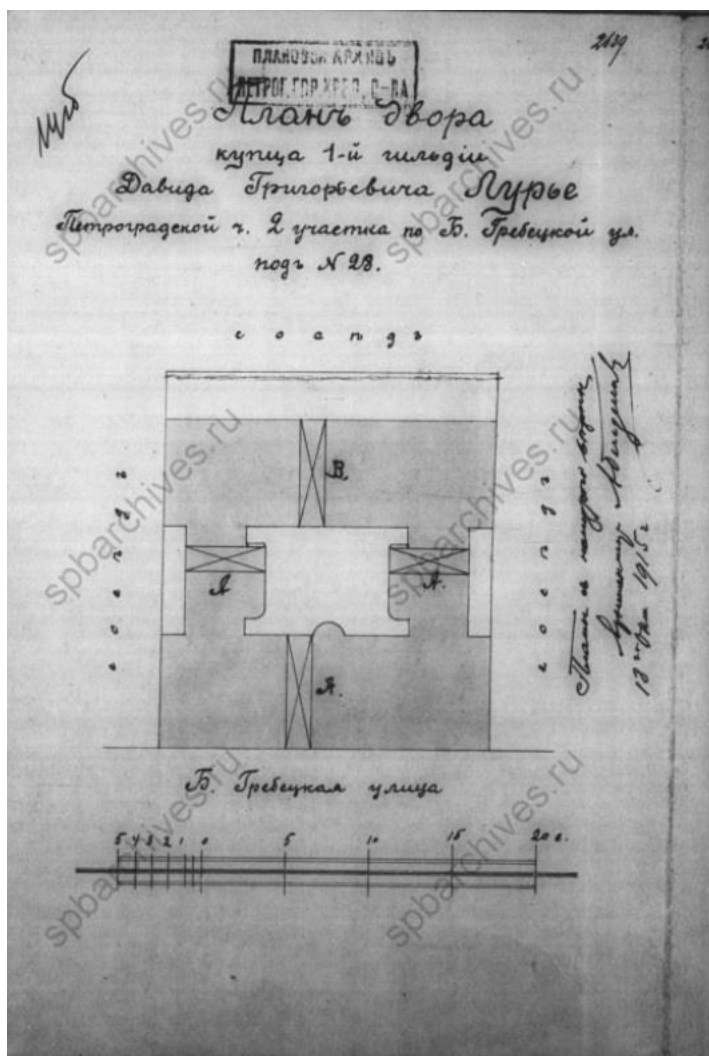


Иллюстрация 12. 1915 г. План двора Д.Г.Лурье. ЦГИА СПб. Ф.515. Оп.4. Д.823. Л.14об.



Иллюстрация 13. 1949 г. ЦГАКФФД СПб. Гр 73372



Иллюстрация 14. 1949 г. ЦГАКФФД СПб. Гр 73368

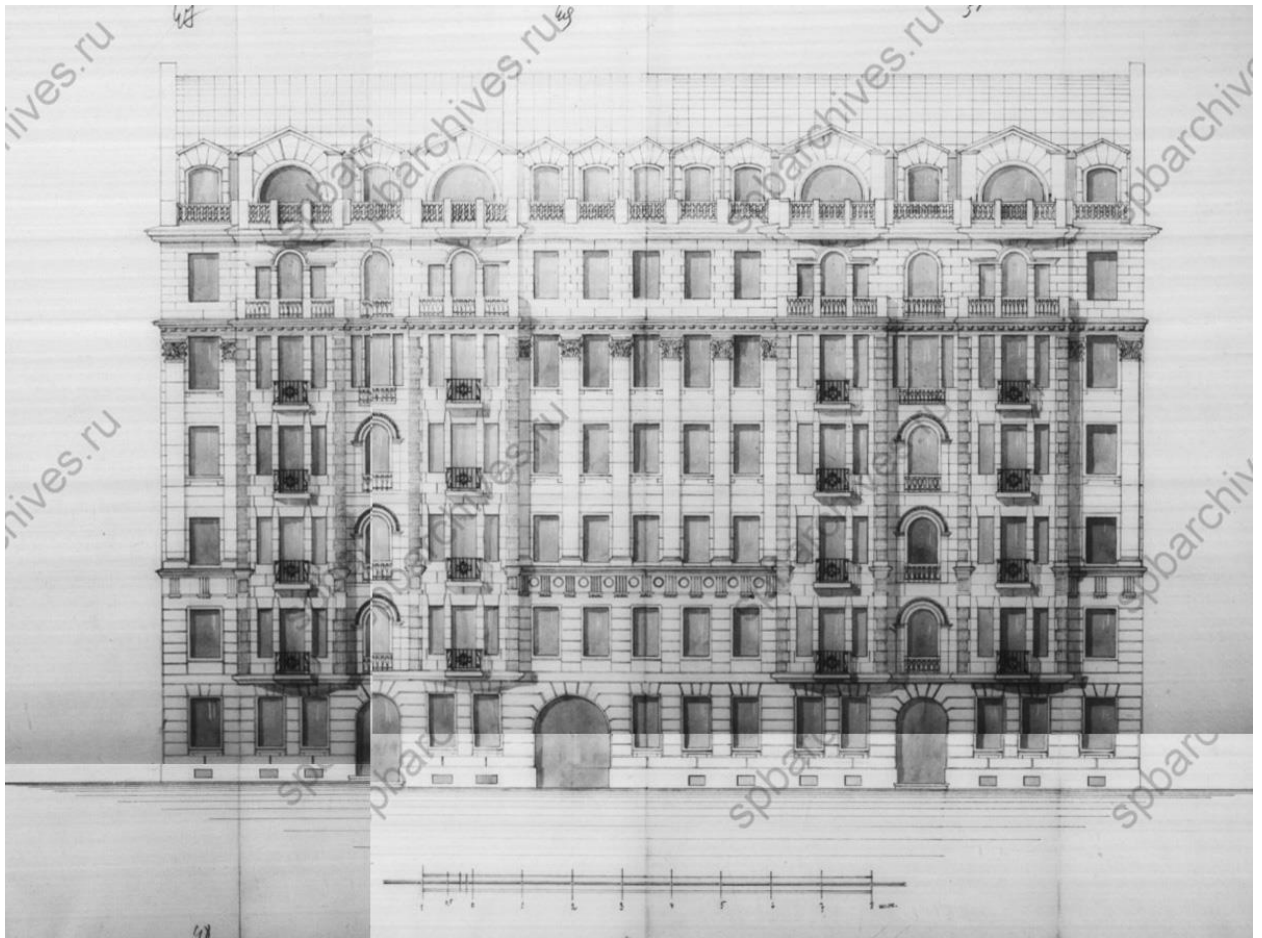


Иллюстрация 15. 1915 г. Фасад по Большой Гребешкой (Пионерской) улице. ЦГИА СПб. Ф.515. Оп.4. Д.823. Л.14



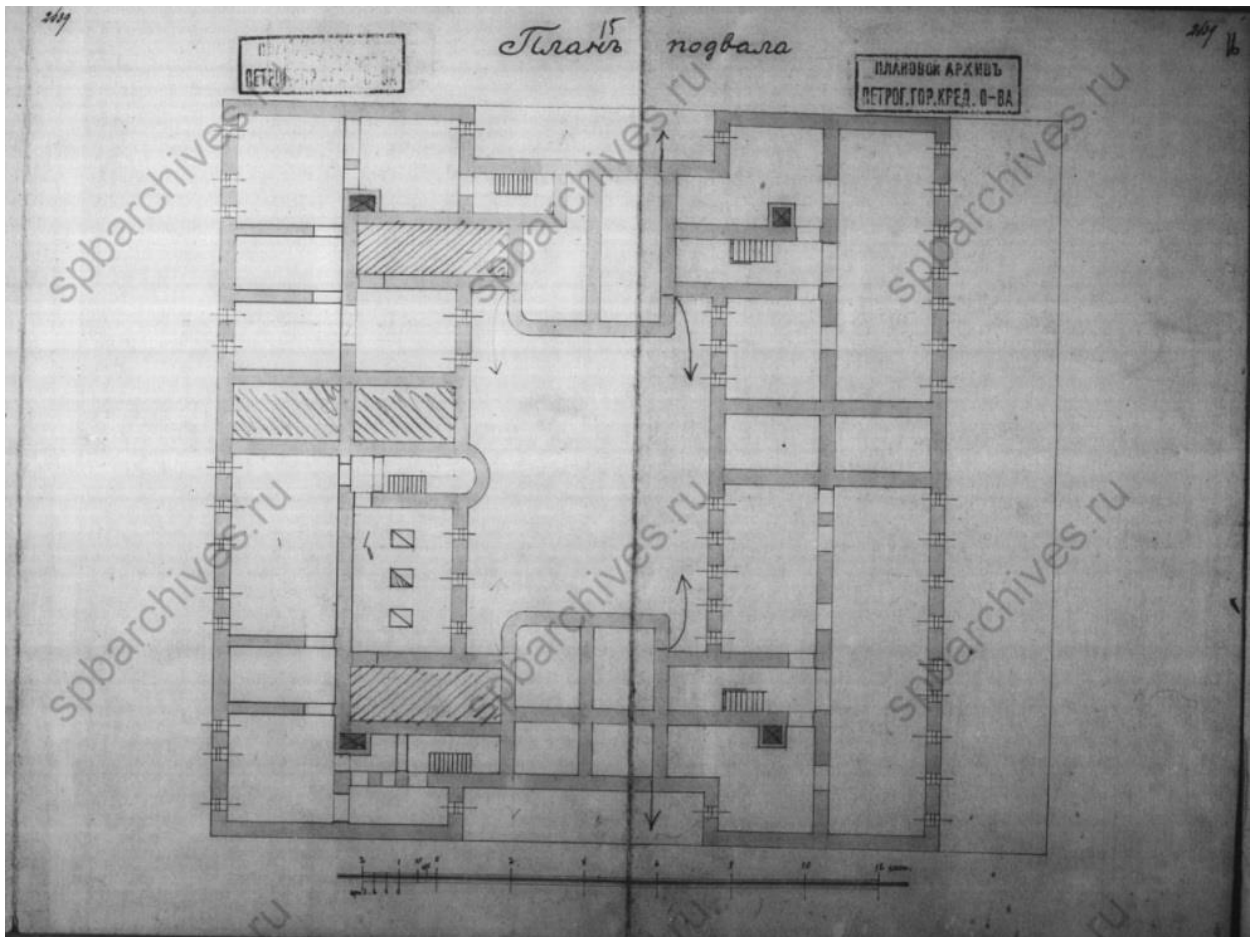


Иллюстрация 16. 1915 г. План подвала. ЦГИА СПб. Ф.515. Оп.4. Д.823. Л.15-16.

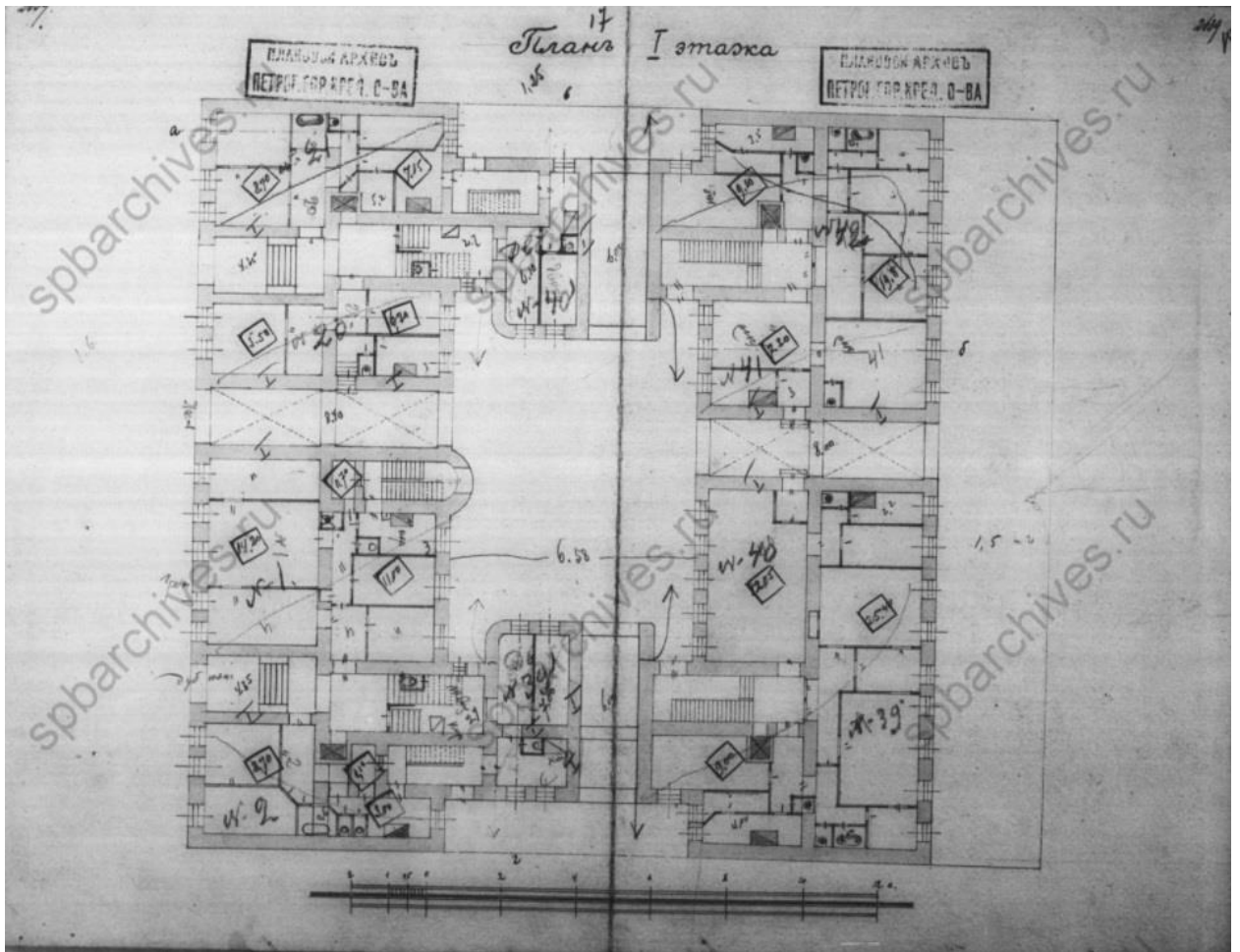


Иллюстрация 17. 1915 г. План 1-го этажа. ЦГИА СПб. Ф.515. Оп.4. Д.823. Л.17-18.

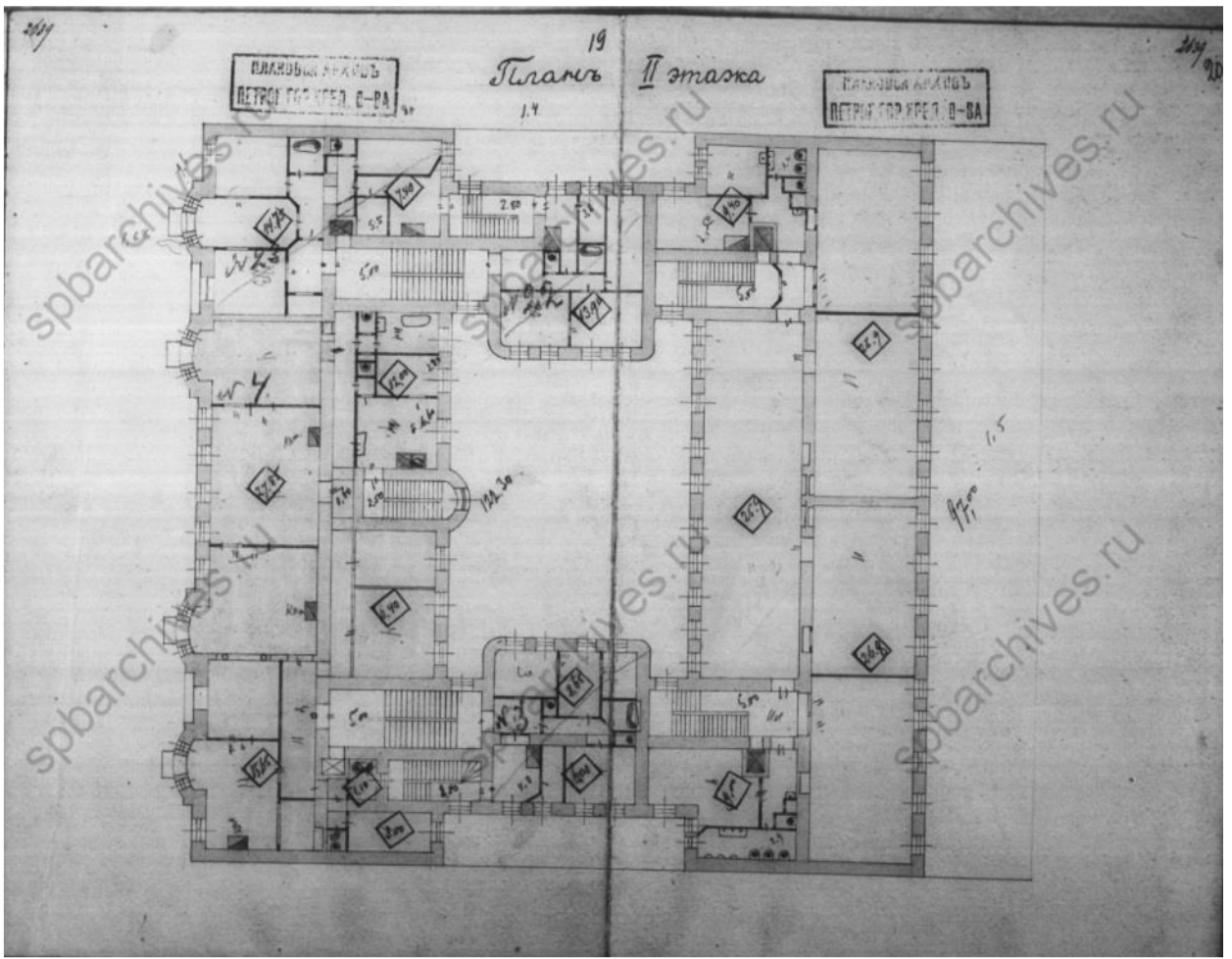


Иллюстрация 18. 1915 г. План 2-го этажа. ЦГИА СПб. Ф.515. Оп.4. Д.823. Л.19-20.

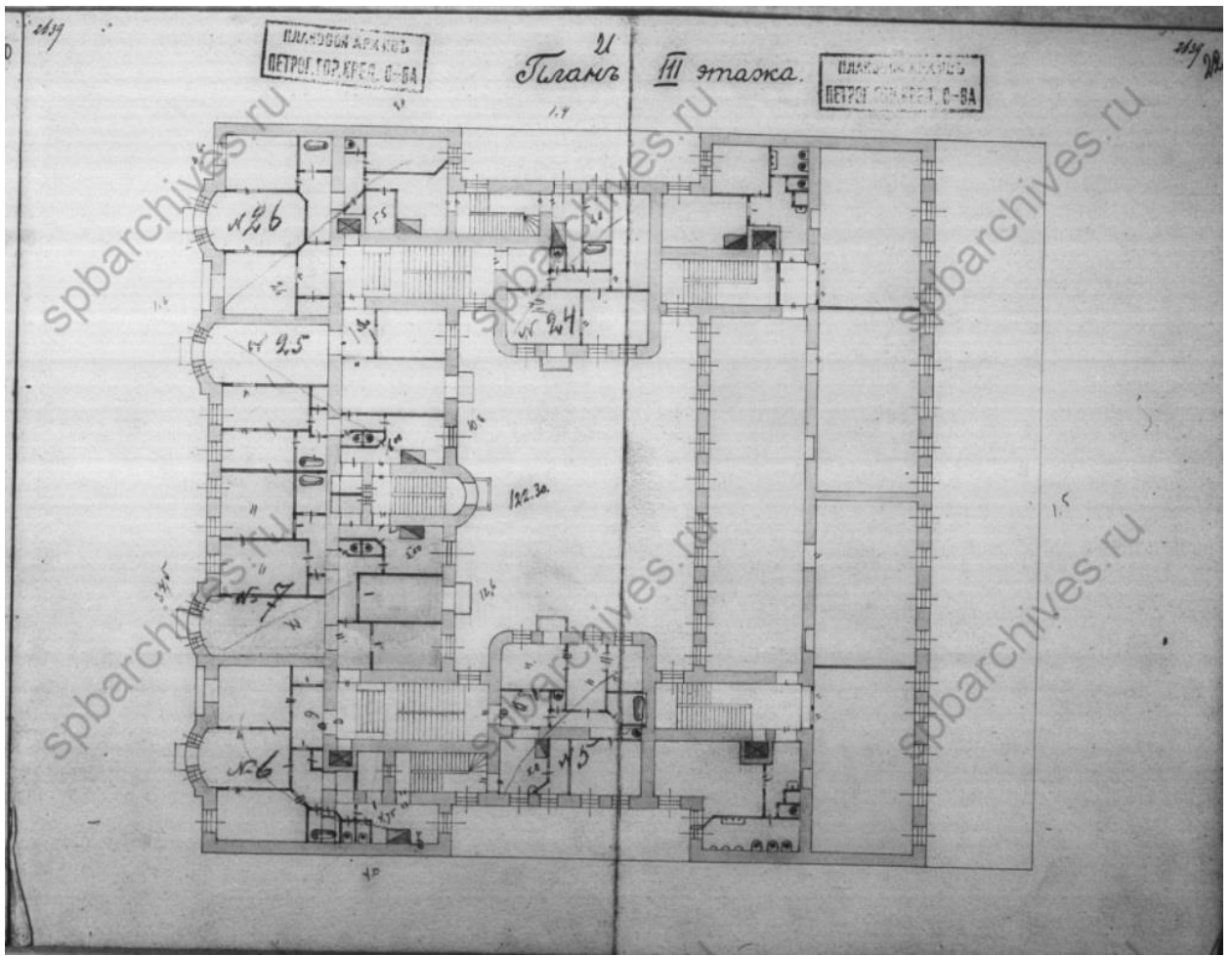


Иллюстрация 19. 1915 г. План 3-го этажа. ЦГИА СПб. Ф.515. Оп.4. Д.823. Л.21-22

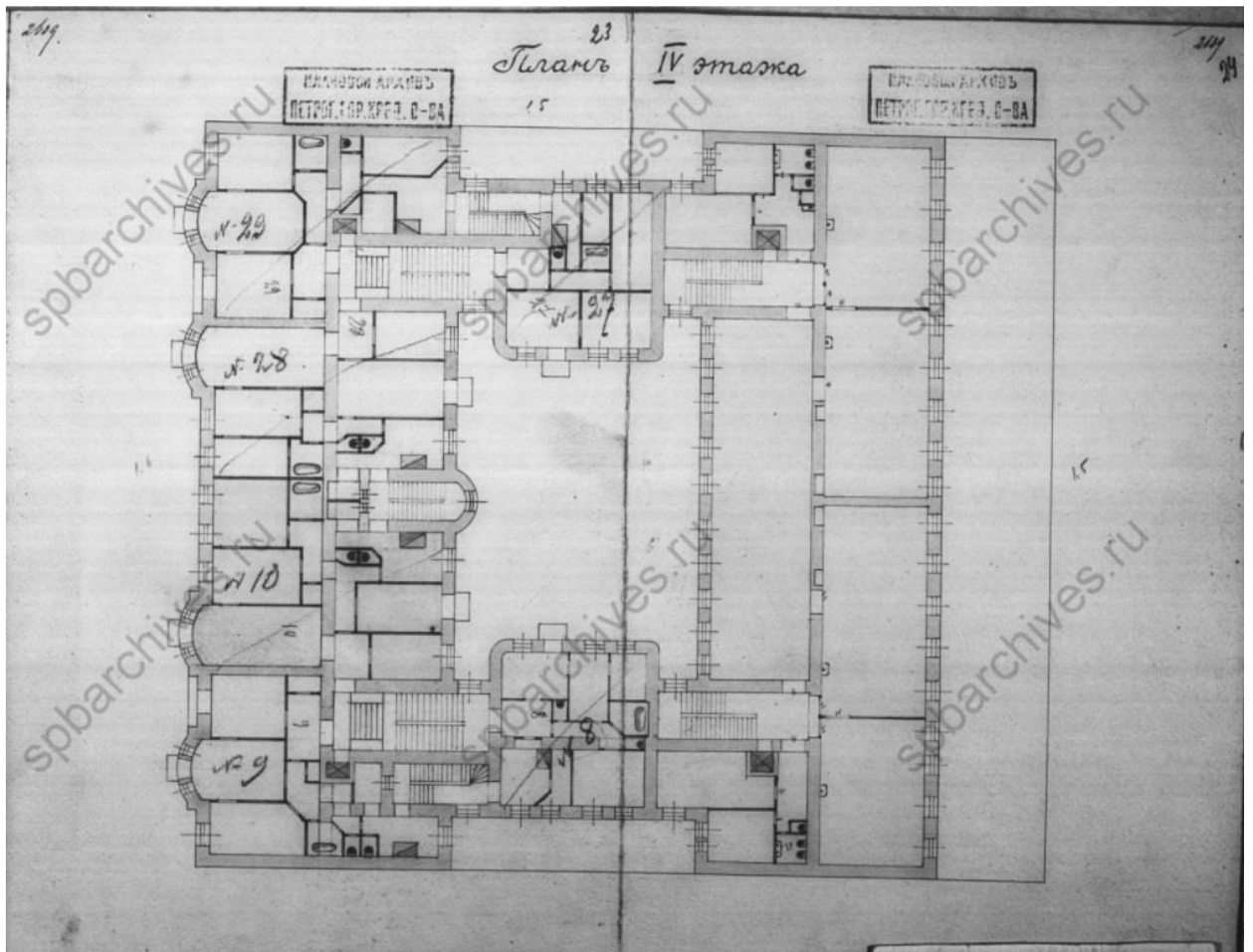


Иллюстрация 20. 1915 г. План 4-го этажа. ЦГИА СПб. Ф.515. Оп.4. Д.823. Л.23-24.

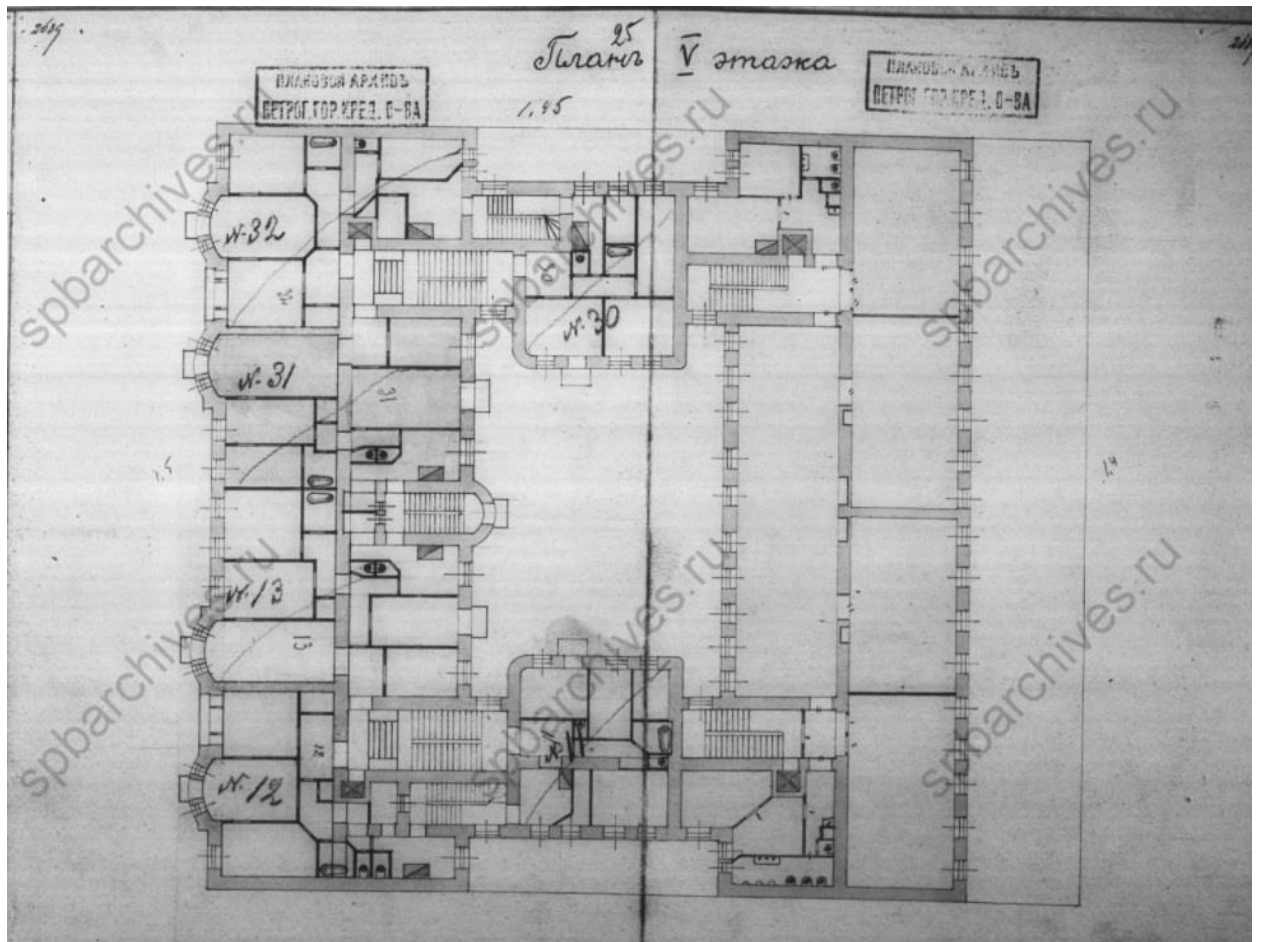


Иллюстрация 21. 1915 г. План 5-го этажа. ЦГИА СПб. Ф.515. Оп.4. Д.823. Л.25-26.



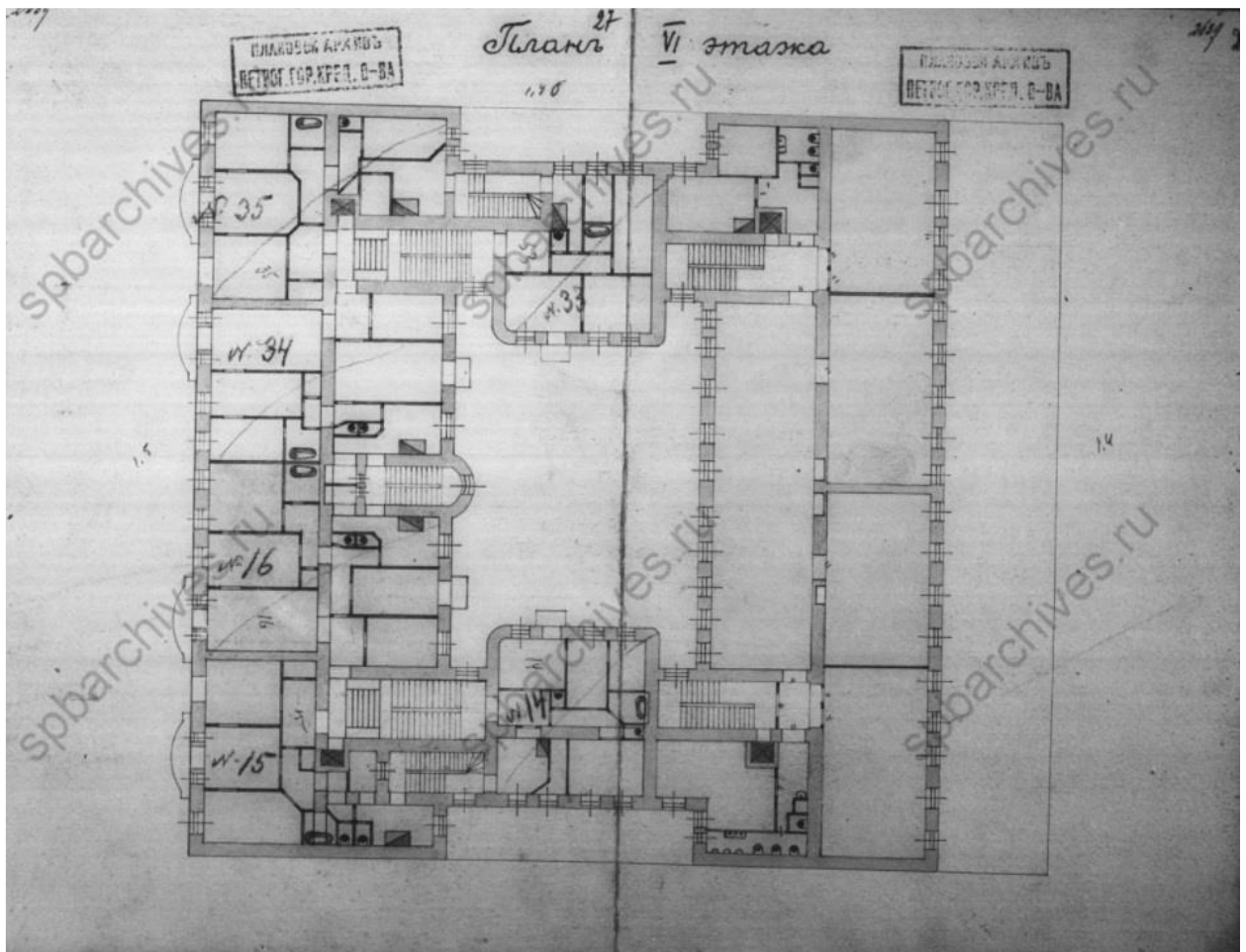


Иллюстрация 22. 1915 г. План 6-го (аттикового) этажа. ЦГИА СПб. Ф.515. Оп.4. Д.823. Л.27-28.

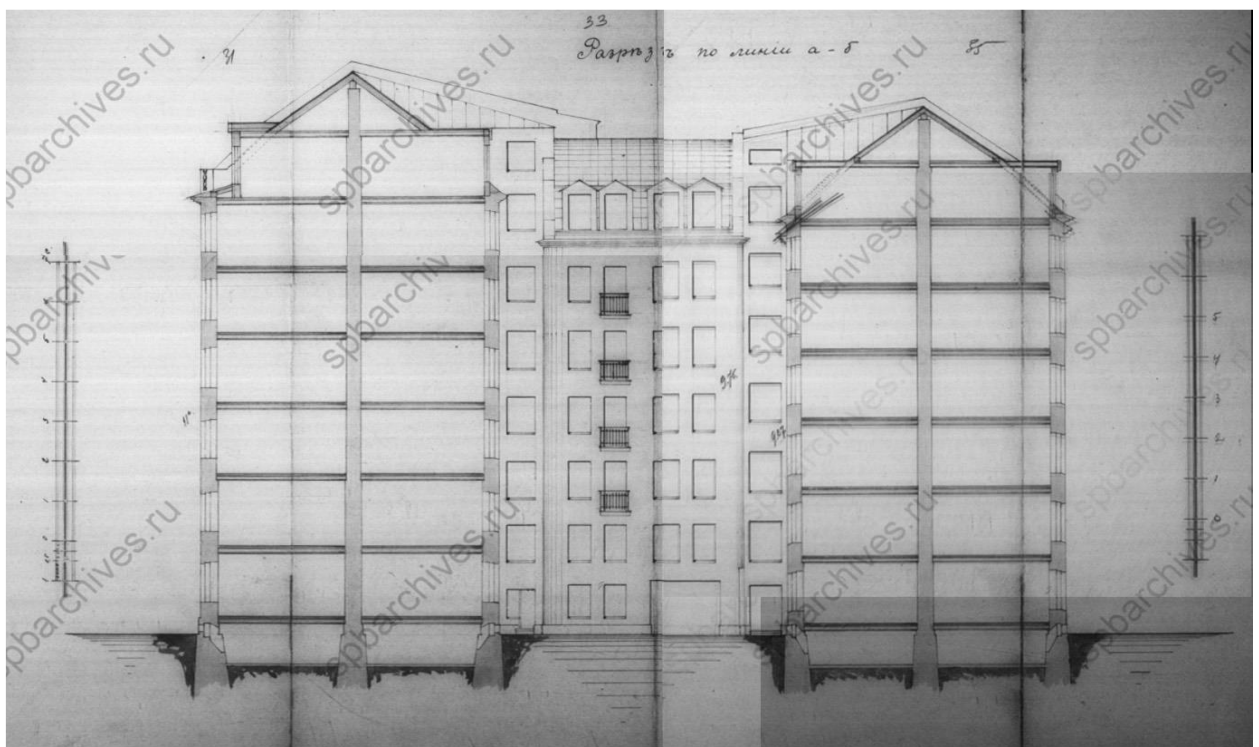


Иллюстрация 23. 1915 г. Разрез по линии А-Б. ЦГИА СПб. Ф.515. Оп.4. Д.823. Л.31-35.

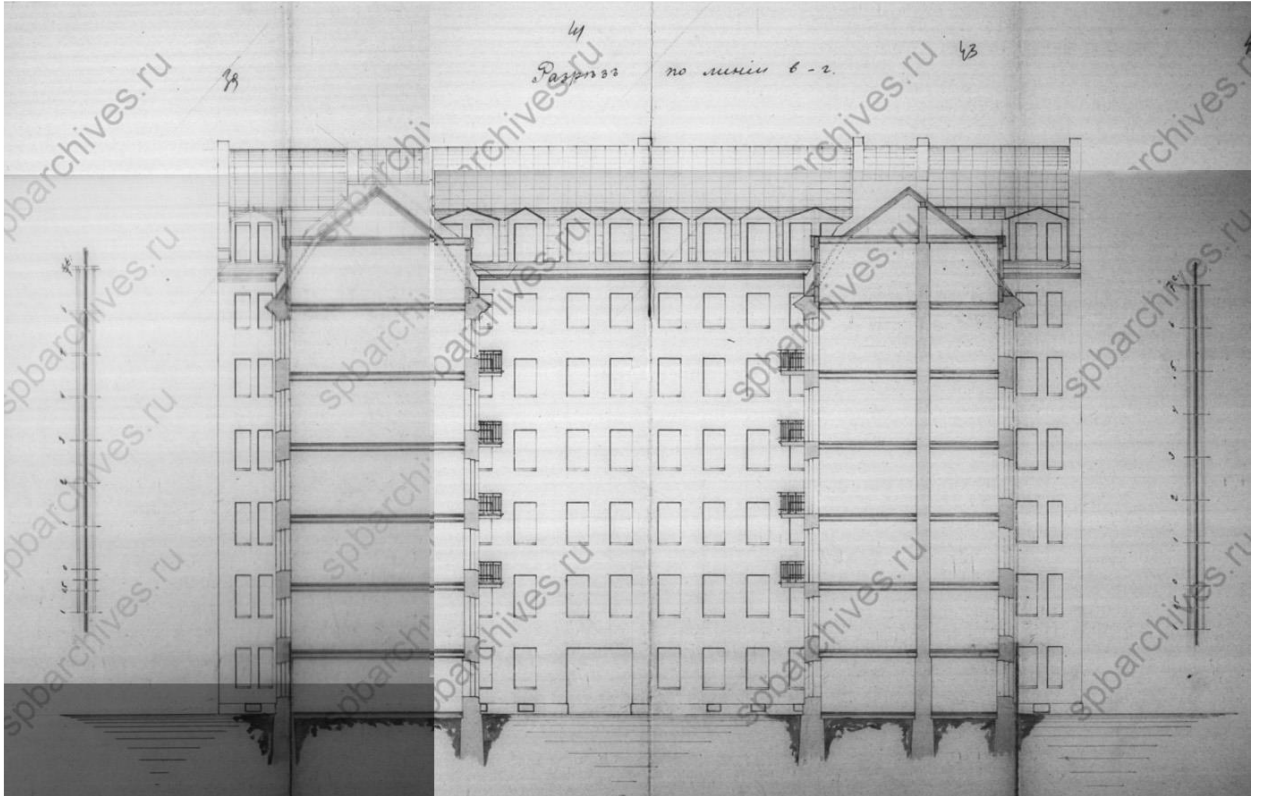


Иллюстрация 24. 1915 г. Разрез по линии В-Г. ЦГИА СПб. Ф.515. Оп.4. Д.823. Л.39-43.

Фотографические изображения объекта.

Выявленный объект культурного наследия «Дом Ф.П. Петрова (Д.Г. Лурье), расположенный по адресу: Санкт-Петербург, ул.Пионерская, дом 22, литера А.

Фотофиксация выполнена 19.09.2022 Аверьяновой А.Е.

Перечень изображений:

- экстерьер:

Фото 1. Выявленный объект культурного наследия «Дом Ф.П. Петрова (Д.Г. Лурье), расположенный по адресу: Санкт-Петербург, ул.Пионерская, дом 22, литера А. Общий вид.

Фото 2. Выявленный объект культурного наследия «Дом Ф.П. Петрова (Д.Г. Лурье), расположенный по адресу: Санкт-Петербург, ул.Пионерская, дом 22, литера А. Северо-восточный лицевой фасад: архитектурно-художественное решение в стилистике неоклассицизма.

Фото 3 (экстерьер). Выявленный объект культурного наследия «Дом Ф.П. Петрова (Д.Г. Лурье), расположенный по адресу: Санкт-Петербург, ул.Пионерская, дом 22, литера А. Юго-западный фасад.

Фото 4 (экстерьер). Выявленный объект культурного наследия «Дом Ф.П. Петрова (Д.Г. Лурье), расположенный по адресу: Санкт-Петербург, ул.Пионерская, дом 22, литера А. Брандмаурные глухие оштукатуренные стены северо-западного фасада, боковой северо-западный фасад.

Фото 5 (экстерьер). Выявленный объект культурного наследия «Дом Ф.П. Петрова (Д.Г. Лурье), расположенный по адресу: Санкт-Петербург, ул.Пионерская, дом 22, литера А. Брандмаурные глухие оштукатуренные стены северо-западного фасада, боковой северо-западный фасад. Материал и характер отделки фасадной поверхности - гладкая штукатурка.

Фото 6 (экстерьер). Выявленный объект культурного наследия «Дом Ф.П. Петрова (Д.Г. Лурье), расположенный по адресу: Санкт-Петербург, ул.Пионерская, дом 22, литера А. Брандмаурная глухая оштукатуренная стена юго-восточного фасада, боковой юго-восточный фасад. Материал и характер отделки фасадной поверхности - гладкая штукатурка.

Фото 7 (экстерьер). Выявленный объект культурного наследия «Дом Ф.П. Петрова (Д.Г. Лурье), расположенный по адресу: Санкт-Петербург, ул.Пионерская, дом 22, литера А. Система крестовых сводов на подпружных арках воротного проезда.

Фото 8 (экстерьер). Выявленный объект культурного наследия «Дом Ф.П. Петрова (Д.Г. Лурье), расположенный по адресу: Санкт-Петербург, ул.Пионерская, дом 22, литера А. Внутренний замкнутый двор «колодец»: юго-восточный дворовый фасад.

Фото 9 (экстерьер). Выявленный объект культурного наследия «Дом Ф.П. Петрова (Д.Г. Лурье), расположенный по адресу: Санкт-Петербург, ул.Пионерская, дом 22, литера А. - восточный фасад. Материал и характер отделки фасадной поверхности - гладкая штукатурка. Внутренний замкнутый двор «колодец»: юго-западный дворовый фасад.

Фото 10 (экстерьер). Выявленный объект культурного наследия «Дом Ф.П. Петрова (Д.Г. Лурье), расположенный по адресу: Санкт-Петербург, ул.Пионерская, дом 22, литера А. Внутренний замкнутый двор «колодец»: северо-восточный дворовый фасад.

Фото 11. (экстерьер). Выявленный объект культурного наследия «Дом Ф.П. Петрова (Д.Г. Лурье), расположенный по адресу: Санкт-Петербург, ул.Пионерская, дом 22, литера А. Внутренний замкнутый двор «колодец»: северо-западный дворовый фасад.

Схема фотофиксации (экстерьер)





Фото 1 (экстерьер). Выявленный объект культурного наследия «Дом Ф.П. Петрова (Д.Г. Лурье), расположенный по адресу: Санкт-Петербург, ул.Пионерская, дом 22, литера А. Общий вид.





Фото 2 (экстерьер). Выявленный объект культурного наследия «Дом Ф.П. Петрова (Д.Г. Лурье)», расположенный по адресу: Санкт-Петербург, ул.Пионерская, дом 22, литера А. Северо-восточный лицевой фасад: архитектурно-художественное решение в стилистике неоклассицизма.





Фото 3 (экстерьер). Выявленный объект культурного наследия «Дом Ф.П. Петрова (Д.Г. Лурье), расположенный по адресу: Санкт-Петербург, ул.Пионерская, дом 22, литера А. Юго-западный фасад.





Фото 4 (экстерьер). Выявленный объект культурного наследия «Дом Ф.П. Петрова (Д.Г. Лурье)», расположенный по адресу: Санкт-Петербург, ул.Пионерская, дом 22, литера А. Брандмаурные глухие оштукатуренные стены северо-западного фасада, боковой северо-западный фасад.





Фото 5 (экстерьер). Выявленный объект культурного наследия «Дом Ф.П. Петрова (Д.Г. Лурье)», расположенный по адресу: Санкт-Петербург, ул.Пионерская, дом 22, литера А. Брандмаурные глухие оштукатуренные стены северо-западного фасада, боковой северо-западный фасад. Материал и характер отделки фасадной поверхности - гладкая штукатурка.





Фото 6 (экстерьер). Выявленный объект культурного наследия «Дом Ф.П. Петрова (Д.Г. Лурье)», расположенный по адресу: Санкт-Петербург, ул.Пионерская, дом 22, литера А. Брандмаурная глухая оштукатуренная стена юго-восточного фасада, боковой юго-восточный фасад. Материал и характер отделки фасадной поверхности - гладкая штукатурка.





Фото 7 (экстерьер). Выявленный объект культурного наследия «Дом Ф.П. Петрова (Д.Г. Лурье)», расположенный по адресу: Санкт-Петербург, ул.Пионерская, дом 22, литера А. Система крестовых сводов на подпружных арках воротного проезда.



Фото 8 (экстерьер). Выявленный объект культурного наследия «Дом Ф.П. Петрова (Д.Г. Лурье), расположенный по адресу: Санкт-Петербург, ул.Пионерская, дом 22, литера А. Внутренний замкнутый двор «колодец»: юго-восточный дворовый фасад.





Фото 9 (экстерьер). Выявленный объект культурного наследия «Дом Ф.П. Петрова (Д.Г. Лурье)», расположенный по адресу: Санкт-Петербург, ул.Пионерская, дом 22, литера А. - восточный фасад. Материал и характер отделки фасадной поверхности - гладкая штукатурка. Внутренний замкнутый двор «колодець»: юго-западный дворовый фасад.



Фото 10 (экстерьер). Выявленный объект культурного наследия «Дом Ф.П. Петрова (Д.Г. Лурье)», расположенный по адресу: Санкт-Петербург, ул.Пионерская, дом 22, литера А. Внутренний замкнутый двор «колодец»: северо-восточный дворовый фасад.





Фото 11. (экстерьер). Выявленный объект культурного наследия «Дом Ф.П. Петрова (Д.Г. Лурье)», расположенный по адресу: Санкт-Петербург, ул.Пионерская, дом 22, литера А. Внутренний замкнутый двор «колодец»: северо-западный дворовый фасад.



Перечень изображений:

- интерьер:

Фото 1. Выявленный объект культурного наследия «Дом Ф.П. Петрова (Д.Г. Лурье), расположенный по адресу: Санкт-Петербург, ул.Пионерская, дом 22, литера А. Квартира 4, помещение 1. Фрагмент 1.

Фото 2. Выявленный объект культурного наследия «Дом Ф.П. Петрова (Д.Г. Лурье), расположенный по адресу: Санкт-Петербург, ул.Пионерская, дом 22, литера А. Квартира 4, помещение 1. Фрагмент 2.

Фото 3. Выявленный объект культурного наследия «Дом Ф.П. Петрова (Д.Г. Лурье), расположенный по адресу: Санкт-Петербург, ул.Пионерская, дом 22, литера А. Квартира 4, помещение 7. Фрагмент 1.

Фото 4. Выявленный объект культурного наследия «Дом Ф.П. Петрова (Д.Г. Лурье), расположенный по адресу: Санкт-Петербург, ул.Пионерская, дом 22, литера А. Квартира 4, помещение 7. Фрагмент 2.

Фото 5. Выявленный объект культурного наследия «Дом Ф.П. Петрова (Д.Г. Лурье), расположенный по адресу: Санкт-Петербург, ул.Пионерская, дом 22, литера А. Квартира 4, помещение 7. Фрагмент 3.

Фото 6. Выявленный объект культурного наследия «Дом Ф.П. Петрова (Д.Г. Лурье), расположенный по адресу: Санкт-Петербург, ул.Пионерская, дом 22, литера А. Квартира 4, помещение 8. Фрагмент.

Фото 7. Выявленный объект культурного наследия «Дом Ф.П. Петрова (Д.Г. Лурье), расположенный по адресу: Санкт-Петербург, ул.Пионерская, дом 22, литера А. Квартира 4, помещение 8. Две колонны стилизованного ионического ордера с лепными капителями в прямоугольной нише.

Фото 8. Выявленный объект культурного наследия «Дом Ф.П. Петрова (Д.Г. Лурье), расположенный по адресу: Санкт-Петербург, ул.Пионерская, дом 22, литера А. Квартира 4, помещение 8. Лепная «цветковая» розетка: в центре из листьев аканта, в обрамлении цветочных гирлянд.

Фото 9. Выявленный объект культурного наследия «Дом Ф.П. Петрова (Д.Г. Лурье), расположенный по адресу: Санкт-Петербург, ул.Пионерская, дом 22, литера А. Квартира 4, помещение 8. Пилястры в обрамлении профилированных тяг, чередующиеся с фигурными филенками, декорированными порезкой в виде иоников, с лепными вихревыми цветковыми розетками по углам и лепными провисающими лавровыми гирляндами с лентами; профилированный карниз в завершении стен.

Фото10. Выявленный объект культурного наследия «Дом Ф.П. Петрова (Д.Г. Лурье), расположенный по адресу: Санкт-Петербург, ул.Пионерская, дом 22, литера А. Квартира 4, помещение 9. Гладкий фриз с профилированной тягой в завершении стен, массивный профилированный карниз на модульонах между которыми расположены лепные цветковые розетки.

Фото11. Выявленный объект культурного наследия «Дом Ф.П. Петрова (Д.Г. Лурье), расположенный по адресу: Санкт-Петербург, ул.Пионерская, дом 22, литера А. Квартира 4, помещение 9. Гладкий фриз с профилированной тягой в завершении стен, массивный профилированный карниз на модульонах между которыми расположены лепные цветковые розетки. Фрагмент.

Фото 12. Выявленный объект культурного наследия «Дом Ф.П. Петрова (Д.Г. Лурье), расположенный по адресу: Санкт-Петербург, ул.Пионерская, дом 22, литера А. Квартира 4, помещение 9. Гладкий фриз с профилированной тягой в завершении стен, массивный

профилированный карниз на модульонах между которыми расположены лепные цветковые розетки.

Фото 13. Выявленный объект культурного наследия «Дом Ф.П. Петрова (Д.Г. Лурье), расположенный по адресу: Санкт-Петербург, ул.Пионерская, дом 22, литера А. Квартира 4, помещение 9. Гладкий фриз с профилированной тягой в завершении стен, массивный профилированный карниз на модульонах между которыми расположены лепные цветковые розетки. Фрагмент.

Фото 14. Выявленный объект культурного наследия «Дом Ф.П. Петрова (Д.Г. Лурье), расположенный по адресу: Санкт-Петербург, ул.Пионерская, дом 22, литера А. Квартира 4, помещение 10 (часть).

Фото 15. Выявленный объект культурного наследия «Дом Ф.П. Петрова (Д.Г. Лурье), расположенный по адресу: Санкт-Петербург, ул.Пионерская, дом 22, литера А. Квартира 4, помещение 10 (часть). Фрагмент 1.

Фото 16. Выявленный объект культурного наследия «Дом Ф.П. Петрова (Д.Г. Лурье), расположенный по адресу: Санкт-Петербург, ул.Пионерская, дом 22, литера А. Квартира 4, помещение 10 (часть). Фрагмент 2.

Фото 17. Выявленный объект культурного наследия «Дом Ф.П. Петрова (Д.Г. Лурье), расположенный по адресу: Санкт-Петербург, ул.Пионерская, дом 22, литера А. Квартира 4, помещение 11.

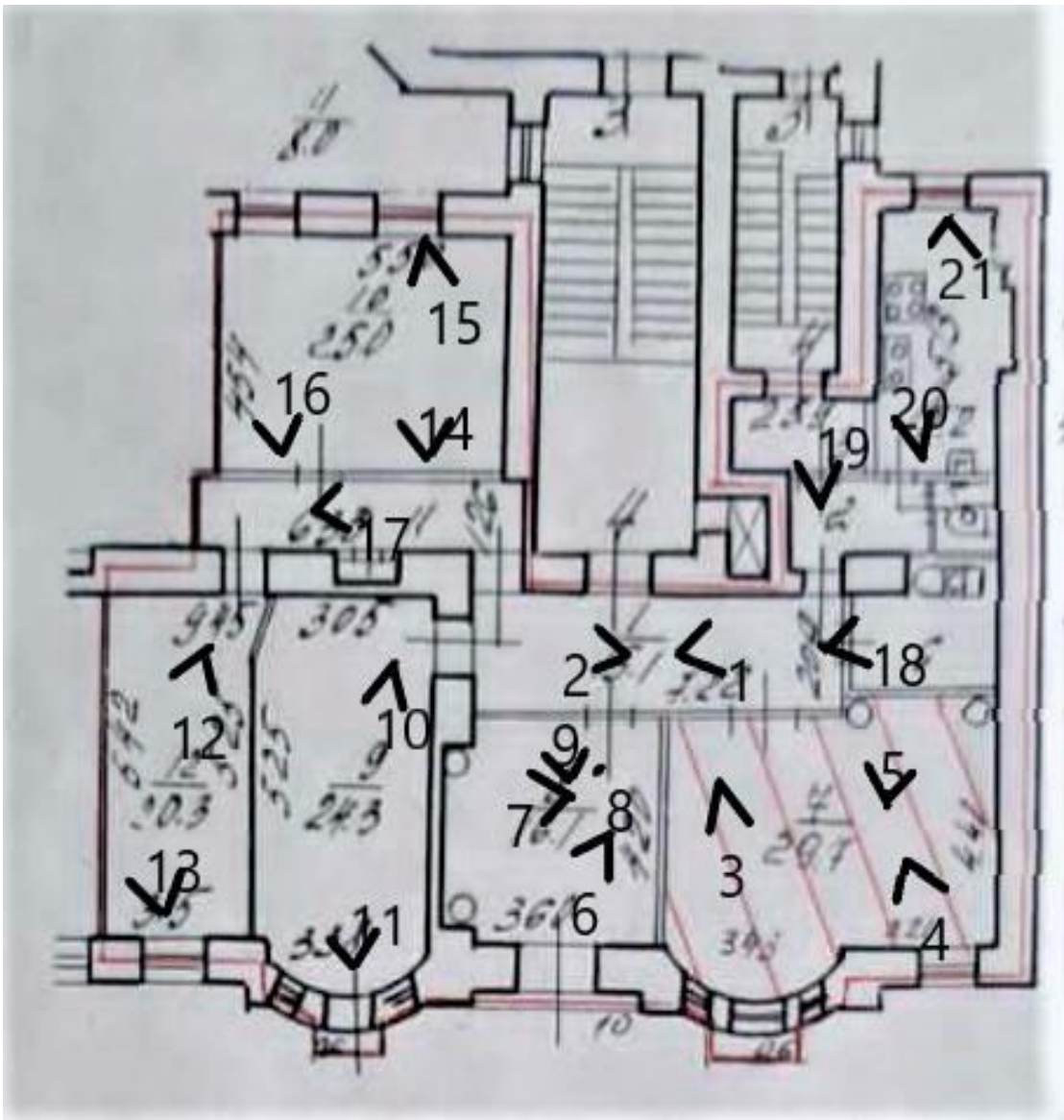
Фото 18. Выявленный объект культурного наследия «Дом Ф.П. Петрова (Д.Г. Лурье), расположенный по адресу: Санкт-Петербург, ул.Пионерская, дом 22, литера А. Квартира 4, помещение 6.

Фото 19. Выявленный объект культурного наследия «Дом Ф.П. Петрова (Д.Г. Лурье), расположенный по адресу: Санкт-Петербург, ул.Пионерская, дом 22, литера А. Квартира 4, помещение 3.

Фото 20. Выявленный объект культурного наследия «Дом Ф.П. Петрова (Д.Г. Лурье), расположенный по адресу: Санкт-Петербург, ул.Пионерская, дом 22, литера А. Квартира 4, помещение 1.

Фото 21. Выявленный объект культурного наследия «Дом Ф.П. Петрова (Д.Г. Лурье), расположенный по адресу: Санкт-Петербург, ул.Пионерская, дом 22, литера А. Квартира 4, помещение 1. Обрушение штукатурной отделки потолка.

Схема фотофиксации (интерьер)



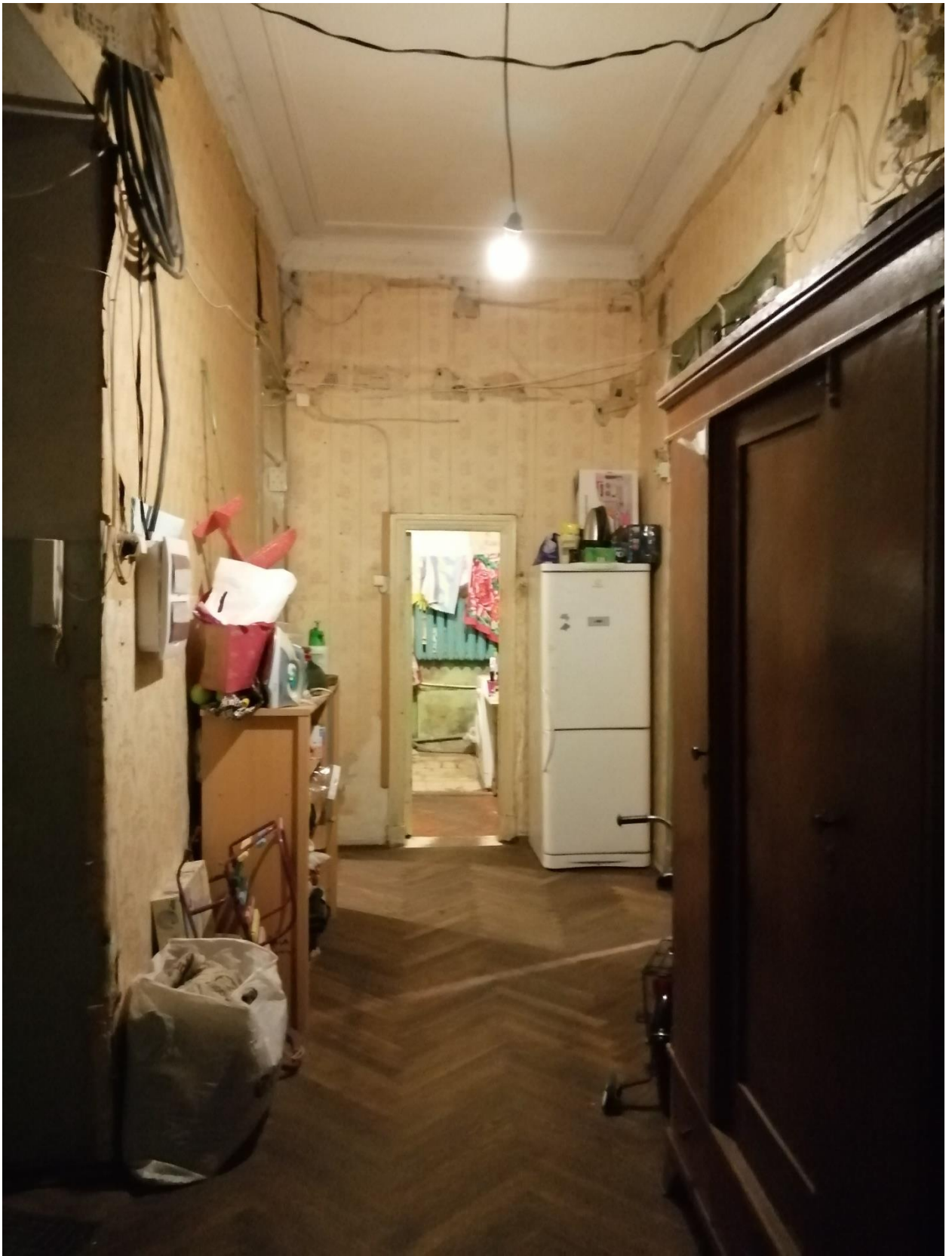


Фото 1. Выявленный объект культурного наследия «Дом Ф.П. Петрова (Д.Г. Лурье), расположенный по адресу: Санкт-Петербург, ул.Пионерская, дом 22, литера А. Квартира 4, помещение 1. Фрагмент 1.





Фото 2. Выявленный объект культурного наследия «Дом Ф.П. Петрова (Д.Г. Лурье), расположенный по адресу: Санкт-Петербург, ул.Пионерская, дом 22, литера А. Квартира 4, помещение 1. Фрагмент 2.





Фото 3. Выявленный объект культурного наследия «Дом Ф.П. Петрова (Д.Г. Лурье), расположенный по адресу: Санкт-Петербург, ул.Пионерская, дом 22, литера А. Квартира 4, помещение 7. Фрагмент 1.

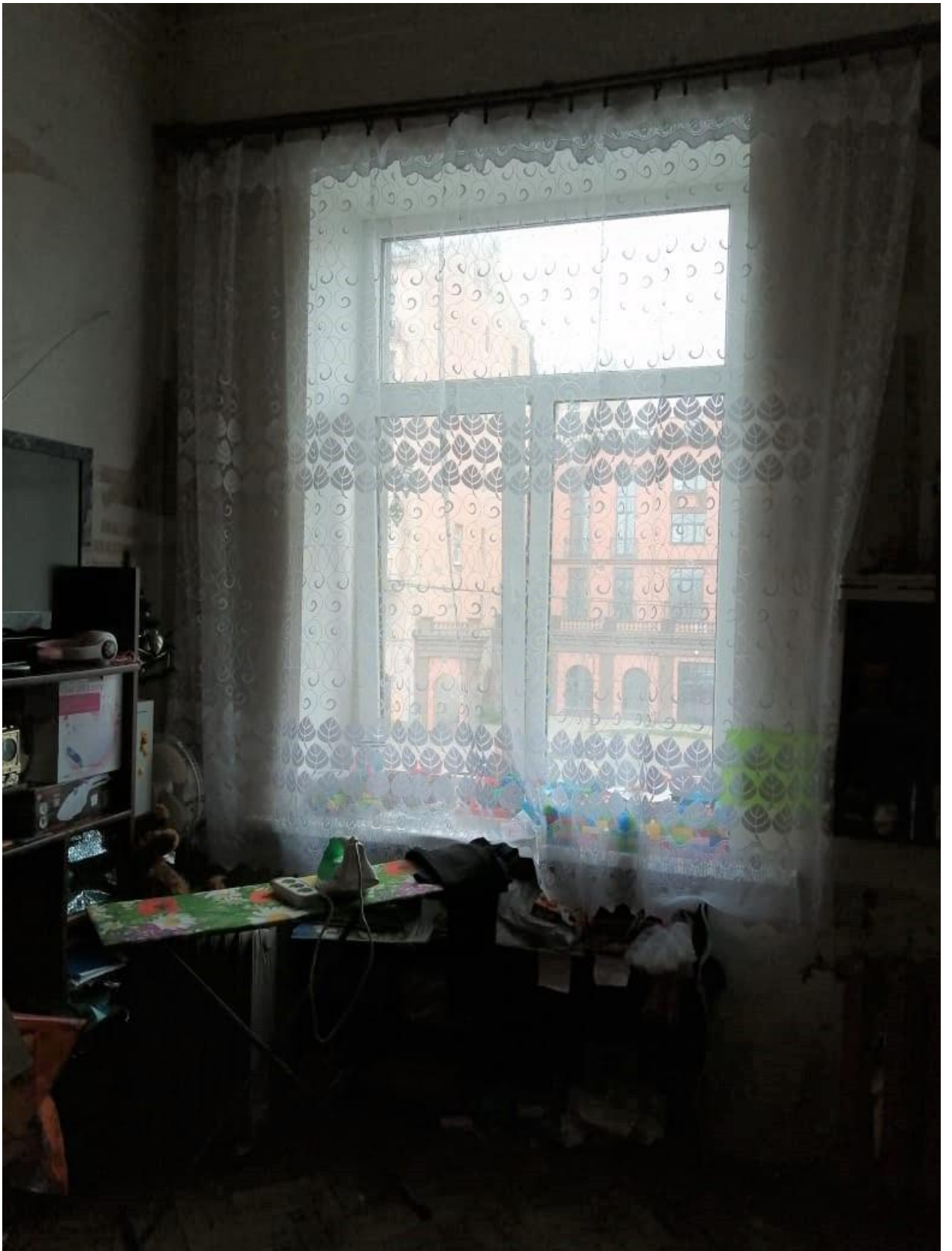


Фото 4. Выявленный объект культурного наследия «Дом Ф.П. Петрова (Д.Г. Лурье), расположенный по адресу: Санкт-Петербург, ул.Пионерская, дом 22, литера А. Квартира 4, помещение 7. Фрагмент 2.





Фото 5. Выявленный объект культурного наследия «Дом Ф.П. Петрова (Д.Г. Лурье), расположенный по адресу: Санкт-Петербург, ул.Пионерская, дом 22, литера А. Квартира 4, помещение 7. Фрагмент 3.



Фото 6. Выявленный объект культурного наследия «Дом Ф.П. Петрова (Д.Г. Лурье), расположенный по адресу: Санкт-Петербург, ул.Пионерская, дом 22, литера А. Квартира 4, помещение 8. Фрагмент.





Фото 7. Выявленный объект культурного наследия «Дом Ф.П. Петрова (Д.Г. Лурье), расположенный по адресу: Санкт-Петербург, ул.Пионерская, дом 22, литера А. Квартира 4, помещение 8. Две колонны стилизованного ионического ордера с лепными капителями в прямоугольной нише.





Фото 8. Выявленный объект культурного наследия «Дом Ф.П. Петрова (Д.Г. Лурье), расположенный по адресу: Санкт-Петербург, ул.Пионерская, дом 22, литера А. Квартира 4, помещение 8. Лепная «цветковая» розетка: в центре из листьев аканта, в обрамлении цветочных гирлянд.



Фото 9. Выявленный объект культурного наследия «Дом Ф.П. Петрова (Д.Г. Лурье), расположенный по адресу: Санкт-Петербург, ул.Пионерская, дом 22, литера А. Квартира 4, помещение 8. Пилястры в обрамлении профилированных тяг, чередующиеся с фигурными филёнками, декорированными порезкой в виде иоников, с лепными вихревыми цветковыми розетками по углам и лепными провисающими лавровыми гирляндами с лентами; профилированный карниз в завершении стен.



Фото10. Выявленный объект культурного наследия «Дом Ф.П. Петрова (Д.Г. Лурье), расположенный по адресу: Санкт-Петербург, ул.Пионерская, дом 22, литера А. Квартира 4, помещение 9. Гладкий фриз с профилированной тягой в завершении стен, массивный профилированный карниз на модульонах между которыми расположены лепные цветковые розетки.



Фото11. Выявленный объект культурного наследия «Дом Ф.П. Петрова (Д.Г. Лурье), расположенный по адресу: Санкт-Петербург, ул.Пионерская, дом 22, литера А. Квартира 4, помещение 9. Гладкий фриз с профилированной тягой в завершении стен, массивный профилированный карниз на модульонах между которыми расположены лепные цветковые розетки. Фрагмент.





Фото12. Выявленный объект культурного наследия «Дом Ф.П. Петрова (Д.Г. Лурье), расположенный по адресу: Санкт-Петербург, ул.Пионерская, дом 22, литера А. Квартира 4, помещение 9. Гладкий фриз с профилированной тягой в завершении стен, массивный профилированный карниз на модульонах между которыми расположены лепные цветковые розетки.





Фото 13. Выявленный объект культурного наследия «Дом Ф.П. Петрова (Д.Г. Лурье), расположенный по адресу: Санкт-Петербург, ул.Пионерская, дом 22, литера А. Квартира 4, помещение 9. Гладкий фриз с профилированной тягой в завершении стен, массивный профилированный карниз на модульонах между которыми расположены лепные цветковые розетки. Фрагмент.



Фото 14. Выявленный объект культурного наследия «Дом Ф.П. Петрова (Д.Г. Лурье), расположенный по адресу: Санкт-Петербург, ул.Пионерская, дом 22, литера А. Квартира 4, помещение 10 (часть).





Фото 15. Выявленный объект культурного наследия «Дом Ф.П. Петрова (Д.Г. Лурье), расположенный по адресу: Санкт-Петербург, ул.Пионерская, дом 22, литера А. Квартира 4, помещение 10 (часть). Фрагмент 1.



Фото 16. Выявленный объект культурного наследия «Дом Ф.П. Петрова (Д.Г. Лурье), расположенный по адресу: Санкт-Петербург, ул.Пионерская, дом 22, литера А. Квартира 4, помещение 10 (часть). Фрагмент 2.





Фото 17. Выявленный объект культурного наследия «Дом Ф.П. Петрова (Д.Г. Лурье), расположенный по адресу: Санкт-Петербург, ул.Пионерская, дом 22, литера А. Квартира 4, помещение 11.



Фото 18. Выявленный объект культурного наследия «Дом Ф.П. Петрова (Д.Г. Лурье), расположенный по адресу: Санкт-Петербург, ул.Пионерская, дом 22, литера А. Квартира 4, помещение 6.



Фото 19. Выявленный объект культурного наследия «Дом Ф.П. Петрова (Д.Г. Лурье), расположенный по адресу: Санкт-Петербург, ул.Пионерская, дом 22, литера А. Квартира 4, помещение 3.





Фото 20. Выявленный объект культурного наследия «Дом Ф.П. Петрова (Д.Г. Лурье), расположенный по адресу: Санкт-Петербург, ул.Пионерская, дом 22, литера А. Квартира 4, помещение 1.





Фото 21. Выявленный объект культурного наследия «Дом Ф.П. Петрова (Д.Г. Лурье), расположенный по адресу: Санкт-Петербург, ул.Пионерская, дом 22, литера А. Квартира 4, помещение 1. Обрушение штукатурной отделки потолка.