

Акт

по результатам государственной историко-культурной экспертизы проектной документации на проведение работ по сохранению выявленного объекта культурного наследия «Дом И.К. Савина», расположенного по адресу: г. Санкт-Петербург, 17-я линия В.О., дом 2/35, литера А (Лейтенанта Шмидта наб., 35; 17-я линия, 2; Финляндский пер., 2): «Проект приспособления для современного использования выявленного объекта культурного наследия «Дом И.К. Савина» в части перепланировки и (или) переустройства квартиры № 2, расположенной по адресу: г. Санкт-Петербург, 17-я линия ВО, дом 2/35, литера А. (шифр: ГП 20-1-07/21), разработанной ООО «СК «Аркада» в 2022 г.

г. Санкт-Петербург

«20» октября 2022 г.

Настоящая государственная историко-культурная экспертиза проведена экспертной комиссией в составе: М.С. Лавриновский, Е.В. Кондакова, Л.А. Хангу, на основании договоров на проведение государственной историко-культурной экспертизы (Приложение №8), протоколы заседаний экспертной комиссии по проведению государственной историко-культурной экспертизы (Приложение №9).

1. Дата начала и дата окончания проведения экспертизы

Настоящая государственная историко-культурная экспертиза проведена в период с «07» апреля 2022 года по «23» мая 2022 года; с «27» июня 2022 года по «04» июля 2022 года; с «07» апреля 2022 года по «12» августа 2022 года; с

*Ответственный секретарь
экспертной комиссии*

*(подписано усиленной квалифицированной
электронной подписью)*

Е.В. Кондакова

«12» октября 2022 года по «20» октября 2022 года¹. (Акт по результатам государственной историко-культурной экспертизы был откорректирован согласно полученным замечаниям КГИОП №01-24-1550/22-0-1 от 03.08.2022 г.; №01-24-2103/22-0-1 от 11.10.2022 г.).

2. Место проведения экспертизы

г. Санкт-Петербург

3. Заказчик экспертизы

Общество с ограниченной ответственностью «Строительная Компания «Аркада» (ООО «СК «Аркада»; ИНН 7825454255; г. Санкт-Петербург, ул. Курляндская д. 32, литер А, пом. 2Н.

4. Сведения об экспертах

Фамилия, имя, отчество	Лавриновский Максим Семенович
Образование	Высшее - Санкт-Петербургский государственный Университет водных коммуникаций.
Специальность	Квалификация: Инженер-гидротехник с правом производства общестроительных работ; Специальность: «Гидротехническое строительство»
Ученая степень (звание)	Кандидат технических наук
Стаж работы	23 года
Место работы и должность	ООО «Ремесленник», главный инженер проекта
Реквизиты решения уполномоченного органа по аттестации	Приказ Министерства культуры Российской Федерации № 997 от 17.07.2019 г. - проектная документация на проведение работ по

¹ см. п. 8

экспертов на проведение экспертизы с указанием объектов экспертизы	сохранению объектов культурного наследия; - документация или разделы документации, обосновывающие меры по обеспечению сохранности объекта культурного наследия, включенного в реестр, выявленного объекта культурного наследия либо объекта, обладающего признаками объекта культурного наследия, при проведении земляных, мелиоративных, хозяйственных работ, указанных в статье 30 Федерального закона № 73-ФЗ работ по использованию лесов и иных работ в границах территории объекта культурного наследия либо на земельном участке, непосредственно связанном с земельным участком в границах территории объекта культурного наследия
--	---

Фамилия, имя, отчество	Кондакова Елена Викторовна
Образование	Высшее - Ленинградский Ордена Трудового Красного Знамени Институт живописи, скульптуры и архитектуры им. И.Е.Репина
Специальность	Квалификация: Архитектор-художник; Специальность: «Архитектура»
Стаж работы	37 лет
Место работы и должность	АО НРЦ «Тверьпроектреставрация», ведущий архитектор
Реквизиты решения уполномоченного органа по аттестации экспертов на проведение экспертизы с указанием объектов	Приказ Министерства культуры Российской Федерации № 1809 от 09.11.2021г. - выявленные объекты культурного наследия в целях обоснования целесообразности включения данных объектов в реестр; - документы, обосновывающие включение объектов культурного наследия в реестр;

экспертизы	- документы, обосновывающие изменение категории историко-культурного значения объекта культурного наследия; - проектная документация на проведение работ по сохранению объектов культурного наследия.
------------	--

Фамилия, имя, отчество	Хангу Людмила Александровна
Образование	Высшее - Ленинградский ордена Трудового Красного Знамени инженерно-строительный институт
Специальность	Квалификация: Инженер-строитель; Специальность: «Городское строительство»
Стаж работы	51 год
Место работы и должность	Пенсионер
Реквизиты решения уполномоченного органа по аттестации экспертов на проведение экспертизы с указанием объектов экспертизы	Приказ Министерства культуры Российской Федерации № 997 от 17.07.2019 г. - проектная документация на проведение работ по сохранению объектов культурного наследия; - документация или разделы документации, обосновывающие меры по обеспечению сохранности объекта культурного наследия, включенного в реестр, выявленного объекта культурного наследия либо объекта, обладающего признаками объекта культурного наследия, при проведении земляных, мелиоративных, хозяйственных работ, указанных в статье 30 Федерального закона № 73-ФЗ работ по использованию лесов и иных работ в границах территории объекта культурного наследия либо на земельном участке, непосредственно

	связанном с земельным участком в границах территории объекта культурного наследия
--	---

5. Информация о том, что в соответствии с законодательством Российской Федерации эксперт (эксперты) несет ответственность за достоверность сведений, изложенных в заключении

В соответствии с законодательством Российской Федерации эксперты несут ответственность за достоверность сведений, изложенных в заключении экспертизы. При проведении экспертизы эксперты обязаны:

- соблюдать принципы проведения экспертизы, установленные статьей 29 Федерального закона №73 «Об объектах культурного наследия (памятниках истории и культуры) народов Российской Федерации»;

- обеспечивать объективность, всесторонность и полноту проводимых исследований, а также достоверность и обоснованность своих выводов;

- самостоятельно оценивать результаты исследований, полученные им лично и другими экспертами, ответственно и точно формулировать выводы в пределах своей компетенции;

- обеспечивать конфиденциальность полученной при проведении экспертизы информации;

- соблюдать установленные сроки и порядок проведения экспертизы;

- информировать экспертную комиссию и соответствующий орган охраны объектов культурного наследия о случаях воздействия на экспертов в целях оказания влияния на результаты экспертизы.

Эксперты не имеют отношений с Заказчиком, указанных в п. 8 Положения о государственной историко-культурной экспертизе, утвержденного постановлением Правительства РФ от 15 июля 2009 г №569, а именно:

- Эксперты не имеют родственных связей с заказчиком (его должностным лицом или работником);

- не состоят в трудовых отношениях с заказчиком;

- не имеют долговых или иных имущественных обязательств перед заказчиком (его должностным лицом или работником);

- не владеют ценными бумагами, акциями (долями участия, паями в уставных (складочных) капиталах) заказчика;

- не заинтересованы в результатах исследований, либо решении, вытекающем из заключения экспертизы, с целью получения выгоды в виде

денег, ценностей, иного имущества, услуг имущественного характера или имущественных прав для себя или третьих лиц.

Председатель экспертной комиссии:	<i>подписано электронной подписью</i>	М.С. Лавриновский
Ответственный секретарь экспертной комиссии:	<i>подписано электронной подписью</i>	Е.В. Кондакова
Эксперт - член экспертной комиссии:	<i>подписано электронной подписью</i>	Л.А. Хангу

6. Цели и объекты экспертизы

6.1. Цели проведения государственной историко-культурной экспертизы

Определение соответствия проектной документации на проведение работ по сохранению выявленного объекта культурного наследия «Дом И.К. Савина», расположенного по адресу: г. Санкт-Петербург, 17-я линия В.О., дом 2/35, литера А (Лейтенанта Шмидта наб., 35; 17-я линия, 2; Финляндский пер., 2): «Проект приспособления для современного использования выявленного объекта культурного наследия «Дом И.К. Савина» в части перепланировки и (или) переустройства квартиры № 2, расположенной по адресу: г. Санкт-Петербург, 17-я линия ВО, дом 2/35, литера А. (шифр: ГП 20-1-07/21), разработанной ООО «СК «Аркада» в 2022 г. требованиям законодательства в области государственной охраны объектов культурного наследия.

6.2. Объекты государственной историко-культурной экспертизы

Проектная документация на проведение работ по сохранению выявленного объекта культурного наследия «Дом И.К. Савина», расположенного по адресу: г. Санкт-Петербург, 17-я линия В.О., дом 2/35, литера А (Лейтенанта Шмидта наб., 35; 17-я линия, 2; Финляндский пер., 2): «Проект приспособления для современного использования выявленного объекта культурного наследия «Дом И.К. Савина» в части перепланировки и (или) переустройства квартиры № 2, расположенной по адресу: г. Санкт-Петербург, 17-я линия ВО, дом 2/35, литера А. (шифр: ГП 20-1-07/21), разработанная ООО «СК «Аркада» в 2022 г., в следующем составе:

- **Раздел 1.** Предварительные работы (шифр: ГП 20-1-07/21-ПР):
- **Подраздел 1.1.** Исходно-разрешительная документация (шифр: ГП 20-1-07/21-ИРД);

Ответственный секретарь
экспертной комиссии

(подписано усиленной квалифицированной
электронной подписью)

Е.В. Кондакова

- **Раздел 2.** Комплексные научные исследования (шифр: ГП 20-1-07/21-КНИ):
 - **Подраздел 2.1.** Историческая справка (шифр: ГП 20-1-07/21-ИС);
 - **Подраздел 2.2.** Фотофиксация (шифр: ГП 20-1-07/21-ФФ);
 - **Подраздел 2.3.** Техническое заключение (шифр: ГП 20-1-07/21-ТЗ);
- **Раздел 3.** Проектная документация (шифр: ГП 20-1-07/21-ПД):
 - **Подраздел 3.1.** Общая пояснительная записка (шифр: ГП 20-1-07/21-ОПЗ);
 - **Подраздел 3.2.** Архитектурные решения и/или Архитектурно-строительные решения (шифр: ГП 20-1-07/21-АР);
 - **Подраздел 3.3.** Сведения об инженерном оборудовании. Система водоснабжения и водоотведения (шифр: ГП 20-1-07/21-ВК).

7. Перечень документов, представленных заявителем

1. Копия задания Комитета по государственному контролю, использованию и охране памятников истории и культуры (далее – КГИОП) №01-21-1777/22-0-1 от 27.06.2022 г. (*Приложение №5*);
2. Копия плана границ территории выявленного объекта культурного наследия от 29.05.2002 г. «Дом И.К. Савина» (*Приложение №2*);
3. Копия Распоряжения КГИОП №212-р от 04.05.2017 г. «Об утверждении предмета охраны выявленного объекта культурного наследия «Дом И.К. Савина» (*Приложение №3*);
4. Копия паспорта на квартиру инв. №6877/05 от 09.06.2005 г. (*Приложение №7*);
5. Копии поэтажных планов и копия журнала обмера помещений (*Приложение №7*);
6. Копия справки ГУП ГУИОН №10061-01/05 от 06.08.2021 г. (*Приложение №11*);
7. Копия уведомления КГИОП №01-30-2559/21-0-1 от 30.12.2021 г. (*Приложение №11*);
8. Копия Выписки из единого государственного реестра объекта недвижимости (далее – ЕГРН) № КУВИ-002/2021-80331007 от 21.12.2021 г. (*Приложение №6*);
9. Копия доверенности на бланке 78 АВ 0477734 от 09.06.2021 г. (*Приложение №6*);

10. Копия доверенности на бланке 78 АВ 0478512 от 22.06.2021 г. (Приложение №6);

11. Копия доверенности на бланке 53 АА 0788764 от 24.06.2021 г. (Приложение №6);

12. Копия доверенности на бланке 78 АВ 0031346 от 14.05.2021 г. (Приложение №6);

13. Копия письма КГИОП о наличии либо отсутствии в квартире № 2 вышеуказанного здания элементов архитектурно-художественной отделки и ценных элементов интерьеров №01-46-1025/22-0-1 от 06.04.2022 г. (Приложение №10);

14. Проектная документация на проведение работ по сохранению выявленного объекта культурного наследия «Дом И.К. Савина», расположенного по адресу: г. Санкт-Петербург, 17-я линия В.О., дом 2/35, литера А (Лейтенанта Шмидта наб., 35; 17-я линия, 2; Финляндский пер., 2): «Проект приспособления для современного использования выявленного объекта культурного наследия «Дом И.К. Савина» в части перепланировки и (или) переустройства квартиры № 2, расположенной по адресу: г. Санкт-Петербург, 17-я линия ВО, дом 2/35, литера А. (шифр: ГП 20-1-07/21), разработанная ООО «СК «Аркада» в 2022 г., в составе, указанном в п. 6 настоящего Акта.

8. Сведения об обстоятельствах, повлиявших на процесс проведения и результаты экспертизы

На момент проведения государственной историко-культурной экспертизы, приспособление для современного использования в кв. №2 выполнено (демонтаж существующих перегородок; устройство новых внутриквартирных перегородок из гипрока по металлическому каркасу с прокладкой минераловатной плиты; демонтаж штукатурного слоя с потолков, стен; устройство подшивного потолка «Гипрок» в части помещений, в санузлах – потолок «Гипрок» ГКЛВ; демонтаж старого напольного покрытия с устройством нового напольного покрытия; монтаж новых заполнений дверных проемов между помещениями кв. №2; замена поздних оконных заполнений на новые с сохранением исторической расстекловки; устройство гидроизоляции в полах санузлов; демонтаж старого сантехнического оборудования с устройством нового; оборудование квартиры автономными оптико-электронными дымовыми пожарными извещателями, соответствующими требованиями НПБ 110-03, с категорией защиты IP 40 (по

ГОСТ 14254-2015) с автономным источником питания и Устройством Защитного Отключения на вводе).

«07» апреля 2022 года по «23» мая 2022 года – подан первый раз Акт ГИКЭ, отозван в связи со сменой собственника в квартире №2; также было получено новое задание КГИОП №01-21-1777/22-0-1 от 27.06.2022 г. (Приложение №5), взамен старого №01-21-109/22-0-1 от 27.01.2022 г.

«07» апреля 2022 года по «23» мая 2022 года – подан второй раз Акт ГИКЭ, но как новый в связи со сменой задания КГИОП.

«03» августа 2022 года был получен отказ КГИОП под №01-24-1550/22-0-1.

«27» июня 2022 года по «04» июля 2022 года – подан третий раз Акт ГИКЭ как новый (как продолжение отозванного первого Акта ГИКЭ).

«11» октября 2022 года был получен отказ от КГИОП под №01-24-2103/22-0-1, в связи с несоответствием дат по проведения ГИКЭ.

Актуальная дата фотофиксации: 07.04.2022 г. (Приложение №4).

В связи с невозможностью продолжения работы Глебовой Татьяны Дмитриевны, 12.10.2022 года ответственным секретарем экспертной комиссии была назначена Кондакова Елена Викторовна (Реквизиты решения уполномоченного органа по аттестации экспертов на проведение экспертизы: приказ Министерства культуры Российской Федерации № 1809 от 09.11.2021 г.).

9. Сведения о проведенных исследованиях с указанием примененных методов, объема и характера выполненных работ и их результатов

В ходе проведения историко-культурной экспертизы экспертами были рассмотрены представленные заявителем документы, перечисленные в пункте 7 настоящего Акта, проведены историко-архитектурные, историко-градостроительные архивные и библиографические исследования, результаты которых изложены в заключении экспертизы.

Представленная на экспертизу проектная документация была проанализирована на предмет соответствия требованиям действующего законодательства в области государственной охраны объектов культурного наследия, условиям задания КГИОП Санкт-Петербурга на проведение работ по сохранению объекта культурного наследия, включенного в единый государственный реестр объектов культурного наследия (памятников истории и культуры) народов Российской Федерации, или выявленного объекта культурного наследия №01-21-1777/22-0-1 от 27.06.2022 г. (Приложение №5), а также требованиям сохранения предмета охраны, установленного

*Ответственный секретарь
экспертной комиссии*

*(подписано усиленной квалифицированной
электронной подписью)*

Е.В. Кондакова

Распоряжением КГИОП №212-р от 04.05.2017 г. «Об утверждении предмета охраны выявленного объекта культурного наследия «Дом И.К. Савина» (Приложение №3).

В ходе проведения натурных исследований выполнены визуальное обследование и фотофиксация общих видов выявленного объекта культурного наследия «Дом И.К. Савина», расположенного по адресу: г. Санкт-Петербург, 17-я линия В.О., дом 2/35, литера А (Лейтенанта Шмидта наб., 35; 17-я линия, 2; Финляндский пер., 2) и интерьеров квартиры №2. Фотографические изображения дают представление о современном облике объекта культурного наследия и квартиры №2 на момент заключения договора на проведение экспертизы. Фотофиксация выполнена экспертом Глебовой Т.Д. (Приложение №4).

Историко-библиографические и историко-архивные исследования проведены на основании материалов из Центрального государственного архива Санкт-Петербурга (ЦГИА СПб), а также материалов, хранящихся в открытом доступе. На основании данных исследований составлена историческая справка (п.10.2 Акта) и собраны иконографические материалы, представленные в Приложении №10 к настоящему акту.

Указанные исследования были проведены с применением методов натурального, историко-архивного и историко-архитектурного анализа. Исследования проводились на основе принципов научной обоснованности, объективности и законности, презумпции сохранности объекта культурного наследия при любых видах намечаемой хозяйственной деятельности, соблюдения требований безопасности в отношении объекта культурного наследия, достоверности и полноты информации, независимости экспертов, в соответствии со ст. 29 закона 73-ФЗ «Об объектах культурного наследия (памятниках истории и культуры) народов Российской Федерации». Заключение историко-культурной экспертизы оформлено в электронном виде в виде акта, в котором содержатся результаты исследований, проведенных экспертами в порядке, установленном пунктом 3 статьи 31 вышеуказанного Федерального закона.

10. Факты и сведения, выявленные и установленные в результате проведенных исследований

Здание по адресу: г. Санкт-Петербург, 17-я линия В.О., дом 2/35, литера А (Лейтенанта Шмидта наб., 35; 17-я линия, 2; Финляндский пер., 2) является выявленным объектом культурного наследия значения «Дом И.К. Савина», согласно Приказу «Об утверждении Списка вновь выявленных объектов,

*Ответственный секретарь
экспертной комиссии*

*(подписано усиленной квалифицированной
электронной подписью)*

Е.В. Кондакова

представляющих историческую, научную, художественную или иную культурную ценность» №15 от 20.02.2001 г. (Приложение №1).

Предмет охраны указанного объекта культурного наследия установлен Распоряжением КГИОП №212-р от 04.05.2017 г. «Об утверждении предмета охраны выявленного объекта культурного наследия «Дом И.К. Савина» (Приложение № 3).

План границ территории выявленного объекта культурного наследия «Дом И.К. Савина» утверждён от 29.05.2002 г. (Приложение № 2).

Сведения об охранном обязательстве собственника или законного владельца отсутствуют (согласно информации, содержащейся в Задании КГИОП).

10. 1. Собственник или пользователь объекта

Квартира №2 находится в собственности физических лиц. Копия выписки ЕГРН представлена в Приложении № 6.

10.2. Краткие исторические сведения (время возникновения, даты основных изменений объекта)

17-я линия Васильевского острова — улица в Василеостровском районе Санкт-Петербурга. Проходит от набережной Лейтенанта Шмидта до Камской улицы.

В начале XVIII века многие проезды Санкт-Петербурга назывались линиями, поскольку имели один ряд (одну линию) домов. В основном это были набережные рек и каналов. В «Описаниях российского императорского города Санкт-Петербурга» немецкий путешественник И. Г. Георги пишет: «Каждая из сих улиц разделяется в середине небольшими досками обкладенным каналом на две улицы; ряд домов в каждой из таких улиц называется линиею, в коих в каждой улице по две.» Первое упоминание линий на Васильевском острове относятся к 1710-м годам. По указу от 26 апреля 1767 года каналы были засыпаны, и получились обыкновенные проезды, однако стороны одной улицы сохранили разные номерные названия.

17 линию открывает большой четырехэтажный дом №2 на углу набережной. В 1720-1730 г.г. здесь стоял двухэтажный дом.

В 1771-1775 годах он принадлежал вице-президенту Берг-коллегии (орган по руководству горно-рудной промышленностью) М.М. Хераскову, который был известен как поэт и драматург.

С 1830-х годов и до революции домом владела богатая купеческая семья Савиных. При них архитектор И.К. Лаутер в 1835 году надстроил часть здания третьим и четвертым этажами.

Династия купцов Савиных известна с начала XVIII века. В 1785 году в Осташкове Григорий Савин открыл первый кожевенный завод, заложив основу могущества этого семейства. Его внук Кондратий Алексеевич стал продолжать семейное дело, выделывая по 40 тысяч кож в год. Однако, несмотря на высокодоходное производство, у предприятия Савина не хватало оборотного капитала, не было средств, на которые можно было бы развиваться. Распоряжение императора Александра I об учреждении общественного банка последовало после того, как Кондратий Савин оказал серьезную услугу российскому правительству, осуществив поставку сапог для российской армии в грозном 1812 году. Кондратий Савин был награжден дворянством и получил возможность стать основателем финансового кредитного учреждения.

После смерти Степана Кондратьевича Савина, представителем фирмы под названием «Иван Савин» стал Иван Кондратьевич Савин. Он жил в Петербурге, где служил старшиной в Биржевом Комитете, а также занимался торговыми операциями Осташковского завода Савиных.

Инициатором сбыта кож за границей и приобретения собственных кораблей был Иван Кондратьевич Савин, старший сын основателя династии. Его деятельность заключалась в основном в разъездах для торговых операций и в руководстве осташковским общественным банком.

10.3. Описание объекта, современное состояние

Дом №2/35 располагается в южной части Васильевского острова. Дом прямоугольной формы в плане и имеет внутренний двор. Юго-восточный фасад ориентирован на набережную Лейтенанта Шмидта; северо-западный фасад ориентирован на Финляндский переулок.

Лицевые фасады дома решены в архитектурном стиле позднего классицизма в безордерных формах. Цоколь облицован известняковой плитой. Материал и характер отделки фасадов – гладкая окрашенная штукатурка. На лицевом фасаде по набережной, в центральной оси устроен балкон в уровне 3-го этажа. Оконные проемы декорированы наличниками в уровне 2-4-го этажей, треугольными сандриками на кронштейнах в уровне 3-го этажа (проем балконной двери оформлен аналогично оконным проемам), прямыми сандриками в уровне 3-го этажа фасада по 17-й линии. Оконные и дверные проемы имеют прямоугольную форму.

*Ответственный секретарь
экспертной комиссии*

*(подписано усиленной квалифицированной
электронной подписью)*

Е.В. Кондакова

Дворовые фасады: цоколь облицован известняковой плитой. Материал и характер отделки фасадов – гладкая окрашенная штукатурка. Декарированы фасады венчающим профилированным карнизом.

Квартира №2 располагается на 1 этаже 4-х этажного здания. Оконные блоки в квартире – металлопластиковые, дверной входной блок – металлический. Перегородки гипсолитовые оштукатуренные. Напольные покрытия – плитка, ламинат.

Архитектурно-художественные элементы в квартире №2 отсутствуют, согласно Распоряжению КГИОП №212-р от 04.05.2017 г. «Об утверждении предмета охраны выявленного объекта культурного наследия «Дом И.К. Савина» (Приложение №3).

11. Перечень документов и материалов, собранных и полученных при проведении экспертизы, а также использованной для нее специальной, технической и справочной литературы

1. Федеральный закон от 25.06.2002 № 73-ФЗ «Об объектах культурного наследия (памятниках истории и культуры) народов Российской Федерации» (в действ. ред.).

2. Положение о государственной историко-культурной экспертизе, утвержденное постановлением Правительства РФ от 15 июля 2009 г. № 569 (в действ. ред.).

3. Разъяснительное письмо Министерства культуры РФ от 25.03.2014 г. № 52-01-39/12-ГА «О научно-проектной и проектной документации, направляемой на государственную историко-культурную экспертизу».

4. Методические указания по порядку проведения проектных работ в соответствии с письмом Министерства Культуры РФ № 446-01-56/10-НМ от 25.01.2013 г.

5. ГОСТ Р 55528-2013 «Состав и содержание научно-проектной документации по сохранению объектов культурного наследия. Памятники истории и культуры. Общие требования» (действует от 01.01.2014 г.).

6. ГОСТ Р 55567-2013 «Порядок организации и ведения инженерно-технических исследований на объектах культурного наследия. Памятники истории и культуры. Общие требования» (действует от 01.06.2014 г.).

7. ГОСТ Р 56198-2014 «Мониторинг технического состояния объектов культурного наследия. Недвижимые памятники. Общие требования» (действует от 01.04.2015 г.).

8. ГОСТ Р 21.101-2020 «Основные требования к проектной и рабочей документации».

9. Приказ от 20 февраля 2001 года №15 «Об утверждении Списка вновь выявленных объектов, представляющих историческую, научную, художественную или иную культурную ценность (Приложение №1).

10. Копия Выписки ЕГРН № КУВИ-001/2022-101951380 от 24.06.2022 г. (Приложение №6).

11. Копия доверенности №78 АВ 1272331 от 08.01.2022 г. (Приложение №6).

Использованная для экспертизы специальная, техническая, справочная и иная литература

1. А. Гутнов, В. Глазычев. Мир архитектуры. — М.: Молодая гвардия, 1990. — 351 с.

Костылев Р. П., Пересторонина Г. Ф. Петербургские архитектурные стили (XVIII-начало XX века). — СПб: Паритет, 2007. — 256 с.

2. Горбачевич К. С., Хабло Е. П. Почему так названы? О происхождении названий улиц, площадей, островов, рек и мостов Ленинграда. — 3-е изд., испр. и доп. — Л.: Лениздат, 1985. — С. 357—358. — 511 с.

3. Городские имена сегодня и вчера: Петербургская топонимика / сост. С. В. Алексеева, А. Г. Владимирович, А. Д. Ерофеев и др. — 2-е изд., перераб. и доп. — СПб.: Лик, 1997. — 288 с. — (Три века Северной Пальмиры).

4. Зодчие Санкт-Петербурга. XIX — начало XX века / сост. В. Г. Исаченко; ред. Ю. Артемьева, С. Прохвятилова. — СПб.: Лениздат, 1998. — 1070 с.

Интернет-ресурсы

1. «PastVu» – ретро-фотографии стран и городов [Электронный ресурс]. URL: <https://pastvu.com>.

2. «Это место» – старые и современные карты всех регионов [Электронный ресурс]. URL: <http://www.etomesto.ru>.

12. Обоснования вывода экспертизы

12.1. Описание и анализ проектной документации

Представленная на экспертизу проектная документация «Проект приспособления для современного использования выявленного объекта культурного наследия «Дом И.К. Савина» в части перепланировки и (или) переустройства квартиры № 2, расположенной по адресу: г. Санкт-Петербург, 17-я линия ВО, дом 2/35, литера А. (шифр: ГП 20-1-07/21), разработанная ООО «СК «Аркада» в 2022 г. с целью приспособления объекта культурного

*Ответственный секретарь
экспертной комиссии*

*(подписано усиленной квалифицированной
электронной подписью)*

Е.В. Кондакова

наследия для современного использования в части квартиры №2.

ООО «СК «Аркада» имеет Лицензию МКРФ 02202, выданную Министерством культуры Российской Федерации от 19.01.2015 г. (лицензия переоформлена на основании решения лицензирующего органа – приказа: №1746 от 08.10.2018 г).

Проект выполнен на основании Задания КГИОП №01-21-1777/22-0-1 от 27.06.2022 г. в составе:

Раздел 1. Предварительные работы (шифр: ГП 20-1-07/21-ПР), в составе:

Подраздел 1.1. Исходно-разрешительная документация (шифр: ГП 20-1-07/21-ИРД)

Раздел содержит результаты сбора исходных данных, в том числе: выписку из ЕГРН, документы технического учета, копию задания КГИОП, копию предмета охраны и плана границ объекта культурного наследия. В разделе представлен Акт определения влияния предполагаемых к проведению видов работ на конструктивные и другие характеристики надежности и безопасности объекта культурного наследия (памятника истории и культуры) народов Российской Федерации. Вышеуказанный акт составлен по утвержденной форме, содержит необходимые данные о состоянии объекта перед проектированием, состав предполагаемых работ и заключение о том, что данные работы не оказывают влияния на конструктивные и другие характеристики надежности и безопасности объекта.

Раздел 2. Комплексные научные исследования (шифр: ГП 20-1-07/21-КНИ), в составе:

Подраздел 2.1. Историческая справка (шифр: ГП 20-1-07/21-ИС)

В подразделе представлены материалы, содержащие историческую справку с иконографическими материалами, отражающие исторические сведения об объекте культурного наследия в достаточной мере для принятия обоснованных проектных решений. Сведения, приведённые в разделе, являются достоверными, и подтверждаются проведёнными экспертами исследованиями.

Подраздел 2.2. Фотофиксация (шифр: ГП 20-1-07/21-ФФ)

В данном подразделе содержатся материалы фотофиксации со схемой фотофиксации.

Подраздел 2.3. Техническое заключение (шифр: ГП 20-1-07/21-ТЗ)

Разработке проектной документации предшествовало техническое обследование строительных конструкций здания в границах проектирования.

Объект обследования – строительные конструкции в границах квартиры №2, расположенная на 1-ом этаже четырехэтажного здания.

Ответственный секретарь
экспертной комиссии

(подписано усиленной квалифицированной
электронной подписью)

Е.В. Кондакова

Краткое описание основных конструктивных элементов здания:

- Наружные стены выполнены из полнотелого кирпича; техническое состояние – работоспособное;
- Межкомнатные перегородки - гипсолитовые оштукатуренные;
- Конструкция перекрытий - железобетонные плиты; техническое состояние – работоспособное;

Подробное техническое состояние описанных выше архитектурно-конструктивных элементов отражено в рассматриваемом Разделе 2. Подразделе 2.3.

Состав и содержание предварительных работ и комплексных научных исследований соответствуют заданию №01-21-1777/22-0-1 от 27.06.2022 г. (Приложение № 5) и достаточны для принятия обоснованных проектных решений.

Раздел 3. Проектные решения:

Подраздел 3.1. Общая пояснительная записка (шифр: ГП 20-1-07/21-ОПЗ)

Раздел содержит пояснительную записку, включающую в себя общие сведения об объекте, включая информацию о строительных конструкциях, и описание проектных решений с обоснованиями, более подробно представленными в соответствующих разделах проекта.

Подраздел 3.2. Архитектурные решения и/или Архитектурно-строительные решения (шифр: ГП 20-1-07/21-АР)

Архитектурными решениями рассматриваемого проекта предусмотрено перепланировка квартиры №2, расположенная в объекте культурного наследия «Дом И.К. Савина», расположенный по адресу: г. Санкт-Петербург, 17-я линия В.О., дом 2/35, литера А (Лейтенанта Шмидта наб., 35; 17-я линия, 2; Финляндский пер., 2), а именно:

- Демонтаж существующих перегородок. Демонтируемые элементы не являются элементами предмета охраны. Предмет охраны – не нарушается.

- Устройство новых внутриквартирных перегородок из гипрока по металлическому каркасу с прокладкой минераловатной плиты. Предмет охраны в части «конструктивная система: исторические наружные и внутренние капитальные кирпичные стены» - не нарушается; «объемно-планировочное решение: историческое объемно-планировочное решение в габаритах капитальных стен» - не затрагивается.

- Демонтаж штукатурного слоя с потолков, стен; предусмотрено выполнить подшивной потолок «Гипрок» в части помещений, в санузлах – потолок «Гипрок» ГКЛВ; демонтаж старого напольного покрытия с

Ответственный секретарь
экспертной комиссии

(подписано усиленной квалифицированной
электронной подписью)

Е.В. Кондакова

устройством нового напольного покрытия; архитектурно-художественные элементы в квартире №2 отсутствуют, согласно утвержденному перечню предметов охраны №212-р от 04.05.2017 г. (Приложение №3).

- Монтаж новых заполнений дверных проемов между помещениями кв. №2; предмет охраны – не затрагивается;

- Существующие оконные блоки – металлопластиковые коричневого цвета на лицевом фасаде, белого цвета с внутренней стороны. Замена оконных заполнений не предусмотрена; существующие оконные заполнения не нарушают предмет охраны в части «архитектурно-художественное решение фасадов: местоположение, габариты, конфигурация исторических дверных и оконных проемов (для оконных проемов 1-го этажа - отметки высоты и габариты ширины); рисунок (Т-образный) и цвет (коричневый) оконных заполнений; дворовые фасады: местоположение, габариты, конфигурация исторических дверных и оконных проемов (для проемов 1-го этажа – отметки высоты и габариты ширины)».

- Устройство гидроизоляции в полах санузлов;

- Демонтаж старого сантехнического оборудования с устройством нового;

- Оборудование квартиры автономными оптико-электронными дымовыми пожарными извещателями, соответствующими требованиям НПБ 110-03, с категорией защиты IP 40 (по ГОСТ 14254-2015) с автономным источником питания и Устройством Защитного Отключения на вводе.

На момент проведения государственной историко-культурной экспертизы, вышеперечисленные работы в кв. №2 были выполнены. Предмет охраны затронут не был.

Подраздел 3.3. Сведения об инженерном оборудовании. Система водоснабжения и водоотведения (шифр: ГП 20-1-07/21-ВК)

Прокладка сетей водопровода предусмотрена из полимерных водопроводных труб и сетей канализации из пластиковых канализационных труб (согласно СП 40-102-2000 «Проектирование и монтаж трубопроводов систем водоснабжения и канализации из полимерных материалов. Общие требования»).

Прокладка сетей предусматривается скрытно в специальных коробах или обшивается листами гипсокартона, в местах соединений предусматриваются смотровые лючки.

Нагрузка на системы водоснабжения и канализации в результате перепланировки остается без изменения.

Принятые в проекте решения отвечают современным нормативным требованиям и направлены на реализацию задачи по приспособлению и созданию условий для современного использования объекта культурного наследия.

Проектные решения направлены на поддержание современных эксплуатационных характеристик здания без изменения предмета охраны объекта культурного наследия, утвержденного распоряжением КГИОП №212-р от 04.05.2017 г. (Приложение № 3).

12.2. Заключение по результатам государственной историко-культурной экспертизы

По результатам рассмотрения представленной на экспертизу проектной документации «Проект приспособления для современного использования выявленного объекта культурного наследия «Дом И.К. Савина» в части перепланировки и (или) переустройства квартиры № 2, расположенной по адресу: г. Санкт-Петербург, 17-я линия ВО, дом 2/35, литера А. (шифр: ГП 20-1-07/21), разработанной ООО «СК «Аркада» в 2022 г., экспертами сделаны следующие выводы:

1) Анализ решений, предусмотренных экспертируемой проектной документацией, совместно с изучением предмета охраны выявленного объекта культурного наследия «Дом И.К. Савина», расположенного по адресу: г. Санкт-Петербург, 17-я линия В.О., дом 2/35, литера А (Лейтенанта Шмидта наб., 35; 17-я линия, 2; Финляндский пер., 2), утвержденного распоряжением КГИОП №212-р от 04.05.2017 г. (Приложение № 3) показал, что особенности объекта культурного наследия в рамках рассматриваемого проекта не затрагиваются или сохраняются без изменений (отсутствие влияния принятых проектных решений на сохранность предмета охраны описано в п.12.1 настоящего акта).

2) Предусмотренные проектом работы согласно ст. 44 Федерального закона № 73-ФЗ от 25.06.2002 г. относятся к «приспособлению объекта культурного наследия для современного использования» без изменения особенностей, составляющих предмет охраны, определенный распоряжением КГИОП №212-р от 04.05.2017 г. (Приложение № 3).

3) Предложенные проектом решения направлены на поддержание и улучшение технического состояния и эксплуатационных характеристик здания и не оказывают негативного влияния на сохранность выявленного объекта культурного наследия «Дом И.К. Савина».

4) Представленная на экспертизу проектная документация разработана с учетом действующих нормативных требований в части ее состава, содержания и оформления, соответствует требованиям задания КГИОП №01-21-1777/22-0-1 от 27.06.2022 г. (Приложение №5).

5) Таким образом, представленная на экспертизу проектная документация не противоречит требованиям действующего законодательства в области государственной охраны объектов культурного наследия, в том числе Федеральному закону от 25.06.2002 г. №73-ФЗ «Об объектах культурного наследия (памятниках истории и культуры) народов Российской Федерации» (в действующей редакции).

13. Вывод экспертизы

Проектная документация на проведение работ по сохранению выявленного объекта культурного наследия «Дом И.К. Савина», расположенного по адресу: г. Санкт-Петербург, 17-я линия В.О., дом 2/35, литера А (Лейтенанта Шмидта наб., 35; 17-я линия, 2; Финляндский пер., 2): «Проект приспособления для современного использования выявленного объекта культурного наследия «Дом И.К. Савина» в части перепланировки и (или) переустройства квартиры № 2, расположенной по адресу: г. Санкт-Петербург, 17-я линия ВО, дом 2/35, литера А. (шифр: ГП 20-1-07/21), разработанная ООО «СК «Аркада» в 2022 г., соответствует требованиям законодательства Российской Федерации в области государственной охраны объектов культурного наследия (**положительное заключение**).

14. Перечень приложений к заключению экспертизы

Приложение № 1. Копия решения органа государственной власти о включении в перечень выявленных объектов культурного наследия;

Приложение № 2. Копия решения органа государственной власти об утверждении границ территории объекта культурного наследия;

Приложение № 3. Копия решения органа государственной власти об определении предмета охраны объекта культурного наследия;

Приложение № 4. Материалы фотофиксации;

Приложение № 5. Копия задания, выданного органом охраны на проведение работ по сохранению объекта культурного наследия;

Приложение № 6. Правоустанавливающие документы: выписка из ЕГРН, доверенности;

Приложение № 7. Копии технического паспорта на объект культурного наследия и (или) его поэтажного плана с указанием размеров и приведением

*Ответственный секретарь
экспертной комиссии*

*(подписано усиленной квалифицированной
электронной подписью)*

Е.В. Кондакова

экспликации помещений, выдаваемых организациями, осуществляющими государственный технический учет и (или) техническую инвентаризацию объектов капитального строительства;

Приложение № 8. Копии договоров с экспертами;

Приложение № 9. Копии протоколов заседаний экспертной комиссии;

Приложение № 10. Материалы, содержащие информацию о ценности объекта с точки зрения истории, археологии, архитектуры, градостроительства, искусства, науки и техники, эстетики, этнологии или антропологии, социальной культуры;

Приложение № 11. Иная документация.

14. Дата оформления заключения экспертизы

«20» октября 2022 г.

Подписи экспертов (подписано усиленной электронной подписью)

Председатель экспертной комиссии:

(подписано усиленной квалифицированной электронной подписью) /М.С.Лавриновский/

Ответственный секретарь экспертной комиссии:

(подписано усиленной квалифицированной электронной подписью) /Е.В. Кондакова/

Эксперт – член экспертной комиссии:

(подписано усиленной квалифицированной электронной подписью) / Л.А. Хангу/

Настоящее экспертное заключение (Акт государственной историко-культурной экспертизы) зафиксировано на электронном носителе в форматах переносимого документа (pdf, sig), подписано усиленными квалифицированными электронными подписями экспертов - физических лиц. При подписании акта государственной историко-культурной экспертизы проектной документации, выполненного на электронном носителе в формате переносимого документа (PDF), обеспечена конфиденциальность ключа усиленной квалифицированной электронной подписи.

Приложение №1 к Акту по результатам государственной историко-культурной экспертизы проектной документации на проведение работ по сохранению выявленного объекта культурного наследия «Дом И.К. Савина», расположенного по адресу: г. Санкт-Петербург, 17-я линия В.О., дом 2/35, литера А (Лейтенанта Шмидта наб., 35; 17-я линия, 2; Финляндский пер., 2): «Проект приспособления для современного использования выявленного объекта культурного наследия «Дом И.К. Савина» в части перепланировки и (или) переустройства квартиры № 2, расположенной по адресу: г. Санкт-Петербург, 17-я линия ВО, дом 2/35, литера А. (шифр: ГП 20-1-07/21), разработанной ООО «СК «Аркада» в 2022 г.

Копия решения органа государственной власти о включении в перечень выявленных объектов культурного наследия

**Администрация Санкт-Петербурга
КОМИТЕТ ПО ГОСУДАРСТВЕННОМУ КОНТРОЛЮ,
ИСПОЛЬЗОВАНИЮ И ОХРАНЕ ПАМЯТНИКОВ ИСТОРИИ И КУЛЬТУРЫ**

ПРИКАЗ

от 20 февраля 2001 года N 15

Об утверждении Списка вновь выявленных объектов, представляющих историческую, научную, художественную или иную культурную ценность

(с изменениями на 2 августа 2021 года)

**УТВЕРЖДЕН
приказом председателя КГИОП
от 20 февраля 2001 года N 15**

Список вновь выявленных объектов, представляющих историческую, научную, художественную или иную культурную ценность

(с изменениями на 2 августа 2021 года)

Из настоящего Списка вновь выявленных объектов культурного наследия исключен объект "Дом Рогова", расположенный по адресу: Санкт-Петербург, Щербаков пер., 17/3, лит.А - [распоряжение КГИОП Санкт-Петербурга от 21 июня 2012 года N 10-104](#).

На основании [распоряжения КГИОП Санкт-Петербурга от 26 июня 2015 года N 10-289](#) в единый государственный реестр объектов культурного наследия (памятников истории и культуры) народов Российской Федерации в качестве объекта культурного наследия регионального значения включен памятник "Земляная крепость "Осиновая Роща", XVIII в. (местоположение объекта: Санкт-Петербург, поселок Парголово, Осиновая Роща, между д.6, корпус 2, литера А и д.6, корпус 1, литера А, по Южковскому шоссе, д.12, литера АЛ и д.22, литера А, по Приозерскому шоссе).

Санкт-Петербург
Градостроительство и архитектура

Комитет по государственному контролю, использованию и охране памятников истории и культуры

Адмиралтейский административный район

N п/п	Наименование объекта	Датировка	Авторы	Местонахождение	Техническое состояние	Заключение экспертизы
1	2	3	4	5	6	7

449	Дом Э.Паннаша	1730-е годы; начало XIX века (1806 ?); 1835-1836, перестройка	авторы не установлены	Лейтенанта Шмидта наб., 33; 16-я линия, 1	среднее	-"
450	Дом И.К.Савина	1730-1740-е годы; 1835	автор не установлен арх. И.К.Лаутер	Лейтенанта Шмидта наб., 35; 17-я линия, 2; Финляндский пер., 2	среднее	-"
451	Дом А.П.Брюллова (конторы "Губбард Эджертон и Ко")	1720-е-1730-е годы; 1840; 1897, изменение фасада	автор не установлен арх. А.П.Брюллов (?) гражд. инж. Л.А.Большаков	Лейтенанта Шмидта наб., 37; Финляндский пер., 4	хорошее	-"

Приложение №2 к Акту по результатам государственной историко-культурной экспертизы проектной документации на проведение работ по сохранению выявленного объекта культурного наследия «Дом И.К. Савина», расположенного по адресу: г. Санкт-Петербург, 17-я линия В.О., дом 2/35, литера А (Лейтенанта Шмидта наб., 35; 17-я линия, 2; Финляндский пер., 2): «Проект приспособления для современного использования выявленного объекта культурного наследия «Дом И.К. Савина» в части перепланировки и (или) переустройства квартиры № 2, расположенной по адресу: г. Санкт-Петербург, 17-я линия ВО, дом 2/35, литера А. (шифр: ГП 20-1-07/21), разработанной ООО «СК «Аркада» в 2022 г.

**Копия решения органа государственной власти об
утверждении границ территории объекта культурного наследия**

25
 Заместитель председателя Комитета по государственному контролю, использованию и охране памятников истории и культуры - начальник управления государственного учета памятников

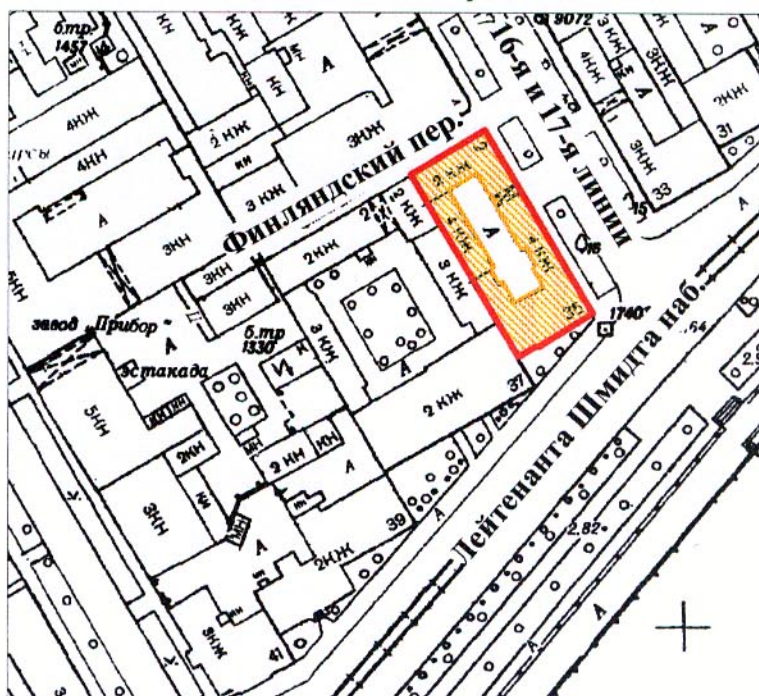

 Б. М. Кириков

М.П.

" 29 " мая 2002



**План границ территории
 выявленного объекта культурного наследия
 "Дом И. К. Савина"**

г. Санкт-Петербург, Лейтенанта Шмидта наб., 35; 17-я линия, 2;
 Финляндский пер., 2



масштаб 1:2000

УСЛОВНЫЕ ОБОЗНАЧЕНИЯ

-  граница территории выявленного объекта культурного наследия
-  выявленный объект культурного наследия

ПРАВИТЕЛЬСТВО САНКТ-ПЕТЕРБУРГА
 КГИОП
 ОГРН 1037843025527

Копия верна

Исполнитель _____ / _____

Приложение №3 к Акту по результатам государственной историко-культурной экспертизы проектной документации на проведение работ по сохранению выявленного объекта культурного наследия «Дом И.К. Савина», расположенного по адресу: г. Санкт-Петербург, 17-я линия В.О., дом 2/35, литера А (Лейтенанта Шмидта наб., 35; 17-я линия, 2; Финляндский пер., 2): «Проект приспособления для современного использования выявленного объекта культурного наследия «Дом И.К. Савина» в части перепланировки и (или) переустройства квартиры № 2, расположенной по адресу: г. Санкт-Петербург, 17-я линия ВО, дом 2/35, литера А. (шифр: ГП 20-1-07/21), разработанной ООО «СК «Аркада» в 2022 г.

Копия решения органа государственной власти об определении предмета охраны объекта культурного наследия



ПРАВИТЕЛЬСТВО САНКТ-ПЕТЕРБУРГА
КОМИТЕТ ПО ГОСУДАРСТВЕННОМУ КОНТРОЛЮ, ИСПОЛЬЗОВАНИЮ
И ОХРАНЕ ПАМЯТНИКОВ ИСТОРИИ И КУЛЬТУРЫ

РАСПОРЯЖЕНИЕ

окуд

04.05.2014

№ 212 /р

**Об утверждении предмета охраны
выявленного объекта культурного наследия
«Дом И.К. Савина»**

1. Утвердить предмет охраны выявленного объекта культурного наследия «Дом И.К. Савина», расположенного по адресу: Санкт-Петербург, 17-я линия В.О., д. 2/35, литера А (Лейтенанта Шмидта наб., 35; 17-я линия, 2; Финляндский пер., 2), согласно приложению к настоящему распоряжению.

2. Начальнику отдела государственного учета объектов культурного наследия обеспечить размещение настоящего распоряжения в электронной форме в локальной компьютерной сети КГИОП.

3. Контроль за выполнением распоряжения остается за заместителем председателя КГИОП – начальником управления организационного обеспечения, популяризации и государственного учета объектов культурного наследия.

Заместитель председателя КГИОП -
начальник управления организационного
обеспечения, популяризации и государственного
учета объектов культурного наследия

Г.Р. Аганова

Предмет охраны
выявленного объекта культурного наследия
«Дом И.К.Савина»,
расположенного по адресу:
Санкт-Петербург, 17-я линия В.О., д. 2/35, литера А
(Лейтенанта Шмидта наб., 35; 17-я линия, 2; Финляндский пер., 2)

№ пп	Видовая принадлежность предмета охраны	Элементы предмета охраны	Фотофиксация
1	2	5	8
1	Объемно-пространственное решение:	<p>габариты и конфигурация углового двух-четырёхэтажного здания, с внутренним двором, с лицевыми фасадами, выходящими на 17-ю линию, наб. Лейтенанта Шмидта и Финляндский пер., с ризалитом на лицевом фасаде по набережной и воротным проездом двухэтажной части лицевого корпуса по 17-й линии;</p> <p>конфигурация и габариты крыш (скатные);</p> <p>материал окрытия (железо), соответствующий историческому.</p>	   

2	<p>Конструктивная система:</p>	<p>исторические наружные и внутренние капитальные кирпичные стены;</p> <p>своды по металлическим балкам перекрытия воротного проезда;</p> <p>исторические отметки междуэтажных перекрытий;</p> <p>исторические лестницы - местоположение, конфигурация, конструктивное решение, материал ступеней, материал и рисунок ограждений.</p>	
3	<p>Объемно-планировочное решение:</p>	<p>историческое объемно-планировочное решение в габаритах капитальных стен.</p>	
4	<p>Архитектурно-художественное решение фасадов:</p>	<p>архитектурно-художественное решение лицевых фасадов в безордерных формах позднего классицизма:</p> <p>материал цоколя - известняковая плита;</p> <p>материал и характер отделки фасадов – гладкая окрашенная штукатурка;</p>	 

балкон – местоположение (в центральной оси фасада по набережной, в уровне 3-го этажа), габариты, конфигурация;

местоположение, габариты, конфигурация исторических дверных и оконных проемов (для оконных проемов 1-го этажа - отметки высоты и габариты ширины);

рисунок (Т-образный) и цвет (коричневый) оконных заполнений;


наличники оконных проемов 2-4-го этажей, треугольные сандрики на кронштейнах оконных проемов 3-го этажа (проем балконной двери оформлен аналогично оконным проемам), прямые сандрики проемов 3-го этажа фасада по 17-й линии;

экспозиционный зондаж на углу ризалита фасада со стороны набережной в уровне 2-го и 3-го этажей – фрагменты первоначального декоративного оформления фасада 1-й трети XVIII: рустовка и заглубленные филенки в межоконных простенках*;
*примечание: музеефикация выполнена в ходе реставрации фасада в 2006 г.;

горизонтальное членение фасадов подоконным карнизом в уровне 2-го этажа;

венчающий выносной профилированный карниз;



		<p>дворовые фасады:</p> <p>цоколь известняковой плиты;</p> <p>материал и характер отделки фасадов – гладкая окрашенная штукатурка</p> <p>местоположение. габариты, конфигурация исторических дверных и оконных проемов (для проемов 1-го этажа – отметки высоты и габариты ширины);</p> <p>венчающие карнизы.</p>	
--	--	---	--

Приложение №4 к Акту по результатам государственной историко-культурной экспертизы проектной документации на проведение работ по сохранению выявленного объекта культурного наследия «Дом И.К. Савина», расположенного по адресу: г. Санкт-Петербург, 17-я линия В.О., дом 2/35, литера А (Лейтенанта Шмидта наб., 35; 17-я линия, 2; Финляндский пер., 2): «Проект приспособления для современного использования выявленного объекта культурного наследия «Дом И.К. Савина» в части перепланировки и (или) переустройства квартиры № 2, расположенной по адресу: г. Санкт-Петербург, 17-я линия ВО, дом 2/35, литера А. (шифр: ГП 20-1-07/21), разработанной ООО «СК «Аркада» в 2022 г.

Материалы фотофиксации

Материалы фотофиксации

Фотофиксация выявленного объекта культурного наследия «Дом И.К. Савина» по адресу: г. Санкт-Петербург, 17-я линия ВО, дом 2/35, литера А., (квартира №2). Дата фотофиксации: 07.04.2022 г.

Аннотация.

1. Вид на лицевой фасад с набережной Лейтенанта Шмидта 35/2
2. Вид на лицевой фасад с 17-ой линии Васильевского острова д. 2/35
3. Вид на лицевой фасад с Финляндского переулка д. 2
4. Вид на лицевой фасад с 17-ой линии Васильевского острова д. 2/35, вход во двор
5. Вид на входную дверь в квартире (помещение № 1);
6. Фрагмент коридора квартиры (помещение №1);
7. Вид с коридора в кухню (помещение №3);
8. Фрагмент кухни (помещение №3);
9. Фрагмент коридора квартиры (помещение №1);
10. Вид коридора квартиры с помещения №2 на помещение №5;
11. Фрагмент коридора квартиры (помещение № 5);
12. Фрагмент совмещенного санузла (помещение №13);
13. Фрагмент интерьера комнаты (помещение №12);
14. Фрагмент интерьера комнаты (помещение №12);
15. Фрагмент интерьера комнаты (помещение №10);
16. Фрагмент интерьера совмещенного санузла (помещение №11)
17. Фрагмент интерьера комнаты (помещение №8);
18. Фрагмент совмещенного санузла (помещение №7);
19. Фрагмент интерьера комнаты (помещение №6);
20. Фрагмент интерьера совмещенного санузла (помещение №9);
21. Фрагмент интерьера коридора квартиры (помещение №5).

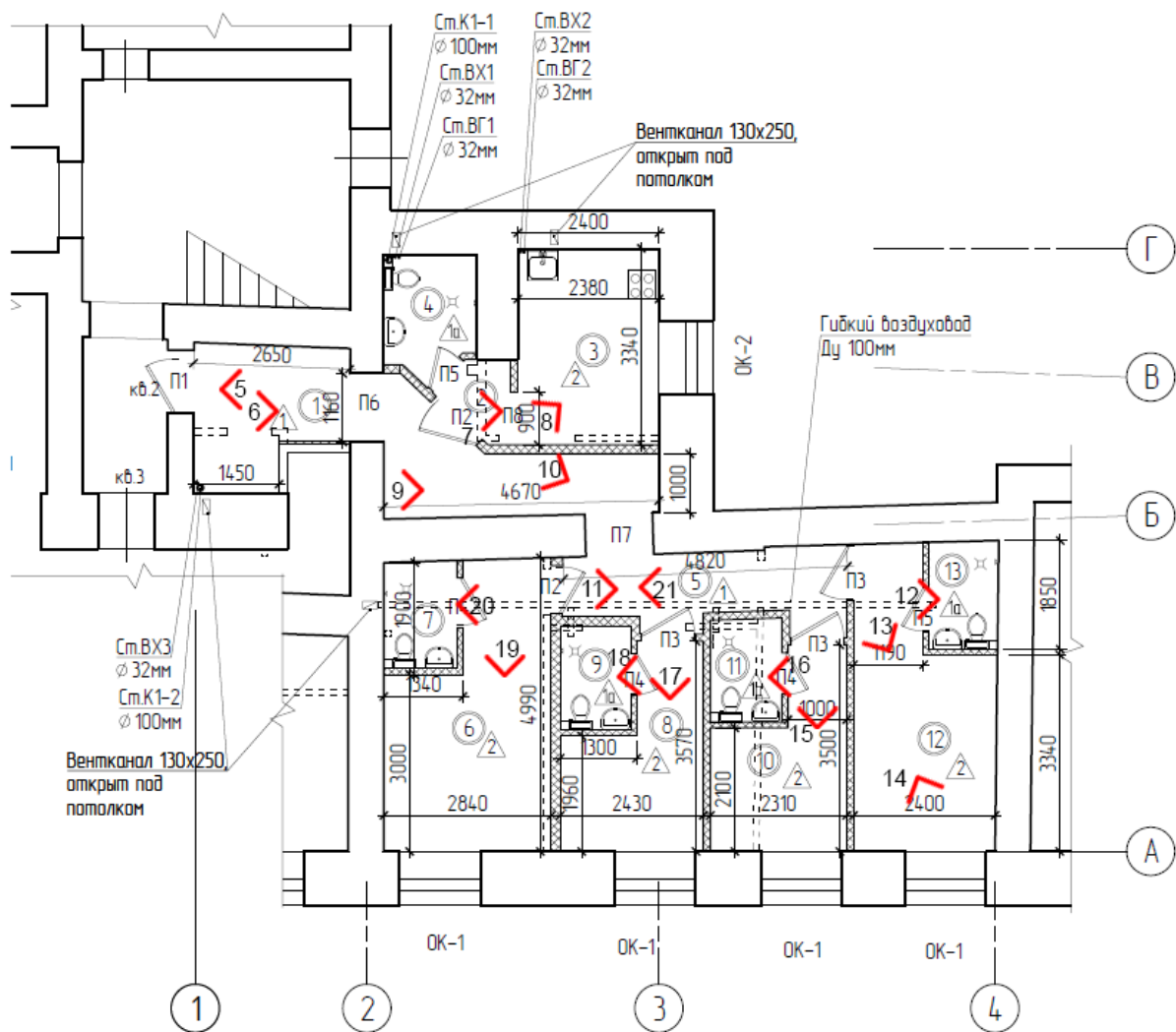
Схема фотофиксации

Условные обозначения:

- 1 – номер фотографии;
- > – направление фотографии.



План перепланировки
(М 1:100)





1. Вид на фасад здания с наб. Лейтенанта Шмидта;



2. Вид на фасад здания с 17-ой линии В.О.;



3. Вид на фасад здания с Финляндского переулка;



4. Вид на лицевой фасад с 17-ой линии Васильевского острова д. 2/35,
вход во двор



5. Вид на входную дверь в квартире (помещение № 1);



6. Фрагмент коридора квартиры (помещение №1);



7. Вид с коридора в кухню (помещение №3);



8. Фрагмент кухни (помещение №3);



9. Фрагмент коридора квартиры (помещение №1);





11. Фрагмент коридора квартиры помещение № 5



12. Фрагмент совмещенного санузла помещение (№13);



13. Фрагмент интерьера комнаты помещение (№12);



14.Фрагмент интерьера комнаты помещение (№12);



15. Фрагмент интерьера комнаты помещение (№10);



16. Фрагмент интерьера совмещенного санузла помещение (№11)



17. Фрагмент интерьера комнаты помещение (№8);



18.Фрагмент совмещенного санузла помещение (№7);



19. Фрагмент интерьера комнаты помещение (№6)



20. Фрагмент интерьера совмещенного санузла помещение (№9);



21.Фрагмент интерьера коридора квартиры помещение (№5)

Приложение №7 к Акту по результатам государственной историко-культурной экспертизы проектной документации на проведение работ по сохранению выявленного объекта культурного наследия «Дом И.К. Савина», расположенного по адресу: г. Санкт-Петербург, 17-я линия В.О., дом 2/35, литера А (Лейтенанта Шмидта наб., 35; 17-я линия, 2; Финляндский пер., 2): «Проект приспособления для современного использования выявленного объекта культурного наследия «Дом И.К. Савина» в части перепланировки и (или) переустройства квартиры № 2, расположенной по адресу: г. Санкт-Петербург, 17-я линия ВО, дом 2/35, литера А. (шифр: ГП 20-1-07/21), разработанной ООО «СК «Аркада» в 2022 г.

Копии технического паспорта на объект культурного наследия и (или) его поэтажного плана с указанием размеров и приведением экспликации помещений, выдаваемых организациями, осуществляющими государственный технический учет и (или) техническую инвентаризацию объектов капитального строительства

**ФИЛИАЛ ГОСУДАРСТВЕННОГО УЧРЕЖДЕНИЯ
"ГОРОДСКОЕ УПРАВЛЕНИЕ ИНВЕНТАРИЗАЦИИ И ОЦЕНКИ НЕДВИЖИМОСТИ"
ПРОЕКТНО-ИНВЕНТАРИЗАЦИОННОЕ БЮРО Василеостровского района**

112

Инв.№ документа 6877 / 05

Кадастровый № 78:

Паспорт на квартиру

Адрес: г.Санкт-Петербург, 17-я линия В.О.

дом № 2/35 корпус -- кв.№ 2

I. Общие сведения о строении литере А

Описательный адрес С-Петербург, 17-я линия В.О., д.2, наб. Лейтенанта Шмидта, д.35; Финляндский переулок, д.2.

Год постройки 1756-1798

Год последнего капитального ремонт 1962

Этажность: 4(4-2) , -- , --
надземная подземная кроме того

Материал стен кирпич

Материал перекрытий: железобетон железобетон --
чердачных междуэтажных подвальных

II. Характеристика квартиры

Квартира расположена на 1 этаже, состоит из 3 комнат, жилой площадью 47,2 м², общей площадью 77,7 м², высота 2,71 м.

Благоустройство квартиры:

отопление: центральное , автономное
горячее водоснабжение: центральное , от газовых колонок , от дровяных колонок
водопровод , канализация , газоснабжение , электроплита
мусоропровод , прочее _____
наличие в парадной: мусоропровод лифт

Инвентаризационная стоимость квартиры по состоянию на 01.03.2005 года

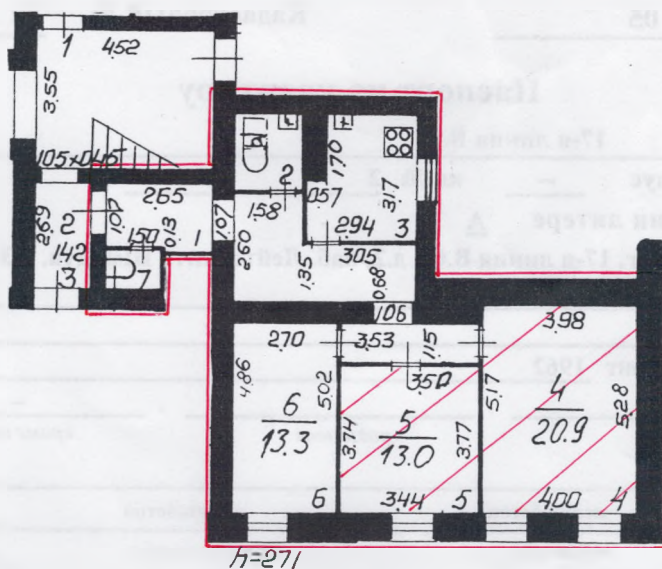
составляет 327 914 рублей

Триста двадцать семь тысяч девятьсот четырнадцать рублей

(сумма прописью)

III. Экспликация к плану квартиры

№ п/п	№ по плану	Наименование части помещения	Общая площадь квартиры, кв.м. (до 01.03.05 - площадь квартиры)	В т.ч. площадь, кв.м		Кроме того, приведенная площадь лоджий, балконов, веранд, террас	Примечание
				Жилая	Вспомогательная		
1	2	3	4	5	6	7	8
1	1	коридор	17,7		17,7		
2	2	ванная	3,1		3,1		
3	3	кухня	8,4		8,4		
4	<u>4</u>	комната	20,9	20,9			
5	<u>5</u>	комната	13,0	13,0			
6	6	комната	13,3	13,3			
7	7	туалет	1,3		1,3		
ИТОГО:			77,7	47,2	30,5		



$\frac{1}{17.7}$ $\frac{2}{3.1}$ $\frac{3}{8.4}$ $\frac{7}{1.3}$

— - граница квартиры

Дополнительные сведения:

Используются комнаты 4,5 : Собщ.= 33,9 кв.м, в т.ч. Сжил.= 33,9 кв.м.

Паспорт составлен по состоянию на 2 июня 2005 г.
(дата обследования)

Исполнитель *Иванова Э.Л.* (Иванова Э.Л.) 9 июня 2005 г.
Ф.И.О (дата изготовления)

Начальник филиала ГУИОН
ПИБ Василеостровского района *Котова Ю.Ю.* (Котова Ю.Ю.)
Ф.И.О

М.П.

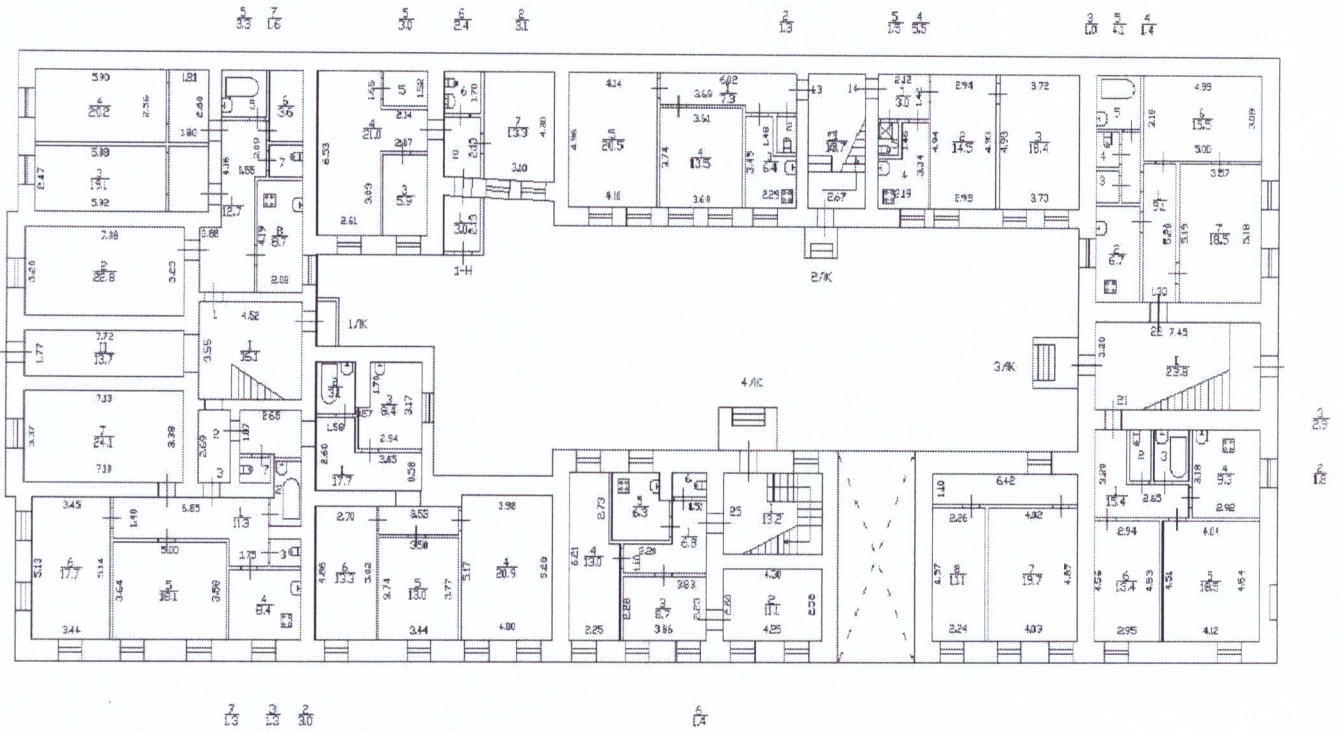
Памятка владельцу:

- 1 Паспорт на квартиру является обязательным приложением к документам, необходимым для государственной регистрации прав (ст 17 Федерального закона от 21 07 97 N 122-ФЗ «О государственной регистрации прав на недвижимое имущество и сделок с ним»).
- 2 Переустройство и перепланировка жилого помещения подлежат утверждению в порядке, установленном распоряжением мэра Санкт-Петербурга от 22 08 94 № 872-р «О переустройстве и перепланировке квартир»
Право на осуществление переустройства и перепланировки принадлежит собственнику, нанимателю или арендатору жилого помещения
Переустройство и перепланировка жилых помещений могут производиться только на основании согласованных в установленном порядке проектов, разработанных организациями или физическими лицами, имеющими государственную лицензию на проектирование
Заявления на осуществление переустройства и перепланировки вместе с проектной документацией и иными необходимыми документами подаются на рассмотрение районной межведомственной комиссии, которая оформляет заключение о возможности осуществления переустройства и перепланировки
Работы по переустройству и перепланировке жилых помещений должны выполняться строительной организацией, имеющей государственную лицензию в соответствии с согласованным проектом
Приемка выполненных работ по переустройству и перепланировке жилых помещений осуществляется районной межведомственной комиссией
Самовольное переустройство и перепланировка жилых помещений, использование их не по назначению влечет ответственность, предусмотренную действующим законодательством Российской Федерации.

г. Санкт-Петербург
1-я линия В.О., д. 2/35, литера А.

КОПИЯ

План 1 этажа



По состоянию на 2008 г.

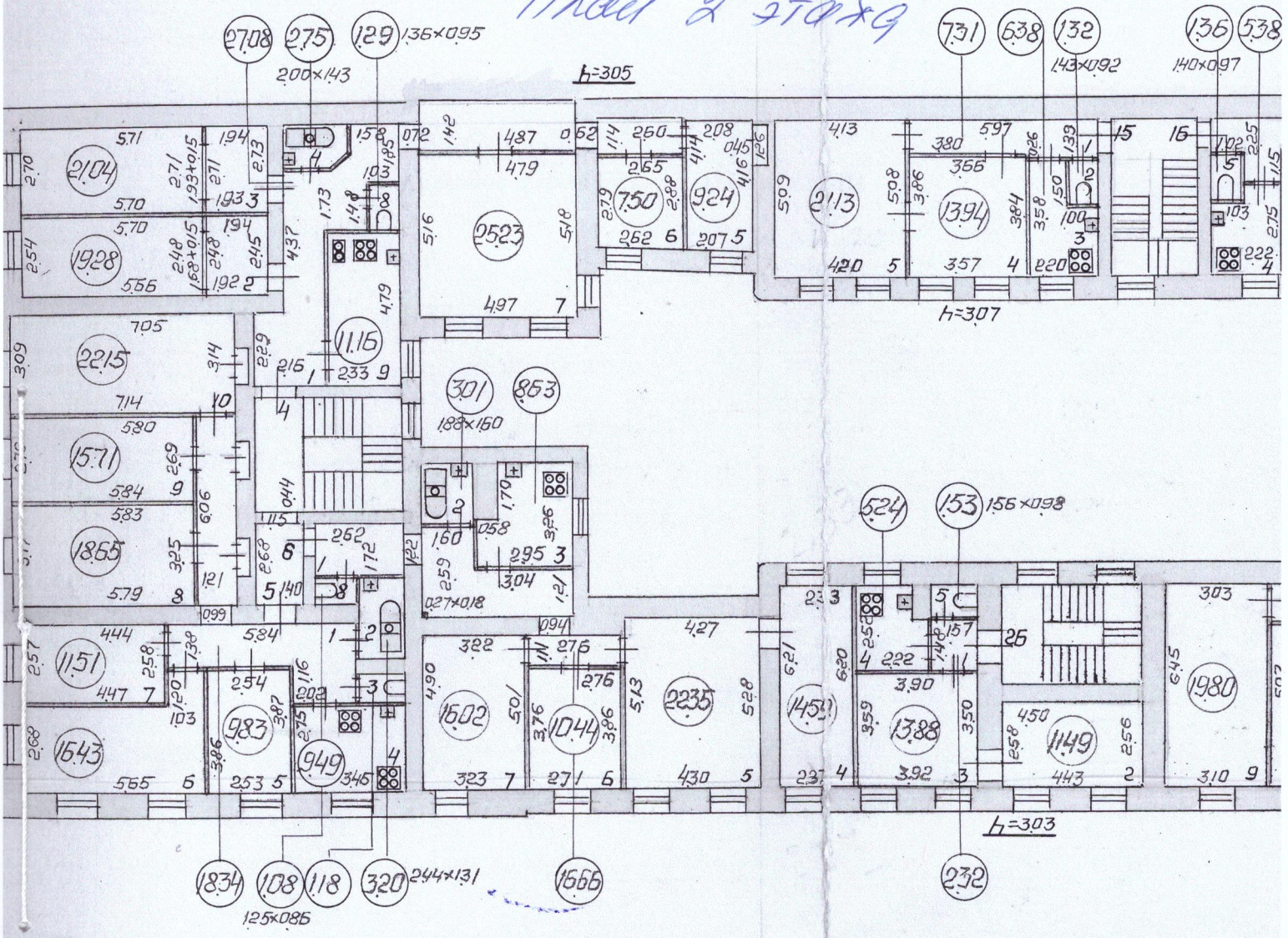


2. Санкт-Петербург,
179 линия В.О., д. 2/35, литер А

1 план 2 этажа.

115
КОПИЯ

План 2 этажа



лв. 6

По состоянию на 1962

Журнал обмера помещений

номер строения по ген. плану А

Инв. № кв. 80
уч. 5

есть ли помещения	да, нет
провод	да
ализация	да
на	да
рячее водоснаб.	да

Этаж 2 Помещение 6
 Назначение помещения жилое
 Использование помещения ---
 Система отопления т/ч

№ части помещения	Назначение части помещения	Высота в метрах	Формулы для вычисления площадей	Площадь в кв. метрах				
				общая	в том числе			подсобная
					полезная	основная		
						жилая	спец. назнач.	
		в т. ч. под печами						
1	Коридор	3.10	$1.72 \times 2.62 + 1.22 \times 0.57 +$ $+ 2.59 \times 1.60 - 0.18 \times 0.17 +$ $+ 0.94 \times 0.64 + 2.76 \times 1.11 +$ $+ 3.04 \times 1.21$	16.7				16.7
				16.66				16.66
2.	ванная	"	1.88×1.60	3.0				3.0
				3.01				3.01
3.	кухня	"	$3.26 \times 2.95 - 1.70 \times 0.58$	8.63				8.63
				8.6				8.6
4	комната	"	$6.21 \times \frac{2.37 + 2.33}{2}$	14.6	14.6		✓	14.6
				14.59	14.59			14.59

№№ п п	№ части помещения	Назначение части помещения	Высота в метрах	Формулы для вычисления площадей	Площадь в кв. метрах			
					общая полезная	в том числе		спец назна
						основная	жилая	
5.		Коленайт	"	$4,29 \times \frac{5,28+5,13}{2}$	^{22,4} 22,35	^{22,4} 22,35		✓
6.		"	"	$\frac{2,71+2,76}{2} \times \frac{3,76+3,86}{2}$	^{10,4} 10,44	^{10,4} 10,44		✓
7.		"	"	$3,23 \times \frac{4,90+5,01}{2}$	^{16,0} 16,02	^{16,0} 16,02		✓
8.		уборная	"	$1,25 \times 0,86$	^{1,1} 1,08			
Итого					92,78 92,8	63,40 63,4		

КОПИЯ ВЕРНА



Всего пронумеровано и
прошнуровано 08-3 листа(ов)
2021г
Начальник ПИБ Центральное
департаментa кадастровой
деятельности
В.Б. Митичева

Приложение №10 к Акту по результатам государственной историко-культурной экспертизы проектной документации на проведение работ по сохранению выявленного объекта культурного наследия «Дом И.К. Савина», расположенного по адресу: г. Санкт-Петербург, 17-я линия В.О., дом 2/35, литера А (Лейтенанта Шмидта наб., 35; 17-я линия, 2; Финляндский пер., 2): «Проект приспособления для современного использования выявленного объекта культурного наследия «Дом И.К. Савина» в части перепланировки и (или) переустройства квартиры № 2, расположенной по адресу: г. Санкт-Петербург, 17-я линия ВО, дом 2/35, литера А. (шифр: ГП 20-1-07/21), разработанной ООО «СК «Аркада» в 2022 г.

Материалы, содержащие информацию о ценности объекта с точки зрения истории, археологии, архитектуры, градостроительства, искусства, науки и техники, эстетики, этнологии или антропологии, социальной культуры



ПРАВИТЕЛЬСТВО САНКТ-ПЕТЕРБУРГА
**КОМИТЕТ ПО ГОСУДАРСТВЕННОМУ
 КОНТРОЛЮ, ИСПОЛЬЗОВАНИЮ
 И ОХРАНЕ ПАМЯТНИКОВ
 ИСТОРИИ И КУЛЬТУРЫ
 (КГИОП)**

пл. Ломоносова, д. 1, Санкт-Петербург, 191023
 Тел. (812) 315-43-03, (812) 571-64-31, Факс (812) 710-42-45
 E-mail: kgiop@gov.spb.ru
<https://www.gov.spb.ru> <http://koiop.ru>

№01-46-1025/22-0-1 от 06.04.2022

Долнаковой А.Б.

dolnakova@list.ru

На №
Рег. № 01-46-1025/22-0-0 04.04.2022

Рассмотрев Ваше обращение в отношении наличия/отсутствия архитектурно-художественной отделки квартиры № 2 здания, расположенного по адресу: Санкт-Петербург, 17-я линия В.О., дом 2/35, литера А сообщаем следующее.

Вышеуказанное здание является выявленным объектом культурного наследия «Дом И.К. Савина» на основании приказа КГИОП от 20.02.2001 № 15 «Об утверждении Списка вновь выявленных объектов, представляющих историческую, научную, художественную или иную культурную ценность».

КГИОП не располагает сведениями о наличии либо отсутствии в квартире № 2 вышеуказанного здания элементов архитектурно-художественной отделки и ценных элементов интерьеров.

Вместе с тем, вне зависимости от наличия (отсутствия) отделки помещений объекта культурного наследия, проведение работ по сохранению объектов культурного наследия (консервация, ремонт, реставрация, приспособление для современного использования) осуществляется по согласованию с КГИОП в порядке, установленном статьей 45 Федерального закона от 25.06.2002 № 73-ФЗ «Об объектах культурного наследия (памятниках истории и культуры) народов Российской Федерации» (далее – Федеральный закон).

Неисполнение соответствующих требований Федерального закона является основанием для привлечения к административной и (или) уголовной ответственности в силу статей 7.13 – 7.14.1 Кодекса Российской Федерации об административных правонарушениях, статей 243, 243.1 Уголовного кодекса Российской Федерации.

**Начальник отдела государственного реестра
 объектов культурного наследия**

Д.С. Брыков

Вейгандт О.А.
 710-47-42

**ДОКУМЕНТ ПОДПИСАН
 ЭЛЕКТРОННОЙ ПОДПИСЬЮ**

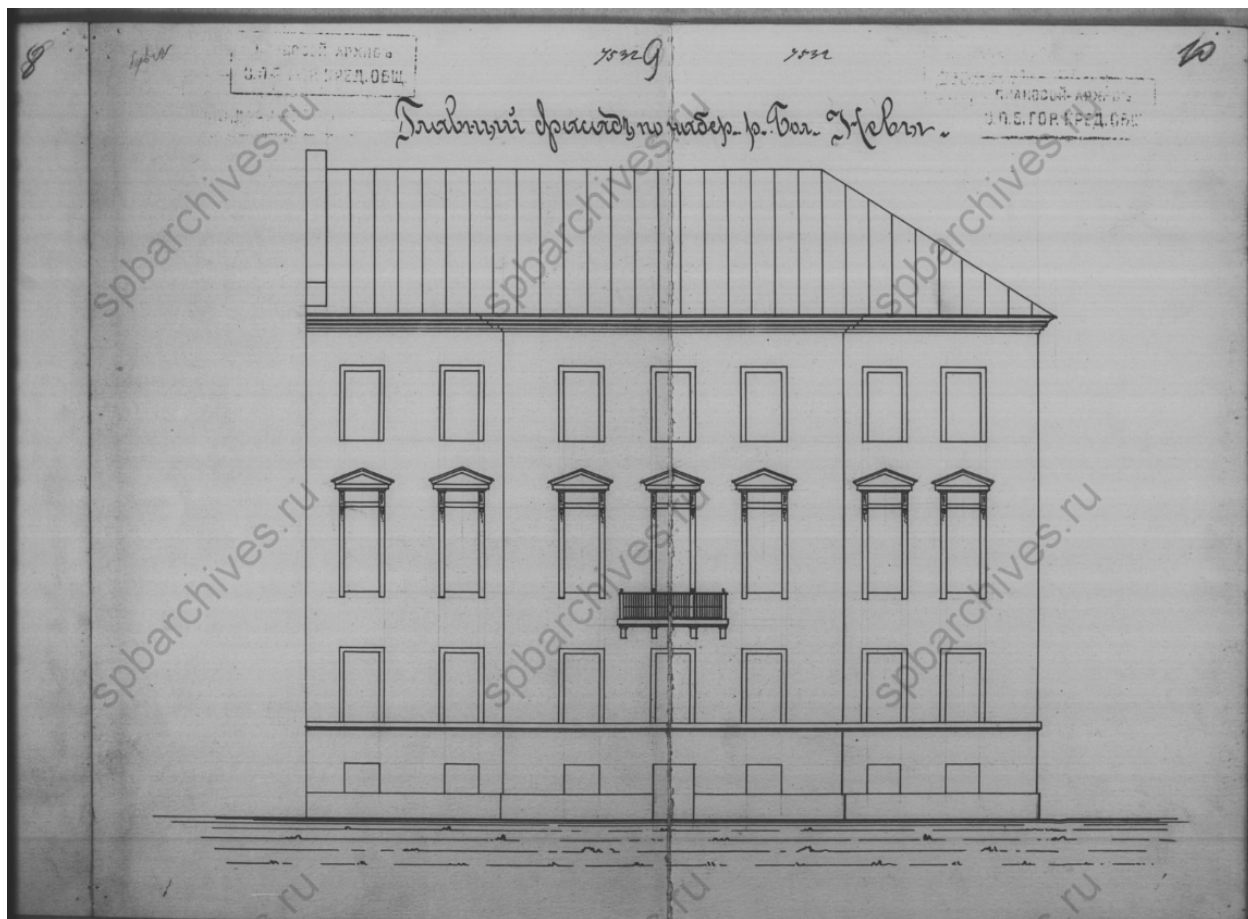
Сертификат 023F23850082ADC9B844ADAB476C0FF5C1
 Владелец **Брыков Дмитрий Сергеевич**
 Действителен с 12.08.2021 по 12.08.2022

ИКОНОГРАФИЯ

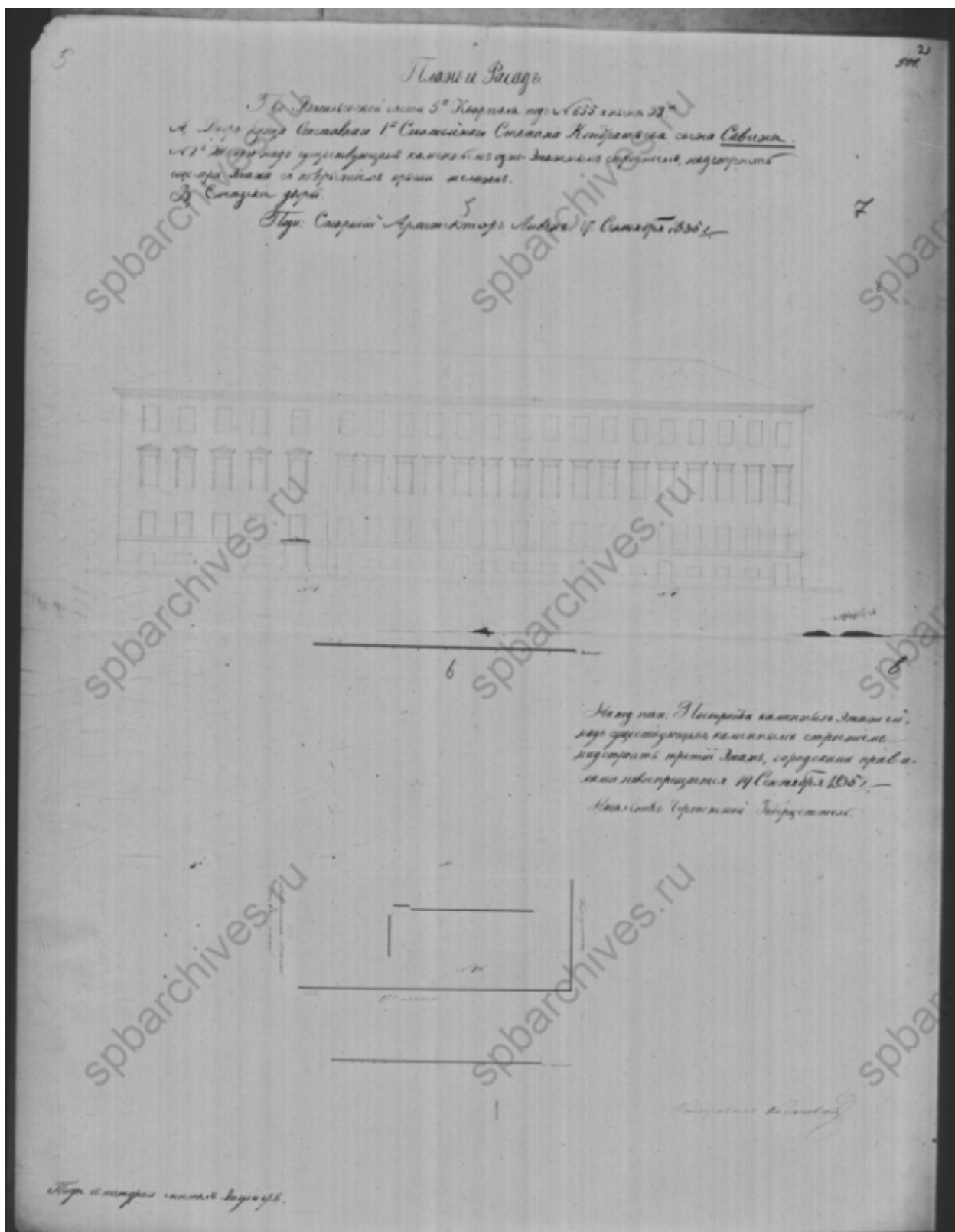
АННОТИРОВАННЫЙ СПИСОК ИЛЛЮСТРАЦИЙ

1. План и фасад. Чертежи дома на участке, принадлежавшем Максимовой, И.Савину по Николаевской наб. р.Б.Невы,35 (Николаевской наб. р.Б.Невы, 35, 17-й линии В.О., 2 и Финляндскому пер., 2). ЦГИА СПб ф.513 оп.102 д.2229. 1831–1858 л. 4;
2. План и фасад. Чертежи дома на участке, принадлежавшем Максимовой, И.Савину по Николаевской наб. р.Б.Невы,35 (Николаевской наб. р.Б.Невы, 35, 17-й линии В.О., 2 и Финляндскому пер., 2). ЦГИА СПб ф.513 оп.102 д.2229. 1831–1858 л. 5;
3. План и фасад. Чертежи дома на участке, принадлежавшем Максимовой, И.Савину по Николаевской наб. р.Б.Невы,35 (Николаевской наб. р.Б.Невы, 35, 17-й линии В.О., 2 и Финляндскому пер., 2). ЦГИА СПб ф.513 оп.102 д.2229. 1831–1858 л. 6;
4. План двора почетного гражданина Ивана Кондратьевича Савина. Чертежи дома на участке, принадлежавшем Максимовой, И.Савину по Николаевской наб. р.Б.Невы,35 (Николаевской наб. р.Б.Невы, 35, 17-й линии В.О., 2 и Финляндскому пер., 2). ЦГИА СПб ф.513 оп.102 д.2229. 1831–1858 л. 8;
5. Фасад и разрез дома почетного гражданина Савина. Чертежи дома на участке, принадлежавшем Максимовой, И.Савину по Николаевской наб. р.Б.Невы,35 (Николаевской наб. р.Б.Невы, 35, 17-й линии В.О., 2 и Финляндскому пер., 2). ЦГИА СПб ф.513 оп.102 д.2229. 1831–1858 л. 9;
6. План 2-го этажа почетного гражданина Савина. Чертежи дома на участке, принадлежавшем Максимовой, И.Савину по Николаевской наб. р.Б.Невы,35 (Николаевской наб. р.Б.Невы, 35, 17-й линии В.О., 2 и Финляндскому пер., 2). ЦГИА СПб ф.513 оп.102 д.2229. 1831–1858 л. 10;
7. Фасад дома почетного гражданина Ивана Кондратьевича Савина. Чертежи дома на участке, принадлежавшем Максимовой, И.Савину по Николаевской наб. р.Б.Невы,35 (Николаевской наб. р.Б.Невы, 35, 17-й линии В.О., 2 и Финляндскому пер., 2). ЦГИА СПб ф.513 оп.102 д.2229. 1831–1858 л. 11;
8. План части Санкт-Петербурга. Чертежи дома на участке, принадлежавшем Максимовой, И.Савину по Николаевской наб. р.Б.Невы,35 (Николаевской наб. р.Б.Невы, 35, 17-й линии В.О., 2 и Финляндскому пер., 2). ЦГИА СПб ф.513 оп.102 д.2229. 1831–1858 л. 14;
9. План двора почетного гражданина Ивана Савина. Чертежи дома на участке, принадлежавшем Максимовой, И.Савину по Николаевской наб. р.Б.Невы,35 (Николаевской наб. р.Б.Невы, 35, 17-й линии В.О., 2 и Финляндскому пер., 2). ЦГИА СПб ф.513 оп.102 д.2229. 1831–1858 л. 15;
10. План подвального этажа. Чертежи дома по 17-й линии В.О., 2, Николаевской наб. р.Б.Невы,35 и Финляндскому пер.,2. ЦГИА СПб. Фонд 515. Описание 4. Дело 2954А. 04.11.1902. л. 4;

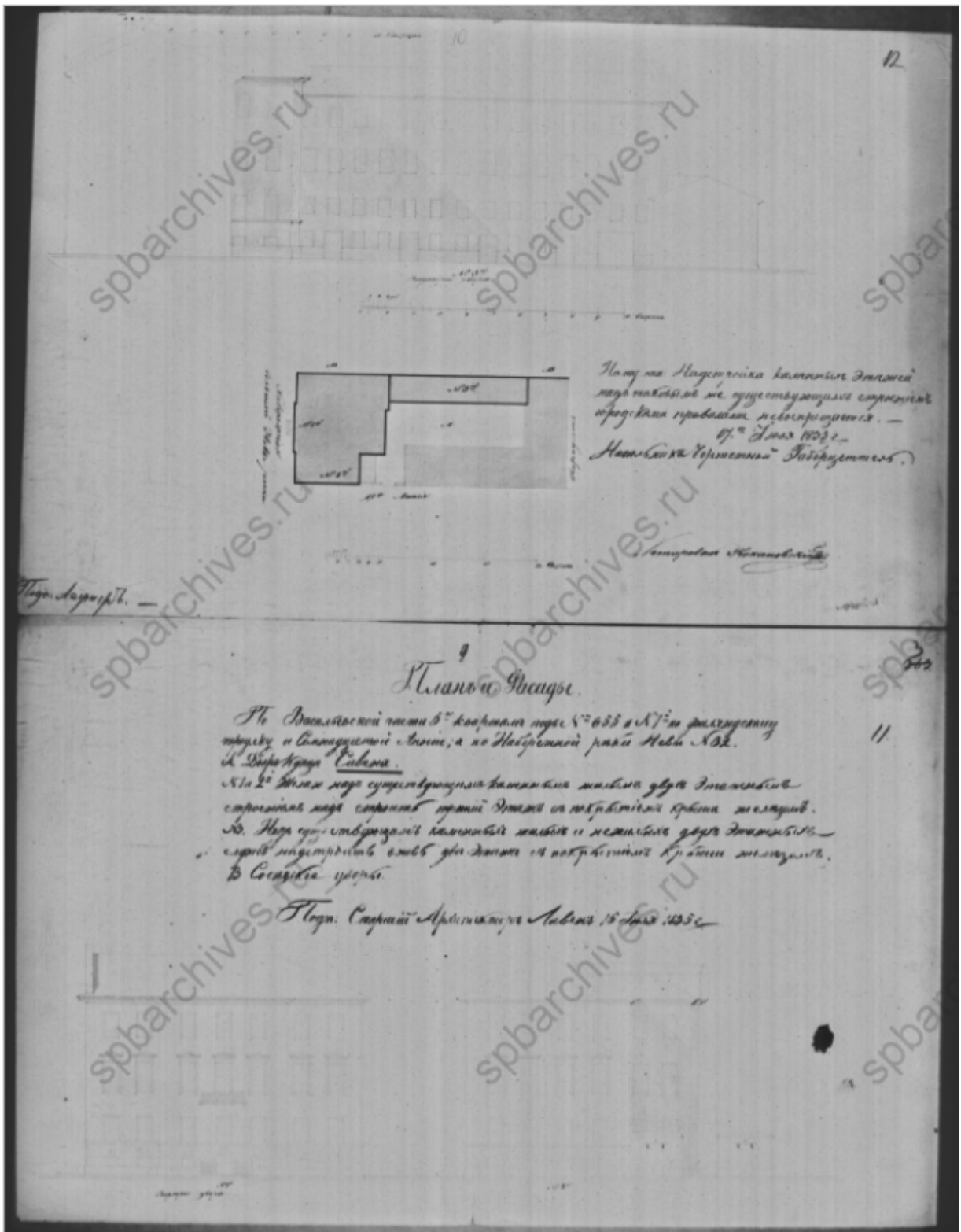
11. План первого этажа. Чертежи дома по 17-й линии В.О., 2, Николаевской наб. р.Б.Невы,35 и Финляндскому пер.,2. ЦГИА СПб. Фонд 515. Описание 4. Дело 2954А. 04.11.1902. л. 5;
12. План второго этажа. Чертежи дома по 17-й линии В.О., 2, Николаевской наб. р.Б.Невы,35 и Финляндскому пер.,2. ЦГИА СПб. Фонд 515. Описание 4. Дело 2954А. 04.11.1902. л. 6;
13. План третьего этажа. Чертежи дома по 17-й линии В.О., 2, Николаевской наб. р.Б.Невы,35 и Финляндскому пер.,2. ЦГИА СПб. Фонд 515. Описание 4. Дело 2954А. 04.11.1902. л. 7;
14. Главный фасад по набережной реки Бол. Невы. Чертежи дома по 17-й линии В.О., 2, Николаевской наб. р.Б.Невы,35 и Финляндскому пер.,2. ЦГИА СПб. Фонд 515. Описание 4. Дело 2954А. 04.11.1902. л. 8;
15. Разрез по линии а.б. Чертежи дома по 17-й линии В.О., 2, Николаевской наб. р.Б.Невы,35 и Финляндскому пер.,2. ЦГИА СПб. Фонд 515. Описание 4. Дело 2954А. 04.11.1902. л. 9;
16. Разрез по линии в.г. Чертежи дома по 17-й линии В.О., 2, Николаевской наб. р.Б.Невы,35 и Финляндскому пер.,2. ЦГИА СПб. Фонд 515. Описание 4. Дело 2954А. 04.11.1902. л. 10;
17. Разрез по линии д.е., ж.з. Чертежи дома по 17-й линии В.О., 2, Николаевской наб. р.Б.Невы,35 и Финляндскому пер.,2. ЦГИА СПб. Фонд 515. Описание 4. Дело 2954А. 04.11.1902. л. 11;
18. 17-я линия В.О., 2/35. Из фотоархива Василеостровского района. 1975 – 1982.
19. Набережная Васильевского острова. 1887 – 1894. Фотоальбом «Виды Санкт-Петербурга». П.И. Бабкина, СПб, 1895.
20. Набережная Лейтенанта Шмидта. 1967 – 1973. Электронный ресурс. URL: <https://pastvu.com/p/485910>.



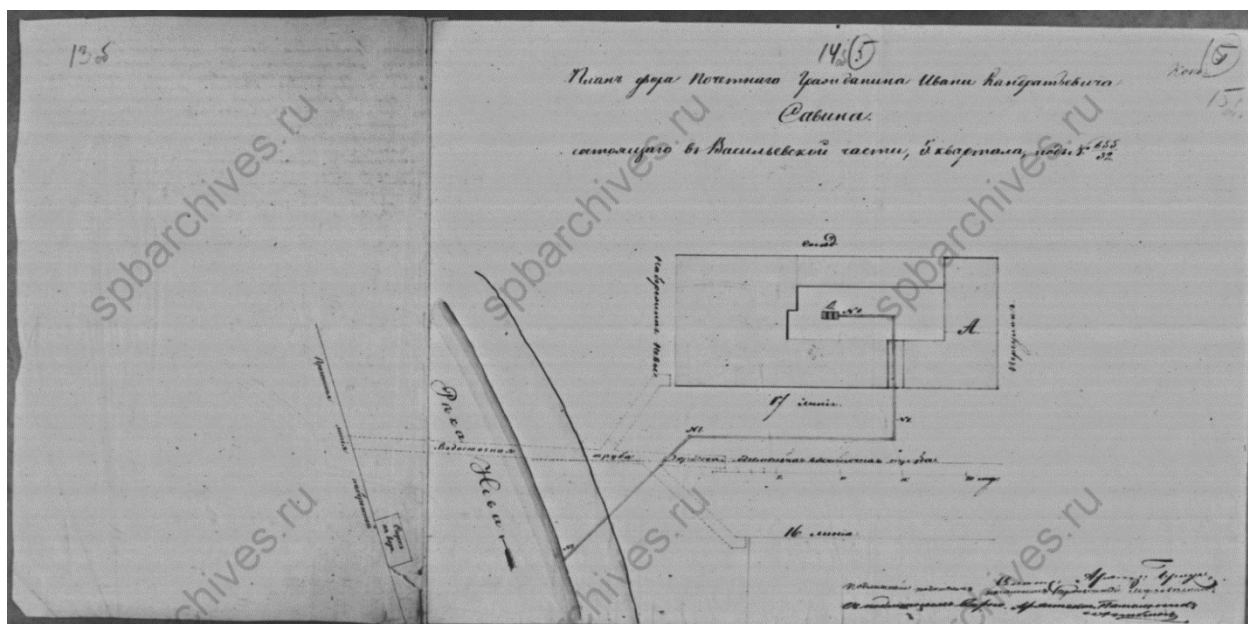
1. План и фасад. Чертежи дома на участке, принадлежавшем Максимовой, И.Савину по Николаевской наб. р.Б.Невы,35 (Николаевской наб. р.Б.Невы, 35, 17-й линии В.О., 2 и Финляндскому пер., 2). ЦГИА СПб ф.513 оп.102 д.2229. 1831–1858 л. 4;



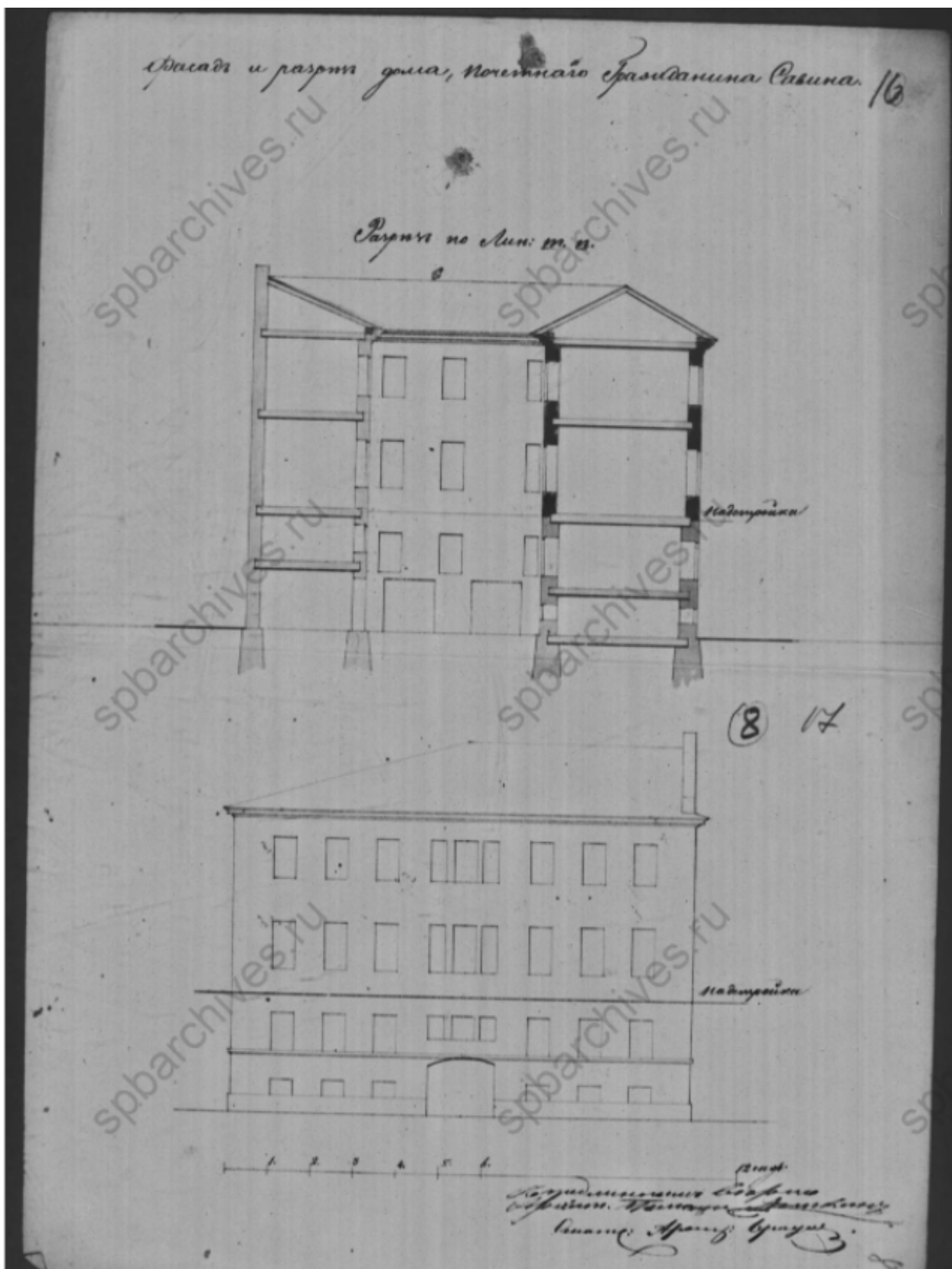
2. План и фасад. Чертежи дома на участке, принадлежавшем Максимовой, И.Савину по Николаевской наб. р.Б.Невы, 35 (Николаевской наб. р.Б.Невы, 35, 17-й линии В.О., 2 и Финляндскому пер., 2). ЦГИА СПб ф.513 оп.102 д.2229. 1831-1858 л. 5;



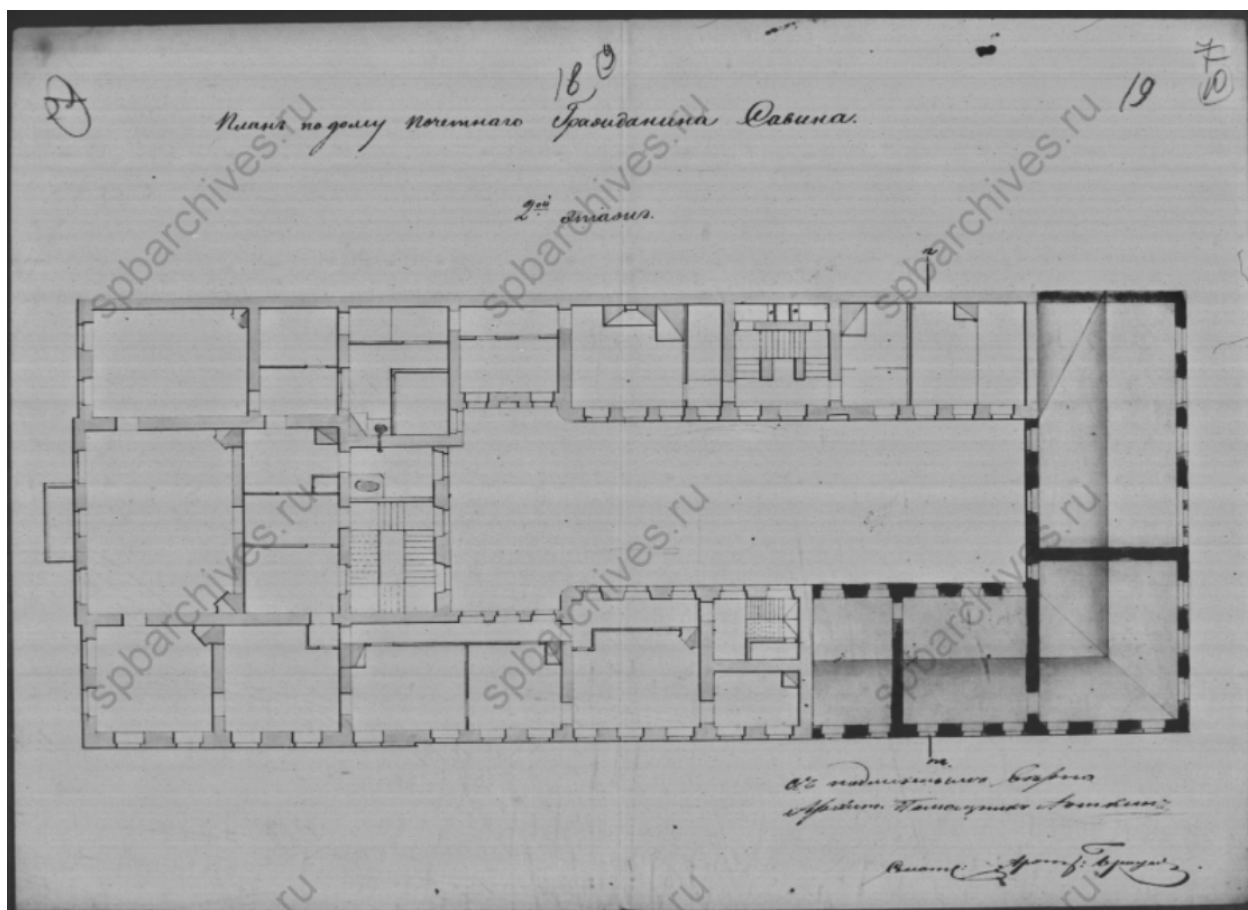
3. План и фасад. Чертежи дома на участке, принадлежавшем Максимовой, И.Савину по Николаевской наб. р.Б.Невы,35 (Николаевской наб. р.Б.Невы, 35, 17-й линии В.О., 2 и Финляндскому пер., 2). ЦГИА СПб ф.513 оп.102 д.2229. 1831–1858 л. 6;



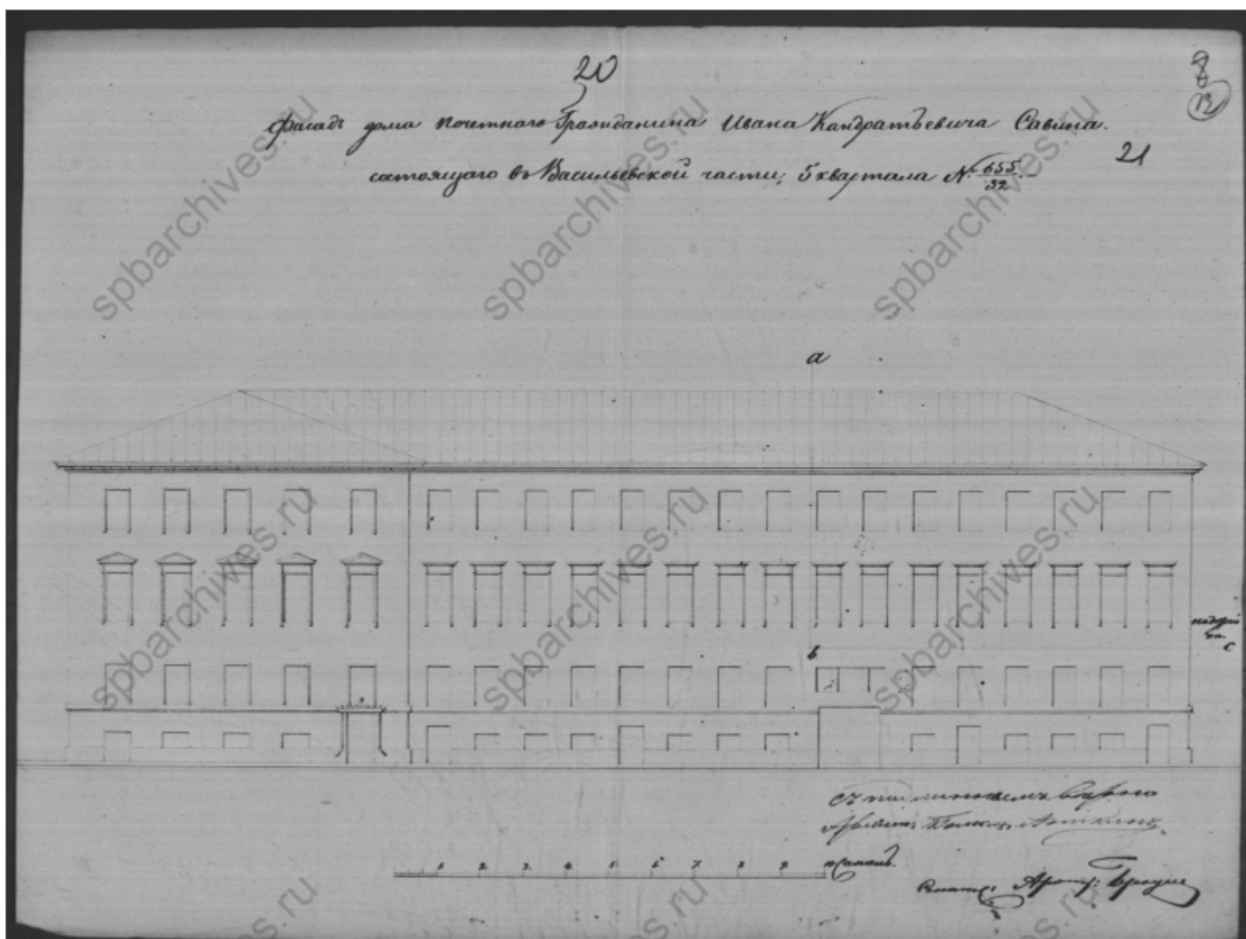
4. План двора почетного гражданина Ивана Кондратьевича Савина. Чертежи дома на участке, принадлежавшем Максимовой, И.Савину по Николаевской наб. р.Б.Невы,35 (Николаевской наб. р.Б.Невы, 35, 17-й линии В.О., 2 и Финляндскому пер., 2). ЦГИА СПб ф.513 оп.102 д.2229. 1831–1858 л. 8;



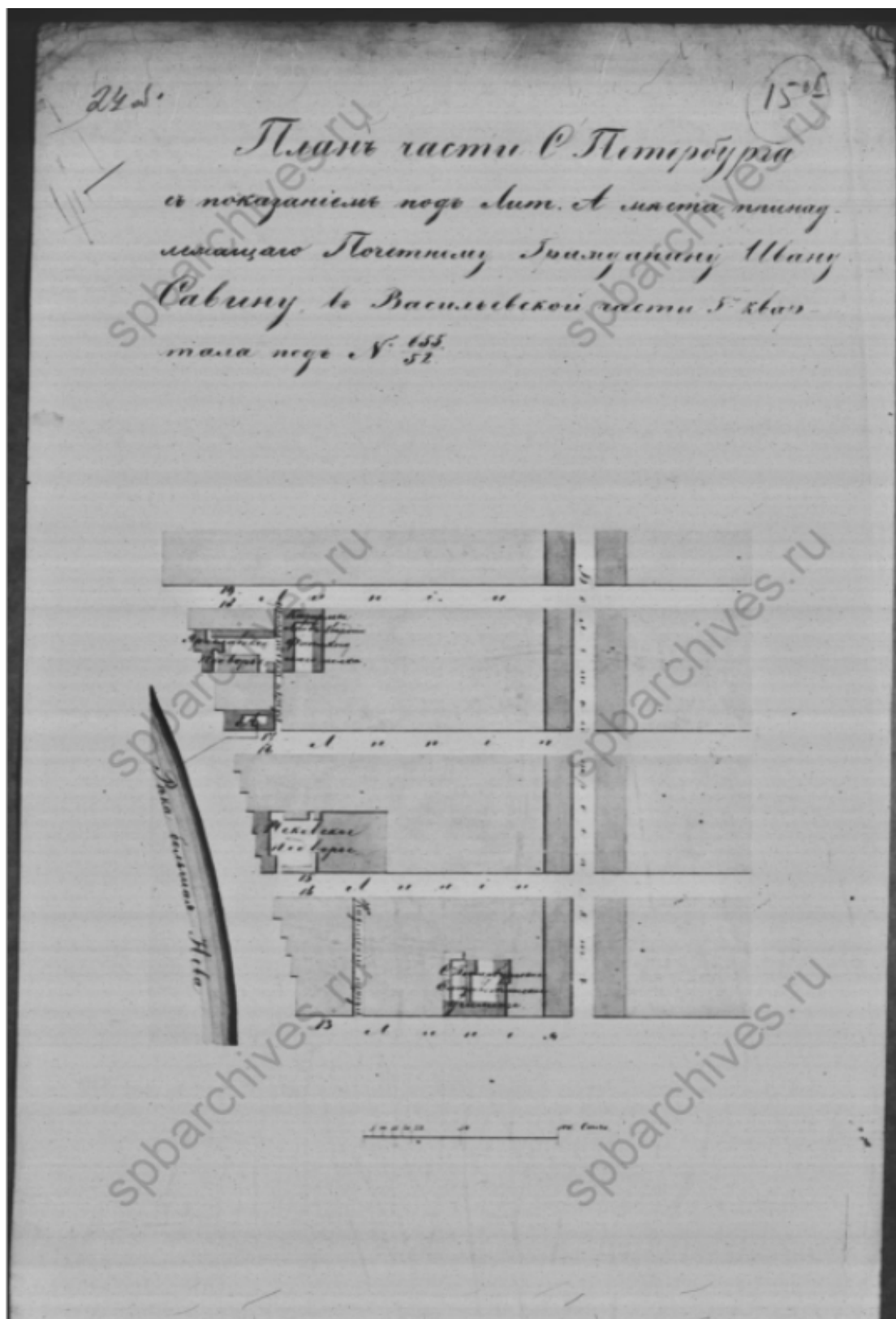
5. Фасад и разрез дома почетного гражданина Савина. Чертежи дома на участке, принадлежавшем Максимовой, И.Савину по Николаевской наб. р.Б.Невы,35 (Николаевской наб. р.Б.Невы, 35, 17-й линии В.О., 2 и Финляндскому пер., 2). ЦГИА СПб ф.513 оп.102 д.2229. 1831–1858 л. 9;



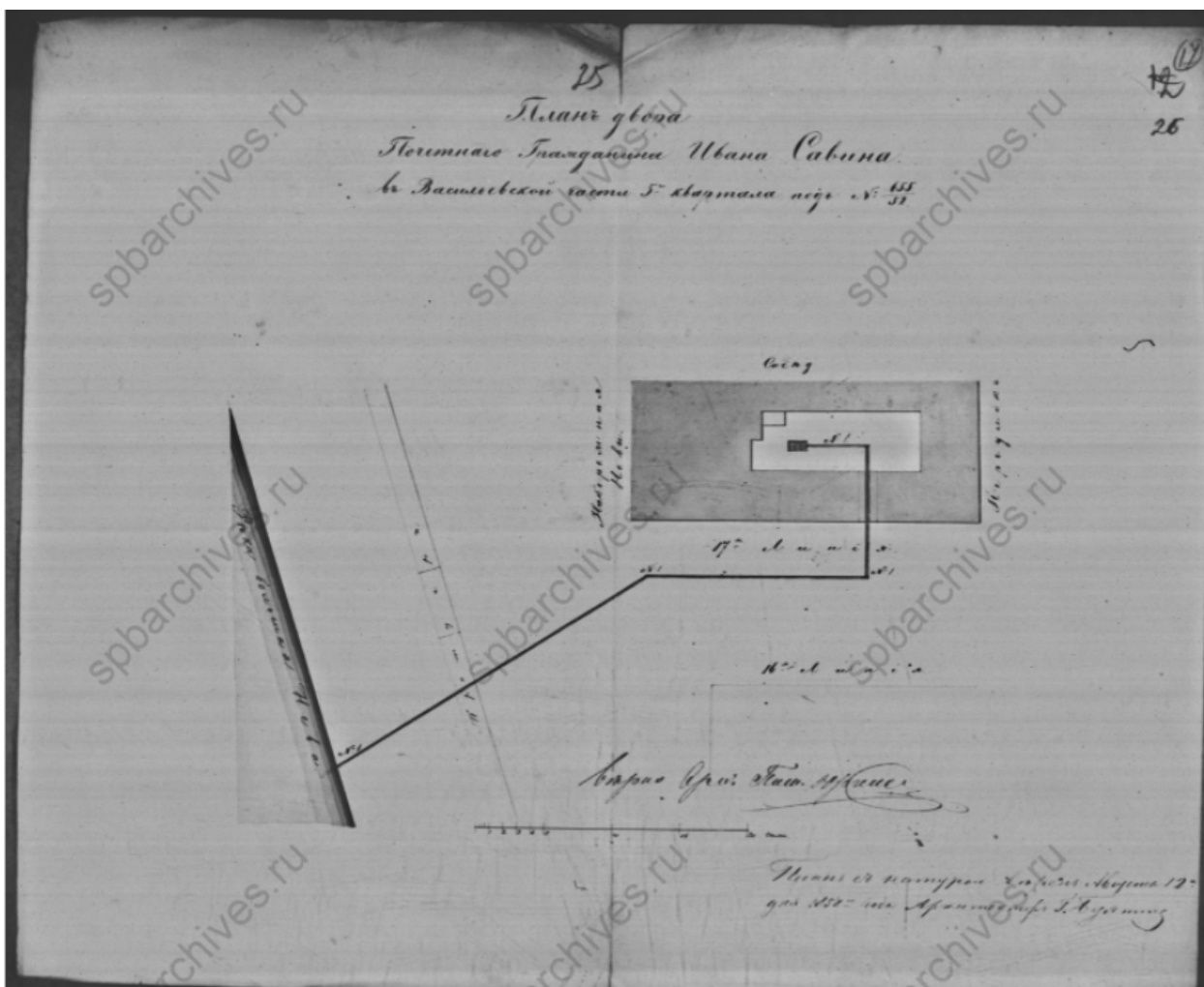
6. План 2-го этажа почетного гражданина Савина. Чертежи дома на участке, принадлежавшем Максимовой, И.Савину по Николаевской наб. р.Б.Невы,35 (Николаевской наб. р.Б.Невы, 35, 17-й линии В.О., 2 и Финляндскому пер., 2). ЦГИА СПб ф.513 оп.102 д.2229. 1831–1858 л. 10;



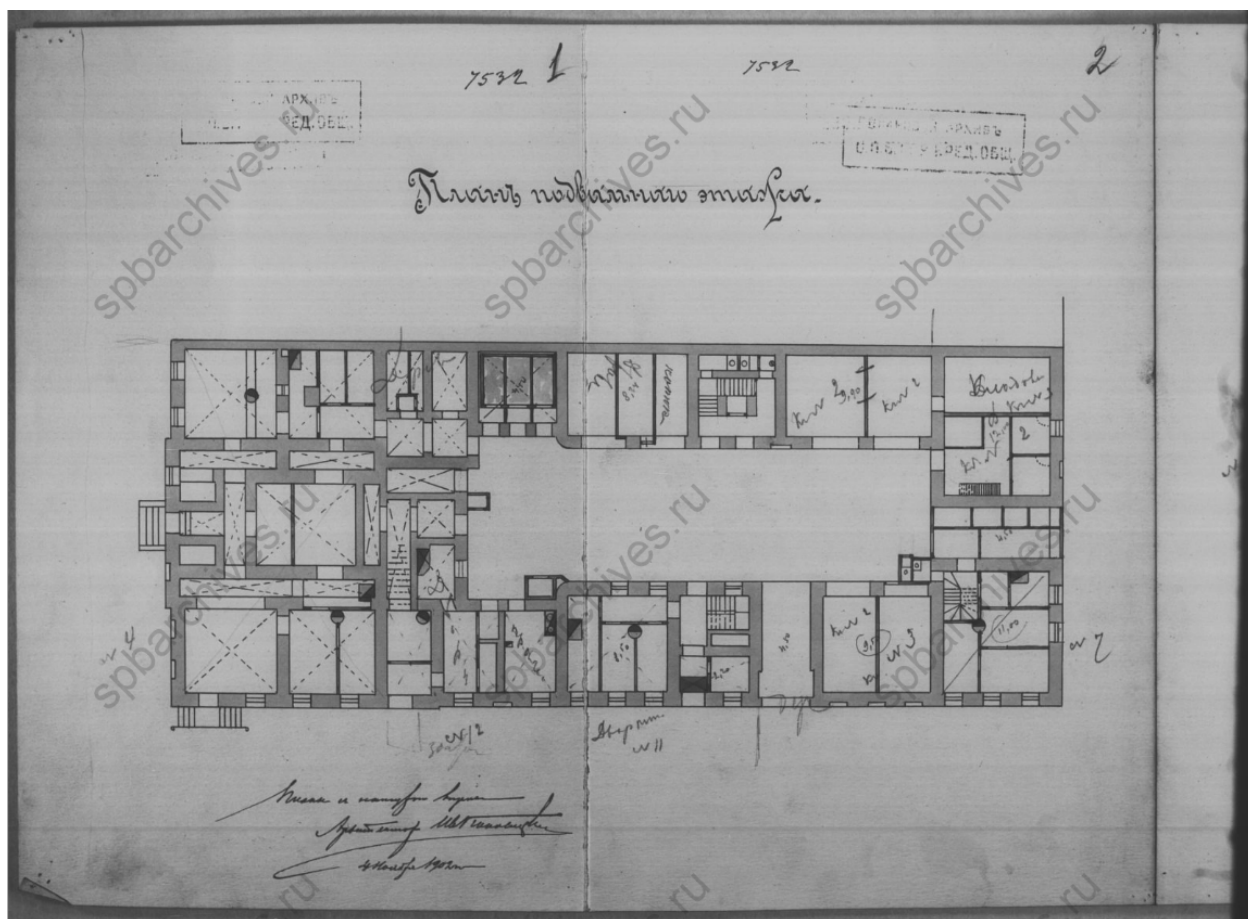
7. Фасад дома почетного гражданина Ивана Кондратьевича Савина. Чертежи дома на участке, принадлежавшем Максимовой, И.Савину по Николаевской наб. р.Б.Невы,35 (Николаевской наб. р.Б.Невы, 35, 17-й линии В.О., 2 и Финляндскому пер., 2). ЦГИА СПб ф.513 оп.102 д.2229. 1831–1858 л. 11;



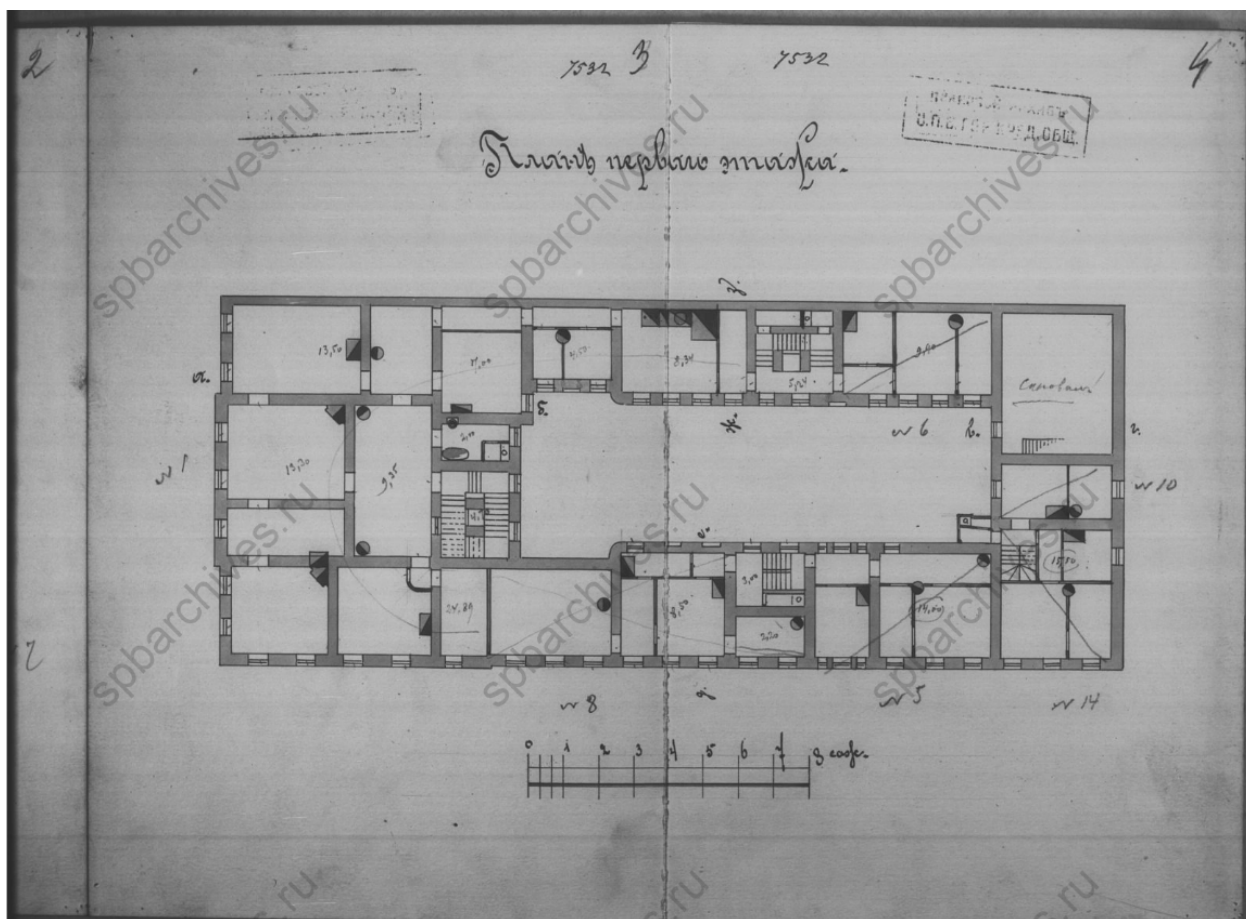
8. План части Санкт-Петербурга. Чертежи дома на участке, принадлежавшем Максимовой, И. Савину по Николаевской наб. р. Б. Невы, 35 (Николаевской наб. р. Б. Невы, 35, 17-й линии В. О., 2 и Финляндскому пер., 2). ЦГИА СПб ф. 513 оп. 102 д. 2229. 1831–1858 л. 14;



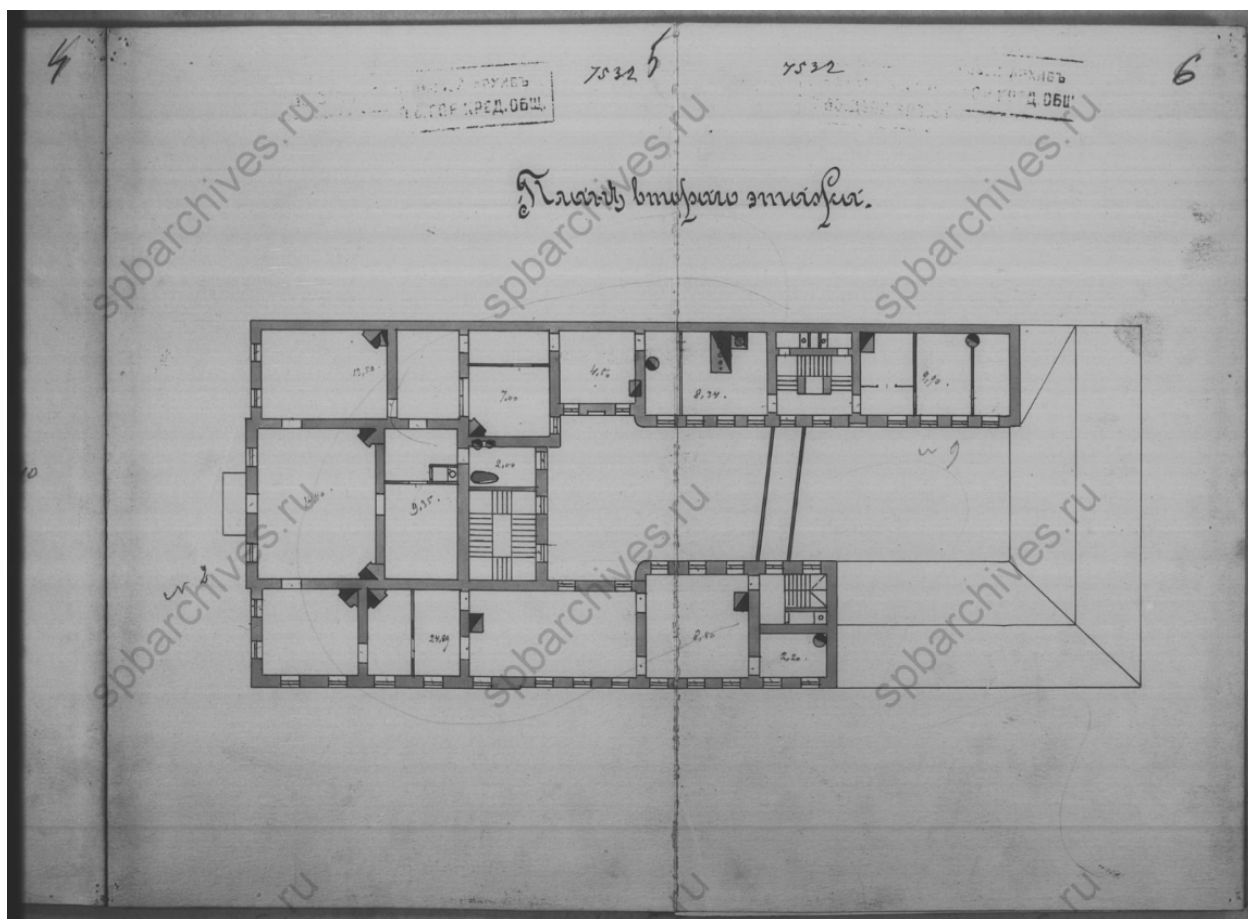
9. План двора почетного гражданина Ивана Савина. Чертежи дома на участке, принадлежавшем Максимовой, И.Савину по Николаевской наб. р.Б.Невы,35 (Николаевской наб. р.Б.Невы, 35, 17-й линии В.О., 2 и Финляндскому пер., 2). ЦГИА СПб ф.513 оп.102 д.2229. 1831–1858 л. 15;



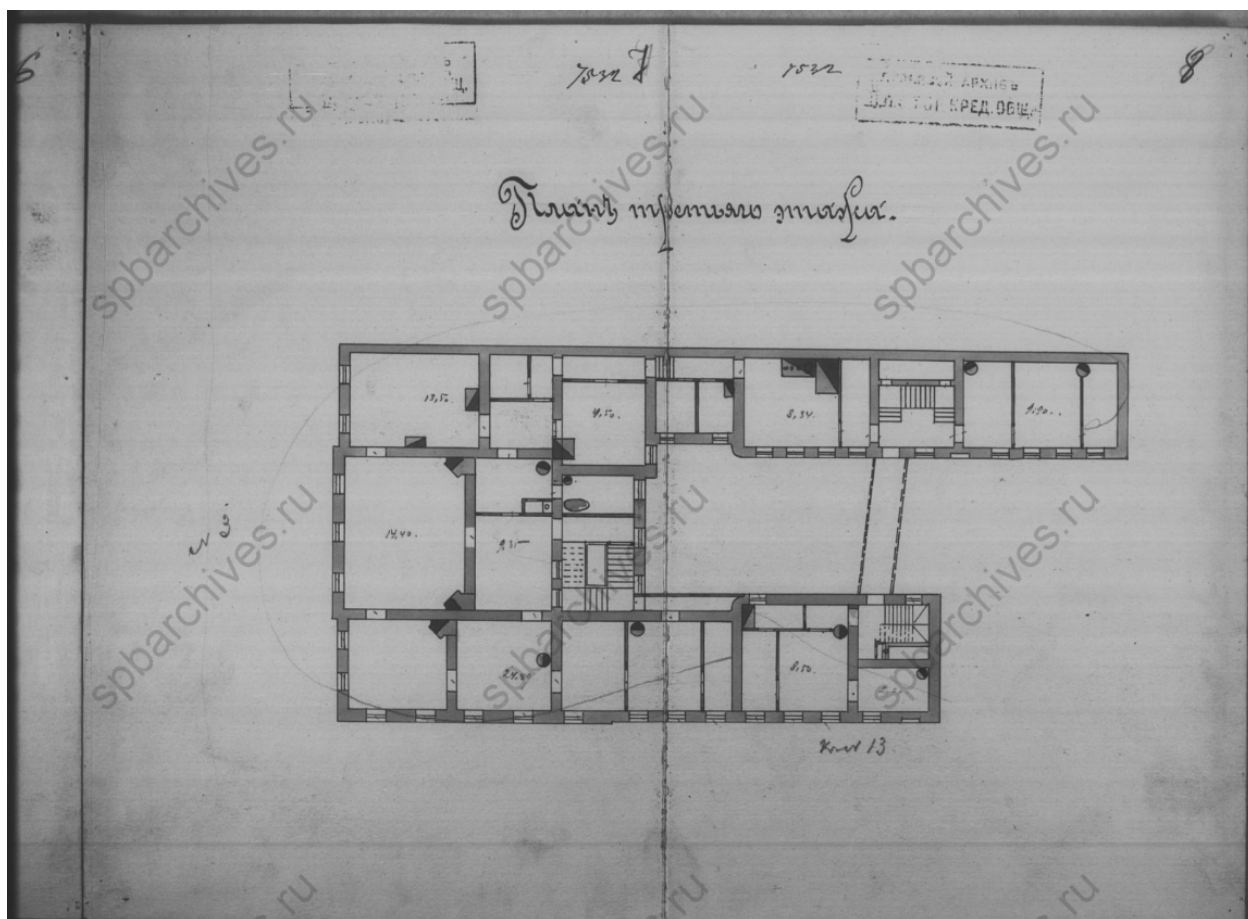
10. План подвального этажа. Чертежи дома по 17-й линии В.О., 2, Николаевской наб. р.Б.Невы,35 и Финляндскому пер.,2. ЦГИА СПб. Фонд 515. Опись 4. Дело 2954А. 04.11.1902. л. 4;



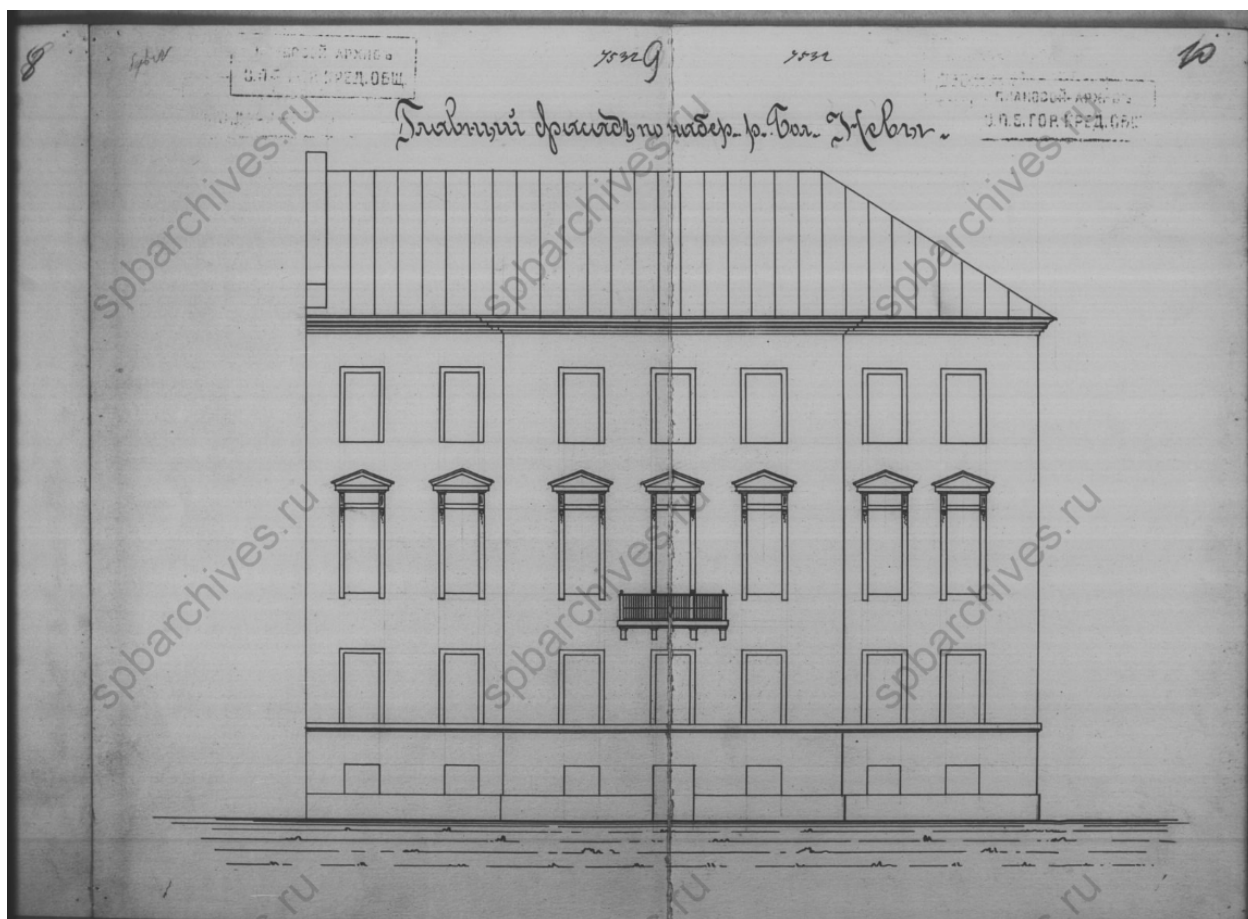
11. План первого этажа. Чертежи дома по 17-й линии В.О., 2, Николаевской наб. р.Б.Невы,35 и Финляндскому пер.,2. ЦГИА СПб. Фонд 515. Опись 4. Дело 2954А. 04.11.1902. л. 5;



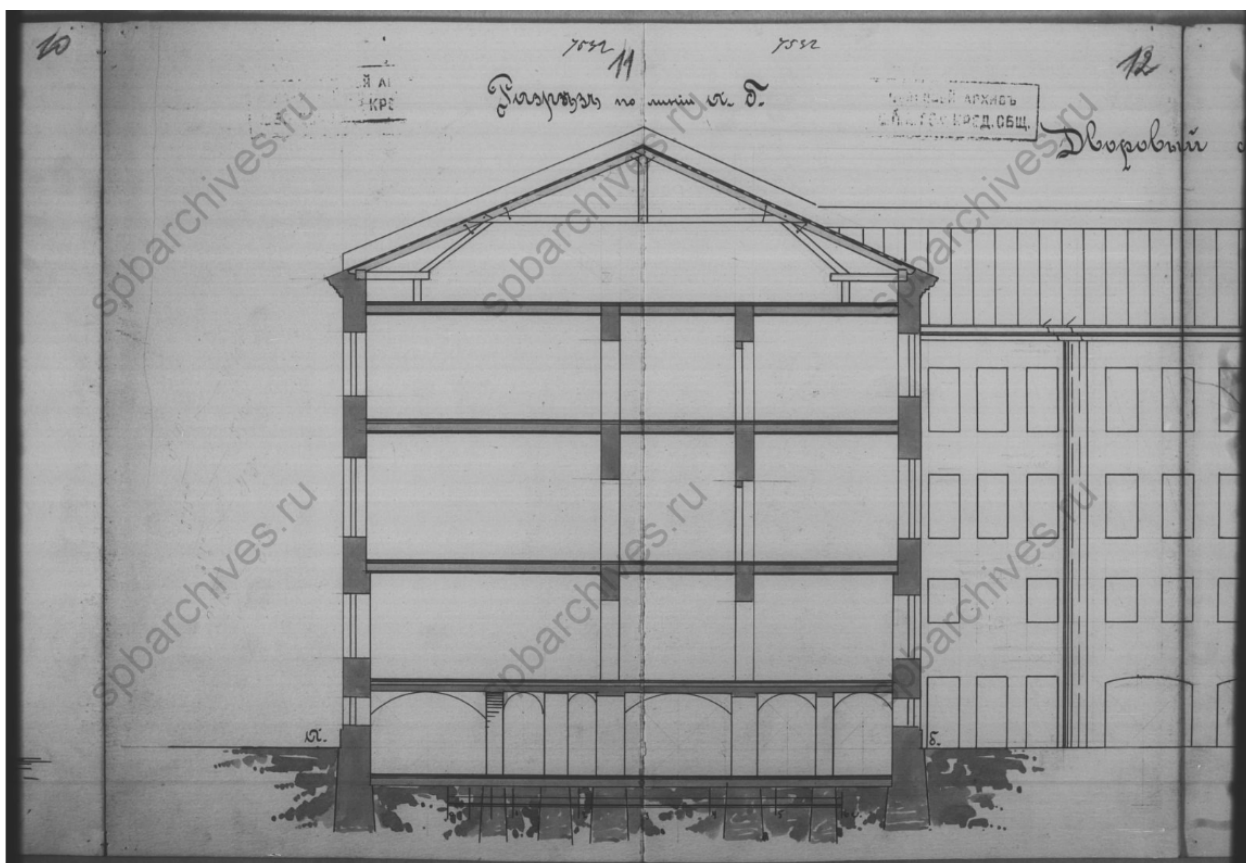
12. План второго этажа. Чертежи дома по 17-й линии В.О., 2, Николаевской наб. р.Б.Невы,35 и Финляндскому пер.,2. ЦГИА СПб. Фонд 515. Опись 4. Дело 2954А. 04.11.1902. л. 6;



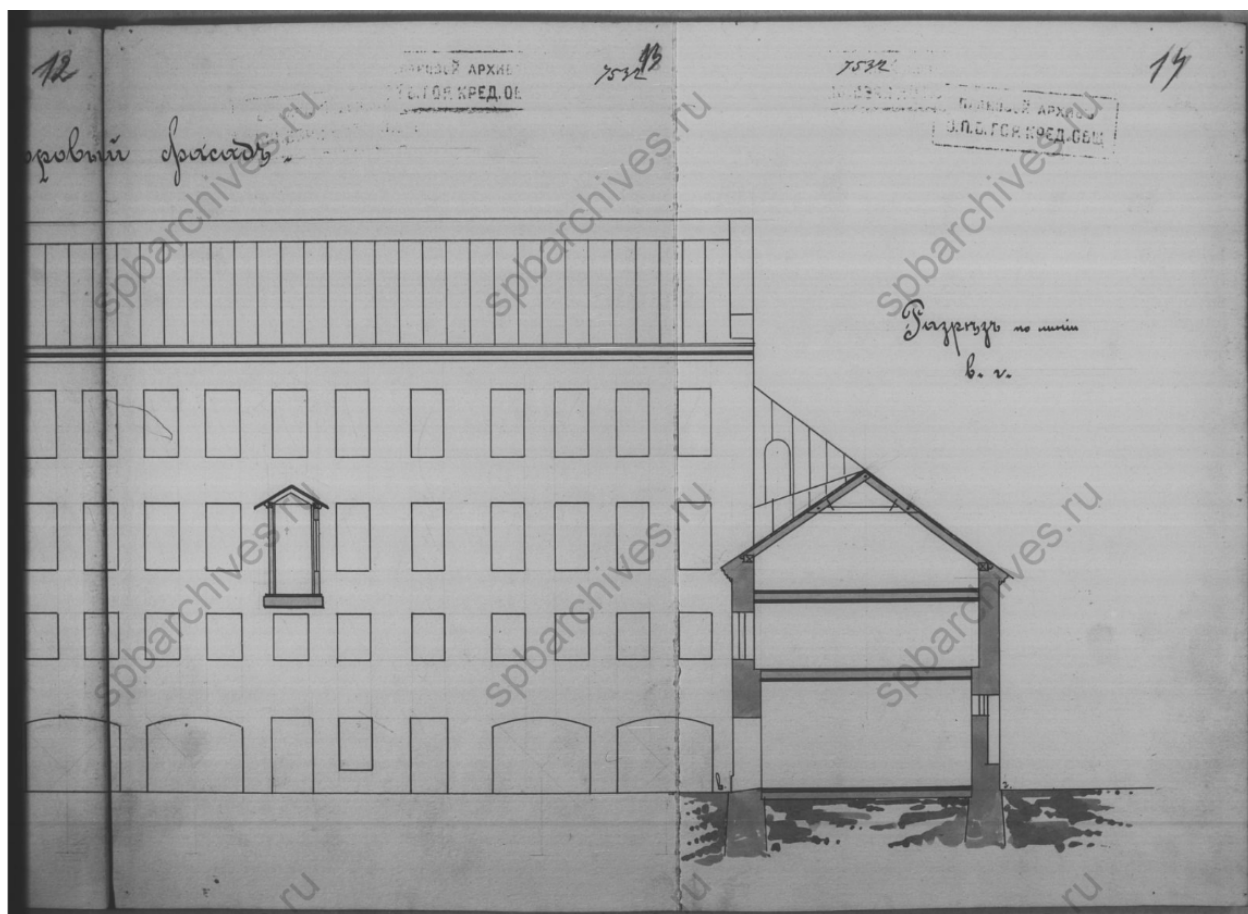
13. План третьего этажа. Чертежи дома по 17-й линии В.О., 2, Николаевской наб. р.Б.Невы, 35 и Финляндскому пер., 2. ЦГИА СПб. Фонд 515. Опись 4. Дело 2954А. 04.11.1902. л. 7;



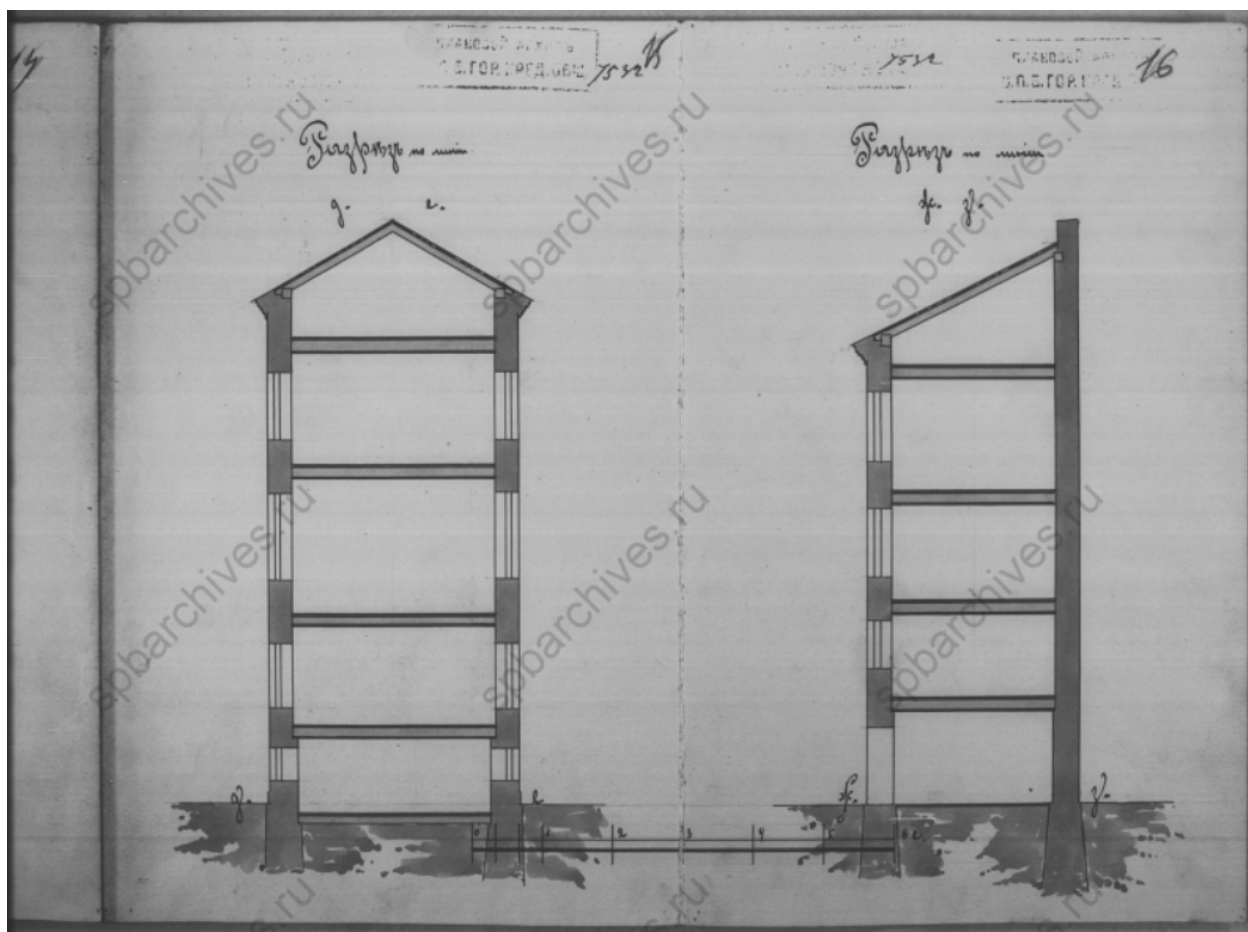
14. Главный фасад по набережной реки Бол. Невы. Чертежи дома по 17-й линии В.О., 2, Николаевской наб. р.Б.Невы,35 и Финляндскому пер.,2. ЦГИА СПб. Фонд 515. Описание 4. Дело 2954А. 04.11.1902. л. 8;



15. Разрез по линии а.б. Чертежи дома по 17-й линии В.О., 2, Николаевской наб. р.Б.Невы, 35 и Финляндскому пер., 2. ЦГИА СПб. Фонд 515. Опись 4. Дело 2954А. 04.11.1902. л. 9;



16. Разрез по линии в.г. Чертежи дома по 17-й линии В.О., 2, Николаевской наб. р.Б.Невы, 35 и Финляндскому пер., 2. ЦГИА СПб. Фонд 515. Опись 4. Дело 2954А. 04.11.1902. л. 10;



17. Разрез по линии д.е., ж.з. Чертежи дома по 17-й линии В.О., 2, Николаевской наб. р.Б.Невы, 35 и Финляндскому пер., 2. ЦГИА СПб. Фонд 515. Опись 4. Дело 2954А. 04.11.1902. л. 11;



18.17-я линия В.О., 2/35. Из фотоархива Василеостровского района. 1975 – 1982.



19. Набережная Васильевского острова. 1887 – 1894. Фотоальбом «Виды Санкт-Петербурга». П.И. Бабкина, СПб, 1895.



20. Набережная лейтенанта Шмидта. 1967 – 1973. Электронный ресурс. URL: <https://pastvu.com/p/485910>.

Приложение №11 к Акту по результатам государственной историко-культурной экспертизы проектной документации на проведение работ по сохранению выявленного объекта культурного наследия «Дом И.К. Савина», расположенного по адресу: г. Санкт-Петербург, 17-я линия В.О., дом 2/35, литера А (Лейтенанта Шмидта наб., 35; 17-я линия, 2; Финляндский пер., 2): «Проект приспособления для современного использования выявленного объекта культурного наследия «Дом И.К. Савина» в части перепланировки и (или) переустройства квартиры № 2, расположенной по адресу: г. Санкт-Петербург, 17-я линия ВО, дом 2/35, литера А. (шифр: ГП 20-1-07/21), разработанной ООО «СК «Аркада» в 2022 г.

Иная документация



Правительство Санкт-Петербурга
 Комитет имущественных отношений Санкт-Петербурга
 Санкт-Петербургское
 государственное унитарное предприятие
**“ГОРОДСКОЕ УПРАВЛЕНИЕ
 ИНВЕНТАРИЗАЦИИ И ОЦЕНКИ
 НЕДВИЖИМОСТИ”**
 ПРОЕКТНО-ИНВЕНТАРИЗАЦИОННОЕ БЮРО
 ЦЕНТРАЛЬНОЕ
 ДЕПАРТАМЕНТА КАДАСТРОВОЙ ДЕЯТЕЛЬНОСТИ

ул. Белинского, д.13, Санкт-Петербург, 191104
 тел.(812) 777-91-33, факс (812) 644-51-38
 e-mail: cenpib@guion.spb.ru

ГУП ГУИОН
 №10061-01/05 от 06.08.2021



СПРАВКА

ПИБ Центральное департамента кадастровой деятельности сообщает, что сведения о помещениях, расположенных под квартирой 2 (этаж расположения – 1) в строении по адресу: Санкт-Петербург, 17-я линия В.О., дом 2/35, литера А, в архиве ПИБ отсутствуют.

Начальник ПИБ Центральное
 департамента кадастровой деятельности



В.Б.Митичева



ПРАВИТЕЛЬСТВО САНКТ-ПЕТЕРБУРГА
КОМИТЕТ ПО ГОСУДАРСТВЕННОМУ
КОНТРОЛЮ, ИСПОЛЬЗОВАНИЮ
И ОХРАНЕ ПАМЯТНИКОВ ИСТОРИИ
И КУЛЬТУРЫ
(КГИОП)

пл. Ломоносова, д.1, Санкт-Петербург, 191023
Тел. (812) 315-43-03, (812) 571-64-31, факс (812) 710-42-45
e-mail: kgiop@gov.spb.ru
<http://www.gov.spb.ru>

ООО "ГЛОБАЛ-ПРОЕКТ"

gl-proekt@list.ru

№ _____

На № 46743720 от 15.12.2021
№01-30-2559/21-0-1 от 30.12.2021 21

КГИОП в ответ на Ваше обращение сообщает, что в соответствии с положениями ст. 21 Федерального закона от 25.06.2002 № 73-ФЗ "Об объектах культурного наследия (памятниках истории и культуры) народов Российской Федерации", паспорт объекта культурного наследия оформляется только в отношении объектов включенных в единый государственный реестр объектов культурного наследия (далее – реестр), выявленные объекты культурного наследия не регистрируются в реестре.

**Начальник отдела государственного
реестра объектов культурного наследия**

Д. С. Брыков